

UNIVERZITA KARLOVA V PRAZE

PEDAGOGICKÁ FAKULTA

Katedra pedagogiky

BAKALÁŘSKÁ PRÁCE

Jana Kubáňová

PRAHA 2012

UNIVERZITA KARLOVA V PRAZE

PEDAGOGICKÁ FAKULTA

Katedra pedagogiky

RIZIKOVÉ PROJEVY CHOVÁNÍ VYBRANÉ SKUPINY  
ADOLESCENTŮ A MOŽNOSTI JEJICH ŘEŠENÍ  
RISK BEHAVIORS OF A SELECTED GROUP OF ADOLESCENTS  
AND THEIR POSSIBLE SOLUTIONS

Bakalářská práce

JANA KUBÁŇOVÁ

Vychovatelství  
Kombinované studium

Vedoucí práce: PhDr. Jiří Kučírek, Ph.D.

PRAHA 2012

**Prohlášení**

Prohlašuji, že jsem bakalářskou práci vypracovala samostatně za použití literatury a zdrojů uvedených v seznamu.

Souhlasím s půjčováním bakalářské práce v rámci knihovnických služeb.

Ve Vlašimi dne 3. 4. 2012

.....  
vlastnoruční podpis

### **Poděkování**

Chtěla bych poděkovat všem, kteří byli ochotni věnovat mi svůj čas a byli mi nápomocni při tvorbě této práce.

Dále bych chtěla poděkovat vedení školy za umožnění výzkumu a svým kolegům za odbornou pomoc a cenné rady.

**Anotace:**

Bakalářská práce se zabývá rizikovým chováním skupiny adolescentů středního odborného učiliště a možnostmi sekundární prevence tohoto chování. V teoretické části práce je nejprve popsáno celé období adolescence, potřeby adolescentů, rizikové a ochranné faktory. Další kapitoly se zabývají vymezením a charakteristikou rizikového chování a jeho sekundární prevencí. Součástí bakalářské práce je výzkumná sonda, jejíž hlavním cílem je zjistit, jaké je nejčastější rizikové chování u žáků školy, jaké jsou možnosti sekundární prevence nejen ve státních a nestátních institucích, ale i v rodině. Výzkumná sonda je realizována formou písemného dotazování a rozhovorů. V praktické části jsou prezentovány výsledky výzkumu a dva kazuistické příběhy na závěr.

**Klíčová slova:**

Adolescence, adolescent, mládež, vývojové změny, psychické změny, sociální prostředí, socializace, identita, syndrom rizikového chování, patologické jevy, zneužívání návykových látek, konzumace alkoholu, kouření cigaret, marihuana, rizikové a ochranné faktory, dysfunkční rodina, škola, vrstevníci, společnost, jedinec, sekundární prevence, odborná pomoc, výchovný poradce, školní metodik prevence, státní a nestátní instituce, volný čas.

**Abstract:**

This thesis deals with a group of adolescents risk behaviour of secondary vocational schools and secondary prevention options for this behaviour. In the theoretical section the entire period of adolescence, needs of adolescents, risk and protective factors are described. Other chapters deal with risk behaviour, definitiv and characteristic and its secondary prevention. The thesis is a research probe, whose main task is to determine what is the most common risk behaviour among school students, what are the possibilities of secondary prevention in both state and non-state institutions, but also in a family. The research probe is implemented by written inquiries and interviews. The practical part presents results of research and two published case stories at the end.

**Keywords:**

Adolescence, adolescent, youth, developmental changes, psychological changes, social environment, socialization, identity, a syndrome of risk behavior, pathology, substance abuse, alcohol consumption, cigarette smoking, marijuana, risk and protective

factors, dysfunctional family, school, peers, society, individual, secondary prevention, technical assistance, educational consultant, school prevention methodologist, state and private institutions, leisure time.

## Obsah

<b>TEORETICKÁ ČÁST</b> .....	<b>10</b>
<b>Úvod</b> .....	<b>11</b>
<b>1 Pojem adolescence</b> .....	<b>12</b>
Přístupy k časovému vymezení.....	12
<b>2 Potřeby adolescentů</b> .....	<b>14</b>
<b>3 Socializace v období adolescence</b> .....	<b>16</b>
3.1. Hledání a vytváření vlastní identity .....	16
3.2. Ontogeneze jako rizikový vývoj .....	18
3.3. Utváření interpersonálních vztahů .....	19
<b>4 Vymezení rizikového chování adolescentů</b> .....	<b>21</b>
<b>5 Charakteristika rizikového chování</b> .....	<b>23</b>
5.1. Záškoláctví.....	23
5.2. Šikana, násilí a agrese .....	23
5.3. Patologické závislosti .....	24
5.4. Kriminalita a delikvence .....	25
5.5. Xenofobie, rasismus, antisemitismus.....	26
<b>6 Syndrom rizikového chování</b> .....	<b>27</b>
6.1. Oblast zneužívání návykových látek .....	27
6.2. Oblast negativních psychosociálních jevů .....	28
6.3. Jednání vůči své osobě (poruchy reprodukčního zdraví).....	28
<b>7 Rizikové a ochranné faktory</b> .....	<b>29</b>
7.1. Rizikové a ochranné faktory v rodině.....	29
7.2. Rizikové a ochranné faktory ve škole .....	29
7.3. Rizikové a ochranné faktory na úrovni vrstevníků.....	30
7.4. Rizikové a ochranné faktory ve společnosti a prostředí .....	30
7.5. Rizikové a ochranné faktory na úrovni jedince .....	31
<b>8 Sekundární prevence</b> .....	<b>32</b>
8.1. Možnosti sekundární prevence na škole .....	32
8.2. Možnosti sekundární prevence ve státních institucích .....	33
8.3. Možnosti sekundární prevence v nestátních institucích .....	34
8.4. Možnosti sekundární prevence v rodině .....	35
8.5. Možnosti prevence ve vrstevnických skupinách .....	36

<b>9</b>	<b>Možnosti a využití volnočasových aktivit jako prevence .....</b>	<b>37</b>
	<b>PRAKTICKÁ ČÁST .....</b>	<b>38</b>
	<b>Stanovení hlavních výzkumných cílů.....</b>	<b>39</b>
<b>10</b>	<b>Technika sběru dat .....</b>	<b>40</b>
<b>11</b>	<b>Tvorba a realizace dotazníkového šetření .....</b>	<b>41</b>
11.1.	První část dotazník pro žáky a rozhovory s problémovými žáky .....	41
11.2.	Druhá část dotazníky pro třídní učitele.....	41
11.3.	Třetí část monitoring institucí.....	42
11.4.	Zpracovávání dotazníků žáků .....	42
11.5.	Zpracovávání dotazníků učitelů.....	43
<b>12</b>	<b>Interpretace dotazníkového a pozorovacího šetření.....</b>	<b>44</b>
12.1.	Výsledky šetření z dotazníků pro žáky .....	44
12.2.	<i>Výsledky šetření z dotazníků pro učitele .....</i>	<i>46</i>
<b>13</b>	<b>Výsledky hlavního výzkumného šetření .....</b>	<b>52</b>
<b>14</b>	<b>Kazuistiky .....</b>	<b>53</b>
14.1.	Kazuistika osmnáctiletého Jana .....	53
14.2.	Kazuistika osmnáctileté Jany.....	53
14.3.	Vyhodnocení kazuistik.....	54
	<b>Diskuse .....</b>	<b>56</b>
	<b>Závěr .....</b>	<b>58</b>
	<b>Seznam literatury.....</b>	<b>60</b>
	<b>Internetové zdroje.....</b>	<b>63</b>
	<b>Seznam příloh.....</b>	<b>65</b>
	<b>Seznam tabulek .....</b>	<b>66</b>
	<b>Seznam grafů.....</b>	<b>67</b>
	<b>Přílohy.....</b>	<b>68</b>
	Příloha č. 1 Dotazník pro žáky.....	68
	Příloha č. 2 Dotazník pro třídní učitele.....	71
	Příloha č. 3.Přehled institucí sekundární prevence .....	72
	Příloha č. 4 Přehled institucí pro volný čas .....	73
	Tabulka č. 1 Mapování sociálně patologických jevů - žáci .....	75
	Tabulka č. 2 Výsledky dotazníkového šetření všech žáků .....	76
	Tabulka č. 3 Mapování sociálně patologických jevů - třídními učiteli.....	77
	Tabulka č. 4 Porovnávání rizikového chování: žáci x učitelé .....	78
	Tabulka č. 5 Nejčastější řešení rizikového chování.....	79

Tabulka č. 6 Nejčastější způsoby trávení volného času.....	79
Tabulka č. 7 Výsledky z dotazníků žáků: Oblast rodina .....	80
Tabulka č. 8 Výsledky z dotazníků žáků: Oblast škola .....	80
<b>Seznam zkratek.....</b>	<b>81</b>

## **TEORETICKÁ ČÁST**

---

## Úvod

V bakalářské práci se zabývám rizikovým chováním žáků ve středním odborném učilišti, kde pracuji. Jedná se o žáky ze základních škol, z nižších ročníků základních škol, z bývalých zvláštních škol a z pomocných škol. U našich žáků odborného učiliště se objevují projevy sociálně patologického chování, jako je záškoláctví, zneužívání návykových látek, šikana, patologické hraní na počítači apod. Žáci mají poruchy učení i chování a je samozřejmé, že ovlivňují jejich prospěch ve škole, schopnost sociálního uplatnění a tím i jejich budoucí kariéru. Abychom naše žáky připravili co nejlépe pro jejich budoucí profesní i soukromý život a předešli vážnějším problémům, snažila jsem se zmapovat situaci na škole z hlediska výskytu nejčastějších rizikových projevů chování. Výsledky tohoto výzkumu nám mohou pomoci v rozhodování a utváření vhodné formy prevence, případně v řešení konkrétní situace v jednotlivých třídách.

Pro svou bakalářskou práci jsem si stanovila tyto hlavní výzkumné cíle:

- Zjistit na škole výskyt nejčastějších typů rizikového chování žáků.
- Zjistit možnosti sekundární prevence a intervence ve škole.
- Zjistit, zda se v blízkosti školy vyskytují nestátní instituce, které mohou škole, žákům a jejich rodičům poskytnout pomoc při řešení rizikového chování.

## 1 Pojem adolescence

Pojem *adolescence* pochází z latinského slovesa *adolescere*, což v českém překladu znamená dospívat, dorůstat, vyvíjet se, sílit či mohutnět. Odborná literatura většinou upozorňuje na nejednotnost ohraničení a chápání tohoto období. Vědní disciplíny pro tento výraz mají různé označení například: dospívající, pubescenti, mládež, teenageři, dorost. V pedagogice a sociologii se používá spíše označení mládež.<sup>1</sup>

### *Přístupy k časovému vymezení*

V psychologických vědách se přístupy k časovému vymezení a specifikace adolescence u jednotlivých autorů liší. Podle Macka, dospívání spadá do druhého desetiletí života člověka. Je to období, ve kterém dochází ke komplexní proměně osobnosti. V adolescenci, tedy ve druhé fázi dospívání, se významné změny projevují především v oblasti psychologické - dosažení osobní autonomie a v oblasti sociální - změna sociální pozice dospívajícího. V prvním období, pubescenci, probíhají primární proměny v oblasti biologické a jsou dominantní.<sup>2</sup>

Podle Gregga má dospívání tři fáze: pubertu, přechod mezi pubertou a adolescencí a adolescenci. Doba trvání je od 13 do 22 let, i když časové rozpětí se stále mění (v současnosti se uvádí 8 - 25 let). Dospívání přirovnává k jízdě na tobogánu - nikdo nemůže vystoupit dřív, než je jízda u konce.<sup>3</sup>

Langmeier, Krejčířová uvádí, že období dospívání lze časově ohraničit dolní hranicí přibližně 11 - 12 let a horní hranicí přibližně 20 - 22 let a také vnitřně rozdělit na několik fází: prepuberta a vlastní puberta spadající do období pubescence a období adolescence.<sup>4</sup>

Vágnerová uvádí, že období dospívání je přechodná doba mezi dětstvím a dospělostí. Začíná přibližně v 11 letech a končí dosažením dospělosti ve 20 letech. Přičemž první fázi, přibližně mezi 11. a 15. rokem, označuje jako pubescenci a druhá fáze je mezi 15. až 22. rokem.<sup>5</sup>

---

<sup>1</sup> MACEK P. *Adolescence*, s. 11

<sup>2</sup> MACEK P. *Adolescence*, s. 11 – 12

<sup>3</sup> MICHAEL CARR-GREGG *Puberťáci a adolescenti* s. 11

<sup>4</sup> LANGMEIER J., KREJČÍŘOVÁ D. *Vývojová psychologie* s. 143

<sup>5</sup> VÁGNEROVÁ M. *Vývojová psychologie - Dětství, dospělost, stáří*, s. 209

Stejně tak Říčan člení období dospívání podle klasické evropské terminologie na ranou (věk 11 – 15 let) a pozdní adolescenci (věkové rozmezí 15 - 22 let).<sup>6</sup>

---

<sup>6</sup> ŘÍČAN P. *Psychologie osobnosti* s. 189

## 2 Potřeby adolescentů

„Lidé se z hlediska struktury a hierarchie potřeb liší a vzhledem k tomu nejsou stejné ani jejich projevy. Komplex osobně významných potřeb je důležitou osobnostní charakteristikou.“<sup>7</sup>

Základní potřeby, **dispozičně dané** jsou: *Potřeba stimulace*, která může mít různou podobu. Lidé s vyhraněnou potřebou silných zážitků mají sklon riskovat a vyhledávat vzrušení za každou cenu. Lidé klidní a stereotypní bývají konformní, nenápadní, ničím neimponující, ale bývají spolehliví a předvídaví. *Potřeba jistoty a bezpečí* se netýká jen tělesného bezpečí, ale i bezpečí ve vztazích, v zaměstnání, v situaci nouze. *Potřeba naděje* se může chápat jako víra, že všechno dobře dopadne.

Potřeby **související se vztahem k jiným lidem** mohou být různorodé a mohou dosáhnout rozdílného stupně významnosti: *Potřeba sociálního kontaktu*, to, jak jedinec chápe vztahy a jaké vztahy považuje za optimální. *Potřeba sounáležitosti a akceptace jinými lidmi (afiliace)* je pro většinu lidí velmi důležitá. Je to potřeba žít v přátelství a udržovat ho na dobré úrovni. S touto potřebou souvisí *potřeba intimity*, kdy jde spíš o kvalitu, stabilitu a spolehlivost při vytváření hlubších vztahů. *Potřeba autonomie* je důležitá pro zachování si své nezávislosti, určitého odstupu a jakéhokoliv omezování. Kdo má nízkou potřebu autonomie, nedokáže se sám za sebe rozhodnout a potřebuje pomoc a podporu jiných lidí. Další potřeba, *potřeba moci* je důležitá pro jedince, který se snaží ovládnout druhé a chce dosáhnout převahy nad ostatními, chová se agresivně a snaží se druhé využívat. Naopak lidé, s *potřebou podřízení* netouží po moci, snaží se druhým pomáhat a být užiteční, chtějí být vedeni, mají sklon k submisivitě a podřízení.

Potřeby **související s vlastní osobností** jsou ovlivňovány sociálními vlivy. Například *potřeba výkonu* závisí na schopnostech a dovednostech každého jedince. *Potřeba úspěchu* souvisí s vlastním vědomím, přesvědčením, že úkol úspěšně zvládne. Opakem je *potřeba vyhnout se neúspěchu*, kdy jedinec spoléhá na druhé, nevěří si a sám o nic neusiluje. S výkonem a úspěchem souvisí i *potřeba dosažení dokonalosti (seberealizace)*, která je v období adolescence dominantní. *Potřeba seberozvoje, seberealizace a naplnění vlastního vnitřního potenciálu* závisí na intenzitě vnitřního tlaku, na možnostech a vnějších

---

<sup>7</sup> cit. VÁGNEROVÁ M., *Psychologie osobnosti* s. 265

podmínkách. Potřeba smyslu, chápání smyslu života má velký význam pro nalezení sebe samého. Touha po seberealizaci souvisí s *potřebou vlastní identity*.<sup>8</sup>

Z hlediska psychologie rozlišuje Říčan lidské potřeby na fyziologické a psychologické. Mezi potřeby z hlediska psychologie osobnosti řadí: potřebu sebeprosazení, potřebu bezpečí, potřebu společnosti, agresivity a potřebu pečovat o druhé.<sup>9</sup>

---

<sup>8</sup> VÁGNEROVÁ M., *Psychologie osobnosti* s. 279 – 289

<sup>9</sup> ŘÍČAN P. *Psychologie osobnosti* s. 193

### 3 Socializace v období adolescence

Socializace probíhá už od kojeneckého věku, vzniká první sociálně psychologický vztah mezi jedincem a jeho matkou. Dospívající jedinec si osvojuje sociální role neboli způsoby chování, nikoliv pasivně jako kojeneček, ale musí se už sám vyrovnávat s požadavky, před které je postaven.<sup>10</sup>

*„Člověk je v této době nejkrásnější, tělesně i duševně nejsvěžejší, nejdychtivější a nejbystřejší. Bere svůj život zodpovědně a svobodně do svých rukou“.*<sup>11</sup>

Macek charakterizuje adolescenci jako tranzitní období, kdy jedinec už není dítě, ale ještě není ani dospělý. Tranzitními body u českých adolescentů jsou: Věk 15 let, kdy získá občanský průkaz jako prvního identifikační symbol dospělosti; končí povinnou školní docházku a v souvislosti s volbou budoucí profese nastupuje na střední školu; z právního hlediska je tento věk hranicí trestní odpovědnosti a legálního sexuálního styku. Ve věku 18ti let se adolescent z právního hlediska stává dospělým a nabývá způsobilosti k právním úkonům např. možnost získat řidičský průkaz, účastnit se voleb, svobodně uzavřít sňatek nebo samostatně bydlet. Věkem 19 let většina středoškoláků zakončuje své studium maturitní zkouškou, která je považována za zkoušku dospělosti.<sup>12</sup>

Často jsou na dospívajícího kladeny příliš těžké úkoly, které nedokáže sám zvládnout. Zvláště pak, když se jedná o jedince s nějakou poruchou nebo vadou. Jako je to v naší škole.<sup>13</sup>

Vágnerová uvádí, že adolescence je obdobím přechodu do dospělosti. Jedinec je čím dál víc akceptován jako dospělý a zároveň se od něho očekává odpovídající chování.<sup>14</sup>

#### 3.1. Hledání a vytváření vlastní identity

V průběhu celého období dospívání, musí dospívající zvládat několik úkolů, které zahrnují potřeby a očekávání nejen jeho, ale i celé společnosti, v níž žije. Mezi tyto úkoly patří především: *„Přijetí vlastního těla, fyzických změn, včetně pohlavní zralosti a pohlavní role. Kognitivní komplexita a abstraktní myšlení-schopnost aplikovat intelektový potenciál v běžné každodenní zkušenosti. Uplatnění emocionálního a kognitivního potenciálu ve vrstevnických vztazích, schopnost a dovednost vytvářet a udržovat vztahy s vrstevníky*

<sup>10</sup> HAVLÍK R.; KOŤA J. *Psychologie výchovy a školy*, s. 104

<sup>11</sup> Cit. ŘÍČAN P. *Cesta životem* s. 191

<sup>12</sup> MACEK P. *Adolescence* s. 120

<sup>13</sup> TAXOVÁ, J. *Pedagogicko-psychologické zvláštnosti dospívání*, s. 71

<sup>14</sup> VÁGNEROVÁ M. *Vývojová psychologie*, s. 274

obojího pohlaví. Změna vztahů k dospělým (rodičům, dalším autoritám) autonomie, popř. vzájemný respekt a kooperace nahrazuje emocionální závislost. Získání představy o ekonomické nezávislosti a směřování k určitým jistotám, které s ní souvisejí - k volbě povolání, k získání základní profesní kvalifikace, k ujasnění představ o budoucí profesi. Získání zkušeností v erotickém vztahu, příprava pro partnerský a rodinný život. Rozvoj intelektu, emocionality a interpersonálních dovedností, zaměřených ke komunitě a společnosti tj. získání kompetence pro sociálně zodpovědné chování. Představa o budoucích prioritách v dospělosti - důležitých osobních cílech a stylu života. Ujasnění hierarchie hodnot reflexe a stabilizace vlastního vztahu ke světu a k životu (světový názor)".<sup>15</sup> Všechny tyto úkoly souvisejí s hledáním vlastní identity, což je vývojový úkol specifický právě pro období adolescence.<sup>16</sup>

Každý mladý člověk uvažuje o své identitě, přeje si, aby bylo vše lepší, než ve skutečnosti je. Proto se mladý člověk často uchyluje k utkvělým představám, které jsou krásné, ale často nereálné, proto je také častokrát podle své fantazie mění. Dostává se do konfliktu s vlastními rodiči, je podceňován nebo špatně chápán. Podle Eriksonovy teorie rozvoje základních osobnostních vlastností, je právě v období adolescence hlavním cílem, rozvíjet a vytvářet si vlastní identitu. Dospívající aktivně usilují o vymezení své osobnosti, hledající odpověď na existenciální otázky: Kdo jsou? Kým chtějí být? Kam patří? Kam chtějí patřit?<sup>17</sup>

Nejen Macek, ale i Vágnerová říká, že hledání a vytváření vlastní identity je základním vývojovým úkolem v adolescenci. Podle Vágnerové se jedná o autoidentifikaci osobnosti. V tomto procesu si adolescenti sami vybírají hodnoty a normy, k nimž chtějí být loajální a nepřijímají automaticky to, co jim rodiče nebo společnost nabízejí.<sup>18</sup>

V procesu hledání a vytváření vlastní identity se adolescent může dostat do fáze tzv. adolescentního moratoria.<sup>19</sup> Tento pojem, který zavedl rovněž Erik Homburger Erikson, znamená odložení vstupu do dospělosti a pozastavení se v tomto přechodovém období. Adolescenti sice touží být co nejdříve dospělí, mít větší práva, svobodně se

<sup>15</sup> Cit. MACEK P. *Adolescence* s. 20 – 21

<sup>16</sup> MACEK P. *Adolescence* s. 78

<sup>17</sup> VÁGNEROVÁ M., *Psychologie osobnosti* s. 149

<sup>18</sup> VÁGNEROVÁ M. *Vývojová psychologie I* s. 274

<sup>19</sup> VÁGNEROVÁ M. *Vývojová psychologie I* s. 414

rozhodovat, ale nejsou příliš ochotni přijmout povinnosti a zodpovědnost.<sup>20</sup> Na adolescentní moratorium, ale nelze pohlížet jen negativně, protože právě tento „chráněný prostor“ pomáhá najít a vytvořit vlastní identitu.<sup>21</sup>

Identita má dvě roviny. První je osobní identita, jako vědomí vlastní jedinečnosti a ohraničenosti vůči druhým. Jedinec si odpovídá na otázku „Kdo jsem?“ Druhou rovinou je sociální identita jako pocit začlenění do nějaké sociální skupiny a jedinec odpovídá na otázky „Kam patřím?“, „Čeho jsem součástí?“, „Odkud pocházím?“, „Kam směřuji?“ V dnešní hektické a moderní době hledání a vytváření identity je provázeno pocitem zmatku, podráždění, únavy a prázdnoty, které se adolescent snaží přehlušit aktivitou, přílišnou odvahou, suverenitou a experimentováním se sebou samým.<sup>22</sup>

Myslím si, že hledání vlastní identity a životní cesty je náš celoživotní a zároveň každodenní úkol. Dospívání je procházení a hledání „Území nikoho“, kterým si každý člověk musí projít, aby mohl dospět, aby našel sám sebe.

### **3.2. Ontogeneze jako rizikový vývoj**

„Ontogenetická psychologie je jednou ze základních věd, kvantitativní a kvalitativní změny psychické regulace prožívání a chování člověka po celou dobu jeho života. Sleduje evoluci a involuci psychických procesů, stavů a vlastností osobnosti ve všech obdobích života. Také vysvětluje příčiny, podmínky a mechanismy těchto změn.“<sup>23</sup> V období adolescence se dotváří psychická stránka osobnosti. Adolescent dozrává v lidskou osobnost, která se společensky zařazuje mezi dospělé, jako jejich rovnocenný partner. Tělesně (pohlavně) i duševně dospívá. Hlavním úkolem je připravit se na životní povolání a dozrát v samostatnou a vyspělou osobnost.<sup>24</sup>

V období adolescence se jedinec odpoutává emocionálně od rodiny. Nehodlá akceptovat dospělé a hledá uznání u vrstevníků. „*Potřeba dokazovat si vlastní nezávislost na společnosti se projevuje nejen odvržením jejích norem, ale mnohdy symbolickým nebo dokonce fyzickým útokem proti jejím hodnotám.*“<sup>25</sup> V mírnější formě se dospívající chtějí od společnosti odlišovat určitým typem oblečení nebo moderním účesem, ale v horším

---

<sup>20</sup> VÁGNEROVÁ M. *Vývojová psychologie I.* s. 325

<sup>21</sup> MACEK P. *Adolescence*, s. 26

<sup>22</sup> ŘÍČAN P. *Cesta životem*, s. 216 - 217

<sup>23</sup> KURIC J., *Ontogenetická psychologie* s. 11

<sup>24</sup> KURIC J., *Ontogenetická psychologie* s. 11

<sup>25</sup> Cit. VÁGNEROVÁ, M. *Psychopatologie pro pomáhající profese*, str. 278

případě dochází k projevům agresivity, násilí a vandalismu. Také se snaží vyzkoušet si dosud zakázané aktivity, experimentovat v oblasti návykových látek a sexuální aktivity. Zvláště děti, které nemají v rodině dobré citové zázemí, o které rodiče nejeví zájem, se definitivně odpoutávají od rodiny. Dospělí pro ně nepředstavují autoritu a ve vrstevnické skupině se zařazují do pevně stanovené hierarchie, která jim doposud chyběla. Experimentují v oblasti chování, které překračuje běžné sociální normy a často se dostávají až na hranici kriminality.<sup>26</sup>

**Tělesné změny:** Pro adolescenta je vlastní tělesná schránka velmi důležitá. Pokud je se svým tělem spokojen, nebo alespoň jeho zevnějšek odpovídá ideálu společnosti, zvyšuje se jeho sebevědomí. Zevnějšek je, jak cílem, tak i prostředkem k dosažení sociální akceptace a prestiže, zejména ve vztahu k druhému pohlaví.<sup>27</sup>

**Psychické změny:** *Kognitivní vývoj* – Myšlení se v adolescenci postupně přibližuje myšlení dospělých. Dochází k rozvoji formálních logických operací abstraktního, kritického myšlení, které už není vázáno na konkrétní jevy. Charakteristikou nového způsobu myšlení je hledání jiných alternativ řešení problémů, schopnost představit si reálně neexistující situace, schopnost vytvářet si domněnky<sup>28</sup> Adolescenti už umí užívat formálních logických operací, ale chybí jim rozvaha, životní zkušenosti a to vede často k dosti radikálním rozhodnutím.<sup>29</sup>

*Emoční vývoj* – Zvláštní význam získávají city, láska, estetické city a city spojené s morálním uvažováním. V této souvislosti bývá adolescence často označována jako období „prvního vystřízlivění, jež člověk zažívá při konfrontaci reality všedního dne se svými vysněnými představami a ideály.“<sup>30</sup>

### **3.3. Utváření interpersonálních vztahů**

Období dospívání je klíčovým obdobím v procesu osamostatňování se a rozšiřování si sociálních vztahů. Na jedné straně dochází k osvobození se od rodičů, uvolnění ze závislosti na rodičích a na druhé straně k přesunu pozornosti a k navazování diferencovanějších a významnějších vztahů k vrstevníkům.<sup>31</sup>

<sup>26</sup> MALÁ, E. *Hyperkinetické poruchy*. Lékařské listy, 19. 11. 2007, č. 20, s. 6-9

<sup>27</sup> VÁGNEROVÁ, M. *Vývojová psychologie I.* s. 328-331

<sup>28</sup> LANGMEIER, J., KREJČÍŘOVÁ D. *Vývojová psychologie*, s. 149-152

<sup>29</sup> VÁGNEROVÁ M. *Vývojová psychologie I.* s. 338

<sup>30</sup> Cit. MACEK, P. *Adolescence*, s. 60

<sup>31</sup> LANGMEIER J., KREJČÍŘOVÁ D., *Vývojová psychologie*, s. 152

Emancipace z vázanosti na rodinu je provázena změnou vztahů k rodičům. Adolescenti často kritizují své rodiče. Jejich hodnoty i způsob života považují za ubohý až prázdný a jejich vzájemný vztah za přetvářku a faleš.<sup>32</sup>

I když, jsou vrstevníci pro mladého člověka velmi významnou skupinou, přesto v rozhodování o zásadních záležitostech, zůstávají až na druhém místě po rodičích.<sup>33</sup> Záleží však na vztahu mezi jedincem a jeho rodiči, jak je kvalitní. Čím horší vztah s rodiči, tím je vliv skupiny vrstevníků větší a pronikavější. Vrstevnická skupina sehrává v období adolescence důležitou úlohu. Adolescenti v ní nacházejí zdroj emoční a sociální opory, neboť její příslušníci se potýkají s podobnými problémy, uznávají podobné hodnoty jako oni. Skupinové formy aktivit mohou ovšem vést i k rizikovému chování, např. konzumaci alkoholu a jiných drog, promiskuitě, delikvenci atd.<sup>34</sup>

Pro období adolescence, hlavně u dívek, je typické navazování partnerských vztahů, podle Vágnerové tzv. vztahové intimity. Pro stabilní partnerský vztah nebývá člověk v tomto věku ještě dostatečně zralý. Někteří jedinci v době adolescence uzavírají předčasně manželství, což může být pokusem o odpoutání se od rodičů, projevem potřeby získat další citovou vazbu, výsledkem zkratkovitého jednání nebo také důsledkem nechtěného těhotenství.<sup>35</sup>

Pro utváření vztahů je nejdůležitější komunikace, což je záměrné i nezáměrné sdělování zpráv pomocí symbolů, kterým všichni komunikující rozumí. Mezilidská komunikace, schopnost si porozumět, k problému přistupovat s klidnou a otevřenou myslí, umět trpělivě naslouchat, dohodnout se třeba i kompromisem, uznat pocity i názory druhých nebo umět ustoupit. Myslím si, že skličujícím pocitem pro rodiče a učitele je situace, kdy se nejsou schopni s problémovým dítětem domluvit, najít společné řešení.

---

<sup>32</sup> VÁGNEROVÁ M. *Vývojová psychologie I.* s. 350 – 357

<sup>33</sup> LANGMEIER J., KREJČÍŘOVÁ D. *Vývojová psychologie*, s. 154

<sup>34</sup> MACEK P. *Adolescence* s. 70

<sup>35</sup> VÁGNEROVÁ M. *Vývojová psychologie I.* s. 382 – 389

## 4 Vymezení rizikového chování adolescentů

K rizikovému chování dochází v každém věku, ale nejvíce rizikového chování se lidé dopouštějí právě v mládí. Mezi nejčastější rizikové aktivity adolescentů patří: kouření tabákových výrobků, konzumace alkoholu, zneužívání drog, vandalismus a jiné protiprávní jednání a kriminalita, šikana, vzájemná agrese a násilí, záškoláctví, virtuální drogy (televize, video, počítače, hrací automaty), podvádění, lhaní, krádeže, zlozvyky. Vyskytuje se i násilné chování, rasismus, intolerance, antisemitismus, xenofobie, neurózy, poruchy příjmu potravy (mentální anorexie, mentální bulimie a záchvatovité přejídání), nechtěné těhotenství a rodičovství, extrémní a adrenalinové sporty, hazardní zábavy, experimentování a riskování. Mnoho těchto činností se děje zároveň nebo jsou navzájem provázané. Je dokázáno, že pod vlivem alkoholu a drog se jedinec dopouští věcí, které by střízlivý nikdy neudělal.

Miovský a kol. v publikaci uvádí, že rizikovým chováním rozumíme jakékoli cílené jednání nebo aktivitu, v jehož důsledku dochází k prokazatelnému nárůstu zdravotních, sociálních, výchovných a dalších rizik pro jedince nebo společnost. Může to být zranění, trvalé postižení, snížení kvality života nebo smrt jedince, který riskuje. Tyto aktivity provádí jedinec cíleně sám nebo ve skupině. Termín sociálně patologické jevy byl nahrazen termínem rizikové chování. V současné školní prevenci rozlišujeme devět oblastí rizikového chování: záškoláctví, šikana a extrémní projevy agrese, rizikové sporty a rizikové chování v dopravě, rasismus a xenofobie, negativní působení sekt, sexuální rizikové chování, prevence v závislosti na návykových látkách (adiktologie), spektrum poruch příjmu potravin, okruh poruch a problémů spojených se syndromem CAN (týraného, zneužívaného a zanedbávaného dítěte).<sup>36</sup>

Obor speciální pedagogiky, zabývající se rozvojem, výchovou a vzděláváním sociálně narušené mládeže a dětí se nazývá etopedie. Zabývá se poruchami chování, které se nedají zvládnout běžnými pedagogickými prostředky.

Osoby mladší patnácti let, které jsou v naší legislativě ještě dětmi, nejsou odpovědní za své jednání. Mladiství ve věku patnáct až osmnáct let jsou trestně odpovědní, ale jsou jim ukládány méně přísné sankce, než dospělým. Podle statistické ročenky kriminality z roku 2007 se mladiství dopouštějí nejvíce § 247 krádeží (3585), § 257 poškozování cizí

---

<sup>36</sup> MIOVSKÝ, M. a kol. *Primární prevence rizikového chování ve školství* s. 159

věci (820), § 202 výtržnictví (729), § 238 porušování domovní svobody (637), § 250 podvodu (585), § 221 ublížení na zdraví (345). Trestné činy rozdělujeme na majetkové trestné činy a násilné trestné činy.<sup>37</sup>

Nejčastějšími majetkovými činy mládeže byly krádeže věcí a aut, podvody, krádeže kol, vloupání do víkendových chat, do bytů, zpronevěra, krádeže v bytech, vloupání do obchodů a restaurací. Násilná trestná činnost je desetkrát menší než majetková trestná činnost a jejími nejčastějšími typy jsou úmyslné ublížení na zdraví a loupež.<sup>38</sup>

---

<sup>37</sup> Statistická ročenka kriminality za rok 2007, Ministerstvo spravedlnosti, Praha

<sup>38</sup> MATOUŠEK O., KROFTOVÁ A., *Mládež a delikvence* s. 148

## 5 Charakteristika rizikového chování

### 5.1. Záškoláctví

Záškoláctví neboli chození za školu, bývá označován přestupek žáka, který úmyslně zanedbává docházku do školy. Je chápáno, jako porušení školního řádu, ale ve skutečnosti jde o provinění proti školskému zákonu, který obsahuje ustanovení o povinné školní docházce. Nejkomplexnější vymezení záškoláctví ve své publikaci nabízí Martínek, který definuje záškoláctví „jako úmyslné zameškávání školního vyučování, kdy žák o své vlastní vůli, ve většině případů bez vědomí rodičů, nechodí do školy a neplní školní docházku. Jde o nejklašičtější poruchu chování, kdy se jedná o absenci ve škole bez řádného omluvení rodiči či lékařem“.<sup>39</sup>

Jedlička, Kořa řadí záškoláctví útěky a toulky mezi poruchy chování, které jsou si navzájem podobné, prolínají se, a někdy je obtížné stanovit mezi nimi přesnou hranici. Záškolák obvykle místo školy pro sebe nachází lepší program, toulá se a při tom vyhledává společnost, nejčastěji svých vrstevníků s podobným chováním, podvádí, aby si zajistil volnost, nebo záškoláctvím úmyslně porušuje sociální normy.<sup>40</sup>

Vodáková rozlišuje čtyři různé druhy záškoláctví: „1. Pravé, kdy o tom rodiče nevědí. 2. Záškoláctví s vědomím rodičů, kdy rodiče nechávají dítě záměrně doma sami. 3. Záškoláctví s klamáním rodičů, kdy dítě přesvědčí rodiče, že je nemocné. 4. Útěky ze školy, kdy dítě opouští školu během dne, na čas odejde a třeba se i vrátí zpět.“<sup>41</sup>

### 5.2. Šikana, násilí a agrese

Metodický pokyn MŠMT charakterizuje šikanu jako: „jakékoliv chování, jehož záměrem je ublížit jedinci, ohrozit nebo zastrašovat jiného žáka, případně skupinu žáků. Je to cílené a obvykle opakované užití násilí jedincem nebo skupinou vůči jedinci či skupině žáků, kteří se neumí nebo z nejrůznějších důvodů nemohou bánit. Zahrnuje, jak fyzické útoky v podobě bití, vydírání, loupeží, poškozování věcí druhé osobě, tak i útoky slovní v podobě nadávek, pomluv, vyhrožování či ponižování. Může mít i formu sexuálního obtěžování až zneužívání. Šikana se projevuje i v nepřímé podobě jako nápadné přehlížení

<sup>39</sup> MARTÍNEK, Z. *Agresivita a kriminalita školní mládeže*, s. 97

<sup>40</sup> JEDLIČKA, R.; KOŘA, J. *Analýza a prevence sociálně patologických jevů u dětí a mládeže*, s. 56

<sup>41</sup> VODÁKOVÁ, J. Záškoláctví [online]. 6. 10. 2009, [cit. 2010-05-17]

*a ignorování žáka či žáků třídní nebo jinou skupinou spolužáků*“.<sup>42</sup> Kolář ve své publikaci rozděluje šikanu na přímou a nepřímou, fyzickou a verbální, aktivní a pasivní.<sup>43</sup>

Vážnější formy nevhodného chování, jako slovní agrese vůči spolužákům, drzost, neposlušnost, poškozování věcí, fyzická agresivita, jsou méně časté, ale mají rostoucí tendenci. Mohou se objevit ve chvíli, kdy je nedostatečná reakce vychovatele na menší problém, který však dítě stále stupňuje. Zkouší, co vydržíme. Jde až tam, kam mu dovolíme.

### **5.3. Patologické závislosti**

Jedná se o závislosti, při kterých dochází k nekontrolovanému nutkání opakovat své chování, bez ohledu na jeho dlouhodobé důsledky. Jedinec dává přednost nějaké látce, kterou užívá například droze, tabáku, alkoholu před svými zájmy, koníčky, prací, mezilidskými vztahy, které pro něho měly dříve velkou cenu.

Kromě drog, alkoholu a tabáku sem patří i hraní na automatech, na internetu, sledování televize, videa i na PC, sexuální chování (hypersexualita), závislost na lécích (psychofarmaka), na sektách, na jídle nebo hubnutí, potřeba krást (kleptomanie), závislost na práci (workoholismus), závislost na věcech nebo osobě atd. Pokud tento jev škodí na zdraví člověka nebo škodí jeho vztahům, pak se jedná o patologickou závislost. Člověk pak ztrácí schopnost racionálního zhodnocení přínosů a rizik.<sup>44</sup>

Virtuální drogy je souhrnný název pro hru na automatech, na počítači nebo herních konzolích, používání internetu, mobilního telefonu, sledování televize a videa. Patologické hráčství, je definováno v rámci mezinárodní klasifikace nemocí, jako porucha spočívající v častých opakovaných epizodách hráčství, které dominují v životě jedince na úkor sociálních, materiálních, rodinných a pracovních hodnot a závazků.

Patologické hráčství musíme odlišovat od hazardního hráčství a sázení. Hazardní hráči jsou schopni svoji hru kontrolovat a jejich hlavním motivem je výhra. Patologický hráč (gambler), pociťuje velmi silné puzení ke hře, které lze těžko ovládnout, nutkání často doprovází myšlenky s představami hraní. Jeho motivem je hra. Gambling se projevuje obvykle ve věku dospívání a rané dospělosti, často v souvislosti se stresem, se stavy citové

---

<sup>42</sup> Cit. Metodický pokyn č. j. 28 275/2000-22 čl. I., MŠMT k šikaně.

<sup>43</sup> KOLÁŘ M. *Bolest šikanování*, s. 124

<sup>44</sup> MŮHLPACHR, P. *Sociální patologie*, s. 58

a psychické frustrace. Prvotním impulsem může být nadměrné hraní videoher a počítačových her. Gambling je psychologická závislost, která se musí léčit.<sup>45</sup>

Závislost na sexu je v období adolescence velmi častá. Nejde ani tak o realizaci co největšího počtu pohlavních styků, ale spíše o flirtování, svádění a dobývání. Sexuální promiskuita neboli časté střídání partnerů, je typičtější právě pro učňovskou mládež, kde velkou úlohu hraje intelekt. Učňovská mládež si nepřipouští riziko infekce, nebezpečí pohlavně přenosných nemocí nebo onemocnění chorobou AIDS. Výsledky výzkumů ukazují, že mnozí adolescenti nedodržují zásady bezpečného sexu a také, že se snižuje průměrný věk prvního pohlavního styku.

#### **5.4. Kriminalita a delikvence**

Jedlička, Kořa uvádí, že „kriminalitou rozumíme souhrn sociálně podmíněných aktivit, které mají relativně častý výskyt, ve zvýšené míře, ohrožují společnost a jsou prohlášeny platným zákonodárstvím za trestné činy, respektive přečiny“.<sup>46</sup> Mezi časté přečiny mladistvých patří:

**Podvod**, což je čin, kterého se dopustí ten, kdo zneužije cizí nevědomosti k vlastnímu obohacení. Typicky jde o vylákání peněz pod nějakou záminkou (dodání věci, záloha na elektřinu, atd.). Následně podvodník zmizí a oběť o své peníze přijde.

**Krádež** je obecně neoprávněné přisvojení si cizí věci či hodnoty. Právní řády všech zemí ji hodnotí jako trestný čin, přičemž ovšem v řadě z nich jsou vyčleněny, jako zvláštní trestné činy různé speciální případy přisvojení si cizích věcí či hodnot, jako jsou právě zpronevěra či podvod.

**Vandalismus** je neúčelné, logicky nezdůvodnitelné ničení určitých hodnot, v užším smyslu pak poškozování a ničení hodnotných předmětů v soukromém či společném vlastnictví. Pachatel nemá k takovému chování zpravidla žádný motiv a nepřináší mu ani žádný užitek. Důvodem je pouhé odreagování nebo pobavení. Zpravidla k němu dochází pod vlivem alkoholu nebo drog.<sup>47</sup>

---

<sup>45</sup> NEŠPOR, K. *Návykové chování a závislost* s. 31

<sup>46</sup> JEDLIČKA, R. KOŘA, J. *Aktuální problémy výchovy: analýza a prevence sociálně patologických jevů u dětí a mládeže* s. 104

<sup>47</sup> FISCHER, S.; ŠKODA, J. *Sociální patologie: Analýza příčin a možnosti ovlivňování závažných sociálně patologických jevů.*

### ***5.5. Xenofobie, rasismus, antisemitismus***

Xenofobie znamená strach z něčeho nebo někoho cizího. Bývá základem různých ideologií, jako je rasismus, fašismus, antisemitismus, atd.

Rasismus je nepřátelský postoj vůči příslušníkům jiné rasy, který může nabýt nebezpečných podob a může přerůst v systematický teror (zastařování až násilí).

Antisemitismus je nepřátelství nebo předpojatost vůči židům jako představitelům židovského náboženství, judaismu, etnické skupině nebo rase. Jde o formu xenofobie, která může mít různé formy, od osobní nenávisti až k institucionalizované násilné perzekuci.

## 6 Syndrom rizikového chování

Pojem syndrom rizikového chování v dospívání (SRCH D) zavedl na začátku 90. let prof. Richard Jessor a vymezil tři základní okruhy, které do něj patří. První je **zneužívání návykových látek** (nikotin, alkohol, drogy). Druhé jsou negativní jevy **v reprodukční oblasti** (předčasné zahájení sexuálního života, střídání partnerů, nechráněný pohlavní styk, pohlavní nemoci, nechtěná časná těhotenství atd.) A třetí jsou negativní jevy **v psychosociální oblasti** (poruchy chování, agresivita, řízení po požití alkoholu, deprese až sebevražedné chování, poruchy školního prospívání). Podle Jessora termín rizikové chování označuje jakékoli chování, které může negativně ovlivnit psychosociální aspekty úspěšného vývoje dospívajícího.<sup>48</sup>

Stejně tak vymezují syndrom rizikového chování v dospívání Hamanová a Kabíček. 1. *Zneužívání návykových látek* – od nikotinu přes alkohol, kanabinoidy (přírodní omamné látky v konopí) až k dalším ilegálním drogám. 2. *Negativní jevy v oblasti psychosociální* – poruchy chování, agrese až delikvence a kriminalita, ale i autoagrese včetně suicidálního (sebevražedného) chování; do této oblasti patří i úrazy. 3. *Poruchy reprodukčního zdraví* – předčasný pohlavní život a s ním ve zvýšené míře spojené střídání partnerů má za důsledek vysokou incidenci (nemocnost) pohlavně přenosných infekcí a časná a nechtěná těhotenství. Je prokázáno, že jevy těchto tří oblastí se u naprosté většiny dospívajících vzájemně kombinují, vzájemně usnadňují svůj vznik a mají společné příčiny a společné rizikové i ochranné faktory. Proto se hovoří o „syndromu rizikového chování v dospívání“. Rizikové chování je pro dospívajícího vlastně účelové a v tomto smyslu funkční. Řeší mu současnou osobnostní nesnáze (pomáhá zvýšit sebevědomí, sebedůvěru, zapojit se do skupiny vrstevníků apod.). Tento aspekt však nijak nesnižuje nebezpečí následků.<sup>49</sup>

### 6.1. Oblast zneužívání návykových látek

Oblast zneužívání návykových látek patří mezi jednu z nejrizikovějších oblastí, do které řadíme kouření (nikotinismus), alkohol a ilegální drogy. Je známo, že žáci začínají kouřit už ve čtrnácti letech, i když ví, že kouření škodí zdraví a vyvolává rakovinu plic. Nadměrné užívání alkoholu u mladistvých stále roste a věková hranice se stále snižuje. U ilegálních drog je to podobné. O části problémových uživatelů drog, registrovaných např. z

<sup>48</sup> JESSOR, Richard *Rizikové chování v dospívání: psychosociální rámec pro chápání a jednání.*[online]

<sup>49</sup> HAMANOVÁ, J., KABÍČEK, P. *Syndrom rizikového chování v dospívání*, s. 38-40

K-Centra máme přesné informace, ale velkou část uživatelů, kteří jen s drogou zatím experimentují, moc informací nemáme. Víme, že 3 až 7 % pravidelně experimentujících se dostává až do poslední fáze závislosti.<sup>50</sup>

### **6.2. Oblast negativních psychosociálních jevů**

Do této oblasti patří především poruchy chování (ADHD, ADD), agresivita, kriminalita, sebepoškozování, ale i sebevražedné chování. U kriminality mládeže tvoří méně a středně vážná majetková trestná činnost přibližně 80 %, mladí lidé se jí dopouštějí nejčastěji ve skupinách. Podíl mladistvých mezi odsouzenými činil na konci 90. let kolem 10 %. Úrazy v souvislosti s rizikovým chováním jsou nejčastěji dopravní (riskantní jízda pod vlivem alkoholu a drog), ale i při sportu a ve škole v souvislosti s násilím. V rozsáhlém výzkumu v posledních letech bylo prokázáno, že brutalita se v České republice stupňuje a agrese se posouvá do stále nižšího věku a do dívčí populace. U dorostu je významně vyšší úrazovost u mládeže učňovské.<sup>51</sup>

### **6.3. Jednání vůči své osobě (poruchy reprodukčního zdraví)**

Kombinace mnoha faktorů tlačí v současnosti mladé lidi, aby začali sexuálně žít velmi časně se závažnými důsledky pro jejich psychologické, fyzické i sociální zdraví. S předčasným pohlavním životem je ve větší míře spojené střídání partnerů (promiskuita), což se projevuje ve vyšším výskytu pohlavně přenosných infekcí a nechtěným těhotenstvím. Skupina mládeže ve věku 15 - 24 je celosvětově skupinou s největším výskytem pohlavních chorob. Ve skupině 15 - 19letých jsou více postiženy sexuálně přenosnými chorobami dívky. Velká část nemocných AIDS se nakazí právě v adolescenci. Ochrana proti pohlavním nemocem a používání antikoncepce v dospívání je prvořadou záležitostí, která bývá nesnadná a často selhává. Podle výzkumu naší učňovské mládeže udalo pohlavní styky s více partnery asi 40 % dívek a 65 % chlapců.<sup>52</sup>

---

<sup>50</sup> Statistická ročenka kriminality Středočeského kraje za rok 2007

<sup>51</sup> Statistická ročenka kriminality Středočeského kraje za rok 2007

<sup>52</sup> Statistická ročenka kriminality Středočeského kraje za rok 2007

## 7 Rizikové a ochranné faktory

### 7.1. Rizikové a ochranné faktory v rodině

Mezi rizikové faktory patří významná ztráta v rodině, rozvrat v rodině, chronicky nemocní rodiče (tělesně, duševně), příliš autoritativní rodiče, nedostatek komunikace, příliš benevolentní rodiče, nefunkční rodina, alkoholismus jednoho nebo obou rodičů, násilí v rodině, malý zájem o dítě, úplné zavržení svými rodiči, nedostatečně podnětné prostředí, nejednotnost výchovného působení, ale i nedostatek prostoru a podpory k domácí přípravě na vyučování. Vedle častých konfliktů v domácím prostředí se začínají rozvíjet problémy v prostředí školním, a to značně ovlivňuje prospěch i chování žáka.<sup>53</sup> Významným rizikovým faktorem je rodina bez otcovského elementu. Existuje souvislost mezi nežádoucím chováním u chlapců a nepřítomnosti mužského prvku v rodině.<sup>54</sup> Děti vychovávané v neúplné rodině (zejména rodiny bez otce) mají o něco horší výsledky ve škole a také větší tendenci k nezákonnému chování. Přítomnost otce v rodině působí, jako preventivní činitel a dá se říct, že do značné míry brání delikvenci syna.<sup>55</sup>

Ochrannými faktory jsou dostatečné citové vazby, dobré vztahy v rodině, jasně stanovená pravidla, vysoké kontrolní mechanismy vůči deviantnímu chování, neautoritativní podpora dospívajícího (jeho přijímání takového, jaký je), prostor pro kvalitní záliby a zájmy, možnost otevřené komunikace, nepřítomnost rozporu mezi hodnotami vrstevníků a rodiny, jasné postoje k rizikovému chování.

### 7.2. Rizikové a ochranné faktory ve škole

Mezi rizikové faktory na úrovni školy patří neefektivní minimální program prevence, nejasná pravidla týkající se rizikového chování, aktivity zaměřené na výkon a konkurenci, špatná práce ve škole, nepřátelská atmosféra, podceňování spolupráce s rodiči.

Mezi ochranné faktory patří jasně stanovená pravidla, týkající se projevů rizikového chování, zakotvená ve školním řádu, aktivní zapojení žáků a jejich rodičů do aktivit školy, zájmových útvarů, efektivní minimální preventivní program, návaznost školních aktivit na kvalitní způsoby trávení volného času.

---

<sup>53</sup> JEDLIČKA, R.; KOŤA, J. *Aktuální problémy výchovy*, s. 56

<sup>54</sup> KYRIACOU, CH. *Řešení výchovných problémů ve škole*, s. 49–50

<sup>55</sup> MATOUŠEK, O.; KROFTOVÁ, A. *Mládež a delikvence*, s. 40

### **7.3. Rizikové a ochranné faktory na úrovni vrstevníků**

Vrstevnickou skupinu mohou tvořit spolužáci, kamarádi ze zájmových aktivit, mládež ze sousedství apod. Rozlišujeme skupiny formální (školní třída, zájmový útvar) a neformální (party). V době dospívání narůstá doba trávená v partě. Některé z takových skupin tvořených zejména rizikovou mládeží mají v tomto období tendenci vymknout se zavedeným sociálním normám. Party si vytváří vlastní hodnotové standardy a chovají se, jako samostatná uzavřená jednotka.<sup>56</sup> Existují však také případy, kdy se asociální parta tvoří přímo ve škole. Tato parta se může vytvořit například na základě preferování či zatracování určitých žáků ze strany pedagoga nebo přehnaných reakcí proti prohřeškům, nekázní či neznalosti učiva u vybraných žáků.<sup>57</sup>

Mezi rizikové faktory řadíme špatné modely deviantního chování, konflikt s kamarádem, užívání drog, extrémní postavení ve skupině, pro-rizikové chování skupiny, vazba na jiné rizikové organizace nebo spolky.

Mezi ochranné faktory patří nesouhlas s rizikovým chováním, např. protidrogové postoje vrstevníků, respekt vůči členům vrstevnické skupiny nebo modely konvenčního chování.

### **7.4. Rizikové a ochranné faktory ve společnosti a prostředí**

Mezi rizikové faktory na úrovni společnosti patří snadný přístup dospívajících ke všem formám rizikového chování, aktivní nabídka návykových látek, špatná ekonomická a sociální situace. Chudoba nemusí nutně znamenat vysoké riziko. V mnohých ohledech jsou minimálně stejně riziková dospívající nejvyšších sociálních tříd (především v konzumaci drog a jiných návykových látek), kde bývá též nízký rodičovský dohled. Nejméně riziková je střední sociální třída. Mezi rizikové faktory, patří také příležitost k nelegálním činnostem, rasová nerovnost a negativní chování v médiích.

Mezi ochranné faktory patří stabilní ekonomická situace, kvalitní školy, pozitivní vzory ve společnosti, obecně malá tolerance k negativním sociálním jevům a přísné zákony o zbraních a drogách, dostatek příležitostí k uplatnění při studiu nebo v zaměstnání, jasně stanovené normy a hodnoty ve vztahu a k projevům rizikového chování, vyvážený přístup společnosti k protidrogové politice, aktivní zapojení veřejnosti do prevence.

---

<sup>56</sup> MATOUŠEK, O.; KROFTOVÁ, A. *Mládež a delikvence*, s. 85

<sup>57</sup> MATOUŠEK, O.; KROFTOVÁ, A. *Mládež a delikvence*, s. 74

### **7.5. Rizikové a ochranné faktory na úrovni jedince**

Ohrožení jsou především adolescenti s malou sebedůvěrou, sebeúctou, zanedbávaní, zneužívání, s poruchou chování, se sklonem k hazardu a riskování. Riziko výskytu negativního chování se zvyšuje, pokud dojde k nahromadění negativních událostí jako je například zklamání v lásce, nízká výkonnost, handicap, zaujmutí negativního postoje ke vzdělávání, rozvod rodičů, úraz, nesoulad v partě, neadekvátní sociální vazby, chybné vnímání škodlivosti rizikového chování, brzký začátek s experimentováním, zvědavost aj. Všechny tyto události ovlivňují, jak jedinec vnímá sám sebe, vyvolávají pocity zklamání, bezmoci, neúspěchu a podkopávají jeho sebedůvěru.<sup>58</sup>

Proto mezi ochranné faktory patří zdravé sebevědomí, dobrý zdravotní stav, stabilní sociální zázemí, sociální dovednosti, schopnost zvládat stresové situace, vysoká inteligence, zapojení do pozitivní skupiny vrstevníků, netolerování deviací, oceňování vzdělání a zdraví, a schopnost sebekontroly.<sup>59</sup>

---

<sup>58</sup> VOJTÍK, V. a kol., *Poruchy vývoje dětí a mladistvých a jejich projevy v rodině a ve škole*, s. 62

<sup>59</sup> KABÍČEK, P. <http://www.rodina-deti.doktorka.cz/syndro-rizikoveho-chovani-v-dospivani/>

## 8 Sekundární prevence

Sekundární prevence předchází vzniku, rozvoji a přetrvávání rizikového chování. V tomto pojetí je sekundární prevence název pro včasnou intervenci, poradenství, sociální péči a léčení. Cílovou skupinou jsou všichni, u kterých se dá předpokládat sociálně patologické chování a ti, kteří se do takové situace již dostali.<sup>60</sup> Mezi základní kompetence prevence patří: rozvíjení sociálních kompetencí, vytváření pozitivního sociálního klima, formování postojů ke společensky akceptovaným hodnotám, posilování komunikačních dovedností a ochrana zdraví ve škole. Nejlepší prevence je podpora všestranného rozvoje osobnosti, posílení kladných postojů žáka. Musí být dlouhodobá, komplexní a systémová, vycházet z aktuálních potřeb školy, zahrnovat všechny osoby (žáky, pedagogy, nepedagogy, rodiče) a subjekty, které jsou nedílnými spoluúčastníky na procesu realizace prevence. Musí zasahovat výchovnou i naukovou složku vzdělání, směřovat k pozitivnímu ovlivnění klimatu třídy, ke změně motivace žáků a pedagogů a změně chování.<sup>61</sup>

### *8.1. Možnosti sekundární prevence na škole*

Školní prostředí je tím, které má patrně největší vliv na to, zda se problémy konkrétního žáka rozvinou do podoby sociálně nežádoucích jevů, či nikoli. Škola může být, respektive pedagogové mohou být významným preventivním faktorem. Každá škola, má svého výchovného poradce a školního metodika prevence, kteří plní funkci poradenskou, metodickou a informační. Mají kontakty na příslušné regionální specializované instituce a odborníky. Tyto kontakty by měli kdykoli poskytnout, žákům, učitelům i zákonným zástupcům. Nebo zajišťují a zprostředkovávají svým žákům diagnostiku speciálních vzdělávacích potřeb. Také vyhledávají žáky, jejichž vývoj a vzdělání vyžadují zvláštní pozornost a připravují návrhy na další péči o tyto žáky. Třídní učitel by měl ve třídě navozovat příjemnou atmosféru, snažit se o vytváření dobrých vztahů mezi jednotlivými žáky, ale i vztahů žáka a vyučujícího, což někdy bývá velmi složité. Velkou část prevence na sebe přebírají různé volnočasové školní aktivity, exkurze, sportovní kurzy, adaptační kurzy, výměnné zahraniční pobyty, zájmové kroužky a kurzy. Také významnou úlohu mají výchovná opatření při řešení rizikového chování, jako jsou

---

<sup>60</sup> Strategie prevence sociálně patologických jevů i dětí a mládeže v působnosti resortu MŠMT na období 2009-12

<sup>61</sup> Minimální preventivní program školy, <http://www.sosasouvlasim/>

napomenutí třídního učitele, důtka třídního učitele, důtka ředitele školy a podmíněné vyloučení.

## **8.2. Možnosti sekundární prevence ve státních institucích**

Státní instituce, neboli ze zákona pomáhající instituce, jsou instituce tvořící oficiální řetězec pomoci školám. Jedná se o instituce, které musí mít škola k dispozici pro spolupráci při řešení rizikového chování, a které nesmí škole odmítnout pomoc, pokud je požádá.<sup>62</sup> Příkladem státních institucí prevence jsou: Ministerstvo školství, mládeže a tělovýchovy, oddělení péče o dítě na příslušném městském úřadě, všechny typy škol, školní družiny, kluby, domovy mládeže, střediska pro volný čas dětí a mládeže, pedagogicko-psychologické poradny, střediska výchovné péče pro děti a mládež, diagnostické a výchovné ústavy, probační a mediační služby, střediska sociální prevence a psychiatrické léčebny.<sup>63</sup>

V případě, že se u mládeže objeví rizikové chování, a škola nezvládne situaci vyřešit sama, nepomáhají žádná výchovná opatření, kontaktuje odbor péče o dítě na příslušném městském úřadě. Sociální pracovník (popř. kurátor) zprostředkuje zákonnému zástupci dítěte kontakt s ostatními odbornými zařízeními, a ty mohou doporučit dítěti, ambulantní přístup. Ambulantní přístup znamená, že není nutná hospitalizace v nějakém výchovném zařízení. Mladistvý dochází s doprovodem rodičů do zařízení, podle předem stanovených pravidel a účastní se konzultací s odborníkem. V případě, že se jedná o závažnější problém, mohou pracovníci odboru péče o dítě, vydat předběžné opatření o umístění dospívajícího do ústavní výchovy, například do diagnostického ústavu. Když hospitalizace neprobíhá žádoucím způsobem je podán návrh na soudní nařízení ústavní výchovy a mladistvý je převzat do výchovného ústavu pro mládež. Soud určí, na jak dlouho bude klient v tomto zařízení pobývat. Maximální délka pobytu je stanovena do 18 - 19 let věku klienta. Rodiče, kteří si nepřejí, aby bylo jejich dítě umístěno do některého typu z předchozích institucí, mohou sami vyhledat ambulantní zařízení specializované na výchovné problémy například střediska výchovné péče, která poskytují všeobecnou preventivní speciálně pedagogickou péči s psychologickou pomocí.<sup>64</sup> Zaměřují se na klienty, u kterých hrozí nebezpečí nebo už se projevují určité poruchy chování či negativní

---

<sup>62</sup> BENDL, S. *Neukázněný žák: cesta institucionální pomoci*, s. 35 – 36

<sup>63</sup> Metodický pokyn č. j. 20 006/2007-51, čl. III, MŠMT

<sup>64</sup> MATOUŠEK, O. a kol. *Práce s rizikovou mládeží*, s. 47

jevy v jejich sociálním vývoji. Zároveň soustřeďují svou práci na osoby právě propuštěné z ústavní výchovy a snaží se o jejich znovu začlenění do společnosti. Jedná se tedy o zmírnění (eliminaci) již vzniklých poruch chování. Zároveň přístup zahrnuje prevenci vzniku dalších těžších poruch chování, pokud v průběhu už nebyla nařízena ústavní či ochranná výchova. Na základě žádosti rodičů (popř. jiných osob odpovědných za výchovu) středisko výchovné péče poskytuje také preventivní výchovnou péči v rámci ambulantního, celodenního či internátního přístupu.<sup>65</sup>

Také se mohou rodiče obrátit na středisko sociální prevence, kde se o ně stará odborník zabývající se problémy dětí a mládeže. Etoped využívá metody obecné, které slouží ke sběru základních údajů o jedinci (rodinná, osobní, sociální anamnéza) a jeho prostředí (školní, mimoškolní, pracovní). Dále využívá metody speciální, které zjišťují druh a stupeň postižení. Etopedická diagnostika probíhá v několika etapách a úrovních, s cílem stanovit optimální rehabilitační program (reedukační, kompenzační, resocializační) a reálnou prognózu dalšího vývoje.

Pokud mladistvý spáchal trestný čin (přečin), může mu být uložen tzv. alternativní trest. V trestním právu alternativa znamená možnost volit si mezi dvěma a více způsoby řešení trestních věcí, kdy soudce při ukládání trestu odsouzenému dá možnost trest odnětí svobody nebo trest, který bude vykonávat na svobodě.

### **8.3. Možnosti sekundární prevence v nestátních institucích**

Příkladem nestátních institucí sekundární prevence jsou různé podoby společností, občanských sdružení, svazů, klubů, hnutí, spolků jako jsou například: K-Centra, Člověk v tísní, Bílý kruh bezpečí, Lata, Dětská krizová centra, detoxifikační zařízení, terapeutické komunity atd. Většinou pokrývají svou působností oblasti, na které nemá státní sektor dostatek kapacit, nejsou však jeho doplňkem.<sup>66</sup> Školám nabízejí osvětovou činnost v oblasti prevence a potírání rizikového chování, výcvik žáků zaměřený na sociální dovednosti, různé učební a jiné materiály týkající se rizikových projevů, příčin, prevence a řešení určitého typu rizikového chování.<sup>67</sup>

Nestátní neziskovou organizací jsou také nízkoprahová zařízení pro děti a mládež. Jedná se o sociální službu poskytovanou „*dětem ve věku od 6 do 26 let ohroženým*

<sup>65</sup> FISCHER, S.; ŠKODA, J. *Základy speciální pedagogiky*, s. 132

<sup>66</sup> ČÁP, D.; KOUTNÁ, P.; KREJČOVÁ, L. a kol. *Výchovné poradenství*, s. 200 - 202

<sup>67</sup> BENDL, S. *Prevence a řešení šikany ve škole*, s. 169

*společensky nežádoucími jevy. Cílem služby je zlepšit kvalitu jejich života předcházením nebo snížením sociálních a zdravotních rizik souvisejících se způsobem jejich života, umožnit jim lépe se orientovat v jejich sociálním prostředí a vytvářet podmínky k řešení jejich nepříznivé sociální situace. Služba může být poskytována osobám anonymně.*<sup>68</sup>

Mezi zásadní výhody této sociální služby patří: přístupnost, to znamená, že se nevybírá žádný poplatek a zúčastňovat se tak mohou i děti ze sociálně slabých rodin. Otevřenost, to znamená, že děti mohou přicházet v rámci provozní doby kdykoli podle svých potřeb, a poslední je zajištění sociálního poradenství prostřednictvím graduovaných sociálních pracovníků, kteří mohou působit v rámci sekundární prevence rizikového chování. Nízkoprahová zařízení nabízejí dětem především bezpečí a pomáhají jim rozvíjet identitu na základě sociálních kontaktů a rolí, se kterými přicházejí do kontaktu, a zároveň jim nabízí pocit, že někam patří, popř. jim pomáhají objevit něco většího, než je on sám, něco, co jej přesahuje v sociálním či transcendentálním smyslu.<sup>69</sup>

#### **8.4. Možnosti sekundární prevence v rodině**

Na osobnost dítěte mají bezesporu největší formativní vliv rodina a vztahy v rodině. Při výchově mají rozhodující úlohu rodiče. Rodina by se měla dostatečně podílet na edukačním procesu, který ovlivňuje výskyt rizikového chování mládeže.<sup>70</sup> MŠMT se zabývá formami spolupráce školy s rodiči, zvláště v oblasti prevence, zapojování rodičů do života školy a systému preventivního působení. Je potřebné motivovat rodiče ke spoluúčasti na systému prevence v rámci minimálních preventivních programů, dále pak kontaktu s výchovným poradcem nebo školním metodikem prevence, aby byli rodiče ochotni a schopni problém svých dětí řešit.<sup>71</sup>

Prevenčí může být „monitoring“, tedy dohled rodičů a jejich informovanost o tom, co dítě dělá ve svém volném čase, s jakými kamarády se stýká, zda se vrací domů ve stanovenou dobu a v jakém stavu. Čím menší je přehled rodičů o svém dítěti, tím větší možnost má dítě k asociálním poruchám chování.<sup>72</sup> Pozor ale na extrémní přetěžování, únavu a strach ze školní neúspěšnosti. Neboť extrémní přetěžování dětí ze strany rodičů může být prvotním impulzem k nežádoucímu chování. Rodiče, kteří si do svých dětí často

<sup>68</sup> Zákon č. 108/2006 Sb., o sociálních službách, § 62

<sup>69</sup> PÁVKOVÁ, J. *Pedagogika volného času*, s. 42

<sup>70</sup> Zákon č. 94/1963 Sb., o rodině, § 32

<sup>71</sup> TYŠER, J. *Školní metodik prevence – soubor materiálů*, s. 27

<sup>72</sup> MATOUŠEK, O.; KROFTOVÁ, A. *Mládež a delikvence*, s. 44–45

očekávají stejné výkony, jaké měli oni, vyžadují od dětí výkon ve škole a v odpoledních hodinách zahlťují děti aktivitami, které jim sami nařídí, tak jejich děti v podstatě nemají volný čas, osobní svobodu a v některých případech ani prostor na regeneraci.<sup>73</sup>

Jak už bylo zmíněno, jedním z významných rizikových faktorů pro vznik asociálního chování, je také rodina bez otcovského elementu.<sup>74</sup>

### **8.5. Možnosti prevence ve vrstevnických skupinách**

Vliv vrstevníků na jedince postupně narůstá v průběhu vývoje. Vrstevnická skupina se stává skupinou referenční, ke které se dítě vztahuje, a se kterou se identifikuje, a podle úrovně a kvality interakce s ní subjektivně posuzuje kvalitu svého života. Narušení této interakce a vzájemné konflikty v období puberty či adolescence bývají dětmi vnímány velmi intenzivně a mohou způsobovat až hlubokou frustraci. Pokud takový problém vznikne v rámci školní třídy, může mít vyčleněný žák tendenci řešit situaci rizikovým chováním.<sup>75</sup> Při primární i sekundární prevenci rizikového chování se ve velké míře mohou uplatnit volnočasové aktivity. Jejich základním významem je v tomto směru zejména rozvoj osobnosti, pozitivní změna v sebe-pojetí, rozvoj schopnosti sebehodnocení, nabytí adekvátního sebevědomí a možnost seberealizace.<sup>76</sup> Cílem je obecné posílení osobnosti jedince, schopnost čelit sociálnímu tlaku vrstevníků, odolávat vlivu rizikových vrstevnických skupin. V tomto smyslu hrají pozitivní roli vedle volnočasových aktivit organizovaných školou i nestátních neziskových organizací nabízející zájmové činnosti.

---

<sup>73</sup> ČÁP, J.; MAREŠ, J. *Psychologie pro učitele*, s. 196–199

<sup>74</sup> KYRIACOU, CH. *Řešení výchovných problémů ve škole*, s. 49–50

<sup>75</sup> ČÁP, J.; MAREŠ, J. *Psychologie pro učitele*, s. 278

<sup>76</sup> HANUŠ, R.; CHYTILOVÁ, L. *Zážitkově pedagogické učení*, s. 60–67

## 9 Možnosti a využití volnočasových aktivit jako prevence

Volnočasové aktivity lze využít jak v prevenci primární, tak sekundární. Jak již bylo zmíněno, nežádoucí jevy jsou specifickým fenoménem neoddělitelně spojeny s adolescencí. Mezi příčiny patří vedle vnitřních faktorů, jako jsou např. špatné adaptační schopnosti, úzkostné poruchy, školní fobie, nízká mentální úroveň nebo specifická porucha či vada, zejména vnější vlivy. Ty vycházejí především ze základních, primárních sociálních prostředí, jako jsou rodina, vrstevnické skupiny a prostředí školy. Pokud se zabýváme prevencí, je pochopitelné, že je naše pozornost zaměřena především na eliminaci negativních vlivů působících v rámci zmíněných prostředí. Zvyšující se množství a zvětšující se šíře spektra volnočasových aktivit však pro prevenci sociálně patologických jevů otevírá další prostor: Volný čas. Současnou odbornou pedagogickou veřejností je volný čas vnímán obvykle jako doba, „v níž se *individuum může nezávisle na jakýchkoliv povinnostech výhradně svobodně realizovat*“.<sup>77</sup> Volný čas je prostorem osobní svobody člověka, jedná se tedy o zpravidla pozitivně vnímaný čas, který má v životě své svébytné a nenahraditelné postavení a svůj specifický význam. Tomu odpovídá i charakter potřeb, které v rámci něj může jedinec naplňovat, tedy konkrétně potřeba rekreace, kompenzace, edukace, kontemplace, komunikace, integrace či participace.<sup>78</sup>

Většina odborné veřejnosti se proto v současné době shoduje, že možnost využití nabídky atraktivních volnočasových aktivit nedirektivně vedených nebo animovaných erudovanými pedagogickými pracovníky má preventivní potenciál a může vést ke snížení výskytu rizikového chování.<sup>79</sup>

V některých střediscích volného času, ale hlavně v neziskových organizacích nebo ve sportovních oddílech realizují aktivity, které mají blíže k běžnému životu a často mají dlouhodobější charakter s různými formami činnosti včetně pobytových akcí, táborové činnosti apod. Je tedy zřejmé, že prostředí, které vytvářejí organizace zaměřené na realizaci aktivit ve volném čase, je z hlediska socializace dítěte vhodným doplněním rodinného, školního nebo vrstevnického prostředí, v některých případech pak prostředím působícím profylakticky (ochranně) nebo dokonce v přímém protikladu k patologickému prostředí.

<sup>77</sup> VÁŽANSKÝ, M. *Základy pedagogiky volného času*, s. 30

<sup>78</sup> VÁŽANSKÝ, M. *Základy pedagogiky volného času*, s. 36–38

<sup>79</sup> TYŠER, J. *Školní metodik prevence – soubor materiálů*, s. 31

## **PRAKTICKÁ ČÁST**

---

## **Stanovení hlavních výzkumných cílů**

V praktické části bakalářské práce se pokusím zjistit a následně zpracovat tyto stanovené hlavní výzkumné cíle:

- Zjistit na škole nejčastější typy rizikového chování žáků.
- Zjistit možnosti sekundární prevence a intervence ve škole.
- Zjistit, zda je v blízkosti školy dostatek nestátních institucí, které mohou škole, žákům a jejich rodičům poskytnout pomoc při řešení rizikového chování.

## 10 Technika sběru dat

V praktické části bakalářské práce jsem provedla pedagogický výzkum, dotazníkovým šetřením a rozhovory, s cílem zjistit, jaké nejčastější rizikové chování se vyskytuje u adolescentů středního odborného učiliště, kde pracuji. Jaké jsou možnosti sekundární prevence ve škole, v rodině, a jakou pomoc nabízejí nestátní instituce v nejbližším okolí školy.

Škola má 170 žáků. Pedagogický výzkum jsem prováděla během září až prosince 2011. Zapojila jsem do něho 7 třídních učitelů (z toho jeden školní metodik prevence a jeden výchovný poradce). Dotazníkového šetření se zúčastnilo 150 žáků ze čtrnácti tříd středního odborného učiliště, tzv. háčkových a céčkových oborů, ve věkovém rozmezí 16 až 22 let. To znamená, že ze 170 rozdaných dotazníků se mi vrátilo pouze 150 vyplněných dotazníků. 20 žáků se nechtělo výzkumu zúčastnit. Střední odborné učiliště navštěvují hlavně žáci z nižších ročníků základních škol, z praktických škol, a z bývalých zvláštních škol. Ve škole převažují chlapci, dívek je pouze 19 %. Jedná se o žáky se slabším prospěchem, o žáky se specifickými poruchami učení a chování a o žáky s lehkým mentálním postižením. Abych dospěla k relevantním výsledkům výzkumu, bylo zapotřebí oslovit co největší počet respondentů, proto jsem se rozhodla využít právě empirickou kognitivní metodu.

Dále jsem vedla rozhovory se žáky, u kterých se objevilo před a během studia rizikové chování, a prováděla diagnostická pozorování. Také jsem zjišťovala možnosti sekundární prevence od třídních učitelů. Požádala jsem je o vyplnění dotazníku a doptávala jsem se na nestátní instituce v blízkém okolí, abych mohla sestavit jejich soupisky. Informace od učitelů a žáků jsem třídila a ověřovala. Používala jsem také katalog firem a institucí, výroční zprávy školy a brožuru o poskytovatelích sociálních služeb.

## **11 Tvorba a realizace dotazníkového šetření**

### ***11.1. První část dotazník pro žáky a rozhovory s problémovými žáky***

V první části jsem vytvořila dotazník pro žáky, který měl čtyři oblasti a celkem 50 otázek. Některé otázky jsem použila z „Dotazníku pro dospívající identifikující rizikové oblasti R. E. Tartera“, podle kterého bylo možné získat dostatečné množství informací, které vedly k vyhodnocení určitých zobecňujících závěrů, a některé otázky jsem vytvořila z propagačních materiálů pedagogicko-psychologické poradny. Abych dosáhla co největší pravdivosti odpovědí, zajistila jsem všem respondentům diskrétnost a anonymitu. Vysvětlila jsem jim, k čemu je dotazník určen a vzhledem k tomu, že se jedná o choulostivé téma, žáci se mohli sami rozhodnout, zda dotazník vyplní či nikoliv. (20 žáků se výzkumu neúčastnilo) Dotazníkové šetření proběhlo v oblastech: volný čas a rekreace, chování, rodina, škola. Všechny otázky měly jednoznačnou uzavřenou odpověď a v případě nejasnosti se mohli žáci doptat svými doplňujícími otázkami. Strukturu dotazníku tvoří tři části. Vstupní část, obsahuje hlavičku a vysvětlení cíle dotazníku. Druhá část obsahuje vlastní otázky a v závěrečné části je poděkování respondentům za spolupráci. Dotazník pro žáky je v příloze č. 1 na straně 67.

Dále jsem se rozhodla vést rozhovory s 32 žáky, u kterých se objevilo rizikové chování již před nástupem a během studia na naší škole, připravila jsem si otázky a vedla s nimi individuální rozhovory. Na závěr jsem vypracovala dva kazuistické příběhy dívky a chlapce se šťastným koncem. Jména jsou samozřejmě vymyšlená. Z rozhovorů, které byly vždy vedeny na konkrétní téma (žákovo rizikové chování), jsem si dělala poznámky pro další zpracování. Ptala jsem se na začátky, kdy si začali uvědomovat, že se chovají rizikově, na potřeby, na důvody a spouštěče jejich chování, jaké příčiny sehrály důležitou roli. Ptala jsem se na průběh, různé situace s tím spojené a na jejich vizi do budoucna. Protože témata rozhovorů byla pestrá, i mé otázky byly různé. Rozhovory neuvádím z důvodu velkého obsahu. Rozhovory se žáky mi velice pomohly při zpracování teoretické části bakalářské práce. Inspirovaly mě hlavně ve druhé a šesté kapitole, kde některé poznatky uvádím.

### ***11.2. Druhá část dotazníky pro třídní učitele***

Ve druhé části jsem zjišťovala za pomoci sedmi třídních učitelů, jaké jsou možnosti sekundární prevence (odhalování a řešení těchto případů), jak žáci tráví volný čas, jaké

rizikové chování se vyskytuje v jejich třídách a jaké jsou jejich příčiny. Sestavila jsem dotazník, který měl 12 otázek a poprosila je, o vyplnění podle osobních spisů a vstupních dotazníků jednotlivých žáků, které má každý třídní učitel k dispozici. Dotazník pro třídní učitele je v příloze č. 2 na straně 70.

### ***11.3. Třetí část monitoring institucí***

Ve třetí části jsem podle informací v brožuře o poskytovatelích sociálních služeb, podle katalogu firem a institucí, výroční zprávy školy a informací od učitelů a žáků jsem sestavila soupisku státních a nestátních institucí, které se v našem okolí nacházejí a soupisky organizací, které nabízejí adolescentům plnohodnotně trávit volný čas. Viz příloha č. 3 a příloha č. 4 na straně 71 až 73.

### ***11.4. Zpracovávání dotazníků žáků***

Jednotlivé části dotazníku pro žáky jsem vyhodnocovala zvlášť. Připravila jsem si čtyři záznamové archy, jeden pro oblast volný čas a rekreace, druhý pro oblast chování, třetí pro oblast rodina a čtvrtý pro oblast školy. Nejprve jsem sečetla všechny kladné odpovědi u všech otázek a počty zapisovala do záznamového archu. Zjišťovala jsem, kolik žáků se chová rizikově a jaké mají problémy s chováním. Podle odpovědí z dotazníků jsem zjistila mnoho dalších potřebných informací nejen o rizikovém chování, o rodinném zázemí, o psychice žáků, sociální zdatnosti žáků a způsobu trávení volného času, ale i specifické okolnosti a kombinace rizikových faktorů například, že žák může mít rodinné problémy (s rodiči alkoholiky), že nemá vůbec volný čas (pracuje pro rodiče) atd.

V první oblasti jsem získala počty žáků, kteří ve volném čase sportují, sedí u televize nebo počítače, baví se s přáteli nebo na automatech, experimentují, provozují adrenalinové sporty aj. Díky tomu jsem mohla vytvořit část tabulky č. 2.

Ve druhé oblasti jsem získala počty žáků agresivních, riskujících, provozujících rizikový sex, těch, co kouří, pijí alkohol, užívají drogy, mají nějaké zlovyky, trpí poruchou příjmu potravy, jsou členy extremistické skupiny nebo sekty aj. a mohla jsem vytvořit další část tabulky č. 2, která je uvedena v příloze na straně 75.

Ve třetí oblasti jsem zjišťovala informace o rodině žáka. Zjistila jsem počet žáků, kteří jsou svými rodiči vychováni svéráznějším způsobem, jsou nepřiměřeně trestáni, sexuálně obtěžováni, kteří nemají jasně stanovená pravidla a mnoho dalších informací. Odpovědi mi pomohly při formulacích a konstatováních v teoretické části práce a v závěru práce.

Ve čtvrté oblasti jsem zjišťovala, jak jsou žáci spokojeni se školou, jak se jim líbí ve škole, zda mají někoho, kdo by jim pomohl, zda se cítí ve škole a na domově mládeže bezpečně, zda jim dělá dobře podvádět a lhát učitelům, zda často chybí a zda nechodí do školy kvůli požití alkoholu nebo drogy atd. S tím souvisí také odpověď na otázku, jakou má škola preventivní a ochrannou funkci a zda funguje minimální preventivní program školy.

Zajímavé bylo zjištění, jak tyto děti tráví svůj volný čas, tedy jestli nějaký volný čas mají. Také mě zaujalo, že se odpovědi žáků a učitelů od sebe téměř nelišily. Proto jsem vytvořila tabulku č. 6 v příloze na straně 78 a jí odpovídající graf 5 na straně 49, kde porovnávám trávení volného času žáků, nejprve z pohledu samotných žáků a poté z pohledu učitelů.

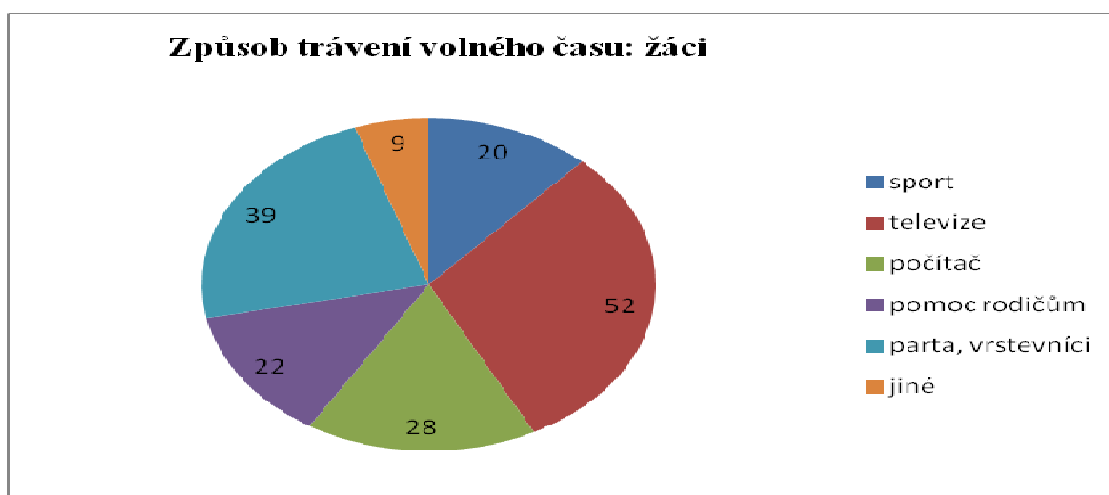
#### ***11.5. Zpracovávání dotazníků učitelů***

Dále jsem vyhodnocovala dotazníky třídních učitelů, kde v první otázce uváděli počty a nejčastější rizikové chování žáků do připraveného záznamového archu. Výsledky jsem potom zpracovala v tabulce č. 3, viz příloha strana 76 a porovnávala je s výsledky dotazníkového šetření žáků, viz tabulka č. 4 na straně 77. K tabulkám jsou vygenerované grafy 2 a 3. Každý třídní učitel vede o žácích spis, jehož součástí je dotazník na sociálně patologické jevy a všichni žáci ho vyplňují spolu s rodiči na první informační schůzce před nástupem do prvního ročníku. Další metodu šetření, kterou jsem použila, bylo pozorování. S těmito žáky pracuji už od prvních ročníků a po celou dobu docházky si o nich vedu soukromou agendu. Jen z důvodu, abych je lépe poznala a mohla jsem s nimi utvořit dobrý vztah a spoluvytvářet lepší vztahy ve třídě.

## 12 Interpretace dotazníkového a pozorovacího šetření

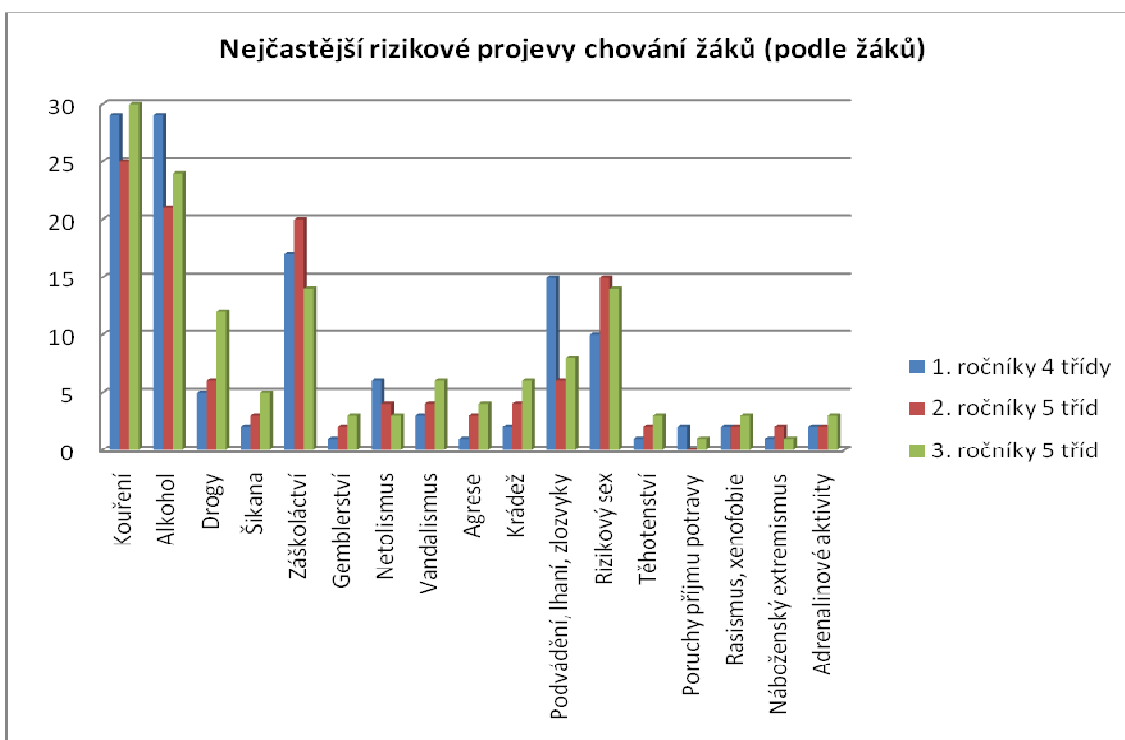
### 12.1. Výsledky šetření z dotazníků pro žáky

V oblasti volný čas a rekreace jsem zjistila, jak tráví žáci svůj volný čas, pokud nějaký volný čas mají. Z celkového počtu 150 žáků, 52 žáků uvedlo, že tráví svůj volný čas převážně u televize. 39 žáků ve společnosti vrstevníků, 28 žáků sedí u počítače, 22 žáků pomáhá svým rodičům, 20 žáků sportuje a 9 žáků uvedlo jinou možnost trávení volného času. Do této poslední skupiny patří žáci, kteří mají jako zálibu experimentování, různé adrenalinové sporty, kteří tráví volný čas sami nebo s rodiči.



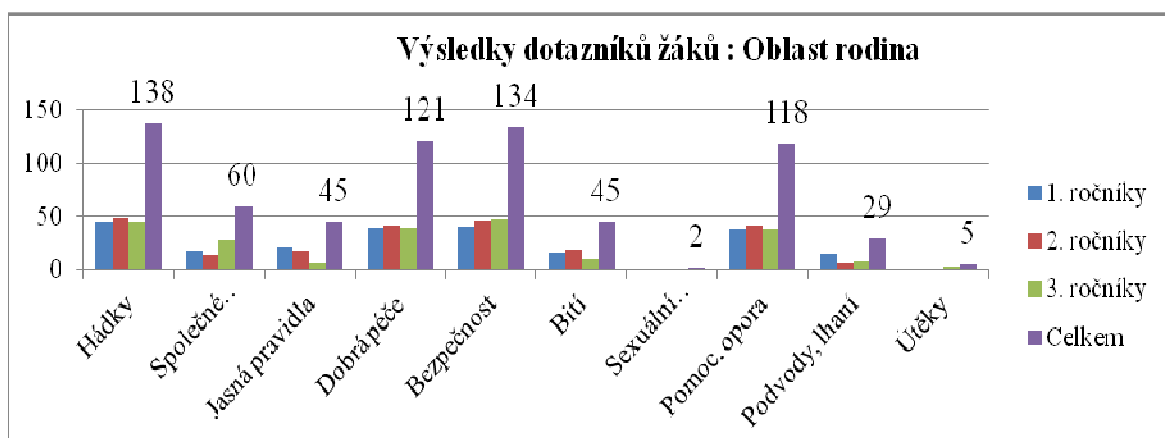
Graf 8: Nejčastější způsob trávení volného času: žáci

V oblasti chování jsem zjistila, že mezi nejčastější typy rizikového chování ve škole podle žáků patří kouření, alkohol, záškoláctví, rizikový sex, podvádění, lhaní zlozvyky. V dotaznících žáci uvedli, že 56 jich kouří, 35 žáků požívá alkoholické nápoje, 34 žáků chodí za školu, 26 žáků se nechrání při sexu a 19 žáků vědomě podvádí a lže. Zpracovala jsem tabulku č. 2, viz příloha na straně 76 a následující graf 1.



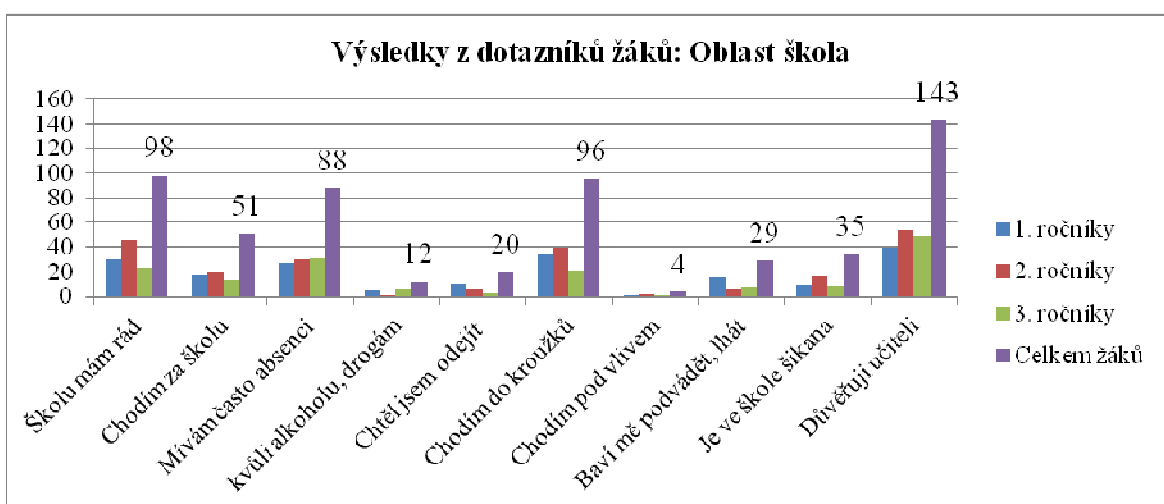
**Graf 1: Nejčastější typy rizikového chování žáků (podle žáků)**

V oblasti rodiny jsem zjišťovala, jak fungují vztahy žáků s rodiči, kolik rodičů pije a kouří společně s dětmi, překvapilo mě, že 105 žáků nemá přesně stanovená pravidla a 16 dětí se doma necítí bezpečně. 45 dětí je doma bito a dokonce 2 žáci byli sexuálně obtěžováni. K podvodům a lhaní rodičů se přiznalo 29 žáků a 5 žáků napsalo, že utíká z domova. Viz tabulka č. 7 na straně 80 a následující graf 6.



**Graf 6: Výsledky dotazníků žáků: Oblast rodina**

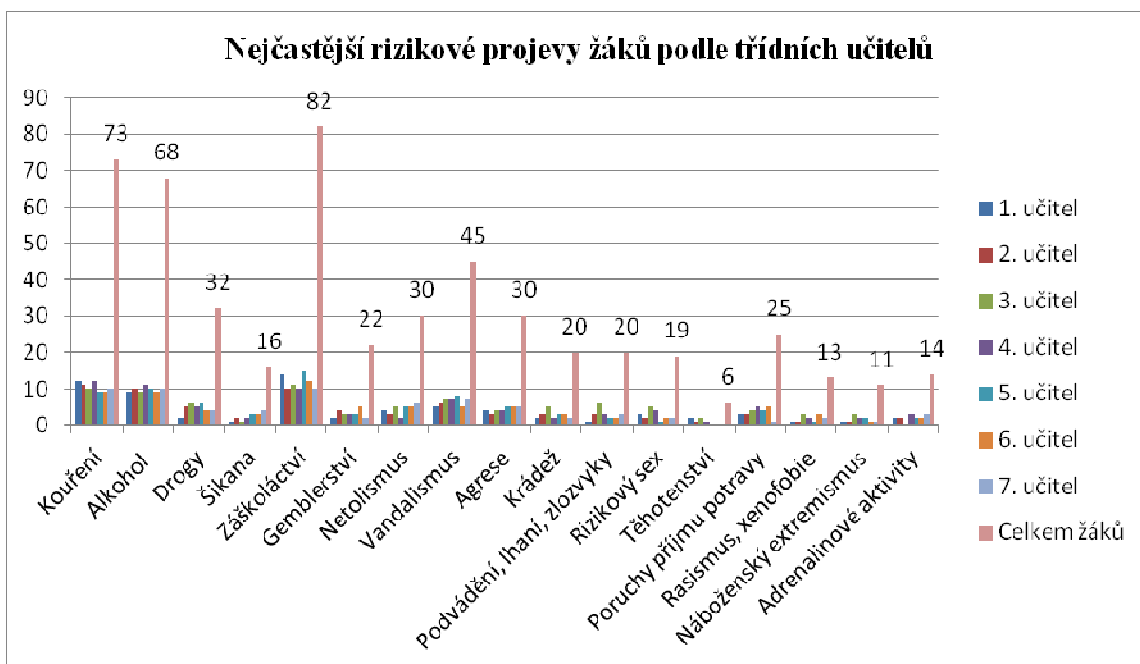
V oblasti týkající se školy jsem z odpovědí žáků zjišťovala, jaké mají vztahy ke škole. 98 žáků uvedlo, že mají školu docela rádi. K záškoláctví se přiznalo 51 žáků, často chybí 88 žáků (z vlastní zkušenosti vím, že to je kvůli zdravotním problémům, různým aktivitám, ale i záškoláctví). 20 žáků přemýšlelo o odchodu ze školy. 96 žáků se účastní zájmových kroužků (žáci na domově mládeže je mají povinné), 12 žáků někdy nepřišlo nebo se opozdilo do školy kvůli drogám, 4 žáci měli ve škole problémy s drogami nebo alkoholem, 29 žáků baví podvádět učitele, 35 žáků uvedlo, že mají ve třídě nebo na DM šikanu, 143 žáků důvěřuje a může se ve škole svěřit nějakému učiteli. Následujícímu grafu 7 odpovídá tabulka č. 8 na straně 80.



Graf 7: Výsledky z dotazníků žáků: Oblast škola

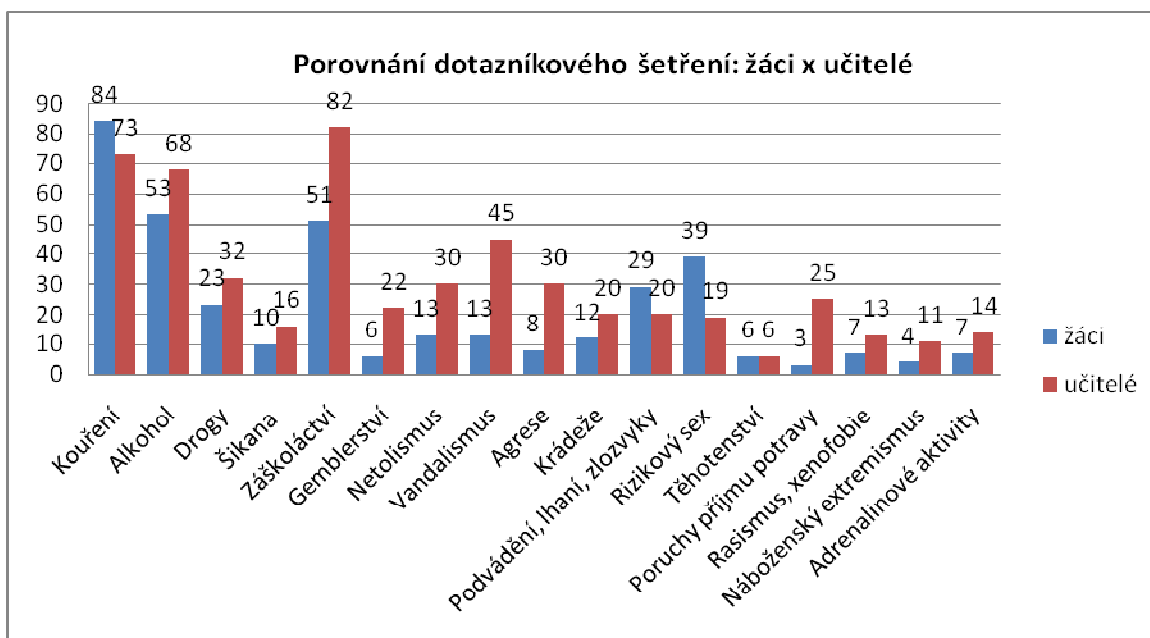
### 12.2. Výsledky šetření z dotazníků pro učitele

Třídní učitelé zaznamenávali nejčastější rizikové chování a počty žáků na připravený záznamový arch, abych mohla zpracovat tabulku č. 3 na straně 77. Z dotazníků sedmi třídních učitelů z 1. otázky vyplynulo, že nejčastějším rizikovým chováním je záškoláctví, kterého se dopouští 82 žáků, alarmující jsou kouření cigaret u 73 žáků a požívání alkoholu u 68 žáků. Vandalismu se dopouští 45 žáků a s marihuanou, jako vstupní drogou má zkušenost 32 žáků. Se šikanou ve škole se setkala 16 žáků. Viz následující graf 2.



Graf 2: Nejčastější typy rizikového chování žáků (podle třídních učitelů)

Pro porovnání odpovědí žáků a učitelů jsem vytvořila tabulku č. 4, která je v příloze na straně 78 a vygenerovala následující graf 3.



Graf 3: Porovnání odpovědí rizikového chování žáků (žáci x učitelé)

Ve výskytu rizikového chování převládají chlapci, protože je jich nadpoloviční většina i ve škole. Z celkového počtu 170 žáků je ve škole pouze 32 dívek.

Jednoznačně se učitelé shodli ve třetí otázce, (usoudili), že situace ve škole z hlediska výskytu rizikového chování ve srovnání s minulými školními roky se zhoršila. Učitelé dnešní situaci porovnávají s dobou před revoluční i porevoluční a myslí si, že je to dáno nejen dobou, ale i současnou politickou situací. Také na zhoršení tohoto stavu má vliv ekonomika, kultura a rodinná výchova, nedostatek času na výchovu a špatná (váznoucí) komunikace.

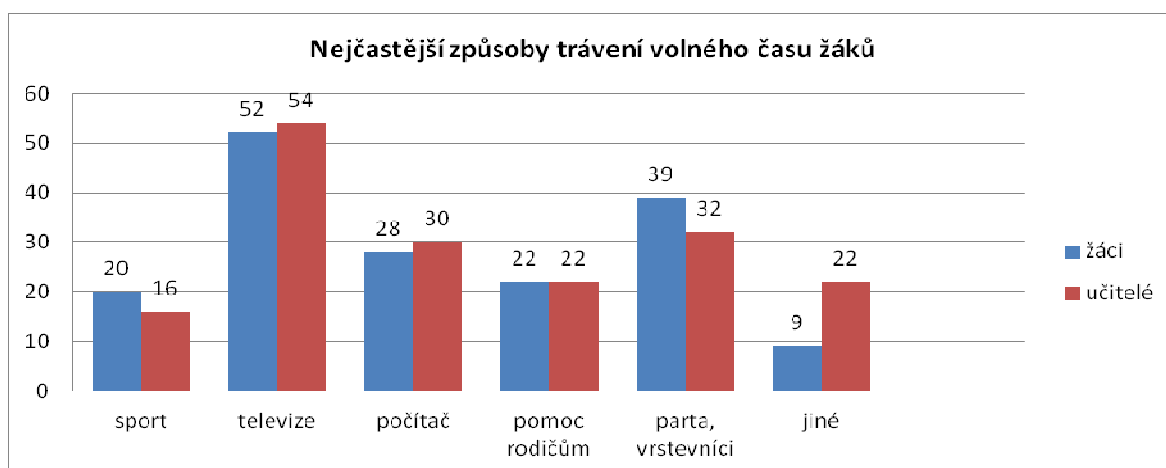
Ve čtvrté otázce odpověděli takto: K nejtypičtějším příčinám výskytu sociálně patologických jevů patří nefunkční rodina, poruchy chování žáka, nízký sociální status, nestrukturovaný volný čas trávený s vrstevníky, snížený intelekt, alkoholová nebo drogová závislost, extremistické postoje, problémy související se školní docházkou, změna opatrovnických vztahů, sociální a kulturní vyloučení. Já si myslím, že není jednoduché určit konkrétní příčinu, většinou se jedná o soubor vlivů. Problém je v disharmonickém vývoji osobnosti, nespokojení nejdůležitějších lidských potřeb, jako je láska, jistota, tělesná blízkost, zažívání příjemných pocitů. A právě výsledkem hledání náhradních možností a uspokojení, jsou poruchy chování a tudíž i rizikové chování.

Podle mého výzkumu a pozorování jsou nejtypičtější příčiny rizikového chování:

- osobnost a osobnostní charakteristika dítěte (malá sebedůvěra, nejistota)
- snížený intelekt
- rodina a kvalita vztahů mezi rodiči a dítětem (zanedbávané, zneužívané, týrané dítě, opatrovnické změny)
- skupina, ve které se dítě pohybuje (vrstevníci)
- společenské faktory, jakými je kultura násilí a různé formy extremismu
- selhávání žáka ve škole a v učení
- poruchy chování (nesoustředění, neposlušnost, komunikace, koordinace)
- disfunkční nebo neúplné rodiny (jeden rodič, nemoc, nezáměr, alkoholik)
- lokalita, kde je vysoká kriminalita
- rodina žijící pod hranicí životního minima
- predelikventní chování (dificilita)
- hyperaktivita dítěte
- nemoc nebo handicap dítěte
- příslušník menšiny (rasové, náboženské, etnické)
- psychické poruchy (fobie, stres, úzkost)

Téměř všichni učitelé, kromě jednoho, se shodují, že žáci nemají velkou možnost trávení volného času v nestátních neziskových organizacích, protože v širokém okolí jich mnoho není, na takový počet žáků vlastně organizace chybí. V diskusi uvádím možnosti intervenčních aktivit, aby se lidé zamysleli nad tím, jak by se mohli zapojit a přispět v boji proti sociálně patologickým jevům Z 5. otázky v dotazníku pro učitele jsem zjistila, že existuje dostatek zájmových sdružení pro děti ve věku 6 až 15 let, ale pro starší děti (adolescenty) moc organizací není. Chybí studentské svazy, spolky a sdružení zábavné, zájmové, umělecké a turistické. U nás jsou pouze tři: Spolkový dům, církevní společenství a tělovýchovná jednota viz soupiska v příloze č. 4 na straně 73.

V šesté otázce jsem zjišťovala, jakým způsobem tráví žáci volný čas. Z odpovědí učitelů vyplývá, že pouze 16 žáků ve volném čase sportuje, věnuje se pravidelně nějakému sportu, 54 žáků tráví volný čas sledováním televize a 30 žáků tráví volný čas na počítači. 32 žáků tráví volný čas s kamarády. 22 žáků uvedlo, že nemají žádný volný čas, že musí pomáhat rodičům, většina chlapců pomáhá svým rodičům v podnikání nebo v domácích pracích, dívky hlídají mladší sourozence. Jinou možnost, jak trávit volný čas má 22 žáků. Většinou jde o zájmovou činnost spojenou s jejich budoucím povoláním a oborem, který studují. V mnohých případech volný čas zahrnuje návštěvy diskoték a restaurací, kde žáci se svými vrstevníky hrají automaty, konzumují alkohol a jiné drogy. Často se přestanou ovládat a páchají trestnou činností. Viz tabulka č. 6 na straně 79 a následující graf 5.



**Graf 5: Nejčastější způsoby trávení volného času žáků**

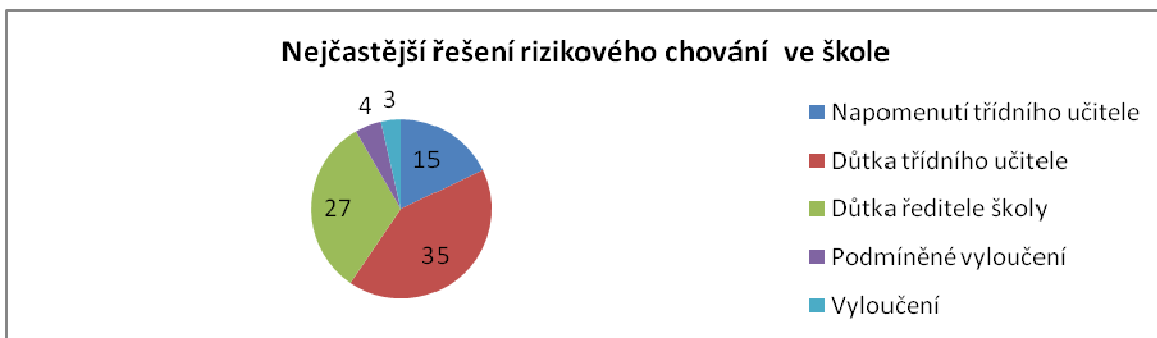
V sedmé otázce jsem zjišťovala, zda žáci vyrůstají spíše v harmonických rodinách nebo v rozvrácených rodinách. Třídní učitelé uvedli, kolik žáků z jejich třídy žije v neúplné nebo rozvrácené rodině, takže jsem dostala přesný počet žáků z jednotlivých ročníků. Výsledky ukázaly, že celkem 68 žáků vyrůstá v neúplných a rozvrácených rodinách. V 1. ročnících je to 21 žáků, ve 2. ročnících 22 žáků a ve 3. ročnících 25 žáků. Ostatní žáci školy, tj. 102 žáků žije v úplné rodině. Neznamená to, že by každá neúplná rodina byla nefunkční, ale žáci z neúplných rodin mají více příležitostí, jak se dostat na „tenký led“. Z vlastního pozorování vím, že se žáci snaží obcházet pravidla různými způsoby a nefunkční rodina jim v tom vlastně pomáhá. Rodiče často problém ani nezjistí nebo ho vůbec neumí společně řešit. Přitom harmonický rodinný vývoj, zvláště v tomto období je pro sledované žáky velmi důležitý.

V osmé a deváté otázce jsem se zjišťovala, zda informace z výroční knihy školy odpovídají uváděnému počtu o poruchách chování a učení. Výzkum ukázal, že poruchou chování trpí 19 žáků (1. ročníky 7 žáků, 2. ročníky 5 žáků, 3. ročníky 7 žáků) a 151 žáků žádnou poruchu chování nemá. Ve výroční zprávě školy není tento údaj uvedený. Vysvětluji si to tím, že žáci poruchou chování trpí, ale nemají ji diagnostikovanou speciálním pedagogem. Jsou zde uvedeny pouze počty žáků s poruchami učení: 1. ročníky 27 žáků, 2. ročníky 30 žáků, 3. ročníky 25 žáků (celkem 67 žáků), 103 žáků je bez poruchy učení a mé výsledné počty žáků s poruchami učení se shodují.

V dalších otázkách jsem zjišťovala, jaká preventivní opatření se nejčastěji používají při výskytu rizikového chování ve škole, a jak jsou žáci motivováni.

V průběhu školního roku bylo uděleno celkem 36 pochval třídního učitele, 2 pochvaly ředitele školy. Žáci vybraných oborů dostávají stipendium, jehož podmínkou je docházka bez neomluvené absence, jednorázová odměna v pololetí a na konci školního roku při průměru prospěchu nad 1,5. Žáci vybraných oborů si mohou v rámci hospodářské činnosti udělat řidičské oprávnění skupiny A, B, C a T, účastnit se bezplatně exkurzí aj. Počet žáků s kázeňským přestupkem proti školnímu řádu mírně stoupl: v 1. ročníku to bylo 29 žáků, ve 2. ročníku 30 žáků a ve 3. ročníku 25 žáků. Celkem tedy 84 žáků. 86 žáků bylo bez přestupku. Při řešení rizikového chování žáků se nejčastěji používají výchovná opatření: důtka třídního učitele a důtka ředitele školy. Méně častými výchovnými opatřeními jsou napomenutí třídního učitele, podmíněné vyloučení a vyloučení ze školy. Výsledky této otázky prezentuje graf 4 a odpovídá mu tabulka č. 5 v příloze na straně 79.

V průběhu školního roku bylo uděleno 15 napomenutí třídního učitele, 35 důtek třídního učitele, 27 důtek ředitele školy, 4 žáci byli podmíněně vyloučeni a tři žáci byli vyloučeni ze vzdělávání.



**Graf 4: Výchovná opatření**

V poslední dvanácté otázce jsem zjišťovala, jak rodiče spolupracují se školou. Odpověď velmi dobrá byla u 20 žáků, dobrá u 32 žáků, špatná u 47 žáků, nedostačující u 41 žáků a žádná u 10 žáků. Z vlastního pozorování vím, že velmi dobrá spolupráce je s rodiči bezproblémových žáků a žádná spolupráce je s rodiči žáků problémových. Je to pochopitelné z mnoha důvodů: Úvahy rodičů jsou různé např.: Nejsme v obraze, co moje dítě dělá, jak se učí a chová, nemůžeme zasáhnout. Proč budu poslouchat jen samé připomínky a výtky na své dítě, když mě stejně neposlechne a udělá si, co samo chce. Ať se také stará otec a ne jenom já. Budu dělat „mrtvého brouka“ a ono to nějak dopadne atd. Mnoho rodičů zpočátku naslibuje a poté raději přestane komunikovat, aby nemuselo svých závazků dostát. Někteří i školou opovrhují.

## 13 Výsledky hlavního výzkumného šetření

Cíl č. 1: „Jaké nejčastější typy rizikového chování se vyskytují na škole“?

Na základě informací získaných z dotazníků žáků a otázkou č. 1 v dotazníku pro třídní učitele jsem zjistila, že z pohledu žáků mezi nejčastější rizikové chování ve škole patří: kouření, konzumace alkoholu, záškoláctví, rizikový sex a podvádění, lhaní, zlozvyky. A z pohledu učitelů je to: záškoláctví, kouření, konzumace alkoholu, vandalismus a užívání drog. Viz graf 1 na straně 45 a graf 2 na straně 47. Pro porovnání odpovědí žáků a učitelů graf 3 na straně 47.

Cíl č. 2: „Zjistit možnosti sekundární prevence a intervence ve škole“. Na základě informací ze čtvrté oblasti: Škola, v dotazníku pro žáky, z dotazníku pro učitele a z vlastního šetření a pozorování jsem zjistila, že na škole dobře funguje minimální preventivní program, ve škole pracují školní metodik prevence a výchovný poradce, kteří zprostředkovávají pomoc, pomáhají žákům s nežádoucím chováním a nabízejí jim a jejich rodičům odbornou pomoc“. V příloze č. 3 na straně 72 jsem uvedla přehled institucí spolupracujících v sekundární prevenci se školou a v příloze č. 4 na straně 73 je uveden seznam aktivit, které škola zajišťuje, a kterými se snaží předcházet sociálně patologickým jevům.

Cíl č. 3: „Zjistit, zda je v blízkosti školy dostatečné množství nestátních institucí, které pomáhají žákům a jejich rodičům při řešení rizikového chování“. V našem okolí školy (regionu) je nedostatek nestátních neziskových institucí, které mohou poskytnout pomoc při řešení rizikového chování.“ Na základě informací získaných v dotazníku pro učitele v otázkách č. 5 a 6, v dotazníku pro žáky v oblasti Volný čas. Dále podle informací v brožůře o poskytovatelích sociálních služeb, podle katalogu firem a institucí v regionu a výroční zprávy školy jsem zjistila, že v našem okolí, ale i celém regionu.(je málo), chybí nestátní neziskové organizace, které se zabývají volnočasovými aktivitami a umožňují naší mládeži smysluplně trávit volný čas. Mnoho aktivit je určeno spíše pro děti mladšího věku, nikoliv pro adolescenty. V příloze č. 4 jsem uvedla pouze tři instituce pro volný čas, které zajišťují aktivity pro adolescenty, ty které odpovídají jejich věku a požadavkům.

## 14 Kazuistiky

### 14.1. Kazuistika osmnáctiletého Jana

Osmnáctiletý Jan studuje na učilišti druhý ročník učebního oboru Kuchařské práce, který si sám vybral. Je to velice milý a slušný hoch, i když má za sebou hodně bouřlivé a smutné období. Na odborné učiliště nastoupil již před dvěma roky. V té době byl závislý na heroinu. Otce nikdy nepoznal a jeho matka se o něj nestarala, fetovala a vedla prostopášný život. Jan si mohl dělat, co chtěl, na základní škole byl nezvladatelný žák, chodil za školu, nejdříve kouřil marihuanu a později se dostal až k užívání heroinu. Pod vlivem drog páchal trestnou činnost. V devátém ročníku základní školy byl na doporučení základní školy poslán do diagnostického ústavu. Jan na toto dvouměsíční období vzpomíná nerad. Přirovnává ho ke „kriminálu“. Prý nesměli nic, chodili po skupinách na pracovní programy, na vyučování a terapeutická sezení, nesměli na vycházky, byl obětí šikany ze strany romských chovanců... Z diagnostického ústavu byl přemístěn do výchovného ústavu pro mládež, kde to bylo prý stejné. Také se nemohl smířit s tím, že se o něj jeho matka nezajímá. Po neúspěšném pokusu o sebevraždu mu pomohl jeden z vychovatelů. Jan v něm našel kamaráda, který mu částečně nahrazoval otce. Ten mu prý zařídil osmitýdenní pobyt, který zajišťovalo Občanské sdružení Prám. Pobyt se v mnohém podobal skautskému táboru. Jan popisuje, že bydleli na faře v krásném prostředí jižních Čech. Pracovali na farmě, starali se o zvířata, pomáhali a vařili v kuchyni, prostě co si sami neudělali, to neměli. Denně pracovali čtyři hodiny a odpoledne měli nějaké zájmové činnosti nebo terapeutická sezení. Jan se tam naučil plést košíky a vařit. Večer si četli knihy a povídali různé příběhy. Zřejmě šlo o skupinovou psychoterapii. Jan říká, že si tam hodně odpočinul a dostal chuť do života. Jako by se v něm něco zlomilo a on se chtěl zbavit závislosti a chtěl se začít učit kuchařem. Jeho matka o něj stále nejevila zájem, sama byla na odvykací kúře a tak byl Jan zatím ubytován v charitativním zařízení blízko naší školy, kde byl pod dohledem školní psycholožky. V prvním ročníku se podrobil detoxikaci a ve druhém ročníku už drogy nebere. Jeho studijní výsledky jsou tak vynikající, že škola uvažuje o jeho přestupu do háčkového učebního oboru: Kuchař – číšník.

### 14.2. Kazuistika osmnáctileté Jany

Jana je studentkou třetího ročníku oboru Cukrářské práce. Její příběh ale začíná již minulý rok, kdy zahájila poslední ročník studia. Jana žije na malém městě v neúplné rodině

s otcem a mladším bratrem. Matka jim zemřela na rakovinu, když bylo Janě 14 let. Má ještě starší dvaadvacetiletou sestru, která má vlastní rodinu. Jany rodina je po stránce ekonomické špatně zajištěná. Otec je zaměstnán, dokonce chodí i na brigády, ale dostává minimální plat, je to sociálně potřebná rodina. Co se týče chování a prospěchu, patří Jana mezi žáky s dobrým chováním. Má diagnostikovanou poruchu pozornosti, patří mezi velmi slabé žáky, učení jí nebaví. Z komunikace je zřejmé, že otec na výchovu své dcery nemá čas, protože se snaží finančně zabezpečit rodinu. Jana líčí, jak bývá s bratrem doma sama a tak si s bratrem dělají, co chtějí, když je otec v práci. Jana se stará o domácnost (vaří, pere, uklízí) a ještě se stará o mladšího bratra. Ale nestěžuje si, jinak má volnost a to jí vyhovuje. Přiznává, že otcí lže a že otec ani neví, kde a s kým se stýká. Nejraději se schází s vrstevníky, chodí na diskotéky, toulá se v noci po městě a přihlíží výtržnostem, které její přátelé dělají. Loni o letních prázdninách, mezi druhým a třetím ročníkem otěhotněla. Vystřídala hodně partnerů a nevěděla, kdo má být otcem dítěte. Na umělé přerušení těhotenství jít nechtěla, vlastně už ani nemohla, protože své těhotenství doma i ve škole tajila a pak už bylo pozdě. Prý se bála, že jí otec zabije nebo vyžene z bytu. Poprvé se mi svěřila, až když jsem si toho všimla a zeptala se jí. Začaly jsme spolu hledat řešení. Sama věděla, že už v brzké době si toho všimnou i ostatní, a že bude muset s pravdou ven. Nejdříve jsme vše oznámily otcí. Jana mě požádala, abych u toho byla s ní. Myslím, že její otec skutečnost přijal s chladnou hlavou, připadalo mi, že ho to ani nepřekvapilo. Jana s otcem navštívili gynekologa a potom ve škole požádali o přerušení vzdělávání. Jana dokončila první pololetí třetího ročníku a po porodu hodlá školu dokončit. Letošní školní rok se vrátila ve druhém pololetí do třetího ročníku a pokusí se úspěšně složit závěrečnou učňovskou zkoušku. Až budou dítěti tři roky, hodlá nastoupit do zaměstnání, chce se osamostatnit a vést klidný život.

### ***14.3. Vyhodnocení kazuistik***

Vzhledem k mému tématu bakalářské práce: Rizikové chování adolescentů a možnosti prevence, jsem popisovala dva případy žáků, u nichž došlo během studia k rizikovému chování. Mnoho okolností napomohlo k tomu, aby se žáci dostali do takových situací. Interpretovala jsem jejich příběh učitelům pro inspiraci a rodičům pro ponaučení nebo podporu, aby věděli, že taková situace se může stát právě jim a také, že na ni nemusí být sami. Budou vědět, kde hledat pomoc.

První případ, osmnáctiletého chlapce Jana, jsem si ke svému popisu zvolila proto, abych poukázala na důležitost výchovy v rodině a spolupráce rodičů se školou, nezbytnou komunikaci obzvláště, když se jedná o problémové chování žáka. Z mého pohledu pedagoga, ale i matky se chlapec ocitl v nelehké životní situaci. Těžce nesl stav své matky a citově strádal. Neměl nikoho, komu by se mohl svěřit se svým problémem. Zřejmě nefungoval minimální preventivní program na základní škole a metodik školní prevence a výchovný poradce řádně neplnili svou funkci, tak jak by na škole měli. Jan neměl možnosti, jak aktivně a smysluplně využít svůj volný čas. Hledal úlevu, chtěl se oprostít od problémů a droga mu to na nějaký čas umožňovala. Nebojím se, říci, že kopíroval, chtěl napodobit chování své matky a pak nevěděl jak z toho ven. Určitě mu chyběl i jeho otec, kterého v tomto období chlapec nejvíce potřebuje. Kdyby nebyl zanedbávaný a poznal lásku rodičů, nedopouštěl by se záškoláctví, podvodů, krádeží a dovoluji si říci, že by nezačal brát drogy, protože by si s nimi nemusel nahrazovat citový vztah.

Ve druhém příběhu popisuji dívku Janu, vyrůstající v neúplné rodině s velmi benevolentní výchovou. Z popisu je patrné, že se dívka chovala rizikově vzhledem ke sníženému intelektu, ke kvalitě rodinných vztahů, skupině vrstevníků, nefunkční rodině, a z nevědomosti. Neuvědomovala si následky nechráněného pohlavního styku. Myslím si, že mezi základní formy prevence patří: poskytnutí informace o problému ať už v rodině nebo ve škole v rámci výuky jednotlivých předmětů. Efektivnější jsou besedy a diskuse s odborníky, které by měla škola zajišťovat, ale úplně nejdůležitější je komunikace a utváření mezilidských vztahů. Dívky v dospívání matku potřebují mnohem více zvláště pak, když se jedná o intimní záležitosti ženy. Janě se o mateřství hůře hovoří s otcem, protože je zástupce opačného pohlaví a na daný problém pohlíží z jiného hlediska. Jana se nedokázala otcovi svěřit ze studu. Proto jsem názoru, že staré mýty by měly z rodin vymizet a rodiče by k sexuální výchově měli zaujmout moderní stanovisko. Měli by v oblasti sexuální s dětmi hovořit přiměřeně k jejich věku a nic jim nezatajovat ani nezkreslovat, jako to dělali rodiče dříve nám. Nejsmutnější jsou právě případy, když si rodiče neudělají čas na své potomky, selže komunikace, když si lidé nerozumí a nenajdou společnou řeč.

## Diskuse

V dnešní demokratické společnosti se uskutečňují ekonomické, politické, kulturní a společenské změny a promítají se do všech oblastí, tedy i do oblasti školství. V současnosti je největší prioritou celoživotní vzdělávání. Všichni lidé mohou uplatnit právo na rozvoj své osobnosti dle individuálních předpokladů.

Tato převratná doba přináší, ale i negativní změny jako je například krize v rodině, což se projeví hlavně ve výchově a vzdělávání. Důsledkem bývá zmatenost mládeže, která se připravuje na profesní, ale i společenský a osobní život. Mládež je vystavována negativním vlivům, kterým nedokáže odolat. S negativními vlivy se častěji setkáváme u jedinců, kteří jsou vychováni volnějším stylem, zvláště pak, když jsou ještě v oblasti socializace nějak znevýhodněni, jako je to ve škole, kde jsem prováděla výzkum.

Lidský život je plný nejrůznějších překážek a obtíží. Schopnost vyrovnat se s nimi, zejména v období dospívání, nebývá zcela jednoduchá. Škola a zvláště rodiče by jim v tomto směru měli vycházet vstříc a pomáhat jim dotvářet svou osobnost a úspěšně dozrát v člověka. Zamysleme se, zda jsme dokázali předat našim dětem myšlenky o překročení zájmů vlastní osoby, ve jménu štěstí celého společenství lidí, aby je mohly převzít? Zda jsme správnými vzory, které nezdůrazňují jen protřelost a mazanost?

Podmínkou včasné intervence je časné rozpoznání problému. Základem je podání potřebných informací, doma i v hodinách výuky. Mezi základní intervenční aktivity patří: besedy s odborníky, psychosociální programy pro třídní kolektivy (zaměřené na poznávání svých spolužáků i sebe samotných), vrstevnické programy, ovlivnění volnočasových aktivit (vytváření školních klubů), vytváření pozitivní atmosféry ve třídách, ozdravné pobyty pro třídní kolektiv (víkendová soustředění a psychohry), spolupráce školy se specializovanými a ostatními institucemi (psychologické poradny, linka důvěry, Policie ČR), spolupráce s rodinou, pohovor se žákem a vytvoření školního poradenského centra.

V rámci předcházení sociálně patologickým jevům je důležité, aby dospívající pečovali o zdraví fyzické, ale i psychické. Fyzická zdatnost, se upevňuje zejména sportovními aktivitami a v naší škole plně podporována. Je třeba nacvičovat sociální dovednosti, postoj k sobě samému, k rodičům, spolužákům, pedagogům, osobám postiženým apod. Velmi důležitý je individuální přístup. Vzájemného poznávání docílíme nejlépe při dobrovolných činnostech, např. školních výletech, poznávacích exkurzích, ale i

pracovních pobytech a školních diskotékách. Zapojení do pracovních činností, možnost rozhodování, hospodaření s finančními prostředky, správná motivace a podpora zálib, všechny tyto aktivity vedou ke zdravému životnímu stylu a lepší orientaci v současném světě. Školní i rodinné prostředí by mělo mladé generaci dát dostatek podnětů pro všestranný rozvoj, volnočasové aktivity přizpůsobit poptávce, a tím předcházet nudě a následně nežádoucímu chování.

## Závěr

Rizikové chování se vyskytuje ve společnosti stále častěji a není tomu jinak i na školách. Jistě se shodneme, že to není jen dobou, ale i kvalitní výchovou v rodině i ve škole. Ve své práci jsem se zaměřila na školu, kde pracuji, abych objasnila problematiku rizikového chování adolescentů a poukázala na rizika a navrhla prevenci a intervenci. Škole bych chtěla doporučit, aby pokračovala ve svých činnostech v rámci sekundární prevence, tak jako doposud a má zjištění jí pomohla při tvorbě minimálního preventivního programu pro další léta. Chtěla bych touto prací pomoci žákům, jejich rodičům, ale i pedagogům, aby k sobě nacházeli cestu, vzájemně se motivovali a navazovali mezi sebou dobrý vztah. Myslím si, že je to pro výchovu to nejdůležitější. Nejdůležitějším předpokladem pro předcházení patologickým jevům je úzká spolupráce školy s rodiči. Bohužel, z vlastní praxe vím, že někteří rodiče buď vůbec nereagují, nebo vzniklou situaci řeší formou trestu, což dle mého názoru není nejvhodnější metoda. Rozpory ve výchově, v rodině a nedostatky v pedagogickém procesu mohou podmiňovat nežádoucí jevy. K hodnocení chování by se mělo přistupovat citlivě, což následně ovlivní i další postup řešení. Důraz je kladen na správné provázání spolupráce pro včasné zachycení problému. Je třeba znát důvod, proč se dítě tak chová. Všimát si prvních podezřelých signálů, správně jedince motivovat, přizpůsobovat školní nároky schopnostem, dovednostem a možnostem žáka. Prevenci nesmíme podceňovat, je zapotřebí požádat o pomoc odborníky v pedagogicko-psychologických poradnách. Považuji za důležité způsoby komunikace, umět naslouchat jeden druhému, vzájemně se tolerovat a důvěřovat si. Tyto schopnosti, tvořící základ pro předcházení problémům, jsou bohužel již v rodině a následně i ve škole často opomíjeny. Také přemíra zaměstnanosti rodičů je důsledkem malé komunikace, děti se potom snaží nezájem ze strany rodičů kompenzovat ve vrstevnických partách nebo upoutáním pozornosti na sebe.

V teoretické části své bakalářské práce jsem charakterizovala období adolescence, zaměřila se na rizikové chování spojené s touto skupinou žáků. Vymezila jsem termín rizikové chování, popsala některé vybrané typy, dále pak ochranné a rizikové faktory, které ovlivňují jeho vznik. Pozornost jsem věnovala prevenci, hlavně sekundární prevenci a intervenci.

Cílem empirické části bylo zjistit aktuální stav výskytu nežádoucích jevů na škole, jejich zmapování a navrnutí prevence. Snažila jsem se zjistit, zda žáci mají možnost trávit volný čas ve státních i nestátních zařízeních, zda existují organizace a instituce, které mohou poskytnout pedagogům, rodičům a žákům pomoc při řešení rizikového chování. Pedagogický průzkum probíhal od září do prosince minulého roku formou dotazníkového šetření a rozhovorů. Všechny stanovené cíle se mi podařilo zjistit a výsledky průzkumu jsou popsány v praktické části. Třídila a porovnávala jsem odpovědi žáků i třídních učitelů. Výzkumu se zúčastnilo 150 žáků školy a 7 třídních učitelů. Výsledky ukazují, že mezi nejčastější rizikové chování žáků patří záškoláctví, kouření, konzumace alkoholu, užívání drog, rizikový sex a vandalismus.

Z výsledků také vyplynulo, že k nejtypičtějším příčinám výskytu sociálně patologických jevů patří disfunkční rodina, poruchy chování žáka, nízký sociální status, nestrukturovaný volný čas trávený s vrstevníky a snížený intelekt. Není vždy jednoduché určit konkrétní příčinu, většinou se jedná o více vlivů. Problém je v disharmonickém vývoji osobnosti, neuspokojení nejdůležitějších lidských potřeb, jako je láska, jistota, tělesná blízkost, zažívání příjemných pocitů. A právě výsledkem hledání náhradních možností a uspokojení, jsou poruchy chování a tudíž i rizikové chování. Nevýhodou je, že v blízkém okolí školy se nenachází mnoho organizací, které by umožňovaly žákům mimoškolní aktivity a žáci tudíž nemají mnoho možností, jak smysluplně trávit volný čas. Různé volnočasové aktivity by přispěly k utváření osobnosti žáků a obohatily jejich život.

Na závěr své bakalářské práce jsem vybrala a popsala dva kazuistické příběhy žáků, u kterých se vyskytlo rizikové chování dříve nebo v průběhu studia na této škole. Jsem přesvědčena, že každý příběh, i ten, co se zdá být beznadějný, může mít šťastný konec. Je zapotřebí zvýšit efektivitu prevence všech sociálně patologických jevů, nebýt lhotejní a snažit se systematicky a uceleně pomáhat těm, kteří to potřebují.

## Seznam literatury

BENDL, Stanislav. *Neukázněný žák: cesta institucionální pomoci*. Vyd. 1. Praha: ISV, 2004. 100 s. Pedagogika. ISBN 80-86642-36-4.

BENDL, Stanislav. *Prevence a řešení šikany ve škole*. Vyd. 1. Praha: ISV, 2003. 197 s. Pedagogika. ISBN 80-86642-08-9.

CARR-GREGG, Michael; SHALE, Erin. *Pubertáči a adolescenti: průvodce výchovou dospívajících*. Vyd. 1. Praha: Portál, 2010. 197 s. Rádcí pro rodiče a vychovatele. ISBN 978-80-7367-662-9.

ČÁP, David et al. *Výchovné poradenství: výklad je zpracován k právnímu stavu ke dni 1. 12. 2009*. Praha: Wolters Kluwer Česká republika, 2009, 250 s. Meritum - výkladová řada. ISBN 978-80-7357-498-7.

ČÁP, Jan; MAREŠ, Jiří. *Psychologie pro učitele*. Vyd. 2. Praha: Portál, 2007. 655 s. ISBN 978-80-7367-273-7.

FISCHER, Slavomil; ŠKODA, Jiří. *Sociální patologie: analýza příčin a možnosti ovlivňování závažných sociálně patologických jevů*. Vyd. 1. Praha: Grada, 2009. 218 s. Psyché. ISBN 978-80-247-2781-3.

FISCHER, Slavomil; ŠKODA, Jiří. *Základy speciální pedagogiky*. Vyd. 1. V Ústí nad Labem: Univerzita J. E. Purkyně, 2007. 188 s. Skripta. ISBN 978-80-7044-855-7.

HÁJEK, Bedřich; HOFBAUER, Břetislav; PÁVKOVÁ, Jiřina. *Pedagogika volného času*. 2. přeprac. vyd. Praha: Univerzita Karlova v Praze, Pedagogická fakulta, 2010. 127 s. ISBN 978-80-7290-471-6.

HAMANOVÁ, J.; HELLEROVÁ, P. Syndrom rizikového chování v dospívání. 2. část. Čes-slov Pediatr, 2000, 55, č. 7, s. 466-473.

HAMANOVÁ, J.; KABÍČEK, P. Syndrom rizikového chování v dospívání. Zdrav Nov - Lék Listy, 2001, 50, č. 4, s. 38-40.

HANUŠ, Radek; CHYTILOVÁ, Lenka. *Zážitkově pedagogické učení*. Vyd. 1. Praha: Grada, 2009. 192 s. Pedagogika. ISBN 978-80-247-2816-2.

HAVLÍK, Radomír; KOŤA, Jaroslav. *Sociologie výchovy a školy*. Vyd. 1. Praha: Portál, 2002. 174 s. ISBN 80-7178-635-7.

JEDLIČKA, Richard; KOŤA, Jaroslav. *Aktuální problémy výchovy: analýza a prevence sociálně patologických jevů u dětí a mládeže*. 1. vyd. Praha: Karolinum, 1998. 169 s. ISBN 80-7184-555-8.

- KOLÁŘ, Michal. *Bolest šikanování*. Vyd. 1. Praha: Portál, 2001. 255 s. ISBN 80-7178-513-X.
- KURIC, Jozef. *Ontogenetická psychologie*. Brno: CERM, 2001, 179 s. ISBN 80-214-1844-3.
- KYRIACOU, Chris. *Řešení výchovných problémů ve škole*. Vyd. 1. Praha: Portál, 2005. 151 s. Pedagogická praxe. ISBN 80-7178-945-3.
- LANGMEIER, J.; KREJČÍROVÁ, D. *Vývojová psychologie*. 2. aktual. vyd. Praha: Grada, 2006. 368 s. Psyché. ISBN 80-247-1284-9.
- MACEK, Petr. *Adolescence: psychologické a sociální charakteristiky dospívajících*. Vyd. 1. Praha: Portál, 1999. 207 s. ISBN 80-7178-348-X.
- MALÁ, E. *Hyperkinetické poruchy*. Lékařské listy, 19. 11. 2007, č. 20, s. 6-9
- MARHOUNOVÁ, Jana *Dospívání*. Vyd. 1. Praha: Empatie 1996, s. 165. ISBN 80-901618-7-1.
- MARTÍNEK, Zdeněk. *Agresivita a kriminalita školní mládeže*. Vyd. 1. Praha: Grada, 2009. 152 s. Pedagogika. ISBN 978-80-247-2310-5
- MATOUŠEK, Oldřich et al. *Práce s rizikovou mládeží*. Praha: Portál, 1996. ISBN 80-7178-064-2.
- MATOUŠEK, Oldřich; KROFTOVÁ, Andrea. *Mládež a delikvence*. Vyd. 1. Praha: Portál, 1998. 335 s. ISBN 80-7178-226-2.
- MIOVSKÝ, Michal et al. *Primární prevence rizikového chování ve školství: [monografie]*. Vyd. 1. Praha: Sdružení SCAN, 2010. 253 s. ISBN 978-80-87258-47-7.
- MÜHLPACHR, Pavel. *Sociální patologie*. 1. vyd. Brno: Masarykova univerzita, 2001. 104 s. ISBN 80-210-2511-5.
- NEŠPOR, Karel a CSÉMY, Ladislav. *Alkohol, drogy a vaše děti: jak problémům předcházet, jak je včas rozpoznat a jak je zvládat*. 5., rev. vyd. Praha: BESIP, 2003.
- NEŠPOR, Karel. *Návykové chování a závislost: současné poznatky a perspektivy léčby*. Vyd. 1. Praha: Portál, 2000. 152 s. ISBN 80-7178-432-X.
- PÁVKOVÁ, J. *Pedagogika volného času: Teorie, praxe a perspektivy výchovy mimo vyučování a zařízení volného času*. 3. aktualizované vyd. Praha: Portál, 2002. ISBN 80-7178-711-6.

PIPEKOVÁ, J. a kol. *Kapitoly ze speciální pedagogiky*. Brno: Paido, 1998. ISBN80-85931-65-6.

PRŮCHA, Jan. *Pedagogický slovník*. 1. vyd. Praha: Portál, 1995. 292 s. ISBN 80-7178-029-4.

ŘÍČAN, Pavel *Cesta životem*. Vyd. 2., přeprac., V Portálu 1. Praha: Portál, 2004. 390 s. ISBN 80-7178-829-5.

ŘÍČAN, Pavel. *Psychologie osobnosti*. 3. vyd. Praha: Orbis, 1975. 324 s. Pyramida.

Studie Institutu pro kriminologii a sociální prevenci, 2009. Kriminalita v roce 2007. Praha ISBN 978-80-7338-083-0

TAXOVÁ, Jiřina. *Pedagogicko-psychologické zvláštnosti dospívání*. Praha: 1989. 48 s.

TYŠER, Jiří. *Školní metodik prevence: soubor materiálů*. Vyd. 1. Most: Hněvín, 2006. 103 s. ISBN 80-86654-17-6.

VÁGNEROVÁ, Marie. *Psychologie osobnosti*. Vyd. 1. Praha: Karolinum, 2010. 467 s. ISBN 978-80-246-1832-6.

VÁGNEROVÁ, Marie. *Psychopatologie pro pomáhající profese: variabilita a patologie lidské psychiky*. Vyd. 1. Praha: Portál, 1999. 444 s. ISBN 80-7178-214-9.

VÁGNEROVÁ, Marie. *Vývojová psychologie I.: dětství a dospívání*. Vyd. 1. Praha: Karolinum, 2005. 467 s. ISBN 80-246-0956-8.

VÁGNEROVÁ, Marie. *Vývojová psychologie: dětství, dospělost, stáří*. Vyd. 1. Praha: Portál, 2000. 522 s. ISBN 80-7178-308-0.

VÁŽANSKÝ, Mojmír; SMĚKAL, Vladimír. *Základy pedagogiky volného času*. Brno: Paido, 1995. 176 s. ISBN 80-901737-9-9.

VOJTÍK, Vladimír; MACHOVÁ, Jitka; BŘICHÁČEK, Václav. *Poruchy vývoje dětí a mladistvých a jejich projevy v rodině a ve škole: (příručka pro pedagogy a rodiče)*. 1. vyd. Praha: Státní pedagogické nakladatelství, 1990. 148 s. Obory speciální pedagogiky. ISBN 80-04-24650-8.

Závislosti a my: odborný časopis pro sociálně patologické jevy. Praha: Jiří Vacek, 2000-. ISSN 1213-8584.

## Internetové zdroje

AMBROŽOVÁ, K; COUFALOVÁ, L; CVEČKOVÁ, M. a kol. *Rizikové chování dětí a mladistvých*. [online]. ©Akademos, Děťství bez úrazů. [cit. 2011-01-26]. Dostupné na WWW: <[http://www.urazneninahoda.cz/dokumenty/unn\\_brozura\\_rizikove\\_chovani.pdf](http://www.urazneninahoda.cz/dokumenty/unn_brozura_rizikove_chovani.pdf)>

DOLEŽALOVÁ, P. *Přístupy k prevenci rizikového chování*. [online]. Praha: MŠMT, © 2006 [cit. 2010-11-09]. Dostupné na WWW: <[http://www.msmt.cz/socialni\\_programy/pristupy\\_k\\_prevenci\\_rizikoveho\\_chovani](http://www.msmt.cz/socialni_programy/pristupy_k_prevenci_rizikoveho_chovani)>

JESSOR, Richard *Rizikové chování v dospívání: psychosociální rámec pro chápání a jednání*. [online]. Praha: MŠMT, © 2006 [cit. 2010-11-09] Dostupné na WWW: <<http://www.msmt.cz/socialni-programy/rizikove-chovani-vdospivanihighlightWords=rizikov>>

KABÍČEK, P.; HAMANOVÁ, J. *Prevence chování rizikového v dospívání*. [online]. ©2003-2004: Občanské sdružení SANANIM, posl. aktualizace 28. 4. 2005. [cit. 2010-12-12]. Dostupné na WWW:< <http://www.primarniprevence.cz/index.php?disp=aktuality&p=2&shw=121>>

Metodický pokyn č. j. 28 275/2000-22 čl. I., MŠMT k šikaně. Dostupné na: <http://www.sikana.cz/msmt-pok2000.html>

Metodický pokyn č. j. 20 006/2007-51, čl. III, MŠMT k primární prevenci sociálně patologických jevů u dětí, žáků a studentů ve školách a školských zařízeních. Dostupné na: <http://nove.raabe.e4.cz/zakladni-skoly/informace/legislativa/ostatni/metodicky-pokyn-msmtc-j-20-0062007-51-.html>

Minimální preventivní program školy, Dostupné na: <http://www.sosasou-vlasim.cz/>

MUDr. Pavel Kabíček, CSc. vedoucí katedry dorostového lékařství IPVZ, Praha dostupné na [http. //www.rodina-deti.doktorka.cz/syndro-rizikoveho-chovani-v-dospivani/](http://www.rodina-deti.doktorka.cz/syndro-rizikoveho-chovani-v-dospivani/)

Studie Institutu pro kriminologii a sociální prevenci, 2009. Kriminalita v roce 2007. Dostupné na [www.kriminologie.cz](http://www.kriminologie.cz). ISBN 978-80-7338-083-0.

Statistická ročenka kriminality Středočeského kraje za rok 2007. Ministerstvo spravedlnosti, Praha. Dostupné na <http://www.czso.cz/csu/2007edicniplan.nsf/krajkapitola/13-2101-07-2007-11>

Úřad vlády České republiky. *Základní pojmy z oblasti primární drogové prevence – souhrn* [online]. Národní monitorovací středisko pro drogy a drogové závislosti, 2003 [cit. 2. března 2011]. Dostupné na WWW: <<http://www.drogyinfo.cz/index.php/onas/evaluace/zakladni/pojmy/z/oblasti/primarni/drogove/prevence/souhrn>>.

VODÁKOVÁ, J. Záškoláctví [online]. 6. 10. 2009, [cit. 2010-05-17]. Dostupné z www: <http://www.zkola.cz/zkedu/rodiceaverejnost/socialnepatologickejevyajejichprevence/zaskolactvi/30276.aspx>

*Vyhláška 72/2005 Sb., o poskytování poradenských služeb ve školách a školských poradenských zařízeních* [online]. [cit. 2010-05-14]. Dostupné na WWW:

<<http://www.msmt.cz/dokumenty/vyhlaska-c-72-2005-sb-1>>

*Zákon 561/2004 Sb., o předškolním, základním, středním, vyšším odborném a jiném vzdělávání (školský zákon)*. [online]. [cit. 2011-02-14]. Dostupné na WWW:

<<http://www.msmt.cz/dokumenty/novy-skolsky-zakon>>

Zákon č. 108/2006 Sb., o sociálních službách, § 62, v platném znění. Dostupné na:

<http://www.peceoseniory.cz/zakony-a-vyhlasky/zakon-108-2006-sb-o-socialnich-sluzbach/>

Zákon č. 94/1963 Sb., o rodině, § 32, v platném znění. Dostupné na:

<http://zakony.kurzy.cz/94-1963-zakon-o-rodine/>

## **Seznam příloh**

Příloha č. 1

**Dotazník pro dospívající mládež, strana 68**

Příloha č. 2

**Dotazník pro třídní učitele, strana 71**

Příloha č. 3

**Přehled institucí sekundární prevence v okolí školy, strana 72**

Příloha č. 4

**Přehled institucí pro volný čas, strana 73**

## Seznam tabulek

Tabulka č. 1

**Mapování sociálně patologických jevů** (rizikových projevů chování) ve škole (ukázka záznamového archu pro 1. ročníky), na straně 75

Tabulka č. 2, odpovídající grafu 1

**Výsledky dotazníkového šetření všech 150 žáků**, na straně 76

Tabulka č. 3, odpovídající grafu 2

**Mapování sociálně patologických jevů žáků** (z odpovědí sedmi třídních učitelů), na straně 77

Tabulka č. 4, odpovídající grafu 3

**Porovnání dotazníkového šetření: žáci x učitelé**, na straně 78

Tabulka č. 5, odpovídající grafu 4

**Nejčastější řešení rizikového chování** (výchovná opatření), na straně 79

Tabulka č. 6, odpovídající grafu 5

**Nejčastější způsoby trávení volného času žáků: žáci x učitele**, na straně 79

Tabulka č. 7, odpovídající grafu 6

**Výsledky z dotazníků žáků: Oblast rodina**, straně 80

Tabulka č. 8, odpovídající grafu 7

**Výsledky z dotazníků žáků: Oblast škola**, na straně 80

## **Seznam grafů**

Graf 1 k tabulce č. 2

**Nejčastější typy rizikového chování žáků z dotazníků žáků**, na straně 45

Graf 2 k tabulce č. 3

**Nejčastější typy rizikového chování žáků z dotazníků třídních učitelů**, na straně 47

Graf 3 k tabulce č. 4

**Porovnání rizikového chování žáků (z pohledu žáků a učitelů)**, na straně 47

Graf 4 k tabulce č. 5

**Nejčastější řešení rizikového chování (výchovná opatření)**, na straně 51

Graf 5 k tabulce č. 6

**Porovnání nejčastějšího trávení volného času žáků (žáci x učitelé)**, na straně 49

Graf 6 k tabulce č. 7

**Výsledky z dotazníků žáků: Oblast rodina**, na straně 45

Graf 7 k tabulce č. 8

**Výsledky z dotazníků žáků: Oblast škola**, na straně 46

Graf 8 k tabulce č. 6

**Nejčastější způsoby trávení volného času: žáci**, na straně 44

## Přílohy

### *Příloha č. 1*

Dotazník pro dospívající identifikující rizikové oblasti  
(volně podle R. E. Tartera adaptovali Nešpor, Csémy, Müllerová a  
Provazníková, 1998)

Milé zákyně, milí žáci,  
prosím Vás o vyplnění dotazníku, který bude sloužit ke zpracování mé bakalářské práce na téma: Rizikové projevy chování a možnosti jeho řešení. Věnujte mu prosím Váš čas a odpovězte na každou otázku ANO nebo NE, i když to nebude úplně přesné. Odpovědi se týkají období posledních 12 měsíců. Dotazník je anonymní, proto se nepodepisujte a napište pouze číslicí, který ročník navštěvujete.

Ročník, který studuji:

#### Oblast: **Volný čas a rekreace**

1. Sportuješ nebo cvičíš méně nežli vrstevníci?
2. Věnuješ se obvykle více než 2 hodiny denně televizi nebo počítačovým hrám?
3. Sport a cvičení tě většinou nebaví?
4. Trávíš volný čas většinou tím, že se jen tak touláš s přáteli?
5. Trávíš většinu volného času sám (sama)?
6. Většinu volného času trávíš v partě, kde se stále něco děje?
7. Prohrál (a) jsi více peněz na hracích automatech?
8. Děláš nějaké extrémní adrenalinové sporty (kolečkové brusle, skok na laně, závod aut a motorek, lezení na stěně, simulace boje)?
9. Často experimentuješ (s hořlavinami, třaskavinami, elektrickým proudem, chatováním, nedodržíváním předpisů, pohyb v noci na neznámé místě apod.)?
10. Chtěl (a) bys trávit volný čas se svou rodinou?

#### Oblast: **Chování**

1. Často prosazuješ své názory za každou cenu, třeba i nevhodně?
2. Trápíš někdy zvířata nebo si na nich vyléváš zlost?

3. Často kleješ a mluvíš sprostě?
4. Vyhrožuješ druhým násilím?
5. Děláš často riskantní nebo nebezpečné věci?
6. Utekl (a) jsi z domova nebo nějakého zařízení na více než 48 hodin?
7. Poškodil (a) jsi někdy schválně majetek někoho jiného?
8. Opakovaně jsi kradl (a)?
9. Pereš se nebo se hádáš častěji než tví vrstevníci?
10. Kouříš tabákové výrobky?
11. Hraješ často na automatech nebo jiné hazardní hry?
12. Vzal (a) jsi jinou drogu (kromě alkoholu a cigaret)?
13. Jsi obětí šikany, šikanuje tě někdo?
14. Praktikuješ sex bez ochrany?
15. Máš nějaké zlozvyky (kousání nehtů)?
16. Jsi členem nějaké extremistické skupiny?
17. Jsi členem nějaké sekty?
18. Máš problémy s váhou a držíš nebo jsi držel (a) dietu?
19. Porušil (a) jsi někdy zákon a byl jsi vyšetřován Policií?
20. Máš strach z něčeho nebo někoho cizího?

Oblast: **Rodina**

1. Často se s rodiči nebo pěstouny hádáš a přitom na sebe křičíte?
2. Rodiče nebo pěstouni s tebou kouří nebo pijí alkohol?
3. Existují ve tvé rodině jasná pravidla, co smíš?
4. Máš pocit, že se o tebe rodiče nebo pěstouni dostatečně starají?
5. Cítíš se doma bezpečně?
6. Často tě doma bijí?
7. Stalo se, že tě někdo z blízké rodiny sexuálně obtěžoval?
8. Máš někoho, komu se můžeš se vším svěřit?
9. Podvádíš své rodiče, lžeš jim?
10. Utekl (a) jsi někdy z domova?

Oblast: **Škola**

1. Máš školu docela rád (a)?
2. Chodíš za školu častěji nežli dva dny v měsíci?
3. Míváš často zameškané hodiny?
4. Uvažoval (a) jsi vážně o tom, že ze školy odejdeš?
5. Účastníš se mimoškolních aktivit (zájmových kroužků)?
6. Vynechal (a) jsi někdy školu nebo jsi přišel (a) pozdě kvůli alkoholu nebo drogám?
7. Měl (a) jsi někdy ve škole problémy kvůli alkoholu nebo drogám?
8. Baví tě podvádět a lhát učitelům?
9. Je ve vaší třídě nebo na DM šikana?
10. Máš ve škole učitele, kterému důvěřuješ a můžeš se mu svěřit nebo se s ním poradit?

Děkuji Vám za Váš čas a spolupráci

Jana Kubáňová

## ***Příloha č. 2***

### **Dotazník pro třídní učitele**

Vážení kolegové, prosím Vás o vyplnění tohoto dotazníku, který bude sloužit ke zpracování mé bakalářské práce na téma: Rizikové projevy chování a možnosti jeho řešení.

Věnujte mu prosím Váš čas a odpovězte na každou otázku:

1. Jaké jsou ve třídě nejčastější typy rizikového chování + počty žáků?
2. Které pohlaví je rizikovější?
3. Situace s porovnáním s minulými roky, se zhoršuje, je stejná nebo je lepší a proč?
4. Co si myslíte, že jsou nejtypičtější příčiny rizikového chování?
5. Myslíte si, že je v regionu pro naše žáky dostatečné množství institucí, které organizují jejich volný čas?
6. Jakým nejčastějším způsobem tráví žáci volný čas?
7. Kolik žáků ze třídy žije v neúplných nebo rozvrácených rodinách?
8. Kolik žáků ve třídě má diagnostikovanou poruchu chování?
9. Kolik žáků má diagnostikovanou nějakou poruchu učení?
10. Kolik žáků dostalo pochvalu?
11. Kolik žáků mělo nějaký kázeňský postih a jaký?
12. Jak hodnotíte spolupráci s rodiči? (velmi dobrá, dobrá, špatná, nedostačující, žádná)

Děkuji Vám za Váš čas a spolupráci

Jana Kubáňová

**Příloha č. 3.**

Přehled institucí sekundární prevence v okolí školy

**Státní instituce:**

Škola – školní metodik prevence a výchovný poradce

Pedagogicko-psychologická poradna

Dětský domov

Diagnostický ústav

Poradna pro rodinu, manželství a mezilidské vztahy

Probační a mediační služba ČR

Středisko výchovné péče

Výchovný ústav

Oddělení sociálně právní ochrany dětí – kurátor pro mládež

Policie ČR

Městská policie

Nemocnice - psychiatrické oddělení, dětské oddělení, hygienická stanice.

**Nestátní neziskové instituce:**

Azylové domy-Diakonie a Exodus – centrum pro matku a dítě

K-Centrum (nízkoprahové centrum pro mládež)

Rodinná psychologická poradna

Občanská poradna

Člověk v tísni – odborné poradenství

Sociální poradna

#### **Příloha č. 4**

### Přehled institucí (zařízení) pro volný čas

#### **Škola:**

- *Zájmové kroužky:* kuchařský, cukrářský, kovářský, sportovní, turistický, dovedných rukou, počítačový, střelecký, myslivecký a posilování.
- *Kurzy:* studené kuchyně, barmanský, ozdobného vykrajování, Kluci v akci, počítačové techniky, vykrajování, čepování piva, kombajnérský.
- *Hry a soutěže:* kvízy a testy, turnaje ve společenských hrách, luštění sudoku a jiných hádanek, hry při příležitosti svátků.
- *Aktivity školy určené veřejnosti:* Běh naděje, dříve běh Terryho Foxe, chovatelský den, Dny kulturního dědictví, Přehlídka středních škol, Dny otevřených dveří, Gastro Hradec Králové – výstava a účast v soutěžích oborů kuchař, číšník cukrář, Středoškolský olympijský atletický pohár, Středoškolské hry v kopané, v odbíjené, ve florbalu, v silovém čtyřboji dívek, v lehké atletice, praktické ukázky žáků oboru cukrář, ukázky práce číšníků a barmanů, zejména předvedení míchaných nápojů. Přednášky ze stolničení a společenské výchovy pro ZŠ. Den otevřených dveří – prezentace oborů na cvičných kuchyňkách. Raut pro RÚ Kladruby. Výstavy oborů kuchař, číšník a cukrář. O pohár blanických rytířů.
- *Sportovní akce:* pravidelné cvičení v tělocvičně, účast na sportovních turnajích, turistické vycházky do okolí, LVVK.
- *Kulturní a vzdělávací akce:* účast na přednáškách Ekocentra, přednáška Člověk v tísni, besedy o zdravém životním stylu, výlety tříd, Poznáváme Prahu, K – Centrum beseda o protidrogové prevenci, přednášky, návštěva ochotnického představení divadelního souboru KD, návštěva ND v Praze, koncert Vývoj české rockové hudby, květinový den boje proti rakovině, hvězdárna, hasiči
- *Odborné exkurze:*  
Den Kvernelandu Bečváry – přehlídka moder. zemědělských strojů  
Den Case v Pacově – výstava moderních traktorů  
Exkurze na Mendlově univerzitě Brno  
Agromotor Velké Meziříčí – diagnostika a opravy motorů

Automobilka TPCA Kolín – výroba osobních automobilů

Pivovar Benešov – výroba a expedice piva

STK a autoservis Vlašim

Pražské kavárny Louvre a Slávie

Renova Měřín a Bosch Diesel Jihlava - exkurze do výrobního a opravárenského závodu

Škoda Auto v Mladé Boleslavi- exkurze do závodu a návštěva muzea

TECHAGRO Brno - mezinárodní veletrh zemědělské techniky

Den zemědělské techniky STROM Praha v Trhovém Štěpánově - výstava zemědělských strojů a ukázky jejich práce

Čokoládovna Praha - exkurze do výrobního závodu

Gastronomická výstava v Pardubicích

Cukrovar a vinařský závod Mělník

Rabbit Trhový Štěpánov – zpracování masa

Benea Benešov- výroba cukrářských výrobků

Pivovar a Lihovar Kácov

- *Výlety a exkurze pořádané domovem mládeže*
- *Vědomostních, odborných, sportovních a dalších soutěží*

Místní kolo cukrář výroba, Gastro Vavřinec, Jihočeský kuchař, Gastro Junior Chrudim, Gastro Junior Brno, Neptun Cup Praha, Gastro Hradec, Opravář zemědělských strojů, Automechanik, Jízda zručnosti pro obor Opravář zemědělských strojů.

**Sportovní a tělovýchovná jednota Sokol:** fotbal, volejbal, stolní tenis, hokej, turistika, florbale, šachy, tenis...

**Církevní společenství - Římskokatolická církev a Církev československá husitská**  
pořádají různá *sezení, turistické výlety, sportovní akce, rodinné akce, soutěže*

**Spolkový dům:** *lezecká stěna a boulderingová stěna, skatepark a různé turistické akce.*  
Ostatní aktivity jsou spíše pro mladší děti.

*Tabulka č. 1*

**Mapování sociálně patologických jevů (rizikových projevů chování) ve škole (ukázka záznamového archu pro 1. ročníky)**

Rizikové projevy chování	1	2	3	4	5	6	7	8	...	42	Celkem žáků
Kouření	/	/	-								29
Alkohol	/	-	-								29
Drogy	-	/	-								5
Šikana	-	-	-								2
Záškoláctví	/	/	-								17
Gemblerství	-	-	-								1
Netolismus	-	-	/								6
Vandalismus	-	/	-								3
Agrese	-	-	-								1
Krádeže	-	-	-								2
Podvádění, lhaní, zlozvyky	/	-	/								15
Rizikový sex	/	-	/								10
Těhotenství	-	-	-								1
Poruchy příjmu potravy	-	-	-								2
Rasismus, xenofobie	-	-	-								2
Náboženský extremismus	-	-	-								1
Adrenalinové aktivity	/	-	-								2

Stejný arch byl i pro druhé ročníky, který měl záznamy o 56 žácích a pro třetí ročníky, na kterém byly zaznamenány odpovědi 52 žáků.

**Tabulka č. 2**

**Výsledky dotazníkového šetření všech zúčastněných 150 žáků**

Rizikové projevy chování	1. ročníky 4 třídy	2. ročníky 5 tříd	3. ročníky 5 tříd	Celkem žáků
Kouření	29	25	30	84
Alkohol	29	21	24	53
Drogy	5	6	12	23
Šikana	2	3	5	10
Záškoláctví	17	20	14	51
Gemblerství	1	2	3	6
Netolismus	6	4	3	13
Vandalismus	3	4	6	13
Agrese	1	3	4	8
Krádež	2	4	6	12
Podvádění, lhaní, zlozvyky	15	6	8	29
Rizikový sex	10	15	14	39
Těhotenství	1	2	3	6
Poruchy příjmu potravy	2	0	1	3
Rasismus, xenofobie	2	2	3	7
Náboženský extremismus	1	2	1	4
Adrenalinové aktivity	2	2	3	7
Počty žáků ve třídách	42 žáků	56 žáků	52 žáků	150 žáků

*Tabulka č. 3*

**Mapování sociálně patologických jevů žáků** (z odpovědí sedmi třídních učitelů)

Mapování všech 170 žáků čtrnácti tříd školy (učiteli)								
Rizikové projevy chování žáků	1	2	3	4	5	6	7	Celkem žáků
Kouření	12	11	10	12	9	9	10	73
Alkohol	9	10	9	11	10	9	10	68
Drogy	2	5	6	5	6	4	4	32
Šikana	1	2	1	2	3	3	4	16
Záškoláctví	14	10	11	10	15	12	10	82
Gemblerství	2	4	3	3	3	5	2	22
Netolismus	4	3	5	2	5	5	6	30
Vandalismus	5	6	7	7	8	5	7	45
Agrese	4	3	4	4	5	5	5	30
Krádež	2	3	5	2	3	3	2	20
Podvádění, lhaní, zlozvyky	1	3	6	3	2	2	3	20
Rizikový sex	3	2	5	4	1	2	2	19
Těhotenství	2	1	2	1	0	0	0	6
Poruchy příjmu potravy	3	3	4	5	4	5	1	25
Rasismus, xenofobie	1	1	3	2	1	3	2	13
Náboženský extremismus	1	1	3	2	2	1	1	11
Adrenalinové aktivity	2	2	0	3	2	2	3	14

*Tabulka č. 4*

**Porovnání rizikového chování žáků: žáci x učitelé**

Rizikové projevy chování žáků	Žáci	Učitelé
Kouření	<b>84</b>	<b>73</b>
Alkohol	<b>53</b>	<b>68</b>
Drogy	23	<b>32</b>
Šikana	10	16
Záškoláctví	<b>51</b>	<b>82</b>
Gemblerství	6	22
Netolismus	13	30
Vandalismus	13	<b>45</b>
Agrese	8	30
Krádeže	12	20
Podvádění, lhaní, zlozvyky	<b>29</b>	20
Rizikový sex	<b>39</b>	19
Těhotenství	6	6
Poruchy příjmu potravy	3	25
Rasismus, xenofobie	7	13
Náboženský extremismus	4	11
Adrenalinové aktivity	7	14

Pořadí rizik sociálně patologického chování žáků – **žáci:**

Kouření, alkohol, záškoláctví, rizikový sex, podvádění, lhaní zlozvyky...

Pořadí rizik sociálně patologického chování žáků – **učitelé:**

Záškoláctví, kouření, alkohol, vandalismus, drogy...

*Tabulka č. 5*

**Nejčastější řešení rizikového chování**

Výchovná opatření	Počet žáků
Napomenutí třídního učitele	15
Důtka třídního učitele	35
Důtka ředitele školy	27
Podmíněné vyloučení	4
Vyloučení	3

*Tabulka č. 6*

**Nejčastější způsoby trávení volného času žáků: žáci x učitelé**

Způsob trávení volného času žáků	Žáci	Učitelé
Sport	20	16
Televize	52	54
Počítač	28	30
Pomoc rodičům	22	22
Parta, vrstevníci	39	32
Jiné	9	22

**Tabulka č. 7**

**Výsledky z dotazníků žáků: Oblast rodina**

Rodinné vztahy	1. ročníky	2. ročníky	3. ročníky	Celkem žáků
Hádky	45	48	45	138
Společné kouření, pití	18	14	28	60
Jasná pravidla	21	18	6	45
Dobrá péče	40	42	39	121
Bezpečnost	41	46	47	134
Bití	16	19	10	45
Sexuální obtěžování	1	1	0	2
Pomoc, opora	38	42	38	118
Podvody, lhaní	15	6	8	29
Útěky	0	1	4	5

**Tabulka č. 8**

**Výsledky z dotazníků žáků: Oblast škola**

Vztahy ke škole	1. ročníky	2. ročníky	3. ročníky	Celkem žáků
Školu mám rád	30	45	23	98
Chodím za školu	17	20	14	51
Mívám často absenci	27	30	31	88
kvůli alkoholu, drogám	5	1	6	12
Chtěl jsem odejít	11	6	3	20
Chodím do kroužků	35	40	21	96
Chodím pod vlivem	1	2	1	4
Baví mě podvádět, lhát	15	6	8	29
Je ve škole šikana	10	16	9	35
Důvěřuji učitelům	40	54	49	143

## **Seznam zkratek**

ADD – Attention Deficit Disorder, porucha pozornosti

ADHD – Attention Deficit Hyperactivity Disorder, porucha pozornosti s hyperaktivitou

SRCH D – Syndrom rizikového chování v dospívání

AIDS – Acquired Immune Deficiency Syndrome, syndrom získaného selhání imunity

CAN – Child abuse and neglect, syndrom týraného, zneužívaného a zanedbávaného dítěte

MŠMT – Ministerstvo školství, mládeže a tělovýchovy

DM – Domov mládeže