

UNIVERZITA KARLOVA V PRAZE

Přírodovědecká fakulta

Katedra sociální geografie a regionálního rozvoje

Program: Geografie

Studijní obor: Regionální a politická geografie



Petr SLÁDEK

Vojenská pietní místa v Česku

Územní rozdíly a proměny jejich vnímání v kontextu politického
vývoje

Military Memorial Places in Czechia

Territorial Differences and Changes in their Perception in the
Context of Political Development

Diplomová práce

Vedoucí diplomové práce: RNDr. Tomáš Havlíček, Ph.D

Praha 2012

Prohlášení:

Prohlašuji, že jsem závěrečnou práci zpracoval samostatně a že jsem uvedl/a všechny použité informační zdroje a literaturu. Tato práce ani její podstatná část nebyla předložena k získání jiného nebo stejného akademického titulu.

V Praze, 20. 8. 2012

Podpis

Za vedení práce děkuji RNDr. Tomášovi Havlíčkovi, Ph.D. Za příkladnou pomoc a ochotu při vyhledávání pramenů patří poděkování RNDr. Martině Hupkové, poděkovat se sluší i RNDr. Heleně Janů.

Abstrakt

Tato práce se zabývá vojenskými pietními místy a jejich prostorovou informací. Práce je zpracována v rámci nově definovaného geografického směru Nekrogeografie, kdy pokračuje v diskusi o tabuizovaném tématu smrti, hřbitovů a pietních míst a volně navazuje na obdobné práce s tematikou drobných sakrálních památek na území Česka. Práce má několik cílů: Zhodnotit zda a jakou roli hrají vojenská pietní místa při formování regionální a lokální identity. Druhým cílem je zhodnotit územní diferenciaci vojenských pietních míst a jak se liší podoba vojenských pietních míst v rámci Česka. Pro účely práce byla vytvořena typologie vojenských pietních míst, která umožní komparaci dat a vyvození závěrů. Cílem výzkumné části práce je doplnění prostorové informace k současné inventarizaci vojenských pietních míst v Česku a zhodnocení územní diferenciaci vojenských pietních s datem vzniku 1918 – 1938 v modelových územích. V práci jsou zohledněna pouze existující pietní místa, z důvodu nepřesné evidence zaniklých pietních míst v modelových územích (nemožnost postižitelnosti každého jednotlivého vojenského pietního místa v historii 20. století). Územní diferenciaci pietních míst je analyzována prostřednictvím terénních průzkumů modelových území, kdy je na tato místa nahlíženo ze dvou úhlů pohledu – jako na objekty v prostoru a jako na kulturu reflektující fenomén.

Klíčová slova: vojenské pietní místo, kulturní geografie, identita, válečný hrob, Česko

Abstract

This diploma thesis deals with military memorial places and their spatial information. The work is processed within the new defined geographic direction Necrogeography and continues on discussion about taboo subject of death, cemeteries and military places. It is also a continuation of similar work on the theme of small religious monuments in Czechia. The work has several aims: It rates the role of military memorial places in the formation of regional and local identity. The other aim is to rate the territorial differentiation of military memorial places and how the form of military commemorative locations differs within Czechia. For the purpose of the work a typology of military memorial places was created which allows data to be compared and concluded. The aim of the research part of this diploma thesis is addition of spatial information of the current inventory of military commemorative places in Czechia and evaluation of territorial differentiation between the years 1918 – 1938 in model areas. Only the existing memorial places are taken to account because of inaccurate records of past memorial places in model areas (inability to capture every single military memorial place in the history of 20th century). Territorial differentiation of military places is analyzed through field research in model areas and these places are seen from two points of view – as objects in space and as the culture reflecting phenomenon.

Keywords: military memorial place, cultural geography, identity, war grave, the Czech Republic

Obsah	4
1 Úvod	9
1.1 Cíle práce	11
2 Teoretické zarámování práce	12
2.1 Teoretická východiska problematiky	12
2.2 Definice klíčových pojmů	14
2.3 Regionální identita	16
2.4 Místa paměti	21
2.5 Vojenské pomníky ve střední Evropě	25
2.6 Péče o válečné hroby	27
2.7 Péče o válečné hroby na území Česka	28
2.8 Religiozita v Česku	31
3 Metodika	34
3.1 Volba modelových území	34
4 Modelová území	35
4.1 Vnější poloha SO ORP Hustopeče	36
4.2 Vnější poloha SO ORP Sušice	37
4.3 Kulturně-historické aspekty	38
4.4 Sídelní struktura	42
4.5 Obyvatelstvo	45
5 Terénní výzkum	48
5.1 Vojenská pietní místa	48
5.2 Typologie vojenských pietních míst	49
5.2.1 Územní diferenciacce	49
5.2.2 Fáze vzniku	51
5.2.3 Poloha	52
5.2.4 Typ a vzhled památníku	55
5.2.5 Symbolika památníků 1918 - 1938	58
5.2.6 Přetrvání v čase	59
5.2.7 Obnova vojenských míst	60
6 Závěr	62
Seznam literatury	65
Ostatní zdroje	69
Přílohy	72

Seznam obrázků

Obr. č.1: Dimenze regionální identity.....	18
Obr. č.2: Podíl věřících obyvatel v Česku, obce, rok 2001	32
Obr. č.3: Index sekularizace v obcích Česka	33
Obr. č.4: Vymezení SO ORP Hustopeče a SO ORP Sušice v rámci Česka	36
Obr. č.5: Vnější a vnitřní pohraničí dle Q. Kastnera	39
Obr. č.6: Většinový podíl české a německé národnosti obyvatel na území dnešních obcí SO ORP Sušice a SO ORP Hustopeče v roce 1930.....	40
Obr. č.7: Zaniklé obce, části obcí a samoty v Sudetech po roce 1945.....	41
Obr. č.8: Ortofotomapa obce Krumvůř (ORP Hustopeče).....	43
Obr. č.9: Ortofotomapa obce Modrava (ORP Sušice).....	44
Obr. č.10: Ortofotomapa obce Tedražice (ORP Sušice).....	44
Obr. č.11: Územní rozložení obyvatel v ORP Sušice a v ORP Hustopeče	45
Obr. č.12: Vojenská pietní místa v obvodu ORP Sušice a ORP Hustopeče 1918-1938.....	50
Obr. č.13: Vymezení soudních okresů na území dnešních ORP Sušice a ORP Hustopeče	51
Obr. č.14: Pomník před katolickým kostelem v Nikolčicích (ORP Hustopeče).....	54
Obr. č.15: Pomník před evangelickým kostelem v Nikolčicích (ORP Hustopeče).....	54
Obr. č.16: Tvary křížů na Hustopečsku	56
Obr. č.17: Tvary křížů na Hustopečsku	56
Obr. č.18: Tvar kříže na Sušicku.....	56
Obr. č.19: Hartmanice (ORP Sušice).....	57
Obr. č.20: Dlouhá Ves (ORP Sušice).....	57
Obr. č.21: Strašín (ORP Sušice)	58
Obr. č.22: Zobrazení symbolu vojenských trofejí v Šakvicích na Hustopečsku	59
Obr. č.23: Vojenský pomník jako připomínka zaniklé obce Velký Bor, SO ORP Sušice (současný stav a stav ve třicátých letech 20. století).....	60
Obr. č.24: Vojenský pomník jako připomínka zaniklé obce Velký Bor, SO ORP Sušice (současný stav a stav ve třicátých letech 20. století).....	60

Seznam tabulek

Tabulka 1: Vybrané údaje o modelových ORP	49
---	----

„Na pomnících je totiž nejnápadnější, že je nevidíme. Stavějí se nepochybně proto, aby je všichni viděli, dokonce aby vzbudily pozornost, ale zároveň jsou něčím proti pozornosti impregnovány, a ta po nich poslušně stéká jako kapky vody po olejovém povlaku a ani na okamžik se nezastaví.“

Zdroj: Robert Musil in Hojda, Pokorný 1996, str.9

1 Úvod

V zájmu každého státu, či národa je mít fungující historii, která se může stát oprávněním k různým společenským a politickým rozhodnutím. V moderních dějinách neexistuje stát, který by se oprostil od své historie a z toho vzniklých národních a politických mýtů. Jedna z historiografických definic chápe národ jako „nadčasové společenství, jehož celá podstata a oprávnění vyplývá ze zachování a tradování zděděného.“ (Thiessová in Randák 2008, str.1). Vědomí vlastní historie je jedním ze základů sebeuvědomování společnosti. (Gurevič 2007)

Snaha vytvoření si vlastní slavné i tragické historie provází evropské národy od počátku 19. století. V některých případech se tato historie proměnila v účelový argument. Prostřednictvím zploštělých dějinných událostí argumentoval například režim nacistického Německa či východního komunistického bloku v době studené války. „V obecném kontextu lze tvrdit, že dějiny a s nimi propojená paměť mají identitotvorný potenciál.“ (Randák 2008, str. 2).

V současné době se ve stále větší míře prosazuje koncept míst paměti (Randák 2008). Lze je chápat jako materiální i nehmotné předměty, jejichž prostřednictvím jsou symbolizovány, připomínány a tradovány vybrané (důležité) momenty dějin. Je nasnadě, že nestálý osud v historické paměti charakterizuje většinu míst paměti. Ať už se jedná o pomníky a památníky, dějiště historických událostí, vojenské hroby či hroby významných osobností. Problematikou míst paměti je možné rozumět nejen geograficky či místně vymežitelná území, ale zároveň i osoby, události a děje, k nimž se vztahují

vzpomínky a pohledy na minulost. V kontextu naší práce je možné místy paměti označit vojenská pietní místa. Velmi často jsou místa paměti spjatá s totalitním režimem. Typická strategie totalitního režimu je využití míst paměti pro určení a vyzdvižení toho, co si má daná společnost pamatovat.

Na území České republiky existuje mnoho pomníků a památníků připomínající historii světových válek a obětí těchto konfliktů. Podobou těchto pietních míst může být jednoduchá pamětní deska, či monumentální památník z doby komunistické diktatury interpretující dějinné události v rámci ideologického kontextu. Ve stejné době, kdy byly odhalovány monumenty poplatné komunistické ideologii, byly pomníky a památníky, které neodpovídaly historickému kontextu a představám komunistické vlády, systematicky odstraňovány (některé z těchto pietních míst byly přesto ilegálně připomínány).

Vojenská pietní místa mohou sloužit, v českém případě, jako barometr nálad společnosti a vládnoucích garnitur. Politický vývoj se jen během 20. století promítl do čtyř rozsáhlých vln ničení a opětovného stavění pomníků. (Hojda, Pokorný 1996). Prostřednictvím těchto míst se minulost spolupodílí na vytváření kolektivní identity. Kolektivní identity (národní, teritoriální, politické, náboženské aj.) jsou vytvářeny a konsolidovány mj. rozdílným výkladem a představami o dějinách. Změnou společenské identity se mění funkce, vnímání, využívání, popř. zneužívání míst paměti v pestrých souvislostech.

Tato práce je předkládána v rámci nově definovaného geografického směru Nekrografie, kdy pokračuje v diskusi o tabuizovaném tématu smrti, hřbitovů a pietních míst a volně navazuje na obdobné práce s tematikou drobných sakrálních památek na území Česka. Nekrografie jako subdisciplína sociální geografie zkoumá jevy související se smrtí, jejich územní diferenciaci, její příčiny a důsledky. Podrobuje výzkumu jejich projevy v krajině reflektující kulturu lidí a aplikování konceptů tzv. nové kulturní geografie kladoucích důraz na výzkum identity, sense of place a dědictví (Hupková 2008). Hřbitovy a pietní místa jsou součástí kulturní krajiny (Francaviglia 1971). Vojenské hroby, památníky a pietní místa jsou významné mj. v dokumentaci minulosti a lze je pokládat za součást regionálního dědictví reflektující diferenciaci společnosti.

1.1 Cíle práce

Cíle práce lze definovat v několika rovinách:

Obecný cíl:

Obecným cílem je představit vojenská pietní místa jako součást regionálního dědictví a součást prostorové identity regionu. Práce sleduje proměnu jejich významu a vnímání ze strany společnosti v kontextu společensko-politického vývoje. Motivem vzniku studie je doplnění současné inventarizace vojenských hrobů a pietních míst Ministerstva obrany o geografická hlediska.

Konkrétní cíle:

Konkrétní cíl 1: Zhodnotit zda a jakou roli hrají vojenská pietní místa při formování regionální a lokální identity

Konkrétní cíl 2: Zhodnotit územní diferenciaci vojenských pietních míst. Jak se liší podoba vojenských pietních míst v rámci Česka a zjistit jaké hmotné prvky na vojenských pietních místech reflektují kulturu a historii obyvatel a jakým způsobem, se zaměřením na vojenská pietní místa z let 1918 – 1938.

Konkrétní cíl 3: Vytvořit fungující typologii vojenských pietních míst (na příkladu existujících pietních míst z období 1918 – 1938 v modelových územích), následnou komparaci zjištěných dat a vyvození závěrů.

Hypotézy:

- 1) Vojenská pietní místa mohou přečkat různé kulturně-politické systémy s předpokladem, že s časem mění svou funkci
- 2) Regionální rozdíly v náboženské víře se nepodílí na vytváření a územní diferenciaci válečných pietních míst. Obyvatelé modelových regionů vnímají jejich sekulární charakter a rozdíl mezi vojenskými památníky a drobnými sakrálními památkami.

- a. vojenská pietní místa mají sekulární charakter a zpravidla se vyznačují absencí náboženské informace (Hojda, Pokorný 1996). I přes velké regionální rozdíly v náboženské víře v rámci Česka (Havlíček 2008), budou existovat rozdíly v symbolice prvorepublikových vojenských pietních míst, jejich diferenciaci však nebude odpovídat regionální diferenciaci náboženské víry.
- 3) Vojenská pietní místa slouží ve sledovaných regionech jako místa paměti a nositelé regionální kultury.
- a. V oblastech Česka bude terénním průzkumem odhalena předpokládaná diferenciaci v podobě vojenských pietních míst a budou na nich stanoveny hmotné prvky, které budou vypovídat o kultuře tamních obyvatel, resp. daného regionu

2 Teoretické zarámování práce

2.1 Teoretická východiska problematiky

V 1. polovině 20. století autoři (např. Carl O. Sauer, zakladatel tzv. Berkeley School), zabývající se kulturní geografii, soustředili svůj zájem na studium krajiných struktur (cultural landscape) a zásahu člověka do přírodního prostředí (natural environment). V centru výzkumu byla dualita kultura vs. příroda, jednalo se do značné míry o kulturní ekologii. Ke změně situace postupně došlo v 80. letech, kdy došlo k oživení zájmu o kulturní geografii a nastal návrat ke konceptu kultury (cultural turn) a v koncipování tzv. nové kulturní geografie. (Johnston 2000). Cultural turn se nejdříve projevil v Severní Americe v souvislosti s nárůstem migrace a „nových“ problémů v důsledku většího kontaktu lidí z různých kulturních skupin. (Heřmanová, Chromý 2009). Zájem o krajinu v nové kulturní geografii přetrval a do popředí se dostala problémová orientace výzkumu a nová témata jako komunikace, symbolismus, ikonografie, význam kulturní krajiny a identita (vliv kultury na formování identit, vliv kolektivní paměti) s akcentem na koncept prostoru. (Johnston 2000). Cultural turn není omezen jen na oblast kulturní geografie. V rámci postpozitivistických přístupů je kladen na stále větší důraz na kulturní stránku různých témat i v jiných vědních disciplínách. (Duncan, Johnson, Schein 2004, Heřmanová, Chromý 2009, Meyer 2004).

Válečné hroby a pietní místa jsou v této práci zkoumány v rámci vědního oboru nekrogeografie. Její definice byla stanovena v nedávné době, v roce 2008, sociální geografkou Martinou Hupkovou. V Anglosaské literatuře je pro studium významu smrti používán pojem „cemetery study“ (studium hřbitovů), v australské literatuře „study of deathscape“ (studium prostoru mrtvých) a v některé americké literatuře se objevuje pojem „necrogeography“ (nekrogeografie). Pojem nekrogeografie nebyl až do roku 2007 definovaný. (Hupková 2008). Nekrografické práce zahraničních autorů (např. Price 1966, Christopher 1995, Kong 1999, Francaviglia 1971, Boulware 2008), zabývajících se nekrogeografickými tématy trpí nejasností pojmu nekrografie a vymezením takového studia. Do studia nekrogeografie Hupková zařazuje nejen geografický prostor (např. omezené prostředí hřbitova), ale i ostatní územně diferencovatelné aspekty smrti reflektující kulturu lidí v kombinaci s dlouhodobým společenským a politickým vývojem. Nekrogeografii definuje jako „sociálně-geografickou disciplínu, která se zabývá územní diferenciací (a příčinou územní diference) jevů souvisejících se smrtí a tím, jak tyto nekrogeografické aspekty a jejich projevy v krajině (hřbitovy, krematoria, kolumbária atd.) reflektují kulturu lidí. Nekrogeografie výrazně čerpá z kulturní a religiózní geografie a může být považována za jejich subdisciplínu. Poznatky čerpá také z historické geografie a dalších geografických (geografie osídlení, územní plánování, regionální rozvoj) i negeografických (vědních i aplikovaných) disciplín. Nekrogeografie se vyznačuje také interdisciplinarností výzkumu.“ (in Hupková, 2008, str. 24)

Jednou ze základních vědních disciplín, ze kterých nekrogeografie čerpá, je religiózní geografie (geography of religion) (Kong, Francaviglia, Duncan, Johnson). V popředí zájmu religiózní geografie jsou interakce mezi náboženstvím a životním prostředím (Havlíček, 2007) a kultovní stavby a symboly v určitém území. V poslední dekádě 20. století se v religiózní geografii začínají objevovat nové trendy a lze hovořit o tzv. nové religiózní geografii (Peach, 2007). Jedním z těchto trendů je téma identity ve vztahu k religiózní geografii, kdy se snaží charakterizovat význam symbolů v určitém území pro identitu lidí.

Interdisciplinarnost nekrogeografie se také projevuje čerpáním například z těchto hlavních negeografických vědních a aplikovaných disciplín: antropologie, sociologie,

historie, psychologie, archeologie, teologie, religionistika, architektura, folkloristika, pohřebnictví, legislativa, etnologie, medicína, filosofie, aj. (Hupková 2008).

2.2 Definice klíčových pojmů

Pro potřeby péče o válečné hroby a pietní místa jsou definovány zákonem užívané základní pojmy:

Válečný hrob

„Místo, kde jsou pohřbeny ostatky osob, které zahynuly v důsledku aktivní účasti ve vojenské operaci (např. příslušník čs. armády, příslušník AČR, voják, který konal službu ve spojenecké armádě, příslušník stráže ochrany hranic) nebo v důsledku válečného zajetí (válečný zajatec), anebo ostatky osob, které zahynuly v důsledku účasti v odboji nebo vojenské operaci v době války (např. za účast byly popraveny).“ (Zákon č. 122/2004 Sb.)

Válečným hrobem se označuje hrob jednotlivce, hrob hromadný, popř. osárium, včetně náhrobku a ostatního hrobového zařízení. Válečný hrob je také evidované místo s nevyzvednutými ostatky osob zemřelých v souvislosti s válečnou událostí, nebo jiný objekt, který se za válečný hrob považuje v souladu s mezinárodní smlouvou, jíž je Česko vázáno.

Pietní místo

Pietní místo je definováno jako „pamětní deska, pomník, památník nebo obdobný symbol, který připomíná válečné události a oběti, které zahynuly v důsledku aktivní účasti ve vojenské operaci nebo v důsledku válečného zajetí, anebo osoby, které zahynuly v důsledku účasti v odboji nebo vojenské operaci v době války.“ (Zákon č. 122/2004 Sb.)

Péče o válečné hroby a pietní místa

„Péčí o válečné hroby a pietní místa se rozumí zabezpečování úpravy, ochrany, zřizování nových válečných hrobů (pietních míst), přemísťování nebo rušení válečných hrobů (pietních míst) včetně exhumací (§ 3 zákona).

Nedílnou součástí péče o válečné hroby (pietní místa) tvoří jejich běžná údržba včetně údržby jejich okolí a přístupu k nim (§ 2 odst. 5 zákona). Cílem udržování válečných hrobů a pietních míst je jejich zachování v důstojném a poznatelném stavu.

Běžnou údržbou se ve smyslu ustanovení zákona rozumí zejména:

- udržování náhrobků, hrobového zařízení, pamětních desek, pomníků, památníků nebo obdobných symbolů v čistotě, nezkorodovaném (nezoxidovaném) a jinak neporušeném stavu a jejich zachování v poznatelném stavu;
- odstraňování případných hanlivých nebo jinak nepatřičných a znesvěčujících nápisů a symbolů;
- zajišťování pietní výzdoby při významných výročích, která se k válečnému hrobu (pietnímu místu) vztahují, a včasné odstraňování uschlých květin a věnců;
- taková úprava okolí, při které nedojde k omezení viditelnosti válečného hrobu (pietního místa) a přístupu k němu (např. výsadba keřů, stromů a sečení přerostlé trávy);
- zajišťování schůdnosti přístupové cesty včetně odstraňování přerostlé trávy, sněhu a náledí.

Je-li válečný hrob (pietní místo) prohlášen za kulturní památku, je nutno při jeho údržbě a úpravě včetně běžné údržby válečného hrobu (pietního místa), jeho okolí a přístupu k němu postupovat podle § 14 zákona č. 20/1987 Sb., o státní památkové péči, ve znění pozdějších předpisů.“ (Zákon č. 122/2004 Sb.)

Pohřebiště:

Prostor určený k pohřbívání lidských pozůstatků nebo k uložení zpopelněných lidských ostatků. Tento prostor má podobu míst pro hroby a hrobky, úložiště jednotlivých uren nebo rozptylové popř. vsypové louky nebo jejich kombinace. (Zákon č. 256/2001 Sb.)

Práva a povinnosti:

„Podle ustanovení § 3 zákona péči o válečný hrob (pietní místo) zabezpečuje vlastník válečného hrobu (pietního místa), a není-li znám, vlastník nemovitosti, na které je válečný hrob (pietní místo) umístěn.

Vlastník válečného hrobu (pietního místa), jakož i vlastník nemovitosti, na níž je válečný hrob (pietní místo) umístěn, je-li hrob (pietní místo) mimo pohřebiště, jak veřejné tak neveřejné, jsou povinni umožnit k němu přístup za účelem vzdání úcty nebo provedení prací, které souvisejí s úpravou a údržbou válečného hrobu (pietního místa).

Je-li válečný hrob (pietní místo) umístěn mimo pohřebiště, má vlastník nemovitosti nárok na náhradu za omezení užívání nemovitosti.

Je-li vlastníkovu nemovitosti její užívání ztíženo závažným způsobem v důsledku umístění válečného hrobu (pietního místa), je stát zastoupený Ministerstvem obrany povinen na základě písemné žádosti vlastníka nemovitost nebo její část odkoupit.“ (Zákon č. 122/2004 Sb.)

2.3 Regionální identita

Základem pojmu identita je latinské *identicus*, což se dá přeložit jako totožný, stejný. Na významu pojmu identita se podílí řada vědních oborů, včetně s psychologií, sociologií, geografii, etnologií aj. Je proto jasné, že význam pojmu identita nebude ve všech jmenovaných oborech shodný. Osamocený význam identita působí značně abstraktně. Jeho abstraktní obsahový význam lze konkretizovat zapojením do specifického vztahu, nebo vhodné úrovně, např. regionální, kolektivní, příp. kulturní identita.

V literatuře lze nalézt řadu definic, které nastiňují složitost, kterou v sobě pojem identita skrývá. Jak už bylo řečeno, lze na pluralitu významu identit nahlížet v závislosti na výzkumném záměru. Jednu z definic obecnějšího charakteru formuloval Rak (2001), kdy identitu chápe jako vyjádření přirozené lidské potřeby příslušnosti k vyššímu celku (celkům), v některých případech vygradované až k touze splynutí s tímto celkem. Identitu klasifikuje jako příslušnost např. k určitému území, politickému celku, jazykové skupině, sociální skupině, politické a náboženské ideologii aj. Tato příslušnost pomáhá orientovat se ve společnosti s uvědoměním si svého místa. Paasi (2003) identitu charakterizuje jako sociální proces s neustálým dynamickým vývojem, který je konfrontovaný s různými sociálními aktéry (např. ostatní lidé, instituce, nebo veřejné mínění).

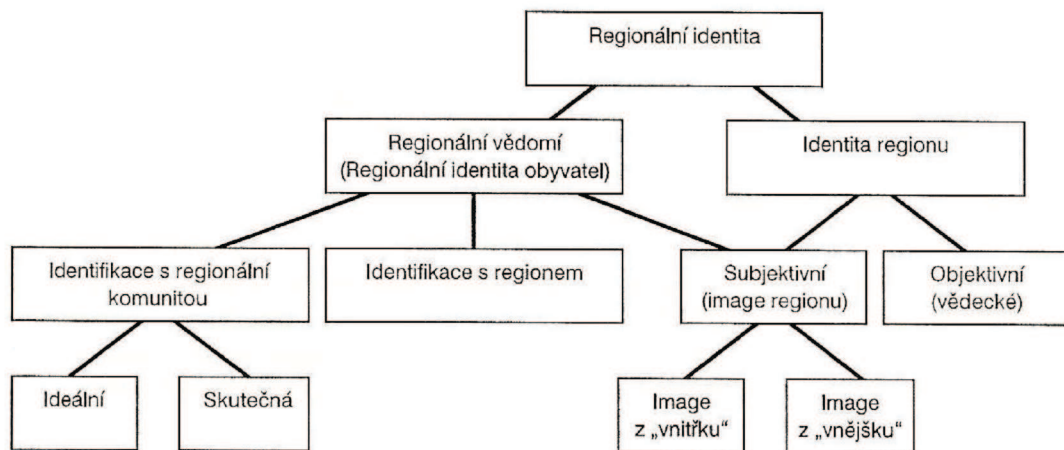
Identitu lze považovat za druh emočního vztahu, kdy je např. teritoriální identita chápána jako emoční vztah k určitému území a jako druh příslušnosti k vyššímu celku. Castells (1997) pokládá za důležité poznání, že člověk identitu nezískává narozením, ale je během jeho života postupně utvářena. Zkoumáním regionální identity, ve významu úseku sociální reality, lze mj. vysvětlit vztah obyvatel k území, kde žijí. Člověk má potřebu si vymezovat svůj životní prostor. Zároveň ke své identifikaci potřebuje i společnost, která ho obklopuje. Vytvořený vztah se tedy neomezuje pouze na prostor, ale i ke skupině lidí, kteří tento prostor obývají. Identita ve většině případů není pouze jedna. Identity se mohou vylučovat (např. národní identita), avšak častěji se na různých hierarchických úrovních překrývají a doplňují. Vícerozměrnost identity zmiňuje řada autorů (Huntigton 2001; Chromý 2003; Knight 1982; Rak 2001; Rose 1995; Vencálek 1998).

V geografii je pojem identita spojován se základními pojmy geografie: prostor, místo, území a region. Je to způsob jakým vnímáme prostřednictvím smyslů naše prostředí, tzv. koncept sense of place (Tuan 1997). Prostorová identita je tak utvářena emočním vztahem k určitému území prostřednictvím vnímání, ať už v individuální, nebo kolektivní rovině. Zdůrazňuje zkušenost, kterou musí mít pozorovatel, aby dokázal rozpoznat estetičnost místa. Význam místa může dospět až k institucionálnímu rozměru, což může znamenat např. státní, nebo nadnárodní režim ochrany. Dle Rose (1998) si jedinec vytváří význam míst nejen vlastními pocity, ale i prostřednictvím pocitů skupiny jedinců. Identita je pak vytvářena významem místa jako prostředí, do kterého chce jedinec a skupina patřit a ve kterém se cítí spokojeně a bezpečně.

Místo tedy můžeme chápat jako individuální dynamickou kategorii neboli prostor, ve kterém se odehrává život člověka s jeho každodenními zkušenostmi (Paasi, 2003). Každý prostor může být místem a každé místo může být prostorem. Místo je bez měřítka a není jasně ohraničeno, zároveň může obsahovat několik hierarchických úrovní, přesto ho velmi často vnímáme a spojujeme s lokálním měřítkem. (Chromý, 2003) V souladu s Anssi Passim Pavel Chromý (2003) odděluje region od místa. Místo chápe jako individuální kategorie, zatímco region definuje jako dílčí geografický systém s kolektivním rozměrem, zastupující historické a institucionální zkušenosti s dlouhodobou existencí, utvářenou historickým procesem.

Jedním ze zásadních autorů zabývajících se tématy sociální konstrukce regionu, regionální a lokální identita a regionální rozvoj, je Anssi Paasi. Za jeho klíčovou publikaci lze označit dílo z roku 1986 *The Institutionalization of Regions: A Theoretical Framework for Understanding the Emergence of Regions and the Constitutions of Regional Identity*. Paasi se zabývá konceptem zabývajícím se vznikem regionu a vytvořením funkčních prostorových struktur regionu. Tvorba regionální identity je součástí procesu institucionalizace, při které se vytváří nejen identita jedince, či skupiny jedinců, ale i region získává image, svou vlastní identitu regionu (Obr. č. 1.) „Institucionalizace regionu je socioprostorový proces, během něhož vzniká prostorová jednotka jako část prostorové struktury společnosti a stává se viditelnou a jasně identifikovatelnou v různých sférách sociální praxe a sociálního povědomí“ (Paasi 1986, s. 121 in Chromý 2003). Identita regionu neznámá jen obraz regionu, který nevnímají jen vlastní obyvatelé, ale i osoby žijící mimo region. Završení procesu institucionalizace znamená zakotvení regionu v prostorových strukturách, ve vědomí obyvatel z regionu a ve vědomí obyvatel z vně regionu. Dalo by se říci, že se jedná o získání autonomního postavení a v některých případech o ustanovení administrativní role regionu.

Obr. č. 1: Dimenze regionální identity



Zdroj: Formování regionální identity: nezbytná součást geografických výzkumů (K. Štětínová (2003) podle A. Paasiho (1986, s.132) in Chromý (2003))

Sloučením pojmů identita a prostor vzniká tzv. prostorová, neboli územní identita. Jednotlivé prostorové identity se staly velmi důležitým konceptem v tzv. nové regionální geografii, zabývající se sociální organizací prostoru (Sagan, 2004). Pro naši práci jsou však stěžejní základní dvě roviny regionální identity: regionální identita jednotlivce a kolektivní identita, se kterou jsou místa paměti spjata.

V souladu s konceptem vnímání místa, sense of place, si význam míst utváří každý jedinec svými vlastními pocity, popř. pomocí pocitů skupiny jedinců. Výsledná prostorová identita je výsledkem všech vlastností území, do kterého jedinec nebo skupina patří a ve kterém se cítí bezpečně. Tyto vlastnosti mohou být skutečná prostorová specifika, např. ráz krajiny, krásy přírodního prostředí, příp. unikátní historická architektura. Mimo prostoru se na utváření identity podílí také čas. Čas však nemá nejdůležitější úlohu při utváření identity v přítomnosti, ale při utváření kolektivní paměti zvláště v minulosti. Jeho charakter může být manipulativní, projevující se například v přehlížení, nebo naopak přeceňování určitých období v minulosti, kdy svou roli může sehrát např. ideologie. (Heřmanová, Chromý 2009)

Chromý (2003) uvádí principy využívané lidmi při formování identity dle Breakwella (1992):

- a) Formování identity na základě místa kde žijeme, odlišení nás samých od ostatních. Základním principem je odlišení nás samých od ostatních v podobě známého vymezení „my“ a „oni“, nebo „naše“ a „jejich“.
- b) Vědomí kontinuity života, který prožíváme dlouhou dobu, a které přispívá k definování nás samých. Vědomí kontinuity života a územní identita je odrazem komplexně pojaté prostorové a časové kontinuity změn. (Vencálek, 1998). Díky vědomí kontinuity vlastního života na jednom určitém území, jsme schopni chápat vlastní počínání a vztahovat ho ke konkrétním činnostem na tomto území.
- c) Pocit pýchy na místo, kde žijeme (princip sebeúcty, self-esteem). Pocit hrdosti mohou poskytnout např. významné osobnosti, nebo události, které poskytují místu náboj.
- d) Kvalita místa nám může usnadnit život (princip sebeúčinnosti, self-efficacy), např. ochrana před vnějšími vlivy z jiného místa.

Z výše uvedeného vyplývá, že pro vznik identity (příp. pocit sounáležitosti) obyvatel s územím je jejich dlouhodobý pobyt na daném území. Na procesu formování identity se moderní doba mj. negativně projevila vyšší mobilitou a častější migrací obyvatelstva. Tento znak se projevuje zvláště v periferních oblastech. Lidé opouštějící bydliště, např. kvůli zaměstnání, se spíše identifikují s místem výkonu povolání. Tento efekt může dospět až do stádia, kdy tito lidé své rodiště opustí, nebo se do něho budou vracet pouze příležitostně za účelem rekreace, či návštěv příbuzných. (Heřmanová, Chromý 2009)

Vencálek ve své knize „Protisměry územní identity“ z roku 1998 poukazuje, že jednotlivá území nejsou jen souborem fyzicko-geografických a socioekonomických objektů. Území je také životním prostorem lidí s vnitřními individuálními charakteristikami, které lze těžko objektivizovat a statisticky hodnotit. Územní identita je odrazem vnitřního prostředí jedince, jeho postojů, myšlení a hodnot, se kterými se ztotožňuje v konkrétním čase. Svoje identitu (své vlastní „já“) se formuje ve vnitřním prostředí každého jednotlivého člověka, na základě svých vlastních zkušeností jedinec akceptuje určité hodnoty a významy. Regionální identita, dle Vencálka, vychází z aktuální existence jedince v prostoru a čase, a zároveň z odkazů existence předchozích generací. Je tvořena fakty z lidské paměti, ze schopnosti si zapamatovat a třídit a vybavovat si určité informace. „Identita je odrazem postojů, myšlení, hodnot, všech fenoménů podílejících se na formování nás samých“ (Vencálek 1998, s. 82, in Skála 2007). Každý Vencálkův motiv hodnocení regionální identity s rozdělením na racionální (objektivní) a iracionální (subjektivní) předpoklady území je hojně využíván při terénních šetřeních formování regionální identity v konkrétním modelovém území. Ani tato práce není výjimkou.

Z historického hlediska se však pojem identita vyskytuje v hojně míře také v souvislosti s národní identitou. Národní identita bývá často vytvořena, nebo posilována existencí společného nepřítele příslušníků národa. Existence hranic, mezi „naší“ a „jinou, odlišnou“, (resp. in-groups vs. out-groups) skupinou lidí dává vzniknout kolektivní např. národní identitě. O kolektivní identitě se dá hovořit v případě skupině jednotlivců se shodnými, nebo podobnými identitami. Kolektivní identita se nedá izolovat od personální identity (Eisenstadt, Geisen 1995). Nedomová (1995) tvrdí, že všechny

národní identity jsou konstruovány dle tohoto vzoru a národy se pak nejčastěji vymezují proti sousedním národům, jako např. Německo dalo vzniknout českým dějinám. V našem prostředí má dlouhou tradici časté řešení otázky národní identity ve spojení s problematikou národní povahy.

Pro naši práci je důležitý vztah paměť, vzpomínání a zapomínání, stejně jako tvůrčí vztah formování a zánik identity. Kolektivní paměť může nevratně poznamenat např. nezájem obyvatel o odkaz předků. Ztrátu původní identity, likvidaci dosavadních sociálních vazeb spolu se zánikem původních kulturních tradic, náboženských zvyklostí a etnografických specifík znamenal odsun německého obyvatelstva po druhé světové válce. Spolu s novým obyvatelstvem se vytvořila identita nová. Nové obyvatelstvo si přineslo odlišné sociální a kulturní hodnoty, které byly konfrontovány s novým prostředím a měněny až po vznik nového sociokulturního systému (Kastner 1999).

2.4 Místa paměti

Koncept míst paměti v 70. letech zpopularizoval ve svém sedmisvazkovém díle *Les lieux de memoire* francouzský historik Pierre Nora, kdy navázal na práci významného francouzského filosofa přelomu 19. a 20. století Henriho Bergsona a jeho posluchače francouzského sociologa Maurice Halbwachse. Interpretací myšlenek Maurice Halbwachse se profiluje také Jan Assman, který je se svojí ženou Aleidou autorem *Teorie kulturní paměti*.

Jak už bylo řečeno, téma paměti není novinkou v rámci kontextu politické deformace a jejího využití v následné rekonstrukci minulosti. Do popředí vědeckého zájmu se však dostává až od sedmdesátých let 20. století, v poslední době s nebývalým rozmachem. Tento fakt způsobuje doba zániku „živých“ vzpomínek na katastrofy, zločiny a neštěstí, které se udály během 20. století. Současně dochází v souvislosti s celoevropskou integrací k diskuzím o současném stavu evropské kultury, společné minulosti a hledání společných bodů jednotlivých národních identit evropských států.

Prosazování konceptu míst paměti v Česku se děje především v posledních letech. V současné době je tento koncept diskutovaný také v souvislosti s českými vojenskými

pietními místy (např. konference, které pořádá Collegium Bohemicum). Mezi prvními pracemi věnujícími pozornost českým místům paměti je kniha ředitelky Francouzského ústavu pro výzkum ve společenských vědách (CEFRES), Češi a jejich komunismus. Paměť a politická identita. Jako české průkopníky tématu paměti v české historiografii lze zařadit Jiřího Raka a historika v oblasti míst paměti Jana Randáka.

Paměť, zapamatování a s ní spojené vzpomínání je pro potřeby práce nutné blíže definovat. Psychologie svým obecným vymezením paměť chápe jako proces vštěpování, uchovávání a vybavování zkušeností. Paměť zcela odlišně chápe genetika, obory informatiky, ale také např. literatura. Nejen zapamatování a vybavení si daných informací, ale důležitý je také kontext. Jaký význam a smysl mají zapamatované informace a události. Havelka (2002) rozlišuje dva typy paměti: individuální a kolektivní. Společenské jevy, události a zážitky zaznamenává a uchovává kolektivní paměť. Kulturně zprostředkované, po generace předávané zkušenosti společnosti uložené v kolektivní paměti jsou pak základem pro naše individuální jednání. „*Společná minulost totiž vytváří pojítko komunity v přítomnosti a dodává víru ve společnou budoucnost.*“ (Heřmanová, Chromý 2009, s. 111).

V souvislosti s vojenskými pietními místy se jedná o kolektivní paměť (v humanitních vědách také používaný výraz historická paměť, nebo sociální paměť). Pro kolektivní paměť je podstatné sociální prostředí, kdy se jedinec ztotožňuje s událostmi, osobami a místy, které sociální prostředí považuje za důležité. Dále posouvá význam kolektivní paměti do významové blízkosti termínu „druhý život“, tj. vnímání jednotlivých osob, dějů a činností v historickém poznání. Díky tomuto lze přiřazovat paměť i neživým objektům, jako je např. památník. Pro udržení kolektivní paměti konkrétního místa jsou důležité určité oslavy se smyslem udržování a uchovávání tradic a místních zvyků, svátků, významných osobností a událostí. (Eisenstadt, Giesen 1995). Existence několika generací na určitém místě posiluje vědomí kontinuity a zesiluje pouta k danému místu. Formování kolektivní regionální identity tedy neprobíhá jen na pozadí každodenního života v prostředí regionu, ale také prostřednictvím kulturních vzorců a kontinuity společenské praxe v čase v daném území. Identita a paměť jsou tedy ovlivňovány nejen autentickými zkušenostmi, ale zkušenostmi předanými předchozími generacemi. (Eisenstadt, Giesen 1995).

Vzpomínání Randák (2006) neztotožňuje s pojmem paměť. Vzpomínání chápe jako vztah, který utváří skutečnost. Jako proces s neustálým vývojem (protikladem ke vzpomínání je zapomínání, které je druhým vztahem k paměti, stejně důležitým a tvůrčím), kdy z objektivně uskutečněných dějin, získává novou realitu ve smyslu trvalého působení: „Události uskutečněné v minulosti obdrží vlastní relevanci nikoli tím, že se objektivně staly, což můžeme doložit na základě pramenů, dokumentů a svědků, nýbrž získávají význam teprve tím, že mohou a jsou být stále znovu aktivně vzpomínány a zpřítomňovány.“ (Assman 2001, s. 33, in Kessler 2010).

Společně sdílená minulost je jedním ze základních bodů příslušnosti ke skupině. Jasnější, pochopitelnější a hmatatelnější minulost znamená větší sounáležitost jednotlivých členů se skupinou. Tento jev je hojně využíván vládními garniturami, členy kulturních spolků, atd. „Každá skupina, která se jako taková chce zkonsolidovat, se snaží vytvořit a zajistit si místa, která neslouží pouze jako scény pro jejich formy interakce, nýbrž poskytují symboly její identity a záchytné body jejího vzpomínání. Paměť potřebuje místa: má tendenci přejít do prostoru.“ (Assman 2001, s. 33, in Kessler 2010). To je také důvod, proč se každá skupina snaží zachytit svoji paměť a fixovat ji v přítomnosti, např. stavbou pomníků, přepracováním učebnic a knih a pěstováním tradic.

Je důležité významově odlišit vojenský památník, popř. válečná místa paměti od sakrálních památek. Vojenská pietní místa se od různých kapliček, božích muk a smírčích křížů liší v určité míře nenáboženskými, profánními prvky (Hojda, Pokorný 1996).

Kessler (2010) ve své práci rozděluje válečné památníky do dvou skupin. Do první skupiny zařadil národní pomníky, pomníky upomínající bitvy, války, vojevůdce, události nebo významné osobnosti. Tyto pomníky obsahují kolektivní paměť, která zasahuje celé etnikum, jako příklad uvádí bitvu národů u Lipska. Nemají však jen paměťotvorný potenciál a estetickou hodnotu. Nezávisle na jejich zamýšleném poslání, se zvláště ve střední Evropě, náchylné na politické, ideologické a etnické změny, rozvíjí turistický význam těchto pamětních míst v souvislosti s přehodnocováním významu jednotlivých pomníků.

Do druhé skupiny lze zařadit regionální pomníky uctívající památku padlých. Jejich výskyt je poměrně častý. Jsou zbudovány téměř u každého regionálně důležitého místa. Pro pomníky je typická spojitost s pietou a kultem mrtvých. Zpravidla neodkazují pouze na prohru, vítězství nebo účast jednotlivce v boji. Pomníky také poskytují odkaz osoby jako mrtvého člověka. Pomník zpravidla obsahuje jména těch, jejichž paměť uchovává. Do skupiny náleží pomníky, jež nechali zbudovat přátelé, kolegové nebo osoby spřízněné s padlými.

Pietní motiv může směřovat do budoucna. Padlí, kteří jsou pomníkem uctíváni, mohou sloužit jako vzor chování dalším generacím. Tohoto faktu jsou si vládnoucí garnitury vědomi a hojně tohoto faktu využívají. „Bez obětí není národní budoucnosti.“ (Randák in Kessler 2010). Jedním z prvních kdo tuto skutečnost využil, byl již v roce 1813 pruský král Friedrich Vilem III, který rozhodl o umístění pamětní desky v kostelech se jménem vojáka z příslušné farnosti s nápisem: „Aus diesem Kirchspiel starben für König und Vaterland (Z této farnosti zemřeli za krále a vlast V.K.).“ (Kessler 2010). Podařilo se mu tím oslabit národní a liberální tendence. Zároveň založil tradici uctívání padlých, která vedla k rozmachu válečných pomníků. Křesťansky chápaný „život po životě, nebo lépe onen svět“ byl nahrazen politickým smyslem smrti.

Aby bylo dosaženo plánovaného účinku, je nutné o pomník, a v něm uloženou paměť, náležitě pečovat a udržovat v kolektivním povědomí, např. pomocí jasné symboliky (položení základního kamene, vysvěcení, zapojení do oslav, předem jasné určení pořadí řečníků aj.). Slavností spojených s významnými pomníky (ať už regionálně, nebo národně) využívají také elity, kdy vzpomínka na mrtvé ustupuje do pozadí a slavnost samotná se stává příležitostí pro politicko-programové manifestace (Hojda, Pokorný 1996). Bohužel při změnách společenských poměrů, kdy se mění i významy paměti jednotlivých památek, jediné co přetrvává, je estetická hodnota díla. Je však zřejmé, že tuto problematiku nelze jednoduše paušalizovat. V jednotlivých zemích, regionech a obdobích jsou odkazy válečných pomníků vždy odlišné.

2.5 Vojenské pomníky ve střední Evropě

Jak již bylo uvedeno, vojenské pomníky začaly v Německu vznikat na počátku 19. století jako důsledek napoleonských válek a počátkem národního hnutí. Vojenské pomníky vznikaly z iniciativy vlastních vojenských kruhů, kdy se místní samospráva finančně spolupodílí, nicméně veškerá organizace a estetické pojetí je plně v režii vojenských a veteránských spolků. V německé společnosti převládalo přesvědčení o potřebě vzpomínání padlých hrdinů a válečných událostí. Vzpomínání padlých vyvrcholilo po vzniku německého císařství, kdy je kult padlých pevně spjat s národním kultem. (Hojda, Pokorný 1996).

V habsburských zemích se začaly válečné pomníky, jako památka padlých objevovat o padesát let později. Nicméně jejich vznik neprobíhal tak živelně jako v Německu, díky metternichovskému režimu, který nebyl nakloněn demokratizujícímu vlivu armád konce napoleonských válek. V habsburském Rakousku se před památkou padlých vojáků upřednostňovala oslava hrdinství polních velitelů. Jim byly také věnovány první „národní“ pomníky. Vojenské pomníky připomínající padlé proto vznikali jen z individuálních iniciativ. Historie vojenských pomníků v Česku je až do roku 1918 pevně spojena s podmínkami poskytnutými habsburským Rakouskem. První skutečně české pomníky vznikly až po vzniku Československa jako pomníky uctívající památku legionářů. (Hojda, Pokorný 1996).

Pomníky vytvářejí úložiště paměti nejen vytvářením tradic a budováním kolektivní identity, ale i zacházením s památkou. Zacházení s památkou je měřítkem vztahu k uchovávané paměti. Stejně jako vztah vzpomínání vs. zapomínání, je důležitá pozornost vs. lhostejnost. Lhostejnost spojená s projevy znevažující všechno jako staré, přežitě a zbytečné také utváří kolektivní identitu. Snaha ze strany vládních elit tak může mít dvě roviny: nejen ochrana estetického dojmu z uměleckého díla, ale i snaha o uchování současné kolektivní identity, která danou elitu drží u moci. (Herout 1986).

V pokusech o materialistickou systematizaci pomníků v odborné literatuře nepanuje shoda. Obecně lze konstatovat, že válečné pomníky do roku 1918 využívají motiv vítězství spolu v kombinaci s oslavným uctěním bojovníků. Nejčastěji byly stylizovány

do vítězných sloupů, obelisků, bludných balvanů a figurálních pomníků znázorňující válečníky často v přítomnosti alegorie vlasti spolu se symbolem zvířat (např. lvi a orli) značící válečné ctnosti. Prvořadě válečné události však vyžadovaly monumentálnější formu ztvárnění (např. pomník bitvy u Slavkova). Při stavbách připomínající události tohoto rozsahu, byly vytvářeny pomníky zpravidla propojením krajinné úpravy, pamětní architektury a sochařských prvků. Seznamy padlých, jako projev piety, se začaly na pomníky prosazovat od 70. let 19. století, kdy v Německu probíhaly boje za sjednocení. (Hojda, Pokorný 1996)

Po první světové válce v postižených zemích, spolu s novým politickým uspořádáním, vyvstala myšlenka přiřadit smrti vojáků a důstojníků politický rozměr. Základ této myšlenky byl v mýtu válečné zkušenosti, podle něhož vojáci neumírají nadarmo. Oni svou smrtí určili směr, kterým se má národ v budoucnu ubírat. Vítězné národy měli možnost lépe ospravedlnit lidské oběti a poražení měli alespoň základ pro získání nového sebevědomí. Protože byla první světová válka zničující v takovém rozsahu, nebylo často možné, i přes zavedení identifikačních známek, mnohé vojáky identifikovat. Vojáci často padli po hrdinských činech, ale nebylo v mnohých případech komu se poklonit – byť „in memoriam“. Symbolicky byl proto zřízen Hrob neznámého vojína – všem padlým, bez rozdílu hodnosti, je přiznáno národní uznání a pocty. Základ tohoto fenoménu lze vysledovat již v Dánsku v 19. století a v USA po skončení občanské války v r. 1866. Britové Hrob neznámého vojína zřídili v roce 1920 ve Westminsterském opatství. Ve Francii pak v roce 1921 pod pařížským Vítězným obloukem, kam byly přeneseny ostatky neznámého francouzského vojáka od Verdunu.

Jak hluboce je Hrob neznámého vojína vnímán, lze dokumentovat na českém (českoloveském) příkladě. V roce 1922 byl Hrob neznámého vojína s ostatky od Zborova zřízen v kapli Staroměstské radnice v Praze. Hrob však byl v roce 1941 zrušen nacisty. Ostatky borovského vojáka nacisté ukryli na neznámém místě v Malé pevnosti v Terezíně, nikdy se je nepodařilo objevit. V poválečné době, bylo rozhodnuto o obnově. Jako vhodné místo byl zvolen Národní památník na Vítkově, kde poté byly v roce 1949 uloženy ostatky padlého z Dukelské operace (vyzvednutí dalších ostatků legionáře od Zborova velení armády SSSR zamítlo z politických důvodů). Jako řečníci vystoupili tehdejší prezident Klement Gottwald a ministr národní obrany Ludvík

Svoboda. Ve svých projevech zcela pominuli původní hrob na Staroměstské radnici a za měřili se na oslavu Sovětského svazu, J. V. Stalina a komunistického režimu. Až v roce 2010 byly přidány do Hrobu neznámého vojína další exhumované ostatky legionáře účastníčího se bitvy u Zborova.

V zásadě platí, že pomníky po první světové válce prezentují válečné události z pohledu vojáků. Jejich prvky však již v takové míře neglorifikuje. K prvkům hrdinství a legitimizme smrti se přidružují motivy utrpení pozůstalých. 2. světová válka a holocaust předčily svou krutostí a rozsahem cokoli, co lidstvo do té doby poznalo. (Kvaček 2005) Současně se změnil pohled na válečnou smrt. Válečná smrt přestala být v mnoha případech obhajitelná. Válečné hrdinství se stalo relativním pojmem (např. z morálního hlediska), kdy např. vojenští piloti bombardovali civilní města. Také požadavky na pomníky byly přeformulovány. Do popředí vzpomínkových akcí se dostali také oběti vyhlazovacích akcí v koncentračních táborech. To vedlo k vytvoření svébytných pomníků tvořených často celými lágry. V Česku například Terezín – největší koncentrační tábor na českém území. Památník Terezín v sobě zahrnuje několik pietních míst, expozic, staveb a pomníků udržující stálou připomínku někdejšího utrpení a zároveň výstrahu pro další generace.

V zemích, nacházejících se sféře vlivu Sovětského svazu, byla vzpomínková kultura podřízena vědomí společné vlastenecké historie. O 2. světové válce se například hovořilo jako o Velké vlastenecké válce. Často byly jednotlivé oběti upozadovány v zájmu kolektivní vlastenecké zásluhy vojáků. V Sovětském svazu vyvstává do popředí národní motiv boje za vlast, s upozaděným faktem skutečných obětí (např. partyzáni, sabotéři, rukojmí, Židé, civilisté, vyhladovělí...). (Kvaček 2005)

2.6 Péče o válečné hroby

V historii lze vysledovat řadu případů, kde byla snaha směřující k větší míře humanizace válečných konfliktů. Přesto lze vidět jistý kvalitativní posun až v 19. století. V roce 1863 Švýcar Henri Dunant v Ženevě založil Mezinárodní výbor Červeného kříže, jako následek bitvy u Solferina. Výbor do Ženevy následně pod záštitou švýcarské vlády svolal diplomatickou konferenci, které se účastnilo 12 států a USA.

(Jukl 2005). Na této konferenci byly položeny základy mezinárodního humanitárního práva, které je tvořeno systémem mezinárodních smluv vytvářejících mezinárodně závazná pravidla pro vedení válek. Deklarací Ženevských smluv se chápe ochrana obětí válek jako státní záležitost.

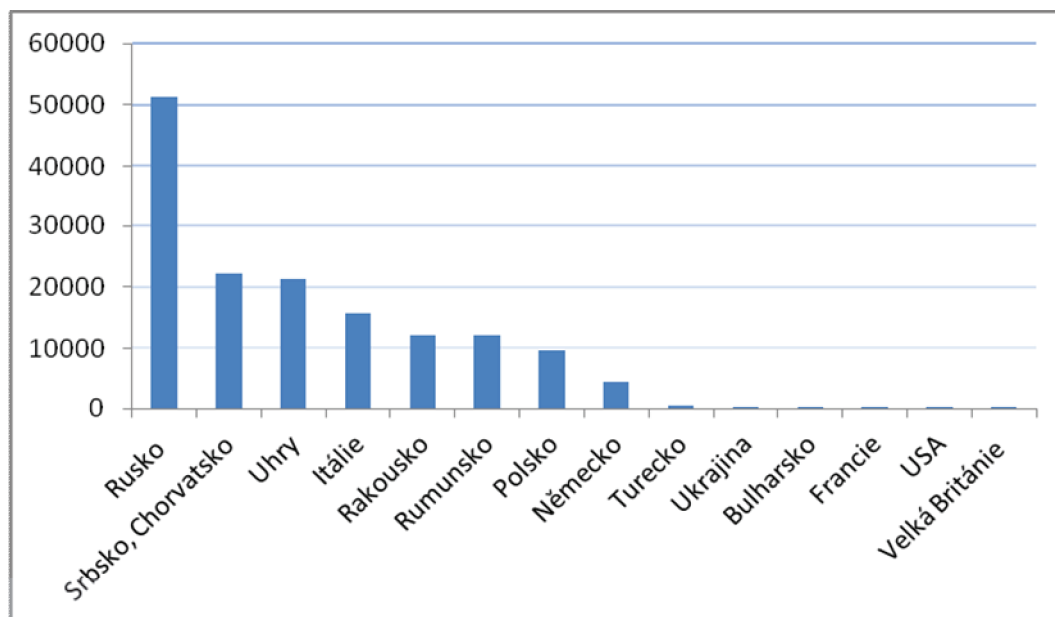
Úprava původní deklarace vyplynula jako jeden z důsledků 2. světové války, která postihla celý tehdejší civilizovaný svět a vyžádala si na 50 milionů obětí (60% tvořili civilisté) (Kvaček, 2005). Výsledkem byla inovace smluv v podobě ochrany civilního obyvatelstva a osob padlých během válečného konfliktu.

Česko je v péči o válečné hroby také vázáno mezinárodními smlouvami, zejména Ženevskou úmluvou z 12. srpna 1949 na ochranu obětí války a Dodatkovým protokolem o ochraně obětí mezinárodních konfliktů z 8 července 1977. V těchto dokumentech je obsažena povinnost států respektovat a udržovat válečné hroby, umožnění repatriace ostatků, zabezpečení, označení a evidence válečných hrobů. Podobné závazky jsou obsaženy i v některých dvoustranných mezinárodních smlouvách (Rakousko, Německo, Ukrajina, Rusko, Itálie, Slovensko, Rusko, Slovinsko a Velká Británie).

2.7 Péče o válečné hroby na území Česka

Díky své strategické poloze ve středu Evropy se Česko stalo dějištěm řady válečných konfliktů. Tyto události připomíná mnoho pomníků, mohyl, válečných hrobů a osáří. V některých případech se jedná o připomínky nejen české, ale i světové historie. Po vzniku Československa byl v roce 1919 zřízen Ústřední inspektorát válečných hrobů, zahrnující Zemskou inspekci válečných hrobů (tyto inspekce byly čtyři – pro Čechy, Moravu, Slezsko a Slovensko). Zároveň vznikl vlastní československý katastr válečných hrobů. Katastr byl rozdělen na dvě části: První část pro evidenci válečných hrobů na československém území a druhá část pro evidenci válečných hrobů československých vojáků na území cizích států. V Česku je registrováno celkově 149 555 válečných hrobů s datem vzniku před rokem 1918.

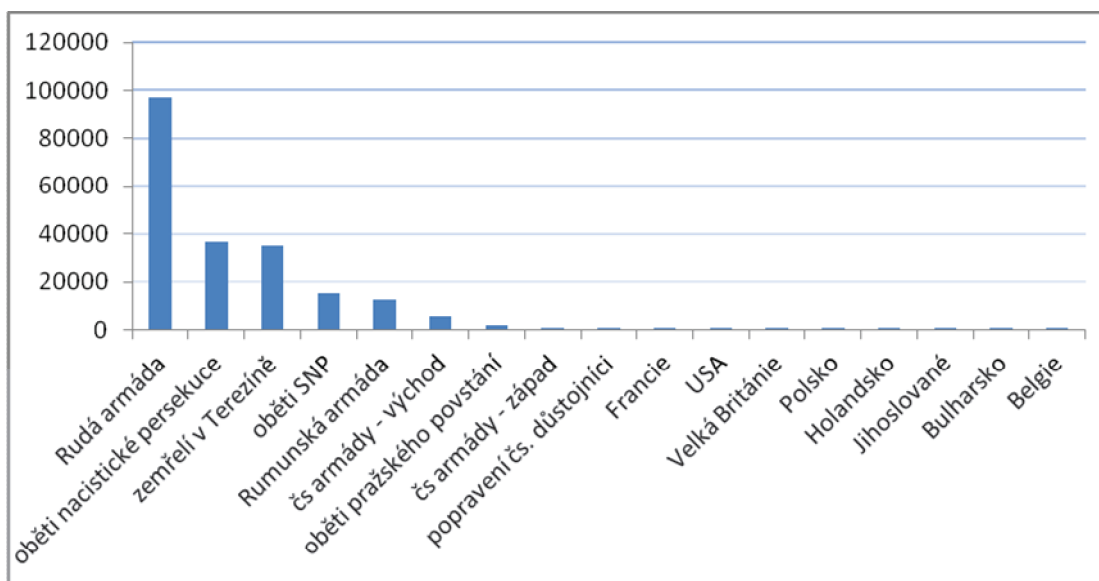
Graf č.1: Národnost příslušníků cizích armád pohřbených na českém území do roku 1918:



Zdroj: vlastní tvorba, zdroj dat: <http://www.valecnehroby.army.cz>

V meziválečném období (tj. od r. 1919 do r. 1939 a v raných poválečných letech do r. 1951) byla péče o válečné hroby součástí agendy Ministerstva národní obrany Československé republiky. V poválečné době nicméně došlo ke změně v chování Ministerstva. Za válečný hrob byl považován hrob vojenských osob československé armády, partyzánských jednotek a spojeneckých armád. Naopak se zanedbala péče o válečné hroby příslušníků poražené Německé armády a jejich spojenců. Počet evidovaných padlých na území Československa během 2. světové války dosáhl počtu 206 545.

Graf č. 2: Národnost obětí padlých na českém území v období 2. světové války



Zdroj: vlastní tvorba, zdroj dat: <http://www.valecnehroby.army.cz>

V roce 1951 předalo Ministerstvo národní obrany kompetence péče o válečné hroby Ministerstvu vnitra, které válečné hroby spravovalo do roku 1999. V tomto roce došlo o převzetí agendy válečných hrobů Ministerstvem obrany a vznikla Mezirezortní koordinační komise pro válečné hroby. Komise se skládá ze zástupců ministerstva zahraničních věcí, vnitra, financí, kultury, místního rozvoje a Československé obce legionářské.

V současné době funguje informační webový portál, provozovaný Ministerstvem obrany ČR, který se komplexně věnuje problematice válečných hrobů a pietních míst na území Česka. Tento portál byl spuštěn v roce 2010. Hlavní součástí tvoří evidence válečných hrobů. Tato evidence se skládá ze seznamu válečných hrobů a pietních míst na území Česka a válečných hrobů českých vojáků padlých v zahraničí.

Práva a povinnosti v oblasti péče o válečné hroby a pietní místa upravuje Zákon č. 122/2004 Sb., o válečných hrobech a pietních místech, spolu se změnou zákona č.256/2001 Sb., o pohřebnictví a o změně některých zákonů, ve znění pozdějších předpisů. Zákon vstoupil v platnost 1. července 2004. Tímto zákonem byla zahájena kvalitativně nová etapa v historii péče o válečné hroby na území Česka.

Cílem snahy Ministerstva obrany je zajistit, aby byly válečné hroby v poznatelném a důstojném stavu. Zachovat tak památku vojáků (a ostatních osob), kteří zahynuli v důsledku aktivní účasti ve válečném konfliktu. Zákon ukládá orgánům státní správy působnost v problematice válečných hrobů. Zákon mj. definuje pojem válečný hrob a pietní místo.

Ustanovuje povinnost obecním úřadům s rozšířenou působností zřídit a vést evidenci válečných hrobů nacházejících se v jejich správním obvodu. Informace o počtech a o stavu válečných hrobů, které v evidenci podává příslušnému krajskému úřadu. Krajský úřad postupuje obdobně a souhrnnou informaci v rámci kraje podstupuje Ministerstvu obrany. Ministerstvo obrany spravuje centrální evidenci válečných hrobů. Pro plnění úkolů Ministerstva obrany byl zřízen Odbor pro válečné veterány Ministerstva obrany.

Zákon zároveň vymezuje pravidla dotací poskytovaných na zřízení, rekonstrukci, příp. obnovu válečných hrobů, přestupky a správní delikty související s porušováním tohoto zákona.

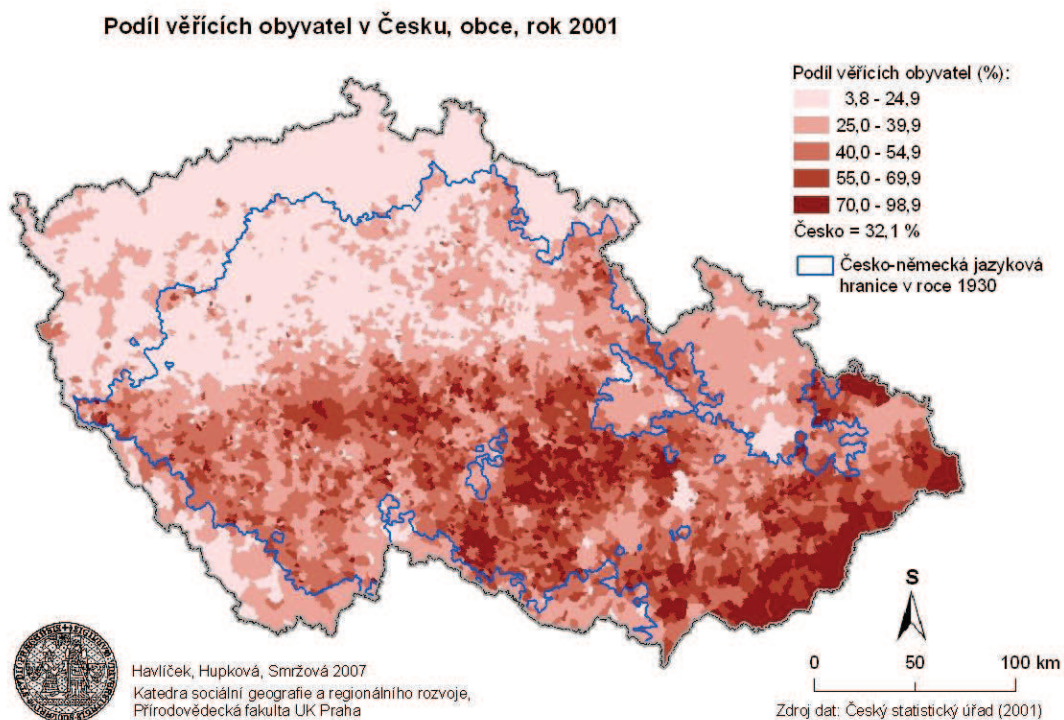
Poskytování dotací na zabezpečení péče o válečné hroby je vázáno na program ISPROFIN č. 107 190 „Zachování a obnova historických tradic“. Program ISPROFIN funguje od 1. dubna 2011. Možnost získání dotace se vztahuje na všechny válečné hroby evidované jako válečné hroby u příslušného obecního úřadu obce s rozšířenou působností. Dotace je poskytována Ministerstvem obrany ve výši max. 80% z celkově uznatelných nákladů, kdy minimální výše poskytované dotace je 50 000 Kč, formou ex ante.

2.8 Religiozita v Česku

Religiozita je jedním z hlavních nekrogeografických aspektů. V rámci Česka existují značné rozdíly v míře religiozity (Havlíček, Hupková 2008). Vliv náboženství má vliv na způsob zacházení se smrtí a vykazuje v rámci Česka vysoké regionální rozdíly (Hupková, 2008). Literatura vliv náboženství na vojenská pietní místa bagatelizuje. Jedním z cílů této práce je ověřit, zda religiozita nemá vliv na podobu a vnímání vojenských pietních míst.

Česko je jednou z nejvíce sekularizovaných zemí na světě (dle posledního sčítání 2011 je věřících 13,9%, údaje mezi roky 1991-2011 viz obr. 2). Během 20. století se míra religiozity snížila téměř o 80 %. Religiozita v Česku má svůj vývoj od 9. století, kdy lze považovat zemi za katolickou. V 15. století se však začal rozvíjet protestantismus, začal převažovat v 16. století. V 17. století byly opětovně české země úspěšně rekatolizovány. Díky tomuto vývoji v Česku nebyla vytvořena žádná náboženská tradice. Tomuto vývoji napomohla éra komunistické diktatury a vysídlení sudetského obyvatelstva. (Havlíček 2007).

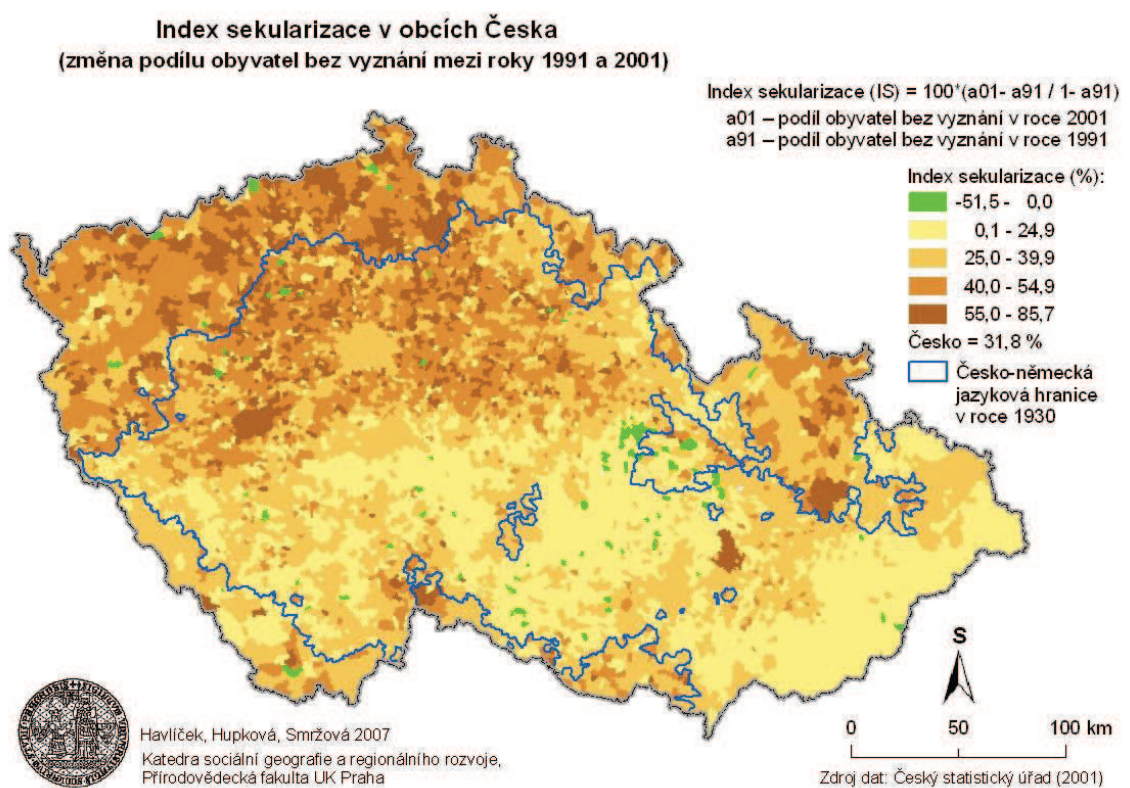
V současné době je Česko charakteristické extrémní mírou sekularizace a velkou náboženskou heterogenitou. Zatímco věřících velkých církví ubývá, počet malých náboženských skupin stagnuje, nebo vzrůstá. Mezi progresivní menší církve patří křesťanská společenství (Baptisté, Jednota bratrská), Svědkovi Jehovovi, pravoslavná církev (díky migraci ruského a ukrajinského obyvatelstva). Díky vlivu menších uskupení je česká náboženská scéna stále více diverzifikována. (Havlíček, Hupková 2008). Obr. znázorňuje značnou prostorovou diverzifikaci věřících obyvatel v obcích Česka. Z uvedeného obrázku lze vysledovat gradient rostoucí míry religiozity SZ – JV. Obr. 2:



Zdroj: Havlíček & Hupková 2008

Z hlediska religiozity lze Česko zhruba rozdělit na ateistické Čechy a náboženskou Moravu. Velikost obce také má nepřímý vliv na míru religiozity. Z obr. je patrná bývalá česko-německá jazyková hranice. Území bývalých Sudet je více sekularizováno. Stupeň sekularizace lze vyjádřit indexem sekularizace. Početní vztah: $I_s = 100 * (a^{11} - a^{91} / 1 - a^{91})$; přičemž a^{11} je podíl osob bez vyznání v roce 2011; a^{91} je podíl osob bez vyznání v roce 1991. Pro celé území Česka má index sekularizace hodnotu 68,3. Kladné hodnoty indexu znamenají zvyšující se sekularizaci (úbytek věřících). (Havlíček, Hupková 2008)

Obr. 3:



Zdroj: Havlíček, Hupková 2008

Prostorové rozložení indexu sekularizace koresponduje s prostorovým rozložením míry religiozity. Na obr.č 3 jsou použity údaje z roku 1991 a 2001. Údaje z roku 2001 již ztratily svou aktuálnost, nicméně na demonstraci indexu sekularizace plně dostačují.

3 Metodika

Po studiu odborné literatury a vytvoření teoretického rámce výzkumu, je stanovena metodika výzkumné části práce tak, aby byly splněny stanovené cíle a ověřena platnost hypotéz.

Ve výzkumu je využito kombinace metod kvantitativního i kvalitativního výzkumu. Cílem výzkumné části práce je doplnění geografické informace k současné inventarizaci vojenských pietních míst v Česku a zhodnocení územní diferenciaci vojenských pietních v modelových územích. Jako hlavní zdroj dat, ze kterého budeme vycházet, je současná databáze vojenských hrobů a pietních míst Ministerstva obrany. Data byla použita k 1. 4. 2012. Doplněkem je terénní šetření.

Pro účely porovnání výsledků byla vytvořena typologie vojenských pietních míst. V této typologii vycházím mj. z kategorií Ministerstva obrany a z typologie drobných sakrálních památek, použité např. v práci Drobné sakrální objekty jako nedílná součást českého venkova (Havlíček, Hupková 2011).

K analýze prostorové diferenciaci vojenských pietních míst byla použita metoda tvorby tematických map a porovnání znaků jednotlivých typů s mírou religiozity v konkrétním modelovém území. Dále byla využita metoda terénního průzkumu stanovující prvky na jednotlivých pietních místech reflektující kulturu obyvatel a zhodnocení konkrétních rozdílů v podobě vojenských pietních míst v modelových územích. Při terénním výzkumu byla použita metoda řízených rozhovorů s představiteli samosprávy a klíčovými osobami objasňující historii vybraných modelových památníků z období 1918-1938.

Díky tomu, že se ve sledovaných územích vyskytují v naprosté většině vojenská místa lokálního významu, nebylo potřeba vytvořit kategorie vojenských pietních míst z hlediska územního významu.

3.1 Volba modelových území

Kulturněhistorickým potenciálem Česka se zabývali např. Heřmanová, Chromý (2009) na úrovni krajů. Předkládaná práce se zaměřuje na studium konkrétního aspektu

kulturněhistorického potenciálu, tj. vojenskými pietními v konkrétních modelových oblastech. Jako modelové území byl zvolen správní obvod ORP Hustopeče a správní obvod ORP Sušice. Úroveň správních obvodů obcí s rozšířenou působností byla zvolena s ohledem na databázi Ministerstva obrany, která je tvořena na této řádovostní úrovni. Výzkum na úrovni správních obvodů POÚ by byl pravděpodobně ovlivněn výskytem případných výjimečných (extrémních) případů. Výzkum na vyšší řádovostní úrovni by byl naopak pro účely naší práce příliš rozsáhlý.

Byla zvolena modelová venkovského charakteru s obdobným počtem obcí a obyvatel ve správním obvodu. Území obsahují vojenská pietní místa podobné řádovostní úrovně. Je tak zajištěna maximální možná srovnatelnost vojenských pietních míst v obou regionech. Zároveň se obě sledovaná území vyznačují odlišnými fyzickogeografickými a sociogeografickými charakteristikami, ze kterých vyplývají rozdílné podmínky rozvoje. Pro tuto práci je důležitá odlišná míra religiozity, která je východiskem pro posouzení vlivu náboženství na vojenská pietní místa a odlišný historickopolitický vývoj ve dvacátém století, který ovlivňuje stálost vojenských pietních míst v čase (např. poválečným odsunem německého obyvatelstva a následné vytvoření pohraničního pásma). Polohu sledovaných území znázorňuje Obr. 2.

Obr. 4: Vymezení SO ORP Hustopeče a SO ORP Sušice v rámci Česka



Zdroj: vlastní tvorba

4 Modelová území

4.1 Vnější poloha SO ORP Hustopeče

Zvolené území se nachází na jihovýchodě Česka, v Jihomoravském kraji. Na jihu sousedí s SO ORP Břeclav, na jihozápadě s SO ORP Mikulov, na západě s SO ORP Pohořelice, na severozápadě s SO ORP Židlochovice, na severu s SO ORP Slavkov u Brna, na východě s SO ORP Kyjov a na jihovýchodě s SO ORP Hodonín.

Obvod ORP Hustopeče zaujímá celkovou plochu 355,2 km², což je v rámci Česka a Jihomoravského kraje průměrná hodnota (průměrná rozloha ORP v Česku je 383 km² a v Jihomoravském kraji 342,6 km²).

V obvodu ORP Hustopeče je 28 obcí. Hustopeče a Klobouky u Brna jsou pak obcemi s pověřenými obecními úřady. Centrum obvodu, představované obcí Hustopeče, leží ve vzdálenosti 34 km od krajského města Brna. Rakouská dálnice je od Hustopeče vzdálena 23 km. Hustopečemi také prochází hlavní rozvojová osa regionu, představovaná dálnicí D2. Železniční trať č. 254 procházející Hustopečemi má pouze regionální charakter.

V Břeclavi však navazuje na železniční uzel evropského významu, kde se kříží I. a II. železniční koridor.

Značnou roli při formování regionální identity obyvatel hraje také krajina jako výsledek soužití mezi člověkem a přírodou. Heřmanová, Chromý (2009) vnímá krajinu jako symbol, a tím prostředkem k identifikaci. Identifikace s určitým územím navíc bývá zesilována příslušností k přírodním celkům. V modelovém území lze za tento prvek považovat Pavlovské vrchy, přirozenou dominantu krajiny. V území je převaha plochých terénů, které jsou díky výborným půdním vlastnostem využívány k intenzivní zemědělské činnosti. Jsou zde sklonité terény (např. okolí Klobouků u Brna), využívané především jako vinice. V modelovém území Hustopeče se mj. nachází dvě vinařské oblasti: Velkopavlovická a Mikulovská. Pavlovské vrchy (geomorfologicky Mikulovská vrchovina) jsou chráněnou krajinnou oblastí a biosférickou rezervací UNESCO. Pavlovské vrchy jsou rovněž zařazeny do systému českých chráněných krajinných oblastí, jako CHKO Pálava.

4.2 Vnější poloha SO ORP Sušice

Druhé sledované území je příhraniční region v jižní části Plzeňského kraje. Modelové území bezprostředně sousedí na jihozápadě s Německem (spolková země Bavorsko) a zároveň na východě s Jihočeským krajem, na západě sousedí s ORP Klatovy, na severu s ORP Plánice a s ORP Horažďovice. Kolem hranice s Německem bylo po celou druhou polovinu dvacátého století vytvořeno pohraniční pásmo s velmi omezeným režimem, které negativně ovlivnilo jižní část regionu. K novému oživení hranice došlo po roce 1989 a následně pak v roce 2007 kdy Česko vstoupilo do Schengenského prostoru. Po roce 1989 byla také navázána příhraniční spolupráce s Německem, kdy je ORP Sušice součástí Euroregionu Šumava.

Rozlohou 780,56 km² ORP Sušice patří v rámci Česka i Plzeňského kraje k nadprůměrným. (Průměr rozlohy ORP v Česku je 383 km² a v rámci Plzeňského kraje 504 km²). V obvodu se nachází 30 obcí, Sušice a Kašperské Hory se statutem obce s pověřeným obecním úřadem. Město Sušice je přirozeným spádovým centrem regionu. Území je stranou mezinárodních dopravních tahů – silničních i železničních. Krajské město Plzeň je od centra regionu vzdáleno 70 km a od okresního města Klatovy 30 km.

Obyvatelé Sušicka se nejčastěji z fyzicko-geografických prvků krajiny identifikují se Šumavou a Šumavským podhůřím. Oblast je značně kopcovitá, tvarovaná erozí řek. Řeka Otava je taky jedním z prvků identity, nejen z historického hlediska (historie osidlování, zlatonosná Otava), ale i ze současného (např. přírodní krása řeky, turistický ruch). Nadmořská výška se směrem od vnitrozemí zvyšuje. Řada vrcholů je nejen dominantou krajiny, ale staly se pro obyvatele symboly, např. Svatobor, Prácheň.

4.3 Kulturně-historické aspekty

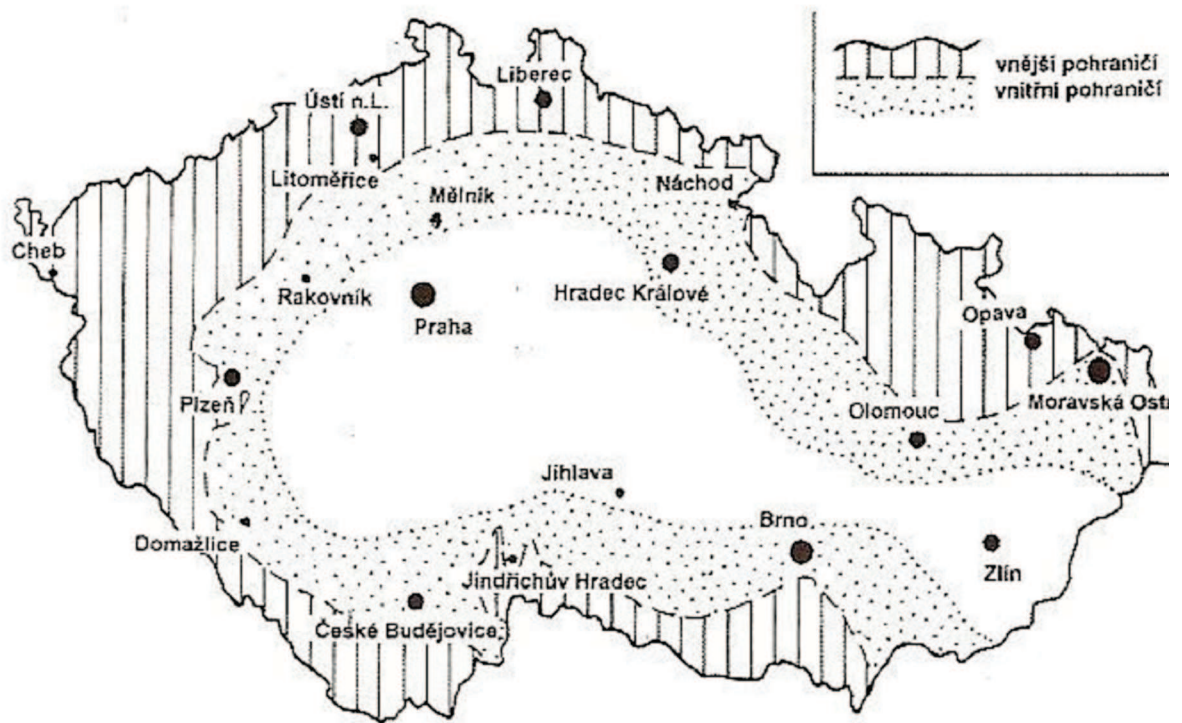
Při formování identity v modelovém území je potřeba zohlednit kulturně-historické a kulturně-jazykové aspekty (Chromý, 2003). Za tyto bychom především mohli označit odsun německého etnika (tzv. Sudetských Němců), následné znovuosidlování pohraničí, vznik pohraničního pásma a posléze transformační období po roce 1989.

Protože na Hustopečsku a Sušicku byla významná německá menšina, je žádoucí tuto problematiku stručně přiblížit. Ponechme stranou historické výklady Sudet, které sahají až do dob starověkého geografa Claudia Ptolemaia. V nynější době jsou s označením Sudety ztotožňovány horské pohraniční oblasti lemující Čechy a v minulosti obývané německým obyvatelstvem. Obyvatelstvo bylo nazýváno sudetští Němci. (Spurný 2006). Název byl používán ve 30. a 40. letech 20. století.

Národnostní strukturu na Sušicku ovlivnily kolonizační procesy během 12. – 18. století, kdy postupně došlo k diferenciaci mezi německou (horskou) a českou (podhorskou) částí území.

Kastner (1999) rozděluje historické české pohraničí na vnější pohraničí, které obývala německá národnostní skupina a vnitřní pohraničí obývané českým obyvatelstvem. Vnější pohraničí se kulturně orientovalo především směrem k Německu. Vnitřním pohraničím Kastner rozumí poměrně úzké území českého vnitrozemí, přiléhající k etnicky německému pohraničí. Vnitřním pohraničím probíhala pulzující národnostní hranice. Tato hranice vykazovala dlouhodobý posuv směrem do českého vnitrozemí. (Mikšíček, in Spurný 2006).

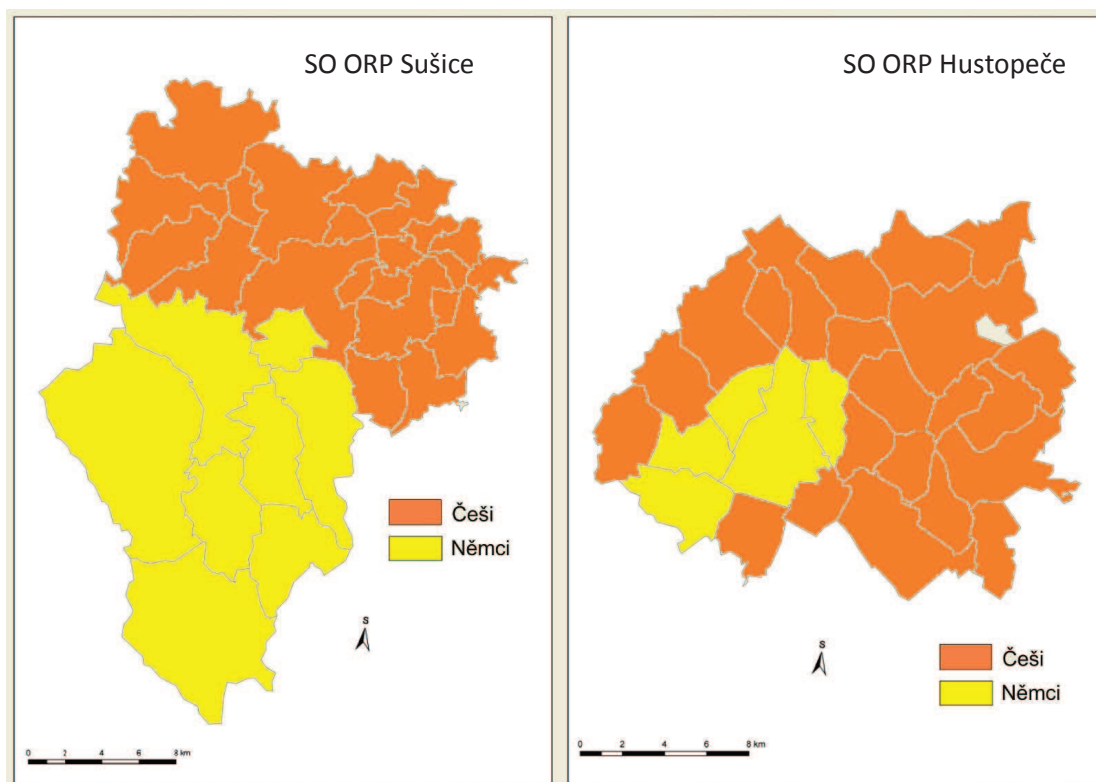
Obr 5.: Vnější a vnitřní pohraničí dle Q. Kastnera



Zdroj: Spurný, 2006: Proměny sudetské krajiny

Toto rozdělení zůstalo zachováno do roku 1938. Mezi 1. – 10. říjnem byla po anexi sudet Německem stanovena nová hranice. Na Sušicku byla tato hranice ustanovena na pomezí soudních okresů Hartmanic a Kašperských Hor se soudním okresem Sušice. Po této změně hranic nastala vlna migrace především menšinového českého obyvatelstva do vnitrozemí.

Obr. 6 : Většinový podíl české a německé národnosti obyvatel na území dnešních obcí SO ORP Sušice a SO ORP Hustopeče v roce 1930



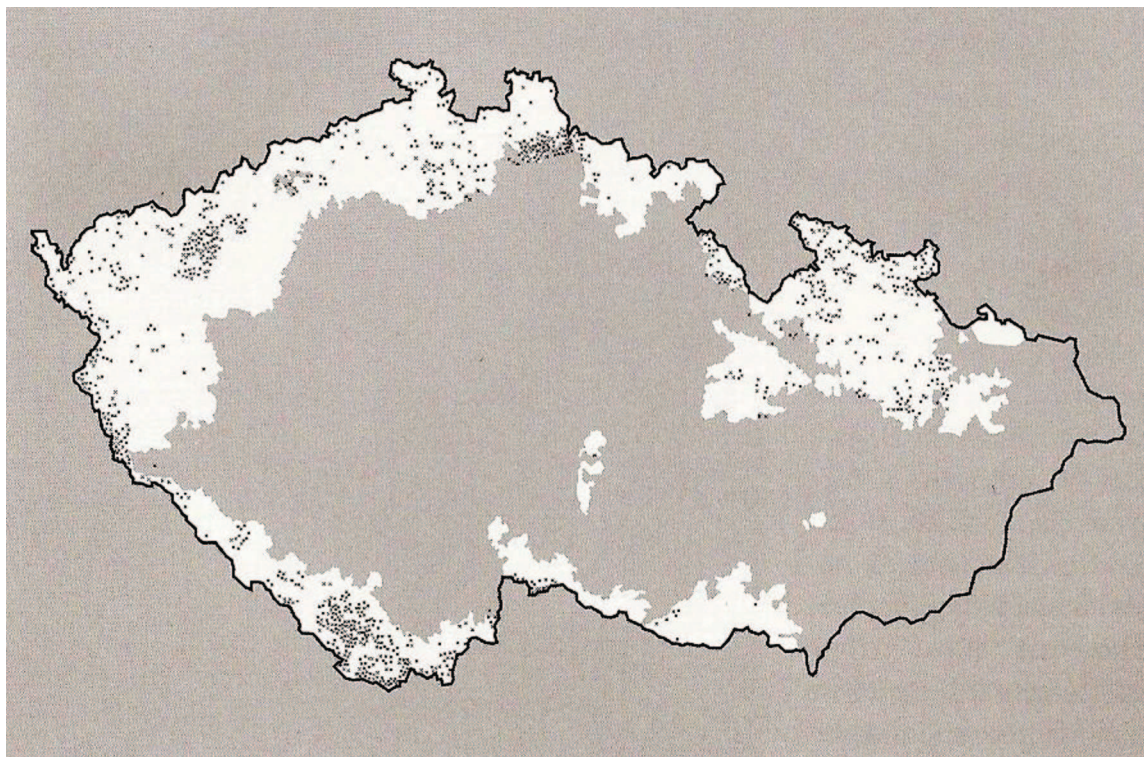
Zdroj: Vlastní tvorba, zdroj dat: Statistický lexikon obcí v zemi České 1930

Už v průběhu války bylo poukazováno na nemožnost společného soužití v jednom státním útvaru. Jako hlavní důvod byla zdůrazňována bezpečnost nově obnovené republiky proti případné další německé agresi a eliminace zdroje možného napětí a konfliktů. Na základě dohody vítězných mocností bylo rozhodnuto o odsunu německého obyvatelstva. Po roce 1945 bylo donuceno opustit svá bydliště přes 3 mil. lidí z celé republiky. Došlo mj. k rozvrácení prakticky veškerých sociálních, kulturních a náboženských vazeb. Až do roku 1952 pak dochází ke spontánnímu a nerovnoměrnému znovuosidlování (Kastner, 1999). Plicka (in Spurný 2006) zmiňuje, že do kvalitně obhospodařované oblasti Sudet se dostávali lidé bez tradic a souvislosti s odlišným vztahem k nově nabytému. V jednom extrému byla krajina prakticky vysídlena a v druhém byla využívána nad únosnou mez. Pocit spojený s provizoriem spolu s dojmem, že vše podstatné se odehrává jinde, přetrvával. S tím zdomácněl i pocit opuštěnosti. (Dejmal in Spurný, 2006). „Život bez minulosti se vyznačuje absencí

pevných vazeb k místu, času i komunitě. Chybí v něm základní předpoklady k pojetí vlastního osudu v kontextu tradic i budoucích možností, přičemž kontext je nutný pro utváření vědomí kulturní identity“ (Ortová in Spurný, 2006 str. 189).

Již krátce po válce byly likvidovány německé knihy a dokumenty (Dejmal in Spurný, 2006). Se změnou režimu se později cíleně ničily drobné sakrální stavby, kostely hřbitovy i celá sídla. K jedné z největších demolic vesnic a kostelů došlo v hraniční oblasti Českého lesa. Z jednotlivých staveb se např. stávaly terče vojenského výcviku a z kostelních věží kulometná hnízda. Byla to svým rozsahem nejničivější akce v českých dějinách. (Procházka in Spurný, 2006). Krajina byla cíleně a systematicky oprašována od symbolů. Stávala se nečitelnou a opuštěnou. Po odsunu Němců vzniklo v českém pohraničí demografické, hospodářské a kulturní vakuum (Burachovič, Wieser, 2006, in Spurný, 2006)

Obr. 7: Zaniklé obce, části obcí a samoty v Sudetech po roce 1945



Zdroj: Spurný, 2006: Proměny sudetské krajiny

Jak uvádí Kastner (2003) žilo v pohraničí na konci roku 1952 pouze 2/3 osob ve srovnání s rokem 1930. Některé vesnice byly dosídleny pouze částečně, některé obce nebyly dosídleny vůbec. Nově příchozí obyvatelstvo tvořila národnostně, kulturně a sociálně pestrou populaci s výrazným migračním saldem. To bylo způsobeno mj. nulovými zkušenostmi a neexistujícím vztahem k novému prostředí zvláště v podmínkách horské Šumavy. Znovuosidlování prakticky minulo vrcholové části Šumavy, které zůstaly prakticky neosídleny. Důvodem mohly být přírodní podmínky, z pohledu zemědělství nízká úrodnost půd, nulový průmyslový potenciál a z politického rozhodnutí vznikající hraniční prostor. Nově vzniklá Železná opona dokonala zánik řady sídel, vč. zániku pro Šumavu typických roztroušených samot (Petráš, 2003).

Do migrace obyvatel také promluvila kolektivizace zemědělství, která způsobila v 50. letech novou vlnu emigrací především nových osídlenců, jejichž jediným pojítkem ke kraji byla půda. (Valenčík, 2003).

Lapka (in Spurný 2006) konstatuje, že změny nastartované po roce 1945 vedly k přerušení sociální a kulturní paměti. Nicméně krajina jako ekosystém funguje i bez člověka. Z pohledu metapopulační teorie „došlo ke zvýšení soudržnosti sítě přirozeného prostředí“ (Lapka in Spurný, 2006 str. 136). Lapka však dodává, že staletí společného osudu krajiny a člověka se nedá jen tak vymazat. Mnoho biologických druhů pro svoji existenci vyžaduje podíl lidské práce, která je důležitá pro polopřírodní typ krajiny v Sudetech.

Celkový vývoj území od roku 1938 do 1989 vedl k prakticky vysídlenému pohraničí, nicméně izolace některých lokalit pomohla uchovat cenné přírodní lokality. Současný přístup k sudetské krajině by neměl být směřován k obnově zemědělství v původním rozsahu. Mělo by se chránit to, co vzniklo silami přírody. (Lapka in Spurný 2006).

4.4 Sídelní struktura

Historie osídlení je ovlivněna několika faktory. V počátcích osidlování je rozhodující faktor fyzickogeografických podmínek, následuje faktor populačního vývoje a politické situace. Fyzickogeografické podmínky se promítly i do osidlování modelových území Hustopečska a Sušicka. Zatímco byla oblast Hustopečska na přelomu 12. a 13. souvisle

osídlena, mělo osídlení v šumavské části Sušicka charakter roztroušených osad a samot v zalesněném území. Díky polupačnímu růstu a surovinovému bohatství však byl zajištěn nárůst počtu obyvatel i ve výše položených oblastech.

Fyziskogeografické podmínky ovlivnily i charakter utváření samotných sídel v modelových územích. V níže položené oblasti Hustopečska vznikala venkovská sídla kompaktní, postupně se rozrůstající, v podobě silničního typu, popř. ulicovek. Horské oblasti Sušicka měly charakter roztroušených osad složených z několika chalup, oddělených rozsáhlými pozemky (dodnes je tato zástavba zachována na Prášilsku, Hartmanicku a Kašperskohorsku). V níže položeném území Sušicka lze obce většinou označit jako vsi návesní, v menší míře ulicovky.

Obr. 8: Ortofotomapa obce Krumvív (ORP Hustopeče)



Zdroj: <http://www.mapy.cz>

Obr. 9: Ortofotomapa obce Modrava (ORP Sušice)



Zdroj: <http://www.mapy.cz>

Obr. 10: Ortofotomapa obce Tedražice (ORP Sušice)

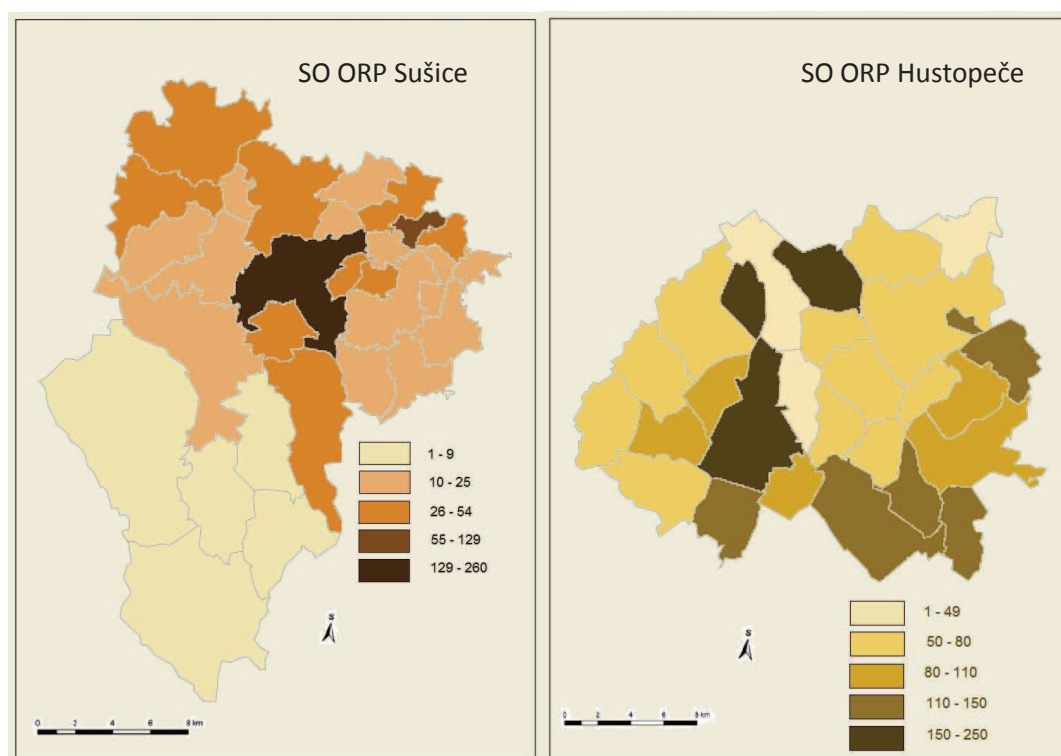


Zdroj: <http://www.mapy.cz>

4.5 Obyvatelstvo

Správní obvod ORP Hustopeče má rozlohu 355,2 km² a k 26. 3. 2011 na tomto území žilo ve 28 obcích 35 348 obyvatel, tj. téměř 100 obyv./km². Tato hodnota je podprůměrná hodnota v porovnání s průměrnou hustotou obyvatel v České republice (130 obyv./km²) i v Jihomoravském kraji (160 obyv./km²). Tento jev je způsoben především marginalizovanou oblastí Středomoravských Karpat. Územní rozložení obyvatelstva v ORP Hustopeče znázorňuje obr. 11. Správní obvod ORP Sušice má při rozloze 780,6 km² celkový počet obyvatel 24 730 k 26. 3. 2011 a průměrnou hustotu zalidnění téměř 32 obyv./km². Tato hodnota je velmi nízká i proti Plzeňskému kraji (76 obyv./km²).

Obr. 11: Územní rozložení obyvatel v ORP Sušice a v ORP Hustopeče

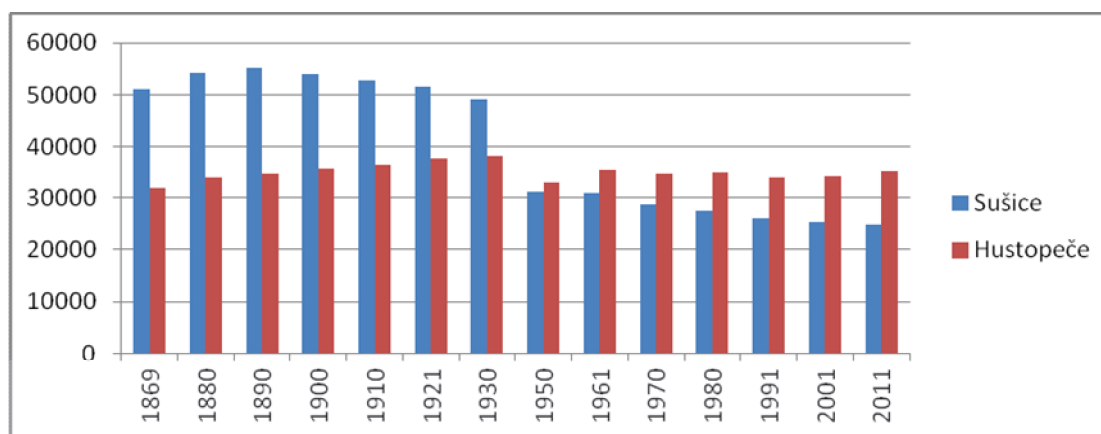


Zdroj: vlastní tvorba

Obyvatelstvo je na Sušicku rozloženo značně nerovnoměrně se zřejmým severojižním gradientem (Obr. 11). Tato situace je způsobena přírodními podmínkami (hornatá část Šumavy s roztroušenými osadami) a historickým vývojem, který postihl obyvatelstvo především po druhé světové válce (odsun sudetského obyvatelstva a následné vytvoření pohraničního pásma).

Graf č. 3 znázorňuje rozdíl v historii vývoje počtu obyvatel. Přestože se německá menšina nacházela na Hustopečsku i Sušicku, pokles obyvatel postihl ve značné míře jen Sušicko. Tato situace byla způsobena odsunem obyvatel z jižní části regionu a následného vytvoření Železné opony. Na Sušicku je pokles obyvatel patrný i v současné době přirozenou měnou obyvatel. V oblasti Hustopečska mezi sčítáními v roce 1930 a 1950 také došlo k poklesu počtu obyvatel, avšak došlo k jeho postupnému nahrazení a v současné době je zaznamenán růst obyvatel. Tento vývoj na Hustopečsku způsobilo stěhování původně brněnského obyvatelstva do městského zázemí.

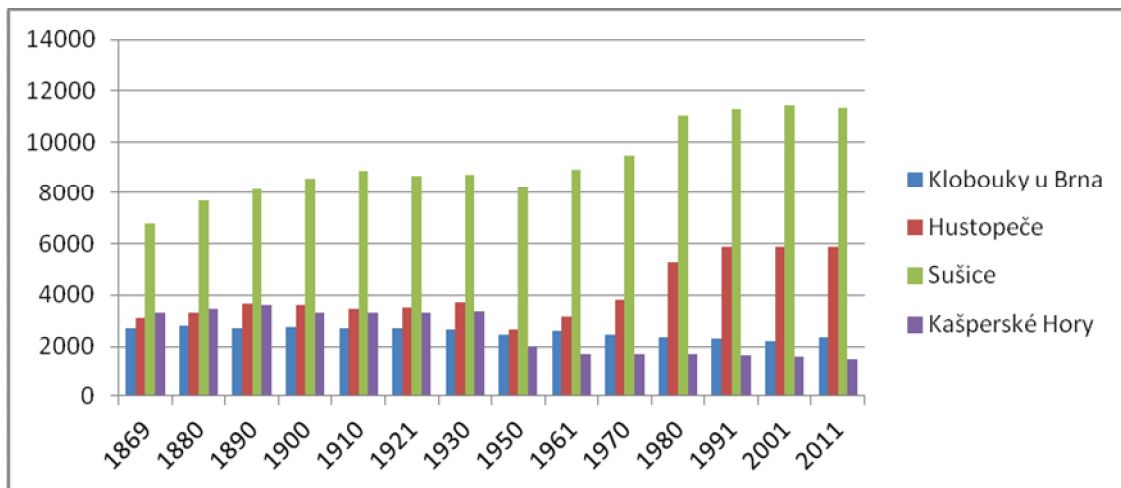
Graf č. 3: Vývoj počtu obyvatel v ORP Hustopeče a ORP Sušice 1869 - 2011



Zdroj: Vlastní tvorba. Zdroj dat: Historický lexikon obcí 1869 – 2005

Graf č. 4 znázorňuje vývoj počtu obyvatel SO POU na území Hustopečska a Sušicka. I přes velký pokles počtu obyvatel správního obvodu, vykazuje město Sušice relativní stálost počtu obyvatel. Za důvod lze považovat vzdálenost od bývalé jazykové hranice a koncentrační procesy uvnitř území. Nejvíce postiženo odsunem obyvatelstva a následným vznikem pohraničního pásma bylo nejvíce postiženo město Kašperské Hory. Růst počtu obyvatel město Hustopeče je způsoben zvýšením atraktivity v 70. a 80. letech zbudováním řady výrobních podniků a zřízením řady pracovních příležitostí na úkor např. Klobouků u Brna.

Graf č. 4: Vývoj počtu obyvatel ve vybraných obcích v ORP Hustopeče a ORP Sušice 1869 – 2011



Zdroj: Vlastní tvorba. Zdroj dat: Historický lexikon obcí 1869 – 2005

5 Terénní výzkum

5.1 Vojenská pietní místa

Vojenská pietní místa reflektují lokální kulturu. Jak se kultura mění v prostoru a v čase, tak se i podoba vojenských pietních míst mění v prostoru a čase. Podobu památníků ovlivňují fyzickogeografické podmínky (reliéf, fauna a flora) a lokální společensko-historické podmínky (dějiny a kultura). Specifické postavení vojenských pietních míst je dáno tím, že se zde snoubí hmotné objekty s odkazem místa paměti a sdělením dalším generacím. Lze vůbec poznat lokální kulturu skrze válečná pietní místa? Aby to bylo možné, musíme poznat, pochopit a správně interpretovat umístění v prostoru a hmotné prvky na vojenských pietních místech.

Pro interpretaci lokální kultury, tradice a historie vojenských pietních míst je nutné definovat

- a) umístění památníku v prostoru, kdy sledujeme uspořádání, polohu vůči místním dominantám, historii místa.
- b) typ, vzhled, stav a symboliku památníku
- c) další místní symboly, např. zesilující, nebo zeslabující význam památníku

V následující části práce se pokusím vymezit typologii vojenských pietních míst z období let 1918 - 1938, která se nacházejí v modelových územích SO ORP Hustopeče a SO ORP Sušice. Aby byla zajištěná jistá komplexnost, budu posuzovat a porovnávat pietní místa vždy za jednotlivá modelová území, aby byla určena podoba pietního místa charakteristická pro daný region.

Terénní průzkum byl proveden na jaře 2012 a skládal se z několika částí. První z nich byl celkový průzkum území, vojenských pietních míst v něm a rozhovory s obyvateli, s cílem zjistit co nejvíce o roli a interpretaci vojenských pietních míst. V rámci terénního průzkumu byl řízený rozhovor s osobností, která je pověřena správou vojenských hrobů v příslušném modelovém území. Klíčovými osobnostmi jsou Jaroslav Hupka (MÚ Sušice) a Stanislav Strbík (MÚ Hustopeče).

5.2 Typologie vojenských pietních míst

Pro potřeby diplomové práce byla vytvořena typologie vojenských pietních míst. Z důvodu rozsáhlosti problematiky, je typologie zaměřena na příklad vojenských pietních míst vytvořených v letech 1918 – 1938 a podávající svědectví první světové války. Tato pietní místa se nacházejí na celém území Česka a jsou schopny poskytnout informaci o lokální kultuře obyvatel.

Tab. č.1: Vybrané údaje o modelových ORP

Mikroregion	Počet obyvatel (2011)	Rozloha (km ²)	Hustota zalidnění (obyv./km ²)	Míra religiozity (2011)	Index sekularizace (1991/2011)	Počet objektů celkem	Počet obcí	Počet objektů 1918-1938	Počet obcí
ORP Hustopeče	35 348	355,2	99,5	28	0,58	72	28	32	30
ORP Sušice	24 730	780,6	31,7	15,8	0,73	88	30	41	28

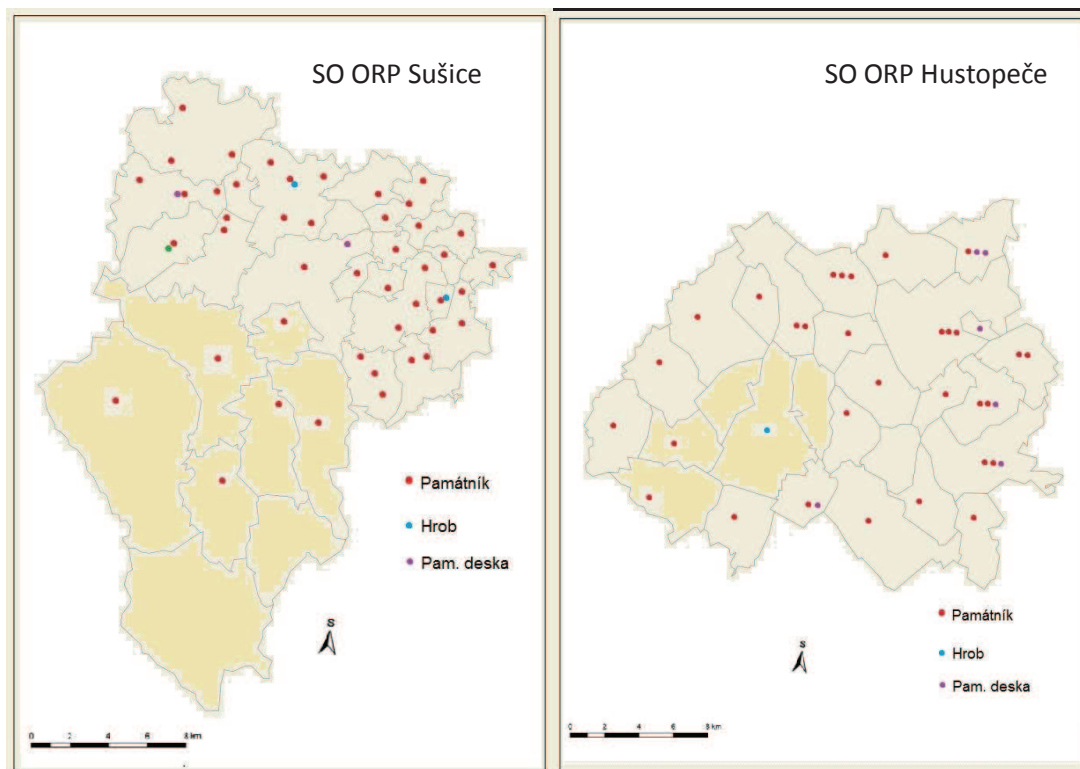
Zdroj: Český statistický úřad

5.2.1 Územní diferenciacie

Poloha vojenských pietních míst v Česku z velké části kopíruje sídelní strukturu. Sídelní struktura je na Sušicku nerovnoměrně rozložena. Proto i vojenská pietní místa vykazují polohovou diferenciaci (Obr. 12). Nerovnováha v rozmístění je však větší, než by odpovídalo kopírování sídelní struktury. V řadě obcí nejsou vojenská pietní místa zastoupena vůbec. Tyto obce se nacházejí na bývalém sudetském území. Dle ing. Hupky není záznam o existenci vojenských pietních míst v těchto oblastech (i v případě zaniklých obcí Šumavy na území Sušicka a jejich případné likvidaci). Částečně lze toto rozmístění také přičíst fyzicko-geografickým podmínkám horské Šumavy. Jak uvádí Chromý (2003) je také potřeba uvažovat vliv soudních okresů. V Čechách docházelo k identifikaci spíše na základě příslušnosti k historickým správním jednotkám, zatímco na Moravě se jednalo především o identifikaci s historickou zemí, resp. s folklorními regiony. Vymezení soudních okresů v území ORP je znázorněno na obr. č. 13. Nicméně přestože neexistuje záznam o cílené likvidaci vojenských pietních míst, můžeme předpokládat jejich zánik v bouřlivé poválečné době a následný vznik pohraničního pásma. Toto částečně potvrzují i údaje z Hustopečska, kdy v německé části území nejsou prvorepublikové vojenské pomníky v počtu obvyklém na

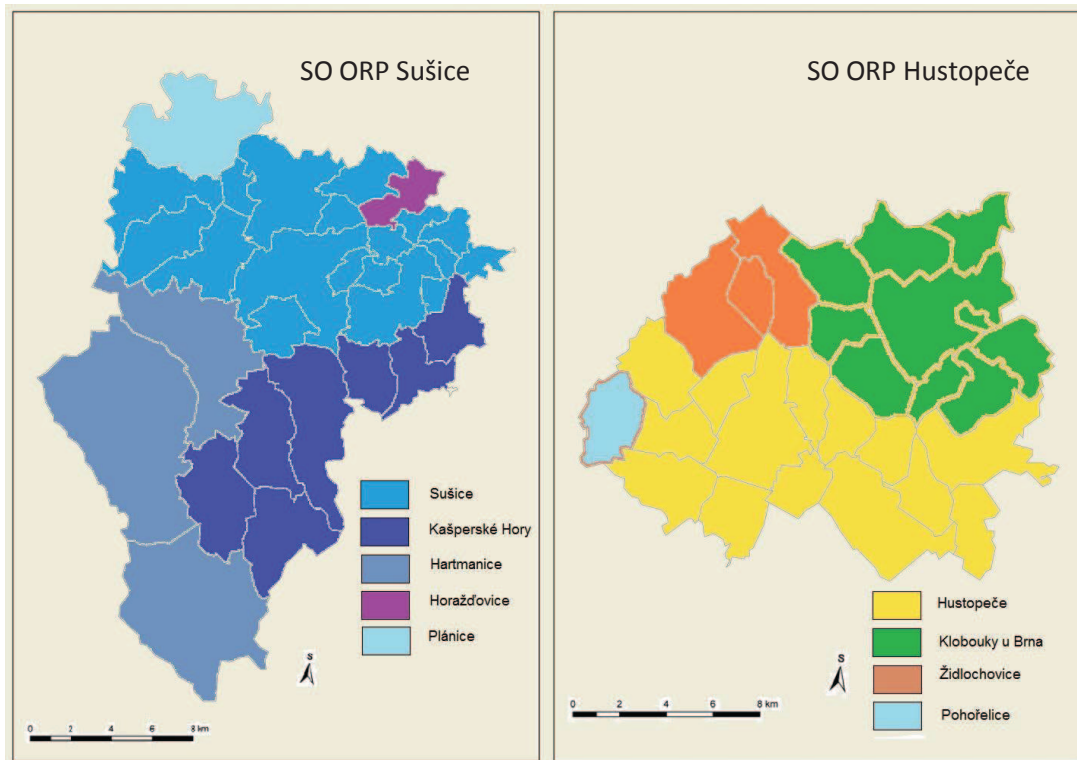
Klouboucku. Na území města Hustopeče není evidováno žádný vojenský pomník z období 1918 – 1938.

Obr. č. 12: Vojenská pietní místa v obvodu ORP Sušice a ORP Hustopeče 1918-1938



Zdroj: vlastní tvorba, území s většinovým německým obyvatelstvem barevně odlišeno

Obr. č. 13: Vymezení soudních okresů na území dnešních ORP Sušice a ORP Hustopeče

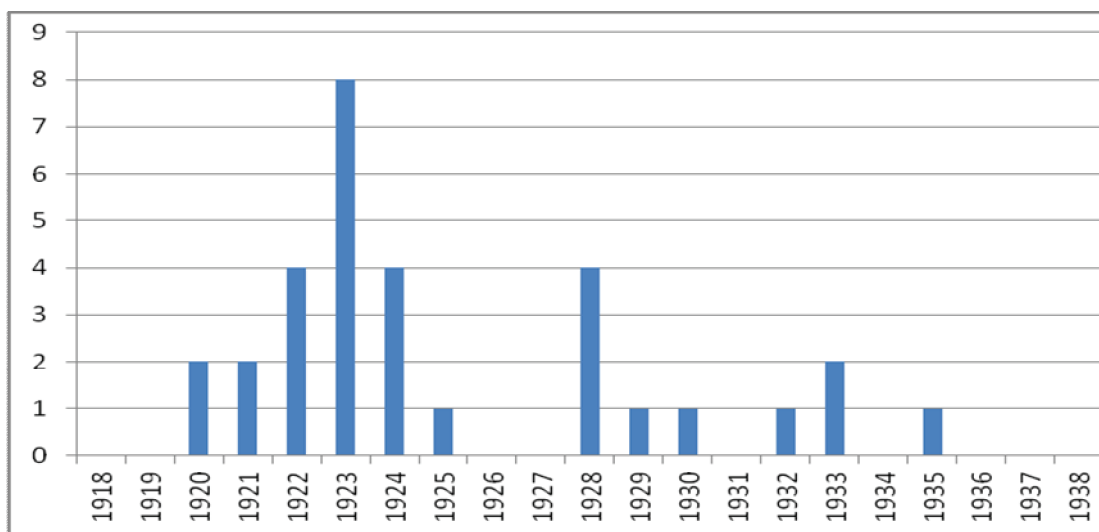


Zdroj: vlastní tvorba

5.2.2 Fáze vzniku

Prvorepublikové vojenské pomníky v Česku vznikaly spontánně od roku 1918. Literatura označuje za klíčové roky vzniku pomníků roky 1928 a 1938, jakožto výročí vzniku Československa (Hojda, Pokorný 1996). Sesbíraná data dovolila toto tvrzení potvrdit pouze na území ORP Sušice, kde se podařilo získat data vzniku 31 pomníků.

Graf č. 5: Fáze vzniku válečných pomníků 1918-1938



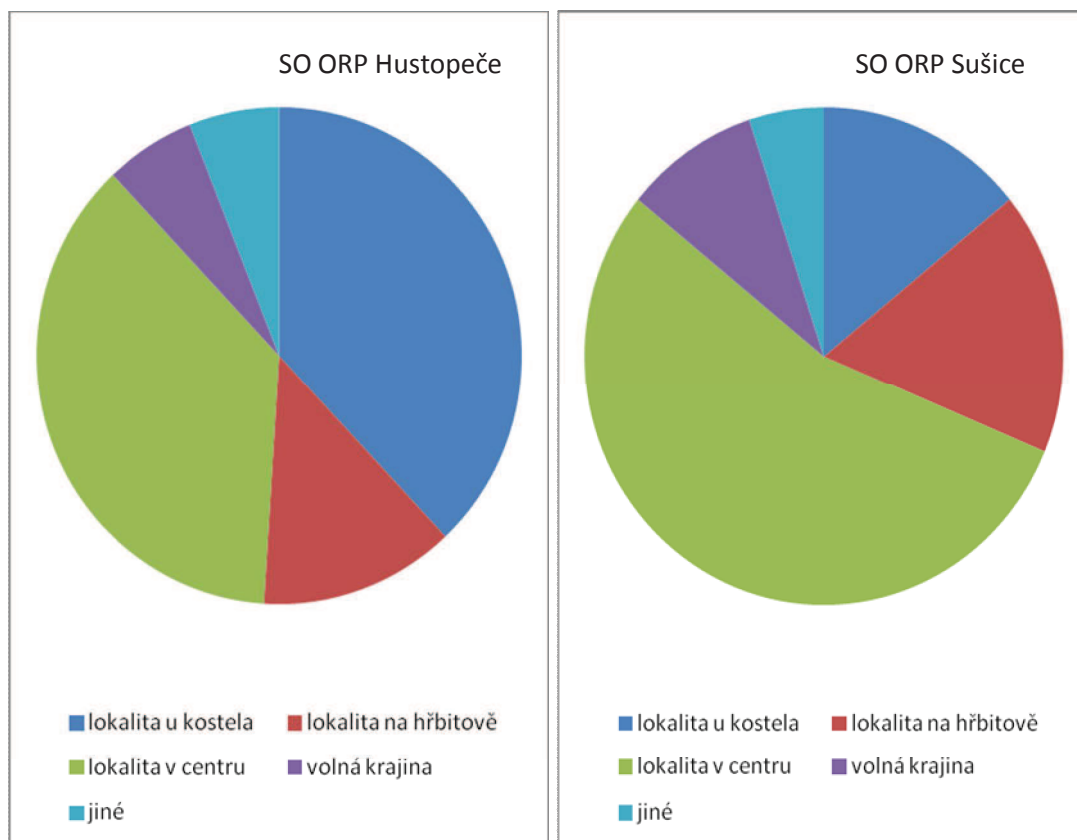
Zdroj: vlastní tvorba, zdroj dat: ing. Hupka

Z uvedeného grafu vyplývá, že nejvíce pomníků vzniklo v prvních deseti letech samostatného Československa, s patrnými vrcholy v pěti, resp. desetiletém výročí vzniku.

5.2.3 Poloha

Většina vojenských pietních míst 1918 – 1938 je situována v intravilánu obce. Obce sledovaných modelových území z velké části patří k návesnímu typu, popř. ulicovce. Pro památník bylo často vyžadováno nějaké exponované místo. Na Sušicku jsou zaznamenány případy, kdy sakrální památka ustoupila stavbě památníku padlých (např. v obci Dražovice). Nově vznikajícím pomníkům ustupovaly sochy představující dobu mocnářského Rakouska, např. v obci Hartmanice byl zřízen pomník na místě stržené sochy Josefa II. Případ, kdy by sakrální památka ustoupila sekulární republikové, na území Hustopečska zaznamenán nebyl.

Graf č. 6: Podíl lokality umístění vojenských pietních míst v modelových územích 1918-1938



Zdroj: vlastní tvorba

Pro účely porovnání výsledků byly vytvořeny kvalitativní kategorie lokalizace vojenských pietních míst zjištěných v terénním šetření. V našem případě znamená „lokalita u kostela“ přímé spojení se sakrální stavbou, tj. bezprostřední přítomnost sakrální stavby typu kostel, nebo kaple, prostorově neoddělená např. zástavbou. „Lokalita v centru“ v našem případě označuje intravilán obce na exponovaném místě v blízkosti obecního úřadu, školy, muzea, v parku, atd. Kategorie „jiné“ zahrnuje pamětní desky na soukromých domech, popř. pomníky na neexponovaném místě. Terénním výzkumem se potvrdil předpoklad převahy umístění vojenských pietních míst v intravilánu obce, konkrétně na jejích exponovaných místech. V moravském regionu poměrně časté umístění pietního místa v blízkosti sakrální památky plně koresponduje s mírou religiozity.

Role náboženství při vzniku a umístění pomníku obětem byla nejdůležitějším faktorem v Nikolčicích na Hustopečsku. Zde jsou zbudovány pomníky dva – jeden před

evangelickým kostelem se znakem kalicha a druhý před katolickým kostelem. Každý z pomníků má svůj seznam obětí.

Obr. č. 14 a 15:

Pomník před katolickým kostelem
v Nikolčicích (ORP Hustopeče)



Pomník před evangelickým kostelem
v Nikolčicích (ORP Hustopeče)

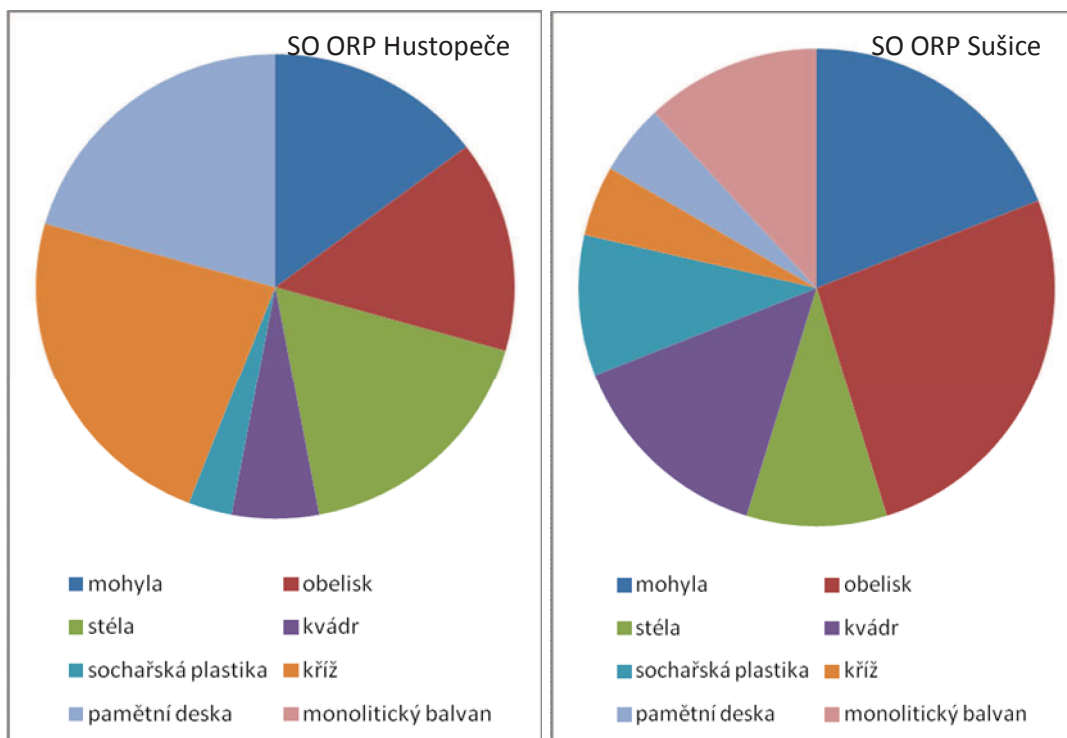


Podobný případ jako v Nikolčicích byl zaznamenán ve Velharticích na Sušicku, kde byla nejprve zřízena pamětní deska uvnitř katolického kostela. Protože na seznamu obětí nemohli být uvedeni všichni padlí z důvodu víry, byl zřízen samostatný památník na paměť všech obětí.

5.2.4 Typ a vzhled pomníku

Typ a vzhled vojenských pietních míst se v čase mění. Inspiraci můžeme nalézt u Francaviglia (1971), který dokázal vývoj v čase ve své typologii amerických náhrobků. Prvorepubliková pietní místa se vyznačují řadou typických tvarů a symbolů.

Graf č. 7: Podíl zastoupení jednotlivých typů tvarů vojenských pietních míst 1918 - 1938



Zdroj: vlastní tvorba

V modelových územích jsou v různém poměru zastoupeny tvary památníku. Nejčastější tvar na Sušicku je obelisk, který je zastoupen ve 26 % zaznamenaných případů. Na Hustopečsku je tvar kříže, který se na území vyskytuje ve 24 % případů, na Sušicku pak pouze u 5 % případů. Podoba vojenského památníku ve tvaru kříže na Sušicku připomínají drobné sakrální památky, kdežto kříže na Hustopečsku jsou ve velké míře součástí celé sochařské kompozice. Viz obrázek níže.

Obr. č. 16 a 17: Tvary křížů na Hustopečsku



Zdroj: <http://www.valecnehroby.army.cz>

Obr. č. 18: Tvar kříže na Sušicku



Zdroj: foto J. Hupka

V roce 1919 vydalo Ministerstvo školství na nátlak odborné veřejnosti katalogy s doporučenými motivy vojenských pomníků, aby nedocházelo k nezdařilým realizacím (Novotný 1920). Tyto motivy pak byly vzorem pro tvorbu nově vznikajících vojenských pomníků a vyznačovaly se jistou homogenitou. Na Sušicku byla také zaznamenána

existence jednoho tvaru sochařské plastiky na třech různých pomnících. Svědčí to o jisté oblíbenosti tohoto motivu. Pravděpodobně se jedná o jeden z těchto doporučených motivů. Plastika pochází z dílny Vojtěcha Pokorného ze Sušice. Podle zjištění ing. Hupky, existuje ještě čtvrtá identická socha, nachází se v německém Regenu.

Obr. č. 19: Hartmanice (ORP Sušice)

Obr. č. 20: Dlouhá Ves (ORP Sušice)



Zdroj: foto J. Hupka



Zdroj: foto J. Hupka

Obr. č. 21: Strašín (ORP Sušice)



Zdroj: foto J. Hupka

5.2.5 Symbolika památníků 1918-1938

Kromě velkých sochařských plastik, jsou součástí vojenských pomníků mnohé drobnější symbolické plastiky či reliéfy. Na prvorepublikových pomnících na Hustopečsku se můžeme setkat s náboženskými motivy, např. s reliéfem Kristovy hlavy (celkem ve 4 případech). Na Sušicku podobný případ zaznamenaný není. Opět se tak ukazuje vliv náboženství na symboliku vojenských pietních míst. Další častou plastikou na Hustopečsku je bysta T. G. Masaryka (ve 3 případech). Státní znak je součástí 2 pomníků. Poměrně častým je výskyt znázornění vojenských trofejí na pomnících (na Hustopečsku ve 4 případech) symbolizující vítězství.

Na Sušicku není zaznamenaný žádný pomník zobrazující tyto symboly. Pomník ve městě Sušici původně nesl sochu T. G. Masaryka, ta ale byla za druhé světové války demontována. Po válce již na stejném místě vztyčena nebyla. Na Sušicku je v pěti případech součástí pomníků skulptura lva, jako symbolu české státnosti spolu s 5 českými státními znaky.

Většina pomníků obsahuje konkrétní textové sdělení. Textová část je velmi variabilní a mnohdy se omezí pouze na seznam padlých, doplněný informacemi o narození a smrti,

či místě kde padli. V menšině jsou pak pomníky, které seznam obětí doplňují vyobrazením formou medailonů.

Obr. 22: Zobrazení symbolu vojenských trofejí v Šakvicích na Hustopečsku



Zdroj: <http://www.valecnehroby.army.cz>

5.2.6 Přetrvání v čase

Terénním průzkumem byl zjištěn ve většině případů velmi dobrý stav památníků. Nebyly zaznamenány žádné známky vandalizmu, havarijní stav byl zaznamenán pouze v jednom případě na Sušicku. Toto pietní místo se nachází na území bývalé sudetské obce Velký Bor (Grosshaid).

Obr. 23 a 24: Vojenský pomník jako připomínka zaniklé obce Velký Bor, SO ORP Sušice (současný stav a stav ve třicátých letech 20. století)



Zdroj: J. Hupka

I přes značné poškození (chybí deska se jmény obětí a orlice na vrcholu těla pomníku), tento památník přečkal odsun, likvidaci obce a 40 let komunistické totality. Nápadně připomíná osud drobných sakrálních památek, které v této oblasti zůstaly jako relikty historie předešlých obyvatel se schopností stálosti v čase. V současné době se připravuje rekonstrukce tohoto pietního místa.

Pro motivy obnovy vojenských pietních míst využijí klasifikace Havlíčka, Hupkové (2008), kteří se zabývali sakrálními památkami na našem venkově. Vojenská pietní místa jsou podobně neoddelitelnou součástí obcí Česka. Podobně jako u drobných sakrálních památek, lze jako důvod obnovy označit rostoucí vliv kulturního motivu. Z terénního šetření a rozhovorů s představiteli místní samosprávy vyplynul jako hlavní

kulturně-ekonomický motiv. Obce jsou hlavní vlastníky všech vojenských pietních míst. Protože se z velké části tato místa nacházejí na vysoce exponovaném místě, je snahou takové stavby udržovat v dobrém fyzickém stavu. O vojenské pietní místo je mnohde pečováno jako o dominantu obce, která utváří tvář obce. Do této činnosti se v hojně míře zapojuje místní obyvatelstvo. Terénní šetření tuto domněnku potvrdilo. Vojenská pietní místa jsou v dobrém stavu.

Kulturně-historický motiv obnovy byl zaznamenán, podobně jako u sakrálních památek, především v oblasti bývalých Sudet, kde se nejvíce uplatňuje příhraniční spolupráce. Na Sušicku např. došlo k příspěví obnovy památníku světových válek ze strany iniciativy zástupců bývalých Němců z Kašperských Hor. Znovuodhalení památníku bylo provedeno v roce 1992.

Církevní motiv je v případě vojenských pietních míst, která jsou všeobecně považována za sekulární, marginální. Terénním průzkumem jsem však došel ke zjištění, že se často na úpravě a obnově vojenských památníků v na území ORP Hustopeče zapojují místní farnosti. Jako příklad mohu jmenovat již jednou zmíněné Nikolčice, ve kterých se zapojují obě farnosti - katolická i evangelická.

Terénní průzkum prokázal, že se podoba vojenských pietních míst z období 1918-1938 v modelových územích liší. Terénní průzkum také prokázal v moravském regionu větší zapojení církví v případě péče o vojenská pietní místa. Rozdíly souvisejí zejména s náboženskými rozdíly mezi jednotlivými územími. Výsledky terénního průzkumu, přestože byl proveden pouze na dvou modelových územích, naznačuje, jaké tendence má diferenciaci, role a funkce vojenských pietních míst v Česku v současné době.

6 Závěr

Na území České republiky existuje mnoho vojenských pietních míst, která připomínají historii světových válek a obětí těchto konfliktů. Podobou těchto pietních míst může být jednoduchá pamětní deska, či monumentální památník z doby komunistické diktatury interpretující dějinné události v rámci ideologického kontextu. Ve stejné době, kdy byly odhalovány monumenty poplatné komunistické ideologii, byly pomníky a památníky, které neodpovídaly historickému kontextu a představám komunistické vlády, systematicky odstraňovány. V případě pouhého konstatování změny vztahu společnosti k historické památce a k paměti, kterou obsahuje, se původní myšlenka promění na prázdné volání po změně, v mnohých případech, neutěšeného současného stav.

Obecným cílem práce bylo přispět ke studiu vojenských pietních míst a zapojení geografických hledisek do prosté inventarizace, kterou spustilo Ministerstvo obrany v roce 2010. Tato chvályhodná snaha se na mnoha místech setkala s pochopením a vedla k oživení zájmu o vojenská pietní místa, která jsou nedílnou součástí českého a moravského venkova.

Cíle práce byly naplněny:

- 1) Byl diskutován vliv vojenských pamětních míst na lokální a regionální identitu. Vojenská pietní místa posilují regionální identitu vytvářením tradic a budováním kolektivní identity. Zacházením s památkou se zároveň vytváří vztah k uchovávané paměti.
- 2) Byla zhodnocena diferenciací vojenských pietních míst v Česku a byly zjištěny hmotné prvky na vojenských pietních místech, které reflektují kulturu a historii obyvatel
- 3) Byla vytvořena typologie vojenských pietních míst, díky které bylo možné zhodnotit zjištěná data v rámci odlišných region

Na základě diskuse odborné literatury a výsledků výzkumné části práce lze zhodnotit závěr, zda byly v úvodu práce stanovené hypotézy potvrzeny či vyvráceny.

Hypotézy

- 1) Vojenská pietní místa mohou přežít různé kulturně-politické systémy s předpokladem, že s časem mění svou funkci.

Ano, hypotéza byla potvrzena. V současné době prvorepublikové památníky dotváří image obce. Památník může ke své paměti vojenské přidat ještě paměť občanskou, jako je tomu u památníku v zaniklé sudetské obci Velký Bor

2) Regionální rozdíly v náboženské víře se nepodílí na vytváření a územní diferenciaci válečných pietních míst. Obyvatelé modelových regionů vnímají jejich sekulární charakter a rozdíl mezi vojenskými památníky a drobnými sakrálními památkami.

Částečně ano, zkoumaná pietní místa jsou mírou religiozity ovlivněna, avšak lidé vnímají rozdíl mezi sakrální a sekulární památkou. Modelová území mají rozdílnou míru religiozity, která se projevila i v podobě vojenských pietních míst. Náboženství se projevuje prostřednictvím umístění památníku, religiózní symbolikou a zprostředkovaně péčí o vojenská pietní místa.

3) Vojenská pietní místa slouží ve sledovaných regionech jako místa paměti a nositelé regionální kultury.

Ano, terénním výzkumem byly stanoveny hmotné prvky, které reflektují kulturu obyvatel modelových území. Současně byly ověřeny motivy obnovy vojenských sakrálních památek.

Vojenská pietní místa jsou součástí regionálního dědictví a součástí prostorové identity regionu. Jejich význam a vnímání ze strany společnosti podléhá společensko-politickému vývoji. Spletité procesy a diskontinuity politického vývoje v Česku dvacátého století poznamenaly nejen lidské osudy, ale také pietní místa a paměť v nich uloženou.

V předkládané práci byly provedeny jedny z prvních analýz vojenských pietních míst v rámci Česka, které by měly podnítit další diskusi a další studium. Téma je společensky aktuální, díky databázi vojenských pietních míst, jejíž vznik iniciovalo Ministerstva obrany. U pověřených pracovníků je patrná snaha nezůstat u pouhého sumáře pietních památek, ale aby databáze fungovala jako komplexní zdroj informací o paměti vojenských pietních míst.

Při zpracování tématu se ukázalo, že pole výzkumu vojenských pietních míst je rozsáhlé. Geografie k tomuto tématu má co říci. Jako téma výzkumu pietních míst se nabízí vojenská pietní místa v období komunistické diktatury, kdy docházelo ke zneužití

vojenských pietních míst k propagaci totalitních myšlenek. Současně se mnohá z těchto míst stávala místy protestu a vyjádření nesouhlasu s vládoucí garniturou. I to je důkaz důležitosti a změny funkce vojenských pietních míst v čase a současně jejich trvanlivost a odkaz, který poskytuje paměť v nich uchovaná.

Seznam literatury

- ASSMANN, J.(2001): *Kultura a paměť*, Praha, 315 s.
- BRACE, C., BAILEY, A.R, HARVEY, D.C. (2006): Religion, place and space: a framework for investigating historical geographies of religious identities and communities. *Progress in Human Geography*, Vol. 30, No. 1, s. 28 – 43.
- BOULWARE, B.L (2008): *The Deathscape of St. Paul: Historic Cemeteries as Cultural Landscapes*. Master thesis. Oregon State University, The College of Liberal Arts, Department of Anthropology, USA, 169 s.
- CASTELLS, M. (1997): *The power of identity*. Oxford: Blackwell
- CRANG, M. (1998): *Cultural geography*. Routledge, London, 215 s.
- EINSTADT S., N., GIESEN, B. (1995): Construction of collective identity. In: *Archives de Sociologie*, XXXVI, s. 72–84.
- DUNCAN, J.S, JOHNSON, N.C, SCHEIN, R.H eds. (2004): *A companion to cultural geography*. Blackwell Publishing, Malden, 529 s.
- GUREVIČ, A.J. (2007): *Historikova historie*. Argo, Praha, 190 s.
- FRANCAVIGLIA, R.V. (1971): The Cemetery as an Evolving Cultural Landscape. *Annals of the Association of American Geographers*, Vol. 61, No. 3. s. 501-509.
- HAMPL, M. (2005): *Geografická organizace společnosti v České republice: transformační procesy a jejich obecný kontext*. Katedra sociální geografie a regionálního rozvoje PřF UK, Praha, 147 s.
- HAVELKA, M. (2002): Historické a systematické předpoklady tematizace problémů mentalit v sociologii. In: Havelka, M, Tuček, M., Černý, J., Česal, J., Hudlema, M.: *Skupinové mentality*. SP 02:12. Sociologický ústav AV ČR, Praha, s. 10–33.
- HAVLÍČEK, T. (2004): Teorie vymezení pohraničí. In: Jeřábek, M., Dokoupil, J., Havlíček, T. a kol.: *České pohraničí: bariéra nebo prostor zprostředkování?* Academia, Praha, s. 59-64.

- HAVLÍČEK, T., MARADA, M. (2004): Územní diferenciacie v Česku. In: Jeřábek, M., Dokoupil, J., Havlíček, T. a kol.: České pohraničí: bariéra nebo prostor zprostředkování? Academia, Praha, s. 103-115.
- HAVLÍČEK, T., CHROMÝ, P., MARADA, M. (2005): Vybrané teoreticko-metodologické aspekty a trendy geografického výzkumu periferních oblastí Česka. In: Novotná, M. (ed.): Problémy periferních oblastí. Katedra sociální geografie a regionálního rozvoje PřF UK, Praha, s. 6–25.
- HAVLÍČEK, T. (2007): Nové trendy výzkumu v religiózní geografii. In: Švec, P., Vančura, M. eds. (2007): Česká geografie v evropském prostoru – Vyžádané přednášky, Sociogeografické procesy. Sborník příspěvků z XXI. sjezdu ČGS, České Budějovice, s. 67 – 72.
- HAVLÍČEK, T., HUPKOVÁ, M. (2007): Geografický výzkum religiózní krajiny Česka. In: *Miscellanea Geographica Universitatis Bohemiae Occidentalis*, č. 13, s. 161-166.
- HAVLÍČEK, T., HUPKOVÁ, M. (2008): Religious landscape in Czechia: new structures and trends. *Geografie-Sborník ČGS*, roč. 113, č. 2, s. 302 – 319.
- HEROUT, J. (1986): Jak poznávat kulturní památky, Praha, 336 s.
- HUPKOVÁ, S. (2008): Nekrogeografický výzkum Česka: základní charakter a územní diferenciacie nekrogeografických aspektů v Česku s důrazem na jejich vztah k náboženství. Diplomová práce. Katedra sociální geografie a regionálního rozvoje PřF UK, Praha, 91s.
- HUNTINGTON, S., P. (2001): *Střet civilizací: Boj kultur a proměna světového řádu*. Rybka Publishers, Praha, 448 s.
- Hojda, Z., Pokorný, J. (1996): *Pomníky a zapomínky*, Praha, 280 s
- CHROMÝ, P. (2003): Vývoj krajiny a formování regionální identity území: příspěvek k enviromentálním dějinám na příkladu České Kanady. *Historická geografie*, 32, Historický ústav AV ČR, Praha, s. 115–134.
- CHROMÝ, P. (2003): Formování regionální identity: nezbytná součást geografických výzkumů. In: Jančák, V., Chromý, P., Marada, M. (eds.): *Geografie na cestách poznání*.

Sborník příspěvků k šedesátinám Ivana Bičíka. Katedra sociální geografie a regionálního rozvoje PřF UK, Praha, s. 163–178.

CHROMÝ, P. (2004): Historickogeografický pohled na české pohraničí. In: Jeřábek, M., Dokoupil, J., Havlíček, T. a kol.: České pohraničí: bariéra nebo prostor zprostředkování? Academia, Praha, s. 33-45.

HEŘMANOVÁ, E., CHROMÝ, P. a kolektiv (2009): Kulturní regiony a geografie kultury, vyd. 1., Praha: ASPI, 348 s.

CHRISTOPHER, A.J. (1995): Segregation and Cemeteries in Port Elizabeth, South Africa. *The Geographical Journal*, Vol. 161, No. 1, s. 38 – 46.

JOHNSTON, R.J. ed. (2000): *The dictionary of human geography*. Blackwell, Oxford, 958 s.

KASTNER, Q. (1999): Osídlování českého pohraničí od května 1945 (na příkladu vybraných obcí Litoměřicka), Díl I. Praha, Sociologický ústav AV ČR, Praha, 55 s.

KESSLER, V. (2010): Místa paměti bitvy u Chlumce Pomníky, na které se „nezapomíná“. Diplomová práce. Ústav českých dějin, FF, Praha, 141s.

KONG, L. (2001): Mapping „new“ geographies of religion: politics and poetics in modernity. *Progress in Human Geography*, Vol. 25, No. 2, s. 211 – 233.

KULDOVÁ, S. (2006): Vliv historické česko-německé jazykové hranice na geografickou organizaci české společnosti. Diplomová práce. Katedra sociální geografie a regionálního rozvoje PřF UK, Praha, 108 s.

KUČERA, Z. (2009): Krajina v české geografii a otázka relevance přístupů anglo-americké humánní geografie. *Sborník české geografické společnosti*, č. 2, Praha, s.145 – 155.

KUČERA, Z. (2006): Zanikání sídel v pohraničí po roce 1945. Diplomová práce. Katedra sociální geografie a regionálního rozvoje PřF UK, Praha, 115 s.

KVAČEK, R. a kol. (2005): 20. století o sobě. Liberec, 212s

MEYER, G. ed. (2004): *Die Arabische Welt im Spiegel der Kulturgeographie*. ZEFARW (Zentrum für Forschung zur Arabischen Welt), Mainz, 487 s.

- MEYER, F. (2009), Češi a jejich komunismus: paměť a politická identita, Argo, Praha, 273 s.
- MIKŠÍČEK, P. (2005): Sudety-Genius loci kulturní krajiny. In: Identifikace s místem a krajinou jako základ evropy regionů. Sborník č. 3 z konference Tvář naší země – krajina domova. Společnost pro krajinu, Praha, s. 41–50.
- NEDOMOVÁ, A., KOSTELECKÝ, T. (1996): Národní identita. WP 96:9. Sociologický ústav AV ČR, Praha. 39 s.
- NEDOMOVÁ, A. (1995): V blízkosti hranic. Identifikace obyvatel dosídlených po 2.světové válce do českého pohraničí a jejich potomků s místem bydliště na příkladu Českého Krumlova a Teplic. Sociologický časopis, 31, č. 4, s. 501–515.
- PARK, CH.C. (1994): Sacred Worlds: An Introduction to Geography and Religion. Routledge, London, 332 s.
- PASSI, A. (1986): The institutionalization of regions: a theoretical framework for understanding the emergence of regions and the constitution of regional identity. Fennia, 164 č. 1, Helsinki, s. 105–146.
- PASSI, A. (1986): Europe as Social Process and Discourse, Considerations of place, Boundaries and Territories. European Urban and Regional studies, 8, č. 1, s. 7–28.
- PAASI, A. (2003): Region and Place: regional identity in question. Progress in Human Geography, 27, č. 4, s. 475-485
- RAK, J. (2001): Národní tradice a česká identita. In: Institucionalizace (ne)odpovědnosti – Globální svět. Evropská integrace a české zájmy. Karolinum, Praha, s. 531–542.
- PEACH, C. (1999): Social Geography. Progress in Human Geography, Vol. 23, No. 2, s. 282 – 288.
- PRICE, L.W. (1966): Some Results and Implications of a Cemetery Study. The Professional Geographer, Vol. XVIII, No. 4, s. 201 – 207.
- RANDÁK, J. (2006): Životní světy, paměti a jejich interpretace, Paměti a vzpomínky, Praha, s 79-89

- RELPH, E. (1976): *Place and Placelessness*. London: Pion, 1976
- ROSE, G. (1995): Place and identity: sense of place. In: Massey, D., Jess, P. (eds.): *A place in the world? Places, cultures and globalization*. Oxford University Press Inc., New York, s. 87–132.
- SAGAN, I. (2004): Looking for the nature of the contemporary region. *Progress in Human Geography*, 28, č. 2, s. 141-144
- SKÁLA, J. (2007): Regionální identita periferních území na příkladu obvodu obce s rozšířenou působností Sušice. Diplomová práce. Katedra sociální geografie a regionálního rozvoje PřF UK, Praha, 119 s.
- SPURNÝ, M. a kol. (2006): *Proměny sudetské krajiny*. Český Les. 238 s.
- TUAN, Y., F. (1997): *Space and Place. The Perspective of Experiency* by Yi-Fu Tuan. The University of Minnesota Press, 7. vydání, 235 s.
- VALENČÍK, M. (2003): Poškozené a zničené památky na Šumavě. In: Anděra, M., Zavřel, P.: *Šumava. Příroda, historie, život*. Nakl. Baset, Praha, s. 387–396.
- VENCÁLEK, J. (1998): *Protisměry územní identity*. Olza, Český Těšín, 207 s.
- ZEMÁNEK, L. (2003): Lokální kultura v životě našeho venkova. *Geografie na cestách poznání: Sborník příspěvků k šedesátinám Ivana Bičíka*. Univerzita Karlova v Praze, Přírodovědecká fakulta, katedra sociální geografie a regionálního rozvoje, Praha, s. 124 – 149.
- ŽÁKOVÁ, E. (2008): *Památník a paměť v České republice po listopadu 1989*. Diplomová práce. Ústav pro dějiny umění, FF, Praha, 129s.

Ostatní zdroje

internetové stránky měst a obcí v modelových oblastech

Ministerstvo obrany (2012): Dostupné na: <http://www.valecnehroby.army.cz/index.html>

Český statistický úřad (2011): Sčítání lidu, domů a bytů 2011

Dostupné na: <http://www.scitani.cz/>

Český statistický úřad (2005): Historický lexikon obcí 1896 – 2005

Dostupné na: <http://www.czso.cz/csu/2004edicniplan.nsf/p/4128-04>

Portál veřejné správy (2012): Zákon 122/2004 Sb.

Dostupné na:

<http://portal.gov.cz/app/zakony/zakonStruct.jsp?idBiblio=57590&nr=122~2F2004&rpp=15>

Portál veřejné správy (2012): Zákon 256/2001 Sb.

Dostupné na:

http://portal.gov.cz/wps/portal/_s.155/701/.cmd/ad/.c/313/.ce/10821/.p/8411/_s.155/701?PC_8411_number1=256/2001&PC_8411_l=256/2001&PC_8411_ps=10#10821

Národní muzeum (2012): Památník na Vítkově

Dostupné na:

<http://www.nm.cz/Hlavni-strana/Navstivte-nas/Narodni-pamatnik-na-Vitkove.html>

JUKL, M. (2005): Ženevské úmluvy a dodatkové protokoly

Dostupné na: <http://www.cck-cr.cz/docs/mhp/konvence.htm>

HAVLÍČEK, T., HUPKOVÁ, M. (2011): Drobné sakrální objekty jako nedílná součást českého venkova

<http://www.dvs.cz/clanek.asp?id=6485631>

RANDÁK, J. (2008): Historie v současném i budoucím veřejném prostoru – úvahy o dějinách a paměti.:

Dostupné na: http://www.forumhistoriae.sk/FH1_2008/texty_1_2008/Randak.pdf

NORA, P (1989): „Between Memory and History: Les Lieux de Memoire, in: Representations 26, 1989, 7-24: Dostupné na:

<http://links.jstor.org/sici?sici=07346018%28198921%290%3A26%3C7%3ABMAHLL%3E2.0.CO%3B2-N>