

**UNIVERZITA KARLOVA**  
**Fakulta tělesné výchovy a sportu**



**BAKALÁŘSKÁ PRÁCE**

**Zájem o studium a sport u studentů gymnázií  
v Českých Budějovicích**

**(Interest in Study and Sport of High Schools Students in České Budějovice)**

**Vedoucí práce**  
**PaedDr. Jitka Vindušková, CSc.**

**Zpracoval**  
**Ladislav Roučka**

**Praha 2010**

## **Abstrakt**

**Název práce:** Zájem o studium a sport u studentů gymnázií v Českých Budějovicích

**Cíle práce:** Cílem práce je zjistit zájem a přístup studentů gymnázií v Českých Budějovicích ke studiu a sportu. Provést komparaci a interpretaci rozdílů v odpovědích studentů.

**Metoda:** Ke sběru dat jsme použili unifikovaný dotazník. Následně jsme provedli analýzu a komparaci dat.

**Výsledky:** Výsledky poukazují na rozdílnost zájmu o studium a sport mezi studenty gymnázií s různým zaměřením. Studenti Biskupského gymnázia věnují studiu nejvíce času, dosahují nejlepších studijních výsledků a věnují nejméně času sportu. Studenti Gymnázia olympijských nadějí věnují sportu naopak nejvíce času a dosahují nejhorších studijních výsledků.

**Klíčová slova:** studenti, sport, motivace, studium, gymnázium

## **Abstract**

**Topic:** Interest in Study and Sport of High Schools Students in České Budějovice

**Goals:** Find out an interest in study and sport of high schools students in České Budějovice. Compare and explicate differences among answers of students.

**Method:** Unified questionnaire was used for obtaining informations. We analyzed and compared acquired dates.

**Results:** We can see differences in interest in study and sport among grammar schools students according to school direction. The Bishop's High Schools students attend to study the most time and have the best academic achievements. They attend to sport less time than other students. The High School of Olympic Hopes students have the worse academic achievements and they attend to sport more time than other students.

**Key words:** students, motivation, study, sport, high school

## **Prohlášení**

Prohlašuji, že jsem tuto diplomovou práci vypracoval samostatně a uvedl v ní veškerou literaturu a ostatní zdroje, které jsem použil.

V Praze dne 20. 8. 2010

-----  
Ladislav Roučka

### **Poděkování**

Touto cestou děkuji vedoucí mé bakalářské práce PaedDr. Jitce Vinduškové, CSc. za poskytnutí podkladových materiálů, rad, nápadů a připomínek při zpracování mé diplomové práce. Také děkuji vedení a učitelskému sboru příslušných gymnázií za jejich vstřícnost

Svoluji k zapůjčení své bakalářské práce ke studijním účelům.

Prosím, aby byla vedena přesná evidence vypůjčovatelů, kteří musejí pramen převzaté literatury řádně citovat.

---

Jméno a příjmení: Číslo obč. průkazu: Datum vypůjčení:

Poznámka:

---

## OBSAH

1	ÚVOD.....	9
2	TEORETICKÁ ČÁST .....	10
2.1	RÁMCOVÝ VZDĚLÁVACÍ PROGRAM.....	10
2.1.1	Pojetí a cíle vzdělávání .....	10
2.1.2	Klíčové kompetence.....	11
2.2	EDUKAČNÍ REALITA.....	13
2.2.1	Edukační procesy .....	13
2.2.2	Edukace.....	14
2.2.3	Edukační konstrukty .....	14
2.2.4	Edukační prostředí .....	15
2.3	ŠKOLA .....	16
2.3.1	Škola jako součást společnosti.....	16
2.3.2	Cíle a funkce školy dle Bílé knihy .....	17
2.3.3	Další důležité funkce školní instituce .....	19
2.4	MOTIVACE KE VZDĚLÁNÍ.....	21
2.4.1	Motivace .....	21
2.4.2	Jak zvýšit touhu po učení u jednotlivých motivačních faktorů.....	22
2.5	SPORT .....	25
2.5.1	Sport a socializace.....	25
2.5.2	Sportovní motivace .....	26
2.5.3	Zájem mládeže o sport.....	26
3	CÍLE PRÁCE, HYPOTÉZY.....	28
3.1	Cíle práce .....	28
3.2	Hypotézy .....	28
4	METODIKA VÝZKUMU.....	29

4.1	Vzorek.....	29
4.2	Dotazník.....	29
4.3	Okruhy otázek.....	29
4.4	Organizace sběru dat.....	30
5	VÝSLEDKOVÁ ČÁST .....	31
5.1	CHARAKTERISTIKA VYBRANÝCH GYMNÁZIÍ .....	31
5.2	VÝSLEDKY PRŮZKUMU.....	33
6	DISKUZE .....	45
7	ZÁVĚR.....	48
8	LITERATURA A ELEKTRONICKÉ ZDROJE .....	49
9	PŘÍLOHY .....	51

# 1 ÚVOD

Studium patří mezi činnosti, které nás provázejí celý život, ať už je přijímáme vědomě či bezděčně. Existuje mnoho věcí, které nás motivují k dalšímu poznávání a jsou také věci, jež naši motivaci snižují. Podle toho v jakém vzájemném poměru jsou, ovlivňuje pozitivně či negativně naše celkové výsledky na studijním poli.

Jako bývalého studenta a absolventa Gymnázia olympijských nadějí v Českých Budějovicích mě zajímalo jaké rozdíly jsou v přístupu studentů různých gymnázií ke studiu a ke školní instituci jako takové, především jak si v tomto ohledu vedou studenti sportovně zaměřených škol. Při studiu jsem sám pocíťoval náročnost skloubení studia se sportovní aktivitou a uvědomoval jsem si, že každý student není schopen věnovat se sportu, který s sebou nese značnou zátěž fyzickou, psychickou a časovou, aniž by to mělo dopad na jeho školní přípravu a posléze studijní výsledky. Většina lidí, která se nepohybuje ve sportovním prostředí, si tento dopad vůbec neuvědomuje. Nicméně na druhou stranu si nemyslím, že by právě sportovní vytížení mělo být příčinou markantních rozdílů v přístupu ke studiu a studijních výsledcích.

A proto bude cílem této práce srovnat přístup mezi studenty Gymnázia olympijských nadějí se studenty dalších gymnázií v Českých Budějovicích, konkrétně s Gymnáziem J. V. Jirsíka a s Biskupským gymnáziem, a to nejenom ke studiu, ale také ke sportu a vysvětlit důvody eventuálních rozdílů mezi nimi.

## **2 TEORETICKÁ ČÁST**

### **2.1 RÁMCOVÝ VZDĚLÁVACÍ PROGRAM**

#### **2.1.1 Pojetí a cíle vzdělávání**

##### **Pojetí vzdělání**

Gymnaziální vzdělávání má podle RVP (RVP, 2007) žáky vybavit klíčovými kompetencemi (viz dále) a všeobecným rozhledem a připravit je pro následující vysokoškolské vzdělání a další typy terciárního vzdělávání (vzdělávání navazující na vzdělání zakončené maturitní zkouškou), profesní specializaci a občanský život.

Gymnázium by mělo vytvářet prostředí náročné na straně jedné a zároveň dostatečně motivující na straně druhé k tomu, aby žáci měli příležitost k osvojení si požadovaných vědomostí, dovedností, postojů a hodnot a následně je dokázali využít nejen v osobním, občanském a profesním životě. Podstatou gymnaziálního vzdělávání je poskytnout žákům vyváženou strukturu vědění a naučit je pracovat s informacemi, smysluplně je využívat. Žáci by měli být vedeni k samostatnosti, tvůrčímu myšlení a měli by si vytvořit kladný vztah ke vzdělávání jako k celoživotnímu procesu.

Rámcový vzdělávací program předpokládá získání kompetencí, které studentovi umožní dále rozvíjet schopnosti a dovednosti v procesu celoživotního vzdělávání a získávání zkušeností (RVP G, 2007). Školy si mohou dotvářet v souladu se svým ŠVP (Školní vzdělávací program) profilaci svého absolventa.

##### **Cíle vzdělání**

Vzděláváním na čtyřletých gymnáziích a gymnáziích se sportovní přípravou by se mělo podle RVP G a RVP GSP (RVP G a RVP GSP , 2007) usilovat o dosažení těchto cílů:

- vybavit žáky klíčovými kompetencemi na úrovni, kterou popisuje RVP G a RVP GSP
- vybavit žáky širokým vzdělanostním základem na úrovni, kterou popisuje RVP G a RVP GSP

- připravit žáky k celoživotnímu učení, profesnímu, občanskému i osobnímu uplatnění
- a navíc žákům GSP umožnit dosažení vysoké sportovní výkonnosti odpovídající míře jejich sportovního talentu.

### 2.1.2 Klíčové kompetence

Zásadním pojmem, se kterým se setkáme při studiu Rámcového vzdělávacího programu jsou klíčové kompetence. Tento pojem se skloňuje především v souvislosti s tím, co si mají žáci osvojit během svého studia. Přesně klasifikuje „klíčové kompetence“ opět RVP:

„Klíčové kompetence představují soubor vědomostí, dovedností, schopností, postojů a hodnot, které jsou důležité pro osobní rozvoj jedince, jeho aktivní zapojení do společnosti a budoucí uplatnění v životě. Jejich výběr a pojetí vychází z toho, jaké kompetence jsou považovány za podstatné pro vzdělávání na gymnáziu (gymnáziu se sportovní přípravou). Pro lepší pochopení klíčových kompetencí a snazší práci s nimi v ŠVP (Školní vzdělávací program) jsou klíčové kompetence v RVP G (RVP GSP) zpracovány jednotlivě, ale v praxi se navzájem prolínají a doplňují.“ [RVP G, RVP GSP, 2007, s. 8]

Žáci gymnázií a gymnázií se sportovní přípravou na čtyřletých oborech a na vyšším stupni víceletých oborů by si měli osvojit:

- kompetenci k učení,
- kompetenci k řešení problémů,
- kompetenci komunikativní,
- kompetenci sociální a personální,
- kompetenci občanskou,
- kompetenci k podnikavosti.

#### Co si pod jednotlivými kompetencemi představit?

(podle RVP G, RVP GSP, 2007)

**Kompetence k učení** znamená, že si žák plánuje své učení a jinou pracovní činnost a využívá ji pro svoji seberealizaci, využívá různé strategie učení k získání

a zpracování poznatků a informací a bere v úvahu proces vlastního učení a myšlení. Preferuje kritický přístup při přijímání informací, jež využívá, a kriticky hodnotí postup při svém učení a práci. Je schopen zpětné vazby, jež mu pomáhá jako poučení pro budoucí práci.

**Kompetence k řešení problémů** předpokládá, že je žák schopen rozpoznat problém, vysvětlit podstatu a analyzovat jej. Dále navrhnout možné postupy při jeho řešení, či ověření hypotéz, které je schopen taktéž navrhnout. Je schopen vidět možné dopady jednotlivých řešení. Na problém nahlíží z různých úhlů a využívá vhodné metody a získané vědomosti a dovednosti. Pro své poznatky a tvrzení je schopen poskytnout dostatečné argumenty obhajující konečné závěry.

**Kompetence komunikativní** žádá, aby byl žák schopen využít všech dostupných prostředků komunikace s ohledem na nastalou situaci. Používat vhodně odborný jazyk, být připraven se věcně vyjádřit s ohledem na to, komu, co a jakým způsobem chce sdělit. Aby bral ohledy na komunikační úroveň partnerů, byl schopen prezentovat vhodnými prostředky sebe i svou práci před známým i neznámým publikem, ale také dokázal správně interpretovat přijímané informace a sdělení.

**Kompetence sociální a personální.** Podle ní má být žák schopen sebereflexe, posouzení svých fyzických a duševních možností, stanovuje své cíle a priority v souladu se svými schopnostmi, zájmy a životními podmínkami, odhadovat důsledky vlastního chování v různých situacích a své počínání podle toho koriguje. Být aktivní při stanovování a dosahování společných cílů. Zásazovat se o udržení dobrých mezilidských vztahů. Chovat se zodpovědně ke zdraví vlastnímu i druhých. Rozhoduje se podle svého vlastního úsudku a odolává vnějším tlakům.

**Kompetence občanská.** Žák se rozhoduje a jedná nejen podle zájmů osobních, ale i podle zájmů širší skupiny a veřejnosti. Svým chováním neohrožuje a nepoškozuje přírodu, životní prostředí a kulturu. Respektuje pluralitu hodnot, názorů a schopností druhých a rozšiřuje své poznání a chápání kulturních a duchovních hodnot, které spoluvytváří a chrání. Chrání práva svá i práva jiných a vystupuje proti jejich potlačování. Promýšlí vztahy mezi svými právy, povinnostmi a zodpovědností. Poskytne ostatním pomoc v situacích ohrožujících život a chová se zodpovědně v krizových situacích. Zajímá se o události a dění ve veřejném životě, ve svém okolí, zaujímá a obhajuje sdělná stanoviska a jedná k veřejnému prospěchu.

**Kompetence k podnikavosti.** Žák se cílevědomě a zodpovědně s ohledem na své potřeby, předpoklady a možnosti rozhoduje o svém dalším vzdělávání a budoucím profesním zaměření, rozvíjí svůj potenciál a využívá příležitostí pro svůj osobní a profesní rozvoj. Je iniciativní, kreativní a podporuje inovace. Je schopen kritického pohledu k vzdělávacím a pracovním příležitostem a při plánování svých aktivit. Usiluje o dosažení daných cílů, reviduje a hodnotí výsledky práce a dokončuje zahájené aktivity, motivuje se při dosahování úspěchu. Chápe podstatu a principy podnikání a je schopen vidět možná rizika, kriticky nahlíží na příležitosti ohledně uskutečnění podnikatelského záměru s ohledem na ovlivňující faktory.

## **2.2 EDUKAČNÍ REALITA**

### **2.2.1 Edukační procesy**

Edukační proces je pojem, jež pokrývá všechny činnosti lidí, u nichž na jedné straně vystupuje subjekt vyučovaný - edukant - a na straně druhé subjekt, který vyučování zprostředkovává - edukátor.

#### **Příklady edukačních procesů (Průcha, 2002)**

Prvním příkladem, který bychom měli uvést, je proces osvojování mateřského jazyka, v němž jako subjekt učící se vystupuje dítě a jako subjekt vyučující např. rodiče. Procesy učení zde můžeme označit jako záměrné (intencionální) a neuvědomované (incidentální).

Jiným typem je edukační proces probíhající mezi sportovcem, který se učí určitým motorickým dovednostem, a sportovním trenérem, který naopak pomáhá tyto dovednosti rozvíjet a vystupuje tedy jako edukátor.

Jedním ze základních, nejrozšířenějších a zřejmě nejznámějších edukačních procesů je výuka probíhající ve školním prostředí, v níž na jedné straně stojí skupina subjektů učících se (žáků) a na druhé straně skupina, jež vzdělávání zprostředkovává (učitelů). Hlavním znakem tohoto typu učení je záměrnost a rozmanitost, jelikož školní edukační proces zahrnuje učení různého typu (percepční, verbálně pojmové aj.)

Posledním uvedeným příkladem edukačních procesů je činnost masmédií, která svým rozsahem pokrývají velkou část populace, a jejichž edukační složku si mnoho lidí neuvědomuje. Působení na populaci nemusí být v tomto smyslu vždy pozitivní, ale samozřejmě pozitiva a negativa výuky jsou trochu jiným tématem.

### **2.2.2 Edukace**

Slovo edukace je obdobou anglického termínu *education*. Tento pojem v poslední době nahrazuje termín „výchova a vzdělávání“, který je jakožto dvouslovný méně operativní.

Vhodným doplňkem termínu edukace jsou termíny edukant, tedy jakýkoli subjekt učení, a edukátor, jakýkoli aktér vyučování nebo jiné záměrné edukační aktivity. Tyto pojmy jsou použitelné v každém případě, pokud chceme pojmenovat účastníky učení a vyučování, jelikož termíny „žák“ a „učitel“ nejsou vždy použitelné a vztahují se pouze ke školnímu prostředí. Nepostihují např. pracovníky provádějící výcvik, školitele v podnikovém vzdělávání či kurzovní instruktory.

### **2.2.3 Edukační konstrukty**

Definice: Edukační konstrukty zahrnují všechny prostředky, jež nějakým způsobem určují nebo ovlivňují věcné edukační procesy. Patří mezi ně různé teorie, plány, zákony a předpisy.

#### **Příklady edukačních konstruktů**

- Do první skupiny můžeme zařadit učební osnovy, učební plány (kurikula), normy a standardy vzdělávání, didaktické testy, školní vysvědčení a certifikáty.
- Další skupina obsahuje konstrukty typu učebnic, výukových filmů a počítačových programů, ale také jakýchkoli instruktážních materiálů verbálního i neverbálního charakteru.
- Mezi edukační konstrukty řadíme také produkty pedagogické teorie, např. knižní monografie, články v pedagogických časopisech, referáty, dizertace zaměřené na pedagogický problém aj., jelikož mohou nějakým způsobem ovlivňovat edukační procesy.

## 2.2.4 Edukační prostředí

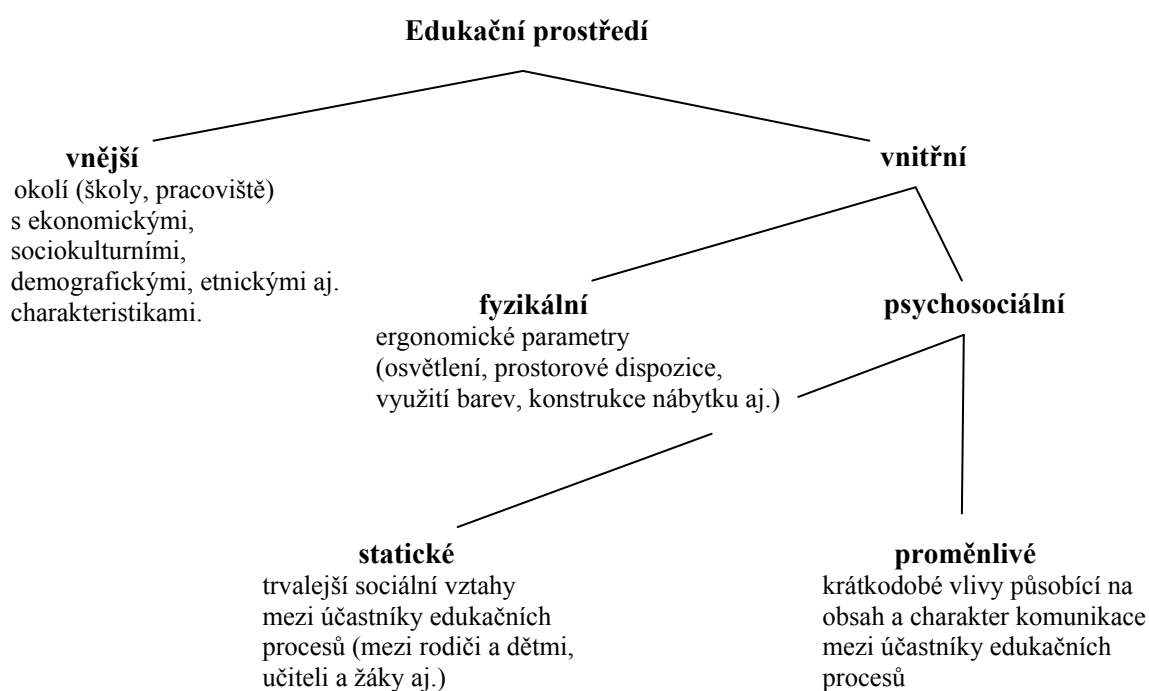
Definice: „Učební prostředí je vytvářeno všemi fyzikálně-senzorickými elementy, jako je osvětlení, barva, zvuk, prostor, nábytek aj., které charakterizují místo, v němž se má žák učit.“ [McVey In Průcha, 2002]

Na efektivnost učení může mít tedy vliv celkové architektonické ztvárnění školy, jeho vnitřní i vnější prostředí, hlavně pak vnitřní vybavení školy, které může v určitých ohledech vzdělávání žákům usnadňovat či ztěžovat. Toto pojetí uspořádání edukačního prostředí lze označit jako ergonomické, tedy takové, které odpovídá poznatkům vědy.

Pojem edukační prostředí můžeme také chápat jako soubor psychosociálních vlivů a vztahů, jenž působí v edukačních procesech. Celkové klima školy a třídy je pak významnou determinantou úspěšnosti žáků a nemělo by být tedy podceňováno.

Pojem „prostředí“ lze vymezit dále jako souhrn vnějších podmínek (sociálních, ekonomických, demografických, etických aj.), do nichž je škola umístěna a funguje zde. Edukační procesy jsou tedy ovlivněny danými vnějšími faktory specifickými pro danou lokalitu, příkladem může být rozdělení na „městske prostředí“, „venkovské prostředí“ atd.

**Obr. 1: Edukační prostředí v pojetí moderní pedagogiky (Průcha, 2002)**



## 2.3 ŠKOLA

### 2.3.1 Škola jako součást společnosti

Definice školy:

„Škola je instituce ve státním nebo soukromém vlastnictví, v níž jsou dětem a mládeži zprostředkovávány v systematickém vyučování vědomosti a dovednosti, jež jim mají umožňovat samostatné životní činnosti v rámci státního a společenského uspořádání. Školy to poskytují zpravidla v určitém vymezeném čase, nacházejí se nezávisle na střídání žáků a učitelů na stejném místě a orientují se na příslušné formy výchovy a vzdělávání. Usilují o uskutečňování vymezených cílů vzdělávání a výchovy.“ [Meyer In Skalková, 2004]

Tato definice nepostihuje všechny funkce školy jako instituce, která je jedním z nosných pilířů všech vyspělých společností, jež jsou v takové fázi vývoje, kde se jako rozhodující faktory pro další růst jeví vzdělání a informace (Skalková, 2004).

Je zapotřebí zdůraznit, že škola neposkytuje svým žákům pouze získávání informací, ale také vystupuje jako výchovná instituce, která v tomto směru do jisté míry supluje či doplňuje rodinu jako další výrazný výchovný celek. Měla by žáky kultivovat, pomoci jim k formování hodnot a názorů, umožnit začlenění do společenského a pracovního života a vytvářet kompetence k dalšímu vzdělávání, osobnímu rozvoji a odpovědnému jednání. Z tohoto pohledu můžeme vyčlenit základní funkce školy:

#### **Výchovné a vzdělávací**

Výchovná funkce školy tvoří součást základních socializačních procesů. Proces výchovy v tomto ohledu spočívá v převodu vzorců kulturního chování a hodnot z generace na generaci, vztahuje se k formování charakteru a osobnostních vlastností, jež se projevují v lidském chování a jednání. Hierarchizace předmětů od výchovných ke vzdělávacím je typická především pro školy církevní a nábožensky zaměřené, jež staví do popředí výchovnou funkci školy a směřování k Bohu. Obecně lze říci, že výchovné procesy jsou ty, které se vztahují ke kultivaci osobnosti jako takové.

Vzdělávací funkce je realizována pomocí procesů, jež vedou k osvojení obsahu kultury (jazyk, věda, umění). Vzdělání představují osvojené vědomosti i dovednosti je používat. K nim se připojuje osvojení si metod získávání a užívání nových vědomostí.

Cílem a základním principem školní výchovy je dojít od výchovy k sebevýchově a od vzdělávání k sebevzdělávání.

Vzdělání má zčásti ráz instrumentální, pomocí něhož jsme schopni poznávat a přetvářet okolí, a z části má také neúčelově zaměřenou povahu, jež činí z člověka kultivovanou bytost tím, že některé věci ví, zná a rozumí jim. (Kot'a, 2002)

### **2.3.2 Cíle a funkce školy dle Bílé knihy**

Cíle a funkce vzdělávání jsou odvozeny od potřeb jednotlivce a také společnosti a jsou záležitostí vzdělávací politiky, jejímž základním dokumentem je Národní program rozvoje vzdělávání ČR - Bílá kniha (2001). Jednotlivé cíle obsažené v Bílé knize a jejich funkce:

#### **1) Funkce osobnostně rozvojová**

Rozvoj lidské individuality realizovaný pomocí péče o lidské zdraví fyzické i psychické, dále seberealizaci a uplatnění schopností každého člověka. Všestranný rozvoj jedince i společnosti a uplatnění jejího potenciálu jakožto základního kamene hospodářské prosperity.

#### **2) Funkce kulturně transmisivní (přenosná)**

Zprostředkování historicky vzniklé kultury společnosti, obsažené ve vědách, technice, umění, pracovních dovednostech, morálních a jiných hodnotách nejen pro nastupující generace, ale i do vědomí a činností celé společnosti. Sem patří také zachování národní, jazykové a kulturní identity.

#### **3) Funkce ekologická**

Ochrana životního prostředí a zajištění trvale udržitelného rozvoje, která je nezbytná pro uchování kontinuity lidské společnosti a kultury. Krom zprostředkování poznatků jde také o vytvoření pozitivního vztahu k přírodě a získání schopností a motivace potřebné k aktivnímu spoluvytváření kvalitního životního prostředí a odstraňování chudoby v celosvětovém měřítku.

#### **4) Funkce sociálně integrační**

Posilování soudržnosti společnosti. Vzdělávací soustava disponuje jednou z nejvýznamnějších integrujících sil, a to jak předáváním společenských tradic a sdílených hodnot, tak hlavně zajištěním rovného přístupu ke vzdělávání

vyrovnáváním sociálních a kulturních nerovností i dalších znevýhodnění zdravotních, etnických či regionálních a podporou demokratických a tolerantních postojů ke všem členům společnosti bez rozdílu.

### **5) Funkce socializační**

Podpora demokracie a občanské společnosti, jež potřebuje soudné, kritické a nezávisle myslící občany s respektem k právům a svobodám druhých. Školní společenství je prvním prostředím, do kterého dítě vstupuje z celkem uzavřeného prostředí rodiny, působí bezprostředně každý den po mnoho let a v mnoha rovinách. Jednak utvářením vztahu učitele a žáka, jenž by měl být založen na vzájemném respektu a utvářením školní komunity, jež má vytvářet demokratické společenství sobě rovných. Je také zapotřebí pěstovat kritický vztah k šíření informací a postojů prostřednictvím médií (tzv. mediální výchova).

### **6) Funkce interkulturně a globálně integrační**

Výchova k partnerství, spolupráci a solidaritě v evropské a globalizující se společnosti, což znamená usilovat o život bez konfliktů a negativních postojů ve společenství jiných lidí, národů, jazyků, menšin a kultur, být schopen respektovat odlišnosti mezi lidmi a kulturami dnešního světa.

### **7) Funkce ekonomická**

Zvyšování konkurenceschopnosti ekonomiky a prosperity společnosti. V dnešní době musí vzdělávací soustava v moderní společnosti přispívat k rozvoji lidských zdrojů jako k jednomu ze základních faktorů ekonomického rozvoje. Vzdělávací soustava přispívá nejenom k větší kvalifikaci, pružnosti a přizpůsobivosti pracovní síly, ale i schopnosti inovace a změny, rozvíjení a využívání nových technologií atd.

### **8) Funkce kvalifikační**

Zvyšování zaměstnatelnosti, schopnosti nalézt zaměstnání a trvale se uplatnit na trhu práce nejen doma, ale i v zahraničí. To vyžaduje zvyšování flexibility a adaptability člověka, zaměření se na tvořivost a iniciativu, samostatnost a odpovědnost. Znamená to posílit podíl všeobecného vzdělávání, vytvářet široký základ odborného vzdělávání a uplatňovat klíčové dovednosti, umožnit každému vzdělávat se po celý život a zaměřit se na obory, jež jsou upřednostněny na globálním trhu práce, což dnes znamená orientace v informační společnosti (práce s moderními

informačními a komunikačními technologiemi, schopnost vyhledávat informace a kriticky myslet).

### **2.3.3 Další důležité funkce školní instituce**

(Havlík, Kořa, 2002)

- funkce selektivní
- funkce ochranná
- funkce resocializační či nápravná

#### **Selektivní funkce a procesy alokace**

Jedná se o vysoce kontroverzní a nejméně prozkoumanou oblast. Selektce je prováděna na mnoha různých úrovních a může řadě jedinců usnadňovat další kariéru, jiným znesnadnit, či znemožnit. První selektce probíhá již na počátku školní docházky a posléze při každém dalším přechodu do následného vzdělávacího cyklu pomocí přijímacího řízení. K selektivním účelům slouží i závěrečná vyhodnocení (vysvědčení) a diplomy, jež studenty opravňují k postupu do dalšího vzdělávacího cyklu, či k výkonu určitých profesí. Studenti (či žáci) mohou také být vyloučeni pro nesplnění základních požadavků školské instituce, v prvním vzdělávacím cyklu mohou být také převáděni do speciálních škol.

Na selektivní funkce školy je nahlíženo podle toho, jaké hodnoty jsou společností připisovány jednotlivým profesím a zaměstnáním, jaké prestižní škály převládají a jaké hodnoty uznává většina obyvatel.

Škola poskytováním výchovy a vzdělání a ohodnocováním výsledků vysvědčením provádí tzv. alokaci – základní situování jedinců do systému společenské stratifikace. Vzdělávací institut může tedy plnit funkci „síta“, jež následně ovlivňuje přístup k řadě zaměstnání a následně k dosažení sociální prestiže a k materiálnímu zabezpečení.

Laická veřejnost někdy staví dosažení dobrých známek k prioritním cílům výchovy a vzdělání. Tyto však pouze slouží jako umělé stimulanty motivace a nástroje vnitřní průběžné kontroly.

Je pravda, že jistá míra fetišizace známek existuje v každé společnosti, avšak bývá kombinována s dalšími předpoklady tak, aby talentovaným, nadaným a zvláště geniálním jedincům nebyl znemožněn přístup do profesí, v nichž mohou uplatnit své

mimořádné vlohy. Obecně platí, že známky vyjadřují stupeň adaptace na požadavky učitele. Avšak ti, kteří bývají neadaptabilnější, nebývají vždy současně tvůrčí, nápadití či v žádoucí míře nezávislí v myšlení a jednání.

### **Ochranná funkce**

Ochranná funkce je zanesena i v zákonech u nezletilých je považována za samozřejmou. Do této ochrany na všech stupních patří i zachovávání tajemství, znepřístupnění důvěrných informací atd. Některé školy jsou zakládány a fungují jako speciální ochranná zařízení pro mládež s vrozenými nebo získanými vadami či obtížemi.

### **Resocializační funkce**

Resocializační funkci mají některá speciální školská zařízení , jež vznikají při vězeních pro mladistvé, při nemocnicích apod. Zvláštní kombinace ochranné a resocializační funkce je vyžadována např. od některých vybraných základních škol, které jsou zakládány pro nezletilé delikventy apod. pocházejících často z rozvrácených rodinných poměrů či nepříznivého sociálního prostředí.

### **Shrnutí**

Činnost školy je velmi složitá, a proto bývají pro přehlednost vyčleňovány některé specifické cíle, jež naplňuje. Jelikož cíle jsou požadovány společností, jsou považovány za společenské funkce školy. Společnost od školy žádá, aby svěřené úkoly či funkce plnila, a jejich realizace podléhá sociální kontrole a sankčním mechanismům.

Důraz na funkce školy je podporován také snahou o zpřehlednění toho, co je zapotřebí od školy vyžadovat, a co podrobit sociální kontrole.

## 2.4 MOTIVACE KE VZDĚLÁNÍ

### 2.4.1 Motivace

Motivace je považována za předpoklad úspěšného učení a pro učitele by mělo být základním úkolem a cílem přimět žáky, aby učit chtěli. Pokud učitel najde cestu, jak zvýšit motivaci, může tím podstatně urychlit tempo učení.

Nejběžnější důvody, proč se žáci chtějí učit. (Petty, 1996)

#### 1. Věci, které se učím, se mi hodí.

U tohoto motivačního faktoru je zapotřebí zamyslet se nad tím, kolik učiva na školách má pro žáky větší praktické využití.

#### 2. Kvalifikace, kterou studiem získám, se mi hodí.

Kvalifikace je potřebná pro výkon povolání či postup do dalšího úseku studia. Může znamenat především dlouhodobí cíl, jehož chtějí žáci dosáhnout.

#### 3. Při učení mívám obvykle dobré výsledky a tento úspěch mi zvyšuje sebevědomí.

Tento motivační faktor je nejsilnější u většiny žáků. Úspěch při učení nás naplňuje pocitem dosažení nějakého cíle. Důsledkem toho u žáků vzniká soutěživost a zájem o výsledky druhých, který je stejně velký jako o ty vlastní. Plnění zadaných úkolů je silným motivačním prvkem, ale jak dlouho vydrží motivace při déletrvajícím neúspěchu?

úkol → úspěch → ocenění → nový úkol ...

Čím rychleji probíhá tento cyklus, tím je větší motivační prvek. Pokud žák musí čekat na výsledek delší dobu, motivace naopak klesá. Z tohoto pohledu má největší hodnotu bezprostřední ocenění či ohodnocení žákova výkonu.

#### 4. Když se budu dobře učit, vyvolá to příznivý ohlas mého učitele nebo spolužáků.

V tomto případě může být motivací snaha nezaostávat za svými spolužáky bez ohledu na to, zda-li žáka učení baví nebo ne. Navíc to může vyvolat pozitivní ohlas a uznání ze strany nejen spolužáků a učitele, ale i rodičů.

## **5. Když se nebudu učit, bude to mít nepříjemné důsledky.**

Motivem zde může být předejití různých zákazů a trestů ze strany rodičů i vyučujících, v případě nesplnění úkolů či špatného prospěchu.

## **6. Věci, které se učím jsou zajímavé a vzbuzují moji zvědavost.**

Učením můžeme uspokojovat přirozenou zvědavost a touhu po poznání.

## **7. Zjistěuji, že vyučování je zábavné.**

Pokud předmět sám o sobě žáky nezajímá, mohou najít motivaci v činnostech, jež učitel připravil, a v nichž se mohou sebevyjádřit a ukázat svou tvořivost.

Motivační faktory můžeme rozdělit z hlediska trvání na dlouhodobé a krátkodobé. Z těchto jsou první dva dlouhodobé, ostatní povětšinou krátkodobé. Z hlediska intenzity jsou ty krátkodobé stimuly silnější a bývají charakteristické pro období dětství a dospívání, zatímco dlouhodobé spíše pro dospělost.

### **2.4.2 Jak zvýšit touhu po učení u jednotlivých motivačních faktorů**

Problémem se jeví fakt, kdy žáci nevidí přímou souvislost mezi vyučovaným předmětem a následným přímým využitím v praxi. Pro vyučujícího je tedy podstatné, aby se snažil vytvářet konexe mezi učivem a zájmy žáků. Čím větší spojitost bude žák vidět mezi probíraným učivem a jeho následným využitím v praxi, tím větší bude jeho motivace k učení.

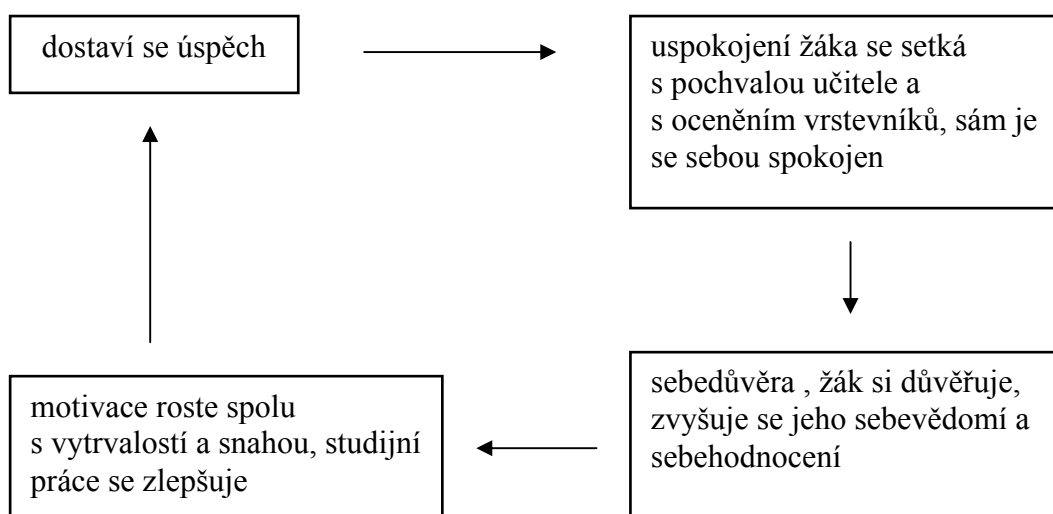
Pokud mladí lidé nevidí žádný smysl v tom, k čemu jim po ukončení vzdělání bude příslušná kvalifikace, je zapotřebí, aby učitel sdělil žákům krátkodobý i dlouhodobý smysl učiva a možnosti uplatnění své kvalifikace a její výhody.

Jedná se o nejsilnější motivační faktor, jež může působit pozitivně i negativně, jelikož je přirozeně jasné, že věci, ve kterých budeme mít úspěch nás budou bavit, zatímco v činnostech, v nichž se úspěch dostavovat nebude, to bude platit opačně.

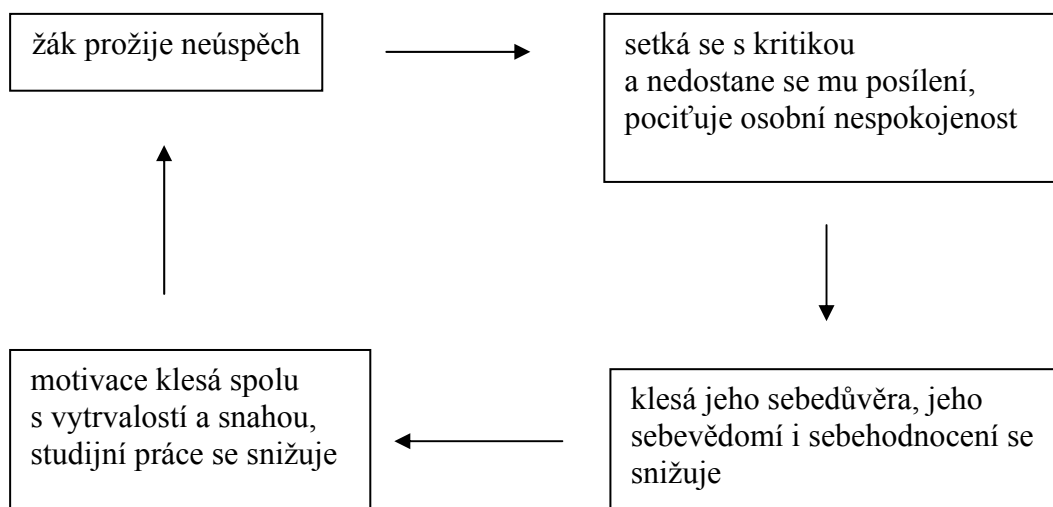
Je dobré pokud někdo získá sebedůvěru, která zvyšuje jeho odhodlání a vytrvalost v dané věci, stává se základním kamenem úspěchu popřípadě pomáhá překonávat příležitostné neúspěchy. Velmi zásadní se tedy jeví výsledek při prvním pokusu o danou činnost, jenž může napovědět o dalším našem přístupu a náhledu.

Následující schémata ukazují účinky úspěchu a uznání a naopak.

**Obr. 2 Začarované kruhy 1**



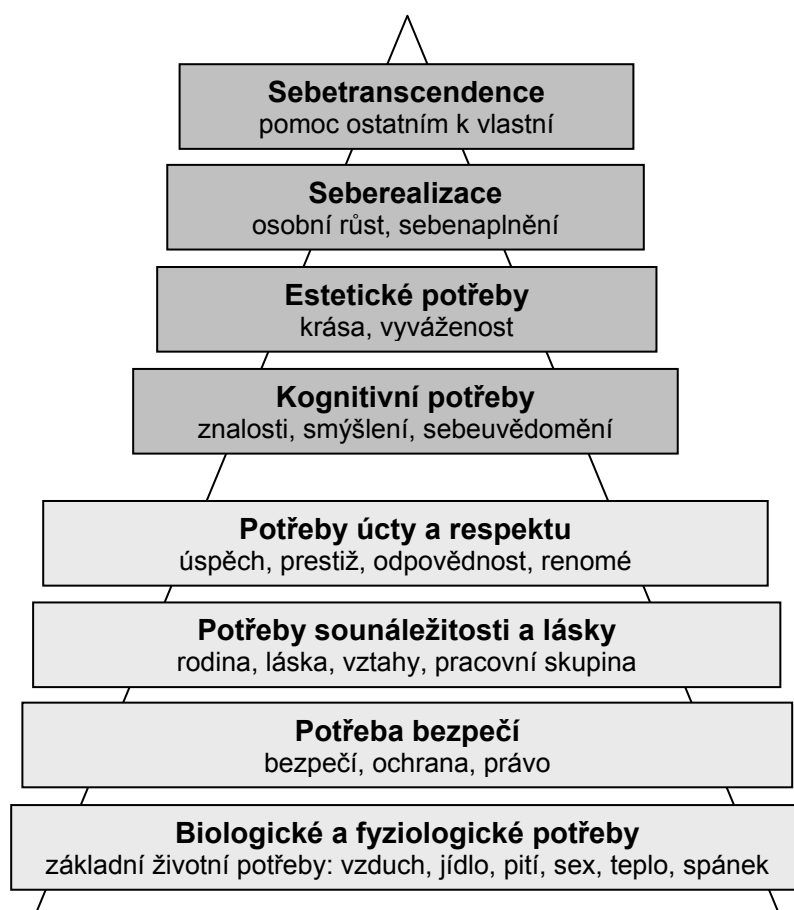
**Obr. 3 Začarované kruhy 2**



Tato schémata začarovaných kruhů naznačují, že pokud se žák ocitne v „zajetí“ nějakého z nich, jedná-li se pak hlavně o případ, kde žák prožívá neúspěch, je těžké tento začarovaný kruh přerušit. Proto by se po relativním neúspěchu žák neměl setkávat pouze s kritikou, která je nezbytná pro další růst a vyvarování se chyb v další práci, ale mělo by se mu dostat i podpory, jež je velmi důležitým motivačním prvkem

jako samotný úspěch, stejně tak přehnaná kritika má podobné demotivační účinky jako opakující se neúspěch. Toto by měl mít učitel na paměti, jelikož se nemůžeme domnívat, že většina žáků je tak psychicky silných, aby je nezdár nijak neovlivnil v jejich další aktivitě a přístupu k učení.

**Obr. 4 Maslowova hierarchie potřeb**



Abraham Maslow byl americký psycholog, který uvedl v roce 1943 svou teorii o hierarchii lidských potřeb, jež je zřejmě nejznámější teorií motivace. Tato teorie říká, že lidé jsou motivováni určitými potřebami mezi nimiž existuje určitá hierarchie. Rozděluje je do dvou skupin: na potřeby týkající se odstraňování nedostatků a potřeby dosažení něčeho. Jejich plnění závisí na postavení v dané struktuře. Člověk má nejprve tendenci naplnit elementární potřeby nutné k životu (jídlo, pití, spánek atd.) a až pak potřeby hierarchicky vyšší, potřeby na jedné úrovni tedy musí být částečně uspokojeny před tím, než se usměrňujícími parametry jednání stanou potřeby na následující vyšší úrovni (Atkinson, 1995, s.559, 560; Petty, 1996, s. 51).

## 2.5 SPORT

Sport je již tisíciletí, od dob starobylých Olympijských her, významnou součástí naší společnosti. Během této doby se význam a popularita sportu měnily. V dnešní době patří sport mezi nejdůležitější složky života mnoha lidí, jelikož zasahuje do roviny sociální, ekonomické a kulturní.

Nás bude zajímat především dopad v rovině sociální, jelikož sport může být nástrojem utváření a rozvoje hodnot, ale může být i nástrojem, který může mít negativní dopad.

### 2.5.1 Sport a socializace

Sport, jeho vývoj a směřování je výsledkem vývoje společnosti samotné a odráží její kulturní klima. Pokud chceme objasnit jak sport působí po stránce socializační musíme vysvětlit samotný pojem socializace.

„Socializace je procesem osvojování si postojů, hodnot a jednání přiměřeným dané kultuře. Je aktivním procesem výchovného, vzdělávacího a sociálního vývoje jedince v procesu osvojování si sociálních rolí a vzájemné interakce s okolním světem. Formuje povědomí o sobě samém a o významu a smyslu životního směřování. Nejedná se o jednosměrné formování jedince, ale o interaktivní proces, ve kterém kontaktujeme okolní svět a slučujeme tok informací.“ [Sekot, 2008]

Socializace je celoživotní proces, jež začíná již v raném dětství od vštěpování základních životních hodnot, přes utváření sociálních vazeb a osvojování si nových životních vzorů.

Podle J. Coakleyho se sport z hlediska socializačních mechanismů projevuje především v kontextu:

- příležitostí prověřovat a rozvíjet vlastní schopnosti a identitu i mimo rámec sportu
- přístupu ke zkušenostem rámcem „šatny a hrací plochy“
- formování nových vztahů, včetně sféry mimo sport
- poučení, jak sportovní zkušenost prakticky využít i v jiných oblastech života

- příležitostí jednat s jedincem jako s komplexní osobností a nikoli jako jednostranně rozvinutým sportovcem
- šanci být kompetentní, zodpovědný a uznávaný i mimo úzký rámec sportu.

Sport a sportovní aktivita by neměla být realizována na úkor všestranného rozvoje jedince, což by tedy vedlo k negativním socializačním důsledkům. Je potřeba mít na paměti, že sport automaticky nemůže zaručovat vytvoření požadované úrovně sebeuvědomění, seberealizace a dalších podstatných životních hodnot. Sport je pouze nástrojem jak této úrovně dosáhnout, či se jí přiblížit, ovšem za předpokladu, že působí správným směrem. Musíme si také uvědomit, že sport působí v součinnosti s vlivy sociálního prostředí a širšího kontextu socializačních procesů.

### **2.5.2 Sportovní motivace**

Existuje celá řada motivů, jež se odvíjejí od:

- potřeby pohybu,
- zdravotní prevence,
- individuální seberealizace.

Vliv těchto motivů se mění v závislosti na věku, pohlaví, sociálním pozadí jedince a také v souvislosti s různými formami sportu. Pro mládež jsou typičtějšími motivy přirozená potřeba pohybu a zlepšování tělesné výkonnosti. U vrcholového výkonnostního sportu je častější motiv vyhraněné individuální seberealizace. (Minaříková In Sekot, 2003). Dále také samotné výkonnostní ambice, především u chlapců.

### **2.5.3 Zájem mládeže o sport**

Zuzková (In Sekot, 2003) uvádí, že s ohledem na pohlaví, zdravotní stav, věk a kondici, ale také na zájmy a postoje jedince by se měl dospělý člověk věnovat týdně sportovní činnosti 4 až 6 hodin, děti školního věku pak 8 až 10 hodin a děti předškolního věku 14 až 16 hodin. Zejména u dětí je důležité volit vhodné sportovní aktivity s ohledem na individuální dispozice (věk, fyzická vyspělost, pohybové dispozice, rodinná anamnéza, prodělané choroby a zdravotní stav.)

Rodina – jako základní socializační činitel hraje roli i v utváření vztahu dětí ke sportu. Pro utváření postojů je motivačně významná síla osobního příkladu. Výzkumy

potvrzují souvislost mezi sportovní aktivitou dětí a jejich rodičů. Z hlediska tohoto vlivu bývají chlapci ovlivněni zpravidla otcem a dívky matkou. Skupina nesportujících dětí vykazuje největší výskyt nesportujících rodičů (Medeková In Sekot, 2003).

## **3 CÍLE PRÁCE, HYPOTÉZY**

### **3.1 Cíle práce**

Cílem práce je zjistit zájem studentů gymnázií v Českých Budějovicích o studium a sportu. Provést srovnání a vysvětlení rozdílů v odpovědích studentů příslušných gymnázií zapojených do šetření.

Dílčí úkoly práce:

- prostudování příslušné literatury související se zájmem a motivací studentů ke studiu a sportu
- prostudování literatury k tématu kvantitativního šetření
- vytvoření kompatibilních dotazníků
- distribuce a sběr dotazníků od studentů
- analýza a interpretace dat

### **3.2 Hypotézy**

Očekáváme, že studenti GON budou:

- věnovat sportu více času než studenti ostatních gymnázií
- věnovat studiu nejméně času, jakožto důsledku velkého sportovního vytížení
- v návaznosti na to dosahovat nejhorších studijních výsledků

Očekáváme, že studenti Biskupského gymnázia budou:

- věnovat sportu nejméně času a rodinné zázemí nebude sportu nakloněno tak jako u studentů ostatních gymnázií
- věnovat studiu nejvíce času a také dosahovat nejlepších studijních výsledků

Očekáváme, že studenti Gymnázia J. V. Jirsíka budou:

- věnovat sportu více času nežli studenti Biskupského gymnázia
- věnovat studiu více času nežli studenti GON

## 4 METODIKA VÝZKUMU

Ke sběru dat byl sestaven kompatibilní dotazník, jež byl rozdán studentům vybraných škol. Získaná data byla posléze zanalyzována a prezentována ve výsledkové části.

### 4.1 Vzorek

Jako oblast šetření byla vybrána tři gymnázia v Českých Budějovicích: Gymnázium olympijských nadějí (GON), Biskupské gymnázium a Gymnázium J. V. Jirsíka. Vybraný vzorek činí vždy první a třetí ročníky čtyřleté formy studia. Z Biskupského gymnázia a Gymnázia J. V. Jirsíka byly zapojeny do šetření dvě třídy studentů, u Gymnázia olympijských nadějí byly zapojeny třídy čtyři (dva paralelní studijní obory s rozdílným zaměřením). Celkem bylo rozdáno 193 dotazníků, v Gymnáziu olympijských nadějí 93, z nichž byly vyřazeny 4, v Biskupském gymnáziu 51 a v Gymnáziu J. V. Jirsíka 49, z nichž byly vyřazeny 3 dotazníky.

### 4.2 Dotazník

Cílem bylo sestavit dotazník, jež by objasnil základní rozdíly v přístupu ke školní instituci a sportu mezi studenty vybraných škol. Problémem samozřejmě často bývá věrohodnost odpovědí či velké počty nevyplněných či neúplně vyplněných dotazníků. Otázky v dotazníku byly zvoleny tak, aby nebyly příliš osobní, a aby vyplnění celého dotazníku vyžadovalo minimální časovou dotaci. Jak již bylo zmíněno, z celkového počtu 193 rozdaných dotazníků bylo vyřazeno pouze 7.

Z hlediska kategorizace obsahuje dotazník otázky uzavřené, polootevřené a otevřené, které byly dodatečně rozděleny do škál.

Dotazník je v příloze na str. 51.

### 4.3 Okruhy otázek

Tématické okruhy otázek v použitém dotazníku bychom mohli spatřit celkem čtyři:

- první okruh otázek má pouze kategorizační funkci a pomůže nám rozdělit dotazníky podle ročníku a pohlaví
- druhý okruh otázek je zaměřen na studium a výuku

- třetí okruh je sondou do volného času studentů
- čtvrtý okruh otázek je zaměřen na sport.

#### **4.4 Organizace sběru dat**

Šetření bylo provedeno v roce 2009 po dohodě s vedením příslušných škol. Dotazníky byly distribuovány studentům vyučujícími během výuky.

## 5 VÝSLEDKOVÁ ČÁST

### 5.1 CHARAKTERISTIKA VYBRANÝCH GYMNÁZIÍ

#### **Gymnázium olympijských nadějí**

Pohled do historie tohoto gymnázia nebude nijak hluboký. Nynější Gymnázium olympijských nadějí, jak zní celý název školy, je pokračovatelem Sportovní školy, kterážto spatřila světlo světa v roce 1984. Ve svém zrodu bylo její sportovní zaměření na atletiku a plavání, její sídlo zahrnovalo ZŠ Kubatova, kde se tedy nacházely třídy ZŠ, a Gymnázium v České ulici, kde se nacházely třídy středoškolské. Od roku 1990 se pak všechny třídy soustřeďovaly v ZŠ Kubatova, následný rok byla otevřena první třída víceletého formy studia, od které se nakonec v roce 2001 upustilo, v důsledku znovuzavedení sportovních tříd na základních školách.

V roce 1995 se změnil stávající název školy na Sportovní gymnázium a Gymnázium a byla zavedena čtyřletá forma studia s rozšířenou výukou tělesné výchovy, jež měla poskytnout prostor také pro sportovce z tzv. nekmenových sportů.

Do roku 2000 patřilo ke škole i pracoviště ve Vimperku, kde při Obchodní škole a Gymnáziu působili běžkaři a cyklisté.

Škola se zaměřuje na jednotlivá sportovní odvětví, v roce 2000 k dosavadnímu plavání a atletice přibyl tenis, následující rok dále basketbal, volejbal, moderní gymnastika a sportovní střelba. Tento rok byla také poprvé otevřena čtyřletá forma studia se sportovní přípravou, což dalo nový prostor pro realizaci koncepce školy.

V září 2002 došlo ke změně názvu školy, když Český olympijský výbor při zhodnocení dosavadních výsledků v oblasti výchovy nových sportovních talentů přisoudil škole nový název: Gymnázium olympijských nadějí.

Na konci školního roku 2008/2009 se pak udála další významná událost, kdy škola změnila své sídlo z Kubatovy ul. do ul. Emy Destinové.

#### **Biskupské gymnázium**

Biskupské gymnázium Jana Nepomuka Neumanna, jak zní celý název školy, bylo založeno v roce 1990 tehdejším budějovickým biskupem Msgre. Miloslavem Vlkem. V té době škola sídlila v pronajímaných prostorách. Vlastní budovu v Jirsíkově ulici

získal v roce 1995, přestavbou a rekonstrukcí historické budovy byl vytvořen komplex zahrnující i ubytovací prostory pro studenty.

V roce 2002 se stala součástí Biskupského gymnázia také Církevní základní škola v Rudolfovské ulici poskytující vzdělání žákům od 1. do 9. třídy.

Škola klade důraz na kvalitní výuku jazyků a možnost výběru profilových předmětů, které si žáci volí podle svých vlastních potřeb a zájmů.

Výuka je vedena v duchu křesťanských hodnot, snaží se pěstovat zájem o dobro a pravdu, vede studenty k mravnosti a citu.

### **Gymnázium Jana Valeriána Jirsíka**

Historie tohoto gymnázia je spolehlivě nejdelší, jelikož vyučování na něm bylo zahájeno již v roce 1868 a jeho zakladatelem byl biskup Jan Valerián Jirsík. Gymnázium fungovalo zprvu jako soukromé, později v roce 1871 bylo převedeno pod státní správu. Původní prostory ve Skuherského ulici záhy nestačily, a tak bylo gymnázium v roce 1903 přestěhováno do secesní budovy na rohu Jírovcovy a Šrámkovy ulice.

Neblaze se na chodu školy podepsala 1. sv. válka, během které se mimo jiné snížil počet studentů a byla také provázena odchodem některých profesorů. Od roku 1926 směla škola ministerským výnosem užívat názvu České státní gymnasium Jirsíkovo v Českých Budějovicích.

Počty studentů rostly až do počátku 2. sv. války, během níž se snížily z 992 na 309. Úroveň výuky se i přes snahu vyučujících snižovala.

V období normalizace chod školy ovlivňovalo prosazování ideologických a politických zájmů a název se změnil na Gymnázium Karla Šatala, z 18 tříd bylo 12 přírodovědných, 3 zaměřené na chemii a 3 humanitní. Na konci 80. let bylo zaměření už jen přírodovědné.

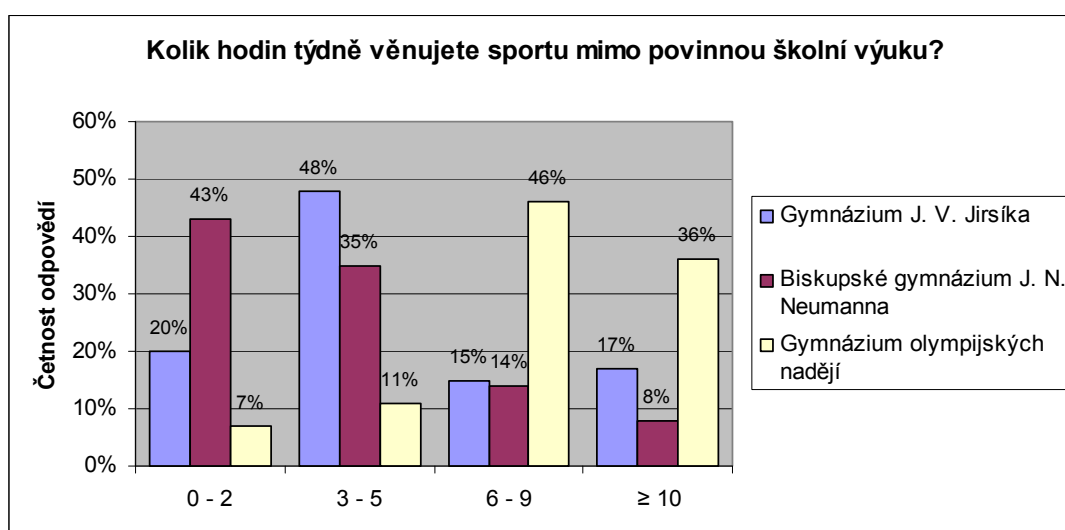
V roce 1990 byl za účasti někdejšího absolventa biskupa Msgre. Miloslava Vlka slavnostně změněn název na "Gymnázium Jana Valeriána Jirsíka".

Gymnázium je všeobecné s důrazem na výuku jazyků. V posledních dvou ročnících se žáci profilují výběrem z bohaté nabídky volitelných předmětů.

## 5.2 VÝSLEDKY PRŮZKUMU

**Kolik hodin týdně věnujete sportu mimo povinnou školní výuku?**

	0 - 2	3 - 5	6 - 9	≥ 10
<b>Gymnázium J. V. Jirsíka</b>	9	22	7	8
<b>Biskupské gymnázium J. N. Neumanna</b>	22	18	7	4
<b>Gymnázium olympijských nadějí</b>	6	10	41	32

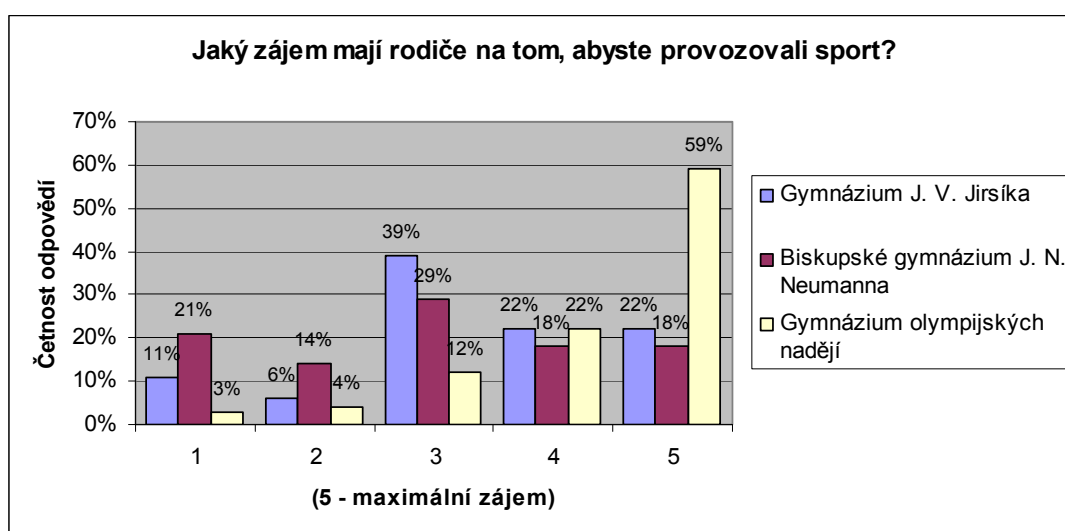


Tato otázka měla potvrdit předpoklad, že studenti sportovně zaměřené školy budou sport provozovat ve větší míře i ve svém volném čase, a že studenti dalších dvou gymnázií, ačkoli bychom si to nepřáli, budou zaostávat, přičemž nejmenších hodnot budou dosahovat studenti Biskupského gymnázia.

Odpovědi na tuto otázku potvrdily předpoklady, jelikož u studentů Gymnázia olympijských nadějí byly v drtivé většině hodnoty 6 a více hodin dotace sportu nad rámec školní výuky. Na druhém místě skončilo Gymnázium J. V. Jirsíka, kde největší část studentů uváděla dotaci 3-5 hodin týdně, zatímco u Biskupského gymnázia většina uváděla 2 a méně hodin, což je až tristní hodnota.

## Jaký zájem mají rodiče na tom, abyste provozovali sport?

	1	2	3	4	5
Gymnázium J. V. Jirsíka	5	3	18	10	10
Biskupské gymnázium J. N. Neumanna	11	7	15	9	9
Gymnázium olympijských nadějí	2	3	11	20	53

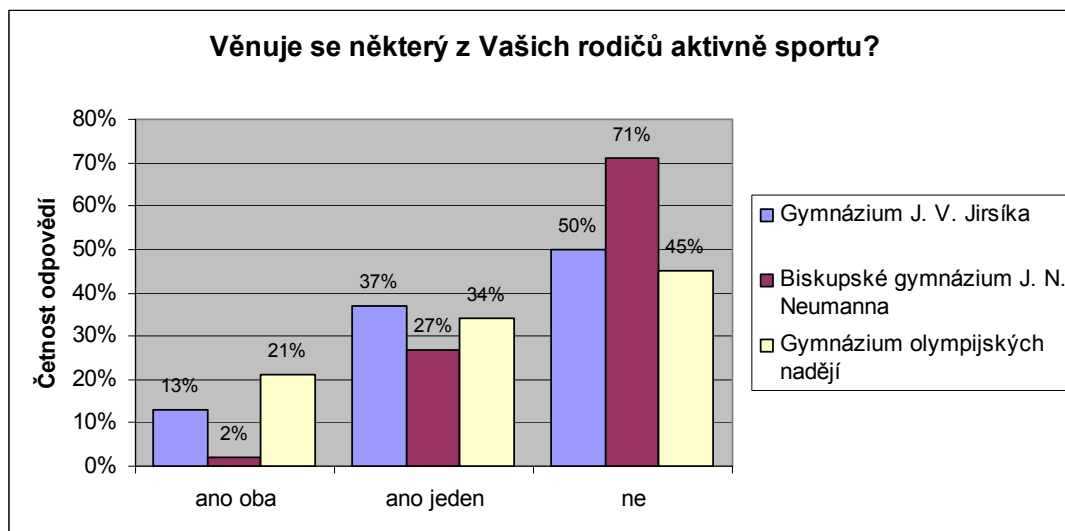


Ať se pohybujeme v oblasti sportu nebo ne, zájem a podpora rodičů hraje vždy velkou roli. Podle odpovědí pocítují největší zájem ze strany rodičů studenti GON, výrazně menší pak studenti Gymnázia J. V. Jirsíka a nejmenší Biskupského gymnázia.

Výsledky nám do značné míry korelují s odpověďmi na první otázku, můžeme tedy hledat spojitost mezi zájmem rodičů o provozování sportovní činnosti u svého potomka a jeho skutečnou aktivitou jak uvádí Medeková (Medeková In Sekot, 2003).

## Věnuje se některý z Vašich rodičů aktivně sportu?

	ano oba	ano jeden	ne
Gymnázium J. V. Jirsíka	6	17	23
Biskupské gymnázium J. N. Neumanna	1	14	36
Gymnázium olympijských nadějí	19	30	40



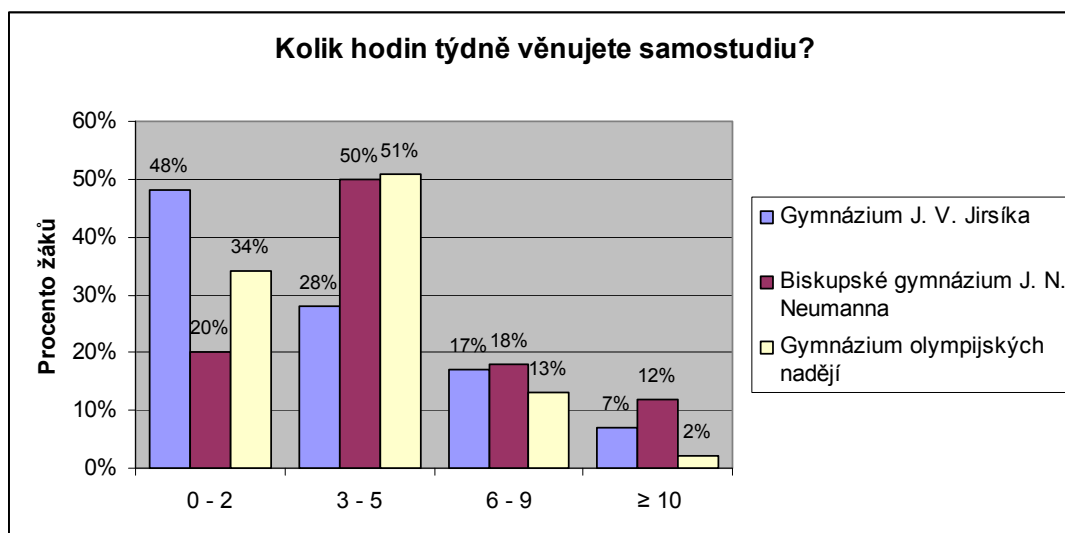
Tato otázka opět navazuje na předchozí. V tomto případě jsme opět očekávali spojitost mezi aktivním sportováním rodičů, mírou sportovní aktivity dětí a zájmem rodičů o sportování dětí.

I když nejčastější odpovědí bylo na všech školách „ne“, lze považovat za mírně pozitivní, že překročila 50% pouze na Biskupském gymnáziu, zato velmi výrazně. Celkem 99 ze 186 studentů uvedli, že se žádný z rodičů nevěnuje aktivní formou sportu, což představuje 53%, 61 studentů uvedlo jednoho rodiče, což činí 33% a u zbylých 26 studentů se věnují aktivně sportu oba rodiče, tedy 14%.

Pokud to shrneme, tak nám opět vyvstává vztah mezi sportovní aktivitou rodičů, sportovní aktivitou dětí a zájmem rodičů o jejich sportování, tak jak jsme předpokládali.

## Kolik hodin týdně věnujete samostudiu?

	0 - 2	3 - 5	6 - 9	≥ 10
<b>Gymnázium J. V. Jirsíka</b>	22	13	8	3
<b>Biskupské gymnázium J. N. Neumanna</b>	10	26	9	6
<b>Gymnázium olympijských nadějí</b>	30	45	12	2

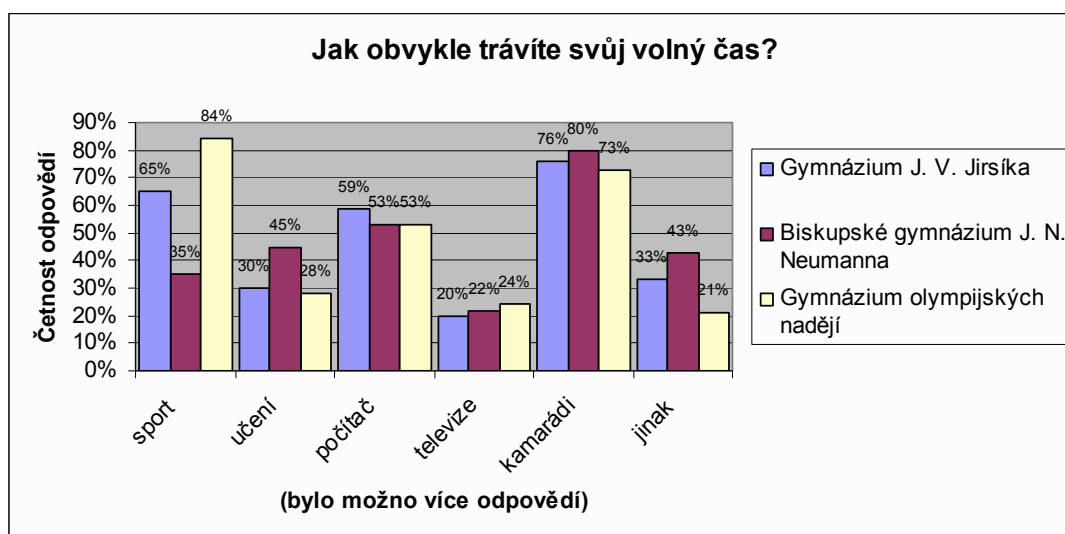


Touto otázkou jsme chtěli ověřit domněnku, že studenti GON, u kterých jsme předpokládali velké sportovní vytížení, budou věnovat samostudiu méně času než studenti dalších dvou gymnázií.

Zatímco studenti Biskupského gymnázia nevěnují příliš času sportovním aktivitám, opakem je tomu v časové dotaci k samostudiu, kde „pouze“ 20% studentů uvádí 2 a méně hodin týdně, což bychom mohli označit za velmi nízkou hodnotu. Naopak studenti Gymnázia J. V. Jirsíka uváděli tuto hodnotu ve 48% případů, což je nečekané.

## Jak obvykle trávíte svůj volný čas?

	sport	učení	počítač	televize	s kamarády	jinak
Gymnázium J. V. Jirsíka	30	14	27	9	35	15
Biskupské gymnázium J. N. Neumanna	18	23	27	11	41	22
Gymnázium olympijských nadějí	75	25	47	21	65	19

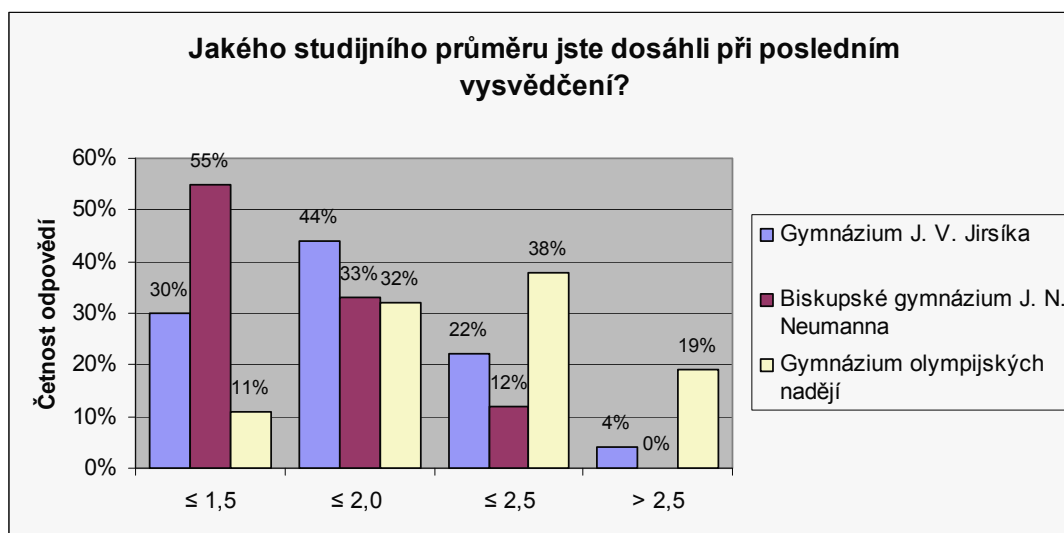


Tato otázka měla osvětlit, které aktivity převládají ve volném čase studentů. Samozřejmě očekáváme, že si tyto odpovědi nebudou protířečit s předešlými, týkajícími se sportu a samostudia ve volném čase.

Vychází nám, že studenti všech škol tráví volný čas především s kamarády. Studenti GON navíc potvrdili jako svou nejběžnější volnočasovou činnost sport a studenti Biskupského gymnázia uváděli ve větší míře oproti ostatním učení, což opět odpovídá výsledkům z předchozích otázek.

## Jakého studijního průměru jste dosáhli při posledním vysvědčení?

	≤ 1,5	≤ 2,0	≤ 2,5	> 2,5
<b>Gymnázium J. V. Jirsíka</b>	14	20	10	2
<b>Biskupské gymnázium J. N. Neumanna</b>	28	17	6	0
<b>Gymnázium olympijských nadějí</b>	10	28	34	17

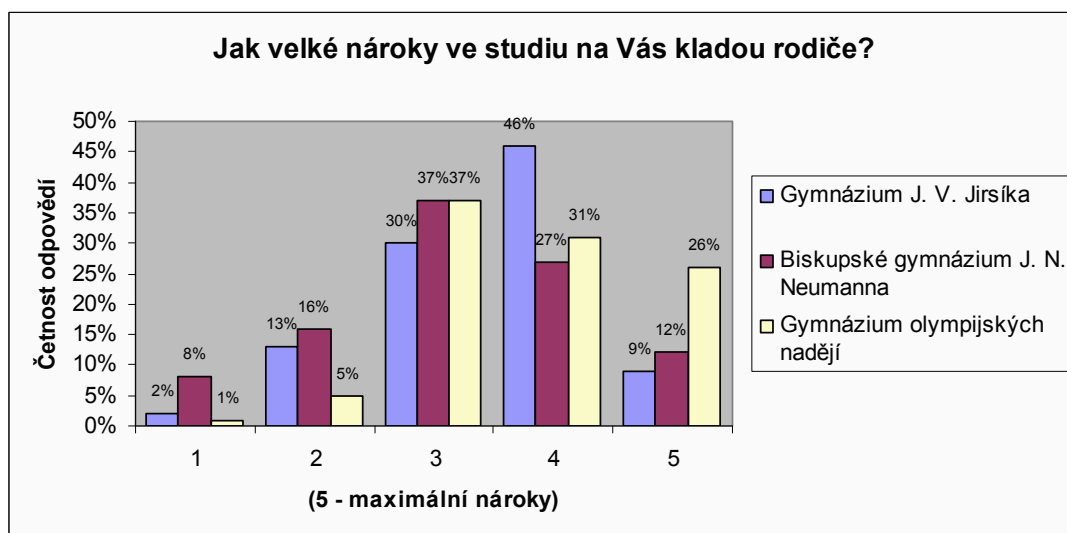


Obtížnost studia na každé škole je jiná, tudíž srovnávání studijních průměrů musíme brát s rezervou, nicméně jsme očekávali u GON horší studijní výsledky, jelikož skloubení studia se sportem je problematické.

Nicméně na GON 57% dotázaných mělo při posledním vysvědčení průměr přes 2,0, na gymnáziu J. V. Jirsíka 26% a na Biskupském gymnáziu 12%. U GON by nebylo ani tak zklamáním, že pouhých 11% studentů dosáhlo průměru 1,5 a lepší, ale že 19% přesáhla hranici 2,5. U Biskupské gymnázium, které stojí na druhém výsledkovém pólu, dosáhlo 55% na průměr 1,5 a lepší.

## Jak velké nároky ve studiu na Vás kladou rodiče?

	1	2	3	4	5
Gymnázium J. V. Jirsíka	1	6	14	21	4
Biskupské gymnázium J. N. Neumanna	4	8	19	14	6
Gymnázium olympijských nadějí	1	4	33	28	23



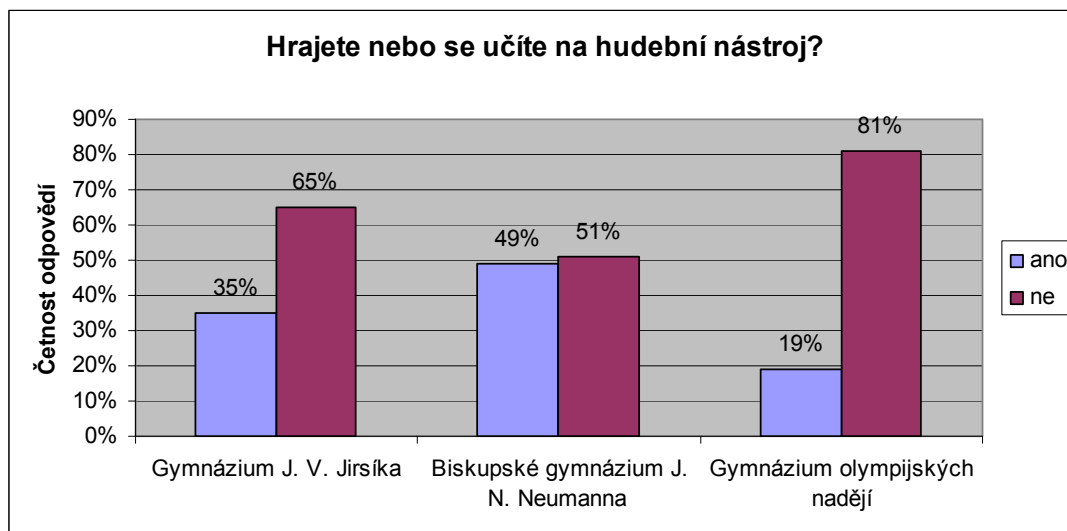
Samozřejmě, že nemůžeme objektivně srovnávat nároky rodičů na studenty, jelikož dosažení stejných studijních výsledků je pro každého studenta a na každé škole jiné. Tato otázka měla ozřejmit jak sami studenti tyto požadavky ze strany rodičů pocítují.

Největší nároky pocítují studenti GON, kteří ve většině případů uvedli na pětibodové stupnici hodnoty 4 a 5. Nevím, jestli to nazvat paradoxem, když právě na GON jsou dosahovány nejhorší studijní výsledky. Studenti Biskupského gymnázia naopak pocítují nároky nejmenší. Průměrné hodnoty odpovědí jsou – GON 3,8, G. J. V. Jirsíka 3,5 a Biskupské g. 3,2.

Výsledky jsou trochu překvapivé. Očekáváním byla opačná korelace se studijními průměry, ale jak jsem již uvedl, je to pouze subjektivní pocit studenta, který je limitován stejně jako ve sportu svými možnostmi.

## Hrajete nebo se učíte na hudební nástroj?

	ano	ne
Gymnázium J. V. Jirsíka	16	30
Biskupské gymnázium J. N. Neumanna	25	26
Gymnázium olympijských nadějí	17	72

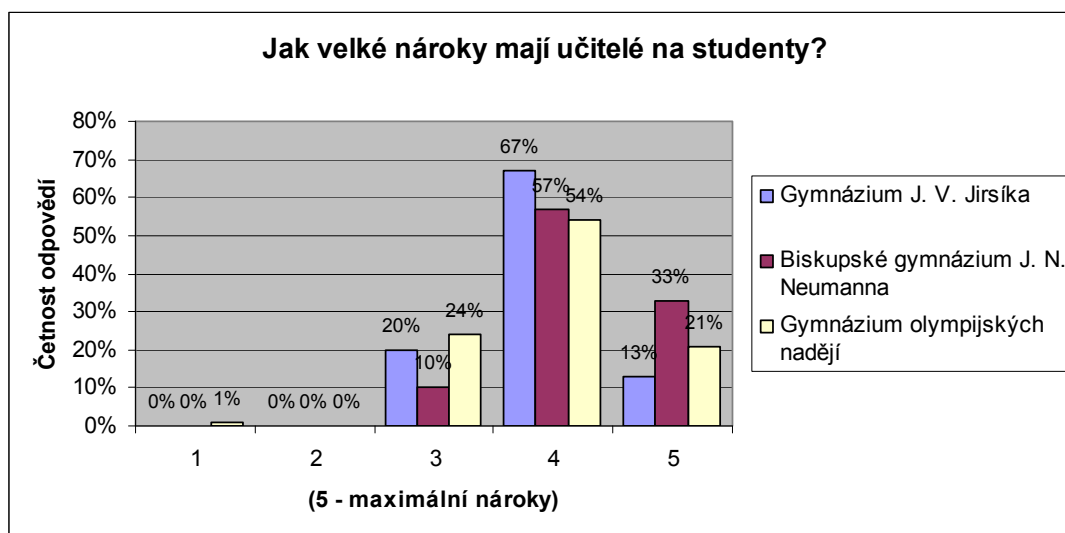


Tato otázka byla položena jaksí nad rámec. Spíše měla potvrdit domněnku, že studenti GON, kteří jsou v porovnání s ostatními studenty mnohem více sportovně vytíženi, se budou méně věnovat další aktivitě, jenž je časově náročná.

Z grafu je patrné, že největší procento zastoupení studentů, jež se věnují hře na hudební nástroj je na Biskupské gymnáziu a nejméně dle očekávání na GON.

## Jak velké nároky mají učitelé na studenty?

	1	2	3	4	5
Gymnázium J. V. Jirsíka	0	0	9	31	6
Biskupské gymnázium J. N. Neumanna	0	0	5	29	17
Gymnázium olympijských nadějí	1	0	21	48	19

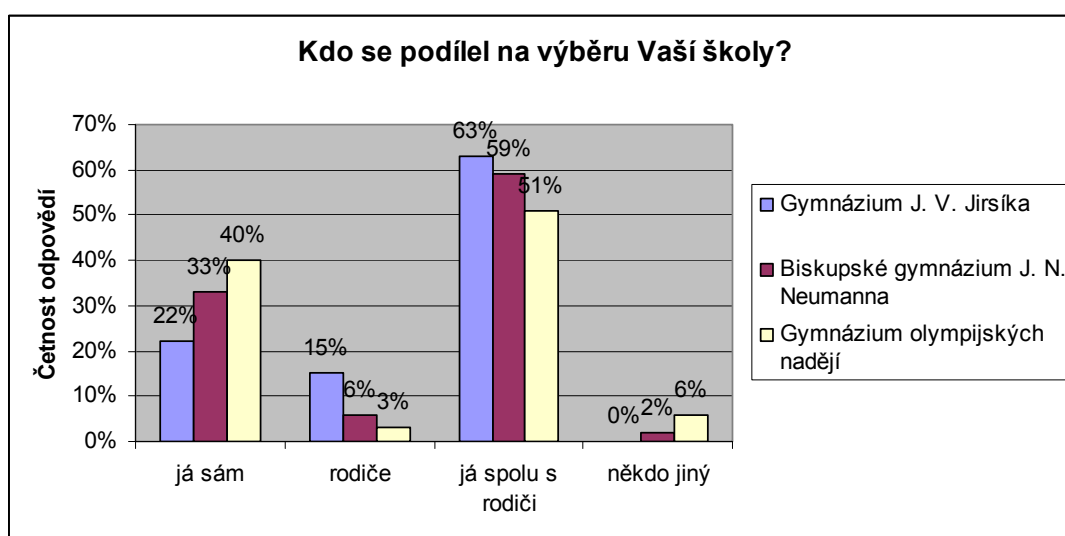


Do odpovědí na tuto otázku se promítá nejenom skutečná náročnost studia, která se mezi jednotlivými školami těžko srovnává, ale také úroveň a možnosti samotných studentů jak již bylo výše uvedeno.

Dle výsledků odpovědí můžeme říci, že studenti vnímají nároky učitelů přibližně stejně. Průměrná hodnota odpovědi na GON činila 3,9 stejně jako na G. J. V. Jirsíka, na Biskupském gymnáziu 4,2.

## Kdo se podílel na výběru Vaší školy?

	já sám	rodiče	spolu s rodiči	někdo jiný
<b>Gymnázium J. V. Jirsíka</b>	10	7	<b>29</b>	0
<b>Biskupské gymnázium J. N. Neumanna</b>	17	3	<b>30</b>	1
<b>Gymnázium olympijských nadějí</b>	31	3	<b>47</b>	5

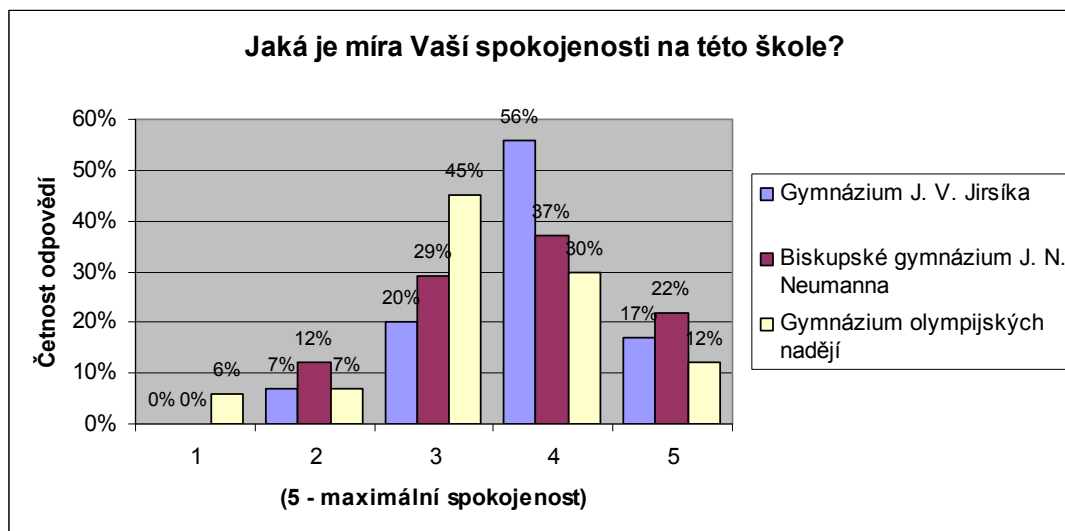


Touto otázkou jsme chtěli zjistit, kdo byl nejdůležitějším činitelem při výběru školy, přičemž jsme předpokládali, že hlavní roli hraje samozřejmě student a rodiče.

Ve většině případů došlo k výběru školy po konzultaci s rodiči nebo si ji student vybral sám. Nátlak ze strany rodičů či někoho jiného by mohl ovlivnit negativně přístup studenta ke studiu.

## Jaká je míra Vaší spokojenosti na této škole?

	1	2	3	4	5
<b>Gymnázium J. V. Jirsíka</b>	0	3	9	<b>26</b>	8
<b>Biskupské gymnázium J. N. Neumanna</b>	0	6	15	<b>19</b>	11
<b>Gymnázium olympijských nadějí</b>	5	6	<b>40</b>	27	11

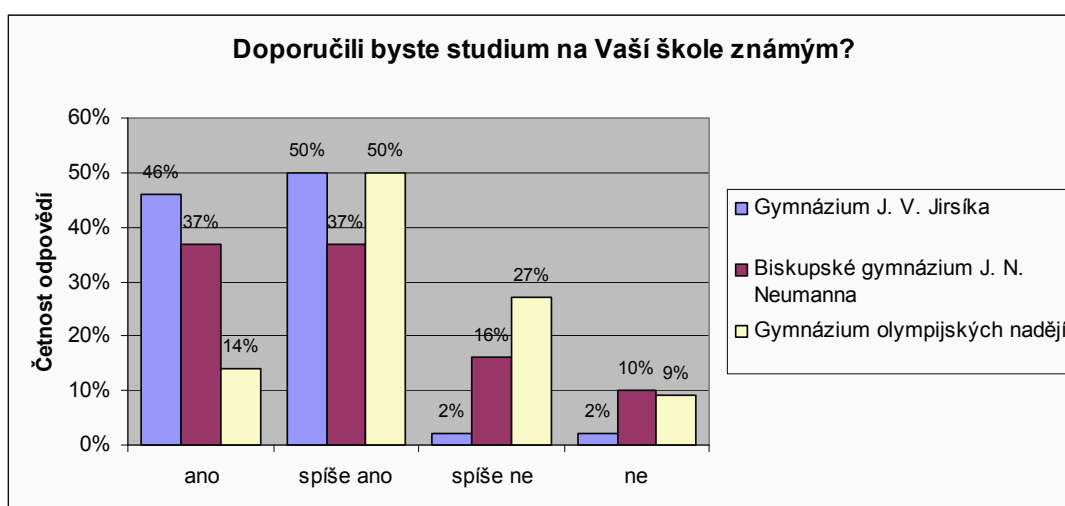


Každý student má před vstupem na novou školu určitá očekávání a požadavky, které se splní či nesplní. To posléze ovlivňuje spokojenost studenta a spokojenost má vliv na motivaci a výsledky ve studiu.

Z grafů je patrné, že nejspokojenější studenti jsou z Gymnázia J. V. Jirsíka, kde průměrná hodnota odpovědi na tuto otázku činila 3,9, u Biskupského gymnázia 3,7 a nejméně u GON 3,3.

## Doporučili byste studium na Vaší škole známým?

	ano	spíše ano	spíše ne	ne
<b>Gymnázium J. V. Jirsíka</b>	21	<b>23</b>	1	1
<b>Biskupské gymnázium J. N. Neumanna</b>	<b>19</b>	<b>19</b>	8	5
<b>Gymnázium olympijských nadějí</b>	12	<b>45</b>	24	8



Skutečnost, zda by studenti doporučili někomu svou stávající školy, je ovlivněna jistě tím, zda jsou sami spokojeni. Je patrná korelace mezi odpověďmi na tuto a předchozí otázku. Studenti Gymnázia J. V. Jirsíka, kteří jsou dle výpovědí nejspokojenější, by také v drtivé většině případů doporučovali studium na své škole. Naopak studenti GON, kteří jsou spokojeni nejméně, by v doporučeních ke studiu na GON byli nejvíce opatrní.

Celkově však převažují odpovědi kladné, i když jsme očekávali mírně pozitivnější výsledky u GON.

## 6 DISKUZE

Předpokládali jsme, že studenti Gymnázia olympijských nadějí budou věnovat sportu nejvíce času i nad rámec školních osnov, jelikož většina z nich se věnuje organizovaně sportu a po vyučování absolvuje tréninkové jednotky v příslušných sportovních oddílech, či přinejmenším u studentů, kteří se věnují sportu neorganizovaně předpokládáme větší zájem o sport, který je prezentován samotným faktem studia na sportovně zaměřené škole.

Můžeme říci, že tato hypotéza se potvrdila, jelikož 82% z dotázaných na GON uvedla, že se věnuje sportu 6 a více hodin týdně, zbylá gymnázia v této škále nedosáhla ani 40%.

Dále jsme u studentů GON předpokládali, v návaznosti na očekávané sportovní vytížení, které zmínil již J. Novák (2007), nižší časovou dotaci studiu oproti ostatním gymnáziím. Ta se měla podle dalšího očekávání promítnout negativně ve studijních výsledcích. Očekávali jsme tedy, že studenti GON budou dosahovat mírně horších studijních průměrů, ovšem tento rozdíl neměl být nijak rapidní.

Zde se první hypotéza nepotvrdila, jelikož v časové dotaci 2 a méně hodin týdně se dle odpovědí pohybuje sice 34% studentů GON, nicméně u Gymnázia J. V. Jirsíka tomu je 48%, což jsou hodnoty opravdu tristní. Přes 6 hodin týdně se samostudiu na GON věnuje pouze 15%, což je opět nejméně. V tomto ohledu jsou na tom studenti obou gymnázií srovnatelně stejně.

Vzhledem k těmto výsledkům bychom dále očekávali, že vyvrátíme i další hypotézu a sice, že na GON budou studenti dosahovat nejhorších studijních průměrů. Zde jsme hodnotili studijní průměry při posledním vysvědčení. Opět můžeme říci, že se nám podařilo hypotézu vyvrátit. Bohužel to ale není proto, že by výsledky byly nad očekávání lepší, ale právě naopak. Nad průměrem 2,0 se pohybovalo 57% studentů, z toho 19% nad průměrem 2,5. Pro srovnání u Gymnázia J. V. Jirsíka byly tyto hodnoty 26% a 4% a u Biskupského gymnázia 12% a 0%.

Z těchto výsledků lze říci, že vždy nemusí doba, jež věnujeme studiu odpovídat konečným studijním výsledkům. Také nutno dodat, že studijní výsledky u GON zcela odpovídají časovému vkladu, ale právě u Gymnázia J. V. Jirsíka jsou studijní průměry v tomto ohledu překvapivě dobré.

Hypotézy týkající se studentů Biskupského gymnázia byly zcela odlišné. Očekávali jsme nejmenší časovou dotaci ke sportu, slabší zájem rodičů o sport, naopak nejvyšší dotaci k samostudiu a v návaznosti na to nejlepší studijní výsledky. Tyto hypotézy jsme zformulovali na základě celkového obrazu školy, kterým se prezentuje a hodnot, kterých se snaží dosáhnout. Předpokládali jsme, že kladení důrazu na duchovní hodnoty u církevní školy bude mít vliv na studenty a ti budou více než na jiných gymnáziích upřednostňovat rozvoj ducha před tělem. Zároveň jsme předpokládali, že studenti Biskupského gymnázia pocházejí ve větší míře z duchovně založených rodin, které budou upřednostňovat stejné hodnoty.

Hypotéza týkající se dotace sportu se potvrdila, jelikož 78% studentů Biskupského gymnázia uvedlo, že se věnuje sportu 5 a méně hodin týdně, z toho 43% dokonce 2 a méně.

Na otázku jaký zájem mají rodiče na tom, aby student provozoval sport, činila průměrná hodnota odpovědi na numerické posuzovací stupnici (1- minimální zájem, 5- maximální zájem) 2,6. U Gymnázia J. V. Jirsíka tomu bylo 3,4 a u GON 4,0. Dále celých 79% studentů Biskupského gymnázia uvedlo, že se žádný z rodičů nevěnuje aktivně sportu, na Gymnázium J. V. Jirsíka pak 50% a GON 45%. Z tohoto pohledu můžeme potvrdit další hypotézu, jež u Biskupského gymnázia očekávala slabší zázemí pro sport. Míra zájmu ze strany rodičů a jejich samotná aktivní účast ve sportu jsou činiteli, které ovlivňují přístup jejich dětí jak uvádí Medeková (In Sekot, 2003).

Další dvě hypotézy, v nichž jsme předpokládali nejvíce času věnovaného samostudiu a nejlepší studijní výsledky opět můžeme potvrdit. 12% studentů uvedlo dotaci nad 10 hodin týdně a 18% dotaci 6 až 9 hodin, což je nejvíce ze škol. Naopak  $\frac{1}{5}$  studentů uvedla 2 a méně hodin, což je na druhou stranu nejméně. Studijní průměr byl u 55% studentů 1,5 a méně a pouze 12% dotázaných přesáhlo 2,0.

Hypotézy jsme určili také pro Gymnázium J. V. Jirsíka. V podstatě vychází z hypotéz předchozích. Předpokládali jsem, že studenti tohoto gymnázia budou věnovat sportu více času než studenti církevní školy a naopak studiu více nežli studenti GON. Jak již vyplývá z předchozích výsledků, potvrdila se pouze jedna hypotéza. Studenti Biskupského gymnázia opravdu věnují podle výpovědí sportu zdaleka nejméně času, nicméně studenti GON věnují studiu srovnatelně stejně času jako škola J. V. Jirsíka.

Z výsledků lze spatřovat vztah mezi časem, jež věnují studenti sportu, zájmem rodičů, aby sport provozovali a sportovní aktivitou rodičů. Rodiče studentů Biskupského gymnázia, kteří sportují nejméně, se sami nejméně z rodičů věnují sportu a mají také nejmenší zájem o sportování svých potomků. U GON je tomu zase naopak.

## 7 ZÁVĚR

Záměrem práce bylo zjistit, zdali se liší zájem studentů o studium a sport na vybraných gymnáziích v Českých Budějovicích a nastínit příčiny těchto rozdílů.

Náš průzkum jsme realizovali pomocí dotazníkového šetření. Dotazník byl anonymní a jeho vyplnění se zúčastnilo 193 studentů z Gymnázia olympijských nadějí, Biskupského gymnázia J. N. Neumanna a Gymnázia J. V. Jirsíka. Celkem jsme z tohoto počtu vyřadili 7 dotazníků.

Poznatky získané při výzkumu nám potvrdily obecné rozdíly mezi studenty jednotlivých gymnázií jak v oblasti studia, tak v oblasti sportu. Pomohly nám nastínit jaké jsou jejich vklady do studijní a sportovní přípravy, jaký zájem pocítují v tomto směru od rodičů a jaká je jejich spokojenost na škole. Musíme ale říci, že zjištění nebyla vždy optimistická. Tyto výsledky by tedy měly ukázat, které věci je potřeba zlepšit jak ze strany studentů, tak vyučujících, ať už je to přístup ke vzdělání či sportu.

Do budoucna by bylo zajímavé zabývat se ještě více podrobněji příčinami rozdílů mezi studentstvem na různých typech škol, podrobněji zmapovat jejich názory na školní instituci, studium a sportovní aktivity.

## 8 LITERATURA A ELEKTRONICKÉ ZDROJE

1. ATKINSON, R. L. *Psychologie*. Praha: Portál, 2003. 751 s. ISBN 80-7178-640-3
2. HARTL, P., HARTLOVÁ, H. *Psychologický slovník*. Praha: Portál, 2000. 774 s. ISBN 80-7178-303-X
3. HAVLÍK, R., KOŤA, J. *Sociologie výchovy a školy*. Praha: Portál, 2002. 174 s. ISBN 80-7178-635
4. PAVLÍKOVÁ, A. *Škola podporující zdraví v názorech jej žiakov*. In BROŽÁNI, J. MIŠKOLCI, M. UKF PF KTVŠ, 2009, s. 75-80. ISBN 978-80-8094-578-7
5. PELIKÁN, J. *Hledání těžiště výchovy*. Praha: Karolinum, 2007. 175 s. ISBN 978-80-246-1265-2
6. PELIKÁN, J. *Základy empirického výzkumu pedagogických jevů*. Praha: Karolinum, 1998. 270 s. ISBN 80-7184-569-8
7. PETTY, G. *Moderní vyučování*. Praha: Portál, 2008. 380 s. ISBN 978-80-7367-427-4
8. PROKOP, J. *Škola a společnost v kritických teoriích druhé poloviny 20. století*. Praha: Karolinum, 2005. 289 s. ISBN 80-246-1008-6
9. PRŮCHA, J. *Moderní pedagogika*. Praha: Portál, 2002. 481 s. ISBN 978-80-7367-503-5
10. PRŮCHA, J. (ed.) *Pedagogická encyklopedie*. Praha: Portál, 2009. 935. s. ISBN 978-80-7367-546-2
11. PUNCH, K. F. *Základy kvantitativního šetření*. Praha: Portál, 2008. 230 s. ISBN 978-80-7367-468-7
12. SAK, P. a kol. *Člověk a vzdělání v informační společnosti*. Praha: Portál, 2007. 290 s. ISBN 978-80-7367-230-0
13. SEKOT, A. *Sociologické problémy sportu*. Praha: Grada, 2008. 223 s. ISBN 978-80-247-2562-8
14. SEKOT, A. *Společnost a sport*. Brno: Paido, 2003. 191 s. ISBN 80-7315-047-6

15. SCHAEFER, R. T., LAMM, R. P. *Sociology*. New York: McGraw-Hill, 1995. 667 s. ISBN 0-07-056959-2
16. SKALKOVÁ, J. *Pedagogika a výzvy nové doby*. Brno: Paido, 2004. 158 s. ISBN 80-7315-060-3
17. VAŠUTOVÁ, J. *Profese učitele v českém vzdělávacím kontextu*. Brno: Paido, 2004. 190 s. ISBN 80-7315-082-4
18. VAŠUTOVÁ, J. a kol. *Vzděláváme budoucí učitele*. Praha: Portál, 2008. 205 s. ISBN 978-80-7367-405-2
19. *Národní program rozvoje vzdělávání ČR*. Bílá kniha. Praha: ÚIV, 2001. (s. 13, 14, 15)
20. *Rámcový vzdělávací program pro gymnázia se sportovní přípravou*. Praha: Výzkumný ústav pedagogický, 2007. 103 s. ISBN 978-80-87000-12-0
21. *Rámcový vzdělávací program pro gymnázia*. Praha: Výzkumný ústav pedagogický, 2007. 100 s. ISBN 978-80-87000-11-3
22. *World University of Leadership*. [online]. 2010 [cit. 2010-06-06]. Malow's Hierarchy of Needs. Dostupné z WWW. <[http://www.worlduni.com/extras/human\\_behavior.htm](http://www.worlduni.com/extras/human_behavior.htm)>
23. *Biskupské gymnázium J. N. Neumanna a Církevní základní škola České Budějovice* [online]. 2010 [cit. 2010-05-12]. Historie a současnost školy. Dostupné z WWW: <<http://www.bigy-cb.cz/bigy/index.php?k=h>>
24. *Gymnázium J. V. Jirsíka*. 2010 [cit. 2010-05-12]. Historie školy. Dostupné z WWW: <<http://www.bigy-b.cz/bigy/index.php?k=h>>
25. *Gymnázium olympijských nadějí*. 2010 [cit. 2010-05-12]. Pohled do historie školy. Dostupné z WWW: <<http://www.goncb.cz/historie-skoly/historie-2.html>>

## 9 PŘÍLOHY

### Příloha 1

#### Dotazník pro studenty gymnázií

1) Jakého jste pohlaví?

muž

žena

2) Do jakého ročníku chodíte?

.....

3) Kolik hodin týdně věnujete sportu mimo povinnou školní výuku?

.....

4) Kolik hodin týdně strávíte v dopravních prostředcích?

.....

5) Jaký zájem, podle Vás, mají Vaši rodiče na tom, abyste provozovali nějaký sport?

malý      1      2      3      4      5      velký

6) Jak obvykle trávíte svůj volný čas? (možno více odpovědí)

sportem

učením

u počítače

u televize

s kamarády

jinak .....

7) Jak velké nároky ve studiu na Vás kladou rodiče?

malé      1      2      3      4      5      velké

**8) Věnuje se některý z Vašich rodičů aktivně sportu?**

- ano, oba
- ano, jeden
- ne

**9) Kolik hodin týdně věnujete samostudiu?**

.....

**10) Jakého studijního průměru jste dosáhli při posledním vysvědčení?**

- $\leq 1,5$
- $\leq 2,0$
- $\leq 2,5$
- $> 2,5$

**11) Jak se mění Váš studijní průměr během studia? (pro 3. ročník)**

- zlepšuje se
- zhoršuje se
- vcelku se nemění
- je proměnlivý

**12) Kolik cizích jazyků se učíte?**

.....

**13) Hrajete nebo se učíte na nějaký hudební nástroj?**

- ano
- ne

**14) Označte jak velké nároky, podle Vás, mají učitelé na studenty?**

malé      1      2      3      4      5      velké

**15) Kdo se podílel na výběru Vaší školy?**

- já sám
- rodiče
- já spolu s rodiči
- někdo jiný .....

**16) Máte v úmyslu hlásit se na vysokou školu? Pokud ano, na kterou?**

- ano .....
- ne

**17) Jakým dvěma předmětům věnujete největší pozornost?**

.....

**18) Jakým dvěma předmětům věnujete nejmenší pozornost?**

.....

**19) Označte míru Vaší spokojenosti na této škole?**

nespokojenost      1      2      3      4      5      spokojenost

**20) Doporučil/a byste studium na této škole Vaším známým?**

- ano
- spíše ano
- spíše ne
- ne