

UNIVERZITA KARLOVA V PRAZE

Přírodovědecká fakulta

Katedra demografie a geodemografie



**ZMĚNY VĚKOVÉHO SLOŽENÍ OBYVATELSTVA
V REGIONU JIŽNÍCH ČECH V 90. LETECH 20.
STOLETÍ**

**AGE STRUCTURE SHIFTS OF POPULATION IN
THE SOUTH BOHEMIA REGION DURING THE
90'S**

Bakalářská práce

Daniela Bodřová

Prohlašuji, že jsem tuto bakalářskou práci vypracovala samostatně, pod vedením školitele RNDr. Dagmar Bartoňové, Ph.D., a že jsem všechny použité prameny řádně citovala.

Jsem si vědoma toho, že případné využití výsledků, získaných v této práci, mimo Univerzitu Karlovu v Praze je možné pouze po písemném souhlasu této univerzity. Svoluji k zapůjčení této práce pro studijní účely a souhlasím s tím, aby byla řádně vedena v evidenci vypůjčovatelů.

V Praze dne 23. 8. 2008

.....
podpis

Chtěla bych poděkovat své školitelce paní RNDr. Dagmar Bartoňové, Ph.D. za vynikající vedení mé bakalářské práce, odborné rady a za čas, který mi věnovala.

Změny věkového složení obyvatelstva v regionu jižních Čech v 90. letech 20. století

Abstrakt

Cílem této práce je analyzovat a zhodnotit stav a změny věkové struktury obyvatelstva v Jihočeském kraji v devadesátých letech dvacátého století z hlediska velikosti, polohy a funkce sídel. Nástroji pro hodnocení jsou podíly hlavních věkových skupin, index stáří a indexy ekonomické závislosti. V první části práce jsou popsány metody analýzy a je zde nastíněn minulý vývoj věkové struktury celé republiky i Jihočeského kraje. Také je zde popsán proces a problém demografického stárnutí společnosti. Analýza provedená v druhé části poukazuje na výrazný vliv velikosti, polohy a funkce sídel na věkovou strukturu sídel a její vývoj. V závěru jsou výsledky analýzy zkontrolovány s hypotézami a určeny některé pravidelnosti, vyplývající z analýzy. Nejintenzivnější stárnutí probíhalo v největších sídlech (ve městech) a nejintenzivnější početní růst obyvatel v sídlech v zázemí větších měst. Nejvyšší podíl osob v poproduktivním věku byl v nejmenších sídlech.

Klíčová slova: věková struktura, demografické stárnutí, sídla, poproduktivní věk, velikost, poloha a funkce sídel

Age structure shifts of population in the South Bohemia region during the 90's

Abstract

The objective of this study is to analyse and to evaluate the statement and changes of age structure of South Bohemia's population in 90's from viewpoint of size, location and function of settlements. For measuring, portions of main age groups, index number of old age and index numbers of economic dependence are used. In the first part of the study there are explored some methods of analysing and there is adumbrated the past development of age structure of the whole republic and South Bohemia region, too. There is described a process and a problem of demographic ageing of society, too. The analyse which is done in the second part adverts to the strong influence of size, location and function of settlements on the age structure and its development. Outcomes of the analysing are consulted with hypothesis at the end of the study and there are setted some regularities which result from the analyse. The most intensive ageing happened in the largest settlements (in cities) and the most intensive numerical growth of population happened in settlements in upcountry of quite big cities. The highest portion of post productive population was in the smallest settlements.

Key words: age structure, process of demographic ageing, settlements, post productive age, size, location and function of settlements

OBSAH

Seznam tabulek	6
Seznam obrázků	8
1 Úvod.....	9
2 Metodika práce a zdroje dat.....	11
3 Teoretická východiska	14
3.1 Věková struktura a proces demografického stárnutí.....	14
3.2 Osídlení České republiky a migrace	16
4 Vývoj věkové a sídelní struktury.....	18
4.1 Vývoj počtu a složení obyvatelstva Jihočeského kraje.....	20
4.2 Vývoj sídelní struktury České republiky	22
4.3 Velikostní struktura obcí v ČR a v regionu Jižních Čech.....	23
5 Výsledky analýzy věkově pohlavní struktury	26
5.1 Vývoj složení obyvatelstva podle věku a pohlaví podle velikostních kategorií sídel.....	27
5.2 Vývoj složení obyvatelstva podle věku a pohlaví podle funkce a polohy sídel.....	37
5.2.1 Sídla v pohraničí.....	37
5.2.2 Sídla v zázemí okresních měst a Českých Budějovic.....	39
5.2.3 Města a venkov.....	42
5.2.4 Věková a pohlavní struktura osob dle ekonomické aktivity obyvatel v sídlech.....	43
6 Závěr.....	47
Seznam použité literatury.....	50
Ostatní zdroje	52
Seznam příloh.....	53

SEZNAM TABULEK

Tab. 1	Pohlavně věková struktura v ČR ve vybraných letech, hlavní věkové skupiny.....	20
Tab. 2	Přirozená a mechanická měna v Jihočeském kraji v 90. letech 20. století.....	21
Tab. 3	Počty obyvatel České republiky a Jihočeského kraje, 1991 a 2001.....	21
Tab. 4	Charakteristiky osídlení ČR podle velikostních skupin obcí, 1991 a 2001.....	24
Tab. 5	Charakteristiky osídlení Jihočeského kraje podle velikostních skupin obcí, 1991 a 2001.....	24
Tab. 6	Charakteristiky osídlení Jihočeského kraje v letech 1991 a 2001.....	26
Tab. 7	Charakteristiky osídlení podle velikostních kategorií sídel Jihočeského kraje, 1991 a 2001.....	27
Tab. 8	Charakteristiky věkové struktury populace Jihočeského kraje podle velikostních kategorií sídel, 1991 a 2001.....	28
Tab. 9	Podíly věkových skupin na obyvatelstvu Jihočeského kraje podle pohlaví, 1991 a 2001.....	29
Tab. 10	Charakteristiky věkové struktury populace Jihočeského kraje podle velikostních kategorií sídel a podle pohlaví, 1991.....	31
Tab. 11	Charakteristiky věkové struktury populace Jihočeského kraje podle velikostních kategorií sídel a podle pohlaví, 2001.....	31
Tab. 12	Charakteristiky věkové struktury populace Českých Budějovic podle pohlaví, 1991 a 2001.....	33
Tab. 13	Počty odebraných obyvatel a sídel obcím v kategorii 10 000-49 999 obyvatel, 1991 a 2001.....	34
Tab. 14	Charakteristiky sídel v pohraniční oblasti Jihočeského kraje podle velikostních kategorií sídel, 1991 a 2001.....	38
Tab. 15	Charakteristiky věkové struktury sídel v pohraniční oblasti Jihočeského kraje a sídel Jihočeského kraje podle pohlaví, 1991 a 2001.....	38
Tab. 16	Charakteristiky sídel v zázemí okresních měst Jihočeského kraje a Českých Budějovic, 1991 a 2001.....	39
Tab. 17	Charakteristiky věkové struktury sídel v zázemí okresních měst Jihočeského kraje, v zázemí Českých Budějovic a Jihočeského kraje podle pohlaví, 1991 a 2001.....	41
Tab. 18	Charakteristiky sídel městského a venkovského typu v Jihočeském kraji, 1991 a 2001.....	42

Tab. 19	Charakteristiky věkové struktury pro městská a venkovská sídla Jihočeského kraje a pro Jihočeský kraj podle pohlaví, 1991 a 2001.....	43
Tab. 20	Charakteristiky věkové struktury pro sídla Jihočeského kraje do 1000 obyvatel a pro Jihočeský kraj podle pohlaví, 1991 a 2001.....	45
Tab. 21	Charakteristiky věkové struktury pro sídla Jihočeského kraje s 1000–9999 obyvateli a pro Jihočeský kraj podle pohlaví, 1991 a 2001.....	45
Tab. 22	Charakteristiky věkové struktury pro sídla Jihočeského kraje s 10 000 a více obyvateli a pro Jihočeský kraj podle pohlaví, 1991 a 2001.....	46

SEZNAM OBRÁZKŮ

Obr. 1	Pohlavně věková struktura České republiky k 1.3.2001	19
Obr. 2	Srovnání pohlavně věkové struktury České republiky a Jihočeského kraje, 1.3.2001	22
Obr. 3	Podíly mužů a žen Jihočeského kraje podle velikostních kategorií sídel, 1991 a 2001	30
Obr. 4	Migrace mezi Českými Budějovicemi a zázemím mezi roky 1991 a 2000	40
Obr. 5	Podíly ekonomicky aktivních v hlavních odvětvích ekonomiky v Jihočeském kraji, 2001	44

Kapitola 1

Úvod

Oblast jižních Čech má již velmi dlouho poněkud odlišný charakter od zbytku Čech. Jedná se především o jiný fyzickogeografický charakter oblasti, který následně určoval její směr vývoje. Jižní Čechy se vyznačovaly (a na mnoha místech stále vyznačují) hustými lesy, hustou říční sítí, bažinatými pánvemi oddělenými kopcovitým terénem a nepříliš úrodnými půdami. V důsledku těchto přírodních podmínek a především díky bažinaté půdě a hustým lesům bylo osídlení v minulosti řídké a rozptýlené. Vlivem přírodních podmínek i lidských zásahů do charakteru krajiny (vysoká koncentrace rybníků) se vytvořila typická sídelní síť, vyznačující se množstvím menších sídel a malým počtem velkých měst.

Tento charakter osídlení se uchoval dodnes. V posledních letech se ustálilo i administrativní členění na úrovni obcí. Mění se však velikostní struktura obcí a kromě samotného počtu obyvatel i jejich složení, hlavně podle věku, ale též podle dalších, zejména ekonomických charakteristik, a také vývoj těchto složení v čase.

Populační vývoj je v zásadě určován vývojem a změnami v úrovni porodnosti, úmrtnosti a migrace. Největší vliv má úroveň porodnosti – úmrtnost je relativně stabilizovaná s nevelkými regionálními rozdíly a vliv migrace na věkovou strukturu se uplatňuje především na úrovni menších regionů, měst a obcí. Odrazem minulého populačního vývoje je současná věková struktura, ve které předchází populační vývoj České republiky zanechal výrazné nepravidelnosti. Tyto nepravidelnosti se v čase reprodukuje a ani změna v demografickém chování populace jejich reprodukci výrazně neovlivní. Budoucí vývoj populační struktury lze tedy do jisté míry předpokládat a učinit jistá opatření, jak politické, tak i ekonomické a sociální povahy.

Cílem této práce je postihnout základní trendy ve vývoji počtu a především složení obyvatel sídel, v souvislosti s jejich polohou, funkcí a velikostí v období sociální a ekonomické transformace české společnosti v posledním desetiletí 20. století.

V této práci jsou analyzovány změny ve věkové struktuře územních jednotek Jihočeského kraje s přihlédnutím k jejich poloze, velikosti a funkci. Územní jednotky vymezené pro hodnocení vycházejí z rozdělení podle základních sídelních jednotek a obcí, často také respektují rozdělení podle částí obcí. Zkoumány jsou změny mezi roky 1991 a 2001, tedy mezi

roky posledních dvou sčítání lidu, domů a bytů. Z tohoto pohledu byly stanoveny otázky, které by měly být zodpovězeny.

1. Jak se odlišoval vývoj počtů obyvatel a věkového složení ve městech a dalších sídlech z hlediska jejich velikosti?
2. Jaký vliv měl na počet a strukturu obyvatel charakter sídel (zemědělský, průmyslový, oblužný, rekreační, intenzita bytové výstavby a další aktivity)?
3. Jaký vliv měla na počet a strukturu obyvatel poloha sídel (město, sídlo v zázemí, pohraniční sídlo..)?

V souvislosti s položenými otázkami jsem si stanovila několik pracovních hypotéz, které budou v analýze ověřovány:

- a) Početní růst obyvatelstva se bude týkat především měst a obcí v jejich zázemí.
- b) Intenzivnější stárnutí obyvatelstva se bude týkat jednak největších měst, jednak malých obcí se ztíženou dopravní dostupností a periferní polohou.
- c) Sídla v zázemí velkých měst po sledované období rostla a věková struktura se buď neměnila, nebo vzrostl podíl mladších obyvatel.
- d) Sídla v pohraničí budou mít mladší věkovou strukturu než ostatní sídla, ale budou rychleji stárnout.

Jako modelové území byl vybrán region jižních Čech, neboť ve sledovaném období se zde odehrálo poměrně málo změn v sídelní struktuře, což byl předpoklad pro lepší kvalitu srovnání. Jeho atypičnost vývoje osídlení, daná jeho relativní uzavřeností, se dodnes projevuje značnou kompaktností vazeb na krajské město, jež je zároveň jediným velkým městem v této oblasti. Jako modelové území pro zkoumání platnosti obecnějších závěrů o vývoji věkové struktury a přírůstků obyvatelstva malých územních celků se tento region jeví jako velmi vhodný. K regionu jižních Čech mám také určitý osobní vztah. Dalším důvodem je zájem o sčítání lidu a jeho výsledky.

V této práci se nejprve zabývám metodikou práce a zdroji dat; v této kapitole jsou řešeny problémy se srovnáváním dvou sledovaných let sčítání, popsány používané ukazatele a metody srovnávání a podobně. Další kapitola je věnována některým teoretickým východiskům práce a přiblížení pojmů. V další části je popsán obecně vývoj věkové struktury České republiky po druhé světové válce a také Jihočeského kraje se zaměřením na změny v osídlení. Další kapitola obsahuje analýzu výsledků a určení trendů. Nejprve jsou vymezené jednotky hodnoceny podle rozdělení do velikostních skupin podle počtu obyvatel. Poté jsou zkoumány vlivy polohy sídel vůči městům a hranicím republiky, a vlivy charakteru území – zda se jedná o zemědělský region, průmyslový, s vysokou převahou oblužných aktivit... V závěru se pokusím shrnout výsledky analýzy a konzultovat je s původními hypotézami.

Tato práce by měla svými výsledky přiblížit poznání populačního vývoje a struktury v oblasti jižních Čech z hlediska sídelní struktury.

Kapitola 2

Metodika práce a zdroje dat

Pro zhodnocení změn ve věkové struktuře populace se používá poměrně velké množství ukazatelů. Z hlediska cílů práce byly v této práci použity tyto ukazatele: index stáří, indexy závislosti a podíly obyvatel v hlavních věkových skupinách na celkovém počtu obyvatel. Tyto ukazatele lze počítat pro každé pohlaví zvlášť. Nejvíce informativní budou pravděpodobně podíly hlavních věkových skupin; indexy závislosti mají spíše doplňkový charakter.

Index stáří byl původně používán k popisu změn ve vývoji věkové struktury z hlediska reprodukčních schopností – v tom případě se počítá se jako poměr počtu osob v postreprodukční složce ku počtu osob v dětském věku. V současnosti se však používá k vyjádření změn ve struktuře obyvatelstva z hlediska stárnutí, což bývá spojováno s ukončením ekonomické aktivity, takže index vyjadřuje podíl poproduktivní a dětské složky obyvatelstva.

$$is = P_{65+}/P_{0-14} * 100$$

K hodnocení věkového stáří z hlediska ekonomických dopadů ve vývoji populace se používají indexy ekonomického zatížení a indexy ekonomické závislosti. Zatímco index ekonomické zátěže dává do poměru součet neproduktivních složek populace ku produktivní složce, indexy ekonomické závislosti vyjadřují vždy poměr jedné z neaktivních složek populace k počtu osob v produktivním věku.

$$iez^1 = P_{0-14}/P_{15-64} * 100$$

$$iez^2 = P_{65+}/P_{15-64} * 100$$

Největší vypovídací schopnost mají podíly osob v hlavních věkových skupinách na celkovém počtu obyvatel. Především při hodnocení časových řad vhodně nastiňují demografický vývoj určité územní jednotky.

Věkové hranice jednotlivých skupin se v různých časových obdobích měnily. V této práci jsem zvolila v současnosti nejčastější třídění na věkové skupiny 0–14, 15–64 a 65+, a to v obou sledovaných letech.

$$p_{0-14} = P_{0-14}/P^*100$$

$$p_{15-64} = P_{15-64}/P^*100$$

$$p_{65+} = P_{65+}/P^*100$$

Zmíněné ukazatele byly použity při srovnávání vývoje určených územních jednotek v čase, v období let 1991–2001. Otázka vymezení územních jednotek hrála při koncipování práce klíčovou roli. Vymezené územní jednotky musí být dostatečně homogenní pro možnost srovnávání a také musí mít dostatečnou vypovídací schopnost. To již klade určité požadavky na jejich velikost i počet. Vymezení územních jednotek je v tomto případě největším „úskalím“, neboť je mnoho způsobů, jak vymežit různé druhy územních celků, ale při respektování jednoho znaku určitého území je většinou potlačen jiný, často také důležitý znak. Důsledkem bývá neexistence naprosto přesných srovnání.

V této práci datovou základnu tvořily údaje o věkové struktuře podle jednotlivých základních sídelních jednotek (dále jen ZSJ). Základní sídelní jednotky jsou jednotky vymezené v osídlení podle určitých hledisek a pravidel, sloužící ke zjišťování a vyhodnocování sociálně ekonomických a územně technických informací (Hamerská, 1983). Byly původně vymezeny pro potřeby sčítání lidu v roce 1970 v rámci územní přípravy sčítání. Dříve obsahovaly pouze zastavěnou část země, od roku 2001 pak pokrývají beze zbytku celé území České republiky¹. V této práci se vychází z dat rozdělených podle těchto nejmenších jednotek hned z několika důvodů. Prvním je velice přesná vypovídací schopnost takto malých jednotek. Při takovéto velikosti je totiž velice vysoká homogenita území i jeho obyvatel, a díky tomu lze provést velice detailní a přesnou analýzu podle charakteru území. Dalším důvodem je možnost rozlišení odlišných částí obcí, neobydlených z různých důvodů, či jednotek s hustou sítí zástavby.

Územní jednotky používané pro analýzu byly vymezeny na základě sídel. Sídlu je jednotka osídlení, kterou tvoří jakékoli trvale obydlené a prostorově oddělené seskupení bytových i nebytových objektů, případně i jednotlivá prostorově oddělená trvalá obydlí (Hamerská, 1983). Sídlu jsou v této práci chápána jako jednotky kompaktního osídlení trvalého charakteru, které se musí vždy shodovat s administrativně vymezenými obcemi. Obec je základní územní jednotka, zahrnující jedno nebo více sídel a zároveň jedno nebo více katastrálních území nebo jejich částí (Hamerská, 1983). Nové rozdělení velice často odpovídá rozčlenění obcí na části obce. Pomocí tohoto dělení je umožněn snadnější a především přesnější přístup k analýze.

Při vytváření nových sídelních útvarů bylo přihlíženo k rozmístění sídel v roce 2001. Ta se od sídelní struktury v roce 1991 příliš nelišila; většina sídel tak mohla být bez problémů

¹ Do roku 2001 se ZSJ dělily na urbanistické obvody (ZSJ ve městech) a sídelní lokality (ostatní ZSJ). Od roku 2001, kdy ZSJ pokrývají celé území České republiky, pozbývá dělení na tyto druhy smysl a již se ho neužívá.

srovnávána. Srovnání některých sídel již však bylo složitější, ale především v důsledku administrativního rozdělení území na ZSJ a obce.

Kromě otázky vymezení územních jednotek vznikají další problémy při srovnávání sídelních útvarů v čase. Mezi takové patří změna definice, slučování či rozdělování územních jednotek nebo jejich vznik či zánik a podobně. Přes tyto nepřesnosti je možné nastínit vývoj a změny věkové struktury.

Slučování, rozdělování, vznik a zánik obcí mezi sledovanými roky nejsou vážnými změnami. Problém ve srovnávání nastává při vzniku či zániku jednotlivých ZSJ. Vzhledem k faktu, že soustava ZSJ pokrývá celé území České republiky beze zbytku až od roku 2001, je pochopitelné, že se počty ZSJ v obou sledovaných letech liší. Protože ale dříve byly do soustavy ZSJ zahrnována pouze zastavěná území, většina nových ZSJ vznikala především rozdělením stávajících ZSJ na více částí či zahrnutím i málo obydlených oblastí do soustavy ZSJ, které nemají dostatečný počet obyvatel pro kvalitní hodnocení. Z důvodů kvalitnějších výsledků i lepšího srovnání jsou v práci do analýzy zahrnuta jen sídla s deseti a více obyvateli (viz 5. kapitola str. 26–27). Proto většina změn, ke kterým v soustavě ZSJ ve sledovaném období došlo, neměla žádný vliv na srovnání údajů let 1991 a 2001².

Pod pojmem Jihočeský kraj je zde v celé práci myšleno vymezení platné k roku 2001. Při hodnocení údajů z obou let bylo používáno toto vymezení³.

Velikostní kategorie sídel byly stanoveny v souladu s velikostními kategoriemi obcí uvedenými v publikaci Sčítání lidu, domů a bytů – podle krajů, 2001. Poslední kategorie však byly určeny jinak. Vzhledem k významu a velikosti Českých Budějovic tvoří samostatnou kategorii. Poslední hranice je tedy 50 000 obyvatel. Účelnější se naopak jeví podrobnější rozčlenění u malých sídel, která mají v charakteru osídlení Jihočeského kraje velký význam.

Základní analýza byla zpracována na základě dat ze sčítání lidu, domů a bytů z let 1991 a 2001; vychází z podrobných údajů o počtech obyvatel podle věkových skupin a pohlaví. Teoretická stránka bakalářské práce je konzultována s odbornými publikacemi a studii.

Metodické údaje pochází především z publikace Základy demografie od Z. Pavlíka, Demografie (nejen) pro demografy také od Z. Pavlíka a z článku Územní struktury, jejich vazby a základní pojmy od H. Hamerské v publikaci Demografie (4/83).

Teoretická východiska byla diskutována především s články z publikací Geografická organizace společnosti a transformační procesy v České republice, jejímž editorem byl M. Hampl (1996), Regionální vývoj: specifika české transformace, evropská integrace a obecná teorie, editor také M. Hampl (2001), a s publikací Česká společnost stárne (Rabušic, 1995).

Údaje a fakta o vývoji věkové struktury České republiky ve 20. století byla čerpána především z publikací série Populační vývoj České republiky (různé roky) a z publikace Populace České republiky 1918–1991 od M. Kučery. Údaje o sídelní struktuře pocházejí z publikací Rozmístění obyvatelstva (FSÚ, 1981), Vývoj sídelní struktury od roku 1950 (ČSÚ, 1995) a studie Rozmístění a koncentrace obyvatelstva ČR, časová řada 1961–2001 (ČSÚ, 2004). Věková struktura Jihočeského kraje a další údaje pochází například z publikace Sčítání lidu, domů a bytů 2001, Jihočeský kraj (ČSÚ, 2003).

² Např. obec Boletice byla v roce 1991 tvořena 1 ZSJ a v roce 2001 6 ZSJ. V pěti z nich nebyli žádní obyvatelé, a srovnání tedy bylo bez problémů.

³ V roce 1991 patřil do Jihočeského kraje okres Pelhřimov, ale v této práci nebyla data za něj analyzována.

Kapitola 3

Teoretická východiska

3.1 Věková struktura a proces demografického stárnutí

„Věková struktura je výchozím uspořádáním demografických dat pro jakoukoli demografickou analýzu a zároveň je pak sama výsledkem základních demografických a geodemografických procesů (úmrtnosti, porodnosti a migrace).“ (Pavlík, Rychtaříková, Šubrtová, 1986). Z této definice věkové struktury vyplývá, že věková struktura je základem demografických charakteristik a zároveň se v ní odráží změny demografických procesů přibližně za posledních 100 let. Odráží výkyvy v početním stavu populace způsobené nenadálými událostmi, změněným demografickým chováním či politikou.

Zároveň současná věková struktura populace je východiskem pro odhady budoucího vývoje početního stavu populace. Nerovnoměrnosti ve struktuře se totiž zpravidla reprodukují v dalších generacích. Z vývoje pohlavně věkové struktury lze rovněž vyzorovat určité demografické procesy, které se v populaci odehrávají.

V současnosti nabývá v České republice na významu demografický proces, který se ale již odehrává delší dobu. Je jím demografické stárnutí, což je zvyšování podílu starých osob v populaci (Pavlík, Kalibová, Vodáková, 1998). Ke stárnutí dochází v zásadě dvěma způsoby, a to zdola věkové pyramidy a na jejím vrcholu. Ke stárnutí zespodu věkové pyramidy dochází, když klesá úroveň porodnosti populace, snižuje se podíl dětské složky a tak začíná převažovat složka poproduktivní (postreprodukční). Na vrcholu věkové pyramidy probíhá, pokud poklesne úroveň úmrtnosti ve vyšším věku a zvyšuje se naděje dožití. Nejčastěji však dochází k oběma jevům současně.

Demografické stárnutí má velké dopady na společnost i ekonomiku. Roste podíl neaktivních lidí v populaci, díky čemuž se zvyšuje ekonomická zátěž pracujících. Jsou vyšší nároky na zdravotní a sociální služby, na důchodové zabezpečení, na možnosti trávení volného času pro seniory. Tyto dopady, problémy z nich vzniklé a možná řešení jsou dnes hlavním problémem (nejen demografickým) v západní, severní a střední Evropě. V těchto zemích je demografické stárnutí nejvíce sledovaným demografickým procesem. Věkové struktury jsou ve jmenovaných oblastech převážně regresivní, starých osob přibývá a demografické stárnutí mění celou společnost. Dlouhodobě nízká plodnost a rostoucí střední délka života mají za následek prohlubování demografického stárnutí.

Demografické stárnutí v České republice prakticky začalo již v meziválečném období, avšak v důsledku nepravidelné věkové struktury a výkyvů v porodnosti neprobíhá rovnoměrně. Za vysokých natalitních vln bylo stárnutí bržděno na spodku věkové pyramidy, v 80. letech na vrcholu, když poproduktivního věku dosáhly ročníky narozené během první světové války. V 90. letech podíl i počet osob starších 65 let stoupal jen mírně, což bylo ovlivněno nízkou úrovní porodnosti ve třicátých letech dvacátého století. Dnešní vývoj je důsledkem postupné stabilizace úrovně porodnosti a pokračování tendencí ve zlepšování úmrtnostních poměrů (Dzúrová, 2001). Na začátku 21. století však poproduktivního věku dosáhly ročníky z kompenzační vlny po první světové válce. Lze předpokládat, že demografické stárnutí se tak vzhledem k zlepšující se úrovni úmrtnosti a nízké úrovni porodnosti urychlí. Tento proces se tak v dnešní době v České republice i v jiných vyspělých zemích stal nevyhnutelným a nelze se tak zabývat otázkou, jak tomuto procesu zabránit. Důležitější nyní je, jaké vyvolá následky a jak vyřešit ty negativní.

Stárnutí populace může v různých regionech vyvolat různé dopady (stejně tak se liší dopady podle regionální úrovně). Tyto dopady jsou ovlivněny především velikostí sídel v regionu, jejich polohou a funkcí a vztahu těchto charakteristik k demografickému chování obyvatel (porodnosti, úmrtnosti a migrace). Často se v tomto smyslu zmiňuje poloha obcí vůči státním hranicím (pohraniční obce⁴). Tyto obce zaznamenaly během poválečného vysídlení a následného dosídlení značné změny ve věkové struktuře, jejichž vliv přetrvává dodnes. Proto je dnes v pohraničí znatelně mladší populace než v jiných oblastech.

Poloha obcí vůči ostatním obcím také ovlivňuje věkovou strukturu jejich populace. Obce ze zázemí velkých měst jsou typické vyšším podílem osob v poproduktivním věku než jiné obce. Stejně tak i větší obce a města mají vyšší podíl osob starších 65 let. Vzhledem k intenzitě migrace podle věku je také vysoký podíl těchto osob v silně emigračních obcích⁵.

Demografické stárnutí má sice výrazné regionální dopady, ale pro celou republiku je to také závažný problém. Z regionálního hlediska navíc převažují homogenizační tendence ve vývoji demografického stárnutí, tudíž je řešení problémů z tohoto procesu vyplývajících celorepublikovou záležitostí.

Problémy plynoucí z demografického stárnutí jsou především ekonomického charakteru. Nejzávažnějším je stárnutí pracovní síly. Lidské zdroje jsou právě jedním z faktorů ekonomického pokroku, a v tomto ohledu vzniká mnoho teorií o souvislosti vývoje populace s ekonomickým rozvojem⁶. Většina ekonomů se shoduje, že často nižší, žádný nebo dokonce záporný populační přírůstek je spojen s vyššími příjmy na hlavu a vyšším HDP na hlavu. Tento vztah ale neplatí vždy. Ekonom C. Clark tvrdí, že z dlouhodobého hlediska jen společnost s rostoucí populací může dosáhnout ekonomického rozvoje. Ekonomický rozvoj neovlivňují všichni lidé stejně. Vliv na rozvoj se zvyšuje úměrně s výší vzdělání a množstvím schopností

⁴ Pojmy „pohraniční“ a „příhraniční“ jsou v příslušné literatuře nejčastěji považovány za synonyma; pojem „příhraniční“ je více moderní (viz Jeřábek, 2002, Zeman, 2001). Vzhledem k častějšímu používání pojmu „pohraniční“ jej budu používat v této práci i já.

⁵ Nejintenzivněji migrují osoby v produktivním věku a nejméně intenzivně osoby v poproduktivním věku.

⁶ Ekonomický rozvoj je definován jako růst životní úrovně (= přístup ke komoditám a službám, které zlepšují kvalitu života) a růst blahobytu obyvatelstva (= růst průměrného příjmu).

využitelných pro ekonomiku. Především při předpokladu platnosti posledního tvrzení je třeba se stárnutím populace zabývat podrobněji.

Ze stárnutí obyvatelstva a tím i stárnutí pracovní síly plyne nižší potence inovací a ekonomické mobility, což způsobuje také nižší produktivitu. Ze stárnutí obyvatelstva ale také plyne vyšší počet i podíl osob v poproduktivním věku a tedy je větší tlak na kvalitní koncepci systému důchodového pojištění. V České republice je dnes důchodový systém závislý na ekonomické aktivitě produktivní skupiny obyvatelstva. Za těchto podmínek je reálné řešení pouze zvýšení věkové hranice odchodu do důchodu⁷, ale ideální řešení to není. Způsobí další stárnutí produktivní skupiny obyvatel a tím nižší produktivitu.

V důsledku specifických poruch věkové struktury (nepravidelností) a počáteční fáze procesu demografického stárnutí nebyly zatím změny příliš dramatické (Dzúrová, 2001). Větší vliv měl na ekonomiku nárůst nezaměstnanosti a časný odchod do důchodu. Do budoucna je však očekáváno zrychlení procesu a zvýraznění změn.

3.2 Osídlení České republiky a migrace

Systém osídlení na území České republiky se již od prvních počátků osidlování měnil a vyvíjel. Současný charakter osídlení se příliš neliší od charakteru osídlení ve 13. století, avšak na administrativní rozdělení a rozmístění obyvatel mají největší vliv změny, které proběhly v druhé polovině dvacátého století. Až do konce 80. let zde probíhaly procesy nivelizace a koncentrace vyvolané uměle a deformovaly a potlačovaly tak přirozený vývoj osídlení. Proto na začátku devadesátých let proběhlo mnoho procesů s cílem „dohonit ztracené roky“ a dát průchod přirozeným tendencím vývoje českého osídlení.

Nejvíce deformující vliv mělo zavedení tzv. střediskové soustavy osídlení v roce 1971. Všechna sídla se podle této soustavy rozdělila do několika kategorií⁸. Uplatněním byla pozitivní preference výstavby a investic ve střediscích osídlení (v menších a středních městech s 10 000–50 000 obyvateli). Důležitější však byl negativní vliv. Byly definovány nerozvojové obce, které byly prakticky odsouzeny k zániku či k integraci s jinými obcemi (v České republice se tak snížil počet obcí z 10 000 v roce 1960 na téměř 4 000 v roce 1989). Tato regulace vývoje systému a charakteru osídlení Česka zasáhla především venkov, nejsilněji na hranicích – státních, ale i mezi jednotlivými kraji.

Po roce 1990 byla středisková soustava osídlení zrušena a nastaly snahy o obnovení přirozeného vývoje systému osídlení. Většina odborníků se však shoduje, že systém osídlení České republiky stále je a pravděpodobně ještě určitou dobu bude ovlivněn vývojem v druhé polovině dvacátého století. Přesto však dochází k mnoha pozitivním jevům, například

⁷ Druhy řešení stárnutí obyvatelstva (a především ekonomických problémů z tohoto procesu plynoucích) jsou podle *Rabušice (1995)* tři: a) zvýšení ekonomického růstu; b) redukce životní úrovně důchodců a snížení výše důchodů; c) zvýšení věku odchodu do důchodu

⁸ Kategorie sídel byly čtyři: střediska osídlení obvodního významu, střediska osídlení místního významu, nestředisková sídla trvalého významu a nestředisková sídla ostatní, přičemž právě sídla z poslední kategorie zanikala či se integrovala nejčastěji.

k zesilování významu kvalitativní hierarchizace obcí a zeslabování významu velikostní hierarchizace (více viz Hampl, 1996).

Osídlení a jeho vývoj má také úzkou souvislost s migrační intenzitou a migračními preferencemi obyvatel. Podle Čermáka (1996) během uplatňování principů střediskové soustavy osídlení směřovaly hlavní migrační proudy do nejvýznamnějších středisek. Po roce 1990 však docházelo k rozvoji nových tendencí a forem v systému osídlení (stěhování do zázemí velkých měst, emigrace starších lidí z největších měst apod.); migrační trendy se změnily. V 90. letech byly migračně ztrátové obce s více jak 10 000 obyvateli a naopak migračně zisková byla malá města a vesnice. Intenzita migrace celkově výrazně klesala a s tím se také snižoval i její význam⁹. Také se změnily migrační preference obyvatel podle věku.

Nejvýraznější pokles intenzity byl zaznamenán u osob do 35 let věku; naopak u obecně nejméně migračně mobilní skupiny lidí, kterou jsou osoby v poproduktivním věku, došlo k nárůstu intenzity migrace. Také poklesla intenzita migrace nejmladší části populace do 10 let věku (ta je závislá na intenzitě migrace osob v produktivním věku) (viz příloha 2 a 3).

Intenzita migrace podle věku je také diferencována podle velikosti obcí. V 90. letech měly obce do 1000 obyvatel a nad 50000 obyvatel záporné migrační saldo osob v poproduktivním věku. Také osoby ve věku 15–30 let vykazovaly záporné saldo migrace v malých obcích, ale nad 10000 obyvatel již kladné. Větší města byla také migračně atraktivnější pro ženy než pro muže. Těchto několik obecných trendů migrace, odehrávajících se v 90. letech 20. století, může pomoci objasnit změny a vývoj věkového složení Jihočeského kraje v dalších částech práce.

⁹ Podle Čermáka (1996) hraje významnou roli v poklesu migrační mobility skutečnost, že po roce 1989 došlo k znatelnému propadu v bytové výstavbě.

Kapitola 4

Vývoj věkové a sídelní struktury

Současné věkové složení populace Jihočeského kraje je velmi úzce spojeno s věkovou strukturou populace České republiky a všechny události, které ovlivnily strukturu populace České republiky, v menší či větší míře ovlivnily také populaci Jihočeského kraje. Stanovení základního vývoje věkové struktury obyvatelstva Česka je tedy nezbytné pro hodnocení vývoje věkové struktury populace jižních Čech.

Ve věkové struktuře České republiky, podobně jako v jiných evropských zemích, se promítají vlivy klíčových událostí 20. století, ale také některé specifické rysy demografického vývoje České republiky.

První významný výkyv 20. století ve věkové struktuře byl důsledkem poklesu úrovně porodnosti během první světové války. Vzhledem k nižší úrovni porodnosti, vysoké úrovni kojenecké úmrtnosti i poměrně vysoké úrovni celkové úmrtnosti se znatelně snížil počet narozených dětí. Tento pokles byl však kompenzován vysokou úrovní porodnosti v poválečné natalitní vlně. Ve třicátých letech ale opět došlo k poklesu úrovně porodnosti především v důsledku hospodářské krize.

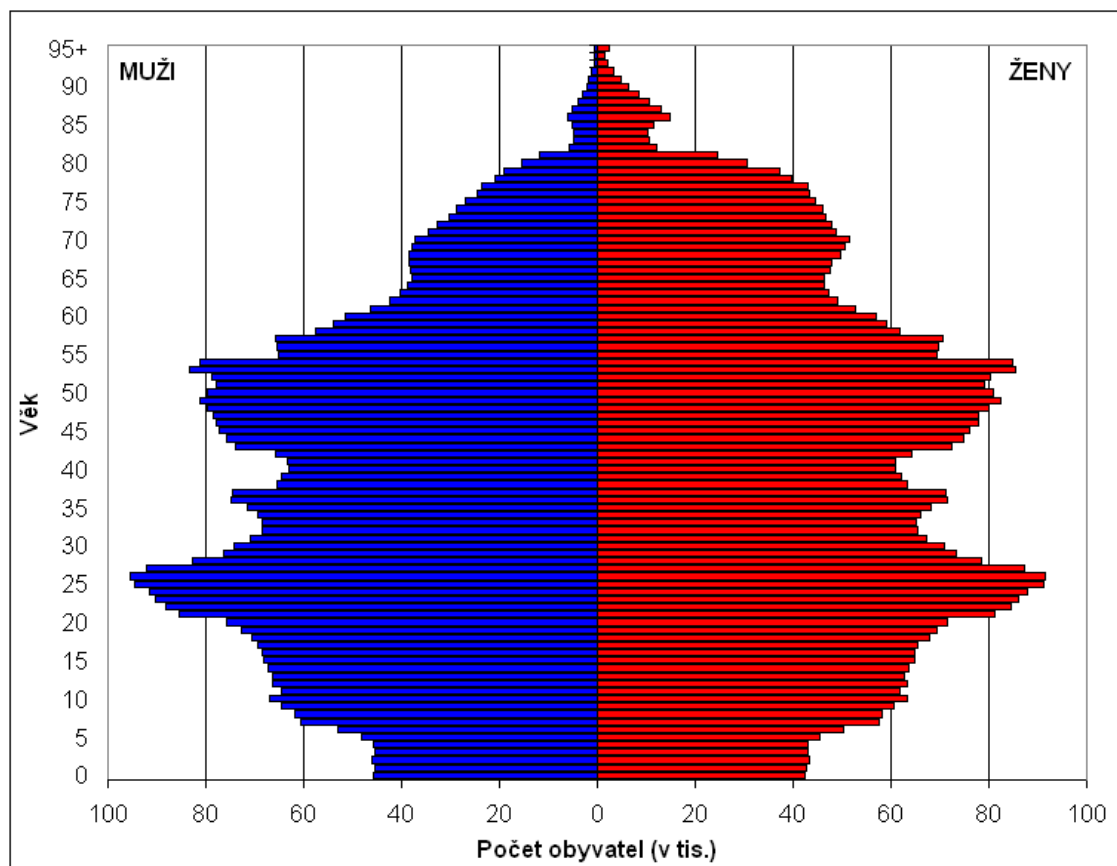
Během druhé světové války úroveň porodnosti stoupala, a to z několika důvodů – jednak zvýšená porodnost nastala jako kompenzace po hospodářské krizi, jednak byl porod obranou proti pracovnímu nasazení. Po válce došlo k významnému přesunu obyvatelstva, a to odsunu Němců ze Sudet a následnému dosídlení vyliďněného území. Během odsunu odešly téměř 3 miliony Němců, a ačkoli dosídlení z vnitrozemí Čech a z východu bylo značného rozsahu, nikdy zcela nenahradilo ztráty způsobené odsunem. Odsun a následné dosídlení mělo velký vliv především na věkovou strukturu pohraničních oblastí a následný vývoj.

Nejmarkantněji od druhé světové války se na věkové struktuře podepsal příchod silných poválečných ročníků do reprodukčního věku a série propopulačních opatření v 70. letech, což mělo za následek zvýšení úrovně porodnosti a počtu narozených dětí.

Po těchto „silných ročnících“ z let sedmdesátých následoval na přelomu 70. a 80. let pokles úrovně porodnosti i plodnosti v důsledku ztráty účinnosti propopulačních opatření (dosažení plánovaného počtu dětí v předchozích letech) a poklesu počtu žen v plodném věku. Pokles úrovně porodnosti pokračoval a na začátku devadesátých let došlo k jeho urychlení.

Ve druhé polovině devadesátých let vstoupily silné ročníky narozené v sedmdesátých letech do věku, ve kterém především v osmdesátých letech byla úroveň porodnosti nejvyšší, avšak v této době (v devadesátých letech) k očekávanému zvýšení úrovně porodnosti nedošlo. Vliv vnějších podmínek byl pro reprodukci podstatnější než působení vzestupu počtu potencionálních matek. Po celé desetiletí tak docházelo k poklesu absolutního i relativního počtu obyvatel ve věku 0–14 let (z 21% v roce 1991 na 16% v roce 2001). Naproti tomu stoupal absolutní i relativní počet obyvatel v produktivním věku a také, i když jen mírně, absolutní i relativní počet osob starších 65 let.

Obr. 1 – Pohlavně věková struktura České republiky k 1.3.2001



Zdroj: zpracováno z databáze ČSÚ

Z tabulky č. 1 je jasně patrné, že podíl osob ve věku 0–14 let (pro obě pohlaví) výrazněji klesal až po roce 1980. Naopak podíl osob v poproduktivním věku se nejznatelněji zvýšil před rokem 1980 a v posledních dvou desetiletích se sice zvyšoval, ale pouze nepatrně. Pokles podílu osob v produktivním věku mezi roky 1950 a 1980 je důsledkem zvýšení podílu osob starších 65 let příchodem osob narozených na začátku dvacátého století do poproduktivního věku a také prostým snížením počtu osob v produktivní skupině obyvatel. Následné zvýšení podílu této skupiny od roku 1980 do roku 2001 je následkem příchodu silných ročníků z let sedmdesátých do produktivního věku a také snížením podílu dětské složky obyvatelstva. Tyto údaje podtrhují výše popsaný vývoj věkové struktury České republiky.

Tab. 1 – Pohlavně věková struktura v ČR ve vybraných letech, hlavní věkové skupiny

Věkové skupiny	1950	1980	2001
0-14 muži	25,1	24,8	17,1
15-64 muži	67,6	64,5	72,1
65+ muži	7,3	10,7	10,9
0-14 ženy	23,0	22,2	15,4
15-64 ženy	67,8	61,9	68,1
65+ ženy	9,2	15,9	16,5

Zdroj: zpracováno z databáze ČSÚ

4.1 Vývoj počtu a složení obyvatelstva Jihočeského kraje

Vývoj věkové struktury obyvatel Jihočeského kraje se téměř neliší od vývoje celé České republiky. Odlišnosti od celé republiky lze nalézt spíše v charakteru osídlení a věkových strukturách obcí. Vysídlení německého obyvatelstva a následné dosídlení však mělo v tomto regionu vysoký vliv na složení obyvatelstva (vyšší vliv než na celou republiku), protože velká část regionu leží při hranicích s dnešním Rakouskem.

Oblasti Sudet byly dosídleny především mladými lidmi a rodinami s dětmi. V důsledku toho se změnila věková struktura pohraničních oblastí, což mělo v té době vliv na věkovou strukturu celého kraje. Podíl mladých lidí a dětí se zvýšil, stejně tak i úroveň porodnosti. V důsledku se zvýšil i přirozený přírůstek v těchto oblastech. Ačkoli během druhé poloviny dvacátého století došlo k mnoha změnám ve věkové struktuře i v demografickém chování lidí, lze očekávat, že dosídlení bylo natolik velkou změnou, že úroveň porodnosti i přirozený přírůstek v dosídlených oblastech zůstaly vyšší než v ostatních oblastech. Je ale otázkou, zda tento jev měl vliv na celý kraj, či pouze na konkrétní dosídlené oblasti.

Jihočeský kraj nebyl v druhé polovině dvacátého století příliš migračně atraktivní. Největší proudy směřovaly do malých a středních měst a do uhelných pánví a dalších oblastí socialistické industrializace, a to až do poloviny 60. let. Jihočeský kraj byl však migračně ztrátový až do poloviny 70. let, kdy některé okresy v kraji začaly vykazovat migrační zisk. Důvodem kladného salda migrace od poloviny 70. let byly jednak příznivé ekologické podmínky v Jihočeském kraji, jednak potlačení významu ekonomických podmínek migrace. Od této doby vykazoval Jihočeský kraj stále kladné saldo migrace, ačkoli nikdy intenzita nebyla natolik významná, aby výrazněji ovlivnila věkové složení kraje.

Tab. 2 – Přirozená a mechanická měna v Jihočeském kraji v 90. letech 20. století

Rok	Migrační saldo	Přirozený přírůstek	Celkový přírůstek	Hrubá míra		
				migračního salda	přirozeného přírůstku	celkového přírůstku
1991	790	710	1 500	1,3	1,1	2,4
1992	662	324	986	2,0	1,0	3,0
1993	738	556	1 294	1,2	0,9	2,1
1994	791	-59	732	1,3	-0,1	1,2
1995	775	-1 031	-256	1,2	-1,6	-0,4
1996	677	-1 011	-334	1,1	-1,6	-0,5
1997	1 004	-967	37	1,6	-1,5	0,1
1998	878	-814	64	1,4	-1,3	0,1
1999	412	-934	-522	0,7	-1,5	-0,8
2000	482	-720	-238	0,8	-1,2	-0,4
Období 1991-2000	7 209	-3 946	3 263	1,2	-0,7	0,5

Poznámky: Hrubé míry jsou počítány jako podíl absolutních počtů salda či přírůstků v příslušném roce a středního stavu obyvatelstva Jihočeského kraje v příslušném roce

Zdroj: zpracováno z databáze ČSÚ

Téměř po celé období posledního desetiletí dvacátého století se migrační saldo výrazně neměnilo a hrubá míra migračního salda zůstávala také vyrovnaná. Teprve na konci devadesátých let se saldo i jeho hrubá míra poněkud snížily, nicméně stále zůstávaly kladné. Přirozený přírůstek již tak vyrovnaný nebyl, v první polovině prodělal poměrně znatelný pokles až k záporným hodnotám. Úbytek obyvatel přirozenou měnou byl v letech 1995, 1996, 1999 a 2000 natolik značný, že tento úbytek nestačilo pokrýt ani kladné migrační saldo a Jihočeský kraj zaznamenal celkový úbytek obyvatel. Ten ale nebyl tak výrazný, aby ovlivnil kladnou bilanci celkového přírůstku za celé uplynulé desetiletí.

Tab. 3 – Počty obyvatel České republiky a Jihočeského kraje, 1991 a 2001

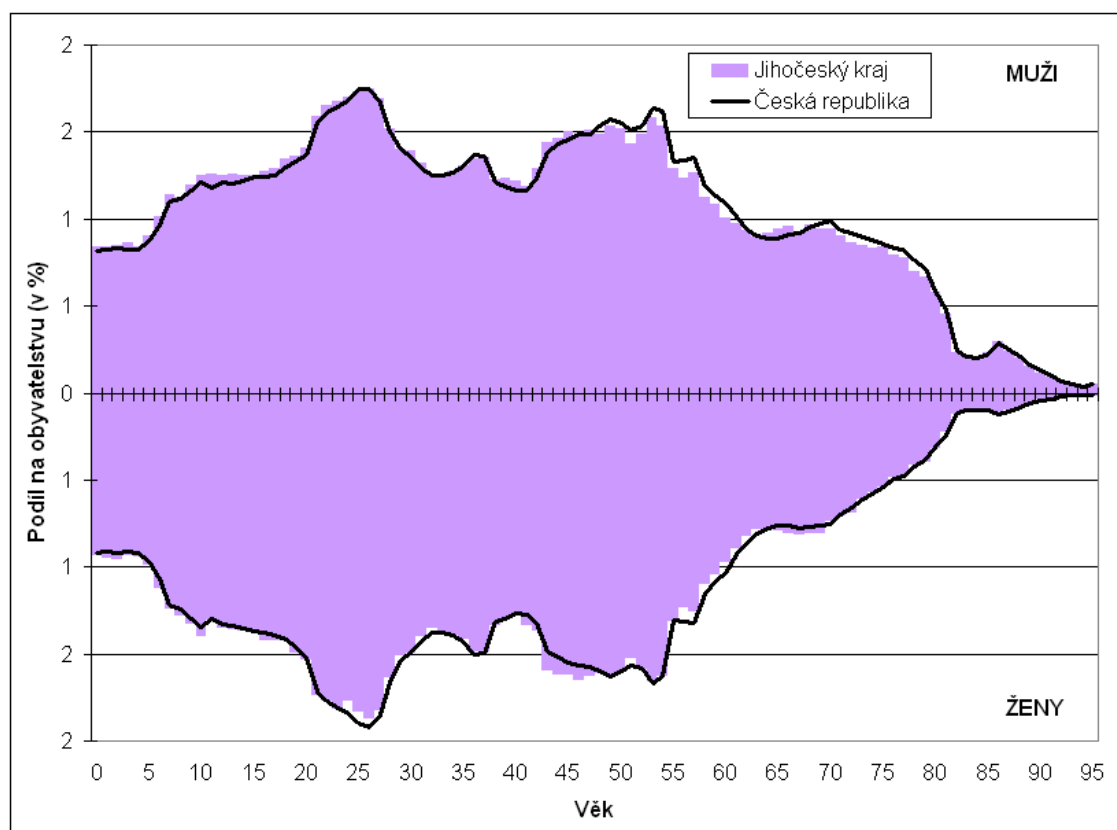
Charakteristiky	Česká republika	Jihočeský kraj
Počet obyvatel 1991	10 302 215	622 889
Počet obyvatel 2001	10 230 060	625 267
Index 2001/1991	99	100

Poznámky: Index 2001/1991 je počítán jako podíl počtu obyvatel v roce 2001 a v roce 1991

Zdroj: zpracováno z databáze ČSÚ

V mnoha ohledech byl vývoj počtu obyvatelstva v 90. letech 20. století v Jihočeském kraji podobný vývoji počtu obyvatelstva České republiky. I v České republice nastal úbytek přirozenou měnou téměř v celém období, ale na rozdíl od Jihočeského kraje, v České republice i přes kladné migrační saldo se zahraničím došlo během sledovaného období k poklesu počtu obyvatel. Tyto rozdíly však byly nevýznamných rozměrů a i přes ně věková pyramida Jihočeského kraje téměř kopíruje pyramidu České republiky.

Obr. 2 – Srovnání pohlavně věkové struktury České republiky a Jihočeského kraje, 1.3.2001



Zdroj: zpracováno z databáze ČSÚ

4.2 Vývoj sídelní struktury České republiky

Během druhé poloviny 20. století došlo k mnohým poměrně významným změnám v sídelní struktuře celého území dnešní České republiky. Tyto změny však byly většinou administrativní, samotná sídelní síť se nijak výrazně neměnila. Docházelo hlavně k administrativnímu slučování či rozdělování obcí. To byl také jeden z důvodů zvyšování absolutního i relativního počtu obyvatel žijících ve městech. Docházelo především k stěhování obyvatel do měst, a to bylo ještě umocněno probíhajícími administrativními změnami. K administrativním změnám na úrovni obcí docházelo relativně často.

Po válce, v roce 1948, vzniklo zákonem č.180/48 Sb. o krajském zřízení 13 krajů v ČSR. Toto rozdělení však bylo brzy změněno – roku 1960 byla Česká socialistická republika zákonem o územním členění státu č. 36/60 Sb. přerozdělena na 7 krajů a 75 okresů – a toto členění vydrželo bez velkých změn až do konce devadesátých let. Také Jihočeský kraj nepodléhal od roku 1960 příliš velkým změnám, počet i jména okresů v něm obsažených byla stálá až do devadesátých let.

Po druhé světové válce docházelo k nejčastějším změnám na úrovni obcí. Ve druhé polovině 20. století docházelo k intenzivnímu zmenšování počtu obcí, většinou však nešlo o fyzický zánik, ale především o slučování obcí. Nejsilnější vlna proběhla mezi lety 1970–1980 v důsledku vlivu střediskové soustavy osídlení. Do roku 1989 se počet obcí v ČR snížil téměř o

polovinu. Proces integrace byl podporován státem s cílem vytvořit větší územní obvody národních výborů nejnižšího stupně (Vývoj sídelní struktury od roku 1950, 1995). Z toho vyplývá, že klesal především počet malých obcí s malým počtem obyvatel (většinou do 500 obyvatel), kdežto počet největších obcí se zvětšoval (většinou nad 5 000 obyvatel).

V rámci koncepce územního vyrovnávání rostla hlavně města malá a střední (do 50 000), větším byla snaha v rozvoji bránit. Pochopitelně se v důsledku těchto změn také zvyšoval průměrný počet obyvatel v obci.

Od počátku 90. let 20. století probíhala naopak značná a rychlá dezintegrace obcí, rozdělovaly se dříve sloučené obce a také opět došlo k nárůstu počtu obcí i k poklesu průměrného počtu obyvatel v obci. Nejsilněji probíhala tato dezintegrace do roku 1991, kdy došlo k nárůstu z počtu téměř 4 000 obcí v roce 1989 na přibližně 5 700 obcí. Po této rychlé změně rozdělování obcí pokračovalo volnějším tempem. Nejvýrazněji probíhala dezintegrace právě tam, kde v minulých letech docházelo k nejintenzivnějšímu slučování. Jednou z takových oblastí byl právě Jihočeský kraj.

V Jihočeském kraji se od roku 1960 do roku 1980 snížil počet obcí z 1 275 na 403, přičemž nejsilnější vlna integrace proběhla stejně jako v ČSR v letech 1970–1980, kdy v Jihočeském kraji zaniklo 56,1% obcí (v okrese Jindřichův Hradec dokonce 70% obcí). Mezi lety 1989 a 1991 ale počet obcí zase výrazně stoupl – k datu sčítání v roce 1991 zde bylo 663 obcí¹⁰. I přes toto opětovné zvýšení počtu obcí je Jihočeský kraj oblastí, ve které je podíl obcí v letech 1991/1960 nejnižší ze všech krajů ČR. To se samozřejmě výrazně odrazilo na vývoji sídelní struktury mezi sledovanými lety 1991 a 2001, protože stále docházelo k dezintegraci. Vznikaly další obce, většinou rozdělením dříve sloučených, avšak již ne v tak obrovském množství jako před rokem 1991.

4.3 Velikostní struktura obcí v ČR a v regionu Jižních Čech

Struktura obcí České republiky se vyznačuje především velkým počtem malých sídel, daných historickým vývojem. Ke dni sčítání 1. 3. 2001 měla Česká republika 6 258 obcí. Průměrná velikost obce byla 1 635 obyvatel, ale mediánová 382 obyvatel. Polovina obcí tak měla méně než 382 obyvatel. Vlivem koncentrace obyvatelstva do měst tvoří obce do 1 000 obyvatel téměř 4/5 všech obcí, ale žije v nich pouze 17,2% obyvatel. Naproti tomu obce nad 10 000 obyvatel se podílejí na celkovém počtu obcí 2,2%, avšak žije v nich 54% obyvatelstva.

¹⁰ Zde se jedná o administrativní vymezení a rozdělení kraje z příslušných let; do Jihočeského kraje v těchto letech patřil i bývalý okres Pelhřimov.

Tab. 4 – Charakteristiky osídlení ČR podle velikostních skupin obcí, 1991 a 2001

Velikostní skupiny obcí	1991			2001		
	počet obcí	podíl obyvatelstva (%)	podíl obcí (%)	počet obcí	podíl obyvatelstva (%)	podíl obcí (%)
do 200	1 621	2,0	25,9	1 661	2,0	26,5
200–499	2 123	6,7	33,9	2 041	6,5	32,6
500–999	1 259	8,5	20,1	1 280	8,7	20,5
1 000–1 999	648	8,7	10,4	652	8,8	10,4
2 000–4 999	345	10,2	5,5	363	10,9	5,8
5 000–9 999	130	8,7	2,1	130	8,8	2,1
10 000–19 999	67	9,1	1,1	68	9,4	1,1
20 000–49 999	41	11,4	0,7	41	11,9	0,7
50 000–99 999	18	12,3	0,3	17	12,0	0,3
100 000 a více	6	22,4	0,1	5	20,8	0,1
celkem	6 258	100,0	100,0	6 258	100,0	100,0

Zdroj: zpracováno z databáze ČSÚ

Síť obcí nemá stejný charakter po celém území. Čechy jsou typické větším počtem menších obcí, než je tomu na Moravě a ve Slezsku. Především v Jihočeském kraji se nachází vysoká koncentrace malých obcí, a Jihočeský kraj má nejnižší hustotu zalidnění a také jednu z nejmenších průměrných velikostí obce (1 004 obyvatel v roce 2001) z České republiky. Vysoký počet malých obcí je také důvodem, proč obce Jihočeského kraje v roce 2001 tvořily 10% z celkového počtu obcí v České republice.

Tab. 5 – Charakteristiky osídlení Jihočeského kraje podle velikostních skupin obcí, 1991 a 2001

Velikostní skupiny obcí	1991			2001		
	počet obcí	podíl obyvatelstva (%)	podíl obcí (%)	počet obcí	podíl obyvatelstva (%)	podíl obcí (%)
do 200	238	4,4	38,2	247	4,4	39,6
200–499	217	11,0	34,8	201	10,0	32,3
500–999	77	8,7	12,4	81	8,8	13,0
1 000–1 999	41	8,8	6,6	45	9,7	7,2
2 000–4 999	31	14,9	5,0	30	14,8	4,8
5 000–9 999	12	14,4	1,9	12	14,5	1,9
10 000–19 999	2	4,2	0,3	2	4,2	0,3
20 000–49 999	4	18,0	0,6	4	18,0	0,6
50 000–99 999	1	15,6	0,2	1	15,6	0,2
100 000 a více	-	-	-	-	-	-
celkem	623	100,0	100,0	623	100,0	100,0

Zdroj: zpracováno z databáze ČSÚ

Region Jižních Čech je také typický velmi malým počtem velkých sídel. Ani jedno město nedosahuje velikosti nad 100 000 obyvatel a dokonce samo krajské město České Budějovice

nedosahuje statistické hranice. Během sledovaného období se zastoupení obcí ve velikostních kategoriích obcí v Jihočeském kraji téměř nezměnilo, pouze se zvýšil podíl nejmenších obcí jako důsledek doznívající dezintegrace obcí ze začátku 90. let.

Ve srovnání s hodnotami pro celou republiku je patrná odlišná sídelní struktura Jihočeského kraje. Především je to neexistence města nad 100 000 obyvatel. V České republice tato města tvoří jen 0,1% obcí, ale žije v nich více jak pětina obyvatel. Podíly velikostních skupin obcí na obyvatelstvu České republiky klesají se snižujícím se počtem obyvatel v kategoriích (kromě velikostní kategorie 2 000–4 999 obyvatel), ale v Jihočeském kraji již tento pokles není. V České republice také mají největší zastoupení obce s 200–499 obyvateli, ale v Jihočeském kraji tvoří největší skupinu obce do 200 obyvatel. V Jihočeském kraji je také extrémně nízký počet obcí ve velikostní kategorii 10 000–19 999 obyvatel.

To vše určuje charakteristickou sídelní strukturu regionu jižních Čech a je to také podnětem pro bližší zkoumání jak struktury osídlení, tak i obyvatel jižních Čech a jejich věkového složení.

Kapitola 5

Výsledky analýzy věkově pohlavní struktury

V této části práce je analyzována věkově pohlavní struktura a hodnoceny její výsledky nejprve z hlediska velikostních kategorií sídel, poté je přihlíženo k charakteru jednotlivých sídelních útvarů a jejich poloze v území.

Územní jednotky, jež jsou sledovány z hlediska změn struktury podle věku a pohlaví, jsou nazývány sídly. Jejich vymezení je v řadě případů shodné s vymezením obcí, ale jindy tvoří samostatné sídelní útvary. Rozdělení podle sídel lépe vystihuje charakter osídlení Jihočeského kraje a poskytuje více homogenní územní jednotky s lepším potenciálem pro analýzu věkového složení obyvatelstva. Při rozdělení podle sídel se značně snížil průměrný počet obyvatel v sídlech i koeficient blízkosti.

Počet obyvatel v celém kraji vzrostl, avšak pouze nevýrazně. Na analýzu věkové struktury obyvatelstva nemá tento vzrůst významný vliv.

Tab. 6 – Charakteristiky osídlení Jihočeského kraje v letech 1991 a 2001

Charakteristiky osídlení	1991	2001
Počet obyvatel	624 395	625 198
Počet obcí	568	621
Počet ZSJ	2 359	2 569
Počet sídel	1 544	1 550
Počet obcí=ZSJ=sídel	191	225
Hustota osídlení	62	62
Průměrná velikost obce	1 099	1 007
Průměrná velikost sídla	404	403
Koeficient blízkosti (obce)	4	4
Koeficient blízkosti (sídla)	3	3

Poznámky: Data jsou za Jihočeský kraj podle administrativních hranic z roku 2001

Hustota osídlení je počet obyvatel ku ploše území

Koeficient blízkosti je druhá odmocnina z podílu plochy území a počtu obcí (sídel)

Zdroj: vlastní výpočet na základě dat z ČSÚ

5.1 Vývoj složení obyvatelstva podle věku a pohlaví podle velikostních kategorií sídel

Podíl obyvatel velikostních kategorií sídel na obyvatelstvu Jihočeského kraje se v 90. letech téměř v žádné skupině nezměnil. Nejvýznamnější změna průměrné velikosti sídla se odehrála v nejmenších sídlech (zde míněna sídla s 10–199 obyvateli), kde průměrná velikost sídla sice absolutně klesla pouze o 3 osoby, ale index změny byl 95%. K nejvyššímu absolutnímu přírůstku mezi roky 1991 a 2001 došlo v sídlech s 1 000–1 999 obyvateli, ale tento přírůstek byl důsledkem především přechodu čtyř sídel z menší velikostní kategorie do této při překročení hranice 1 000 obyvatel. V průměrné velikosti sídla nedošlo k téměř žádné změně.

Ve velikostních kategoriích s 2 000 a více obyvateli byl celkový přírůstek obyvatel v 90. letech způsoben pouze přirozenou a mechanickou měnou, nikoli přírůstkem či úbytkem počtu sídel. Nejvýraznější absolutní přírůstek v těchto kategoriích zaznamenaly sídla s 2 000–4 999 obyvateli, avšak vzhledem k počtu sídel byl průměrný přírůstek obyvatel na sídlo nejvyšší ve velikostní skupině sídel s 10 000–49 999 obyvateli. Žádný z přírůstků či úbytků v jakékoli velikostní kategorii sídel však nebyl tak značný, aby výrazněji změnil podíl obyvatelstva jednotlivých kategorií na celkovém počtu obyvatelstva Jihočeského kraje.

Tab. 7 – Charakteristiky osídlení podle velikostních kategorií sídel Jihočeského kraje, 1991 a 2001

Charakteristiky	Velikostní skupina sídel				
	0–9	10–199	200–499	500–999	1000–1999
PO 1991	0	14	12	7	7
PO 2001	0	14	11	7	7
CP	300	-3 447	-3 152	666	5 348
PS 1991	80	1 173	242	57	30
PS 2001	203	1 184	230	60	34
PVS 1991	6	75	297	716	1 378
PVS 2001	4	72	299	691	1 373
In 1991/2001	65	95	101	97	100
Charakteristiky	Velikostní skupina sídel				
	2000–4999	5000–9999	10000–49999	50000 a více	celkem
PO 1991	11	15	20	16	100
PO 2001	11	15	20	16	100
CP	1 987	-510	534	33	803
PS 1991	23	13	5	1	1 624
PS 2001	23	13	5	1	1 753
PVS 1991	2 947	7 024	24 663	97 287	384
PVS 2001	3 033	6 985	24 770	97 320	357
In 1991/2001	103	99	100	100	93

Poznámky:

PO – podíl obyvatel na celkovém počtu obyvatel kraje

CP – celkový přírůstek (absolutně)

PS – počet sídel

PVS – průměrná velikost sídla

In 1991/2001 – podíl průměrných velikostí sídel v daných letech vyjádřený v %

Zdroj: vlastní výpočet na základě dat z ČSÚ

Z tabulky č. 7 je patrné, jak velká změna by nastala v nejmenších sídlech, kdyby do nich byla zahrnuta i sídla o velikosti do deseti obyvatel. Mezi nimi totiž došlo v důsledku změn v soustavě ZSJ k poměrně značnému poklesu průměrného počtu obyvatel v sídle (sice pouze o dvě osoby, ale index změny nabýval hodnoty 65%). Tato kategorie má sice zanedbatelný podíl na obyvatelstvu kraje, avšak počet sídel v roce 1991 a 2001 se značně liší a při zahrnutí do velikostní kategorie do 200 obyvatel by tento fakt výrazně ovlivnil průměrnou velikost sídla a také následné hodnocení.

Tab. 8 – Charakteristiky věkové struktury populace Jihočeského kraje podle velikostních kategorií sídel, 1991 a 2001

Ukazatele	Velikostní kategorie sídel							
	do 200		200–499		500–999		1 000–1 999	
	1991	2001	1991	2001	1991	2001	1991	2001
podíl 0–14	17,7	15,2	21,2	17,4	22,6	17,8	22,2	16,9
podíl 15–64	62,3	66,1	63,9	68,8	64,8	70,3	65,6	70,4
podíl 65+	20,1	18,7	14,9	13,8	12,6	11,9	12,2	12,7
is	113,8	123,5	70,1	79,4	55,7	66,7	54,9	75,0
iez ¹	28,3	22,9	33,2	25,3	34,9	25,3	33,9	24,0
iez ²	32,3	28,3	23,3	20,1	19,4	16,9	18,6	18,0

Ukazatele	Velikostní kategorie sídel							
	2 000–4 999		5 000–9 999		10 000–49 999		50 000 a více	
	1991	2001	1991	2001	1991	2001	1991	2001
podíl 0–14	23,1	17,4	22,6	17,0	22,4	16,6	21,3	15,8
podíl 15–64	66,1	70,4	67,6	70,4	67,4	70,7	68,0	71,0
podíl 65+	10,8	12,2	9,8	12,5	10,1	12,7	10,7	13,2
is	46,7	69,9	43,4	73,6	45,0	76,4	50,3	83,8
iez ¹	35,0	24,8	33,4	24,2	33,3	23,5	31,3	22,3
iez ²	16,3	17,3	14,5	17,8	15,0	17,9	15,7	18,7

Poznámky:

podíl 0–14 – podíl počtu osob ve věku 0–14 let na celkovém počtu obyvatelstva

podíl 15–64 – podíl počtu osob ve věku 15–64 let na celkovém počtu obyvatelstva

podíl 65+ – podíl počtu osob starších 65 let na celkovém počtu obyvatelstva

is – index stáří

iez¹ – index ekonomické závislosti mladé populace (podíl počtu osob ve věku 0–14 let a počtu osob ve věku 15–64 let)

iez² – index ekonomické závislosti staré populace (podíl počtu osob starších 65 let a počtu osob ve věku 15–64 let)

Zdroj: vlastní výpočet na základě dat z ČSÚ

Z tabulky č. 8 vyplývá, že ve sledovaném období ve všech velikostních kategoriích sídel klesl podíl osob ve věku 0–14 let a stoupl podíl osob ve věku 15–64 let. Podíl osob v poproduktivním věku ale klesl pouze u sídel do 1 000 obyvatel; ve větších sídlech tento podíl naopak stoupl, a s rostoucí velikostí sídla byl tento nárůst výraznější. To znamená, že v menších sídlech docházelo ke stárnutí populace jenom na spodku věkové pyramidy (index stáří se ve všech velikostních kategoriích sídel zvýšil), tedy pouze snižováním podílu i počtu osob

v dětském věku. Protože se ale podíl osob starších 65 let nezvyšoval, nejednalo se o demografické stárnutí, které by zvyšovalo nároky na systém důchodového pojištění a sociální a zdravotnické služby pro seniory ve sledovaném období. Vzhledem k rozdílnému zastoupení mužů a žen v populaci je však účelnější sledovat věkovou strukturu podle pohlaví.

Zastoupení pohlaví v sídlech podle velikosti se může lišit, a to z mnoha důvodů. Nejzávažnějším důvodem je podíl jednotlivých věkových skupin na obyvatelstvu sídla. Počet mužů v populaci totiž obecně převyšuje počet žen od narození přibližně až do 45–50 let, kdy nadúmrtnost mužů způsobí početní převahu žen nad muži. Od tohoto věku je postupně tato převaha stále vyšší, s postupujícím věkem je rozdíl intenzivnější (v důsledku vyšší naděje dožití pro ženy než pro muže). Dalšími důvody odlišnosti podílů mužů a žen v populaci může být ekonomická aktivita obyvatel podle odvětví nebo specifický charakter věkové struktury sídla.

Tab. 9 – Podíly věkových skupin na obyvatelstvu Jihočeského kraje podle pohlaví, 1991 a 2001

Věková skupina	Muži		Ženy	
	1991	2001	1991	2001
0–14	21,4	17,4	21,6	15,9
15–64	67,7	71,7	64,2	68,0
65+	10,9	10,9	14,1	16,1
Celkem	100,0	100,0	100,0	100,0

Zdroj: vlastní výpočet na základě dat z ČSÚ

Nejmenší vliv na zastoupení mužů a žen v populaci Jihočeského kraje měla poproduktivní skupina obyvatel, jelikož měla v roce 1991 pro obě pohlaví nejnižší zastoupení. Ačkoli byly tedy rozdíly mezi pohlavími v této skupině nejvýraznější, její vliv na celkové hodnocení obyvatelstva byl malý. Během devadesátých let se zastoupení této věkové skupiny na obyvatelstvu zvyšovalo, ale pouze u žen, a v roce 2001 byl podíl žen starších 65 let vyšší než podíl žen ve věku 0–14 let. Tento vývoj již mohl mít určitý vliv na utváření rozdílů v zastoupení mužů a žen v populaci.

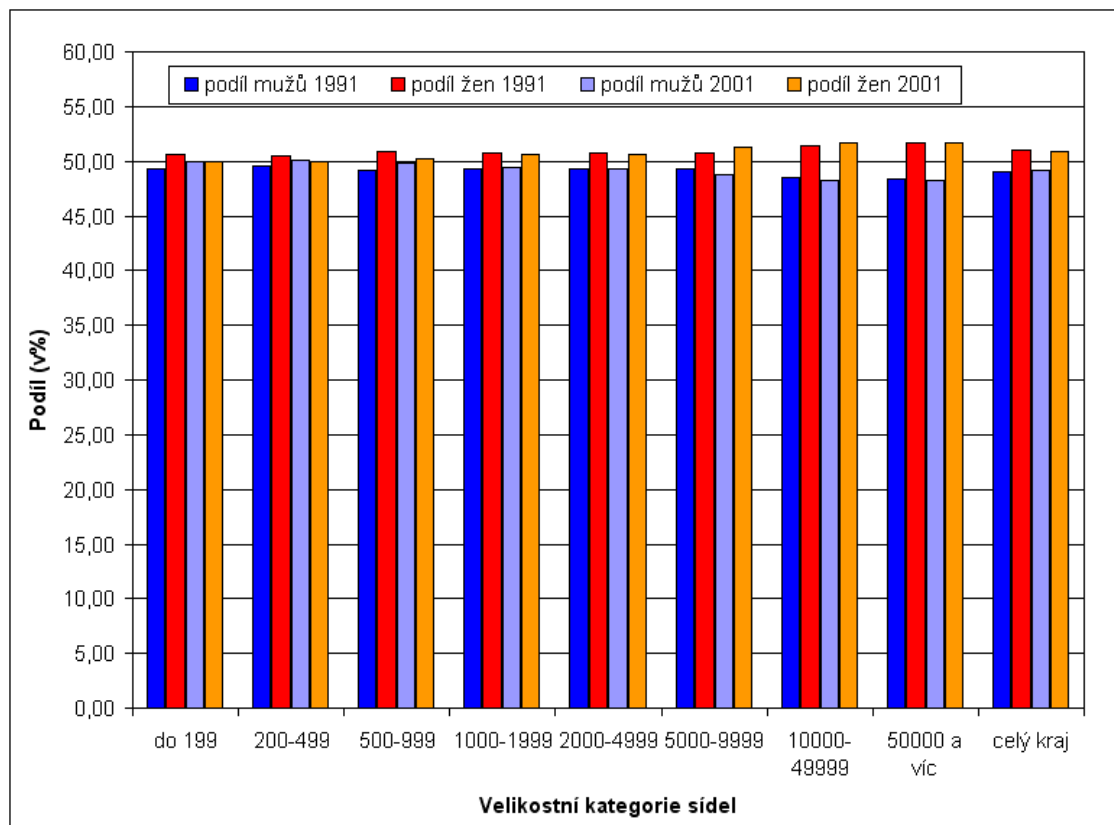
Vliv dětské složky obyvatelstva na zastoupení mužů a žen byl v roce 1991 vyšší než vliv seniorů, avšak během devadesátých let se podíl osob ve věku 0–14 let snižoval, což samozřejmě snížilo i jeho váhu na podílech mužů a žen v populaci.

Produktivní skupina obyvatel měla na utváření rozdílů mezi pohlavími nejvyšší a rozhodující vliv. Podíl mužů v produktivním věku byl sice v obou sledovaných letech vyšší než podíl žen v tomtéž věku, ale vzhledem k výši podílů (více než 60%) neměl tento rozdíl nijak výrazný vliv. Tyto poznatky potvrzují fakt, že podíly mužů a žen v jednotlivých velikostních kategoriích sídel jsou poměrně vyrovnané.

V menších sídlech byl v roce 1991 vyšší podíl žen než mužů, ale pouze o několik málo procentních bodů. V roce 2001 v těchto sídlech byly podíly vyrovnanější a lišily se nepatrně nebo vůbec. Ve větších sídlech (5 000 a více obyvatel) byly v roce 1991 podíly žen také vyšší než podíly mužů, ale během sledované doby došlo k opačným jevům než u menších sídel a rozdíl mezi podíly mužů a žen se zvýšily.

Obecně v celém kraji pak byl podíl mužů v roce 1991 nižší než podíl žen. Do roku 2001 se sice rozdíly mezi podíly snížily, avšak pouze nepatrně. Přesto však tyto rozdíly nebyly významnějšího rázu.

Obr. 3 – Podíly mužů a žen Jihočeského kraje podle velikostních kategorií sídel, 1991 a 2001



Zdroj: vlastní výpočet na základě dat z ČSÚ

I přes rozdíly lze tedy považovat účast mužů a žen na populaci sídel za téměř vyrovnanou a při analýze věkové struktury podle velikostních kategorií sídel již nebrat jejich podíl na populaci sídel v potaz. Přesto je vhodné analyzovat věkovou strukturu mužů a žen odděleně, neboť obě pohlaví mají odlišné podíly věkových skupin i ostatní ukazatele z několika důvodů: kvůli vyššímu indexu sekundární maskulinity¹¹, vyšší naději dožití při narození pro ženy¹², intenzitě úmrtnosti podle věku apod. Proto se mohou podíly a hodnoty zvolených indexů měnit podle pohlaví a jejich vývoj ve sledovaném období může také probíhat odlišně.

¹¹ Index sekundární maskulinity je poměr mezi počtem mužů a žen při narození; v roce 2001 v České republice nabýval hodnot 106 mužů na 100 žen při narození.

¹² V roce 2001 dosahovala naděje dožití při narození hodnot 72,1 pro muže a 78,4 pro ženy.

Tab. 10 – Charakteristiky věkové struktury populace Jihočeského kraje podle velikostních kategorií sídel a podle pohlaví, 1991

Ukazatele	Velikostní kategorie sídel							
	do 200		200–499		500–999		1000–1999	
	muži	ženy	muži	ženy	muži	ženy	muži	ženy
podíl 0–14	17,4	17,9	20,8	21,7	22,7	22,5	21,8	22,7
podíl 15–64	65,7	58,9	66,4	61,4	67,4	62,3	67,3	63,9
podíl 65+	16,9	23,2	12,8	16,9	9,8	15,2	10,9	13,5
is	96,9	129,9	61,6	78,1	43,3	67,8	50,0	59,4
iez ¹	26,5	30,4	31,4	35,2	33,7	36,1	32,3	35,5
iez ²	25,7	39,5	19,3	27,5	14,6	24,5	16,2	21,1

Ukazatele	Velikostní kategorie sídel							
	2000–4999		5000–9999		10000–49999		50000 a víc	
	muži	ženy	muži	ženy	muži	ženy	muži	ženy
podíl 0–14	22,8	23,4	22,5	22,7	22,4	22,5	21,5	21,0
podíl 15–64	67,9	64,4	68,9	66,4	68,4	66,6	69,0	67,1
podíl 65+	9,3	12,3	8,6	10,9	9,2	10,9	9,4	11,9
is	40,7	52,4	38,4	48,2	41,2	48,7	43,9	56,5
iez ¹	33,7	36,3	32,7	34,2	32,8	33,8	31,2	31,3
iez ²	13,7	19,0	12,6	16,5	13,5	16,4	13,7	17,7

Zdroj: vlastní výpočet na základě dat z ČSÚ

Tab. 11 – Charakteristiky věkové struktury populace Jihočeského kraje podle velikostních kategorií sídel a podle pohlaví, 2001

Ukazatele	Velikostní kategorie sídel							
	do 200		200–499		500–999		1000–1999	
	muži	ženy	muži	ženy	muži	ženy	muži	ženy
podíl 0–14	15,5	14,8	18,1	16,7	18,6	17,0	17,6	16,2
podíl 15–64	69,6	62,7	71,2	66,4	72,3	68,4	72,2	68,7
podíl 65+	14,9	22,6	10,8	16,9	9,1	14,6	10,1	15,1
is	95,6	152,9	59,5	100,8	49,1	85,7	57,6	93,5
iez ¹	22,3	23,5	25,4	25,2	25,7	24,9	24,4	23,6
iez ²	21,3	36,0	15,1	25,4	12,6	21,3	14,0	22,0

Ukazatele	Velikostní kategorie sídel							
	2000–4999		5000–9999		10000–49999		50000 a víc	
	muži	ženy	muži	ženy	muži	ženy	muži	ženy
podíl 0–14	18,3	16,6	17,9	16,2	17,4	15,8	16,7	15,0
podíl 15–64	72,1	68,7	71,8	69,1	72,1	69,3	72,4	69,6
podíl 65+	9,6	14,7	10,4	14,6	10,4	14,8	10,9	15,4
is	52,4	88,7	57,9	90,0	59,7	93,7	65,2	103,2
iez ¹	25,4	24,2	24,9	23,5	24,2	22,8	23,0	21,5
iez ²	13,3	21,4	14,4	21,1	14,4	21,4	15,0	22,2

Zdroj: vlastní výpočet na základě dat z ČSÚ

Z tabulek č. 10 a 11 lze určit některé pravidelnosti vývoje sledovaných ukazatelů mezi velikostními kategoriemi sídel. Index stáří byl ve všech kategoriích i v obou sledovaných letech vyšší u žen než u mužů, což souvisí s nadúmrtností mužů a s vyšší nadějí dožití při narození pro ženy. V roce 1991 index stáří klesal s rostoucí velikostí sídla až do velikostní kategorie 5 000–9 999 obyvatel (výjimku tvořila velikostní kategorie 1 000–1 999 obyvatel u mužů). Od této kategorie s rostoucí velikostí sídla vzrůstal i index stáří. V roce 2001 tento index sice také klesal s rostoucí velikostí sídla, ale pouze do velikostní kategorie 500–999 obyvatel, od které opět vzrůstal. (Velikostní kategorie 1 000–1 999 obyvatel tvořila v tomto roce výjimku u obou pohlaví.)

Hodnoty indexu ekonomické závislosti 1 byly v roce 1991 nejnižší pro nejmenší sídla. O deset let později byl nižší než v roce 1991 u všech velikostních kategoriích, nejnižších hodnot dosahovala kategorie s 50 000 a více obyvateli. Ve všech kategoriích tento index v 90. letech poklesl výrazněji u žen než u mužů, takže v roce 2001 ve všech velikostních kategoriích sídel, kromě sídel do 200 obyvatel, byly hodnoty tohoto indexu nižší pro ženy než pro muže.

Hodnota indexu ekonomické závislosti 2 klesala v roce 1991 spolu se zvětšující se velikostí sídla (velikostní kategorií sídla) vyjma největších sídel a pro muže také vyjma sídel v kategorii 1 000–1 999 obyvatel. V roce 2001 již tento ukazatel nesledoval zmíněné trendy a jeho hodnota ve větších sídlech byla stále téměř stejná. Platilo pouze, že nejvyšších hodnot tohoto indexu nabývala nejmenší sídla do 200 obyvatel.

Je ovšem otázkou, do jaké míry mají indexy ekonomické závislosti schopnost vypovídat o procesu demografického stárnutí. Vzhledem k metodě výpočtu těchto indexů jednoznačně vypovídají o ekonomické zátěži obyvatel v produktivním věku, avšak z hlediska demografického stárnutí mají pouze doplňkový význam.

Podíl osob v poproduktivní skupině (65+) měl odlišný charakter vývoje podle velikostních kategorií sídel než výše zmíněné indexy. Nejvyšších hodnot tento podíl dosahoval v nejmenších sídlech a poměrně vysokých hodnot také v největších sídlech. Zajímavé je, že v menších sídlech (do 1 000 obyvatel) se hodnota podílu u obou pohlaví mezi roky 1991 a 2001 snížila, ale u větších sídel již tomu bylo naopak.

Podíl mužů ve věku 15–64 let byl ve všech velikostních kategoriích sídel vyšší než podíl žen v tomtéž věku. U žen se hodnoty tohoto podílu zvyšovaly úměrně s rostoucí velikostí sídel, a to v obou sledovaných letech. Hodnoty podílu mužů v produktivním věku vykazovaly tutéž tendenci, avšak již se zde vyskytlo několik výjimek, narušujících pravidelnost. U každé kategorie a u obou pohlaví tento podíl mezi roky 1991 a 2001 vzrostl. To je třeba připisovat příchodu poměrně silných ročníků z druhé poloviny sedmdesátých let do produktivního věku a také strukturálními změnami mezi hlavními věkovými skupinami v důsledku přechodu slabých ročníků z třicátých let do poproduktivního věku a snižující se úrovni porodnosti v 80. a 90. letech.

Z pozorovaných hodnot je patrné, že obyvatelé v poproduktivním věku byli více koncentrováni v nejmenších a největších sídlech, přičemž v nejmenších sídlech bylo také zároveň nejnižší zastoupení osob v produktivním věku. Při hodnocení rozdílů mezi pohlavími lze konstatovat, že ve všech velikostních kategoriích sídel se nacházel vyšší podíl žen v poproduktivním věku než mužů v tomtéž věku.

Vývoj sídel ve velikostních kategoriích 10 000–49 999 obyvatel a 50 000 obyvatel a více je vhodné analyzovat podle jednotlivých sídel, protože jejich význam a velikost má vliv i na věkovou strukturu jiných sídel.

Kategorie 50 000 obyvatel a více

V této kategorii se v obou sčítáních nacházely pouze České Budějovice. Jako krajské město ovlivňují celou jihočeskou oblast; proto jeho struktura obyvatelstva má specifický charakter. Sídlo České Budějovice se zcela shodovalo s administrativním vymezením obce České Budějovice v obou sledovaných letech.

Tab. 12 – Charakteristiky věkové struktury populace Českých Budějovic podle pohlaví, 1991 a 2001

Ukazatele	1991		2001	
	muži	ženy	muži	ženy
podíl 0–14	21,5	21,0	16,7	15,0
podíl 15–64	69,0	67,1	72,4	69,6
podíl 65+	9,4	11,9	10,9	15,4
is	43,9	56,5	65,2	103,2
iez ¹	31,2	31,3	23,0	21,5
iez ²	13,7	17,7	15,0	22,2

Zdroj: vlastní výpočet na základě dat z ČSÚ

České Budějovice měly v roce 1991 hodnoty ukazatelů vypovídající o mladší věkové struktuře než byla v celém kraji. To bylo způsobeno především vyšším podílem osob v produktivním věku a nižším v poproduktivním věku; podíly mužů a žen ve věku 0–14 let v Budějovicích byly téměř shodné s těmito podíly v celém kraji.

Také v roce 2001 byly podíly mužů a žen ve věku 15–64 let vyšší v Budějovicích než v celém kraji, ale rozdíly nebyly tak výrazné. S přihlédnutím k hodnotám indexu stáří a podílů osob ve věku 0–14 let v obou letech je patrné, že České Budějovice v devadesátých letech měly rychlejší tempo stárnutí, než tomu bylo v celém kraji.

Kategorie 10 000–49 999 obyvatel

V této kategorii se nacházelo pět sídel – Jindřichův Hradec, Strakonice, Písek, Tábor a Český Krumlov. Žádné ze sídel se již neshodovalo s administrativním vymezením obcí. Sídla, která byla při vytváření nových územních jednotek od měst odtržena, sice měla poměrně značný počet obyvatel, avšak při velikosti měst nebyl tento rozdíl příliš patrný. Naopak, umožnil kvalitnější analýzu, neboť odtržená sídla jako sídla ze zázemí větších měst měla s největší pravděpodobností odlišné věkové složení i vývoj.

Tab. 13 – Počty odebraných obyvatel a sídel obcím v kategorii 10000-49999 obyvatel, 1991 a 2001

Sídla s 10 000–49 999 obyvateli	1991		2001	
	Sídla	Počet obyvatel	Sídla	Počet obyvatel
Český Krumlov	4	679	4	753
Jindřichův Hradec	6	977	6	1 007
Písek	5	963	5	951
Strakonice	4	473	2	205
Tábor	3	482	3	510

Poznámky: Sídla – počet sídel odebraných obcím při rozdělení na nové sídelní útvary

Počet obyvatel – počet obyvatel sídel odebraných obcím při rozdělení na nové sídelní útvary

Zdroj: vlastní výpočet

U každého ukazatele lze ve sledovaném období pozorovat nárůst hodnot ukazatelů kromě iez^1 a podílu osob ve věku 0–14 let, kde naopak hodnoty pro obě pohlaví klesly. Hodnoty indexu stáří, iez^2 a podílu 65+ vzrostly výrazněji u žen než u mužů.

Tábor měl u všech ukazatelů od průměrných hodnot ukazatelů jen nepatrné odchylky, a to především v roce 2001. Pouze podíl produktivní složky obyvatelstva byl v roce 1991 nejnižší ze všech sídel v této kategorii, a to pro obě pohlaví. Hodnoty ukazatelů u Jindřichova Hradce vypovídaly o vyšším zastoupení a významnosti dětské složky než tomu bylo u ostatních sídel v této kategorii, především u mužů.

Český Krumlov měl nejmladší věkovou strukturu v této velikostní kategorii v roce 1991 i 2001, a to pro obě pohlaví. Naproti tomu ukazatele pro Písek dosahovaly hodnot ukazujících na nejstarší věkovou strukturu v této kategorii. To platilo především v roce 2001.

Strakonice vykazovaly podobné hodnoty jako Jindřichův Hradec, ale výjimkou u Strakonic byly poměrně nízké hodnoty ukazatelů pro ženy ve srovnání s ostatními sídly v této kategorii, a to indexu stáří, iez^2 a podílu 65+. Tyto nižší hodnoty byly zaznamenány v obou sledovaných letech. Ve Strakonících bylo v obou letech výrazné zastoupení produktivní složky ženského obyvatelstva.

Kategorie 5 000–9 999 obyvatel

Do kategorie 5 000–9 999 obyvatel spadalo podle upraveného rozdělení celkem třináct sídel. Žádné z nich se neshodovalo s administrativním vymezením obcí. Nacházely se mezi nimi i Prachatice, jediné bývalé okresní město v této kategorii. Vyznačovaly se ve srovnání s průměrnou hodnotou velmi nízkou úrovní indexu stáří, iez^1 i nízkým podílem 65letých a starších mužů, a to v obou sledovaných letech. V roce 2001 nebyl rozdíl mezi Prachaticemi a ostatními sídly v této kategorii tak markantní, přesto však Prachatice patřily k sídlům s nejnižšími hodnotami zmíněných ukazatelů pro muže v této kategorii. Tyto ukazatele pro ženy nabývaly také nižších hodnot než průměrných, avšak výraznější rozdíly byly naopak v roce 2001 než v roce 1991 a celkově byly rozdíly těchto hodnot nižší. Podíly osob v produktivním věku byly naopak vyšší než průměrné.

V této kategorii nabýval výrazně odlišných hodnot od průměrných především Vimperk, jehož obyvatelstvo mělo v devadesátých letech výrazně mladší věkové složení než bylo průměrné pro tuto kategorii.

Naopak nejstarší věkovou strukturu mělo Sezimovo Ústí, které téměř ve všech ukazatelích dosahovalo extrémních hodnot v této kategorii, ale především v hodnotách indexu stáří a iez^1 . V roce 2001 pro muže přesahoval index stáří hodnotu 100 a pro ženy 150. Hodnoty podílu 15–64 se pro obě pohlaví mezi sledovanými roky snížily.

I v této velikostní kategorii sídel – podobně jako v předchozích – směřoval vývoj k demografickému stárnutí ve sledovaném období.

Kategorie 2 000–4 999 obyvatel

V této kategorii se nacházelo 23 sídel; jejich vymezení většinou neodpovídalo administrativním hranicím obcí. Největší z nich byl Protivín, který jako jediný v této kategorii měl více než 4 000 obyvatel. Věková struktura obyvatel Protivína v devadesátých letech se příliš nelišila od průměrné věkové struktury této kategorie.

Naopak sídlo Dobrá Voda u Českých Budějovic se vyznačovalo značně starší věkovou strukturou obyvatel než byla průměrná. Také proces stárnutí v intercenzálním období měl výrazně rychlejší tempo v tomto sídle než průměrně v sídlech této kategorie. V roce 1991 přesahovaly indexy stáří pro obě pohlaví hodnotu 100 a o deset let později pro ženy dokonce hodnotu 200.

Poměrně zajímavý vývoj věkového složení obyvatelstva prodělala během sledovaných let Nová Bystřice. V roce 1991 měla poměrně mladou věkovou strukturu s nízkým zastoupením osob v poproduktivním věku. O deset let později se však složení téměř nelišilo od průměru. Podobný vývoj obyvatelstva byl i v sídle Lišov.

Při srovnání hodnot ukazatelů z obou censů, podobně jako v sídlech vyšších velikostních kategorií, obyvatelstvo stárnuje, i když pozvolnějším tempem.

Kategorie 1 000–1 999 obyvatel

Sídla v této kategorii jsou na přelomu mezi městy a venkovskými sídly; to je také jeden z důvodů, proč jsou jejich věkové struktury tak variabilní v rámci této kategorie a proč se zde vyskytuje mnohem více extrémních hodnot, než v předchozí kategorii (a proč extrémy nabývají vyšších hodnot než v předchozí kategorii). V této kategorii se již objevují sídla, která vznikla vyloučením jedné nebo více ZSJ z území obce při tvorbě sídel.

Největší odlišnosti v této kategorii vykazovala sídla u spodní hranice kategorie. Mezi takové patřilo například sídlo Veselka, jehož ukazatele vypovídaly o velmi staré věkové struktuře s poměrně nízkým zastoupením mladých lidí, a to v obou sledovaných letech. Podobná situace nastala v roce 2001 i v sídle Malšice, ačkoli v roce 1991 byly hodnoty ukazatelů téměř na stejné úrovni jako průměrné hodnoty.

Největší sídla naopak nedosahovala extrémních hodnot, spíše se přibližovala průměru, s menšími či většími výkyvy v některých ukazatelích. I v této velikostní kategorii došlo v devadesátých letech ke stárnutí populace sídel, snížení podílu dětské složky a zvýšení podílu

produktivní a poproduktivní složky obyvatelstva. Tempo stárnutí bylo opět pomalejší než v předchozí kategorii.

Kategorie 500–999 obyvatel

V této kategorii se již nacházelo přes 50 sídel, mnoho z nich vykazovalo extrémní hodnoty sledovaných ukazatelů. Například Ratibořské Hory měly v roce 1991 vysoké hodnoty is , iez^2 a podílu 65+ pro muže, a naopak velmi nízké hodnoty těchto ukazatelů pro ženy. V roce 2001 ale byly hodnoty těchto ukazatelů vyšší pro ženy než pro muže (ačkoli ve srovnání s průměrem byly nízké pro obě pohlaví).

Několik sídel (Lenora, Kovářov, Rapšach, Český Rudolec, Staré Hodějovice, Borek) mělo v roce 1991 poměrně mladé obyvatelstvo – často podíl 65+ nedosahoval ani 2%. O deset let později již toto neplatilo ani pro jedno ze jmenovaných sídel. O většině sídel v této kategorii lze říci, že ve sledovaném období proběhly změny směřující ke zmenšení rozdílů v ukazatelích mezi jednotlivými sídly.

Srovnání průměrných hodnot ukazatelů mezi sledovanými roky již zcela nenásleduje „vzorec“ popsany v předchozích velikostních kategoriích. Index stáří a podíl osob v produktivním věku se sice pro obě pohlaví zvýšily a iez^1 a podíl dětské složky snížily, ale iez^2 a podíl 65+ pro muže se snížily; stejně tak i podíl 65+ pro ženy se snížil mezi roky 1991 a 2001. Také rozdíly mezi indexy stáří pro muže i pro ženy nebyly tak výrazné jako u předchozích hodnocených velikostních kategoriích sídel. Proces demografického stárnutí zde sice probíhal, ale pouze přes snížení podílu osob ve věku 0–14 let.

Kategorie 200–499 obyvatel

Do této kategorie již spadalo přes 240 sídel. Je pochopitelné, že extrémy v hodnocených ukazatelích pro jednotlivá sídla byly výraznější než v předchozích velikostních kategoriích a že byly častější.

Některá sídla v roce 1991 dosahovala hodnot indexu stáří pro ženy 400, a v několika málo sídlech v této velikostní kategorii dosahovala vysokých hodnot indexu stáří (nad 200) obě pohlaví. U těchto sídel byl téměř pravidlem i vysoký podíl osob poproduktivního věku u obou pohlaví (nad 30%). V roce 2001 již žádné sídlo nedosahovalo tak extrémních hodnot.

I v této kategorii docházelo ke sblížení hodnot ukazatelů jednotlivých sídel. Podíl osob ve věku 0–14 let a index závislosti 1 se snížily a podíl osob v produktivním věku se zvýšil jako v předchozích kategoriích sídel, ale podíl 65letých a starších mužů a index stáří pro muže v devadesátých letech klesly. Proces demografického stárnutí na vrcholu věkové pyramidy zde tedy neprobíhal.

Kategorie do 200 obyvatel

V poslední kategorii se nacházelo více jak 1 000 sídel. Tato sídla vzhledem ke své velikosti vykazovala největší extrémy ve sledovaných ukazatelích. Malá populační velikost může výrazně ovlivnit věkovou strukturu a její vývoj. Mnoho sídel dokonce nemělo zastoupení některou věkovou skupinu vůbec. Proto se zaměřím na srovnání s předchozí velikostní kategorií (200–499 obyvatel) a na srovnání v čase.

Sídla do 200 obyvatel měla podle průměrných hodnot sledovaných ukazatelů starší věkovou strukturu než sídla s 200–499 obyvateli – hodnoty is , iez^2 a podílu 65+ byly výrazně vyšší u sídel do 200 obyvatel, a hodnoty iez^1 , podílu 0–14 a podílu 15–64 byly naopak nižší; to platilo pro obě pohlaví i pro oba sledované roky.

Během intercenzálního období došlo k podobné změně jako v kategorii 200–499 obyvatel. Opět se snižovalo zastoupení osob v dětském věku a zvyšovalo se zastoupení osob ve věku 15–64 let. Podíl osob v poproduktivním věku se snížil u obou pohlaví, ale i přesto u žen probíhal proces demografického stárnutí přes snižování podílu dětí v ženské populaci. U mužů se tento proces v tomto období úplně zastavil – snížení podílu dětské složky obyvatelstva nebylo natolik značné, aby překonalo snížení podílu poproduktivní složky (viz index stáří pro muže v této velikostní kategorii – v roce 2001 byl nižší než v roce 1991). Lze ale předpokládat, že toto zastavení je jen dočasného charakteru.

5.2 Vývoj složení obyvatelstva podle věku a pohlaví podle funkce a polohy sídel

5.2.1 Sídla v pohraničí

Ze sedmi okresů Jihočeského kraje čtyři sousedí určitým územím s Rakouskem. Mnoho sídel v těchto okresech se tedy nachází v pohraničí a je pravděpodobné, že díky této periferní poloze v rámci kraje budou mít relativně odlišné věkové pohlavní složení a její vývoj. Tyto okresy jsou České Budějovice, Český Krumlov, Jindřichův Hradec a Prachatice. Nejdlejší hranici s Rakouskem má Jindřichův Hradec a nejkratší České Budějovice.

Je mnoho způsobů a přístupů, jak určit pohraniční pásmo, neboli takové, ve kterém je pozorovaný vliv hranice a sousední země. Mezi takové přístupy patří třeba historický, kulturní, etnický, distanční, politický, ekonomický... (více viz *Jeřábek, 2002*). Každý autor volí jiný přístup s použitím jiných kritérií. Pro účely této práce jsem zvolila distanční přístup – sídla v pohraničí byla vybrána podle nejkratší vzdálenosti k hranicím. Do oblasti pohraničí byla zahrnuta sídla, která od hranic byla vzdálena přibližně 10 km a méně. Podle *Zemana (2001)* ve větší vzdálenosti od hranic, než je deset kilometrů, dochází k deformaci vlivu státní hranice. Opět byla analyzována pouze sídla s 10 a více obyvateli. Podle těchto kritérií bylo v roce 1991 pohraničních sídel 169 a v roce 2001 168. Největší sídla z této oblasti neměla více než 4000 obyvatel ani v jednom roce.

Tab. 14 – Charakteristiky sídel v pohraniční oblasti Jihočeského kraje podle velikostních kategorií sídel, 1991 a 2001

Charakteristiky	Velikostní skupina sídel					
	do 200	200-499	500-999	1000-1999	2000-4999	celé pohraničí
Počet obyvatel 1991	7 492	8 400	6 769	4 878	20 046	47 585
Počet obyvatel 2001	7 424	7 697	7 553	6 906	18 275	47 855
Počet sídel 1991	122	27	10	3	7	169
Počet sídel 2001	122	25	11	4	6	168
Průměrná velikost sídla 1991	61	311	677	1 626	2 864	282
Průměrná velikost sídla 2001	61	308	687	1 727	3 046	285
Index 2001/1991 (v%)	99	99	101	106	106	101

Poznámky: Index 2001/1991 je podíl průměrných velikostí sídel v roce 2001 a v roce 1991

Zdroj: vlastní výpočet na základě dat z ČSÚ

Počet obyvatel se v celém pohraničí během 90. let 20. století nepatrně zvýšil, stejně jako průměrná velikost sídla. Ta se zvýšila ve všech velikostních kategoriích nad 500 obyvatel. V sídlech o velikosti do 500 obyvatel se sice snížila průměrná velikost sídla, ale rozdíl byl zanedbatelný. Index změny v žádné velikostní kategorii neklesl pod 90%, a ve většině velikostních kategorií byl vyšší než 100%. Největší změna nastala v největší velikostní kategorii sídel, která se v pohraničí nacházela. Ačkoli poklesem počtu obyvatel v sídle Loučovice mezi roky 1991 a 2001 tato kategorie ztratila jedno sídlo, počet obyvatel se i tak poměrně zdatelně zvýšil.

Tab. 15 – Charakteristiky věkové struktury sídel v pohraniční oblasti Jihočeského kraje a sídel Jihočeského kraje podle pohlaví, 1991 a 2001

Ukazatele	Sídla v pohraničí		Jihočeský kraj	
	1991	2001	1991	2001
podíl 0-14 muži	22,8	18,9	21,4	17,4
podíl 15-64 muži	68,0	71,9	67,7	71,7
podíl 65+ muži	9,5	9,2	10,9	10,9
is muži	41,7	48,5	50,8	63,0
iez ¹ muži	33,6	26,3	31,6	24,2
iez ² muži	14,0	12,8	16,1	15,3
podíl 0-14 ženy	23,6	17,2	21,6	15,9
podíl 15-64 ženy	63,4	68,1	64,2	68,0
podíl 65+ ženy	13,2	14,7	14,2	16,1
is ženy	55,9	85,5	65,3	101,7
iez ¹ ženy	37,2	25,3	33,7	23,4
iez ² ženy	20,8	21,6	22,0	23,8

Zdroj: vlastní výpočet na základě dat z ČSÚ

Ze srovnání hodnot ukazatelů pohraničních sídel s průměrnými hodnotami ukazatelů za celý kraj byly patrné určité rozdíly. Obecně veškeré hodnoty vypovídají o mladší věkové struktuře obyvatel sídel v pohraničí než populace celého kraje. Mužská část populace měla v obou letech vyšší podíl osob v dětském i v produktivním věku a nižší podíl osob starších 65 let. Stejně tak všechny tři indexy potvrzovaly mladší věkové složení. Demografické stárnutí zde probíhalo pouze na „spodku“ věkové pyramidy.

U ženské části populace již však nebyla situace takto jednoznačná. V sídlech v pohraničí byla sice mladší než obecně v celém kraji, ale podíl osob v produktivním věku byl v roce 2001 stejný a v roce 1991 dokonce nižší v sídlech z pohraniční oblasti. Také demografické stárnutí žen z pohraničí probíhalo, na rozdíl od mužů, na „spodku“ i na vrcholu věkové pyramidy.

Obecně lze tedy říci, že populační struktura pohraničních sídel byla mladší než populační struktura celého kraje, ale populace pohraničí stárla téměř stejným tempem, jako populace celého kraje.

5.2.2 Sídla v zázemí okresních měst a Českých Budějovic

Poloha sídla vůči ostatním sídlům může ovlivnit jeho populační strukturu. Čím blíže se sídlo nachází vůči jinému sídlu, tím je vliv jiného sídla větší, a také se zvětšuje úměrně se zvětšující se velikostí blízkého sídla. Dalším faktorem vlivu je význam sídla ve struktuře osídlení. Je pochopitelné, že největší vliv na přilehlá sídla tak budou mít bývalá okresní města a krajské město.

Zázemí města lze určit mnoha způsoby. Pro tuto práci jsem zvolila kritérium vzdálenosti a dopravní propojenosti. Do zázemí podle těchto kritérií spadala sídla vzdálená nejvíce 5 km od nejbližší hranice zástavby města a s dopravní propojeností s tímto městem. Za dopravní propojenost byl považován přímý komunikační spoj s městem nebo přímý spoj se sídlem, které má s městem přímý spoj. Sídla v zázemí Českých Budějovic byla hodnocena jako samostatná skupina, protože České Budějovice mají v soustavě sídel Jihočeského kraje výjimečnou pozici. Podle těchto pravidel patřilo do zázemí okresních měst 124 sídel v roce 1991 a 127 sídel v roce 2001. Do zázemí Českých Budějovic spadalo v obou letech 87 sídel. Opět jsem pracovala pouze se sídly, která měla více než 10 obyvatel.

Tab. 16 – Charakteristiky sídel v zázemí okresních měst Jihočeského kraje a Českých Budějovic, 1991 a 2001

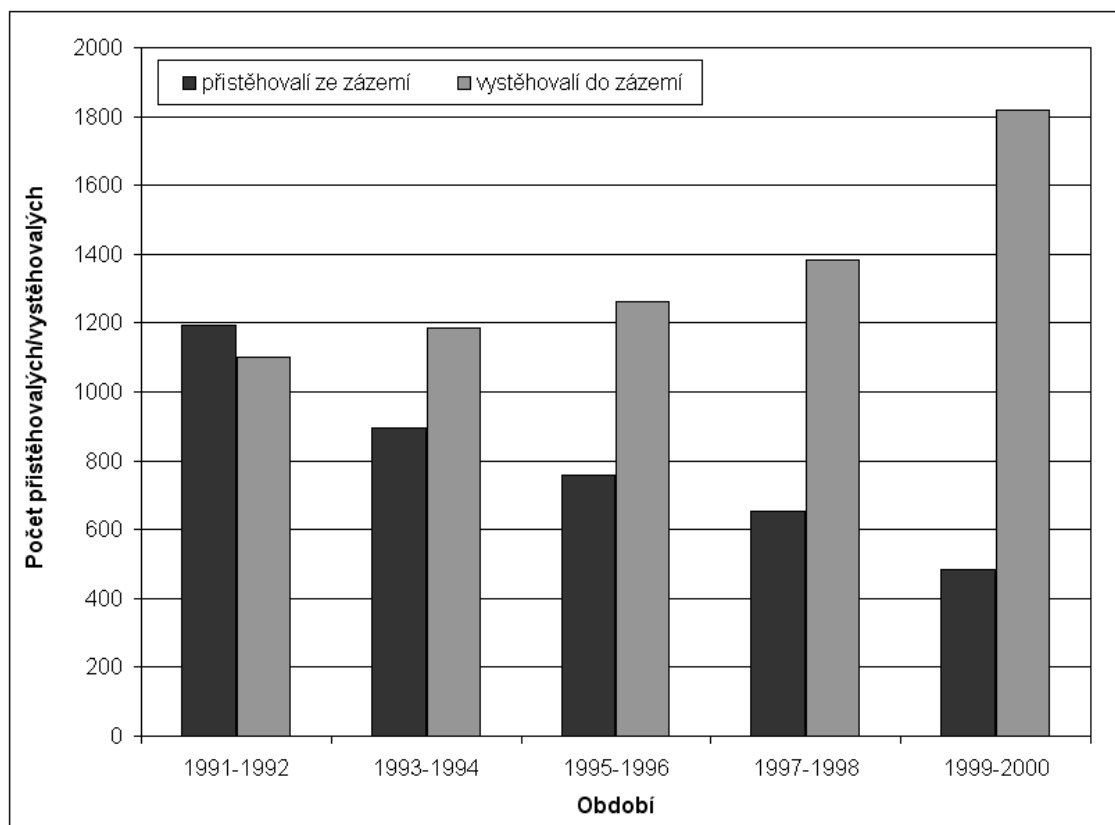
Charakteristiky	zázemí okresních měst	zázemí Českých Budějovic
Počet obyvatel 1991	39 266	35 834
Počet obyvatel 2001	40 283	39 103
Počet sídel 1991	124	87
Počet sídel 2001	127	87
Průměrná velikost sídla 1991	317	412
Průměrná velikost sídla 2001	317	444
Index 2001/1991	100	108

Poznámky: Index 2001/1991 je podíl průměrných velikostí sídel v roce 2001 a v roce 1991

Zdroj: vlastní výpočet na základě dat z ČSÚ

V devadesátých letech sice v sídlech v zázemí okresních měst přibýlo více jak tisíc obyvatel, ale průměrná velikost sídla se nezměnila, protože tři sídla, která v roce 1991 nedosahovala hranice 10 obyvatel, tuto hranici v roce 2001 překonala. Počet sídel v zázemí Českých Budějovic však zůstával stejný po celé období, a tak se nárůst počtu obyvatel (o více jak 3 000 obyvatel) projevil ve zvýšené průměrné velikosti sídla. Zvýšení počtu obyvatel v obou typech zázemí bylo především důsledkem migrace z měst do zázemí, která právě v devadesátých letech byla velice intenzivní – se zvětšující se velikostí města byla migrace intenzivnější.

Obr. 4 – Migrace mezi Českými Budějovicemi a zázemím mezi roky 1991 a 2000



Poznámky: Počet přistěhovalých/vystěhovalých je průměrný roční počet vystěhovalých či přistěhovalých (z celkového objemu migrace mezi Českými Budějovicemi a zázemím)

Zdroj: zpracováno z databáze ČSÚ

Z grafu je patrné, že během devadesátých let byla migrace z města do zázemí stále intenzivnější a migrace ze zázemí do Budějovic naopak slábnula. V období 1999–2000 tvořili vystěhovalí z Českých Budějovic do zázemí téměř 80% z celkového objemu migrace mezi Budějovicemi a zázemím, což zřetelně ukazuje na trend stěhování do zázemí měst během 90. let 20. století. Na základě obecné intenzity migrace podle věku lze určit, jaká věková skupina se do zázemí pravděpodobně stěhovala nejvíce. Musí se však zohlednit i cílové místo migrace – zázemí, kam nejčastěji směřují rodiny s dětmi. Podle těchto faktorů bude drtivou část migrantů tvořit pravděpodobně osoby v produktivním věku; naopak nejméně se na objemu migrace budou podílet osoby starší 65 let.

Tab. 17 – Charakteristiky věkové struktury sídel v zázemí okresních měst Jihočeského kraje, v zázemí Českých Budějovic a Jihočeského kraje podle pohlaví, 1991 a 2001

Ukazatele	Zázemí okresních měst		Zázemí Č. Budějovic		Jihočeský kraj	
	1991	2001	1991	2001	1991	2001
podíl 0–14 muži	20,2	16,8	20,4	17,3	21,4	17,4
podíl 15–64 muži	65,9	70,0	68,1	72,5	67,7	71,7
podíl 65+ muži	11,1	11,4	11,6	10,2	10,9	10,9
is muži	55,2	68,0	56,9	58,8	50,8	63,0
iez ¹ muži	29,3	23,3	30,0	23,9	31,6	24,2
iez ² muži	16,2	15,9	17,1	14,1	16,1	15,3
podíl 0–14 ženy	20,0	15,4	21,2	16,0	21,6	15,9
podíl 15–64 ženy	59,7	64,5	64,0	68,8	64,2	68,0
podíl 65+ ženy	14,9	16,4	14,8	15,2	14,2	16,1
is ženy	74,6	107,1	69,8	95,4	65,3	101,7
iez ¹ ženy	30,7	22,5	33,1	23,2	33,7	23,4
iez ² ženy	22,9	24,1	23,1	22,2	22,0	23,8

Zdroj: vlastní výpočet na základě dat z ČSÚ

Hodnoty indexu stáří byly v obou letech a pro obě pohlaví vyšší v sídlech v zázemí okresních měst než v celém kraji. Rozdíly byly patrné především v roce 1991, u žen dosahoval rozdíl téměř 10 procentních bodů.

Podíl osob v poproduktivním věku byl také pro obě pohlaví v obou sledovaných letech vyšší v sídlech v zázemí okresních měst než v sídlech celého kraje. Podíl osob ve věku 0–14 let byl naopak nižší v zázemí okresních měst než v celém kraji. To vše vypovídalo o poměrně starší věkové struktuře v sídlech v zázemí než v celém kraji v devadesátých letech dvacátého století.

Ze srovnání obou sledovaných let byl patrný podobný charakter vývoje sídel v zázemí okresních měst a v celém kraji. Ženská populace těchto sídel vykazovala veškeré známky stárnoucí populace. Mužská část sice také stárnula, ale vzhledem k prakticky neměnicímu se podílu osob v poproduktivním věku se toto stárnutí odvíjelo od nižšího podílu osob ve věku do 15 let v roce 2001. Poloha těchto sídel v zázemí okresních měst věkovou strukturu populace těchto sídel ovlivnila pouze málo; podíl osob v produktivním věku během sledovaného období sice stoupl, ale stejnou měrou jako stoupl tento podíl v celém kraji (u žen o několik desetin procentních bodů více). Stejně tak podíl osob ve věku 0–14 let sice klesl méně než v celém kraji, ale rozdíl se pohyboval opět v řádech desetin procentních bodů. Vzhledem k počáteční (v roce 1991) starší věkové struktuře v sídlech v zázemí okresních měst a poměrně podobné o deset let později s věkovou strukturou Jihočeského kraje je však – ačkoli malý – vliv polohy těchto sídel znatelný.

Zázemí Českých Budějovic již mělo mladší věkovou strukturu obyvatel než populace sídel ze zázemí okresních měst. V roce 1991 hodnoty všech ukazatelů odpovídaly starší věkové struktuře zázemí krajského města, ale o deset let později již vykazoval starší věkovou strukturu Jihočeský kraj. Vývoj hodnot veškerých ukazatelů sice naznačoval demografické stárnutí, ale u mužů pouze vespu věkové pyramidy a u obou pohlaví bylo tempo znatelně pomalejší než u

Jihočeského kraje. To je s největší pravděpodobností důsledkem migrace (viz výše) a věkového složení migračních proudů.

5.2.3 Města a venkov

Obyvatelstvo s městským a venkovským způsobem života se vyznačuje i jiným demografickým chováním. Problémem ale je určení městského a venkovského obyvatelstva. Samotný status města či populační velikost zcela nestačí, protože mnoho obyvatel žijících blízko velkých měst přejímá městský způsob života a i demografické chování městského obyvatelstva. Je však velmi složité stanovit, kteří obyvatelé žijí kterým způsobem života, neboť i kritéria pro stanovení způsobu života nejsou jednoznačná. Proto se v této práci omezím na jednoduché rozdělení.

Za sídla městského typu byla v této práci považována sídla s 2 000 a více obyvateli. Sídla ze zázemí okresních měst a Českých Budějovic nebyla započítána, neboť měla specifické věkové složení v důsledku své polohy a zkruslovala by údaje. Sídla z pohraničí sice byla započítána, ale jejich věkové složení bylo bráno v úvahu při hodnocení.

Tab. 18 – Charakteristiky sídel městského a venkovského typu v Jihočeském kraji, 1991 a 2001

Charakteristiky	Města	Venkov
Počet obyvatel 1991	351 351	195 725
Počet obyvatel 2001	352 513	191 745
Počet sídel 1991	34	1 301
Počet sídel 2001	34	1 303
Průměrná velikost sídla 1991	10 334	150
Průměrná velikost sídla 2001	10 368	147
Index 2001/1991	100	98

Poznámky: Index 2001/1991 je podíl průměrných velikostí sídel v roce 2001 a v roce 1991

Zdroj: vlastní výpočet na základě dat z ČSÚ

Počet obyvatel se ve městech zvýšil a na venkově snížil. Protože počet městských sídel byl stejný v roce 1991 i v roce 2001 a na venkově stoupl počet sídel pouze o dvě sídla (při překročení hranice 10 obyvatel v sídle), jsou veškeré změny průměrné velikosti obcí důsledkem měnícího se počtu obyvatel. Průměrná velikost měst se zvýšila, i když jen nepatrně z hlediska velikosti sídel, a průměrná velikost venkovských sídel se snížila.

Analýza podle rozdělení na městská a venkovská sídla bude podobného charakteru, jako analýzy podle velikostních kategorií sídel. Je však potřebná, neboť eliminuje vliv polohy sídel v zázemí větších měst, a tudíž poskytuje kvalitnější hodnocení.

Tab. 19 – Charakteristiky věkové struktury pro městská a venkovská sídla Jihočeského kraje a pro Jihočeský kraj podle pohlaví, 1991 a 2001

Ukazatele	Města		Venkov		Jihočeský kraj	
	1991	2001	1991	2001	1991	2001
podíl 0–14 muži	22,5	17,6	20,0	17,1	21,4	17,4
podíl 15–64 muži	68,5	72,1	66,4	70,7	67,7	71,7
podíl 65+ muži	9,1	10,3	13,9	12,2	10,9	10,9
is muži	40,3	58,4	69,3	71,0	50,8	63,0
iez ¹ muži	32,8	24,4	30,1	24,2	31,6	24,2
iez ² muži	13,2	14,2	20,9	17,2	16,1	15,3
podíl 0–14 ženy	22,5	15,9	20,5	16,0	21,6	15,9
podíl 15–64 ženy	66,2	69,3	60,6	65,2	64,2	68,0
podíl 65+ ženy	11,2	14,7	19,1	18,9	14,2	16,1
is ženy	49,8	92,7	93,2	118,5	65,3	101,7
iez ¹ ženy	34,0	22,9	33,8	24,5	33,7	23,4
iez ² ženy	16,9	21,3	31,5	29,0	22,0	23,8

Zdroj: vlastní výpočet na základě dat z ČSÚ

Téměř všechny hodnoty ukazatelů pro obě pohlaví i v oba sledované roky vypovídaly o výrazně mladší věkové struktuře a významnějším zastoupení osob ve věku 0–14 let a 15–64 let ve městech než na venkově. Pouze podíl osob ve věku 0–14 let a hodnota *iez*¹ pro ženy byly v roce 2001 nižší ve městech než na venkově. Tyto rozdíly však byly zanedbatelné.

Venkovská sídla naopak vykazovala velmi vysoké hodnoty ukazatelů *is*, *iez*² a podíl 65+ než městská sídla. Věkové složení venkovských sídel mělo výrazně starší věkové složení, a to i navzdory zahrnutí pohraničních sídel s mladší věkovou strukturou.

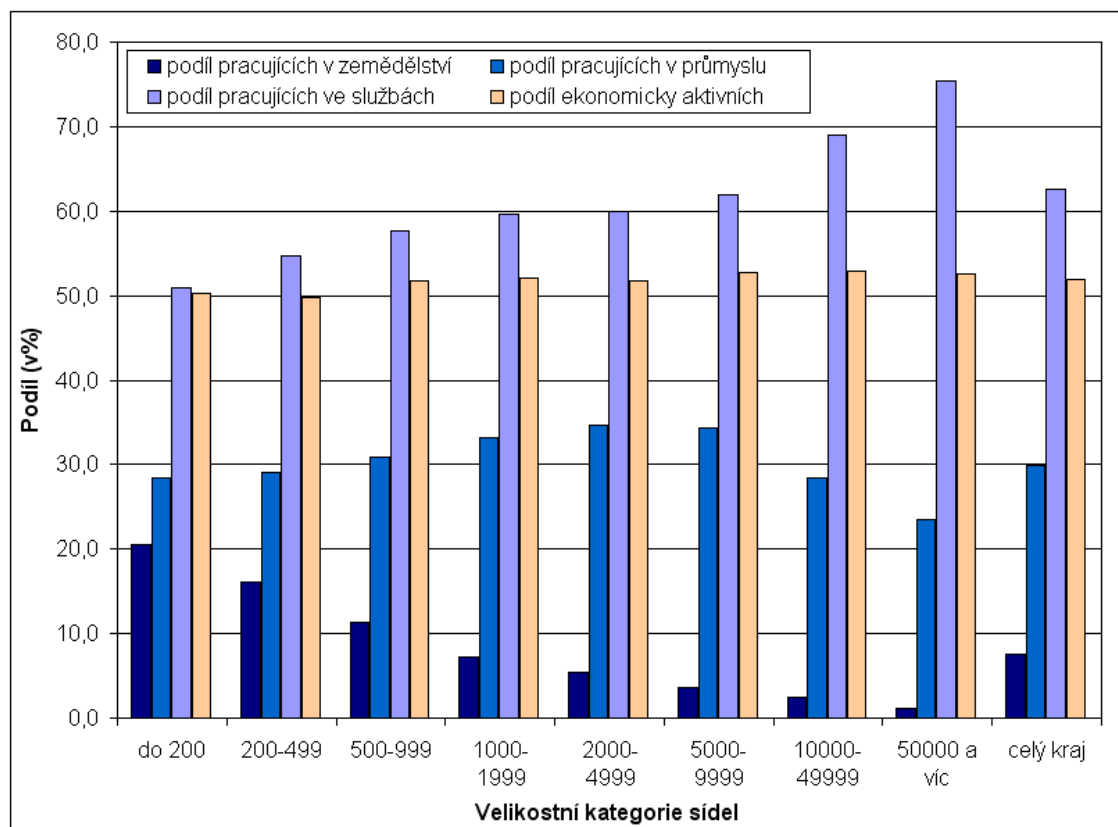
Z vývoje hodnot ukazatelů měst lze jasně vyčíst demografické stárnutí obyvatelstva měst v čase. Na venkově byla sice věková struktura značně starší než ve městech, ale proces stárnutí zde probíhal ve sledovaném období pomaleji a pouze v základně věkové pyramidy. Na venkově se zvyšoval význam a zastoupení především obyvatelstva v produktivním věku, a to mužů i žen.

5.2.4 Věková a pohlavní struktura osob dle ekonomické aktivity obyvatel v sídlech

V této kapitole je analyzována věkově pohlavní struktura obyvatel z aspektu jejich složení podle hlavních hospodářských odvětví. Předpokládám, že charakter zaměstnanosti bude ovlivňovat reprodukci obyvatelstva a úroveň migrace. Určení pravidelností a trendů ve věkové struktuře obyvatelstva sídel rozdělených podle hlavních směrů ekonomické aktivity může pomoci ve zkoumání populační věkové struktury oblasti a v prognózování jejího vývoje.

Odvětví ekonomické aktivity byla určena na základě rozdělení do tří hlavních skupin: zemědělství, průmysl a služby. Počet pracujících v určitém odvětví byl vždy vztažen k počtu ekonomicky aktivních. Vzhledem k tomu, že podíl ekonomicky aktivních byl ve všech velikostních skupinách sídel podobný, je toto srovnání postačující.

Obr. 5 – Podíly ekonomicky aktivních v hlavních odvětvích ekonomiky v Jihočeském kraji, 2001



Zdroj: Statistický lexikon obcí, vlastní výpočet

Z výsledků byl zřetelně patrný pravidelný pokles podílu ekonomicky aktivních v zemědělství s rostoucí velikostí sídla. Stejně tak byl zřetelný opačný trend pro podíl ekonomicky aktivních ve službách, kdy s rostoucí velikostí sídla tento podíl vzrůstal. Podíl pracujících v průmyslu již nesledoval ani jeden ze zmíněných trendů. Nejvyšší byl v sídlech velikostních kategorií 2 000–4 999 a 5 000–9 999 obyvatel, a nejnižší v největších a nejmenších sídlech. Tento jev byl pravděpodobně důsledkem neexistence větších průmyslových podniků v Jihočeském kraji (z důvodu nedostatku vhodných prostředků).

Na základě těchto údajů jsem sídla rozdělila na tři soubory. První tvoří sídla do 1 000 obyvatel, ve kterých byl poměrně vysoký podíl zaměstnaných v zemědělství, spíše nízký podíl zaměstnaných v průmyslu a nízký podíl ekonomicky aktivních ve službách. Další soubor tvořila sídla s 1 000–9 999 obyvateli, která měla poměrně nízký podíl ekonomicky aktivních v zemědělství, téměř průměrný podíl ekonomicky aktivních ve službách a nejvyšší podíl ekonomicky aktivních v průmyslu ze všech velikostních kategorií sídel. Jako poslední soubor byly hodnoceny dvě poslední kategorie, tedy sídla s 10 000 a více obyvateli. Vyznačovala se nízkým podílem ekonomicky aktivních v zemědělství, nízkým podílem ekonomicky aktivních v průmyslu a velice vysokým podílem ekonomicky aktivních ve službách.

Tab. 20 – Charakteristiky věkové struktury pro sídla Jihočeského kraje do 1 000 obyvatel a pro Jihočeský kraj podle pohlaví, 1991 a 2001

Ukazatele	Sídla do 1 000 obyvatel		Jihočeský kraj	
	1991	2001	1991	2001
podíl 0–14 muži	19,8	17,1	21,4	17,4
podíl 15–64 muži	66,5	70,7	67,7	71,7
podíl 65+ muži	14,0	12,2	10,9	10,9
is muži	71,1	71,4	50,8	63,0
iez ¹ muži	29,7	24,1	31,6	24,2
iez ² muži	21,1	17,2	16,1	15,3
podíl 0–14 ženy	20,2	15,9	21,6	15,9
podíl 15–64 ženy	60,6	65,2	64,2	68,0
podíl 65+ ženy	19,4	18,9	14,2	16,1
is ženy	96,0	118,4	65,3	101,7
iez ¹ ženy	33,3	24,4	33,7	23,4
iez ² ženy	32,0	28,9	22,0	23,8

Zdroj: vlastní výpočet na základě dat z ČSÚ

Sídla do 1 000 obyvatel měla ve srovnání s celým krajem znatelně starší věkovou strukturu v obou sledovaných letech pro muže i ženy. Vývoj mezi sledovanými roky ale nesměřoval ve všech ohledech k prohloubení procesu demografického stárnutí. U mužů se sice hodnota *iez*¹ snížila a indexu stáří zvýšila (ačkoli pouze nepatrně), ale hodnoty *iez*² a podílu 65+ se mezi sledovanými roky snížily. Proces stárnutí v těchto sídlech probíhal pouze u žen, a to pouze přes snižování podílu dětské složky na populaci.

Tab. 21 – Charakteristiky věkové struktury pro sídla Jihočeského kraje s 1 000–9 999 obyvateli a pro Jihočeský kraj podle pohlaví, 1991 a 2001

Ukazatele	Sídla s 1 000–9 999 obyvateli		Jihočeský kraj	
	1991	2001	1991	2001
podíl 0–14 muži	22,5	18,0	21,4	17,4
podíl 15–64 muži	68,2	72,0	67,7	71,7
podíl 65+ muži	9,3	10,0	10,9	10,9
is muži	41,5	56,0	50,8	63,0
iez ¹ muži	32,9	25,0	31,6	24,2
iez ² muži	13,7	14,0	16,1	15,3
podíl 0–14 ženy	22,9	16,3	21,6	15,9
podíl 15–64 ženy	65,2	68,9	64,2	68,0
podíl 65+ ženy	11,9	14,8	14,2	16,1
is ženy	51,9	90,3	65,3	101,7
iez ¹ ženy	35,2	23,7	33,7	23,4
iez ² ženy	18,3	21,4	22,0	23,8

Zdroj: vlastní výpočet na základě dat z ČSÚ

Tato sídla (s 1 000–9 999 obyvateli) nabývala takových hodnot sledovaných ukazatelů, které ukazovaly na mladší populaci, než byla průměrně v celém kraji. Proces demografického stárnutí zde probíhal přes obě složky obyvatelstva (dětskou a poproduktivní), avšak s rozdílným tempem podle pohlaví. Zatímco podíl dětské složky se u mužů i u žen snižoval rychlejším tempem než tomu bylo průměrně v kraji, podíl žen starších 65 let se zvyšoval podobným tempem. Podíl mužů v poproduktivním věku se v sídlech s 1 000–9 999 obyvateli zvyšoval, ale podíl těchto mužů v celém kraji nedoznal během sledovaného období žádnou změnu. Z toho vyplývá, že obecně tato sídla přes mladší věkovou strukturu stárла rychlejším tempem než průměrným.

Tab. 22 – Charakteristiky věkové struktury pro sídla Jihočeského kraje s 10 000 obyvateli a více a pro Jihočeský kraj podle pohlaví, 1991 a 2001

Ukazatele	Sídla s 10 000 obyvateli a více		Jihočeský kraj	
	1991	2001	1991	2001
podíl 0–14 muži	22,0	17,1	21,4	17,4
podíl 15–64 muži	68,7	72,3	67,7	71,7
podíl 65+ muži	9,3	10,6	10,9	10,9
is muži	42,4	62,0	50,8	63,0
iez ¹ muži	32,1	23,7	31,6	24,2
iez ² muži	13,6	14,7	16,1	15,3
podíl 0–14 ženy	21,8	15,4	21,6	15,9
podíl 15–64 ženy	66,8	69,5	64,2	68,0
podíl 65+ ženy	11,4	15,1	14,2	16,1
is ženy	52,0	97,8	65,3	101,7
iez ¹ ženy	32,7	22,2	33,7	23,4
iez ² ženy	17,0	21,7	22,0	23,8

Zdroj: vlastní výpočet na základě dat z ČSÚ

Tato sídla měla ve srovnání s průměrem neobvyklé hodnoty některých sledovaných ukazatelů. V roce 1991 všechny hodnoty ukazatelů vypovídaly o mladší věkové struktuře obyvatelstva těchto sídel, než byla průměrná. V roce 2001 však podíly osob ve věku 0–14 let byly nižší než průměrné. Věková struktura obyvatel sídel s 10 000 a více obyvateli v tomto roce byla sice mladší než průměrná, ale nejvýznamněji se na tom podílel vyšší podíl osob v produktivním věku a nižší v poproduktivním věku.

I tato sídla, stejně jako předchozí soubor, stárла rychleji, než jaké bylo průměrné tempo demografického stárnutí.

Kapitola 6

Závěr

V závěru se pokusím zhodnotit vývoj a změny ve věkovém složení obyvatelstva Jihočeského kraje ve sledovaném období. Také porovnam zjištěná fakta a výsledky analýzy s úvodními hypotézami a pokusím se velice stručně nastínit nejpravděpodobnější budoucí vývoj osídlení a věkové struktury obyvatelstva Jihočeského kraje.

Hlavním cílem práce bylo postihnout základní trendy uplatňující se ve vývoji počtu a věkového složení obyvatelstva Jihočeského kraje z hlediska velikosti, funkce a polohy sídel. V úvodu jsem pomocí několika orientačních otázek stanovila směr práce a hlavní náplň analýzy. Jejich zodpovězení bude současně hodnocením vývoje a změn věkového složení obyvatelstva mezi roky 1991 a 2001.

1. Jak se odlišoval vývoj počtů obyvatel a věkového složení ve městech a dalších sídlech z hlediska jejich velikosti?

Během 90. let 20. století nejmenší sídla měla nejstarší věkovou strukturu, ale podíl poproduktivní skupiny obyvatel v těchto sídlech v tomto období klesl, jedním z důvodů byl příchod ročníků narozených ve třicátých letech dvacátého století v době hospodářské krize do poproduktivního věku. Tato skutečnost ale neznamená, že populace těchto sídel nestárne. Pouze během sledovaných let stárnutí probíhalo přes snižování podílu dětské složky obyvatelstva. Ve větších sídlech (městech) byla věková struktura obyvatelstva zřetelně mladší než v menších sídlech, ale naopak v posledním desetiletí dvacátého století zde probíhal proces demografického stárnutí poměrně intenzivně.

2. Jaký vliv měl na počet a strukturu obyvatel charakter sídel (zemědělský, průmyslový, obslužný, rekreační, intenzita bytové výstavby a další aktivity)?

Nelze přesně určit míru vlivu ekonomické aktivity obyvatel sídel na věkovou strukturu, neboť tento vliv je propojen s velikostmi sídel. Nejmenší sídla (s nejstarší věkovou strukturou) vykazují vysoký podíl ekonomicky aktivních v zemědělství, a největší sídla s průměrnou až spíše mladou věkovou strukturou a nejrychlejším procesem stárnutí vykazují nejvyšší podíl ekonomicky aktivních ve službách. Za těchto okolností je velmi obtížné rozlišit, jakou měrou je tento stav způsoben převažující ekonomickou aktivitou obyvatel sídel a jakou měrou velikostí

sídel. Přesto však lze říci, že nejstarší obyvatelstvo mají sídla s nejvyšším podílem ekonomicky aktivních v zemědělství, a nejmladší sídla s nejvyšším podílem ekonomicky aktivních ve službách.

3. Jaký vliv měla na počet a strukturu obyvatel poloha sídel (město, sídlo v zázemí, pohraniční sídlo..)?

Věková struktura obyvatel sídel v zázemí okresních měst se příliš nelišila od věkového složení obyvatelstva Jihočeského kraje. Byla pouze nepatrně starší. Poloha v zázemí těchto měst tedy neměla v 90. letech na věkové složení velký vliv. Také věková struktura sídel v zázemí krajského města se od průměrné lišila méně, než jsem očekávala; i zde se věková struktura téměř nelišila od průměrného složení. V průběhu posledního desetiletí 20. století však obyvatelstvo zázemí krajského města nestárlo takovou rychlostí, jako obyvatelstvo ostatních sídel v kraji. Je pravděpodobné, že je to důsledkem poměrně vysoké intenzity stěhování do zázemí větších měst v celé republice na konci dvacátého století.

Rozlišení obyvatelstva na městské a venkovské na základě velikosti sídel v podstatě také podléhá vývoji a stavu věkové struktury v 90. letech 20. století diferencovaného podle velikosti sídel. Ve městech je věková struktura mladší a probíhá zde proces demografického stárnutí, ve venkovských sídlech je struktura starší a tento proces zde probíhá pouze vespod věkové pyramidy.

Sídla v pohraničí si opravdu uchovala mladší věkovou strukturu populace ve srovnání s celým krajem. Zajímavé je, že tato populace stárнула pouze průměrným tempem a na začátku 21. století měla stále mladší věkové složení než Jihočeský kraj.

Z výsledků analýzy lze také usoudit, zda se hypotézy dané v úvodu potvrdily a do jaké míry.

a) Početní růst obyvatelstva se bude týkat především měst a obcí v jejich zázemí.

Tato hypotéza se potvrdila, zvláště pak pro sídla v zázemí Českých Budějovic. Zde se absolutní počet obyvatel i průměrný počet obyvatel sídla zvýšil nejvýrazněji ze všech sledovaných skupin sídel.

b) Intenzivnější stárnutí obyvatelstva se bude týkat jednak největších měst, jednak malých obcí se ztíženou dopravní dostupností a periferní polohou.

Nejintenzivnější stárnutí se opravdu týkalo největších měst, ale nejmenších sídel již ne. Ta měla sice nestarší věkovou strukturu ze všech sledovaných skupin sídel, ale proces stárnutí u nich v 90. letech 20. století probíhal pomalejším tempem. To platí i pro sídla s periferní polohou (pohraničí).

c) Sídla v zázemí velkých měst po sledované období rostla a věková struktura se buď neměnila, nebo vzrostl podíl mladších obyvatel.

Počet obyvatel sídel v zázemí velkých měst sice opravdu rostl, ale věková struktura se během sledovaného období změnila podobně, jako věková struktura kraje – podíl osob ve věku 0–14 let klesl, podíl osob v produktivní skupině stoupl a podíl nejstarší věkové skupiny stagnoval. Změny sice nebyly tak velké, ale přesto zde docházelo k demografickému stárnutí

populace. Tento vývoj je pravděpodobně důsledkem neexistence natolik velkého města, které by zapříčinilo vznik zázemí silně suburbánního charakteru.

Je však velmi pravděpodobné, že v důsledku ekonomického růstu na začátku 21. století se bude tempo demografického stárnutí populace sídel v zázemí větších měst zpomalovat. Po roce 2001 začaly být finanční zdroje na nové bydlení dostupnější pro mladé rodiny – tedy největší skupinu obyvatel, migrujících do zázemí větších měst. Tyto změny s nejvyšší pravděpodobností zasáhnou i složení obyvatelstva v zázemí Českých Budějovic a jiných větších měst Jihočeského kraje.

d) Sídla v pohraničí budou mít mladší věkovou strukturu než ostatní sídla, ale budou rychleji stárnout.

Sídla v pohraničí se vyznačovala opravdu mladší věkovou strukturou obyvatel, než ostatní sídla, ale tempo stárnutí nebylo výrazně rychlejší, bylo téměř stejné jako tempo stárnutí ostatních sídel. Důvody lze pravděpodobně spatřovat v přetrvávající vyšší úrovni porodnosti obyvatel sídel v pohraničí, a také v migrační atraktivitě těchto sídel spíše pro osoby z produktivní skupiny obyvatel.

Celkově věkové složení obyvatel Jihočeského kraje zaznamenalo v 90. letech 20. století změny, které byly důkazem probíhajícího procesu demografického stárnutí. Intenzita byla sice velice nízká (podíl mužů starších 65 let byl v obou sledovaných letech naprosto stejný), přesto však populace Jihočeského kraje směřuje k nižšímu podílu dětí a vyššímu podílu seniorů – obecně k starší věkové struktuře, stejně jako populace České republiky. Do budoucna lze v regionu jižních Čech, stejně jako v Česku, předpokládat zintenzivnění procesu demografického stárnutí v důsledku vstupu osob narozených během druhé světové války a po ní do poproduktivního věku a také v důsledku stále se zlepšující zdravotní péče a prodlužující se naděje dožití při narození. Je otázkou, jaký vliv bude mít vývoj úrovně porodnosti, ale všichni odborníci se shodují, že stárnutí české populace zabránit nedokáže. Myslím si, že snad jedině úroveň imigrace ze zahraničí do budoucna může zmírnit nebo dočasně zastavit proces demografického stárnutí.

Analýza a výsledky nepostihují problematiku změn ve věkové struktuře populace podle velikosti, funkce a polohy sídel ze všech směrů, přesto se domnívám, že poskytují určité informace, které mohou být užitečné pro další zkoumání. Z důvodu určité nepřesnosti údajů získaných ze sčítání lidu, domů a bytů¹³ jsou výsledky pravděpodobně lehce zkreslené; také neexistence dalších informací (míra porodnosti, úmrtnosti a především migrace za ZSJ) ztěžuje podrobnější a přesnější zkoumání v této oblasti. Nicméně získané poznatky se mohou stát součástí podkladů pro podobně zaměřené práce a také pro budoucí zkoumání dopadů vývoje a změn ve věkové struktuře v 90. letech 20. století.

¹³ Nepřesnosti nejčastěji vychází z rozporu mezi nahlášeným místem bydliště a skutečným místem bydliště, z obtížnosti určení městského a venkovského obyvatelstva (podle způsobu života) apod.

SEZNAM POUŽITÉ LITERATURY

- BARTOŇOVÁ, D. (1996): Regionální diference sociálně-demografických znaků obyvatelstva. In: Hampl, M. (ed.): Geografická organizace společnosti a transformační procesy v České republice. Univerzita Karlova v Praze, Přírodovědecká fakulta, Praha, s. 127–154
- ČERMÁK, Z. (1996): Transformační procesy a migrační vývoj v České republice. In: Hampl, M. (ed.): Geografická organizace společnosti a transformační procesy v České republice. Univerzita Karlova v Praze, Přírodovědecká fakulta, Praha, s. 179–198
- DZÚROVÁ, D. (2001): Demografické stárnutí v České republice. In: Hampl, M. (ed.): Regionální vývoj: specifika české transformace, evropská integrace a obecná teorie. Univerzita Karlova v Praze, Přírodovědecká fakulta, katedra sociální geografie a regionálního rozvoje, Praha, s. 75–86
- FOŘTOVÁ, B. (2007): Vývoj věkové struktury Prahy s důrazem na stárnutí obyvatelstva na sídlištích. Bakalářská práce. Univerzita Karlova v Praze, Přírodovědecká fakulta, katedra sociální geografie a regionálního rozvoje, Praha, 51 s.
- HAMERSKÁ, H. (1983): Územní struktury, jejich vazby a základní pojmy. In: Demografie 4/83. Federální statistický úřad, Praha, s. 334–343
- HAMPL, M. (1996): Vývoj systému osídlení v České republice. In: Hampl, M. (ed.): Geografická organizace společnosti a transformační procesy v České republice. Univerzita Karlova v Praze, Přírodovědecká fakulta, Praha, s. 35–52
- HAMPL, M., MÜLLER, J. (1996): Komplexní organizace systému osídlení. In: Hampl, M. (ed.): Geografická organizace společnosti a transformační procesy v České republice. Univerzita Karlova v Praze, Přírodovědecká fakulta, Praha, s. 53–90
- HAVLÍČEK, T., REINÖHLOVÁ, E. (1999): Obyvatelstvo, osídlení a bydlení. In: Jeřábek, M. (ed.): Geografická analýza pohraničí České republiky. Sociologický ústav Akademie věd České republiky, Praha, s. 71–87

- JEŘÁBEK, M. (2002): Přeshraniční spolupráce a rozvoj českého pohraničí. Disertační práce. Univerzita Karlova v Praze, Přírodovědecká fakulta, katedra sociální geografie a regionálního rozvoje, Praha, 216 s.
- KALIBOVÁ, K. (2001): Úvod do demografie. Univerzita Karlova v Praze, Přírodovědecká fakulta, katedra demografie a geodemografie, Praha, 51 s.
- KALIBOVÁ, K., PAVLÍK, Z., VODÁKOVÁ, A. (1998): Demografie (nejen) pro demografy. Sociologické nakladatelství, Praha, 128 s.
- Kol. autorů (2006): Novohradské hory a novohradské podhůří, Miloš Uhlíř – baset, Nové město, 847 s.
- KUČERA, M. (1994): Populace České republiky 1918–1991. Česká demografická společnost, Sociologický ústav Akademie věd České republiky, Praha, 197 s.
- MUSIL, J., RYŠAVÝ, Z., VELÍŠKOVÁ, L. (1984): Dlouhodobý vývoj aglomerací v ČSR. Výzkumný ústav výstavby a architektury, Praha, 146 s.
- PAVLÍK, Z. a kol. (2001): Populační vývoj České republiky 2000. Univerzita Karlova v Praze, Přírodovědecká fakulta, katedra demografie a geodemografie, Praha, 89 s.
- PAVLÍK, Z. a kol. (2002): Populační vývoj České republiky 1990–2002. Univerzita Karlova v Praze, Přírodovědecká fakulta, katedra demografie a geodemografie, Praha, 98 s.
- PAVLÍK, Z., RYCHTAŘÍKOVÁ, J., ŠUBRTOVÁ, A. (1986): Základy demografie. Academia, Praha, 732 s.
- RABUŠIC, L. (1995): Česká společnost stárne. Masarykova univerzita v Brně, Filozofická fakulta, Brno, 192 s.
- Rozmístění a koncentrace obyvatelstva ČR časová řada 1961–2001. Český statistický úřad. Dostupné na <www.czso.cz> [3. 6. 2004]
- Rozmístění obyvatelstva. Federální statistický úřad, 1981, 56 s.
- Sčítání lidu, domů a bytů 2001, Jihočeský kraj. Český statistický úřad, 2003, České Budějovice, 222 s.

VACKOVÁ, P. (2002): Věková struktura České republiky – vývoj, současný stav a perspektivy. Bakalářská práce. Univerzita Karlova v Praze, Přírodovědecká fakulta, katedra demografie a geodemografie, Praha, 33 s.

VALENTOVÁ, O. (2006): Vybrané charakteristiky demografického vývoje jihočeského a západočeského pohraničí v období 1961–2001. Bakalářská práce. Univerzita Karlova v Praze, Přírodovědecká fakulta, katedra demografie a geodemografie, Praha, 60 s.

Vývoj sídelní struktury od roku 1950. Český statistický úřad, 1995, Praha, 75 s.

Vývoj věkové struktury obyvatelstva a její tendence. Český statistický úřad. Dostupné na www.czso.cz [22. 9. 2003]

ZEMAN, K. (2001): Vliv hranic na příhraniční území na příkladu Jindřichohradecka. Diplomová práce. Univerzita Karlova v Praze, Přírodovědecká fakulta, katedra sociální geografie a regionálního rozvoje, Praha, 150 s.

Ostatní zdroje

Českobudějovicko 1 : 50 000. Klub českých turistů Praha, 2000

Jindřichohradecko, Česká Kanada 1 : 50 000. SHOCart, Vizovice, 2000

Novohradské hory 1 : 50 000. Klub českých turistů Praha, 1998

Pošumaví – Klatovsko 1 : 75 000. SHOCart, Vizovice, 2002

Pošumaví – Prachaticko 1 : 75 000. SHOCart, Vizovice, 2003

Povltaví – Písecko 1 : 60 000. SHOCart, Vizovice, 2007

Šumava Lipno 1 : 50 000. Klub českých turistů Praha, 1992

Šumava – Povydrří 1 : 50 000. Klub českých turistů Praha, 1992

Šumava Trojmezí 1 : 50 000. Klub českých turistů Praha, 1992

Šumava Trojmezí, Pláně 1 : 50 000 SHOCart, Vizovice, 2000

Táborsko jih a střední Lužnice 1 : 50 000. Klub českých turistů Praha, 1999

Táborsko, Třeboňsko 1 : 100 000. Kartografie Praha, 2003

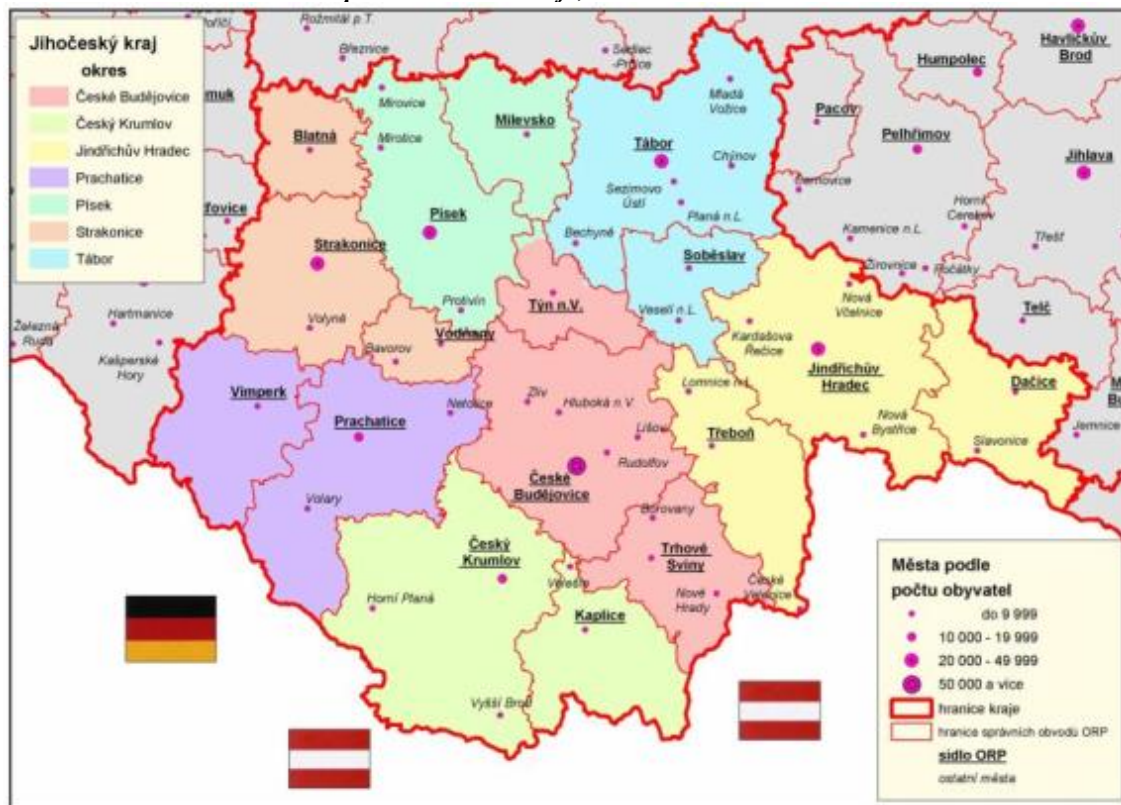
Třeboňsko a horní Lužnice 1 : 50 000. Klub českých turistů Praha, 1998

Vltava pod Vyším Brodem a Blanský les 1 : 50 000. Klub českých turistů Praha, 1995

SEZNAM PŘÍLOH

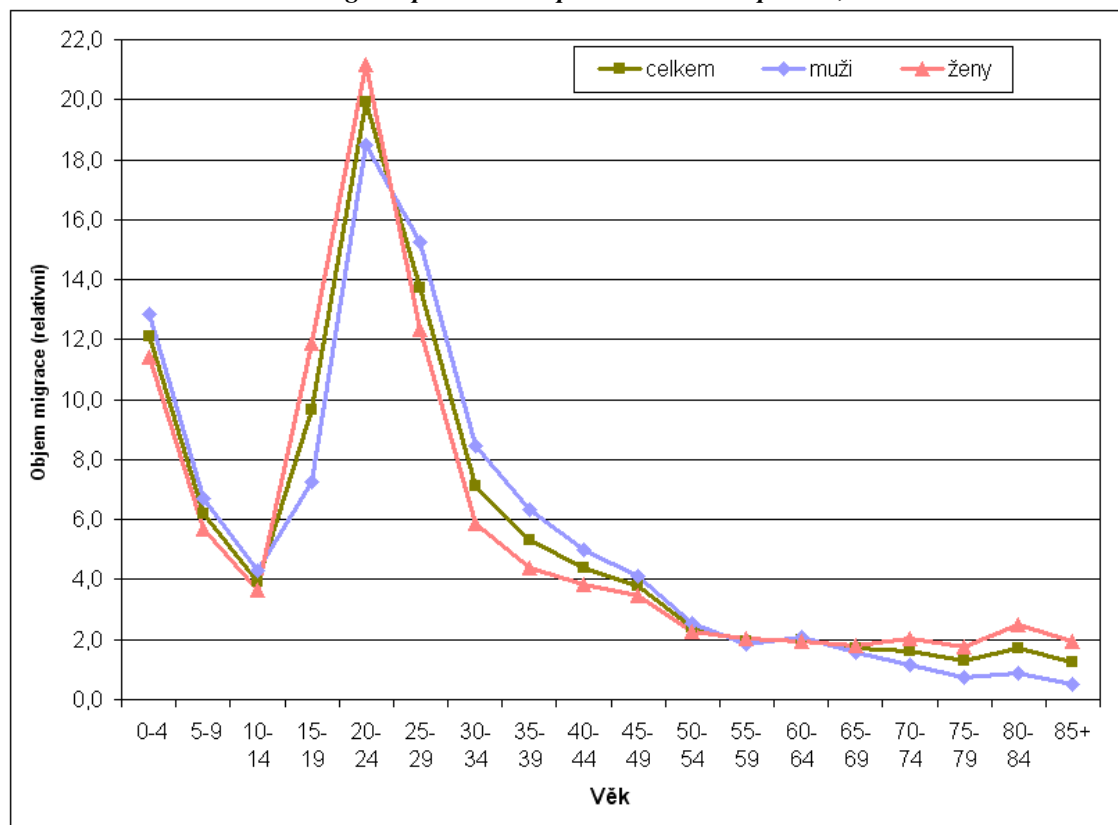
- Příloha 1 Administrativní mapa Jihočeského kraje, 2001
- Příloha 2 Intenzita vnitřní migrace podle věku a pohlaví v České republice, 1993
- Příloha 3 Intenzita vnitřní migrace podle věku a pohlaví v České republice, 2001
- Příloha 4 Intenzita úmrtnosti podle věku a pohlaví v české republice, 2001
- Příloha 5 Intenzita úmrtnosti podle věku a pohlaví v Jihočeském kraji, 2001
- Příloha 6 Podíly osob ve věku 0–14 let podle velikostních kategorií sídel v Jihočeském kraji podle pohlaví, 1991 a 2001
- Příloha 7 Podíly osob ve věku 15–64 let podle velikostních kategorií sídel v Jihočeském kraji podle pohlaví, 1991 a 2001
- Příloha 8 Podíly osob starších 65 let podle velikostních kategorií sídel v Jihočeském kraji podle pohlaví, 1991 a 2001
- Příloha 9 Index stáří podle velikostních kategorií sídel v Jihočeském kraji podle pohlaví, 1991 a 2001
- Příloha 10 Index ekonomické závislosti 1 podle velikostních kategorií sídel v Jihočeském kraji podle pohlaví, 1991 a 2001
- Příloha 11 Index ekonomické závislosti 2 podle velikostních kategorií sídel v Jihočeském kraji podle pohlaví, 1991 a 2001

Příloha 1 – Administrativní mapa Jihočeského kraje, 2001

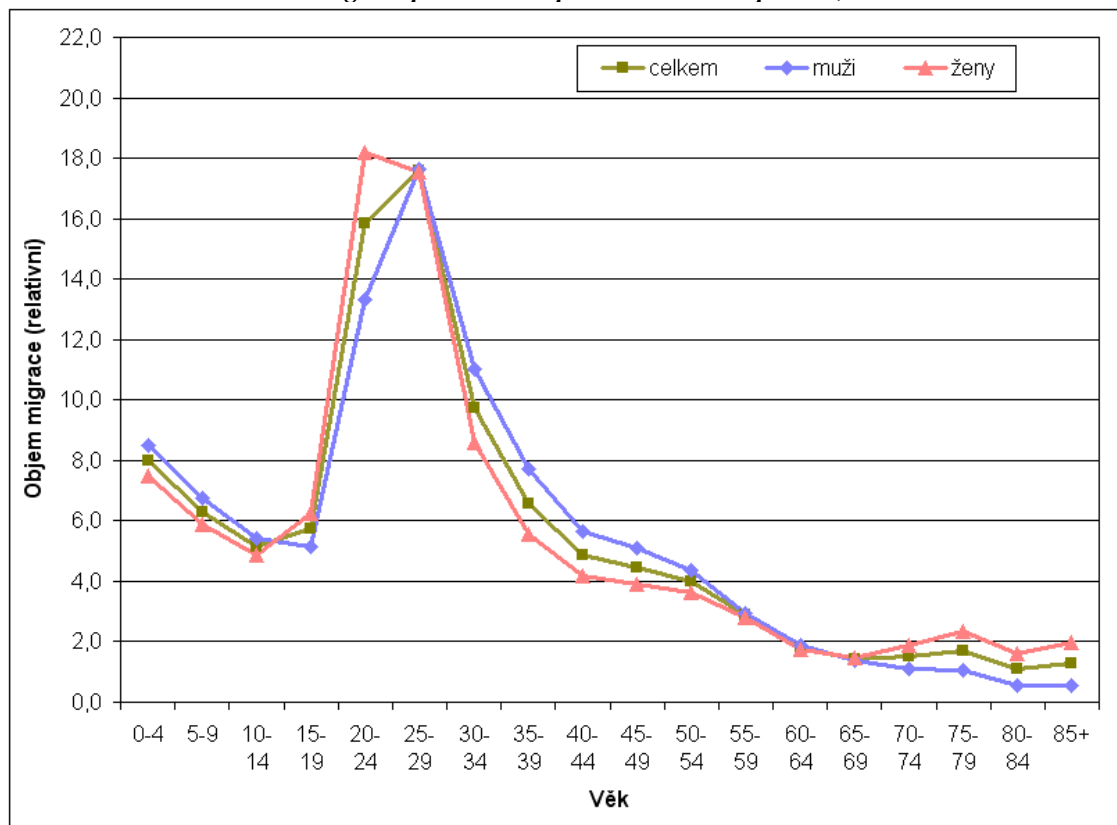


Zdroj: ČSÚ, www.czso.cz

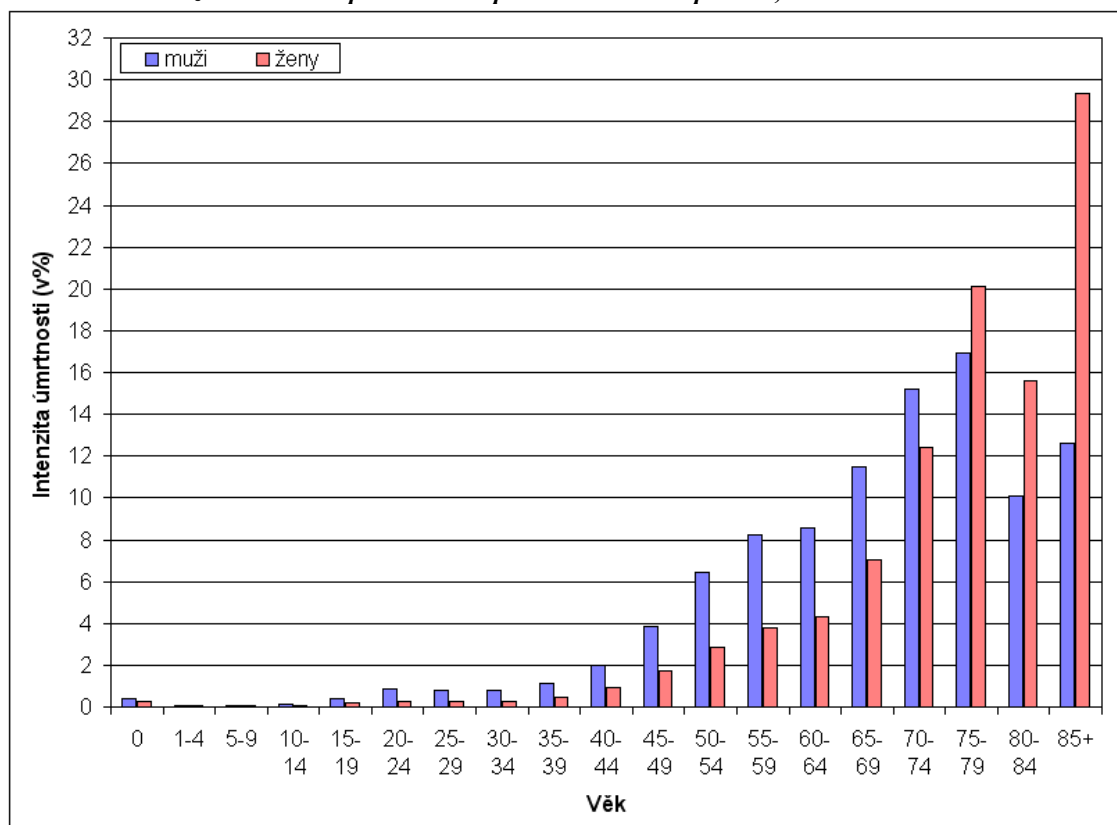
Příloha 2 – Intenzita vnitřní migrace podle věku a pohlaví v České republice, 1993



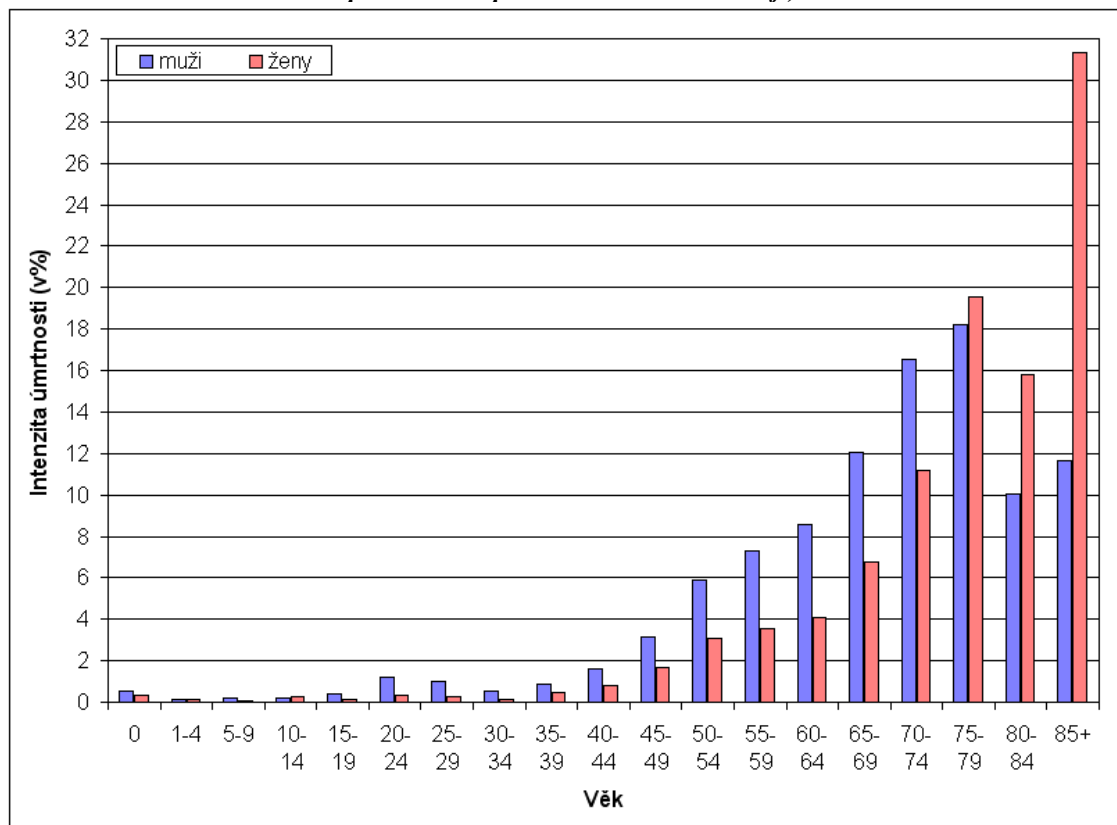
Zdroj: zpracováno z databáze ČSÚ

Příloha 3 – Intenzita vnitřní migrace podle věku a pohlaví v České republice, 2001

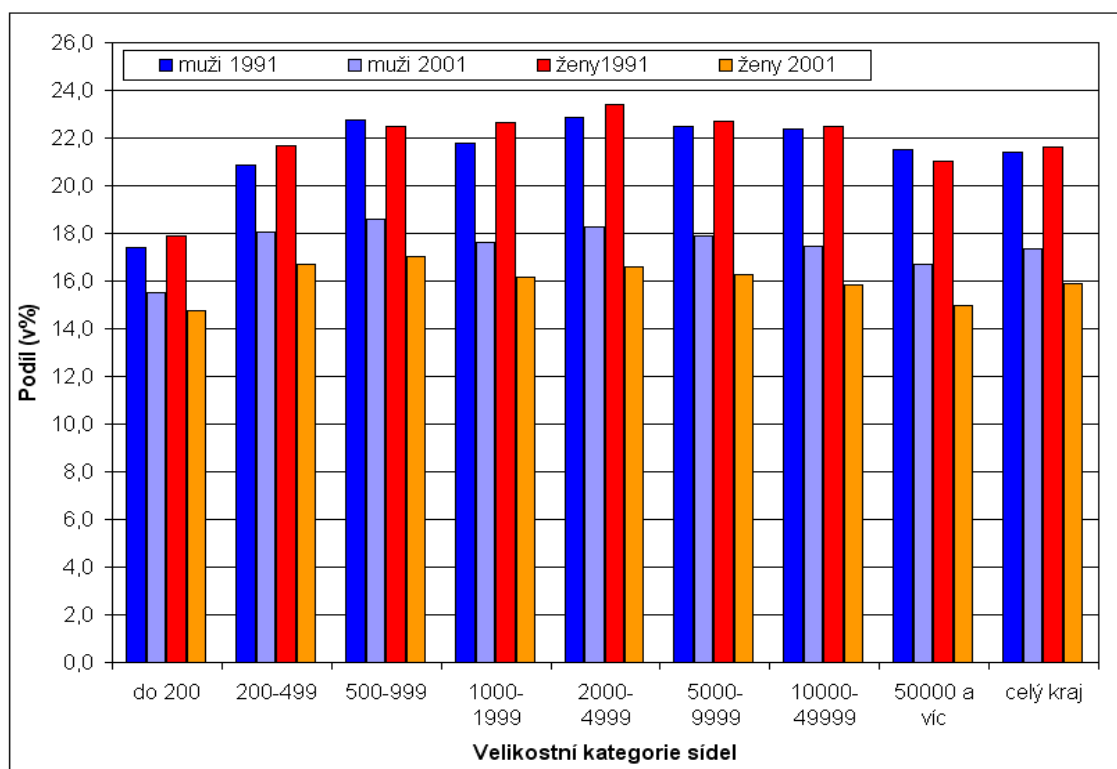
Zdroj: zpracováno z databáze ČSÚ

Příloha 4 – Intenzita úmrtnosti podle věku a pohlaví v České republice, 2001

Zdroj: zpracováno z databáze ČSÚ

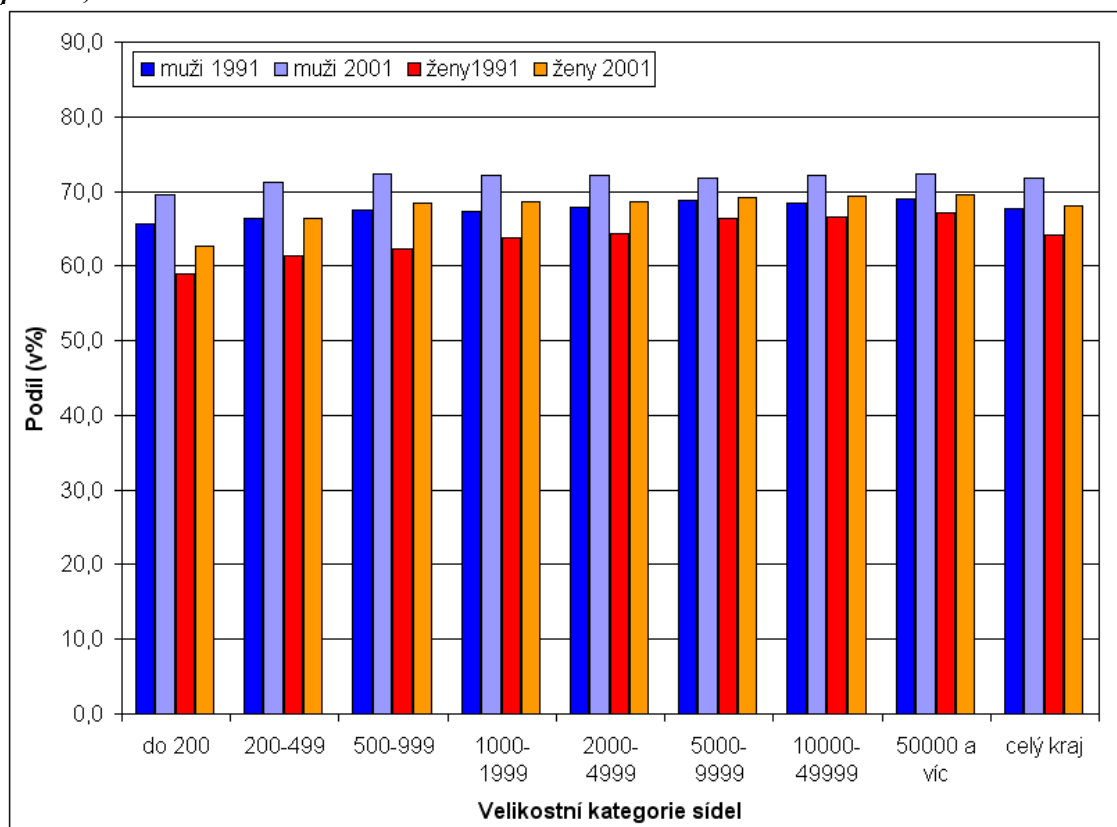
Příloha 5 – Intenzita úmrtnosti podle věku a pohlaví v Jihočeském kraji, 2001

Zdroj: zpracováno z databáze ČSÚ

Příloha 6 – Podíly osob ve věku 0–14 let podle velikostních kategorií sídel v Jihočeském kraji podle pohlaví, 1991 a 2001

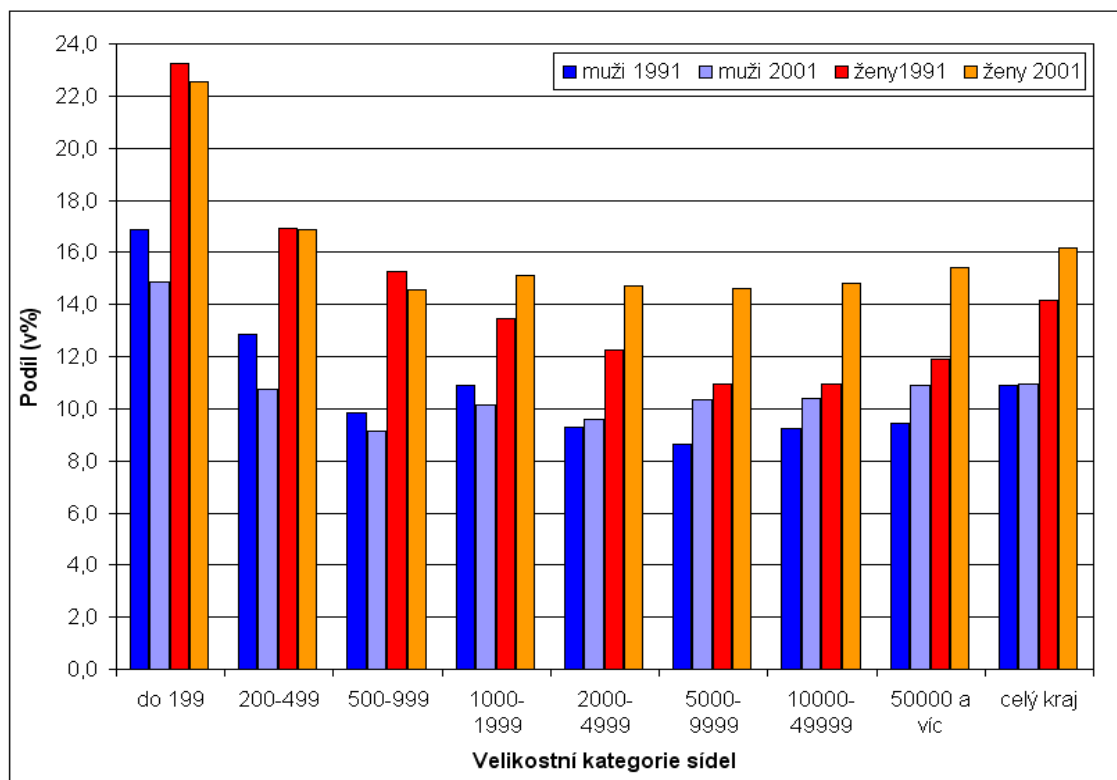
Zdroj: vlastní výpočet na základě dat z ČSÚ

Příloha 7 – Podíly osob ve věku 15–64 let podle velikostních kategorií sídel v Jihočeském kraji podle pohlaví, 1991 a 2001

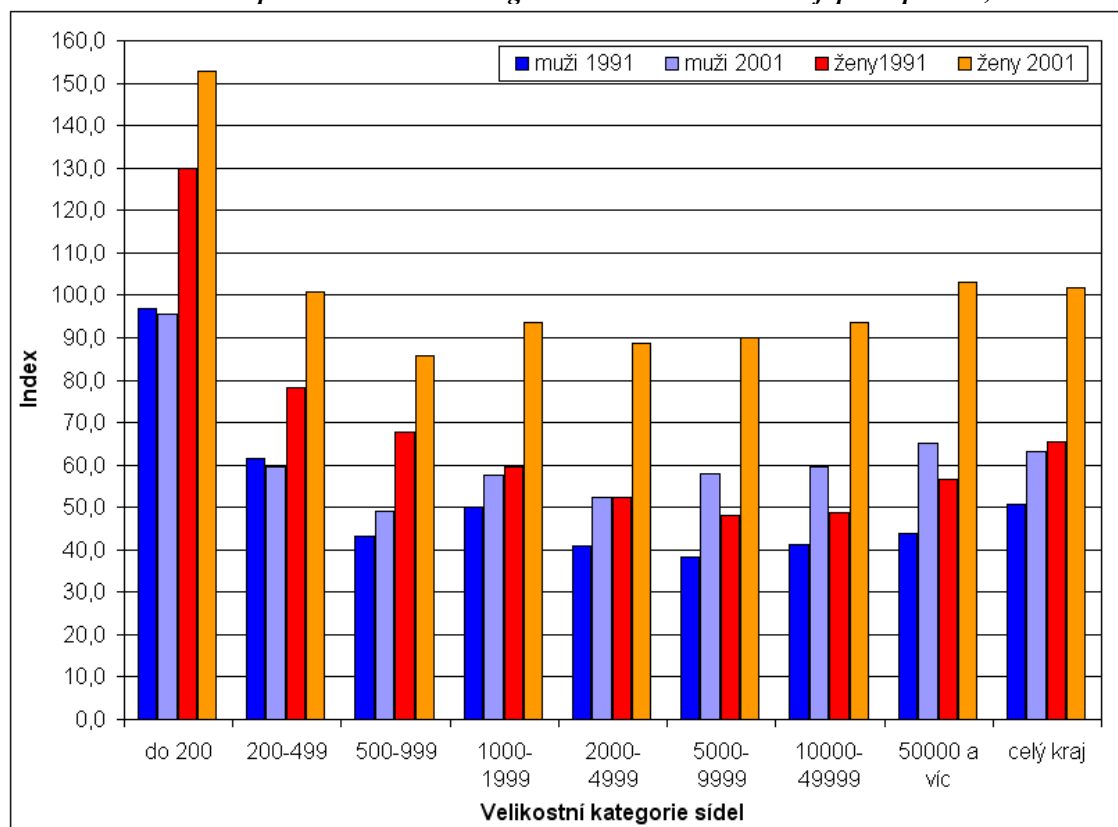


Zdroj: vlastní výpočet na základě dat z ČSÚ

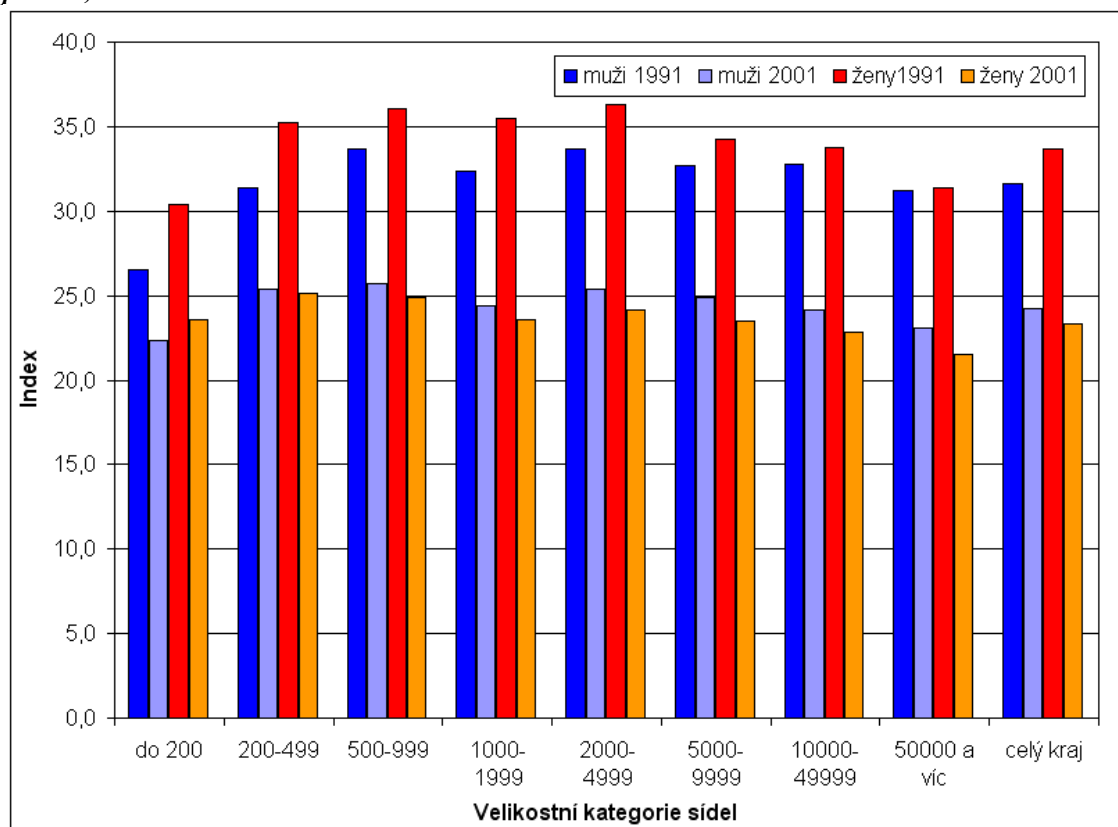
Příloha 8 – Podíly osob starších 65 let podle velikostních kategorií sídel v Jihočeském kraji podle pohlaví, 1991 a 2001



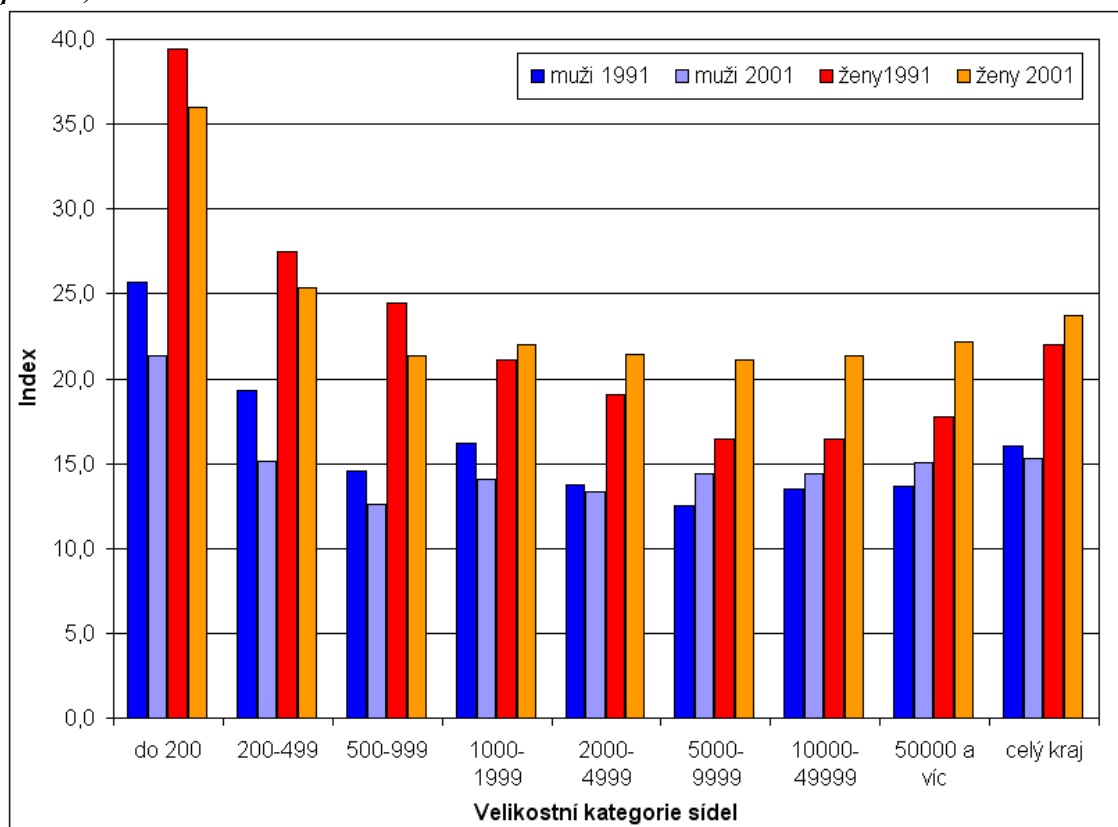
Zdroj: vlastní výpočet na základě dat z ČSÚ

Příloha 9 – Index stáří podle velikostních kategorií sídel v Jihočeském kraji podle pohlaví, 1991 a 2001

Zdroj: vlastní výpočet na základě dat z ČSÚ

Příloha 10 – Index ekonomické závislosti 1 podle velikostních kategorií sídel v Jihočeském kraji podle pohlaví, 1991 a 2001

Zdroj: vlastní výpočet na základě dat z ČSÚ

Příloha 11 – Index ekonomické závislosti 2 podle velikostních kategorií sídel v Jihočeském kraji podle pohlaví, 1991 a 2001

Zdroj: vlastní výpočet na základě dat z ČSÚ