

**Univerzita Karlova v Praze
Pedagogická fakulta**

DIPLOMOVÁ PRÁCE

2009

Ivana Kolaříková

Univerzita Karlova v Praze - Pedagogická fakulta
Katedra výtvarné výchovy

Krajina přírodnin a přírodních struktur

Scenery of products of nature and nature structures

Ivana Kolaříková

5. ročník - Učitelství výtvarné výchovy pro ZŠ, SŠ a ZUŠ

Prezenční studium

Duben 2009

Vedoucí diplomové práce: Doc. ak. mal. Jaroslav E. Dvořák

Konzultant: Doc. PaedDr. Pavel Šamšula, CSc.

Prohlášení

Prohlašuji, že jsem diplomovou práci vypracovala samostatně s použitím uvedené literatury.

V Praze dne 14. 4. 2009

.....

Poděkování

Na tomto místě bych ráda poděkovala Doc. ak. mal. Jaroslavu E. Dvořákovi za cenné připomínky, odbornou pomoc k textu i výtvarné tvorbě mé diplomové práce.

Doc.ak.mal. Zdenku Hůlovi a Doc. PaedDr. Pavlu Šamšulovi, CSc. za podněty a rady.

Velký dík patří také celé mé rodině, mým blízkým a přátelům, kteří mě velmi podporovali, motivovali a radili.

Anotace:

KOLAŘÍKOVÁ, I.: *Krajina přírodnin a přírodních struktur* /diplomová práce/ Univerzita Karlova v Praze, Pedagogická fakulta, Katedra výtvarné výchovy, Praha 2009, str. 112

Práce se zabývá tématem přírodnin nahlížených v přírodních i společenských souvislostech. Přírodní formy jsou zde pojímány jako krajiny (mikrokrajiny) v rámci celku přírody. Dokládá, že jejich podoba - struktura, tvar a vlastnosti, jsou výsledkem působení rozmanitých přírodních procesů a sil. Práce se zaměřuje na kámen jako neživou přírodninu a dřevo (strom) jako přírodninu živou. Poukazuje rovněž na význam přírodnin v životě člověka a jejich odraz ve výtvarném umění.

Praktickou část práce tvoří cyklus olejomalb, zachycujících krajiny kamene a krajiny dřeva, které jsou inspirované jejich koloběhem v přírodě - vznikem a zánikem.

Dále práce předkládá některé přístupy a možné aplikace tématu přírodnin ve výtvarné výchově.

Klíčová slova:

Příroda, přírodniny, krajina přírodnin, struktura, přírodní síly, živost, neživost, kámen, dřevo (strom), význam přírodních forem

Annotations:

KOLAŘÍKOVÁ, I.: *Scenery of products of nature and nature structures /MA Thesis/*, The Charles University of Prague, Pedagogical Faculty, Department of Art Education, Prague 2009, p. 112

The theme of the thesis is how products or forms found in nature are viewed and interpreted in both natural and social contexts. The natural context sees the various forms individually, as well as intertwined with surrounding forms, composing scenery, vistas, and the environment, including microcosms. It illustrates that their appearance - structure, shape and attributes - are the result of activities of various natural processes and elements. The thesis focuses on stone as a lifeless product of nature and wood (tree) as a living product of nature. It also points to the importance of products of nature in human life and their reflection in art.

The practical part of the thesis analyzes a cycle of oil paintings that capture varying sceneries of stone and wood, inspired by nature's cycle of creation and destruction.

The thesis also proposes some approaches, and possible applications, of the theme of nature in art education.

Key words:

Nature, products of nature, scenery of products of nature, environment, structure, natural elements, life, lifelessness, stone, wood (tree), importance of natural forms

Krajina přírodnin a přírodních struktur

Krajina přírodnin a přírodních struktur

Obsah

ANOTACE, KLÍČOVÁ SLOVA	3
ÚVOD	9
1. PŘÍRODA - KRAJINA - PŘÍRODNINA	10
1.1. Obdiv k přírodním formám	10
1.2. Přírodniny jako paměť krajiny	12
2. CHARAKTER KRAJINY PŘÍRODNIN	14
2.1. Přírodniny jako krajiny v malém	14
2.2. Nové dimenze vnímání prostoru krajiny	15
2.3. Horizonty a jejich proměna	18
2.4. Síly formující reliéf krajiny	19
2.4.1. Vnitřní a vnější síly	19
2.4.2. Živly jako podoby přírodních procesů a dějů	20
2.5. Přírodniny živé a neživé	23
2.5.1. Rozdíl ve smyslu biologickém	23
2.5.2. Analogie ve smyslu filozofickém	24
2.5.3. Živost, neživost, živelnost	24
2.5.4. Propojenost živého a neživého	26

3. KRAJINA KAMENE	31
3.1. Krystaly jako stavební složky krajiny kamene	32
3.2. Procesy určují podobu krajiny kamene	33
3.2.1. Krajina pískovcových kůr	33
3.2.2. Struktury jeskynní mikrokrajiny	35
3.2.3. Krajina čedičových sloupů	37
4. KRAJINA DŘEVA	38
4.1. Buňka a pletiva jako základní složky krajiny dřeva	38
4.1.1. Kůra stromu jako krajina	39
4.1.2. Krajina tlejícího dřeva	40
5. KÁMEN A STROM V ŽIVOTĚ ČLOVĚKA	42
5.1. Kámen a strom ovlivňují naši duši	44
6. PŘÍRODNINY V KONTEXTU VÝTVARNÉ KULTURY ANEB INSPIRACE PŘÍRODNINOU	46
6.1. Krajina přírodnin a přírodních dějů v dílech výtvarníků	47
6.1.1. František Kupka - krajina přírodnin jako jiná realita	48
6.1.2. Jiří Šigut - krajina přírodních záznamů	51
6.1.3. Miloš Šejn - krajina jako syntéza viděného a prožitého	54
6.1.4. Ivan Ouhel - krajina přírodnin v podobě znaku	58
6.2. Architektura přírodních forem	60
6.1.1. Pohled do minulosti	60
6.1.2. Současná architektura podle přírody	61
6.1.3. Příroda a konstrukce	67

7. VÝTVARNÝ CYKLUS - Krajina přírodnin a přírodních struktur	68
7.1. Můj vztah k přírodninám	68
7.2. Vlastní výtvarný cyklus - Krajina přírodnin a přírodních struktur	69
7.2.1. Koloběh krajiny kamene	72
7.2.2. Koloběh krajiny dřeva	75
8. DIDAKTICKÁ TRANSFORMACE TÉMATU DO VÝTVARNÉ VÝCHOVY	78
8.1. Setkání s přírodninami	79
8.2. Přírodní rituál, magická přírodnina	82
8.3. Strom	86
8.4. Kámen v přírodě	90
8.5. Stávám se architektem	92
ZÁVĚR	96
Použitá literatura	97
Seznam vyobrazení	99
Kopie zadání diplomové práce	
Přílohy	101
1. Přípravné malby	
2. Reflektivní bilance z praxe a fotografie výtvarných prací žáků	
3. CD - diplomová práce v elektronické podobě, obrazová dokumentace	

Úvod

Příroda i v dnešní době velmi intenzivně motivuje a inspiruje mnoho lidí, neboť se při zkoumání jejích objektů, procesů a dějů otevře lidskému oku mnohdy fascinující pohled. Příroda vždy inspirovala filozofy i umělce, neboť se ukazuje v mnoha podobách a proměnách. Tvary a struktury jí vytvořené by mohly být v mnoha ohledech považovány za „výtvarná díla“.

Na krajinu, jako na součást jedné z rozmanitých podob přírody, můžeme nazírat více způsoby. Ani ona nemůže být vyčerpána jedním uchopujícím výkladem. Naopak, je mnoho způsobů, jak ji lze vnímat a zacházet s ní. S tím souvisí i otázka, jak malou část zemského povrchu lze ještě chápat jako krajinu?

Pro mě jsou krajinou i jednotlivé přírodniny. Tyto zdánlivě obyčejné přírodní formy nás také umí překvapit a dát nám příležitost k setkání s nějakou svou novou dimenzí. Tyto dimenze nám na první pohled nemusí být zjevné, avšak při jejich odhalení v nás mohou probouzet i úctu vůči přírodě - umělkyni. A tak pro mě přírodniny představují jakési mikrosvěty, mikrokrajiny, žijící si svůj „život“ a příběh uvnitř makrokrajiny i celého světa. Podobně, jako krajina pojímaná v běžném slova smyslu, jsou i přírodniny živé a neživé systémy se složitou stavbou, prostorovými vztahy mezi jejich částmi... I ony prochází svým vznikem i zánikem, vývojem a neustálou proměnou, na níž se podílí celá řada přírodních sil, procesů a dějů. A právě tyto síly, děje a pochody jsou podstatné i pro mikrokrajinu přírodnin, neboť ji ovlivňují, formují její mikroprostor i jeho části a tím pádem určují její podobu. Všechny proměny těchto „krajín v malém“ však probíhají v malém měřítku a proto se nám nemusí jevit tak zřetelně. O tom, jakou vlastně bude mít tato krajina podobu, se rozhoduje ve vzájemných vztazích mezi ní, okolní makrokrajinou i celkem planety...

Vše, co nás obklopuje, i přírodniny, které okolo nás přirozeně existují, jsou hodny naší pozornosti. Neboť i ony mohou být ve své rozmanitosti a kráse forem zakoušeny poněkud nevšedně, svátečně... Stačí jen vstoupit do tohoto prostoru mikrokrajín...

1. PŘÍRODA - KRAJINA - PŘÍRODNINA

„Pojem příroda je nadřazený krajině (ta je konkrétní prostorovou formou přírody), takže umožňuje hovořit i o jednotlivých přírodních objektech. Příroda je také pozadím pro krajinu, na kterém tato může být vnímána jako estetický objekt. Použití pojmu přírody umožňuje také v pozadí udržovat souvislost s pojmem „přirozenost“, a na mnohem hlubší úrovni pak až mytologickou a personifikovatelnou Živost celé přírody.“¹

Krajina je tak vnímaná jako určitý systém na pozadí celé přírody. Přírodniny, jako objekty nebo produkty vytvořené a vzniklé rozmanitými přírodními pochody a procesy, jsou rovněž součástí přírody jako velkého superorganismu. Proto mohou být pojímány jako určitý mikrosvět, mikrokrajina uvnitř makrokrajiny i celé přírody. Každá z těchto forem tvoří celek vzhledem ke svým částem a současně je částí ještě většího celku.

Přírodu, krajinu i produkty v ní vytvořené nás učí vnímat a obdivovat především disciplíny jako umění, filozofie či přírodní vědy, zejména pak biologie a geologie. Není divu, že v dnešní přetechnizované době, kdy se člověk přírodě velmi odcizil, se k ní lidé snaží najít znovu cestu. Stále se k ní vrací, čerpají z ní inspiraci a snaží se odhalovat její skrytá tajemství. Tou cestou odhalování tajemství přírody či krajiny je i zkoumání a obdivování přírodnin...

1.1. OBDIV K PŘÍRODNÍM FORMÁM

„Příroda by měla být pozorována ve všech svých podobách, změnách i detailech“

Dokonalé tvary přírodnin poutaly pozornost a přitahovaly člověka od nepaměti. Často ho okouzloval právě jejich tvar nebo barva, ale i samotná struktura či textura. Například ulity měkkýšů, sněhové vločky či tvary těl některých živočichů přiváděly filozofy a umělce dokonce k úvahám o božském tvůrci. Už primitivní člověk v pravěku mohl v některých přírodninách, zvláště pak v kamenech, nerostech, vidět cosi nadpřirozeného, protože si mnohé jejich vlastnosti nedokázal vysvětlit.

¹ In Stibral, K.: Proč je příroda krásná?, str. 13

*„Krásy jednotlivých přírodních objektů, jako např. květů či stromů, si všímala celkem každá společnost. Avšak estetické vnímání celé přírody a krajiny je výsledkem dlouhého kulturního vývoje a evropská civilizace k němu dospěla až v novověku“.*² Jiné to však bylo u civilizací Dálného východu, například čínské či japonské, kde má obdiv k přírodě a krajině mnohem hlubší kořeny a je také mnohem více součástí těchto kultur. Byl u nich patrný souladný vztah s přírodou, a to v celé šíři jevů - od jednotlivých přírodních objektů, přes krajinu až po přírodní síly za těmito vnějšími formami. Na rozdíl od Evropy nalézáme již v počátcích estetického ocenění přírody na Dálném východě i obdiv ke kráse neživé přírody. *„Příroda je zde chápána jako neustávající, proměňující se, spontánní pohyb, jak je dobře zřejmé na pojmu pro přírodu - „samo sebou.“ Pro smyslově vnímatelnou přírodu může být použit termín, zahrnující všechny „věci i jevy“ kolem nás, ať jsou to rostliny, zvířata, hory, kameny i nebeské a meteorologické úkazy“.*³ Na takovém pojetí se pochopitelně podílela rozdílná náboženská a filozofická zkušenost.

I v dnešní době kolem sebe může každý člověk objevit přepestrou škálu „děl“ vytvořených přírodou, jejichž krása a zajímavost jsou patrné na první pohled. U některých přírodních forem však zůstává běžnému pohledu skryta, a abychom onu krásu objevily, musíme mít při ruce lupu či mikroskop. Některé z nás však ani nenapadne, že chodíme okolo výtvaru, jež vytvořila příroda - výtvarnice. Určitě není mařením času prohlédnout si takové přírodniny zblízka a pozorně a objevit netušené. A rozhodně to může být i námět k hlubšímu zamyšlení a k vlastní tvořivé aktivitě... Ukázat tuto skrytou a pro mnoho z nás neviditelnou krásu přírodnin a přírodních struktur a obohatit tak naše vnímání a cítění, je jedním z mnoha úkolů mimo jiné i výtvarného umění.

² In Stibral, K.: Proč je příroda krásná?, str. 10

³ In Stibral, K.: Proč je příroda krásná?, str. 142

1.2. PŘÍRODNINY JAKO PAMĚŤ KRAJINY

„Každá krajina v sobě skrývá stopy svého vývoje od dávných geologických dob až po současnost. Připomíná tak pergamen, z něhož středověký písař stíral stopy starých textů, aby ho mohl znovu použít“. (Václav Cílek)

Václav Cílek hovoří o tom, že například kameny jsou jedním z významných nositelů paměti a citového náboje krajiny.⁴ Ovšem nejen kameny, ale i jiné přírodniny v sobě nesou stopy toho, co se dělo v krajině v jejich okolí. V krajině, kam tyto mikrosvěty patří. V krajině, jejíž jsou paměti...

Každá jednotlivost, každá přírodnina nějak odkazuje k celku krajiny jako k hledisku vzájemných vztahů. Paměť patří ke každé přirozenosti, neboť každá přirozenost nese stopy svého vzniku a zániku, stopy svých proměn, které jsou ovlivněny okolím. *„Každá přirozená struktura vstupuje do přítomnosti se stopami svých dosavadních tvarových proměn, ale vstupuje do ní také jakožto nějak otevřená budoucím možnostem“.*⁵ *„Přirozenost se řídí podle struktury svého okolí a také strukturu svého okolí ovlivňuje. Příkladem může být například krystalizace nebo růst stromu“.*⁶

Proto každý kámen, jeho tvar i struktura a textura, jsou paměťovým záznamem geologických procesů, jež se v krajině odehrávají. Zadíváme-li se pozorně na strukturu jednotlivého kamene, na kterém je patrný třeba určitý typ zvrstvení, je nepochybné, že tato struktura odráží procesy sedimentace, které se odehrávaly v celém masivu. Nebo vrásnění, pozorované na malém kusu kamene, jistě postihlo celý skalní útes. Geologové dokonce využívají údaje o struktuře k rekonstrukci geologické historie celých lokalit či k tvorbě geologických map.

Velká většina usazených hornin obsahuje v určitém množství zkameněliny; a to jak viditelné pouhým okem, tak mikroskopické. Jedná se o drobné zbytky a úlomky schránek živočichů. A právě tyto organismy, žijící před mnoha milióny let,

⁴ In Cílek, V.: Krajiny vnitřní a vnější, str. 39

⁵ In Kratochvíl, Z.: Filozofie živé přírody, str. 104, 108-110

⁶ In Kratochvíl, Z.: Filozofie živé přírody, str. 81

vtiskly do takových hornin svou trvalou stopu. Všechny změny a pochody, jež se v krajině odehrávají, se mohou v horninách „ukládat“ jako paměťový záznam. My tak s jejich pomocí můžeme usuzovat, co se v krajině vlastně odehrávalo kupříkladu v druhohorách, ale i v ne tolik vzdálené minulosti. Zkoumáním těchto přírodnin tak můžeme putovat hluboko do minulosti.

Rovněž všechny organismy jako živé přírodniny mohou být chápány jako paměť svého okolí, okolní krajiny. Neboť s tímto okolím komunikují a to je zpětně ovlivňuje a spoluutváří. Důkazem toho může být i dřevo stromů, jež v sobě přímo nese časovou strukturu v podobě letokruhů. Různé procesy v krajině se odráží i ve formování kůry stromů...

Každá jednotlivá přirozenost usiluje o sobě vlastní charakteristický tvar a toto úsilí se děje v interakci s ostatními přirozenostmi a s vazbami všech vztahů ve světě. A tak je určitý dosažený tvar každé přírodniny poznamenán všemi vlivy okolí. Např. o tom, jak bude vypadat jednotlivý list stromu, se rozhoduje v jeho růstu, v němž se odráží procesy v krajině. *„Tvary všech přírodních objektů - živoucích, pohyblivých i nehybných, jsou závislé na vzájemnosti mezi objektem samým a vlivu působeného okolím“.*⁷

V tomto smyslu mě napadá další příklad, kdy jsou přírodniny v určitém vztahu s pamětí krajiny. Mohou být zprostředkovatelem našich vzpomínek na nějaké místo, krajinu, ale i zážitky a pocity s touto krajinou spojené... Mnoho lidí, včetně mě, si ze svých cest vozí jako připomínky právě nejrůznější přírodniny - kameny, oblázky, lastury a mušle, různé plody, šišky atd. A právě tyto přírodní výtvořky jsou nositelem našich vzpomínek na ono místo, kraj...

Díky prostoru světa, krajiny a jejího řádu může vyvstat tvar, který pak můžeme uchopit, dotknout se ho nebo i jen mlčky pozorovat a obdivovat. Proto co přírodnina, to příběh, historie, paměť krajiny, ale i „krajina“ samotná.

⁷ In Kratochvíl, Z.: Filozofie živé přírody, str. 86-87,89

2. CHARAKTER KRAJINY PŘÍRODNIN

*„Krajina je určitý výsek souše, který má nějaký střed, určitou hranici či okraj a uvnitř té hranice leží pole nějakých víceméně jednotných vlastností. Všichni máme zkušenost, že existují různé krajiny, ale že rozdíly mezi nimi spíš cítíme, než abychom je uměli pojmenovat“.*⁸

2.1. PŘÍRODNINY JAKO KRAJINY V MALÉM

Způsobů, co a jak vnímat krajinu, je jistě celá řada. Krajinu lze pojímat tradičně, jako kulturní či přírodní soustavu plnou přírodních krás, v níž probíhá množství geomorfologických dějů. Zkrátka to, co vidíme, když se rozhlédneme kolem sebe. Můžeme myslet ale také krajinu fiktivní, imaginární, krajinu představ...

Podle Jiřího Sádla jsou dva základní způsoby pohledu na krajinu. *„Bud' jí nechápeme jako samostatný jev, nepřiznáme jí osobnost. Pak je krajina jen pasivní výslednicí věcí, sil a vztahů, které se v ní nacházejí. Krajina tak nemá žádné vlastní zákonitosti, které by se neodvodily ze zákonitostí jejích složek. Nebo je krajina svébytným fenoménem s vlastními zákony a její substrukturny jsou důkazem a vyjádřením těchto zákonů. Tj. přiznáváme krajině osobnost. Výrazem toho je v běžném přirozeném cítění intuitivní pojem genius loci. Jeho bytostnou povahou je to, že se jedná o duši krajiny i způsob, jak krajinu vidět. Takto se nazírá krajina přímo, nikoli prostřednictvím podřízených složek“.*⁹

Krajina jako součást přírody je systémem, ve kterém všechno souvisí se vším; není jen směsí interagujících, leč nezávislých neživých a živých struktur. Je to soustava, jejíž každá složka v ní nalézá pozici tím, že si své okolí interpretuje. Každá složka tak svou existencí krajinu spoluutváří, registruje - čte a zároveň přetváří. Krajina je tak mnohoznačným textem, neboť každá složka je čte jinak. Proto i každý člověk mi může číst a vnímat jinak. Jinak co do objektu zájmu i co do měřítka. Krajina tak může být různým způsobem vnímána i různým způsobem myšlena.

⁸ In Cílek, V. a kol.: Vstoupit do krajiny. Dostupné na [www: http://krajina.kr-stredocesky.cz/article.asp?id=9](http://krajina.kr-stredocesky.cz/article.asp?id=9)

⁹ In Kratochvíl, Z.: Filozofie živé přírody, str. 180

Krajina tak nemusí být jen tím, co vnímáme při zběžném pohledu po okolí. Podstatnou částí jsou i její organické a anorganické přírodniny a struktury, očím neviditelné, ukryté děje a procesy... Zkrátka mikrosvěty, které žijí svým vlastním životem. A tak i na každou přírodninu, např. na kámen, lasturu či kmen stromu, můžeme pohlížet jako na krajinu, „krajinu v malém“. Mikrokrajinu uvnitř makrokrajiny. Přírodnina jako krajina je uspořádaný celek v malém. A jako takový celek má svou složitou stavbu a strukturu, která představuje jakýsi vnitřní svět. Míří ke svému charakteristickému tvaru a vnitřnímu řádu, jenž se vynořuje z každé její proměny a z komunikace s jejím okolím - makrokrajinou.

Přírodniny jako mikrokrajinu jsou začleněny do hierarchie systémů: mikrokrajinu - makrokrajina - celek planety. Přírodní objekty jsou součástí celku krajiny, celku světa a mají tak společný základ. I zde platí, že všechno souvisí se vším. A tak je mikrokrajinu přírodnin smysluplně propojena s krajinou pojímanou v tradičním slova smyslu, s makrokrajinou; tvoří vzájemně provázaný systém a my tak mezi nimi můžeme nalézt mnoho paralel.

2.2. NOVÉ DIMENZE VNÍMÁNÍ PROSTORU KRAJINY

Ke krajině patří nějaký prostor a prostorové vztahy mezi jejími složkami. Díky němu a jeho řádu může vyvstat tvar, který pak můžeme vnímat, pozorovat nebo ho uchopit. Jednotlivé tvary zároveň nějaký prostor vytváří. Určité uchopení přirozenosti je také určitým výkladem prostoru, k němuž ta přirozenost patří. Prostor je strukturován poznatelností, kterou nabízejí tvary. S tím je spojena i orientace v různých vztazích světa. A právě tyto vztahy se mohou v určité krajině, v rozvrhu její struktury vůči nějakému horizontu a prostřednictvím nějakého okolí poněkud proměňovat. A tak se nám sestoupením do mikrokrajinu přírodnin často otevře svět, o kterém jsme do té doby neměly ani tušení. Vyvstanou rovněž zřetelné prostorové vztahy mezi jejími složkami, které se nám při zběžném pohledu na přírodninu zdají být nejasné. Vstup do této pro nás nové krajiny¹⁰ je velmi fascinující a objeví se před námi netušené... Toto nahlédnutí zblízka proměňuje síť vztahů a odkazů k viděnému. Někdy natolik,

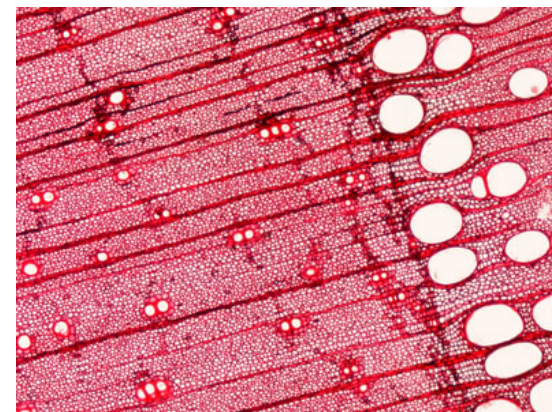
¹⁰ mnohdy musíme použít lupu či mikroskop



(1) krajina dřeva



(2) krajina dřeva



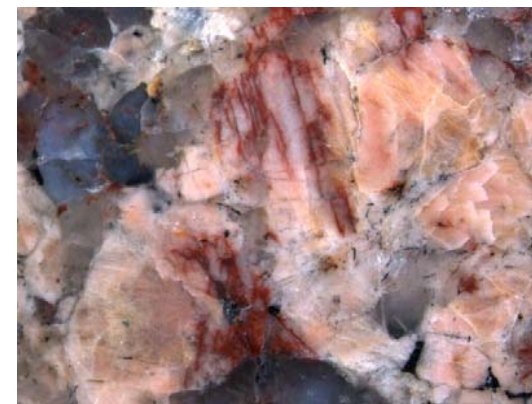
(3) mikrofoto dřeva - Jasan (40x zvětšeno)



(4) krajina kamene



(5) krajina kamene (Rhodos)



(6) krajina kamene - detail

že je pak prostor krajiny přírodních forem zcela odlišně interpretován a tím pádem i jinak vnímán. Mnoho z nás to jistě někdy zažilo při pohledu na mikrofotografie přírodnin, kde se před námi otevřel svět, jež jsme nedokázali okamžitě identifikovat.

Každá krajina se nám může z jiného úhlu pohledu i jinak jevit. Se změnou hlediska v pojmání krajiny se promění i její prostor. Pokud tak na krajinu pohlédneme naopak z velké vzdálenosti, jako by to byl pohled letce, jež nad ní krouží, vzájemné prostorové vztahy částí se úplně promění a my krajinu vnímáme jako pestrou mozaiku, složenou z různě velkých a různě barevných plošek. Klasické hloubení prostoru se nám při tomto pohledu vytrácí. Pro to, abychom tento pohled zažili, však nemusíme letět až do oblak. Toto nahlédnutí na krajinu jakoby z velké vzdálenosti nám umožňují právě přírodniny. Prostorové vztahy mezi jejich složkami nemusí být na první pohled příliš patrné a my se tak díváme na jakousi mikromozaiiku drobných i větších ploch. Kupříkladu mikromozaiika složená z různobarevných plošek krystalů při pohledu na kámen...

Až sestoupením do onoho mikroprostoru, „dovnitř“ přírodních forem, se před námi vyjeví krajina přírodniny i nová dimenze vzájemných vztahů mezi jejími částmi. Se vzrůstajícím rozlišením se objevuje stále více detailů a odhaluje se fantastická struktura tvarů uvnitř dalších tvarů, z nichž všechny jsou si podobné, ale nikdy nejsou totožné.

2.3. HORIZONTY A JEJICH PROMĚNA

K prostoru krajiny patří rovněž obzor či horizont. Obzor jako všechno to, co obzíráme - zatímco slovem horizont lze označit mez, pomyslnou „čáru na obzoru“, rozhraní mezi dozírností (před obzorem) a nedozírností (nacházející se za obzorem). Horizont do jisté míry určuje i ráz, vzhled krajiny; je tak místem styku mezi nebem a zemí. „*Nacházíme-li se v krajině, nacházíme se v podstatě „uvnitř horizontu“.*¹¹

Horizont tak patří i ke krajině přírodnin. Vůči nějakému horizontu vnímáme všechny složky a části, jež v této krajině dokážeme vidět a vnímat. Stejně, jako v různých proměnách a pohledech dokážeme pojímat krajinu, tak i některé dosud netušené horizonty mohou být až překvapivě jiné - v jejich rámci tak zahlédneme nečekané souvislosti a vztahy v krajině přírodních struktur. Se změnou hlediska vnímání a uchopování se může proměnit i horizont. I tatáž přírodnina, například kůra stromu, šiška či kámen, se může v bližším a detailnějším pohledu, při sestoupení „dovnitř jejich horizontu“, ukázat zcela jinak a v jiných souvislostech.

Jelikož slovo horizont nejčastěji užíváme pro pomyslnou hranici mezi něčím viděným a neviděným (avšak třeba tušeným), může být tímto pojmem označeno i ono sestupování a ponoření se do mikrosvěta, mikrokrajiny přírodních forem a struktur. Neboť za každým pomyslným horizontem se nám odkryjí nové a nové pohledy. A tak i „překonáním“ tohoto myšleného horizontu se nám odhalí spousta pohledů a prostorů, které jsme nejprve nespatriili, třebaže jsme je mohli tušit...

V přeneseném slova smyslu lze chápat v krajině¹² jako horizont i rozhraní mezi neviditelnými procesy a ději a viděnými tvary, jež jsou těmito procesy formovány. Neboť i tyto přírodní síly lze vnímat a „zahlédnout“, byť jen skrze jejich viditelnou formu.

I když struktura vzájemných souvislostí, jevů a složek může být v různé krajině jiná a jiné mohou být i prostředky k orientaci v tomto světě a k jeho poznávání, nejsou mezi sebou tyto světy, krajiny nespojitě...

¹¹ In Neubauer, Z.; Škrdlant, T.: Skrytá pravda země, str. 126

¹² v pojetí mikrokrajiny i makrokrajiny

2.4. SÍLY FORMUJÍCÍ RELIÉF KRAJINY

Při uvažování o krajině a jejím formování jsou velmi podstatné právě vzájemné vztahy mezi zjevným a nezjevným. Mezi viděnými tvary a neviditelnými silami, procesy a ději, jež jsou za zřetelnými formami ukryté.

2.4.1. VNITŘNÍ A VNĚJŠÍ SÍLY

Podstatnou paralelou mezi krajinami v pojetí „mikro“ i „makro“ jsou procesy a síly, jež tyto krajiny formují. Zvláště patrné je to u neživých přírodnin. Formování krajiny kamene úzce souvisí s formováním celých horninových masivů, neboť kámen byl nebo stále je součástí těchto masivů. Reliéf těchto krajin tak představuje výsledek neustálého souboje dvou neúnavných soupeřů - vnitřních (endogenních) a vnějších (exogenních) sil.

Endogenní síly a procesy pochází ze zemského nitra a mají na svědomí především vznik hornin a tím pádem stojí i za podobou a složením hornin samotných. Tyto síly pohybují obrovskými horninovými masivy, zdvihají je a přesouvají na velké vzdálenosti a často hýbou celými kontinenty. Jejich původ musíme hledat v teple pocházejícím z pomalu chladnoucího zemského nitra. Výsledkem je pomalý proces deformace a plastického zprohýbání hornin, které mají za následek vznik nejrůznějších puklin, vrás, rýh a zlomů. Struktura, složení a stavba mikrokrajiny kamene tak závisí právě na působení těchto vnitřních sil a procesů. Vnější síly, utvářející reliéf krajiny a obstarávající jeho proměnu, mají svůj původ na zemském povrchu. Tyto pochody v sobě zahrnují činnost vody, větru, slunečního záření či změn podnebí a jsou pro ně charakteristické procesy jako zvětrávání, obrušování, rozrušování a další rozčleňování, odnos částic... Jejich činnost je jak rušivá tak tvořivá. Patří sem působení vody ve všech jejích formách od sněhu, ledu a deště po výmolnou činnost tekoucích vod i pohybů vod stojatých. Dále pak činnost větru jako eroze, plošný odnos, zvětrávání a rozpad na částice vlivem chemického působení i fyzikálních sil. Přestože se na první pohled exogenní pochody zdají být pomalé, proměňují krajinu stejně jako ty endogenní.

Působení těchto sil ovlivňuje i strukturu krajiny živých přírodnin. Jejich stavba i složení je výsledkem vzájemného působení biologických a chemických procesů, probíhajících uvnitř nich s působením činnosti sil v jejich okolí - činnosti vody, větru i slunečního záření. Právě živé přírodniny si svou tvarovou stránku do jisté míry řídí samy, neboť v nich samých probíhá celá

řada proměn a neustále proudí nějaké látky. Ale vlivu svého prostředí, především sil exogenních, se vyhnout nemohou. Krásným příkladem proměny krajiny živé přírodniny je rozpad a postupné tlení dřeva, na němž se právě vnější síly okolního prostředí podílí významnou měrou. Povrch země, jehož vznik závisí na endogenních procesech, pak poskytuje prostor, podloží pro jejich vznikání a zanikání, pro možnost jejich proměn a tíhnutí k jejich charakteristickému tvaru.

2.4.2. ŽIVLY JAKO PODOBY PŘÍRODNÍCH PROCESŮ A DĚJŮ

Staří filozofové pak považovali právě čtvero živlů za to, co stojí za těmito silami a procesy. Tito myslitelé vycházeli při zkoumání přirozených jevů a dějů ze čtyř jednoduchých principů - živlů. „Živly byly považovány za principy všeho, za počátky, kořeny a základy; za nejjednodušší a prvotní projevy přírody. Jsou tak elementárními podobami či aspekty vznikání, vzcházení, růstu a pohybu, jevení a vnímání“.¹³ Jsou považovány za základ, ze kterého všechny věci vyrůstají, z čeho na počátku vznikají a do čeho na konci zanikají. Podle tradičních představ sestávají i živé, tělesné bytosti ze specifické vzájemnosti, svázanosti, soutvárnosti živlů. Bylo tak na ně pohlíženo jako na výsledek náležitého poměru živlů. Povaha tělesných bytostí však nezáleží jen ve vzájemnosti živlů, ale především na sounáležitosti tvarů, která činí z bytostí stvoření, dává jim určitý vzhled a druhovou příslušnost. Tvarová stránka, která činí živou bytost tím a tím, je tím bytostným.

Živly tak nejsou žádné prvky, ale přírodní děje: prvotní způsoby a podoby vznikání a dění. „Jsou základními principy jevení a životních jevů a tak je nesmíme zaměňovat s látkou, materiálem, do něhož jsou tyto projevy implementovány. Nejsou ničím, než čistou jevovostí, zřídly přírodních jevů, z nichž vše, co se jeví, čerpá „energii“ k sebeuskutečnění. Skrze ně se stává patrné něco, co se zdá být nepatrné“.¹⁴ Jako počátky jsou živly i samy sobě počátkem, trváním; jakožto procesy se svými projevy udržují a svým chováním uchovávají. Jakožto aperatická jsoucna, děje a jevy postrádají vyhraněný tvar, nejsou jasně vymezené a ohraničené. Zjevnými se pro nás stávají až díky tvarům a objektům, na které působí...

¹³ In Neubauer, Z.; Škrdlant, T.: Skrytá pravda země, str. 10

¹⁴ In Neubauer, Z.; Škrdlant, T.: Skrytá pravda země, str. 17

Všechny čtyři živly tvoří vzájemně provázanou síť procesů přírody. Síť jevů, které jsou navzájem propojeny, ovlivňují se a společně tak formují svět kolem nás. Na vzájemném vztahu a poměru každého ze čtveřice základních pohybů, na podílu té které z nich na průběhu, vzniku nebo růstu, závisí povaha té které skutečnosti. A tak tato provázaná síť procesů dává podobu i krajině přírodnin.

Zemský živel se zdá být od ostatních odlišný, neboť vyjevuje bytostný rozměr související s tělesností. Země tak představuje nejen kosmickou mocnost, živel, ale i krajinu či půdu. Své účinnosti ale nabývá až v součinnosti se zbylými živly - vodou, vzduchem a ohněm. Země je lůnem početí, klíčení a zrání; je nositelkou, příjemkyní a uchovatelkou tvarů. To, že jim dává pevnost a odolnost je výsledkem setkání s ostatními živly. Neboť vodou nabývá země schopnost přijímat tvar: zvlažená se stává živnou půdou a mění se v tvárnou hlínu. Působením ohně a vzduchu nabývá její podoba, kterou země s vodou přijala, stálosti, pevnosti, trvanlivosti a odolnosti. Za tuto pevnost, stálost a odolnost je odpovědný vzájemný „zákles“ sesuvu země do sebe sama - zatuhlý, zaražený pád. Jednotlivé řídicí složky či kusy si vzájemně zabraňují v pádu. Země se tak stává překážkou: zpevňuje a utužuje celek.¹⁵

Mohlo by se zdát, že neřízený, čistě „živelný“, neomezený vliv ostatních živelů účinkuje na zemské tvary a krajiny obvykle ničivě. Avšak Země sama, jakožto božská umělkyně, je schopna řídit při svých proměnách vzájemné působení živelů, nahradit jejich slepotu vlastní prozíravostí a činit tak z tohoto součinného působení i element tvořivý.

Živel vody je sám proměnlivý a mnoha způsoby také proměňuje. A to ve všech svých podobách - jako plynoucí řeka, stojatá voda, déšť, sníh či led. Působí měknutí a erozi, obrušuje a ohlazuje kameny, z velkých kamenů činí oblázky a písek; hloubí, podemílá, vytváří dutiny. Tvoří ale také meandry, kaňony a krasové jeskyně; modeluje vyvýšeniny, kopce a skalní útvary. Z písčité pouště, kterou zavlaží, vytváří živou krajinu. Tvaruje prohlubně, rýhy i jiné cestičky... Pracuje na povrchu i pod povrchem, viditelně i skrytě. Země určuje vodě tvar a dává jí pohyb (ve svém pohybu naznačuje to, co je skryté pod hladinou). A voda tvaruje zemi, modeluje krajinu. Jsou tak spolu ve vzájemném a proměnlivém vztahu.

¹⁵ In Kolektiv autorů: Živel Země, str. 180 - 181

Živel ohně je rovněž schopen měnit tvary. Jeho působením dochází k přeměně substancí; co neshoří, změní svou povahu: ruda se změní v kov, hlínu ztvrdne oheň v kámen. Zemi pak obrací v popel, navrácí je v prach. Oheň nepůsobí jen ničivě, ale kupříkladu u hornin typu usazenin způsobuje metamorfózu, krystalizaci, vnitřní scelení a propojení. Je chrlen z hlubin země, ale lze ho vykřesat i z netečné hmoty kamene. Povstává třením suchých dřev, ale i z tlení a hniloby... I on je tak procesem neustálé sebestoproměny, ale zároveň i proměňuje.

Vítr jako síla vzdušného živlu způsobuje zvětrávání a práchnivění. I on svým působením obrušuje vše, co mu přijede do cesty a přenáší materiál z místa na místo. Podoba vzduchu je také sama o sobě neviditelná, ale ukazuje se chladem, teplem, vlhkem i pohybem...

Ani zemský živel není nehybný, ale je, stejně jako ostatní živly pohybem, jedním ze základních typů dění. Představuje totiž pád a rozpad (v rozvaliny či prach), padání a propadání; hroucení, řícení, sesuv a jako děj je provázen chvěním se, třesením. Živel země klade překážku jak bezmeznému působení jiných živlů, tak svému vlastnímu padání. Mnohými pohyby se hýbe, a přesto je stabilní. Zemský živel má na svědomí řadu geologických dějů, jako jsou zemětřesení, vulkanická činnost či vrásnění. A právě těmito pohyby, vnitřními silami, výrazně formuje a přetváří zemský povrch - krajinu i mikrokrajinu přírodnin.

Živly se nám jeví jako archetypy. Nenáleží k podobám obrazů, nýbrž k podobám vznikání, pohybů, projevů. Právě odtud se zřejmě vzalo všeobecné přesvědčení, že právě čtvero živlů tvoří jednoduché základy světa. *„Archetypy je možno chápat jako jakési „dynamické obrazy“, uvádějící duši do pohybu. Jsou to doslova motivy a tyto prvotní vtisky jsou součástí jakési standardní výbavy vložené do duše, jimž je zárodek nadán k vytváření zkušenosti. Uvádějí duši v pohyb, zaměřují obrazotvornost určitým směrem, udílejí schopnost nápodoby specifických motivů - jevů, tvarů, dějů činíce z nich motivaci vnímání, myšlení, poznání, tvorby atd“.*¹⁶

¹⁶ In Neubauer, Z.; Škrdlant, T.: Skrytá pravda země, str. 40 - 41

2.5. PŘÍRODNINY ŽIVÉ A NEŽIVÉ

Pro to, jakou má krajina přírodnin podobu, jaká je její struktura, části a složky; jaké procesy a děje se k ní vážou - zkrátka jaký má vlastně charakter - je podstatné, zda se jedná o přírodninu živou či neživou. Pod pojmem neživá, neboli anorganická přírodnina, si nejčastěji představíme kámen. To znamená horninu či nerost. A právě nerosty, vyskytující se v nejrozmanitějších tvarech a barvách, patří bezesporu mezi vůbec nejkrásnější přírodniny. Pod pojmem živá přírodnina se skrývají všechny organismy, a to jak rostlinného, tak živočišného původu. Jaké vlastnosti má mít systém, abychom ho mohli označit za skutečně živý? A dokážeme od sebe jasně odlišit živé a neživé přírodniny?

2.5.1. ROZDÍL VE SMYSLU BIOLOGICKÉM

Pro živé systémy jsou charakteristické vlastnosti a procesy jako metabolismus, autoreprodukce, schopnost vyvíjet se, samoregulace, otevřenost z hlediska výměny látek, energie a informací atd. Pro mnohé z nich jistě najdeme analogie i u neživých systémů. Avšak uvedené vlastnosti se u živých struktur vyskytují v komplexu a jednotě. „V živém systému, na rozdíl od neživého, se komponenty neustále přeměňují“.¹⁷ Živými přírodninami neustále protékají látky; vstupují do nich z vnějšího prostředí a zase z nich do vnějšího prostředí vystupují. Podivuhodnou vlastností živých systémů je to, že pletiva a orgány neustále obnovují svoje buňky. Probíhá růst, rozvoj a evoluce. Životní proces je tak činnost, která neustále utváří uspořádání systému.

Při poukazování na rozdílnost živého a neživého se objevují protiklady jako: vztahy mezi stabilními složkami u neživých přírodnin (např. struktura krystalu) v rozporu se vztahy mezi procesy složek u živých přírodnin. Stejně jako rozdíl mezi fyzikálními jevy u neživého a biologickými jevy u živého...

Někteří vědci jsou však přesvědčeni, že naše dnešní prostředí je tak protkáno bakteriemi, že je takřka nemožné zjistit, kde končí neživý svět a kde začíná život.

¹⁷ In Capra, F.: Tkáň života, str. 148 -149

2.5.2. ANALOGIE VE SMYSLU FILOZOFICKÉM

„Archaičtí filozofové nerozlišovali mezi živým a neživým tak ostře jako my. Považovali dokonce vše jsoucí za živé. Rozeznávali čtyři podoby Života, lišící se plností svých projevů - zřetelností, s níž vychází najevo“¹⁸. Rozlišovali život nerostný (hmotný, látkový), v němž převažovala země, patrný např. u krystalů a jejich růstu a zvětšování. Dále život rostlinný, jímž byl míněn růst, vývin a množení rostlin. Potom život živočišný, k jehož zjevnosti přibývá aktivní pohyb, vnímání a cit a konečně život rozumový, projevující se v člověku.

V archaickém světě existoval pojem fysis, za kterým se skrývala příroda, přirozenost, bytostná povaha. Bylo to myšlení o vznikajícím a zanikajícím, o proměnlivém, které právě svou neustálou proměnou uskutečňuje svou povahu. Fysis tedy bylo vše, co procházelo rozením a umíráním, vznikem a zánikem; byla to každá jednotlivá přirozenost, k níž patřila změna, přeměna...

2.5.3. ŽIVOST, NEŽIVOST, ŽIVELNOST

Za fysis proto můžeme považovat každou přírodninu, živou či neživou. V přírodě je vše v pohybu a proměně - ať už viditelné a zřetelné, tak i málo patrné či dokonce na první pohled neviditelné. Vše prochází cyklem svého vzniku i zániku a během tohoto cyklu se vyvíjí a proměňuje... Ovšem analogické projevy neživé přírodniny bývají méně dramatické a zjevné než u té živé. Kupříkladu cykly hornin trvají několik desítek až milionů let, oproti cyklům živých organismů, proto mnohdy unikají naší pozornosti.

„Vše živé roste a stárne; rodí se a umírá. Přitom složitě komunikuje se světem a je složitým způsobem účastno na vztazích světa. Živé přírodniny mají složitou vnitřní strukturu, skrze kterou se komunikace s vnějším okolím uskutečňuje“. Organismy obnovují své tvary z nově získané látky a z určitého hlediska si živá bytost některé své tvarové proměny a povrchové textury a

¹⁸ In Neubauer, Z.; Škrdlant, T.: Skrytá pravda země, str. 268-269

*struktury sama řídí*¹⁹. Živé se vztahuje ke svému okolí, ale i ke svým tvarům a svým strukturám. Zajímavým příkladem jsou struktury na schránkách některých měkkýšů či barevné vzory na křídlech motýlů. Byla vyslovena hypotéza, že za vývoj barevných vzorů a rozmanitých tvarů živých organismů jsou zodpovědné procesy, které se uplatňují v určitých stádiích života organismu. Za vše mohou jisté biochemické reakce, které iniciují produkci pigmentů. Výměnou hmoty mezi buňkami tkáně nebo jejich dělením při růstu tkáně se příslušná reakce (a tím i pigmentace) šíří k dalším buňkám v tkáni a vytvářejí se tak nejrůznější barevné struktury a vzory.

I u neživé přírodniny můžeme otevřít zajímavý příběh a inspirovat se k odkrytí její netušené přirozenosti a bytí. A to díky nevšednímu zhlédnutí těchto objektů. Neboť i u každého nalezeného kamene, valounu z mořského pobřeží či říčního koryta nebo úlomku horniny, nalezené na lesní cestě, můžeme objevit „život“, byť ne ve smyslu biologickém. I tyto kameny prošly svým vznikem, vývojem a pomalou přeměnou, kterou určovalo a ovlivňovalo jejich okolí...

Všechny horniny a nerosty vznikly nejrůznějšími geologickými procesy, jež jsou projevem v jistém smyslu „života“ živlu země. Neboť živel země je jako ostatní živly velmi „živý“ a aktivní a projevy zemské aktivity mohou být metaforicky uchopené jako projevy „života“ země. A tak se nám i neživé přírodniny mohou jevit jako živelné, „živé“, leč v jiném smyslu než ostatní bytosti. Kámen už tak nemusí být pouhým kusem mrtvé horniny.

Toto nevšední zhlédnutí neživého ho uvádí do jiných souvislostí a vztahů; stává se tak součástí jiné, neobvyklé skutečnosti a je tudíž i něčím jiným, nevšedním...

¹⁹ In Kratochvíl, Z.: Filozofie živé přírody, str. 142-144

2.5.4. PROPOJENOST ŽIVÉHO A NEŽIVÉHO

O tom, že striktní oddělování živé a neživé přírody není na místě, je přesvědčena řada autorů. Kupříkladu Václav Cílek uvádí, že příroda se dnes stala spíše partnerem, u něhož je patrné stírání tradičního rozdílu mezi tzv. živou a neživou přírodou. Podle něj je totiž geologické a biologické tak úzce spjato, že je vnímá jako přirozenou jednotu. „*Geodiverzita²⁰ je „základnou“ podstatné části biodiverzity, neboť příkladů, kdy geologické a geomorfologické charakteristiky určují typy porostů, je nepřeborné množství*“.²¹ Rovněž Zdeněk Neubauer nalézá analogie a hlubší souvislosti mezi řady tvarů anorganických a organických; „*tělesnými tvary a živelnými zjevy, projevy a procesy, jako například proudění, splývání a dělení, spájení a rozpadání, shlukování a rozptylování*“...²²

Horninové podloží či půdy tak poskytují určité prostředí pro rozvoj organického života. Kameny jsou tak nejen „živými“ ve smyslu živelném, ale i životodárné... V přírodě se tak ve vzájemných vztazích mezi živou a neživou přírodou projevuje zpětná vazba, neboť činitelé neživé přírody podmiňují vznik živých organismů a přírodnin a ty pak toto prostředí zpětně ovlivňují (živá složka může např. výrazně změnit ráz krajiny či posílit procesy, probíhající v neživé přírodě a přírodninách).

I věda hledá a využívá neživé přírodniny a struktury, které by vyložily něco živého a objasnily tak mnoho dosud nevyřešených otázek. Příkladem jsou např. fosilie. Vše fosilní lze zkoumat jako hotové a do jisté míry ukončené; našemu zkoumání nabízí relativně stálý a fixní tvar. Ale ten tvar je zbytkem čehosi, co žilo. Žilo v mnoha rozmanitých proměnách. Proto i odhlédnutím od živého můžeme poznávat živé, přestože o životě samém může být řeč pouze okrajově a odkrýt tak mnoho tajemství.

Propojování živých a neživých systémů je význačnou vlastností i teorie Gaia, kterou ve 2. polovině 20. století formuloval chemik James Lovelock spolu s mikrobioložkou Lynn Margulisovou. Je to alternativa k názoru, který vidí Zemi jako mrtvou

²⁰ Geodiverzita zahrnuje celou šíři zemských rysů, včetně geologických, geomorfologických, paleontologických, půdních, hydrosférických a atmosférických prvků, systémů a procesů

²¹ In Cílek, V.: Krajiny vnitřní a vnější, str. 22

²² In Neubauer, Z.; Škrdlant, T.: Skrytá pravda země, str.20

planetu, vytvořenou z neživých skal a atmosféry a pouze životem obydlenou. Tato teorie pohlíží na Zemi jako na jeden živý superorganismus. Stojí v ní, že již dále nemůžeme považovat skály, horniny, živočichy a rostliny za navzájem oddělené a je třeba chápat Zemi jako skutečný systém, zahrnující všechny život a veškeré prostředí v jednu entitu, jsoucno. Ani atmosféra nad námi, ani skály pod námi nejsou živé (ve smyslu biologickém), ale obě tyto složky jsou do značné míry tvarovány a přeměňovány živými organismy, podobně jako třeba kůra a dřevo stromu. *„Hypotéza Gaia ukazuje na těsné propojení mezi živými složkami planety - rostlinami, mikroorganismy a živočichy a složkami neživými - horninami, skalami, oceány a atmosférou a ukazuje je jako vzájemně protkaný komplex. Povrch Země, který jsme považovali pouze za životní prostředí, je tak ve skutečnosti součástí života“.*²³

I řada přírodnin v sobě spojuje živost a neživost. Neboť mnohé byly původně součástí živé přírody, ale my je a jejich rozmanité krajiny tvarů a struktur dnes obdivujeme i po vyprchání života...

Nádherným příkladem budiž zkamenělé dřevo v tzv. „kamenných lesích“, jež najdeme například na řeckém ostrově Lesbos, v Curio bay na Novém Zélandě či v argentinském národním parku Bosques petrificados. Při těžbě uhlí se impozantní zbytky zkamenělých pařezů nebo kmenů objevily i u nás v oblasti Doupovských hor a Sokolovské pánve. Tyto unikátní přírodniny začaly vznikat před desítkami milióny let, když při mohutném sopečném výbuchu byly lesní porosty zaplaveny lávou a kamením. Stromy částečně shořely a jejich zbytky byly impregnovány křemičitany a uhličitany a po čase pak kmeny stromů zkameněly. Působením dešťů a seizmickou aktivitou se tento „neživý les“ prodral na povrch. Množství zkamenělých stromů i s jejich kořenovým systémem poskytuje důkaz, že tyto stromy zkameněly ve své původní poloze. Na některých torzech můžeme vidět dokonce letokruhy či vlákna. Z živého se tak stalo neživé; křehké dřevo se proměnilo v pevný kámen.

²³ In Capra, F.: Tkáň života, str. 103 - 104, 105



(7) krajina zkamenělého dřeva
(Nový Zéland)

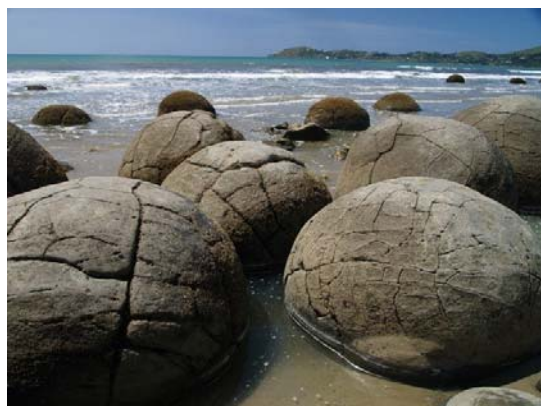


(8) zkamenělé dřevo - letokruhy (Lesbos)



(9) zkamenělé dřevo - detail (Lesbos)

Dalším fascinujícím příkladem jsou tzv. „Moeraki Bolders“, jež najdeme na Novém Zélandu na plážích Koekohe na pobřeží Otago. Jedná se o velké, takřka dokonale kulaté kameny, které pod svým povrchem skrývají porézní organické jádro. Kameny



(10) Moeraki Boulders (Nový Zéland)



(11) Moeraki Boulders - povrchová struktura



(12) Moeraki Boulders - detail organického jádra

jsou tvořeny kalciovými solemi a dalšími minerály, které chemicky reagovaly s organickým jádrem (bahnitě usazeniny plné zbytků rostlin a korýšů) a nabalovaly se na něj. Na některých rozbitých kamenech můžeme pozorovat strukturu, připomínající včelí pláštěv, jež vznikla postupnou erozí.

Propojenost živého s neživým v sobě nesou také stromatolity, jedny z nejstarších geologických útvarů na Zemi, o nichž se někdy hovoří jako o živých fosíliích. Jedná se o živé vrstevnaté útvary, vytvářející jakousi vápennou strukturu, a jejich výskyt je vázán na mělké prosluněné vody. Na jejich vnitřní textuře je patrný růst řas, střídající se s anorganickou sedimentací vápnatého kalu, neboť k jejich neustálému zvětšování dochází střídáním denních a nočních cyklů. Během dne narůstají vláknité sinice a vytvářejí kolem sebe slizové obaly. Voda, která omývá povrch stromatolitů, s sebou nese jemné jílové částičky, které zapadávají do slizové vrstvy mezi těla sinic. V noci sinice na povrchu stromatolitového tělesa odumírají, ale vždy některé přežijí, aby mohl cyklus pokračovat. Vytváří se tak postupně do hloubky odumírající útvar. Zkamenělé stromatolity se vyskytují v různých formách - od kuželových přes rozvětvené, polštářové a sloupovité. Od jejich vzniku před 3,5 miliardami let si po celou dobu zachovaly původní vzhled i vlastnosti. S mírnou nadsázkou lze říci, že jde o organismy s nepřetržitou rodovou linií starou 3,5 miliardy let. Krajiny těchto vzácných přírodnin mohou mnohým připomínat krajinu na Marsu...



(13) krajina stromatolitů



(14) živý stromatolit



(15) zkamenělý stromatolit

Rovněž nejrůznější schránky živočichů, ležící na mořském dně či v říčních tocích, v sobě spojují tyto vlastnosti. Byly nebo stále jsou součástí živého organismu, i když ony samy jsou neživé. To platí i pro mořské koráli. To jsou drobní mořští láčkovci, kteří si v teplých a mělkých mořích budují na svou ochranu tvrdé schránky. Postupem času dochází k vrstvení schránek a během desítek až stovek let se z těchto organických či anorganických koster stanou korálové útesy nebo ostrovy v podobě rozvětvených struktur. Povrch jednotlivých korálových větvíček má vzor tvořený původní kostrou; může být buď hladký, nebo připomínat dokonce i dřevo. Bádání na korálových útesech u ostrova Sumatra ukázalo, že tu místním korálům každoročně přirůstají jakési letokruhy (podobně jako u stromů), které zaznamenávají cyklické události, jako např. zemětřesení.

Pro pozorování propojenosti živého a neživého u přírodnin však nemusíme jezdit až k dalekým mořím a oceánům. Stačí se rozhlédnout ve svém okolí, v okolní krajině a spatříme mnohé plody rostlin a stromů, kupříkladu šišky nebo skořápky od ořechů, jež také byly nebo jsou součástí živých organismů, avšak z nich samých už život vyprchal. Vytváří překrásné tvary a struktury a jsou tak, stejně jako ostatní přírodniny, svědectvím o rozmanitosti a tvořivosti přírody.

3. KRAJINA KAMENE

Kámen, balvan nebo skála jsou typickými projevy a jedněmi z mnoha podob živlu země. Představy spolehlivosti Země jako pevného základu a zemité neproniknutelnosti stálé, pevné hmoty se setkaly a spojily v podobě kamene. A stejně jako živel země, i kameny v sobě spojují dva zdánlivě protikladné významy, jimiž k nám promlouvají.

Je to jednak představa, v níž kámen vystupuje jako podstata, pevný základ a jsou mu přisuzovány vlastnosti jako trvalost, stálost, neměnnost, nehybnost, věrnost. Všechny tyto vlastnosti jsou projevem přímého opaku druhého významu, který v sobě ukrývá kámen jako podoba živlu. „*Neboť i živel země, jehož je kámen zjevnou podobou, není nehybný, ale je pohybem, jedním ze základních typů dění*“²⁴. I kámen tak prochází pádem a rozpadem, padáním a propadáním, hroucením, řícením, sesuvem; praská, zvětrává... Oba tyto významy se spojují v projevu jakéhosi znehybňujícího se pohybu, „dynamické strnulosti“ neboť představuje pohyb, zaražený o své vlastní okraje. „*Napohled tato zastavená stopa pádu („zmrazený pohyb“) působí dojmem pleti či „krajky*“.²⁵ Patrné je to na textuře i struktuře kamene, neboť toto uspořádání je *výsledkem právě čehosi jako lomitého hroucení a následného opírání se zlomů jedněch o druhé, opakujícího se ve všech měřítcích a všech velikostních škálách*“. Tomu odpovídá vzhled kamene, charakter jeho vnější textury i vnitřní struktury (kupříkladu zrnitost, vláknitost, žilnatina, vrstevnatost či třepenost). Prohlédneme-li si kámen zblízka a pozorně, zjistíme, že každá hrana, zlom, prasklina nebo vrstvička je sama složena ze zlomů, každé zrno je samo zrnité a složené z menších a menších zrněk. Pukliny a škvírky se o sebe navzájem opírají a skládají se na sebe. Jeho stavba tak připomíná jakousi klenbu. To můžeme pozorovat jak pouhým okem, tak až na práh rozlišitelnosti, když použijeme lupu či mikroskop.

„*Tohoto zadržného pádu využívá i počítačová grafika. S použitím fraktální geometrie lze napodobovat zemské struktury pomocí útvarů sestavených z do nekonečna lomených čar - tzv. „fraktálů*“. *Vzniká skladba, podobná do neomezena o sebe se*

²⁴ In Kolektiv autorů: Živel Země, str. 180

²⁵ In Neubauer, Z.; Škrdlant, T.: Skrytá pravda země, str. 122

*opírajícím lomeným zlomům, jimiž se vyznačují zemské útvary. Iluze skutečných hornin je přesvědčivá; neznázorňuje totiž jejich tvar, ale živelnost vzniku zemských útvarů“.*²⁶

3.1. KRYSTALY JAKO STAVEBNÍ SLOŽKY KRAJINY KAMENE

Podobně, jako existuje určitá hierarchie mezi přírodninami, krajinou a celkem přírody, charakterizuje určité uspořádání i krajinu kamene. V tomto případě se jedná o vazby mezi krystalem, nerostem a horninou.

Neboť mluvíme-li o kameni, máme na mysli právě různě velký úlomek či kus horniny, který je součástí skalního masivu nebo se od něj nějakými způsoby oddělil. Hornina, jež vytváří skalní masivy, zemskou kůru jako geologický podklad, se tvoří různými geologickými procesy, k nimž dochází na povrchu Země nebo pod ním. Jedná se tedy o přírodninu, složenou ze shluků minerálů (popř. kusů jiných hornin nebo fosilního materiálu, jako např. skořápek, lastur či rostlin), přičemž tyto minerály mohou mít různý tvar i velikost. *„Jako minerál (nerost) označujeme přírodní látku, skládající se buď z atomů jediného chemického prvku, nebo z různého počtu rozdílných prvků“.*²⁷ Téměř všechny minerály jsou krystalické. Mohou-li volně růst, vytvářejí symetrické krystaly s plochými stěnami. *„Krystalem rozumíme stejnorodé těleso s pravidelným uspořádáním stavebních částic (atomů). Krystal je omezen krystalovými plochami, jež jsou projevem zákonitého vnitřního uspořádání atomů v krystalové struktuře“.*²⁸

A tak se dá právě o krystalech mluvit jako o základních stavebních jednotkách krajiny kamene, ale i celé Země. Jelikož minerály a jejich krystaly jsou přítomny ve všech horninách na Zemi. Nalezneme je vždy, když dojde k odkrytí horniny, ať už přirozenou cestou nebo působením člověka. Za toto odkrytí horniny můžeme považovat i to, pojednáváme-li kámen jako krajinu svého druhu. Neboť při „vstupování“ do této krajiny, kdy se k nám její prostor stále více přibližuje, můžeme právě krystaly různých tvarů a barev objevovat. Jeden jakoby vyrůstal z druhého a ten z dalších a dalších... Jsou o sebe opřeny, vklíněn jeden do druhého a odkazují tak k onomu znehybňujícímu se pohybu a k živelnosti kamene...

²⁶ In Neubauer, Z.; Škrdlant, T.: Skrytá pravda země, str. 122 - 123

²⁷ In Price, Monica; Walsh, Kevin: Horniny a minerály, str. 8

²⁸ In Kolektiv autorů: Živel Země, str. 88

3.2. PROCESY URČUJÍ PODOBU KRAJINY KAMENE

Podoba kamene je závislá na dynamických procesech, kterými vzniká a kterými je formována. Tyto děje, probíhají na povrchu Země i pod ním, a vytváří do nekonečna se opakující cyklus. Na pomyslném počátku tohoto cyklu je žhavé magma uvnitř zemské kůry, které postupně proniká k povrchu v podobě lávy. Ne všechno tam však vystoupá a tak se během chladnutí vytvoří vyvřelá hornina. Vyzdvižením těchto hornin k povrchu, způsobeným pohyby zemské kůry, jsou vystaveny zvětrávacím a erozním procesům, čímž se postupně rozdrobují na malé částičky, které jsou transportovány ledovci, řekami a větrem. Tato zrna různé velikosti jsou pak ukládána jako vrstvy usazenin v jezerech, dunách a na mořském dně, kde se vytvoří sedimentární horniny. Překrytím se dostanou tyto nové horniny hluboko pod zemský povrch. Jsou-li sedimentární nebo vyvřelé horniny vystaveny silným tlakům a teplotám při rozsáhlých pohybech, praskají a deformují se, přeměňují a stanou se horninami metamorfovanými. Nakonec mohou být opět roztaveny a cyklus se tak do nekonečna opakuje...

Procesy, jimiž se horniny tvoří a které je pak dále formují, dávají vzniknout charakteristickým texturám a strukturám ²⁹, kterými se v podstatě zjevuje krajina kamene...

3.2.1. KRAJINA PÍSKOVCOVÝCH KŮR

Pískovec je příkladem horniny sedimentární neboli usazené, která vznikla usazováním a následným zpevněním drobných zrn. Za procesy, které tomuto usazování předcházely a tím pádem i za počátek vzniku sedimentů, můžeme považovat rozrušování starších hornin, ať již vyvřelých, přeměněných nebo i usazených. Za tímto rozrušováním stojí proces zvětrávání a eroze, na kterém se podílí především vítr a voda. Díky nim se uvolňují a odlamují menší částičky či úlomky horniny, drobná zrnka, jež se

²⁹ Pojem textura označuje povrch horniny nebo prostorové vztahy mezi jejími jednotlivými zrn -, způsob orientace nerostů v hornině. Pokud v hornině nejsou viditelná zrna, mluvíme o textuře masivní či celistvé; jsou-li horniny složené z těsně přiléhajících zrn, mají naopak texturu zrnitou. V české terminologii se od tohoto pojmu upouští pro častou záměnu s pojmem struktura, který v angloamerické literatuře znamená texturu a obráceně. Struktura popisuje vlastnosti vzniklé působením geologických procesů; mluvíme tak například o vrásnění, vrstevnatosti, páskování či smýkání. Mnohé struktury lze nalézt v obrovském rozsahu měřítek; kupříkladu vrásnění lze pozorovat u mikroskopických krystalických zrn stejně jako u celých skalních útesů.

posléze stanou základem nového sedimentu a tím pádem i nové mikrokrajiny. Nejčastěji se hornina rozpadá mechanickým tlakem, který způsobují klimatické podmínky, zvětšování objemu vody při zmrznutí, ale i gravitace nebo působení kořenů rostlin. Některé horniny podléhají i chemickému zvětrávání, jehož hlavním činitelem je voda s množstvím rozpuštěných látek, které rozkládají původní minerály v hornině. Takto odloučená drobná zrnka jsou odnášena větrem, ledem či splavována vodou a během tisíce až milionu let se vrstvu po vrstvě usadí v suchozemském nebo vodním prostředí. Usazením však tvorba sedimentů nekončí, neboť zpočátku se jedná o sypkou hmotu, písek či bahno. Působí-li však na tento nezpevněný materiál zvýšený tlak či teplota, dojde k procesům a změnám, které vedou ke zpevnění a zformování nového sedimentu. Po jeho postupném vyzdvižení na něj opět začne působit voda a vítr a cyklus probíhá nanovo... Takto se během několika tisíců let vytvořila i fascinující mikrokrajina skalních kůr...



(16) mikrokrajina pískovcové kůry - (Hřensko)



(17) mikrokrajina pískovce - (Hřensko)



(18) mikrokrajina pískovce - detail (Hřensko)

Povrch těchto pískovcových „krajín“ je porušen celou řadou otvorů různých velikostí, od dutin a výklenků až po malé jeskyňky a skalní tunely. Všechny mají stejný původ - vznikly rozrušením zpevnělé skalní kůry a následným snadnějším postupem zvětrávání do nitra skály, kde hornina není již tak odolná. Tato mikrokrajina je tak formována zejména dvěma protichůdnými

pochody - různými typy zvětrávání v kombinaci s procesem vzniku ochranných skalních kůr. Vzniklé dutiny jsou často seřazeny vedle sebe ve stejné výškové úrovni, protože vznikly v určité vrstvě pískovce, v níž podmínky pro jejich vznik byly nejpříhodnější.

Pro pískovcové oblasti jsou typickým příkladem zvětrávání tzv. voštiny, tvořící se na povrchu skalních stěn. Dříve se jejich vznik vysvětloval větrnou erozí, vznikly však především chemickým zvětráváním. Na povrchu stěny se z prosakující vlhkosti druhotně vylučují opálové a solné vrstvičky. Opál zpevňuje vyvýšené oválné okraje voštin a soli naopak rozrušují stmelená zrnka písku a umožňují tak rychlejší prohlubování dutinek uprostřed voštin.

V některých pískovcových mikrokrajinách můžeme pozorovat různé typy zvrstvení, které vytváří mnohdy pozoruhodné obrazce. Má je na svědomí proudící voda, která usazovala písčitého materiál ve vrstvičkách. Je to doklad, že sedimentace probíhala v mělkém moři a byla ovlivněna prouděním vody.

3.2.2. STRUKTURY JESKYNNÍ MIKROKRAJINY

Některé jeskynní mikrokrajiny mohou být tvořeny horninami přeměněnými neboli metamorfovanými. Hlavním důvodem přeměny horniny je to, že se dostane do odlišných podmínek, než jaké měla v době svého vzniku. Hornina se snaží přizpůsobit těmto změněným podmínkám a mění svou strukturu i minerální složení. Takový proces se nazývá metamorfóza a dochází k ní za vysokých tlaků a teplot, ponejvíce v souvislosti s horotvornou činností, působící na původní horninu. Často jsou tak na ní patrné různé znaky deformace, jako například zvrásnění, protažení či zploštění. Teplota a tlak však nejsou jedinými činiteli, které ovlivňují průběh přeměn. Těmi dalšími jsou nejrůznější plyny a kapaliny, z nichž nejvýznamnější je oxid uhličitý a samozřejmě všudypřítomná voda. Tyto látky postupně rozpouštějí původní minerály a nahrazují je jinými a obvykle přinášejí a odnášejí řadu látek, čímž mění chemické složení horniny.



(19) struktury jeskynní mikrokrainy (Chýnov)



(20) tzv. „oko“ v jeskynní krajíně (Chýnov)

Krásný příklad jeskynní mikrokrainy a jejích struktur a textur najdeme v Chýnovské jeskyni v jižních Čechách, která vznikla výmolnou činností vody v krystalických vápencích. Její vznik započal v období starohor, kdy se na dně rozsáhlé mořské pánve vytvořily vrstvy původních sedimentárních vápenců, a spolu s nimi také láva, popel a úlomky hornin, vyvrhované aktivními vulkány. Horotvorné procesy v následujících geologických obdobích usazeniny mořského dna za vysokých tlaků a teplot přeměnily a vznikly tak krystalické vápence (mramory) a ze sopečných produktů dnešní amfibolity. Chemicky agresivní vody z nekrasových hornin pronikaly do vrstev krystalických vápenců. Postupným rozšiřováním puklin korozí a proudící a výmolnou činností vod byly vytvořeny krasové jevy.

V jeskyni zcela chybí krápníková výzdoba, pro vápencová území tak typická. Na rozdíl od nich však tyto prostory vynikají velkou modelací a barevností stěn způsobenou střídáním bílých, žlutých a hnědých mramorů s tmavými vrstvami amfibolitů. Právě tyto dvě horniny se podílely na vzniku pozoruhodných kruhových útvarů, zvaných „oka“. Připomínají tak jakýsi kráter či údolí, lemované barevnými, zvrstvenými stěnami.

3.2.3. KRAJINA ČEDIČOVÝCH SLOUPŮ

Základem této pozoruhodné krajiny je čedič, jenž patří k hlubinným vyvřelým horninám. Ty vznikly ztuhnutím magmatu a postupným vykrystalizováním pod povrchem Země. Jsou složeny z mozaiky navzájem propletených nerostných krystalů, které mohou být do této horniny zasazeny nepravidelně, nebo mohou jevit určitou formu seřazení, například v podobě zvrstvení. Hluboko ze země jsou pak tyto masivy vyvřelin vyzdviženy vlivem mohutných horotvorných procesů.



(21) krajina čedičových sloupů (Panská skála)



(22) sloupy čediče jako složky krajiny

Při pohledu na to, jak je tato krajina vzniklá sopečnou činností tvarována, jistě zůstaneme v němém úžasu. Žhavé magma čedičového složení se tlačilo vzhůru k povrchu, ale nikdy se k němu nedostalo a zůstalo uvězněné v hlubinách. Začalo velice pozvolna chladnout a tím se začala formovat typická odlučnost, kterou dnes můžeme obdivovat. Krajina je tvořená z pravidelných čtyř- až šestibokých štíhlých čedičových sloupů. Místy stojí téměř svisle, jinde se vějířovitě sklánějí. Dokonalý „krystalový tvar“ tohoto sloupcového rozpadu koresponduje s krystaly minerálů, z kterých se tato téměř mystická krajina skládá. Stojíme-li v této krajině a díváme se po sloupech směrem k nebi, máme pocit, jako bychom se nacházely před kamennou katedrálou nebo uvnitř ní.

4. KRAJINA DŘEVA

Dřevo je další přírodninou, která svými přepestrými strukturami a texturami může vzbuzovat dojem, jako by se jednalo o krajinu v malém. Téměř každý z nás se dřeva dotýká celý život, ale mnozí ho vnímají pouze jako materiál pro výrobu předmětů, kterými se obklopují. Ale zakoušet tuto dřevěnou krásu skrze její novou dimenzi, a totiž jako mikrokrajinu, obohatí nejen naše poznání, ale i naši duši.

Dřevo představuje tvárnou hmotu, kterou je tvořen strom a skrze kterou tak strom ukazuje svou zrozenost, vyrostlost, proměnlivost i svoji pomíjivost. Tato hmota se může zjevovat jako „hlubina“, kterou však mohu poznávat a objevovat, a na kterou si při jejím odhalení mohu dokonce i sáhnout a vnímat tak tuto přírodní formu jakoby zevnitř. Chceme-li se tak přibližovat této hlubině a zkoumat stále bližší a bližší horizonty, octneme se uvnitř mikrosvěta stromu, uprostřed mikrokrajiny dřeva.

Strom představuje živý organismus; patří tak mezi živé přírodniny. Jeho krajina je svým charakterem, stavbou i procesy v něm se odehrávajících bytostně jiná než krajina kamene. Neboť biologická forma je jiná než statické uspořádání složek v neživém systému. Živým organismem neustále protékají různé látky, čímž se udržuje jeho forma, tvar i vlastnosti. Pro dřevo je charakteristické, že se umí rozšiřovat a pronikat tak do svého okolí; umí se napřimovat, ale i ohýbat... Souvisí s tím, co je křehké a neustále se rodící, ale zároveň i pevné.

4.1. BUŇKA A PLETIVA JAKO ZÁKLADNÍ SLOŽKY KRAJINY DŘEVA

Stejně, jako jsem v předchozích kapitolách nastínila možné hierarchie vztahů mezi přírodou - krajinou - přírodninou nebo mezi horninou - minerálem - krystalem, je takové uspořádání zřejmé i u krajiny dřeva (stromu). Zde se jedná o vzájemné vztahy mezi organismem - orgánem - pletivem a buňkou. Základní stavební jednotkou mikrokrajiny dřeva (stromu) je tak buňka. S buňkami semennými se spojuje celá řada jiných buněk, s těmi zase jiné a vznikne tak pletivo, jež je základem pro jednotlivé „orgány“.³⁰ Každý organismus tak má svoje vnitřní prostředí, vnitřní krajiny, v nichž žijí jeho orgány a tkáně... Na krajinu dřeva

³⁰ Rostlinnými orgány jsou míněny především kořen, stonek (kmen) a list

můžeme pohlížet jako na vzájemně propojenou síť vztahů, neboť setkáme-li se s živými systémy, pozorujeme, že jejich složky jsou uspořádány v sítích.

Tím, že pletiva a orgány neustále obnovují svoje buňky, se odehrává životní proces, který neustále utváří uspořádání této mikrokrajiny. Život v ní tak probíhá v jakémsi koloběhu, který se odehrává v krajních částech, pod kůrou kmene a větví.³¹ Kořeny posílají vodivými pletivy do těla stromu i do jeho orgánů vodu s minerálními látkami, které se složitými chemickými procesy přemění na látky složitější a složitější. Životními procesy strom vzrůstá, rozšiřuje se a utváří se tak jeho proměňující se podoba, která je závislá na dynamickém pohybu uvnitř organismu samého a na vlivech působených okolím. I na něho působí síly v podobě živlů, neboť se z vody rodí, ze země vyrůstá, ohněm bují a na vzduchu trouchníví, praská a rozpadá se...

I tato krajina dřeva je výjimečná, neboť každým rokem opakuje tentýž životní cyklus, jenž je paralelou koloběhu probíhajícího v celku přírody. S tímto cyklem je spojen i proces, díky němuž každý rok přiroste v kmeni stromu alespoň jeden letokruh. A právě růst stromu v podobě postupného přirůstání jednoho letokruhu za druhým, se nám v jistém slova smyslu může zdát jako paralela vzniku a „růstu“ některých hornin. Jelikož představíme-li si letokruh jako válec, vrství se jeden na druhý, menší je zakryt větším a ten zase větším a tím dochází k pozvolnému přirůstání nových a nových vrstev. Stejně jako u sedimentárních hornin, které rovněž vznikají a „zvětšují se“ pomalým skládáním jedné vrstvy uvolněných částecek na druhou...

4.1.1. KŮRA STROMU JAKO KRAJINA

Dřevo vyniká i svými výtvarnými vlastnostmi a to zejména svou texturou. Jedná se vlastně o kresbu, kterou tvoří letokruhy a dřeňové paprsky, jež je z každého pohledu jiná a originální. Obdivuhodná krása barev, tvarů a linií se však skrývá nejen pod různými druhy kůr v samotné hmotě dřeva, ale i v kůře samotné. Kůra stromu chrání tenkou vrstvou živých pletiv stromu před poškozením. Jeví se v podobě tenoučké živé kůry, která však tím, jak strom roste a rozšiřuje se, sama tloustne, korkovatí, napíná se, až posléze praská a odumírá. Vytvoří tím silnou, často hluboce zbrázděnou a bohatě tvarovanou „borku“, která svou

³¹ neboť dřevo uprostřed kmene už nežije - je to však kostra či skelet celého stromu

strukturou přímo připomíná krajinu v malém. Každá taková mikrokrajina a její vzhled je charakteristický pro daný strom a díky ní je také často poznáváme. Pohlédneme-li na takovou krajinu kůry zblízka, máme pocit, jako bychom před sebou spatřili spletitou síť provazů či lán, které bohatě člení prostor. Kdybychom do té krajiny vstoupili, mohli bychom se jimi prodírat plni očekávání, co za nimi spatříme a jaké tajemství se nám odkryje. Jiná kůra se nám jeví jako krajina složená z pevných plátů, které jsou na sebe navršeny...



(23) krajina rozpukané kůry (dub)



(24) krajina kůry (akát) - detail



(25) krajina kůry (smrk) - detail

4.1.2. KRAJINA TLEJÍCÍHO DŘEVA

Strom a jeho dřevo se nám může jevit jako přitažlivé nejen v období plného zdraví a růstu. Obdivuhodná je i ta podoba jeho krajiny, která se před námi objeví, když strom odumírá; trouchniví, rozpadá se a rozkládá své části. Až se postupně úplně ztratí a stane se součástí té půdy, ze které původně vzešel. Říká se, že strom umírá ve stoje. „Už jen málokterý však umře

poklidně stářím.“³² Jako každý živý tvor v přírodě má i on řadu nepřátel. Jednak z říše mikroorganismů, a jednak síly v podobě žvlů (zejména v jejich nespoutaných a ničivých procesech). Největším nepřítelem stromů však nadále zůstává člověk. To, že tento živý organismus pomalu odumírá, nám však obvykle nedává najevo v na první pohled viditelné formě, ale ukrývá si ho ve svém nitru. O to víc fascinující je pohled, který se nám naskytne na toto odhalené, pomalu odumírající nitro kmene stromu...



(26) krajina tlejícího dřeva



(27) odumírající nitro stromu



(28) složky odumírající krajiny - detail

Každý strom je živý tvor a tím pádem i jedinečná individualita. Každý kus dřeva je stránkou v té nejbohatší knize - v knize přírody. Tyto jedinečné životní záznamy píšou kromě kůry, pletiv a buněk i voda, vítr, slunce a země. Strom, přitažlivý za života i při svém odumírání, zanechává svým dřevěným tělem bohatá svědectví.

³² In Patříčný, M.: Dřevo krásných stromů, str. 10

5. KÁMEN A STROM V ŽIVOTĚ ČLOVĚKA

Jako vůbec nejzajímavější přírodniny se mi vždy jevily právě kámen a strom, zvláště jejich překrásné struktury a textury. Tyto přírodní formy provází člověka od počátku jeho vývoje a není proto divu, že ho k nim pojí mnohdy zvláštní vztah...

Kámen vystupuje od nepaměti jako typická podoba zemského živlu; jako pevný způsob, jímž zemitá látka projevuje svou celistvost. Vystupuje však také jako symbol skutečnosti, masivnosti, neprostupnosti. Jako symbol něčeho, co skrývá tajemství svého nitra. Kámen fascinuje člověka jako archetyp jsoucnosti, základ světa i kosmického řádu. Sám, zdánlivě neživý, prastarý, skrytý i obnažený, drobný, mohutný, vznešený i hrozivý, všední i vzácný, skála i drahokam, drsný i hladký, monolit či oblázek ukazuje svou krásu v krystalizaci i svými strukturami a texturami. Takovou různorodostí forem se nám kámen zjevuje, avšak ve všech těchto podobách zůstává prahmotou země.

Kámen člověka vždy přitahoval, vzbuzoval jejich zvědavost, umocňovanou magií, kterou v sobě obsahuje podle kulturní tradice. Za staletí se stal fetišem i talismanem a obrostl bohatými symbolickými odkazy. Jako významově bohatý znak je vhodný i pro různé interpretace a metafory s nimi spojené.

I stromy však mohou odkazovat k něčemu hlubšímu a mohou se nám také jevit jako symboly. Kupříkladu jako prastarý symbol obsažený v náboženských tématech - strom poznání jako ztělesnění dědičného hříchu; či strom života, posvátný pohanský symbol. Nebo jako majestátní, mlčenliví pozorovatelé a svědkové okolní krajiny. Mlčí, ale přesto „vypráví“ o svém okolí. Stačí jen pozorovat, dotýkat se či naslouchat. Ne nadarmo se často chodíme opírat o jejich kmeny a prosíme je o sílu. Nebo se jen tak touláme pod klenbami jejich větví, díváme se skrze ně k nebi a máme tak pocit, jako bychom byli s nebeskou klenbou více spojeni. Odstíny podzimních listů nás také často učí barvám a díky zázračnému procesu fotosyntézy můžeme dýchat...

Stromy jsou téměř zhmotnělým časem a pro tento svůj časový charakter i ceněny. Prožijí celý svůj dlouhý život na jednom místě (pokud však nezasáhne člověk), pevně zakořeněny v půdě, ze které vznikly a ve které jednoho dne také zaniknou. Během svého života se nám strom jeví v mnoha zajímavých podobách - od výhonku ze semínka, štíhlého a křehkého proutku, přes vysoký, mohutný monument čnící v krajině a vzbuzující dojem, že jeho koruna sahá až k nebi, až po časem pokroucenou

stařešinu. Máme-li štěstí, můžeme alespoň některé z těchto proměňujících se podob jediného stromu během svého života také pozorovat.

Většina stromů však délkou svého života délku toho našeho několikanásobně přesahují. Jsou tak tichými svědky života mnoha generací i pamětníky mnoha proměn krajiny ve svém okolí. O tom, že takové stromy mají pro člověka zvláštní význam a hodnotu svědčí i to, že je prohlašuje za stromy památné. Ovšem pozornost, úctu a ochranu si bezesporu zaslouží každý strom, který se před námi v krajině objeví. Díky němu totiž můžeme být v tajemném spojení se všemi, kdo kolem něho prošli a obdivovali jeho krásu. Přistoupíme-li k němu, dotkneme-li se jeho kůry, pohlédneme-li do jeho koruny a zaposloucháme-li se do ševlení jeho větví, jistě v nás vzbudí pocit, že jsme s přírodou v souznění, že jsme její součástí...

Totéž platí i pro kameny či skály. I z nich můžeme, stejně jako ze stromů, čerpat energii ukrytou v jejich nitru po staletí. I z nich lze vyčíst zajímavý příběh o nich samotných, o jejich vzniku či proměnách, ale i o proměnách jejich okolí. Některým kamenům lidé nějaký příběh či historii samy přisuzují. Jsou totiž fascinováni jednak samotným tvarem, ale i jejich neobjasněným původem či umístěním. To odjakživa podněcovalo jejich fantazii a kameny tak byly součástí různých magických obřadů. Těmito kameny jsou míněny především obrovské, většinou o samotě stojící balvany roztodivných tvarů či známé menhiry, jež jsou dosud opředeny mnoha mýty a tajemstvími.³³ Václav Cílek hovoří o tom, že „pokud dnes uznáváme „památné stromy“ jako jednu z kategorií ochrany přírody, mělo by totéž platit i pro památné kameny“.³⁴ Mnoho lidí by s ním jistě souhlasilo, neboť pro mnoho z nás je kámen i něčím víc, než jen kusem neživé, netečné horniny...

„Památné stromy a kameny jsou ohnisky krásy, doby a paměti krajiny“. (Václav Cílek)³⁵

³³ například menhir známý pod názvem Zkamenělý pastýř u obce Klobuky ve středních Čechách či balvan Čertova (Husova) kazatelna na Sedlčansku

³⁴ In Cílek, V.: Krajiny vnitřní a vnější, str. 39

³⁵ In Cílek, V. a kol.: Vstoupit do krajiny. Dostupné na [www: http://krajina.kr-stredocesky.cz/article.asp?id=9](http://krajina.kr-stredocesky.cz/article.asp?id=9)

Přírodniny podněcovaly fantazii a tvořivost člověka od nepaměti. Už pravěký člověk využíval kámen a dřevo nejen jako pouhý materiál, ale bezesporu ho mnohdy upoutaly i pouhým tvarem, barvou nebo strukturou. I on v nich mohl vidět něco, co bezprostředně souviselo s jeho životem; například tváře, postavy, zvířata či nějaké předměty. Odtud byl pak už jen krůček k jejich dotvoření, výzdobě a využívání při magických obřadech. To máme s pravěkými lidmi společné. I lidé v dnešní době vidí v přírodninách tvary, které jim „něco připomínají“. Náznaky něčeho z jejich každodenního života. Kupříkladu v kameni může vidět tvář člověka či hlavu nějakého zvířete, v kusu skalního masivu objímající se pár nebo v balvanu postavu pastýře či kazatelnu. Ve stromu pak postavu mohutného strážce krajiny, ve větvičce nějaký nástroj, část těla nějakého zvířete nebo ruku člověka; ve struktuře jeho kůry květinu, slunce či obličej... Právě díky takové obrazotvornosti vznikají ony legendy a mýty a mnohé kameny či stromy tak dostávají svá nezaměnitelná pojmenování.

*„Pískovcové útvary připomínající kosti obrů, „kostničí kameny“ a voštiny mocně podněcují fantazii okouzlených návštěvníků“.*³⁶ I zde se objevuje představa, že kameny jsou vlastně jakési kosti země. A stromy? Ty mohou představovat, spolu s půdou a ostatními rostlinami, tkáň, pokožku, která je pokrývá a kterou země dýchá. Tyto přírodniny jsou tak chápány jako součást jednoho velkého živého organismu. Organismu, jakým je planeta Země. Na mysl tu opět vyvstává již zmiňovaná teorie Gaia, která chápe Zemi jako superorganismus propojující živé s neživým.

Přírodniny jsou náhodným výtvozem přírody a pozorovatel jim může vložit nový a překvapivý obsah. Přírodní formy jsou a doufám, že i zůstanou jedním z nejlepších, čemu se můžeme v přírodním prostředí obdivovat.

5.1. KÁMEN A STROM OVLIVŇUJÍ NAŠI DUŠI

„Bez stromů a kamenů bychom byli někým jiným a chudším“. (Václav Cílek)³⁷

³⁶ In Cílek, V. a kol.: Vstoupit do krajiny. Dostupné na www: <http://krajina.kr-stredocesky.cz/article.asp?id=9>

³⁷ In Cílek, V.: Krajiny vnitřní a vnější, str. 79

Václav Cílek hovoří o tom, že kameny či stromy, jsou jedním z významných nositelů nejen paměti, ale i citového náboje krajiny. Citového náboje, který vnímáme my lidé při pozorování této krajiny. Odkazuje tak k názoru, že krajina ovlivňuje naše city, naši duši. „Podobně, jako v krajině působí vnější síly, tak i ve vnitřním prostoru nalézáme plastickou sílu, která způsobuje, že podoba vnější krajiny se vtiskává do podoby duše“. I spisovatel Jiří Holeček uvádí, že „krajina vždy ovlivňuje duši člověka, ba národa, takže charakteristiku jeho vlastností je nutné začít popisem krajiny, ve které žije. Člověk vytváří k obrazu svému určitý typ krajiny, ale ta jej zpětně ovlivňuje a dotváří“.³⁸ Tak se i přírodniny, jako součásti krajiny i jako krajiny samotné, pro nás mohou stát jedním z učitelů, neboť v krajině potkáváme sebe.

To, že se právě tyto přírodniny mohou jevit jako „krajiny v malém“, může do jisté míry souviset s podobností jejich forem s krajinou vnímanou v běžném slova smyslu. Neboť představíme-li si, že se pohybujeme v krajině kamene, kupříkladu vtělení do podoby nějakého drobného živočicha, naše okolí se jistě nebude mnoho odlišovat od toho, jaké spatřujeme, když se procházíme v horách, uvnitř skal či skalního města, nebo v nějaké jeskyni. Nebo kdybychom vstoupili dovnitř kmene stromu či jeho kůry, odkryl by se nám prostor, velmi připomínající ten, který se kolem nás rozprostírá při procházce hlubokým lesem. Takovýto „vstup“ či nahlédnutí do mikrokrajiny dřeva se nám může naskytnout, objevíme-li v krajině rozpadající se mohutný strom. Kdo z nás to zažil a podařilo se mu vstoupit, byť jen hlavou, do tohoto odkrytého prostoru, jistě prožil něco velmi zvláštního, nevšedního. Jakoby vstoupil do jiné reality; do světa, jehož zakoušení se mu nepoštěstí každý den při pohledu do okolí...³⁹ Tak v nás i tato netušená podoba krajiny probudila city, vtiskla se nám do duše a tím ovlivnila nás i naše další vnímání krajiny a okolního světa.

³⁸ In Cílek, V.: Krajiny vnitřní a vnější, str. 5

³⁹ Takové neobvyklé pocity v nás může probouzet i návštěva jeskyně, neboť se najednou nacházíme uvnitř horninového masivu, „uvnitř kamene“, jež je pro nás symbolem pevnosti, neproniknutelnosti...

6. PŘÍRODNINY V KONTEXTU VÝTVARNÉ KULTURY ANEB INSPIRACE PŘÍRODNINOU

Těsné sepjetí člověka s přírodou trvalo statisíce let. Lidé v přírodě žili, projevovali jí úctu, neboť si uvědomovali svou závislost na ní a na jejích zákonitostech. To nemohlo nezanechat stopy v lidské mysli a duši. Příroda se tak trvale vryla do genů člověka; přírodní formy se proměnily v archetypy, které se ozývají i dnes, kdy došlo k nepřirozené rozluce a odcizení člověka a přírody. Většina současné společnosti žije téměř bez kontaktu s přírodou, je od přírodního dění odtržena a myslí si, že ke svému životu nepotřebuje žádný kontakt s krajinou, zemí, živými tvory; že se nepotřebuje dotýkat kamenů, stromů nebo květin...

Příroda člověka odjakživa inspirovala a nacházel v ní náměty pro své umělecké vyjadřování. Takové tendence se uplatňují i v dnešní době, neboť je stále mnoho umělců, kteří z přírody vycházejí a čerpají inspiraci v přírodních formách, dějích a procesech, jež tyto objekty, celou přírodu i je samé utvářejí a proměňují.

Ve výtvarném umění můžeme v chápání a zobrazování přírody a krajiny pozorovat různé přístupy. Nejdelší tradici představuje krajinomalba v klasickém slova smyslu, kdy autor vidí krajinu z její vnější stránky. Avšak mým cílem bylo poukázat na ty výtvarníky, kteří ke krajině a k jejímu zachycení přistupují poněkud netradičně a ve svých dílech se snaží vyjádřit i to, co se skrývá za jejím proměňujícím se hávem. Hledají principy, které krajinu utvářejí a zabývají se její „vnitřní tkání“. K tomu jim pomáhají i jednotlivé přírodniny, které pozorují, dotýkají se jich a nechávají je na sebe působit... Neboť i ony představují mikrokrajinu, skrze kterou mohou pochopit zákonitosti přírody a být součástí přírodního dění jako celku. Tito autoři se tak vracejí k přírodě a ke svým přírodním kořenům.

I když s sebou současná doba přinesla odcizení člověka a přírody co se kontaktu s ní týče, umožnila však i nová poznání a rozvoj technologií, které obohatily a rozšířily naši znalost přírody a dění v ní. Toho využívají i současní architekti, kteří se při projektování svých staveb stále častěji upírají k přírodě jako ke své inspiraci. I budovy vytváří určitý typ krajiny a architekti se netají tím, že chtějí navrhovat stavby, které stejně jako přírodní organismy žijí svým vlastním životem...

6.1. KRAJINA PŘÍRODNIN A PŘÍRODNÍCH DĚJŮ V DÍLECH VÝTVARNÍKŮ

Krajiny Františka Kupky vyjadřují „jinou realitu“, kosmické dění, řídící celek světa, přírodu i jednotlivé přírodní objekty. Jsou inspirovány detailním pozorováním a zkoumáním přírodnin a představují tak určitou syntézu vědeckého poznání s výtvarnou tvorbou.

Krajiny současných umělců, kupříkladu Jiřího Šiguta, Miloše Šejna či Ivana Ouhela, se inspiroují přírodou skrze intenzivní pobývání v ní a tento osobní dotyk se v nich odráží. Vyjadřují prožitky a zkušenosti, které autoři zažili, když vstoupili do lůna přírody a byli s ní v intenzivním spojení a souznění. Jsou si vědomi, že přírodu ožívují nějaké síly a skrývá se v ní něco tajemného a nevyslovitelného. Nezajímají se tak o to, co je viditelné pouze z vnějšího pohledu, ale pronikají mnohem hlouběji, k podstatě a přímé existenci země, krajiny, přírody. Nechtějí jí vidět jenom očima a lpět tak na povrchu, ale touží se k ní co nejvíce přiblížit, setrvávat v ní, dotýkat se přírodnin, země, vody, vzduchu...

Nechtějí krajinu interpretovat jako jejich předchůdci, ale objevují její skryté dimenze a podoby. Vstupují pod povrch krajinné scenérie a v jejich díle se slučuje vizuální zážitek s odhaleným přírodním řádem; barevný proměnlivý vjem s podstatou a základem světa a přírody. Nezajímá je celkový ráz krajiny, ale objevují a zaznamenávají tkáně a struktury zemského povrchu a přírodnin. V jejich výtvarném projevu jsou neméně důležité i prožitky a dojmy, které v nich tyto přírodní formy vzbudily. Skutečnost se mnohdy ztrácí v plochách a liniích rozptýlených po ploše plátna. Jindy se jsou formovány do určitých tvarů, které dávají tušit původní přírodniny či podnět, z kterého vyšly. Někdy se rovněž inspiroují konstruktivními prvky a základními složkami krajiny či přírodnin, které ve svých dílech uchopují jako znak či symbol.

Jejich krajiny tak představují syntézu skutečnosti, vlastní představy a senzibility. Vycházejí z viděné skutečnosti a z jejího pozorování či záznamu, ale nesoustředí se pouze na vnější znaky. Strhávají její masku, aby skrze kontakt s ní a pobyt v ní zahlédli a odhalili to, co se pod touto maskou ukrývá.

6.1.1. FRANTIŠEK KUPKA - krajina přírodnin jako jiná realita

„Podivuhodná příroda se malíři na všech stranách nabízí jako zázračné divadlo. Příroda - ačkoliv je proměnná v každém okamžiku - jeví se jako element absolutní, integrální hodnota: každý detail je v ní nezbytně organický okolnostmi, jež jej vyvolávají.“ (František Kupka) ⁴⁰

Již z výše citovaných slov je jasné, že pro Františka Kupku byla příroda nekonečným zdrojem inspirace. V určitém období jeho tvorby mu začalo být jasné, že jakákoliv reprodukce a přesné napodobování přírody je lež a snažil se proto nalézt něco jiného, co přírodu respektuje, aniž by ji to však deformovalo. Ve svých obrazech tak začal vyjadřovat jakousi „jinou realitu.“ V roce 1905 začal navštěvovat na Sorbonně přednášky o fyziologii a pracoval rovněž v biologické laboratoři. Tak mu jednoduchá experimentální metoda přírodních věd dala odpověď na mnoho výtvarných problémů. Začal se dívat do hloubky přírodních forem a z této hloubky také čerpal, neboť pod mikroskopem odkryl dimenze a možnosti „jiné přírody.“ Ta mu poskytla podklady pro jeho díla, které z nejrůznějších hledisek reagovaly na stavbu, strukturu a pohyb organických i anorganických přírodnin. Ačkoliv se odpoutal od předmětného zobrazování, jeho abstrakce vycházejí z reálného motivu přírodních forem...

V Kupkovo obrazech nacházíme „kosmické události“, neboť mají odrážet zákony a principy, které řídí příroda a vesmír. Jsou výsledkem jeho pozorování a analýzy přírodních objektů a procesů s nimi spojených a filozofických úvah týkajících se zákonů a podob přírody, jenž působí na smysly i duši člověka. Podle Kupky je umělec vždy v souvislosti s kosmickými zákonitostmi, které se skrze jeho ideje přetavují do uměleckého díla, stávají se tak viditelnými a získávají tvar.

Kritici jeho směřování k nepředmětnému zobrazení přírody nazvali cestou do „jiné reality“. Ve svých obrazech zachycuje dynamiku měkkých, organických útvarů, a ty jsou tak určitým záznamem procesu vzniku jejich hmoty. Organické kompozice vytvářejí nové pojetí hmoty přírodních forem, která se mu zrodila v mysli a fantazii během pozorování konkrétní skutečnosti. Pro to, aby odhalil jejich strukturu, barvy či konzistenci často používal mikroskop nebo dalekohled.

⁴⁰ In Kupka, F.: Tvoření v umění výtvarném, str. 40 -41

Kupkovo malby se vyznačují velkou pestrostí a různorodostí. Zajímaly ho jednoduché soustavy geometrických útvarů vytvářené ve statických kompozicích, založených na vertikálních a horizontálních plánech, stejně jako organické formy, převzaté z věčně se proměňující a pulzující přírody. Ve svých kompozicích hromadil masy barevných bloků, jež vystupují jedny z druhých a ty zase z dalších... Jejich vybudování má být ztvárněním charakteru organické výstavby, které odhalíme u biologických forem. Velmi často používá vertikální akcenty, které vytvářejí dojem dynamického pohybu a vzestupu. Barevné plochy se tak rytmicky vzdouvají, rostou a jakoby mizí někde nahoře v dáli...

Prvky jeho „nových světů“ mají vlastní rytmus, prostor, pohyb. Před našima očima přímo vybuchují, rostou, krouží, jiskří, ale vytváří i dojem, že jsou zcela nehybné, jakoby se ve svém pohybu zastavily... Myšlenka neustálého pohybu v přírodě, který se projevuje vznášením, vyrůstáním, rozrůstáním se, stupňováním tvarů, ho vždy fascinovala. Hledal tak malířské prostředky, které by byly schopny zachytit „věčný, kosmický pohyb.“



(29) František Kupka:
Pohádky o pestících a tyčinkách (1920)



(30) František Kupka:
Mocný impuls (1920)



(31) František Kupka:
Vzestup (1923)

„V přírodě je vše v pohybu, at' pozorovatelném, nebo neviditelném. Přírodní formy jsou výslednicemi vztahu mezi dynamismem jistého organického celku a celků ostatních a všech přírodních sil, z nichž je hlavní pro nás slunce.“
(František Kupka)⁴¹

Velmi zajímavé jsou jeho úvahy, týkající se prvků výtvarného jazyka, neboť i u nich vycházel z přírody a z toho, jak na člověka působí. Vysvětluje tak smysl svislých, podélných a šikmých linií. *„V kolmici je všechna majestátní statičnost... Kolmice přetáté vodorovně nebo v úhlopříčných vzbuzují dojem vzestupu nebo pohybu... Když kolmice dopadne shora na vodorovnou přímku, jež ji přetíná, jako by padal těžký kůl a zůstal zabodnut v zemi... Horizontála, tot' rodička, Gáia. Z ní mohou tryskat kolmice, jež zůstanou rovné nebo se pohybem proměňují v křivky, jako vyrůstá ze zemského povrchu svět rostlin... Horizontála budí v nás představu nehybnosti věcí ležících, pomalých, horizontu, cesty... Vedle přímek máme i křivky, které upomínají na tvar živých organismů. Každou svou částí vydutou nebo dutou připomínají nějaký živý tvar - plodí život...⁴² Vyjadřuje se rovněž k bodům, skvrnám či plánům. „Pozorujeme-li mikroskopem jisté malé body, proměňují se našemu zraku v těla a v článkované organismy, jež jsou složeny z množství molekul a atomů... Stává se často, že malíř je inspirován kouzelným souborem skvrn na suchých listech, kamenech atd., což vidíme skoro všude v přírodě... Jaký je dojem, jež pocítujeme v kamenném lomu? Plány, plochy, energické úhly a stejně energické hrany a všechny hranice - vše je tam absolutní, strohé a přísně ohraničené...“⁴³*

František Kupka ve svém bohatém díle čerpal z přírody a přírodních forem a snažil se propojovat svět umělecký se světem vědeckým. Byl fascinován tvarovými analogiemi různých úrovní mikrokosmu a makrokosmu, které objevoval porovnáváním svých vizuálních prožitků s bádáním v biologických a fyzikálních laboratořích.

⁴¹ In Kupka, F.: Tvoření v umění výtvarném, str. 41

⁴² In Kupka, F.: Tvoření v umění výtvarném, str. 124 -127

⁴³ In Kupka, F.: Tvoření v umění výtvarném, str. 116, 132, 136

6.1.2. JIŘÍ ŠIGUT - krajina přírodních záznamů

Jiří Šigut je dalším výtvarníkem, který se snaží zaznamenat krajinu inspirovanou přírodou, přírodninami a přírodními ději jinak, než klasickou krajinomalbou. Vyjadřuje se ve fotografii, neboť ta je pro něj nejpřirozenějším způsobem, kterým může sdělovat svůj vztah ke krajině a přírodě. Do skutečnosti nijak nezasahuje a neovlivňuje ji, ale nechává působit samotnou přírodu. I jeho tvorba je založená na osobním prožitku a pobytu v přírodě, se kterou chce být v co nejintenzivnějším kontaktu a sblížení. To, o co se mu jedná nelze ani tak vyjádřit, jako právě prožít a pocítit, neboť on sám je svědkem i účastníkem přírodního dění. Sám na sebe nechává působit pohyb větru, svit slunce či měsíce, mokro vody či švihání deště, chlad země nebo zebání sněhu. Fotografie je pak záznamem takového stavu a situace, kdy došlo k identitě lidských pocitů a hlasů přírody. Šigut se ztotožňuje se zemí, s krajinou a věří, že fotografie je médiem, které toto ztotožnění zaznamená a předá ho dál.

„Jsem fascinován možností fotopapírů pracovat v čase, absorbovat světlo a energii. Ta schopnost věrně zobrazit a následně uchovat pomíjivé. Papíry v přírodě pokládám už několik let a mé večerní cesty do lesů a polí, daleko od ruchu města, mé osobní, intimní performance, kdy jsem sám uprostřed noci s pocity malé části toho světa a vesmíru, hledající svou cestu a své místo na zemi... Mým pocitům často chybějí slova, ale zůstávají papíry s nepatrnými záznamy pohybu větru, plynutím vody, spadeným listem... s otiskem světa.“ (Jiří Šigut) ⁴⁴

Šigutovo záznamy přírody a otisky přírodního dění na fotografickém papíře začaly vznikat od 90. let minulého století. Papíry zanechává v přírodě několik dní, aby tak zaznamenaly průběh přírodních procesů - růstu, plynutí, pohybu, tlení, ale i proudění vody. Nejčastěji je umísťuje do keřů, do trávy, na kraj lesa, na pole či do potoka. Jde mu o člověkem neovlivněné zanechání stop přírodních elementů - vody, země, vzduchu, ohně, rostlin, kamenů... Nedílnou součástí přírodních záznamů, zachycených na fotopapírech, jsou autentické texty, které v sobě odráží autorův soustředěný pobyt v přírodě. Vyjadřují noční

⁴⁴ In Šigut, J: Fotografický papír. Ateliér, rok 2007, ročník 20, č. 10, str. 6

putování a pocity z míst, kam téměř rituálně pokládal fotopapíry a celým svým tělem a emocemi vnímal i nejjemnější přírodní dění.

Šigut oživuje a rozvíjí metodu fotogramu. Komponování nebo grafického uspořádání plochy se vyhýbá, neboť podstatná je pro něj celá akce předcházející vzniku těchto fotogramů. Výsledné fotografické obrazy, jakýsi záznam krajiny, v sobě nesou jednak prvotní koncept kdy, jak a kam papíry umístit. Dále pak samotný pobyt v přírodě spojený s prožitkem až po vyčkávání a pozorování kontaminace světlocitlivé vrstvy přírodou. Šigutovo záměrem tak není prostá dokumentace místa, ale spíše zachycení procesu a jeho vrstev v čase. Vznikají tak struktury, v nichž je zaznamenán určitý řád, rytmus a přírodní zákonitosti, které jsou zachyceny konkrétními otisky nejrůznějších přírodnin; především pak listů, tráv, hroud na poli, kamínků. Tyto přírodniny zanechávají svou stopu a putují zase dále... Výsledné fotogramy jsou charakteristické dynamikou různých ploch a plošek, které vytváří téměř abstraktní pole plné světla a subtilními hnědavými odstíny.



(32) Jiří Šigut: V lese (1993)



(33) Jiří Šigut: Hladina (2002)



(34) Jiří Šigut: Tráva (2001)

„Hned po setmění začalo slabě mrholit, a tak celou cestu cítím vlhrou vůni příchozího jara... Konečně jsem na místě a začínám v mohutných trsech trávy hledat položené papíry...Tráva vydává zvuky podobné krčícímu se papíru, a tak mám dojem, že papíry jsou takřka všude, kde se ocitnu. Chodím po čtyřech a po chvíli mám úplně promočená kolena. Některá stébla jsou ještě stále silná a zvláště ta zlomená píchají do dlaní. Vše pečlivě balím pro cestu zpět a kousek opodál vkládám pod padlá stébla nově přinesené, dnešní papíry. Nakonec zvedám mohutné trsy trávy a lehám si pod ně. Celý se přikrývám slepencem stébel. Cítím je na ruce, krku, obličejí. V mezerách mezi stébly pozoruji do olověna zbarvenou oblohu. Tráva mě hladí po rtech, cítím teplo a pach rozpadajících se spodních vrstev. Zavírám oči. Na víčko mi padá ze stébel nade mnou kapka a pomalu stéká po tváři k pravému uchu. Přikrytý trávou vnímám rytmus srdce, svůj dech a po čase už jen ticho. Nepředstavitelné ticho.“
(Jiří Šigut)⁴⁵

⁴⁵ In Šigut, J: Fotografický papír. Ateliér, rok 2007, ročník 20, č. 10, str. 6

6.1.3. MILOŠ ŠEJN - krajina jako syntéza viděného a prožitého

K významným umělcům, jejichž hlavním tématem je příroda a krajina, patří i Miloš Šejn. Příroda je pro něj absolutní kvalitou a hodnotou. Vstupuje do ní nejen jako pozorovatel, ale především jako účastník a dospívá až k vzájemnému sjednocení a splynutí lidského a přírodního bytí. Touha po těsném přiblížení a vztahu, intimním sjednocení s přírodou je pro něj zásadní, neboť právě díky tomu člověk pochopí, čím krajina žije a co je v ní důležité. A porozumí-li její řeči, porozumí zároveň i sám sobě, neboť se osvobodí od toho, co jej od přírody vzdálilo. Šejn se země dotýká a jeho ruce nejsou jen sensorickým a haptickým článkem, který předává záznamy, ale dávají podnět i k vynořování pocitů, které v něm vyvolalo odhalení „hloubky a nitra země.“ S místy, ve kterých pobývá, se sblíží a to, co zůstalo na konečcích prstů nebo v jeho mysli pak přenáší do podoby svých děl.

„Jeho život je vyplněný díváním se, pozorováním, vnímáním, ohmatáváním zrakem, prohledáním dotykem, přimykáním se k viděnému, nasloucháním, cítěním tváře země a krajiny. A neutuchající potřebou takto viděné nějakým způsobem zachytit a fixovat... Na jeho rozsáhlé dílo můžeme pohlížet jako na obrovský archiv vidění a vnímání a nalézat v něm kromě otisku myšlenky a uměleckého gesta také věrohodnou, vizuálně bohatou podobu krajiny a přírodního světa.“⁴⁶

Velmi zajímavou část jeho tvorby představují procesuální svitky (procesuální kresby), které vytvářel v průběhu 80. let na místech, na která se od mládí opakovaně vracel; jako například na vrchol či lom kopce Zebína, břehy Javořího potoka či Bílé Skály v Krkonoších apod. Tyto svitky představují záznam a materiální pozůstatek akce, soukromého rituálu v dialogu s přírodou. Lze v nich však také spatřovat plnohodnotné obrazy krajiny a jejího prožitku. Pracoval s velkými rolemi papíru (později i textilií), které rozprostíral nebo přemísťoval v dané lokalitě, jindy je přikládal k povrchu a vytvářel frotáže či reliéfy pomocí přírodnin a pigmentů nalezených na místě. Průběh těchto interakcí s krajinou, při kterých vznikla jeho díla, ale i použité materiály pak zaznamenával v denících a často pořizoval i fotodokumentaci.

Jeho práce se svitkovým formátem se vyvíjela a proměňovala. Nejprve role papíru v krajině pouze umístil a po dlouhou dobu sledoval a fotografoval jejich proměny působením přírodních sil a procesů - otiskování a vrstevní větvi, listů a kamenů.

⁴⁶ In Kesner, L., ml.: Archivy vnímání. Krajina v procesuálních svitcích Miloše Šejna. Umění/Art, LIII/2005, č. 1, str. 44, 45

Nechával tak pracovat samotnou přírodu. Později se uchýlil ke snímání a frotáži přírodních povrchů, které mu mnohdy odhalily například prvek tektoniky kamene, kus tkáně, ze které je složena celá hora. Toto snímání podoby krajiny a otisk přírody začal postupem času aktivně dotvářet. Pomocí dotyku, který mu zprostředkoval bezprostřední vjemy z onoho místa, byl schopen číst charakter krajiny, jejího povrchu i povrch různých přírodnin, jež tuto krajinu vytvářejí. Dotyk se tak v Šejnově tvorbě stal nejen výrazovým prostředkem, ale i hlavním prostředkem komunikace a interakce s krajinou. V některých svitcích pak frotáž a otisk větví, stromů či kamenů, jež vytvořil přírodními pigmenty, propojil s liniemi, které jsou reakcí na atmosféru a bezprostřední dojmy z takové akce. Frotáže přírodnin doplněné o jejich zvýrazněné kontury představují samostatné objekty, které společně vytváří podobu mikrosvěta oné krajiny. Ze zdánlivého chaosu se před námi zjeví obraz jakési mikrokrajiny, jež je součástí celku přírody. Na jiných svitcích, na kterých zachycoval krajinu balvanů, se tyto přírodniny stávají jakýmsi znakem, který odkazuje k jejich podstatě - k tvrdosti, stálosti, věčnosti a neměnnosti. Současně se tu však kameny, které jakoby se vznášely v ploše obrazu, vyjevují jako určité organismy a nejen jako kusy mrtvé hmoty.

Plocha Šejnových svitků je otiskem tváře země, jejích stavebních prvků a přírodních součástí, ze kterých je tato krajina utvořena. Spojuje se v ní otisk místa se stopami fyzické přítomnosti autora a výsledkem je zobrazení, které nám v jistém smyslu nabízí komplexnější zprávu o podobě dané krajiny než klasická krajinomalba.

V jeho pracích najdeme také snahu o zachycení základních složek a vztahů, z nichž krajina a přírodniny povstávají. Vnímá detaily skalních hmot, jejich tektoniku a způsoby, jakými se skalní vrstvy pojí; geologické struktury jako paměťové stopy vzniklé křížením a sedimentací. Chtěl tak výtvarnými prostředky zachytit strukturu krajiny kamene, její vnitřní stavbu. Na svitcích tak nacházíme geometrické tvary, jež odpovídají geologické stavbě daného místa - ostré a pravidelné hrany kamenného podloží vznikly frotážemi pomocí jiných přírodnin. Sám k tomu řekl: „*Nejprve jsem Bílou skálu viděl průhledně, pak jsem objevoval její povrchy a barevnost a dnes jsem s úžasem viděl, že je sestavena a vyrůstá na osnově prostorových trojúhelných drúz, jejichž znaky jsou vidět prostě všude, toto se ukázalo ale už při hmatavém kreslení.*“⁴⁷

⁴⁷ In Kesner, L., ml.: Archivy vnímání. Krajina v procesuálních svitcích Miloše Šejna. Umění/Art, LIII/2005, č. 1, str. 57



(35) Miloš Šejn: Vodopád/Javoří potok,
detail balvanů - 18.7.1987



(36, 37) Miloš Šejn: Bílá skála/Krkonoše - 15.7.1988 (kresba přírodními pigmenty na papíře), detaily



Šejnovo krajiny v sobě propojují hluboký záznam vizuálního a smyslového prožitku z konkrétního místa. Otvírají se před námi jako něco viděného, cítěného, dotýkaného a prožívaného. Současně je to ale podoba něčeho, co se v té chvíli skutečně nacházelo „tam venku.“

Vznik těchto svitků, ale nejen jich, je doprovázen autorskými knihami. Jedná se o kresebné a textové popisy (dotykové básně, vizuální texty), které autor nashromáždil při své interakci se známými přírodními lokalitami. Mnohokrát se v nich opakují pasáže, které detailně popisují mikrokrajinu dané přírodniny. Zaznamenávají jejich morfologii, detaily tektoniky a vnitřní stavbu hmot těchto přírodních forem. V jiných knihách se pohled od mikrostruktury přírodnin oddaluje k celkovému utváření krajiny a k jejím horizontům... Tyto knihy tak jsou zprávou o tom, co vyzoroval, procítil a přijal z přírodního bytí.

„... v tomto kaňonu nádherné / detaily i celek / souvislost tvarů / a trhliny / elastické napětí / skica / detailu / souvislost / hrotů v elasticitě / podmíněna / průchodem / křemenných žil / celkem skály / před jejím / rozpadem / modelace jediné / skály / voda padající / hluboká / tůň / za soutěskou.“ (Javořím potokem, 25.8.1982) ⁴⁸

V jeho tvorbě mají své místo také kolekce a sbírky přírodnin, fragmentů živé i neživé přírody, a nalezených materiálů, které do jisté míry doplňují vizuální záznamy z akcí a souvisí s pigmenty, jež používá pro své otisky a frotáže krajin.

„Chtěl jsem kresebně zachytit to, co vidím (uvidím) pod čelní stěnou lomu. Vyjádření je však stále expresivnější a znovu užívám otisků, oděrků o skálu a doteků pigmenty (napadané šípky, zmrzlé lístky fialky). Snažím se kreslit úlomky barevné skály...“ ⁴⁹

Miloš Šejn je rovněž iniciátorem řady akcí, které mají člověku umožnit vstoupit do krajiny a přírody, lépe vnímat barvy a tvary tohoto světa a to jednak prostřednictvím svého těla, díky němuž dojde ke spojení a intimní interakci člověka a krajiny, a pak díky své vlastní tvořivosti. Známé jsou pod názvem Bohemia Rosa a blíže o nich píše ve své knize Krajiny vnitřní a vnější Václav Cílek. Myslím si, že jsou tyto Šejnovo akce velmi inspirativní, neboť nastiňují mnoho témat a námětů, které by mohli výtvarní pedagogové využít ve své praxi.

⁴⁸ In Kesner, L., ml.: Archivy vnímání. Krajina v procesuálních svitcích Miloše Šejna. Umění/Art, LIII/2005, č. 1, str. 51

⁴⁹ In Kesner, L., ml.: Archivy vnímání. Krajina v procesuálních svitcích Miloše Šejna. Umění/Art, LIII/2005, č. 1, str. 50

6.1.4. IVAN OUHEL - krajina přírodnin v podobě znaku

Výraznou osobností, inspirující se ve své tvorbě přírodninami a přírodou, je Ivan Ouhel. V jeho díle se promítá hluboké zamyšlení nad ní samotnou a nad vším, co je s ní spojeno, co z ní vychází. Ztvárňuje přírodu v jejím nekonečném obnovování a proměňování a jeho cílem je pracovat jako ona. I jeho obrazy jsou krajinou, ale ne tou v tradičním slova smyslu, neboť i on se dívá jako by dovnitř, do hloubky. Snaží se zachytit přírodu obecně, její základy a principy. Nezůstává tak jen u její vnější podoby, ale proniká pod povrch. Zajímá ho rovněž určitá nálada z přírody, její řád a odraz jejích principů. Vnímá a odkrývá biologické i fyzikální procesy, děje a síly, které v krajině probíhají a podílejí se na vzniku, proměně a zániku přírodních forem. Krajina je tak pro něj syntézou viděných, skutečných objektů a pochodů s náladou a pocity, které příroda u autora vyvolala a které poznal na svých toulkách či výzkumech.

Ivan Ouhel je úzce spjat s přírodou a krajinným znakem. Jeho obrazy krajin tak vznikají transformováním výchozí skutečnosti, kdy konkrétní přírodniny či děje s nimi spojené převádí ve znaky, jež k sobě řadí na ploše plátna. Pro zachycení krajiny tak hledá znak, jenž je odrazem nějakého reálného přírodního fragmentu přetvořeného v mysl. Někdy dochází k takovému zjednodušení tvarů, že se ocitá až na hranici abstrakce. Všechny jeho motivy ale vycházejí z reálné přírody, z níž neustále čerpá a která ho obohacuje. Ouhelova transformace přírody tak tkví mezi použitím znaku a pokorným zobrazováním přírodních složek, elementárních organických i anorganických tvarů, jejich hran a úhlů, prostupující světelnosti a barevnosti přírodních pigmentů.

Od velkých krajinných celků, ve kterých zachycoval tři vrstvy krajiny - dění v půdě pod našima nohama, povrch země a vše, co se na něm děje až po nebe nad námi, se uchýlil k detailu. K drobným přírodninám, jež jsou však také součástí celku přírody a demonstrují její bytí. Maluje tak „krajinu v malém“ - různá semena a plody, rašící klíčky, úponky a spolu s nimi obnažuje i procesy, jež v této krajině probíhají. Při hledání přírodních podstat a zákonitostí je skrze jejich strukturu postupně vrstvu po vrstvě odkrývá a noří se do jejich nitra. Jako by se v těchto mikrokrajinách snažil v jednotě obsáhnout námi tradičně vnímané přírodní děje a principy života - proces koloběhu přírody, věčný návrat téhož, vznik a zánik jednotlivých přírodnin,

jejich neustálou proměnu, vztahy vyživujícího a vyživovaného... Z jednotlivých přírodnin a dějů, jež se v přírodě odehrávají, vytahuje podněty pro své výtvarné tvoření.

Usiluje o vyjádření jakýchsi skrytých „koster tvarů“, neboť kruh či krystal jako proutky jsou pro něj základními znaky, tvary počátku a dalších zrodů. Obraz tak pro něj představuje vlastně proměnu odehrávající se v čase, neboť objevené elementární tvary přírodnin často prokládá časovým faktorem přírodních změn. Stejně, jako se neustálé proměny přírodních forem odehrávají i v přírodě...

Prvotní gestické pohyby Ouhel v posledních letech zaměřuje s jednoduchými, geometrickými prvky nebo liniemi. Tvary vznikající, bující, narůstající a vyrůstající z média barvy jsou konfrontovány s jednoduchými prvky konstrukce, jež naznačují určitou podobu a představu řádu.



(38) Ivan Ouhel: Příznačný kopec (1984)



(39) Ivan Ouhel: Krajina (1987)



(40) Ivan Ouhel: Bez názvu (2008)

6.2. ARCHITEKTURA PŘÍRODNÍCH FOREM

Současná architektura stále více opouští tradiční pravoúhlé konstrukce a hledá inspiraci v samotné přírodě; v přírodních tvarech a formách. V centrech evropských metropolí, ale i na mnoha dalších místech Ameriky a jiných částech světa se v posledních desetiletí objevují na první pohled těžko identifikovatelné shluky stěn a hran nebo organicky zvlněné pulzující útvary. Tvrdé hrany a svislé stěny ustupují stavbám, které se vymanily z pout strohých geometrických tvarů a pro které jsou charakteristické měkké křivky a jakoby elastický plášť z barevných polymerů nebo akrylového skla.

Žijeme ostatně v době, v níž biologie a biotechnologie hrají stále větší úlohu v nejrůznějších oblastech života. Využívání přírodních tvarů a principů je součástí obecného trendu v současné vědě a technice, neboť celá řada vědeckých výzkumů se zabývá otázkou úspory energie či hledání optimálního tvaru. A i na otázky z těchto oblastí hledají odpovědi právě v přírodních objektech a procesech. Proto nás nemusí překvapit, že biologie vstupuje i na pole architektury.

6.2.1. POHLED DO MINULOSTI

Inspiraci v přírodě nacházela architektura i dříve, například v ornamentálním stylu secese, pro kterou byl přírodní dekor typický. Tvary přírody a přírodnin se inspiroval i katalánský architekt Antoni Gaudí. Jeho stavby měly zvlněné stěny, okna připomínala jakési průzory do jeskyní a střechy korálové útesy. Kupříkladu Dům Batlló v Barceloně ovládají zoomorfnní tvary - střešní hřeben se jeví jako hřbet ještěrky, průčelí pak zase jako kůže hada. Prostory uvnitř domu jsou měkce modelované s plynulými přechody bez rohů a hran. Gaudí sám prohlašoval, že v architektuře rohy zmizí a teprve potom prý budeme mít představu o skutečném ráji...

Na počátku 60. let se v architektuře objevují dynamicky vzletné střechy ve všech myslitelných skořepinových formách. Na tyto tendence reagoval i Aero Saarinen, který dal terminálu newyorského Kennedyho letiště podobu vzlétajícího ptáka. Nad nízkou obloukovitou budovou se zvedá smělá střecha, která je v podstatě sestavena ze čtyř vyříznutých válcových skořepin. Jejich zesílené okrajové části podporují organický charakter stavby. Tvar byl určován Saarinenovou myšlenkou, aby střecha působila stoupajícím dojem. Obraz ptáka, jak ho naznačují rozepjaté perutě, je potvrzen i vyčnívajícím zobákem střechy.

6.2.2. SOUČASNÁ ARCHITEKTURA PODLE PŘÍRODY- reprezentovaná Janem Kaplickým a stavbami v Pekingu

Současná architektura usiluje o vytvoření komplexních staveb, podobajících se organismům, které žijí svou vlastní dynamikou. K tomu jim má dopomoci právě inspirace v přírodních formách. U živých tvorů platí, že každý jejich orgán je součástí jejich organismu a ten je součástí ještě vyššího celku; a totiž celku přírody... I budova je součástí okolní krajiny a má růst z jejího charakteru jako živý organismus.⁵⁰ Architektura je pak jakýmsi orgánem takového prostředí a zároveň je i sama organismem s vlastními částmi - orgány. S tím souvisí i pojem „organická architektura“⁵¹, který je v současnosti často zmiňovaný a označuje právě ty stavby, které jsou inspirovány přirozeností přírody a přírodními tvary, jejich účelností a funkčností. Jejím vzorem jsou organické tvary a struktury. Její odnož, „blob“ neboli bublinová architektura, zbavuje stavby ostrých hran a nahrazuje je měkkými křivkami. Fasády staveb včetně oken jsou tvarovány tak, že vytváří dojem tekutiny. O tom, že je tento pojem dosti komplikovaný svědčí i fakt, že někteří architekti ho uznávají a mluví o organické architektuře jako o směru sdružujícím stavby inspirované se v přírodě a přírodními tvary. Jiní architekti ovšem takové označení neuznávají a říkají, že taková architektura vlastně neexistuje...

Jako reprezentanty současné architektury přírodních forem jsem zvolila budovy a návrhy Jana Kaplického a stavby olympijských sportovišť v Pekingu. Ačkoli je spousta jiných světoznámých architektů, kteří v duchu přírodní architektury tvoří, o výše zmíněných stavbách se v poslední době hodně hovořilo a to můj výběr podpořilo.

⁵⁰ V případě architektury lze jako vyšší celek chápat přírodní, kulturní či společenské prostředí

⁵¹ Jedním z prvních, kdo pojem organická architektura rozšířil a rozpracoval, byl Frank Lloyd Wright. Avšak dnes se tento pojem pro označení architektury rozvíjí a získává nové konotace oproti pojetí, které formuloval právě Wright.

Jan Kaplický, původem český architekt, byl známý svými výjimečnými architektonickými i designérskými návrhy, u nichž je patrné, že se při jejich projektování inspiroval přírodními tvary a prosazoval tak „organickou architekturu“ bez rovných čar a přímek. Byl zaujat přírodou a přírodními strukturami, jejich plodivými křivkami, plachtěním rejnoků, dýcháním chobotnic, uspořádáním buněčných struktur... Při prohlížení návrhů jeho staveb se člověk ocitá v barevném biometrickém světě oválů a elips neboť se neustále vrací motiv buňky či kapky. Poukazoval na to, že příroda i lidské tělo nezná rovné křivky. Byl přesvědčen, že moderní lidé nemohou bydlet v krabicích jako v devatenáctém století. Neboť člověk také není pravoúhlý... V roce 1979 spoluzaložil v Londýně architektonické studio Future Systems, začal opouštět „kosmické“ linie a místo technikou se začal inspirovat přírodou.⁵²

*„Příroda je obrovská inspirace, zajímá mě její technologie. Při pohledu na pavoučí síť se stydím, jak jsou lidské stavby neohrabané.“*⁵³

Kaplický se stal v architektuře jedním z průkopníků tvarů kapky, tzv. blobů („bublinová architektura“, „blob architecture“). On sám však toto označení bublinová architektura neslyšel rád, neboť podle něj by to mohlo vyvolávat představu, že trojrozměrné prostory vycházejí z počítače stejně snadno, jako bubliny z mýdlové vody. Někteří teoretici nazývají tento směr „biomorfní“ architekturou.

Jeho „blobové“ stavby se začaly ve Velké Británii v 90. letech realizovat. Téměř klasickým příkladem a zřejmě i nejznámější je nepochybně obchodní dům Selfridge v Birminghamu, který je charakteristický oblými tvary. Tento modrý kolos někomu připomíná burský oříšek, pro jiné zase představuje velkou medúzu, jejíž tělo pokryté tisíci přísavkami se rozlévá po

⁵² Svět techniky však zdaleka neopustil. Inspiroval se sice přírodními tvary, avšak k jejich realizaci mělo dojít použitím nejmodernější technologie a materiálů, jež jsou běžné v leteckém a kosmickém průmyslu.

⁵³ In http://zpravy.idnes.cz/pri-pohledu-na-pavouci-sit-se-stydim-za-lidske-stavby-priznaval-jan-kaplicky-1s0-/kavarna.asp?c=A090116_120501_kavarna_bos

plošemištiho náměstí. Tato budova byla realizovaná v roce 2003 a předcházelo jí mimo jiné i důkladné studování přírodních tvarů. V přípravné dokumentaci najdeme fotografie složených očí hmyzu nebo peří plameňáků, které inspirovalo ztvárnění fasády.

V poslední době vzbudil mnoho zájmu a stal se také velmi často diskutovaným jeho projekt Národní knihovny, která měla vyrůst v Praze na Letenské pláni. Tento objekt inspirovaný tvarem podmořských živočichů, ale i zvětralými skalami, barokními křivkami Prahy či lidským tělem, okamžitě podnítil diskusi mezi odborníky v kruhu architektů, ale jako vůbec první Kaplického organická architektura realizovaná v Česku i pozornost laické veřejnosti. Její neobvyklý vnější vzhled připomínal chobotnici (odtud dostala v médiích i svou přezdívku) a navíc měla být pokryta nepatrnými, asi šesticentimetrovými trojúhelníkovými dlaždičkami, které vypadaly jako šupiny kapra či kuže. Sám Kaplický na otázku, čím se inspiroval při projektování jejího tvaru, odpověděl, že vychází z pražského baroka, křivek lidského těla i podoby mořského živočicha.

„Jan Kaplický navrhl pro Letenskou pláň emblematickou stavbu: kapkovitý tvar, ke kterému se stále vracel jako k archetypu krásy, pod nímž dýchá tajemný organismus, který tu žil, když celý bazén Čech byl mořským dnem a nad hladinu vystupovaly jen kužele příštího Českého středohoří; už tehdy vypadaly, jako by je kdysi naskicoval Jan Kaplický.“⁵⁴

„Bral jsem organickou a erotickou knihovnu jako kus přírody, který připlul do historického města a díky svému tvaru bude stejně jako třeba koruny stromů na dotyk s architekturou věků. Stále doufám, že vedle Českých Budějovic bude mít i Praha architekturu, která nás pomůže provést do časů vzájemné symbiózy přírody a člověka.“⁵⁵

⁵⁴ JPS: Krása je důležitá. Týden, r. 2009, č. 3, str. 30, ISSN 1210-9940

⁵⁵ David Vávra: Moje setkání s ikonou. Týden, r. 2009, č. 3, str.30, ISSN 1210-9940



(41) J. Kaplický a Future Systems
Obchodní dům Selfridge (2003)



(42) J. Kaplický a Future Systems
návrh Národní knihovny v Praze



(43) J. Kaplický a Future Systems
návrh Koncertního a kongresového centra A. Dvořáka

Před svou smrtí rovněž představil návrh na Koncertní a kongresové centrum Antonína Dvořáka, které mělo být realizováno v Českých Budějovicích. Tato atypicky tvarovaná budova připomíná nejvíce rejnoka, a to především díky protaženému trojúhelníkovitému tvaru, elegantní černé barvě použité na zvlněném opláštění a dvojici velkých kruhových oken v přední části, které působí jako obrovské lesknoucí se oči tohoto mořského živočicha. I v případě tohoto projektu se Kaplický inspiroval přírodou, stejně jako u návrhu na Národní knihovnu v Praze...

Stavby nebo nerealizované projekty Jana Kaplického jsou bezpochyby velmi zajímavé a nepřehlédnutelné. Inspirací mu byly přírodní formy jako například tvary těl mořských živočichů, pavoučí sítě nebo rybí šupiny. „V jeho architektuře byl hluboký otisk přírodního designu. Dokázal, že dům se může podobat organické věci. Pracoval s tvary a křivkami podobajícími se rostlinám a zvířatům, které by jinak zůstaly jen v kresleném filmu,“⁵⁶ řekl architekt Martin Rajniš.

⁵⁶ In http://zpravy.idnes.cz/pri-pohledu-na-pavouci-sit-se-stydim-za-lidske-stavby-priznaval-jan-kaplicky-1s0-/kavarna.asp?c=A090116_120501_kavarna_bos

Olympiáda v čínském Pekingu se určitě zapsala do dějin nejen sportovními výkony, ale i unikátními architektonickými skvosty. Inspirací pro ikony současné moderní architektury v Číně - Národní stadion a Národní plavecké centrum - byla samotná příroda. Zvláště pak konstrukční systémy, které se v přírodě přirozeně vyskytují a my je můžeme odhalit při detailním zkoumání nebo až pod mikroskopem. Nevšední tvary architektury se však řeší velmi složitými technologiemi na bázi dokonalých fyzikálních zákonitostí.

Moderní design staveb odkazuje k základní filozofii čínské kultury; a totiž k principu kontrastu jin a jang: ptačí hnízdo - vodní kostka - jin a jang. Zatímco stadion představuje běžně zahlédnutelnou přírodní strukturu, plavecké centrum se inspiroje strukturou, která je také dílem přírody, avšak její nahlédnutí je výsledkem lidské vědy. Byly navrženy tak, aby sice poukazovaly k principu kontrastu, avšak zároveň aby vytvářely harmonický koncept.

Národní stadion je dílem spolupráce architektonických a projekčních ateliérů Herzog & de Meuron Architekten AG, Arup Sport a China - Architecture Design & Research Group. Samotný tvar stadionu představuje kontrast - zdánlivě komplikovaná, až revoluční struktura je vlastně úplně jednoduchá a téměř archaická. Vychází z prapodstaty života přírody. Hlavní roli v designu obsadil přírodní motiv ptačího hnízda. Celkový organický, oblý tvar stavby vychází z elipsy a její konstrukce se stává zároveň střechou i fasádou. Povrch stavby je protkán liniovými prvky, které jako celek vytváří poměrně jednoduchou a čistou strukturu. Technické řešení konstrukce vychází z fyzikálních vlastností a zákonitostí, které architekti odpozorovali z reálné stavby ptačího hnízda. Neboť tato konstrukce je ověřena samotnou přírodou a funguje již mnoho miliónů let...

Další zajímavou stavbou v dějišti olympiády v roce 2008 je Národní plavecké centrum, které je dílem architektonického ateliéru PTW Architects a CSCEC+DESIGN v technické spolupráci s Arup Sport. Podoba projektu vychází ze dvou hlavních témat - vody a čtverce a celkový zjev stavby připomíná vodní molekuly. Koncept stavby inspirovala struktura mýdlových bublin a jeho konstrukce je výsledkem technologie, která funguje na základě periodicky se opakujícího vzoru navzájem propojených mnohostěňů. Podobný jev můžeme najít právě v přírodě - kupříkladu ve struktuře vodní pěny nebo v organických buňkách či minerálních krystalech. Zdánlivě nahodile uspořádané bubliny se tak navzájem dotýkají v pravidelné geometrii.

Stavby, založené na zdánlivém kontrastu, se vzájemně doplňují. Ohromují možnostmi současných technologií a fascinují i svou atmosférou. Především ale vzdávají hold přírodě, od které se máme stále co učit...



(44) olympijské stavby v Pekingu



(45) Národní stadion v Pekingu



(46) Národní plavecké centrum v Pekingu

Celá řada dalších světových architektů se uchyluje k přírodě, ke světu fauny a flóry, jako k inspiraci pro své projekty. Například Španěl Santiago Calatrava, jenž navrhl Station Oriente v Lisabonu. Zastřešení kolejí a peronů na vlakovém nádraží je tvořeno monumentální ocelovou konstrukcí, která připomíná jemnou pavučinu rozevírajících se větví stromů; jedná se tak o jakýsi lehce působící les stromů, jehož organické kmeny a větve z oceli vyplněné sklem Calatrava uměle vytvořil. K přírodní inspiraci se v poslední době obrací i věhlasný anglický architekt Norman Foster. Jeho budova pojišťovny Swiss Re v Londýně napodobuje šikmými přetínavými pásy jedlovou šišku a samy obyvatelé Londýna jí přezdívají „okurka“. Rovněž Londýnská radnice nedaleko Tower Bridge, kterou navrhl ve své kanceláři Foster and Partners, má z vnějšku tvar mušle prohnuté přílivovou vlnou a výstup do vyšších pater je zakončen spirálovitým schodištěm.

6.2.3. PŘÍRODA A KONSTRUKCE

Zkoumání rostlin a vnitřní stavby živých organismů je inspirací pro architekturu hned na několika úrovních. Přírodní nepodávají úplný návod, který by bylo vhodné imitovat tvarem či funkcí, ale poskytují základ k přemýšlení nad závislostmi mezi materiálem, morfologií, konceptem stavby a vnějšími a vnitřními vlivy. Přírodní systémy jsou odolnější a umožňují jinou reakci na působící síly než lidmi vytvořené konstrukce. Například stéblo trávy se po působení větru či tíhou jiného tělesa opět napřímí, větve stromů vykazují určitou stabilitu... Je tedy možné, že biologické systémy a organismy adaptují svou vnitřní organizaci podle změny vnějších podmínek.

Architektura, která je založená na znalostech přírodních struktur, má své specifické vlastnosti a postupy, jimiž lze dosáhnout zajímavých konstrukčních výsledků. Mnohé výzkumy potvrdily, že vnitřní struktura rostlin a jiných živých tkání je složena ze svazků vláken, které jsou v rostlině či tkáni určitým způsobem orientovány, aby umožnily funkce a přežití celku. A právě zde se skrývá inspirační zdroj pro využití přírodnin a jejich stavby ve spojení s moderními systémy a technologiemi.

Podobně jako se rozvíjí každá část živého organismu, aby dokonale plnila svou funkci, tak i současná architektura usiluje o ideál totální funkcionality. Domy by se tak měly stát „živými bytostmi“, které se nebudou konstruovat, ale rodit a jejich tvar vyplyne z nástrojů, které architekt využije. Architekt Greg Lynn před několika lety dokonce použil nový termín „embryonální dům“ a doplnil ho tvrzením, že to má být stavba, k níž architekt dodá jen základní neupřesněnou bublinu, z níž pak jako ze semena vyklíčí v počítači podle přání zákazníka a ekologických požadavků budoucí dům...⁵⁷ Takový přístup a realizace staveb souvisí nepochybně i s rozvojem počítačové techniky, která nyní umožňuje trojrozměrné animace libovolných prostorů s jakýmkoli křivkami.

Množství takových nových objevů ukazuje, že lidstvo zdaleka nevyčerpalo inspiraci z přírody, jež nás obklopuje a jejíž jsme součástí...

⁵⁷ In EOS, Gent: Architektura podle přírody. 100+1, 2005, č.10, str. 14 - 17

7. VÝTVARNÝ CYKLUS - KRAJINA PŘÍRODNIN A PŘÍRODNÍCH STRUKTUR

7.1. MŮJ VZTAH K PŘÍRODNINÁM

Téma přírodnin a jejich struktur je mi hodně blízké, neboť můj vztah k nim se formoval už od dětství. Přírodou jsem byla vždy obklopena a už jako malá v ní trávila spolu s rodiči téměř všechnen volný čas. Díky nejrůznějším hrám jsem se postupně seznamovala s přírodninami, ale i ději a silami, které na ně v přírodě působí, tvarují je a proměňují. Tím, že jsem si s přírodninami hrála a neustále se jich dotýkala, vnímala jsem nejen jejich vnější vzhled, který mě bezpochyby upoutal jako první, ale i haptické kvality, vůně i zvuky, které vydávají... Vnímala jsem je všemi smysly a zřejmě proto se tak hluboko zakořenily do mé mysli a duše. I dnes, když už jsem vyrostla, však mám potřebu se jich dotýkat a sbírat je... Svými kvalitami mě stále fascinují a inspirují...

Můj obdiv k přírodě a přírodním formám se pochopitelně vyvíjel. V této souvislosti se vzpomínám na nespočet hodin trávených hrou v lese, kde jsem si v kořenech a dutinách vzrostlých stromů, z kůry, kamenů a různých plodů vytvářela malé krajinky a obydlí pro malé živočichy a skryté lesní skřítky. Pamatuji si, že i já jsem chtěla mít takový domov nebo do této krajiny alespoň na chvíli sestoupit... Už tehdy jsem zřejmě přírodniny vnímala, i když nevědomky, jako určité „krajiny v malém“, jež jsou do jisté míry podobné krajinám, vnímaným v běžném slova smyslu. Kdykoliv teď jdu do toho lesa a vidím onu spletitou síť obnažených kořenů, stále se zvětšující dutiny stromů či balvany a drobnější kameny, s kterými jsem si hrála, dýchne na mě zvláštní atmosféra. Vracejí se mi vzpomínky a zážitky z této doby a přenáší mě tak na chvíli zpátky do dětství...

Už jako malá jsem se také snažila nacházet a sbírat kupříkladu kameny, valounky, kusy kůry či dřívka, jež mi něco připomínaly. Často jsem v nich objevovala obličej nebo tvary těl zvířat i rostlin. Tak se pro mě tyto přírodniny stávaly jakýmiś tajemnými amulety, které tu pro mě někdo zanechal. Postupně mě začala přitahovat a fascinovat krása struktur a textur, jež mě začaly zajímat samy o sobě; pestrá barevnost, stavba a složení jednotlivých přírodnin a jejich vazba na přírodní síly a pochody, kterými v přírodě prochází.

Stejně, jako je příroda a výtvoř v ní vzniklé inspirací pro mnohé umělce, i pro mě se staly náměty mé výtvarné činnosti, a to především maleb. Dodnes jsou přírodniny a jejich struktury rovněž objektem mých fotografií, které si pořizuji na cestách, ale i na procházkách a toulkách přírodou...

I já patřím mezi ty lidi, kteří se rádi obklopují přírodninami, a již od dětství si vytvářím sbírky kamenů, valounků, lastur či zajímavých plodů stromů a rostlin. Jak jsem se již zmínila, mohou být tyto objekty vnímány jako určitá paměť krajiny. A tak i já si z každé cesty přivezu nějaký zajímavý „výtvoř přírody“, jež mě zaujal a díky kterému si i po dlouhé době, která uplyne od mého návratu, mohu toto místo či krajinu připomenout. A nejen to místo samotné, ale i dojmy, zážitky či vůně...

Je proto zřejmé, že téma přírodnin a přírodních struktur, které jsem si zvolila pro svou diplomovou práci, je vyústěním mého dlouhodobého zájmu a obdivu k přírodě a jejím rozmanitým formám.

7.2. VLASTNÍ VÝTVARNÝ CYKLUS - KRAJINA PŘÍRODNIN A PŘÍRODNÍCH STRUKTUR

Inspirací a námětem výtvarné části diplomové práce se pro mě stala krajina kamene a krajina dřeva. Neboť různorodé struktury a tvary těchto přírodnin mě fascinovaly a zajímaly delší dobu a vždy jsem je chápala jako určité mikrokrajiny uvnitř celku přírody.

Již dříve jsem vytvořila soubor maleb zachycujících kameny a dřevo, jež tak mohou být chápány jako předstupně výsledného cyklu a jako práce, ze kterých jsem vycházela. Tyto olejomalby (viz. Příloha č. 1) zachycují kamenné a dřevěné struktury a textury, které spatříme při bližším pohledu a jejich detailnějším zkoumání. Jedná se tak o viditelné formy, přezvětšené detaily těchto přírodnin. Opomíjela jsem však jejich „podstatu“, která vyplývá z jejich charakteru a složení. V některých malbách jsem experimentovala se strukturálním podkladem, vytvořeným pomocí akrylátového tmelu, abych dosáhla strukturální malby. Pokoušela jsem se rovněž o zjednodušování prvků takových krajin a zobrazila tak např. strukturu kamene pomocí jednoduchých geometrických ploch, různě velkých čtverců a obdélníků. Tuto cestu jsem ale dále nerozvíjela, neboť jsem

s ní nebyla úplně spokojená. Zjistila jsem, že vizuální stránka, která se přede mnou objeví při pohledu na přírodniny, je pro mě důležitá a nechtěla jsem jí proto zcela opouštět.

A tak v sobě výsledné cykly tří krajin kamene a tří krajin dřeva zahrnují všechny výše zmíněné cesty a přístupy. Představují určitou syntézu viděného, poznaného (nastudovaného), ale i haptických kvalit, vjemů a vlastních představ o těchto přírodních formách. Reagují na podstatu, stavbu, struktury a procesy, odehrávající se v těchto krajinách.

Už od prvopočátku uvažování nad podobou výsledných olejomalb jsem do těchto mikrokrajin chtěla nějakým způsobem promítnout procesy či síly, jež kameny a dřevo formují, tvarují a proměňují. Zaujala mě také myšlenka vyjádřená už archaickým myslitelem Solónem: „*Na nezjevné poukazuj prostřednictvím zjevného.*“⁵⁸ Skrze vnější vzhled nějaké přirozenosti tak můžeme poukázat či odhalit její základní povahu a charakter. Nakonec jsem vyšla z toho, že v přírodě vše prochází svým vznikem a zánikem, neustálou proměnou. Tak i cykly krajin kamene a dřeva představují určitý koloběh, jímž tyto přírodniny v přírodě prochází a zachycují procesy vzniku a zániku a zároveň i to, jak se nám v průběhu svého „života“ či bytí vyjevují.

Snažila jsem se postihnout podstatu těchto přírodních forem, jež vychází z jejich skladby a charakteru. Kámen a dřevo, ač jsou v celku přírody velmi těsně spjaty, jeví se skrze své tvary a složky, ze kterých jsou utvořeny, značně rozdílně a do jisté míry i kontrastně. Základní rozdíl, jež se promítl i do mých maleb, je v protikladu živosti a neživosti. Dřevo je jako živá přírodnina⁵⁹ složené z buněk a ty zase dohromady utvářejí složitá pletiva, ve kterých neustále proudí látky. Svým charakterem tak odkazuje k určité „měkkosti“ a tvárnosti forem a složek. Oproti tomu neživý kámen, složený z minerálů a krystalických ploch, je charakteristický „tvrdostí, pevností“ svých forem.

Již od počátku bylo mým záměrem vytvořit cyklus olejomalb, neboť malba je mi jako vyjadřovací prostředek nejbližší. Z hlediska formátu jsem použila jednotný rozměr 40 x 60 cm pro všech 6 obrazů. Krajiny kamene jsem však od krajin dřeva odlišila i orientací tohoto formátu. Kámen se jeví jako typický projev a podoba živlu země. Je tak se zemí těsně spjat. Vystupuje

⁵⁸ In Kratochvíl, Z.: Filozofie živé přírody, str. 27

⁵⁹ ač je dřevo či kůra z větší části odumřelé, vnímám ho jako součást živého stromu

mimo jiné jako symbol pevnosti, tíže; základu, ze kterého něco vyrůstá. Ve své spojitosti se zemí tak může odkazovat k horizontu, horizontalitě a proto i já jsem pro zachycení krajin kamene použila formát orientovaný na šířku, horizontálně. Oproti tomu je dřevo jako součást a základní složka stromů. Strom se nám jeví jako symbol neustálého růstu a určitého sepjetí s nebem, neboť na nás mnohdy působí, jako by se svými větvemi oblohy téměř dotýkal. Souvisí tak s vertikálitou a proto jsem pro krajiny dřeva zvolila formát umístěný na výšku...

Mým cílem bylo v těchto krajinách přírodnin zachytit jejich charakter, jevící se skrze vizuální podobu a vyplývající mimo jiné i z jejich stavebních složek. Inspirovala jsem se jejich rozmanitými strukturami a texturami, které se přede mnou objevily při jejich detailním pozorování a při haptickém kontaktu. Chtěla jsem poukázat na rozdílnost forem živých přírodnin, jež pro mě reprezentuje dřevo (strom) a přírodnin neživých, reprezentovaných kameny. Zároveň jsem do nich chtěla promítnout jejich místo v řádu přírody; zachytit procesy, jež je ovlivňují a formují. Nakonec jsem vyšla z podob, které odrážejí jejich věčný koloběh v přírodě.

Už od počátku jsem měla poměrně jasnou představu o tom, jak by tyto krajiny kamene a dřeva měly vypadat. A i když jsem během psaní diplomové práce načerpala nové podněty, svůj původní záměr jsem opouštět nechtěla. Přesto si myslím, že se mi mé cíle naplnit podařilo.

7.2.1. KOLOBĚH KRAJINY KAMENE

První malba této mikrokrajiny představuje vznik kamene. Inspirací mi byly mimo jiné i poznatky z geologie, jakým způsobem vlastně kameny vznikají. Jedním se způsobů je sedimentace, pomalé ukládání a usazování drobných zrněk, odloučených od matečné horniny zejména působením vody a větru. Tento námět se tak promítl i do mého obrazu krajiny, zachycujícího vznik kamene. Drobné krystalky, krystalické plochy různých barev se pozvolna shlukují a vrstvu po vrstvě usazují, až vytvoří pevné těleso - kámen. Na mysl mi vyvstaly i haptické vjemy, kterými jsem byla ovlivněna při dotyku s pískem či hlínou. Neboť pohráváme-li si s těmito materiály, hněteme je v dlaních a formujeme svými prsty, cítíme, jak se zrnko, krystalek spojuje s druhými, až vytvoříme masu složenou z těchto drobných částic. V určitém slova smyslu se tak můžeme vtělit do vodního či vzdušného živlu, jež jsou důležitými činiteli a silami, které se na vzniku kamene podílejí...



Druhá malba zachycuje krajinu kamene v jakoby zastaveném okamžiku, v kterém se nám po svém vzniku kámen může vyjevit. Je to krajina složená z oněch drobných krystalků, jež se seskupily, usadily a vytvořily masu kamene. Drobné různobarevné krystaly vytvořily větší formy, které se přede mnou vynořily jako pestrá struktura. Podoba této mikrokrajiny souvisí s tím, jak se mi kámen jeví - na jedné straně jako pevná, tvrdá, neproniknutelná hmota a na straně druhé v sobě nese určitý znehybňující se, zastavený pohyb. Jeden krystal či zrno jakoby vyrůstalo z druhého a ten pak z dalších... Ve své zrnitosti, vrstevnatosti jsou do sebe krystalické plochy vklíněny, opírají se jedny o druhé. I haptický dojem z kamene mi evokuje neměnnost, stálost, nepoddajnost, krystaličnost, tvrdost forem, chlad... Při pokusu o jeho narušení jsem narazila na odpor tvrdých krystalických hmot...



Třetí malba krajiny kamene, jenž tento cyklus završuje, je zobrazením zániku této přírodniny. Opět jsem byla inspirovaná vlastními vjemy i poznatky z geologie. Neboť k nejčastějším způsobům, kterými kámen v přírodě přirozeně zaniká, je jeho zvětrávání či obrušování a omílání v důsledku sil, kterými na něj působí vodní a vzdušný živěl. Tak se velká a zdánlivě tvrdá a nepoddajná masa kamene postupně drolí a rozpadá; pomalu se od ní oddělují jednotlivá zrnka, krystalky či jejich shluky až se původní velký kámen rozpadne na tisíce drobných úlomků... A nový cyklus sedimentace, utváření kamene z těchto uvolněných částic, může začít nanovo... Velmi zajímavý je proces omílání kamenů, dostanou-li se do vody. Ta v nich svými silami vytváří dutiny a prohlubně, obrušuje jejich krystalické formy, dělí je na části, které pak do sebe narážejí a vzájemně tak přispívají ke svému dalšímu obrušování a narušování, které vyvrcholí až zánikem velké masy kamene. To, jak takové síly vodního živlu na kámen působí, můžeme zažít i samy na vlastní kůži. Lehne-li si totiž do velkého proudu, například pod jez, cítíme, jak si s námi voda pohrává, lomcuje s námi, unáší nás, tlačí ke dnu, kde narážíme na jednotlivé kamínky... I já měla pocit, jakoby se mi z kůže odlupovala buňka po buňce. Stejně, jako se odlupují jednotlivé krystalky či zrnka kamene...



7.2.2. KOLOBĚH KRAJINY DŘEVA

První malba tohoto cyklu krajin dřev představuje jeho vznik a postupné vyrůstání a sílení stromu. Pomyslím-li totiž na dřevo, hned mi na mysl vytane strom. Při uvažování nad ztvárněním vzniku dřeva se mi proto vybavilo jakési vyrůstání ze semínka, postupné sílení a ztlušťování kmene stromu, formování jeho kůry... Nejprve se nám strom a jeho dřevo jeví jako štíhlý, ohebný proutek s téměř hladkým povrchem. Tím, jak roste a rozšiřuje se do svého okolí, rozšiřují se i jeho pomyslné vrstvy buněk. I jeho kůra se stává silnější, členitější, rozbrázděnější... Se vznikem dřeva a jeho postupným růstem mám rovněž spojené letokruhy, které představují významný časový faktor. A tak se v určitém náznaku objevují i v této krajině. I na podobě této mikrokrajiny dřeva se do jisté míry podílely haptické dojmy, a to zejména z dotyku s kůrou různě starých stromů...



Druhá malba krajiny dřeva opět zachycuje tuto přírodninu jakoby v jediném okamžiku, v kterém se mi po svém vzniku a v postupném růstu jeví. Ovšem představa, že se v živé přírodnině všechno v jeden okamžik jakoby zastaví, je složitější než u neživého kamene. To jsem se snažila promítnout i do výsledné podoby malby. Chtěla jsem, aby formy a složky této krajiny působily měkce, neboť vycházejí z pletiv buněk, která se neustále rozrůstají, proměňují a stále jimi proudí nějaké životodárné látky. Mým cílem bylo vytvořit malbu, která působí dojmem, jakoby se její složky neustále pohybovaly, mihotaly, prostupovaly jedna druhou, ale přesto působily pevně. Takový byl totiž i můj haptický dojem z dotýkání se dřeva a kůry stromů. Přestože tyto složky působí měkce a tvárně, v prvotním dotyku jsou pevné. Ale jinak než u krajiny kamene...



Třetí malba, která uzavírá cyklus krajin dřeva, představuje jeho zánik a tím pádem i zánik stromu. Neboť dřevo je jeho nedílnou součástí; je jeho kostrou a základním materiálem. Jedním ze způsobů, kterým strom a dřevo v přírodě přirozeně zaniká, je jeho postupný rozpad související s tlením a zpuchřením. Oproti kamenům, u kterých se jejich části při zániku a obrušování uvolňují z povrchu, se počátek zániku stromu odehrává většinou v jeho nitru. A tak nám je takové jeho odumírání často skryto. Vyjeví se nám až tehdy, kdy kmen přestane mít schopnost udržet se pohromadě a některé jeho části se oddělí. Struktura těchto odhalených dutin už není pevná, jednotlivé části kdysi odolného dřeva řídnou, puchří a odpadávají. Dotýkáme-li se takového dřeva, rozpadává a ztrácí se nám pod rukama... Inspirací se pro mě stala mimo jiná i stará vrba blízko mého bydliště, kterou mám to štěstí pozorovat od samého mládí. Původně mohutný, vzrostlý strom se v průběhu času rozpadl a nyní z něho zbylo jen tlející torzo. Jeho dřevo se tak vrátilo do půdy, ze které vyrostlo. Toto vše se promítlo do výsledné podoby krajiny dřeva, zachycující jeho zánik.



8. DIDAKTICKÁ TRANSFORMACE TÉMATU DO VÝTVARNÉ VÝCHOVY

Tato didaktická transformace naznačuje některé přístupy v podobě výtvarných řad a projektů, pomocí nichž téma přírodnin a přírodních struktur začleníme do hodin výtvarné výchovy. Tím, že toto téma do výuky zařadíme, můžeme dětem napomáhat oživit vztah k přírodním formám i přírodě jako takové. Děti jsou díky výtvarným aktivitám motivovány k přemýšlení a uvažování nad rozmanitými přírodninami, k vnímání jich samotných i jejich místa a souvislostí uprostřed přírody a přírodních procesů. Cílem těchto aktivit je seznamovat se, pozorovat, zkoumat a poznávat různé podoby a projevy objektů živé i neživé přírody, odhalovat tak jejich tajemství a ukrytá sdělení a pro tyto své objevy a poznatky hledat odpovídající výtvarné vyjádření. Jednotlivé náměty tak mohou v mnohém obohatit žákovu poznání i vnímání přírody a vyvolávat a podporovat větší citlivost k jejím různorodým formám a podobám.

Myslím si, že začlenění tohoto tématu do výtvarné výchovy je v současné době aktuální i proto, že se dnešní společnost, a tím pádem i děti, přírodě velmi vzdálily a odcizily. Hodně dětí i jejich rodičů tráví mnohem více času u počítačů a u televize než třeba pobytem a procházkami v přírodě. Zajímá je více „realita“ počítačových her než ta skutečná tam venku. A proto toto téma může dětem pomoci získat zájem a touhu po poznávání a objevování přírody a jejích forem. Neboť i zdánlivě obyčejné přírodniny, kterých by kolem sebe denně mohly najít velké množství, jim mohou odhalit mnoho nečekaného a zajímavého. Současně pomáhá rozvíjet, formovat a pěstovat ekologické myšlení a úctu k přírodě s vědomím nutnosti ji chránit pro příští generace, což je v dnešním světě také velmi aktuální a potřebné.

Myslím si také, že toto téma pomáhá rozvíjet mezioborové souvislosti, neboť dovoluje spolupráci učitelů různých předmětů (výtvarná výchova, přírodopis, dějepis...) a děti se tak o daném tématu dozvědí mnohem více.

8.1. SETKÁNÍ S PŘÍRODNINAMI

Věk: 10 -15 let

Výtvarná řada vychází z haptického kontaktu a volných výtvarných parafrází na souvislosti, v kterých se přírodní formy v přírodě a krajině nacházejí. Ústí do vědomého používání výtvarného jazyka, zjednodušení linií a ploch v kresebném, grafickém a plastickém přepisu.

Přidanou hodnotou celé řady je zejména vědomí o různých podobách a vlastnostech přírodních forem v rámci jejich souvislostí v celku přírody; pozorování, prožívání a odhalování sdělení ukrytých v přírodninách; hlubší poznání a vnímání přírody.

I. TAJEMNÉ PYTLÍČKY ⁶⁰

M: Vaše dnešní práce od vás bude vyžadovat velké soustředění a pozornost. Jelikož v první části hodiny budete pracovat se zavřenými očima, poprosím vás, abyste byli potichu a udrželi maximální klid, abyste nerušili sebe i ostatní od soustředění, které bude velmi důležité. V druhé části budete mít již oči otevřené a budete malovat, kreslit... Před každého z vás položím pytlíček, ale nechte ho zatím ležet na lavici a nedívejte se do něj!

Zpočátku vás poprosím, abyste mi ukázali, jak se dnes cítíte. Zkuste se zamyslet, jak je vám psychicky i fyzicky - trápí vás něco, nebo se cítíte v pohodě a spokojení? Můžete zavřít i oči, abyste se na sebe a své pocity lépe soustředili... Nyní mi to ukažte na prstech svých rukou pomocí stupnice 1 - 10 (jeden je špatně, pět průměrně, deset - cítíte se výborně...). Děkuji vám, můžete otevřít oči a podívejte se, jak se cítí i ostatní... (pokud by se někdo cítil špatně, zeptat se, zda o tom chce něco říci; podotknout, že mu dnešní hodina třeba pomůže zvednout náladu, aby se cítil o trochu lépe...)

Nyní přistoupíme k samotné práci, aktivitě. *Veďte si do rukou opatrně pytlíček, ale nechte ho ještě zavřený a nedívejte se do něj... Poprosím vás, abyste se pohodlně usadili na židli; tak, aby se vám sedělo co nejlépe... tak... teď zavřete oči... zklidněte se... uvolněte a soustředte na má slova... Nyní nastal čas otevřít pytlíčky, ale stále mějte oči zavřené... Sáhněte*

⁶⁰ Odučeno na ZUŠ Prosek (viz. Příloha č. 2)

rukou dovnitř... a hmatem zkoumejte předměty uvnitř... vnímejte jejich tvary, povrchy, velikost... všechny jejich hmatové kvality... Osahejte si všechny předměty, celý obsah pytlíčku... tak... až si je všechny „prohlédnete svým vnitřním zrakem“, vyberte si jeden jediný, který vás nejvíce zaujal... a nyní se soustředte jen na tento jediný předmět... pokud budete chtít, můžete si ho z pytlíčku vyndat, ale stále mějte oči zavřené... znovu si ho důkladně prozkoumej... víš, co držíš v ruce?... připomíná ti něco známého?... vnímej pozorně jeho tvar, povrch, velikost... je hladký nebo má drsný povrch, členitý... je měkký nebo pevný a nepoddajný?... vybavuje se ti třeba nějaká barva?... jak na tebe tento předmět působí?... cítíš teplo, nebo naopak chlad?... vybavuje se ti nějaký zážitek nebo místo, které ti tento předmět připomíná, asociuje?... zkus si jím opatrně přejíždět po ruce... co nyní cítíš?... všechny myšlenky, které se ti vybavily, si pečlivě zapamatuj... ještě chvíli měj svůj předmět v ruce... Nyní nastal čas se s ním na chvíli rozloučit...Stále mějte oči zavřené, opatrně vložte předmět do druhého pytlíčku, do lavice, abyste na něj stále neviděli... tak a teď se pomalu vracejte sem zpět do třídy... až budete chtít, pomalu otevřete oči, ale na předmět do pytlíčku nebo do lavice se stále nedívejte... pokud se potřebujete protáhnout, zvednout, udělejte to...

Teď bude vaším úkolem ztvárnit to, co vás při doteku s tímto předmětem napadlo, co se vám vybavilo... Může to být něco, co vám tento předmět připomněl, nějaké místo, barvu, pocit, zážitek... můžete vyjádřit jeho povrch a strukturu, jak na vás působila... zkrátka nějaký moment, podnět, který vás zaujal a utkvěl vám v paměti. Všechny myšlenky, které vás napadly; vše, co vám předmět asocioval, napište pomocí slov na zadní stranu papíru,... může vám to hodně pomoci při práci... Pokud budete v průběhu práce potřebovat, můžete si do pytlíčku sáhnout znova, vrátit se k předmětu, ale poprosím vás, abyste se na něj stále nedívali... Až budete mít práci hotovou, společně se podíváme do pytlíčků... a prohlédneme si, co jste vyjádřili...

Každého z vás poprosím, abyste mě i ostatním svůj obrázek v krátkosti představili a řekli, co představuje, co se vám vybavilo, co jste chtěli vyjádřit, a jaký je skutečný předmět...

PH: nové haptické vjemy a jejich asociace, nové poznávání a vnímání přírodních forem, tajemství a svědectví ukrytá v přírodninách, rozvoj fantazie a citlivého vnímání více smysly

VP: výtvarné vyjádření vlastních představ a prožitků podněcených kontaktem s přírodninami, asociace

VT: vlastní výběr žáků podle představy, co chtějí ztvárnit - malba temperami, kresba, suchý pastel

II. INSPIRACE STRUKTUROU A TEXTUROU PŘÍRODNINY

M: detailní pozorování povrchových struktur a textur přírodnin, jejich stavby a barevnosti, stavební principy utvářející tvar a povrch přírodnin, zaměření na zajímavý detail v rámci celku, ověření si haptických prožitků pomocí zraku (shoda x rozdíl). Práce na dlouhé pruhy papíru - vznikne jakýsi vzorník struktur - plastická kompozice, kresebná a grafická parafráze

VP: převedení přezvětšeného detailu struktury do plastické kompozice, poté kresebná parafráze nebo kompozice z otisků různých předmětů, jež odpovídá skladbě linií a ploch přírodních struktur, proměna struktury do grafického znaku; kompoziční řešení plochy

VT: tvarování papíru, kresba tuší, otisky předmětů

VK: M. Grygar, H. Hartung, D. Chatrný

III. PROCESY, JIMIŽ PŘÍRODNINA PROCHÁZÍ V ŘÁDU PŘÍRODY

M: seznámení se s biologickými a geologickými procesy a ději, které ovlivňují a formují živé a neživé přírodniny; působení živlů; v přírodě je vše v pohybu (viditelném i neviditelném, méně zřetelném...); všechny živé i neživé přírodniny prochází svým vznikem, zánikem, proměnou...

PH: rozmanitost přírodních forem, koloběh v přírodě a jeho důležitost pro člověka, vnímání proměnlivosti přírody, pohyb a čas v přírodě - srovnání s životem člověka

VP: pohyb vložený do statické kompozice; volná parafráze přírodních procesů, dějů a sil

VT: kombinace technik - malba temperou, koláž, kresba tuší či pastelem

Žáci si vyberou nějakou přírodninu a budou uvažovat o procesech a pohybech, kterými v přírodě prochází - např. kámen (sedimentace, zvětvování, obroušování a rozpad působením vodního živlu...), list (rašení z pupene, postupný růst, zvětšování žilnatiny, opadávání ze stromu), strom (růst letokruhů, tloušťnutí kůry, zvětšování a košatění koruny...) Poté tuto přírodninu a proces ztvární vybranou technikou - malba přírodniny, doplněná koláží a kresbou, naznačující onen pohyb (zvýrazněné linie)

IV. PŘEZVĚTŠENÝ DETAIL

M: výběr zajímavého detailu přírodních forem - možnost pozorovat nalezenou přírodninu pomocí lupy, nebo výběr obrázku z časopisů - výřez zajímavý barevností, skladbou tvarů, linií a ploch; kontrast klidu a dynamiky... Vytvoření portfolia, v němž je zachycený detail přírodniny v různých grafických technikách

VP: hra s výtvarným jazykem a kompozičním řešením - rytmus linií a ploch, kontrast klidných a dynamických ploch; zjednodušení a stylizace tvarů, linií; nalézání odpovídající výtvarné formy v různých grafických technikách (důraz na linie, jejich směr a intenzitu, plochy nebo barevnost)

VT: kresba tužkou nebo uhlem, kresba či malba klovatinou, rytí do voskového podkladu; grafické techniky - monotyp, linoryt, papírořyt; doplnění fotografií či obrázkem

8.2. PŘÍRODNÍ RITUÁL, MAGICKÁ PŘÍRODNINA

Věk: 10 - 15 let

Výtvarná řada (projekt) je inspirována přírodními rituály pravěkých lidí i kultur současných přírodních národů. Jednotlivé náměty sledují vývoj od výběru přírodniny, která pro svého nálezce získá jakýsi magický význam, přes objekty a artefakty vycházející z těchto přírodnin až po závěrečný rituál uprostřed přírody, ve kterém všechny své výtvořené žáci využijí a představí je ostatním...

Přidanou hodnotou celého projektu (řady) je zejména oživení sepejetí člověka s přírodou, probouzení úcty k přírodním formám. Díky bezprostřednímu kontaktu s přírodninami a přírodními materiály žáci odhalí nevšední, tajemné a magické v těchto zdánlivě obyčejných objektech... Seznámí se s kulturami, jež žili nebo stále žijí v těsném kontaktu a sepejetí s přírodou, jsou s ní v neustálém kontaktu (pravěké kultury, přírodní národy - africké kmeny, pralesní kmeny domorodců atd.)

I. MAGICKÁ PŘÍRODNINA ⁶¹

- tomuto úkolu předcházela návštěva výstavy „Lovci mamutů“ v Národním muzeu, kde se žáci seznámili s pravěkou kulturou a vyplňovali pracovní sešity, jež jsme jim připravily

M: Představte si, že jste se ocitli na posvátném, magickém místě - na pravěkém obřadišti, kde šamani prováděli své rituály a obřady za pomoci posvátných předmětů, sošek či nástěnných maleb. I váš dnešní úkol bude vycházet z pravěkých nástěnných maleb a prvních jednoduchých sošek, které vznikaly tak, že pravěkému člověku například kámen něco připomněl a on ho pak jednoduše dotvořil. Nejprve se rozdělíte do 3 skupin a v těchto skupinách budete pracovat v „magických dílnách“ (plácky ohraničené různými přírodninami: kameny, větvemi, listy). Každý si v okolí najde nějakou přírodninu (např. kámen, kůru stromu, klacek, list, plody atd.), který vám bude něco připomínat, nějaký známý tvar (zvíře, postavu, předmět nebo jejich část). Přírodnina, kterou takto objevíte, se pro vás stane magickou, posvátnou, jež si zaslouží uctění v podobě rituálu, který bude věnovaný právě této posvátné přírodnině...

Postup práce: tuto přírodninu si ve svých „magických dílnách“ obkreslíte na papír a dotvoříte vlastní kresbou podle toho, co vám tento předmět připomíná (např. kámen připomínající hlavu lvice může být doplněn celým jejím tělem). Poté si z jiného kusu papíru vytvoříte vytrhanou šablonu celého tvaru, který se vám vybavil. Celá skupinka přejde k malbě či kresbě na skalní stěnu (nelze kreslit přímo na skálu, proto k ní bude přiložen namačkaný balicí papír, jež svou strukturou stěnu připomíná). Každý si přitom vybere techniky, kterými svůj motiv ztvární (techniky vychází ze způsobů, kterými mohl tvořit i pravěký šaman...)

PH: autentický zážitek z tvoření v přírodě; rozvoj představivosti a fantazie; proměna nalezené, zdánlivě běžné přírodniny v posvátný předmět; vlastní zkušenost s přírodními materiály a jejich užití ve výtvarném projevu (stejně jako pravěcí šamani)

VP: hledání tvaru v obrysové kresbě, kontrast motivu a pozadí, kresba omezenou barevností, materiálem a technikami

VT: kombinace technik - kresba rudkou, uhlem, tuš; vytrhávání a otiskování šablony; rozmazávaný uhel přes šablonu; rozprašování barvy; kresba či malba štětcem; kresba přírodními pigmenty (rostliny, listy, hlínky, uhličky...)

VK: pravěké umění (nástěnná kresba a malba, sošky z kamene)

⁶¹ Odučeno na ZUŠ Prosek (viz. Příloha č. 2)

II. „KNIHA“ VĚNOVANÁ POSVÁTNÉ PŘÍRODNINĚ

M: „kniha“ v podobě záznamů o přírodnině, jež zachytí různé podoby této přírodní formy; bude moci sloužit jako určité svědectví o ní a o vztahu autora k ní pro další generace... soubor prací doplní text autora, v němž popíše, co mu přírodnina připomíná, jaký k ní má vztah, co pro něj v tuto chvíli znamená, co cítí, když se jí dotýká, popíše místo, kde ji našel... všechny tyto záznamy přírodniny na závěr sváží provázkem, stužkou nebo vybraným přírodním materiálem (travina, rákos...)

VP: kresebný či malovaný přepis přezvětšeného detailu; barevná a lineární kompozice; hra s výtvarným jazykem - rytmus linií a ploch; lineární či barevné dotvoření otisků, frotáží (může vycházet ze zvuků či pohybů přírodniny)

VT: kresba uhlím, tuší; frotáže; otisky přírodnin a jejich pohybů po ploše papíru (jak „píše“ sama přírodnina)

VK: Miloš Šejn

III. MASKA INSPIROVANÁ PŘÍRODNINOU

M: pro rituály a obřady se často využívají různé masky - mohli je používat i pravěcí šamani, využívají je i členové domorodých kmenů; i v naší kultuře se používají k různým slavnostem - vzpomenete si na nějaké? I vy si pro závěrečný rituál vytvoříte masku, jež bude inspirovaná onou posvátnou přírodninou - její podobou, barevností, strukturami a texturami nebo procesy, které na ní v přírodě působí a tvarují je (činnost žvlů...); budete tak moci na sebe vzít na chvíli podobu tohoto magického předmětu...

PH: haptický kontakt s různorodým materiálem, vědomí o významu masek při různých obřadech

VP: tvarování objemů a povrchových struktur z různých materiálů, barevné či lineární dotvoření jako volný přepis reality

VT: tvarování papíru, kaširování, koláž či asambláž s využitím přírodních materiálů (hlínky, písek, kousky kůry, listy...), barevné či kresebné dotvoření pomocí malby temperami či kresbou uhlím, rudkou...

Podkladem či konstrukcí masky může být jednoduchá šablona z tvrdého papíru nebo sejmutí odlitku vlastní tváře a poté vytvoření kaširované formy

VK: negerské umění, masky přírodních národů, J. Kolář

IV. ODĚV PRO RITUÁL

M: stejně, jako je součástí různých obřadů a rituálů maska, jejich aktéři často používají i nejrůznější převleky a zdobené oděvy. I tento oděv, jeho podoba a „výzdoba“, bude inspirovaný magickou přírodninou - jejím tvarem, strukturou, charakterem, vlastnostmi či silami, které jí tvarují (voda, vítr, dotyk s ostatními přírodninami...); vytvoření vlastních výzdobných motivů inspirovaných přírodními formami

PH: seznámení se s principy designu a propagační grafiky

VP: stylizace a zjednodušení do lapidárního znaku; experimentace s tvarem; vytvoření vlastního razítka či šablony

VT: otisk do hlíny, modelování z hlíny - poté sádrový odlitek, čímž se vytvoří razítko; malba na textil v omezené barevnosti; možnost využití sítotisku (šablony), linoryt

VK: secesní motivy, pravěké šperky a zdobené předměty, umění přírodních národů, skytské a keltské umění

V. ZÁVĚREČNÝ RITUÁL - AKCE V PŘÍRODĚ

M: nyní se opět nacházíme na místě našich „magických dílen“, na posvátném obřadišti, kde se uskuteční rituál k uctění posvátných přírodnin... mýtina jako místo pro obcování s přírodními bohy, jeskyně či skalní stěny jako tajemné svatyně přírody...

PH: prožitek z výtvarné akce uprostřed přírody, probouzení úcty k přírodě a přírodním formám, oživení sepjetí člověka s přírodou

VP: zavěšení maleb a kreseb (úkol č. I) na skalní stěnu (instalace); představení „knihy“ věnované posvátné přírodnině; v masce a oděvu představí svou magickou přírodninu pomocí jednoduché dramatické etudy (vžijí se do podoby té přírodniny, budou uvažovat o jejím místě v řádu přírody...); v etudě mohou žáci představit pohyb, kterým v přírodě přírodnina prochází; vyjádřit zvuky, kterými se projevuje (etuda beze slov) nebo mohou představit asociace, které se jim během celého projektu při poznávání a pracování s přírodninou vyjevovaly v mysli (etuda se slovním vyjádřením).

Závěrečnou reflexi doplní debata o tom, zda se i v dnešní době lidé zúčastňují nějakých přírodních rituálů, například objímání stromů a čerpání energie z kamenů, slavnosti u megalitických staveb, rituály v komunitách, jež navazují na život indiánů apod. Některé z těchto aktivit si mohou v závěru vyzkoušet i na tomto místě - např. objímání stromů a čerpání energie z nich; kontakt se skalní stěnou se zavřenýma očima...

8.3. STROM

Věk: 12 - 16 let

Výtvarná řada vychází z vizuálních podob a vlastností stromů a ústí v bezprostřední kontakt s těmito živými přírodninami a výtvarný přepis, volnou parafrází dojmů a prožitků, které vyvolaly.

I. KDYŽ SPATŘÍM STROM...

M: inspirace vizuálními podobami stromu a dřeva, které spatřím při pohledu na tuto přírodninu - struktury a textury kůry stromů, odhalený kořenový systém a větvení korun stromů jako určitý stavební princip; vrstvení a křížení větví; žilkování listů; rámování zajímavých detailů - kůry, suky, stopy po poranění stromů, napojení větví...

PH: nové vizuální dojmy, hledání zajímavých detailů v rámci celku;

VP: rytmus, hustota a směr linií, kontrast klidných a dramatických ploch; hra s výtvarným jazykem a kompozičním řešením

VT: frotáže zajímavých detailů nebo kresba uhlem či tuší převedená do grafiky - linoryt, papíroryt nebo suchá jehla

II. PROCESY A DĚJE PROBÍHAJÍCÍ UVNITŘ STROMU

M: inspirace biologickými poznatky o procesech, jež probíhají uvnitř stromu - tok živin uvnitř tkáně dřeva, stavba buněk, vrstvení jedné buňky na druhou, které vede k vytvoření pletiv dřeva; postupné ztlušťování kůry stromů; růst letokruhů, růst a nabývání hmoty dřeva; trouchnivění a odpadávání částí, tlení dřeva...

PH: strom jako součást přírodních procesů; neustálá proměna živých přírodnin; možnosti tvarování papíru

VP: vrstvení objemů; tvarování a modelace objemů pomocí světla a stínu; kompoziční řešení v plastické struktuře; plastická proměna tvarů; bludiště linií a ploch

VT: koláž; tvarování papíru, muchláž, mačkání a trhání papíru; možné barevné dotvoření temperami

VK: F. Kupka, J. Šigut

III. STROM V PRŮBĚHU ŽIVOTA

M: inspirace různými podobami stromů, které můžeme pozorovat v průběhu jejich života. „Veliké a vznosné stromy, jejichž koruny vystupují vysoko, velmi vysoko k slunci, vydechují z plných plic. Stromy okrouhlé, ztučněné jako rozvalující se měšťáci, krásné osamělé stromy jako samotářský člověk, jiné stíněné a utlačované silnějšími sousedy; stromy s dvojitým kmenem, z nichž každý má jen polovic plic; stromy - věžňové, kteří ze dna srázů musí natahovat své paže k volnému nebi, a jiné ještě, jež se krčí v řídkém vzduchu horských výší“. (Kupka) Stromy se nám v průběhu života vyjevují v mnoha odlišných podobách (v mládí jako štíhlý ohebný proutek s hladkou kůrou; mohutný strom s bohatou korunou a větvením, jemuž neustále tloustne kůra, má velmi členitý povrch; ve stáří se jeví jako pokroucená stařešina, odpadávají mu části, rozpadá se, tleje a trouchniví...) Každý žák zachytí alespoň 3 různé podoby stromu na dlouhý úzký pruh průhledného papíru

PH: strom a jeho věčný koloběh v přírodě, rozmanitost přírodních forem

VP: volný výtvarný přepis viděného - tvary, struktury, linie a plochy v různých podobách

VT: malba temperami (citlivá barevnost odpovídající životní fázi stromu); lavírovaná kresba tuší

Výsledkem bude závěrečná instalace připomínající les (pruhy papíru zavěšené ke stropu místnosti; člověk jimi bude moci procházet, prodírat se jimi...); průhledné papíry vytvoří jakési vrstvení, jeden bude prostupovat druhý...

VK: A. Šimotová

IV. SETKÁNÍ SE STROMEM

M: úvodní výtvarná akce jako motivace - bezprostřední kontakt se stromem; prožitek z objímání stromů, čerpání energie; haptický kontakt se strukturami; dívání se do koruny stromů, pohyb větví; zvuky, které stromy vydávají, jakoby si mezi sebou povídaly; vůně stromů, listů; roztírání pigmentů... Všechny dojmy, pocity, prožitky a asociace si žáci bezprostředně po této motivaci zapíší. Poté bude následovat imaginace (buď v samotné přírodě nebo ve třídě), díky které si znovu vybaví všechny dojmy z kontaktu se stromem a výtvarně je vyjádří.

PH: podpora vnímání všemi smysly, sejetí s přírodními formami pomocí bezprostředního kontaktu s nimi; pozorování, prožívání a odhalování tajemství a sdělení, které stromy ukrývají

VP: výtvarný přepis prožitku, jeho volná parafráze; barevný přepis momentu, který byl během tohoto setkání se stromem nejsilnější

VT: malba temperami, doplnění asociacemi

V. KRAJINA INSPIROVANÁ STROMY

- tento úkol bude navazovat na předešlý, bude ho rozvádět

M: rozdělení do skupin po 3 - 4 lidech na základě nějaké podobnosti obrázků, vytvořených na základě imaginace - podobnost dojmů, barevnosti, tvarů, zachycených momentů atd. Stejně, jako si v přírodě stromy vzájemně povídají a působí na sebe, budou si „povídat“ i práce žáků - vzájemné působení tvarů, barev, zachycených procesů... rozhovor stromů = rozhovor prací žáků. Rozvedení vlastního ztvárnění na velkou plochu papíru s vědomím kontaktu a ovlivnění druhými; působení jeden na druhého. Výsledkem bude jakási imaginární krajina inspirovaná stromy a prožitky, které u žáků vyvolaly.

PH: v přírodě všechno souvisí se vším, nic neexistuje izolovaně od ostatních, paralely v životě člověka, respekt k tvorbě ostatních, skupinová tvorba

VP: rozvedení detailu do velké plochy, vzájemný kontakt tvarů, barev, linií a ploch...

VT: malba temperami

Téma: STROM A JEHO ČÁSTI

Věk: 8 - 11 let

I. PADÁNÍ PODZIMNÍCH LISTŮ ⁶²

M: barevnost podzimní oblohy, na kterou se díváme skrze pohupující se větve stromu; rozmanité barevné tóny podzimních listů (příroda jako malíř, jež nás učí barvám...); představa, že děti leží pod stromem, dívají se na oblohu přes koruny stromů, ze kterých opadávají listy; pohyb listů, které unáší vítr, pohrává si s nimi a oni pak padají na naše tělo, na tvář...

VP: míchání teplých a studených barev, jejich odstínů odvozených z barevnosti přírody - pomocí vymývání; struktura kůry stromu, tvarování papíru vytrháváním, kompoziční řešení

VT: malba akvarelem a anilínkami, kresba rudkou, trhání a tvarování papírů

Postup: děti si nejdříve podmalují papír podzimní oblohou - různé odstíny modrých, šedých a fialových tónů (rozmyváni vodových barev); poté nakreslí kus stromu (větve, část kmenu...) s jeho strukturou (různé odstíny rudky); pak si vezmou kus balicího papíru, zmačkají ho a anilínkami nanesou podzimní barvy (zmačkání udělá zajímavou strukturu podobnou žilkování); zezadu kolorovaného papíru nakreslí zjednodušené obrysy listů různých tvarů a velikostí a ty pak opatrně vytrhají; takto vytvořené listy nalepí na podklad - citlivé rozmístění, aby byla plocha vyvážená...

II. STRUKTURY STROMŮ

M: kmeny stromů a jejich kůra, letokruhy na pařezech, textury a žilkování listů, vrstvení a křížení větví, tkáň dřeva - pozoruj nebo se dotýkej rozmanitých struktur a textur, které objevíte při pohledu nebo v kontaktu se stromem a jeho částmi...

PH: objevování různých podob povrchů stromu, haptický kontakt s materiálem

VP: otisky přírodních struktur, převod viděného do plastické kompozice, hra s výtvarným jazykem - kontrast světla a stínu, změna směru a hustoty pruhů či shluků baličáku; bludiště linií a ploch, modelace tvarů a objemů; vrstvení a překrývání

VT: frotáže jako východisko pro plastickou strukturu, vytvořenou z muchláže, tvarování papíru; modelování detailů z hlíny

VK: M. Šejn, A. Šimotová, D. Chatrný

⁶² Odučeno na ZUŠ Klapkova (viz. Příloha č. 2)

8.4. KÁMEN V PŘÍRODĚ

Věk: 14 - 16 let

Náměty této řady staví nejprve na sledování a poznávání vizuálních kvalit kamenů (tvar, struktury a textury, barevnost atd.); poté reflektuje místo a proměny kamenů v řádu přírody; ústí do postupného zjednodušování forem do podoby barevné kompozice.

Přidanou hodnotou celé řady je poznání různých podob kamene jako neživé přírodniny, jeho vlastností, tvarů, charakteru, struktur a textur; přírodních procesů, jež kameny formují a ovlivňují; nacházení nevšedních podob reality

Celé řadě bude předcházet sbírka kamenů, kterou si každý žák vytvoří a nějakým způsobem uspořádá - podle barevnosti, tvaru, velikosti...

I. PORTRÉT KAMENE

M: ze své sbírky si vyber jeden kámen, valounek, který tě nejvíce zaujal (svým tvarem, texturou, barevností, povrchem...) a pokus se o jeho „portrét“ ve velkém zvětšení. Tento portrét kamene doplň textem, kterým ho popíšeš - jaké má vlastnosti, kde jsi ho našel, jaký byl asi jeho životní příběh, jak se jmenuje, napíšeš asociace, které tě napadají při pohledu na něj... - představíš ho ostatním. Při společné reflexi každý stručně řekne, jak na něho působí kameny spolužáků, jak se jim jeví podle portrétu. Budou zjišťovat, zda se jejich představy shodují s představami autora.

PH: rozmanitost neživé přírody; každý kámen je jiný a jedinečný, stejně jako lidé; může v sobě ukrývat mnohá tajemství, která nejsou patrná při povrchním kontaktu; důležitost hlubšího poznání - paralela poznáváním člověka...

VP: barevný nebo kresebný přepis reality a vlastních dojmů; pečlivé zkoumání detailů v rámci celku

VT: žákův samostatný výběr - malba temperami, akvarelem, kresba různými materiály

II. TAJEMNÁ SDĚLENÍ KAMENŮ

M: I kameny v sobě ukrývají mnoho sdělení, mohou k nám promlouvat skrze své vlastnosti a formy. Každý kámen je jedinečný a zanechává tak neopakovatelnou stopu. Skrze své pohyby kameny „komunikují“ i mezi sebou, vzájemně se ovlivňují a utvářejí.

PH: vcítění se do podoby kamene, odhalování nevšedních podob reality, rozvoj citlivého vnímání objektů neživé přírodiny; i kámen se může jevit jinak, než jen skrze svou viděnou formu, variabilita projevů kamene

VP: kompoziční řešení, využívání prvků výtvarného jazyka - hra linií a ploch, hustota a směr linií; zanechání stop a otisků; výtvarná parafráze pohybů a zvuků kamenů; omezená barevnost

VT: frotáže, otisky struktur kamenů, válení kamenů namočených v barvě po papíře, vrstvení záznamů; dřavění, drásání papíru (co kámen udělá s papírem), možné kresebné dotvoření (inspirace pohybem kamenů nebo zvuky, jež vydávají v kontaktu s druhými kameny - ozvěna...)

VK: M. Šejn

Možná je samostatná práce, kdy každý žák vytvoří na delší pásy papíru různé záznamy sdělení kamenů; nebo práce ve dvojicích, kdy se žáci vtělí do podoby kamene a budou mezi sebou „komunikovat“.

III. KÁMEN NA CESTĚ, PUTOVÁNÍ KAMENE

M: Povídání si o kamenech, poznatky z geologie; geologické procesy probíhající v krajině (usazování, vrásnění, výlev magmatu, zvětrávání, obrušování...). Každý kámen v sobě nese nějaký příběh; jeho podoba je odrazem putování v krajině a kontaktu s jinými přírodními formami a silami. V průběhu svého „života“ a během těchto poutí se proměňuje - jinak vypadá na začátku a jinak na konci cesty. Představ si úlomek skály, který se odloučil od masy; je velký a má ostré hrany; dostal se do vody, ta ho unáší, on naráží na břeh i do dalších úlomků, odírá se o dno až se z ostrého kamene stane hladký valounek...

PH: poznávání vlastností kamene a jeho souvislostí v rámci přírody; poznatky z geologie jako inspirace pro vlastní tvorbu; koloběh neživých přírodnin; proměna zdánlivě neměnného a stálého...

VP: proměna linií a tvarů, vrstvení papíru, zachycení pohybu či procesu na ploše papíru

VT: kombinace technik - malbou, koláží či kresbou zaznamenat proměnu kamene během putování krajinou; jak vypadal na začátku a jak na konci cesty; možný např. barevný podklad doplněný koláží nebo tvarování papíru doplněné malbou či kresbou; vytrhávání a vrstvení proměňujících se tvarů; zaoblování tvaru, postupné odlučování...

VK: Kupka, Šigut

IV. KRAJINA KAMENNÉ STRUKTURY

M: Jak se vám jeví kámen při pohledu na jeho strukturu či při haptickém kontaktu? Návaznost na charakter a symboliku kamene - krystaličnost, tvrdost, nepoddajnost, stálost... Kámen je složen z minerálů a ty zase z krystalických, tvrdých ploch - poznatky z geologie, ukázka mikrofotografií kamenů. V jeho strukturách a texturách objevíme celou paletu odstínů; ty se ještě zvýrazní, ponoříme-li kámen do vody...

VP: citlivé míchání barevných odstínů odvozených z kamenných struktur; barevná kompozice krystalických pevných ploch; stavba krystalického tvaru; barevné plochy jako krystaly - přepis charakteru kamene

VT: malba temperami; jako podklad mohou využít zmačkaný papír (rozdělí papír na malé plošky, různě velké plochy krystalů); možné kresebné dotvoření šrafurou

VT: P. Mondrian, F. Kupka

8. 5. „STÁVÁM SE ARCHITEKTEM“

Věk: 15 - 18 let

Cílem a přidanou hodnotou tohoto výtvarného projektu je setkání a seznámení se s impulzy soudobé architektury odvozené ze světa přírody a seznámení se s některými principy bioniky.

Celkovým výstupem bude jakési portfolio každého žáka jako „architekta“, které povede od inspirace přes návrh „fantastické budovy“ až po realizaci jejich představ v prostorovém objektu a jeho umístění na vybrané místo.

Jako úvodní motivace celého projektu poslouží debata mezi žáky a vyučujícím o různých přírodninách, jež v přírodě slouží jako obydlí... Žáci tak budou přemýšlet například o důmyslnosti tvaru lastur, o strukturách a texturách na jejich povrchu, jež jsou odrazem procesů při jejich růstu... Seznámí se s pevností kleneb vosích hnízd vytvořených z papíroviny, jež účelně člení vnitřní prostor, se strukturou vycházející z jejich postupné stavby (pruhy a pásy odlišného složení a barevnosti). Odhalí dokonalost tvarů krystalů a stavební řád těchto geometrických forem... I další přírodniny však mohou sloužit jako určité „příbytky“ - například šišky, dřevé kameny, houby, pupeny, skořápky, plody rostlin apod. Na základě těchto úvah se seznámí i s bionikou (stébla trav a jejich přizpůsobení se podmínkám, části živočišných a rostlinných těl...) a s možností využití vynálezů přírody v lidském životě...

I. PŘEZVĚTŠENÁ PŘÍRODNINA

M: Na základě předešlých úvah a poznání si každý vyberte nějakou přírodninu, jež vás zaujala svým tvarem nebo konstrukcí a o které si myslíte, že by mohla sloužit jako inspirace pro architekty. Až jí budete mít vybranou, pečlivě si jí prohlédněte a prozkoumejte - její tvar, proporce, detaily konstrukce. Poté tuto přírodninu vymodelujte z hlíny mnohonásobně zvětšenou...

VP: modelace a tvarování objemů, důraz na zachování proporcí a tvarů při mnohonásobném zvětšení

VT: modelování z hlíny

VK: inspirace organickým sochařstvím - H. Arp, H. Wichterlová, H. Moore; J. Kačer

II. PROSTOROVÝ OBJEKT - ARCHITEKTURA INSPIROVANÁ PŘÍRODNINAMI

M: Na základě vymodelované přezvětšené přírodniny (lastury, kameny, krystaly, plody, skořápky, šišky, klacíky, jiné části rostlin či těla živočichů...) návrh prostorového objektu, který by mohl sloužit jako plášť nějaké budovy. Žáci se vžijí do role architekta - postup od počáteční inspirace, přes návrh „budovy“ a její fasády až po realizaci do prostorového objektu a jeho umístění na vybrané místo. Zjednodušení a stylizace přírodnin do podoby, která odpovídá jejich představě o plášti architektury... Využití celkového tvaru nebo jen částí či detailů přírodních forem...; mohou využít vrstvení, znásobení tvarů či částí... (pokud by si žáci nevěděli rady s vybranou přírodninou, mohou si zvolit jinou - na základě vědomí, že jí budou zjednodušovat pro prostorový objekt...) Nejprve si vytvoří kresebné návrhy či malé modely z hlíny, které poté převedou do velkého prostorového objektu.

VP: tvarování objemů v prostoru, proporce vzniklého objektu, vyvážení a stabilita modelu, konstruování a tvarování materiálů - pletivo, papír, dřevo, krabičky...

VT: konstruování objektu z pletiva, dřeva či z krabiček; kaširování papíru

VK: současná architektura inspirovaná přírodou - N. Foster, J. Kaplický, S. Calatrava, olympijské stavby v Pekingu; pohled do minulosti na přírodní architekturu - A. Gaudí

III. NÁVRH FASÁDY PRO MOU BUDOVU

M: Zaměřte se a pečlivě prozkoumejte struktury a textury na povrchu přírodniny, jež vám sloužila jako inspirace pro návrh „vaší architektury“; všimněte si dotekových i vizuálních vlastností těchto přírodnin, jejich barevnosti... Mohou se zaměřit na tu danou přírodninu, která pro ně byla počáteční inspirací, nebo mohou využít i stavby a povrchů jiných přírodních forem... Na základě poznatků a vjemů nabitých při zkoumání těchto textur (struktur) vytvoří vzorník různých návrhů na řešení povrchu jejich prostorového objektu (v jistém smyslu tak řeší jakousi „fasádu pro budovu“). Z těchto návrhů pak vyberou jeden, jež výtvarně rozvedou a aplikují na prostorový objekt.

VP: detaily přírodních textur pozorované pod lupou i pouhým okem a jejich výtvarný přepis - tvarování papíru a jiných materiálů do plastické struktury, hra s výtvarným řádem - rytmus a opakování linií a ploch, volný barevný přepis reality

VT: tvarování, vrstvení papíru i jiných materiálů (možnost začlenit i přírodní materiály), kaširování, asambláž, koláž, malba temperami

Tento vzorník návrhů na povrchovou úpravu objektu lze doplnit cyklem fotografií přírodních struktur a textur, které žáky zaujaly a ze kterých vycházeli...

IV. UMÍSTĚNÍ, MÍSTO

M: Zamyslete se nad místem, kde by vaše fantastická budova mohla stát... Je nějaké reálné místo, které znáte, a které by bylo vhodné pro umístění vaší architektury? Zapadne do stávající zástavby, nebo s ní bude kontrastovat? Pokud vám žádné reálné místo nepřipadá vhodné, navrhnete a ztvárníte svou představu o takovém místě a okolí vaší budovy...

VT: malba temperami (návrh vlastního místa), koláž, počítačová grafika (začlenění do reálného místa, do stávající zástavby)

Tyto návrhy doplní texty, v nichž žáci popíší, k jakému účelu by jejich „budovy“ mohly sloužit (mohou jí dát i název), z čeho vycházeli, co bylo pro ně inspirací, proč jí umístili právě na toto místo...

Závěr

Psaní této diplomové práce mě velmi obohatilo a rozšířilo mé poznání i vnímání přírodních forem. A to i přesto, že jsem se tématem přírodnin a jejich struktur zabývala delší dobu.

Přes studium různých pramenů, odborné literatury i odrazu tohoto tématu ve výtvarném umění jsem objevila a načerpala nové podněty a souvislosti jak v rovině osobních úvah, tak i z hlediska inspirace pro mou vlastní výtvarnou tvorbu. Jsem si vědoma toho, že výsledný cyklus maleb je pouze velmi úzkým pohledem na pojetí přírodních forem a proto ani do budoucna nechci toto téma ve své tvorbě opouštět. Tyto nově získané podněty se budu pokoušet dále rozvíjet a zohledňovat.

Tyto nové poznatky mi poskytly i mnoho cenných nápadů na náměty a úkoly, které by téma přírodnin a přírodních struktur reflektovaly ve výuce výtvarné výchovy. Některé z těchto přístupů jsem nastínila ve výtvarných řadách a projektech.

Téma přírodnin je velice široké a lze ho jistě pojímat mnoha způsoby. Proto jsem se ani já nesnažila do své práce promítnout vše, co s tímto tématem souvisí. Zvolila jsem jeden z mnoha pohledů, kterým jsem na přírodniny pohlížela jako na určité krajiny v rámci celku přírody. Snažila jsem se doložit některé paralely a souvislosti, které mezi těmito mikrokrajinami a krajinami pojímanými v běžném slova smyslu můžeme v řádu přírody odhalit. Svou pozornost jsem zaměřila na hledání podobností i rozdílů mezi živými a neživými přírodninami, jež pro mě reprezentují kámen a dřevo (strom). Snažila jsem se poukázat na jejich souvislosti v rámci přírody a jejího dění, ale i na souvislosti společenské; na jejich význam v životě člověka. Některé okruhy z těchto oblastí jsem akcentovala více, jiné jsem pouze naznačila. Rovněž poodhalená pojetí tohoto tématu z hlediska oborů, na které jsem se zaměřila ⁶³, jsou jen jedněmi z mnoha možných. Zmínila jsem proto ty poznatky, které mi z hlediska mé koncepce připadaly podstatné a důležité.

⁶³ oblast geologie, biologie, filozofie a výtvarného umění

Použitá literatura:

- CAPRA, FRITJOF: *Tkáň života - Nová syntéza mysli a hmoty*. Academia, Praha 2004. ISBN 80-200-1169-2
- CÍLEK, VÁCLAV: *Krajiny vnitřní a vnější*. Dokořán, Praha 2002. ISBN 80-86569-29-2
- GÖSSEL, P.; LEUTHÄUSEROVÁ, G.: *Architektura 20. století*. Slovart, s.r.o., Praha 2003. ISBN 3-8228-2568-9
- LAMAČ, MIROSLAV: *Myšlenky moderních malířů*. Nakladatelství československých výtvarných umělců, Praha 1968
- Kolektiv autorů: *Živel země*. Edice živly. Agentura Koniklec, Praha 2004
- KOMÁREK, STANISLAV: *Hlavou dolů (Druhá kniha esejí o přírodě a společnosti)*. Vesmír, Praha 1999
- KOUŘIMSKÝ, JIŘÍ: *Minerály*. Aventinum, Praha 2003. ISBN 80-7151-213-3
- KRATOCHVÍL, ZDENĚK: *Filosofie živé přírody*. Herrmann a synové, Praha 1994.
- KUPKA, FRANTIŠEK: *Tvoření v umění výtvarném*. Brody, Praha 1999. ISBN 80-86112-16-0
- LOMMEL, A.: *Pravěk a umění přírodních národů*. Artia, Praha 1972
- NEUBAUER, ZDENĚK: *O přírodě a přirozenosti věcí*. Malvern, Praha 1998. ISBN 80-902628-0-5
- NEUBAUER, ZDENĚK; ŠKRDLANT, TOMÁŠ: *Skrytá pravda země*. Mladá fronta, Praha 2005. ISBN 80-204.1181-X
- PATŘIČNÝ, MARTIN.: *Dřevo krásných stromů*. IŽ, s.r.o., Praha 1998. ISBN 80-240-0651-0
- PELLANT, CHRIS.: *Horniny a minerály*. Osveta, Martin 1994. ISBN 80-217-0582-5
- PRICEOVÁ, MONICA; WALSCH, KEVIN.: *Horniny a minerály*. Slovart, Praha 2006. ISBN 80-7209-848-9
- ROESELLOVÁ, VĚRA: *Námět ve výtvarné výchově*. Sarah, Praha 2000. ISBN 80-902267-4-4
- ROESELLOVÁ, VĚRA: *Řady a projekty ve výtvarné výchově*. Sarah, Praha 1997. ISBN 80-902267-2-8
- ROSYPAL, S. a kol.: *Přehled biologie*. Scientia, Praha 1994. ISBN 80-85827-32-8
- SLOUKA, JIŘÍ a kol.: *Kámen (od horniny k soše)*. Grada, Praha 2007. ISBN 978-80-247-1258-1
- STIBRAL, KAREL: *Proč je příroda krásná? (Estetické vnímání přírody v novověku)*. Dokořán, Praha 2005. ISBN 80-7363-008-7

Katalogy:

DOTEKY ZEMĚ: ČERVENEC - ZÁŘÍ. Galerie moderního umění v Roudnici nad Labem, 2006. ISBN 80-85053-57-3

JERZY, O.: *Vidění kamene*. Státní galerie výtvarného umění, Náchod 2001, ISBN 80-85057-70-0

VALOCH, J.: *Miloš Šejn: Práce z let 1984 - 1988*. Okresní kulturní středisko v Liberci, 1988

Periodika:

BIELESZOVÁ, Š.: *Jiří Šigut...Tak se z lesa ozývá*. Ateliér, roč. 20, r. 2007, č. 10, str. 6

HLADÍK, P.: *Příroda a konstrukce*. Architekt, ročník LI/VII, r. 2006, č. 10, str. 58-59. ISSA 0862-7010

KESNER, L. ml.: *Archivy vnímání/ Krajina v procesuálních svitcích Miloše Šejna*. Umění/Art, ročník LIII, r. 2005, č. 1, str. 44-60.
ISSN 0049 5123

MACHALICKÝ, J.: *Miloš Šejn: Nevyčerpatelná proměnlivost přírody v Montanelli*. Art&Antiques, r. 2006, č. 11, str. 95

VACHUDOVÁ, B.: *Jiří Šigut - Záznamy*. Ateliér, roč. 17, r. 2004, č. 20, str. 5

VANČA, J.: *Živý čas obrazů Ivana Ouhela*. Ateliér, roč. 11, r. 1998, č. 8, str. 3

WEBER, M.: *Jiří Šigut - Práce z let 1985 - 1997*. Ateliér, roč. 11, r. 1998, č. 8, str. 3

Internetové odkazy:

CÍLEK, V. a kol.: Vstoupit do krajiny, dostupné na www: <http://krajina.kr-stredocesky.cz/article.asp?id=9>

<http://www.archiweb.cz>

<http://www.asb-portal.cz/2008/11/05/architektura/budovy-a-stavby>

<http://lucias.mysteria.cz/nz2007/moeraki/index.htm>

http://newzealand.wz.cz/nz/foto_otago.html

http://sandvika.rajce.idnes.cz/George_Svehla_-_Australie_-_Stromatolity

Seznam vyobrazení:

- 1) krajina dřeva, vlastní foto
- 2) krajina dřeva, vlastní foto
- 3) mikrofoto dřeva - Jasan (40x zvětšeno), zdroj: fld.czu.cz/~zeidler/atlas_drev/
- 4) krajina kamene, vlastní foto
- 5) krajina kamene (Rhodos), vlastní foto
- 6) krajina kamene detail, zdroj: <http://images.google.cz/images?hl=cs&q=mikrofoto+kamene&btnG=Hledat+obr%C3%A1zky&gbv=2>
- 7) krajina zkamenělého dřeva (Nový Zéland), zdroj: http://newzealand.wz.cz/nz/foto_otago.html
- 8) zkamenělé dřvo - letokruhy (Lesbos), zdroj: <http://www.flickr.com/photos/herberella/1292255403/in/photostream/>
- 9) zkamenělé dřvo - detail (Lesbos), zdroj: <http://www.flickr.com/photos/herberella/1292255403/in/photostream/>
- 10) Moeraki Bolders (Nový Zéland), zdroj: <http://lucias.mysteria.cz/nz2007/moeraki/index.htm>
- 11) Moeraki Bolders - povrchová struktura, zdroj: <http://lucias.mysteria.cz/nz2007/moeraki/index.htm>
- 12) Moeraki Bolders - detail organického jádra, zdroj: <http://lucias.mysteria.cz/nz2007/moeraki/index.htm>
- 13) krajina stromatolitů, zdroj: http://sandvika.rajce.idnes.cz/George_Svehla_-_Australie_-_Stromatolity
- 14) živý stromatolit, zdroj: http://sandvika.rajce.idnes.cz/George_Svehla_-_Australie_-_Stromatolity
- 15) zkamenělý stromatolit, zdroj: http://sandvika.rajce.idnes.cz/George_Svehla_-_Australie_-_Stromatolity
- 16) mikrokrajina pískovcové kůry (Hřensko), vlastní foto
- 17) mikrokrajina pískovce, vlastní foto
- 18) mikrokrajina pískovce - detail, vlastní foto
- 19) struktury jeskynní mikrokrajiny (Chýnov), vlastní foto
- 20) tzv. „oko“ v jeskynní krajině (Chýnov), vlastní foto
- 21) krajina čedičových sloupů (Panská skála), vlastní foto
- 22) sloupy čediče jako složky krajiny, vlastní foto
- 23) krajina rozpukané kůry (dub), vlastní foto
- 24) krajina kůry (akát), vlastní foto
- 25) krajina kůry (smrk) - detail, vlastní foto

- 26) krajina tlejícího dřeva, vlastní foto
- 27) odumírající nitro stromu, vlastní foto
- 28) složky odumírající krajiny - detail, vlastní foto
- 29) František Kupka: Pohádky o pestících a tyčinkách (1920), zdroj: Největší malíři. František Kupka. Č. 94. ISSN 1212-8872
- 30) František Kupka: Mocný impuls (1920), zdroj: Největší malíři. František Kupka. Č. 94. ISSN 1212-8872
- 31) František Kupka: Vzestup (1923), zdroj: Největší malíři. František Kupka. Č. 94. ISSN 1212-8872
- 32) Jiří Šigut: V lese (1993), zdroj: <http://krajina.kr-stredocesky.cz/apollo/pictures/200412813226417736.jpg>
- 33) Jiří Šigut: Hladina (2000), zdroj: <http://www.sca-art.cz/artists/pictures/3738.htm>
- 34) Jiří Šigut: Tráva (2001), zdroj: <http://www.sca-art.cz/artists/pictures/3737.htm>
- 35) Miloš Šejn: Vodopád/Javoří potok - detail balvanů - 18.7.1987, zdroj: Kesner, L., ml.: Archivy vnímání. Krajina v procesuálních svitcích Miloše Šejna. Umění/Art, LIII/2005, č. 1
- 36), 37) Miloš Šejn: Bílá skála/Krkonoše - 15.7.1988 (kresba přírodními pigmenty na papíře) - detaily, zdroj: Kesner, L., ml.: Archivy vnímání. Krajina v procesuálních svitcích Miloše Šejna. Umění/Art, LIII/2005, č. 1
- 38) Ivan Ouhel: Příznačný kopec (1984), zdroj: <http://www.galeriekvary.cz/katalog/index.php?page=ouhel>
- 39) Ivan Ouhel: Krajina (1987), zdroj: http://www.woxart.com/upload/dila/157_ouhel_krajina.jpg&imgrefurl
- 40) Ivan Ouhel: Bez názvu (2008), zdroj: http://www.topicuvsalon.cz/index.php?view=article&catid=34%3Aminule&id=45%3Aivan-ouhel&option=com_content&Itemid=64
- 41) Jan Kaplický a Future Systems: Obchodní dům Selfridge (2003), zdroj: http://www.nm-bydleni.cz/images/clanky/selfridges_2.jpg
- 42) Jan Kaplický a Future Systems: návrh Národní knihovny v Praze, zdroj: http://kultura.idnes.cz/obrazem-podivejte-se-na-nejvyznamnejsi-stavby-jana-kaplickeho-p7g-/vytvarneum.asp?c=A090115_124531_vytvarneum_ob
- 43) Jan Kaplický a Future Systems: návrh Koncertního a kongresového centra A. Dvořáka, zdroj: <http://beststyle.cz/architektura/308-jan-kaplicky-rejnok.html>
- 44) olympijské stavby v Pekingu, zdroj: <http://www.designmagazin.cz/foto/2008/02/national-aquatics-center-5>
- 45) Národní stadion v Pekingu, zdroj: http://www.sportovninoviny.cz/zajimavosti/index_view.php?id=326240
- 46) Národní plavecké centrum v Pekingu, zdroj: <http://www.asb-portal.cz/2008/11/05/architektura/budovy-a-stavby>

Příloha č. 1

Přípravné malby

Kámen a jeho struktury



Dřevo a jeho struktury



Příloha č. 2

Reflektivní bilance z praxe a fotografie výtvarných prací žáků

TAJEMNÉ PYTLÍČKY

- tohoto úkolu se zúčastnilo celkem 8 dětí ze ZUŠ Prosek ve věku od 10 do 13 let, jedné dívce bylo 16 let

Již zpočátku jsem se trochu obávala věkové různorodosti dětí (jsou tady žáci ve věku od 10 do 18 let, ale ti nejstarší nakonec nepřišli), ale nakonec jsem se rozhodla všem zadat stejný úkol na základě stejné motivace. Říkala jsem si, že bude alespoň zajímavá různost a odlišnost v pojetí úkolu u každé věkové skupiny, kterou bychom zmínili v závěrečné reflexi. Dalším problémem bylo to, že děti na tuto hodinu chodí každý jinak a často i s dvacetiminutovým zpožděním. Na to jsem byla naštěstí upozorněna už dříve, proto jsem s tím počítala a se samotnou motivací vyčkávala.

Když už jsem byla ujištěná, že nikdo jiný nepříjde, stručně jsem dětem nastínila, co je bude v dnešní hodině čekat a že to bude vyžadovat velké soustředění. Pro to, aby se zklidnily a začaly soustředit (bylo to velmi důležité i proto, že se předtím pomalu trousily do třídy), jsem použila aktivitu, kdy si zavřou oči a po krátké úvaze mi na prstech ruky ukážou, jak se dnes cítí. Trochu mě překvapila reakce Evy, Karolíny a Anety, které stále nic nechtěly ukázat a neustále po sobě pokukovaly. Čekala jedna na druhou, aby nemusely ukázat první... (říkala jsem jim, ať se soustředí jen na sebe, že je to jejich pocit a ostatní se cítí třeba jinak...). Po této aktivitě jsem přistoupila k samotné motivaci. Byla jsem potěšena, neboť v samotném průběhu motivace bylo vidět, že jsou žáci skutečně soustředění a pečlivě si ohmatávali vybranou přírodninu (u některých bylo vidět soustředění i na výrazu tváře...). Obávala jsem se, že budou s hmatovým prozkoumáním rychle hotoví, ale potěšilo mě, že tomu tak nebylo a skutečně pečlivě a dlouho zkoumaly svou „tajemnou věc“. O to víc mě pak zklamalo, že výsledné práce někteří trochu odbyli (důvodem ale bylo i to, že jsem svou hodinou vstoupila do dlouhodobého projektu o Egyptě). I když jsem je nabádala, aby třeba něco zkusili více propracovat, už se jim do toho příliš nechtělo. (možná jsem měla být důslednější?)

Všichni si vybrali přírodninu, kterou hmatem dokázali identifikovat - mušle, šišky, klacík. Nikdo si třeba nevybral kusy kůry, rákosu, různé kameny... Výběr techniky jsem nechala na nich samotných a všichni, kromě Kláry a Marka, sáhli po malbě suchým pastelem. Pokud bych tento úkol dělala příště, zkusila bych do pytlíčků dát netradiční tvary přírodnin, které by žáci třeba

okamžitě neidentifikovali a nemuseli by se tak držet skutečnosti (mohli by se třeba soustředit na strukturu, či barevné dojmy, které v nich vyvolává...)

Otázky do závěrečné reflexe:

1. co obrázek představuje, co jste chtěli vyjádřit?
2. co se vám všechno vybavilo? (ukázat a přečíst asociace)
3. poznali jste po hmatu tuto přírodninu?
4. poznali byste u prací ostatních onu přírodninu, kterou zaznamenali?
5. vidíte nějaké podobnosti s pracemi ostatních?
6. bylo pro vás těžké pouze hmatem zkoumat jejich kvality?
7. vybavovaly se vám myšlenky snadno nebo jste se museli hodně soustředit?

Klára (16 let): vybrala si šišku; spojilo se jí to se zážitkem z letního tábora; chtěla proto vyjádřit dojem z nočního lesa; její asociace - *les, tábor, členitý a šupinatý povrch, temnota, trochu strach* (po imaginaci se mě přišla zeptat, jestli může zachytit něco abstraktního, že se jí vybavil jen dojem z lesa... - na to jsem jí odpověděla, že budu jenom ráda...)

Eva (13 let): vybrala si šišku; zachytila jí na větvi stromu, který se tyčí proti jasné obloze; chtěla nějakým způsobem zaznamenat „proud barev“ (sama to tak nazvala), který se jí vybavil a který může být odrazem toho, jak třeba proudí vítr...; asociace: *šiška, žlutá, hnědá, les, smůla, léto, ptáci, ticho, teplo, největší strom a na něm šiška, chata a slunce, odpočinek*

Jana (10 let): vybrala si mušli; chtěla zachytit prostředí, ve kterém se mušle nachází a které se jí vybavilo - mořské pobřeží; asociace: *mušle, má velmi hrubý povrch členitého způsobu, mořské pobřeží, barva bílá a hnědá, dutý předmět*

Marek (10 let): vybral si mušli; zachytil horu Říp, která se mu s dotekem s touto přírodninou vybavila (měla netradiční tvar), protože prý mají stejný tvar; asociace: *mušle, hora Říp, zevnitř, povrch hladký, zvenku vlny*

Sandra (10 let): vybrala si větvičku; zachytila jí uprostřed vodní plochy (její chlad a navlhlost jí připomněly, že když se klacík odlomí od stromu, může spadnout do vody, která ho roztřepí...); asociace: *větvička stromu, štětec* (jako jediná měla prvotní dojem jiný, než čemu skutečně odpovídala přírodnina; i při reflexi říkala, že si nejprve myslela, že se jedná o štětec a až po pečlivějším zkoumání odhalila větvičku), *tvrdý povrch, na špičce to je střapaté, má to takovou bouli, v lese, v Krkonoších*

Zbylí žáci si vybrali mušle a zachytili je na mořském pobřeží nebo ve vodě. I asociace byli hodně podobné a vázaly se k pobytu u moře (pláž, moře, slunce, teplo, odpočinek, žlutá, modrá, bílá...)

- při otázce, zda pro ně byl problém se soustředit, se všichni shodli na tom, že ne; myšlenky i slova je napadaly rychle (asi i proto, že si všichni vybrali přírodninu, kterou hned identifikovali)
- když jsem se jich ptala, proč všichni (kromě Kláry a Marka) sáhli po suchém pastelů a ne třeba po malbě temperami, mi Honza s Janou odpověděli, že se malby trochu bojí, že jsou jistější v kresbě a pastel je pro ně jednodušší (i proto bych možná příště trvala na malbě temperami?)
- když jsem poukázala na to, že se téměř všichni snažili zachytit místo, kde tu přírodninu můžeme v přírodě nalézt, řekli mi, že se abstraktně příliš vyjadřovat neumí, a proto se drželi skutečnosti
- asi nejdál svou představu od přírodniny posunul Marek, který zachytil horu Říp a Klára, která vyjádřila dojem z nočního lesa...



Klára (16 let) - Dojem z nočního lesa (hmatem vybrala šišku)



Marek (10 let) - Hora Říp (hmatem vybral mušli)



Jana (10 let) - Mušle na mořském pobřeží



Eva (13 let) - Šiška na nejvyšším stromě



Eva (13 let) - dojem ze struktury (2. obrázek)

MAGICKÁ PŘÍRODNINA

- tento úkol byl odučen v rámci projektu „Stopy pravěku v nás“; předcházela mu návštěva výstavy „Lovci mamutů“ v Národním muzeu (žáci tam vyplňovali pracovní sešity, které jsme jim připravili); odučila jsem ho spolu s Martinou Kavalírovou a Lenkou Jiranovou
- zúčastnilo se ho celkem 9 dětí ze ZUŠ Prosek ve věku od 12 do 14 let, jednomu chlapci bylo 10 let
- původně se mělo jednat o výtvarnou akci v přírodě - uvnitř Proseckých skal (na plácku schovaném pod stromy a v blízkosti pískovcové stěny), ale celou koncepci úkolu jsme musely změnit kvůli nepřízni počasí; úkol tak byl v pozměněné formě realizován ve třídě

Před samotným úkolem jsme si nachystaly nějaké rekvizity - přírodniny (kameny, zajímavé klacíky a plody, mušle), které jsme chtěly umístit na velký pařez v blízkosti „magických dílen“, ve kterých budou žáci pracovat. Pak jsme se vydaly do skal zkontrolovat, zda je vše na svém místě, a také nachystat rekvizity a pomůcky k samotnému úkolu. V tuto dobu jsme však začaly mít velké obavy, že se akce nepovede, protože se nad celou Prahou se začaly sbírat ošklivé mraky! I přesto Martina odešla do školy, kde vyzvedla děti a paní učitelku Dvořákovou a všichni pak přišly za námi - já s Lenkou jsem mezitím zůstala ve skalách a společně to připravovaly na akci (např. baličáky, pařez s přírodninami atd.) V průběhu našeho čekání ve skalách však začalo drobně pršet a tak nám bylo jasné, že úkol budeme muset pozměnit a realizovat ve třídě.

Přesto Martina s dětmi a paní Dvořákovou dorazily za námi do skal. Pověděly jsme dětem, co bylo záměrem této akce - že jsme chtěly navázat na výstavu „Lovci mamutů“ v Národním muzeu a na pracovní sešity, které tam vyplňovaly; že dnešní úkol měl vycházet z pravěkých jeskynních maleb a kreseb a šamanských rituálů. Připomněly jsme jim obrázek z pracovního sešitu, kde jsme se jich ptaly, co jim připomíná obrázek mraků a skal... Dnes že by si měli najít v okolí tohoto místa nějaký předmět, přírodninu, která by jim také něco připomněla... a dala jsem jim příklad kamenu ve tvaru hlavy lvice (*nevím, jestli jsem je příliš neovlivnila, co mají v přírodninách hledat?*).

Nechaly jsme děti, aby si alespoň našly v okolí nějakou přírodninu, předmět, který by jim něco připomněl - díky němu by si představily něco konkrétního, a proto by pro ně mohl být posvátný, magický. Děti se s nadšením rozběhly hledat svůj posvátný předmět a my přemýšlely, jak úkol upravíme a zrealizujeme ve třídě. Tím, že jsme se musely přesunout do třídy, se však vytratil smysl a hlavně kouzlo celé akce - kontakt dětí s přírodou a se skalní stěnou, tvoření uprostřed skal, využití magických dílen...

Když jsme doběhli do školy, Nechaly jsme si chvilku na vzpomínání a usušení a rozhodly se úkol nějakým způsobem dokončit. Jelikož si každý v okolí skal stihl najít nějaký svůj posvátný předmět, rozhodly jsme se, že kostru celé výtvarné akce ponecháme (vytrhávání šablony z papíru i techniky, kterými předmět či šablonu přenesou na papír).

Začala jsem jim vysvětlovat, co bude jejich úkolem: mají vyjít z přírodniny, kterou si našli; její tvar překreslí na papír a kresebně dotvoří svou představu, co jim daná přírodnina připomíná; dále pak budou zkoušet různé techniky, které jsou inspirované postupy, jež mohli využívat pravěcí lidé... Mezitím jsme jim rozdaly větší kusy namačkaného baličáku a čtvrtky A4, z kterých si vytrhají šablonu svého předmětu. Pak jsme se podívaly, co si kdo vybral za svůj posvátný předmět (asi jsme příliš nezdůraznily právě souvislost s posvátností, magičností) a co v něm vidí: **Adam- dinosaurí zub, Bára- medvěd, Aneta- kůň, Marcela- želva, Iza- bota, Věra-prase, Elen-ruka, Karolína-kaktus a Klára -mušle**. Všichni si měli svou představu, co vidí v předmětu, nakreslit a vytrhat z toho šablonu. Martina se pak vrátila k výstavě v muzeu a vyprávěla o znacích nástěnných maleb v pravěku, přičemž otázkami zjišťovala, co si děti pamatují (ptala se na techniky, materiály, které používali pravěcí umělci). To zároveň posloužilo jako velmi stručné informace pro ty, kteří na výstavě minulý týden nebyli (nebyly tam 3 děti). Děti mě mile překvapily, protože odpovídaly správně a bylo vidět, že si to z výstavy a pracovních sešitů opravdu pamatují. Když měli všichni připravenou šablonu, začali jsme se bavit o technikách, které lze použít k přenosu na papír, pokud mají na stole uhel, rudku, vodu, barvu, štětec atd. - děti odpovídaly otiskování, kresba obrysů, rozmazávání přes kraje šablony atd. Pak jsem jim ukázala další zajímavou techniku - stříkání barvy přes fixírku a zeptala se jich, zda i tuto techniku mohli umělci v pravěku používat? Chvíli si nebyli jisti, ale pak na to přišli (např. bambus, rákos).

Pak už se všichni pustili do práce - na balíčáky přenášely svůj předmět pomocí technik, které je napadaly, až nakonec na výslednou kompozici nalepili samotnou šablonu. Ti, kdo byli hotovi dříve, měli zezadu na papír napsat něco o svém posvátném předmětu, se kterým pracovali - jak se jmenuje, kde ho našli, co jim připomněl apod.

Na výsledných pracích bylo znát, koho práce bavila a koho ne. Holky, které zaujal, promýšlely kompozici, zkoušely nové techniky, aniž bychom jim musely cokoli říkat... Bára dokonce udělala 2 práce (na druhý si vymyslela zvíře, které chtěla udělat). Oproti nim se skupinka nejstarších holek neustále bavila a navzájem se tak rušily; na práci se příliš nesoustředily a myslím si, že ani příliš nepřemýšlely nad tím, co vlastně dělají - kolikrát jsme jim musely říkat, jestli ještě nechtějí zkusit něco jiného... a když už se to rozhodly udělat, vůbec nepřemýšlely kam atd. Na rozdíl od nich, nejmladší Adam (nebyl na výstavě) byl prací velmi zaujatý a vyloženě ho to bavilo - sám si vymýšlel postupy, přimaloval dokonce i lov na mamuta a stále nás volal, ať se jdeme podívat a co si o tom myslíme atd.

V závěrečné reflexi jsme stručně zhodnotily všechny práce a dnešní úkol. Zmínili jsme se o ekologickém aspektu - pověděly jsme jim o nepořádku, který byl ve skalách, a daly to do protikladu k tomu, jak se k přírodě chovali lidé v pravěku, kteří přírodu uctívali a ochraňovali. Zhodnotily jsme, že se všichni s úkolem vypořádali dobře (podotkly jsme však, že nejstarší dívky se měly více soustředit a promýšlet, co dělají...) a že nás moc mrzí, že nám výtvarná akce nevyšla tak, jak jsme chtěly - aby tvořili ve skalách, protože pak by ten úkol dostal úplně jinou atmosféru.

Na celé akci se podepsalo to, že jsme neměly připravenou náhradní variantu pro případ, který nastal - tedy že začne pršet. I přesto, že nakonec přece jen vzniklo pár zajímavých obrázků, zklamání přece jen trochu převážilo. Motivace k úkolu nebyla taková, jaká by byla třeba uprostřed skal - to bychom děti do úkolu „vtáhly“ podstatně více. Rovněž naše chvílemi chaotické pokyny (alespoň zpočátku) mohly děti znervózňovat a nebyly tudíž tak soustředěné a zaujaté... Ve třídě nebylo možné navodit atmosféru, jaká by byla ve skalách a tím pádem celá výtvarná akce nevyzněla tak, jak měla. I když se celá akce příliš nepovedla, dětem jsme alespoň ukázaly i jiné styly a techniky malby a kresby, na kterých si mohly vyzkoušet, jakým způsobem tvořili pravěcí umělci.



Klára (12 let)- inspirace kamenem ve tvaru mušle Ellen (13 let) - inspirace klacíkem asociujícím dlaň Adam (10 let) - inspirace kamenem ve tvaru zubu



Příběh mé magické přírodniny

PADÁNÍ PODZIMNÍCH LISTŮ

- tohoto úkolu se zúčastnilo celkem 8 dětí ze ZUŠ Klapkova ve věku od 8 do 11 let
- rozsah práce: 1 vyučovací jednotka (3 hodiny)

Celkově si myslím, že to byl poměrně náročný úkol pro děti v tomto věku na 1 kurs; děti stihly udělat poměrně málo listů, proto výsledné obrázky působí nedokončeně a trochu prázdně. Pro podklad jsem zvolila akvarel, více tónů by jim umožnilo asi míchání temper, ale to jsem měla obavy, že jim bude příliš dlouho trvat. Dětem dělala také trochu problémy struktura kmenů a větví, ale po poradě se to mnohem zlepšilo. Aby lépe vynikly světla a stíny, členění struktury, použily jsme více odstínů rudky.

Mou chybou, kterou jsem si uvědomila až v průběhu práce dětí, bylo to, že jsem při motivaci a vysvětlování použila nákres umístění kmene pro příklad, aby si to děti lépe představily. Bohužel to hodně dětí obkreslilo a to i přes to, že jsem je nabádala, že větve jsou různorodé, tyčí se různými směry. Listy se dětem podle mého názoru povedly, ale z důvodu nedostatku času jich stihly poměrně málo. Zpočátku také měly trochu problémy s vytrháváním obrysů listů, ale po mé ukázce, jak opatrně vytrhávat, aby si nepoškodily tvar listu, se jim to také celkem dařilo. Na závěr jsem jim navrhla, že mohou listům dokreslit jednoduché žilkování a dala jim na ukázkou skutečné listy.

Ze začátku mi připadaly děti na práci soustředěné, než jim ale uschnul balící papír na listy, začaly se hodně bavit a trochu se zklidnily až při vytrhávání, které vyžadovalo soustředění.

Hodnocení jsem bohužel příliš nestihla (některé děti to neměly ani dodělané), zvláště můj záměr povídat o kontrastech teplých a studených tónů. Hodnotili jsme především listy, jejich barevnost a rozmístění do formátu - bylo jich ale bohužel málo (chtěla jsem docílit různého překrývání a zajímavých momentů), strukturu kmenů (kde ji mohli třeba více propracovat atd.). Při použití slova „struktura“ děti zpočátku nevěděly, co to znamená. Vysvětlila jsem jim to a potěšilo mě, že potom už toto slovo sami používali, když nad obrázky diskutovaly a radily si.



Kristýna (8 let) - Padání podzimních listů



Dan (10 let) - Padání podzimních listů