

Univerzita Karlova v Praze

Filozofická fakulta

Ústav pro dějiny umění

Bakalářská práce

Michaela Ramešová

Jednopodporový kostel sv. Vavřince ve Vsi v širším uměleckohistorickém
kontextu

Church of St. Lawrence in Ves and its broader art-historical perspective

Ráda bych poděkovala všem, kteří mi poskytli pomoc při psaní mé bakalářské práce. Zejména děkuji vedoucímu práce Ing. Petru Mackovi, Ph.D. za velmi inspirativní konzultace týkající se náplně práce a obsahové korekce. Můj dík rovněž patří panu Tomáši Snopkovi z ÚP NPÚ v Praze za zpřístupnění archivních materiálů a PhDr. Lucii Kursové za odborné rady.

Prohlašuji, že jsem tuto bakalářskou práci vypracovala samostatně a výhradně s použitím citovaných pramenů, literatury a dalších odborných zdrojů.

V Liberci dne 17. 5. 2010

Na tuto práci se vztahuje autorskoprávní ochrana podle zákona č. 121/2000 Sb. o právu autorském a právech souvisejících s právem autorským a o změně některých zákonů (autorský zákon). V souladu s tímto zákonem je dílo duševním vlastnictvím autora a jeho užití, kopírování nebo vydání (včetně fotodokumentace) je možné jen s autorovým svolením. Při citování je povinné uvedení autora a názvu díla.

Anotace

Tato práce si klade za úkol zpracovat dostupný materiál týkající se obecné a stavební historie kostela sv. Vavřince ve Vsi na Frýdlantsku a vytvořit přehled dosavadního bádání. Pro důkladné poznání situace objektu je středem zájmu našeho zkoumání dokumentace, popis a analýza jeho architektonické podoby a na základě vyhodnocení nálezů navržení datace vzniku stavby.

Další z cílů práce představuje pokus o posouzení místa kostela v rámci regionálního kulturně-historického i architektonického kontextu a v tomto smyslu také přehled širší situace pozdně gotické stavební produkce v severočeské oblasti relevantní časové roviny a vyhledání nejbližších příkladů obdobného architektonického řešení.

Závěrem se práce věnuje snaze o definování charakteru vztahu veseckého kostela k širšímu fenoménu české gotické architektury, dvoulodí, s důrazem na jeho centralizovanou formu. Součástí je nástin možností obecného pojmání této problematiky a úvahy o specifitějších faktorech, které v rámci tohoto jevu mohly nést podíl na formulaci svébytné výtvarné podoby veseckého kostela.

Abstract

This work aims to gather all information possible concerning the general and architectural history of the church of Saint Lawrence in Ves in the region of Frýdlantsko and to summarize the research conducted until now. In order to examine the situation of the church the primary point of our research is the documentation, description and the analysis of its architectural form based on interpreting of the acquired knowledge.

Next objective is to attempt to define the place of the church in the cultural, historical and architectural context of the region and thus to make a broader overview of the late gothic architectural activity in northern Bohemia of the relevant period of time and to find the closest examples using similar architectural scheme.

Then the work treats with the definition of the relationship of the church to the phenomenon of double-nave plan churches, especially the central type, in Czech medieval architecture. Finally some ways in which the question of employment of double-nave planning can be viewed in general are presented together with some ideas about the specifics, which might have possibly influenced the creation of the artistic form of the church in Ves.

Klíčová slova:

Kostel sv. Vavřince

Ves

Frýdlantsko

Severní Čechy

Pozdně gotická architektura

Síňové kostely

Dvoulodí

Jednopodporové kostely

Key words:

Church of St. Lawrence

Ves

Frýdlantsko

Northern Bohemia

Late gothic architecture

Hall churches

Double-nave plan churches

One support churches

Obsah

1. Úvod.....	7
2. Kostel sv. Vavřince ve Vsi	8
2.1. Historie místa	8
2.2. Charakteristika kostela	10
2.2.1. Popis kostela	10
2.2.2. Interpretace nálezů	14
2.3. Architektura kostela v literatuře.....	16
3. Regionální kontext.....	19
3.1. Společensko-historická situace Frýdlantska v 14. až 16. století	19
3.2. Středověká sakrální architektura regionu	22
3.2.1. Vesnické kostely srovnatelného významu	22
3.2.2. Pozdně gotická architektura v severních Čechách 15. a 16. století	26
3.2.3. Kostely s blízkou architektonickou dispozicí v severních Čechách	37
4. Uměleckohistorický kontext	47
4.1. Nástin fenoménu dvoulodí a jeho pojmání	47
4.2. Vztah jihočeských dvoulodí a veseckého kostela	51
5. Závěr	57
6. Seznam použité literatury	58
7. Obrazová příloha.....	64
8. Seznam vyobrazení:	77

1. Úvod

Jednopodporový kostel sv. Vavřince se nachází v obci Ves v severozápadním cípu Frýdlantského výběžku v těsné blízkosti polské hranice. Dle názorů dosavadního bádání pochází jeho současná podoba z doby pozdní gotiky, která doplnila původní stavbu raně gotickou. Pro jeho malé rozměry a periferní polohu ho jistě nelze označit za památku, která svým významem přesahuje úroveň stavby pouze odrážející vrcholové výdobytky architektonické tvorby v pozdně gotických Čechách. S velkou dávkou pravděpodobnosti lze konstatovat, že se tento kostel na evoluci českého gotického stavitelství vlastní měrou nepodílel.

Nicméně jde o stavbu, která svým architektonickým tvaroslovím okrajovost svojí lokality i architektury, která v dané době v dané oblasti vznikala, přesahuje. Kromě pro region výstavní architektonické kvality lze na veseckém kostele rovněž pozorovat prvky, byť v poněkud redukované míře, které ho sblíží s pozoruhodnými fenomény pozdně gotické architektury u nás, jmenovitě s četným výskytem dvoulodních chrámů. V případě kostela sv. Vavřince ve Vsi s lodí na půdorysu čtverce a jednou střední podporou se, dle našeho názoru, jedná o článek fenoménu dvoulodí v Čechách, jeho centralizované formy, který badání doposud unikalo a v důsledku toho prozatím nepodnítil velký zájem ze strany badatelů jak o jeho důkladné popsání, tak o snahu zařazení do kontextu této problematiky.

V rámci kraje lze tedy význam kostela sv. Vavřince považovat za velmi hodnotný a specificky výlučný, lze na něj nahlížet jako na projev symptomatických jevů charakterizujících pozdně gotickou architekturu v českém prostředí. Vzhledem k odlehlé lokalitě formy veseckého kostela také vypovídají o komunikaci periferní oblasti s centrem na poli architektury a podávají tak zprávu o tom, jak mohlo hypoteticky docházet k transferům a difuzi aktuálních architektonických forem šířících se z umělecky progresivnějších oblastí. Proto může důkladný rozbor stavební podoby kostela sv. Vavřince ve Vsi ve smyslu formálním i kulturně-historickým přispět k našemu pochopení architektury 15. století u nás i v obecné rovině.

2. Kostel sv. Vavřince ve Vsi

2.1. Historie místa

Frýdlantsko náleželo ve 14. století pod správu míšeňského biskupství a už tehdy byla v tomto kraji zaznamenána struktura vesnických kostelů, mezi nimiž figuruje i Ves,¹ jejíž původní obyvatelstvo bylo slovanské.² O pravděpodobném původním osídlení srbským obyvatelstvem na počátku historické doby svědčí malá rozloha katastru vesnice i patrně srbský původ názvu osady-Wjes či Wies.³ Nejen z toho vyplývá, že farní chrám sv. Vavřince ve Vsi je jedním z nejstarších kostelů na dnešním Frýdlantsku a dá se u něj jakožto i u obce samotné, v níž se nachází, předpokládat doba existence ještě před koncem 13. století či krátce po něm. Ves (německý přepis Wiese) bývala manstvem ke hradu Frýdlantu a,⁴ jak bylo řečeno, zřejmě patřila ke starším předkolonizačním slovanským sídlištím v oblasti. První písemné zmínky o lokalitě pocházejí z Horní Lužice a jsou psány německy či latinsky. Od 13. století zde existovala tvrz obývaná rytířským rodem zmiňovaným v pramenech poprvé koncem 14. století. Tehdy, roku 1306, se setkáváme poprvé i s pojmenováním Vsi v latinské podobě právě ve jméně jejího lenního držitele „*Petrus de Prato*“.⁵ Též patrocinium kostela a fakt, že až do novověku ke zdejší faře patřila řada okolních vsí slovanského původu, a to na Frýdlantsku i v Horní Lužici, napovídá, že zdejší kostel měl už před hlavní vlnou kolonizace kraje patrně funkci duchovního centra pro oblast několika původně slovanských vsí. První zpráva o samotném kostele pochází z roku 1346, kdy se v matrikách míšeňského biskupství s rejstříkem církevních institucí diecéze uvádí jako přidružený k její správní oblasti i s udáním výše odvodů místního faráře míšeňskému biskupovi, které činily tři míšeňské marky ročně.⁶ Jako farní je chrám poprvé zmíněn roku 1391 ve spojitosti s existencí místního plebána jménem „*Volcz, plebanus de Prato*“,⁷ který vyhlásil klatbu nad františkány ve Zhořelci.⁸ Zmínky o lenních pánech statku pokračují také ve druhé polovině 14. století, nicméně od

¹ Rudolf ANDĚL: Frýdlant v Čechách v době gotiky, in: Jaromír HOMOLKA / Michaela HRUBÁ / Petr HRUBÝ / Michaela OTTOVÁ (ed.): Ústecký sborník historický 2003/1. Gotické umění a jeho historické souvislosti II, Ústí nad Labem 2003, 149.

² Zdeněk BRUNCLÍK / Roman KARPAŠ: Ves-stará lenní vesnice, in: Rudolf ANDĚL / Roman KARPAŠ (ed.): Frýdlantsko. Minulost a současnost kraje na úpatí Jizerských hor, Liberec 2002, 50.

³ Olga NOVOSADOVÁ: Archivní rešerše ke kostelu sv. Vavřince ve Vsi, nepublikovaný strojopis, 1999-2001, 1; za zpřístupnění děkuji Tomáši Snopkovi z Plánové sbírky NPÚ-ÚP v Praze.

⁴ August SEDLÁČEK: Místopisný slovník historický Království českého, Praha 1909, 955.

⁵ Vojtěch BELLING: Vývoj středověkého osídlení Frýdlantska. Proces tzv. vrcholné kolonizace v severočeském pohraničí na příkladu Frýdlantska, in: Jaromír HOMOLKA / Michaela HRUBÁ / Petr HRUBÝ / Michaela OTTOVÁ (ed.): Ústecký sborník historický 2003/1. Gotické umění a jeho historické souvislosti II, Ústí nad Labem 2003, 85; NOVOSADOVÁ 1999-2001 (pozn. 3) 1.

⁶ Jaroslav SCHALLER: Topographie des Königreichs Böhmen. Bunzlauer Kreis, Praha/ Vídeň 1790, 291.

⁷ BELLING 2003 (pozn. 5) 85.

⁸ NOVOSADOVÁ 1999-2001 (pozn. 3) 3.

konce prvního dvacetiletí 16. století patřila Ves již majitelům novým, pánům von Hohenberg.⁹ V neposlední řadě o zmíněném stáří zdejšího kostela svědčí i to, že jeho největší zvon, sňatý s ostatními na sklonku I. světové války v roce 1917, nesl kromě latinského nápisu také letopočet 1385.¹⁰

Písemné informace o podobě kostela ze středověku bohužel chybí. Záznamy o stavebních úpravách provedených na kostele se dochovaly až z druhé poloviny 16. století, z nichž uvádíme jen ty s relevantním vztahem k hodnocení stavebního vývoje. Z roku 1578 pochází záznam o zbudování kostelní věže s osazeným kohoutem na špici a vyraženým letopočtem 1577.¹¹ Roku 1733 byla postavena sakristie, 1742 zakoupeno na střechu 11 kop šindele a 1766 postaveno lešení a přivezeno vápno, písek, 800 kusů cihel, telecí chlupy do vápna na opravu říms, žlutá a červená barva, materiál využitý na blíže nespecifikované práce, které prováděl zednický mistr z Frýdlantu.¹² Z konce 19. století pochází údaje o vybavení kostela novým mobiliářem (varhany a novogotický oltář) a osazení barevných oken.

Nedostatek středověkých zmínek o původní architektuře kostela, podle nichž by bylo možné rekonstruovat jeho stavební vývoj, do značné míry nahrazuje zpráva konzervátora památkového úřadu pro okres Frýdlant Josefa Bergla o provedených úpravách interiéru z roku 1938 adresovaná SPÚ v Praze.¹³ Slovy J. Bergla došlo při této akci k odškrabání a umytí stěn, přičemž byl odkryt letopočet 1519 na klenbě nad bočním oltářem na evangelijní straně a objevily se také zbytky černých arabesek v několika klenebních výsecích snad z roku 1568 (vyryto na severní straně lodi). Uvádí též, že stěny kdysi nesly nátěr světlé, šedoplavé, „kamzíkové“ barvy, který nepocházel z drceného kamene, ale z cihel zděných žeber v červeno-hnědé barvě „aus Backstein gemaurte Rippen“, o čemž svědčí zbytky malby na žebrech nepochybně také ze 16. století.

Závěrem nutno zmínit, že o významu kostela, nejen jakožto sakrálního centra kraje,¹⁴ poskytuje doklad kromě výrazně kvalitní architektury, ohlížíme-li se na standard architektonické úrovně ostatních vesnických kostelů regionu, také přítomnost řady sochařských památek na existenci místní lenní šlechty. Dochovaly se zde nejen erby vymalované v interiéru a náhrobní kameny, ale i hrobky pod podlahou kostela. Vznik těchto

⁹ NOVOSADOVÁ 1999-2001 (pozn. 3) 3.

¹⁰ Rudolf ANDĚL: Frýdlantská lenní šlechta a odraz její existence v umělecko-historických památkách, in: Miloslava MELANOVÁ (ed.): Sborník severočeského muzea. Historia 8, Liberec 1986, 24.

¹¹ NOVOSADOVÁ 1999-2001 (pozn. 3) 4.

¹² Ibidem 8.

¹³ Ibidem 11, autorka uvádí v překladu části původně německy psaného textu.

¹⁴ ANDĚL 2003 (pozn. 1) 153.

památek zejména co se týče náhrobních kamenů lze zařadit do doby od konce 16. do počátku 18. století.¹⁵ Vzhledem ke svému doložitelnému stáří, kvalitní úrovni architektury a existenci zmíněných náhrobků nelze kostelu sv. Vavřince ve Vsi upřít status nejvýznamnější církevní památky frýdlantského venkova.

2.2. Charakteristika kostela

2.2.1. Popis kostela

Pro stavbu kostela sv. Vavřince bylo vybráno nejvýš položené místo návrší nad vesnicí, a tak, i když nedisponuje monumentálními rozměry, tvoří kostel přirozenou dominantu nejen pro samotnou obec ale i pro své nejbližší krajinné okolí. Chrámek také obklopuje hřbitov vymezený zdí a na východě se k štítu presbytáře obrací podélná jednopatrová barokní stavba, dříve patrně fara. Sv. Vavřinec tedy tvoří střed zhruba kruhového okrsku, k němuž se přichází bránou od východu.

Orientovaný kostel bez opěrných pilířů sestává z lodi na půdorysu čtverce o straně cca 10,5 m a pravoúhlého presbytáře. K severní straně se k němu připojuje barokní sakristie, o něco kratší a podstatně nižší. Na sakristii navazuje předsíň o dvou místnostech, z nichž západní, protáhlejší, přiléhá k původnímu středověkému vstupu do kostela. Následkem lokální degradace patrně barokních omítek lze určit, že materiálem zdiva je tvrdý vrstevnatý kámen (patrně žula či rula pro region charakteristická) z velkých neopracovaných úlomků, řídce se v místech opadané omítky ve zdivu objevuje v soklové části červená cihla. Loď i presbytář kryje sedlová střecha s drobnými vikýři a vysokými štíty tvaru téměř rovnostranných trojúhelníků pokrytá šindelem, jež byla v nedávné době (v roce 2008) místními obyvateli doplněna a nově natřena. Nejvýše sahá dřevěný oktogonální sanktusník jednou horizontálně členěný s rovněž osmibokou helmici. Do zdí kostela byly v průběhu staletí nepravidelně vsazovány náhrobní desky.

Jelikož se ke kostelu přistupuje z východního směru, byla východní fasáda pojednána reprezentativně. Závěrovou zeď chóru převýšenou trojúhelným štítem člení na barokní načervenalé omítce provedené jednoduché bílé lizénové rámce. Prostřední čtvercové pole štítu, porušené úzkým štěrbinovým otvorem ke krovu, zdobí horizontálně položený rámovaný ovál. Východní zeď presbytáře byla prolomena jedním oknem s hladkou špaletou a plným obloukem. Okno rovněž rámuje omítka, která vytváří v horních rozích dvě vyžlabení a pod

¹⁵ ANDĚL 1986 (pozn. 10) 24, 35; detailně se náhrobkům v kostele sv. Vavřince ve Vsi věnuje kapitola Wiese v knize O. H. Metzgera viz. O. H. METZGER: Historische Denkmäler im Friedländischen : Mit 37 Original-Lichtbildern, Frýdlant 1910, 24-27.

nimi jednoduché uši. Pod stejně zdobeným oknem jižní zdi presbytáře, jehož rámování okna poměrně neorganicky zasahuje do horního pásu lizény, se nachází místo nejhoršího porušení omítky. Podle téměř pravidelných obdélných tvarů narušení lze usuzovat, že k nim došlo odtržením tam přizděných náhrobních kamenů. Odhaluje se tak nejenom zmíněný materiál zdiva, ale také minimálně dvě starší omítkové vrstvy, starší červená, mladší bílá. Skrze obdobně zdobenou jižní boční stěnu interiér lodi osvětlují dvě okna. Obdobu východního představuje i západní štít loď s tím rozdílem, že zde nacházíme okenní otvor a to ve středovém poli lizén. Má tvar oválu, který byl na východě zopakován jen v omítce, a flankují ho zde další dva štěrbinové průduchy ke krovu. Na severní straně boční zdi s v poměru k výšce lodi téměř poloviční barokní předsíní nalézáme opět dvojici rámovaných oken, postrádáme tu však lizénové rámce, které byly zredukovány pouze na nároží. V místě, kde se setkává zdivo lodi a předsíně, opět odpadává omítka a odhaluje starší výraznější červenou vrstvu. Přístavby předsíně a sakristie, jež jen o málo nedosahuje plné délky presbytáře, jsou jednouché s mansardovými střechami s kovovou krytinou. Zdi předsíně na severu zdobí pouze dvě niky s monstrancemi. Sakristii ozvláštňuje zkosené severovýchodní nároží a portál její východní zdi, k němuž se přistupuje po pěti schodech.

Interiér čtvercového presbytáře osvětlují dva okenní otvory s široce otevřenými špaletami a plnými oblouky, jeden prolomený do východní zdi chóru, druhý do jižní. Prostor je zaklenut jedním polem křížové žebrové klenby, jejíž čela se lomí jen nepatrně. Žebra se ve vrcholu klenby stýkají v jednoduchém válcovém svorníku. Výběh severozápadního klínového žebra s jednou vyžlabenými hranami není dnes přístupný, zakrývá ho tribuna z 19. století. Totožně profilované žebro severovýchodní bylo ve spodní části odsekáno až do plochy stěny, kde přesto v odsekání zůstalo patrné klínovité zakončení. Přejítí profilované části na odsekanou tvoří jakési hladké koleno. Žebro jihovýchodní má odlišný profil, sice rovněž klínový jednou okosený, ale s výraznými konkávními výžlabky na bocích. Jeho výběh se odsekáním dolní části podobá situaci žebra předchozího. K odsekání však nedošlo u žebra jihozápadního, které se svým profilem shoduje s žebry na severní straně chóru, na stěnu dosedá přímo bez konzoly, ale nezabíhá do ní. Výška všech žebních výběhů se pohybuje kolem 150 cm od podlahy, kromě severozápadního, nedostupného. Celý povrch klenby se žebry a svorníkem, stejně jako lomený triumfální oblouk bez profilace pokryla pravděpodobně novodobá ve všech místech hladká bílá omítka s dekorativní malbou užívající rostlinný proplétavý motiv. Na žebrech a hranách vítězného oblouku vytváří iluzi bílých spár a červených tvarovek, v koutech, v místech žebních výběhů, dotváří jejich zakončení pravoúhlého tvaru, což brání určit jejich původní materiál. Svorník zdobí modrý terč

s nápisem IHS. V dolní partii severní části vítězného oblouku jako součást malby nalézáme letopočet 1938. Podle sdělení pana faráře došlo v roce 2006 v prostoru triumfálního oblouku a presbyteria k jejímu restaurování. Ve východní zdi presbytáře nalevo od oltáře se ve zdivu dochoval původní kamenný sanktuář, pravděpodobně z pískovce, s mřížkou, okoseným ostěním a vimperkem, jehož střední pole zdobí lípaná kružba ve tvaru jeptišky a vnější hranu ostění kraby v podobě poměrně naturalisticky podaných trojklaných lístků. Vrchol vimperku se nedochoval. V prostoru skříně neogotického zdobného oltáře přístupného v zadní části se nachází zbytek jakéhosi kamenného bloku.

Do lodi na půdorysu čtverce, do které byla v 19. století na západní straně vestavěna dřevěná polychromií zdobená varhanní kruchta s bočními tribunami lemujícími prostor loď na severní i jižní straně, proniká světlo čtyřmi okny s novodobými vitrajemi, dvě ve stěně jižní, dvě v severní, shodná s okny presbytáře. Na první pohled je patrné jejich nepravidelné umístění vzhledem k čelům klenby. Zejména u oken severozápadního i jihozápadního pozorujeme jejich nápadné vybočení směrem ke středu stěny z osy lomeného oblouku klenebního čela, s nímž se hranou špalety téměř stýkají. Severovýchodní okno má do poloviny dolní třetiny vyzdívku. Uprostřed severní boční zdi se dochoval původní středověký vstup do kostela s profilovaným portálem, jenž dnes spojuje loď s barokní předsíní o dvou menších místnostech. Ze středověku patrně pochází i dubové dveře s rovněž originálním zámekem, pobité kovovými pláty na vnější a kování na vnitřní straně. Jednoosý lomený patrně pískovcový, portál odkrytý z omítky přístavby sestává ze čtyř částí, dvou stojek a dvou dílců tvořících jeho lomený oblouk. Profilace mezi zkosenými hranami portálu se skládá ze tří prutů, které přímo vybíhají z vysoké trnože ve výšce asi 120 cm. Trnož se v horní části ve středu při výběhu žeber dvakrát diagonálně zalamuje a vytváří tak střechovitě sklopený ústupek s vrcholem při výběhu středního prutu a má rovněž až k podlaze zkosenou hranu kopírující šikmost ostění. Po stranách šikmé roviny ostění portálu běží dva prostší válcové pruty vystupující ze tří čtvrtin z plochy doprovázeny středním prutem profilu, který lze popsat jako půlválec s podloženou páskou. Sled prutů v pravidelných intervalech oddělují mezi nimi dva stejné půlkruhové výžlabky.

Lod' kostela zaklenula čtyři pole síťové klenby, jejíž žebra jsou svedena do středního osmibokého masivnějšího pilíře s nízkým plintem taktéž o osmi stranách. Do výše cca 85 cm sahá oktogonální sokl. Z každé z osmi ploch pilíře plynule přímo vybíhá jedno klínovité dvakrát vyžlabené žebro. Čtyři čtvercová klenební pole dělí meziklenební žebra. Žebro, které tímto způsobem odděluje dvě východní travé, se zhruba v polovině své délky ve vrcholu

klenby rozdvojuje a směrem k triumfálnímu oblouku štěpí ve vidlici, jejíž ramena protínají diagonální žebra dvou přilehlých polí, která v jednom bodě zabíhají do stěny nad vrcholem triumfálního oblouku. Žebra vidlice ústí do stěny po jeho stranách, nad patami jeho oblouku, kde se tak nad ním tvoří další menší vložené klenební pole. Ve východní polovině klenby s třemi poli tak vzniká asymetrie vůči polovině západní s poli dvěma. Vnitřní obrazec každého ze čtyř travé tvoří diagonální žebra, která se uprostřed nekříží, ale vytváří ve vrcholu klenby menší čtverec. Všechna žebra klenby jsou shodná, rovněž s polychromií navozující iluzi červených tvarovek a spár identicky jako v presbytáři. Totožné s chórem je pojetí líce kápí s hladkou bílou omítkou a rostlinným ornamentem, který se soustředí v místech styku a při výběžích žebor. Žebra vykazují různé nerovnosti, zejména jejich hrany vytvářené stykem vyžlabení jsou neostře se zakřiveními, což nás vede k domněnce, že byla provedena z cihel.

Ve výšce dolní hrany špalety oken nacházíme v prostoru lodí celkem deset klenebních výběhů. V odlišné, o něco vyšší rovině, se se stěnou lodí stýkají dvě žebra po stranách triumfálního oblouku, z nichž obě dosedají na stěnu kolměji než ostatní. Žebro na severní straně oblouku tímto způsobem zabíhá do stěny přímo, žebro strany jižní je v patě výběhu mírně podťaté. Vychýlené mírně vpravo z osy lomeného triumfálního oblouku nad jeho vrcholem se do stěny společně v nejvyšším bodě ze všech výběhů noří dvě žebra. Neporušený zůstal výběh žebra ve východním koutě jižní stěny lodí, kde žebro stoupá téměř plynule v nepatrném hrotu, na rozdíl od výběhu ve středu stěny, v němž se stýkají žebra tři, z nichž každé bylo nad stykem se stěnou v různé výšce odsekáno až do plochy tak, že začátek výběhu dnes dotváří polychromie. Dále odsekáním vznikla na žebrech jakási nepravidelná ostruhová podlomení. Vrcholová fazeta klínu středního žebra je ještě nad počátkem odsekání části mírně opadaná, což posiluje naši domněnku o provedení žebor z cihel. Podobným způsobem byl deformován i výběh žebra v západním koutě jižní stěny, z něhož byla odsekáním odstraněna část profilu. V nejplastičtější podobě se dochoval opět trojdílný výběh uprostřed západní stěny, kde se ostruhové podlomení všech žebor nachází ve stejné výšce. Odsekání se patrně nedotklo výběhu v severozápadním koutě, který kryje lavice. Trojdílný výběh uprostřed stěny severní má podobu shodnou s ostatními s podlomením žebor vzniklým odsekáním, zde také ve zhruba stejné rovině. Plynule ze stěny vybíhá žebro v severovýchodním koutě. Vedle něho nalézáme malovaný letopočet 1519.

Otvorem v klenbě je přístupný krov kostela, pod jehož podlahou se nachází rub klenebních kápí provedených z cihel. Prostor krovu osvětlují štěrbinové otvory a oválné okno

v západní štítové zdi. Záklenek oválného okenního otvoru se materiálem červené pálené cihly podstatně liší od ostatního lomového zdiva.

2.2.2. Interpretace nálezů

Podle popsaných nálezů lze usuzovat, že stavba kostela sv. Vavřince ve Vsi prodělala několik stavebních etap, které se podepsaly jak na samotném architektonickém řešení, tak na výzdobě. Lze uvažovat o dvou, které proběhly ještě v době středověké a minimálně o jedné novověké úpravě.

Nicméně analýza nálezové situace nám přesto nedovoluje vyjádřit se o době vzniku první stavby přesněji. Ani zcela základní půdorysný typ, užití lomového zdiva, charakteristické u nás v naprosté převaze pro gotické období,¹⁶ které lze ale v rámci lokality připsat i nedostupnosti jiného, dobře opracovatelného materiálu, či tvar oken s doširoka otevřenými špaletami neposkytují dostatečně pevné body pro možnost bližšího určení možné doby výstavby. Tvar oken s plnými oblouky a doširoka otevřenými špaletami by poukazoval spíše na starší časovou rovinu, ovšem pochyby v nás vzbuzuje poměrně značná světlost okenních otvorů, u kterých je důvodné předpokládat rozšíření během doložených barokních úprav. Za pevný bod pro dataci považujeme tvarosloví původního portálu. Souvislý a nediferencovaný profil ostění v podobě sledu konvexních prutů a dělicích konkávních žlábků, který nepřerušeně stoupá po celém obvodu ostění bez jakéhokoliv horizontálního členění ze střechovitě sklopené trnože, můžeme patrně v našem prostředí srovnávat s podobnými portály poklasické gotiky, jejichž typ se u nás ustaluje kolem let 1290-1300 a dožívá do doby kolem 1330-1340.¹⁷ Nebohatě členitý profil obou typů prostých klínových žeber presbyteria tvarem se blízcích spíš převýšenému trojúhelníku lze klást do zhruba stejného časového rozmezí posledního dvacetiletí 13. století až první poloviny století následujícího, kdy zejména klínový profil na bocích jednou vyžlabený tvoří u nás jeden z nejběžnějších typů.¹⁸ Otázku výskytu dvou různých profilací žeber v rámci jediného prostorového celku presbytáře kostela nejsme schopni za současného stavu poznání podmínek stavební historie kostela uspokojivě řešit bez konstruování faktickými argumenty nepodložitelných hypotéz. Ne zcela nemožné by snad bylo uvažovat o překlenutí presbytáře při klenutí prostoru lodi. Vzhledem k dochovaným, nám dostupným zmínkám v písemných pramenech a tvarosloví těchto architektonických prvků tedy navrhuje klást první etapu středověké výstavby kostela při

¹⁶ Jan MUK / Dobroslav LÍBAL: Středověké stavební konstrukce a technologie, in: Vladimír NEKUDA (ed.): *Archaeologia historica* 9/84. Sborník příspěvků k problematice historické archeologie, Brno 1984, 242.

¹⁷ Václav MENCL: Vývoj středověkého portálu v českých zemích, in: *Zprávy památkové péče* XX, 1960, 121.

¹⁸ Václav MENCL: Tvary klenebních žeber v české gotické architektuře, in: *Zprávy památkové péče* XI a XII, 1952, 270-272.

zohlednění lokality a vesnického prostředí do první třetiny 14. století, přičemž za terminus ante quem pravděpodobně lze považovat rok 1346 (první písemná zmínka o kostele).

Situace prvků klenby lodi nás při časovém zařazení navádí až k době pozdější. Od presbytáře odlišnou profilací klínových žeber lodi s dvěma mělčími konkávními výžlabky na bocích je možné v českém gotickém stavitelství srovnat s typy žeber druhé poloviny 14. století, které snadno přecházejí i do století 15., období pozdní gotiky.¹⁹ Rovněž způsob řešení styku žeber s podporou, kdy již zcela odpadá hlavice a žebra přímo plynule vybíhají z těla osmibokého pilíře, se u nás začíná vyskytovat v poslední třetině 14. století (často u staveb u nichž bádání uvažuje o vývojovém vztahu k dvoulodní architektuře-kostel sv. Jakuba Většího ve Vetlé, severní dvoulodí kostela sv. Haštala v Praze, ale na rozdíl od Vsi se tam žebra noří do válcového těla sloupu oblého).²⁰ Podobně i na ploše obvodových zdí odpadá v poslední třetině 14. století přípora a žebra začínají vybíhat jako ve veseckém sv. Vavřinci přímo na stěnách v pouhé hroty.²¹ Přímé zabíhání se nicméně užívalo i v době mnohem pozdější kolem roku 1500.²² Cihlový materiál použitý pro konstrukci klenebních kápí by rovněž ukazoval na pozdější časovou rovínu, než jakou jsme konstatovali u chóru kostela. I když se cihelné klenby v Čechách vyskytly už v druhé polovině 13. a také v první třetině 14. století, jsou u nás běžné až později.²³ Pokud směr uvažování o provedení klenby z cihel jako vzduté plochy bez bednění je správný, opět by se tím posilovala hypotéza o jejím pozdějším vzniku. Do složitější situace se dostáváme při snaze ohodnotit možnost vročení klenby dle podoby značně zjednodušeného síťového obrazce, který se nám jeví jako možná redukce síťových kleneb odlišných od parlářovských typů, zasažených vlivem kleneb bavorských, u nichž se ruší paralelní běh žeber, zejména diagonální, který se láme, a které se u nás užívaly v poslední čtvrtině 15. století s přesahy do století následujícího.²⁴

Na základě této analýzy architektonických prvků presbytáře a lodi kostela pokládáme za pravděpodobnou hypotézu o odlišné době vzniku základní stavby kostela, kterou dle tvarosloví portálu severní obvodové zdi lodi a zaklenuť presbyteria navrhujeme klást do první třetiny 14. století před rok 1346. Klenba lodi pravděpodobně vznikla až později. Na straně jedné se některými nejen výtvarnými aspekty svého řešení nápadně přimyká k typu dvoulodních sakrálních prostorů rozmáhajících se v české středověké architektuře v poslední

¹⁹ MENCL 1952 (pozn. 18) 274.

²⁰ Václav MENCL: Románská a gotická hlavice jako prostředek k datování české architektury, in: Zprávy památkové péče X, 1950, 19.

²¹ MENCL 1950 (pozn. 20) 20.

²² Ibidem 24.

²³ Jan MUK: Konstrukce a tvar středověkých kleneb, in: Umění XXV, 1977, 20.

²⁴ Václav MENCL: České středověké klenby, Praha 1974, 87.

třetině 14. století a kolem roku 1400 a směřuje tak hypotézy o její dataci do doby předhusitské, na straně druhé, je-li správné naše uvažování o charakteru klenebního obrazce, tak vznikla až v horizontu druhé poloviny století 15. a to spíše v jeho poslední třetině, i když se v tomto smyslu zdá být výskyt daného typu profilace žeber klenby a jejich výběhů jako poměrně retardovaný, nicméně opět s přihlédnutím k vesnické lokalitě ne nemožný. Na zřetel zde musíme rovněž brát existenci letopočtu uvádějícího rok 1519 v horní části severní zdi téměř u klenby, jehož směřodatnost ale, dle našeho názoru, rovněž nelze bezpodmínečně přijímat. Letopočet 1519 se kromě vzniku klenby může vztahovat také k vytvoření malby samotné. Pohybujeme se zde ale na poli pouhých domněnek a hypotéz, které by mohl ověřit jen důkladný restaurátorský průzkum.

Výrazná úprava zejména zevnějšku kostela proběhla v době baroka, kdy byla ke kostelu připojena sakristie a předsíň, do západní štítové zdi bylo prolomeno oválné okno. Ve stejné časové rovině vznikla pravděpodobně také dekorace fasád v podobě lizénového členění a barevné omítky. Písemné prameny tyto akce kladou do třicátých až šedesátých let 18. století. Ve stejné době (čtyřicátá léta 18. století) se rovněž patrně, dle záznamů o nákupu šindele, přistoupilo k úpravě střechy, jejíž světlíky se shodují s těmi na budově fary u kostela s charakteristickými barokními rysy.

Poslední výrazné snahy zvelebit kostel předpokládáme v 19. století. Odrazily se zejména ve výzdobě a vybavení interiéru varhanní kruchtou, tribunami presbytáře s kazatelnou, oltáři a také vitrajemi v oknech, jak potvrzují prameny.

2.3. **Architektura kostela v literatuře**

Doposud se kostel sv. Vavřince ve Vsi neseťkal s větším zájmem ze strany historiků umění patrně z důvodů, jež byly zmíněny v předchozí části. Dosavadní bádání o české gotické architektuře pojednávající o ní uceleně se této stavby z pochopitelných důvodů nedotklo vůbec, pouze okrajově se můžeme setkat se zmínkami o veseckém kostele v přehledech a katalozích snažících se postihnout celou škálu staveb vzniklých v gotické době na území dnešní České republiky. Památky si všímá zejména regionální literatura.

Jako jeden z prvních si kvalit architektury kostela sv. Vavřince ve Vsi povšiml J. V. Šimák, jenž přinesl poutavý popis chrámku v článku Z Frydlantska otisknutém roku 1898 v Časopise Společnosti přátel starožitností.²⁵ Přestože jeho článek má především informativní

²⁵ Josef Vítězslav ŠIMÁK: Z Frydlantska, in: Časopis Společnosti přátel starožitností českých v Praze, 1898, 8-12.

ráz, už tehdy Šimák poznal, že klenutí lodi kostela představuje v severních Čechách unikum a zároveň se pokusil kostel časově zařadit na základě jeho výtvarného charakteru a všech výtvarných detailů, které dle Šimáka ukazují na konec gotického období. Rovněž zde český historik vyzdvihl vysokou architektonickou úroveň kostela v rámci frýdlantského kraje a označil ho za nejzajímavější sakrální památku česko-slezského pomezí.

Heslo věnované kostelu sv. Vavřince nalzáme ve čtvrtém svazku Uměleckých památek Čech,²⁶ kde je uváděn jako stavba ze 14. století. Dobu vzniku klenby lodi kostela zde autoři řadí do počátku století 16. Tento postřeh o pozdějším vzniku klenby než samotné stavby kostela je velmi významný, protože implikuje, že někdy v období pozdní gotiky došlo z dosud neznámých důvodů k velmi podstatné změně koncepce výtvarné podoby kostela, neboť právě klenba se v období pozdní gotiky stala jedním z hlavních nositelů výtvarného názoru a estetických projevů dobové architektury.

Rovněž v minimálním rozsahu se o kostele sv. Vavřince ve Vsi zmínil Dobroslav Líbal ve svém Katalogu české gotické architektury,²⁷ kde pouze na pár řádcích popsal středověké architektonické články opět s povšechným zařazením vzniku kostela stylově do rané gotiky, časově do počátků 14. století.²⁸

Nejpodrobněji se prozatím rozboru a vročení architektury veseckého kostela věnovala Lucie Kracíková.²⁹ Poukazuje na fakt, že vzhledem k chybějícím zprávám o podobě kostela ve středověku nelze s naprostou přesností vyhodnotit jeho původní podobu ani etapy výstavby, nicméně přesto lze usuzovat o jeho starém původu. Uvažuje dokonce, na rozdíl od Líbala, o ještě ranějším vzniku, jenž navrhuje klášť už do 13. století.³⁰ Následné výraznější úpravy lze odůvodněně předpokládat někdy v horizontu od 14. do 16. století, jelikož na části dnešní klenby kostela nacházíme letopočet 1516. Tento rok představuje pro Kracíkovou také terminus ante quem pro vznik klenby, dnes nejvýraznějšího slohotvorného prvku kostela. Nejen proto tedy badatelka jako první důsledně odlišuje dvě základní stavební fáze lodi kostela.³¹ Pro potřeby našeho bádání je významná právě druhá etapa, během níž byl prostor

²⁶ Emanuel POCHE (ed.): Umělecké památky Čech 4 [T/Ž], Praha 1982, 216sq.

²⁷ Dobroslav LÍBAL: Katalog gotické architektury v České republice do husitských válek, Praha 2001, 540.

²⁸ LÍBAL 2001 (pozn. 27) 40; dříve se Dobroslav Líbal o kostele zmínil v knize Gotická architektura v Čechách a na Moravě viz. Dobroslav LÍBAL: Gotická architektura v Čechách a na Moravě, Praha 1948, 222, kde ještě přímým překladem z německého názvu Vsi-Weise uvádí tuto obec jako Louka. Kostel zde řadí do houževnatého dozrívání gotiky na severu s klenbou běžnou pro dvoulodní prostory.

²⁹ Lucie KRACÍKOVÁ / Vojtěch BELLING : Středověká sakrální architektura na Frýdlantsku. Vlastivědná knihovnička Společnosti přátel starožitností, svazek 12, Praha 2003, 92-97.

³⁰ Ibidem 97.

³¹ Ibidem 94.

lodě nově zaklenut klenbou o čtyřech polích síťové klenby na jednu střední podporu. Tuto ještě středověkou adaptaci původně asi plochostropého kostela datuje Kracíková před uvedený rok 1519.³²

³² KRACÍKOVÁ / BELLING 2003 (pozn. 29) 97.

3. Regionální kontext

3.1. Společensko-historická situace Frýdlantska v 14. až 16. století

Historie regionu Frýdlantska představuje nezanedbatelný aspekt ve snaze o zhodnocení architektury veseckého kostela, neboť náboženská jakožto i sociální situace oblasti může ledacos napovědět o jejích kulturních možnostech, orientaci či dokonce o stavebním potenciálu, zejména bereme-li v potaz jeho ekonomickou situaci. Alespoň stručný nástin dějinného vývoje kraje ve středověku by mohl pomoci vytipovat období umožňující vznik kvalitní architektury, během nichž by bylo možné na základě historických souvislostí vznik kostela ve Vsi předpokládat.

Samotná geografická poloha oblasti Frýdlantska, území nejsevernější části dnešní České republiky při hranici s Německem a Polskem, ho předurčila stát se místem střetávání kultur už v raném období jeho historie a to prostřednictvím těsných kolonizačních styků z Lužice a Saska. Kulturně i politicky se tedy jednalo o území poněkud odlišné od vnitrozemí Čech. Přestože se badatelé shodují na existenci již slovanského osídlení,³³ které v kraji doložil archeologický výzkum už v 9.-10. století,³⁴ a který se ve struktuře kraje odráží dodnes, hustá síť sídel se zde vytvořila až během 13. a 14. století, kdy začal za Přemysla Otakara II. cílený kolonizační proces organizovaným příchodem německého etnika.³⁵ Pro zmiňovanou určitou „odtažitost“ Frýdlantska od centrálních Čech bylo velmi důležité, že církevní správu oblasti vykonávala Míšeň. Nejpozději od 12. století náležel kraj nynějšího Frýdlantska k majetku míšeňského biskupství, odkud lze také předpokládat nejstarší vlnu kolonizace, v rámci širšího územního celku, k němuž patřilo vedle Frýdlantska okolí městečka Zawidow i celé Žitavsko.³⁶ V souvislosti s kolonizací došlo na Frýdlantsku také k nárůstu významu stezek, existujících od raného středověku, které napojovaly Čechy na Via Regia, jež vedla z Porýní do Zhořelce a Vratislavi a dále, a které daly celému Frýdlantsku na dlouhou dobu charakter tranzitní oblasti,³⁷ zejména pro hlavní komunikační uzel, jímž byla Žitava.³⁸ Oblast tak byla

³³ BELLING 2003 (pozn. 5) 68; ANDĚL 2003 (pozn. 1) 145.

³⁴ Petr BRESTOVANSKÝ / Marcela STARÁ: Pravěké osídlení Frýdlantska, in: Rudolf ANDĚL / Roman KARPAŠ (ed.): Frýdlantsko. Minulost a současnost kraje na úpatí Jizerských hor, Liberec 2002, 34.

³⁵ BELLING 2003 (pozn. 5) 70; k tomu detailněji také J. V. Šimák viz. Josef Vítězslav ŠIMÁK: Pronikání Němců do Čech kolonizací ve 13. a 14. století, Praha 1938.

³⁶ BELLING 2003 (pozn. 5) 68sq.

³⁷ Ibidem 93.

³⁸ Rudolf ANDĚL: Epocha Biberštejnů (1278-1551), in: Rudolf ANDĚL / Roman KARPAŠ (ed.): Frýdlantsko. Minulost a současnost kraje na úpatí Jizerských hor, Liberec 2002, 38.

po celý středověk velmi úzce napojena na Horní Lužici.³⁹ S příchodem nového obyvatelstva došlo rovněž k budování prvních sídel lenní šlechty.⁴⁰ Před polovinou 13. století vznikla taková tvrz například právě v námi sledované Vsi, odkud pocházela stejnojmenná rytířská rodina, uváděná v pramenech od roku 1306.⁴¹

Přes zmíněnou úlohu obchodních stezek nelze říci, že by kraj oplýval významným nerostným či surovinovým bohatstvím, základem obživy místního obyvatelstva zůstalo (až do 19. století) zemědělství a dobytkářství, přičemž za úrodnější z hlediska regionu lze označit jen severozápadní cíp především v oblasti dolního toku Smědé, v oblasti Frýdlantu a Vsi.⁴² Plošné zalesnění regionu také poskytovalo příhodné podmínky k zpracování dřeva v přípotočních údolích, opět zejména v údolí Smědé, po jejímž toku se dřevo vyváželo a tak se mj. udržoval trvalý obchodní kontakt s Lužicí a Saskem,⁴³ v rámci obchodního napojení, o němž byla řeč. I když i textilní produkce má v kraji své počátky již ve 14. století, nikdy si kraj nevybudoval pozici stěžejní v rámci království a jeho hospodářský a tedy i umělecký charakter zůstal více méně periferní.

Ostrý předěl státní hranice zde samozřejmě ve středověku neexistoval, region tedy poznamenaly těsné svazky se zmiňovanými hornolužickými centry severočeského pomezí (zejména se Zhořelcem a Žitavou).⁴⁴ Žitavsko bylo součástí Koruny české a také Slezsko se k ní dle politického dění střídatě připojovalo,⁴⁵ což pro účely této práce představuje nevýznamný aspekt při hodnocení kulturní orientace kraje a jejích možných dopadů na pole architektury. Podobně významnou roli mohl pro region hrát i zmiňovaný Zawidow,⁴⁶ kdysi duchovní centrum pro danou oblast.⁴⁷ Zde by také bylo možné hledat i potenciální centra kulturně ovlivňující oblast.

Významná kapitola se pro region otevřela roku 1278, kdy listinou za 800 hřiven stříbra získal Frýdlantsko od Přemysla Otakara II. Rulko z Bibrštejna, jehož míšeňský rod držel

³⁹ BELLING 2003 (pozn. 5) 70.

⁴⁰ Ibidem 76.

⁴¹ Ibidem 77.

⁴² Bohumila KRÁMSKÁ: Zemědělství a stará řemesla, in: Rudolf ANDĚL / Roman KARPAŠ (ed.): Frýdlantsko. Minulost a současnost kraje na úpatí Jizerských hor, Liberec 2002, 25.

⁴³ Ibidem 27.

⁴⁴ Rudolf ANDĚL: Počátky Frýdlantu, in: Rudolf ANDĚL / Roman KARPAŠ (ed.): Frýdlantsko. Minulost a současnost kraje na úpatí Jizerských hor, Liberec 2002, 36.

⁴⁵ KRACÍKOVÁ / BELLING 2003 (pozn. 29) 109.

⁴⁶ ANDĚL 2002 (pozn. 38) 36.

⁴⁷ BELLING 2003 (pozn. 5) 84.

Frýdlantsko až do roku 1551.⁴⁸ Biberštejnové rovněž zahájili etapu dalších územních akvizic a rozšířili své državy zhruba do podoby dnešního Frýdlantského výběžku, mimo jiné ke svému panství připojili již dříve pravděpodobně iniciativou Míšně kolonizovanou oblast, v níž leží obec Ves.⁴⁹

Kapitola rozmachu se pro tento rod a tudíž zároveň pro celý kraj, a to je důležité, otevřela ve druhé půlce 14. století v době společenského i politického vzrůstu Biberštejnů.⁵⁰ Je to právě předhusitský vývoj kraje, který nás extrémně zajímá, neboť do této doby se nabízí možnost klást původ určitých prvků stylové podoby veseckého kostela. Vláda Karla IV. vnesla do politických poměrů Čech znatelné zklidnění a stabilizaci panovnické moci. Na severu země deklaroval panovník svoji moc mimo jiné akvizicí hradu Bezděz, kde také několikrát pobýval a stavebně hrad upravoval.⁵¹ Velkou pozornost věnoval také Žitavě i Zhořelci v souvislosti s obchodními cestami.⁵² Velký význam pro vazbu kraje na karlovské prostředí se deklaruje také skutečností, že se tehdejší příslušník Biberštejnského rodu, Bedřich, těšil velké vážnosti na císařově dvoře. Účastnil se všech významnějších slavností a důležitých vládních aktů jako třeba vysvěcení Arnošta z Pardubic na arcibiskupa, nebo položení základního kamene Chrámu sv. Víta, doprovázel též Karla IV. na jeho válečném tažení do Branibor a roku 1355 korunovační jízdy do Říma.⁵³

Následující léta už takovou příležitost pro uvažování o větší stavební aktivitě a její možnou inspiraci centrem nepřinášejí, neboť se Biberštejnové ocitli v konfliktu s králem Václavem IV. nejprve územního a následně i politického charakteru. Biberštejnové se jako jedni z nejmocnějších velmožů království stali členy protikrálovské opozice.⁵⁴ Nadto byl v průběhu husitských nepokojů Frýdlant spolu s jeho držiteli, stoupenci Zikmunda, jedním z opěrných protihusitských bodů a tak ve 20. a 30. letech musel kraj čelit několika vlnám husitských vpádů spojených s drancováním a zničením některých kostelů v kraji,⁵⁵ což zejména venkovu přivodilo zkázu a zcela zabrzdilo dosavadní vývoj.⁵⁶ Navzdory tomu si skalní odpor k husitům Biberštejnové podrželi i v následujícím období a postavili se do nepřátelské pozice vůči králi Jiřímu z Poděbrad, což vyústilo v další pohromu, kdy roku 1469

⁴⁸ Jan HALADA: Lexikon české šlechty I. Erby, fakta, osobnosti, sídla a zajímavosti, Praha 1994, 22; ANDĚL 2003 (pozn. 1) 146; BELLING 2003 (pozn. 5) 70.

⁴⁹ BELLING 2003 (pozn. 5) 89.

⁵⁰ ANDĚL 2003 (pozn. 1) 150.

⁵¹ Rudolf ANDĚL: Husitství v severních Čechách, Liberec 1961, 33.

⁵² Ibidem.

⁵³ ANDĚL 2002 (pozn. 38) 38.

⁵⁴ ANDĚL 2003 (pozn. 1) 151; ANDĚL 2002 (pozn. 38) 38; ANDĚL 1961 (pozn. 51) 34sq.

⁵⁵ ANDĚL 2002 (pozn. 38) 39.

⁵⁶ K průběhu husitského revolučního hnutí v severních Čechách detailně viz. ANDĚL 1961 (pozn. 51) 39-101.

přitáhlo do regionu odvetné královo vojsko a byly vypáleny Hejnice a Frýdlant.⁵⁷ Až tedy po této době, v poslední třetině 15. století, mohl kraj započít s obnovným procesem a konsolidací předhusitských poměrů. Hospodářská politika nasměrovaná k povznesení biberštejnského panství se tehdy odrazila i v zesílení stavební aktivit, což dokládá například přístavba frýdlantského kostela na sklonku století. Během této poslední biberštejnské vzestupné etapy kraje zaznamenalo Frýdlantsko zásadní převrat také v náboženské oblasti. Tradičně katolické obyvatelstvo totiž začalo přijímat po vystoupení Martina Luthera protestantské vyznání,⁵⁸ čímž se scelila dlouhotrvající věroučná propast dělící do té doby kraj od vnitrozemí.

Závěrem lze tedy vyzdvihnout několik závažných momentů, které mohly mít vliv na směřování architektonické produkce v kraji. Nejprve jde o mimočeskou orientaci regionu, kterou lze logicky hledat už v jeho raných dějinách. Ze Saska byla vedena prvotní vlna kolonizace, pod jurisdikci míšeňských biskupů spadaly místní fary, odtud pravděpodobně pocházel rod středověkých majitelů panství. S německým územím pojila Frýdlantsko nejen geografická blízkost ale také frekventované obchodní svazky uskutečňované po obchodních stezkách. Větší míru koherence k centrální oblasti Čech nebo přímo k centru samotnému, Praze, lze naopak navrhnout v druhé polovině 14. století v rámci napojení rodu Biberštejnů na císařský dvůr. Tehdy lze hypoteticky předpokládat potenciál čilejší stavební aktivity vzhledem k prestiži rodu a ekonomickému rozvoji jeho držav. Implicitně se nabízí možnost předpokládat orientaci rodu na císařskou kulturu a tedy i vazby na hlavní umělecké proudy, jež v kraji opravdu své uplatnění našly. Nicméně tato etapa byla přerušena husitskými nepokoji a následným obdobím vlády Jiřího z Poděbrad, kdy se kraj odpůrců kališnictví ocitl v nemilosti panovníka. Od 20. až do konce 60. let 15. století tedy není důvodné stavební činnost v kraji, která by se setkávala s architektonickými kvalitami veseckého kostela, předpokládat. Naopak s ní teoreticky počítáme v období následujícím, kdy se kraj začal ekonomicky vzmáhat, vládnoucí rod i místní obyvatelstvo začalo přejímat protestantství, čímž se zrušil předěl dělící kraj od českého vnitrozemí a mohlo tak hypoteticky dojít k opětovnému alespoň částečnému napojení na jeho architektonické dění.

3.2. Středověká sakrální architektura regionu

3.2.1. Vesnické kostely srovnatelného významu

V rámci této práce si pokládáme mimo jiné otázky týkající se snahy vysvětlit původ slohových prvků uplatněných v architektuře kostela sv. Vavřince ve Vsi, do něhož

⁵⁷ ANDĚL 2003 (pozn. 1) 152.

⁵⁸ Ibidem 153.

zahrnujeme i genezi dispozičního řešení a možnou slohovou orientaci stavební podoby kostela. Zajímavý pohled zde nabízí porovnání s ostatními vesnickými kostely regionu a také srovnávací studie, které zohledňují výskyt určitých dispozičních modelů v rámci Frýdlantska a sousedních geografických celků.

Při pohledu na oblast Frýdlantska můžeme typ kostela ve Vsi ohodnotit jako regionálně standardní, neboť se, nehovoříme-li o architektonickém výrazu stavby, řadí k dispozičnímu typu, který lze pro Frýdlantsko označit jako charakteristický. Z období středověku se v oblasti dochovalo kostelů 15, což v porovnání se sousedními severočeskými regiony Českolipska a Děčínska představuje nejpočetněji zachovaný soubor středověkých sakrálních staveb.⁵⁹ Nejrozšířenější podobou místního středověkého kostela se stala jednoduší stavba s pravoúhlým presbytářem, zaklenutým jedním polem křížové klenby. Toto typické frýdlantské vesnické jednoduší mělo pouze plochostropé zastřešení lodi, nad níž vystupují dva strmé štíty sedlové střechy, k severní straně presbytáře se poměrně často pojí obdélná sakristie a k západnímu průčelí se někdy připojuje hranolová věž.⁶⁰ Kostel sv. Vavřince ve Vsi tedy základní typologické rozvržení frýdlantských vesnických kostelů respektuje, přesto ho ale velmi výrazně odlišuje vysoká kvalita a pozoruhodnost architektonického řešení interiéru.

Nicméně právě studium skupiny převážně vesnických kostelů v severních Čechách odhalilo zajímavé variace v dispozičních rozvrzích těchto kostelů vázících se na region jejich výskytu.⁶¹ Rozdílnost se týká především půdorysů. Částečně by dle informací nastřádaných dosavadním bádáním bylo možné vysvětlit tuto odlišnost různou geografickou přínáležitostí zkoumaných oblastí, tedy Frýdlantska, Českolipska a Litoměřicka, neboť oblast Čech kolem Litoměřic a České Lípy náleží geograficky k povodí Labe a pojí se tedy těsněji k prostoru Čech centrálních, Frýdlantský výběžek naopak náležel k Záhvozdí, odkud byl kolonizován, a spadá tak do povodí řeky Odry. V tomto smyslu má tedy ze zeměpisného hlediska blíže k oblastem Horní Lužice, Dolního Slezska a Žitavska nežli k horami oddělenému jihozápadu,⁶² což mimo jiné implikuje otázku, zdali se mohlo toto územní odlišení odrazit

⁵⁹ KRACÍKOVÁ / BELLING 2003 (pozn. 29) 109.

⁶⁰ Ibidem 110.

⁶¹ Lucie KRACÍKOVÁ / František GABRIEL: Středověké kostely v sondě severních Čech, in: Eva DOLEŽALOVÁ / Robert ŠIMŮNEK (ed): Od knížat ke králům. Sborník u příležitosti 60. narozenin Josefa Žemličky, Praha 2007, 276-283; Lucie KRACÍKOVÁ / František GABRIEL: Středověká sakrální architektura vesnice na pomezí severních Čech a Slezska, in: Božena ADAMCZYK-POGORZELEC / Janusz DZIACZKO: Sredniowieczne wladztwa w Polsce i Czechach oraz ich wplyw na dzieje pogranicza slasko-luzyckiego. Materiały zesjy popularno-naukowej, Lubaň 2008, 99-107.

⁶² KRACÍKOVÁ / GABRIEL 2008 (pozn. 61) 100.

v různé kulturní orientaci regionu, která by našla svůj dopad v masovém užívání specifického půdorysného řešení kostelů místní sakrální správy. Uváděné studie, které se v nedávné době zaměřily především na hmotové řešení jádra studovaných kostelů, tedy na presbyterium a loď, poskytly zajímavé výsledky zpravující nás o faktu, že pro kostely na Frýdlantsku je typický pravoúhlý presbytář, přisazený k čtvercovému anebo čtverci se blížícímu půdorysu jednolodí, zatímco v ostatních zkoumaných regionech severních Čech, na Českolipsku a Litoměřicku, narážíme na situaci odlišnou, kdy se výskyt výše popsaného tzv. frýdlantského typu jeví jako řídký až ojedinělý. Zatímco tuto dispozici nacházíme na Frýdlantsku u celé třetiny kostelů, do povodí Labe proniká tento typ s pravoúhlým chórem jen ve dvou případech a to ještě jen na bližší Českolipsko.⁶³ Zde se naopak frekventovaněji prosadil třemi hranami zakončený polygonální závěr presbytáře, který doznal rozsáhlejšího výskytu rovněž na Litoměřicku, nikoliv však opět na Frýdlantsku, kde se nevyskytuje téměř vůbec.⁶⁴ Z tohoto hlediska tvoří tedy architektura Frýdlantského výběžku jakýsi autonomní celek.

Pokud uvážíme předložené otázky ohledně nečeské orientace Frýdlantského výběžku, mohla by se logicky nabízet potřeba hledat analogie pro tento jev v opačném směru, tedy v Polsku. Dostupné informace získané současným bádáním ovšem poukazují na fakt, že i přesto, že kostely frýdlantského modelu v přilehlých částech Polska, na vojvodstvích jeleniogorském, legnickém a walbrzyském, nacházíme, nelze jeho zdejší zastoupení srovnat s četností jeho výskytu ve výběžku Frýdlantském.⁶⁵ V tomto světle se nám tedy Frýdlantsko může za dosaženého stavu bádání opravdu jevit jako enklávní.

Nicméně jako reakci na studované články na tomto místě navrhuje zvážit, zda daný dispoziční model s kvadratickým chórem nemohl souviset s charakterem kolonizace krajů, které citované studie zahrnuly. Sakrální stavba malých rozměrů s pravoúhlým presbytářem totiž představuje naprosto běžný dispoziční typ kolonizačních kostelů, který lze v různých koncentracích nalézt po celých Čechách, přičemž četnost jeho výskytu ve specifické lokalitě může souviset s podmínkami kolonizace dané oblasti. K tomuto návrhu lze ještě připojit fakt, že se jedná o jednu z nejlapidárnějších možných půdorysných variant zacházejících se základními geometrickými tvary známou v kontextu naší středověké architektury již od

⁶³ KRACÍKOVÁ / GABRIEL 2007 (pozn. 61) 281sq.

⁶⁴ Ibidem.

⁶⁵ KRACÍKOVÁ / BELLING 2008 (pozn. 61) 101.

velkomoravské doby a, jak je známo, čtvercovým presbyteriem se v českém prostředí vyznačovaly zcela běžně právě drobné kostelíky druhé poloviny 13. století.⁶⁶

Vrátíme-li se k citovaným studiím zabývajícím se specifiky půdorysu kostelů oblastí severních Čech, upoutá naši pozornost ještě jeden aspekt, na nějž je poukazováno. Kromě presbytáře nabízí zajímavý pohled na zvláštnosti celkového srovnání dispozic sakrálních staveb severočeských regionů i řešení ostatních částí kostelů. Kromě častého výskytu gotických sakristií na Frýdlantsku a jejich ojedinělé uplatnění na Českolipsku, což by opět posilovalo domněnku o jiné orientaci těchto územních celků a jejich architektonické diferenciaci, nás vzhledem k architektuře kostela sv. Vavřince ve Vsi musí nutně zaujmout frekventovanost takové hmotové dispozice lodi kostela, která byla právě ve Vsi využita, autory studií chápané jako dvoulodí se střední podporou. V rámci zkoumaných regionů totiž registrujeme poměrně častá síňová trojlodí (v pěti případech, u kostelů v Benešově nad Ploučnicí, Cvikově, Frýdlantu v Čechách, Hrušovanech a Zákupích), ale dvoulodí tohoto modelu už pouze ve dvou, a to u staveb, které extrémním způsobem vzbuzují náš zájem, neboť se jedná o kostely v obcích Ves a Vetlá na Roudnicku, pokud tedy počítáme centrální typ do dvoulodní architektury. Ve všech ostatních případech jde o stavby jednolodní. Lze tedy říci, že v rámci oblastí severních Čech, které byly zahrnuty do bádání, nacházíme analogickou souvislost pojetí půdorysu veseckého kostela až v okruhu staveb kolem kostela sv. Jakuba Většího ve Vetlé. V těchto souvislostech tedy můžeme vyslovit myšlenku, že tyto dvě stavby vykazují z hlediska regionu dispozičně výjimečný typ, který v tomto smyslu může zahrnovat i jejich odlišnou architektonickou kvalitu a rovněž silně vzbuzuje tendenci pokoušet se tyto dvě stavby nějakým způsobem spojit.

Závěrem lze tedy říci, že bádání, které se v nedávné době věnovalo srovnání půdorysných typů kostelů v oblastech Frýdlantska, přilehlé části polského Dolního Slezska a na území severních Čech Českolipska, Děčínska a Litoměřicka, podnítilo vznesení dalších pozoruhodných otázek týkajících se možného východiska architektury kostela sv. Vavřince ve Vsi. Díky tomuto studiu bylo možné konstatovat, že na Frýdlantsku se v majoritním měřítku vyskytuje takové dispoziční řešení kostela (typ s pravoúhlým chórem připojeným k čtvercové lodi pracovní nazývaný frýdlantský model), jehož uplatnění ostatní zmíněné regiony v takové míře nezaznamenaly a kde se navíc jeho výskyt jeví spíše jako řídký až vzácný, přičemž jsme navrhli možnost zodpovědět tuto otázku s ohledem na odlišný průběh kolonizace studovaných

⁶⁶ Jaroslav HEROUT: *Staletí kolem nás. Přehled stavebních slohů, 5., přepracované a doplněné vydání*, Praha/Litomyšl 2001, 63.

lokalit. Ovšem i na základě tohoto specifika by bylo možné Frýdlantsko ohodnotit jako do jisté míry architektonicky autonomní až enklávní celek. Naši pozornost zde vzbuzuje zejména hypotéza, zda mohla tato „uzavřenost“ hrát roli ve vztahu k vývojovým souvislostem architektury chápanou v globálním měřítku Čech a vést k poznání důvodů uplatnění rozvrhu čtvercové lodi s jednou podporou na kostel ve Vsi, což se snaží tato práce částečně objasnit. Jako dva protipóly této problematiky lze formulovat jednak možnost, že u stavební podoby kostela sv. Vavřince ve Vsi jde pouze o „vylepšenou“ formu místního typu běžného vesnického kostela, který díky jednoduchosti a lapidárnosti, požadovanou vesnickou architekturou, koresponduje s typem dispozičního řešení, jak ho známe z Vetlé a to více méně na bázi náhody, přičemž může mít i hlubší historické kořeny. Anebo za druhé, zda se za jeho využitím ve Vsi skrývají hlubší vývojové a výtvarné důvody. Pro obě tyto hypotézy lze nalézt racionální argumentaci. Pro druhou z možností hovoří podle našeho mínění zejména umělecká výlučnost veseckého kostela v rámci regionu, nesporné výtvarné kvality a souvztažnost dispozice k vetelské skupině kostelů, jenž se jinde v prostoru severních Čech nevyskytuje.

3.2.2. Pozdně gotická architektura v severních Čechách 15. a 16. století

Pro vytvoření si bližší představy o kontextu, ve kterém kostel sv. Vavřince ve Vsi vznikl, je nepostradatelné seznámit se se stavební produkcí přibližně stejného časového období v rozšířeném prostoru území geograficky se vážících k místu, kde byl tento kostel postaven. Prostřednictvím takového přehledu se mohou vynořit možnosti hypotetických úvah o určitých faktorech působících při vzniku veseckého kostela a tudíž i podmínek geneze jeho výtvarných forem. Jelikož se do architektonické produkce pro sv. Vavřince ve Vsi relevantního časového rozmezí počítají památky velmi kvalitativně rozrůzněné a za současného stavu bádání s nedostatečně popsány vzájemnými vztahy, soustředí se tato kapitola na výběr takových lokalit a staveb, u nichž lze předpokládat vliv anebo alespoň jistou míru souvztažnosti k architektuře kostela ve Vsi. Proto se na tomto místě zabýváme architekturami kvalitnější vrstvy, které lze v rámci kraje považovat za umělecky prvořadě. Příbuznou dobou vzniku těchto památek rozumíme 15. století. Horní hranici ale nelze přesně stanovit, neboť bereme v úvahu, že zvláště pozdně gotické formy, zejména v okrajovějších oblastech na východě severních Čech, zapustily tak hluboké kořeny, že se uplatňovaly na sakrálních stavbách ještě do druhé půle 16. století, někdy i s přesahem do století 17., s již simultánně se uplatňujícími tvary renesančními.

Vzhledem k tomu byla pro účely bádání vymezena pouze část severočeského regionu s lokalitami ležícími jednak východně od Frýdlantska (Podkrkonoší zasahující až k Trutnovsku a přilehlému Semilsku), důraz bude kladen též na Mladoboleslavsko, Českolipsko a směrem západním částečně výčet zasáhne i území Děčína a Ústecka.

Uměleckohistorická literatura se pozdně gotické architektuře ve východní části severních Čech hlouběji nevěnovala, neexistuje žádná souhrnná práce mapující zdejší fond pozdně gotických stavebních památek jako celek. Tento nezáměr lze patrně připsat faktu, že zdejší kostely dané doby tvoří koherentní a natolik kvalitativně pozoruhodný soubor s vlastním vývojem, jako vznikl ve stejném období například v jižních Čechách. Bádání se spíše soustředilo na opačnou stranu regionu, Čechy severozápadní, které se můžou pyšnit architektonickým fondem o mnoho bohatším mj. díky působení saských vlivů.

Celkově už Dobroslav Líbal hodnotil východní část severních Čech jako oblast nápadně chudou na středověké památky, přičemž za vyspělejší a umělecky hodnotnější architekturu označil právě tu v západní části severočeského regionu.⁶⁷ Disperzní charakter výskytu umělecky hodnotnějších staveb z 15. století i nižší kvalitu jejich architektonické úrovně lze pravděpodobně připsat několika faktorům, jež se v podobě zdejší stavební aktivity zásadně odrazily a jejichž dopad se pokusíme stručně charakterizovat.

Za jeden z určujících činitelů bychom zde mohli označit aspekt vlastní celé umělecké produkci regionu a to roztržitost oblastí co se týče vlivů jednotlivých měst, respektive zde patrně v těchto souvislostech můžeme hovořit o neexistenci uměleckého centra. Je to jedna ze základních odlišností od ostatních oblastí českého království, v nichž se umělecká centra v 15. století přirozeně etablovala. Za příklad uveďme západočeskou Plzeň či rožmberský Český Krumlov. Toto specifikum, jež lze vztáhnout nejen na doménu sochařství či malířství, ale uměleckou produkci obecně, se rovněž silně promítlo do spíše podprůměrné kvality zdejších výtvarných děl.⁶⁸ O místních uměleckých centrech dovoluje uvažovat pouze hospodářský vzestup vybraných měst západní části regionu, což se bohužel na jeho východní část, jak bylo řečeno, nevztahuje. Na druhém místě si musíme všimnout i donátorské situace. Objednavatelskou základnu na východě severních Čech, která je prakticky nedoložitelná,⁶⁹ nelze totiž srovnávat s donátorskou situací v ostatních regionech království. Uvažování na

⁶⁷ LÍBAL1948 (pozn. 28) 220sq.

⁶⁸ Michaela OTTOVÁ: Nástin vývoje řezbářství 15. století v severních a severozápadních Čechách, in: Jaromír HOMOLKA / Michaela HRUBÁ / Petr HRUBÝ / Michaela OTTOVÁ (ed.): Ústecký sborník historický 2003/1. Gotické umění a jeho historické souvislosti II, Ústí nad Labem 2003, 295.

⁶⁹ Ibidem 296.

základě těchto intencí nám dovoluje tvrdit, že, podobně jako ve sféře sochařství, se tato roztržitost celého regionu dělicího se na separátní sféry vlivu několika měst a absence ekonomicky silného objednavatele, podepsala též v nesourodnosti památkového fondu a nedostatku kontinuity a souvislostí mezi jednotlivými díly,⁷⁰ což opět znemožňuje hledat mezi vybranými stavbami logické vazby natož kontinuální formální vývoj. V případě Frýdlanstka druhé poloviny 15. století můžeme tento zřetel ještě výrazněji vyzdvihnout s ohledem na izolaci regionu z důvodů jeho zeměpisné polohy a politické orientace.

Za jiný z určujících momentů můžeme pokládat i skutečnost, že ve sledované době, tedy v 15. století, postrádáme v severozápadních stavebně produktivnějších Čechách a tudíž zákonitě i na opačné straně oblasti existenci stavebního či kamenického cechu. Ty se jinde v průběhu druhé poloviny století začaly v příznivě se rozvíjejících českých městech objevovat (v Praze, Chebu, Kutné Hoře a Českém Krumlově) a to díky obnově země po husitských válkách spojené se vzrůstající hospodářskou prosperitou a s nástupem zděné architektury, která se začala na konci středověku uplatňovat.⁷¹ Jak v severozápadní, tak i severovýchodní části země si výsadní postavení pravděpodobně udržela stavba dřevěných a hrázděných domů. Navíc lze předpokládat, že v regionu nedošlo ke splnění jedné ze základních podmínek vzniku takovýchto cechů, což znamená, že architektonická produkce v sledované oblasti nedosáhla ani kvantitativně na takovou úroveň výroby, aby vyžadovala organizaci s určitým řádem a pravidly,⁷² které cechy svým členům poskytovaly. Patrně zde chyběl pro formování cechu předpokládaný dostatek místních mistrů stejného řemesla, kteří by se v rámci cechu snažili pro své členy zajistit příhodné podmínky, chránit je před zahraniční konkurencí atp.

Jako další významný faktor, který mohl ovlivnit námi sledovaný region, lze označit, vzhledem k již zmíněné vůdčí úloze Čech severozápadních na poli pozdně gotické architektury, jeho četné kontakty se sousedním umělecky vyspělým Saskem, odkud proudili do Čech architekti a kameníci.⁷³ Tato situace podnítila vznik zajímavých staveb syntézou s domácími uměleckými vlivy. Literatura obecně velmi vyzdvihuje význam úlohy saských vlivů nejen pro severozápad, ale pro rozsáhlou severní oblast Čech vůbec.⁷⁴ Pravdou zůstává, že pod jejich působením vznikaly památky našemu severozápadnímu pohraničí jednak vzdálené, zejména hovoříme-li o užití sklípkových kleneb, s nimiž se lze setkat jak na

⁷⁰ OTTOVÁ 2003 (pozn. 68) 296.

⁷¹ Roman LAVIČKA: Rožmberská stavební huť. K problematice studia jihočeské sakrální architektury pozdní gotiky, in: Jihočeský sborník historický 73, 2004, 35.

⁷² Ibidem 34sq.

⁷³ Jiřina HOŘEJŠÍ: Pozdně gotická architektura, in: Dějiny českého výtvarného umění I/2, Rudolf CHADRABA / Josef KRÁSA (ed.), Praha 1984, 522.

⁷⁴ Ibidem 526.

Moravě, ale i na blízkém Turnovsku, v oblasti pro náš přehled relevantní (zámek v Hrubém Rohozci). Nicméně je třeba kriticky zhodnotit, mohly-li zasáhnout až do vesnického prostředí nejzazšího místa frýdlantského výběžku, anebo musíme-li pro tento region hledat možné umělecké vlivy jinde. Na závěr přesto zmiňme, že dozajista ani vesnický kostel nelze vnímat izolovaně, a zejména pohybujeme-li se v prostoru dnešních státních hranic, je žádoucí pokusit se i takto periferní památku pojímat jako součást větších celků soudobé architektury a klást ji do souvislostí s širšími skupinami a proudy, jak na to poukazuje bádání posledních let.⁷⁵ Nejen z těchto důvodů proto nelze potencionální dosah saských vlivů až na Frýdlantsko zcela vyloučit.

Na Českolipsku, regionu na východě od Frýdlantska, nacházíme v porovnání s jinými regiony poměrně početnou skupinu pozdně gotických architektonických památek, literaturou dostatečně popsaných, přesto jsou naše možnosti zobecnění jejich vývoje či možných vztahů k architektuře jiných oblastí z hlediska průběhu slohových proudů velmi omezeny v důsledku nejen snížení jejich vypovídací hodnoty následkem mladších stavebních adaptací, ale také nutným konstatováním, že ani v jednom případě se nejedná o stavbu význačnější umělecké úrovně nesoucí závažnější inspirační architektonický potenciál.

V samotné České Lípě se v zorném úhlu našeho zájmu ocitly dvě stavby. I když první z nich, kostel sv. Kříže, z pohledu posouzení kvalit architektury nijak nepřesahuje lokální význam, vyvstávají kolem jeho stavby zajímavé otázky, jimž je třeba v tomto výčtu věnovat pozornost. Dle archivních záznamů a analýzy tvarů architektonických článků se badatelé shodují na vročení hlavní výstavby kostela do 80. až 90. let 14. století, což zároveň koresponduje s názory Josefa Mockera, který vedl jeho novodobé opravy.⁷⁶ Souhlas panuje i ohledně úprav provedených na kostele na konci 15. století. Obě tyto etapy, což je důležité, byly spojovány s dvěma výraznými personami českého gotického stavitelství. Už Josef Mocker považoval předsíň a vstupní portály kostela za dílo Petra Parlěře. Naopak v případě pozdně gotické stavební aktivity na témže kostele se, dle podoby stanového zastřešení, předpokládala účast Benedikta Rieda.⁷⁷ Po konstatování, že možná participace takto exkluzivních osobností na zdejších stavebním podniku je pro chabost argumentů neudržitelná, naopak odůvodněnou mimořádnost v tomto smyslu evokuje sama přítomnost specificky

⁷⁵ LAVIČKA 2004 (pozn. 71) 39.

⁷⁶ Jaroslav PANÁČEK / František GABRIEL: Kostel sv. Kříže na českolipském předměstí, in: Bezděz. Vlastivědný sborník Českolipska 6, 1997, 26; Lucie KRACÍKOVÁ / Jan SMETANA: Románská a gotická sakrální architektura v okrese Česká Lípa. Vlastivědná knihovnička Společnosti přátel starožitností, svazek 9, Praha 2000, 45.

⁷⁷ PANÁČEK / GABRIEL 1997 (pozn. 76) 20-23.

pojatého nartexu. Pětiboká předsíň představená před západní průčelí s klenbou, jejíž hruškovitá žebra zabíhají přímo do zdi, se do okolního prostoru otvírá dvěma širokými lomenými oblouky prolomenými v diagonálních zdech, jejichž profilace se sbíhá ve vcelku subtilním svazkovém pilíři v nejexponovanějším úhlu pentagonu v ose stavby, zesíleným na vnější straně tříčtvrtečním sloupem. Takto pojatá předsíň zde bezesporu opouští rámec pouhé komunikace s okolím a přebírá roli nositele uměleckého projevu architekta. Nejbližší analogie pro takovéto pojetí chrámové předsíně lze nalézt v Praze u kostela Panny Marie pod Řetězem rovněž se středním pilířem postaveným v ose vstupu a v mnohem složitější podobě i na Parlérově jižní předsíni katedrály sv. Víta s prvkem rozštěpení hloubkové osy uprostřed, kde stojí prostorově volná podpora, v případě katedrály sloupek.⁷⁸ I když se patrně nelze jednoznačně přiklonit k možnosti účasti samotného Parlěře či jeho huti na stavbě nartexu kostela sv. Kříže v České Lípě, stále jeho forma představuje ojedinělé chápání chrámové předsíně v české architektuře.⁷⁹ Pro potřeby našeho bádání výrazně dokládá emanaci těch nejs sofistikovnějších architektonických názorů z pražského centra směrem do lokality severních Čech i do míst menšího významu, které se tak rovněž podílely na vývojových trendech gotické architektury poslední čtvrtiny 14. století, (do níž by mohly spadat i některé architektonické projevy kostela sv. Vavřince ve Vsi). V podobném duchu se lze vyjádřit i o předpokládané Riedově pozdně gotické úpravě kostela, kterou musíme odůvodněně odsunout, a tak klást vznik plaménkovitých stáčených kružeb okna v presbytáři do doby před vypuknutím husitských válek, k počátkům pozdní gotiky u nás a chápat je tak jako další, i když poněkud retardovaný, příliv prvků směřující k pozdní gotice z pražského prostředí inspirovaného Parlěrem.⁸⁰

Naopak těsněji se k období pohusitské pozdní gotiky přimyká kostel sv. Máří Magdaleny v České Lípě, rovněž bez výrazně vysokých uměleckých ambicí. Přestože existují indicie poukazující na složitější stavení vývoj,⁸¹ je podoba stavebních článků užitých v kostele rámcově datovatelná do pozdní gotiky. Hlavní znaky náleží závěru 15. století s možným přesahem do prvního desetiletí století 16.⁸² Jde zejména o ostění portálu kostela s protínáním žeber a síťovou klenbu jednoho pole presbyteria, která nás v rámci hledání možných uměleckých tendencí nacházejících své uplatnění v severočeském kraji opět zajímá, neboť její nejbližší analogie je spatřována v klenbě městského kostela v Benešově nad

⁷⁸ MENCL 1960 (pozn. 17) 132.

⁷⁹ PANÁČEK / GABRIEL 1997 (pozn. 76) 26.

⁸⁰ Ibidem 27.

⁸¹ Jaroslav PANÁČEK / František GABRIEL: Kostel sv. Máří Magdaleny v České Lípě, in: Bezděz. Vlastivědný sborník Českolipska 3, 1995, 32.

⁸² PANÁČEK / GABRIEL 1995 (pozn. 81) 32.

Ploučnicí.⁸³ Hvězdicová klenba závěru s osově se protínajícími žebry by mohla nést ozvuky vlivů saských a rovněž přiblížit možnou dataci až k letům po roce 1510. Všechna tato konstatování implikují myšlenku o šíření pozdně gotických prvků s původem ve Švábsku ve směru od severozápadní hranice dále na východ až na Českolipsko.

V podobném duchu jako o předchozím kostele českolipském se lze vyjádřit i o chrámu sv. Alžběty ve Cvikově, který sice vykazuje prvky pozdní gotiky, ale rovněž ve velmi redukované podobě. Pozdně gotická stavba je zachována prakticky jen ve hmotě presbytáře, ostatní středověkou architekturu překryla barokní přestavba. Přestože je starší literaturou původ pozdně gotické stavby již dříve existujícího kostela kladen až za polovinu 16. století,⁸⁴ odporují tomuto modelu nápisy datované již do 20. let stejného věku.⁸⁵ Musíme tedy předpokládat, že kostel měl minimálně již část své pozdně gotické podoby v prvním čtvrtletí 16. století, ovšem i tak obecný charakter architektonických článků gotického trojbokého presbytáře sklenutého hvězdicovou klenbou a jedním neodděleným polem křížovým, jejíž žebra dosedají na jednoduché jehlancové konzoly, nedovolují přesnější časové ani slohové vymezení. Tyto okolnosti nás nabádají uvažovat i o cvikovském kostele pouze jako o další nepříliš výrazné památce pozdně gotické architektury v regionu.

Lze konstatovat, že v blízkém jihozápadním okolí Frýdlantska, v kraji českolipském, postrádáme v období pozdní gotiky hmotné doklady velkých stavebních podniků, přestože zde výrazné tendence pozdně gotické architektury, čímž myslíme ohlasy parlěřovské tvorby z pražského centra, které do určité míry formovaly českou pozdní gotiku, a dále pozdější vlivy saské proudící z oblasti podkrušnohoří, své stopy zanechaly. Jejich výskyt ale hodnotíme jako disperzní a ne příliš markantní na to, aby bylo možné spojit zdejší výše zmíněné památky pod působení nějakého specifického trendu působícího v logice slohového postupu.

Abychom našli architekturu, která nesla výraznější dopad na stavitelství okolních oblastí a mohla hrát roli šířitele uměleckých vlivů, musíme hranice Českolipska překročit směrem na západ. Nedaleko za hranicemi Českolipska se nachází trojice staveb, které se vymykají charakteristice použité na památky regionu České Lípy a je tudíž možné je označit za regionálně velmi významné. Nejvýznačnější z nich představuje kostel Narození Panny Marie v Benešově nad Ploučnicí, stavěný od roku 1483 místo staršího kostela zmiňovaného

⁸³ PANÁČEK / GABRIEL 1995 (pozn. 81) 31.

⁸⁴ Emanuel POCHE (ed.): Umělecké památky Čech I [A/J], Praha 1977, 168.

⁸⁵ KRACÍKOVÁ / SMETANA 2000 (pozn. 76) 41.

již v polovině 14. století.⁸⁶ Patří do souboru památek, na nichž se objevují saské slohové tvary,⁸⁷ jejichž působení sílí směrem k českoněmecké hranici. Pozdně gotické síňové trojlodí, jež je zaklenuto síťovou žebrovou klenbou na osmiboké pilíře (jeden z nichž nese letopočet 1557 udává tak patrně nejzazší termín možné datace lodi) i starší presbytář kostela,⁸⁸ jehož sklenula žebrová klenba hvězdová na konzolách a v závěru na dvou příporách, nesou doklady mnohých saských vlivů. Nicméně pokud uvážíme z hlediska časového vymezení gotické architektury poměrně pozdní vznik stavby, jejíž závěr je datovaný letopočtem v lodi do 50. let 15. století, nepřekvapí, že zde již spatřujeme rovněž v náznacích se uplatňující renesanční duch některých tvarů (zejména v lodi), což řadí tento stavební podnik již do éry dožívání gotického slohu.⁸⁹ Vnucují se nám tak pochybnosti o relevanci výstavby zdejšího kostela pro éru vzniku kostela ve Vsi. Přesto se časová rovina od započetí stavby shoduje s dobou jedné z navržených etap výstavby kostela ve Vsi a nelze benešovskou stavbu z regionálního hlediska ignorovat.

Ještě retardovanější příklad saského stylového působení spatřujeme ve stavbě kostela sv. Jakuba Většího v České Kamenici, chrámu už architektonicky i sochařsky vybaveného renesančně.⁹⁰ Přes některé stále patrné reliktů starší podoby kostela ovlivněného pražskou parlérovskou architekturou,⁹¹ hlavní výstavba dnešního chrámu probíhala až v rámci adaptací v druhé polovině 16. století.⁹² Podobu presbytáře kostela, který uzavírá klenba valená se štukovým hvězdicovým vzorem, i lodi, jež nese klenbu síťovou s rovněž štukovými přetínávacími hřebínky, které se sbíhají do osmibokých pilířů, lze interpretovat jako doklad síly stylového cítění v gotickém duchu, příznačným pro nejpozdnější gotiku.⁹³

Do souboru sasky orientovaných architektur ve sledované oblasti se řadí i klenba kněžiště kostela sv. Anny ve Verneřicích nacházejících se jižně nedaleko od Benešova nad Ploučnicí. Původní středověký kostel sice vyhořel v 18. století a byl barokně obnoven, v původní středověké podobě se však dochovala hmota presbytáře.⁹⁴ Chór kostela sv. Anny

⁸⁶ POCHE 1977 (pozn. 84) 59.

⁸⁷ Heide MANNLOVÁ: Kostel Nanebevzetí Panny Marie v Mostě v dějinách českosaské pozdní gotiky, *Most* 1969, 30; Václav MENCL: Architektura, in: Jaromír HOMOLKA / Josef KRÁSA / Václav MENCL / Jaroslav PEŠINA / Josef PETRÁŇ: Pozdně gotické umění v Čechách (1471-1526), Praha 1978, 153; HOŘEJŠÍ 1984 (pozn. 73) 526.

⁸⁸ POCHE 1977 (pozn. 84) 60.

⁸⁹ LÍBAL 1948 (pozn. 28) 221.

⁹⁰ Jan SOMMER: Česká Kamenice. Kostel sv. Jakuba Většího. Architektonické detaily lodi. *Monudet-4*, Praha 2003, ediční poznámka.

⁹¹ *Ibidem*.

⁹² POCHE 1977 (pozn. 84) 195.

⁹³ LÍBAL 1948 (pozn. 28) 222.

⁹⁴ POCHE 1982 (pozn. 26) 214.

byl sklenut jedním polem hvězdové klenby s přetínavými žebry a jedním polem klenby třídílné paprscité usazené na konzoly. Tato podoba sklenutí presbyteria se časově vkládá před rok 1484.⁹⁵ Pro toto datování ale nenacházíme v literatuře přesvědčivé doklady a proto je, dle našeho názoru, třeba všimnout si tvarů a detailů klenby důkladněji a pokusit se tak o revizi datace. Obrazec hvězdy klenby presbytáře sestává ze čtyř cípů, uvnitř hvězdy probíhají další pruty spojující nejzazší i nejbližší body cípů. Dále je obrazec hvězdy ještě zmnožen dalšími vloženými žebry v podobě vidlice, jimiž je tvořena další osmicípá hvězda uvnitř té větší o čtyřech cípech zhruba v polovině jejich délky. Ve vnitřních rozích čtyřcípé hvězdy se žebra jejich cípů osově přetínají. Podle Václava Mencla se sice hvězdové klenební obrazce na našem území objevují už od 70. let 15. století a přetrvávají zde až do století následujícího, i podobu přetínání žeber zná naše území již na konci 15. století a to nejprve v oblasti jižních Čech a později tyto klenby zasahují rovněž do Saska a českých regionů jím ovlivněných,⁹⁶ ale osově protínání žeber, jaké nacházíme na klenbě presbytáře ve Verneřicích, Mencl poprvé konstatuje až v druhém desetiletí století 16. a to mimo jiné právě v sasky orientované skupině památek, jako například v trojlodí kostela v Ústí nad Labem.⁹⁷ Tato Menclova zjištění o nejstarším výskytu osově přetínavých žebrových kleneb jsou v konfliktu s datováním, o něž se opírá literatura.⁹⁸ Navíc při bližším porovnání kleneb lodi kostela Panny Marie v Ústí nad Labem a verneřovického presbytáře lze shledat v základním pojetí obrazce příbuznost i princip protínání žeber v patách cípů hvězd je stejný. Budeme-li se tedy řídit informacemi, které podává Václav Mencl, znamenalo by to, že se před námi v případě verneřovického presbytáře otvírá možný datační horizont počínající přibližně kolem roku 1510. Uvážíme-li možnost příbuznosti kleneb ústeckého děkanského kostela a klenby kněžiště kostela ve Verneřicích, dosahovala by možná datace až k roku 1530, k němuž bylo dokončeno trojlodí ústeckého chrámu,⁹⁹ nicméně o klenbě se zde mluví už roku 1519.¹⁰⁰

Pro úplnost je nutností na tomto místě uvést, že nejvýznamnějším podnikem saské orientace relevantním pro námi sledovanou oblast, z něhož také pravděpodobně docházelo k šíření sasky orientovaných slohových prvků směrem na východ, jak to předpokládáme například u předchozí popisované památky, a jejíž zásahy lze hypoteticky vycítit i na Českolipsku (sklenutí presbytáře kostela sv. Máří Magdaleny), se bezesporu stala stavba děkanského kostela Nanebevzetí Panny Marie v Ústí nad Labem, síňového trojlodí honosně

⁹⁵ POCHE 1982 (pozn. 26) 214.

⁹⁶ MENCL 1974 (pozn. 24) 83-110.

⁹⁷ Ibidem 116.

⁹⁸ Viz. pozn. 94.

⁹⁹ POCHE 1982 (pozn. 26) 145.

¹⁰⁰ MANNLOVÁ 1969 (pozn. 87) 30.

sklenutého osmicípými hvězdami s přetínavými žebry na tři páry osmibokých pilířů s vyžlabenými hranami. K znovuvýstavbě chrámu po zrušení Ústí během husitských nepokojů město přistoupilo v poslední čtvrtině 15. století.¹⁰¹ Práce byly zahájeny v 80. letech, kdy došlo k výstavbě lodi a zakrytí presbytáře, klenutí trojlodí proběhlo až na počátku století následujícího.¹⁰² Ústecký chrám jistě už ve své době představoval památku velkého významu a lze jej počítat mezi nejvýznačnější zprostředkovatele prvků saského stavitelství.

Nedalekou bezesporu zajímavou památkou pozdně gotické architektury je také jednolodní kostel sv. Jakuba Většího ve Svádově, jehož presbytář, sklenutý síťovou žebrovou klenbou s paprscitým závěrem, byl postaven k roku 1477 nákladem Anny z Vartemberka. V témže roce se započalo i se stavbou lodi s rovněž síťovou klenbou dokončené a definitivně zaklenuté až roku 1606.¹⁰³ Pro nedostatek dostupného materiálu o stavební podobě kostela se však nelze k jeho možným vztahům k popisované skupině staveb blíže vyjádřit.

Obrátíme-li pozornost do oblastí nacházejících se od Frýdlantska směrem do vnitrozemí, upoutá naši pozornost v prostoru mladoboleslavského kraje několik památek pozdně gotického stavitelství. Děkanský kostel Nanebevzetí Panny Marie přímo v Mladé Boleslavi nese doklady prodlouženého trvání zakořeněnosti gotického cítění v kraji paralelního s postupně se uplatňujícími prvky renesančními. Kostel byl založen po roce 1406 a ve zdivu dokončen do poloviny 15. století, dohotovení stávajících středověkých komponent se ale protáhlo až do století 16. a to kvůli devastaci požárem, který kostel zachvátil před polovinou 16. století, po něm se děkanskému chrámu dostalo nového sklenutí.¹⁰⁴ Za nejstarší ryze středověkou část stavby literatura označuje presbytář kostela se síťovou klenbou milevského typu, jenž pochází ještě z 15. století, pravděpodobně z jeho posledních desetiletí, kdy se tohoto typu klenby ve středních Čechách i jinde užívalo velmi hojně,¹⁰⁵ a nelze její zdejší výskyt tedy považovat za nic výraznějšího než za sounáležitost architektonického podniku v tomto městě k tehdejším trendům klenutí, během něhož stavitelé sáhli po dobově naprosto typickém motivu. Presbyterium prodlužuje síňové trojlodí, které je ale v bočních lodích horizontálně rozděleno na dvě vrstvy, horní, sklenutou žebrovými kříži, a dolní už spíše renesanční s tribunami, podklenutými kříži s hřebínky. Zaklenutí stavby se datuje k roku

¹⁰¹ Kristina KAISEROVÁ: Kostel Nanebevzetí Panny Marie v Ústí nad Labem, Ústí nad Labem 1999, 4.

¹⁰² Ibidem.

¹⁰³ Emanuel POCHÉ (ed.): Umělecké památky Čech 3 [P/Š], Praha 1980, 469.

¹⁰⁴ Emanuel POCHÉ (ed.): Umělecké památky Čech 2 [K/O], Praha 1978, 400sq.; František BAREŠ: Soupis památek historických a uměleckých v politickém okrese mladoboleslavském, Praha 1905, 191.

¹⁰⁵ MENCL 1974 (pozn. 24) 79sq.

1566,¹⁰⁶ a slovy D. Líbala podává zprávu spíše o jakémisi úpadkovém přechodném slohu mezi gotikou a renesancí,¹⁰⁷ neboť loď je sklenuta na sloupy s toskánskými hlavicemi. Nicméně i když jde o poněkud pozdní případ, nalézáme na síti žeber valené klenby osově přetínání, poutajícím její výraz k projevům saských vlivů v české pozdně gotické architektuře, které jsme konstatovali již dříve.

Jako podobný kompromis gotiky s renesancí lze popsat také kostel sv. Bartoloměje v nedalekých Dobrovicích, vystavěný v letech 1569-1571.¹⁰⁸ Jedná se o síňové trojlodí sklenuté valenou klenbou a z malty vytvořenými žebry plynule se sbíhajícími na hranolové pilíře. Plaménky v hrotitých oknech se hlásí ještě ke gotice, zatím co portály užívají tvarosloví již zcela renesanční.

Do této skupiny, svědčící o konečném období uplatňování prvků gotické architektury, lze přiřčenit i kostel sv. Jakuba Většího v Přepěřích na Turnovsku. Několik indicií datuje výstavbu tohoto nepravidelného síňového dvoulodí do 50. let 16. století.¹⁰⁹ Žebra křížových kleneb dvoulodí vybíhají z válcových pilířů bez podpěr na stěnách z konzol v podobě pravoúhlých hranolů. Při výběžích žeber v pětibokém presbytáře sklenutém rovněž jedním polem klenby křížové a v samotném závěru paprscitě nacházíme desky s reliéfními profily hlaviček hlásícím se již k renesanci. Tvarové projevy doznívající gotiky jsou zde redukovány na minimum a celkově stavba tvarový řád gotiky ztrácí.¹¹⁰

Ve východním směru, v oblastech výrazně chudých na středověké památky,¹¹¹ spektru pozdně gotické architektury konvenuje snad jen kostel Nejsvětější Trojice v Hostinném na Trutnovsku, který vznikl v dnešní podobě po požáru roku 1539.¹¹² Valené klenutí síňové trojlodí s hřebínky je výsledkem úprav po další požární havárii z roku 1610.¹¹³ Z doby pozdní gotiky pochází starší pětiboce ukončený presbytář, v němž nalézáme síťovou klenbu s přesekávajícími se žebry, opět možné saské stylové reziduum.

Samozřejmě, že nelze v rámci tohoto výčtu pozdně gotických stavebních podniků upřít své místo také samotnému Frýdlantu, respektive přestavbě tamního děkanského kostela

¹⁰⁶ POCHE 1978 (pozn. 104) 400; BAREŠ 1905 (pozn. 104) 191.

¹⁰⁷ LÍBAL 1948 (pozn. 28) 220.

¹⁰⁸ BAREŠ 1905 (pozn. 104) 43; POCHE 1977 (pozn. 84) 270.

¹⁰⁹ Josef Vítězslav ŠIMÁK: Soupis památek historických a uměleckých v politickém okresu turnovském, Praha 1909, 85; POCHE 1980 (pozn. 103) 171.

¹¹⁰ LÍBAL 1948 (pozn. 28) 220.

¹¹¹ Ibidem 221.

¹¹² POCHE 1977 (pozn. 84) 443.

¹¹³ Ibidem.

Nalezení sv. Kříže. Zatímco existenci staršího předchůdce kostela datují zmínky v zápisech míšeňského biskupství do 14. století, k z architektonického hlediska významným přístavbám se přistoupilo až ve století následujícím paralelně s politickým a hospodářským vzrůstem kraje po husitských válkách v druhé polovině 15. století. Z této doby pochází presbyterium kostela a sakristie, přičemž pro bližší určení data stavby písemné zprávy jednoznačně poskytují pouze předpokládaný konec této etapy výstavby kostela a to vysvěcení, ke kterému došlo roku 1498. Vznik a zaklnutí lodě literatura klade až do poloviny 16. století a vychází zde z nápisů na vítězném oblouku a v lodi. Stavba síňového trojlodí s hřebínkovou klenbou kostela taktéž prozrazuje již renesanční citění a je spojováno se jmény dvou vlašských mistrů.¹¹⁴ Nicméně pravděpodobně starší presbyterium pocházející z 15. století o pěti stranách pravidelného osmiúhelníka klene gotická síťová klenba, stejně jako obdélný prostor sakristie připojenou k presbytáři ze severní strany. Na Frýdlantsku lze za ojedinělý označit, z hlediska forem pro kraj běžných, dlouhý polygonálně uzavřený presbytář, regionálně velmi atypický, s dvěma travé síťové klenby připojený k lodi na půdorysu prodlouženého obdélníku.¹¹⁵ Nejbližší podobný půdorysný typ nacházíme v redukované podobě u kostela sv. Kříže v České Lípě a v Benešově nad Ploučnicí s presbytářem o třech klenebních polích. Srovnání by opět mohlo indikovat hypotetický dosah saských vlivů od severozápadu až na Frýdlantsko.

Závěrem lze říci, že stavby, kterých jsme si v rámci tohoto krátkého výčtu všimli, podávají zprávu o několika významných aspektech, které spoluutvářely podobu architektonické produkce v českých oblastech geograficky se vážících k Frýdlantsku. Nejprve je to u některých sakrálních památek doklad participace těchto necentrálních oblastí Čech na recepci architektonických výdobytků karlovského pražského centra a jeho progresivních inovací, což by hypoteticky mohlo pomoci i k evaluaci možného vztahu k některým z jeho projevů u kostela ve Vsi. Ovšem nadále pro region zůstává nejvýraznějším podnětem jeho komunikace se saskými centry, jejichž vlivy logicky sílí západním směrem. Za jejich nejvýznamnějšího regionálního nositele považujeme kostel v Ústí nad Labem. Přesto můžeme tvrdit, že toto saské působení dosáhlo až do východních částí severočeského regionu, ale objevily se zde spíše retardovaně a neintenzivně. Představují doznívající stádium gotiky netvůrčího charakteru, které gotické stavitelství v tomto regionu vedlo k jeho závěru.

¹¹⁴ Milan SVOBODA: Epocha Redernů, in: Rudolf ANDĚL / Roman KARPAŠ (ed.): Frýdlantsko. Minulost a současnost kraje na úpatí Jizerských hor, Liberec 2002, 48; POCHE 1977 (pozn. 84) 350sq.; KRACÍKOVÁ / BELLING 2003 (pozn. 29) 55-59.

¹¹⁵ KRACÍKOVÁ / GABRIEL 2007 (pozn. 61) 283.

Za další podstatný poznatek považujeme to, že žádná z nejbližších lokalit nemohla hrát pro Ves na Frýdlantsku úlohu uměleckého centra. Taková místa nacházíme až v regionech poněkud vzdálenějších, kde se navíc průběh slohových vlivů projevil na stavbách většinou dokončených mnohem později, než předpokládáme u veseckého kostela, což by směřovalo další bádání k tendenci hledat možné umělecké zdroje, zejména hovoříme-li ve smyslu uměleckého centra, jinde, s největší pravděpodobností za hranicemi Čech.

Při tázání se, zdali se architektonická forma veseckého sv. Vavřince blíže pojí k předhusitskému nebo pohusitskému období, lze dle regionálních ukazatelů výskytu možných analogických projevů uvažovat oběma směry.

3.2.3. Kostely s blízkou architektonickou dispozicí v severních Čechách

Pro správné vytyčení možností kontextuálního zařazení stavební podoby kostela sv. Vavřince ve Vsi v rámci širších architektonických souvislostí regionu severních Čech je rovněž nutné obrátit svoji pozornost ke konstrukčnímu typu stavby samotnému, tedy k formě síňového kostela s čtvercovou lodí a jednou střední podporou. Do centra naší pozornosti se v tomto smyslu dostává otázka, zda se tato architektonická forma objevila ve Vsi ojediněle anebo můžeme-li sledovat v dané oblasti její hojnější výskyt ať už náhodně roztroušený anebo kontinuálně svázaný, a zda by tak bylo možné vyhledat potenciální průběh vlivů týkajících se tohoto rozvrhu či vyslovit se o možnosti seskupit takto řešené stavby do určitého celku anebo je označit za potenciální inspirační zdroj pro Ves.

Využití zmíněné dispozice se v rámci kraje jeví jako nefrekventované. Alespoň co se týká stále existujících středověkých památek, na sledovaném území Čech se do současné doby, podle dosavadního stavu bádání, v relevantní blízkosti kostela sv. Vavřince ve Vsi nezachovala žádná stavba takto dispozičně řešená. Síňové kostely zde sice existují, ale pouze jejich longitudinální varianty. Nejbližší srovnatelné hmotové rozvržení tohoto typu nacházíme až ve Vetlé na Litoměřicku. Proto bylo nutno pro potřeby našeho zkoumání rozšířit hledání na geograficky širší oblast severních Čech za hranice samotného Frýdlantska a bezprostředního okolí.

Průzkumy některých už zaniklých, výrazně přestavěných nebo degradujících památek, na jejichž současném vzhledu není na první pohled dřívější centrální jednopodporová prostorová kompozice zcela patrná, totiž potvrzují, že se zde tato stavební forma dříve vyskytovala.

Kostel Navštívení Panny Marie františkánského kláštera v Hejnicích

Na tomto místě považujeme za žádoucí uvést památku, která sice splňuje podmínku architektonického typu centralizované lodě sklenuté na jedinou podporu jen částečně, nicméně se nachází v lokalitě veseckému kostelu tak nápadně blízké, že ji nelze opominout. Jedná se o poutní kostel Navštívení Panny Marie františkánského kláštera v Hejnicích, jehož barokní stavba projektovaná Tomášem Haffeneckerem byla založena na místě staršího, středověkého chrámu pocházejícího ze 14. století, jenž Haffeneckerově barokní novostavbě až na presbytář zcela ustoupil.¹¹⁶ V souboru korespondence týkající se novostavby barokního chrámu se dochovaly plány, které nás velmi dobře zpravují o původní podobě jejího středověkého předchůdce. Dovolují nám zejména vytvořit si bližší představu o jeho dispozičním rozvrhu a včlenit ho do seznamu staveb s prostorovým řešením blízkým v rámci kraje sv. Vavřinci ve Vsi.

Z půdorysu nově projektované stavby ze souboru její dokumentace, který podává zevrubnou informaci o vzezření bouraného středověkého kostela, se dozvídáme, že původní chrám sestával z kněžiště o hloubce jednoho obdélného travé a závěru o pěti stranách osmiúhelníka, k němuž se připojovalo dvoulodí o čtyřech obdélných polích.¹¹⁷ Mezilodní pilíře byly válcové, jen poslední v západní části lodi v řezu čtvercový. Tuto základní zprávu o stavební podobě původní svatyně Haffeneckerovo precizní zaznamenání rozšiřuje o další poznatky. Jedná se zejména o zakreslení obvodového zdiva dvoulodí, v nichž čteme znatelné nepravidelnosti, které naznačují, že nevzniklo v jeden čas ale ve více etapách.¹¹⁸ Co se týče první etapy, lze usuzovat, že během té vznikl presbytář a starší (později východní) část dvoulodí v podobě téměř čtvercové lodi, sklenuté na jednu střední podporu (tedy řešení obdobné sv. Vavřinci ve Vsi). Na tuto interpretaci poukazuje existence šikmého úskoku v polovině severní obvodové zdi, patrně pozůstatku nárožního opěráku, kterému na protější jižní straně odpovídá na vnitřním líci zdiva pilířový předstupek, opět patrně relikvium původní západní obvodové zdi čtvercové lodi starší fáze. Podle dalších zaznamenaných pozůstatků architektonických částí středověké stavby, jmenovitě se jedná o dvě pilířové přizdívky po stranách portálu ve středu východní části severní obvodové zdi interpretovatelných jako původní středověké opěráky, lze, ale stále jen v rovině čistých hypotéz, uvažovat o původním klenutí čtvercové lodi hvězdovou klenbou. V průběhu druhé etapy byla potom tato čtvercová

¹¹⁶ POCHE 1977 (pozn. 84) 370-372.

¹¹⁷ Mojmir HORYNA: Tomáš Haffenecker a stavba poutního kostela v Hejnicích, in: Umění XXIX, 1981, 437-447.

¹¹⁸ Ibidem.

lod' prodloužena o dvě další pole směrem na západ, která hloubku kostela zdvojnásobila při zachování síňového rozvrhu. Jejich obvodové zdivo má zřetelně odlišnou sílu a zůstalo bez opěrných pilířů.

Pro bezpečné datování ani jedné z etap výstavby hejnického středověkého kostela se bohužel nenachází pevné opory a proto se alespoň na úrovni přibližné časové roviny musíme spolehnout na indicie nepřímé. Zaměříme-li se na původ jednopodporového dvoulodí, Mojmir Horyna ve svém rozboru Haffeneckerova plánu uvažuje na základě této dispozice klenuté na střední podporu s přilehlým kněžištěm o hloubce jednoho travé a polygonálním závěrem o dataci do poslední čtvrtiny 14. století, kdy se tato dispozice v naší architektuře rozšiřuje obecně, čemuž by odpovídala i výtvarná podoba dalších původně středověkých artefaktů dodnes v kostele dochovaných, jako jsou např. sanktuář v severní stěně kněžiště anebo soška Madony z hlavního oltáře kladená do doby kolem 1380.¹¹⁹ Vedlejšími znaky si musíme pomoci i k odhadnutí doby rozšíření kostela, v rámci něhož bylo dvoulodí také pravděpodobně celé nově zaklenuto, přičemž fakt, že obvodové zdi připojené části postrádají opěrné pilíře, předkládá možnost relativně pozdního datování až do 16. století.¹²⁰ Do jeho druhé třetiny autor klade štukovou modelaci konzol a svorníků klenby presbytáře, jež stylově odpovídá nejzazšímu období pozdní gotiky,¹²¹ nicméně otázka simultánního provedení úprav kněžiště a rozšíření dvoulodí zůstává rovněž otevřená, což opět vrhá naše datační možnosti do sféry pouhých hypotéz. Pro potřeby našeho zkoumání ale zůstává zásadní bádání o nejstarší stavbě s navrženou datací do doby kolem 1380.

Přes zmíněné datační nejistoty je nám zde prostřednictvím Haffeneckerova plánu předkládán fakt, že v těsné blízkosti veseckého kostela (obě místa jsou od sebe vzdálena cca 10 km) se ve středověku vyskytovala stavba shodné půdorysné dispozice, u níž předpokládáme dobu vzniku v předhusitské době cca 1370-1400. V tomto světle se jeví jako ne nepodstatná i zmiňovaná přestavba hejnického středověkého kostela, která by rovněž mohla souviset se stavbou kostela veseckého. Obě dvě stavební díla místně natolik blízká a z ostatních zjištěných centrálních dvoulodí geograficky nejbližší by tak bylo možné k sobě časově vztahovat. Všechny tyto domněnky hovoří o tom, že minimálně v poslední třetině 14. století se na Frýdlantsku objevuje plně artikulovaná dispozice s jednou střední podporou chápaná jako dvoulodí, což znamená, že tato architektonická forma se zde uplatňuje ve stejné časové rovině, v rámci níž došlo k jejímu obecnému rozšíření i v ostatních částech Čech.

¹¹⁹ HORYNA 1981 (pozn. 117) 438, 444 s odkazy na další literaturu.

¹²⁰ Ibidem 438.

¹²¹ Ibidem 439.

Z toho lze vyvodit úsudek, že i zdejší region zasáhl proud vzniků dvoulodí paralelně s jeho konstituováním v ostatních lokalitách (Praha, jižní Čechy), což považujeme vzhledem ke vztahu k stavební podobě kostela ve Vsi za velmi důležité.

Sakristie kostela Povýšení sv. Kříže v Bělé pod Bezdězem

Postupujeme-li v našem výčtu dle vzdálenosti od veseckého kostela, jako další poměrně blízkou památku, kde nalzáme sakrální prostor sklenutý na jednu střední podporu, můžeme uvést sakristii kostela Povýšení sv. Kříže v Bělé pod Bezdězem na Mladoboleslavsku, českému bádání o středověké architektuře nepříliš známou. V přehledové literatuře se o této zajímavé stavbě zmiňuje Dobroslav Líbal ve svém Katalogu.¹²² Mencl uvádí sakristii v pro nás pozoruhodném kontextu vývoje české architektury směřujícího k sensualisticky pojatým dvoulodím a datuje ji do čtyřicátých let 14. století.¹²³ Sakristie se po severní straně připojuje k lodi kostela Povýšení sv. Kříže, jehož vznik je literaturou shodně kladen do třetiny 14. století.¹²⁴ Datace vzniku sakristie, přiložené na severu k presbyteriu kostela, se opírá zejména o formální analýzu právě jejího dispozičního řešení a architektonických článků. Jde o prostor na skoro čtvercovém půdorysu zaklenutý čtyřmi taktéž téměř čtvercovými poli křížové klenby, v jehož středu stojí osmiboký hranolovitý pilíř s římsovitou hlavicí bez patky, která se snad nachází pod dlažbou sakristie.¹²⁵ Z hran pilíře přímo vybíhají klínová okosená a jednou vyžlabená žebra křížových kleneb travé, které se na stěnách druží v rovněž pětibokých jehlancových konzolách s několika profilovanými krycími deskami. Všechna čtyři klenební pole mají ploché kruhové svorníky. Pro získání podkladů, na nichž by bylo možné postavit dataci, je tedy nutno detailněji se zaměřit na formální rozbor architektonických článků interiéru sakristie, tedy zejména tvaru žeber a konzol na stěnách, jako datačních pomůcek. Lze konstatovat, že podoba konzol ukazuje na časovou rovinu kolem poloviny 14. století. Jejich tvar jehlanu s několika římsovitými krycími deskami je čistě architektonický bez naturalistických prvků, přičemž původ této formy můžeme vidět v poklasickém využití abstraktních architektonických prostředků s linearizujícím rozčleněním krycími deskami, které se v našem gotickém stavitelství objevuje kolem 40. a 50 let 14. století.¹²⁶ V podobném duchu lze posoudit i tvar klenebních žeber, která mají tvar poměrně prostý v podobě pětibokých klínů spíše převýšeného obrysu s hranami okosenými a následně

¹²² LÍBAL 2001 (pozn. 27) 14.

¹²³ Václav MENCL: Čeká architektura doby lučemburské, Praha 1948, 52, 81.

¹²⁴ LÍBAL 2001 (pozn. 27) 14; Josef Vítězslav ŠIMÁK: Soupis památek historických a uměleckých v okrese mnichovohradištském, Praha 1930, 77; POCHE 1977 (pozn. 84) 50.

¹²⁵ ŠIMÁK 1930 (pozn. 124) 81.

¹²⁶ MENCL 1950 (pozn. 20) 15sq.

vyžlabenými směrem k úzké střední plošce. Jedná se tedy o tvar nebohatě členitý obrysově scelený a zjednodušený, k němuž rovněž tendovala poklasická gotika,¹²⁷ která v tomto duchu v českém gotickém stavitelství nachází své uplatnění v první polovině 14. století, kdy se setkáváme s typy žeber podstatně redukovanými, s tendencí vertikálního protažení a linearizace pomocí úzkých plošek, kdy prostý klín vyžlabený na bocích tvoří jeden z nejběžnějších profilů žeber tohoto období.¹²⁸ Na dataci sakristie při kostele Povýšení sv. Kříže v Bělé do 50. let 14. století se shoduje i ostatní literatura,¹²⁹ ovšem vzhledem k tomu, že se nejedná o památku prvořadého významu, nelze vyloučit ani o něco pozdější vznik. Nicméně na tomto místě bychom rovněž mohli vzít v potaz těsné vztahy regionu k postavě panovníka, který kraji věnoval značnou pozornost, několikrát ho včetně Bělé navštívil,¹³⁰ což by naopak mohlo implikovat možné vztahy k progresivní architektuře pražského centra a posunovat dataci spíše blíže k polovině století. Kromě samotného dispozičního typu představuje dále velmi nápadnou shodu s vešským sv. Vavřincem také sklenutí sakristie v Bělé na střední osmiboký pilíř. Tvar střední podpory je u obou zmiňovaných památek totožný, tedy osmiboký hranol. Původnost oktogonálního dřívku střední podpory bělské sakristie ale zůstává za současného stavu bádání nejasná. Dobroslav Líbal se zmiňuje o jeho upravenosti,¹³¹ ovšem bez dalších zpřesňujících detailů. Přesto sakristie kostela Povýšení sv. Kříže v Bělé pod Bezdězem bezesporu vnáší významné hledisko do souvislostí týkajících se zhodnocení geneze architektury kostela sv. Vavřince ve Vsi, neboť i když se nejedná o samostatně stojící stavbu, jako v případě kostela vešského, jeví se přítomnost kvadratického prostoru se čtyřmi poli klenby sklenutými na polygonální střední podporu ze 14. století v rámci severočeského kraje více než pozoruhodná a do jisté míry mohla vypovídat i o určitých spojovacích člancích v rámci stavitelství kraje s architektonickými typy postupně se po polovině století rozvíjejícími v uměleckém centru země. V rámci severních Čech bychom tam mohli pohlížet na sakristii v Bělé jako na vývojový předstupeň samostatných centrálních dvoulodí.

Kostel neznámého zasvěcení na terasách zákupského zámku

Své místo ve výčtu výskytu síňových kostelů se čtvercovou lodí a centrální podporou v severočeském kraji si zasluhuje i dnes již neexistující kostel v Zákupích, kde provedený průzkum zámku a archeologický výzkum na jeho terasách prokázal existenci starší kostelní

¹²⁷ MENCL 1952 (pozn. 18) 270.

¹²⁸ Ibidem 272.

¹²⁹ LÍBAL 2001 (pozn. 27) 14; POCHE 1977 (pozn. 84) 50.

¹³⁰ ŠIMÁK 1930 (pozn. 124) 10.

¹³¹ LÍBAL 2001 (pozn. 27) 14.

stavby na tomto místě, jejíž stavební forma by v určitém ohledu mohla být uvedena v souvislost s kostelem ve Vsi, i když přímo nemůžeme hovořit o její jednopodporové podobě.

V lokalitě dnešních Zákup byly evidovány středověké stavby tři,¹³² z nichž jedna, dnes již zcela zaniklá, stávala na terasách zákupského zámku. Šlo o kostel neznámého zasvěcení, jehož relikty odkryl nedávno provedený archeologický průzkum.¹³³ Rozsah výzkumu a jeho předčasné ukončení nedovolil bohužel uspokojivě zodpovědět všechny otázky týkající se jeho původní podoby, přesto byly učiněny pokusy nálezovou situací interpretovat. Průzkum odhalil výkop základů zděné stavby, zbytek nárožního opěráku a rovněž vypreparoval čtyři spálené, různě uložené dřevěné trámy, které umožnily pokusy o formulaci dvou hypotéz o jejich původní funkci. Jedna z nich navrhuje existenci původní samostatné dřevěné stavby.¹³⁴ Kostel byl s ohledem na další nálezy popsán jako jednolodní orientovaný o šíři lodě v interiéru přibližně 9m a na základě srovnání s ostatními vesnickými kostely regionu o ideální hloubce asi 10,6 m, jehož model stavebního vývoje předpokládá tedy starší dřevěnou stavbu, jíž nahradila forma zděná.¹³⁵ Předpokládaná dispozice odpovídá vesnickým kostelům s pravoúhlým presbytářem, typickým v okolních oblastech, především na Frýdlantsku, který byl využit i v případě kostela ve Vsi (viz. kapitola 3.2.1.). Dobu výstavby kostela na terasách zákupského zámku by mohly naznačit objevy několika artefaktů, zlomků keramiky, patrně pocházejících ze 14. století s možností mírného přesahu do století 15. a mince z jednoho z několika nalezených kostrových hrobů, ražená od roku 1300.¹³⁶

Ve vztahu k ostatním kostelům podobné významové úrovně v regionu, pokud v tomto smyslu bereme na zřetel zejména okrajovou lokalitu v rámci Čech, a jejich středověké architektury, do níž počítáme i Ves s kostelem sv. Vavřince, by bylo možné předpokládat, že i dnes neexistující zákupský kostel respektoval zde užívaný typ jednolodního kostela se skoro čtvercovou lodí a pravoúhlým presbytářem s tím, že ten se zde jako typ etabloval již od počátku plošné výstavby kostelní sítě. Interiérovou podobu kostela musíme nechat zcela bez komentářů, protože stupeň poznání nám zprostředkovaný archeologickou zprávou není sto tento aspekt uspokojivě řešit. Přesto ale rozměry dnes již neexistujícího zákupského kostela dovolují dle analogií uvažovat o existenci střední podpory nesoucí strop lodí. Nabízí se nám

¹³² Petr MACEK / Pavel ZAHRADNÍK: Zámecký areál v Zákupěch, in: Průzkumy památek II, 1996, 3-34.

¹³³ František GABRIEL: Nálezová zpráva Zákupy-zámek. Strojepis uložen v ARÚ AV ČR Praha pod čj. 8709/2005, 2005.

¹³⁴ František GABRIEL: Vývoj sídelní aglomerace Zákup u České Lípy, in: Časopis Společnosti přátel starožitností 1, 2008, 22.

¹³⁵ Ibidem 24.

¹³⁶ Ibidem 23.

tak možnost, že se v případě kostela na terasách zámku Zákupy setkáváme s dokladem toho, že popsaná forma kostela, již v půdoryse respektuje i sv. Vavřinec ve Vsi a další stavby kraje, má v regionu hluboké kořeny, jak jsme již naznačili v předchozích kapitolách, a to i v rovině nejstarší dřevěné architektury. Tento fakt rozšiřuje počet argumentů, že architektura veseckého kostela může respektovat zažitou dispozici, která vykazuje v regionu dlouholetou tradici, aniž by se odkazovala k jiným spíše uměleckým hlediskům. Nemusí se tak tedy nutně jednat o aplikaci výtvarných hledisek vůbec ať už ryze místních či z jiné zahraniční oblasti, ale o opakování dávno známé dispozice, které byla ve svých počátcích vynucená technologickými aspekty.

Kostel sv. Vavřince v Želině

V lokalitě Vsi na Frýdlantsku poměrně dost vzdálené nicméně stále náležící k prostoru severních Čech, respektive její severozápadní oblasti, se setkáváme s další středověkou sakrální památkou, u níž lze bezpečně doložit prostorovou dispozici využívající čtvercovou loď s jednou střední podporou, s kostelem sv. Vavřince v Želině, vesnice, která leží nedaleko jihovýchodně od Kadaně nad jižním svahem Ohře v okrese Chomutov.

Kostel dnes stojí osamoceně asi kilometr severozápadně od současné obce.¹³⁷ Jedná se o kostel vesnický s poměrně složitým a těžko odvoditelným architektonickým vývojem, jehož poznání komplikuje poškození vzniklé v důsledku požáru, který zachvátil kostel v 60. letech minulého století a ještě více destrukoval architekturu kostela už tak stíženou předchozím chátráním do té míry, že zbyly jen ohořelé stěny s dvěma strmými štíty na východní a západní straně. Literatura, zabývající se snahou interpretovat stavební vývoj této památky, se víceméně shoduje na tom, že prošla několika stavebními etapami,¹³⁸ rozchází se ale v jejich specifikaci. Stavbu nejstarší části kostela tj. dnešního presbytáře v podobě podélného kostela s půlkruhovou apsidou lze s jistotou řadit již do doby pozdně románské, kdy vznikl původní patrně tribunový kostelík asi ve čtvrtém desetiletí 13. století, jehož by bylo možné, dle formální podoby dochovaným článkům, přiřadit ke skupině dalších románských kostelů severozápadních Čech.¹³⁹ Tato původní svatyně byla následně inkorporována jako chór do rozšířené podoby kostela v rámci druhé etapy výstavby. Ta se ocitá ve středu našeho zájmu, neboť během ní se přistoupilo k přístavbě téměř čtvercové mírně nepravidelné lodi. Prostor

¹³⁷ POCHE 1982 (pozn. 26) 410sq.

¹³⁸ Jan MUK / Otmar MÁCHA: Stavebně historický průzkum kostela sv. Vavřince v Želině, Praha 1978, 24 stran strojopisného textu s fotodokumentací, bývalý SÚRPMO, dnes uloženo v plánové sbírce ÚP NPÚ v Praze; Vlastimil DRAŽAN: Pozdně románský kostel v Želině, in: Zprávy památkové péče X, 1950, 93sq.

¹³⁹ Anežka MERHAUTOVÁ: Raně středověká architektura v Čechách, Praha 1971, 369sq.

lodi byl do doby požáru plochostropý (strop se nedochoval) podpírán středním řezaným sloupem s taktěž řezáním zdobeným sedlem, přičemž jednak sloup, sedlo tak i průvlak dodatečně pokryla omítka. Právě vročení a určení přesné vývojové situace lodi kostela se středním sloupem před nás klade největší datační překážky. Přestože se nedochoval archivní materiál týkající se stavební historie kostela, můžeme si vypomocet, kromě vyhodnocení technologie a tvarosloví architektury samé, několika existujícími ukazateli. Datování dnešní lodi, která rozšířila původní románskou dispozici, napomáhá tedy jednak tvarosloví portálu jižní zdi s bobulovitými hlavicemi, které po konstatování značné míry rustikalizace a předpokládaného dožívání staršího tradice Vlastimil Dražan klade na konec 13. století.¹⁴⁰ Naopak nad rovněž raně gotickým portálem v západní zdi lodi je zazděný kámen s letopočtem 1484, který některé badatele vedl k názoru, že loď byla přistavěna až po tomto datu.¹⁴¹ Ostatní historici umění, kteří se dějinami výstavby želinského kostela zabývali, do doby před rokem 1484 kladou naopak přestavbu už stojící lodi z 13. století,¹⁴² která mohla opatřit loď kostela středním, dnes již nedochovaným, ale vyměněným sloupem.¹⁴³ Tuto kontroverzi ohledně datace lodi kostela, kdy nás na straně jedné raně gotická podoba jižního portálu lodi směřuje k vročení na konec 13. století a na straně druhé s touto hypotézou ostře kontrastují základní pozdně gotické formy lodi, zejména její čtvercový půdorys, objasňuje sdělení, že starší dochovaný portál s tympanonem byl do jižní stěny gotické lodi osazen až druhotně.¹⁴⁴ Nicméně autoři stavebně historického průzkumu kostela, realizovaného roku 1978,¹⁴⁵ důkladnou analýzou zdiva a zbylých architektonických článků dospěli k odlišnému názoru. Zjistili, že charakter líce obvodové zdi je v celém rozsahu lodi jednotný a technologicky se shoduje se zdivem štítů a tedy i krovu, což by znamenalo, že patrně vznikly současně. Přihlédnutím k ostatním charakteristicky pozdně gotickým detailům, mezi něž počítají zejména strmý tvar štítů krovu a rovněž půdorys čtverce, který je 13. století cizí, a v neposlední řadě také pozdně gotické omítkové vrstvy s fragmenty maleb datovatelnými do poslední čtvrtiny 15. století, připouští možnost vzniku celé lodi v časové rovině udané letopočtem 1484. Novými hypotézami přispěli i k posouzení stáří střední podpory tedy dřevěného sloupu zdobeného řezáním. Jeho vznik předpokládají až v době renesance a v tomto období vidí tedy i původ náročněji řešené stropní konstrukce. Pro relevanci

¹⁴⁰ DRAŽAN 1950 (pozn. 138) 93.

¹⁴¹ MERHAUTOVÁ 1971 (pozn. 139) 369.

¹⁴² POCHE 1982 (pozn. 26) 410; DRAŽAN 1950 (pozn. 138) 94.

¹⁴³ DRAŽAN 1950 (pozn. 138) 94.

¹⁴⁴ Jan BERÁNEK / Petr MACEK / Jaroslav PACHNER: Terénní průzkum středověké sakrální architektury v okrese Chomutov, in: Jaromír HOMOLKA / Michaela HRUBÁ / Petr HRUBÝ / Michaela OTTOVÁ (ed.): Ústecký sborník historický 2001. Gotické umění a jeho historické souvislosti I, Ústí nad Labem 2001, 452.

¹⁴⁵ MUK / MÁCHA 1978 (pozn. 138).

domněnky o renesančních úpravách na kostele by rovněž svědčila velká okna průčelí lodi. K tomuto názoru o renesanční době vzniku sloupu uprostřed autory průzkumu přivedl objev náhlého ukončení omítkové vrstvy severní poloviny západní průčelní zdi, která plynule nepřechází do fabionu. Nad ukončením jsou položeny 1-2 vrstvy cihel s čely lehce vystupujícími nad omítku. Tyto vrstvy cihel potom souvisle navazují na rovněž cihelnou obezdívku záhlaví středního průvlaku, což znamená, že průvlak se sloupem by měly být až dodatečné. Pokud je tato domněnka správná, nabízí se autorům předpoklad, že krov byl původně samonosný a nemusel být nesen již od doby vzniku středním průvlakem se sloupem, což navíc podtrhuje fakt, že analogie k podobnému typu samonosných krovů existují. Podle slov samotných autorů se ale jedná pouze o velmi složitě vykonstruované teorie, jejichž validitu nelze dnes již ověřit.

Hypotézu o starší existenci střední podpory ale naopak posiluje skutečnost, že Umělecké památky Čech uvádí relikty pilíře zděného.¹⁴⁶ Tuto domněnku o již středověké střední podpoře posiluje také názor autora SHP kostela, ke kterému se později přiklonil. Dle Jana Muka býval sice střední sloup vždy dřevěný, nicméně uvažoval o jeho starším, již středověkém, původu.¹⁴⁷

Pokusíme-li se tedy sumarizovat naše poznání zprostředkované nicméně konfliktními vyjádřeními v literatuře, lze v případě kostela v Želině hovořit o existenci několika teorií ohledně původu střední podpory lodi kostela, které její vznik kladou i s lodí do různých dob. Stále, připustíme-li možnost, že dozajista středověká loď byla opatřena středovým sloupem až v renesanci, tato koncepce patrně respektovala už dřívější konstrukční řešení nesení stropu s krovem, jehož navrženou samonosnost i sám autor průzkumu pokládá za zcela hypotetickou.

Z toho, co jsme výše zmínili, vyplývá, že kvůli značnému poškození původních architektonických částí kostela sv. Vavřince v Želině nám je bohužel znemožněno posoudit jeho původní architektonický vývoj a charakter a nelze ho tedy a to ani v rovině typové souvztažnosti bez nejistoty srovnávat s kostelem sv. Vavřince ve Vsi. Přesto se ale i v případě želinského kostela nacházejí ukazatele podávající zprávu o případě dalšího výskytu centralizovaného dvoulodí na půdorysu čtverce se střední podporou v prostoru severních Čech. Přes problematiku vymezení vzniku stavby kostel sv. Vavřince v Želině dokládá znalost sledovaného dispozičního typu v prostoru západní oblasti regionu severních Čech, respektive jeho aplikaci i na druhořadé stavby v rámci rustikálního vesnického kostela mimo vrcholně

¹⁴⁶ POCHE 1982 (pozn. 26) 411.

¹⁴⁷ Za konzultaci děkuji Ing. Petru Mackovi Ph.D.

kvalitní stavitelskou produkci, ať už na tento stavební typ pohlížíme jako na fenomén výtvarný anebo čistě praktické konstrukční řešení. V těchto konotacích tedy můžeme chápat želinský kostel jako doklad síly jeho tradice, která se v kraji uplatňovala hluboko do 16. století.

Všechny tyto případy výskytu jednoho typu architektonické dispozice jsou přesvědčivými doklady o jejím mnohonásobném uplatnění v prostoru severních Čech v odlišných podobách, na stavbách rozrůzněných jak svým významem, tak formou i dobou vzniku. Nebyla tudíž místnímu prostředí neznámá, což vede naše bádání k hypotéze, že i ve Vsi se neobjevila zcela ojediněle. (Ponechává se nám tím taktéž prostor pro uvažování o vazbách geneze forem vešecného kostela ryze na domácí prostředí). Nicméně špatný stav dochování staveb s touto konkrétní dispozicí a jejich relativní vzdálenost od sebe nám bohužel naopak nedovolují vyslovit se o jejich možném vzájemném vztahu nebo o jejich souvislosti k relativně blízké skupině kostelů kolem Vetlé, natož o existenci jakési vývojové řady. Musíme se tedy omezit na pouhé konstatování, že stavby tohoto typu se v historickém prostoru severních Čech vyskytovaly a tudíž, že dispoziční řešení kostela sv. Vavřince ve Vsi nepředstavuje v širěji pojímané severočeské oblasti jev zcela výjimečný. Taktéž výsledek zkoumání stavební podoby těchto památek se nám jeví jako doklad toho, že se fenomén čtvercových lodí se střední podporou uplatnil i v sledované oblasti severních Čech, a to v různých etapách české středověké architektury.

4. Uměleckohistorický kontext

4.1. Nástin fenoménu dvoulodí a jeho pojímání

Dispoziční řešení, jež bylo využito u kostela sv. Vavřince ve Vsi, které nahlížíme jako typ síňového dvoulodí, představuje v dějinách české středověké architektury významný a neopomenutelný fenomén, který již dlouho podněcuje zájem badatelů zejména proto, že se tato forma uplatnila u sakrálních staveb, jež vykazují zvláštní a pozoruhodnou výtvarnou kvalitu, která se nemusí nutně vztahovat pouze k úrovni architektonického provedení staveb a byl historiky umění nahlížen ve výlučném světle. I když se se síňovými (včetně dvoulodních) památkami setkáváme v různých dobách ve více lokalitách Čech, prozatím se studium tohoto jevu přednostně soustředilo na jeho uplatnění v jihočeské oblasti, kde patrně došlo k nejmarkantnějšímu naakumulování kostelů daného modelu. Nicméně neustále zůstává problematikým momentem zhodnocení jeho úlohy z globálního hlediska v dějinách umění a to jednak z pohledu jeho původu i aspektů konstrukčních anebo obecně výtvarných, neboť doposud nepanuje mezi historiky umění shoda, co se týče geneze tohoto hmotového řešení architektonického prostoru jakožto i jeho role v rámci gotické architektury českého prostředí. Možná i to představuje jeden z faktorů, který spolu s ostatními způsobil, že se do hledáčku bádání o dvoulodní architektuře v Čechách neprobojoval kostel vesecký, nalézající se v tak odlehle lokalitě, že ho studium prozatím do širších souvislostí výzkumu nezahrnulo. Z tohoto důvodu neobjasněn zůstává i rozsah území, který fenomén dvoulodních patrně zasáhl.

V nezákladnější rovině lze na problematiku síňových dvoulodí pohlížet ze dvou zorných úhlů, z nichž oba dozajista nepostrádají platnost argumentační základny a kterých si bylo bádání od prvopočátků vědomo. Nadto se, dle našeho názoru, ani vzájemně nutně nevyklučují, jak by se mohlo na první pohled zdát. Nejjednodušší cestou lze samozřejmě masivnější výskyt daného dispozičního typu vysvětlit z hlediska stavební konstrukce, která by přinášela takové výhody, aby se staly hnacím motorem jejího hojného užívání. V případě prostorového útvaru, kde klenbu nese střední podpora, ať už jediná, nebo řada, dělicí tak interiér podle podélné osy na dvě rovnocenné výškově si odpovídající souběžné lodi, se v tomto smyslu bezesporu jedná o praktické a jednoduché konstrukční východisko, jak loď zaklenout, neboť v místě největší zátěžové expozice klenutí prostoru je vložena podpora, čímž se v základním principu prakticky řeší její statická stabilita. Protipól tomuto řešení otázky potom představuje pokus vysvětlit velký výskyt dvoulodních chrámů z hlediska výtvarného, jako umělecký vývoj, jako progresi pojímání a utváření architektonického prostoru, v tomto případě akcentující jeho celistvost, jednodušnost a nedělenost na jednotlivé prostorové celky

hierarchizující jejich význam (do podoby hlavní a boční lodi) se všemi možnými socio-kulturními aspekty, které se v rámci toto vysvětlení mohou implicitně nabízet.

V uměleckohistorickém bádání můžeme sledovat debatu ohledně zmíněných způsobů nahlížení na problematiku síňové architektury, kdy zejména to starší vykazovalo silnější tendenci nahlížet fenomén z hlediska výtvarného. Praktické konstrukční stanovisko prakticky nezohlednil Václav Mencl, který chápe dvoulodí jako symptomatický jev vývoje architektury, který evolučně překročil období tektonického slohu k novému slohovému pojmání, kdy se přestává na architektuře rozeznávat, co patří ke konstrukci a nastupuje nový směr vybudovaný na sensuální základně.¹⁴⁸ Předpokládá tedy v procesu formulace dvoulodního typu a jeho rozšíření majoritní aspekty výtvarné, v nichž se vystupňovala česká představa nového sensualistického prostoru.¹⁴⁹ Jako lacinou konstruktivistickou teorii vzniku dvoulodí na bázi logičnosti konstrukčního řešení ji odvrhla i Taťána Kubátová, která její existenci pokládá částečně za shodu okolností, kdy u některých našich umělecky hodnotnějších kostelů bylo použito zbytků jejich stavebních předchůdců.¹⁵⁰ Podle badatelky volba klenebního typu na rozměrech stavby nezávisí a reprezentuje záležitost ryze umělecké tvořivosti, nikoliv projev řešení z nouze, kdy stávající budova měla být pro pozdější jednotné sklenutí příliš široká a pro trojlodí zase úzká.¹⁵¹ Za dostatečný argument pokládá výskyt mnohých památek, u nichž se při shodném rozpětí objevují všechny typy, od jednolodního až po trojlodní. Jan Jakub Outrata rovněž odmítá, že by důvod vzniku dvoulodí spočíval v dodatečném zaklenutí již rozměrově daných prostorů příliš úzkých na trojlodí a širokých na jednolodí. Připouští však, že u kostelů malých rozměrů nelze ryze technickou stránku podceňovat. Nicméně suverenitu konstruktivního hlediska jako primárního pro vznik dvoulodí dementuje s odkazem na předpoklad, že na jeho neoprávněnost poukazuje zejména neschopnost vyložit takto smysl dvoulodí, jehož forma zejména v chrámu sv. Jiljí v Třeboni, který v mnohém anticipuje prvky architektury pozdně gotické, představuje suverénní umělecký celek s duchovním základem, v dějinách naší architektury pozdního středověku.¹⁵²

¹⁴⁸ MENCL 1948 (pozn. 123) 19-21.

¹⁴⁹ Ibidem 102.

¹⁵⁰ Taťána KUBÁTOVÁ: K tematice dvoulodí, in: Dobroslav LÍBAL / Milada VILÍMKOVÁ (ed.): Umění věků. Sborník k 70. narozeninám profesora Dra Josefa Cibulky, Praha 1957, 87.

¹⁵¹ Ibidem.

¹⁵² Jan Jakub OUTRATA: Kostel sv. Jiljí v Třeboni a jihočeská dvoulodní architektura rožmberská ve druhé polovině 14. a na počátku 15. století (diplomová práce na Filosofické fakultě Univerzity Karlovy v Praze), Praha 1972, 68sq.

Zdá se tedy, že k částečnému přehodnocování a k příklonu k racionalistickým řešením konstrukce dvoulodí přistoupilo až studium několika posledních let, ovšem pouze okrajově, neboť, jak badatelé sami uvádějí, soustředí se prioritně na jiné zřetele zkoumání staveb s dvoulodní či obecně síňovou dispozicí, zejména co se týče v mnoha pádech skloňované pozdně gotické architektury jižních Čech. V tomto smyslu se předně vyslovil Roman Lavička o potřebě odlišit ta dvoulodí, která vznikla jako novostavby od těch, jež byla zřízena dodatečným vložením do obvodového zdiva a která podle něj dokazují, že se jednalo především právě o čistě konstrukční řešení, jak zaklenout starší plochostropou loď.¹⁵³ Popsal způsob zaklenutí několika staveb, kdy stavitel užil valenou klenbu, ale uprostřed ji podpírají pilíře a nejedná se tedy o dvě samostatné klenby, které by odpovídaly logickému členění dvoulodí.¹⁵⁴

Za cíl si autoři v současné době zabývající se jihočeskými dvoulodími vytyčili nabytí nových informací zejména na základě důkladných stavebně historických průzkumů a popsání možných vazeb jihočeských staveb k památkám v okolních zemích, což bylo badatelům dříve znemožněno nepříznivým politickým režimem.¹⁵⁵

Jak bylo zmíněno, nekoherentní hledisko do problematiky dvoulodí vnáší také odlišné názory na původ samotného dvoulodního rozvrhu. Bádání oscillovalo mezi připsáním zásadní úlohy při artikulování jeho „jihočeské“ formy (tak jak se objevuje např. v kostele sv. Jiljí v Třeboni, východiskem dalších dvoulodí regionu) výhradně českému prostředí, Praze, anebo podunajské oblasti. Zejména v tomto smyslu vystupuje na zřetel zájmu badatelů úloha kostela v dolnorakouském Imbachu, který tendence středoevropského stavitelského umění předjímá a v němž je spatřováno vývojové těžiště dvoulodí pro celé středoevropské prostředí.¹⁵⁶

¹⁵³ LAVIČKA 2004 (pozn. 71) 67.

¹⁵⁴ *Ibidem*.

¹⁵⁵ Hynek LÁTAL: Pozdně gotické kostely v jižních Čechách 1480-1520, in: *Umění LII*, 2004, 136; nutnost založení poznání na dokumentaci tvarosloví a vyhledání autentických středověkých zpráv zdůrazňuje zejména Roman Lavička viz. Roman LAVIČKA: Jihočeské pozdně gotické kostely. Reakce na článek Hynka Láta, in: *Umění LIII*, 2005, 400.

¹⁵⁶ Jiří KUTHAN: Zakladatelské dílo Přemysla Otakara II. v Rakousku a ve Štýrsku, Praha 1991, 88; Juraj ŽÁRY: Dvoulodňové kostely na Spiši, Bratislava 1986, 16sq.; o svazcích jižních Čech s Podunajím a s pražskou dvorskou kulturou také Jiří Kuthan viz. Jiří KUTHAN: Jižní Čechy-kulturní „provincie“ na pomezí země, in: *Jihočeský sborník historický LXII*, 1993, 32-35; Jiří KUTHAN: Rakousko, Salcburk, Bavorsko a jižní Čechy-ke vztahům architektonické tvorby v období 1390-1520, in: Tomáš BOROVSÝ / Libor JAN / Martin WIHODA (ed.): *Ad vitam et honorem. Profesoru Jaroslavu Mezníkovi přátelé a žáci k pětasedmdesátým narozeninám*, Brno 2003, 639, 640, 644, 646.

Navržena byla rovněž hypotetická syntéza vlivů Podunají a pražské architektury poslední čtvrtiny 14. století.¹⁵⁷

Velmi podstatnou otázkou, jíž bude třeba řešit, rovněž zůstává, zda lze centrální typ dvoulodí chápat jako nedílnou součást dvoulodní architektury obecně anebo zdali je nutné vnímat ho jako zcela samostatný architektonický typ s vlastní genezí a autonomním vývojem s evoluční linií longitudinálních forem dvoulodí nesouvisející. Z nám známého bádání vyplývá, že i když se badatelé o jeho samostatném původu vyslovují, stále ho vnímají jako nedílný článek ve vývoji dvoulodního typu obecně, řešený současně s formováním specifického pojetí prostoru v české architektuře, přičemž i na něj zásadním způsobem mělo zapůsobit stavitelství Podunají.¹⁵⁸

Pokud bychom měli po studiu literatury shrnout povšechné argumenty, které se podle našeho názoru pro zodpovězení dvoulodní otázky přirozeně samy nabízejí, v první řadě bychom jako podporu pro první, tedy hledisko stavební konstrukce vynucené její snadností jako důvodu rozšíření dvoulodí pravděpodobně uvedli právě jednoduchost této koncepce. Jde totiž o to nejprostší možné řešení daného problému, v rámci něhož musíme zohlednit i to, že vyšší procento užití dvoulodí v rámci početnějších skupin staveb se týká spíše farních kostelů menších rozměrů v nevelkých městech či vesnicích, u nichž určitě nevytvářelo složité a rafinované utváření prostoru jako primární umělecký postulát, jak tomu mohlo být u velkých, nákladných a také ojedinělých stavebních podniků dřívějších epoch. Na druhé straně stejně validní argument pro druhou možnost chápající jako zdroj rozmachu dvoulodí vnitřní vývojové souvislosti formy gotické architektury představuje fakt, že síňové i dvoulodní typy staveb byly středověkému stavitelství známy již mnohem dříve a také to, že některé prvky směřování k výtvarnému charakteru dvoulodních staveb v době jejich největšího rozmachu byly vysledovány ve zvýšené míře v době Karla IV. a ze studia dosavadní literatury věnující

¹⁵⁷ OTRATA 1972 (pozn. 152) 2; Jan Jakub OTRATA: Kostel sv. Jiljí v Třeboni, in: Václav PROSSER (ed.): Acta Universitatis Carolinae. Philosophica et historica 4. Příspěvky k dějinám umění III, Praha 1980, 114, 133; Jan Jakub OTRATA: Severní dvoulodí u sv. Haštala, in: Zdislav BUŘIVAL (ed.): Staletá Praha. Sborník Pražského střediska státní památkové péče a ochrany přírody, Praha 1979, 152.

¹⁵⁸ OTRATA 1972 (pozn. 152) 35; autor chápe centrální kostely se střední podporou jako dvoulodní, rovněž se věnuje nástinu skupiny kostelů tohoto typu na Roudnicku a v jižních Čechách a resumuje, že tyto stavby s genezí longitudinálního dvoulodního typu nesouvisí, 36-39; Klára FISCHEROVÁ: Výtvarné předpoklady české gotiky. Příspěvek k architektuře 14. století, in: Umění XXV, 1977, 33; autorka rovněž uvádí stavby náležící do geneze českých dvoulodí centrálních se souhrnem předchozího bádání, zejména podává nástin názorů E. Bachmanna z knihy Gotik in Böhmen; o původu takovýchto dvoulodí se střední podporou se zmínil také Líbal viz. LÍBAL 1948 (pozn. 28) 55; také dle J. Květa patří ke kostelům dvoulodním chrámové stavby s lodí zbudovanou na půdorysu čtverce, jejichž klenba je svedena na jednu střední podporu, splňují podmínku stejné výšky lodí, spojují princip typů stejnorodních i centrálních a charakterizuje je jako „centrální dvoulodí“, viz. Jan KVĚT: Síňový prostor v chrámové architektuře doby románské a gotické. Zvláštní otisk z Památek archaeologických (skup. historická) XXXXI, Praha 1936-38, 5.

se dvoulodím se lze tedy v určitém smyslu dobrat k domněnce, že bádání obecně přijímá, že k masovému uplatnění dvoulodních typů v pozdní gotice existoval postupný vývoj. V tomto smyslu se nám tedy vnučuje otázka, proč k tomuto jevu došlo právě v této specifické éře.

Jakési smíření dvou zmíněných protipólních možností vnímání fenoménu dvoulodí představuje dle našeho názoru jejich syntéza, tedy hypotetický předpoklad, že ruku v ruce se projevila evoluce architektonické formy, vývoj, s přesunem těžiště z velkých stavebních zakázek do prostředí venkova a s nedostatečnou pokročilostí v oblasti dořešení určitých konstrukčních otázek, které by uvolnilo cestu totálnímu následování uměleckého záměru. Mohlo tedy dojít k více méně náhodné koincidenci několika různých faktorů s kořeny jak ve vývoji architektury tak v dobovém duchovním i sociálním milieu. V charakteru architektury dvoulodních staveb se dle našeho názoru totiž vyskytují určité aspekty prostorového utváření, které se kyvadlově v různých modifikacích v rámci evropské architektury neustále vrací a které by mohly tuto hypotézu podpořit.

4.2. Vztah jihočeských dvoulodí a vešekého kostela

Pro celkové pochopení problematiky středopodporových dvoulodí by bylo nutné důkladně zmapovat veškerý jejich výskyt na našem území (vetelská skupina, západočeská skupina, jihomoravská skupina atd.) a popsat jednak jejich možné vzájemné vztahy a vývojové souvislosti, ale také hypotetické relace k tehdejší architektuře za hranicemi území českého království a tamní dvoulodní architektuře. Jde o komplexní úkol, který ovšem přesahuje možnosti rozsahu této práce. Nicméně se zde chceme pokusit alespoň o komparaci jihočeských dvoulodí, u nás doposud nezohledňovanějšího článku celého fenoménu, s vešekým kostelem, aby se tak vyčeřila možná škála jeho pojítek k tomuto velevýznamnému ohnisku české pozdně gotické architektury a nabídly se nám tak rovněž možné způsoby, jak na otázku jeho formy nahlížet z obecného hlediska.

Doposud se v rámci výtvarného nahlížení na fenomén dvoulodí mnoho badatelů, kteří se snažili objasnit smysl dvoulodní architektury, obracelo k názoru, že početný výskyt této formy u nás byl jakýmsi specifickým architektonickým projevem českým, který na základě nové přehodnocené skladebnosti prostoru a hmoty našel své vyjádření právě v síňovém typu kostela, zejména centralizovaného rozvrhu.¹⁵⁹ Podle Václava Mencla, který zásadní měrou

¹⁵⁹ Viktor KOTRBA: Architektura, in: Jaroslav PEŠINA (ed.): České umění gotické 1350-1420 (kat. výst.), Praha 1970, 65sq.

k rozvoji tohoto pojmání přispěl, šlo o úsilí české gotiky vytvořit zoptizovaný, smyslově vnímatelný prostor, v jehož vyjádření, tj. dvoulodí, se vystupňovala typicky česká představa prostoru sensualistického.¹⁶⁰ V tomto pojetí se rovněž snahy bádání tohoto směru upřely k hledání pokud možno lineárního vývoje, ať už formálního nebo ideového, který k artikulaci dvoulodí vedl.

K zajímavým výsledkům se, dle našeho názoru, lze ale dobrat při alternativním nahlížení této problematiky z širšího měřítká (v jakési rovině ne vývojově lineární ale jevově a časově plošné). Jak jsme již naznačili v předchozí kapitole, zdá se totiž, že pro masivní uplatnění dvoulodí byla nejen na našem území v dějinách architektury vyhrazena specifická časová rovina, kterou lze označit za pozdní období gotické architektury. A dle našeho názoru lze ve vztahu k charakteru architektonické tvorby éry předcházející v dvoulodní architektuře pozorovat změnu koncepce výtvarného nahlížení na prostor, prostorotvornost, tedy základní architektonický vyjadřovací prvek, jíž lze za určitých okolností přirovnat k podobným modifikacím prostorového módu i v jiných epochách evropského umění. V tomto smyslu se nám nabízí hypotetická úvaha, že zde přistupujeme k určitému symptomu, který se v dějinách umění cyklicky vrací a je opětovně řešen v rámci estetických soustav daných dob.

Vycházíme z předpokladu, že architektura se nevyjadřuje pouze formami užívanými na tektonických strukturách, které lze mnohdy vysvětlovat z hlediska konstrukční vynucenosti, a které predomancí výtvarných hledisek ve stavitelství často relativizují, ale že implicitně tematicky pojednává prostor jako takový a to tak, že si k němu vytváří specifický vztah. Dle našeho názoru totiž umění, jehož je architektura nedílnou součástí, používá jako jakýkoliv jiný prostředek určený ke komunikaci (za nějž umění považujeme) soustavu více méně uměle vytvořených znaků, které aplikuje do celků takovým způsobem, aby se demonstrovalo aktuální pojmání zažívané skutečnosti svého původce (každému jevu z reality je přiřazen symbol). Dle této hypotézy každá umělecká etapa pracuje s omezenou soustavou znaků, jež formuje podle své percepce světa do podoby smysly vnímatelného uměleckého produktu. V případě stavitelství lze za takovéto znaky, které jsou do celků v určitém pojetí přetvářeny, považovat právě prostor, respektive jeho artikulaci, či právě vztah k prostoru. Nemáme zde na mysli vztah prostoru vydělovaného architekturou k prostoru okolnímu, jelikož pojmy prostoru vnitřního a vnějšího v tomto smyslu nelze nahlížet odděleně, nýbrž jako soudržné (bez

¹⁶⁰ MENCL 1948 (pozn. 123) 81sq., 102.

jednoho není druhého)¹⁶¹ ale poměr, jenž si architektonická hmota zakládá vůči celkovému koherentnímu prostoru. Navrhujeme zde dvě možné koncepce typu spojení architektury s prostorem. Příklad, kdy se architektura staví k prostoru aktivně, expozicí hmot expanduje do prostoru, blok se spojuje s okolím a v exteriéru i interiéru stavby dochází k vnikání článků do prostoru za procesu jeho vyformování, členění, hierarchizace (loď hlavní vedlejší) atp. Charakter navazování takového styku s prostředím chápeme jako pozitivní. Tomuto pojetí pravděpodobně odpovídá architektura gotické katedrály, jejímuž prostoru už Václav Richter přiřkl atributy, dle našeho názoru, této koncepci blízké. Popisuje ho jako prostor neomezený (neoddělený, pronikavý), ve vertikalizmu vidí vyzařování hmoty do univerza (expanze hmoty), odstraňuje se hmota pasivní.¹⁶² Na druhé straně naopak rozpoznáváme typ architektury pasivní, vytvářející formy hmoty prostorově se uzavírající, nepojímající prostor v jeho strukturalizaci, ale v jeho prosté trojdimenzionální existenci, nepřiznává mu kvalitativní rozrůznění apod. (jedna výška všech lodí, nápadná šíře chórů v rámci vyrovnávání celé skladby prostoru atp.)¹⁶³ V tomto pojmání odpovídá druhému z typů dvoulodní i síňová architektura obecně. Pokud přemýšlíme v tom smyslu, že dvoulodní architektura představuje určitý fenomén, který se paralelně projevil v 15. století v různých oblastech, tedy že nezávisle nacházíme takovýto umělecký „znak“ v podobě určitého typu zacházení s prostorem, jeví se nám relevantní zařadit ho do škály výrazových prostředků doby, tak jak jsme se o nich zmínili výše. Potom by bylo žádoucí zkoumat, co ze specifík dobové percepce reality tento prvek reprezentuje v globálním měřítku, neboť by tato hypotéza rušila teorii o pouze českém původu fenoménu dvoulodí a zařazovala by ho tak do rejstříku reakcí umění na procesy obecně společenské či vývojové, neboť právě na tyto pochody formulující naše zažívání světa umění ve zprostředkovatelské roli vytváří odezvu (vyjadřuje abstraktní konglomerát dojmů ze skutečnosti zpracovávaný v mysli subjektu). Nicméně vyhledání původců těchto aspektů, jež se pravděpodobně projevíly i v dobové filozofii, literatuře a jiných uměleckých oborech, s nimiž by bylo nutno architekturu komparovat, přesahuje možnosti této práce.

Pokud tedy jihočeské dvoulodní kostely a typ prostorového řešení ve veseckém kostele, který rovněž chápeme jako dvoulodní, vznikly v jedné časové rovině, v epoše, která se v architektuře vyjadřuje právě popsaným specifickým uměleckým rysem, nutně výše

¹⁶¹ O zavádějícím nahlížení podvojnosti vnějšího a vnitřního prostoru a dělení architektury podle tohoto měřítka např. Mojmir HORYNA viz. Mojmir HORYNA: Vnitřní prostor a interiér jako témata architektury, in: Zlatý řez 7, 1994, 10-13.

¹⁶² Václav RICHTER: Problém prostoru v gotické architektuře, in: Zdeněk KUDĚLKA (ed.): Umění a svět. Václav Richter. Studie z teorie a dějin umění, Praha 2001, 94sq.

¹⁶³ Viktor KOTRBA: Architektura, in: Jaromír HOMOLKA (ed.): Jihočeská pozdní gotika 1450-1530 (kat. výst.), Hluboká nad Vltavou 1965, 75.

indikované znaky pasivního typu zacházení s prostorem sdílí. Přesto, porovnáme-li výtvarnou podobu jihočeských síní včetně dvoulodních chrámů s veseckým kostelem sv. Vavřince, musíme konstatovat některé značné odlišnosti, které by odporovaly představě koherence výtvarného vyjádření v rámci celku jednoho fenoménu.

Jihočeské síňové chrámy druhé poloviny 15. století si do značné míry, stejně jako sochařství, ponechávají sepjetí s tradicí krásného slohu,¹⁶⁴ s prvky z jeho smyslové krásy a formalismu,¹⁶⁵ přičemž tyto elementy sice transformují dle estetického úzu architektury druhé poloviny 15. století, ale stále si uchovávají zálibu ve vyváženém vznosném prostoru. Oproti tomu možnost afinity ať už výtvarných forem či prostorových proporcí u kostela sv. Vavřince ve Vsi k principům krásného slohu musíme prakticky vyloučit. Zatímco v jihočeských stavbách totiž pokračuje užívání pilířů vyžlabených a vertikálně protažených zdůrazňujících tendenci k odhmotnění,¹⁶⁶ formy veseckého kostela jsou masivním tělem poměrně robustního středového pilíře pevně spjatý s celkovou hmotou stavby a podpora s vynášenou žebrou klenbou budí dojem spíše dostředivého než dematerializovaného odstředivého driftu.

Rovněž zcela jinak bylo zacházeno s pojetím klenebního obrazce. Na jedné straně stojí napětí hybně pojatých kleneb jihočeských kostelů často složitých obrazců s dynamicky prohnutými figurami,¹⁶⁷ ve srovnání s nimiž se jeví sice výtvarně výrazný ale stále silně zjednodušený obrazec křížové klenby ve vrcholu s vloženým čtvercem kostela ve Vsi jako z jiného světa. Taktéž tvarovou invenci jihočeských architektonických článků a detailů, točenicových přípor, zauzlení, protínání apod. nelze v žádném případě ve Vsi hledat. I když došlo u většiny klenebních výběhů v pozdějších dobách k poničení, i ty co se zachovaly, svědčí spíše o tendenci tvary příliš nekomplikovat.

Jihočeskou síňovou architekturu druhé poloviny 15. století s její formou užitou ve veseckém kostele, dle našeho názoru, v určitém smyslu sbližuje stupňování expresivity výrazu a částečně také obecně prostorová vyhocenost některých architektonických článků. Přesto ale v severočeském chrámu došlo k silné redukci a zestaticnění výtvarné podoby, kterou vykazují pozdně gotické síňové památky jižních Čech. Ať už tato změna reflektuje venkovský charakter či okolnosti vzniku dvoulodního typu ve Vsi, musíme si na tomto místě klást otázku, co bylo jejím důvodem, respektive jaké faktory nesou podíl na příčinách výše

¹⁶⁴ Jaromír HOMOLKA: Jihočeské umění pozdní gotiky, in: idem (ed.): Jihočeská pozdní gotika 1450-1530 (kat. výst.), Hluboká nad Vltavou 1965, 45.

¹⁶⁵ OUTRATA 1972 (pozn. 152) 151.

¹⁶⁶ KOTRBA 1965 (pozn 163) 77.

¹⁶⁷ Ibidem.

zmíněných procesů a jejich výsledcích, jež vykrytalizovaly do tvárnosti popsaných odlišností.

Jak bylo naznačeno, důvodně předpokládáme, že tímto rozhodujícím faktorem variace umělecké podoby jednoho prostorového typu architektury se stal přenos hodnot vytvořených specifickým uměleckým centrem (ponecháváme stranou přesnou lokalizaci místa, jež mohlo sehrát podobnou úlohu pro kostel ve Vsi, což by přesáhlo rámec této práce) do necentrální periferní oblasti a také zejména druh mechanismu tohoto procesu. Na základě námi doposud nabytých znalostí se domníváme, že k transferu výtvarné formy jako výsledku vývoje progresivního centra na periferii, (jejíž charakter (periferie, provincie, enkláva apod.)¹⁶⁸ rovněž může ovlivňovat její receptivnost) mohlo dojít minimálně dvěma různými způsoby. Buďto by takovýto přenos mohl být součástí projevu multiplikace výtvarné formy, která v mnohém odpovídá charakteru lidového umění a která na základě své opakovatelnosti postupně šíří umělecké formy z centra plošně do okolních oblastí až dosáhne specifického i poměrně vzdáleného bodu. Součástí tohoto procesu by pak představoval jev, kdy opakováním vyhraněná forma ztrácí svou intenzitu, její prvky se postupně redukují, až se její celek dostane do podoby typu. Tento multiplikativní princip by se tak stal rozpoznatelným častými nálezy téhož typu v rámci jedné lokality. Druhou možností přenosu umělecky prvořadě formy do periferní oblasti potom spatřujeme v tzv. přenosu individuálním, založeném, dle našeho názoru, na sociálně-kulturní situaci skupiny, či jedince-objednavatele, který se stane jeho iniciátorem. Ten se na základě specifických, často reprezentačních či ideových apod. důvodů rozhodne o napodobení určitého výtvarného díla. Formální posun u tohoto typu mechanismu přenosu potom způsobuje to, že k formálnímu aparátu se nedospívá postupným vývojem, ke kterému dochází mimo danou lokalitu, ale jeho individuální aplikací na unikátní umělecký produkt, v našem případě stavbu, více méně na principu náhody. Ve výsledku patrně u obou těchto transferů dochází k rozdrobení, rozpadu forem, kdy jejich kauzální vztahy podmíněné uměleckým vývojem nedojdou zohlednění a umělecké dílo se ve své redukované podobě rozpadá na soubor nekoherentních prvků.

Jaký typ přenosu z výše navržených se hypoteticky uplatnil při konstituování výtvarné podoby kostela sv. Vavřince ve Vsi nelze z (v současné době) dostupných informací zcela přesně určit. Jelikož kostel z hlediska architektury představuje případ v rámci kraje ojedinělý, nejví se nám multiplikativní hypotéza přenosu podpořitelná hmotnými doklady. Absence

¹⁶⁸ Ján BAKOŠ: Región, periféria a umeleckohistorický vývoj, in: Romboid. Literatúra, teória, kritika 12, 1987, 53.

písemných zpráv o okolnostech vzniku kostela či o jeho předpokládaném druhotném zaklenutí nám znemožňuje rozvíjet i druhou z hypotéz a ponecháváme tak tuto otázkou otevřenou pro další bádání, kterému budou k dispozici přesnější indicie.

Nicméně stále se, dle našeho názoru, v případě kostela sv. Vavřince ve Vsi jedná o stavební památku, jejíž umělecký projev je navzdory malému měřítku pozoruhodně velkorysý a výtvarně soudržný. Jednotlivé výtvarné prvky se nedrobí a stejně jako hmotnostní síla jednotlivých článků tak i celkově robustní charakter přispívá k výtvarnému působení stavby jako celku. Proto v tuto chvíli nechceme podmínky vzniku jeho architektury zjednodušovat. Z výše uvedených důvodů se totiž domníváme, že navržené hypotetické možnosti geneze architektonické podoby veseckého kostela indikují, že zůstává velmi žádoucí vnímat jej jako nedílnou součást fenoménu dvoulodní architektury, jako stavbu, které jsou vlastní taková specifika, která pozoruhodným způsobem obohacují mnohotvárnost této problematiky, jakožto i perspektivy, z nichž je možné ji nahlížet. Kostel sv. Vavřince ve Vsi zároveň dokazuje, jak širokou škálu výtvarných forem a řešení tento fenomén zasáhl. Máme na mysli jeho specifické transformování v rámci necentrálních lokalit, které se rovněž významným způsobem podílejí na uměleckohistorickém dění.¹⁶⁹

¹⁶⁹ BAKOŠ 1987 (pozn. 168) 53.

5. Závěr

Na základě zkoumání mnoha různých aspektů týkajících se architektury kostela sv. Vavřince ve Vsi jsme jej označili za stavbu regionálně výlučnou. Pro nedostatek původních středověkých zpráv jsme založili návrh datace stavby na rozboru architektonických detailů. Vznik jsme rozdělili do dvou etap, v rámci první z nich, v první třetině 14. století, byl patrně vybudován presbytář. Ve druhé etapě došlo k zaklenutí lodi na střední pilíř přibližně v poslední třetině 15. století s možností přesahu do počátku století 16. Tyto poznatky se v obecné rovině shodují s názory předchozího bádání.

Při řešení otázky důvodu užití specifického půdorysného schématu jsme navrhli, že mohlo mít i jiné zdroje než umělecké, respektive možnost determinování historickými podmínkami s důrazem na kolonizaci Frýdlantska. Přesto jsme za nejbližší typovou analogii označili kostel ve Vetlé na Roudnicku z doby kolem roku 1400, což posílilo naše tendence zanechat vesecký kostel do problematiky českých centrálních dvoulodí s čtvercovou lodí a střední podporou. Zpracovaný společensko-historický i architektonický přehled dovoluje v rovině hypotéz spojit chrám ve Vsi s její před i pohusitskou etapou.

Dokázáno rovněž bylo, že v severočeské oblasti má tento typ hmotového řešení nejenom své vývojové předstupně, ale současně byla popsána dobová existence jeho plně artikulované formy a našli jsme rovněž jeho pozdní pokračovatele, z čehož předpokládáme, že i severočeský region obecně zasáhl fenomén dvoulodní architektury.

Po zanesení veseckého kostela do kontextu české dvoulodní architektury, jejíž problematiku jsme stručně shrnuli a navrhli její alternativní nahlížení, vyvstaly některé další otázky odůvodněné konstatováním značných formálních variací ve vztahu k jejím jihočeským příslušníkům. Tento aspekt architektonické podoby veseckého kostela jsme se pokusili řešit formulováním dvou možných hypotéz o průběhu přenosu dané výtvarné formy z centra do oblasti necentrální. Ve výsledku se nám architektonická podoba kostela ve Vsi se všemi jejími specifiky jeví jako velmi přínosná pro obecné chápání otázky dvoulodí. Dle našeho názoru existence dvoulodní formy v dané lokalitě se řadí mezi možné body argumentace pro hodnocení jejího prosazení jako symptomatického jevu v rámci vývoje umění.

6. Seznam použité literatury

ANDĚL Rudolf: Frýdlant v Čechách v době gotiky, in: HOMOLKA Jaromír / HRUBÁ Michaela / HRUBÝ Petr / OTTOVÁ Michaela (ed.): Ústecký sborník historický 2003/1. Gotické umění a jeho historické souvislosti II, Ústí nad Labem 2003, 145-156

ANDĚL Rudolf: Frýdlantská lenní šlechta a odraz její existence v umělecko-historických památkách, in: MELANOVÁ Miloslava (ed.): Sborník severočeského muzea. Historia 8, Liberec 1986, 23-44

ANDĚL Rudolf / KARPAŠ Roman (ed.): Frýdlantsko. Minulost a současnost kraje na úpatí Jizerských hor, Liberec 2002

ANDĚL Rudolf: Husitství v severních Čechách, Liberec 1961

BAKOŠ Ján: Región, periféria a umělecko-historický vývoj, in: Romboid. Literatúra teória kritika 12, 1987, 53-60

BAREŠ František: Soupis památek historických a uměleckých v politickém okrese mladoboleslavském, Praha 1905

BELLING Vojtěch: Vývoj středověkého osídlení Frýdlantska. Proces tzv. vrcholné kolonizace v severočeském pohraničí na příkladu Frýdlantska, in: HOMOLKA Jaromír / HRUBÁ Michaela / HRUBÝ Petr / OTTOVÁ Michaela (ed.): Ústecký sborník historický 2003/1. Gotické umění a jeho historické souvislosti II, Ústí nad Labem 2003, 67-95

BERÁNEK Jan / MACEK Petr / PACHNER Jaroslav: Terénní průzkum středověké sakrální architektury v okrese Chomutov, in: HOMOLKA Jaromír / HRUBÁ Michaela / HRUBÝ Petr / OTTOVÁ Michaela (ed.): Ústecký sborník historický 2001. Gotické umění a jeho historické souvislosti I, Ústí nad Labem 2001, 449-473

BRUNCLÍK Zdeněk / KARPAŠ Roman: Ves-stará lenní vesnice, in: ANDĚL Rudolf / KARPAŠ Roman (ed.): Frýdlantsko. Minulost a současnost kraje na úpatí Jizerských hor, Liberec 2002, 50-51

DRAŽAN Vlastimil: Pozdně románský kostel v Želině, in: Zprávy památkové péče X, 1950, 93-94

- FISCHEROVÁ Klára: Výtvarné předpoklady české gotiky. Příspěvek k architektuře 14. století, in: Umění XXV, 1977, 24-34
- GABRIEL František: Nálezová zpráva Zákupy-zámek. Strojopis uložen v ARÚ AV ČR Praha pod čj. 8709/2005, 2005
- GABRIEL František: Vývoj sídelní aglomerace Zákup u České Lípy, in: Časopis Společnosti přátel starožitností 1, 2008, 20-28
- Krajské středisko státní památkové péče a ochrany přírody v Ústí n.L.: Gotické památky v severních Čechách, Praha 1970 (bez udání autora)
- HALADA Jan: Lexikon české šlechty I. Erby, fakta, osobnosti, sídla a zajímavosti, Praha 1994
- HEROUT Jaroslav: Staletí kolem nás. Přehled stavebních slohů, 5., přepracované a doplněné vydání, Praha /Litomyšl 2001
- HOMOLKA Jaromír: Jihočeské umění pozdní gotiky, in: idem (ed.): Jihočeská pozdní gotika 1450-1530 (kat. výst.), Hluboká nad Vltavou 1965, 44-60
- HOMOLKA Jaromír / KRÁSA Josef / MENCL Václav / PEŠINA Jaroslav / PETRÁŇ Josef: Pozdně gotické umění v Čechách (1471-1526), Praha 1978
- HORYNA Mojmir: Tomáš Haffenecker a stavba poutního kostela v Hejnicích, in: Umění XXIX, 1981, 437-447
- HORYNA Mojmir: Vnitřní prostor a interiér jako témata architektury, in: Zlatý řez 7, 1994, 10-13
- HOŘEJŠÍ Jiřina: Pozdně gotická architektura, in: Dějiny českého výtvarného umění I/2, CHADRABA Rudolf / KRÁSA Josef (ed.), Praha 1984, 498-534
- KAISEROVÁ Kristina: Kostel Nanebevzetí Panny Marie v Ústí nad Labem, Ústí nad Labem 1999
- KOTRBA Viktor: Architektura, in: PEŠINA Jaroslav (ed.): České umění gotické 1350-1420 (kat. výst.), Praha 1970, 56-70
- KOTRBA Viktor: Architektura, in: HOMOLKA Jaromír (ed.): Jihočeská pozdní gotika 1450-1530 (kat. výst.), Hluboká nad Vltavou 1965, 61-96

- KRACÍKOVÁ Lucie / SMETANA Jan: Románská a gotická sakrální architektura v okrese Česká Lípa. Vlastivědná knihovnička Společnosti přátel starožitností, svazek 9, Praha 2000
- KRACÍKOVÁ Lucie / BELLING Vojtěch: Středověká sakrální architektura na Frýdlantsku. Vlastivědná knihovnička Společnosti přátel starožitností, svazek 12, Praha 2003
- KRACÍKOVÁ Lucie / GABRIEL František: Středověké kostely v sondě severních Čech, in: DOLEŽALOVÁ Eva / ŠIMŮNEK Robert (ed.): Od knížat ke králům. Sborník u příležitosti 60. narozenin Josefa Žemličky, Praha 2007, 276-283
- KRACÍKOVÁ Lucie / GABRIEL František: Středověká sakrální architektura vesnice na pomezí severních Čech a Slezska, in: ADAMCZYK-POGORZELEC Božena / DZIACZKO Janusz: Sredniowieczne władztwa w Polsce i Czechach oraz ich wpływ na dzieje pogranicza slasko-luzyckiego. Materiały zesjji popularno-naukowej, Lubań 2008, 99-107
- KROPÁČEK Jiří / PAUL Prokop: Severní Čechy. Krajina, historie, umělecké památky, Praha 1981
- KUBÁTOVÁ Taťána: K tematú dvoulodí, in: LÍBAL Dobroslav / VILÍMKOVÁ Milada (ed.): Umění věků. Sborník k 70. narozeninám profesora Dra Josefa Cibulky, Praha 1957, 86-95.
- KUTAL Albert / LÍBAL Dobroslav / MATĚJČEK Antonín: České umění gotické I. Stavitelství a sochařství, Praha 1949
- KUTHAN Jiří: Jižní Čechy- kulturní „provincie“ na pomezí země, in: Jihočeský sborník historický LXII, 1993, 30-37
- KUTHAN Jiří: Rakousko, Salcburk, Bavorsko a jižní Čechy- ke vztahům architektonické tvorby v období 1390-1520, in: BOROVSÝ Tomáš / JAN Libor / WIHODA Martin (ed.): Ad vitam et honorem. Profesoru Jaroslavu Mezníkovi přátelé a žáci k pětasedmdesátým narozeninám, Brno 2003, 639-650
- KUTHAN Jiří: Zakladatelské dílo Přemysla Otakara II. v Rakousku a ve Štýrsku, Praha 1991
- KVĚT Jan: Síňový prostor v chrámové architektuře doby románské a gotické. Zvláštní otisk z Památek archaeologických (skup. historická) XXXXI, Praha 1936-38
- LÁTAL Hynek: Pozdně gotické kostely v jižních Čechách 1480-1520, in: Umění LII, 2004, 136-151

- LÁTAL Hynek: Odpověď Romanu Lavičkovi, *Umění* LIII, 2005, 401-402
- LAVIČKA Roman: Jihočeské pozdně gotické kostely. Reakce na článek Hynka Látala, in: *Umění* LIII, 2005, 395-400
- LAVIČKA Roman: Rožmberská stavební huť. K problematice studia jihočeské sakrální architektury pozdní gotiky, in: *Jihočeský sborník historický* 73, 2004, 33-91
- LÍBAL Dobroslav: *Gotická architektura v Čechách a na Moravě*, Praha 1948
- LÍBAL Dobroslav: *Katalog gotické architektury v České republice do husitských válek*, Praha 2001
- MACEK Petr / ZAHRADNÍK Pavel: Zámecký areál v Zákupích, in: *Průzkumy památek* II, 1996, 3-34
- MANNLOVÁ Heide: *Kostel Nanebevzetí Panny Marie v Mostě v dějinách českosaské pozdní gotiky*, Most 1969
- MENCL Václav: *Česká architektura doby lucemburské*, Praha 1948
- MENCL Václav: *České středověké klenby*, Praha 1974
- MENCL Václav: Románská a gotická hlavice jako prostředek k datování české architektury, in: *Zprávy památkové péče* X, 1950, 1-24
- MENCL Václav: Tvary klenebních žeber v české gotické architektuře, in: *Zprávy památkové péče* XI a XII, 1952, 268-281
- MENCL Václav: Vývoj okna v architektuře českého středověku, in: *Zprávy památkové péče* XX, 1960, 181-232
- MENCL Václav: Vývoj středověkého portálu v českých zemích, in: *Zprávy památkové péče* XX, 1960, 8- 26;112-153
- MERHAUTOVÁ Anežka: *Raně středověká architektura v Čechách*, Praha 1971
- METZGER O. H.: *Historische Denkmäler im Friedländischen: Mit 37 Original-Lichtbildern*, Frýdland 1910
- MUK Jan: Konstrukce a tvar středověkých kleneb, in: *Umění* XXV, 1977, 1-23

MUK Jan / LÍBAL Dobroslav: Středověké stavební konstrukce a technologie, in: NEKUDA Vladimír (ed.): *Archaeologia historica* 9/84. Sborník příspěvků k problematice historické archeologie, Brno 1984, 239-246

MUK Jan / MÁCHA Otmar: Stavebně historický průzkum kostela sv. Vavřince v Želině, Praha 1978, 24 stran strojopisného textu s fotodokumentací, bývalý SÚRPMO, dnes uloženo v plánové sbírce ÚP NPÚ v Praze

NOVOSADOVÁ Olga: Archivní rešerše ke kostelu sv. Vavřince ve Vsi, nepublikovaný strojopis, 1999-2001

OTTOVÁ Michaela: Nástin vývoje řezbářství 15. století v severních a severozápadních Čechách, in: HOMOLKA Jaromír / HRUBÁ Michaela / HRUBÝ Petr / OTTOVÁ Michaela (ed.): *Ústecký sborník historický* 2003/1. Gotické umění a jeho historické souvislosti II, Ústí nad Labem 2003, 295-318

OUTRATA Jan Jakub: Kostel sv. Jiljí v Třeboni, in: PROSSER Václav (ed.): *Acta Universitatis Carolinae. Philosophica et historica* 4. Příspěvky k dějinám umění III, Praha 1980, 107-135

OUTRATA Jan Jakub: Kostel sv. Jiljí v Třeboni a jihočeská dvoulodní architektura rožmberská ve druhé polovici 14. a na počátku 15. století (diplomová práce na Filosofické fakultě Univerzity Karlovy v Praze) Praha 1972

OUTRATA Jan Jakub: Severní dvoulodí u sv. Haštala, in: BUŘIVAL Zdislav (ed.): *Staletá Praha*. Sborník Pražského střediska státní památkové péče a ochrany přírody, Praha 1979, 147-157

PANÁČEK Jaroslav / GABRIEL František: Kostel sv. Kříže na českolipském předměstí, in: *Bezděz*. Vlastivědný sborník Českolipska 6, 1997, 19-40

PANÁČEK Jaroslav / GABRIEL František: Kostel sv. Máří Magdaleny v České Lípě, in: *Bezděz*. Vlastivědný sborník Českolipska 3, 1995, 25-47

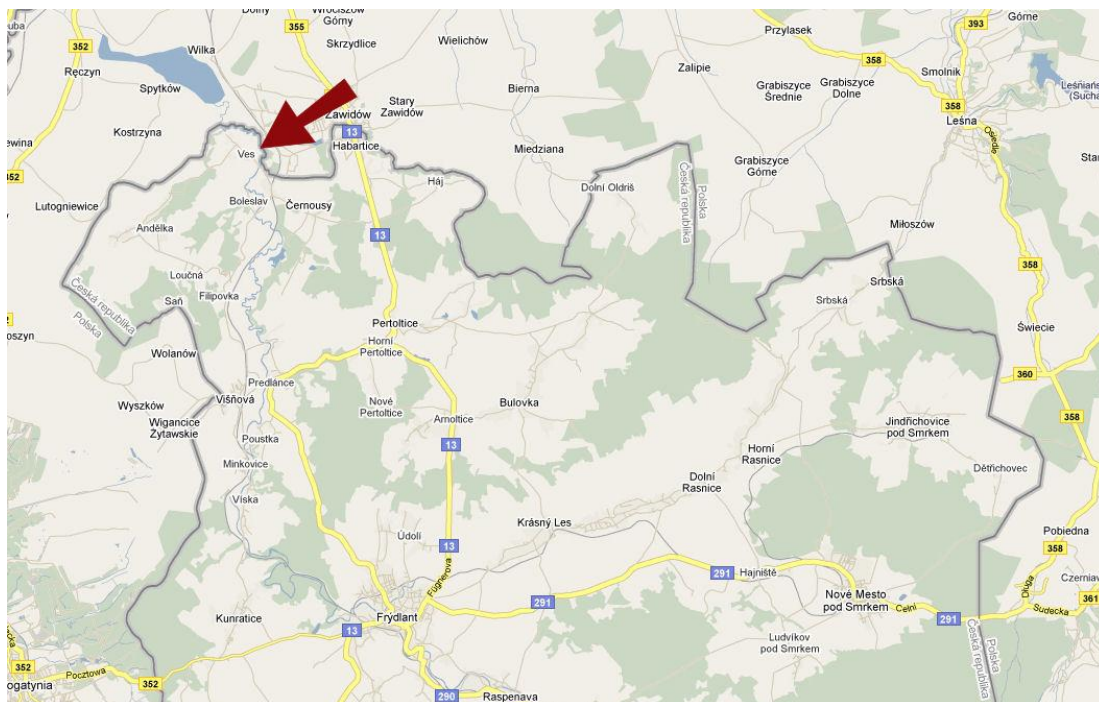
PEŠINA Jaroslav (ed.): *České umění gotické 1350–1420* (kat. výst.), Praha 1970

RICHTER Václav: Problém prostoru v gotické architektuře, in: KUDĚLKA Zdeněk (ed.): *Umění a svět*. Václav Richter. Studie z teorie a dějin umění, Praha 2001, 91-96

SEDLÁČEK August: *Místopisný slovník historický Království českého*, Praha 1909

- SCHALLER Jaroslaus: Topographie des Königreichs Böhmen. Bunzlauer Kreis, Praha/
Vídeň 1790
- SOMMER Jan: Česká Kamenice. Kostel sv. Jakuba Většího. Architektonické detaily lodi.
Monudet-4, Praha 2003
- SVOBODA Milan: Epocha Redernů, in: Rudolf ANDĚL / Roman KARPAŠ (ed.):
Frýdlantsko. Minulost a současnost kraje na úpatí Jizerských hor, Liberec 2002, 48-51
- ŠIMÁK Josef Vítězslav: Z Frydlantska, in: Časopis Společnosti přátel starožitností českých
v Praze, 1898, 8-12
- ŠIMÁK Josef Vítězslav: Soupis památek historických a uměleckých v okrese
mnichovohradištském, Praha 1930
- ŠIMÁK Josef Vítězslav: Soupis památek historických a uměleckých v politickém okrese
turnovském, Praha 1909
- ŠIMÁK Josef Vítězslav: Pronikání Němců do Čech kolonisační ve 13. a 14. století, Praha 1938
- ŠKABRADA Jiří: Konstrukce historických staveb, Praha 2003
- POCHE Emanuel (ed.): Umělecké památky Čech 1 [A/J], Praha 1977
- POCHE Emanuel (ed.): Umělecké památky Čech 2 [K/O], Praha 1978
- POCHE Emanuel (ed.): Umělecké památky Čech 3 [P/Š], Praha 1980
- POCHE Emanuel (ed.): Umělecké památky Čech 4 [T-Ž], Praha 1982
- ŽÁRY Juraj: Dvouloďové kostely na Spiši, Bratislava 1986

7. Obrazová příloha



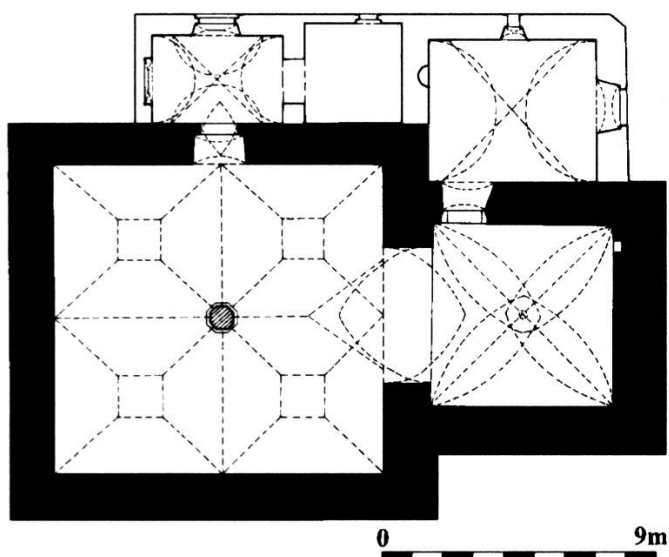
1. Ves na Frýdlantsku, lokalizace obce na všeobecné mapě.



2. Ves na Frýdlantsku, císařský povinný otisk stabilního katastru, mapováno 1843.



3. Ves, kostel sv. Vavřince, pohled od severovýchodu.



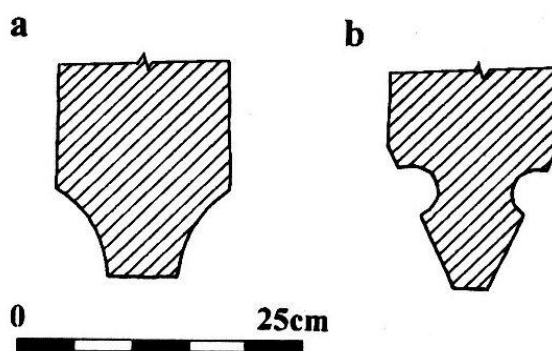
4. Ves, půdorys kostela sv. Vavřince.



5. Ves, kostel sv. Vavřince, pohled od jihovýchodu.



6. Ves, kostel sv. Vavřince, pohled na klenbu presbytáře.



7. Ves, kostel sv. Vavřince, profily žebíř presbytáře.



8. Ves, kostel sv. Vavřince, sanktuář osazený ve východní zdi presbytáře nalevo od oltáře.



9. Ves, kostel sv. Vavřince, pohled do lodi.



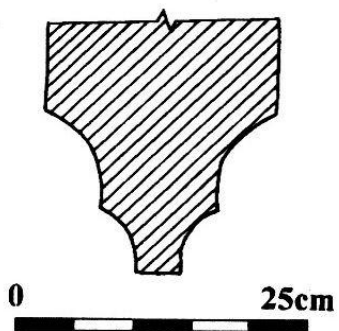
10. Ves, kostel sv. Vavřince, původní portál severní boční zdi.



11. Ves, kostel sv. Vavřince, původní dveře portálu v severní boční zdi.



12. Ves, kostel sv. Vavřince, pohled na klenbu lodi.



13. Ves, kostel sv. Vavřince, profil žebek lodi.



14. Ves, kostel sv. Vavřince, pohled na jihovýchodní pole klenby lodi s výběhy žeber.



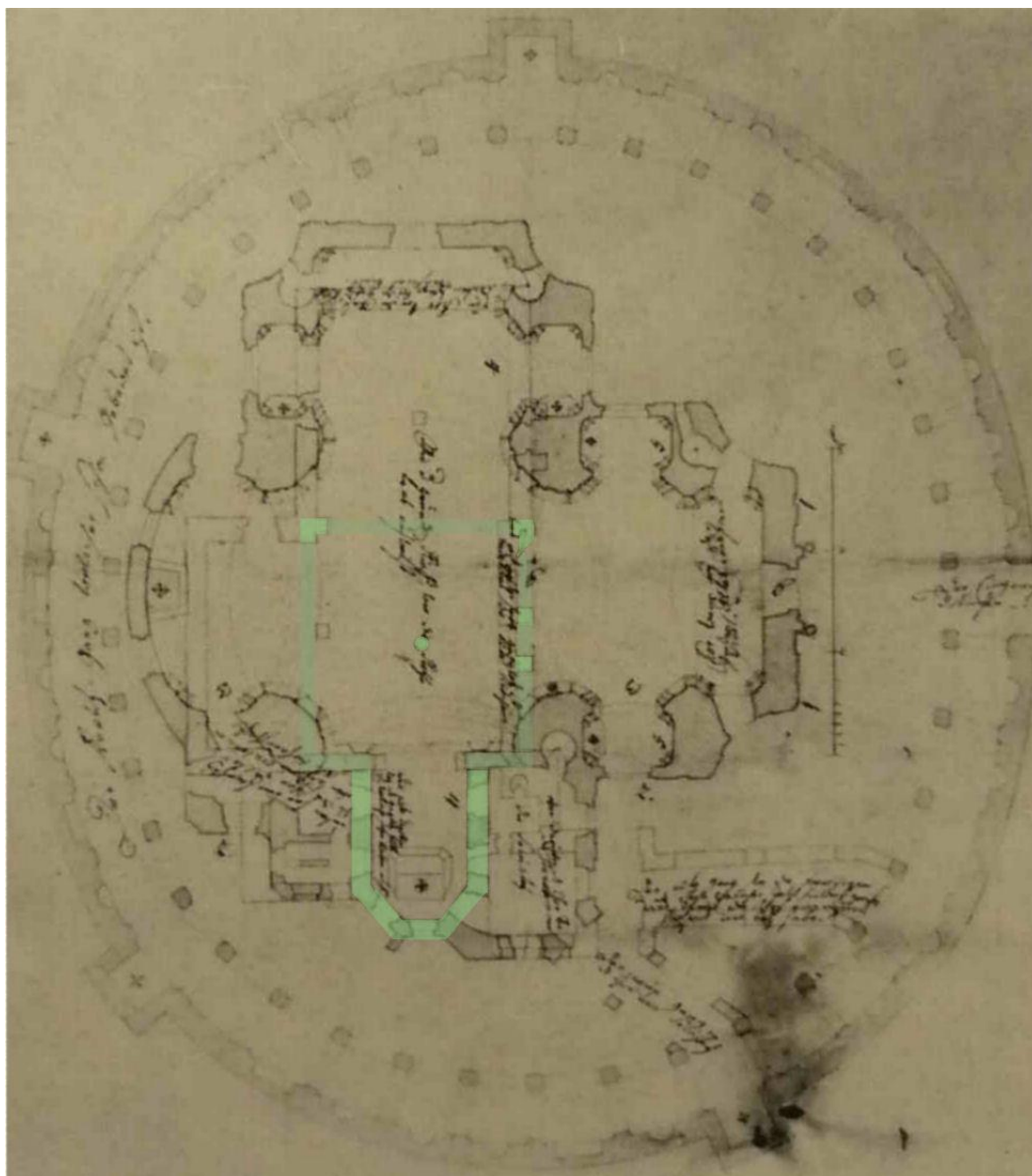
15. Ves, kostel sv. Vavřince, pohled na severozápadní pole klenby lodi s výběhy žeber.



16. Ves, kostel sv. Vavřince, pohled na severovýchodní pole klenby s výběhy.



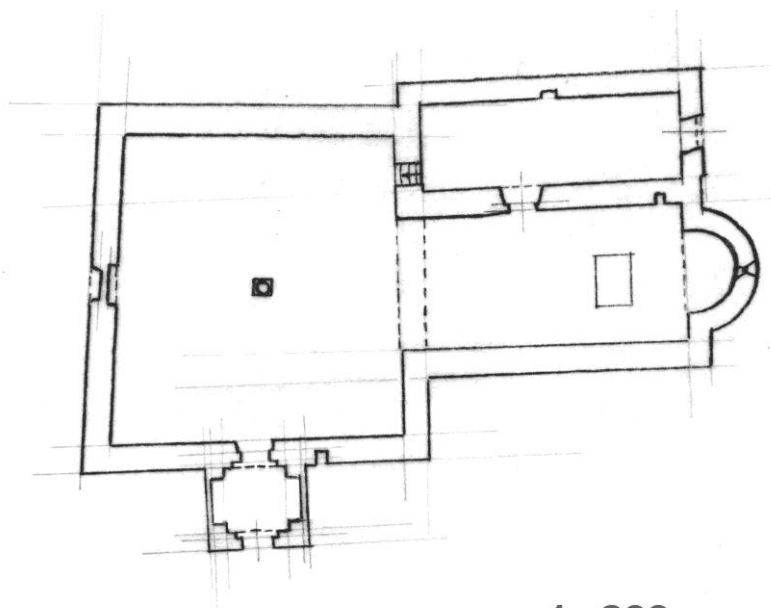
17. Ves, kostel sv. Vavřince, pohled do dvou východních polí klenby lodi.



18. Hejnice, kostel Navštívení P. Marie – T. Haffenecker, první varianta projektu barokní přestavby s půdorysem bouraného starého kostela, jeho relikty a hypotetický půdorys vyznačen zeleně.



29. Bělá pod Bezdězem, sakristie kostela Povýšení sv. Kříže, první polovina 14. století, pohled do interiéru.



1 : 200

20. Želina, kostel sv. Vavřince, půdorys.

8. Seznam vyobrazení:

1. Ves na Frýdlantsku, lokalizace obce na všeobecné mapě. Pro úpravu využita mapa z: <http://maps.google.cz/>, vyhledáno 20.5.2010.
2. Ves na Frýdlantsku, císařský povinný otisk stabilního katastru, mapováno 1843. Převzato z: http://archivnimapy.cuzk.cz/cio/data/main/cio_main_02_index.html, vyhledáno 19.5.2010.
3. Ves, kostel sv. Vavřince, pohled od severovýchodu. Foto: autorka.
4. Ves, půdorys kostela sv. Vavřince. Reprodukce z knihy: Lucie KRACÍKOVÁ / Vojtěch BELLING: Středověká sakrální architektura na Frýdlantsku. Vlastivědná knihovnička Společnosti přátel starožitností, svazek 12, Praha 2003, 92.
5. Ves, kostel sv. Vavřince, pohled od jihovýchodu. Foto: autorka.
6. Ves, kostel sv. Vavřince, pohled na klenbu presbytáře. Foto: autorka.
7. Ves, kostel sv. Vavřince, profily žeber presbytáře. Reprodukce z knihy: Lucie KRACÍKOVÁ / Vojtěch BELLING: Středověká sakrální architektura na Frýdlantsku. Vlastivědná knihovnička Společnosti přátel starožitností, svazek 12, Praha 2003, 97, upraveno autorkou.
8. Ves, kostel sv. Vavřince, sanktuář osazený ve východní zdi presbytáře nalevo od oltáře. Foto: autorka.
9. Ves, kostel sv. Vavřince, pohled do lodi. Foto: autorka.
10. Ves, kostel sv. Vavřince, původní portál v severní boční zdi. Foto: autorka.
11. Ves, kostel sv. Vavřince, původní dveře portálu v severní boční zdi. Foto: autorka.
12. Ves, kostel sv. Vavřince, pohled na klenbu lodi. Foto: autorka.
13. Ves, kostel sv. Vavřince, profil žeber lodi. Reprodukce z knihy: Lucie KRACÍKOVÁ / Vojtěch BELLING: Středověká sakrální architektura na Frýdlantsku. Vlastivědná knihovnička Společnosti přátel starožitností, svazek 12, Praha 2003, 97, upraveno autorkou.
14. Ves, kostel sv. Vavřince, pohled na jihovýchodní pole klenby lodi s výběhy žeber. Foto: autorka.

15. Ves, kostel sv. Vavřince, pohled na severozápadní pole klenby lodi s výběhy žeber. Foto: autorka.
16. Ves, kostel sv. Vavřince, pohled na severovýchodní pole klenby s výběhy. Foto: autorka.
17. Ves, kostel sv. Vavřince, pohled do dvou východních polí klenby lodi. Foto: autorka.
18. Hejnice, kostel Navštívení P. Marie – T. Haffenecker, první varianta projektu barokní přestavby s půdorysem bouraného starého kostela, jeho relikty a hypotetický půdorys vyznačen zeleně. Pro úpravu využita reprodukce z článku: Mojmír HORYNA: Tomáš Haffenecker a stavba poutního kostela v Hejnicích, in: Umění XXIX, 1981, 441.
19. Bělá pod Bezdězem, sakristie kostela Povýšení sv. Kříže, první polovina 14. století, pohled do interiéru. Foto: Ing. Petr Macek, Ph.D.
20. Želina, kostel sv. Vavřince, půdorys. Kresleno podle: Jan MUK / Otmar MÁCHA: Stavebně historický průzkum kostela sv. Vavřince v Želině, Praha 1978, 24 stran strojopisného textu s fotodokumentací, bývalý SÚRPMO, dnes uloženo v plánové sbírce ÚP NPÚ v Praze.