

Univerzita Karlova v Praze

Filozofická fakulta

Ústav germánských studií

## **DIPLOMOVÁ PRÁCE**

Klára Řezníčková

Deminutiva v některých typech nizozemských frazeologických obrátů

Deminutives in some types of dutch fraseology

Praha 2009

Vedoucí práce: PhDr. Zdenka Hrnčířová

## Poděkování

Děkuji vedoucí mé diplomové práce PhDr. Zdence Hrnčířové za cenné rady a připomínky, a především čas, který mé práci v průběhu jejího vzniku věnovala.

Prohlášení

Prohlašuji, že jsem tuto diplomovou práci vypracovala samostatně a výhradně s použitím citovaných pramenů, literatury a dalších odborných zdrojů.

V Praze dne 25. 10. 2009

Klára Řezníčková

## **Anotace**

Tato diplomová práce je kontrastivní studií desubstantivních deminutiv v nizozemském a českém jazyce založenou na jazykovém materiálu somatických frazeologických jednotek. Teoretický úvod práce je věnován deminutivům, především jejich tvorbě a významové funkci, a dále oblasti frazeologie, s důrazem na vlastnosti frazeologických jednotek a způsoby jejich kategorizace. Cílem praktické části je kvantitativní porovnání frekvence výskytu deminutivních komponentů a následné kvalitativní vyhodnocení případných specifik výskytu a užití deminutivních tvarů na základě kontrastivní analýzy strukturní kategorizace zkoumané skupiny frazémů a syntaktické a sémantické analýzy obsažených deminutivních komponentů.

Klíčová slova: český, deminutivum, frazeologie, frekvence, kontrastivní analýza, nizozemský, sémantika deminutiv, somatická frazeologie, syntaktická funkce, varianty frazému, zdrobnělina

## **Abstract**

This thesis is aimed to contrast desubstantive diminutives in the Dutch and Czech languages based on the material from somatic phraseology. The theoretical part describes diminutives, mainly the way of their forming and semantics, and phraseology, focused on characteristics of phraseological units and the ways of their categorization. The aim of the practical part is quantitative analysis of the frequency of diminutives, and the subsequent qualitative analysis of the possible specific characteristics of appearance and use based on contrastive analysis focused on the structural categorization of the examined group of phraseological units and syntactic and semantic analysis of their diminutive somatic components.

Keywords: Czech, contrastive analysis, diminutive, Dutch, phraseological variants, phraseology, semantics of diminutives, somatic phraseology, syntactic function

# Obsah

Úvod.....	7
Teoretická část .....	9
1. Deminutiva.....	9
1.1 definice deminutiv .....	9
1.2 historický vývoj nizozemských deminutivních sufixů .....	10
1.3 deminutiva a jejich tvorba v současné nizozemštině .....	11
1.3.1 zvláštnosti a nepravidelnosti tvoření nizozemských deminutiv .....	14
1.3.2 nesubstantivní tvary nizozemských deminutiv .....	15
1.4 historický vývoj českých deminutivních sufixů .....	16
1.5 deminutiva a jejich tvorba v současné češtině .....	17
1.6 významová funkce deminutiv .....	21
2. Frazeologie a idiomatika.....	24
2.1 terminologie frazeologie a idiomatiky .....	24
2.2 definice základních pojmů frazeologie a idiomatiky .....	25
2.3 základní vlastnosti frazeologických jednotek .....	25
2.4 klasifikace frazeologických jednotek.....	27
2.4.1 česká strukturní klasifikace.....	27
2.4.2 nizozemská strukturní klasifikace.....	29
2.4.3 klasifikace tematická.....	31
2.4.3.1 somatická frazeologie .....	31
Praktická část .....	33
4. Cíl výzkumu a hypotézy .....	33
4.1 materiál výzkumu .....	34
5. Frekvence výskytu desubstantivních deminutiv v nizozemských a českých somatických frazémeh.....	41
6. Strukturní kategorizace frazeologických jednotek .....	43
6.1 frazémy větné.....	43
6.1.1 pořekadla.....	43
6.1.2 rčení .....	44
6.1.3 kontrastivní porovnání výsledků.....	44
6.2 ustálená přirovnání.....	45
6.2.1 kontrastivní porovnání výsledků.....	47
6.3 frazémy nevětné.....	47
6.3.1 frazémy nominální .....	47
6.3.2 frazémy verbální .....	48
6.3.3 frazémy předložkové.....	52
6.3.4 frazémy adverbciální a adjektivní.....	52

6.3.5 kontrastivní porovnání výsledků.....	53
6.4 kontrastivní shrnutí výsledků strukturní analýzy .....	54
7. Syntaktická analýza .....	56
7.1 frazeologické jednotky slovesné.....	57
7.1.1 frazeologické jednotky se slovesem ve tvaru finitním.....	57
7.1.2 frazeologické jednotky se slovesem ve tvaru infinitivním .....	57
7.2 syntaktická funkce deminutivních tvarů nizozemských somatických komponentů.....	58
7.3 syntaktická funkce deminutivních tvarů českých somatických komponentů.....	60
7.4 kontrastivní shrnutí výsledků syntaktické analýzy .....	62
8. Sémantická analýza.....	64
8.1 dotazníky rodilým mluvčím.....	64
8.2 varianty deminutivních tvarů somatických komponentů.....	65
8.2.1 varianty deminutivních tvarů nizozemských somatických komponentů.....	66
8.2.2 varianty deminutivních tvarů českých somatických komponentů.....	68
8.2.3 kontrastivní porovnání výsledků.....	69
8.3 pragmatický význam deminutivních tvarů somatických komponentů .....	70
8.3.1 pragmatický význam nizozemských deminutivních komponentů.....	71
8.3.2 pragmatický význam českých deminutivních komponentů.....	71
8.3.3 kontrastivní porovnání výsledků.....	71
8.4 obraznost deminutivních tvarů somatických komponentů .....	72
8.4.1 obraznost deminutivních tvarů nizozemských somatických komponentů .....	73
8.4.2 obraznost deminutivních tvarů českých somatických komponentů .....	73
8.4.3 kontrastivní porovnání výsledků.....	73
8.5 kontrastivní shrnutí výsledků sémantické analýzy .....	74
9. Platnost hypotéz .....	75
10. Závěr .....	76
11. Resumé.....	78
12. Samenvatting .....	79
13. Summary .....	80
Použitá literatura .....	81
Přílohy.....	84

## Úvod

Deminutiva neboli zdobněliny či slova zdobnělá, tvoří v rámci slovtvorby frekventovanou modifikační kategorii. Deminuce je produktem derivačních operací, jejichž výsledkem jsou slova zdobnělá, odvozená od nedeminutivních slovních základů prostřednictvím deminutivních sufixů. Nejčastěji jsou deminutiva odvozována odází substantivních, lze je však tvořit z podstatné části slovních druhů. Tvary zdobnělé mohou nést nejen významovou funkci relativně malého rozměru, ale i funkci širokého spektra významového výrazu subjektivního hodnocení. Deminutiva jsou tak specifickým jevem nejen na poli lexikologickém, ale i na poli stylistickém, a zaslouží si proto patřičnou pozornost.

Tato diplomová práce se věnuje kontrastivní analýze deminutiv na poli nizozemské a české somatické frazeologie. Kvantitativně porovnává frekvenci výskytu obsažených deminutivních komponentů ve zkoumané oblasti frazeologie a následně kvalitativně vyhodnocuje jejich případná specifika výskytu a užití. Práce se zabývá pouze deminutivy odvozenými od substantiv, neboť právě tyto tvary tvoří v obou zkoumaných jazycích většinu tvořených deminutivních tvarů.

V teoretické části práce uvedeme kategorii deminutiv. Pokusíme se charakterizovat deminutiva na základě českých a nizozemských slovníkových definic, studií a odborných článků. Dále se zaměříme na vývoj českých a nizozemských deminutivních sufixů a na jejich dnešní podobu a způsob užití. Nakonec se budeme zabývat jejich významovou stránkou. Protože se tato práce zaměřuje na výzkum na poli somatické frazeologie, představíme zde i oblast frazeologie a idiomatiky. Budeme se věnovat základním pojmům a definicím z oblasti nizozemské a české frazeologie, zmíníme základní vlastnosti a možnosti kategorizace frazeologických jednotek. Blíže se budeme zabývat nizozemskou a českou strukturální klasifikací a tematickou somatickou frazeologií.

Cílem praktické části této práce je možné využití získaných poznatků nejen při jazykové výuce, ale i při činnosti překladatelské nebo tlumočnické. Pro účely praktické analýzy deminutiv vypracujeme nizozemský a český korpus somatických frazeologických jednotek, které obsahují somatický komponent právě ve tvaru deminutiva. První část naší analýzy zaměříme na kontrastivní porovnání frekvence výskytu deminutivních tvarů. V následující kapitole frazeologické jednotky našich korpusů roztřídíme podle jejich struktury. Dále provedeme syntaktickou analýzu zkoumaných deminutivních komponentů a

nakonec se budeme věnovat sémantické analýze, kterou budeme opírat o výsledky dotazníků předložených nizozemským a českým rodilým mluvčím, neboť právě vnímání významové funkce deminutiv je záležitostí nadmíru subjektivní. Naši sémantickou analýzu nejprve zaměříme na problematiku formálních a neformálních variant, dále nás bude zajímat, zda rodilí mluvčí vnímají konotativní význam deminutivních komponentů v rámci zkoumaných frazeologických jednotek spíše s pozitivními, nebo negativními kontacemi, a nakonec se pokusíme zjistit, zda rodilí mluvčí vnímají význam zkoumaných deminutiv spíše obrazně nebo doslovně.

Na základě kontrastivního porovnání jednotlivých výsledků analýzy našich korpusů se pokusíme vysledovat případná jazyková specifika v užívání a výskytu deminutiv v nizozemštině a češtině a podat tak co možná nejucelenější obraz této problematiky. Námětem pro případné budoucí práce na tomto poli by mohlo být zpracování oblasti ekvivalence, kterou jsme již z časových ani rozsahových možností nemohli v rámci této práce uskutečnit.

# Teoretická část

## 1. Deminutiva

### 1.1 definice deminutiv

Etymologie českého termínu *zdrobnělina*,<sup>1</sup> stejně jako nizozemského názvu *verkleinwoord*, sahá k latinskému jménu *deminutivum* odvozenému od slovesa *deminuere* – zmenšovat, ubývat. Lze se setkat také s termínem *diminutivum*, odvozeným od latinského slovesa *diminuere* – rozdělit na malé části, tento termín se však jeví podstatou svého významu jako terminologicky nepřesný.<sup>2</sup>

Pod pojmem deminutivum zahrnuje současná jazykověda útvary derivované od nedeminutivních jmenných základů prostřednictvím sufixace. V rámci slovtvorby řadíme deminutiva do kategorie modifikační, neboť význam lexikální jednotky je pouze obměněn příznakem připojeného deminutivního sufixu. Podstatnou roli tohoto modifikačního procesu hraje motivace slovem nezdrobnělým, které je považováno za podmínku existence deminutiva samotného. Význam odvozeného deminutiva musí být vnímán jako varianta slova výchozího.<sup>3</sup>

O zdrobnělinách se v obou jazycích hovoří zejména v souvislosti se substantivy. *Příruční mluvnice češtiny* tak například charakterizuje deminutiva jako „desubstantivní odvozeniny, jejichž formant je nositelem přídatného významového znaku menšího rozměru a/nebo pragmatického rysu hodnocení, častěji pozitivního než negativního.“<sup>4</sup> Deminutivní sufixy se však mohou pojit i sází adjektiv, pronomií, numeralií, slovesných kmenů nebo adverbií. Tyto typy deminutiv se ve srovnání s desubstantivními deminutivy vyskytují pouze zřídka. Zdenka Rusínová považuje za deminutiva „útvary derivované od nedeminutivních jmenných základů *k*-ovými formanty *-ek*, *-ík*, *-ka*, *-ko* a uzavřenou řadou sufixálních prvků tvořících s nimi druhý stupeň a řidčeji stupeň třetí: *-áč-*, *eč/éč-*, *-en/ě-*, *-ič/íč-*, *in/ín-*, *-ul-*, *-un-*, *-uš-*, *-ulin-*, *-ušin-*, *-ičen-*, *-ineč-* apod.“<sup>5</sup> Edvard Lotko definuje deminutivum na základě sémantických vlastností jako slovo s významem zdrobnělým ve srovnání s neutrálním slovem příbuzným. Význam tohoto zdrobnělého tvaru je dle Lotka často doprovázen pozitivními

---

<sup>1</sup> Řidčeji se v češtině užívá také slovo *zdrobnělé*, nebo v souvislosti se jmény *jméno zdrobnělé*.

<sup>2</sup> srov. Te Winkel (1862, str. 83)

<sup>3</sup> srov. Hubáček (1996, st. 26-27)

<sup>4</sup> Grepl (1995, str. 125)

<sup>5</sup> Rusínová (1995, str. 187)

konotacemi.<sup>6</sup> V *Mluvnici češtiny I* P. Hausera je charakter deminutiv definován následovně: „Názvy této kategorie se liší od svých slov základových jen přídatným významovým rysem. [...] Vztah fundace zůstává zásadně v rámci téže slovnědruhové kategorie. Odvozovacími prostředky jsou přípony nebo jen koncovky.“<sup>7</sup>

Gramatika současné nizozemštiny *Algemene Nederlandse Spraakkunst*<sup>8</sup> (dále ANS) nám nenabízí žádnou konkrétní definici pojmu deminutivum. Oficiální jazykový internetový server *Nederlandse Taalunie (Nizozemská jazyková unie)* popisuje deminutiva jako formu podstatného jména, která je odvozena pomocí deminutivního sufixu *-je, -(e)tje, -pje, -kje*, u dialektů pomocí sufixu *-(e)ke* nebo *-ske*.<sup>9</sup> Te Winkel definuje deminutiva jako kvalitativní vyjádření relativně malého rozměru, upozorňuje však i na důležitost kvalitativní funkce deminutiv.<sup>10</sup>

S ohledem na charakter a rozsah této práce se zde zaměříme na zkoumání deminutiv odvozených od substantivní báze, která se v obou jazycích vyskytují přednostně. Pojem deminutivum si pro účely této práce vymežíme jako desubstantivní odvozeninu modifikovanou prostřednictvím deminutivní sufixace. V češtině se jedná o tvary modifikované pomocí následujících základních deminutivních sufixů *-ek/-k, -ík* pro maskulina, *-k(a)* pro feminina a *-k(o)* pro neutra. Dalšími rozšířenými deminutivními sufixy v češtině jsou *-eček, -íček, -íčka, -ečka, -íčko, -ečko, -éčko, -ánek, -ínek, -áček, -enka, -inka, -oušek* a *-uška*. V nizozemštině jde tvary formované prostřednictvím základního sufixu *-je* a jeho modifikacemi *-tje, -etje, -pje* a *-kje*.

## 1.2 historický vývoj nizozemských deminutivních sufixů

Již ve 13. století, období tzv. *Middelnederlands*,<sup>11</sup> disponovala nizozemština bohatým inventářem doložených deminutivních sufixů. Ve svém zpracování historické gramatiky nizozemštiny uvádí M. Schönfeld pro toto období doložené sufixy *-el, -lijn* a *-kijn*. Suffixy *-lijn* a *-kijn* vznikly dle Schönfelda splynutím sufixu *-în* s předcházejícím konsonantem *-l/-k*. Sufix *-kijn* se těšil největší frekvenci, oproti tomu sufix *-lijn*<sup>12</sup> nacházel uplatnění pouze

<sup>6</sup> srov. Lotko (2005, str. 25)

<sup>7</sup> Hauser (1986, str. 300)

<sup>8</sup> Geerts, G.: *Algemene Nederlandse Spraakkunst*, Groningen 1997.

<sup>9</sup> srov. *Nederlandse Taalunie* ([http://woordenlijst.org/leidraad/lijst\\_van\\_vaktermen/verkleinwoord/](http://woordenlijst.org/leidraad/lijst_van_vaktermen/verkleinwoord/), stav k: 11. 4. 2009)

<sup>10</sup> srov. Te Winkel (1862, str. 83)

<sup>11</sup> Období tzv. *Middelnederlands*, někdy též zvané *Diets*, se datuje v době od roku 1150 do 1500.

<sup>12</sup> Na deminutiva tvořená pomocí tohoto sufixu (např. *bloemelij, kranselij, Margrietelij, prinselij*) lze narazit v uměleckých dílech autorů jako např. Hooft, Coster nebo Poot.

v omezené míře a v dnešní nizozemštině se již zcela vytratil. U slov odvozených pomocí těchto sufixů šlo však ve většině případů o hypokoristika.

S nástupem tzv. Nieuwnederlands<sup>13</sup> v 16. století se pojí deminutivní sufixy *-el*, *-ke(n)* a *-je(n)*. Sufix *-el* však brzo ztratil svou deminutivní funkci. Na pozůstatky toho sufixu můžeme narazit například u slov označujících skutečnosti malých rozměrů nebo u slov odvozených od názvů různých materiálů. Sufix *-ke(n)* vznikl oslabením původního sufixu *-kijn* po jeho oslabení splynutím se sufixem *-el*. Již v tomto období bylo užití tohoto sufixu regionálně omezeno. V některých oblastech Nizozemí a Flandrech zůstal tento tvar dodnes frekventovaným deminutivním sufixem. Jako základní sufix pro tvorbu deminutiv vystupuje již v této době sufix *-je*. Vývoj a vznik tohoto sufixu nebyl doposud zcela objasněn. Jako pravděpodobná se jeví teorie vzniku ze sufixu *-ken*, jehož pozdější varianta *-gen* nakonec pravděpodobně přešla vlivem další morfologických transformací ve výslednou formu *-je*.

Vedle *-je* se v 17. století začíná objevovat sufix *-ie*. Tento sufix však v současné době není řazen do oblasti jazyka spisovného a vyskytuje se především ve familiární sféře jazyka mluveného.

V současné nizozemštině jsou deminutiva tvořena derivací pomocí sufixu *-je*, který je chápán jako sufix výchozí. Z důvodu obtížné výslovnosti při tvoření některých deminutivních tvarů tímto sufixem vznikly jeho další modifikace *-tje*, *-etje*, *-pje*, *-kje*, jejichž distribuce je ovlivňována především fonologickými pravidly. Jak jsme již zmínili výše, svou produktivitu si uchoval i sufix *-ke* a částečně i sufix *-ie*, výskyt obou těchto sufixů je však regionálně omezen. Užití těchto sufixů se odráží především v mluvené formě jazyka a až na několik výjimek není řazeno do sféry jazyka spisovného.<sup>14</sup>

### 1.3 deminutiva a jejich tvorba v současné nizozemštině

Hojný výskyt deminutiv v nizozemštině je jedním z charakteristických rysů tohoto západogermánského jazyka. Zdrobněliny lze tvořit podstatnou částí slovních druhů a hojně prostupují spektrem nejen jazykovým, ale i stylistickým.

---

<sup>13</sup> Období tzv. Nieuwnederlands, následuje bezprostředně po období tzv. Middelnederlands, datuje se od roku 1500 do 1800.

<sup>14</sup> Stručný přehled historického vývoje deminutivních sufixů v nizozemštině obsažený v této kapitole byl zpracován na základě poznatků obsažených v *Historische Grammatica van het Nederlands* (Schönfeld: 1959, str. 227-231) a doplněn poznatky z *Over de verkleinwoorden* (Te Winkel: 1862, str. 81-116). Podrobnější pohled na inventarizaci deminutivních sufixů a způsob tvorby deminutiv v současné nizozemštině skýtá kapitola 1.3.

Deminuce je v nizozemštině produktem derivačních operací, přičemž nizozemština disponuje rozsáhlým systémem deminutivních sufixů. Tyto sufixy jsou spojovány nejčastěji s bázi substantivní, mohou se však pojít i s jinými slovními druhy (adjektiva, pronomia, numeralia, verba a adverbia).

Systematizace nizozemských deminutivních sufixů není unifikovaná a liší se v závislosti na pojetí jednotlivých jazykovědců. V současné době nejpoužívanější a nejuznávanější gramatika soudobé nizozemštiny ANS uvádí jako výchozí formu sufix *-je*, další deminutivní sufixy *-tje*, *-etje*, *-pje*, *-kje* představuje jako její modifikace. ANS dále pouze okrajově zmiňuje ještě dva další deminutivní sufixy *-ke* a *-ie*. Tuto inventarizaci přebírá a dále zpracovává i gramatika *Nederlandse grammatica voor anderstaligen*,<sup>15</sup> která skýtá shrnující teoretický výklad určený především studentům nizozemského jazyka, kteří nejsou rodilými mluvčími.

#### Distribuce nizozemských deminutivních sufixů

Distribuci všech inventarizovaných sufixů ovlivňují především fonologická pravidla. Základní ovlivňující faktory jsou následující:<sup>16</sup>

- koncová hláska výchozí lexikální jednotky
- koncová hláska výchozí lexikální jednotky a hlásky/skupina hlásek, které jí předcházejí
- přízvuk
- asimilace
- možné rozdíly ve tvaru singuláru a plurálu výchozí lexikální jednotky

V případě desubstantivních deminutiv je distribuce nizozemských deminutivních sufixů následující:<sup>17</sup>

● Sufix **-je** následuje po:

1. *p, b, t, d, f, s* (i v případě, že je *ks* psáno jako *x*), *k, g* nebo *ch*:  
*brief – briefje (dopis – dopísek), kop – kopje (hlava – hlavička)*

---

<sup>15</sup> Fontein (1993)

<sup>16</sup> srov. Theissen (1999, str. 88)

<sup>17</sup> Teoretické členění deminutivních sufixů a výklad tvorby nizozemských deminutiv byl sestaven na základě teoretického modelu obsaženém v ANS (1997, str. 437-438, 654-657, 660-661, 737-738). Toto výchozí členění bylo doplněno poznatky z elektronické verze ANS (<http://oase.uci.ru.nl/~ans/>, stav k: 13. 3. 2009) a z *Nederlandse grammatica voor anderstaligen* (1993, str. 65-67). Vybrány a zpracovány byly pouze části odpovídající charakteru a účelu práce.

V závorkách vždy uvádíme doslovný český překlad použitých nizozemských příkladů.

2. po *b* lze v některých případech použít i sufix *-etje*

• Sufix *-tje* následuje po:

1. vokálu, [ə], diftongu:

*ei – eitje (vejce – vajíčko), dame – dametje (dáma – dámička)*

2. *-n, -l, -r* s předcházejícím dlouhým vokálem nebo diftongem:

*haar – haartje (vlas/chlup – vlasek/chloupek), deur – deurtje (dveře – dvířka)*

3. nepřízvučném *-er, -el, -en* nebo *-or*:

*kamer – kamertje (pokoj – pokojík), keuken – keukentje (kuchyň – kuchyňka)*

4. *-w* a *-j* s předcházejícím dlouhým vokálem nebo diftongem:

*leeuw – leeuwtje (lev – lvíček)*

5. přejatých slovech končících na vokál:

*café – cafeetje (káva – kávička)*

• Sufix *-etje* následuje po:

1. *-l, -m, -n, -ng* nebo *-r* s předcházejícím přízvučným krátce vyslovovaným vokálem:

*kam – kammetje (hřeben – hřebínek), ster – sterretje (hvězda – hvězdička)*

2. některých substantivech končících na *-b, -g* nebo *-p* s předcházejícím krátce vyslovovaným vokálem:

*brug – bruggetje (most – mostek), kip – kippetje (kuře – kuřátko)*

(v těchto případech se může vyskytovat i sufix *-je*)

3. názvech osob končících na *-ling*:

*leerling – leerlingetje (žák – žáček)*

• Sufix *-pje* následuje po:

1. *-m*, kterému předchází [ə], přízvučný dlouhý vokál, diftong, konsonant *l* nebo *r*:

*raam – raampje (okno – okénko)*

2. přejatých slovech končících na *-um*:

*museum – museumpje (muzeum – zdrobnělina od slova muzeum), centrum – centrumpje (centrum – zdrobnělina od slova centrum)*

• Sufix *-kje* následuje po:

1. nepřízvučném sufixu *-ing*, je-li předcházející slabika přízvučná /-g vždy vypadává z konstrukce/:

*woning – woninkje (byt – byteček), pudding – puddinkje (pudink – pudinček)*

• Deminutivní sufixy **-ke (-eke, -ske)** a **-ie** jsou používány především regionálně a jejich užití se odráží přednostně v mluvené formě jazyka:

1. Sufix **-ke** a jeho modifikace **-eke, -ske** se vyskytuje nejčastěji na jihu Nizozemí, v oblasti Groningen a v nizozemsky mluvící části Belgie. Sufix **-ie** je používán především na západě Nizozemí.
2. Většina těchto tvarů se řadí do informální roviny jazyka a jejich použití je značně příznakové. Do sféry standardního jazyka se řadí výskyt sufixu **-ke** v ženských vlastních jménech (*Tienneke, Nelleke*).<sup>18</sup>

Zdrobnělé tvary desubstantivních deminutiv jsou vždy středního rodu. Tvar množného čísla je tvořen pomocí koncovky **-s**: *kopje – kopjes (hlavička – hlavičky), tafeltje – tafeltjes (stolek – stolky)*.

### 1.3.1 zvláštnosti a nepravidelnosti tvoření nizozemských deminutiv

V kapitole 1.3 uvedená pravidla pro distribuci deminutivních sufixů skýtají základní přehled tvorby deminutiv v nizozemštině a nelze je považovat za univerzální nebo úplná. Je nutné počítat s mnoha zvláštnostmi a nepravidelnostmi. Některá slova disponují dokonce několika možnými způsoby tvoření deminutivního tvaru. V krátkosti si zde uvedeme alespoň některé příklady:<sup>19</sup>

1. Kromě tvaru *bloempje (květinka)* lze použít i tvar *bloemetje (květinka)*, stejně tak například u slov:

- *brug (most): bruggetje i brugje (mostek)*
- *rug (záda): rugje i ruggetje (zádička)*
- *weg (cesta): wegje i weggetje (cestička)*
- *web (pavučina): webje i webbetje (pavučinka)*

2. Skupina substantiv, která ve tvaru plurálu podléhá změně délky vokálu, tvoří zdrobnělý tvar buď z tvaru singuláru, nebo z tvaru plurálu:

- *dak (střecha) – pl.: daken (střechy) → dakje i daakje (stříška)*
- *dag (den) – pl.: dagen (dny) → dagje i daagje (zdrobnělina od slova den)*

<sup>18</sup> srov. ANS (<http://oase.uci.ru.nl/~ans/>, stav k: 13. 3. 2009)

<sup>19</sup> srov. ANS (<http://oase.uci.ru.nl/~ans/>, stav k: 13. 3. 2009)

3. Skupina substantiv, která tvoří plurál pomocí sufixu *-eren*, tvoří deminutivní formu jak z tvaru singuláru, tak i z tvaru plurálu:

- *kind* (dítě): *kindjes* i *kindertjes* (dětičky)
- *ei* (vejce): *eitjes* i *eiertjes* (vejčíčka)

4. V rámci zachování slabičné rovnováhy musí dojít ke zdvojení vokálů otevřených slabik na konci substantiv:

- *la – laotje* (zásuvka – zásuvečka), *auto – autootje* (auto – autíčko)

5. V některých případech je také třeba rozlišovat rozdíl ve významu jednotlivých deminutivních tvarů tvořených od jednoho substantivního základu:

- *zusje* (sestřička – člen rodiny) X *zustertje* (zdravotní sestřička)

### 1.3.2 nesubstantivní tvary nizozemských deminutiv

Deminutivní sufixy se v nizozemštině nemusí pojít pouze s bází substantivní. Zdrobnělou formu mohou tvořit například i adjektiva, pronomia (*ietsje, ditjes en datjes* – zdrobněliny od slov *něco, to a ono*), numeralia (*een weinigje – maličko*), slovesné kmeny (*kijkje, praatje* – zdrobněliny od slov *pohled, rozhovor*) nebo adverbia (*netjes, strakjes* – zdrobněliny od slov *řádně, hned*).

Deminutivní formy tvořené z numeralií v praxi vycházejí nejčastěji ze základových slov *één, twee, drie, vier, vijf* a *beide* (*jeden, dva, tři, čtyři, pět* a *oba*). Další tvary jsou možné, ale v praxi méně obvyklé.<sup>20</sup> Deminutivní tvary slouží u numeralií především k vyjádření číslic (*tweetje – dvoječka*), bankovek (*een honderdje – stovečka*) nebo počtu osob s použitím konstrukce *met z'n* (*met z'n drietjes – ve třech*, nizozemský ekvivalent obsahuje zdrobnělinu komponentu *tři*).<sup>21</sup>

Některé adjektivní a adverbiální formy zdrobnělin mají charakter rčení a většinou nesou afektivní nebo ironický podtext (*Het is hier frisjes. – Je tu čerstvoučko*).<sup>22</sup> Zdrobnělá forma se u těchto nesubstantivních tvarů tvoří připojením deminutivního sufixu *-je* a koncovkou *-s*.

<sup>20</sup> srov. ANS (<http://oase.uci.ru.nl/~ans/>, stav k: 13. 3. 2009)

<sup>21</sup> srov. ANS (1997, str. 437-438)

<sup>22</sup> srov. ANS (1997, str. 395)

## 1.4 historický vývoj českých deminutivních sufixů

První doložené tvary českých deminutivních sufixů pocházejí již z dob rané staroslověnštiny.<sup>23</sup> V této kapitole si představíme vývoj českých deminutivních sufixů pro maskulina, feminina a neutra.<sup>24</sup>

### Maskulina

Ve staroslověnštině je pro odvozování deminutiv od substantiv rodu mužského doložen deminutivní sufix *-bcb* a jeho varianta *-icb*. Tyto sufixy sloužily k tvorbě deminutiv od všech základů mužského rodu, výjimku tvořily základy zakončené na konsonanty *-c*, *-č*, *-š*, *-ž*. Předpokládá se, že deminutiva se v těchto případech odvozovala pomocí sufixu *-ikb*.

Ve staré češtině<sup>25</sup> jsou doloženy tři základní deminutivní sufixy *-ek*, *-ec* a *-ík*. Sufix *-ec* sloužil k odvozování od všech druhů substantivních bází, tyto odvozeniny však postupně ztratily deminutivní význam. Sufix *-ík* se začal uplatňovat především po 10. století v důsledku vokalizace jerů.

V době střední<sup>26</sup> ztratil sufix *-ec* již zcela svou produktivitu a tento sufix byl nahrazen sufixem *-ek*. Z tohoto sufixu se vyčlenil samostatný sufix *-ček*, u kterého v pozdější době došlo k další morfologické transformaci na podobu *-eček*.

V době národního obrození došlo k dočasnému oživení derivace pomocí sufixu *-ec*. Takové tvary však našly uplatnění pouze v terminologii a v jazyce básnickém. V nové češtině již žádná deminutiva odvozená pomocí sufixu *-ec* neexistují.

Nová čeština<sup>27</sup> odvozuje deminutiva od substantivní báze rodu mužského sufixy *-ek* a *-ík*. Pro tvorbu deminutiv druhého stupně slouží rozšířené sufixy *-eček*, *-ček* a *-iček*.

### Feminina

U substantivních bází rodu ženského je ve staroslověnštině doložen výskyt sufixů *-ica*, *-bca* a ojediněle i *-bka*.

Ve staré češtině se vyskytují sufixy *-ka*, *-icě* a méně často sufix *-cě*. Sufix *-icě* na konci tohoto období zcela ztratil svou produktivitu, jeho splynutím se sufixem *-ka* vznikl rozšířený sufix *-ička*.

<sup>23</sup> Staroslověnština je nejstarší slovanský spisovný jazyk. Tato spisovná norma se datuje od 9. do 16. století. Na území dnešní ČR se staroslověnština obvykle vztahuje pouze ke tvaru jazyka 9. a 10. století.

<sup>24</sup> Stručný přehled historického vývoje deminutivních sufixů v češtině obsažený v této kapitole byl zpracován na základě poznatků obsažených v *Historické mluvnici češtiny* (Lamprecht: 1986, str. 288-295) a doplněn poznatky z *Mluvnice češtiny 1* (Hauser: 1986, str. 300–303). Podrobnější pohled na inventarizaci a způsob tvoření deminutiv v češtině současné skýtá kapitola 1.5.

<sup>25</sup> Období staré češtiny se datuje od 13. století do konce 15. století.

<sup>26</sup> Období střední češtiny se datuje od 16. století do druhé třetiny 18. století.

<sup>27</sup> Období nové češtiny se datuje od 19. století.

Ve střední době se uplatňuje sufix *-ka* spolu s rozšířeným sufixem *-ička*. Méně často se objevuje i sufix zdvojený *-ičička* a další sufixy rozšířené *-uška*, *-inka*.

V době obrození se rozvíjelo užití rozšířených sufixů *-ečka* a *-inka*, k produktivnímu *-ička* přibyla varianta *-čička*, která se ale příliš nerozšířila.

Základní sufix v nové češtině představuje sufix *-ka* a rozšířený sufix *-ička*. Mezi další rozšířené sufixy užívané v nové češtině se řadí *-ečka*, *-uška* a *-inka*.

### Neutra

Pro derivaci deminutiv od substantiv rodu středního je ve staroslověně doložen pouze jeden deminutivní sufix *-ьce*.

Ve staré češtině se objevují dva sufixy základní *-ce* a *-ko* a dva sufixy rozšířené *-ičko* a *-ěčko*.

Ve střední době se sufix *-ce* již nevyskytuje, zachovaly se pouze jeho lexikalizované odvozeniny.<sup>28</sup> Výhradní postavení zaujímá v této době sufix *-ko* a rozšířené sufixy *-ičko*, *-ečko* a *-átko*.

Suffixy *-ko*, *-ičko*, *-ečko* a *-ěčko* zůstávají nadále hlavními prostředky deminuce i v době obrození.

Suffix *-ko* má i v nové češtině funkci výchozího deminutivního suffixu. Mezi rozšířené sufixy neuter řadíme sufixy *-átko*, *-ečko*, *-ěčko* a *-ičko*.

## **1.5 deminutiva a jejich tvorba v současné češtině**

Deminutiva jsou v češtině tvořena prostřednictvím derivace, přičemž čeština disponuje unifikovaným aparátem deminutivních sufixů, které se pojí především se substantivní bází. Omezeně lze tyto sufixy použít i ve spojení s bází adjektivní, adverbialní nebo se slovesným kmenem. Užití deminutiv je v češtině často chápáno jako příznakové a bývá omezeno v závislosti na žánrových formách a cíli jazykového projevu.<sup>29</sup>

České deminutivní sufixy disponují třemi rodovými podobami, jejichž distribuce ve většině případů respektuje rod substantiva základového.<sup>30</sup> Významový příznak deminutivního suffixu, jímž je význam základu modifikován, lze stupňovat a tvořit tak deminutiva prvního a příležitostně i druhého stupně. V některých případech je tak možné vytvářet řady s postupně zesíleným deminutivním příznakem.<sup>31</sup>

---

<sup>28</sup> např. *vejce*, *srdce*, *slunce*

<sup>29</sup> srov. Čechová (1997, str. 110)

<sup>30</sup> Existuje několik výjimek, kdy deminutivum nerespektuje rod slova základového, např. *květ* – *kvítka*.

<sup>31</sup> např. *les* – *lesík* – *lesíček*

Přehlednou inventarizaci všech současně používaných deminutivních sufixů podává *Příruční mluvnice češtiny*. Jako základní české deminutivní přípony pro produkci deminutiv prvního stupně jsou zde uvedeny formy *-ek/-k*, *-ík* pro maskulina, *-k(a)* pro feminina a *-k(o)* pro neutra. Dále jsou zde uvedeny tzv. rozšířené sufixy *-eček*, *-íček*, *-íčka*, *-ečka*, *-íčko*, *-ečko* a *-éčko*, jejichž funkcí je především tvorba deminutiv druhého stupně a pouze omezeně i tvorba deminutiv základních. Mezi rozšířené sufixy řadíme i méně často frekventované *-ánek*, *-ínek*, *-áček*, *-enka*, *-inka*, *-oušek* a *-uška*.<sup>32</sup> P. Hauser uvádí v *Mluvnici češtiny 1* shodný inventář sufixů pro tvorbu deminutiv prvního stupně a případně i stupně druhého. Navíc zmiňuje následující dva tvary rozšířených sufixů *-ěnka* a *-unka*, které *Příruční mluvnice češtiny* neuvádí.<sup>33</sup> J. Hubáček uvádí pro tvorbu základního stupně deminutivní sufixy *-ek* a *-ík* pro maskulina, pro feminina příponu *-ka*, u neuter zmiňuje jako nejčastější příponu *-ko*. Hubáček dále uvádí sufixy *-eč-*, *-íč-/-ič-*, *-áč-*, *-ín-*.<sup>34</sup>

### Distribuce českých deminutivních sufixů

V případě desubstantivních deminutiv je distribuce českých deminutivních sufixů následující:<sup>35</sup>

- Sufix maskulin *-ek/-k/-ík*:

Distribuce těchto sufixů je nahodilá a jejich distribuci nelze zcela konkretizovat.

1. Dominantní postavení má sufix *-ek/-k-*, který se pojí především k základům zakončeným na vokál a konsonant:

*ubrousek, potůček, soudek*

Před příponou *-ek* dochází k palatalizačním alternacím souhlásek, samohláska základu se někdy dluží/krátí: *vlak – vláček*

2. Sufix *-ík* se pojí především se základem zakončeným na dva konsonanty, nebo se základem jednoslabičným:

*mečík, nožík, psík*

Sufix *-ík* se také často pojí se základy nesložených křestních jmen: *Pepík, Jeník*

<sup>32</sup> srov. Grepl (1995, str. 125)

<sup>33</sup> srov. Hauser (1986, str. 300)

<sup>34</sup> srov. Hubáček (1996, str. 26-27)

<sup>35</sup> Teoretické členění deminutivních sufixů a výklad tvorby českých deminutiv byl sestaven na základě teoretického modelu obsaženém v *Příruční mluvnici češtiny* (Grepl: 1997, str. 125-128). Toto výchozí členění bylo doplněno poznatky z *Mluvnice češtiny 1* (Hauser: 1986, str. 300-303). Vybrány a zpracovány byly pouze části odpovídající charakteru a účelu práce.

- Sufix feminin **-ka**:

1. Pojí se k základům zakončeným na vokál a konsonant:

*včelka, dcerka, miska*

Před příponou *-ka* dochází k palatalizačním alternacím souhlásek, samohláska základu se někdy prodlouží/krátí: *strana – stránka, lípa – lipka*

Sufix *-ka* se také často pojí se základy nesložených křestních jmen: *Adélka, Milenka*

- Sufix neuter **-ko**:

1. Pojí se především k základům zakončeným na vokál a konsonant, méně často na dva konsonanty /zde se pak mezi oba konsonanty vkládají vokály *-é-/-í-/-/*:

*písmenko, víčko, břicho*

Před příponou *-ko* dochází k palatalizačním alternacím souhlásek, samohláska základu se někdy prodlouží: *slovo – slůvko*

2. U slov vzoru *kuře* se uplatňuje rozšířený deminutivní sufix *-átko* nebo řidčeji *-ečko/-ěčko*: *ptáčátko, poupátko, kuřátečko*

Kromě výše uvedených základních sufixů existují také další rozšířené deminutivní sufixy pro modifikaci deminutiv prvního stupně *strom – stromek* a příležitostně i deminutiv druhého stupně *strom – stromek – stromeček*. Některá substantiva jsou schopna tvořit deminutiva pouze prvního stupně *zajíc – zajíček*, nebo pouze druhého stupně *voda – vodička*.<sup>36</sup>

Nejfrekventovanější rozšířené deminutivní sufixy jsou následující:

- Rozšířené sufixy maskulin **-eček/-ečk/-iček**:

1. Ojediněle tvoří deminutiva prvního stupně:

*byteček, ohníček, bratříček*

2. Tvoří deminutiva druhého stupně za podmínky, že existuje i deminutivum stupně prvního tvořené deminutivním sufixem prvního stupně:

*košíček, nožíček, kousíček*

- Rozšířené sufixy feminin **-ečka/-ička**:

1. Sufix *-ička* ojediněle tvoří deminutiva prvního stupně:

*bednička, básnička, kůlnička*

---

<sup>36</sup> srov. Hauser (1986, str. 300-301)

2. Tvoří deminutiva druhého stupně za podmínky, že existuje i deminutivum stupně prvního tvořené deminutivním sufixem prvního stupně:

*rybička, knížečka, lodička*

3. Sufix *-ička* se také často pojí se základy nesložených křestních jmen: *Anička, Janička*

- Rozšířené sufixy neuter ***-ečko/-éčko/-íčko***:

1. Ojedinele tvoří deminutiva prvního stupně, většinou od substantivního základu zakončeného na dva konsonanty a od substantiv vzoru *stavení*:

*městečko, hnízdečko, obilíčko*

3. Tvoří deminutiva druhého stupně za podmínky, že existuje i deminutivum stupně prvního tvořené deminutivním sufixem prvního stupně:

*čelíčko, vínečko, pivečko*

- Mezi další rozšířené sufixy se řadí ***-ánek, -ínek, -áček, -enka, -ěnka, -inka, -oušek, -unka, -uška*** a případně i sufixy kombinované (*maminečka*). Tyto sufixy mohou tvořit silně emociálně zabarvené lexikální jednotky (*dědoušek, tetinka*) a lze se s nimi nejčastěji setkat u mazlivých podob křestních jmen (*Pepánek, Anuška*).

Výše uvedená pravidla pro distribuci deminutivních sufixů je třeba chápat pouze jako stručný přehled a nastínění tvorby deminutiv v češtině. Nelze je považovat za univerzální nebo úplná. Český jazyk disponuje mnoha zvláštnostmi a nepravidelnostmi, v případě deminutiv se jedná především o hláskové změny nejrůznějšího charakteru. U některých slov se mohou vyskytovat i dva různé deminutivní tvary (*ručička – ručinka, dceruška – dcerunka*), jiná původní deminutiva prvního stupně ztratila svůj deminutivní příznak a nabyla významu specifického, již bez příznaku deminuce (*vodka, hlávka*). V současném jazyce taktéž existují slova, která jsou dokladem deminuce sufixy dnes již neaktivními. Jedná se především o následující sufixy *-ce, -ice, -ec, -c*. Takto tvořená slova ztratila původní deminutivní příznak a často působí knižně nebo zastarale, popřípadě nesou specializovaný význam nedeminutivního charakteru (*kabátec, kahanec, hvězdice, matice, válec*).

Možnost a způsob tvorby deminutiv i z jiných slovních druhů uvádí výše uvedené jazykové příručky pouze okrajově. Bez větší pozornosti věnované této tematice zmiňuje odborná literatura možnost deminuce přídavných jmen,<sup>37</sup> příslovci<sup>38</sup> a sloves.<sup>39</sup>

## 1.6 významová funkce deminutiv

Významovou funkci deminutiv nelze chápat pouze jako kvantitativní vyjádření relativně malého rozměru, důležitým aspektem je i funkce kvalitativní, která zastupuje významový výraz subjektivního hodnocení. Každý z obou těchto sémantických komponentů se může v praxi uplatňovat v různé míře, v některých případech může jeden nebo druhý komponent i zcela převažovat. Emociálně-expressivní vyjádření kvalitativní funkce, ve většině případů spíše charakteru pozitivního, tak může mnohdy vystoupit do popředí výpovědi.<sup>40</sup>

Jak v nizozemštině, tak v češtině se nejčastěji zdobňují konkrétní názvy věcí, často názvy zvířat a jména vlastní. Méně obvykle je zdobňování názvů osob a ojediněle se zdobňují abstrakta. Deminutiva skýtají širokou škálu užití, v jazyce odborném nebo administrativním se však korektně vyskytují pouze v případech, že jsou terminologizována. Mluvčí prostřednictvím deminutivní formy může sdělovat určitý subjektivní postoj nebo hodnocení, přičemž přesný komunikační záměr deminutiva může v některých případech vyjít najevo až z konkrétního kontextuálního užití.<sup>41</sup>

Deminutiva bývají často charakterizována na základě sémantických vlastností, kterých slova základová nabývají prostřednictvím modifikačních vlastností deminutivních sufixů. Zde se nám teoreticky nabízí možnost kategorizace deminutiv právě dle jejich významové funkce. Jak jsme již zmínili výše, určení charakteru deminutivního příznaku je však značně subjektivní, přičemž přesný charakter a význam deminutiva může být obsažen až v konkrétním kontextuálním užití. Není tedy možné zcela jasně vymezit a stanovit přesné, všeobecně platné sémantické kategorie a jejich hranice. Právě vzhledem k silnému vlivu kontextuality a nejspíše i nedostatečné pozornosti doposud věnované této oblasti, nám nizozemské ani české jazykovědné příručky nenabízejí žádný kompletní, unifikovaný nebo všeobecně uznávaný model systematizace deminutiv dle sémantického charakteru deminutivního příznaku, na jehož základě bychom mohli deminutiva jasně a přehledně

---

<sup>37</sup> např. *modroučký, hezoučký*

<sup>38</sup> např. *lehounce, tichounce*

<sup>39</sup> U deminutivních tvarů sloves se jedná většinou o onomatopoická slovesa tvořená pomocí sufixů *-k-*, *-itat* nebo *-ink-*. Deminutivně chápaný může být i děj sloves se zakončením na *-olit*.

<sup>40</sup> srov. Lamprecht (1986, str. 288)

<sup>41</sup> srov. Čechová (1997, str. 110)

kategorizovat. S okrajovým zpracováním této tematiky se lze setkat pouze v kratších studiích jednotlivých jazykovědců založených na výzkumu konkrétního materiálu. Na poli českém se jedná například o práce Z. Rusínové, na poli nizozemském o studie A. J. Kowalske-Szubert.

Při sémantické analýze deminutiv je dle Z. Rusínové<sup>42</sup> třeba brát vždy v úvahu následující tři faktory: význam odvozovacího základu, užší i širší kontext a povahu komunikačního záměru. Dle Rusínové získávají deminutiva svůj konkrétní význam především v závislosti na aktuální komunikační situaci. Deminutiva tak mohou nabývat nespočet nejrůznějších významů. Zde si proto pro ilustraci uvedeme alespoň výčet některých nejběžnějších případů možného užití deminutiv a jejich významové funkce. U každé zmíněné kategorie uvádíme konkrétní příklady užití v nizozemštině a jejich české protějšky. Jsou-li uvedeny příklady týkající se pouze nizozemštiny, následuje jejich doslovný překlad v závorce.

Zdrobněliny mohou vyjadřovat například:

- něco pozitivního: *zo'n lekker etentje, een lekker zonnetje/taková dobrůtka, příjemné sluníčko*
  - něco malého: *een vogeltje, een bloempje/ptáček, kytička*
  - něco jemného: *haartje, huidje/vlásek, kůžička*
  - něco krátkého: *rokje, minuutje/sukýnka, minutka*
  - pojmenování nebo označení něčeho milého: *schatje, broertje, liefje/zlatíčko, bratříček, miláček*
  - eufemismus: *Nog maar een minuutje! Het was slechts zo'n vraagje./Už jenom minutku! To bylo jen taková otázka.*
- Zdrobněliny mohou také vyjadřovat kladný citový vztah mluvčího k nositeli jména. Běžně se tvoří zdrobnělé tvary vlastních jmen: *Pietje, Jantje/Pepík, Honzík*. V nizozemštině se objevují navíc i deminutivní tvary příjmení: *de Devosjes, de Van Dijkjes*.
- Zdrobněliny mohou sdělovat i vztah záporný, jde pak většinou o vyjádření opovržení nebo ironie: *een raar mannetje, Wat een zoontje!/podivný mužiček, To je ale synáček!* Jindy zdrobněliny eufemisticky označují skutečnosti nebo okolnosti pokládané za nelibé: *stankje/smrádek*.

---

<sup>42</sup> srov. Rusínová (1995, str. 187-188)

- Deminutiva se vyskytují často také ve výzvách, otázkách a nabídkách: *Nog een biertje? Lekker weertje, hé?/Ještě jedno pívko? Pěkné počasíčko, že?*
- V různých oblastech jazyka odborného lze narazit na terminologizovaná deminutiva: *haarbuisje, bloedlichaampje, lancetvisje (kapilára, krvinka, kopinatec)/stolička, kovadlinka, třmínek.*
- S deminutivy se lze setkat například i v pojmenování dětských her: *vadertje en moedertje spelen, touwtje springen/hrát si na maminku a na tatínka, (skákat přes švihadýlko).*
- Některá substantiva mohou ve zdrobnělém tvaru nést více, či méně jiný význam než výraz základový: *brood – broodje, chocola – chocolaatje (chleba – houska/rohlík, čokoláda – kousek čokolády)/kohout – kohoutek, klíč – klíček.*
- Některá deminutiva se v určitých významových spojení již stala jejich pevnou součástí: *een ijsje eten, een hapje eten, limonade met een rietje drinken (jíst zmrzlinku, jíst soustíčko, pít limonádu brčkem).*
- Některá deminutiva nabyla přeneseného významu: *een biertje, een wijntje = een glasje bier, wijn/pívko, vínko = sklenka piva, vína.*

Zvláštní skupinu tvoří deminutiva významově samostatná, která nazýváme deminutiva tantum. Jde o výrazy, které se vyskytují výhradně ve zdrobnělé formě a základová slova, ze kterých byly tyto zdrobnělé tvary odvozeny, se již neužívají nebo nesou jiný význam. Deminutiva tantum jsou plně demotivované samostatné lexikální jednotky, u kterých znak deminutivnosti zcela ztratil svou funkci. Ve většině případů se jedná o osoby, zvířata, rostliny a věci relativně malého rozměru: *Sneeuwvitje, sprookje, goudhaantje, koolwitje, grasklokje (Sněhurka, pohádka, králíček obecný, bělásek, zvonek)/pivoňka, беруška, stolička, veverka.*<sup>43</sup>

---

<sup>43</sup> Teoretické zpracování významové funkce deminutiv, příklady užití a výčet možných sémantických kategorií deminutiv byl sestaven na základě následujících odborných materiálů:  
ANS (1997, str. 660)  
Te Winkel (1862, str. 83-86)  
Čechová (1997, str. 110)

## 2. Frazeologie a idiomatika

Frazeologie tvoří v každém jazyce výraznou součást slovní zásoby, v níž „se odráží zemitost a obrazivá síla národa, jeho myšlenková a jazyková vynalézavost, nápaditost a pohotovost, národní kolorit, ale i generacemi nastřádaná a předávaná zobecnělá zkušenost jako vzácné dědictví našich předků, patří k nejzajímavějším oblastem vědy o jazyce a tvoří významnou součást každého národního jazykového bohatství.“<sup>44</sup>

Kořeny frazeologie sahají až do doby antiky, jako samostatná oblast lingvistického zkoumání se však vyčlenila až po konci druhé světové války především zásluhou sovětských lingvistů.<sup>45</sup> V současné době se oblast frazeologie těší stále většímu zájmu a je jí věnováno nepřehledné množství prací a studií nejrůznějšího charakteru.

### 2.1 terminologie frazeologie a idiomatiky

Ve frazeologické terminologii vládne značná nejednotnost jak v oblasti české, tak v oblasti nizozemské frazeologie. Oba jazyky disponují vícero různými pojmy k označení frazeologické jednotky,<sup>46</sup> přičemž konkrétní výklad i užití jednotlivých pojmů se může lišit v závislosti na pojetí jednotlivých lingvistů.

V české terminologii se často vyskytují termíny *frazém* či *idiom*. Význam pojmu *frazém* definuje *Příruční mluvnice češtiny* jako vyjádření stránky formální a pojem *idiom* zastupuje stránku významovou.<sup>47</sup> Dle E. Mrhačové zahrnuje významovou funkci obou předcházejících pojmů termín *frazeologická jednotka*.<sup>48</sup> Neméně často se lze v české terminologii setkat také s označením *frazeologismus*. V nizozemské terminologii se setkáváme s termínem *idioom*, frekventovanější jsou však výrazy *fraseologisme* či *vaste verbinding*.<sup>49</sup>

V této práci budeme používat výše zmíněné termíny jako synonyma označující jak stránku formální, tak stránku významovou a jejich případné významové odstíny nebudeme nijak rozlišovat.

---

<sup>44</sup> Mrhačová (1999, str. 3)

<sup>45</sup> srov. Verstraten (1992, str. 17)

<sup>46</sup> srov. Verstraten (1992, str. 19)

<sup>47</sup> srov. Grepl (1995, str. 71)

<sup>48</sup> srov. Mrhačová (2000, str. 3)

<sup>49</sup> česky: idiom, frazeologismus, ustálené spojení; srov. Kowalska-Szubert (1997, str. 16)

## 2.2 definice základních pojmů frazeologie a idiomatiky

Pokusíme-li se blíže definovat základní pojmy nizozemské a české frazeologie a idiomatiky, narazíme i zde opět na nejednotnost a odchylky ve výkladu jednotlivých jazykovědců.

Nizozemská lingvistka L. P. Verstraten definuje frazeologismus jako „kombinaci minimálně dvou lexikálních elementů (slov), která se nemění.“<sup>50</sup> Se stejnou definicí se lze setkat i u A. J. Kowalske-Szubert.<sup>51</sup> Definici založenou na shodném základě zdůrazňující kombinaci minimálně dvou slov, nacházíme také v *Příruční mluvnici češtiny*, která je rozšířena o upřesnění, že „minimálně jeden z komponentů je v dané funkci omezen pouze na tuto kombinaci (popřípadě na několik málo dalších).“<sup>52</sup> E. Mrhačová chápe jako frazeologismus „všechny víceslovné útvary, jimž je společná ustálenost (formální i obsahová), závaznost a obraznost.“<sup>53</sup> F. Čermák popisuje pojem frazeologické jednotky jako „takové ustálené a reprodukovatelné spojení slov, popř. jiných jednotek, jehož význam je zpravidla (zčásti nebo zcela) neodvoditelný z významu jeho složek a které je svou povahou víceméně jedinečné v tom smyslu, že některá z jeho složek (popř. žádná) stejným způsobem v jiném spojení nefunguje, popř. se vyskytuje pouze ve výrazu jediném.“<sup>54</sup>

Frazeologickou jednotku si pro účely této práce vyčleníme na základě stručné a výstižné definice E. Mrhačové a průřezu shodných rysů jednotlivých výše uvedených definic. Pod pojmem frazeologická jednotka zde rozumíme kombinaci minimálně dvou lexikálních jednotek (slov), jimž je společná ustálenost (formální i obsahová), závaznost a obraznost. Jednotlivé lexikální jednotky frazému tak mohou být výjimečně nahraditelné synonymními jednotkami pouze v takovém případě, že při jejich použití nedojde ke změně významu nebo struktury frazeologického celku.

## 2.3 základní vlastnosti frazeologických jednotek

S nejednotností a růzností interpretací se můžeme setkat i při popisu vlastností frazeologických jednotek. Četné studie a statě věnované této problematice se však shodují na třech základních vlastnostech frazémů:

---

<sup>50</sup> Verstraten (1992, str. 12) „Een vaste verbinding is een combinatie van minimaal twee lexicale elementen (woorden), die als gefixeerd geldt.“

<sup>51</sup> Kowalska-Szubert (1997, str. 16)

<sup>52</sup> Grepl (1995, str. 71)

<sup>53</sup> Mrhačová (1999, str. 3)

<sup>54</sup> Čermák (1992, str. 17)

- **Víceslovnost** = kombinace minimálně dvou lexikálních jednotek (slov), která tvoří celek frazeologické jednotky. U některých druhů frazémů se může jednat o samostatný mikrotext (např. pořekadla a přísloví).
- **Ustálenost** = vysoká míra lexikalizace. Významová a formální vázanost frazému, jeho nerozložitelnost či nezaměnitelnost jednotlivých komponentů v rámci zachování významu nebo struktury frazému.<sup>55</sup>
- **Idiomatičnost** = obraznost významu. Význam frazeologické jednotky ve většině případů nelze odvodit pouze na základě doslovného významu obsažených lexikálních komponentů.

Jako další možné vlastnosti frazeologických jednotek lze jmenovat například expresivnost, emocionalitu či reprodukovatelnost a stabilitu související s lexikalizací.

Nizozemské studie spojují se základními hodnotícími faktory frazeologických jednotek následující tři pojmy:<sup>56</sup>

- **Kompozičnost** (compositionality): Význam kompoziční frazeologické jednotky lze odvodit na základě významu obsažených komponentů. Frazeologická jednotka tak dle míry odvoditelnosti může být charakterizována jako zcela kompoziční, částečně kompoziční nebo nekompoziční.<sup>57</sup>
- **Transparentnost** (doorzichtigheid): Transparentnost vyjadřuje míru schopnosti mluvčího rozpoznat nakolik je celkový význam frazeologické jednotky tvořen spojením jednotlivých obsažených komponentů. Transparentnost frazému může být ovlivněna i jeho kompozičností nebo individuální znalostí jedince.
- **Motivovanost** (gemotiveerdheid): Motivovanost frazému je vyjádřena vztahem mezi jeho obrazným a doslovným významem. Pojem motivovanosti jednotky souvisí i s pojmem transparentnosti. V případě transparentnosti spojení lze předpokládat i pochopení jeho motivovanosti.

---

<sup>55</sup> srov. Mrhačová (2000, str. 3)

<sup>56</sup> srov. Verstraten (1992, str. 13-14)

<sup>57</sup> srov. Kowalska-Szubert (1997, str. 58)

## 2.4 klasifikace frazeologických jednotek

Na nejednotnost jednotlivých kategorizačních modelů a přístupů ke klasifikaci frazémů narážíme i v oblasti klasifikace frazeologických jednotek. Frazeologické jednotky lze třídit například dle jejich struktury, původu, stylistické hodnoty nebo předmětu, který označují.<sup>58</sup>

Nejčastěji se lze setkat s klasifikací strukturní, která jednotlivé frazémy vzájemně porovnává, a následně je dle jejich shodných rysů člení do několika kategorií a podkategorií. S ohledem na potřebu přehledné kategorizace a roztrídění konkrétního materiálu si v této práci uvedeme právě klasifikaci strukturní, která bývá vnímána jako výchozí klasifikace frazeologických jednotek. V souvislosti s charakterem a oblastí zkoumání této práce si zde blíže představíme i klasifikaci tematickou, které je v současnosti věnována stále větší pozornost.

### 2.4.1 česká strukturní klasifikace

Při strukturní klasifikaci a popisu jednotlivých frazeologických jednotek budeme v této práci vycházet z modelu uvedeného v *Příruční mluvnice češtiny*. Frazeologické jednotky jsou zde děleny na dva hlavní typy – větné a nevětné, u kterých pak blíže specifikuje další podkategorie:<sup>59</sup>

#### I. Frazeologické jednotky nevětné

Nevětné frazémy se do vět zařazují a gramaticky utvářejí až v závislosti na konkrétních kontextech. Nejběžnější strukturní typy nevětných frazémů jsou:

- a) **Frazémy s funkcí slovesnou** obsahující sloveso: *měnit barvu, praštit se přes kapsu*
- b) **Frazémy s funkcí jména v nominativu** vzniklé kombinací adjektiva a substantiva: *růžové brýle, šedá eminence*
- c) **Frazémy s funkcí jména v nominativu** vzniklé kombinací substantiv: *lev salónů, zkouška ohněm*
- d) **Frazémy s funkcí adverbialní** vzniklé kombinací substantiva a adjektiva, popř. několika substantiv v jiných pádech než v nominativu: *levou rukou, na dosah ruky*
- e) **Frazémy složené z neautosémantických komponentů**: *podle mého, pro nic za nic*

---

<sup>58</sup> srov. Čermák (1994, str. 16)

<sup>59</sup> Grepl (1995, str. 71-73)

## Ustálená přirovnání

Ustálená přirovnání naznačují větnou strukturu, bývají však řazena k frazeologickým jednotkám nevětným z důvodu doplňování některých pozic až na základě konkrétního kontextu: (někdo) *poslouchá jako hodinky* – *Jirka poslouchá jako hodinky*. Do kategorie nevětných frazému jsou ustálená přirovnání řazena i v případě, že jejich součástí tvoří věta, která v psaném projevu nemusí být oddělena čárkou: *rozprchli se(,) jako když do vrabců střelí*.

Ustálené přirovnání se používá k charakteristice skutečnosti přirovnáním jejího znaku k ustálenému zobecněnému modelu s přeneseným významem. Jeho hlavní funkcí je zesílení, zdůraznění nebo zhodnocení tohoto znaku.

Základní tvar přirovnání je stabilní a lze jej vyjádřit následovně:<sup>60</sup>

**Kd – R – (Tk) – k – Kt** → př.: *Jirka – je – silný – jako – lev*

**Kd** (comparandum) = libovolně zaměnitelný referent určený konkrétním kontextem, který je přirovnáním charakterizován

**R** (relátor) = komponent dodávající přirovnání povahu predikátu

**Tk** (tertium comparationis) = znak/rys/vlastnost, který mají Kd a Kt společný. Tk nemusí být vždy explicitně vyjádřeno.

**k** (komparátor) = formální znak signalizující podobnostní vztah mezi Kd a Kt

**Kt** (comparatum) = zobecněný model/prototyp, k němuž se Kd přirovnává

## II. Frazeologické jednotky větné

Frazémy mohou mít také konkrétní větnou podobu slovesnou: *Ranní ptáče dál doskáče*, neslovesnou *Všude dobře, doma nejlíp*, nebo podobu souvětí *Kdo chce kam, pomozme mu tam*. Podkategorie větných frazémů jsou následující:<sup>61</sup>

**a) Přísloví** – jsou anonymní výroky metaforické podstaty s charakteristickým rysem obecně platného ponaučení, mravního soudu, či varování vzniklého na základě kolektivní životní zkušenosti. Mají ustálenou a neměnnou větnou podobu: *Pýcha předchází pád*.

**b) Pořekadla** – spočívají na stejném základě jako přísloví. Jde o ustálené anonymní výroky větné povahy, vyjadřující životní zkušenost. Narozdíl od přísloví však postrádají mravní ponaučení. Jejich funkcí je zpestření mluveného či psaného projevu: *I mistr tesař se někdy utne*.

<sup>60</sup> Čermák (2007, str. 49)

<sup>61</sup> Z důvodu nedostatečné charakteristiky větných frazeologických jednotek v *Příruční mluvnici češtiny*, doplňujeme tuto kategorii na základě členění E. Mrhačové (2000, str. 4).

**c) Rčení** – je anonymní větný výrok, který stejně jako pořekadlo nenesé žádné mravní ponaučení. U této kategorie bývá pozice subjektu doplňována až v závislosti na konkrétním kontextu. V základním tvaru frazému se vyskytuje zájmeno neurčité. V závislosti na tvaru subjektu může být dotvářen i konkrétní tvar predikátu: *smůla se někomu lepí na paty*.

**d) Pranostiky** – jsou specifický druh pořekadla, který vyjadřuje vztah mezi časovým úsekem roku a atmosférickými jevy nebo zemědělskými pracemi: *Únor bílý, pole sílí*.

**e) Okřídlená slova** – jsou citáty slavných osobností, autorů nebo literárních postav, které se vztahují ke konkrétní situaci a které přešly jako ustrnulá forma do užívání v běžném jazyce. Vyskytují se buď v jazyce původním, nebo v překladu: *A přece se točí!*

Je však nutné poznamenat, že „mezi jednotlivými frazeologickými jednotkami není neprostupná hranice a v praxi je mnohdy velmi obtížné rozhodnout, o jaký typ frazeologické jednotky jde.“<sup>62</sup> Především hranice mezi rčením, pořekadlem a příslovím není vždy zcela jasná.

## 2.4.2 nizozemská strukturní klasifikace

Ačkoli se vznik prvních sbírek nizozemských frazeologismů datuje již do 16. století, a i přes stále větší pozornost věnovanou frazeologickým jednotkám v době současné, doposud nebyl překonán strukturní model vypracovaný Van Gestelem v roce 1963.<sup>63</sup> Van Gestel definuje čtyři následující kategorie frazémů:<sup>64</sup>

**a) Spreekwoord** - je anonymní výrok obsahující všeobecnou životní zkušenost nebo morální poučku. Formálně je tato jednotka tvořena větou oznamovací, jejíž podoba je ustálená a neměnná. Z české frazeologické terminologie je charakteru této jednotky nejbližší kategorie přísloví.

**b) Zegswijze (spreekwijze)** - je nevětná jednotka nesoucí příznak subjektivního hodnocení. Narozdíl od *spreekwoord* lze při konkrétním užití této jednotky její formu přizpůsobit kontextu. Některé komponenty je možné doplnit (většinou pozici podmětu) nebo nahradit. V české frazeologické terminologii nejbližší charakteru této jednotky odpovídá kategorie rčení.

---

<sup>62</sup> Mrhačová (2000, str. 4)

<sup>63</sup> srov. Kowalska-Szubert (1997, str. 18)

<sup>64</sup> srov. Van Gestel (1963, str. 214-218)

**c) Uitdrukking** - je nevětná jednotka skládající se z části neslovesné a části slovesné, která je v základním tvaru jednotky ve formě neurčité a podobu určitou získává až po zapojení do kontextu. Podmět této jednotky bývá ve většině případů v základním tvaru frazému nevyjádřen. V české frazeologii tomuto termínu nejvíce odpovídají frazeologické jednotky s funkcí slovesnou.

**d) Gezegde** - je ustálená jednotka s funkcí větného členu. Tato jednotka má pevnou formu. Pouze v případech, když obsahuje dva komponenty stejné hodnoty, lze jejich pořadí libovolně zaměňovat. Jádrem bývá nejčastěji substantivum. V české frazeologii tomuto termínu nejvíce odpovídají frazeologické jednotky nevětné, kromě jednotek slovesných.

V posledních letech se objevují na poli nizozemského frazeologického výzkumu další modely strukturní klasifikace. L. P. Verstraten například dělí frazémy do pěti základních skupin, kde vyčleňuje samostatnou kategorii frazémů větných a jejich podkategorie:<sup>65</sup>

**1. Frazémy nominální** (nominale verbindingen): mají substantivní jádro. Většinou slouží k metaforickému popisu osob nebo věcí: *de prins van de Nederlandse dichters* (princ nizozemských básníků)

**2. Frazémy slovesné** (verbale verbindingen): mají slovesné jádro a část neslovesnou. Tento typ frazému bývá modifikován nebo doplňován v závislosti na konkrétním kontextu a charakteru slovesa: *zijn ziel aan de duivel verkopen* (zaprodal duši ďáblu)

**3. Frazémy předložkové** (prepositionele verbindingen): jádrem je předložka, která svou podstatou zásadně ovlivňuje ostatní komponenty spojení. Ve větě plní tento typ frazémů převážně funkci příslovečného určení: *naar hartelust* (dle libosti)

**4. Frazémy adverbialní a adjektivní** (adverbiale en adjectivische verbindingen): mají adverbialní nebo adjektivní jádro. Tyto frazémy se vyznačují vysokou mírou ustálenosti: *fris als een hoentje* (svěží jako slepička)

---

<sup>65</sup> Verstraten (1992, str. 49-56); V závorkách uvádíme doslovné české překlady/ekvivalenty uvedených příkladů v nizozemštině.

## 5. Frazémy větné (volledige zinnen):

- a) **přísloví** (spreekwoorden) – neobsahuje až na výjimky žádné variabilní komponenty.
- b) **rčení** (zegswijze) – dovoluje jisté lexikální nebo gramatické obměny, nejčastěji v pozici předmětu.
- c) **komunikační formule** (communicatieve formules) – plní funkci samostatné věty, není nutné začleňovat je do jiné větné konstrukce.

### 2.4.3 klasifikace tematická

Tematická klasifikace nám nabízí další možnou kategorizaci frazeologismů na základě tematických okruhů, ke kterým se frazémy vztahují. E. Mrhačová pokládá tematický dělicí princip za velmi důležitý především z hlediska nového pohledu na množinu frazeologických jednotek. Jako dva nejvýraznější motivační okruhy zmiňuje frazeologii somatickou a dále frazémy obsahující zooapelativa.<sup>66</sup> Jako další tematické okruhy lze například jmenovat kategorii povolání, národnostní příslušnosti nebo přírody a vesmíru. V současné době se tato oblast frazeologie těší stále větší pozornosti, vznikají nejrůznější studie i samostatné tematické frazeologické slovníky. Tematické frazeologii se věnuje například E. Mrhačová na poli českém nebo A. J. Kowalska-Szubert na poli nizozemském.

#### 2.4.3.1 somatická frazeologie

Somatická frazeologie patří k nejfrekventovanějšímu a nejobsáhlejšímu tematickému celku tematické klasifikace frazeologických jednotek. Dle I. Vaňkové dokonce v rámci frazeologie zaujímá kvantitativně i kvalitativně přední místo.<sup>67</sup>

Do skupiny somatických frazémů řadíme frazeologické jednotky, jejichž motivačním zdrojem jsou názvy částí lidského těla, tedy frazémy obsahující komponent(y) označující vnější či vnitřní část lidského těla nebo tělesnou tekutinu. Somatické frazeologismy mohou nabývat řady významů metaforického nebo metonymického přenesení, mohou charakterizovat: *být jako by někomu z oka vypadl* nebo odkazovat k emocím: *rvát si vlasy*, ke kognitivním

---

<sup>66</sup> srov. Mrhačová (2000, str. 4)

<sup>67</sup> srov. Vaňková (2005, str. 617)

procesům: *otevřít někomu oči*, k sociálním vztahům: *mít někoho pod placem*, ke komunikaci: *mít srdce na jazyku*, aj.<sup>68</sup>

Somatické frazeologie spočívá v reálné existenci lidí a odvíjí se od konkrétních vlastností a funkcí jednotlivých částí lidského těla. Každá část lidského těla s sebou nese také určité všeobecné konotace, které se pak v konkrétním frazeologickém užití mohou, či nemusí uplatňovat. Somatické frazémy se zakládají na skutečnostech s univerzální platností, a můžeme tak u nich předpokládat, že části těla budou i při srovnání frazeologických jednotek různých jazyků vyvolávat shodnou nebo alespoň podobnou obraznost. Toto tvrzení podložil D. Dobrovoľskij výsledkem výzkumu, ve kterém porovnával míru ekvivalence anglických, německých a nizozemských somatických frazémů.<sup>69</sup>

V návaznosti na zmiňovanou univerzálnost somatismů v rámci chápání lidského světa a na tvrzení D. Dobrovoľského naznačující předpoklad shody obraznosti ve frazémech tohoto typu je možné očekávat i vysokou míru ekvivalence při srovnání nizozemských a českých frazému této skupiny.

---

<sup>68</sup> srov. Vaňková (2005, str. 617)

<sup>69</sup> srov. Dobrovoľskij (1988, str. 128)

## Praktická část

### 4. Cíl výzkumu a hypotézy

Hlavním cílem praktické části této práce je vyhodnotit frekvenci a charakter výskytu desubstantivních deminutiv v oblasti nizozemské somatické frazeologie v kontrastu s identickou oblastí na poli českém. Účelem této práce je případně prokázání doposud pouze domnělého jazykového specifika nizozemštiny ve srovnání s jazykem českým, tj. četnější výskyt desubstantivních deminutivních tvarů v jazyce nizozemském, a výzkum případných dalších specifík v jejich výskytu a užití. Motivací naší kontrastivně zaměřené práce je všeobecně známý fakt, že uvědomění a následné vnímání konkrétního jazykového specifika má pozitivní vliv jak při jazykové výuce, tak při činnosti překladatelské nebo tlumočnické.

V první části praktického oddílu se zaměříme na vyhodnocení a následné porovnání frekvence výskytu desubstantivních deminutiv v nizozemských a českých somatických frazémeh. Za tímto účelem sestavíme nizozemský a český korpus somatických frazeologických jednotek, které obsahují somatický komponent právě v deminutivním tvaru. V následujících kapitolách se budeme za účelem co možná největší komplexnosti této práce blíže věnovat postavení a charakteru zkoumaných deminutivních tvarů v rámci frazémů samotných. V druhé části provedeme strukturní rozdělení frazeologických jednotek našeho korpusu, kdy nás bude zajímat, v jakých typech frazémů se deminutivní tvary vyskytují nejčastěji. V části třetí se budeme věnovat syntaktické analýze deminutivních komponentů zkoumaných frazémů. Výzkum doplníme sémantickou analýzou v části čtvrté, která bude vycházet z poznatků vzešlých z odpovědí rodilých mluvčích na základě dotazníků, které jsme pro tyto účely vypracovali. Pokusíme se zjistit, zda rodilí mluvčí vnímají konotativní význam deminutiv spíše s negativními, či pozitivními konotacemi, a také zda jejich význam chápou spíše obrazně, či doslovně. Zmíníme rovněž názor rodilých mluvčích na kategorii variantnosti, tedy na možnost záměny deminutivního tvaru za tvar základový.

Výsledky všech provedených analýz vyhodnotíme na kontrastivní bázi a bude-li to možné, pokusíme se na základě provedených analýz vysledovat případná specifika ve výskytu či charakteru užití zkoumaných deminutivních komponentů.

V souladu s poznatky vzešlými především během zpracovávání teoretické části naší práce, sestavování samotného nizozemského a českého korpusu a na základě nastudované odborné literatury, budeme vycházet z následujících hypotéz, které jsme si stanovili pro jednotlivé kapitoly praktického oddílu naší práce:

**Hypotéza 1:** Předpokládáme, že výskyt deminutivních tvarů názvů lidského těla obsažených v nizozemských somatických frazémeh bude vyšší než v českých somatických frazémeh, tj. alespoň o 25% vyšší.<sup>70</sup>

**Hypotéza 2:** Předpokládáme, že deminutivní tvary názvů lidského těla se u obou jazyků budou nejčastěji vyskytovat ve frazeologických jednotkách nevětných.

**Hypotéza 3:** Předpokládáme, že deminutivní tvary názvů lidského těla budou ve slovesných frazeologických jednotkách u obou jazyků nejčastěji plnit syntaktickou funkci podmětu nebo předmětu.

**Hypotéza 4:** Předpokládáme, že význam deminutivních tvarů názvů lidského těla bude roditými mluvčími obou jazyků nečastěji vnímán s pozitivními konotacemi.

## 4.1 materiál výzkumu

Pro účely praktické části této práce jsme sestavili korpus nizozemských a korpus českých somatických frazeologických jednotek. Oba tyto korpusy jsou tvořeny výhradně frazémy, které obsahují somatický komponent v deminutivním tvaru, jimiž se v naší práci budeme dále zabývat. Ve všech případech se jedná o desubstantivní odvozeniny modifikované prostřednictvím deminutivní sufixace. Korpus nizozemských frazeologických jednotek čítá 42 jednotek. Korpus českých frazeologických jednotek se skládá z 25 jednotek.

Oba naše korpusy byly získány excerpcí několika výkladových a frazeologických slovníků. V jazyce nizozemském nám jako výchozí materiál sloužily především výkladové slovníky *Van Dale Groot Woordenboek van de Nederlandse taal* (268 826 hesel) a *Van Dale Handwoordenboek Hedendaags Nederlands* (90 000 hesel), který obsahuje slovní zásobu

---

<sup>70</sup> Tuto hypotézu jsme stanovili v souladu s výsledky dotazníku studentům všech ročníků nizozemské filologie na Karlově univerzitě v Praze, Univerzitě Palackého v Olomouci a Masarykově univerzitě v Brně. 94,5% studentů se na základě osobní zkušenosti s osvojováním nizozemštiny domnívá, že se v nizozemštině deminutivní tvary vyskytují i užívají častěji, než je tomu v češtině. 94% studentů považuje častý výskyt a užívání deminutiv za charakteristický rys tohoto jazyka. Úplné znění dotazníku a výsledky této ankety jsou uvedeny v Příloze 5 a 6.

přibližně posledních padesáti let. Frazeologické jednotky získané z těchto pramenů jsme doplnili dalšími frazémy z nizozemských frazeologických slovníků *Van Dale Idioomwoordenboek*, *Van Dale Spreekwoorden in zes talen* a *Nederlandse Spreekwoorden, Spreekwijzen, Uitdrukkingen en Gezegden*.

Korpus českých frazeologických jednotek byl sestaven především na základě excerptce předních děl zachycujících českou frazeologii od F. Čermáka a J. Hronka. Jedná se o následující frazeologické slovníky: *Slovník české frazeologie a idiomatiky. Přirovnání*, *Slovník české frazeologie a idiomatiky. Výrazy neslovesné* a *Slovník české frazeologie a idiomatiky. Výrazy slovesné A-P, R-Ž*. Frazémy z těchto slovníků jsme doplnili o frazeologické jednotky z příručky E. Mrhačové *Názvy částí lidského těla v české frazeologii a idiomatice*, která je věnována právě oblasti somatické frazeologie.

Na následujících stránkách si uvedeme výchozí materiál praktické části této práce, tedy frazeologické jednotky obsažené v našem nizozemském (Tabulka 1) a českém (Tabulka 2) korpusu. Nepředpokládáme, že se jedná o veškeré frazémy odpovídající charakteru našeho zadání, jedná se však o všechny odpovídající jednotky získané na základě excerptce všech výše uvedených pramenů.

Skupiny frazémů řadíme v tabulkách v závislosti na klíčovém slově frazeologické jednotky, kterým je v našem případě část lidského těla v deminutivním tvaru, v abecedním pořadí. U obou korpusů uvádíme pouze kategorie částí těla, u kterých se nám podařilo nalézt frazém(y) korespondující s naším zadáním. V případě, že některá frazeologická jednotka obsahuje dva různé somatické komponenty v deminutivním tvaru, řadíme tento frazém do obou skupin částí těla.

- U frazeologických jednotek korpusu nizozemského uvádíme v levém sloupci tabulky vlastní nizozemské frazémy a kurzívou jejich doslovný překlad do češtiny. V pravém sloupci lze nalézt opis těchto frazémů v češtině.
- U jednotek korpusu českého uvádíme v levém sloupci vlastní české frazémy, v pravém sloupci jejich opis.

**Tabulka 1:****Korpus nizozemských frazeologických jednotek**

<b>BEEN (noha)</b>	
Beentjes van de vloer! <i>Nožky z podlahy!</i>	vyzvání k tanci
iemand een beentje lichten <i>zvednout někomu nožku</i>	nechat někoho záměrně zakopnout
zijn beste beentje voorzetten <i>nabídnout svou nejlepší nožku</i>	snažit se udělat co nejlepší dojem
<b>BUIK (břícho)</b>	
als het buikje vol is, is het hoofdje blij <i>když je břicho plné, je hlavička šťastná</i>	po dobrém jídle a pití se člověk dobře cítí
zijn buikje rond eten <i>najíst si břicho dokulata</i>	najíst se dosyta
<b>DUIM (palec)</b>	
iets op zijn duimpje kennen <i>znát něco až do svého palečku</i>	znát něco podrobně
<b>HAAR (vlás/chlup)</b>	
maar een haartje schelen <i>lišit se jen o vlasek/chloupek</i>	neznatelně se lišit
<b>HAND (ruka)</b>	
aan de hand/het handje lopen van iemand <i>jít dle něčí ruky/ručičky</i>	být velmi poslušný
de natuur een handje helpen <i>pomocť přírodě ručičkou</i>	napomoci přírodě
een dood kind met een lam handje <i>mrtvé dítě s chromou ručičkou</i>	nemít žádnou hodnotu
een slap handje <i>slabá ručička</i>	mít slabý stisk ruky
handje contantje betalen <i>zaplatit ručičkou hotově</i>	zaplatit hotově oproti předání věci
handjes uitdelen <i>rozdávat ručičky</i>	třást každému rukou
schoon in het handje <i>čistě do ručičky</i>	platit hotově

van het handje zijn <i>být z ručičky</i>	být homosexuální
zeg maar dag met je handje <i>pozdrav jenom ručkou</i>	nechat něco být jak je, nezabývat se tím
<b>HART (srdce)</b>	
hartje winter <i>srdíčko zimy</i>	uprostřed zimy
hij heeft een grote mond, maar een klein hartje <i>má velkou pusou, ale jen malé srdíčko</i>	být navenek statečný, ve skutečnosti však bojácný
<b>HOOFD (hlava)</b>	
als het buikje vol is, is het hoofdje blij <i>když je břicho plné, je hlavička šťastná</i>	po dobrém jídle a pití se člověk dobře cítí
<b>KOP (hlava)</b>	
een Haags kopje <i>Haagská hlavička</i>	mít poloprázdnou hlavu, málo vědomostí
iemand een kopje kleiner maken <i>udělat někomu o hlavičku menší</i>	setnout někomu hlavu
kopjes geven <i>dávat hlavičky</i>	otírat si hlavu o něco/někoho (u kočky)
zijn kopje laten hangen <i>nechat viset něčí hlavičku</i>	pověsit někoho na šibenici, popravit někoho
<b>MOND (pusa)</b>	
dat gaat je mondje voorbij <i>to tvou pusinku míjí</i>	to se tě netýká
mondje dicht <i>pusinku zavřenou</i>	být zticha, mlčet
niet op zijn mondje gevallen zijn <i>nebýt padlý na svou pusinku</i>	být asertivní
zijn mondje roeren <i>hýbat pusinkou</i>	hodně mluvit
<b>NEUS (nos)</b>	
het neusje van de zalm <i>lososí nosánek</i>	to nejlepší

<b>OOG (oko)</b>	
een oogje dichtknijpen <i>zavřít očko</i>	tolerovat, odpustit chybu
een oog/oogje in het zeil houden <i>držet oko/očko v plachtě</i>	být ve střehu/připraven
een oogje hebben op iemand <i>mít na někom očko</i>	být do někoho zamilovaný
een oogje op iets/iemand houden <i>držet na něčem/někom očko</i>	dávat ne něco/někoho pozor
een oogje wagen aan iemand of iets <i>risknout očko na něco/někoho</i>	pokradmu se na něco/někoho dívat
iemand oogjes geven <i>dávat někomu očka</i>	se zalíbením, zamilovaně se na někoho (po)dívat
<b>OOR (ucho)</b>	
met rode oortjes <i>s červenými oušky</i>	být vzrušený
<b>TAND (zub)</b>	
een tandje hoger <i>o zoubek výš</i>	o kousek rychleji
<b>TEEN (prst u nohy)</b>	
gauw op zijn teentjes getrapt zijn <i>přišlápnout někomu prstíky u nohou</i>	rychle se urazit
<b>VINGER (prst)</b>	
het vingertje naast de duim zijn <i>být prstíkem vedle palce</i>	zastávat důležitou pozici, být nepostradatelný
<b>VOET (noha – chodidlo)</b>	
een wit voetje proberen te halen bij iemand <i>mít/získat u někoho bílou nožku</i>	dostat se někomu do přízně/být u někoho v přízni
iemand (een) voet/voetje geven <i>dát někomu nohu/nožičku</i>	pomoci někomu
voetje voor voetje <i>nožku před nožku</i>	velmi pomalu, postupně
voetjes warmen <i>ohřívát nožky</i>	mít spolu pohlavní styk

<b>VUIST (pěst)</b>	
in zijn vuistje lachen <i>smát se do své pěstičky</i>	těšit se potají z vlastních výhod/neštěstí ostatních
uit het vuistje eten <i>jíst z pěstičky</i>	jíst bez příboru a talíře

## Tabulka 2:

### Korpus českých frazeologických jednotek

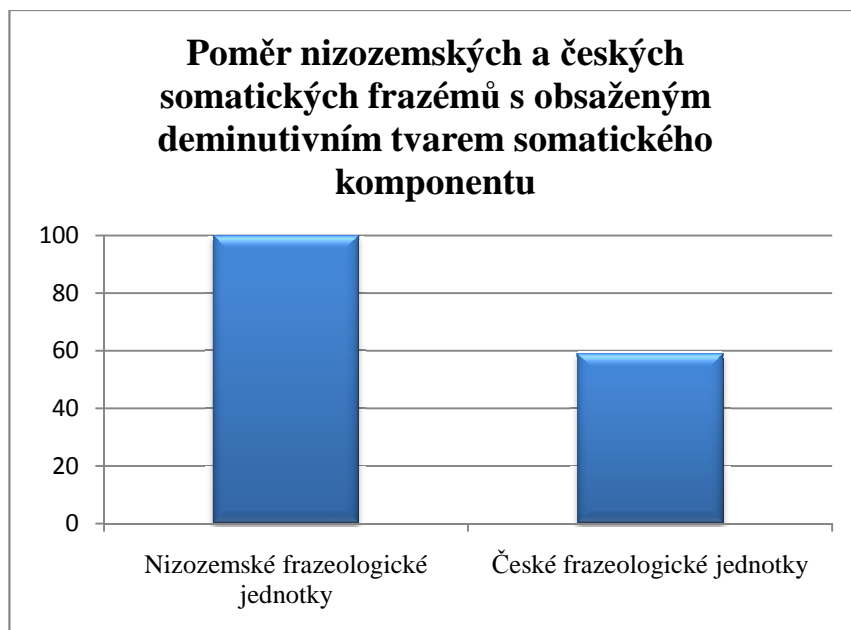
<b>HLAVA</b>	
bystrá hlavička/hlava	schopnost rychle a dobře vnímat, pohotovost
chytrá hlavička/hlava	chytrkost jako schopnost/nadání
mít hlavičku jako makovičku	mít kulatou, pěkně tvarovanou hlavu
vtipná hlavička/hlava	člověk přirozeně nadaný důvtipem
<b>CHLUP</b>	
chybit o chloupek	udělat jen malou chybu
o chloupek/chlup	jen velmi těsně
<b>JAZYK</b>	
být jazýčkem na vahách	rozhodovat/ovlivňovat řešení/vývoj situace
mít jedovatý jazýček/jazyk	být jízlivý, pomlouvat
mít mlsný jazýček	vybíravost v jídle/záliba v dobrých jídlech
mít ostrý jazýček/jazyk	být hádavý a značně výřečný
<b>NOHA</b>	
mít nožky jako gazela/laňka/srnka	mít štíhlé, dlouhé nohy (o dívce/mladé ženě)
<b>KOST</b>	
pěkná kost/kůstka	žena/dívka vzbuzující mužský obdiv/zájem
<b>OKO</b>	
házet po někom očkem	se zalíbením, zamilovaně se na někoho (po)dívat
<b>RUKA</b>	
mít zlatý ručičky	být zručný
nechat se vodit za ručičku	být nesamostatný, spoléhat na někoho
vodit někoho za ručičku/ruku	vést někoho nesamostatného, starat se o něj
zlatý český ručičky	velmi šikovné, zručné ruce
<b>VLAS</b>	
jeho život visí na vlásku	jde mu o život, je v nebezpečí

nenechat na někom poctivého vlásku	kritizovat/pomlouvat někoho
nezkřivit někomu ani vlasek	ničím někomu neublížit
o vlasek/vlas	jen velmi těsně
tenký jako vlasek	být tenký, jemný
uniknout o vlasek	uniknout na poslední chvíli
<b>ZUB</b>	
mít zoubky jako perličky	malé, bělostné pravidelné zuby
podívat se něčemu/někomu na zoubek/zub	blíže prozkoumat, zkontrolovat něco/někoho

## **5. Frekvence výskytu desubstantivních deminutiv v nizozemských a českých somatických frazémeh**

V této kapitole se zaměříme na porovnání frekvence výskytu nizozemských a českých deminutiv na poli somatické frazeologie. S ohledem na rozsah a charakter této práce bylo nutné omezit materiál výzkumu praktické části práce pouze na určitou jazykovou oblast a přesně stanovit i charakter a druh deminutiv, která budeme v této práci analyzovat. Naši pozornost proto zcela zaměříme na deminutiva desubstantivní, která jak v nizozemštině, tak i v češtině tvoří výraznou většinu deminutivních tvarů. Frekvenci a charakter těchto deminutivních tvarů budeme zkoumat na poli frazeologie, neboť je známým faktem, že právě frazeologie odráží specifika a charakter nejen jazyka samotného, ale i národa, který jej užívá. Rozsah našeho výzkumu jsme vymezili na pole frazeologie somatické. Toto ohraničení nám skýtá nejen jasné vytyčení oblasti frazeologie, kterou se budeme blíže zabývat, ale zároveň i možnost přesně definovat zkoumaný okruh deminutivních komponentů. Naši pozornost budeme věnovat výhradně deminutivním tvarům somatických komponentů obsažených právě v somatických frazeologických jednotkách.

Poté, co se nám podařilo jasně stanovit oblast i konkrétní zaměření našeho výzkumu, sestavili jsme výchozí materiál naší práce, tedy korpusy nizozemských a českých somatických frazeologických jednotek s obsaženým somatickým komponentem v deminutivním tvaru uvedené v kapitole 4.1. Náš nizozemský korpus obsahuje 42 frazeologických jednotek, český korpus obsahuje 25 frazémů. Na základě porovnání výsledného počtu frazémů obou těchto korpusů můžeme konstatovat, že v oblasti nizozemské somatické frazeologie se vyskytuje výrazně vyšší počet desubstantivních deminutivních tvarů somatických komponentů, než je tomu v oblasti české. Vyjádříme-li tento výsledek procentuelně, je nizozemský korpus ve srovnání s korpusem českým obsáhlejší o necelých 41%. Výsledek tohoto srovnání názorně ilustruje graf na následující straně.



Jsme si vědomi, že se jedná o výzkum provedený pouze na zlomku jazykového spektra, přesto se domníváme, že se nejedná o výsledky zanedbatelné a že na základě tohoto výsledku můžeme odvozovat jistou obecnou míru jazykového specifika nizozemštiny v rámci konfrontace s jazykem českým. Jak jsme zmínili výše, známým faktem je, že právě v oblasti frazeologie lze nalézt specifický odraz charakteru jazyka i národa a každé uvědomění jakékoli jazykové specifičnosti může napomoci nejen při výuce nizozemského nebo naopak českého jazyka, ale i při práci překladatelské či tlumočnické.

## 6. Strukturní kategorizace frazeologických jednotek

V této kapitole se budeme věnovat strukturní kategorizaci frazeologických jednotek našeho nizozemského a českého korpusu. V souladu s modelem strukturního dělení v *Příruční mluvnici češtiny*, který jsme uvedli v teoretické části, rozdělíme frazémy do dvou hlavních kategorií na frazémy větné a nevětné. Pokusíme se zjistit, v jakém strukturním typu frazémů se deminutivní tvary nizozemských a českých somatických komponentů vyskytují nejčastěji.

U jednotlivých podkategorií frazémů větných budeme vycházet z modelu uvedeného v *Příruční mluvnici češtiny*, u podkategorií frazémů nevětných budeme vycházet ze strukturního modelu L. P. Verstraten, která dělí nevětné frazémy do čtyř skupin na frazémy nominální, verbální, předložkové, adjektivní a adverbální.

### 6.1 frazémy větné

Frazeologické jednotky větné mají konkrétní větnou podobu buď slovesnou, nebo neslovesnou. Mohou mít též podobu souvětí. V našem nizozemském korpusu se nachází pouze jedna jednotka neslovesná (*Beentjes van de vloer!*) a dvě jednotky ve tvaru souvětí (*als het buikje vol is, is het hoofdje a hij heeft een grote mond, maar een klein hartje*). Dva větné frazémy tohoto korpusu mají podobu slovesnou (*dat gaat je mondje voorbij, zeg maar dag met je handje*). Nizozemský korpus obsahuje 5 větných frazémů, v českém korpusu se nachází pouze jeden větný frazém slovesný (*jeho život visí na vlásku*).

Kategorie větných frazémů zahrnuje následující podkategorie: přísloví, pořekadla, rčení, pranostiky a okřídlená slova. V našem korpusu se nacházejí pouze jednotky spadající do kategorie pořekadla a rčení.

#### 6.1.1 pořekadla

Pořekadla se stejně jako přísloví vyznačují ustálenou větnou podobou a vyjádřením zobecnělé životní zkušenosti, narozdíl od přísloví však neobsahují mravní ponaučení. Pořekadla bývají vázána na konkrétní situaci, kterou komentují nebo hodnotí.

Této kategorii odpovídá z obou našich korpusů pouze pět nizozemských frazeologických jednotek.

### Nizozemská pořekadla:

als het buikje vol is, is het hoofdje blij <i>když je břicho plné, je hlavička šťastná</i>	po dobrém jídle a pití se člověk dobře cítí
hij heeft een grote mond, maar een klein hartje <i>má velkou pusu, ale jen malé srdíčko</i>	být navenek statečný, ve skutečnosti však bojácný
Beentjes van de vloer! <i>Nožky z podlahy!</i>	vyzvání k tanci
dat gaat je mondje voorbij <i>to tvou pusinku míjí</i>	to se tě netýká
zeg maar dag met je handje <i>pozdrav jenom ručkou</i>	nechat něco být jak je, nezabývat se tím

### **6.1.2 rčení**

Rčení stejně jako pořekadlo neobsahuje žádné mravní ponaučení, od pořekadla se však liší především tím, že skýtá více možností úpravy formy, zatímco pořekadlo lze formovat pouze v omezené míře nebo vůbec. Hlavním znakem rčení je, že pozice subjektu bývá doplňována až v závislosti na konkrétním kontextu. V základním tvaru frazému se setkáváme se zájmenem neurčitým. V závislosti na tvaru subjektu může být případně dotvářen i konkrétní tvar predikátu. Přesná hranice mezi pořekadlem a rčením však doposud nebyla stanovena.

S kategorií rčení se setkáváme pouze v českém korpusu, kde je zastoupena jedním slovesným frazémem.

### Česká rčení:

něčí život visí na vlásku	jde mu o život, je v nebezpečí
---------------------------	--------------------------------

### **6.1.3 kontrastivní porovnání výsledků**

Nejpočetnější a v nizozemském korpusu zároveň jedinou skupinou větných frazémů je kategorie pořekadel, která čítá 5 jednotek. Český korpus obsahuje pouze jeden větný frazém, který se řadí do kategorie rčení. Vzájemné porovnání výsledků analýzy obou korpusů zvyrazňuje graf na následující straně.



## 6.2 ustálená přirovnání

Ustálená přirovnání představují svou formalizovanou strukturou zcela specifický druh frazému, který slouží ke konkrétní nebo metaforické charakteristice vlastnosti, stavu nebo činnosti přirovnáním jejího znaku k ustálenému zobecnělému modelu. Hlavní funkcí přirovnání je zdůraznění, zesílení nebo zhodnocení tohoto znaku. Za zmínku také stojí funkce oživení a ozvláštňení projevu. Vedle ustálených přirovnání existují také přirovnání neustálená, která vznikají a opět zanikají v závislosti na konkrétním kontextu dle potřeby mluvčího (*kulatý jako rybízek*).<sup>71</sup> Motivace většiny přirovnání bývá transparentní, lze se však setkat i s motivací skrytou, která mohla vzniknout například na základě elipsy (*ožralý jako prase*).<sup>72</sup> Ač je motivovanost do značné míry i záležitostí subjektivního vnímání, jednotky obsažené v našem korpusu lze pokládat za transparentní. Častým jevem bývají u přirovnání právě deminutiva. Užití deminutivního tvaru může mít pragmatický efekt (intenzifikace, emocionalita) nebo efekt formální, kdy je deminutivní tvar rýmován právě s deminutivem. V našem korpusu se vyskytuje jedna jednotka, kde dochází k rýmování deminutivních tvarů (*mít hlavičku jako makovičku*).

Svou stavbou jsou česká přirovnání velmi podobná těm nizozemským. Často se jedná o jednotku formálně asymetrickou, komponent vpravo za komparátorem bývá složený nebo rozsáhlejší než komponent na straně levé,<sup>73</sup> jednotky našeho korpusu tomuto tvrzení však neodpovídají. Přirovnání bývá vázáno právě na výskyt komparátoru, který je chápán jako formální znak této kategorie. V češtině se jedná nejčastěji o jednotky *jak*, *jako*, *jako by*, *jako*

<sup>71</sup> srov. Čermák (1993, str. 465)

<sup>72</sup> *ožralý jako prase* - vznik tohoto frazému je založen nejspíše na analogii opilce, který je špinavý/odporný/válí se jako prase; srov. (Mrhačová 1999, str. 13)

<sup>73</sup> srov. Čermák (1982, str. 144)

*když, než*, jejich nizozemské protějšky jsou *als, als of, of*. Na levé straně od komparátoru se v pozici relátoru vyskytují především slovesa, nejčastěji jde o slovesa *být, mít, vypadat* (v nizozemštině *zijn, hebben, eruitzien*). U jednotek našeho korpusu se vyskytují také právě tato jmenovaná slovesa, konkrétně slovesa *mít, být* a jejich nizozemské protějšky *hebben* a *zijn*. Za relátorem může následovat ještě nepovinný člen konstrukce tertium comparationis, jde především o substantiva a adjektiva, stejně jako je tomu i u frazémů našeho korpusu. Za slovesem v pozici relátoru *mít* následují u jednotek našeho korpusu ve všech případech substantiva v akuzativu (*mít hlavičku, nožky, zoubky*) a za slovesem *být* následuje adjektivum (*být tenký*). Pravá strana přirovnání za komparátorem má nominální charakter, v pozici comparata se zde vyskytuje zobecněný model, k němuž se přirovnává. Nejčastěji jde o označení neživého předmětu nebo zvířete, u našich frazémů jde o substantiva *makovička gazela, laňka* nebo *srnka*. Tato struktura přirovnání nemusí být nutně uzavřená a v praxi je možné rozvíjet ji dalšími členy. Všechny základní členy frazémů z našeho korpusu odpovídají základnímu strukturnímu modelu stavby přirovnání, jak jsme si jej uvedli i v teoretické části práce:

**Kd – R – (Tk) – k – Kt**<sup>74</sup> → *Jana – má – zoubky – jako – perličky*

V našem nizozemském korpusu se nenacházejí žádné frazeologické jednotky, které by bylo možné zařadit do kategorie ustálených přirovnání. Český korpus čítá čtyři frazémy této kategorie.

Česká ustálená přirovnání:

mít hlavičku jako makovičku	mít kulatou, pěkně tvarovanou hlavu
mít nožky jako gazela/laňka/srnka	mít štíhlé, dlouhé nohy (o dívce/mladé ženě)
mít zoubky jako perličky	malé, bělostné pravidelné zuby
být tenký jako vlasek	být tenký, jemný

<sup>74</sup> **Kd** (comparandum), **R** (relátor), **Tk** (tertium comparationis), **k** (komparátor), **Kt** (comparatum); viz kapitola 2.4.1

## 6.2.1 kontrastivní porovnání výsledků

Nizozemský korpus neobsahuje žádná ustálená přirovnání, korpus český obsahuje čtyři frazémy této kategorie. Poměr jejich výskytu v korpusu přehledně ilustruje následující graf.



## 6.3 frazémy nevětné

Charakteristickým znakem nevětných frazeologických jednotek je, že se zařazují do vět a gramaticky se utvářejí až v závislosti na konkrétních kontextech. Při kategorizaci nevětných frazémů budeme vycházet z kategorizace nevětných jednotek dle strukturálního modelu L. P. Verstraten, která dělí nevětné frazeologické jednotky do čtyř skupin na frazémy nominální, verbální, předložkové, adjektivní a adverbialní.<sup>75</sup>

### 6.3.1 frazémy nominální

Znakem nominálních frazémů je substantivní jádro v nominativu. Tyto frazémy podávají ve většině případů metaforický popis osob, nebo věcí. U nizozemských frazeologických jednotek je častým jevem, že substantiva postrádají gramatický člen. V našem korpusu je tomu tak u příkladu *hartje winter*, v těchto případech nebývá možné člen do konstrukce dodatečně dosadit.

V rámci základní konstrukce nominálních frazémů se substantivum může pojit s dalším substantivem, se slovesem, předložkou, adjektivem nebo adverbium. Na konkrétních

<sup>75</sup> srov. Verstraten (1992, str. 49-54)

příkladech nominálních frazémů z našeho korpusu si uvedeme základní struktury nominálních frazémů. Jednotlivé slovní druhy signalizujeme pomocí odpovídajících barev modelu a příkladu:

- adjektivum/adverbium + substantivum: *een dood kind met een lam handje*
- substantivum + adjektivum/adverbium: (naš korpus neobsahuje odpovídající jednotku)
- substantivum + předložka a s ní vázaný člen: *het neusje van de zalm*
- substantivum + substantivum: *hartje winter*

Skupina nominálních frazémů je zastoupena pouze třemi frazeologickými jednotkami v nizozemském korpusu.

Nizozemské nominální frazémy:

een dood kind met een lam handje <i>mrtvé dítě s chromou ručičkou</i>	nemít žádnou hodnotu
hartje winter <i>srdíčko zimy</i>	uprostřed zimy
het neusje van de zalm <i>lososí nosánek</i>	to nejlepší

### 6.3.2 frazémy verbální

Verbální frazémy se skládají z verbálního jádra a části neslovesné. Početná skupina verbálních frazeologických jednotek obsahuje větný člen, který bývá v závislosti na konkrétním kontextu a charakteru slovesa modifikován nebo doplňován dle potřeby mluvčího. Jak je vidět i na příkladech z našeho korpusu, nejčastěji se jedná o pozici přímého (*iemand een kopje kleiner maken, vodit někoho za ručičku/ruku*) nebo nepřímého (*iemand een beentje lichten, nezkřivit někomu ani vlásek*) předmětu, nebo příslovečného určení (*een oogje hebben op iemand, nenechat na někom poctivého vlásku*). Pozice subjektu bývá u tohoto typu frazémů volně doplňována mluvčím.

Slovesným jádrem těchto frazémů bývá u českých frazeologických jednotek této kategorie nejčastěji sloveso *mít* (*mít mlsný jazyček*) nebo *být* (*být jazyčkem na vahách*). Frazémy obsahující tyto dvě slovesa tvoří většinu našeho korpusu. Další slovesa, která se v našem korpusu vyskytují, jsou tvary *házet, chybit, nechat, nenechat, nezkřivit, uniknout,*

*podívat se a vodit*. V nizozemštině se nejčastěji vyskytují stejná slovesa jako v češtině, tedy slovesa *hebben*<sup>76</sup> (*een oogje hebben op iemand*) a *zijn*<sup>77</sup> (*het vingertje naast de duim zijn*), dále se v našem nizozemském korpusu často setkáváme se slovesy *maken*<sup>78</sup> (*iemand een kopje kleiner maken*) a *geven*<sup>79</sup> (*iemand oogjes geven*). Další slovesa z nizozemského korpusu jsou slovesa *helpen, eten, warmen, uitdelen, dichtknipen, lopen, houden, halen, roeren, wagen, voorzetten, laten, hangen, lichten, lachen* a modální sloveso *kennen*.<sup>80</sup> Je otázkou, nakolik tato slovesa plní ve frazeologické konstrukci svou původní sémantickou funkci. Často se jedná o slovesa sémanticky prázdná. Dalšími komponenty v konstrukci verbálních frazémů jsou z autosémantických slovních druhů především substantiva, ve výrazně menším zastoupení pak adjektiva, numeralia a adverbia.

Na konkrétních příkladech frazémů z našeho korpusu si zde uvedeme základní struktury verbálních frazémů. U příkladů z nizozemského korpusu signalizujeme jednotlivé slovní druhy pomocí odpovídajících barev modelu a příkladu:

- **sloveso** + **substantivum**: *een oogje dichtknipen*, (český korpus neobsahuje odpovídající jednotku)
- **sloveso** + **substantivum** + **předložka** a s ní vázaný člen: *een oog/oogje in het zeil houden*, *být jazýčkem na vahách*
- **sloveso** + **předložka** a s ní vázaný člen: *in zijn vuistje lachen*, *chybit o chloupek*
- **sloveso** + **adjektivum/adverbium** + **předložka** a s ní vázaný člen: *gauw op zijn teentjes getrapt zijn*, *mít jedovatý jazyk/jazýček*
- **sloveso** + **substantivum** + **předložka** a s ní vázaný člen: *aan de hand/het handje lopen van iemand*, (český korpus neobsahuje odpovídající jednotku)

---

<sup>76</sup> mít

<sup>77</sup> být

<sup>78</sup> dělat

<sup>79</sup> dát

<sup>80</sup> pomoci, jíst, ohřívát, rozdávat, zavřít, jít, držet, získat, hýbat, riskovat, nabídnout, zvednout, nechat, viset, smát se, znát

Náš nizozemský korpus obsahuje 26 frazémů slovesných, korpus český čítá 13 frazeologických jednotek tohoto druhu:

Nizozemské verbální frazémy:

aan de hand/het handje lopen van iemand <i>jít dle něčí ruky/ručičky</i>	být velmi poslušný
de natuur een handje helpen <i>pomocť přírodě ručičkou</i>	napomoci přírodě
handjes uitdelen <i>rozdávat ručičky</i>	třást každému rukou
een oogje dichtknijpen <i>zavřít očko</i>	tolerovat, odpustit chybu
een oog/oogje in het zeil houden <i>držet oko/očko v plachtě</i>	být ve střehu/připraven
een oogje hebben op iemand <i>mít na někom očko</i>	být do někoho zamilovaný
een oogje op iets/iemand houden <i>držet na něčem/někom očko</i>	dávat ne něco/někoho pozor
een oogje wagen aan iemand of iets <i>risknout očko na něco/někoho</i>	pokradmu se na něco/někoho dívat
een wit voetje proberen te halen bij iemand <i>mít/získat u někoho bílou nožku</i>	dostat se někomu do přízně/být u někoho v přízni
iemand een beentje lichten <i>zvednout někomu nožku</i>	nechat někoho záměrně zakopnout
iets op zijn duimpje kennen <i>znát něco až do svého palečku</i>	znát něco podrobně
iemand een kopje kleiner maken <i>udělat někoho o hlavičku menší</i>	setnout někomu hlavu
iemand oogjes geven <i>dávat někomu očka</i>	se zalíbením, zamilovaně se na někoho (po)dívat
iemand (een) voet/voetje geven <i>dát někomu nohu/nožičku</i>	pomoci někomu
gauw op zijn teentjes getrapt zijn <i>přišlápnout někomu prstíky u nohou</i>	rychle se urazit

het vingertje naast de duim zijn <i>být prstíkem vedle palce</i>	zastávat důležitou pozici, být nepostradatelný
kopjes geven <i>dávat hlavičky</i>	otírat si hlavu o něco/někoho (u kočky)
in zijn vuistje lachen <i>smát se do své pěstičky</i>	těšit se potají z vlastních výhod/neštěstí ostatních
niet op zijn mondje gevallen zijn <i>nebýt padlý na svou pusinku</i>	být asertivní
uit het vuistje eten <i>jíst z pěstičky</i>	jíst bez příboru a talíře
van het handje zijn <i>být z ručičky</i>	být homosexuální
voetjes warmen <i>ohřívat nožky</i>	mít spolu pohlavní styk
zijn beste beentje voorzetten <i>nabídnou svou nejlepší nožku</i>	snažit se udělat co nejlepší dojem
zijn buikje rond eten <i>najíst si břicho dokulata</i>	najíst se dosyta
zijn kopje laten hangen <i>nechat viset něčí hlavičku</i>	pověsit někoho na šibenici, popravít někoho
zijn mondje roeren <i>hýbat pusinkou</i>	hodně mluvit

České verbální frazémy:

být jazýčkem na vahách	rozhodovat/ovlivňovat řešení/vývoj situace
házet po někom očkem	se zalíbením, zamilovaně se na někoho (po)dívat
chybit o chloupek	udělat jen malou chybu
mít jedovatý jazýček/jazyk	být jízlivý, pomlouvav
mít mlsný jazýček	vybíravost v jídle/záliba v dobrých jídlech
mít ostrý jazýček/jazyk	být hádavý a značně výřečný
mít zlatý ručičky	být zručný
nechat se vodit za ručičku	být nesamostatný, spoléhat na někoho

nenechat na někom poctivého vlásku	kritizovat/pomlouvav někoho
nezkřivit někomu ani vlásek	ničím někomu neublížít
podívat se něčemu/někomu na zoubek/zub	blíže prozkoumat, zkontrolovat něco/někoho
uniknout o vlásek	uniknout na poslední chvíli
vodit někoho za ručičku/ruku	vést někoho nesamostatného, starat se o něj

### 6.3.3 frazémy předložkové

Jádrem předložkového frazému je předložka, která svou podstatou u obou jazyků zásadně ovlivňuje syntaktickou funkci frazému ve větě. V češtině má předložka vliv i na tvar ostatních obsažených komponentů spojení. Ve větě plní tento typ frazému převážně funkci příslovečného určení. Takové frazémy jsou charakteristické vysokou mírou ustálenosti, jejich strukturu tak není možné příliš obměňovat či doplňovat. Výskyt předložkových frazémů však nebývá příliš frekventovaný.

V našem korpusu se nachází pouze jedna předložková jednotka nizozemská, v korpusu českém jsou dvě jednotky této kategorie.

Nizozemské předložkové frazémy:

met rode oortjes <i>s červenými oušky</i>	být vzrušený
--	--------------

České předložkové frazémy:

o chloupek/chlup	jen velmi těsně
o vlásek/vlas	jen velmi těsně

### 6.3.4 frazémy adverbialní a adjektivní

Adverbialní a adjektivní frazémy se vyznačují adverbialním nebo adjektivním jádrem. Charakteristická je stejně jako u frazémů předložkových vysoká míra ustálenosti, možnost variability nebývá tedy u komponentů tohoto typu frazémů příliš vysoká.

Nizozemský korpus obsahuje celkem osm frazémů adverbialních a adjektivních, korpus český obsahuje pět frazémů tohoto druhu.

### Nizozemské adverbialní a adjektivní frazémy:

een Haags kopje <i>Haagská hlavička</i>	mít poloprázdnou hlavu, málo vědomostí
een slap handje <i>slabá ručička</i>	mít slabý stisk ruky
een tandje hoger <i>o zoubek výš</i>	o kousek rychleji
handje contantje betalen <i>zaplatit ručičkou hotově</i>	zaplatit hotově oproti předání věci
maar een haartje schelen <i>lišit se jen o vlasek/chloupek</i>	neznatelně se lišit
mondje dicht <i>pusinku zavřenou</i>	být zticha, mlčet
schoon in het handje <i>čistě do ručičky</i>	platit hotově
voetje voor voetje <i>nožku před nožku</i>	velmi pomalu, postupně

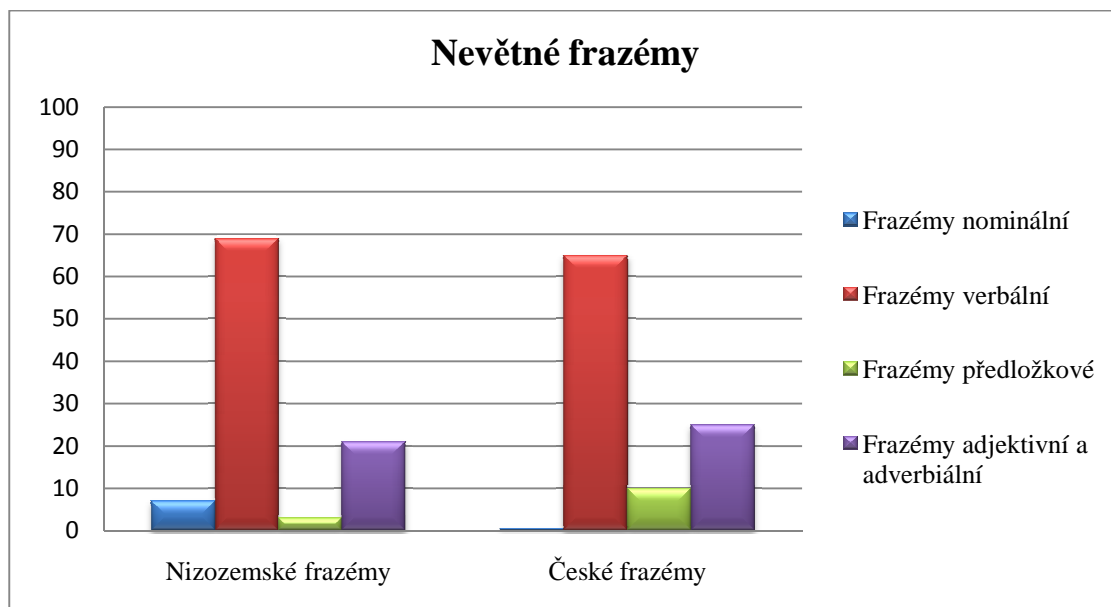
### České adverbialní a adjektivní frazémy:

bystrá hlavička/hlava	schopnost rychle a dobře vnímat, pohotovost
chytrá hlavička/hlava	chytrost jako schopnost/nadání
pěkná kůstka/kost	žena/dívka vzbuzující mužský obdiv/zájem
vtipná hlavička/hlava	člověk přirozeně nadaný důvtipem
zlatý český ručičky	velmi šikovné, zručné ruce

## **6.3.5 kontrastivní porovnání výsledků**

V našem nizozemském korpusu se vyskytují frazémy všech zkoumaných podkategorií frazémů nevětných. Nejpočetnější skupinu tvoří u obou jazyků se značnou převahou jednotky slovesné, z celkového počtu 38 nevětných frazémů, bylo v nizozemském korpusu 69% frazémů slovesných. V českém korpusu bylo ze skupiny 20 nevětných frazémů 65% jednotek slovesných. Tato skupina nevětných frazémů bývá všeobecně nejhojněji zastoupena, což shodně potvrzují i výsledky obou našich korpusů. Druhou nejpočetnější skupinu tvoří

v nizozemském korpusu s hodnotou 21% frazémy adjektivní a adverbální, za touto skupinou následují s hodnotou 7% frazémy nominální. Frazémy předložkové tvoří 3% korpusu. Ve skupině českých frazémů tvoří adjektivní a adverbální frazémy s hodnotou 25% taktéž druhou nejpočetnější skupinu korpusu. Frazémy nominální, které v nizozemském korpusu tvoří 7%, se v kategorii českých nevětných frazémů nevyskytovaly vůbec. Frazémy předložkové tvoří v českém korpusu 10%. Výsledky přehledně znázorňuje graf:



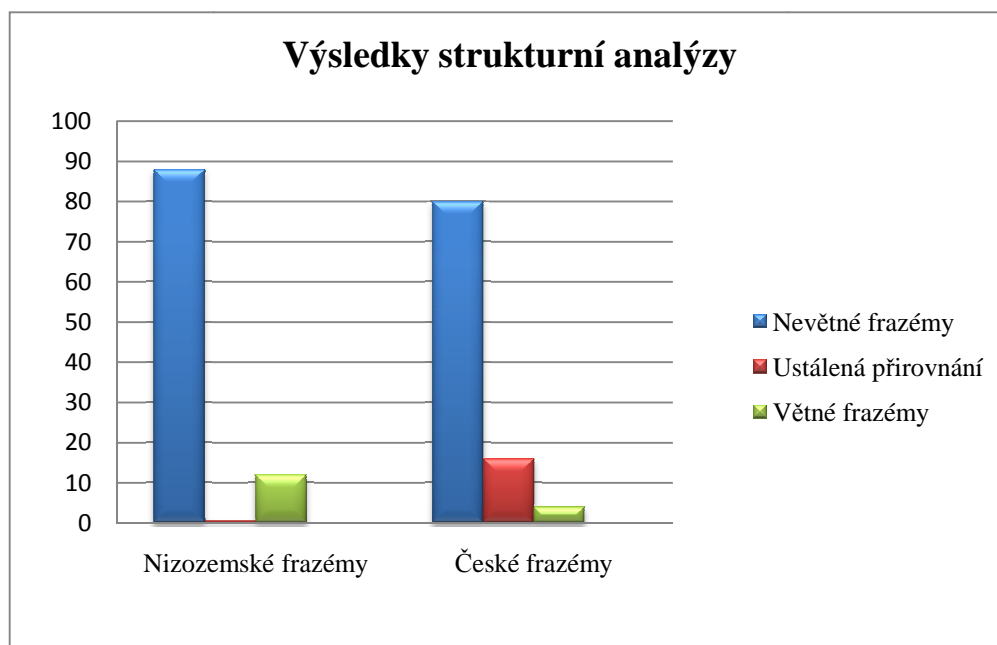
#### 6.4 kontrastivní shrnutí výsledků strukturní analýzy

Shrneme-li výsledné hodnoty dílčích výsledků naší strukturní analýzy, můžeme na základě jejich vzájemného porovnání konstatovat, že zkoumaná skupina deminutiv je v obou jazycích zastoupena přibližně srovnatelnou měrou ve shodných strukturních typech frazeologických jednotek. Porovnávané korpusy tedy nevykazují žádné zásadní odlišnosti, ze kterých bychom případně mohli vyvozovat specifické vlastnosti výskytu či užití zkoumané skupiny deminutiv, či závěry podobného charakteru.

V obou jazycích se shodně setkáváme se značnou převahou frazémů nevětných, jejichž nejpočetnější podkategorii tvoří frazémy verbální. Jak jsme se mohli přesvědčit v podkapitole věnované právě frazémům nevětným, jsou i ostatní výsledné hodnoty podskupin této kategorie na srovnatelné úrovni. Pouze u českých frazeologických jednotek můžeme konstatovat absenci kategorie frazémů nominálních, která v korpusu nizozemském tvoří 7% z celkového počtu obsažených frazeologických jednotek.

Na základě vyhodnocení a následného porovnání výskytu ustálených přirovnání v našich korpusech můžeme konstatovat, že zkoumaná skupina deminutiv se v obou jazycích v této oblasti frazeologie příliš často nevyskytuje. V nizozemštině se nesetkáváme s žádným frazémem tohoto typu, v češtině tuto skupinu zastupují čtyři jednotky, které tvoří 16% korpusu.

Frazeologické jednotky větné tvoří z celkového počtu nizozemských frazeologických jednotek našeho korpusu 12%. České větné frazémy jsou v korpusu zastoupeny hodnotou 4% a tvoří tak nejméně obsáhlou kategorii českého korpusu. Výsledné hodnoty výskytu všech tří hlavních kategorií strukturního dělení ilustruje následující graf.



## 7. Syntaktická analýza

V této kapitole se zaměříme na syntaktickou analýzu somatických frazeologických jednotek. Zajímat nás bude, jakou syntaktickou funkci zastávají deminutivní tvary somatických komponentů ve zkoumané skupině nizozemských a českých frazémů. Analýzu provedeme dle modelu syntaktické analýzy frazeologických jednotek A. J. Kowalske-Szubert u takových frazeologických jednotek, které obsahují sloveso buď ve tvaru finitním, nebo ve tvaru infinitivním. Frazémy, které již obsahují slovesný tvar jako součást spojení, lze totiž chápat jako potenciální věty hlavní nebo vedlejší, neboť právě sloveso ovlivňuje větnou strukturu obou zkoumaných jazyků. V případě frazémů, které sloveso v rámci své konstrukce neobsahují, není možné jasně určit, kterou syntaktickou funkci zkoumané jednotky zastávají. Tato funkce se může měnit právě v závislosti na tvaru a charakteru slovesa, které musí být doplněno, má-li tento frazém tvořit součást samostatné větné konstrukce.<sup>81</sup>

V první části syntaktické analýzy vyčleníme z našeho korpusu frazeologické jednotky, jejichž součástí je slovesný tvar. Tuto skupinu frazémů rozčleníme do dvou podskupin na základě finitního nebo infinitivního tvaru obsaženého slovesa. V druhé části syntaktické analýzy provedeme rozbor deminutivních komponentů obsažených ve frazémech slovesných a porovnáme, které syntaktické funkce zastávají tyto komponenty v nizozemských a českých frazémech. Vzhledem k tomu, že budeme analyzovat desubstantivní deminutiva, očekáváme, že tato substantiva budou plnit některé z následujících syntaktických funkcí:<sup>82</sup>

- podmět
- předmět
- příslovečné určení
- přívlástek
- jmenná část přísudku

---

<sup>81</sup> srov. Kowalska-Szubert (1997, str. 32)

<sup>82</sup> Podrobná analýza jednotlivých zastoupených syntaktických funkcí a jejich případných podtypů následuje v kapitole 7.2 a 7.3.

## 7.1 frazeologické jednotky slovesné

### 7.1.1 frazeologické jednotky se slovesem ve tvaru finitním

U frazémů, jejichž součástí je sloveso ve tvaru určitém, se narozdíl od frazémů se slovesem v infinitivu jedná o úplné věty. Takové jednotky tedy obsahují základní skladební dvojici (subjekt a predikát) a případně další doplňující, či rozvíjející větné členy konstrukce. Do této kategorie řadíme i kategorii rčení, u které bývá pozice subjektu většinou doplňována až v závislosti na konkrétním kontextu, v základním tvaru frazému bývá tato pozice zastoupena zájmenem neurčitým. V rámci shody podmětu s přísudkem může být v závislosti na tvaru subjektu ještě dotvářen i konkrétní tvar predikátu. Náš korpus obsahuje pouze jeden frazém z kategorie rčení (*něčí život visí na vlásku*). U tohoto frazému se jedná o doplnění pozice přívlastku, který je ve výchozím tvaru frazému taktéž vyjádřen pomocí zájmena neurčitého. Rozhodujícím faktorem pro zařazení do této skupiny byl obsažený finitní tvar slovesa v základním tvaru frazeologické jednotky. Jednotky kategorie rčení však rovněž splňují i další základní větné atributy. Skupinu frazémů, které řadíme do kategorie frazémů se slovesem ve tvaru finitním, tvoří v našem korpusu frazeologické jednotky větné obsažené v kapitole 6.1.

### 7.1.2 frazeologické jednotky se slovesem ve tvaru infinitivním

Frazeologické jednotky, které obsahují sloveso ve tvaru infinitivu, nelze ve svém základním tvaru pokládat za věty úplné, slouží však jako výchozí jednotky pro její vznik. Jako věta úplná mohou tyto frazémy vystupovat po dosazení finitního tvaru slovesa a případných dalších elementů. Infinitivní tvar slovesa získává konkrétní tvar určitý v závislosti na kontextu, do kterého je jednotka zapojována.

Z našeho korpusu charakteru těchto jednotek odpovídá skupina verbálních frazémů z kategorie frazeologických jednotek nevětných, které uvádíme v kapitole 6.3.2. Dále sem řadíme i kategorii ustálených přirovnání, neboť v základním tvaru obsahují tyto jednotky taktéž slovesný tvar infinitivní, který je utvářen až v závislosti na zařazení do kontextu. Tyto jednotky jsou obsaženy v kapitole 6.2.

## 7.2 syntaktická funkce deminutivních tvarů nizozemských somatických komponentů

V této části syntaktické analýzy se zaměříme na to, jakou syntaktickou funkci zastávají deminutivní tvary somatických komponentů ve skupině zkoumaných nizozemských frazémů našeho korpusu. Jak jsme již zmínili výše, syntaktickou analýzu provedeme na frazémech, které obsahují finitní nebo infinitivní formu slovesa již jako součást své struktury. Vzhledem k tomu, že se jedná o frazémy s větnou nebo potenciálně větnou strukturou, můžeme konstatovat, že zkoumané elementy v rámci takové struktury zastávají neměnnou syntaktickou funkci.

Ve slovesných frazémech našeho nizozemského korpusu plní deminutivní tvary somatických komponentů následující syntaktické funkce:<sup>83</sup>

- **Podmět** – Ze zkoumané skupiny nizozemských deminutiv plní pozici podmětu pouze jedno. Jedná se o jednotku se slovesným tvarem finitním, která obsahuje hned dva deminutivní komponenty v této funkci. U zbývajících frazémů našeho nizozemského korpusu se deminutiva v této pozici nevyskytují.

*als het **buikje** vol is, is het **hoofdje** blij*

- **Předmět** – Deminutivní komponenty plnící syntaktickou funkci předmětu jsou v nizozemském korpusu nejobsáhleji zastoupenou skupinou. Zkoumané somatické deminutivní komponenty plní v našem nizozemském korpusu výhradně funkci předmětu přímého. Dva frazémy obsahují sloveso ve tvaru finitním (*hij heeft een grote mond, maar een klein **hartje**; **Beentjes** van de vloer!*), ostatní jednotky jsou tvořeny slovesnými tvary v infinitivu.

*hij heeft een grote mond, maar een klein **hartje**; **Beentjes** van de vloer!; dat gaat je **mondje** voorbij; de natuur een **handje** helpen; **handjes** uitdelen; een **oogje** dichtknijpen; een **oog/oogje** in het zeil houden; een **oogje** hebben op iemand; een **oogje** op iets/iemand houden; een **oogje** wagen aan iemand of iets; een wit **voetje** proberen te halen bij iemand; iemand een **beentje** lichten; iemand **oogjes** geven; iemand (een) **voet/voetje** geven; **kopjes** geven; **voetjes***

---

<sup>83</sup> U jednotlivých syntaktických kategorií uvádíme kurzívou nizozemské frazémy našeho korpusu, které obsahují somatický komponent v deminutivním tvaru plnící odpovídající syntaktickou funkci (tento komponent je v textu tučně zvýrazněn). Doslovný český překlad a opis těchto frazémů viz kapitola 4.1.

*warmen; zijn beste beentje voorzetten; zijn buikje rond eten; zijn kopje laten hangen; zijn mondje roeren*

● **Příslowečné určení** – Nizozemské deminutivní komponenty často plní také funkci příslowečného určení. Po pozici přímého předmětu se jedná o druhou nejčastěji zastoupenou funkci v nizozemském korpusu. Nejvíce je zastoupena funkce příslowečného určení způsobu. Tato skupina je tvořena jedním frazémem se slovesem ve tvaru finitivním (*zeg maar dag met je handje*), ostatní frazémy obsahují slovesné tvary v infinitivu. U dvou deminutivních komponentů lze určit také syntaktickou funkci příslowečného určení místa. Obě tyto jednotky jsou obsaženy ve frazémech se slovesným tvarem infinitivním.

○ **Příslowečné určení způsobu**

*zeg maar dag met je handje; aan de hand/het handje lopen van iemand; iets op zijn duimpje kennen; iemand een kopje kleiner maken; niet op zijn mondje gevallen zijn; uit het vuistje eten*

○ **Příslowečné určení místa**

*gauw op zijn teentjes getrapt zijn; in zijn vuistje lachen*

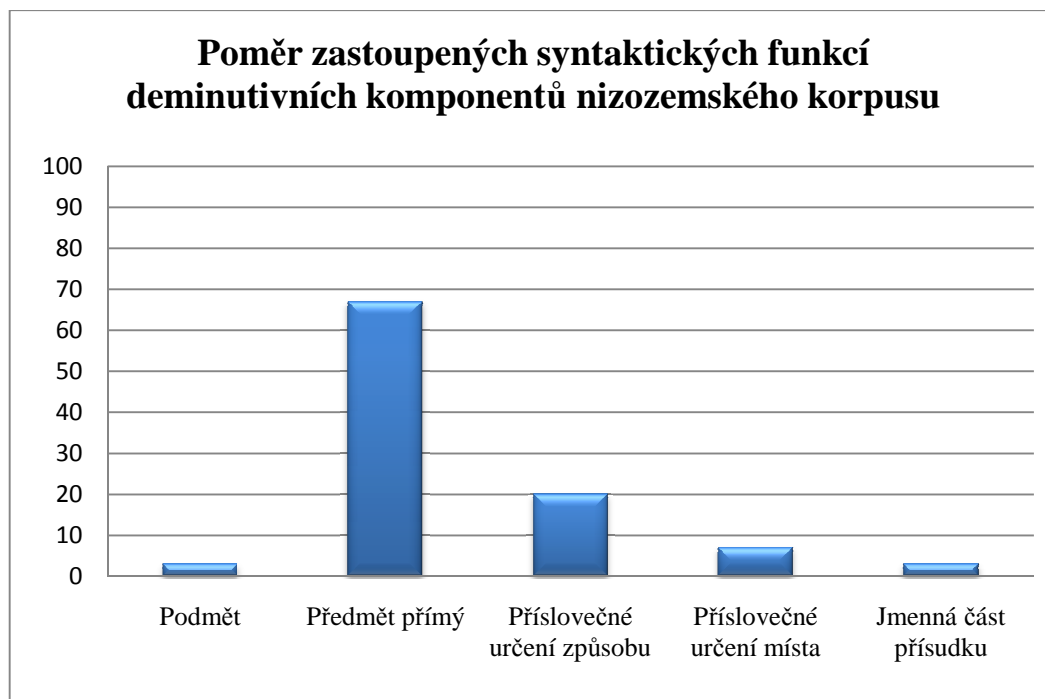
● **Jmenná část přísudku** – U jedné jednotky našeho korpusu se deminutivní komponent nachází ve funkci jmenné části přísudku. Jedná se o jednotku s infinitivním tvarem sponového slovesa *zijn*.<sup>84</sup>

*het vingertje naast de duim zijn*

Výskyt obsažených syntaktických funkcí a jejich vzájemný poměr v rámci nizozemského korpusu přehledně ilustruje graf na následující straně:

---

<sup>84</sup> být



### 7.3 syntaktická funkce deminutivních tvarů českých somatických

#### komponentů

V této kapitole nás bude zajímat, jakou syntaktickou funkci zastávají deminutivní tvary somatických komponentů ve skupině českých somatických frazémů. Stejně jako v kapitole předešlé budeme analyzovat frazémy, které jako součást své struktury obsahují finitní nebo infinitivní formu slovesa. V našem českém korpusu se vyskytuje pouze jeden frazém se slovesným tvarem finitním (*něčí život visí na vlásku*), jehož deminutivní komponent plní funkci přísluvečného určení místa. Ostatní české slovesné frazémy obsahují slovesný tvar infinitivní.

Ve slovesných frazémeh českého korpusu plní deminutivní tvary somatických komponentů následující syntaktické funkce:

- **Předmět** – Pozice předmětu je v českém korpusu nejčastěji zastoupenou funkcí deminutivních komponentů. Všechny deminutivní komponenty nesoucí tuto funkci jsou součástí frazeologických jednotek se slovesným tvarem neurčitým. Náš korpus obsahuje především jednotky s funkcí předmětu přímého, obsahuje však i dvě jednotky ve funkci předmětu nepřímého (*házet po někom očkem; nenechat na někom poctivého vlásku*).

- **Předmět přímý**  
*mít hlavičku jako makovičku; mít nožky jako gazela/laňka/srnka; mít zoubky jako perličky; mít jedovatý jazýček/jazyk; mít mlsný jazýček; mít ostrý jazýček/jazyk; mít zlatý ručičky; nezkřivit někomu ani vlásek*
- **Předmět nepřímý**  
*házet po někom očkem; nenechat na někom poctivého vlásku*

● **Příslovečné určení** – Funkce příslovečného určení je v českém korpusu hned po funkci předmětu druhou nejfrekventovanější funkcí, kterou deminutivní komponenty v našich českých frazémech zastupují. Budeme-li blíže specifikovat typy příslovečného určení, zjistíme, že deminutivní komponenty ve frazémech nejčastěji vystupují ve funkci příslovečného určení způsobu. Dva komponenty zastupují funkci příslovečného určení místa,<sup>85</sup> jedná se o frazémy *podívat se něčemu/někomu na zoubek/zub* a *něčí život visí na vlásku*. Jednotka *něčí život visí na vlásku* jako jediná z našeho korpusu obsahuje slovesný tvar určitý.

- **Příslovečné určení způsobu**  
*být tenký jako vlásek; chybit o chloupek; nechat se vodit za ručičku; uniknout o vlásek; vodit někoho za ručičku/ruku*
- **Příslovečné určení místa**  
*něčí život visí na vlásku; podívat se něčemu/někomu na zoubek/zub*

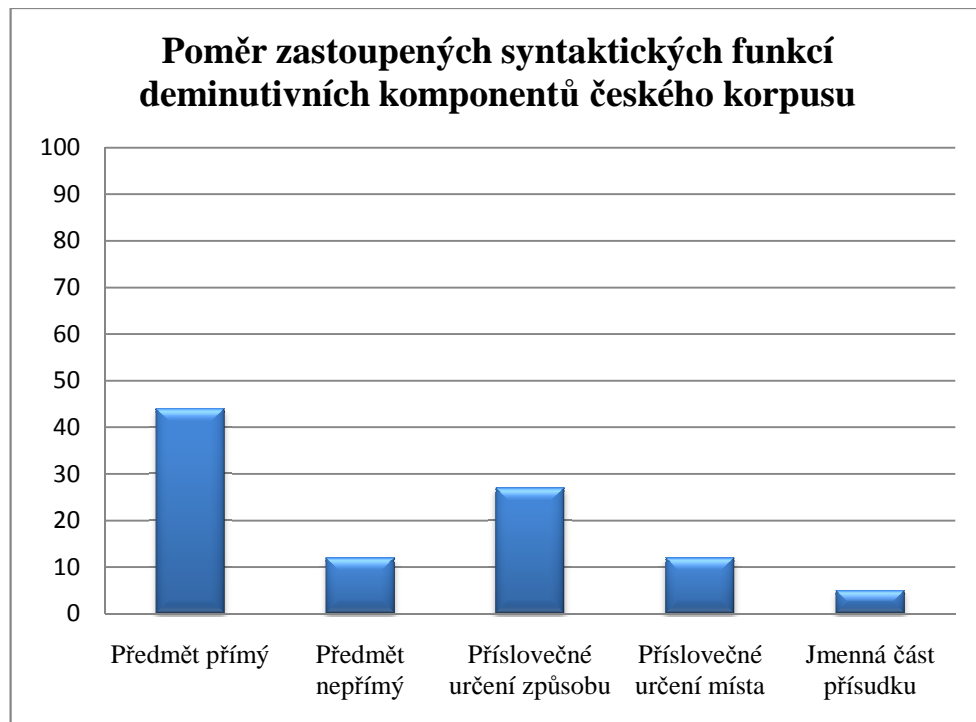
● **Jmenná část přísudku** – Funkci jmenné části přísudku plní pouze jeden český deminutivní komponent.

*být jazýčkem na vahách*

Výskyt syntaktických funkcí a jejich vzájemný poměr v rámci českého korpusu přehledně ilustruje graf na následující straně:

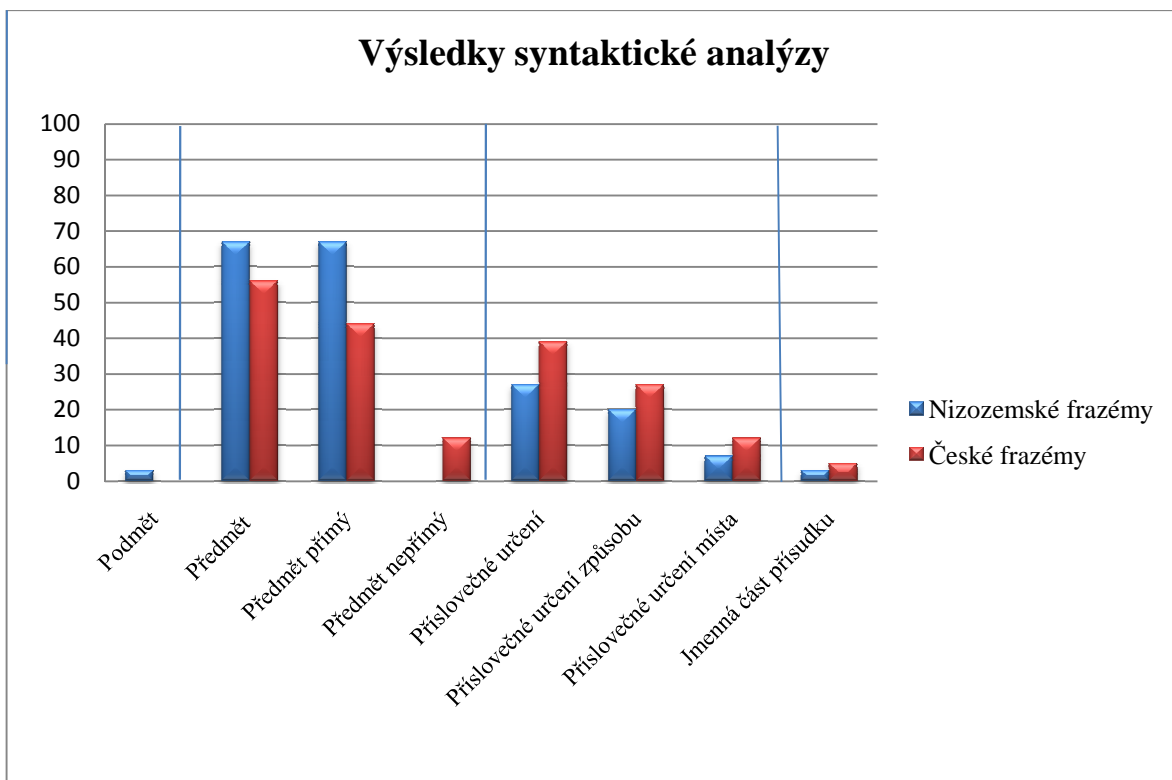
---

<sup>85</sup> Jsme si vědomi toho, že deminutivní komponenty ve frazémech *podívat se něčemu/někomu na zoubek/zub* a *něčí život visí na vlásku* je možné určit jako příslovečné určení místa i jako příslovečné určení míry. V této práci se přikláníme k určení jako příslovečné určení místa.



#### 7.4 kontrastivní shrnutí výsledků syntaktické analýzy

Z výsledků syntaktické analýzy vyplývá, že somatické deminutivní komponenty českých i nizozemských slovesných frazémů shodně nejčastěji zastupují syntaktickou funkci předmětu. V nizozemštině plní tuto funkci 67% deminutivních komponentů, v češtině 56%. V korpusu nizozemském je zastoupena pouze funkce předmětu přímého, v českém korpusu se vyskytují dvě jednotky i v pozici předmětu nepřímého. V nizozemském korpusu není kategorie předmětu nepřímého zastoupena vůbec. Druhou nejfrekventovanější funkcí je taktéž u obou jazyků shodně syntaktická funkce příislovečného určení, v nizozemštině je tato funkce zastoupena 27% a v češtině 39%. V obou jazycích se shoduje jak druh, tak i výsledné pořadí frekvence podtypů příislovečného určení. Nejvíce zastoupenou pozicí je příislovečné určení způsobu, které je následováno funkcí příislovečného určení místa. Nejméně často se ze všech zastoupených syntaktických funkcí jak v nizozemštině, tak v češtině vyskytuje pozice jmenné části přísudku. V nizozemském korpusu zastupuje tuto funkci 3% deminutivních komponentů a v českém korpusu 5%. V nizozemském korpusu je 3% zastoupena i funkce podmětu, která se v českém korpusu nevyskytuje vůbec.



Na základě srovnání frekvence výskytu zastoupených syntaktických funkcí můžeme konstatovat, že výsledné hodnoty se u obou jazyků ve velmi vysoké míře shodují a nevykazují žádné zásadní odlišnosti. Zkoumaná deminutiva v obou jazycích zastupují ve srovnatelné míře výskytu shodné syntaktické funkce. Výsledky analýzy přehledně ilustruje výše uvedený graf.

## 8. Sémantická analýza

V této kapitole se budeme věnovat sémantické analýze deminutivních somatismů frazeologických jednotek našeho nizozemského a českého korpusu. Deminutivní komponenty budeme zkoumat v rámci kontextu jednotlivých frazeologických jednotek. V první podkapitole se zaměříme na problematiku variantnosti, v druhé podkapitole budeme blíže zkoumat oblast pragmatického významu a nakonec se budeme věnovat kategorii obraznosti významu.

Kategorie významu, jeho chápání a vnímání s ním souvisejících konotací je záležitostí nadmíru subjektivní a závislou na kontextualitě každé jednotlivé frazeologické jednotky. Proto se v této kapitole budeme opírat o poznatky vzešlé na základě odpovědí z dotazníků určených rodilým mluvčím, které jsme za tímto účelem vypracovali.<sup>86</sup> Výsledky analýzy pro účely naší práce s cílem stanovení průměrné hodnoty všeobecného povědomí zgeneralizujeme a nakonec se na základě kontrastivního porovnání výsledných hodnot naší analýzy pokusíme odvodit eventuální jazyková specifika zkoumaných jazyků v této oblasti.

### 8.1 dotazníky rodilým mluvčím

Dotazníky určené rodilým mluvčím se skládají ze všech frazeologických jednotek našeho českého a nizozemského korpusu. Dotazník obsahující frazémy českého korpusu byl určen respondentům s mateřským jazykem českým, k dotazníku obsahujícímu nizozemský korpus se vyjadřovali respondenti s mateřským jazykem nizozemským. Pokyny k vyplnění dotazníku i položené otázky se pro nizozemské i české respondenty shodovaly. Prvním úkolem respondentů bylo uvést u jednotlivých frazeologických jednotek, zda význam obsažených deminutivních somatismů vnímají v rámci konkrétní frazeologické jednotky s pozitivními, negativními, či neutrálními konotacemi. Dále nás zajímalo, zda význam obsaženého deminutiva vnímají obrazně, či naopak doslovně. Nakonec jsme se zaměřili na postoj rodilých mluvčích k možnosti záměny obsažené deminutivní formy za slovo základové.

Z celkového počtu 50 rozeslaných českých a 50 nizozemských dotazníků se nám vrátilo 34 vyplněných dotazníků nizozemských a 40 dotazníků českých. Jsme si proto vědomi, že závěrům našeho výzkumu nelze přičítat všeobecnou platnost a chápeme je jako reprezentativní.

---

<sup>86</sup> Úplné znění dotazníku českým a nizozemským (pod pojem *nizozemským* rozumíme i pojem *vlámským*) rodilým mluvčím uvádíme v Příloze 1 a 3. Příklady vyplněných dotazníků lze nalézt v Příloze 2 a 4.

Mezi respondenty našich dotazníků se řadí nizozemští a čeští rodilí mluvčí různých věkových kategorií i různého stupně dosažené úrovně vzdělanosti. Věkový průměr činil u nizozemských respondentů 38 let a 35 let u respondentů českých. 61,5% nizozemských a 43% českých respondentů dosáhlo vysokoškolského stupně vzdělání, ostatní respondenti uvedli střední stupeň vzdělání. Z 34 nizozemských respondentů bylo 28 žen a 6 mužů, z celkového počtu 40 českých respondentů bylo 24 žen a 16 mužů.

Naše dotazníky vyhodnotíme u každého zkoumaného jazyka jako průměr nashromážděných výsledných hodnot jednotlivých frazémů. U jednotlivých frazeologických jednotek bude rozhodujícím faktorem shoda nadpoloviční většiny respondentů.

## 8.2 varianty deminutivních tvarů somatických komponentů

V první části naší sémantické analýzy se budeme zabývat problematikou variant. Zaměříme se zde na varianty formálního i neformálního charakteru. Zajímat nás bude názor rodilých mluvčí na možnost záměny deminutivního tvaru somatického komponentu frazému za formální nebo neformální variantu nedeminutivní, aniž by došlo ke změně funkce nebo charakteru frazeologické jednotky.

Pod pojmem varianta rozumíme takovou ustálenou, či neustálenou podobu frazému, která nemění jeho funkci, ani podstatu jeho významu. Jde tedy o relativně malou formální nebo sémantickou modifikaci frazeologické jednotky.<sup>87</sup> Charakteristickým rysem variant je významová i funkční shoda, některé varianty však mohou připouštět i významové odstíny (*do bílého rána/dne*). Frazeologické jednotky mohou mít buď variantu nebo více variant formálních, tedy variant ustálených a uvedených ve frazeologickém slovníku, nebo neustálené aktualizací varianty neformálního charakteru. Variantnost komponentů může být velmi pestrá a nápaditá, může zahrnovat jak jevy lexikální, tak i jevy morfologické, syntaktické, případně i fonologické.<sup>88</sup>

Rozhodnutí mluvčích pro užití varianty v deminutivním tvaru může být spojeno s širokým spektrem konotací, které tato podoba slova nabízí. Může se jednat o emocionalitu, intenzifikaci, eufemismus nebo například žertovný důraz. Tyto konotace ovlivňují a utvářejí celkové vnímání frazeologické jednotky, ve které je deminutivum obsaženo.<sup>89</sup>

---

<sup>87</sup> srov. Čermák (2008, str. 40)

<sup>88</sup> srov. Čermák (1982, str. 70, 183)

<sup>89</sup> srov. Rusínová (1998, str. 114-115)

Ve frazémeh obsažených v našem nizozemském a českém korpusu se deminutivní tvary somatismů vyskytují jako jediná možná forma, tvary nedeminutivní uvádíme pouze v případě, že byly ve zdrojovém (frazeologickém) slovníku uvedeny u příslušného frazému jako jeho možná formální varianta. V nizozemském korpusu obsahují nedeminutivní formální variantu tři následující frazeologické jednotky: *iemand (een) voet/voetje geven, een oog/oogje in het zeil houden, aan de hand/het handje lopen van iemand*. Český korpus obsahuje deset takových jednotek: *vtipná hlavička/hlava, chytrá hlavička/hlava, bystrá hlavička/hlava, o chloupek/chlup, mít jedovatý jazýček/jazyk, mít ostrý jazýček/jazyk, pěkná kůstka/kost, vodit někoho za ručičku/ruku, o vlasek/vlas, podívat se něčemu/někomu na zoubek/zub*. Tato skupina frazémů tvoří v rámci naší sémantické analýzy první skupinu frazeologických jednotek, u kterých nás bude zajímat, zda rodilí mluvčí souhlasí s možností užití varianty slova základového, nebo zda i v případě existence formální nedeminutivní varianty upřednostňují spíše variantu ve tvaru deminutivním.

U druhé skupiny frazémů, kterou tvoří frazeologické jednotky, kde nedeminutivní tvar nevystupuje jako formální varianta, se zaměříme na názor rodilých mluvčí na možnost záměny deminutivního komponentu za tvar základový. Bude nás zajímat, zda rodilí mluvčí upřednostňují výchozí deminutivní variantou somatického komponentu obsaženou v základovém tvaru frazeologické jednotky, nebo zda preferují možnost užití tvaru základového.

### **8.2.1 varianty deminutivních tvarů nizozemských somatických komponentů**

Po vyhodnocení a zpracování výsledků našich dotazníků můžeme konstatovat, že u první skupiny zkoumaných frazémů, u frazémů s nedeminutivní formální variantou, připouští rodilí mluvčí variantu záměny deminutivního tvaru za tvar základový u všech třech frazeologických jednotek této skupiny. Ve všech případech rodilí mluvčí souhlasí jak s užitím varianty deminutivní, tak i varianty nedeminutivní.

U druhé skupiny frazeologických jednotek, kde nedeminutivní tvar není ve frazeologickém slovníku uveden jako možná formální varianta frazému, se respondenti shodli na možnosti záměny deminutivního tvaru za základový tvar slova u 31% frazeologických jednotek této skupiny. U zbývajících frazeologických jednotek se respondenti shodují na užití varianty deminutivní a náhradu za tvar nedeminutivní nepřipouští.

Následujících 12 frazémů připouští na základě výsledků našeho dotazníku užití varianty nedeminutivní formy somatického komponentu:<sup>90</sup>

**Beentjes** van de vloer!

**Benen** van de vloer!

(nohy)

zijn beste **beentje** voorzetten

zijn beste **been** voorzetten

(noha)

zijn **buikje** rond eten

zijn **buik** rond eten

(břicho)

als het **buikje** vol is, is het **hoofdje**

als het **buik** vol is, is het **hoofd**

blij

blij

(břicho, hlava)

maar een **haartje** schelen

maar een **haar** schelen

(vlas/chlup)

schoon in het **handje**

schoon in het **hand**

(ruka)

een slap **handje**

een slap **hand**

(ruka)

Hij heeft een grote mond, maar een

Hij heeft een grote mond, maar een

klein **hartje**.

klein **hart**.

(srdce)

zijn **kopje** laten hangen

zijn **kop** laten hangen

(hlava)

---

<sup>90</sup> V levém sloupci uvádíme původní frazeologické jednotky z našeho korpusu, jejich doslovný překlad i opis lze nalézt v kapitole 4.1. V pravém sloupci uvádíme podobu těchto frazémů v případě záměny deminutivního tvaru somatického komponentu za variantu nedeminutivní (konkrétní komponent je v textu tučně zvýrazněn). V závorce pod frazémem uvádíme doslovný český překlad zaměněného komponentu.

**mondje** dicht

**mond** dicht

(pusa)

een **oogje** dichtknijpen

een **oog** dichtknijpen

(oko)

gauw op zijn **teentjes** getrapt zijn

gauw op zijn **tenen** getrapt zijn

(prsty u nohou)

Shrneme-li oba výsledky této části sémantické analýzy nizozemských deminutivních komponentů, můžeme konstatovat, že nizozemští respondenti preferují užití deminutivního tvaru somatického komponentu u 65% frazeologických jednotek našeho korpusu. Frazémy, u kterých je nedeminutivní varianta somatického komponentu formální variantou frazému, tvoří 7% našeho nizozemského korpusu.

## 8.2.2 varianty deminutivních tvarů českých somatických komponentů

První skupina zkoumaných frazémů obsahovala deset frazeologických jednotek, u kterých se nedeminutivní forma vyskytuje jako formální varianta frazému. Na možnosti záměny deminutivního tvaru za tvar základový se rodilí mluvčí shodují u devíti zkoumaných frazémů této skupiny. Pouze v případě frazeologické jednotky *podívat se něčemu/někomu na zoubek/zub* respondenti preferují užití deminutivní varianty *zoubek*.

U frazeologických jednotek, kde varianta nedeminutivní není formální variantou frazému, uvádějí čeští respondenti možnost záměny deminutivního tvaru za základovou formu slova u devíti frazeologických jednotek z 15, tedy u 60% frazémů této skupiny.

Následujících devět frazémů připouští na základě výsledků našeho dotazníku užití varianty nedeminutivní formy somatického komponentu:<sup>91</sup>

chybit o **chloupek**

chybit o **chlup**

---

<sup>91</sup> V levém sloupci uvádíme původní frazeologické jednotky z našeho korpusu, v pravém sloupci jejich podobu v případě záměny deminutivního tvaru somatického komponentu za variantu nedeminutivní (zaměňovaný komponent je v textu tučně zvýrazněn).

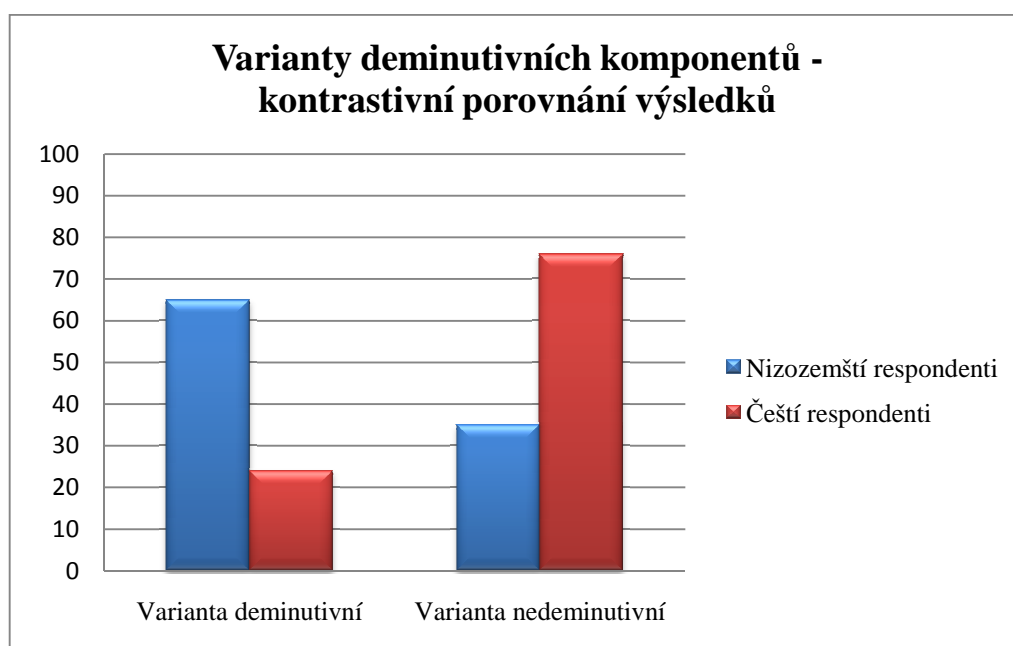
mít mlsný <b>jazýček</b>	mít mlsný <b>jazyk</b>
mít <b>nožky</b> jako gazela/laňka/srnka	mít <b>nohy</b> jako gazela/laňka/srnka
házet po někom <b>očkem</b>	házet po někom <b>okem</b>
mít zlatý <b>ručičky</b>	mít zlatý <b>ruce</b>
nechat se vodit za <b>ručičku</b>	nechat se vodit za <b>ruku</b>
tenký jako <b>vlásek</b>	tenký jako <b>vlas</b>
nezkřivit někomu ani <b>vlásek</b>	nezkřivit někomu ani <b>vlas</b>
uniknout o <b>vlásek</b>	uniknout o <b>vlas</b>

Po shrnutí obou výsledků této části sémantické analýzy českých deminutivních komponentů, jsme došli k závěru, že čeští rodilí mluvčí preferují užití deminutivního tvaru somatického komponentu u 24% frazeologických jednotek našeho korpusu. K možnosti záměny za tvar nedeminutivní se přiklánějí u 76% frazeologických jednotek. Frazeologické jednotky, které nedeminutivní variantu somatického komponentu připouští jako svou formální variantu, tvoří 40% frazémů českého korpusu.

### 8.2.3 kontrastivní porovnání výsledků

Porovnáme-li výsledné hodnoty první části sémantické analýzy nizozemského a českého korpusu, můžeme konstatovat, že nizozemští respondenti se spíše přiklánějí k užití deminutivního tvaru somatického komponentu a záměnu za tvar nedeminutivní ve většině případů nepřipouští. Čeští respondenti naproti tomu naopak ve vyšší míře souhlasí s možností záměny za tvar slova základového. Vyjádříme-li tento výsledek procentuálně, nizozemští rodilí mluvčí preferují užití deminutivního tvaru somatického komponentu u 65% zkoumaných frazeologických jednotek a možné užití tvaru nedeminutivního tak připouštějí u 35% frazémů. Čeští rodilí mluvčí preferují užití deminutivního tvaru pouze u 24% frazeologických jednotek a možnost záměny tohoto tvaru za variantu nedeminutivní připouští u 76% frazémů. Vzájemné rozdíly v těchto poměrech ilustruje níže uvedený graf.

Zajímavé je i vzájemné procentuální porovnání celkového počtu frazeologických jednotek, které obsahují nedeminutivní variantu somatického komponentu jako formální variantu frazému. Nizozemský korpus obsahuje pouze 7% takových jednotek, naproti tomu český korpus jich obsahuje 40%. Oproti korpusu nizozemskému tak korpus český již ze své podstaty ve vyšší míře připouští možnost záměny deminutivního tvaru somatického komponentu za tvar základový.



### 8.3 pragmatický význam deminutivních tvarů somatických komponentů

V druhé části sémantické analýzy se zaměříme na pragmatický význam zkoumané skupiny deminutiv. Na základě výsledků dotazníků se pokusíme zjistit, zda je význam deminutivních komponentů rodilými mluvčími vnímán všeobecně spíše s pozitivními, či naopak negativními konotacemi.

Vedle denotativního významu tvoří druhou základní složku významu právě význam pragmatický. Tato složka významu představuje nekonečnou řadu možných konotací, případně asociací, které jsou mluvčím ke konkrétnímu výrazu subjektivně přiřazovány.<sup>92</sup> Pragmatickým typům významu nelze ve výrazné většině případů přiřadit jednoznačný

<sup>92</sup> srov. Löbner (2003, str. 48-49)

sémantický rys nebo kategorii,<sup>93</sup> naši pozornost proto zaměříme na otázku, zda rodilí mluvčí vnímají zkoumaná somatická deminutiva s konotacemi spíše pozitivního, či negativního charakteru.

Úkolem respondentů bylo v této části dotazníku u jednotlivých frazeologických jednotek uvést, jaký pocit v nich vyvolává obsažený deminutivní tvar somatického komponentu. U každého frazému měli rodilí mluvčí označit, zda jde o konotace pozitivního, či negativního charakteru. Bylo také možné zvolit kategorii neutrálních konotací, tato kategorie však u žádné frazeologické jednotky nebyla kategorií převládající.

### **8.3.1 pragmatický význam nizozemských deminutivních komponentů**

U nizozemských frazeologických jednotek zvolili respondenti kategorii pozitivních konotací deminutivního komponentu celkem u 76% frazeologických jednotek, u devíti frazémů převládaly konotace negativní. U deminutivního komponentu frazeologické jednotky *maar een haartje schelen* zůstal výsledek nerozhodný, 16 respondentů se vyslovilo pro pozitivní konotace, 16 respondentů pro negativní konotace a dva respondenti se vyslovili pro konotace neutrální.

### **8.3.2 pragmatický význam českých deminutivních komponentů**

České deminutivní komponenty jsou dle odpovědí rodilých mluvčí vnímány většinou s konotacemi pozitivního charakteru. Kategorie pozitivních konotací převládala u 72% frazeologických jednotek, u 28% frazémů převládaly konotace negativní.

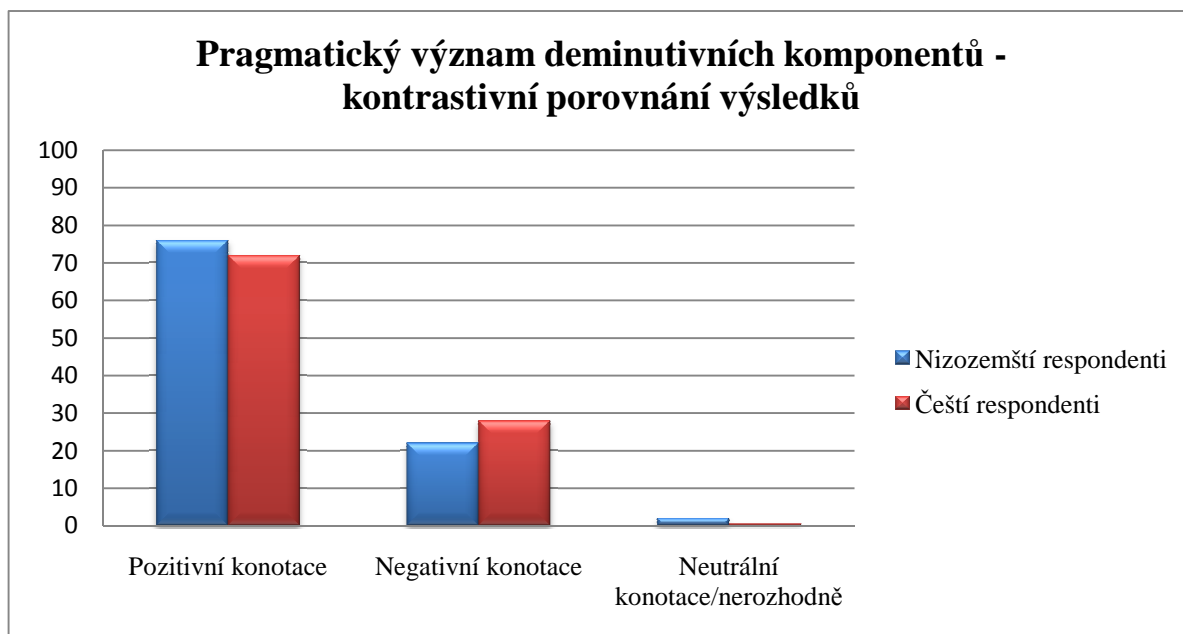
### **8.3.3 kontrastivní porovnání výsledků**

Výsledné hodnoty druhé části sémantické analýzy a jejich vzájemné porovnání svědčí o skutečnosti, že jak v jazyce nizozemském, tak v jazyce českém jsou deminutiva vnímána celkově spíše s konotacemi pozitivního charakteru. V nizozemštině je pozitivně vnímáno 76% a v češtině 72% hodnocených deminutivních tvarů. Zbývající somatismy frazeologických jednotek byly hodnoceny negativně, pouze jeden nizozemský frazém spadá do skupiny neutrální/nerozhodně.

---

<sup>93</sup> srov. Čermák (2008, str. 38)

S ohledem na vliv kontextu frazeologické jednotky na celkové vnímání obsažených deminutivních komponentů se také domníváme, že deminutivní tvary bývají užívány spíše ve frazeologických jednotkách s konotativním významem pozitivním, nežli negativním.



#### 8.4 obraznost deminutivních tvarů somatických komponentů

V poslední kapitole sémantické analýzy se budeme zabývat mírou obraznosti významu deminutivních somatismů. Úkolem respondentů bylo uvést, zda význam obsaženého deminutiva vnímají v rámci kontextu konkrétní frazeologické jednotky obrazně, nebo naopak doslovně.

S množstvím různých možných hledisek a subjektivních pojetí jednotlivých mluvčích se zvyšuje i neurčité množství sémantických odstínů jednotlivých významů. Význam sám o sobě lze jen velmi obtížně a nepřesně vystihnout, přičemž důležitou roli hraje také jeho vázanost na kontext. Ostrá hranice, při jejímž překročení by se již dalo mluvit o obraznosti významu, neexistuje.<sup>94</sup> Při vyjadřování míry chápání obraznosti či doslovnosti významu zkoumaných somatických deminutiv se proto budeme opět opírat o výsledky našich dotazníků.

<sup>94</sup> srov. Čermák (1982, str. 86-87)

### 8.4.1 obraznost deminutivních tvarů nizozemských somatických komponentů

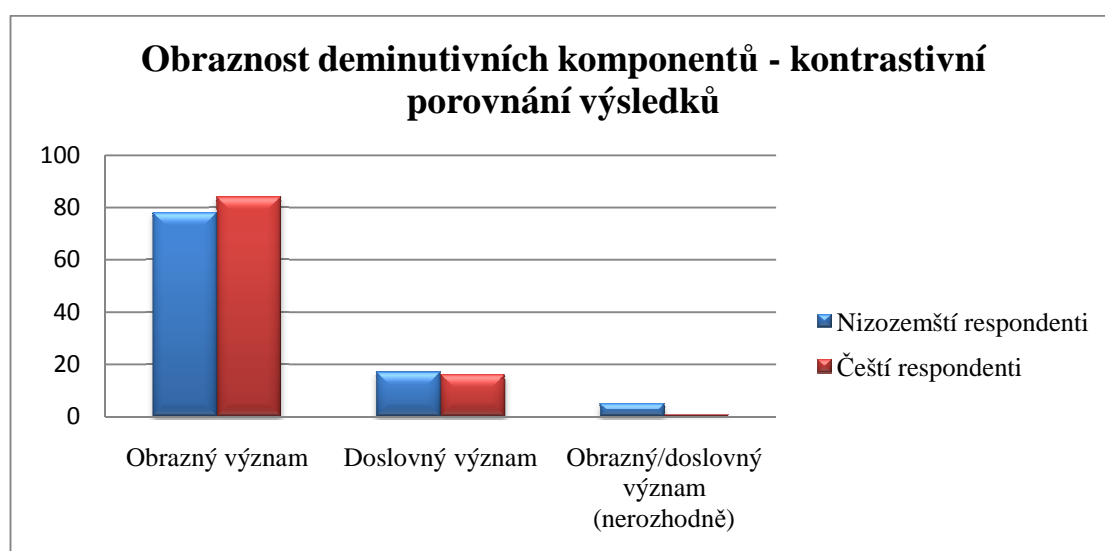
Nizozemské deminutivní tvary somatických komponentů jsou na základě výsledků našeho dotazníku vnímány v rámci kontextu jednotlivých frazeologických jednotek obrazně u 78% frazémů. 17% deminutivních komponentů je vnímáno v rámci kontextu daného frazému doslovně. U dvou frazeologických jednotek, které tvoří 5% našeho korpusu, je dle názoru našich respondentů možné vnímat deminutivní komponent jak doslovně, tak obrazně.

### 8.4.2 obraznost deminutivních tvarů českých somatických komponentů

Čeští rodilí mluvčí se shodují na obrazném vnímání deminutivních komponentů u 84% frazeologických jednotek. 16% deminutivních tvarů je tedy v rámci frazémů našeho českého korpusu vnímáno respondenty doslovně.

### 8.4.3 kontrastivní porovnání výsledků

Po vzájemném porovnání výsledků třetí části sémantické analýzy jsme došli k závěru, že ve většině případů je význam deminutivních tvarů somatických komponentů v rámci jak nizozemských, tak českých somatických frazeologických jednotek vnímán spíše obrazně, nežli doslovně. Obrazně je vnímáno 78% nizozemských a 84% českých komponentů. Výsledky kontrastivního porovnání přehledně ilustruje graf.



## 8.5 kontrastivní shrnutí výsledků sémantické analýzy

Na základě kontrastivního porovnání výsledků analýzy jednotlivých podkapitol tohoto oddílu jsme došli k závěru, že význam somatických deminutivních komponentů frazeologických jednotek našeho nizozemského a českého korpusu je ve většině případů jak v nizozemštině, tak v češtině vnímán rodilými mluvčími spíše obrazně a je spojován s konotacemi pozitivního charakteru. Obrazně vnímá význam deminutivního komponentu 78% nizozemských a 84% českých respondentů. Na kategorii pozitivních konotací významu se shoduje 76% nizozemských a 72% českých rodilých mluvčích.

Výrazný rozpor mezi názory nizozemských a českých rodilých mluvčích lze sledovat u kategorie variantnosti. U 65% frazémů nizozemského korpusu se respondenti vyslovili pro zachování deminutivního tvaru somatického komponentu frazeologické jednotky a se záměnou za variantu nedeminutivní spíše nesouhlasí. Čeští respondenti naproti tomu v takové míře na zachování užití deminutivního komponentu netrvají, a naopak u 76% frazeologických jednotek užití varianty nedeminutivní připouští.<sup>95</sup>

---

<sup>95</sup> Přehledné grafické zpracování, konkrétní výsledné hodnoty i kontrastivní porovnání výsledků jednotlivých podkapitol sémantické analýzy lze nalézt jako dílčí závěry v kapitolách 8.1.4, 8.2.4 a 8.3.4.

## 9. Platnost hypotéz

Po vyhodnocení výsledků našeho výzkumu se můžeme vyjádřit k platnosti stanovených hypotéz.

**Hypotéza 1:** Předpokládáme, že výskyt deminutivních tvarů názvů lidského těla obsažených v nizozemských somatických frazémech bude vyšší než v českých somatických frazémech, tj. alespoň o 25% vyšší.

Tato hypotéza byla výzkumem potvrzena. Výskyt deminutivních tvarů somatických komponentů je v oblasti nizozemské somatické frazeologie vyšší o 41%. Výsledný rozdíl tedy jasně překračuje hranici 25% a je oproti našemu očekávání ještě o celých 16% vyšší.

**Hypotéza 2:** Předpokládáme, že deminutivní tvary názvů lidského těla se u obou jazyků budou nejčastěji vyskytovat ve frazeologických jednotkách nevětných.

Tato hypotéza byla výsledkem výzkumu potvrzena. Deminutivní tvary somatických komponentů se u obou jazyků nejčastěji vyskytují ve frazeologických jednotkách nevětných. Frazeologické jednotky tohoto druhu tvoří 88% nizozemského a 80% českého korpusu.

**Hypotéza 3:** Předpokládáme, že deminutivní tvary názvů lidského těla budou ve slovesných frazeologických jednotkách u obou jazyků nejčastěji plnit syntaktickou funkci podmětu nebo předmětu.

Tato hypotéza se potvrdila pouze částečně. Somatické deminutivní komponenty korpusu českých i nizozemských slovesných frazémů shodně nejčastěji plní syntaktickou funkci předmětu. Tuto funkci plní deminutivní somatismy u 67% slovesných frazémů nizozemských a u 56% českých. Funkci podmětu plní deminutivní somatismy v nizozemském korpusu u pouhých 3% slovesných frazémů, v korpusu českém není tato funkce zastoupena vůbec.

**Hypotéza 4:** Předpokládáme, že význam deminutivních tvarů názvů lidského těla bude rodilými mluvčími obou jazyků nečastěji vnímán s pozitivními konotacemi.

Tato hypotéza byla výzkumem potvrzena. Význam zkoumaných deminutivních komponentů je jak v jazyce nizozemském, tak v jazyce českém vnímán rodilými mluvčími celkově spíše s konotacemi pozitivního charakteru. V nizozemštině je s pozitivními konotacemi vnímáno 76% a v češtině 72% deminutivních tvarů.

## 10. Závěr

V naší práci jsme se soustředili na kontrastivní analýzu desubstantivních deminutiv na poli nizozemské a české frazeologie. Zaměřili jsme se výhradně na analýzu deminutivních tvarů somatických komponentů obsažených v nizozemských a českých somatických frazeologických jednotkách. Práce kvantitativně porovnává frekvenci výskytu obsažených deminutivních komponentů ve zkoumané oblasti frazeologie a následně kvalitativně vyhodnocuje jejich případná specifika výskytu a užití. V teoretické části naší práce jsme představili česká a nizozemská deminutiva. Zaměřili jsme se především na historický vývoj deminutivních sufixů, současnou podobu a tvorbu desubstantivních deminutiv, jejich sémantickou funkci a možné způsoby užití. Dále jsme uvedli oblast nizozemské a české frazeologie a idiomatiky. Pozornost jsme věnovali především základním vlastnostem frazeologických jednotek a jejich strukturní a tematické klasifikaci. Blíže jsme se zabývali tematickou frazeologií somatickou, které ja tato práce věnována.

Pro účely praktické části této práce jsme sestavili korpus nizozemských a českých somatických frazémů, které obsahují somatický komponent právě ve tvaru deminutiva. Oba korpusy byly sestaveny na základě excerpce několika frazeologických a výkladových slovníků a příruček. V jazyce nizozemském nám jako výchozí materiál sloužily především slovníky *Van Dale Groot Woordenboek van de Nederlandse taal* a *Van Dale Handwoordenboek Hedendaags Nederlands*. Korpus českých frazeologických jednotek byl sestaven na základě frazeologických slovníků od F. Čermáka a J. Hronka *Slovník české frazeologie a idiomatiky. Přirovnání.*, *Slovník české frazeologie a idiomatiky. Výrazy neslovesné.* a *Slovník české frazeologie a idiomatiky. Výrazy slovesné A-P, R-Ž.* a příručky E. Mrhačové *Názvy částí lidského těla v české frazeologii a idiomatice*. Frazeologické jednotky získané z těchto pramenů jsme doplnili frazémy z dalších nizozemských a českých frazeologických slovníků. Náš nizozemský korpus obsahuje 42 frazeologických jednotek, český korpus tvoří 25 frazémů.

Poté, co se nám podařilo sestavit výchozí materiál naší práce, jsme se soustředili na kontrastivní porovnání frekvence výskytu zkoumaných deminutivních komponentů. Závěrem naší analýzy je, že na poli nizozemské somatické frazeologie se vyskytuje výrazně vyšší počet desubstantivních deminutivních tvarů, než je tomu na poli českém. Nizozemský korpus je ve srovnání s korpusem českým obsáhlejší o necelých 41%. V následujících kapitolách jsme se soustředili na strukturní klasifikaci frazeologických jednotek našich korpusů a následně na syntaktickou a sémantickou analýzu zkoumaných deminutivních komponentů.

V rámci strukturní analýzy jsme roztřídili frazeologické jednotky podle jejich struktury do třech hlavních kategorií na frazémy větné, přirovnání a frazémy nevětné, a dále do případných podtypů této klasifikace. Výsledkem strukturní analýzy je, že zkoumaná skupina deminutiv je v obou jazycích zastoupena ve shodných strukturních typech přibližně srovnatelnou měrou. V obou jazycích tvoří nejobsáhlejší skupinu frazémy nevětné, jejichž nejpočetnější podkategorii tvoří skupina frazémů verbálních.

Při syntaktické analýze nás zajímalo, jakou syntaktickou funkci plní obsažené deminutivní somatismy v rámci zkoumaných frazémů nejčastěji. Zjistili jsme, že nejčastěji zastoupenou syntaktickou funkcí je u obou porovnávaných korpusů funkce předmětu. V nizozemštině plní tuto funkci 67% deminutivních komponentů, v češtině 56%.

Sémantickou analýzu deminutivních komponentů jsme s ohledem na vysokou míru subjektivity vnímání významové funkce opírali o výsledky dotazníků nizozemským a českým rodilým mluvčím. Nejprve jsme se věnovali problematice formálních a neformálních variant. Dále nás zajímalo, zda rodilí mluvčí vnímají konotativní význam deminutivních komponentů v rámci zkoumaných frazeologických jednotek spíše s pozitivními nebo negativními kontacemi. Nakonec jsme se pokusili zjistit, zda rodilí mluvčí vnímají význam zkoumaných deminutivních komponentů spíše obrazně, nebo naopak doslovně. Zjistili jsme, že význam somatických deminutivních komponentů zkoumaných frazémů je rodilými mluvčími ve většině případů jak v nizozemštině, tak v češtině vnímán spíše obrazně a je spojován s konotacemi převážně pozitivního charakteru. Rozpor nastal u kategorie variantnosti. Nizozemští rodilí mluvčí preferují u 65% frazeologických jednotek možnost zachování deminutivního tvaru somatického komponentu. Čeští respondenti naproti tomu u 76% frazémů připouští záměnu za nedeminutivní variantu somatického komponentu, na zachování a užití deminutivního tvaru tedy tolik netrvají.

## **11. Resumé**

Cílem této diplomové práce je kontrastivní analýza deminutiv na poli nizozemské a české somatické frazeologie. Práce kvantitativně porovnává frekvenci výskytu obsažených deminutivních komponentů ve zkoumané oblasti frazeologie a následně kvalitativně vyhodnocuje jejich případná specifika výskytu a užití. Práce se zabývá pouze deminutivy odvozenými od substantiv.

V teoretické části práce představujeme desubstantivní deminutiva v nizozemštině a češtině. Pozornost věnujeme především historickému vývoji deminutivních sufixů, současné podobě a tvorbě desubstantivních deminutiv a jejich sémantické funkci. Dále uvádíme oblast nizozemské a české frazeologie a idiomatiky. Zaměřujeme se na základní vlastnosti frazeologických jednotek a jejich strukturní a tematickou klasifikaci, ze které následně vycházíme v praktické části naší práce.

Pro účely praktického oddílu práce jsme sestavili korpus nizozemských a českých somatických frazémů s obsaženým deminutivním somatickým komponentem. Nejprve jsme se soustředili na porovnání frekvence výskytu zkoumaných deminutivních komponentů. Dále jsme se zaměřili na strukturní klasifikaci frazeologických jednotek našich korpusů a následně na syntaktickou a sémantickou analýzu deminutivních komponentů. Sémantickou analýzu jsme opírali o výsledky dotazníků nizozemským a českým rodilým mluvčím. Zaměřili jsme se zde na problematiku variantnosti, oblast pragmatického významu a na kategorii obraznosti významu.

## **12. Samenvatting**

Het doel van deze eindschrift is een contrastieve analyse van diminutieven in Nederlandse en Tsjechische somatische fraseologismen. Deze scriptie vergelijkt kwantitatief de frequentie van diminutieve componenten in de onderzochte Nederlandse en Tsjechische fraseologismen en maakt vervolgens een kwalitatieve vergelijking van hun plaats en gebruik. Deze scriptie bestudeert enkel van substantieven afgeleide diminutieven.

In het theoretische gedeelte geven we een overzicht van desbustantieve deminutieven in het Nederlands en het Tsjechisch. Onze aandacht gaat vooral uit naar de historische ontwikkeling van diminutieve suffixen, de hedendaagse vorm en vorming van diminutieven afgeleid van substantieven en hun semantische functie. Vervolgens bespreken we het terrein van de Nederlandse en Tsjechische fraseologie. We concentreren ons op de basiskenmerken van fraseologische uitdrukkingen en op hun structurele en thematische classificatie, die we in het praktische gedeelte van de scriptie zullen toepassen.

Voor het praktische deel van ons scriptie hebben we een corpus aangelegd van Nederlandse en Tsjechische somatische fraseologismen met een diminutieve somatische component. Allereerst concentreerden we ons op de vergelijking van de frequentie van de onderzochte diminutieve componenten in het Tsjechisch en het Nederlands. Vervolgens richtten we ons op de structurele classificatie van de fraseologismen uit ons corpus en daarna op de syntactische en semantische analyse van diminutieve componenten. Voor de semantische analyse baseerden we ons op vragenlijsten ingevuld door Nederlandse en Tsjechische moedertaalsprekers. Hier concentreerden we ons op de problematiek van de variatie, de pragmatische betekenis en de figuurlijke betekenis.

### **13. Summary**

This thesis is intended as a contrastive study of diminutives based on the material from Dutch and Czech phraseology. This study qualitatively compares the frequency of diminutive components on examined field of phraseology and subsequently interprets their possible specific characteristics of appearance and use. The thesis deals with just diminutives derived from substantives.

The theoretical part describes desubstantive diminutives in Dutch and Czech language. I pay attention to the historical evolution of the diminutive suffixes, the present form and the way of formation of desubstantive diminutives and to their semantic function. Furthermore, I mention Dutch and Czech phraseology and idioms. I focus on characteristics of phraseological units and on their ways of categorization that, in turn, I use for the practical part of my thesis.

For the purposes of the applied part of the thesis, Dutch and Czech corpus of somatic phraseological units containing somatic component in diminutive form has been compiled. First, I focused on a contrastive comparison of the frequency of examined diminutive components. Furthermore, I focused on structural categorization of phraseological units from my body of work and subsequent on syntactic and semantic analysis of examined diminutive components. My semantic analysis was based on questionnaire results from Dutch and Czech native speakers. I focused on problems of variants, field of pragmatic meaning and the figurativeness of the meaning.

## **Použitá literatura**

- Bittnerová, D., Schindler, F.: *Česká přísloví. Soudobý stav konce 20. stol.* Karolinum, Praha 1997.
- Cohen, A.: Het Nederlandse diminutiefsuffix, een morfologische proeve. In: *De Nieuwe Taalgids 51*. Groningen 1858, 40-45.
- Čechová, M.: Kulturní frazeologie v současné komunikaci. In: *Naše řeč 1*, roč. 76, Academia 1993, 179-183.
- Čechová, M. a kol.: *Stylistika současné češtiny*. ISV, Praha 1997.
- Čechová, M. a kol.: *Současná česká stylistika*. ISV, Praha 2003.
- Čermák, F.: *Jazyk a jazykověda*. Karolinum, Praha 2001.
- Čermák, F., Hrnčířová, Z.: *Nizozemsko-český slovník*. LEDA, Praha 1997.
- Čermák, F.: Frazeografie. In: Blatná R. et al.: *Manuál lexikografie*. H&H, Jinočany 1995, 116-135.
- Čermák, F.: *Frazeologie a idiomatika česká a obecná. Czech and general phraseology*. Karolinum, Praha 2008.
- Čermák, F.: Překladová lexikografie. In: Blatná R. et al.: *Manuál lexikografie*. H&H, Jinočany 1995, 230-245.
- Čermák, F.: *Idiomatika a frazeologie češtiny*. UK, Praha 1982.
- Čermák, F.: *Jazyk a jazykověda*. Karolinum, Praha 2001.
- Čermák, F., Hronek, J. et al.: *Slovník české frazeologie a idiomatiky. Přirovnání*. Academia, Praha 1983.
- Čermák, F., Hronek, J. et al.: *Slovník české frazeologie a idiomatiky. Výrazy neslovesné*. Academia, Praha 1983.
- Čermák, F., Hronek, J. et al.: *Slovník české frazeologie a idiomatiky. Výrazy slovesné AP, R-Ž*. Academia, Praha 1994.
- Dokulil, M.: *Tvoření slov v češtině. Teorie odvozování slov*. ČSAV, Praha 1962.
- Filipec, J., Čermák, F.: *Česká lexikologie*. Academia, Praha 1985.
- Fontein, A. M. et al.: *Nederlandse grammatica voor anderstaligen*. Nederlands centrum voor Buitenlanders, Utrecht 1993.
- Hauser, P.: *Mluvnice češtiny 1*. Academia, Praha 1986.
- Geeraerts, D.: *Wat er in een woord zit*. Peeters, Leuven 1989.
- Geerts, G. et al.: *Algemene Nederlandse Spraakkunst*. Martinus Nijhoff uitgeverij, Groningen 1997.

- Geerts, G. et al.: *Van Dale Groot Woordenboek der Nederlandse taal*. Van Dale Lexicografie, Utrecht/Antwerpen 1999.
- Gestel, F. Ch., van: De omschrijving van spreekwoord, zegswijze, uitdrukking en gezegde. In: *De Nieuwe Taalgids* 56. Groningen 1963, 214-219.
- Grepl, M. et al.: *Příruční mluvnice češtiny*. Lidové noviny, Praha 1997.
- Groot, H. de et al.: *Van Dale Idioomwoordenboek*. The Reader's Digest NV, Amsterdam/Brussel 1999.
- Harrebomée, P. J.: *Spreekwoordenboek der Nederlandsche Taal*. Kemink en zoon, Utrecht 1862.
- Hlaváčková, P.: *Analýza frazeologických jednotek s komponentem „voda“, míra ekvivalence v nizozemštině a češtině*. Diplomová práce, FF UK, Praha 2007.
- Hubáček, J.: *Tvoření slov v češtině*. Ostravská univerzita, Ostrava 1996.
- Kowalska-Szubert, A. J.: *De kool en de geit. Nederlandse vaste verbindingen met een dier of plantenelement*. LEed, Utrecht 1997.
- Kruisinga, E.: De vorm van verkleinwoorden. In: *De Nieuwe Taalgids* 9, Groningen 1915, 96-98.
- Lamprecht, A.: *Historická mluvnice češtiny*. SPN, Praha 1986.
- Leinweberová, L.: *Ekvivalence nizozemských somatických frazeologických jednotek a jejich českých protějšků*. Diplomová práce, FF UK, Praha 2004.
- Lotko, E.: *Slovník lingvistických termínů pro filology*. Univerzita Palackého v Olomouci, Olomouc 2005.
- Löbner, S.: *Semantik: eine Einführung*. de Gruyter, Berlin 2003.
- Málková, K.: K některým ekvivalenčním typům českých a nizozemských nominálních frazémů. In: *Jazykovědné aktuality* 28, Praha 2001, 98-105.
- Mistrík, J.: *Štylistika*. Slovenské pedagogické nakladateľstvo, Bratislava 1985.
- Mollay, E.: Overeenkomsten en verschillen tussen Nederlandse en Hongaarse vaste verbindingen. In: *Handelingen Tiende Colloquium Neerlandicum*. Gent 1998, 179-185.
- Mrhačová, E., Ponczová R.: *Lidské tělo v české a polské frazeologii a idiomatice. Česko-polský a polsko-český slovník*. Tilia, Ostrava 2004.
- Mrhačová, E.: *Názvy částí lidského těla v české frazeologii a idiomatice*. Ostravská univerzita, Ostrava 2000.
- Mrhačová, E.: *Názvy zvířat v české frazeologii a idiomatice*. Ostravská univerzita, Ostrava 1999.

- Mrhačová, E.: *Příroda v české frazeologii a idiomatice: země, vesmír, život, smrt, barvy, prostor, čas*. Ostravská univerzita, Ostrava 2006.
- Mrhačová, E., Ponczová R.: *Zvířata v české a polské frazeologii a idiomatice. Česko-polský a polsko-český slovník*. Tilia, Ostrava 2003.
- Mukařovský, J.: Přísluví jako součást kontextu. In: *Cestami poetiky a estetiky*. Československý spisovatel, Praha 1971, 277-359.
- Peregrin, J.: *Úvod do teoretické sémantiky: Principy formálního modelování významu*. Karolinum, Praha 2003.
- Petráček, V., Kraus, J. et al.: *Akademický slovník cizích slov*. Academia, Praha 1998.
- Piirainen, E.: Niederländische und deutsche Phraseologie: Zu einem kontrastiven Beschreibungsansatz. In: *Neerlandica Wratislaviensia 8*. Wrocław 1995, 193-217.
- Sekaninová, E.: *Dvojjazyčná lexikografia v teorii a praxi*. Slovenské pedagogické nakladateľstvo, Bratislava 1993.
- Rusínová, Z.: Deminutiva a frazeologie. In: *Jazyk a kultura vyjadřování: Milanu Jelínkovi k pětasedmdesátinám*. Masarykova univerzita, Brno 1998, 113-118.
- Rusínová, Z.: Deminutivní modifikace z hlediska pragmalingvistického. In: *Pocta Dušanu Šlosarovi: Sborník k 65. narozeninám*. Albert, Boskovice 1995, 187-193.
- Schönfeld, M.: *Historische grammatica van het Nederlands*. A. van Loey, Zutphen 1959.
- Stoett, F. A.: *Nederlandse Spreekwoorden, Spreekwijzen, Uitdrukkingen en Gezegden*. W. J. Thieme and Cie, Zutphen 1987.
- Ter Laan, K.: *Nederlandse spreekwoorden, spreuken en zegswijzen*. Van Goor zonen, Den Haag 1977.
- Tondl, L.: *Problémy sémantiky*. Karolinum, Praha 2006.
- Toorn, M. C. van den: *Nederlandse grammatica*. H. D. Tjeenk Willink, Groningen 1973.
- Vaňková, I.: Kognitivní lingvistika, řeč a poezie. In: *Česká literatura*. Praha 2005, roč. 53, č. 5, 609-636.
- Verstraten, L. P.: *Vaste verbindingen. Een lexicologische studie vanuit cognitiefsemantisch perspectief naar fraseologismen in het Nederlands*. LED, Utrecht 1992.
- Vries, W. de: De verkleinuitgangen in de Nederlanden. In: *De Tijdschrift voor Nederlandse Taal- en Letterkunde 43*. 1924, 105-122.
- Walters, N.: *Nederlands Spreekwoordenboek*. Lisse: R&B, Groningen 1995.
- Winkel, L. A. te: Over de verkleinwoorden. In: *De Taalgids 4*. 1862, 81-116.
- Zaorálek, J.: *Lidová rčení*. Academia, Praha 2000.

# Přilohy

## Přiloha 1

<b>Leeftijd:</b>	
<b>Geslacht:</b>	<b>M / V</b>
<b>Opleiding:</b>	
<b>Woonplaats (provincie):</b>	
<b>Geboorteplaats:</b>	
<b>Gebruikt u dialect?</b>	<b>Ja / Nee</b>

### Hoe moet u de vragenlijst invullen?

1. Wat voor gevoel roept het verkleinwoord in de uitdrukking bij u op? Kiest u bij elke uitdrukking tussen **positief (+)**, **negatief (-)** of **neutraal (=)**.
2. Wat voor een betekenis heeft volgens u het verkleinwoord in de uitdrukking, is de betekenis letterlijk of figuurlijk? Kiest u bij elke uitdrukking tussen **letterlijk** of **figuurlijk**.
3. Zou het volgens u ook mogelijk zijn het verkleinwoord door een basisvorm van het woord te vervangen, zonder het karakter van de vaste verbinding te veranderen? Kiest u bij elke uitdrukking tussen **ja** of **nee**.

Hartelijk bedankt voor uw hulp!

	1. gevoel			2. betekenis		3. vervangen	
	+	-	=	letterlijk	figuurlijk	ja	nee
Beentjes van de vloer!							
iemand een beentje lichten							
zijn beste beentje voorzetten							
zijn buikje rond eten							
als het buikje vol is, is het hoofdje blij							
iets op zijn duimpje kennen							
maar een haartje schelen							
een dood kindje met een lam handje							
aan de hand/het handje lopen van iemand							
de natuur een handje helpen							
schoon in het handje							
een slap handje							
handjes uitdelen							
van het handje zijn							
zeg maar dag met je handje							
Hij heeft een grote mond, maar een klein hartje.							
hartje winter							
iemand een kopje kleiner maken							
een Haags kopje							
kopjes geven							
zijn kopje laten hangen							
dat gaat je mondje voorbij							
mondje dicht							

niet op zijn mondje gevallen zijn							
zijn mondje roeren							
het neusje van de zalm							
een oogje dichtknijpen							
iemand oogjes geven							
een oogje hebben op iemand							
een oogje wagen aan iemand of iets							
een oog/oogje in het zeil houden							
een oogje op iets/iemand houden							
met rode oortjes							
een tandje hoger							
gauw op zijn teentjes getrapt zijn							
het vingertje naast de duim zijn							
voetje voor voetje							
voetjes warmen							
een wit voetje proberen te halen bij iemand							
iemand (een) voet/voetje geven							
in zijn vuistje lachen							
uit het vuistje eten							

## Příloha 2

<b>Leeftijd:</b>	<b>29</b>
<b>Geslacht:</b>	<b>V</b>
<b>Opleiding:</b>	<b>Universiteit</b>
<b>Woonplaats (provincie):</b>	<b>Zuid Holland</b>
<b>Geboorteplaats:</b>	<b>Dordrecht</b>
<b>Gebruikt u dialect?</b>	<b>Nee</b>

### Hoe moet u de vragenlijst invullen?

1. Wat voor gevoel roept het verkleinwoord in de uitdrukking bij u op? Kiest u bij elke uitdrukking tussen **positief (+)**, **negatief (-)** of **neutraal (=)**.

2. Wat voor een betekenis heeft volgens u het verkleinwoord in de uitdrukking, is de betekenis letterlijk of figuurlijk? Kiest u bij elke uitdrukking tussen **letterlijk** of **figuurlijk**.

3. Zou het volgens u ook mogelijk zijn het verkleinwoord door een basisvorm van het woord te vervangen, zonder het karakter van de vaste verbinding te veranderen? Kiest u bij elke uitdrukking tussen **ja** of **nee**.

Hartelijk bedankt voor uw hulp!

	1. gevoel			2. betekenis		3. vervangen	
	+	-	=	letterlijk	figuurlijk	ja	nee
Beentjes van de vloer!	X			X			X
iemand een beentje lichten		X		X			X
zijn beste beentje voorzetten	X				X		X
zijn buikje rond eten	X			X			X
als het buikje vol is, is het hoofdje blij							
iets op zijn duimpje kennen	X				X		X
maar een haartje schelen	X			X			X
een dood kindje met een lam handje				X			
aan de hand/het handje lopen van iemand		X		X			X
de natuur een handje helpen	X			X			X
schoon in het handje	X				X		X
een slap handje	X			X		X	
handjes uitdelen				X			
van het handje zijn				X			
zeg maar dag met je handje		X		X			X
Hij heeft een grote mond, maar een klein hartje.	X			X			X
hartje winter	X			X			
iemand een kopje kleiner maken		X		X			X
een Haags kopje				X			
kopjes geven			X				
zijn kopje laten hangen		X		X			X
dat gaat je mondje voorbij		X		X			X
mondje dicht		X		X		X	
niet op zijn mondje gevallen zijn	X				X		
zijn mondje roeren		X			X		X
het neusje van de zalm	X				X		X
een oogje dichtknijpen	X			X			X
iemand oogjes geven	X				X		X

een oogje hebben op iemand	X				X		X
een oogje wagen aan iemand of iets					X		
een oog/oogje in het zeil houden	X				X		X
een oogje op iets/iemand houden	X			X			X
met rode oortjes	X			X			X
een tandje hoger	X			X			X
gauw op zijn teentjes getrapt zijn		X			X	X	
het vingertje naast de duim zijn				X			
voetje voor voetje	X			X			X
voetjes warmen	X			X			X
een wit voetje proberen te halen bij iemand		X			X		X
iemand (een) voet/voetje geven				X			
in zijn vuistje lachen		X		X			X
uit het vuistje eten		X			X		X

### Příloha 3

<b>Věk:</b>	
<b>Pohlaví:</b>	<b>M / Ž</b>
<b>Vzdělání:</b>	
<b>Bydliště (město):</b>	
<b>Místo narození:</b>	
<b>Používáte dialekt?</b>	<b>Ano / Ne</b>

#### Jak vyplnit dotazník?

1. Jaký pocit ve vás vyvolává zdvojnásobení obsažená v ustáleném spojení? Vyberte u každého spojení mezi **pozitivní (+)**, **negativní (-)** nebo **neutrální (=)**.

2. Jaký význam má podle vás zdvojnásobení obsažená v ustáleném spojení, jde o doslovný nebo obrazný význam? Vyberte u každého spojení mezi **doslovný** nebo **obrazný**.

3. Je podle vás možné nahradit zdvojnásobení obsaženou v ustáleném spojení slovem základovým (nezdrobněným tvarem slova), aniž by byl změněn celkový charakter spojení? Vyberte u každého spojení mezi **ano** nebo **ne**.

Děkuji za vstřícnost a váš čas!

	1. pocit			2. význam		3. nahrazení	
	+	-	=	doslovný	obrazný	ano	ne
mít hlavičku jako makovičku							
vtipná hlava/hlavička							
chytrá hlava/hlavička							
bystrá hlava/hlavička							
chybit o chloupek							
o chlup/chloupek							
mít mlsný jazýček							
mít jedovatý jazyk/jazýček							
mít ostrý jazyk/jazýček							
být jazýčkem na vahách							
mít nožky jako gazela/laňka/srnka							
pěkná kost/kůstka							
házet po někom očkem							
nechat se vodit za ručičku							
vodit někoho za ručičku/ruku							
mít zlatý ručičky							
zlatý český ručičky							
tenký jako vlásek							
nenechat na někom poctivého vlásku							
nezkřivit někomu ani vlásek							
o vlas/vlásek							
uniknout o vlásek							
jeho život visí na vlásku							
mít zoubky jako perličky							
podívat se něčemu/někomu na zoubek/zub							

#### Příloha 4

<b>Věk:</b>	24
<b>Pohlaví:</b>	Ž
<b>Vzdělání:</b>	studium VŠ
<b>Bydliště (město):</b>	Praha
<b>Místo narození:</b>	Praha
<b>Používáte dialekt?</b>	Ne

#### Jak vyplnit dotazník?

1. Jaký pocit ve vás vyvolává zdvojnásobení obsažená v ustáleném spojení? Vyberte u každého spojení mezi **pozitivní (+)**, **negativní (-)** nebo **neutrální (=)**.

2. Jaký význam má podle vás zdvojnásobení obsažená v ustáleném spojení, jde o doslovný nebo obrazný význam? Vyberte u každého spojení mezi **doslovný** nebo **obrazný**.

3. Je podle vás možné nahradit zdvojnásobení obsaženou v ustáleném spojení slovem základovým (nezdrobněným tvarem slova), aniž by byl změněn celkový charakter spojení? Vyberte u každého spojení mezi **ano** nebo **ne**.

Děkuji za vstřícnost a váš čas!

	1. pocit			2. význam		3. nahrazení	
	+	-	=	doslovný	obrazný	ano	ne
mít hlavičku jako makovičku	X				X		X
vtipná hlava/hlavička			X		X		X
chytrá hlava/hlavička	X				X		X
bystrá hlava/hlavička			X		X		X
chybit o chloupek					X	X	
o chlup/chloupek	X				X	X	
mít mlsný jazýček			X		X	X	
mít jedovatý jazyk/jazýček		X			X	X	
mít ostrý jazyk/jazýček			X		X	X	
být jazýčkem na vahách					X		X
mít nožky jako gazela/laňka/srnka	X			X		X	
pěkná kost/kůstka		X			X		X
házet po někom očkem	X				X	X	
nechat se vodit za ručičku			X		X	X	
vodit někoho za ručičku/ruku			X	X		X	
mít zlatý ručičky	X				X	X	
zlatý český ručičky	X				X		X
tenký jako vlásek	X				X	X	
nenechat na někom poctivého vlásku		X			X	X	
nezkřivit někomu ani vlásek			X		X	X	
o vlas/vlásek		X			X	X	
uniknout o vlásek		X			X	X	
jeho život visí na vlásku	X				X		X
mít zoubky jako perličky	X			X		X	
podívat se něčemu/někomu na zoubek/zub	X				X		X

## Příloha 5

### Dotazník vysokoškolským studentům nederlandistiky v ČR

V souvislosti s mou diplomovou prací, která se zabývá kontrastivním výzkumem frekvence deminutiv v nizozemštině a češtině, bych vás ráda požádala o vyplnění následujícího dotazníku. Mnohokrát děkuji za vstřícnost a váš čas.

<b>Věk:</b>	
<b>Pohlaví:</b>	žena - muž
<b>Univerzita:</b>	Karlova univerzita – Masarykova univerzita – Univerzita Palackého
<b>Ročník studia:</b>	

Souhlasíte <u>dle osobní zkušenosti</u> s osvojením nizozemštiny s následujícími tvrzeními?
<u>Nehodící se škrtněte:</u>
<p>1. Častý výskyt a používání deminutiv lze označit jako jeden z charakteristických znaků nizozemštiny.</p> <p>ANO - NE - NEVÍM</p>
<p>2. Deminutiva se v nizozemštině vyskytují obecně častěji než v češtině.</p> <p>ANO - NE</p>
<p>3. Deminutiva se v nizozemštině používají obecně častěji než v češtině.</p> <p>ANO - NE</p>

## Příloha 6

### Dotazník vysokoškolským studentům nederlandistiky v ČR

V souvislosti s mou diplomovou prací, která se zabývá kontrastivním výzkumem frekvence deminutiv v nizozemštině a češtině, bych vás ráda požádala o vyplnění následujícího dotazníku. Mnohokrát děkuji za vstřícnost a váš čas.

<b>Věk:</b>	24
<b>Pohlaví:</b>	žena
<b>Univerzita:</b>	Karlova univerzita
<b>Ročník studia:</b>	5.

Souhlasíte <u>dle osobní zkušenosti</u> s osvojováním nizozemštiny s následujícími tvrzeními?
<u>Nehodící se škrtněte:</u>
1. Častý výskyt a používání deminutiv lze označit jako jeden z charakteristických znaků nizozemštiny.  ANO
2. Deminutiva se v nizozemštině vyskytují obecně častěji než v češtině.  ANO
3. Deminutiva se v nizozemštině používají obecně častěji než v češtině.  ANO

#### Výsledky ankety:

94% vysokoškolských studentů nizozemské filologie považuje častý výskyt a užívání deminutiv za jeden z charakteristických rysů tohoto jazyka. 97% dotázaných studentů se domnívá, že deminutiva se v nizozemštině vyskytují obecně častěji než v češtině a 92% studentů souhlasí s tvrzením, že deminutiva se v nizozemštině používají obecně častěji, než je tomu v češtině. Po vypočtení průměru těchto dvou hodnot můžeme konstatovat, že 94,5% dotázaných studentů se na základě osobní zkušenosti s osvojováním nizozemštiny domnívá, že deminutivní tvary se v nizozemštině vyskytují i užívají častěji, než je tomu v češtině.

Této anketě se zúčastnilo celkem 92 studentů všech ročníků studijního oboru nizozemská filologie na VŠ v České republice (Karlova univerzita, Masarykova univerzita, Univerzita Palackého).