

UNIVERZITA KARLOVA V PRAZE

Přírodovědecká fakulta

katedra sociální geografie a regionálního rozvoje



Časoprostorové rozmístění kriminality ve městě

Time-space dislocation of crime in the urban area

Bakalářská práce

Bedřich Sýkora

2009

Vedoucí bakalářské práce: RNDr. J. Temelová, Ph.D.

Prohlašuji, že jsem tuto bakalářskou práci vypracoval samostatně a že jsem všechny použité prameny řádně citoval.

Jsem si vědom toho, že případné použití výsledků, získaných v této práci, mimo Univerzitu Karlovu v Praze je možné pouze po písemném souhlasu této univerzity.

Svoluji k zapůjčení této práce pro studijní účely a souhlasím s tím, aby byla řádně vedena v evidenci vypůjčovatelů.

V Chrudimi dne 20.8.2009

.....
podpis

„Tímto bych rád poděkoval své vedoucí bakalářské práce RNDr. Janě Temelové, Ph.D. za cenné rady, připomínky a vstřícnost při konzultacích.

Děkuji také nprap. Věře Hamáčkové za poskytnutá data a její čas při zpracování dalších podkladů. Dále bych rád poděkoval rodičům za pomoc a podporu při zpracování práce a v neposlední řadě i svým přátelům za užitečné rady.“

Obsah

Seznam tabulek a obrázků	5
Abstrakt / Abstract	7
1. Úvod	9
2. Metodika	11
3. Teoretické přístupy ke kriminalitě	13
3.1 Klasický přístup ke kriminalitě	13
3.2 Pozitivistický přístup ke kriminalitě	14
3.2.1 Chicagská škola	15
3.3 Neoklasický přístup ke kriminalitě	16
3.3.1 Teorie racionální volby	16
3.3.1.1 Model počátečního zapojení	18
3.3.1.2 Model kriminálního jevu	20
3.3.1.3 Model ustávání	21
3.3.2 Teorie běžných činností	22
3.4 Teorie obranného prostředí	27
3.5 Shrnutí teoretických přístupů	30
4. Bytová výstavba v Chrudimi	32
4.1 Vloupání do bytů v Chrudimi	35
4.1.1 Vloupání v nepanelových bytových domech	37
4.1.2 Vloupání v panelových bytových domech	42
4.1.3 Vloupání v rodinných domech	48
4.1.4 Zpracované odpovědi příslušníků Policie ČR	52
5. Závěr a diskuze	56
6. Seznam literatury a zdrojů	58
6.1 Seznam literatury	58
6.2 Seznam zdrojů	60
7. Seznam příloh	60

Seznam tabulek

Tabulka č. 1: Domy podle období výstavby v Chrudimi v roce 2001

Tabulka č. 2: Počet domů a počet osob v nich bydlících v Chrudimi v roce 2001

Tabulka č. 3: Počet domů, bytů a osob v nich bydlících dle druhu zástavby v Chrudimi v roce 2001

Tabulka č. 4: Trestná činnost v Chrudimi a její podíly v období let 2006 až 2008

Tabulka č. 5: Podíl vyloupených bytů na celkovém počtu bytů dané zástavby v Chrudimi v období let 2006 až 2008

Tabulka č. 6: Přehled trestné činnosti vloupání do bytů v nepanelových bytových domech v Chrudimi v období let 2006 až 2008

Tabulka č. 7: Přehled trestné činnosti vloupání do bytů v panelových bytových domech v Chrudimi v období let 2006 až 2008

Tabulka č. 8: Přehled trestné činnosti vloupání do bytů v rodinných domech v Chrudimi v období let 2006 až 2008

Tabulka č. 9: Odpovědi na dotazníkové otázky od kriminalisty Služby kriminální policie a vyšetřování v Chrudimi a vedoucího OOP Chrudim

Tabulka č. 10: Odpovědi na dotazníkové otázky od 1. a 2. zástupce vedoucího OOP Chrudim

Seznam obrázků

Obrázek č. 1: Model počátečního zapojení do trestné činnosti na příkladu vloupání do domu střední vrstvy

Obrázek č. 2: Model kriminálního jevu na příkladu vloupání do domu střední vrstvy

Obrázek č. 3: Model ustávání na příkladu vloupání do domu střední vrstvy

Obrázek č. 4: Základní trojúhelník trestné činnosti

Obrázek č. 5: Rámec pro analýzu nebezpečí

Obrázek č. 6: Vztahy rizika s danými faktory

Obrázek č. 7: Vloupání do bytů v Chrudimi dle druhu zástavby v období let 2006 až 2008

Obrázek č. 8: Vloupání do bytů v nepanelové bytové zástavbě v lokalitě u nemocnice v období let 2006 až 2008

Obrázek č. 9: Vloupání do bytů v nepanelové bytové zástavbě v lokalitě u nádraží v období let 2006 až 2008

Obrázek č. 10: Vloupání do bytů v nepanelové bytové zástavbě v lokalitě sídliště Víta Nejedlého v období let 2006 až 2008

Obrázek č. 11: Vloupání do bytů v nepanelové bytové zástavbě v lokalitě u Transporty v období let 2006 až 2008

Obrázek č. 12: Vloupání do bytů v panelové bytové zástavbě v lokalitě Stromovka a Na Větrníku v období let 2006 až 2008

Obrázek č. 13: Vloupání do bytů v panelové bytové zástavbě v lokalitě Dukelská a ulice Na Ostrově v období let 2006 až 2008

Obrázek č. 14: Vloupání do bytů v panelové bytové zástavbě v lokalitě Husovy ulice v období let 2006 až 2008

Obrázek č. 15: Vloupání do bytů v panelové bytové zástavbě v lokalitě U Stadionu v období let 2006 až 2008

Obrázek č. 16: Vloupání do bytů v panelové bytové zástavbě v lokalitě u Transporty v období let 2006 až 2008

Obrázek č. 17: Vloupání do rodinných domů v lokalitě Presy v období let 2006 až 2008

Obrázek č. 18: Vloupání do rodinných domů v lokalitě ulic Dr. Jana Malíka a Generála Uchytila v období let 2006 až 2008

Obrázek č. 19: Vloupání do rodinných domů na západním okraji města Chrudim v období let 2006 až 2008

Abstrakt

Tato práce se zabývá kriminalitou v časoprostorových souvislostech, konkrétně pak vloupáním do bytů. Po uvedení historických souvislostí nahlížení na kriminalitu jsou představeny zásadní teorie zabývající se touto problematikou. Ke zkoumání příčin kriminální činnosti přispěly teorie racionální volby, běžných činností a obranného prostředí. Z nich vychází praktická část práce, kde je hodnocena kriminální činnost vloupání do bytů v městě Chrudim v období let 2006 až 2008. V hodnocení se zohledňuje nejen samotná zástavba, ale také k ní přilehlé veřejné prostory. Z prostorového hlediska nejvíce vloupání do bytů vykazují byty panelových domů. Naopak nejmenší podíl zaznamenávají byty nepanelové bytové zástavby. Vloupání do bytů probíhá více méně během celého roku. Nejvíce případů je nahlášeno v měsíci říjnu, naopak v červnu není za sledované období hlášen ani jeden případ. Předmětem zájmu pachatelů jsou nejčastěji peníze a šperky. Výsledky práce jsou doplněny o zkušenosti příslušníků Policie ČR.

Klíčová slova: kriminalita, teoretické přístupy ke kriminalitě, teorie racionální volby, teorie běžných činností, teorie obranného prostředí, vloupání do bytů, Chrudim

Abstract

This thesis deals with the criminality in time-space connection, specifically housebreaking. First the reader is made familiar with the historic background and the ways the criminality was perceived throughout various times, then the essential theories dealing with criminality are introduced. These theories made a contribution to the research of causes of criminal behaviour: rational choice theory, routine activities theory and defensible space theory. They are the basis for the practical part of the thesis, in which the criminal activity of home invasion robberies in town of Chrudim between 2006 and 2008 is evaluated. This evaluation reflects not only criminal activities taking place in residential premises (i.e. flats/apartments), but also in adjacent non residential premises (common parcel belonging to the loners and/or owners). Areawise, slab block ranks number one as the place with most criminal activity. Reversely, block of flats estates areas show the least criminal activity. Housebreaking can happen throughout the entire year, independently of the season. Most cases were reported in October, whereas none were reported in June during the reported period. The perpetrators seem to be

interested mostly in money and jewelry. The outcomes of the thesis are accompanied with some of the experiences of the police officers of the Czech Republic.

Key words: crime, theoretical approaches towards the study of criminality rational, choice theory, routine activities theory, defensible space theory, burglary, Chrudim

1. Úvod

Městské prostředí, které se po staletí utvářelo procesem urbanizace, je v současné době stále více spjato s výskytem kriminální činnosti. Proces urbanizace přispěl mnohdy k narušení tradičních existujících sociálních struktur. Vývoj města dále ovlivnily procesy industrializace a migrace obyvatelstva. Život ve městě se vyznačuje značnou koncentrací obyvatel, anonymitou a odcizením. Charakter městského způsobu života sebou přináší různé patologické jevy, mezi něž patří i kriminalita.

Téma kriminality v městském prostředí bylo v minulosti a stále je předmětem zájmu sociologů a geografů převážně ze západní Evropy a Spojených států amerických. Jejich díla napomáhají k pochopení souvislostí, které mohou být příčinou konkrétních trestných činů. Poznatky z těchto prací jsou využity též v oblasti situační prevence.

Součástí kriminální činnosti je i majetková trestná činnost, která zaujímá nejvyšší podíl na celkové trestné činnosti. Mezi majetkovou trestnou činností patří i vloupání do bytů. Právě tomu se ve své práci věnuji. Na tuto myšlenku mě přivedly případy z mého blízkého okolí. Zájem o porozumění tohoto problému mě vedl k položení následujících výzkumných otázek:

1. Jaké je prostorové rozmístění kriminální činnosti vloupání do bytů? Které oblasti města Chrudim jsou více náchylné k vloupání do bytů? Jaké příležitosti v daných oblastech hrály roli při rozhodování pachatele?
2. Je možné vysledovat určitou sezónnost v páčání trestné činnosti vloupání do bytů? Jaký vliv na to má druh zástavby? Jaký je vývoj počtu vyloupených bytů za rok, tzn. snižuje se, či zvyšuje?

Očekávání:

1. Nejvyšší podíl kriminality vloupání budou vykazovat byty v panelových sídlištích, která jsou oproti jiným oblastem více anonymní. V postižených lokalitách budou zřejmě svou roli hrát i veřejné prostory, zejména jejich rozvržení a úprava.
2. Z hlediska časového rozložení kriminální činnosti vloupáním do bytů očekávám nárůst v letních měsících, kdy lidé obvykle mívají dovolené a nacházejí se tedy mimo domov. Dále se domnívám, že díky lepší zabezpečovací technice a uplatňování situační prevence se ve městě počet vyloupených bytů bude snižovat, popř. stagnovat.

Ve své práci se nejprve seznamuji s historickým vývojem přístupů nazírání na kriminalitu. Z nich si vybírám zásadní teorie kriminality. Objasnění kriminálního chování pachatele zprostředkovává teorie racionální volby, příležitosti k páčání trestné činnosti reflektuje teorie běžných činností a z hlediska architektonického řešení bezpečného bydlení využívám teorii obranného prostředí. V samostatné kapitole tyto teorie shrnuji a zabývám se jejich aplikací na podmínky v naší zemi, která stála dlouhá léta mimo vývojové trendy v oblasti teoretického nazírání na kriminalitu probíhající v západní Evropě a USA. Na základě těchto teorií řeším časoprostorový výskyt vloupání do bytů ve městě Chrudimi, které se nachází ve východních Čechách. Ve městě je k 31.12.2008 evidováno 23 374 obyvatel. Po této analýze se závěrem věnuji zodpovězení výzkumných otázek a porovnání výsledků s očekáváními, která jsem si stanovil v úvodu práce.

2. Metodika

Výchozím souborem pro tuto práci byla data poskytnutá Policií ČR. Jedná se o data za kriminální činnost týkající se vloupání do bytů na území města Chrudimi v období let 2006 až 2008. Zde vycházím z takticko-statistické klasifikace trestných činů Policie ČR. Dle této klasifikace je možné trestnou činnost rozdělit do 5 kategorií- obecná, hospodářská a zbývající kriminalita, vojenské trestné činy a trestné činy proti ústavnímu zřízení. Vloupání do bytu patří do kategorie majetkové kriminality a podskupiny krádeže vloupáním. Celkový přehled poskytuje následující členění:

1. obecná kriminalita
 - a) násilná kriminalita
 - b) mravnostní kriminalita
 - c) majetková kriminalita
 - krádeže vloupáním (vloupání do bytů, do obchodů, do škol atd.)
 - krádeže prosté
 - ostatní majetková kriminalita
2. hospodářská kriminalita
3. zbývající kriminalita
4. vojenské trestné činy
5. trestné činy proti ústavnímu zřízení

Jednotlivé případy jsou rozděleny dle druhu zástavby na nepanelové bytové domy, panelové bytové domy a rodinné domy. Podle Sčítání lidu, domů a bytů z roku 2001 byly zjištěny počty jednotlivých druhů zástavby. Díky tomu jsem mohl vypočítat podíl vyloupených bytů v dané zástavbě za sledované období. Ulice, kde se udály případy vloupání do bytů, jsou zaznačeny v obrázcích. Barevně je pak odlišen druh zástavby v ulici. V případě, že se v ulici nachází více druhů zástavby, je zaznačena jen část ulice, v níž se příslušný druh zástavby nachází. Detailnější pohled na postižené oblasti vloupáním do bytu představují zvětšené obrázky dané lokality. Z nich je více zřejmé rozvržení domů a prostor kolem nich. Jelikož statistika Policie ČR neobsahovala konkrétní čísla popisná domů, výchozí se pro práci stala celková oblast, kde byl spáchán trestný čin vloupání do bytu.

Součástí základního souboru této práce je také období (měsíc), kdy byl trestný čin spáchán, dále předměty zájmu, které byly při vloupání odcizeny a následná vyčíslená škoda. To bylo využito k dalšímu statistickému zpracování.

V práci vycházím z teorií běžných činností, racionální volby a obranného prostředí. Oblasti, kde se vyskytlo vloupání do bytů v daných letech, se pak podle těchto teorií snažím zhodnotit, k čemuž jsem využil vlastní šetření těchto oblastí, které probíhalo v červnu 2009. V jednotlivých lokalitách se snažím určit, co mohlo hrát roli v rozhodování pachatele, popř. co mu činnost mohlo usnadnit. Při terénním šetření jsem se nevěnoval pouze hodnocení zástavby, ale také prostorů kolem nich, kdy hlavním hlediskem byla image prostředí, dále také architektonický návrh a rozvržení zeleně v přilehlých prostorách.

V práci je také využito zpracovaných otázek, které zodpovídali příslušníci Policie ČR. Výběr kompetentních příslušníků, majících zkušenosti s řešením případů vloupání do bytů, proběhl ve spolupráci s nrap. Věrou Hamáčkovou. Vybráni byli vedoucí Obvodního oddělení Policie ČR Chrudim (dále jen OOP), 1. a 2. zástupce vedoucího OOP a kriminalista Služby kriminální policie a vyšetřování v Chrudimi. Výběr otázek byl zvolen v návaznosti na teoretickou část práce. V dotazníku byly zvoleny otevřené otázky. Odpovědi na otázky obohacují práci o přímě zkušenosti z vyšetřování vloupání do bytů.

3. Teoretické přístupy ke kriminalitě

Vývoj kriminologické vědy k cílenému sledování zločinu představoval dlouhodobou etapu v historickém vývoji lidské společnosti. Název kriminologie je odvozen od latinských slov *crimen* (zločin) a *logos* (věda). Toto označení se však používá až od 19. století, kdy docházelo k rozvoji a diferenciaci přírodních a společenských věd. První, kdo tento termín použil, byl francouzský antropolog Paul Topinard v roce 1879. V roce 1885 se již tento výraz objevil v názvu knihy italského právníka a kriminologa Raffaele Garofala „Criminologia“. Díky úspěšnému rozvoji ve světě, převážně v západní Evropě a USA, je kriminologie dnes samostatnou vědou. Definice však není jednotná. Například Jüttner (1968) definuje kriminologii jako vědu, jejímž předmětem je studium zločinu a jeho příčin a jejímž praktickým účelem je nalézt nejuspěšnější prostředky boje proti zločinnosti jako škodlivému společenskému jevu. Další definicí je: „Kriminologie je vědní obor zabývající se kriminalitou, a to zejména jejím stavem a vývojem ve společnosti, příčinami a podmínkami jejího výskytu, osobností pachatelů a opatřeními a prostředky k jejímu omezení.“ (Maříková, Petrusek, Vodáková a kol. 1996, s. 539). Z toho vyplývá, že kriminologie je věda empirická (tzn. založena na zkušenostech) a specializuje se na příčiny kriminality a její kontrolu. Předmětem zájmu je nejen jednotlivec, ale i společnost jako celek a sociální třídy, které jsou její součástí.

Společnost se setkávala s kriminalitou již od vzniku prvních civilizací. V tomto období se však společnost nezaměřovala na příčiny vzniku kriminality, ale pouze na trest pro pachatele. Zhruba ve druhé polovině 18. století se objevují první teorie zabývající se fenoménem zločinu v širších souvislostech, které položily základy kriminologie jako vědy.

3.1 Klasický přístup ke kriminalitě

Počátky tohoto přístupu spadají do 2. poloviny 18. století. Stabilita společnosti je závislá na konsenzu členů společnosti o pravidlech a normách, které mají být dodržovány. Tím je každý uvědomen o tom, co je dobré a co ne. Zároveň by s tím měl také souhlasit a respektovat to. Pokud však dojde ze strany jedince ke zločinu, dochází k nesouhlasu většiny s jeho jednáním. Člověk je svobodný, svobodně se rozhodující.

Pokud se tedy rozhodne ke spáchání trestného činu, je to pouze jeho svobodné rozhodnutí. Nese tedy plnou zodpovědnost za své činy a rozhodování. Jeho jednání není tedy determinováno. Jediné, co ho může odrazovat, je případný trest. Posun oproti minulosti je zřejmý- kriminální chování jedince již není spojováno s vyšší nadpřirozenou mocí.

Významným představitelem této školy je Cesare Beccaria. Zabýval se hlavně problematikou trestní politiky, legislativy, otázkami přiměřenosti trestu a vlivem trestu na morálku ve společnosti. Dalším představitelem této školy je Jeremy Bentham, který zdůrazňoval především význam prevence (Zoubková a Moulisová 2004).

Přínos klasické školy je v tom, že obrátila pozornost na problematiku kriminality v širších souvislostech. Položila tak základy kriminologie jako vědecké disciplíny.

Klasické období trvalo přibližně 100 let. K rozvoji myšlenek klasického přístupu došlo pak v 70. letech 20. století, kdy vznikaly neklasické teorie.

3.2 Pozitivistický přístup ke kriminalitě

Dle Zoubkové a Moulisové (2004) velký obrat v kriminologii znamenal pozitivistický přístup, který nastupuje zhruba ve 2. polovině 19. století. Pozitivistický pohled do kriminologie uvedl Cesare Lombroso. Příčinou obratu je např. fakt, že kriminalitu se pomocí předchozího přístupu dlouhodobě snížit nepodařilo. Základy pozitivismu stojí na teorii poznání a empirickém zkoumání daných faktů. Zmíněný velký obrat je spojen s nahlížením na chování jedince. Kriminální jednání pachatele již nebylo považováno za jeho svobodné rozhodnutí, ale vysvětlení se hledalo v působení vnějších příčin, které vedou k tomuto jednání, ale jsou mimo kontrolu člověka. Úkolem kriminologie bylo tyto příčiny odhalit a na základě empirických poznatků je shromáždit a zobecnit.

Pozitivistický přístup v kriminologii přetrval dodnes a vznikla celá řada teorií, které jsou stále doplňovány. Vrcholné období pro tento přístup v kriminologii spadá do 60. let 20. století. Jednotlivé teorie lze rozdělit do tří skupin a to teorie biologické, psychologické a sociologické. Biologické teorie vycházejí z předpokladu, že kriminalita je zapříčiněna vrozenými biologickými vlastnostmi člověka. Psychologické teorie upínají pozornost k osobnosti pachatele a sledují jeho duševní stav. Třetí skupinu tvoří teorie sociologické.

Sociologické teorie hledají příčiny kriminality ve společenském prostředí. Svoji pozornost zaměřují na sociální a kulturní struktury, ale i k sociální organizaci společnosti (Zoubková a Moulisová 2004). Za zakladatele sociologického přístupu v kriminologii je považován Emile Durkheim. První teorií, která se zabývala kriminalitou jako společensky podmíněným jevem byla teorie anomie, kterou uvedl právě Durkheim. Tato teorie vychází z myšlenky, že zločin je třeba vysvětlovat sociálními příčinami. Společnost se postupně vyvíjí a stává se pokročilejší. Rychlé sociální změny však mohou nastolit patologický stav anomie, který je charakterizován narušením sociálních pravidel a norem. Tento stav se objevuje v období politických i ekonomických změn (revoluce, převraty, válečné konflikty atd.). Dochází k oslabení sociální kontroly, dezorganizaci společenských institucí, což zapříčiňuje vzestup sociálně negativních jevů jako je kriminalita.

3.2.1 Chicagská škola

Ve 20. a 30. letech 20. století se formoval hlavní myšlenkový směr na univerzitě v Chicagu. Sociologové chicagské školy se jako první začali zabývat příčinami zločinu ve společnosti, zároveň se začali zabývat městem, jeho růstem a prostředím. Růst amerických měst byl v té době obrovský, z historického pohledu jedinečný a zcela nový. Tento nový jev se snažili pochopit a objasnit jej. Vysvětlení této urbanizační exploze poté interpretovali jako formu projevu nejobecnějších přírodních zákonů. Snažili se také o vysvětlení mechanismů, které ovlivňují chování určitých společenských skupin při hledání svého místa v nově se rodícím velkoměstě (Keller 1997).

Růst amerických měst, a nejen těch amerických, byl také doprovázen zvyšující se kriminalitou. Zájem sociologů chicagské školy byl zaměřen na společnost i na prostor. Z hlediska prostoru se zaměřili na rozmístění kriminality ve městě, kde se snažili najít jisté zákonitosti.

3.3 Neoklasický přístup ke kriminalitě

V poslední čtvrtině 20. století dochází k návratu ke klasickým principům kriminologie. Tyto principy byly dále rozpracovány a rozšířeny o nové prvky. Zájem o nové kriminologické teorie vycházel z nárůstu kriminality od počátku 50. let 20. století. V tomto období dominantní pozitivistické přístupy však nedokázaly v praxi nacházet účinná opatření, jak se vypořádat s rostoucí kriminalitou. Začalo se tedy volat po přísnějších trestech, které by jedince více odrazovaly od páchaní trestného činu. Teorie vzniklé v této době opět dávají zodpovědnost za své jednání jedinci a zdůrazňují důležitost trestu. Trestný čin je chápán jako svobodná volba a za tuto volbu má být pachatel potrestán. V nově vzniklých teoriích se pak převážně prolínají pojmy jako racionální volba, kriminální příležitost, běžné činnosti člověka a životní styl.

3.3.1 Teorie racionální volby

V základní podobě se tato teorie objevila ve Velké Británii již v 70. letech 20. století. Autory jsou Ronald Clarke a Derek Cornish. Nebyli však jedinými, kdo tuto teorii rozvíjel. Ekonomický pohled do této teorie vnáší chicagský ekonom Gary Becker a k jeho pojetí nakonec přihlédl i výše zmíněný Clarke a Cornish (Zapletal 2003).

Hledisko racionální volby se zabývá rozhodováním pachatele. Vychází se z předpokladu, že kriminální jednání vede jedince za účelem dosažení jeho prospěchu. V zásadě tedy pachatel při svém rozhodování váží výhody a nevýhody svého jednání a racionálně se rozhodne tak, aby pro něho výhody převážily. Cíle trestné činnosti jsou však různé, a to i v případě, jedná-li se o stejný předmět zájmu jako je např. automobil. Zde lze rozlišit několik druhů zlodějů zaměřených na automobily. Jedná se např. o zloděje, kteří automobil rozebírají na součástky (cílem bude spíše starší vůz) nebo zloději, kteří automobil hodlají prodat (zde cílem bude spíše novější vůz) atd. Snahou této teorie tedy je dívat se na trestný čin z pohledu delikventa a zjistit, jak ke kriminálnímu jednání dospívá, a to s ohledem na jeho potřeby a dané prostředí. Na místě je třeba uvést i názor kritiky, který spočívá v tom, že ne každý kriminální čin musí mít ve svém základu racionální volbu. Zároveň ne každý člověk je natolik inteligentní, aby racionálně posoudil danou situaci. V mnoha případech hrají svou roli i emoce a impulzivnost pachatele. Pachatel před vykonáním trestného činu vždy alespoň na chvíli

zváží určitá pro a proti. Více ho však ovlivňují nejzřejmější fakta, tzn. co uskutečněním trestné činnosti získá a naopak co mu ve vykonání brání. Avšak již méně v jeho rozhodování hraje roli např. budoucí možný trest.

Podle Clarka a Cornishe (1985) má proces volby dvě hlavní stadia. Prvním stadiem je rozhodování zločince, zda vůbec chce mít něco společného s trestnou činností, resp. v ní pokračovat k uspokojení svých potřeb. V tomto případě jde o tzv. **Model počátečního zapojení** (The initial involvement model) viz obrázek č. 1. Velký vliv na rozhodování má v tomto případě předcházející učení a zkušenosti jedince. Druhým stadiem je rozhodnutí člověka k určitému trestnému činu, tzv. **Model kriminálního jevu** (The criminal event model), který je na obrázku č. 2. S rostoucím počtem vloupání do bytů roste profesionalita pachatele, tím, že např. zdokonaluje své dovednosti a znalosti, snižuje rizika, lépe plánuje a vybírá si cíl. Kvůli loupežím také mění svůj životní styl a hodnoty. Stává se finančně závislým na vloupáních, žije hektický život, znehodnocuje skutečnou práci a obhajuje zločin. Pachatel se také začíná stýkat s jinou skupinou lidí. Sbližuje se s ostatními zločinci, ztrácí kontakt se svými dřívějšími známými a mívá konflikty se svými nejbližšími (partner, rodina atd.). Konec v páčání trestné činnosti (vloupání do bytů) znázorňuje **Model ustávání** (Desistance model), který v konečné fázi uvede pachatele do rozhodování mezi zákonným a jiným nezákonným jednáním viz obrázek č. 3 (Clarke a Cornish 1985).

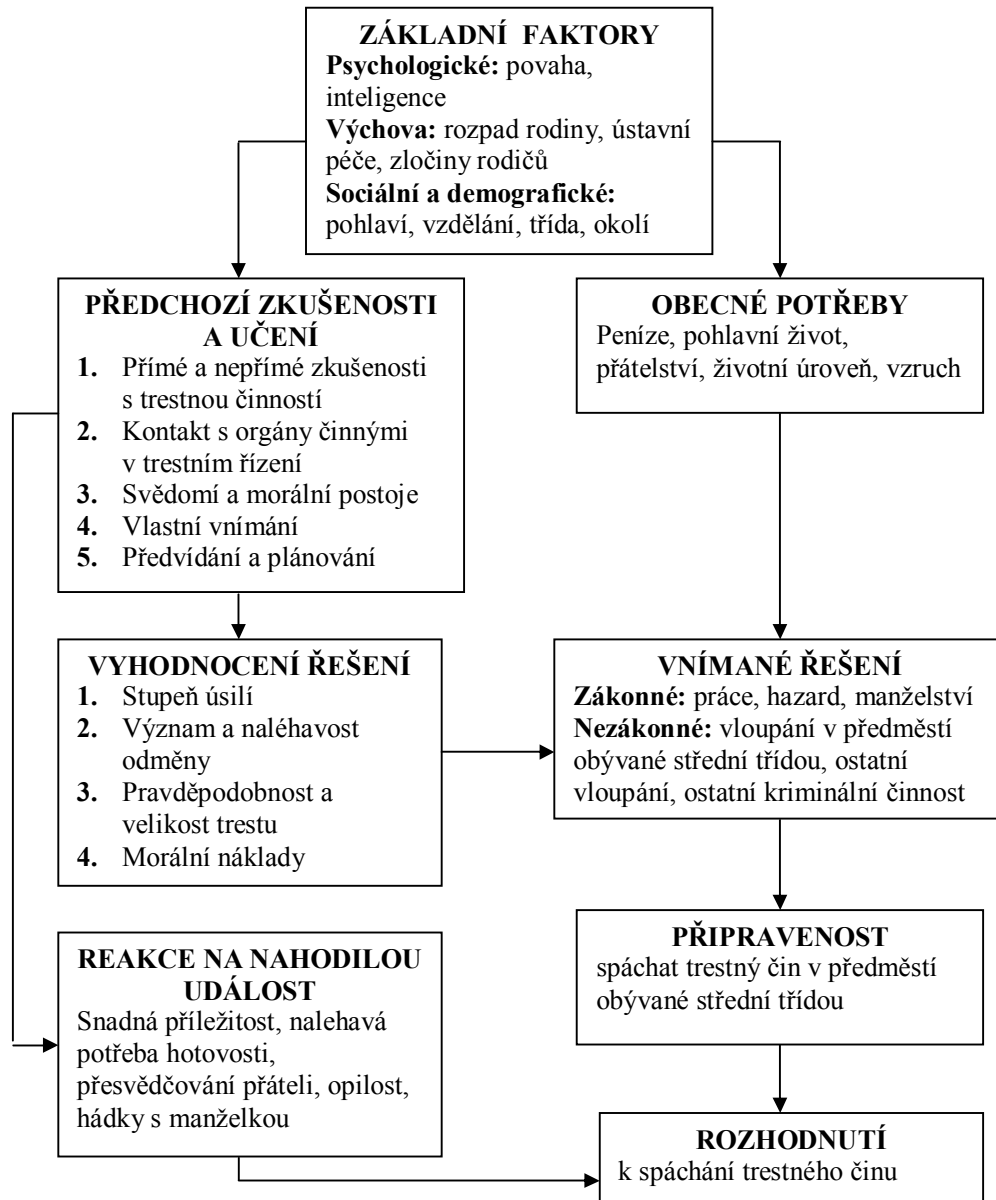
Většina tehdejších kriminologických teorií vycházela z předpokladů, že zločinec je odlišný od jiných lidí a že zločin je jednotný jev. To však byl důvod, proč se nedařilo objasnit některé druhy kriminality. Teorie racionální volby však zdůrazňuje racionální prvky v kriminálním chování a požaduje vysvětlení, která mají být specifická pro konkrétní druhy trestné činnosti. Požaduje také, aby pozornost směřovala na zásadní rozdíl mezi trestním zapojením (ve všech jeho fázích) a kriminálním jevem.

Na základě této teorie se začalo spolupracovat s pachateli a byly jim pokládány otázky ohledně jejich výběru a rozhodování. To v praxi vypadalo tak, že badatelé např. objížděli město s domovními lupiči a ptali se jich, proč by si vybrali zrovna ten dům, ulici, čas a jakým způsobem uvažují o věcech spjatých s daným typem trestné činnosti. Způsob provedení je pro teorii racionální volby jednou z hlavních otázek. Odpovědi na všechny otázky spjaté s rozhodováním pachatele poté můžeme využít v oblasti prevence kriminality. Minimalizování příležitostí k páčání zločinu je tedy opět důležitou věcí (Felson a Clarke 1998).

3.3.1.1 Model počátečního zapojení (The initial involvement model)

Podle Clarka a Cornishe (1985) se proces rozhodování pachatele dá rozdělit na 2 důležité fáze. První je uznání připravenosti jedince dopustit se přestupku, aby uspokojil některou ze svých potřeb jako jsou peníze, majetek nebo vzrušení. Jedinec tedy zvažuje zločin jako řešení jeho potřeb a za příznivých okolností se rozhoduje, zda má spáchat trestný čin. Dříve než ale dojde k závěru, vyhodnotí, jaké jsou jiné způsoby uspokojení jeho potřeb. Toto vyhodnocení bude silně ovlivněno jeho schopnostmi a předchozími zkušenostmi jako např. morálka, zkušenosti se zločinem atd. Zde se tedy dostáváme zpět k základním faktorům, které ovlivňují rozhodování. Právě tímto vlivem se tradiční kriminologie vždy zabývala. Ve druhé fázi je samotné rozhodnutí urychleno nějakou nahodilou událostí. Může to např. zjištění informací od někoho, kdo již má zkušenosti s loupeží, nebo zjištěná poměrná jednoduchost spáchání trestného činu, vycházející z běžných činností jedince. V reálném životě mohou tyto dvě fáze nastat současně. Nahodilá událost také nemusí urychlit pouze rozhodnutí k loupeži, ale také může hrát roli ve vnímání a vyhodnocování řešení všeobecných potřeb.

Obrázek č. 1: Model počátečního zapojení do trestné činnosti na příkladu vloupání do domu střední vrstvy

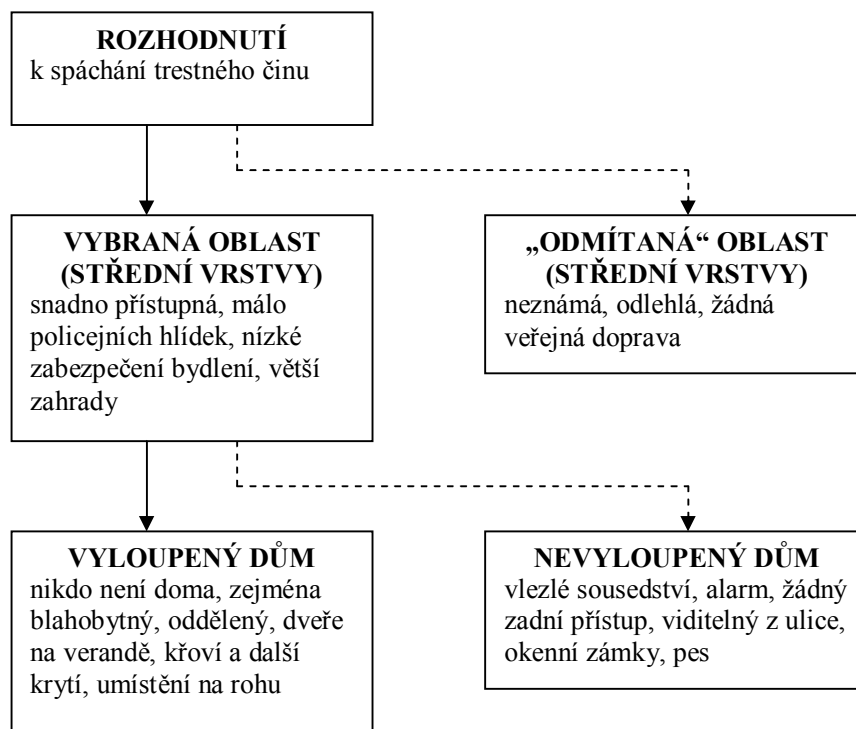


Zdroj: Clarke a Cornish 1985

3.3.1.2 Model kriminálního jevu (The criminal event model)

V tomto modelu Clarke a Cornish (1985) zachytili, jak si jedinec vybírá konkrétní cíl trestné činnosti viz obrázek č. 2. V tomto případě se jedná o dům, kde chce uskutečnit vloupání. Tento model by pro jinou trestnou činnost vypadal jinak. Jedná se ale o idealizovaný model vyhodnocování situace. Pro rozhodnutí jedince je nejdůležitější předchozí zkušenost, jeho získané kriminální schopnosti a charakteristické rysy zpracování informací. Kromě toho může jedinec situaci sám měnit během času rozhodování. Výsledkem je, že rozhodovací proces může být zkrácený, plánování může být nerozvinuté a roli může sehrát i změna myšlení na poslední chvíli. V neposlední řadě je potřeba zmínit i alkohol, který může mít velký vliv na rozhodnutí. Celkový výzkum všech těchto aspektů nám poté může poskytnout detailní model daného kriminálního jevu (Clarke a Cornish 1985).

Obrázek č. 2: Model kriminálního jevu na příkladu vloupání do domu střední vrstvy

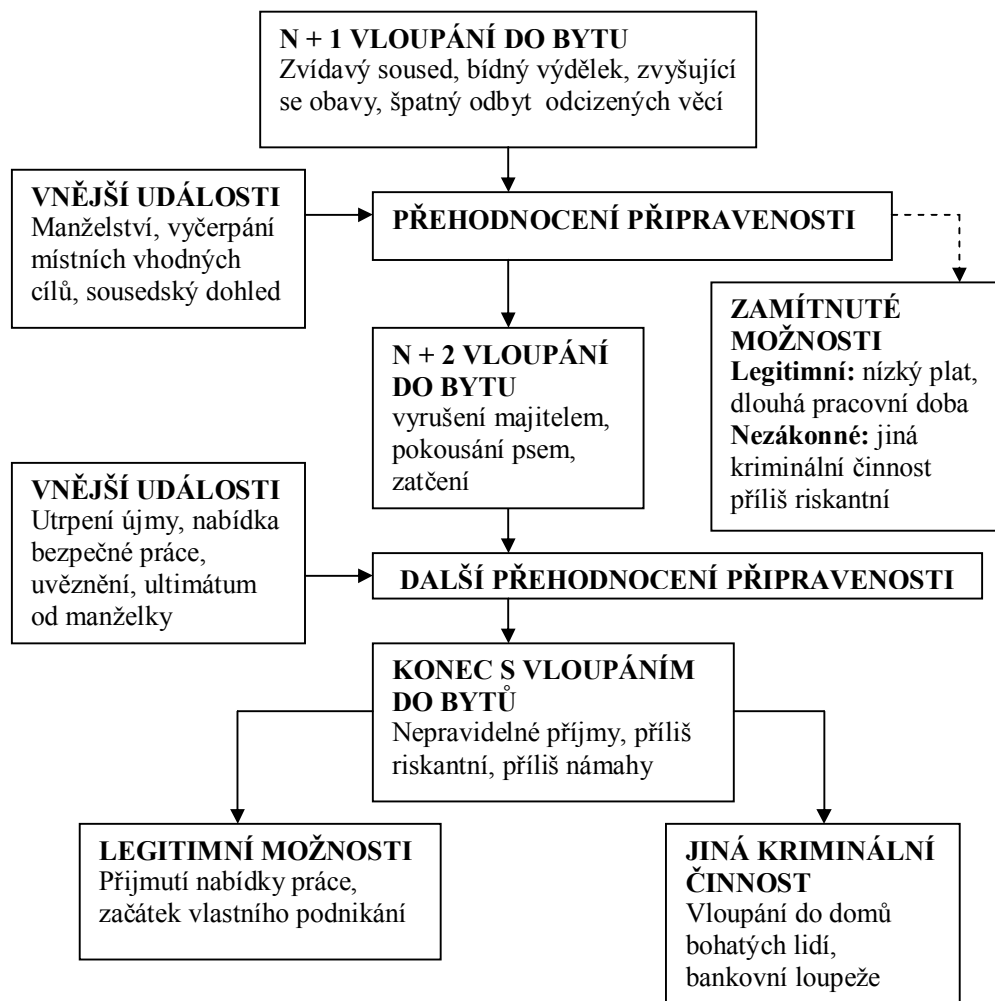


Zdroj: Clarke a Cornish 1985

3.3.1.1 Model ustávání (Desistance model)

Clarke a Cornish (1985) v tomto modelu ilustrativně znázornili (obrázek č.3), jak vypadá rozhodovací proces pro další vloupání, resp. jeho závěrečná část. Za N se dosadí počet vloupání spáchaných v minulosti. Postupem času pachatele odrazuje čím dál více věcí. Mezi ně patří špatné zkušenosti, změny v životě jedince, ale také např. vyčerpání možností vloupání do bytů. To nakonec vystaví pachatele do rozhodování mezi legitimním způsobem života nebo vystavení jiné kriminální činnosti. Model ukončení jedné trestné činnosti (v tomto případě vloupání do bytů střední třídy) nemusí tedy znamenat, že je ukončena veškerá trestná činnost. Pachatel si jako řešení může vybrat jinou kriminální činnost pro uspokojování jeho potřeb (Clarke a Cornish 1985).

Obrázek č. 3: Model ustávání na příkladu vloupání do domu střední vrstvy



Zdroj: Clarke a Cornish 1985

3.3.2 Teorie běžných činností

Tato teorie byla vyvinuta na konci 70. let 20. století a u jejího zrodu stáli L. E. Cohen a M. Felson. Někdy se také můžeme setkat s označením teorie každodenních nebo rutinních aktivit. Běžnými činnostmi jsou myšleny ty aktivity, které člověk vykonává pravidelně, často a slouží k základním potřebám člověka. Mezi tyto činnosti patří např. cesta do práce nebo školy, studium, trávení volného času, péče o děti, bydlení atd. Odehrávají se tedy jak doma, tak i mimo domov. Felson a Cohen (1980) se dále věnují kriminalitě spojené s těmito běžnými činnostmi. Trestný čin je produktem opakovaných činností a každodenního života. Člověk však zvyšuje pravděpodobnost, že se setká s pachatelem na určitých místech, a to změnou svých běžných aktivit. Jedná se převážně o veřejná místa jako je např. ulice. Rozhodující je zde počet příležitostí pro trestnou činnost. Čím je vyšší tento počet příležitostí, tím roste pro člověka riziko a může se tedy stát vhodným terčem k spáchání trestného činu. Cílem však samozřejmě nemusí být pouze osoby, ale i věci. Dle Felsona a Cohena (1980) jsou kriminalita a proces, ve kterém se člověk stává obětí trestného činu, výsledkem vzájemného působení 3 základních prvků:

- 1) vhodného objektu (suitable target)
- 2) absence způsobilého strážce (capable guardian)
- 3) pravděpodobného pachatele (likely offender) – kdokoliv, kdo je schopen provést trestnou činnost

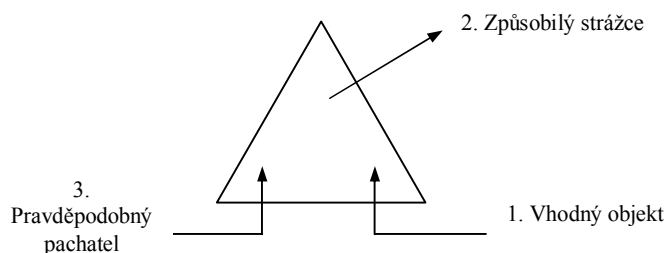
ad 1) Slovo objekt je vhodnější označení nežli slovo oběť, jelikož ta se může v době trestného činu nacházet zcela mimo dějiště. Vhodnost cíle určují tyto věci:

- a) hodnota (value) – důležité pro pachatele, např. z hlediska pozdějšího prodeje odcizené věci
- b) viditelnost (visibility) - vyšší viditelnost vzbuzuje vyšší pozornost
- c) přístupnost (access) – více možných přístupů zvyšuje možnost trestného činu a zároveň větší možnost k útěku pachatele
- d) setrvačnost (inertia) – zahrnuje faktory, které určují, jak těžké je pro pachatele dosažení trestné činnosti (např. hmotnost)

Nejvhodnější cíl se tedy vyznačuje vysokou hodnotou, vysokou viditelností, snadnou přístupností a nízkou hmotností.

Ad 2) Pod pojmem způsobilý strážce se rozumí sociální kontrola, která je schopna bránit páchání trestné činnosti. Nejedná se však pouze o policisty, ale např. o spolupracovníky, spolužáky, ale i náhodné kolemjdoucí. Strážcem mohou být nejen fyzické osoby, ale i technické překážky jako je např. kamerový systém.

Obrázek č. 4: Základní trojúhelník trestné činnosti



Zdroj: Felson a Clarke 1998

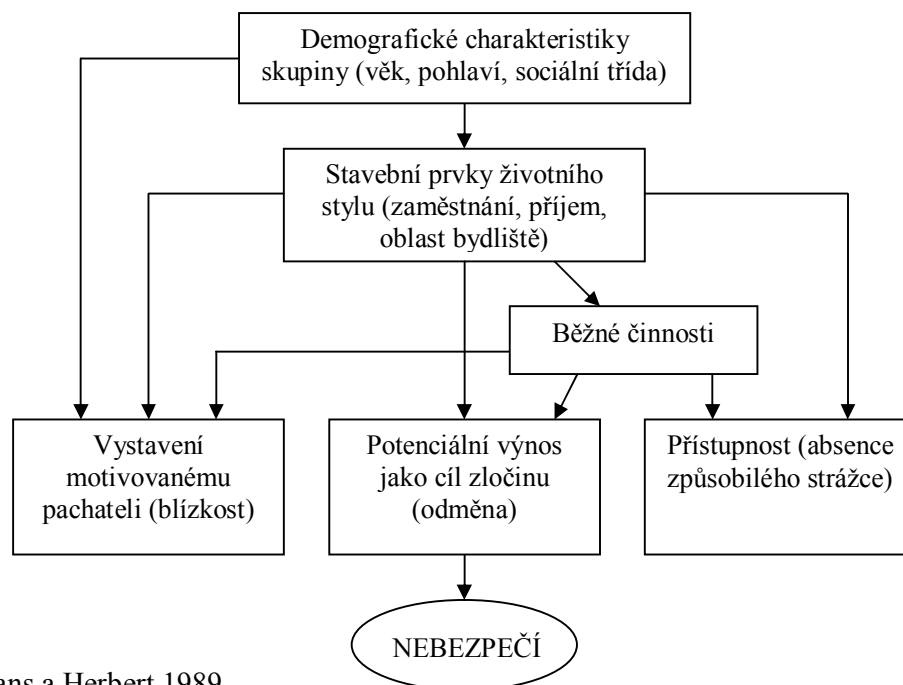
Koncept běžných činností po svém zavedení do praxe podává nejlepší vysvětlení nárůstu počtu vloupání v USA a západní Evropě v 60. a 70. letech 20.století. Tento nárůst bytových vloupání ve vyspělých zemí je dán právě tím, že ubylo způsobilých strážců, ale zároveň se zvýšil počet vhodných cílů. Úbytek způsobilých strážců způsobila např. vyšší zaměstnanost žen, což má za následek jejich absenci v domácnosti. Nepřítomnost lidí v domácnosti a trávení stále více času mezi cizími lidmi zvyšuje pravděpodobnost viktimizace jich samotných i jejich majetku. Zároveň se zvyšující se kvalitou života roste hodnota cílů v domácnosti. To představuje čím dál vyšší lákadlo pro pachatele. Stále větší miniaturizace věcí má za následek zvýšené množství krádeží v obchodech i domácnostech. Příčinu toho viděli Felson a Clarke (1998) v technologickém pokroku převážně v 60.letech 20.století, kdy se do výroby běžných produktů začaly používat tranzistory a plasty. Právě použití lehčích materiálů snižuje celkovou hmotnost objektu a tím se stává objekt lépe přenosným.

Tato teorie se tedy nezaměřuje na příčiny ovlivňující pachatele, ale na příležitosti k páchání trestné činnosti. Zájem je tedy kladen na zjištění míst a časů vhodných pro určitou kriminální činnost. Stává se tedy významnou v oblasti prevence. Změníme-li totiž prvky situace (ať už se jedná o snížení viditelnosti nebo omezenější přístup atd.), snížíme tím zároveň příležitosti pachateli. Zároveň má důsledky na kontrolu kriminality na místní úrovni a přivádí kriminologii do nových oblastí zkoumání.

Velmi podobný model, který byl vytvořen také na konci 70.let se nazývá model životního stylu. O rozvoj se zasloužili převážně Hindelang, Gottfredson a Garofalo (1983, cit. Evans a Herbert 1989). Soustředili se také na každodenní aktivity lidí, které dávají pachatelům různou příležitost k páčání trestné činnosti. Životní styl lze tedy více či méně chápat jako synonymum každodenních aktivit. Oba tyto přístupy zdůrazňují důležitost běžných činností při určování rizika kriminality, ale také dávají prostor k vysvětlení různého nebezpečí, které závisí na atraktivitě a dostupnosti cíle. Van Dijk a Steinmetz (1983, cit. Evans a Herbert 1989) ovlivnění těmito přístupy vytvořili rámec, který analyzuje nebezpečí. V něm označují 3 hlavní rizikové faktory: vystavení pachateli (nebo blízkost potencionálního nebezpečí), atraktivita cíle a jeho napadnutelnost. Předpokladem je, že pokud je jedna skupina více ohrožována než druhá, musí platit alespoň jedna ze tří podmínek:

1. její členové musí být více vystaveni motivovaným pachatelům
2. musí být atraktivnější jako cíle z hlediska výnosu pro pachatele
3. musí být atraktivnější, protože jsou více přístupní nebo méně chráněni proti zločinnosti

Obrázek č. 5: Rámec pro analýzu nebezpečí



Zdroj: Evans a Herbert 1989

O další rozpracování teorie běžných činností se postaral Cohen, Kluegel a Land (1981). Jejich model příležitostí bere v úvahu časoprostorové souvislosti, ve kterých je možnost nebezpečí, že se člověk stane obětí trestného činu, nejvyšší. Toto riziko je spojeno právě s běžnými činnostmi a životním stylem jedince, který sebe nebo svůj majetek vystavuje přímému kontaktu s potenciálními pachateli a zároveň chybí způsobilý ochránce, který by případnému trestnému činu mohl zabránit. Důležitou roli v této teorii či modelu podle Cohena, Kluegela a Landa (1981) hraje 5 faktorů: vystavení, ochrana, blízkost možného pachatele, atraktivita potenciálního cíle a určující vlastnosti konkrétních trestných činů.

1. Vystavení: viditelnost a přístupnost možného cíle pro pachatele na daném místě v daný čas. Zvýšení takovéto dostupnosti pak vede ke zvýšení rizika spáchání zločinu.

2. Blízkost: vzdálenost mezi oblastí, kde se vyskytuje cíl, a oblastí, kde se nachází poměrně početná populace potenciálních pachatelů. Riziko se zvyšuje se snižující se vzdáleností těchto oblastí.

3. Ochránce: osoby, ale i věci, které brání páčání trestní činnosti. Pachatelé preferují méně chráněné cíle.

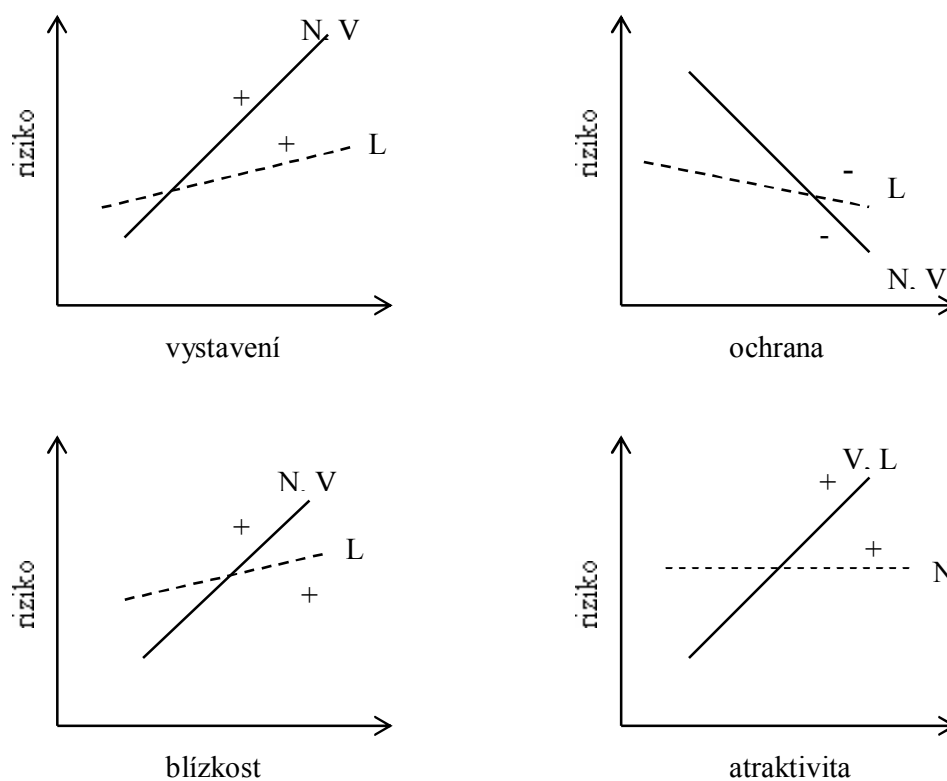
4. Atraktivita: určující je, jak velkou cenu má cíl pro možného pachatele, ale také vlastnosti cíle. Rozlišuje se také atraktivita cíle vzhledem k tomu, zda jedinec nebo předmět je pachatelův přesně vytypovaný cíl, nebo zda cíl slouží pouze pro potěšení pachatele.

5. Určující vlastnosti konkrétních trestných činů: Vlastnosti konkrétní trestné činnosti, které působí na omezení instrumentálního chování pachatele. Instrumentální chování je takové chování, které vede k dosažení určitého cíle. Podle Cohena, Kluegela a Landa (1981) srovnáme-li např. vloupání do bytů a např. prostou krádež, nalezneme dva důvody, proč krádež obsahuje méně omezení pro instrumentální jednání než vloupání. Zaprvé, prostá krádež je více vystavena instrumentálnímu chování pachatele, protože je více zřejmý výsledek. U vloupání je hodnota zisku pro pachatele nejasná, jelikož vzhled domu může mnohdy klamat. To je tedy první důvod, proč je instrumentální jednání více zastoupeno u krádeže. Druhým důvodem je, že při vloupání do bytu je potřeba větších znalostí rutinních aktivit oběti, než u jiných druhů krádeží. Minimálně informace, zda se nachází někdo uvnitř domu, je potřebná. Důležitou roli v tomto případě hraje expozice a ochrana, které snižují možnost pravděpodobného vloupání. Čím více potenciální oběť umožní pachateli sledovat jeho

denní aktivity, tím snáz pachatel získá informace o zabezpečení a hodnotě majetku. Svou roli hraje i blízkost, kdy pachatel může kontrolovat činnosti oběti.

V následujících grafech jsou shrnuty vztahy, které autoři předpokládají z textu uvedeného výše. Osa y představuje ve všech případech riziko. Označení „+“, „-“ nebo „0“ označuje monotónnost (růst, klesání nebo konstantnost) předpokládaného vztahu rizika s daným faktorem. Sílu vztahu znázorňuje šikmost linie. Čím strmější linie je, tím je předpokládaný vztah rizika s daným faktorem silnější (Cohen, Kluegel a Land 1981).

Obrázek č. 6: Vztahy rizika s danými faktory



Zdroj: Cohen, Kluegel a Land (1981)

Poznámka: L = loupež (bez použití násilí nebo pohrůžky násilí), N = napadení, V = vloupání

3.4 Teorie obranného prostředí

U zrodu této teorie na počátku 70. let 20. století stál architekt a urbanista Oscar Newman. Teorie obranného prostředí se zabývá fyzickým prostředím měst a jeho možným vlivem na rozmístění kriminality ve městě. Důležitou roli tedy hraje uspořádání obytných ploch, architektonické řešení nebo rozmístění veřejných prostranství (Schmeidler 2000). Výzkum, který Newman provedl v New Yorku ve 100 různých lokalitách, prokázal, že nejvíce kriminality se vyskytuje v největších budovách a dále také v uzavřených veřejných prostorách. Bylo tedy zjištěno, že na míru kriminality má značný vliv charakter fyzického prostředí. Tyto skutečnosti potvrdily i další výzkumy probíhající v Evropě. Fakt, že v některých typech budov se odehrává více kriminálních činů, svědčí o jejich špatném architektonickém návrhu. To také dokazuje rozbor uskutečněných projektů, který prokázal vztah mezi určitými typy budov a množstvím trestných činů v nich spáchaných.

Prostory v budovách se stávají potenciálně více náchylné k trestné činnosti, pokud jsou nepřehledné a postrádají další osoby, které by bránily páčání zločinu. Tato místa většinou bývají schodiště, chodby, výtahy, haly uvnitř budovy, či podzemní garáže. Nemusí se však vždy jednat o prostory uvnitř budovy. Svou roli může sehrát rozvržení a velikost vzrůstu keřů a stromů před budovami. Vzrostlé keře nebo stromy totiž mohou pachateli poskytnout snadnou skrýš. Stromy také mohou sloužit k proniknutí do vyšších pater budovy.

Newman tedy navrhoval užší spolupráci architektů a urbanistů, která by mohla vést ke snížení kriminality. Lepší navržení budov a přebudování těch stávajících by omezovalo možnosti k trestné činnosti. Jacobsová (1975, s. 27) k tomuto tématu uvádí: „Stavět městské obvody, které jsou přímo předurčeny k tomu, aby se v nich snadno dala provozovat kriminální činnost, je nesmyslné. A přece právě to děláme.“ Hlavní úlohu při architektonickém a urbanistickém návrhu by tedy měla hrát přehlednost. Díky přehlednosti prostoru se objekt stává více kontrolovaný lidmi ze sousedství a tím poskytuje obranu majetku. Příležitosti pro spáchání trestného činu se tím pachateli výrazně snižují. Na sídlištích by mělo být zřejmé oddělení prostoru veřejného a soukromého (Newman 1972, cit. Schmeidler 2001).

Kontrola, jak již bylo zmíněno, by měla být zajišťována dobře fungujícím sousedstvím. Tento fakt je však v současné době vzhledem k hektickému životu a jisté

uzavřenosti lidí, zvláště ve městech, těžké naplnit. Avšak i tato cesta fungujícího sousedství vede k správné obraně majetku. Důležitá je však sounáležitost všech lidí obývajících daný prostor. Sousedství lze tedy rozlišit na slabší a silnější (Schmeidler 2002). Slabší jsou ta, kde sociální vztahy mají povrchní charakter a nedochází ke komunikaci mezi lidmi. Silnější sousedství naopak vykazují např. časté sociální kontakty a vzájemné výpomoci. Dle Schmeidlera (2002) ve městech bývají nejsilnější sociální vztahy v dělnických čtvrtích, jelikož zde bydlí obyvatelstvo s podobným sociálním statutem. Jelikož se zmenšující se jednotkou roste její vnitřní integrace, urbanisté považují za základ sousedství skupinu, která čítá 10-100 rodin. Vhodným řešením pro malou skupinu rodin může být poměrně nová vize tzv. komunikativního bydlení (Schmeidler 2002), která by měla obnovit sousedské vztahy. Skupina lidí, která bude obývat nové místo, je tvořena ještě před nastěhováním. Díky tomu se hledá i nejvhodnější architektonická varianta stavby pro tuto skupinu. Ideální řešení je pak atypický atriový dům. Skupina 8-12 takovýchto domů obklopuje společný prostor, tzv. atrium. Tím by měli být zaručeny sociální vazby mezi obyvateli.

Již při plánování nových budov by měla být běžná analýza bezpečnosti a opatření proti výskytu kriminality. Výrazně redukovat kriminální činnost v nově vznikajících stavbách můžeme, pokud vezmeme v potaz bezpečnost již při konstrukci návrhu. Podle Newmana (1972, cit. Schmeidler 2001) by návrhy budov proto měly zohledňovat čtyři hlavní faktory: teritorium, dohled, image a prostředí.

1. Z teritoriálního hlediska je důležité, aby si lidé k prostorům, které sdílejí, vytvořili vztah, jako by patřily jim samotným a starali se o ně odpovídajícím způsobem. Pokud se tak nestane, dochází k opomíjení a postupnému zanedbání místa, kde poté hrozí páchaní trestné činnosti.

2. Dohled by se měl uplatňovat v prostorech jako např. schodiště a výtahy, které mají potenciál na sebe vázat páchaní trestné činnosti. V mnoha stávajících budovách jsou tyto prostory odděleny a chybí nad nimi tedy dohled. Návrhy budov by tedy měly být koncipovány tak, aby obyvatelé mohli sledovat veškeré události v domě. Dalším případem je vylidňování městských center, kde byty ustupují komerčním či administrativním účelům. Zde je velký rozdíl mezi dnem, kdy se v oblasti pohybuje velký počet lidí, a večerem, kdy se oblast vylidní. Proto by v centrálních částech měst měla zůstat alespoň určitá část bytů. Obyvatelé těchto bytů by pak večer uskutečňovali jistý dohled nad lákavou nabídkou opuštěných obchodů. Účinným prostředkem je také bezesporu zavedení kamerového systému. Díky kamerovým systémům kriminalita

v některých oblastech téměř vymizela. Následný přesun kriminální činnosti mimo dohled kamerového systému je limitován počtem příležitostí, které jsou nižší než v centru (Newman 1972, cit. Schmeidler 2001).

3. Image budovy podle Newmana (1972, cit. Schmeidler 2001) hraje také svou roli v rozhodování pachatele. Některé budovy vypadají více bezpečně a některé přímo vybízejí k páchání trestné činnosti, převážně té příležitostné. Při plánování by měl být kladen důraz na prvky, které pachatele odrazují jako je dobré osvětlení nebo rozmístění oken a dveří a jejich kvalita. Vně budovy pak hraje důležitou roli zejména rozmístění zeleně, keřů a stromů. Bylo prokázáno, že domy obklopené zelení vytvářejí vyšší pocit bezpečí. O tom svědčí nejen experimentální šetření, ale také analýzy vandalizmu a trestné činnosti na základě policejních záznamů. Zeleň však musí být udržovaná a vzrostlá tak, aby nevytvářela pachateli úkryt. Upravená zeleň působí na pachatele jako znak teritoria, o které se lidé starají a které také budou bránit. Napomáhá tedy k odrazení pachatele.

4. Prostředí by mělo být bezpečné a příjemné pro obyvatele domu. Na počátku návrhu by se tedy měli projektanti seznámit s úrovní kriminality daného místa. Okolí budovy by poté mělo být navrženo tak, aby budilo právě pocit bezpečí (Newman 1972, cit. Schmeidler 2001).

Na základě těchto faktů vznikl koncept s názvem Crime prevention through environmental design (Prevence kriminality prostřednictvím tvorby prostředí) nebo-li CPTED, kterým se zabíval Timothy Crowe (1991, cit. Schmeidler 2001). Smyslem CPTED je možnost redukce strachu a kriminality prostřednictvím manipulace fyzickým prostředím. Problémem je, že návrh prostředí často nedovoluje správné uskutečňování zamýšlené funkce v daném prostředí. Smyslem tedy je umožnění fungování zamýšlené funkce a redukovat tím tak možnost páchání trestné činnosti. Koncept CPTED se řídí třemi hlavními zásadami, které jsou vzájemně provázány. Tyto hlavní zásady jsou: přirozený přehled, přirozená kontrola přístupu, zvýšení teritoriálního povědomí.

Přirozený přehled znamená, že prostory by měly být navrhovány tak, aby umožňovaly jejich kontrolu. Zvláštní důraz je kladen na přehlednost, která pak zaručuje vyšší bezpečnost při různých druzích aktivit. Větší přehled o dění zprostředkují např. orientace oken. V průběhu realizace návrhu je důležité přehlednost kontrolovat. To se týká zejména veřejného osvětlení a výsadby zeleně.

Přirozená kontrola má u pachatele vytvořit povědomí o možných rizicích a snížit příležitosti k páchání zločinu na minimum. Počet přístupových cest je dobré

omezit a vytvořit možnost vyšší kontroly nad nimi. Obyvatelé budovy pak mohou mít větší přehled o výskytu cizích osob (Crowe 1991, cit. Schmeidler 2001).

Zvýšíme-li sféru vlivu uživatele, vytvoříme u něj pocit odpovědnosti. Lidé pak přistupují k věcem jako k vlastním. To by se mělo dít v místech, která nejsou pod ničí kontrolou, jako např. schodiště, přístupové haly, ale i okolí domu. Spravování těchto míst vytváří pocit bezpečí i pro ostatní obyvatele domu.

3.5 Shrnutí teoretických přístupů

Pro mojí další výzkumnou činnost využívám tři teorie- teorie racionální volby, běžných činností a teorii obranného prostředí. Teorie racionální volby se snaží popsat jednání jedince, který dělá rozhodnutí a volby z daných možností, přičemž se uplatňuje racionalita. Pachatel před spácháním trestného činu zvažuje klady a zápory jeho možného kriminálního jednání. Ke spáchání trestného činu ho vede zejména vidina zisku, tedy to k čemu má motivaci. Na druhé straně však pachatel zvažuje i případný trest, který by mohl dostat v případě jeho odhalení. Tato teorie se stala základem pro tvorbu situační prevence kriminality. Teorie racionální volby představuje teorii kriminálního jednání pachatele a má řadu shodných rysů s teorií běžných činností, která bere na zřetel podmínky nezbytné pro spáchání trestného činu.

Teorie běžných činností chápe zločin jako spojení vztahů mezi motivovaným pachatelem, vhodným cílem a způsobilým strážcem. Pravděpodobnost, že dojde k spáchání trestné činnosti je ovlivněna našimi běžnými činnostmi. Trestný čin je produktem opakovaných činností a každodenního života. Základní význam této teorie lze spatřovat v oblasti praktických dopadů na situační prevenci, neboť změnou prvků situace – dostupnosti cíle a hladiny dozoru lze snížit příležitost pro páchaní trestné činnosti a ovlivnit tak pachatelovo rozhodování.

Třetí teorií je teorie obranného prostředí, jejíž podstatou je zkoumání vztahu prostředí a sociální patologie. Míra kriminality v daném místě je, dle této teorie, úzce spjata s fyzickým prostředím. Při navrhování obytného prostředí by mělo být více myšleno na bezpečnost budoucích obyvatel. Důležitou roli hraje přehlednost prostředí, která by v průběhu realizace měla být kontrolována. Návrhy budov by měly zohledňovat tyto 4 faktory: teritorium, dohled, image a prostředí. Architekti mohou respektováním těchto zásad odstranit mnoho příležitostí k páchaní trestné činnosti.

S uvedenými teoriemi, které vznikaly v západní Evropě a USA, však před rokem 1989 nebylo umožněno naší odborné veřejnosti pracovat. Změna politického systému v roce 1989 sebou přinesla i nárůst kriminality, což znamenalo hledání možností k řešení situace. K eliminaci kriminální činnosti začaly přispívat i výše zmíněné teorie, které postupem času byly dále rozvíjeny na naše podmínky. Poznatky byly využívány pro odhalení příčin kriminality a následně pro rozvoj situační prevence. Teorie sice vznikaly v cizím prostředí, ale jejich závěry lze aplikovat i pro analýzu kriminální činnosti v prostředí našich měst.

4. Bytová výstavba v Chrudimi

První urbánní procesy na území dnešního města spadají do 13. století, kdy se vědomě začal členit prostor a řešit jeho funkce. Centrem se stalo nynější Resselovo náměstí. V okolí města, dnešního historického centra, vznikala také předměstí, která byla budována kolem přístupových cest do města. Tato předměstí plnila hospodářské funkce. Jedná se o předměstí Kateřinské, Janské a Nové Město. Na konci 15. stol. se Chrudim členila na 12 čtvrtí, z toho 4 se nacházely ve vnitřním městě a 8 čtvrtí tvořilo předměstí. Postupem času město rostlo. V polovině 18. stol. na území města stálo 371 domů. Koncem 18. stol. však již ve městě Chrudim bylo 623 domů. Výrazný nárůst města spadá do období industrializace, převážně pak na konec 19. století. Centrum města v této době již nedisponovalo mnoha volnými stavebními plochami. Na několika volných prostorech se pak stavěly převážně reprezentativní budovy nebo úřady. Výstavba probíhala zejména v rozrůstajících se předměstích. V 2. polovině 19. století také začala výstavba železnice, která z urbánního hlediska byla vhodně vedena na okraji města. V tomto období byl také založen v severní části města při silnici na Pardubice veřejný park. Do začátku 2. světové války pak probíhala výstavba rodinných a dělnických domů v několika nových lokalitách. Nové rodinné a řadové domy vznikaly např. v lokalitách Na Rozhledně, Na Pumberkách nebo na Novém Městě. Před 1. světovou válkou díky narovnání koryta řeky došlo k výstavbě nábřeží, a to zejména v lokalitě kolem stadionu Emila Zátopka a ulice Na Ostrově. V 2. pol. 20. století dochází nejen k výstavbě nových rodinných domků, ale především k výstavbě sídlišť. Tyto komplexy cihlových a panelových domů vznikaly na předměstí Kateřinském, Janském, ale i na Novém Městě. Centrum Kateřinského předměstí bylo převážně zbouráno a nahrazeno sídlištěm bez urbanisticky hodnotného centra (Kobetič, Pavlík, Šulc a kol. 2005). Vedle panelových sídlišť byly od 70. let budovány řadové rodinné domy v lokalitách Pod Požární zbrojnicí a v Markovicích. Na počátku 80. let začaly práce na stavbě více než 200 domů v prostoru pod nemocnicí. Po roce 1989 výstavba probíhala především v podobě nízkopodlažních řadových domů. V lokalitách Vlčí hora, Na Skřivánkách a mezi Chrudimí a Markovicemi vznikají stále nové rodinné domy a vily.

První komplexní bytová výstavba na území města byla zahájena v roce 1949. Sídlíště se nachází u silnice spojující Chrudim a Pardubice a nazývá se Leguma. Na

počátku 50. let 20. století byla zahájena výstavba tří bytových domů Na Rozhledně. V tomto období také začalo vznikat sídliště Víta Nejedlého, které se nachází při železnici směrem na Slatiňany. Vznik tohoto sídliště pro 1500 obyvatel si vyžádal rostoucí počet zaměstnanců armády, jelikož se v blízkosti sídliště nacházejí vojenské objekty. S rostoucím počtem zaměstnanců chrudimského podniku Transporta musela být řešena další otázka bydlení (Kobetič, Pavlík, Šulc a kol. 2005). V oblasti poblíž areálu nové Transporty na počátku 60. let bylo postaveno 7 bytových domů s celkovou kapacitou 168 bytů. Další výstavba následovala záhy v roce 1967 a postupně na jižním okraji města vyrostlo sídliště U Stadionu s 930 byty pro 3500 obyvatel. Další sídliště vznikalo v oblasti Pod Požární zbrojnicí, kde se do roku 1982 vystavěly bytové domy pro 1700 obyvatel. Již zmíněné zbourání centra Kateřinského předměstí bylo odsouhlaseno na konci 60. let. Výstavba nového komplexu panelových domů pro 5000 obyvatel byla rozdělena do tří fází. První fáze probíhala od roku 1973, kdy začínala výstavba sídliště Dukelská I s kapacitou 216 bytů. V navazující druhé fázi byly postaveny tři čtrnáctiposchodové panelové domy a ve třetí fázi, která končila v roce 1979, dalších 280 bytových jednotek. Husova ulice, která také patřila do části Kateřinského předměstí, byla do roku 1985 také přebudována. V 80. letech se však začala realizovat největší výstavba na území města, která měla také několik fází. Rozsáhlý komplex Stromovka byl plánován již od roku 1982 a v plánu byla výstavba 3481 bytů pro 12000 obyvatel. První fáze byla započata v roce 1987, kdy se počítalo s výstavbou 628 bytů. Z druhé fáze byla do roku 1989 započata výstavba třech věžových panelových domů. Změna politického systému však zamezila celkové realizaci tohoto projektu. Na počátku 90. let byly dokončeny rozestavěné domy. Zbytek výstavby již nebyl realizován, neboť by byl narušen celkový vzhled města Chrudim a zároveň to nedovolovala ekonomická situace. V 90. letech byly dostavěny dva panelové domy u nemocnice a další pak v ulici Strojařů. Od poloviny 90. let vznikají bytové jednotky v lokalitě Na Větrníku. V první fázi byly vybudovány tři panelové domy, na které na konci 90. let navázala výstavba dalších 6 domů s kapacitou 204 bytů (Kobetič, Pavlík, Šulc a kol. 2005).

Jak vyplývá z tabulky č. 1 i z popisu historie výstavby zmíněné výše, největší rozvoj města z hlediska výstavby spadá do období po 2. světové válce. To je spojeno s růstem továren a podniků, které potřebovaly větší bytové kapacity pro své zaměstnance. Jednalo se hlavně o zaměstnance podniku Transporta, Eva (později Evona), ale i státních drah. Další bytové prostory byly nutné pro zaměstnance armády a

také nemocnice, která byla otevřena v srpnu 1957. Zatímco v roce 1930 měla Chrudim 13264 obyvatel, koncem roku 1977 přesáhl již počet obyvatel 20000 (Historický atlas měst). K 31.12.2008 je evidováno 23374 obyvatel. Budeme-li však vycházet z dat z roku 2001 uvedených ve Sčítání lidu, domů a bytů (2001), která jsou uvedena v tabulce č.2, zjistíme, že nejvíce domů je rodinných, avšak počtem bytů jasně převažují domy bytové. Detailní přehled poskytuje tabulka č. 3, z které vyplývá, že nejvíce obyvatel města Chrudimi bydlí v panelových bytových domech. Nepanelové bytové domy bývají zpravidla menší, s menším počtem bytů. Naopak nejméně, méně než 30 %, bydlí v rodinných domech.

Tabulka č. 1: Domy podle období výstavby v Chrudimi v roce 2001

Období výstavby domu	Domy celkem	Domy z celkového počtu v %	z toho (v %)		počet osob v domech	
			rodinné domy	bytové domy	celkem	z toho v RD (v %)
do roku 1919	389	14.55	88.83	11.17	1443	61.54
1920 - 1945	514	19.23	91.90	8.10	2331	59.29
1946 - 1980	1039	38.87	88.83	11.17	11203	21.81
1981 - 1990	440	16.46	74.72	25.28	6038	20.44
1991 - 2001	291	10.89	87.50	12.50	2724	31.42

Zdroj: Sčítání lidu, domů a bytů 2001

Tabulka č. 2: Počet domů a počet osob v nich bydlících v Chrudimi v roce 2001

Domy	Domy celkem	z toho		počet osob v bytech		
		rodinné domy	bytové domy	celkem	z toho v RD	z toho v BD
Domy úhrnem	2972	2365	528	23759	6884	16875
Trvale obydlené domy celkem	2718	2128	527	23759	6884	16875
v nich trvale obydlené byty	8998	2407	6505	-	-	-
v nich neobydlené byty	432	46	375	-	-	-

Zdroj: Sčítání lidu, domů a bytů 2001

Tabulka č. 3: Počet domů, bytů a osob v nich bydlících dle druhu zástavby v Chrudimi v roce 2001

	Počet domů	Podíl domů v %	Počet bytů	Podíl bytů v %	Počet osob v bytech	Podíl osob v bytech v %
Rodinné domy	2128	80.15	2407	27.01	6884	28.97
Bytové domy - nepanelové	365	13.75	3211	36.03	7951	33.47
Panelové bytové domy	162	6.10	3294	36.96	8924	37.56
celkem	2655	100	8912	100	23759	100

Zdroj: Sčítání lidu, domů a bytů 2001

4.1 Vloupání do bytů v Chrudimi

Zvolená trestná činnost vloupáním do bytů, zahrnující panelové domy, byty v klasické zástavbě i rodinné domy, patří do majetkových trestných činů, které jsou zařazeny v kategorii obecná kriminalita. Právě majetková trestná činnost tvoří v České republice nejvyšší podíl z celkové trestné činnosti, dle policejních statistik zhruba 75 % (Zoubková a Moulisová 2004).

Za poslední tři roky majetková trestná činnost tvořila nejvyšší podíl z celkové trestné činnosti i ve městě Chrudim viz tabulka č. 4. V časovém vývoji se dokonce její podíl zvyšoval. V roce 2008 ve městě Chrudim tvořil podíl majetkové na celkové trestné činnosti téměř 79 %. V porovnání s okresem Chrudim, kde majetková kriminalita tvořila 57 % z celkové trestné činnosti v roce 2008, se jedná o značně vyšší podíl. Nárůst zaznamenal i počet případů vloupání do bytů. Oproti rokům 2006 a 2007, kdy bylo nahlášeno 11 případů vloupání (necelá 3 % majetkové kriminality), se v roce 2008 počet vloupání do bytů téměř zdvojnásobil a podíl na majetkové kriminalitě přesáhl 4 %. Rok 2008 je odlišný tím, že ve většině případů bylo v jeden den vyloupeno více bytů najednou. Došlo tedy k nárůstu sériových vloupání (spáchaných v jeden den v jedné ulici), kdy pachatel se pravděpodobně snažil maximalizovat svoje zisky. Dle zodpovězených otázek příslušníků Policie ČR se však dlouhodobě stav trestné činnosti vloupání do bytů nemění.

Z tabulky č. 5 vyplývá, že nejvyšší podíl vyloupených bytů v období let 2006 až 2008 vykazují panelové bytové domy, což splňuje dané očekávání. Obdobný závěr učinil ve své práci také Peterka (2008, s. 38). Naopak nejmenší podíl vykazují

nepanelové bytové domy. To může být dáno tím, že v těchto domech se většinou všichni lidé znají, prostředí tedy není tolik anonymní jako v případě panelových sídlišť. U rodinných domů je pro pachatele lákavá pravděpodobně vyšší hodnota lupy, ale nevýhodou pro ně může být vyšší zabezpečení novějších domků. Na obrázku č. 7 je souhrn všech ulic, kde se odehrálo vloupání do bytů v daném období let 2006 až 2008, rozdělených dle druhu zástavby. V ulicích, kde se nachází více druhů zástavby, je zvýrazněna pouze příslušná část, ve které se nachází daný druh zástavby. Konkrétní číslo popisné domu totiž v obdržené policejní statistice nebylo uvedeno. Nevěnuji se tedy konkrétním domům, kde byla spáchána trestná činnost vloupáním do bytů, ale pokouším se zhodnotit oblast výskytu vloupání do bytu jako celek. U každé oblasti je popsáno jakými příležitostmi pro pachatele může disponovat.

Tabulka č. 4: Trestná činnost v Chrudimi a její podíly v období let 2006 až 2008

	Trestná činnost celkem	Majetková trestná činnost	Vloupání do domů	Podíl majetkové na celkové TČ (v %)	Podíl vloupání do domů na majetkové TČ (v %)
2006	545	375	11	68.81	2.93
2007	499	416	11	83.37	2.64
2008	564	444	19	78.72	4.28

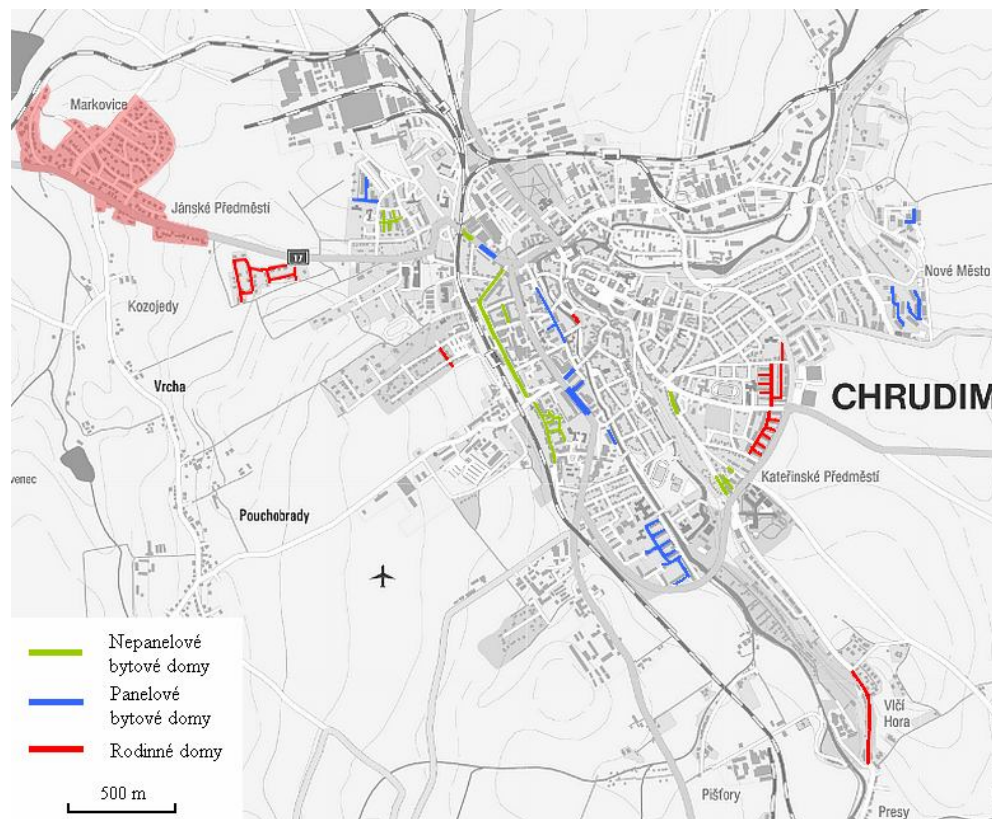
Zdroj: Policie ČR

Tabulka č. 5: Podíl vyloupených bytů na celkovém počtu bytů dané zástavby v Chrudimi v období let 2006 až 2008

	Počet bytů	Počet vloupání v letech 2006 - 2008	Podíl vyloupených bytů (‰)
Rodinné domy	2407	12	4,99
Bytové domy – nepanelové	3211	8	2,49
Panelové bytové domy	3294	21	6,38

Zdroj: Policie ČR

Obrázek č. 7: Vloupání do bytů v Chrudimi dle druhu zástavby v období let 2006 až 2008



Zdroj: mapové podklady DPA s.r.o.

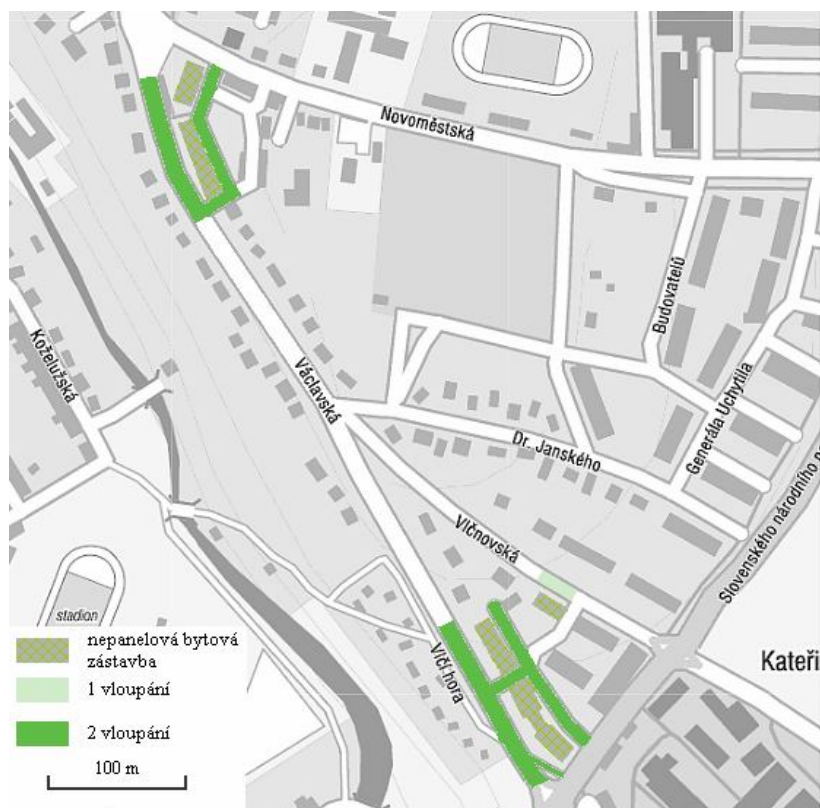
4.1.1 Vloupání v nepanelových bytových domech

V rozmezí let 2006 až 2008 došlo v tomto druhu zástavby pouze k 8 případům vloupání do bytů, z čehož je tedy těžké dělat nějaká zobecnění. Vloupání v nepanelových bytových domech se dá rozdělit na 3 oblasti.

První oblastí je okolí nemocnice v jihovýchodní části města (ulice Václavská a Vlčnovská) viz obrázek č. 8. Zde byly spáchány tři trestné činy vloupáním do bytů. Jedná se o domy, jejichž výstavba byla započata v 50. letech 20. století, a které sloužily k bydlení zaměstnancům nemocnice, která byla otevřena v roce 1957. Příležitosti pro trestnou činnost zde představuje především neudržívaná zeleň, popř. špatně rozvržená zeleň, kdy vzrostlý strom brání výraznějšímu dohledu z protějšího domu. Stáří těchto domů také odpovídají i jejich vchodové dveře. Dřevěné prosklené dveře se starším zámkem nemusí tvořit až takovou překážku případnému pachateli. V neposlední řadě

zde svou roli mohou hrát nízko umístěné balkony, pod kterými se v některých případech nachází i neudržované vzrostlé keře (typické pro severní část Václavské ulice).

Obrázek č. 8: Vloupání do bytů v nepanelové bytové zástavbě v lokalitě u nemocnice v období let 2006 až 2008

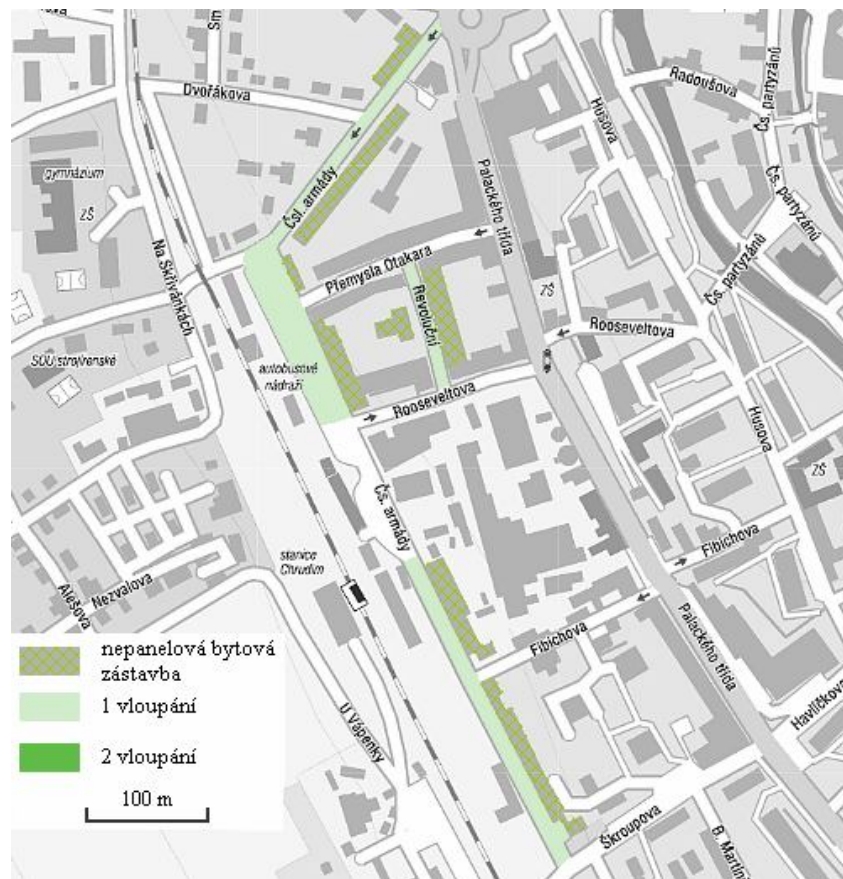


Zdroj: mapové podklady DPA s.r.o.

Druhá oblast se nachází v blízkosti vlakového nádraží v západní části města. Jedná se o ulice Československé armády, Revoluční a Víta Nejedlého. Výstavba těchto domů spadá opět do 50. let 20. století. Nejprve na počátku 50. let začalo vznikat sídliště Víta Nejedlého, které sloužilo zaměstnancům armády. Na konci 50. let pak začaly být budovány domy pro zaměstnance drah a podniku Eva, který se nachází naproti nádražní budově, ve zmíněných ulicích Revoluční a Československé armády (viz obrázek č. 9). Právě zde, převážně pak v ulici Revoluční, žije početná romská komunita a sociálně slabší občané. Jedná se o zanedbané neudržované prostředí a relativně chátrající domy. V ulici Revoluční byl spáchán případ s nejmenší vyčíslenou škodou, kdy bylo odcizeno video za 1000 Kč. V oblasti sídliště Víta Nejedlého (viz obrázek č. 10) lze opět pozorovat vzrostlou neudržovanou zeleň, místy v ní chybí průhledy. Část sídliště

sousedí s železniční tratí. Tyto domy mají balkony v přízemních patrech poměrně nízko. Mezi tratí a sídlištěm se nachází hustá vzrostlá zeleň, která může tvořit skryš či únikovou cestu. Většina domů vlastní i boční vchod, který vede do sklepních prostor. Vchod se nachází pod úrovní země a přístup k němu bývá zakryt vzrostlou zelení. Dveře od těchto vchodů jsou většinou dřevěné a velmi staré. Ty mohou tvořit potenciální přístup dovnitř domu.

Obrázek č. 9: Vloupání do bytů v nepanelové bytové zástavbě v lokalitě u nádraží v období let 2006 až 2008



Zdroj: mapové podklady DPA s.r.o.

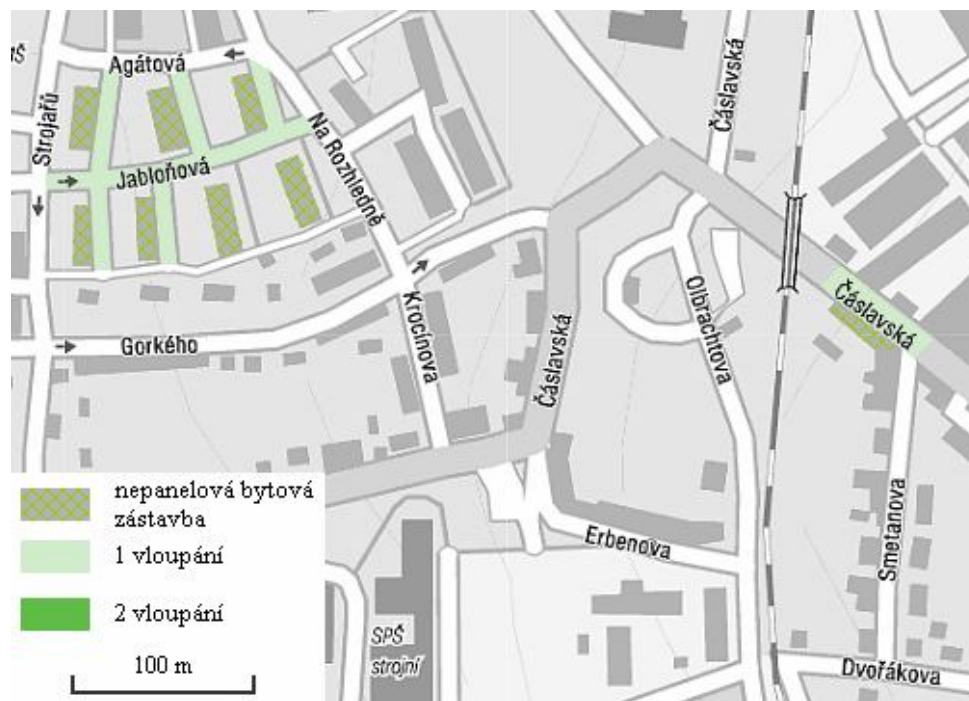
Obrázek č. 10: Vloupání do bytů v nepanelové bytové zástavbě v lokalitě sídliště Víta Nejedlého v období let 2006 až 2008



Zdroj: mapové podklady DPA s.r.o.

Zbylé dva případy jsou situovány v ulicích Čáslavská a Jabloňová, které se nacházejí v blízkosti bývalých závodů Transporty a jsou znázorněny na obrázku č. 11. V ulici Čáslavská se nachází areál bývalé staré Transporty, ulice Jabloňová je naopak blízko areálu nové Transporty. Zde výstavba vznikala od počátku 60.let 20. století právě pro zaměstnance Transporty. Domy v Jabloňové ulici působí bezpečným dojmem. Zeleň je většinou upravená a domy jsou rekonstruované. U jednoho domu je však přístavba, na kterou pro pachatele nemusí být problém se dostat. Přístavba končí těsně pod okny domu. Dle odcizených předmětů (poštovní známky a ceniny) v tomto případě lze usuzovat, že pachatel měl být přesně vytypován a věděl pro co a kam si jde.

Obrázek č. 11: Vloupání do bytů v nepanelové bytové zástavbě v lokalitě u Transporty v období let 2006 až 2008



Zdroj: mapové podklady DPA s.r.o.

Vloupání do bytů v nepanelových bytových domech probíhalo výhradně v místech, kde se nacházejí domy, které byly postaveny v 50. nebo 60. letech 20. století. Problémy mohou tvořit nízké balkony, zastaralé vchodové nebo postranní dveře. Téměř ve všech případech lze nalézt poměrně vzrostlou neudržovanou zeleň, zejména keře, které jsou kolem přístupových cest, popř. pod balkony. To může posloužit pachateli jako skrýš při překonávání překážky v podobě přístupových dveří, popř. jako pomoc dostat se na nízko situovaný balkon. Nejčastějšími uvedenými předměty zájmu byly peníze a elektronika, které se objevily shodně v 50 % případů. Největší škodu však zaznamenalo odcizení poštovních známek a cenin v Jabloňové ulici (170000 Kč). V měsíci říjnu pak byly spáchány tři z osmi vloupání. Následují měsíce březen a září, kdy bylo spácháno po dvou vloupáních.

Tabulka č. 6: Přehled trestné činnosti vloupání do bytů v nepanelových bytových domech v Chrudimi v období let 2006 až 2008

Ulice	Rok spáchání TČ	Měsíc spáchání TČ	Vyčíslená škoda	Předměty zájmu
Vlčnovská	2006	9	70000	peníze
Víta Nejedlého	2006	10	15800	jízdní kolo, klíče, elektronika
Václavská	2007	3	4000	elektronika, hudební nástroje
Jabloňová	2007	10	170000	poštovní známky, ceniny
Václavská	2007	10	7000	peníze, oblečení, elektronika
Československé armády	2008	3	4500	peníze
Revoluční	2008	8	1000	video
Čáslavská	2008	9	10000	peníze

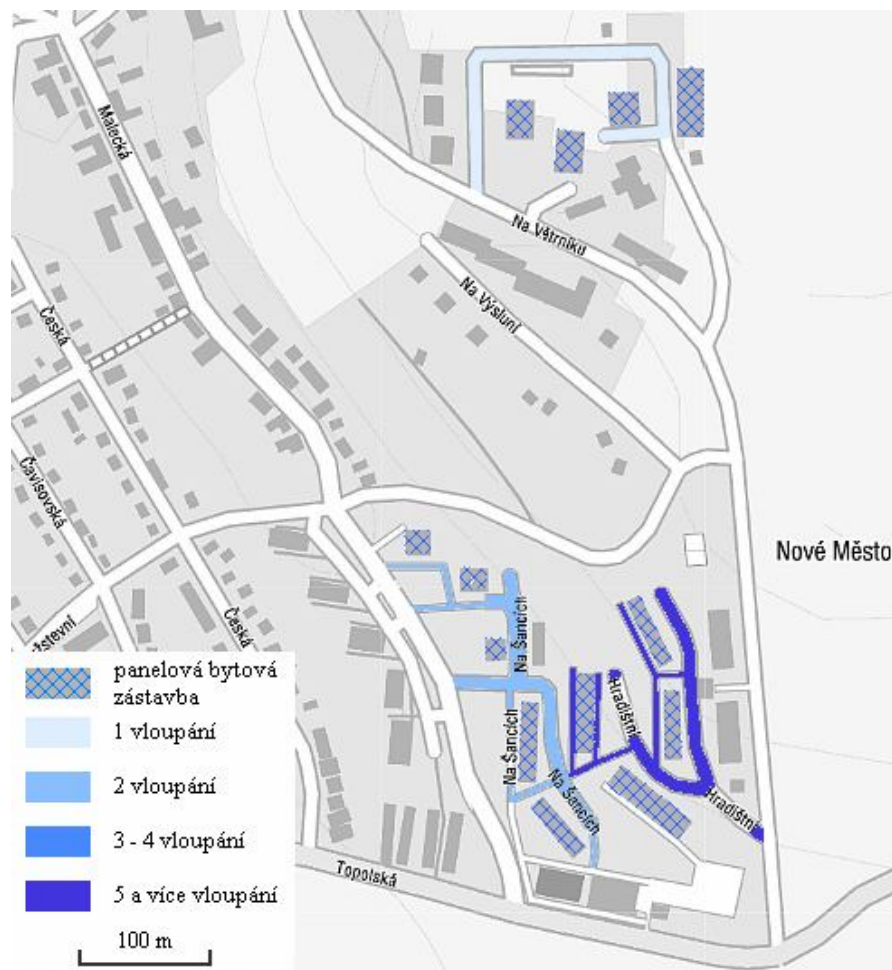
Zdroj: Policie ČR

4.1.2 Vloupání v panelových bytových domech

Hlavní oblastí výskytu kriminální činnosti vloupáním do bytů v panelových domech je sídliště Stromovka ve východní části města viz obrázek č. 12. Z 21 případů v tomto druhu zástavby v období let 2006 až 2008 se 9 případů uskutečnilo na sídlišti Stromovka. Osm z nich jen v roce 2008 a jednalo se převážně o sériová vloupání, kdy byly vyloupeny vždy dva byty v jeden den. Sídliště bylo budováno od roku 1987 a dle původních plánů zde mělo najít svůj domov až 12000 lidí. Z tohoto projektu byl však díky změně režimu dokončen jen zlomek. Sídliště Stromovka je příkladem rychlé výstavby pro co nejvíce lidí, kde však již nebylo příliš uvažováno o veřejných prostorách a možnostech, kde by obyvatelé mohli trávit volný čas. Místo postrádá služby jako jsou obchody nebo restaurace. Lidé tak tráví veškerý volný čas buď doma nebo mimo oblast sídliště. Tím se omezují sociální styky a obyvatelé nemusí cítit takový vztah k místu, který by byl žádoucí. To se odráží v kvalitě společných prostor uvnitř i v blízkosti domu. Neupravovaná zeleň to jen potvrzuje. Chybějící sociální kontakty pak mohou hrát roli i při kontrole zajišťované sousedstvím, která může zcela chybět. Většina obyvatel je z generace, která na konci 80. let nebo na počátku let 90. zakládala rodinu. Rodiče jsou tedy stále v produktivním věku a jejich děti většinou ještě chodí do školy. To znamená, že hodně bytů je značnou část dne opuštěných. Svou roli také mohou sehrát staré původní vchodové dveře, na jejichž překonání pachatel nemusí vynaložit příliš úsilí. To můžeme srovnat s blízkým sídlištěm Na Větrníku, které se

začalo budovat ve stejné době. Na tomto sídlišti však za dané tři roky byl spáchán pouze jeden trestný čin vloupáním do bytů.

Obrázek č. 12: Vloupání do bytů v panelové bytové zástavbě v lokalitě Stromovka a Na Větrníku v období let 2006 až 2008

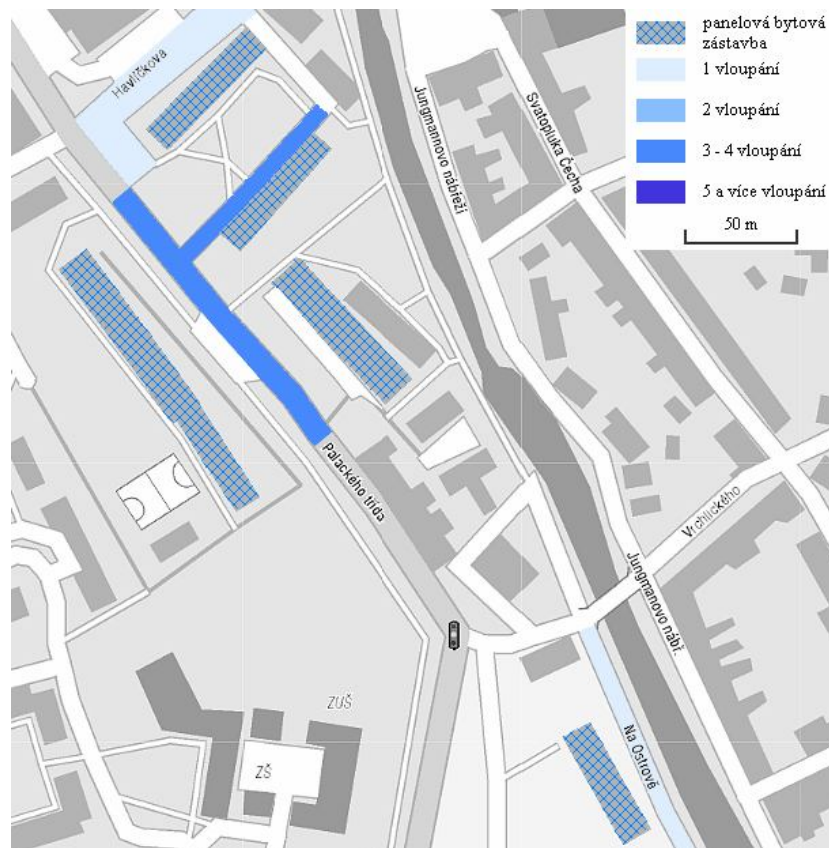


Zdroj: mapové podklady DPA s.r.o.

Tři případy vloupání do bytů byly nahlášeny na Palackého třídě a další jeden v ulici Havlíčkova, která je součástí komplexu panelových domů viz obrázek č. 13. Tato oblast náleží sídlišti Dukelská, jehož výstavba byla započata v roce 1973. Jedná se o poměrně rušnou část města, avšak architektonické ztvárnění tohoto místa brání výraznějšímu přehledu o dění v těchto místech, což může vytvářet vhodné prostředí pro páchaní trestné činnosti (Peterka 2008). Sídlíště na Palackého třídě disponuje mezi budovami sousedícími s řekou rozsáhlejšími veřejnými prostory. Jsou zde umístěny vzrostlé keře a stromy, které jsou místy husté, neošetřované a chybí tedy mezi nimi

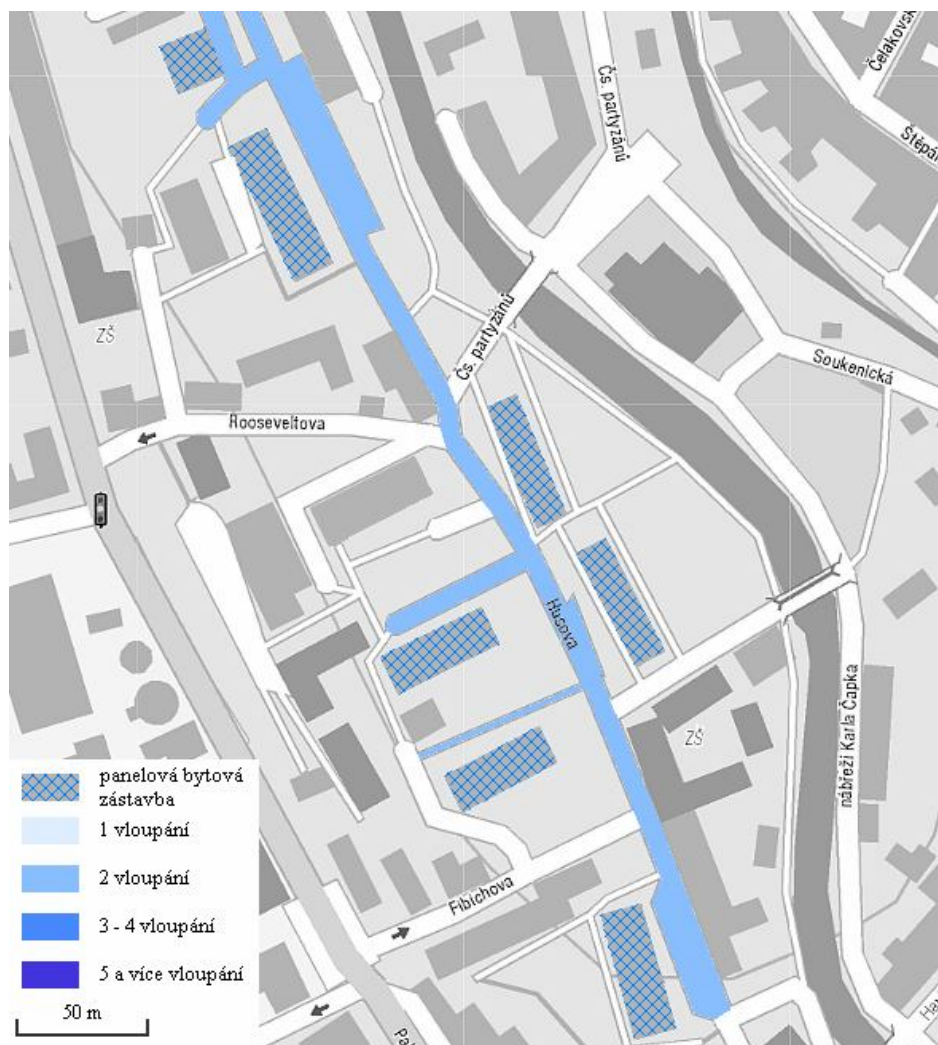
průhledy. Mezi zelení je pak několik spletých cestiček. Přístupová cesta ke vchodům, které jsou umístěné pod úrovní chodníku, je lemována hustým porostem keřů. To limituje kontrolu nad tím, kdo všechno do domu přichází. Stejná situace pak panuje v Husově ulici (obrázek č. 14), která je také součástí sídliště Dukelská. Vchody umístěné pod úroveň chodníku s lemováním hustých neudržovaných keřů jsou zde také. Celkově lze říci, že prostředí je poměrně nepřehledné.

Obrázek č. 13: Vloupaní do bytů v panelové bytové zástavbě v lokalitě Dukelská a ulice Na Ostrově v období let 2006 až 2008



Zdroj: mapové podklady DPA s.r.o.

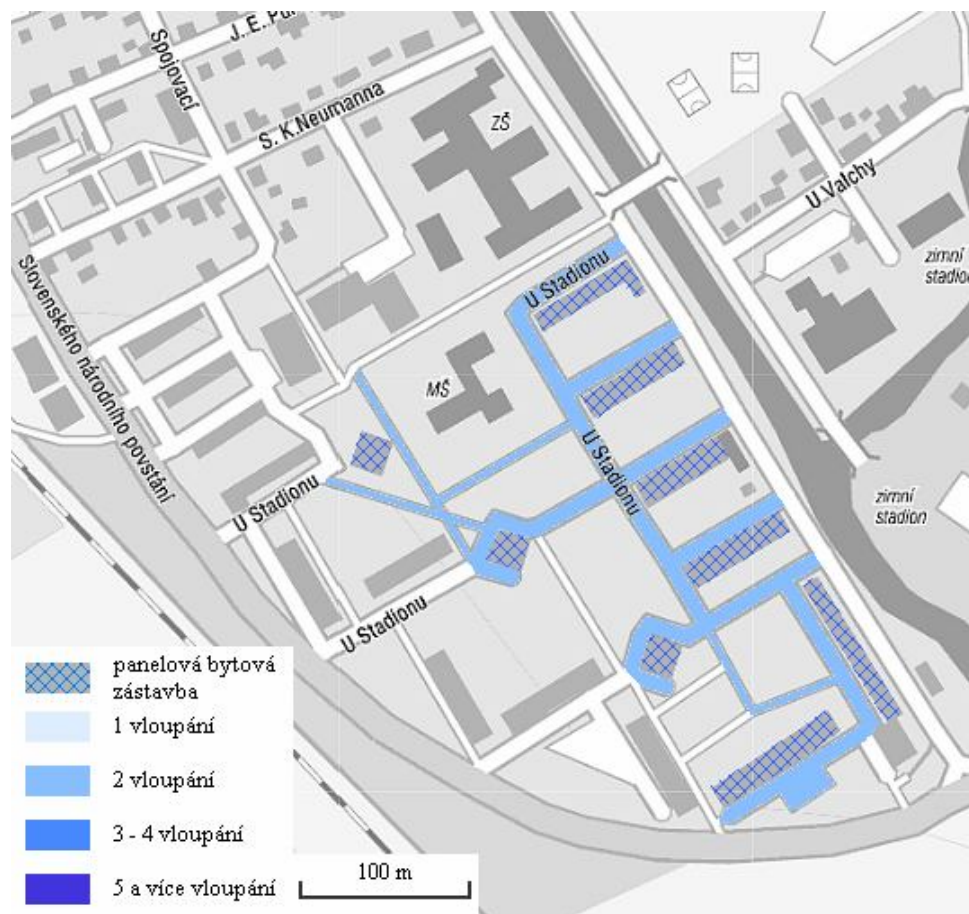
Obrázek č. 14: Vloupání do bytů v panelové bytové zástavbě v lokalitě Husovy ulice v období let 2006 až 2008



Zdroj: mapové podklady DPA s.r.o.

Proti proudu řeky Chrudimky, jižně od Palackého třídy, se nachází sídliště U Stadionu, znázorněné na obrázku č. 15, kde se udály jediné dva případy v roce 2007. V roce 2008 zde však u většiny domů proběhla rekonstrukce vchodových dveří, což může být důvod, proč v tomto roce nebyla již zde evidována žádná trestná činnost vloupáním do bytů. Obdobně na tom je i panelový dům v ulici Na Ostrově, který se nachází nedaleko sídliště u Stadionu. Rekonstrukce vchodových dveří může být též důvodem, proč se uskutečnilo vloupání do bytu pouze na začátku sledovaného období, v roce 2006.

Obrázek č. 15: Vloupání do bytů v panelové bytové zástavbě v lokalitě U Stadionu v období let 2006 až 2008



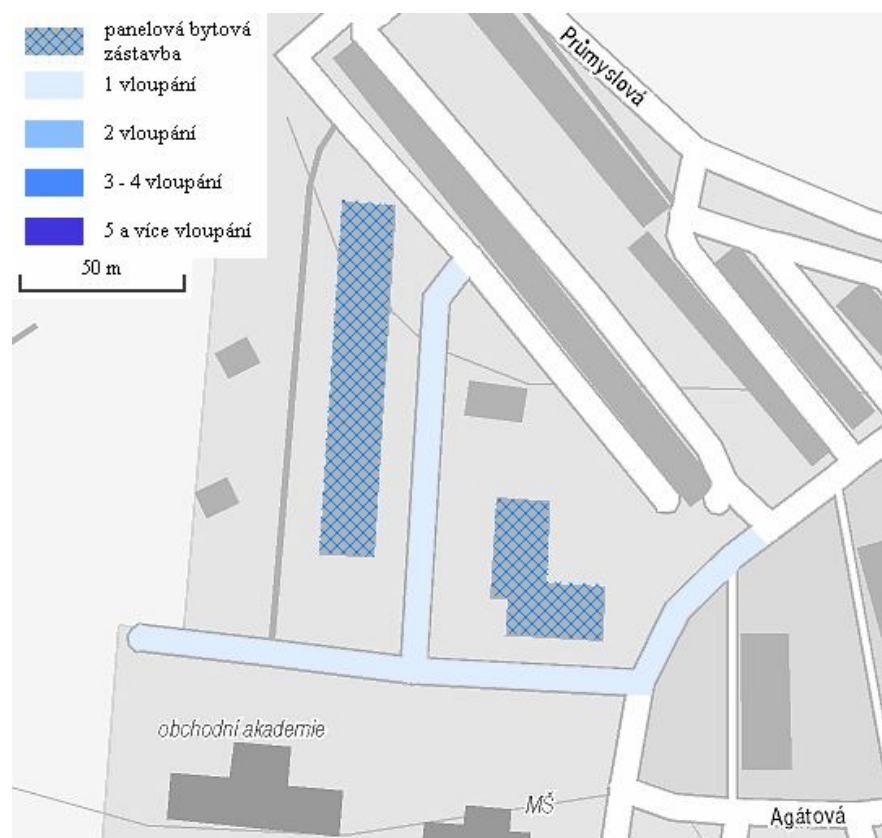
Zdroj: mapové podklady DPA s.r.o.

Na obdobných místech jako u nepanelové bytové výstavby se nacházejí panelové domy v blízkosti závodů Transporty. Jeden v Čáslavské ulici u staré Transporty a druhý v ulici Strojařů v blízkosti nové Transporty viz obrázek č. 16. Zde opět mohou problém tvořit husté keře pod nízko položenými balkony. Panelové domy v ulici Strojařů, které byly postaveny v 80. letech 20. století, dle mého zkoumání mají zřejmě také původní vchodové dveře.

Panelová sídliště vykazují nejvyšší podíl vloupání do bytů v rozmezí let 2006 až 2008. Potvrzuje se tedy předpoklad, že anonymita sídlišť je příznivější pro páchaní trestné činnosti vloupáním. Příkladem toho může být zejména sídliště Stromovka. Důležitou roli může také hrát rozvržení veřejných prostor v okolí budov. Důraz by se však měl klást na přehlednost. Podíváme-li se však na dané případy spáchaného vloupání do bytů v panelových bytových domech, tuto vlastnost většinou postrádají.

Tomu však nenapomáhá architektonický návrh budov a jejich okolí. Zajímavý je také nárůst případů sériových vloupání, která pachatelé zvyšovali zisky z této trestné činnosti. Z tabulky č. 7 vyplývá, že nejčastějšími předměty zájmu byly opět peníze, které byly odcizeny v devíti případech, hned za nimi následují šperky v sedmi případech. Z měsíců, kdy bylo nahlášeno vloupání, nelze příliš učinit závěr. Vloupání probíhalo v průběhu celého roku. Budeme-li brát sériové vloupání jako jeden případ, opakuje se trestná činnost vloupáním do bytů v jednom měsíci maximálně dvakrát.

Obrázek č. 16: Vloupání do bytů v panelové bytové zástavbě v lokalitě u Transparty v období let 2006 až 2008



Zdroj: mapové podklady DPA s.r.o.

Tabulka č. 7: Přehled trestné činnosti vloupání do bytů v panelových bytových domech v Chrudimi v období let 2006 až 2008

Ulice	Rok spáchání TČ	Měsíc spáchání TČ	Vyčíslená škoda	Předměty zájmu
Havlíčkova	2006	2	30000	šperky
Na Ostrově	2006	5	101000	peníze, valuty
Čáslavská	2006	9	78000	peníze, šperky, platební karty, oděvy
Hradištní	2006	9	9500	peníze
U Stadionu	2007	4	31000	šperky, cenné kovy
U Stadionu	2007	7	14000	peníze, video
Strojařů	2008	1	21400	peníze
3x Palackého třída	2008	1	179000	šperky, alkoholické nápoje
2x Hradištní	2008	2	4600	peníze, drahé kovy
Na Větrníku	2008	4	1800	lihoviny
2x Hradištní	2008	5	77500	peníze, šperky, cenné kovy
2x Hradištní	2008	7	16300	hodiny, fotoaparát
2x Husova	2008	10	255000	peníze, valuty, devizy
2x Na Šancích	2008	10	40000	peníze, šperky

Zdroj: Policie ČR

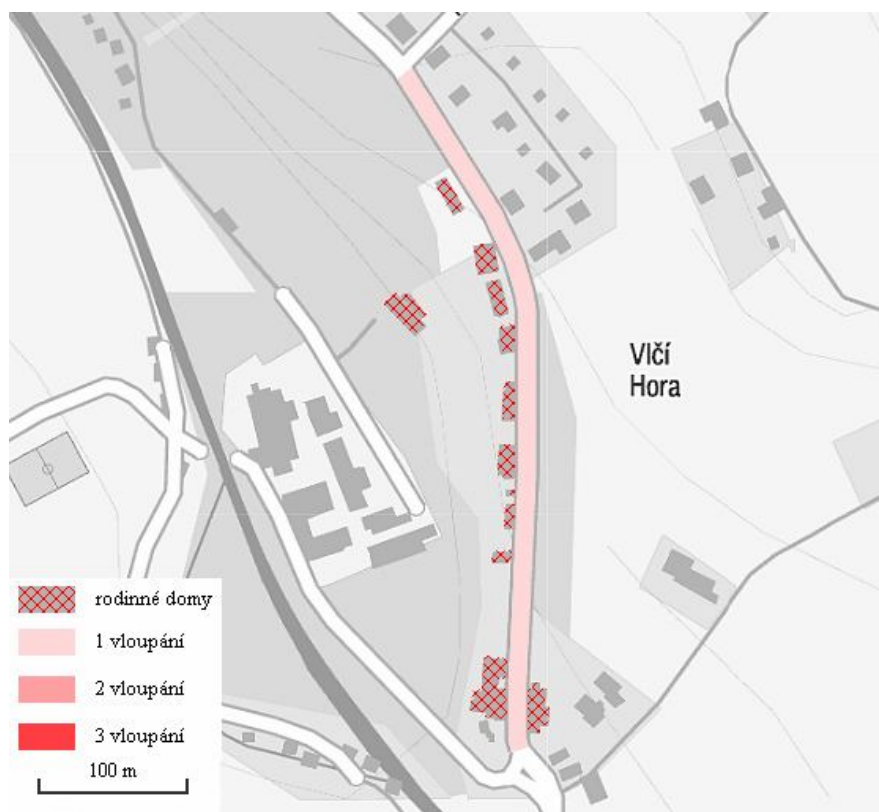
4.1.3 Vloupání v rodinných domech

Kriminální činnost vloupáním do rodinných domů probíhala za prvé v částech města Chrudimi, která jsou na okrajích a dříve tvořily samostatné obce. Sem patří části města Markovice a Presy. Zástavbu v části Presy, nacházející se pod Vlčí Horou (viz obrázek č. 17) tvoří většinou staré domy, které jsou postaveny jednostranně podél silnice v jedné řadě. Za touto řadou domů se nachází sráz, pod nímž se nachází zahrádkářská kolonie a mlýn. Tato oblast působí trochu jako samota. Nacházejí se zde i neobydlené objekty. Pachatel se tedy celkem nepozorovaně může dostat do objektu domu. V Markovicích je zástavba tvořena většinou také staršími rodinnými domy. Statistika Policie ČR však neposkytla přesnou ulici, v které bylo spácháno vloupání do domu. Nelze tedy určit jaké příležitosti mohly v daném případě hrát roli.

Druhou částí je oblast ulic Dr. Malíka a Generála Uchytily viz obrázek č. 18, kde bylo spácháno sériové vloupání. Jedná se o řadové rodinné domy. V ulici Dr. Malíka jsou rodinné domy stavěny ve většině případů v jedné řadě mezi dvěma ulicemi. Nejrizikovější se jeví východní část, která sousedí s ulicí Slovenského národního

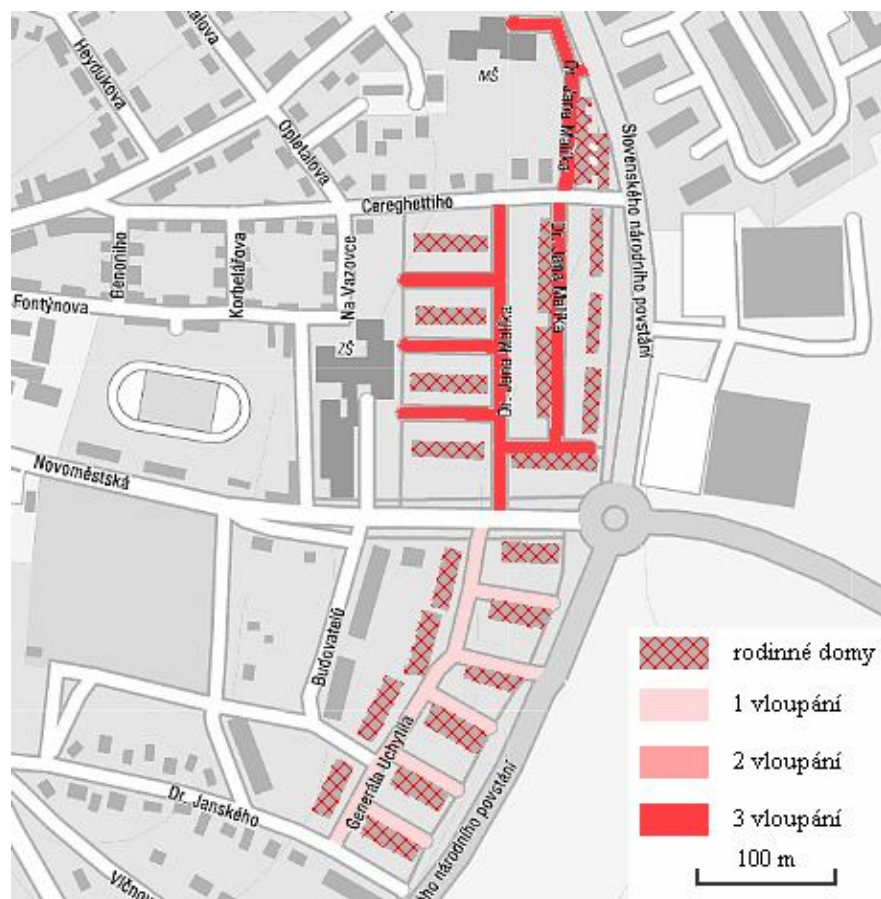
povstání. Mezi zahradami rodinných domů a touto hlavní silnicí vede úzká cesta, která je lemovaná hustými stromy a keři. Pachatel se tedy nepozorovaně může dostat na zahradu u domu. Nápomocna může být pachateli i vzrostlá zeleň kolem plotu přímo na zahradě, která má obyvatelům domu dopřávat více soukromí, ale také zabraňuje dohledu právě při situacích jako je pokus o vloupání. Situace v ulici Generála Uchytily je trochu odlišná, zde jsou domy buď stavěny ve dvou řadách, kdy spolu sousedí zahradami (s rodinnými domy v ulici Budovatelů), nebo v jedné řadě za sebou, kde vchodová část i zahrada je ohraničena ulicí, v které se nachází další řada rodinných domů. Větší riziko hrozí domům, které nejsou ohraničeny dvěma ulicemi ale jsou postaveny kolmo na ně (dvojřad domů sousedících zahradami). Opět jsou často přístupové cesty ohraničeny hustou zelení a chybí zde tedy možná kontrola. Zároveň dohled na dění v okolí domu z kolmo postavených řadových domů je také omezený. Řadové domy v rovnoběžných ulicích mohou tvořit větší dohled mezi sebou navzájem.

Obrázek č. 17: Vloupání do rodinných domů v lokalitě Presy v období let 2006 až 2008



Zdroj: mapové podklady DPA s.r.o.

Obrázek č. 18: Vloupání do rodinných domů v lokalitě ulic Dr. Jana Malíka a Generála Uchytily v období let 2006 až 2008

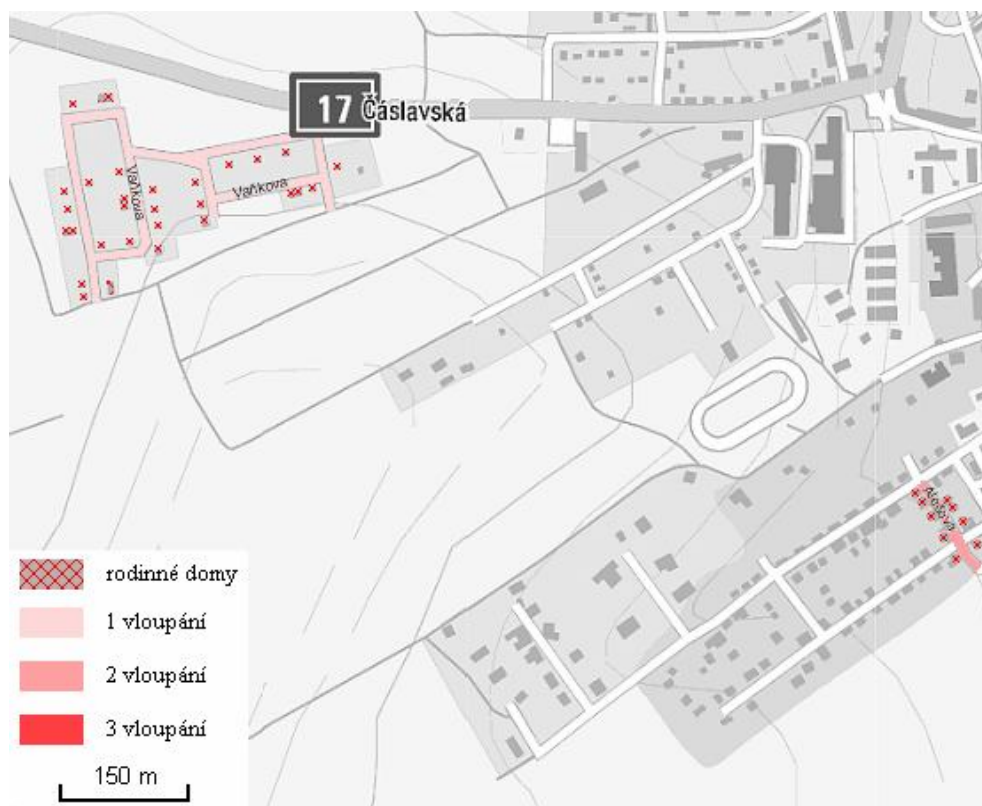


Zdroj: mapové podklady DPA s.r.o.

Další starší vyloupené rodinné domy se nacházejí v ulici Alešova viz obrázek č. 19. Zde se v roce 2006 odehrály dva případy vloupání v jeden měsíc. Nejvíce ohroženy se jeví domy stojící na jižním rohu ulice, které sousedí s polem. Zároveň se na zahradě a kolem plotu nachází vzrostlá zeleň, kterou pachatel může využít jako krytí.

Zbylé případy jsou ve své oblasti ojedinělé. V ulici Vaňkova (viz obrázek č. 19), která se nachází mezi Markovicemi a Chrudimí jsou postaveny nové rodinné domy, jejichž zahrady v západní části opět sousedí s polem. Tudy by mohla vést přístupová cesta pachatele k vytypovanému domu. Jedná se o zástavbu, kde sídlí spíše movitější lidé, což by mohlo pachatele více motivovat ke spáchání vloupání. Poslední lokalizovaný případ se udál na nábřeží Karla Čapka. V jednom případě policejní statistika neuvádí, kde byl případ nahlášen.

Obrázek č. 19: Vloupání do rodinných domů na západním okraji města Chrudim v období let 2006 až 2008



Zdroj: mapové podklady DPA s.r.o

Vloupání do rodinných domů probíhalo tedy jednak v místech starší zástavby (Presy, ulice Alešova), dále v novějších rodinných domech nacházejících se na okraji zástavby (ulice Vaňkova, Generála Uchytila a Dr. Malíka), ale také v poměrně rušnější části ve středu města (nábřeží Karla Čapka). U případů v Markovicích nám chybí bližší určení polohy místa vloupání. Rodinné domy na okraji zástavby jsou vystaveny nebezpečí vloupání, jelikož volný prostor může pachateli sloužit jako únikový prostor. Zároveň se touto cestou eliminuje počet možných svědků. Dále svou roli hraje zeleň, která často znepréhledňuje přístupové cesty do domu nebo může posloužit pachateli jako krytí cestou přes zahradu. U starších domů by mělo být samozřejmostí lepší zabezpečení nežli původní, které pachateli nemusí činit problém při překonávání překážky. Zloději si opět nejčastěji odnesli z místa činu peníze, které byly odcizené v polovině případů. Předmětem zájmu pachatele byly v jednom případě také zbraně, při dalším vloupání pak byl kromě videa a počítače odcizen i osobní automobil. Jak uvádí tabulka č. 8, vloupání do rodinných domů vykazují vyšší nárůst v letním období,

konkrétně v měsíci srpnu. To je dáno i jedním sériovým vloupáním v roce 2007, kdy byly vyloupeny 3 rodinné domy v ulici Dr. Malíka.

Tabulka č. 8: Přehled trestné činnosti vloupání do bytů v rodinných domech v Chrudimi v období let 2006 až 2008

Ulice	Rok spáchání TČ	Měsíc spáchání TČ	Vyčíslená škoda	Předměty zájmu
Alešova	2	2006	48000	šperky
Alešova	2	2006	6000	peníze
Generála Uchytily	5	2006	28000	peníze, valuty, šperky
Vaňkova	5	2006	20000	doklady, peníze
nábřeží Karla Čapka	8	2006	150000	šperky, elektronika, zbraně
Presy	3	2007	11500	šperky, elektronika
3x Dr. Malíka	8	2007	35000	platební karty
Markovice	11	2007	25000	peníze
Markovice	11	2007	1500	peníze
místo neuvedeno	12	2008	60000	video, počítač, osobní automobil

Zdroj: Policie ČR

4.1.4 Zpracované odpovědi příslušníků Policie ČR

Pro doplnění předchozího textu slouží odpovědi na otázky, které zodpověděli příslušníci Policie ČR. Ty podávají i dlouhodobější náhled na situaci, než který lze vypořádat z analýzy období let 2006 až 2008.

Ze zkušenosti příslušníků Policie ČR vyplývá, že u bytových domů je nejčastěji využito vstupních dveří pro vloupání do bytu. To se zdá být logické i vzhledem k omezeným možnostem vstupu do bytu. Přístup do bytu přes balkon by totiž ve dne budil značnou pozornost. Vloupání do bytu cestou přes balkon by se však mohlo uplatnit zejména v létě v noci, kdy lidé kvůli horkému počasí větrají. Tato možnost se ve větší míře uplatňuje u rodinných domů, kdy dle dlouhodobých zkušeností probíhá vloupání v letních měsících během noci. Využívá se zejména oken a balkónových dveří. Mezi možnostmi přístupu do rodinného domu se také uvádí garáž, která je s domem propojena. Mimo zvýšeného podílu vloupání do rodinných domů během letních nocí však další pravidelnost pozorována není. Vloupání do bytů probíhá více méně během celého roku, což se i potvrzuje v období let 2006 až 2008.

Z dotazníků dále vyplývá, že většina dopadených pachatelů má trvalé bydliště mimo město Chrudim. Přibližně se jedná o 75 % pachatelů. Mezi nimi se nacházejí i občané Polska a Maďarska. Z výpovědí těchto delikventů je zjištěno, že k spáchání trestného činu je vede nedostatek financí, který se snaží kompenzovat krádežemi předmětů především pro jistý zisk, jako jsou peníze a šperky. Tito jedinci si tedy vybírají páchaní zločinu jako prostředek k zlepšení své finanční situace, na které se v poslední době čím dál více projevuje probíhající ekonomické krize. Ta může mít za následek ztrátu zaměstnání jedince, který pak hledá východisko z nastalé situace.

Situaci zlodějům však často usnadňují sami obyvatelé bytu svou lehkomyšlností. Na vině je i špatné zabezpečení. Staré nebo méně kvalitní zabezpečení domu či bytu nemusí být problémem pro pachatele překonat. Pachateli zároveň napomáhá nevšímavost okolí, kterému cizí člověk není podezřelý. Celkově lze však říci, že z dlouhodobého hlediska se počty vloupání do bytů v Chrudimi výrazně neměnily, výjimku tvoří pouze rok 2008, kdy byl i díky probíhající ekonomické krizi zaznamenán nárůst počtu případů.

Tabulka č. 9: Zpracované odpovědi na otázky od kriminalisty Služby kriminální policie a vyšetřování v Chrudimi a vedoucího OOP Chrudim

	kriminalista Služby kriminální policie a vyšetřování v Chrudimi	vedoucí OOP Chrudim
<i>Které vstupy při vloupání do bytu pachatelé nejvíce upřednostňují u panelových a bytových domů?</i>	vstupní dveře	vstupní dveře
<i>Které vstupy při vloupání do bytu pachatelé nejvíce upřednostňují u rodinných domů?</i>	okna	nezajištěná okna, balkóny s otevřenými dveřmi, při násilném vniknutí dveře a okna
<i>Jsou dopadení pachatelé vloupání do bytů převážně z řad místních obyvatel, či žijí mimo město Chrudim. V jakém poměru jsou přibližně tyto dvě skupiny?</i>	mimo 75 %	mimo 75 %
<i>Povzbuzuje pachatele zdařilé vloupání do bytu k recidivě na stejném místě?</i>	ano	zdařilé vloupání povzbuzuje
<i>Kdy je dle dlouhodobých zkušeností častější vloupání do bytů?</i>	celý rok většinou přes den	jaro a léto ve dne
<i>Jaké skutečnosti (např. umístění domu, rozvržení zeleně, druh ulice atd.) hrají roli při vytypování domu?</i>	velkou roli hraje především anonymita panelového sídliště	samota, sídlištní zástavba- panelové domy v dopoledních hodinách
<i>Která jsou dle výpovědí hlavní motivační hlediska, že se pachatel rozhodne k trestné činnosti vloupáním?</i>	nedostatek finančních prostředků	snadné získání financí, starožitností, zlata atd. a jejich další prodej
<i>Jaký je dlouhodobý trend ve vývoji trestné činnosti vloupání do bytů?</i>	v okrese Chrudim nárůst	není zaznamenán výrazný výkyv
<i>Čím byl zapříčiněn nárůst celkové trestné činnosti i vloupání do bytů v roce 2008 oproti minulým let?</i>	ekonomická krize	nelze přesně uvést
<i>S kterými jinými hledisky a skutečnostmi se policie setkává při páchání trestné činnosti vloupáním do bytů?</i>	Pachatelé z Polska, Maďarska apod.	Předmětem zájmu jsou peníze, šperky, starožitnosti, elektronika

Zdroj: vlastní šetření

Tabulka č. 10: Zpracované odpovědi na otázky od 1. a 2. zástupce vedoucího OOP Chrudim

	1. zástupce vedoucího OOP Chrudim	2. zástupce vedoucího OOP Chrudim
<i>Které vstupy při vloupání do bytu pachatelé nejvíce upřednostňují u panelových a bytových domů?</i>	vstupní dveře	vstupní dveře
<i>Které vstupy při vloupání do bytu pachatelé nejvíce upřednostňují u rodinných domů?</i>	otevřená okna, garážové dveře, vstupní dveře	vchod přes garáže, v létě otevřená okna, balkonoé dveře
<i>Jsou dopadení pachatelé vloupání do bytů převážně z řad místních obyvatel, či žijí mimo město Chrudim. V jakém poměru jsou přibližně tyto dvě skupiny?</i>	mimo město Chrudim 90 %	mimo město Chrudim
<i>Povzbuzuje pachatele zdařilé vloupání do bytu k recidivě na stejném místě?</i>	nelze přesně odpovědět	nezjištěno
<i>Kdy je dle dlouhodobých zkušeností častější vloupání do bytů?</i>	k častějšímu vloupání do rodinných domů dochází v létě a v noci	byty po celý rok přes den, rodinné domy v létě v noci
<i>Jaké skutečnosti (např. umístění domu, rozvržení zeleně, druh ulice atd.) hrají roli při vytypování domu?</i>	Velkou roli hraje panelová zástavba, tam dochází k vloupání do bytů nejčastěji	sídlíště - panelová zástavba
<i>Která jsou dle výpovědí hlavní motivační hlediska, že se pachatel rozhodne k trestné činnosti vloupáním?</i>	peníze, zisk z prodeje odcizených věcí	bezpracný zisk- peníze šperky
<i>Jaký je dlouhodobý trend ve vývoji trestné činnosti vloupání do bytů?</i>	neměnný	stav je setrvalý
<i>Čím byl zapříčiněn nárůst celkové trestné činnosti i vloupání do bytů v roce 2008 oproti minulým let?</i>	nastávající ekonomická krize, vysoká míra nezaměstnanosti	větší migrace pachatelů
<i>S kterými jinými hledisky a skutečnostmi se policie setkává při páhání trestné činnosti vloupáním do bytů?</i>	nevšímavost sousedů, lehkomyšlnost zejména starších spoluobčanů (poškozených), špatně zajištěný majetek, pachatelé ve velké míře používají rukavice	nevšímavost okolí, nezajištěný majetek

Zdroj: vlastní šetření

5. Závěr a diskuze

Na základě provedeného rozboru dat období let 2006 až 2008 poskytnutých Policií ČR a vlastního hodnocení daných lokalit města Chrudimi, lze již odpovědět na výzkumné otázky položené v úvodu práce.

První výzkumná otázka se věnovala prostorovému rozmístění kriminální činnosti vloupání do bytů. Zaměřil jsem se především na jednotlivé druhy zástavby a okolní veřejné prostory. Nejvyšší podíl (6,38 ‰ za sledované 3 roky) vloupání do bytů na zástavbě vykazovaly panelové domy, což splnilo moje očekávání. V panelových domech zároveň bydlí nejvíce obyvatel města. Odehrálo se zde celkem 21 případů, což je 52,5 ‰ veškerých případů v daném období. Nejrizikovější se jeví oblast sídliště Stromovka, kde bylo spácháno 9 případů. Každé místo, kde se odehrála kriminální činnost vloupáním, pak více či méně dává příležitosti k tomuto druhu kriminality svým prostředím. V oblasti sídliště Stromovka se jedná především o absenci kvalitních veřejných prostor a možností, kde trávit volný čas. Díky tomu pak mohou chybět potřebné sousedské vztahy, které se odrazí v chybějícím dohledu. K vloupání též dochází díky nevšímavosti lidí v okolí, což potvrzují i příslušníci Policie ČR ve svých odpovědích. Podíváme-li se na všechny případy vloupání v bytových domech (panelových i nepanelových), nalezneme ve většině míst shodné rysy. Jedná se zejména o hustě vzrostlou zeleň, která bývá často neudržovaná a na nevhodných místech, velice nízko položené balkony bez zabezpečení, zastaralé zabezpečení domů (v poslední době však dochází k rekonstrukcím), související se stářím domu. Např. v nepanelové bytové zástavbě byly postiženy hlavně domy postavené v 50. a 60. letech 20. století. U rodinných domků se nejrizikověji jeví domy na okrajích zástavby. U rodinných domů ve vnitřní části města bylo registrováno pouze jedno vloupání za sledované období. Lze tedy říci, že prostředí napomáhá k páčání trestné činnosti, avšak hlavní důvod je spíše lehkomyšlnost obyvatel, kteří nedostatečně zabezpečují svůj majetek.

Druhým očekáváním bylo, že v letních měsících proběhne nárůst počtu vloupání do bytů. K tomu mě vedl předpoklad, že jsou lidé nejčastěji mimo domov vzhledem k dovoleným. V měsících červenec a srpen bylo nahlášeno celkem 8 případů, což tvoří 19,5 ‰ všech případů. Vzhledem k tomu, že se jedná o necelou pětinu případů a tento podíl se vztahuje k období dvou měsíců v roce, dá se říci, že předpoklad se nepotvrdil. Typickou sezónností se dle zkušeností příslušníků Policie ČR vyznačovaly rodinné

domy v období léta. V období let 2006 až 2008 byly nahlášeny 4 případy z celkových 12. Zde tedy lze vysledovat určitou sezónnost. Nejedná se však o vysoké počty vloupání do domů, proto nemůžeme s určitostí říci, zda se jedná o nějaký trend. Téměř polovina (46,3 %) ze všech případů byla spáchána v roce 2008, kdy probíhalo zejména vloupání do bytů panelových domů. Tento nárůst je připisován i probíhající ekonomické krizi a s ní spojené vyšší nezaměstnanosti.

Lidé by tedy měli adekvátně zabezpečovat svůj majetek proti případnému vloupání. V bytových domech v Chrudimi je zřejmý posun v oblasti prevence, jelikož v poslední době byly v mnoha případech rekonstruovány vchodové dveře, čímž se zvýšilo zabezpečení celého objektu. Místem, kde tato rekonstrukce neproběhla je však i sídliště Stromovka, kde je situace vloupání do bytů nejzávažnější. Dalším výrazným preventivním prostředkem může být oplocení bytových domů. Jako příklad lze uvést zabezpečení bytových domů v italském městě Milán (viz Příloha č. 9 a 10). Dle mého mínění je oplocení domů již součástí architektonického návrhu a zamezuje tak přístupu cizích osob do veškerých obytných prostor. Otevírání brány plotu čipovou kartou pak bezpečnost ještě zvyšuje. Toto řešení určuje jasnou hranici mezi veřejným a soukromým prostorem. Využití tohoto řešení zabezpečení je v metropoli Lombardie poměrně hojné a mohlo by sloužit jako příklad nově vznikajícím bytovým domům nejen v Chrudimi, ale také v celé České republice.

6. Seznam literatury a zdrojů

6.1 Seznam literatury

CLARKE, R., CORNISH, D. (1985): Modeling Offenders' Decisions: A Framework for Research and Policy [online]. Crime and Justice, 6, s. 147-185. Dostupné na < <http://www.jstor.org/stable/1147498> > [9.5.2009]

COHEN, L., KLUGEL, J., LAND, K. (1981): Social Inequality and Predatory Criminal Victimization: An Exposition and Test of a Formal Theory [online]. American sociological review, 46, č. 5, s.505-524. Dostupné na < <http://www.jstor.org/stable/2094935> > [7.6.2009]

EVANS, D., HERBERT, D. (1989): The geography of crime. Routledge, London, 360 s.

FELSON, M., CLARKE, R. (1998): Opportunity makes the thief [online]. Dostupné na < <http://www.homeoffice.gov.uk/rds/prgpdfs/fprs98.pdf> > [9.4.2009]

FELSON, M., COHEN, L. (1980): Human Ecology and Crime: A Routine Activity Approach [online]. Human ecology, 8, č. 4, s. 389-406. Dostupné na < <http://www.jstor.org/stable/4602572> > [25.4.2009]

Historický ústav. 2003. Historický atlas měst České republiky, Sv. 13., Chrudim. Historický ústav AV ČR, Praha, 12 s.

JACOBSOVÁ, J. (1975): Smrt a život amerických velkoměst. Odeon, Praha, 281 s.

JÜTTNER, A. (1968): O kriminologii a kriminalitě. Orbis, Praha, 214 s.

KELLER, J. (1997): Sociologie a ekologie. Sociologické nakladatelství, Praha, 232 s.

KOBETIČ, P., PAVLÍK, T., ŠULC, I. a kol. (2005): Chrudim. Vlastivědná encyklopedie. MILPO MEDIA s.r.o., Praha, 249 s.

MAŘÍKOVÁ, H., PETRUSEK, M., VODÁKOVÁ A. a kol. (1996): Velký sociologický slovník. 1. svazek, Karolinum, Praha, 747 s.

NEWMAN, O. (1996): Creating defensible space [online]. Dostupné na < <http://www.huduser.org/publications/pdf/def.pdf> > [9.4.2009]

PETERKA, V. (2008): Kriminalita v městském prostředí. Bakalářská práce. Katedra sociální geografie a regionálního rozvoje PřF UK, Praha, 58 s.

SCHMEIDLER, K. (2000): Prostředí města, urbanistická tvorba a sociální patologie [online]. Kriminalistika, 33, č. 4. Dostupné na < http://web.mvcr.cz/archiv2008/casopisy/kriminalistika/2000/00_04/schmeidl.html > [7.3.2009]

SCHMEIDLER, K. a kol. (2001): Sociologie v architektonické a urbanistické tvorbě. Brno, 292 s.

SCHMEIDLER, K. (2002): Redukuje fungující sousedství kriminalitu ve městě? [online] Policista, č. 4. Dostupné na < <http://web.mvcr.cz/archiv2008/casopisy/policista/2002/04/soused.html> > [13.4.2009]

Sčítání lidu, domů a bytů k 1.3. 2001 – základní informace o obcích, Okres Chrudim. Český statistický úřad, 2003, 469 s.

ZAPLETAL, J. (2003): Zločin jako volba (K neoklasickým kriminologickým teoriím). [online] Kriminalistika, 36, č. 3. Dostupné na < http://web.mvcr.cz/archiv2008/casopisy/kriminalistika/2003/03_03/zapletal.html > [13.4.2009]

ZOUBKOVÁ, I., MOULISOVÁ M. (2004): Kriminologie a prevence kriminality. Trivis, Praha, 146 s.

6.2 Seznam zdrojů

VDB, Veřejná databáze ČSÚ: <http://vdb.czso.cz/vdb/>

Mapa města Chrudim, DPA s.r.o.

7. Seznam příloh

Příloha č. 1: ulice Víta Nejedlého

Příloha č. 2: ulice Jabloňová s přístavbou

Příloha č. 3: Hradištní ulice

Příloha č. 4: ulice Strojářů

Příloha č. 5: Husova ulice

Příloha č. 6: Severní část Husovy ulice

Příloha č. 7: Ulice Dr. Jana Malíka

Příloha č. 8: Cesta vedoucí těsně za zahradami rodinných domů v ulici Dr. Jana Malíka

Příloha č. 9: Via Pellegrino Rossi, Milán

Příloha č. 10: Vstupní brána k bytovému domu ve Via Candoglia, Milán

Příloha č. 11: Dotazník pro příslušníky Policie ČR

Příloha č. 1: ulice Víta Nejedlého



Zdroj: foto autora

Příloha č. 2: ulice Jabloňová s přístavbou



Zdroj: foto autora

Příloha č. 3: Hradištní ulice



Zdroj: foto autora

Příloha č. 4: ulice Strojařů



Zdroj: foto autora

Příloha č. 5: Husova ulice



Zdroj: foto autora

Příloha č. 6: Severní část Husovy ulice



Zdroj: foto autora

Příloha č. 7: Ulice Dr. Jana Malíka



Zdroj: foto autora

Příloha č. 8: Cesta vedoucí těsně za zahradami rodinných domů v ulici Dr. Jana Malíka



Zdroj: foto autora

Příloha č. 9: Via Pellegrino Rossi, Milán



Zdroj: foto autora

Příloha č. 10: Vstupní brána k bytovému domu ve Via Candoglia, Milán



Zdroj: foto autora

Univerzita Karlova v Praze

Přírodovědecká fakulta

katedra sociální geografie a regionálního rozvoje

Dobrý den,

jsem studentem 3. ročníku Přírodovědecké fakulty UK v Praze obor Geografie. V bakalářské práci se zabývám rozmístěním kriminality ve městě Chrudim a rád bych Vás poprosil o zodpovězení následujících otázek. Odpovědi by měly vycházet z Vašich osobních zkušeností s vloupáním do bytů v **Chrudimi**. Děkuji mnohokrát.

Bedřich Sýkora

1. Které vstupy při vloupání do bytu pachatelé nejvíce upřednostňují u panelových a bytových domů? (vstupní dveře, balkon,...)

rodinných domů? (vstupní dveře, balkon, okno, vchod přes garáž,...)

2. Jsou dopadení pachatelé vloupání do bytů převážně z řad místních obyvatel, či žijí mimo město Chrudim. V jakém poměru jsou přibližně tyto dvě skupiny?

3. Povzbuzuje pachatele zdařilé vloupání do bytu k recidivě na stejném místě?

4. Kdy je dle dlouhodobých zkušeností častější vloupání do bytů? (jaro x léto x podzim x zima / den x noc)

5. Jaké skutečnosti (např. umístění domu, rozvržení zeleně, druh ulice atd.) hrají roli při vytypování domu?

6. Která jsou dle výpovědí hlavní motivační hlediska, že se pachatel rozhodne k trestné činnosti vloupáním?

7. Jaký je dlouhodobý trend ve vývoji trestné činnosti vloupání do bytů?

8. Čím byl zapříčiněn nárůst celkové trestné činnosti i vloupání do bytů v roce 2008 oproti minulým let?

9. S kterými jinými hledisky a skutečnostmi se policie setkává při páchání trestné činnosti vloupáním do bytů?