

Univerzita Karlova v Praze
Pedagogická fakulta
Katedra českého jazyka a literatury

Znalost pomístních jmen v Rožmitále pod Třemšínem – současný stav

Knowledge of minor place-names in Rožmitál pod Třemšínem – current status

Diplomová práce

Vedoucí diplomové práce: PhDr. Ladislav Janovec, Ph.D.

Autorka diplomové práce: Zlata Drnovcová

Na Dlouhém lánu 1/13, Praha 6, 160 00

5. ročník prezenčního studia oboru ČJ – FJ

2010

Prohlášení:

Prohlašuji, že jsem diplomovou práci vypracovala samostatně s použitím uvedené literatury a po odborných konzultacích s PhDr. Ladislavem Janovcem, Ph.D.

V Praze, dne 16.4. 2010

Zlata Drnovcová

Poděkování:

Tímto bych chtěla poděkovat vedoucímu diplomové práce PhDr. Ladislavu Janovcovi, Ph.D., za odborné konzultace a metodické vedení při řešení problematiky diplomové práce. Dále bych ráda poděkovala obyvatelům Rožmitálu pod Třemšínem za pomoc a za poskytnutí důležitých informací a dat ke zpracování diplomové práce. Poděkovat bych chtěla i své rodině a příteli za podporu a důvěru v průběhu celého studia.

Abstrakt

Pomístní jména jsou spolehlivou identifikační pomůckou, bez níž by byla orientace v terénu velmi složitá. Tato diplomová práce zkoumá jejich užívání v Rožmitále pod Třemšínem. Jejich znalost není mezi obyvateli daného místa samozřejmá. Mnohá jména již nejsou v komunikaci aktuální, jiná pouze mezi jednotlivými generacemi. Věk, délka pobytu v lokalitě, povolání a zájmy zde hrají významnou roli. Metodou dotazníkového šetření se zjišťuje závislost pomístních jmen na zmíněných faktorech. Je zajímavé sledovat i motivaci pomístních jmen, jež je také zkoumána společně s uvedenými kritérii. V takovém případě se stanoví jednotlivé kategorie, podle nichž se analyzuje vázanost jména na respondentech. Jmenované, ale i jiné faktory ovlivňují existenci pomístních jmen (jejich obměnu či zánik).

Klíčová slova: pomístní jména, Rožmitál pod Třemšínem, dotazníkové šetření, kategorie věku

Abstract

Minor place-names serve as a reliable and helpful source of identification without which it would be much more complicated to find one's way in the landscape. This master thesis focuses on the usage of toponyms in the city of Rožmitál pod Třemšínem. Their knowledge is not a matter of course for the locals. Some of the place names are no more current in communication, some of them still are, but only for some generations. This is influenced by the age, the length of living in the locality, the job and the interests of local people. The effectuated questionnaire survey enables to find out the dependence of the knowledge of the place names on the factors mentioned above. It is interesting to observe the motivation of the toponyms' formation, which is also analysed together with the criteria stated above. In such case, separate categories are determined according to which the dependence of the used toponyms on the interviewed person is analysed. The factors stated above and some additional ones have a significant impact on the existence of toponyms (their modification or disappearance).

Keywords: minor place-names, Rožmitál pod Třemšínem, questionnaire survey, category of the age

Obsah

Abstrakt	4
Abstract.....	5
Obsah	6
1 Úvod	8
1.1 Význam a cíle práce.....	8
1.2 Charakteristika pramenů a literatury	9
2 Obecná charakteristika pomístních jmen	10
2.1 Pomístní jména v katastru města Rožmitál pod Třemšínem	12
2.2 Osobní jména v pomístních jménech.....	14
2.2.1 Motivace vzniku pomístních jmen obsahujících osobní jméno	14
2.2.2 Druhy a tvary osobních jmen užitých v PJ	15
2.2.3 Pomístní jména Rožmitálu pod Třemšínem vzniklá ze jmen vlastních odvozováním příponami.....	16
3 Oronymie Rožmitálu pod Třemšínem	19
4 Hydronymie Rožmitálu pod Třemšínem	22
5 Hodonymie Rožmitálu pod Třemšínem	25
6 Hláskosloví PJ	28
7 Tvarosloví pomístních jmen	30
8 Mikrosociální toponyma.....	32
9 Propriálně variační aspekty	34
9.1 Propriálně pojmenovací varianty	34
9.2 Propriálně komunikační varianty.....	35
9.2.1 Plán jazykového média užívaného při komunikaci.....	35
9.2.2 Plán hodnotových kvalifikátorů	36
9.2.3 Plán propriálních funkcí.....	36
10 Metodika	37
10.1 Lokalita	37
10.2 Sběr dat	38
10.3 Zpracování dat	40

11 Výsledky.....	41
11.1 Znalost PJ obecně	41
11.2 Znalost PJ podle věku respondentů	43
11.3 Znalost PJ podle délky pobytu.....	48
11.4 Srovnání dvou PJ	52
11. 5 Znalost motivace PJ	54
11. 6 Další PJ známá mezi lidmi.....	57
12 Závěr	59
Seznam použité literatury	61
Přílohy	63

1 Úvod

1.1 Význam a cíle práce

Tématem mé diplomové práce je živost pomístních jmen na území Rožmitálu pod Třemšínem. Pro tuto práci jsem se rozhodla z několika důvodů. Jednak mě zajímají zeměpisná jména vůbec (tématem mé ročníkové práce byly místní názvy na Příbramsku), jejich motivace a původ, jednak území okolo Rožmitálu je mi velmi blízké. V nedaleké vsi Zalány vlastníme chalupu a jedná se o rodný kraj mnoha mých předků. Zjistila jsem, že soupis pomístních jmen byl na Rožmitálsku vytvořen v roce 1972, což už je téměř 40 let, a tak mě zajímalo, nakolik lidé ještě tato jména znají či zda je užívají v běžné komunikaci.

Nejprve se věnujeme teorii pomístních jmen, která, ovlivněna nářečím, nejsou bez zajímavosti. Všimáme si hláskosloví, tvarosloví, slovtvorby, motivace pomístních jmen. Neponecháváme stranou ani jejich rozdělení. Přes propriálně variační aspekty se dostaneme k mikrosociálním toponymům.

K výzkumu, v němž se přesvědčujeme, nakolik obyvatelé Rožmitálu znají pomístní jména, jsme využili metodu dotazníkového šetření. V něm jsme se ptali na všech 69 jmen, která jsou zanesena v soupisu pomístních jmen v oddělení onomastiky Ústavu pro jazyk český Akademie věd ČR.

V našem průzkumu hledáme odpovědi na otázky, jak dobře lidé znají pomístní jména v okolí svého bydliště, jestli je vůbec ještě znají a zda je jejich ponětí o jménech ovlivněno jejich věkem, délkou pobytu v Rožmitále nebo zájmy a povoláním. Tuto tematiku zpracováváme také proto, že žádný podobný výzkum se na Rožmitálsku od roku 1972 neuskutečnil.

Mezi cíle našeho výzkumu patří zjistit stav živosti pomístních jmen u obyvatel Rožmitálu obecně, dále se pak věnujeme jednotlivým kritériím, která mohou mít na znalost jmen vliv.

Předpokládali jsme, že výsledky budou značně ovlivněné stářím respondentů a délkou jejich pobytu v dané lokalitě. Počítali jsme s tím, že svou roli sehrají i

povolání a zájmy, zejména v případě rybářů a lesníků, kteří také vyplňovali dotazníky. Tito lidé potřebují při své činnosti mnohem častěji nazývat místa a přírodní objekty přesnými jmény, aby se mezi sebou dorozuměli.

1.2 Charakteristika pramenů a literatury

V naší práci jsme využili mnoho map. Alespoň některé z nich, které pro nás měly velký přínos, bychom rádi zmínili. Pracovali jsme s *Císařskými otisky map stabilního katastru*.¹ Jde o první ucelené dílo zobrazující vlastnictví půdy v Čechách, na Moravě a ve Slezsku. Bylo vytvořeno na základě patentu o pozemkové dani, který vydal v roce 1817 císař František I. Cílem patentu bylo nashromáždit podklady pro vyměření pozemkové daně v tehdejší habsburské monarchii. Jelikož se měřilo podle trigonometrických bodů, výsledky jsou velmi přesné. My jsme tyto mapy studovali, abychom zjistili, které názvy ze soupisu pomístních jmen ze 70. let se užívaly už v první polovině 19. století.

Využili jsme také katastrální mapu, která je dostupná na webových stránkách Českého úřadu zeměměřičského a katastrálního.² Obsahuje pomístní jména, která jsou dnes užívána.

Nejvíce jsme pracovali se soupisem pomístních jmen na Rožmitálsku,³ v němž se jich nachází 69. Nalezli jsme v něm některé motivace jmen, jejich stáří. Některá jména byla popsána nedostatečně, a tak jsme častokrát sáhli po knize F. A. Slavíka *Rožmitál pod Třemšínem a jeho okolí*,⁴ která zachycuje přírodní i správní poměry města, vypráví o významných lidech a institucích a také pojmenovává mnoho objektů, které najdeme ve vložených mapách.

Mnoho cenného jsme objevili také v knize *Pomístní jména v Čechách*.⁵ Poznatky z této publikace jsme využili zejména pro teoretickou část diplomové práce. Čerpali jsme z několika článků, z nichž byl pro nás nejpřínosnější ten

¹ Archivní mapy – <http://archivnimapy.cuzk.cz>

² Katastrální mapa – <http://nahlizenidokn.cuzk.cz> nebo <http://geoportal.cz>

³ Tomek, Fr. – Zib, Č.: *Pomístní jména na katastru Rožmitál pod Třemšínem*

⁴ Slavík, F. A.: *Rožmitál pod Třemšínem a jeho okolí*. Rožmitál p. Třem. 2005 (2. rozšířené vydání)

⁵ Olivová-Nezbedová, L. a kol.: *Pomístní jména v Čechách*. Academia 1995

s názvem *Mikrosociálne toponymá*.⁶ V knize *Úvod do obecné onomastiky*⁷ jsme se inspirovali kapitolou o propriálně variačních procesech. To jsou tedy hlavní zdroje, z nichž jsme vybírali informace. Pro náš výzkum budou ale nejpodstatnější údaje, které vzejdou z vyplněných dotazníků.

2 Obecná charakteristika pomístních jmen

Jména pomístní jsou vlastní jména neživých přírodních objektů a jevů na Zemi a těch člověkem vytvořených objektů, které nejsou určeny k obývání a jsou v krajině pevně fixovány,⁸ patří mezi zeměpisná jména spolu se jmény dílů světa a jmény místními. Objekty pojmenovávány pomístními jmény se ještě dělí na přírodní (dané přírodou) a kulturní (vzniklé činností člověka). „*Jména mohou být přímá (primární): Židova strouha jakožto označení strouhy, a nepřímá (sekundární): Za Židovou strouhou jakožto označení pole.*“⁹

Zeměpisná jména mají někdy podobu lidovou i oficiální, vytvořenou často uměle. Jak upozorňuje V. Šmilauer, v osmnáctém století byly uměle vytvořené názvy vesnic často potlačeny názvy lidovými: Freudeneck – Volárna. Je třeba si uvědomit, že v toponomastice nejde pouze o stránku filologickou. Musíme sledovat i historickou složku. A. Bach říká, že kromě zjištění jazykových zvláštností má jazykovědec také „*pochopit soubor zeměpisných jmen jakožto výtvar duchovních sil národa, prozkoumat tento soubor v jeho časovém rozvoji, místním rozčlenění a sociálním rozvrstvení.*“¹⁰ Ovšem takový program není možné splnit bez pomoci ostatních věd. Toponomastika pak naopak slouží nejrůznějším jiným vědeckým oborům – přírodním vědám, archeologii, zeměpisu, etnografii, historii atp.

Mezi pomístní jména obvykle řadíme hydronyma, tj. jména zálivů, moří, průlivů, rybníků, rašelinišť, močálů, vodních nádrží, jezer, bažin, studánek,

⁶ Krško, J.: *Mikrosociálne toponymá*. In 13. slovenská onomastická konferenci Modra – Piesok 2. – 4. oktobra, 1997 Zborník materiálov

⁷ Šrámek, R.: *Úvod do obecné onomastiky*. Masarykova univerzita v Brně 1999

⁸ Olivová-Nezbedová, L. a kol.: *Pomístní jména v Čechách*. Academia 1995, str. 26

⁹ Šmilauer, V.: *Úvod do toponomastiky*. Praha 1966, str. 63

¹⁰ Tamtéž, str. 57

pramenů, řek, potoků, peřejí, vodopádů atd., oronyma, tj. jména tvarů vertikální členitosti povrchu zemského i mořského dna, tedy pohoří, vrchoviny, kopce, skály, úbočí, údolí, sedla, propasti atd. Dále hovoříme o pozemkových jménech, agronomech, tedy vlastních jménech seskupení pozemků nebo jednotlivého pozemku, a to obdělávaného (zemědělský hon, pole, louka, zahrada, vinice, chmelnice), lesního pozemku (les, háj, polesí, obora, lesní oddělení), neobdělávané půdy. Dále jsou to hodonyma, vlastní jména dopravních cest (názvy ulic, náměstí, dálnic, stezek, pěšin, mostů, lávek). Posledním typem pomístních jmen jsou: *„jména jiných neživých přírodních objektů a jevů a člověkem vytvořených objektů, které nejsou určeny k obývání, a jsou v krajině pevně fixovány – vlastní jména balvanů, kapliček, křížků, hřbitovů, mohyl, ukazatelů cest atd.“*¹¹

V. Šmilauer¹² sepsal podrobný přehled motivace pomístních jmen (dále jen PJ). Jedná se o pojmenování podle:

1. obecných vztahů a vlastností (místo, plocha, vzdálenost, tvar, barva, hodnocení, povaha);
2. země (vyvýšeniny, svahy, půda, vody, atmosférické jevy);
3. rostlinstva (části rostlin, druhy dřeva, pastviny, louky, vinice, chmelnice);
4. zvířectva (volně žijící savci, ptáci, ryby, domácí savci);
5. poměrů majetkových a právních (královský, církevní majetek, pojmenování podle osob a institucí, poddanské poměry, právní poměry);
6. lidské práce (nerosty, kulturní rostliny, vojenství, soudnictví);
7. lidského díla (správní celky, stavby, hranice, cesty, odpadové hromady);
8. duchovního života, historie (pověsti, lidové zvyky, náboženství, historické události);
9. ostatních jmen (předslovanská, německá, jiná cizí jména, jména nejasná).

¹¹ Olivová-Nezbedová, L. a kol.: *Pomístní jména v Čechách*. Academia 1995, str. 16

¹² Šmilauer, V.: *Úvod do toponomastiky*. Praha 1966, str. 111–115

PJ většinou dávají místní obyvatelé, kteří je také užívají ve svých projevech. Ke změnám PJ dochází při změně objektu nebo vystřídáním generací, nástupem nové generace. Ta může přijmout PJ od předešlé generace, či si vytvořit nová. Proto zde také dochází k neustálým změnám v pojmenování míst. Stále vznikají nová jména, jiná naopak zanikají. Je zajímavé pozorovat, jak mladá generace na Rožmitálsku už téměř nezná PJ, jež hojně užívala generace jejich prarodičů. Chceme-li tedy vykládat PJ, musíme brát v potaz jak hledisko geografické a jazykové, tak hledisko historické.

Pomístní jména bychom také mohli označit za výbornou identifikační pomůcku. Bez nich se totiž orientace v terénu stává velmi těžkopádnou. To dosvědčuje např. úryvek ze soupisu pomístních jmen pro Jelčany: „*Pojedeš vláčet do Hatí tam nahoru k lesu, co byl loni ječmen, a začneš od té strany, co byl kompost, než se tam sela řepa.*“¹³ Kvůli nejasnému popisu místa mohlo často docházet k nedorozumění.

2.1 Pomístní jména v katastru města Rožmitál pod Třemšínem

Podle našeho očekávání jsou nejfrekventovanějším typem PJ tvořená spojením adjektiva a substantiva. Např. lesy (*Šimkouc lesík, Staňkouc lesík, Foltouc pole, Karáskouc lesík, Kovářouc louka, Loučkouc louka, Čistěj les, První myť, Druhá myť*), rybník (*Kašparovský rybník, Sadoňskej rybník, Nový Masáček*), bývalý lom (*Bílá skála*), cesta (*Rechouc cesta, Pechouc cesta, Stránskejch cesta, Svatohorská cesta*), pole (*Velkej vobůr*), studánka (*Hančuchouc studánka*).

Druhým nejčastějším typem jsou jednoslovné substantivní názvy. Jsou to jména rybníků (*Hrneček, Mazalíček, Kuchynka, Sadoňák*), lesů (*Krejčarka, Podchatí, Skuhrováček, Bečvárna, Bahýnka, Remíz, Remízek*), skály (*Čampulka*), cesty (*Višňovka*), louky (*Kolomaznice*), pole (*Plaňák*).

V Rožmitále pod Třemšínem se také setkáváme s dvouslovnými názvy, které vznikly ze substantiva a předložkového pádu. Např. lesy (*V merfání, Na parýskách,*

¹³ Olivová-Nezbedová, L. a kol.: *Pomístní jména v Čechách*. Academia 1995, str. 45

Na hrůbkách), studánka (*U studánek*), skála (*U chat*), louky (*Pod vrchy, Na hulovkách, Mezi cihelnama*), cesta (*Ve stromovce*), pole (*Na spravedlnosti, V pěšinkách, Na chmelnici*), pastviny (*Na drahách, V průhoně*).

Poměrně vzácně se vyskytují PJ tvořená spojením substantiva a adjektiva s předložkou. Jde o lesy (*U posranýho kamene*), louky (*V Levejch louži*), půdu (*U kamenický boudy*), pole (*Nad hoděmyšskou cestou*).

Vedle tohoto typu nacházíme též dvouslovné názvy tvořené přídavným jménem a předložkou (pole *V soudnejch* a *Na dlouhejch*, skála *Na kulatej*, louka *V hlubokejch*).

Objekty jsou pojmenovávány podle některého zásadního znaku. Člověk, aby mohl tyto objekty pojmenovat, k nim musí mít nutně vztah. Ten lze postihnout podle čtyř základních vztahových modelů:¹⁴

1. poloha objektu (*U penziónu, Pod vrchy*);
2. druh objektu (*Na hrůbkách – podle nerovného terénu*);
3. vlastnosti objektu (*Bílá skála, Velkej vobůr*);
4. posesivita, popř. jiný vztah k osobě (*Kuchařouc cesta, Pechouc křížek*).

Jedná-li se o víceslovný název, může dojít ke kombinaci vztahových modelů. Polohu objektu a druh objektu zároveň vidíme např. u PJ *U Černýho potoka*. Polohu objektu a posesivitu nalezneme v této oblasti u mnoha jmen (*V Levejch louži, Nad hoděmyšskou cestou*).

¹⁴ Junková, B.: *Pomístní jména v katastru obce Sázava na Pelhřimovsku*. In *Propria v systému mluvnickém a slovtvorném*. Sborník příspěvků z mezinárodní konference "Onomastika a škola". Brno 1999.

2.2 Osobní jména v pomístních jménech

2.2.1 Motivace vzniku pomístních jmen obsahujících osobní jméno

Nejprve bychom měli zdůraznit, že příklady, které budou v teoretické části práce jmenovány, pochází z knihy *Pomístní jména v Čechách*.¹⁵ Bude-li se jednat o PJ na Rožmitálsku, vždy to bude v textu uvedeno.

Pomístní jména jsou často motivována osobními jmény (dále jen OJ), a to v rozličných tvarech a podobách. Ty jsou dány především místním územím, může se v nich skrývat nářeční tvarosloví či tvary z obecné češtiny. „*Hlavním motivačním podnětem pro vznik PJ obsahujícího OJ byl široký vztah nositele daného osobního jména k pojmenovávanému objektu; přitom mohlo jít o jméno člověka, který v době vzniku pomístního jména již nežil a jeho vztah k danému objektu se pouze tradoval. Nejčastějším motivačním podnětem pro vznik PJ obsahujícího OJ byl vztah:*“¹⁶

1. Vlastnický, majetnický vztah – OJ v PJ naznačuje, že objekt tohoto jména osobě patřil (*Les Franty Šulcova*). V době vzniku jména už ovšem „bývalý“ majitel nemusel žít.
2. Zakladatelský vztah – OJ v PJ poukazuje na zakladatele objektu (*rybník Baroch*).
3. Držební, nájemný vztah – OJ v PJ poukazuje na osobu, jež měla v době vzniku PJ objekt pronajatý (*Za Izákem* – PJ podle žida, který tam bydlel).
4. Vztah úcty, oslavný – hovoříme o objektech církevních i světských (*U Ládička* – místo u pomníku Františka Ladislava Čelakovského).
5. Vzpomínkový, historický vztah – OJ v PJ značí památku určité osobě, která má vztah k danému místu. Motivem bývají místní tragické události spjaté s osobou onoho OJ (*U Anky Hájkové* – les, kde si jmenovaná vzala život).

¹⁵ Olivová-Nezbedová, L. a kol.: *Pomístní jména v Čechách*. Academia 1995

¹⁶ Tamtéž, str. 202

V Rožmitálu pod Třemšínem nalezneme mnoho PJ, která jsou motivována osobními jmény. Nejčastějším motivačním podnětem pro vznik těchto PJ zde byl vlastnický vztah (*Šimkouc lesík, Staňkouc lesík, Foltouc pole, Kašparovský rybník, Kovářouc louka, Hančuchouc studánka, Láskejch cesta* atd.). Z 69 PJ řadíme k tomuto vztahu 14. Dalším typem jmen jsou ta poukazující na zakladatele či budovatele objektu. Patří sem dvě jména – *Mazalíček a Novákouc kříž*. Vzpomínkový vztah představuje PJ *Bečvárna*. Občan *Bečvařík* ve jmenovaném lese zemřel při dobývání pařezů. Další dva výše jmenované vztahy jsme mezi PJ nenalezli. Pouze v knize F. A. Slavíka (první vydání r. 1930) *Rožmitál pod Třemšínem a jeho okolí*¹⁷ jsme se dočetli o jménu *Lípy u svaté Anny*. Toto PJ by náleželo ke jménům motivovaným vztahem úcty. V katastru města se ovšem již neobjevuje, patrně proto, že ho lidé v době vytváření soupisu PJ (rok 1972) už neznali.

2.2.2 Druhy a tvary osobních jmen užitých v PJ

Mezi českými PJ nalezneme zejména křestní jména, příjmení, jména rodinná, ale také přezdívky. Nejprve popíšeme osobní jména v PJ obecně, poté se zaměříme na rožmitálská PJ.

Rodná (křestní) jména (RJ) jsou v českém prostředí poměrně vzácná. Můžeme je vidět jednak v podobě základní (*Jarmila, Milena*) nebo v hypokoristické (*Honza, Johanka*). Některá jména mají podobu nářeční (*Markýta* – JV Čechy). RJ se v PJ objevují buď jako jména světců, nebo jako jména světská, nejčastěji jako jména místních obyvatel.

Příjmení mají naopak v PJ velké zastoupení. „*Častost výskytu jednotlivých příjmení v PJ je do značné míry též dobovým odrazem jejich někdejší frekvence.*“¹⁸ Např. *Novák* či *Dvořák* se v PJ vyskytuje v různých tvarech velmi často. Tento fakt

¹⁷ Slavík, F. A.: *Rožmitál pod Třemšínem a jeho okolí*. Rožmitál p. Třem. 2005

¹⁸ Olivová-Nezbedová, L. a kol.: *Pomístní jména v Čechách*. Academia 1995, str. 206

platí i opačně. Ojedinelý výskyt příjmení v PJ předpokládá malou frekvenci či lokální existenci takového příjmení.

Rodinná jména řadíme spolu s obyvatelskými jmény a etnonymy ke skupinovým antroponymům. Jde vlastně o příjmení se zakončením na *-ovi*. Podle přípony jména jsme většinou schopni rozeznat, v které oblasti Čech by se jméno mohlo nacházet. Např. *-ejch* bychom hledali hlavně v západních Čechách (*Na Smíškovějch*), instrumentál *-ovy* se v PJ vyskytuje zejména ve východních Čechách (*Pod Vrabcovy*).

Zjistili jsme, že v Rožmitále pod Třemšínem je pouze jediné PJ motivováno rodným jménem. Je to *Kašparovský rybník* pojmenovaný podle bývalého majitele *Kašpara Stránského*. Příjmení se vyskytuje také jen v jednom případě – *U Krenovo boudy*. Mluvíme o pastvině, která leží u boudy, jejímž majitelem byl hajný *Krena*. Nejfrekventovanějšími osobními jmény jsou v Rožmitále jména rodinná (*Staňkouc lesík, Karáskouc lesík, Loučkouc louka, Rechouc cesta* atd.). PJ *Hančuchouc studánka* je jako jediné německého původu. Je odvozeno od jména bývalého majitele pozemku *Handschuha*. Tvar zakončený na *-ouc* je pro tuto oblast nejtypičtější. Tvary zakončené na *-ejch* nalezneme v Rožmitále jen tři (*V Levejch louži, Stránskejch cesta, Stránskejch křížek*). Z přezdívky vzniklo pouze PJ *Šimkouc lesík*. Ještě by se dalo uvažovat o jménu *Kovářouc louka*. Zde ale není jasné, zda se jedná o přezdívku či zaměstnání bývalého majitele.

2.2.3 Pomístní jména Rožmitálu pod Třemšínem vzniklá ze jmen vlastních odvozováním příponami

Při tvoření PJ měla nejvýznamnější úlohu derivace. Proto bychom se měli pozastavit u PJ vzniklých ze jmen vlastních odvozováním příponami. Ze jmen osobních, místních a pomístních se tvoří odvozením příponami PJ ve formě substantiva nebo adjektiva či substantivizovaného adjektiva.

PJ ve formě substantiva se ve zkoumaném soupisu jmen objevují poměrně často. Setkáváme se zde s příponami *-árna, -ovka, -ek*.

Přípona *-árna* není častá. Nalézáme ji u jmen pozemků, většinou vyjadřuje majetnický vztah. Výjimku představuje PJ *Bečvárna* (vysvětlení viz výše).

Přípona *-ek* je deminutivní přípona. Tento způsob odvozování nalezneme zejména u jmen pozemků a rybníků. Nejinak je tomu i v Rožmitále. Rybník *Mazaliček* je odvozen od přezdívký *Mazalík*, kterou nosil občan *Polák*, jenž se podílel na vybudování jmenovaného rybníku. Na základě velikosti objektu se patrně ujala zdobnělina jména. Jiným jménem s touž příponou je *Remízek*. Jedná se o les, který byl vysázen jako kryt pro zvěř mysliveckou společností. Jelikož už jeden takový kryt existoval a nazýval se *Remíz*, bylo třeba od sebe oba kryty odlišit, proto bylo tomu novějšímu dáno zdobnělé jméno *Remízek*.

Je možné, že PJ *Hulovky* vzniklo z příjmení *Hůla*. Jedná se o jméno louky, nedaleko níž bydlel občan *Hůla*. Touto motivací si ale nemůžeme být stoprocentně jisti. Nabízí se totiž ještě jedno vysvětlení. Existuje domněnka, že na louce bývaly díly vyznačené hůlkami. Kdybychom přijali tento názor, jednalo by se o motivaci apelativem.

Příponu *-ský*, *-ovský* nebo *-ovo* (*-ouc*) nalezneme u PJ odvozených od vlastních jmen ve formě adjektiva či substantivizovaného adjektiva.

PJ, která mají příponu *-ský*, jsou odvozena od osobního nebo od místního jména. Touto příponou jsou velmi často nazývány vodní toky, rybníky a cesty nebo také vyvýšeniny a pozemky. V našem případě se jedná o *Svatohorskou cestu*, jež má název podle objektu, k němuž vede.

Sufix *-ovský* se vyskytuje hlavně ve jménech pozemků, rybníků a cest. Výzkum většího počtu dokladů ukázal, že jde o PJ ze starší doby. Na Rožmitálsku se nachází *Kašparovský rybník*, jenž nese jméno podle bývalého majitele *Kašpara Stránského z Rožmitálu*.

Přípona *-ovo* slouží většinou k vyjádření majetnického vztahu. V Rožmitále najdeme PJ *U Krenovo boudy*. V jihozápadních Čechách je ustrnulý tvar přivlastňovacích adjektiv na *-ovo* častý. Na Rožmitálsku se ale přivlastňování vyjadřuje ne vztahem k jednotlivé osobě, ale k celé rodině, tj. ustrnulým genitivem plurálu na *-ouc* rodinného jména. Převážná většina jmen vzniklých odvozením

z vlastního jména je na Rožmitálsku takto tvořena. Známe PJ *Šimkouc lesík*, *Staňkouc lesík*, *Foltouc pole*, *Karáskouc lesík*, *Kovářouc louka*, *Novákouc kříž*, *Pechouc cesta* atd.

Po rozboru PJ, jež jsou odvozena od vlastních jmen, můžeme konstatovat, že v Rožmitále převládá tvoření PJ příponami ze jmen osobních, a to zejména z příjmení. Nejčastějším sufixem je přípona *-ouc*.

Nejrozmanitější je tvoření příponami z vlastních jmen u jmen pozemkových. Nalezneme zde pět různých způsobů: osobní jméno + *-ouc*, *-ek*, *-ovo*, *-árna*, *-ovky*; PJ + *-ek*, místní jméno + *-áček* (*Skuhrováček*). Následují hodonyma: osobní jméno + *-ejch*, *-ouc*; místní jméno + *-ská*. Dále jsou to jména rybníků a vodních toků: osobní jméno + *-ek*, *-ovský*, *-ouc*. V neposlední řadě musíme uvést jména jiných neživých objektů: osobní jméno + *-ejch*, *-ouc*.

3 Oronymie Rožmitálu pod Třemšínem

Než se budeme věnovat rozdělení těchto PJ, měli bychom vysvětlit původ jména Brdy, neboť tyto hory obklopují území Rožmitálska. Základem jména Brdy je archaismus *brdo*, mečík, součást tkalcovského stavu. Orografický termín *brdo* se vyvinul metaforicky na základě podobnosti mečíku a typu vyvýšeniny.

Oronyma dělíme do 10 základních skupin podle motivace jmen. Jedná se o pojmenování podle obecných vztahů a vlastností, země, rostlinstva, zvířectva, majetkových a právních poměrů, lidské práce, lidí, lidského díla, duchovního života a historie. Do desáté skupiny řadíme ostatní jména.

Do první skupiny patří pojmenování terénního útvaru, u něhož si lidé všímali polohy (*Horní les*), velikosti (*Velká hora*), barvy (*Bílý vrch*) a tvaru (přímo – *Táhlina*, nebo metaforicky – *Hvězda*). Někdy lidé také vyjadřovali svůj individuální hodnotící postoj k objektu (*Ráj*). Zaznamenáváme také jména, která mají ve svém názvu číslovky (*Devět skal*).

Z rožmitálských PJ bychom do této skupiny mohli zařadit např. jména *Bílá skála*, *Na kulatej* (skála), *Na dlouhejch* (louky).

Skupina označená *Země* zahrnuje PJ, která se týkají půdy, jejího složení (*Křemenná*), kvality (*Bída*), dále pak teploty (*Studenec*), vlhkosti (*Mokrá*). Součástí oronymie jsou také pojmenování, jež jsou nazvána podle neobdělávané půdy (*Lada*) a podle způsobu získávání půdy (*Kopaniny*).

Za rožmitálská PJ jmenujme např.: *Bahýnka*, *Plaňák*.

Rostlinstvo má v oronymii velice široké a pestré zastoupení – jehličnaté stromy (*Jedlová*), listnaté stromy (*Březová hora*), ovocné stromy (*Třešinka*), keře (*Líska*) a jiné rostlinné druhy nebo jejich části (*Kapradník*). Dále sem řadíme porosty (*Háj*), místa bez porostu (*Lysá hora*), mytební činnost (*Vysoká seč*), zahrady (*Třešňovka*), vinice (*Vinohrad*), chmelnice (*Chmelník*), louky (*Nad loukami*) a pastviny (*Pasník*).

Katastr Rožmitálu pod Třemšínem obsahuje jména jako *V merfání* (modřín), *První myť* (mýtina), *Druhá myť*, *Višňovka* nebo *Na chmelnici*.

Motivem pro vznik oronym se stalo i zvířectvo – savci volně žijící (*Zaječí kopec*), domácí zvířata (*Psí vrch*), ptáci (*Holubí skalky*), plazi (*Hadinec*) a hmyz (*Komáří hůrka*).

Seznam PJ v Rožmitále nemá ani jedno jméno, které by souviselo s apelativy označujícími živočichy.

Do páté skupiny oronym patří majetkové a právní poměry. Máme na mysli majetek královský, církevní, šlechtický, městský a obecní (*Dvorský vrch*, *Občina*). Kromě již zmíněných jmen podle osob, najdeme v Rožmitále např. jméno *U panské cihelny* spadající do této skupiny.

Další oronyma se týkají lidské práce. Zejména názvy hor a vrchů bývají spojeny s těžbou a zpracováním nerostů (*Vápenka*), hornictvím a hutnictvím (*Pec*), zpracováním rostlin nebo jejich produktů (*Uhelný vrch*). Mezi 69 PJ nalezneme v Rožmitále také *Kolomaznici* nebo jméno *U panské cihelny*.

Další skupina – lidé – se týká názvů bývalých hradišť a někdejšího strážního systému (*Hradisko*, *Hlídka*) a také soudnictví (*Šibeniční kopec*).

Na území Rožmitálu jsou dvě PJ spojena se soudnictvím – *V soudnejch* a *Na spravedlnosti*.

Motivem pro vznik oronym se stala také lidská díla. Jde o vlastní jména lokalit – sídlišť nebo již zaniklých vsí (*Rýchory*, *Mrzlický vrch*). Patří sem i různé církevní a světské stavby (*Křížová hora*) a hranice (*Trojmezí*).

V Rožmitále nalezneme les *Skuhrováček*, jehož majitelem byl pan Trčka z obce Skuhrov.

V předposlední skupině oronym se setkáváme se jmény mytologického původu (*Dračí skála*), se jmény spjatými s náboženstvím a církví (*Boží kámen*) nebo také s historickými a místními událostmi (*Bojiště*, *Zlodějský vrch*).

Rožmitál pod Třemšínem má ve svém okolí objekt zvaný *Krejcarka*. Původ tohoto jména je vysvětlován dvěma způsoby. Buď se na této bývalé louce prodávala

tráva v dražbě a přihazovalo se po krejcaru nebo byla prodána za krejcar a krajíc chleba.

PJ *U posranýho kamene* je vykládáno tak, že byl kámen znečišťován zvěří nebo že si za něj lidé občas „odskočili“. Autory soupisu pomístních jmen¹⁹ však napadlo ještě jedno možné vysvětlení. Kámen je slepencový s různobarevnými kaménky, což mohlo vzbuzovat dojem, z něhož onen velmi starý název (r. 1740) vznikl. Toto oronymum řadíme mezi jména ostatní.

¹⁹ Informátoři František Tomek a Čeněk Zib

4 Hydronymie Rožmitálu pod Třemšínem

Hydronyma bývají zpravidla velice starobylá jména. Hlavně velké vodní toky byly pro místní obyvatelstvo nepostradatelné. Lidé v nich jednak lovili, ale „především naplavená půda podél nich umožňovala orbu a dobytčářství.“²⁰ Řeky znamenaly překážku v pohybu. Čím obtížněji se přes řeku přecházelo, tím známější se stala. Jména řek jsou tedy nejstarší a zároveň nejtrvalejší složkou mezi zeměpisnými jmény. Dříve mohl mít jeden tok několik jmen.

Dnes se prosazuje, aby měl tok vždy pouze jedno jméno. To se snaží edice vodohospodářských map dodržovat. Aby ale nebyla zapomenuta ostatní jména, jež jsou tokům dávana, píší se do vodohospodářských map vedle oficiálního názvu do závorky.

V souvislosti s touto problematikou bychom měli připomenout pojem „jmenotvorná sterilita“.²¹ Dnes dochází k tomu, že jsou hydronyma pojmenovávána podle místních jmen. Tento způsob tvoření nových jmen podporují i kartografové, protože je nejpřehlednější. Z toponomastického hlediska se však nejedná o vítaný jev, protože tímto způsobem přicházíme o cenný materiál, díky němuž by bylo možné lépe zachytit jazykové zvláštnosti jednotlivých krajů.

Jména tekoucích vod jsou rozdělena do několika významových skupin:

- názvy utvořené z apelativ;
 - názvy „voda, řeka, potok atd.“;
 - charakter vody a řečiště;
 - charakter terénu, kterým voda protéká;
- názvy utvořené z vlastních jmen;
- názvy nejasné.

²⁰ Olivová-Nezbedová, L. a kol.: *Pomístní jména v Čechách*. Academia 1995, str. 285

²¹ Tamtéž, str. 291

Motivaci vzniku hydronym často nelze určit jednoznačně. V takovém případě se jméno objevuje ve dvou i více skupinách.

Mnohé objekty jsou pojmenovávány prostými apelativy, např. jednoslovný název „potok“ je v Čechách zaznamenán více než 2 500 krát. Tato lidová pojmenování bychom měli odlišovat od názvů úředních, aby bylo možné daný objekt přesně identifikovat. V současné době je tendence vytvářet dvouslovné názvy, které jsou tvořeny daným apelativem a adjektivem vzniklým z místního jména, s nímž je objekt v nějakém vztahu (*Třebčický potok*).

V Rožmitále pod Třemšínem se setkáme se dvěma jmény patřícími do této skupiny. Je to název *Studánky/U studánek* a jméno *Sadoňskej rybník*. O druhém zmíněném jménu se ze soupisu dozvídáme, že byl nazván podle bývalé osady *Sadonice*, jež zanikla při husitských válkách.

Druhou skupinu tvoří jména nazvaná podle charakteru vody a řečiště. Spadá sem velikost toku, jeho tvar a délka (*Široký potok*), rychlost toku (*Střela*), zvuk vody (*Hluk*), hloubka a množství vody (*Hluboká*), zbarvení vody (*Bílá voda*), teplota, chuť, vůně a čistota vody (*Teplá*), povaha dna (*Kamenice*), vodní flóra (*Žabinec*), vodní fauna (*Bobří potok*) a v neposlední řadě určitá funkce vodního toku (*Hraniční potok*).

V Rožmitále nalezneme rybník *Hrneček*, jehož název odvozujeme od nepatrné výměry objektu. Čeněk Zíb a František Tomek ale uvádějí, že v berní rule z roku 1654 figuruje jméno *Daniel Hrnček*. Oba informátoři se přiklánějí k vysvětlení, že jméno daného objektu souvisí s tímto příjmením. S určitostí do této skupiny řadíme název *U černýho potoka*, jenž je spjat se zbarvením vody. Uvádí se, že má potok rašelinný podklad.

Další skupinu tvoří hydronyma motivovaná osobním jménem (*Hubertka*). Z katastru Rožmitálu jmenujme *Mazalíček*, *Kašparovský rybník*, *Kuchynka*, *Hančouchouc studánka* a možná již zmíněný *Hrneček*, jehož motivace není jednoznačná. Stejně je tomu tak i u jména *Kuchynka*. V soupisu PJ se o výkladu názvu dočteme, že rybník sloužil k zásobování zámecké kuchyně. Ovšem v berní

rule se dozvídáme o *Kryštofu Kuchynkovi*, který měl možná pozemky u tohoto rybníku.

Další jméno, které bychom měli zmínit, je *Nový Masáček*. Šmilauer ve svém třídění²² dělí názvy utvořené z vlastních jmen na názvy ze jmen sídlišť a na názvy z osobních jmen. Jméno *Nový Masáček* patrně vzniklo z PJ *Masáček*, což je rybník nedaleko Rožmitálu (ve Skuhrově). Je možné, že PJ *Masáček* vzniklo z osobního jména.

Mezi PJ v Rožmitále se nevyskytuje ani jedno hydronymum, které by mělo souvislost s charakterem terénu.

Můžeme konstatovat, že v Rožmitále převládají v hydronymii jména sekundární, zejména ta odvozená z osobních jmen. Známe jen jedno primární PJ (*Studánky*).

²² Šmilauer, V.: *Vodopis starého Slovenska*. Praha 1932, str. 456

5 Hodonymie Rožmitálu pod Třemšínem

A. Sedláček²³ rozřídil jména cest, která získal z historických pramenů, do tří skupin, a to na silnice a cesty: 1. „kam se po nich přijde“ (např. cesta *Pražská*), 2. „k čemuž sloužily“ (např. *Trhovka*), 3. u nichž „nelze poznat, proč byla cesta takto nazvána (např. *Vrata*).

L. Olivová-Nezbedová ovšem v roce 1967, kdy dělala rozbor PJ, která se nashromáždila do tohoto roku, zjistila, že Sedláčkovu rozdělení v synchronním materiálu jmen není dostatečné. U PJ se totiž vyskytují i jiné motivace než ty, které uvádí A. Sedláček.

Jména cest vznikají jak ze jmen obecných, tak ze jmen vlastních. Mohou být jednoslovná i víceslovná (nejčastěji jsou dvouslovná).

Významové třídění synchronních jmen cest:

- podle lidských sídlišť a jejich částí;
- podle míst neobydlených;
- podle choronym;
- podle osob;
- podle vlastností cesty;
- podle funkce cesty;
- podle určité historické nebo místní události s cestou spojené;
- jména cest, u nichž není zřejmé, zda jde o vlastní jméno nebo apelativum;
- jména motivačně nejasná (na základě synchronního rozboru).

²³ Sedláček, A.: *Úryvky o pojmenování silnic a cest*, In: Časopis Společnosti přátel starožitností českých 32, r. 1924, str. 37–40

V soupisu PJ v Rožmitále se dočteme o zachování pouze devíti jmen cest. Některé z těchto cest zanikly v souvislosti s kolektivizací venkova. Při vytváření velkých družstevních lánů byly totiž mnohé cesty rozorány.

Jména cest podle lidských sídlišť a jejich částí jsou nejčastěji tvořena vlastními jmény sídlišť, k nimž cesta směřuje. Jde buď o sídliště, k němuž cesta vede (*Srubska cesta* – z Chocně do sousední obce Sruby), nebo o sídliště, které je sice vzdálenější, ale které je hospodářským či kulturním centrem dané oblasti, nebo jde o sídliště, které bylo něčím důležitější než sídliště nejbližší (*Pražská cesta* – cesty z různých obcí směrem na Prahu).

V Rožmitále se vyskytuje jen jedna cesta, jejíž jméno bychom zařadili do Sedláčkovy skupiny „kam se po nich přijde“. Jedná se o *Svatohorskou cestu*, jíž se dříve říkalo také *Poutnická*. Tato polní cesta dostala své jméno podle toho, že tudy chodívala procesí na Svatou Horu u Příbrami. PJ je tvořeno adjektivem odvozeným příponou *-ský*. Tato přípona je u jmen cest podle lidských sídlišť nejčastěji užívanou. Ovšem na zkoumaném území se *-ský* objevuje jen u jediného jména.

Do skupiny hodonym dle vlastností cest řadíme jména podle polohy cesty, tvaru, barvy, stáří, jakosti a podle velikosti. Polohu cesty můžeme dělit ještě na polohu relativní obecně (*Hořejší cesta*) a polohu relativní číselně (*Pátá alej*).

Náš soupis zahrnuje tři jména této motivace. *Prostřední cesta* byla dříve cesta mezi *Láskejch* a *Stránskejch cestou*. Podle jakosti sem můžeme zařadit také PJ *Ve stromovce* a *Višňovka*. *Višňovka* byla vozová cesta osázená třešněmi, ale na Rožmitálsku se většinou říká třešním višně. Dnes je na místě této cesty státní silnice.

Jména cest vzniklá z vlastních jmen osob jsou nejčastěji pojmenovávána podle majitele cesty (*Kmentova cesta*). Místo příjmení majitele bývá použita jeho přezdívka nebo jméno po chalupě. Často jde také o osobu, kterou chtějí pojmenovatelé oslavit (*Klostermannova stezka*). Patří sem i jména cest, jež jsou motivována osobou, která se o cestu nějakým způsobem zasloužila (*Čechova stezka* – upravil ji učitel *Čech*). Osoby, které jsou spjaty s existencí cesty jiným způsobem,

daly vznik dalším jménům (*Virlovka* – stezka, na níž byl zavražděn muž jménem Virl). Ojediněle zde zaznamenáváme jména, která jsou pojmenována podle sochy, jež stojí podél cesty (*Antonínská příčnice* – cesta vedoucí kolem sochy sv. Antonína).

V Rožmitále jsou jména cest nejčastěji motivována právě vlastními jmény osob. Známe *Pechouc cestu*, *Stránskejch cestu*, *Kuchařouc cestu*, *Rechouc cestu* a *Láskejch cestu*. Jak jsme se již zmínili výše, přípona *-ouc* je pro tuto oblast, a vůbec pro celé západní Čechy, typická. Diftongizace *y>ej* je zde také poměrně častým jazykovým jevem. *Láskejch cesta* je jméno odvozené od příjmení *Lázský*, které bylo v Rožmitále četné.

6 Hláskosloví PJ

„S pomocí PJ máme možnost sledovat vzájemné prolínání a ovlivňování jazykových jevů různého řádu v běžné mluvě. To platí i pro oblast hláskosloví.“²⁴

Materiál PJ nám dovoluje sledovat výrazné hláskové rysy češtiny. Jsou dokumentovány hláskové rysy s vysokým počtem slov, ale i jiné s několika málo slovy, popř. jen s jedním výrazem (např. přesmyčky).

PJ obsahují hláskové jevy z různých vrstev jazyka. Jejich velká část se z hlediska hláskového utváření neliší od spisovné podoby (*Za statkem*).

Další skupina PJ zahrnuje znaky obecné češtiny jako celočeského interdialektu. K nejvýraznějším z nich patří protetické *v-* (*Ve vořechovce*) a diftong *-ej* oproti spisovnému *ý* (*Mejto*).

Existují také hláskové jevy, které jsou nepravidelné. Máme tím na mysli přesmyčky (*Parkán – Karpán*), vypouštění či přidávání hlásek (*Hložek – Ložek*, *Pracov – Spracov*), záměny hlásek (*Fialník – Fiolník – Fiovník*). Tyto změny, jejichž příčinou byl hláskový sklad jmen, jazyková hravost a ekonomie či lidová etymologie, s sebou přinesly dnes často zastřený význam jmen.

Velice zajímavé je jméno *Čampulka*, které prý vzniklo ze slova „bambulka“ podle kulatého tvaru skály.

Z hlediska vývoje hláskosloví češtiny jsou nejzajímavější PJ, která upevňují nářeční hláskové jevy. Jana Matúšová nám v kapitole *Hláskosloví pomístních jmen*²⁵ představuje zevrubný přehled hláskových jevů. My se budeme věnovat výlučně jevům, které jsou spjaty s PJ v Rožmitále.

V okrese Příbram, kam spadá i Rožmitál, se velice často vyskytují PJ se slovy *Obůr/Vobůr*, *Obůra/Vobůra*. V našem soupisu nalézáme PJ *Velkej vobůr* (nebo se také pro tentýž objekt používá jméno *Na vobůru*). Tato PJ jsou jediným svědkem užívání uvedených variant slova „obora“ v nářečích. Někteří pamětníci se ovšem domnívají, že dané jméno nevzniklo z tohoto slova, ale z „oborávání“ polí.

²⁴ Olivová-Nezbedová, L. a kol.: *Pomístní jména v Čechách*. Academia 1995, str. 81

²⁵Tamtéž, str. 84–139

Hláskový jev *o > ú* je zaznamenáván na celém území Čech, ale především v okruhu západních a jižních Čech.

Vedle základní podoby slova *hluboký* se setkáváme s hláskovou variantou *hliboký*. Na zkoumaném území nalezneme louky s názvem *V hlibokejch*. Výskyt této hláskové změny zaznamenáváme zejména na JZ Čech, ale byl rozšířen i na sever Čech.

Neměli bychom opomenout PJ *Hulovky*. Ať má jméno motivaci v osobním jménu *Hůla* či v apelativu „hůlky“, dochází zde ke ztrátě kvantity při odvozování slov.

PJ *Na parýskách/Na parýzkách* má základ ve slově „parez“. Tak se na Rožmitálsku pojmenovává pařez. Tvar *Na parýskách* vznikl pravděpodobně z důvodu asimilace znělosti. V knize F. A. Slavíka²⁶ jsme se dočetli o PJ *Na pařízkách*, které autor uvádí jako oficiální název, jenž se nalézal ve Stablním katastru Rožmitálu pod Třemšínem z roku 1830. Lidově se už v té době užíval zmíněný výraz *Na parýzkách*.

²⁶ Slavík, F. A.: *Rožmitál pod Třemšínem a jeho okolí*. Rožmitál p. Třem. 2005, str. 153

7 Tvarosloví pomístních jmen

PJ jsou především podkladem pro zjišťování skloňování substantiv a adjektiv, někdy číslovek. Zájmena a slovesa v PJ jsou pro pozorování jejich ohýbání nedostačujícím materiálem. Naopak přítomnost předložek je v PJ velice častá. Příslovce se objevují spíše výjimečně.

PJ dělíme na přímá a nepřímá (viz výše). Přímá PJ jsou spjata s nominativem, nepřímá nejčastěji s genitivem, lokálem a instrumentálem. Vzácně se setkáváme se třetím a čtvrtým pádem. Je tedy zřejmé, že PJ jsou reprezentativním pramenem pro studium některých tvarů zmíněných slovních druhů. Mnoho PJ obsahuje slova ve tvarech odpovídajících spisovné češtině, jiná PJ se naopak odlišují od spisovné normy. Mluvíme např. o jménech, která nalezneme ve stejných pádech jako v běžně mluveném jazyce. „*Tyto nespisovné normy jsou při užívání pomístních jmen v komunikaci primární.*“²⁷ V Rožmitále nacházíme PJ jako: *Na kulatej, Mezi cihelnama, V Levejch louži.* V soupisu PJ většinou informátoři zaznamenávali i spisovnou podobu jména. V materiálu sebraném Tomkem a Zíbem ale spisovnou formu jmen nenajdeme.

Zaměříme-li se na substantiva mužského rodu, musíme zmínit PJ *Draha/Na drahách*. Nejde zde o nářeční tvar, jako je tomu např. u PJ *Na zájezdách*. U PJ *Na drahách* se jedná o tvar vycházející z podoby 1. pádu plurálu na *-a*, analogicky podle tvarů *drahách, domkách* apod. Toto jméno zařazujeme ke skloňovacímu typu žena. Patří sem z hlediska etymologického a odpovídá deklinaci podle tohoto vzoru většinou i po morfologické stránce. Původně se ve slovanských jazycích slovo *dráha* vztahovalo k významu cesta. V češtině se vyvinul i význam „*pozemek ležící ladem nebo široká cesta mezi poli*“.²⁸ Při tomto vymezení významu došlo ke zkrácení *dráha* > *draha* a ke vzniku „kolektivního plurálu“ *draha*.

²⁷ Olivová-Nezbedová, L. a kol.: *Pomístní jména v Čechách*. Academia 1995, str. 147

²⁸ <http://bara.ujc.cas.cz/psjc/search.php>

Koncovka *-ích* je u jmen skloňovaných podle vzoru hrad/les v 6. pádu plurálu nářeční. J. Bělič²⁹ přisuzuje tuto koncovku zejména západním Čechám, její výskyt byl ale zaznamenán i ve středních Čechách. Ze soupisu jmenujme louky *Na dílich*.

Další PJ ze soupisu je *V průhoně*. V 6. pádě sg. užíváme koncovku *-ě*, protože význam tohoto jména je adverbialní místní.

Adjektiva, která mají v PJ koncovku *-ej* v 6. p. sg. f., se hojně vyskytují v JZ a jižních Čechách. V Rožmitále známe skálu *Na kulatej*.

Nebudeme již rozebírat osobní a rodinná jména ve funkci přivlastňovacího adjektiva. O těch jsme se zmínili výše (formy na *-ouc* a *-ovo*).

Z hlediska tvaroslovného bychom vyzdvihli PJ zakončená na *-ouc*, která jsou pro jihozápadní Čechy, a tedy i pro Rožmitál typická. Také bychom neměli opomenout nespisovné tvary jmen, jichž ve zkoumané oblasti není málo. V neposlední řadě bychom si měli všimnout hláskoslovných jevů, které reprezentují nejen podobu PJ, ale celého hláskového systému dané oblasti.

²⁹ Bělič, J.: *Nástin české dialektologie*. Praha 1972, str. 156

8 Mikrosociální toponyma

Jaromír Krško se ve svém článku *Mikrosociálne toponymá*³⁰ zabývá individuálním užíváním toponym. Tato jména se označují jako tzv. rodinná forma toponym. Ta totiž obvykle nebývají všeobecně platná, užívaná. Užívá jich pouze určitá skupina obyvatel, nikoli všichni obyvatelé obce. Mluvíme např. o zemědělcích, kteří obdělávají jedno pole,³¹ či o lesnících, kteří hospodaří na určitém území. Jedná se tedy většinou o skupiny lidí, kteří pracují na stejném místě nebo kteří mají k danému místu vztah. Tím máme na mysli např. skautský oddíl, který pořádá tábor každý rok na stejném místě. Jeho členové si vytvářejí vlastní názvy objektů, aby se v terénu mohli dobře orientovat. Jelikož hovoříme o „skupinových názvech“, jež odlišujeme od pojmenování známých širšímu publiku, používáme termín mikrosociální toponyma (dále jen MST), jejichž základní charakteristikou je používání v malé, relativně uzavřené sociální skupině. Proto také bývají tato PJ málo ustálená.

Jaromír Krško rozlišuje pět druhů MST podle sociálních skupin, které používají vlastní označení pro orientaci v terénu.

Nejprve jsou to mládežnické skupiny, které bychom mohli rozdělit na dvě podskupiny: dětskou (do 12 let) a mládežnickou (od 12 let). Dětská toponyma často obsahují deminutiva. Dítě ještě nezná nebo nemá potřebu pojmenovávat stejné objekty jako dospělý. Naopak dává jména objektům, která připadají důležitá jemu (např. lesní cesta *Skoky*, protože při zimním sáňkování děti často nadskakují). Mládežnická MST jsou většinou shodná s oficiálními toponymy. Tedy pokud je znají. Na Rožmitálsku jsou oficiální anoikonyma pro tuto věkovou kategorii, jak uvidíme níže, často neznámá. Mládež také dává přednost jménům, která pro ně mají význam, která používají k určení pro ně podstatného místa. Mezi PJ v Rožmitále pod Třemšínem nacházíme v této souvislosti pouze jedno jméno – *Planej vrch*

³⁰ Krško, J.: *Mikrosociálne toponymá*. In 13. slovenská onomastická konferenci Modra – Piesok 2. – 4. oktobra 1997 Zborník materiálov

³¹ Habovštiak, A.: *Oravské chotárne názvy*. Banská Bystrica 1970, str. 25

(*Plaňák*). Mládež se na tomto místě setkává, sleduje motokrosově závody, které se tu pravidelně konají nebo se jich sama účastní.

Rodinná MST bývají emocionálně motivována. A to sice vztahem k majetku nebo k pokračování rodu. Řadíme sem i jména, která vznikla bezděčně na rodinných výletech a která dnes fungují jako základní orientační body. Tato MST mohou obsahovat hypokoristika.

Další skupinu tvoří profesní MST. Ta představují názvy, které používají lidé pracující v přírodě. Tato MST jsou často spojena s tragickou událostí.

Poslední dvě skupiny spojuje nutnost znát detailně terén. Mluvíme o loveckých (mysliveckých) a rybářských MST. Rybářská jména často vznikají apelativizací proprií, někdy také metaforicky (*Matrac* – plochá skála). Lovecká MST dostávají pojmenování podle událostí spojených s objektem.

9 Propriálně variační aspekty

„Vztah mezi onymickým objektem a „jeho“ propriem, který je v zásadě vždy jednodimenzionální, tj. singulativní (jeden objekt = jedno proprium), může být v závislosti na komunikačně podmíněné potřebě pojmenován i jiným, synonymním propriem.“³² Může dojít ke vzniku dvou typů variant PJ.

9.1 Propriálně pojmenovací varianty

Nejprve se budeme věnovat propriálně pojmenovacím variantám. Ty lze dvěma nebo více pojmenováním připsat pouze tehdy, týkají-li se jednoho a téhož objektu. Hovoříme vlastně o propriálních synonymech. Ovšem mezi pojmenováními vznikají rozdíly na úrovni propriálně pojmenovacího motivu a morfémové struktury jména. Díky této variantnosti se utváří kategorie vícejmennosti, která ale často brání v jasné identifikaci a lokalizaci objektu.

V anoikonymii se setkáváme se značnou variantností. Okruh působnosti PJ je omezen katastrem dané lokality. Soupis PJ představuje propriální funkci introvertně, tzn. že různě dané okolnosti nějak se vztahující k objektu mohou vyvolat souběžnou existenci několika pojmenování pro též objekt. Výskyt různých pojmenování může být omezen jednak sociálně, jednak časově. O prvním omezení jsme již psali v kapitole o mikrosociálních toponymech. Dodala bych jen, že nové pojmenování objektu plynulo z potřeby přesnější lokalizace objektu (např. agronomové si tvořili speciální jména pro jednotlivé části lánu, kdežto ostatnímu obyvatelstvu stačil již zažitý název sceleného lánu).

Výskyt pojmenování může být ale ohraničen i časově. Tato PJ jen málokdy vešla v obecné užívání.

Ještě bychom mohli připomenout variantní pojmenování, kdy objekt leží na hranici dvou či více katastrů.

³² Šrámek, R.: *Úvod do obecné onomastiky*. Masarykova univerzita v Brně 1999, str. 106

9.2 Propriálně komunikační varianty

Tyto varianty se na rozdíl od těch pojmenovacích netýkají průběhu propriálně pojmenovacího procesu. Vyplývají ze zapojení proprií jako lexikálních jednotek do komunikátů. Takové zapojení propria, v našem případě PJ, do komunikace má trojí plán.³³

Jde o tyto plány:

1. plán jazykového média užívaného při komunikaci,
2. plán hodnotových kvalifikátorů,
3. plán propriálních funkcí.

9.2.1 Plán jazykového média užívaného při komunikaci

Médiem komunikace je daný jazyk, a to ve všech jeho formách a podobách: mluvené, psané, spisovné, nespisovné. Komunikace se může týkat prostředí domácího, blízkého nebo naopak vzdáleného, smyšleného. Rozsahu komunikace odpovídá pestrost a různost proprií. Geneticky cizí jména bývají včleněna do komunikační roviny domácího jazyka a jsou zařazena do plánů gramatických zákonitostí domácího jazyka (např.: *Hančuchouc studánka* – odvozeno od příjmení *Handschuh*).

Měli bychom se zaměřit na dialektové varianty, jejichž základem je místní nářečí. Nářečí je u PJ viditelné, tato PJ se často dostávají i do map (na rozdíl např. od hypokoristik, která zpravidla nejsou spisovně kodifikována). „*Pokud jsou dialektové komunikační varianty kodifikovány (standardizovány) a z hlediska spisovnosti reprezentují vlastně stav nenáležitý, je třeba je i přesto respektovat,*

³³ Šrámek, R.: *Úvod do obecné onomastiky*. Masarykova univerzita v Brně 1999, str. 109

protože mají jako vlastní jména statut celospolečenské závaznosti. Standardizovaná podoba splývá se spisovností. ³⁴

9.2.2 Plán hodnotových kvalifikátorů

Propriím užívaným v komunikaci se přisuzují příznaky nějaké hodnoty. Jde o citové, stylové, národní, kosmopolitní a ideologické příznaky. Citový příznak u PJ v Rožmitále spatřujeme v PJ *Mazaliček*. Jméno má základ v přezdívkce *Mazalik*. Jak přezdívky, tak deminutiva s tímto příznakem úzce souvisí.

9.2.3 Plán propriálních funkcí

Plánem propriálních funkcí se stvrzuje vztah mezi propriem a objektem. Pokud by byl tento vztah narušen, projevila by se nemožnost plnit identifikační funkci propria.

³⁴ Šrámek, R.: *Úvod do obecné onomastiky*. Masarykova univerzita v Brně 1999, str. 111

10 Metodika

10.1 Lokalita

Mikroregion Třemšín je oblast nacházející se v jižní části středočeského kraje, na hranici s krajem jihočeským a plzeňským. Ze severu, západu a jihu je území obklopeno a prostoupeno brdskými lesy. Územím vede mnoho turistických tras a nachází se zde řada přírodních zajímavostí a kulturních památek. Přirozeným centrem je město Rožmitál pod Třemšínem, jež se nalézá uprostřed velkého údolí.

V nejstarších dochovaných písemnostech nalezneme jméno *Staré město*, latinsky *Antiqua civitas*. Tomuto místu se dnes říká Starý Rožmitál. Byla zde nalezena keramika z 10. a 11. století. Poté, co bylo sídlo pána kraje přeneseno níže, vznikl *Rosenthal*. Kolem roku 1250 byl postaven hrad nazývaný *Rosenthal* („údolí růží“). Lidé si název počestili na Rožmitál. O jeho založení nemáme až do roku 1861 žádné zprávy. V tuto dobu byly totiž nalezeny staré groše, zejména z let 1676 a 1681. Prvním historicky doloženým rodem byli na tomto území Buzici. Jejich erb se stal základem pro rožmitálský městský znak. Z 12. a 13. století nemáme spolehlivé doklady o pánech z Rožmitálu. V roce 1347 věnoval Sezima z Rožmitálu polovinu hradu pražskému arcibiskupství. Na polovině hradu tedy vládli páni z Rožmitálu, na druhé pražští arcibiskupové. To se změnilo až v roce 1436, kdy díl držený církví získal rod Zmrzlíků ze Svojšína. Není známo, jak páni získali celý hrad pro sebe Lvové, ale stalo se tak v roce 1545. Jaroslav Lev z Rožmitálu, vykonal ve službách krále Jiřího z Poděbrad slavnou mírovou diplomatickou cestu. Jeho sestra Johana byla dokonce mezi léty 1458–1471 českou královnou, stala se totiž druhou manželkou krále Jiřího z Poděbrad. V Rožmitále je po ní pojmenována alej. Do tohoto rodu patřil také Jaroslavův syn Zdeněk, který se stal nejvyšším pražským purkrabím.

Další rodem, který zde vládl, byli Gryspekové z Gryspachu, za jejich vlády byl hrad přestaven na renesanční zámek. Od roku 1623 do roku 1948 bylo sídlo opět v rukou církve.

V 50. letech 20. století byly na zámku zřízeny byty a kanceláře zaměstnanců Lesů ČR. Mezi roky 1989 a 1997 byl zámek zčásti opraven. V současnosti je zámek v majetku amerického vlastníka. Od roku 1997 neproběhla žádná oprava a zámek je dnes v dezolátním stavu.

Mezi další významné osobnosti spjaté s městem řadíme např.: kronikáře V. Hájka z Libočan, spisovatelku A. Čelakovskou, rozenou Reissovou, spisovatele R. R. Hofmeistera, zakladatele první kolonie skautů v Čechách F. Hofmeistera, hudebního skladatele a učitele J. J. Rybu, lesmistra a vynálezce mnoha strojů K. Gangloffa, hudebního skladatele a spisovatele J. Berkovce nebo kardinála M. Vlka.

Dnes má Rožmitál 4 326 obyvatel a jeho výměra je 5 297 ha. Přídomek „pod Třemšínem“ město získalo až po roce 1920, a to kvůli odlišení od stejnojmenné obce u Kaplice na Šumavě.

10.2 Sběr dat

V letech 1963–1980 probíhal na území Čech soupis PJ. Bylo sebráno více než půl milionu PJ a byly shromážděny soupisy z 86 % českých obcí a osad. U každého PJ se zjišťovalo několik charakteristik (druh, tvar, poloha, jakost, lidový výklad názvu, stáří názvu, parcelní čísla, informátor). Na zařazování PJ do katalogů se pracovalo až do roku 1991.³⁵

Sbírání materiálu, které proběhlo v Rožmitálu pod Třemšínem, se uskutečnilo v roce 1972. Hlavními informátory zde byli František Tomek a Čeněk Zib. Rozhodli jsme se zjistit, zda jsou sepsaná PJ v této oblasti stále aktuální, zda je lidé znají, či zda už zanikla.

³⁵ Olivová-Nezbedová, L.: *Soupis pomístních jmen z území Čech a Slovník pomístních jmen v Čechách*. In: *Čeština doma a ve světě*. FF UK v Praze 1995, str. 5–13

Výzkum byl proveden formou dotazníkového šetření. Protože nás zajímalo, jak lidé znají PJ, která byla sebrána již v roce 1972, rozhodli jsme se vytvořit dotazník (viz příloha), v němž je seznam všech 69 sepsaných jmen. Tento soupis jsme měli možnost prostudovat v Akademii věd za spolupráce Milana Harvalíka.³⁶ Tam jsme také nahlédli do map, v nichž jsou téměř všechna PJ zakreslena. Dotazník obsahuje tři otázky, na něž měli respondenti odpovědět (Znáte toto jméno?, Nazýváte místo jinými jmény?, Jak si myslíte, že tento název vznikl?). Kromě odpovědí jsme po dotazovaných žádali, aby uvedli údaje o svém věku, místě narození, povolání, zájmech a délce pobytu v Rožmitále. V závěru dotazníku byl ponechán prostor poznámkám. Do této části někteří lidé vepsali ještě jiná pomístní jména, která znají a která v dotazníku chyběla.

Dotazníky jsme roznesli do městské knihovny, do informačního centra, do domova důchodců a do ZŠ J. J. Ryby. Dále jsme požádali příbuzné, zda by mohli dotazníky šířit mezi známými. Také jsme dali inzerát do místních *Třemšínských listů*, v němž jsme prosili občany Rožmitálu o spolupráci. Po dvou měsících, kdy byly dotazníky k dispozici na všech uvedených místech, jsme jich obdrželi pouze 9 vyplněných. Rozhodli jsme se tedy, že ZŠ J. J. Ryby navštívíme osobně a požádali jsme žáky o vyplnění dotazníku. Zpět se nám jich dostalo asi 30. Poté jsme v průběhu tří týdnů chodili po bytech a domech občanů Rožmitálu. Tímto sběrem jsme nakonec získali cenná data ze 110 dotazníků. Celkem jsme tedy obdrželi 149 vyplněných dotazníků, které se staly dostatečným podkladem pro diplomovou práci.

Mnoho lidí nám dotazník rovnou odmítlo vyplnit, jiní si ho vzali, ale příště už nám neotevřeli, abychom si ho od nich vybrali. Touto formou jsme rozdali 140 dotazníků, vyplněných se nám jich vrátilo 110. Někteří lidé byli zprvu velmi ochotní, když ale uviděli PJ, řekli nám, že dotazník nevyplní. Zdálo se, že zejména lidé, kteří žijí v Rožmitále celý život, se styděli za neznalost. Mnoha lidem jsme vysvětlovali, že nám pomůže i dotazník, v němž odpovědí jen na několik málo jmen, pokud ta zbylá neznají. Hodně obyvatel se nás ptalo, co některá jména znamenají a kde se objekt nachází. Tím jsme také strávili mnoho času. Potěšil nás

³⁶ PhDr. Milan Harvalík, Ph.D., je vedoucím oddělení onomastiky Ústavu pro jazyk český Akademie věd ČR

zájem o výsledky, jež někteří místní projevili. Ty jsme věnovali spolu s jedním výtiskem diplomové práce knihovně.

Zaměříme se na otázky, jež jsme v dotazníku nastolili. První zněla: „Znáte toto jméno? Co představuje?“ Chtěli jsme odpověď i na druhou otázku, abychom měli jistotu, že respondent opravdu jméno zná. Pokud tedy dotazovaný psal o *Skuhrováčku*, nechtěli jsme slyšet pouze, že objekt zná, ale také že se jedná o les.

„Nazýváte místo jinými jmény? Jakými?“ Pouze jeden dotazovaný uvedl, že PJ *Na chmelnici* se nazývá také *Na miliónech*, protože je zde vilová čtvrť. Někdo se o tomto objektu vyjadřoval také jako o čtvrti milionářů. Druhý respondent napsal, že PJ *Studánky* se dnes říká *U pěti studánek* dle jejich počtu. Stejný dotazovaný uvedl, že se *Kašparovskému rybníku* dnes říká *Kašpárek*. Tento název použilo ještě pět dalších lidí. Pojmenování *Kašpárek* se ujímá patrně proto, že je jednoslovné. Několik mladých lidí zmínilo PJ *Na správce* místo *Na spravedlnosti*.

Poslední otázka zněla: „Jak si myslíte, že tento název vznikl?“ Na tento dotaz reagoval poměrně velký počet lidí, a tak jeho výsledky znázorníme v grafu.

10.3 Zpracování dat

Vytvořili jsme několik grafů, abychom mohli jednotlivá PJ a skupiny respondentů navzájem porovnat. Budeme se zabývat tím, která jména jsou dnes ještě užívána, která se naopak téměř či úplně vytratila. Dále nás bude zajímat věk respondentů a to, jak dlouho již v Rožmitále žijí. Zaměříme se také na jednotlivé věkové kategorie, zda např.: lidé, kterým je více než 60 let, znají PJ lépe než věková skupina 6–15, jak bychom předpokládali. Stejným způsobem porovnáme délku pobytu v Rožmitále a znalost PJ. Poslední analýza se bude věnovat konkrétnímu PJ, abychom ukázali markantní rozdíl mezi jednotlivými kategoriemi respondentů a patrně se blížící zánik jména.

11 Výsledky

11.1 Znalost PJ obecně

Znalost PJ znázorňuje obr. 1. Jméno *Kuchynka*, na které odpovědělo správně 120 ze 149 dotazovaných, je mezi lidmi nejznámější a stále užívané. Hned za *Kuchynkou* jsou jména *Na chmelnici* (113 správných odpovědí), *Plaňák* (112), *Na drahách* (112), *Sadoňák* (102) a *Bílá skála* (101). *Na chmelnici* a *Draha* známe jako části obce, proto jsou mezi lidmi dnes rozšířené. Dříve se jednalo o pole a pastviny. Na vrchu *Plaňák* je vodárna, ale dnes má pro město objekt význam, protože se zde konají motokrosově závody, a tím pádem je jméno stále a často užíváno v komunikátech obyvatel.

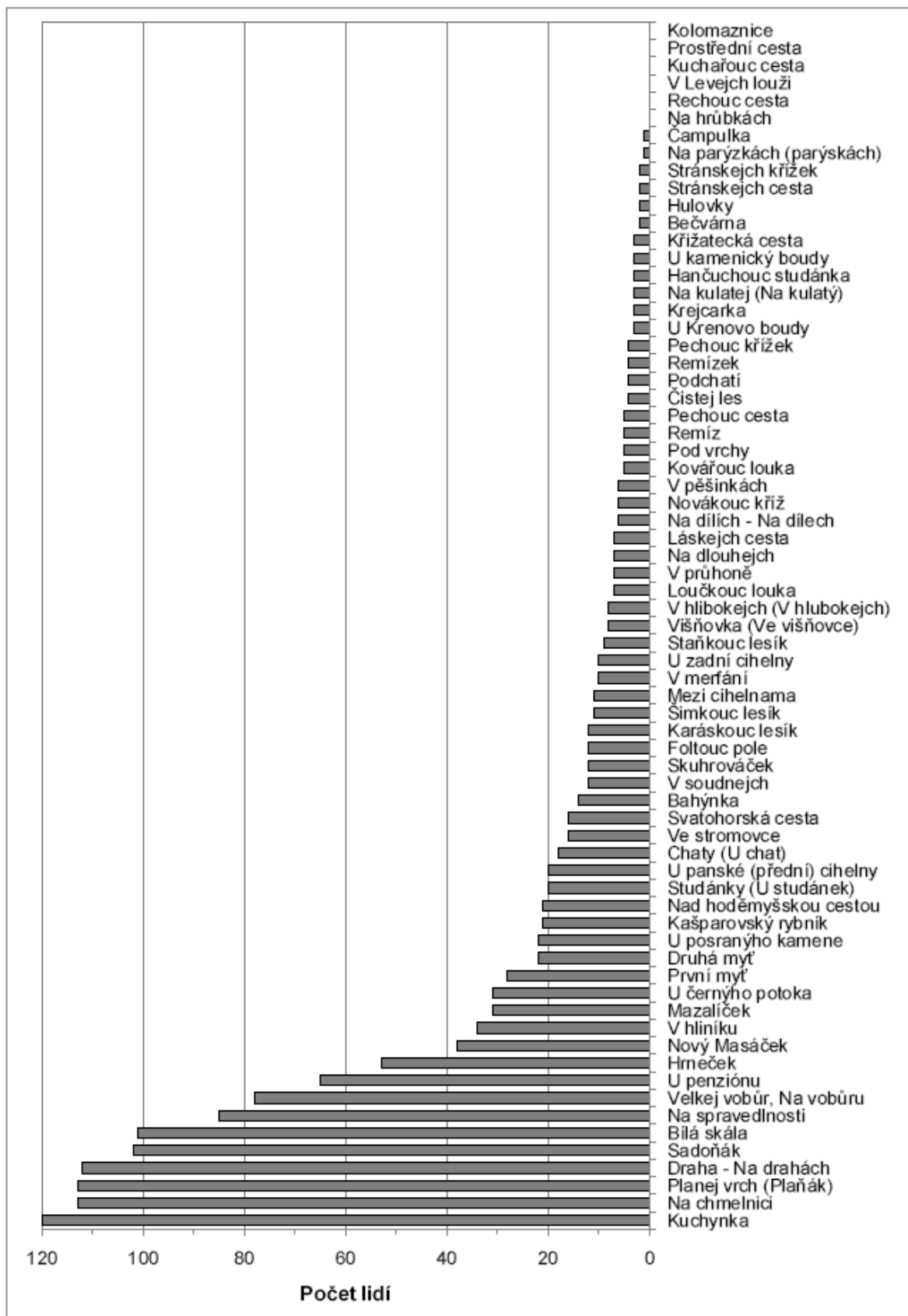
Velmi známá je také *Bílá skála*, která je hojně navštěvována turisty i místními. Mezi používané názvy řadíme také *Na vobůru/Velkej vobůr*. V soupisu PJ jsme však nenašli PJ *Malý obůr*, které vyčteme nejen z dnešní mapy Rožmitálu, ale také z knihy F. A. Slavíka.³⁷ V dotazníku tedy toto jméno není.

Domníváme se, že PJ *Na spravedlnosti* je dnes známé spíše jako místní jméno ulice *Na Spravedlnosti*. Dříve se jednalo o návrší za městem, na němž stávala šibenice.

Na 50 ze 69 PJ odpovědělo kladně pouze do 20 lidí, z toho na 6 jmen nikdo. Tato jména můžeme považovat za již neznámá, zaniklá. Mezi tato PJ patří mimo jiné *Rechouc cesta*, o níž jsme se v soupisu jmen dočetli, že již v roce 1972 byla její větší část zrušena. Ani ostatních 5 jmen jsme v mapách katastru Rožmitálu pod Třemšínem nenašli. O PJ *V Levejch louži* víme pouze, že to byly mokřady, které patřily židovskému rodu Levých (asi žid. Löwy). O Židech F. A. Slavík píše: „V Rožmitále do počátků minulého století Židů nebylo. Nyní žije tu jedna rodina.“³⁸

³⁷ Slavík, F. A.: *Rožmitál pod Třemšínem a jeho okolí*. Rožmitál p. Třem. 2005, str. 158

³⁸ Tamtéž, str. 176



Obr. 1. Znalost PJ.

Kuchařouc cesta a *Prostřední cesta* už dnes neexistují a nepamatují je ani pamětníci, s nimiž jsme mluvili. O PJ *Kolomaznice* dnes už asi také neuslyšíme. Šlo o louku, na níž v minulosti stála pec k výrobě kolomazi.

11.2 Znalost PJ podle věku respondentů

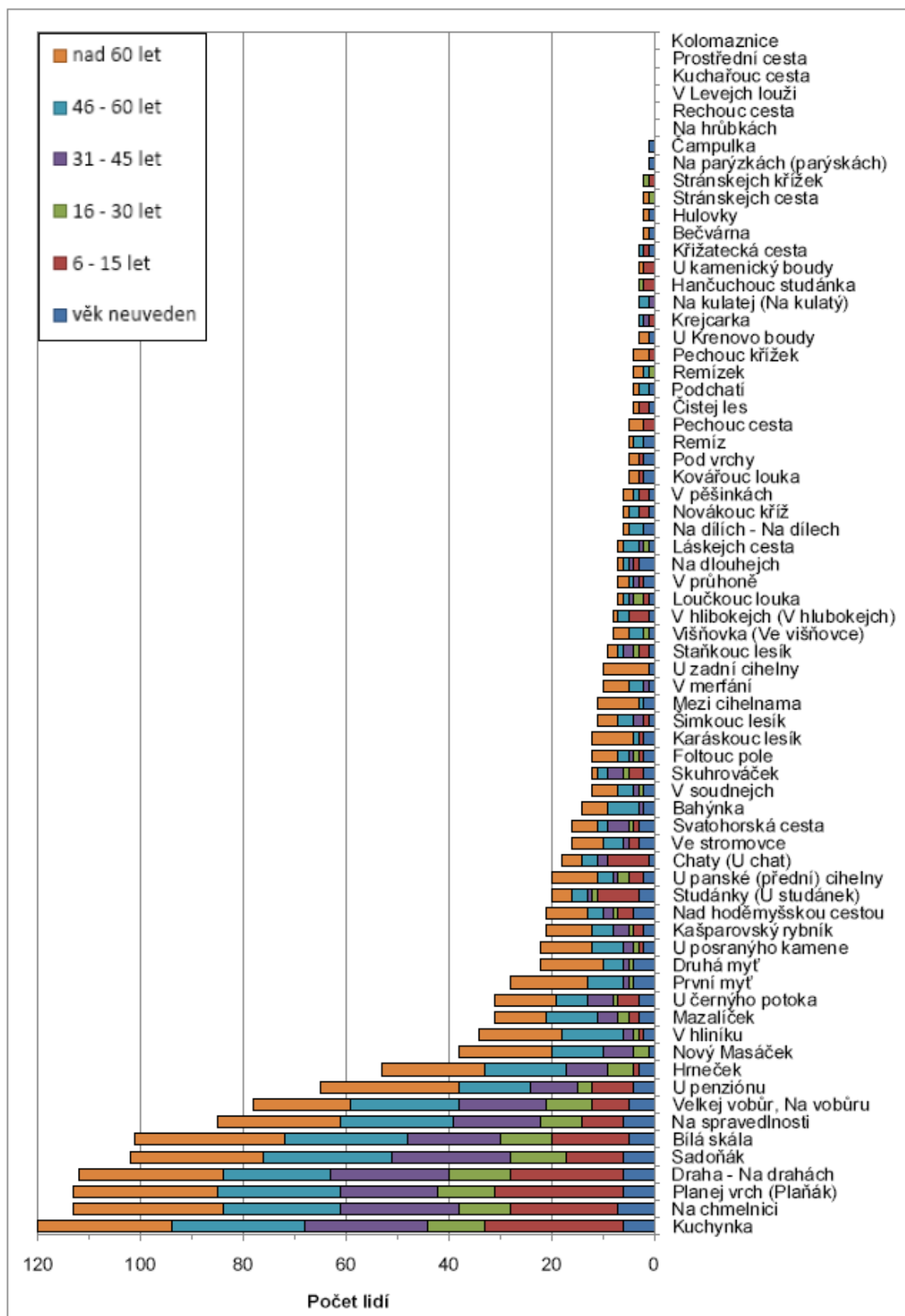
Obr. 2 znázorňuje, nakolik která věková kategorie zná PJ. Jelikož soupis jmen byl vytvořen již v roce 1972, čekali bychom, že PJ budou jasná hlavně věkové kategorii 46–60 nebo lidem starším 60 let. Ovšem ne vždy tomu tak je. Nejprve objasníme, jaké věkové hranice jsme zvolili a proč, a poté, zda lidé z těchto jednotlivých kategorií PJ znají.

Nejprve jsme přemýšleli, jak rozdělíme dotazované podle jejich věku. Rozhodli jsme se využít klasifikace Milana Nekonečného.³⁹ 1. období, které můžeme v grafu pozorovat, trvá od šestého do patnáctého roku věku. Přibližně v tomto věku žáci dokončují povinnou školní docházku a začíná další etapa jejich života.

Zajímalo nás, jak tito lidé, tato nejmladší skupina, zná své okolí a jména, jež už pro ně možná nejsou aktuální, některá už dnes ani neexistují. Z diagramu je možné vyčíst, že tato skupina má ještě o mnoha PJ povědomí.

Očekávali jsme, že nejčastěji kladně zodpovězené jméno zde bude *Plaňák* neboli *Planej vrch*, o němž jsme se zmínili výše, a to právě z důvodu motokrosových závodů, které tuto věkovou kategorii zajímají. I když jsme v dotazníku nesledovali pohlaví respondentů, při vyplňování v základní škole jsme zpozorovali častější kladnou odpověď na toto jméno od chlapců, kterým je tento sport samozřejmě bližší. Rozdělení podle pohlaví jsme mohli pozorovat díky rozdělení žáků v hodině na chlapce a dívky.

³⁹ Nekonečný, M.: *Lexikon psychologie*. Vodňák 1995, str. 362



Obr. 2. Znalost PJ v závislosti na věku.

Nejznámější je ale u žáků do 15 let PJ *Kuchynka*, jež je celkově užíváno nejvíce lidmi. Dále je velice známý *Sadoňák*, který slouží jako koupaliště. Žáci kladně odpovídali i na PJ *Velkej vobůr/Na vobůru*. To je pravděpodobně způsobeno tím, že je tento vrch ideální na lyžování a sáňkování. Znají PJ *Studánky*, jež leží pod *Bílou skálou*, a *Chaty*, i když už nevědí, že zde opravdu od roku 1942 stálo několik chat, ty byly zbořeny hned po druhé světové válce.

Naopak nás překvapila neznalost PJ *U černýho potoka* pro jeho blízkost výše uvedenému *Plaňáku*.

Druhou skupinu tvořili lidé od 16 do 30 let. Jde také o mladou skupinu obyvatel, která odpovídala podobně jako předešlá kategorie. Protože respondentů této skupiny bylo nejméně, z grafu to vypadá, že znali málo jmen. O opaku se přesvědčíme níže. Udivilo mě, že je ještě pro někoho známý název *Stránskejch cesta* a *Stránskejch křížek*. Cesta byla už v době soupisu dávno silnicí, na jejímž začátku je *Zalánská ulice*. Pokud víme, dnes se pro tuto silnici nepoužívá žádné jméno. *Stránskejch křížek* u bývalé *Stránskejch cesty* stále stojí.

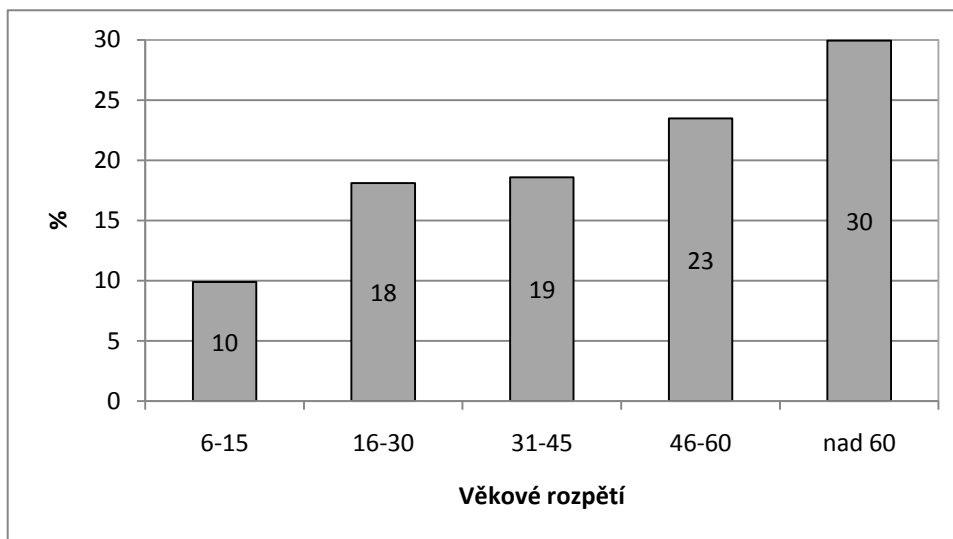
Do další kategorie spadají lidé mezi 31 a 45 lety. Tato skupina se výrazně neliší od předešlých skupin. Její ponětí o PJ v Rožmitále je téměř identické jako u skupiny 16–30 (obr. 3).

Čtvrtá skupina, do níž spadají občané Rožmitálu od 46 do 60 let, se vcelku znatelně liší od předešlých tří kategorií. V dotaznících těchto respondentů jsme zaznamenali více kladných odpovědí na otázku: „Znáte toto jméno?“ Také podrobněji reagovali na ostatní otázky a více se zajímali o správné odpovědi.

Poslední kategorie zahrnuje lidi nad 60 let. Tito obyvatelé znají jednoznačně nejvíce PJ dané oblasti. Nejznámější PJ se neodlišují od těch, která vybrali lidé z předešlých kategorií. Občané nad 60 let ale mají povědomí o jiných jménech, méně užívaných mezi mladými. Můžeme jmenovat PJ *U penziónu*, *Hrneček*, *Nový Masáček*, *První a Druhá myť*, *Kašparovský rybník* nebo *U panské cihelny*. PJ *U penziónu* má název podle penziónu *Třemšín*, který zde byl v roce 1929 vybudován. V roce sběru dat o PJ, tedy v roce 1972, patřil penzión do komplexu

kasáren. PJ *U panské cihelny*, *Mezi cihelnama* a *U zadní cihelny* nejsou této generaci cizí patrně proto, že ještě zažila dobu, kdy byla cihelna v provozu.

Vytvořili jsme ještě jednu skupinu, do níž patří lidé, kteří neuvedli svůj věk. Tuto kategorii nebudeme podrobněji analyzovat, protože zde hovoříme o znalosti jmen podle věku, a tudíž je pro nás tato skupina sedmi lidí irelevantní.



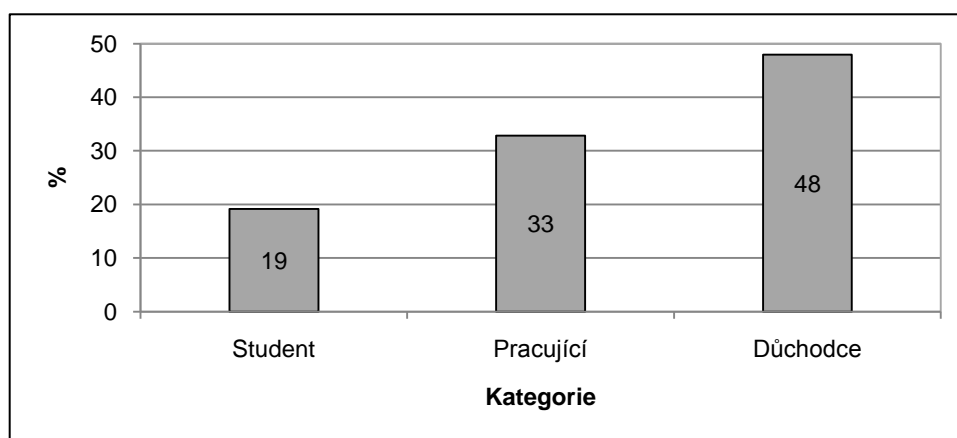
Obr. 3. Průměrná znalost PJ v závislosti na věku vyjádřená v procentech.

Vytvořili jsme také diagram (obr. 3), na němž je možno vidět, která věková skupina zná procentuálně nejvíce jmen. Můžeme vidět, že struktura vytvořená podle věku má vzestupnou tendenci. Když například porovnáme věkovou kategorii 6–15 let s kategorií nad 60 let, pozorujeme trojnásobně vyšší znalost PJ u druhé zmíněné skupiny. Tento vzestup jsme vzhledem k téměř 40 let starému výzkumu očekávali. Překvapil nás ale minimální procentuální rozdíl mezi skupinami ve věkovém rozmezí 16–30 a 31–45 let.

Jednotliví respondenti přistupovali k vyplňování dotazníků různě. Hlavně starší lidé měli větší zájem o výsledky, které z výzkumu vyplynou. U lidí do 30 let, zejména u vysokoškolských studentů, jsme zaznamenali vyšší zájem o uvedenou problematiku. Staří lidé často ještě znali rodiny, jejichž příjmení bylo motivací k PJ. Například u PJ *Foltouc pole* si několik lidí vybavilo „paní Foltovou“, jejíž rodině pole patřilo.

V souvislosti s věkem respondentů jsme se rozhodli vytvořit také graf (obr. 4), který zachycuje, zda je rozdíl ve znalosti PJ mezi žáky a studenty, zaměstnanými lidmi a důchodci. Očekávali jsme, že zde křivka bude stoupat podobně, jako je tomu u grafu, který se týká věku.

Do kategorie „studenti“ jsme zařadili jak žáky základní školy, tak středoškoláky a vysokoškoláky. Myslíme si, že právě lidé, kteří studují vysokou školu, podstatně zvedli průměrnou znalost jmen této kategorie. I přesto zná pouze 20 % ze všech správně zodpovězených jmen.



Obr. 4. Struktura souboru dotázaných podle ekonomické aktivity.

Do kategorie „pracující“ patří lidé, kteří jsou ekonomicky aktivní. Tato kategorie začíná u mnohých v 18 letech, u jiných po dokončení studií. A trvá zhruba do 60 let, u někoho déle. Tato skupina zná PJ o 14 % lépe než ta předešlá.

Do poslední kategorie spadají důchodci, kteří znají jména nejlépe. Tato skupina nejvíce koresponduje s kategorií věku nad 60 let.

Jestliže porovnáme kategorii „studenti“ s lidmi do 15 let, zjistíme, že průměrná znalost jmen opravdu stoupla. Spočetli jsme, že na jednoho studenta připadá průměrně 11 PJ, kdežto na žáka pouze 5 PJ. Pokud porovnáme ekonomicky aktivní obyvatele s průměrem tří kategorií (kat. 16–30, 31–45 a 46–60 let), dojdeme k závěru, že lidé ekonomicky aktivní znají PJ téměř stejně jako lidé mezi 16 a 60 lety (obr. 3). Třetí kategorie „důchodci“ zná nejvyšší počet PJ. Tato skupina je

blízká skupině, v níž jsou lidé nad 60 let, ale tyto skupiny nejsou totožné, protože někteří lidé starší 60 let jsou stále ekonomicky aktivní.

Porovnali jsme mezi sebou také znalost PJ u obyvatel, kteří žijí v Rožmitále od narození s těmi, již se sem přistěhovali. Rozdíl mezi těmito dvěma skupinami není velký. „Rodáci“ mají povědomí o PJ přibližně o 6 % vyšší než lidé, kteří se zde nenarodili. Musíme uvést, že jsme za „rodáky“ považovali opravdu pouze obyvatele, jejichž věk je totožný s délkou pobytu v Rožmitále. Proto je také mezi dvěma kategoriemi tak malý rozdíl ve znalosti PJ.

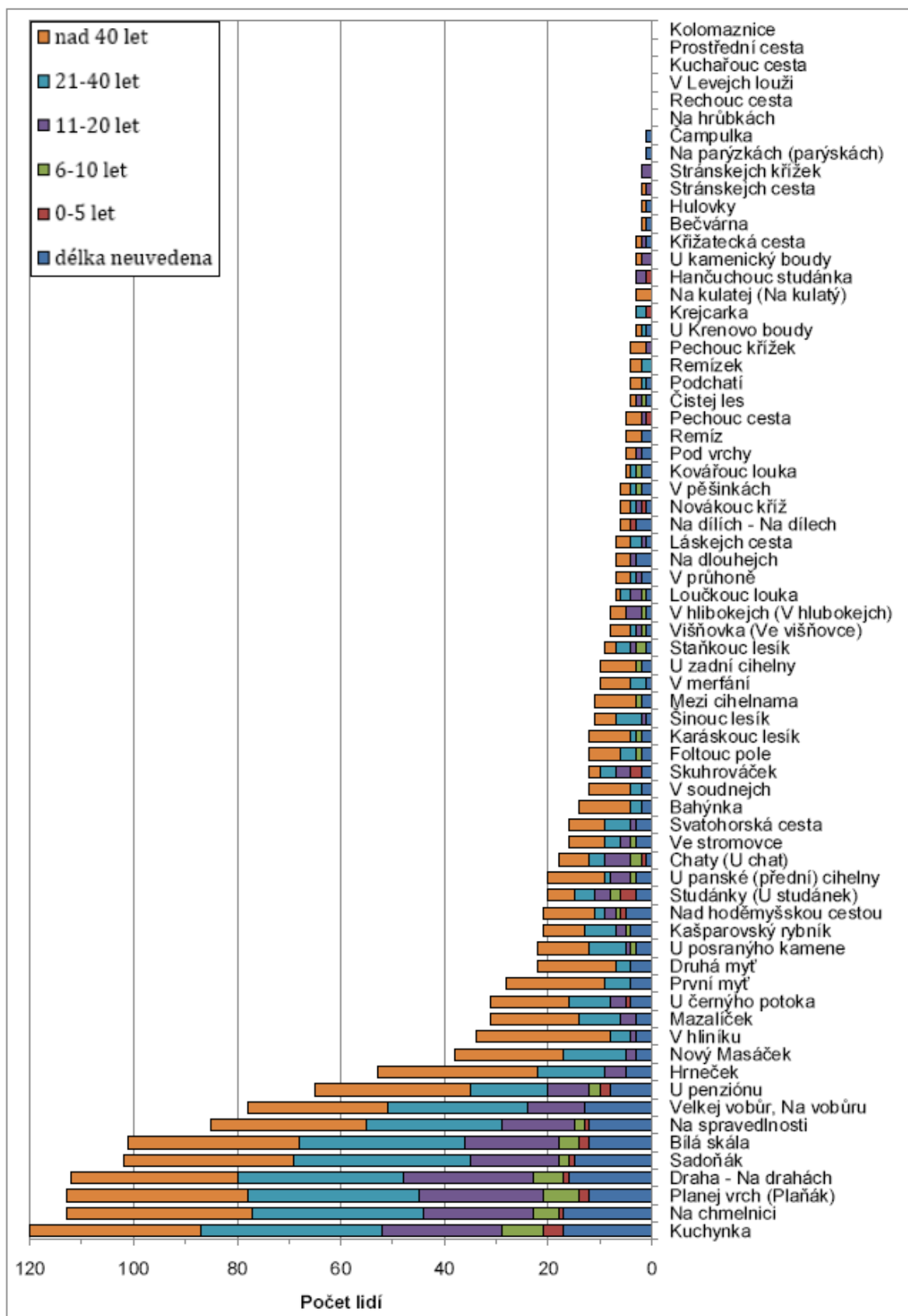
11.3 Znalost PJ podle délky pobytu

Další graf, který jsme pomocí dotazníků mohli vytvořit, se týká délky pobytu jednotlivých občanů v Rožmitále (obr. 5). Tuto konstantu jsme opět porovnali s jednotlivými jmény. Ukázalo se, že čím déle zde lidé žijí, tím lépe své okolí znají. Mohli bychom si to vysvětlit také tak, že postupem času PJ sepsaných v 70. letech ubývá, pomalu zanikají. A proto lidé, kteří žijí v Rožmitále pouze několik let, nemuseli některá PJ slyšet.

PJ jsou seřazena sestupně od nejznámějšího, přes méně známá k již neužívaným PJ (obr. 5). Nejprve objasníme kritéria, podle nichž jsme utvořili dané skupiny.

První skupina zahrnuje občany Rožmitálu, kteří ve městě žijí nejdéle 5 let. Toto pouze pětileté rozpětí jsme zvolili záměrně. Lidé za tak „krátkou“ dobu ještě ani nemuseli některá jména slyšet.

Některá PJ mohla zaniknout dříve, než se sem tito občané nastěhovali. Druhou skupinu tvoří lidé, kteří žijí v Rožmitále 6–10 let. Záměrně jsme nezvolili kategorii 0–10, protože jsme předpokládali, že pět let navíc hraje ve znalosti PJ velkou roli. Nechtěli jsme dávat do jedné skupiny lidi, kteří žijí na daném území jeden rok a ty, kteří jsou zde již 10 let. Tak velké rozpětí může znamenat markantní rozdíl ve znalosti PJ.



Obr. 5. Znalost PJ v závislosti na délce pobytu.

Další skupina pojímá obyvatele, již žijí ve městě trvale 11–20 let. Nastavili jsme desetileté rozmezí, protože se domníváme, že lidé žijící zde tak dlouho, by mohli mít podobné znalosti. Poslední dvě skupiny jsme rozdělili na dotazované, kteří zde bydlí od 21 do 40 let, a na ty, kteří ve městě žijí déle než 40 let.

Nejprve analyzujeme znalost PJ skupiny obyvatel, kteří žijí v Rožmitále nejdéle 5 let. Respondentů, které řadíme do této skupiny, je pouze 7 ze 149 dotazovaných. Tito lidé znají dohromady jen 27 PJ, na každého tedy připadají 4 PJ, což je opravdu velmi málo. Nejznámější je pro ně PJ *Kuchynka* a dále pak, a to je zajímavé, PJ *Studánky/U studánek*. Zaujalo nás to proto, že PJ *Studánky/U studánek* leží pod *Bílou skálou*, která je obecně mnohem známější než sledované jméno. Přesto na *Bílou skálu* kladně odpovědělo méně lidí než na *Studánky*.

Další skupina, do níž spadají lidé žijící v Rožmitále 6–10 let, čítá 11 lidí. Tato skupina zná celkem 57 PJ. Průměr tedy je 5 PJ na člověka. Tento výsledek se velice podobá tomu, jež jsme popsali u předchozí kategorie. U těchto 11 lidí se nejznámější PJ shodují s těmi nejznámějšími PJ v celkovém grafu (obr. 1). Řadíme sem tedy *Kuchynku*, *Na chmelnici*, *Planej vrch* atd.

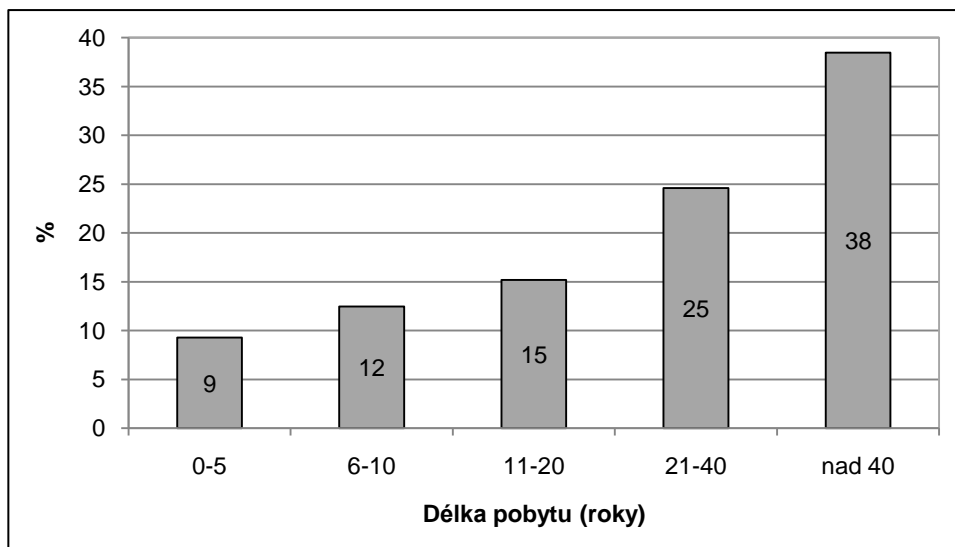
35 obyvatel, kteří trvale bydlí v Rožmitále 11–20 let, zná celkem 221 PJ, na jednoho připadá přibližně 6 PJ. Opět se nejedná o velký rozdíl od dvou předešlých skupin. Této skupině jsou známá PJ, jež jsou uvedena již u druhé skupiny. Na rozdíl od následujících skupin jsme zaznamenali nižší míru znalosti o PJ *Hrneček*, *Nový Masáček*, *V hliníku*.

Do skupiny 21–40 let trvalého pobytu v Rožmitálu spadá 38 obyvatel. Ti znají celkem 388 PJ. Jeden obyvatel tedy v dotazníku uvedl průměrně 10 PJ správně. Zde už vidíme vzrůstající tendenci znalosti PJ v poměru k délce pobytu v Rožmitále. Nejznámější jsou opět PJ umístěná na prvních pozicích v celkovém grafu (obr. 1). Měli bychom dodat, že tato skupina má zastoupení u většiny PJ, na rozdíl od předešlých kategorií.

Skupina, v níž jsou lidé žijící v obci déle než 40 let, obsahuje 38 obyvatel stejně jako předešlá kategorie. Tito lidé znají 607 PJ. Na jednoho obyvatele připadá skoro 16 PJ. To znamená, že skupina nad 40 let pobytu zná čtyřnásobně více jmen

než skupina 0–5. Z 69 PJ, která byla v dotazníku, se tato skupina podílela na 58 z nich (nutno podotknout, že na 6 PJ neodpověděl správně nikdo).

Ještě bychom měli zmínit skupinu lidí, jež neuvedli počet let strávených v Rožmitále. Ze 149 respondentů je jich 20 (obr. 5), což není zanedbatelné číslo. I přesto, že je nemůžeme zařadit do pěti daných skupin, předkládáme je, aby byl náš výzkum kompletní.



Obr. 6. Průměrná znalost PJ podle délky pobytu vyjádřená v procentech.

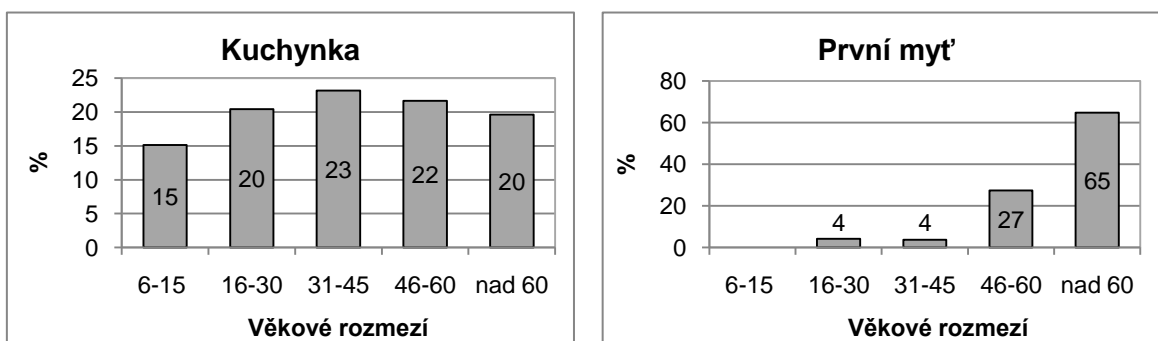
Na toto měření navazuje diagram (obr. 6), který ukazuje, která z výše analyzovaných skupin zná nejvíce PJ. Posledně jmenovaná skupina zná téměř 40 % PJ. Na druhém místě je skupina 21–40, která má ponětí zhruba o čtvrtině jmen. Ostatní tři skupiny se procentuálně příliš neliší. Jak jsme napsali výše, průměrný rozdíl mezi znalostí jmen připadajících na jedince je v těchto kategoriích nevýrazný.

11.4 Srovnání dvou PJ

Pokusíme se ukázat, že ne vždy znalost PJ stoupá s věkem, jak by se to mohlo zdát (obr. 3).

Budeme porovnávat dvě PJ ze soupisu. PJ *První myt'* představuje jméno, u něhož je zřejmá stoupající tendence v závislosti na věku. Nutno podotknout, že toto PJ najdeme i na současné katastrální mapě Rožmitálu. Celková znalost PJ představuje 100 %. Lidé do 15 let PJ jméno neznají. Další dvě kategorie znají jméno přibližně stejně, zahrnují dohromady asi 8 % z celkové znalosti jména, což není mnoho. Oproti tomu věková kategorie 46–60 let ukázala, že jí PJ *První myt'* není cizí. Naprosto jednoznačně je ale toto jméno nejbližší lidem ve věku nad 60 let. Jejich znalost uvedeného PJ tvoří 65 % z celku.

Z tohoto grafu bychom mohli usuzovat, že brzy, v řádu desítek let, může nastat chvíle, kdy už bude toto jméno všem cizí a zanikne. Ještě lidé mezi 46–60 lety PJ poměrně znají, ale generace po nich už přestává *První myt'* v projevech užívat, ti nejmladší už nevědí, o jaký objekt se jedná, ani jméno neslyšeli.



Obr. 7. Srovnání dvou PJ v závislosti na věku. Každý z grafů představuje jinou procentuální osu.

Pokud se zaměříme na PJ *Kuchynka*, je situace odlišná. Jednotlivé věkové kategorie jsou zastoupeny poměrně rovnocenně, nedochází zde k výrazné odchylce některé z kategorií. Každá skupina zná jméno přibližně stejně. Obyvatelům Rožmitálu do 15 let je jméno pouze o několik málo procent cizejší. Tento pokles ovšem není tak znatelný, aby jméno v dohledné době zaniklo. Myslíme si, že

životnost PJ není v tomto případě ohrožena, protože daný objekt je hojně navštěvován. V zimě na tomto rybníce děti s rodiči bruslí, chodí se sem na procházky. Ještě bychom dodali několik slov k názvu. Dnes už se totiž v mapách objevuje i tvar *Kuchyňka*, jenž byl informátory soupisu v 70. letech označen za nesprávný, přestože jsme se o něm dočetli v knize F. A. Slavíka z roku 1930.⁴⁰ Setkáváme se tedy s oběma tvary, spíše ale s *Kuchyňkou*. Je možné, že varianta *Kuchynka* zanedlouho vymizí. O motivaci jména jsme se zmiňovali výše.

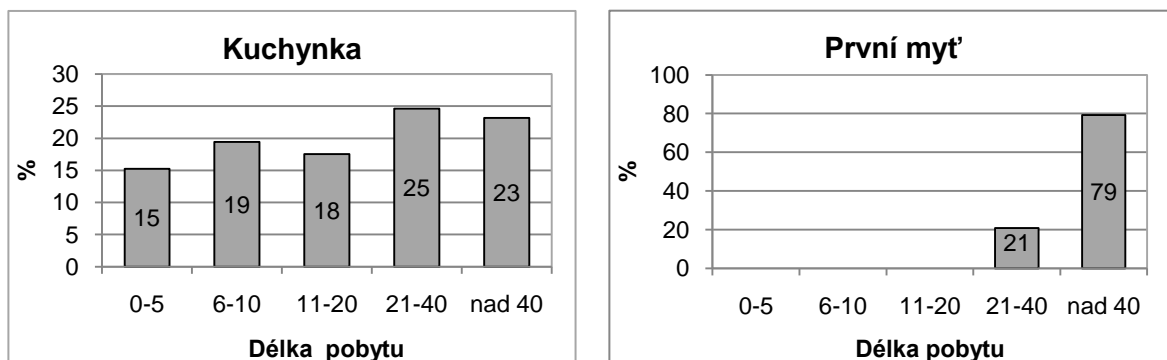
Jak je vidět, znalost PJ prvních tří kategorií se velice liší. PJ *První myt'* lidé do 45 let příliš neznají. Opačně tomu je u PJ *Kuchynka*. Jak jsme již naznačili, zde je znalost jednotlivých kategorií vyrovnaná. Dokonce dochází k situaci, kdy do 45 let znalost jména stoupá, od 46 let klesá. Tuto tendenci si nedokážeme vysvětlit, ale není tak výrazná, abychom se jí museli dále věnovat. Shrňeme-li poznatky, jež jsme z těchto grafů vypožorovali, můžeme konstatovat, že první ze jmen se pomalu stává cizím, a tudíž by mohlo dojít k jeho zániku, přestože daný objekt – les – stále existuje. *Kuchynka* dle našeho mínění bude přítomna v mapách i nadále. PJ je užívané i mezi dnešní mládeží. Objekt a jeho okolí je stále „živé“, slouží k setkávání a zábavě lidí.

Stejným způsobem jsme analyzovali tatáž dvě jména v závislosti na délce pobytu v Rožmitále (obr. 8). *První myt'* je lidem, kteří zde žijí od 0 do 20 let, zcela neznámá. Lidem, kteří v Rožmitále bydlí od 21 do 40 let, není jméno cizí. Nejznámější je jméno lidem žijícím zde minimálně 41 let. Ze 100 % zaujímá tato kategorie 79 %, tedy téměř čtyři pětiny správných odpovědí na dané PJ jsme se dočetli v dotaznících právě těchto obyvatel.

U PJ *Kuchynka* nastává obdobná situace jako v předchozím grafu, který vypovídá o závislosti znalosti jména na stáří respondentů. Obr. 8 ukazuje vědomostní vyrovnanost mezi jednotlivými kategoriemi. Procentuální odlišnost je pouze v řádech jednotek. Souvislost *Kuchynky* a délky pobytu respondentů v Rožmitále tedy není u tohoto jména nijak doložena.

⁴⁰ Slavík, F. A.: *Rožmitál pod Třemšínem a jeho okolí*. Rožmitál p. Třem. 2005, str. 92

Na těchto čtyřech grafech jsme se snažili poukázat na možnost závislosti PJ a stáří či délky pobytu respondenta. PJ *První myt'* zcela odpovídá této vázanosti stejně jako předešlé celkové diagramy týkající se těchto kritérií. V žádném případě nechceme tyto výsledky popřít. Rádi bychom pouze naznačili, že ne všechna PJ ze soupisu podléhají tomuto trendu. Proto jsme také zvolili analýzu PJ *Kuchynka*, jež zmíněné tendenci neodpovídá.

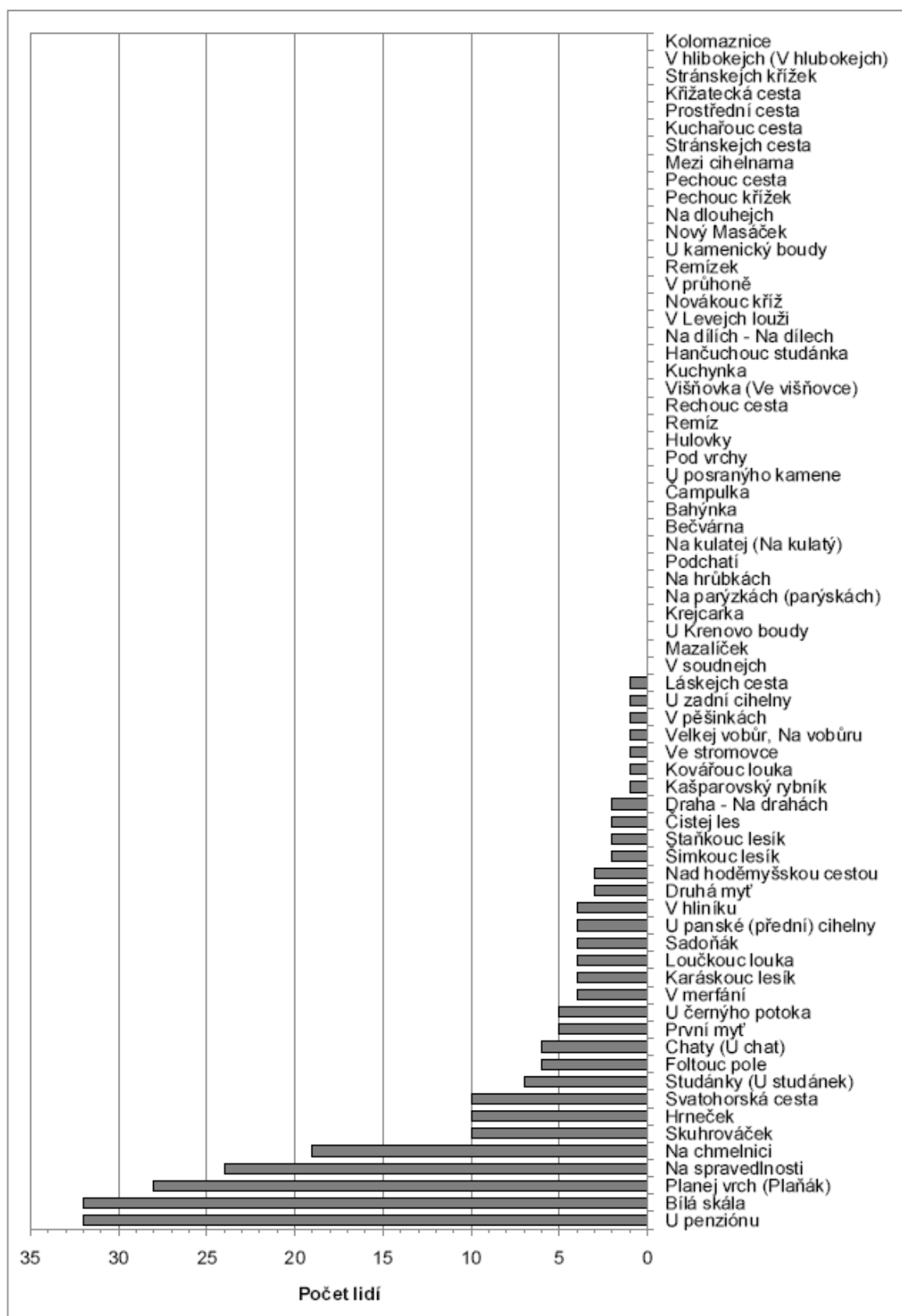


Obr. 8. Srovnání dvou PJ v závislosti na délce pobytu v Rožmitále pod Třemšínem. Každý z grafů představuje jinou procentuální osu.

11. 5 Znalost motivace PJ

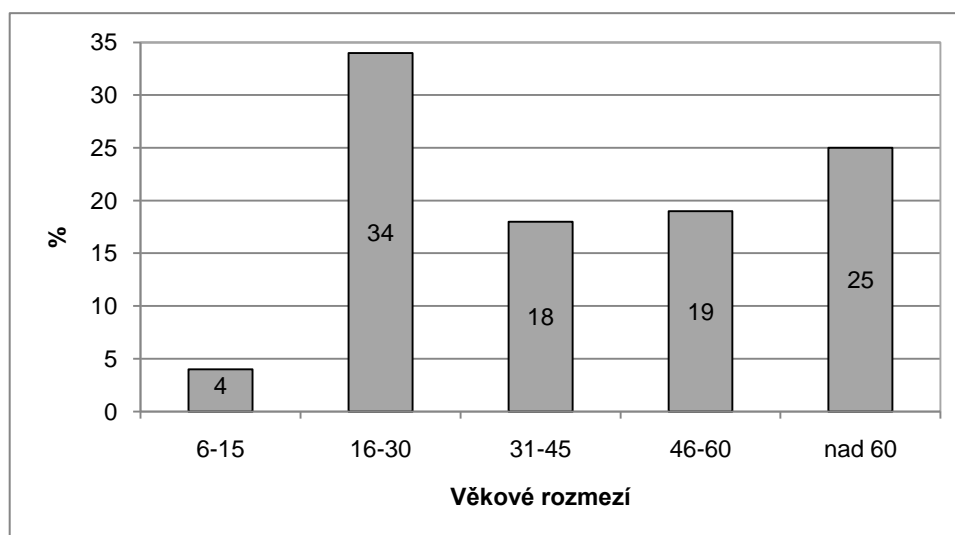
V našem dotazníku byla obyvatelům Rožmitálu položena také otázka: „Jak si myslíte, že tento název vznikl?“ Jako hlavní kritérium při vyhodnocování tohoto dotazu jsme si stanovili, že se budeme věnovat pouze jménům, u nichž obyvatelé kladně odpověděli na dotaz: „Znáte toto jméno? Co představuje?“ Tato podmínka byla stanovena proto, abychom odstranili náhodné odpovědi obyvatel.

V souvislosti s otázkou jsme vytvořili graf (obr. 9), z něhož je vidět, do jaké míry místní obyvatelé znají motivace PJ, z nichž některá používají. Nejprve jsme se zaměřili na všechna PJ ze soupisu. Prezentovali jsme PJ, jejichž motivace je známá největšímu počtu dotazovaných, i PJ, jejichž motivace byla neznámá. 37 PJ zůstalo bez správné odpovědi. Tato jména, tedy lépe řečeno jejich motivace, je lidem cizí.



Obr. 9. Znalost motivace PJ.

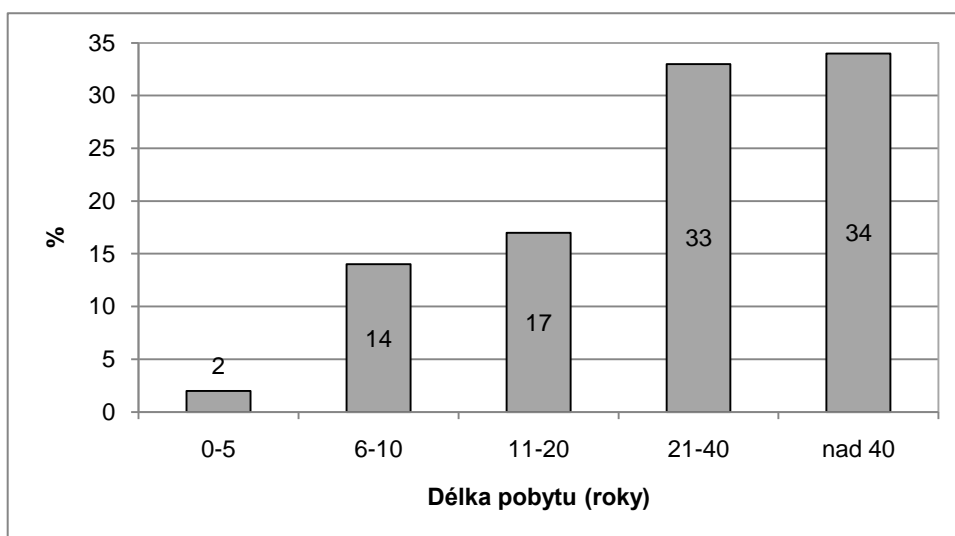
Jména, jejichž motivace je lidem nejpovědomější, se téměř shodují s PJ, jež jsou obecně mezi lidmi nejznámější (obr. 1). Ovšem vznik názvu *Kuchynka*, který je celkově nejznámějším PJ, zůstává lidem neznámý. Motivace PJ je rožmitálským spíše nejasná. Pouze na 5 PJ odpovědělo správně více než 10 lidí.



Obr. 10. Průměrná znalost motivace PJ podle věku vyjádřená v procentech.

Opět jsme pracovali s faktorem věku a délkou pobytu ve městě. Nejprve se budeme věnovat znalosti motivace PJ v závislosti na věku (obr. 10). Tento průzkum dopadl jinak než ostatní. Je přerušena převládající tendence „čím vyšší věk, tím větší znalost jmen“. Zde se ale jedná o motivaci PJ, v jejímž určování dopadli nejlépe lidé ve věku od 16 do 30 let. Tento výsledek nás překvapil. Když jsme ale podrobně studovali dotazníky, abychom tento rezultat mohli nějak obhájit, všimli jsme si, že starší lidé mají sloupec pro tuto otázku téměř prázdný, kdežto mladí lidé (od 6 do 30 let) vyplnili motivaci skoro u všech PJ. Domníváme se, že lidé starší 45 let vyplňovali opravdu pouze vznik PJ, u nichž si byli jistí. Mladí lidé se naopak pokusili odpovědět na co nejvíce PJ, a tak vznikl tento výsledek. Abychom byli konkrétnější, uvádíme, že ve věkové kategorii 6–15 znal průměrně každý 0,3 motivace PJ. V kategorii obyvatel starších 60 let znal průměrně jedinec 2 motivace PJ.

Závislost motivace PJ na trvání pobytu koresponduje s vázaností PJ na délce pobytu. S délkou života v Rožmitále stoupá znalost motivace PJ (obr. 11). Jedinec žijící ve městě od 0 do 5 let zná průměrně 0,1 motivace PJ. Největší ponětí mají o vzniku PJ respondenti, kteří bydlí v Rožmitále 40 a více let. Ti znají průměrně odpověď na dvě PJ. Tento výsledek jsme čekali zejména z důvodu, že mnoho původních objektů ještě před několika desítkami let existovalo (*Chaty* – byly zbořeny po druhé světové válce). Starší lidé tedy častěji vědí, jaká je motivace, mladí už mohou pouze tušit, s čím nebo kým byl objekt spjat.



Obr. 11. Průměrná znalost motivace PJ podle délky pobytu v Rožmitále pod Třemšínem vyjádřená v procentech.

11. 6 Další PJ známá mezi lidmi

Protože někteří lidé do dotazníku vepsali PJ, která v soupisu nejsou, rozhodli jsme se je uveřejnit a pokusili jsme se dohledat, zda v době sběru materiálu v roce 1972 tato PJ existovala. Od našich předků víme, že některá z těchto jmen znali. Jedná se o PJ *Likvice a Likvičák, Pod flusárnou, Pátý hamr, Uhelná cesta* nebo *Vlčava*.

PJ *Likvice a Likvičák* jsou les a potok. Nevíme ale, o jak staré názvy se jedná a jak tato PJ vznikla.

Naopak o „flusárně“ jsme se dočetli, že: „...potřebný popel dílem v panských lesích z platu se pálí, popelářům pak od jednoho centu vypáleného flusu po 2 zl. 30 kr. se platí. Flus v těchto flusárnách se vaří a calcioniruje, do sklenných hutí se prodává.“⁴¹ Jedná se o dílnu na výrobu drasla. To sloužilo k výrobě mazlavých mýdel. Pod flusárnou je objekt ležící u rozpadlých základů bývalé dílny.

Pátý hamr je rybník, s jehož jménem se setkáváme už v roce 1701, kdy arcibiskup Jan Josef hrabě z Brenneru založil několik nových hutí. *Pátý hamr* se původně jmenoval *Dolní hamr*, přívlastek mu byl dán patrně na základě jeho polohy. Německy „der Hamer“ znamená kladivo. Pojmenování se užívalo také pro dílnu, v níž se kuje železo a tepou kovy. Od roku 1927 se tento objekt změnil na *Kujnou hut'*, kde se vyráběly lopaty, rýče, sekyry atd. Dnes se opět užívá staré PJ *Pátý hamr*.

Uhelnou cestou, na jejíž části byla v době soupisu PJ Gottwaldova ulice a dnes Komenského ulice, vozívali uhlíři dřevěné uhlí.

Nejznámější z potoků je *Vlčava*, kterou ovšem lidé, kteří sepisovali PJ, zařadili mezi jména místní.

⁴¹ Slavík, F. A.: *Rožmitál pod Třemšínem a jeho okolí*. Rožmitál p. Třem. 2005, str. 168

12 Závěr

V této diplomové práci jsme si kladli za cíl popsat, nakolik obyvatelé Rožmitálu znají pomístní jména v okolí svého bydliště, jež byla sepsána v roce 1972, kdy byl jejich detailní soupis naposledy proveden. Zjistili jsme jména, jež jsou pro místní již téměř neznámá, lidé už je ve svých projevech nepoužívají. Dále jsme zhodnotili, zda má věk a délka pobytu ve městě vliv na znalost PJ. Oba tyto faktory jsou ve spojitosti s PJ nezanedbatelné. Při zkoumání závislosti PJ na věku jsme odhalili, že jména jsou nejznámější lidem ve věku nad 60 let. To koresponduje se soupisem, který byl sepsán téměř před čtyřiceti lety. Stejně tak je podstatný i faktor délky pobytu v Rožmitále. Nejlépe znají PJ lidé, kteří žijí ve městě přes 40 let.

Zpracovali jsme data týkající se zájmů a povolání respondentů a došli jsme k závěru, že tato kritéria jsou, na rozdíl od věku a délky pobytu, irelevantní. Měli jsme možnost zjistit, že některá jména se již nepoužívají, jiná jen velmi omezeně. Porovnali jsme dvě PJ. U prvního z nich jsme zkonstatovali, že jeho užívání je ohroženo vymíráním nejstarší generace, druhé ukazuje opak, je známé všem věkovým kategoriím přibližně stejně.

Výsledky, na něž jsme při svém šetření přišli, potvrdily naše počáteční očekávání. Věk a délka pobytu se ukázaly jako důležité faktory ve znalosti PJ. Mohli bychom říci, že s přibývajícím věkem vzrůstá znalost jednotlivých jmen. A stejně tak narůstá povědomí o PJ v závislosti na době strávené v bydlišti.

V neposlední řadě jsme zjišťovali, do jaké míry místní lidé znají motivaci jmen. Na více než polovinu jmen nikdo neodpověděl dobře. Motivace jmen je zřejmá především starším lidem, kteří si ještě pamatují původní objekty, podle nichž jméno vzniklo.

Diplomová práce zaznamenává jednotlivá PJ podle toho, jak jsou známá mezi lidmi. Vytvořili jsme náhled PJ, která již nejsou aktuální a která by mohla brzy zaniknout. Největším přínosem práce je zjištění, která PJ jsou již jen součástí soupisu, nikoliv mluveného projevu místních obyvatel. Dále jsme doplnili soupis o některá jména, jež nebyla zaznamenána. I když už se dnes některá z nich nepoužívají, neměla by být zapomenuta.

Seznam použité literatury

Prameny:

Archivní mapy – <http://archivnimapy.cuzk.cz>

Katastrální mapa – <http://nahlizenidokn.cuzk.cz>

<http://geoportal.cz>

Soupis pomístních jmen obce Rožmitál pod Třemšínem

Literatura:

Bělič, J.: *Nástin české dialektologie*. Praha 1972.

Cuřín, F.: *Studie z historické dialektologie a toponomastiky Čech*. Universita Karlova. Praha 1967.

Habovštiak, A.: *Oravské chotárne názvy*. Banská Bystrica 1970.

Hubáček, J. a kol.: *Čeština pro učitele*. Vade Mecum 1998.

Junková, B.: *Pomístní jména v katastru obce Sázava na Pelhřimovsku*. In *Propria v systému mluvnickém a slovtvorném*. Sborník příspěvků z mezinárodní konference "Onomastika a škola". Brno 1999.

Krško, J.: *Mikrosociálne toponymá*. In 13. slovenská onomastická konferenci Modra – Piesok 2. – 4. októbra 1997 Zborník materiálov.

Lutterer, I. – Majtán, M. – Šrámek, R.: *Zeměpisná jména Československa*. Mladá fronta 1982.

Matúšová, J. a kol.: *Slovník pomístních jmen v Čechách II (B – Bau)*. Academia Praha 1996.

Nekonečný, M.: *Lexikon psychologie*. Vodnář 1995.

Olivová-Nezbedová, L. a kol.: *Pomístní jména v Čechách*. Academia 1995.

Olivová-Nezbedová, L. – Malenínská, J.: *Slovník pomístních jmen v Čechách*. Úvodní svazek. Academia 2000.

Olivová-Nezbedová, L.: *Soupis pomístních jmen z území Čech a Slovník pomístních jmen v Čechách*. In: *Čeština doma a ve světě*. FF UK v Praze 1995.

Profous, A.: *Místní jména v Čechách III*. ČSAV. Praha 1951.

Sedláček, A.: *Úryvky o pojmenování silnic a cest*, In: Časopis Společnosti přátel starožitností českých 32, str. 37–40.

Slavík, F. A.: *Rožmitál pod Třemšínem a jeho okolí*. Rožmitál p. Třem. 2005 (2. rozšířené vydání).

Šmilauer, V.: *Úvod do toponomastiky*. Praha 1966.

Šmilauer, V.: *Vodopis starého Slovenska*. Praha 1932.

Šrámek, R.: *Úvod do obecné onomastiky*. Masarykova univerzita v Brně 1999.

Utěšený, S.: *Draha – obciny – pasínky – lada*. In: Onomastické práce. Praha 1966.

Vitochová, M.: *Retrográdní index historických jmen hor a lesů ze Sedláčkovy Snůšky starých jmen, jak se nazývaly v Čechách řeky, potoky, hory a lesy*. In: Acta onomastica. Ročník 39. ÚJČ AV ČR. Praha 1999.

Elektronické zdroje:

<http://bara.ujc.cas.cz/psjc/search.php>

www.jakubjanryba.cz

www.jiznicechy.org

www.rozmitalptr.cz

www.tremsinsko.cz

Přílohy

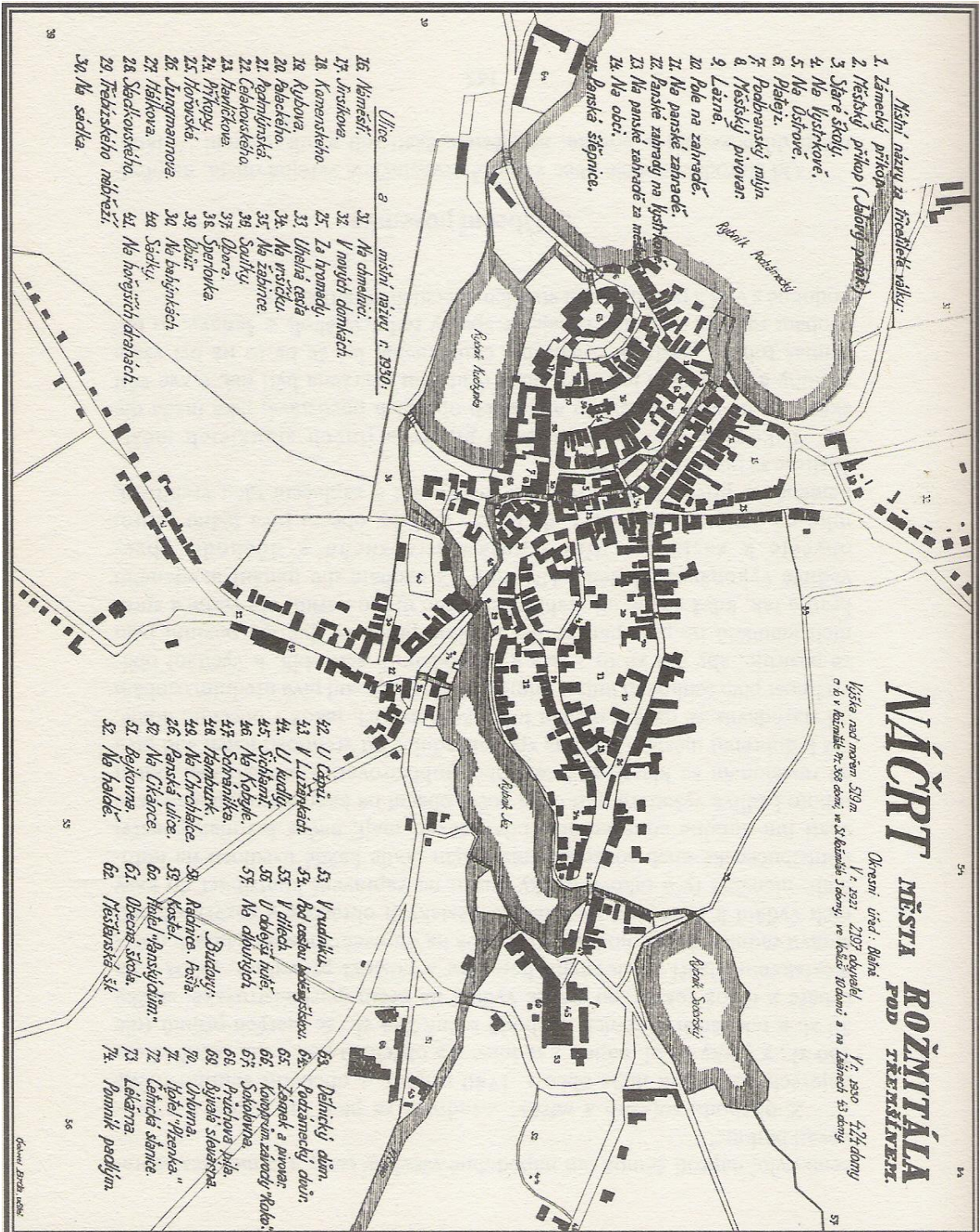
Seznam příloh

Příloha 1 – Náčrt města Rožmitálu pod Třemšínem s mnoha PJ ⁴²

Příloha 2 – Ukázka části soupisu PJ z roku 1972

Příloha 3 – Vzorový dotazník

⁴² Slavík, F. A.: *Rožmitál pod Třemšínem a jeho okolí*. Rožmitál p. Třem. 2005, str. 145



Příloha 2

Poř. číslo.	A./ Pomístní jména	B./ Druh	C./ Tvar	D./ Poloha	E./ Jakost
18	Kovářouc louka	les	lichoběž.	V souvisl. lese	býv. louka
19.	Loučkouc louka	část. louka větš. les	nepravidel. půlkruh	při kat. hranici Bezděkov	"
20.	Čistej les	les	souvislý les	svah	vysoký les
21	Studánky, - U studánek	několik studánek v lese	-	mísovitá prohlubeň	vlhká půda
22	Bílá skála	Býv. lom a okolní les	oválný	strán v lese při. kat. hranici	Bílá barva kamene
23	Chaty, -U chat	skála	rovinka u hor. hrany lomu	les u lomu	-
24	Podchatí	les	nepravidel.	mír. svah pod strání	-
25	Na kulatej - Na kulatý	skála	kulatý	svah	skála v lese
26	Bečvárna	les	protáhlý	svah	skalnatá půda
27	Bahýnka - Na bahýnkách	les	obdélný	pod svahem	bažin. půda
28	Čampulka - Na čampulce	skála	nepravidel. kulatý	svah	-
29	U posranýho kamene	výchoz skály les	podlouhlý	v cestě u kraje lesa na kat. hranici	slepenc. balvan
30	Pod vrchy	louky	nepravidel.	pod zales. svahem	-
31	Hulovky - Na hulovkách	louky	lichoběž.	mír. svah	-
32	Remíz	lesík	obdélník	mírný svah, lesík v polích	kryt pro zvěř
33	Rechouc cesta	pol. cesta, větš. zruš.	-	mír. svah	-
34	Ve stromovce	pol. cesta	-	"	dříve se stromy

Příloha 2 (druhá část)

F./ Lidový výklad názvu	Stáří, G./ užití	H./Parcelní čísla	J./ Informátor
Podle přezdívký či zaměst.býv.majitele	dosud	718/1,718/2	T Z
Podle býv.maj.pův.loučky-Loučky z obce Bezděkova	"	723/4	T Z
Snad proto,že les tu býval více než jinde čištěn-zbaven suchých větví.	dosud	část 724/1	T Z
Podle několika studánek, které zde bývaly na místě dnešní jímky vody.	dosud	část 724/1	T Z
Podle lomového kamene světlých barev, který se zde těžil.	odedávna všeobecně dosud	591(a okolí)	všeobecně
Bývalo tu postaveno několik chat, snad v r.1942.Po II.svět.válce byly již zbořeny	od r.1943 dosud	část 592/2	T
Místo "pod chatami", které stávaly na hoře na skále při lomu.	"	"	T
Podle tvaru skály	dosud	část 592/2	T
Podle toho, že zde při dobývání pařezů zemřel občan Bečvařík z Rožmitála(1918)	od 1918 dosud	592/1	T Z - všeob.
Zřejmý -podle povahy půdy.	dosud	část 592/2	T
Čampulka = bambulka	dosud	část 592/2	T Z
Výklad se zdá zřejmý, ale kámen nebývá znečištěn, leda dříve od zvěře. <u>Pozn.</u> Název velmi starý, v urbáři z r.1740 "usraný kámen". Asi byl hraniční.	odedávna	Kámen sám je na kat.ú.z.Voltuš,okol. les má p.č.592/2	T Z všeobecně!
Zřejmý - poloha pod z es.hřebenem.	dosud	575,573,571,344/1 533/32	T
Domněnka, že tu bývaly díly vyznačené hůlkami.-Jinak nevysvětleno. <u>Pozn.</u> Pro úplnost uvádím, že ve Voltuši, nedaleké osadě je příjmení Hůla.	odedávna	523/12,523/5	T Z všeobecně
Remízek vysázený jako kryt pro zvěř	asi od 1940	523/13	T
Podle osob.jména či přezdívký majitelů okol.pozemků	odedávna	523/16	T Z
Podél cesty bývalo ovocné stromoví	dosud	410/3,523/4	T Z

Příloha 3

Dobrý den,
 jsem studentka 5. ročníku Pedagogické fakulty na UK. Píši diplomovou práci na téma *Pomístní jména na Rožmitálsku*. Proto jsem sestavila dotazník, v němž chci zjistit, zda jména zůstala od roku 1972, kdy byla sepsána, nezměněna, či zda došlo k jejich zániku, obměně. Výsledky práce budou k dispozici v knižkovně Rožmitálu pod Třemšínem. Tímto Vás tedy prosím o vyplnění dotazníku a jeho odevzdání.
 Velice Vám děkuji za spolupráci.
 Zlata Drnovcová

Věk: _____ **Místo narození (město, vesnice):** _____ **Povolání:** _____
Jak dlouho žijete v Rožmitále pod Třemšínem či v jeho okolí? _____ **Zájmy:** _____

Číslo	Název pomístního jména	Znáte toto jméno? Co předstává? (př.:les)	Nazýváte místo jinými jmény? Jakými?	Jak si myslíte, že tento název vznikl? (př.:podle majitele)
1	Šimkouc lesík			
2	V soudnejch			
3	Skuhrovaček			
4	Hmeček			
5	Staňkouc lesík			
6	V merfání			
7	První myř			
8	Druhá myř			
9	Foltouc pole			
10	Mazaliček			
11	U penziónu			
12	Kašparovský rybník			
13	U Krenovo boudy			
14	Krejcatka			
15	Na parýzkách (parýskách)			
16	Na hrůbkách			
17	Karáskouc lesík			
18	Kovářouc louka			
19	Loučkouc louka			
20	Čistěj les			
21	Studánky (U studánek)			

Příloha 3 (druhá část)

Číslo	Název pomístního jména	Znáte toto jméno? Co představuje? (př.:les)	Nazýváte místo jinými jmény? Jakými?	Jak si myslíte, že tento název vznikl? (př.:podle majitele)
22	Bílá skála			
23	Chaty (U chat)			
24	Podchatí			
25	Na kulatej (Na kulatý)			
26	Bečvárna			
27	Bahýnka			
28	Čampulka			
29	U posraného kamene			
30	Pod vrchy			
31	Hulovky			
32	Remíz			
33	Rechouc cesta			
34	Ve stromovce			
35	Višňovka (Ve višňovce)			
36	Velkej vobír, Na vobůru			
37	Kuchynka			
38	Hančuchouc studánka			
39	Na dílech - Na dílech			
40	Na spravedlinosti			
41	V Levejch louži			
42	Novákouc kříž			
43	V průhoně			
44	Draha - Na drahách			
45	Remízek			
46	Sadoňák			
47	U kamenický boudy			
48	Nový Masáček			
49	Na dlouhých			

Příloha 3 (třetí část)

Číslo	Název pomístního jména	Znáte toto jméno? Co představuje? (př.:les)	Nazýváte místo jinými jmény? Jakými?	Jak si myslíte, že tento název vznikl? (př.:podle majitele)
50	V pěšinkách			
51	Nad hoděmyšskou cestou			
52	Pechouc křížek			
53	Pechouc cesta			
54	U panské (přední) cihelny			
55	V hliníku			
56	Mezi cihelnama			
57	U zadní cihelny			
58	Stránskejch cesta			
59	Kuchařouc cesta			
60	Láskejch cesta			
61	Prostřední cesta			
62	Na chmelnici			
63	Křížatecká cesta			
64	Stránskejch křížek			
65	V hlubokejch (V hlubokejch)			
66	U černýho potoka			
67	Planej vrch (Plañač)			
68	Svatohorská cesta			
69	Kolomaznice			

Poznámky: