

UNIVERZITA KARLOVA v PRAZE
Pedagogická fakulta
katedra primární pedagogiky

**ZRALOST PRO VSTUP DO MATEŘSKÉ ŠKOLY.
(PROBLÉMY ZAČLEŇOVÁNÍ DĚTÍ, KTERÉ
NEDOSÁHLY 3 LET, DO MATEŘSKÉ ŠKOLY)**

**A GRADUATION THESES MATURITY FOR
ENTRY TO KINDERGARTEN. (PROBLEMS WITH
INTEGRATION OF THE CHILDREN WHICH ARE
YOUNGER THAN THREE YEARS INTO
KINDERGARTEN)**

Vedoucí diplomové práce: doc. PhDr. Eva Opravilová, CSc.

Autor diplomové práce: Hana Nováková

Studijní obor: Pedagogika předškolního věku

Forma studia: kombinovaná

Diplomová práce dokončena v listopadu 2009

Anotace

Diplomová práce *Zralost pro vstup do mateřské školy (Problémy začleňování dětí, které nedosáhly tří let, do mateřské školy)* mapuje situaci z hlediska zralosti dětí v době vstupu do mateřské školy v různých oblastech biologického a psychosociálního vývoje dětí. Na základě závěrů výzkumu upozorňuje na rizika upřednostnění společenské potřeby nad potřebami dětí. S ohledem na zahraniční zkušenosti navrhuje řešení, které nejlépe odpovídá potřebám dětí.

Klíčová slova

mateřská škola, jesle, legislativa, vývojová charakteristika dítěte, zralost

Annotation

A graduation theses *Maturity for Entry to Kindergarten (Problems with Integration of the Children which are younger than three Years into Kindergarten)* maps out the situation from the point of view of children's maturity in various areas of biological and psycho-social development. The thesis, based on the research conclusions, points out risks of preferring of a society demand before children's needs. The theses, using foreign experience, proposes a solution which corresponds with children's needs.

Keywords

kindergarten, creche, legislation, development characteristics of child, maturity

Prohlašuji, že jsem diplomovou práci vypracovala samostatně pod vedením doc. PhDr. Evy Opravilové, CSc. V práci jsem použila informační zdroje uvedené v seznamu.

Praha, 19. listopadu 2009


.....

Poděkování

Děkuji doc. PhDr. Evě Opravilové, CSc za odborné vedení, cenné rady a ochotnou pomoc při zpracování diplomové práce, za její trpělivost a podporu.

OBSAH	...	5
ÚVOD A CÍLE	...	7
TEORETICKÁ ČÁST		
1. VZDĚLÁVÁNÍ DĚTÍ PŘEDŠKOLNÍHO VĚKU V POSLEDNÍCH DVACETI LETECH	...	9
1.1 Odlišná aktuální hlediska na kolektivní péči o dítě do tří let věku	...	10
1.2 Legislativa pro předškolní vzdělávání	...	11
1.3 Rámcový vzdělávací program pro předškolní vzdělávání	...	15
1.4 Vzdělávání dětí předškolního věku v některých vybraných zemích EU	...	16
2. VÝVOJOVÉ CHARAKTERISTIKY DÍTĚTE MEZI 2.- 3. ROKEM	...	19
2.1 Fyzický vývoj dítěte mezi 2.-3 rokem	...	20
2.2 Psychický vývoj dítěte mezi 2.-3. rokem	...	21
2.3 Sociálně emoční vývoj dítěte mezi 2.-3. rokem	...	21
3. VÝVOJOVÉ CHARAKTERISTIKY DÍTĚTE MEZI 3.– 4. ROKEM	...	23
3.1 Fyzický vývoj dítěte mezi 3.- 4. rokem	...	23
3.2 Psychický vývoj dítěte mezi 3.- 4. rokem	...	23
3.3 Sociálně emoční vývoj dítěte mezi 3.- 4. rokem	...	25
4. PROFESNÍ PŘÍPRAVA PRACOVNÍKŮ PŘEDŠKOLNÍHO VZDĚLÁVÁNÍ A PODMÍNKY PROVOZU PŘEDŠKOLNÍCH ZAŘÍZENÍ	...	27
4.1 Osobnost učitele v mateřské škole	...	29
4.2 Možnosti přípravy dítěte pro vstup do mateřské školy	...	30

PRAKTICKÁ ČÁST

5.	VÝZKUM - ZRALOST PRO VSTUP DO MATEŘSKÉ ŠKOLY	... 32
5.1	Cíle výzkumu	... 32
5.2	Výzkumné otázky	... 32
5.3	Formulace hypotéz	... 32
5.4	Stručné teoretické zdůvodnění hypotéz	... 32
5.5	Návrh výzkumných metod	... 33
5.6	Stanovení výzkumného vzorku	... 33
5.7	Očekávané výstupy	... 33
5.8	Postup a plán výzkumu	... 34
5.9	Popis použité vyhodnocovací metody – metoda váženého součtu	... 34
5.10	Charakteristika dítěte a záznamové listy dětí	... 35
5.11	Analýza výstupů výzkumu	... 77
5.11.1	Analýza výsledků z pohledu celkové míry zralosti s ohledem na zralost dle kritických kritérií	... 77
5.11.2	Analýza výsledků z pohledu oblastí zralosti	... 82
6.	SHRNUTÍ A DISKUSE	... 87
	ZÁVĚR	... 90
	SEZNAM POUŽITÝCH INFORMAČNÍCH ZDROJŮ	... 93
	PŘÍLOHY	... 96

ÚVOD A CÍLE:

Téma zralost pro vstup do mateřské školy jsem si vybrala proto, že se s tímto problémem setkávám ve své praxi. Již pátým rokem pracuji s nejmladší věkovou skupinou dětí v mateřské škole jako učitelka a toto téma je mi velice blízké. Tři roky jsem se zabývala pečlivým pozorováním dětí mladších tří let. Zapisovala jsem si poznatky z pozorování z hlediska jejich potřeb, schopností a dovedností. Podrobné záznamy jsem použila ve své diplomové práci. Cílem mé diplomové práce je monitorovat situaci začleňování dětí mladších tří let do systému předškolního vzdělávání v komparaci se zahraničím. Popsat tuto situaci, analyzovat a vyhodnotit běžnými metodami pedagogického výzkumu. Důležitou součástí je návrh řešení.

Diplomová práce je rozdělena na část teoretickou a část praktickou.

V první kapitole teoretické části nastiňuji vývoj zařízení pečující o předškolní děti, včetně zařízení pro děti mladších tří let za posledních dvacet let až po současnou situaci v ČR. Zmiňuji se o změnách v sociální politice v posledních letech, o tlaku veřejnosti na vznik institucí pečujících o děti mladší tří let. V první podkapitole (1.1) porovnávám názory odborníků na kolektivní péči o děti do tří let věku z hlediska jejich potřeb. Ve druhé podkapitole (1.2) popisuji platnou legislativu pro předškolní vzdělávání a rozpory mezi společenskou potřebou a legislativními předpisy. Ve třetí podkapitole (1.3) reflektuji situaci v některých vybraných zemích EU z hlediska jejich přístupu ke vzdělávání dětí předškolního věku.

Ve druhé kapitole nastiňuji vývojové charakteristiky dítěte mezi 2.-3. rokem. V jednotlivých podkapitolách podrobně uvádím fyzický, psychický a sociálně emoční vývoj dítěte v období 2.-3. roku.

Třetí kapitola stejným způsobem jako předchozí nastiňuje vývojové charakteristiky dítěte mezi 3.- 4. rokem.

Čtvrtá kapitola teoretické části je věnována profesní přípravě pracovníků předškolního vzdělávání a podmínkám provozu předškolních zařízení. V podkapitole (4.1) rozpracovávám osobnostní charakteristiku učitele mateřské školy. V poslední podkapitole (4.2) se věnuji možnostem přípravy dítěte pro vstup do mateřské školy, tak aby jeho vstup byl co nejpríznivější k jeho potřebám.

Ve vlastní praktické části se zabývám sledováním dětí mladších tří let z hlediska jejich zralosti a problémů při začleňování do mateřské školy a při dovršení tří let věku.

Tyto poznatky popisují a vyhodnocují zvolenou výzkumnou metodou a podrobně je analyzují. Na základě zjištěných výsledků předkládám v závěru doporučení pro řešení situace, které odpovídá potřebám dětí mladších tří let s ohledem na zahraniční zkušenosti v této problematice.

Smyslem práce je zmapovat situaci, definovat kritické oblasti ve vývoji dětí této věkové skupiny a upozornit na rizika, která sebou nese upřednostnění společenského požadavku před potřebami dětí.

1. VZDĚLÁVÁNÍ DĚTÍ PŘEDŠKOLNÍHO VĚKU V POSLEDNÍCH DVACETI LETECH

Po roce 1989 se v České republice a v dalších zemích bývalého východoevropského bloku zaznamenal pokles počtu zařízení péče o předškolní děti. Na začátku 90. let došlo k velkému poklesu počtu jeslí v ČR. Od jeslí se ustupovalo především proto, že klesla potřeba těchto zařízení a hlavně nebyly státem podporovány. Mateřské školy byly také rušeny, ale tento pokles byl pozvolnější, než u jeslí. V současné době jsme v žebříčku četnosti předškolních zařízení (mateřských škol) relativně vysoko v porovnání s ostatními zeměmi EU. V případě jeslí však patříme mezi země s nejnižším zajištěním institucionální denní péče pro děti mladší tří let věku.

Do jeslí je v ČR možno umístit pouze 3% z celkového počtu dětí mladších tří let. Jesle jsou provozovány pouze ve větších městech, souvisí to s větší poptávkou po této službě díky větší nabídce práce. Mnoho jeslí je soukromých a poplatky činí i od dvou do sedmi a půl tisíce Kč měsíčně a pravděpodobně i více. Jeslová zařízení spadají pod Ministerstvo zdravotnictví. Mateřské školy v současné době spadají do kompetence Ministerstva školství, mládeže a tělovýchovy a mohou být státní, soukromé a církevní.

Poptávka po institucionálních zařízeních pro děti mladších tří let věku se od poloviny 90. let stále zvyšovala a do určité míry jesle začaly nahrazovat mateřské školy. V roce 2007 byla celá čtvrtina dětí mladších tří let umístěna v mateřských školách. Naproti tomu v jeslích bylo umístěno 0,5% dětí mladších tří let.

V posledních letech se díky vyšší porodnosti poptávka po institucionálních zařízeních pro děti mladší tří let ještě zvýšila, neboť školky se potýkají s nedostačující kapacitou a nemohou tyto děti přijímat. Mezi lety 2000-2006 se počet nepřijatých dětí do mateřských školek téměř zpětinásobil. Od roku 2008 došlo ke změnám v legislativě, které měly přinést větší flexibilitu a svobodu rodičů v oblasti rodičovské dovolené. Jedná se o tzv. „třírychlostní mateřskou dovolenou“, kdy se rodič může rozhodnout, zda ukončí rodičovskou dovolenou ve dvou, třech nebo čtyřech letech dítěte. Rodiče, kteří využívají možnosti nastoupit do práce již ve dvou letech dítěte, se potýkají s nedostupností kvalitních institucí denní péče o předškolní děti. (Hašková, *Socioweb*, 2002)

1.1 Odlišná aktuální hlediska na kolektivní péči o dítě do tří let věku

Po roce 1990 byl preferován názor, že dítě do tří let má být u matky a do institucionálního zařízení patří až od tří let. K tomuto stanovisku se přikláněli i přední psychologové jako např. Zdeněk Matějček (2005) ve své knize Prvních šest let ve vývoji a výchově dítěte, kde hovoří o tom, že děti by si samy nikdy jesle nevytvořily, ale mateřskou školu jistě ano. Upozorňuje na velký vývojový předěl na prahu třetího roku, kdy je dítě zralé pro vstup do předškolní instituce. Hovoří o jeslích jako o potřebě dospělých a ne o potřebě dětí, jelikož jsou z vývojového hlediska předčasné. Toto stanovisko vystihuje podstatu problematiky. Institucionální péče o předškolní děti, hovoříme-li o dětech ve věku od 0-3 let, je otázkou sociální a vzdělávací politiky, kde se dostáváme do rozporu mezi poptávkou společnosti a potřebami dětí. Matějčkovo pojetí předškolní zralosti pro vstup do mateřské školy ^(komunikují?) interpretují J. Kropáčková a E. Opravilová takto: „*Je to stav, kdy se vnitřní předpoklady psychického, kognitivního i sociálního vývoje setkávají s potřebnými dovednostmi. Dítě již prošlo obdobím specifické citové vázanosti na matku, naučilo se poměrně bezpečně pohybovat v prostoru, upevnilo si pocit citové jistoty domova, bezpečí a rodinné identity, verbálně komunikuje a začíná mít zájem o společnost druhých. V této době se nejlépe rozvíjejí prosociální vlastnosti, empatie, ochota ke spolupráci i schopnost navazovat první přátelské vztahy, překonávat individualismus a sobectví.*“ (Opravilová, Kropáčková 2005, s. 16) Na druhé straně experti z OECD, kteří zjišťovali situaci péče, výchovy a vzdělávání v ČR, se kriticky pozastavovali nad otázkou péče o děti do tří let věku. Poukazují na potřeby rodiny a stoupající možnosti profesního uplatnění žen. Doporučují zřízení jeslí a zdůrazňují, že jesle negativně neovlivňují zdravý vývoj dítěte, ale naopak se mohou včas identifikovat vady a poruchy a může se velmi záhy začít s odpovídající možností jejich eliminace. Také upozorňují na děti ze sociokulturně znevýhodněného prostředí, pro které může být pobyt v jeslích velice přínosný.

(Opravilová, Kropáčková, 2005)

Psycholožka Gjuričová (2007) se o rané péči o dítě vyjadřuje v rozhovoru v publikaci Klíč k jeslím takto: „*Nemyslím, že by se měly jesle stát většinovým zařízením pro tuto věkovou skupinu dětí, jako jsou školky pro předškolní děti. Do tří let je potřeba rozhodovat se individuálně, děti nejsou zralé na odloučení od hlavní vztahové osoby ve stejném věku. Některé děti zejména ve třetím roce života jsou v jeslích spokojené, budou v nich prospívat a rodinám budou jesle prospěšné.*“ (Klíč k

jeslím, 2007, s. 10) Dále hovoří o stoupajícím zájmu o udržení kontaktu se svou profesí a skutečnosti, že se muži více zapojují do výchovy než dříve. Zohledněny jsou také vlivy prarodičů, přátel a celé společnosti. Nenahraditelnou péčí matky považuje za předsudek. Všechny volby si zaslouží uznání a podporu státu. (Klíč k jeslím, 2007)

Názory většiny předních psychologů se shodují, že institucionální péče pro děti do tří let je nevhodná z hlediska jejich specifických potřeb v tak raném věku. Za důležité považuje osvojování si mateřského jazyka v období mezi 1.-3. rokem věku dítěte a upozorňuje, že by mělo probíhat v rodinném prostředí s individuální péčí matky, nebo jiné vztahové osoby. Šůlová nevyklučuje vznik institucionálních zařízení pro děti mladší tří let věku, z hlediska potřeb společnosti, zejména k větší profesní realizaci žen a též k vysoké kvalitě jeslí v ČR. (Šůlová, 2004)

1.2 Legislativa pro předškolní vzdělávání

Daná problematika se řídí zákonem č. 561/2004 Sb., o předškolním, základním, středním, vyšším odborném a jiném vzdělávání, ve znění pozdějších předpisů (školský zákon).

Školský zákon upravuje předškolní, základní, střední, vyšší odborné a některé jiné vzdělávání ve školách a školských zařízeních, stanovuje podmínky, při nichž se vzdělávání a výchova uskutečňuje a také vymezuje práva, povinnosti fyzických a právnických osob při vzdělávání a stanovuje působnost orgánů vykonávajících státní správu a samosprávu ve školství.

Dále stanovuje, že vzdělávání probíhá bez jakékoli diskriminace z důvodu rasy, barvy pleti, pohlaví, jazyka, víry a náboženství, národnosti, etnického nebo sociálního původu, majetku, rodu a zdravotního stavu nebo jiného postavení občana. Určuje podmínky, práva a povinnosti osob při vzdělávání a působnost orgánů vykonávajících státní správu a samosprávu ve školství.

Školský zákon upravuje všechny stupně vzdělávání v ČR. Pro předškolní vzdělání jsou důležité první dvě části zákona. První část definuje všeobecná ustanovení, jako jsou zásady a cíle vzdělávání, vzdělávací programy, vzdělávací soustava, školní vzdělávací programy, hodnocení škol, vyučovací jazyk, vzdělávání dětí, žáků a studentů se speciálními vzdělávacími potřebami a dětí, žáků a studentů nadaných, práva a povinnosti žáků, studentů a zákonných zástupců dětí a nezletilých žáků, organizace

ve vzdělávání, dokumentace škol, bezpečnost a ochrana zdraví, školní řád, výchovná opatření. Druhá část se podrobněji zabývá předškolním vzděláváním, uvádí v §33 zákonné cíle, v §34 a §35 organizaci předškolního vzdělávání.

Cíle předškolního vzdělávání deklarují podporu rozvoje osobnosti dítěte. Předškolní vzdělávání se podílí na zdravém citovém, rozumovém a tělesném rozvoji osobnosti dítěte a na osvojení si základních pravidel chování, základních životních hodnot a mezilidských vztahů a napomáhá vyrovnávat nerovnoměrnosti ve vývoji dítěte před vstupem do dalšího vzdělávání tj. základního vzdělávání. Předškolní vzdělávání poskytuje speciálně pedagogickou péči dětem se speciálními vzdělávacími potřebami.

Organizace předškolního vzdělávání stanovuje podmínky pro přijetí dětí pro předškolní vzdělávání. Zákon **nedefinuje pevnou hranici pro zahájení předškolního vzdělávání**. Uvádí pouze, že děti jsou přijímány zpravidla od tří do šesti let. Ředitel má právo přijmout dítě na zkušební dobu, která nesmí být delší než tři měsíce, ale rozhodnout o ukončení předškolního vzdělávání ve zkušebního pobytu dítěte může pouze na základě lékařského nebo poradenského doporučení.

V §35 se stanovují práva ředitele školy rozhodnout o ukončení předškolního vzdělávání a dále pak se odkazuje na prováděcí právní předpisy vydané ministerstvem o podmínkách provozu mateřské školy, organizaci předškolního vzdělávání, zajištění bezpečnosti a ochrany zdraví dětí, jejich stravování a další speciální péči o děti (např. Vyhláška č. 137/2004 Sb.).

Podle § 135 školského zákona může školská právnická osoba provozovat živnost Péče o děti do 3 let věku v denním režimu, ale vykonávat ji smí pouze jako doplňkovou činnost za předpokladu splnění podmínek, které výše zmíněný zákon dle §34 odstavce 1 stanovuje. Děti jsou přijímány k předškolnímu vzdělávání, jehož cíle jsou vymezeny §33. Z tohoto ustanovení plyne, že předškolní vzdělávání poskytuje především **vzdělávací činnosti**, ale nikoliv **poskytování péče**. Tzn., že dítě musí být připraveno plnit požadavky Rámcového vzdělávacího programu pro předškolní vzdělávání a Školního vzdělávacího programu pro předškolní vzdělávání konkrétní mateřské školy. Pokud je dítě mladší tří let přijato ředitelem školy k předškolnímu vzdělávání má stejná práva a povinnosti s tím související, školská právnická osoba se také musí řídit všemi právními předpisy pro předškolní vzdělávání.

(Zákon o předškolním, základním, středním, vyšším odborném a jiném vzdělávání, č. 561/2004 Sb., 2005)

Školský zákon je podrobněji rozepsán ve vyhlášce č. 14/2005 Sb., o předškolním vzdělávání, zahrnující podmínky provozu, počty přijatých dětí ve třídách mateřské školy, organizaci provozu v měsíci červenci a srpnu, stravování, zdraví a bezpečnost, úplatu, kompetence krajů a obcí.

Vyhláškou jsou stanoveny počty dětí ve třídách, dle §2 se třída mateřské školy naplňuje na počet 24 dětí s možností stanovení výjimky dalších 4 dětí. (*Sbírka zákonů Česká republika* [online]. 2006)

Další vyhláškou, která je důležitá pro předškolní vzdělávání z hlediska integrace dětí se speciálními vzdělávacími potřebami, je vyhláška č. 73/2005 Sb., o vzdělávání dětí, žáků a studentů se speciálními vzdělávacími potřebami a dětí, žáků a studentů mimořádně nadaných. Vyhláška upravuje názvy speciálních zařízení, formy integrace, počty dětí v jednotlivých třídách, vzdělávání žáků při školských zařízeních a také ústavní a ochranné výchovy, údaje nutné pro vyhotovení individuálních vzdělávacích plánů, definuje funkci asistenta pedagoga a atd.

Platná právní úprava pro jesle:

Podle § 38 zákona č. 20/1966 Sb., ve znění pozdějších předpisů, o péči o zdraví lidu upravujícím zvláštní dětská zařízení, jsou jesle považovány za zařízení léčebně preventivní péče, které pečuje o všestranný rozvoj dětí ve věku do tří let. Tento zákon v § 11 odst. 3 písm. d) dále stanoví, že zaopatření v jeslích se poskytuje za plnou nebo částečnou finanční úhradu. Podrobnější úpravu jeslí však již tento zákon nestanoví. Provděcí vyhláška Ministerstva zdravotnictví č. 242/1991 Sb., o soustavě zdravotnických zařízení zřizovaných okresními úřady a obcemi, pak § 21 vymezuje jesle jako zařízení, poskytující péči o všestranný rozvoj dětí zpravidla ve věku do tří let, tato péče navazuje na péči o děti v rodině. Jesle mohou být zřizovány jako územní nebo závodní (družstevní) nebo společné a podle doby provozu se zřizují s denním, výjimečně týdenním provozem.

Technické, personální a další věcné požadavky na provoz jeslí jsou upraveny dvěma metodickými pokyny Ministerstva zdravotnictví - Zásady pro zřizování a

provoz mikrojeslí (Věstník MZ č. 35/1976) Metodický pokyn – Provoz jeslí (Věstník MZ č. 10/1968).

Jesle jsou věcně zařazeny pod zdravotnická zařízení, úhradu v nich poskytované péče tak upravuje zákon č. 48/1997 Sb., o veřejném zdravotním pojištění, ve znění pozdějších předpisů. Podle § 15 odst. 5 tohoto zákona se zdravotní péče poskytovaná v jeslích hradí z rozpočtu zřizovatele. Vzhledem k tomu, že v souvislosti s reformou veřejné správy došlo k zániku okresních úřadů, mohou být jesle zřizovány pouze obcemi. Podle § 84 zákona č. 128/2000 Sb., o obcích (obecní zřízení), ve znění pozdějších předpisů, mezi pravomoci zastupitelstva obce patří zřizovat a rušit příspěvkové organizace a organizační složky obce a schvalovat jejich zřizovací listiny. Jesle jsou pak zřizovány obcemi právě jako jejich organizační složky nebo příspěvkové organizace.

Vyhláška č. 135/2004 Sb., která stanoví hygienické požadavky na koupaliště, sauny hygienické limity písku v pískovištích venkovních hracích ploch.

Vyhláška č. 137/2004 Sb., o hygienických požadavcích na stravovací služby a o zásadách osobní a provozní hygieny při činnostech epidemiologicky závažných.

Zákon č. 96/2004 Sb., o podmínkách získávání a uznávání způsobilosti k výkonu nelékařských zdravotnických povolání a k výkonu činností souvisejících s poskytováním zdravotní péče a o změně některých souvisejících zákonů (zákon o nelékařských zdravotnických povoláních)

Vyhláška č. 333/1952 Ú.I. o zařízeních mimoškolní výchovy

Mikrojesle

Základním materiálem je Metodický pokyn Ministerstva zdravotnictví – Zásady pro zřizování a provoz mikrojeslí (Věstník Ministerstva zdravotnictví ČSSR č. 35/1976). Péče o děti do tří let jako obor podnikání vymezuje zákon 455/1991 Sb., o živnostenském podnikání (živnostenský zákon) v platném znění. (Klíč k jeslím, 2007; *Sbírka zákonů Česká republika* [online]. 2006)

Legislativa nestanovuje dolní věkovou hranici pro přijetí dítěte do mateřské školy. Chybí koncepce podpory kvalitní institucionální péče o předškolní děti, která by stanovila podmínky pro vznik institucí denní péče o děti mladší tří let. Platná právní úprava pro jesle je zastaralá a nereflakuje momentální společenskou potřebu.

Na legislativu (podmínky předškolního vzdělávání) navazuje další strategický dokument, Rámcový vzdělávací program pro předškolní vzdělávání, který se zabývá cílem a obsahem předškolního vzdělávání (viz. další kapitola).

1.3 Rámcový vzdělávací program pro předškolní vzdělávání

Vzdělávací program obecně vidí J. Průcha (1997) v knize *Moderní pedagogika* jako globálně pojatý text vymezující koncepci vzdělávání pro různé školské instituce, který udává cíle, obsah a cílové standardy vzdělávání. V ČR je takovým společným rámcovým dokumentem nebo-li národním kurikulem Národní program rozvoje vzdělávání v ČR – Bílá kniha z roku 2001. Formuluje celkové požadavky na vzdělávání, které jsou platné ve vzdělávání jako celku. (*MŠMT* [online]. 2006)

Obecně závazným pedagogickým dokumentem pro předškolní vzdělávání je Rámcový vzdělávací program pro předškolní vzdělávání, který zpracoval Výzkumný ústav pedagogický v r. 2004. Tento dokument vymezuje závazné rámce pro předškolní vzdělávání.

Úroveň vzdělávání představují Školní vzdělávací programy, které si každá škola vytváří sama v souladu s Rámcovým vzdělávacím programem. Rámcový vzdělávací program i školní vzdělávací program jsou veřejně dostupné dokumenty.

Rámcový vzdělávací program vymezuje cíle, podmínky, obsah, formy, metody a výsledky, které má předškolní vzdělávání přinášet, klade důraz na akceptování vývojových specifíků dětí předškolního věku, na rozvoj a vzdělání každého dítěte v rozsahu jeho individuálních potřeb a možností. Definuje základy klíčových kompetencí v předškolním vzdělávání, umožňuje konkrétním školám vytvářet různé formy a metody vzdělávání s ohledem na regionální možnosti a místní podmínky, shrnuje zásady pro školní vzdělávací programy a podmínky pro vzdělávání dětí se speciálními vzdělávacími potřebami. Umožňuje vytvářet třídy heterogenní i homogenní. Stanovuje rámcová kritéria pro evaluaci. Stanovuje dle zákona 561/2004 Sb., že předškolní vzdělávání je veřejnou službou. Rámcový vzdělávací program

zahrnuje také organizační uspořádání a podmínky průběhu a ukončení vzdělávání. Popisuje materiální, personální a ekonomické podmínky, včetně podmínek bezpečnosti práce a ochrany zdraví. (RVP PV, 2006)

1.4 Péče o vzdělávání dětí předškolního věku v některých zemích EU

Podle informací z knihy Předškolní výchova a primární vzdělávání v zemích Evropské unie mají členské státy v oblasti předškolní výchovy jeden společný cíl pro všechna předškolní zařízení, a to seznámení dětí s životem ve společenství ostatních lidí, naučit je žít v souladu s ostatními. Objevují se však rozdíly ve způsobu a úloze předškolní výchovy. V zemích jako je Německo, Irsko, Nizozemí a Dánsko je úlohou předškolních zařízení socializace a sebeutváření dítěte. Všeobecná výchova je poskytována rodinou. Naopak v zemích jako je např. Belgie, Francie, Lucembursko, Řecko, Itálie a Španělsko je v předškolních zařízeních kladen větší důraz na přípravu pro vstup do školy. Předškolní zařízení mají úlohu jak socializační, tak přípravnou pro školu. Děti mladší tří let jsou ve většině členských zemí EU zaopatřovány financemi poskytovanými jednotlivými ministerstvy sociálních věcí.

Ve Francii, Belgii a Španělsku spadají zařízení pro děti mladší tří let pod ministerstva školství.

Ve většině zemí zůstává péče o děti mladší tří let v rodině nebo u soukromých opatrovníků s výjimkou Dánska, které má celodenní jesle (Vuggestuer).

V Anglii je nejobvyklejší zařízení pro děti od 3-5 let, školka nebo kroužky, které jsou pod ministerstvem sociálních věcí nebo jsou soukromé.

V Nizozemí neposkytují oddělenou předškolní výchovu a děti navštěvují primární školu již od 4 let ve třídách, které jsou přizpůsobeny jejich věkové skupině. (Předškolní výchova a primární vzdělávání v zemích Evropské unie, 1996)

Zákon v některých zemích EU definuje právo na účast dítěte ve veřejné předškolní výchově např. v Německu, kde je možnost dětí navštěvovat mateřskou školu od tří let. (Opravilová, Gebhartová, 2003)

S myšlenkou změny o určení práva dítěte na předškolní vzdělávání přišel i Zdeněk Matějček, který říká: „*Kdybych mohl nějak ovlivnit naše zákonodárství, velice bych se přimlouval, aby všechny naše děti měly nárok na mateřskou školu už ze zákona.*“

Ne povinnost, jako je povinná školní docházka, nýbrž nárok, což znamená, že pokud rodina o přijetí svého dítěte do školky požádá, musí se jí vyhovět. Dítě nesmí být odmítnuto proto, že snad tam není místo, že matka je na mateřské dovolené nebo z jakéhokoliv jiného důvodu.“ (Matějček, 2005,s.141)

V **Německu** mohou děti mladší tří let navštěvovat soukromé jesle, od tří let do šesti jsou školky a předškolní školy. To je školka povinná pro děti, které již dosáhly školního věku, ale nejsou z nějakého důvodu připraveny pro vstup do primární školy. Učitelky mateřských škol v Německu musí mít certifikát z Realschule nebo ekvivalentní diplom. (Předškolní výchova a primární vzdělávání v zemích Evropské Unie, 1996)

Dětské jesle jsou v Německu pro děti do tří let a jsou někdy členěny podle věku. Samostatné jesle jsou v Německu již ojediněle, častější bývají jesle ve věkově smíšených skupinách nebo ve smíšených „Kindertagesstätten“. Jesle spadají stejně jako mateřské školy pod orgány sociální péče „Kinder – und Jugendhilfe“. Zaměstnaní jsou zde hlavně vychovatelky a vychovatelé, dětské zdravotní sestry a pěstouni a pěstounky. Další možností rané péče v Německu jsou podnikové jesle, kde jsou zvýhodněni zaměstnanci.

Ve **Francii** je péče o děti od 0-3 let zajišťována obecními jeslemi, rodinnými jeslemi, krátkodobými útulky. Spadají pod ministerstvo sociálních věcí. Děti od dvou let mohou být zapsány do mateřských škol. Mateřské školy jsou pod ministerstvem školství. Ve Francii téměř všechny tříleté děti navštěvují mateřskou školu. Učitelky mateřských škol musí mít alespoň tříleté univerzitní vzdělání (diplome de licence). Tzn. tříleté univerzitní studium a následná dvouletá příprava (Institut Universitaire de Formativ des Maitres).

Nizozemí má otevřené denní hrací kroužky, kam jsou přijímány děti mladší čtyř let. Kroužky jsou většinou provozovány soukromým sektorem nebo jsou spravovány a řízeny místními úřady. Ve vzdělávacím sektoru neexistuje předškolní stupeň. Děti jsou od čtyř let zařazeny do primárního vzdělávání. Učitelé dostávají neuniverzitní diplom.

Anglie a Wales nemá žádný národní systém předškolní výchovy. Předškolní výchovu poskytují místní školské úřady a nezávislé instituce. Děti od 3-5 let mohou být zapsány do mateřských škol nebo předškolních tříd při školách. Soukromé mateřské

školy a hrací kroužky jsou zpravidla organizovány rodiči a nezávislými institucemi. Učitelky v mateřských školách mají vzdělání na univerzitní úrovni.

Rakousko – Vídeň

Primární péči o děti do tří let zajišťují ve Vídni městské nebo privátní jesle, které jsou provozovány specializovanou agenturou péče o děti, ale i většina firemních mateřských škol je takto ošetřena z hlediska specializovaného dohledu. Počty zaměstnanců jsou vždy přizpůsobeny potřebám malých dětí a je jim poskytována individuální péče. Počet ve skupině je maximálně 15 dětí. Jsou přítomny vždy 1-2 pedagožky a jedna pomocnice, v případě integračních jeslí jsou 2 učitelky z toho 1 na poloviční úvazek. Počet jeslí ve Vídni odpovídá potřebám péče o každé druhé dítě do tří let věku.

Švédsko – Stockholm

Služby rané péče jsou poskytovány ve Švédsku od jednoho roku až do doby 7 let, kdy jdou do základní školy. Jsou zohledněny děti se speciálními vzdělávacími potřebami. Fungují zde obecní, soukromé nebo rodinné denní jesle. Skupiny jsou po 3-4 dětech. (Klíč k jeslím, 2007)

Pozn. Tyto informace jsou z roku 1996, předškolní vzdělávání se v posledních letech měnilo v souladu se sociálně politickou situací v konkrétních zemích a nemusí být v této chvíli plně aktuální. (Předškolní výchova a primární vzdělávání v zemích Evropské unie, 1996)

2. VÝVOJOVÉ CHARAKTERISTIKY DÍTĚTE OD 2-3 LET VĚKU

Dítě mezi 2. a 3. rokem věku je stále ještě v tzv. batolecím období. Batolecí období je odbornou literaturou definováno 1- 3 let věku.

Druhý rok života je důležitým mezníkem ve vývoji dítěte. Dochází k rozvoji osobnosti, dítě se osamostatňuje, stává se více aktivním, uvolňuje se specifická vazba na matku. Psycholog Erikson nazývá toto období obdobím autonomizace.(Erikson in Vágnerová, 2005)

2.1 Fyzický vývoj dítěte mezi 2.-3. rokem

Od prvního do třetího roku vyroste chlapec ze 77 na 97 cm a váží přibližně 10-15 kg. Dívky jsou o malinko menší a lehčí. Konec batolecího období se nazývá obdobím první plnosti. Mozek v tomto období zraje obzvlášť rychle, a proto se odborníci domnívají, že v tomto věku nastává uvědomování si sebe sama. Ve druhém roce chodí dítě vzpřímeně, chůze je stabilní, dokáže utíkat i v nerovném terénu vesměs bez větších potíží. Při běhu není patrná ještě letová fáze. (Říčan, 2006)

Dítě po druhém roce by mělo jít bez problémů do schodů a převážně bez držení a s přisouváním nohou na každém schodě. Chůze ze schodů je pro dítě v tomto věkovém období stále ještě složitá a vyžaduje dovednost, která se rozvíjí až kolem třetího roku. (Langmeier, 1985)

Při delších vycházkách potřebuje ještě dítě nosit, snadno se unaví. (Bacus, 2003) Je schopno se z velké části najíst samo, začíná se oblékat, ale není ještě zcela samostatné. Matějček toto zdůvodňuje tím, že nervový systém dítěte není ještě dostatečně zralý a je rychle vyčerpán jedním druhem činnosti. (Matějček, 2005)

Dítě by mělo být schopno ovládat vyměšování. Vágnerová říká, že: „*Dítě je schopné ovládat obě funkce svěračů, tj. retenci i eliminaci. Pokud se této dovednosti učí v době kdy je již přirozeně zralé, tak mu, stejně jako jiná svalová aktivita, přináší uspokojení. Značná sociální hodnota této dovednosti je však spojena s rizikem (alespoň v naší kultuře tomu tak je), že dítě bude nuceno k jejímu nácviku předčasně, event. nevhodnými praktikami. Nadměrná zátěž v oblasti nezralé a nedostatečně zafixované dovednosti se může stát zdrojem neurotizace. Obranné mechanismy, které si dítě v této souvislosti vytváří, mohou přetrvávat i do pozdějšího věku*“ . (Vágnerová, 2000, s. 74)

Rozvoj motorického vývoje v tomto období umožňuje uspokojování potřeby stimulace. Dítě samo koordinuje míru kontaktu s prostředím a jeho poznáváním. Rozvojem lokomoce v tomto období dochází i ke změně statutu dítěte, jelikož je samostatnější a již není odkázáno plně na dospělého. Rodiče se k němu začínají jinak chovat. Přístupují k němu jako k samostatně chodícímu dítěti. V tomto věkovém období dochází k velké potřebě aktivity. Pokud je aktivita tlumena, dochází k napětí dítěte a to se může projevit např. záchvaty vzteku apod. Dítě pohyb prožívá a potřebuje. Začíná čím dál více ovládat vlastní tělo, více ho poznává a zpřesňuje své pohyby. (Vágnerová, 2000)

Toto věkové období je velice citlivou vývojovou fází, kdy je potřeba v motorických činnostech stále pomoc dospělého. Dítě by mělo být v osamostatňování podporováno, sledováno a chváleno. Vyžaduje i pozornost dospělých. Děti v tomto věku chtějí být oceňovány. Vývojem motoriky se zabýval J. Koch, který vytvořil metodiku motorického vývoje, jejímž principem je interakce dítě - rodič. (Koch-1986 in Šůlová 2004)

2.2 Psychický vývoj dítěte mezi 2.-3. rokem

V období mezi druhým a třetím rokem se vyvíjí také řeč. Dítě začíná pojmenovávat jednotlivé názvy věcí, zná 200-300 slov. Osvojuje si slovní zásobu a syntaktickou strukturu. Přejíždí od izolovaných slov ke strukturovaným větám. Anne Bacus tvrdí, že dítěti je třeba pomoci v rozvoji řečového projevu a to podporou aktivní komunikace tzn., vytvářet situace, kdy je potřeba komunikovat. (Bacus, 2003)

Vágnerová (2000) hovoří o řeči jako o nástroji sociálního přizpůsobení. K tomu, aby dítě mohlo napodobovat a osvojovat si jazykový systém, potřebuje verbální model. S Anne Bacus se shodují v tom, že je velmi důležité výchovné působení rodiny, které přispívá k dobrému řečovému rozvoji. Kolem druhého roku dochází k nástupu symbolické řeči. Nástup symbolické řeči se i v myšlení dostává na jinou, vyšší úroveň a to na myšlení symbolické. Piaget a Inhelderová vysvětlují tento jev takto: „*Kolem druhého roku se objevuje základní funkce pro vývoj pozdějšího jednání. Spočívá ve schopnosti představovat si něco (označovaný předmět, událost, pojmové schéma atd.) prostřednictvím něčeho jiného, co označuje a co slouží jen této představě. Do této*

funkce patří řeč, obrazná představa, symbolické gesto atd. Tato funkce plodící představu se obvykle nazývá symbolická funkce.“ (Piaget, Inhelderová, 2007, s.51)

Postupně s rozvojem myšlení přechází dítě od praktické manipulace s předměty v samostatný cílevědomý proces, který se váže na zobrazení předmětu a nakonec už jen na symboly. (Opravilová, 1988)

Začínají se objevovat počátky symbolické hry. Dítě se již neváže na momentální realitu, nýbrž začíná používat symbolickou hru. Děti si hrají s vrstevníky, ale spíše se pozorují, nebo jsou vedle sebe. Symbolická hra v tomto věkovém stádiu má velice důležitou funkci, která má význam jakési duševní katarze (očištění) a vyrovnání se s tlakem vnějšího světa. V tom se shodují jak S. Kořátková (2008), tak M. Vágnerová (2000) a další.

„Hra slouží dítěti jako prostředek k vyrovnání s realitou, která je pro ně nějak problematická. Umožňuje mu alespoň symbolicky uspokojit různá přání, která v realitě uspokojit nelze. Dovoluje mu chovat se podle svých představ a přizpůsobit realitu svým potřebám. Ve hře může dítě zpracovat problematickou skutečnost, jak samo chce. Může si přehrát situaci, které nerozumělo, nebo se jej citově dotkla, a najde alespoň na této úrovni přijatelné řešení.“ (Vágnerová 2000, s. 110)

2.3 Sociálně emoční vývoj dítěte mezi 2.-3. rokem

Okolo 2. až 3. roku života dítěte je schopnost diferencovaně emočně reagovat na situace a na prožitky a potřeby jiných lidí. Emoce mají svůj podmíněný význam a slouží rozvoji určité funkce, nebo úroveň jejího rozvoje přinejmenším signalizuje.

Období kolem druhého roku je označováno obdobím vzdoru, kdy se dítě intenzivně projevuje emocemi např. afektem hněvu a vzteku. Vztekle protestuje například proti rozhodnutí matky. Tyto emoční prožitky podporují jedince v porozumění sebe samého, ale i k poznávání ostatních lidí kolem něj. Stejně tak se objevují pocity lítosti, studu a strachu. Dítě se tímto způsobem učí přijímat negativní pocity jako součást vlastní osobnosti. (Vágnerová, 2005) Lenka Šůlová uvádí ve své knize Raný psychický vývoj dítěte, že dítě má plně dokončenou individualizaci (zrození psychologického „Já“), pokud dokáže být po přiměřenou dobu bez matky a nečiní mu to potíže. Dítě mezi 2.-3. rokem začíná překračovat hranice ke své identitě, která není zcela u konce. (Šůlová, 2004)

Vývoj uvědomění si sebe sama je spojen s uvědomováním si vlastních prožitků a projevů. (Čačka in Bartoňová 2004).

Ke každému jedinci se musí přihlížet jednotlivě vzhledem k jeho vývojovým zvláštnostem. Zdeněk Matějček (2005), který odmítá institucionální výchovu do tří let věku, tvrdí, že děti mladší tří let nejsou připraveny pro vstup do mateřské školy především v oblasti sociální a emoční. Upozorňuje na to, že dítě vyhledává vrstevníky, ale ještě více potřebuje dospělého a až ve třetím roce se objevuje nový významný prvek – *vztah k druhým dětem*. Do mateřských škol jsou zpravidla přijímány děti od tří let, ale i mladší. Pro některé jedince je odloučení od matky natolik stresující ještě i ve třech letech a přetrvává i po první adaptaci (2-6 týdnů), pak by měl být vstup do mateřské školy ještě zvažován. U dítěte po dlouhodobém stresu a stavu úzkosti může dojít ke vzniku deprivace a tyto následky si dítě může nést i do dospělosti viz. kniha F. Koukolíka a J. Drtilové *Vzpouza deprivantů* (1996).

U dětí mladších tří let a tříletých se objevuje potřeba úzké osobní vazby na učitelku a dožadování se její stálé pozornosti. Některé děti nenaváží vztah s učitelkou vůbec a dožadují se matky, nebo naváží jen s jednou učitelkou a druhou odmítají. Pokud se toto děje v období, kdy dítě prochází obdobím první adaptace, je důležité vysvětlit toto chování rodičům. Dítěti se v mateřské škole musí vytvořit takové podmínky, aby měly pocit jistoty a bezpečí, pocit vlastní identity tzn. posilovat ho v jeho vědomí vlastního „já“. Dle vývojové psychologie není u dětí mladších tří let vlastní „já“ zpravidla ještě dotvořeno. Je důležité vytvořit mu možnost v rozhodování a v jednání, protože v tomto období může dojít při odpírání práva rozhodnout se i k výchovně těžko zvládnutelným situacím. (Opravilová, Kropáčková, 2005)

Předčasné umístění dítěte do předškolního zařízení může vést k riziku neschopnosti adaptace dítěte na nové prostředí, k dlouhodobému stresu a citovému strádání.

3. VÝVOJOVÉ CHARAKTERISTIKY DÍTĚTE MEZI 3.– 4. ROKEM

Období, do kterého spadá třetí a čtvrtý rok věku dítěte se v odborné literatuře většinou nazývá předškolní věk a je označován od 3.-6. let. Některá literatura uvádí toto období od 0-6 let věku. Toto období je charakteristické živostí, odvahou a fantazií, která ještě není zcela ovlivněna racionálním uvažováním. (Říčan, 2006)

3.1 Fyzický vývoj dítěte mezi 3.- 4. rokem

Chlapci v průměru ve věku kolem tří let měří 97 cm a váží cca 15 kg. Nastává období první plnosti. Dítě kolem třetího roku se již bezpečně pohybuje v terénu. Běhá, skáče. Při běhu se objevuje letová fáze. Dokáže zvládnout i delší pěší vycházky samostatně. Ze schodů by mělo dítě začínat chodit již bez přísunu a začínat střídat nohy.

V sebeobslužných činnostech je samostatnější. Mělo by umět pít z hrnku, mělo by se umět samo najíst, protože jeho nervový systém je již vyzrálejší než v předchozím věkovém období. Potřebuje jen malou pomoc s oblékáním. Ve vývoji jemné motoriky je dítě ve třech letech také na vyšší úrovni, než v předcházejícím období. Mělo by zvládnout navlékání menších korálků. Dítě začíná jevit zájem o konstruktivní stavebnice větších dílů a umí sestavit tři i více dílků k sobě. Mělo by být schopno postavit most ze tří kostek dle nápodoby. Vývoj kresby je nejprve na úrovni čáranice, kterou dítě umí pojmenovat, vedoucí až k prvním pokusům o zachycení postavy (tzv. hlavonožec). (Švindlová 2003; Langmeier, Krejčířová 1998)

3.2 Psychický vývoj dítěte mezi 3.- 4. rokem.

Kolem třetího roku se podle zaměření a účelu v tomto období vymezuje tzv. řeč egocentrická, která je velmi důležitá pro rozvoj poznávacích procesů. Tato řeč je velice významná pro dítě do té míry, že se nemusí přizpůsobovat vnější realitě, jako když hovoří s někým jiným. Dokud si dítě povídá pro sebe, nemusí se přizpůsobovat nikomu. Když hovoří s dospělým, přizpůsobuje se jejich způsobu myšlení. Jedním z projevů uvažování je verbální komentář, který dítěti v této činnosti pomáhá ve zjednodušování orientace, uvědomování si problémů a jejich řešení. Tato řeč se postupně mění a stává se vnitřní řečí. (Vágnerová, 2000)

Období mezi třetím a čtvrtým rokem je v řečovém vývoji dalším důležitým mezníkem. Převažuje sice ještě nedokonalost vyslovovaných hlásek, které jsou obvykle nahrazovány jinými, ale kolem čtvrtého roku začíná postupně patlavost mizet a řeč se kultivuje a zpřesňuje. Dítě má zájem o čtenou podobu jazyka a naslouchá krátkým povídkám. Dokáže si zapamatovat krátké básně a písně. Třileté dítě již rozpozná své pohlaví a řekne celé své jméno. Jeví zájem o znalosti o světě lidí a věcí kolem něj a tyto znalosti se rychle rozrůstají. Nastává období otázek „Proč?“

Hovoří řečí, která je již rozvinutá ve všech gramatických formách. Dítě je schopno hovořit i s vrstevníky a začíná je vnímat jako svébytné osobnosti, která mají svá práva a své potřeby. Dospívá do stádia, kdy se paralelní hra mění v hru společnou a dítě začíná spolupracovat. Začíná si osvojovat role dospělých a baví je je napodobovat. Rozvíjí se tematická hra, při níž se dítě učí vnímat a rozlišovat své vlastnosti pozitivní či negativní. (Matějček, 2005; Sovák 1986; Švindlová, 2003)

Eva Opravilová vidí důležitost symbolické hry takto: *„Hra jako individuální napodobivá činnost pomáhá dítěti poznávat jeho okolí i sebe sama. Dítě, které ve hře někoho napodobuje a s někým se ztotožňuje, si zároveň mnohé ujasňuje a poznává.“* (Opravilová, 1988, s. 27)

Dítě intenzivně vnímá pravidla a řád rodiny. Rodina jej ovlivňuje v orientaci v budoucím životě. Je důležitým pomyslným obrazem pro řešení běžných situací. V tomto období si osvojuje ženskou a mužskou roli. Soňa Koťátková říká, že: *„činnosti jednotlivých členů rodiny dítě zajímají, hravým způsobem je zkouší a tím o nich získává vlastní povědomí a fixuje si je. Tím, že na někoho při napodobování různých situací reagujeme a komentujeme jeho snahu, jej povzbuzujeme a posilujeme v nápodobě lidského chování a jednání. Také ho tím směřujeme záměrně či nevědomky k nápodobě ženského či mužského vzoru. Ve věku tří let také dítě nejpřirozeněji přijímá vzhledové odlišnosti mezi pohlavími a je zcela vhodné a přirozené neschovávat za každou cenu odlišnosti těla muže a ženy, holčičky a kluka.“* (Koťátková, 2008, s.35)

Nejbližší svět a jeho pravidla jsou pro dítě tohoto věku nejdůležitější. Způsob poznávání se mění, ale nejde o zásadní, kvalitativní proměnu poznávacích strategií. Toto období tzv. kognitivního myšlení Jean Piaget (2007) nazývá obdobím názorného intuitivního myšlení. To znamená, že zatím nerespektuje zákony logiky. Za nejdůležitější Jean Piaget považuje rozvoj porozumění souvislostem a vztahům na

různé úrovni. Dítě ještě neumí používat strategie a to se promítá i do způsobu zapamatování a uchování si informací. Zapamatovávají si bezděčně bez předchozího úmyslu. Udržení paměti přispívá míra informovanosti v dané oblasti poznávání. (Vágnerová, 2005) „*Vývoj poznávacích procesů je podmíněn zráním CNS a učením. Kolem 4 let věku se vyvíjí názorné, intuitivní myšlení. Vlivem nepřesnosti v oblasti percepce a emočních potřeb bývá toto myšlení ještě subjektivně zkresleno a nerespektuje zcela zákony logiky.*“ (Opatřilová 2006, s.42)

Dítě již uvažuje v celostních pojmech, které vznikají na základě vystižení podstatných podobností. Usuzování je však zatím vázáno na vnímané či představované. Vždy se zaměřuje na to, co vidí, či vidělo. Pokrok v myšlení je nesporný, ale stejně tak jsou zřejmá i omezení, jež nedovolují zatím dítěti myslet skutečně logicky po krocích. Jednotlivé kroky se mohou v mysli volně opakovat a současně porovnávat. Už sice dítě umí vyvozovat závěry (např. usuzovat čeho je víc a čeho méně), ale tyto úsudky jsou zcela závislé na představě, zpravidla na vizuální. Časové vztahy dělají dětem v předškolním věku ještě značné potíže. „*Pojem času se rozvíjí pomalu. V závislosti na egocentrismu a názorovém konkretismu poznávacích procesů měří dítě čas prostřednictvím určitých událostí a opakujících se jevů, zejména pokud jsou nějak subjektivně významné.*“ (Vágnerová 2000, s. 111)

Ve třech letech dokáže pojmenovat číslo ve smyslu, že vyjmenovává číselnou řadu, pojem počtu zatím nechápe. Preferuje jiné vztahové závislosti jako je např. barva, později tvar atd. Vývojové zvláštnosti jsou patrné především ve vnímání prostoru, času, paměti, obrazotvornosti a myšlení. Vnímání se zpočátku uskutečňuje globálně.

3.3 Sociálně emoční vývoj dítěte mezi 3.- 4. rokem

„*Považuje se za velice důležitou oblast rozvoje osobnosti dítěte. City se projevují a uplatňují při veškeré činnosti, ale i v chování, stávají se obsažnější a diferencovanější. Je pro ně charakteristická změna v obsahu citů a způsobu projevení citů. Rozvíjí se vyšší city intelektuální, estetické a morální. Vývoj uvědomění si sebe sama souvisí s uvědomováním si vlastních prožitků a projevů.*“ (Čačka in Bartoňová 2005, s. 30)

Dítě se začíná uplatňovat a projevovat samostatně ve vrstevnické skupině. Rozvíjí se vztahové emoce, jako jsou city, sympatie, nesympatie, láska. Dítě je teprve

na prahu, aby své city korigovalo, pokud je afektivní reakce silná, většinou ji ještě nezvládne ovládnout. Oproti předchozímu období je dítě stabilnější a vyrovnanější ve svém emočním prožívání. V oblasti vůle dochází v období kolem tří let také k zásadním změnám. Dítě začíná objevovat oblasti aktivní vůle. (Havlíková a kol., 1995) Velice intenzivně prožívá každý svůj prožitek. Snadno se mění nálada např. střídá pláč a smích. Celkově ubývá negativních emočních reakcí. Příčinou toho je dosažení větší zralosti CNS, ale i úroveň uvažování. Dítě se dokáže lépe vyrovnávat s nespokojeností a vyjadřuje ji jiným způsobem než batole. Děti v tomto období jsou pozitivně naladěné, objevuje se smysl pro humor, samy vymýšlejí humorné situace přiměřené jejich věku. S rozvojem fantazie a představivosti bývají časté projevy strachu. (Vágnerová, 2000) Souhrou těchto prvků se vytváří potenciál pro abstraktní myšlení v pozdějším věku. Jak tvrdí M. Havlíková a kol.(1995) v projektu Zdravá mateřská škola, rozvoj fantazie a kreativity v tomto období je velmi důležitý. Předpokládá, že pokud rozvoj není podporován, nemůžeme očekávat, že se objeví v dospělém věku. Podmínky pro zdravý sociální a citový rozvoj dítěte jsou důležité při nástupu do mateřské školy. Jedná se o vhodné sociální klima, které je důležité pro navazování kontaktů s dětmi, a aby bylo dítě skupinou přijato. Pro dítě je stejně důležitý pocit soudržnosti a pocit jistoty, ale i svobody a pocit vlastní identity. Pokud jsou tyto jeho potřeby splněny, dochází k brzké adaptaci a k optimálnímu sociálnímu a citovému rozvoji. Při adaptaci tříletého dítěte do mateřské školy se může stát, že dítě i ve třech letech nepřijímá prostředí kladně. Důvodů je více, protože dítě může být ještě nezralé, je úzkostné, má strach z odloučení od matky, není zvyklé na velkou skupinu dětí. Pokud matka reaguje úzkostně, dítě tuto reakci přejímá atd. Pro předškolní věk je typické, že mohou být značné rozdíly mezi jedinci. Hovoří se o nerovnoměrném vývoji psychiky. Tyto jednotlivé fáze vývoje nelze přeskocit a ani urychlit. Pedagogickým působením můžeme rozvíjet činnosti, které jsou řízeny již zralými strukturami mozku. O tom se zmiňuje již J. A. Komenský v Informatoriu školy mateřské, kde hovoří o době vstupu do školy v šesti letech a ne dříve. „*Plaň mdlá k štěpování vzatá mdle a znenáhla roste, silnější spěšně a mocně. Koníček také příliš časně zapražžený zemden bývá: ale dáš-li mu čas k vymrštění se potáhne tím silněji a nahradí všecko.*“ (Komenský, 2007, s. 87)

Z prostudovaných odborných materiálů jsem dospěla k závěru, že většina dětí mezi 3.- 4. rokem bývá obvykle zralejší a připravenější než mezi 2.-3. rokem věku.

4. PROFESNÍ PŘÍPRAVA PRACOVNÍKŮ PŘEDŠKOLNÍHO VZDĚLÁVÁNÍ A PODMÍNKY PROVOZU PŘEDŠKOLNÍCH ZAŘÍZENÍ

Jesle

Dle zákona č. 20/1966 Sb., o péči a zdraví lidu ve znění pozdějších předpisů jsou jesle registrovány jako nestátní zdravotnické zařízení, pečující o velmi malé děti, zpravidla o děti do 3 let věku. Jesle navazují na péči o děti v rodině a doplňují ji. Hlavní náplní jeslí je péče o všestranný rozvoj zdravých dětí. Jejich úkolem je ulehčit zaměstnaným rodičům péči o děti a umožnit jim, aby se mohli zapojit jak do práce, tak i do veřejného a kulturního života. Zřizovatel zařízení, kterým je ve smyslu zákona 128/2000 Sb. o obcích příslušná obec, požaduje na personálu dosažení jedné z níže uvedených odborných způsobilostí:

- vysokoškolské vzdělání v oblasti v denním režimu ošetrovatelství, nebo
- vyšší odborné vzdělání ve studijním oboru dětská sestra nebo všeobecná sestra se specializací na pediatrii, nebo
- úplné střední odborné vzdělání ve studijním oboru dětská sestra.

Odborná způsobilost je dána Zákonem č. 96/2004 Sb., o nelékařských zdravotnických povoláních. Kvalifikované zdravotní sestry by měly být proškoleny v psychologii a pedagogice dětí do tří let věku. Na pracovní pozice jsou přijímány zdravotní sestry s odbornou způsobilostí k výkonu svého povolání. Všechny jsou řádně zaregistrovány a zařazeny do celoživotního vzdělávání.

Podmínky provozování jeslí

Podmínkou přijetí do jeslí jsou doklady o pravidelném stanoveném očkování a imunitě proti nákaze. Výjimkou jsou případy, kdy se dítě nemůže očkování podrobit pro trvalou kontraindikaci.

Podrobné technické, personální a další věcné požadavky na provozování jeslí stanoví metodický pokyn Ministerstva zdravotnictví o provozu jeslí, který specifikuje:

- požadavky na pracovníky jeslí,
- podmínky pro přijímání a propouštění dětí
- všeobecné zásady provozu – např. dětem se poskytuje komplexní péče, jak z hlediska zdravotního, tak i výchovného

- stravování dětí
- přípravu stravy v jeslích
- pobyt venku a spánek dětí
- hygienu provozu jeslí
- spolupráci jeslí s rodiči dětí
- záznamy související s péčí o děti
- úkoly zaměstnanců jeslí

Mateřské školy

Do mateřské školy jsou přijímány děti zpravidla od tří do šesti let tzn., že mohou být přijímány i děti mladší tří let. Učitel mateřské školy je vysoce kvalifikovaný pedagogický pracovník, který provádí vzdělávací a výchovnou činnost v předškolním vzdělávání dětí v mateřské škole, popřípadě ve třídách a v mateřských školách zřízených pro děti se speciálními vzdělávacími potřebami, v rámci Školního vzdělávacího programu. Učitelé mateřských škol mohou získat plnou kvalifikaci:

- ukončené středoškolské vzdělání v oboru učitel předškolního vzdělávání
- vyšší odborné či vysokoškolské vzdělání v oboru učitel předškolního vzdělávání

Podmínky předškolního vzdělávání pro mateřské školy

Základní podmínky definuje legislativa a podrobně se jimi zabývá Rámcový vzdělávací program pro předškolní vzdělávání. Doplnuje a popisuje materiální organizační, personální, psychohygienické a pedagogické podmínky, které ovlivňují kvalitu předškolního vzdělávání. (Klíč k jeslím, 2007; RVP PV, 2006)

4.1 Osobnost učitele v mateřské škole

Pedagog v předškolním vzdělávání je povinen splňovat předepsanou odbornou kvalifikaci. Rámcový vzdělávací program z roku 2004 uvádí, že ti kteří nemají odbornou kvalifikaci, si ji musí doplnit. Učitelka v mateřské škole má mít schopnost rozpoznávat individuální potřeby dětí a rozbořením těchto potřeb poskytovat dětem patřičnou péči a výchovné působení. Vzdělávací činnosti by měla provádět především individuálně nebo skupinově se zaměřením na rozvoj schopností, dovedností, poznatků a postojů. Individuální vzdělávací činnost v mateřských školách je důležitá především u dětí integrovaných, tzn. dětí se speciálními vzdělávacími potřebami. Své znalosti a vědomosti by měla umět aplikovat a kreativně využít v činnostech a situacích v mateřské škole. Její výchovně vzdělávací práce je postavena na základě promyšlených a koncepčně propracovaných myšlenkách, které směřují ke stanoveným cílům. Učitelka v mateřské škole by měla být schopna hovořit s rodiči ve věcech výchovy, poskytnout jim přiměřenou formou informace o jejich dítěti. Vytvořit si důvěryhodný vztah s rodiči i s dětmi. Vytváří s nimi partnerský vztah. (RVP PV, 2006)

V osobnosti učitelky nesmí chybět především empatické chování. Měla by se umět naladit a porozumět dítěti, pochopit jeho prožívanou obavu, strach, zlobu, vztek nebo stesk. Učitelka mateřské školy by měla umět přijmout dítě takové jaké je bez předsudků, respektovat jeho vývojové a sociokulturní zvláštnosti a dát mu patřičně najevo zájem o jeho osobu. Na prvním místě by měla respektovat práva dítěte. Další náplní její práce je ovlivňovat a vytvářet vhodné prostředí a vztahy mezi dětmi, předcházet a odstraňovat negativní vlivy, které mohou působit na dítě a ohrozit jeho další zdravý vývoj. Neměla by zapomenout na celkový rozvoj osobnosti dítěte a upřednostňování prožitkového učení před seznamováním s konkrétním vzdělávacím obsahem a podpora seberealizace každého dítěte. V poslední době je upřednostňována vnitřní kladná motivace vycházející z dítěte před vnější navozenou. Tak jak ve svých pracích uvádějí E. Opravilová, J. Kropáčková (2008). Základním uměním učitelky je zabezpečit dětem spontánní hru a zasahovat do ní co nejméně. Při spontánních hrách by měla pozorovat děti a shromažďovat si informace o jejich rozličných dynamických dějích, které děti uplatňují. Takto získané informace může dále využít při své následující pedagogické práci s danými dětmi a to jak v činnosti individuální s konkrétním dítětem, tak při skupinové činnosti. (Kořátková, 2008)

4.2 Možnosti přípravy dítěte pro vstup do mateřské školy

Devadesát procent šestiletých dětí navštěvuje mateřské školy. Do mateřské školy nastupují ve třech letech i dříve. I ve třech letech můžeme zaznamenat problémy s adaptací dětí na předškolní zařízení. Dětský psycholog Zdeněk Matějček vidí problém ve velkém počtu dětí ve třídách. Upozorňuje, že i dvacet dětí ve třídě není přirozená dětská skupina v tomto věku. (Matějček, 2005)

Aby byly problémy s adaptací co nejmenší, francouzská psycholožka Anne Bacus doporučuje rodičům před vstupem do mateřské školy, aby se snažili upravit režim dítěti tak, aby mělo dostatek spánku, protože nové prostředí ho zpočátku velmi unaví. Za významné považuje dodržení ranních rituálů včetně snídaně a zajištění klidného vstávání. Soňa Kořátková zdůrazňuje v přípravě do mateřské školy osamotňování dítěte. Rodiče mají dítě povzbuzovat a oceňovat jeho kladné projevy. Dítě je ubezpečováno v tom, že má důležitou roli. Doporučuje i drobná ocenění a setkávání se s dětmi z mateřské školy včetně vlastního navštěvování mateřské školy, aby si dítě na prostředí zvyklo. Za vhodné považuje Soňa Kořátková postupnou separaci od rodičů, s tím, že je důležité nezanedbávat chvílky strávené s rodiči. Rodiče by měli vyhledávat jiná prostředí, než dosud bylo dítě zvyklé. S Anne Bacus (2003) se shoduje na časovém rozvrhu, který bude vyhovovat dítěti. Dále by se rodiče měli zaměřit na dovednosti v sebeobsluze, hovořit s dítětem a naslouchat mu. Nestrašit dítě před vstupem do školy. V tomto se shodují i s M. Havlínovou. (Havlínová a kol. 1995) Kořátková (2008) varuje i před přehnaným vychvalováním školky. Doporučuje krátké společné návštěvy s dítětem v mateřské škole i při nástupu. M. Havlínová v rámci projektu Zdravá mateřská škola doporučuje nejprve pro vstup dítěte do školy připravit rodiče. Umožnit jim návštěvu a seznámit je s kurikulem školy, uspořádáním dne, stravovacími zvyklostmi. (Havlínová a kol., 1995)

Problém s adaptací dětí do mateřské školy je již znám dlouho. Pozornost se však věnovala pouze adaptaci dětí na jesle. V programu výchovné práce pro jesle a mateřské školy z roku 1984 je doporučeno následující:

„Vstup do jeslí má usnadnit příprava. Podílejí se na ní terénní dětské sestry a vedoucí sestra jeslí. Poučí rodiče, aby bylo v rodině vytvořeno ovzduší radostného očekávání, doporučí vycházky k jeslím, pozorování her dětí na zahradě, seznámení s rozvrhem dne a s domácím řádem. Dítě má být vedeno podle zralosti k samostatnosti

v sebeobsluze. Dále má být otužováno především hojným pobytem venku na čerstvém vzduchu, vhodným oblečením a životosprávou.

Dítě má být z počátku v jeslích jen krátce. Postupně dobu pobytu prodlužujeme. Sestra má mít na nové dítě dostatek času, aby se mu mohla věnovat. Proto je nutné rozvrhnout příjem dětí tak, aby jich nepřišlo mnoho najednou. Osvědčuje se přijmout s dítětem matku. Postupně se společný pobyt s matkou zkracuje a samostatný pobyt prodlužuje. Vhodné je, když je nové dítě zpočátku jen venku na zahradě, v dalších dnech v herně.“ (Program výchovné práce pro jesle a mateřské školy, 1983, s. 24)

V americkém článku *Serving Children from Birth Trough Age 1987*, který je nazván „Přechody: Změny a výzvy“, kde autor popisuje čtyři základní prvky, které pomáhají zajistit jak úspěšné změny a přechody interní ve škole, tak vypořádání se změnami a přechody malých dětí obecně. Jsou to:

1. Pomocí vývojově vhodného kurikula zajistit kontinuitu programu pro všechny věkové úrovně ve všech výukových prostředích.

2. Udržovat neustálou komunikaci a spolupráci mezi personálem v různých programech.

3. Připravit děti na přechod.

Autor článku varuje před neznámými situacemi, které by mohly sloužit k prohloubení dětského strachu ze změn. Doporučuje přístup, který poskytuje dětem zkušenost z první ruky, jako je např. návštěva třídy, do které dítě bude docházet a seznámení se s učitelkou. „*Děti potřebují čas, aby mohly hovořit o svých pocitech a citlivě dospělé, kteří jim budou naslouchat a pomáhat jim připravit se na vzrušující a pozitivní změny, které jsou přirozenou součástí jejich vývoje*“.

4. Zapojit rodiče do přechodů.

„*Rodiče obvykle cítí stejné obavy ze změn jako jejich děti, které pak vycítí jejich stres. Když je napětí dospělých uklidněné, děti pak také čelí změnám klidněji a s důvěrou. Klíčem k efektivnímu zapojení rodičů je komunikace. Přechody jsou úspěšnější, když učitelky informují rodiče o věcech budoucích a když naslouchají starostem rodičů a záměrům, které mají se svými dětmi*“.

(Bredkamps. (ed) 1987)
Vlast.překl.

PRAKTICKÁ ČÁST

5. VÝZKUM

5.1 Cíle výzkumu

Zjistit, zda jsou děti mladší tří let věku zralé pro vstup do mateřské školy, či nikoliv.

Zjistit, zda běžná mateřská škola může uspokojit potřeby dětí mladších tří let věku.

5.2 Výzkumné otázky v konkrétním výzkumu

Jsou děti mladší tří let pro vstup do mateřské školy zralé?

Ve které oblasti budou děti zralé, ve které nezralé?

Může běžná mateřská škola uspokojit potřeby dětí mladší tří let?

Adaptuje se lépe dítě, které má staršího sourozence, než dítě které ho nemá?

Je adaptace dětí, které navštěvují mateřskou školu pět dní v měsíci dlouhodobější, než u dětí, které ji navštěvují denně?

5.3 Formulace hypotéz

H1: Předpokládám, že děti mladší tří let nejsou zralé pro vstup do mateřské školy.

H2: Předpokládám, že se děti mladší tří let budou lišit zejména v sociální a emoční oblasti.

H3: Předpokládám, že běžná mateřská škola nemůže uspokojit některé potřeby dětí mladších tří let věku z hlediska jejich věkových zvláštností.

5.4 Stručné teoretické zdůvodnění hypotéz

H1: V mnoha odborných publikacích se předškolní věk definuje od 3-6 let a je charakterizován jako první společenská emancipace. (Matějček, 2005)

H2: Dítě v tomto věkovém období je sice již částečně separováno od matky, ale je dosud emocionálně labilní. Potřeba pouta na matku stále přetrvává. Není schopno

oddělit se od přímého dohledu dospělého a nemá vytvořenou interiorizaci sociálních norem. Dítě nevyžaduje vrstevníky. (Šulová, 2004)

H3: V raném předškolním věku, tj. do tří let věku dítěte je legislativně dána možnost rodičovské dovolené, která vychází z poznatků vývojové psychologie a z dlouhodobých zkušeností, které tvrdí, že děti mladší tří let věku mají základní potřebu, naplnění jistoty dítěte ve vztazích se svými nejbližšími lidmi. (Kořátková, 2008)

5.5 Metody výzkumu

- teoretická analýza odborné literatury
- pozorování dětí v jejich přirozeném prostředí mateřské školy
- rozhovor s rodiči
- metoda sběru dat
- metoda analýzy dat - metoda váženého součtu
- rozhovor s některými mateřskými školami z vybraných zemí EU viz příloha č.1

5.6 Stanovení výzkumného vzorku

Výzkumný vzorek jsou všechny děti mladší tří let věku v běžné trojtřídní mateřské škole s homogenními třídami ve Veselí nad Lužnicí.(podrobné informace o škole viz. Příloha tabulka č.2). Od září 2006 do června 2007 jsem pozorovala 4 děti, 2007/2008 9 dětí a v roce 2008/2009 7 dětí. Výzkumný vzorek činil celkem 20 dětí mladších tří let věku, které nastoupily do mateřské školy.

5.7 Očekávané výstupy

Očekávám, že výzkum bude užitečným příspěvkem k diskusi o změnách výchovně vzdělávací koncepce předškolního vzdělávání. Mateřským školám, které se setkávají s danou problematikou a ostatním, kteří pracují s dětmi mladších tří let.

5.8 Postup a plán výzkumu

- Získání souhlasu ředitelky školy s prováděným výzkumem v mateřské škole, kde byl výzkum prováděn.
- Zorganizování rozhovoru s rodiči dětí mladších tří let věku.
- Sestavení stručné charakteristiky dětí na základě rozhovoru s rodiči.
- Stanovení jednotlivých oblastí a kritérií, která budou v průběhu výzkumu pozorována, s využitím relevantní literatury např. vývojové psychologie. (Vágnerová 2000, 2008; Langmeier 1983)
- Vymezení kritických kritérií, tzn. kritérií, která by měla být bezpodmínečně splněna pro přijetí dítěte do mateřské školy.
- Vytváření modelových situací pro výzkum.
- Zvolení metody analýzy dat váženého součtu.
- Vždy do 6-8 týdnů po nástupu do mateřské školy bude proveden dotazníkovou formou zápis do záznamových listů každého pozorovaného dítěte.
- Vyhodnocení dat pomocí programu Excel (viz. tabulky č.1, 2). Výsledkem budou komentované tabulky a grafy.
- Analýza výzkumu, diskuse, závěr.

5.9 Popis použité vyhodnocovací metody – metoda váženého součtu

1. stanovení kritérií
2. určení škály hodnocení v každém kritériu na základě chování ve sledované situaci
3. určení váhy každého z kritérií v procentech, přičemž celkový součet všech vah kritérií je 100%
4. každé dítě je bodováno v rámci každého z kritérií od nejlepší hodnoty 1 do nejhorší hodnoty 5. Bodování je zaznamenáváno do zpracované metodiky (tzn. záznamových listů) ve formě dotazníků, vždy po nástupu tj. po první adaptaci a při dovršení tří let.

5. celkové hodnocení dítěte je pak součtem vážených bodů v jednotlivých kritériích, tzn. součtem součinnů bodových hodnocení a procentuální váhy hodnoceného kritéria (viz příloha č. 3).

5.10 Charakteristika dítěte a záznamové listy dětí

O zralosti dítěte se v mnoha publikacích hovoří v souvislosti se školní zralostí. Jana Kropáčková (2008, s. 11) uvádí definici dle Průchy, Walterové, Mareše (2003) jako: „*stav dítěte projevující se v takové úrovni jeho organismu, která mu umožňuje adaptaci na prostředí školy.*“

Podstata zralosti pro vstup do mateřské školy je analogická k podstatě školní zralosti výše uvedené.

Do tabulky nazvané záznamový list dítěte jsem zaznamenávala úroveň rozvoje pozorovaných dětí. Inspirovala jsem se pedagogicko-psychologickou diagnostikou pro zjišťování školní zralosti a vývojovou psychologií. Záznamový list obsahuje rovněž charakteristiku dítěte získanou na základě rozhovoru s rodiči.

Zralost jsem zjišťovala ve třech základních oblastech. Jednalo se o fyzickou zralost, psychickou a sociálně emoční. V každé z uvedených oblastí jsem si zvolila kritéria, v jejichž rámci jsem posuzovala úroveň vývoje dítěte. Jednotlivým kritériím jsem určila váhu dle jejich důležitosti (viz. příloha č. 3). Pro ověření úrovně vývoje jsem sledovala dílčí činnosti a zapisovala míru jejich zvládnutí po nástupu do mateřské školy a v době dosažení tří let věku. Činnosti byly shodné pro všechny pozorované děti. Dle sledovaných činností lze předejít špatně zvladatelným situacím při provozu v mateřské škole.

Pro fyzickou zralost jsem si zvolila kritéria: hrubá motorika, jemná motorika, sebeobslužné činnosti a unavitelnost. V hrubé motorice ověřuji, zda je dítě schopno sejít bez dopomoci ze schodů a zda často nepadá v nerovném terénu. Stejně tak jsem zjišťovala úroveň vývoje dítěte v jemné motorice, aby se předešlo nepřírozeným nácvikům dovedností při činnostech v mateřské škole. Úroveň sebeobslužných činností jsem zjišťovala dle toho, zda je dítě schopné se najíst a napít bez pomoci dospělého a zda udrží čistotu v hygienických návycích (nepomocuje se). V kritériu unavitelnost jsem zjišťovala, zda má dítě vyšší potřebu spánku a je tedy schopné fyzicky vydržet v běžném provozu mateřské školy. Fyzická zralost hraje roli především v odolnosti

dítěte na fyzickou zátěž a únavu, které sebou přináší změny při vstupu do mateřské školy. Proto jsem unavitelnosti přiřadila vyšší, 20% váhu. Hrubé motorice a jemné motorice jsem přiřadila 5% váhu.

Pro psychickou zralost jsem určila kritéria, ve kterých jsem zjišťovala úroveň řeči a kognitivní vývoj. V rámci kritéria řeč jsem sledovala, zda je dítě schopné se domluvit verbálně, či neverbálně. Řeči jsem přiřadila velkou důležitost, 25 %. Dítě by mělo umět sdělit své potřeby. Další kritérium je kognitivní úroveň dítěte, kterou jsem zjišťovala při pozorování hry, zda si dítě umí hrát samo, či ve skupině. Pokud děti vyžadují při hře dospělého, může učitelka tuto potřebu v běžné mateřské škole těžko uspokojit. Další sledovanou činností v rámci kognitivního vývoje byl zájem dítěte o řízenou činnost. Kritériu kognitivní vývoj jsem přiřadila menší důležitost, 10%.

Pro sociální a emoční zralost jsem zvolila tři kritéria: adaptace, reakce na velikost herní skupiny a řešení konfliktů. V adaptaci jsem zjišťovala, zda je dítě schopné být bez nejbližší vztahové osoby po dobu pobytu v mateřské škole. Tomuto kritériu jsem přiřadila důležitost 15 %. Vyšší váhu jsem volila z důvodu, že jde o potřebu zajištění takové citové vazby, kterou není možné v prostředí mateřské školy uspokojit. V rámci kritéria reakce na velikost herní skupiny jsem zjišťovala, jak se dítě chová ve velkém počtu dětí a jak se chová v malém počtu dětí. Zda mu velká skupina dětí vyhovuje. Pokud ne, ztrácí dítě pocit bezpečí. Tomuto kritériu jsem přiřadila váhu 5%. Posledním kritériem je řešení konfliktů. Zde jsem zjišťovala, zda je dítě schopné být ve skupině s ostatními dětmi. Toto kritérium jsem zařadila proto, aby se dalo lépe předcházet konfliktním situacím. Řešení konfliktů jsem přiřadila váhu 10 %.

Záznamové listy dětí jsem zpracovala ve formě dotazníkových tabulek. Forma tabulky mi poskytla přehlednější zpracování a možnost okamžitého porovnání dítěte při nedovršení tří let a po dovršení tří let věku.

CHARAKTERISTIKA
DÍTĚTE

Typ rodiny

úplná

Matka

Věk

31

Vzdělání

SŠ

Zaměstnání

manažerka

Otec

Věk

30

Vzdělání

VŠ

Zaměstnání

grantový expert

starší sourozenec

ne

Linda – záznamový list

Jméno

Linda

režim: 5dní/měs

věk nástupu

2006/

do MŠ

2 roky 2 měsíce

školní rok: 2007

Zralost	kritérium	sledovaná situace	projev	Hodnocení		
				nástup	ve třech letech	
Fyzická	hrubá motorika	chůze, běh v nerovném terénu	jistě	1	<u>1</u>	
			nejjistě	<u>2</u>	2	
			často padá	3	3	
		chůze po schodech	střídá nohy	1	<u>1</u>	
			s přísunem	<u>2</u>	2	
			nesejde sám(a)	5	5	
	hodnota kritéria (pokud více situací -> aritm.průměr)				2	1
	jemná motorika	navlékání korálků	zvládne	<u>1</u>	<u>1</u>	
			nezvládne	5	5	
		stavba mostu ze tří kostek nápodobou	zvládne	<u>1</u>	<u>1</u>	
			nezvládne	5	5	
	hodnota kritéria (pokud více situací -> aritm.průměr)				1	1
	sebeobslužné činnosti	hygienické návyky	nepomocuje se	<u>1</u>	<u>1</u>	
			občas se pomočí	3	3	
			pomocuje se často	5	5	
		samostatnost ve stravování	samostatné	<u>1</u>	<u>1</u>	
			neumí se samo najíst	5	5	
		samostatnost v pití	umí	<u>1</u>	<u>1</u>	
		neumí	5	5		
	hodnota kritéria (pokud více situací -> aritm.průměr)				1	1
unavitelnost	zjevná únava, potřeba spánku	Potřeba spánku až po obědě nebo vůbec	1	<u>1</u>		
		Dítě je unavené po pobytu venku	<u>3</u>	3		
		Dítě je unavené, poléhává již před vycházkou	5	5		
		hodnota kritéria (pokud více situací -> aritm.průměr)		3	1	

Psychická	řeč verbální, neverbální	jako nástroj komunikace	komunikuje bez problémů	1	1
			komunikuje jen s dětmi, neverb.	3	3
			komunikuje jen s dospělými, neverb.	3	3
			nekomunikuje vůbec	5	5
		úroveň řeč.schopností	hovoří ve větách	1	1
			krátké věty	2	2
			jednoslovné věty	3	3
	hodnota kritéria (pokud více situací -> aritm.průměr)			1	1
	kognitivní vývoj	úroveň hry	Hraje si rádo s ostatními dětmi, účastní se s ostatními společně činnosti	1	1
			Začíná si hrát s ostatními dětmi (paralelní hra), pozoruje ostatní	3	3
			Pozoruje ostatní, vyžaduje dospělého	4	4
		Zájem o řízené činnosti	Zapojuje se do všech činností	1	1
			Zapojuje se jen do některých činností	2	2
Je pozorovatel a nezapojuje se			3	3	
Vůbec ho nezajímají			4	4	
hodnota kritéria (pokud více situací -> aritm.průměr)			3	1	
sociální a emoční zralost	adaptace	pláč jako výraz stesku (hodnoceno po 6-ti týdnech)	nepláče vůbec	1	1
			pláče jen při odchodu matky a po chvílce přestává	3	3
			pláče stále i dlouho po odchodu matky	5	5
		hodnota kritéria (pokud více situací -> aritm.průměr)			5
	reakce na velikost herní skupiny	ostych, bázeň	Dítěti vůbec nevadí velká skupina dětí	1	1
			Dítě je neklidné při plném počtu dětí ve třídě, tzn. 25-28	3	3
			Dítě je neklidné pokud je ve třídě více než 15 dětí (vyhovuje mu malá herní skupina)	5	5
		hodnota kritéria (pokud více situací -> aritm.průměr)			3
	řešení konfliktů	jak řeší konflikty	Snaží se vyřešit konflikt samo verbálně	1	1
			Hledá podporu v učitelce, nedokáže řešit konflikt samo	3	3
			Konflikt řeší fyzicky nebo pláčem	5	5
		hodnota kritéria (pokud více situací -> aritm.průměr)			3

CHARAKTERISTIKA
DÍTĚTE

Typ rodiny

úplná

Matka

Věk

31

Vzdělání

VŠ

Zaměstnání

LÉKAŘKA

Otec

Věk

31

Vzdělání

VŠ

Zaměstnání

FYZIOTERAPEUT

starší sourozenec

ne

Šárka – záznamový list

Jméno

Šárka

režim: denní

věk nástupu
do MŠ

2 roky 6 měsíců

2006/

školní rok: 2007

Zralost	kritérium	sledovaná situace	projev	Hodnocení			
				nástup	ve třech letech		
Fyzická	hrubá motorika	chůze, běh v nerovném terénu	jistě	1	1		
			nejistě	2	2		
			často padá	3	3		
		chůze po schodech	střídá nohy	1	1		
			s přísunem	2	2		
			nesejde sám(a)	5	5		
		hodnota kritéria (pokud více situací -> aritm.průměr)				1,5	1,5
		jemná motorika	navlékání korálků	zvládne	1	1	
				nezvládne	5	5	
	stavba mostu ze tří kostek nápodobou			1	1		
	nezvládne		5	5			
	hodnota kritéria (pokud více situací -> aritm.průměr)				1	1	
	sebeobslužné činnosti	hygienické návyky	nepomočuje se	1	1		
			občas se pomočí	3	3		
			pomočuje se často	5	5		
		samostatnost ve stravování	samostatné	1	1		
			neumí se samo najíst	5	5		
		samostatnost v pití	umí	1	1		
			neumí	5	5		
	hodnota kritéria (pokud více situací -> aritm.průměr)				1	1	
unavitelnost	zjevná únava, potřeba spánku	Potřeba spánku až po obědě nebo vůbec	1	1			
		Dítě je unavené po pobytu venku	3	3			
		Dítě je unavené, poléhává již před vycházkou	5	5			
		hodnota kritéria (pokud více situací -> aritm.průměr)				1	1

Psychická	řeč verbální, neverbální	jako nástroj komunikace	komunikuje bez problémů	1	1
			komunikuje jen s dětmi, neverb.	3	3
			komunikuje jen s dospělými, neverb.	3	3
			nekomunikuje vůbec	5	5
		úroveň řeč.schopností	hovoří ve větách	1	1
			krátké věty	2	2
			jednoslovné věty	3	3
	hodnota kritéria (pokud více situací -> aritm.průměr)			1	1
	kognitivní vývoj	úroveň hry	Hraje si rádo s ostatními dětmi, účastní se s ostatními společné činnosti	1	1
			Začíná si hrát s ostatními dětmi (paralelní hra), pozoruje ostatní	3	3
			Pozoruje ostatní, vyžaduje dospělého	4	4
			Zájem o řízené činnosti	1	1
		Zapojuje se jen do některých činností	2	2	
Je pozorovatel a nezapojuje se		3	3		
Vůbec ho nezajímají		4	4		
hodnota kritéria (pokud více situací -> aritm.průměr)			1	1	
sociální a emoční zralost	adaptace	pláč jako výraz stesku (hodnoceno po 6-ti týdnech)	nepláče vůbec	1	1
			pláče jen při odchodu matky a po chvíli přestává	3	3
			pláče stále i dlouho po odchodu matky	5	5
		hodnota kritéria (pokud více situací -> aritm.průměr)			3
	reakce na velikost herní skupiny	ostych, bázeň	Dítěti vůbec nevadí velká skupina dětí	1	1
			Dítě je neklidné při plném počtu dětí ve třídě, tzn. 25-28	3	3
			Dítě je neklidné pokud je ve třídě více než 15 dětí (vyhovuje mu malá herní skupina)	5	5
			hodnota kritéria (pokud více situací -> aritm.průměr)		
	řešení konfliktů	jak řeší konflikty	Snaží se vyřešit konflikt samo verbálně	1	1
			Hledá podporu v učitelce, nedokáže řešit konflikt samo	3	3
			Konflikt řeší fyzicky nebo pláčem	5	5
			hodnota kritéria (pokud více situací -> aritm.průměr)		

CHARAKTERISTIKA
DÍTĚTE

Typ rodiny

úplná

Matka

Věk

31

Vzdělání

VŠ

Zaměstnání

EKONOM

Otec

Věk

33

Vzdělání

SŠ

Zaměstnání

SOUKR.
PODNIKATEL

starší sourozenec

ne

Filip I – záznamový list

Jméno

Filip I

režim: 5dní/měs

věk nástupu
do MŠ

2 roky 6 měsíců

2006/

školní rok: 2007

Zralost	kritérium	sledovaná situace	projev	Hodnocení		
				nástup	ve třech letech	
Fyzická	hrubá motorika	chůze, běh v nerovném terénu	jistě	1	1	
			nejistě	<u>2</u>	<u>2</u>	
			často padá	3	3	
		chůze po schodech	střídá nohy	1	1	
			s přísunem	<u>2</u>	<u>2</u>	
			nesejde sám(a)	5	5	
	hodnota kritéria (pokud více situací -> aritm.průměr)				2	2
	jemná motorika	navlékání korálků	zvládne	1	<u>1</u>	
			nezvládne	<u>5</u>	5	
		stavba mostu ze tří kostek nápodobou	zvládne	1	<u>1</u>	
			nezvládne	<u>5</u>	5	
	hodnota kritéria (pokud více situací -> aritm.průměr)				5	1
	sebeobslužné činnosti	hygienické návyky	nepomočuje se	<u>1</u>	<u>1</u>	
			občas se pomoci	3	3	
			pomočuje se často	5	5	
		samostatnost ve stravování	samostatné	<u>1</u>	<u>1</u>	
			neumí se samo najíst	5	5	
		samostatnost v pití	umí	<u>1</u>	<u>1</u>	
	neumí	5	5			
	hodnota kritéria (pokud více situací -> aritm.průměr)				1	1
unavitelnost	zjevná únava, potřeba spánku	Potřeba spánku až po obědě nebo vůbec	<u>1</u>	<u>1</u>		
		Dítě je unavené po pobytu venku	3	3		
		Dítě je unavené, poléhává již před vycházkou	5	5		
	hodnota kritéria (pokud více situací -> aritm.průměr)				1	1

Psychická	řeč verbální, neverbální	jako nástroj komunikace	komunikuje bez problémů	1	1
			komunikuje jen s dětmi, neverb.	3	3
			komunikuje jen s dospělými, neverb.	3	3
			nekomunikuje vůbec	5	5
		úroveň řeč.schopností	hovoří ve větách	1	1
			krátké věty	2	2
			jednoslovné věty	3	3
	hodnota kritéria (pokud více situací -> aritm.průměr)			1	1
	kognitivní vývoj	úroveň hry	Hraje si rádo s ostatními dětmi, účastní se s ostatními společně činnosti	1	1
			Začíná si hrát s ostatními dětmi (paralelní hra), pozoruje ostatní	3	3
			Pozoruje ostatní, vyžaduje dospělého	4	4
		Zájem o řízené činnosti	Zapojuje se do všech činností	1	1
			Zapojuje se jen do některých činností	2	2
			Je pozorovatel a nezapojuje se	3	3
Vůbec ho nezajímají			4	4	
hodnota kritéria (pokud více situací -> aritm.průměr)			3	2,5	
sociální a emoční zralost	adaptace	pláč jako výraz stesku (hodnoceno po 6-ti týdnech)	nepláče vůbec	1	1
			pláče jen při odchodu matky a po chvíli přestává	3	3
			pláče stále i dlouho po odchodu matky	5	5
		hodnota kritéria (pokud více situací -> aritm.průměr)			5
	reakce na velikost herní skupiny	ostych, bázeň	Dítěti vůbec nevádí velká skupina dětí	1	1
			Dítě je neklidné při plném počtu dětí ve třídě, tzn. 25-28	3	3
			Dítě je neklidné pokud je ve třídě více než 15 dětí (vyhovuje mu malá herní skupina)	5	5
		hodnota kritéria (pokud více situací -> aritm.průměr)			1
	řešení konfliktů	jak řeší konflikty	Snaží se vyřešit konflikt samo verbálně	1	1
			Hledá podporu v učitelce, nedokáže řešit konflikt samo	3	3
			Konflikt řeší fyzicky nebo pláčem	5	5
		hodnota kritéria (pokud více situací -> aritm.průměr)			5

CHARAKTERISTIKA
DÍTĚTE

Typ rodiny

úplná

Matka

Věk

31

Vzdělání

VŠ

Zaměstnání

EKONOM

Otec

Věk

33

Vzdělání

SŠ

Zaměstnání

SOUKR.
PODNIKATEL

starší sourozenec

ne

Adélka – záznamový list

Jméno

Adélka

režim: denní

věk nástupu
do MŠ

2 roky 5 měsíců

2006/

školní rok: 2007

Zralost	kritérium	sledovaná situace	projev	Hodnocení			
				nástup	ve třech letech		
Fyzická	hrubá motorika	chůze, běh v nerovném terénu	jistě	1	<u>1</u>		
			nejistě	<u>2</u>	2		
			často padá	3	3		
		chůze po schodech	střídá nohy	1	1		
			s přísunem	<u>2</u>	<u>2</u>		
			nesejde sám(a)	5	5		
		hodnota kritéria (pokud více situací -> aritm.průměr)				2	1,5
		jemná motorika	navlékání korálků	zvládne	<u>1</u>	<u>1</u>	
				nezvládne	5	5	
	stavba mostu ze tří kostek nápodobou		zvládne	<u>1</u>	<u>1</u>		
			nezvládne	5	5		
	hodnota kritéria (pokud více situací -> aritm.průměr)				1	1	
	sebeobslužné činnosti	hygienické návyky	nepomočuje se	<u>1</u>	<u>1</u>		
			občas se pomočí	3	3		
			pomočuje se často	5	5		
		samostatnost ve stravování	samostatné	<u>1</u>	<u>1</u>		
			neumí se samo najíst	5	5		
		samostatnost v pití	umí	<u>1</u>	<u>1</u>		
			neumí	5	5		
	hodnota kritéria (pokud více situací -> aritm.průměr)				1	1	
	unavitelnost	zjevná únava, potřeba spánku	Potřeba spánku až po obědě nebo vůbec	1	<u>1</u>		
			Dítě je unavené po pobytu venku	<u>3</u>	3		
			Dítě je unavené, poléhává již před vycházkou	5	5		
		hodnota kritéria (pokud více situací -> aritm.průměr)				3	1

Psychická	řeč verbální, neverbální	jako nástroj komunikace	komunikuje bez problémů	<u>1</u>	<u>1</u>
			komunikuje jen s dětmi, neverb.	3	3
			komunikuje jen s dospělými, neverb.	3	3
			nekomunikuje vůbec	5	5
		úroveň řeč.schopností	hovoří ve větách	<u>1</u>	<u>1</u>
			krátké věty	2	2
			jednoslovné věty	3	3
	hodnota kritéria (pokud více situací -> aritm.průměr)			1	1
	kognitivní vývoj	úroveň hry	Hraje si rádo s ostatními dětmi, účastní se s ostatními společné činnosti	1	1
			Začíná si hrát s ostatními dětmi (paralelní hra), pozoruje ostatní	<u>3</u>	<u>3</u>
			Pozoruje ostatní, vyžaduje dospělého	4	4
		Zájem o řízené činnosti	Zapojuje se do všech činností	1	<u>1</u>
			Zapojuje se jen do některých činností	<u>2</u>	2
Je pozorovatel a nezapojuje se			3	3	
Vůbec ho nezajímají			4	4	
hodnota kritéria (pokud více situací -> aritm.průměr)			2,5	2	
sociální a emoční zralost	adaptace	pláč jako výraz stesku (hodnoceno po 6-ti týdnech)	nepláče vůbec	1	1
			pláče jen při odchodu matky a po chvílce přestává	<u>3</u>	<u>3</u>
			pláče stále i dlouho po odchodu matky	5	5
		hodnota kritéria (pokud více situací -> aritm.průměr)			3
	reakce na velikost herní skupiny	ostych, bázeň	Dítěti vůbec nevadí velká skupina dětí	<u>1</u>	<u>1</u>
			Dítě je neklidné při plném počtu dětí ve třídě, tzn. 25-28	3	3
			Dítě je neklidné pokud je ve třídě více než 15 dětí (vyhovuje mu malá herní skupina)	5	5
		hodnota kritéria (pokud více situací -> aritm.průměr)			1
	řešení konfliktů	jak řeší konflikty	Snaží se vyřešit konflikt samo verbálně	1	<u>1</u>
			Hledá podporu v učitelce, nedokáže řešit konflikt samo	<u>3</u>	3
			Konflikt řeší fyzicky nebo pláčem	5	5
		hodnota kritéria (pokud více situací -> aritm.průměr)			3

CHARAKTERISTIKA
DÍTĚTE

Typ rodiny

úplná

Matka

Věk

30

Vzdělání

SOU

Zaměstnání

ŠVADLENA

Otec

Věk

46

Vzdělání

SOU

Zaměstnání

DĚLNÍK

starší sourozenec

ANO

Pavla – záznamový list

Jméno
věk nástupu
do MŠPavla
2 roky 6 měsícůrežim: 5dni/měs
2007/
školní rok: 2008

Zralost	kritérium	sledovaná situace	projev	Hodnocení		
				nástup	ve třech letech	
Fyzická	hrubá motorika	chůze, běh v nerovném terénu	jistě	1	1	
			nejistě	<u>2</u>	<u>2</u>	
			často padá	3	3	
		chůze po schodech	střídá nohy	1	1	
			s přísunem	<u>2</u>	<u>2</u>	
			nesejde sám(a)	5	5	
	hodnota kritéria (pokud více situací -> aritm.průměr)				2	2
	jemná motorika	navlékání korálků	zvládne	<u>1</u>	<u>1</u>	
			nezvládne	5	5	
		stavba mostu ze tří kostek nápodobou	zvládne	1	<u>1</u>	
			nezvládne	<u>5</u>	5	
		hodnota kritéria (pokud více situací -> aritm.průměr)				3
	sebeobslužné činnosti	hygienické návyky	nepomočuje se	1	<u>1</u>	
			občas se pomoci	<u>3</u>	3	
			pomočuje se často	5	5	
		samostatnost ve stravování	samostatné	<u>1</u>	<u>1</u>	
			neumí se samo najíst	5	5	
		samostatnost v pití	umí	<u>1</u>	<u>1</u>	
			neumí	5	5	
	hodnota kritéria (pokud více situací -> aritm.průměr)				1,67	1
unavitelnost	zjevná únava, potřeba spánku	Potřeba spánku až po obědě nebo vůbec	<u>1</u>	<u>1</u>		
		Dítě je unavené po pobytu venku	3	3		
		Dítě je unavené, poléhává již před vycházkou	5	5		
		hodnota kritéria (pokud více situací -> aritm.průměr)				1

Psychická	řeč verbální, neverbální	jako nástroj komunikace	komunikuje bez problémů	1	1
			komunikuje jen s dětmi, neverb.	3	3
			komunikuje jen s dospělými, neverb.	3	3
			nekomunikuje vůbec	5	5
		úroveň řeč.schopností	hovoří ve větách	1	1
			krátké věty	2	2
			jednoslovné věty	3	3
	hodnota kritéria (pokud více situací -> aritm.průměr)			2	1,5
	kognitivní vývoj	úroveň hry	Hraje si rádo s ostatními dětmi, účastní se s ostatními společně činnosti	1	1
			Začíná si hrát s ostatními dětmi (paralelní hra), pozoruje ostatní	3	3
			Pozoruje ostatní, vyžaduje dospělého	4	4
			Zájem o řízené činnosti	Zapojuje se do všech činností	1
		Zapojuje se jen do některých činností	2	2	
Je pozorovatel a nezapojuje se		3	3		
Vůbec ho nezajímají		4	4		
hodnota kritéria (pokud více situací -> aritm.průměr)			2,5	2	
sociální a emoční zralost	adaptace	pláč jako výraz stesku (hodnoceno po 6-ti týdnech)	nepláče vůbec	1	1
			pláče jen při odchodu matky a po chvílce přestává	3	3
			pláče stále i dlouho po odchodu matky	5	5
		hodnota kritéria (pokud více situací -> aritm.průměr)			1
	reakce na velikost herní skupiny	ostych, bázeň	Dítěti vůbec nevádí velká skupina dětí	1	1
			Dítě je neklidné při plném počtu dětí ve třídě, tzn. 25-28	3	3
			Dítě je neklidné pokud je ve třídě více než 15 dětí (vyhovuje mu malá herní skupina)	5	5
			hodnota kritéria (pokud více situací -> aritm.průměr)		
	řešení konfliktů	jak řeší konflikty	Snaží se vyřešit konflikt samo verbálně	1	1
			Hledá podporu v učitelce, nedokáže řešit konflikt samo	3	3
Konflikt řeší fyzicky nebo pláčem			5	5	
hodnota kritéria (pokud více situací -> aritm.průměr)			5	5	

CHARAKTERISTIKA
DÍTĚTE

Typ rodiny

úplná

Matka

Věk

29

Vzdělání

SŠ

Zaměstnání

ZDRAVOTNÍ
SESTRA

Otec

Věk

32

Vzdělání

SOU

Zaměstnání

DĚLNÍK

starší sourozenec

ANO

Bára I – záznamový list

Jméno

Bára I

režim: denní

věk nástupu
do MŠ

2 roky 3 měsíce

2007/

školní rok: 2008

Zralost	kritérium	sledovaná situace	projev	Hodnocení		
				nástup	ve třech letech	
Fyzická	hrubá motorika	chůze, běh v nerovném terénu	jistě	1	1	
			nejistě	2	2	
			často padá	3	3	
		chůze po schodech	střídá nohy	1	1	
			s přísunem	2	2	
			nesejde sám(a)	5	5	
	hodnota kritéria (pokud více situací -> aritm.průměr)				1,5	1,5
	jemná motorika	navlékání korálků	zvládne	1	1	
			nezvládne	5	5	
		stavba mostu ze tří kostek nápodobou	zvládne	1	1	
			nezvládne	5	5	
	hodnota kritéria (pokud více situací -> aritm.průměr)				1	1
	sebeobslužné činnosti	hygienické návyky	nepomocuje se	1	1	
			občas se pomoci	3	3	
			pomocuje se často	5	5	
		samostatnost ve stravování	samostatné	1	1	
			neumí se samo najíst	5	5	
		samostatnost v pití	umí	1	1	
			neumí	5	5	
		hodnota kritéria (pokud více situací -> aritm.průměr)				1,67
	unavitelnost	zjevná únava, potřeba spánku	Potřeba spánku až po obědě nebo vůbec	1	1	
			Dítě je unavené po pobytu venku	3	3	
			Dítě je unavené, poléhává již před vycházkou	5	5	
			hodnota kritéria (pokud více situací -> aritm.průměr)		3	1

Psychická	řeč verbální, neverbální	jako nástroj komunikace	komunikuje bez problémů	<u>1</u>	<u>1</u>
			komunikuje jen s dětmi, neverb.	3	3
			komunikuje jen s dospělými, neverb.	3	3
			nekomunikuje vůbec	5	5
		úroveň řeč.schopností	hovoří ve větách	<u>1</u>	<u>1</u>
			krátké věty	2	2
			jednoslovné věty	3	3
	hodnota kritéria (pokud více situací -> aritm.průměr)			1	1
	kognitivní vývoj	úroveň hry	Hraje si rádo s ostatními dětmi, účastní se s ostatními společně činnosti	<u>1</u>	<u>1</u>
			Začíná si hrát s ostatními dětmi (paralelní hra), pozoruje ostatní	3	3
			Pozoruje ostatní, vyžaduje dospělého	4	4
			Zájem o řízené činnosti	Zapojuje se do všech činností	<u>1</u>
		Zapojuje se jen do některých činností	2	2	
Je pozorovatel a nezapojuje se		3	3		
Vůbec ho nezajímají		4	4		
hodnota kritéria (pokud více situací -> aritm.průměr)			1	1	
sociální a emoční zralost	adaptace	pláč jako výraz stesku (hodnoceno po 6-ti týdnech)	nepláče vůbec	<u>1</u>	<u>1</u>
			pláče jen při odchodu matky a po chvíli přestává	3	3
			pláče stále i dlouho po odchodu matky	5	5
		hodnota kritéria (pokud více situací -> aritm.průměr)			1
	reakce na velikost herní skupiny	ostych, bázeň	Dítěti vůbec nevadí velká skupina dětí	<u>1</u>	<u>1</u>
			Dítě je neklidné při plném počtu dětí ve třídě, tzn. 25-28	3	3
			Dítě je neklidné pokud je ve třídě více než 15 dětí (vyhovuje mu malá herní skupina)	5	5
			hodnota kritéria (pokud více situací -> aritm.průměr)		
	řešení konfliktů	jak řeší konflikty	Snaží se vyřešit konflikt samo verbálně	<u>1</u>	<u>1</u>
			Hledá podporu v učitelce, nedokáže řešit konflikt samo	3	3
			Konflikt řeší fyzicky nebo pláčem	5	5
			hodnota kritéria (pokud více situací -> aritm.průměr)		

CHARAKTERISTIKA
DÍTĚTE

Typ rodiny

úplná

Matka

Věk

22

Vzdělání

SŠ

Zaměstnání

MAT.DOVOLENÁ

Otec

Věk

25

Vzdělání

SOU

Zaměstnání

DĚLNÍK

starší sourozenec

ne

Dominik – záznamový list

Jméno

Dominik

režim: denní

věk nástupu
do MŠ

2 roky 9 měsíců

2007/

školní rok: 2008

Zralost	kritérium	sledovaná situace	projev	Hodnocení	
				nástup	ve třech letech
Fyzická	hrubá motorika	chůze, běh v nerovném terénu	jistě	1	1
			nejistě	2	2
			často padá	3	3
		chůze po schodech	střídá nohy	1	1
			s přísunem	2	2
			nesejde sám(a)	5	5
	hodnota kritéria (pokud více situací -> aritm.průměr)			4	2,5
	jemná motorika	navlékání korálků	zvládne	1	1
			nezvládne	5	5
		stavba mostu ze tří kostek nápodobou	zvládne	1	1
			nezvládne	5	5
		hodnota kritéria (pokud více situací -> aritm.průměr)			5
	sebeobslužné činnosti	hygienické návyky	nepomocuje se	1	1
			občas se pomoci	3	3
			pomocuje se často	5	5
		samostatnost ve stravování	samostatné	1	1
			neumí se samo najíst	5	5
		samostatnost v pití	umí	1	1
			neumí	5	5
	hodnota kritéria (pokud více situací -> aritm.průměr)			1	1
unavitelnost	zjevná únava, potřeba spánku	Potřeba spánku až po obědě nebo vůbec	1	1	
		Dítě je unavené po pobytu venku	3	3	
		Dítě je unavené, poléhává již před vycházkou	5	5	
	hodnota kritéria (pokud více situací -> aritm.průměr)			5	1

Psychická	řeč verbální, neverbální	jako nástroj komunikace	komunikuje bez problémů	1	<u>1</u>
			komunikuje jen s dětmi, neverb.	3	3
			komunikuje jen s dospělými, neverb.	3	3
			nekomunikuje vůbec	5	5
		úroveň řeč.schopností	hovoří ve větách	1	1
			krátké věty	2	2
			jednoslovné věty	3	3
	hodnota kritéria (pokud více situací -> aritm.průměr)			2,5	1,5
	kognitivní vývoj	úroveň hry	Hraje si rádo s ostatními dětmi, účastní se s ostatními společné činnosti	1	1
			Začíná si hrát s ostatními dětmi (paralelní hra), pozoruje ostatní	3	3
			Pozoruje ostatní, vyžaduje dospělého	4	4
			Zájem o řízené činnosti	Zapojuje se do všech činností	1
		Zapojuje se jen do některých činností	2	2	
Je pozorovatel a nezapojuje se		3	3		
Vůbec ho nezajímají		4	4		
hodnota kritéria (pokud více situací -> aritm.průměr)			4	3	
sociální a emoční zralost	adaptace	pláč jako výraz stesku (hodnoceno po 6-ti týdnech)	nepláče vůbec	1	1
			pláče jen při odchodu matky a po chvílce přestává	3	3
			pláče stále i dlouho po odchodu matky	5	5
		hodnota kritéria (pokud více situací -> aritm.průměr)			1
	reakce na velikost herní skupiny	ostych, bázeň	Dítěti vůbec nevadí velká skupina dětí	1	1
			Dítě je neklidné při plném počtu dětí ve třídě, tzn. 25-28	3	3
			Dítě je neklidné pokud je ve třídě více než 15 dětí (vyhovuje mu malá herní skupina)	5	5
			hodnota kritéria (pokud více situací -> aritm.průměr)		
	řešení konfliktů	jak řeší konflikty	Snází se vyřešit konflikt samo verbálně	1	1
			Hledá podporu v učitelce, nedokáže řešit konflikt samo	3	3
			Konflikt řeší fyzicky nebo pláčem	5	5
			hodnota kritéria (pokud více situací -> aritm.průměr)		

CHARAKTERISTIKA
DÍTĚTE

Typ rodiny

úplná

Matka

Věk

34

Vzdělání

SOU

Zaměstnání

MAT. DOVOLENÁ

Otec

Věk

34

Vzdělání

SOU

Zaměstnání

DĚLNÍK

starší sourozenec

ANO

Karolína – záznamový list

Jméno

Karolína

režim: denní

věk nástupu
do MŠ

2 roky 3 měsíce

2007/

školní rok: 2008

Zralost	kritérium	sledovaná situace	projev	Hodnocení		
				nástup	ve třech letech	
Fyzická	hrubá motorika	chůze, běh v nerovném terénu	jistě	1	1	
			nejistě	2	2	
			často padá	3	3	
		chůze po schodech	střídá nohy	1	1	
			s přísunem	2	2	
			nesejde sám(a)	5	5	
		hodnota kritéria (pokud více situací -> aritm.průměr)				2
	jemná motorika	navlékání korálků	zvládne	1	1	
			nezvládne	5	5	
		stavba mostu ze tří kostek nápodobou	zvládne	1	1	
			nezvládne	5	5	
		hodnota kritéria (pokud více situací -> aritm.průměr)				1
	sebeobslužné činnosti	hygienické návyky	nepomocuje se	1	1	
			občas se pomoci	3	3	
			pomocuje se často	5	5	
		samostatnost ve stravování	samostatné	1	1	
			neumí se samo najíst	5	5	
		samostatnost v pití	umí	1	1	
			neumí	5	5	
	hodnota kritéria (pokud více situací -> aritm.průměr)				2,33	1,67
	unavitelnost	zjevná únava, potřeba spánku	Potřeba spánku až po obědě nebo vůbec	1	1	
			Dítě je unavené po pobytu venku	3	3	
			Dítě je unavené, poléhává již před vycházkou	5	5	
hodnota kritéria (pokud více situací -> aritm.průměr)				1	1	

Psychická	řeč verbální, neverbální	jako nástroj komunikace	komunikuje bez problémů	1	<u>1</u>
			komunikuje jen s dětmi, neverb.	<u>3</u>	3
			komunikuje jen s dospělými, neverb.	3	3
			nekomunikuje vůbec	5	5
		úroveň řeč.schopností	hovoří ve větách	1	1
			krátké věty	<u>2</u>	<u>2</u>
			jednoslovné věty	3	3
	hodnota kritéria (pokud více situací -> aritm.průměr)			2,5	1,5
	kognitivní vývoj	úroveň hry	Hraje si rádo s ostatními dětmi, účastní se s ostatními společné činnosti	1	<u>1</u>
			Začíná si hrát s ostatními dětmi (paralelní hra), pozoruje ostatní	<u>3</u>	3
			Pozoruje ostatní, vyžaduje dospělého	4	4
		Zájem o řízené činnosti	Zapojuje se do všech činností	1	<u>1</u>
			Zapojuje se jen do některých činností	<u>2</u>	2
Je pozorovatel a nezapojuje se			3	3	
Vůbec ho nezajímají			4	4	
hodnota kritéria (pokud více situací -> aritm.průměr)			2,5	1	
sociální a emoční zralost	adaptace	pláč jako výraz stesku (hodnoceno po 6-ti týdnech)	nepláče vůbec	1	<u>1</u>
			pláče jen při odchodu matky a po chvílce přestává	<u>3</u>	3
			pláče stále i dlouho po odchodu matky	5	5
		hodnota kritéria (pokud více situací -> aritm.průměr)			3
	reakce na velikost herní skupiny	ostych, bázeň	Dítěti vůbec nevádí velká skupina dětí	1	1
			Dítě je neklidné při plném počtu dětí ve třídě, tzn. 25-28	<u>3</u>	<u>3</u>
			Dítě je neklidné pokud je ve třídě více než 15 dětí (vyhovuje mu malá herní skupina)	5	5
		hodnota kritéria (pokud více situací -> aritm.průměr)			3
	řešení konfliktů	jak řeší konflikty	Snaží se vyřešit konflikt samo verbálně	1	1
			Hledá podporu v učitelce, nedokáže řešit konflikt samo	3	<u>3</u>
Konflikt řeší fyzicky nebo pláčem			<u>5</u>	5	
hodnota kritéria (pokud více situací -> aritm.průměr)			5	3	

CHARAKTERISTIKA
DÍTĚTE

Typ rodiny

úplná

Matka

Věk

38

Vzdělání

SŠ

Zaměstnání

MAT.
DOVOLENÁ

Otec

Věk

34

Vzdělání

SOU

Zaměstnání

DĚLNÍK

starší sourozenec

ANO

Lukáš – záznamový list

Jméno

Lukáš

režim: denní

věk nástupu
do MŠ

2 roky 4 měsíce

2008/

školní rok: 2009

Zralost	kritérium	sledovaná situace	projev	Hodnocení		
				nástup	ve třech letech	
Fyzická	hrubá motorika	chůze, běh v nerovném terénu	jistě	1	<u>1</u>	
			nejistě	<u>2</u>	2	
			často padá	3	3	
		chůze po schodech	střídá nohy	1	1	
			s přísunem	<u>2</u>	<u>2</u>	
			nesejde sám(a)	5	5	
		hodnota kritéria (pokud více situací -> aritm.průměr)				2
	jemná motorika	navlékání korálků	zvládne	<u>1</u>	<u>1</u>	
			nezvládne	5	5	
		stavba mostu ze tří kostek nápodobou	zvládne	<u>1</u>	<u>1</u>	
			nezvládne	5	5	
		hodnota kritéria (pokud více situací -> aritm.průměr)				1
	sebeobslužné činnosti	hygienické návyky	nepomočuje se	<u>1</u>	<u>1</u>	
			občas se pomočí	3	3	
			pomočuje se často	5	5	
		samostatnost ve stravování	samostatné	<u>1</u>	<u>1</u>	
			neumí se samo najíst	5	5	
		samostatnost v pití	umí	<u>1</u>	<u>1</u>	
			neumí	5	5	
	hodnota kritéria (pokud více situací -> aritm.průměr)				1	1
	unavitelnost	zjevná únava, potřeba spánku	Potřeba spánku až po obědě nebo vůbec	1	<u>1</u>	
			Dítě je unavené po pobytu venku	<u>3</u>	3	
			Dítě je unavené, poléhává již před vycházkou	5	5	
hodnota kritéria (pokud více situací -> aritm.průměr)				3	1	

Psychická	řeč verbální, neverbální	jako nástroj komunikace	komunikuje bez problémů	1	1
			komunikuje jen s dětmi, neverb.	3	3
			komunikuje jen s dospělými, neverb.	3	3
			nekomunikuje vůbec	5	5
		úroveň řeč.schopností	hovoří ve větách	1	1
			krátké věty	2	2
			jednoslovné věty	3	3
	hodnota kritéria (pokud více situací -> aritm.průměr)			1,5	1,5
	kognitivní vývoj	úroveň hry	Hraje si rádo s ostatními dětmi, účastní se s ostatními společně činnosti	1	1
			Začíná si hrát s ostatními dětmi (paralelní hra), pozoruje ostatní	3	3
			Pozoruje ostatní, vyžaduje dospělého	4	4
			Zájem o řízené činnosti	Zapojuje se do všech činností	1
		Zapojuje se jen do některých činností	2	2	
		Je pozorovatel a nezapojuje se	3	3	
Vůbec ho nezajímají		4	4		
hodnota kritéria (pokud více situací -> aritm.průměr)			4	2,5	
sociální a emoční zralost	adaptace	pláč jako výraz stesku (hodnoceno po 6-ti týdnech)	nepláče vůbec	1	1
			pláče jen při odchodu matky a po chvílce přestává	3	3
			pláče stále i dlouho po odchodu matky	5	5
		hodnota kritéria (pokud více situací -> aritm.průměr)			3
	reakce na velikost herní skupiny	ostych, bázeň	Dítěti vůbec nevádí velká skupina dětí	1	1
			Dítě je neklidné při plném počtu dětí ve třídě, tzn. 25-28	3	3
			Dítě je neklidné pokud je ve třídě více než 15 dětí (vyhovuje mu malá herní skupina)	5	5
			hodnota kritéria (pokud více situací -> aritm.průměr)		
	řešení konfliktů	jak řeší konflikty	Snaží se vyřešit konflikt samo verbálně	1	1
			Hledá podporu v učitelce, nedokáže řešit konflikt samo	3	3
			Konflikt řeší fyzicky nebo pláčem	5	5
			hodnota kritéria (pokud více situací -> aritm.průměr)		

CHARAKTERISTIKA
DÍTĚTE

Typ rodiny

úplná

Matka

Věk

28

Vzdělání

SŠ

Zaměstnání

MAT.
DOVOLENÁ

Otec

Věk

32

Vzdělání

SOU

Zaměstnání

SOUKR.
PODNIKATEL

starší sourozenec

ne

Mikuláš – záznamový list

Jméno

Mikuláš

režim: denní

věk nástupu
do MŠ

2 roky 4 měsíce

2007/

školní rok: 2008

Zralost	kritérium	sledovaná situace	projev	Hodnocení		
				nástup	ve třech letech	
Fyzická	hrubá motorika	chůze, běh v nerovném terénu	jistě	1	1	
			nejistě	2	2	
			často padá	3	3	
		chůze po schodech	střídá nohy	1	1	
			s přísunem	2	2	
			nesejde sám(a)	5	5	
	hodnota kritéria (pokud více situací -> aritm.průměr)				2,5	2,5
	jemná motorika	navlékání korálků	zvládne	1	1	
			nezvládne	5	5	
		stavba mostu ze tří kostek nápodobou	zvládne	1	1	
			nezvládne	5	5	
	hodnota kritéria (pokud více situací -> aritm.průměr)				5	5
	sebeobslužné činnosti	hygienické návyky	nepomočuje se	1	1	
			občas se pomočí	3	3	
			pomočuje se často	5	5	
		samostatnost ve stravování	samostatné	1	1	
			neumí se samo najíst	5	5	
		samostatnost v pití	umí	1	1	
		neumí	5	5		
	hodnota kritéria (pokud více situací -> aritm.průměr)				3,67	1,67
unavitelnost	zjevná únava, potřeba spánku	Potřeba spánku až po obědě nebo vůbec	1	1		
		Dítě je unavené po pobytu venku	3	3		
		Dítě je unavené, poléhává již před vycházkou	5	5		
		hodnota kritéria (pokud více situací -> aritm.průměr)		5	3	

Psychická	řeč verbální, neverbální	jako nástroj komunikace	komunikuje bez problémů	1	1
			komunikuje jen s dětmi, neverb.	3	3
			komunikuje jen s dospělými, neverb.	3	3
			nekomunikuje vůbec	5	5
		úroveň řeč.schopností	hovoří ve větách	1	1
			krátké věty	2	2
			jednoslovné věty	3	3
	hodnota kritéria (pokud více situací -> aritm.průměr)			2	2
	kognitivní vývoj	úroveň hry	Hraje si rádo s ostatními dětmi, účastní se s ostatními společně činnosti	1	1
			Začíná si hrát s ostatními dětmi (paralelní hra), pozoruje ostatní	3	3
			Pozoruje ostatní, vyžaduje dospělého	4	4
		Zájem o řízené činnosti	Zapojuje se do všech činností	1	1
			Zapojuje se jen do některých činností	2	2
			Je pozorovatel a nezapojuje se	3	3
Vůbec ho nezajímají			4	4	
hodnota kritéria (pokud více situací -> aritm.průměr)			4	2,5	
sociální a emoční zralost	adaptace	pláč jako výraz stesku (hodnoceno po 6-ti týdnech)	nepláče vůbec	1	1
			pláče jen při odchodu matky a po chvílce přestává	3	3
			pláče stále i dlouho po odchodu matky	5	5
		hodnota kritéria (pokud více situací -> aritm.průměr)			1
	reakce na velikost herní skupiny	ostych, bázeň	Dítěti vůbec nevadí velká skupina dětí	1	1
			Dítě je neklidné při plném počtu dětí ve třídě, tzn. 25-28	3	3
			Dítě je neklidné pokud je ve třídě více než 15 dětí (vyhovuje mu malá herní skupina)	5	5
		hodnota kritéria (pokud více situací -> aritm.průměr)			1
	řešení konfliktů	jak řeší konflikty	Snaží se vyřešit konflikt samo verbálně	1	1
			Hledá podporu v učitelce, nedokáže řešit konflikt samo	3	3
			Konflikt řeší fyzicky nebo pláčem	5	5
		hodnota kritéria (pokud více situací -> aritm.průměr)			5

CHARAKTERISTIKA
DÍTĚTE

Typ rodiny

úplná

Matka

Věk

31

Vzdělání

VŠ

Zaměstnání

UČITELKA

Otec

Věk

34

Vzdělání

VŠ

Zaměstnání

TECHNIK

starší sourozenec

ANO

Petr – záznamový list

Jméno

Petr

režim: denní

věk nástupu
do MŠ

2 roky 8 měsíců

2007/

školní rok: 2008

Zralost	kritérium	sledovaná situace	projev	Hodnocení		
				nástup	ve třech letech	
Fyzická	hrubá motorika	chůze, běh v nerovném terénu	jistě	1	1	
			nejistě	2	2	
			často padá	3	3	
		chůze po schodech	střídá nohy	1	1	
			s přísunem	2	2	
			nesejde sám(a)	5	5	
	hodnota kritéria (pokud více situací -> aritm.průměr)				1,5	1
	jemná motorika	navlékání korálků	zvládne	1	1	
			nezvládne	5	5	
		stavba mostu ze tří kostek nápodobou	zvládne	1	1	
			nezvládne	5	5	
	hodnota kritéria (pokud více situací -> aritm.průměr)				3	1
	sebeobslužné činnosti	hygienické návyky	nepomočuje se	1	1	
			občas se pomoci	3	3	
			pomočuje se často	5	5	
		samostatnost ve stravování	samostatné	1	1	
			neumí se samo najíst	5	5	
		samostatnost v pití	umí	1	1	
	neumí		5	5		
	hodnota kritéria (pokud více situací -> aritm.průměr)				1	1
unavitelnost	zjevná únava, potřeba spánku	Potřeba spánku až po obědě nebo vůbec	1	1		
		Dítě je unavené po pobytu venku	3	3		
		Dítě je unavené, poléhává již před vycházkou	5	5		
	hodnota kritéria (pokud více situací -> aritm.průměr)				5	5

Psychická	řeč verbální, neverbální	jako nástroj komunikace	komunikuje bez problémů	1	1
			komunikuje jen s dětmi, neverb.	3	3
			komunikuje jen s dospělými, neverb.	3	3
			nekomunikuje vůbec	5	5
		úroveň řeč.schopností	hovoří ve větách	1	1
			krátké věty	2	2
			jednoslovné věty	3	3
	hodnota kritéria (pokud více situací -> aritm.průměr)			2	1,5
	kognitivní vývoj	úroveň hry	Hraje si rádo s ostatními dětmi, účastní se s ostatními společně činnosti	1	1
			Začíná si hrát s ostatními dětmi (paralelní hra), pozoruje ostatní	3	3
			Pozoruje ostatní, vyžaduje dospělého	4	4
		Zájem o řízené činnosti	Zapojuje se do všech činností	1	1
			Zapojuje se jen do některých činností	2	2
Je pozorovatel a nezapojuje se			3	3	
Vůbec ho nezajímají			4	4	
hodnota kritéria (pokud více situací -> aritm.průměr)			2,5	2,5	
sociální a emoční zralost	adaptace	pláč jako výraz stesku (hodnoceno po 6-ti týdnech)	nepláče vůbec	1	1
			pláče jen při odchodu matky a po chvíli přestává	3	3
			pláče stále i dlouho po odchodu matky	5	5
		hodnota kritéria (pokud více situací -> aritm.průměr)			5
	reakce na velikost herní skupiny	ostych, bázeň	Dítěti vůbec nevádí velká skupina dětí	1	1
			Dítě je neklidné při plném počtu dětí ve třídě, tzn. 25-28	3	3
			Dítě je neklidné pokud je ve třídě více než 15 dětí (vyhovuje mu malá herní skupina)	5	5
		hodnota kritéria (pokud více situací -> aritm.průměr)			3
	řešení konfliktů	jak řeší konflikty	Snaží se vyřešit konflikt samo verbálně	1	1
			Hledá podporu v učitelce, nedokáže řešit konflikt samo	3	3
			Konflikt řeší fyzicky nebo pláčem	5	5
		hodnota kritéria (pokud více situací -> aritm.průměr)			5

CHARAKTERISTIKA
DÍTĚTE

Typ rodiny

neúplná

Matka

Věk

26

Vzdělání

SŠ

Zaměstnání

ADMIN.PRAC.

Otec

Věk

X

Vzdělání

X

Zaměstnání

X

starší sourozenec

ne

Filip II – záznamový list

Jméno
věk nástupu
do MŠFilip II
2 roky 5 měsícůrežim: denní
2007/
školní rok: 2008

Zralost	kritérium	sledovaná situace	projev	Hodnocení		
				nástup	ve třech letech	
Fyzická	hrubá motorika	chůze, běh v nerovném terénu	jistě	1	<u>1</u>	
			nejistě	<u>2</u>	2	
			často padá	3	3	
		chůze po schodech	střídá nohy	1	<u>1</u>	
			s přísunem	<u>2</u>	2	
			nesejde sám(a)	5	5	
	hodnota kritéria (pokud více situací -> aritm.průměr)				2	1
	jemná motorika	navlékání korálků	zvládne	<u>1</u>	<u>1</u>	
			nezvládne	5	5	
		stavba mostu ze tří kostek nápodobou	zvládne	<u>1</u>	<u>1</u>	
			nezvládne	5	5	
	hodnota kritéria (pokud více situací -> aritm.průměr)				1	1
	sebeobslužné činnosti	hygienické návyky	nepomočuje se	<u>1</u>	<u>1</u>	
			občas se pomočí	3	3	
			pomočuje se často	5	5	
		samostatnost ve stravování	samostatné	<u>1</u>	<u>1</u>	
			neumí se samo najíst	5	5	
		samostatnost v pití	umí	<u>1</u>	<u>1</u>	
	neumí		5	5		
	hodnota kritéria (pokud více situací -> aritm.průměr)				1	1
unavitelnost	zjevná únava, potřeba spánku	Potřeba spánku až po obědě nebo vůbec	1	1		
		Dítě je unavené po pobytu venku	<u>3</u>	<u>3</u>		
		Dítě je unavené, poléhává již před vycházkou	5	5		
	hodnota kritéria (pokud více situací -> aritm.průměr)				3	3

Psychická	řeč verbální, neverbální	jako nástroj komunikace	komunikuje bez problémů	1	1
			komunikuje jen s dětmi, neverb.	3	3
			komunikuje jen s dospělými, neverb.	3	3
			nekomunikuje vůbec	5	5
		úroveň řeč.schopností	hovoří ve větách	1	1
			krátké věty	2	2
			jednoslovné věty	3	3
	hodnota kritéria (pokud více situací -> aritm.průměr)			1,5	1
	kognitivní vývoj	úroveň hry	Hraje si rádo s ostatními dětmi, účastní se s ostatními společné činnosti	1	1
			Začíná si hrát s ostatními dětmi (paralelní hra), pozoruje ostatní	3	3
			Pozoruje ostatní, vyžaduje dospělého	4	4
		Zájem o řízené činnosti	Zapojuje se do všech činností	1	1
			Zapojuje se jen do některých činností	2	2
			Je pozorovatel a nezapojuje se	3	3
Vůbec ho nezajímají			4	4	
hodnota kritéria (pokud více situací -> aritm.průměr)			2,5	1	
sociální a emoční zralost	adaptace	pláč jako výraz stesku (hodnoceno po 6-ti týdnech)	nepláče vůbec	1	1
			pláče jen při odchodu matky a po chvílce přestává	3	3
			pláče stále i dlouho po odchodu matky	5	5
		hodnota kritéria (pokud více situací -> aritm.průměr)			3
	reakce na velikost herní skupiny	ostych, bázeň	Dítěti vůbec nevádí velká skupina dětí	1	1
			Dítě je neklidné při plném počtu dětí ve třídě, tzn. 25-28	3	3
			Dítě je neklidné pokud je ve třídě více než 15 dětí (vyhovuje mu malá herní skupina)	5	5
		hodnota kritéria (pokud více situací -> aritm.průměr)			3
	řešení konfliktů	jak řeší konflikty	Snaží se vyřešit konflikt samo verbálně	1	1
			Hledá podporu v učitelce, nedokáže řešit konflikt samo	3	3
			Konflikt řeší fyzicky nebo pláčem	5	5
		hodnota kritéria (pokud více situací -> aritm.průměr)			3

CHARAKTERISTIKA
DÍTĚTETyp rodiny **úplná**

Matka

Věk **31**Vzdělání **SŠ**Zaměstnání **MAT.
DOVOLENÁ**

Otec

Věk **33**Vzdělání **SŠ**Zaměstnání **VOJÁK**starší sourozenec **ne**

Tereza – záznamový list

Jméno

Tereza

režim: denní

věk nástupu
do MŠ

2 roky 8 měsíců

2007/

školní rok: 2008

Zralost	kritérium	sledovaná situace	projev	Hodnocení		
				nástup	ve třech letech	
Fyzická	hrubá motorika	chůze, běh v nerovném terénu	jistě	1	1	
			nejistě	2	<u>2</u>	
			často padá	<u>3</u>	3	
		chůze po schodech	střídá nohy	1	1	
			s přísunem	<u>2</u>	<u>2</u>	
			nesejde sám(a)	5	5	
	hodnota kritéria (pokud více situací -> aritm.průměr)				2,5	2
	jemná motorika	navlékání korálků	zvládne	<u>1</u>	<u>1</u>	
			nezvládne	5	5	
		stavba mostu ze tří kostek nápodobou	zvládne	<u>1</u>	<u>1</u>	
			nezvládne	5	5	
	hodnota kritéria (pokud více situací -> aritm.průměr)				1	1
	sebeobslužné činnosti	hygienické návyky	nepomocuje se	<u>1</u>	<u>1</u>	
			občas se pomočí	3	3	
			pomocuje se často	5	5	
		samostatnost ve stravování	samostatné	<u>1</u>	<u>1</u>	
			neumí se samo najíst	5	5	
		samostatnost v pití	umí	<u>1</u>	<u>1</u>	
	neumí		5	5		
	hodnota kritéria (pokud více situací -> aritm.průměr)				1	1
unavitelnost	zjevná únava, potřeba spánku	Potřeba spánku až po obědě nebo vůbec	<u>1</u>	<u>1</u>		
		Dítě je unavené po pobytu venku	3	3		
		Dítě je unavené, poléhává již před vycházkou	5	5		
		hodnota kritéria (pokud více situací -> aritm.průměr)		1	1	

Psychická	řeč verbální, neverbální	jako nástroj komunikace	komunikuje bez problémů	1	1
			komunikuje jen s dětmi, neverb.	3	3
			komunikuje jen s dospělými, neverb.	3	3
			nekomunikuje vůbec	5	5
		úroveň řeč.schopností	hovoří ve větách	1	1
			krátké věty	2	2
			jednoslovné věty	3	3
	hodnota kritéria (pokud více situací -> aritm.průměr)			5	1,5
	kognitivní vývoj	úroveň hry	Hraje si rádo s ostatními dětmi, účastní se s ostatními společné činnosti	1	1
			Začíná si hrát s ostatními dětmi (paralelní hra), pozoruje ostatní	3	3
			Pozoruje ostatní, vyžaduje dospělého	4	4
		Zájem o řízené činnosti	Zapojuje se do všech činností	1	1
			Zapojuje se jen do některých činností	2	2
			Je pozorovatel a nezapojuje se	3	3
Vůbec ho nezajímají			4	4	
hodnota kritéria (pokud více situací -> aritm.průměr)			3,5	2,5	
sociální a emoční zralost	adaptace	pláč jako výraz stesku (hodnoceno po 6-ti týdnech)	nepláče vůbec	1	1
			pláče jen při odchodu matky a po chvílce přestává	3	3
			pláče stále i dlouho po odchodu matky	5	5
		hodnota kritéria (pokud více situací -> aritm.průměr)			3
	reakce na velikost herní skupiny	ostych, bázeň	Dítěti vůbec nevádí velká skupina dětí	1	1
			Dítě je neklidné při plném počtu dětí ve třídě, tzn. 25-28	3	3
			Dítě je neklidné pokud je ve třídě více než 15 dětí (vyhovuje mu malá herní skupina)	5	5
			hodnota kritéria (pokud více situací -> aritm.průměr)		
	řešení konfliktů	jak řeší konflikty	Snází se vyřešit konflikt samo verbálně	1	1
			Hledá podporu v učitelce, nedokáže řešit konflikt samo	3	3
			Konflikt řeší fyzicky nebo pláčem	5	5
			hodnota kritéria (pokud více situací -> aritm.průměr)		

CHARAKTERISTIKA
DÍTĚTE

Typ rodiny

úplná

Matka

Věk

37

Vzdělání

SŠ

Zaměstnání

ÚČETNÍ

Otec

Věk

40

Vzdělání

VŠ

Zaměstnání

EKONOM

starší sourozenec

ne

Bára II – záznamový list

Jméno
věk nástupu
do MŠBára II
2 roky 6 měsícůrežim: 5dní/měs
2008/
školní rok: 2009

Zralost	kritérium	sledovaná situace	projev	Hodnocení		
				nástup	ve třech letech	
Fyzická	hrubá motorika	chůze, běh v nerovném terénu	jistě	1	1	
			nejistě	2	2	
			často padá	3	3	
		chůze po schodech	střídá nohy	1	1	
			s přísunem	2	2	
			nesejde sám(a)	5	5	
	hodnota kritéria (pokud více situací -> aritm.průměr)				2	2
	jemná motorika	navlékání korálků	zvládne	1	1	
			nezvládne	5	5	
		stavba mostu ze tří kostek nápodobou	zvládne	1	1	
			nezvládne	5	5	
	hodnota kritéria (pokud více situací -> aritm.průměr)				1	1
	sebeobslužné činnosti	hygienické návyky	nepomočuje se	1	1	
			občas se pomoci	3	3	
			pomočuje se často	5	5	
		samostatnost ve stravování	samostatné	1	1	
			neumí se samo najíst	5	5	
		samostatnost v pití	umí	1	1	
	neumí		5	5		
	hodnota kritéria (pokud více situací -> aritm.průměr)				1	1
unavitelnost	zjevná únava, potřeba spánku	Potřeba spánku až po obědě nebo vůbec	1	1		
		Dítě je unavené po pobytu venku	3	3		
		Dítě je unavené, poléhává již před vycházkou	5	5		
		hodnota kritéria (pokud více situací -> aritm.průměr)		5	1	

Psychická	řeč verbální, neverbální	jako nástroj komunikace	komunikuje bez problémů	1	<u>1</u>
			komunikuje jen s dětmi, neverb.	3	3
			komunikuje jen s dospělými, neverb.	<u>3</u>	3
			nekomunikuje vůbec	5	5
		úroveň řeč.schopností	hovoří ve větách	1	1
			krátké věty	2	<u>2</u>
			jednoslovné věty	<u>3</u>	3
	hodnota kritéria (pokud více situací -> aritm.průměr)			3	1,5
	kognitivní vývoj	úroveň hry	Hraje si rádo s ostatními dětmi, účastní se s ostatními společné činnosti	1	1
			Začíná si hrát s ostatními dětmi (paralelní hra), pozoruje ostatní	3	<u>3</u>
			Pozoruje ostatní, vyžaduje dospělého	<u>4</u>	4
		Zájem o řízené činnosti	Zapojuje se do všech činností	1	1
			Zapojuje se jen do některých činností	2	<u>2</u>
			Je pozorovatel a nezapojuje se	<u>3</u>	3
Vůbec ho nezajímají			4	4	
hodnota kritéria (pokud více situací -> aritm.průměr)			3,5	2,5	
sociální a emoční zralost	adaptace	pláč jako výraz stesku (hodnoceno po 6-ti týdnech)	nepláče vůbec	1	<u>1</u>
			pláče jen při odchodu matky a po chvíli přestává	3	3
			pláče stále i dlouho po odchodu matky	<u>5</u>	5
		hodnota kritéria (pokud více situací -> aritm.průměr)			5
	reakce na velikost herní skupiny	ostych, bázeň	Dítěti vůbec nevadí velká skupina dětí	1	<u>1</u>
			Dítě je neklidné při plném počtu dětí ve třídě, tzn. 25-28	3	3
			Dítě je neklidné pokud je ve třídě více než 15 dětí (vyhovuje mu malá herní skupina)	<u>5</u>	5
		hodnota kritéria (pokud více situací -> aritm.průměr)			5
	řešení konfliktů	jak řeší konflikty	Snaží se vyřešit konflikt samo verbálně	1	1
			Hledá podporu v učitelce, nedokáže řešit konflikt samo	3	3
			Konflikt řeší fyzicky nebo pláčem	<u>5</u>	<u>5</u>
		hodnota kritéria (pokud více situací -> aritm.průměr)			5

CHARAKTERISTIKA
DÍTĚTE

Typ rodiny

úplná

Matka

Věk

29

Vzdělání

SŠ

Zaměstnání

ADMIN. PRAC.

Otec

Věk

30

Vzdělání

VŠ

Zaměstnání

ZEMĚDĚLEC

starší sourozenec

ne

Filip III – záznamový list

Jméno
věk nástupu
do MŠFilip III
2 roky 4 měsícerežim: 5dní/měs
2008/
školní rok: 2009

Zralost	kritérium	sledovaná situace	projev	Hodnocení		
				nástup	ve třech letech	
Fyzická	hrubá motorika	chůze, běh v nerovném terénu	jistě	1	1	
			nejjistě	2	2	
			často padá	3	3	
		chůze po schodech	střídá nohy	1	1	
			s přísunem	2	2	
			nesejde sám(a)	5	5	
	hodnota kritéria (pokud více situací -> aritm.průměr)				2,5	2,5
	jemná motorika	navlékání korálků	zvládne	1	1	
			nezvládne	5	5	
		stavba mostu ze tří kostek nápodobou	zvládne	1	1	
			nezvládne	5	5	
		hodnota kritéria (pokud více situací -> aritm.průměr)				5
	sebeobslužné činnosti	hygienické návyky	nepomočuje se	1	1	
			občas se pomočí	3	3	
			pomočuje se často	5	5	
		samostatnost ve stravování	samostatné	1	1	
			neumí se samo najíst	5	5	
		samostatnost v pití	umí	1	1	
			neumí	5	5	
	hodnota kritéria (pokud více situací -> aritm.průměr)				1,67	1
unavitelnost	zjevná únava, potřeba spánku	Potřeba spánku až po obědě nebo vůbec	1	1		
		Dítě je unavené po pobytu venku	3	3		
		Dítě je unavené, poléhává již před vycházkou	5	5		
	hodnota kritéria (pokud více situací -> aritm.průměr)				5	3

Psychická	řeč verbální, neverbální	jako nástroj komunikace	komunikuje bez problémů	1	1
			komunikuje jen s dětmi, neverb.	3	3
			komunikuje jen s dospělými, neverb.	3	3
			nekomunikuje vůbec	5	5
		úroveň řeč.schopností	hovoří ve větách	1	1
			krátké věty	2	2
			jednoslovné věty	3	3
	hodnota kritéria (pokud více situací -> aritm.průměr)			4	1
	kognitivní vývoj	úroveň hry	Hraje si rádo s ostatními dětmi, účastní se s ostatními společně činnosti	1	1
			Začíná si hrát s ostatními dětmi (paralelní hra), pozoruje ostatní	3	3
			Pozoruje ostatní, vyžaduje dospělého	4	4
			Zájem o řízené činnosti	1	1
		Zájem o řízené činnosti	Zapojuje se do všech činností	1	1
Zapojuje se jen do některých činností			2	2	
Je pozorovatel a nezapojuje se			3	3	
Vůbec ho nezajímají		4	4		
hodnota kritéria (pokud více situací -> aritm.průměr)			4	3	
sociální a emoční zralost	adaptace	pláč jako výraz stesku (hodnoceno po 6-ti týdnech)	nepláče vůbec	1	1
			pláče jen při odchodu matky a po chvílce přestává	3	3
			pláče stále i dlouho po odchodu matky	5	5
		hodnota kritéria (pokud více situací -> aritm.průměr)			5
	reakce na velikost herní skupiny	ostych, bázeň	Dítěti vůbec nevádí velká skupina dětí	1	1
			Dítě je neklidné při plném počtu dětí ve třídě, tzn. 25-28	3	3
			Dítě je neklidné pokud je ve třídě více než 15 dětí (vyhovuje mu malá herní skupina)	5	5
			hodnota kritéria (pokud více situací -> aritm.průměr)		
	řešení konfliktů	jak řeší konflikty	Snaží se vyřešit konflikt samo verbálně	1	1
			Hledá podporu v učitelce, nedokáže řešit konflikt samo	3	3
			Konflikt řeší fyzicky nebo pláčem	5	5
		hodnota kritéria (pokud více situací -> aritm.průměr)			5

CHARAKTERISTIKA
DÍTĚTE

Typ rodiny

úplná

Matka

Věk

31

Vzdělání

VŠ

Zaměstnání

FYZIOTERAPEUT

Otec

Věk

31

Vzdělání

SŠ

Zaměstnání

KONSTRUKTÉR

starší sourozenec

ne

Adam – záznamový list

Jméno

Adam

režim: 5dni/měs

věk nástupu

2008/

do MŠ

2 roky 10 měsíců

školní rok: 2009

Zralost	kritérium	sledovaná situace	projev	Hodnocení	
				nástup	ve třech letech
Fyzická	hrubá motorika	chůze, běh v nerovném terénu	jistě	<u>1</u>	<u>1</u>
			nejistě	2	2
			často padá	3	3
		chůze po schodech	střídá nohy	1	<u>1</u>
			s přísunem	<u>2</u>	2
			nesejde sám(a)	5	5
	hodnota kritéria (pokud více situací -> aritm.průměr)			1,5	1
	jemná motorika	navlékání korálků	zvládne	<u>1</u>	<u>1</u>
			nezvládne	5	5
		stavba mostu ze tří kostek nápodobou	zvládne	<u>1</u>	<u>1</u>
			nezvládne	5	5
	hodnota kritéria (pokud více situací -> aritm.průměr)			1	1
	sebeobslužné činnosti	hygienické návyky	nepomocuje se	<u>1</u>	<u>1</u>
			občas se pomoci	3	3
			pomocuje se často	5	5
		samostatnost ve stravování	samostatné	<u>1</u>	<u>1</u>
			neumí se samo najíst	5	5
		samostatnost v pití	umí	<u>1</u>	<u>1</u>
	neumí		5	5	
	hodnota kritéria (pokud více situací -> aritm.průměr)			1	1
unavitelnost	zjevná únava, potřeba spánku	Potřeba spánku až po obědě nebo vůbec	<u>1</u>	<u>1</u>	
		Dítě je unavené po pobytu venku	3	3	
		Dítě je unavené, poléhává již před vycházkou	5	5	
		hodnota kritéria (pokud více situací -> aritm.průměr)			1

Psychická	řeč verbální, neverbální	jako nástroj komunikace	komunikuje bez problémů	1	1
			komunikuje jen s dětmi, neverb.	3	3
			komunikuje jen s dospělými, neverb.	3	3
			nekomunikuje vůbec	5	5
		úroveň řeč.schopností	hovoří ve větách	1	1
			krátké věty	2	2
			jednoslovné věty	3	3
	hodnota kritéria (pokud více situací -> aritm.průměr)			1	1
	kognitivní vývoj	úroveň hry	Hraje si rádo s ostatními dětmi, účastní se s ostatními společné činnosti	1	1
			Začíná si hrát s ostatními dětmi (paralelní hra), pozoruje ostatní	3	3
			Pozoruje ostatní, vyžaduje dospělého	4	4
			Zájem o řízené činnosti	Zapojuje se do všech činností	1
		Zapojuje se jen do některých činností	2	2	
Je pozorovatel a nezapojuje se		3	3		
Vůbec ho nezajímají		4	4		
hodnota kritéria (pokud více situací -> aritm.průměr)			3,5	1	
sociální a emoční zralost	adaptace	pláč jako výraz stesku (hodnoceno po 6-ti týdnech)	nepláče vůbec	1	1
			pláče jen při odchodu matky a po chvílce přestává	3	3
			pláče stále i dlouho po odchodu matky	5	5
		hodnota kritéria (pokud více situací -> aritm.průměr)			3
	reakce na velikost herní skupiny	ostych, bázeň	Dítěti vůbec nevadí velká skupina dětí	1	1
			Dítě je neklidné při plném počtu dětí ve třídě, tzn. 25-28	3	3
			Dítě je neklidné pokud je ve třídě více než 15 dětí (vyhovuje mu malá herní skupina)	5	5
			hodnota kritéria (pokud více situací -> aritm.průměr)		
	řešení konfliktů	jak řeší konflikty	Snaží se vyřešit konflikt samo verbálně	1	1
			Hledá podporu v učitelce, nedokáže řešit konflikt samo	3	3
			Konflikt řeší fyzicky nebo pláčem	5	5
			hodnota kritéria (pokud více situací -> aritm.průměr)		

CHARAKTERISTIKA
DÍTĚTE

Typ rodiny

úplná

Matka

Věk

30

Vzdělání

SŠ

Zaměstnání

ADMIN. PRAC.

Otec

Věk

36

Vzdělání

SOU

Zaměstnání

SOUKR.
PODNIKATEL

starší sourozenec

ne

Denis – záznamový list

Jméno

Denis

režim: denní

věk nástupu
do MŠ

2 roky 10 měsíců

2008/

školní rok: 2009

Zralost	kritérium	sledovaná situace	projev	Hodnocení			
				nástup	ve třech letech		
Fyzická	hrubá motorika	chůze, běh v nerovném terénu	jistě	1	1		
			nejistě	2	2		
			často padá	3	3		
		chůze po schodech	střídá nohy	1	1		
			s přísunem	2	2		
			nesejde sám(a)	5	5		
	hodnota kritéria (pokud více situací -> aritm.průměr)				2	2	
	jemná motorika	navlékání korálků	zvládne	1	1		
			nezvládne	5	5		
		stavba mostu ze tří kostek nápodobou	zvládne	1	1		
			nezvládne	5	5		
		hodnota kritéria (pokud více situací -> aritm.průměr)				1	1
		sebeobslužné činnosti	hygienické návyky	nepomocuje se	1	1	
	občas se pomoci			3	3		
	pomocuje se často			5	5		
	samostatnost ve stravování		samostatné	1	1		
			neumí se samo najíst	5	5		
	samostatnost v pití		umí	1	1		
			neumí	5	5		
	hodnota kritéria (pokud více situací -> aritm.průměr)				1	1	
unavitelnost	zjevná únava, potřeba spánku	Potřeba spánku až po obědě nebo vůbec	1	1			
		Dítě je unavené po pobytu venku	3	3			
		Dítě je unavené, poléhává již před vycházkou	5	5			
		hodnota kritéria (pokud více situací -> aritm.průměr)				1	1

Psychická	řeč verbální, neverbální	jako nástroj komunikace	komunikuje bez problémů	1	1
			komunikuje jen s dětmi, neverb.	3	3
			komunikuje jen s dospělými, neverb.	3	3
			nekomunikuje vůbec	5	5
		úroveň řeč.schopností	hovoří ve větách	1	1
			krátké věty	2	2
			jednoslovné věty	3	3
	hodnota kritéria (pokud více situací -> aritm.průměr)			2	1
	kognitivní vývoj	úroveň hry	Hraje si rádo s ostatními dětmi, účastní se s ostatními společně činnosti	1	1
			Začíná si hrát s ostatními dětmi (paralelní hra), pozoruje ostatní	3	3
			Pozoruje ostatní, vyžaduje dospělého	4	4
			Zájem o řízené činnosti	Zapojuje se do všech činností	1
		Zapojuje se jen do některých činností	2	2	
Je pozorovatel a nezapojuje se		3	3		
Vůbec ho nezajímají		4	4		
hodnota kritéria (pokud více situací -> aritm.průměr)			3	1,5	
sociální a emoční zralost	adaptace	pláč jako výraz stesku (hodnoceno po 6-ti týdnech)	nepláče vůbec	1	1
			pláče jen při odchodu matky a po chvílce přestává	3	3
			pláče stále i dlouho po odchodu matky	5	5
		hodnota kritéria (pokud více situací -> aritm.průměr)			3
	reakce na velikost herní skupiny	ostych, bázeň	Dítěti vůbec nevadí velká skupina dětí	1	1
			Dítě je neklidné při plném počtu dětí ve třídě, tzn. 25-28	3	3
			Dítě je neklidné pokud je ve třídě více než 15 dětí (vyhovuje mu malá herní skupina)	5	5
			hodnota kritéria (pokud více situací -> aritm.průměr)		
	řešení konfliktů	jak řeší konflikty	Snází se vyřešit konflikt samo verbálně	1	1
			Hledá podporu v učitelce, nedokáže řešit konflikt samo	3	3
			Konflikt řeší fyzicky nebo pláčem	5	5
			hodnota kritéria (pokud více situací -> aritm.průměr)		

CHARAKTERISTIKA
DÍTĚTE

Typ rodiny

úplná

Matka

Věk

28

Vzdělání

SŠ

Zaměstnání

MAT.
DOVOLENÁ

Otec

Věk

28

Vzdělání

SOU

Zaměstnání

DĚLNÍK

starší sourozenec

ne

Ema – záznamový list

Jméno

Ema

režim: 5dní/měs

věk nástupu
do MŠ

2 roky 9 měsíců

2008/

školní rok: 2009

Zralost	kritérium	sledovaná situace	projev	Hodnocení		
				nástup	ve třech letech	
Fyzická	hrubá motorika	chůze, běh v nerovném terénu	jistě	1	1	
			nejistě	2	2	
			často padá	3	3	
		chůze po schodech	střídá nohy	1	1	
			s přísunem	2	2	
			nesejde sám(a)	5	5	
	hodnota kritéria (pokud více situací -> aritm.průměr)				1,5	1,5
	jemná motorika	navlékání korálků	zvládne	1	1	
			nezvládne	5	5	
		stavba mostu ze tří kostek nápodobou	zvládne	1	1	
			nezvládne	5	5	
	hodnota kritéria (pokud více situací -> aritm.průměr)				3	1
	sebeobslužné činnosti	hygienické návyky	nepomočuje se	1	1	
			občas se pomočí	3	3	
			pomočuje se často	5	5	
		samostatnost ve stravování	samostatné	1	1	
			neumí se samo najíst	5	5	
		samostatnost v pití	umí	1	1	
	neumí		5	5		
	hodnota kritéria (pokud více situací -> aritm.průměr)				1	1
unavitelnost	zjevná únava, potřeba spánku	Potřeba spánku až po obědě nebo vůbec	1	1		
		Dítě je unavené po pobytu venku	3	3		
		Dítě je unavené, poléhává již před vycházkou	5	5		
		hodnota kritéria (pokud více situací -> aritm.průměr)		1	1	

Psychická	řeč verbální, neverbální	jako nástroj komunikace	komunikuje bez problémů	1	1
			komunikuje jen s dětmi, neverb.	3	3
			komunikuje jen s dospělými, neverb.	3	3
			nekomunikuje vůbec	5	5
		úroveň řeč.schopností	hovoří ve větách	1	1
			krátké věty	2	2
			jednoslovné věty	3	3
	hodnota kritéria (pokud více situací -> aritm.průměr)			1	1
	kognitivní vývoj	úroveň hry	Hraje si rádo s ostatními dětmi, účastní se s ostatními společně činnosti	1	1
			Začíná si hrát s ostatními dětmi (paralelní hra), pozoruje ostatní	3	3
			Pozoruje ostatní, vyžaduje dospělého	4	4
		Zájem o řízené činnosti	Zapojuje se do všech činností	1	1
			Zapojuje se jen do některých činností	2	2
Je pozorovatel a nezapojuje se			3	3	
Vůbec ho nezajímají			4	4	
hodnota kritéria (pokud více situací -> aritm.průměr)			2	2	
sociální a emoční zralost	adaptace	pláč jako výraz stesku (hodnoceno po 6-ti týdnech)	nepláče vůbec	1	1
			pláče jen při odchodu matky a po chvílce přestává	3	3
			pláče stále i dlouho po odchodu matky	5	5
		hodnota kritéria (pokud více situací -> aritm.průměr)			1
	reakce na velikost herní skupiny	ostych, bázeň	Dítěti vůbec nevádí velká skupina dětí	1	1
			Dítě je neklidné při plném počtu dětí ve třídě, tzn. 25-28	3	3
			Dítě je neklidné pokud je ve třídě více než 15 dětí (vyhovuje mu malá herní skupina)	5	5
		hodnota kritéria (pokud více situací -> aritm.průměr)			1
	řešení konfliktů	jak řeší konflikty	Snaží se vyřešit konflikt samo verbálně	1	1
			Hledá podporu v učitelce, nedokáže řešit konflikt samo	3	3
			Konflikt řeší fyzicky nebo pláčem	5	5
		hodnota kritéria (pokud více situací -> aritm.průměr)			5

CHARAKTERISTIKA
DÍTĚTE

Typ rodiny

úplná

Matka

Věk

31

Vzdělání

VŠ

Zaměstnání

SOUDCE

Otec

Věk

33

Vzdělání

SŠ

Zaměstnání

INVALID.
DŮCHODCE

starší sourozenec

ANO

Matyáš – záznamový list

Jméno
věk nástupu
do MŠMatyáš
2 roky 5 měsíců

režim: denní

2008/

školní rok: 2009

Zralost	kritérium	sledovaná situace	projev	Hodnocení		
				nástup	ve třech letech	
Fyzická	hrubá motorika	chůze, běh v nerovném terénu	jistě	1	1	
			nejistě	2	<u>2</u>	
			často padá	3	3	
		chůze po schodech	střídá nohy	1	1	
			s přísunem	<u>2</u>	<u>2</u>	
			nesejde sám(a)	5	5	
	hodnota kritéria (pokud více situací -> aritm.průměr)				2,5	2
	jemná motorika	navlékání korálek	zvládne	1	1	
			nezvládne	5	5	
		stavba mostu ze tří kostek nápodobou	zvládne	1	1	
			nezvládne	5	5	
		hodnota kritéria (pokud více situací -> aritm.průměr)				3
	sebeobslužné činnosti	hygienické návyky	nepomočuje se	1	1	
			občas se pomoci	3	3	
			pomočuje se často	5	5	
		samostatnost ve stravování	samostatné	1	1	
			neumí se samo najíst	5	5	
		samostatnost v pití	umí	1	1	
			neumí	5	5	
		hodnota kritéria (pokud více situací -> aritm.průměr)				1,67
unavitelnost	zjevná únava, potřeba spánku	Potřeba spánku až po obědě nebo vůbec	1	1		
		Dítě je unavené po pobytu venku	3	3		
		Dítě je unavené, poléhává již před vycházkou	5	5		
		hodnota kritéria (pokud více situací -> aritm.průměr)		5	3	

Psychická	řeč verbální, neverbální	jako nástroj komunikace	komunikuje bez problémů	<u>1</u>	<u>1</u>
			komunikuje jen s dětmi, neverb.	3	3
			komunikuje jen s dospělými, neverb.	3	3
			nekomunikuje vůbec	5	5
		úroveň řeč.schopností	hovoří ve větách	<u>1</u>	<u>1</u>
			krátké věty	2	2
			jednoslovné věty	3	3
	hodnota kritéria (pokud více situací -> aritm.průměr)			1	1
	kognitivní vývoj	úroveň hry	Hraje si rádo s ostatními dětmi, účastní se s ostatními společně činnosti	<u>1</u>	<u>1</u>
			Začíná si hrát s ostatními dětmi (paralelní hra), pozoruje ostatní	3	3
			Pozoruje ostatní, vyžaduje dospělého	4	4
			Zájem o řízené činnosti	Zapojuje se do všech činností	1
		Zapojuje se jen do některých činností	<u>2</u>	2	
Je pozorovatel a nezapojuje se		3	3		
Vůbec ho nezajímají		4	4		
hodnota kritéria (pokud více situací -> aritm.průměr)			1,5	1	
sociální a emoční zralost	adaptace	pláč jako výraz stesku (hodnoceno po 6-ti týdnech)	nepláče vůbec	<u>1</u>	<u>1</u>
			pláče jen při odchodu matky a po chvílce přestává	3	3
			pláče stále i dlouho po odchodu matky	5	5
		hodnota kritéria (pokud více situací -> aritm.průměr)			1
	reakce na velikost herní skupiny	ostych, bázeň	Dítěti vůbec nevadí velká skupina dětí	<u>1</u>	<u>1</u>
			Dítě je neklidné při plném počtu dětí ve třídě, tzn. 25-28	3	3
			Dítě je neklidné pokud je ve třídě více než 15 dětí (vyhovuje mu malá herní skupina)	5	5
			hodnota kritéria (pokud více situací -> aritm.průměr)		
	řešení konfliktů	jak řeší konflikty	Snaží se vyřešit konflikt samo verbálně	1	1
			Hledá podporu v učitelce, nedokáže řešit konflikt samo	3	3
Konflikt řeší fyzicky nebo pláčem			<u>5</u>	<u>5</u>	
hodnota kritéria (pokud více situací -> aritm.průměr)			5	5	

CHARAKTERISTIKA
DÍTĚTE

Typ rodiny

úplná

Matka

Věk

34

Vzdělání

SOU

Zaměstnání

DĚLNICE

Otec

Věk

32

Vzdělání

SŠ

Zaměstnání

MISTR

starší sourozenec

ANO

David – záznamový list

Jméno
věk nástupu
do MŠDavid
2 roky 5 měsícůrežim: denní
2008/
školní rok: 2009

Zralost	kritérium	sledovaná situace	projev	Hodnocení			
				nástup	ve třech letech		
Fyzická	hrubá motorika	chůze, běh v nerovném terénu	jistě	1	1		
			nejistě	2	<u>2</u>		
			často padá	<u>3</u>	3		
		chůze po schodech	střídá nohy	1	1		
			s přísunem	<u>2</u>	<u>2</u>		
			nesejde sám(a)	5	5		
	hodnota kritéria (pokud více situací -> aritm.průměr)				2,5	2	
	jemná motorika	navlékání korálků	zvládne	1	<u>1</u>		
			nezvládne	<u>5</u>	5		
		stavba mostu ze tří kostek nápodobou	zvládne	1	<u>1</u>		
			nezvládne	<u>5</u>	5		
		hodnota kritéria (pokud více situací -> aritm.průměr)				5	1
		sebeobslužné činnosti	hygienické návyky	nepomočuje se	1	<u>1</u>	
	občas se pomoci			<u>3</u>	3		
	pomočuje se často			5	5		
	samostatnost ve stravování		samostatné	<u>1</u>	<u>1</u>		
			neumí se samo najíst	5	5		
	samostatnost v pití		umí	<u>1</u>	<u>1</u>		
		neumí	5	5			
	hodnota kritéria (pokud více situací -> aritm.průměr)				1,67	1	
unavitelnost	zjevná únava, potřeba spánku	Potřeba spánku až po obědě nebo vůbec	1	1			
		Dítě je unavené po pobytu venku	3	3			
		Dítě je unavené, poléhává již před vycházkou	<u>5</u>	<u>5</u>			
		hodnota kritéria (pokud více situací -> aritm.průměr)		5	5		

Psychická	řeč verbální, neverbální	jako nástroj komunikace	komunikuje bez problémů	1	1
			komunikuje jen s dětmi, neverb.	3	3
			komunikuje jen s dospělými, neverb.	3	3
			nekomunikuje vůbec	5	5
		úroveň řeč.schopností	hovoří ve větách	1	1
			krátké věty	2	2
			jednoslovné věty	3	3
	hodnota kritéria (pokud více situací -> aritm.průměr)			1	1
	kognitivní vývoj	úroveň hry	Hraje si rádo s ostatními dětmi, účastní se s ostatními společně činnosti	1	1
			Začíná si hrát s ostatními dětmi (paralelní hra), pozoruje ostatní	3	3
			Pozoruje ostatní, vyžaduje dospělého	4	4
			Zájem o řízené činnosti	Zapojuje se do všech činností	1
		Zapojuje se jen do některých činností	2	2	
Je pozorovatel a nezapojuje se		3	3		
Vůbec ho nezajímají		4	4		
hodnota kritéria (pokud více situací -> aritm.průměr)			2,5	2	
sociální a emoční zralost	adaptace	pláč jako výraz stesku (hodnoceno po 6-ti týdnech)	nepláče vůbec	1	1
			pláče jen při odchodu matky a po chvilce přestává	3	3
			pláče stále i dlouho po odchodu matky	5	5
		hodnota kritéria (pokud více situací -> aritm.průměr)			1
	reakce na velikost herní skupiny	ostych, bázeň	Dítěti vůbec nevadí velká skupina dětí	1	1
			Dítě je neklidné při plném počtu dětí ve třídě, tzn. 25-28	3	3
			Dítě je neklidné pokud je ve třídě více než 15 dětí (vyhovuje mu malá herní skupina)	5	5
			hodnota kritéria (pokud více situací -> aritm.průměr)		
	řešení konfliktů	jak řeší konflikty	Snaží se vyřešit konflikt samo verbálně	1	1
			Hledá podporu v učitelce, nedokáže řešit konflikt samo	3	3
			Konflikt řeší fyzicky nebo pláčem	5	5
			hodnota kritéria (pokud více situací -> aritm.průměr)		

5.11 ANALÝZA VÝSLEDKŮ

5.11.1 Analýza výsledků z pohledu celkové míry zralosti s ohledem na zralost dle kritických kritérií

Celková míra zralosti

Celková míra zralosti je vyjádřena hodnotou váženého součtu dle všech kritérií

Je vyhovující, pokud je hodnota váženého součtu nižší než 3,00.

Kritická kritéria

Pro rozhodnutí o tom, zda je dítě zralé či nezralé není dostačující hodnota celkové míry zralosti. Běžná mateřská škola nedokáže dítěti poskytnout naplnění jeho potřeb, pokud nesplňuje určitá, níže uvedená kritéria. Tato kritéria definují jako **kritéria kritická**.

Adaptace

- dítě je vyhodnoceno jako nezralé pokud pláče stále dlouho po odchodu matky (i po první adaptaci)
- hodnocení musí být lepší než 5

Unavitelnost

- dítě je vyhodnoceno jako nezralé pokud, usíná před vycházkou
- hodnocení musí být lepší než 5

Sebeobslužné činnosti

- dítě je vyhodnoceno jako nezralé pokud se neumí samo napít a samo najíst
- často se pomočuje

- hodnocení nesmí být horší než 2

Hrubá motorika

- Dítě je vyhodnoceno jako nezralé, pokud neumí chodit po schodech
- hodnocení musí být lepší než 3

Analýza výsledků

sledované skupiny:

- dle pohlaví: všechny děti, chlapci, dívky
- děti se staršími sourozenci a bez sourozenců
- dle režimu docházky: celý měsíc a pět dní v měsíci

Vyhodnocovací tabulka – tabulka č.1:

V levé polovině tabulky jsou pro přehlednost uvedeny některé důležité informace o dítěti. V pravé polovině tabulky jsou pak zobrazeny celková míra zralosti a jednotlivé stupně zralosti v jednotlivých kritických kritériích. Ve spodní části tabulky jsou pak vyhodnoceny souhrnné informace. Tučné ohraničení zvýrazňuje pole se zajímavými výsledky, jež jsou dále analyzovány.

Tabulka č.1 Vyhodnocení celkové míry zralosti a míry zralosti v rámci stanovených kritických kritérií

školní rok	starší souroz.	dat.narození	nástup do MŠ - datum	nástup do MŠ - věk	režim	kritická kritéria										nástup do MŠ			
						celk.míra zral.		adaptace		unavitelnost		sebeobsl.čin.		hrubá motorika					
						nástup do MŠ	3 roky	nástup do MŠ	3 roky	nástup do MŠ	3 roky	nástup do MŠ	3 roky	nástup do MŠ	3 roky	zralý	nezralý		
2006/07	Linda	ne	10.7.2004	září 06	2 roky 2 měsíce	5dni/měs	2,55	1,60	5,00	3,00	3,00	1,00	1,00	1,00	1,00	2,00	1,00		1
	Sárka	ne	12.8.2004	únor 07	2 roky 6 měsíců	denní	1,53	1,23	3,00	1,00	1,00	1,00	1,00	1,00	1,50	1,50		1	
	Filip I	ne	4.8.2004	únor 07	2 roky 6 měsíců	5dni/měs	2,45	1,90	5,00	3,00	1,00	1,00	1,00	1,00	2,00	2,00		1	
	Adélka	ano	20.4.2004	září 06	2 roky 5 měsíců	denní	2,10	1,43	3,00	3,00	3,00	1,00	1,00	1,00	2,00	1,50		1	
2007/08	Pavla	ano	3.11.2005	květen 07	2 roky 6 měsíců	5dni/měs	1,98	1,68	1,00	1,00	1,00	1,00	1,67	1,00	2,00	2,00		1	
	Bára I	ano	4.9.2005	prosinec 07	2 roky 3 měsíce	denní	1,46	1,06	1,00	1,00	3,00	1,00	1,67	1,67	1,50	1,50		1	
	Dominik	ne	6.1.2005	září 07	2 roky 9 měsíců	denní	3,43	2,10	1,00	1,00	5,00	1,00	1,00	1,00	4,00	2,50		1	
	Karolína	ano	27.5.2005	září 07	2 roky 3 měsíce	denní	2,44	1,46	3,00	1,00	1,00	1,00	2,33	1,67	2,00	1,00		1	
	Lukáš	ano	17.5.2005	září 07	2 roky 4 měsíce	denní	2,58	2,00	3,00	3,00	3,00	1,00	1,00	1,00	2,00	1,50		1	
	Mikuláš	ne	17.11.2005	březen 08	2 roky 4 měsíce	denní	3,16	2,51	1,00	1,00	5,00	3,00	3,67	1,67	2,50	2,50		1	
	Petr	ano	20.1.2005	září 07	2 roky 8 měsíců	denní	3,43	2,68	5,00	3,00	5,00	5,00	1,00	1,00	1,50	1,00		1	
	Filip II	ne	22.3.2005	září 07	2 roky 5 měsíců	denní	2,33	1,70	3,00	1,00	3,00	3,00	1,00	1,00	2,00	1,00		1	
	Tereza	ne	10.1.2005	září 07	2 roky 8 měsíců	denní	3,23	1,53	3,00	1,00	1,00	1,00	1,00	1,00	2,50	2,00		1	
	2008/09	Bára II	ne	17.3.2006	září 08	2 roky 6 měsíců	5dni/měs	3,80	1,73	5,00	1,00	5,00	1,00	1,00	1,00	2,00	2,00		1
Filip III		ne	16.7.2006	leden 09	2 roky 4 měsíce	5dni/měs	4,16	1,88	5,00	1,00	5,00	3,00	1,67	1,00	2,50	2,50		1	
Adam		ne	1.12.2005	září 08	2 roky 10 měsíců	5dni/měs	1,78	1,00	3,00	1,00	1,00	1,00	1,00	1,00	1,50	1,00		1	
Denis		ne	11.12.2005	září 08	2 roky 10 měsíců	denní	2,20	1,80	3,00	3,00	1,00	1,00	1,00	1,00	2,00	2,00		1	
Ema		ne	30.12.2005	září 08	2 roky 9 měsíců	5dni/měs	1,63	1,33	1,00	1,00	1,00	1,00	1,00	1,00	1,50	1,50		1	
Matyáš		ano	10.6.2006	listopad 08	2 roky 5 měsíců	denní	2,46	1,98	1,00	1,00	5,00	3,00	1,67	1,67	2,50	2,00		1	
David		ano	20.6.2006	listopad 08	2 roky 5 měsíců	denní	2,46	1,95	1,00	1,00	5,00	5,00	1,67	1,00	2,50	2,00		1	

9 11

průměr všichni	2,56	1,73	2,80	1,60	2,90	1,80	1,37	1,13	2,10	1,70
průměr chlapci	2,76	1,95	2,82	1,73	3,55	2,45	1,43	1,12	2,27	1,82
průměr dívky	2,30	1,45	2,78	1,44	2,11	1,00	1,30	1,15	1,89	1,56

má staršího sourozence	2,36	1,78	2,25	1,75	3,25	2,25	1,50	1,25	2,00	1,56
nemá staršího sourozence	2,68	1,69	3,17	1,50	2,67	1,50	1,28	1,06	2,17	1,79

denní	2,52	1,80	2,38	1,62	3,15	2,08	1,46	1,21	2,19	1,69
5dni/měs	2,62	1,59	3,57	1,57	2,43	1,29	1,19	1,00	1,93	1,71

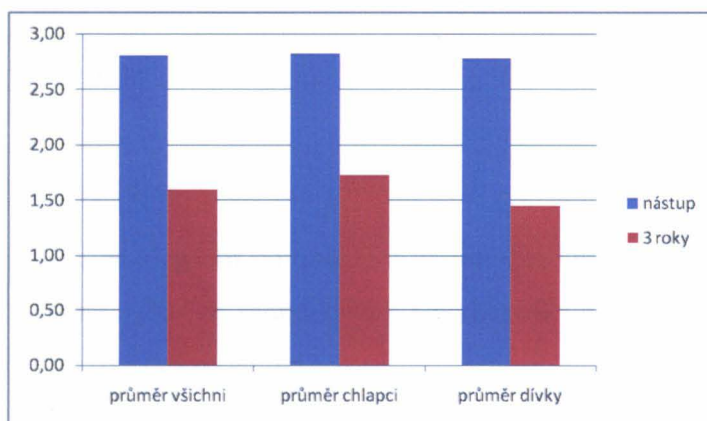
5,00 ... červená pole - dítě nevyhovuje

Adaptace

- velký rozdíl v míře adaptace v období nástupu dítěte do mateřské školy a v době při dovršení tří let věku, což vyjadřuje jak zlepšení průměrného hodnocení z 2,80 na 1,60 tak fakt, že v době nástupu byla nevyhovující adaptace u čtyř dětí, zatímco ve třech letech byly adaptovány všechny

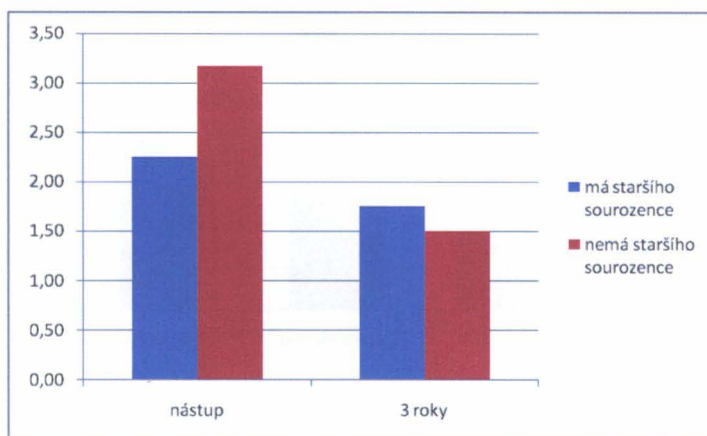
- v adaptaci není velký rozdíl mezi chlapci a dívkami

Graf č.1 Adaptace v době nástupu a ve třech letech



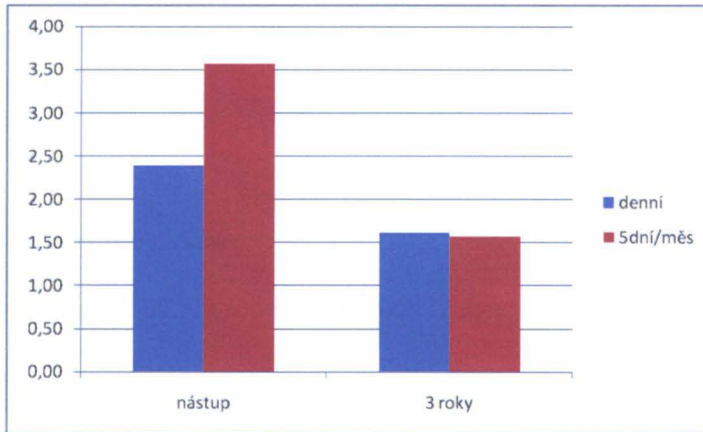
- děti, které mají staršího sourozence, se adaptovaly v průměru lépe než děti bez starších sourozenců (2,25 : 3,17)

Graf č.2 Vliv staršího sourozence na adaptaci dítěte v době nástupu



- adaptace dětí navštěvujících mateřskou školu celý měsíc je lepší než adaptace dětí navštěvujících mateřskou školu 5 dní v měsíci (2,38 : 3,57)

Graf č.3 Vliv režimu docházky na adaptaci

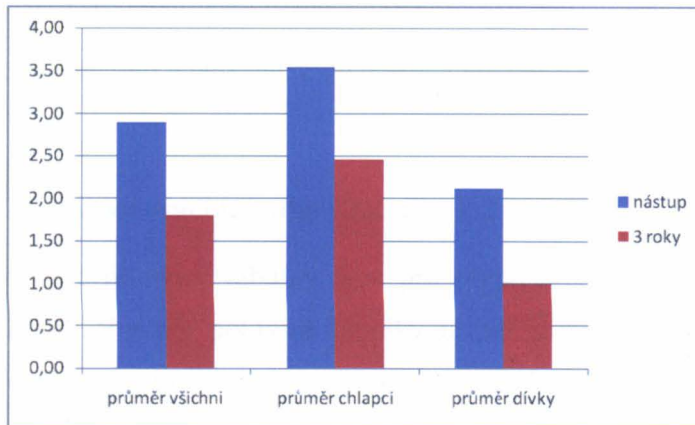


Unavitelnost

- výrazné zlepšení po dosažení tří let věku; míra unavitelnosti se v průměru zlepšila z 2,90 na 1,80; ze sedmi dětí s nevyhovující mírou unavitelnosti byly ve třech letech pouze dvě nevyhovující

- unavitelnost je mnohem vyšší u chlapců než u děvčat; při nástupu je u chlapců průměr 3,55 a u děvčat 2,11; ve třech letech u chlapců 2,55 a u děvčat 1,00; ze sedmi dětí na počátku bylo nevyhovujících šest chlapců, ve třech letech to byli pouze dva chlapci

Graf č.4 Unavitelnost dle pohlaví a v době nástupu a ve třech letech



- sourozenci a režim docházky nemají na unavitelnost markantní vliv

Sebeobslužné činnosti

- žádné výrazné rozdíly ve sledovaných skupinách
- děti mají v době nástupu základní sebeobslužné činnosti až na výjimky zvládnuté

Hrubá motorika

- obdobně jako u sebeobslužných činností zde není v podstatě problém

Hodnocení dle kritických kritérií v porovnání s celkovou mírou zralosti

- pokud hodnotíme pouze celkovou míru zralosti, vychází v době nástupu do mateřské školy jako nevyhovujících šest dětí z dvaceti, tj. 30%. Zahrneme-li do hodnocení míry zralosti dítěte také nutnost splnit požadavky všech kritických kritérií, zjistíme, že je 11 dětí nevyhovujících, tj. více než polovina.

5.11.2 Analýza výsledků z pohledu oblastí zralosti

sledované skupiny:

- dle pohlaví: všechny děti, chlapci, dívky
- děti se staršími sourozenci a bez sourozenců
- dle režimu docházky: celý měsíc a pět dní v měsíci

Vyhodnocovací tabulka – tabulka č.2 :

V levé polovině tabulky jsou pro přehlednost uvedeny některé důležité informace o dítěti. V pravé polovině tabulky je pak zobrazeno vyhodnocení jednotlivých stupňů zralosti v rámci oblastí zralosti. Ve spodní části tabulky jsou pak opět vyhodnoceny souhrnné informace. Tučné ohraničení zvýrazňuje pole se zajímavými výsledky, jež jsou dále analyzovány.

Tabulka č.2 - vyhodnocení míry zralosti v rámci sledovaných oblastí zralosti

školní rok		starší souroz.	dat.narození	nástup MŠ - datum	nástup do MŠ - věk	režim	Fyzická zralost		Psychická zralost		sociální emoční zralost	
							35%		35%		30%	
							nástup do MŠ	3 roky	nástup do MŠ	3 roky	nástup do MŠ	3 roky
2006/07	Linda	ne	10.7.2004	září 06	2 roky 2 měsíce	5dní/měs	2,29	1,00	1,57	1,00	4,00	3,00
	Šárka	ne	12.8.2004	únor 07	2 roky 6 měsíců	denní	1,07	1,07	1,00	1,00	2,67	1,67
	Filip I	ne	4.8.2004	únor 07	2 roky 6 měsíců	5dní/měs	1,71	1,14	1,57	1,43	4,33	3,33
	Adélka	ano	20.4.2004	září 06	2 roky 5 měsíců	denní	2,29	1,07	1,43	1,29	2,67	2,00
2007/08	Pavla	ano	3.11.2005	květen 07	2 roky 6 měsíců	5dní/měs	1,52	1,14	2,14	1,64	2,33	2,33
	Bára I	ano	4.9.2005	prosinec 07	2 roky 3 měsíce	denní	2,31	1,17	1,00	1,00	1,00	1,00
	Dominik	ne	6.1.2005	září 07	2 roky 9 měsíců	denní	4,29	1,50	2,93	1,93	3,00	3,00
	Karolína	ano	27.5.2005	září 07	2 roky 3 měsíce	denní	1,33	1,10	2,50	1,36	3,67	2,00
	Lukáš	ano	17.5.2005	září 07	2 roky 4 měsíce	denní	2,29	1,07	2,21	1,79	3,33	3,33
	Mikuláš	ne	17.11.2005	březen 08	2 roky 4 měsíce	denní	4,45	3,02	2,57	2,14	2,33	2,33
	Petr	ano	20.1.2005	září 07	2 roky 8 měsíců	denní	3,64	3,29	2,14	1,79	4,67	3,00
	Filip II	ne	22.3.2005	září 07	2 roky 5 měsíců	denní	2,29	2,14	1,79	1,00	3,00	2,00
	Tereza	ne	10.1.2005	září 07	2 roky 8 měsíců	denní	1,21	1,14	4,57	1,79	4,00	1,67
2008/09	Bára II	ne	17.3.2006	září 08	2 roky 6 měsíců	5dní/měs	3,43	1,14	3,14	1,79	5,00	2,33
	Filip III	ne	16.7.2006	leden 09	2 roky 4 měsíce	5dní/měs	4,17	2,36	4,00	1,57	4,33	1,67
	Adam	ne	1.12.2005	září 08	2 roky 10 měsíců	5dní/měs	1,07	1,00	1,71	1,00	2,67	1,00
	Denis	ne	11.12.2005	září 08	2 roky 10 měsíců	denní	1,14	1,14	2,29	1,14	3,33	3,33
	Ema	ne	30.12.2005	září 08	2 roky 9 měsíců	5dní/měs	1,36	1,07	1,29	1,29	2,33	1,67
	Matyáš	ano	10.6.2006	listopad 08	2 roky 5 měsíců	denní	3,88	2,67	1,14	1,00	2,33	2,33
	David	ano	20.6.2006	listopad 08	2 roky 5 měsíců	denní	4,17	3,43	1,43	1,29	1,67	1,00

průměr všichni	2,50	1,63	2,12	1,41	3,13	2,20
průměr chlapci	3,01	2,07	2,16	1,46	3,18	2,39
průměr dívky	1,87	1,10	2,07	1,35	3,07	1,96

má staršího sourozence	2,68	1,87	1,75	1,39	2,71	2,13
nemá staršího sourozence	2,37	1,48	2,37	1,42	3,42	2,25

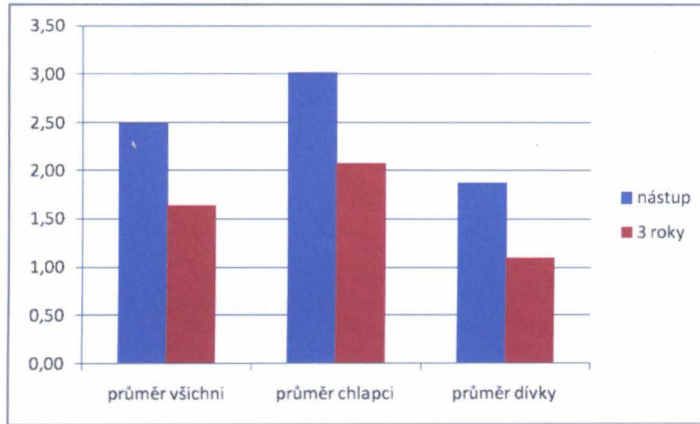
denní	2,64	1,83	2,08	1,42	2,90	2,21
5dní/měs	2,22	1,27	2,20	1,39	3,57	2,19

3,43 ... Brev.pole - dítě nevyhovuje

Fyzická zralost

- zlepšení průměrného hodnocení z 2,50 při nástupu na 1,63 ve třech letech
- děvčata jsou fyzicky výrazně zralejší než chlapci a to jak v době nástupu, tak ve třech letech

Graf č.5 Fyzická zralost dle pohlaví a v době nástupu a ve třech letech

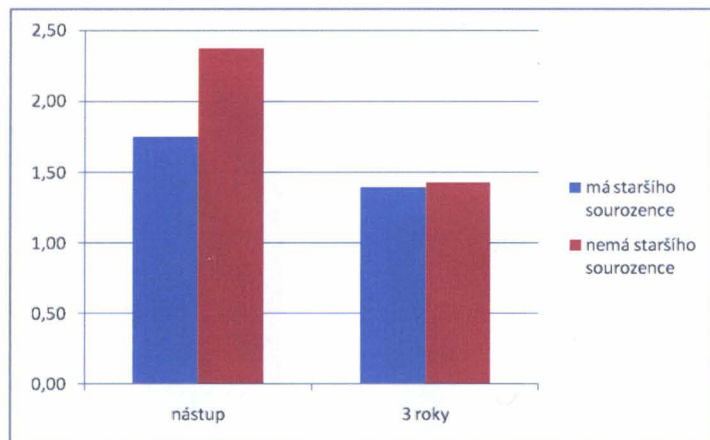


- starší sourozenci ani režim docházky nemají na fyzickou zralost vliv

Psychická zralost

- celkově dobrá, nevyhovující pouze u tří dětí z dvaceti v době nástupu, ve třech letech všichni zralí, není rozdíl mezi chlapci a děvčaty
- výsledky naznačují, že děti se staršími sourozenci jsou v době nástupu psychicky o něco zralejší, nejde však o markantní rozdíl

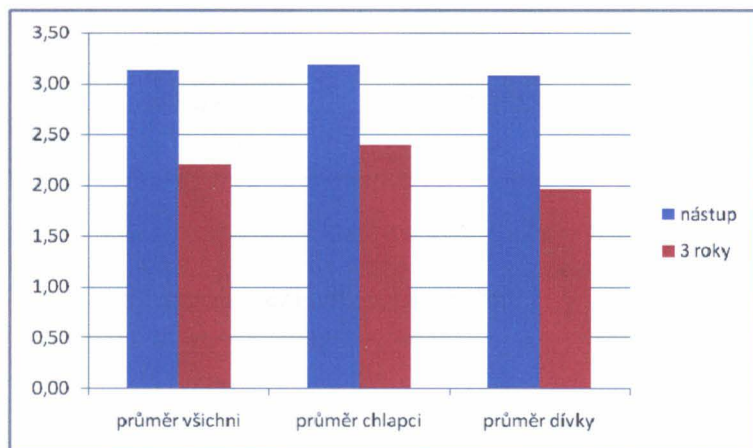
Graf č.6 Vliv staršího sourozence na psychickou zralost



Sociální a emoční zralost

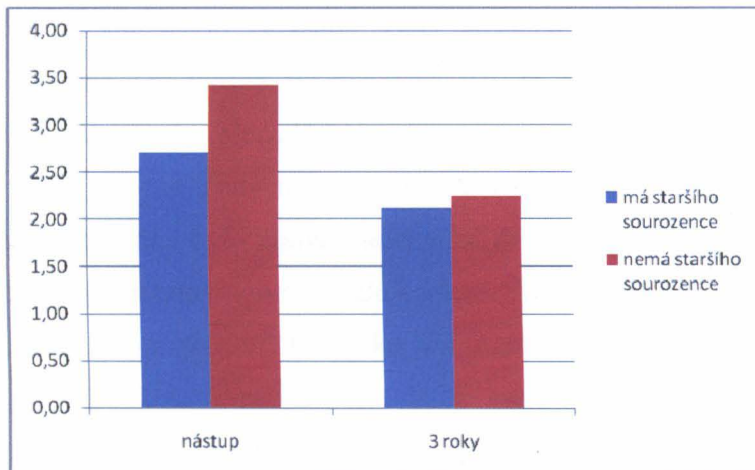
- patrný rozdíl v hodnocení v době nástupu a ve třech letech (zlepšení z 3,13 na 2,20)
- celkově je zjevné, že míra sociální a emoční zralosti je velmi nízká a to jak v době nástupu, tak ve třech letech
- více než polovina dětí je v době nástupu nezralá, ve třech letech je to 30% dětí

Graf č.7 Sociální a emoční zralost v době nástupu a ve třech letech

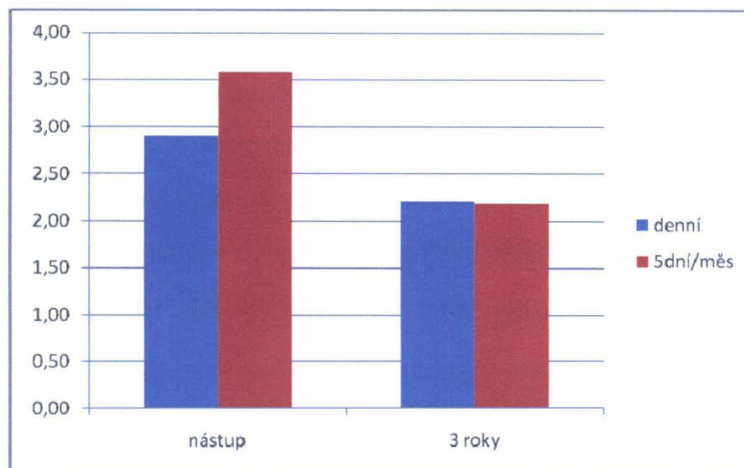


- lepší výsledky jsou patrné u dětí se staršími sourozenci a u dětí s celoměsíčním docházkovým režimem, nejde však o výrazný rozdíl

Graf č.8 Vliv staršího sourozence na sociální a emoční zralost dítěte



Graf č.9 Vliv režimu docházky na sociální a emoční zralost



- není jasný rozdíl mezi chlapci a děvčaty

6. SHRNU TÍ A DISKUSE:

Dle mého výzkumu, který probíhal na vzorku dvaceti dětí po dobu tří let se částečně nepotvrdila má hypotéza H1, že děti mladší tří let nejsou zralé pro vstup do mateřské školy. Nezralá byla více než polovina dětí při nástupu do mateřské školy tzn. 55%. Naopak zralých bylo 45%. Kladu si otázku, jak je možné, že poměrně velké množství dětí bylo zralých ještě před třetím rokem pro vstup do mateřské školy? Které faktory mohou ovlivnit zralost dětí? Dnešní doba poskytuje velké množství nabídky aktivit pro rodiče s dětmi, jako jsou například mateřská centra, plavání rodičů s dětmi a podobné kolektivní aktivity. Díky tomu dochází k ranější socializaci a k brzkému setkávání se s vrstevníky. Mateřské školy jsou také otevřenější rodičům a dětem a mnohé z nich nabízejí přípravné programy již před vstupem do mateřské školy. Je možné, že některé děti se lépe přizpůsobují a přechod do institucionálního zařízení není tak dramatický, mají první zkušenosti s řešením konfliktů a spoluprací v kolektivu. Podobným příkladem je i otázka začleňování dětí, které mají staršího sourozence, a dětí, které sourozence nemají. Dle mých výzkumů se děti, které měly staršího sourozence, lépe začleňovaly do kolektivu, než děti bez sourozence. Otázkou je, do jaké míry se dá ovlivnit příprava pro vstup do institucionálního zařízení? To by ale mohlo být předmětem dalších výzkumů, zda děti, které byly vhodnými způsoby částečně připravovány na vstup do kolektivního zařízení se socializovaly lépe, či naopak.

Podle mého názoru a názorů některých odborníků je důležité, aby se dětem dostávalo dostatek podnětů, které je budou přirozeně rozvíjet a usnadní jim přechod do instituce. Stejně tak je důležité, aby byla rozpoznána míra přirozené zralosti a nedocházelo k předčasným nácvikům dovedností, které mohou přirozený vývoj dětí negativně ovlivnit. Za důležité považuji, přistupovat k dětem individuálně, s respektem k jejich vývojovým zvláštnostem a nesnažit se za každou cenu urychlit jejich vývojová stádia. To potvrzuje můj výzkum, že některé děti nebyly zralé pro vstup ještě i ve třech letech.

Dětí mladších tří let, které dle mých výsledků nebyly zralé pro vstup do mateřské školy, je také nemalé množství. Tyto děti nebyly zralé především v sociální a emoční oblasti. Výsledky mých pozorování se potvrzují v hypotéze H2, ve které tvrdím, že se děti mladších tří let budou lišit zejména v sociální a emoční oblasti.

Proč zrovna nejsou zralé v těchto oblastech? Mohou mít nedostatek podnětů? Přikláním se k názoru předních odborníků, kteří tvrdí, že až kolem třetího roku začínají mít potřebu vrstevníků a jsou schopni se déle odloučit od matky. Z mé praxe mám zkušenost, že záleží na mnoha vlivech, na výchově, množství zkušeností dítěte s kolektivem a především na vyzrálosti konkrétního dítěte. Některé děti mají problémy s adaptací i po čtvrtém roce, některé se velmi dobře adaptují i před třetím rokem věku.

Částečně se potvrdila i hypotéza H3, kde předpokládám, že běžná mateřská škola nemůže uspokojit některé potřeby dětí mladších tří let věku z hlediska jejich věkových zvláštností. U dětí mladších tří let, které vyšly dle mých výzkumů jako nezralé, se hypotéza potvrdila. U dětí mladších tří let, které vyšly jako zralé, se nepotvrdila. Nezralým dětem nemůže mateřská škola poskytnout jejich potřebu vazby na jejich nejbližšího člověka, nebo nemají potřebu vrstevníků, odmítají je. Tyto děti, jak se již zmiňuji výše, nejsou zralé v sociální a emoční oblasti. U chlapců to byla i nezralost fyzická, konkrétně se projevila v kritickém kritériu unavitelnosti. Mateřská škola jim neposkytuje podmínky k uspokojení jejich vyšší potřeby spánku. Tím dochází k rozporu s Rámcovým vzdělávacím programem. Mateřská škola musí tyto základní potřeby respektovat. Otázkou je, zda by tyto potřeby řešily např. jeslové třídy. Potřebuje ČR koncepci podpory institucí péče o předškolní děti? Domnívám se, že ano. Viz. závěr, kde se podrobněji budu zabývat možnostmi řešení. Pro porovnání uvádím příklad z německé odborné literatury, která mne ovlivnila (Maywald, Schon, 2008, s.123), která přesně definuje jaké podmínky poskytují v Německu dětem mladším tří let. *„Péče o dvouletého. Zvykání vyžaduje čas (dva až šest týdnů), musí být doprovázeno rodiči a zaměřeno na mezilidský vztah, tzn., matka je v počáteční době ve skupině a stálá vychovatelka získává důvěru dítěte. Zvyká si vždy pouze jedno dítě. Vychovatelky by měly 20% své denní pracovní doby trávit bez dětí: kvůli rozhovorům s rodiči, pozorování a přípravě. Vychovatelky by měly mít čas na pravidelné zvyšování kvalifikace. Dítě by mělo být nepřítomno doma každý den, bez proluky, ovšem přednostně polodenně. K dobám spánku se přistupuje individuálně. Děti se nebudí předčasně z poledního spánku. Existuje možnost přebalit. Nechat se od vychovatelky přebalit je důkazem důvěry. Vychovatelka si vyčleňuje čas na láskyplnou a vztahuplnou péči. Skupina by měla zahrnovat nanejvýš 15 dětí, z nich ne víc než pěti je pod tři roky.*

Jsou k dispozici jeden až čtyři kamarádi na hraní ve stejném věku.

Rozumné je polootevřené pojetí, v němž si děti ve volném čase na hraní smějí zvolit, v jakém prostoru si budou hrát. O nejmenší děti se v tomto čase pečuje v malých skupinách a zvykají si pomalu na nabídky vychovatelky tvořící si vztah. Každé dítě se vlastní rychlostí vydá na cestu ze skupiny. Provádí se, pokud možno, pouze přiměřené sdílení prostoru. (pružná péče o dítě): na více dětí se rozčlení nanejvýš dvě až tři místa tak, aby byla postupem času prostřídána. (Existují zařízení, v nichž se až 45 dětí dělí na 18 provozních míst schválených pro celý den). Vychovatelkám nezývá žádný čas na spolupráci s rodiči, ani pro pozorování a zaznamenávání postupů ve vývoji. Mimo místnosti pro spaní by měla společná místnost dosahovat nejméně 4,5 metru čtverečního na dítě. S přístupem k tělocvičně, k místnosti na kutění, na zahradu...

Ať vyjadřuje svůj názor, i proti odporu, neboť to je znamení toho, že by sem chtělo patřit a adekvátně se angažovat. Rodiče věnují dítěti před školkou a po školce mocnou podporu. Rodiče mají možnost vyměňovat si s vychovatelkami rodičovské rozhovory. Právě v tomto věku jsou rodiče při odkládání dítěte často znejistěni a potřebují intenzivní rozhovory.“
Přeloženo vlastním překladem.

ZÁVĚR:

V posledních několika letech jsem zaznamenala i ve své praxi nárůst umístování dětí mladších tří let do mateřských škol. V předkládané práci jsem zmapovala situaci z hlediska legislativního, pedagogického a popsala rozpory s požadavky veřejnosti v umístování dětí do předškolních zařízení. Legislativním rozporem je na jedné straně uvolnění možnosti pracovní příležitosti matek na mateřské dovolené, a naproti tomu nedostatek institucí pro děti mladší tří let. V posledních třech letech jsem se jako učitelka mateřské školy zabývala pozorováním dětí mladších tří let a podrobným monitorováním jejich potřeb. Vytvořila jsem záznamové listy dětí pro posouzení zralosti pro vstup do mateřské školy. K výzkumu jsem zvolila kritéria, která jsem stanovila na základě prostudované literatury, RVP PV a vlastní zkušenosti. Zjištěná data jsem podrobila analýze. Zjistila jsem zajímavé poznatky, např. že necelá polovina sledovaných dětí byla zralá pro vstup do mateřské školy ještě před třetím rokem věku a některé děti nebyly zralé ještě ani ve třech letech.

Dospěla jsem k zajímavým, místy překvapivým závěrům.

Hypotéza, že děti mladší tří let nejsou zralé pro vstup do mateřské školy se potvrdila z padesáti pěti procent. Čtyřicet pět procent dětí mladších tří let bylo zralých pro vstup do mateřské školy. Výsledek je pro mne překvapivý, očekávala jsem mnohem výraznější podíl nezralých dětí. Zjišťovala jsem celkovou zralost dětí mladších tří let při vstupu do mateřské školy. Pro porovnání jsem celkovou zralost zjišťovala i při dovršení tří let věku a zjistila jsem, že některé děti nejsou zralé ještě ve třech letech.

Hypotéza, že se děti mladší tří let budou lišit zejména v sociální a emoční oblasti se potvrdila. Sledovala jsem tři základní oblasti fyzickou, psychickou a sociálně emoční. Stanovila jsem kritéria, která pokud děti nesplňovaly, byly vyhodnoceny jako nezralé. Tato kritéria jsem nazvala kritérii kritickými. Kritická kritéria vycházející z potřeb dětí, které běžná mateřská škola nemůže uspokojit. Zajímavé je zjištění, že při velmi nízké emoční a sociální zralosti a nízké fyzické zralosti byla psychická zralost vyhodnocena jako většinou vyhovující.

Hypotéza, že běžná mateřská škola nemůže uspokojit některé potřeby dětí mladších tří let věku z hlediska jejich věkových zvláštností se potvrdila částečně.

Mateřská škola by mohla umožňovat dětem mladší tří let uspokojení jejich potřeb za určitých podmínek.

Vezmeme-li v potaz mé hypotézy a závěry získané při jejich ověřování na základě provedeného dlouhodobého výzkumu. Využít lze níže uvedená doporučení při řešení situace, kdy společnost požaduje umístování dětí mladších tří let do předškolních zařízení. Uvedená doporučení byla mimo jiné inspirována zahraniční literaturou, citovanou v diskusi (Maywald, Schon, 2008, s.123) a poznatky ze zahraničních předškolních zařízení (viz.příloha č.1).

1. Úprava legislativy. Přearodit problematiku dětí do resortu Ministerstva školství mládeže a tělovýchovy.
2. Instituce péče o děti dvou až tříletých by měly vznikat jako součást mateřských škol, aby přechod do mateřské školy byl přirozený.
3. Zařízení by měla mít nastavená kritéria, která by děti měly splňovat, aby nedocházelo k trvalým citovým, či jiným strádáním z důvodu neposkytnutí základních fyziologických potřeb dětí. Tato zařízení by neměla být většinová, ale pouze doplňková.
4. Snížit počet dětí ve skupině.
5. Na skupinu dětí by měly být kromě přiměřeného počtu učitelek také asistentky s patřičnou kvalifikací z oblasti péče pro tuto věkovou skupinu.
6. Děti by měly být přijímány na dobu určitou. V případě neuspokojování základních potřeb dítěte by měla být doporučena rodičům jiná řešení např. individuální hlídání apod. Rodiče a široká veřejnost by se měli seznámit s riziky předčasného umístování dětí do předškolních zařízení. *přehledně, sou?*
7. Doplnění kvalifikace učitelek a rozšíření studia o vývojové období mezi 2-3 rokem. A to jak v oboru učitelství pro mateřské školy na středních školách pedagogických, tak na pedagogických fakultách. Kvalifikaci učitelek dále rozšiřovat v rámci celoživotního vzdělávání.
8. Financování vzniku nových institucí a procesních či provozních změn by bylo možno řešit ze Strukturálních fondů EU v období let 2007-2013. Po uplynutí možnosti čerpání

z fondů EU by otázka vzniku nových institucí a uvedených procesních a provozních změn musela být pravděpodobně řešena standardní cestou, tzn. zřizovatelem. Přikláním se ke zkušenostem ze zahraničí a domnívám se, že v případě umístění dítěte mladšího tří let do mateřské školy, by se měli rodiče finančně spolupodílet na upraveném provozu, tzn. přítomnosti asistentky či změně poměru počtu dospělých k počtu dětí. Sociálně znevýhodněné rodiny by mohly být od poplatků osvobozeny.

Z důvodu probíhající finanční krize se domnívám, že v nejbližší době nemůžeme očekávat vznik firemních institucí pečujících o děti mladší tří let. Pokud by vznikaly tyto instituce v příštích letech, pak by měly působit za již výše uvedených podmínek.

Studium na pedagogické fakultě a zpracování této diplomové práce bylo pro mne velkým přínosem z hlediska rozšíření pohledu na danou problematiku. Věřím, že získané výsledky z mé práce budou přínosné i pro učitelky mateřských škol, které se s danou problematikou setkávají ve své pedagogické praxi i pro rodiče, kteří se rozhodují od kolika let dát dítě do předškolní instituce.

SEZNAM POUŽITÝCH INFORMAČNÍCH ZDROJŮ:

- BACUS, A. *Vaše dítě ve věku od 1 do 3 let*. Praha: Portál, 2003. ISBN 80-7178-743-4.
- BARTOŇOVÁ, M. *Vzdělávání žáků se speciálními vzdělávacími potřebami II*. Brno: Paido, 2008. ISBN 978-80-7315-170-6.
- BREDEKAMPS, S. *Serving Childern from Birth Through*. Washington DC: NAEYC (ed) 1987.
- DVOŘÁKOVÁ, H. *Pohybem a hrou rozvíjíme osobnost dítěte*. Praha: Portál, 2002. ISBN 80-7178-693-4.
- HAVLÍNOVÁ, M. a kol. *Zdravá mateřská škola*. Praha: Portál, 1995. ISBN 80-7178-048-0.
- Klíč k jeslím*. Praha: Gender studies, 2007.
- Program výchovné práce pro jesle a mateřské školy*. Praha: SPN, 1984.
- KOLLÁRIKOVÁ, Z., PUPALA B. *Předškolní a primární pedagogika*. Praha: Portál, 2001. ISBN 80-7178-585-7.
- KOMENSKÝ, J.A. *Informatorium školy mateřské*. Praha: Academia, 2007. ISBN 978-80-200-1451-1.
- KOŤÁTKOVÁ, S. *Dítě a mateřská škola*. Praha: Grada Publishing, 2008. ISBN 978-80-247-1568-1.
- KOŤÁTKOVÁ, S. *Hry v mateřské škole v teorii a praxi*. Praha: Grada Publishing, 2005. ISBN 80-247-0852-3.
- KOUKOLÍK, F. ; DRTILOVÁ, J. *Vzpouřa deprivantů*. Praha: Makropulos, 1996. ISBN 80-901776-8-9.
- KOUKOLÍK, F. *Před úsvitem po ránu*. Praha: Karolinum, 2008. ISBN 978-80-246-1496-0.
- KROPÁČKOVÁ, J. *Budeme mít prvňáčka*. Praha: Portál, 2008. ISBN 978-80-7367-359-8.

LANGMEIER, J. ; KREJČÍŘOVÁ, D. *Vývojová psychologie*. Praha: Grada Publishing, 1998. ISBN 80-7169-195-X

LANGMEIER, J. *Vývojová psychologie pro dětské lékaře*. Praha: Avicentrum, 1983. ISBN 80-201-0098

MAŇÁK, J.; ŠVEC, V. *Cesty pedagogického výzkumu*. Brno: Paido 2004. ISBN 80-7315-078-6.

MATĚJČEK, Z. *Prvních 6 let ve vývoji a výchově dítěte*. Praha: Grada Publishing, 2005. ISBN 80-247-0870-1.

MATĚJČEK, Z. *Co, kdy a jak ve výchově dětí*. Praha: Portál, 1996. ISBN 80-7178-494-X.

MAYWALD, J. ; SCHON, B. *Krippen wie fruhe betreuung gelingt*. Weinheim und Basel: Beltz Verlag, 2008. Auflage. ISBN 978-3-407-85861-0.

MERTIN, V.; GILERNOVÁ, I. *Psychologie pro učitelky mateřské školy*. Praha: Portál, 2003. ISBN 80-7178-799-X.

OPATŘILOVÁ, D. *Pedagogicko-psychologické poradenství a intervence v raném a předškolním věku u dětí se speciálními vzdělávacími potřebami*. Brno: Masarykova univerzita 2006. ISBN 80-210-3977-9.

OPRAVILOVÁ, E.; GEBHARTOVÁ, V. *Rok v mateřské škole*. Praha: Portál, 2003. ISBN 80-7178-847-3.

OPRAVILOVÁ, E.; KROPÁČKOVÁ, J. *Studijní texty k předškolní pedagogice s úvodem do pedagogiky*, Praha: Univerzita Karlova – Pedagogická fakulta, 2005. ISBN 80-7290-251-2.

OPRAVILOVÁ, E. *Dítě si hraje a poznává svět*. Praha: Státní pedagogické nakladatelství, 1988.

PIAGET, J.; INHELDEROVÁ, B. *Psychologie dítěte*. Praha: Portál, 2007. ISBN 978-80-7367-263-8.

PRŮCHA, J. *Moderní pedagogika*. Praha: Portál, 2005. ISBN 80-7367-047-X.

Předškolní výchova a primární vzdělávání v zemích Evropské unie. Praha: Ústav pro informace ve vzdělávání, 1996. ISBN 80-211-0237-3.

ŘÍČAN, P. *Cesta životem*. Praha: Portál, 2006. ISBN 80-7367-124-7.

SMOLÍKOVÁ, K. a kol. *Rámcový vzdělávací program pro předškolní vzdělávání*. Praha: Výzkumný ústav pedagogický, 2006. ISBN 80-87-000-00-5.

SOVÁK, M. *Logopedie předškolního věku*. Praha: SPN, 1986.

SVOBODA, M.; KREJČÍŘOVÁ, D. ;VÁGNEROVÁ, M. *Psychodiagnostika dětí a dospívajících*. Praha: Portál, 2001. ISBN 80-7178-545-8.

ŠŮLOVÁ, L. *Raný psychický vývoj dítěte*. Praha: Karolinum, 2004. ISBN 80-246-0877-4.

ŠVINGALOVÁ, D. *Kapitoly z vývojové psychologie pro učitelství mateřských škol*. Liberec: Technická univerzita, 2003. ISBN 80-7083-697-0.

VÁGNEROVÁ, M. *Vývojová psychologie I*. Praha: Karolinum, 2005. ISBN 80-246-0956.

VÁGNEROVÁ, M. *Vývojová psychologie*. Praha: Portál, 2000. ISBN 80-7178-308-0.

Zákon o předškolním, základním, středním, vyšším odborném a jiném vzdělávání (školský zákon), č. 561/2004 Sb., Český Těšín: Poradce s.r.o., 2005. ISBN 80-7365-047-9.

Internetové zdroje:

HÁŠKOVÁ, Hana. *Socioweb : Potřebuje ČR koncepci podpory institucí péče o předškolní děti?* [online]. 2002 , 30.10.2007 [cit. 2009-10-08]. Dostupný z WWW: <<http://www.socioweb.cz/index.php?disp=temata&shw=287&lst=120>>.

MŠMT [online]. 2006 [cit. 2009-10-27]. Dostupný z WWW: <<http://www.msmt.cz/reforma-terciarniho-vzdelavani/bila-kniha>>.

Sbírka zákonů Česká republika : [online]. 2006 [cit. 2009-10-27]. Dostupný z WWW: <http://www.msmt.cz/uploads/soubory/sb004_05.pdf>.

Příloha č.1 – INFORMACE ZE ZAHRANIČÍ

SPOJENÉ KRÁLOVSTVÍ

MOUNT CARMEL KINDERGARTEN

1/ Název a adresa předškolního zařízení

Mount Carmel Kindergarten

Sandpit Lane

St Albans, Hertfordshire

2/ typ - státní, církevní, soukromá atd.

Soukromá mateřská škola

3/ kolik dětí ve třídě/skupině

děti jsou ve skupinách po maximálně 12 dětech

4/ počet dětí na jednoho dospělého

šest dětí na dospělého

(POZN. Doporučeno 1:8, ve státních školkách 1:13)

5/ věkové skupiny

2-5 let

6/ různé

- adaptace

Školka doporučuje, aby děti začínaly chodit třikrát týdně odpoledne, a aby postupně přešli na celotýdenní docházku od dopoledne. Zároveň doporučuje, aby četnost nebyla nižší než třikrát týdně, jinak se zpomalí období adaptace

BIRCHWOOD CHILDREN'S CENTRE

1/ Název a adresa předškolního zařízení

Birchwood Children's Centre

Birchway, Crawford Road, Hatfield, Hertfordshire. AL10 0PD

Provozuje Child care (dětská péče) a Nursery school (mateřská škola)

2/ typ - státní, církevní, soukromá atd.

- předškolní zařízení spravované radou hrabství Hertfordshire

3/ kolik dětí ve třídě/skupině

child care – není specifikováno

nursery school – není specifikováno

4/ počet dětí na jednoho dospělého

child care - dvouleté děti 1:4; tříleté děti 1:8

nursery school - 1:10 až 1:13

5/ věkové skupiny

child care - dvou a tříleté děti

nursery school – zhruba od čtyř let

6/ různé

- silné napojení na základní školy, učitelky pravidelně navštěvují první třídu.
(v originále reception class – přijímací třídu)

FRANCIE

ÉCOLE MATERNELLE PAULINE KERGOMARD

1/ Název předškolního zařízení

École maternelle Pauline Kergomard, Chartres

2/ typ - státní, církevní, soukromá atd.

Státní

3/ kolik dětí ve třídě/skupině

27 dětí v jedné třídě

4/ počet dětí na jednoho dospělého

Jedna učitelka a jedna asistentka na jednu třídu

5/ věkové skupiny

Děti jsou přijímány od dvou let, tendence je přijímat děti od tří let

6/ různé

Dvouleté děti mohou být ve školce pouze dopoledne.

MAĎARSKO

DEÁK ÚTI ÓVODA

1/ Název předškolního zařízení

Deák úti óvoda

2/ typ - státní, církevní, soukromá atd.

Státní

3/ kolik dětí ve třídě/skupině

30 dětí v jedné třídě

4/ počet dětí na jednoho dospělého

Dvě učitelky a jedna asistentka na jednu třídu

Pozn. Odpoledne pouze jedna učitelka s asistentkou

5/ věkové skupiny

Ve školkách jsou tříleté až sedmileté děti

6/ různé

V Maďarsku jsou dva typy předškolních zařízení:

- jesle od šesti měsíců do tří let – pouze zaměstnaní rodiče mohou umístit děti do jeslí
- školky od tří do šesti až sedmi let dle přání rodičů

POZN. Díky babyboomu ze sedmedesátých let je v Maďarsku nyní mnoho párů s dětmi, které jsou v předškolním věku a předškolní zařízení jsou přetížena.

NĚMECKO

KINDERHAUS LATERNE

1/ Název a adresa předškolního zařízení

Kinderhaus laterne

Balanstr.136

81539 Mníchov

2/ typ - státní, církevní, soukromá atd.

- pravděpodobně soukromé zařízení
- provozuje školku i jesle

3/ kolik dětí ve třídě/skupině

školka – dvě skupiny po 25 dětech

jesle – tři skupiny po 12 dětech

4/ počet dětí na jednoho dospělého

školka: dvě učitelky, dvě sestry a praktikantka, tzn. celkem jeden dospělý na deset dětí

jesle: čtyři učitelky a tři sestry na celkem 36 dětí; tzn. jeden dospělý na pět až šest dětí

5/ věkové skupiny

školka - od tří do šesti let

jesle – od šesti měsíců do tří let

6/ různé

- jedná se o školku s bilingvním programem

RAKOUSKO

KINDERGARTEN UND KINDERKRIPPE PLÜDDEMANNGASSE

1/ Název a adresa předškolního zařízení

Kindergarten und Kinderkrippe Plüddemangasse

Plüddemangasse 28

8010 Graz

2/ typ - státní, církevní, soukromá atd.

- státní
- zařízení provozuje i jesle

3/ kolik dětí ve třídě/skupině

školka – max. 25 dětí ve skupině

jesle – max. 14 dětí ve skupině

4/ počet dětí na jednoho dospělého

školka - u každé skupiny vždy jedna učitelka a jeden pomocný personál

jesle - jeden pedagog na max. tři děti; v případě vyššího počtu přítomných dětí jeden člen personálu navíc. Při počtu dětí dvanáct a více je přítomen jeden pedagog a dva členové pomocného personálu.

POZN. Každé dvě děti mladší než dva roky jsou počítány za tři děti.

5/ věkové skupiny

školka - od tří do šesti let

jesle – od šesti měsíců do tří let

ZÁKLADNÍ INFORMACE O MÍSTĚ A DOBĚ VÝZKUMU

Zahájení	2006
Plánovaný termín ukončení	červen 2009
Místo výzkumu	MŠ ve Veselí nad Lužnicí
Kraj	Jihočeský
Počet obyvatel v obci	7 000
Typ MŠ	státní
Počet tříd	3
Celk.kapacita	84
naplnění kapacity - školní rok	
2006-2007	74
2007-2008	72
2008-2009	76
typ tříd	homogenní
1.třída	~2-4 let
2.třída	4-5 let
3.třída	5-7 let

Příloha č.3 - Souhrnná vyhodnocovací tabulka

dítě	věk při nástupu do MŠ	fáze	fyzická zralost								psychická zralost				sociální a emoční zralost				celková míra zralosti	celkové hodnocení <3,0 ... dítě je zralé >3,0 ... dítě není zralé		
			hrubá motorika	5%	jemná motorika	5%	sebeobslužné činnosti	5%	unavitelnost	20%	řeč	25%	kognitivní vývoj	10%	adaptace	15%	reakce na velikost herní skupiny	5%			řešení konfliktů	10%
Linda	2 roky 2 měsíce	nástup	2,00	0,10	1,00	0,05	1,00	0,05	3,00	0,60	1,00	0,25	3,00	0,30	5,00	0,75	3,00	0,15	3,00	0,30	2,55	dítě je zralé
		3 roky	1,00	0,05	1,00	0,05	1,00	0,05	1,00	0,20	1,00	0,25	1,00	0,10	3,00	0,45	3,00	0,15	3,00	0,30	1,60	dítě je zralé
Šárka	2 roky 6 měsíců	nástup	1,50	0,08	1,00	0,05	1,00	0,05	1,00	0,20	1,00	0,25	1,00	0,10	3,00	0,45	1,00	0,05	3,00	0,30	1,53	dítě je zralé
		3 roky	1,50	0,08	1,00	0,05	1,00	0,05	1,00	0,20	1,00	0,25	1,00	0,10	1,00	0,15	1,00	0,05	3,00	0,30	1,23	dítě je zralé
Filip I	2 roky 6 měsíců	nástup	2,00	0,10	5,00	0,25	1,00	0,05	1,00	0,20	1,00	0,25	3,00	0,30	5,00	0,75	1,00	0,05	5,00	0,50	2,45	dítě je zralé
		3 roky	2,00	0,10	1,00	0,05	1,00	0,05	1,00	0,20	1,00	0,25	2,50	0,25	3,00	0,45	1,00	0,05	5,00	0,50	1,90	dítě je zralé
Adélka	2 roky 5 měsíců	nástup	2,00	0,10	1,00	0,05	1,00	0,05	3,00	0,60	1,00	0,25	2,50	0,25	3,00	0,45	1,00	0,05	3,00	0,30	2,10	dítě je zralé
		3 roky	1,50	0,08	1,00	0,05	1,00	0,05	1,00	0,20	1,00	0,25	2,00	0,20	3,00	0,45	1,00	0,05	1,00	0,10	1,43	dítě je zralé
Pavla	2 roky 6 měsíců	nástup	2,00	0,10	3,00	0,15	1,67	0,08	1,00	0,20	2,00	0,50	2,50	0,25	1,00	0,15	1,00	0,05	5,00	0,50	1,98	dítě je zralé
		3 roky	2,00	0,10	1,00	0,05	1,00	0,05	1,00	0,20	1,50	0,38	2,00	0,20	1,00	0,15	1,00	0,05	5,00	0,50	1,68	dítě je zralé
Bára I	2 roky 3 měsíce	nástup	1,50	0,08	1,00	0,05	1,67	0,08	3,00	0,60	1,00	0,25	1,00	0,10	1,00	0,15	1,00	0,05	1,00	0,10	1,46	dítě je zralé
		3 roky	1,50	0,08	1,00	0,05	1,67	0,08	1,00	0,20	1,00	0,25	1,00	0,10	1,00	0,15	1,00	0,05	1,00	0,10	1,06	dítě je zralé
Dominik	2 roky 9 měsíců	nástup	4,00	0,20	5,00	0,25	1,00	0,05	5,00	1,00	2,50	0,63	4,00	0,40	1,00	0,15	5,00	0,25	5,00	0,50	3,43	dítě není zralé
		3 roky	2,50	0,13	3,00	0,15	1,00	0,05	1,00	0,20	1,50	0,38	3,00	0,30	1,00	0,15	5,00	0,25	5,00	0,50	2,10	dítě je zralé
Karolína	2 roky 3 měsíce	nástup	2,00	0,10	1,00	0,05	2,33	0,12	1,00	0,20	2,50	0,63	2,50	0,25	3,00	0,45	3,00	0,15	5,00	0,50	2,44	dítě je zralé
		3 roky	1,00	0,05	1,00	0,05	1,67	0,08	1,00	0,20	1,50	0,38	1,00	0,10	1,00	0,15	3,00	0,15	3,00	0,30	1,46	dítě je zralé
Lukáš	2 roky 4 měsíce	nástup	2,00	0,10	1,00	0,05	1,00	0,05	3,00	0,60	1,50	0,38	4,00	0,40	3,00	0,45	1,00	0,05	5,00	0,50	2,58	dítě je zralé
		3 roky	1,50	0,08	1,00	0,05	1,00	0,05	1,00	0,20	1,50	0,38	2,50	0,25	3,00	0,45	1,00	0,05	5,00	0,50	2,00	dítě je zralé
Mikuláš	2 roky 4 měsíce	nástup	2,50	0,13	5,00	0,25	3,67	0,18	5,00	1,00	2,00	0,50	4,00	0,40	1,00	0,15	1,00	0,05	5,00	0,50	3,16	dítě není zralé
		3 roky	2,50	0,13	5,00	0,25	1,67	0,08	3,00	0,60	2,00	0,50	2,50	0,25	1,00	0,15	1,00	0,05	5,00	0,50	2,51	dítě je zralé
Petr	2 roky 8 měsíců	nástup	1,50	0,08	3,00	0,15	1,00	0,05	5,00	1,00	2,00	0,50	2,50	0,25	5,00	0,75	3,00	0,15	5,00	0,50	3,43	dítě není zralé
		3 roky	1,00	0,05	1,00	0,05	1,00	0,05	5,00	1,00	1,50	0,38	2,50	0,25	3,00	0,45	3,00	0,15	3,00	0,30	2,68	dítě je zralé

Filip II	2 roky 5 měsíců	nástup	2,00	0,10	1,00	0,05	1,00	0,05	3,00	0,60	1,50	0,38	2,50	0,25	3,00	0,45	3,00	0,15	3,00	0,30	2,33	dítě je zralé
		3 roky	1,00	0,05	1,00	0,05	1,00	0,05	3,00	0,60	1,00	0,25	1,00	0,10	1,00	0,15	3,00	0,15	3,00	0,30	1,70	dítě je zralé
Tereza	2 roky 8 měsíců	nástup	2,50	0,13	1,00	0,05	1,00	0,05	1,00	0,20	5,00	1,25	3,50	0,35	3,00	0,45	5,00	0,25	5,00	0,50	3,23	dítě není zralé
		3 roky	2,00	0,10	1,00	0,05	1,00	0,05	1,00	0,20	1,50	0,38	2,50	0,25	1,00	0,15	1,00	0,05	3,00	0,30	1,53	dítě je zralé
Bára II	2 roky 6 měsíců	nástup	2,00	0,10	1,00	0,05	1,00	0,05	5,00	1,00	3,00	0,75	3,50	0,35	5,00	0,75	5,00	0,25	5,00	0,50	3,80	dítě není zralé
		3 roky	2,00	0,10	1,00	0,05	1,00	0,05	1,00	0,20	1,50	0,38	2,50	0,25	1,00	0,15	1,00	0,05	5,00	0,50	1,73	dítě je zralé
Filip III	2 roky 4 měsíce	nástup	2,50	0,13	5,00	0,25	1,67	0,08	5,00	1,00	4,00	1,00	4,00	0,40	5,00	0,75	1,00	0,05	5,00	0,50	4,16	dítě není zralé
		3 roky	2,50	0,13	1,00	0,05	1,00	0,05	3,00	0,60	1,00	0,25	3,00	0,30	1,00	0,15	1,00	0,05	3,00	0,30	1,88	dítě je zralé
Adam	2 roky 10 měsíců	nástup	1,50	0,08	1,00	0,05	1,00	0,05	1,00	0,20	1,00	0,25	3,50	0,35	3,00	0,45	1,00	0,05	3,00	0,30	1,78	dítě je zralé
		3 roky	1,00	0,05	1,00	0,05	1,00	0,05	1,00	0,20	1,00	0,25	1,00	0,10	1,00	0,15	1,00	0,05	1,00	0,10	1,00	dítě je zralé
Denis	2 roky 10 měsíců	nástup	2,00	0,10	1,00	0,05	1,00	0,05	1,00	0,20	2,00	0,50	3,00	0,30	3,00	0,45	1,00	0,05	5,00	0,50	2,20	dítě je zralé
		3 roky	2,00	0,10	1,00	0,05	1,00	0,05	1,00	0,20	1,00	0,25	1,50	0,15	3,00	0,45	1,00	0,05	5,00	0,50	1,80	dítě je zralé
Ema	2 roky 9 měsíců	nástup	1,50	0,08	3,00	0,15	1,00	0,05	1,00	0,20	1,00	0,25	2,00	0,20	1,00	0,15	1,00	0,05	5,00	0,50	1,63	dítě je zralé
		3 roky	1,50	0,08	1,00	0,05	1,00	0,05	1,00	0,20	1,00	0,25	2,00	0,20	1,00	0,15	1,00	0,05	3,00	0,30	1,33	dítě je zralé
Matyáš	2 roky 5 měsíců	nástup	2,50	0,13	3,00	0,15	1,67	0,08	5,00	1,00	1,00	0,25	1,50	0,15	1,00	0,15	1,00	0,05	5,00	0,50	2,46	dítě je zralé
		3 roky	2,00	0,10	3,00	0,15	1,67	0,08	3,00	0,60	1,00	0,25	1,00	0,10	1,00	0,15	1,00	0,05	5,00	0,50	1,98	dítě je zralé
David	2 roky 5 měsíců	nástup	2,50	0,13	5,00	0,25	1,67	0,08	5,00	1,00	1,00	0,25	2,50	0,25	1,00	0,15	1,00	0,05	3,00	0,30	2,46	dítě je zralé
		3 roky	2,00	0,10	1,00	0,05	1,00	0,05	5,00	1,00	1,00	0,25	2,00	0,20	1,00	0,15	1,00	0,05	1,00	0,10	1,95	dítě je zralé