

Univerzita Karlova
Přírodovědecká fakulta

Studijní program: Sociální geografie a regionální rozvoj



Bc. Karin Topenčíková

**Vývoj a změny vázaného turismu a rekreace na březích Slapské
přehrady**

Development and changes in bound tourism and recreation on the banks of the Slapy
Lake

Diplomová práce

Vedoucí práce: RNDr. Jiří Vágner, PhD.

Praha 2025

Prohlášení

Prohlašuji, že jsem tuto diplomovou práci vypracovala samostatně výhradně s použitím citované literatury a dalších odborných pramenů. Všechny zdroje, které jsem v práci použila, jsou řádně citovány a uvedeny v seznamu literatury.

V Praze 30.7. 2025

.....

Bc. Karin Topenčíková

Poděkování

Ráda bych poděkovala mému vedoucímu práce RNDr. Jiřímu Vágnerovi, Ph.D. za jeho odbornou pomoc, cenné rady a trpělivost, které mi poskytl. Také děkuji všem, kteří mi ochotně poskytli potřebné informace a podporu při zpracování mé diplomové práce. V neposlední řadě bych chtěla poděkovat mé rodině za oporu během celého studia.

Abstrakt

Předkládaná diplomová práce se zabývá vývojem vázaného turismu a jeho přeměnou v návaznosti na dynamiku rozvoje cestovního ruchu a cestování obecně. Teoretická část práce poskytuje celkový pohled na cestovní ruch a rekreaci, přičemž se zaměřuje na klíčové koncepty, spjaté s organizovaným a vázaným cestovním ruchem, které jsou nezbytné pro zpracování praktické části diplomové práce.

Praktická část se soustřeďuje na vývoj vázaného turismu a rekreace v oblasti Slapské přehrady, konkrétně na bývalá podniková rekreační zařízení, pionýrské tábory, kempy a objekty odborové rekreace, které byly vybudovány před rokem 1989. Práce analyzuje trendy vývoje vázaného turismu v návaznosti na ekonomické, geopolitické a kulturní podmínky. Hlavním cílem této práce je identifikovat zařízení, aktivity a formy volného cestovního ruchu, které nahradily původní vázaný turismus. Výzkum vychází z analýzy odborné literatury, studia archivních záznamů, leteckých snímků, rozhovorů a vlastního terénního šetření. Výsledkem je zjištění, že většina rekreačních zařízení vázaného cestovního ruchu byla po roce 1989 privatizována a přešla do rukou soukromých vlastníků a jsou využívána k individuální či komerční rekreaci.

Klíčová slova: vázaný cestovní ruch, organizovaný turismus, rekreace, Slapy

Abstract

This thesis deals with the development of bound tourism and its transformation in connection with the dynamics of tourism development and travel in general. The theoretical part of the thesis provides an overview of tourism and recreation, focusing on key concepts related to organized and bound tourism, which are necessary for the practical part of the thesis.

The practical part focuses on the development of bound tourism and recreation in the area of the Slapská přehrada dam, specifically on former company recreational facilities, pioneer camps, campsites, and trade union recreation facilities that were built before 1989. The thesis analyzes trends in the development of bound tourism in relation to economic, geopolitical, and cultural conditions. The main objective of this thesis is to identify the facilities, activities, and forms of free tourism that have replaced the original organized tourism. The research is based on an analysis of professional literature, a study of archival records, aerial photographs, interviews, and field research. The result is the finding that most recreational facilities for bound tourism were privatized after 1989 and passed into the hands of private owners and are used for individual or commercial recreation.

Key words: bound tourism, organized tourism, recreation, Slapy Lake

Obsah

Seznam použitých zkratek	8
1. Úvod a cíle práce	10
2. Obecné koncepty a pojmy.....	12
2.1. Cestovní ruch	12
2.2. Rekrece.....	13
2.3. Formy a druhy CR	14
2.3.1. Klasické formy.....	14
2.3.2. Specifické formy.....	15
2.3.3. Druhy cestovního ruchu.....	15
2.3.4. Volný, vázaný a organizovaný cestovní ruch	16
2.3.5. Organizovaný a neorganizovaný cestovní ruch	21
2.3.6. Druhé bydlení	22
2.3.7. Dopady cestovního ruchu	24
2.4. Vývoj cestovního ruchu	27
3. Data a metodika	34
3.1. Terénní výzkum a rozhovory	35
3.2. Rozhovory.....	37
3.3. Analýza vázaného turismu a rekreace na Slapské přehradě	39
3.3.1. Vymezení modelového území	39
3.3.2. Objekty vázaného a organizovaného cestovního ruchu v jednotlivých obcích	41
3.4. Vývoj cestovního ruchu a rekreace v obcích Slapy a Nalžovice	80
3.4.1. Vývoj v obci Slapy	82
3.4.2. Vývoj v obci Nalžovice	93
3.5. Diskuze	106
3.5.1. Dopady cestovního ruchu a sezónnost.....	107
3.5.2. Limity práce.....	110

3.6. Závěr	111
Seznamy	113
Přílohy.....	114
Seznam literatury	117

Seznam použitých zkratk

CKM – Cestovní kancelář mládeže

CR – cestovní ruch

ČKD – Českomoravská-Kolben-Daněk

ČSÚ – Český statistický úřad

DB – druhé bydlení

ISTO – Mezinárodní organizace sociálního cestovního ruchu

KSČ – Komunistická strana Československa

KDS – Kovodružstvo Sedlčany

OIR – objekty individuální rekreace

OSP – Okresní stavební podnik

ODMP – Okresní dům pionýrů a mládeže

OÚ – obecní úřad

PKVT – Pražské kanalizace a vodní toky

PNS – Poštovní novinová služba

PS – pionýrská skupina

RES – Registr ekonomických subjektů

ROH – Revoluční odborové hnutí

RS – rekreační středisko

UNESCO – Organizace spojených národů pro výchovu, vědu a kulturu

UNWTO – Světová organizace cestovního ruchu

UV ČSM – Ústřední výbor Československého svazu mládeže

VUAB – Výzkumný ústav antibiotik a biotransformací

VÚ – vojenský útvar

TJ – tělovýchovná jednota

ZD – zemědělské družstvo

ZDŠ – základní devítiletá škola

ZMA – Závody mechanizace a automatizace

1. Úvod a cíle práce

Cestovní ruch a rekreace představují významné oblasti lidské činnosti, které se vyznačují neustálým vývojem, přizpůsobováním se novým trendům a proměnám společnosti. V souvislosti s globalizací lze cestovní ruch považovat za významné a dynamicky se rozvíjející hospodářské odvětví ovlivňující např. ekonomiku, sociální a kulturní vazby. V Česku se cestovní ruch vyvíjel v souladu s politickými, ekonomickými a sociálními změnami. Turistický potenciál jednotlivých oblastí byl formován vlivem řady faktorů, z nichž zásadní roli sehrával politický režim. V době vlády Komunistické strany Československa bylo cestování výrazně omezeno, přičemž možnosti vycestovat mimo východní blok byly prakticky nulové. Zásadní změnu přinesl rok 1989, kdy pád komunismu a následná demokratizace společnosti vedly k otevření hranic pro cestování do západních zemí. Tento proces doprovázela rozsáhlá privatizace, která transformovala charakter cestovního ruchu. Vázaný cestovní ruch byl postupně nahrazen volným, který byl provázen rozvojem nových forem cestovního ruchu, jež reflektovaly nové společenské požadavky a měnící se životní styl. Příkladem postupného vývoje a proměn je letní rekreace a turismus u vodních ploch, zejména podél řek Vltavy, Sázavy a Berounky. Za středisko s nadregionálním významem lze v této souvislosti považovat oblast Slap, která prošla významným rozvojem (Vystoupil 2007). V zásadě lze konstatovat, že největším vlivem na vývoj turismu měl geopolitický faktor.

Před rokem 1989 byl v socialistickém Československu cestovní ruch z významné části organizovaný a zajišťovaný prostřednictvím Revolučního odborového hnutí (ROH), podniků a dalších organizací. V té době se zaměřoval především na domácí cestovní ruch a byl spojen s výstavbou rekreačních zařízení, pionýrských táborů a dalších objektů sloužících zaměstnancům a jejich rodinám. Slapská přehrada, jako atraktivní rekreační oblast, zažila v tomto období intenzivní výstavbu. Po roce 1989 však došlo k rozsáhlé privatizaci těchto objektů, což vedlo k zásadním změnám ve způsobu využívání a dalšímu vývoji oblasti.

Cílem diplomové práce je analyzovat vývoj objektů vázaného cestovního ruchu, které se nacházely na březích Slapské přehrady, se zvláštním důrazem na proměny, jež nastaly po politických změnách v roce 1989. Práce si klade za cíl identifikovat, do jakých forem se cestovního ruchu transformoval a jak se proměnilo jejich využití. Součástí analýzy je rovněž zhodnocení dopadů těchto proměn na krajinu a místní obyvatele.

Diplomová práce se současně snaží nabídnout širší reflexi významu vázaného cestovního ruchu v širším kontextu. Zaměřuje se na to, jaké funkce tyto formy cestovního ruchu historicky plnily, jak se proměnily jejich podoby a jaký vliv mají na současné využívání krajiny.

Z toho vyplývají následující otázky: **Jaký byl vývoj objektů vázaného cestovního ruchu, které se vyskytovaly na březích Slapské přehrady? Na jaké formy cestovního ruchu se po roce 1989 transformoval vázaný cestovní ruch? Jaké jsou dopady těchto změn na krajinu a rezidenty, tj. ekonomické, sociokulturní a environmentální dopady?**

Přehradu Slapy jsem si vybrala pro svůj výzkum z několika klíčových důvodů. Nachází se v blízkosti Prahy, což z ní činí snadno dostupnou a populární turistickou destinaci s vysokou návštěvností. Mimo jiné oblast nabízí širokou škálu aktivit, které se odehrávají na březích přehrad. Výběh Slap tedy kombinuje praktickou dostupnost a rozmanitost turistických možností, což z ní činí ideální předmět pro analýzu vývoje vázaného cestovního ruchu a rekreace.

2. Obecné koncepty a pojmy

2.1. Cestovní ruch

Cestovní ruch (CR) je relativně mladou vědní disciplínou, která v posledních desetiletích získává na významu jak v akademickém, tak ekonomickém prostředí. Nejedná se o snadno klasifikovatelnou disciplínu, jelikož se v ní kombinuje řada dalších vědních oborů, které vedou k jejímu rozdílnému vnímání z různých pohledů. Například Cohen (1979) konstatuje, že neexistuje jedna univerzální teorie CR, a že hranice mezi CR a jinými obory jsou často nejasné (Šauer, Vystoupil, Holešinská a kol. 2015).

CR se díky svému dynamickému růstu řadí mezi nejvýznamnější globální odvětví a pro řadu států představuje klíčový pilíř ekonomiky. V objemu tržeb se CR řadí mezi vedoucí sektory světového trhu a je srovnatelný s obchodem s ropou a automobilovým průmyslem (Ryglová a kol. 2011).

Na přelomu 20. a 21. století se CR spolu s dalšími rozvíjejícími se sektory stal významným nástrojem regionální politiky, zaměřeným na podporu optimálního regionálního rozvoje. Tento obor má multidisciplinární charakter zahrnující klíčové oblasti jako geografii, informační technologie, ekonomiku a marketing, přičemž každá z těchto disciplín přispívá jiným způsobem k jeho rozvoji (Štěpánek 2001, s. 12). CR lze vnímat jako komplexní soubor procesů, který zahrnuje nejen samotné turisty, ale i poskytovatele služeb a destinace, kde se aktivity realizují, včetně tranzitních míst (Pásková a kol. 2002, s. 45).

První pokusy o definici CR se váží k počátkům 20. století a lze je chápat jako snahy o odlišení CR od obecnějšího pojmu cestování. Definice se postupně rozšířily o důraz na sociální a ekonomické aspekty CR. Důležité bylo zejména vymezení účelu cest a jejich dočasnosti, což je klíčové pro pochopení podstaty CR. V modernějších definicích je kladen důraz na mezilidské vztahy, které vznikají v rámci CR, a na přepravní aspekty, včetně vztahů mezi místem bydliště a cílovou destinací. Tento vývoj ukazuje, jak se chápání CR rozšířilo z pouhého pohybu osob na komplexní proces, který zahrnuje ekonomické, sociální a kulturní dimenze (Šauer, Vystoupil, Holešinská a kol. 2015).

Spíše technické pojetí definice nabízí Světová organizace cestovního ruchu (UNWTO) (Čertík 2000, s. 15). „Cestovní ruch je sociální, kulturní a ekonomický jev, který zahrnuje pohyb osob do zemí nebo míst mimo jejich obvyklé prostředí za osobními

nebo obchodními/profesionálními účely. Tito lidé se nazývají návštěvníci (což mohou být turisté nebo výletníci; rezidenti nebo nerezidenti) a cestovní ruch souvisí s jejich aktivitami, z nichž některé zahrnují výdaje na cestovní ruch.“ (UNWTO 2025). Za nejkompexnější a nejobsáhlejší bych však označila tu, kterou nabízí Pásková a Zelenka (2002). Nahlížíjí na CR jako na „komplexní společenský jev, jako souhrn aktivit účastníků cestovního ruchu, souhrn procesů budování a provozování zařízení se službami pro účastníky cestovního ruchu. Současně zahrnují aktivity osob, které tyto služby nabízejí a zajišťují, aktivity spojené s využíváním, rozvojem a ochranou zdrojů pro CR, souhrn politických a veřejně-správních aktivit a reakce místní komunity a ekosystémů na uvedené aktivity“.

Současné teoretické přístupy mají základ v raných pracích Michela Foucaulta. Jejich východiskem je vnímání krajiny a interpretace jejího významu. CR je třeba obecně chápat jako diskurz, v němž se setkávají tři skupiny aktérů, a to turisté, místní obyvatelé a zprostředkovatelé, včetně ministerstev, cestovních kanceláří a rad pro podporu CR. V odborné literatuře lze nalézt široké spektrum definic CR, a pojmů s ním souvisejících. I když neexistuje žádná všeobecně uznávaná definice CR, bývá často popisován jako aktivita, při níž lidé překračují mezinárodní hranice za účelem trávení volného času nebo podnikání, přičemž jejich pobyt trvá nejméně 24 hodin, ale méně než jeden rok (Tahiri, Kovaci, Lekiqi, Rexhepi 2021).

Jiné moderní způsoby se při definování CR zaměřují zejména na mobilitu. Dle Halla jej lze chápat jako „výraz životního stylu identifikovaný buď dobrovolným cestováním nebo dobrovolnou dočasnou krátkodobou změnou bydliště.“ Tato definice upozorňuje na to, že lze CR vnímat skrze dimenze pohybu v čase a prostoru, stejně jako podle počtu cest, které cestující podnikne. Tento přístup poukazuje na složitost současného CR, a také to, jak se nyní může prolínat s každodenním trávením volného času, cestováním za DB, emigrací, služebními či lékařskými cestami (Higgins-Desbiolles, Carnicelli, Krolikowski, Wijesinghe, Boluk 2019). Diplomová práce klade důraz na vzájemný vztah cestovního ruchu a rekreace, který je důležitý pro pochopení jejich proměn a vývoje.

2.2. Rekreace

Rekreaci lze chápat jako volnočasovou aktivitu, jejímž cílem je obnova fyzických a psychických sil jedince. Obdobné aktivity jsou zásadní pro udržení rovnováhy a kvality

života, neboť přispívají ke zlepšení mentálního i fyzického zdraví a podporují osobní rozvoj. Výběr vhodných rekreačních aktivit, které jsou pro jedince příjemné a obohacující, jako například sport, umění, turistika či jiné koníčky, je klíčový pro dosažení těchto pozitivních účinků (Gulam 2016). Pojem rekreace je často mylně považován za synonymum CR nebo volného času. I když není hranice mezi volným časem, rekreací a CR pevně daná, Zelenka a Pásková (2002) definují rekreaci jako „souhrn odpočinkových činností, provozovaných ve volném čase (o dovolené), zpravidla však nedaleko bydliště v rámci druhého bydlení, dětských táborů apod.“ (Šauer, Vystoupil, Holešinská a kol. 2015).

2.3. Formy a druhy CR

Odborná literatura nabízí řadu různých kritérií pro systematizaci CR. Vymezení mezi jednotlivými pojmy se liší. V zahraniční literatuře se setkáváme s rovnocenně používanými pojmy jako jsou *forms of tourism*, *kinds of tourism* nebo *types of tourism*. Tento fakt dokládá řada publikací, ve kterých různí autoři používají tyto pojmy různými způsoby. V poslední době se od tohoto členění upouští i v Česku, protože každý z autorů toto členění používá různorodě. Základní členění CR však vychází od Světové organizace cestovního ruchu (UNWTO) a zároveň respektuje jeho geografické hledisko. Podle tohoto členění rozlišujeme domácí a zahraniční CR, který se dále člení na příjezdový a výjezdový (Kotíková a Schwartzhoffová 2017). V českém prostředí představují nejpodrobnější typologii Pásková a Zelenka (2002) ve Výkladovém slovníku cestovního ruchu.

2.3.1. Klasické formy

Klasické formy CR jsou přizpůsobeny potřebám svých účastníků – motivace návštěvníků. Pokrývají nejširší spektrum potřeb, zatímco specifické formy uspokojují specifické požadavky jednotlivců. Mezi základní formy patří rekreační CR, který přispívá k regeneraci a obnově fyzických a psychických sil jedince. Kulturní CR se zaměřením na poznávání historie, kultury, tradic a zvyků. Sportovně-turistický CR využívající zájmu lidí o aktivní odpočinek a účast na sportovních aktivitách. Léčebný a lázeňský CR je orientován na léčbu, prevenci, relaxaci a celkovou regeneraci fyzických a psychických sil jednotlivce (Rygllová a kol. 2011). Dále tematický, poznávací a krajanský (Pásková a Zelenka, 2002).

2.3.2. Specifické formy

Specifické formy CR uspokojují zvláštní potřeby svých návštěvníků. Jedná se o různě specializované spotřebitelské a cestovatelské segmenty, jejichž nabídka se bude v souladu s aktuálními trendy v CR dále diverzifikovat a rozšiřovat. Příklady specifických forem CR jsou: CR rodinný, seniorů, lidí s tělesným handicapem, venkovský/městský CR, chatařský/chalupářský, náboženský, zábavní a atrakční, gastronomický, mototuristický, cykloturistický, golfová turistika, rybolov, sportovní lov, karavanová turistika, nákupní turistika, ekoturistika, agroturistika a další (Ryglová a kol. 2011).

2.3.3. Druhy cestovního ruchu

Pohyby obyvatel do různých geografických oblastí jsou charakteristické interakcemi krajinných prvků, které jsou dostatečně atraktivní, aby způsobily dočasnou změnu místa pobytu. Motiv, délka trvání a charakter realizace se často liší. Příslušnost do určité kategorie určují vztahy členění k interakcím mezi CR a krajinnou sférou (Mariot, 1983):

a) Cestovní ruch dle délky trvání – dělí se na krátkodobý, s dobou pobytu v místě do 3 přenocování, a dlouhodobý, s více než 3 přenocováními.

b) Cestovní ruch dle rozložení během roku – Sezónní (letní a zimní), kdy je sezóna obdobím s vysokou koncentrací návštěvnosti místa, maximální nabídkou služeb **a nejvyšších cen**. Mimosezónní CR – je charakteristický obdobím nízké návštěvnosti místa, což je často doprovázeno sníženou nabídkou služeb a nižšími cenami.

c) Cestovní ruch dle teritoriálního rozmístění – Domácí CR, kdy osoby trvale sídlící v zemi cestují uvnitř země a nepřekračují její hranice. Dle vztahu k platební bilanci se jedná o domácí spotřebu. Při zahraničním cestovním ruchu dochází k překračování hranic jednoho či více států. Řadíme sem:

- Aktivní CR – příjezdy cizinců do destinace (devizové příjmy)
- Pasivní CR – výjezdy domácích turistů do zahraničí (devizové výdaje)

d) Cestovní ruch dle vlivu na životní prostředí – Tvrdý, spojený s rozsáhlými investicemi, přičemž hlavním kritériem je zisk bez ohledu na environmentální, sociální a kulturní prostředí destinace. Jedná se především o klasický masový turismus. Měkký

CR (šetrný, zelený) se snaží uvědoměle dosáhnout vyrovnaného stavu mezi přínosy a dopady na environmentální, socio-kulturní a ekonomické prostředí destinace.

e) Cestovní ruch dle způsobu účasti – Organizovaný, kdy cestu a pobyt zajišťují především cestovní kanceláře a neorganizovaný, kdy si veškeré služby zabezpečuje účastník sám. Tento typ CR si získává stále více na oblibě.

f) Cestovní ruch dle počtu účastníků – Individuální, kdy se turista či návštěvník účastní CR sám (popřípadě s rodinou) nebo hromadný (kolektivní), který je spojen s účastí více osob. Může mít podobu masového CR. (Pásková a Zelenka, 2002; doplněno o Ryglová a kol. 2011).

Jiné členění CR nabízí Kotíková a Schwartzhoffová (2017), které je uvedeno v tabulce 1.

Tab. 1 Členění cestovního ruchu

Kritérium členění	Typy cestovního ruchu
Způsob zajištění služeb	Organizovaný, Neorganizovaný
Počet účastníků	Skupinový, Individuální
Délka trvání	Krátkodobý, Dlouhodobý
Roční období	Sezónní, Mimosezónní, Celoroční
Věk účastníků	Cestovní ruch dětí, mládeže, dospělých, seniorů
Způsob financování	Volný, Vázaný
Dopad na platební bilanci státu	Aktivní cestovní ruch, Pasivní cestovní ruch
Účel cesty	Leisure, business, návštěvy příbuzných a známých

Zdroj: Kotíková a Schwartzhoffová 2017

2.3.4. Volný, vázaný a organizovaný cestovní ruch

Z hlediska realizace, konkrétně dle způsobu úhrady nákladů, rozlišujeme *volný* a *vázaný* CR. V případě volného CR si každý účastník hradí plnou výši nákladů ze svých příjmů. Vázaný CR je spojován se sociálním CR, oba tyto pojmy bývají často chápány jako synonymum. V tomto případě je účastníkovi celý či částečný náklad za pobyt hrazen z příspěvků určitých organizací nebo je hrazen zaměstnavatelem, zdravotní pojišťovnou nebo sportovními oddíly. Jinými slovy účast na tomto typu CR je podmíněna splněním určité podmínky, jako je doporučení od lékaře, členství v odborech atd. (Marková 2021; Suchá 2014; Šímová 2022; Petřů 1999). V případě financování podnikem se jedná o tzv.

zaměstnaneckou výhodou (Lochmannová 2015). Typickými příklady vázaného CR jsou lázeňské pobyty, odborová rekreace ROH nebo dětské tábory.

Tab. 2 Srovnání volného a vázaného cestovního ruchu

kritérium	vázaný cestovní ruch	volný cestovní ruch
podmínky účasti	Pro konkrétní cílové skupiny splňující určité podmínky	Pro všechny
způsob financování	Částečně hrazen zaměstnavatelem	Hrazen z vlastních prostředků
flexibilita	Omezená – specifické podmínky účasti definované organizátorem	Vysoká – účastník si volí destinaci, délku pobytu, typ ubytování atd.
zřizovatel	Odbory, podniky, Pionýr	Komerční sektor

Zdroj: vlastní zpracování na základě Ryglová a kol. 2011; Minnaert, Diekmann, McCabe 2011; Minnaert, Maitland, Miller 2011).

Z hlediska organizace členíme CR na organizovaný a neorganizovaný. Organizovaný CR je zajišťován prostřednictvím cestovních kanceláří, agentur nebo jiných zprostředkovatelů. Účastník si tak zakoupí hotový balíček, který zahrnuje dopravu, ubytování a další služby. Oproti tomu u neorganizovaného CR si veškeré služby zajišťuje účastník sám (Litvanová 2014).

Volný cestovní ruch

Volný CR, někdy označovaný v odborné literatuře jako komerční, je typem CR, v rámci kterého účastníci nejsou formálně vázáni žádnými podmínkami. Každý si hraří všechny náklady sám, služby jsou volně přístupné a ceny jsou dohodnuté. Tento způsob cestování je charakterizován flexibilitou a nezávislostí. Volný CR nabízí širokou škálu možností, kdy si cestovatelé mohou svobodně vybírat destinace, dobu pobytu, způsob dopravy a typ ubytování. Tento druh CR je dostupný pro všechny (Ryglová a kol. 2011).

Vázaný cestovní ruch

Odborná literatura věnující se *vázanému* CR je poměrně limitovaná. Tato specifická oblast zahrnuje zejména podniková rekreační zařízení, pionýrské tábory či pobyty odborářů, bývá v dostupných zdrojích zpracována spíše okrajově nebo pouze v kontextu širších analýz vývoje CR. Z tohoto důvodu bylo při zpracování použito omezené množství zdrojů.

Vázaný CR, v zahraniční literatuře spíše označovaný jako *sociální*, vyžaduje splnění určité podmínky pro účast. Náklady na služby jsou zde částečně hrazeny ze společenských fondů (tzn. podnikové fondy, fondy kulturních či sociálních potřeb, nemocenské pojištění). Příkladem jsou podniková rekreační zařízení, lázeňská péče nebo dětská rekreace (Ryglová a kol. 2011). *Sociální CR* lze v odborné literatuře vnímat ze dvou perspektiv. První představuje jeho roli jako formy CR zaměřené na podporu osob ze sociálně či ekonomicky znevýhodněných skupin, včetně zdravotně či jinak znevýhodněných jedinců. Druhá na něj nahlíží jako na významný nástroj se sociálně-vzdělávacím nebo dokonce sociálně-politickým aspektem.

První pohled představuje *sociální CR* jako formu CR zaměřenou na podporu účasti širokých vrstev společnosti na turistických aktivitách, například prostřednictvím dotovaných programů, jako jsou poukazy na dovolenou. Rozlišuje dvě hlavní cílové skupiny. Na jedné straně existují turistické iniciativy zaměřené na osoby se zdravotním postižením, pro které jsou vyvíjeny pobídky zajišťující rovné příležitosti k využití dovolené v komerčním sektoru CR. Na druhé straně existují programy pro nízkopříjmové skupiny, kteří si nemohou dovolit účast na běžném komerčním CR. Tento přístup odpovídá také hledisku Evropské unie, která uvádí, že: „sociální cestovní ruch je v některých zemích organizován sdruženími, družstvy a odbory a je navržen tak, aby zpřístupnil cestování co největšímu počtu lidí, zejména nejvíce znevýhodněným skupinám obyvatelstva“. I když *sociální CR* primárně směřuje ke znevýhodněným skupinám, nemusí nutně zahrnovat specializované produkty nebo služby. Nabízené aktivity a ubytování často odpovídají standardním možnostem dostupným běžným uživatelům CR. V některých případech však může být sociální CR spojován se specializovaným ubytováním nebo poskytováním podpůrných služeb, jako jsou zařízení pro osoby se sníženou pohyblivostí nebo organizace speciálně navržených činností k dosažení konkrétních sociálních přínosů. Účast na tomto typu *sociálního CR* je omezena na předem definované cílové skupiny. Jednu z nejranějších definic sociálního CR formuloval Hunziker (1951), který jej charakterizoval jako „vztahy a jevy v oblasti cestovního ruchu vyplývající z účasti na cestování ekonomicky slabších nebo jinak znevýhodněných skupin společnosti“. V roce 1957 Hunziker svou definici rozšířil o poznámku, že sociální cestovní ruch představuje „zvláštní typ cestovního ruchu charakterizovaný účastí lidí s nízkými příjmy, kterým poskytuje zvláštní služby,

jež jsou jako takové uznávány“ (Minnaert, Diekmann, McCabe 2011; Minnaert, Maitland, Miller 2011).

Počátky *sociálního CR* v Evropě sahají až do období konce 19. století, kdy se formovaly industrializované společnosti. Identifikace konkrétních faktorů a zájmů, které vedly k nerovnoměrnému vývoji *sociálního CR* a rozdělení rolí mezi jednotlivé instituce, lze jen obtížně identifikovat. Přesto je zřejmé, že rychlá industrializace, spojená s přelidněním a nezdravými životními podmínkami ve městech, výrazně podnítila zájem o zlepšení zdravotních a sociálních podmínek dělníků a jejich rodin. Současně se CR začal rozvíjet i jako komerční odvětví, a to zejména díky zvýšené mobilitě obyvatel umožněné rozvojem železniční dopravy. Přestože většina dělníků musela pracovat šest dní v týdnu, prázdniny se postupně staly dostupné pro příslušníky dělnické třídy s nejvyššími příjmy. V této době se objevily první ojedinělé iniciativy, které umožnily znevýhodněným pracovníkům nebo jejich dětem vyrážet na dovolenou. Průkopníky *sociálního CR* v Evropě byly zejména sociálně-vzdělávací a náboženské organizace. Tento koncept se silně rozšířil v zemích s dobře rozvinutým sociálním systémem, jako jsou Francie, Belgie, Německo či státech východní Evropy. Iniciativy organizované odbory a dalšími sociálními či zdravotnickými institucemi, měly jasný cíl, a to zpřístupnit dovolenou co nejširší skupině obyvatel. Tyto aktivity vycházely z ideového přesvědčení, že odpočinek a volný čas jsou nedílnou součástí lidské důstojnosti a zaslouženou odměnou za práci. Dovolená hraje klíčovou roli v podpoře fyzického i duševního zdraví jednotlivců a ke zvýšení jejich celkové kvality života (Minnaert, Diekmann, McCabe 2011; Minnaert, Maitland, Miller 2011).

Ve druhé polovině 19. století začala střední třída propagovat prázdninovou turistiku jako prospěšnou aktivitu ve vztahu ke sportu a zdraví. Po těchto raných iniciativách navázalo vytvoření mládežnických hnutí a rozvoj specifických forem ubytování, jako byly mládežnické ubytovny. Ve Francii a Švýcarsku navíc křesťanská hnutí organizovala první prázdninové tábory pro znevýhodněné děti. *Sociální CR* do té doby nebyl pro veřejné orgány prioritou. Významným mezníkem ve vývoji CR pro širší veřejnost byla úmluva *Holidays with Pay* z roku 1936, kterou inicioval Mezinárodní úřad práce v Ženevě. Tato úmluva stanovuje, že „každá osoba, na kterou se vztahuje, má po jednom roce nepřetržité služby nárok na každoroční placenou dovolenou v délce nejméně šesti pracovních dnů“. Úmluva *Holidays with Pay* je obecně považována za počátek *sociálního CR* v Evropě, i přesto, že její zavedení do vnitrostátních právních předpisů

trvalo v některých zemích několik let. CR se stal žádoucím pro široké vrstvy obyvatel a dovolená se postupně stávala nedílnou součástí národního „životního stylu“. Během druhé světové války se tento proces zpomalil, avšak po jejím skončení došlo k zásadnímu posunu, když byla v celé Evropě pro většinu pracujících zavedena legislativa „placené dovolené“. Současně začaly veřejné orgány dotovat sociální CR, který byl a stále je v mnoha zemích spravován asociacemi, dělnickými radami, lidovými vzdělávacími hnutími a kolektivy. Roky po druhé světové válce představovaly období výrazného rozkvětu sociálního CR v Evropě. (Minnaert, Diekmann, McCabe 2011; Minnaert, Maitland, Miller 2011).

Tradiční *sociální CR* se vyvíjel kolem prázdninového centra v kontinentální Evropě a tábora v Británii. Prázdninová centra na pevnině, zejména ve Francii, Belgii a Itálii, byla oblíbená v letech 1950 až 1980, jelikož představovala nový produkt, který byl žádoucí a cenově dostupný a napomáhal k demokratizaci dovolené. Nabízela kompletní služby, zahrnující plnou penzi včetně zábavy a veškerých aktivit. V mnoha případech měl sektor sociálně-vzdělávací nebo dokonce sociálně-politický aspekt. Pořádané prázdninové aktivity byly často inspirovány ideály lidovýchovných hnutí a v některých případech měly až militantní charakter. Rekreatanti bydleli v poměrně základním ubytování za nízké ceny, přičemž se často podíleli na každodenních pracích. Většinu prázdninových středisek provozovaly charitativní organizace nebo odbory, což vedlo k tomu, že se jejich správa postupem času stávala stále více byrokratickou (Minnaert, Diekmann, McCabe 2011; Minnaert, Maitland, Miller 2011). Tento přístup představuje druhý pohled na sociální CR, který odpovídá konceptualizaci tohoto fenoménu v rámci mé diplomové práce.

S rostoucími požadavky veřejnosti byla tradiční centra sociálního CR nucena postupně přizpůsobovat svou nabídku. Po roce 1989 již nedokázala konkurovat masovému CR a nízkým cenám v zahraničí, což byl jeden z faktorů vedoucích k jejich privatizaci a prodeji značné části infrastruktury. Zbylá zařízení se musela přizpůsobit, aby byla soběstačná a zůstala schopná konkurovat ostatní nabídce. V zemích jako Francie a Belgie jsou poskytovány omezené státní dotace pro tato zařízení s cílem diverzifikovat jejich nabídku směrem k novým produktům a trhům. Ve Francii například mnohá ubytovací zařízení, původně zaměřená na sociální CR, oslovují převážně starší návštěvníky střední třídy, což znamená, že se stírají hranice mezi sociálním a komerčním CR. V některých zemích se tradiční poskytovatelé sociálního CR přizpůsobili komerční

poptávce a zaměřili se na získání nové klientely, zatímco jinde komerční podniky začaly využívat principy *sociálního CR* k navýšení obsazenosti během mimosezónního období. S rostoucím významem masového CR se zvyšovalo také povědomí o jeho negativních dopadech, což vedlo k většímu důrazu na udržitelné formy CR. *Sociální CR* je v současnosti úzce provázán se středisky a infrastrukturou masového CR, což potvrzuje jeho dynamickou a proměnlivou povahu. Organizace působící v oblasti sociálního CR musely čelit novým socioekonomickým výzvám a přizpůsobit, aby zůstaly aktuální a efektivní. V posledních letech roste zájem o *sociální CR*, který prošel významnou proměnou. Z období, kdy byl vnímán jako zastaralý, omezený a často negativně hodnocený, se posunul do podoby, v níž dnes zahrnuje hodnoty sociální politiky, solidarity a udržitelného rozvoje, které jsou nyní chápány jako klíčové s pozitivními přínosy (Minnaert, Diekmann, McCabe 2011; Minnaert, Maitland, Miller 2011).

Ve své diplomové práci charakterizují vázaný CR jako specifický historický fenomén, který reflektuje dobový kontext sociální politiky, vzdělávacích snah a kolektivistických ideologií. Přistupují k tomuto pojmu především z perspektivy jeho organizačních, sociálních a ideologických aspektů, přičemž se zaměřují na to, jak tyto aktivity ovlivňovaly účastníky i samotný charakter cestovního ruchu. Vycházím z předpokladu, že *vázaný CR* neznamenal pouze dostupnou formu rekreace, ale byl také nástrojem, jak prostřednictvím organizovaných aktivit šířit určité hodnoty, formovat komunitní vědomí a podporovat sociální soudržnost. Tyto prvky odrážejí nejen dobovou potřebu masové dostupnosti rekreace, ale i snahu o praktické naplnění ideálů sociální rovnosti a solidarity. Cílem je představit význam vázaného CR v minulosti a jaké paralely lze najít v jeho současných obdobích nebo ve formách CR, které jej nahradily.

2.3.5. Organizovaný a neorganizovaný cestovní ruch

V případě organizovaného CR zajišťují služby cestovní kanceláře, cestovní agentury a jiní zprostředkovatelé. Ti vytvářejí nebo nabízejí k prodeji komplexní balíčky služeb, které obvykle zahrnují dopravu, ubytování, stravování, průvodcovské služby a další aktivity. Zákazník si tak vybírá předem připravený balíček služeb se stanoveným programem, který však částečně omezuje možnost individuálního rozhodování účastníka. Vedle cestovních kanceláří se na organizovaném cestovním ruchu podílí i různé sportovní, kulturní či charitativní organizace. Příjemce tohoto balíčku je označován jako organizovaný masový turista, tedy osoba, která preferuje organizované zájezdy do

tradičních turistických destinací, zejména přímořských letovisek. Tito turisté bývají zpravidla ubytováni v rozsáhlých hotelových komplexech, které poskytují široké spektrum služeb a vybavení, jež uspokojují jejich potřeby bez nutnosti opouštět areál (Šauer a kol. 2015; Kotíková 2013).

Neorganizovaný CR naopak nevyužívá služeb profesionálních zprostředkovatelů a je založen na individuálním cestování, kdy si účastník zajišťuje všechny služby samostatně. Tento způsob organizace cest volí až 80 % cestujících. V zahraniční literatuře se termíny „organizovaný“ a „neorganizovaný“ CR vyskytují zřídka, častěji se setkáváme s rozdělením na skupinový (masový) a individuální CR. Toto členění však není zcela přesné, protože i individuální účastníci mohou využívat služby cestovních kanceláří (Kotíková 2013; Pexová 2013).

2.3.6. Druhé bydlení

Druhé bydlení představuje významný prvek CR a mobility v mnoha vyspělých státech. Z ekonomického pohledu je často vnímáno jako důležitý přínos pro rozvoj místních ekonomik, což má zvláštní význam při řešení problémů, jako je vylidňování venkovských oblastí. Na druhé straně však může přinášet i negativní sociální dopady. Tento fenomén je obzvláště rozšířený v severských zemích, například ve Finsku, kde hraje venkovské a přírodní prostředí důležitou roli (Adamiak, Vepsäläinen, Strandell a kol. 2015). Rekreační objekty vlastní po celém světě miliony lidí, přičemž hustota DB v Česku patří k nejvyšším v Evropě. Vysoký podíl by se pravděpodobně prokázal i v postsocialistických zemích, mimo Česko, zejména území Bulharska a Rumunska, u postsovětských zemí hlavně v pobaltských republikách. Spolehlivá data však nejsou pro tyto státy dostupná (Vágner, Fialová a kol. 2004).

DB je tradičně spojováno s rekreačními objekty, tedy chatami a chalupami, které slouží k individuální rekreaci. Současné pojetí tohoto termínu však nezahrnuje pouze samotné objekty, ale i širší souhrn jevů a procesů s nimi spojenými. DB reflektuje potřebu městského obyvatelstva uniknout z přelidněných a znečištěných městských oblastí a hledat odpočinek a klid v přírodě (Vágner, Fialová a kol. 2004). DB má svoje funkční a prostorová specifika. Nachází se v geograficky atraktivních lokalitách, například v oblastech bohatých z hlediska přírodních zdrojů a v příměstských rekreačních oblastech, kde je dostatek zeleně. Dále v oblastech převážně letní rekreace u vody, kolem významných rekreačních řek nebo na okraji lesních celků. Pro tyto oblasti je typické

chataření, zatímco v horských oblastech převažuje spíše chalupaření. V minulosti hrála klíčovou roli železniční dostupnost, později silniční infrastruktura. Přírodní zdroje, klima a sociální možnosti destinace nejvíce ovlivňují preference DB a jednotlivců (Gül, Demirel, Seydosoglu, a Zucaro 2023; Vystoupil, Kunc, Šauer, Tonev 2010). V zázemí Prahy se jedná o lokality v blízkosti vodních nádrží, kde byly situovány objekty vázaného CR, například podniková rekreační zařízení (Fialová 2012). Pro větší města s příznivými přírodními podmínkami je typické kruhové, koncentrické uspořádání rekreačního zázemí, zatímco města s méně vhodnými podmínkami se vyznačují spíše pásovým nebo sektorovým zázemím (Vystoupil, Kunc, Šauer, Tonev 2010). Podle definice Vágnera a Fialové (2004) je DB „komplex jevů a procesů, spojených s objektem (či částí objektu), který je přechodným místem pobytu vlastníka(ů) či uživatele(ů) využívajícího(ch) tento objekt převážně k rekreačním účelům.“ (Vágner, Fialová a kol. 2004).

Rozvoj DB v moderním pojetí započal na konci 19. století a pokračuje až do současnosti. Vývoj DB v Česku lze rozdělit do několika etap, přičemž jeho dosavadní trend odpovídá typické logistické křivce. V 50. letech činil roční přírůstek přibližně 2–2,2 tisíce objektů, přičemž nejvýraznější nárůst, jak absolutní, tak relativní, zaznamenala Praha. V 60. letech, zejména ve druhé polovině, nastává období výrazného rozmachu výstavby OIR. Na konci 60. let došlo k výraznému zrychlení výstavby chat a chalup, s přibližně 7 tisíci novými objekty ročně. V 70. a 80. letech zažilo DB v Česku nejintenzivnější rozmach. Do roku 1980 jejich počet vzrostl na zhruba 270 tisíc. V roce 1991 bylo evidováno více než 420 tisíc OIR, přičemž toto číslo zahrnovalo i neobydlené byty z důvodu rekreačního využívání. Nejvýraznější přírůstky byly zaznamenány ve středně velkých a velkých městech s více než 20 tisíci obyvateli, nejintenzivnější koncentrační tendence probíhaly v období 1981–1991. Podle sčítání z roku 2001 vlastnilo rekreační objekt přibližně 433 tisíc bytových domácností. Období největšího rozmachu DB již skončilo, což lze přičíst změnám v preferencích trávení volného času a rostoucí finanční náročnosti. Po roce 1989 však zůstal význam DB zachován a frekvence využívání OIR se výrazně nesnížila, naopak došlo ke stabilizaci a nasycení rozvoje i prostorového uspořádání příměstských rekreačních zázemí, která dnes zaujímají téměř čtvrtinu území Česka (Vystoupil, Kunc, Šauer, Tonev 2010).

Tab. 3 Vývoj výstavby objektů individuální rekreace v ČR do roku 2000

Výstavba	Počet objektů	Roční přírůstek (%)
do 1930	3 000	100
1931-1945	5 000	333
1946-1955	5 000	500
1956-1965	40 000	4 000
1966-1970	103 000	17 160
1971-1980	124 000	12 400
1981-1990	117 000	11 700
1991-2000	36 000	3 600
Celkem OIR	433 000	

Zdroj: Vystoupil, Kunc, Šauer, Tonev 2010

2.3.7. Dopady cestovního ruchu

S jeho rozvojem jsou spojeny různé dopady, pozitivní i negativní, které se nejčastěji klasifikují do tří hlavních oblastí, a to ekonomické, sociokulturní a environmentální. Tato kategorizace by ale neměla být vnímána příliš striktně, neboť jednotlivé dopady se často vzájemně prolínají. CR je obvykle vnímán především pozitivně, zejména díky svým ekonomickým přínosům. Mezi hlavní benefity patří vytváření pracovních míst, generování příjmů pro místní obyvatele, diverzifikace regionální ekonomiky, podpora podnikání či přispívání k ochraně přírodního a kulturního dědictví. Na druhou stranu však rozvoj CR přináší i negativní důsledky, které se mohou prohloubit zejména v momentě, kdy se CR stane zavedenou aktivitou v dané oblasti (Frent 2016). I přes některé negativní dopady CR, zůstává toto odvětví i nadále klíčovým faktorem hospodářského rozvoje v mnoha zemích (Kotíková 2013). Až do nedávna byl kladen důraz především na pozitivní ekonomické přínosy CR, zatímco jeho environmentální a sociální dopady zůstávaly spíše opomíjené. Výraznější obavy z negativních důsledků se začaly objevovat až v 70. a 80. letech 20. st., kdy veřejnost začala věnovat větší pozornost vlivu lidské činnosti na životní prostředí. Tento posun souvisel zejména s přijetím prvních legislativních opatření a vznikem národních agentur pro jeho ochranu. S rostoucím rozsahem a rozmanitostí CR se jeho dopady stávají čím dál složitějšími a často i rozporuplnějšími (Rutty a kol. 2015).

Sociokulturní a ekonomické dopady CR spolu úzce souvisejí. Ty socioekonomické lze shrnout jako dopady na lidi. Týkají se vlivů, které místní obyvatelé pocítují v důsledku přímých i nepřímých interakcí s návštěvníky. Konkrétněji se jedná

o to, jak CR ovlivňuje změny v individuálních i kolektivních hodnotových systémech, vzorcích chování, životním stylu a kvalitě života. Na rozdíl od ekonomických dopadů jsou sociokulturní v literatuře často vnímány spíše negativně. Patří mezi ně přetížení infrastruktury, ubytovacích kapacit a dalších zařízení, ekonomická nerovnost, šíření sociálně patologických jevů, jako je kriminalita, hazard nebo užívání omamných látek. Dalším důsledkem může být postupná ztráta místního jazyka, kulturních tradic, nebo dokonce až ztráta místní identity. Tyto dopady se liší v závislosti na místních podmínkách a typu rozvoje CR (Rutty a kol. 2015). V turisticky atraktivních částech některých měst dochází k postupnému vytlačování tradičních funkcí sídel – obytné, oblužné i hospodářské – ve prospěch funkce turistické. Potřeby návštěvníků jsou pak často upřednostňovány před každodenními potřebami místních obyvatel, což negativně ovlivňuje kvalitu jejich života. Tento proces bývá provázen například růstem cen (tzv. turistickou inflací), omezením dostupnosti zboží denní potřeby, přeplněností veřejných prostor a komunikací, zvyšováním nájemného či růstem cen nemovitostí. Na druhé straně však příliv turistů a zvýšená zahraniční poptávka mohou mít i pozitivní efekty – například přispívají k revitalizaci historických center měst a ke zlepšování infrastruktury, kterou mohou využívat i místní obyvatelé (Vystoupil, Kunc, Šauer a Tonev 2010).

Je zřejmé, že nedostatečně promyšlený rozvoj CR může mít závažné negativní dopady na fyzické prostředí destinace. Mezi nejčastěji uváděné environmentální dopady patří eroze půdy, záplavy, nadměrná produkce odpadu, znečištění vodních toků a pláží, narušení nebo destrukce biotopů volně žijících živočichů, změny ve složení místní flóry a fauny, vizuální znečištění krajiny a celkové snižování kvality přírodních zdrojů. Dalším negativním jevem je znečištění ovzduší, které je často důsledkem zvýšené automobilové dopravy. Nelze opomenout hlukové znečištění, které vzniká například v důsledku husté dopravy, nebo v návaznosti na konání různých zábavních akcí. Je klíčové, aby rozvoj CR v každé destinaci probíhal na základě důkladného plánování, které zohledňuje jak ekonomické, tak environmentální a sociální aspekty (Frent 2016).

Sezónnost v CR představuje přirozený jev vyplývající z nerovnoměrného rozložení poptávky během kalendářního roku. Lze ji považovat za jeden z významných dopadů CR, který je ovlivňován souborem přírodních, ekonomických, společenských a kulturních faktorů. Podle Butlera (1994) je sezónnost chápána jako cyklický vzorec, který se každoročně víceméně opakuje. Projevuje se časovou nerovnováhou v poptávce po CR a může být vyjádřena například počtem návštěvníků, jejich výdaji či počtem

přenocování. Příčiny sezónnosti lze rozdělit do dvou hlavních kategorií – přírodní a institucionální. Přírodní faktory zahrnují zejména klimatické podmínky, jako je teplota, množství srážek, sněhová pokrývka nebo intenzita slunečního záření. Institucionální faktory pak odrážejí společenské normy a zvyklosti, jako jsou školní prázdniny, náboženské svátky nebo různé kulturní a sportovní události, které ovlivňují období, kdy lidé nejčastěji cestují a čerpají dovolenou (Duro, Turrión-Prats, 2019; Jang, 2004). Butler (1994) zároveň upozorňuje i na další aspekty sezónnosti, jako jsou společenský tlak, módní trendy, sportovní sezóny, setrvačnost či tradice.

Problematicke sezónnosti v CR se věnuje řada odborných studií, které se zaměřují zejména na její příčiny. Většina z nich se však soustředí na klimatické a institucionální faktory, jež jsou neovlivnitelné a zároveň představují hlavní důvody sezónnosti. Zatímco ekonomické aspekty, jako jsou příjmová struktura turistů či cenové rozdíly, mezi výchozí a cílovou destinací, bývají často opomíjeny. Ekonomická stránka sezónnosti úzce souvisí s nerovnoměrným využíváním zdrojů a infrastruktury CR. V období hlavní sezóny dochází k jejich nadměrnému zatížení, zatímco v mimosezóně zůstávají často nevyužité. Tento nepoměr přispívá nejen k ekonomické neefektivitě, ale zároveň představuje výraznou ekologickou zátěž a může vést ke konfliktům mezi návštěvníky a místními obyvateli. Sezónnost je proto považována za jednu z klíčových výzev udržitelného CR. Cena a příjem jsou dvě proměnné, které hrají roli při formování poptávky po CR, protože turisté přizpůsobují své cestovní chování výši nákladů a svým finančním možnostem. Další problém souvisí s nerovnoměrným rozložením příjmů. Velké výnosy jsou koncentrovány do několika letních měsíců, zatímco mimo hlavní sezónu jsou často velmi nízké. Přitom zařízení mají stále fixní náklady po celý rok, což znamená nedostatek kapitálu na pokrytí nákladů. Kromě toho může maximální dav lidí učinit destinaci zranitelnou vůči událostem, které mohou negativně ovlivnit turistickou aktivitu, jako je terorismus, bezpečnostní hrozby a znečištění životního prostředí. Sezónnost má také negativní dopad na rozvoj CR a regionální ekonomický rozvoj. Tyto důsledky se v různých turistických destinacích liší v důsledku rozdílů v přirozené sezónnosti a intenzitě na prostorové úrovni (Xie, 2020; Jang, 2004).

Existuje celá řada způsobů, jak sezónnost omezit nebo zmírnit její dopady. Jedním z klíčových přístupů je pečlivě promyšlená marketingová strategie, která spočívá ve sladění sezónních motivací turistů s aktuální nabídkou produktů a služeb v daném období. Klíčové je přitom porozumět specifickým výhodám jednotlivých období a tyto

charakteristiky vhodně využít, aby byly pro turisty atraktivní i mimo vrchol sezóny. K rovnoměrnějšímu rozložení návštěvnosti v průběhu roku může rovněž přispět zavedení diferencovaných cenových strategií, které zohledňují odlišnou cenovou citlivost turistů v hlavní a vedlejší sezóně. Poptávku mimo sezónu lze dále stimulovat prostřednictvím tematických akcí nebo rozšířením doplňkových služeb. Všechna tato opatření přispívají k udržitelnějšímu využívání destinace, protože vyrovnaním sezónnosti se snižuje riziko overtourismu, který představuje rostoucí problém v mnoha turistických oblastech. Ačkoliv není možné mu zcela předejít, uvedená opatření představují soubor nástrojů, jak jeho dopady efektivně zmírnit (Xie, 2020; Jang, 2004; Zhang a kol., 2020).

2.4. Vývoj cestovního ruchu

Tab. 4 Vývoj cestovního ruchu: Charakteristika jednotlivých období

Období	Charakteristika
1918–1948	Vznik samostatného Československa, růst zájmu o cestování, význam Klubu československých turistů, sběr statistických dat o CR.
1948–1989	Socialistický režim, omezení svobodného cestování, orientace na východní blok, rozvoj chataření, podniková a odborová rekreace, nízká využitelnost kapacit.
Po roce 1990	Demokratizace, otevření hranic, privatizace zařízení CR, růst cestovních kanceláří a TIC, zlepšení infrastruktury díky EU fondům.

Zdroj: Šauer a kol. 2015, vlastní zpracování

Období 1918–1948

Vznik samostatného Československa v roce 1918 přinesl nové možnosti pro rozvoj CR. Zájem obyvatel o poznávání a cestování tehdy výrazně vzrostl. Vývoj CR úzce souvisel s činností nejvýznamnější turistické organizace – Klubu československých turistů. V roce 1919 byl založen Státní úřad statistický, který během několika následujících let shromáždil první relevantní údaje o CR (Šauer a kol. 2015).

Období 1948–1989

Únorem roku 1948, kdy Komunistická strana Československa převzala moc ve státě, nastaly velké změny ve společensko-politických poměrech a zcela zásadně se změnily podmínky rozvoje CR a také jeho formy a druhy u nás. CR přestal být po následujících 40 let svobodnou podnikatelskou činností. Svobodné cestování do zahraničí bylo výrazně omezeno, cesty do západních zemí se prakticky uzavřely a obyvatelé byli

nucení směřovat své cesty především do sousedních socialistických států. Cestování mimo socialistický blok nebylo podporováno a podléhalo přísným vízová a devizová omezením, kdy navíc pro výjezd bylo nutné doložit zvací dopisy. V této souvislosti se v domácím CR začaly formovat základní tendence a trendy charakteristické pro socialistické období (Šauer a kol. 2015; Papp 2011).

Tab. 5 Charakteristické rysy socialistického cestovního ruchu

Rysy socialistického cestovního ruchu	Charakteristika
Domácí cestovní ruch	<i>Hlavní roli hrál domácí cestovní ruch</i>
Řízení státem	<i>Cestovní ruch byl plně řízen státem.</i>
Chataření, chalupaření a druhé bydlení	<i>V souvislosti s omezením cestování za hranice a také v důsledku nedostatku ubytovacích kapacit došlo k masovému rozmachu chataření, chalupaření a druhého bydlení</i>
Krátkodobý cestovní ruch	<i>Převládaly krátkodobé cesty, zejména víkendový cestovní ruch</i>
Vázaný cestovní ruch	<i>U delších turistických cest dominoval vázaný CR</i>
Orientace na východní blok	<i>Až 90 % všech zahraničních cest směřovalo do socialistických zemí</i>

Zdroj: Lavická 2015

V padesátých letech byl znamenán celkový úpadek domácího i zahraničního CR, a to nejen z ekonomických, ale především z politických důvodů. Po roce 1948 docházelo postupně ke znárodnění majetků největších soukromých podnikatelských subjektů, zejména hotelů, lázeňských zařízení, restaurací a zábavních podniků. Vyhlášením socialistického zdravotnictví v roce 1955 byl prakticky zlikvidován soukromý lázeňský sektor, který patřil k nejvýznamnějším segmentům CR u nás. Znárodněním vznikaly národní podniky, například Československé státní lázně a vřídla n. p., které postupně nahrazovaly původní soukromé subjekty. V návaznosti na tyto události byl zrušen jeden z klíčových subjektů CR – Klub československých turistů a došlo ke znárodnění jeho rozsáhlé turistické infrastruktury. Současně se zásadně změnila geografická struktura zahraničních návštěvníků i zahraničních destinací našich turistů, kdy výrazně poklesl, jak počet cestujících, tak i celková intenzita cestování na našem území (Šauer a kol. 2015; Statistika a my 2011).

Koncem 50. let 20. st. se objevila první socialistická forma tzv. vázaného CR a rekreace, která vedla k rozsáhlé výstavbě rekreačních komplexů umístěných v atraktivních přírodních lokalitách, jako jsou horské oblasti či nově vznikající přehrady. Vázaný CR se zpočátku projevoval především formou výběrové rekreace ROH organizované Ústřední radou odborů (ÚRO) (Šauer a kol. 2015; Statistika a my 2011). Jak již bylo zmíněno výše, lidé byli motivováni k cestování po vlastní zemi a zároveň jim nebyla poskytnuta jiná možnost. Firmy často vlastnily rekreační střediska v atraktivních lokalitách, kde mohli zaměstnanci trávit dovolenou s rodinou za dostupné ceny. Odborové svazy navíc organizovaly cenově výhodné dovolené, přičemž členství v odborech bylo sice formálně dobrovolné, avšak silně doporučované. Pro děti byly pořádány mládežnické tábory a vzdělávací zájezdy, čímž byla podpora turistiky rozšířena i na mladší generaci (Papp 2011).

Podniková a výběrová rekreace ROH hrála v domácím CR socialistického Česka významnou roli. V roce 1985 například tvořila téměř 203 tisíc lůžek, což představovalo zhruba 57 % celkové ubytovací kapacity sektoru CR. Hlavním problémem podnikové rekreace, kromě cenového pokřivení rekreační nabídky, byla nízká míra využití rozsáhlého rekreačního potenciálu, která se dlouhodobě pohybovala kolem pouhých 22 % (Šauer a kol. 2015; Statistika a my 2011).

Ve druhé polovině šedesátých let a během sedmdesátých let 20. století docházelo k výraznému kvantitativnímu rozvoji masové rekreace a sociálních forem CR. Intenzivně se rozvíjela letní rekreace u vodních nádrží, významných rybníků a řek, kde převažovala výstavba podnikových rekreačních objektů a objektů individuální rekreace. Oblíbenými se rovněž staly víkendové pobyty v souvislosti s chatařením a chalupařením. CR byl v této době vnímán především jako zázemí pro odpočinek a rekreaci, bez zaměření na tvorbu kapitálu či inovací. Z objektů tehdejšího volného CR dominovaly především kempy, chatové osady a tábořiště. Kvalitní hotelová infrastruktura byla nedostatečně rozvinutá (Šauer a kol. 2015; Statistika a my 2011). Postupný kvantitativní rozvoj CR a rekreace se rozšířil i do horských oblastí, kde vedle tradičních rekreačních a turistických středisek vznikala v 60. a 70. letech nová centra. Stejně jako u vody směřovala i sem výstavba podnikových rekreačních zařízení. Zároveň docházelo k přeměně volného bytového fondu na chalupy, které si obzvláště oblíbili obyvatelé z velkých měst (Šauer a kol. 2015)

V 60. a 70. letech byla modernější hotelová zařízení, převážně panelového typu, budována primárně ve velkých městech a vybraných krajských a okresních centrech. Tento vývoj pokračoval i během 80. let, kdy státní podpora podnikové a odborové rekreace výrazně podpořila růst domácí návštěvnosti v turisticky atraktivních horských oblastech. Tyto lokality se současně staly místem intenzivní výstavby základní i doprovodné turistické infrastruktury (Šauer a kol. 2015).

Období po roce 1990 až do současnosti

Pád komunistického režimu v roce 1989 odstartoval zásadní proměny v organizaci CR, a to nejen u nás, ale také v zemích bývalého východního bloku. Toto období přineslo demokratizaci politického systému, byly odstraněny překážky pro cestování za hranice a započala transformace socialistické společnosti. Dále došlo ke strukturálním změnám ekonomiky, které zahrnovaly deregulaci cen, privatizaci a liberalizaci mezinárodního obchodu i směnného kurzu. Tyto změny měly výrazný dopad i na oblast CR. Prvním významným krokem bylo zavedení zákona o „malé“ privatizaci v roce 1991, který umožnil postupný návrat znárodněných zařízení, zejména základní infrastruktury CR, do rukou původních vlastníků. Tento proces probíhal více než 15 let a byl ukončen přibližně až v roce 2006. Odhaduje se, že z více než 4 000 ubytovacích zařízení v ČR, která v roce 1987 disponovala kapacitou 156 tisíc lůžek, se přibližně polovina vrátila fyzickým osobám. Zhruba desetina zařízení připadla obcím a městům, zatímco zbývajících 40 % objektů, většinou s kapacitou přesahující 70 % všech lůžek, bylo transformováno na soukromé subjekty v rámci „velké“ privatizace. Přehled vývoje kapacit a počtu přenocování po roku 1989 je uveden v Tab. 6. Navazující „velká“ privatizace, realizovaná v letech 1993–2000, přinesla zásadní změny ve vlastnické struktuře u zařízení základní a doprovodné infrastruktury CR (jako jsou hotely, lázeňská zařízení, objekty podnikové a výběrové rekreace ROH či sportovně-rekreační infrastruktura). Zhruba 85 % těchto zařízení bylo privatizováno převážně nově vznikajícími nebo již existujícími soukromými podnikatelskými subjekty. Významná část připadla také obcím, především městům. Odhaduje se, že z přibližně 200 tisíc lůžek v zařízeních podnikové a výběrové rekreace ROH, bylo téměř 80 % převedeno do soukromého sektoru, 10 % zůstalo ve vlastnictví odborových organizací a zbývajících 10 % bylo zlikvidováno. Podobným způsobem byla privatizována i většina lázeňských zařízení. (Lavická 2015; Šauer a kol. 2015)

Tab. 6 Vývoj cestovního ruchu v Česku

rok	počet ubytovacích zařízení	počet lůžek	počet přenocování (v tis.)
1989	2 863	342 246	28 715
1990	2 531	318 638	24 480
1995	2 623	320 414	23 597
1997	7 342	428 309	-
1989	7 685	457 612	44 054
1999	7 487	462 126	42 349
2000	7 469	437 440	44 200
2001	7 703	440 314	39 122
2002	7 869	445 611	37 110
2003	7 926	446 096	39 343
2004	7 640	433 214	40 781
2005	7 605	433 211	40 320
2006	7 616	441 968	41 448
2007	7 845	451 707	40 831
2008	7 705	466 832	39 283
2009	7 557	463 087	36 662
2010	7 235	449 068	36 909
2011	7 657	461 434	38 235
2012	10 057	560 401	43 278
2013	9 970	554 523	43 308
2014	9 013	519 909	42 947
2015	9 163	529 250	47 094
2016	9 168	533 507	49 697
2017	9 007	526 788	53 219
2018	9 426	537 603	55 514
2019	9 383	539 685	57 025
2020	10 699	592 314	31 382
2021	10 898	586 061	31 924
2022	10 652	586 836	50 599
2023	10 293	567 195	55 842
2024	10 104	559 870	57 236

Zdroj: ČSÚ 2024

Další významná změna se dotkla poptávky CR v Česku, kdy otevření hranic zásadně přetvořilo geopolitickou orientaci. Struktura zahraniční návštěvnosti doznala výrazné proměny, zatímco do roku 1989 převažovali návštěvníci z východní Evropy, po tomto roce se zájem o Česko posunul směrem k turistům ze západní Evropy a USA. Zpočátku se tento proces v počtu mezinárodních příjezdů projevoval stagnací, avšak od roku 1993 lze pozorovat výrazný nárůst mezinárodních příjezdů. V období let 2000–2003 došlo k přerušení pozitivního vývoje CR vlivem řady negativních událostí, které vedly k dočasné stagnaci příjezdového CR v Česku. Mezi tyto události patřily teroristické útoky

v New Yorku v roce 2001, povodně v Česku v roce 2002, epidemie SARS a válečný konflikt v Iráku v roce 2003. Obnovení růstu mezinárodních příjezdů bylo zaznamenáno až po roce 2004 (Vystoupil, Kunc, Šauer a Tonev 2010).

Změny nastaly i v chování obyvatel Česka. Zatímco před rokem 1989 směřovaly cesty našich obyvatel za rekreací do socialistických zemí (cca 20 mil. cest) a pouze menšina (cca 1 mil. cest, z čehož bylo 600 tis. služební cesty) na západ, je dnes situace jiná. Země východního bloku postupně ztratily svou atraktivitu pro obyvatele socialistických států, kteří nově získali možnost cestovat do ostatních částí světa. Systémy sociálního CR byly postupně opouštěny nebo přizpůsobovány nové situaci. Tato změna si vyžádala restrukturalizaci turistické nabídky a kvality služeb v bývalých socialistických zemích, aby lépe odpovídala požadavkům nově vznikajících trhů. Proces privatizace tedy přispěl ke změně vlastnické struktury ubytovacích zařízení a způsobu organizace trávení volného času. Výrazný rozvoj infrastruktury nastal po vstupu Česka do EU, který otevřel možnost čerpání fondů EU. Ve stejné době došlo k rozšíření nízkonákladových leteckých spojení, což výrazně zvýšilo dostupnost bývalých socialistických zemí. Díky snadnější dopravní dostupnosti se tyto státy staly atraktivnějšími destinacemi, zejména pro krátkodobé pobyty západoevropských turistů. K jejich popularitě přispěly nejen levné letenky, ale také rostoucí trend nákupu DB v těchto zemích (Papp 2011; Šauer a kol. 2015).

Důležitá byla rovněž obnova turistických spolků a organizace na různých úrovních a města a obce začaly hrát novou, aktivní roli v podpoře CR. Po roce 1989 zaznamenaly největší rozmach cestovní kanceláře, a to v různých formách. Konkrétní počty jsou uvedeny v Tab. 7. Podobný růst byl zaznamenán také u turistických informačních center (TIC), kterých dnes působí více než 500 (ATICCR 2025) ve významných turistických destinacích. Díky těmto zásadním krokům se Česko opět vrátilo k „normálním“ poměrům evropského CR, které zde kontinuálně platily více než sto let (Šauer a kol. 2015).

Tab. 7 Počet registrovaných ekonomických subjektů RES

rok	činnosti cestovních agentur, kanceláří a jiné rezervační a související činnosti	z toho činnosti cestovních kanceláří
1989	15	2
1990	892	205

1991	2 626	504
1992	3 858	700
1993	4 673	864
1994	5 413	1 019
1995	6 091	1 152
1996	6 863	1 313
1997	7 551	1 465
1998	8 145	1 584
1999	8 758	1 731
2000	9 182	1 843
2001	9 536	1 933
2002	9 883	2 027
2003	10 195	2 096
2004	10 499	2 174
2005	10 785	2 233
2006	11 086	2 281
2007	11 298	2 286
2008	11 419	2 258
2009	11 473	2 191
2010	11 525	2 167
2011	11 682	2 153
2012	11 820	2 130
2013	11 374	1 844
2014	11 553	1 829
2015	11 622	1 768
2016	11 880	1 714
2017	12 273	1 782
2018	12 622	1 698
2019	13 228	1 654
2020	13 278	1 555
2021	13 252	1 367
2022	13 272	1 266
2023	12 598	1 146

zdroj: ČSÚ 2024; vlastní zpracování

Tento příznivý vývoj narušila globální hospodářská krize, jejíž počátky sahají do roku 2008. Původně zasáhla finanční sektor ve Spojených státech, avšak velmi rychle se rozšířila do Evropy a následně ovlivnila ekonomiky po celém světě. Z finanční krize se postupně vyvinula rozsáhlá hospodářská krize, která přerostla v dlouhodobou recesi, z níž se jednotlivé státy jen pomalu zotavovaly. Tato situace vedla i v Česku ke změnám ve spotřebitelském chování. Mezinárodní CR zaznamenal krátkodobý pokles, avšak již od roku 2010 bylo patrné jeho pozvolné oživení. Turisté upřednostňovali cenově dostupnější formy dovolené a blízké destinace, což vedlo k nárůstu poptávky po domácím CR a kratších pobytech. (Klímová a Žítek (ed.) 2014; UNWTO 2015).

V letech 2013–2018 zažíval globálně CR mimořádný růst, a to zejména díky příznivému ekonomickému prostředí, rostoucí střední třídě, technologickému pokroku, zvýšené letecké kapacitě, dostupným cestovním nákladům a zjednodušení vízových podmínek (UNWTO 2019). V roce 2018 bylo zaznamenáno rekordních 1,4 miliardy mezinárodních příjezdů, přičemž růst pokračoval i v následujícím roce (UNWTO World Tourism Barometer and Statistical Annex 2019). Dynamický rozvoj však přinesl i negativní jevy jako overtourismus v atraktivních městech, což vedlo k zavádění opatření na regulaci počtu turistů (The Guardian 2024).

Rok 2019 přináší pandemii covid-19, která v letech 2020–2021 způsobila největší propad v historii CR. Počet mezinárodních příjezdů se v roce 2020 snížil o více než 72 % oproti roku 2019. Výsledkem bylo přibližně o 1,1 miliardy méně mezinárodních turistů, což znamenalo návrat na úroveň počátku 90. let (UNWTO, 2021). Od roku 2022 však dochází k postupnému oživení, přičemž v roce 2024 počet příjezdů téměř dosáhl předpandemické úrovně, kdy cestovalo zhruba 1,4 miliardy turistů, tedy 99 % hodnoty z roku 2019. Mezi hlavní současné trendy v CR patří rostoucí důraz na udržitelnost, autentičnost, digitalizaci a individuální zážitek namísto masového turismu (Kotíková, 2013).

3. Data a metodika

Cílem mé práce je zachytit vývoj vázaného CR a rekreace. Nejprve bylo nutné zvolit vhodnou lokalitu pro realizaci výzkumu. Po zhodnocení několika faktorů byla zvolena oblast Slapské přehrad. V první řadě se jedná o místo s dlouholetou historií ve spojení s rekreačními aktivitami. Údolí Vltavy bylo oblíbeným a hojně využívaným rekreačním místem před výstavbou kaskády i po ní. V této oblasti se postupně rozvinuly první socialistické formy tzv. vázaného CR, které zahrnovaly podniková rekreační zařízení, odborové rekreační objekty, pionýrské tábory a kempy. Práce rovněž navazuje na program NAKI II, jehož cílem je zkoumat a dokumentovat proměny kulturní krajiny v oblasti řeky Vltavy. Stěžejním cílem projektu je zpracování rozsáhlého množství archivních materiálů, jejich vzájemné propojení a digitalizace za účelem vytvoření uceleného informačního systému řeky Vltavy. Prioritou programu je podpora národní identity, uchování kulturní paměti, zvýšení povědomí o historickém a kulturním významu Vltavy. Slapská přehrada nabízí velmi atraktivní přírodní prostředí, které zahrnuje lesy, krajinu a samotnou vodní nádrž. Tyto prvky vytváří optimální podmínky

pro rozvoj různých forem rekreace, což z ní činí vhodnou lokalitu pro sledování vývoje CR. Dalším důležitým faktorem je geografická blízkost přehrady vůči Praze, která z ní činí oblíbenou a dostupnou destinaci pro rekreaci. V neposlední řadě představuje Slapská přehrada díky své dlouhé tradici vázaného CR jedinečnou lokalitu s množstvím objektů, na nichž lze sledovat přechod od původních vázaných forem k novým, volnějším formám CR a rekreace. Výše uvedené skutečnosti potvrzují, že se jedná o vhodnou lokalitu pro zkoumání vývoje vázaného a organizovaného CR.

Prvním krokem výzkumu bylo vymezení zájmového území, které vychází z publikace (Cajthaml J., Fialová D., Zimová R. 2022) *Vltava: proměny historické krajiny*. Toto území je definováno obcemi a jejich částmi přilehlými k břehům Vltavy, jež jsou podrobně popsány v kapitole 3.3.1. Následně jsem se zaměřila na volbu nejvhodnější metody zaznamenání vývoje, protože neexistuje žádná komplexní evidence vázaného CR. První fáze proto zahrnovala vytvoření souhrnného seznamu objektů a následné zjištění, na jaké formy volného CR se tyto objekty přeměnily. Výzkum je konkrétně zaměřen na podnikovou a odborářskou rekreaci, pionýrské tábory a kempy vzniklé před rokem 1989.

3.1. Terénní výzkum a rozhovory

Terénní výzkum představuje vhodnou metodu pro získávání informací o historii a vývoji jednotlivých objektů. Prvním krokem, který předcházela samotnému terénnímu výzkumu, bylo oslovení příslušných obecních úřadů, které spadají do vymezeného území mého zkoumání. Prvotní kontakt proběhl prostřednictvím e-mailu, ve kterém jsem uvedla základní informace o sobě, povaze svého výzkumu a jeho návaznosti na související projekty. Současně jsem požádala o informaci, zda se na území příslušné obce nacházejí objekty organizovaného CR a rekreace. V případě kladné reakce jsem následně odeslala podrobnější e-mail obsahující konkrétní otázky, které byly důležité pro můj výzkum. Zajímala mě zejména lokalizace a typ objektů, původní vlastnictví, současný vlastník, jejich využití a případné další relevantní informace. Pokud obecní úřady na úvodní e-mail nereagovaly, ani po jeho opětovném zaslání, přistoupila jsem ke kontaktování telefonicky. Vzhledem k omezeným úředním hodinám většiny obcí, na pondělí a středu, bylo mnohdy obtížné úředníky zastihnout, což vedlo k opakovaným pokusům o navázání komunikace. Po telefonickém kontaktu jsem se domluvila na opětovném zaslání e-mailu s konkrétními podrobnostmi a požádala jsem o poslání odpovědi zpět na můj email.

Odpovědi však často přicházely až po dvou až třech týdnech, musela jsem je urgovat a opětovně kontaktovat jak telefonicky, tak emailem a prosit o zaslání informací. Ve dvou obcích jsem si sjednala osobní schůzku se starosty, kteří mi poskytli potřebné údaje, popřípadě náhled do místních dokumentů. Nutno podotknout, že s některými úřady se komunikovalo bezproblémově, rychle a ochotně mi poskytli všechny informace.

Po shromáždění potřebných informací jsem jednotlivé údaje zpracovala a ověřovala. Významnou komplikací byla častá neúplnost a nepřesnost získaných dat. Nejčastěji docházelo k záměně čísel popisných a evidenčních, což výrazně zpomalovalo průběh výzkumu. Všechny informace jsem ověřovala prostřednictvím katastru nemovitostí a porovnávala s leteckými snímky dostupnými na portálu ČÚZK, abych zajistila maximální přesnost. Kromě toho jsem čerpala dostupné informace také z internetových zdrojů. Výsledky provedeného šetření vytvořily pevný základ pro další výzkum. V jeho průběhu jsem identifikovala přibližný počet rekreačních objektů v jednotlivých obcích, který jsem následně upřesňovala během pokračujících šetření. Nelze však zcela vyloučit, že v některých obcích mohou existovat i další dosud nezjištěné objekty. Pro terénní výzkum jsem zvolila dvě obce, a to Nalžovice a Slapy. Tyto lokality jsem zvolila záměrně, protože zde byla zaznamenána nejvyšší koncentrace zkoumaných objektů. Na příkladu těchto obcí jsem chtěla podrobněji přiblížit vývoj vázaného CR v oblasti Slapské přehrady. Fyzicky byl terénní průzkum proveden během dvou víkendů v srpnu 2024. První navštívenou obcí byly Nalžovice, kde jsem ověřovala dříve získané informace a u vybraných objektů, jejichž využití nebylo známo, jsem zjišťovala jejich aktuální stav. Během terénního výzkumu jsem se zároveň snažila doplnit údaje o jednotlivých objektech prostřednictvím rozhovorů s majiteli, provozovateli a dalšími osobami, které jsem na místě zastihla. Tímto způsobem pokračoval terénní výzkum i v obci Slapy. Podrobná zjištění této části výzkumu jsou uvedena v kapitole 3.2. věnované rozhovorům.

Během terénního výzkumu jsem objevila další objekty, které svým charakterem připomínaly budovy dřívější organizované rekreace. Tuto skutečnost jsem si následně ověřila přímo na místě. Snažila jsem se tímto způsobem identifikovat všechny relevantní objekty v dané oblasti. Spolu s archivním bádáním představovalo získávání informací o jednotlivých objektech, ať už od obecních úřadů, nebo od provozovatelů, jednu z nejnáročnějších částí celého výzkumu. Celkový čas strávený v archivech, terénní průzkum, obvolávání, ověřování informací a vyhledávání objektů v katastru a mapách

přibližně zabral zhruba čtyři měsíce. Zjišťování informací bylo komplikované zejména z důvodu obtížné dostupnosti respondentů, ať už na místě, nebo obvolávání osob na obecních úřadech, což vedlo k výraznému prodloužení celého procesu a náročnosti následného ověřování získaných dat.

3.2. Rozhovory

Jednou z metod, které jsem si pro svou práci zvolila, jsou rozhovory. Ty představují významnou metodu, neboť umožňují získat detailní a kontextuálně bohaté informace, které nejsou vždy dostupné prostřednictvím jiných zdrojů. Využití této kvalitativní metody poskytuje jedinečnou možnost nahlédnout do subjektivních zkušeností a názorů respondentů, což pomáhá doplnit a rozšířit poznání o zkoumaném tématu. Jak uvádí Hendl (1997): „Kvalitativní výzkum zahrnuje popis a interpretaci sociálních nebo individuálních lidských problémů a jeho podstatou je vytvoření komplexního, holistického obrazu o zkoumaném problému.” Při kvalitativním výzkumu je pozornost zaměřena na způsob, jakým jednotlivci interpretují jevy sociální reality a vlastní zkušenosti. Základ výzkumu tvoří empirická data, a to ve formě tzv. „měkkých“ dat, získaná na základě rozhovorů, pozorování a analýzy dokumentárních materiálů. Shromážděná data jsou následně analyzována kvalitativními metodami, které berou v úvahu jejich povahu a kontext vzniku.

Rozhovory realizované v rámci diplomové práce slouží k získání hlubších poznatků o vývoji jednotlivých rekreačních zařízení. Klíčovými respondenty byli provozovatelé a majitelé těchto zařízení, u nichž se předpokládalo, že disponují důležitými znalostmi a vzpomínkami na události a procesy, které nebyly dostatečně zdokumentovány. Zaměřila jsme se především na provozovatele a majitele objektů v obcích Slapy a Nalžovice a také na další zařízení, u nichž bylo možné kontakt nalézt. Nejprve jsem telefonicky oslovila několik zařízení. V některých případech bylo nutné kontakt opakovat v různých časech z důvodu nedostupnosti. V několika případech jsem využila také e-mailovou komunikaci. Telefonické rozhovory jsem zaznamenávala formou písemných poznámek přímo během hovoru. Ne vždy však bylo možné získat potřebné informace. První část výzkumu probíhala od června do cca poloviny srpna, kdy jsem zjišťovala informace od místních obecních úřadů. Následoval terénní výzkum v druhé polovině srpna a následné zpracování dat. Ve většině případů respondenti uvedli, že nemají povědomí o předchozích majitelích nebo že objekt vlastní teprve krátkou dobu

a dané informace jim nejsou známy. Někteří respondenti poskytli kontakty na předchozí majitele, avšak snaha o získání podrobnějších historických údajů nebyla zcela úspěšná. Na místě jsem se doptávala, také místních rekreantů na historii a vývoj objektů. Většinou nevěděli téměř žádné informace, jelikož byli například novými majiteli a historie objektu je „nezajímala“. Například v Nalžovicích jsem oslovila rekreanty z chatek a požádala je o informace, zda jsou přímými vlastníky a zda znají historii areálu, ve kterém se chata nachází. Nebyli sdílní a omezili se na odpověď, že nemohou poskytovat žádné údaje. Dozvěděla jsem se pouze, že si chatu pronajímají. Je pravděpodobné, že objekt využívají tzv. na černo. U dalšího zařízení jsem zastihla syna majitele, ten však nevěděl nic, ale předal mi alespoň telefonní kontakt na předchozího vlastníka. Bohužel další informace o vývoji či průběhu privatizace nevěděl, i když byl prvním soukromým vlastníkem. A podobným způsobem pokračovaly i další „rozhovory“. Bylo tedy velmi obtížné získat jakékoli informace. Dále jsem realizovala rozhovory se dvěma starosty, které jsem navštívila osobně. Tyto schůzky proběhly v červenci 2024 a starostové obou obcí mi poskytli cenné informace relevantní k tématu. Další rozhovor jsem vedla se správcem jednoho z táborů v Nalžovicích a také s bývalou zaměstnankyní a dřívější účastnicí dětského tábora. Vzhledem k tomu, že většina respondentů nepreferovala nahrávání, pořizovala jsem si pouze poznámky.

Připravené otázky jsou zaměřeny na rok 1989, tj. probíhající privatizaci, změny ve vlastnické struktuře apod. Byl zjišťován vztah respondentů k objektu, zda ho sami využívali nebo vlastnili. Většina se shodla na tom, že proces privatizace byl složitý a citlivý s nedohledatelnými podklady pro změny vlastníků. Rozhovory byly polostrukturované. Otázky byly vytvořeny na základě potřeby zjištění podrobnějších informací o objektech bývalého vázaného CR, které nejsou běžně dostupné z veřejných zdrojů ani odborné literatury. Jelikož šlo o informace vztahující se k vlastnictví, historickému vývoji, využití v čase, proměně klientely, kvalitě služeb či míře sezónnosti, bylo nutné tyto poznatky získat přímo od osob, které mají k daným objektům osobní či profesní vztah. Struktura otázek tak vycházela z konkrétních témat, která jsem potřebovala pro účely výzkumu ověřit či doplnit. Seznam předem připravených otázek, je uveden v příloze 1. Formulaci otázek jsem průběžně přizpůsobovala na základě směru, kterým se rozhovory ubíraly, a informací získaných od respondentů.

Informace a podklady k výzkumu byly získány z různých zdrojů. Nejvíce z místních obecních úřadů, majitelů objektů, bývalých majitelů, archiválií

a z internetových zdrojů. Velkým problémem při shromažďování dat byla nedostupnost řady informací o jednotlivých objektech. Bohužel se ukázalo, že rozhovory s majiteli nebyly nejlepší způsob získání dat, jelikož většina z nich objekt nevlastnila tak dlouho nebo nevěděla žádné bližší informace k historii.

Terénní výzkum a rozhovory byly doplněny o archivní data. Navštívila jsem archiv v Příbrami a Benešově, kde jsem si nechala připravit veškerou dokumentaci týkající se CR a rekreace. První pátrání proběhlo v kronikách, ale nebylo úspěšné. Poté byly prohledávány jednotlivé kartony, které byly často netříděné, tudíž trvalo dlouho jakékoliv zmínky dohledat. Získané informace byly zejména technického typu. K některým stavbám byly dochovány i nákresy a plány výstavby. Pátrání v archivech bylo zdlouhavé, byla nutnost opakované návštěvy. K řadě objektů nebyly dochovány žádné podklady.

3.3. Analýza vázaného turismu a rekreace na Slapské přehradě

3.3.1. Vymezení modelového území

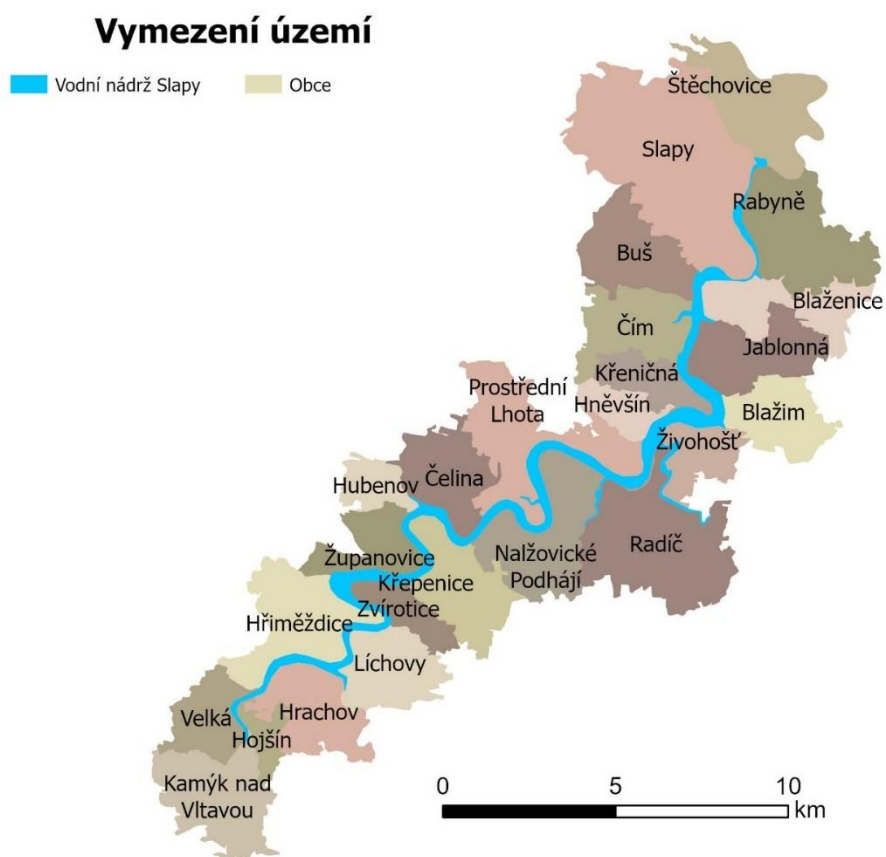
Pro potřeby diplomové práce bylo zájmové území vymezeno na základě přiléhajících obcí a jejich částí, které hraničí se Slapskou přehradou. Při vymezení tohoto území jsem vycházela z podkladů uvedených v publikaci "Vltava: proměny historické krajiny" (2022). Toto územní vymezení slouží jako základ pro další výzkumné aktivity. V Tab. 8 jsou uvedeny základní údaje o obcích ze zájmového území. Konkrétně se jedná o následující obce a jejich části, které jsou na obr. 1 graficky zachyceny:

- **Blaženice** (část obce Rabyně)
- **Blažim a Jablonná** (části obce Neveklov)
- **Buš**
- **Čelina a Hubenov** (části obce Borotice)
- **Čím**
- **Hněvšín, Křeničná a Prostřední Lhota** (části obce Chotilsko)
- **Hojšín a Hrachov** (části obce Svatý Jan)
- **Hřiměždice**
- **Kamýk nad Vltavou**
- **Křepenice**
- **Líchovy a Zvírotice** (části obce Dublovice)
- **Nalžovické Podhájí** (část obce Nalžovice)

- Rabyně
- Radíč
- Slapy
- Štěchovice
- Velká (část obce Slapy)
- Vestec (část obce Hřiměždice)
- Živohošť (část obce Křečovice)
- a Županovice.

Území tedy celkem zahrnuje 15 obcí a jejich části.

Obr. 1 Vymezení zájmového území



Zdroj: ArcČR 500, Vltava (2022); vlastní zpracování

Tab. 8 Základní informace o obcích v zájmovém území

obec	počet obyvatel	rozloha (v km²)	okres	celkový počet nalezených objektů vázaného cestovního ruchu
Borotice	419	19,02	Příbram	6
Buš	339	6,85	Praha-západ	1
Čím	383	6,19	Příbram	10
Dublovice	1076	25,1	Příbram	5
Hřiměždice	387	8,5	Příbram	3
Chotilsko	602	27,2	Příbram	12
Kamýk nad Vltavou	977	11,9	Příbram	2
Křečovice	838	31,9	Benešov	13
Křepenice	212	7,2	Příbram	0
Nalžovice	618	15,6	Příbram	14
Neveklov	2745	54,5	Benešov	7
Rabyně	283	15,9	Benešov	2
Radíč	236	12,5	Příbram	3
Slapy	952	20,8	Praha-západ	14
Svatý Jan	675	21,62	Příbram	7
Štěchovice	2207	14,3	Praha-západ	0
Županovice	68	4,9	Příbram	7
Celkem	13 017	303, 98		107

Zdroj: ČSÚ 2021, vlastní šetření

3.3.2. Objekty vázaného a organizovaného cestovního ruchu v jednotlivých obcích

Tato kapitola přináší systematický přehled objektů vázaného CR, které byly identifikovány na území jednotlivých obcí zkoumaného regionu. U každého zařízení je uvedena jeho konkrétní poloha v rámci obce, původní vlastník, období vzniku a stručná charakteristika objektu. Informace vycházejí z kombinace dostupných archivních materiálů, výsledků terénního šetření a dalších relevantních zdrojů. Přehledná dokumentace včetně souhrnných tabulek charakterizujících jednotlivá rekreační zařízení je součástí příloh 2-18, jejichž seznam je uveden na straně 113.

Získaná data zároveň poukazují na to, že přímými vlastníky rekreačních objektů nebyly ve většině případů samotné podniky, ale spíše odborové organizace, které s nimi úzce spolupracovaly. V období socialistického Československa byl vztah mezi podniky

a ROH institucionálně zakotven a silně provázán. Závodní výbory ROH působící při jednotlivých podnicích tvořily součást centrálně řízeného hospodářského systému. Jejich úkolem bylo nejen hájit zájmy zaměstnanců, ale zároveň napomáhat realizaci státní hospodářské politiky a plnění plánovaných cílů. Podniky měly povinnost s odbory spolupracovat, a závodní výbory tak disponovaly rozsáhlými pravomocemi, mimo jiné ovlivňovaly čerpání prostředků z fondu kulturních a sociálních potřeb (FKSP), z něhož byla financována také rekreační zařízení. ROH tak sehrávalo klíčovou roli v oblasti organizované rekreace, která byla vnímána jako součást péče o zaměstnance. V rámci výzkumu prováděného v této diplomové práci se nepodařilo jednoznačně určit, zda jednotlivé rekreační objekty vlastnily přímo podniky, nebo jejich odborové organizace. S ohledem na dobové souvislosti je však pravděpodobné, že většina těchto zařízení byla formálně ve vlastnictví odborových orgánů ROH, i když fakticky sloužila zaměstnancům konkrétních podniků (Syrovec 2025).

Obec Borotice

V obci Borotice se vyskytovalo celkem 6 objektů vázaného CR, jež jsou koncentrovány v oblasti Hubenov a Cholín viz mapa v příloze 19. V tabulce 9 je uveden vývoj výstavby těchto objektů.

Tab. 9 Vývoj výstavby objektů v obci Borotice

rok výstavby	původní vlastnictví	adresa objektu
1953	TĚREZA Příbram n.p.	Cholín č.p. 7
1953	Stavby silnic a železnic	Cholín č.p. 8–10
1973	ČKD Hořovice n.p	Cholín č.ev. 57, 58
1975-1991	PKVT n.p.	Hubenov č.ev. 13-16, 18-20
1975-1991 (chatky)	ZV ROH Státního statku Dobříš	Cholín č.p.1; č.ev. 147, 149–152
1980	Ředitelství poštovní přepravy Praha	Hubenov č.p. 17

* hl. budova byla postavena již před rokem 1938

Zdroj: vlastní zpracování, ČÚZK

Hubenov č.ev. 13-16, 18-20

Původní objekt, sloužící jako mlýn Hubenov, byl později vyvlastněn a předán PKVT n.p., které jej přeměnily na rekreační středisko. To zahrnovalo hlavní společenskou budovu, určenou pro hromadnou rekreaci, a šest chatek umístěných

v blízkosti Hubenovské zátoky. Byly dostavěny v 80. letech 20. století (1975-1991). V roce 1992 byl objekt vrácen původním vlastníkům, kteří jej následně prodali. V roce 2022 byla hlavní budova přestavěna a nyní je v majetku fyzické osoby, která zde provozuje rekreační zařízení Marina Hubenov. Rekreační chatky byly rozprodány jednotlivcům k individuální rekreaci.

Obr. 2 Marina Hubenov



Zdroj: e-chalupy.cz 2024

Hubenov č.p. 17

Rekreační areál, bývalý mlýn, byl dříve spravován Ředitelstvím poštovní přepravy Praha. Zahrnoval hlavní budovu a pět rekreačních chatek postavených v roce 1980. V tomto roce proběhly současně stavební úpravy hlavní budovy. Nyní areál vlastní právnická osoba RELAX Slapy s.r.o., která zde provozuje resort Relax Slapy. V roce 2009 provedl nový majitel další stavební úpravy a modernizaci celého areálu.

Obr. 3 Relax Slapy



Zdroj: relaxslapy.cz 2024

Cholín č.ev. 57, 58

Rekreační areál v Cholíně, původně vlastněný ČKD Hořovice n.p., zahrnuje hlavní budovu postavenou po roce 1973. V roce 1986 byla provedena přístavba, evidovaná jako samostatná stavba č.ev. 58. Areál byl kolem roku 2000 prodán nové majitelce a nyní funguje pod názvem Hořovická chata, která nabízí ubytování v 18 pokojích.

Obr. 4 Hořovická chata



Zdroj: horovicka-chata.cz 2024

Cholín č.p. 8–10

Rekreační areál se skládá ze tří budov. Jedna z nich, Cholín č.p. 9, je objekt bývalého hotelu. Tento areál byl původně ve vlastnictví fyzické osoby, ale v roce 1952

byl bezplatně předán k užívání národnímu podniku Stavby silnic a železnic. Později byl převeden na Družstevní závody a v roce 1961 podnik ÚSSD Praha provedl adaptaci zdejší restaurace. V dubnu 1969 byl hotel Cholín předán do vlastnictví Dolů V. I. Lenina (Severočeský hnědouhelný revír). Následným vlastníkem se stala Mostecká uhelná společnost, a.s. Most. V současnosti celý areál spravuje firma Cholín spol. s r.o. Budova původního hotelu nyní slouží jako restaurace, zatímco ostatní budovy jsou využívány jako penzion s kapacitou 38 lůžek. Součástí areálu jsou také 3 dvoupokojové chaty pro 7 osob.

Obr. 5 Restaurace Cholín



Zdroj: mapy.cz 2024

Cholín č.p.1; č.ev. 147, 149–152

Objekt, spravován ZV ROH Státního statku Dobříš, sloužil odborářům k odpočinku a rekreačním pobytům. Po roce 1989 byl areál v rámci restitucí vrácen původním majitelům.

Cholín č.p. 7

Kemp byl ve vlastnictví podniku TĚREZA Příbram. Po restitucích byl celý areál navrácen restituentům, kteří jej pronajímají třetí straně. Dnes je areál provozován jako Kemp Cholín a je součástí komplexu „Cholín restaurace a penzion“. Kemp disponuje kapacitou 100 míst pro karavany a stany.

Obr. 6 Kemp Cholín



Autor: Petr Štěpánek 2024

Buš

V této obci se nacházel pouze 1 objekt podnikové rekreace, který je lokalizován v oblasti Hesovna viz mapa v příloze 20. Zároveň v tabulce 10 je uveden vývoj výstavby tohoto objektu.

Tab. 10 Vývoj výstavby objektu v obci Buš

rok výstavby	původní vlastnictví	adresa objektu
1967-1968 (chatky)	Armabeton, n.p.	č.p. 34

* hl. budova postavena již někdy před rokem 1949 dle Archivních leteckých snímků ČÚZK

Zdroj: vlastní zpracování, ČÚZK

Hesovna č.p. 34

V obci Buš se nacházel jediný objekt určený pro podnikovou rekreaci, původně vlastněný společností Armabeton, n.p. Tento větší objekt, postavený v táborovém stylu, měl kapacitu přibližně 20 osob. Po roce 1989 byl v restituci navrácen původním majitelům. V současnosti je v katastru nemovitostí uvedena jako vlastník společnost NOKI INTERNATIONAL, a.s. Objekt nyní slouží převážně k ubytování zaměstnanců této firmy a zároveň je využíván jako skladovací prostor.

Čím

V této obci se nacházelo 10 objektů určených pro podnikovou rekreaci – jeden v oblasti Malčany a zbylé v lokalitě Hrdlička (viz mapa v příloze 4). Tato lokalita byla původně označovaná jako *Povalilka*, kde jednotlivé chaty vlastnily různé podniky a organizace. V tab. 21 je uveden vývoj objektů v této obci.

Tab. 11 Vývoj výstavby objektů v obci Čím

rok výstavby	původní vlastnictví	adresa objektu
1953-1959	Výrobní družstvo IGRA	Malčany č.ev. 133
1963	ZV ROH ČVUT – Fakulta strojní	Hrdlička č. ev. 93 a 94
1963	ZV ROH Divadlo ČS armády	Hrdlička č.ev. 103 a 104
1963	Knihářská práce, lidové výrobní družstvo	Hrdlička Č.ev. 102
1963	ZV ROH Divadlo S.K.Neumanna	Hrdlička č ev. 107
1963-1966	ZV ROH Filosofická fakulta University Karlovy	Hrdlička č.ev. 101
1966	LVD-Styl	Hrdlička č.ev. 108, 257, 110, 95-97
1969-1971	Podnikové ředitelství Restaurace i jídelny	Hrdlička č.ev. 248 a 99
1971-1973	VUAB	Hrdlička č.ev. 86 a 86, 109, 191–194
1975-1992*	Mitas n. p	Hrdlička č.ev. 261

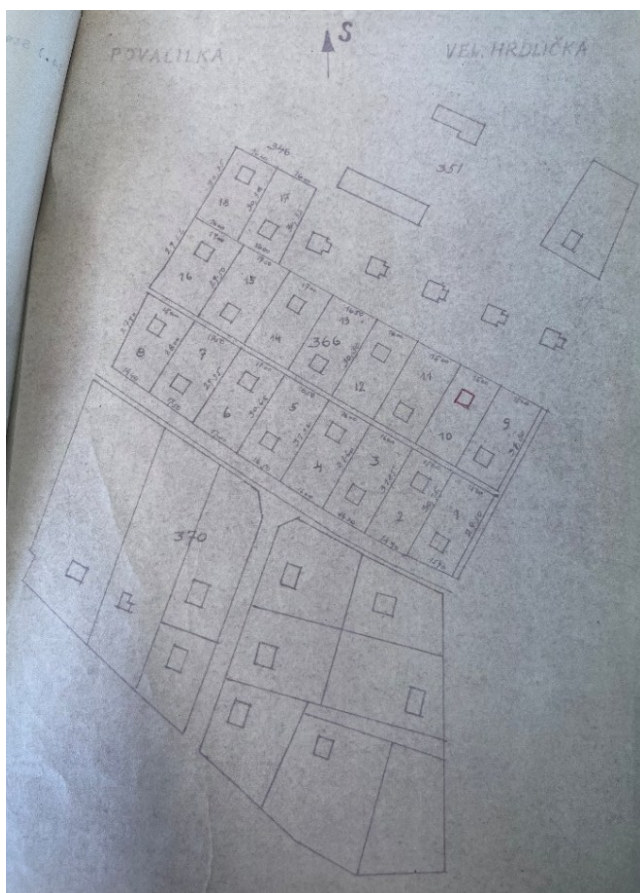
*původní budova byla vybudována již před rokem 1949

Zdroj: vlastní zpracování, ČÚZK

Hrdlička č. ev. 93-99, 101-108, 110, 248, 257

Rekreační středisko Velká Hrdlička zahrnuje celkem 18 rekreačních chat, jejichž výstavba probíhala ve více etapách mezi 60. a 70. lety 20. století. První etapa výstavby začala přibližně v roce 1963, kdy bylo vybudováno osm chat. Další rozšiřování probíhalo až do druhé poloviny 70. let.

Obr. 7 Náčrt rekreačního střediska Velká Hrdlička



Zdroj: Archiv Příbram

V rámci první etapy vznikly následující – dvě rekreační chaty (č. ev. 93 a 94), které původně vlastnila Základní organizace ROH při Českém vysokém učení technickém v Praze. V současnosti jsou tyto objekty ve vlastnictví Družstva pro rekreační bydlení, přičemž je nadále využívají zaměstnanci ČVUT. Chaty č. ev. 103 a 104 náležely ZO ROH při Divadle Československé armády, chata č. ev. 102 patřila Lidovému výrobnímu družstvu Knihařská práce a objekt č. ev. 107 ZO ROH při Divadle S. K. Neumanna.

Chata č. ev. 101 byla vybudována mezi lety 1963–1966 a sloužila k rekreaci zaměstnanců Filozofické fakulty Univerzity Karlovy, pod správou její ZO ROH. Další rozšíření areálu představovalo šest chat (č. ev. 108, 257, 110, 95, 96 a 97), které mezi roky 1966–1969 postavilo Lidové výrobní družstvo Styl. Dvě poslední chaty (č. ev. 248 a 99) vznikly v letech 1969–1971 a původně je vlastnilo podnikové ředitelství Restaurace a jídelny. V průběhu 90. let byly jednotlivé objekty postupně převedeny do soukromého vlastnictví a v současnosti slouží převážně k individuální rekreaci.

Hrdlička č.ev. 86 a 86, 109, 191–194

Areál původně vlastnila společnost VUAB. Podle dostupných informací bylo rozhodnuto o jeho výstavbě v roce 1969, přičemž v roce 1976 mu bylo přiděleno evidenční číslo. Po revoluci prošel privatizací a přešel do soukromého vlastnictví. Dnes funguje pod názvem Rekreační areál Malá Hrdlička. Areál nabízí ubytování v 10 apartmánech (pro 5-7 osob) a 4 dřevěných chatkách (pro 5 osob).

Obr. 8 Rekreační areál Malá Hrdlička



Zdroj: chata.cz 2024

Malčany č.ev. 133

Rekreační areál původně vlastněný výrobním družstvem IGRA, byl v roce 1978 předmětem pokusu o prodej či odkoupení přilehlého pozemku. Po roce 1989 prošel privatizací a dnes je ve vlastnictví soukromé fyzické osoby. Objekt je údajně využíván především k osobní rekreaci a rybaření. Podle nepotvrzených informací jej vlastní bývalý správce družstva IGRA.

Hrdlička č.ev. 261

Rekreační zařízení, které původně vlastnil podnik Mitas n. p., bylo po roce 1989 přeměněno na Hotel Vltava s kapacitou 40 lůžek. V té době jej provozovala společnost IK-elektro a spol. s r.o. Následně došlo k jeho privatizaci. V letech 2019–2020 proběhla rozsáhlá přestavba objektu na Apartmány Hrdlička. Tyto apartmány – celkem 15

bytových jednotek – byly následně rozprodány jednotlivým soukromým vlastníkům a dnes slouží převážně k individuální rekreaci.

Obr. 9 Apartmány Hrdlička



Zdroj: lexxusnorton.cz 2024

Dublovice

V obci Dublovice se nacházelo původně 5 objektů vázaného CR, jeden v lokalitě Zvírotice, tři v oblasti Líchovy a jeden v části Chramosty (viz příloha 22 a 23). V tabulce 12 je uveden vývoj výstavby jednotlivých objektů.

Tab. 12 Vývoj výstavby objektů v obci Dublovice

rok výstavby	původní vlastnictví	adresa objektu
1953-1958	Sedlčanských dřevařských závodů n.p	Zvírotice č.p. 33
1963-1964 (1974-1991 chatky)	Rudné doly, n. p. Příbram	Chramosty č.ev. 45-62
1968-1971*	Chemické závody Ústí nad Labem	Líchovy č.p. 24; č.ev. 81-90
-	Státní statek Kosova Hora	Líchovy parcelní č. 776/2, 772 a 773
-	Ústřední automobilové opravny n.p.	Líchovy

*původní budova postavena již před rokem 1938

Zdroj: vlastní zpracování, ČÚZK

Zvírotice č.p. 33

Původní rekreační objekt ve vlastnictví Sedlčanských dřevařských závodů n.p. byl postaven mezi lety 1953-1958. Tento objekt disponoval celkovou kapacitu 30 lůžek. Po roce 1989 přešel do majetku obce Dublovice, jež jej začala využívat k rekreačním a vzdělávacím účelům, přičemž objekt sloužil nejen žákům základní školy, ale během letních měsíců také jako zázemí pro dětské tábory. Ty využívaly i stanové plochy na přilehlém pozemku. V pozdějším období byl objekt pronajímán k rekreačním účelům či jako zařízení pohostinského typu, avšak v důsledku nedostatečné údržby začal postupně chátrat. Z tohoto důvodu se obec rozhodla objekt prodat majiteli sousedního rekreačního zařízení, který jej po nabytí uzavřel a dále jej již nevyužívá.

Líchovy č.p. 24; č.ev. 81-90

Rekreační zařízení v Líchovech, jehož výstavba byla zahájena v roce 1968, bylo původně ve vlastnictví Chemických závodů Ústí nad Labem. Areál tvoří hlavní budova a devět chatek s celkovou kapacitou 37 osob. V současnosti slouží především osobám se zdravotním postižením, přičemž je speciálně uzpůsoben pro potřeby vozíčkářů. Nyní je zařízení ve vlastnictví organizace Prosaz, z.ú.

Obr. 10 Rekreační středisko Líchovy Prosaz



Zdroj: prosaz.cz 2024

Chramosty č.ev. 45-62

Pionýrský tábor podniku Rudné doly, n. p. Příbram byl situován v blízkosti potoka Brzina. Vybudován byl v letech 1963–1964 a disponoval kapacitou až 180 dětí. Po roce 1989 se o obnovení provozu pokusili bývalí členové, avšak jejich úsilí nebylo příliš úspěšné. V roce 2007 areál odkoupil současný majitel, který zde zřídil rekreační středisko Star Line. To dnes nabízí ubytování ve čtyřech přízemních zděných budovách a deseti dřevěných srubech s celkovou kapacitou až 200 osob.

Obr. 11 RS Star Line – Hrachov 45



Zdroj: starline.cz 2025

Líchovy parcelní č. 776/2, 772 a 773

V archivu v Příbrami byla nalezena zmínka o letním rekreačním táboře určeném pro zaměstnance a jejich rodiny Státního statku Kosova Hora. Tábor tvořilo pět montovaných typových chat, dále budova sloužící jako kuchyně s jídelnou, sociální zařízení a hřiště. Areál se nacházel na parcelách č. kat. 776/2, 772 a 773 v katastrálním území Líchovy.

Líchovy – Ústřední automobilové opravy

V obci Líchovy, v lokalitě Bučily, se podle archivního záznamu z roku 1962 nacházela rekreační chata ve vlastnictví Ústředních automobilových oprav Ministerstva vnitra. Tato zmínka dokládá využívání lokality k rekreačním účelům již v první polovině 60. let 20. století. Další podrobnější informace se však v dostupných archivních materiálech nepodařilo zjistit.

Hřiměždice

V této obci se nacházely tři objekty dřívějšího vázaného CR, přičemž všechny byly situovány v lokalitě Vestec (viz mapa v příloze 24). V tabulce 13 je zřehledněn vývoj těchto objektů.

Tab. 13 Vývoj výstavby objektů v obci Hřiměždice

rok výstavby	původní vlastnictví	adresa objektu
1938 (původní objekt)	ČKD Praha – Naftové motory, n. p.	Vestec č.p. 22
1956-1957	Zotavovna ROH Permon	Vestec č.p. 20
1958-1967*	Letecké opravny n.p	Vestec č.ev. 43, st. 102 a 103

*původní objekt byl postven již před rokem 1938

Zdroj: vlastní zpracování, ČÚZK

Vestec č.p. 22

Rekreační objekt, vybudovaný přibližně již v roce 1938, se nachází na rozlehlém pozemku. V roce 1966 byl areál zakoupen podnikem ČKD Praha – Naftové motory, n. p., který jej využíval pro podnikovou rekreaci. V přízemí budovy byly umístěny prostory pro stravování, sklady a hygienická zařízení, zatímco první patro sloužilo k ubytování s kapacitou 30 až 40 rekreantů. Součástí areálu byl rovněž stanový tábor, pláž a brouzdaliště pro děti a neplavce, což svědčí o jeho komplexním rekreačním zázemí. Od 90. let 20. století se objekt nachází v soukromém vlastnictví, přestal sloužit rekreačním účelům a byl přestavěn pro celoroční bydlení.

Vestec č.p. 20

Rekreační středisko původně provozované jako Zotavovna ROH Permon, bylo vybudováno v letech 1956-1957. Jednalo se o hlavní budovu a 9 chat, které byly přistaveny v roce 1966. Celková kapacita byla 145 osob. Od roku 2004 zařízení fungovalo jako dětský domov se školou a výchovný ústav pro cizince. V roce 2018 přešlo do vlastnictví Družstva PRAHAVIL. Současným záměrem je rekonstrukce budov pro bytové účely a výstavba nových samostatných chat, včetně chat pro rybáře. Areál bude určen pro krátkodobé i dlouhodobé ubytování. Plánuje se rovněž výstavba parkovacího domu, skladu lodí, víceúčelového hřiště, tenisového kurtu a dalších doprovodných zařízení.

Obr. 12 Pohlednice Zotavovna ROH Permon



Zdroj: krasnactenarka.cz 2024

Vestec č.ev. 43, st. 102 a 103

Rekreační středisko Jindrov, původně ve vlastnictví Leteckých opravěn n.p., sloužilo jako pionýrský tábor přátelství. Nacházel se na samotě poblíž Slapské přehrady a měl kapacitu přibližně 160 lůžek. Tábor tvořila hlavní budova a stany s podsadou, přičemž areál nabízel na svou dobu nadstandardní zázemí. Po roce 1989 vznikly soudní spory o restituci pozemků, během nichž byl tábor pět let opuštěný. Po soudním rozhodnutí zůstala část tábora ve vlastnictví Leteckých opravěn, zatímco druhá část byla pronajímána. V letech 1997–2011 zde soukromý organizátor pořádal tábory. Následně místo začalo chátrat. V roce 2018 areál zakoupil spolek Meditace Master Ruma Internacionální z.s., který plánoval vybudovat meditační centrum. Tento záměr však dosud nebyl realizován, a zbytky původního pionýrského tábora jsou stále patrné (Zpravodaj obce Hradištko, 2020).

Obr. 13 Původní pionýrský tábor v Hřiměždicích



Zdroj: hradistko.cz 2024

Chotilsko

V této obci se nacházelo celkem 12 objektů vázaného CR, z toho 2 tábory. Většina objektů se soustřeďuje v části Živohošť, jeden v Záhoří. Vývoj výstavby jednotlivých objektů je přehledně shrnut v tabulce 14, zatímco příloha 25 obsahuje mapové znázornění jejich rozmístění.

Tab. 14 Vývoj výstavby objektů v obci Chotilsko

rok výstavby	původní vlastnictví	adresa objektu
1959	Česká typografie, n. p. – Rudé právo	Živohošť č.ev. 45, 46, 93-103, 183-189
1959	Spotřební družstvo Jednota	Živohošť č.p. 25
1959	Elektromontážní závody n. p	Záhoří, parcely 30/1, 31/1, 36, 37, 39-42, 44-48, 447
1962	ÚV ČSM	Živohošť
1967	Praga n. p.	Živohošť č.ev. 42-44, 83-87
1967–1969	Inklemo	Živohošť č.ev. 45
1967–1969	Narex	Živohošť č.ev. 45
1971	Strojbal	Živohošť č.ev. 37
1975–1991	ČSAD, n. p.	Živohošť č.ev. 38 a 40
-	ČKD Praha n.p.	Živohošť
-	Svaz moravskoslezských družstev	Živohošť
-	Triola	Živohošť

Zdroj: vlastní zpracování, ČÚZK

Živohošť č.ev. 45, 46, 93-103, 183-189

Současné Rekreační středisko Stará Živohošť vzniklo postupným propojením několika původně samostatných podnikových rekreačních zařízení. Nejstarší část areálu tvoří hlavní budova a 19 chatek, které byly vybudovány v roce 1959 podnikem *Česká typografie, n. p. – Rudé právo*. Toto zařízení sloužilo k rekreaci zaměstnanců a nabízí kapacitu 92 lůžek v chatkách a 40 lůžek v hlavní budově. V dalších letech přibýly ubytovací objekty dalších podniků. *ČSAD, n. p.* vlastnil dvě větší chaty s kapacitou 39 lůžek, které byly postaveny mezi lety 1975–1991. Pragovka (n. p. *Praga*) začala s výstavbou svých rekreačních chat v roce 1967; jejich celková ubytovací kapacita činí 98 lůžek. Další část areálu tvořilo zařízení podniku *Inklemo*, které nabízelo 51 lůžek. Nejrozsáhlejší rekreační objekt pak provozoval podnik *Narex*, jehož budova poskytuje ubytování pro až 125 osob. Výstavba těchto objektů probíhala mezi lety 1967–1969. V letech 2008 až 2010 došlo ke sjednocení všech těchto objektů do jednoho funkčního celku a zároveň k rozšíření hlavní budovy bývalého objektu *Narexu*. V současnosti je celý areál provozován soukromou společností Fajn Company s.r.o. pod názvem *Rekreační středisko Stará Živohošť*.

Obr. 14 Rekreační středisko Stará Živohošť



Zdroj: starazivohost.cz 2025

Objekty ČKD Praha, Svazu moravskoslezských družstev a Trioly

Rekreační areály, které před rokem 1989 sloužily k podnikové rekreaci, byly přibližně kolem roku 2002 rozprodány a převedeny do soukromého vlastnictví. V současnosti pravděpodobně slouží k individuální rekreaci. Další informace se

nepodařilo dohledat – ani v archivu v Příbrami, kde nejsou k dispozici žádné relevantní dokumenty. Obecní úřad navíc potvrdil, že obec nemá kronikáře.

Živohošť č.ev. 37

Rekreační chata byla původně ve vlastnictví národního podniku Strojbal a její výstavba proběhla přibližně v roce 1971. Po změně vlastníka přešla do majetku společnosti Lavaro futuro SE. V současnosti slouží k individuální rodinné rekreaci.

Živohošť č.p. 25

Rekreační areál, původně vlastněný spotřebním družstvem Jednota, byl následně provozován jako Sporthotel Živohošť. V té době dle Picky a kol. (1985) disponoval kapacitou 17 dvoulůžkových pokojů, 3 vícelůžkové a 11 dvoulůžkových bez koupelny. Výstavba objektu byla zahájena v roce 1959. V současné době je vlastníkem společnost A A A radiotaxi s.r.o., která zařízení provozuje pod názvem Hotel Atlantida. Ubytovací kapacita je 72 lůžek, ve 24 pokojích. Areál je vhodný pro rodinnou rekreaci.

Obr. 15 Hotel Atlantida



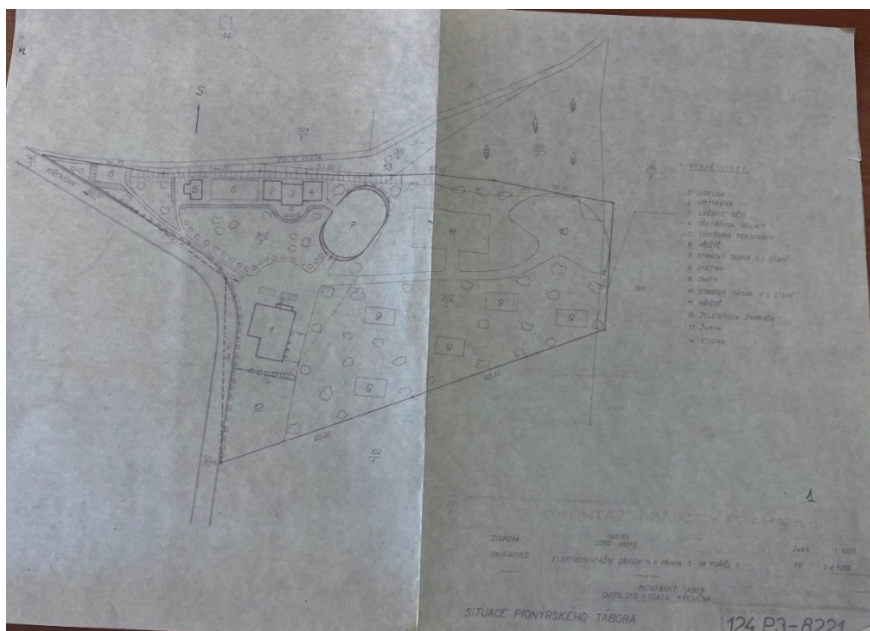
Zdroj: ceres.cz 2024

Záhoří, parcely 30/1, 31/1, 36, 37, 39-42, 44-48, 447

Pionýrský tábor, který původně vlastnily Elektromontážní závody n. p., má tradici sahající až do roku 1959. Tehdy byly postaveny dvě hlavní budovy (č. 30/1 a 31/1) a v areálu stály stany uspořádané do kruhu. Do roku 1963 zde přibýlo dalších devět chat.

V současnosti je areál v soukromém vlastnictví, není využíván k rekreačním účelům a slouží převážně osobám ze sociálně slabších vrstev. Objekt postupně chátrá.

Obr. 16 Náčrt pionýrského tábora Elektromontážních závodů



Zdroj: Archiv Příbram 1959-1963

Živohošť – ÚV ČSM

První zmínka o stanovém táboru v Živohošti pochází z roku 1962, kdy bylo vyhlášeno výběrové řízení na správce areálu. Přednost měli uchazeči, kteří byli členy KSČ, případně se předpokládalo, že do strany v budoucnu vstoupí. Tábor spravoval Cestovní odbor ÚV ČSM, jenž prostřednictvím sítě táborů a středisek organizoval mezinárodní turistiku mládeže. Další podrobnosti se v archívních materiálech nepodařilo dohledat.

Kamýk nad Vltavou

V obci se nacházely dva rekreační areály sloužící dříve podnikové rekreaci, jejichž lokalizace je znázorněna v příloze 26. Přehled vývoje jejich výstavby je uveden v tabulce 15.

Tab. 15 Vývoj výstavby objektů v obci Kamýk nad Vltavou

rok výstavby	původní vlastnictví	adresa objektu
1950	Uranové doly Příbram n.p.	Kamýk nad Vltavou č.p. 122, č.ev. 109, 218-228

-	ZV ROH – Důl Anna, Rudné doly Příbram n.p.	Čeláková, parcely 165/25,26,27, 28, 29, 30, 31
---	---	---

Zdroj: vlastní zpracování, ČÚZK

Kamýk nad Vltavou č.p. 122, č.ev. 109, 218-228

Původním vlastníkem objektu byly Uranové doly Příbram. Hlavní budovy (č. p. 122 a č. ev. 109) byly postaveny přibližně v roce 1950. V roce 1964 došlo k rozšíření střediska o jedenáct chat, čímž se výrazně navýšila jeho kapacita. Po roce 1989 byl objekt vrácen v restituci a následně prodán ZO OS DP Metro Praha. Ta provedla rekonstrukci a středisko nyní provozuje pod názvem Rekreační středisko Kamýk nad Vltavou.

Obr. 17 RS Kamýk nad Vltavou



Zdroj: fpocz.cz 2024

Čeláková, parcely 165/25,26,27, 28, 29, 30, 31

Rekreační areál byl původně ve vlastnictví ZV ROH – Důl Anna, Rudné doly Příbram a údajně zahrnoval několik rekreačních chatek. Po roce 1989 došlo k restituci, následné parcelaci a rozprodeji areálu. Na základě analýzy leteckých snímků ČÚZK však zjištěná prostorová struktura neodpovídá popsanému stavu. Je možné, že určená poloha není zcela přesná. Přesnější informace se však nepodařilo dohledat, potvrdit ani ověřit – dostupné archivní prameny neobsahují žádnou konkrétní zmínku o tomto zařízení.

Křečovice

Na území obce Křečovice se nacházelo celkem 13 objektů vázaného CR, soustředěných v lokalitě Nová Živohošť. Jejich konkrétní rozmístění je znázorněno v mapové příloze 27, přehled vývoje výstavby těchto zařízení je uveden v tabulce 16.

Tab. 16 Vývoj výstavby objektů v obci Křečovice

rok výstavby	původní vlastnictví	adresa objektu
1963	PNS	Nová Živohošť č.ev. 2, 3, 158-161, st. 227-229, 1670/2-5
1963–1967	Pražské plynárny, n. p.	Nová Živohošť č.ev. 69, st. 273-275, 277-279
1963–1967	CKM	Nová Živohošť č.ev 97, 98 a přilehlé chatky
1967–1969	Thomayerova nemocnice	Nová Živohošť č.ev. 100
1969	Krkonošské papírny, n. p	Nová Živohošť, pozemek 1683/8, č.ev. 99
1971–1973	Spolana Neratovice	Nová Živohošť č.ev 68, chatky na parcele 1571/2
1975–1991	Československé textilní závody, n. p	Nová Živohošť č.ev. 143, 144, 146, 147, 166-169
1976	TJ Rekreant	Nová Živohošť č.ev 163
-	AZNP Vrchlabí	Nová Živohošť, pozemek č. 1683/13, 1683/14, 1681, 1681/17, 1681/30, 1725
-	Vagonka Česká Lípa n.p.,	-
-	MOTO-JAWA Týnec nad Sázavou	-
-	Středočeský stavební podnik Praha – Kunratice	-
-	Lidové družstvo Praha	-

Zdroj: vlastní zpracování, ČÚZK

Nová Živohošť, pozemek 1683/8, č.ev. 99

Rekreační zařízení, původně ve vlastnictví Krkonošských papíren, n. p., vzniklo na místě, kde v roce 1963 existoval stanový tábor. Přibližně v roce 1969 byla zahájena výstavba trvalého rekreačního areálu. Nejprve byla postavena hlavní, větší budova, a do roku 1974 přibýly také jednotlivé chatky. V roce 2022 prošel areál kompletní přestavbou a byl přeměněn na moderní Lakeside Resort Slapy. Dnešní resort zahrnuje 19 chat a 10 apartmánů, z nichž většina byla prodána soukromým majitelům a slouží k individuální rekreaci.

Obr. 18 Lakeside Resort Slapy



Zdroj: lake-slapy.cz 2025

Objekty Vagonky Česká Lípa n.p., MOTO-JAWA Týnec nad Sázavou a Středočeského stavebního podniku Praha – Kunratice

Rekreační zařízení byla prodána do soukromého vlastnictví a pravděpodobně slouží k individuální rekreaci. Přesná lokalizace ani další podrobnosti však nebyly zjištěny.

Nová Živohošť č.ev. 143, 144, 146, 147, 166-169

Rekreační areál, jehož výstavba probíhala v letech 1975–1991, byl původně ve vlastnictví podniku Československé textilní závody, n. p. V současnosti je areál provozován soukromým vlastníkem pod názvem „Dům a dům“. Nabízí ubytování v apartmánu a plně vybavených srubech.

Obr. 19 Dům a dům Živohošť



Zdroj: dumadum.cz 2024

Nová Živohošť č.ev. 2, 3, 158-161, st. 227-229, 1670/2-5

Rekreační středisko, původně vybudované přibližně v roce 1963 podnikem PNS, prošlo od svého vzniku výraznými majetkovými změnami. Část areálu, konkrétně pět objektů (č. ev. 3, st. 1670/2–5), je v současnosti ve vlastnictví společnosti Živohošť development s.r.o., zatímco zbývající stavby se nacházejí v rukou různých soukromých vlastníků. Podle dostupných informací je areál pravděpodobně využíván k individuální rekreaci. Podrobnější údaje o současném provozu či způsobu využití nebyly zjištěny.

Nová Živohošť č.ev 163

Sportovní areál s restaurací, který byl a dosud je ve vlastnictví tělovýchovné jednoty TJ Rekreat, má své počátky v polovině 70. let 20. století. Nejprve se na místě dnešního areálu Jednoty provozovaly různé sportovní aktivity. Postupně vzešla z místních nadšenců myšlenka vybudovat tenisový kurt, jejíž realizace vyvrcholila dokončením prvního kurtu na začátku léta 1976. Rozrůstající se skupina sportovců vedla ke vzniku organizovaného spolku, a tak byla dne 5. května 1976 na ustavující schůzi založena tělovýchovná jednota pod názvem TJ Rekreat – název reflektoval její zaměření. Součástí areálu je dodnes restaurace Klubovna a tenisové kurty. Areál i nadále slouží k rekreačně-sportovním účelům a zachovává si svou původní funkci (Nová Živohošť TJ Rekreat 2016).

Nová Živohošť č.ev. 100

Rekreační areál, jehož původním vlastníkem byla Thomayerova nemocnice, byl vybudován v letech 1967–1969. V období před rokem 1989 sloužil především k rekreaci zaměstnanců. Poté přešel objekt do soukromého vlastnictví a v současné době je pravděpodobně využíván k individuální rekreaci.

Nová Živohošť, pozemek č. 1683/13, 1683/14, 1681, 1681/17, 1681/30, 1725

Rekreační areál v Nové Živohošti byl původně ve vlastnictví podniku AZNP Vrchlabí, přičemž tradice odborové rekreace je zde zachována dodnes. V současnosti je zařízení spravováno Odborovou organizací KOVO VR. Jedná se o tábořiště poskytující ubytování v jednoduchých chatkách a zároveň nabízí možnost stanování či pobytu v karavanu. K dispozici jsou společná sociální zařízení.

Obr. 20 Veřejné tábořiště Nová Živohošť



Zdroj: taboriste-zivohost.cz 2024

Objekt Lidového družstva Praha

Rekreační areál, původně ve vlastnictví Lidového družstva Praha, byl rozprodán do soukromého vlastnictví. Jednotlivé budovy nyní patří různým majitelům a slouží k individuální rekreaci. Bližší informace nebyly dohledány.

Nová Živohošť č.ev. 69, st. 273-275, 277-279

Rekreační areál tvořený sedmi chatami byl vybudován v letech 1963–1967 původně pro rekreační potřeby podniku Pražské plynárny, n. p. Tyto objekty jsou i v současnosti ve vlastnictví jeho nástupnickou firmou, Pražská plynárenská a.s., a nadále slouží k rekreačním účelům společnosti.

Nová Živohošť č.ev 68, chatky na parcele 1571/2

Kemp, původně ve vlastnictví společnosti Spolana Neratovice, byl vybudován v letech 1971–1973 jako rekreační zařízení určené převážně pro zaměstnance podniku. V současnosti areál nese název Beach Resort Nová Živohošť a je provozován společností OREL RE s.r.o. Resort nabízí ubytování ve 46 plně vybavených bungalovech a apartmánech s celkovou kapacitou 177 lůžek.

Obr. 21 Resort Beach Nová Živohošť



Zdroj: resort-beach-novazivohost.com 2024

Nová Živohošť č.ev 97, 98 a přilehlé chatky

Kemp, původně vybudovaný v letech 1963–1967 ve vlastnictví organizace CKM, dnes funguje pod názvem Juniorcamp Nová Živohošť. Ubytovací kapacita kempu je rozdělena do několika typů zařízení. K dispozici jsou čtyři apartmány pro maximálně čtyři osoby a devět jednoduše vybavených chatek s kapacitou 1–6 osob. Celková kapacita chatek je 130 lůžek. Součástí areálu jsou také dvě zděné chatky, které jsou částečně

vytápěné, a proto umožňují provoz i v jarních a podzimních měsících. Tyto chatky disponují 4-5lůžkovými pokoji s celkovou kapacitou přibližně 70 lůžek.

Obr. 22 Juniorcamp Nová Živohošť



Zdroj: mapy.cz 2024

Křepenice

V této obci se údajně nenacházely žádné objekty zaměřené na organizovaný nebo vázaný CR a rekreaci. Jedním z možných důvodů je charakter terénu v severozápadní části obce, která přiléhá ke Slapské přehradě. Jedná se o místní osadu s názvem "V Pekle". Rozkládá se zde hustý les, který brání rozvoji rekreace. Rekreční aktivity jsou zde omezeny pouze na kotvení lodí u břehů této oblasti.

V jihozápadní části obce zvané Rybárna, která rovněž hraničí se Slapskou přehradou, se nachází chatová oblast. Tyto objekty jsou převážně v soukromém vlastnictví a slouží výhradně k individuální rekreaci. V této oblasti se tedy nesetkáme s hromadnými ubytovacími zařízeními a veškeré aktivity jsou zaměřeny na individuální rekreaci. Zatímco v jiných oblastech u přehrady je rozvoj cestovního ruchu výraznější, zdejší území zůstává klidným a nepříliš frekventovaným místem.

I přesto jsem v archivu našla zmínku, že v rámci výstavby rekreačního střediska Slapy měla být v II. etapě výstavby zahrnuta i obec Křepenice. Celkem v tomto středisku mělo být vystavěno 1 432 individuálních chat a 104 podnikových chat. Avšak bližší zmínka o tom, zda právě v této obci byla vystavena podniková chata, nebyla dohledána.

Nalžovice

Vývoj vázaného a organizovaného CR v obci Nalžovice je detailněji popsán v kapitole 3.4.2.

Neveklov

Veškeré informace k této obci pochází ze Státního okresního archivu Benešov. Jedná se o údaje týkající se rekreace a provozu stanových táborů v období 1976–1988.

Letní dětský stanový tábor

Provozovatelem tábora byla ZO Svazarm Praha 2. Tábor se nacházel v katastru obce Blažim, nedaleko Blažimského potoka, a byl určen pro 20 dětí ve věku 9 až 14 let. V roce 1978 zde proběhl letní výcvikový tábor, avšak v roce 1979 bylo pořádání dalších táborů zakázáno kvůli nevyhovující kvalitě vody.

Veřejné tábořiště Svazarmu

Veřejné tábořiště Svazarmu v Nebřichu sloužilo k ubytování návštěvníků ve vlastních stanech či přívěsech. Za využití tábořiště byl účtován denní poplatek 3 Kč na osobu, což reflektovalo tehdejší cenovou politiku a možnosti rekreace dostupné široké veřejnosti.

Pionýrský tábor TJ Slavoj Vyšehrad

V roce 1986 podalo TJ Slavoj Vyšehrad žádost o vybudování pionýrského tábora u Blažimi, určeného k letní rekreaci pro 20 dětí ve věku 10–15 let. Realizace však nebyla schválena z důvodu nevyhovujících zdrojů pitné vody, které nespĺňovaly požadované hygienické a bezpečnostní normy pro provoz tábora.

Letní dětská rekreace ODMP J. Fučíka

Zmínka o dětské letní rekreaci v Jablonné pochází z roku 1981. Provozovatelem byl Okresní dům pionýrů a mládeže J. Fučíka, sídlící na Poštovní ulici 1668.

Putovní pionýrský tábor

V oblasti Zalíchovna (k. ú. Jablonná) se nacházel putovní pionýrský tábor. V roce 1982 bylo vydáno povolení ke stanování pro PT ROH MTTÚ Praha 3.

Pionýrská skupina SSM Přátelství, Řevnice ve spolupráci s ODPM Praha západ.

V roce 1984 byla podána žádost o povolení k provozování letního pionýrského tábora na louce Státního statku Benešov, hospodářství Neveklov, v blízkosti bývalého mlýna u zříceniny Kožlí. Tábor, organizovaný Pionýrskou skupinou SSM Přátelství Řevnice ve spolupráci s ODPM Praha-západ. Tábor byl určený pro 30 osob.

ZDŠ Líbeznice

V roce 1978 byla podána žádost o povolení k provozu dětského letního pionýrského tábora v Neveklově, v osadě Borovka nedaleko Panského rybníka. Tábor organizovala Pionýrská skupina při ZDŠ Líbeznice a jeho kapacita byla určena pro 27 dětí.

Rabyně

V Rabyni se nacházely 2 objekty podnikové rekreace, které jsou znázorněny v příloze 29. V tabulce 17 je shrnut vývoj výstavby těchto objektů.

Tab. 17 Vývoj výstavby objektů v obci Rabyně

rok výstavby	Původní vlastnictví	adresa objektu
1950	Jednota, spotřební družstvo	<i>Rabyně č.p. 26, 29, 36-39, 41, 44, 45</i>
1955	Vojenské lázeňské a rekreační zařízení, příspěvková organizace	<i>Měřín č.p. 113</i>

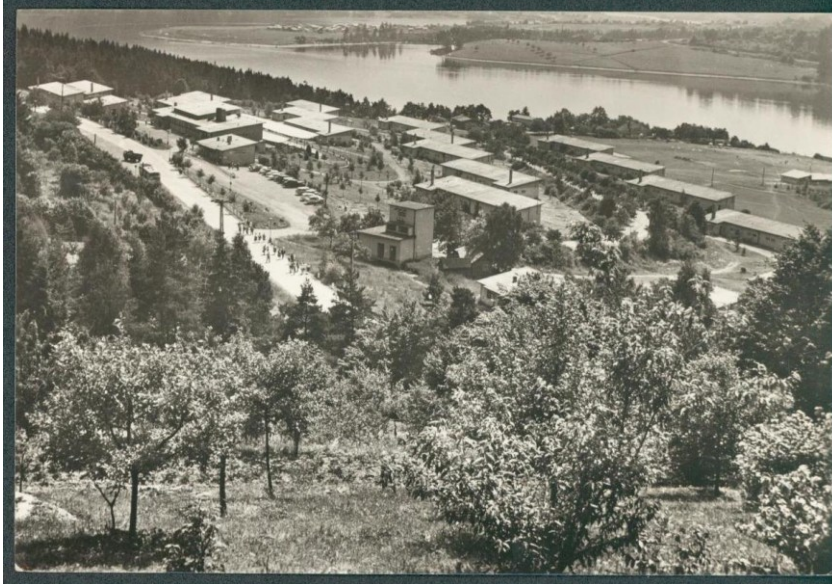
Zdroj: vlastní zpracování, ČÚZK

Rabyně č.p. 26, 29, 36-39, 41, 44, 45

Rekreační objekt, v lokalitě Nová Rabyně, byl vystavěn v roce 1950 jako ubikace pro stavební dělníky pracující na výstavbě Slapské přehrady (Stará Vltava 2025). Později přešel do vlastnictví spotřebního družstva Jednota, které objekt přeměnilo na zařízení pro rekreační účely. V této funkci sloužil až do počátku 90. let 20. století, konkrétně do roku 1991, kdy byl v rámci privatizace převeden do soukromého vlastnictví. Až do tohoto období byl provozován pod názvem Hotel Nová Rabyně. Kapacita zařízení dle Picky a kol. (1985) činila 28 jednolůžkových a 31 vícelůžkových pokojů. V současné době je objekt mimo provoz a vykazuje znaky postupného chátrání, a to zejména v důsledku neúspěšného podnikatelského záměru nového majitele. Areál je částečně ve vlastnictví

Úřadu pro zastupování státu ve věcech majetkových (ÚZSVM), přičemž některé části byly zatíženy exekucí a následně vydraženy. Zbylá část komplexu je v současnosti využívána jako kemp pod názvem Kemp Molo Nová Rabyň, který je pronajímán soukromému provozovateli a stále slouží k rekreaci.

Obr. 23 Hotel Nová Rabyň



Zdroj: aukro.cz 2025

Obr. 24 Hotel Nová Rabyň v současnosti



Zdroj: mapy.cz 2024

Obr. 25 Kemp Molo Nová Rabyně



Zdroj: molonovarabyne.cz 2024

Měřín č.p. 113

Rekreační zařízení v Měříně zahájilo provoz již v roce 1955 pod správou Ústředního domu armády Praha. Ve stejném roce zde byly zřízeny také dva letní pionýrské tábory – v Měříně a Bítově. Areál se postupně rozšiřoval, přibylo šest velkých chat, třináct menších chatiček a správní domek. V roce 1957 byla dokončena také loděnice a na počátku 60. let došlo k výstavbě nové hlavní budovy, společenského bloku, ošetrovny a ubytovny pro zaměstnance. Významným mezníkem byl přelom 80. a 90. let, kdy areál prošel rozsáhlou modernizací. V roce 1991 získala vojenská zotavovna svou současnou podobu – s kompletním zázemím včetně kina, krytého bazénu a dalších služeb. Díky následné rekonstrukci se zařízení proměnilo v hotel s celoročním provozem, čímž se rozšířily možnosti trávení volného času i mimo letní sezónu. VZ Měřín disponuje celkovou kapacitou 270 lůžek, z toho 192 v hotelové části a 78 v chatové osadě. Hotelové pokoje jsou dvoulůžkové a třílůžkové, v období od dubna do října jsou navíc k dispozici pobyty v sedmnácti rekreačních chatkách (Volareza, 2018).

Obr. 26 Hotel Měřín



Zdroj: kudyznudy.cz 2025

Radíč

V obci Radíč se nacházely 2 objekty podnikové rekreace a jeden tábor, které jsou znázorněny v příloze 30. Vývoj výstavby jednotlivých objektů je uveden v tabulce 18.

Tab. 18 Vývoj výstavby objektů v obci Radíč

rok výstavby	původní vlastnictví	adresa objektu
	Strojní a traktorová stanice, n.p.	Radíč č.ev. 96
1950*	Jednota, spotřební družstvo	Hrazany č.p. 11, st. 161, 163, 164
-	skautský tábor	Radíč k.č. 2 692

*výstavba původního objektu

Zdroj: vlastní zpracování, ČÚZK

Radíč č.ev. 96

První z těchto rekreačních objektů se nacházel v lokalitě zvané Kasárna. V minulosti byl ve vlastnictví Strojní a traktorové stanice, n. p. (tzv. „Traktorka“). Objekt v průběhu let několikrát změnil majitele, prošel částečnou rekonstrukcí a současný vlastník plánuje jeho přestavbu.

Hrazany č.p. 11, st. 161, 163, 164

Druhý z objektů, dnes známý jako Wellness Hotel Hrazany, se nachází v těsné blízkosti Slapské přehrady. Původní budova rekreačního zařízení byla vybudována již před rokem 1950. Dříve hotel nabízel ubytovací kapacitu v jednom dvoulůžkovém a osmnácti vícelůžkových pokojích bez vlastního sociálního zařízení (Picka a kol., 1985). Původním vlastníkem byla Jednota, spotřební družstvo. V současnosti je hotel využíván především v letních měsících a prošel výraznou modernizací. Nabízí ubytování ve 13 dvoulůžkových pokojích, pěti apartmánech (z toho jeden bezbariérový) a šesti bungalovech. Součástí areálu je rozsáhlé sportovní zázemí, wellness centrum a venkovní bazén.

Obr. 27 Hotel Hrazany



Zdroj: hotelhrazany.cz 2024

Radič k.č. 2 692

Na území obce se vyskytoval také skautský tábor na soutoku Křečovického potoka a potoka Mastník. Tábor se rozprostíral na části pozemku s k.č. 2 692 nedaleko zříceniny Kozí Hrádek. Tábor již v místě neexistuje, ale místo je navštěvováno trempy z dalekého okolí.

Slapy

Vývoj vázaného a organizovaného CR v obci Slapy je detailněji popsán v kapitole 3.4.1.

Svatý Jan

V obci se bylo lokalizován 7 objektů vázaného CR, z toho 2 pionýrské tábory a 2 kempy, které jsou znázorněny v příloze 32 a 33. Vývoj výstavby je zaznamenán v tabulce 19.

Tab. 19 Vývoj výstavby objektů v obci Svatý Jan

rok výstavby	původní vlastnictví	adresa objektu
1958	Jednota Příbram	Hrachov č.p. 59
1958-1964	Praga	Hrachov, st, parcela 62/1, 64/2, 65-70, 63, 198, 656
1961	Československý rozhlas n.p.	Hrachov č.ev. 99, st. 281-283, parcelní č. 1840 a 1841
1964	ZO Rudné Doly Sedlčany	Hojšín č.ev. 59, 140, 142, 226-238, st. 53, 145 a 165
1964	n.p. Tona, závod Zbirovka	Roviště 378/1, 378/13, 378/14
1974-1991	Středočeské státní lesy Benešov	Hrachov č.ev. 167 a přilehlé chatky
1974-1991	KDS Sedlčany	Hrachov, parcela 1575

Zdroj: vlastní zpracování, ČÚZK

Hrachov č.ev. 99, st. 281-283, parcelní č. 1840 a 1841

Rekreační středisko v oblasti Hrachov bylo původně ve vlastnictví Československého rozhlasu. Záznam o povolení stavby pochází z roku 1961 a areál tehdy disponoval kapacitou 60 lůžek, umístěných ve dvou větších rekreačních budovách. V roce 2021 prošel celý komplex rozsáhlou rekonstrukcí a v současnosti je provozován soukromým subjektem pod názvem Apartmány v lese. Součástí areálu je pět budov – čtyři apartmánové chaty a jedna společenská budova – s celkovou ubytovací kapacitou přibližně 20 osob.

Obr. 28 Náčrt rekreačního objektu Československého rozhlasu



Zdroj: Archiv Příbram 1962

Hrachov č.p. 59

Rekreační objekt, původně ve vlastnictví spotřebního družstva Jednota Příbram, se nachází na místě, kde již před rokem 1938 stála budova. Přibližně v roce 1958 prošel objekt přestavbou a následně začal sloužit rekreačním účelům. V současnosti je v soukromém vlastnictví a funguje jako Restaurace Zrůbek U Fárů.

Hrachov, st. parcela 62/1, 64/2, 65-70, 63, 198, 656

Pionýrský tábor, původně ve vlastnictví podniku Praga, sloužil po mnoho let k rekreačním účelům. V letech 1958–1964 zde byly vybudovány ubytovací chatky a sportovní hřiště. Na počátku 90. let však provoz tábora ustal a areál začal postupně chátrat. V současnosti se na místě nacházejí pouze pozůstatky původních budov, které nejsou evidovány pod žádným číslem popisným ani evidenčním, což dokládá jejich dlouhodobé nevyužívání. Původní chaty jsou dnes ve správě společnosti Karsit s.r.o.

Hrachov č.ev. 167 a přilehlé chatky

Pionýrský tábor, původně spravován Středočeskými státními lesy Benešov, vznikl v období mezi lety 1974–1991. S největší pravděpodobností byl vybudován koncem 70.

let 20. století, což však nelze s jistotou doložit kvůli chybějícím leteckým snímkům z daného období. Po roce 1989, v důsledku politických a společenských změn, začal být postupně méně využíván. Přestože se v následujících letech objevila snaha o zachování jeho provozu, nebyla příliš úspěšná. Přibližně v roce 2019 areál odkoupila společnost Star Line – školy v přírodě, s.r.o., spolu se soukromým vlastníkem. V současnosti zde funguje rekreační středisko Star Line, které tvoří velká zděná budova a 17 dřevěných chatek. V roce 2022 prošel areál rozsáhlou rekonstrukcí, jež výrazně zvýšila jeho úroveň a kvalitu služeb.

Obr. 29 RS Star Line – RS Hrachov 167



Zdroj: starline.cz 2024

Hrachov, parcela 1575

Kemp, který byl před rokem 1989 ve vlastnictví podniku KDS Sedlčany, se dnes nachází v soukromém vlastnictví a je provozován pod názvem „Chatky Zrůbek“. Ubytovací chatky byly vystavěny v období mezi lety 1974–199, přesné datum výstavby však nelze určit kvůli absenci dostupných leteckých snímků. Areál je nadále v provozu a nabízí ubytování ve dvanácti rekonstruovaných chatkách.

Obr. 30 Chatky Zrůbek



Zdroj: mapy.cz 2024

Hojšín č.ev. 59, 140, 142, 226-238, st. 53, 145 a 165

Autocamp Roviště vznikl původně jako rekreační zařízení ve vlastnictví ZO Rudné Doly Sedlčany, přičemž investorem výstavby byl ÚV Svazarmu Praha. Výstavba areálu byla zahájena v roce 1964, kdy byla postavena hlavní budova. V období 1975–1991 došlo k rozšíření kempu o chatky. V současnosti je areál ve vlastnictví společnosti ROVIŠTĚ KEMP, s.r.o. a nabízí ubytování ve zrekonstruovaných chatkách s kapacitou až čtyř osob a bungalovech. Kemp zároveň disponuje 20 místy pro stanování a 8 stánými pro karavany.

Roviště 378/1, 378/13, 378/14

Rekreační zařízení, jehož výstavba byla zahájena v roce 1964, spadalo původně pod správu národního podniku Tona, závod Zbirovka. Podle archivních leteckých snímků ČÚZK se jednalo o areál tvořený třinácti rekreačními chatami, které byly mezi lety 1995 až 2002 odstraněny. V současnosti se na daném pozemku nacházejí dvě rekreační chaty ve vlastnictví společnosti ROVIŠTĚ KEMP, s.r.o.

Štěchovice

Místní starosta mi sdělil, že na území obce Štěchovice neexistovaly žádné objekty určené pro podnikovou nebo odborovou rekreaci. Nebyly zde zřízeny ani pionýrské tábory či kempy, které se v oblasti Slapské přehrady hojně vyskytovaly. Obec Štěchovice

tak nebyla zapojena do organizované ani vázané rekreační činnosti, ať už ve formě podnikové rekreace, táborů nebo odborovou rekreace. Tento stav zřejmě odráží specifický charakter obce, která v minulosti nebyla centrem cestovního ruchu.

Županovice

V obci Županovice se nacházelo celkem 7 objektů vázaného CR. Tyto objekty jsou znázorněny v příloze 24 a vývoj výstavby objektů je uveden v tabulce 20.

Tab. 20 Vývoj výstavby objektů v obci Županovice

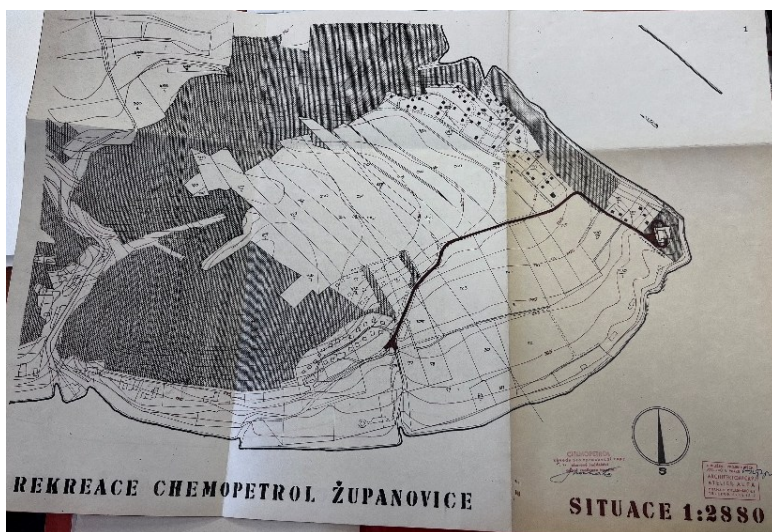
rok výstavby	původní vlastnictví	adresa objektu
1953-1958	SSM	Županovice parcelní č. 148/2
1955	Kovohutě Příbram n.p.	Županovice č.ev. 133-139, 142-146, 226; st. 98, 275
1961	ZV ROH národního podniku Orthopedia	Županovice č.ev. 97-99, 101-103, 225; st. 209
1960-1961	ZV ROH při n. p. ŽDHE – závod Mníšek pod Brdy	Županovice č.p. 3, č.ev. 104-116
1971	Chemopetrol– závody pro zpracování ropy	Županovice parcelní č. 100/20
-	Výrobní družstvo ELKO Metal Parts	Županovice č.p. 46.
-	Modřanské strojírny ČKD Praha	Županovice

Zdroj: vlastní zpracování, ČÚZK

Županovice parcelní č. 100/20

Rekreační podniková chata v původním vlastnictví Chemopetrolu – závody pro zpracování ropy. Žádost o výstavbu pochází z roku 1970, výstavba byla zahájena v roce 1971. Jedná se o jednu větší podnikovou chatu s kapacitou 108 rekreatů v 36 pokojích. V současnosti není využíván k rekreaci.

Obr. 31 Rekreace Chemopetrol



Zdroj: Archiv Příbram 1970

Županovice parcelní č. 148/2

Rekreační objekt původně ve vlastnictví Socialistického svazu mládeže tvořila jedna větší chata, která sloužila jako zařízení pro rekreaci členů tohoto svazu. Výstavba objektu probíhala v letech 1953–1958. Na archivním leteckém snímku z roku 1991, dostupném na ČÚZK, je v dané lokalitě patrných přibližně pět menších rekreačních chatek, které pravděpodobně vznikly dodatečně k původnímu zařízení. Po zániku svazu objekt postupně chátral a dlouhodobě zůstal nevyužíván. Vzhledem k jeho nevyhovujícímu technickému stavu bylo přistoupeno k demolici. Na jeho místě následně vznikla menší stavba, která dnes slouží jako občerstvení s venkovním posezením pod názvem „Občerstvení U Hrocha“. Nově vybudovaný objekt je v současnosti ve vlastnictví obce Županovice.

Obr. 32 Občerstvení U Hrocha



Zdroj: facebook.com 2024

Županovice č.ev. 133-139, 142-146, 226; st. 98, 275

Rekreační středisko se sportovním hřištěm bylo vybudováno v roce 1955 a původně bylo ve vlastnictví národního podniku Kovohutě Příbram. Areál se zpočátku skládal z deseti rekreačních chat. V roce 1959 byla dohledána žádost o rozšíření kapacity střediska na celkem 18 chat, čímž se měla zvýšit ubytovací kapacita z původních 56 na 68 osob. V současné době areál slouží k individuální rekreaci. Řada objektů prošla rekonstrukcí, některé byly výrazně přestavěny, případně na jejich místě vznikly zcela nové stavby.

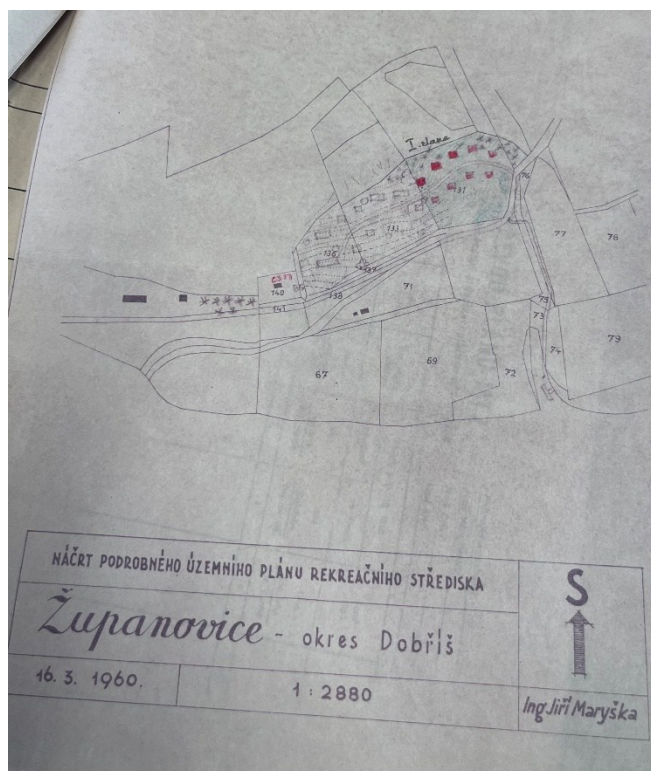
Županovice č.p. 46.

Rekreační objekt, který byl v minulosti a nadále je ve vlastnictví výrobního družstva ELKO Metal Parts, zahrnuje hlavní budovu, jejíž vznik lze pravděpodobně datovat již do 30. let 20. století. V období let 1991–2002 došlo k rozšíření areálu o pět nově postavených rekreačních chat. V současnosti je celý komplex provozován pod názvem Rekreační středisko Županovice.

Županovice č.ev. 97-99, 101-103, 225; st. 209

Rekreační středisko určené pro ZV ROH národního podniku Orthopedia bylo vybudováno přibližně v roce 1961. V rámci první etapy výstavby vznikly tři rekreační chaty, přičemž celkový záměr počítal s výstavbou devíti typových chat. V současné době je areál v soukromém vlastnictví, avšak není aktivně využíván a postupně chátrá.

Obr. 33 RS Orthopedia



Zdroj: archiv Příbram

Županovice č.p. 3, č.ev. 104-116

V archivních materiálech se objevuje zmínka o investičním záměru na výstavbu rekreačního střediska ZV ROH při n. p. ŽDHE – závod Mníšek pod Brdy. Cílem tohoto záměru bylo vybudování areálu pro krátkodobou i dlouhodobou rekreaci zaměstnanců tohoto podniku. Projekt počítal s umístěním 14 rekreačních chat a hlavní budovy se společenskou místností. Kapacita střediska byla stanovena na 56 lůžek, což vycházelo z tehdejších výpočtů založených na počtu zaměstnanců podniku, jejich rodinných příslušníků a očekávané sezónní vytíženosti. Jako hlavní důvod výstavby bylo uvedeno, že zaměstnanci hrudekoven pracují ve zdravotně škodlivém prostředí, a proto jim má být umožněn pobyt v rekreačním zařízení. Výstavba probíhala ve dvou etapách – první byla

realizována v roce 1960, druhá o rok později v roce 1961. V současnosti je areál v soukromém vlastnictví. Hlavní budova, která dříve sloužila jako společenské zázemí, je dnes využívána k provozu restaurace s názvem U Štiky.

RS Županovice – Modřanské strojírny ČKD Praha

V archivu byla nalezena zmínka o záměru výstavby rekreačního střediska v Županovicích, a to na základě žádosti z roku 1965. Předpokládaným investorem byly pravděpodobně Modřanské strojírny ČKD Praha. Bližší informace o přesném umístění objektu ani o jeho současném využití se bohužel nepodařilo dohledat.

3.4. Vývoj cestovního ruchu a rekreace v obcích Slapy a Nalžovice

Oblast Slapské přehrady je charakteristická koncentrací objektů vázaného CR, jejichž výstavba byla zahájena především v 60. letech minulého století. Od té doby tyto objekty prošly významnými proměnami, odrážející změny v organizaci a struktuře CR. Nejvýraznější koncentrace těchto objektů se nacházely v obcích Slapy a Nalžovice, dále v obcích Křečovice a Chotilsko. V ostatních obcích bylo na základě získaných dat identifikováno maximálně šest objektů. Jak je uvedeno v kapitole o vývoji CR, před rokem 1989 byl CR v této oblasti převážně vázán na podnikové aktivity a organizace ROH. Zároveň výrazně převažoval domácí CR nad zahraničním.

Ve 20. století došlo ke značnému rozšíření možností trávení volného času, což bylo způsobeno postupným zkracováním pracovní doby na 45,5 hodin týdně. Tento trend, společně se zavedením placené dovolené a volných sobot, významně podpořil rozvoj rekreace a širší využívání rekreačních objektů, a to nejen vázaného CR. Hlavním cílem výstavby těchto zařízení byla regenerace zaměstnanců, zejména těch, kteří vykonávali fyzicky náročnou práci nebo pracovali v nepříznivých podmínkách. Rekreační aktivity sloužily k obnovení fyzických a psychických sil a pomáhaly zmírnit únavu způsobenou pracovním vytížením. Důležitou roli hrálo i prostředí, ve kterém zaměstnanci žili. Převážně se jednalo o městské oblasti, sídliště a průmyslové aglomerace zatížené prachem a znečištěním, což umocňovalo nutnost odpočinku a načerpání nových sil v přírodním prostředí.

Charakter objektů byl různorodý. Některé se skládaly z jedné centrální budovy, jiné kombinovaly hlavní budovu s přílehlými chatkami. Tábory pak často zahrnovaly hlavní budovu se sociálním zařízením, klubovnou a stanovou základnu. Tyto objekty

sloužily především k hromadné rekreaci a byly navrženy tak, aby umožnily kolektivní trávení volného času. V kontextu výzkumu CR na Slapské přehradě lze tento příklad vnímat jako jeden z modelových forem tehdejší rekreace, které postupně ustoupily novým, více individualizovaným formám. V období roku 1989 se většina podniků zbavila těchto objektů a byly předány do soukromého vlastnictví. Některé z nich jsou provozovány téměř ve stejné podobě dodnes, jiné nyní slouží k individuální rekreaci. Větší objekty byly naopak zrekonstruovány do podoby apartmánových domů a rozprodány k individuální rekreaci.

Zkoumané území nabízí řadu příznivých podmínek, které výrazně přispívají k jeho významu jako turistické destinace. Jedná se především o vynikající přírodní potenciál, který zahrnuje atraktivní krajinu a přítomnost vodní nádrže Slapy. Významná je také blízkost hlavního města Prahy, která je zajištěna snadnou dostupností prostřednictvím silnice č. 102 a pravidelných autobusových spojů. Rekreace v této oblasti je tradičně spjata zejména s chatařením, zatímco chalupaření má menší zastoupení. Dalším důležitým aspektem je vysoká návštěvnost oblasti, která je podpořena potenciálem pro vodní sporty a dlouhou tradicí rekreačních středisek zaměřených zejména na vázaný CR. V poslední době prošla řada původních objektů rekonstrukcí, což vedlo ke vzniku moderních resortů s potenciálem pro pořádání firemních akcí, jako jsou teambuildingy. Na druhé straně se tato oblast potýká s několika nedostatky, které omezují její rozvoj. Jde například o nedostatečnou kvalitu ubytovacích a stravovacích zařízení, stejně jako o slabě rozvinutou turistickou infrastrukturu, zejména místních komunikací. Dalším výrazným omezením je vysoká sezónnost CR, kdy hlavní návštěvnost je v letních měsících, zatímco v zimním období je turistický potenciál oblasti výrazně nízký. Tyto faktory představují výzvy pro další rozvoj CR a rekreace v této lokalitě.

Oblast, na kterou se zaměřuji, představuje významné centrum rekreace ve Středočeském kraji, zahrnující obce z okresů Benešov, Praha-západ a Příbram. Historicky se největší koncentrace rekreačních objektů soustřeďuje právě v těchto lokalitách, což z nich činí dlouhodobě oblíbené destinace s vysokou intenzitou rekreačních aktivit. Okres Příbram hraje v tomto ohledu dominantní roli, jelikož se zde nachází největší podíl sledovaných obcí.

Převážná část rekreačních objektů je strategicky umístěna v bezprostřední blízkosti tří ikonických vodních nádrží: Slapy, Orlík a Kamýk. Tyto vodní plochy jsou

dlouhodobě synonymem pro odpočinek a aktivní trávení volného času. Zejména Slapy představují vyhledávané centrum CR díky vynikajícím podmínkám nejen pro vodní sporty, koupání, stanování a táboření. Data z tabulky 21 jednoznačně potvrzují, že právě v těchto třech okresech se nachází nejvyšší počet rekreačních objektů v rámci Středočeského kraje. Tento fakt podtrhuje mimořádnou atraktivitu těchto lokalit a jejich značný turistický potenciál, který je připraven k dalšímu rozvoji.

Tab. 21 Souhrnná tabulka rekreačních objektů podle okresů Středočeského kraje

okres	používané				rozestavěné	
	počet objektů celkem	z toho rekreační chalupy	m ² zast. plochy celkem	z toho rekreační chalupy	počet objektů celkem	m ² plochy k zast.
Benešov	5 502	306	239 053	39 971	568	23 433
Beroun	4 761	230	201 255	23 917	525	19 909
Kladno	1 308	18	51 961	1 420	151	6 552
Kolín	2 800	136	129 078	11 755	441	21 136
Kutná Hora	2 490	371	110 948	30 390	440	17 782
Mělník	1 464	421	70 716	30 299	158	7 263
Mladá Boleslav	1 551	128	63 109	9 648	129	5 731
Nymburk	1 287	108	58 318	8 940	112	4 558
Praha-východ	10 527	90	399 919	6 692	981	35 539
Praha-západ	16 988	160	588 426	8 172	1 347	49 590
Příbram	4 648	450	217 891	49 537	693	27 690
Rakovník	3 062	275	129 953	26 955	403	16 318
celkem	5 6388	2 693	2 260 627	247 696	5 948	235 501

Zdroj: Archiv Příbram 1970

3.4.1. Vývoj v obci Slapy

Výstavba umělých vodních nádrží na Vltavě byla provázena plánem rozsáhlé výstavby rekreačních středisek a dalších rekreačních zařízení. Tento rozvoj byl koncipován ve dvou etapách:

První etapa výstavby měla zahrnovat rekreační střediska Přestavlky-Žďaň, Povalinka, Lahoz, Nová Rabyně, Živohošť (levý břeh), Cholín, Nebřich, Kobylníky, Živohošť (pravý břeh), Hrazany a Vestec. Celkově se plánovalo využití území o rozloze 334,8 ha, které mělo sloužit pro dlouhodobý pobyt až 7 886 rekreatů. Odhadovaná celková návštěvnost oblasti činila přibližně 30 000 osob. Z celkového počtu 1 432 individuálních rekreačních chat mělo být 104 určeno pro podnikovou rekreaci

a rozděleno mezi třináct vybraných podniků. *Druhá etapa* výstavby měla zahrnovat rozvoj rekreačních lokalit v oblastech Měřín, Častoboř, Oboz, Hřiměždice, Zrůbek, Smilovice, Křepeňice a Županovice. Současně bylo stanoveno, že do června 1959 má být vypracována pásma výstavby pro jednotlivá rekreační střediska zahrnutá do první etapy (Archiv Příbram). V tabulce 22 je uveden vývoj výstavby objektů vázaného CR v obci Slapy, který je zároveň znázorněn v mapě v příloze 31.

Tab. 22 Vývoj výstavby objektů vázaného cestovního ruchu v obci Slapy

rok výstavby	původní vlastník	adresa objektu
1935	Státní lesy a statky, n.p.	Letovisko Slapy č.ev. 43
1959-1963	Fakultní nemocnici v Motole	Skalice č.ev. 283-285
1959-1963	Český spisovatel	Ždán č.p. 264
1959-1963	Praga	Ždán č.p. 265
1959-1963	Zelenina Praha	Ždán č.ev. 427
č.p. 260 (1969); objekt č.p. 268 (1959-1963)	Sigma	Ždán č.p. 266 a 268
1963 (jen dvě z nich č.ev. 433 a 434)	Albatros	Ždán č.ev. 433, 434, 653, 594
1963-1966	Uhelné sklady n.p.	Ždán č.ev. 432, 431
1966	Vojenské objekty	Ždán č.p. 354 a 355
1966	ČSM	Ždán č.p. 270
1968-1973	VÚ Běchovice	Lahoz č.ev. 122-124
1975-1992	Konstruktiva	Ždán č.p. 350
-	Československé spoje n.p.	-
-	Tereza	Ždán

Zdroj: ags.cuzk.gov.cz 2025

Výstavba objektů vázaného CR započala v 60. letech. Obec Slapy je strategicky umístěná v atraktivní přírodní lokalitě s přehradou, proto se v druhé polovině 20. století stala významným centrem pro vázaný CR. Tato vodní nádrž je bezesporu nejvýznamnější rekreačně využívanou vodní plochou v celé oblasti. Dle Vystoupila a kol. (2007) jsou Slapy střediskem s nadregionálním významem. Poskytnutá data o výstavbě a původních vlastnících rekreačních objektů jasně ilustrují dominantní trend v této oblasti – masivní rozvoj podnikových a odborových rekreačních zařízení a táborů. Tato éra zásadně formovala turistický charakter obce a reflektovala širší socioekonomické podmínky tehdejšího režimu. Objekty vázané na organizovaný CR se nacházejí zejména v místních částech Slap, jako jsou Skalice, Ždán a Lahoz. Tyto lokality, situované přímo u vodní nádrže, představují nejatraktivnější oblasti obce, což přirozeně vysvětluje jejich nejvyšší koncentraci rekreačních zařízení. Vývoj a současné využití rekreačních objektů v dané oblasti odráží různé přístupy k transformaci těchto zařízení po roce 1989. Z původního

počtu objektů se jeden stále nachází ve vlastnictví stejného podniku, zatímco sedm objektů bylo přeměněno na apartmány, tři slouží k individuální rekreaci a další tři jsou pronajímány. Nejintenzivnější vlna výstavby rekreačních zařízení v této lokalitě spadá do období let **1959–1963**, což dokládá dobový trend masivních investic podniků a institucí do rekreační infrastruktury pro své zaměstnance. Byl výrazem snahy o zlepšení pracovních podmínek a životní úrovně pracovníků. V dané lokalitě se však nacházel jeden rekreační areál, jehož historie sahá až do roku 1935.

Jedná se o *Letovisko Slapy č.ev. 43*, které původně patřilo rodině Bondyových.

Po roce 1948 byl znárodněn a přešel pod správu národního podniku Státní lesy a statky a sloužil jako rekreační středisko pro své zaměstnance. Později přešel do vlastnictví n.p. Mikrotechna Modřany, který zde organizoval pionýrské tábory. Na leteckém snímku ČÚZK z roku 1959 jsou v dané lokalitě patrné stanové tábory. Později přešel do vlastnictví ČSSM, který v letech 1970-1985 areál zrekonstruoval a přistavěl správcovskou budovu a čtyři rekreační chaty. V roce 2001 se díky restitucím většina panství vrátila dceři Emila Bondyho, která areál pronajímala. Po roce 2003 zůstal areál opuštěný a postupně chátral, což vedlo jeho majitelku k rozhodnutí jej prodat. Od roku 2006 je areál ve vlastnictví společnosti ALTSTAEDTER INVESTMENTS a.s., která ho v roce 2023 zrekonstruovala a provozuje zde restauraci a ubytování ve srubech (Letovisko Slapy 2023).

Obr. 34 Původní vzhled Letovisko Slapy



Zdroj: letoviskoslapy.cz 2024

Obr. 35 Současný vzhled Letovisko Slapy



Zdroj: letoviskoslapy.cz 2024

1959–1963

Skalice č.ev. 283-285

Rekreační areál *Fakultní nemocnice v Motole*, který se nachází v části Skalice. Tento objekt, tvořený třemi typově stejnými chatkami, zůstává i nadále ve vlastnictví nemocnice, a i nadále slouží k rekreaci. Je určen především pro zaměstnance nemocnice, kteří jej mohou využívat k relaxaci a odpočinku. Tento případ ilustruje nejen kontinuitu vlastnictví, ale také udržení původního účelu objektu až do současnosti.

Obr. 36 Chata FN Motol



Zdroj: mapy.cz 2025

Ždán č.p. 264

Dále se na Ždání nachází velká rekreační chata, která byla původně ve vlastnictví *nakladatelství Český spisovatel*. Toto nakladatelství, fungovalo pod názvem Československý spisovatel v letech 1949–1992 a následně jako Český spisovatel v období 1993–1997 (Slovník české literatury 2018). Po zániku nakladatelství byl objekt převeden do osobního vlastnictví. Následně byl využíván jako Garni hotel Petra s kapacitou 11 pokojů. V současnosti je vlastníkem areálu společnost Resort Slapy s.r.o., která plánuje jeho rekonstrukci s cílem přeměnit původní prostory na apartmány.

Obr. 37 Garni hotel Petra



Zdroj: garni-petra.czechhotels.info 2025

Ždáně č.p. 265

Na Ždáně se nachází další rekreační objekt, který původně vlastnil národní podnik *Praga*. Tento podnik, založený v roce 1907, má více než stoletou tradici a zaměřoval se na výrobu automobilů, nákladních vozidel, autobusů, motocyklů, letadel, a dalších (Praga 2025). Původní rekreační zařízení bylo přestavěno na apartmány, které jsou dnes využívány pro individuální rekreaci. Tento příklad dokládá postupnou adaptaci bývalých podnikových rekreačních objektů na současné formy cestovního ruchu.

Obr. 38 Rekreační objekt Praga



Zdroj: mapy.cz 2025

Ždán č.ev. 427

Dalším podnikem, který vlastnil rekreační objekt na Ždání, byl podnik *Zelenina Praha*. Rekreační objekt, který byl původně využíván zaměstnanci k rekreaci, přešel do soukromého vlastnictví. Aktuálně slouží k individuální rekreaci, což odráží širší trend transformace původních podnikových rekreačních zařízení na objekty pro osobní či komerční využití. Tato změna je jedním z příkladů postupné adaptace rekreačních kapacit v regionu na nové ekonomické a společenské podmínky po roce 1989.

Ždán č.p. 266 a 268

Dva rozsáhlé rekreační objekty, původně vlastněné společností *Sigma*, se nacházejí v lokalitě Ždán. První z těchto objektů, označený č.p. 266 (vystavena v roce 1969), byl přestavěn na jednotlivé apartmány a rozprodán soukromým vlastníkům. Někteří z vlastníků tyto apartmány dále nabízejí k pronájmu, což odráží postupný přechod od původně centralizované rekreace k individuálním formám využití. Druhý objekt, č.p. 268 (vystaven mezi lety 1959-1963), je v současnosti v rekonstrukci. Cílem této přestavby je vytvoření moderních apartmánů, přičemž celý objekt zůstává ve vlastnictví jediné soukromé osoby.

Ranou fází výstavby rekreačních zařízení charakterizovala realizace rozsáhlejších komplexů, které zahrnovaly centrální budovy doplněné o menší chatky. Tyto objekty byly primárně určeny k organizovaným pobytům zaměstnanců a jejich rodin. Při jejich výstavbě byl kladen důraz na funkčnost a dostatečnou kapacitu, která umožňovala ubytování většího počtu rekreantů.

Ždán č.ev. 433, 434, 653, 594

Čtyři rekreační chaty, které byly původně spravovány podnikem *Albatros*, sloužily jako místo odpočinku a regenerace pro zaměstnance podniku. Tyto objekty byly navrženy s ohledem na tehdejší trendy organizované rekreace, kdy se kladl důraz na kolektivní trávení volného času a dostupnost rekreačních zařízení pro zaměstnance. V současné době chaty přešly do soukromého vlastnictví a nyní jsou provozovány pod názvem Chaty Albatros.

Obr. 39 Chaty Albatros



Zdroj: e-chalupy.cz 2024

1963-1966

V tomto období byla zaznamenána výstavba tří zařízení, která se nacházela v lokalitě Ždán.

Ždán č.ev. 432, 431

Prvním z nich byl objekt původně vlastněný podnikem *Uhelné sklady*. Tento podnik zajišťoval rekreaci pro své zaměstnance v přírodním prostředí, což mělo kompenzovat náročné pracovní podmínky spojené s jejich zaměstnáním. Rekreční zařízení se skládá ze dvou chat. V současné době jsou tyto objekty v soukromém vlastnictví a jejich využití se proměnilo na individuální rekreaci.

Ždán č.p. 354 a 355

Dále se podařilo dohledat informace o bývalých *vojenských objektech*, které byly původně využívány k vojenským účelům. Jednalo se o dvě velké rekreační budovy, které prošly významnou transformací. První objekt, evidovaný pod č.p. 354, byl přestavěn na apartmány a nyní jej vlastní více soukromých majitelů. Druhý objekt, s č.p. 355, byl rovněž adaptován na apartmánový komplex s několika vlastníky, přičemž jeden z těchto apartmánů je provozován pod názvem *Letní dům Ždán*.

Ždán č.p. 270

Sportovně rekreační areál Modrá loděnice, původně spravovaný Československým svazem mládeže, byl vybudován v roce 1966. Dnes se nachází v soukromém vlastnictví a slouží jako restaurační a ubytovací zařízení. Nabízí dvou a třílůžkové pokoje, čtyřlůžkové apartmány a dvě plně vybavené čtyřlůžkové chaty s terasou.

Obr. 40 Modrá loděnice



Zdroj: modralodenice.cz 2025

1968-1992

Lahoz č.ev. 122-124

Rekreační chaty, původně tři objekty ve vlastnictví *VÚ Běchovice*, se nacházely v oblasti Lahoz. Tyto chaty byly později převedeny pod správu Českého rozhlasu, který je využíval k rekreačním účelům. V současnosti jsou všechny tři chaty v soukromém vlastnictví. Jedna z nich, označená jako objekt č. ev. 122, je provozována jako rekreační zařízení pod názvem Holiday Home Slapy Lahoz. Zbylé dvě chaty slouží k individuální rekreaci a nejsou komerčně využívány.

Obr. 41 Holiday Home Slapy Lahoz



Zdroj: e-chalupy.cz 2024

Ždán č.p. 350

Velký rekreační objekt dříve vlastněný podnikem Konstruktiva a následně Českým rozhlasem, nyní náleží několika soukromým vlastníkům a funguje pod názvem Apartmánový dům Surf.

Obr. 42 Surf Apartmány



Zdroj: e-chalupy.cz 2024

Dále se podařila dohledat zmínka o pionýrském táboře původně ve vlastnictví Československých spojů, který později přešel pod správu společnosti Český Telekom (Správa pošt a telekomunikací). Tábor se nacházel na zahradě statku Záhoří, na

pozemcích parc. č. 719/1 a 719/3 v katastrálním území Přestavlky u Slap. Součástí tábora byla rovněž plovárna na Rovínku (parc. č. 706/2, k. ú. Přestavlky u Slap), která se dnes nachází v blízkosti autokempu Skalice u pozemku parc. č. 425/1 téhož katastrálního území. Tábor byl vybaven klasickými stany s podsadou, avšak časem přestal být využíván a zanikl.

Druhé rekreační zařízení se nacházelo v lokalitě Ždán. Původně bylo ve vlastnictví *společnosti Těreza – Technické a rekreační zařízení MNV Slapy*, která areál spravovala až do roku 1992. Následně byl objekt odprodán soukromé firmě, jež na místě vybudovala několik rekreačních chat, které později přešly do soukromého vlastnictví jednotlivých osob. Do roku 1992 sloužil areál převážně jako autokemp pro stany a karavany, přičemž v areálu se nacházelo jen několik jednoduchých dřevěných chatek. Společnost Těreza tehdy vlastnila stavby č. st. 916, 940 a objekty evidované pod č. ev. 695, 855, 881 a 889, které plnily provozní funkce (např. recepce, toalety, umývárna či sklad). V současnosti areál funguje pod označením ATC Ždán. Část chat je nyní v soukromém vlastnictví a slouží k individuální rekreaci. Některé objekty jsou zároveň pronajímány k rekreaci.

S pádem komunistického režimu a přechodem k tržní ekonomice se charakter těchto rekreačních zařízení začal měnit. Mnohé podniky a instituce již neměly ekonomické prostředky ani zájem na udržování rozsáhlých rekreačních komplexů. To vedlo k privatizaci a prodeji. Řada objektů byla privatizována a prodána soukromým subjektům, ať už jednotlivcům pro soukromou rekreaci, nebo firmám pro komerční účely (hotely, penziony, apartmány). Některé objekty si zachovaly rekreační funkci, jiné byly přestavěny pro bydlení nebo komerční aktivity. Vývoj vázaného CR v obci Slapy v období 1959-1992 je příkladem toho, jak centrálně řízená ekonomika a sociální politika formovaly CR v konkrétní lokalitě. Data o objektech jasně ukazují na významnou roli podniků a institucí, které masivně investovaly do rekreačního zázemí pro své zaměstnance. Tato éra zanechala na Slapech trvalý otisk v podobě řady rekreačních objektů, které se po roce 1989 transformovaly, aby vyhovovaly novým tržním podmínkám. Dnes Slapy sice nabízejí mnohem rozmanitější spektrum ubytovacích a rekreačních možností, nicméně historická stopa podnikové rekreace je stále patrná.

3.4.2. Vývoj v obci Nalžovice

Vývoj vázaného CR na území obce Nalžovice, zejména v rekreačně exponovaných lokalitách Častoboř, Oboz a Sejce, odráží širší trend budování podnikových a odborových rekreačních zařízení v období socialismu, především v rozmezí 50. a 80. let 20. století. Obec Nalžovice byla v tomto kontextu vnímána jako významné regionální středisko letní rekreace u vody (Vystoupil 2007).

Prvním doloženým rekreačním zařízením v této oblasti byl objekt vybudovaný v roce 1958 – TJ Tatran Sedlčany v lokalitě Častoboř. V následujících letech zde své objekty postupně zřizovaly různé podniky a organizace, jako například Mikrotechna (1966), Sedlčanské strojírny (1967), ZO OD KOVO Brandýs nad Labem nebo Technometra. Obzvláště intenzivní výstavba probíhala v letech 1967–1971, kdy byly v lokalitě Oboz vybudovány rozsáhlé areály jako Chirana, ZMA Ostrov nad Ohří či Výstavnictví n.p. Praha. V druhé polovině 70. let přibýly další objekty, například rekreační zařízení Státního statku Sedlčany a ZD Dlouhá Lhota v lokalitě Sejce nebo areály BSS Brandýs nad Labem a OSP Poděbrady. U některých objektů se nepodařilo přesně doložit rok jejich výstavby. I přesto však lze konstatovat, že obec Nalžovice představovala jednu z významných lokalit vázaného CR v širší oblasti Slapské přehrady – a to jak z hlediska počtu rekreačních zařízení, tak z hlediska rozmanitosti jejich původních vlastníků. Podrobný přehled vývoje výstavby jednotlivých objektů je uveden v tabulce 23 a je znázorněn v příloze 28.

Tab. 23 Vývoj výstavby objektů vázaného cestovního ruchu v obci Nalžovice

rok výstavby	původní vlastník	adresa objektu
1958	TJ Tatran Sedlčany	Častoboř č.ev. 40
1966	Mikrotechna	Oboz č.ev. 59
1967	Sedlčanské strojírny, n.p.	Častoboř č.ev. 50, st. 185, 290
1967	ZO OD KOVO Brandýs n. Labem	č.ev. 61
1967-1971	Technometra	Oboz č.ev. 174-181
1967-1971	Chirana	Oboz č.ev. 159-172, 212, parcely 521/41, 516/6, 521/3
1967-1971	ZMA Ostrov nad Ohří	Oboz č.ev. 60
1967-1971	Výstavnictví, n.p. Praha	Oboz č.ev. 53, 152-156, st. 303, parcela č. 1578
1969	Glazura, Roudnice nad Labem	Sejce č.ev. 79, 90, 91, 100-106, st. 270
1974-1975	Státní statek Sedlčany	Sejce č.ev. 73, st. 276-287

1975-1991	BSS Brandýs nad Labem	Častoboř parcelní č. 1944
1975-1991	ZD Dlouhá Lhota	Sejce č.ev. 144-151
1975-1991	OSP Poděbrady	Sejce parcelní č. 1947
-	Léčiva	Častoboř č.ev. 195-199, st. 367

Zdroj: ags.cuzk.gov.cz 2025

Častoboř č.ev. 40

Již v roce 1958 dle archivních snímků ČÚZK je na místě dnešního tábora doložena existence stanů uspořádaných do kruhu. Významný rozvoj areálu nastal v roce 1966, kdy byly vybudovány první pevné objekty, a to kuchyně s jídelnou, ošetrovna a klubovna. Tábor tehdy disponoval 55 stany a jeho provoz zajišťovala tělovýchovná jednota TJ Tatran Sedlčany, která zde každoročně organizovala tři třítydenní turnusy. Po roce 1989, v důsledku politických a ekonomických změn, TJ Tatran postupně ukončil přímé pořádání tábora a začal areál pronajímat. V roce 1997 byla založena nezisková organizace Občanské sdružení Častoboř, která převzala organizační odpovědnost a zajišťování všech turnusů. Na základě nového občanského zákoníku byla tato organizace v roce 2015 přejmenována na Dětský tábor Častoboř, zapsaný spolek. Tábor je tak i nadále pronajímán od TJ Tatran Sedlčany, a to vždy na letní měsíce červenec a srpen, včetně veškerého vybavení. Objekt je ve vlastnictví obce Nalžovice, avšak provoz zůstává i nadále úzce propojen s TJ Tatran Sedlčany, obdobně jako v minulosti. V současnosti má areál kapacitu 35 dvoulůžkových stanů s podsadou, 55 dvoulůžkových chat a dvě klubovny. Dětský stanový tábor Častoboř představuje zařízení s dlouholetou tradicí (Dětský tábor Častoboř 2025).

Obr. 43 Dětský tábor Častoboř – stany



Zdroj: Krámská 1966

Obr. 44 Dětský tábor Častoboř – hlavní budova



Zdroj: Krámská 1966

Oboz č.ev. 59

Podle leteckých snímků z ČÚZK se na tomto místě již kolem roku 1963 nacházel stanový tábor. Následně mezi lety 1963 a 1967 zde začala výstavba rekreačního areálu, původně vlastněného podnikem Mikrotechna. Areál měl tehdy jinou podobu – tvořily ho čtyři větší chaty a více než 15 menších chat. Tato podoba přetrvala přibližně do let 2019–2021, kdy byl areál zrekonstruován. Rekonstrukce zahrnovala výstavbu nových chat a obnovu sportovního hřiště. V současnosti je areál známý jako Rekreační areál Oboz 59 a je v soukromém vlastnictví. Nabízí k dlouhodobému pronájmu původní patrové chaty s kapacitou pro čtyři osoby i nové, větší chaty, které pojmu až pět osob.

Obr. 45 OBOZ 59



Zdroj: turistika.cz 2024

Častoboř č.ev. 50, st. 185, 290

Archivní letecké snímky z roku 1963, dostupné na ČÚZK, dokládají existenci stanového tábora v místě dnešního kempu. Přibližně od roku 1967 zde byla postupně zahájena výstavba rekreačního areálu, který původně spravovala společnost Sedlčanské strojírný. V současnosti je areál majetkově rozdělen mezi několik subjektů – hlavní budova se nachází ve správě podniku STROS Sedlčany, zatímco rekreační chatky jsou ve vlastnictví města Sedlčany. Provoz celého zařízení zajišťují Sedlčanské technické služby s.r.o., a to pod názvem Rekreační zařízení Častoboř. Ubytování je nabízeno ve dvou typech chatek, a to větší čtyřlůžkové s elektrickým připojením a menší dvou-, tří- a čtyřlůžkové chatky bez přívodu elektřiny. Celková ubytovací kapacita areálu činí přibližně 200 lůžek.

Obr. 46 Rekreační zařízení Častoboř



Zdroj: vlastní fotografie 2024

Častoboř č.ev. 61

Rekreační areál, jehož výstavba byla zahájena v roce 1967, původně vlastnila ZO OS KOVO Brandýs nad Labem. V současnosti areál nese název Andělská laguna a provozuje jej společnost GALOMA s.r.o. Pozemky, na kterých se chaty nacházejí, jsou ve vlastnictví obce Nalžovice. Areál v současnosti nabízí ubytování ve 35 čtyřlůžkových chatkách a nově i ve 4 dvoulůžkových chatkách. K dispozici jsou rovněž místa pro stanování. Celková ubytovací kapacita činí přibližně 160 osob. Patnáct chatek je vybaveno elektrickými přímotopy, což umožňuje prodloužení provozní sezóny. V těchto chladnějších obdobích bývá oblíbený zejména mezi rybáři.

Obr. 47 Andělská laguna



Zdroj: kempslapy.cz 2025

1967-1971

Oboz č.ev. 174-181

Rekreační areál, který původně zahrnoval jedenáct chat, byl vybudován v období let 1967–1971. Do roku 1989 byl ve vlastnictví podniku Technometra, jenž se zaměřoval na vývoj, výrobu a opravy leteckých komponentů. V průběhu následujících dekád došlo k postupnému útlumu původní funkce areálu – tři chaty byly odstraněny a celý objekt byl rozdělen mezi soukromé vlastníky za účelem individuální rekreace. Část objektů byla zároveň stavebně upravena. V současnosti je pět chat provozováno pod názvem Chatky Slapy a slouží k rekreačním pronájmům. Tento vývoj dokládá typickou transformaci původně podnikové rekreace směrem k individuálním formám využití.

Obr. 48 Chatky Slapy



Zdroj: chatkyslapy.hys.cz 2025

Oboz č.ev. 159-172, 212; parcely 521/41, 516/6, 521/3

Rekreační areál s chatkami, jehož výstavba probíhala v letech 1967–1971, byl původně ve vlastnictví podniku Chirana. Ten zajišťoval rekreaci pro své zaměstnance. Po roce 1989 došlo ke změně vlastnických struktur a kolem roku 2021 prošel celý areál rozsáhlou modernizací, která výrazně proměnila jeho podobu a využití. V současnosti nese areál název Green Resort Slapy a je koncipován jako moderní rekreační komplex. Jeho součástí je 15 chat a 6 apartmánů, které jsou postupně odprodány do soukromého vlastnictví a slouží převážně k individuální rekreaci.

Obr. 49 Vizualizace Green resort Slapy



Zdroj: facebook.com 2025

Oboz č.ev. 60 a přilehlé chatky

Rekreační areál s chatkami, jehož výstavba probíhala cca v letech 1967–1971, byl původně ve vlastnictví podniku ZMA Ostrov nad Ohří. V následujících letech, přibližně po roce 1975, došlo k rozšíření areálu o dalších deset rekreačních chat. Po roce 1989, v důsledku změn politické a ekonomické situace, došlo ke komplikovanému vývoji vlastnických vztahů – mezi lety 1991 až 2011 se zde vystřídal několik vlastníků, přičemž areál byl po celou dobu nadále využíván k rekreačním účelům. Později jej do pronájmu získal soukromý subjekt, který se následně stal i jeho vlastníkem. V současnosti funguje areál pod názvem Rekreační středisko U Candáta a nabízí ubytování ve 28 chatkách s kapacitou od tří do pěti lůžek.

Obr. 50 U Candáta



Zdroj: Josef Staněk cca 1967

Obr. 51 U Candáta – sportovní hřiště



Zdroj: Josef Staněk cca 1967

Oboz č.ev. 53, 152-156, st. 303, parcela č. 1578

Rekreační areál s chatkami byl vybudován v letech 1967 až 1971 jako sezónní tábor ve vlastnictví podniku Výstavnictví, n. p. Původní ubytovací kapacitu tvořilo 16 dvouchatek, přičemž každá disponovala čtyřmi lůžky. V současnosti areál nese název Chatová osada AHOJ, je v soukromém vlastnictví a prošel částečnou rekonstrukcí. Nabízí ubytování ve čtyřlůžkových chatkách se společným sociálním zázemím a celkovou kapacitou přibližně 48 osob. Dle některých veřejných zdrojů však není zcela zřejmé, zda je areál aktuálně v provozu, nebo zda je trvale uzavřen.

Obr. 52 Kemp Ahoj



Zdroj: ekempy.cz 2024

Sejce č.ev. 79, 90, 91, 100-106, st. 270

Rekreační areál s chatkami, jehož výstavba byla zahájena v roce 1969, byl původně ve vlastnictví podniku Glazura – Roudnice nad Labem, specializujícího se na výrobu polotovárů pro keramický a sklářský průmysl. V současnosti se areál nachází v soukromém vlastnictví jedné osoby. Při terénním šetření byli na místě přítomni rekreanti, kteří prováděli opravy jedné z chatek. Na dotaz ohledně historie či aktuálního provozu objektu však odmítli poskytnout jakékoliv informace. V blízkosti areálu byla nalezena tabule s nápisem „Výzkumný ústav včelařský – vstup zakázán“, nicméně se nepodařilo prokázat konkrétní vlastnickou nebo provozní souvislost tohoto ústavu s areálem. Většina dalších chatek byla ve výrazně zchátralém stavu a nejeví známky současného využití k rekreačním účelům.

Obr. 53 Rekreační areál s chatkami Glazura – Roudnice nad Labem



Zdroj: vlastní fotografie 2024

1974-1991

Sejce č.ev. 73, st. 276-287

Výstavba rekreačního areálu s přibližně deseti chatkami a třemi hlavními budovami – pravděpodobně klubovnou, společnými sociálními zařízeními a zázemím – byla zahájena okolo roku 1974 a dokončena v roce 1975. Součástí areálu bylo zřejmě také sportovní hřiště. Původně byl areál ve vlastnictví Státního statku Sedlčany. V současnosti jej vlastní společnost Osada Slapy Sejce s.r.o., avšak dvě chatky v dolní části areálu jsou v soukromém vlastnictví a je pravděpodobné, že slouží k individuální rekreaci. Zbylá část areálu není udržována, nenese známky pravidelného využívání a postupně chátrá. Rekreační funkce původního zařízení tak již nebyla zachována.

Obr. 54 Rekreační areál Státního statku Sedlčany



Zdroj: mapy.cz 2023

Častoboř, číslo parcely 1944

Rekreační areál byl vybudován v období mezi lety 1975 až 1991, přičemž se předpokládá, že výstavba probíhala již v průběhu 70. let 20. století. Tuto domněnku však nelze ověřit, neboť z daného období nejsou dostupné letecké snímky a v dostupných pramenech se zmínka o výstavbě nevyskytuje. Původním vlastníkem areálu byla společnost BBS Brandýs nad Labem. Přibližně kolem roku 2009 byly původních chaty zcela nahrazeny novými. V současné době je k dispozici sedm chat k pronájmu a jedna chatka slouží správci areálu. Podle údajů z katastru nemovitostí je vlastníkem pozemku obec Nalžovice, zatímco provoz areálu zajišťuje soukromý subjekt, který chaty nabízí k pronájmu pod názvem *Chaty U Toma*. Areál tedy i nadále slouží k rekreačním účelům.

Obr. 55 Rekreační zařízení Sejce – U Toma



Zdroj: slapydovolena.cz 2024

Sejce č.ev. 144-151

Rekreační areál s chatkami byl vybudován v období let 1975 až 1991 a původně se nacházel ve vlastnictví Zemědělského družstva Dlouhá Lhota. V současnosti je areál provozován soukromým subjektem pod názvem *Rekreační a rybářské chatky Sejce*. Nabízí ubytování v osmi samostatných chatkách, přičemž každá z nich disponuje kapacitou dvou lůžek. Jak již napovídá název zařízení, chatky jsou hojně využívány rybáři a díky vybavení kamny na tuhá paliva jsou využívány i mimo hlavní letní sezónu (Sejce 2025).

Obr. 56 Rekreační a rybářské chatky Sejce



Zdroj: e-chalupy.cz 2024

Sejce, parcelní číslo 1947

Rekreační areál byl vybudován v období mezi lety 1975 a 1991 a původně sloužil jako dětský tábor spravovaný OSP Poděbrady. V současnosti je areál ve vlastnictví obce Nalžovice, přičemž jeho provoz zajišťuje soukromý nájemce pod názvem *Maják Slapy*. Ubytování je zajištěno ve dvanácti čtyřlůžkových chatkách. Součástí areálu jsou také jídelna, společenská místnost, sociální zařízení a sportovní zázemí, včetně volejbalového hřiště a dalších prvků pro volnočasové aktivity.

Častobor č.ev. 195-199, st. 367

Rekreační areál tvořený šesti chatkami byl podle některých informací původně ve vlastnictví společnosti Léčiva, Praha 10. Archivní letecké snímky ČÚZK však ukazují, že výstavba proběhla pravděpodobně až po roce 1992. Navíc se nepodařilo doložit, že daná společnost existovala již před rokem 1989. Na základě těchto skutečností lze předpokládat, že se nejedná o objekt vázaného CR vybudovaný v období státem organizované rekreace. V současnosti je areál ve vlastnictví společnosti Turistická provozní s.r.o. Přestože nejsou dostupné informace o jeho komerčním využití, udržovaný stav naznačuje, že chatky nadále slouží k rekreaci.

Obr. 57 Maják Slapy



Zdroj: vlastní fotografie 2024

V obci Nalžovice lze identifikovat několik obecných trendů. Původně šlo převážně o areály ve vlastnictví podniků a odborů, které sloužily k rekreaci svých

zaměstnanců a jejich rodin. Významná část těchto zařízení byla vybudována v 60. až 80. letech 20. století a typicky se jednalo o chatky, stanové tábory nebo kombinované areály s kapacitou pro desítky až stovky osob. Po roce 1989 došlo v důsledku politických a společenských změn k zásadní proměně vlastnické struktury – řada objektů přešla do rukou soukromých vlastníků či obcí a původní podniková rekreace ustoupila komerčním a individuálním formám využití. Některé areály prošly kompletní rekonstrukcí a byly transformovány na moderní rekreační komplexy, jiné zůstaly provozovány v omezené míře nebo zcela zanikly. Část zařízení, zejména dětské tábory, si však zachovala svou původní funkci díky aktivitám spolků. Vývoj v Nalžovicích tak odráží obecnější tendence ústupu centralizované a organizované rekreace ve prospěch diverzifikovaných, často tržně orientovaných forem CR s důrazem na individuální rekreaci a komerční pronájmy.

3.5. Diskuze

Výzkum mapující vývoj rekreačních objektů vázaného CR v oblasti Slapské přehrady ukázal typický vývojový model transformace těchto zařízení, které vznikaly zejména od 60. let 20. století, k současným formám individuální a komerční rekreace. Většina zkoumaných zařízení byla původně vlastněna podniky, odbory, zemědělskými družstvy nebo tělovýchovnými jednotami, které je využívaly zejména pro organizovanou kolektivní rekreaci zaměstnanců či dětí (např. pionýrské tábory). Areály často zahrnovaly kromě ubytování i doprovodná zařízení jako jídelny, klubovny, sportovní hřiště či zdravotnické zázemí. Po roce 1989 došlo v důsledku politických a společenských změn k výrazné proměně vlastnických vztahů a způsobu využívání rekreačních zařízení. Většina těchto objektů byla privatizována nebo převedena do majetku obcí, které je následně buď pronajaly soukromým subjektům, nebo je zcela odprodaly jednotlivým vlastníkům. Tento proces vedl k postupnému útlumu vázaných forem CR a rekreace, které byly nahrazeny individuálními formami využití, například pronájmem chat a apartmánů, stanováním nebo individuální rekreací. Většina zařízení prošla drobnějšími či rozsáhlejšími úpravami, přístavbami, a v některých případech dokonce kompletní přestavbou a modernizací, aby vyhovovala současným požadavkům trhu (např. Green Resort Slapy, Rekreační areál Oboz 59). Některé objekty však naopak chátrají a jejich rekreační funkce postupně zaniká. Kapacita většiny rekreačních areálů se pohybuje v rozmezí několika desítek až zhruba dvou set lůžek, přičemž jejich velikost se odvíjela od typu a charakteru konkrétního zařízení. Největší kapacity zpravidla poskytovaly areály s chatkami a společným zázemím. V některých případech se zachovaly prvky původního

systemu vázaného CR a rekreace, především v podobě dětských táborů. Příkladem je Dětský tábor Častoboř, který si i nadále udržuje svou kulturně-společenskou roli a navazuje na dlouholetou tradici vázaného CR. Celkově lze říci, že oblast Slapské přehrady prošla postupnou transformací od centralizovaného, státem organizovaného systému rekreace ke strukturálně rozmanité nabídce služeb, dominované soukromým sektorem. Tento vývoj odpovídá obecným trendům pozorovaným v dalších postkomunistických rekreačních oblastech.

3.5.1. Dopady cestovního ruchu a sezónnost

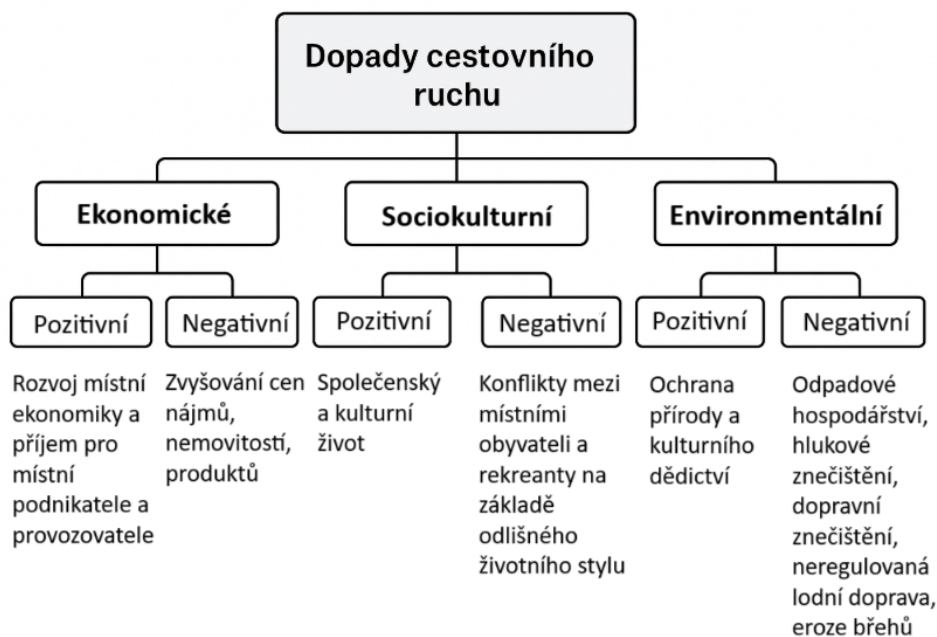
CR a rekreace představují nejen prostředek regenerace fyzických i psychických sil, ale jsou zároveň významným socioekonomickým jevem, který značně ovlivňuje život v turisticky atraktivních lokalitách. V případě Slapské přehrady se jedná o jednu z významných rekreačních lokalit v Česku, kde se prolínají různé typy CR, s čímž souvisí jejich dopady na místní obyvatele, ekonomiku, ale také přírodní prostředí. Tyto dopady se pohybují na rozhraní environmentálních a sociokulturních aspektů a jejich působení může být jak pozitivní, tak negativní. Podstatnou roli hraje také městský životní styl velké části rekreatantů, který může být příčinou řady konfliktů a narušovat zavedený způsob života a zvyklosti místních obyvatel. Nemusí se však jednat pouze o změny životního stylu, ale také ve funkci sídla. Jak uvádějí Vágner a Fialová (2004) „Vliv rekreace může způsobit až posun či změnu funkce sídla v sídlo rekreační. Naopak silně rekreační sídla se mohou transformovat v území s dominantní rezidenční funkcí.“

Jedním z hlavních negativních aspektů, které vyplynuly z provedeného výzkumu je zátěž na odpadové hospodářství. Obce v okolí přehrady nejsou kapacitně ani finančně připraveny na výrazně zvýšený objem odpadu během letní sezóny, zejména kvůli velkému počtu jednodenních návštěvníků. Tito rekreatanti využívají veřejnou infrastrukturu a služby, aniž by přispívali do rozpočtu obce, což vytváří disproporci mezi náklady a přínosy jejich přítomnosti. Pro obce to představuje výraznou rozpočtovou zátěž a zvyšuje nároky na logistiku svozu odpadu, který v letních měsících několikanásobně přesahuje běžné objemy. S tím souvisí i nedostatečná technická infrastruktura – zejména absence nebo kapacitně nevyhovující žumpy, kanalizační sítě a čističky odpadních vod. Tyto nedostatky představují další negativní aspekt, který zhoršuje udržitelnost rekreačního využití území.

Další výrazný dopad představuje hlukové znečištění, typické zejména pro oblasti s větší koncentrací rekreačních zařízení. Společenské a kulturní akce pořádané v těchto areálech často překračují obvyklou hladinu hluku a negativně ovlivňují jak kvalitu rekreace, tak každodenní život místních obyvatel. Výsledkem mohou být konflikty mezi jednotlivými skupinami uživatelů území. Z hlediska dopravní infrastruktury vykazuje oblast Slapské přehrady výraznou sezónní přetíženost. V letních měsících dochází k dopravním kolapsům, zejména v obcích ležících přímo u vodní nádrže a exponovaným částem obcí z hlediska CR. Pro obyvatele to znamená omezenou mobilitu, zatímco příroda trpí zvýšenou uhlíkovou stopou. Významný podíl na dopravní zátěži má také lodní doprava, jejíž neregulovaný provoz vede k erozi břehů, obnažování kořenových systémů stromů a narušování vodních ekosystémů. Vlnobití vznikající v důsledku nadměrné rychlosti plavidel má přímý dopad nejen na přírodu, ale i na infrastrukturu, kterou může postupná degradace ohrozit.

Navzdory uvedeným negativním dopadům nelze opomenout pozitivní přínosy, které CR této oblasti přináší. Jak uvádějí Vágner a Fialová (2004), aktivity spojené s rekreací a DB mohou významně přispívat k rozvoji místní ekonomiky a zároveň pozitivně ovlivňovat společenský a kulturní život v daném území. CR tak nepředstavuje pouze důležitý zdroj příjmů pro místní podnikatele a poskytovatele služeb, ale zároveň svou přítomností stimuluje kulturní a společenský rozvoj. K těmto pozitivním efektům patří i rozvoj celé řady služeb a doplňkových činností, jako jsou půjčovny sportovního vybavení, opravny kol, informační centra a další zařízení podporující rekreační využití území. Díky přílivu rekreantů dochází k vylepšování a modernizaci místní infrastruktury v podobě investic do komunikací a ubytovacích zařízení. Pozitivní přínosy jsou nejen pro rekreanty, ale také pro místní obyvatele, čímž se zvyšuje atraktivita tohoto území.

Obr. 58 Schéma dopadů cestovního ruchu



Zdroj: vlastní zpracování

Sezónnost

Z provedeného výzkumu vyplývá, že oblast Slapské přehrady představuje typicky letní destinaci, jejíž návštěvnost je silně závislá na klimatických podmínkách. Lokalita je vyhledávána zejména pro vodní aktivity, jako jsou plavání, paddleboarding, rybaření či další rekreační činnosti spojené s pobytem u vody, které zásadně přispívají k sezónnímu charakteru oblasti. Největší nápor návštěvníků byl zaznamenán v červenci a srpnu, přičemž dominantní cílovou skupinu tvoří rodiny s dětmi. Významnou roli v tomto období hrají také letní tábory, které zde probíhají v několika po sobě jdoucích turnusech. V některých oblastech Slapské přehrady je však patrný trend postupného prodlužování sezóny, rekreační aktivity začínají již v červnu a pokračují až do konce září. Specifickou skupinu návštěvníků představují chataři, kteří své rekreační objekty využívají dlouhodobě, často již od dubna až do poloviny listopadu. Jejich přítomnost se odráží ve vybavenosti chat.

Vedle hlavní letní sezóny se v dané lokalitě projevuje také tzv. „mezisezóna“, typicky v měsících červen a září. V tomto období už nejsou klimatické podmínky zcela ideální pro provozování letních aktivit, přesto si nachází své cílové skupiny. Patří mezi ně například školy v přírodě, zájmové kroužky či pořádání teambuildingových akcí.

Mezisezóna je zároveň charakteristická zvýšeným zájmem ze strany příznivců přírody a aktivních forem trávení volného času, zejména cyklistů a pěších turistů. I přesto ubytovací kapacity bývají v mezisezóně zpravidla využívány pouze částečně. Zimní sezóna přináší výrazný pokles návštěvnosti, především kvůli nepříznivému klimatu a omezené infrastruktuře, která není uzpůsobena celoročnímu provozu. Kempy a další zařízení zaměřená na letní rekreaci jsou obvykle během zimních měsíců zcela uzavřena. Přesto však zimní období přitahuje určitou skupinu návštěvníků, zejména rybáře.

Dopady sezónnosti lze částečně omezit nebo alespoň zmírnit. Oblast Slapské přehrady a zdejší zařízení nejsou však v současnosti přizpůsobeny celoročnímu provozu. Alespoň zařízení, zejména hotely, které jsou vybaveny a mají kapacity pro zimní provoz, by například mohly nabídnout víkendové pobyty zaměřené na wellness, kulturní akce nebo zimní programy pro rodiny s dětmi. Zásadní roli zde hraje také investice do infrastruktury a strategické plánování CR na úrovni obcí i regionu. Je však důležité mít na paměti, že ne všechna rekreační zařízení lze přizpůsobit celoročnímu provozu. Každý objekt má svá specifika, tradici i cílovou skupinu. V tomto ohledu je třeba hledat vyvážená řešení, která zohlední jak ekonomické, tak environmentální a sociokulturní aspekty rozvoje CR na březích Slapské přehrady.

3.5.2. Limity práce

Výzkum provedený v rámci této diplomové práce se potýkal s několika omezeními, která mohou do určité míry ovlivnit úplnost a přesnost zjištěných poznatků.

Jedním z hlavních omezení byla *roztříštěnost a nedostupnost historických pramenů* týkajících se původních objektů vázaného CR. Informace o fungování podnikových a odborových chat, pionýrských táborů, kempů a dalších forem rekreace před rokem 1989 nebyly často systematicky archivovány. V mnoha případech nebyla k dispozici žádná oficiální dokumentace, a výzkum se tak musel opírat o útržkovité informace získané z obecních úřadů, leteckých snímků ČÚZK, od příslušných provozovatelů či internetových zdrojů. Další významné omezení představovala *nepřesnost a nejednotnost získaných údajů*. V průběhu let došlo často k přeparcelování pozemků, což znesnadnilo identifikaci lokace objektů a následné zjištění původní funkce a jejich současného využití. Informace získané od obecních úřadů či současných provozovatelů rekreačních zařízení navíc nebyly vždy přesné, aktuální nebo zcela pravdivé. Z tohoto důvodu byla snaha ověřovat dostupné údaje z více zdrojů, například

kombinací archivních dokumentů, archivních leteckých i současných snímků nebo katastrálních map. I přes tuto snahu však nebylo vždy možné zajistit úplnou validitu všech dat. S ohledem na rozsáhlost území a vysoký počet sledovaných objektů nebylo rovněž možné provést detailní analýzu každého jednotlivého zařízení. Z těchto důvodů se výzkum hlouběji zaměřil na dvě vybrané obce – Slapy a Nalžovice, kde byla zjištěna největší koncentrace objektů vázaného CR.

Výsledky této práce otevírají prostor pro řadu dalších výzkumných směrů, které by mohly přispět k hlubšímu pochopení vývoje vázaného cestovního ruchu v České republice. Jednou z možností je doplnění kvalitativního přístupu o kvantitativní výzkum, například formou strukturovaných dotazníků mezi současnými vlastníky objektů, rekreanty či obyvateli zkoumaných obcí. Taková data by mohla nabídnout reprezentativnější pohled na současné formy využívání původních rekreačních zařízení, jejich ekonomický význam a vnímaný dopad na místní prostředí a komunitu. Dalším podnětem je srovnávací analýza s jinými rekreačními oblastmi v České republice, které prošly obdobnou strukturální proměnou po roce 1989 – například oblast Orlické přehrady, Máchova jezera či Jizerských hor. Toto srovnání by mohlo přispět k identifikaci obecných trendů v přeměně vázaného CR směrem k individuálním formám rekreace.

3.6. Závěr

Cílem mé diplomové práce bylo vytvořit komplexní analýzu vývoje organizovaného a vázaného cestovního ruchu v oblasti Slapské přehrady v průběhu 20. a 21. století. Hlavními obdobími výzkumu byla jak komunistická éra od 50. let minulého století do roku 1989, tak rovněž následné porevoluční období kompletní transformace rekreace a CR v Česku. Výzkum vycházel z kombinace archivních materiálů, terénního šetření, rozhovorů s místními aktéry a analýzy dobových leteckých snímků. Díky této rozmanitosti zdrojů jsem získala možnost detailního zachycení historického vývoje zkoumané oblasti Slapského povltaví stejně jako aktuálního stavu rekreační infrastruktury sledovaného území.

Výzkum potvrdil, že ve druhé polovině 20. století byl rozvoj cestovního ruchu úzce spjat se společensko-politickým uspořádáním tehdejšího Československa. Rekreační aktivity měly převážně organizovanou a kolektivní podobu a byly zajišťovány prostřednictvím státních podniků, odborových svazů a dalších institucí, které vlastnily a provozovaly rekreační zařízení. Tato zařízení byla určena zejména zaměstnancům

a jejich rodinám, dětem a mládeži a nabízela dostupné možnosti trávení volného času v rámci tzv. vázaného turismu. Nejvýraznější rozvoj této infrastruktury nastal v 60. letech 20. století a odrážel potřeby a hodnoty tehdejší společnosti. Po roce 1989 došlo v důsledku politické a ekonomické transformace k rozsáhlým změnám ve vlastnických strukturách i ve způsobu využívání těchto objektů. Privatizace, nové legislativní rámce a nástup tržních mechanismů vedly k útlumu vázané formy rekreace a k rozmachu individuálních a komerčně orientovaných forem cestovního ruchu. Většina původních podnikových a odborářských zařízení byla převedena do soukromého vlastnictví či pronajata subjektům, které je využívají zejména k podnikatelským účelům. Přesto zůstávají některé tradice kolektivní rekreace zachovány, zejména v podobě dětských táborů.

Výsledky diplomové práce tak přesahují rámec regionálního výzkumu a poskytují ilustraci širších transformačních procesů v oblasti volnočasových aktivit a využívání krajiny. Z metodologického hlediska se ukázalo jako přínosné kombinovat archivní výzkum, terénní šetření a interpretaci leteckých snímků. Právě spojení těchto přístupů umožnilo lépe pochopit nejen časové, ale i prostorové souvislosti změn v rekreačním využití krajiny. Rozhovory s majiteli či provozovateli přinesly důležitý kvalitativní kontext, který doplnil kvantitativní data o osobní zkušenost. Z tematického hlediska lze tuto práci chápat jako příspěvek k poznání nejen proměn cestovního ruchu, ale i širších otázek, jako jsou přístup k cestovnímu ruchu, kolektivní vs. individuální formy rekreace či proměna role státu a podniků v organizaci volnočasových aktivit. Závěrem lze konstatovat, že oblast Slapské přehrady představuje příklad proměny vázaného CR na současné formy rekreace, který odráží širší historické, ekonomické a společenské změny v Česku.

Seznamy

Seznam tabulek

Tab. 1 Členění cestovního ruchu	16
Tab. 2 Srovnání volného a vázaného cestovního ruchu.....	17
Tab. 3 Vývoj výstavby objektů individuální rekreace v ČR do roku 2000	24
Tab. 4 Vývoj cestovního ruchu: Charakteristika jednotlivých období	27
Tab. 5 Charakteristické rysy socialistického cestovního ruchu	28
Tab. 6 Vývoj cestovního ruchu v Česku.....	31
Tab. 7 Počet registrovaných ekonomických subjektů RES	32
Tab. 8 Základní informace o obcích v zájmovém území.....	41
Tab. 9 Vývoj výstavby objektů v obci Borotice	42
Tab. 10 Vývoj výstavby objektu v obci Buš.....	46
Tab. 11 Vývoj výstavby objektů v obci Čím	47
Tab. 12 Vývoj výstavby objektů v obci Dublovice	50
Tab. 13 Vývoj výstavby objektů v obci Hřiměždice	53
Tab. 14 Vývoj výstavby objektů v obci Chotilsko	55
Tab. 15 Vývoj výstavby objektů v obci Kamýk nad Vltavou	58
Tab. 16 Vývoj výstavby objektů v obci Křečovice	60
Tab. 17 Vývoj výstavby objektů v obci Rabyně.....	67
Tab. 18 Vývoj výstavby objektů v obci Radíč.....	70
Tab. 19 Vývoj výstavby objektů v obci Svatý Jan	72
Tab. 20 Vývoj výstavby objektů v obci Županovice	76
Tab. 21 Souhrnná tabulka rekreačních objektů podle okresů Středočeského kraje.....	82
Tab. 22 Vývoj výstavby objektů vázaného cestovního ruchu v obci Slapy	83
Tab. 23 Vývoj výstavby objektů vázaného cestovního ruchu v obci Nalžovice	93

Seznam obrázků

Obr. 1 Vymezení zájmového území	40
Obr. 2 Marina Hubenov	43
Obr. 3 Relax Slapy.....	44
Obr. 4 Hořovická chata.....	44
Obr. 6 Kemp Cholín.....	46

Obr. 7 Náčrt rekreačního střediska Velká Hrdlička	48
Obr. 8 Rekreační areál Malá Hrdlička	49
Obr. 9 Apartmány Hrdlička	50
Obr. 10 Rekreační středisko Lichovy Prosaz	51
Obr. 11 RS Star Line – Hrachov 45	52
Obr. 12 Pohlednice Zotavovna ROH Permon	54
Obr. 13 Původní pionýrský tábor v Hřimězdicích	55
Obr. 14 Rekreační středisko Stará Živohošť	56
Obr. 15 Hotel Atlantida	57
Obr. 16 Náčrt pionýrského tábora Elektromontážních závodů	58
Obr. 17 RS Kamýk nad Vltavou	59
Obr. 18 Lakeside Resort Slapy	61
Obr. 20 Veřejné tábořiště Nová Živohošť	63
Obr. 21 Resort Beach Nová Živohošť	64
Obr. 22 Juniorcamp Nová Živohošť	65
Obr. 23 Hotel Nová Rabyně	68
Obr. 24 Hotel Nová Rabyně v současnosti	68
Obr. 25 Kemp Molo Nová Rabyně	69
Obr. 26 Hotel Měřín	70
Obr. 27 Hotel Hrazany	71
Obr. 28 Náčrt rekreačního objektu Československého rozhlasu	73
Obr. 29 RS Star Line – RS Hrachov 167	74
Obr. 30 Chatky Zrůbek	75
Obr. 31 Rekreační Chemopetrol	77
Obr. 32 Občerstvení U Hrocha	78
Obr. 33 RS Orthopedia	79
Obr. 34 Původní vzhled Letovisko Slapy	85
Obr. 35 Současný vzhled Letovisko Slapy	85
Obr. 36 Chata FN Motol	86
Obr. 37 Garni hotel Petra	87
Obr. 38 Rekreační objekt Praga	87
Obr. 39 Chaty Albatros	89
Obr. 40 Modrá loděnice	90
Obr. 41 Holiday Home Slapy Lahoz	91

Obr. 42 Surf Apartmány	91
Obr. 45 OBOZ 59	96
Obr. 46 Rekreační zařízení Častoboř	97
Obr. 47 Andělská laguna	97
Obr. 48 Chatky Slapy.....	98
Obr. 49 Vizualizace Green resort Slapy	99
Obr. 50 U Candáta	100
Obr. 51 U Candáta – sportovní hřiště	100
Obr. 52 Kemp Ahoj	101
Obr. 53 Rekreační areál s chatkami Glazura – Roudnice nad Labem	102
Obr. 54 Rekreační areál Státního statku Sedlčany.....	103
Obr. 55 Rekreační zařízení Sejce – U Toma	104
Obr. 56 Rekreační a rybářské chatky Sejce	104
Obr. 57 Maják Slapy.....	105
Obr. 58 Schéma dopadů cestovního ruchu	109

Seznam příloh

Příloha 1: Otázky k rozhovoru se současným majitelem nebo provozovatelem objektu	124
Příloha 2: Objekty v obci Borotice	125
Příloha 3: Objekty v obci Buš.....	126
Příloha 4: Objekty v obci Čím.....	126
Příloha 5: Objekty v obci Dublovice	128
Příloha 6: Objekty v obci Hřiměždice	129
Příloha 7: Objekty v obci Chotilsko	129
Příloha: 8 Objekty v obci Kamýk nad Vltavou.....	131
Příloha: 9 Objekty v obci Křečovice.....	132
Příloha 10: Objekty v obci Křepenice.....	133
Příloha 11: Objekty v obci Nalžovice.....	134
Příloha 12: Objekty v obci Neveklov	136
Příloha 13: Objekty v obci Rabyně.....	137
Příloha 14: Objekty v obci Radíč.....	137
Příloha 15: Objekty v obci Slapy.....	138

Příloha 16: Objekty v obci Svatý Jan.....	140
Příloha 17: Objekty v obci Štěchovice	141
Příloha 18: Objekty v obci Županovice	141
Příloha 19: Objekty vázaného cestovního ruchu v obci Borotice.....	143
Příloha 20: Objekty vázaného cestovního ruchu v obci Buš	144
Příloha 21: Objekty vázaného cestovního ruchu v obci Čím.....	145
Příloha 22: Objekty vázaného cestovního ruchu v obci Dublovice.....	146
Příloha 23: Objekty vázaného cestovního ruchu v obci Dublovice, Chramosty	147
Příloha 24: Objekty vázaného cestovního ruchu v obci, Hříměždice.....	148
Příloha 25: Objekty vázaného cestovního ruchu v obci Chotilsko.....	149
Příloha 26: Objekty vázaného cestovního ruchu v obci Kamýk nad Vltavou.....	150
Příloha 27: Objekty vázaného cestovního ruchu v obci Křečovice	151
Příloha 28: Objekty vázaného cestovního ruchu v obci Nalžovice	152
Příloha 29: Objekty vázaného cestovního ruchu v obci Rabyně	153
Příloha 30: Objekty vázaného cestovního ruchu v obci Radíč	154
Příloha 31: Objekty vázaného cestovního ruchu v obci Slapy	155
Příloha 32: Objekty vázaného cestovního ruchu v obci Svatý Jan, Hojšín	156
Příloha 33: Objekty vázaného cestovního ruchu v obci Svatý Jan Hrachov	157
Příloha 34: Objekty vázaného cestovního ruchu v obci Županovice.....	158

Seznam literatury

ADAMIAK, C.; VEPSÄLÄINEN, M.; STRANDELL, A. a kol. (2015). *Second home tourism in Finland: Perceptions of citizens and municipalities on the state and development of second home tourism*. Online. Finnish Environment Institute. ISBN 978-952-11-4501-8.

Butler, R (1994). Seasonality in Tourism: Issues and Problems A. Seaton, *et al.* (Eds.), *Tourism: The Status of the Art*, Wiley, Chichester, pp. 332-339.

CAJTHAML, Jiří; FIALOVÁ, Dana a ZIMOVÁ, Růžena. *Vltava: proměny historické krajiny*. Praha: České vysoké učení technické v Praze, 2022. ISBN 978-800-1070-840.

Cestovní ruch v historických souvislostech. Online. *Statistika a my*. 2011, roč. 1, č. 6, s. 20-21. ISSN ISSN 1804-7149. Dostupné z: https://csu.gov.cz/docs/107508/432567d5-84eb-6d1d-81a3-3af99af4f39b/1804110620_21.pdf?version=1.0. [cit. 2025-04-11].

COHEN, E. (1979). Rethinking the sociology of tourism. (Online). *Annals of Tourism Research*, roč. 6, č. 1, s. 18-35. ISSN 01607383. Dostupné z: [https://doi.org/10.1016/0160-7383\(79\)90092-6](https://doi.org/10.1016/0160-7383(79)90092-6). [cit. 2024-06-06].

ČERTÍK, M. a kol. (2000). *Cestovní ruch: Vývoj, organizace a řízení*. Praha: OFF. ISBN 80-238-6275-8.

Dětský tábor Častobor. Online. 2025. Dostupné z: <https://taborcastobor.cz/>. [cit. 2025-04-18].

DURO, J. A. aj. Turrión-PRATS. (2019). Tourism seasonality worldwide. Online. *Tourism Management Perspectives*, roč. 31, s. 38-53. ISSN 2211-9736. Dostupné z: <https://www.sciencedirect.com/science/article/pii/S221197361930039X>. [cit. 2024-12-07].

FIALOVÁ, D. (2012): Druhé bydlení v zázemí Prahy. In Ouředníček, M., Temelová, J. (eds.): *Sociální proměny pražských čtvrtí*. Academia, Praha, s. 229–249. ISBN 978-80-200-2064-02

FRENT, C. (2016). An overview on the negative impacts of tourism. Online. *Journal of tourism –studies and research in tourism*, č. 22, s. 32-37. Dostupné z: <https://doi.org/https://doi.org/10.4316/rdt.22.344>. [cit. 2025-04-21].

GÜL, A., DEMİREL, Ö., SEYDOSOGLU, S., & ZUCARO, F. (2023). III. International Architectural Sciences and Applications Symposium. III. INTERNATIONAL ARCHITECTURAL SCIENCES AND APPLICATIONS SYMPOSIUM (IArcSAS-2023), Naples, Italy. <https://doi.org/10.5281/zenodo.10032598>

GULAM, A. (2016). Recreation-Need and importance in modern society. *International journal of physical education, sports and health*, 1, 157-160.

HENDL, J. (1997). *Úvod do kvalitativního výzkumu*. Praha: Karolinum, 1997. ISBN 80-718-4549-3.

Higgins-Desbiolles, F., Carnicelli, S., Krolkowski, C., Wijesinghe, G., & Boluk, K. (2019). Degrowing tourism: rethinking tourism. *Journal of Sustainable Tourism*, 27(12), 1926–1944. <https://doi.org/10.1080/09669582.2019.1601732>

JANG, SooCheong (2004). Mitigating tourism seasonality: A Quantitative Approach. Online. *Annals of Tourism Research*, roč. 4, č. 31, s. 819-836. ISSN 0160-7383.

Dostupné z:

<https://www.sciencedirect.com/science/article/pii/S0160738304000672#aep-abstract-id5>. [cit. 2024-12-07].

KLÍMOVÁ, Viktorie a ŽÍTEK, Vladimír (ed.). (2014). *XVII. mezinárodní kolokvium o regionálních vědách: sborník příspěvků: sborník anotací = 17th international colloquium on regional sciences: conference proceedings: annotation proceedings: Hustopeče, 18.-20. června 2014*. Online. Brno: Masarykova univerzita. ISBN 978-80-210-6840-7. Dostupné z: <https://doi.org/DOI: 10.5817/CZ.MUNI.P210-6840-2014-105>. [cit. 2025-04-28].

KOTÍKOVÁ, H. a SCHWARTZHOFFOVÁ, E. (2017). *Cestovní ruch*. Olomouc. ISBN 978-80-244-5188-6.

KOTÍKOVÁ, H. (2013). *Nové trendy v nabídce cestovního ruchu*. Online. Grada. ISBN 978-80-247-8873-9. Dostupné z: <https://www.bookport.cz/kniha/nove-trendy-v-nabidce-cestovniho-ruchu-1010/>. [cit. 2025-06-08].

LAVICKÁ, P. (2015). *Aktivní a sportovní cestovní ruch*. Online, Diplomová práce, vedoucí Daniel Seidenglanz. Brno: Masarykova univerzita. Dostupné z: https://is.muni.cz/th/djg7k/dp_lavicka_FINAL.pdf. [cit. 2025-04-11].

- LITVANOVÁ, D. (2014). *Zodpovědný Cestovní ruch na Českobudějovicku*. Online, Bakalářská práce, vedoucí Kamil Pícha. České Budějovice: Jihočeská univerzita v Českých Budějovicích. Dostupné z: https://dspace.jcu.cz/bitstream/handle/20.500.14390/6594/BP_Litvanova.pdf?sequence=1&isAllowed=y. [cit. 2025-04-21].
- LOCHMANNOVÁ, A. (2015). *Cestovní ruch*. Online. Prostějov: Nakladatelství a vydavatelství Computer Media. ISBN 978-80-7402-216-6.
- MARIOT, P. (1983). *Geografia cestovného ruchu*. Bratislava: Veda.
- MARKOVÁ, P. (2021). *Kulturní eventy a jejich vliv na cestovní ruch v regionu Boskovicko*. Online, Bakalářská práce, vedoucí Petr Tiefenböck. Brno: Ambis vysoká škola, a.s. Dostupné z: https://is.ambis.cz/th/ul7ol/BP_Petra_Markova_kulturni_eventy.pdf. [cit. 2025-04-07].
- Minnaert, L., Maitland, R., & Miller, G. (2011). What is social tourism? *Current Issues in Tourism*, 14(5), 403–415. <https://doi.org/10.1080/13683500.2011.568051>
- Dostupné z: <https://helda.helsinki.fi/server/api/core/bitstreams/99e97848-be42-4d4d-9bbe-6738e8ae2e14/content>. [cit. 2025-05-08].
- Minnaert, L., Diekmann A., a McCabe S. (2011). "2. Defining Social Tourism and its Historical Context". *Social Tourism in Europe: Theory and Practice*, edited by Scott McCabe, Lynn Minnaert and Anya Diekmann, Bristol, Blue Ridge Summit: Channel View Publications, s. 18-30. <https://doi.org/10.21832/9781845412340-007>
- PAPP, Z. (2011). Online. *HUMAN GEOGRAPHIES – Journal of Studies and Research in Human Geography*, roč. 5, č. 2. ISSN 18436587. Dostupné z: <https://doi.org/10.5719/hgeo.2011.52.21>. [cit. 2025-03-21].
- PÁSKOVÁ, M. a ZELENKA, J. (2002). *Cestovní ruch: Výkladový slovník*. Praha: MMR ČR. ISBN 80-239-0152-4.
- PETRŮ, Z. (1999). *Základy ekonomiky cestovního ruchu*. 1. vyd. Praha: IDEA SERVIS, 107 s. ISBN 80-85970-29-5.
- PEXOVÁ, K. (2013). *Cestovní ruch pro vybraný segment: studenti středních škol*. Online, Bakalářská práce, vedoucí Vladimír Dvořák. České Budějovice: Jihočeská

univerzita v Českých Budějovicích. Dostupné z: <https://dspace.jcu.cz/bitstream/handle/20.500.14390/6051/PEXOVA.pdf?sequence=1&isAllowed=y>. [cit. 2025-04-11].

PICKA, V., HOMOLA, Š. a JUCKOVÁ, M. (1985). Seznam hotelů v ČSSR. 4. přepracované vyd. Praha: Merkur Praha. ISBN 51-517-85.

RUTTY, M.; HALL, C. M.; SCOTT, D. a GÖSSLING, S. (2015). The global effects and impacts of tourism. Online. *The global effects and impacts of tourism from: The Routledge Handbook of Tourism and Sustainability*, s. 26-57. Dostupné z: <https://doi.org/https://doi.org/10.4324/9780203072332>. [cit. 2025-04-21].

RYGLOVÁ, K.; BURIAN, M. a VAJČNEROVÁ, I. (2011). *Cestovní ruch – podnikatelské principy a příležitosti v praxi*. Praha: Grada. ISBN 978-80-247-4039-3.

SUCHÁ, M. (2013). *Atraktivnost parkové krajiny Římov pro cestovní ruch*. Online, Bakalářská práce, vedoucí RNDr. Josef Navrátil. České Budějovice: Jihočeská univerzita v Českých Budějovicích. Dostupné z: https://dspace.jcu.cz/bitstream/handle/20.500.14390/6461/Bakalarska_prace_-_Sucha.pdf?sequence=1&isAllowed=y. [cit. 2025-04-07].

SYROVEC, Michal. *Charakteristika pramenů k dějinám ROH na příkladu Závodní organizace ROH Pedagogické fakulty v Hradci Králové*. Online, Bakalářská práce, vedoucí Sylva Sklenářová. Hradec Králové: Univerzita Hradec Králové, 2025. Dostupné z: <https://theses.cz/id/9chlz6/STAG102494.pdf>. [cit. 2025-04-29].

ŠAUER, M.; VYSTOUPIL, J.; HOLEŠINSKÁ, A. a kol. (2015). *Cestovní ruch – učební text*. Online. Brno. Dostupné z: https://is.muni.cz/do/econ/soubory/katedry/kres/studijni_texty/cestovni_ruch_ePDF.pdf. [cit. 2024-06-06].

ŠÍMOVÁ, N. (2022). *Cestovní ruch pro tělesně postižené ve Středočeském kraji*. Online, Bakalářská práce, vedoucí Lukáš Pichlík. Plzeň: Západočeská univerzita v Plzni. Dostupné z: <https://naos-be.zcu.cz/server/api/core/bitstreams/56dd9f10-6c13-4b00-b567-ebe99a522f75/content>. [cit. 2025-04-07].

TAHIRI, A.; KOVACI, I.; LEKIQL, B. a REXHEPI, A. (2021). Tourism and Hotel Industry: Definition, Concepts and Development – The Case of Kosovo. Online. *Quality – Access to Success*. roč. 22, č. 182, s. 110-115. Dostupné

z: https://www.researchgate.net/profile/Bislim-Lekiqi/publication/351736008_Tourism_and_Hotel_Industry_Definition_Concepts_and_Development_-_The_Case_of_Kosovo/links/60a6ca86299bf1031fd0adef/Tourism-and-Hotel-Industry-Definition-Concepts-and-Development-The-Case-of-Kosovo.pdf str. 111. [cit. 2025-04-07].

UNWTO *Tourism Highlights*. Online. (2015). ISBN 978-92-844-1689-9. Dostupné z: <https://www.e-unwto.org/doi/epdf/10.18111/9789284416899>. [cit. 2025-04-28].

VÁGNER, J. a FIALOVÁ, D. (2004). *Regionální diferenciace druhého bydlení v Česku*. Praha: Univerzita Karlova – Přírodovědecká fakulta. ISBN 80-865-6115-1.

VYSTOUPIL, J.; KUNC, J.; ŠAUER, M. a TONEV, P. (2010). Vývoj cestovního ruchu v ČR a jeho prostorové organizace v letech 1990–2009. Online. *Urbanismus a územní rozvoj*. Roč. 13, č. 5, s. 93-108. Dostupné z: https://www.uur.cz/media/5ytj35jw/12_vyvoj-cestovniho.pdf. [cit. 2025-05-14].

VYSTOUPIL, J. (2007). *Návrh nové rajonizace cestovního ruchu ČR*. Online. Brno: Masarykova univerzita. ISBN 978-80-210-4263-6. Dostupné z: <https://is.muni.cz/do/1456/soubory/katedry/kres/3910085/rajonizace.pdf>. [cit. 2025-04-21].

Xie, J. (2020). The economic determinants of tourism seasonality: A case study of the Norwegian tourism industry. *Cogent Business & Management*, 7(1).
<https://doi.org/10.1080/23311975.2020.1732111>

Zhang, D., Xie, J., & Sikveland, M. (2020). Tourism seasonality and hotel firms' financial performance: evidence from Norway. *Current Issues in Tourism*, 24(21), 3021–3039. <https://doi.org/10.1080/13683500.2020.1857714>. Dostupné z: <https://www.tandfonline.com/doi/full/10.1080/13683500.2020.1857714#d1e190>

Internetové zdroje:

ArcČR. Online. 2025. Dostupné z: <https://data.arcdata.cz/>. [cit. 2025-04-27].

Asociace turistických informačních center České republiky. Online. 2025. Dostupné z: <https://www.aticcr.cz/certifikovana%2Dtic/ds-1113/p1=3110>. [cit. 2025-04-27].

- ČSÚ. Online. 2024. Dostupné z: <https://esu.gov.cz/produkty/ceska-republika-od-roku-1989-v-cislech-aktualizovano-12-12-2024>. [cit. 2025-04-27].
- Letovisko Slapy. Online. 2023. Dostupné z: <https://www.letoviskoslapy.cz/historie/>. [cit. 2025-04-14].
- Nová Živohošť TJ Rekreatant. Online. 2016. Dostupné z: <https://tenis-zivohost.cz/onas/historie/>. [cit. 2025-03-09].
- Praga. Online. 2025. Dostupné z: <https://pragaglobal.com/cs/>. [cit. 2025-04-14].
- Sejce. Online. 2025. Dostupné z: <https://www.sejce.cz/>. [cit. 2025-04-19].
- Slovník české literatury. Online. 2018. Dostupné z: <https://slovníkceskeliteratury.cz/showContent.jsp?docId=1635>. [cit. 2025-04-29].
- Stará Vltava – internetová galerie historických obrázků z Povltaví. Online. 2025. Dostupné z: https://www.stara-vltava.cz/gal/skalice_rabyne.html. [cit. 2025-04-13].
- The Guardian. Online. 2024. Dostupné z: <https://www.theguardian.com/travel/2024/mar/03/entrance-fees-visitor-zones-and-taxes-how-europes-biggest-cities-are-tackling-overtourism>. [cit. 2025-04-28].
- UNWTO. Online. 2021. Dostupné z: <https://www.unwto.org/impact-assessment-of-the-covid-19-outbreak-on-international-tourism>. [cit. 2025-04-29].
- UNWTO: Tourism Enjoys Continued Growth generating USD 5 billion per day. Online. 2019. Dostupné z: <https://www.unwto.org/global/press-release/2019-08-29/tourism-enjoys-continued-growth-generating-usd-5-billion-day>. [cit. 2025-04-28].
- UNWTO World Tourism Barometer and Statistical Annex. Online. 2019. Dostupné z: <https://www.unwto.org/global/publication/unwto-world-tourism-barometer-and-statistical-annex-january-2019>. [cit. 2025-04-28].
- UNWTO. Online. 2024. Dostupné z: <https://www.unwto.org/news/international-tourism-to-reach-pre-pandemic-levels-in-2024>. [cit. 2024-12-07].
- UNWTO. Online. 2025. Dostupné z: <https://www.unwto.org/glossary-tourism-terms>. [cit. 2025-03-07].

UNWTO – International tourism recovers pre-pandemic levels in 2024. Online. 2025. Dostupné z: <https://www.unwto.org/news/international-tourism-recovers-pre-pandemic-levels-in-2024>. [cit. 2025-04-29].

Volareza. Online. 2018. Dostupné z: <https://www.volareza.cz/cz/historie-vlrz?file=98&do=downloadFile>. [cit. 2025-05-12].

WTTC. Online. 2023. Dostupné z: <https://wtcc.org/research/economic-impact>. [cit. 2024-12-07].

Zpravodaj obce Hradištko. Online. 2020. Dostupné z: <https://www.hradistko.cz/wp-content/uploads/2020/07/zpravodaj2020leto.pdf>. [cit. 2024-08-20].

Archivní prameny:

Státní okresní archiv Benešov

Státní okresní archiv Příbram