

Univerzita Karlova

Přírodovědecká fakulta

Studijní program: Geografie a kartografie



Martin Vávra

**Proměny krajiny Doupovska a její paměti v kontextu vzniku
a fungování Vojenského újezdu Hradiště**

Transformations of landscape and its memory in the Doupovsko area in
the context of existence of the Hradiště military training area

Bakalářská práce

Praha 2025

Vedoucí práce: RNDr. Zdeněk Kučera, Ph.D.

Prohlášení

Prohlašuji, že jsem závěrečnou práci zpracoval samostatně a že jsem uvedl všechny použité informační zdroje a literaturu. Tato práce ani její podstatná část nebyla předložena k získání jiného nebo stejného akademického titulu. Při zpracování práce jsem využíval také nástroje umělé inteligence, a to výhradně ke zlepšení čitelnosti textu a jazykové úpravy. Tyto technologie nebyly využity k nahrazování klíčových úkolů výzkumníka, jako je interpretace dat či formulace vědeckých závěrů.

V Praze dne 30.7. 2025

.....

Martin Vávra

Poděkování

Rád bych poděkoval hlavně vedoucímu práce RNDr. Zdeňku Kučerovi, Ph.D. za trpělivé odborné vedení, velkou pomoc a zásadní rady i připomínky během zpracování této bakalářské práce. Dále děkuji všem respondentům, kteří si našli čas na rozhovor a se podělili se o své vzpomínky a zkušenosti spojené s regionem Doupovska, bez jejich vstřícnosti by tato práce nemohla vzniknout. Poděkování patří také mým přátelům za jejich rady a podporu v průběhu celého procesu.

Abstrakt

Tato bakalářská práce je zaměřena na region Doupovska, konkrétně na oblast Vojenského újezdu Hradiště před optimalizací v roce 2016. Tento region se nachází v západních Čechách a práce sleduje jeho vývoj od 20. století po současnost. Pro tento výzkum byly využity kvalitativní metody v podobě zpracovaných rozhovorů s respondenty z různého pozadí a terénního výzkumu formou návštěvy újezdu. Cílem práce je hodnocení proměny krajiny a paměti regionu v kontextu vzniku vojenského prostoru a identifikace míst paměti na základě vyhodnocení rozhovorů, kde byl kladen důraz na subjektivní pohledy respondentů. Proměny krajiny Doupovska jsou dnes specifické především rozsahem, v jakém se tyto procesy odehrávají, kde se území postupně mění z kulturní krajiny na přírodní. Práce se zaměřuje nejen na procesy zániku sídel a přírodní proměny, ale především na uchopení paměti a symbolického významu míst tohoto regionu, která často zůstávají mimo pozornost širší veřejnosti i odborného zájmu. Většina památek a míst paměti je dnes již zlikvidována, a ty, které stále stojí, až na několik světlých výjimek chátrají. S odchodem generace, která má na tyto místa osobní vzpomínky, hrozí jejich úplný zánik, kdy nezanikne pouze jejich fyzická podoba, ale zmizí z paměti Doupovska.

Klíčová slova: Doupovsko, militární krajina, místa paměti, proměna krajiny

Abstract

This bachelor's thesis focuses on the region of Doupovsko, specifically the area of the Hradiště Military Training Area before its optimization in 2016. This region is located in western Bohemia, and the thesis traces its development from the 20th century to the present. The research employed qualitative methods in the form of interviews with respondents from various backgrounds and field research through visits to the military training area. The aim of the thesis is to evaluate the transformation of the landscape and memory of the region in the context of the establishment of the military space and to identify places of memory based on the evaluation of interviews, with emphasis placed on the subjective perspectives of respondents. The landscape transformations of Doupovsko are today specific primarily in the scope in which these processes occur, where the territory gradually changes from a cultural landscape to a natural one. The thesis focuses not only on the processes of settlement abandonment and natural transformation, but primarily on understanding the memory and symbolic significance of places in this region, which often remain outside the attention of both the general public and scholarly interest. Most monuments and places of memory have already been destroyed today, and those that still stand, with few bright exceptions, are deteriorating. With the departure of the generation that has personal memories of these places, their complete disappearance threatens – not only will their physical form vanish, but they will disappear from the memory of Doupovsko.

Key words: Doupovsko, military landscape, places of memory, landscape transformation

Obsah

Seznam obrázků	7
Seznam grafů.....	7
Seznam tabulek	7
1 Úvod.....	7
2 Krajina a paměť regionu.....	10
3 Vymezení Doupovska.....	13
4 Metodika.....	18
5 Paměť Doupovska	21
5.1 Proměna krajiny Doupovska	21
5.2 Místa paměti	26
5.3 Vliv VÚ na jeho okolí	32
6 Závěr.....	36
Seznam literatury.....	39
Přílohy	44

Seznam obrázků

Obr. 1: Územní celky nacházející se v oblasti Doupovska.....	14
Obr. 2: Pohled na doupovský kostel, 1941.....	15
Obr. 3: Náměstí v Doupově, nedatováno	15
Obr. 4: Kartodiagram počtu obyvatel jednotlivých obcí v zájmovém území za rok 1930.....	22
Obr. 5: Porovnání leteckých snímků Doupova z let 1954 a 2025	23
Obr. 6: Mapa míst paměti dle respondentů	27
Obr. 7: Výhled z vrcholu Hradiště.....	29
Obr. 8: Schody vedoucí k dnes již zničenému klášternímu kostelu v Doupově	30
Obr. 9: Upomínka na Bukovou kapli, kousek od Doupova	31
Obr. 10: Snímek zachycující pěší střelnici Plešivec.....	32
Obr. 11: Zaniklý hřbitov v Doupově	33
Obr. 12: Náměstí Dolní Lomnice, 2012	36
Obr. 13: Náměstí Dolní Lomnice, 2013	36
Obr. 14: Budovy Dolní Lomnice, 2012.....	36
Obr. 15: Budovy Dolní Lomnice, 2013.....	36

Seznam grafů

Graf 1: Land use a výměra jednotlivých ploch v zájmovém území v %	25
--	----

Seznam tabulek

Tab. 1: Typologie historických kulturních krajín	17
Tab. 2: Land use a výměra jednotlivých ploch v divizi Karlovy Vary	15
Tab. 3: Vývoj počtu obyvatel a domů za vybraná období za územní celek Hradiště	22

Tab. 4: Land use a výměra jednotlivých ploch v zájmovém území v ha.....	25
Tab. 5: Vybrané populační ukazatele Vojenského újezdu Hradiště	35

1 Úvod

Krajina je zrcadlem lidských životů, jenž odráží historický, sociální i politický vývoj daného území. Jedním z nejnápadnějších a nejrozsáhlejších příkladů takové proměny v rámci České republiky jsou vojenské prostory, mezi nimiž je i právě oblast Doupovska. Ve 20. století tento region prošel významnými změnami, způsobenými převážně postupným vysídlováním původních obyvatel a vznikem Vojenského újezdu Hradiště v roce 1953 (Král 1993). Tyto události odstartovaly proces postupného zániku sídel, proměny kulturní krajiny v krajinu přírodní a přepsání paměti regionu.

Tato práce si klade za cíl prostřednictvím terénního výzkumu a rozhovorů s pamětníky zhodnotit vývoj krajiny Doupovska a také vyhledat místa paměti, která jsou pro obyvatele z okolí významná. Zároveň je kladen důraz na zřízení Vojenského újezdu Hradiště a jeho vliv nejen na fyzickou podobu krajiny, ale i na její vnímání a význam v očích místních obyvatel. Ke zkoumání těchto témat jsem si stanovil tyto výzkumné otázky:

1. Jakým způsobem se měnila krajina Doupovska od 20. století po současnost?
2. Jaká jsou místa paměti vybraných respondentů?
3. Jaký vliv měl Vojenský újezd Hradiště na vývoj oblasti?

Práce je členěna do šesti kapitol, přičemž první kapitolu tvoří samotný úvod. V druhé kapitole práce nejprve představuji základní teoretické přístupy ke krajině a význam její paměti v regionálním kontextu. Součástí kapitoly je také přehled typologie historických kulturních krajin a představení pojmu místa paměti. Třetí kapitola přibližuje charakteristiku samotného Doupovska. Popisují zdejší přírodní poměry, vývoj sídelního systému a vznik Vojenského újezdu Hradiště. Upozorňuji přitom na hlavní faktory, které ovlivnily současný ráz tohoto území i jeho význam jako regionu. Následují kapitolou metodiky, kde vysvětluji způsob výzkumu, výběr respondentů nebo strukturu rozhovorů. Zároveň zde uvádím hlavní sekundární zdroje, které mi pomáhaly s interpretací mého výzkumu a způsob, jakým jsem tyto data zpracovával. Pátou kapitolu jsem rozdělil na 3 podkapitoly, ve kterých se snažím získat odpovědi na výzkumné otázky. V závěrečné, šesté kapitole, shrnuji poznatky získané v rámci celého výzkumu a přímo navazuji na předchozí analytickou část práce. Nejprve zde přehledně vyhodnocuji jednotlivé výzkumné otázky, které ovlivňovaly směr celé práce, zmiňuji nová zjištění a zdůrazňuji, v čem je tato práce přínosná.

2 Krajina a paměť regionu

Krajina je pojem, se kterým se běžně setkáváme, ale jeho přesná definice zůstává nejednoznačná. To je dáno jednak složitostí samotné krajiny, jednak různými pohledy jednotlivých vědeckých disciplín, které se jí zabývají. Není proto překvapením, že vnímání a výklad krajiny se mohou zásadně lišit nejen mezi obory, ale i mezi jednotlivci (Romportl, Chuman, Lipský 2013). Zkoumání krajiny proto vyžaduje společné úsilí napříč obory, jelikož izolované zkoumání geologických, biologických, estetických, historických, psychologických, sociálních nebo ekonomických prvků není pro komplexní definici krajiny vhodné (Tress, Tress 2001). Je tedy nutné nahlédnout za hranice vlastních oborů a objevit společné základy s ostatními disciplínami. Například Buček a Lacina (2001) popisují krajinu jako specifickou část zemského povrchu, v níž se prolínají a vzájemně ovlivňují různé složky – geologické podloží spolu s reliéfem, atmosféra, vodstvo, půdní kryt, fauna a flóra, stejně jako člověk s jeho činnostmi a stavbami. Definice krajiny je také Radou Evropy ukotvena v Evropské úmluvě o krajině (2000), která ji definuje jako „část území, tak jak je vnímána obyvatelstvem, jejíž charakter je výsledkem činnosti a vzájemného působení přírodních a/nebo lidských faktorů“ (s. 3). Využívání krajiny by mělo naplňovat potřeby současné i budoucí společnosti a zároveň být udržitelné s ohledem na její kulturně-historické, přírodní i ekonomické hodnoty a omezení, stejně jako na zájmy veřejnosti (Ministerstvo životního prostředí). Ve výzkumu krajiny je tedy nutné překlenout propast mezi humanitními a přírodními vědami. Pak můžeme uznat, že nejsme jen součástí krajiny, ale že krajina je také součástí nás (Tress, Tress, 2001).

Za první krok v kategorizaci krajiny lze považovat vymezení rozdílu mezi přírodní a kulturní krajinou (Jelen, Šantrůčková, Komárek 2021). Přírodní krajinu zpravidla chápeme jako prostředí nedotčené lidskou činností, na rozdíl od krajiny kulturní, pro jejíž vznik je lidská činnost zásadní. Takto definované přírodní krajiny už dnes téměř neexistují a lze uvést, že téměř veškerá krajina je nyní krajinou kulturní; proto je spíše vhodnější mluvit o přírodních a kulturních prvcích v krajině (Clark 1999). Právě na kulturní prvky se zaměřila studie z roku 2021 (Jelen, Šantrůčková, Komárek 2021), která cílila na rozdělení historicko-kulturní krajiny. Na základě clusterové analýzy různých krajinných prvků její autoři vytvořili typologii, která rozlišuje míru a způsob lidského využívání krajiny a označuje sedm základních kategorií (viz Tab. 1).

Tab. 1: Typologie historických kulturních krajin

Krajina	Charakteristické prvky
Vodního hospodářství	Vodní elektrárny, doprava, zdroje pitné vody, protipovodňová opatření, rybníky, rekreace
Průmyslová	Průmysl, těžba, související městský nebo dopravní reliéf, často nenávratná transformace
Lesní	Hustě pokryta stromy, související fauna a flóra, těžba, rekreace, ekologie, vodohospodářství
Zemědělská	Produkční funkce (zemědělské plodiny, chov dobytka), stanoviště pro volně žijící zvěř
Pamětní / náboženská	Historické, kulturní a náboženské prvky (sakrální památky), individuálně vnímány
Komponovaná	Navrženo krajinnými architekty nebo zahradníky (nalezneme na hradech a zámcích)
Militární	Válečné prostory, historické konflikty (památky a vzdělávací funkce), vojenské výcvikové prostory

Zdroj: Upraveno podle Jelen, Šantrůčková, Komárek (2021).

Pro mnou zkoumané téma je specifická militární krajina, která představuje jednu z kategorií historicky kulturních krajin, vyznačujících se vysokou intenzitou změn (Woodward, 2013). Militární krajiny jsou charakteristické především rozsáhlými a často radikálními přeměnami původní struktury území (Raška, Kirchner 2011), což však neznamená, že by postrádaly svou vlastní paměť a symboliku. Prvkem militární krajiny ale klidně může být rybník, který je důležitý v kontextu vojenského střetnutí; například u Sudoměře či u Slavkova (Ehrlich a kol 2020). Tyto případy názorně ukazují, jak složité je krajinu jednoznačně definovat a že v praxi se často setkáváme s kombinací různých kategorií a přístupů k jejímu chápání.

S historickou kulturní krajinou jsou úzce spjata také místa paměti. Právě tato místa paměti souvisejí s pojmem kolektivní a sociální paměti, o které se v odborné literatuře začalo znovu intenzivněji diskutovat od 70. let 20. století (Maslowski, Šubrt 2014). Místa paměti mají znovu opravdu širokou definici, ale v zásadě se jedná o místa, která pomáhají vytvářet místní i národní identitu a nesou kulturní či historický význam (Kovařík 2019). Jedná se často o známé stavby, sakrální památky, různé artefakty nebo třeba hřbitovy (Kolář 2024; Kovařík 2019). Nejedná se ale pouze o objekty a stavby, patří sem také například názvy ulic, události spojené s historickými procesy nebo také přírodní tvary jako hory či údolí (Maur 2006 Kolář 2024; Kovařík 2019; Kučera 2009). Také zaniklá sídla, bývalá města a vesnice, které byly v minulosti z různých důvodů vysídlena a často

poté zbořena či výrazně přetvořena, mohou plnit funkci míst paměti (Kučera, Kučerová 2012). Přestože tyto lokality ztratily svůj původní význam a obvyklý život, stále žijí v paměti lidí a nesou stopy své minulosti (Kovařík 2019). Zanikání sídel není nic neobvyklého – v pohraničních oblastech Československa ve druhé polovině 20. století zaniklo až tisíce sídel, které v dnešní době patří do těchto oblastí jakožto neodmyslitelné prvky krajiny, které dokumentují jejich proměnu (Kučera 2025). K takovým změnám je třeba přistupovat a vnímat je jako součást procesu vývoje krajiny. Selman (2006) uvádí, že navzdory běžné lidské touze po zachování známého, je nutné přijmout změnu kulturní krajiny jako nevyhnutelnou a endemickou.

Jednotlivá místa jsou nejčastěji identifikována samotnými místními obyvateli na základě jejich subjektivního vnímání a osobních zkušeností. Pocit sounáležitosti s danou oblastí je totiž klíčovým prvkem, který nám jako vnějším pozorovatelům může přiblížit zdejší procesy a pomoci lépe porozumět jednotlivým místům paměti (Chromý, Seiman, Kučera 2014). Tato místa však postupem času postupně upadají v zapomnění, a proto například Pýcha (2008) zdůrazňuje význam dnešních digitálních médií pro jejich uchování a předávání dalším generacím. Zároveň ale upozorňuje, že zprávy o paměti těchto míst, které jsou digitálně předávány, nemusí být vždy úplné a je otázkou, jak silný vztah si lidé k takovým místům mohou prostřednictvím digitálního prostoru vytvořit.

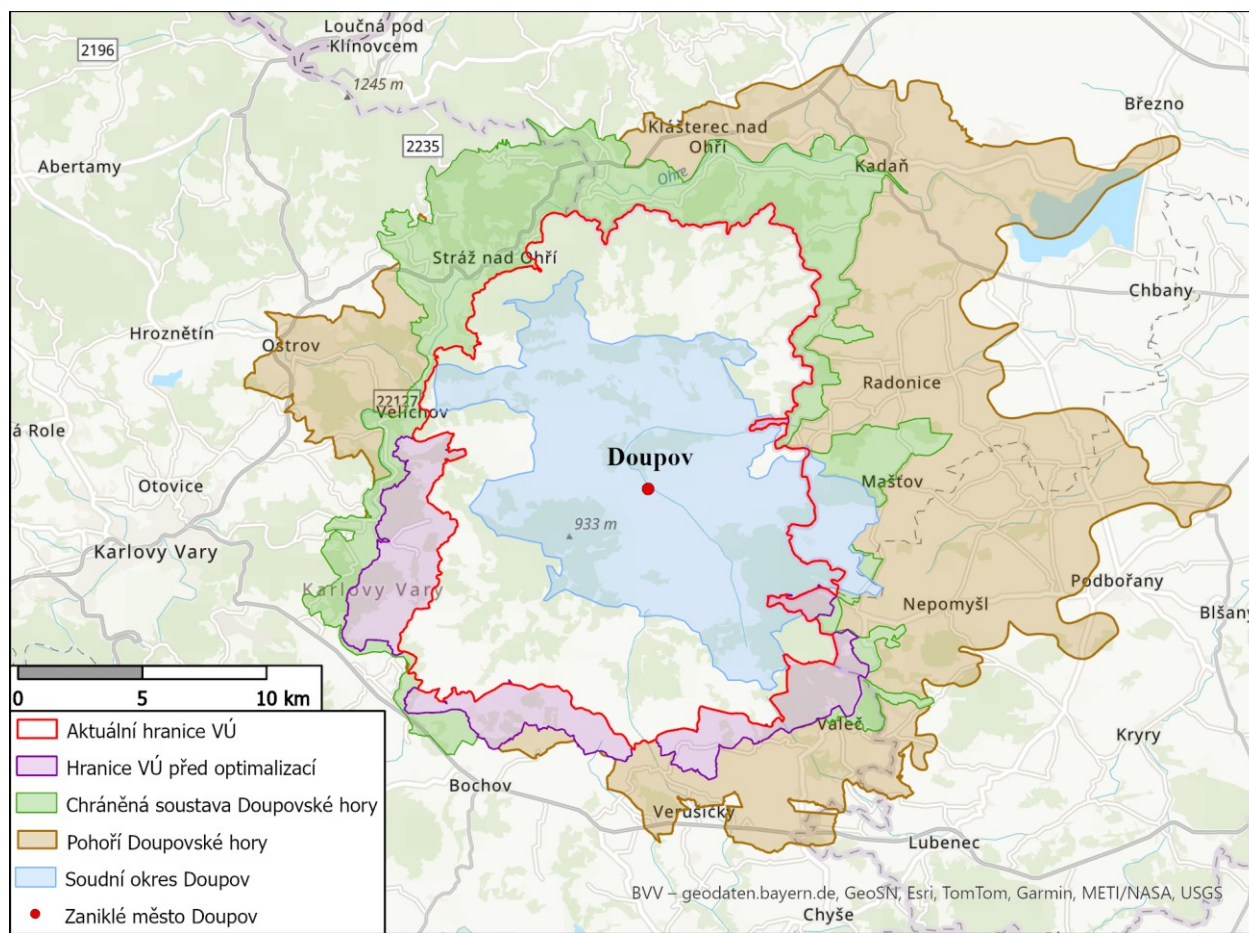
Dalo by se tedy říci, že se jedná o místa ukotvená v geografickém prostoru, která mohou nabývat mnoha podob; od budov, památníků, přírodních prvků, místních názvů až po zaniklá sídla. Důležité je ale zmínit, že to nejsou primárně lokality, které z místa dělají místa paměti, ale jsou to lidé a jejich vzpomínky.

3 Vymezení Doupovska

Doupovsko je obecný pojem označující oblast v západních Čechách, která je charakteristická nejen svou nádhernou krajinou, ale i pohnutou historií, která zásadně ovlivnila její dnešní podobu. Historická dynamika dvacátého století dramaticky změnila charakter tohoto území, ale současně umožnila zachování jedné z nejcennějších přírodních oblastí České republiky, kde se její vojenské využití prolíná s ochranou přírody.

Doupovsko se nachází na území dvou hlavních přírodních oblastí, které charakterizují zdejší krajinu a přírodu. Obě jsou shodně nazvány jako Doupovské hory; jedna je však geomorfologický celek a druhá je definovaná chráněnou soustavou Natura 2000. Natura 2000 je síť chráněných území v rámci Evropské unie zřízená k ochraně nejcennějších a nejohroženějších evropských druhů a stanovišť. Zároveň se také jedná o největší koordinovanou síť chráněných území na světě (Commission of the European communities 2002). Doupovské hory jsou společně se sousedním Českým středohořím největšími vulkanickými komplexy v Česku a pokrývají plochu téměř 600 ha (Holub a kol. 2012). Jejich typický ráz utváří členitá kopcovitá krajina, bohatost na minerální prameny vzniklá následkem sopečné činnosti, ale také nedostatek nerostného bohatství. Hlavními toky v regionu Doupovských hor jsou Ohře a v centrální části řeka Liboc. Slabé roční úhrny srážek v severní části pak umožňují vznik stepní vegetace, která není pro krajinu Česka typická (Matějů 2010). Doupovsko tvoří ojedinělý ostrov zachovalé přírody uprostřed průmyslových regionů a funguje jako významný migrační koridor pro zvěř. Nachází se zde největší souvislý listnatý lesní porost v severozápadních Čechách a jedná se o jednu z největších oblastí ochrany v Česku (AOPK ČR 2025).

Obr. 1: Územní celky nacházející se v oblasti Doupovska



Zdroj: ArcGIS, AOPK ČR, ČSÚ, Ministerstvo zemědělství ČR, Vojenský újezd Hradiště, vlastní zpracování.

I když se jedná o přírodně cenné území, jde i o dříve relativně intenzivně využívanou kulturní krajinu. Zdejší region měl svůj administrativní celek, pojmenovaný soudní okres Doupovsko, s rozlohou 14 457 ha a 7 089 obyvateli v roce 1930 (Ministerstvo vnitra Československo 1934, s. 130). Soudní okresy byly územní jednotky pro organizaci okresních soudů, které fungovaly od roku 1868 (Hledíková, Janák, Dobeš 2007). Po vzniku samostatné Československé republiky byly okresy prakticky beze změny převzaty z období Rakouska-Uherska a zanikly v roce 1949 (Český statistický úřad 2008).

Následně správu nad Doupovskem převzala armáda. Konec roku 1949 přinesl dle zákona č. 169/1949 Sb. o vojenských újezdech možnost vzniku nových vojenských újezdů, a to jak

na místech původních vojenských táborů, tak i na zcela nových územích (Kazatel 2023). Výše zmíněný zákon v současném znění tyto oblasti definuje jako zvlášť vyčleněná území, která jsou využívána pro potřeby výcvikových a operačních úkolů Armády České republiky, záloh, vojenských škol a dalších ozbrojených složek (Kubisa 2010). Pohyb osob na území vojenských prostorů podléhá omezení a bez platného a zdůvodněného povolení je vstup zakázán. Do roku 1989 bylo na území Česka dohromady 8 vojenských újezdů. Dnes jsou, po zrušení VÚ Brdy, aktivní pouze 4 (Kazatel 2023) a Hradiště patří k těm nejvýznamnějším z nich.

Až do zmíněného zřízení vojenského újezdu bylo hlavním městem regionu město Doupov, s jehož jménem se celá tato oblast spojuje. První zmínky o osídlení Doupovska pocházejí z 11. století a nejvýznamnějším rodem ve středověku zde byli Doupovci z Doupova (Král 1993). Již v té době bylo Doupovsko vzhledem ke své ploše poměrně řídko osídleno, jelikož se jednalo o chudší hospodářskou krajinu s minimem jiných pracovních možností, což platilo i ve 20. století. Dopomáhaly k tomu faktory jako vyšší nadmořská výška regionu a zhoršené podmínky pro zemědělské hospodaření ve srovnání s okolními úrodnějšími oblastmi Žatecka a Karlovarska. Co se práce týče, hospodařilo se zde na polích, pěstovaly se různé ovocné stromy, provozovalo se pastevectví a lesnická těžba (Rubeš 1993).

Obr. 2: Pohled na doupovský kostel, 1941



Obr. 3: Náměstí v Doupově, nedatováno



Zdroj: Vojenský újezd Hradiště.

Pro pochopení vzniku VÚ Hradiště je důležité vědět, z jakého důvodu se tato lokalita vůbec vybrala. V roce 1946 bylo rozhodnuto o zřízení vojenského výcvikového tábora Prameny, nacházejícího se ve Slavkovském lese (Tomíček 2006). Značná část okolí, v čele s městem Mariánské lázně, vyjádřila s tímto rozhodnutím nesouhlas, avšak proti státnímu zájmu se postavit nemohli (Vaicová 2004). Ještě téhož roku započalo vysídlování, které mělo za následek odchod 15 až 20 000 obyvatel, a už následující rok na místě armáda stavěla potřebnou infrastrukturu pro výcvik. 1. ledna roku 1950 zde vznikl vojenský prostor, který byl na základě zákona č. 169/1949 Sb. přejmenován na VÚ Prameny. Existence tohoto vojenského území nicméně neměla dlouhého trvání, jelikož ve Slavkovském lese byla objevena naleziště uranu, která v té době převážila vojenský zájem v regionu směrem k jeho těžbě (Křivánek, Doležal 2013). Vojenský újezd bylo třeba přesunout a v ten moment se oblast Doupovska jevila jako ideální volba. Faktory, jako například nedostatečné osídlení, špatná dopravní dostupnost a absence nerostného bohatství v regionu, hrály roli ve výběru tohoto území. V kontextu doby je také důležité zmínit, že stanovení strategického výcvikového prostoru u západních hranic bylo značnou prioritou. Vznik VÚ Hradiště byl stanoven 1. února 1953, přičemž právním podkladem bylo rozhodnutí vlády Československé republiky č. 161-4-9/6 ze dne 20. srpna 1950. Rozloha újezdu byla 1. ledna 2016 zmenšena na aktuální velikost 28 080 ha, v rámci optimalizace vojenských újezdů, a dnes tvoří severovýchodní hranici karlovarského a ústeckého kraje. I po optimalizaci zaujímá prostor Hradiště první místo ve velikosti území mezi vojenskými újezdy v rámci České republiky (Ústav pro hospodářskou úpravu lesů Brandýs n. L.).

Vojenské újezdy však nejsou pouze militárními oblastmi; hospodaří zde Vojenské lesy a statky ČR, které se starají o myslivost a rozsáhlé pozemky s lesy, loukami, pastvinami a vodními plochami (Kazatel 2023). Pro zajištění zemědělského a lesního hospodaření na území Vojenského újezdu Hradiště byla v roce 1953 vytvořena výrobně hospodářská jednotka Vojenské lesy Velichov. Původně zde působily tři zemědělské správy (ZS Albeřice, ZS Bražec, ZS Lučiny), tři lesní správy (LS Dolní Lomnice, LS Klášterec, LS Valeč) a dvě technické správy. V průběhu let se změnila organizační struktura a nyní se jednotka jmenuje Divize Karlovy Vary VLS ČR. Struktura tří lesních správ byla zachována, ze tří zemědělských správ zůstala pouze ZS Bražec, a místo dvou technických správ vznikla správa služeb se sídlem na Lučinách (Ústav pro hospodářskou úpravu

lesů Brandýs n. L.). Jak můžeme vidět v tab. 2, tak Divize Karlovy Vary dnes hospodaří na celkové ploše 18 727 ha, nejvíce jsou zde zastoupeny lesní pozemky a v menší míře jsou zde spravovány zemědělské a vodní plochy.

Tab. 2: Land use a výměra jednotlivých ploch v divizi Karlovy Vary

Land use	Lesní pozemky	Zemědělská půda	Vodní plochy	Ostatní plochy
Výměra	14 805 ha	2 059 ha	75 ha	1 782 ha

Zdroj: VLS ČR, vlastní zpracování.

Co se týče aktuálního vojenského využití, tak se na dnešním území VÚ Hradiště nachází několik specializovaných střelnic, konkrétně Mětikalov, Březina, Žďár, Plešivec či cvičiště Brodce a Tureč. Mětikalov je střelnice bojových vozidel, která je jednou z nejrozsáhlejších svého druhu ve střední Evropě. Březina je primárně využívána pro střelby z protiletadlových zbraní a bojových vozidel. Pro pěší jednotky je určena střelnice Plešivec, kde probíhá výcvik střelby pěchoty a součinnostní střelnice Žďár, která umožňuje společný výcvik různých druhů vojsk. Co se týče cvičišť, tak na Brodci trénují ženisté a na Tureči se cvičí řízení (Šindelář 2009).

Pro svou práci si Doupovsko vymezují jako oblast v rozsahu VÚ Hradiště před optimalizací v roce 2016, která měla rozlohu 33 161 hektarů (Ústav pro hospodářskou úpravu lesů Brandýs n. L.). Toto územní vymezení nejlépe odpovídá přirozenému regionu Doupovska a nejlépe odpovídá časovému období mého výzkumu. Vznik vojenského újezdu byl zásadní změnou, která spustila hlavní proměny tohoto území, na které se v práci zaměřuji.

4 Metodika

V metodické části detailně popisuji všechna data a podklady využitá při zpracování této bakalářské práce a vysvětluji jejich význam pro dosažení stanovených cílů a výzkumných otázek. Popisuji zde podrobně průběh terénního výzkumu, včetně důvodů výběru jednotlivých respondentů a struktury vedených rozhovorů. Následně přibližuji způsob získávání a využití sekundárních zdrojů, mezi které patřily jak grafické materiály, například mapy a fotografie, tak datové podklady jako statistiky či odborné studie. Tyto materiály poté sloužily jako základ pro interpretaci rozhovorů a celkovou analýzu zkoumaného tématu.

Terénní výzkum byl rozdělen do dvou hlavních částí. První z nich představovala uskutečnění rozhovorů s vybranými aktéry spjatými s regionem Doupovska, druhou pak vlastní návštěva některých významných míst paměti přímo na území VÚ Hradiště a jeho okolí. Při výběru respondentů jsem se snažil zahrnout různé profese a osobní vazby k území, abych získal co nejširší pohled na proměnu krajiny i různá místa paměti.

První rozhovor byl veden s RNDr. Janem Matějí, Ph.D., absolventem Přírodovědecké fakulty Univerzity Karlovy a rodákem z okolí VÚ Hradiště. Tento respondent nabídl pohled ekologa, který se podílel na návrhu chráněné krajinné oblasti Doupovské hory. Druhý rozhovor byl veden se starostkou obce Doupovské Hradiště Jarmilou Boškovou, která dříve pracovala na újezdním úřadě VÚ Hradiště. Tento rozhovor přinesl informace o procesu optimalizace vojenského újezdu v praxi a poskytl vhled do změn, které dotčené vesnice od té doby prodělaly. Třetím respondentem byla Erna Schreierová, jejíž otec se v oblasti Doupovska narodil. Díky své znalosti německého jazyka se následně účastnila pietních akcí pořádaných újezdním úřadem jako překladatelka doprovázející původní obyvatele tohoto regionu. Čtvrtým respondentem byl přednosta Vojenského újezdu Hradiště, pplk. Ing. Petr Vašíček, který mi také oficiálně schválil vstup na území újezdu. Narodil se v Českém Těšíně a na Doupovsko byl převelen ve 23 letech jako správce dělostřelecké střelnice. Od té doby zde setrval a postupně dosáhl pozice přednosta VÚ Hradiště. Tento rozhovor poskytl pohled profesionálního vojáka, který přiblížil jak vojenský význam území, tak důvody jeho původního výběru jako vojenského prostoru. Posledním respondentem byl Ladislav Novotný, lesník a rodák z okolí VÚ, který působil více než 20 let na vedoucí pozici v lesní správě Dolní Lomnice. Tady jsem získal informace o péči o toto území nebo proměnách krajiny, které si za tu dobu pamatuje. Snažil jsem se navázat kontakt také s původními obyvateli

Doupovska, například s panem Josefem Pilzem, avšak to již bohužel nebylo možné. Generace, která tyto události přímo zažila, postupně mizí a návštěvy bývalých obyvatel v této oblasti jsou dnes velmi vzácné.

Struktura rozhovorů byla navržena tak, aby mi umožnila komentovat mé výzkumné otázky. V rozhovorech jsem zpravidla kladl otázky, které směřovaly k osobnímu vnímání proměny regionu, konkrétním místům paměti a aktuálním problémům nebo stavu regionu. Pokud ovšem sami začali mluvit o svých osobních zkušenostech nebo vzpomínkách, nechal jsem je v této oblasti volněji rozvinout a snažil jsem se jejich vyprávění dále podpořit doplňujícími otázkami. Cílem mých rozhovorů bylo zaměřit se na subjektivní názory respondentů na proměnu krajiny, důvody, proč jsou dané lokality místy paměti a jakým způsobem a v jakém kontextu o nich respondenti hovoří. Délka jednotlivých rozhovorů se pohybovala přibližně kolem 50 minut, přičemž jsem je mohl nahrávat se souhlasem respondentů (s výjimkou Ing. pplk. Vašíčka). Následně jsem za pomoci Google AI Studia převedl záznamy do textové podoby, ze kterých jsem prováděl svou analýzu. Všechny přepisy rozhovorů jsou uvedeny v textové podobě v příloze bakalářské práce.

Po rozhovorech jsem zažádal o povolení ke vstupu na újezdním úřadě Karlovy Vary, který je sídlem VÚ Hradiště. Povolení s evidenčním číslem 290/2024-1513-HPVV mi bylo vystaveno dne 16. 4. 2024 s platností pro konkrétní termín 4.–5. května 2024. Vstup na území újezdu byl povolen za účelem návštěvy předem domluvených lokalit a po celou dobu jsem byl v doprovodu zaměstnance Vojenských lesů a statků, divize Karlovy Vary. Hlavním cílem byla návštěva zaniklých obcí Doupov, Tocov a Dlouhá, kde jsem na základě souhlasu přednosty VÚ Hradiště pořídil aktuální fotografie míst paměti, která mi byla v rámci povolení zpřístupněna. Návštěva těchto lokalit mi umožnila lépe porozumět změnám, o kterých jsem získal informace, a zároveň mi pomohla doplnit celkový obraz o této krajině.

Pro okomentování mých rozhovorů jsem využil různé sekundární zdroje. Například pro posouzení proměny krajiny Doupovska to byla data ze studie Vojenské újezdy jako transformační území – scénáře dopadů jejich optimalizace na společnost a krajinu, kterou zpracovával výzkumný ústav Silva Taroucy (2016). Ta porovnávala změnu osmi typů krajinného pokryvu v rozmezí let 1845 až 2015. Pro potřeby práce jsem sjednotil zastavěné plochy, rekreační plochy a ostatní plochy

do kategorie ostatní plochy, jelikož zastoupení jednotlivých tříd bylo v kontextu rozlohy VÚ zanedbatelné.

Informace o vývoji počtu obyvatel a domů v období od roku 1869 do roku 2001 jsem čerpal z Historického lexikonu obcí České republiky – 1869–2011 (Český statistický úřad 2015). Časová řada pro jednotku Hradiště sahá do roku 2001 a do tabulky jsem se rozhodl vybrat roky, které nejlépe ukazují trend vývoje počtu obyvatel. Pro tvorbu kartodiagramu počtu obyvatel jednotlivých obcí v zájmovém území jsem využil digitalizovaný Statistický lexikon obcí v zemi České, který vycházel ze sčítání lidu z 1. prosince 1930 (Ministerstvo vnitra Československo 1934) a tabulku s konkrétními údaji jsem přiložil do přílohy. V té době byla mnou zkoumaná oblast rozdělena na více soudních okresů, konkrétně se obce nacházely v okresech Bochov, Kadaň, Karlovy Vary, Doupov a Žlutice. Zajímavostí je, že ačkoliv okres Žlutice nikdy nezasahoval přímo na území dnešního VÚ Hradiště, tak obec Lučiny (tehdy Hartmanov) byla do tohoto okresu administrativně řazena až do roku 1930 (Český statistický úřad 2015).

Mapový podklad pro místa paměti jsem vytvořil vektorizací na základě WMS vrstev 3. vojenského mapování a historické ortofotomapy z 50. let, které poskytuje Česká informační agentura životního prostředí. Pro lokalizaci jednotlivých míst mi výrazně pomohly informace z webové stránky Památky a příroda Karlovarska. Zjištěná místa paměti jsem pro lepší přehled a jednodušší zpracování rozdělil následovně:

- 1) Drobné památky (pomníky, důvody, kříže);
- 2) Hřbitovy;
- 3) Jednotlivé stavby (budovy, kostely);
- 4) Obecné lokality (vesnice a jiná místa);
- 5) Přírodní prvky (vrcholy a lesy);
- 6) Vojenská místa (vojenské areály).

V rámci analýzy vlivu VÚ na své okolí jsem se zaměřil na diskuzi cílů ochrany přírody a na to, jaký dopad měla optimalizace vojenského újezdu na místní obyvatelstvo a současné vojenské aktivity. Hlavním zdrojem informací pro tuto část analýzy byla již zmíněná studie Výzkumného ústavu Silva Taroucy (2017), která zkoumala dopady optimalizace na společnost a krajinu v okolí vojenských prostorů v Česku. Jednalo se o dotazníková šetření zjišťující postoje, spokojenost a zkušenosti obyvatel žijících v blízkosti vojenských újezdů.

5 Paměť Doupovska

Praktická část práce se věnuje zodpovězení hlavních výzkumných otázek, přičemž jako hlavní nástroj využívám rozhovory s různými respondenty. Tyto rozhovory doplňuji o sekundární data a vlastní podklady, které jsem si při práci připravil. Díky této kombinaci metod se snažím zachytit nejen konkrétní proměny krajiny a místa paměti, ale i širší souvislosti, které ovlivnily vývoj regionu a to, jak místní obyvatelé vnímají jeho minulost.

5.1 Proměna krajiny Doupovska

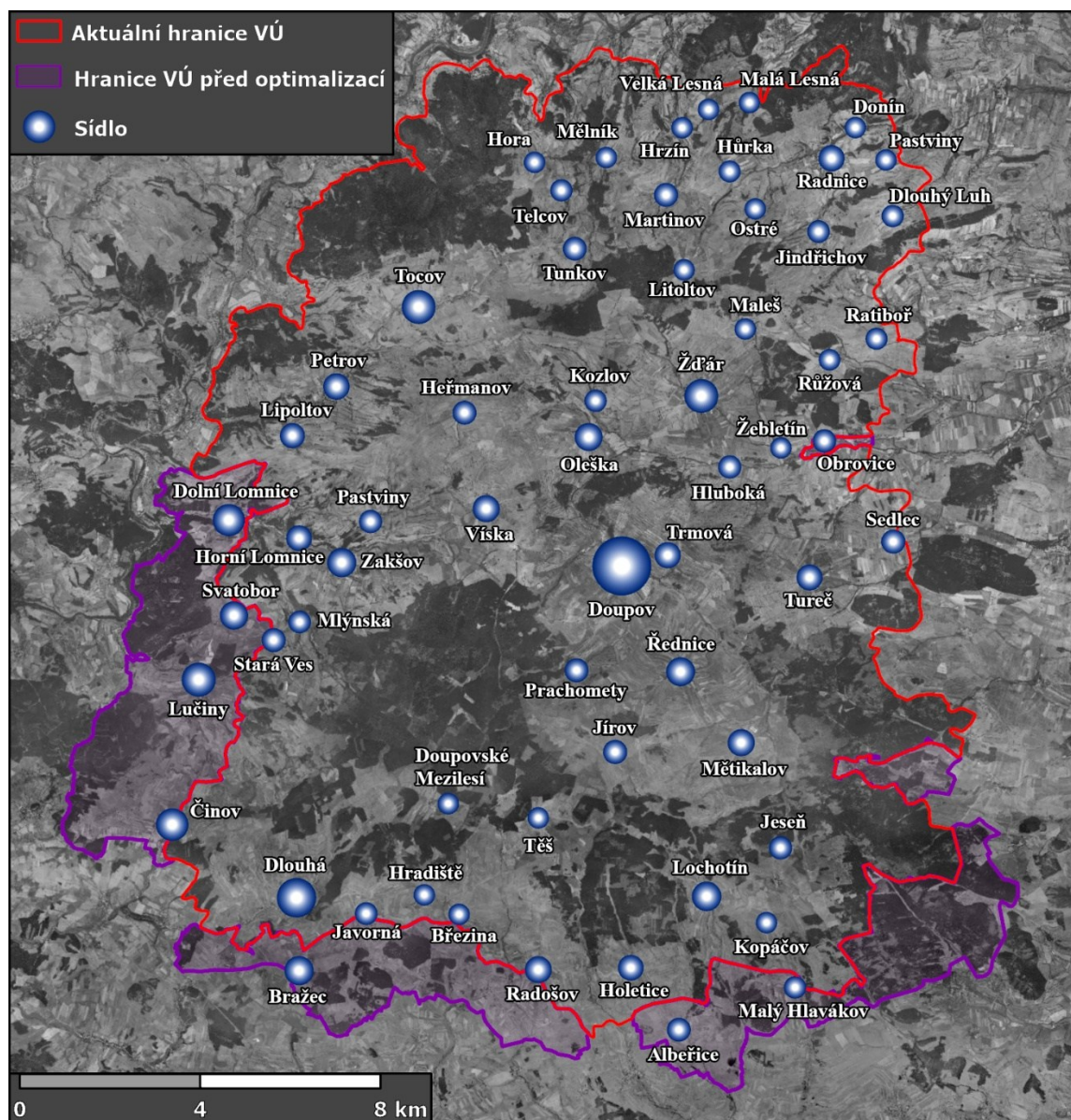
Hlavními faktory, kterým se v této kapitole budu věnovat při analýze proměn krajiny, jsou důsledky vysídlování a následného dosídlování spojené s druhou světovou válkou a pozdějším vznikem Vojenského újezdu Hradiště. Následně se zaměřím na to, jak úbytek obyvatelstva ovlivnil samotnou strukturu krajiny.

Po druhé světové válce prošlo Doupovsko obrovskou proměnou, kdy téměř tři miliony Němců musely opustit své domovy v československém pohraničí (Arburg 2003). Například v soudním okrese Doupov se na základě sčítání v prosinci roku 1930 přihlásilo 7 003 obyvatel k německé národnosti a pouze 86 obyvatel k československé. V té době se na mnou vymezeném území nacházelo 62 sídel, většinou šlo o menší osady s počtem obyvatel do 200. Největšími vesnicemi byl Doupov s 1 524 obyvateli ležící v centru oblasti, dále Dlouhá na jihozápadě se 769 obyvateli a Lučiny na západě s 564 obyvateli (viz Obr. 4). Přestože na Doupovsku, až na výjimky, nebyla žádná velká sídla, žilo zde v roce 1930 dohromady 14 498 obyvatel (viz Tab. 3). To dokazuje, jak značný byl odsun lidí z této oblasti po konci druhé světové války (Ministerstvo vnitra Československo 1934). Vláda v poválečném období koordinovala zpětné osídlování, avšak tyto pokusy nebyly příliš úspěšné a Doupovsko, stejně jako jiné pohraniční regiony, zůstávalo řídce osídleno (Kastner 1997).

O problematice dosídlování oblasti mluví také Vašíček: „Tady se na základě Benešových dekretů odsunuli Němci, tehdy ohromná část obyvatelstva, a v poválečných letech se tu krajinu nikdy nepodařilo dosídlit.“ Zároveň zmiňuje, že to „byl kraj drsný, dařilo se tu jen pár ovocným stromům, práce zde nebyla, tudíž když se se hledalo místo, kam by se přesunul výcvikový tábor Prameny,

tak se vybralo toto místo.“ V rámci vzniku VÚ Hradiště zde probíhaly 4 hlavní etapy vysídlování již v poválečném období nově příšlých obyvatel, přičemž poslední se uskutečnila v roce 1954 (Křivánek, Doležal 2013). Tento proces zasáhl zhruba 950 rodin z 51 vesnic, což čítalo přibližně 2 900 obyvatel z celé oblasti (Jančo 2020) a mnozí z těchto lidí se následně usadili v blízkém okolí újezdu (Poštolka 1993). Tyto tvrzení zhruba podporují i data z historické lexikonu obcí České republiky (viz Tab. 3), avšak přesná data se v rámci různých zdrojů liší.

Obr. 4: Kartodiagram počtu obyvatel jednotlivých obcí v zájmovém území za rok 1930



Zdroj: CENIA, Ministerstvo vnitra Československo, Vojenský újezd Hradiště vlastní zpracování.

Tab. 3: Vývoj počtu obyvatel a domů za vybraná období za územní celek Hradiště

Rok	1869	1900	1930	1950	1961	1980	2001
Počet obyvatel	15 193	15 635	14 498	3 601	601	648	600
Počet domů	2 414	2 758	2 752	2 250	130	102	110

Zdroj: Český statistický úřad.

Po odsunu obyvatel následovala demolice většiny staveb na území bývalých sídel. Celkem bylo zbouráno přes 1 900 domů, 12 kostelů, 90 hostinců, 36 mlýnů, několik škol a dva zámky (Jančo 2020). Odstraňování samotných sídel probíhalo postupně (viz Tab. 3), jak popisuje i Novotný: „To bourání bylo postupné a pak už probíhalo hlavně proto, aby armáda neměla problémy“ říká a zároveň dodává, že „to nebylo tak, že by se ty baráky bouraly z nějakého principu, ale spíš proto, že už neměly význam. A navíc kolem okrajů začaly vznikat nové osady. ... Lidé tehdy dali za dům třeba pět set korun a mohli si ho rozebrat, když byl cihlový. Co se dalo použít, to si odvezli, a zbytek dorazily buldozery.“ V dnešní době je možné, na základě digitalizace historických leteckých snímků, jednotlivá sídla jednoduše identifikovat a porovnat minulost se současností (viz příklad Doupova na Obr. 5).

Obr. 5: Porovnání leteckých snímků Doupova z let 1954 a 2025

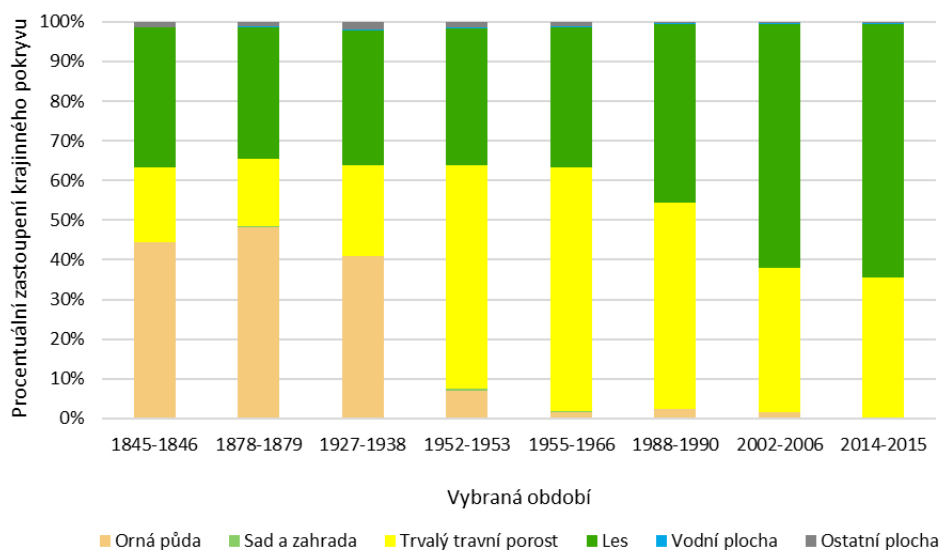


Zdroj: Geoportál ČÚZK.

Krajina se v důsledku absence obyvatelstva a vzniku VÚ Hradiště výrazně proměnila. Oblast Doupovska byla od nepaměti spíše krušnou hospodářskou krajinou (Král 1993), což potvrzuje i Novotný: „Tady to byla vždycky bída a chudoba. Jediné, co za něco stálo, byl doupovský oves – ten byl vyhlášený.“ Zároveň však zdůrazňuje význam sadů a ovocnářství v této oblasti, protože „místní Němci prakticky žili z jablek. Když jsi přišel na kteroukoliv samotu, tak tam u každého baráku byly jabloně.“ Podle Matějů se oblast „proměnila ze zemědělsky využívané, kulturní krajiny, s výjimkou lesnatějších míst na vyšších kopcích, na krajinu výrazně přírodnějšího charakteru“ Dále dodává, že „v běžné krajině se vám třeba změní jen úzký pás meze. A v Doupově probíhá ten samý proces – jen ne na pásu dva metry širokém, ale třeba na 150 hektarech.“

Jejich tvrzení lze ilustrovat na obr. 6, kde je zachycen vývoj krajinného pokryvu v zájmovém území od roku 1845 do roku 2015. Do vzniku vojenského újezdu se podíl orné půdy na celkové rozloze pohyboval kolem 40 %, ovšem po zřízení újezdu začala orná půda postupně mizet. Podobný trend lze pozorovat i u sadů, které však vzhledem ke své menší rozloze nejsou na grafu viditelné v relativních hodnotách. Konkrétnější představu o vývoji poskytuje tab. 3, kde je uvedeno zastoupení jednotlivých druhů ploch v hektarech. Z těchto údajů je vidět, že v jednom období bylo na tomto území až 160 hektarů sadů a zahrad.

Graf 1: Land use a výměra jednotlivých ploch v zájmovém území v %



Zdroj: Výzkumný ústav Silva Taroucy, vlastní zpracování.

Tab. 4: Land use a výměra jednotlivých ploch v zájmovém území v ha

Land use / období	1845-1846	1927-1938	1952-1953	1955-1966	2002-2006	2014-2015
Orná půda	14 730,1	13 543,0	2 318,0	494,1	477,5	9,9
Trvalý travní porost	6 240,9	7 574,0	18 669,6	20 367,5	12 120,3	11 725,7
Sad a zahrada	39,8	69,6	145,9	155,9	6,6	6,6
Les	11 649,5	11 281,4	11 500,2	11 725,7	20 400,6	21 269,5
Vodní plocha	46,4	26,5	23,2	29,8	36,5	36,5
Ostatní plocha	454,3	666,5	504,0	388,0	119,4	112,7

Zdroj: Výzkumný ústav Silva Taroucy, vlastní zpracování.

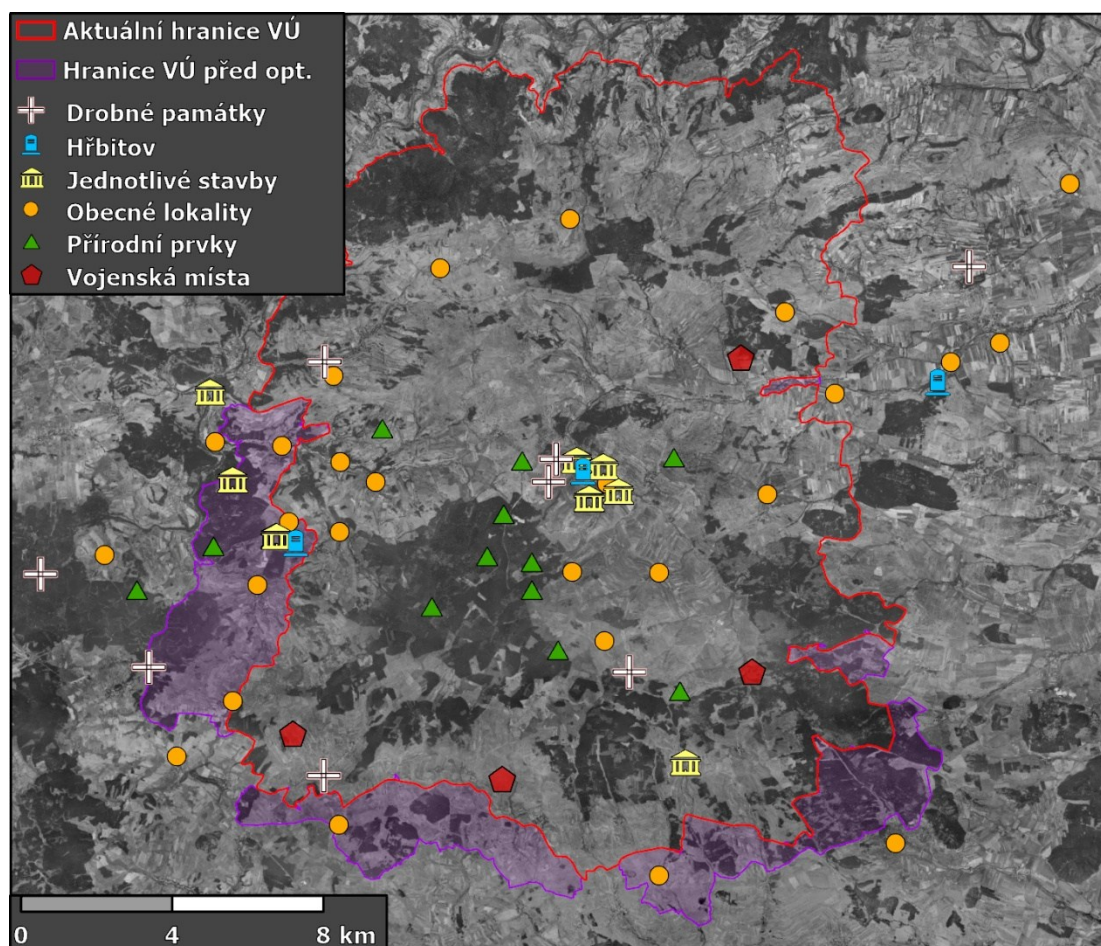
Ornou půdu zprvu primárně nahradily trvale travní porosty, které se začaly vytvářet na místech bývalých polí, což je nejvíce vidět v období 1952-1953, postupně se začaly rozšiřovat lesy na úkor trvale travních porostů po roce 1966 (viz Obr. 5). Pokud se zmiňuji o lesním porostu, tak jsou tím však stále z velké části míněny pionýrské dřeviny. Matějů uvádí jako příklad „hloh nebo šípky“ zároveň dodává, že „k tomu dochází přirozeně, jednak na základě sekundární sukcese, jednak na základě hospodaření.“ Novotný si například vzpomínal na louku na Doupově, kterou dříve ještě každoročně sekali kvůli senu: „Dříve vynášela pět vagonů sena. Dneska by člověk nepoznal, že to bývala louka – dvoumetrové křoví je tam celé zarostlé. A takových luk je tady víc – postupně zarostly, když se přestaly udržovat.“

Výrazný nárůst zalesnění od 90. let do roku 2002 (viz Tab. 4) by také mohl být výsledkem zlepšení emisní situace v regionu. Ve druhé polovině 20. století se Doupovsko potýkalo s exhalacemi, které do značné míry pocházely z uhelných elektráren v oblasti Sokolovska a Chomutovska a z dalších velkých průmyslových podniků. K výraznému snížení znečištění přispělo odsíření největších zdrojů a také útlum některých provozů právě po roce 1989 (Ústav pro hospodářskou úpravu lesů Brandýs n. L. 2024). K problematice exhalací se vyjádřil i pan Novotný, který uvedl: „Exhalace tady způsobily největší škody.“ „Buky pak spoustu let neměly pořádný semenný rok – květy sice byly, ale byly hluché, protože už od začátku na ně nalétávala síra, která květy spálila.“ Dále zdůraznil, že „když exhalace přestaly, začal se porost přirozeně zmlazovat a dneska tady všechno roste samo“. Na otázku, jakým způsobem se bude přírodní krajina Doupovska do budoucna vyvíjet mi Matějů odpověděl takto: „Netroufnu si říct, jak se krajina bude vyvíjet, to není úplně na nás.“ Zároveň dodává, že „můžeme si plánovat, jak chceme, ale pak přijde sucho, vlna dešťů nebo cokoliv jiného a naše představy jdou stranou. Příroda si stejně nakonec udělá svoje.“

5.2 Místa paměti

Stanovit přesnou hranici, co všechno zahrnuje pojem Doupovsko, je pro tuto kapitolu složité, protože každý z respondentů jej vnímá trochu jinak. Jedním z úkolů této práce je proto pochopit a popsat různé pohledy na toto území. I z toho důvodu se v mém výčtu míst paměti objevují také lokality, které neleží přímo na území VÚ Hradiště před optimalizací. Při interpretaci rozhovorů jsem zahrnul všechny lokality, které respondenti zmiňovali, a podle jejich charakteru jsem je následně zařadil do příslušných kategorií (viz Obr. 6).

Obr. 6: Mapa míst paměti dle respondentů



Zdroj: CENIA, rozhovory, Vojenský újezd Hradiště, vlastní zpracování.

Nejvíce zastoupenou kategorií jsou v mé práci obecné lokality, mezi nimiž hrají hlavní roli vesnice. Patří sem jak zaniklé obce uvnitř VÚ Hradiště, tak i osady v okolí, které stále existují. Kromě vesnic se v této kategorii objevuje také důl Františka a křižovatka v Doupově. Mezi obecné lokality řadím těchto 27 pojmů: Albeřice, Bražec, Činov, Dolní Lomnice, Doupov, důl Františka (Radonice), Horní Lomnice, Jírov, Kadaňský Rohozec, křižovatka (Doupov), Kyselka, Lipoltov, Lučiny, Mlýnská, Prachometry, Radechov, Růžová, Řednice, Sedlečko, Svatobor, Tocov, Tunkov, Tureč, Valeč, Vinaře, Zakšov a Žalmanov.

Obecné lokality plnily v rozhovorech především lokalizační a orientační funkci, protože kdysi rozdělovali krajinu Doupovska na správní celky. Mezi tuto kategorii míst paměti se dostaly také vesnice z okolí vojenského újezdu, které s původním Doupovskem nemají přímou souvislost. Jak uvádí Matějů: „Někdo třeba bydlí ve Vinařích a prodává Doupovský med, protože se na to navazuje ten prvek tajemna, ten zákaz. Ale s Doupovem samotným to reálně nemá nic společného. Je to určitá značka, která se na tu krajinu přilepila." Do této kategorie jsem zařadil také křižovatku v Doupově, kterou zmiňuje Vašíček: „Často jsme stavěli na té křižovatce v Doupově a pamatuji si, jak tam ty lidé porovnávali tu krajinu s těmi fotografiemi – dneska něco neporovnatelného." Tento příklad názorně ukazuje, jak mohou lineární prvky krajiny pomoci při orientaci v proměněném území a sloužit jako významná místa paměti.

Druhou nejpočetnější kategorií jsou přírodní prvky. Ve většině případů se jedná o vrcholy kopců, avšak výjimku mezi přírodními prvky tvoří areál Skalek skřítků a oblast květnatých bučin v okolí Pustého Zámku. Mezi přírodní prvky řadím těchto 12 pojmů: Kamenišť, květnaté bučiny, Ovčí vrch, Pustý zámek, Seč, Skalky skřítků, Studený Dvůr, Šemnická skála, Špičák, Tmavý vrch, Tokaniště a Trmová.

U vrcholů byl hlavním důvodem zmínky výhled na Krajinu Doupovska. Schreierová vyzdvihuje konkrétní lokalitu: „Osobně mám nejraději Jánský vrch. Když je hezké počasí, je tam nádherný výhled do krajiny." Podle Matějů je „Ovčí vrch místo s nejlepším výhledem široko daleko" a doporučuje: „Když má člověk dvě hodiny a chce si udělat obrázek o krajině, první, kam by měl jít, je právě Ovčí vrch – ať se rozhlédne." Novotný mluví o Tmavého vrchu takto: „Když tam přijdeš na tu skálu, je tam rozsedlina, odkud je výhled na všechny strany." Vrchol Hradiště (viz Obr. 7). byl ale skloňován spíše jako dominanta oblasti díky tomu, že se jedná o nejvyšší bod regionu (Matějů, Hradecký, Melichar a kol 2016).

Obr. 7: Výhled z vrcholu Hradiště



Zdroj: Autor

Třetí zastoupenou kategorií jsou jednotlivé stavby, které byly do výběru zařazeny především pro svoji důležitou společenskou, duchovní nebo vzdělávací funkci a kvůli svým rozměrům, jimiž výrazně dominovaly okolnímu prostředí. Mezi jednotlivé stavby patří 10 objektů: gymnázium (Doupov), hřbitovní kostel sv. Wolfganga (Doupov), klášterní kostel sv. Alžběty (Doupov), kostel Nanebevzetí Panny Marie (Lochotín), kostel Nanebevzetí Panny Marie (Svatobor), kostel sv. Václava (Radošov), obecní škola (Svatobor), rozhledna Bučina, schody ke klášterní kostelu (Doupov), železniční sklad (Doupov).

V případě těchto míst šlo především o lokality, které respondenti při dotazu na místa paměti zmiňovali jako první. Jednalo se tedy buď o místa považovaná za symboly tohoto regionu, nebo o taková, která dnes ukazují, jak se zdejší krajina v průběhu času proměnila. Jako takové místo proměny lze určit „dodnes zachované schody ke klášteru v Doupově,“ které zmiňuje Bošková (viz Obr. 8).

Obr. 8: Schody vedoucí k dnes již zničenému klášternímu kostelu v Doupově



Zdroj: Autor

Čtvrtou kategorií tvoří drobné památky, které v krajině stále stojí a svým významem připomínají historii i osud této oblasti. Tyto památky uchovávají kulturní prvky v krajině a slouží jako konkrétní připomínka minulých událostí i života původních obyvatel. Do této kategorie patří 8 pojmů: Buková kaple, Hrobka Zedtwitzů, kaple Panny Marie (Štichlův mlýn), kaple Panny Marie Pomocné (Vintířov), kříž (Jirovském Strážišti), pomník hrabě Kinského, pomník obětem 1. světové války (Dlouhá), pomník obětem 1. světové války (Lipoltov).

Tato místa se v rozhovorech nejčastěji vyskytovala v souvislosti s bývalými rodáky Doupova, kteří tato místa často navštěvovali při pietních akcích rodáků. „Ti Němci si hrozně cenili toho, že tam vznikla upomínka (viz Obr. 9), tam kde dříve stála Buková kaple,“ zmiňuje Schreierová, která rodáky mnohokrát doprovázela. K pomníku hrabě Kinského se váže historka, kterou mi přiblížil Matějů: „Když se zamyslím nad nějakým pozitivním historickým příběhem, tak mě napadne Kinský; hrabě, který jel z Kyselky do Karlových Varů, a právě nedaleko odsud se mu splášili koně. I s kočárem se pak zřítíl ze strmého skalnatého srázu dolů k řece. Jemu ani nikomu dalšímu v tom kočáře se nic nestalo a dodnes tam stojí pomníček jako připomínka, že mu pánbůh tehdy pomohl.“

Obr. 9: Upomínka na Bukovou kapli, kousek od Doupova



Zdroj: Autor

Jako pátou kategorií jsem do svého rozdělení zařadil i objekty, které i v současnosti slouží původnímu účelu a zůstávají aktivně využívané armádou. Tyto stavby jsou nedílnou součástí prostoru, protože zde pravidelně probíhají vojenská cvičení a zachovává se tak vojenský charakter území. Do této poslední kategorie patří čtyři hlavní oblasti: areál Březina, areál Mětikalov, areál Plešivec a areál Žďár. Na tyto areály vzpomínal Vašíček, jelikož „první, co mě napadne, je místo, kde jsem tady začínal, takže pěší střelnice Plešivec.“ Ostatní areály pak zmiňoval především s ohledem na jejich význam pro vojenské využití v rámci VÚ Hradiště.

Obr. 10: Snímek zachycující pěší střelnici Plešivec



Zdroj: iDNES.cz

Poslední kategorii tvoří hřbitovy, pro něž je typické, že byly alespoň na určitou dobu v krajině zapomenuty. Dnes však vystupují nejen jako připomínka minulosti, která je s tímto územím spjata, ale také jako místa, k nimž se pojí osobní vzpomínky. Do této skupiny patří například hřbitovy v Doupově, Radechově a na Svatoboru.

„Byli jsme i na hřbitově v Doupově, kde jsme s kolegou historikem našli hrobku jednoho z posledních starostů města,“ líčí například Matějů. Paní Schreierová si vybavuje vzpomínku na přítele svého otce, který přijel na úklid hřbitova „dokonce s sebou přivedl svoji rodinu, měl tři děti – spali tu ve stanech a čistili hřbitov v Radechově, kde byli pohřbení jeho babička a dědeček.“ Starostka Bošková zase mluví o úklidu hřbitovu ve Svatoboru: „Se skupinou dobrovolníků tam začali. Oni sami se tehdy rozhodli hřbitov znovu probudit k životu, a za to si jich skutečně vážím. Dokonce tam pomáhali i lékaři, kteří spolu s ostatními odkrývali zarostlé pomníky, vysekávali nálet a celkově se postarali o to, aby se toto místo stalo opět viditelným.“

Obr. 11: Zaniklý hřbitov v Doupově



Zdroj: Autor

5.3 Vliv VÚ na jeho okolí

Vojenský újezd Hradiště je jedinečné území, které ovlivňuje nejen svůj region, ale také místní přírodu a život obyvatel v okolí. Přestože je to oblast určená hlavně pro armádu, tak je zde velmi důležitý vliv na okolní krajinu a přírodu, o kterou se zde armáda dlouhodobě stará. Navíc díky tomu, že se zde činnost člověka velmi omezila, mohly v újezdě vzniknout velmi cenné přírodní lokality s výskytem mnoha chráněných druhů (Matějů, Hradecký, Melichar a kol 2016).

Jak zmiňuje pan Novotný, v minulosti zasahovala armáda do přírody výrazně více. „Dnes už téměř žádné škody nevznikají, dřív to ale bývalo jiné. Vojáci tehdy najížděli na okraj lesa, s tanky nacouvali až dovnitř, vysekávali náletové dřeviny a přejížděli paseky. Škody se sice oficiálně vyčíslily a zaplatily, ale v praxi jsme tady na místě z těchto kompenzací moc nepocítili.“ Tato situace se postupně změnila zejména vstupem České republiky do Severoatlantické aliance a rostoucí profesionalizací armády, kdy dochází nejen ke snižování počtu menších vojenských zařízení, ale také k přehodnocování významu a způsobu využití vojenských újezdů (Seidl, Chromý 2010).

Jednou z mála věcí, na kterých se respondenti shodli, byla otázka budoucí ochrany zdejší krajiny. Podle Boškové je „pro zachování přírody i pro bezpečnost státu důležité, aby vojenský prostor zůstal tak, jak je.“ Hlavním problémem, který by podle respondentů mohla přinést změna současného stavu, jsou lidé samotní. Jak říká Schreierová: „Rozhodně. Hlavně chráněna před lidmi. Myslím si, že by ta oblast měla zůstat zachovaná tak, jak je.“ Vašíček k tomu dodává: „Věřím, že turismus by tu krajinu prostě zničil – myslím, že by se daly jako příklad uvést Brdy.“ „V určitém ohledu mám dokonce pocit, že právě tohle funguje jako efektivnější forma ochrany přírody než třeba národní park,“ vysvětluje Matějů a dodává konkrétní srovnání: „Národní parky dnes často trpí masovým turismem, ale i developmentem – vidíme to v Krkonoších, nebo na Šumavě.“

V minulosti představoval Újezd také významný správní útvar a po dlouhou dobu zásadně ovlivňoval život obyvatel v okolních i přímo spravovaných obcích. K výrazným změnám v jejich fungování přispěla především optimalizace vojenských újezdů, která změnila dosavadní správní členění. „Dříve zde existovaly takzvané sídelní útvary, kde žili lidé, ale nikomu tady nepatřil žádný soukromý majetek, všechno bylo státu a ti lidé tady žili takzvaně pod vedením

armády. Majetek patřil Ministerstvu obrany nebo Vojenským lesům,“ vysvětluje Bošková, starostka jedné z nově vzniklých obcí.

Tab. 5: Vybrané populační ukazatele Vojenského újezdu Hradiště

Rok	Celkem	0-14 let	Muži	Ženy	Ek. aktivní	Vyjíždí za prací
1982	648	213	335	313	357	102
1992	616	179	327	289	344	104
2003	617	118	327	290	312	121

Zdroj: Převzato z (Raška 2007).

Při pohledu na tab. 5 je zřejmé, že před optimalizací se území Vojenského újezdu Hradiště nijak zvlášť nerozvíjelo a místní obyvatelstvo postupně stárlo. V roce 2003 byla pouze polovina obyvatel ekonomicky aktivní a z tohoto počtu musela přibližně třetina za prací dojíždět. V důsledku všech výše zmíněných okolností se sídla v pohraničí Vojenského újezdu proměnila ve skutečné periferie, které byly výrazně závislé na okolních městech (Raška 2007).

V roce 2017 byla zveřejněna zpráva ze studie zaměřené na specifické aspekty kvality života v obcích, která zahrnovala i názory obyvatel žijících na území Vojenského újezdu Hradiště. Z šetření vyplynulo, že místní obyvatelé nejčastěji poukazovali na problémy spojené s nadměrným hlukem, omezením svobodného pohybu v krajině a špatným stavem dopravní infrastruktury, která byla výrazně poničena průjezdem těžké vojenské techniky (Frantál a kol 2017). Díky následné optimalizaci získali občané možnost volit své obecní zastupitele, došlo ke snížení hluku způsobeného vojenským výcvikem a majetek na území nově vzniklých územích přešel pod správu příslušných samospráv (Ministerstvo obrany).

Obec využila nově nabytý majetek tímto způsobem: „Domy jsme nechali ocenit a prodali je zájemcům za 20 % odhadní ceny. Zbýlých 80 % z ceny měli noví majitelé do pěti let investovat do obnovy fasády domu,“ vysvětluje Bošková. „Všichni této možnosti využili a většina těch lidí byla ráda, že jsme to takto udělali, protože jsme jim v podstatě dali 80 % na opravu jejich domu.“ Výsledek těchto opatření jde vidět například v obci Dolní Lomnice na obr. 12 až 15, kde jdou vidět opravené střechy, fasády a nové využití veřejného prostranství. „Největší radost mi dělá, jak se v posledních deseti letech obce vyvíjely díky optimalizaci. S odstupem času je vidět

obrovská změna a tento krok armády bych z tohoto hlediska viděl jako velký úspěch,“ shrnuje Vašíček, který vnímá právě vliv optimalizace na rozvoj obcí jako velký úspěch.

Obr. 12: Náměstí Dolní Lomnice, 2012



Zdroj: Google Maps

Obr. 13: Náměstí Dolní Lomnice, 2013



Zdroj: Mapy.com

Obr. 14: Budovy Dolní Lomnice, 2012



Zdroj: Google Maps

Obr. 15: Budovy Dolní Lomnice, 2013



Zdroj: Mapy.com

V neposlední řadě nelze opomenout, že újezd zůstává především vojenským prostorem, kde pokračuje pravidelná výcviková činnost Armády ČR a spojeneckých jednotek. „Je to největší vojenský újezd a nachází se zde i největší součinnostní střelnice; Žďár a jediná protitanková

střelnice v Česku Březina,“ podotýká Vašíček. Výhody oproti ostatním újezdům spatřuje především ve velikosti tohoto území, k čemuž dodává: „Takové možnosti zase samozřejmě máme díky tomu, že ten újezd je tak veliký, protože jednotlivé střelnice potřebují velká ochranná pásma.“ „Dalo by se prostě říct, že Doupov poskytuje nespočet věcí, které ta armáda potřebuje. Například při válce v Jugoslávii si Doupov vybíraly jednotky z Belgie, Nizozemska nebo USA – nejenom proto, že to tady mohlo být levnější, ale hlavně kvůli tomu terénu tady, který mohl Jugoslávii připomínat,“ popisuje na závěr Vašíček. Vojenská cvičiště v Česku tak pravidelně využívají i zahraniční jednotky, což zajišťuje nejen potřebné podmínky pro výcvik, ale zároveň přináší příjmy přímo do státního rozpočtu. Tento trend je důležitý i z hlediska budoucí strategie českých vojenských újezdů (Seidl, Chromý 2010).

6 Závěr

Cílem práce bylo za pomoci vytvořených rozhovorů a terénního výzkumu komentovat proměnu krajiny Doupovska a její paměti. Na začátku práce byly stanoveny následující výzkumné otázky:

- 1) Jakým způsobem se měnila krajina Doupovska od 20. století po současnost?
- 2) Jaká jsou místa paměti vybraných respondentů?
- 3) Jaký vliv měl Vojenský újezd Hradiště na vývoj oblasti?

Největším hybatelem změn krajiny na Doupovsku ve 20. století bylo poslední vysídlení obyvatel v roce 1953 a vznik VÚ, který následně odstartoval ostatní změny, jako je například zánik sídel (Křivánek, Doležal 2013). Je důležité si uvědomit, že zanikání sídel je postupný proces a totéž platilo i pro jednotlivé památky, které byly v důsledku svého chátrajícího stavu postupně demolovány (Národní památkový ústav). Mezi hlavní příčiny úpadku regionu, který zde probíhal již před 2. světovou válkou, patřila špatná dopravní dostupnost, nedostatek pracovních příležitostí, vyšší nadmořská výška či právě nedostatečné osídlení oblasti. Tyto důvody odlišují zánik sídel na Doupovsku od podobných procesů v nedalekých pánevních oblastech Chomutovska, Mostecka a Sokolovska, které byly primárně způsobeny těžebním průmyslem (Kučera 2007). V kontextu Československa zaniklo mezi lety 1945 až 1964 oficiálně 460 sídel, což je největší zánik sídel od třicetileté války (Kráal 1993).

Změna krajiny Doupovska je také ukázkou toho, jak rychle dokáže příroda po ústupu lidské činnosti proměnit dříve udržovanou kulturní krajinu. Dokud byla oblast alespoň částečně udržovaná, především pravidelným sečením, zůstávaly otevřené plochy v podstatě zachované. Ve chvíli, kdy ustal i tento minimální zásah, začaly volné prostory pod vlivem přirozené sukcese postupně zarůstat a měnit se v přírodní krajinu. Tento přerod názorně ukazuje, jak rychle a dynamicky může krajinu měnit příroda poté, co z krajiny zmizí člověk a jeho hospodářská činnost. Doupovsko je v tomto ohledu mimořádně specifickou oblastí především rozsahem území, na kterém tyto procesy nastaly, ale i tím, že zde probíhají souvisle již více než sedm desítek let. I díky tomu patří Doupovsko mezi nejzachovalejší a nejhodnotnější přírodní území ve střední Evropě (Rubeš 1993).

Analýza míst paměti ukázala, že v rozhovorech byly nejčastěji zmiňovány obecné lokality, přičemž hlavním prvkem jsou zaniklá sídla na Doupovsku. Druhou nejpočetnější kategorií byly přírodní prvky, zejména jednotlivé vrcholy (Šifta, Chromý 2014). Následovaly jednotlivé stavby, které jsou často vnímány jako dominanty oblasti, dále drobné památky, vojenská místa a hřbitovy. Respondenti o místech paměti vyprávěli v několika různých rovinách – některá místa pro ně slouží jako důležité orientační body v krajině, jiná jsou spojena s jejich osobními vzpomínkami nebo zážitky a další zase připomínají významné historické události, které formovaly tento region. Například početná skupina vrcholů mezi přírodními prvky je zde právě proto, že nabízejí nejlepší možnost pozorovat zdejší krajinu a její změny v průběhu let; výhledy z těchto míst totiž umožňují podrobně sledovat proměny celého území.

Často se také stává, že jedno konkrétní místo plní hned několik těchto funkcí zároveň; může být zároveň bodem v krajině, připomínkou minulosti i osobním symbolem jednotlivých respondentů. Zároveň jsou mnohá z těchto míst zdrojem zajímavých příběhů a povídek, které se k nim vážou. Faktorem ovlivňujícím rozmístění jednotlivých prvků může také být omezený přístup do některých lokalit – část území se nachází v trvale zakázaných zónách, kam není možné běžně vstupovat. Právě proto mezi místy paměti, která zmiňovali respondenti, chybí lokality z těchto uzavřených oblastí, jelikož se tam kromě přednosta Vašíčka nemohl každý podívat.

Co se týče ochrany přírody, poskytuje armáda zachování přírodě blízkých částí Doupovska dostatečnou ochranu. Všichni oslovení respondenti se shodují, že vojenský újezd vnímají jako efektivnější způsob ochrany krajiny než běžná chráněná území, jako jsou chráněné krajinné oblasti či národní parky. Hlavní výhodou militárních oblastí je primárně absence turismu a lidí celkově. Co se týče vojenského využití prostoru, tak lze do budoucna očekávat rostoucí zájem západoevropských armád o výcvik na cvičišťích ve státech bývalého východního bloku (Seidl, Chromý 2010), včetně Doupovska. Důvody jsou nejen ekonomického charakteru a v dostatečné velikosti výcvikových areálů, ale souvisejí také se specifickými vlastnostmi terénu, jako je například hornatost.

Okolí VÚ Hradiště prošlo zásadní proměnou v roce 2016, kdy došlo k optimalizaci újezdu. Do té doby armáda kromě hospodaření a výcviku zajišťovala také správu vesnic uvnitř újezdu. Po optimalizaci vznikly nové obce, případně byly připojeny k nejbližšímu katastrálnímu území, a obyvatelé tak poprvé získali možnost vlastnit domy, ve kterých dlouhodobě žili. Tyto změny měly

pro obce pozitivní dopad – například v Doupovském Hradišti byla zvolena strategie prodeje nemovitostí, která byla přívětivá pro místní obyvatele a zároveň přispěla k celkovému zlepšení vzhledu vesnice.

V rámci své práce jsem se snažil poukázat na dnes již téměř zapomenutá místa v krajině, která by si podle mého názoru zasloužila větší pozornost a péči. Právě tato místa totiž nesou důležitou paměť oblasti a pokud zůstanou bez povšimnutí, tak se může na zdejší složitou historii celého regionu snadno zapomenout. Navíc jde o oblast, která byla ze strany geografů dlouhodobě opomíjená a nepatřila mezi často zkoumaná území, což její význam v kontextu péče o kulturní i přírodní dědictví ještě umocňuje (Král 1993). Na závěr bych rád zmínil, že v mnoha oblastech se krajina proměnila v pouhý prostor mezi zastavěnými částmi a ztratila většinu svých jedinečných a všeobecně ceněných charakteristik (Selman 2006). O to důležitější je si uchovávat a vážit míst, jako je Doupovsko, které je svým charakterem a historií natolik výjimečné. K jeho rozvoji a budoucím změnám je třeba přistupovat s velkou pečlivostí a citlivostí, abychom tuto oblast zachovali i pro další generace.

Seznam literatury

Agentura ochrany přírody a krajiny ČR (b. r.): *Doupovské hory. Evropsky významná lokalita*. <https://portal.nature.cz/w/uzemi-2579#/> (16. 7. 2025).

Arburg, von A. (2003): Tak či onak. Nucené přesídlení v komplexním pojetí poválečné sídelní politiky v českých zemích. *Soudobé dějiny*, 10(3): 253–292.

Broum, M., Bušek, O., Dvořák, S., Fejfar, O., Fišer, R., Gutzer, M., Hostýnek, J., Hradecký, P., Hrazdira, P., Janderková, J., Jiskra, P., Juříčková, L., Koutecký, D., Krása, P., Krásenský, P., Křivánek, J., Kříž, H., Kváček, Z., Lojka, R., Ložek, V., Maďera, P., Matějů, J., Melichar, V., Mikuláš, R., Mlčoch, B., Musilová, R., Ondráček, Č., Peksa, O., Rapprich, V., Roth, J., Sakala, J., Sidorinová, T., Svejkovský, J., Sýkorová, L., Šebesta, J., Týlek, P., Tejrovský, V., Vojta, J., Vondrák, J., Wieser, S. (2016): *Doupovské hory*. Česká geologická služba a Muzeum Karlovy Vary, Praha.

Buček, A., Lacina, J. (2001): Harmonická kulturní krajina venkova: sny a realita. In: *Tvář naší země – krajina domova. Sborník příspěvků z konference konané 21.-23. února 2001 na Pražském hradě a v Průhonicích*. Česká komora architektů, s. 71–76.

Clark, N. A. (1999): *Penguin dictionary of Geography* (2. ed.). Penguin Books, London.

Commission of the European Communities (2002): *Commission working document on Natura 2000*. Brusel, 27. prosince 2002. https://www.europarc.org/communication-skills/pdf/N2000%20faq_en.pdf (16. 7. 2025).

Český statistický úřad (2008): *Historický přehled výsledků voleb do Poslanecké sněmovny Národního shromáždění Československé republiky – Liberecký kraj – 1920 – 1935: Soudní okresy*. https://csu.gov.cz/produkty/13-5153-08--soudni_okresy (16. 7. 2025).

Český statistický úřad (2015): *Historický lexikon obcí České republiky – 1869–2011*. <https://csu.gov.cz/produkty/historicky-lexikon-obci-1869-az-2015> (31.7. 2025).

Ehrlich M., Kuča K., Kučová V., Pacáková B., Pavlátová M., Salašová A., Šantrůčková M., Vorel I., Weber M. (2020): *Typologie historické kulturní krajiny české republiky*. Národní památkový ústav, České Budějovice.

- Frantál, B., Kunc, J., Jaňurová, M., Krejčí, T., Klusáček, P., Martinát, S., Skokanová, H., Havlíček, M., Hercik, J. (2017): *Aktuální problémy a možné scénáře rozvoje obcí v zázemí vojenských újezdů v České republice*. Ústav geoniky akademie věd české republiky a Výzkumný ústav Silva Taroucy pro krajinu a okrasné zahradnictví, v.v.i., Brno.
- Holub, F. V., Rapprich, V., Erban, V., Pécskay, Z., Mlčoch, B., Míková, J. (2012): Petrology and geochemistry of the Tertiary alkaline intrusive rocks at Doupov, Doupovské Hory Volcanic Complex (NW Bohemian Massif). *Journal of Geosciences*, 55(3): 251–278.
- Chromý, P., Semian, M., Kučera, Z. (2014): Regional Awareness and Regional Identity in Czechia: Case Study of the Bohemian Paradise. *Geografie*, 119(3): 259–277.
- Janák J., Hledíková Z., Dobeš J. (2005): *Dějiny správy v českých zemích od počátků státu po současnost*. Nakladatelství Lidové noviny, Praha.
- Jančo, L. (2020, 22. července): *Historie vojenského využití*. <https://www.vojuezd-hradiste.cz/historie-vojenskeho-vyuziti/d-40457> (16. 7. 2025).
- Jelen, J., Šantrůčková, M., Komárek, M. (2021): Typology of historical cultural landscapes based on their cultural elements. *Geografie*, 126(3): 243–261.
- Kastner, Q. (1997): *Osidlování českého pohraničí od května 1945*. Sociologický ústav AV ČR, Praha.
- Kazatel, V. (2023): *Vojenské újezdy*. Ministerstvo obrany České republiky – VHÚ Praha.
- Kolář, O. (2024): Sites of Memory in Czechoslovak Silesia 1945–1948. *Journal of Nationalism, Memory & Language Politics*, 17(2).
- Kovařík, D. (2019): Zaniklá sídla jako místo paměti českého pohraničí. *Kulturní studia*, 7(1): 43–65.
- Král, V. (1993): Doupov a Doupovské hory – minulost a přítomnost. *Sborník české geografické společnosti*, 98(2): 68–74.
- Křivánek J., Doležal J., (2013): *Almanach Vojenských lesů a statků Velichov a Karlovy Vary 1953–2013*. Vojenské lesy a statky ČR, s. p.

- Kubisa, V. (2010): *Neznámý svět vojenských újezdů*. <https://mv.gov.cz/clanek/neznamy-svet-vojenskych-ujezdu-974223.aspx> (16. 7. 2025).
- Kučera, Z. (2007): Zánikání sídel v pohraničí Čech po roce 1945 – základní analýza. *Historická geografie*, 34: 317–334.
- Kučera, Z. (2009): Jak vnímáme krajinu a její paměť. *Geografické rozhledy*, 18(5): 6–7.
- Kučera Z., Kučerová S. (2012): Historical Geography of Persistence, Destruction and Creation: The Case of Rural Landscape Transformations in Czechia’s Resettled Borderland. *Historická Geografie*, 38 (1): 165–84.
- Kučera, Z. (2025): Druhý život zmizelých míst. *Přírodovědci.cz*, 14(2): 14–15.
- Matějů, J. (2010): Doupovské hory. *Ochrana přírody*, 4: 2–6.
<https://www.casopis.ochranaprirody.cz/z-nasi-prirody/doupovske-hory/?action=download> (16. 7. 2025).
- Maslowski N., Šubrt J. (2015): *Kolektivní paměť. K teoretickým otázkám*. Karolinum, Praha.
- Maur E. (2006): *Paměť hor: Šumava, Říp, Blaník, Hostýn, Radhošť*. Havran, Praha.
- Ministerstvo obrany: Optimalizace VÚ – cíl, důvody, vyřešení problémů.
<https://mocr.mo.gov.cz/informacni-servis/optimalizace/cil/optimalizace-vu---cil--duvody--vyreseni-problemu-92152/> (31.7. 2025).
- Ministerstvo vnitra Československo (1934): *Statistický lexikon obcí v zemi České: Úřední seznam míst podle zákona ze dne 14. dubna 1920, čís. 266 Sb. zák. a nař. : vydán ministerstvem vnitra a Státním úřadem statistickým na základě výsledků sčítání lidu z 1. prosince 1930*. Orbis, Praha, s. 130. Dostupné také z: <https://www.digitalniknihovna.cz/nkp/uuid/uuid:eedeae40-3139-11eb-9146-005056825209>
- Ministerstvo životního prostředí (b. r.): *Úmluva Rady Evropy o krajině*.
<https://mzp.gov.cz/cz/zahranicni-vztahy/mezinarodni-smlouvy-v-oblasti-zivotniho-prostredi/umluva-rady-evropy-o-krajine-0> (16. 7. 2025).
- Národní památkový ústav: *Kostel sv. Alžběty*. <https://www.pamatkovykatolog.cz/kostel-sv-alzbety-2142853> (31.7. 2025).

- Poštołka, V. (1993): Obyvatelstvo a osídlení Doupovských hor – minulost, přítomnost a budoucnost. *Sborník české geografické společnosti*, 98(2): 87–101.
- Pýcha, Č. (2018): Místa paměti v digitálním prostředí. *Historie – Otázky – Problémy*, 10(1): 32–45.
- Raška, P. (2007): Vojenský újezd Hradiště – krajina, která žije. *Geografické rozhledy*, 16(4): 24–25.
- Raška, P., Kirchner K. (2011): Assessing landscape changes in a region affected by military activity and uranium mining (Prameny Municipality area. Western Bohemia, Czech Republic): a multiscale approach. *Moravian Geographical Reports*, 19(4): 29–37.
- Rada Evropy (2000, 20. října): *Evropská úmluva o krajině*.
<https://www.zakonyprolidi.cz/ms/2005-13> (16. 7. 2025).
- Romportl, D., Chuman, T., Lipský, Z. (2013): Typologie současné krajiny Česka. *Geografie*, 118(1): 16–39.
- Rubeš, F. (1993): Doupovské hory – perla střední Evropy. *Sborník české geografické společnosti*, 98(2): 65–67.
- Tomíček, R. (2006): *Historie Vojenského újezdu Prameny aneb Chlapci z Opičích hor*. Krajské muzeum Sokolov, Sokolov.
- Seidl, T., Chromý, P. (2010): Problémy integrace marginálního území do regionálního systému: příklad vojenského újezdu Boletice. *Geografie*, 115(1): 44–63.
- Selman, P. (2006): *Planning at the Landscape Scale*. Routledge, Abingdon
- Šifta, M., Chromý P. (2014): Symboly a identita regionu: analýza vnímání přírodních symbolů oblastí s intenzivně přeměněnou krajinou v Česku. *Geografický časopis*, 66(4): 401–415.
- Šindelář, M. (2009): *Doupov – náš největší výcvikový prostor*.
<https://mocr.mo.gov.cz/informacni-servis/zpravodajstvi/doupov---nas-nejvetsi-vycvikovy-prostor-14814/> (15. 7. 2025).
- Šubrt, J., Maslowski, N., Lehmann Š. (2014): Soudobé teorie sociální paměti. In: Maslowski, N., Šubrt, J. a kol.: *Kolektivní paměť. K teoretickým otázkám*. Karolinum, Praha.

Tress, B., Tress, G. (2001): Capitalising on multiplicity: a transdisciplinary systems approach to landscape research. *Landscape and Urban Planning*, 57(3–4): 143–157.

Újezdni úřad Hradiště, Vašíček, P. (2024): *Vojenský újezd Hradiště*. Ministerstvo obrany České republiky – VHÚ Praha.

Ústav pro hospodářskou úpravu lesů Brandýs n. L. (2022): *Příloha č. 8: Vojenský újezd Hradiště*, https://nli.gov.cz/wp-content/uploads/2022_SY_PLO_4_Priloha_8_Vojensky_ujezd_Hradiste.pdf (15. 7. 2025).

Ústav pro hospodářskou úpravu lesů Brandýs nad Labem pobočka Plzeň (2024): *Oblastní plán rozvoje lesů, Přírodní lesní oblast 4 – Doupovské hory*. https://nli.gov.cz/wp-content/uploads/PLO_04_Text_VS_UHUL.pdf (31.7. 2025).

Vaicová, R. (2004, 20. února): *Slavkovsky les*. <https://web.archive.org/web/20150409210233/http://www.omks.cz/cz/vypis.php?typ=html&id=40> (16. 7. 2025).

Výzkumný ústav Silva Taroucy pro krajinu a okrasné zahradnictví, v.v.i. (2017): *Vojenské újezdy jako transformační území – scénáře dopadů jejich optimalizace na společnost a krajinu*. <https://www.ekologie-krajiny.cz/vojenske-ujezdy-jako-transformacni-uzemi-scenare-dopadu-jejich-optimalizace-na-spolecnost-krajinu> (31.7. 2025).

Woodward, R. (2013): Military landscapes: Agendas and approaches for future research. *Progress in Human Geography*, 38(1).

Přílohy

Příloha 1: Počet obyvatel obcí v zájmovém území za rok 1930, ze kterého vychází kartodiagram

Obec	Počet obyvatel	Okres	Obec	Počet obyvatel	Okres
Doupov	1 524	Doupov	Obrovce	164	Doupov
Dlouhá	769	Bochov	Hluboká	158	Doupov
Lučiny	564	Žlutice	Pastviny	156	Karlovy Vary
Tocov	561	Doupov	Jeseň	154	Doupov
Žďár	557	Doupovsko	Javorná	138	Bochov
Činov	505	Bochov	Jindřichov	134	Kadaň
Dolní Lomnice	490	Karlovy Vary	Mlýnská	129	Karlovy Vary
Lochotín	393	Bochov	Malý Hlavákov	121	Bochov
Bražec	380	Bochov	Dlouhý Luh	120	Kadaň
Zakšov	376	Doupov	Kozlov	119	Doupov
Řednice	366	Doupov	Telcov	119	Kadaň
Svatobor	346	Karlovy Vary	Ratiboř	110	Kadaň
Oleška	334	Doupov	Hůrka	107	Kadaň
Víska	299	Doupov	Růžová	91	Kadaň
Mětikalov	297	Doupov	Maleš	90	Doupov
Radošov	294	Bochov	Hradiště	87	Bochov
Petrov	276	Doupov	Žebetín	85	Doupov
Trmová	266	Doupov	Hrzín	73	Kadaň
Radnice	264	Kadaň	Velká Lesná	69	Kadaň
Tureč	256	Doupov	Pastviny	68	Kadaň
Horní Lomnice	248	Karlovy Vary	Doupovské mezilesí	66	Bochov
Holetice	246	Bochov	Litoltov	60	Kadaň
Lipoltov	227	Karlovy Vary	Ostré	59	Kadaň
Jírov	192	Doupov	Mělník	54	Kadaň
Sedlec	190	Doupov	Hora	53	Kadaň
Stará Ves	185	Karlovy Vary	Humnice	53	Kadaň
Martinov	184	Kadaň	Donín	48	Kadaň
Heřmanov	181	Doupov	Malá Lesná	42	Kadaň
Prachomety	180	Doupov	Teš	39	Bochov
Albeřice	176	Bochov	Kopáčov	35	Bochov
Tunkov	174	Kadaň	Březina	31	Bochov

Zdroj: Ministerstvo vnitra Československo, vlastní zpracování.

Příloha 2: Pomník obětem 1. světové války v bývalé vesnici Dlouhá



Zdroj: Autor.

Příloha 3: Hrobka Zedtwitzů



Zdroj: Autor.

Příloha 4: Nádražní sklad v Doupově



Zdroj: Autor.

Příloha 5: Opuštěný hřbitov v Doupově



Zdroj: Autor.

Příloha 6: Lokalita bývalého klášterního kostelu v Doupově



Zdroj: Autor.

Příloha 7: Most v zaniklé obci Zakšov



Zdroj: Autor.

Příloha 8: Přepis rozhovoru s bývalým správcem LS Dolní Lomnice

Tazatel: Martin Vávra

Respondent: Ing. Ladislav Novotný

Datum, místo: 11.3. 2024, Dubina

Co se Vám vybaví pod pojmem Doupovsko, dokázal byste mi nějakým způsobem Doupovsko vymezit?

Z té strany, odkud jsem já, se mi jako první vybaví prázdné vesnice. Když jsem se tady narodil, tak tu všude ještě stály baráky – některé už ne, některé ještě jo – a postupně se různě odbourávaly. V roce 1957 se totiž do oblasti přesunul vojenský prostor. Původně měl být umístěný na Kladský, kde také nějakou dobu fungoval – od roku 1953. Jenže tam začala těžba uranu, a protože se vojáci se střelbami a těžbou navzájem rušili, rozhodlo se, že se prostor přesune sem. A když sem vojáci přešli, tak v Doupově ještě fungoval statek – sice jen pár dosídlených lidí, ale ještě tam někdo žil. Pár rodin zůstalo – třeba rodina Hrubých v Řednici, nebo rodina Veselých. Ale bylo to minimum.

Například hajný Vlček, ten sem přišel v roce 1946, ještě na konci, a byl jediným obyvatelem v Mlýnské – přitom ta měla předtím 450 obyvatel. Bylo to celé vysídlené a on byl v té vesnici úplně sám. A všechno tam ještě stálo. Stejně tak Horní Lomnice – ty baráky si pamatuju. Zakšov už ne – ten byl zlikvidovaný ještě dřív, vojáci ho tehdy rozstříleli. V Doupově ještě stál klášter, část kostela a celá dolní ulice směrem ke Kadani. Tam byly krásné vily – podobné jako třeba v Radošově u Ztratil. Tyhle vilky se ale likvidovaly až po roce 1968 – jezdili sem Sověti až z Mimoně, bourali to a vozili si materiál pryč. A samozřejmě začaly být i problémy – někdy voják spadl do žumpy, jindy do studny, takže se to začalo srovnávat se zemí. V roce 1957 vznikl náš podnik, a protože se tehdy ještě nestřílelo ostrými, dalo se tam normálně pást. Fungovaly tam výpasy – například v Doupově jsme měli manipulační sklad. Všechno to fungovalo až do těsně před rokem 1968, kdy se zlikvidovala i ta trať do Kadaně, co vedla z Doupova – vytrhali koleje a materiál se opět použil jinde.

Jak se kvůli bezpečnosti začaly vesnice postupně rušit, strhával se jeden barák po druhém. Sutiny se vozily do cest, někdy se to jen rozhrnulo a zůstalo to tak. Nejvíce je to vidět třeba na Studeném Dvoře – tam byl kravín, který fungoval poměrně dlouho, ještě když jsem v roce 1968 nastoupil. Ty

baráky byly už tehdy bez oken, bez ničeho, ale pastevcí, co tam se zvířaty zůstávali i přes zimu, si je upravili, protože se tehdy ještě všude pást mohlo – ostrá střelba se používala jen na vymezených územích. Když se střílelo tady, páslo se jinde. To samé v Lipoltově – ten tehdy ještě celý stál. Kravín se tam pořád používal, i když byl bez oken – sloužil prostě jako přístřešek. Jeden lepší baráček si tam přizpůsobili pastevcí, konkrétně starý Miloš z Lučiny, který se pak odstěhoval do Rakovníka – natáhli igelity do oken a fungovali tu celou sezonu. Těch výpasů bylo nejvíc na Doupově, Lipoltově, na Růžový, v Tocově byl taky velký výpas.

Takže to odstraňování těch sídel bylo postupné?

Ano, to bourání bylo postupné a pak už probíhalo hlavně proto, aby armáda neměla problémy. Nebylo to tak, že by se ty baráky bouraly z nějakého principu, ale spíš proto, že už neměly význam. A navíc kolem okrajů začaly vznikat nové osady, třeba tady u mostu ta chatová oblast. Lidé tehdy dostali za dům třeba pět set korun a mohli si ho rozebrat, když byl cihlový. Co se dalo použít, to si odvezli, a zbytek dorazily buldozery. Hlavně se ale řešilo, aby se zahrnuły studny a žumpy – protože se opravdu stávalo, že do toho spadl třeba jelen, tak se to všechno postupně likvidovalo.

Ty výpasy tedy fungovaly do kolikátého roku?

Původně tady žádné střelnice nebyly, až později vznikla součinnostní střelnice na Žďáru, která byla tehdy největší, a na Březině tanková střelnice. Nakonec vznikla i střelnice u Mětikalova, ale tam sem zasahovalo méně, takže to tolik nevadilo. Problém byla hlavně ta tanková na Březině – tam tenkrát rozstříleli celý les úplně totálně, než nakonec střelnici posunuli víc doprava. Původní projekt totiž počítal s tím, že by to šlo všechno do lesa u nás, a to už začalo být problém. Kvůli tomu se pak výpasy omezily – bylo možné pást už jenom na některých místech, třeba ještě na Lipoltově. Tady na okraji to tolik nedopadalo, ale postupně se ty možnosti zmenšovaly. Navíc začali chtít tak vysoké nájmý, že to zemědělci nakonec už ani nebrali. Možná by to na některých okrajových místech ještě nějaký čas fungovalo, ale ve vnitřním Doupově už ne – ten se zavřel jako první, protože tam už opravdu nebylo kam. Původně vojáci vůbec nepoužívali ostrou municí, jen se cvičilo. Ale pak se ukázalo, že je potřeba trénovat i ostrou střelbu na terče – a tak vznikly ty střelnice.

Jakým způsobem je s Vámi tato oblast provázaná v osobním nebo profesním životě?

Narodil jsem se tady v Kyselce a celý život žiju tady. Ze začátku jsem dělal různou práci, všechno možné, ale nakonec jsem u Vojenských lesů strávil dvacet let jako správce. Vojenské lesy tehdy fungovaly trochu jinak než dnes – původně, když vznikly, a to jsem tu ještě nebyl, měly šest lesních správ: Dubina, Stráž nad Ohří, Klášterec, Vintířov a na Valči další tři. Některé z těch správ byly opravdu malé – třeba Dubina byla hodně malá. Jak ale přicházely různé reorganizace, změnilo se to. Tenkrát to byl ještě národní podnik Vojenské lesy, a my jsme měli samostatný statut. Dnes už je všechno centralizované – hlavní účty a vedení jsou v Praze, ale tehdy měl každý národní podnik, třeba Vojenské lesy Velichov, svoje vlastní právní zastoupení, vlastní vedení. Později se z národního podniku stal státní podnik – a přesto jsme pořád zůstávali jako samostatný podnik Velichov. Až když vznikly divize, přišla další změna. Udělaly se divize Mimoň, Doupov, Plumlov, Libavá a na Šumavě Horní Planá – celkem pět. Až do převratu k nim patřily i národní podniky na Slovensku.

Za doby národního podniku jsme pak vytvořili tři správy – Klášterec, Valeč a Lomnice. A já jsem byl správcem v Dolní Lomnici. Každá správa měla zhruba třetinu prostoru. Celý prostor má asi 33 000 hektarů, a s nelesními pozemky připadalo na jednu správu kolem 12 000 hektarů, o které jsme se starali. Část cest byla vojenských – ty byly mimo naši pravomoc, nestarali jsme se o ně a ani jsme na ně neměli nárok – a část spadala pod Vojenské lesy. Každých deset let se dělaly tzv. delimitace – vojáci si stanovili, co potřebují a co ne. To, co už nepotřebovali, se převedlo do správy Vojenských lesů, a o ty jsme se pak starali my.

Co bylo náplní vaší práce? Probíhala tam nějaká větší komunikace s vojáky?

Na začátku ano – ze začátku správci s vojáky komunikovali víc. Můj předchůdce, pan Doležal, s nimi musel řešit spoustu věcí, protože tehdy se ještě cvičilo téměř všude. Vojáci nám jezdili do lesa, dělali nepořádek a pak se řešily škody, které způsobili – museli je uhradit. Postupem času se to ale měnilo – cvičení se omezovalo a začalo se víc trénovat jen na neproduktivních plochách. Tam se cvičilo hlavně ježdění, a i to se přesunulo na vyhrazené tankodromy, kde měli prostor pro výcvik jízdy. Do lesů se už tolik nezasahovalo a v prostorech, kam dopadaly ostré střely, se už

cvičilo minimálně. Každý rok toho bylo méně. Dřív vojáci jezdili i lágrovat – třeba na Lipoltově byli dva měsíce, když se ještě nestřílelo ostrými. Později už téměř vůbec. Tehdy se střílelo hlavně slepými, trénovaly se útoky – třeba dělostřelci byli zakopaní a tanky na ně „útočily“. V tomhle režimu to bylo snesitelné – při těch cvičeních jsme jim v lese nevadili.

Jenže časem se to změnilo. Kvůli ostré střelbě nás začali omezovat i v činnostech, které jsme běžně dělali. Když se střílí, nemůžeme tam být. To dřív neplatilo – při cvičeních se slepou municí jsme v prostoru normálně fungovali. Teď je to rok od roku horší. Tlak je větší a přístup složitější. I když je oblast mimo střelnici, často se tam nedá dostat – protože silnice, po které by se tam jelo, zrovna vede přes prostor, kde se právě střílí. Takže dneska je to omezení už docela markantní.

Mluvil jste o škodách, které tam dříve po cvičení zůstávaly, jak je to nyní?

Dnes už téměř žádné škody nevznikají. Dřív to ale bývalo jiné – vojáci najeli na okraj lesa, nacouvali tam s tanky, vysekali náletové dřeviny, přejezili paseky. Škody se sice oficiálně vyčíslily a zaplatily, ale v praxi jsme tady na místě z těchto kompenzací moc nepocítili. Některé škody si pak vojáci i sami napravovali – buldozery, ručně, když kopali zákopy. V té době se hlavně trénovalo kopání – zákopy pro střelce ve stoje, v leže, kdekoliv. Když jste šli po louce, museli jste dávat pozor, abyste si nezlomili nohu – všude nějaká díra.

Na druhou stranu to mělo i výhodu. Zakopávaly se tanky, děla, a ty zákopy se stávaly malými tůňemi. Tehdy tu totiž bývalo obrovské množství srážek – klidně přes 900 mm ročně, někdy i 1 200. Dneska je to sotva 500 nebo 550 mm. Ty zákopy pak byly plné vody celý rok, a to vytvořilo ideální podmínky pro obojživelníky, prostě nádhera. Tehdy to tady vyhovovalo třeba i tetřívkům – kolem Tokaniště nebyl problém narazit na padesát kusů. Tetřívci totiž potřebují vlhké prostředí – mlád'ata se v první fázi živí živočichy z vody.

Zase ale na druhou stranu – tehdy tady bylo víc močálů, a kvůli armádě se začalo meliorovat. Třeba pod Bučinami – tam, kde jsou teď na loukách strouhy a voda odtéká pryč, se to změnilo právě kvůli tomu, že se tanky často zapadaly. Někdy je tahali i čtrnáct dní, než je vytáhli. Aby se tomu předešlo, udělali odvodnění – a to byla podle mě největší chyba. Vysušili se tím mokřady, které tu dřív byly. Předtím se louky využívaly jen s koňmi – tam nikdo nezapadl. Bylo to sice vlhké, ale koně se tam

s vozem na seno dostali bez problémů. Tanky ale ne, a kvůli nim se začalo s melioracemi, a to byla chyba.

Co se týče tedy zemědělské činnosti v Doupově?

Vojenské lesy měly na okraji újezdu i v jeho okolí plochy, kde se hospodařilo zemědělsky – třeba kolem Svatoboru nebo Bražce, tam všude bývala pole. Co se dalo sekat, to se sekalo. Problém ale byl, že skoro všude byly zákopy, což komplikovalo práci. Co šlo zvládnout, tam jezdili vojáci na brigády, pravidelně pomáhali. Měli jsme tři zemědělské správy – na Lučině, na Bražci a v Albeřicích. Každá z nich dostala asi čtyřicet vojáků, které museli nakrmit, a proto byly na těch statcích zřízené závodní kuchyně – vařily pro ně snídaně, obědy i večere. Vojáci si s sebou přivezli i techniku – například malé rakouské sekačky – Gravely, takové ty, co se tlačí před sebou. Sekali s nimi ručně, nebo aspoň částečně, ale většinu zvládly traktory. Tráva se pak svázela na Vejtřeskách.

To všechno spadalo ještě přímo pod národní podnik Velichov. Až po převratu, když se z národního podniku stal podnik státní, se v Praze vytvořila samostatná divize zemědělství, a zemědělské správy pak přešly přímo pod ni. Od té doby už byly řízené centrálně z Prahy – i proto, že jich bylo jen pár. Například na Horní Plané byla jen jedna správa, v Mimoni měli dvě, ale ty později zrušili. Hospodařilo se pouze tam, kde to šlo – tedy kde nebyly překážky nebo střelby. Velké plochy uvnitř újezdu, jako třeba louky nahoře na Jírově, jsme sekali my, lesáci. Tehdy jsme měli i chov koní, takže jsme dělali až 12 vagonů sena. Ty louky kolem nádraží jsme sekali sami – tam, kde se dalo bezpečně projet, kde to vojáci nerozkopali, nebo kde se daly velké zákopy objet. Všude, kde to šlo zvládnout s traktorem, tam se to sekalo.

Dnes už jsou některé plochy totálně zarostlé. Ty, které se ještě dají sekat, tak ty se sekají dodnes – i přímo v Doupově. Lesáci potřebují pro zvěř každý rok minimálně dva vagony sena na jednu správu, takže to je základ, co se musí zvládnout. Sekají tam, kam se ještě dá dojet a co se dá časově zvládnout. Prioritu mají louky zapsané v LPISu – ty, na které se vážou zemědělské dotace. Ty se musí udělat přednostně. Pak jsou ale i louky, kde se seno nesmí dělat hned – třeba kvůli chřástalům nebo jiným chráněným druhům. Tam ochranáři stanovili podmínky, že se může sekat třeba až v srpnu. Například v Doupově – naproti místu, kde se dělá výřad – tam bývala louka, kterou jsme taky sekávali, vynášela pět vagonů sena. Dneska by člověk nepoznal, že to kdy byla louka –

dvoumetrové křoví je tam celé zarostlé. A takových luk je tady víc – postupně zarostly, když už se přestaly udržovat.

Dřív to ale vypadalo jinak – právě kvůli vojákům se musely držet plochy čisté, bez křovin, aby neměli klíšťata. A aby se snížil výskyt klíšťat, prováděly se nákladné asanace – chlapi vyřezávali plochy pilami, buldozery to pak strhly pod mez a všechno se zahrnovalo ornicí. Proto dnes ty meze nevypadají jako původní – co dnes vypadá jako pole, není ve skutečnosti původní. Tenkrát jsme tu navíc byli největší zásobárna lišek v Evropě. Než se začalo s očkováním, roznášela se odtud vzteklna do celého Západočeského kraje. Po tom přehrnování si lišky udělaly všude nory – ideální podmínky, stejně tak pro myši. Bylo tam dost potravy, úkrytů, všechno jim vyhovovalo. Až když se zavedlo očkování, tak se s tím udělal pořádek. Dřív tu byly vzteklé lišky běžně – byl to velký problém. Starý pan Vlček, jeden z největších poválečných lovců v kraji, běžně ulovil 110 až 120 lišek ročně, bez problémů.

Jsou oblasti, do kterých se vůbec nezasahovalo? Jak vojensky, tak extenzivně hospodářsky?

Pokud se do nich nezasahovalo, tak to bylo většinou proto, že o ty porosty měli zájem ochranáři. Třeba nad Tmavým vrchem rostly porosty, které měly i přes 200 let – některé 240, jiné dokonce 260 let, a dodnes se tam ještě pár takových stromů najde. Jenže to bylo z jedné strany trochu nešťastné, protože to dřevo už bylo ve stádiu rozkladu – začalo hnít, postupně se znehodnocovalo, ale nakonec jsme to těžít přestali. Já osobně jsem byl od začátku proti. Chápu, že ochranáři o tu lokalitu měli zájem hlavně kvůli specifickému bylinnému patru v těch starých bučinách – rostly tam například orchideje a další typické byliny, jenže jsem jim nedokázal vysvětlit, že pokud hned vedle vyroste nová bučina, tak se to bylinné patro stejně přesune tam. Nakonec přišel Kyrill, který shodil dvě třetiny porostu, a co zbylo, to dorazila Emma. Ty stromy už tam dávno neměly co dělat, ve 150 letech se měly začít těžít, a když říkám, že některé měly přes 240, 260 let, tak si umíte představit, kolik jich bylo vyhnílych. Říkal jsem jim, že to stejně spadne, a že z toho nebudeme mít nic.

U buku se navíc šíří bílá hniloba – ta postupuje odspoda nahoru. Když jsem nastoupil, chodili jsme po těch starých bučinách a jakmile se objevil buk s chorošem – říkali jsme jim „chorošáci“ – vědělo se, že se ta hniloba bude dál šířit. Protože jakmile máš v lese čerstvě poražené stromy, jejich kůra

je ideálním místem pro šíření výtrusů. Na jižních okrajích, kde na kmeny praží slunce, se navíc tvoří korní spály, které ten proces ještě urychlují. Dnes už tam z těch starých stromů zůstávají jen torza – třeba na Pustém zámku u té skály.

Takže dnes už tam žádné bučiny nejsou?

Ne, je to stejné, jen jsou dnes dvoumetrové. Ono se to časem proměnilo – změnila se struktura dřeva. Když jsem nastoupil, bylo v porostech asi 70 % jehličnanů a zhruba 30 % listnáčů. Pak ale přišly exhalace. Buky pak dvacet let neměly pořádný semenný rok – květy sice byly, ale byly hluché, protože už od začátku na ně nalétávala síra, která květy spálila. Bukvice tam byly, ale třeba jen každá dvacátá byla plná. Exhalace tady způsobily největší škody.

Na druhou stranu, když se na to podívám zpětně, tak to mělo jeden pozitivní efekt – to, co se dnes v celé Republice pracně prosazuje, tedy směsné porosty s podílem listnáčů více než 30 %, jsme my dělali už před čtyřiceti lety. Na západní straně Doupovska byly dřív bývalé bukové rezervace s nejstaršími porosty. Dnes už tam jsou jen torza. Tehdy šlo o tzv. hercynské směsi – 60 % buku, 20 % smrku a 20 % jedle. V jižních okrajích se vyskytoval i modřín, krásné pětikubíkové modříny, ale ty rostly jen v těch jižních svazích. Jinak to byly klasické hercynské směsi. První odešla jedle. Začalo to kolem roku 1960 a do sedmdesátých let už zbyly poslední zbytky. V roce 1970 jsme káceli poslední dvě jedle z té rezervace. Zůstaly tam ale pořád ještě smrky. Jenže smrk má obmýtí kolem 100 let a v těch bukových porostech už měly ty smrky i 150. Byly zevnitř vyhnílé – napadené václavkou. Pak přišly první větry. Některé stromy odešly už s exhalacemi, ale hlavní problém byl, že začaly padat. Byly shnilé a jak fouklo, tak šly k zemi. V zimě, kdy buk nemá listy, nemá jak chránit smrky, které jsou mezi nimi. Listnáče padají nejvíce v létě, kdy mají listy, ale v zimě vítr profoukne a chytne ty smrky mezi nimi. A tak to šlo – během dvaceti let postupně padly smrky a zůstaly tam jen čisté bučiny. Kromě jižních strání – třeba nad Pílskou směrem nahoru. Tam ty jižní svahy, to byla samostatná kapitola. Teoreticky by tam buk ani neměl růst, ale byly tam nádherné bučiny. Sice začaly hnít už někdy ve 120 letech, ale i tak byly čisté a přepychové. Jinak ale buk v této oblasti tolik let žít nemá – tady trpí hodně na mrazová jádra, což ho oslabuje.

Tenkrát byl problém v tom, že jsme sem vozili buky ze Slovenska, a to často ve strašně nekvalitní podobě. Bukových sazenic prostě nebylo – dvacet pět let se téměř nedaly sehnat. Takže buď jsme

kupovali bukvice na Slovensku, anebo nám vozili roční semenáčky, které někde natrhali po stovkách. Byla to chyba, ale když člověk nic jiného neměl a zalesňovat musel – protože to vyžadoval zákon – tak nezbyvalo nic jiného. Bylo to špatně i z hlediska legislativy, protože podle zákona se mělo sázet jen takové semeno, které je uznané pro danou oblast. Jenže když nebylo, tak nebylo.

Podobné je to i se smrky, které dnes padají. To je důsledek doby, kdy jsem nastoupil – tehdy smrky začaly odcházet kvůli exhalacím. Školkaři na to nebyli připravení, takže se kupovalo, co se dalo. Až později přišla přísná nařízení – musely být listy o původu, dokumentace. Ale to už jsme i my měli vlastní školky, vybraly se a uznaly semenné porosty, sbíralo se semeno z míst, kde to bylo správně. A to je důvod, proč dnes některé šedesátileté porosty padají – protože to nejsou stromy, které by sem patřily. Třeba Třeboňský smrk byl do těchto podmínek naprosto nevhodný. Smrk má zhruba devět ekotypů a podle růstového a výškového stupně by se mělo sázet odpovídající, ale tehdy se to zkrátka nedodržovalo.

Mohly mít nevhodné sazenice vliv na zdejší kalamitu kůrovce?

Brouka si v podstatě hajní vypěstovali tím, že byl v lese nepořádek. Ale není to jen vina hajných, spíš celého politického systému. Dneska, když chceš dostat firmu na těžbu, výběrové řízení trvá tři měsíce – ale brouk žere během jednoho měsíce. Než stihneš firmu vysoutěžit, můžeš mít půl lesa pryč – to je jeden problém. Druhý je, že když firma dřevo vytěží, už je její – ne lesů. Vznikají tak obrovské skládky, třeba třísetkubíkové, které nikdo nesane. Když jsem k lesům nastoupil, jakmile se někde objevil kůrvec, okamžitě se muselo sloupat a spálit kůru. Tehdy se to ještě i práškovalo DDT – dneska je to samozřejmě nepřijatelné, ale tehdy se to tak dělalo. Zásah přišel okamžitě, protože lesy měly vlastní zaměstnance. My jsme přes sezónu zaměstnávali 200 až 250 lidí. Dneska má celá správa i s technikem jen kolem 30 lidí.

Od vajíčka do dospělého brouka to trvá zhruba 40 až 42 dní – tedy zhruba měsíc. A teď si představte, že ten napadený strom naloží a odvezou do Německa. Když vlak někde zastaví, brouk se klidně během cesty vylíhne a vylétne do lesa. Třeba na překladištích u Hradiště si stěžovali, že jim tam brouci vylétávají – ty první roky to bylo naprostý fiasko. Toho brouka jsme si vlastně pěstovali dvacet let, až nakonec přišla doba kulminace – a v tu chvíli už to nešlo zvládnout. To je

jasné. Ani lapací zařízení už pak nefungovala. Kůrovec totiž nejde na zdravý, syrový strom – jemu voní zavádající dřevo, třeba strom, který se vyvrátil přes zimu a začal zahnívat, právě ten ho láká. Kůrovec je vlastně první v řadě, kdo do přírody zasáhne s tím, že začne rozkládat oslabený strom. Tím ho připraví pro další – dřevokazné brouky a další organismy. Je to koloběh přírody. Kůrovec v lese být musí – říká se tomu kalamitní základ. Ideální je, když ho zvládnou redukovat ptáci, a pokud se někde objeví víc, tak ho má usměrnit hajný. Jenže když si ho sám dlouhodobě napěstuješ, pak už to nejde zvládnout. Nestíháš to. A v tom je ten hlavní problém.

Jak byste popsal hlavní rysy zdejší krajiny?

Doupovsko je zvláštní tím, že v jeho nižších partiích najdeš prakticky všechny dřeviny, co v Česku rostou. Když jsem kdysi dělal do školy sbírku semen, tak jsem jen tady kolem Kyselky nasbíral 70 druhů. Roste tu i spousta vzácnějších druhů – třeba určitý typ jeřábu, který se nachází na mezi nad Svatoborem. Nikde jinde jsem takový neviděl. Když jsem nastoupil, tak třeba stráž nad námi byla osázená čistým smrkem – dvoukubíkové stromy. Všechno to padlo, když přišla Emma. A podívej se tam dneska – jsou tam zpátky ty původní doubravy, habrové doubravy, borové doubravy. Takový les tam měl být, protože do těchto nižších poloh přirozeně patří. Ale tehdy tam byl smrk. Bylo to dané historicky – v období, kdy tu hospodařili Němci, se sázel hlavně smrk – protože byl potřeba. A upřímně – on je potřeba i dnes. Jeden můj kolega ze Šumavy říkal: „Všichni chtějí, abych sázel buk, ale těžil smrk.“ Protože ten má prostě prodejní hodnotu. A možná to takhle zase jednou dopadne.

Nad Svatoborem až k rozhledně Bučině bývala pole. Ta tehdy patřila Mattoniho firmě a on, aby z toho měl nějakou produkci, tak tam na těch polích vysadil smrk. Jenže celá ta náhorní rovina začala postupně padat – stalo se to zrovna v době, kdy jsem nastoupil, a tehdy měly ty smrky kolem šedesáti let. Na bývalých polích smrk trpí ještě víc – zejména václavkou, která se na těchto půdách rychle šíří. Václavce totiž takové prostředí vyhovuje. A tak to všechno v šedesáti letech spadlo. Navíc celé to území je na čedičovém podloží, které je extrémně výživné – ať tam dáš cokoli, všechno tam roste.

Říkal jste, že se tady za Vašeho života spousta změnilo, co považujete za ty největší změny?

Dřív jsme měli v porostech kolem 70 % smrku, dneska jsme zhruba na 30 %. A musím říct, že mi to do jisté míry i vadí. Ty staré smrkové porosty byly nádherné, zdravé, nic jim nebylo – úplně ideální stav. Kdyby nebylo exhalací, možná by tam stály dodnes. Už tehdy měly stromy sto, sto dvacet let a zatím nebyla potřeba do nich jakkoli zasahovat, jenže právě kvůli exhalacím se to začalo měnit. Smrky začaly jednotlivě schnout a místo toho, aby se tam provedly klasické těžební zásahy odpovídající věku a stavu porostu, začalo se s plošným prořezáváním. A to na obrovských plochách, bez jasné strategie.

Jenže tím, jak se to začalo prořezávat, se braly jenom souše. Nic jiného nám tehdy ani nedovolili těžít, protože těch kalamit bylo v té době obrovské množství, a aby se kůrovec dál nerozšířil, muselo se neustále čistit – částečně kvůli broukovi, částečně kvůli exhalacím, které stromy oslabovaly. Smrk byl náchylný, a tak se to stále dohánělo – něco padlo kvůli broukovi, něco kvůli znečištění. A jak se ty porosty postupně prořezávaly, přišel najednou jeden zlomový rok – z východu přišel přepadový vítr. Tyhle východní větry tu nikdy nebyvaly, a jakmile přišly, rozbouraly celé porosty. Obrovské plochy šly k zemi. Od té chvíle to šlo rok od roku dál – už jsme to nestíhali. Jakmile se ten les jednou otevřel a vítr se do něj dostal, padalo to pak každý rok.

A tedy hodně ty srážky – dneska už tady spousta dřevin začíná odcházet – například jasan. Jasan totiž potřebuje spodní proudící vodu. Nemusí přímo stát u potoka, ale dřív tu spodní vodu nahrazovaly vysoké roční srážky. Tehdy tu bývalo klidně 1000 mm ročně, což jasanu bohatě stačilo. Dneska jsme někde kolem 500 mm, a s tím už si ten jasan nedokáže poradit. Tím, že nemá dostatek vláhy, ztrácí sílu, a to zřejmě vyhovuje chalaře. Když nemá sílu, začínají mu odhánvat kořeny, a jasan se proti tomu nedokáže bránit. Podobně jako se nedokáže bránit smrk, když přijdou extrémně teplé roky – jako byly třeba tři po sobě. Za normálních podmínek se tady kůrovec rojí jednou ročně, někdy dvakrát, ale pak přijdou takovéto roky a oni se rojí třikrát.

Která místa vystihují charakter Doupovska, která jsou pro Vás nejdůležitější? Ať už vně nebo v okolí VÚ.

Určitě jsou tady krásná místa – třeba louky, které ještě zůstaly mokřady. Když tam člověk přijde na jaře, najde hektar plný kosatce sibiřského. Úplná nádhera. To platí i tady kolem Kyselky,

když vylezeš nahoru, nebo třeba upolínové cesty. Z historického hlediska bych zmínil doupovskou kapličku. V Doupově žili původně polští Němci a měli tam kapličku, které říkali Buková kaplička. Odjakživa, co si pamatuju, tam stála. U ní rostly dva červené buky – obrovské, dvousetleté stromy, které tam už bohužel nejsou. Ještě za Pelanta tam byl zhotoven pomník, a tomu místu se říká „U Bukové kaple“. A co se mi stále vybavuje, je doupovský klášter. Mám ho pořád před očima, když ještě stál.

No a určitě chci být pohřbený nahoře na Tmavém vrchu. To je takové místo... Když tam přijdeš na tu skálu, je tam rozsedlina, odkud je výhled na všechny strany, abych je tady mohl hlídat. A samozřejmě – Doupov jako takový, ta kotlina, to je něco nádherného. Zvláště když tam ještě bývala pole. Celý ten Doupov je jedna velká špička – ať vylezeš kamkoli, všude to stojí za to. U lesů jsem přes padesát let a zažil jsem tu tisíce hostů. A neodjížděl ani jeden, který by z toho nebyl unešený. Ať jsem je vzal kamkoli, vždycky říkali: „Vzals mě na nejhezčí místo, co tu je.“ Ta biodiverzita, barvy na podzim – to je prostě nádhera. A nejdůležitější věc, co bych chtěl říct, je ten klid.

Lidé sem jezdili odjakživa – vlastně celou oblast živila hlavně Mattonka. Z Kadaně jezdili lidé vlakem až do Doupova a odtud šli pěšky do Kyselky na směnu. Odpoledne pak zpátky a znovu vlakem domů do Kadaně. Tady to byla vždycky bída a chudoba. Jediné, co za něco stálo, byl doupovský oves – ten byl vyhlášený. Trochu ječmen na slad, ale jinak nic moc. A místní Němci prakticky žili z jablek. Když jsi přišel na kteroukoliv samotu, tak tam u každého baráku byly jabloně. Jako kluci jsme s tátou chodili s ruksaky každý podzim do Horní Lomnice, do údolí směrem k Lipoltovu. Tam bývaly nádherné samoty s verandami. A všude byly jabloně – třeba zlaté renety a podobné odrůdy. To byla jablka, která se jedla až teď, v březnu nebo dubnu. Dala se do sklepa, na slámu, a teprve tehdy dostala tu správnou chuť – jako banány. Když jsi do nich kousl na podzim při sklizni, nebylo to nic moc.

Myslíte si, že by bylo vhodné zmenšit vojenský újezd nebo jinak upravit jeho režim – třeba kvůli turismu?

Vůbec ne. To je to nejhorší, co se může udělat. Co by tam lidi viděli? V podstatě tam není nic jiného než příroda. A jakmile tam pustíš lidi, příroda končí. Oni to zničí. Všude pak zůstává bordel,

všechno pošlapou, vysekají. Vidíš to třeba u Šemnické skály – tam zalesníme les, oni si udělají ohýnek a kus toho lesa shoří. Jakmile někam pustíš lidi, je to vždycky špatně. Na Šemnické skále každý rok vyndáváme skoby. Dáš tam ceduli, že tam hnízdí výr, že tam zahnízdil sokol – a stejně se tam každý rok najde někdo, kdo tam leze a znovu zadělává skoby. A dneska, s tou technikou? Když tam někdo jde, většinou jede na čtyřkolce. Nemusí to být všichni, ale stačí dva, tři a už to poznáš – třeba tady v létě. Projedou to za dopoledne.

A právě to, že tam ti lidi nejsou, dělá Doupov tak bohatým. Co se týče vojáků – ze začátku to asi nebylo ideální. Byli všude a zároveň nikde. Lágrovali tam třeba měsíc v kuse, to už se blížilo turistice, akorát vojenské. Ale teď, když jsou jen na střelnicích, přírodě to spíš vyhovuje. Zvěř si na ně zvykla natolik, že si lehne za terč a vojáci střelí, a jí to ani nevadí. Takže vlastně úplně ideální stav. Musím říct, že Vojenské lesy opravdu poslední dobou dělají dobrou práci. Jak jsem třeba říkal s těmi tůněmi, těch je tady čím dál víc a fakt na šikovných místech. Muselo to tu být moc pěkné, ale nechci, aby se sem ta civilizace vrátila. Teď mně to vyhovuje a věřím, že přírodě taky.

Myslíte, že je tu tedy dostatečná ochrana přírody od Vojenského újezdu?

Úplně – třeba národní park? K čemu by nám byl? Zase by tam byli lidi. Těch národních parků máme na tak malou Republiku už docela dost. Ale taky nás něco musí živit – a když už tu ten les máme, tak ať nás živí. Když exhalace přestaly, začalo se to přirozeně zmlazovat. Dneska tady všechno roste samo, ale opravdu samo. Stačí se podívat – javory, buky. Navíc se to stává přírodě blízký a když máš hajného, který to umí – ne každý to zvládne – a ten porost rozumně proředí, tak se do něj nálet opravdu dostane. A pak to funguje. Výsledkem jsou poloviční náklady na zalesnění a minimální výdaje na ožínání u náletových dřevin. Dalo by se to pěkně ukázat na nákladech za zalesnění, protože nedávno jsem psal kroniku klukům. Každý rok jim jí píšu, a mají na hektar zalesnění stejný náklad, jako jsme měli my před 15 lety.

Je tu něco, co Vás v této oblasti těší, nebo naopak trápí?

Ani ne – myslím že se tady máme opravdu hezky. A když žiješ tady, ani nemáš potřebu někam jezdit. Já jsem tady prostě doma. Když chci, zajedu si do Doupova, nebo si jen sednu a dívám se na jelena.

Vadí mi akorát, co se v posledních dvou letech dělo u Vojenských lesů. To tady bylo opravdu domršené. Ale naštěstí se to teď zase srovnává, tak zaplaťpánbůh. Přišli lidé, kteří vůbec nevěděli, co to znamená provoz, což bylo na první pohled vidět – neměli tušení, o čem mluví. Propustili dvě třetiny lidí, úplně zbytečně. A přitom to byli lidé, kteří tím žili. Moderní management...

Za nás, když jsi chtěl dělat nějakou vyšší funkci, musel jsi mít praxi. Vysokoškolák šest let v provozu, středoškolák devět. A až potom ses mohl dostat na nějakou vedoucí pozici. A dnes? Dají tam kluka, co po škole dělal dva roky někde úplně jinde, a pak ho po dalších dvou letech převedou zase někam jinam. A zrovna ho chytla kůrovcová kalamita – takže ty dva roky po škole nedělal nic jiného, než že nechával harvestory rubat na holo, bez rozmyslu. Ani nepřemýšlel, proč paseku udělat zrovna takhle, nebo proč zrovna tam. Musel prostě jen rubat. Ale jak říkám – dneska už to zase začíná jít správným směrem. Jen je škoda, že ti noví lidé, co tam nastoupili, jsou ještě pořád vyděšení z té doby. Bojí se cokoliv rozhodnout, a to je to nejhorší. Za nás, když jsi měl funkci – ať už hajný, nebo správce – tak jsi rozhodoval. A co jsi řekl, to platilo. Dneska nikdo nechce vzít odpovědnost – jeden telefonuje druhému, ten zase dalšímu, a všichni čekají, až někdo něco nařídí. Ale přece když jsem tu od toho a jsem za to placenej, tak musím rozhodovat podle svého nejlepšího vědomí a svědomí.

Jak ovlivnil VÚ životy lidí vně a okolí Doupovska?

Já si myslím, že v době, kdy jsem tu byl já, ovlivnil hodně. V podstatě to fungovalo tak, že co nezaměstnávala Matonka, jsme zaměstnávali my. Správa měla přes léto kolem 200 zaměstnanců – v zimě to bylo zhruba 70 až 80 stálých pracovníků. A to byli všechno lidé, kteří bydleli přímo v okolních vesnicích. Dvě třetiny obyvatel chodily do Mattonky, zbytek – tedy třetina – pracoval u nás, a to téměř z každé vesnice. Bražec, Lučina – když někdo nepracoval přímo u nás, byl zaměstnaný na statku. Lučina byla stoprocentně zaměstnaná u Vojenských lesů, celá vesnice. Stejně tak Dolní Lomnice – tam to bylo taky stoprocentní. Jen dvě, tři starší ženy chodily dělat ošetřovatelky do ústavu. Ale všechny mladší pracovaly u nás.

Příloha 9: Přepis rozhovoru se starostkou obce Doupovské Hradiště.

Tazatel: Martin Vávra

Respondentka: Jarmila Bošková

Datum, místo: 28.2. 2024, obecní úřad Doupovské Hradiště

Co pro vás Doupovsko znamená, co si pod ním představíte?

Já, když slyším slovo Doupovsko, tak se mi nabízí dvě takové roviny: jedna je spíš vojenská a jedna je taková, co se týká přírody. Skloubit tyhle dvě věci není úplně jednoduché, ale ono ve finále, když se nad tím zamyslíte, tak to, že je Doupovsko tak krásné – myslím i ten Vojenský újezd Hradiště – je způsobeno právě tím, že tam už dlouho působí armáda, která má na tu přírodu takový vliv, že není ničena civilizací, turistikou a podobnými věcmi. Takže pro mě slovo Doupovsko, když se vyřkne, znamená i vojenská cvičení, i tu přírodu.

Jaký vztah máte k této oblasti na osobní rovině?

Já tady žiju od roku 1976. S rodiči jsem se sem přestěhovala ze Slovenska, když mi bylo dvanáct let, kde byla absolutní rovina. Pro mě bylo ze začátku trochu náročné zvyknout si tady na ty kopce, protože je to úplně jiná poloha. Myslím si, že jsem tu prožila velký kus života, dá se říct, už od dětství, takže to Doupovsko pro mě nějaký význam má. Mně se dneska ty kopce líbí, líbí se mi ta příroda, líbí se mi tady žít. Já jsem tady chvíli nežila, protože když jsem se vdala, žila jsem ve městě, ale po nějakém čase jsem se sem zase vrátila. Mám to tady ráda i proto, že je to právě taková malá, málo osídlená vesnice, a převažuje tu příroda. Já k životu tu zeleň prostě potřebuju.

Dokázala byste říct, jak se tady ta oblast proměnila, od té doby, co jste se sem přistěhovala?

Nevím, jak bych to úplně jako uchopila, co se týká toho dlouhého časového rozsahu, protože nejsem nejmladší. Od těch mých 12 let do dneška uplynulo opravdu spoustu roků, ale můžeme to třeba posoudit z toho hlediska, kdy jsme my vznikli jako nová obec?

Klidně můžeme.

Takže, my jsme vznikli jako nová obec v roce 2016, a to oddělením od Vojenského újezdu, protože armáda měla úplně jiné priority. Ta se stará spíš o obranu státu, což je samozřejmě také nesmírně důležité, ale armáda už se nechtěla starat o lidi, kteří v tom vojenském Újezdu žili. Byly tady tzv. sídelní útvary, kde žili lidé, ale nikomu tady nepatřil žádný soukromý majetek, všechno bylo státu a ti lidi tady žili takzvaně pod vedením armády. Majetek patřil Ministerstvu obrany nebo Vojenským lesům. Vlastně na okraji Vojenského újezdu Hradiště bylo několik těch sídelních útvarů, a když teda armáda rozhodla, že už to takhle dál nechce, nechce se starat o ty lidi, nechce se starat o ty civilní věci, protože pro ni prioritou byla obrana státu, tak vláda rozhodla, že se ty sídelní útvary vyčlení z toho Vojenského újezdu a buď vzniknou samostatné obce, anebo se ty sídelní útvary přičlení k těm obcím nejbližším hranici Vojenského újezdu. My jsme si v referendu rozhodli, že budeme samostatnou obcí. Máme čtyři místní části, velikánský katastr 2084 ha, vznikli jsme v roce 2016, a ty proměny od toho roku 2016 jsou docela, aspoň v naší obci, značné.

Někdy to tady lidem, kteří sem přijedou a nikdy tady předtím nebyli, nepříjde zvláštní, ale právě ti lidi, kteří to tady znají, to dokážou posoudit. Nevím, jestli to je úplně to, že se mění Doupovsko, ale konkrétně naše obec Doupovské Hradiště se mění významně, těch devět let tady působíme jako samostatná obec, tak si myslím, že jsme ty místní části hodně změnili a posunuli je spíš v té civilnější části, a děláme z toho prostě vesnice.

Rád bych nyní odskočil k Vašemu profesnímu životu v oblasti, kdy jste se začala angažovat ve vedení obce?

No, já jsem 21 let pracovala na Vojenském újezdu na Újezdním úřadě Vojenského újezdu Hradiště, a protože je to armádní úřad, který se staral předtím o státní správu i lidí a sídelních útvarů v tom vojenském újezdu, tak když se začínaly tvořit nové obce a tak, tak já jsem samozřejmě byla v přípravném výboru. V tom přípravném výboru jsme vlastně dopomáhali připravovat i celý zákon, podle kterého vznikla nová obec.

Jak byste popsala hlavní rysy zdejší krajiny?

Já to neumím asi úplně odborně nazvat, jak se všechny ty biotopy nazývají, ale zdejší krajina mně přijde právě krásná v tom, že je taková divoká, že tady nejsou právě ty, jak bych to nazvala, městské parky, takové ty anglické trávníky, a tak. I my, co se snažíme upravovat ta veřejná prostranství, tak se snažíme nedělat z toho úplně městský parky s anglickým trávníkem, a snažíme se, aby i altány, přístřešky a zázemí pro hřiště či garáže, byly dřevěné, aby to do té přírody zapadlo.

I územní plán jsme tvořili tak, abychom právě tady nedělali žádné satelity, ani žádná moc velká rozvojová území, takže domečků, které by se měly ještě v budoucnu postavit, je opravdu málo. Chceme tady zachovat ten ráz sudetoněmecké vesnice, která prostě do té přírody nějak zapadá a nechceme tady přírodu úplně zničit.

Která místa vystihují charakter Doupovska, která jsou pro Vás nejdůležitější? Ať už vně nebo v okolí VÚ.

Hm, nevím, co máte teď na mysli, jsou to prostě ta místa, jak jsem říkala, je to prostě divoká příroda. Když jdete na houby, tak musíte nachodit spoustu kilometrů a neprocházíte s košíkem v nějakých sandálkách, musíte mít pořádnou horskou obuv, abyste se dostal z kopce na kopec a nějaké houby našel.

Samozřejmě Doupov, Doupovský hřbitov nebo dodnes zachované schody ke klášteru v Doupově. Kousek od Doupova, ale to každý neví, kousek dál od silnice, kde byste musel projít zase tím houštím, abyste se tam dostal, je taková dominanta, která je taky zajímavá a krásná. Obrovský strom, který je vykotlaný, kam se dovnitř vejde sedm lidí.

Měli bychom obecně věnovat více pozornosti historii a minulým proměnám regionu a jeho krajiny? Měly by další proměny probíhat?

Ano, když se vesnice, kde žijou lidé, budou proměňovat tak, aby tady byli spokojení, aby měli sportoviště, aby měli upravený i to veřejný prostranství, budou se z nich stávat takové civilní vesnice. Teď jsme zrekonstruovali tady ten barák, možná si pamatujete, jak vypadal předtím. Ale co se týká dál jako té přírody, tak tam si myslím, že bych moc nějakých zásahů nedělala. My jsme

třeba ani nechtěli, aby tady byly vyznačený nějaký turistický cesty, protože když jsme vznikli jako obec, tak sem hned turisti samozřejmě přišli a chtěli po nás, abychom vyznačili přes ty louky, kde zemědělci pasou krávy, turistickou cestu, kde budou chodit. My jsme to moc nechtěli, protože zaprvé naši lidi nebyli zvyklí ani moc na turisty – sem nikdo moc nesměl, a za druhé zemědělci chtějí mít klid pro svoje zvířata – všichni turisti se nechovají slušně a nezavírají potom ty ohrady, a oni by s tím měli spíš jenom potíže. Takže oni tam občas nějakí chodí, protože už je to civil a můžou, ale nechceme, aby to bylo oficiální, abychom se ještě my museli starat o nějaké turistické cesty, které by spíš škodily i tomu zemědělství tady a lidem. Takže tady mají cyklostezku, silnici z Činova sem do Lučin, po které můžou chodit, a nechceme je moc pouštět úplně do těch okolních míst.

Nehledě na to, že hned vedle, sousedíme pořád s vojenským prostorem a vojenský prostor má nějaký režim, který není určený pro turisty. Já vím, že by se tam všichni hrozně rádi podívali a hrozně rádi by tam chodili, a taky tam někteří i načerno chodí, ale není to nic pro jejich bezpečnost a není to nic, co by si museli prohlížet.

Vzpomínáte si na nějaké příběhy, události nebo legendy spojené s Doupovskem?

Legendy nejspíš ne, ale já si třeba vzpomínám na pro mě silný zážitek, když jsem ještě dělala na Vojenském újezdě. Byla jsem pověřená tím, abych v rámci pietních aktů doprovázela bývalé německé obyvatele tady toho regionu. V roce 1953 vznikl teprve Vojenský újezd a ti Němci se sem rádi vraceli na ty svoje místa, i když tam už nestál jejich dům, ale oni na ty místa chtěli chodit. Já jsem si ze začátku myslela, že budou plní nějaké zášti a zla a že budou třeba nadávat nebo budou oškliví, že to tady prostě zavřeli, že je tady odtud vyhnali, a tak – ale naopak jsem se s tím nikdy nesetkala. Nikdy jsem se nesetkala s nějakým zlem, které by tomu nasvědčovalo. A oni mě třeba naučili poznávat některá místa v tom Doupově, která oni hned poznali, když jeli autem po těch polních cestách. Já jsem sama kolikrát myslela, že vůbec nevím, kam jedeme, a ani já tam netrefím a nevím, kde třeba ta zaniklá obec je, já nevím, kde je třeba Telč nebo Tunkov.

Oni tam krásně trefili a my jsme se objevili někde na nějaké zahradě a oni řekli, že to je jejich garten, že to poznají podle těch stromů. Z domu, ze stavby, už nezbylo nic, byly tam jenom ty stromy. A oni vybalili piknik a řekli, že si na jejich zahradě uděláme piknik. Vybalili termosku

s kávou, bábovkou třeba, rozprostřeli tam deku a prostě jsme si tam sedli a oni si tam udělali piknik. Někteří si trošku třeba i poplakali, ale nikdy to nebylo jako zlá zášť vůči mně, nebo vůči nám jako státu. Splnili si ten svůj pietní, akt, zážitek a pak jsme zase odjeli. A já, vlastně díky nim, jsem poznala ty místa, kde by mě předtím vůbec ani nenapadlo, že tam někdy stál dům, jelikož to tam ani nebylo na první pohled poznat. Byl to opravdu silný zážitek.

Dnes už jich je čím dál tím méně, protože už umírají, už je to dávno. Takže pár jich možná ještě žije, ale teď, jak už nejsem na Vojenském újezdu, už je asi doprovází někdo jiný. Pan přednosta tam organizuje, nebo organizoval, jednou ročně pietní zájezd do Vojenského prostoru s celým autobusem těch Němců. A oni, jak umírají, tak už je možné, že se jich ani autobus už dohromady nedá. Sem tam se někdo objeví, kdo by se tam ještě chtěl takhle podívat.

Právě jednoho z těchto obyvatel jsem se pokusil kontaktovat – pana Pilze.

S panem Pilzem máme osobní kontakt od té doby, co on sem jezdí a v poslední době, třeba tak jenom jednou za tři týdny, měsíc, si napíšeme nějakou e-mail. U pana Pilze jsem byla několikrát na návštěvě v Německu. On byl na návštěvě u nás v rodině, zná moji maminku, zná celou naši rodinu, takže s panem Pilzem jsme si utvořili fakt takový osobní vztah na základě toho, jak já jsem ho doprovázela do toho prostoru. Paní Peroutková ho taky zná, protože i Vašek Peroutka překládal nějakou věc. A tedy pan Pilz už na tom je teď bohužel špatně zdravotně. S panem Pilzem máme spoustu fotografií. I s tou jeho manželkou, oni jsou stejně staří, jim je 94 let. A teď je hodně nemocný. Bohužel.

No, a tak to prostě je. Takže už víc těchhle těch, jako německých, takzvaných turistů, kteří sem jezdili, nebo rodáků, jak se jim říká rodáci, tak se už přestali ozývat a u některých jsem i dostala tu informaci, že zemřeli. Pan Pilz se vlastně i zasloužil o to, že, že na Dlouhé opravili ten pomník. A pan Pelc na opravu toho pomníku dával nějaké peníze.

Jak vnímáte roli vojenského újezdu v proměně krajiny a co se podle Vás nejvíce změnilo?

Takže ten újezdní úřad zastává státní správu na celém tom území Vojenského újezdu. Dřív, když zde byli obyvatelé, tak se vyrovnával vlastně takovému obecnímu úřadu. My tady teď máme

samosprávu, ale tam to byla státní správa a zajišťoval ty věci pro ty obyvatele a zajišťoval prostě na celém tom území tu státní správu. I když už dneska nemá obyvatele, tak tu státní správu zajišťuje pořád. Je to obrovské území, které si myslím, že tu státní správu potřebuje, protože tam jsou věci jako životní prostředí, stavební úřad, oni dokonce mají stále ještě matriční úřad. Ten matriční úřad již neplní tu funkci svateb a narození dětí, ale plní tu funkci, kdyby třeba zemřel nějaký voják nebo kdokoliv v tom prostoru, tak ten matriční úřad ještě tam prostě tu úlohu nějakou má.

Takže myslím, že tam dneska je asi, tak nějak přibližně, šest lidí na tom újezdním úřadu. Tak si myslím, že určitě tu funkci v té armádě má a rozhodně to není úřad, který je zbytečný. Myslím si, že jsou u armády možná jiné úřady, které jsou zbytečné, ale tenhle úřad rozhodně zbytečný není. Jinak mně to nepřísluší hodnotit. Ten újezdní úřad, si myslím, že tam tu úlohu má a plní funkci té státní správy, protože kdyby ve vojenském újezdu byly jenom ty instituce, jako je středisko obsluhy výcvikových zařízení, které se stará o tu vojenskou část věci, a neměl by vedle sebe toho činitele, který se stará o tu státní správu, tak by to úplně nemuselo být v pořádku. Oni i zajišťují vlastně kontrolu nad tím, jak se s tou přírodou i zachází, jak se provádějí ty činnosti, jak vojenské, tak i nevojenské, jak lesy hospodaří na velkém území toho vojenského újezdu. Takže si myslím, že oni tu úlohu toho újezdního úřadu splňují, a že to tam asi patří. Úřad plní funkci mezi státem a správou celého území.

Co Vás v této oblasti nejvíc těší, nebo naopak trápí (z hlediska přírody, historie, kultury...)?

Nechci otevírat úplně nějaký negativní otázky, ale možná mě trošku přijde nespravedlivý, že Vojenské lesy a statky hospodaří na tom území Doupovského hradiště, tak u nás mají hodně – možná 1400 ha lesů, které obhospodařují a všechny je mají definovány jako lesy zvláštního určení. Nejsou to tedy lesy hospodářský a v tom je rozdíl takový, že nám z toho neplatí daně za tu plochu – ne za těžbu. Ona ta částka není nějak veliká. Já jsem tuhle tu otázku otevřela, když jsme vznikli jako obec, řešila jsem to, jak s Ministerstvem zemědělství, tak s Ministerstvem obrany, protože Ministerstvo obrany je zřizovatelem toho státního podniku Vojenské lesy, a dělala jsem to vlastně za všechny nově vzniklé obce v celé Republice. Ono nás bylo šest – těch obcí u nás je šest. Všude na každém tom území se podařilo převést nějaké lesy z těch lesů zvláštního určení na hospodářské, jenom u nás ne, protože tady je půdoochrana, bioochrana, ochrana vrtů Mattoni a já nevím, co všechno. A oni pak v těch lesích hospodaří jako v lesích zvláštního určení. A když

už v nich takhle hospodaří, tak by v nich měli hospodařit, podle mě, s větším citem a měli by trochu víc ty lesy i sanítovat, neměli by jenom hospodařit, ale měli by se pokoušet opravovat po sobě ty cesty, který tam tou těžbou prostě poničí a tak. Ale to je věc podniku Vojenské lesy. To mě jako tíží, vím, že to nemůžu změnit a nějakým způsobem to respektuju.

Měl bych otázku týkající se regionálního rozvoje – bavili jsme se , že místní správy pod správou Doupovského hradiště prošly značnou změnou, jak vidíte další vývoj do budoucna?

Když jsme vznikli jako nová obec, tak jsme od státu, od Vojenských lesů, od armády ty pozemky dostali, ten majetek, který byl v těch částech. Některý si vojenský asi nechali jako svůj potřebný majetek i některé domy, pozemky samozřejmě a něco jsme dostali my. My jsme to dostali od státu zdarma jako obec. V majetku jsme tak potom měli téměř všechny domy, ve kterých bydleli obyvatelé a chtěli jsme, aby si ti obyvatelé ty domy koupili. Nechtěli jsme se jako obec o ně starat, takže jsme udělali taková pravidla pro prodej těch domů a pozemků. Snažili jsme se být k našim obyvatelům vstřícní, protože oni celý život pracovali u Vojenských lesů.

No, takže s právníkama jsme vymysleli, jak to co nejlépe udělat, abychom i my splnili samozřejmě zákonné povinnosti těch prodeje a tak. A vymysleli jsme to tak, že jsme nechali ty domy ocenit a prodali jsme jim to za 20 % ceny. Zbýlých 80 % z ceny měli noví majitelé do pěti let investovat do obnovy fasády domu. To znamená, že ta nemovitost byla ohodnocená třeba na 500 000 a oni zaplatili 20 % a 80 % měli proinvestovat na plášť domu. Všichni to udělali, zhruba 30 nemovitostí jsme takhle prodali. A oni to všichni udělali, akorát jednu nemovitost nám jeden vrátil, protože se na to necítil. Ale jinak všichni to využili a všichni – řekla bych 90 % těch lidí bylo rádo, že jsme to takhle udělali, protože my jsme jim v podstatě dali 80 % na opravu jejich domu. Bylo to i formou nějaké půjčky nebo dluhu v té kupní smlouvě, tak nějak to bylo i zaznamenáno. A měli to buď proinvestovat, nebo by to museli po těch pěti letech zaplatit, doplatit tu částku, což by bylo pro ně znamenalo zase vzít ty peníze a vyhodit je úplně do vzduchu, že jo. No, a to rádi udělali, takže ty domy vesměs jsou opravený, ale protože to byly levný nemovitosti, to byly barabizny, takže někteří třeba opravili jenom fasádu a okna, neudělali střechu a zase někteří udělali střechu a okna a neudělali fasádu. Takže nemáme ještě úplně všechny domy, ale většina těch domů už je opravená a v té vesnici je to vidět.

Ty dva nové domy, kterých jste si možná všiml – takové ty bungalovy, jeden zelený a druhý oranžový – stojí vedle hřiště, ještě před tou cestou. Ty pozemky si tam koupili lidé, kterým jsme je prodali levně. Cena byla 20 korun za metr čtvereční. Bylo to ale s podmínkou, že do pěti let musí na pozemku postavit a zkolaudovat rodinný dům. Oni to stihli. Zkolaudovali včas a dnes tam ty domy stojí. A co je na tom zvláštní – jsou to první nové domy, které byly v dolní Lomnici postavené po více než sto letech. Za sto let tam nevznikla žádná pořádná výstavba. Když nepočítám plechové garáže a jiné provizorní stavby, co se dělaly na návsi – často od Vojenských lesů, nebo i lidmi svépomocí – tak tyhle domy jsou první skutečné nové domy po sto letech. A to přesně vycházelo na ten rok 2017 nebo 18, kdy oni to dostavěli – přesně před 100 lety.

Lidé, kterým se to nelíbí, se vždycky najdou. To mi ale nevadí. Naučila jsem se přijímat i kritiku takových lidí, protože si říkám, že sami v životě nic nepostavili – a tak umí hlavně kritizovat. Moc si to k sobě nepřipouštím. Víc mě těší názory těch, kteří přijdou a řeknou: „Ty jo, tady to vypadá úplně jinak.“ A těší mě, že se jim tam žije líp. Kvůli Dolní Lomnici jsme měli dokonce jednu hádku na zastupitelstvu. Když jsme tam chtěli stavět, jeden zastupitel řekl: „To je zbytečný. Zbouráme boudy, srovnáme to trošku frézou a hotovo.“ Já jsem ale říkala: „Nestačí.“ Ta vesnice si zaslouží, aby tam vzniklo něco normálního – nějaký prvek, který ji pozvedne. Když na to máme peníze i lidi, co do toho chtějí vložit práci, tak proč to neudělat? Nakonec jsme ho přehlasovali, prosadili to. Bylo to náročné. Celé to probíhalo přes půlku léta. Stavba garáží byla složitá – nejdřív problémy se statikou, pak s firmou, co to realizovala. Ale dotáhli jsme to do konce a jsem ráda, že to tam dneska je. Působí to, jako by to tam stálo odjakživa. Architekt to podle mě navrhl hezky. Než mě vůbec něco zaujalo, vystřídali jsme tři architekty. Vpravo bývala hospodářská část – opravili jsme i konírnu, téměř zbourali starý prasečí chlívek a postavili na jeho místě malý sklad. Na návsi jsme nechtěli klasický kruhový objezd, tak vznikla točna. Někdo to komentoval: „A proč jsou tam ty dopravní značky?“ Jsou tam proto, že bychom jinak nedostali kolaudaci. Myslím, že vydláždít celou návěs čedičovým kamenem byl dobrý nápad. Ten materiál tam patří.

Jedna věc, kterou dnes zpětně považuji ne za svoje selhání, byla snaha vyhovět občanům, takže spíš rozhodnutí, které bych dnes udělala jinak – souvisí s břízami u konzumu, při příjezdu na návěs. Když jsme obec převzali, stálo tam asi sedm krásných, vzrostlých bříz. V té době jsem znala dobře hlavně Lučiny, zatímco Dolní Lomnici jsem znala spíš z vojenského újezdu, a lidi zde ne tak důvěrně. A ti místní na mě tehdy poměrně rázně přišli s tím, že ty břízy musí pryč. Vadilo jim,

že dělají nepořádek – padají z nich jehnědy, listí – tvrdili, že dělají velký nepořádek a jsou staré a napadené. Já jsem je vyslyšela a částečně jim dala za pravdu. Dvě z těch bříz byly možná opravdu napadené a určené k pokácení, ale ostatní byly zdravé. Přesto jsem tomu tehdy uvěřila a nechala je pokácet. Pak jsem přišla s tím, co tam zasadíme místo toho a lidé přišli s tím, že chtějí sakury – japonské třešně. Řekla jsem: „Když je chcete, dobře.“ Tak jsme je tam dali. Dneska bych to ale udělala jinak. Nechala bych tam ty zdravé břízy stát. Pokácela bych možná jen ty dvě nemocné, jehnědy nejehnědy. A rozhodně bych tam nedala sakury. Ty se do takové vesnice prostě nehodí. Patří do města, nebo do Japonska – ne sem. Ale oni jsou ty lidi šťastní, že je tam mají. Jsou šťastní, že jim kvetou sakury, no tak dobře. Takže to tak je, takže když je prostě ten starosta je tady proto, aby vyhověl těm lidem, a nemůže si pořád jenom stát za svým. Tak jsme to udělali a dneska bych třeba to trošku řešila jinak

Jak by podle vás měla vypadat péče o tento region – ať už jde o ochranu přírody, památkovou péči nebo finanční podporu?

U nás v obci teď pracujeme na jednom větším projektu, který už jsme dokonce zahájili. Je to přírodní projekt – pietní park odpočinku s krematoriem, který budujeme v Činově. V rámci toho jsme už vytvořili šest nových tůní. Podařilo se nám na to získat téměř stoprocentní dotaci. Celé území má zhruba dvacet sedm hektarů. A v tomto prostoru chceme vybudovat alternativní pohřebiště – tedy ne klasický hřbitov, ale místo pro ukládání popela ke kořenům stromů. Plánujeme využívat bio urny, sázet stromy, případně i kamenná nebo dřevěná kolumbária – vše v duchu přírody.

Jedním z prvků bude tzv. Eiwa strom – jeden takový stojí na hřbitově v Mariánských Lázních. Je to sice umělý strom, ale vzhledem i materiálem působí velmi přirozeně. Na jeho větvích jsou zavěšené křišťálové lístečky, ve kterých je zataven popel zesnulého spolu se zlatem. Každý si ten konkrétní lístek může elektronicky rozsvítit – třeba z domova – jako formu piety. V Mariánských Lázních ten strom stojí v proskleném altánu, který se mi osobně moc nelíbí, takže s firmou teď řešíme jinou podobu altánu. Ale to už je spíš detail. Na celý tenhle projekt jsme získali dotaci i od kraje – peníze už máme na účtu. Musíme je ale do pěti let využít, zbývají nám už jen tři. Kraj nám ty prostředky poskytl i proto, že jsme nově vzniklá obec a celý region je strukturálně postižený. Ten projekt se jim líbil – jako příklad nového přístupu. Samozřejmě se některým sousedním obcím

nelíbí, že jsme od kraje dostali pět milionů, ale bylo jim řečeno, že pokud přijdou s vlastním projektem, mohou také získat podporu.

Existují dnes ve Vojenském újezdu plány na připomenutí zaniklých obcí nebo další péči o památky?

Ano – pan přednosta vojenského újezdu, pan Vašíček, má myšlenku vytvořit někde v prostoru pietní místo. To by mělo obsahovat seznam všech zaniklých obcí a mělo by být umístěno viditelně – třeba u hlavní silnice, kudy projíždí armáda nebo civilisté. Mělo by to být místo, které připomene, co tady kdysi bylo. Nějaký pomník, který nese tu myšlenku. On o tom mluvil – ale nevím, v jaké je to fázi. Řešil i financování, protože armáda sama peníze na pietní památník nevynaloží. Vím, že na to zkoušel shánět prostředky. A pokud by k tomu došlo, my jako obec bychom byli ochotní finančně přispět. Myslím si, že takové místo má smysl – mělo by být někde, kde něco sděluje lidem, kteří tam projíždějí. Něco, co má symbolickou hodnotu. A pokud jde o konkrétní památky – my teď zrovna opravujeme kostel ve Svatoboru. Původně to byla v podstatě zřícenina. Stáli jsme před rozhodnutím – buď ho necháme důstojně zchátrat, nebo se pustíme do opravy. Udělali jsme anketu, jeden zastupitel byl proti, ale mě zajímalo, co si o tom myslí lidé. Tak jsme udělali anketu. Oslovili jsme 120 obyvatel – zbytek jsou děti nebo ti, co mají u nás jen trvalou adresu na úřadě, a jen šest lidí bylo proti nebo řeklo, že je to nezajímá. Všichni ostatní byli pro opravu, s tím, že obec může část prostředků investovat. Přihlásili jsme se do Programu záchrany architektonického dědictví. Každý rok z něj zatím získáváme podporu a my k tomu jako obec přidáváme svůj podíl. A postupně ten kostel opravujeme. Letos už budeme dělat sedmou etapu.

Celou opravu děláme postupně, po částech. Nechali jsme si už v roce 2016 zpracovat kompletní projekt rekonstrukce, tehdy vyšel asi na 33 milionů. Od té doby se samozřejmě ceny změnily, takže některé věci v projektu lehce upravujeme, ale základ máme hotový – projekt pokrývá celou obnovu kostela se vším všudy. Začali jsme loni. Nejprve jsme se pustili do vnitřních prací – konkrétně do obnovení oblouku nad presbytářem, který tam úplně chyběl. Postupně se opravil i oblouk nad lodí kostela. Loni jsme začali i se střechou a krovem. Máme vysoutěženou firmu, která bude ty práce pravděpodobně dělat deset let – podle toho, jak seženeme peníze. Dostáváme většinou dotace okolo jednoho milionu ročně – a za to se nedá udělat mnoho, takže letos se zvládl jen jeden úsek střechy. Většinou v březnu nebo dubnu přijde rozhodnutí z Ministerstva kultury, kolik

dostaneme – a podle toho pak pokračujeme. Pod samotným kostelem jsme také vytvořili dřevěný altán a při jeho stavbě jsme odkryli základy původní obecní školy.

Svatobor byl při zřízení VÚ také srovnán se zemí?

No, většina. Postavili se tam tři nové dvojdomky, kravín a zůstal kostel, jinak padl taky. Pan Vyčichlo, předseda Spolku pro dokumentaci a obnovu památek Karlovarska, má na obnově kostela ve Svatooboru velký podíl. V roce 2016, hned poté, co jsme jako obec vznikli, za mnou přišel s tím, že chce řešit stav kostela. Já jsem mu tehdy říkala, že jsme úplně na začátku, že na úřadě nemáme ještě ani razítka, a že se v tu chvíli nemůžu starat ještě o kostel nebo hřbitov. On ale trval na tom, že jde o národní kulturní památku a že to má hodnotu. Tak jsme se dohodli: on se o to bude starat, já jen budu podepisovat potřebné dokumenty. Ačkoliv to nakonec většinou stejně zůstalo na mně, musím uznat, že mi pomáhá dodnes. Společně každoročně připravujeme žádosti o dotace. A on se navíc začal starat i o hřbitov za kostelem – starý německý hřbitov, který byl zcela zarostlý a téměř neviditelný.

Se skupinou dobrovolníků z jeho spolku tam začali pomalu pracovat – my jsme jim koupili náradí a svačiny, když tam dělají. Oni sami se tehdy rozhodli hřbitov znovu probudit k životu, a za to si jich skutečně vážím. Dokonce tam pomáhali i lékaři, kteří spolu s ostatními odkrývali zarostlé pomníky, vysekávali nálet a celkově se postarali o to, aby se toto místo stalo opět viditelným. Dokonce zjistili, kdo z místních ukradl obrázky z hrobů – šlo o jednoho občana z Dolní Lomnice, který je pak vrátil. Před kostelem byla navíc velká hromada suti a hlíny, porostlá keři. Já jsem tam chtěla vytvořit prostor pro odpočinek – místo, kde by se mohli lidé setkávat, třeba i turisté. Když jsme vznikli jako obec, začalo jich k nám víc jezdit a kostel je zajímavý. Pan Večichlo mi tehdy řekl, že na tom místě, kde jsme plánovali ten altán, kdysi stála obecní škola. Řekla jsem mu: „Tak si to tam vykopte ručně, když si to chcete ověřit.“ Ale pak roky nic – jeden rok, druhý rok, třetí rok... A tak jsem tam poslala bagristu, aby vyhloubil prostor pro altán. Když začal kopat, objevila se dlažba a pozůstatky základů. A opravdu se ukázalo, že tam ta škola stála – zachovalo se obvodové zdivo i schody. Ten bagrista byl opravdu šikovný. Nechal všechno, co mělo zůstat – i velké kamenné kostky na podlaze. Dokonce jsme nechali udělat i sanaci zdiva, aby se nerozpadlo. Výběr firmy, která měla sanaci provést, bohužel nebyl šťastný. Nakonec jsem je z toho místa skoro vyhnala, protože práce neodpovídaly tomu, co jsem si představovala. Okolí altánu ještě musíme

dočistit, ale i tak jsme tam už uspořádali vánoční setkání. Rozsvítili jsme tam vánoční stromeček. Bylo nás sice jen asi dvacet, ale atmosféra byla nádherná – a to mi úplně stačí.

Myslíte si, že by bylo vhodné zmenšit Vojenský újezd nebo jinak upravit jeho režim – třeba kvůli turismu?

Ne. Já si myslím, že to, že se odkrojily ty sídelní útvary, kde dřív bydleli lidé, úplně stačí. Určitě bych nebyla pro další zmenšování Vojenského újezdu. Možná to vnímám jinak i proto, že jsem u armády pracovala – mám k tomu prostě trochu jiný vztah. Ale myslím si, že pro zachování přírody i pro bezpečnost státu je důležité, aby vojenský prostor zůstal tak, jak je. A co si budeme povídat – dnes je otázka bezpečnosti zase velmi aktuální. Z toho důvodu bych byla rozhodně proti jakémukoli dalšímu otevírání nebo zmenšování újezdu.

Příloha 10: Přepis rozhovoru s přírodovědcem a bývalým pracovníkem Agentury ochrany přírody a krajiny ČR

Tazatel: Martin Vávra

Respondentka: RNDr. Jan Matějů, Ph.D.

Datum, místo: 28.2. 2024, muzeum Karlovy Vary

Co se Vám vybaví pod pojmem Doupovsko, dokázal byste mi nějakým způsobem Doupovsko vymezit?

To je těžké. To vymezování je takové... ta krajina má spíš difuzní hranice – není tam nic přesně daného. Člověku se ale vybaví různé věci, co tam zažil, co tam dělal, určité obrazy té krajiny. Spíš než „Doupovsko“ říkáme s kolegy slangově „Doupovky“ – jako Doupovské hory. A pak se mi vybaví pláne s křovinami, někdy rozkvetlé, jindy zas podzimní – třeba v listopadu, pískavice, šípky, mezi tím se motá sičí nebo divoká prasata. Takže spíš je to takový obraz krajiny, přírody. Vybaví se mi určitě víc příroda než třeba nějaká historie.

Jakým způsobem se Vám Doupovsko promítá do osobního a profesního života?

Jsem místní, pocházím ze Sedlečka, takže Doupovsko se do mého života promítá samozřejmě. Jako kluci jsme na kole tajně jezdili do samotného prostoru. Zajímavé je i to, jak lidé Doupovsko vnímají – spousta z nich má za to, že Doupovské hory a Vojenský újezd Hradiště jsou jedno a to samé, že mezi nimi je možné položit rovnítko, přestože újezd tvoří jen centrální půlku celého toho pohoří. Pro většinu lidí je ale daleko důležitější samotný újezd než širší krajina – spíš to, že je tu uprostřed běžné středoevropské krajiny nějaký knedlík, kam se nemůže – a právě kvůli tomu že se tam nemůže, tak to je určitě hrozně zajímavý. Funguje to trochu jako pohádková třináctá komnata – něco zakázaného, co v lidech vzbuzuje zvědavost, co je dráždí a podněcuje to nějakou zvědavost a touhu tam vlézt. Myslím si, že to není tak specifické, a kdybychom stejný zákaz přesunuli jinam, měl by dost možná podobný efekt, ale že je to dané tím zákazem – to hrozně přidává té krajině na zajímavosti.

I mně osobně právě tahle nepřístupnost přivedla k hlubšímu zájmu o Doupovsko – ale pak člověk objeví širší souvislosti, poznával jsem, že spousta zajímavých věcí se nenachází jen uvnitř újezdu, ale i mimo něj, a co na první pohled bylo zajímavé, vlastně nakonec vůbec zajímavé není. Jsou tam úplně jiný, mnohem zajímavější věci, ale to přichází časem a člověk se tam pohybuje takovým nějakým jako Brownovým pohybem, postupně nějaké věci zjišťuje a dává si je do souvislostí.

Když jsem byl pracovníkem Agentury ochrany přírody a krajiny ČR, tak jsme dostali na starost přípravu návrhu Chráněné krajinné oblasti Doupovské hory. Připravili jsme kompletní návrh, dlouze se o něm jednalo, a nakonec to skončilo kompromisním plánem: měl vzniknout ochranný prstenec Chráněné krajinné oblasti okolo újezdu, uvnitř by zůstalo vojenské území. Ministerstvo životního prostředí návrh bohužel nakonec zamítlo a celý projekt poslali k ledu. Mezitím jsme na tom ale odvedli obrovský kus práce – nasbírali jsme množství materiálu, fotek, dat a poznatků, které by zůstaly bez využití. A protože nám to bylo líto, tak jsme to pak přetavili v tu knížku. Dali jsme dohromady tým a vytvořili knížku, aby z toho lidé něco měli. Rád bych zdůraznil, že fantastické na tom bylo, že když jsme oslovili kohokoliv, vyložili mu, o co jde a řekli mu, že na to nemáme peníze a že potřebujeme, aby nám tu práci nebo fotografie poskytl zadarmo, tak všichni řekli ano. Takhle ta knížka vznikla. Pak jsme sehnali i trochu nějakých peněz, což nám pomohlo s vydáním, a vlastně si myslím, že i ta cena, za kterou ta knížka byla potom k dostání, byla – na ten objem a na tu výpravu – docela dobrá, příznivá.

Jakým způsobem by v té oblasti spolu fungoval Vojenský újezd a Chráněná krajinná oblast?

Bylo by to jenom o nějaké vzájemné koordinaci klíčových procesů ve smyslu ochrany krajiny a přírody – tedy například kde se bude kácet, kde ne, jestli se budou dělat nějaká opatření, nebo ne. Ale vojenský výcvik by tam samozřejmě měl dál prioritu. Takže by se to určitě nevylučovalo.

Říkal jste, že je pro tu oblast těžké stanovit nějakou hranici, můžeme se tedy bavit o nějakém regionu Doupovska?

On si to dneska přisvojuje kdekdo. Máme tu Doupovské uzeniny v Žalmanově, pak je farma Doupov někde u Radechova. Někdo třeba bydlí ve Vinařích a prodává Doupovský med – protože se na to navazuje ten prvek tajemna, ten zákaz. Ale s Doupovem samotným to reálně nemá nic

společného – je to klidně patnáct kilometrů vzdušnou čarou. Je to určitá značka, která se na tu krajinu přilepila. Lidé mají pocit, že ta příroda je tam zajímavá, hezká, že tam je nějaké kouzlo – a to povědomí už tady existuje. Naštěstí to zatím není turisticky exponovaná oblast, ale i tak už to jako značka funguje, tím pádem je to celé difuzní – a lidi si to Doupovsko přisvojují stejně jak na západním okraji Doupovských hor, tak na severovýchodním.

Vnímáte, že by se za posledních pár let zvětšoval zájem o tuto oblast?

To nevím jistě, to nemůžu úplně posoudit, ale obecně mám spíš pocit, že lidé se o své okolí zajímají víc než dřív. Od devadesátých let je určitě vidět velký posun, hlavně v tzv. Sudetech – v oblastech, které byly poznamenány vysídlením Němců. Lidé tu už dnes žijí dost dlouho na to, aby si tu krajinu začali brát za svou. A je to znát – když se projdete, vidíte opravené drobné sakrální památky, vysazují se stromy, udržuje se krajina. Ti lidé si k ní konečně vytvořili vztah a našli si čas věnovat se svému okolí. A jakmile se mu začnou věnovat, mají pak přirozeně i chuť ho víc poznávat. To spolu souvisí.

Jak byste popsal hlavní rysy zdejší krajiny, co je pro ni typické?

Jednoznačně ty sopečné kopce – celkově dynamický reliéf. Je to výrazná, členitá krajina. Ve spoustě diskusí, hlavně mezi bývalými vojáky, kteří tam sloužili základní vojenskou službu, se jako první zmiňuje bláto. A to dává smysl – protože z těch sopečných hornin vznikají těžké, lepivé půdy. To je typické pro tenhle typ podloží. Co se týče vegetace, typické jsou keřovité porosty, hlavně v centrální části újezdu, ale v menší míře i na jeho okrajích. Jsou to velmi bohaté, pestré keřové porosty – taková savanovitá krajina, kde nenajdete souvislý les, ale místo toho se střídají keře a paloučky. Celé to působí jako taková savana.

Je to hrozně specifická krajina, protože tenhle typ v podstatě nikde jinde ve střední Evropě nenajdete, a už vůbec ne v takhle velkém plošném rozsahu. Často, když se někdo podívá na ortofoto snímky, myslí si, že je to celé zalesněné, ale to jen tak vypadá – ty keře jsou často jen do výšky dvou metrů a vytvářejí iluzi hustého porostu.

Dokázal byste mi říct, zda a popřípadě jak se ta krajina změnila?

Mění se porosty, to se furt někam posouvá. Krajina se mění – dochází k tomu přirozeně, jednak na základě sekundární sukcese, jednak na základě hospodaření. Občas je potřeba udělat novou cestu, někde zasahuje člověk víc, jinde méně, ale ty změny probíhají neustále. Jen jejich intenzita není taková, aby docházelo k nějakým zásadním proměnám. V porovnání s tím, jak to vypadalo po vzniku újezdu v roce 1954, je to samozřejmě úplně jiné, ale ten vývoj je pozvolný, postupný. Já osobně můžu porovnávat nějakých posledních dvacet let – maximálně třicet, když to přeženu, ale samozřejmě si to člověk přesně nepamatuje.

Když pak ještě se člověk dívá na ty starý letecký snímky, tak je to prostě posun od běžný kulturní, zemědělský krajiny, ale děje se to poměrně pomalu a ta dynamika už není taková. Je to vlastně podobné jako v běžné zemědělské krajině – rychlost změn je přibližně stejná, rozdíl je ale v ploše, na které ty změny probíhají. Zatímco v zemědělské krajině někdo třeba 70 let každý rok seče tu samou louku, na Doupovsku se za stejných 70 let nesešlo vůbec. Ten proces je však ve své podstatě stejně rychlý – rozdíl je, že v běžné krajině se vám třeba změní jen úzký pás meze, která byla před 70 lety holá, porostlá mateřídouškou, a dneska na ní rostou třímetrové trnky. A v Doupově probíhá ten samý proces – jen ne na pásu dva metry širokém, ale třeba na 150 hektarech.

Která místa vystihují charakter Doupovska, která jsou pro Vás nejdůležitější? Ať už vně nebo v okolí VÚ.

Jednoznačně Ovčí vrch. To je místo s nejlepším výhledem široko daleko. Když má člověk dvě hodiny a chce si udělat obrázek o krajině, první, kam by měl jít, je právě Ovčí vrch – ať se rozhlédne. Pěkný je ale i pohled ze střelnice na Mětikalově, tam je to taky zajímavé. Hezké výhledy jsou také z Jírovského Strážišťe nebo ze Seče – odtud je vidět i samotná střelnice.

Lidem ale vždycky říkám, aby si nedělali nějaké iluze – máme tady tu smutnou stránku historie – například Kottershof nebo Tocov. Když člověk zná trochu historii, a pak na těch místech stojí,

uvědomí si, co se tam stalo. Na Kottershofu třeba po válce, v červnu 1945, revoluční gardy postřílely celou rodinu a dítě hodily do žumpy. Byl to jeden z těch excesů, které se děly v pohraničí při odsunu Němců – podobně jako známý případ v Postoloprtech. V Tocově se stalo něco podobného. Na základě nějaké záminky – údajně tam někdo ukrýval člověka, který měl vystřelit na české četníky nebo právě příslušníky těch gard, revolučních nebo rudých, jak se jim říkalo – nechali nastoupit všechny sedláky, odvedli je do sadu za vesnici a tam je všechny postříleli. Všechny chlapi z vesnice. Taková tragédie. Podobně, myslím, skončil i učitelský sbor z gymnázia v Doupově. Jsou to příběhy z nedávné historie – smutné, ale pravdivé. A i když to není nic úplně specifického jen pro Doupovsko, tak ty tragické příběhy si lidé pamatují víc. Pozitivní historiky, že by se třeba někdo zázračně uzdravil nebo zbohatl, se tolik nevyprávějí. Spíš přetrvávají v paměti ty temné momenty – ty se tradují. Tak to prostě bývá.

Když se zamyslím nad nějakým pozitivním historickým příběhem, tak mě napadne Kinský; hrabě, který jel z Kyselky do Varů a tady kousek pod Sedlečkem, právě nedaleko odsud, se mu splášili koně. I s kočárem se pak zřítíl ze strmého skalnatého srázu dolů k řece. Jemu ani nikomu dalšímu v tom kočáře se nic nestalo a dodnes tam stojí pomníček jako připomínka, že mu pánbůh tehdy pomohl. Je to na staré Kysibelské cestě. Ale i když člověk má vzpomenout na nějaké pozitivní příběhy, je to vlastně zvláštní – moc jich není. Většina jsou spíš pověsti, pohádky... třeba trpaslíci z Dubiny a podobně. Ale ty se člověku hned nevybaví. Jinak jsou to spíš různé lovecké historiky nebo – na druhé straně – tragédie. Případy, kdy na někoho spadl strom, nebo se stala jiná nehoda.

A pak jsou tu samozřejmě i ty oblíbené humorné příhody. Jednu jsme zažili s kolegou – na Kameništi jsme našli Angličanku, která tam zapadla se Škodou Citigo v obrovské kaluži na tankové cestě. Kolem auta byla olejová skvrna a kolega si nemohl odpustit poznámku: „U nás jsme civilizovaná země, tady máme silnice asfaltové.“ Ona nám vyprávěla, že jede z Ostrova do Litoměřic, a že ji tam zavedla Google navigace. Jela z Radošova, okolo kostela nahoru a dojela až na Kameniště – se Škodou Citigo! Musela projet tak třicet, čtyřicet míst, kde mohla prorazit vanu, až se to opravdu stalo. Nakonec jsme volali do půjčovny. Takže příběhy tu samozřejmě jsou – jen se z nich málokdy stane něco, co by se tradovalo jako „pozitivní historie“. Většinou jsou to právě ty silné, tragické nebo kuriózní zážitky, které v té krajině zůstávají.

Kdybychom se vrátili ještě k těm konkrétním místům...

Těch míst je opravdu hodně. Například kostel ve Svatoboru, nebo Štichlův mlýn – my mu říkáme Štichlák. To byla dřív hranice újezdu, teče tam potok, a právě tam ta hranice vedla. Ještě donedávna, před optimalizací újezdu kolem roku 2015, tam patřila i Činovská skládka – byla ještě uvnitř vojenského prostoru. Ve Štichlově mlýně je dnes už jenom kaplička dole u potoka. Pak jsou tu místa paměti – třeba hrobka Zedtwitzů nebo nádražní sklad, dál třeba kostel v Lochotíně. Na Špičáku byla snaha obnovit poutní místo – údajně tam vrtulníkem přivezli kardinála, i když nevím, jestli je to pravda. Každopádně tam tehdy postavili dřevěný kříž, ale ten postupem času uhnul, a když jsem tam byl naposledy, už ležel na zemi. Vojenské lesy tam pak postavily několik dalších křížů – třeba na Jírovském Strážišti, kde stojí kříž zasvěcený svatému Floriánovi, patronovi hasičů. A přímo na tom kříži je přidělaný hasičák. Špičák, myslím ten u bývalých Pastvin – Ranzengrünu. Nevím ale, jestli bych všechna ta místa označil za „místa paměti“ – některá působí trochu uměle.

Třeba pomník padlým v Lipoltově – ten má svou váhu. Byli jsme i na hřbitově v Doupově, kde jsme s kolegou historikem našli hrobku jednoho z posledních starostů města. Ve Valči se snaží zachovat vztah k Doupovsku hodně aktivně – kastelán tam dělá hodně práce. Valeč si převzala značku „Brána Doupova“ jako svůj slogan. Vystavují tam dokonce fresky z hřbitovního kostela sv. Wolfganga, který stával na hřbitově v Doupově. Byl to jeden z nejstarších kostelů v oblasti a fresky se tehdy podařilo sejmut památkářům – dnes jsou zachované právě ve Valči. A v Karlovarském muzeu máme Doupovskou madonu – dřevěnou sochu z 15. století z doupovského kostela. Tyhle věci se většinou zachránily díky tomu, že byly během odsunu nebo těsně po válce zkonfiskovány. Myslím si osobně, že spíš při odsunu než při samotném vysídlování, ale to by vám museli přesněji říct historici. Zajímavých míst je tam opravdu hodně.

Jak vnímáte působení vojenského újezdu na proměnu krajiny a co se podle Vás nejvíce změnilo?

Mně se na tom líbí ta souvislost, ten hlubší příběh. A když máme nějakou exkurzi nebo přednášku, tak to lidem vždycky vykládám – jak vlastně příroda ovlivňuje lidskou společnost, často aniž by si to sama ta společnost úplně uvědomovala. Vojenský újezd tu totiž vznikl v roce 1953 jako náhrada

za zrušený vojenský výcvikový tábor Prameny, který původně fungoval ve Slavkovském lese. Tehdy bylo rozhodnuto – z geopolitických důvodů – že bude armádní výcvik probíhat právě tam, ve Slavkovském lese, v jeho centrální části. Jenže krátce na to přišel velký boom uranového průzkumu a těžby a ukázalo se, že vojenské zájmy se začaly střetávat se zájmy těžebními.

A právě tehdy začalo Doupovsko dávat větší smysl. Doupovské hory jsou sopečného původu, nejsou tu známá žádná významná ložiska nerostných surovin, kraj byl chudý, a navíc už tehdy výrazně vysídlený. To, že tu nebyly suroviny, se zpětně ukázalo jako klíčové – nepřímo tím předurčilo vznik vojenského výcvikového prostoru právě tady. Když se člověk podívá do geografických pramenů, dočte se, že už v 80. letech 19. století mělo tohle území jen asi polovinu obyvatel na čtvereční kilometr, oproti tehdejšímu průměru v Čechách v rámci Rakouska-Uherska. Kraj už tehdy trpěl úbytkem obyvatel, a ono to zase dává smysl – okolní oblasti, ať už Krušné hory, Sokolovská nebo Mostecká pánev, byly v plném proudu průmyslové revoluce. Těžilo se uhlí, vznikaly továrny, bylo tam možné najít práci, vydělat si. Doupovsko naproti tomu nabízelo jen práci v lese nebo na poli.

Dráha sem byla zavedena až v roce 1902, a to jen jako vlečka, a i tehdy už tu probíhalo vysídlování. Nebyly tu žádné větší průmyslové podniky, infrastruktura prakticky žádná – údajně až do svého zániku Doupov neměl kanalizaci, a dokonce ani veřejný vodovod. A to už bylo město o patnácti stech obyvatelích, což je v kontextu doby opravdu na hraně. Stát tedy nakonec rozhodl, že oblast není dobře dosídlená, že tu lidé nechtějí žít, a protože tu nejsou žádné významné zdroje, žádné suroviny, tak proč sem nepřesunout armádu. V tom kontextu to celé najednou začíná dávat smysl. Je to ta hlubší logika – krajina, její přírodní podmínky a možnosti, vlastně rozhodly o tom, jak ji nakonec společnost využije.

Co se týče samotné proměny, krajina se proměnila ze zemědělsky využívané, kulturní krajiny, s výjimkou lesnatějších míst na vyšších kopcích, na krajinu výrazně přírodnějšího charakteru. Ne že by tam vůbec nedocházelo k hospodaření, některé plochy se stále obhospodařují, ale z velké části se ta původní struktura proměnila, a teď se bavíme čistě o území uvnitř újezdu. Okolí újezdu, v širším prostoru Doupovských hor, zůstává kulturní krajinou – se svou kontinuitou a strukturou.

Co Vás v této oblasti nejvíc těší nebo naopak trápí (z hlediska přírody, historie, kultury...)?

Nejvíc mě těší, že je tam tak málo lidí. V určitém ohledu mám dokonce pocit, že právě tohle funguje jako efektivnější forma ochrany přírody, než třeba národní park. Národní parky dnes často trpí masovým turismem, ale i developmentem – vidíme to v Krkonoších, na Šumavě. Zároveň to ale může mít i negativní roli...

Když se zamyslím nad stavem ochrany přírody v Doupovských horách, tak samozřejmě – jako všude – i tady jsou určitým problémem invazní druhy. Nejvíc je to asi vidět na rozšiřování vlčího bobu mnoholistého. Třeba lokalita Žďár je v létě úplně modrá, když kvete. Ale nedávno jsem četl esej od profesora Komárka, kde zmiňuje, že se s některými invazními druhy prostě budeme muset naučit žít a přijmout je za své.

Z mého pohledu je ale největší rezervou v ochraně přírody v Doupovských horách péče o lesy. Tím myslím hlavně způsob, jakým Vojenské lesy s těmito porosty hospodaří. Existuje dokument z roku 1953, tedy z doby, kdy vojenský újezd vznikal, ve kterém se posuzovaly přírodní a kulturně-historické hodnoty oblasti. V tom dokumentu se doslova píše, že na Pustém zámku se nachází jedny z nejkrásnějších a nejzachovalejších květnatých bučin v celých Čechách – bučiny, které by měly být chráněny pro budoucí generace. Jenže k tomu nikdy nedošlo. Postupem času byly tyto porosty vytěženy, přestože dokument jasně doporučoval jejich ochranu. Část ploch byla znovu zalesněna smrkem, ale z těch původních rozsáhlých porostů – stovek hektarů – dnes zbyly v lepším případě jen ostrůvky o několika desítkách hektarů, často však jen jednotlivé hektary. A ani dnes není péče o tyto lesy ideální. Postupně se něco mění, posouvá se to k lepšímu – doporučil bych vám třeba popovídat si o tom s Petrem Jiskrou z Agentury ochrany přírody a krajiny, který spolupracuje s Šárkou Vetyškovou z újezdu i s Vojenskými lesy a snaží se, aby alespoň část těch lesů přešla do nějakého bezzásahového režimu.

Když o tom mluvím s veřejností, často to přirovnávám k tomu, že bychom rozebrali chrám svatého Víta – lidstvo by to asi přežilo, žádná katastrofa by nenastala, ale ta ztráta hodnoty, kterou bychom tím způsobili, by byla nevyčíslitelná ve srovnání s tím, co bychom tím získali. A s těmi bučinami v Doupově se vlastně stalo totéž. Když těžíte buk starý 200 nebo 250 let, tak to dřevo už neprodáte jako kvalitní dřevo – skončí to jako palivo. Měli jsme tam něco jedinečného – a jednoduše jsme to prohnali komínem. Přiznávám, že to možná říkám zjednodušeně a že tam můžou být zavádějící

chyby, ale právě proto si každé takové téma zaslouží důkladné posouzení a pečlivé položení všech argumentů na stůl.

Jak funguje domluva, když jste řešil ochranu krajiny?

Když se bavíte s jednotlivými lidmi, tak to funguje přesně tak, jak byste čekal – s některými se domluvíte snadno, s jinými vůbec. Je to úplně stejné jako v běžném životě. Ale naštěstí se s většinou lidí domluvíte v pohodě. Spíš bych řekl, že hůř to funguje na úrovni institucí. Komunikace mezi organizacemi, jako třeba Agenturou ochrany přírody a krajiny a Vojenskými lesy, často drhne. Častěji se domluví konkrétní člověk – ochránář s hajným – než aby se nějak efektivně dohodly celé instituce. Ale to není nic specifického pro tenhle region, to platí skoro všude.

Jakým způsobem by se měla tato oblast vyvíjet – ať co se týká regionálního rozvoje, tak třeba změny režimu VÚ?

Já bych toho moc neměnil. Osobně spíš zastávám konzervativní přístup – fandím tomu, když si lidé vezmou své okolí za své, znají ho a nějakým způsobem o něj pečují. Často je totiž mnohem důležitější, aby člověk věděl, co dělá, než aby dělal „něco dobře“. Někdy je třeba i těžké lidem vysvětlit, že místo, které jim připadá jako nepořádek, je ve skutečnosti důležité z hlediska přírody – třeba že v těch haldách klacků a listů zimují ještěřky, a že není správné to tam celé uklidit a udělat z toho trávník. Ale když jsou lidé poučení, a to místo znají, pečují o něj vědomě – a v takovém případě si myslím, že to může fungovat dlouhodobě. A zároveň to jde dobře skloubit i s nějakou produkcí – ať už zemědělskou, lesnickou nebo i s drobnou výrobou či těžbou. Nemyslím si, že má smysl se přivazovat ke každé skále s tím, že tam nesmí být lom. Ale mělo by to být takové, že se těží pro místní potřebu, ne že vytěžíme čtyři kopce a odvezeme je bůhvíkam.

Jakmile se to děje v místním měřítku a lidé k té krajině mají vztah, často sami přirozeně fungují udržitelně – aniž by je k tomu někdo musel nutit. Problém je, že tady chybí ta dlouhodobá stabilita. To, co známe z jiných míst – že se zemědělské grunty dědí po staletí, že rodina řekne: „Tohle máme odjakživa, to bychom nikdy neprodali.“ Takový vztah ke krajině tady zatím chybí. A právě tomu bych hodně fandil – aby se vybudovala kontinuita, tradice, vztah. Protože to může být klíčové –

buď to místo patří konkrétním lidem, kteří tu žijí, nebo ho vlastní nějaká korporace se sídlem kdo ví kde. A to je obrovský rozdíl.

Samozřejmě tohle se týká veřejně přístupné krajiny. Co má armáda, ať si nechá – to se nějak vyvíjet bude dál, to není na nás. Ono vůbec plánovat, jaký by měl být ideální stav krajiny a regionu... to je hodně ošemetné. V přírodě totiž ideál neexistuje – z pohledu evoluce je to nesmysl. Kdyby něco bylo ideální, tak už by se to neměnilo. Takže jak by se ta krajina měla vyvíjet? Netroufnu si říct. Ona se nějak vyvíjet bude – a asi je lepší nechat se překvapit. Můžeme si plánovat, jak chceme, ale pak přijde sucho, vlna dešťů nebo cokoliv jiného a naše představy jdou stranou. Příroda si stejně nakonec udělá svoje.

Příloha 11: Přepis rozhovoru s rodačkou a průvodkyní Doupovskem

Tazatel: Martin Vávra

Respondentka: Erna Schreierová

Datum, místo: 8.3. 2024, Bohatice Karlovy Vary

Jaký vztah máte k této oblasti na osobní rovině?

Já pocházím z oblasti za Doupovskými horami – směrem ke Karlovým Varům. Dnes to musím celé objíždět přes Klášterec, ale dřív, když jsem měla povolenku, jsem mohla Doupovsko projíždět napřímo. Vjížděla jsem přes obec Háje, která byla blízko střediskové obce Radonice. Pod Radonice spadá i Vintířov – a právě odtud pocházím. Narodila jsem se v Zahořanech, což je asi dva kilometry od Vintířova, ve kterém jsem žila do svých patnácti let a chodila na základní školu do Radonic. Potom jsem nastoupila na střední všeobecně vzdělávací školu – dnešní gymnázium – v Kadani. Bylo to v roce 1968. Po maturitě jsem šla ještě na roční jazykovou školu a pak jsem odešla do Varů – tenkrát pro mě kouzlo.

A řeknu vám i příběh mého tatínka. Narodil se v Jírově – to je opravdu v samotném Doupovsku, blízko nejvyššího vrcholu Hradiště. Později se s rodinou přestěhovali do Radechova – malé obce za hranicemi Doupovska, za Hájema – kde tehdy žili téměř výhradně Němci. Jenže rodiče mého tatínka byli horníci – v Radonicích byl tehdy důl Františka, kde jeho otec pracoval. Když přišel odsun, tak bylo tenkrát nějaké nařízení, že horníci zůstávají, takže tatínkovi spolužáci byli odsunuti – jeden byl odsunut do Drážďan, druhý do městečka Hemsbach u Frankfurtu. A protože jeden byl na východě a druhý na západě, tak když se chtěli potkat, jedinou možností bylo přijet do Čech za mým tatínkem. Právě u něj se pak za socialismu scházeli. Ten Erhard z Hemsbachu, co odešel na Západ, vystudoval inženýra a pracoval u Siemense – byl dobře zajištěný, ale pořád měl obrovskou vazbu na to místo, odkud pocházel.

Dokonce s sebou přivedl svoji rodinu, měl tři děti – spali tu ve stanech a čistili hřbitov v Radechově, kde byli pohřbení jeho babička a dědeček. Ten hřbitov byl úplně zarostlý, zůstaly jen náhrobky – a oni ho celý vyčistili. Když pak Erhard zemřel, jeho manželka – přestože zůstala sama se třemi dětmi – napsala na parte, aby lidé upustili od květinových darů, a raději přispěli na opravu kaple Nanebevzetí Panny Marie ve Vintířově, která byla tehdy v hrozném stavu. A lidé opravdu přispěli,

tenkrát poslali 20 000 marek. Ona sama přijela a na obecním úřadě v Radonicích tu částku složila, a díky tomu pořídili vstupní dveře z masivu do kaple. Takový vztah ti lidé k tomu místu měli, ti Němci. Bylo pro ně stále domovem.

Jak jste se dostala ke kontaktu s bývalými obyvateli Doupovska?

No, když mi někdo poprvé napsal, že by se chtěl podívat zpátky do těch míst, říkala jsem si: „Co se zbláznili?“ Ale pak jsem si řekla: „Dobře, zkusím to.“, a oni mi nakonec opravdu dovolili tam jet – ale musela jsem mít doprovod, a tak dále. A tak jsme začali s těmi výjezdy. Později začali dělat ta pravidelná setkání Doupovských rodáků. Jenže oni vždycky potřebovali jiný termín, takže jsme to dělali na míru – prostě jsme vyjeli, když to šlo. Je jasné, že tam dnes už nejsou žádné domy – jen cedule, že tam kdysi byla obec, ale ti lidé si pamatují místa neuvěřitelně přesně. Hledají podle starých stromů – třeba ořechu nebo hrušně – a přesně najdou ten svůj domeček, tam, kde dneska není nic. Vezmou si staré fotky a hledají – když najdou nějaký střep, kámen nebo třeba petrklíče, tak si ho vezmou s sebou – domů si to pak dají na skalku. Je pravda, že ti původní obyvatelé už dnes pomalu vymírají, ale jejich děti – ti, co jsou přibližně v mém věku – ještě mají zájem ta místa vidět. Někdy s sebou vezmou i vnoučata, ale těm už to samozřejmě většinou nic neříká. Někteří, když jsme tam začali jezdit, si vzpomněli, že v místech, kde kdysi stával Doupov, byly ještě alespoň dva schody – zůstaly tam jako pozůstatek po kostele. A stály tam i dva stromy. Jenže pak jsme tam přijeli znovu – a už tam nebylo nic. Ani ty schody. Co se dalo, to se prostě využilo. Ještě si hrozně cenili že tam vznikla upomínka, ten svatý obrázek, jak se to tam jmenuje – Buchen kapelle – Buková kaple, tam, kde dříve stála. Nahoře nad Trmovou ještě bývala kaplička, které říkali Johannes kaple. Stála na Jánském vrchu a vypadala takhle – podle starých obrázků. Dneska tam místo ní stojí kovová konstrukce, které říkají „láska“. V Tocově jsem měla skupinu – ten byl po válce úplně vyvražděný, zasáhly ho rudé gardy hned v roce 1945. Došlo tam k masakru, bylo to hrozné. Když jsme tam byli, ukazovali mi, jak to tehdy vypadalo – ten oltář, kapličku... A pak o tom mluvili i v rádiu, o tom masakru. Říkali, že se dodnes neví, kdo přesně tam byl zavražděný, a já si tehdy říkala – kdybyste věděli. Mám kompletní seznam – ke každému baráku je uvedeno, kdo tam bydlel. Jsou tam čísla popisná i jména všech lidí, co tam tehdy žili. Seznam Němců – i těch, co to přežili. To místo má silnou minulost. A to, co se tam stalo, bylo opravdu těžké.

Která místa vystihují charakter Doupovska, která jsou pro Vás nejdůležitější? Ať už vně nebo v okolí VÚ.

Jako první se mi vždy vybaví místo, kde se narodil můj táta – místo, které pro mě celé dětství i dospívání zůstávalo tabu, protože mi ho nikdy nemohl ukázat; i když se tam narodil, nebylo možné se tam dostat. Později jsem se tam dostala, když jsem mohla doprovázet návštěvy těch rodáků a bylo to místo, kde jsem viděla řadu nešťastných lidí – lidí, kteří stáli v tichu, se slzami v očích – nikdo by se asi nechtěl vrátit, ale brali to jako takový smutný akt.

Tatínek se narodil v Jírově – byli to prostí lidé, on horník, maminka byla v domácnosti a byli čtyři sourozenci. Podmínky tam byly, obzvlášť v zimě, hodně tvrdé. Když jsme tam pak později s mužem jezdili za nimi na Štědrý večer – byli už sami, a my taky – táta vždycky říkal: „Tohle, o tom se nám tenkrát jenom snilo.“ Vzpomínal, jak když měli husy, tak je vykrmili, odvezli do Varů a prodali, aby si mohli koupit oblečení. A taky – a to bohužel říkával každý Vánoce – že jedli jen vdolečky, které si máčeli v sirupu, co si doma vařili z řepy. Byla to prostě bída. Přitom ten Doupov – možná máte taky ty fotky, jak to tam vypadalo – tak tam byl klášter a dvě gymnázia...

Byl nějakým způsobem spjat váš profesní život s Doupovskem?

Ne, vůbec ne. Já jsem pracovala v lázních, a až po roce 1990 jsem tam začala jezdit. Často se mě tehdy někdo zeptal: „Hele, ty mluvíš německy, nešla bys provést turistickou skupinu?“ A tak jsem si nakonec udělala OSVČ jako průvodkyně a založila si malou cestovní agenturu. A úplně první zájezd, který jsem zorganizovala, byl právě výlet pro Erharda – tátova spolužáka, který žil u Frankfurtu. V Hemsbachu, odkud pocházel, se navíc nachází Karlsbad Trasse a ti lidé tam vůbec nevěděli, co je to Karlsbad. Takže právě on zorganizoval první výlet – do Karlových Varů a na Doupovsko. A tím to vlastně všechno začalo.

A jakým způsobem ty zájezdy fungovaly?

Nejdřív jsem musela vyplnit oficiální žádost – k ní se přikládal seznam účastníků, včetně čísel pasů. Někdy jsme naplnili i celý autobus. Poté žádost posuzoval přednosta vojenského újezdu – ten buď udělil souhlas, nebo ne. Často se stávalo, že jsem vybrala termín, ale zrovna probíhaly

vojenské manévry a jelo se až jindy. Museli jsme se vždy přizpůsobit. Zajímavé je, že účastníci chtěli jezdit hodně brzy na jaře – třeba v březnu nebo dubnu. Když jsem se ptala proč, tak říkali: „Ještě nerostou kopřivy.“ Zpočátku s námi vždycky jezdil někdo z úřadu vojenského újezdu jako doprovod, ale později už mi natolik důvěřovali, že mě nechali jezdit i samotnou. Překvapilo mě, v jakém stavu byly silnice. Říkala jsem si: „Jak tam vůbec projedeme autobusem?“ Ale silnice byly překvapivě slušné – musely být, protože se tam těžilo dříví, a tak dále. Co mě ale opravdu překvapilo, byla samotná rozloha toho újezdu, ono se to nezdá, je to ohromné území. Většinou jsme jezdili do Doupova, pak nahoru na Trmovou, na ten kopec. Občas jsme vyráželi i ze Žalmanova, ale to už si ani přesně nepamatuju, tam jsme nejezdili tak často. Drželi jsme se hlavně té části kolem Doupova, Zakšova a Dolní Lomnice. To bylo to hlavní území, kam se jezdilo.

Dokázala byste mi nějakým způsobem Doupovsko vymezit?

Já jsem si Doupovsko dlouho představovala jen jako ten úsek, který jsme od nás mohli vidět z obce – tam u výjezdu na Háje a Kadaňský Rohozec. Říkala jsem si: „Aha, to je ten pruh, co směřuje na Karlovy Vary.“ Vůbec jsem netušila, že to sahá až někam k Pražské silnici. To mě překvapilo. Já jsem to viděla od té Ohře směrem sem, nic víc. Až později, když jsme jednou letěli malým letadlem směrem do Lokte a vzali jsme to přes újezd, jsem z výšky teprve viděla, jak obrovské to území doopravdy je. Příroda tam je nádherná a celé to území je opravdu obrovské. Navíc, my jsme byli do roku 1989 vychovávaní s tím, že tam sídlí armáda, že tam jsou možná zbraně, rakety, prostě směr Západ... Člověk si říkal: No, bude to trapas, až tam uvidíme nějaké ty rakety nebo síla. Ale do těch končin, kde by se něco takového dalo čekat, jsme se při našich cestách nikdy nedostali.

Jak byste popsala hlavní rysy zdejší krajiny?

Řekla bych, že je to opravdu krásná krajina, když už to teda je všechno srovnané a nejsou vidět stopy po bývalých obcích. Ale zároveň si myslím, že tím, jak tam dlouhé roky nikdo nejezdil, tam zůstala zachovaná fauna i flóra v poměrně dobrém stavu. Osobně bych byla spíš pro to, aby se z toho území stalo nějaké chráněné přírodní území – prostě oblast s omezeným pohybem, která by zůstala zachovaná.

Ted' možná odbočím – nevím, jestli jste slyšel o tom kostele v Doupově, nebo spíš, jak tam jsou ty schody. Nevím, jestli se s tím vůbec začalo – kdysi se mluvilo o tom, že by se tam postavila taková konstrukce z pletiva. Já jsem si tenkrát vystříhla článek z novin – tady ho mám – kde se psalo, že 26. srpna 2012 byl položen základní kámen. Nevím přesně, jak se to mělo jmenovat – do té konstrukce by návštěvníci, třeba i rodáci nebo turisté, mohli vhodit vlastní kámen. Jak je to daleko, to netuším, od té doby už jsem o tom neslyšela.

Jak se ta krajina proměnila?

Od doby, co tam jezdím, se ta krajina moc nezměnila. Samozřejmě – všechno postupně víc a víc zarůstá, keře povyrostly, ale jinak bych řekla, že to působí pořád stejně. Když tam jedu dnes, mám pocit, jako bych tam byla před deseti lety.

Vzpomenete si na nějaká místa nebo oblasti, která pro vás vystihují charakter Doupovska?

Táta hodně vyprávěl o samotném městě Doupově. Takže pokaždé, když tam s někým zastavíme v zatáčce, kde se říká, že stával kostel, nebo když ukazuji místo, kde bylo gymnázium, tak mám alespoň nějakou představu. Ale kde byl třeba klášter, to už vůbec netuším. Já jsem se narodila v roce 1950 a nikdy jsem se tam nedostala v době, kdy by mi táta mohl ukázat, jak to tam vypadalo. To už prostě nešlo.

Osobně mám nejraději Jánský vrch. Když je hezké počasí, je tam nádherný výhled do krajiny. Vidíte až na Nechranickou přehradu, na Tušimice, na ten můj Vintířov i na tu kapličku. To místo mám ráda. Naopak směrem ke Žalmanovu jsme s rodáky moc nejezdili – Prachometry a tyhle konce jsme spíš vynechávali. Já sama mám blíž právě k Jánskému vrchu.

Vzpomínáte si na nějaké příběhy, události nebo legendy spojené s Doupovskem?

Co se týče samotného doprovázení těch lidí, tak se z toho vypíchnout žádný konkrétní příběh nedá, protože každý to prožíval velice smutně. Pro ně to byly vzpomínky na mládí, na dětství, na rodiče, na všechno, co tam zažili. Ještě mě napadnou některé pomníčky – třeba hrobka rodu Zedtwitzů.

Ale tam už se dnes ti lidé nedostanou – jsou starší, a ta cesta k ní není vysekaná. Většinou tam jen zpomalíme, a pak se pokračuje na další zastávku k Bukové kapli. Tam všichni vystoupí, projdou se, fotí se. Ale na ta zapadlejší místa se už, bohužel, nedostaneme.

No, jak říkám – já jsem tam nežila, takže všechno mám jen z vyprávění mého táty. Byly to takové jeho dětské historky, které asi ani nestojí za zmínku. Byli to kluci, to víte, samé klukoviny. Táta třeba vyprávěl, jak chodili ministrovat do kostela a jak byl na ně farář přísný. Ve škole měli náboženství a oni jezdili po zábradlí. A jednou, když pan farář šel po schodech a přidržoval se, zrovna to zábradlí prasklo – a zlomili mu ruku. Tohle vám asi nepomůže.

Jste ještě v kontaktu s některými Němci?

Ted' mě zrovna oslovil jeden pán. Já jsem si nikdy žádnou reklamu nedělala, protože to bylo vždycky složité. Kolikrát jsem jim zařizovala ubytování a pak mi z újezdu řekli, že nemůžeme jet, protože budou manévry. A já pak musela všechno rušit, stornovat... Bylo to náročné, takže jsem se sama nikdy nenabízela. Ale oni si to mezi sebou předávali. Říkali si: „Hele, kdybys tam chtěl jet, zavolej paní Šrajerové, ona ti to vyřídí.“ A tak to šlo dál. Nedávno mi volal jeden pán z Norimberku – nebo odněkud z toho směru – že by chtěl přijet se svým tatínkem, kterému je už devadesát let. Chtěl by se s ním ještě jednou podívat do místa, kde se narodil. Tak pojedeme do Kozlova.

Co Vás v této oblasti nejvíc těší nebo naopak trápí (z hlediska přírody, historie, kultury...)?

Nejvíce mě těší, že jsem těm lidem mohla vyhovět – že se mi podařilo zařídit, aby se ještě mohli podívat na místa, odkud pocházeli. Samozřejmě to umožnil i vojenský újezd, ale já jsem byla ráda, že jsem jim mohla pomoci, zajistit povolení, domluvit cestu. To jsou většinou už hodně staří lidé, a právě proto s nimi často jezdí i jejich děti, aby to vůbec zvládli. Je to pro ně loučení s domovinou. A to je pro mě asi nejsilnější zážitek z celé téhle zkušenosti.

A co se týče toho, co mě trápí – vlastně ani nic zásadního. Myslím, že újezd se snaží. Jsem ráda, že do toho investují, že silnice jsou jakž takž udržované, že některá místa jsou označená. Nemusí být všechna – to ani nejde – ale ta hlavní jsou vyznačená slušně. Myslím, že se snaží – například

na tom starém Dubu býval jenom obrázek. Dnes už tam udělali i pomník – a to kvituju. Snaha je vidět.

Co si myslíte o nějakém budoucím rozvoji tohoto regionu – vy jste předtím zmínila, že by se vám líbilo, kdyby ta krajina byla chráněna.

Ano, rozhodně. Hlavně chráněna před lidmi. Myslím si, že by ta oblast měla zůstat zachovaná tak, jak je. Například turismus bych nepodporovala – nechala bych to raději uzavřenější.

Za docela dobrou věc považuju výstavu Zaniklé obce Doupovska, která několik let probíhala v kostele naproti Andělce. Vždycky jsme se tam s návštěvami zastavili, a výstava byla moc dobře udělaná. Mrzí mě, že už skončila. Něco podobného bych si dokázala představit znovu – třeba v Radošově nebo v nějakém jiném místě směrem k Doupovsku. Jinak bych tam krajinu nechala růst a žít tak, jak je. Udržovala bych jen hlavní cesty a možná zpřístupnila některá místa – třeba kapli Zedtwitzů, která je dnes hůř dostupná. Ale jinak tam není potřeba nic zásadního měnit. Na Jánský vrch se dá autem dojet až k vyhlídce, to stačí. Chybí mi ale nějaká stálá výstava pro lidi, co se o tu oblast zajímají.

Myslíte, že by prospěla nějaká změna režimu nebo rozsahu VÚ?

Ono už se toho poměrně dost zpřístupnilo – hlavně z té druhé strany, od Valče a podobně, ale i tak je to pořád ohromné území. Jmenuje se to Vojenský újezd Hradiště, a kdyby se měl zmenšit, tak nevím... Oni určitě potřebují plochu pro cvičení. Směrem na Háje je oblast, kterou můžou sledovat z pozorovatelny, dá se tam přistávat vrtulníky a podobně. Takže z tohoto pohledu to asi potřebují. Možná by se to někde trochu zmenšit dalo, ale nejsem si jistá.

Příloha 12: Výňatky z rozhovoru s přednostou (v době rozhovoru) Vojenského újezdu Hradiště

Tazatel: Martin Vávra

Respondent: pplk. Ing. Petr Vašíček

Datum, místo: 11. 3. 2024, újezdni úřad VÚ Hradiště Karlovy Vary

Když řeknu pojem Doupovsko, co si pod ním představíte? Představíte si nějaké území, představíte si nějaká místa?

Když řeknete Doupovsko, tak mě, jako vojáka, napadne vojenský újezd Hradiště. Samozřejmě dneska, po tý době, co tady pracuju a sloužím, tak to mám hodně spojený i s přírodou a s tím, že kdysi to bylo území, kde žili lidé, převážně Němci. Tedy že je to místo určené výcviku, je tam krásná příroda, ale má to taky nějakou historii, která jde za rámeček toho vojenského újezdu.

Co pro Vás znamená Doupovsko z pracovního a osobního hlediska?

Po revoluci v roce 1989 jsem si dal žádost o převelení z Jistebnice sem do Karlových Varů. A protože jsem dělostřelec, tak jsem žádal v tu dobu o vojenskou odbornost dělostřeleckou. Ale tady v Karlových Varech na divizi místo nebylo, bylo jen místo na Doupově – jako správce dělostřelecký střelnice. Ta žádost byla v 89. a já jsem nastoupil po 90. roce, takže mi bylo asi 23 let, když jsem tam nastoupil a byl jsem správce střelnice, pak jsem byl velitel střelnice, mezitím jsem nastoupil na vysokou školu a vystudoval jsem vysokou školu dálkově. Pak jsem zastupoval nějakou funkci na štábu, pak jsem se stal zástupcem velitele, a pak jsem se stal velitelem toho útvaru, co je na Doupově. A když se po pěti letech uvolnilo tohle místo, to bylo asi v roce 2011, tak jsem zažádal o místo ve Varech a obsadil jsem ho přes výběrové řízení. Takže pracuji u Vojenského újezdu již 35 let.

A narodil jste se kde?

V Českém Těšíně. Je úplně na druhé straně – dřív byla taková politika za komunismu, posílat vojáky daleko, často se posílali i Češi na Slovensko a zase naopak.

Jaké jsou hlavní rysy krajiny Doupovska?

Když se řekne přímo Doupov, tak to je taková drsná krajina, kopcovitý terén. Myslím si, že průměrná nadmořská výška je takových 600 metrů nad mořem. Nejvyšší vrchol je tam Hradiště, které má přes 837 m. n. m. A je to taková step. Je tam hodně šípků, hodně náletů, křovin, a není to moc zalesněné. Když se člověk podívá na Krušný Hory, tak tam je spousta lesů, ale tady ne. Tady to má takové vulkanické podloží, kvůli tomu, že Doupov je vlastně bývalý kráter. Je to krajina krásná a nedotknutá, tím, že tam není turismus. Neříkám, že by to tam ničili všichni, ale věřím, že ten turismus by tu krajinu prostě zničil – myslím že by se daly jako příklad uvést Brdy. Tady je to taková čistá krajina, která si žije svým životem, pomáhá tomu samozřejmě i evropská ochrana Natura 2000, která má i přesah mimo vojenský újezd – zároveň je to obrovská oblast, takhle velkou plošnou ochranu budete v Česku jen těžko hledat. A nakonec to, že je tady vojenský újezd, je ochrana jako taková.

Jak byste zhodnotil tuto krajinu z vojenského hlediska?

Já, když se na to dívám, tak ten, koho napadlo ten prostor přesunout sem a kdo to tam celé naplánoval, tak si myslím, že měl obrovskou představivost. Máme zde 4 hlavní střelnice a všechny směřují do Doupova. Rozložení je opravdu velmi promyšlené, skvěle do té oblasti sedí a pro vojáky dává smysl. Je to zároveň největší vojenský újezd, nachází se zde i největší součinnostní střelnice – Žďár a jediná protitanková střelnice v Česku – Březina. Takové možnosti zase samozřejmě máme díky tomu, že újezd je tak veliký – jednotlivé střelnice potřebují velká ochranná pásma. Dalo by se prostě říct, že Doupov poskytuje nespočet věcí, které ta armáda potřebuje. Například při válce v Jugoslávii si Doupov vybíraly jednotky z Belgie, Nizozemska nebo USA – nejenom proto, že to tady mohlo být levnější. ale hlavně kvůli tomu terénu tady, který mohl Jugoslávii připomínat.

Která místa vystihují charakter Doupovska, která jsou pro Vás nejdůležitější? Ať už vně nebo v okolí VÚ.

První mě napadne místo, kde jsem začínal – pěší střelnice Plešivec, která je kousek od Žalmanova. Vzpomínám si na mládí, kdy jsem sem poprvé přišel a zároveň na ta místa, kde jsem postupně

pracoval. No a dnes, jak sedím tady, tak se na to koukám hodně z toho historického hlediska, plno věcí jsem objevil až na této pozici.

Hodně lidí dnes nadává na tu armádu a na vojáky, jak celý ten prostor srovnali se zemí – zámky, kostely pivovar... Nikdo si ale nepoloží otázku proč – všechny tyhle procesy se datují od roku 53, tedy od hlubokého komunismu, kdy vojáky vedl ústřední výbor KSČ. Tady se na základě Benešových dekretů odsunuli Němci, tehdy ohromná část obyvatelstva, a v poválečných letech se tu krajinu nikdy nepodařilo dosídlit. Zároveň to byl kraj drsný, dařilo se tu jen pár ovocným stromům, práce zde nebyla, tudíž když se se hledalo místo, kam by se přesunul výcvikový tábor Prameny, tak se vybralo toto místo. Takže já si to dnes zdůvodňuji tak, že ti vojáci dříve jen plnili stranický rozkaz. Bohužel to již je historie, kterou nezměníme.

Když ještě občas děláme, ale oproti dřívějšímu opravdu už méně často, pietní akce s rodáky z Doupova a vidíte, jak si tam trhají ty jablka z jabloní, které znají, berou si střípky cihel ze zbytků baráků, tak je mi z toho smutno. Je to hrozná spousta let, těm lidem je vždy nejméně 80 let a je vidět, jak stále po tolika letech mají k tomu místu obrovský vztah, a já je naprosto chápu.

Z těch míst mě primárně napadá Doupov. Tam se chodí dívat, protože to bylo největší městečko na území Doupovských hor. Hrobka Zedwitzů, ta tam ještě je, zaniklé hřbitovy – třeba v Doupově. Často jsme stavěli na křižovatce v Doupově a pamatuji si, jak tam ti lidé porovnávali krajinu s fotografiemi – dneska něco neporovnatelného. Ale je třeba si to připomínat. Ne tak dlouho zpátky taky vznikl pomník u bývalé vesnice Dlouhá, který tam udělal pan Pilz s panem Vyčichlem, za to klobouk dolů. Dále mě napadá ještě kostel v Lochotíně, a na Lipoltově by rád pan Vyčichlo obnovil jeden pomník.

Vzpomínáte si na nějaké příběhy, události nebo legendy spojené s Doupovskem?

To je velmi těžká otázka, přemýšlel jsem nad ní, když jsem od Vás dostal zprávu. Napadá mě jedna velmi smutná, když tam před lety zemřel jeden Američan, ale už ji asi nepřevyprávím.

Vy jste říkal že jste sem nastoupil až po revoluci, změnila se zdejší krajina za tu dobu, co tu jste?

Pokud máte děti, vnoučata a oni před vámi rostou, tak to nevnímáte – takže když jsem tam pracoval, tak jsem tu změnu nijak neregistroval. To samé, jak jsem zmiňoval u těch památek, si lidé myslí i ve spojení s tou přírodou – že to tam armáda likviduje. Naopak jsem zjistil od pana Jiskry a pana Matějů, že armáda dokáže být i velkým přínosem pro faunu a floru tady, ať už minimálně ochranou před lidmi a tím, že je to tu uzavřené.

Hodně si tedy myslím, že se celkově změnil pohled na roli armády v této oblasti. Je pravda, že za totalismu to bylo kritizované i od ochranářů, ale od revoluce se toho spoustu změnilo. Jsou tady samozřejmě vyvíjeny tlaky na nějaké větší povolení vstupu, ale musíme si uvědomit jednu věc – Vojenský újezd se uzavřel hlavně z důvodu bezpečnosti. V roce 2016, kdy jsme zmenšili vojenský prostor, jsme především dali pryč taková ta polyfunkční území, kam se vlastně přes víkendy mohlo, protože to nebyla území pro nás nijak zásadní. A potom ten vznik nových obcí – když jsme se těch lidí ptali, tak část z nich byla pro to, být stále zaštitěná tou armádou, ale když byste se jich zeptali dnes, tak bych řekl, že jsou velmi rádi za to, jak to je. Lučiny, Bražec, Albeřice, já osobně si myslím, že to tam dneska je úplně něco jiného a jsem rád, že to tak dopadlo.

Co Vás v této oblasti nejvíc těší nebo naopak trápí (z hlediska přírody, historie, kultury...)?

Právě ten vývoj obcí, ta optimalizace mě tady nejvíc těší. S odstupem 10 let je vidět obrovská změna, tento krok armády bych z tohoto hlediska viděl jako velký úspěch.

A je tady něco, co byste rád změnil? Ať už financování, či jiné záležitosti...

Ted', co se týče peněz, tak si nemohu stěžovat. V současnosti peníze máme, dělají se opravy, modernizace a ten prostor vypadá dobře – před deseti lety takhle nevypadal. Ale to není jenom moje zásluha, je to zásluha celého financování armády. Například na té infrastruktuře to je velmi vidět.

Mají vojáci po prostoru nějak omezený pohyb?

Ano, mají. Dneska už jsou nastavená pevná pravidla, jakým způsobem se cvičí například v lese. Není to tak, že by někdo jel tankem do lesa, to se prostě nedělá – musíme se tam chovat běžně jako v lese, a jede se maximálně na kraj. Samozřejmě tam může po těch lesních cestách vjet nějaké jiné vozidlo, a pak tam mohou ti vojáci cvičit – zase dle jasných pravidel. Dneska už armáda s tou ekologií normálně spolupracuje, jsou nastavena nějaká pravidla, a to je pro nás důležité. Máme zde například ochranu Natura 2000, a ta sama má pravidla chování v krajině a její obhospodařování jasně stanovená.