

Univerzita Karlova

Filozofická fakulta

Ústav českého jazyka a teorie komunikace

Diplomová práce

Bc. Marie Hedvíková

Reflexivní posesiva ve starších českých biblických překladech

Reflexive Possessives in Older Czech Biblical Translations

Praha 2025

Studijní program: Český jazyk a literatura

Vedoucí práce: PhDr. Robert Dittmann, Ph.D.

Poděkování

Ráda bych tímto poděkovala PhDr. Robertu Dittmannovi, Ph.D., který mě přivedl ke studiu české diachronní filologie již na samém počátku mého studia a po celý následující čas mě povzbuzoval svým nadšením pro výuku staročeského jazykového systému, vedením obou závěrečných prací a především neskonale vlídným přístupem.

Velké poděkování náleží také Mgr. Haně Kreisingerové, Ph.D., a Mgr. Kateřině Volekové, Ph.D., za obětavé konzultace týkající se staročeského biblického překladu.

Prohlášení

Prohlašuji, že jsem diplomovou práci vypracovala samostatně, že jsem řádně citovala všechny použité prameny a literaturu a že nebyla předložena jako splnění studijní povinnosti v rámci jiného studia nebo předložena k obhajobě v rámci jiného vysokoškolského studia či k získání jiného nebo stejného titulu.

V Praze dne 7. května 2025

Marie Hedvíková

Abstrakt

Diplomová práce se zabývá distribucí reflexivních posesiv ve starších českých biblických překladech. Doklady reflexivních i nereflexivních posesiv byly manuálně excerpovány z vybraných staročeských a středněčeských překladů Markova evangelia, knihy Žalmů a knihy Izajáš. Celkově bylo excerpováno 6223 dokladů. Pomocí statistického zpracování dat byl sledován vliv chronologického vývoje biblických překladů, literárního žánru a především gramatických kategorií osoby a čísla. V menší sondě zaměřené na excerpta z Markova evangelia byl dále zkoumán potenciální vliv dalších čtyř proměnných. Hypotézy ověřované na celkovém souboru vycházejí ze sekundární literatury, zatímco hypotézy analyzované v sondě do Markova evangelia byly formulovány *ex post*, na základě dílčích výsledků excerptce. Ke statistickému zpracování dat byl využit tabulkový procesor *Microsoft Excel*, online kalkulátory pro statistické testy v sociálních vědách dostupné na webové stránce <https://www.socscistatistics.com> a programovací jazyky *Python* a *R*, které byly použity k výpočtu statistické významnosti při interakci proměnných.

Abstract

This M. A. thesis investigates the distribution of reflexive possessives in older Czech biblical translations. Instances of both reflexive and non-reflexive possessives were manually extracted from selected Old Czech and Middle Czech translations of the Gospel of Mark, the Book of Psalms, and the Book of Isaiah. The number of excerpted occurrences totalled 6223. With the help of statistical analysis, the study examines the influence of the chronological sequence of biblical translations, the literary genre, and most notably the grammatical categories of person and number. A case study, based on possessive pronoun instances from the Gospel of Mark, further explores the potential impact of four additional variables. The hypotheses tested on the overall dataset were derived from secondary literature, whereas those explored in the case study were formulated *ex post*, based on preliminary findings from the data. The data were processed using the *Microsoft Excel*, online statistical calculators for social sciences available at <https://www.socscistatistics.com> and the *Python* and the *R* programming languages, which were used to calculate statistical significance in variable interactions.

Klíčová slova (česky)

reflexivní posesiva, český biblický překlad, stará a střední čeština

Klíčová slova (anglicky)

reflexive possessive pronouns, Czech biblical translation, Old and Middle Czech

Obsah

1	Úvod.....	1
2	Posesivní zájmena ve staré češtině.....	3
2.1	Původ posesivních zájmen	3
2.1.1	<i>Etymologie posesiv „můj“ a „tvůj“</i>	<i>3</i>
2.1.2	<i>Etymologie posesiv „náš“ a „váš“</i>	<i>4</i>
2.1.3	<i>Etymologie posesiv „jeho“ a „jejich“</i>	<i>4</i>
2.1.4	<i>Etymologie posesiva „svůj“</i>	<i>4</i>
2.2	Tvary posesivních zájmen	5
2.2.1	<i>Singulárová zájmena „můj“, „tvůj“ a „svůj“</i>	<i>5</i>
2.2.2	<i>Plurálová zájmena „náš“ a „váš“</i>	<i>7</i>
2.2.3	<i>Vyjádření posesivity pro 3. osoby</i>	<i>9</i>
2.3	Vlastnosti posesivních zájmen	9
2.3.1	<i>Funkce posesivních zájmen.....</i>	<i>9</i>
2.3.2	<i>Morfologické vlastnosti posesivních zájmen.....</i>	<i>10</i>
2.3.3	<i>Staročeský slovosled posesiv.....</i>	<i>11</i>
3	Posesivní reflexivum svůj	13
3.1	Idiomatický, příznakový a substandardní výskyt zájmena svůj.....	14
3.2	Užívání reflexivního posesiva svůj v nové češtině.....	16
3.2.1	<i>Posesor jako mluvčí.....</i>	<i>18</i>
3.2.2	<i>Posesor jako adresát.....</i>	<i>19</i>
3.2.3	<i>Posesor – nekomunikant.....</i>	<i>19</i>
3.3	Reflexivní posesivum svůj ve starší češtině	20
3.3.1	<i>Posesivum „svůj“ v raněnovověkých gramatikách.....</i>	<i>21</i>
3.4	Posesivní reflexivum svůj v původních biblických jazycích	24
3.4.1	<i>Posesiva ve vulgární latině</i>	<i>24</i>
3.4.2	<i>Posesiva v koiné.....</i>	<i>25</i>
3.4.3	<i>Posesiva v biblické hebrejštině</i>	<i>25</i>
3.5	Posesivní reflexivum svůj v jiných slovanských jazycích.....	25
4	Metodologie analytické části práce.....	27

4.1	Výzkumná otázka a hypotézy	27
4.2	Manuální sběr dat a tagování excerpt	28
4.3	Analýza dat	29
5	Prameny vybrané k excerpci dat.....	30
5.1	Markovo evangelium	30
5.1.1	<i>Markovo evangelium 1. staročeské překladové redakce.....</i>	<i>31</i>
5.1.2	<i>Markovo evangelium 2. staročeské překladové redakce.....</i>	<i>32</i>
5.1.3	<i>Markovo evangelium 3. staročeské překladové redakce.....</i>	<i>32</i>
5.1.4	<i>Markovo evangelium 4. překladové redakce</i>	<i>33</i>
5.1.5	<i>Další tištěné překlady Mk 16. století</i>	<i>33</i>
5.1.6	<i>Mk v tištěných biblích Pavla Severýna a Jiřího Melantricha</i>	<i>34</i>
5.1.7	<i>Zásadní bratrské překlady a jezuitská „Bible svatováclavská“</i>	<i>35</i>
5.2	Kniha Žalmů.....	36
5.2.1	<i>Žalmy 1. staročeského překladu</i>	<i>36</i>
5.2.2	<i>Žalmy 2. staročeského překladu</i>	<i>37</i>
5.2.3	<i>Žalmy 3. staročeského překladu</i>	<i>37</i>
5.2.4	<i>Žalmy 4. překladu</i>	<i>38</i>
5.2.5	<i>Žalmy „Bible benátské“</i>	<i>38</i>
5.2.6	<i>Žalmy druhých vydání BiblSev2 a BiblMel2.....</i>	<i>38</i>
5.2.7	<i>Žalmy „Bible kralické šestidílné“ a „Bible svatováclavské“</i>	<i>39</i>
5.3	Prorok Izajáš.....	40
5.3.1	<i>Izajáš 1. a 2. překladové redakce</i>	<i>40</i>
5.3.2	<i>Izajáš 3. překladové redakce</i>	<i>41</i>
5.3.3	<i>Izajáš 4. překladové redakce</i>	<i>41</i>
5.3.4	<i>Izajáš BiblSev2 a BiblMel2.....</i>	<i>42</i>
5.3.5	<i>Izajáš BiblKral1 a BiblVácl</i>	<i>42</i>
6	Analýza a interpretace získaných dat.....	44
6.1	Výsledky základní statistiky.....	44
6.1.1	<i>Markovo evangelium</i>	<i>44</i>
6.1.2	<i>Žalmy.....</i>	<i>47</i>

6.1.3	<i>Izajáš</i>	51
6.2	Srovnání získaných dat z Mt, Ž a Iz	53
6.2.1	<i>Vliv datace</i>	54
6.2.2	<i>K potenciálnímu vlivu literárního žánru</i>	55
6.3	Vliv gramatické kategorie osoby	58
6.4	Vliv gramatické kategorie čísla	60
6.5	Další proměnné	61
6.5.1	<i>Způsob</i>	61
6.5.2	<i>Opakování</i>	62
6.5.3	<i>Pozice a vzdálenost</i>	64
6.6	Interakce proměnných v celkovém datovém souboru	64
6.6.1	<i>Osoba a číslo</i>	64
6.7	Interakce proměnných v Markově evangeliu	66
6.7.1	<i>Interakce vyšších řádů</i>	66
	Závěr	68
	Seznam primární literatury	69
	Biblické překlady	69
	Raněnovověké mluvnice	71
	Seznam sekundární literatury	73
	Seznam Tabulek	78
	Seznam Grafů	78
	Seznam příloh	I
	Příloha 1: Tabulka s otagovanými excerpty	I

1 Úvod

Cílem této práce je popsat vývoj distribuce posesivních zájmen v češtině a analyzovat výskyt reflexivních posesivních zájmen vztahujících se k 1. a 2. osobě všech čísel ve staročeském biblickém překladu a ve vybraných raněnovověkých tiscích bible nebo samostatného Nového zákona. Kromě srovnání výskytu reflexivního posesiva *svůj* v jednotlivých časových bodech jsme sledovali také možné rozdíly mezi vybranými literárními žánry. Manuální excerpce posesiv byla provedena v případě Markova evangelia (výpravny text), knihy Žalmů (biblická poezie) a knihy Izajáš (starozákonní proroctví).

Konkurence reflexivního posesiva *svůj* a nereflexivních zájmen 1. a 2. osoby se řadí mezi jazykové jevy, jejichž vývoj nebyl v historické jazykovědě dosud plně zpracován. V této práci jsme se zaměřili na možný vliv tří hlavních proměnných, kterými jsou: vývoj daného jazykového jevu v čase, gramatická kategorie osoby a gramatická kategorie čísla. Na překladech Markova evangelia byly navíc analyzovány hypotézy formulované v průběhu zpracování dat, a to hypotéza o možném vlivu gramatické kategorie způsobu (u klauzí obsahujících reflexivní posesivum), o vlivu opakovaného výskytu posesiv v rámci jednoho verše, o vlivu syntaktické pozice posesivního zájmena vůči řídícímu členu nominální fráze a o vlivu vzdálenosti posesivního zájmena od nejbližšího lexému, na němž je signalizována gramatická osoba posesora.

Texty českého biblického překladu byly pro analýzu zvoleny ze tří důvodů. České bible disponují specifickým jazykovým stylem. Zjednodušeně jej lze označit jako archaizující, ale jeho primární funkcí byla manifestace prestiže posvátného textu. Dějiny staročeského biblického překladu nejsou jen hledáním co nejpřesnější formy pro vyjádření hlubokých náboženských myšlenek, ale jedná se též o snahu dosáhnout co nejvyšší „literární úrovně“, konstituovat normu vysokého stylu, k níž by se mohli vztahovat též autoři nebiblických i ryze světských textů. Tento aspekt poukazuje na potřebu věnovat biblickému překladu do našeho mateřského jazyka náležitou pozornost. Druhým důvodem je pro nás výsadní postavení bible v historii českého písemnictví. Jen ve středověku vznikaly v bohemikálním prostoru desítky rukopisných biblí, které lze rozdělit do čtyř integrálních překladových redakcí. Český biblický překlad můžeme co do počtu i stáří zachovaných památek označit za dominantu slovanského vernakulárního literárního pole středověku a raného novověku. Třetím, neméně

významným důvodem, je obsahová stabilita biblických překladů. Většina biblických překladů zkoumaných v této práci vychází z *Vulgáty*, a jednotlivé texty proto neobsahují výraznější textověkritické odchylky. Vývoj jazyka v čase se proto na biblických překladech srovnává snáze než na jiných textech s méně zřetelnými filiačními vztahy.

Pokud jde o strukturu práce, ve druhé kapitole nastíníme etymologický vývoj posesivních zájmen, jejich tvoření ve starší češtině a jejich morfosyntaktické vlastnosti. Ve třetí kapitole již zevrubněji popíšeme reflexivní zájmeno *svůj*. Budeme charakterizovat rozdíly v jeho funkčnosti ve staré a nové češtině. Poté uvedeme a vzájemně usouvztažíme komentáře k užívání tohoto zájmena v českých gramatikách od *Náměšťské mluvnice* z roku 1533 po jezuitské gramatiky barokního období. Vyjádříme se též ke srovnávání výskytu reflexivních posesiv v češtině a v jiných slovanských jazycích. Ve čtvrté kapitole popíšeme metodologii analytické části práce. Zformulujeme výzkumnou otázku a hypotézy o vlivu zvolených proměnných. Představíme též svoji metodu pro sběr dat a následnou statistickou analýzu. V páté kapitole rozebereme výběr a složení pramenů, z nichž jsme excerpovali doklady posesiv v 1. a 2. osobě. V šesté kapitole uvedeme výsledky provedené analýzy (včetně grafického vyjádření) a interpretaci získaných dat. Dále se budeme věnovat diskusi předchozích interpretací a úvahám o potenciálně problematických bodech analýzy. V závěru práce přineseme kromě shrnutí zjištěných výsledků i formulaci nových východisek pro další bádání.

2 Posesivní zájmena ve staré češtině

Ve staré češtině byla užívána čtyři zájmena vyjadřující vztah posese mezi vlastněnou entitou a vlastníkem v 1. nebo ve 2. gramatické osobě. Vyjádření posesivity odkazující ke 3. osobě procházelo specifickým vývojem. Reflexivní posesivum *svůj* mohlo referovat k jakékoliv gramatické osobě. V následujících podkapitolách se budeme věnovat vývoji formální i sémantické struktury posesivních zájmen od praslovanského období do staré češtiny s přihlédnutím k dialektologickým přesahům do češtiny nové.

2.1 Původ posesivních zájmen

Zájmena představují jednu z nejstarších (jádrových) vrstev slovní zásoby každého indoevropského jazyka. Podoba pračeských a staročeských posesivních zájmen vychází z praslovanských základů. Původní praslovanská zájmena vyjadřující vztah posese nelze klasifikovat jako autonomní zájmennou podskupinu. Posesivní vztah se totiž v praslovanštině vyjadřoval pomocí genitivního tvaru osobních zájmen, která se postupně adjektivizovala. U zájmen pro 1. a 2. osobu všech čísel se tato změna odehrála již před nářečním štěpením praslovanštiny, zatímco u zájmen pro 3. osobu adjektivizace probíhala až ve staročeském období.¹

2.1.1 Etymologie posesiv „můj“ a „tvůj“

Praslovanským rekonstruovaným základem zájmena *můj* je tvar **mojь*. Ten vychází z genitivu personalia **me-* (srov. novočeské *mě*) a vykazuje zřejmou souvislost se staroindickým posesivem *ma* (*můj*). Formální příbuznost zájmena *můj* (po hláskoslovných změnách *můj*) s jinojazyčnými posesivy pro 1. osobu lze pozorovat u jazyků slovanských (polské *mój*, ruské *мой* či srbské/chorvatské *môj*) i vývojově vzdálenějších (např. latinské *meus* a řecké *μου*). Obdobným vývojem prošlo staročeské posesivum *tvůj*. Jde opět o zájmeno všeslovanské (srov. *tvůj* s polským *twój*, ruským *твой*, srbským/chorvatským *tvôj*). Paralely lze nalézt opět i v neslovanských jazycích

¹ Rejzek, 2015, s. 436.

(latinské *tuus*, řecké disimilované $\sigma\alpha\varsigma$). Praslovanské **tvojь* vychází patrně z indoevropského **t_uoiō-*, které bylo derivováno od personalia **tu-*, **tue-*.²

2.1.2 Etymologie posesiv „náš“ a „váš“

Přivlastňovací zájmena *náš* a *váš* mohla vzniknout z genitivního tvaru pro 1. osobu personalíí v plurálu. Praslovanská posesiva lze rekonstruovat jako **našь* a **vašь*, která vznikla z tvarů **nasъ* a **vasъ*. Alternativní cestou ke vzniku plurálových posesiv mohla být derivace akuzativních tvarů **nōs* a **vōs* pomocí sufixu *-iō-* jako u zájmen **mojь*, **tvojь* a **svojь*.³ Stejně jako zájmena singulárová připomínají i posesiva *náš*, *váš* zájmena v jiných slovanských (polské *nasz/wasz*, ruské *наш/ваш*, srbské/chorvatské *naš/vaš*) i neslovanských jazycích (latinské *noster/voster*).

2.1.3 Etymologie posesiv „jeho“ a „jejich“

Zájmeno *jeho* vzniklo z genitivního tvaru všeslovanského osobního zájmena. Praslovanský základ **jь* spojuje dvě indoevropská zájmena: **is* (demonstrativum s významem *ten*) a od něj derivované **iōs* (s funkcí vztažného zájmena). Femininum *její* (staročesky *jejie*) má svůj původ taktéž v genitivu osobního zájmena (*jie*), k němuž se analogicky podle tvaru *jeho* připojila hlásková skupina *je*. Stejným způsobem byl utvořen i plurálový tvar nereflexivního posesiva pro 3. osobu *jejich*.⁴ Nominativní **jь* bylo následně ve své funkci nahrazeno formou *on*, která původně nesla funkci demonstrativní (odkazovala na vzdálenější objekt). Českému *jeho* pak odpovídá např. polské *jego*, ruské *его*, srbské/chorvatské *njegov* i latinské *eius*.⁵

2.1.4 Etymologie posesiva „svůj“

Indoevropský tvar **s_uoiō-*, z něhož vychází praslovanské **svojь* a následně staročeské *svůj*, na rozdíl od ostatních popisovaných zájmen pravděpodobně nesl sémantický rys vlastnění již od počátku. Tento indoevropský tvar úzce souvisí se základem reflexivního zájmena **s_ue-*, **se_ue-*, vyjadřujícího *bytlí stranou* ve smyslu *bytlí*

² Rejzek, 2015, s. 436 a 751.

³ Ibid., s. 445 a 767.

⁴ Rejzek, 2015, s. 272.

⁵ Machek, 1968, s. 414.

pro sebe samého. Daný kořen se stal součástí některých autosémantických slov. Po formální i sémantické stránce lze tuto příbuznost nalézt např. u substantiv *svoboda* či *osoba*, vyjadřujících *bytí o sobě*, nebo u adjektiv *sobecký* a *sveřepý* (srov. *bytí pro sebe*).⁶ Podle Františka Kopečného disponovalo samotné posesivum *svůj* kromě základního sémantického rysu *vlastnictví* také významovými variacemi jako *blízkost* nebo *nezávislost*. Novočeské posesivum *svůj* pak podobně jako předešlá zájmena koresponduje s analogickými výrazy v dalších jazycích (polské *swój*, ruské *своѝ*, srbské/chorvatské *svôj*, latinské *suus*).⁷

2.2 Tvary posesivních zájmen

Podle rekonstruovaných paradigmat se v praslovanštině deklinace tvarů *můj*, *tvůj*, *svůj* a *náš*, *váš* neodlišovala. Praslovanské *mojъ* se skloňovalo jako *našъ*, obdobně *mojiego*, *mojemu*, *mojimъ* jako *našego*, *našemu*, *našimъ* et cetera. Osamostatnění deklinačního typu *náš*, *váš* zapříčinilo až zmíněné stahování, započaté v 10. století.⁸

2.2.1 Singulárová zájmena „můj“, „tvůj“ a „svůj“

Posesiva *můj*, *tvůj* a *svůj* byla původně skloňována podle stejného deklinačního typu jako číslovky *dvój*, *obój* nebo *trój*. U zájmen však došlo k rozsáhlejšímu stahování intervokální skupiny V + j + V než u číslovek. Část tvarů byla také ovlivněna analogií s tvrdou deklinací složenou. Adjektiva a posesiva byla spojena podobnou atributivní sémantikou a jejich deklinační paradigmata se vzájemně ovlivňovala. Méně pravděpodobným vysvětlením paradigmatických změn by mohlo být stahování skupiny *-oji-* a *-ojъ-*. Kromě tvarů z paradigmatu, které představujeme v tabulce níže, se nadále vyskytovaly i tvary z paradigmatu před stahováním, tedy singulár feminina *moja* (nominativ), *moju* (akuzativ) a singulár neutra *moje* (nominativ).⁹ Vývoj tvaru *moj* (→ *mejú*) pro dativ a lokál feminina ovlivnila navíc palatalizace *o*, které se před iotou měnilo v přední středový vokál *e*. Následně se tvar zdloužil z *mej* v *měj* podle analogie s genitivním tvarem *mé* a s deklinačním paradigmatem složených adjektiv. U genitivu

⁶ Rejzek, 2015, s. 620 a 679.

⁷ Kopečný, 1980, 615–616.

⁸ Vážný, 1964, s. 125–126.

⁹ Lamprecht, Šlosar, Bauer, 1986, s. 186–187.

se pak vyskytovaly tvary dubletní, protože se mísily tvary dativu a lokálu.¹⁰ Výskyt tvaru *mí* pro nominativní plurál maskulina je evidován až v 17. století a jde patrně o novotvar.¹¹

		maskulinum	femininum	neutrum
singulár	nominativ	<i>mój</i>	<i>má, mojě/e</i>	<i>mé, moje</i>
	genitiv	<i>mého, méh</i>	<i>mé, méj</i>	<i>mého, méh</i>
	dativ	<i>mého, méh</i>	<i>měj, mé</i>	<i>mého, méh</i>
	akuzativ	<i>mój</i>	<i>mú, moju/iu/i</i>	<i>mój</i>
	vokativ	<i>mój</i>	<i>má, mojě/e</i>	<i>mé, moje</i>
	lokál	<i>mém</i>	<i>měj, mé</i>	<i>mém</i>
	instrumentál	<i>mým</i>	<i>mú</i>	<i>mým</i>
duál	nominativ	<i>má</i>	<i>moji</i>	<i>moji</i>
	genitiv	<i>mú, mojú/iú/í</i>	<i>mú, mojú/iú/í</i>	<i>mú, mojú/iú/í</i>
	dativ	<i>mýma</i>	<i>mýma</i>	<i>mýma</i>
	akuzativ	<i>má</i>	<i>moji</i>	<i>moji</i>
	vokativ	<i>má</i>	<i>moji</i>	<i>moji</i>
	lokál	<i>mú, mojú/iú/í</i>	<i>mú, mojú/iú/í</i>	<i>mú, mojú/iú/í</i>
	instrumentál	<i>mýma</i>	<i>mýma</i>	<i>mýma</i>
plurál	nominativ	<i>moji, mí</i>	<i>mé, mojě/e</i>	<i>má, mojě/e</i>
	genitiv	<i>mých, mojich</i>	<i>mých, mojich</i>	<i>mých, mojich</i>
	dativ	<i>mým, mojim</i>	<i>mým, mojim</i>	<i>mým, mojim</i>
	akuzativ	<i>mé, mojě/e</i>	<i>mé, mojě/e</i>	<i>má, mojě/e</i>
	vokativ	<i>moji, mí</i>	<i>mé, mojě/e</i>	<i>má, mojě/e</i>
	lokál	<i>mých, mojich</i>	<i>mých, mojich</i>	<i>mých, mojich</i>
	instrumentál	<i>mými, mojimi</i>	<i>mými, mojimi</i>	<i>mými, mojimi</i>

Tabulka 1: Paradigma staročeské deklinace zájmena *můj*¹²

¹⁰ Vážný, 1964, s.126.

¹¹ Lamprecht, Šlosar, Bauer, 1986, s. 187.

¹² Vážný, 1964, s. 126.

Relikty nestažených tvarů mohly přetrvat v některých dialektech. Ve východomoravské oblasti a ve Slezsku byl zaznamenán výskyt singulárového tvaru *mojím/mojim* pro instrumentál maskulina a neutra nebo plurálové *mojích, mojim*, podle nichž mohly sekundárně vzniknout hanácké, východomoravské a slezské tvary typu *mojého*. Výskyt uvedených tvarů je však doložen až v 15. století, a to velmi řídky.¹³ V Čechách, na Českobudějovicku a částečně i na Slavonicku, ve východomoravských a ve slezských nářečích se pro nominativ/akuzativ singuláru neutra užívá pouze nestažený tvar *moje* – v Čechách se více užívá tvar *mí*. V dativu se nestažený tvar neutra *mému* vyskytuje zejména v severomoravských nářečích, zatímco tvar *mímu* dominuje v Čechách i ve většině nářečí středomoravských. Krátký tvar *memu* vznikl podle analogie se zájmenem *našemu*. Nářeční tvar *mojemu* (české pohraniční, Morava a Slezsko) vychází ze tvaru lokálu. Pro lokál se v nářečích často užívá tvaru instrumentálu (*mim, mojím...*). Lze předpokládat, že na většině našeho území tvary pro oba pády splynuly.¹⁴

2.2.2 Plurálová zájmena „náš“ a „váš“

Deklinace posesiv *náš* a *váš* odpovídá deklinaci zájmena 3. osoby *j(en), ja, je*, které v praslovanštině původně plnilo funkci zájmena ukazovacího. Staročeské tvary posesiv *náš* a *váš* se do velké míry překrývají s tvary pračeskými. Od novočeských tvarů se liší kromě pravidelných hláskoslovných změn (ztráta jotace, druhá staročeská přehláska) především kvantitou v nominativu a v akuzativu, což je způsobeno odlišnou distribucí vokalické kvantity před zánikem jerů. Než došlo k redukci ultrakrátkých vokálů, slovní tvary o dvou slabikách si udržovaly délku, zatímco tvary o třech slabikách dlouhé vokály neobsahovaly. Po zániku jerů se kvantita v deklinačním paradigmatu posesiv *náš* a *váš* měnila analogicky. Současný stav s jedinou nominativní délkou v singuláru maskulina *náš, váš* lze pozorovat zhruba od 17. století.¹⁵

¹³ Lamprecht, Šlosar, Bauer, 1986, s. 187.

¹⁴ Balhar, 2002, s. 366–373.

¹⁵ Ibid., s. 183–185.

		maskulinum	femininum	neutrum
singulár	nominativ	<i>náš</i>	<i>našě, nášě</i>	<i>naše, nášě</i>
	genitiv	<i>našeho</i>	<i>našie, našiej, naší</i>	<i>našeho</i>
	dativ	<i>našemu</i>	<i>naší, našiej</i>	<i>našemu</i>
	akuzativ	<i>náš</i>	<i>našu, nášů</i>	<i>naše, nášě</i>
	vokativ	<i>náš</i>	<i>našě, nášě</i>	<i>naše, nášě</i>
	lokál	<i>našem</i>	<i>našie</i>	<i>našem</i>
	instrumentál	<i>naším</i>	<i>našů</i>	<i>naším</i>
duál	nominativ	<i>našě, nášě</i>	<i>naši, náši</i>	<i>naši, náši</i>
	genitiv	<i>našů</i>	<i>našů</i>	<i>našů</i>
	dativ	<i>našima</i>	<i>našima</i>	<i>našima</i>
	akuzativ	<i>našě, nášě</i>	<i>naši, náši</i>	<i>naši, náši</i>
	vokativ	<i>našě, nášě</i>	<i>naši, náši</i>	<i>naši, náši</i>
	lokál	<i>našů</i>	<i>našů</i>	<i>našů</i>
	instrumentál	<i>našima</i>	<i>našima</i>	<i>našima</i>
plurál	nominativ	<i>naši, náši, naší</i>	<i>našě, nášě</i>	<i>našě, nášě</i>
	genitiv	<i>našich, naších</i>	<i>našich, naších</i>	<i>našich, naších</i>
	dativ	<i>naším, naším</i>	<i>naším, naším</i>	<i>naším, naším</i>
	akuzativ	<i>našě, nášě</i>	<i>našě, nášě</i>	<i>našě, nášě</i>
	vokativ	<i>naši, náši, naší</i>	<i>našě, nášě</i>	<i>našě, nášě</i>
	lokál	<i>našich, naších</i>	<i>našich, naších</i>	<i>našich, naších</i>
	instrumentál	<i>našimi, našími</i>	<i>našimi, našími</i>	<i>našimi, našími</i>

Tabulka 2: Paradigma staročeské deklinace zájmena *náš*¹⁶

V plurálu se vyskytovaly také tvary vytvořené podle složené adjektivní deklinace, například *našich* (genitiv) či *naším* (dativ). Podobné tvary nejsou původní, ale zachovaly se ve východomoravské (*našého, naších, naším*) a lašské (*našiho*) nářeční skupině. Ve staročeských textech lze ojediněle nalézt i další tvary neodpovídající uvedenému

¹⁶ Vážný, 1964, s. 127–128.

paradigmatu. Jako příklad uvádíme *dielo rukú našiú z Žaltáře klementinského* nebo *předě bratry našimi z Bible olomoucké*. Tvar *našiú* vznikl patrně z praslovanského *našeju*.¹⁷

2.2.3 Vyjádření posesivity pro 3. osoby

U 3. osoby všech čísel se ve starší češtině posesivita nevyjadřovala pomocí samostatných zájmen, nýbrž postpozicí osobního zájmena *j(en)*, *ja*, *je*. Novočeská klauze *řekl jeho bratrovi* by tedy ve staré češtině byla vyjádřena kanonicky zprvu takto: *řekl bratrovi jeho*, přičemž tvar *jeho* (stejně jako femininum *jejie* a plurál *jejich*) plnil funkci posesivního genitivu. Tyto genitivní přívlasky se dále neskloňovaly, resp. nenesly shodu s řídicím jménem a postupně přešly v antepozici: *řekl jeho bratrovi*. Femininum *jejie* se později začalo skloňovat analogicky podle vzoru *pěšie* ze složené deklinace adjektiv. V průběhu 15. a 16. století vytlačily tyto analogické tvary jako *jejie*, *jejieho* či *jejijemu* původní genitivní tvar *její*, který se před tím uplatňoval absolutivně. U maskulina a neutra přetrval unifikovaný tvar posesiv pocházející z genitivu i do nové češtiny, ačkoliv daná posesiva plní funkci shodného přívlastku stejně jako posesivum *její*. Rozrůzněnost tvarů pro maskulinum a femininum byla zaznamenána pouze v některých dialektech (viz tvary *jejichho* nebo *jejichmu*).¹⁸

2.3 Vlastnosti posesivních zájmen

Posesivní zájmena tvoří část slovní zásoby disponující zvláštní funkcí i specifickými vlastnostmi, pokud jde o vyjadřování gramatické kategorie rodu a čísla. V následujících podkapitolách se budeme věnovat sémantickému vymezení českých posesivních zájmen a jejich morfosyntaktickým vlastnostem, především slovosledu.

2.3.1 Funkce posesivních zájmen

Staročeské funkce posesiv se příliš neliší od jejich funkcí v češtině nové. Posesiva pro 1. a 2. osobu singuláru a plurálu nesou na rozdíl od posesivních zájmen pro 3. osobu sémantický rys účastníka komunikace. V případě reflexivního zájmena *svůj* nelze tento rys jednoznačně specifikovat. Posesiva pro 1. osobu vyjadřují v rámci komunikačního aktu roli mluvčího: singulár *můj* referuje ke *mně* jako k mluvčímu, plurál *náš* referuje

¹⁷ Vážný, 1964, s. 128.

¹⁸ Lamprecht, Šlosar, Bauer, 1986, s. 184.

k mluvčímu a k minimálně jedné další entitě. Posesiva pro 2. osobu referují k adresátovi, a to buď k jednomu (*tvůj – ty*), nebo k dvěma a více (*váš – vy*). Naproti tomu posesiva pro 3. osobu v komunikační situaci referují k předmětu či předmětům komunikace, tedy k nekomunikantům.¹⁹

S personalii a neposesivními reflexivy sdílejí přivlastňovací zájmena sémantický rys odkazování: posesivum *můj* referuje k personaliu *já*, *tvůj* k *ty* etc. Posesiva však navíc zahrnují významový vztah vlastnění, který se týká referenta v rámci nominální syntaktické struktury. Konkrétní obsah sémantického rysu posesivity vychází z celkového významu jmenné skupiny, může tedy zahrnovat specifické aspekty *vlastnění*, jako je (ne)zcizitelnost (*moje hlava* vs. *moje kniha*); instrumentalita vlastněného objektu, s nímž může referent operovat (*moje nářadí*); účastenství na ději či stavu z pozice agenta nebo pacienta (*můj problém*); popřípadě sociální aj. vztah s referentem přivlastňovacího zájmena (*můj snoubenec*).²⁰

V některých případech posesiva ve starší češtině nahrazovala akuzativ osobního zájmena a označovala tak předmět zejména adverbialního substantiva. Spojení *vidění tvé* tedy ve staré češtině neznámá *vidění, které náleží tobě, nýbrž vidění tebe/vidět tebe*.²¹ Novočeskou obdobou tohoto jevu můžeme sledovat ve spojeních typu *tvé zranění*.

2.3.2 Morfologické vlastnosti posesivních zájmen

Posesivní zájmena se vyznačují specifickým vztahem ke gramatické kategorii čísla a rodu. Nedisponují nutně jen jedním číslem a rodem. O kongruenčních kategoriích vztahujících se k syntaktické struktuře pojednáváme níže. Kromě nich nesou posesivní tvary ještě vlastní čísla a rody, na něž (v případě nereflexiv) proměny syntaktických struktur nemají žádný vliv. Posesiva pro 1. a 2. osobu disponují vlastním číslem, odlišným od čísla kongruenčního.²² Ve větě *Koupili jsme vašeho psa* vyjadřuje kořen posesiva plurál (*vašeho psa* x *mého psa*) a sufix singulár (*vašeho psa* x *vaše psy*). Posesivní zájmena pro 1. a 2. osobu se vztahují k bezrodým personáliím, avšak ve 3. osobách vyjadřují

¹⁹ Karlík, 2017 (online).

²⁰ Karlík, 2017 (online).

²¹ Gebauer, 2007, s. 221.

²² Karlík, 2017 (online).

posesiva potenciálně dvě čísla a dva rody, což je nejvíce patrné na femininu *její*. Ve větě *Psal jsem recenze jejích článků* například posesivum vyjadřuje v kořeni singulár feminina (*jejích článků* x *jeho/jejich článků*) a v sufixu plurál maskulina (*jejích článků* x *jejího dramatu*). Abychom se vyhnuli nejasnostem ve formulacích, budeme v této práci striktně rozlišovat mezi gramatickými kategoriemi inherentními (signalizovanými na kořeni) a kongruenčními (signalizovanými na sufixu slova).

Pokud jde o problematiku kongruence, přivlastňovací zájmeno se projevuje do velké míry jako adjektivum. Se jménem, které tvoří jádro jmenné skupiny, se shoduje v pádě, a (kongruenčně) i v čísle a v rodě. Tím se posesivum odlišuje od zájmena osobního. Příponou signalizují kongruenci se jménem zájmena *můj, tvůj, svůj, náš, váš* a *její*. Singulár maskulina *jeho* a plurál *jejich* lze chápat jako kongruenční nesklonnou formu, jejíž shoda není morfologicky manifestována (tzn. s absencí fonetické realizace).²³

2.3.3 *Staročeský slovosled posesiv*

Slovosledem posesivních zájmen ve staré češtině se zabývala Olga Navrátilová, podle jejíhož výzkumu mají posesiva 1. a 2. osoby s inherentním singulárem mírnou tendenci vyskytovat se častěji před řídícím jménem. Postnominální pozice je však doložena taktéž v nemalé míře a u inherentně plurálových posesiv 1. a 2. osoby a všech posesiv 3. osoby pozice kolísá. Kolísání u posesiv 3. osob by mohlo být zapříčiněno neukončeným vývojem gramatikalizace, ale vzhledem k dominanci jejich antenominálních pozic v nejstarších textech ze zkoumaného korpusu (jako např. Matoušovo evangelium z BiblDrážd') je to nepravděpodobné. Základní slovoslednou pozicí posesiv *můj, tvůj* a *svůj* byla antepozice. Tu lze jako původní slovosled předpokládat i pro posesiva *náš* a *váš*. Jednotný výchozí slovosled pro posesiva 1. a 2. osoby zřejmě vyústil v postupně se prosazující analogickou antepozici u posesivních zájmen 3. osob.²⁴

V této práci zmiňujeme problematiku slovosledu zejména z toho důvodu, že se jeho chování ve staročeském biblickém stylu výrazně odlišuje od jiných dobových textů. Ve staročeských biblích podle analýz Olgy Navrátilové dominuje postpozice.

²³ Karlík, 2017 (online).

²⁴ Navrátilová, 2018. s. 101–102.

Postnominální pozice převažuje i u jiných součástí nominální fráze, což je nejspíše způsobeno vlivem latinské předlohy. Převaha původního českého slovosledu byla zjištěna pouze u *Knihy rožmberské* a *Bible drážďanské* z nejstarší překladové redakce. Slovosled v těchto textech pozoruhodně připomíná stav v nové češtině, pomineme-li frekvenční výjimky jako posesiva v interpozici nebo cirkumpozici. Postpozice posesiv v nominální frázi se jako dominantní slovosled vyskytuje poprvé v Novém zákoně, protože 2. staročeská redakce u starozákonního textu pouze revidovala prvoredakční verzi textu. Ve 3. překladové redakci už u všech posesiv Starého i Nového zákona dominuje postpozice – zcela pod vlivem latinského slovosledu – a tento trend následně přetrvává celá staletí. Postpozice posesiv se tak nadlouho stala jedním ze signifikantních rysů biblického jazyka.²⁵ K tezi o původnosti slovosledu u posesivních zájmen 1. překladové redakce poznamenáváme, že podle Vladimíra Kyase prvoredakční texty pravděpodobně nejvěrněji (ve srovnání s dalšími redakcemi) zachycují mluvenou češtinu 14. století.²⁶

Kateřina Granátová analyzovala ve své bakalářské práci slovosled posesiv (a dalších zájmen) v *Novém zákoně náměštském* z roku 1533. Výsledky korespondují s jmenovanou analýzou slovosledu u středněčeských biblí (s *Biblí Melantrichovou* a s *Novým zákonem Jana Blahoslava*) i s barokní *Biblí svatováclavskou*. U všech zmíněných textů dominovala ve slovosledu posesiv postnominální (a tedy nepůvodní) pozice,²⁷ v případě *Nového zákona náměštského* je toto zjištění překvapivé z toho důvodu, že se snažil o přiblížení biblického stylu dobové mluvené češtině, například vymýcením auxiliárů ve 3. osobách složeného préterita. Potenciálnímu vlivu slovosledné pozice na distribuci reflexivních posesiv jsme se věnovali při ověřování *ex post* hypotéz v sondě do Markova evangelia.

²⁵ Navrátilová, 2018, s. 92–98.

²⁶ Kyas, 1971, s. 39.

²⁷ Granátová, 2018, s. 45.

3 Posesivní reflexivum svůj

V následující kapitole se zaměříme přímo na reflexivní posesivum *svůj* (novočesky *svůj*), které se vymyká jak kategorii posesivních indexů (*můj, tvůj, náš, váš*), jež umožňují shodu s jádrem nominální fráze, tak pronominálním výrazům (*jeho, její, jejich*), jež se vztahují k rodově rozlišeným zájmenům 3. osob.²⁸ Přivlastňovací zájmeno *svůj* vyjadřuje primárně vztah posese referující k posesorům v podmětu klauze (*Podej mi svůj hrneček* znamená *Podej mi hrneček, který patří tobě*), jejíž je součástí. V ojedinělých případech se povaha tohoto vztahu blíží spíše *přináležitosti* než *vlastnění* a reference směřuje k předmětu, např. ve větě *Nech ten hrneček na svém místě* nelze zájmeno *svůj* zaměnit za *tvůj*, aniž by došlo k významnému sémantickému posunu. Podobná vyjádření jsou ovšem řadou lingvistů považována za nestandardní.²⁹

Ne vždy musí být subjekt nominální fráze i subjektem celé klauze, reflexivní posesivum *svůj* může odkazovat k *agentu* bez ohledu na přítomnost verba finita: ve větě *Král spatřil svého alchymistu míchajícího svůj nový elixír* reflexivní posesivum při prvním výskytu vyjadřuje vztah ke králi a při druhém následně k alchymistovi (resp. zachycuje posesivní vztah *krále* k *alchymistovi* a *alchymisty* k *elixíru*). Tento vztah nemusí být zcela zřetelný ve větách, kde byla část nominální fráze elidována, jako například ve větě *Kriminalisté našli zločince ve své skrýši*. Z významové roviny sdělení lze v tomto případě odvodit, že posesivum *své* zachycuje vztah posese mezi *zločinci* a *jejich skrýší*, nikoliv mezi *skrýší* a *kriminalisty*. Jako prevenci špatné interpretace lze doplnit elidované deverbativní adjektivum, např.: *Kriminalisté našli zločince schované ve své skrýši*, což je varianta k formulaci *Kriminalisté našli zločince, kteří byli schovaní ve své skrýši*, kde už posesivum zřetelně referuje k subjektu druhé věty souvětí.

Stejně jako neposesivní reflexivum *se* je i posesivum *svůj* slabou anaforou a nemůže se tak vyskytovat v roli subjektu (*Pokáral svého syna* x **Svůj syn byl pokárán*), ačkoliv je na rozdíl od *se* lze vyskloňovat ve všech pádech včetně nominativu (*Nebud' svůj vlastní nepřítel*). Obě reflexiva postrádají inherentní rod a číslo (*Studentka dopsala/studenti dopsali svou práci*), ale *svůj* může vyjadřovat kongruentní pád,

²⁸ Navrátilová, 2018, s. 68–69.

²⁹ Rusínová, Nekula, 1997, s. 290.

číslo i rod.³⁰ Zatímco *se* jakožto reflexivum objektové tvoří struktury se slovesy nebo substantivy od sloves odvozenými (*Potápění se do velkých hloubek není bezpečné pro kardiaky*), posesivní reflexivum se váže pouze na jména (*Podej mi svůj skafandr*) nebo zastupuje nominální skupinu (*Svoje si vždy ohlídám*).³¹

3.1 Idiomatický, příznakový a substandardní výskyt zájmena *svůj*

Pokud jde o funkci reflexivního posesiva jako součásti přísudku jmenného se sponou, jeho distribuce je velmi specifická. Na rozdíl od všech ostatních posesiv může modifikovat danou frázi výlučně jako prvek vázaný na jméno označující lidskou entitu (*Jan a Milena už jsou svoji*) nebo obecně živou (zpravidla rozumovou) bytost (*Král elfů zdvořilostí nehýřil, ale zato byl svůj*).³²

Záměrná náhrada reflexivního posesiva nereflexivním zdůrazňuje protiklad dvou porovnávaných entit (*Do naší knihovny jsme chodili rádi, ale do vaší ne*) nebo zachycuje stav, kdy entita subjektu není zcela identická s entitou, k níž se váže vztah posese. Příkladem může být situace, kdy entita subjektu tvoří pouhou podmnožinu širší množiny posesorů: ve větě *Setkali jsme se s naším prezidentem* nereferuje zájmeno *naším* pouze ke skupině osob, která se s prezidentem setkala, ale ke všem občanům daného státu. Čeština disponuje také ustrnulou negační formou *nesvůj*, která nemá alternativu v žádném jiném posesivu kromě staročeského *propria Nemój* (v současné češtině neexistuje **nemůj*, **neváš* apod.) a může referovat ke všem gramatickým osobám v jednotném čísle (*Byl jsem/byl jsi/byl z toho celý nesvůj*). V ustálených spojeních jako *Jdi si po svých, svůj k svému* nebo *všechno to vzalo za své* se původně posesivní reflexivum chová jako substantivum a k žádnému dalšímu jménu v syntaktické struktuře nereferuje.³³

Všechny moderní studie věnující se reflexivnímu posesivu upozorňují také na jeden pozoruhodný jev, který je pro toto zájmeno typický – totiž na jeho referenční ambiguitu. Existují klauze, z nichž není bez širšího kontextu možné vyvodit jednoznačnou

³⁰ Karlík, 2017 (online).

³¹ Navrátilová, 2018, s. 69–70.

³² Ibid., s. 70.

³³ Rusínová, Nekula, 1997, s. 291.

interpretaci zájmena *svůj*, protože není zřejmé, ke kterému referentu toto posesivum odkazuje. Problematikou skryté, popř. dvojité predikace se zabýval již Václav Svoboda v roce 1880, když srovnával referenční vlastnost posesiva *svůj* ve větách hlavních, vedlejších a v tzv. zkráceném souvětí – tedy ve větné struktuře obsahující nominalizovanou predikaci.³⁴ Věťmi s dvojitou predikací jsou míněny konstrukce typu *Slyším tě zpívat svou oblíbenou píseň*, kde jsou díky kondenzaci obsaženy dvě predikace. Zájmeno *svůj* se může vztahovat k oběma z nich – buď *slyším, jak zpíváš píseň, která je moje oblíbená*, nebo *která je tvoje oblíbená*.³⁵ Nejasná interpretace vět s dvojitou predikací nezřídka ústí v konkurenci posesiv reflexivních a nereflexivních.³⁶ Podle Mojžíra Dočekala lze jako pravděpodobnější interpretaci vnímat tu, v níž hraje větší roli bližší predikace. V uvedeném případě podle tohoto výkladu referuje posesivum *svůj* spíše ke 2. gramatické osobě než k první, tedy *slyším, jak zpíváš píseň, která je tvoje oblíbená*.³⁷ K tomuto výkladu se přikláněl již Jan Gebauer a následně František Trávníček ve své *Mluvnici spisovné češtiny*.³⁸

Tatiana Perevozchikova provedla experiment, ve kterém zjišťovala, jak v podobných větách čeští mluvčí reflexivní a nereflexivní posesivní zájmena interpretují s ohledem na různorodou sémantiku řídicího verba finita. Z její analýzy vyplývá, že ve větách obsahujících reflexivní posesivum mají rodilí mluvčí češtiny tendenci vztahovat posesi k hloubkovému podmětu infinitivní konstrukce – pokud je však verbum finitum sémanticky vyhraněnější a nese silně pragmatické rysy (například sloveso *přinutit* místo *navrhnout*), roste četnost interpretace, která preferuje řídicí jméno celé konstrukce. U větných struktur obsahujících nereflexivní posesiva se interpretace vztahu posese více klonila k řídicímu jménu celé věty a vliv pragmatické roviny se ukázal jako ještě významnější.³⁹

³⁴ Svoboda, 1880.

³⁵ Gebauer, 1905, s. 232.

³⁶ Kopečný, 1962, s. 199.

³⁷ Dočekal, 2000.

³⁸ Trávníček, 1951, s. 757.

³⁹ Perevozchikova, 2024.

3.2 Užívání reflexivního posesiva *svůj* v nové češtině

Z gramatikářů 19. století pravidlo o správné distribuci posesivního zájmena *svůj* formuloval Jan Gebauer, podle něhož je reflexivní posesivum náležitě užito v těch větách, kde se přivlastňuje subjektu děje (nikoliv nutně syntaktickému).⁴⁰ Toto pravidlo opakované v drobných obměnách v dalších českých gramatikách ovšem popisuje ideální stav *langue*. Pokud jde o *parole*, užívání posesiva *svůj* vykazuje velkou dynamiku a variabilitu. Nereflexivní posesiva reflexivním nezřídka konkurují. Ve většině případů mají uživatelé jazyka spíše tendenci k pokládání (jednoznačnějšího) nereflexivního posesiva na místo, kde by se podle Gebauerova pravidla mělo vyskytovat reflexivum. Dochází ovšem i k případům, kdy zájmeno *svůj* zaujímá pozici, v níž český gramatický systém reflexivizaci nepodporuje.⁴¹

Tatiana Perevozchikova se ve svém výzkumu zabývala souvislostí mezi výskytem reflexivního zájmena, gramatickými kategoriemi čísla a způsobu (u klauzule obsahujícího posesivum) a formou textu (mluvenou vs. psanou). Analýza ukazuje na vliv všech těchto proměnných. Výskyt reflexivních posesiv podle Perevozchikové sílí v singuláru a rovněž v indikativních konstrukcích. Tyto dvě proměnné spolu vzájemně interagují. Tendence k užívání nereflexivní formy v plurálových tvarech (včetně případů vykání) je tedy silnější v imperativních klauzích. Co se týče mluvené a psané komunikace, reflexivní posesivum se vyskytovalo častěji v psané, formálnější podobě textu, zatímco nereflexiva dominovala v komunikaci mluvené.⁴²

Na webovém korpusu *Araneum Bohemicum Minus* zkoumala Perevozchikova také vliv dalších proměnných. Zjistila, že výskyt nereflexivních posesiv na úkor reflexivních tvarů stoupá v konstrukcích obsahujících více možných antecedentů (užitím nereflexiva se tedy předchází možné chybné interpretaci textu) a v klauzích se zapuštěnou predikací (z téhož důvodu); dále v konstrukcích, kde je posesivum anteponováno vůči subjektu; a ve vyjádřeních s životným posesorem. Na rozdíl od Světlý Čmejrkové nezjistila Tatiana Perevozchikova žádný vliv sémantického rysu blízkosti.⁴³

⁴⁰ Gebauer, 1905, s. 86.

⁴¹ Čmejrková, 2003, s. 181–183.

⁴² Perevozchikova, 2024, s. 36.

⁴³ Perevozchikova, 2023, s. 261–262.

V syntaktických strukturách s predikací dvojí, matricovou (s vedlejší větou obsahující verbum finitum) nebo zapuštěnou (s dějem vyjádřeným jinou jednotkou než verbem finitem) zkoumali před Tatianou Perevozchikovou konkurenci reflexivních a nereflexivních zájmen František Daneš a Karel Hausenblas. Na distribuci (ne)reflexivních posesiv má podle nich vliv řada proměnných. Distribuční tendence bývá ovlivněna vzdáleností lexémů vyjadřujících stav nebo děj v rámci syntaktické struktury. Dále na ni působí tvaroslovná klasifikace lexému představujícího skrytou predikaci (u vnořené predikace, kde je explicitní vedlejší věta nahrazena deverbativním substantivem, infinitivem spadajícím do valence verba finita apod.), funkce substantiva ve složkové syntaxi (zejm. rozdíl agens x patiens) či slovesný rod klauze. Dějovou sémantiku mohou nést i adjektiva, pokud jsou součástí rekčního vztahu. Obecně vzato může jakýkoliv potenciální nositel neexplicitní predikace v klauzi posilovat tendenci k užívání nereflexivních posesiv, která vyjadřují referenční vztah posese jednoznačněji.⁴⁴ Podle Rudolfa Růžičky, který srovnával funkce reflexivních posesiv v češtině a ruštině, se reflexivní posesiva užívají především tehdy, kdy lze posesora ztotožnit s podmětem věty, ale v mnoha kontextech lze reflexiva a nereflexiva zaměnit, aniž by se změnil význam klauze.⁴⁵

Na práci Františka Daneše, Karla Hausenblase a Rudolfa Růžičky navázala Jarmila Panevová sémantickou analýzou podmínek, které mají vliv na (ne)dodržování gramatického pravidla o distribuci reflexivních posesiv. Panevová zkoumala klauze s predikací vnořenou a matricovou a rozvedla teorii o participantech syntaktické konstrukce, k nimž potenciálně referují reflexivní posesiva, ačkoliv z hlediska formální syntaktické struktury nejsou subjektem. U sloves komunikace a percepce zjistila velkou uzuální rozkolísanost mezi užíváním reflexivních a nereflexivních zájmen, která mají v takových větách referenční vztah s levostrannými nebo s pravostrannými aktanty sloves.⁴⁶

⁴⁴ Daneš, Hausenblas, 1962, s. 191–202.

⁴⁵ Růžička, 1973, s. 636–779.

⁴⁶ Panevová, 1986, s. 44–56.

Podle výzkumu Světlý Čmejrkové gramatické pravidlo o distribuci reflexivního posesiva často koliduje s případy, kdy nad reprezentativní funkcí zájmena dominují funkce jiné (apelová, expresivní, emotivní, konativní i kontaktová). Na ustrojení syntaktické struktury totiž nemá vliv zdaleka jen norma, ale také postoj mluvčího a komunikační cíle. Sémantika reflexivního posesiva ve skutečnosti zahrnuje dvojí referenci – nereferuje přímo k subjektu, nýbrž k nereflexivnímu posesivu (udávajícímu osobu), které referuje k subjektu. Reflexivní posesivum tedy nemůže nést pragmatickou informaci samo o sobě. Pokud chce mluvčí zdůraznit apelovou či jinou funkci posesivního vztahu, užití nereflexiva (a porušení normy) se nabízí jako nejjednodušší řešení, protože vyžaduje minimální zásah do celkové syntaktické struktury a nezmění se přitom význam klauze. Významný vliv na distribuci posesiv má podle Čmejrkové gramatická osoba posesora, o čemž blíže pojednáme v následujících podkapitolách.⁴⁷

3.2.1 Posesor jako mluvčí

Inherentně singulární zájmeno *můj* zpravidla nahrazuje reflexivní posesivum v kontextech, které tematizují integritu lidské bytosti nebo jedné z jejích integrálních složek (duch, duše, mysl, tělo etc.) či blízkých kategorií (domov, rodinní příslušníci, další blízké osoby, práce, tvorba, finance apod.), některá spojení tohoto druhu se časem ustálila (*Tomu na mou duši nemohu uvěřit!*). Nereflexivní forma posesiva vytlačuje zájmeno *svůj* i v expresivních kontextech (*Výsledky mojí práce přece nesvěřím jen tak někomu*) anebo v prostých sděleních, na které se mluvčí nijak nepřipravoval ani je hlouběji nepromýšlel (*Počkej, moje kolo беру taky!*).⁴⁸ Užívání nereflexivního posesiva ve spontánních promluvách může být způsobeno též neuceleností syntaktických konstrukcí či jejich neuměřenou významovou komplexitou.⁴⁹ Náhrada reflexivního posesiva nereflexivním, inherentně plurálovým tvarem *naš* odkazuje ke všeobecnosti subjektu (*Jsme hrdí na naši zemi/naše sportovce/naše žáky*).⁵⁰

⁴⁷ Čmejrková, 2003. (online).

⁴⁸ Ibid. (online).

⁴⁹ Kopečný, 1962, s. 199.

⁵⁰ Čmejrková, 2003 (online).

3.2.2 *Posesor jako adresát*

Množství textů, v nichž reflexivní posesivum ustupuje posesivům nereflexivním pro 2. gramatickou osobu, podle Čmejrkové narůstá proto, že se v době nových médií celkově zvětšuje objem textů oslovujících adresáta. Jde zejména o distribuci nereflexivního zájmena *váš*, jehož užití může být motivováno buď snahou o zdvořilostní vykání (*Kam se chystáte na vaše další turné, mistře?*), nebo potřebou oslovit větší množinu lidí, zejména v komerčních sférách komunikace (*Kupte si cejlonskou skořici, abyste měli vaše cukroví ještě voňavější!*). Spojením obého v kombinaci s pragmatickou snahou konstituovat obraz adresáta jako *jediného příjemce* (ač je součástí širší skupiny lidí) dochází k tzv. syntetické personalizaci.⁵¹ V tomto případě lingvistický popis přechází na pomezí psychologie a sociologie. Jedinec, jenž se cítí osobně osloven, má větší tendenci k vyslyšení reklamní výzvy (*Použijte šampon „Mechorost“ a udělejte něco dobrého pro vaši peněženku i vaše vlasy!*) nebo žádosti, jakkoliv může být sama o sobě formalizovaná a oficiální (*Odevzdejte váš vyplněný formulář na studijní oddělení*). V souvětích obsahujících zároveň zájmena reflexivní i nereflexivní spatřuje Světlá Čmejrková konkurenci těchto zájmen.⁵² Jiným důvodem by podle nás mohl být spíše stylistický faktor, konkrétně snaha vyhnout se neestetickému opakování téhož slova (*Chcete váš dokument založit mezi vaše ostatní soubory do vaší složky?*).

Inherentně singulární zájmeno *tvůj* naopak podle Františka Trávníčka při nenoremném užívání signalizuje přezíravost/pohrdání mluvčího vůči adresátovi (*Sundej už tu tvou čmáranici ze zdi!*).⁵³ V reklamní sféře může svoji roli hrát i přejímání syntaktických konstrukcí z angličtiny (*You'll find your style with us!* → *S námi najdeš tvůj styl!*).

3.2.3 *Posesor – nekomunikant*

U posesorů ve 3. osobách může být reflexivní zájmeno nahrazováno nereflexivními ze všech výše uvedených důvodů, avšak mnohem větší vliv zde má aspekt srozumitelnosti. Vzhledem k tomu, že zájmena pro 3. osobu obvykle odkazují na entity,

⁵¹ Čmejrková, 2003. (online).

⁵² Ibid. (online).

⁵³ Trávníček, 1961, s. 1–7.

kteřé nejsou přítomny v dané komunikační situaci, může snáze dojít k chybné interpretaci ohledně identity posesora. Hranice mezi zjevně zanořenou predikací (*Jsem obeznámen s Mirkovým zápasem o své/jeho povolání*) a pouhým užitím lexému, který by mohl asociovat nějaký stav nebo děj (*Viděl jsem Mirkovu podobu se svým/jeho otcem*), je neostrá. V posledním uvedeném případě by mechanická distribuce zájmena *svůj* podle gramatického pravidla mohla snadno vyústit ve špatnou interpretaci klauze.⁵⁴

3.3 Reflexivní posesivum *svůj* ve starší češtině

Jan Gebauer definoval ve své *Historické mluvnici jazyka českého* náležitě užívání reflexivního posesiva *svůj* obdobně jako u novočeského *svůj*.⁵⁵ V této podkapitole shrneme, co díky dosavadnímu lingvistickému bádání víme o výskytu posesiva *svůj* ve staré češtině, resp. ve staročeském biblickém překladu, kde byla distribuci reflexivních posesiv věnována dosud největší pozornost.

Podle Vladimíra Kyase koliduje užívání reflexivních a nereflexivních posesiv pro 1. a 2. osobu všech čísel až do druhého vydání *Bible Melantrichovy*, v jejímž textu dochází k ustálení distribuce – ovšem ne podle současného gramatického pravidla.⁵⁶ Příklon k nereflexivním posesivům v *Melantrichových biblích* potvrdil ve svém výzkumu také Robert Dittmann, podle něhož se tento překladový rys vyskytuje i v překladu *Nového zákona* od Jana Blahoslava.⁵⁷ Blahoslavův úzus byl v následujících bratrských překladech modifikován ve prospěch užívání reflexivního posesiva *svůj* podle pravidla z *Náměšťské mluvnice* (viz následující podkapitola *Posesivum „svůj“ ve staročeských a barokních gramatikách*). *Bible kralická šestidílná* opravuje nereflexivní posesiva 1. a 2. osoby obou čísel na reflexivní formu jen částečně, *Kralický nový zákon* z roku 1601 se již výrazně přibližuje současné noremní distribuci.⁵⁸ Podle Dittmannova nepublikovaného výzkumu o distribuci reflexivního posesiva v *Novém zákoně Lukášově* z roku 1525, v *Bibli Netolického* z roku 1549 a v *Novém zákoně Jana Blahoslava* vydaném roku 1564, tendence k preferování nereflexivních posesiv pro 1. a 2. osobu sílí

⁵⁴ Čmejková, 2003 (online).

⁵⁵ Gebauer, 2007, s. 208.

⁵⁶ Kyas, 1997, s. 170–171.

⁵⁷ Dittmann, 2021, s. 418.

⁵⁸ Dittmann, 2023, s. 217–218.

v inherentně plurálových formách. V *Novém zákoně Lukášově* celkově převládala nereflexivní posesiva, čímž se liší od předpokládané distribuce posesiv u většiny tištěných překladů od *Bible pražské* po 2. vydání *Bible Melantrichovy*. V *Novém zákoně* z roku 1601 naopak dominují reflexivní posesiva (na rozdíl od *Nového zákona Jana Blahoslava*, který se přiklání k distribuci podle druhé „*Melantrišky*“).⁵⁹

Anna Michalcová zjistila ve svém výzkumu o užívání posesiv ve 3. redakci staročeského biblického překladu, že k odstraňování reflexivních posesiv 1. a 2 osoby docházelo také před vydáními *Bible Melantrichovy*. Ve zkoumaných třetiredakčních památkách potvrdila významný ústup reflexivních posesiv ve prospěch posesiv nereflexivních. Tento jev pravděpodobně souvisí s vyšší tendencí 3. staročeské překladové redakce k doslovnému překladu vulgátního textu, než jaká byla identifikována u všech ostatních staročeských i středněčeských biblických překladů.⁶⁰

3.3.1 *Posesivum „svůj“ v raněnovověkých gramatikách*

Již v *Náměšťské mluvnici* (*Grammatyka česká v dvojí stránce*), první české gramatické příručce z roku 1533, se dočteme o *reguli* pro správnou distribuci reflexivního posesiva *svůj*:

„Quando pronomen deriuratum predicatur de suo primitiuo, tehdy exponuj oboje po svojsku. Quando pronomen deriuratum non predicatur de suo primitiuo: tehdy ‚meus‘ exponuj po mojsku a ‚tuus‘ po tvojsku (...) A protož máš exponovati ‚Ego non sum meus‘ Já nejsem svůj a ne můj. Item, když díš ‚Lai pedes meos‘: ‚meos‘ jest deriuratum et predicatur de suo primitiuo scilicet ego, in verbo ‚lai‘ subintellecto. A protož máš říci: umyl sem nohy své, ne mé. (...) Ale když díš ‚Ipse est amicus meus‘, ‚meus‘ pronomen deriuratum non predicatur de suo primitiuo: quia ipse non est primitiuum pronominis ‚meus‘. A protož máš říci ‚Onť jest přítel můj, ne svůj.“⁶¹

Autoři *Náměšťské mluvnice* (utrakvistický kněz Václav Beneš Optát, Petr Gzel a Václav Philomates) tedy zformulovali již v první polovině 16. století základní pravidlo pro užívání zájmena *svůj* podobně, jako na konci 19. století Jan Gebauer a po něm

⁵⁹ Dittmann, 2024.

⁶⁰ Michalcová, 2022, s. 215–224.

⁶¹ Optát, Gzel, Philomates, 2019, s. 58–59.

i moderní gramatické příručky. Distribuce posesiv pro 3. osoby nekolísala tak, jak kolísala u posesiv pro osobu první a druhou, a odpovídala více dnešní distribuci noremní. Václav Philomates, který sepsal druhou část mluvnice jménem *Etymologia*, se však věnuje i specifikům samotného reflexiva *svůj* – opět v porovnání s latinou. Uvádí, že latinské *suus* se dá do češtiny překládat dvojím způsobem (*svůj/jeho*) a je nutné rozlišovat významy podle kontextu, viz latinské *Liniuit oculos patri suo*, přeložené jako *Pomazal oči otci svému*, a oproti tomu *Vocabant eum nomine patris sui*, přeložené jako *Nazývali ho jménem otce jeho*. Autoři mluvnice reflektují také situaci, kdy se zájmeno *svůj* vyskytuje v nominativu a získává tím nový sémantický rys „samostatnosti“: *Ite populus est suus* znamená tedy *Tento lid jest svůj: to jest, že jim žádný nevládne*.⁶² Stejně překladové pravidlo postulují Philomates pro tvary inherentního feminina, neutra a obecně pro tvary inherentně plurálové.⁶³

V mnohém inovativní zásady *Náměšťské mluvnice* byly pro další ustalování gramatických norem velmi důležité, protože na rozdíl od *Nového zákona náměšťského* (přeloženého podle těchto zásad) se *Náměšťská mluvnice* dostala do širokého povědomí a v předmluvě ke svým biblím ji cituje i Jiří Mlentrich z Aventina (ačkoliv v souvislosti s distribucí préteritálních auxiliárů, a nikoliv reflexivních posesiv).

Významný učenec, překladatel *Nového zákona* a biskup jednoty bratrské, Jan Blahoslav, pracoval na své mluvnici většinu života a zkomponoval ji jako rozsáhlou (a nezřídka kritickou) reflexi *Mluvnice náměšťské*. V komentáři k Philomatově *Etymologii* uvádí následující:

„Pravá jest regula tato. Než mohla by také věc tato (a snad někomu světleji) povědína býti: quando ‚meus‘ pronomini adiacet verbum primae personae, tady máš to ‚meus‘ nebo jeho ratolesti vykladati (jak on dí) po ‚svojsku‘, totiž příležitou ratolestí toho slova ‚svůj‘. (...) Quando vero adiacens verbum est cesundae vel tertiae personae tedy to ‚meus‘ vykládej ratolestmi toho slova ‚můj‘ anebo, (jakž on dí), po ‚mojsku‘. (...) Ač tolikéž by mohlo tou regulí, kterouž sem napřed položil, de actione vel manente, vel transuente, zpraveno býti.“⁶⁴

⁶² Optát, Gzel, Philomates, 2019, s. 59.

⁶³ Ibid., s. 60.

⁶⁴ Blahoslav, 1991, s. 90–91.

Jan Blahoslav se ovšem neuchyluje jen ke kritice Philomatovy formulace daného pravidla, nýbrž dodává, že pravidlo by nemělo být uplatňováno bezesbytku, protože je zapotřebí brát v úvahu také hledisko estetické a vliv tradice:

„Ačkoli i přitom také figury a zvyk své místo míti musejí. Jako sud' tato slova Matthaei 11: ‚Aj já posílám anděla svého‘; dobře a vlastně díš, ale hláze díš a pěkněji ‚anděla mého‘, ale dobře díš ‚On poslal anděla svého‘.“⁶⁵

Knížka v českém a německém jazyku složená z roku 1540 sestavená Ondřejem Klatovským z Darmanhostu se věnuje pouze zájmenům ukazovacím.⁶⁶ *Grammatica Bohemica, studiosis eius linguae utilissima* Matouše Benešovského z roku 1577 obsahuje paradigma posesivních zájmen včetně deklinace posesiva *svůj* ve všech rodech, ale neuvádí žádná pravidla pro jeho distribuci.⁶⁷

Vavřinec Benedikt z Nudožer píše o užívání zájmena *svůj* ve druhé části své *Grammaticae Bohemicae ad leges naturalis methodi conformatae et notis numerisque illustratae ac distinctae libri duo*. Jako první gramatik tematizuje pragmatické užívání nereflexivního zájmena *náš* (na úkor reflexiva) s funkcí konstituovat mluvčího jako široký kolektiv osob. Autor uvádí jako příklad takového užití inherentně plurálového nereflexivního posesiva biblický verš: *Aby nám dobře bylo, kdy uposlechneme hlasu Hospodina Boha našeho*, kde spojení *Boha našeho* označuje *Boha celého Izraele*.⁶⁸

V roce 1660 byla vydána *Grammatica Boëmica* Jana Drachovského. Drachovský uvádí deklinační paradigma posesiva *svůj* jako alternativu vedle paradigmat inherentně singulárních zájmen *můj* a *tvůj*. Distribuci tvarů nijak nepopisuje ani nekoriguje. U inherentně plurálových forem a u posesiv pro 3. osobu reflexivum neuvádí.⁶⁹

⁶⁵ Blahoslav, 1991, s. 91.

⁶⁶ Klatovský, 1564, fol. C8v–E2r.

⁶⁷ Benešovský, 1577, fol. C7v–D2r.

⁶⁸ Nudožer, 1603, fol. 42b.

⁶⁹ Drachovský, 1660, s. 77.

Z jezuitských gramatik 17. století zmiňuje okrajově posesivum *svůj* Jiří Konstanc (kvůli deklinaci)⁷⁰ a Matěj Václav Šteyer ho v *Žáčkoví* pouze identifikuje jako jedno ze zájmen v kontrastu s adjektivy.⁷¹

Užívání reflexivního posesiva rozebírá podrobněji až Václav Jan Rosa, který ve své mluvnici *Grammatica linguae Bohemicae quattuor partibus* uvádí následující *nótu*: „*Svůj*’ sicut *sebe*’ est omnis personae, de usu illius in Syntaxi videbimus,⁷² tzn. že posesivum *svůj* se může stejně jako osobní reflexivum *se* vztahovat ke všem osobám. O pravidlech distribuce informuje v části o syntaxi. Pro Rosu je určující kongruence v kategorii osoby a čísla mezi posesivem a slovesem. Tam, kde je shoda, doporučuje užívání reflexivního posesiva. V případě absence shody navrhuje užití nereflexivního posesiva s jednoznačnou referencí. Toto stručné rozlišovací pravidlo v podstatě odpovídá současné normě, pouze nereflektuje možnost záměrných (pragmatických či estetických) odchylek.

3.4 Posesivní reflexivum *svůj* v původních biblických jazycích

V této podkapitole se budeme ve stručnosti věnovat základním pravidlům určujícím distribuci posesiv ve třech biblických jazycích (v latině, řečtině a hebrejštině) s důrazem na latinu, protože většina staročeských překladů byla pořízena z *Vulgáty* bez přihlížení k originálním textům. S reflexí řeckých a hebrejských textů přicházejí na českém území v návaznosti na některé trendy zahraničního biblického humanismu především učenci Jednoty bratrské v období humanismu.

3.4.1 *Posesiva ve vulgátní latině*

Morfologický systém klasické i středověké latiny obsahuje posesiva *meus*, *tuus*, *suus*, *noster*, *vester* a *eius*. Distribuce reflexivních a nereflexivních posesiv se však mezi klasickou a středověkou latinou liší. Jazyk vulgátní latiny se v tomto případě shoduje se striktnějšími pravidly latiny klasické: tvary reflexiva *suus* se užívají pouze pro referenci ke 3. gramatické osobě a musejí být koreferenční se subjektem klauze. Na rozdíl od klasických textů se však ve *Vulgátě* zájmena zpravidla nevynechávají (ač je reference posesivního vztahu zřejmá z širšího kontextu) a standardní slovosled pro shodný

⁷⁰ Konstanc, 1667, s. 70.

⁷¹ Šteyer, 1668, fol. C2r.

⁷² Rosa, 1672, s. 128.

především latinou a němčinou, snahou zdůraznit vztah k posesorovi či potřebou eliminovat víceznačnost ve složitějších konstrukcích.⁷³

Ve staroslověnštině podle Radoslava Večerky dominují u prvních dvou gramatických osob posesiva nereflexivní. Večerka vysoký počet nereflexivních tvarů i různorodost distribuce posesiv v jednotlivých rukopisech vysvětluje jako vliv dobového užívání jazyka.⁷⁴ Shody a rozdíly v distribuci posesiv u češtiny a moderních slovanských jazyků zkoumala například Anna Nedoluzhko (pro ruštinu)⁷⁵ a Ileana Florea (pro rumunštinu).⁷⁶

⁷³ Pietkiewicz, 2002, s. 40.

⁷⁴ Večerka, 1993, s. 223.

⁷⁵ Nedoluzhko, 2016.

⁷⁶ Florea, 2008.

4 Metodologie analytické části práce

V této kapitole podrobně popíšeme metodologii výzkumu, jehož jádro tvořila manuální excerpce dat, jejich analýza v programu *Microsoft Excel*, ve statistických kalkulátorech dostupných na webu *socscistatistics.com* a v programovacích jazycích *Python*, *R*, a následná interpretace výsledků na základě jejich srovnání s dosavadním stavem bádání.

4.1 Výzkumná otázka a hypotézy

Obecnou výzkumnou otázkou, k níž se vztahujeme v celé této práci, jsme formulovali následovně: „Jak se ve staročeských a středněčeských biblických překladech vyvíjela distribuce reflexivního posesiva *svůj* v 1. a 2. gramatické osobě a jaké proměnné ji ovlivňovaly?“

Na základě studia sekundární literatury (zejména Dittmann, 2024, Michalcová, 2022 a Kyas 1997) a důkladné metodologické úvahy jsme stanovili tři základní hypotézy:

1. Vývoj distribuce reflexivního posesiva ve staročeských a středněčeských biblických překladech je nelineární.
2. Existuje souvislost mezi výskytem reflexivního posesiva *svůj* a gramatickou osobou: tendence k jeho užívání je silnější v 1. osobě.
3. Existuje souvislost mezi výskytem reflexivního posesiva *svůj* a inherentní gramatickou kategorií čísla ve shodě se subjektem dané klauze; tendence k užívání reflexivní formy se projevuje častěji u tvarů inherentně singulárních.

V průběhu excerpce jsme navíc do výzkumu připojili menší sondu zaměřenou na potenciální vliv dalších proměnných. Tyto proměnné jsme sledovali pouze na dokladech z vybraných překladů Markova evangelia (celkem 463 excerpt):

- I. Existuje souvislost mezi výskytem reflexivního posesiva *svůj* a gramatickou kategorií způsobu: tendence k jeho užívání je silnější v neindikativních klauzích.
- II. Existuje souvislost mezi výskytem zájmena *svůj* a jeho opakovaným výskytem ve verši, a to buď náhodně, nebo jako součást jednoho

ze semitských paralelismů (např. paralelismus membrorum); opakovaný výskyt posese v rámci jednoho verše zvyšuje pravděpodobnost použití reflexivní formy.

- III. Existuje souvislost mezi výskytem reflexivního posesiva *svůj* a pozicí shodného přívlastku (anteponovaná vs. postpozitivní pozice); v případech s přívlastkem v postpozici se pravděpodobně častěji uplatní vliv latiny a tendence k užití reflexivní formy bude oslabena.
- IV. Existuje souvislost mezi výskytem zájmena *svůj* a vzdáleností lexému, na němž je signalizována gramatická osoba subjektu (je demonstrací sekundární predikace a nese hloubkový podmět), např. řídicí jméno, sloveso nebo jiné posesivum.

4.2 Manuální sběr dat a tagování excerpt

Doklady obsahující subjekt klauze a reflexivní i nereflexivní posesiva v 1. a 2. osobě byly sbírány manuálně. Všechna excerpta byla zaznamenávána do tabulky v nástroji *Microsoft Excel*. U každého dokladu jsme uvedli název biblické knihy (sloupec *Liber*), překlad (sloupec *Trans*), číslo kapitoly (*Cap*) a číslo verše (*Vers*). Sloupec obsahující samotná excerpta nesl označení *Exc*. U všech nalezených dokladů jsme anotovali tři proměnné:

- Reflexivitu posesiva (sloupec *Refl*; reflexivní posesivum – 1, nereflexivní – 0)
- Gramatickou osobu subjektu klauze (sloupec *Pers*; 1. osoba – 0, 2. osoba – 1)
- Inherentní číslo posesiva (sloupec *Num*; singulár – 0, plurál/duál – 1).

Binární kódování bylo zvoleno z důvodu snazší aplikace statistických metod, zejména při výpočtech sledujících interakce mezi více proměnnými. Proměnné týkající se hypotéz *ex post* byly sledovány pouze na dokladech z Markova evangelia a značili jsme je následovně:

- *Mod* – způsob klauze (indikativ – 0, imperativ/kondicionál – 1),
- *Rep* – opakování téže posesivní formy v rámci jednoho verše (ne – 0, ano – 1)
- *Pos* – pozice posesiva vůči hlavnímu substantivu (antevizice – 0, postvizice – 1)

- *Dist* – vzdálenost mezi posesivem a lexémem, na němž je signalizována gramatická osoba subjektu (max. jedno autosémantické slovo nebo žádné – 0; dvě a více autosémantických slov – 1)

Kromě těchto proměnných jsme u textu Markova evangelia zkoumali také možný vliv latinského textu *Vulgáty*, konkrétně výskyt reflexivního posesiva *suus* v korelaci s výskytem *svůj* v českých překladech. Platnost hypotézy o distribuci latinských posesiv podle pravidel klasické latiny jsme si ověřili vlastní excerpcí posesivních zájmen z latinského znění Markova evangelia.

4.3 Analýza dat

Základní statistické vyhodnocení dat proběhlo v tabulkovém procesoru *Microsoft Excel*. V témže nástroji byla základní data vizualizována. K výpočtům interakcí jsme využili rovnice pro logistickou regresi a generalizovaný lineární smíšený model (GLMM). Výpočty interakcí hlavních proměnných byly provedeny prostřednictvím programovacího jazyka *Python*, přičemž jsme použili knihovny *scipy.stats* pro χ^2 test (s hladinou významnosti $p = 0,05$), *statsmodels* pro Log-lineární modelování interakce vícefaktorových interakcí a *matplotlib* pro vizualizaci získaných dat. Výsledky statistických testů provedených v *Pythonu* byly dodatečně ověřovány pomocí programovacího jazyka *R*, a to za využití knihoven *lme4* a *glmmTMB* a online nástrojů pro analýzu dat v oblasti sociálních věd, konkrétně kalkulátorů dostupných na webové stránce socscistatistics.com.

5 Prameny vybrané k excerpci dat

Pro excerpci dat jsme po úvaze zvolili staročeské a středněčeské překlady tří biblických knih: Markova evangelia (Mk), Žalmů (Ž) a Izajáše (Iz). Z Markova evangelia a knihy Izajáš byly excerpovány všechny kapitoly (Mk obsahuje 16 kapitol, Iz 66 kapitol). V případě knihy Žalmů jsme excerpovali žalmy od čísla 50 až po závěrečný 150. žalm, neboť tento úsek dosud nebyl v sekundární literatuře systematicky analyzován.

Výběr těchto biblických knih byl veden několika kritérii. Za klíčový faktor považujeme četnost jejich výskytu ve staročeských a středněčeských překladech na rozdíl například od deuterokanonických knih, které se v některých biblických překladech vůbec nevyskytují, dále dostupností digitalizovaných textů a fotokopií (v případě Mk a Ž) a především možností srovnávat vývoj užívání reflexivního posesiva *svůj* nejen v čase, ale také s ohledem na žánrovou stylistiku. *Markovo evangelium* lze charakterizovat jako text výpravný. Je ze všech synoptických evangelií nejkratší a jeho dějové pasáže jsou nejméně přerušovány teologickými reflexemi, výklady apod., proto se již v 1. století užívalo právě *Markovo evangelium* jako výchozí text pro přípravu katechumenů na křest. Kniha *Žalmů* obsahuje biblickou poezii, takže jde do velké míry o texty lyrické (oslava Hospodina, nářky, poutnické písně, prosby etc.) a kniha *Izajáš* sestává z textů prorockých (specifický žánr typický pro starověké semitské prostředí). Texty *Nového zákona* (v nejranějším období především liturgické perikopy) a žalmy byly navíc překládány více než jiné biblické texty, a to pro svou praktickou funkci při mešní liturgii a při denní modlitbě církve (breviář).

Zvolené překlady, které budou popsány v následujících podkapitolách, pokrývají všechny čtyři základní staročeské redakce včetně jejich významných mezistupňů a zároveň výběrově ilustrují i vývoj českého biblického překladu v novověku.

5.1 Markovo evangelium

Jako reprezentativní překlady Markova evangelia jsme pro excerpci vybrali tyto prameny: z rukopisů Markovo evangelium *Bible drážďanské* (BiblDrážď), *Bible olomoucké* (BiblOl), *Bible litoměřické* (BiblLit), *Bible Bočkovy* (BiblBočk), *Bible padeřovské* (BiblPad) a *Nového zákona muzejního mladšího* (NZMuzMl); z tištěných textů Mk *Bible pražské* (BiblPraž), *Bible benátské* (BiblBen), *Nového zákona Klaudyánova* (NZ1518), *Náměšťského Nového zákona* (NZ1533), dále 2. vydání *Bible Severýnovy* (BiblSev2), 2. vyd. *Bible*

Melantrichovy (BiblMel2), *kralického Nového zákona z roku 1601* (NZ1601), *Bible kralické šestidílné* (BiblKral1) a *Svatováclavské bible* (BiblVácl).

5.1.1 *Markovo evangelium 1. staročeské překladové redakce*

Nejstarším analyzovaným textem z 1. překladové redakce je *Bible drážďanská*. Zatímco řada starozákonních knih byla částečně ztracena při požáru univerzitní knihovny v Lovani během první světové války, text Markova evangelia se dochoval v úplnosti, a to ve formě fotokopíí.

Na přepisu Markova evangelia se podíleli celkem tři z celkových sedmi písařů tohoto kodexu – pátý a šestý zapisovali kratší úseky, zatímco většinu (přibližně dvě třetiny rukopisu) vytvořil písař druhý. Z přibližně deseti překladatelů, které lze na základě lexikálních rozdílů (např. *pop* oproti *kněz*, *blahoslavený* oproti *požehnaný*) rozdělit do dvou překladatelských skupin, přeložil evangelia překladatel náležející ke starší skupině, což mimo jiné potvrzuje i překlad latinského výrazu *sacerdos* jako *pop*. Lze důvodně předpokládat, že evangelia vznikla jako první překladová část celé Drážďanské bible. *Bible olomoucká*, z níž jsme excerpovali Mk, představuje revizi textu *Bible drážďanské*. Podle datace uvedené v doslovu byla (až na později doplněný text *Zjevení*) zapsána roku 1417.⁷⁷

Styl překladů první staročeské redakce připomíná styl staročeského evangeliáře. Překladatelé zde zpravidla upřednostňovali zachování smyslu před doslovnou věrností latinskému originálu. Výsledný text proto působí srozumitelně a jazykově plynule – v této charakteristice podle Josefa Vintra dokonce vyniká staročeský evangeliář ještě výrazněji než *Bible drážďanská*.⁷⁸ Z lexikálního hlediska lze předpokládat, že text evangeliáře byl v některých detailech ovlivněn staroslověnskými překlady a že některé výrazy náboženské terminologie (např. *učeník* za latinské *discipulus*) byly prostřednictvím těchto překladů převzaty i do první redakce staročeské Bible, především do *Bible drážďanské*. Vzhledem k současnému stavu výzkumu však zatím nelze paleoslavismy v textu s jistotou identifikovat.⁷⁹

⁷⁷ Kyas, 1997, s. 43–60.

⁷⁸ Vintř, 1977, s. 339–340.

⁷⁹ Vykypěl a kol., 2021, s. 192–195.

5.1.2 *Markovo evangelium 2. staročeské překladové redakce*

Z druhé staročeské redakce jsme pro excerpce Markova evangelia vybrali *Bibli litoměřickou* a *Bibli Bočkovu*, protože představují – podobně jako *Bible drážďanská* a *Bible olomoucká* v rámci 1. redakce – starší verzi překladu a jeho pozdější revizi.

Překlad Nového zákona lze považovat za zásadní přínos druhé překladové redakce. Vladimír Kyas dokonce pokládal druhoredakční překlad Nového zákona za základní a výchozí text pro všechny následující české novozákonní překlady. Druhoredakční překlad byl pravděpodobně pořízen pro některého ze šlechticů dvora českého krále, přičemž jeho tvůrci mohli čerpat z bohaté literární tradice 14. století.⁸⁰ Podle výzkumu Hany Kreisingerové navazovali překladatelé Nového zákona druhé redakce na nerevidovanou verzi textu první redakce. Míra shody s výchozím textem první redakce se u Markova evangelia pohybuje kolem 36 %, což odpovídá míře shody zaznamenané také u evangelia podle sv. Matouše.⁸¹

5.1.3 *Markovo evangelium 3. staročeské překladové redakce*

Ze třetí staročeské redakce jsme pro excerpce Markova evangelia vybrali *Bibli padeřovskou*. Text této redakce vychází jak ze starší, tak i z mladší verze druhoredakčního překladu, přičemž míra závislosti na druhé redakci není konzistentní napříč celým textem. Samotný vznik překladu třetí redakce nebyl motivován potřebou nové verze Nového zákona – jak tomu bylo u redakce druhé – nýbrž především snahou o nový překlad Starého zákona, v němž lze proto sledovat výrazně vyšší míru překladatelské inovativnosti. Text Markova evangelia nicméně nese specifické rysy třetí redakce, jež spočívají zejména ve snaze o maximálně přesný, doslovný překlad z latinské *Vulgáty*. Překladatelé se systematicky vyhýbali rozkolísanosti v převodu opakujících se lexémů a kriticky třídili výklady obsažené v předchozích redakcích.⁸² Na důsledně doslovný překlad z *Vulgáty* poukázala ve své studii také Anna Michalcová, která doložila, že distribuce reflexivních posesiv v *Bibli padeřovské* v knihách Žalmů a Matoušově

⁸⁰ Kyas, 1997, s. 66–71.

⁸¹ Kreisingerová, 2019, s. 99.

⁸² Kyas, 1997, s. 102–105.

evangelium odpovídá latinskému originálu, a to bez ohledu na syntaktickou náležitost reflexiv v češtině.⁸³

5.1.4 *Markovo evangelium 4. překladové redakce*

Jako zástupce čtvrté redakce jsme zvolili *Bibli pražskou*, která nese významné prvenství – jedná se o první tištěnou bibli ve slovanském jazyce, vydanou roku 1488. Jako výchozí text pro překlad Nového zákona sloužil tzv. *Lupáčův Nový zákon*, přeložený utrakvistickým knězem a později biskupem Martinem Lupáčem. Na překladu se podíleli především univerzitní mistři. Lupáčova verze kompiluje prvky všech předchozích redakcí, avšak na rozdíl od bezprostředně předcházející třetí redakce nedodrжуje jednotu v překladu jednotlivých lexémů na konkordantních místech.⁸⁴ Samotný Martin Lupáč pak vycházel primárně z *Nového zákona těšínského* (1418), nejstaršího dokladu kompilace druhoredakčního a třetiredakčního znění. Těšínské znění evangelíí bylo přejato nejen jím, ale objevuje se také v *Bibli kunštátské* a v tzv. *Novém zákoně se signetem*, tištěném ještě před vydáním *Bible pražské*.⁸⁵

Dalším textem, který lze – byť méně jednoznačně – přiřadit k 4. redakci staročeského překladu, je *Bible benátská* z roku 1506, jejíž Markovo evangelium bylo rovněž zahrnuto do excerpce. Tento první překlad české bible vydaný v zahraničí vychází z textové verze *Bible kutnohorské*, která sama představuje revizi *Bible pražské*. Bible benátská však obsahuje výrazně rozsáhlejší jazykové úpravy, jejichž cílem byla modernizace biblického stylu. Tyto zásahy byly zpočátku předmětem kritiky překladatelů a autorů spojených s ilegální Jednotou bratrskou, jak dosvědčují např. archaizující překlady Nového zákona od teologa a lékaře Klaudyána (1518) a bratra Lukáše (1525).⁸⁶

5.1.5 *Další tištěné překlady Mk 16. století*

Pro excerpci textů mimo katolickou tradici jsme zvolili *Nový zákon Klaudyánův* z roku 1518 a *Nový zákon náměšťský* z roku 1533. *Nový zákon Klaudyánův* (1518) se vyznačuje řadou jazykových specifik. Na rozdíl od překladatelů čtvrté redakce

⁸³ Michalcová, 2022, s. 217.

⁸⁴ Kyas, 1997, s. 127–130.

⁸⁵ Ibid., s. 115.

⁸⁶ Ibid., s. 132–133.

se Klaudyán přiklonil ke konzervativnějšímu jazykovému stylu, což je patrné například v opětovném zavádění imperfekt. Tento přístup se odráží i v užívání staršího pravopisu. Výchozím textem pro Klaudyánův překlad byl Nový zákon Martina Lupáče – od *Nového zákona pražského*, za jehož základ si překladatelé zvolili též lupáčovskou verzi textu, se však *Nový zákon Klaudyánův* výrazně odlišuje.⁸⁷

Václav Beneš Optát, který vydal vlastní překlad Nového zákona v roce 1533, zvolil naopak inovativnější strategii překladu a rozhodl se vycházet z bilingvního (latinsko-řeckého) překladu bible od významného humanisty Erasma Rotterdamského, resp. zejména z jeho latinské části. S předchozími českými překlady (zejména tištěnými) byl Optát obeznámen, ale pracoval především s Erasmovými *Annotationes* (výklad biblické terminologie) a s jeho *Parafází (Paraphraseon)*, obsahující novozákonní parafráze a vysvětlení základní křesťanské věrouky. V předmluvě ke svému překladu Optát též uvádí, že dohledával významy slov také v řeckých slovnících, detaily však neuvádí. Jazyk *Nového zákona náměšťského* odpovídá modernizačnímu a systematizačnímu přístupu *Náměšťské mluvnice*. Optátův „svobodomyšlný“ přístup k volbě předlohy a „demokratizace užívaných jazykových forem“ vytvořily precedent pro biblický překlad nezávislý na předchozí překladatelské tradici, což překladateli umožnilo dosáhnout jedinečné jazykové a stylistické volnosti.⁸⁸

5.1.6 *Mk v tištěných biblích Pavla Severýna a Jiřího Melantricha*

V závěru 16. století se bible stala nejrozšířenější knihou v celém bohemikálním prostoru. Vydávané bible a Nové zákony však nebyly příliš intenzivně revidovány a zcela nové překlady téměř nevznikaly, s výjimkou Nového zákona Jana Blahoslava. Značně rozšířené byly bible oficiálního proudu, které pocházely z dílen proslulých českých tiskařů, jako byli Pavel Severýn z Kapí Hory a především Jiří Melantrich z Aventina.⁸⁹ Právě tyto překlady také revidovaly biblický text mnohem intenzivněji, než jak tomu bylo u samostatně vydávaných Nových zákonů, které vznikaly zpravidla opětovným přetištěním některé z již existujících textových variant.

⁸⁷ Kyas, 1997, s. 134.

⁸⁸ Ibid., s. 148–162.

⁸⁹ Kyas, 1997, s. 162–167.

Ze dvou vydání *Bible Severýnovy* jsme pro excerpci zvolili druhé vydání, protože obsahuje hlubší revizi prvního vydání *Bible Severýnovy* z roku 1529, než jaká byla při vzniku tohoto prvního vydání provedena na textu *Bible benátské*. Na rozdíl od prvního vydání druhé již neobsahovalo archaismy uváděné v margináliích, a pravopis hlavního textu byl částečně upraven podle kritérií *Náměšťské mluvnice*. Druhé vydání *Bible Severýnovy* z roku 1537 se navíc šířilo díky tomu, že jeho variantu textu přetiskl roku 1540 (s minimálními úpravami) Linhart Milchtaler. Milchtalerův tisk je dnes znám pod názvem *Bible norimberská*. V roce 1549 vyšla první bible, na níž pracoval Jiří Melantrich z Aventina. V této době tiskárnu ještě vedl Melantrichův tchán Netolický. Novou bibli schválila habsburská monarchie a její prodej (na rozdíl od jiných panovníkem schválených tisků) zachránil tiskárnu před hrozícími finančními problémy.⁹⁰

V této práci jsme pro excerpci zvolili druhé vydání této bible, které již vedl Melantrich sám. Část exemplářů je uvedena titulním listem s datací 1557, ale v doslovu je uveden rok 1556. Novozákonní text nese rysy *Güntherova Nového zákona* (1549), *Nového zákona* z roku 1551 a také *Nového zákona náměšťského*, protože Jiří Melantrich se otevřeně hlásil k jazykovému přístupu *Náměšťské mluvnice*. Další „melantrišská vydání“ celé bible obsahují mírně revidovaný text druhého vydání. V některých ohledech je text druhého vydání *Melantrichovy bible* velmi specifický, zejména v distribuci reflexivních posesiv, která se, vyskytují téměř výlučně tam, kde posesivum referuje ke třetí osobě.⁹¹

5.1.7 Zásadní bratrské překlady a jezuitská „Bible svatováclavská“

Při výběru textů pro excerpci nebylo myslitelné opomenout překlady Jednoty bratrské. Podobně jako Václav Beneš Optát ani „čeští bratři“ nevycházeli při svém překladu výhradně z církvi schválené *Vulgáty*. Bratrští překladatelé však byli výrazně erudovanější než Optát. Po Janu Blahoslavovi došlo k překladu celé bible (Šestidílka, 1579–1593/94), jejíž text dále podléhal změnám v dalších vydáních. Na revizi Nového zákona z roku 1601 pracoval podle dochovaných zpráv zejména biskup Zachariáš Arison. Z výzkumu Roberta Dittmanna vyplývá, že v distribuci reflexivních zájmen se *Kralický*

⁹⁰ Kyas, 1997, s. 164–167.

⁹¹ Dittmann, 2021, s. 418.

Nový zákon z roku 1601 velmi přibližuje současnému stavu. Posiluje tak tendenci Nového zákona z roku 1593/94, v němž byla řada Blahoslavových nereflexivních posesiv referujících k 1. a 2. osobě nahrazena reflexivem *svůj*. Pro excerpci jsme využili text Nového zákona (1593/1594) z *Bible kralické šestidílné*.⁹²

Zachování této tendence v distribuci reflexivních posesiv jak v *Šestidílnce*, tak i následně v *Bibli svatováclavské*, kterou jsme zvolili jako poslední excerptní zdroj v rámci novověkých tisků, přispívá ke stabilizaci výskytu reflexiva *svůj* v tradici českého biblického překladu. Vzhledem k tehdejšímu vnímání bible jako nejprestižnějšího textu vůbec lze předpokládat, že distribuce posesiv v uvedených biblických překladech ovlivnila také jazyk jiných literárních děl. Jak bratrští, tak jezuitští překladatelé se, na rozdíl od Jiřího Melantricha, klonili k výraznější záměrné stylizaci biblického jazyka, jenž se měl odlišovat od běžně mluvené češtiny. Tato stylizace předznamenávala ustálení spisovné češtiny jakožto oficiálního a prestižního útvaru národního jazyka.

5.2 Kniha Žalmů

Žalmy č. 50–150 jsme excerpovali z rukopisného *Žaltáře wittenberského* (ŽaltWittb), *Žaltáře klementinského* (ŽaltKlem), *Žaltáře kapitulního* (ŽaltKap), *Žaltáře poděbradského* (ŽaltPod), z *Bible boskovické* (BiblBosk) a z *Bible padeřovské* (BiblPad). Z tištěných překladů jsme pro analýzu vybrali *Žalmy z Prvního tištěného žaltáře* (ŽaltTisk), *Bakalářova žaltáře* (ŽaltBak), z BiblBen, BiblSev2, BiblMel2, BiblKral1 a BiblVácl.

5.2.1 Žalmy 1. staročeského překladu

Pro excerpci posesiv z nejstaršího překladu knihy Žalmů jsme zvolili *Žaltář wittenberský*, jehož text byl později převzat i do *Bible drážďanské*. Dále jsme excerpovali *Žaltář poděbradský*, který obsahuje revidovanou verzi prvního překladu. Dochovaný opis *Žaltáře wittenberského* je pozdní, avšak samotný překlad pochází zřejmě již z konce 13. století, a představuje tak nejstarší analyzovaný text ve všech třech sledovaných literárních žánrech. Překladatel, patrně vzdělaný dominikán, se důsledně držel textu *Vulgáty*. Překládal tak, aby výsledný český text sloužil jako pomocný nástroj pro řeholnice a kleriky bez dostatečné znalosti latiny, kteří při liturgii slyšeli text recitovaný

⁹² Dittmann, 2023, s. 217–218.

nebo zpívány v latině. V dochované verzi (pravděpodobně několikanásobně opisované) chybí – kromě drobnějších textových jednotek – celý 91. žalm.⁹³

5.2.2 *Žalmy 2. staročeského překladu*

Jako zástupci druhého staročeského překladu žaltáře byly vybrány následující dva texty: *Žaltář klementinský* (2. polovina 14. století) a *Žaltář kapitulní* (80. léta 14. století), z nichž první opět zastupuje nejstarší znění druhého překladu a druhý jeho mladší revizi. Překladatel *Žaltáře klementinského* volil ještě doslovnější překlad z latiny než překladatel ze 13. století. Již v prvním překladu se nacházejí spojení, která jsou svou doslovností téměř nesrozumitelná, avšak ve druhém překladu se tato tendence výrazně zesiluje. Podobně jako Mistr Klaret ve svém *Vokabuláři gramatickém* vytvářel nám blíže neznámý překladatel *Žaltáře klementinského* řadu sémanticky nepřilíš zřetelných neologismů. *Žaltář kapitulní* se vyznačuje občasným zaváděním církevněslovanského lexika charvátské redakce, což bezpochyby souvisí s vlivem literární školy Emauzského kláštera, v němž bylo za vlády Karla IV. navázáno na staroslověnskou vzdělanost.⁹⁴

5.2.3 *Žalmy 3. staročeského překladu*

Pro excerpce ze třetího staročeského překladu jsme vybrali žaltář *Bible boskovické* a *Bible padeřovské*. *Bible boskovická* byla psána snad ve druhé půli desátých let 15. století a obsahuje nejstarší verzi třetiredakčního překladu knihy Žalmů. Žalmy, tři předcházející prology, *Athanasiovo vyznání víry* a kantika přepsal – na rozdíl od zbytku Bible – druhý ze dvou písařů. Řídil se pravopisnými pravidly ze spisu *Orthographia bohemica*. Ačkoli třetiredakční verze žaltáře navazuje na předchozí překlady, obsahuje více nově přeložených textových jednotek než překlad druhý. Text *Bible boskovické* se celkově vyznačuje vysokou mírou doslovnosti, která místy může vést až ke zhoršené srozumitelnosti. Text žaltáře se navíc ukázal jako svébytný i z hlediska temporálního systému: na rozdíl od předešlých překladů neobsahuje žádné jednoznačně identifikovatelné aoristy. *Žaltář Bible padeřovské* sestává z revidovaného textu *Bible boskovické*. Nové jsou pouze překlady veršů v úvodu každého žalmu. Všechny žalmy jsou

⁹³ Kyas, 1997, s. 32–33.

⁹⁴ Ibid., s. 32–34.

číslovány podle *Vulgáty*. Stejně jako celá *Bible padeřovská*, je i tento žaltář zapsán diakritickým pravopisem.⁹⁵

5.2.4 *Žalmy 4. překladu*

Ze čtvrtého staročeského překladu Žaltářů jsme pro excerpici zvolili dva samostatné texty: *První tištěný žaltář* a *Žaltář Bakalářův*. Čtvrtý staročeský překlad vznikl již s vědomím, že nezůstane pouze v rukopisné podobě, ale bude vytištěn. Jeho text není tolik svázán s předchozí překladatelskou tradicí jako texty druhého a třetího překladu; nejvíce inovací překladatel zaváděl při překladu sloves. Přihlížel také (podle vlastních slov v předmluvě) k *Psalteriu iuxta Hebraeos*. Čtvrtý překlad nově obsahuje shrnutí jednotlivých žalmů a vyznačuje se větší jazykovou konzistencí. Mezi texty jednotlivých žalmů nejsou patrné výraznější stylistické rozdíly.⁹⁶ Reflexivní posesiva ve 4. překladu Žalmů převažují nad tvary nereflexivními.⁹⁷

5.2.5 *Žalmy „Bible benátské“*

Žaltář *Bible benátské* vychází z textu *Bible kutnohorské* a obsahuje obdobné jazykové revize jako ostatní biblické knihy tohoto vydání: téměř úplné odstranění jednoduchých minulých časů (v případě imperfekta výlučné), změny v lexiku a modernizaci pravopisu. Žaltář *Bible kutnohorské* sám navazuje na *Bibli pražskou* ze 4. překladové redakce. Podoba Žalmů v *Bibli benátské* výrazně ovlivnila běloruský žaltář, který vydal Francisk Skoryna z Polocka v Praze roku 1517.⁹⁸

5.2.6 *Žalmy druhých vydání BiblSev2 a BiblMel2*

Pro excerpici žalmů z biblí Severínových jsme zvolili vydání druhé, které se vyznačuje vyšší mírou jazykové inovace. Lze předpokládat, že revidovanou verzi Severínových žalmů nalezneme i v *Bibli Melantrichově*, z níž jsme pro excerpici rovněž zvolili druhé vydání.⁹⁹

⁹⁵ Kyas, 1997, s. 101–102.

⁹⁶ Kreisingerová, 2021, s. 16–18.

⁹⁷ Voleková, Svobodová, Kreisingerová, Michalcová, 2023, s. 42–43.

⁹⁸ Kyas, 1997, s. 174.

⁹⁹ Kyas, 1997, s. 162–163.

5.2.7 Žalmy „Bible kralické šestidílné“ a „Bible svatováclavské“

Bratrský překlad žalmů jsme vybrali z 3. knihy *Bible kralické šestidílné*. Na rozdíl od výše jmenovaných překladů byl text *Bible kralické šestidílné* překládán s ohledem na texty v původních biblických jazycích, což bylo umožněno výjimečnou filologickou erudicí skupiny překladatelů, jejíž součástí byl i Mikuláš Albert z Kaménka, profesor hebrejštiny a dvakrát zvolený děkan artistické fakulty na Univerzitě Karlově. Žaltář navázal textově nejtěsněji na bratrský žaltář vydaný samostatně roku 1579, pro který byl již překladatelům, zřejmě Izaiáši Cibulkovi, k dispozici Tremelliův překlad. Jazyk *Šestidílký* se vyznačuje vysokým, až exkluzivním stylem, přesností významů a bohatým lexikem.¹⁰⁰ Velký důraz byl při překladu kladen na srozumitelnost textu, zejména proto, aby bylo možno podle něj kázat. Tato tendence se projevuje například eliminací ustálených konstrukcí přebíraných z jiných jazyků: hebraismů, grécismů etc. Místa, která se v české biblické tradici ustálila, ponechávali překladatelé bez větších úprav, aby zcela nezpřetrhali překladovou kontinuitu a zvyklost. Nářečně představuje „kraličtina“ kompromis mezi češtinou středočeskou (západní) a moravskou (východní). Celkově se však bratrští překladatelé snažili vyhraněným dialektismům vyhýbat a případné nářeční rysy se v textu vyskytují patrně kvůli geografickému těžišti Jednoty bratrské a různorodému původu jednotlivých překladatelů. Na překladu Starého zákona se podílelo celkem osm bratří – z nich se Žalmům věnoval především pravděpodobně Izaiáš Cibulka. Stejně jako při překladu ostatních poetických knih, i zde byl kladen důraz na libozvučnost podle hebrejské předlohy. Žalmy jsou číslovány podle *Vulgáty* a paralelně i podle hebrejského číslování.¹⁰¹

Cibulkův kralický žaltář výrazně ovlivnil podobu žalmů v *Bibli svatováclavské*. Tuto katolickou bibli přeložili kněží Jiří Konstanc a Matěj Václav Šteyer podle *Vulgáty Klementiny*, potridentské revizi *Vulgáty*. Na žaltáři již Šteyer spolupracoval s Janem Barnerem, protože Jiří Konstanc zemřel ještě před vydáním Nového zákona. Výchozím překladem byl text poslední jednoznačně katolické bible – *Bible benátské*. „Severýnská“ a „Melantrišská“ vydání sice nikdy nebyla v rámci rekatolizačních snah zakazována (kvůli jejich rozšířenosti a zastaralému jazyku *Bible benátské*), ale byla vnímána

¹⁰⁰ Dittmann, Just, 2016, s. 255.

¹⁰¹ Dittmann, 2015, s. 86–93.

jako konfesně indiferentní s některými vadnými místy. V Melantrichových biblích se proto konfesijně problematická místa začernovala. Přes věroučnou odlišnost jezuitští překladatelé často přihlíželi i k překladu kralickému, a to pro jeho zdařilost a přesnost vzhledem k původním jazykům. U Žalmů byl tento vliv patrně nejsilnější, protože vzdělaného Barnera a Šteyera nemohla neoslovovat hebraizující eufonie kralického překladu.¹⁰²

5.3 Prorok Izajáš

Z dostupných překladů prorocké knihy *Izajáš* jsme pro excerpci vybrali tyto prameny: z rukopisů text *BiblDrážď* doplněný textem *Proroků rožmberských* (ProrR), text *BiblOl*, *BiblMlyn*, *BiblPad*, z tištěných biblí pak *BiblPraž*, *BiblBen*, *BiblSev2*, *BiblMel2*, *BiblKral1* a *BiblVácl*.

5.3.1 *Izajáš 1. a 2. překladové redakce*

Pro excerpci posesiv z *Izajáše 1.* staročeské překladové redakce jsme stejně jako u Markova evangelia zvolili *Bibli drážďanskou* a *Bibli olomouckou*. Starší verze překladu zachovaná v *Bibli drážďanské* není kompletní, pro Starý zákon máme k dispozici pouze lícni strany kodexu. Dříve než mohl být ofocen zbytek textu, zasáhla první světová válka i lovaňskou univerzitu v Belgii, kde byla *Bible drážďanská* kvůli fotodokumentační technice uložena. Mohutný požár zničil celou univerzitní budovu, v níž se nacházela knihovna, a tím byl kompletní text nejstarší české bible navždy ztracen. Chybějící strany knihy *Izajáš* jsme excerpovali z *Proroků rožmberských*, protože tato verze zachovává starší překlad, který se pravděpodobně neodchyluje od ztracených rubových stran *Bible drážďanské*. Kombinované znění *Bible drážďanské* a *Proroků rožmberských* bylo publikováno v moderním vydání, které připravili Vladimír Kvas a Jaroslava Pečírková. Na základě tohoto vydání jsme vypracovali excerpci. Pokud jde o jazyk knihy *Izajáš*, text prvního překladu vykazuje určitou jazykovou nestabilitu. Překlad týchž latinských slov se v různých prorockých knihách mění. Celkově připomíná překlad prorockých knih nejvíce styl První a Druhé knihy královské, avšak překládání prorockých knih muselo být

¹⁰² Vintř, 1997, s. 14–21.

vzhledem k obtížnému výkladu textu obtížnější než překládání knih historických. Z celkových sedmi písařů *Bible drážďanské* přepisoval *Izajáše* střídavě druhý a čtvrtý.¹⁰³

Bibli olomouckou, která představuje revizi 1. redakce, zapsal jediný písař jménem Matěj. Starozákonní texty *Bible olomoucké* a *Bible litoměřicko-třeboňské* byly převzaty i do 2. staročeské redakce. Prorocké knihy (včetně *Izajáše*) však byly nově revidovány. Ze druhé staročeské redakce jsme pro excerpci zvolili *Bibli Mlynářčinu*, označovanou též jako *Bible tábořská*.¹⁰⁴

Tato Bible obsahuje texty výrazně ovlivněné třetí překladovou redakcí, což se týká především žaltáře. Proto jsme pro excerpci tohoto textu zvolili jiný pramen. Mladší revize 2. staročeské redakce jsme z excerpcí vynechali, protože předpokládáme, že této revizi podléhal především Nový zákon.

5.3.2 *Izajáš 3. překladové redakce*

Pro excerpci třetiredakčního překladu jsme zvolili pouze *Bibli padeřovskou*. Ostatní památky obsahující text třetí redakce se totiž od předlohy, z níž byly všechny bible (včetně *Bible padeřovské*) opsány, příliš neodchylují. Starý zákon včetně prorockých knih byl ve 3. redakci přeložen nově (patrně jedním z univerzitních mistrů) a na rozdíl od překladu 1. redakce s přesností až neústrojně doslovnou. Doslovnost překladu mohla čtenářům pomoci lepšímu porozumění *Vulgáty*, ale sama o sobě nedosahuje srozumitelnosti první redakce.¹⁰⁵

5.3.3 *Izajáš 4. překladové redakce*

Starozákonní text *Bible pražské*, z níž jsme excerpovali doklady posesiv pro *Izajáše* 4. redakce, vychází primárně z překladu třetiredakčního, který kompiluje překlady prvních dvou redakcí. Výchozí text byl revidován po stránce gramatické (např. omezení aoristů a imperfekt), lexikální, hláskoslovné i pravopisné. Překlad opakovaně se vyskytujících latinských termínů není stabilní, ale oproti třetí redakci se překladatelé více soustředili na srozumitelnost textu. Pro excerpci žaltáře jsme zvolili jiné památky,

¹⁰³ Ibid., s. 37–46.

¹⁰⁴ Kyas, 1997, s. 71–88.

¹⁰⁵ Ibid., s. 106–111.

protože v *Bibli pražské* byl pouze přetištěn žaltář z roku 1487.¹⁰⁶ Stejně jako u Mk a Ž jsme excerpovali doklady posesiv i z Bible benátské, o jejíchž filiačních vztazích se zmiňujeme v podkapitole *Markovo evangelium 4. překladové redakce*.

5.3.4 *Izajáš BiblSev2 a BiblMel2*

Ve druhém vydání *Bible Severýnovy* vznikly všechny texty kromě žaltáře výraznou revizí textové varianty z *Bible benátské*. Revize se týkala zejména odstranění archaizujících složek jazyka (zejm. složených minulých časů), které by mohly snižovat srozumitelnost textu pro soudobého čtenáře. Nesporný vliv měly na tuto revizi překladatelské zásady zformulované v *Náměšťské mluvnici*, ale přesná povaha Severýnovy revize u knih prorockých nebyla zatím blíže prozkoumána. Podobně je tomu u prorockých knih z 2. vydání *Bible Melantrichovy*.¹⁰⁷

5.3.5 *Izajáš BiblKral1 a BiblVácl*

Na překladu starozákonních knih v *Bibli kralické šestidílné* se podílelo osm bratří: hebraista Mikuláš Albrecht z Kaménka, Lukáš Helic (znalec hebrejštiny, z rodiny židovských konvertitů), Izaiáš Cibulka (překladatel Žalmů), Jan Eneáš Boleslavský (jako biskup-písař měl důležitou roli při zhotovování znění překladu), Jiří Strejc, Jan Efraim, Pavel Jessen a Jan Kapito. Překladatelskou skupinu vedl nejprve biskup Ondřej Štefan, který spravoval také ivančickou tiskárnu.¹⁰⁸ Prorocké knihy se nacházejí ve čtvrtém díle *Šestidílnky* a jejich překlad byl (podobně jako u dalších biblických knih) založen na předchozích českých překladech, zejména na *Bibli benátské* a na „*Melantriškách*“. Skupina měla k dispozici též Antverpskou polyglotu, obsahující biblický text v původních jazycích – v případě knihy Izajáš tedy v hebrejštině – a v dalších překladech.¹⁰⁹ Hebrejskému textu se Starý zákon *Bible kralické* přibližuje více než jakýkoliv předchozí překlad bible na české půdě. Všechny starozákonné knihy jsou navíc v komentářích k překladu doplněny o hebrejské ekvivalenty vybraných pojmů a jiné

¹⁰⁶ Ibid., s. 128.

¹⁰⁷ Kyas, 1997, s. 162–167.

¹⁰⁸ Dittmann, 2023, s. 17.

¹⁰⁹ Ibid., s. 90–97.

reference k původnímu biblickému textu. K hebrejským významům referu jí nezřídka i komentáře teologické.¹¹⁰

V *Bibli svatováclavské* nepřekládali prorocké knihy Jiří Konstanc a Matěj Václav Šteyer (jak tomu bylo u Markova evangelia), nýbrž Jan Barner. Konstanc ani Šteyer se totiž nedožili vydání obou částí Starého zákona. Šteyer odešel na věčnost, když překládal theodiceální knihu Job a Jiří Konstanc byl toho času již po smrti. Výchozí překladový text Jan Barner nezměnil, jako základ mu sloužila *Bible benátská*. Měnil se ovšem poměr, v jakém se do svatováclavského překladu propisovaly další textové varianty, a to především v neprospěch bratrské *Bible kralické šestidílné*. Naopak více než Šteyer přihlížel Barner k vydání bible Samuela Adama z Veleslavína z roku 1613. S ohledem na uvedené překlady však považujeme za nutné připomenout, že se Jan Barner důsledně držel latinského znění *Vulgáty*, čímž navazoval na své předchůdce. Vlastní překlady jezuitské jsou ve Starém zákoně ještě častější než v Novém zákoně.¹¹¹

¹¹⁰ Kyas, 1997, s. 201–209.

¹¹¹ Čech, Kosek, 1997, s. 196–198.

6 Analýza a interpretace získaných dat

V této kapitole představíme výsledky naší excerpce, její statistické zpracování a vlivy proměnných. Poté vyhodnotíme, jak získané výsledky korespondují s hypotézami formulovanými před výzkumem a k jakému dalšímu směru bádání nás vede sonda do Markova evangelia ohledně hypotéz formulovaných při samotném výzkumu. Kromě vlivu zvolených gramatických kategorií se v základním statistickém vyhodnocení zaměříme i na vliv chronologie, do níž je vznik zkoumaných pramenů zasazen, a na možné rozdíly mezi třemi literárními žánry. Kompletní excerpce je součástí přílohy práce.

6.1 Výsledky základní statistiky

Celkový počet excerpovaných pramenů činí 38. Analyzovali jsme posesiva z 15 překladů Markova evangelia (a pro účely srovnávací analýzy i z *Vulgáty*), z 13 překladů Žalmů a z 10 překladů knihy Izajáš (kompilace textů *Bible drážďanské a Proroků rožmberských* je započítána jako jeden pramen). Z těchto pramenů bylo celkově vyexcerpováno 6 223 syntaktických konstrukcí obsahujících posesiva pro 1. a 2. osobu. Z toho mělo 2 676 posesiv reflexivní formu (43,0 %) a 3 547 formu nereflexivní (57,0 %).

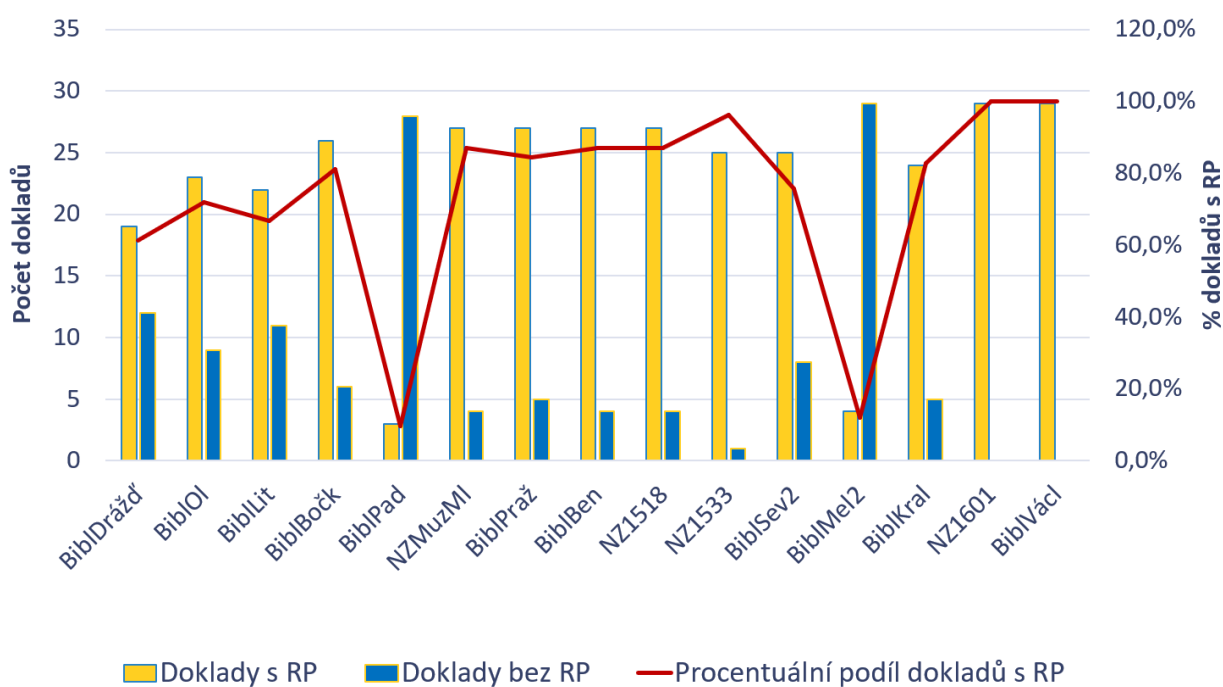
6.1.1 Markovo evangelium

Absolutní četnosti reflexivních a nereflexivních posesivních forem v jednotlivých překladech Markova evangelia uvádíme v tabulce níže. Pod tabulkou dále přikládáme graf znázorňující procentuální zastoupení reflexivních forem. Celkem bylo ve všech překladech Markova evangelia vyexcerpováno 463 dokladů posesiv; z toho 337 mělo reflexivní formu (72,8 %) a 126 formu nereflexivní (27,2 %).

Nerovnoměrná frekvence excerpovaných konstrukcí napříč jednotlivými překlady odráží divergenci v překladatelských strategiích. Odchylna zaznamenaná u překladu NZ1533 je konkrétně důsledkem výrazné preference pasivních syntaktických struktur, jak ji uplatňoval Václav Beneš Optát. V těchto případech dochází k převedení patientu do subjektové pozice, zatímco agens, s nímž se pojí posesivní vztah, zůstává často syntakticky nerealizován, čímž dochází k přerušení vazby mezi posesivním zájmenem a jeho referentem. Takto koncipované klauze nemohly být zahrnuty do excerpčního korpusu, neboť nesplňují kritérium formálně zřetelné posesivity v reflexivních formách.

Překlad	Počet refl. pos.	Počet nerefl. pos.	Celkem
BiblDrážď	19	12	31
BiblOl	23	9	32
BibLit	22	11	33
BiblBočk	26	6	32
BiblPad	3	28	31
NZMuzMl	27	4	31
BiblPraž	27	5	32
BiblBen	27	4	31
NZ1518	27	4	31
NZ1533	25	1	26
BiblSev2	25	8	33
BibMel2	4	29	33
BiblKral1	24	5	29
NZ1601	29	0	29
BibVácl	29	0	29

Tabulka 3: Distribuce posesiv v jednotlivých překladech Mk



Graf 1: Zastoupení reflexivního posesiva v Mk (zkratka RP znamená reflexivní posesivum)

Na základě chronologického řazení analyzovaných překladů jsme přistoupili k párovému srovnání výskytu reflexivních posesivních zájmen mezi texty vzniklými v bezprostřední časové návaznosti (jsme si však vědomi toho, že vztah mezi texty nemusel být a často nebyl elementárně sekvenční, ale pozdější texty se mohly vracet k různým předchozím vrstvám textů). Výsledky tohoto testování odhalily statisticky významné rozdíly v četnosti reflexivních forem na hladině významnosti $p = 0,05$ ve čtyřech dvojicích pramenů: mezi BiblBočk a BiblPad, mezi BiblPad a NZMuzMl, mezi BiblSev2 a BiblMel2 a mezi BiblMel2 a NZ1601. Ve všech těchto případech byla vypočtena hodnota $p < 0,001$, což značí vysoce signifikantní změnu ve způsobu distribuce reflexivních posesiv mezi jednotlivými překlady.

Z celkového korpusu tedy vystupují dvě překladové verze, které se svou distribucí posesivních forem výrazně odlišují od jinak relativně stabilního trendu výskytu reflexiv: jedná se o *Bibli padeřovskou* a druhé vydání *Bible Melantrichovy*. V případě první jmenované Bible byla zjištěna naprostá shoda s latinským textem *Vulgáty*, jak dokládá samostatná excerpce prezentovaná v *Příloze 1*. Reflexivní posesivní zájmena se zde vyskytují výlučně ve třech verších: Mk 3,34; Mk 13,15 a Mk 13,16, přičemž zbylé konstrukce odpovídají nereflexivním formám přítomným v latinské předloze. Stejnou distribuci reflexivních forem jsme zaznamenali také ve druhém vydání *Bible Melantrichovy*, kde navíc přibývá jeden další výskyt – zájmeno *svůj* ve druhé osobě množného čísla inherentního plurálu ve verši Mk 7,9. Těsná shoda mezi distribucí posesiv v *Bibli padeřovské* a latinským textem *Vulgáty* může být podle dosavadních studií (srov. Michalcová, 2022) chápána jako důsledek překladatelského přístupu, v němž bylo usilováno o maximální věrnost předloze.

Interpretace nízkého výskytu reflexivních posesiv v druhém vydání *Melantrichovy bible* je značně komplikovaná. Již v prvním vydání této bible, na němž Jiří Melantrich spolupracoval s Bartolomějem Netolickým, se v předmluvě objevuje výslovné přihlášení k některým jazykovým a pravopisným principům formulovaným v *Náměšťské mluvnici*. Za pozornost stojí, že Melantrich na jedné straně respektoval jazykové inovace Philomathovy školy, zároveň se však v oblasti distribuce posesivních zájmen vrací k překladové strategii, kterou známe z Markova evangelia BiblPad. Tato skutečnost je pozoruhodná i s ohledem na skutečnost, že BiblMel2 vzniká s odstupem více než

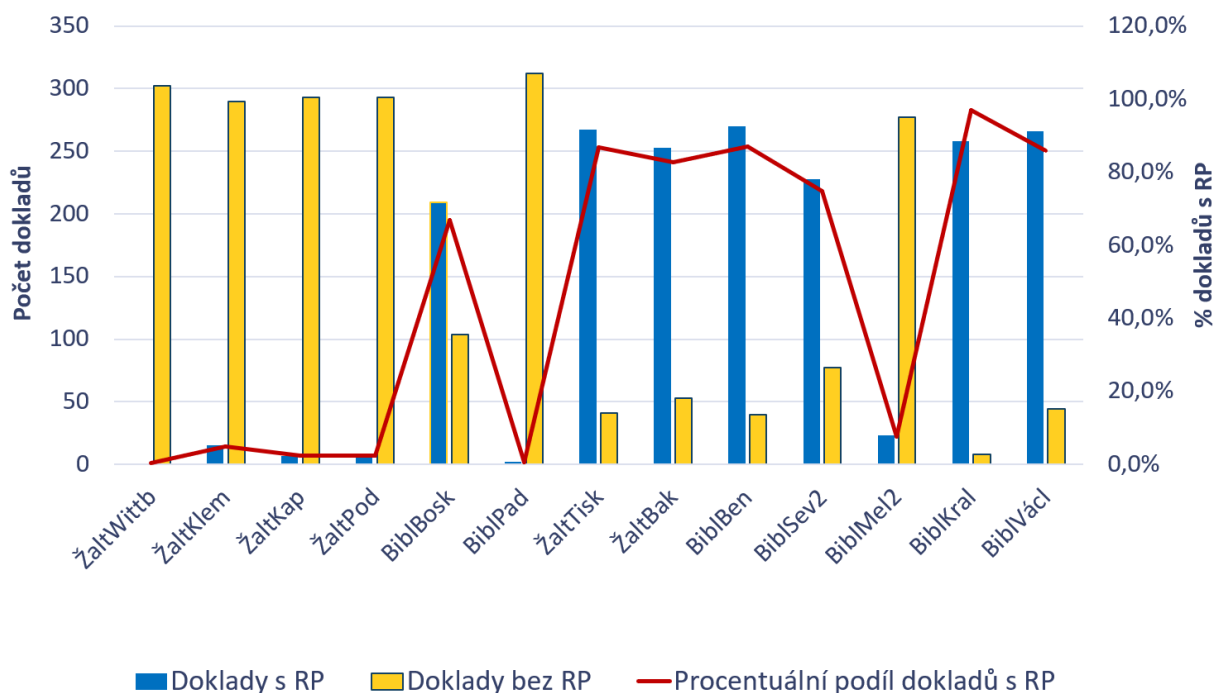
120 let od překladu BiblPad, a to v době, kdy byl jazykový vývoj – se zvyšujícím se tlakem na standardizaci spojenou s postupným rozšiřováním knihtisku – velmi dynamický.

6.1.2 Žalmy

Z knihy Žalmů bylo excerpováno celkem 3 940 konstrukcí obsahujících posesivní zájmena, z čehož 1 806 případů představovalo formu reflexivní (45,8 %) a 2 134 formu nereflexivní (54,2 %). Ve srovnání s výsledky získanými z analýzy překladů Markova evangelia je poměr výskytu reflexivních a nereflexivních forem obrácený. Statistické vyhodnocení prostřednictvím chí-kvadrát testu (χ^2) na hladině významnosti $p = 0,05$ tento rozdíl potvrzuje jako statisticky signifikantní ($\chi^2 = 121,24$; $p < 0,0001$). V následující tabulce uvádíme absolutní četnosti reflexivních forem posesiv pro každý z analyzovaných překladů knihy Žalmů. Na tabulku navazuje graf, který znázorňuje časovou proměnu v distribuci těchto forem v procentuálním vyjádření.

Překlad	Počet refl. pos.	Počet neref. pos.	Celkem
ŽaltWittb	1	302	303
ŽaltKlem	15	290	305
ŽaltKap	7	293	300
ŽaltPod	7	293	300
BiblBosk	209	104	313
BiblPad	2	312	314
ŽaltTisk	267	41	308
ŽaltBak	253	53	306
BiblBen	270	40	310
BiblSev2	228	77	305
BiblMel2	23	277	300
BiblKral1	258	8	266
BiblVácl	266	44	300

Tabulka 4: Distribuce posesiv v překladech Ž



Graf 2: Zastoupení reflexivního posesiva v Ž (zkratka RP znamená reflexivní posesivum)

Statisticky významné rozdíly v distribuci posesivních zájmen v překladu knihy Žalmů se oproti Markovu evangeliu vyznačují vyšší variabilitou. Na základě aplikace Fisherova testu (při hladině významnosti $p = 0,05$) byl zaznamenán signifikantní rozdíl mezi překlady ŽaltWittb a ŽaltKlem, a to s hodnotou $p = 0,0004$. Přestože rozdíl v absolutních četnostech nepůsobí na první pohled zásadně, jeho statistická významnost není překvapivá – překlad ŽaltKlem totiž na rozdíl od ŽaltWittb náleží k druhé staročeské překladové redakci. Naproti tomu mezi překlady ŽaltKlem a ŽaltKap nebyl při provedení Fisherova testu žádný statisticky významný rozdíl zaznamenán, což odpovídá skutečnosti, že ŽaltKap představuje pouze revizi téhož překladového základu.

ŽaltKap a ŽaltPod mají stejný poměr reflexivních a nereflexivních forem. Ani tento výsledek není v rozporu s naším očekáváním, neboť ačkoli ŽaltPod představuje revizi textu spadajícího do první překladové vrstvy, od ŽaltWittb jej dělí časově podstatně delší období, než jaké odděluje jiné starší verze překladu a jejich následné revize. Je tedy pravděpodobné, že v době vzniku ŽaltPod již byly k dispozici obě verze druhého překladu, jejichž jazykové rysy mohly ovlivnit rozsah a povahu samotné revize obsažené v ŽaltPod.

Statisticky vysoce významný rozdíl v distribuci posesivních zájmen byl zaznamenán mezi překlady ŽaltPod a nejstarší dochovanou verzí třetí překladové

redakce, reprezentovanou textem BiblBosk. Výsledná hodnota Fisherova testu ($p < 0,00001$) jednoznačně vylučuje možnost, že by tento rozdíl vznikl náhodně. Výrazná inovační tendence, jež se u překladatele BiblBosk projevuje v oblasti syntaktické struktury posesivních konstrukcí, si bezesporu zasluhuje podrobnou pozornost ze strany diachronně orientovaného lingvistického výzkumu. Takto zásadní odchylka v rámci jedné překladové redakce, jaká je patrná právě u BiblBosk, nebyla v dosavadních analýzách doložena. Přestože se Kyas ve svých závěrech vyjadřuje ve prospěch minimálních zásahů do textu BiblBosk v rámci jeho přepracování v revizi, jak je doložena v Padeřovské bibli, dostupné jazykovědné analýzy naznačují, že mezi oběma texty mohou existovat výraznější rozdíly napříč několika jazykovými rovinami.¹¹² Například Hana Kreisingerová a Kateřina Voleková ve své studii zaměřené na užití jednoduchých minulých časů ve staročeských žaltářových překladech upozorňují, že text BiblBosk jako jeden z mála (vedle čtvrtého překladu) neobsahuje žádné slovesné formy, které by bylo možné jednoznačně identifikovat jako aoristy.¹¹³

Statisticky významný rozdíl byl dále identifikován mezi BiblPad a ŽaltTisk, přičemž hodnota p v rámci Fisherova testu opět dosahuje hodnoty blízké nule. ŽaltTisk vyšel v roce 1487, od vzniku BiblPad ho tedy dělí více než půl století. Odlišnosti ve frekvenci reflexivních posesiv lze vnímat jako pokračování tendence, kterou naznačili již překladatelé *Bible boskovické*. Stejně jako v případě BiblBosk nebyly v ŽaltTisk zaznamenány žádné jasně interpretovatelné výskyty aoristů. Tato shoda však nemusí nutně svědčit o přímé textové kontinuitě mezi oběma překlady. Zesílený výskyt reflexivních forem v ŽaltTisk může být výsledkem odlišné překladatelské strategie, která je přisuzována tzv. čtvrté redakci staročeského překladu – strategii, jež již nekladla takový důraz na doslovnost, nýbrž se ve větší míře orientovala na srozumitelnost a přiblížení biblického textu dobovým recipientům.

Na základě uvedených pozorování lze uvažovat o možné souvislosti mezi vyšší frekvencí reflexivních posesiv a jejich užíváním v mluvené češtině. Přímé zkoumání mluveného jazyka ve starších obdobích pochopitelně není možné, určité indicie by však mohlo poskytnout srovnání výsledků získaných z biblických textů s analýzami textů

¹¹² Kyas, 1997, s. 102.

¹¹³ Kreisingerová, Voleková, 2022, s. 26.

nebiblických, a to napříč různými žánrovými typy seřazenými podle pravděpodobné míry jejich formálnosti. Vyšší výskyt reflexiv v překladech Markova evangelia nebo Žalmů *Bible boskovické* může svědčit o zakotvenosti reflexivního posesiva *svůj* v lidové jazykové praxi. Předběžně tedy předpokládáme, že by se četnost reflexivních zájmen mohla zvyšovat směrem od nejformálnějších a nejprestižnějších textů (např. biblické překlady, liturgické knihy, oficiální právní dokumenty) k textům, které byly zřejmě bližší běžnému jazykovému úzu (např. osobní korespondence, satirické texty, lidové modlitební knihy). V případě korespondence by pro dosažení větší míry neformálnosti mohlo být přínosné soustředit se na soukromé dopisy psané ženami, jak to ve svém výzkumu učinil například Stephen Dickey (Dickey, 2013). Do skupiny méně formálních pramenů by bylo možné zařadit také zápisy ze smolných knih, jejichž vypovídací hodnota je však komplikována obtížně detekovatelnými stylistickými zásahy písařů a nižším zastoupením zájmen vztahujících se k 1. a 2. osobě. Tento naznačený směr výzkumu již překračuje rámec naší práce a ponecháváme jej jako otevřený podnět pro další výzkum.

Další statisticky významný rozdíl byl zjištěn mezi *BiblBen* a *BiblSev2*, přičemž hodnota $p = 0,0001$ potvrzuje významnost tohoto rozdílu. U Markova evangelia jsme mezi těmito dvěma překlady žádný statistický rozdíl nepozorovali, což je v souladu s Kvasovským předpokladem ohledně novosti Severýova žaltáře. Možnost filiačních vztahů mezi žaltářem v *BiblSev2* a jeho předchozím vydáním v *BiblBen* ponecháváme jako případné téma pro samostatnou studii. Na základě naší analýzy lze pouze potvrdit, že v distribuci reflexivních posesiv u knihy Žalmů Severýn nevykazuje přímou návaznost na předcházející vydání bible.

Statistickou signifikanci evidujeme i v rozdílné distribuci posesiv mezi druhou *Severýnovou biblí* a druhou *Melantrichovou biblí*. Hodnota $p < 0,00001$ nám ukazuje, že tento rozdíl není náhodný. Žaltář *BiblMel2* obsahuje reflexivní posesiva pouze v 7,7 %. Statistická analýza *Melantrichova žaltáře* odpovídá výsledkům z Markova evangelia, kde reflexivní posesiva představovala pouze 12,1 %. Tato tendence k eliminaci reflexivních posesiv tedy pravděpodobně zasahuje jak Starý, tak Nový zákon. Pro podrobnější ověření tohoto předpokladu by bylo třeba provést excerpci dalších biblických knih, ideálně z dalších *Melantrichových* vydání a srovnání s biblí *Melantrichova předchůdce* a *společníka Netolického*.

V Žaltáři BiblKral1 se poměr reflexivních a nereflexivních posesiv v porovnání s BiblMel2 ukazuje jako zcela opačný. Reflexivní posesiva se zde vyskytují v 97,0 %. Celkový počet exerpt je však menší než v ostatních zkoumaných překladech, což lze přičíst buď odstranění posesiv, pokud byly vzhledem k významu textu považována za nadbytečná, nebo preferování pasivních a přechodníkových konstrukcí, které využívají 3. osoby na pozici subjektu a eliminují kongruenci mezi posesorem a posesivem. I přes tento rozdíl v celkovém počtu dokladů je rozdíl v distribuci reflexivních posesiv mezi BiblKral1 a BiblMel2 natolik výrazný, že rozdíl v celkovém počtu dokladů nemá na jeho statistickou signifikanci negativní vliv.

Menší, ale přesto významnou statistickou signifikanci jsme při provedení Fisherova testu ($p < 0,00001$) zjistili mezi distribucí posesiv v BiblKral1 a posledním zkoumaným pramenem, BiblVácl, kde opět dochází k nárůstu podílu nereflexivních posesiv: z 3,0 % v BiblKral1 na 16,5 % v BiblVácl. Domníváme se, že tento vyšší podíl nereflexivních forem lze přičíst vlivu BiblBen, jejíž text si (jako poslední jednoznačně katolický) vzali za základ svého překladu Žaltáře Šteyer a Barner. Statistický rozdíl mezi distribucí reflexivních a nereflexivních posesiv v BiblBen a BiblVácl není statisticky signifikantní ($p = 0,6388$ při použití χ^2 testu).

6.1.3 Izajáš

Z knihy Izajáš jsme, na rozdíl od Žalmů, vyexcerpovali všechny kapitoly, což vedlo k získání celkem 1 820 dokladů obsahujících posesiva. Reflexivní posesiva se vyskytovala v 29,3 % případů (533 dokladů), zatímco 70,7 % tvořila nereflexivní posesiva (1 287 dokladů). Podíl reflexivních posesiv v knize Izajáš je nižší než v překladech žaltáře, avšak celkový distribuční trend zůstává zachován.

Statistický rozdíl v distribuci posesiv se jeví jako signifikantní ve třech případech: při srovnání BiblPad a BiblPraž, BiblMel2 a BiblKral1 a konečně BiblKral1 a BiblVácl. Tato statistická signifikance naznačuje, že ke změnám v distribuci reflexivního posesiva došlo ve dvou hlavních vlnách (alespoň pokud jde o knihu Izajáš). Podíl reflexivních posesiv zůstává od 1. do 3. staročeské biblické redakce konstantní, přičemž 3. redakce přinesla nový překlad Starého zákona.

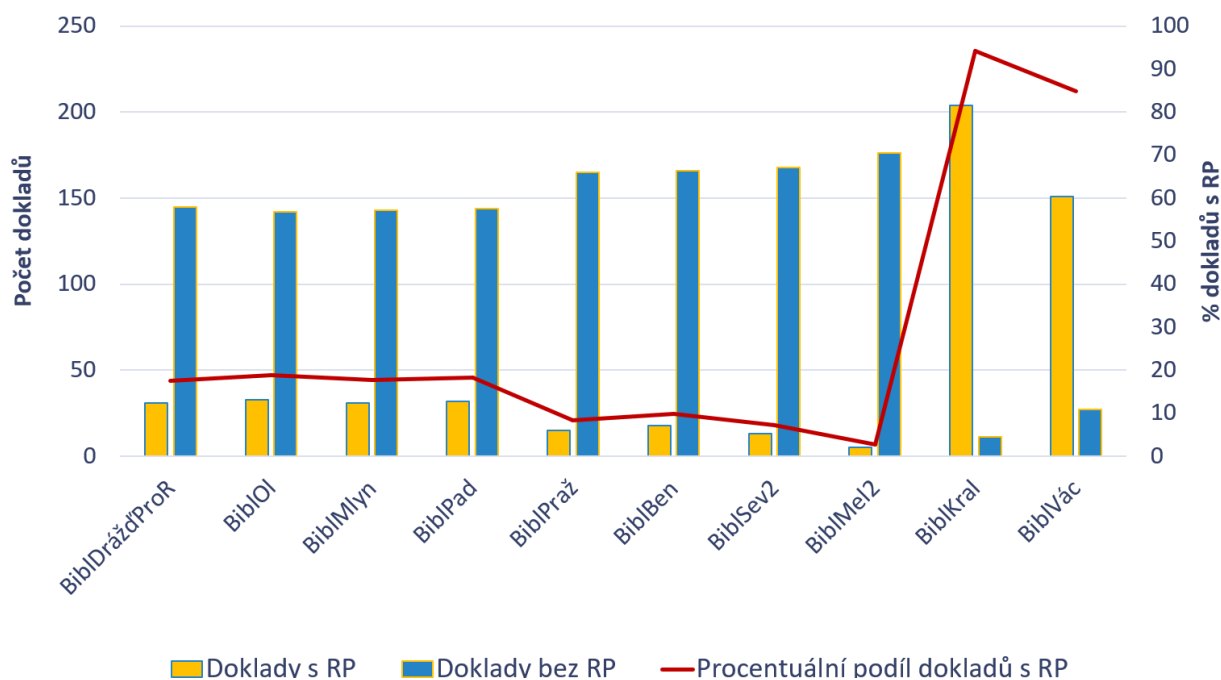
Procentuální zastoupení reflexivních posesiv v památkách z 1., 2. a 3. redakce se pohybuje mezi 17,6 % a 18,9 %, zatímco v BiblPraž klesá na 8,3 %. Po nepatrném

nárůstu v Izajášovi BiblBen se klesající tendence i nadále projevuje v BiblSev2 a BiblMel2, kde podíl reflexivních posesiv činí pouze 2,8 %. Nízký výskyt reflexivních posesiv je pozorován až do 3. překladu i v knize Žalmů, jak bylo podrobněji rozebráno v předchozí kapitole. Výsledky analýzy naznačují potenciálně silnější překladatelskou kontinuitu u knihy Izajáš. Velmi výrazně nízké hodnoty zastoupení reflexivního posesiva v BiblMel2 korespondují s celkovým trendem Melantrichovy tendence k užívání posesivních forem nereflexivních (pravděpodobně pod vlivem *Vulgáty*). Vztahy mezi BiblMel2 a formálními rysy vulgátního jazyka by tak mohly být tématem pro navazující výzkum.

Prudký nárůst podílu reflexivních posesiv sledujeme u BiblKral1, v níž jsou reflexiva zastoupena v 94,9 % a jejich distribuce v podstatě odpovídá normě současné spisovné češtiny. Mírné, avšak statisticky signifikantní snížení podílu reflexivních posesiv nacházíme v BiblVácl (84,8 %). I v BiblVácl však reflexivní posesiva nadále jednoznačně převažují a toto mírné snížení jejich výskytu lze přičíst, stejně jako u překladu žaltáře, vlivu BiblBen. Níže uvádíme tabulku s absolutními čísly a graf procentuálních podílů u reflexivních posesiv v knize Izajáš.

Překlad	Počet refl. pos.	Počet nerefl. pos.	Celkem
BiblDrážď + ProrR	31	145	176
BiblOl	33	142	175
BibMlyn	31	143	174
BiblPad	32	144	176
BiblPraž	15	165	180
BiblBen	18	166	194
BiblSev2	13	168	191
BiblMel2	5	176	181
BiblKral1	204	11	215
BiblVácl	151	27	178

Tabulka 5: Distribuce posesiv v překladech Iz



Graf 3: Zastoupení reflexivního posesiva v Iz (zkratka RP znamená reflexivní posesivum)

6.2 Srovnání získaných dat z Mt, Ž a Iz

V Markově evangeliu převládala (až na výjimky BiblBosk a BiblMel2) nereflexivní posesiva již od nejstarších překladů. Z toho lze usoudit, že při překladu evangelií překladatelé mohli méně dbát na převod jazykových specifik latinského originálu. Možná také neusilovali o tak vysokou míru archaizace jazyka, jak tomu bylo u Starého zákona a šlo o text poněkud známější, povědomější. Ačkoliv nelze přímo prokázat, že se jazyk staročeských evangelií blížil více tehdejší mluvené češtině než např. knihy Starého zákona, považujeme toto zdůvodnění za pravděpodobné. Evangelia sloužila totiž jistě častěji než jiné biblické knihy jako podklad pro kázání. Aby bylo možné tuto myšlenku dále rozvést, považujeme za vhodné rozšířit v budoucnu studium reflexivních posesiv i na jiné – zejména novozákonní – knihy, na jejichž textech se kázání pravděpodobně nezakládala tak často jako na textech evangelijních.

V Žaltářích začínají reflexivní posesiva převládat až od čtvrtého staročeského překladu. Jediná památka z ranější doby, v níž se reflexiva vyskytují rovněž hojně, je BiblBosk. Anna Michalcová, která zkoumala výskyt reflexivního posesiva v prvních padesáti žalmech staročeských žaltářů, zjistila také výrazně zvýšený podíl reflexivních tvarů v BiblBosk. Z celkových 131 posesiv vyexcerpovaných z BiblBosk mělo 93 zájmen

reflexivní formu (tj. cca 71 %). V ostatních zkoumaných památkách 3. překladu, tedy v *Bibli padeřovské* a v *Bibli cisterciácké*, se naopak v analyzovaných padesáti žalmech nevyskytovalo žádné reflexivní posesivum. Michalcová tento jev vysvětluje záměrným odstraňováním reflexivních tvarů jako součást překladatelské, resp. revizní strategie. Ve světle těchto poznatků považujeme za zajímavé, že u Matoušova evangelia zjistila Michalcová vyrovnaný počet reflexivních a nereflexivních posesiv (33:31).¹¹⁴ Bylo by tedy vhodné podrobit analýze v rámci dalšího bádání i jiné biblické knihy BiblBosk ve srovnání s překlady druhoredakčními a revizemi 3. staročeské redakce. Specifickou distribuci reflexivních posesiv zaznamenáváme u Mk i Ž v BiblMel2. Při srovnávání překladů knihy Izajáš Melantrichova bible nízkým počtem reflexivních posesiv nevyniká, protože se v ní pouze prohlubuje tendence počínající u BiblBen a zároveň dlouhodobá převaha nereflexivních posesiv, která končí až s překladem BiblKral1.

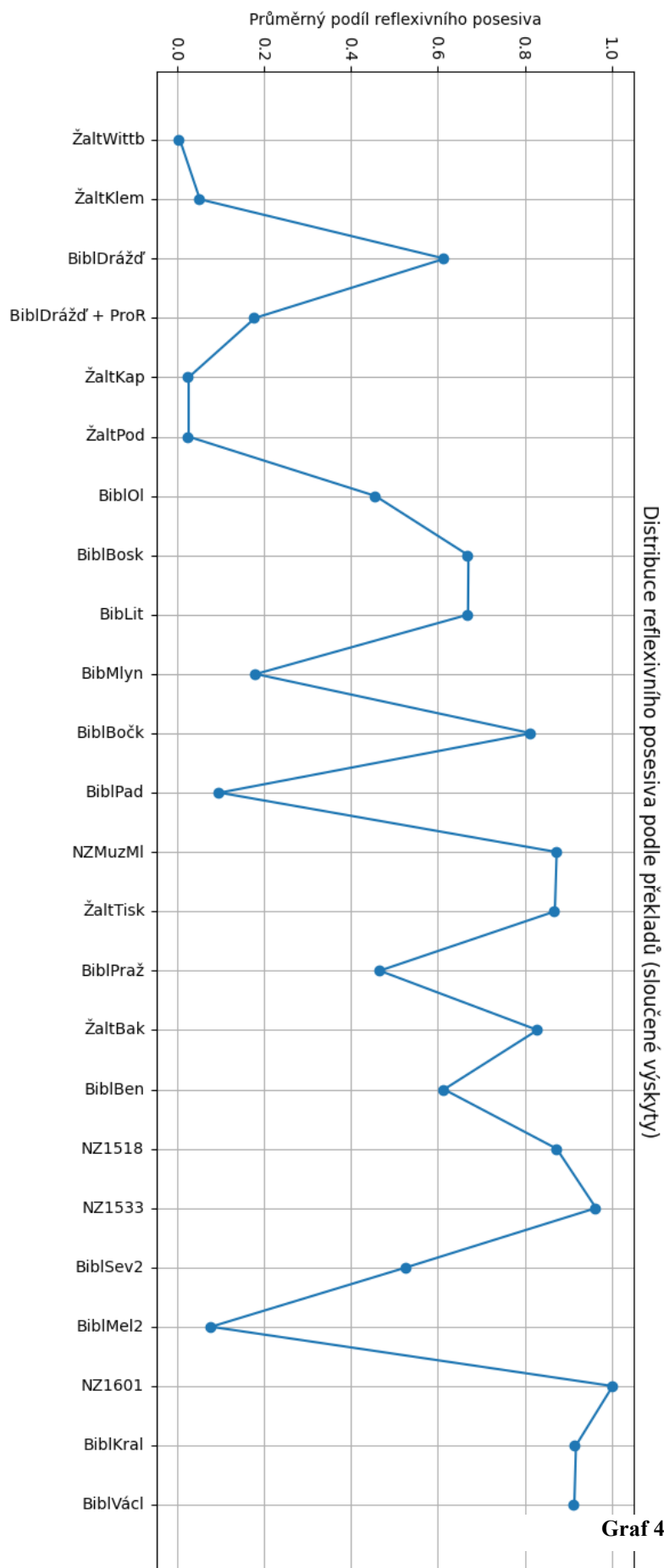
6.2.1 *Vliv datace*

Ze závěrů předchozích podkapitol vyplývá, že výskyt reflexivních posesiv v analyzovaných biblických textech v průběhu času celkově sílí. Vývoj jejich distribuce však rozhodně není rovnoměrný, což potvrzuje naši úvodní hypotézu o nelinearitě ve vývoji užívání posesivních zájmen. Výraznější vliv na jejich rozložení má zejména celková překladatelská strategie, filiační vztahy jednotlivých biblických textů, míra doslovnosti při překladu z *Vulgáty* a rovněž jazykové a estetické cítění samotných překladatelů či vlivných gramatiků. V následujících tabulkách přehledně shrneme data ze všech zkoumaných pramenů, a to tak, aby vynikla chronologická dimenze sledovaného jevu. První tabulka představuje odlišný vývoj distribuce posesiv v Mk, Ž a Iz, ve druhé tabulce byla data sloučena. Rukopisy, které nelze přesně datovat, jsme zařadili do posloupnosti podle přibližné datace z *Diabible*. Abychom předešli přerušování spojnic u jednotlivých biblických knih, interpolovali jsme chybějící hodnoty (např. pro Iz v BiblBosk). Data z BiblDrážd' a BiblDrážd' + ProrR jsme pro potřeby druhého grafu sloučili do jednoho bodu na časové ose x pod jednotným názvem BiblDrážd'.

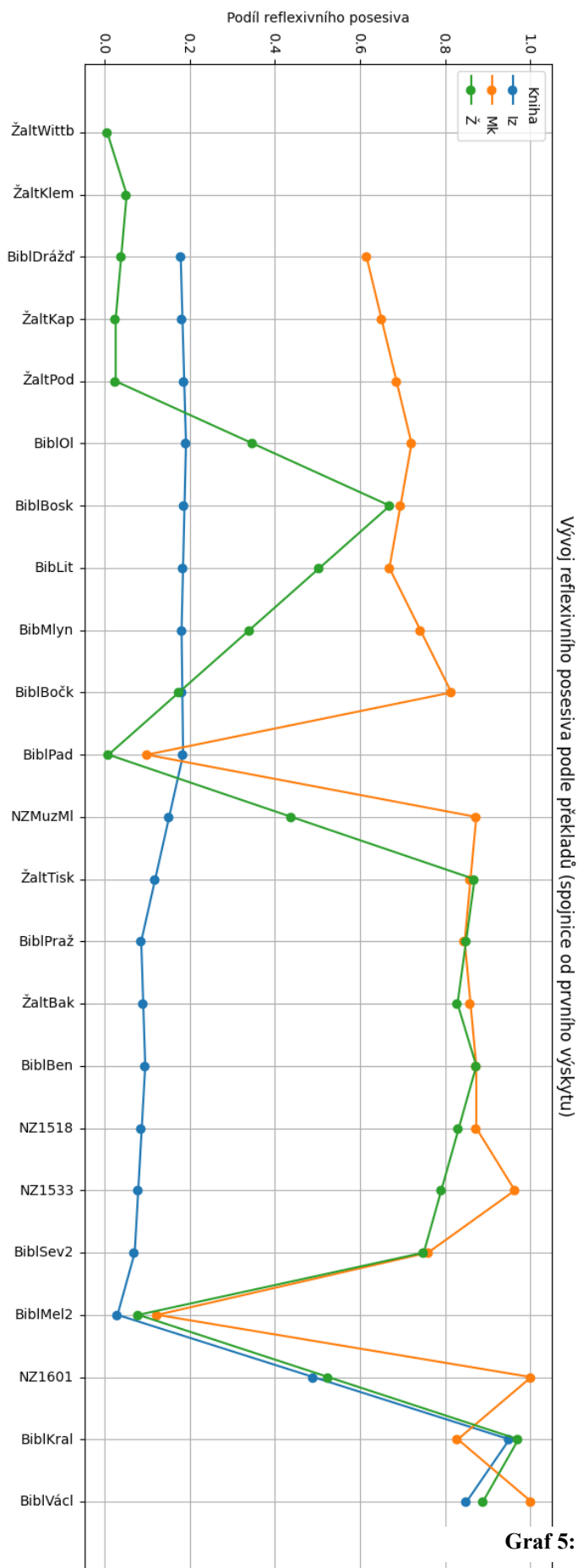
¹¹⁴ Michalcová, 2022, s. 219–222.

6.2.2 *K potenciálnímu vlivu literárního žánru*

Největší statistické odchylky od pomyslného vývojového kontinua v distribuci reflexivních posesiv zaznamenáváme v jednotlivých památkách, a to bez ohledu na rozdíly v žánrovém zařazení zkoumaných biblických knih. K potvrzení případného vlivu literárního žánru (výpravná próza, spirituální poezie, prorocké knihy) by tedy bylo zapotřebí zahrnout do excerpce další biblické knihy jak ze Starého, tak i Nového zákona (např. úryvky z Exodu za starozákonní výpravnou prózu, Píseň písní za knihy poetické a Zjevení za prorocké knihy novozákonní). Považujeme však za nepravděpodobné, že by se vliv žánru prokázal sám o sobě jako statisticky významný. Výsledky podobného zkoumání by mohly být snadno zkresleny odlišnými filiačními vztahy biblických knih v rámci překladatelské tradice, popřípadě vlivem formální struktury originálních biblických textů (resp. vztahem *Vulgáty* k originálnímu řeckému a hebrejskému textu a vztahem českého biblického textu primárně k *Vulgátě*). V Markově evangeliu lze navíc vliv literárního žánru označit za zcela marginální, neboť většina excerpovaných posesiv pochází z přímých řečí, nikoliv z pasáží čistě dějových. V tomto případě by se tedy jako vhodnější nabízelo srovnání distribuce posesiv v přímé a nepřímé řeči, případně v aktuálních a neaktuálních promluvách.



Graf 4: Vývoj distribuce refl. pos. v čase



Graf 5: Distribuce refl. pos. v Mk, Ž a Iz

6.3 Vliv gramatické kategorie osoby

V této kapitole se zaměříme na vliv gramatické kategorie osoby, který jsme zkoumali primárně na celkovém souboru dat ze tří biblických knih. Z celkového počtu 6 223 posesivních zájmen se 2 317 (37,2 %) vztahuje k 1. osobě a 3 906 (62,8 %) k osobě druhé. Tato data zahrnují všechny hodnoty inherentní kategorie čísla.

Převahu posesiv vztahených ke druhé osobě lze přičíst charakteru excerpovaných textů. Následující úryvky pocházejí z *Českého ekumenického překladu*. V Markově evangeliu se posesiva vázaná na 1. a 2. osobu objevují převážně v přímé řeči, která často nese konativní funkci, např. „*Pravím ti, vstaň, vezmi své lože a jdi domů!*“ (Mk 2, 11). V žaltáři lyrický subjekt opakovaně oslovuje Boha ve 2. osobě a obrací se na něj s různými intencemi, např.: *Podle svého milosrdenství mě vyslyš, Hospodine, podle svého soudu mi zachovej život* (Ž 119, 149). Kniha Izajáš naproti tomu ve větší míře obsahuje promluvy Boha k lidem, typicky zprostředkované prorokem. V těchto pasážích Hospodin oslovuje izraelský národ, např.: *Vydal jsem příkaz svým posvěceným, povolal jsem k vykonání svého hněvu i své bohatýry, jásající nad mou důstojností* (Iz 13, 3).

Z celkového počtu 2 317 vyexcerpovaných posesiv referujících k 1. osobě nese 771 tvar reflexivní formy, zatímco 1 546 tvar nereflexivní. U posesiv vztahujících se ke 2. osobě (celkem 3 906) je rozložení téměř vyrovnané: 1 905 z nich má reflexivní formu a 2 001 formu nereflexivní. Detailní rozložení reflexivních a nereflexivních forem v 1. a 2. osobě podle jednotlivých biblických knih přehledně uvádíme v tabulce níže.

Kniha	RP v 1. os.	RP ve 2. os.	NP v 1. os.	NP ve 2. os.	Celkem
Mk	36	301	22	104	463
Ž	548	1258	838	1296	3940
Iz	187	346	686	601	1820

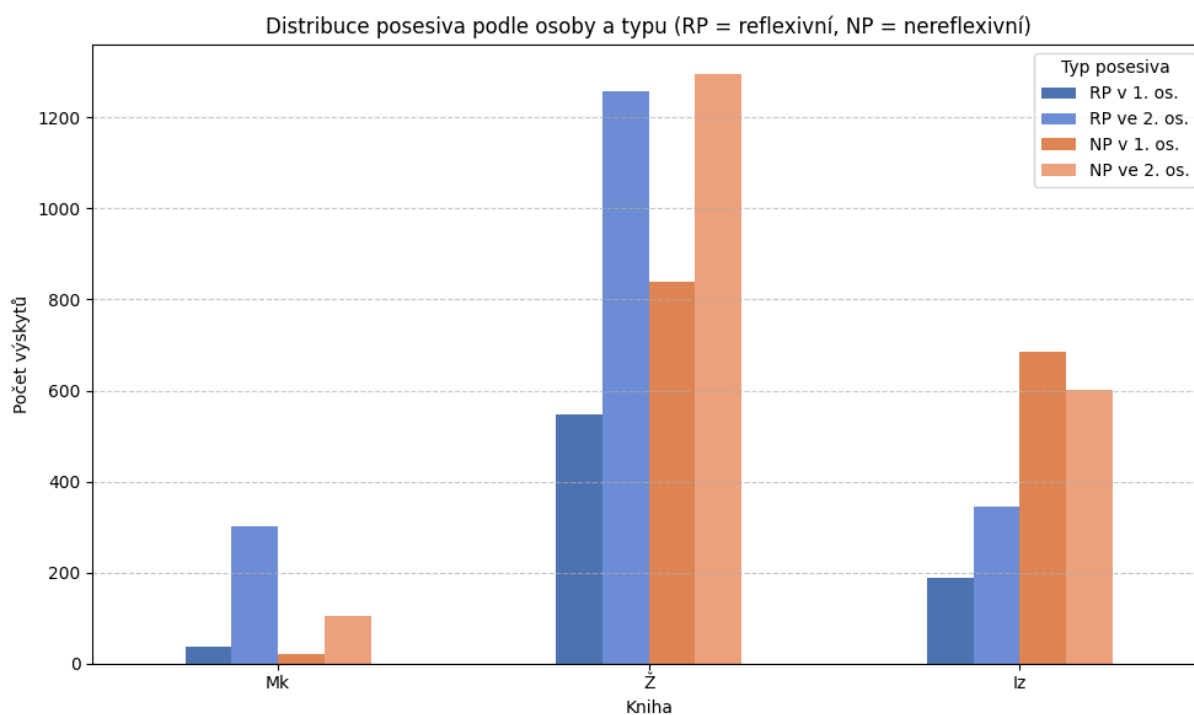
Tabulka 6: Výskyt posesiv v 1. a ve 2. osobě. Zkratka RP znamená reflexivní posesivum, zkratka NP znamená nereflexivní posesivum

Protože jsme excerpovali pouze doklady posesiv vztahujících se k 1. a 2. osobě, tagovali jsme hodnoty této gramatické kategorie binárně, což nám následně umožnilo aplikovat statistické testy prostřednictvím kontingenčních tabulek. Při provedení χ^2 testu nad celým datovým souborem se vliv gramatické osoby ukázal jako vysoce signifikantní

($p < 0,001$). Je tedy více než pravděpodobné, že přináležitost k určité osobě má na distribuci reflexivních posesiv v analyzovaných textech nenáhodný vliv. Tendence k výskytu reflexivních posesiv na úkor nereflexivních je výrazně vyšší u posesiv referujících ke 2. osobě, což je v souladu s výsledky R. Dittmanna (Dittmann, 2024).

Porovnáme-li výsledky χ^2 testu pro jednotlivé biblické knihy, zjistíme, že se tato tendence – tj. vyšší výskyt reflexivních posesiv ve 2. osobě – potvrzuje v knihách Mk, Ž i Iz, a to s různou mírou statistické signifikance. Nejvýraznější je tento efekt v knize Izajáš, kde $p < 0,001$ ($\chi^2 = 50,12$). Stejně vysoce významná, je signifikance v žaltáři ($p < 0,001$, $\chi^2 = 34,17$). Nejslabší (byť stále hraničně významnou) tendenci k výskytu reflexivních posesiv ve 2. osobě jsme zaznamenali v Markově evangeliu, kde $p = 0,0499$ ($\chi^2 = 3,84$), tedy na hranici statistické významnosti při prahové hodnotě $p = 0,05$.

Pro vliv referenční osoby na distribuci reflexivního posesiva nemáme jednoznačnou interpretaci, ale domníváme se, že hlavní příčinou je častá apelová funkce výpovědí směřujících k osobě adresáta/adresátů. Pro potvrzení této hypotézy by bylo zapotřebí provést detailní analýzu komunikační funkce každé vyexcerpované klauze (s ohledem na její kontext). Graf 6: Distribuce posesiv v 1. a 2. osobě (absolutní čísla)



Graf 7: Distribuce posesiv v 1. a 2. osobě

6.4 Vliv gramatické kategorie čísla

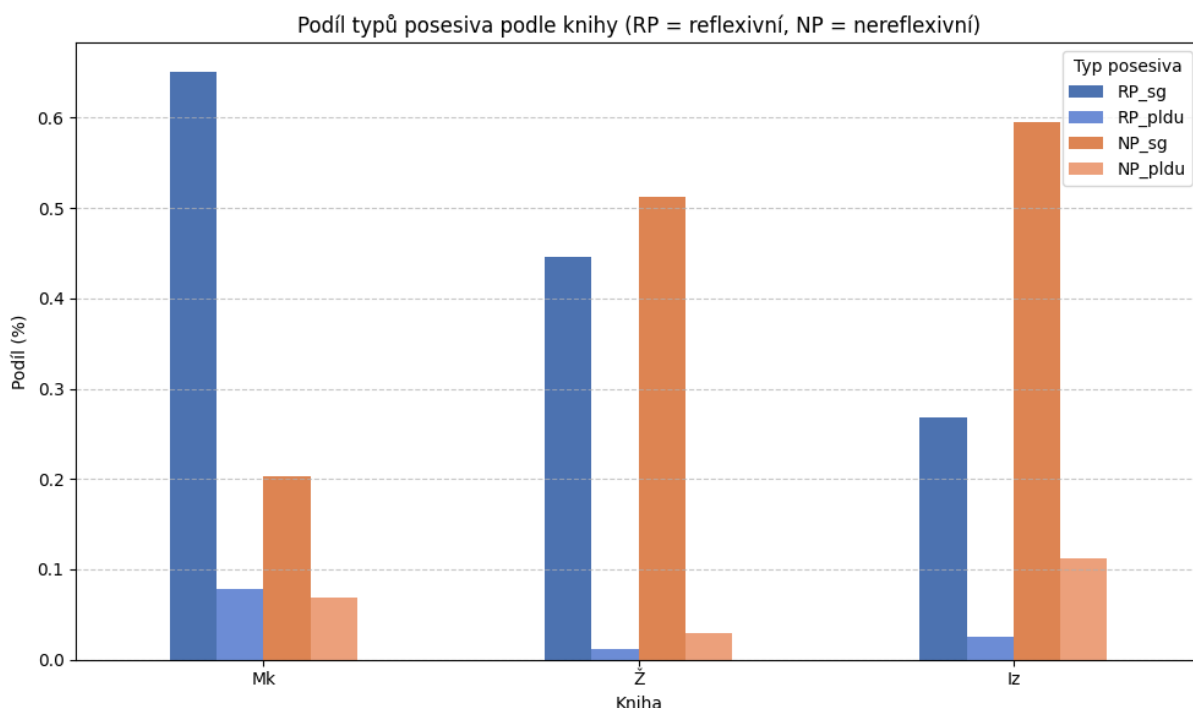
V celkovém souboru dat převládaly inherentně singulárové tvary posesiv (singulár považujeme za nepříznakovou kategorii a i v nové češtině singulárové tvary zpravidla převažují nad tvary plurálovými). Z 6 223 posesiv bylo 5 740 (92,2 %) v singuláru a 483 v plurálu/duálu (pouhých 7,8 %). V souboru excerpt obsahujících reflexivní posesiva se singulárové tvary vyskytovaly v počtu 2 547. Plurálové/duálové tvary se vyskytovaly pouze v 129 případech. V souboru excerpt obsahujících nereflexivní posesiva bylo v singuláru 3 194 tvarů a v plurálu/duálu 353. Rozložení reflexivních a nereflexivních posesiv v singulárových a nesingulárových tvarech v jednotlivých biblických knihách shrnuje následující tabulka.

Kniha	RP v sg.	RP v pl.,du.	NP v sg.	NP v pl.,du.	Celkem
Mk	301	36	94	32	463
Ž	1759	47	2017	117	3940
Iz	487	46	1083	204	1820

Tabulka 7: Výskyt posesiv v sg. a pl./du. Zkratka RP znamená reflexivní posesivum, NP nereflexivní posesivum

Ačkoliv kategorie čísla nese ve starší češtině tři hodnoty (singulár, duál, plurál), tagovali jsme proměnnou čísla binárně, protože duálové tvary se vyskytovaly zřídka a jejich oddělená data by se kvůli nízkým hodnotám nedala relevantně zpracovat. Plurál a duál jsme sloučili do jedné hodnoty označené jako 1, zatímco singulár byl označen číslicí 0. Po provedení χ^2 testu na absolutních výskytech posesiv v singulárních a nesingulárních tvarech na celém datovém souboru i v jednotlivých biblických knihách se vliv čísla ukázal jako statisticky signifikantní, a to s hodnotou $p = < 0,001$ pro celý datový soubor, $p = 0,0001$ pro knihu Mk, $p = < 0,001$ pro knihu Ž a $p = 0,0001$ pro knihu

Iz. Podle těchto výsledků existuje silná tendence k většímu výskytu reflexivních posesiv v singulárních tvarech.



Graf 8: Distribuce posesiv v sg. a pl./du. (absolutní čísla)

6.5 Další proměnné

V datovém souboru vyexcerpovaném z překladů Markova evangelia jsme provedli dílčí výzkum zaměřený na čtyři další proměnné, které se v průběhu excerpce ukázaly jako důležité. Konkrétně jde o proměnnou gramatické kategorie způsobu, opakování posesivních zájmen v rámci jedné klauze, syntaktickou pozici posesiva vzhledem k posesorovi a vzdálenost posesiva od jiné lexikální jednotky signalizující osobu. Podrobnější popis proměnných a vymezení jejich hodnot uvádíme v kapitole o metodologii.

6.5.1 Způsob

Z celkového počtu 463 analyzovaných posesivních zájmen bylo 277 použitých v klauzích s neindikativním způsobem (tj. v imperativu nebo kondicionálu), což představuje 59,8 % vzorku. Zbývajících 186 výskytů se vyskytovalo v indikativních konstrukcích. Vysoký podíl neindikativních výpovědí lze interpretovat jako důsledek

silné apelové orientace přímých řečí v Markově evangeliu, kde se posesiva vztahující se k 1. a 2. osobě vyskytují nejčastěji. Z 337 klauzí obsahujících reflexivní zájmeno připadalo 225 na neindikativní a 112 na indikativní způsob. V rámci 126 klauzí s nereflexivním posesivem pak bylo 74 případů v indikativu a 52 v neindikativním způsobu. Výsledky χ^2 testu provedeného na hladině významnosti $p = 0,05$ ukazují na statisticky vysoce signifikantní vztah mezi gramatickým způsobem a reflexivitou posesiva ($p < 0,00001$).

Tato dílčí analýza tak naznačuje možnou tendenci k častějšímu výskytu reflexivních forem v neindikativních konstrukcích, což lze považovat za překvapivé. U výpovědí s imperativní funkcí bychom totiž očekávali zvýšenou frekvenci nereflexivních tvarů, které explicitně nesou gramatickou osobu a mohou tak přispět k intenzivnější adresnosti. Jedním z možných vysvětlení je, že v těchto kontextech byla reference k osobě vnímána jako pragmaticky natolik exponovaná, že nebylo potřeba ji dále zesilovat nereflexivním tvarem. K ověření této pracovní hypotézy bude nezbytné rozšířit datový korpus a provést navazující kvantitativní i kvalitativní analýzu.

Výsledky našeho zkoumání v tomto ohledu odporují výzkumu Tatiiany Perevozchikové, která zaznamenala větší výskyt reflexivních posesiv v indikativu (Perevozchikova, 2024). Z porovnání těchto studií lze však těžko vyvodit jednoznačné závěry, protože Perevozchiková prováděla svůj výzkum na textech, které se od našich pramenů liší literárním žánrem, předpokládaným publikem, společenskou funkcí – a především významným časovým odstupem, který u mnoha našich pramenů činí i více než půl tisíciletí.

6.5.2 Opakování

Ačkoliv by se vzhledem k narativnímu charakteru Markova evangelia mohlo jevit jako málo pravděpodobné, že se v jednotlivých biblických verších budou vyskytovat posesivní zájmena v blízkém kontextu opakovaně, analýza ukazuje opak. Evangelijní text totiž neobsahuje pouze dějové pasáže, ale ve značné míře také přímou řeč, která byla stěžejním zdrojem pro naši excerpce. V čistě výpravných pasážích je děj vyprávěn v *er* formě a k referenci na 1. nebo 2. gramatickou osobu zde nedochází, což znemožňuje vznik posesivních konstrukcí, jež byly předmětem našeho výzkumu. Naproti tomu v přímé řeči, zejména v textech s apelovým nebo nábožensky exhortativním charakterem

se posesiva často opakují. Kromě běžného užití je jejich frekvence zvyšována také výskytem paralelismů (zejména semitských), případně syntaktických struktur, které paralelismy připomínají. Jako příklad uvádíme verš z *Českého ekumenického překladu* Mk 12,30: *Miluj Hospodina, Boha svého, z celého svého srdce, z celé své duše, z celé své mysli a z celé své síly*, kde se reflexivní zájmeno objevuje opakovaně v rámci jednoho verše. Statistickou souvislost mezi výskytem reflexivního posesiva a opakováním posesivních zájmen v rámci jednoho biblického verše jsme ověřovali pomocí χ^2 testu. Z celkových 337 klauzí obsahujících reflexivní zájmeno se vícečetný výskyt posesiva v rámci jednoho verše objevil ve 146 případech. Naproti tomu z 126 klauzí s nereflexivním posesivem byl vícenásobný výskyt zaznamenán pouze ve 37 případech. Výsledná hodnota p při provedení χ^2 testu (na hladině významnosti $p = 0,05$) činila 0,062. Tato hodnota se sice pohybuje mírně nad stanovenou hranicí signifikance, přesto však naznačuje možnou tendenci k vyšší frekvenci reflexivních forem v konstrukcích s vícečetným výskytem posesivního zájmena.

S ohledem na skutečnost, že uvedená hypotéza vznikla až během excerptce, jsme z časových důvodů nemohli rozšířit výzkum o další relevantní texty. Výsledky této dílčí sondy spolu s předchozí analýzou vlivu gramatického způsobu v klauzích obsahujících posesivum však ukazují, že by bylo vhodné zaměřit se na tyto proměnné podrobněji v budoucím výzkumu. Pro analýzu gramatické kategorie způsobu bychom doporučovali zařadit texty s vyrovnanějším podílem indikativních a neindikativních konstrukcí, než jaký byl přítomen v textu Markova evangelia. Pokud jde o vliv opakování posesiva, nabízela by se analýza poetických biblických knih, v nichž se paralelismy vyskytují systematicky. Je pravděpodobné, že právě v těchto textech se může projevit odlišná tendence v distribuci reflexivních a nereflexivních posesiv než v textech narativních. Lze uvažovat o tom, že lyrická povaha biblické poezie mohla překladatele vést k vědomému střídání reflexivních a nereflexivních forem v paralelních konstrukcích, a to za účelem dosažení stylistické rozmanitosti a eufonické vyváženosti. Taková strategie by mohla být motivována estetickými ohledy, jak naznačuje např. verš Ž 118,149 v překladu BiblMel2: *Pamatujž na slovo své služebníkú tvému*, kde se v rámci jednoho verše vyskytuje reflexivní i nereflexivní forma.

6.5.3 Pozice a vzdálenost

Zbývající dvě proměnné, které byly do výzkumu zařazeny dodatečně, nevykázaly při provedení χ^2 testu statisticky významnou závislost. V případě syntaktické pozice posesivního zájmena vůči řídicímu substantivu (tj. anteponované vs. postponované) dosáhla hodnota $p = 0,63$, což svědčí o absenci jakékoliv významnější souvislosti. Také u proměnné sledující vzdálenost mezi posesivem a lexémem, který v hloubkové struktuře obsahuje gramatickou osobu subjektu, nebyla prokázána statistická významnost; zde činila hodnota $p = 0,197$, což může naznačovat pouze velmi slabý vztah bez možnosti jednoznačné interpretace.

6.6 Interakce proměnných v celkovém datovém souboru

V poslední kapitole se zaměříme na potenciální interakci hlavních proměnných v celkovém souboru dat. Pro výpočet jsme zvolili model binární logistické regrese, neboť je nutné modelovat interakce více než dvou nezávislých proměnných a kontrolovat jejich případný vliv. Vzhledem k našemu zjištění o výrazně nerovnoměrnému rozložení reflexivních forem v u jednotlivých překladů jsme pro ověření závěrů z logistické regrese vypočítali i generalizovaný lineární smíšený model (GLMM) v programu R. Reflexivita (Refl) platila jako závislá proměnná, nezávislými proměnnými pak byly kategorie osoby (Pers), čísla (Num) a jejich kombinace. Jako náhodný vliv jsme zvolili právě překlad (Trans).

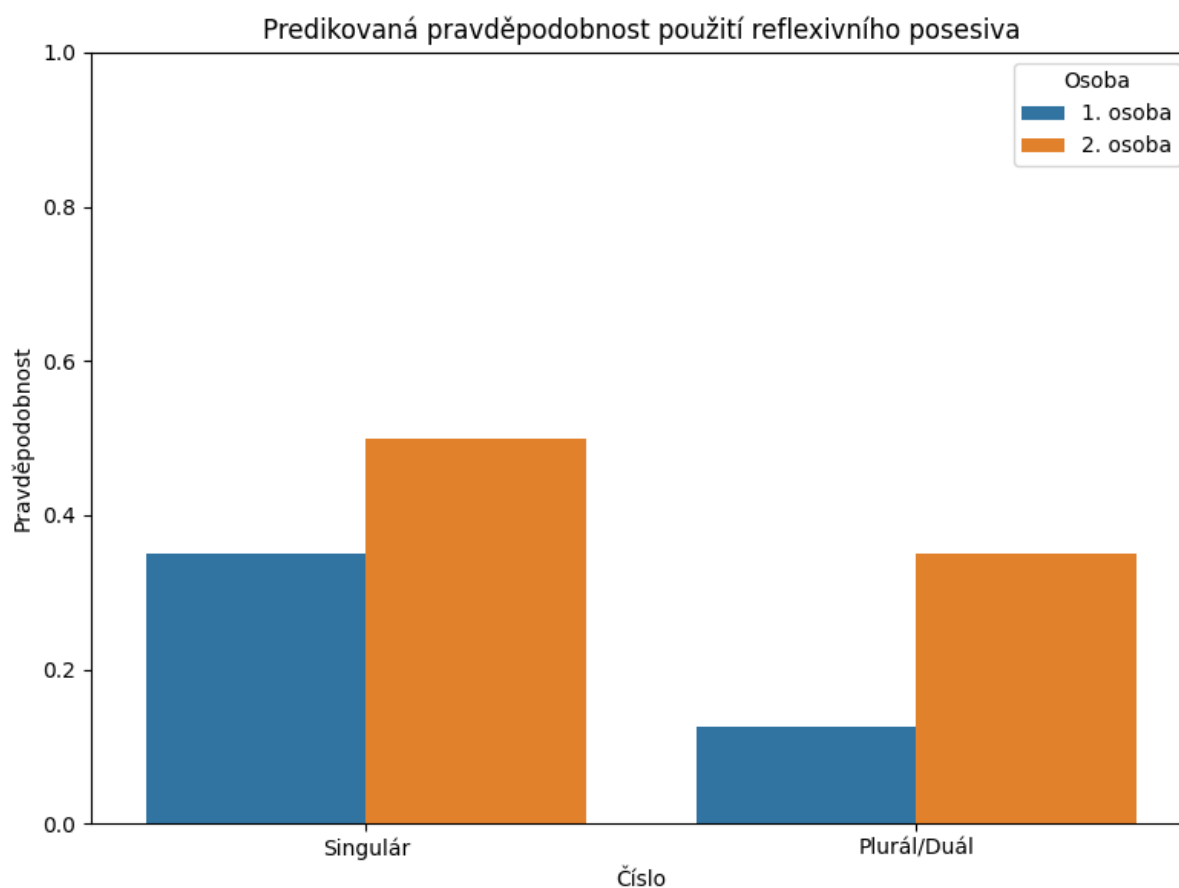
6.6.1 Osoba a číslo

Při výpočtu logistické regrese pro interakci dvou hlavních proměnných ve vztahu k distribuci reflexivního posesiva jsme aplikovali model $\text{logit}(P(\text{Refl}=1)) = \beta_0 + \beta_1 \text{Pers} + \beta_2 \text{Num} + \beta_3 * (\text{Pers} \times \text{Num})$, který při vhodném vzorku 6 223 pozorování (pro logistickou regresi) poskytl následující výsledky: hodnota ukazatele Pseudo R^2 (koeficient determinace pro nelineární modely) činí pouze 0,025. To naznačuje, že efekt dat ve zvoleném modelu není výrazně odlišný od náhodného modelu. Tato nízká hodnota je však ovlivněna binární povahou zkoumaných proměnných. Nízkou hodnotu Pseudo R^2 nepovažujeme za problém, protože jsme nečekali, že by vliv nezávislých proměnných osoby a čísla plně vysvětlil variabilitu vlivů na užívání reflexivního posesiva. V předchozích podkapitolách jsme popsali například významný vliv překladatelské strategie, který nebyl zahrnut do výpočtu logistické regrese. Hodnota LLR p ukazuje,

že vliv nezávislých proměnných je skutečný a signifikantní. Celková konvergence se jeví jako pozitivní. Celkový model tak nevykazuje rysy náhody (ať už podle počtu excerpt, nebo podle LLR p-hodnoty, která činí 5.707e-46). Interakce referenční osoby a inherentního čísla tedy mají vliv na distribuci posesiv ve zkoumaném vzorku. Tendence k častějšímu výskytu reflexivního posesiva se ukazuje u kombinace 2. osoby a singuláru. Hodnoty pro všechny koeficienty shrnujeme v následující tabulce.

Proměnná	Koeficient	Hodnota
Intercept (2. os. sg.)	-0.62	< 0.001
Osoba	+0.62	< 0.001
Číslo	-1.33	< 0.001
Osoba x číslo	+0.71	0.007

Tabulka 8: Koeficienty logistické regrese pro interakci osoby a čísla



Graf 9: Vizualizace pravděpodobnosti pro užití reflexivního posesiva

Signifikance vlivu obou proměnných a jejich interakce se potvrdila i v GLMM. Koeficient pro vliv osoby činí 1,14455 s hodnotou $p < 0,001$. Vliv gramatické kategorie osoby na výskyt reflexivních posesiv je tedy nenáhodný a pravděpodobně také velice silný. Reflexivní posesiva se vyskytují více ve druhé osobě. Jako významně signifikantní se jeví i vliv gramatické kategorie osoby s koeficientem - 2.27552 a hodnotou $p < 0,001$. Negativní koeficient nám ukazuje, že pravděpodobnost výskytu reflexivního posesiva se zvyšuje v singuláru (jde o přechod z hodnoty 1 na 0). Interakce obou proměnných nemá tak výraznou signifikanci, ale na hladině $p = 0,05$ je přesto významná. Koeficient 0,68468 a hodnota $p = 0,0487$ nám v tomto případě naznačuje, že distribuce reflexivní formy bude u posesiv vyšší ve 2. osobě singuláru.

6.7 Interakce proměnných v Markově evangeliu

Interakce v Markově evangeliu jsme počítali pomocí GLMM, protože jsme vzhledem k malému objemu datového balíčku považovali za nutné zohlednit v každém modelu náhodný vliv kapitoly (*Cap*). Pro výpočty signifikancí jsme opět použili model *glmer*. Kombinace všech interakcí lze shrnout v rovnici $Refl \sim Pers * Num * Mod * Rep + (1 | Trans)$. Jako výrazně statisticky významné se na datech z Mk ukazují vlivy osoby (koeficient 0.59766 s hodnotou $p < 0,001$) a čísla (koeficient -0.99697 s hodnotou $p < 0,001$). I v tomto dílčím datovém souboru se tedy ukazuje silná tendence k výskytu reflexivních forem ve 2. osobě singuláru. Významnost byla evidována též u proměnné *Pos*. Významnost ovšem není tak vysoká, pouze signifikantní, koeficient je totiž v tomto případě 0.5550 a hodnota $p = 0,0343$. Opakování posesiva v rámci jednoho verše může mít tedy na výskyt posesiva vliv v tom ohledu, že ve vícečetných výskytech se častěji objevuje reflexivní forma. Jako významná se v datech z Markova evangelia podle GLMM neukazuje kategorie způsobu, kde koeficient činí 1.71351 a hodnota p přesahuje hladinu významnosti 0,05 ($p = 0,89$).

6.7.1 Interakce vyšších řádů

Výsledky interakcí 2. a především 3. a 4. řádu je třeba vnímat pouze jako orientační data, která nám mohou identifikovat relevantní směr pro další bádání. Jednoznačnou interpretaci může vzhledem k malému objemu analyzovaných dat komplikovat případná multikolinearita. Hodnota p pro statisticky významnou interakci osoby a čísla, o které se zmiňujeme výše, je 0,0478 (s 1,979 hodnotou z-testu). Tato interakce není tak

silná jako součet interakcí osoby a čísla jako jednotlivých proměnných, ale překračuje hladinu statistické významnosti. Na další interakci 2. řádu poukazuje koeficient 2,6632 pro interakci čísla a způsobu. Tato interakce je statisticky signifikantní (hodnota $p = 0,0039$) a poukazuje na možnou tendenci k vyššímu výskytu reflexivní formy v neindikativních klauzích s posesivem v singuláru. Jako významná interakce se ukazuje také interakce mezi způsobem a opakováním posesiva v jednom verši, kde je koeficient - 3.1210 a hodnota $p < 0,001$ – tendence k většímu výskytu reflexivního posesiva v imperativních nebo kondicionálních klauzích tedy může sílit v případech, kdy je zároveň evidován vícečetný výskyt posesiva v jednom verši. Další interakce 2. řádu nejsou statisticky signifikantní.

Interakci proměnných osoby, čísla a způsobu nebylo kvůli zjištěné kolinearitě možné spočítat se zohledněním hlavních efektů a nižších interakcí. Při zanedbání hlavních efektů a interakcí druhého řádu sice vychází interakce mezi proměnnými osoby, čísla a způsobu jako signifikantní (pro neindikativní plurál 2. osoby s koeficientem 1,438), ale nelze určit hodnotu p , protože jde o příliš restriktivní statistickou specifikaci. Z tohoto důvodu byly ze statistického vyhodnocení vyřazeny i všechny další interakce 3. řádu a též interakce 4. řádu (pro všechny čtyři proměnné).

Závěr

V této práci jsme se zabývali vývojem distribuce reflexivního posesiva ve staré a střední češtině. Teoretická část popisuje etymologii a formální strukturu českých posesiv a nastiňuje jejich významové a pragmatické modalities se zaměřením na aspekty, které ovlivňují výskyt reflexivního posesiva. V praktické části jsme představili metodologii výzkumné analýzy, rozebrali vybrané momenty z historického kontextu pramenů, které mohly souviset s distribucí reflexivního posesiva, a poskytli jsme interpretaci získaného datového souboru, včetně vlivu všech proměnných a interakce gramatických kategorií osoby a čísla.

Ve zkoumaných biblických překladech se jako statisticky nejvýznamnější ukázal vliv gramatické kategorie osoby a inherentního čísla. Menší statistická analýza excerpt z Markova evangelia poukazuje na vliv gramatické kategorie způsobu a opakování posesiv v rámci jednoho verše. Na základě výpočtů statistických významností a vzájemných interakcí jmenovaných proměnných lze usoudit na tendenci k častějšímu užívání reflexivních posesiv ve 2. osobě singuláru. Dále se ukázalo, že tendence k výskytu reflexivních posesiv je silnější u neindikativních (zejména imperativních) klauzí a potenciálně i při vícečetném výskytu posesiv v jednom verši.

Pro detailnější interpretaci těchto výsledků považujeme za vhodné zaměřit se v budoucím výzkumu na specifika překladu *Bible boskovické* a k 2. vydání *Bible Melantrichovy*. Další výzkum by se mohl zaměřit také na ověření naší hypotézy o vlivu gramatické kategorie způsobu, vliv proměnných při interakcích vyšších řádů, na možné rozdíly v distribuci posesiv v přímé a nepřímé řeči a na proměny výskytu reflexivního posesiva v závislosti na míře stylové formálnosti zkoumaných textů.

Seznam primární literatury

Biblické překlady

Bible benátská. [online]. Benátky: Petr Lichtenstein, 1506. Jihočeská vědecká knihovna, sign. NE 386. Dostupné z: <https://www.digitalniknihovna.cz/cbvk/view/uuid:06e36369-d232-11e3-b4c4001b63bd97ba?page=uuid:07424c4ed23211e3b4c4-001b63bd97ba> [cit. 2025-05-01].

Bible Bočkova, Matoušovo evangelium. Brno, Moravský zemský archiv, sign. fond G 10 Sbíрка rukopisů Zemského archivu, inv. č. 123/2, polovina 15. století. HOŘEJŠÍ, Michal, SVOBODOVÁ, Andrea a VOLEKOVÁ, Kateřina (eds.). Dostupné z: <https://diabible.ujc.cas.cz/bible/bibboch/mt> [cit. 2025-05-03].

Bible boskovická. Moravská zemská knihovna, sign. ST4-0096.336,C. Dostupné z: https://www.manuscriptorium.com/apps/index.php?direct=record&pid=NKPEOD-MZK_ST4-0096.336,C [cit. 2025-05-03].

Bible drážďanská. Markovo evangelium [online]. Původně Dresden, Die Sächsische Landesbibliothek – Staats- und Universitätsbibliothek, sign. O e 85, 558v–569r. VOLEKOVÁ, Kateřina (ed.) Dostupné z: <https://diabible.ujc.cas.cz/bible/bibldrazd/mc> [cit. 2025-05-01].

Bible kralická šestidílná: kompletní vydání s původními poznámkami. Praha: Česká biblická společnost, 2014.

Bible litoměřická. Markovo evangelium [online]. Litoměřice, Státní oblastní archiv v Litoměřicích, fond Biskupské sbírky, sign. BIF 2, 384r–397r. SVOBODOVÁ, Andrea, VALENTA, Petr a Kateřina VOLEKOVÁ (eds.) Dostupné z: <https://diabible.ujc.cas.cz/bible/bibllit/mc?view=book> [cit. 2025-05-01].

Bible olomoucká. Markovo evangelium [online]. Olomouc, Vědecká knihovna, sign. M III 1/II, 186v–196r. SVOBODOVÁ, Andrea a Kateřina VOLEKOVÁ (eds.) Dostupné z: <https://diabible.ujc.cas.cz/bible/biblol/mc> [cit. 2025-05-01].

Bible padeřovská. Markovo evangelium [online]. Wien, Österreichische Nationalbibliothek, sign. Cod. 1175, 366ra–372vb. JANOCH, Jakub a Andrea SVOBODOVÁ (eds.) Dostupné z: <https://diabible.ujc.cas.cz/bible/biblpad/mc> [cit. 2025-05-01].

Bible pražská. Markovo evangelium [online]. Praha: [Tiskař Pražské bible], 1488. Wien, Österreichische Nationalbibliothek, sign. Ink 13.C.5, 500v–509v. ČERMÁK, Jan a Andrea SVOBODOVÁ (eds.) Dostupné z: <https://diabible.ujc.cas.cz/bible/biblpraz/mc> [cit. 2025-05-01].

Bible Tábořská. Praha, Český Krumlov, 1450–1475. Národní knihovna České republiky, sign. XVII.A.10. Dostupné z: https://www.manuscriptorium.com/apps/index.php?direct=record&pid=AIPDIG-NKCR_XVII_A_10__0TZULP2-cs [cit. 2025-05-03].

Bible: český ekumenický překlad. Praha: Česká biblická společnost, 2007.

Nový zákon Klaudyánův. Boleslav Mladá nad Jizerou: Mikuláš Klaudyán, 1518. KLAUDYÁN, Mikuláš (tisk.), LUKÁŠ PRAŽSKÝ (uděl. povol.). Dostupné z: <https://knihopis.nkp.cz/K17096> [cit. 2025-05-03].

Nový zákon muzejní mladší. Praha, Knihovna Národního muzea, sign. I D 13, 1ra–33rb. HOŘEJŠÍ, Michal, SVOBODOVÁ, Andrea, a Kateřina VOLEKOVÁ (eds.). Dostupné z: <https://diabible.ujc.cas.cz/bible/biblmuz/mt> [cit. 2025-05-01].

Nový zákon náměštský. [online]. Náměšť nad Oslavou: Matěj Pytlík z Dvořiště, Kašpar Aorg, 1533. Národní knihovna České republiky, sign. 54 D 000091. Dostupné z <https://diabible.ujc.cas.cz/bible/biblmuz/mt> [cit. 2025-05-01].

Svatováclavská bible, Nový zákon, 2. část. Praha, 1677. Národní knihovna České republiky. Dostupné z https://www.manuscriptorium.com/apps/index.php?direct=record&pid=AIPDIG-NKCR_K_12241____F7JYK45-cs [cit. 2025-05-03].

Svatováclavská bible, Starý zákon, 1. část (Genesis – Sírachovec). Praha, Staré Město pražské, 1715. Městské muzeum a galerie Polička, sign. K 378. Dostupné z: https://www.manuscriptorium.com/apps/index.php?direct=record&pid=AIPDIG-MP18_K_378____2Y5WNU6-cs [cit. 2025-05-03].

Žaltář kapitulní. Praha, 1375. Dostupné z: <https://diabible.ujc.cas.cz/bible/zaltarkapitulni> [cit. 2025-05-03].

Žaltář kapitulní. Praha, 1564. Dostupné z: <https://diabible.ujc.cas.cz/bible/zaltarkapitulni> [cit. 2025-05-03].

Žaltář klementinský. Praha, 1613. Dostupné z <https://diabible.ujc.cas.cz/bible/zaltarklementinsky> [cit. 2025-05-03].

Žaltář poděbradský. Praha, 1456. Dostupné z: <https://diabible.ujc.cas.cz/bible/zaltarpodebradski> [cit. 2025-05-03].

Žaltář Wittenberský. Wittenberg, pol. 14. století. Dostupné z: <https://diabible.ujc.cas.cz/bible/zaltarewittenbersky> [cit. 2025-05-03].

Raněnovověké mluvnice

BENEŠOVSKÝ, Matouš. *Grammatica Bohemica, studiosis eius linguae utilissima = Grammatyka česká, milovníkům téhož jazyku velmi užitečná* [online]. Praha (Staré Město pražské): Jiřík Jakubův Dačický, 1577. Dostupné z: <https://vokabular.ujc.cas.cz/moduly/edicni-rada/digitalni-kopie-detail/BeneGram1577> [cit. 2025-05-03].

DRACHOVSKÝ, Jan. *Grammatica Boëmica in V libros divisa, a quodam Patre Societatis Jesu jam pridem in gratiam tyronum Boëmicæ linguae composita, et multorum ejusdem linguae studiosorum saepe manibus descripta tritaque, hoc demum anno a partu Virginis 1660 in plurium usum et utilitatem typis excusa et vulgata* [online]. Olomouc (Olomucium): Vít Jindřich Ettel, 1660. Dostupné z: <https://vokabular.ujc.cas.cz/moduly/mluvnice/digitalni-kopie-detail/DrachGram1660>. [cit. 2025-03-18]

BLAHOSLAV, Jan. *Gramatika česká Jana Blahoslava*. ČEJKA, Mirek, Dušan ŠLOSAR a Jana NECHUTOVÁ (eds.). Brno: Masarykova univerzita, 1991.

KLATOVSKÝ Z DALMANHORSTU, Ondřej. *Knížka v českém a německém jazyku složená, kterak by Čech německy a Němec česky čísti, psáti i mluvíti učiti se měl = Ein büchlein in Behemischer und Deütscher sprach, wie ein Beham Deütsch, deßgleychen ein Deütcher Behamisch lesen, schreiben und reden lernen soll* [online]. Praha: Bartoloměj Netolický z Netolic, 1540. Vydání první. Dostupné z: <https://vokabular.ujc.cas.cz/moduly/edicni-rada/digitalni-kopie-detail/KlatKnizka1540> [cit. 2025-05-03].

KONSTANC, Jiří. *Lima linguae Bohemicae, to jest Brus jazyka českého neb Spis o poopravení a naostření řeči české, vydaný k líbosti milovníkův čistoty a dokonalosti češtiny i k užitku a nevyhnutelné potřebě impressorův a písařův českých*. [online]. Praha: Jezuitská tiskárna, 1667. Dostupné z: <https://vokabular.ujc.cas.cz/moduly/mluvnice/digitalni-kopie-detail/KonsLima1667>. [cit. 2025-03-14].

NUDOŽER, Vavřinec Benedikt. *Grammaticae Bohemicae ad leges naturalis methodi conformatae et notis numerisque illustratae ac distinctae libri duo* [online]. Praha: Jan

Otmar Jakubův Dačický, 1603. Dostupné z: <https://vokabular.ujc.cas.cz/moduly/mluvnice/digitalni-kopie-detail/BenGram1603>. [cit. 2025-03-26].

OPTÁT, Beneš; GZEL, Petr a PHILOMATHES, Václav, KOUPIL, Ondřej (ed.). *Gramatika česká (1533)*. Praha: Akropolis, 2019.

ROSA, Václav Jan. *Grammatica linguae Bohemicae quatuor partibus, orthographia, ethymologia, syntaxi et prosodia constans. In qua omnia ejus linguae fundamenta novo et ad eam discendam modo per regulas certas et universales explicantur et omnimodae grammaticis accuratis disquisitionibus analogiae deteguntur. Omnibus, tam docentibus, quam discentibus, imo vel plurimum etiam historicis, oratoribus et concionatoribus, qui copiam et diversitatem verborum ad sententias variandas et proloquendas desiderant, perquam utilis. Authore Wenceslao Joanne Rosa. In fine apposita sunt diversa idiomate Boëmico, non rithmice, sed metricè, more Graeco, et Latino composita carmina* [online]. Praha (Micro-Praga): Jan Arnolt z Dobroslavína starší, 1672. Dostupné z: <https://vokabular.ujc.cas.cz/moduly/mluvnice/digitalni-kopie/detail/RosaGram1672>. [cit. 2025-03-27].

ŠTAJER, Matěj Václav. *Výborně dobrý způsob, jak se má dobře po česku psáti neb tisknouti, vytažený z České biblí, která na několik dílů rozdělena a vejklady po krajích položenými vysvětlena byvši, mezi nekatolickými jest u veliké vážnosti, ale pro kacírské bludy od katolíků ani čísti, ani chovati se nemá. Nicméně poněvadž (podlé všech zdání) nad jiné české knihy vlastněji, pěkněji a pilněji vytištěna byla, způsob jejího písma nemůže se než nad míru chváliti — a ten tuto se vykládá a hoden jest, aby všickni školní mistrové poručili svým učedníkům jej míti, bedlivě čísti a podlé něho psáti se učiti* [online]. Praha: Jan Nepomuk Ferdinand Schönfeld, 1781. Vydání třetí. Dostupné z: <https://vokabular.ujc.cas.cz/moduly/mluvnice/digitalni-kopie-detail/StajerZpusob1781>. Život Krista Pána, rukopis A. XVII A 9, 14, fol. 25v, Národní knihovna Č. [cit. 2025-03-27].

Seznam sekundární literatury

BOČEK, Vít; KARLÍKOVÁ, Helena; MALČÍK, Petr; ŠARAPATKOVÁ, Žofie; VILLNOW, KOMÁRKOVÁ, JANYŠKOVÁ, Ilona (ed.). *Etymologický slovník jazyka staroslověnského*. Brno: Tribun EU, 2016.

ČECH, Radek a KOSEK, Pavel. Stylové aspekty Bible svatováclavské – kvantitativní analýza. In: *Jezuitská kultura v českých zemích/Jesuitische Kultur in den böhmischen Ländern*. Brno: Host, 2018, s. 195–209.

ČMEJRKOVÁ, Světlá. Osudy zvratného posesivního zájmena *svůj*. *Naše řeč*, 2003, roč. 86, č. 4, s. 181–205.

DANEŠ, František – HAUSENBLAS, Karel. Přivlastňovací zájmena osobní a zvratná ve spisovné češtině. *Slavica Pragensia*, č. 4, 1962, s. 191–202.

DICKEY, Stephen. See, now they vanish: Third-person perfect auxiliaries in Old and Middle Czech. *Journal of Slavic linguistics*, roč. 21, č. 1, 2013, s. 77–121. Dostupné z: <https://ojs.ung.si/index.php/JSL/article/view/244/76>. [cit. 2025-04-03].

DITTMANN, Robert. *Reflexivní posesivum v Lukášově (1525) a Blahoslavově (1564) překladu Nového zákona*. Nepublikovaný příspěvek z konference Mladí lingvisté, Olomouc, 2024.

DITTMANN, Robert a kol. *Kralický Nový zákon z roku 1601: vrchol biblické práce v jednotě bratrské*. Praha: Česká biblická společnost, 2023.

DITTMANN, Robert. Krystalizování biblického stylu ve druhé půli 16. století: čtveroevangelium Bible Melantrichovy a Bible kralické šestidílné. *Listy filologické*, 2021, roč. 144, č. 3–4, s. 405–441.

DITTMANN, Robert a JUST, Jiří. *Biblical Humanism in Bohemia and Moravia in the 16th Century*. Turnhout: Brepols, 2016.

DITTMANN, Robert. *Jazyková stránka předkralických biblí*. In: *Bible česká ve fondu Moravské zemské knihovny v Brně. Katalog výstavy*. Brno: Moravská zemská knihovna, 2015, s. 54–71.

DOČEKAL, Mojmír. Posesivní reflexivum v bohemistice. *Sborník prací Filozofické fakulty brněnské univerzity*, 2000, č. 49, č. A48, s. 47–59. Dostupné z: <https://hdl.handle.net/11222.digilib/101663> [cit. 2025-03-10].

FLOREA, Ileana. *Zvratné osobní a přivlastňovací zájmeno v češtině a v rumunštině = The reflexive personal and possessive pronouns in Czech and in Romanian* [online]. Nepublikovaná diplomová práce. Praha: Filozofická fakulta, Univerzita Karlova, 2020. Dostupné z: <http://hdl.handle.net/20.500.11956/15076> [cit. 2025-03-13].

GEBAUER, Jan. *Historická mluvnice jazyka českého. Díl IV, Skladba*. 2. vyd. Praha: Academia, 2007.

GEBAUER, Jan. *Mluvnice česká pro školy střední a ústavy učitelské*. 4., poopr. vyd. V Praze: Nákladem České grafické akciové společnosti „Unie“, 1905.

GRANÁTOVÁ, Kateřina. *Slovosled zájmen v Matoušově evangeliu Optátova Nového zákona* [online]. Brno: FF MU, 2018. Nepublikovaná bakalářská práce. Dostupné z: <https://theses.cz/id/8uo5r9/> [cit. 2025-04-11].

KARLÍK, Petr, NEKULA, Marek a RUSÍNOVÁ, Zdena. *Příruční mluvnice češtiny*. Praha: Nakladatelství Lidové noviny, 1995.

KARLÍK, Petr. Přivlastňovací zájmeno. In: Petr Karlík, Marek Nekula, Jana Pleskalová (eds.). *CzechEncy – Nový encyklopedický slovník češtiny*, 2017. Dostupné z: https://www.czechency.org/slovník/PŘIVLASTŇOVACÍ_ZÁJMENO [cit. 2025-02-20].

KOPEČNÝ, František. *Základy české skladby*. Praha: Státní pedagogické nakladatelství, 1962.

KREISINGEROVÁ, Hana. Nastínění vztahů mezi staročeskými překlady žaltáře. *Clavibus unitis*, roč. 10, č. 2, 2021, s. 13–18. Dostupné z: https://acecs.cz/media/cu_2021_10_02_kreisingerova.pdf [cit. 2025-04-7].

KREISINGEROVÁ, Hana. *Základní problémy II. biblické redakce*. Olomouc: FF UP, 2019. Nepublikovaná disertační práce. Dostupné z: <https://library.upol.cz/ar1-upol/cs/csg/?repo=upolrepo&key=42034650186> [cit. 2025-04-7].

KREISINGEROVÁ, Hana a Kateřina VOLEKOVÁ. Jednoduché minulé časy v staročeských žaltářích. *Clavibus unitis*, roč. 11, č. 2, 2022, s. 19–28. Dostupné z: https://www.acecs.cz/media/cu_2022_11_02_kreisingerova_volekova.pdf [cit. 2025-04-18].

KYAS, Vladimír. *Česká bible v dějinách národního písemnictví*. Redaktor Jaroslava PEČÍRKOVÁ. Praha – Řím: Vyšehrad – Křesťanská akademie, 1997.

KYAS, Vladimír. *První český překlad bible*. Praha: Academia, 1971.

LAMPRECHT, Arnošt; BAUER, Jaroslav a ŠLOSAR, Dušan. *Historická mluvnice češtiny*. Praha: Státní pedagogické nakladatelství, 1986.

MACHEK, Václav. *Etymologický slovník jazyka českého*. Praha: Academia, 1968.

MICHALCOVÁ, Anna. Reflexivní posesiva ve třetí redakci staročeského biblického překladu. In: GAJDOŠOVÁ, Katarina a Natália KOLENČÍKOVÁ (eds.). *Varia XXX: Zborník príspevkov z XXX. kolokvia mladých jazykovedcov*. Bratislava: Slovenská jazykovedná spoločnosť pri Jazykovednom ústave Ľudovíta Štúra SAV, 2022, s. 215–224.

NAVRÁTILOVÁ, Olga. *Slovosled posesivních zájmen ve staré češtině*. Brno: Filozofická fakulta, Masarykova univerzita, 2018.

NEDOLUZHKO, Anna, KHOROSHKINA, Anna Schwarz a NOVÁK, Michal. *Possessives in Parallel English-Czech-Russian Texts* [online]. 2016 [cit. 15. 3. 2025]. Dostupné z: <https://api.semanticscholar.org/CorpusID:131994673>.

PANEVOVÁ, Jarmila. K voprosu o reflexivnoj pronominalizacii v češskom jazyke. *Linguistische Arbeitsberichte*, 1986, č. 54/56, s. 44–56.

PEREVOZCHIKOVA, Tatiana. Interpretation of possessive pronouns in Czech infinitive constructions. *Slovo a slovesnost*, 2024, roč. 85, č. 2, s. 83–111.

PEREVOZCHIKOVA, Tatiana. Optionality of reflexive possessives in second person contexts: Bulgarian, Czech and Russian compared. *Korpus – gramatika – axiologie*, 2024, roč. 12, č. 30, s. 15–43. Dostupné z: <https://doi.org/10.58756/k30244082.v> [cit. 2025-03-10].

PEREVOZCHIKOVA, Tatiana. Reflexive or Not? Choosing a Possessive in Bulgarian, Czech, and Russian. *Scando-Slavica*, 2023, roč. 69, s. 1–20.

PIETKIEWICZ, Rajmund. *Pismo Święte w języku polskim w latach 1518–1638. Sytuacja wyznaniowa w Polsce a rozwój edytorstwa biblijnego*. Wrocław: Uniwersytet Wrocławski, 2002 [disertační práce].

REJZEK, Jiří. *Český etymologický slovník*. Třetí vydání (druhé přepracované a rozšířené vydání). Praha: Leda, 2015.

RŮŽIČKA, Rudolf. Reflexive oder nichtreflexive Pronominalisierung im modernen Russischen u. anderen slawischen Sprachen der Gegenwart. *Zeitschrift für Slawistik*, 1973, roč. 17, č. 5, s. 636–779.

SVOBODA, Václav. Rozprava o užívání osobných, přisvojovacích a zvratných náměstek v souvětích zkrácených. *Časopis Českého muzea*, 1880, roč. 54, s. 124–142.

TRÁVNÍČEK, František. *Mluvnice spisovné češtiny: Skladba*. Praha: Slovanské nakl., 1951.

TRÁVNÍČEK, František. Nezvratná přivlastňovací zájmena místo zvratného. *Naše řeč*, 1961, roč. 44, č. 1–2, s. 1–7.

VÁŽNÝ, Václav. *Historická mluvnice česká II. Část 1, Tvarosloví*. 2. vyd. Praha: Státní pedagogické nakladatelství, 1964.

VEČERKA, Radoslav. *Altkirchenslavische (altbulgarische) Syntax. II, Die innere Satzstruktur*. Freiburg i. Br., Weiher, 1993.

VINTR, Josef. Geneze textu české barokní bible Svatováclavské: Vladimíru Kyasovi k sedmdesátinám. *Listy filologické / Folia philologica*, 1988, roč. 111, č. 1, s. 13–21. Dostupné z: <https://www.jstor.org/stable/23465143>.

VINTR, Josef. *Die ältesten tschechischen Evangeliare: Edition, Text- und Sprachanalyse der ersten Redaktion*. München: Sagner, 1977.

VOLEKOVÁ, Kateřina, SVOBODOVÁ, Andrea, KREISINGEROVÁ, Hana a MICHALCOVÁ, Anna. *První tištěný žaltář. Kritická edice staročeského překladu*. Praha: Scriptorium, 2023.

VYKYPĚL, Bohumil; KARLÍKOVÁ, Helena; JANYŠKOVÁ, Ilona a BOČEK, Vít. *Staroslověnské dědictví ve staré češtině*. Praha: Nakladatelství Lidové noviny, 2021.

Seznam Tabulek

Tabulka 1: Paradigma staročeské deklinace zájmena <i>můj</i>	6
Tabulka 2: Paradigma staročeské deklinace zájmena <i>náš</i>	8
Tabulka 3: Distribuce posesiv v jednotlivých překladech Mk	45
Tabulka 4: Distribuce posesiv v překladech Ž	47
Tabulka 5: Distribuce posesiv v překladech Iz	52
Tabulka 6: Výskyt posesiv v 1. a ve 2. osobě.	58
Tabulka 7: Výskyt posesiv v sg. a pl./du.	60
Tabulka 8: Koeficienty logistické regrese pro interakci osoby a čísla.	65

Seznam Grafů

Graf 1: Zastoupení reflexivního posesiva v Mk	45
Graf 2: Zastoupení reflexivního posesiva v Ž	48
Graf 3: Zastoupení reflexivního posesiva v Iz	53
Graf 4: Vývoj distribuce refl. pos. v čase	56
Graf 5: Distribuce refl. pos. v Mk, Ž a Iz	57
Graf 6: Distribuce posesiv v 1. a 2. osobě (absolutní čísla)	59
Graf 7: Distribuce posesiv v sg. a pl./du. (absolutní čísla)	61
Graf 8: Vizualizace pravděpodobnosti pro užití reflexivního posesiva	65

Seznam příloh

Příloha 1: Tabulka s otagovanými excerpty