

Univerzita Karlova v Praze  
Pedagogická fakulta

BAKALÁŘSKÁ PRÁCE

2025

Hedvika Filipiová

Univerzita Karlova v Praze

Pedagogická fakulta

Katedra andragogiky a managementu vzdělávání

## BAKALÁŘSKÁ PRÁCE

Přínos GDPR pro školy

The benefit of GDPR for school

Hedvika Filipiová

Vedoucí práce: PhDr. Martin Kursch, Ph.D.

Studijní program: Školský management

Prohlašuji, že jsem bakalářskou práci na téma Přínos GDPR pro školy vypracovala pod vedením vedoucího práce samostatně za použití v práci uvedených pramenů a literatury. Dále prohlašuji, že tato práce nebyla využita k získání jiného nebo stejného titulu.

Praha 12. 4. 2025

.....

podpis

Ráda bych poděkovala mému vedoucímu práce panu PhDr. Martinovi Kurschovi, Ph.D., za odborné vedení, cenné rady a doporučení, které mi v průběhu psaní poskytl. Děkuji všem zúčastněným mateřským školám, jejich ředitelům a respondentům za vyplnění dotazníků. V neposlední řadě bych chtěla poděkovat mé rodině a kolegům, přátelům, kteří mě po celou dobu podporovali.

## **ANOTACE**

Bakalářská práce se zabývá problematikou ochrany osobních údajů dětí v mateřských školách, a to zejména v kontextu poskytování zdravotních informací během přijímacího řízení.

## **KLÍČOVÁ SLOVA**

GDPR, kritéria přijímacího řízení, zdravotní způsobilost, asistent pedagoga

## **ANNOTATION**

The bachelor's thesis addresses the issue of personal data protection of children in preschools, particularly in the context of providing health information during the admission process.

## **KEYWORDS**

GDPR, admission criteria, health eligibility, teaching assistant

## **ABSTRAKT**

Tato bakalářská práce se zaměřuje na význam Obecného nařízení o ochraně osobních údajů (GDPR) ve školním prostředí, konkrétně v mateřských školách. Zvláštní pozornost je věnována nakládání s citlivými zdravotními údaji dětí v průběhu přijímacího řízení. Práce analyzuje, jakým způsobem GDPR ovlivňuje proces přijímání, jaká jsou zákonná pravidla pro zpracování zdravotních údajů a jaká jsou práva i povinnosti zákonných zástupců a škol. Teoretická část shrnuje právní rámec, vymezuje základní pojmy související s ochranou osobních údajů a popisuje související aspekty školní praxe – zejména požadavky na zdravotní způsobilost dítěte, kritéria přijímacího řízení a možnosti podpůrných opatření včetně přidělení asistenta pedagoga.

Empirická část práce vychází z dotazníkového šetření realizovaného mezi rodiči nově přijatých dětí ve třech mateřských školách v Pardubickém kraji. Cílem bylo zjistit míru informovanosti rodičů o GDPR, jejich postoje ke sdílení zdravotních údajů, a to, zda považují současnou ochranu za dostatečnou a smysluplnou. Výsledky ukazují rozdílné úrovně povědomí i důvěry v ochranu dat, což může ovlivňovat komunikaci mezi rodinou a školou. Práce doporučuje vytvářet prostor pro srozumitelnou a důvěryhodnou výměnu informací a podporovat transparentnost celého procesu přijímání v souladu s legislativními pravidly.

## **ABSTRACT**

This bachelor's thesis focuses on the importance of the General Data Protection Regulation (GDPR) within the educational environment, specifically in preschools. Special attention is given to the handling of children's sensitive health data during the admission process. The thesis analyzes how GDPR influences admission procedures, outlines the legal rules for processing health-related information, and explains the rights and obligations of both legal guardians and educational institutions. The theoretical part summarizes the legal framework, defines key concepts related to personal data protection, and describes relevant aspects of school practice—particularly medical fitness requirements, admission criteria, and the possibilities of support measures, including the assignment of a teaching assistant.

The empirical part is based on a questionnaire survey conducted among parents of newly admitted children in three preschools in the Pardubice Region. The aim was to assess the level of parental awareness of GDPR, their attitudes toward sharing health-related information, and whether they consider current data protection practices sufficient and meaningful. The findings show a variety of awareness levels and levels of trust in data protection, which may influence the quality of communication between families and schools. The thesis recommends creating a safe and comprehensible space for information exchange and fostering transparency throughout the preschool admission process, in full compliance with legal requirements.

## Obsah

1	Úvod .....	10
2	Cíl práce .....	11
I. TEORETICKÁ ČÁST .....		12
3	Obecné nařízení GDPR .....	12
3.1.	Ochrana osobních údajů a jejich zpracování .....	14
3.1.1.	Osobní údaj .....	14
3.1.2.	Zpracování osobních údajů .....	14
3.1.3.	Zásady zpracování osobních údajů .....	14
4	GDPR ve školách .....	17
4.1.	Pověřenec pro ochranu osobních údajů .....	17
4.2.	Právní důvody zpracování osobních údajů .....	17
5	Kritéria přijímacího řízení do mateřské školy .....	19
5.1.	Přijímací řízení .....	19
5.2.	Žádosti a tiskopisy .....	19
5.3.	Získávání potřebných informací .....	20
5.3.1.	Věkové kritérium .....	20
5.3.2.	Spádovost/trvalý pobyt .....	21
5.3.3.	Zdravotní způsobilost/ řádné očkování .....	21
5.3.4.	Sourozenec žadatele .....	22
5.3.5.	Kritérium zvláštního zřetele .....	22
5.3.6.	Diskriminační kritéria .....	22
5.3.7.	Fáze přijímacího řízení .....	23
6	Předškolní vzdělávání dětí se speciálními vzdělávacími potřebami .....	24
6.1.	Inkluzivní vzdělávání .....	24
6.2.	Asistent pedagoga .....	26

6.3.	Osobní asistent.....	28
6.4.	Školní asistent.....	28
7	Zdravotní způsobilost.....	31
7.1.	Zdravotní omezení/znevýhodnění .....	31
7.2.	Přehled nejčastějších zdravotních omezení .....	32
7.3.	Včasnost nástupu dětí se zdravotním omezením do mateřské školy.....	33
7.4.	Zdravotní způsobilost .....	34
II.	PRŮZKUMNÁ ČÁST.....	36
8	Metodika průzkumného šetření.....	36
8.1.	Průzkumné otázky .....	37
8.2.	Charakteristika průzkumného souboru.....	37
9	Výsledky průzkumného šetření.....	39
10	Diskuse .....	55
11	Závěr.....	59
12	Seznam použitých informačních zdrojů.....	60
13	Seznam příloh.....	64
14	Seznam obrázků .....	64
15	Seznam tabulek .....	64

# 1 Úvod

V současné době se ochrana osobních údajů, zejména pak citlivých údajů, stává neoddělitelnou součástí každodenní praxe napříč různými oblastmi života. Problematika GDPR se promítá i do prostředí školství, kde je třeba věnovat zvýšenou pozornost zacházení s informacemi týkajícími se dětí. Vzhledem k tomu, že se jedná o zranitelnou skupinu osob, může případné nevhodné nakládání s jejich osobními a zejména zdravotními údaji vést k nežádoucím důsledkům, například k jejich stigmatizaci či nesprávnému zařazení v rámci vzdělávacího systému.

V praxi ředitelky mateřské školy se každoročně setkávám s agendou přijímacího řízení, která s sebou přináší nejen administrativní posouzení přihlášek podle stanovených kritérií, ale také individuální pohovory s rodiči budoucích přijatých dětí. Vzhledem ke své předchozí praxi ve zdravotnictví věnuji při těchto setkáních zvýšenou pozornost i otázkám týkajících se zdravotního stavu dětí. Důvodem je rostoucí počet dětí, které již při nástupu do mateřské školy nebo v jeho průběhu potřebují podpůrná opatření – ať už v oblasti speciálně pedagogické, psychologické či zdravotní. Často se však stává, že na tuto skutečnost není upozorněno hned na začátku, to znamená během přijímacího řízení, což následně komplikuje nejen pedagogickou práci, ale i dodržení zákonných postupů.

Na základě těchto zkušeností jsem se rozhodla zaměřit svou bakalářskou práci na otázku informovanosti rodičů o ochraně osobních údajů v kontextu poskytování údajů o zdravotním stavu jejich dítěte. Výsledky výzkumu by měly posloužit nejen jako podklad pro zkvalitnění přijímacího řízení v mé mateřské škole, ale i jako argumentace vůči zřizovateli pro případné úpravy podmínek přijetí.

## **2 Cíl práce**

Cílem bakalářské práce je zhodnocení úrovně informovanosti zákonných zástupců o ochraně osobních údajů podle nařízení GDPR a to se zaměřením na ochranu sdílení zdravotních údajů dítěte v prostředí mateřské školy během přijímacího řízení.

### **Cíle pro teoretickou část práce:**

1. Popsat a objasnit problematiku GDPR v souvislosti se sdělováním citlivých údajů ohledně zdravotního stavu dítěte během přijímacího řízení do mateřské školy.
2. Přiblížení specifik přijímacího řízení v Pardubickém kraji se zvláštním zřetelem zdravotní způsobilosti dítěte.
3. Identifikovat úroveň povědomí o vzdělávacích podmínkách pro děti se speciálními vzdělávacími potřebami v běžné mateřské škole a dostupných formách podpory, zejména ve vztahu k práci asistenta pedagoga.

### **Cíle pro empirickou část práce:**

1. Zjistit, zda zákonní zástupci vědí, co je GDPR v souvislosti se zdravotním stavem dítěte.
2. Zjistit, jaké informace o zdravotním stavu dítěte by se báli zákonní zástupci dítěte sdělit na přihlášce do mateřské školy.
3. Zjistit, jaké informace o zdravotním stavu dítěte považují zákonní zástupci dítěte důležité při sdělení v mateřské škole.
4. Zjistit, jakou zkušenost mají zákonní zástupci dítěte se zdravotním znevýhodněním s mateřskou školou.

# I. TEORETICKÁ ČÁST

## 3 Obecné nařízení GDPR

Již na konci minulého století, s rozvojem nových technologií, internetových nabídek, služeb, elektronického obchodování i rozvojem komunikačních prostředků, množství zpracovávaných informací, včetně osobních údajů, rostlo. Západní Evropa brzy zjistila, že stávající regulace zpracování osobních údajů nestačí, což vedlo k přijetí Směrnice Evropského parlamentu a Rady 95/46/ES ze dne 24. října 1995 o ochraně fyzických osob v souvislosti se zpracováním osobních údajů a o volném pohybu těchto údajů (Směrnice evropského parlamentu a rady 95/46/ES, 1995). Směrnicí 95/46/ES se v základních parametrech podařilo sjednotit právní rámec ochrany osobních údajů v prostoru Evropské unie, ale jednotlivé státy si její provedení vysvětlily po svém a často se od sebe národní zákony lišily. Postupem času, vlivem novel jednotlivých zákonů na národní úrovni, se začaly jednotlivé vnitrostátní právní úpravy čím dál více lišit a požadovaná harmonizace důsledkem toho výrazně erodovala. (Žůrek, 2021)

Postupně od počátku nového tisíciletí dochází k masivnímu nárůstu elektronického obchodování, využívání sociálních sítí a tím ke zpracování osobních údajů, monitorování fyzických osob, chování zaměstnanců a klientů a bylo velmi důležité řešit právě technická a organizační opatření k ochraně osobních údajů. I proto bylo nutné zasáhnout legislativně a nestačilo pouze novelizovat dosavadní směrnici Evropského parlamentu a Rady č. 95/46/ES a tak vzniklo nařízení EU, které má unifikační efekt, je nejúplnějším opatřením v rámci nástrojů sbližování práva, které mají orgány Evropské unie k dispozici. Nařízení se od směrnice EU liší tím, že přímo stanovuje povinnosti a přiznává práva jeho adresátům. Jinak řečeno, nařízení EU nahrazuje vnitrostátní právní předpis a lze jej z pohledu jeho adresátů analogicky označit za obdobu zákona, jelikož na ně přímo dopadá. Vnitrostátní kroky se tak omezují jen na adaptační či doprovodné předpisy. Nařízení je pro členy EU závazné. (Navrátil a kol., 2018)

Obecné nařízení o ochraně osobních údajů, ve zkratce GDPR, představuje právní základ ochrany osobních údajů v Evropské unii a má zásadní vliv i na ochranu osobních údajů v evropských zemích, které nejsou členy Evropské unie. GDPR je v plném znění nařízením Evropského parlamentu a Rady (EU) č. 2016/679 o ochraně fyzických osob v souvislosti se zpracováním osobních údajů a o volném pohybu těchto údajů a zrušení směrnice 95/46/ES ze dne 27. dubna 2016. Toto nařízení vstoupilo v účinnost 25. května 2018, je platné v rámci všech členských zemí bez možnosti zásadních úprav a je vymahatelné. (Nezmar, 2017)

Do roku 2000 neměla Česká republika plnohodnotný zákon, který by se věnoval ochraně osobních údajů při jejich zpracování (Ústava ČR, 2020). Zákon č. 101/2000 Sb. byl zrušen k 24. dubnu 2019, kdy byl nahrazen zákonem č. 110/2019 Sb., o zpracování osobních údajů (Zákon o zpracování osobních údajů, 2019). Zároveň se zákonem 110/2019 Sb. byl přijat i zákon 111/2019 Sb., kterým se mění některé zákony v souvislosti s přijetím zákona o zpracování osobních údajů.

1. června 2000 nabyl účinnosti zákon č. 101/2000 Sb., o ochraně osobních údajů a o změně některých zákonů, kterým byl zároveň zřízen Úřad pro ochranu osobních údajů (Zákon o ochraně osobních údajů a o změně některých zákonů, 2000). V roce 2004, ruku v ruce se vstupem České republiky do Evropské unie, byl tento zákon novelizován, aby implementoval požadavky Směrnice 95/46/ES.

Cílem GDPR je přizpůsobení právní regulace ochrany osobních údajů poměrům dnešní doby, sjednocení práva ochrany osobních údajů ve všech zemích Evropské unie a dalších zemích, na které dopadá. Dalším cílem je posílení práv v oblasti ochrany osobních údajů všech osob, které jsou subjekty údajů a dosáhnout sjednoceného výkladu GDPR dozorovými úřady jednotlivých zemí Evropské unie. A v neposlední řadě je cílem GDPR posílit důvěryhodnost EU a jejích členských zemí pro jiné země, které mají zájem na rozvoji obchodu s Evropskou unií a s tím souvisejícím předáváním osobních údajů mezi zeměmi. GDPR obsahuje preambuli, která je velmi rozsáhlá, má 173 článků, takzvaných recitálů a slouží jako výkladová pomůcka pro zvláštní část GDPR. Doporučuje se tedy znát nejen jednotlivé články zvláštní části GDPR, ale právě i preambuli a vzájemně je propojovat. Druhou část Obecného nařízení pak tvoří vlastní normativní text. Na rozdíl od zákonů není členěn na paragrafy, ale na 99 článků. Obsahově zůstaly zachovány definice osobních údajů či zpracování, podobně i většina zásad zpracování osobních údajů. (Navrátil a kol., 2018)

GDPR je založeno na dvou nových přístupech: princip odpovědnosti správce a přístup založený na riziku. **Princip odpovědnosti správce** znamená odpovědnost správce za dodržování zásad zpracování osobních údajů (uvedeny v čl. 5 odst. 1 GDPR). **Přístup založený na riziku** znamená, že správce již od počátku koncipování zpracování osobních údajů musí brát v potaz povahu, rozsah, kontext a účel zpracování a přihlídnout k pravděpodobným rizikům pro práva a svobody fyzických osob a tomu musí přizpůsobit i zabezpečení osobních údajů. V užším slova smyslu se hovoří o přístupu založeném na riziku jako o aplikaci některých povinností pouze v případě, kdy zpracování osobních údajů či porušení zabezpečení představuje riziko pro práva a svobody dotčené fyzické osoby. Tento princip se uplatňuje zejména u nových povinností, jako

je oznamování případu porušení zabezpečení osobních údajů Úřadu pro ochranu osobních údajů, posuzování vlivu zpracování na ochranu osobních údajů a povinné konzultace s Úřadem pro ochranu osobních údajů, jejichž aplikace je vázána na přítomnost rizika či vysokého rizika pro práva a svobody fyzických osob. (Nezmar, 2017)

### **3.1. Ochrana osobních údajů a jejich zpracování**

#### **3.1.1. Osobní údaj**

Osobní údaj je z povahy věci pro správnou aplikaci GDPR klíčový (Frýbová, 2019). Osobním údajem se rozumí jakákoli informace o identifikované nebo identifikovatelné fyzické osobě. Identifikovatelnou fyzickou osobou je osoba, kterou lze přímo či nepřímo identifikovat. Mezi identifikátory patří například jméno, číslo, anebo prvky fyzické, fyziologické, psychické, ekonomické, kulturní nebo společenské identity této fyzické osoby. (Nezmar, 2017)

V článku 9 odstavce 1 nařízení je definována zvláštní kategorie osobních údajů. Do této kategorie patří údaje vypovídající o rasovém či etnickém původu, politických názorech, náboženském vyznání či filozofickém přesvědčení. Dále do zvláštní kategorie osobních údajů může být zahrnuto zpracování genetických údajů, biometrických údajů a údaje o zdravotním stavu, sexuálním životě či sexuální orientace fyzické osoby. Na informace a údaje obsažené ve zvláštní kategorii osobních údajů jsou více chráněny a zpracovávány za zpřísněných podmínek. (Frýbová, 2019)

#### **3.1.2. Zpracování osobních údajů**

Zpracováním osobních údajů se rozumí operace nebo soubor operací s osobními údaji nebo soubory osobních údajů, který je prováděn pomocí či bez pomoci automatizovaných postupů, mezi které patří například shromáždění, zaznamenávání, uspořádání, strukturování, uložení, vyhledávání, šíření nebo jakékoli jiné zpřístupnění, zkombinování, omezení, výmaz nebo zničení. Zpracování osobních údajů je propracovanější činnost prováděná za určitým účelem a systematicky. (Nezmar, 2017)

#### **3.1.3. Zásady zpracování osobních údajů**

Právní zásady a právní principy jsou vnímány jako obecná pravidla, myšlenky a postoje, které nám umožňují lépe chápat a aplikovat skutečný význam konkrétních právních předpisů. Tyto základní zásady jsou zároveň nejvýznamnějšími povinnostmi, které určují, jak má správce zpracovávat osobní údaje.

Zásady zpracování osobních údajů jsou vymezeny v čl. 5 GDPR a jimi se řídí celé GDPR. (Frýbová, 2019)

GDPR apeluje, aby veškeré zpracování osobních údajů bylo prováděno zákonným a spravedlivým způsobem a bylo transparentní. Jedná se o **zásadu zákonnosti, korektnosti a transparentnosti**, a právě otázce transparentnosti při zpracovávání osobních údajů je v GDPR věnována mimořádně významná role. Pro správce a zpracovatele to znamená, že osobní údaje musí být shromažďovány v přiměřeném množství, musí být relevantní vzhledem k účelu využití a doba uchování osobních údajů by měla být omezena na minimum. (Navrátil, 2018) Správce by měl při sdělení informací používat jasný a srozumitelný jazyk (Frýbová, 2019). Má-li být zpracování v souladu se zákonem, musí tak být učiněno na základě souhlasu dotčené osoby, anebo na základě jiného důvodu. Tyto důvody jsou stanoveny v čl. 6 odst. 1 písm. b) až f) Obecného nařízení, musí být pro dotčené osoby předvídatelné a těmi důvody jsou konkrétně: plnění smlouvy, plnění právní povinnosti, ochrana životně důležitých zájmů subjektu údajů nebo jiné fyzické osoby, splnění úkolu ve veřejném zájmu nebo při výkonu veřejné moci, oprávněný zájem, avšak s výjimkou, kdy před těmito zájmy mají přednost zájmy nebo základní práva a svobody subjektu údajů, zejména dětí. (Žůrek, 2017)

Zásada korektnosti stanovuje, že zpracování osobních údajů musí být čestné a poctivé, jinak řečeno ukládá povinnost ohleduplnosti a tím i zpřesnění zásady přiměřenosti (Navrátil, 2018).

**Zásada účelového omezení** říká, že osobní údaje mají být shromažďovány pro určité, jasně vyjádřené a legitimní účely. Účel zpracování osobních údajů musí být znám již při sběru dat a nesmí být použity k účelům, který je s nimi neslučitelný. Existují tři výjimky ze zásad účelového omezení a to: souhlas dotčeného subjektu (č. 6 odst. 4 GDPR), právní předpis národní nebo EU pro cíle dle čl. 23/1 a 6 odst. 4 GDPR, je v souladu s veřejným archivačním zájmem nebo pro vědecký či historický výzkum nebo pro statistické účely (čl. 5 odst. 1 písm b) GDPR). (Navrátil, 2018)

**Zásada minimalizace shromažďovaných údajů** vyžaduje, aby shromažďované osobní údaje byly přiměřené, relevantní a omezené pouze na to, co je nezbytné pro stanovený účel zpracování. Důležité je posoudit, zda jsou zpracovávány údaje skutečně potřebné k dosažení původně vymezeného cíle. V opačném případě by měly být smazány. (Frýbová, 2019)

**Zásada přesnosti** zadává správci povinnost postarat se o to, aby osobní údaje byly věcně správné a i aktuální. Míra požadované přesnosti je posuzována ve vztahu k účelu zpracování. (Janečková, 2018)

**Zásada omezení uložení** stanoví povinnost osobní údaje zpracovávat pouze po dobu, po kterou jsou nezbytné k naplnění účelu zpracování. Není-li uchovávání osobních údajů již potřebné pro stanovený účel, musí být údaje smazány nebo musí být zrušena možnost identifikace osoby. Výjimky jsou možné ve veřejném zájmu, např. archivace, vědecké, historické či statistické účely. Likvidace osobních údajů může být provedena i formou jejich anonymizace. (Janečková, 2018, Navrátil, 2018, Frýbová, 2019)

**Zásada integrity a důvěrnosti** vyžaduje, aby osobní údaje byly zpracovávány tak, aby byly adekvátně chráněny. To zahrnuje použití vhodných technických a organizačních opatření, která zajistí jejich bezpečnost a zabrání neoprávněnému nebo nezákonnému přístupu, stejně tak jako ztrátě, poškození nebo zničení.

**Zásada odpovědnosti** zdůrazňuje povinnost prokázat soulad se všemi výše zmiňovanými zásadami a též znamená, že správce nese plnou odpovědnost za výběr zpracovatele (Navrátil, 2018).

Nedodržení těchto zásad, práv a povinností může mít pro organizace závažné právní a finanční důsledky, což podtrhuje váhu, důležitost a význam GDPR. GDPR tedy představuje komplexní právní rámec zaměřený na ochranu osobních údajů, který klade důraz na transparentnost, zodpovědnost a práva jednotlivců. Pro organizace a ostatní subjekty přináší nové povinnosti, ale zároveň chrání jejich reputaci a buduje důvěru veřejnosti.

## **4 GDPR ve školách**

Organizace, instituce, zdravotnická a školská zařízení, která nakládají a zpracovávají osobní údaje, mají povinnost plnit požadavky, které z nařízení vyplývají (Nezmar, 2017). Školy jsou orgánem veřejné moci a veřejným subjektem především z důvodu, že jsou zřízeny obcí, krajem nebo státem a plní úkoly ve veřejném zájmu, tj. poskytovat předškolní vzdělávání dětí. Orgánem veřejné moci se rozumí takový orgán, který reprezentuje veřejnou moc a je ze zákona oprávněn autoritativně rozhodovat o právech a povinnostech fyzických či právnických osob nebo jinak zasahovat do jejich právní sféry. Rozhodovat a zasahovat může buď přímo, zejména v případě orgánů moci výkonné nebo soudní, nebo zprostředkovaně v případě orgánů moci zákonodárné. (Orgán veřejné moci, 2001)

### **4.1. Pověřenec pro ochranu osobních údajů**

Škola či školské zařízení má zákonnou povinnost mít ustanoveného pověřence GDPR. Tímto úkolem zpravidla pověří nějakou externí firmu. Pověřenec sleduje zákony a postupy týkající se ochrany osobních údajů a provádí interní posouzení vlivu zpracování dat na soukromí subjektů údajů. (Nezmar, 2017) Pověřenec není odpovědný za dodržování GDPR a jiných předpisů, je jím vždy správce, tedy škola či školské zařízení (Frýbová, 2019).

Úkolem pověřence pro ochranu osobních údajů je především poskytovat správci nebo zpracovateli, včetně jejich zaměstnanců, informace a odborné poradenství týkající se zpracování osobních údajů. Dále zajišťuje dohled nad tím, aby zpracování dat probíhalo v souladu s platnými právními předpisy, zejména s obecným nařízením o ochraně osobních údajů. Pověřenec je rovněž k dispozici pro konzultace ohledně posuzování dopadů na ochranu osobních údajů, pokud je o to požádán. Neoddělitelnou součástí jeho role je také komunikace s dozorovým úřadem a plnění funkce kontaktní osoby v otázkách souvisejících s ochranou dat. (Nezmar, 2017)

### **4.2. Právní důvody zpracování osobních údajů**

Jedna z nejpodstatnějších částí souladu s nařízením GDPR je právě správně udělený souhlas. Získáním souhlasu lze vyřešit problémy či nejasnosti ohledně otázky, jak nakládat s osobními daty. GDPR stanovuje podmínky udělení souhlasu, který musí být svobodný, konkrétní, informovaný a jednoznačný. Získání souhlasu je zcela v rukou správce a nese za jeho správné udělení zodpovědnost. Souhlas lze získat třemi způsoby. První způsob je prostřednictvím on line formuláře, druhým způsobem je udělení souhlasu fyzicky v písemné formě na papíře

a posledním způsobem je udělení souhlasu ústně prostřednictvím telefonu nebo jeho ekvivalentu. (Nezmar, 2017)

Mezi povinnosti správce patří i to, aby zajistil možnost snadného a dostupného odnětí souhlasu. Ve školství je vhodné, aby souhlas se zpracováním osobních údajů byl udělen po celou dobu, po kterou dítě danou školu navštěvuje. Po ukončení docházky je doporučeno uchovat tento souhlas ještě po určitou dobu, přičemž je za optimální dobu považováno období 10 let. Souhlas má svoji odvolatelnost, kdy každý má právo svůj udělený souhlas kdykoliv odvolat a odvolání souhlasu musí být stejně jednoduché jako ho udělit. (Frýbová, 2019)

## 5 Kritéria přijímacího řízení do mateřské školy

### 5.1. Přijímací řízení

V České republice tvoří vzdělávací soustavu školy a školská zařízení (Zákon 561/2004 Sb.). Přijímací řízení je formálním procesem, jehož cílem je rozhodnout o přijetí dítěte do mateřské školy na základě předem stanovených kritérií. Pro každé dítě a jeho rodiče je vstup do mateřské nebo základní školy důležitým krokem v jejich životech. Někteří rodiče dlouze a pečlivě vybírají vhodnou školu pro své dítě, např. školu v dosahu svého bydliště či zaměstnání, jiní rodiče preferují školu s alternativním zaměřením apod. V takových případech jim může být nápomocen Školský portál Pardubického kraje nebo Klíč ke vzdělání.

Na rovný přístup ke vzdělání mají v České republice právo všichni. Toto právo je spojeno se zákazem diskriminace, jedná se tedy o aspekt, který ovlivňuje nejen podmínky přijímacího řízení, konkrétně nastavení kritérií pro přijetí, ale také samotný průběh vzdělávání (Bobek, 2012). Právo na vzdělání má základ i v mezinárodním právu.

Proces přijímání se zpravidla dělí na několik fází. Ředitel mateřské školy je odpovědný za stanovení kritérií pro přijímání dětí k předškolnímu vzdělávání, která zveřejňuje společně s oznámením o zápisu a počtem volných míst. Dále ředitel po dohodě se zřizovatelem stanoví termín a místo zápisu a zveřejní je způsobem v místě obvyklým (Zákon 561/2004 Sb.). Doporučení zveřejnění těchto informací je nejméně 30 dnů před zahájením zápisu.

Při formulaci kritérií může ředitel využít doporučení bývalé veřejné ochránkyně práv, uvedená v dokumentu *Rovný přístup k předškolnímu vzdělávání* (Šabatová, 2018).

### 5.2. Žádosti a tiskopisy

Správní řízení v oblasti přijímání dětí do mateřské školy se považuje za zahájeno dnem podání žádosti příslušnému správnímu orgánu, tedy řediteli mateřské školy. Podání může být učiněno písemně, ústně do protokolu, elektronicky nebo jiným způsobem, který zákon umožňuje. Žádost musí obsahovat základní náležitosti, jako je označení správního orgánu, kdo podání činí, čeho se týká, o co konkrétně žádá a podpis podatele (Zákon 500/2004 Sb.). Hlavně ale musí obsahovat následující základní údaje: jméno a příjmení dítěte, datum narození, trvalé bydliště (Zákon 561/2004 Sb.), potvrzení pediatra o řádném očkování (Zákon 258/2000 Sb.), zdravotní pojišťovnu dítěte, označení konkrétní mateřské školy a podpis zákonného zástupce. A protože účastníkem řízení je nezletilé dítě, musí být současně uvedeny také údaje o jeho zákonných zástupcích, konkrétně jeho jméno, příjmení, datum narození a bydliště. Pokud tedy zákonný

zástupce jedná za nezletilé dítě v souladu s § 34 odst. 1 správního řádu, právní důsledky jeho úkonů přecházejí na zastoupeného. Správnost osobních údajů uvedených v žádosti je tímto ověřena předložením rodného listu dítěte a občanského průkazu zákonného zástupce. Ačkoliv zákonní zástupci mohou žádost sepsat sami, v praxi většina mateřských škol poskytuje vlastní tiskopisy žádostí, které jsou dostupné buď osobně na pracovišti, nebo ke stažení z webových stránek školy. Tyto tiskopisy standardizují formát žádosti, čímž zajišťují její úplnost a přehlednost. Pokud žádost obsahuje vady či nedostatky, správní orgán, v tomto případě ředitel školy, vyzve zákonného zástupce k jejich odstranění. Tuto nápravu lze často provést okamžitě na místě, případně je stanovena přiměřená lhůta k odstranění nedostatků. Během této lhůty může být správní řízení přerušeno. Pokud žadatel vady ve stanovené lhůtě neodstraní, správní orgán může řízení zastavit (Zákon č.500/2004 Sb.).

Většina zákonných zástupců, kteří potřebují umístit dítě do předškolního zařízení, se obávají, že se do vybrané školy jejich dítě nedostane. Podávají tedy žádosti současně do několika dalších mateřských škol, čímž zvýší šanci k přijetí jejich dítěte k předškolnímu vzdělávání.

### **5.3.Získávání potřebných informací**

Jednou z klíčových fází před vydáním rozhodnutí je dokazování a hodnocení podkladů. Obecně lze dokazování chápat jako proces získávání informací potřebných k posouzení věci a vydání rozhodnutí. Ve správním řízení, zahájeném na základě žádosti, bývá cílem účastníka získání určitého práva, což předpokládá jeho aktivní spolupráci (Zákon 500/2004 Sb.) Většina potřebných informací, které ředitel mateřské školy potřebuje k rozhodnutí, je získána již při podání žádosti. Pokud je to nutné, může účastník navrhopvat a předkládat důkazy po celou dobu řízení až do vydání rozhodnutí.

#### **5.3.1. Věkové kritérium**

Důležitým aspektem přijetí dítěte do mateřské školy je jeho věk. Předškolní vzdělávání se organizuje pro děti ve věku od 2 do zpravidla 6 let. Dítě mladší 3 let nemá na přijetí do mateřské školy právní nárok (Zákon 561/2004 Sb.).

*„Povinná školní docházka začíná počátkem školního roku, který následuje po dni, kdy dítě dosáhne šestého roku věku, pokud mu není povolen odklad. Dítě, které dosáhne šestého roku věku v době od září do konce června příslušného školního roku, může být přijato k plnění povinné školní docházky již v tomto školním roce, je-li přiměřeně tělesně i duševně vyspělé a požádá-li o to jeho zákonný zástupce. Podmínkou přijetí dítěte narozeného v období od září do konce prosince k plnění povinné školní docházky podle věty druhé je také doporučující*

*vyjádření školského poradenského zařízení, podmínkou přijetí dítěte narozeného od ledna do konce června doporučující vyjádření školského poradenského zařízení a odborného lékaře, která k žádosti přiloží zákonný zástupce.“ (Zákon 561/2004 Sb.)*

### **5.3.2. Spádovost/trvalý pobyt**

Velmi diskutovaným kritériem je trvalý pobyt. Toto kritérium nestanovuje žádný zákon, je užíváno ředitelem školy. Body za trvalý pobyt udělují ředitelé v případě, že dítě a minimálně jeden ze zákonných zástupců dítěte, mají trvalý pobyt ve spádové části města či obce. Zavedení spádových obvodů mělo zajistit dětem přednostní přijetí v mateřské škole v místě jejich trvalého bydliště. Nicméně s tímto opatřením se začal častěji vyskytovat fenomén tzv. školské turistiky. Zákonní zástupci v některých případech mění trvalé bydliště dětí, například k prarodičům či známým, aby zajistili přijetí dítěte do mateřské školy, která lépe odpovídá jejich preferencím nebo je blíže jejich zaměstnání. Tento trend, zvláště v případě škol s dobrými referencemi, často způsobuje nedostatek míst pro děti s dlouhodobým bydlištěm ve spádovém obvodu. *„Ředitel mateřské školy je povinen přednostně přijmout dítě k předškolnímu vzdělávání, pokud dítě před začátkem školního roku dosáhne věku tří let a má trvalý pobyt ve spádovém obvodu příslušné mateřské školy, nebo se v tomto obvodu nachází dětský domov či místo pobytu v případě cizinců.“ (Zákon 561/2004 Sb.)* Povinností obce, na jejímž území se mateřská škola nachází, je předat řediteli školy, a to v dostatečném předstihu, seznam dětí, které mají právo na přednostní přijetí. V případě, že dojde k nenaplnění kapacity, budou přednostně přijímáni zájemci na základě věku (data narození) od nejstaršího po nejmladší, bydlící mimo školský spádový obvod mateřské školy.

### **5.3.3. Zdravotní způsobilost/ řádné očkování**

Specifickou podmínku kritérií přijetí, kterou nám stanovuje § 50 zákona č. 258/2000 Sb., o ochraně veřejného zdraví, je zdravotní způsobilost dítěte. *„Mateřská škola může přijmout pouze dítě, které se podrobilo stanoveným pravidelným očkováním, má doklad, že je proti nákaze imunní nebo se nemůže očkování podrobit pro kontraindikaci.“* Tuto zdravotní způsobilost zástupci dítěte doloží spolu s žádostí o přijetí do MŠ. V Pardubickém kraji je tomu tak, že prohlášení o zdravotní způsobilosti je součástí přihlášky/žádosti o přijetí dítěte k předškolnímu vzdělávání. U přijatého dítěte je následně zmínka o zdravotním stavu a případné jiné znevýhodnění dítěte či alergie ještě uvedena v evidenčním listu dítěte. Pokud ovšem dítě potřebujete speciální péči z důvodu zdravotního postižení nebo dlouhodobých zdravotních obtíží, musí tuto skutečnost zákonný zástupce uvést a příslušné dokumenty doložit. Jedná se o lékařské potvrzení od pediatra nebo zprávu ze školského poradenského zařízení. *„O přijetí*

*dítěte uvedeného v § 16 odst. 9 rozhodne ředitel mateřské školy na základě písemného vyjádření školského poradenského zařízení, popřípadě také registrujícího lékaře.*“ Tyto dokumenty jsou nedílnou součástí žádosti o přijetí dítěte k předškolnímu vzdělávání (Zákon 561/2004 Sb.).

Do mateřské školy však nastupují zcela legálně také děti bez ohledu na očkování, protože docházka do předškolního vzdělávání od pěti let věku je povinná. Je tedy zřejmé, že předškolní vzdělávání v posledním ročníku mateřské školy je postaveno nad povinnost řádného očkování jako podmínky pro vstup do mateřské školy. (měsíčník Řízení školy speciál pro MŠ 5/2023 Eva Janečková, s. 11)

#### **5.3.4. Sourozenec žadatele**

Mezi další kritérium, které poskytuje body navíc je přítomnost sourozence žadatele v dané mateřské škole. Toto kritérium mnohdy hraje velkou roli, a to především v mateřských školách, kde se potýkají s velkým nedostatkem kapacity. Toto kritérium je jednoznačně prokazatelné. Zde je nutné takové bodového nastavení, aby nedocházelo k tomu, že by tyto děti byly výrazně zvýhodněny i v případě, že se jedná o děti mladší tří let.

#### **5.3.5. Kritérium zvláštního zřetele**

Toto specifické kritérium, které umožňuje řediteli mateřské školy zohlednit individuální situaci dítěte nebo rodiny, se označuje jako kritérium zvláštního zřetele hodné a je zakotveno ve školském zákoně č. 561/2004 Sb., konkrétně v § 34 který upravuje přijímání dětí do mateřských škol. Jedná se zde o mimořádné okolnosti, které nejsou explicitně uvedeny v obecných kritériích přijímání. Ředitel by však měl vždy dbát na to, aby postupoval v souladu s principy rovnosti a zákonnosti.

- a) Zdravotní či sociální situace rodiny – například když má dítě sourozence se zdravotním postižením nebo vážně nemocného člena rodiny.
- b) Mimořádné rodinné nebo sociální důvody – například situace, kdy rodiče jsou v krizové životní situaci (např. úmrtí v rodině, ztráta bydlení).
- c) Nouzová situace – pokud je dítě z nesprávného spádového obvodu, ale důvody mimořádného zřetele vyžadují jeho umístění právě do této konkrétní školky.

#### **5.3.6. Diskriminační kritéria**

Ředitelé škol by se měli vyvarovat stanovení přímo diskriminačních kritérií. Jsou to taková, která mezi dětmi rozlišují na základě chráněných znaků uvedených v Ustanovení § 2 odst. 3 antidiskriminačního zákona – rasa, etnický původ, národnost, pohlaví, sexuální orientace, věk, zdravotní postižení, náboženské vyznání, víra a světový názor, nebo

v Ustanovení § 2 odst. 1 písm. a) školského zákona – rasa, barva pleti, pohlaví, jazyk, víra a náboženství, národnost, etnický nebo sociální původ, majetek, rod, zdravotní stav či jiné postavení občana. (Šabatová, 2018)

### **5.3.7. Fáze přijímacího řízení**

Přijímací řízení musí být rozděleno do jasně definovaných fází, aby bylo zajištěno přehledné a srozumitelné posouzení žádostí (Příloha 2).

1. Vydávání žádostí
2. Sběr vyplněných žádostí v mateřských školách
3. Vyhodnocování řízení

Tento postup umožňuje dodržet logickou posloupnost kroků a zajistit spravedlivé rozhodování.

## 6 Předškolní vzdělávání dětí se speciálními vzdělávacími potřebami

Legislativní zakotvení má mateřská škola v Zákoně č. 561/2004 Sb. o předškolním, základním, středním, vyšším odborném a jiném vzdělávání. V tomto zákoně jsou definovány cíle předškolního vzdělávání takto: „*Předškolní vzdělávání podporuje rozvoj osobnosti dítěte předškolního věku, podílí se na jeho zdravém citovém, rozumovém a tělesném rozvoji a na osvojení základních pravidel chování, základních životních hodnot a mezilidských vztahů.*“ (Zákon 561/2004 Sb). Předškolní vzdělávání v České republice zajišťují zpravidla soukromé a statní mateřské školy, které navštěvují děti předškolního věku, to znamená, dle vývojové psychologie, období od dovršení 3 let až do 6 let věku dítěte (Vágnerová, 2000). Předškolní vzdělávání je určeno pro děti ve věku od 2 do 6 let. Dítě mladší 3 let však nemusí být podle právní stránky přijato, a naopak pro dítě, kterému je v novém školním roce 5 let, je tento rok předškolního vzdělávání povinný (Zákon 561/2004 Sb).

Charakteristickým znakem předškolního věku je uvolňování vazeb na rodinu a vstup do vrstevnické skupiny. Dítě se snaží osvojit běžné normy chování, osvojit si role a přijatelnou míru komunikace. (Vágnerová, 2000) Dále v tomto období dochází k rozvoji mnoha dovedností a činností v rámci hry a kontaktu s dospělým i vrstevníky. Pohybové aktivity, fantazie, úroveň myšlení umožňuje dítěti získat nové poznatky o světě, získat zkušenosti o fungování vztahů, pomáhá mu poznávat sama sebe a řešit různé situace. V samotném vývoji je dítě často povzbuzováno, chváleno a tím dochází k samovolnému respektování norem. (Šmelová, Prášilová, 2018)

### 6.1. Inkluzivní vzdělávání

V dnešní době se stále více hovoří o inkluzivním vzdělávání žáků se speciálními vzdělávacími potřebami. Není proto nic neobvyklého že i v mateřských školách je pro mnoho dětí v současné době přirozené sdílet prostředí třídy s dítětem se speciálními vzdělávacími potřebami a tolerovat podmínky společného vzdělávání. Aby společné vzdělávání fungovalo, je potřeba vést celý kolektiv k empatii, respektování potřeb jedince, trpělivosti, spolupráci a pro pedagogické pracovníky to znamená například efektivní plánování činnosti, přizpůsobení prostředí, pomůcek apod. (Dominica, 2019). Jinými slovy řečeno, inkluze se snaží o co nejefektivnější přizpůsobení školních podmínek k tomu, aby bylo umožněno plnohodnotné vzdělávání bez rozdílů (Hájková, Strnadová, 2010). Kromě samotného provedení školy, přes bezbariérový přístup, až po uspořádání a vybavení tříd, metodických a kompenzačních pomůcek, je velmi důležitá a neoddelitelná spolupráce s ostatními zařízeními. Tím jsou myšleny různé neziskové

organizace, školní psychologové, pedagogicko-psychologické poradny, apod. Školská poradenská zařízení a jejich kompetence jsou vymezeny ve vyhlášce č. 72/2005 Sb., o poskytování poradenských služeb ve školách a školských zařízeních. Nově pak ve vyhlášce č. 197/2016 Sb., která je její aktualizací. Do kategorie vzájemné pomoci a komunikace spadají i školská poradenská zařízení, které poskytuje podporu a pomoc nejen rodičům a žákům, ale také asistentům pedagoga. Velice důležitý je i přístup samotných pedagogů, přístup a spolupráce rodiče dítěte se speciálními vzdělávacími potřebami a v neposlední řadě přístup a postoj spolužáků. Pro úspěšnou integraci dítěte je potřeba, aby dominovaly kladné postoje a byly eliminovány jakékoli verbální či neverbální útoky na něj. (Vítová, 2004)

**Národní akční plán inkluzivního vzdělávání**, je stěžejním dokumentem, ve kterém se stanovuje právo na školní vzdělávání v místě, kde jedinec žije. V tomto dokumentu je popsána strategie vzdělávání a různé principy vzdělávací politiky. V roce 2005 vstoupil v platnost školský zákon č. 561/2004 Sb., o předškolním, základním, středním, vyšším odborném a jiném vzdělávání ve znění pozdějších předpisů. Ten zavádí sebehodnocení školy, víceúrovňový systém vzdělávacích programů a mění dosavadní obsah a cíle vzdělávání u nás. V roce 2016 vstoupila v platnost vyhláška č. 27/2016 Sb. o vzdělávání žáků se speciálními vzdělávacími potřebami a žáků nadaných, ve znění pozdějších předpisů. Ta stanovuje podmínky, obsah, formu a metody vzdělávání žáků, popisuje individuální vzdělávací plán, zmiňuje právo na asistenta pedagoga, tlumočníka anebo osobního asistenta. V souvislosti s inkluzivním vzděláváním je pro nás stěžejní §2 Podpůrná opatření. Jedná se o nezbytná opatření při inkluzivním vzdělávání žáků se speciálními vzdělávacími potřebami v různých stupních vzdělávání. (Lechta, 2016) Ten dále definuje inkluzivní pedagogiku jako „*obor pedagogiky, jejímž předmětem je zkoumání a objasňování edukačních procesů orientovaných na děti s postižením, narušením či ohrožením v edukačních podmínkách běžných škol a mimoškolního prostředí.*“ (Lechta, 2016, s. 36)

Rámcový vzdělávací program předškolního vzdělávání (2021) doporučuje mateřským školám nabízet odpovídající podmínky dětem se speciálními vzdělávacími potřebami a zajistit jim tak maximální integraci. Mateřská škola má nárok u většiny poruch žádat např. o snížení počtu dětí ve třídě, do které bude dítě s danou poruchou docházet. Mezi speciální vzdělávací potřeby dětí můžeme zařadit diagnostikované postižení dětí s tělesným, sluchovým, zrakovým postižením, s mentální retardací, poruchami pozornosti, s kombinovanými vadami, ADHD, ADD a autismem (PAS). Mají-li děti poruchu řeči, nelze žádat o snížení počtu dětí v dané třídě. Rámcový vzdělávací program pro předškolní vzdělávání zohledňuje i podmínky pro děti

se sociálním znevýhodněním, s oslabeným rodinným zázemím a dětí z jazykově odlišného prostředí. (Kotátková, Průcha, 2013) Při vzdělávání dětí se speciálními vzdělávacími potřebami zahrnuje učitel do svých vzdělávacích strategií **podpůrná opatření** (RVP PV, 2021).

Podpůrná opatření definuje Školský zákon (Zákon 561/2004, Sb.) a rozumí se jimi nezbytné úpravy ve vzdělávání a školských službách odpovídající zdravotnímu stavu, kulturnímu prostředí nebo jiným životním podmínkám dítěte, žáka nebo studenta. Poskytování podpůrných opatření školou a školským zařízením má být poskytováno bezplatně. Mezi podpůrná opatření můžeme zařadit například poradenskou pomoc školy a školského poradenského zařízení, úpravu organizace, obsahu, hodnocení, forem a metod vzdělávání, úpravu podmínek přijímání a ukončování vzdělávání, použití kompenzačních pomůcek a speciálních učebnic, využívání komunikačních systémů neslyšících a hluchoslepých osob. Dítě, žák nebo student má právo na vzdělávání podle individuálního vzdělávacího plánu, může využít asistenta pedagoga a nebo jiného pedagogického pracovníka, tlumočnicka či přepisovatele pro neslyšící.

Podpůrná opatření se podle rozsahu člení do pěti stupňů podle organizační, pedagogické a finanční náročnosti a lze je kombinovat.

### **Stupně podpůrných opatření:**

I. stupeň – podpůrná opatření stanovuje mateřská škola, zpracovává samostatně. Jedná se o plán pedagogické podpory (PLPP), který vychází z podkladů školního vzdělávacího plánu (ŠVP).

II. – V. stupeň – podpůrná opatření v podobě individuálního vzdělávacího plánu (IVP) vytváří škola na základě doporučení ŠPZ po projednání s mateřskou školou a zákonným zástupcem. Pravidla pro použití podpůrných opatření školou a školským zařízením stanovuje vyhláška č. 27/2016 Sb.

Podpůrná opatření prvního stupně uplatňuje škola nebo školské zařízení i bez doporučení školského poradenského zařízení. Podpůrná opatření druhého až pátého stupně lze uplatnit pouze s doporučením školského poradenského zařízení (Zákon 561/2004 Sb.).

## **6.2. Asistent pedagoga**

Pozice asistenta pedagoga v České republice hraje důležitou roli a je nedílnou součástí mnoha mateřských, základních i středních škol. Aby mohl asistent pedagoga ve škole působit, musí být ve třídě umístěno dítě s podpůrným opatřením v souladu s vyhláškou č.27/2016 Sb. nebo dítě se speciálními vzdělávacími potřebami, u kterého je potřeba zajištění individuální podpory při vzdělávání. (Němec, Martinovská, 2018)

*„Dítětem, žákem a studentem se speciálními vzdělávacími potřebami se rozumí osoba, která k naplnění svých vzdělávacích možností nebo k uplatnění nebo užívání svých práv na rovnoprávném základě s ostatními potřebuje poskytnutí podpůrných opatření.“ (Zákon 561/2004 Sb.).*

V současné době jsou asistenti pedagoga nedílnou součástí vzdělávacího procesu, protože poskytují zásadní podporu jak učitelům, tak žákům. Jejich všestranná role zahrnuje pestrou škálu činností, které přispívají ke zlepšení kvality a efektivity vzdělávání.

Funkce asistenta pedagoga je zřízena dle Zákona č.561/2004 Sb., dle Zákona č.563/2004, ve kterém je asistent pedagoga popsán jako osoba, která vykonává přímou pedagogickou činnost ve třídě, ve které se vzdělávají děti nebo žáci se speciálními vzdělávacími potřebami, nebo ve škole zajišťující vzdělávání dětí a žáků formou individuální integrace. (Teplá, Felcmanová, 2016) Pro pozici asistenta pedagoga jako běžného pedagogického pracovníka nemusí mít škola žádné doporučení školského poradenského zařízení a je placen ze státního rozpočtu (Staněk a kol., 2022).

Dle vyhlášky č. 27/2016 Sb. o vzdělávání žáků se speciálními vzdělávacími potřebami a žáků nadaných je asistent pedagoga důležitým partnerem učitelů i dětí a žáků, který přispívá k budování inkluzivního a podpůrného vzdělávacího prostředí pro žáky se speciálními vzdělávacími potřebami.

Jednou z největších předností spolupráce s asistentem pedagoga je schopnost poskytovat individuální podporu každému žákovi, z nichž každý má svá specifika. Právě asistent pedagoga napomáhá lépe pochopit a vytvořit strategii, která usnadňuje efektivní přizpůsobení výuky, díky čemuž může každý žák naplno rozvinout svůj potenciál a zažít úspěch ve vzdělávání (časopis Řízení školy, Učitelství měsíčník 2-/2024, s. 33, autorský tým NPI ČR)

Na výkon práce asistenta pedagoga jsou kladeny stejně vysoké nároky jako na práci pedagoga. Specifičnost práce vyplývá ze samotné náplně práce, kdy se jedná o podpůrnou personální činnost dětem a žákům pod vedením pedagoga. (Šimová, Hrklová, 2014, s. 55)

Kvalifikaci může asistent pedagoga získat několika způsoby. Jedním z nich je vysokoškolské vzdělání získané studiem v akreditovaném studijním programu v oblasti pedagogických věd nebo studiem jiného akreditovaného studijního programu, další možností je získání vzdělání v programu celoživotního vzdělávání uskutečňovaném vysokou školou a zaměřeném na pedagogiku, studiem pedagogiky, nebo absolvováním vzdělávacího programu pro asistenty pedagoga uskutečňovaného vysokou školou nebo zařízením pro další vzdělávání

pedagogických pracovníků. Další možností je získání vzdělání na vyšší odborné škole v oboru vzdělání s pedagogickým zaměřením a vyšším odborným vzděláním získaným ukončením jiného akreditovaného vzdělávacího programu. Neposlední možností je absolvovat vzdělání v programu celoživotního vzdělávání uskutečňovaném vysokou školou zaměřeném na pedagogiku, studiem pedagogiky nebo studiem pro asistenty pedagoga. Poslední variantou je získání vzdělání na střední škole, ukončené maturitní zkouškou v oboru vzdělání s pedagogickým zaměřením (Zákon 563/2004 Sb.).

Asistenci ve školských zařízeních poskytují též osobní či školní asistenti, avšak jejich práce se organizačně i obsahově výrazně liší. Každá z pozic má odlišné zaměření, náplň práce i způsob financování.

### **6.3. Osobní asistent**

Profese osobního asistenta nespadá pod školský zákon. Jedná se o sociální službu, která je zřízena dle §39 zákona č. 108/2006 Sb., o sociálních službách a je řazena mezi terénní sociální služby. (Teplá, Felcmanová, 2016) V širším pojetí je osobní asistent fyzická osoba, která poskytuje klientovi péči v jeho přirozeném prostředí. Tato péče je poskytována dobrovolně nebo za dohodnutou finanční odměnu, která bývá hrazena z příspěvku na péči. Rozsah a obsah péče se dle Uzlové (2010) řídí potřebami jedince s postižením a požadavky rodičů. Osobní asistence není ohraničena vzděláním či věkem, osobním asistentem může být rodinný příslušník, důchodce, žena v domácnosti, student nebo čerstvý absolvent školy. Uzlová (2010) však upozorňuje na potřebné stanovení kritérií při výběru asistenta: „*Při stanovení kritérií pro výběr asistenta záleží na míře a typu zdravotního postižení uživatele a samozřejmě i na tom, zda osobní asistent bude pomáhat dospělému nebo dítěti.*“ (Uzlová, 2010, s.29). Oblasti poskytování osobní asistence jsou specifikovány ve vyhlášce č.505/2006 Sb. Osobní asistent pomáhá dítěti při zvládnutí běžných úkonů, které by jinak za normálních okolností nemohlo samo vykonávat. Jedná se hlavně o pomoc při běžných denních činnostech (hygiena, stravování, mobilita, zapojení do vzdělávání).

Služba je zpravidla hrazena přímo rodiči z příspěvku na péči (sociální dávka) nebo prostřednictvím sociálních služeb. Ředitel školy se obvykle na výběru osobního asistenta nepodílí.

### **6.4. Školní asistent**

Pozice profese školního asistenta je pozice v České republice relativně nová a není definována legislativně. Podle dokumentu Operační program Výzkum, vývoj a vzdělávání je tato profese

zřizována za účelem podpory dětí a žáků ohrožených školním neúspěchem. Tím jsou myšleny takové děti, které se nachází v situaci, která negativně ovlivňuje jejich sebevědomí, sebepojetí a sebedůvěru. Školní asistent je pracovník patřící do týmu školních pracovníků, který napomáhá pedagogům. Zaměstnavatelem školního asistenta je ve většině případů mateřská nebo základní škola. (Kendíková, 2016) Školní asistent jakožto pracovní pozice je ošetřena v metodice a převzata Ministerstvem školství, mládeže a tělovýchovy (asistent pedagoga.cz, portál pro školní asistenty a asistenty pedagogů, on-line, 4. 1. 2025)

MŠMT provedlo určité změny, jako jsou převedení školního asistenta z pedagogického povolání na nepedagogické a zavedení tohoto povolání do projektových výzev Šablony-zjednodušené projekty pro mateřské a základní školy (asistent pedagoga.cz, portál pro školní asistenty a asistenty pedagogů, on-line, 4. 1.2025)

Školní asistent není řazen mezi pedagogické pracovníky a není, na rozdíl od asistenta pedagoga, určen ke konkrétnímu dítěti. Placeni jsou z projektů Evropské unie nebo ze školských šablon. Školní asistent by měl vykonávat pouze pomocné a podpůrné práce, být k ruce pedagogovi a zajišťovat nepedagogické věci. Dále může zprostředkovávat komunikaci mezi rodinou a školským zařízením a je většinou nápomocen i při mimoškolních a volnočasových aktivitách. (Němec, Martinovská, 2018) Náplní práce školního asistenta může být přímá nepedagogická podpora dětí v předškolním vzdělávání spočívající např. v nácviku jednoduchých činností při příchodu a pobytu v mateřské škole a pomoci při oblékání. Dále např. organizační činnosti při zajištění školního stravování pro děti, podpora dětí při manipulaci s pomůckami, při podpoře soběstačnosti a motivaci ke vzdělávání. Podporu dětem poskytuje vždy za přítomnosti pedagogického pracovníka. Do pracovní náplně osobního asistenta může být zařazena podpora pedagogovi při administrativní a organizační činnosti ve vyučování i mimo vyučování, zajišťuje podpůrné administrativní a organizační činnosti. Tyto podpůrné činnosti nejsou hlavní pracovní náplní asistenta (MŠMT, Přehled šablon a jejich věcný výklad, 2020).

Školní asistent, jakožto pracovní pozice, je zpravidla financován z hlavního projektu Operační program Výzkum, vývoj a vzdělání. Tento dokument klade důraz na to, že se jedná o financování časově ohraničené projektem a nezakládá se zde nárok na financování těchto pracovníků do budoucna. Je-li školní asistent zaměstnancem dané školy, jeho způsob financování vychází právě ze zmíněného projektu (MŠMT, Přehled šablon a jejich věcný výklad, 2020). Ministerstvo školství, mládeže a tělovýchovy v tomto dokumentu uvádí doporučení o zařazení nepedagogických zaměstnanců škol a školských zařízení do platových tříd zmíněných v dokumentu s názvem Metodický výklad k odměňování pedagogických

pracovníků a ostatních zaměstnanců škol a školských zařízení a jejich zařazování do platových tříd. Nejčastější variantou v případě školních asistentů je 4. -6. platová třída.

## **7 Zdravotní způsobilost**

V současné době se stále více usiluje o začleňování dětí s různými typy zdravotního postižení do mateřských a základních škol běžného typu. Tento proces však představuje značnou výzvu nejen pro pedagogy a asistenty pedagoga, ale také klade zvýšené nároky na prostorové uspořádání tříd a materiální vybavení škol. Vzhledem k tomu, že většina pedagogů nemá odpovídající vzdělání v oblasti speciální pedagogiky, je pochopitelné, že mají obavy z práce s těmito dětmi. Často si nejsou jistí, co přesně jednotlivé typy postižení obnášejí, co mohou od dětí očekávat a jaké úpravy bude nutné provést ve škole a třídě. Tyto nejistoty jsou častým důvodem negativního přístupu k integraci (Mazánková, 2018). Všechny tyto faktory musí ředitel školy vzít v úvahu a zajistit jejich správnou koordinaci v rámci organizace školy.

V této bakalářské práci se proto zaměřuji na souvislosti zdravotního omezení dítěte v kontextu přijímacího řízení, přičemž beru v úvahu pravidla GDPR (Zákon 110/2019 Sb.).

### **7.1. Zdravotní omezení/znevýhodnění**

Výskyt zdravotních omezení a různých znevýhodnění dětí předškolního věku je běžnou součástí současné společnosti. Včasné odhalení zdravotního znevýhodnění či přesné určení zdravotního omezení, pomáhají zajistit, že se dětem dostane potřebná podpora a péče během předškolního vzdělávání (Mazánková, 2018).

Zdravotní znevýhodnění v dětském věku představuje specifickou kategorii, která zahrnuje různé formy omezení ovlivňující vývoj dítěte, jeho schopnost zapojit se do běžných denních aktivit nebo podmínky pro vzdělávání. Tyto faktory mohou vyžadovat individuální přístup a úpravu prostředí nebo vzdělávacích podmínek, aby bylo možné zajistit optimální rozvoj a začlenění dítěte do kolektivu a vyhnout se jakékoliv diskriminaci (Zákon 561/2004 Sb.).

Klasifikace zdravotního stavu je velmi obsáhlý pojem. Pro představu konkrétních problémů a omezení, se kterými se v našem případě dítě předškolního věku potýká, je potřeba tyto problémy a omezení specifikovat a diferencovat (Michalík, 2011). Mazánková (2018) uvádí, že se můžeme setkat s postižením tělesným, mentálním a smyslovým, přičemž tělesné postižení se týká určitého omezení pohybového aparátu, zatímco postižení mentální se vztahuje na omezení kognitivních funkcí, neboli učení a chápání. Pod mentální postižení patří poruchy autistického spektra, z nichž vyplývají poruchy komunikace, sociální interakce a poruchy chování. Smyslovými postiženími se rozumí zrakové a sluchové vady, a to od částečného omezení až po úplnou ztrátu sluchu. Postižení řeči zase narušuje komunikační schopnosti jedince.

Stupeň závažnosti zdravotního postižení osob se v České republice posuzuje především na základě míry závislosti na péči druhé osoby (Zákon 108/2006 Sb.).

## **7.2. Přehled nejčastějších zdravotních omezení**

Níže je uveden přehled nejběžnějších zdravotních omezení, se kterými se běžně v mateřské škole můžeme setkat, a jsou v této bakalářské práci zařazeny do dotazníkového šetření.

**Alergie** je nepřiměřená reakce imunitního systému na látky běžně neškodné, označované jako alergeny. Typickými příznaky alergie jsou rýma, svědění, vyrážka, otoky nebo v závažných případech anafylaxe. (Klíma, 2016)

**Astma** je chronické zánětlivé onemocnění dýchacích cest charakterizované jejich zvýšenou reaktivitou na různé podněty, což vede k jejich zúžení a omezení proudění vzduchu. Hlavními příznaky astmatu jsou dušnost, sípání, kašel a tlak na hrudi. (Klíma, 2016)

**Diabetes mellitus (cukrovka 1. i 2. stupně)** je chronické metabolické onemocnění charakterizované hyperglykemií (zvýšenou hladinou glukózy v krvi) v důsledku nedostatečné sekrece inzulínu, jeho snížené účinnosti, nebo kombinace obojího. Příznaky zahrnují časté močení (polyurie), nadměrnou žízeň (polydipsii), únavu, neúmyslný úbytek hmotnosti aj. (Klíma, 2016)

**Epilepsie** je neurologické onemocnění charakterizované opakovanými nevyprovokovanými záchvaty, které jsou výsledkem abnormální elektrické aktivity v mozku. Tyto záchvaty mohou mít různé formy, od krátkých epizod záškubů nebo zmatenosti až po těžké křeče a ztrátu vědomí. (Klíma, 2016)

**Vady řeči** jsou poruchy, které ovlivňují schopnost člověka správně mluvit, rozumět řeči nebo produkovat zvuky, slova a věty. Tyto poruchy mohou být vrozené nebo získané a mají různou závažnost, od mírných problémů s výslovností po závažné narušení komunikačních schopností. Může se jednat o artikulační vady, dysfázii, koktavost, breptavost, afázii, dysartrii. (Mazánková, 2018)

**Vady sluchu** jsou poruchy, které ovlivňují schopnost člověka vnímat zvuky. Mohou se projevat jako částečná nebo úplná ztráta sluchu (hypakusie nebo hluchota) a mají významný dopad na komunikační schopnosti, zejména u dětí ve vývojovém období. (Mazánková, 2018)

**Vady zraku** jsou poruchy, které ovlivňují schopnost oka správně vnímat a zpracovávat vizuální informace. Mají různou závažnost, od mírného zhoršení vidění po úplnou slepotu. (Mazánková, 2018)

**Poruchy autistického spektra (PAS)** je neurovývojová porucha, která ovlivňuje sociální interakce, komunikaci a chování. Jde o spektrum různě závažných projevů, které se mohou lišit od mírných obtíží až po těžké postižení. PAS zahrnuje diagnózy, jako je autismus, Aspergerův syndrom a atypický autismus. (Mazánková, 2018)

**Hyperaktivita a porucha pozornosti (ADHD)** je neurovývojová porucha, která se projevuje zejména problémy s udržení pozornosti, impulzivním chováním a nadměrnou aktivitou. (Kendíková, 2019, Mazánková, 2019)

**Dermatologická onemocnění** zahrnují širokou škálu kožních poruch, které mohou mít různé příčiny, projevy a závažnost. Mnoho z těchto onemocnění je spojeno s vnějšími faktory, jako je infekce, alergie nebo environmentální vlivy. V předškolním věku se jedná hlavně o atopický ekzém a různé dermatitidy. (Bayer, 2011)

**Onemocnění pohybového aparátu** je široká skupina poruch, které ovlivňují kosti, klouby, svaly a další struktury pohybového systému. Tyto problémy mohou vést k bolesti, omezení pohyblivosti a snížené kvalitě života. (Mazánková, 2018)

**Mentální retardace** (dnes častěji označována jako **porucha intelektového vývoje**). Do této kategorie spadají takové vývojové poruchy, které ovlivňují kognitivní schopnosti jedince. Tento stav se projevuje omezenými intelektovými schopnostmi a zpožděním v oblasti adaptivních dovedností, což jsou schopnosti potřebné pro každodenní život, jako je komunikace, péče o sebe, školní výkony nebo sociální interakce. (Michalík, 2011, Kendíková, 2018)

Výše uvedené zdravotní obtíže a omezení nejsou důvodem nepřijetí dítěte k předškolnímu vzdělávání, neboť by tímto byl porušen antidiskriminační zákon č.198/2009 Sb. a taktéž školský zákon č.561/2004 Sb.

### **7.3. Včasnost nástupu dětí se zdravotním omezením do mateřské školy**

Význam předškolního vzdělávání pro děti s postižením je nesporný. Nástup do mateřské školy často představuje pro tyto děti první příležitost, jak se odpoutat od úzké vazby na matku a rozvíjet samostatnost. Děti s postižením však obvykle nastupují do předškolního zařízení později, kolem čtvrtého až pátého roku života. Tento pozdní nástup je způsoben především zdravotními komplikacemi, které často vyžadují dlouhodobou adaptaci celé rodiny. Navíc mnoho dětí s postižením stráví první měsíce či roky života častými hospitalizacemi. Péče o dítě s postižením je pro rodiče v raném období natolik náročná, že na předškolní vzdělávání nezbyvá dostatek času ani energie. Rodiče také často odkládají umístění dítěte

do mateřské školy ze strachu z infekcí, které by dítě mohlo od ostatních dětí získat. Každé onemocnění u dítěte s postižením totiž představuje riziko zhoršení jeho zdravotního stavu či rozvoje dalších přidružených problémů. S ohledem na všechna uvedená rizika je pochopitelné, že rodiče dětí s postižením často váhají s jejich zařazením do předškolního zařízení. Přesto i děti s postižením mají stejné potřeby jako jejich zdraví vrstevníci – touží po kontaktu s ostatními dětmi, navazování přátelství a nových vztahů. Nastává tak období, kdy každodenní pobyt doma s maminkou přestává dítěti stačit a jeho zájem o širší sociální prostředí se začíná projevovat stále výrazněji. (Mazánková, 2018)

#### **7.4. Zdravotní způsobilost**

Pojem zdravotní způsobilost dítěte při vstupu do mateřské školy se vztahuje ke schopnosti dítěte účastnit se kolektivního vzdělávání a výchovy, a to s ohledem na jeho zdravotní stav. Tento termín zahrnuje posouzení, zda dítě neohrožuje zdraví ostatních dětí v kolektivu a zda jeho zdravotní stav umožňuje účast na aktivitách mateřské školy. Zdravotní způsobilost posuzuje ošetřující lékař (pediatr), který vydává potvrzení o zdravotní způsobilosti dítěte pro účely přijetí do mateřské školy (Vyhláška č. 14/2005 Sb.).

Při posuzování zdravotní způsobilosti dítěte do mateřské školy se pediatr zaměřuje na několik klíčových oblastí, které mají zajistit, že dítě je schopné bezpečně a bez rizika pro sebe nebo ostatní účastnit se kolektivního vzdělávání. Je důležitým dokumentem, který poskytuje odborný podklad pro uplatnění specifických opatření a podpory v rámci vzdělávacího procesu nebo jiných aspektů péče o dítě. Posouzení zdravotní způsobilosti jde nad rámec fyzického vzhledu a zahrnuje následující aspekty:

##### **a) povinné očkování**

Pediatr ověřuje, zda dítě absolvovalo všechna povinná očkování. V § 50 a § 51 Zákona č. 258/2000 Sb., o ochraně veřejného zdraví, jsou uvedena pravidla pro povinné očkování dětí jako podmínka přijetí do předškolního zařízení (s výjimkou případů, kdy dítě má kontraindikaci nebo jinak splňuje výjimky dle tohoto zákona).

##### **b) celkový zdravotní stav dítěte**

Posouzení, zda dítě netrpí chronickým onemocněním, které by mohlo komplikovat jeho pobyt v kolektivu. Zde se zohledňuje se například imunita dítěte (jak zvládá běžné infekce) a stabilita případných chronických nemocí (např. astma, alergie). Dále se posuzuje:

- Přítomnost infekčních nemocí nebo jejich riziko.

- Fyzická a psychická způsobilost.
- Zda dítě zvládá běžné aktivity odpovídající jeho věku.
- Pohybové schopnosti (např. chůze, koordinace).
- Schopnost samostatného stravování, hygieny a dalších základních úkonů.
- Psychická připravenost (např. zda je schopné snést odloučení od rodičů, zapojit se do kolektivu a dodržovat pravidla) (Zákon 561/2004 Sb.).

Pokud je dítě zdravotně způsobilé, splňuje fyzické, psychické předpoklady a povinné očkování, může být přijato do mateřské školy. V případech, kdy zdravotní způsobilost dítěte není potvrzena, poskytují pedagogicko-psychologické poradny nebo speciálně pedagogická centra

## II. PRŮZKUMNÁ ČÁST

### 8 Metodika průzkumného šetření

Tato bakalářská práce je prací teoreticko - průzkumnou. V průzkumné části byly stanoveny cíle průzkumu a průzkumné otázky. Pro získání dat bylo provedeno kvantitativní průzkumné šetření, kdy metodou sběru dat byl nestandardizovaný dotazník vlastní konstrukce (Příloha 1). Dotazník byl rozdělen na dvě části. První část byla k vyplnění pro všechny respondenty, druhou část vyplňovali pouze ti respondenti, kteří splňovali daná kritéria (mají dítě se zdravotním omezením/handicapem). V dotazníku bylo použito celkem 20 otázek a otázky byly uzavřené s jednou či více možnostmi odpovědí, i otázky otevřené, v nichž respondenti měli možnost dopsat vlastní odpovědi. Poslední tři otázky sloužily k charakteristice průzkumného souboru.

Dotazníky byly určeny zákonným zástupcům nově přijatých dětí. Autorkou bakalářské práce byly osobně předány ředitelkám tří mateřských škol v Pardubickém kraji. Do první mateřské školy putovalo 44 dotazníků a návratnost byla 36. Ve druhé MŠ bylo rozdáno 38 dotazníků, s návratností 30 kusů a do poslední školy bylo předáno 23 dotazníků a 21 vyplněných dotazníků bylo vráceno zpět. Během předání dotazníků byly ředitelkám těchto tří vybraných MŠ podrobně sděleny instrukce k jejich distribuci. Rovněž byla s ředitelkami vedena konzultace, při níž byly oslovené paní ředitelky podrobně informovány o účelu šetření a byly požádány autorkou bakalářské práce o spolupráci při oslovování zákonných zástupců, rovněž byly poskytnuty kontaktní údaje pro případ, že by respondenti měli dotazy nebo narazili na jakýkoliv problém při vyplňování.

Zákonní zástupci měli na vyplnění dotazníků časový úsek v délce jednoho měsíce. V každé zapojené mateřské škole byla umístěna zapečetěná papírová schránka, do které mohli respondenti anonymně vhazovat vyplněné dotazníky. Celkem bylo rozdáno 105 dotazníků, z nichž se vrátilo 87 kompletně vyplněných, a ty byly následně zařazeny ke zpracování. Návratnost činila 83 %. Průzkum byl realizován v průběhu měsíce února 2025.

Dotazník byl vyhotoven v programu Microsoft Office Word. Shromážděné odpovědi byly nejprve vyhodnoceny pomocí čárkové metody a následně převedeny do tabulkového programu Microsoft Office Excel. V tomto prostředí byla data systematicky seříděna, souhrnně zpracována a statisticky analyzována. K vybraným otázkám byl vytvořen odpovídající graf, který vizuálně znázorňuje rozložení odpovědí. Každý graf byl doplněn přesným popisem, číselným vyhodnocením a výpočtem procentuálního zastoupení. Výsledky byly následně interpretovány výhradně na základě získaných dat, bez subjektivního hodnocení.

Data byla vyhodnocena pomocí popisné statistiky, kdy četnost  $n$  označuje celkový počet respondentů, absolutní četnost  $n_i$  vyjadřuje sumu jednotlivých variant odpovědí. Relativní četnost  $f_i$  označuje poměr absolutní četnosti k rozsahu průzkumného souboru a často bývá vyjádřena v procentech (Kozel, 2011, s. 112; Neubauer, 2012, s. 29, 30).

Výpočet pro relativní četnost:  $f_i(\%) = \frac{n_i}{n} \times 100$  (Kladivo, 2013).

## 8.1. Průzkumné otázky

1. Jaká je informovanost zákonných zástupců dítěte o GDPR v souvislosti se zdravotním stavem dítěte?
2. Jaké informace o zdravotním stavu dítěte by se báli zákonní zástupci dítěte sdělit na přihlášce k předškolnímu vzdělávání?
3. Jaké informace o zdravotním stavu dítěte považují zákonní zástupci dítěte za důležité?
4. Jakou zkušenost mají zákonní zástupci dítěte u dítěte se zdravotním znevýhodněním v samotné mateřské škole?

## 8.2. Charakteristika průzkumného souboru

Jak již bylo zmíněno výše v textu, v dotazníku byly respondentům položeny 3 identifikační otázky. Respondenty byli matky a otcové nově přijatých dětí do mateřských škol. Konkrétně dotazník vyplnilo 78 matek (90 % z celkového počtu dotazovaných) a 9 otců (10 % z celkového počtu dotazovaných). Druhá identifikační otázka se týkala věku respondentů. Zde bylo na výběr ze čtyř kategorií. V celkovém vzorku respondentů (87) bylo nejvíce odpovědí 38 (44 %) v kategorii 27–36 let. Druhou největší skupinou byli respondenti ve věkovém rozmezí 37–46 let. Těchto respondentů bylo 24, tedy 28 %. Další skupinou byli respondenti ve věku 18–26 let, kterých bylo 15 (17 %). Nejméně respondentů, konkrétně 10 (11 %) bylo ve věku 47 a více let.

Co se týče vzdělání, byly zastoupeny všechny kategorie, od základního po postgraduální vzdělání. Základní vzdělání a doktorské vzdělání měli shodně v každé kategorii 2 respondenti (2 % z celkového počtu dotazovaných), středoškolské vzdělání ukončené výučním listem mělo 19 respondentů (22 %). Nejvíce respondentů dosáhlo středoškolského vzdělání ukončeného maturitou, konkrétně 33 respondentů (38 %), vyšší odborné vzdělání uvedlo 10 respondentů (12 %) a vysokoškolské vzdělání uvedlo 21 respondentů, tedy 24 % z celkového počtu dotazovaných.



## 9 Výsledky průzkumného šetření

V této kapitole jsou vyhodnoceny a analyzovány výsledky dotazníkového šetření kvantitativního průzkumu. Otázky 21–24 z dotazníku jsou otázkami identifikačními a jsou vyhodnoceny v kapitole 8.3. Charakteristika průzkumného souboru. Výsledky jsou zpracovány jak textovým rozbořem, tak i pomocí grafů pro lepší přehlednost získaných dat. U otázek znalostních jsou v grafech správné odpovědi vyznačeny žlutou barvou sloupce

### 1. Byl/a jste seznámena s ochranou osobních údajů dítěte v MŠ?

- a) Ano
- b) Ne
- c) Nevzpomínám si

Pokud ano, se kterými dokumenty? *Můžete uvést i více odpovědí*

- a) Informace o zpracování osobních údajů
- b) Souhlas se zpracováním osobních údajů dítěte a rodičů
- c) Souhlas s pořizováním a zveřejňováním fotografií dítěte na webových stránkách, v mass médiích a na sociálních sítích
- d) Pověření pro vyzvedávání dítěte (součást Evidenčního listu)
- e) Záznamy o zdravotním stavu dítěte (součást Evidenčního listu)
- f) Jiné, prosím vypište.....

Cílem této otázky bylo zjistit, zda zákonní zástupci byli v mateřské škole seznámeni s GDPR a v druhé části otázky měli uvést, se kterými konkrétními dokumenty byli seznámeni při nástupu jejich dítěte do předškolního vzdělávání. Odpověď ano uvedlo 75 respondentů (86 %), odpověď ne zvolili 2 respondenti (2 %) a odpověď nevzpomínám si označilo 10 respondentů (12 %). Mezi nejčastěji zmiňované dokumenty související s ochranou osobních údajů v mateřské škole patřila odpověď c) Souhlas s pořizováním a zveřejňováním fotografií dítěte na webových stránkách, v mass médiích a na sociálních sítích. Tuto odpověď preferovalo 78 respondentů (90 %). Další nejčastěji zmiňovanou a označenou možností byla varianta d) Pověření pro vyzvedávání dítěte (součást Evidenčního listu), kdy si tuto možnost vybralo 74 respondentů (85 %), odpověď b) Souhlas se zpracováním osobních údajů dítěte a rodičů, potvrdilo 59 respondentů (68 %). S odpovědí e) Záznamy o zdravotním stavu dítěte (součást Evidenčního listu) se ztotožnilo 54 respondentů (62 %), odpověď a) Informace o zpracování osobních údajů preferovalo 50 respondentů (57 %). K nabízené odpovědi f) jiné, se vyjádřili 3 respondenti (3 %) a uvedli, že se setkali i s jinými dokumenty, souvisejícími s ochranou osobních údajů.

Tyto dokumenty se týkaly školních i mimoškolních aktivit, jako např. škola v přírodě, plavecký kurz a lyžařský výcvik.

## 2. Domníváte se, že implementací (zavedením) GDPR jsou ve školství Vaše děti chráněny?

- a) Ano
- b) Ne, protože .....
- c) Nevím

Touto otázkou mělo dojít ke zjištění, zda se zákonní zástupci domnívají, že jejich děti jsou implementací GDPR ve školství chráněny. 50 respondentů (57 %) uvedlo, že ano, 32 dotazovaných (37 %) uvedlo odpověď neví a zbylých 5 dotazovaných (6 %) uvedlo, že se domnívají, že jejich děti implementací GDPR chráněny nejsou. V tomto případě mezi vypsanými odpověďmi bylo zmíněno: „implementací GDPR se nic nezměnilo“, „dá se to obejít“, „na chodbách, v šatnách a před MŠ se o všech dozví všechno...“ V odpovědi jednoho respondenta zaznělo: „nechci to dále rozvádět“.

## 3. Setkal/a jste se s porušením GDPR v mateřské škole?

- a) Ano, prosím napište konkrétně v jakém případě.....
- b) Ne
- c) Nevím

Ochrana osobních údajů představuje velmi komplexní a citlivou oblast, ve které může při nedostatečné obezřetnosti snadno dojít k porušení práv a povinností obou zúčastněných stran. V otázce č. 3 měli zákonní zástupci uvést, zda se s porušením GDPR v mateřské škole setkali. 70 dotazovaných (80 %) se s porušením GDPR v mateřské škole neseťkali. 9 respondentů (11 %) uvedlo, že neví. V 8 případech (9 %) však zaznělo, že tito dotazovaní s porušením GDPR mají nějakou osobní zkušenost. K tomuto tématu uvedli, že se setkali se sdílením citlivých informací o jiných dětech a jejich rodičích. Tyto informace jim byly sděleny zaměstnanci školy, a to jak pedagogickými, tak i nepedagogickými. Konkrétní obdržené informace se v šesti případech týkaly rodinné situace jiných dětí a jejich rodičů, nebo jim byla sdělena absence ve škole nebo zdravotní stav zmiňovaných. Ve dvou případech se jednalo dokonce o sdělení výše platů a odměn.

**4. Mělo Vaše dítě v potvrzení od pediatra na přihlášce k předškolnímu vzdělávání nějaké zdravotní omezení/znevýhodnění?**

- a) Ne
- b) Ano, jaká? *Můžete uvést i více odpovědí*
  - 1) Alergie
  - 2) Astma
  - 3) Diabetes mellitus (cukrovka)
  - 4) Epilepsie
  - 5) Vady řeči
  - 6) Vady sluchu
  - 7) Vady zraku
  - 8) Poruchy autistického spektra a další vývojové poruchy
  - 9) Hyperaktivita a poruchy pozornosti (ADHD)
  - 10) Mentální retardace
  - 11) Dermatologická onemocnění
  - 12) Onemocnění pohybového aparátu
  - 13) Jiná, prosím vypište.....
- c) Nevím, zda je to nutné...



Obrázek 1 Zdravotní omezení/znevýhodnění na přihlášce

Obrázek 1 zachycuje přehled nejčastěji uváděných zdravotních omezení. Na otázku, zda mělo dítě uvedeno v potvrzení od pediatra na přihlášce k předškolnímu vzdělávání zdravotní omezení nebo znevýhodnění, odpověděl převážný počet dotazovaných 55 (63 %), že jejich dítě žádné omezení nemá. Mezi nejčastěji zmiňovaná omezení patří alergie 17 (30%). Rodiče ve volných odpovědích často upřesňovali, že závažnost alergie se liší případ od případu – od běžných forem (např. pylové nebo potravinové alergie s mírným průběhem) až po případy, které vyžadují přímou spolupráci se školou a individuální přístup. Dále mezi relativně časté znevýhodnění zákonní zástupci označili odpověď vadu řeči, a to celkem v 8 případech (15 %), poruchy pozornosti 7 (13 %), astma 6 (10 %), dermatologická onemocnění a vady zraku shodně označilo 5 respondentů (10 %), poruchy sluchu a onemocnění diabetes mellitus uvedli shodně 2 dotazovaní z řad zákonných zástupců (3 %) a 1 dotazovaný (2 %) uvedl, že jejich dítě má buď epilepsii, onemocnění pohybového aparátu nebo poruchu autistického spektra či další vývojovou poruchu.

## 5. Komunikoval/a s Vámi ředitel/ka mateřské školy zdravotní stav dítěte?

- a) Ano, komunikovala, máme dítě s handicapem
- b) Ano, komunikovala, ale naše dítě je zdravé
- c) Ne, neřešili jsme to

d) Nepamatuji se

Tato otázka měla zjistit, zda ředitel/ka školy komunikuje se zákonnými zástupci během přijímacího řízení zdravotní stav jejich dítěte. V této otázce byly nabízeny čtyři možnosti. S celkem 51 respondenty ředitel/ka zdravotní stav dítěte komunikovala, z toho 39 (45 %) dotazovaných uvedlo, že má dítě zdravé a 14 (16 %) z nich uvedlo, že má dítě s handicapem. S dalšími 25 dotazovanými ředitel/ka tuto problematiku neřešila. Zbýlých 9 dotazovaných (10 %) si na tento dotaz nevzpomíná.

**6. Pokud jste odpověděli v předchozí otázce možnost a), napište prosím, jaká možnost Vám byla nabídnuta (Možno uvést i více odpovědí) Ostatní pokračujte otázkou č. 7.**

- a) Návštěva pedagogicko-psychologické poradny
- b) Speciální vzdělávací centrum
- c) Dětské rehabilitační centrum
- d) Centrum rané péče
- e) Asistent pedagoga
- f) Osobní asistent
- g) Nic z výše uvedeného
- h) Jiné, vypište prosím

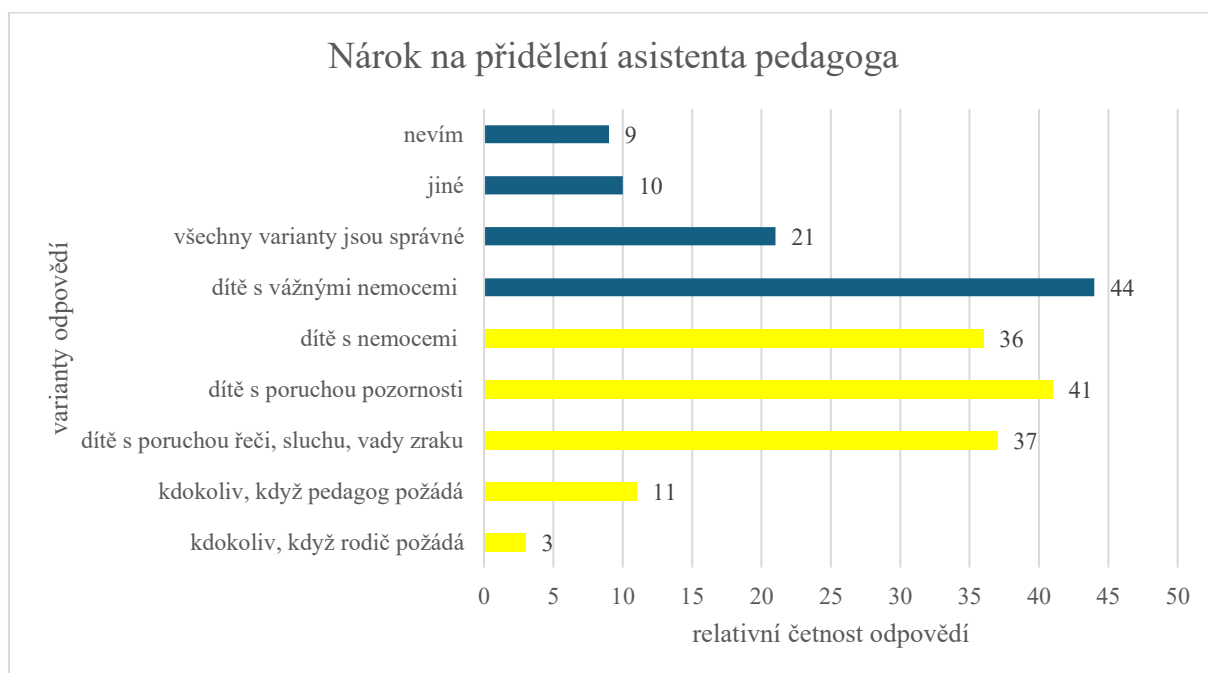
V případech, kdy zákonní zástupci dítěte či ředitel/ka školy identifikovali nějaké zdravotní omezení či jinou specifickou potřebu pro dítě, následovalo pět nabídek/možností podpory. Celkem 8 (9 %) respondentům byla nabídnuta návštěva pedagogicko-psychologické poradny, dalším 3 dotazovaným (3 %) byla doporučena konzultace ve speciálním vzdělávacím centru. Asistent pedagoga byl doporučen v 9 případech (10 %). Nabízené možnosti za b), d) a f) nebyly zvoleny nikým. Odpověď nic z výše uvedeného označili 3 respondenti (3 %) a k odpovědi jiné se hlásili 2 respondenti (2 %). Zde byly zákonným zástupcům dle jejich sdělení nabídnuty intenzivní rozhovory s panem psychologem v rámci spolupráce v projektu Psycholog do škol v Pardubickém kraji.

**7. Vyberte prosím, kdo má, dle Vás nárok na přidělení asistenta pedagoga? (Lze vybrat i více odpovědí)**

- a) Kdokoliv, když rodič požádá
- b) Kdokoliv, když pedagog požádá

- c) Dítě s poruchou řeči, sluchu, vady zraku
- d) Dítě s poruchou pozornosti
- e) Dítě s nemocemi (například s cukrovkou, astmatem, alergií, celiakií)
- f) Dítě s vážnými nemocemi (dětská mozková obrna, mentální či tělesné postižení)
- g) Všechny varianty jsou správné
- h) Jiné, prosím vypište.....
- i) Nevím

Cílem této otázky bylo zjistit, jakou mají zákonní zástupci informovanost o možnosti/nároku na přidělení asistenta pedagoga. Vyhodnocení této otázky naleznete v následujícím grafu (Obrázek 2)



Obrázek 2 Nárok na přidělení asistenta pedagoga (žlutě vyznačené odpovědi jsou správné)

Mezi nejčastější odpovědi ohledně nároku na přidělení asistenta pedagoga patřily odpovědi – dítě s vážnými nemocemi, tato odpověď byla zvolena 44 respondenty (50 %), dítě s poruchou pozornosti 41 (47 %), dítě s poruchou řeči, sluchu či vadami zraku 37 (43%) a dítě s nemocemi 36 (41 %).

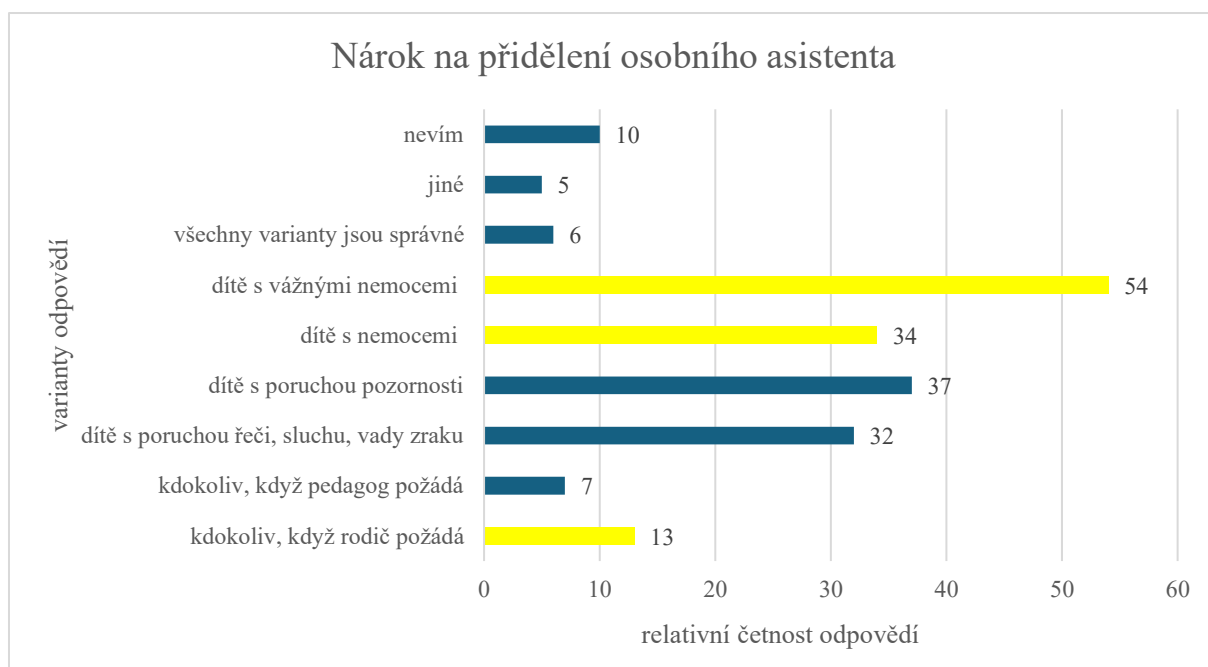
21 dotazovaných (24 %) se domnívalo, že všechny uvedené varianty byly správné. V odpovědi „jiné“ respondenti uváděli např.: *škola má na asistenta pedagoga nárok automaticky*“, nebo

„záleží na posouzení z více stran“, 1 respondent uvedl: „nárok na přidělení asistenta pedagoga má dítě s psychickým onemocněním“. Většina respondentů, kteří odpověděli na tuto otázku napsala, že nárok na asistenta pedagoga dostanou na základě doporučení školského poradenského zařízení nebo pedagogicko-psychologické poradny.

**8. Vyberte prosím, kdo má, dle Vás, nárok na přidělení osobního asistenta? (Lze vybrat i více odpovědí)**

- a) Kdokoliv, když rodič požádá
- b) Kdokoliv, když pedagog požádá
- c) Dítě s poruchou řeči, sluchu, vady zraku
- d) Dítě s poruchou pozornosti
- e) Dítě s nemocemi (například s cukrovkou, astmatem, alergií, celiakií)
- f) Dítě s vážnými nemocemi (dětská mozková obrna, mentální či tělesné postižení)
- g) Všechny varianty jsou správné
- h) Jiné, prosím vypište.....
- i) Nevím

Cílem této otázky bylo zjistit, jakou mají zákonní zástupci informovanost o možnosti/nároku na přidělení osobního asistenta. Vyhodnocení této otázky naleznete v následujícím grafu, Obrázek 3.



Obrázek 3 Nárok na přidělení osobního asistenta (žlutě vyznačené odpovědi jsou správné)

Podobně jako v předchozí otázce názory na nárok o přidělení osobního asistenta se různily, viz Obrázek 3. Na první a druhé příčce mezi výběrem z nabízených možností byly odpovědi, že nárok na přidělení osobního asistenta má dítě s vážnými nemocemi, tuto možnost označilo 54 (62 %) respondentů, dále 34 (39 %) respondentů uvedlo, že stejný nárok má dítě s nemocemi.

Fakt, že osobního asistenta zajišťují i sociální služby, ve variantách odpovědi nebyl, avšak jeden respondent to v možnosti „jiné“ uvedl. Mezi další jiné odpovědi, podobně jako v předchozí otázce týkající se asistenta pedagoga, zaznělo i to, že zákonní zástupci mohou pro své dítě získat osobního asistenta na základě konzultace a doporučení školského poradenského zařízení nebo pedagogicko-psychologické poradny.

### 9. Domníváte se, že je nutné sdělovat pravdivé údaje ohledně zdravotního stavu Vašeho dítěte před nástupem do MŠ?

- a) Ano, z důvodu.....(prosím vypište)
- b) Ne, z důvodu.....(prosím vypište)
- c) Nevím

Při vyhodnocení této otázky bylo zjištěno, že 84 respondentů (97 %) považuje za důležité sdělit pravdivé údaje ohledně zdravotního stavu svého dítěte před nástupem k předškolnímu vzdělávání. Jako důvod uvedli: „...z důvodu individuálního přístupu k mému dítěti“, „ochrana zdraví dětí i personálu“, „snížení rizika ublížení na zdraví“, „pro případ komplikací“, „starají

*se o mé dítě během mé nepřítomnosti“*, „*abych něco nezanedbala“*, „*přizpůsobení péče a přístupu o dítě“*, „*aby byl v případě potřeby přidělen k dítěti asistent pedagoga a pedagogy nic nepřekvapilo“*, „*je nutné, aby byl celý personál informován o nějakých abnormalitách“*, několikrát zde zaznělo: „*pro přípravu pokrmů-diabetes, alergie“*, „*pro prevenci šíření nemocí“*, „*kvůli předejití anafylaktického šoku“*, „*z důvodu správně nastavené spolupráce školy a rodiny“*, a velmi často bylo uvedeno „*z důvodu ochrany, bezpečí a lepší péče“*...aj.

Odpověď „nevím“ uvedl 1 respondent (1 %) a k variantě „ne“ se připojili 2 respondenti (2 %)

Tuto odpověď zdůvodnili slovy např. „*v dnešní době jsou všichni nějak nemocní“*

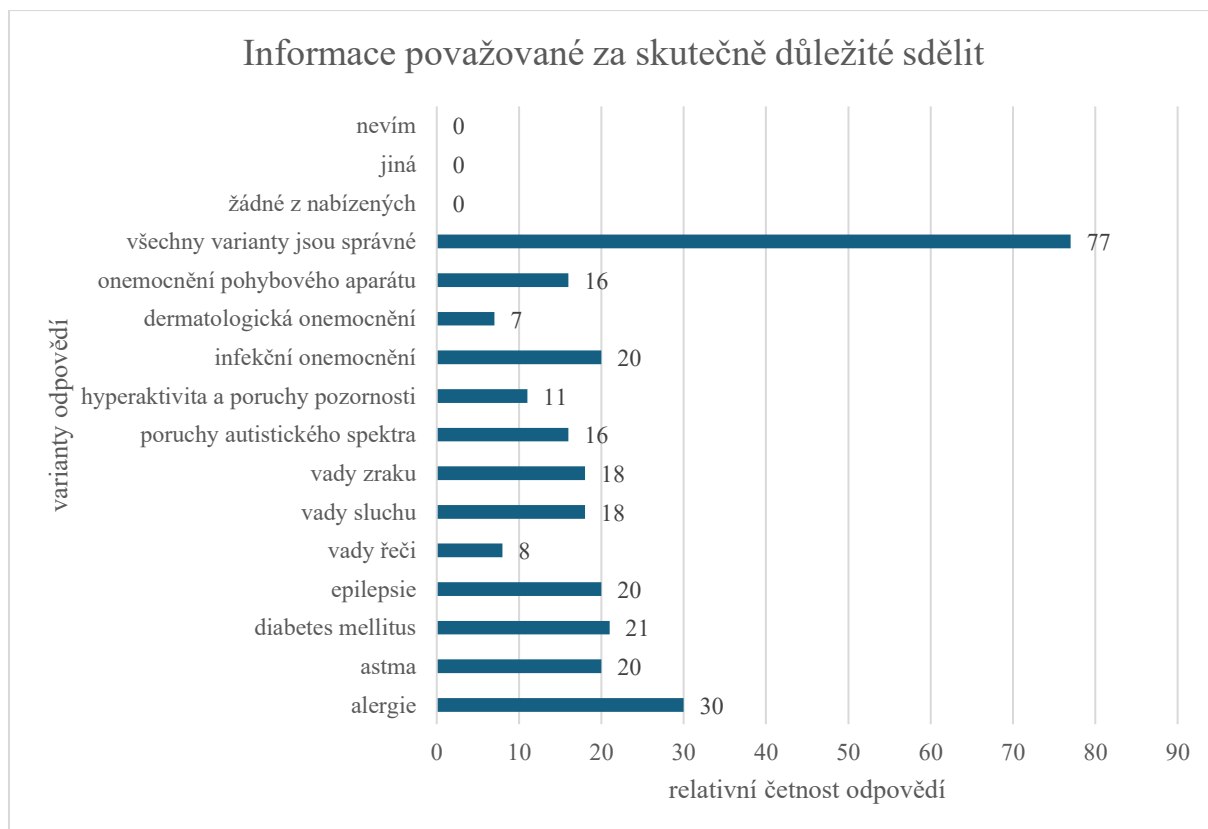
## **10. Jaké informace o zdravotním stavu dítěte považujete za skutečně důležité sdělit?**

*(Možno uvést i více odpovědí)*

- a) Alergie
- b) Astma
- c) Diabetes mellitus („cukrovka“)
- d) Epilepsie
- e) Vady řeči
- f) Vady sluchu
- g) Vady zraku
- h) Poruchy autistického spektra a další vývojové poruchy
- i) Hyperaktivita a poruchy pozornosti (ADHD)
- j) Infekční onemocnění
- k) Dermatologická onemocnění
- l) Onemocnění pohybového aparátu
- m) Všechny nabízené varianty jsou správné
- n) Žádné z nabízených
- o) Jiná, prosím vypište.....
- p) Nevím

Následující graf, viz Obrázek 4, zachycuje, které typy zdravotních obtíží a specifických znevýhodnění zákonní zástupci považují za relevantní k předání mateřské škole. Respondenti vybírali z předloženého seznamu, přičemž mohli jako ve většině případů uvést více možností

nebo mohli zvolit, že všechny z uvedených možností jsou správné. A to také v 77 případech (89 %) učinili. Mezi důležitou skutečnost, kterou je nutné vedení školy před nástupem jejich dítě do předškolního vzdělávání sdělit, uváděli výskyt alergie, konkrétně 30 (34 %) respondentů. Velmi podobně hodnotili onemocnění typu diabetes mellitus, astma, epilepsii nebo infekční onemocnění, což zvolilo 20 a 21 respondentů (23 % a 24 %).



Obrázek 4 Informace považované za skutečně důležité sdělit

## 11. Zatajil/a jste při přijímacím řízení nějaká pravdivá data ohledně zdraví Vašeho dítěte?

- Ano, protože jsem měl/měla obavy z nepřijetí
- Ano, protože jsem se styděl/la
- Ano, protože jsem se obával/obávala předsudků
- Ano, protože mi to přišlo nepodstatné
- Ne, nemám co tajit a chci, aby mé dítě mělo tu nejlepší péči/přístup
- Ne, mé dítě je zdravé

55 respondentů (63 %) odpovědělo, že nemá co tajit a chce, aby jeho dítě mělo tu nejlepší péči/přístup. To znamená, že žádnou pravdivou a důležitou informaci ohledně zdraví svého

dítěte nezatajili. Dalších 23 (26 %) respondentů uvedlo, že má zdravé dítě. Tito respondenti též nezatajili žádné důležité informace související se zdravotním stavem jejich dítěte při nástupu do předškolního vzdělávání. Čtyři dotazovaní respondenti (4 %) měli obavy z nepřijetí, 3 respondenti (3 %) zatajení pravdivých dat o zdravotním stavu svého dítěte považovali za nepodstatné a 2 respondenti (2 %) se obávali předsudků, a tak během přijímacího řízení záměrně zatajili citlivé informace ohledně zdravotního stavu jejich dítěte. Žádný respondent nevěděl, že by se za informace o zdravotním stavu svého dítěte styděl.

**12. Prosím oznámkuje kategorie v levém sloupci jako ve škole od 1 do 5 u osob, které se starají o Vaše dítě. Nemá-li Vaše dítě přiděleného asistenta, proškrtněte řádky osobní asistent a asistent pedagoga.**

V rámci tohoto dotazníkového šetření níže uvedená otázka s vyhodnocením v tabulkách (viz Tabulka 1 a Tabulka 2), měla zjistit, jak rodiče vnímají přínos, komunikaci, důvěru, osobní dojem rodiče i vztah dítěte k osobám, které se v předškolním zařízení o dítě starají.

*Tabulka 1 Známkování vlastností učitele*

<b>Paní učitelka</b>					
<b>Absolutní četnost</b>					
<b>Známka</b>	<b>1</b>	<b>2</b>	<b>3</b>	<b>4</b>	<b>5</b>
<b>Přínos</b>	62	22	3		
<b>Komunikace</b>	58	26	3		
<b>Důvěra</b>	46	33	6	1	
<b>Osobní dojem rodiče</b>	41	38	7	1	1
<b>Vztah dítěte k dané osobě</b>	67	15	4	1	

*Tabulka 2 Známkování vlastností asistenta pedagoga*

<b>Asistent pedagoga</b>					
<b>Absolutní četnost</b>					
<b>Známka</b>	<b>1</b>	<b>2</b>	<b>3</b>	<b>4</b>	<b>5</b>
<b>Přínos</b>	9	5			
<b>Komunikace</b>	9	4		1	
<b>Důvěra</b>	7	5	2		
<b>Osobní dojem rodiče</b>	7	7			
<b>Vztah dítěte k dané osobě</b>	11	3			

**13. Napadá Vás nějaká skutečnost ohledně zdravotního stavu dítěte, kterou byste dodatečně vedení školy ráda sdělil/a?**

- a) Ne, vše jsem sdělil/a již při přijímacím řízení
- b) Sdělil/a jsem informace po přijetí, tj. na začátku školního roku
- c) Ano, jaká? Prosím vypište.....

Odpověď na tuto otázku byla zaměřena na reflexi zákonných zástupců po ukončení přijímacího řízení, respektive v době, kdy jejich dítě do mateřské školy již přijato bylo a do školy tedy dochází. Zajímalo mě, zda by zákonní zástupci vedení školy dodatečně sdělili nějaké informace týkající se zdravotního stavu svého dítěte.

Skutečnost, že bylo sděleno vše požadované a potřebné, uvedlo celkem 76 (87 %) respondentů. Dodatečně předání informací týkajících se jejich dítěte po zahájení docházky do mateřské školy uvedlo celkem 11 dotazovaných (13 %). V odpovědi „Ano, jaká?“ se objevily např. tyto odpovědi: „*Alergii na pyl jsme u zápisu nezmiňovali, neboť ji máme celá rodina a považujeme to za běžnou součást života*“, „*Syn má mírnou intoleranci mléka, ale bude Vám hlásit, že mléko nepije, že mu nechutná, protože v naší domácnosti ho téměř nepoužíváme*“, „*Kožní alergie na kontakt s trávou se u dcery projevuje pouze výjimečně a tak nám to přišlo nepodstatné*“.

**14. Jak jste vnímal/a dotazy ředitele na zdravotní stav Vašeho dítěte během přijímacího řízení?**

- a) Profesionální, takové dotazy jsou nutné
- b) Příliš osobní a necitlivé
- c) Dotazy byly zbytečné, k ničemu nevedly
- d) Nevzpomínám si

Tato otázka byla zvolena jako zpětná vazba nejen pro mě, jako ředitelku mateřské školy, ale i pro ostatní kolegyně, do jejichž školy jsem dotazníky rozdala. Respondenti měli na výběr čtyři možné varianty odpovědi.

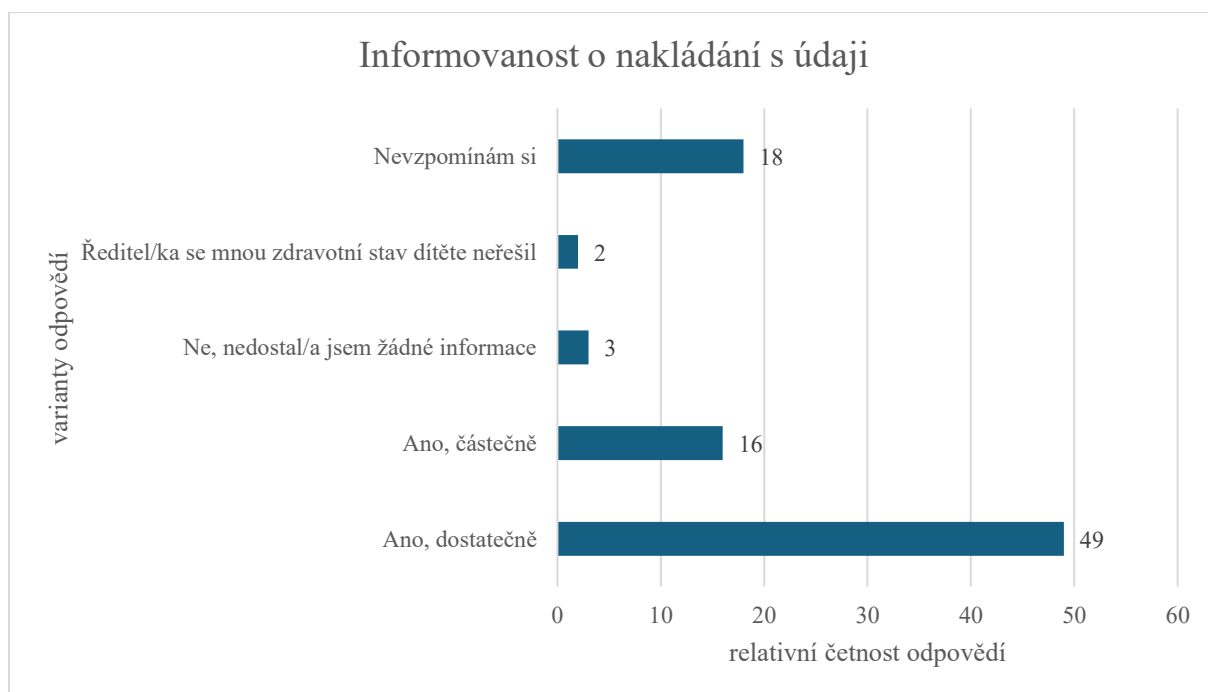
Výsledek byl následující: 68 (78 %) dotazovaných vnímalo tyto otázky jako profesionální a nutné. Dva respondenti (2 %) je vyhodnotili jako zbytečné a k ničemu nevedoucí, jednomu dotazovanému (1 %) tyto otázky vyzněly jako příliš osobní a necitlivé a zbývajících 16 respondentů (19 %) si na styl dotazů a jejich vnímání nevzpomíná.

**15. Informoval Vás ředitel, jak bude s údaji nakládáno v souladu s GDPR (zvláště s citlivými údaji ohledně zdravotního stavu)?**

- a) Ano, dostatečně
- b) Ano, částečně
- c) Ne, nedostal/a jsem žádné informace
- d) Ředitel/ka se mnou zdravotní stav dítěte neřešil
- e) Nevzpomínám si

Následující graf, viz Obrázek 5, je vypovídající o tom, zda ředitel/ka školy zákonné zástupce informoval/a o tom, jak bude s citlivými údaji o zdravotním stavu jejich dítěte nakládáno.

49 (56 %) dotazovaných uvedlo, že je ředitel/ka školy o této skutečnosti dostatečně informovala. 16 respondentů (18 %) odpovědělo, že byli informováni částečně, naopak 3 (3 %) neobdrželi žádné informace týkající se této problematiky a se dvěma (2 %) respondenty ředitelka zdravotní stav dítěte neřešila a celkem 18 (20 %) dotazovaných si nevzpomíná, zda jim byly informace sděleny.



Obrázek 5 Informovanost o nakládání s údaji

Na otázky č. 16–19 odpovídali pouze ti respondenti, jejichž dítě má nějaké onemocnění/zdravotní znevýhodnění. Těchto respondentů bylo 23.

**16. Jaký byl přístup pediatra ke zdravotnímu omezení v souvislosti s předškolním vzděláváním?**

- a) Dostali jsme kontakt a doporučení do odborného zařízení, konkrétně do jakého ?.....
- b) Sdělil, že je řešení v režii předškolního vzdělávacího zařízení
- c) Neřešil s námi možnosti dalšího postupu v předškolním vzdělávání
- d) Nepamatuji se

Aby mohlo dítě se zdravotním omezením či jiným znevýhodněním nastoupit do předškolního vzdělávání plynule, bez zbytečných komplikací a s náležitým zajištěním jeho specifických potřeb, je velmi vhodné a žádoucí, aby byl celý proces dobře připraven a koordinován ještě před nástupem do mateřské školy. K tomu velmi pozitivně přispěje vyjádření registrujícího praktického lékaře pro děti a dorost/pediatra, který potvrzuje zdravotní způsobilost dítěte k předškolnímu vzdělávání na přihlášce. V rámci tohoto potvrzení může upozornit na specifika zdravotního stavu dítěte a doporučit další kroky.

Tuto otázku vyplňovali pouze ti zákonní zástupci, kteří uvedli, že jejich dítě má nějaké zdravotní omezení/znevýhodnění.

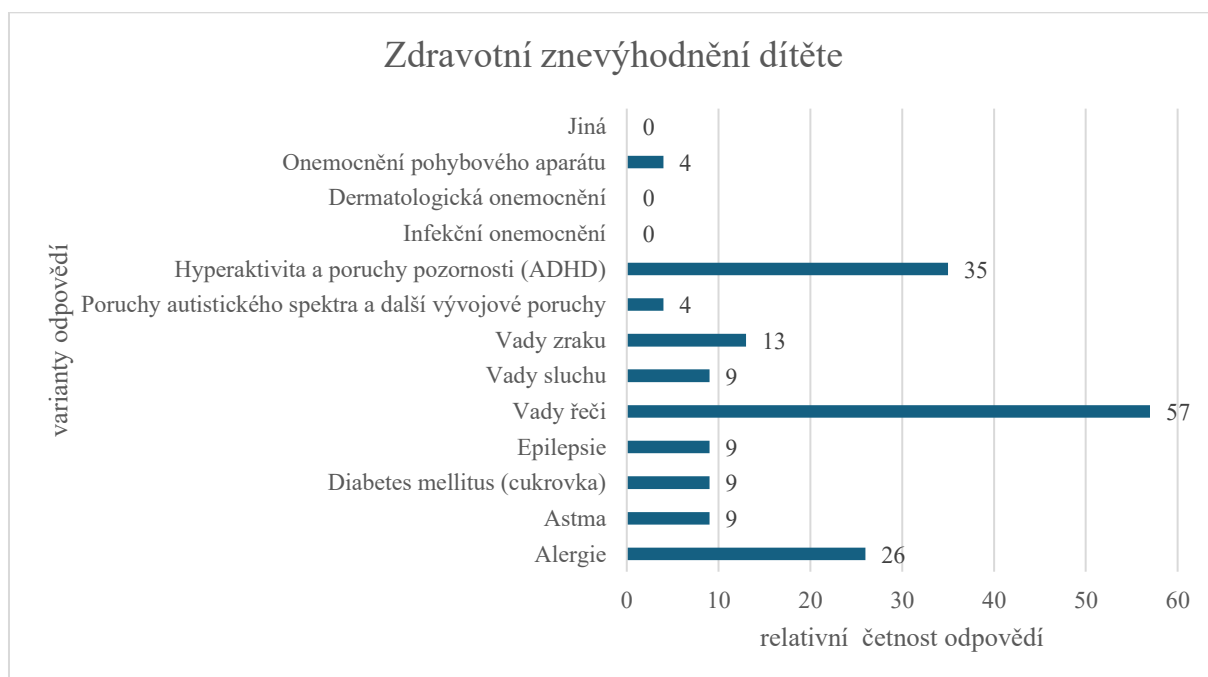
Nejčastěji a to v 11 případech (13 %) bylo zákonným zástupcům pediatrem sděleno, že možné zdravotní omezení má řešit předškolní vzdělávací zařízení, do kterého se dítě hlásí. Ve 4 případech (5 %) zákonní zástupci kontakt dostali. Z toho dvěma respondentům byla doporučena před nástupem do mateřské školy návštěva jejich dítěte v pedagogicko-psychologické poradně, jeden respondent navíc obdržel doporučení na oční oddělení krajské nemocnice, dále jednomu respondentovi bylo doporučeno kontaktovat speciální poradenské zařízení a zbývající jeden dotazovaný byl se svým dítětem odkázán do neurologické ambulance krajské nemocnice.

Se 4 respondenty (5 %) pediatr nic neřešil, ačkoli zákonní zástupci uvedli, že jejich dítě má zdravotní znevýhodnění a 4 dotazovaní (5 %) se nepamatují, zda jim nějaké doporučení od pediatra bylo nabídnuto.

**17. Zakroužkujte, prosím, jaké zdravotní znevýhodnění Vaše dítě má (Lze zaškrtnout i více variant)**

- a) Alergie

- b) Astma
- c) Diabetes mellitus (cukrovka)
- d) Epilepsie
- e) Vady řeči
- f) Vady sluchu
- g) Vady zraku
- h) Poruchy autistického spektra a další vývojové poruchy
- i) Hyperaktivita a poruchy pozornosti (ADHD)
- j) Infekční onemocnění
- k) Dermatologická onemocnění
- l) Onemocnění pohybového aparátu
- m) Jiná, prosím vypište.....



Obrázek 6 Zdravotní znevýhodnění dítěte

Z výše uvedeného grafu s výčtem zdravotního znevýhodnění je patrné, že u dětí předškolního věku převažují vady řeči 57 (66 %), hyperaktivita a poruchy pozornosti 35 (40 %) a již několikrát zmiňované alergie 26 (29 %).

### **18. Má Vaše dítě přiděleného odborného pracovníka?**

- a) Ano, asistenta pedagoga
- b) Ano, osobního asistenta
- c) Ne, nevěděl/a jsem, že je to možné
- d) Ne, nebyl nám doporučen
- e) Ne, ale domnívám se, že by to bylo vhodné

Na základě vyšetření anebo doporučení školského poradenského zařízení, pedagogicko-psychologické poradny, pediatra, ředitele školy nebo samotného zákonného zástupce uvedlo 14 dotazovaných (16 %), že jejich dítě má přiděleného asistenta pedagoga. Tři respondenti (3 %) netušili, že je přidělení možné, shodně třem respondentům (3 %) asistent pedagoga ani osobní asistent doporučen nebyl a též tři další dotazovaní (3 %) se domnívali, že by bylo vhodné, abych jejich dítě nějakého odborného pracovníka přiděleno mělo. Osobní asistent nebyl doporučen nikomu.

### **19. V případě, že má Vaše dítě přiděleného asistenta pedagoga nebo osobního asistenta**

- a) Vybral/la jsem si ho sama
- b) Byl našemu dítěti přidělen

Tato otázka směřovala k zákonným zástupcům, jejichž dítě má přiděleného asistent pedagoga. Cílem této otázky bylo zjistit, zda si daného asistenta mohli vybrat sami, a nebo zda jim byl přidělen. Všichni respondenti se jednohlasně shodli na tom, že jim asistent byl přidělen. Nikdo z dotazovaných si ho tedy nevybral sám.

### **20. Považujete za důležité doplnit k problematice GDPR a zdravotního stavu dítěte ještě nějaké informace, které by mohly být přínosem? Pokud ano, prosím uveďte je níže.**

83 dotazovaných (95 %) uvedlo, že nemá k této otázce co doplnit. Ve 4 případech (5 %) zazněly doplňující odpovědi, např. „Zdravotní stav dítěte má řešit pediatr a ne ředitel/ka školy“, *GDPR je vysvětleno moc obecně, netuším, co vše si pod tím představit*“ a nebo „chtělo by to větší osvětu“, „netuším, kdo všechno má přístup ke zdravotním údajům mého dítěte v mateřské škole“.

## 10 Diskuse

V průzkumné části bakalářské práce, zabývající se informovaností zákonných zástupců dětí v předškolním období v problematice GDPR a informovaností ohledně důležitosti sdělení zdravotního stavu při nástupu dětí do mateřských škol, byly stanoveny průzkumné cíle a z nich vyplývající průzkumné otázky. Dále byl vytvořen dotazník za účelem zjištění odpovědí na stanové výzkumné otázky. Získaná data byla vyhodnocována a následně zanalyzována.

### **Výzkumná otázka č. 1: Jaká je informovanost zákonných zástupců o GDPR v souvislosti se zdravotním stavem dítěte?**

Výsledky ukázaly, že míra informovanosti zákonných zástupců o ochraně osobních údajů v souvislosti se zdravotními informacemi jejich dítěte je vysoká, 75 z 87 dotazovaných. Tito respondenti znají základní principy GDPR. S řadou dokumentů a souhlasů se seznamují již při vstupu na půdu školy. Otázkou však zůstává, na kolik se za touto administrací skrývá reálné porozumění obsahu těchto dokumentů a jejich důsledku? Lze se domnívat, že v některých případech může jít spíše o formální naplnění požadavků, tedy o alibistický přístup ve smyslu *“podepsaného více než méně“*, jak uvedl Švamberk (2021) ve svém výzkumu a s tímto názorem se i já ztotožňuji.

Jak již bylo uvedeno výše, 75 zákonných zástupců (86 %), bylo ve škole s GDPR seznámeno. Když se podrobněji podíváme na následnou podotázku, se kterými konkrétními dokumenty byli zákonní zástupci seznámeni, tak zde vidíme malé rozdíly.

**a) Informace o zpracování osobních údajů – 50 (57 %),**

**b) Souhlas se zpracováním osobních údajů dítěte a rodičů – 59 (68 %),**

**c) Souhlas s pořizováním a zveřejňováním fotografií dítěte na webových stránkách, v mass médiích a na sociálních sítích – 78 (90 %).**

Tato vysoká míra odpovědí mne vůbec nepřekvapila. Dotazovaní mají výrazně v povědomí, že zveřejňování fotografií v on-line prostoru je dnes vnímáno jako přirozený a častý způsob prezentace školního života. Stejný či dokonce vyšší procentuální výsledek jsem očekávala u odpovědi **d) Pověření pro vyzvedávání dítěte** (součást Evidenčního listu) - s výsledkem 74 respondentů (85 %). Z dalších níže uvedených odpovědí v dotazníku totiž vyplývá, že bezpečnost svého dítěte mají rodiče na prvním místě. Kdo bude jejich dítě z mateřské školy

vyzvedávat a odvede je domů, je dle mého názoru velmi zásadní otázkou a tak jsem předpokládala téměř 100 % preferenci.

**e) Záznamy o zdravotním stavu dítěte** (součást Evidenčního listu) preferovalo 54 (62 %) dotazovaných.

Ačkoliv informovanost rodičů lze označit za poměrně vysokou, je žádoucí, aby školy a školská zařízení nadále systematicky poskytovala jasné a srozumitelné informace týkající se práce s citlivými údaji v souvislosti s GDPR (Nezmar, 2017, s. 96), podobný závěr prezentuje i Školař (2021) ve své bakalářské práci.

Vzhledem k tomu, že výzkumné otázky č. 2 a č. 3 spolu úzce tematicky souvisí, jejich výsledná interpretaci je shrnuta do jednoho oddílu diskuse.

**Výzkumná otázka č. 2: Jaké informace o zdravotním stavu dítěte by se báli zákonní zástupci dítěte sdělit na přihlášce k předškolnímu vzdělávání?**

**Výzkumná otázka č. 3: Jaké informace o zdravotním stavu dítěte považují rodiče za důležité sdělit?**

Tyto výzkumné otázky jsou zpracovány na základě odpovědí na otázky z dotazníku č. 11. „Zatajil/a jste při přijímacím řízení nějaká pravdivá data ohledně zdraví Vašeho dítěte?“ a z otázky č. 13. „Napadá Vás nějaká skutečnost ohledně zdravotního stavu dítěte, kterou byste dodatečně vedení školy ráda sdělil/a?“.

Nic nezatajit a sdělit veškeré informace ohledně zdravotního stavu svého dítěte během přijímacího řízení do mateřské školy upřednostnilo 81 dotazovaných (93 %). Tento výsledek lze hodnotit jako pozitivní a pro ředitele škol a školských zařízení velmi žádoucí. Přestože podíl zákonných zástupců, kteří uvedli, že informace z nějakého důvodu zatajili (6 respondentů, 7 %) není statisticky významný, je z hlediska kvality inkluzivní praxe a rovného přístupu ke vzdělání závažný. Tito respondenti uvedli důvod ve třech případech jako obavu z předsudků, jeden dotazovaný měl dokonce obavy z nepřijetí svého dítěte a dva respondenti vnímali dotaz jako nepodstatný. Tento poznatek upozorňuje na přetrvávající nedůvěru některých rodičů ve spravedlivý a nediskriminační přístup. Z vlastní zkušenosti si troufám říct, že procento těchto rodičů je ve skutečnosti ještě o něco vyšší. Po vyhodnocení této výzkumné otázky ještě mohu konstatovat, že někteří rodiče se rozhodnou sdělit zásadní a dosud nevyšlovené důležité

informace ohledně zdravotního stavu svého dítěte, až když mají jistotu přijetí svého dítěte do mateřské školy.

#### **Výzkumná otázka č. 4. Jakou zkušenost mají zákonní zástupci dítěte u dítěte se zdravotním znevýhodněním v samotné mateřské škole?**

Výzkumná otázka č. 4, zaměřená na zkušenosti zákonných zástupců dětí se zdravotním znevýhodněním v prostředí mateřské školy, úzce souvisí s několika položkami dotazníkového šetření. Významný vhléd poskytují především odpovědi na otázku č. 12, v níž rodiče formou známkování hodnotili, jakou péči a podporu jejich dítě v mateřské škole dostává jak ze strany učitelky, tak případně ze strany asistentky pedagoga. Hodnocený přínos, komunikace, důvěra, osobní dojem rodiče a vztah dítěte k dané osobě ve známkování jako na základní škole, tj. 1 - výborná po 5 - nedostatečná, odpovídal v 90% nejvyšší známce, tedy jedničce. Výsledky ukazují na vysokou míru důvěry a spokojenosti respondentů.

S odstupem času se však ptám sama sebe, zda znění otázky č. 12 s bodem vztah dítěte k dané osobě, bylo formulováno dostatečně přesně a zda vůbec bylo možné tímto způsobem získat od dítěte skrze rodiče validní odpověď. Domnívám se, že šlo o zajímavý pokus postihnout subjektivní rovinu vztahu dítě-pedagog právě skrze pohled rodiče. Zároveň ale uznávám, že interpretace této otázky mohla být pro některé respondenty nejednoznačná.

Mezi další pozitivní zjištění v této bakalářské práci patří vnímání profesionální a lidské roviny komunikace mezi ředitelem školy a zákonnými zástupci kladením otázek týkajících se zdravotního stavu dítěte během přijímacího řízení do mateřské školy. Touto problematikou se zabývala otázka č. 14. I když většina rodičů tuto komunikaci hodnotila jako citlivou, věcnou a profesionální, konkrétně 68 (78 %) dotazovaných, ve 3 (3 %) případech zazněla jako odpověď na tuto otázku kritika ve smyslu necitlivé či zbytečné komunikace. Nejvíce mě však překvapila odpověď 16 respondentů (19 %), kteří si na styl dotazů nevzpomínají.

Otázky č. 7 a č. 8 spolu taktéž úzce souvisí. Tyto otázky mapovaly, zda zákonní zástupci vědí, za jakých okolností lze přidělit k dítěti nebo do mateřské školy asistenta pedagoga nebo osobního asistenta. V odpovědích na tyto otázky měli respondenti trochu zmatek. Kdo, kdy a za jakých podmínek má skutečně nárok na přidělení asistenta pedagoga nebo osobního asistentka, rodiče tápou. Často nevědí, jaký je mezi nimi rozdíl anebo si je pletou. Toto zjištění mě upřímně do určité míry překvapilo. Nemyslím si však, že by to bylo jejich chybou. Ukazuje se tím, že celkový systém podpory inkluze není pro veřejnost dobře uchopitelný. S

implementací inkluze (od 1. 9. 2016) došlo k výraznému nárůstu počtu asistentů pedagoga ve školách. Tento trend byl podpořen možností rekvalifikace na tuto pozici. Kurzy byly ve své době hojně využívány, a to v takové míře, že v povědomí veřejnosti mohl vzniknout dojem, že se asistenti doslova „chrlí“ ve velkém množství, a tudíž je jejich přidělení relativně snadné. Tento zkreslený obraz však nebere v potaz složitost legislativního rámce a stanovení podmínek přidělení konkrétního asistenta ke konkrétnímu dítěti.

## 11 Závěr

Tato bakalářská práce se zabývala citlivým a zároveň velmi aktuálním tématem sdílení informací o zdravotním stavu dítěte před přijetím k předškolního vzdělávání. Cílem bylo zjistit, jak zákonní zástupci vnímají ochranu osobních údajů, jaké konkrétní údaje týkající se zdravotního stavu jsou ochotni sdělit a z jakých důvodů považují jejich sdělení za důležité.

Domnívám se, že stanoveného cíle této práce bakalářské práce bylo dosaženo. Výsledky ukázaly, že rodiče vnímají tuto oblast jako důležitou a jsou ochotni stěžejní informace škole sdělovat, pokud cítí důvěru, bezpečí a respekt. Právě kvalita vztahu mezi rodinou a školou se ukazuje jako rozhodující faktor, který ovlivňuje nejen úroveň sdílení informací, ale i celkového klima v dané instituci a je základním kamenem pro podporu zdravého a bezpečného rozvoje dítěte v mateřské škole.

Zpracování této práce mě utvrdilo, že téma GDPR není jen otázkou právních norem a dokumentů, ale především otázkou mezilidských vztahů, profesionality, etiky a citlivého přístupu.

Jako doporučení pro následující praxi by mohlo být vytvoření edukačního materiálu určeného všem rodičům, jejichž děti nastupují do předškolního zařízení. Tento materiál by mohl sloužit jako praktický průvodce přijímacím řízením. Měl by rodičům objasnit, na co se mohou během procesu připravit, jaké dokumenty a podklady budou potřebovat, jaké otázky jim bude ředitel/ka klást a jaký je smysl těchto dotazů a v neposlední řadě, jak tyto všechny informace budou z hlediska GDPR ochráněny.

## 12 Seznam použitých informačních zdrojů

1. ASISTENT PEDAGOGA. CZ, portál pro školní asistenty a asistenty pedagogů, on-line
2. AUTORSKÝ TÝM NPI ČR. *Role asistenta pedagoga*. Řízení školy. 2024 (2) s. 33. ISSN 2694-9946
3. BAYER, M. (ed.). *Pediatric*. Praha: Triton, 2011. ISBN 978-80-7387-388-2.
4. BOBEK, M. a kol. *Listina základních práv a svobod. Komentář*. Praha: Wolters Kluwer ČR, 2012. ISBN 978-80-7357-750-6.
5. ČESKO. *Vyhláška č. 14/2005 Sb. o předškolním vzdělávání* [online]. [cit. 2025-01-10]. Dostupné z: <https://www.zakonyprolidi.cz/cs/2005-14>.
6. ČESKO. *Vyhláška č. 27/2016 Sb. o vzdělávání žáků se speciálními vzdělávacími potřebami a žáků nadaných* [online]. [cit. 2025-01-06]. Dostupné z: <https://www.zakonyprolidi.cz/cs/2016-27>.
7. ČESKO. *Vyhláška č. 197/2016 Sb., kterou se mění vyhláška č. 72/2005 Sb., o poskytování poradenských služeb ve školách a školských poradenských zařízeních, ve znění pozdějších předpisů, a některé další vyhlášky* [online]. [cit. 2025-01-06]. Dostupné z: <https://www.zakonyprolidi.cz/cs/2016-197>.
8. ČESKO. *Zákon č. 101/2000 Sb., o ochraně osobních údajů a o změně některých zákonů* [online]. [cit. 2025-01-03]. Dostupné z: <https://www.zakonyprolidi.cz/cs/2000-101>.
9. ČESKO. *Zákon č. 108/2006 Sb.), kterým se mění zákon č. 563/2004 Sb., o pedagogických pracovnících a o změně některých zákonů, ve znění pozdějších předpisů* [online]. [cit. 2025-01-06]. Dostupné z: [https://www.zakonyprolidi.cz/cs/2015-379?text=Z%C3%A1kon%20%C4%8D.%20108%2F2006%20Sb.\)](https://www.zakonyprolidi.cz/cs/2015-379?text=Z%C3%A1kon%20%C4%8D.%20108%2F2006%20Sb.)).
10. ČESKO. *Zákon č. 110/2019 Sb., o zpracování osobních údajů* [online]. [cit. 2025-01-03]. Dostupné z: <https://www.zakonyprolidi.cz/cs/2019-110>.
11. ČESKO. *Zákon č. 258/2000 Sb., o ochraně veřejného zdraví a o změně některých souvisejících zákonů* [online]. [cit. 2025-01-06]. Dostupné z: <https://www.zakonyprolidi.cz/cs/2000-258>.
12. ČESKO. *Zákon č. 379/2015 Sb., kterým se mění zákon č. 563/2004 Sb., o pedagogických pracovnících a o změně některých zákonů, ve znění pozdějších předpisů* [online]. [cit. 2025-01-06]. Dostupné z: <https://www.zakonyprolidi.cz/cs/2015-379>.
13. ČESKO. *Zákon č. 500/2004 Sb., správní řád* [online]. [cit. 2025-01-06]. Dostupné z: <https://www.zakonyprolidi.cz/cs/2004-500>.

14. ČESKO. *Zákon č. 561/2004 Sb., o předškolním, základním, středním, vyšším odborném a jiném vzdělávání (školský zákon)* [online]. [cit. 2025-01-03]. Dostupné z: <https://www.zakonyprolidi.cz/cs/2004-561>.
15. DOMINICA, S. *Strategies for preschool teachers* [online]. [cit. 2024-12-06] Dostupné z: <https://www.brighthubeducation.com/special-ed-inclusion-strategies/68101-inclusion-in-the-preschool-classroom-tips-and-strategies-for-preschool-teachers/>
16. FRÝBOVÁ, A., a kol. *První zkušenosti s GDPR ve školství*. Praha: Wolters Kluwer ČR, 2019. ISBN 978-80-7598-600-9.
17. HÁJKOVÁ, V., STRNADOVÁ, I. *Inkluzivní vzdělávání*. Praha: Grada, 2010. ISBN 978-80-247-3070-7.
18. JANEČKOVÁ, E. *GDPR: praktická příručka implementace*. Praha: Wolters Kluwer ČR, 2018. ISBN 978-80-7552-248-1.
19. JANEČKOVÁ, E. *Přijímání dítěte do mateřské školy, povinné očkování a výhrada svědomí* Řízení školy\_ Speciál pro MŠ. 2023 (5) s. 11. ISSN 2571-0591.
20. KENDÍKOVÁ, J. *Vademecum asistenta pedagoga*. Praha: Pasparta, 2016. ISBN 978-80-88163-12-1.
21. KLADIVO, P. *Základy statistiky* [online]. [cit. 2025-01-03]. ISBN 978-80-244-3842-9. Dostupné z: <https://geography.upol.cz/soubory/studium/e-ucebnice/978-80-244-3842-9.pdf>.
22. KLÍMA, J. *Pediatric pro nelékařské zdravotnické obory*. Praha: Grada, 2016. ISBN 978-80-247-5014-9.
23. KOŤÁTKOVÁ, S., PRŮCHA, J. *Předškolní pedagogika*. Praha: Portál, 2013. ISBN 978-80-262-0495-4.
24. KOZEL, R., MYNÁŘOVÁ, L., SVOBODOVÁ, H. *Moderní metody a techniky marketingového výzkumu*. Praha: Grada, 2011. ISBN 978-80-247-3527-6.
25. LECHTA, V. *Inkluzivní pedagogika*. Praha: Portál, 2016. ISBN 978-80-262-1123-5.
26. MAZÁNKOVÁ, M. *Inkluze v mateřské škole: děti s PAS, ADHD a handicapem*. Praha: Portál, 2018. ISBN 978-80-262-1365-9.
27. MICHALÍK, J. *Zdravotní postižení a pomáhající profese*. Praha: Portál, 2011. ISBN 978-80-7367-859-3.
28. MŠMT. *Přehled šablon a jejich věcný výklad. Operační program Výzkum, vývoj a vzdělávání, programové období 2014 – 2020*. [online, cit. 2024-11-22] Dostupné z: [http://www.msmt.cz/uploads/OP\\_VVV/Vyzva\\_zjednodusene\\_projekty\\_22\\_a23/Priloh\\_a\\_c\\_3\\_Prehled\\_sablon1.pdf](http://www.msmt.cz/uploads/OP_VVV/Vyzva_zjednodusene_projekty_22_a23/Priloh_a_c_3_Prehled_sablon1.pdf)

29. MŠMT. *Rámcově vzdělávací plán - předškolní vzdělávání*. Ministerstvo školství, mládeže a tělovýchovy [online]. 2021 [cit. 2025-02-01]. Dostupné z: <https://www.msmt.cz/file/56051/>.
30. MŠMT. *Školní asistent v projektech OP VVV*. [online, cit. 2024-11-22] Dostupné z: [http://www.msmt.cz/uploads/OP\\_VVV/Vyzva\\_Inkluzivni\\_vzdelavani/Skolni\\_asistent\\_vyklad\\_OPVVV.pdf](http://www.msmt.cz/uploads/OP_VVV/Vyzva_Inkluzivni_vzdelavani/Skolni_asistent_vyklad_OPVVV.pdf)
31. NAVRÁTIL, J. *GDPR pro praxi*. Plzeň: Vydavatelství a nakladatelství Aleš Čeněk, 2018. ISBN 978-80-7380-689-7.
32. NEUBAUER, J., SEDLAČÍK, M., KRÍŽ, O. *Základy statistiky: Aplikace v technických a ekonomických oborech*. Praha: Grada, 2012. ISBN 978-80-247-7063-5.
33. NĚMEC, Z., MARTINOVSKÁ, P. *Asistent pedagoga v mateřské škole*. Praha: Raabe, 2022. ISBN: 978-80-7496-394-0. NEZMAR, L. *GDPR: praktický průvodce implementací*. Praha: Grada, 2017. ISBN 978-80-271-0668-4.
34. Orgán veřejné moci. In: Wikipedia: the free encyclopedia [online]. 2001. [cit. 2024-12-05]. San Francisco (CA): Wikimedia Foundation Dostupné z: [https://cs.wikipedia.org/wiki/Org%C3%A1n\\_ve%C5%99ejn%C3%A9\\_moci](https://cs.wikipedia.org/wiki/Org%C3%A1n_ve%C5%99ejn%C3%A9_moci)
35. Směrnice evropského parlamentu a rady 95/46/ES: ze dne 24. října 1995 o ochraně fyzických osob v souvislosti se zpracováním osobních údajů a o volném pohybu těchto údajů, 1995. In: Brusel: ÚŘEDNÍ VĚSTNÍK EVROPSKÝCH SPOLEČENSTVÍ, 13/sv. 15, 95/46/ES. Dostupné také z: <https://eur-lex.europa.eu/legal-content/CS/ALL/?uri=celex%3A31995L0046>
36. STANĚK, M., OKROUHLÁ, J., KNESLOVÁ, M., SMITKOVÁ, Š., FIALOVÁ BAUEROVÁ, L. *Asistent pedagoga-praktický rádce*. Tisk: Garamond, 2022. ISBN: 978-80-88466-04-8.
37. ŠABATOVÁ, A. *Rovný přístup k předškolnímu vzdělávání* [online]. 2018. [cit. 2025-01-02]. Dostupné z: [https://www.ochrance.cz/uploads-import/ESO/25-2017-DIS-JMK\\_Doporuceni\\_k\\_rovnemu\\_pristupu\\_k\\_predskolnimu\\_vzdelavani.pdf](https://www.ochrance.cz/uploads-import/ESO/25-2017-DIS-JMK_Doporuceni_k_rovnemu_pristupu_k_predskolnimu_vzdelavani.pdf).
38. ŠÍMOVÁ, Z., HRKLIOVÁ, L. *Péče o děti jako mezigenerační most*. Praha: Zdravotnické zařízení městské části Praha, 2014. ISBN 978-80-260-6923-2.
39. ŠMELOVÁ, E., PRÁŠILOVÁ, M. *Didaktika předškolního vzdělávání*. Praha: Portál, 2018. ISBN 978-80-262-1302-4.
40. TEPLÁ, M., FELCMANOVÁ, L., NĚMEC, Z. *Asistent pedagoga: jak efektivně zavést pozici asistenta pedagoga ve školách*. Praha: Verlag Dashöfer, 2019. ISBN 978-80-7635-018-2.

41. Ústava ČR: Listina základních práv a svobod; Parlament ČR, volby, Ústavní soud, Ombudsman, ministerstva; Antidiskriminační zákon, zákon o Sbírce zákonů: redakční uzávěrka. Ostrava: Sagit, 2020. ISBN 978-807-4884-207.
42. UZLOVÁ, Iva. *Asistence lidem s postižením a znevýhodněním: praktický průvodce pro osobní a pedagogické asistenty*. Praha: Portál, 2010. ISBN 978-80-7367-764-0.
43. VÁGNEROVÁ, M. *Vývojová psychologie: dětství, dospělost, stáří*. Praha: Portál, 2000. ISBN 80-7178-308-0.
44. VÍTOVÁ, M. *Integrovaná speciální pedagogika: integrace školní a sociální*. Brno: Paido, 2004. ISBN: 80-7315-071-9.
45. ŽŮREK, J. *Praktický průvodce GDPR*. Praha: ANAG, 2017. ISBN 978-80-7554-0973.

### **13 Seznam příloh**

Příloha 1 Dotazník vlastní konstrukce .....	65
Příloha 2 Přijímací řízení v Pardubickém kraji .....	71

### **14 Seznam obrázků**

Obrázek 1 Zdravotní omezení/znevýhodnění na přihlášce .....	42
Obrázek 2 Nárok na přidělení asistenta pedagoga .....	44
Obrázek 3 Nárok na přidělení osobního asistenta .....	46
Obrázek 4 Informace považované za skutečně důležité sdělit .....	48
Obrázek 5 Informovanost o nakládání s údaji .....	51
Obrázek 6 Zdravotní znevýhodnění dítěte .....	53

### **15 Seznam tabulek**

Tabulka 1 Známkování vlastností učitele .....	49
Tabulka 2 Známkování vlastností asistenta pedagoga .....	49

Dobrý den,

jmenuji se Hedvika Filipiová, jsem ředitelkou mateřské školy a zároveň studentka třetího ročníku studijního programu Školský management na Pedagogické fakultě Univerzity Karlovy. Ráda bych Vás požádala o vyplnění anonymního dotazníku určeného Vám, rodičům dětí přijatých do předškolního vzdělávání. Výsledky šetření budou výhradně sloužit jako podklad k mé bakalářské práci na téma Přínos GDPR pro školy.

Zakroužkujte prosím vždy jednu odpověď, pokud v otázce není uvedeno jinak. V případě, že označíte možnost „jiné“ nebo je v otázce volná odpověď, rozveďte, prosím, Vaši odpověď.

Předem děkuji za Váš čas.

Hedvika Filipiová

**GDPR** je obecné nařízení o ochraně osobních údajů a představuje aktualizovaný právní rámec ochrany osobních údajů v evropském prostoru, který od 25. května 2018 přímo stanovuje pravidla pro zpracování osobních údajů.

### 1. Byl/a jste seznámena s ochranou osobních údajů dítěte v MŠ?

- a) Ano
- b) Ne
- c) Nevzpomínám si

Pokud **ano**, se kterými dokumenty? *Můžete uvést i více odpovědí*

- a) Informace o zpracování osobních údajů
- b) Souhlas se zpracováním osobních údajů dítěte a rodičů
- c) Souhlas s pořizováním a zveřejňováním fotografií dítěte na webových stránkách, v mass médiích a na sociálních sítích
- d) Pověření pro vyzvedávání dítěte (součást Evidenčního listu)
- e) Záznamy o zdravotním stavu dítěte (součást Evidenčního listu)
- f) Jiné, prosím vypište.....

### 2. Domníváte se, že implementací (zavedením) GDPR jsou ve školství Vaše děti chráněni?

- a) Ano
- b) Ne, protože .....
- c) Nevím

### 3. Setkal/a jste se s porušením GDPR v mateřské škole?

- a) Ano, prosím napište konkrétně v jakém případě.....
- b) Ne

c) Nevím

**4. Mělo Vaše dítě v potvrzení od pediatra na přihlášce k předškolnímu vzdělávání nějaké zdravotní omezení/znevýhodnění?**

a) Ne

b) Ano, jaká? *Můžete uvést i více odpovědí*

1) Alergie

2) Astma

3) Diabetes mellitus (cukrovka)

4) Epilepsie

5) Vady řeči

6) Vady sluchu

7) Vady zraku

8) Poruchy autistického spektra a další vývojové poruchy

9) Hyperaktivita a poruchy pozornosti (ADHD)

10) Mentální retardace

11) Dermatologická onemocnění

12) Onemocnění pohybového aparátu

13) Jiná, prosím vypište.....

c) Nevím

**5. Komunikoval/a s Vámi ředitel/ka mateřské školy zdravotní stav dítěte?**

a) Ano, komunikovala, máme dítě s handicapem

b) Ano, komunikovala, ale naše dítě je zdravé

c) Ne, neřešili jsme to

d) Nepamatuji se

**6. Pokud jste odpověděli v předchozí otázce možnost a), napište prosím, jaká možnost Vám byla nabídnuta (*Možno uvést i více odpovědí*) Ostatní pokračujte otázkou č. 7.**

a) Návštěva pedagogicko-psychologické poradny

b) Speciální vzdělávací centrum

c) Dětské rehabilitační centrum

d) Centrum rané péče

e) Asistent pedagoga

f) Osobní asistent

g) Nic z výše uvedeného

h) Jiné, vypište prosím

**7. Vyberte, prosím, kdo má dle Vás nárok na přidělení asistenta pedagoga? (*Lze vybrat i více odpovědí*)**

a) Kdokoliv, když rodič požádá

b) Kdokoliv, když pedagog požádá

c) Dítě s poruchou řeči, sluchu, vady zraku

d) Dítě s poruchou pozornosti

- e) Dítě s nemocemi (například s cukrovkou, astmatem, alergií, celiakií)
- f) Dítě s vážnými nemocemi (dětská mozková obrna, mentální či tělesné postižení)
- g) Všechny varianty jsou správné
- h) Jiné, prosím vypište.....
- i) Nevím

**8. Vyberte prosím, kdo má, dle Vás, nárok na přidělení osobního asistenta? (Lze vybrat i více odpovědí)**

- a) Kdokoliv, když rodič požádá
- b) Kdokoliv, když pedagog požádá
- c) Dítě s poruchou řeči, sluchu, vady zraku
- d) Dítě s poruchou pozornosti
- e) Dítě s nemocemi (například s cukrovkou, astmatem, alergií, celiakií)
- f) Dítě s vážnými nemocemi (dětská mozková obrna, mentální či tělesné postižení)
- g) Všechny varianty jsou správné
- h) Jiné, prosím vypište.....
- i) Nevím

**9. Domníváte se, že je nutné sdělovat pravdivé údaje ohledně zdravotního stavu Vašeho dítěte před nástupem do MŠ?**

- a) Ano, z důvodu.....(prosím vypište)
- b) Ne, z důvodu.....(prosím vypište)
- c) Nevím

**10. Jaké informace o zdravotním stavu dítěte považujete za skutečně důležité sdělit? (Možno uvést i více odpovědí)**

- a) Alergie
- b) Astma
- c) Diabetes mellitus ( „cukrovka“)
- d) Epilepsie
- e) Vady řeči
- f) Vady sluchu
- g) Vady zraku
- h) Poruchy autistického spektra a další vývojové poruchy
- i) Hyperaktivita a poruchy pozornosti (ADHD)
- j) Infekční onemocnění
- k) Dermatologická onemocnění
- l) Onemocnění pohybového aparátu
- m) Všechny nabízené varianty jsou správné
- n) Žádné z nabízených
- o) Jiná, prosím vypište.....
- p) Nevím

**11. Zatajil/a jste při přijímacím řízení nějaká pravdivá data ohledně zdraví Vašeho dítěte?**

- a) Ano, protože jsem měl/měla obavy z nepřijetí
- b) Ano, protože jsem se styděl/la
- c) Ano, protože jsem se obával/obávala předsudků
- d) Ano, protože mi to přišlo nepodstatné
- e) Ne, nemám co tajit a chci, aby mé dítě mělo tu nejlepší péči/přístup
- f) Ne, mé dítě je zdravé

**12. Prosím oznámujte kategorie v levém sloupci jako ve škole od 1 do 5 u osob, které se starají o Vaše dítě. Nemá-li Vaše dítě přiděleného asistenta, proškrtněte řádky osobní asistent a asistent pedagoga**

	Paní učitelka	Osobní asistent	Asistent pedagoga
Přínos			
Komunikace			
Důvěra			
Osobní dojem rodiče			
Vztah dítěte k dané osobě			

**13. Napadá Vás nějaká skutečnost ohledně zdravotního stavu dítěte, kterou byste dodatečně vedení školy ráda sdělil/a?**

- a) Ne, vše jsem sdělil/a již při přijímacím řízení
- b) Sdělil/a jsem informace po přijetí, tj. na začátku školního roku
- c) Ano, jaká? Prosím vypište.....

**14. Jak jste vnímal/a dotazy ředitele na zdravotní stav Vašeho dítěte během přijímacího řízení?**

- a) Profesionální, takové dotazy jsou nutné
- b) Příliš osobní a necitlivé
- c) Dotazy byly zbytečné, k ničemu nevedly
- d) Nevzpomínám si

**15. Informoval Vás ředitel, jak bude s údaji o zdravotním stavu nakládáno v souladu s GDPR (zvláště s citlivými údaji ohledně zdravotního stavu)?**

- a) Ano, dostatečně
- b) Ano, částečně
- c) Ne, nedostal/a jsem žádné informace
- d) Ředitel/ka se mnou zdravotní stav dítěte neřešil
- e) Nevzpomínám si

**Tuto část dotazníku vyplňte prosím pouze v případě, že má Vaše dítě nějaké onemocnění/zdravotní znevýhodnění. Ostatní prosím pokračujte na otázku č.20**

**16. Jaký byl přístup pediatra ke zdravotnímu omezení v souvislosti s předškolním vzděláváním?**

- a) Dostali jsme kontakt a doporučení do odborného zařízení, konkrétně do jakého?.....
- b) Sdělil, že je řešení v režii předškolního vzdělávacího zařízení
- c) Neřešil s námi možnosti dalšího postupu v předškolním vzdělávání
- d) Nepamatuji se

**17. Zakroužkujte, prosím, jaké zdravotní znevýhodnění Vaše dítě má (Lze zaškrtnout i více variant)**

- a) Alergie
- b) Astma
- c) Diabetes mellitus (cukrovka)
- d) Epilepsie
- e) Vady řeči
- f) Vady sluchu
- g) Vady zraku
- h) Poruchy autistického spektra a další vývojové poruchy
- i) Hyperaktivita a poruchy pozornosti (ADHD)
- j) Infekční onemocnění
- k) Dermatologická onemocnění
- l) Onemocnění pohybového aparátu
- m) Jiná, prosím vypište.....

**18. Má Vaše dítě přiděleného odborného pracovníka?**

- a) Ano, asistenta pedagoga
- b) Ano, osobního asistenta
- c) Ne, nevěděl/a jsem, že je to možné
- d) Ne, nebyl nám doporučen
- e) Ne, ale domnívám se, že by to bylo vhodné

**19. V případě, že má Vaše dítě přiděleného asistenta pedagoga nebo osobního asistenta**

- a) Vybral/la jsem si ho sama
- b) Byl našemu dítěti přidělen

**20. Považujete za důležité doplnit k problematice GDPR a zdravotního stavu dítěte ještě nějaké informace, které by mohly být přínosem? Pokud ano, prosím uveďte je níže.**

.....  
.....

**21. Ve vztahu k dítěti jste?**

- a) Matka
- b) Otec
- c) Jiný zákonný zástupce/opatrovník

**23. Vyberte prosím, do jaké věkové kategorie spadáte.**

- a) 18-26
- b) 27-36
- c) 37-46
- d) 47 a více

**24. Jaké je Vaše nejvyšší dosažené vzdělání?**

- a) ZŠ
- b) výuční list/SOU
- c) SŠ
- d) VOŠ
- e) VŠ
- f) Doktorské studium

Děkuji za Váš čas při vyplnění dotazníku.

## Zápis žáků do mateřských škol v Pardubicích

### Kritéria pro přijímání dětí do MŠ zřizovaných statutárním městem Pardubice pro školní rok 2024/2025

- ***Věková skupina***

Předškolák – 6letý (6 let do 31.8.2025)	500 bodů
Předškolák – 5letý (5 let do 31.8.2025)	440 bodů
Dítě 4leté (4 roky do 31.8.2025)	380 bodů
Dítě 3leté (3 roky do 31.12.2025)	360 bodů
Dítě mladší (3 roky od 1.1.2026 do 30.6.2026)	0 bodů

- ***Den narození (pro děti narozené do 30.6.2023)***

Za každý den v roce	0,02 bodů
---------------------	-----------

- ***Pobyt (pro děti narozené do 30.6.2023)***

Trvalý pobyt ve školském obvodu mateřské školy/hlášené místo pobytu ve ŠO u cizinců	490 <sup>D)</sup> bodů
Trvalý pobyt ve městě Pardubice (v jiném školském obvodě)/hlášené místo pobytu v jiném ŠO u cizinců	240 <sup>D)</sup> bodů
Doložené skutečné bydliště ve školském obvodě mateřské školy	40 bodů
Trvalý pobyt mimo město Pardubice	0 bodů

- *Sourozenci*

Sourozenec již v MŠ je a bude nadále i od 1.9.2025 <sup>2)</sup>	10 bodů
--	---------

<sup>1)</sup> U dětí přihlášených k trvalému pobytu od 1.1.2025 bude podmínka trvalého pobytu dítěte považována za splněnou pouze v případě, **že zákonný zástupce prokáže a doloží, že se dítě společně s alespoň jedním zákonným zástupcem skutečně na adresu trvalého pobytu přestěhovalo, a současně doloží užívací právo** k dotčenému objektu jedním z následujících způsobů předložením výpisu z katastru nemovitostí osvědčující, že žadatel je vlastník, spoluvlastník nebo osoba oprávněná z věcného břemene (služebnosti bytu) k užívání objektu doložením kopie platné nájemní či podnájemní smlouvy k objektu či bytu na dané adrese doložením písemného prohlášení vlastníka o souhlasu s užíváním objektu či bytu na dané adrese dítětem a jeho zákonným zástupcem **s úředně ověřeným podpisem vlastníka a uvedením příbuzenského vztahu žadatele a vlastníka.** Uvedené písemné prohlášení vlastníka nemovitosti o souhlasu může být nahrazeno souhlasem učiněným osobně před ředitelem školy při podání žádosti.

V případě, že u dětí přihlášených k trvalému pobytu od 1.1.2025 nebude prokázáno a doloženo skutečné přestěhování dítěte a rodiče společně s doložením užívacího práva k objektu, nejpozději do 7 dnů ode dne podání žádosti, **bude na trvalý pobyt dítěte takto přehlášeného pohlíženo jako na účelovou změnu trvalého pobytu a dítěti nebudou body za trvalý pobyt ve ŠO nebo za trvalý pobyt ve městě Pardubice (v jiném ŠO) přiznány.**

<sup>2)</sup> V případě odkladu školní docházky u sourozence budou body započítány pouze po předložení Rozhodnutí o odkladu povinné školní docházky tohoto sourozence.

V průběhu přijímacího řízení se může počet volných míst případně snížit:

- pokud bude přijato dítě s přiznaným podpurným opatřením, které dle zákona vyžaduje snížení počtu dětí ve třídě,
- pokud bude přijato dítě mladší 3 let, počet dětí ve třídě se dle platné vyhlášky snižuje o 2 děti za každé dítě mladší 3 let.

V případě volné kapacity budou do vybraných mateřských škol přijímány i děti mladší 3let. Podmínky přijetí budou sděleny v konkrétní mateřské škole dle provozních podmínek.

Ředitelka mateřské školy může přihlédnout v individuálním případě k důvodům hodným zvláštního zřetele - tj. např. zdravotní důvody zákonných zástupců (např. příspěvek na péči,

invalidní důchod, průkaz ZTP/P) a rozhodnout o přijetí dítěte k předškolnímu vzdělávání bez ohledu na celkový počet bodů, které dítě na základě jednotlivých kritérií získalo.

### **Jak rozumět kritériím:**

Kritéria pro přijímání dětí do mateřských škol zřizovaných statutárním městem Pardubice zohledňují věk, trvalé bydliště a skutečné bydliště dítěte. Přihlíží se k již umístěnému sourozenci v zapisované mateřské škole. Je kladen důraz na doložení trvalého pobytu a bydliště a zamezení účelovosti změny trvalého pobytu a bydliště.

### **Věk dítěte**

Věk dítěte se posuzuje k 31. 8.2025, děti 3leté jsou počítány do 31. 12.2025, děti mladší jsou děti, kterým budou 3 roky od 1. 1.2026 do 30. 6.2026. Kritérium rozlišuje děti z věkové skupiny, upřednostňuje děti starší.

### **Den narození dítěte v roce**

Kritérium zaručuje řazení dětí od nejstaršího po nejmladší. Každý den je hodnocen 0,02 bodu. Toto kritérium platí u dětí narozených do 30. 6.2023.

### **Trvalý pobyt dítěte**

Pobyt dítěte se vždy posuzuje ke dni zápisu.

Pokud se liší od trvalého pobytu zákonných zástupců a přihláška je podávána na jinou než spádovou školu, prokazuje se občanským průkazem dítěte nebo originálem potvrzení z ohlašovny pobytu.

U dětí přihlášených k trvalému pobytu od 1. 1.2025 bude podmínka trvalého pobytu dítěte považována za splněnou pouze v případě, že zákonný zástupce prokáže a doloží, že se dítě skutečně na adresu trvalého pobytu přestěhovalo, a to společně s alespoň jedním zákonným zástupcem.

### **Skutečné bydliště dítěte ve školském obvodu MŠ**

Bude zohledněno v případě, že zákonný zástupce doloží sám užívací právo k objektu skutečného bydliště dítěte - tj. prokáže, že na uvedené adrese společně s dítětem bydlí tak, že je schopen doložit užívací právo jedním z následujících způsobů:

- předložením výpisu z katastru nemovitostí osvědčující, že žadatel je vlastník, spoluvlastník nebo osoba oprávněná z věcného břemene (služebnosti bytu) k užívání objektu,

- doložením kopie platné nájemní či podnájemní smlouvy k objektu či bytu na dané adrese,
- doložením písemného prohlášení vlastníka o souhlasu s užíváním objektu či bytu na dané adrese dítětem a jeho zákonným zástupcem s úředně ověřeným podpisem vlastníka a uvedením příbuzenského vztahu žadatele a vlastníka (uvedené písemné prohlášení vlastníka nemovitosti o souhlasu může být nahrazeno souhlasem učiněným osobně před ředitelem školy při podání žádosti),

V případě, že nebude prokázáno, nezíská dítě žádné body za doložení skutečného bydliště ve ŠO (40 bodů).

### **Sourozenci**

Body za sourozence budou započítány pouze v případě, že starší sourozenec již navštěvuje MŠ, na kterou je podána přihláška o přijetí a navštěvovat nadále bude i ve školním roce 2025/2026. V případě odkladu školní docházky u sourozence budou body započítány pouze po předložení Rozhodnutí o odkladu povinné školní docházky tohoto sourozence.

### **Cizinci**

U cizinců se hlášené místo pobytu ve spádovém obvodu dokládá předložením příslušného dokladu ověřujícího místo pobytu ve spádovém obvodu.

---

Přijmout k předškolnímu vzdělávání lze v souladu s ustanovením § 34 zákona č. 561/2004 Sb., o předškolním, základním, středním, vyšším odborném a jiném vzdělávání, ve znění pozdějších předpisů (dále jen „školní zákon“), a ustanovením § 50 zákona č. 258/2000 Sb., o ochraně veřejného zdraví a o změně některých souvisejících zákonů, ve znění pozdějších předpisů, pouze dítě, které se podrobilo stanoveným **očkovaním**, má doklad, že je proti nákaze imunní, nebo se nemůže očkování podrobit pro kontraindikaci. Toto ustanovení se nevztahuje na děti, pro které je předškolní vzdělávání povinné.

**Veškeré skutečnosti, které mají být zohledněny v rámci správního řízení při stanovení pořadí pro přijetí dítěte do mateřské školy, je třeba řediteli/ředitelce mateřské školy doložit tak, aby je mohl(a) mít za prokázané.**

**O zařazování přijatých dětí do konkrétních tříd rozhoduje ředitel/ka mateřské školy.**



