

Univerzita Karlova
Pedagogická fakulta
Katedra dějin a didaktiky dějepisu

BAKALÁŘSKÁ PRÁCE

Kníže Bedřich a jeho role v dějinách českých zemí poslední čtvrtiny 12. století
The prince Bedřich and his part in the history of bohemia lands in last quarter of the 12 th
century

Andrej Ševic

Vedoucí práce	Mgr. Dušan Foltýn
Studijní program	Dějepis se zaměřením na vzdělávání
Studijní obor	B D-ČJ 20

Odevzdáním této bakalářské práce na téma Kníže Bedřich a jeho role v dějinách českých zemí poslední čtvrtiny 12. století potvrzuji, že jsem ji vypracoval pod vedením vedoucího práce samostatně za použití v práci uvedených pramenů a literatury. Dále potvrzuji, že tato práce nebyla využita k získání jiného nebo stejného titulu. Dále prohlašuji, že jsem při své práci nijak neužíval nástrojů AI.

Ve Slaném dne 13.4.2025

Velice rád bych tímto poděkoval Mgr. Dušanu Foltýnovi za celou řadu užitečných podnětů a doporučení; Mgr. Petře Voznicové, DiS. z muzea v Moravském Krumlově za ochotné zpřístupnění s bitvou u Loděnice souvisejících exponátů; Bc. Petru Marešovi za doporučení a zapůjčení nemalého množství literatury; mé rodině (jmenovitě především mamince a bratrovi za jejich pomoc s vizuální stránkou práce) a konečně všem ostatním, kteří mi byli při mém úsilí jakkoli nápomocni.

ANOTACE

Bakalářská práce se věnuje osobě českého knížete Bedřicha, vládnoucího v letech 1172–1173 a 1178/1179–1189, který je obvykle líčen ve velice nelichotivém světle. Jeho postavě však byla a je věnována jen velice okrajová pozornost. Cílem práce je s použitím primární i sekundární literatury vytvořit ucelenější obraz o Bedřichově životě a o různých aspektech jeho vlády. Vyjma tehdejších politických dějin českého státu budou připomenuty např. Bedřichovy rodinné vazby, zakladatelská činnost, mincovní ražba či některé jím vydané význačné listiny. Pozornost je věnována i otázce Bedřichova druhého života. Hlavním badatelským úkolem je zhodnotit, do jaké míry je Bedřichova tradičně nevalná pověst skutečně zasloužená.

KLÍČOVÁ SLOVA

Kníže Bedřich; Fridrich Barbarossa; Přemyslovci; Svatá říše římská; závěr 12. století

ANNOTATION

This bachelor thesis is engaged in person of Czech prince Bedřich which reigned since 1172 to 1173 and than since 1178/1179 to 1189. Evaluation of prince Bedřich is usually very adverse, but together his person didn't receive never wider attention. The target of this bachelor thesis is create a more complete picture Bedřich's life and his government. Outside facts about Czech political history in Bedřich's time thesis offers the informations about Bedřich's family, about his founding activities, about his mintage or about some issued important documents too. The attention is dedicated to question of Bedřich's second life too. Main research task is evaluation to what extent is traditional bad reputation of Bedřich's person really deserved.

KEY WORDS

Prince Bedřich; Friedrich Barbarossa; Přemysl's dynasty; Holy Roman Empire; the end of 12th century

Obsah

Úvod.....	6
Prameny a literatura.....	7
1 Čechy za vlády Vladislava II.....	9
2 Bedřich	12
2.1 Narození a mládí.....	12
2.2 Olomouckým údělníkem	12
2.3 Rodinné poměry v čase dospělosti	14
3 První Bedřichova vláda 1172–1173	16
4 Selský kníže Soběslav II.	17
5 Bedřichova druhá vláda 1178–1189	19
5.1 Boj o prosazení znovu nabyté moci.....	19
5.1.1 Bitva u Loděnice (1179)	20
5.1.2 Bitva u Prahy	21
5.2 Vzpoury domácí šlechty	23
5.2.1 První (1182)	23
5.2.2 Druhá (1184).....	25
5.3 Tažení na Moravu	26
5.3.1 Bitva u Loděnice (1185).....	26
5.3.2 Mír v Novém Kníně.....	27
5.4 Spor biskupa Jindřicha Břetislava s Děpoldem II.	28
6 Bedřichovy aktivity ve chvílích míru.....	32
7 Závěr Bedřichova života	36
8 Druhý život knížete Bedřicha.....	38
9 Hodnocení postavy knížete Bedřicha.....	45
10 Závěr.....	48
11 Dodatkem portrétní galerie vybraných zásadních aktérů Bedřichova života.....	49
11.1.1 Fridrich II. Barbarossa.....	49
11.1.2 Alžběta Uherská.....	50
11.1.3 Konrád II. Ota.....	51
11.1.4 Jindřich Břetislav	52
11.1.5 Přemysl I. Otakar	53
12 Seznam použitých zdrojů	55

13	Přílohy	60
----	---------------	----

Úvod

Protagonistou následujících stran bude jeden z mnoha mužů, kteří se v průběhu 12. století objevili na pražském knížecím stolci. Je jím Bedřich, panovník širší veřejnosti nepříliš známý.

V primární i sekundární literatuře můžeme najít nepřehledné množství informací, které s životem a vládou knížete Bedřicha souvisejí. Navzdory tomu knížeti Bedřichovi není a nebyla věnována samostatná pozornost. Je to pozoruhodné, neboť jeho vláda byla (byť s přestávkami) na poměry tehdejší nestabilní situace poměrně dlouhá a došlo během ní k řadě významných (resp. někdy alespoň zdánlivě významných) událostí. Kníže Bedřich bývá zpravidla zmiňován jen okrajově a prakticky bez výjimky jako neschopný, ustrašený, pasivní, ale zároveň zákeřný slaboch, který je zcela závislý na císaři Svaté říše římské a na své vlastní manželce. Bedřichův obraz je snad až nerealisticky černobílý. Tím se dostáváme k samé podstatě mé práce. Na základě studia primární i sekundární literatury se budu osobě knížete Bedřicha věnovat podrobněji a pokusím se zjistit, zda je jeho zažitá charakteristika opravdu namístě, či zda se nenabízejí i jiné interpretace. V rámci širší pohledu se budou některé pasáže věnovat rovněž tématům archeologickým či numismatickým. V práci bude rovněž věnován prostor otázce Bedřichova druhého života a zjistíme, jak bylo s jeho postavou nakládáno ve vybraných literárních dílech od 14. až do 21. století

Hlavní protagonista bude v mé práci důsledně označován coby Bedřich, ačkoliv je samozřejmě možné využívat rovněž poněkud méně (a pravděpodobně autentičtější) varianty Fridrich. Důvodem k tomu je snaha pro přehlednost explicitně odlišit českého knížete od římskoněmeckého císaře téhož křestního jména.

Prameny a literatura

Pro prameny diplomatické povahy byl mým zdrojem Gustavem Friedrichem editovaný *Codex diplomaticus et epistolaris regni Bohemiae I.* 15 ze zde uvedených listin vydal kníže Bedřich (ať již jako údělný kníže olomoucký či jako kníže český). Věnuji se jim především v kapitole *Bedřichovy aktivity ve chvílích míru* a posléze také v přílohách.

Prameny narativní povahy z převážné části pocházejí z letopisu opata Jarlocha, některé starší události jsou citovány s odkazem na Mnicha sázavského. Z domácích kronik byli v marginální míře využiti rovněž Přibík Pulkava z Radenína, Dalimil a Václav Hájek z Libočan. V poznámkovém aparátu se nachází i kronika Oty z Freisingu a tituly *První pokračovatelé Kosmovi* a *Legendy a kroniky koruny uherské*. Zde jsem ovšem používal informace, pocházející z editorských doslovů.

Jak budu v textu práce dále zmiňovat, kronikář Jarloch je vůči Bedřichovi do jisté míry zaujatý. Vzhledem k povaze práce, usilující o kritickou analýzu Bedřichovy postavy, jsem vůči Jarlochovi musel zůstat obezřetný. I proto jsem se vedle Jarlochovi věnované kritické studie z pera Marie Bláhové obklopil i množstvím sekundární literatury z per renomovaných autorů, jakými jsou Václav Novotný, Josef Žemlička, Martin Wihoda či Rostislav Nový.

Při práci jsem použil rovněž některé starší dějinné syntézy, například Pekařovu, Fialovu, Vaněčkovu či Puršovu. Z větší části však sloužily pouze pro ilustraci starších narativů, k problematice Bedřichovy vlády se vážících. Zvláště Vaněčkova práce, vydaná krátce po druhé světové válce, je viditelně poznamenaná poválečnou averzí ke všemu jen zdánlivě německému.

Jelikož se ve spojitosti s knížetem Bedřichem dotknu rovněž témat archeologických či numismatických, disponoval jsem zdroji i z těchto vědních oborů. Pro témata archeologická jsem měl k ruce práce Heleny Olmerové, Zdeňka Měřinského, Zdeňka Dragouna či Ivana Borkovského, informace o Bedřichově ražbě pocházejí od Jany Vaněčkové, Pavla Radoměřského či Václava Klímy.

Ve vztahu k Fridrichu Barbarossovi a potažmo Svaté říši římské jsem používal literaturu zahraniční provenience, konkrétně šlo o práce Ferdinanda Oplla, Francise Rappa a Jürgena Dendorfera.

K otázce Bedřichova olomouckého údělnictví a k problematice olomouckého údělu vůbec bylo využito i literatury regionálně založené. Jednalo se o první svazek *Dějiny Olomouce* a v neposlední řadě došlo i na nedávnou publikaci olomouckého archeologa Pavla Šlézara *Olomoucké knížectví Přemysla Otakara I. (1201–1212)*, která je svému názvu navzdory některými pasážemi použitelná i pro dobu Bedřichovu.

Informace o rozličných vazbách knížete Bedřicha a jeho příbuzných na řád cisterciáků se do textu dostaly s dopomocí dvou titulů ze série Kateřiny Charvátové *Dějiny cisterckého řádu v Čechách 1142–1420*.

Ve své práci jsem používal i některé důkladně vybrané práce popularizačního charakteru. Ty byly v některých případech používány jako významný zdroj informací (např. Tomášem Koutkem sestavený podrobný přehled pražských biskupů a arcibiskupů či regionálně laděná studie o Vítkovi z Prčice, vzešlá z pera Jiřího Kofroně), jindy spíše jako pouhý zdroj obrazové přílohy práce.

Současně jsem měl k ruce i čtveřici kvalifikačních prací, obhájených na různých fakultách Univerzity Karlovy.

Připouštím, že řady sekundárních titulů jsem v textu využíval jen okrajově, což ovšem přičítám na vrub již výše zmiňované roztržitosti vcelku čtených zmínek o Bedřichovi a jeho době.

Velice specifické literatury bylo využito při práci na kapitole *Druhý život knížete Bedřicha*. Jednalo se o historické romány autorek Ludmily Vaňkové, Evy Rolečkové a Stanislavy Černé a v neposlední řadě též Augustem Sedláčkem převyprávěný výbor pověstí.

1 Čechy za vlády Vladislava II.

Bedřichův otec Vladislav se vlády ujímá v roce 1140 po smrti významného knížete Soběslava I. Dle platných zásad stařešinského zákona měl přitom stolec převzít jiný Vladislav, syn zesnulého Soběslava.¹ Šlechta si budoucího Bedřichova otce vybrala vedena předpokladem, že mladík, až dosud se vyznačující značnou lehkomyšlností, bude knížetem povolným a snadno ovladatelným.² Novopečený kníže si ovšem k jejich překvapení začal počínat velice sebejistě.

Vladislavova vláda je spojována s nemalým rozvojem českých zemí, především v architektonickém a duchovním směru. Dochází k renovaci Pražského hradu (poškozeného požárem, k němuž došlo při obléhání Prahy Konrádem II. Znojemským v roce 1142³) či vznikají nové kostely a kláštery. Nejznámějším je premonstrátský klášter v Praze na Strahově, ale Vladislav dovedl ve spolupráci se svým dlouhodobým spojencem, olomouckým biskupem Jindřichem Zdíkem, premonstráty např. i do Litomyšle.⁴ Zasludou Vladislavovy první ženy Gertrudy Babenberské se premonstrátky usídlí i v Doksanech, kde je Gertruda posléze i pohřbena.⁵ V Čechách se však objevují i johanité a cisterciáci, ke kterým bude Vladislav, stejně jako později jeho syn Bedřich, velice štědrý.

V roce 1158 začíná v Praze vznikat první kamenný most v českých zemích. Stavbu řídí Judita Durynská, kterou Vladislav pojal za svoji choť v roce 1153 po smrti Gertrudy Babenberské. Na svou dobu technologicky velice obtížná stavba byla završena patrně v roce 1172.⁶ Most, po Juditě pojmenovaný, byl 514 metrů dlouhý, nad tehdejší hladinou Vltavy sedm metrů vysoký a šířka kolísala mezi 6,85 a 11 metry.⁷ V roce 1342 byl stržen povodní a vystřídal jej most Karlův. Některé velmi dobře patrné pozůstatky Juditina mostu (zbytky dláždění na Křižovnickém náměstí, zbytky oblouků ve staroměstských i malostranských sklepiích a dokonce jeden kompletně zachovalý oblouk u kláštera křižovníků) však můžeme navštívit i nyní. Na malostranském břehu byl most zakončen Malostranskou mosteckou věží, v níž se zachoval dodnes záhadný dobový reliéf, zachycující jednu sedící a jednu klečící postavu. Nejčastěji je klečící postava považována za knížete Vladislava a sedící za Fridricha Barbarossu, jiné teorie pokládají sedící postavu za Vladislava a klečící za stavitele mostu. Zaznamenal jsem ovšem i

¹ NOVÝ, Rostislav. *Přemyslovský stát 11. a 12. století*. Praha: Universita Karlova, 1972, str. 19–20.

² ŽEMLIČKA, Josef. *Křižovatky Vladislava II. Co mohl či nemohl druhý český král?* In MAŠEK, Michal za kol. *Vladislav II., druhý král z Přemyslova rodu. K 850. výročí jeho korunovace*. Praha: NLN, 2009, str. 17.

³ JINDROVÁ, Eva. *Manželky Vladislava II. Gertruda Babenberská a Judita Durynská*. Bakalářská práce, vedoucí Charvátová, Kateřina. Univerzita Karlova, Pedagogická fakulta, Katedra dějin a didaktiky dějepisu, 2010, str. 28.

⁴ KUTHAN, Jiří. *Pražští biskupové a arcibiskupové. Zakladatelé, stavebníci a objednatelé uměleckých děl (973-1421)*. Praha: NLN, 2023, str. 32.

⁵ DRAGON, Zdeněk. *Vladislav a jeho stavby v Praze* In MAŠEK, Michal za kol. *Vladislav II., druhý král z Přemyslova rodu. K 850. výročí jeho korunovace*. Praha: NLN, 2009, str. 184.

⁶ JOSEF, Dušan. *Encyklopedie mostů v Čechách, na Moravě a ve Slezsku*. Praha: Libri, 2019, str. 354.

⁷ DRAGON, Zdeněk. *Praha 885–1310. Kapitoly o románské a raně gotické architektuře*. Praha: Libri, 2002, str. 151.

teorii, že postavou sedící je Vladislav a klečí jeho syn Bedřich.⁸ Pokud by se tato hypotéza zakládala na pravdě, znamenalo by to dosud existující sochařské ztvárnění ústřední postavy této práce. Proti ztotožnění klečící postavy s Bedřichem se vymezuje Anežka Merhautová, která výjev interpretuje nutně jako korunovací a soudí, že by si Vladislav v obavě z reakce Fridricha Barbarossy netroufl znázornit výjev, na němž svůj nedědičný královský titul předává synovi.⁹ Ačkoliv si osobně nemyslím, že klečící postavou je Bedřich, nesouhlasím ani s názorem Merhautové, která Bedřicha coby klečící postavu vylučuje kategoricky. Jednou z interpretací níže rozvedené Vladislavovy abdikace v synův prospěch v roce 1172 je totiž premisa, že se Vladislav na základě vágně formulovaného privilegia domníval, že titul dědičný je. S ohledem na skutečnost, že je reliéf poškozený, nelze ani s jistotou tvrdit, že je na něm zachycena nutně korunovace, resp. předání vlády.

Zcela samostatnou kapitolou je Vladislavův poměr ke Svaté říši římské. Až do roku 1152 byl poměr českého knížete k říši velice korektní, již například v roce 1147 zamířily české oddíly na křížovou výpravu, byť do zásadních bojů se zde nedostaly. V roce 1152 český kníže otevřeně odmítl pozvánku na dvorský sjezd v Merseburku, při němž se měl funkce ujmout nový římský císař, Fridrich Barbarossa. Vladislav se poněkud sebestředně nehodlal zúčastnit inaugurace muže o dvanáct let mladšího¹⁰ a vyslal pouze biskupa Daniela, kterému se zde podařilo zabránit, aby uražený císař udělil české země v léno Oldřichovi, synovi Soběslava I.¹¹ Česko-říšské vztahy prudce ochladly. Ke zlepšení došlo až roku 1156 na Barbarossově svatbě ve Würzburgu, kde císař českému knížeti za pomoc při nadcházející křížové výpravě přislíbil královskou korunu a zisk Budyšínska.¹² V roce 1158 čeští bojovníci pomohou dobýt vzpurný Milán a Vladislav se stává druhým českým králem. Císař si tímto českého panovníka hluboce zavázal a české oddíly od té doby nechyběly na žádné z Barbarossových křižátek. Při jedné z nich v roce 1167 umírá pražský biskup Daniel, který byl po dobu svého devatenáctiletého episkopátu Vladislavovým nepostradatelným spojencem a značné vážnosti se těšil i u Barbarossy.

Na přelomu 60. a 70. let 12. století se vztahy mezi českým králem a císařem začínají opět horšit. Ilustrací budiž jmenování Vladislavova syna Vojtěcha salcburským arcibiskupem. Vojtěch totiž úřad přijal z rukou papeže, jehož Barbarossa neuznával. V roce 1172 se Vladislav rozhodne abdikovat a předat vládu svému prvorozenému synovi Bedřichovi, aniž by si ovšem vyžádal souhlas císaře a domácí šlechty. Pro své vlastní užívání si vymínil dvorec v Budyni a dvůr v Praze na Strahově.¹³ Níže zmíněným zásahem římskoněmeckého císaře byl ovšem Bedřich sesazen a vystřídán Soběslavem, který měl se svým bratrancem Vladislavem vztahy

⁸ např. BACHTÍK, Jakub. *Románský reliéf - tajemný pan domácí Juditiny věže* In *Za starou Prahu: Věstník klubu Za starou Prahu* ročník LVIII/XIX (2018), č.1, str. 28.

⁹ MERHAUTOVÁ, Anežka; TŘEŠTÍK, Dušan. *Románské umění v Čechách a na Moravě*. Praha, Odeon, 1984 str. 331.

¹⁰ WIHODA, Martin. *Vladislav Jindřich*. Praha: Argo, 2019, str. 25.

¹¹ NOVÝ, Rostislav. *Přemyslovský stát 11. a 12. století*. Praha: Universita Karlova, 1972, str. 20.

¹² ŽEMLIČKA, Josef. *Křižovatky Vladislava II. Co mohl či nemohl druhý český král ?* In MAŠEK, Michal za kol. *Vladislav II., druhý král z Přemyslova rodu. K 850. výročí jeho korunovace*. Praha: NLN, 2009, str. 19.

¹³ FRB II, str. 464.

více než chladné. I proto Vladislav odchází do ciziny na statky své ženy. Umírá 18. ledna 1174 v saském Meerane, ležícím zhruba čtyřicet kilometrů západně od Chemnitz. Vladislavovy ostatky byly zprvu uloženy v Míšni, ovšem s velkomyslným svolením Soběslava II. byly později přeneseny do Strahovského kláštera.¹⁴

Ač král Vladislav od císaře nikdy nepřijal české země v léno a ani mu nesložil slib věrnosti,¹⁵ staly se české země na císaři Svaté říše římské hluboce závislými. Během vlády Vladislavova syna Bedřicha se toto neblahé dědictví v plné míře projeví.

¹⁴ FRB II, str. 466.

¹⁵ např. DENDORFER, Jürgen. *Der König von Böhmen als Vasall des Reiches ?* In GÖRICH, Knut; WIHODA, Martin (ed). *Friedrich Barbarossa in den Nationalgeschichten Deutschlands und Ostmitteleuropas (19.-20.Jh.)*. Köln: Böhlau, 2017, str. 233.

2 Bedřich

2.1 Narození a mládí

Kníže Bedřich byl prvorozeným synem českého knížete Vladislava II. (později jako krále Vladislava I.) a jeho první manželky Gertrudy Babenberské. Rok Bedřichova narození není s jistotou znám, bývá kladen zpravidla mezi roky 1141 a 1142, Josef Žemlička v Biografickém slovníku českých zemí uvádí obecně „před 1144“.¹⁶ Za povšimnutí stojí skutečnost, že jméno Bedřich je mezi panovníky přemyslovské epochy naprosto ojedinělé, v důsledku čehož se nabízí otázka, jaká mohla být motivace pro volbu tohoto křestního jména. Ani na matčině babenberské straně není v inkriminované době jméno Bedřich (resp. Fridrich) nijak exponované. Pokud nebylo jméno vybráno náhodně, byl dle mého soudu Bedřich pojmenován po svém nevlastním dědečkovi Fridrichu I. Švábském, který byl významným panovníkem a především prvním manželem Bedřichovy babičky Anežky z Waiblingenu. Anežku z Waiblingenu si po jejím prvním ovdovění vzal Gertrudin otec Leopold Rakouský, kterému byl tento sňatek přislíben Anežčiným bratrem výměnou za pomoc, poskytnutou v konfliktu s Anežčiným otcem.¹⁷ Zajímavostí rovněž je, že Fridrich I. Švábský byl nejenže nevlastním dědečkem Bedřicha, ale zároveň i vlastním dědečkem Fridricha Barbarossy.

Bedřich měl tři sourozence vlastní a tři nevlastní. Vlastními byli Svatopluk, Anežka a Vojtěch, budoucí arcibiskup salcburský. Skutečnost, že se Bedřichova sestra jmenovala Anežka, by mohla naznačovat, že Bedřich získal své jméno skutečně po nevlastním dědečkovi Fridrichu I. Švábském. Jak již bylo výše zmíněno, jeho manželka a Bedřichova babička se jmenovala Agnes (Anežka), tudíž ze strany Gertrudy Babenberské by se mohlo jednat o tendenci pojmenovávat potomky pro prarodičích (byť i nevlastních).

Z otcova manželství s Juditou Durynskou Bedřichovi přibyli tři nevlastní sourozenci – Přemysl, Vladislav Jindřich a Richsa. V budoucnu vyplyne najevo, že především s Přemyslem (budoucím Přemyslem I. Otakarem) měl Bedřich dobré vztahy a důvěřoval mu.

Bedřich se spolu se svým strýcem Děpoltem na počátku šedesátých let 12. století zúčastnil tažení do Itálie.¹⁸ Po návratu do Čech se podobně jako celá řada jiných Přemyslovců i Bedřich stává moravským údělníkem.

2.2 Olomouckým údělníkem

Do své správy získává v první polovině 60. let 12. století úděl olomoucký (který jeho otec v roce 1161 tzv. Olomouckou dohodou získal na Soběslavovi II., který jej do té doby neoprávněně držel¹⁹) a na střední Moravě setrvává až do roku 1172, kdy poprvé usedne na pražský

¹⁶ ŽEMLIČKA, Josef. *Bedřich (též Friedrich)*. In *Biografický slovník českých zemí III. sešit „Bas– Bend“*. Praha: Libri, 2005, str. 329.

¹⁷ OTA z FREISINGU. *Historie aneb O dvou obcích* ed. Magdalena Moravová. Praha: Argo, 2017, str. 293–294.

¹⁸ FRB II, str. 452–453.

¹⁹ WIHODA, Martin. *Morava v době knížecí: 906–1197*. Praha: NLN, 2010, str. 210.

knížecí stolec. Olomouc byla již v době Bedřichova údělnictví velice významným obchodním centrem na exponované trase z Prahy do Krakova a setkávaly se zde vlivy z Polska, z Pobaltí i z Kyjevské Rusi.²⁰ Olomoucké údělné knížectví ovšem mělo oproti údělům jihomoravským dlouhodobě jisté specifikum. Zdejší údělný kníže totiž oproti knížatům údělu brněnského a znojenského disponoval o poznání menší reálnou mocí.²¹ Důvodů bylo několik. Jednalo se jak o silnou pozici olomouckého biskupství (především v době episkopátu proslulého Jindřicha Zdíka), tak i o geograficky dané sepětí střední Moravy s oblastí východních Čech, v důsledku čehož vliv pražského knížete nezřídka do Olomouce.²² Vliv pražského panovníka na Hané postupně narůstal až do té míry, že v první čtvrtině 13. století již měl moravský markrabě vliv prakticky pouze na Brněnsku a na Znojensku.²³ Navíc byl olomoucký úděl politicky poněkud izolovaný (což nelze říci například o údělu znojenském, který dlouhodobě udržoval velice úzké styky s rakouskými markrabaty²⁴). Rozhodně se však nejednalo o úděl rozlohou malý – zabíral více jak polovinu moravského území.²⁵ Podle Zdeňka Měřínského byl z jihu ohraničen dnešním městem Podivín na Břeclavsku a západní hranice vedla podél Vyškova daleko na sever, kde údajně končila v okolí dnešního města Svitavy.²⁶

Velice zajímavá je skutečnost, že není známa jediná listina, kterou by Bedřich během svého olomouckého působení vydal. Existuje sice privilegium, potvrzující benediktinům z kláštera v Rajhradu zisk újezdu v Hranicích,²⁷ ovšem podle poznatků Martina Wihody provedl Bedřich v roce 1169 tuto donaci pouze ústně a k jejímu sepsání došlo až o několik let později v břevnovském klášteře,²⁸ pod nějž Rajhrad spadal. Celá donace byla iniciována žádostí zdejšího poustevníka Jurika a vyjma zmíněného hranického újezdu byli rajhradští řeholníci podarováni i poplužím v lokalitě Špičky.²⁹ V listině je coby svědkyně uvedena i Bedřichova macecha, královna Judita.

I během svého olomouckého údělnictví Bedřich sledoval politickou linii svého otce. Příkladem toho je zemská hotovost, kterou Bedřich v roce 1163 přivedl do Uher a s jejíž pomocí

²⁰ ŠLÉZAR, Pavel. *Olomoucké knížectví Přemysla Otakara I. (1201–1212)*. Olomouc: NPÚ, 2023, str. 72.

²¹ NOVÝ, Rostislav. *Přemyslovský stát 11. a 12. století*. Praha: Universita Karlova, 1972, str. 148.

²² Tamtéž, str. 148.

²³ Tamtéž, str. 163.

²⁴ Tamtéž, str. 149.

²⁵ KRZEMIEŃSKA, Barbara za kol. *Moravští Přemyslovci ve znojenské rotundě*. Praha: SET OUT – Roman Míšek, 2000, 152 str. 19 a 21.

²⁶ MĚŘÍNSKÝ, Zdeněk. *Morava součástí přemyslovského státu*. In TŘEŠTÍK, Dušan za kol. *Přemyslovci – budování českého státu*. Praha: NLN, 2009, str. 221.

²⁷ CDB I, č. 247, str. 218.

²⁸ WIHODA, Martin. *Morava v době knížecí: 906 – 1197*. Praha: NLN, 2010, str. 222.

²⁹ BISTRČICKÝ, Jan; ČERVENKA, Stanislav. *Počátky hradu a města*. In SCHULZ, Jindřich za kol. *Dějiny Olomouce I. svazek*. Olomouc: Univerzita Palackého v Olomouci, 2009, str. 100.

hodlal Vladislav vstoupit do probíhajících uherských sporů a podpořit Štěpána III.³⁰ Rovněž není bez zajímavosti, že Bedřichovým olomouckým kancléřem byl jakýsi Voliš³¹, kterého snad můžeme ztotožnit s premonstrátským řeholníkem Vališem (též Valentinem), jehož pozdější uvedení do funkce pražského biskupa vzbudilo četné kontroverze.

Bedřichovým nástupcem ve funkci olomouckého údělného knížete se nejprve stal jeho mladší bratr Svatopluk. Ten ovšem po Bedřichově níže popsaném sesazení z knížecího stolce uprchl do zahraničí a uvolnil olomoucký úděl Oldřichovi, třetímu synu Soběslava I.³²

2.3 Rodinné poměry v čase dospělosti

Od roku 1157 až do své smrti byl kníže Bedřich manželem o několik let mladší Arpádovny Alžběty, dcery Gejzy II. Uherského a Eufroziny Kyjevské. Na zdárné realizaci tohoto sňatku měl výrazné diplomatické zásluhy již zmíněný pražský biskup Daniel, který se tímto snažil získat uherské vojsko pro nadcházející křížovou výpravu.³³ Sňatek byl samozřejmě motivován politickými zájmy, o čemž svědčí rovněž skutečnost, že zanedlouho poté získal nevěstu z Uher (dokonce Alžbětinu sestru) též Bedřichův mladší bratr Svatopluk. Jméno Svatoplukovy manželky není známo, někdy se patrně nesprávně uvádí jako Helicha či Odola.³⁴ Bedřich byl díky sňatku s Alžbětou po celý život sešvagřen s uherskými králi a přes sňatek Alžbětiny sestry Heleny se posílila jeho vazba na Babenberky, z jejichž dynastie pocházela jeho matka Gertruda. Po Alžbětě se další do Čech provdanou Arpádovnou stala její neter' Konstancie Uherská, druhá choť Bedřichova nevlastního bratra Přemysla I. Otakara.

Alžběta je tradičně považována za kněžnu, která rozhodně nezůstávala v manželově stínu a dokonce bývá označována za reálnou hlavu státu. Níže bude této otázce věnován širší prostor.

Z manželského svazku Bedřicha a Alžběty vzešlo celkem šest potomků – syn Vratislav a dcery Helena, Žofie, Olga, Markéta a Ludmila.³⁵ Vratislav, Olga a Markéta zemřeli ještě v dětském věku. Nejstarší dcera Helena byla již v šesti letech (tj. v roce 1164) provdána do Byzantské říše, kde se jejím manželem stal Petr, synovec císaře Manuela I. Tento sňatek byl součástí budování smíru mezi Heleniným dědečkem Vladislavem a císařem Manuelem.³⁶ Jméno Helena je řeckého původu a nabízí se možnost, že jej Bedřichova dcera získala právě až

³⁰ WIHODA, Martin. *Morava v době knížecí: 906–1197*. Praha: NLN, 2010, str. 221–222.

³¹ Tamtéž, str. 222.

³² BISTRICKÝ, Jan; ČERVENKA, Stanislav. *Počátky hradu a města* In SCHULZ, Jindřich za kol. *Dějiny Olomouce I. svazek*. Olomouc: Univerzita Palackého v Olomouci, 2009. str. 100.

³³ ŽEMLIČKA, Josef. *Čechy v době knížecí 1034–1198*. Praha: NLN, 2007, str. 237.

³⁴ ČECHURA, Jaroslav za kol. *Lexikon českých panovnických dynastií*. Praha: Akropolis, 1996, str. 161–162.

³⁵ Tamtéž, str. 20–21.

³⁶ ŽEMLIČKA, Josef. *Čechy v době knížecí 1034–1198*. Praha: NLN, 2007, str. 261.

v Byzanci. Je ovšem poté otázkou, jaké jméno nosila v Čechách. Jarloch ji při zmínkách o svatbě tituluje pouze obecně jako *dceru pana Bedřicha (filiam domni Friderici)*.³⁷ Dcera Žofie byla v roce 1186 provdána za markraběte Albrechta I. Míšeňského. Zemřela 24. května 1195 a stala se první Přemyslovnou, u níž je bezpečně známo, že místo svého posledního odpočinku našla v opatství cisterciáků, konkrétně v Alzelle.³⁸ Ludmila, Bedřichova poslední dcera, která se dožila dospělosti, byla provdána za Albrechta z Bogenu. Po ovdovění se jejím druhým chotěm stál Ludvík I. Bavorský. Po jeho násilné smrti založila v roce 1232 ženský cisterciácký klášter Seligenthal, ležící nedaleko města Landshut.³⁹

³⁷ FRB II, str. 458.

³⁸ CHARVÁTOVÁ, Kateřina. *Dějiny cisterckého řádu v Čechách 1142–1420. III. Kláštery na hranicích a za hranicemi Čech*. Praha: Nakladatelství Karolinum, 2018, str. 194–195.

³⁹ Tamtéž, str. 19.

3 První Bedřichova vláda 1172–1173

Poprvé se Bedřich na pražský knížecí stolec dostává v roce 1172 a to za nanejvýš neobvyklých okolností. V prospěch svého zhruba třicetiletého prvorozeného syna totiž abdikuje dosavadní vladař, král Vladislav I., jenž tím poruší platné zásady stařešinského nástupnického řádu, slibujícího nástupnictví toho času uvězněnému Soběslavovi. (viz kapitola *Selský kníže Soběslav II.*). Do věci se vzápětí vkládá ctižádostivý římskoněmecký císař Fridrich Barbarossa, který nijak neskrývá své rozhořčení nad skutečností, že byl obejit a že celá záležitost byla provedena bez jeho souhlasu. Je patrné, že Barbarossa tuto záležitost nemíní přejít bez povšimnutí. Je vcelku reálnou možností, že císař tímto Vladislavovi oplácí svou dvacet let starou pohanu, kdy v roce 1152 český kníže otevřeně odmítl pozvánku na dvorský sjezd v Merseburku, popřípadě že se mstí i za Vladislavova syna Vojtěcha, který převzal úřad salcburského arcibiskupa z rukou papeže Alexandra III., jehož Barbarossa neuznával.

Vladislav II. dokonce údajně vysílá k Fridrichu Barbarossovi dvě poselstva, v nichž figurují zvučná jména jako pražský biskup Bedřich z Puttendorfu či Vítek z Prčice.⁴⁰ Cílem je přimět císaře k přehodnocení svého stanoviska ve věci Bedřichova nástupnictví. Veškerá snaha se však naprosto minula účinkem. V roce 1173 jsou všichni aktéři Barbarossou předvoláni na sněm (první předvolání se uskutečnilo již v listopadu 1172 do Norimberka, Vladislav s Bedřichem jej však ignorovali⁴¹). Zpravidla je osudný sněm kladen do Hermsdorfu poblíž Gery. Martin Wihoda to s odvoláním na Ferdinandem Opllem důkladně provedené studium Barbarossova tehdejšího itineráře rozporuje a navrhuje lokalitu Erbendorfu.⁴² Fridrich Barbarossa na sněmu Bedřichovi české země odebral a podaroval jimi Oldřicha, příslušníka soběslavovské přemyslovské větve, který dlouhá léta dlel na jeho dvoře coby vyhnanec. Oldřich se ovšem vlády okamžitě zřekl v prospěch svého staršího bratra Soběslava, který byl až dosud vězněn na hradě Přimda, odkud byl na císařův pokyn před nedávnem propuštěn.

Právní historik Václav Vaněček Barbarossův verdikt příkře označil za *akt holého násilí bez podkladu a významu právního*.⁴³ Současně je velice názorně vidět, jak účelově Barbarossa s mechanismem nastolování českých vladařů zacházel. Bedřich byl sesazen s odvoláním mimo jiné na skutečnost, že jeho nástup na stolec nebyl schválen domácí šlechtou. Přitom při jmenování Oldřicha a při následném předání vlády mezi Oldřichem a Soběslavem se stalo naprosto totéž. Zde ovšem porušení nástupnických principů císaře nijak netrápilo, neboť patrně nebylo v rozporu s jeho záměry a potřebami, kterým dodržování nástupnických pravidel podřizoval.

⁴⁰ KOFROŇ, Jiří. *Bitva u Loděnice a Vítek z Prčice*. In *Český Merán, ročník I (1996)*, str. 57.

⁴¹ OPLL, Ferdinand. *Fridrich Barbarossa. Císař a rytíř*. Praha, Litomyšl: Paseka, 2001, str. 120.

⁴² WIHODA, Martin. *Vladislav Jindřich*. Praha: Argo, 2019, str. 35

⁴³ VANĚČEK, Václav. *Stát Přemyslovců a středověká říše*. Praha: Svoboda, 1946, str. 69.

4 Selský kníže Soběslav II.

Nástupcem knížete Bedřicha se tedy nestává Oldřich, nýbrž jeho starší bratr Soběslav, který na oslavu svého nastolení vydává speciální mincovní emisi.⁴⁴ Soběslav II. je další nepříliš známou postavou českých dějin, což ovšem nic neubírá na její pozoruhodnosti.

Soběslav II., syn Soběslava I. a Adléty, strávil výraznou část svého života ve vězení. Po návratu z vyhnanství v Německu byl nejprve vězněn Děpoletem I. v Praze,⁴⁵ odkud byl přesunut na západočeský hrad Přimda. V roce 1161 však z vězení uprchl a vpadl do Olomouce. Při obléhání jej Vladislav obelhal příslibem, že vzdá-li se, obdrží výměnou úděl v Čechách. Mnich sázavský vypráví, že Soběslav byl po kapitulaci Vladislavem vylákán do Prahy. Zde byl ovšem ihned zatčen a opět uvržen do žaláře na Přimdě.⁴⁶ Za pararulovými zdmi nejstaršího českého hradu strávil Soběslav dlouhých dvanáct let, dokud nebyl v roce 1173 na pokyn Fridricha Barbarossy propuštěn.

Pro Soběslava se již za jeho života vžilo označení *Selský kníže*. Důvodem ke vzniku této přezdívky byla skutečnost, že Soběslav nedůvěřoval věrolomné šlechtě a raději se obklopoval příslušníky nižších kruhů. Jak zdůrazňuje Václav Novotný, v době vzniku šlo o přezdívku výsměšnou, ovšem nyní ji s odstupem času vnímáme vlastně zcela opačně a přezdívku „selský kníže“ si vyložíme spíše jako pochvalné označení knížete - lidumila.⁴⁷ Soběslavův kladný vztah k poddanému lidu se projevil hned na počátku jeho vlády v roce 1173, kdy se rozhodl nevalit nové daně.⁴⁸ Naopak bez sebemenšího slitování se Soběslav vypořádal se svým vězňem z Přimdy Konrádem Šturmem. Za jeho trýznivou popravu, vzbuzující značnou šlechtickou nevoli, se údajně později kál.⁴⁹

Fridrich Barbarossa patrně kalkuloval, že Soběslav se mu bude cítit být zavázán a i proto bude panovníkem loajálním, slabým a snadno ovladatelným. Zde se ovšem císař nemálo přepočítal. Soběslav totiž začal projevovat z Barbarossova pohledu až nežádoucí míru samostatnosti. Opakovaně se neúčastnil dvorských sjezdů a postupně zanechal i vojenské podpory v Lombardii, kterou císaři přislíbil při svém nastolení.⁵⁰ Svoji vládu v Čechách začal ihned nebývale upevňovat a Barbarossovi se začal vymykat z rukou. Je možné, že se zde začal pozvolna rodit nový panovník velkého formátu, nicméně za této situace bohužel neměl příliš šancí na úspěch. Společenská struktura země v té době procházela nezvratným vývojem, v němž již sedláci přestávali být relevantní silou a těžiště vlivu se přesouvalo směrem ke šlechtě.

⁴⁴ POLANSKÝ, Luboš; PETRÁŇ, Zdeněk. *Mince od reformy Břetislava I. do počátku 13. století*. In TŘEŠTÍK, Dušan za kol. *Přemyslovci – budování českého státu*. Praha: NLN, 2009, str. 205–206.

⁴⁵ HRDINA, Karel ed. *První pokračovatelé Kosmovi*. Praha: Melantrich, 1950, str. 95.

⁴⁶ FRB II, str. 268.

⁴⁷ NOVOTNÝ, Václav. *České dějiny. Dílu I. část 2 Od Břetislava I. do Přemysla I.* Praha: Jan Laichter, 1913, str. 1012.

⁴⁸ Tamtéž, str. 1011.

⁴⁹ FRB II, str. 468.

⁵⁰ ŽEMLIČKA, Josef. *Přemysl Otakar I.* Praha: Svoboda, 1990, str. 43–44.

V době Soběslavovy vlády se také objevují počátky dlouhodobých problémů na jižních hranicích českého knížectví. V příhraničním regionu Vitorazska začali Rakušané velice čile kolonizovat a zabírat při tom části českého území. Tomu se energický Soběslav II. pokusil zabránit. Když se minul účinkem apel, adresovaný rakouskému markraběti Jindřichu II. Jasomirgottovi (který byl mimochodem Bedřichovým strýcem⁵¹), zasáhl Soběslav vojenskou silou. České vojsko, posílené o oddíly znojemského údělníka Konráda Oty, se na sklonku roku 1176 nezastavilo ani před přepadem a vypálením kláštera cisterciáků ve Světlé, který se v kolonizačním procesu nemálo angažoval.⁵² I proto byla na Soběslava papežem Alexandrem III. uvalena klatba.⁵³ Soběslavovi se nepodařilo svou snahu o záchranu Vitorazska dovést ke zdárnému cíli, neboť byl v roce 1178 z knížecího stolce Fridrichem Barbarossou sesazen. Celá záležitost se pod taktovkou římskoněmeckého císaře dořešila až na chebském jednání v roce 1179, již v průběhu druhé Bedřichovy vlády. Barbarossa si zde de facto nadiktoval, kudy povede nová hranice českého knížectví a která část Vitorazska bude odstoupena Rakousku.⁵⁴

Vhodnou záminku k sesazení nepohodlného knížete Soběslava II. si Barbarossa našel v roce 1176, kdy byl na Soběslavův pokyn z dosud neznámých příčin zajat a uvězněn jeho bratr, olomoucký údělník Oldřich, nad nímž držel císař Svaté říše římské ochrannou ruku.

⁵¹ OTA z FREISINGU. *Historie aneb O dvou obcích* ed. Magdalena Moravová. Praha: Argo, 2017, str. 6.

⁵² CHARVÁTOVÁ, Kateřina. *Dějiny cisterckého řádu v Čechách 1142–1420. III. Kláštery na hranicích a za hranicemi Čech*. Praha: Nakladatelství Karolinum, 2018, str. 287.

⁵³ NOVOTNÝ, Václav. *České dějiny. Dílu I. část 2 Od Břetislava I. do Přemysla I.* Praha: Jan Laichter, 1913, str. 1041.

⁵⁴ Tamtéž, str. 1054–1055.

5 Bedřichova druhá vláda 1178–1189

Barbarossův tah s nastolením Soběslava na pražský knížecí stolec nevyšel dle plánů svého tvůrce. Do hry se tak opět dostává Bedřich, který první období po sesazení trávil u svých uherských příbuzných,⁵⁵ ale nyní již byl delší dobu pobýval v císařově blízkosti. Bedřich údajně Barbarossu ke svému opětovnému nastolení motivoval příslibem tučného úplatku.

5.1 Boj o prosazení znovu nabyté moci

V červnu 1178 císař Fridrich Barbarossa v Turíně uděluje české země v léno Bedřichovi, který si ovšem musí převzít faktické moci v zemi vybojovat sám. Významné pomoci se Bedřich dočkal od rakouského vévody Leopolda a rovněž i od zhrzeného údělníka Konráda Oty. Držitel brněnského a znojenského údělu totiž po Oldřichově zatčení pomýšlel na získání rovněž údělu olomouckého, který ovšem obdržel Soběslavův bratr Václav. Boje začaly 23. června 1178. Po pěti dnech Leopold s Konrádem Otou oblehli Olomouc, kde se kryl zdejší údělník Václav. Nápor útoku jistě nebyl příliš silný, neboť jej vydržela i stará zanedbaná olomoucká hradba,⁵⁶ podle Martina Wihody jen narychlo vyspravená.⁵⁷ Již 30. června vojska od Olomouce odtáhla s nepořízenou.⁵⁸ Bedřichovi se ovšem v následujících měsících podařilo na svoji stranu přetáhnout výraznou část domácí šlechty, kterou se Soběslavem pojily vzájemné antipatie. Soběslav je navíc kvůli žním nucen rozpustit svoji hotovost a i díky tomu Bedřich v září 1178 dobývá Prahu, nadšeně vítán strahovskými premonstráty.⁵⁹ V Praze se podaří zajmout Soběslavovu manželku Elišku Polskou, jíž ovšem Bedřich údajně propustí na svobodu.⁶⁰ Pokud tomu tak skutečně bylo, vnímám to jako projev určité osobní šlechtnosti, kontrastující s jeho jinak tolik nelichotivou pověstí. Soběslavovu manželku mohl například držet jako rukojmí, což ve středověku nebývalo ničím neobvyklým. Mohl tím zvýšit svoji naději na úspěch a zároveň možná i získat peníze, které v tuto chvíli tolik potřeboval. Přesto se zachoval velkomyslně.

Jakmile se Bedřichova vojska blížila ku Praze, Soběslav prchá kamsi do Čech, kde sbírá síly na odvetu. V prosinci Bedřich odjíždí do Říše, patrně ve snaze nechat si od císaře potvrdit držení Čech a upevnit tak svoji pozici. Soběslav využívá příležitosti a útočí na Prahu, jenže pražská posádka v čele s kněžnou Alžbětou útok odráží a vysílá posly za Bedřichem. Kněžna Alžběta byla o pohybech Soběslavova vojska vždy velice dobře informována, je tudíž možné,

⁵⁵ FRB II, str. 466.

⁵⁶ ŠLÉZAR, Pavel. *Olomoucké knížectví Přemysla Otakara I. (1201–1212)*. Olomouc: NPÚ, 2023, str. 74.

⁵⁷ WIHODA, Martin. *Morava v době knížecí: 906–1197*. Praha: NLN, 2010, str. 56.

⁵⁸ BISTRICKÝ, Jan; ČERVENKA, Stanislav. *Počátky hradu a města* In SCHULZ, Jindřich za kol. *Dějiny Olomouce I. svazek*. Olomouc: Univerzita Palackého v Olomouci, 2009. str. 101.

⁵⁹ ŽEMLIČKA, Josef. *Čechy v době knížecí 1034–1198*. Praha: NLN, 2007, str. 315.

⁶⁰ ŠTĚPÁNEK, Vladimír ed. *František Palacký. Z dějin národu českého*. Praha: Československý spisovatel, 1976, str. 77–78.

že v nepřítelově armádě měla své zvědy. Bedřich je vyslanými posly zastižen v Bavorsku, kde okamžitě doplňuje svoji družinu o žoldnéře a vrací se do Čech.

5.1.1 Bitva u Loděnice (1179)

Předvoj ku Praze postupujícího Bedřichova vojska se v úterý 23. ledna 1179 ráno pohybuje severně od dnešního Berouna. Poblíž brodu říčky Loděnice nedaleko dnešního stejnojmenného městečka je ovšem zákeřně přepaden a drtivě poražen mnohem hůře vyzbrojeným oddílem Soběslava vojska, který využil momentu překvapení, údajně když Bedřichovi vojáci ve snaze rozmrznout zapálili ohně a polevili v ostražitosti.⁶¹ Bedřich byl nucen ustoupit k Prčici, kde se spojil s vojsky Konráda Oty a společně pokračovali ku Praze.

Loděnické bitvě se v pozdější době věnoval i Václav Hájek z Libočan. Ve své kronice tvrdí, že vrch Homole, na kterém dnes v nedaleké Rudné u Prahy stojí kostel sv. Jiří, byl uměle vytvořen po loděnické bitvě. Uvnitř má zasypan jakýsi Hellich, který v bitvě padl. Na pokyn Soběslava II. prý byla na Hellicha i na jeho mrtvého koně navršena zemina a tím vznikl dodnes existující kopec.⁶²

S bitvou u Loděnice je úzce spjata postava vlivného jihočeského velmože Vítka z Prčice, který se bitvy taktéž účastnil a byl zde zajat. Vítek z Prčice byl mimořádně schopným diplomatem, který dlouhá léta věrně sloužil přemyslovským panovníkům, Bedřichovi nevyjímaje. Již v roce 1169 je jeho osoba zmiňována na dvoře Vladislava II.⁶³ Jak již bylo výše zmíněno, Vítek z Prčice byl dokonce Vladislavem II. vyslán k Fridrichu Barbarosovi orodovat za Bedřicha, kterému po otcově abdikaci hrozilo sesazení. Pověření takovýmto úkolem je dozajista dokladem Vítkových schopností a v neposlední řadě rovněž značné důvěry, jíž se musel těšit. Vítkova snaha se ovšem nesetkává s úspěchem a na stolci se objevuje Soběslav II. Vítek z Prčice vstupuje do jeho služeb, stává se kastelánem v Kladsku (doloženo k roku 1177⁶⁴) a na Soběslavově straně stojí i ve sporech o Vitorazsko. Po Soběslavově pádu začíná Vítek sloužit opět Bedřichovi a získává úřad kastelána prácheňského (doloženo k roku 1184).⁶⁵ Vítek z Prčice dlouholetou spoluprací s českými vladaři nashromáždil nemalý majetek, který se stal základem budoucího panství Vítkovců. Umírá v roce 1194.⁶⁶

⁶¹ KLUČINA, Petr. za kol. *Vojenské dějiny Československa díl I. (do roku 1526)*. Praha: Naše vojsko, 1985, str. 92–93.

⁶² *Václava Hájka z Libočan Kronika Česká. III Čechy vévodské 1101–1253*. Praha: V. Flajšhans, 1929, str. 283.

⁶³ KOFROŇ, Jiří. *Bitva u Loděnice a Vítek z Prčice*. In *Český Merán, ročník I (1996)*, str. 57.

⁶⁴ KLÁPŠTĚ, Jan. *Proměna českých zemí ve středověku*. Praha: NLN, 2005, str. 77.

⁶⁵ Tamtéž, str. 77.

⁶⁶ KOFROŇ, Jiří. *Bitva u Loděnice a Vítek z Prčice*. In *Český Merán, ročník I (1996)*, str. 58.

5.1.2 Bitva u Prahy

K další, tentokrát již rozhodující, bitvě došlo jen o několik dní později na předpolí Prahy. Proběhla v sobotu 27. ledna 1179 a bojovalo se v lokalitě, která v návaznosti na tuto bitvu dnes nese označení *Na Bojišti*. V roce 1179 šlo o lokalitu poblíž hranic pražské aglomerace, v dnešní době se již ovšem jedná o centrum Prahy. Vojska Bedřichova a Konrádova byla postavena přibližně v prostoru dnešního náměstí I. P. Pavlova a přilehlých ulic Ječná a Žitná, kam posléze z prostoru dnešních Vinohrad přitáhla méně početná vojska Soběslavova.⁶⁷ Bedřichova a Konrádova vojska byla postavena velice výhodně, neboť Soběslav prakticky neměl možnost jakkoliv manévrovat – na levé straně měl směrem k Albertovu příkré srázy a z pravé strany byly až příliš blízko osady pražské aglomerace, která již nyní patřila Bedřichovi.⁶⁸ Bitva navíc probíhala za silného mrazu, který ještě zvyšoval ztráty na životech, již tak na obou stranách velmi četné. Soběslavova vojska bojovala statečně, ovšem poté co byla z boku napadena vojsky Konráda Oty, nedovedla již přesile vzdorovat. Bitva se posléze proměnila v útěk Soběslavova vojska směrem k Proseku. Soběslav se posléze opevnil na jakémsi hradě Skála⁶⁹, po jehož dobytí uprchl do ciziny, kde vzápětí umírá.⁷⁰ Kníže Bedřich se opět zachoval velkomyslně a svolil, aby byl pohřben po boku svého otce na Vyšehradě.⁷¹

Na památku důležitého vítězství v bitvě u Prahy nechala kněžna Alžběta v místě bitvy zbudovat malý votivní kostel sv. Jana Evangelisty, který byl v roce 1183 vysvěcen pražským biskupem Jindřichem Břetislavem.⁷² Budování votivních svatostánků nebylo příliš časté, byť z podobné doby známe například rotundu sv. Jiří na Řípu, vybudovanou Soběslavem I. na paměť slavného vítězství v bitvě u Chlumce v roce 1126. Řádu johanitů věnovaný votivní kostelík sv. Jana Evangelisty upomínal na bitvu a nebyl spádovým svatostánkem pro žádnou z blízkých obcí. Nejbližší obec, jménem Rybníček, již v té době disponovala svou rotundou, která byla později zasvěcena sv. Longinovi.⁷³ Tato rotunda dodnes stojí, našli bychom ji v ulici Na Rybníčku a jedná se o jednu z nejstarších dochovaných staveb na území Prahy. V dobách husitských válek byl kostelík sv. Jana Evangelisty pobořen, zpusťl a definitivně zanikl

⁶⁷ BROŽ, Jindřich. *Toulky Pražská bojiště. Velké bitvy a významná historická vojenská střetnutí na území Velké Prahy*. Velké Přílepy: Olympia, 2016, str. 19.

⁶⁸ Tamtéž, str. 22.

⁶⁹ O lokaci hradu Skála se vedou dlouhodobé spory. František Palacký jej ztotožňuje se stejnojmenným hradem, ležícím poblíž Přeštic, naopak např. Josef Vítězslav Šimák za místo Soběslavova obléhání považuje hradiště Skalsko (dnešním názvem Zadní Hrádek), ležící mezi obcemi Skalsko a Sodoměř nedaleko Mšena. Pro Šimákovu variantu by svědčil směr Soběslavova útěku z pražského bojiště, Palackého názor se opírá o tezi, že Soběslavův útěk po dobytí Skály mířil pravděpodobně na západ, proto lze uvažovat v lokalitě v jihozápadním pohraničí země. Potenciálních lokací je ovšem více a vyloučit nelze ani možnost, že se Skála nacházela za hranicemi dnešní České republiky.

⁷⁰ NOVOTNÝ, Václav. *České dějiny. Dílu I. část 2 Od Břetislava I. do Přemysla I.* Praha: Jan Laichter, 1913, str. 1052–1053.

⁷¹ ŽEMLIČKA, Josef. *Čechy v době knížecí 1034 – 1198*. Praha: NLN, 2007, str. 315.

⁷² OLMEROVÁ, Helena. *Výzkum votivního kostela sv. Jana na Bojišti*. In *Staletá Praha*, ročník XVII (1987), str. 74.

⁷³ Tamtéž, str. 80.

v průběhu třicetileté války.⁷⁴ Kostelík se tedy sice do dnešních dní bohužel nedochoval, ovšem v roce 1929 došlo k nálezům části jeho zdiva a díky dvojici proběhlých archeologických průzkumů můžeme přesně určit polohu a částečně též podobu této zaniklé památky, připomínající nám pozoruhodnou postavu kněžny Alžběty. Kostelík se nacházel zhruba na křižovatce dnešních ulic Ječná a Kateřinská na Novém Městě pražském, v místě dnešních domů čp. 465 a 486.⁷⁵ Z výsledků archeologických výzkumů vyplývá, že pravoúhlá kostelní loď obdélníkového půdorysu měla délku 10 m, šířku 7,65 m, apsida půlkruhového půdorysu měla poloměr kolem 3,1 m a délky stran věže čtvercového půdorysu činily 4,6 m. Věž vycházela od západního průčelí lodi. Do kostela se vstupovalo portálem uprostřed jižní strany lodi a v interiéru nescházela ani tribuna. Zajímavé je, že z hlediska limitů statiky bylo usouzeno, že strop v kostelní lodi musel být nutně plochý a nemohlo tedy být použito klenby.⁷⁶ Pomocí konchy byla zaklenuta pouze apsida.⁷⁷ V blízkosti pozůstatků kostela byly nalezeny středověké hroby, zdejší hřbitov však patrně nemohl nijak rozsáhlý.⁷⁸ V úhrnu se jednalo o vcelku běžný a architektonicky nenáročný kostelík, jakých ve 12. století vznikalo v Čechách mnoho.⁷⁹

Konrád velmi pravděpodobně uvažoval, že by jako projev Bedřichova vděku za poskytnutou pomoc mohl konečně získat kýžené Olomoucko. Bedřich si ovšem tento úděl i nadále ponechal pod svojí kontrolou a přiřkl jej svému věrnému nevlastnímu bratrovi Přemyslovi, který se od této chvíle tituloval dosud neznámou hodností moravského markraběte.⁸⁰ Právě v tuto chvíli bylo patrně zaseto sémě křivdy, které se již za pouhé tři roky přetaví do několik let trvajících nepřijemností, zbytečně prolité krve a další fáze úpadku českého státu.

Bedřichův návrat na knížecí stolec se neobešel bez čistek mezi Soběslavovými věrnými. Zdokumentován je příběh jistého Heřmana, pravděpodobného zakladatele cisterciáckého kláštera Hradiště, ležícího poblíž Mnichova Hradiště. Heřman v době Soběslavovy vlády zastával významné funkce komorníka a maršálka, o které po Bedřichově restauraci přišel.⁸¹ Zpět je získal až během vlády Bedřichova nástupce Konráda II. Oty.⁸²

⁷⁴ <https://www.archeopraha.cz/kostel-sv-jana-evangelisty-na-bojisti-zanikly-kostel/> přístup 9.10.2024

⁷⁵ POCHE, Emanuel za kol. *Praha středověká. Čtvero knih o Praze*. Praha: Panorama, 1983, str. 81.

⁷⁶ OLMEROVÁ, Helena. *Výzkum votivního kostela sv. Jana na Bojišti*. In *Staletá Praha*, ročník XVII (1987), str. 77.

⁷⁷ Tamtéž, str. 77.

⁷⁸ Tamtéž, str. 78.

⁷⁹ <https://praha.aiscr.cz/p/322?tgo=45> přístup 9.10.2024

⁸⁰ NOVOTNÝ, Václav. *České dějiny. Dílu I. část 2 Od Břetislava I. do Přemysla I.* Praha: Jan Laichter, 1913, str. 1065–1066.

⁸¹ CHARVÁTOVÁ, Kateřina. *Dějiny cisterckého řádu v Čechách 1142–1420. I. Fundace 12. století*. Praha: Nakladatelství Karolinum, 1998, str. 285.

⁸² Tamtéž, str. 285.

5.2 Vzpoury domácí šlechty

Během dvanácti let své vlády se musel kníže Bedřich opakovaně potýkat se zradou domácí šlechty, která se proti němu bouřila a za svého knížete si pokaždé zvolila některého z jiných příslušníků přemyslovské dynastie. Jako důvod těchto rebelií bývá často uváděna nelibost, s níž šlechta snášela Bedřichovu slabou vládu. Já osobně mám za to, že příčina Bedřichovy nepopularity tkvěla v něčem jiném. Slabý kníže by totiž šlechtě, v té době již stále sebevědomější, měl spíše vyhovovat. Z mého pohledu byla velmožům proti mysli skutečnost, že Bedřich s Alžbětou se naopak pokoušeli vládnout velmi autoritativně a šlechtu naprosto přehlížet a obcházet. Příklady takového jednání může být jmenování nového pražského biskupa Valíše v roce 1179 (viz kapitola 6 *Bedřichovy aktivity ve chvílích míru*) či velice bezskrupulózní vybírání daní na umožnění úplatku Fridrichu Barbarossovi. A to zcela pomímám skutečnost, že již Bedřich samotný byl živoucím symbolem velkého obehití šlechty, kterého se v roce 1172 dopustil jeho otec, král Vladislav. Česká šlechta totiž na svém privilegiu schvalovat budoucího českého knížete velice lpěla. Podobně silný opoziční postoj jako k Bedřichovi zaujímal i k dalšímu vnucenému knížeti – Soběslavovi II. - a měla i svůj nemalý podíl na jeho konečném pádu.⁸³ Přitom u Soběslava II. nemůže být o panovnické neschopnosti ani řeči.

Zcela speciální kapitolou je povstání fiktivní, tzv. Stanimírovo, jemuž se podrobněji věnuji v kapitole o Bedřichově druhém životě.

5.2.1 První (1182)

K první vzpouře domácí nobility dochází v roce 1182. Povstalci za svého nového knížete zvolí již výše zmiňovaného moravského údělníka Konráda Otu, který Bedřichovi patrně nemůže zapomenout, že po vyhnání Soběslaviců v roce 1179 nebyl za poskytnutou pomoc odměněn olomouckým údělným knížectvím. Bedřich se s žádostí o pomoc obrací na císaře, který si prostřednictvím bavorského falckraběte pozve obě strany na jednání do Řezna. Barbarossa spor rozhodl někdy mezi 26. a 29. zářím 1182, kdy je jeho pobyt v Řezně doložen.⁸⁴ Traduje se, že Barbarossa při jednání použil metodu působivého psychického nátlaku, kdy do jednací síně nechal nanosit popravčí sekyry, aby názorně demonstroval, jak hodlá naložit s kýmkoli, kdo se nepodrobí jeho vůli. Barbarossův verdikt byl v zásadě jednoduchý – Čechy zůstávají Bedřichovi, Konrád získává Moravu. Nazírání na tento verdikt je však maximálně rozrůzněné – Barbarossovi nakloněný kronikář Jarloch hovoří o rozhodnutí „*moudrého císaře*“⁸⁵, zato již zmiňovaný právní historik Václav Vaněček ve svém díle, viditelně poznamenaném poválečnou protiněmeckou averzí, píše: „*Akt holého násilí, ilustrovaný nejlépe tím, že císař do*

⁸³ PURŠ, Jaroslav za kol. *Přehled dějin Československa I/1 (do r. 1526)*. Praha: Academia, 1980, str. 138.

⁸⁴ WIHODA, Martin. *Markrabství jako téma věčného návratu*. in *Dějiny a současnost*, ročník XXV (2003), č. 3, str. 12.

⁸⁵ FRB II, str. 481.

sálu, v němž se mělo jednat, dal přinést popravni sekery. Pokus rozdělit český stát a vytvořit z Moravy bezprostřední říšské knížectví.“⁸⁶ Velice důležitá je druhá věta, která nás přivádí k otázce, jaké bylo po Barbarossově verdiktu postavení Moravy. Právní historik Jiří Kejř přišel v sedmdesátých letech 20. století s poměrně revolučním pohledem, přinášejícím na tuto problematiku zcela jiný náhled, než jaký dosud nabízely práce předešlé. Práce předešlé svorně tvrdily, že Fridrich Barbarossa nejenže přiřkl Čechy Bedřichovi a Moravu Konrádovi, ale navíc učinil Moravu samostatným říšským lénem, které nepodléhalo Bedřichovi, nýbrž přímo císaři Svaté říše římské.⁸⁷ Kejř ve své studii argumentuje, že nic takového z kronik explicitně nevyplývá a konstatuje, že se jedná o stále přejímanou nepodloženou hypotézu (kterou poprvé vyslovil velice opatrně Gelasius Dobner na základě studia neúplného a poškozeného originálu Jarlochova textu⁸⁸). Kejř svůj názor podkládá dalšími relevantními postřehy. V první řadě považuje za krajně nepravděpodobné, že by Fridrich Barbarossa v případě, že by Morava říšským lénem byla, ponechal bez reakce Bedřichův vpád v roce 1185 (viz kapitola 5.3 *Tažení na Moravu*). Druhý argument úzce souvisí s prvním a týká se tzv. knínského míru (viz kapitola 5.3.2 *Mír v Novém Kníně*). Kejř pochybuje, že by Barbarossa nijak nereagoval na uzavření knínského míru, který nejenže anuloval jeho řezenský verdikt z roku 1182, ale který by zcela nezávisle na něm rušil jedno z říšských lén.⁸⁹

Barbarossovův verdikt tak de facto potvrzoval stávající stav, pouze Konrádovi přiznával oproti nynějšku navíc rovněž Olomoucko, které měl až dosud pod svou kontrolou Bedřich. Tímto okamžikem Konrád Ota dosáhl naplnění svého dlouhodobého záměru, stal pánem celé Moravy a začal používat titulu *markraběte moravského*.⁹⁰ Nutno poznamenat, že si zde počínal velmi suverénně. Dokladem toho je například rok 1186. Po smrti olomouckého biskupa Pelhřima v roce 1184 zůstal zdejší biskupský stolec dva roky neobsazen a právě v roce 1186 si za nového olomouckého biskupa Konrád Ota prosadil jistého Kaima, nijak neskrývané nelibosti knížete Bedřicha a pražského biskupa Jindřicha Břetislava navzdory.⁹¹

⁸⁶ VANĚČEK, Václav. *Stát Přemyslovců a středověká říše*. Praha: Svoboda, 1946, str. 70.

⁸⁷ např. PEKAŘ, Josef. *Dějiny československé*. Praha: Agentura TIP Š, 1991, str. 27 či FIALA, Zdeněk. *Přemyslovské Čechy. Český stát a společnost v letech 995–1310*. Praha: Nakladatelství politické literatury, 1965, str. 21.

⁸⁸ WIHODA, Martin. *Markrabství jako téma věčného návratu*. in *Dějiny a současnost*, ročník XXV (2003), č. 3, str. 14.

⁸⁹ KEJŘ, Jiří. *O tzv. bezprostřední podřízenosti Moravy říši. Věnováno akademiku Václavu Vaněčkovi*. In *Sborník archivních prací XXVIII* (1978), č.2, str. 246.

⁹⁰ Jako moravský markrabě byl již v roce 1179 označen budoucí Přemysl I. Otakar, v té době ovšem spravující pouze Olomoucko, které bylo pod vlivem pražského knížete. I v pozdějších dobách byl markrabě podřízený panovníkovi Čech. V roce 1182 poprvé došlo ke spojení vlády nad Moravou do ruky jedné osoby. Je ovšem otázkou, proč Konrád Ota při údajně samostatném postavení Moravy využíval označení, které jej alespoň navenek označovalo za vazala pražského knížete. Lze to chápat tak, že k žádnému rozdělení ve státoprávní rovině nedošlo? Jarloch (FRB II, str. 478) to pojetím své zmínky o Barbarossově verdiktu nevyklučuje a naopak píše, že Bedřichova přetrvávající averze ke Konrádovi pramenila z toho, že se Konrád tvářil, jako by Moravu držel z rukou císařových a nikoliv rukou Bedřichových (FRB II, str. 506). Anebo došlo k dočasnému posunu významu spojení *moravský markrabě*?

⁹¹ KEJŘ, Jiří. *O tzv. bezprostřední podřízenosti Moravy říši. Věnováno akademiku Václavu Vaněčkovi*. In *Sborník archivních prací XXVIII* (1978), č.2, str. 240.

Zároveň existuje hypotéza, že právě v Řezně roku 1182 Fridrich Barbarossa od českých zemí odtrhl západočeský region Sedlecka, který nově připojil k Říši.⁹²

5.2.2 Druhá (1184)

Období smíru netrvalo dlouho. S vládou knížete Bedřicha i nadále přetrvávala nespokojenost, která již na jaře roku 1184 vedla k další vzpouře, k níž došlo v okamžiku, kdy Bedřich pobýval v Mohuči, kam se v doprovodu dvou tisíců jezdců vydal na pompézní pasování Barbarossových synů do stavu rytířského. Povstalci si za svého nového knížete vybrali onoho Václava, který byl v červnu 1178 v Olomouci neúspěšně obléhán vojsky Konráda Oty a Leopolda Rakouského. Bedřich po zprávách o povstání přímo v Mohuči neprodleně sjednal vojenskou sílu, sestávající z vojsk svého bratra, salcburského arcibiskupa Vojtěcha a z vojsk rakouského vévody. Za povšimnutí stojí skutečnost, že Bedřich (patrně) nežádal pomoc od Fridricha Barbarossy, kterého zde měl nablízku. Podle mého soudu nechtěl po zkušenostech z roku 1182 císaři poskytnout další vítaný prostor pro vměšování se do českých záležitostí, a proto se raději spolehl na sebe a na své vlastní kontakty. Z mého pohledu se může jednat o příznak určité snahy být na císaři alespoň částečně nezávislý.

V Praze přítomné kněžně Alžbětě se po příchodu švagrova vojska podařilo Pražský hrad uhájit. Ve vidině zpráv o blížícím se vojsku rakouském zavládla mezi šlechtici panika a ti se v obavách z císařovy msty od Václava odvrátili.⁹³ Václav musel uprchnout a celá akce skončila nezdarem. Bedřichovi kritici Alžbětiny úspěšné obrany Pražského hradu leckdy prezentují v rovině, že Bedřich nebyl pro samé slabošství schopen ani samostatné obrany. Toto tvrzení však vůbec nepokládám za relevantní, neboť k oběma útokům došlo zákeřně ve chvíli, kdy byl Bedřich v zemi nepřítomen a pobýval v Říši, kde se snažil utužováním vztahů s císařem upevňovat svoji pozici

Václav se nakonec českým knížetem přeci jen stane, ovšem až po smrti Konráda II. Oty v roce 1191. Již po několika měsících je ovšem sesazen Přemyslem I. Otakarem a následně je uvězněn Přemyslovým švagrem v Míšni, kde jeho stopa končí.⁹⁴ V rámci našeho zeměpisného prostoru dosud drží primát panovníka s nejkratší dobou vlády.

⁹² BĚLOHLÁVEK, Miloš. *Sedlecko v 10.–13. století a německý vliv v regionu*. Bakalářská práce, vedoucí Kubín, Petr. Univerzita Karlova, Katolická teologická fakulta, Katedra církevních dějin a literární historie, 2019, str. 28.

⁹³ NOVOTNÝ, Václav. *České dějiny. Dílu I. část 2 Od Břetislava I. do Přemysla I.* Praha: Jan Laichter, 1913, str. 1075–1076.

⁹⁴ ČECHURA, Jaroslav za kol. *Lexikon českých panovnických dynastií*. Praha: Akropolis, 1996, str. 166.

5.3 Tažení na Moravu

Ctižádostivý kníže Bedřich se navzdory Barbarossově verdiktu z roku 1182 stále nevzdával naděje vládnout celému území českého státu. V roce 1185 takticky využil nepřítomnosti Fridricha Barbarossy, zaneprázdněného záležitostmi v Itálii, a zorganizoval vpád na Moravu, který proběhl ve dvou vlnách, pokaždé pod velením Bedřichova nevlastního bratra Přemysla. Při prvním tažení, které proběhlo v letních měsících, české vojsko vyplenilo okolí Znojma a Bítova a posléze odtáhlo zpět do Čech.⁹⁵ Podruhé se česká vojska vydala na Moravu na sklonku listopadu, ovšem 10. prosince 1185 se střetla s vojskem Konrádovým, které bylo navíc posíleno vojáky německými.

5.3.1 Bitva u Loděnice (1185)

Jednalo se o prakticky jedinou bitvu v dějinách, kdy proti sobě stanuli obyvatelé Čech a obyvatelé Moravy. Bojovalo se opět u Loděnice, tentokrát ovšem u jihomoravské Loděnice, vzdálené od středočeské Loděnice z roku 1179 vzdušnou čarou 200 km. Jarloch vypráví, že hluk bitevní vřavy byl slyšet až v klášteře v Dolních Kounicích, který je od místa bojiště vzdálen sedm kilometrů.^{96 97} Za vítěznou stranu této dlouho nerozhodné bitvy je považováno vojsko české, ačkoliv se do značné míry jednalo o příslovečné vítězství Pyrrhovo. Ztráty obou vojsk byly totiž v této krvavé bitvě značné. Jarloch informuje, že v bitvě padlo kolem čtyř tisíc mužů, kteří byli na místě pohřbíváni do hrobů po deseti až dvaceti tělech.⁹⁸

Loděnické bojiště (v roce 1190 věnované Bedřichovým nevlastním bratrem Vladislavem Jindřichem nově vznikající kanonii v Louce⁹⁹) je ztotožňováno s polem, které se v současnosti rozprostírá mezi obcemi Loděnice, Šumice a Kubšice nedaleko Moravského Krumlova. Při orbě zde byly především v éře tzv. první republiky nacházeny dobově odpovídající předměty vojenské provenience. Na přelomu 70. a 80. let 20. století sepsal nestor moravské archeologie, profesor Zdeněk Měřínský, kratší studii, analyzující loděnické nálezy.¹⁰⁰ Ze studie vyplývá, že mezi nálezy byly především hroty šípů, oštěpů a kopí, dvě železné sekery

⁹⁵ FRB II, str. 506.

⁹⁶ FRB II, str. 507.

⁹⁷ Dolnokounický klášter je ve spojitosti s bitvou zmiňován ještě v jedné souvislosti - podle informací charakteru poněkud mytologického hodlali Přemyslovi vojáci po skončení bitvy vyvraždit osazenstvo kláštera. Po zjištění, že zde přítomné jeptišky pocházejí z českého kláštera v Louňovicích po Blaníkem, od svého záměru upustili. Zdroj: <https://tvbrno1.cz/zpravy/jihomoravsky/brno/1240/bitva-u-obce-lodenice-byla-vyznamna-pro-moravske-markrabstvi> přístup 3.2.2025

⁹⁸ FRB II, str. 507.

⁹⁹ CDB I, str. 301.

¹⁰⁰ MĚŘÍNSKÝ, Zdeněk. *Středověké zbraně z okolí Loděnic, okres Znojmo*. In *Archeologické rozhledy XXXII* (1980), č. 1, str. 36–47.

a dokonce jeden železný meč. Při výrobě některých z nich bylo využito neobvyklých výrobních postupů.¹⁰¹ Nejvýraznější součástí depotu byl již výše zmíněný meč. Jednalo se o meč s kruhovou hlavicí a tento nález poprvé naznačuje, že meče s kruhovou hlavicí mohly být využívány již v závěru 12. století (dosud se začátek jejich používání kladl až do 14. či dokonce 15. století).¹⁰² Není bez zajímavosti, že u seker se Měřínský zamýšlí nad otázkou, zda se spíše než o zbraně nejednalo o pracovní nástroje. Po komparaci s ikonografickými obrázky nástrojů tesařů a pokrývačů se ovšem na straně 42 přiklání k názoru, že šlo pravděpodobně skutečně o zbraně. V závěru Měřínský připouští, že nálezový materiál je bohužel poněkud kusý, ovšem na druhou stranu dostačující k získání poznatku o tom, že v loděnické bitvě musela mít značné zastoupení pěchota a lehká jízda.¹⁰³ To je v částečném rozporu s prvním dílem *Vojenských dějin Československa*, který o loděnické bitvě hovoří naopak jako o bitvě jízdy těžké.¹⁰⁴

Loděnické zbraně se dnes nacházejí ve sbírkách Moravského zemského muzea v Brně a Městského muzea v Moravském Krumlově. Snímky některých z nich jsou součástí obrazové přílohy této práce.

5.3.2 Mír v Novém Kníně

Po prakticky nerozhodné bitvě u Loděnice byly obě strany značně zdecimovány a situace se stávala dlouhodobě neudržitelnou.

Smír mezi pánem Čech a pánem Moravy byl v roce 1186 uzavřen na loveckém dvorci v Novém Kníně, ležícím ve středních Čechách nedaleko Dobříše. Někteří pozdější kronikáři, jmenovitě Václav Hájek z Libočan¹⁰⁵ a Přibík Pulkava z Radenína,¹⁰⁶ lokalizují toto smířčí jednání do jihomoravských Dolních Kounic, tudíž do místa vzdáleného pouze několik kilometrů od loděnického bojiště. Zdroje se povětšinou shodují, že mírová iniciativa vzešla od Konráda Oty. Zatímco někteří autoři to označují za projev Konrádovy moudrosti a státnického umu¹⁰⁷, jiní to považují za následek realistického přiznání, že není s to pražskému knížeti čelit. Co bylo skutečnou hlavní motivací, lze dnes s určitostí tvrdit jen obtížně. Pojetí budoucí Konrádovy knížecí vlády by mohlo nasvědčovat prvé variantě, na druhou stranu značně

¹⁰¹ MĚŘÍNSKÝ, Zdeněk. *Středověké zbraně z okolí Loděnic, okres Znojmo*. In *Archeologické rozhledy XXXII* (1980), č. 1, str. 45.

¹⁰² Tamtéž, str. 40.

¹⁰³ Tamtéž, str. 45.

¹⁰⁴ KLUČINA, Petr za kol. *Vojenské dějiny Československa díl I. (do roku 1526)*. Praha: Naše vojsko, 1985, str. 93.

¹⁰⁵ *Václava Hájka z Libočan Kronika Česká. III Čechy vévodské 1101–1253*. Praha: V. Flajšhans, 1929, str. 301.

¹⁰⁶ *Přibíka z Radenína řečeného Pulkavy kronika česká* ed Josef Emler a Jan Gebauer. Praha: Nadání Františka Palackého, 1893, str. 286.

¹⁰⁷ např. ŽEMLIČKA, Josef. *Čechy v době knížecí 1034–1198*. Praha: NLN, 2007, str. 320.

ambiciózní Konrád Ota již v minulosti prokázal i četné válečné dovednosti a je proto otázkou, zda by se vzdával již po první (a to ještě velmi nerozhodné) bitvě.

Dodnes ani není zcela jasné, jaký byl konkrétní výsledek knínské schůzky. Vztah Bedřicha s Konrádem Otou však po knínské schůzce začal náhle působit dojmem dobré shody a po Bedřichově smrti Konrád ve velice krátké době převzal vládu, aniž by se přitom potýkal s těžkostmi. Na základě toho se předpokládá, že došlo k vzájemnému usmíření, byl potvrzen status quo a Konrádovi bylo přislíbeno nástupnictví na českém knížecím stolci.

Za úvahu stojí otázka, zda byla dohoda o nástupnictví oboustranná, tj. zda by Bedřich získal také Moravu, přežil-li by Konrád. Z mého pohledu něco takového nelze vyloučit. Takovéto řešení by velice jednoduchým mechanismem zajišťovalo plynulé nástupnictví v Čechách i na Moravě, což vzhledem k tomu, že Bedřich ani Konrád neměli syna,¹⁰⁸ nebylo nepodstatné, vezmeme-li v potaz riziko dalších mocenských bojů, které oslabené země nemohly potřebovat. Hypotéze o vzájemném nástupnictví věřím i proto, že ctižádostivý Bedřich by v případě, že by nástupnictví bylo garantováno pouze Konrádovi, mohl nabýt oprávněného dojmu, že přichází poněkud zkrátka a nemusel by takový výsledek jednání akceptovat. Pokud byla nástupnická dohoda skutečně oboustranná, znamenalo by to, že Bedřich získal alespoň v teoretické rovině větší výhody, než jaké získal Konrád. Konrád Ota byl totiž zhruba o sedm let starší než Bedřich. Pokud by Bedřich (na středověké poměry již poměrně starého) Konráda přežil, mohl by velice snadno ve svých rukou opět spojit vládu nad celým územním rozsahem svého knížectví v hranicích před rokem 1182. Ačkoliv možná neznáme všechny faktory, které nám mohou být s odstupem více jak 800 let skryty,¹⁰⁹ můžeme alespoň z hlediska tehdejší střední délky života konstatovat, že Bedřich měl na kýžené spojení moci poměrně výrazně větší naději než Konrád. Život však rozhodl jinak.

5.4 Spor biskupa Jindřicha Břetislava s Děpoltem II.

Spor pražského biskupa Jindřicha Břetislava s členem děpoltické větve Přemyslovců Děpoltem II. je nepříliš připomínanou kauzou z roku 1187. Významným aktérem tohoto sporu byl i Děpoltův bratranec, kníže Bedřich, jehož roli je nutno si přiblížit, neboť Bedřichův postup nebyl v této kauze takový, jaký by od něj zřejmě leckdo očekával.

Úřad pražského biskupa v té době vykonával Jindřich Břetislav, nanejvýš ambiciózní příslušník přemyslovské dynastie a protřelý intrikán, jenž v budoucnu spojí ve svých rukou úřad knížete i biskupa. Svým přístupem si Jindřich Břetislav vytvořil řadu nepřátel, mimo jiné i v

¹⁰⁸ Bedřichův jediný syn Vratislav již byl po smrti a nyní měl Bedřich v Praze pouze dcery Ludmilu a možná i Žofii (téhož roku provdanou do Míšně). Konrád Ota neměl potomky žádné.

¹⁰⁹ Mám na mysli například otázku zdravotního stavu a celkové tělesné kondice. Existují indicie, že Konrád II. Ota mohl být v daleko lepší fyzické kondici než Bedřich. Tažení na Moravu v roce 1185 a ani křížové výpravy v roce 1188 se již Bedřich osobně neúčastnil. Mohlo to být vinou zdravotních limitů, daných již chřadnoucí tělesnou schránkou? Nebo se po předešlých zkušenostech Bedřich pouze bál opustit Prahu, aby nedošlo k další vzpouře? Tak či tak, Konrád II. Ota se oproti Bedřichovi dožil vcelku výrazně vyššího věku a zemřel během císařské jízdy do Itálie, jíž se účastnil již jako téměř šedesátiletý.

samotném knížeti Bedřichovi, jehož vladařské ambice se nemohly slučovat s biskupem často zdůrazňovanou nutností církevní emancipace.

Zášť mezi Děpoldem II. a Jindřichem Břetislavem má nejasné kořeny. Svou roli dozajista sehrál i incident ve východních Čechách z roku 1185.¹¹⁰ Právě někdy na přelomu let 1186 a 1187 se vzájemná averze mezi oběma muži začíná měnit v otevřený spor. Na stranu Děpolda II. se postaví i kníže Bedřich. Jindřich Břetislav již patrně tehdy Bedřicha vnímal způsobem, kterým je Bedřich vnímán nyní, tzn. jako na Barbarosovi slepě závislého slabocha, a proto . se jej pokusil zastrašit pohrůzkou, že do věci zainteresuje Fridricha Barbarossu. Patrně předpokládal, že vidiny další potenciální roztržky s Barbarossou se Bedřich zalekne a Děpoldovy podpory zanechá. To se však nestalo a Bedřich i nadále Děpolda podporoval.¹¹¹ Do sporu trojice bratranců tak vstupuje císař Fridrich Barbarossa. K jednání mělo dojít v Řezně 5. března 1187. Jindřich Břetislav se k jednání dostavil v doprovodu početného zástupu prelátů, kteří měli tvořit jeho oporu.¹¹² Bedřichův delegát údajně na sněmu přednesl tuto poměrně odvážnou řeč: „*Protože je všem známo, že pražský biskup je mým kaplanem, tak jako všichni jeho předchůdci byli kaplany mých dědů a otců, rozhodněte prosím, smí-li podávat žalobu proti svému pánovi a jsem-li já povinen zodpovídat se svému kaplanovi.*“¹¹³ Odezva na sebe nenechala dlouho čekat. Doprovod Jindřicha Břetislava se rozohnil a konstatoval, že pražský biskup si zaslouží být na české světské moci zcela nezávislý a zodpovídat by se měl pouze císaři.¹¹⁴ Zde si lze povšimnout, že meritum sporu se posunulo úplně jinam a reálným tématem se namísto otázky Děpoldovy stal otevřený mocenský spor mezi církevní a světskou mocí českého knížectví, k němuž se schylovalo již dlouho. Fridrich Barbarossa, obsahem plamenné řeči kněžského doprovodu dozajista polichocení, v této věci vynesl další z řady svých nepředvídatelných a bezprecedentních verdiktů. Patrně ve snaze dále štěpit a oslabovat české knížectví jmenoval biskupa Jindřicha Břetislava říšským knížetem a vyňal jej ze závislosti na knížeti českém. Nově Jindřich Břetislav podléhal přímo Fridrichu Barbarosovi. Pro Bedřicha se jednalo o další zdrcující porážku. Jiří Kejř však přišel s upřesňujícím tvrzením, že podle jeho výzkumů nebylo pražské biskupství říšským lénem v obvyklém slova smyslu a že vedle vlivu císařova zde byl i nadále v určité míře patrný vliv knížecí.¹¹⁵

Podle slov Jarlochových dostal Bedřich od Fridricha Barbarossy pokyn k urovnání vztahů k církvi. S tím by mohla souviset listina z 2. května 1187, v níž vystupují na jedné straně

¹¹⁰ Podle kronikáře Jarlocha (FRB II, str. 479) tehdy Děpolt dal svým družiníkům volno a ti se v době jeho trvání dostali do několika potyček s místními poddanými. K některým z těchto incidentů došlo i na biskupských statcích a Jindřich Břetislav si na počínání družiny knížecího spojence ostře stěžoval.

¹¹¹ KOUTEK, Tomáš. *Čeští biskupové a arcibiskupové*. Praha: Brána, 2016, str. 35.

¹¹² NOVOTNÝ, Václav. *České dějiny. Dílu I. část 2 Od Břetislava I. do Přemysla I.* Praha: Jan Laichter, 1913, str. 1092.

¹¹³ KUTHAN, Jiří. *Pražští biskupové a arcibiskupové. Zakladatelé, stavebníci a objednavatelé uměleckých děl (973-1421)*. Praha: NLN, 2023, str. 35.

¹¹⁴ FIALA, Zdeněk. *Přemyslovské Čechy. Český stát a společnost v letech 995 – 1310*. Praha: Nakladatelství politické literatury, 1965, str. 21.

¹¹⁵ KEJŘ, Jiří. *O říšském knížectví pražského biskupa*. In *Český časopis historický* LXXXIX (1991), č. 4., str. např. 488.

Jindřich Břetislav a na druhé Bedřich se svými nevlastními bratry Přemyslem Otakarem a Vladislavem Jindřichem. Listina¹¹⁶ potvrzuje vyšehradské kapitule její příjmy a privilegia, zároveň si však vymíňuje knížecí jurisdikci nad delikty biskupových poddaných. Možná právě kvůli tomu Jarloch píše, že Bedřichův přístup k církvi nedoznal po Barbarossově verdiktu žádného zlepšení a kníže prý s klidem přihlížel, jak jeho úředníci církve utiskují.¹¹⁷ O relevanci tohoto Jarlochova tvrzení mám určité pochybnosti. Zmínka o utiskování prelátů je podána poměrně dosti vágně a nabízí se otázka, zda klerik Jarloch, přirozeně inklinující k biskupovi, je zde zcela hodnověrný a zda například církvi páchaná příkoří nezveličuje.

Barbarossovův verdikt s sebou navíc přinesl rozvrat vztahů mezi Bedřichem a Děpoltem. Krátce po Barbarossově verdiktu se totiž Bedřich pokusil Děpolda II. zajmout, ten však byl včas varován a prchá do zahraničí.¹¹⁸ Důvody k takovému Bedřichovu jednání se nabízejí v zásadě dva. Buď rozhořčený Bedřich hledal viníka své pohany a našel jej v Děpoltovi, kvůli němuž se začal v této záležitosti angažovat anebo byla důvodem skutečnost, že se Děpolt II. začal přiklánět ke Konrádu II. Otovi, kterého patrně začal vnímat coby schopnějšího vladaře, než jakým byl Bedřich. Po Konrádově nástupu na stolec v roce 1189 byl totiž Děpolt II. povolán zpět (pobýval patrně ve Slezsku, odkud pocházela jeho manželka¹¹⁹) a byly mu navráceny jeho funkce. Vzápětí Konrád II. Ota Děpolda postavil do čela české družiny na křížové výpravě. Během kruciáty ovšem Děpolt našel 21. listopadu 1190 svoji smrt, patrně následkem nějaké infekční nemoci.¹²⁰

Výše zmíněný odmítavý postoj knížete Bedřicha vůči výhrůžkám Jindřicha Břetislava bych osobně považoval za (vcelku ojedinělý) projev vzdoru vůči Fridrichu Barbarossovi, resp. za projev odvahy vydat se na velice tenký led hrozícího sporu s nepředvídatelně jednajícím císařem. Na druhou stranu je ovšem nutno vzít v úvahu, že opět neznáme míru, s níž se v této záležitosti angažovala Bedřichova manželka Alžběta. Je totiž možné, že kníže se výhrůžky Jindřicha Břetislava skutečně zalekl a hodlal Děpoltovy podpory zanechat, k čemuž ovšem nedostal prostor, neboť rázná choť jej proti jeho vůli dotlačila k setrvání na dosavadním postoji. Jelikož Děpoltici ovšem byli pro vladislavovskou přemyslovskou větev dlouhodobými spojenci a naopak biskup Jindřich Břetislav byl postavou Bedřichovi velmi nepohodlnou, osobně se přikláním k závěru, že Bedřich v tomto případě na podpoře Děpolda II. setrval i bez nutnosti Alžbětiných zásahů. S ohledem na výše přepisované znění plamenného proslovu Bedřichova delegáta lze uvažovat rovněž tak, že Bedřich ani nemusel otázku Děpoltovy podpory vnímat jako projev své „statečnosti“ a vzdoru. Projev je totiž natolik nadutý, že se až nabízí otázka, zda Bedřich nepředpokládal, že „pouhý“ biskup nemá v tomto sporu sebemenší šanci uspět a že Bedřichovu, resp. Děpoltovu, stranu čeká rychlé a snadné vítězství (popřípadě že císař ani

¹¹⁶ CDB I, č. 317, str. 288–290.

¹¹⁷ FRB II, str. 481.

¹¹⁸ NOVOTNÝ, Václav. *České dějiny. Dílu I. část 2 Od Břetislava I. do Přemysla I.* Praha: Jan Laichter, 1913, str. 1094.

¹¹⁹ EKRT, Tomáš. *Děpoltici - vedlejší větev Přemyslovců.* Bakalářská práce, vedoucí Žemlička, Josef. Univerzita Karlova, Filozofická fakulta, Ústav českých dějin, 2019, str. 32.

¹²⁰ Tamtéž, str. 32.

není kompetentní ve věci pražského biskupství rozhodovat¹²¹). Postavení pražského biskupa totiž v té době vsutku nijak výsostné nebylo a jeho kompetence se omezovaly prakticky pouze na svěcení kněží, svěcení svatostánků a výkon základních duchovních služeb na pražském knížecím dvoře.¹²² Je tedy možné, že Bedřichův postoj se nám jeví být hrdinským až ve světle znalosti, jak celá záležitost dopadla. Ať již však byla Bedřichova motivace jakákoliv, můžeme tento případ pokládat za příklad situace, kdy není o Bedřichovi zcela spravedlivé hovořit jako o panovníkovi zcela neschopném a na Fridrichu Barbarossovi slepě závislém.

¹²¹ VOSKA, Ondřej. *Jindřich Břetislav jako český a říšský kníže*. Bakalářská práce, vedoucí Izdný, Jakub. Praha: Univerzita Karlova, Filozofická fakulta, Ústav českých dějin, 2022, str. 29.

¹²² NOVÝ, Rostislav. *Přemyslovský stát 11. a 12. století*. Praha: Universita Karlova, 1972, str. 65.

6 Bedřichovy aktivity ve chvílích míru

Jak předešlé kapitoly ilustrovaly, výraznou část Bedřichovy vlády vyplňovaly ustavičné spory, boje, intriky a povstání, iniciované celou řadou Bedřichových mocenských konkurentů. Právě těmto okamžikům Bedřichova života se věnuje převážná většina zdrojů primární i sekundární literatury o Bedřichovi pojednávajících. I přesto se ovšem můžeme setkat se zmínkami o vladařských krocích knížete Bedřicha, které s výše uvedeným mocenským zápasem sice bezprostředně nesouvisejí, jsou však přesto významné pro utváření komplexnějšího obrázku o éře Bedřichova pobytu na pražském knížecím stolci.

Do počátku Bedřichovy druhé vlády spadá událost z roku 1179, která se ovšem týká spíše kněžny Alžběty nežli samotného Bedřicha. V roce 1179 umírá biskup Bedřich z Puttendorfu, který ač češtiny údajně naprosto neznalý, vykonával funkci dlouhých jedenáct let.¹²³ Za jeho nástupce si Alžběta navzdory značné nevoli Čechů prosadila svého kaplana Vališe (též Valentina), který byl pražským biskupem až do své smrti dne 6. února 1182.¹²⁴ Tímto si knížecí pár svoji nevalnou reputaci u Čechů dozajista nevylepšil. Možno ještě doplnit, že Vališ, Bedřich z Puttendorfu i jeho předchůdce Gotpold byli premonstrátskými řeholníky.¹²⁵

Jedna z nejstarších Bedřichových listin se datuje k roku 1178 a olomouckému biskupskému kostelu jsou zde potvrzeny statky a privilegia, kterých nabyl za vlády Soběslavovy.¹²⁶

K letům 1183 a 1184 máme k dispozici listiny, které kníže Bedřich vydal při svých pobytech na zbečenském knížecím dvorci.¹²⁷ Listiny¹²⁸ byly určeny cisterciákům z kláštera v Plasích na severním Plzeňsku, kteří se značné přemyslovské přízni těšili dlouhodobě.¹²⁹ Vydání obou listin bylo přítomno značné množství významných svědků. U starší listiny jsou zmiňováni pražský biskup, vyšehradský probošt, salcburský arcibiskup, kasteláni z Žatce, z Litoměřic, z Boleslavi a další. O rok později jsou mezi svědky uvedeni vedle pražského biskupa a vyšehradského probošta například i opati z Břevnova, ze Strahova či z Litomyšle. Dorazili ovšem například i kasteláni z Práchně, Kladska či Boleslavi.¹³⁰ V roce 1185 jsou plaští cisterciáci Bedřichem podarováni opět, tentokrát získávají majetky ve vsi Košíře, nyníjší

¹²³ KOUTEK, Tomáš. *Čeští biskupové a arcibiskupové*. Praha: Brána, 2016, str. 34.

¹²⁴ Tamtéž, str. 34.

¹²⁵ NOVÝ, Rostislav. *Přemyslovský stát 11. a 12. století*. Praha: Universita Karlova, 1972, str. 75.

¹²⁶ CDB I, č. 294, str. 262–263.

¹²⁷ Listiny jsou zároveň dokladem přetrvávajícího významu zbečenského knížecího dvorce, který vznikl již v 11. století. Vzhledem k níže uvedenému množství vzácných hostů, kteří byli vydání listin přítomni, lze navíc soudit, že muselo o jít o dvorec reprezentativní a velice prostorný.

¹²⁸ CDB I, č. 300, str. 269–270 a č. 304, str. 273.

¹²⁹ CHARVÁTOVÁ, Kateřina. *Dějiny cisterckého řádu v Čechách 1142–1420. I. Fundace 12. století*. Praha: Nakladatelství Karolinum, 1998, str. 158.

¹³⁰ NACHTMANNOVÁ, Alena; RAZÍM, Vladislav. *Křivoklát a lovecký hvozď v době přemyslovské* in RAZÍM, Vladislav za kol. *Přemyslovské Křivoklátsko. 900 let hradu Křivoklát*. Praha: NPÚ, 2010, str. 13–14.

součástí Prahy.¹³¹ Meinher, první historicky doložený plaský opat, často pobýval v Bedřichově blízkosti a z jeho pověření dokonce usmířoval spory o církevní majetek.¹³² Meinher je však znám již z listin doby Soběslava II.¹³³

Bedřich však udržoval styky s cisterciáky nejen z Plas. Například v roce 1181 jsou Bedřichem podarováni cisterciáci z kláštera ve Waldsassen, ke kterým byl štedrý již jeho otec. Od Bedřicha zdejší řeholníci získávají mimo jiného například újezd jménem Mähring.¹³⁴ Stejnomené nynější městečko leží v Horní Falci na samých hranicích s Českou republikou. Z této listiny, dobře ilustrující tehdejší drobné posuny hranic českého knížectví, zároveň vyplývá, že ještě v roce 1181 měl Bedřich ve své moci lokalitu Sedlecka, která ovšem nejpozději v roce 1185 přechází pod přímý vliv Fridricha Barbarossy.¹³⁵ Listina totiž zároveň waldsassenským potvrzuje držení území, které nabyli již za Vladislava II. Editor potvrzované území lokalizuje do Chebska, které dle většiny teorií bylo jihozápadní hranicí Sedlecka.

Zajímavou donaci Bedřich provedl v roce 1186, kdy věnoval cisterciákům z kláštera ve Světlé statek Laziště, což mělo představovat kompenzaci za vypálení kláštera v roce 1176, kterého se dopustil Soběslav II. při bojích o zachování Vitorazska.¹³⁶ Listina byla vydána na knížecím dvorci v Kamýku nad Vltavou.

Kníže Bedřich byl dlouhodobě štedrý i k johanitům, kteří do Čech přicházejí na sklonku vlády jeho otce v roce 1169.¹³⁷ Později se usazují například na Opavsku a také již výše zmíněný votivní kostel sv. Jana Evangelisty na Bojišti rovněž připadl johanitům.

Další velice významnou listinu kníže Bedřich vydává v roce 1185. Tato listina¹³⁸ se týká již výše zmiňované problematiky sporného území Vitorazska. Kníže Bedřich zde odměnou za poskytnutou pomoc při potlačení povstání v roce 1184¹³⁹ přiznává zbývající část Vitorazska Hadmarovi II. z Kuenringu. Jedná se konkrétně o okolí dnešního rakouského městečka Weitra. Listina byla vydána v lokalitě, označované jako *Bozdiz*. Šlo patrně o dvorec v podhradí

¹³¹ CDB I, č. 307, str. 277.

¹³² CDB I, č. 319, str. 291–292 a č. 320, str. 292–294.

¹³³ CDB I, č. 278, str. 243.

¹³⁴ CDB I, č. 295, str. 263 – 265.

¹³⁵ BĚLOHLÁVEK, Miloš. *Sedlecko v 10.–13. století a německý vliv v regionu*. Bakalářská práce, vedoucí Kubín, Petr. Univerzita Karlova, Katolická teologická fakulta, Katedra církevních dějin a literární historie, 2019, str. 26.

¹³⁶ CDB I, č. 311, str. 283–284.

¹³⁷ KALHOUS, David. *České země za prvních Přemyslovců v 10.–12. století. II. díl / Svět doby knížecí*. Praha: Libri, 2013, 264 str.

¹³⁸ CDB I, č. 309, str. 279.

¹³⁹ NOVOTNÝ, Václav. *České dějiny. Dílu I. část 2 Od Břetislava I. do Přemysla I.* Praha: Jan Laichter, 1913, str. 1076.

nyňjšího hradu Bezdězu v severních Čechách. Na některých jiných donacích bývá Bedřich uváděn mezi svědky.¹⁴⁰

Codex diplomaticus bohemicus v oddílu *Acta spuria* dále nabízí šest listin, které jsou Bedřichovi též připisovány, jedná se však o listiny, jejichž pravost je přinejmenším sporná. Ve třech případech se jednalo o donace a privilegia pro kladrubský klášter,¹⁴¹ ve dvou pro johanity¹⁴² a v jednom pro vyšehradskou kapitulu, které zde potvrzují pozemky, darované manželkou Vratislava II. Svatavou Polskou.¹⁴³

K roku 1185 se váže zmínka o bohubilé stavitelské aktivitě knížete Bedřicha přímo v areálu Pražského hradu. Jeho jméno je spojováno s kaplí Všech svatých v knížecím paláci, která měla být v tomto roce po skončení stavebních prací vysvěcena. Kaple se nacházela v patře knížecího paláce v místech dnešního kostela téže patronace.¹⁴⁴ Není však zcela jasné, zda se jednalo o rekonstrukci jakési starší kaple, pocházející z doby, kdy byl palác budován Soběslavem I., anebo zda šlo o vybudování kaple nové.¹⁴⁵ V této věci jsem oslovil Odbor památkové péče Kanceláře prezidenta republiky. Výsledkem mi bylo sdělení, že na tuto otázku neexistuje jasná odpověď. Jediným relevantním dokladem je zmínka o svěcení z roku 1185. Odbor památkové péče se nejvíce přiklání k závěru, že za Soběslava I., který zemřel již pět let po začátku výstavby paláce, žádná kaple vzniknout nestihla a že začala být budována buď za vlády Bedřichovy, popřípadě ještě za vlády Vladislavovy a za vlády Bedřicha byla dokončena a vysvěcena.¹⁴⁶ Patrně tedy šlo skutečně o kapli novou, ovšem míra, s níž se o ni Bedřich bezprostředně zasloužil, je nejasná. Kaple patrně dosahovala rozměrů zhruba 12 x 6 m a byla přístupná přímo z knížecí komnaty.¹⁴⁷ Na jejích základech nyní stojí kostel Všech svatých, vybudovaný po francouzském vzoru Petrem Parlěrem v sedmdesátých letech 14. století a posléze renesančně upravený.

Do časového období vlády knížete Bedřicha rovněž s nejvyšší pravděpodobností spadají počátky systematické těžby stříbra na území českých zemí. Bývá to dokládáno listinou knížete Bedřicha z roku 1188, podle níž má být johanitům každoročně vypláceno 12 hřiven stříbra jako náhrada za pozemky vykoupené pro účely těžby.¹⁴⁸ Nabízí se ovšem otázka, zda můžeme

¹⁴⁰ Příkladem budiž Barbarossový listiny č. 314 a 315 (obě na str. 287) či Alžbětina listina č. 312, str. 284–285.

¹⁴¹ č. 403, str. 421–422; č. 405, str. 425–438 a č. 409, str. 442–443.

¹⁴² č. 402, str. 417–421 a č. 404, str. 423–425.

¹⁴³ č. 406, str. 438–440.

¹⁴⁴ BORKOVSKÝ, Ivan. *Pražský hrad v době přemyslovských knížat*. Praha: Academia, 1969, s. 133.

¹⁴⁵ Názory na toto se někdy rozcházejí i v jedné a téže práci - Ivan Borkovský v publikaci *Pražský hrad v době přemyslovských knížat* na straně 134 hovoří o rekonstrukci již existující kaple, na stranách 81–82 z textu vyplývá spíše budování kaple nové.

¹⁴⁶ E-mail PhDr. Petra Kroupy ze dne 25.3.2025.

¹⁴⁷ DRAGON, Zdeněk. *Praha 885–1310. Kapitoly o románské a raně gotické architektuře*. Praha: Libri, 2002, str. 35–36.

¹⁴⁸ CDB I, č. 318, str. 290.

počátky těžby stříbra považovat jako úspěch, spojitelný konkrétně s osobou knížete Bedřicha. Z mého pohledu ano. Za první písemnou zmínku o Stříbře bývá považována Bedřichova listina z roku 1183.¹⁴⁹ Ta sice byla označena za pozdější podvrh, přesto však patrně naznačuje sepětí knížete s lokalitou. Je ostatně asi jen málo pravděpodobné, že by zprovoznění prvního stříbrného dolu proběhlo v budoucím královském horním městě zcela nezávisle na panovníkovi, který by nebyl na věci nijak zainteresován. Dlužno dodat, že počáteční objem ve Stříbře vytěžené rudy byl nevelký a naleziště bylo záhy zastíněno proslulými nalezišti v Jihlavě či v Kutné Hoře. Jelikož ovšem těžba ve Stříbře neustávala a v roce 1263 vedla k povýšení dosavadní osady na město a k získání četných privilegií, snad můžeme počáteční chabé těžební výsledky přičíst na vrub především limitům teprve se rozvíjející těžební technologie.

Kníže Bedřich také přirozeně razil své mince. V současnosti víme o sedmnácti různých typech bedřichovských denárů. Jejich úroveň ovšem nebyla valná, což je dáváno do souvislosti s celkově tíživou situací v českém knížectví. Nekvalitně ražené mince byly malé (průměr mince činil zhruba 14–17 cm, hmotnost se pohybovala kolem 0,5 g¹⁵⁰) a více než ze stříbra byly složeny z mědi (stříbro činilo zhruba 10% hmotnosti mince).¹⁵¹ Právě z důvodu vysokého zastoupení málo odolné mědi se těchto mincí zachovalo málo. Obrazové motivy mincí rovněž nebyly příliš invenční, většinou byly přejaty z mincí předchůdců, např. od knížete Svatopluka (†1109).¹⁵² Na mincích bývávali zobrazováni například Bedřichovi příbuzní – dokladem je jeden z čáslavských denárů, kde Bedřichův bratr, biskup Vojtěch, žehná své švagrové – kněžně Alžbětě.¹⁵³

V roce 1886 byly dvě velmi dobře zachovalé mince z počátku Bedřichovy druhé vlády nalezeny na čáslavském kopci Hrádek.¹⁵⁴ Dále byly Bedřichovy mince nalezeny např. v Hrdlovce na Teplicku, ve Strunkovicích nad Blanicí na Prachaticku, v Mimoni, ve Střelecké ulici v Chrudimi, v Praze Na Slupi a v kapli Betlémské či v obci Mítkov u Brandýsa nad Orlicí.¹⁵⁵

Na kvalitativně zcela odlišné úrovni byla pečeť knížete Bedřicha. Postava panovníka na ní vyobrazeného byla na svou dobu velice dobře modelovaná a individualizovaná. Na základě shodných rysů Anežka Merhautová blíže neznámému tvůrci pečetě připisuje též autorství

¹⁴⁹ CDB I, č. 402, str. 417–419.

¹⁵⁰ VANĚČKOVÁ, Jana. *Denáry knížete Bedřicha z Čáslavi - Hrádku*. In *Z pomocných věd historických XIV. Sborník k 70. narozeninám doc. PhDr. Jaroslava Kašpara, CSc.* Praha: Karolinum, 1999, str. 232.

¹⁵¹ RADOMĚŘSKÝ, Pavel. *Příspěvek k mincovnictví knížete Bedřicha*. In *Numismatické listy* ročník V (1950), č. 6, str. 109–114.

¹⁵² VANĚČKOVÁ, Jana. *Denáry knížete Bedřicha z Čáslavi - Hrádku*. in *Z pomocných věd historických XIV. Sborník k 70. narozeninám doc. PhDr. Jaroslava Kašpara, CSc.* Praha: Karolinum, 1999, str. 232.

¹⁵³ KLÍMA, Václav. *Denár Bedřichův*. in *Numismatické listy* ročník XL (1985), č. 4, str. 113.

¹⁵⁴ VANĚČKOVÁ, Jana. *Denáry knížete Bedřicha z Čáslavi - Hrádku*. in *Z pomocných věd historických XIV. Sborník k 70. narozeninám doc. PhDr. Jaroslava Kašpara, CSc.* Praha: Karolinum, 1999, str. 232.

¹⁵⁵ KLÁPŠTĚ, Jan. *Proměna českých zemí ve středověku*. Praha: NLN, 2005, str. 320 a RADOMĚŘSKÝ, Pavel. *Příspěvek k mincovnictví knížete Bedřicha*. In *Numismatické listy* ročník V (1950), č. 6, str. 110 a 113.

podobně zdařilého denáru s podobiznou sv. Václava, který spatřil světlo světa již za vlády Vladislava II.¹⁵⁶

¹⁵⁶ MERHAUTOVÁ, Anežka; TŘEŠTÍK, Dušan. *Románské umění v Čechách a na Moravě*. Praha, Odeon, 1984, str. 209–210 a 217.

7 Závěr Bedřichova života

Na sklonku osmdesátých let dvanáctého století se Fridrich Barbarossa začíná připravovat na další křížovou výpravu, v dějinách již třetí. Během příprav tráví vánoční svátky roku 1188 v Chebu.¹⁵⁷ Kníže Bedřich nepřekvapivě přislíbí účast českého vojska a v březnu 1187 přijímá v Mohuči kříž.¹⁵⁸ Sám se ovšem do Svaté země nevydává. Již v kapitole o knínském míru jsem nastínil eventualitu, že se tak mohl rozhodnout i ze zdravotních důvodů. Tomu by mohla nasvědčovat rovněž ta skutečnost, že v té době mu již ze života zbývalo jen velice málo.

Kníže Bedřich umírá v Praze v sobotu 25. března 1189 ve věku necelých padesáti let. Problematika Bedřichova posledního odpočinku rovněž není bez zajímavosti. Ostatky knížete Bedřicha byly uloženy v bazilice sv. Víta na Pražském hradě, ovšem dosud nebyly ztotožněny. Součástí vladařského pohřebiště ovšem byla také truhla s ostatky, u níž se až v druhé polovině 20. století zjistilo, že je starší, než se dosud předpokládalo a že pochází z druhé poloviny 12. století.¹⁵⁹ Objevily se teorie, ztotožňující tyto ostatky z druhé poloviny 12. století s dosud neztotožněnými ostatky knížete Bedřicha. Problémem se zabývala Milena Bravermannová, která ovšem dospěla k jinému názoru. Ve výše citované studii poukazuje na skutečnost, že předmětná cestovní truhla je z cizokrajného dřeva a jsou na ní vyobrazeny orientální motivy. Součástí nálezu byla navíc i tkanina, taktéž románská, zdobená vzorem, nemajícím ve střední Evropě obdoby, podobným spíše vzorům jihoitalským. Jelikož je známo, že Konrád II. Ota v září 1191 podlehl morové nákaze poblíž Neapole a jeho tělo bylo posléze repatriováno do Prahy, kde ostatky rovněž dosud nebyly ztotožněny, usuzuje Bravermannová, že kosti zde nalezené patří právě Konrádu II. Otovi. Ve světle této teorie se zdá, že dle středověkých zvyklostí byly měkké části Konrádova těla pohřbeny v klášteře Monte Cassino¹⁶⁰ a kosti se do Prahy dostaly v této cestovní truhle, která byla uložena na vladařském pohřebišti. Pokud se tato logicky znějící hypotéza zakládá na pravdě, znamenalo by to, že konkrétní místo Bedřichova posledního odpočinku stále čeká na své nalezení.

V souladu s předpokládaným obsahem dohody z Nového Knína se počínaje dubnem 1189 novým pražským knížetem stává Konrád II. Ota, čímž dochází k opětovnému spojení Čech a Moravy. Vdova Alžběta si pokoušela vymínit, že Pražský hrad uvolní jen za té podmínky, získá-li výměnou do své správy Olomouc. Konrád II. Ota však odmítl její ambiciózní požadavky akceptovat. Jelikož byl sám bezdětný, svěřil správu Olomouce do rukou

¹⁵⁷ NOVOTNÝ, Václav. *České dějiny. Dílu I. část 2 Od Břetislava I. do Přemysla I.* Praha: Jan Laichter, 1913, str. 1098.

¹⁵⁸ BĚLINA, Pavel za kol. *Kronika českých zemí. Pravěk–1249. Počátky českého státu – nástup Přemysla II.* Praha: Fortuna Libri, 2008, str. 81.

¹⁵⁹ BRAVERMANOVÁ, Milena. *Románská tkanina z královské hrobky.* In *Archaeologia Historica XXV* (2000), str. 423–424.

¹⁶⁰ FRB II, str. 509.

Vladimírovi a Břetislavovi, potomkům zdejšího, již před téměř třiceti lety zesnulého, údělníka Oty III. Dětleba.¹⁶¹ V květnu 1189 Konrád získává Čechy v léno, patrně zcela bez problémů.¹⁶²

¹⁶¹ WIHODA, Martin. *Morava v době knížecí: 906–1197*. Praha: NLN, 2010, str. 232 - 233.

¹⁶² NOVOTNÝ, Václav. *České dějiny. Dílu I. část 2 Od Břetislava I. do Přemysla I.* Praha: Jan Laichter, 1913, str. 1102.

8 Druhý život knížete Bedřicha

Osmá kapitola se bude zabývat analýzou druhého života knížete Bedřicha se zřetelem na díla novější, přístupná dnešnímu čtenáři z řad širší veřejnosti.

Ve 14. století vzniká proslulá Dalimilova kronika, přičemž do ní její autor zařazuje příběh o tzv. Stanimírově povstání. Upravená forma tohoto příběhu je v roce 1894 vydána Augustem Sedláčkem ve výboru *Historické pověsti lidu českého*.¹⁶³ Pověst vypráví, že Čechové, nespokojeni s Bedřichovou proněmeckou vládou, si za knížete zvolili jakéhosi německého (!) knížete Stanimíra, který se netajil, že Němce by z Čech uřezáváním nosů vypudil. Šlechta proto svrhla Bedřicha a nastolila Stanimíra. Vzápětí byla ovšem velmi nepříjemně překvapena jeho naopak silně proněmeckým přístupem. Během schůzky na Křivoklátě si proto za knížete odhlasovala opětovně Bedřicha. Bedřich vyzval Stanimíra k jednání, ovšem Stanimír, nehodlaje snadno nabyté české knížectví pozbyt, instruoval své lidi, aby Bedřicha po smluveném zvolání „*Proměňte se, proměňte!*“ napadli a zabili. Vše se ovšem doneslo Bedřichovi, který si, podobně jako jeho druhové, vzal pod šaty krytí. Poté co Stanimír vykřikl: „*Proměňte se, proměňte!*“, bylo již Bedřichovo poselstvo na útok připraveno, ihned jej opětovalo, v nastalé šarvátce zvítězilo a Bedřich mohl znovu usednout na knížecí stolec.

Tato příběh, patrně inspirovaný zahraničními vzory, je příběhem fiktivním (maximálně by mohlo jít o velmi volnou parafrázi příběhu Soběslava II.). Dalimilova kronika vůbec s faktografií Bedřichovy vlády nakládá velice nepřesně – např. Konrád II. Ota je zde označován za Bedřichova bratra¹⁶⁴ a na jiném místě dokonce za Bedřichova syna.¹⁶⁵ Ve skutečnosti byli praprabratranci a „syn“ Konrád byl dokonce starší než Bedřich. Chybně uvádí příbuzenský vztah Bedřicha s Konrádem Otou rovněž Václav Hájek z Libočan – zde je Konrád Bedřichovým strýcem.¹⁶⁶

Druhá část kapitoly sleduje Bedřichovu stopu na stránkách historických románů. Nepodařilo se mi dohledat žádný román, v němž by kníže Bedřich vystupoval coby ústřední protagonista, ovšem můžeme se s ním setkat jakožto s postavou vedlejší v románech, věnovaných některému z jeho současníků. Analyzován byl román Jaroslavy Černé *Vladislav II. Nečekaný vzestup zavrženého dědice*, román Ludmily Vaňkové *Příběh mladšího bratra* a román Evy Rolečkové *Já, kníže Soběslav*. Cílem je zjistit, jak jednotlivé autorky tuto nejednoznačnou postavu interpretují a jaký prostor jí v textu věnují.

Jak již bylo výše uvedeno, datum narození knížete Bedřicha není znám a klade se zpravidla do dvouletého období 1141–1142. Předpokládám, že autorky románů, s nimiž jsem pracoval, se této nejasné dataci budou snažit vyhnout a z tohoto důvodu bude Bedřichovo narození v textu datováno jen velice mlhavě (bude-li vůbec zmíněno). V případě románu Jaroslavy Černé *Vladislav II. Nečekaný vzestup zavrženého dědice* se můj předpoklad ukázal být předpokladem naprosto lichým. Autorka má totiž o datu Bedřichova narození naprosto

¹⁶³ SEDLÁČEK, August. *Historické pověsti lidu českého*. Praha: Odeon, 1972, str. 110–111.

¹⁶⁴ *Dalimilova kronika* ed. Milan Maralík. Praha: Nakladatelství ELK, 1948, str. 66.

¹⁶⁵ Tamtéž, str. 68.

¹⁶⁶ *Václava Hájka z Libočan Kronika Česká. III Čechy vévodské 1101–1253*. Praha: V. Flajšhans, 1929, str. 294.

jasnou představu. První zmínka o těhotenství Gertrudy Babenberské se váže ke konci ledna roku 1142.¹⁶⁷ V pasáži, odehrávající se 28. dubna 1142, se kněžna stále „chytá za vzedmuté břicho“¹⁶⁸ a k porodu nedochází ještě ani v závěru měsíce května.¹⁶⁹ Bedřich v románu přichází na svět 8. června 1142.¹⁷⁰ Jelikož autorka o několik stránek dál velice konkrétně datuje i narození Bedřichova mladšího bratra Svatopluka¹⁷¹ (jinde uváděné rovněž pouze mlhavě), lze v tomto směru označit autorčiny datace za čiré umělecké licence. První zmínku, která nám již knížete Bedřicha blíže osobnostně charakterizuje, nacházíme v pasáži, odehrávající se na sklonku února 1158, v níž si Vladislavova druhá manželka Judita Durynská stýská biskupu Danielovi nad svými dospívajícími nevlastními syny Bedřichem a Svatoplukem. Ti dle jejich slov začínají vůči své maceše dávat až příliš najevo své antipatie, neboť údajně žárlí na pozornost, kterou jejich jinak emočně chladný otec Vladislav své ženě věnuje.¹⁷² Obdobná pasáž se v textu váže k podzimu 1162¹⁷³ a můžeme z ní vyčíst až nenávisť, kterou trojice Vladislavových synů z prvního manželství k Juditě chová. V kontrastu s ušlechtilostí královny Judity, autorkou v textu neustále zdůrazňovanou, se zde Bedřich poprvé začíná čtenářům jevit jako nesympatická postava. V červnu 1168 potkáváme Bedřicha v okamžiku, kdy na otce a macechu naléhá, aby se mohl z Olomouce přesunout do Prahy a stát se jakýmsi spoluvladařem. Bedřich je na tomto místě vykreslen v naprostém souladu s tím, jak je v současnosti vnímán – jako ambiciózní, arogantní a pochlebující slaboch.¹⁷⁴ V pasážích, pojednávajících o Vladislavově abdikaci a následném císařově zásahu, se Bedřich kupodivu vůbec neobjevuje. Kapitola „Závěrem“ obsahuje nejzákladnější, tentokrát již faktograficky podané, informace o následném vývoji v českých zemích až do roku 1197. Bedřich je zde ohodnocen jako *slaboch bez vlastní vůle a nedostatku vladařských schopností*.¹⁷⁵ Pomineme-li skutečnost, že ne zcela vhodně nasylizovaná věta naznačuje spíše dostatek vladařských schopností, poznáváme, jaký obrázek si čtenáři knihy na základě všeho výše uvedeného o Bedřichovi utvoří. Souhrnně lze říci, že Bedřich se v textu vyskytuje marginálně, což ovšem autorce nebrání vybavit jej náznaky veškerých negativních vlastností, které jsou s ním tradičně spojovány.

Současně však v této souvislosti považují za nutné podotknout, že vůbec většina postav se v textu Stanislavy Černé jeví být postavami velice schematickými, černobílými a snad až příliš přesně korespondujícími s jejich zažitými charakteristikami. S mírnou nadsázkou by se dalo říci, že kniha působí, jako by vznikla na objednávku Vladislava a jeho druhé manželky

¹⁶⁷ ČERNÁ, Jaroslava. *Vladislav II. Nečekaný vzestup zavrženého dědice*. Frýdek-Místek: Alpress, 2018, str. 51.

¹⁶⁸ Tamtéž, str. 60.

¹⁶⁹ Tamtéž, str. 62.

¹⁷⁰ Tamtéž, str. 68.

¹⁷¹ Tamtéž, str. 74–75.

¹⁷² Tamtéž, str. 148.

¹⁷³ Tamtéž, str. 174.

¹⁷⁴ Tamtéž, str. 197–201.

¹⁷⁵ Tamtéž, str. 230–231.

Judity. Kupříkladu Juditu Durynskou poznáváme jako na první pohled okouzující, moudrou, empatickou a poddaným lidem milovanou donátorku Juditina mostu, knížecí spojenec biskup Daniel je rovněž mužem moudrým, uvážlivým a světaznalým. Zato všichni Vladislavovi protivníci a nepřátelé jsou vyliční jako prohnání vypočítavci (Fridrich Barbarossa), slaboši (Oldřich a částečně též Soběslav) či dokonce nemilosrdní vrazi (Oldřich, Svatopluk). Celkově je však kniha velice poutavá, byť autorka pro větší spád vyprávění místy zařazuje poněkud přehnané situace. Nejlépe je to vidět v pasáži, kdy je Soběslav na Barbarossův pokyn propuštěn z vězení na Přimdě. Je doloženo, že Soběslav nechal svého žalárníka a trýznitele Konráda Šturma zkrátit o hlavu, ovšem v textu Soběslav Konráda Šturma osobně probodne a to ihned, jak je mu při propouštění navrácen jeho meč.¹⁷⁶

Román Ludmily Vaňkové *Příběh mladšího bratra* je věnován mládí Přemysla Otakara I., ovšem nemalý prostor je zde věnován i postavě jeho nejstaršího bratra, knížete Bedřicha a jeho ženy, kněžny Alžběty. Vskutku pozoruhodná je u tohoto díla skutečnost, že náhled na Bedřichovu osobnost je oproti románu Stanislavy Černé diametrálně odlišný. Bedřich zpoza řádek vystupuje jako sympatický šlechtný muž, s pouze nepatrnou nadsázkou jako ideál všech ctností. Již na samotném začátku nám může být Bedřich sympatický díky tomu, jak kladný vztah má se svými malými nevlastními bratry, především s Přemyslem, budoucím Přemyslem Otakarem I.¹⁷⁷ S postupem děje Bedřichovy kladné vlastnosti přibývají takřka exponenciální řadou. Vaňkové Bedřich je na straně 10 věrný a milující manžel Alžbětin, na straně 183 je nápadně velkorysý, na stranách 214-216 se uplatní jako smířlivý rozhodce, na straně 219 je dokonce označen coby „*Bedřich, muž spravedlivý*“. Při čtení strany 22 Bedřicha poznáváme coby muže pokorného, skromného a rozumného. Strana 155 nám Bedřicha představuje jako muže upřímného a strana 83 jako muže povahově mírného. Na stranách 313-315 již leží Bedřich na smrtelné posteli. Sám sebe v tu chvíli hodnotí jako neúspěšného panovníka, který dopltil na svoji pýchu. Zároveň se podobá velkomoravskému Svatoplukovi a nabádá svého bratra Přemysla k dobré shodě s Konrádem Otou, jelikož to je jediná cesta, jak se může rozdělená země v budoucnu opět spojit. Podle Josefa Žemličky byly právě chladné vztahy s Bedřichovými nevlastními sourozenci významným rysem Konrádovy vlády.¹⁷⁸

Z mého pohledu je v tomto románu velice zdařile vykreslena důležitá postava kněžny Alžběty. Bedřichovu manželku zde poznáváme jako na jednu stranu milující choť, na druhou stranu jako zdatnou manipulátorku.¹⁷⁹ V otázce rozložení moci mezi Bedřichem a Alžbětou Vaňková naznačuje jakýsi mocenský tandem, v němž byla Alžběta tím, kdo leckdy popostrčil samou rozvážností někdy nerozhodného knížete.¹⁸⁰ Na stranách 84-86 a dále na straně 135 autorka Alžbětě plně přiznává zásluhy na obraně Pražského hradu během šlechtických rebelií.

¹⁷⁶ ČERNÁ, Jaroslava. *Vladislav II. Nečekaný vzestup zavrženého dědice*. Frýdek-Místek: Alpress, 2018, str. 222.

¹⁷⁷ VAŇKOVÁ, Ludmila. *Příběh mladšího bratra*. Praha: Šulc-Švarc, 2008, str. 14.

¹⁷⁸ ŽEMLIČKA, Josef. *Přemysl Otakar I*. Praha: Svoboda, 1990, str. 53.

¹⁷⁹ VAŇKOVÁ, Ludmila. *Příběh mladšího bratra*. Praha: Šulc-Švarc, 2008, str. 195.

¹⁸⁰ Tamtéž, str. 141.

Z vedlejších postav je zajímavě zachycen ještě Konrád Ota. Na něj je totiž nahlíženo pohledem knížete Bedřicha a vyznění této postavy se mění závisle na měnícím se vztahu mezi Bedřichem a Konrádem. Ve chvíli, kdy Konrád Bedřichovi pomáhá vyhnat Soběslava II., působí jako postava kladná. To se naprosto mění v pasážích, které pojednávají o letech 1182 – 1186. Zde se Konrád mění v nesympatického, prohnáného zrádce, podřívajícího Bedřichovu autoritu a majestát. Další a již poslední změna přichází podpisem knínského míru. Z pána Moravy je již opět Bedřichův moudrý a nepostradatelný doživotní spojenec.

Román nabízí rovněž odpověď na vcelku zásadní otázku, jaký byl osobní názor a postoj knížete Bedřicha vůči císaři Fridrichu Barbarossovi. Z mého pohledu je toto v příběhu zpracováno velice věrohodně a plně v souladu s mým vlastním míněním. Mám za to, že názor, v románu prezentovaný, kníže Bedřich skutečně měl. Bedřich Barbarossu nevnímá nijak kladně, dokonce jej označuje za „*lotra a ničemu*“¹⁸¹ a snaží se co nejvíce záležitostí vyřídit samostatně bez jeho zásahů. V jedné pasáži mu i poměrně otevřeně odmlouvá.¹⁸² Na druhou stranu si pragmaticky připouští jeho nemalou moc, které hodlá využívat v krizových situacích, jejichž řešení přesahuje jeho vlastní schopnosti a možnosti.¹⁸³

Na některých místech jdou romány Černé a Vaňkové vysloveně proti sobě a tutéž událost interpretují zcela odlišně. Napoprvé se s tímto setkáváme ve věci vztahu dospívajícího Bedřicha ke své maceše Juditě. Výše byla popsány starosti, které Judita měla se svými přezíravě arogantními nevlastními syny na stránkách románu Stanislavy Černé. U Ludmily Vaňkové však není o žádných zvlášť vypjatých vztazích ani zmínky a naopak je zde dokonce zmiňována platonická láska, jíž Bedřich ke své spanilé maceše zahořel.¹⁸⁴ Druhým případem je kauza Bedřichova bratra Svatopluka, který zabil Juditina vojáka Vojslava. Stanislava Černá tvrdí, že zpupný Svatopluk přišel ve zlém za Juditou, které zazlíval přílišný vliv ve státě. Vojslav svojí paní bránil a ubránil, ale v potyčce za to zaplatil životem. V pojetí Ludmily Vaňkové je tatáž situace vyličená v naprosto odlišném světle. Vojslav zde není královním chrabřím ochráncem, nýbrž pouhým násilníkem, který se hodlá královny násilím zmocnit k ukojení svého chtíče. Logicky se tím mění i postavení Svatopluka, z podlého vraha se stává obětavým hrdinou, který v šarvátce chlívěného vojáka zneškodní.¹⁸⁵

Třetím analyzovaným románem bylo dílo Evy Rolečkové, nesoucí vzletný název *Já, kníže Soběslav*. Jak název napovídá, román je vyprávěn ich - formou z pohledu samotného Soběslava II. Jelikož vztahy mezi Soběslavem a Bedřichem rozhodně nebyly nijak harmonické, lze předpokládat, že ani zde nebude kníže Bedřich vykreslen v příznivém světle. Již první zmínka o Bedřichovi je všeríkající: „*On, lenivý, ve všem průměrný, prchlivý a obtloustlý (...), domýšlivý a nedůtklivý rváč...*“¹⁸⁶ Náhled na Bedřicha je zde podobný jako u Stanislavy Černé,

¹⁸¹ VAŇKOVÁ, Ludmila. *Příběh mladšího bratra*. Praha: Šulc-Švarc, 2008, str. 233.

¹⁸² Tamtéž, str. 169.

¹⁸³ Tamtéž, str. 68.

¹⁸⁴ Tamtéž, str. 11.

¹⁸⁵ Tamtéž, str. 13–14.

¹⁸⁶ ROLEČKOVÁ, Eva. *Já, kníže Soběslav*. Brno: MOBA, 2011, str. 72.

ovšem s jedním zásadním rozdílem. Černá vypráví svůj příběh v er – formě a staví se do role kultivovaného vševědoucího vypravěče, tudíž Bedřichovy negativní vlastnosti popisuje velice kulantním způsobem, vlastně je spíše pouze nastiňuje. Zato Rolečková se skrývá do ich – formy, vytváří jakousi Soběslavovu zpověď a skrze ní se k Bedřichovi vyjadřuje zcela bez skrupulí. Prakticky všechny zmínky o Bedřichovi jsou doprovázeny výlevem bezmezné zášti, kterou Soběslav k Bedřichovi chová. Na straně 217 se dovídáme, že Bedřich je „hloupý a neotesaný“, na straně 184 je Vladislav označen coby „králík“ a Bedřich dokonce jako „nejkrálíkovatější pitomec“. Dle tvrzení ze strany 178 je Bedřich rovněž neobyčejně umíněný. Na straně 73 Bedřicha poznáváme jako mstivého, zlomyslného, sarkastického nezaboha se sklony k fyzickému násilí. Na straně 222 Bedřich stoluje a čtenáři jsou představeny jeho nekulturní stravovací návyky. Až groteskně vyznívá na straně 127 lítost, kterou Soběslav v rozhovoru projevuje vůči Bedřichově manželce Alžbětě: „(Alžběta) ...a každý rok bude vrhat mláďata, která jako by Fridrichovi z oka vypadla. Strašná cena za kus zlata nad čelem“. Na straně 226 si přisadí i samotný Fridrich Barbarossa, který Bedřicha označí jako *nanicovatého hlupáka*. Autorka ve svých čtenářích vytváří antipatie k Bedřichovi velice promyšleně. Na dvou místech nenápadně připojuje několik poznámek k Bedřichovu fyzickému vzhledu a ani jedna z nich neukazuje na žádného krasavce. Nejprve na straně 178 tvrdí, že Bedřich měl rozplácly obličej a prasečí očka a následně na straně 221 zmiňuje, že Bedřich je tlustý a má již třetí bradu. Takováto konkretizace Bedřichova vzhledu je vysloveně účelovou uměleckou licencí. Prameny o fyzickém vzhledu knížete mlčí a jelikož nebyly Bedřichovy ostatky nikdy identifikovány,¹⁸⁷ nemohla Černá vycházet ani z poznatků antropologického zkoumání.

Jak vidno, autorka projevila při hledání cest, jak nenechat na Bedřichovi nit suchou, všestrannou nápaditost. Kníže Bedřich je v tomto románu na rozdíl od dvojice předešlých děl uváděn jako Fridrich, což je někdy značně matoucí, neboť čtenář musí pozorně rozlišovat, zda se právě hovoří o českém knížeti, anebo o Fridrichu Barbarosovi.

V textu můžeme narazit ještě na několik dalších zajímavých skutečností, které se netýkají samotného Bedřicha, přesto však stojí za poznámku. Naprosto neotřele je v románu naloženo s dějovou linkou Konráda Šturma, Soběslavova věznitele na Přimdě. V románu Stanislavy Černé (a prakticky i kdekoli jinde) jsem se setkal se stále stejným příběhem – Konrád Šturm Soběslava trýznil, ponižoval, za což po Soběslavově propuštění zaplatil životem. U Evy Rolečkové je všemu jinak. Konrád Šturm se Soběslavem během věznění zachází naprosto korektně a snaží se mu jeho nelehký úděl v rámci možností maximálně ulehčit. Jednou si dokonce Soběslav ve společném rozhovoru posteskuje, že již dlouho neměl ženu. Konrádovou zásluhou se Soběslav sblíží s jeho švagrovou, s níž dokonce časem zplodí syna. Přesto však Konrád v závěru knihy končí na popravišti. Z pokynu Soběslavova bratra Oldřicha totiž spolu s manželkou na Přimdě zapálili dřevěný objekt, v němž spolu se svou matkou Soběslavův syn uhořel.¹⁸⁸

V románu se na straně 223 poněkud inkognito objevuje i výše zmíněný druh knížete Bedřicha z bitvy u Loděnice (1179), Vítek z Prčice. Prozrazuje o sobě pouze to, že se jmenuje Vítek, v knížecích službách je již několik let, nedávno se stal nejvyšším číšníkem a má panství

¹⁸⁷ BRAVERMANOVÁ, Milena. *Románská tkanina z královské hrobky*. In *Archaeologia Historica* XXV (2000), str. 423–424.

¹⁸⁸ ROLEČKOVÁ, Eva. *Já, kníže Soběslav*. Brno: MOBA, 2011, str. 237, 242 a 246.

„na jihu“. Pozoruhodné je, že Vítek, údajně mladík zhruba třicetiletý, se při rozhovoru se Soběslavem netají svoji kritikou Bedřichovy vlády a poněkud věrolomně nabízí Soběslavovi své služby. Je otázkou, zda autorka tímto zamýšlela Vítka vykreslit jako zrádce či jako pragmatika. Každopádně skutečnost, že Vítek po Bedřichově pádu přešel do služeb Soběslavových, je historicky doložena.¹⁸⁹

Za pozornost stojí i strana 130, kde Soběslav přemýšlí o Přemyslovcích, kteří v minulosti přišli o život v rámci mocenských tahanic. Zmiňuje jakéhosi Břetislava, kterého nechal zavraždit *bratr s moravskými knížaty*. Jen o řádek níže pokračuje: „*A co oslepený Jaromír a jiný Břetislav ?*“ Pokud budeme uvažovat, že „jiný Břetislav“ byl taktéž oslepen, bude se pravděpodobně jednat o Břetislava, syna Břetislava II. Zavražděným Břetislavem by tedy byl jeho otec Břetislav II., zavražděný v prosinci 1100 ve Zbečně. Tato vražda ovšem bývá tradičně kladena za vinu Vršovcům,¹⁹⁰ tudíž má-li autorka skutečně na mysli Břetislava II., přichází zde podobně jako u Konráda Šturma se svým dalším neotřelým výkladem.

Jaký by mohl být výsledek provedené analýzy druhého života knížete Bedřicha ? Postava knížete Bedřicha je kontroverzní a nejednoznačná nejen ve skutečné historii, nýbrž i na stránkách historických románů. Dva ze zkoumaných románů knížete Bedřicha nijak nešetří a vykreslují jej coby živoucí průsečík všech myslitelných negativních vlastností, v jednom románu je Bedřich vykreslen jako člověk vcelku sympatický, byť nepřiliš schopný. Za povšimnutí stojí viditelná úměra mezi způsobem Bedřichova zpodobnění a prostorem, této postavě v příslušném románu věnovaným. Autorky k Bedřichovi kritické (tj. Černá a Rolečková) se Bedřichovi věnují pouze okrajově, zato u smířlivější Vaňkové se Bedřich dočkal prostoru o poznání většího. Nepovažuji to za náhodu a především u Černé si to vysvětluji jako důsledek stereotypizace. Této postavě se autorka patrně nehodlala věnovat nijak podrobněji (již proto, že jej zachycuje naposledy během puberty), proto tuto postavu nijak blíže nerozpracovávala a beze zbytku se řídila Bedřichovou zažitou charakteristikou.

Její kolegyně Eva Rolečková rovněž Bedřicha nezmiňuje příliš často. Pokud již na to dojde, jsou zmínky o Bedřichovi velice příkré, ba až dehonestující. Dlužno však uznat, že autorka neměla příliš na výběr. Očima svého hrdiny Soběslava se mohla o Bedřichovi jen sotva vyjadřovat pochvalně. Při dotaci většího prostoru by však mohl Bedřich alespoň jedinkrát projevit ve světle o trochu příznivějším (např. tím, že svolil s uložením Soběslavových ostatků na Vyšehradě¹⁹¹). To se však nestalo a v důsledku toho je jeho postava na stránkách románu *Já, kníže Soběslav* jednoznačně záporná.

Ludmila Vaňková se Bedřichovi věnuje daleko více. Jako jediná ze tří zkoumaných autorek mu přisuzuje i vlastnosti chvályhodné, jako jediná popisuje i jeho samotnou vládu, poměrně obsáhle referuje o Bedřichových rodinných poměrech¹⁹² a ač nezakrývá např. jeho vladařskou nerozhodnost, nehodnotí jej a priori negativně a nechává na čtenáři, aby si o Bedřichovi utvořil obrázek sám. Z mého pohledu by se mohlo jednat o nejdůvěryhodněji pojaté

¹⁸⁹ KLÁPŠTĚ, Jan. *Proměna českých zemí ve středověku*. Praha: NLN, 2005, str. 77.

¹⁹⁰ např. ČECHURA, Jaroslav za kol. *Lexikon českých panovnických dynastií*. Praha: Akropolis, 1996, str. 30.

¹⁹¹ ŽEMLIČKA, Josef. *Čechy v době knížecí 1034–1198*. Praha: NLN, 2007, str. 315.

¹⁹² VAŇKOVÁ, Ludmila. *Příběh mladšího bratra*. Praha: Šulc-Švarc, 2008, např. str. 9–10.

vykreslení Bedřichovy osobnosti. Osobně totiž pochybuji, že by Bedřich byl až tak černobílou postavou, jak jej popisují Stanislava Černá a Eva Rolečková.

Závěrem nutno konstatovat, že současné historické romány knížete Bedřicha většinou zobrazují jako postavu buď přinejmenším nesympatickou anebo vysloveně zápornou.

9 Hodnocení postavy knížete Bedřicha

Jak již bylo na mnoha místech této bakalářské práce zmiňováno, kníže Bedřich se netěší (a patrně ani nikdy netěšil) nikterak valné pověsti. Lze zopakovat, že tradičně bývá považován za panovníka neschopného, za bezmocnou loutku římskoněmeckého císaře Fridricha Barbarossy a své vlastní manželky Alžběty. Leckdy jsou připomínány i jeho údajné negativní vlastnosti charakterové.

Součástí negativního hodnocení knížete Bedřicha bývá již tradičně zmínka o jeho slabé pozici a závislosti na Fridrichu Barbarosovi. Domnívám se však, že je nespravedlivé toto zmiňovat prakticky jen ve vztahu ke knížeti Bedřichovi. Pozice žádného z českých vládců nebyla ve vztahu ke Svaté říši římské během Barbarosovy éry silná a stabilní. Již Bedřichův otec Vladislav předával svému prvorozenému synovi zemi, nad jejímiž záležitostmi měl sebevědomý císař takřka hegemonickou kontrolu. Zejména díky zisku královské koruny a díky významné zakladatelské činnosti je však současný pohled na Vladislava převážně kladný. Přitom nelze ponechat stranou skutečnost, že Vladislavova korunovace byla do velké míry opět pouhou Barbarosovou účelovou rošádou, prostřednictvím které si hodlal pojistit věrnost českého vladaře, což se mu skutečně podařilo.

K obdobné (a přitom naprosto odlišné situaci) dochází u Bedřichova nástupce, Konráda II. Oty. Zatímco energický Fridrich Barbarossa byl v čele Svaté říše římské po celou dobu Bedřichovy vlády, tak období Konrádovy a Barbarosovy vlády se kryjí pouze v čtrnáctiměsíčním období mezi dubnem 1189 a červnem 1190. Jenže Barbarossa se již na jaře 1189 vydal na křížovou výpravu, během které v červnu 1190 tragicky zahynul. Z tohoto důvodu pravděpodobně do záležitostí českého knížectví nijak zásadně nezasahoval a Konrád II. Ota měl proto pravděpodobně relativně volnou ruku. Pokud by ovšem Barbarossa na křížové výpravě nebyl, je dobře možné, že by se mohl proti některým krokům energického a ambiciózního Konráda II. Oty vymezit. My ovšem nevíme, jak by se Konrád II. Ota při takovémto Barbarosově zásahu zachoval. Mohlo by se stát, že v současnosti vesměs kladně přijímaný kníže – zákonodárce by se projevil jako další v řadě slabých panovníků, ve nad nimiž měla hlava Svaté říše římské prakticky neomezenou moc.

V letech 1172–1173 a 1178–1189 samozřejmě nelze hovořit o jakémkoliv sebemenším náznaku zásadního rozkvětu českého státu. Zároveň si však troufám tvrdit, že Bedřich v průběhu své vlády dosáhl i určitých úspěchů, které by neměly být přehlíženy či bagatelizovány. Navzdory četným nesnázím se mu hned třikrát podařilo uhájit svoji vládu (byť vždy s něčí výraznou dopomocí). Po povstání v roce 1184 se mu navíc podařilo zlomit odbojnou šlechtu, která pochopila marnost svých protibedřichovských rebelií. Šlo o stav křehký a vzájemné antipatie dozajista přetrvávaly, nicméně až do Bedřichovy smrti již k žádným problémům s domácími velmoži nedošlo. Dále se Bedřichovi při knínském jednání podařilo dojednat budoucí obnovení unitárního charakteru českého státu, narušeného stěží předvídatelným (ba možná až zlomyslným) rozhodnutím Fridricha Barbarossy z roku 1182. Za opomíjení nehodné světlé okamžiky Bedřichovy vlády bych zařadil i otevření prvního stříbrného dolu v českých zemích a stavitelskou činnost na Pražském hradě. Na druhou stranu výraznými fiasky byly Fridrichem Barbarosou iniciované územní ztráty Vitorazska a Sedlecka a v neposlední řadě také ztráta části vlivu nad pražským biskupstvím. Zároveň se však sluší připomenout málo zmiňovanou skutečnost, že během Bedřichovy vlády docházelo i k územním

ziskům, kterým bylo například nastolení přemyslovského vlivu ve slezském Holasicku, na čemž měl patrně značné zásluhy Bedřichův nevlastní bratr Přemysl.¹⁹³

Jak vnímám postavu knížete Bedřicha já osobně? Na mě Bedřich ve světle zjištěných poznatků působí dojem panovníka v dobrém slova smyslu průměrných dovedností, který ovšem ke své smůle nedostal příliš šancí vyniknout. Prapůvod téměř všech těžkostí Bedřichovy vlády můžeme hledat u jeho otce Vladislava, který se až příliš těsně přimkl k císaři, nárokujícímu si neomezenou moc. Bedřich tak již do svého vladařského vínku v postavě Fridricha Barbarossy získal do jisté míry patrona, na druhou stranu však (a to především) brzdu svého potenciálního vladařského rozletu. Definitivně byla vidina Bedřichova (v rámci možností) klidného pobytu na knížecím stolci zpečetěna ve chvíli, kdy mu otec nepříliš uváženě přenechal vládu, aniž by si vyžádal formální souhlas šlechty a císaře. Ač byl veden dobrými úmysly, svému synovi vládu nadosmrti zkomplikoval. Bedřich se na stolec dostal v době, která průměrnému panovníkovi naprosto nepřála. Celý život byl obklopen řadou lidí naopak nadprůměrně schopných, kteří měli k jeho smůle své zájmy často přesně protichůdné vůči těm jeho. V takovéto konkurenci průměrný panovník prakticky nemohl obstát, aniž by se ve srovnání s nimi nezačal jevit jako beznadějný slaboch.

Nesouhlasím ani s tradičním narativem Bedřicha coby naprosto slepého vazala Fridricha Barbarossy. Například své sesazení v roce 1173 musel ctižádostivý Bedřich snášet nepochybně velice těžce a jeho vztah k Barbarossovi to jen stěží mohlo nepoznamenat. Dovedl si však pragmaticky spočítat, že šance jeho potenciálního návratu na knížecí stolec je odvislá od korektních vztahů s Fridrichem Barbarossou. Po návratu na stolec v roce 1178 (resp. 1179) je dobře patrná Bedřichova snaha s Fridrichem Barbarossou dobře vycházet, ovšem zároveň jej co možná nejméně zatahovat do českých záležitostí. Opakovaně jsme se v textu setkali s Bedřichovým jednáním, které lze interpretovat jako protichůdné k verdiktům, kterými jej Barbarossa poškozoval.¹⁹⁴ Z mého pohledu tedy rozhodně nebyl člověkem, který by trpně snášel císařovy svévolné verdikty. Příkladně v letech 1184 a 1185 se dokonce setkáváme se zjevnou snahou Barbarossu obejít. Příkladem něčeho odlišného je ovšem vzpoura velmožů v roce 1182. Bedřichovi muselo být jasné, že se jedná o nanejvýš závažnou situaci, kterou není s to svou vlastní silou vyřešit. Zcela logicky se tak spolehl na Barbarossovou autoritu, neboť jistě předpokládal, že hrdý císař nepřipustí, aby byl sesazen vládce, dosazený na stolec z jeho milosti. Na Bedřichově setrvání na knížecím stolci měl přitom Barbarossa zájem ještě z dalšího důvodu. Šlo o jeho vlastní hmotný prospěch, neboť mu Bedřich patrně stále dlužil část úplatku, příslibeného za své znovunastolení. Kdyby Bedřich o stolec opět přišel, nemohl by vybírat daně, ze kterých Barbarossovi úplatek splácel a Barbarossa by finančně tratil.

Bedřich se stal do velké míry obětí své doby. Dovedu si představit, že kdyby žil a vládl v klidnějším dějinném období, mohl by být i vcelku úspěšným panovníkem, neboť se zdá, že touha po silné vladařské pozici, ctižádostivost, určité organizační schopnosti a energičnost mu rozhodně nechyběly.

¹⁹³ WIHODA, Martin. *Přemyslovská expanze v Horním Slezsku a vznik Holasické provincie in Acta Historica Et museologica. Universitas Silesianae Opaviensis*. Opava: Filozoficko-přírodovědecká fakulta Slezské univerzity, 1997, str. 34–43.

¹⁹⁴ Mám na mysli např. vpád na Moravu v roce 1185 či smlouvu o vyšehradských privilegích z roku 1187, kde si kníže vymínil poměrně významnou možnost zásahu do biskupských statků - jurisdikční pravomoc nad poddanými biskupa.

Z mého pohledu má kníže Bedřich mnohé společné s králem Václavem IV. Druhorozený syna Karla IV., ač vzdělaný mecenáš, se taktéž dlouhá léta netěšil nijak valné pověsti a byly s ním spojovány přezdívky typu *Král opilec* atp. Až později začal být vnímán smířlivěji. Přitom mezi Bedřichem a Václavem je nejedna paralela. Oba byli syny ikonických panovníků, kteří za svých vlád dosáhli velkých úspěchů a během jejichž vlády země vzkvétala. Oba synové však vládu přebírali již v jiných a méně příznivějších epochách, ovšem se svými otci byli neustále srovnáváni. Přitom si ani nelze nepovšimnout, že oběma panovníkům jejich slavní otcové, ač mnohdy v dobré víře, sami nemálo uškodili. Karel IV. svého nejstaršího syna (nepočítáme-li v dětství zemřelého Václava z manželství s Annou Falckou) rozmazlil a navíc jej zatížil ohromnými dluhy. Vladislav Bedřichovi uškodil dobře míněným přenecháním trůnu. Obraz obou panovníků je navíc poškozen určitou tendenčností dobových kronikářů. Zahraniční kronikáři, líčící předhusitské Čechy jako zemi kacířskou, postavu krále Václava vykreslili značně nelichotivě, v čemž se ovšem často rozcházel se zkušenostmi lidí, kteří krále poznali osobně. Podobně kronikář Jarloch (klerik, u něhož navíc nelze vyloučit německý původ¹⁹⁵) pro své očividné sympatie především k Fridrichu Barbarossovi a Jindřichu Břetislavovi (a někdy i ke Konrádu Otovi¹⁹⁶) taktéž nemohl o Bedřichovi z podstaty věci hovořit ve zvlášť příznivém světle. Bedřichovu vládu provázely značně vyhrocené vztahy se šlechtou i s církví. Obojí opět platí i pro pozdější vládu Václavovu, vzpomeneme-li například Václavova zajetí v Králově Dvoře v roce 1394 či tragický spor s arcibiskupem Janem z Jenštejna o rok dříve.

Václava IV. vnímám jako sice poněkud kontroverzní, přesto však nikoliv nutně zápornou postavu českých dějin. Hodnocení jeho dávného předchůdce, knížete Bedřicha, je v mých očích naprosto analogické.

¹⁹⁵ BLÁHOVÁ, Marie. *Letopis míleviského opata Jarlocha a jeho pramenná hodnota*. In: *Český stát na přelomu 12. a 13. století*. Opava: Slezská univerzita; Filozoficko-přírodovědecká fakulta, 1993, str. 36.

¹⁹⁶ např. FRB II, str. 471.

10 Závěr

V práci jsem se snažil z dostupných zdrojů vytvořit v rámci možností ucelenější pohled na postavu přemyslovského knížete Bedřicha. Vyjma rekapitulace vcelku dobře známých epizod nestabilní politické situace v českých zemích Bedřichovy éry byla pozornost věnována rovněž např. Bedřichovu olomouckému údělnictví, jeho zakladatelské činnosti, ražbě či vztahům s kláštery. Stranou nemohlo zůstat ani představení Bedřichových nejbližších příbuzných. V závěru byl poměrně štedrý prostor věnován otázce Bedřichova druhého života, který byl výběrově sledován od 14. století až do roku 2018.

Hodnotit s odstupem devíti set let takto kontroverzní historickou postavu je úkolem nesnadným. Bedřich si ve vztahu k Fridrichu Barbarossovi zvolil cestu vladařského lavírování, neboť císaře vnímal na jednu stranu jako patrona své vlády a na stranu druhou jako svého největšího nepřítele. Tato velice ambiciózní vladařská metoda se mu ovšem často vymykala z rukou. V domácí politice byla Bedřichova pozice značně znesnadněna skutečností, že byl panovníkem vnuceným, nejprve svým otcem a posléze císařem. Ve své snaze získat šlechtu pod kontrolu se uchyloval k velice autokratickému a centralistickému způsobu vlády, kterým si ovšem svoji pozici ještě zhoršoval. Vydal-li by se podobně jako Konrád II. Ota cestou drobných ústupků, zřejmě by dosáhl kýženého cíle o mnoho snazší cestou.

Jak jsem se v kapitole *Hodnocení knížete Bedřicha* snažil dokázat, kníže Bedřich se rozhodně nezdá být panovníkem vysloveně schopným, na druhou stranu jeho tradičně bezvýhradně příkré hodnocení, objevující se i v leckterých současných historických románech, není z mého pohledu zcela namístě. Do velké míry jej pokládám za oběť své doby a jsem přesvědčen, že objektivní hodnocení postavy knížete Bedřicha je s ohledem na dobové skutečnosti natolik komplexním problémem, že jednoduché dělení na panovníka *schopného* kontra *neschopného* je v tomto případě příliš zobecňující a prakticky nereflektující širší podstatu věci.

11 **Dodatkem portrétní galerie vybraných zásadních aktérů Bedřichova života**

Na tomto místě bych ještě rád věnoval pozornost několika pozoruhodným osobám, které Bedřichův život výrazně ovlivnily. Tato pětice medailonků si rozhodně neklade ambice být vyčerpávajícím představením dotyčných. Jde spíše o dokreslení kontextu a jakési doplnění skutečností, ve spojitosti s knížetem Bedřichem pouze nastíněných.

Ač se tato kapitola může zdát být kapitolou zbytnou, z mého pohledu svůj význam určitě má. Výše jsem totiž sám kritizoval nekontextovou zkratkovitost, s níž je o Bedřichovi referováno a která vede k zavádějícímu hodnocení jeho postavy. Proto považuji za nutné vyhnout se obdobné nekontextové zkratkovitosti i ve vztahu k jiným a pěti níže jmenovaným poskytnout určitý prostor.

11.1.1 **Fridrich II. Barbarossa**

Jeden z nejznámějších císařů Svaté říše římské, přezdívaný Rudovou, se narodil pravděpodobně v roce 1122 coby syn Fridricha II. Švábského a Judity Welfské. Na říšský trůn se dostal po smrti svého strýce Konráda v roce 1152. Korunován byl velice záhy, již tři týdny po strýcově smrti. Jelikož nedosáhl hlubšího vzdělání, byl založením spíše praktik než teoretik.¹⁹⁷ Vzdělanými se ovšem rád obklopoval, např. svým strýcem Otou z Freisingu, jehož pověřil sepsáním oslavného spisu *Gesta Friderici*. Fridrich Barbarossa rád okouzloval a potrpěl si na vnější efekt¹⁹⁸, což se bezezbytku projevilo při řezenském jednání v roce 1182. Celý život bojoval s italskými městy, ovšem plného úspěchu se mu nikdy dosáhnout nepodařilo.

Fridrich Barbarossa byl dvakrát ženat. V roce 1147 si vzal dědičku Chebska Adélu z Vohburgu. Po šesti letech však bylo manželství rozloučeno, formálně pro příliš těsný stupeň příbuzenství. Druhou manželkou se stala Beatrix Burgundská, s níž byl Barbarossa ve stejném stupni příbuzenství jako s Adélou.

Po smrti svého bratrance Fridricha z Rothenburgu získává v roce 1167 do svého držení Chebsko a vybuduje zde svoji falc.¹⁹⁹ Sídlo, k jehož vybudování si údajně přizval prvotřídní alsaské kameníky,²⁰⁰ se v roce 1179 stane dějištěm autoritativního zakončení sporů o Vitorazsko.

Na jaře 1189 se císař vydal na další křížovou výpravu, ovšem z ní se již nevrátil. Dne 10. června 1190 se navzdory varování pokusil přebrodit divokou řeku Salef. V té době již zhruba sedmdesátiletému císaři se to však nepodařilo a ve vlnách našel svoji smrt. Jeho

¹⁹⁷ RAPP, Francis. *Svatá říše římská národa německého od Oty Velikého po Karla V.* Praha: Paseka, 2007, str. 136.

¹⁹⁸ Tamtéž, str. 136.

¹⁹⁹ ZÁRUBA, František. *Hrady doby přemyslovské I. Královské hrady, biskupská sídla, Chebsko.* Praha: NLN, 2023, str. 461.

²⁰⁰ Tamtéž, str. 471.

celoživotní svéhlavost jej tedy ve výsledku stála život. Na říšském trůně jej vystřídal jeho syn Jindřich VI., který byl správou říše pověřen již při otcově odjezdu na osudnou kruciátu.

11.1.2 Alžběta Uherská

Alžběta byla dcerou uherského krále Gejzy II. Uherského a jeho manželky Eufroziny Kyjevské. Alžbětin otec je v uherských dějinách zapsán coby horlivý podporovatel kolonizace uherského území Němci a Francouzi, procházejícími tudy při příležitosti druhé křížové výpravy. Tzv. *hosté*, usazující se především na Spiši a v okolí středoslovenských horních měst, vytvořili významná obchodně-řemeslná centra a přispěli k utváření podoby uherských vrcholně středověkých měst.²⁰¹ Gejza II. je rovněž znám svým útlukem pro poutníky do Svaté země, který vybudoval (resp. obnovil) v obci Szentkirály poblíž Ostřihomi. Jedna z hypotéz klade do Szentkirály úmrtí sv. Štěpána Uherského a celou Gejzovu akci tudíž vnímá jako projev holdu zakladateli uherského státu.²⁰²

Alžbětino manželství s Bedřichem inicioval biskup Daniel, který takto hodlal získat uherskou pomoc pro chystanou výpravu do Svaté země. Po Bedřichově sesazení v roce 1173 Alžběta odjela do Durynska, odkud se do Prahy vrátila až na podzim 1178.²⁰³

Alžbětina role v českém knížectví stojí za malé zastavení. Slovy mnohých, Bedřichova manželka měla pod svou vládou manžela i celou zemi. Já se ovšem domnívám, že situace je opět poněkud složitější. Není sporu o tom, že byla ženou průbojnou a energickou (to dokládá záležitost s nastolením biskupa Vališe, dvojí zdárná obrana Pražského hradu či ultimáta, která po Bedřichově smrti kladla Konrádu Otovi). Otázka, zda byla skutečnou vůdčí silou knížectví, je však problematická. V Codexu diplomaticu jsem našel pouze jedinou Alžbětou vydanou listinu,²⁰⁴ u některých jiných je uváděna mezi svědky. I u neoficiálního vladaře bych si ovšem představoval poněkud výraznější listinnou stopu nežli jednu církevní donaci. Dle mého soudu se tedy Alžbětina vůdčí role v knížectví nedá přesvědčivě doložit. V zásadě se nabízejí dvě možnosti. Podle první mohla být hybatelem vysloveně zákulisním, který se v pramenech objevuje pouze marginálně. Druhá, a zajímavější, varianta zní, že její role je poněkud mytologicky zveličena. Úspěšné obrany Pražského hradu, prosazení Vališovo a ultimáta Konrádu Otovi mohly posloužit jako základ pro vytvoření jakési legendy o zemi spravující Alžbětě. Jako podklad tomu mohl posloužit letopis Jarlochův. Zde se totiž na jednom místě o tom, že Alžběta vládne zemi více než Bedřich, skutečně píše,²⁰⁵ jenže skutečně pouze jednou a

²⁰¹ KUČERA, Matúš. *Slovenské dejiny I Od príchodu Slovanov do roku 1526*. Bratislava: Literárne informačné centrum, 2011, str. 166.

²⁰² PRAŽÁK, Richard ed. *Legendy a kroniky koruny uherské*. Praha: Vyšehrad, 1988, str. 116.

²⁰³ ŠTĚPÁNEK, Vladimír ed. *František Palacký. Z dějin národa českého*. Praha: Československý spisovatel, 1976, str. 78.

²⁰⁴ CDB I, č. 312, str. 284–285.

²⁰⁵ FRB II, str. 476.

to ještě poněkud na okraj. Jelikož Jarloch Alžbětě v kronice viditelně straní víc než Bedřichovi (už tím, že takřka vždy ji zmiňuje jako „*paní Alžbětu*“), trůfám si předpokládat, že Alžbětin výraznější podíl na správě země by neměl důvod zamlčovat a naopak by jej často zdůrazňoval. Poslední poznámkou je upozornění na skutečnost, že Jarloch, hlavní pramenná opora tohoto období, údajně zemřel v roce 1228 a jelikož je letopis nedokončený, zdá se, že vznikl s větším časovým odstupem až ve 20. letech 13. století. Proto musel mít Jarloch informace o Alžbětě zprostředkované a tudíž již nikoliv nutně přesné. Vzhledem k výše popsaným limitům pramenů narativních i diplomatických zaujímám ve věci Alžběty coby faktické vůdčí síly země postoj značně rezervovaný. Za zcela pofiderní pokládám zpodobňování Bedřicha coby manžela tzv. *pod pantoflem*. O náznaku něčeho takového jsem ani u Jarlocha, vůči Bedřichovi kritického, nenalezl jediné zmínky a považuji to za značně zavádějící a naprosto nedoložený popularizační koncept.

Po Bedřichově smrti se Alžběta ucházela o správu Olomoucka, které však navzdory slibu Konráda II. Oty nezískala. Alžbětinu smrt uvádí nekrologium kláštera v Doksanech, ovšem pouze informací, že zemřela 12. ledna, rok uveden není.²⁰⁶

11.1.3 Konrád II. Ota

S Babenberky, Wittelsbachy a i se srbskými knížaty spřízněný ambiciózní moravský úředník se narodil pravděpodobně v roce 1135. Údělu znojemského se Konrád ujal někdy mezi léty 1161 až 1168.²⁰⁷ Roku 1174 dosáhl i údělu brněnského a velice usiloval i o zisk údělu olomouckého, čemuž se snažil vycházet vstříc spoluprací s pražskými knížaty (např. se Soběslavem II. bojoval o Vitorazsko a Bedřichovi pomáhal s vytlačení Soběslava II.). Soběslav s Bedřichem však nemohli potřebovat další štěpení své moci a Olomoucko udíleli svým bratrům, čímž si dosavadního spojence vždy postavili proti sobě.

V roce 1182 získal od Fridricha Barbarossy do správy i kýžené Olomoucko, je však možné, že i nadále formálně podléhal pražskému knížeti. Po Bedřichově smrti se na jaře 1189 stává jeho nástupcem. V roce 1191 podléhá poblíž Neapole morové nákaze. Jeho smrtí vymírá znojemská větev Přemyslovců a rok 1191 je proto někdy označován jako definitivní konec znojemského údělu.²⁰⁸

Do dějin však Konrád Ota vstoupil především jako zákonodárce. Na sněmu v Sadské v roce 1189 vyhlásil tzv. Statutu Konráda Oty. Sněm se v Sadské konal již potřetí, předešlé zde

²⁰⁶ *Necrologium Doxanense*, ed. Josef Emler in *Zprávy o zasedání královské české společnosti nauk v Praze*. Praha, 1884, str. 88.

²⁰⁷ MĚŘÍNSKÝ, Zdeněk. *Podíl archeologie na poznání moravských dějin přelomu 12. a 13. století* In: *Český stát na přelomu 12. a 13. století*. Opava: Slezská univerzita; Filozoficko–přírodovědecká fakulta, 1993. str. 80.

²⁰⁸ KRZEMIENSKA, Barbara za kol. *Moravští Přemyslovcí ve znojemské rotundě*. Praha: SET OUT – Roman Míšek, 2000, str. 23.

proběhly v letech 1110 a 1138.²⁰⁹ Z doložených účastníků sadského sněmu v roce 1189 byl například opat Heřman z kláštera v Sedlci.²¹⁰ Text čtyřiceti ustanovení se dochoval pouze v opisech pro moravské úděly, je proto otázkou, zda se statuta týkala pouze Moravy, anebo zda byla jejich platnost celostátní. Statuta Konráda Oty se zaměřovala zejména na trestní právo procesní. Zavádí trestní odpovědnost spolupachatele či výrazně omezuje princip kolektivní viny. Za většinu deliktů jsou zavedeny peněžité tresty stanované maximální výše, byť například v případě krivého obvinění je připouštěno i veřejné kamenování. Ordály jsou omezeny, nikoliv však zcela zrušeny. Mimo trestního řízení Statuta Konráda Oty upevňuje aparát státní správy reorganizací hradské správy. Na druhou stranu je dobře patrná snaha zamezit svévoli správních úředníků. Ustanovení zároveň vycházející vstříc šlechtě, které potvrzují dosavadní držbu a přiznávají jí podíl na vládě.²¹¹

Známým počinem Konráda Oty je též vznik kláštera v Louce u Znojma, který spolu se svojí matkou Marií Srbskou založil v říjnu 1190.²¹²

Konrádova vláda byla sice krátká, zato však úspěšná, což lze do velké míry přičíst i skutečnosti, že oproti zesnulému Bedřichovi pojímal vládu mnohem méně autoritativně. Domácí šlechtu si naklonil potvrzením privilegií, snažil se o smír s Říší a zpět z vyhnanství povolal Děpolta a olomouckého Václava, kterým vzápětí svěřil významné úkoly. Zatímco Děpolt vedl české vojsko na křížové výpravě, Václav byl v duchu zásad seniorátu coby druhý nejstarší Přemyslovec pověřen správou země po dobu Konrádovy účasti na italské jízdě císaře Jindřicha.²¹³

Reflexí Konrádovy vlády, která byla oproti vládě Bedřichově mnohem kratší a mnohem klidnější, je i pochvalný epitaf, zhotovený na jeho počest ve svatovítském skriptoriu.²¹⁴

11.1.4 Jindřich Břetislav

Jindřich Břetislav byl jediným Přemyslovcem, který dosáhl univerzitního vzdělání. Po studiích v Paříži vykonával funkci vyšehradského probošta.²¹⁵ Po smrti pražského biskupa Valíše se v květnu 1182 stal jeho nástupcem. Při výkonu svého episkopátu neúnavněrazil

²⁰⁹ PŘIBYL, Alois; LIŠKA, Karel. *Znaky a pečete středoeeských měst*. Praha: Středočeské nakladatelství a knihkupectví, 1975, str. 131.

²¹⁰ CHARVÁTOVÁ, Kateřina. *Dějiny cisterckého řádu v Čechách 1142–1420. I. Fundace 12. století*. Praha: Nakladatelství Karolinum, 1998, str. 124.

²¹¹ Veškeré informace ke Statutě Konráda Oty převzaty z: JÁNOŠÍKOVÁ, Petra za kol. *Mezníky českých právních dějin*. Plzeň: Vydavatelství a nakladatelství Aleš Čeněk, 2010, str. 27–30.

²¹² CDB I, č. 326, str. 299–301.

²¹³ WIHODA, Martin. *Vladislav Jindřich*. Praha: Argo, 2019, str. 45.

²¹⁴ Tamtéž, str. 46.

²¹⁵ FRB II, str. 477–478.

nutnost omezování zásahů světských osob do církevních záležitostí, což v roce 1187 vyústilo v částečnou nezávislost české moci církevní na moci světské. Jindřich Břetislav svými intrikami knížecího stolce zbavil nejprve jak olomouckého Václava, tak později i svého někdejšího spojence Přemysla I. Otakara. V roce 1193 obsadil knížecí stolec sám, aniž by se vzdal biskupství. Vůči Svaté říši římské zahájil Jindřich Břetislav velice servilní politiku. Po spojení světské a církevní moci byl natolik zaneprázdněn, že mu s biskupskými povinnostmi musel vypomáhat biskup olomoucký.²¹⁶ Posléze však kníže-biskup začal pociťovat jak podlomené zdraví, tak rovněž svoji značnou nepopularitu u šlechty, která si jej zvolila motivována pouze strachem z Přemysla I. Otakara. V roce 1197 musel z Prahy prakticky utéci, ovšem během útěku 15. června v Chebu zemřel. Pohřben je v doksanském klášteře.

11.1.5 Přemysl I. Otakar

Poprvé je Přemysl zmíněn v chebské listině z roku 1179, která zakončuje spory o Vitorazsko.²¹⁷ Je zde označen dosud zcela novým termínem *markrabě moravský*. Z toho se usuzuje, že po vyhnání Soběslava II. získal úděl olomoucký, čímž chtěl kníže Bedřich předejít situaci, kdy by celou Moravu ovládl Konrád Ota. V následujících letech byl Přemysl věrným spojencem svého staršího nevlastního bratra a z jeho pověření vedl v roce 1185 tažení na Moravu.

Po smrti Bedřichově Přemysl spolu s bratrem Vladislavem Jindřichem zcela mizejí z listin. Josef Žemlička to interpretuje jako důsledek chladného odstupu, který si jinak smířlivý Konrád Ota vůči dvěma neochvějným spojencům knížete Bedřicha zachovával,²¹⁸ Martin Wihoda dokonce uvažuje, že mohli v obavě z Konrádovy msty uprchnout do Mišně, odkud pocházela Přemyslova manželka.²¹⁹ Po Konrádově smrti přebírá stolec nejmladší syn Soběslava I., olomoucký Václav, který je ovšem Přemyslem a biskupem Jindřichem Břetislavem po několika měsících svržen. Přemysl stráví na stolci pouhý rok, než musí uprchnout před svým někdejším spojencem, biskupem Jindřichem Břetislavem, za hranice. Biskup se stává knížetem. Po jeho smrti se šlechta zalekne vidiny Přemyslovy pomsty, neboť jej ve sporu s Jindřichem Břetislavem zradila.²²⁰ Zvolí si tedy za knížete Přemyslova mladšího bratra Vladislava Jindřicha, který ovšem svému staršímu bratrovi vládu v prosinci 1197 dobrovolně předává a ujímá se správy Moravy. Tato úmluva byla úspěšně realizována, aniž by se ve věci jakkoli angažoval císař.²²¹ Šlo o příznak toho, že éra bezprostředního vměšování se do českých záležitostí již byla minulostí. Přemyslova více jak třicetiletá vláda přinesla zemi nejen dlouho

²¹⁶ ŽEMLIČKA, Josef. *Čechy v době knížecí 1034–1198*. Praha: NLN, 2007, str. 373.

²¹⁷ CDB I, č. 291, str. 257–260.

²¹⁸ ŽEMLIČKA, Josef. *Přemysl Otakar I*. Praha: Svoboda, 1990, str. 53.

²¹⁹ WIHODA, Martin. *Vladislav Jindřich*. Praha: Argo, 2019, str. 45.

²²⁰ ŽEMLIČKA, Josef. *Přemysl Otakar I*. Praha: Svoboda, 1990, str. 67.

²²¹ ŽEMLIČKA, Josef. *Století posledních Přemyslovců*. Praha: Panorama, 1986, str. 25.

potřebnou stabilitu, ale od roku 1212 i dědičný královský titul. Právě Přemyslovi se přičítá rozhodující podíl na zažehnutí státní krize poslední čtvrtiny 12. století.²²² Čechy se za jeho vlády vydaly na cestu, během níž se polorozvrácená země stane velmocí.

²²² např. DENDORFER, Jürgen. Der König von Böhmen als Vasall des Reiches ? In GÖRICH, Knut; WIHODA, Martin (ed). Friedrich Barbarossa in den Nationalgeschichten Deutschlands und Ostmitteleuropas (19.-20.Jh.). Köln: Böhlau, 2017, str. 254.

12 Seznam použitých zdrojů

Prameny:

Codex diplomaticus et epistolaris regni Bohemiae I (805–1197) ed. Gustav Friedrich. Praha, 1907.

Dalimilova kronika ed. Milan Maralík. Praha: Nakladatelství ELK, 1948, 228 str.

Letopis Mnicha sázavského In *Fontes rerum Bohemicarum II* ed. Josef Emler. Praha: 1874, str. 238–269.

Letopis opata Jarlocha In *Fontes rerum Bohemicarum II* ed. Josef Emler. Praha: 1874, str. 461–516.

HRDINA, Karel ed. *První pokračovatelé Kosmovi*. Praha: Melantrich, 1950, 106 str.

Necrologium Doxanense ed. Josef Emler In *Zprávy o zasedání královské české společnosti nauk v Praze*. Praha, 1884, str. 83–144.

OTA z FREISINGU. *Historie aneb O dvou obcích* ed. Magdalena Moravová. Praha: Argo, 2017, 460 str.

Přibíka z Radenína řečeného Pulkavy kronika česká ed. Josef Emler a Jan Gebauer. Praha: Nadání Františka Palackého, 1893, 644 str.

Václava Hájka z Libočan Kronika Česká. III Čechy vévodské 1101–1253. Praha: V. Flajšhans, 1929, 458 str.

Literatura:

a) Literatura odborná:

BACHTÍK, Jakub. *Románský reliéf - tajemný pan domácí Juditiny věže* In *Za starou Prahu: Věstník klubu Za starou Prahu* ročník LVIII/XIX (2018), č.1, str. 27–28.

BISTRICKÝ, Jan; ČERVENKA, Stanislav. *Počátky hradu a města* In SCHULZ, Jindřich za kol. *Dějiny Olomouce I. svazek*. Olomouc: Univerzita Palackého v Olomouci, 2009. str. 87–123.

BLÁHOVÁ, Marie. *Letopis milevského opata Jarlocha a jeho pramenná hodnota*. In: *Český stát na přelomu 12. a 13. století*. Opava: Slezská univerzita; Filozoficko–přírodovědecká fakulta, 1993, str. 35–48.

BORKOVSKÝ, Ivan. *Pražský hrad v době přemyslovských knížat*. Praha: Academia, 1969, 162 str.

BRAVERMANOVÁ, Milena. *Románská tkanina z královské hrobky*. In *Archaeologia Historica XXV* (2000), str. 409–432.

DENDORFER, Jürgen. *Der König von Böhmen als Vasall des Reiches ?* In GÖRICH, Knut; WIHODA, Martin (ed). *Friedrich Barbarossa in den Nationalgeschichten Deutschlands und Ostmitteleuropas (19.-20.Jh.)*. Köln: Böhlau, 2017, str. 229–284.

DRAGOUN, Zdeněk. *Praha 885–1310. Kapitoly o románské a raně gotické architektuře*. Praha: Libri, 2002, 260 str.

DRAGOUN, Zdeněk . *Vladislav a jeho stavby v Praze* in MAŠEK, Michal za kol. *Vladislav II., druhý král z Přemyslova rodu. K 850. výročí jeho korunovace*. Praha: NLN, 2009, str. 184–190.

FIALA, Zdeněk. *Přemyslovské Čechy. Český stát a společnost v letech 995–1310*. Praha: Nakladatelství politické literatury, 1965, 221 str.

CHARVÁTOVÁ, Kateřina. *Dějiny cisterckého řádu v Čechách 1142–1420. I. Fundace 12. století*. Praha: Nakladatelství Karolinum, 1998, 368 str.

CHARVÁTOVÁ, Kateřina. *Dějiny cisterckého řádu v Čechách 1142–1420. III. Kláštery na hranicích a za hranicemi Čech*. Praha: Nakladatelství Karolinum, 2018, 354 str.

JÁNOŠÍKOVÁ, Petra za kol. *Mezníky českých právních dějin*. Plzeň: Vydavatelství a nakladatelství Aleš Čeněk, 2010, 208 str.

KALHOUS, David. *České země za prvních Přemyslovců v 10.–12. století. II. díl / Svět doby knížecí*. Praha: Libri, 2013, 264 str.

KEJŘ, Jiří. *O říšském knížectví pražského biskupa*. In *Český časopis historický* LXXXIX (1991), č. 4., str. 481–492.

KEJŘ, Jiří. *O tzv. bezprostřední podřízenosti Moravy říši. Věnováno akademiku Václavu Vaněčkovi*. In *Sborník archivních prací* XXVIII (1978), č.2, str. 233–291.

KLÁPŠTĚ, Jan. *Proměna českých zemí ve středověku*. Praha: NLN, 2005, 626 str.

KLÍMA, Václav. *Denár Bedřichův*. in *Numismatické listy* ročník XL (1985), č. 4, str. 113–114.

KLUČINA, Petr za kol. *Vojenské dějiny Československa díl I. (do roku 1526)*. Praha: Naše vojsko, 1985, 368 str.

KRZEMIĚNSKA, Barbara za kol. *Moravští Přemyslovci ve znojenské rotundě*. Praha: SET OUT – Roman Míšek, 2000, 152 str.

KUTHAN, Jiří. *Pražští biskupové a arcibiskupové. Zakladatelé, stavebníci a objednavatelé uměleckých děl (973-1421)*. Praha: NLN, 2023, 248 str.

MERHAUTOVÁ, Anežka; TŘEŠTÍK, Dušan. *Románské umění v Čechách a na Moravě*. Praha, Odeon, 1984, 368 str.

- MĚŘÍNSKÝ, Zdeněk. *Morava součástí přemyslovského státu*. In TŘEŠTÍK, Dušan za kol. *Přemyslovci – budování českého státu*. Praha: NLN, 2009, str. 219–227.
- MĚŘÍNSKÝ, Zdeněk. *Podíl archeologie na poznání moravských dějin přelomu 12. a 13. století*. In: *Český stát na přelomu 12. a 13. století*. Opava: Slezská univerzita; Filozoficko–přírodovědecká fakulta, 1993. str. 79–90.
- MĚŘÍNSKÝ, Zdeněk. *Středověké zbraně z okolí Loděnic, okres Znojmo*. In *Archeologické rozhledy XXXII* (1980), č. 1, str. 36–47.
- NACHTMANNOVÁ, Alena; RAZÍM, Vladislav. *Křivoklát a lovecký hvozd v době přemyslovské* in RAZÍM, Vladislav za kol. *Přemyslovské Křivoklátsko. 900 let hradu Křivoklát*. Praha: NPÚ, 2010, str. 12–34.
- NOVOTNÝ, Václav. *České dějiny. Dílu I. část 2 Od Břetislava I. do Přemysla I.* Praha: Jan Laichter, 1913, 1214 str.
- NOVÝ, Rostislav. *Přemyslovský stát 11. a 12. století*. Praha: Universita Karlova, 1972, 186 str.
- OLMEROVÁ, Helena. *Výzkum votivního kostela sv. Jana na Bojišti*. In *Staletá Praha*, ročník XVII (1987), str. 71–82.
- OPLL, Ferdinand. *Fridrich Barbarossa. Císař a rytíř*. Praha, Litomyšl: Paseka, 2001, 354 str.
- PEKAŘ, Josef. *Dějiny československé*. Praha: Agentura TIP Š, 1991, 247 str.
- POLANSKÝ, Luboš; PETRÁŇ, Zdeněk. *Mince od reformy Břetislava I. do počátku 13. století*. In TŘEŠTÍK, Dušan za kol. *Přemyslovci – budování českého státu*. Praha: NLN, 2009, str. 204–206.
- PURŠ, Jaroslav za kol. *Přehled dějin Československa I/1 (do r. 1526)*. Praha: Academia, 1980, 643 str.
- RADOMĚŘSKÝ, Pavel. *Příspěvek k mincovnictví knížete Bedřicha*. In *Numismatické listy* ročník V (1950), č. 6, str. 109–114.
- RAPP, Francis. *Svatá říše římská národa německého od Oty Velikého po Karla V.* Praha: Paseka, 2007, 320 str.
- ŠLÉZAR, Pavel. *Olomoucké knížectví Přemysla Otakara I. (1201–1212)*. Olomouc: NPÚ, 2023, 166 str.
- VANĚČEK, Václav. *Stát Přemyslovců a středověká říše*. Praha: Svoboda, 1946, 72 str.
- VANĚČKOVÁ, Jana. *Denáry knížete Bedřicha z Čáslavi - Hrádku*. in *Z pomocných věd historických XIV., Sborník k 70. narozeninám doc. PhDr. Jaroslava Kašpara, CSc.* Praha: Karolinum, 1999, str. 231–233.
- WIHODA, Martin. *Markrabství jako téma věčného návratu*. in *Dějiny a současnost*, ročník XXV (2003), č. 3, str. 12–16.

WIHODA, Martin. *Morava v době knížecí: 906–1197*. Praha: NLN, 2010, 470 str.

WIHODA, Martin. *Přemyslovská expanze v Horním Slezsku a vznik Holasické provincie* In *Acta Historica et museologica. Universitas Silesianae Opaviensis*. Opava: Filozoficko-přírodovědecká fakulta Slezské univerzity, 1997, str. 34–43.

WIHODA, Martin. *Vladislav Jindřich*. Praha: Argo, 2019, 304 str.

ZÁRUBA, František. *Hrady doby přemyslovské I. Královské hrady, biskupská sídla, Chebsko*. Praha: NLN, 2023, 592 str.

ŽEMLIČKA, Josef. *Bedřich (též Friedrich)*. In *Biografický slovník českých zemí III. sešit „Bas–Bend“*. Praha: Libri, 2005, str. 329–330.

ŽEMLIČKA, Josef. *Čechy v době knížecí 1034–1198*. Praha: NLN, 2007, 714 str.

ŽEMLIČKA, Josef. *Křižovatky Vladislava II. Co mohl či nemohl druhý český král ?* in MAŠEK, Michal za kol. *Vladislav II., druhý král z Přemyslova rodu. K 850. výročí jeho korunovace*. Praha: NLN, 2009, str. 17–27.

ŽEMLIČKA, Josef. *Přemysl Otakar I*. Praha: Svoboda, 1990, 361 str.

ŽEMLIČKA, Josef. *Století posledních Přemyslovců*. Praha: Panorama, 1986, 320 str.

b) Literatura popularizační:

BĚLINA, Pavel za kol. *Kronika českých zemí. Pravěk–1249. Počátky českého státu – nástup Přemysla II*. Praha: Fortuna Libri, 2008, 108 str.

BROŽ, Jindřich. *Toulky Pražská bojiště. Velké bitvy a významná historická vojenská střetnutí na území Velké Prahy*. Velké Přílepy: Olympia, 2016, 168 str.

ČECHURA, Jaroslav za kol. *Lexikon českých panovnických dynastií*. Praha: Akropolis, 1996, 212 str.

FIDLER, Jiří; SYNEK, Jaroslav. *Cesty českých panovníků*. Praha: Euromedia Group, 2024, 256 str.

JOSEF, Dušan. *Encyklopedie mostů v Čechách, na Moravě a ve Slezsku*. Praha: Libri, 2019, 552 str.

KOFROŇ, Jiří. *Bitva u Loděnice a Vítek z Prčice*. In *Český Merán, ročník I (1996)*, str. 53–62.

KOUTEK, Tomáš. *Čeští biskupové a arcibiskupové*. Praha: Brána, 2016, 224 str.

KUČERA, Matúš. *Slovenské dejiny I Od príchodu Slovanov do roku 1526*. Bratislava: Literárne informačné centrum, 2011, 368 str.

POCHE, Emanuel za kol. *Praha středověká. Čtvero knih o Praze*. Praha: Panorama, 1983, 780 str.

PRAŽÁK, Richard ed. *Legends a kroniky koruny uherské*. Praha: Vyšehrad, 1988, 390 str.

PŘIBYL, Alois; LIŠKA, Karel. *Znaky a pečetě středočeských měst*. Praha: Středočeské nakladatelství a knihkupectví, 1975, 275 str.

ŠTĚPÁNEK, Vladimír ed. *František Palacký. Z dějin národu českého*. Praha: Československý spisovatel, 1976, 326 str.

c) Literatura umělecká:

ČERNÁ, Jaroslava. *Vladislav II. Nečekaný vzestup zavrženého dědice*. Frýdek-Místek: Alpress, 2018, 238 str.

ROLEČKOVÁ, Eva. *Já, kníže Soběslav*. Brno: MOBA, 2011, 256 str.

SEDLÁČEK, August. *Historické pověsti lidu českého*. Praha: Odeon, 1972, 354 str.

VANĀKOVÁ, Ludmila. *Příběh mladšího bratra*. Praha: Šulc-Švarc, 2008, 398 str.

Kvalifikační práce:

BĚLOHLÁVEK, Miloš. *Sedlecko v 10.–13. století a německý vliv v regionu*. Bakalářská práce, vedoucí Kubín, Petr. Univerzita Karlova, Katolická teologická fakulta, Katedra církevních dějin a literární historie, 2019.

EKRT, Tomáš. *Děpoltici - vedlejší větev Přemyslovců*. Bakalářská práce, vedoucí Žemlička, Josef. Univerzita Karlova, Filozofická fakulta, Ústav českých dějin, 2019.

JINDROVÁ, Eva. *Manželky Vladislava II. Gertruda Babenberská a Judita Durynská*. Bakalářská práce, vedoucí Charvátová, Kateřina. Univerzita Karlova, Pedagogická fakulta, Katedra dějin a didaktiky dějepisu, 2010.

VOSKA, Ondřej. *Jindřich Břetislav jako český a říšský kníže*. Bakalářská práce, vedoucí Izdný, Jakub. Praha: Univerzita Karlova, Filozofická fakulta, Ústav českých dějin, 2022.

Elektronické zdroje:

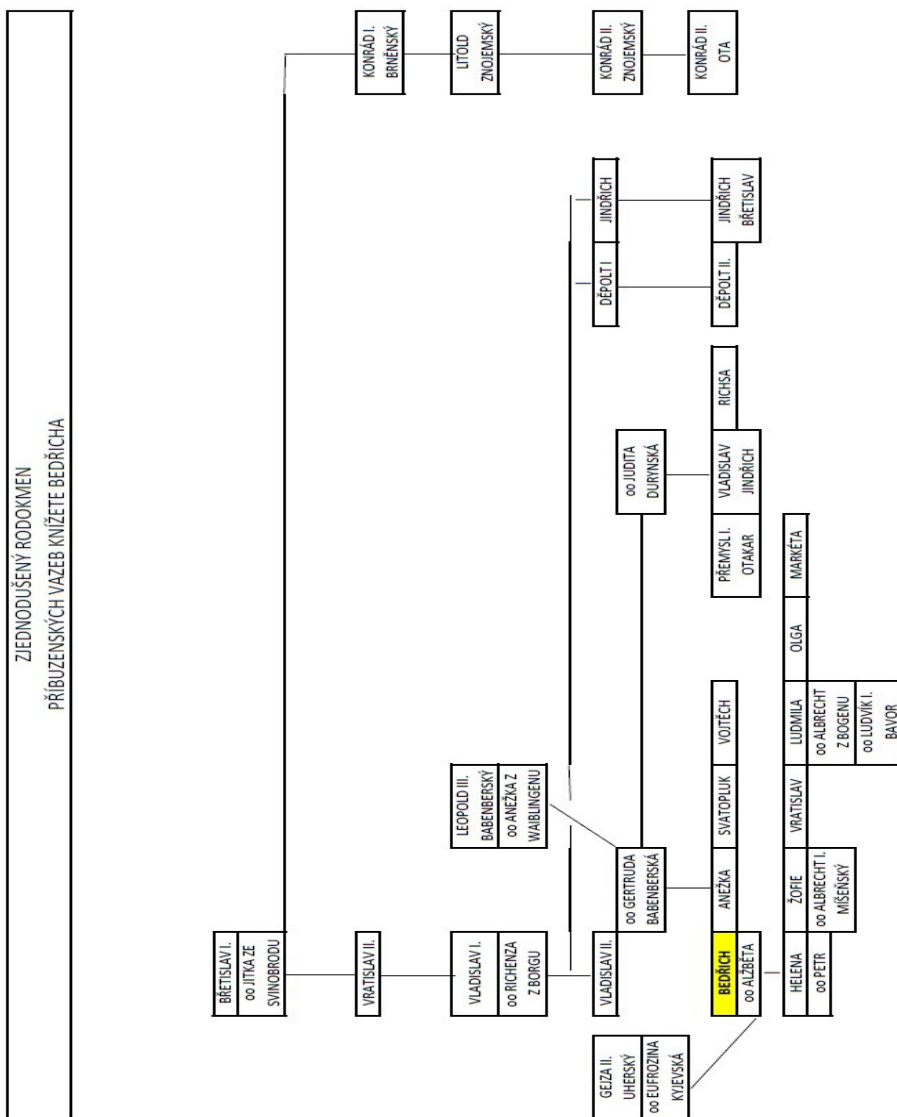
<https://www.archeopraha.cz/kostel-sv-jana-evangelisty-na-bojisti-zanikly-kostel/>
přístup 9.10.2024

<https://praha.aiscr.cz/p/322?tgo=45>

přístup 9.10.2024

Televizní reportáže:

<https://tvbrno1.cz/zpravy/jihomoravsky/brno/1240/bitva-u-obce-lodenice-byla-vyznamna-pro-moravske-markrabstvi> přístup 3.2.2025



Příloha č. 1: Zjednodušený přehled příbuzenských vazeb knížete Bedřicha

Příloha č. 2: Přehled Bedřichem vydaných listin v CDB I, považovaných za originály

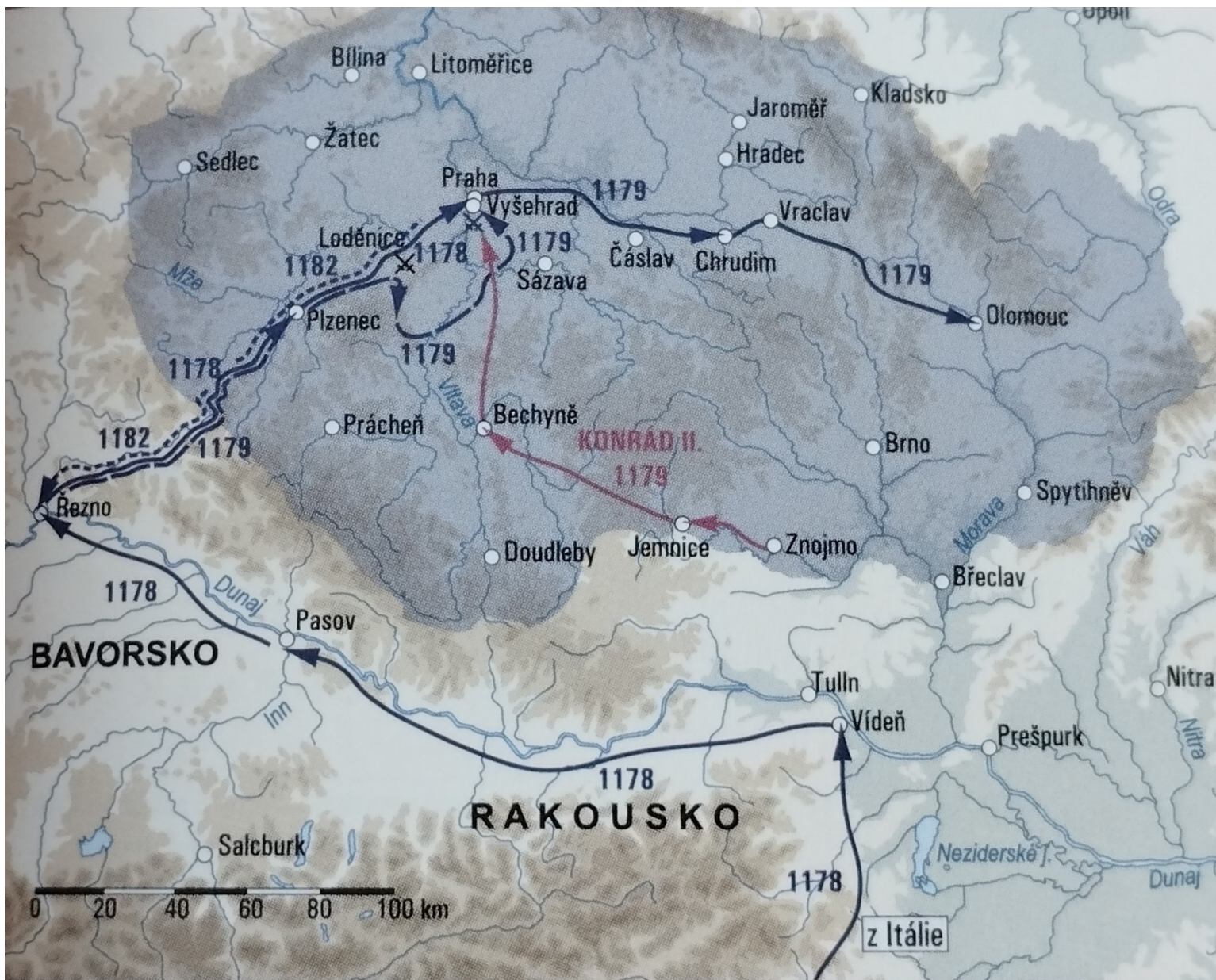
Pořadové číslo	Rok vydání	Umístění	Předmět	Místo vydání
1	1169	č. 247, str. 218–219	Coby údělník olomoucký daruje klášteru Rajhrad újezd Hranice a popluží Špičky	Praha (podle M. Wihody byla donace provedena ústně a v Břevnovském klášteře sepsána až dodatečně)
2	1180	č. 292, str. 260–261	Potvrzení majetkové výměny mezi knížetem a biskupem olomouckým	
3	patrně 1181	č. 294, str. 262–263	Olomouckému biskupskému kostelu je potvrzen tribut a držení vsi Uhřičice	
4	1181	č. 295, str. 263–265	Kláster ve Waldsassen získává újezd Mähring	
5	1183	č. 300, str. 269–270	Klásteru v Plasích je věnována tržní ves Kralovice a dvůr Čížkov	Zbečno
6	1183	č. 301, str. 270–271	Kláster v Plasích získává ves Kopidlo výměnou za tribut na Děčínsku	
7	1184	č. 304, str. 273–274	Potvrzení výměny vsí Čechín a Luhov mezi klásterem v Plasích a Hermanem, synem Vilémovým	Zbečno
8	1184–1185	č. 305, str. 275–276	Kláster ve Waldsassen získává ves <i>Pennerit</i> na Žatecku (pravděpodobně nynější Vinaře u Kadaně) a dvůr v lokalitě <i>Prowech</i> u Prahy (snad nynější pražská čtvrť Braník)	
9	17. červen 1185	č. 307, str. 277	Kláster v Plasích získává majetky v Košířích u Prahy	Praha
10	1185	č. 309, str. 279–280	Zbytek Vitorazska je odstoupen Hadmarovi z Kuenringu	Bozdiz (zřejmě nynější Bezděz)
11 ²²³	23. duben 1186	č. 310, str. 280–283	Johanité získávají Lešany a Kadaň	Ústí nad Labem
12	16. červen 1186	č. 311, str. 283–284	Kláster ve Světlé získává coby kompenzaci za své vypálení v roce 1176 dvůr Laziště	Kamýk
13	2. květen 1187	č. 317, str. 288–290	Potvrzení privilegií vyšehradské kapitule	Vyšehrad
14	před r. 1188	č. 318, str. 290	Johanitům je přiznáno 12 hřiven stříbra za západočeské pozemky, odkoupené pro těžbu stříbra	

²²³ U této listiny editor vyjádřil pochyby o její pravosti. Jelikož ovšem není zařazena mezi *Acta spuria*, nýbrž mezi listiny, považované za pravé, v tomto přehledu ji uvádím též.

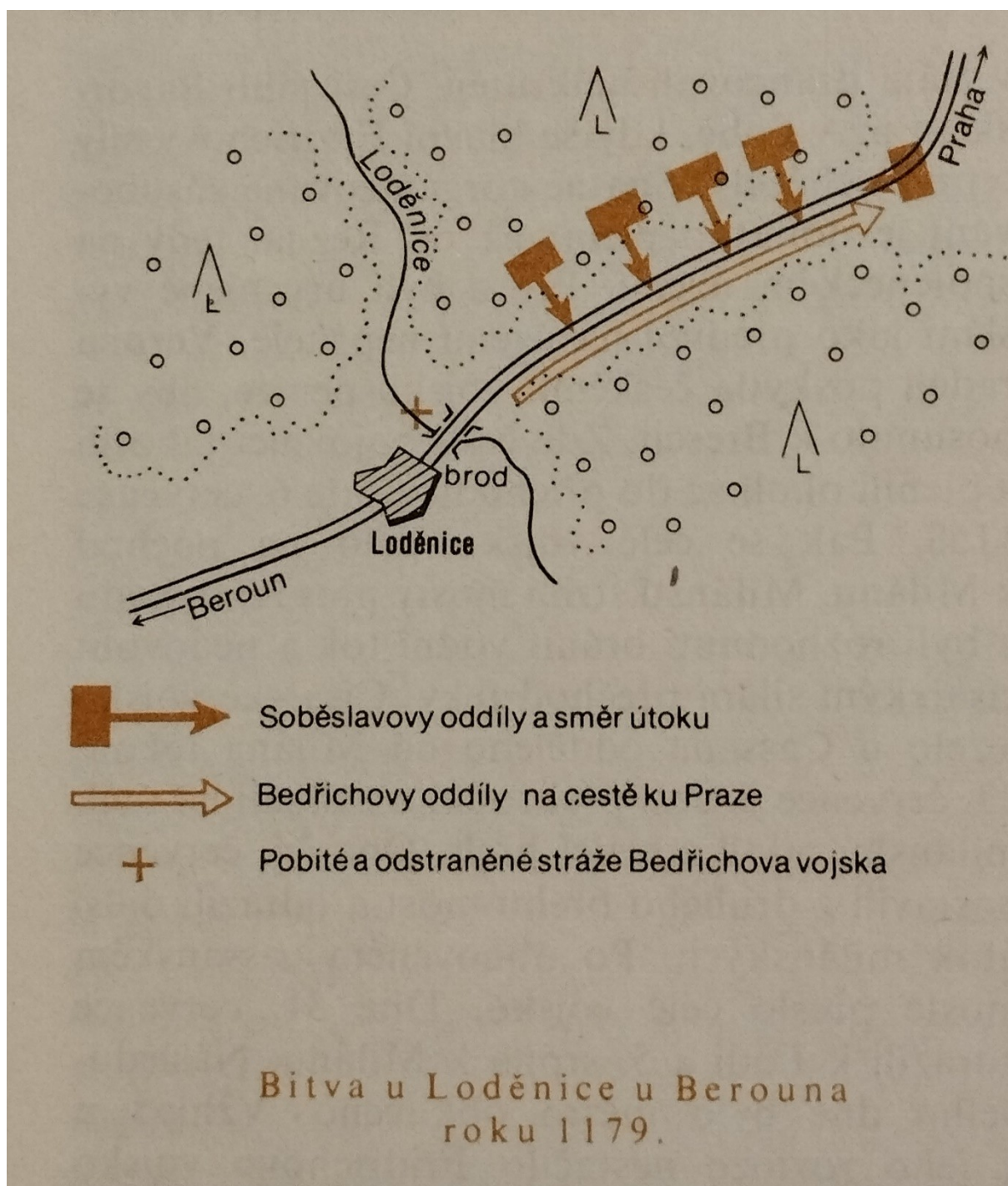
15	1188	č. 320, str. 292–294	Johanitům jsou potvrzeny jejich pozemky, nabyté převážně za vlády Soběslava II.	
----	------	-------------------------	---	--



**Příloha č. 3: Kompletně zachovalý oblouk Juditina mostu u kláštera křižovníků
(foto autor 11. srpna 2021)**



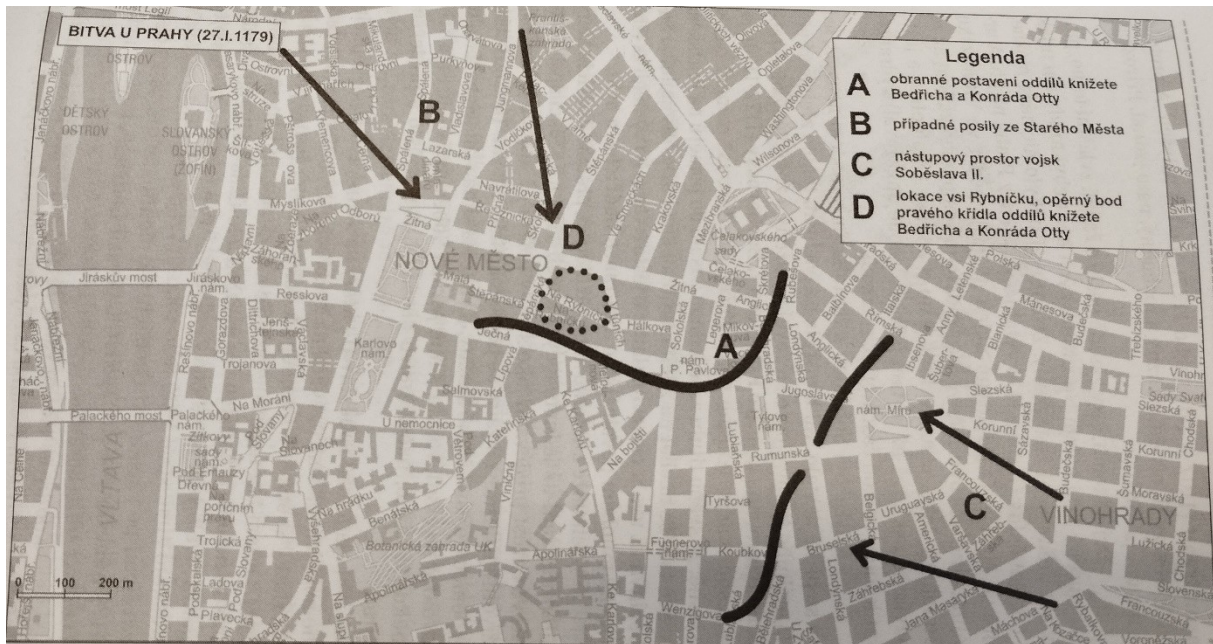
Příloha č. 4: Mapa obnovy Bedřichovy vlády v letech 1178–1179 (převzato z: FIDLER, Jiří; SYNEK, Jaroslav. *Cesty českých panovníků*. Praha: Euromedia Group, 2024, str. 75.)



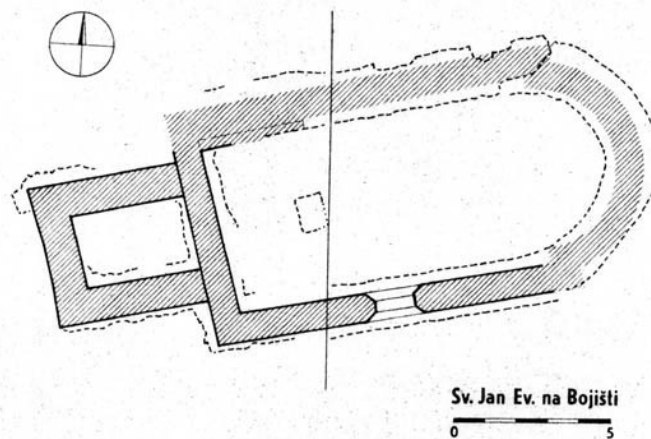
Příloha č. 5: Plánek bitvy u Loděnice (převzato z: KLUČINA, Petr. za kol. *Vojenské dějiny Československa díl I. (do roku 1526)*. Praha: Naše vojsko, 1985, str. 92.)



**Příloha č. 6: Část loděnického bojiště (1179) v předvečer 846. výročí bitvy
(foto autor 15. ledna 2025)**



Příloha č. 7: Plán bitvy u Prahy (převzato z: BROŽ, Jindřich. *Toulky Pražská bojiště. Velké bitvy a významná historická vojenská střetnutí na území Velké Prahy. Velké Přílepy: Olympia, 2016, str. 19.*)



Východní část s apsidou odkryta v r. 1929

Západní část s věží odkryta v r. 1982-3

Příloha č. 8: Půdorys kostela sv. Jana Evangelisty, vybudovaného kněžnou Alžbětou v lokalitě Na Bojišti (převzato z: <https://www.archeopraha.cz/kostel-sv-jana-evangelisty-na-bojisti-zanikly-kostel/>)



Příloha č. 9: Budova, stojící přibližně v místech votivního kostela sv. Jana Evangelisty, vybudovaného na upomínku Bedřichova vítězství v bitvě u Prahy

(Sokolská 486, Praha-Nové Město; foto autor v den 846. výročí bitvy u Prahy)



**Příloha č. 10: Část loděnického bojiště (1185)
(foto autor 13. února 2025)**

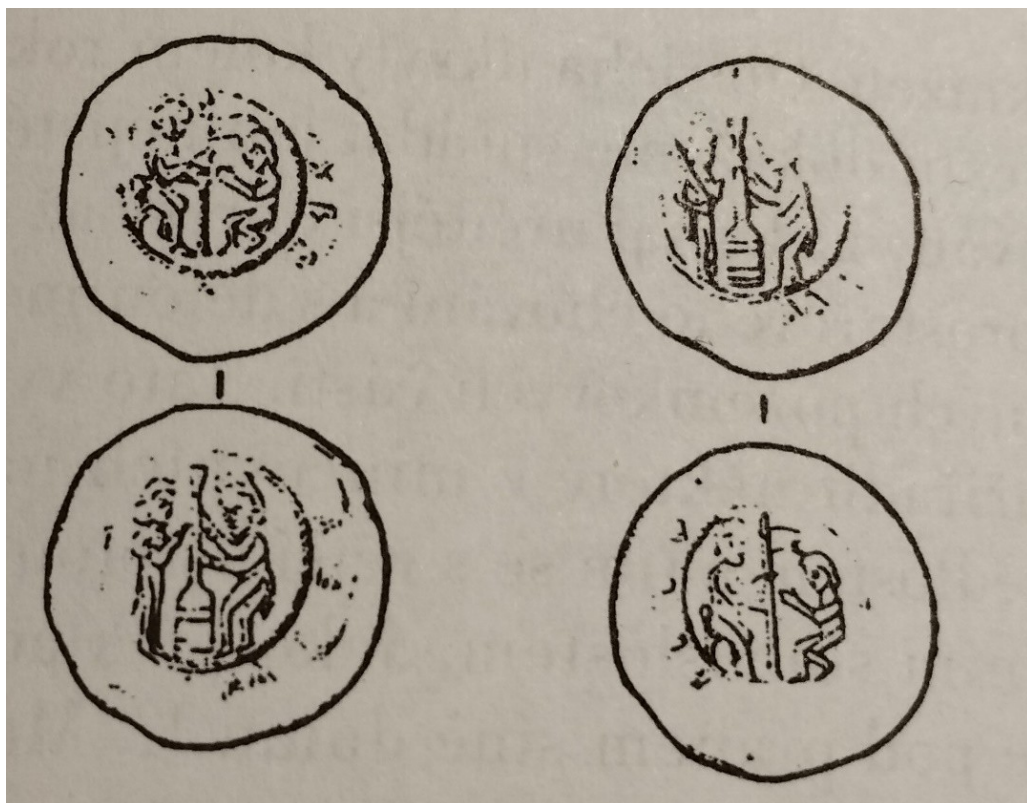


**Příloha č. 11: Železný meč, použitý v bitvě u Loděnice (1185)
(sbírky muzea v Moravském Krumlově, foto autor)**



Příloha č. 12: Zbytky bodných a sečných zbraní, použitých v bitvě u Loděnice (1185)

(sbírky muzea v Moravském Krumlově, foto autor)



Příloha č. 13:
Nákresy denárů
knížete Bedřicha
z nálezu ve
Strunkovicích nad
Blanicí (převzato z
KLÁPŠTĚ, Jan.
Proměna českých
zemí ve středověku.
Praha: NLN, 2005,
str. 321.)



Příloha č. 14: Pečeť knížete Bedřicha
(převzato z MERHAUTOVÁ,
Anežka; TŘEŠTÍK, Dušan. *Románské*
umění v Čechách a na Moravě. **Praha,**
Odeon, 1984, str. 209.)

