

Univerzita Karlova
Pedagogická fakulta
Katedra dějin a didaktiky dějepisu

DIPLOMOVÁ PRÁCE

Národní kulturní památka Vyšehrad a její využití v edukaci napříč generacemi

National Cultural Monument Vyšehrad and Its Use in Education Across
Generations

Bc. Markéta Sládková

Vedoucí práce: PhDr. Hana Havlůjová, Ph.D.

Studijní program: Edukace a interpretace v oblasti kulturního dědictví

Studijní obor: N EIKD P

Odevzdáním této diplomové práce na téma Národní kulturní památka Vyšehrad a její využití v edukaci napříč generacemi potvrzuji, že jsem ji vypracovala pod vedením vedoucí práce samostatně za použití v práci uvedených pramenů a literatury. Prohlašuji, že jsem při psaní této diplomové práce nepoužila žádný z nástrojů AI. Dále potvrzuji, že tato práce nebyla využita k získání jiného nebo stejného titulu.

Praha 7. dubna 2025

Chtěla bych na tomto místě velmi poděkovat vedoucí práce PhDr. Haně Havlůjové, Ph.D. za odborný a zároveň laskavý přístup, za její cenné rady, jemné směřování a podporu. Dále bych chtěla poděkovat všem účastníkům pilotních programů, kteří se mnou měli trpělivost a byli mi velkou inspirací. A v neposlední řadě děkuji své rodině a kolegům, kteří mě v mém studijním úsilí podporovali.

ABSTRAKT

Diplomová práce je zaměřena na přiblížení historie a legend spojených s Vyšehradem pro dvě cílové skupiny. První z nich tvoří nejmladší generace a jejich rodiče či prarodiče, kteří se pomocí dramatických, hudebních a výtvarných prvků aktivně zapojí do prozkoumávání této národní kulturní památky. Cílem je nejen samotné poznání objektu, ale i posílení mezigenerační komunikace, zprostředkování předávání životní i znalostní zkušenosti a posílení rodinných vazeb. Program má zároveň rozvíjet fantazii mladého publika a přispět ke zlepšení schopnosti se vyjadřovat jak slovně, tak nonverbálně.

Druhou cílovou skupinu tvoří senioři, kteří chtějí aktivně trávit volný čas. Program je sestaven tak, aby odpovídal jejich bohatým životním zkušenostem, na které mohou navázat novými zážitky a informacemi.

Práce je rozdělena na dvě části. Teoretickou, která se věnuje metodickým postupům a historii lokality, a praktickou, která obsahuje samotné programy a jejich ověření v praxi.

KLÍČOVÁ SLOVA

Edukace; hudební, dramatické a výtvarné prvky; zážitkové metody; mezigenerační komunikace; historie; legendy; Vyšehrad

ABSTRACT

The diploma thesis is aimed at presenting the history and legends associated with Vyšehrad to two target groups. The first is the youngest generation and their parents or grandparents, who will actively engage in exploring this National Cultural Monument through dramatic, musical and artistic elements. The aim is not only to learn about the object itself, but also to strengthen intergenerational communication, mediate the transmission of life and knowledge experiences and strengthen family ties. The program is also designed to develop the imagination of the young audience and to help improve their ability to express themselves both verbally and nonverbally.

The second target group consists of seniors who want to spend their free time actively. The programme is designed to match their rich life experiences, which they can build on with new experiences and information. The work is divided into two parts. A theoretical one, which deals with methodological procedures and history of the site, and a practical one, which contains the actual programs and their verification in practice.

KEYWORDS

Education; musical, dramatic, and artistic elements; experiential methods; intergenerational communication; history; legends; Vyšehrad

Obsah

Úvod	7
1 Základní terminologie.....	8
1.1 Interpretace kulturního dědictví.....	8
1.1.1 Kulturní dědictví.....	8
1.1.2 Národní kulturní památka.....	9
1.2 Edukace	10
1.2.1 Edukace v historickém prostředí	10
1.2.2 Památková edukace	11
1.2.3 Celoživotní vzdělávání vs. celoživotní učení	11
1.2.4 Neformální vzdělávání	12
1.2.5 Informální učení	13
1.2.6 Specifika edukace rodin s dětmi.....	14
1.2.7 Specifika edukace seniorů	14
1.3 Interpretace	16
1.3.1 Příprava interpretace.....	18
2 Proměny Vyšehradu	22
2.1 Vyšehrad archeologický	22
2.2 Knížecí sídlo opředené pověstmi.....	25
2.3 Královský Vyšehrad	28
2.4 Město hory Vyšehradu	30
2.5 Barokní pevnost	31
2.6 Popelka Biliánová.....	32
3 Praktická část.....	36
3.1 Vyšehrad v proměnách času.....	36

3.1.1	Zápis edukačního programu	36
3.1.2	Scénář edukačního programu	44
3.1.3	Realizace edukačního programu.....	52
3.2	Vyšehrad v doprovodu Popelky Biliánové.....	55
3.2.1	Zápis edukačního programu	55
3.2.2	Scénář edukačního programu	62
3.2.3	Realizace edukačního programu.....	71
	Závěr.....	75
	Seznam použitých informačních zdrojů	77
	Seznam příloh.....	81

Úvod

Vyšehrad považuji za místo s velmi silným geniem loci. Vztahuje se k němu celá řada legend i významných historických událostí. Je národní kulturní památkou zahrnující řadu historických budov, ale i prostorem, kde se nachází nádherná zeleň. Je půvabným místem kulturního dědictví, které láká k procházkám a nabízí spoustu možností, jak zde trávit volný čas nebo absolvovat vzdělávací programy. Samotná instituce NKP Vyšehrad nabízí osm edukačních programů pro školy od 1. třídy až po 2. ročník středních škol. Rovněž má v nabídce několik prohlídkových okruhů, které jsou určeny široké veřejnosti. Dále pořádá kulturní programy, koncerty, výstavy a divadelní představení pro dospělé i děti.

V oficiální nabídce chybí program výhradně určený pro rodiny s dětmi a pro seniory. Díky inspiraci, kterou jsem získala studiem oboru Edukace a interpretace v oblasti kulturního dědictví, jsem se rozhodla vytvořit programy právě pro tyto dvě cílové skupiny. Měly by to být programy, při kterých se všichni účastníci budou dobře bavit a zároveň se dozvědí něco nového. Chtěla bych, aby si návštěvníci odnesli silný zážitek a aby se u nich probudil zájem o tuto památku a třeba si o Vyšehradě sami něco dohledali nebo přečetli.

Diplomová práce je rozdělena na teoretickou a praktickou část. Teoretická část je rozdělena na dvě kapitoly. První se věnuje základní terminologii a metodice, druhá historickému vývoji Vyšehradu.

Praktická část obsahuje návrhy dvou programů, pro již zmíněné cílové skupiny. Popisuje průběh příprav a tvorby. Následuje vyzkoušení v praxi, jeho evaluace a revize.

1 Základní terminologie

1.1 Interpretace kulturního dědictví

Pro tuto diplomovou práci jsem si jako formát edukace obou cílových skupin v prostředí národní kulturní památky Vyšehrad zvolila metodu interpretace kulturního dědictví. Dobrá interpretace je náročný proces, kterému se v textu budu podrobněji věnovat. Nejprve se ale podíváme na základní pojmy, se kterými budu pracovat a které se k interpretaci kulturního dědictví úzce vztahují.

1.1.1 Kulturní dědictví

Tradiční definice pod pojmem kulturní dědictví rozumí „*souhrn kulturních statků, děl a hodnot, které přejímá mladší generace od starší*“¹. V tom spočívá dědictví, řekněme, samo o sobě. Starší předávají mladším to, co mají, co nabyli, případně sami zdělili po předchozích generacích. Jiná definice určuje kulturně historické dědictví jako „*prvky krajiny, hmotné a duchovní kultury, které jsou odkazem minulosti a je ve veřejném zájmu je uchovat pro budoucnost*“². Přičemž veřejný zájem zde představuje klíčovou roli a měl by být fundovaně diskutován. Významnou úlohu v tomto odkazu hraje zodpovědnost vůči budoucnosti. Protože to, co jednou zničíme, již není možné obnovit.³ Abychom neničili, musí tu být vůle a ochota chránit. A jak obecně víme, chráníme s větší ochotou to, co dobře známe, k čemu máme nějaký vztah.

Jak z druhé definice vyplývá, kulturní dědictví můžeme rozdělit do tří kategorií. Krajinné dědictví, které zahrnuje krajinu jako takovou, její přírodní i kulturní ráz, estetickou hodnotu, péči o ni. Jako typický příklad lze uvést barokní krajinu, která snoubí přírodu s uměleckou hodnotou.

Dále kulturní dědictví dělíme na hmotné a nehmotné. Do hmotného dědictví patří nemovitě i movitě památky, šlechtická sídla i lidová architektura, technické památky apod.

¹ HAVLŮJOVÁ, Hana; INDROVÁ, Martina a SVOBODA, Petr. *Památky nás baví 4*. Praha: Národní památkový ústav, 2015. ISBN 978-80-905631-9-3., s.16

² FOLTÝN, Dušan et al. *Prameny paměti: sedm kapitol o kulturně historickém dědictví pro potřeby výchovné praxe*. 1. vyd. Praha: Katedra dějin a didaktiky dějepisu Pedagogické fakulty UK, 2008. 303 s. ISBN 978-80-7290-352-8., s. 10

³ Tamtéž, s. 10

Do nemotného kulturního dědictví řadíme např. tradice a zvyky, znalost řemesla, hudbu, tanec, literaturu. V reálném světě se však všechny tyto tři oblasti prolínají, přičemž krajina je jakýmsi podhoubím, nejdůležitějším spojovatelem.⁴

Kulturně historické dědictví je nesmírně rozsáhlá a důležitá oblast, jejíž dobrá znalost je základem pro pozitivní vývoj společnosti. Ztráta o jeho povědomí, jak se v minulosti ukázalo, může vést ke ztrátě morálních hodnot, národní identity i společenskému úpadku. Jak uvádí František Parkan, je potřeba toto téma řešit ve školách komplexně a od útlého věku.⁵ Myslím, že k podpoře tohoto tématu může stejně dobře posloužit i mimoškolní edukace, i když její dopad nebude tak komplexní jako zařazení do školních vzdělávacích programů. Nicméně, každý příspěvek k pozitivnímu vnímání kulturního dědictví je dle mého názoru důležitý a užitečný.

Pro svůj program, kterým bych chtěla přispět k poznání místního kulturního dědictví, jsem si vybrala starodávný a pověstmi oplývající Vyšehrad. Tato lokalita bezpochyby zaujímá významné místo v naší kultuře a historii. To, že patří mezi naše nejvýznamnější památky, dokládá skutečnost, že byl v roce 1962 vyhlášen národní kulturní památkou.⁶

1.1.2 Národní kulturní památka

Památku můžeme definovat jako „*věc, která je z různých důvodů, např. osobních, kulturních, historických či ekonomických, chráněna před fyzickým zánikem; je ztělesněním vzpomínek či kulturní paměti*“⁷, „*je součástí památkového fondu, který je v širším společenském měřítku nositelem památkové hodnoty*“⁸. Památky dělíme na movité a nemovité. Movité kulturní památky tvoří nejpočetnější část památkového fondu

⁴ FOLTÝN, Dušan et al. *Prameny paměti: sedm kapitol o kulturně historickém dědictví pro potřeby výchovné praxe*. 1. vyd. V Praze: Katedra dějin a didaktiky dějepisu Pedagogické fakulty UK, 2008. 303 s. ISBN 978-80-7290-352-8., s. 11

⁵ PARKAN, František a kol. *Výchova ke vztahu ke kulturně historickému dědictví: metodická příručka*. Praha: Univerzita Karlova v Praze, Pedagogická fakulta, katedra dějin a didaktiky dějepisu, 2008. ISBN 978-80-7290-287-3., s. 8

⁶ NPÚ, *Památkový katalog* [online]. Dostupné z: <https://pamatkovykatalog.cz/vysehrad-13033990>, [cit. 2024-09-14].

⁷ HAVLŮJOVÁ, Hana; INDROVÁ, Martina a SVOBODA, Petr. *Památky nás baví 4*. Praha: Národní památkový ústav, 2015. ISBN 978-80-905631-9-3., s.18

⁸ HORÁK, Petr a NEJEDLÝ, Vratislav. *Základní pojmy v péči o kulturní dědictví*. [online]. Univerzita Pardubice, 2013. ISBN 978-80-7395-717-9. Dostupné z: https://dk.upce.cz/bitstream/handle/10195/54106/Zakladni_pojmy_978-80-7395-716-2.pdf?sequence=1&isAllowed=y. [cit. 2024-09-14]., s. 11

České republiky. Řadíme k nim umělecká výtvarná díla jako jsou sochy, obrazy a výtvary uměleckých řemesel, liturgické předměty, hudební památky nebo třeba technická díla či archeologické nálezy apod. Mezi nemovité památky zahrnujeme stavby, pozemky a další historicky cenná díla spojená pevným základem se zemí. Kromě hradů, zámků a kostelů jsou to také historické domy, technické stavby nebo třeba morové sloupy či boží muka apod.⁹

„Za kulturní památky prohlašuje ministerstvo kultury nemovité a movité věci nebo jejich soubory, jež jsou významným dokladem historického vývoje, životního způsobu a prostředí společnosti od nejstarších dob do současnosti a projevem tvůrčích schopností a práce člověka z nejrůznějších oborů lidské činnosti, pro jejich hodnoty revoluční, historické, umělecké, vědecké a technické (případně proto, že mají přímý vztah k významným osobnostem a historickým událostem).“¹⁰

„Kulturní památky, které tvoří nejvýznamnější součást kulturního bohatství národa, prohlašuje podle § 4 zákona č. 20/1987 Sb. o státní památkové péči vláda ČR nařízením za národní kulturní památky a stanoví podmínky jejich ochrany. Návrh na vyhlášení připravuje ministerstvo kultury ve spolupráci s Národním památkovým ústavem.“¹¹

1.2 Edukace

1.2.1 Edukace v historickém prostředí

Edukace obecně je „*záměrné rozvíjení osobnosti člověka prostřednictvím činností, při nichž dochází k (celoživotnímu) učení*“. Zahrnuje v sobě pojmy výchova a vzdělávání. Výchovu chápeme jako „*záměrné působení na osobnost jedince s cílem dosáhnout pozitivních změn v jejím vývoji, celkové a celoživotní rozvíjení osobnosti člověka*“. Oproti tomu vzdělávání je „*proces záměrného a organizovaného osvojování poznatků, dovedností, hodnot a postojů realizovaný prostřednictvím činností, při nichž dochází k učení*“.¹²

⁹ NPÚ, *Kulturní památky* [online]. Dostupné z: <https://www.npu.cz/cs/pamatkova-pece/pamatkovy-fond/kulturni-pamatky> [cit. 2024-09-14]

¹⁰ Tamtéž

¹¹ NPÚ, *Národní kulturní památky* [online]. Dostupné z: <https://www.npu.cz/narodni-kulturni-pamatky> [cit. 2024-09-14].

¹² HAVLŮJOVÁ, Hana; INDROVÁ, Martina a SVOBODA, Petr. *Památky nás baví 4*. Praha: Národní památkový ústav, 2015. ISBN 978-80-905631-9-3., s.15

Edukace v historickém prostředí je „z hlediska pojmosloví památkové péče specifický typ interpretace kulturního dědictví, který vykazuje společné rysy s edukací v galeriích a muzeích. Předmětem zájmu jsou nejen movité památky v autentickém prostředí, ale také nemovité památky a území s plošnou ochranou“. Důraz je kladen na genius loci. Z pedagogického hlediska mluvíme spíše o památkové edukaci.¹³

1.2.2 Památková edukace

Památková edukace je „z pedagogického hlediska specifický typ mimoškolní výuky, nebo volnočasové vzdělávací aktivity, která nejenže probíhá v autentickém historickém prostředí, ale památky a památkovou péči, resp. kulturní dědictví v celé jeho šíři, chápe jako svůj vzdělávací obsah. Hlavním cílem památkové edukace je rozvíjení kladného vztahu všech generací ke kulturně historickému dědictví. Výrazně se při ní uplatňují metody zážitkové pedagogiky“.¹⁴

Tolik tedy definice. Ať už památková edukace či edukace v historickém prostředí, obě využívají především autenticitu historického prostředí, což může být pro vzdělávání velká výhoda, protože pracujeme přímo v historických kulisách a z místa na nás dýchá atmosféra jiných časů. Může mít ale i své nevýhody, což může být limitovaná dostupnost či v případě otevřeného prostoru otázka počasí.

Památkovou edukaci můžeme využít jak ve formálním, tak neformálním vzdělávání. V této práci se vzhledem ke zvoleným cílovým skupinám, které program navštíví ve svém volném čase, budu věnovat neformálnímu, resp. informálnímu vzdělávání v kontextu celoživotního vzdělávání.

1.2.3 Celoživotní vzdělávání vs. celoživotní učení

Učíme se celý život, ať již si to uvědomujeme či nikoliv. Učíme se v rodině, ve škole, v práci či ve svém volném čase, cíleně či zcela mimovolně.

Jak uvádí dokument Ministerstva školství z roku 2007, spíše, než o celoživotním vzdělávání mluvíme o celoživotním učení: „Celoživotní učení je v ideálním pojetí

¹³ HAVLŮJOVÁ, Hana; INDROVÁ, Martina a SVOBODA, Petr. *Památky nás baví 4*. Praha: Národní památkový ústav, 2015. ISBN 978-80-905631-9-3., s.16

¹⁴ Tamtéž, s.18, resp. NPÚ, *Vzdělávání* [online]. Dostupné z: <https://www.npu.cz/vzdelavani> [cit. 2024-09-14].

*považováno za nepřetržitý proces, ve skutečnosti jde spíše o neustálou připravenost člověka učit se než o neustálé studium. Vychází se přitom ze zásady, že konkrétní získané kompetence nejsou tak cenné jako schopnost učit se. Mluví se tedy spíše o celoživotním učení, nikoliv vzdělávání, aby se tím zdůraznil význam i takových učebních aktivit každého jedince, které nemají organizovaný ráz, tzn. samostatného učení např. při práci, při pobytu v přírodě, na kulturních akcích apod.*¹⁵

Do celoživotního učení patří formální, neformální a informální učení. Formální vzdělávání probíhá ve vzdělávacích institucích. Ve školách různých stupňů, od základních škol přes střední, až již s výučním listem či maturitním vysvědčením, až po terciální vzdělávání.¹⁶ Vzhledem k tématu práce se nadále budu podrobněji věnovat zejména neformálnímu a informálnímu vzdělávání, resp. učení.

1.2.4 Neformální vzdělávání

Neformální vzdělávání může doplňovat i vzdělávání formální. Např. přizpůsobením nabídky rámcově vzdělávacímu programu cílových školních skupin. Může být rovněž nabízeno samotnými vzdělávacími institucemi, např. ve formě zájmových kroužků.

Obecně je neformální vzdělávání zaměřeno na získání různých vědomostí, dovedností či kompetencí. Může být poskytováno zaměstnavatelem, v soukromých kurzech či v rámci volnočasových aktivit pro všechny skupiny obyvatel. Oblast neformálního vzdělávání zahrnuje např. jazykové nebo rekvalifikační kurzy, školení či přednášky, ze kterých si můžeme odnést certifikát, ale neznamená to další stupeň vzdělání jako u formálního vzdělávání. Podmínkou nicméně je, že aktivita musí být realizována pod vedením odborného lektora či pedagoga.¹⁷

Neformální učení v rámci kulturního dědictví může být podporováno kupříkladu přednáškovými cykly kulturních či historických institucí. S nimi se setkáváme např. u NPÚ v několika regionech nebo lze jako příklad uvést Hovory s kastelány pořádané na generálním

¹⁵ MŠMT, *Strategie celoživotního učení ČR* [online]. Dostupné z: <https://msmt.gov.cz/vzdelavani/dalsi-vzdelavani/strategie-celozivotniho-uceni-cr> [cit. 2024-10-01]., s. 8-9

¹⁶ Tamtéž, s. 8-9

¹⁷ Tamtéž, s. 8-9

ředitelství.¹⁸ Obdobné přednáškové cykly či vzdělávací vycházky organizuje např. Národní knihovna, Národní galerie či jednotlivá muzea napříč všemi regiony.

1.2.5 Informální učení

Informální učení může ze své podstaty probíhat kdekoliv a kdykoliv. Z definice je chápáno jako „*neorganizované, zpravidla nesystematické a institucionálně nekoordinované*“.¹⁹ Další jeho charakteristikou je, že probíhá v našem volném čase a aktivitám se věnujeme ze svobodné vůle.²⁰

Součástí informálního učení může být tzv. edutainment. Výraz edutainment vznikl spojením dvou anglických slov, education a entertainment, tj. „*spojení zábavy se vzděláváním, zábava, jejímž vedlejším produktem je vzdělávání, vzdělávání prostřednictvím zábavy*“.²¹ Výhodou takového učení je, že dítě, které se baví, hraje si, si ani nevšimne, že se vzdělává. Dospělý si takového procesu může být vědom, ale pokud se dobře baví, tuto skutečnost vnímá spíše okrajově. Tato myšlenka evokuje Komenského heslo „škola hrou“. Pro informální učení je hra, prožívání, animace, ideálním didaktickým prostředkem. Hra má svá pravidla, ale nabízí svobodu. Jak napsal např. filosof Jan Sokol, „*jsi-li ve hře, neboj se být svobodný*“.²²

Mezi neformální, a zejména informální učení řadíme učení mezigenerační, „*kteřé probíhá mezi účastníky různých generací. První díky společné účasti dětí a (pra)rodičů v různých kurzech a programech, druhé prostřednictvím činnosti, kterou si rodina organizuje sama bez účasti dalších vzdělavatelů (např. společné čtení, sledování televizních vzdělávacích programů, nebo návštěvy památkových objektů)*“.²³ Mezigenerační učení může zahrnovat i pojem rodinné učení, což je „*proces, při kterém děti i dospělí v interakci s ostatními členy*

¹⁸ NPÚ, *Přednáškové cykly pro veřejnost* [online]. Dostupné z: <https://www.npu.cz/prednaskove-cykly> [cit. 2024-10-01]

¹⁹ HAVLŮJOVÁ, Hana; INDROVÁ, Martina a SVOBODA, Petr. *Památky nás baví 4*. Praha: Národní památkový ústav, 2015. ISBN 978-80-905631-9-3., s.61

²⁰ Tamtéž., s.62

²¹ Tamtéž., s.16

²² SOKOL, Jan. *Malá filosofie člověka a Slovník filosofických pojmů*. 6., rozš. vyd., (Ve Vyšehradu 4.). Moderní myšlení. Praha: Vyšehrad, 2010. ISBN 978-80-7429-056-5., s. 83

²³ HAVLŮJOVÁ, Hana; INDROVÁ, Martina a SVOBODA, Petr. *Památky nás baví 4*. Praha: Národní památkový ústav, 2015. ISBN 978-80-905631-9-3., s.17

*rodiny získávají nové zkušenosti, znalosti a dovednosti, upevňují či poopravují již naučené.*²⁴

1.2.6 Specifika edukace rodin s dětmi

Abychom byli schopni vytvořit program pro konkrétní cílovou skupinu, je třeba chápat její specifika. Rodinnou návštěvnickou skupinu může tvořit tzv. jádrová rodina, tj. rodiče s dětmi. V mnoha případech se však účastní jen jeden z rodičů, případně tety, strýcové, prarodiče nebo jednoho z rodičů doprovází kamarád, kamarádka. Eventuálně se účastní celá skupina spřátelených rodin. Můžou tedy nastat velmi rozmanité vztahové kombinace. Např. Jana Němečková definuje rodinné návštěvníky jako „*malou sociální skupinu, ve které jsou zastoupeny alespoň dvě generace, z nichž jednu tvoří dítě do 15 let.*“²⁵

Proto, aby byl program úspěšný, je třeba vytvořit bezpečný a příjemný prostor pro všechny návštěvníky. K rodinnému či mezigeneračnímu učení je vhodné zapojit do akce všechny generace a poskytnout rodině možnost řešit alespoň některé úkoly společně, podpořit vzájemnou komunikaci. Např. zadat otázku nebo úkol, na který budou mít pravděpodobně různé odpovědi, vycházející logicky z různé úrovně znalostí nebo zkušeností. Následně hledat společná řešení. Ale může se stát, že pokud již téma někdy společně probírali, můžou se v odpovědích shodovat. Otázky by každopádně neměly být příliš složité, měli bychom stavět na tom, co mohou účastníci programu znát.²⁶

Je důležité si uvědomit, že rodinám jde nejčastěji o to, aby spolu strávily společný a kvalitně prožitý čas. To, že se při takovém programu ještě něco dozvědí, je k příjemnému zážitku víceméně bonus.²⁷

1.2.7 Specifika edukace seniorů

Seniorský věk si většina lidí spojuje s odchodem do důchodu. Nicméně, hranice odchodu do penze je lehce proměnlivá v čase, ta oficiální se posouvá do čím dál vyššího věku. Existuje ale i skupina osob, která odchází do předčasného důchodu či předdůchodu a na

²⁴ HAVLŮJOVÁ, Hana; INDROVÁ, Martina a SVOBODA, Petr. *Památky nás baví 4*. Praha: Národní památkový ústav, 2015. ISBN 978-80-905631-9-3., s. 20

²⁵ Tamtéž, s.88

²⁶ Tamtéž, s.91

²⁷ Tamtéž, s.92

druhou stranu řada lidí pokračuje ve výdělečné činnosti i v důchodovém věku. V odborné literatuře se setkáváme s dolní hranicí stáří šedesát²⁸ nebo také šedesát pět²⁹ let. Do sedmdesátého čtvrtého roku hovoříme o raném stáří, do osmdesátého devátého o pravém³⁰ nebo také pokročilém³¹ stáří. Od devadesátého roku pak mluvíme o dlouhověkosti. Na kondici má vliv řada různých faktorů. Pacovský užívá pojem funkční věk, který se skládá z několika charakteristik, biologické, psychologické a sociální.³²

Každá z etap seniorského věku má svá specifika. Např. dle Jesenského v mladém seniorském věku řeší člověk odchod do důchodu, „*přebytek volného času, respektive jeho využívání k zájmovým činnostem a seberealizaci*“.³³ Pro mnohé ze seniorů je to zásadní změna v životním stylu, se kterou se musí vyrovnávat. Jak uvádí např. Pávková, „*je důležité, aby člověk vyššího věku věřil ve smysluplnost svého života, aby si dokázal vytvářet prostor pro seberealizaci, aby udržoval sociální kontakty v rámci rodiny, kde se cítí jistý, a byla tak co nejdéle zachována jeho autonomie. Neméně důležité je, aby seniori udržovali sociální kontakty ve společnosti svých vrstevníků, se kterými mohou vnímat generační realitu při různých potížích.*“³⁴

Co se týče volnočasových aktivit seniorů, existuje několik možností. První z nich je pokračování ve stávajících aktivitách. Dalšími možnostmi je rozšíření nebo zintenzivnění stávajících činností či výběr nových aktivit, na které v produktivním věku nebylo dostatek času. Někdy to může být pokračování v profesních činnostech, třeba jako dobrovolník.³⁵

²⁸ Např. JANIŠ, Kamil a SKOPALOVÁ, Jitka. *Volný čas seniorů*. Pedagogika. Praha: Grada, 2016. ISBN 978-80-247-5535-9., s. 37 nebo ŠVAMBERK ŠAUEROVÁ, Markéta, VADÍKOVÁ, Katarína M. (ed.). *Specifika edukace seniorů*. Praha: Vysoká škola tělesné výchovy a sportu Palestra, 2013. ISBN 978-80-87723-09-8., s. 66

²⁹ Např. HAVLÚJOVÁ, Hana; INDROVÁ, Martina a SVOBODA, Petr. *Památky nás baví 4*. Praha: Národní památkový ústav, 2015. ISBN 978-80-905631-9-3., s.100

³⁰ JANIŠ, Kamil a SKOPALOVÁ, Jitka. *Volný čas seniorů*. Pedagogika. Praha: Grada, 2016. ISBN 978-80-247-5535-9., s. 37

³¹ ŠVAMBERK ŠAUEROVÁ, Markéta, VADÍKOVÁ, Katarína M. (ed.). *Specifika edukace seniorů*. Praha: Vysoká škola tělesné výchovy a sportu Palestra, 2013. ISBN 978-80-87723-09-8., s. 66

³² Tamtéž, s. 66-67

³³ HAVLÚJOVÁ, Hana; INDROVÁ, Martina a SVOBODA, Petr. *Památky nás baví 4*. Praha: Národní památkový ústav, 2015. ISBN 978-80-905631-9-3., s.100

³⁴ PÁVKOVÁ, Kateřina. *Památky - "brána" k aktivnímu stáří a mezigeneračnímu učení: koncepce vzdělávacích programů pro seniory v oboru památkové péče pro účely vzdělávání v NPÚ*. Praha: Národní památkový ústav, 2023. 109 stran. ISBN 978-80-7480-184-6., s. 13

³⁵ JANIŠ, Kamil a SKOPALOVÁ, Jitka. *Volný čas seniorů*. Pedagogika. Praha: Grada, 2016. ISBN 978-80-247-5535-9., s. 75

V období pokročilého stáří musíme počítat se snižujícími se fyzickými i psychickými schopnostmi, zdravotními komplikacemi a mnohdy s rostoucí osamělostí, způsobenou např. odchodem přátel a vrstevníků. U velmi starých seniorů mohou nastat problémy se soběstačností.³⁶ Vše je samozřejmě ovlivněno individuálními dispozicemi.

Z výše uvedeného vyplývá, že cílem seniorského vzdělávání by měla být především „podpora životního optimismu a předcházení patologickým formám stárnutí.“³⁷ Se skupinou seniorů je s ohledem na jejich aktuální životní kondici potřeba pracovat individuálně, nepodléhat stereotypům. Nabízet smysluplná témata, postupovat konstruktivisticky, aktivně zapojovat účastníky, informace rámovat kontextem. Je nanejvýš vhodné reflektovat jejich bohaté a rozmanité životní zkušenosti. Program je třeba maximálně přizpůsobit možnostem klientů, zvolit vhodné tempo, terén a způsob projevu.³⁸

1.3 Interpretace

Interpretace má v našich zemích bohatou a dlouhou tradici, i když si to možná ani neuvědomujeme, protože jsme pro tuto disciplínu používali jiné pojmy, jako např. prezentace, výklad nebo propagace. Samotný pojem je však pro způsob seznámení návštěvníků s historickou či přírodní památkou, případně lokalitou, poměrně nový. První definice interpretace vztahující se k této oblasti pochází až z padesátých let minulého století ze Spojených států, konkrétně z National Park Service, správy národních parků.³⁹ Zasloužil se o to novinář a spisovatel Freeman Tilden (1883-1980), který ve věku sedmdesáti dvou let obdržel od správy parků zakázku, aby sepsal způsob, jak přiblížit americké dědictví občanům. Tilden následně v roce 1957 vydává knihu *Interpreting Our Heritage* (Interpretujeme naše dědictví).⁴⁰ Stává se tak novodobým zakladatelem moderní interpretace, kterou definuje jako „vzdělávací aktivitu, která odkrývá hlubší smysl a vztahy za pomoci původních objektů, přímé zkušenosti a ilustrativních prostředků... činnost

³⁶ HAVLŮJOVÁ, Hana; INDROVÁ, Martina a SVOBODA, Petr. *Památky nás baví 4*. Praha: Národní památkový ústav, 2015. ISBN 978-80-905631-9-3., s.100

³⁷ Tamtéž, s.100

³⁸ Tamtéž, s.101

³⁹ *Interpretace místního dědictví: příručka pro plánování a tvorbu prezentací místních zajímavostí*. Vyd. 1. Brno: Nadace Partnerství, 2004. 88 s. Metody komunitního rozvoje. ISBN 80-239-2068-5., s. 9-10

⁴⁰ PTÁČEK, Ladislav et al. *Jak pře(d)kládat svět: základy dobré interpretace*. 1. vyd. Brno: Nadace Partnerství, 2012. 123 s. ISBN 978-80-904918-5-4., s. 13

odhalující návštěvníkům, kteří po této službě touží, něco z krásy a kouzla, inspirace a duchovního obsahu, jež leží za tím, co mohou sami vnímat svými smysly.“⁴¹ Ludwig uvádí, že dle Tildena je „interpretace odhalování nějaké vyšší pravdy, která leží za každým konstatováním faktu... a každý fenomén se dá interpretovat různými způsoby.“⁴² Neexistuje tedy jediná vyšší pravda, protože každý fenomén může mít pro každého jednotlivce různý význam. V dalších výstižných definicích se můžeme dočíst, že „interpretace je cesta, jak pomoci ostatním lidem ocenit něco, o čem jsme přesvědčeni, že si zaslouží jejich pozornost“. Ústředním bodem „je sdílení vlastního nadšení pro nějaké významné místo nebo objekt s druhými.“⁴³

Definice od Dona Aldridge z Velké Británie, Tildenova následníka míří ještě k dalšímu cíli: „Interpretace je umění vysvětlit význam místa návštěvníkům s cílem podpořit myšlenku jeho ochrany.“⁴⁴ I když s touto myšlenkou již Tilden také pracoval. Interpretace dle jeho vyjádření není jen vyprávění zajímavostí, ale má přesvědčit návštěvníka o hodnotě lokality a přimět jej k potřebě toto místo chránit.⁴⁵ Ochrana památek, ať už přírodních nebo historických, je velmi důležitá pro jejich zachování budoucím generacím, jak vyplývá ze samotné definice kulturního dědictví, které jsme se věnovali výše. A jak již bylo řečeno, lépe chráníme to, co dobře známe.

Co je podstatné, ani v jedné z definic se neobjevuje slovo informace. Interpretace má zvat návštěvníka na dobrodružnou cestu poznání. Oslovit srdce. Bez informace to sice nejde, ale ta je pouze základní ingrediencí, ze které budeme vařit.⁴⁶

Interpretace místního dědictví může mít řadu podob. Mohou to být naučné stezky, tištěný průvodce, muzejní expozice, tematické kulturní akce nebo také exkurze s průvodcem, často

⁴¹ PTÁČEK, Ladislav et al. *Jak pře(d)kládat svět: základy dobré interpretace*. 1. vyd. Brno: Nadace Partnerství, 2012. 123 s. ISBN 978-80-904918-5-4., s. 9

⁴² LUDWIG, Thorsten. *Interpretační průvodce, Jak se o místní dědictví podělit s ostatními*. Ústav pro interpretaci místního dědictví ČR, z.ú., 2019. [online] Dostupné z: <https://interpret-europe.net/wp-content/uploads/2021/06/czceh.pdf>. [cit. 2025-01-05]., s.9

⁴³ *Interpretace místního dědictví: příručka pro plánování a tvorbu prezentací místních zajímavostí*. Vyd. 1. Brno: Nadace Partnerství, 2004. 88 s. Metody komunitního rozvoje. ISBN 80-239-2068-5., s. 10

⁴⁴ PTÁČEK, Ladislav et al. *Jak pře(d)kládat svět: základy dobré interpretace*. 1. vyd. Brno: Nadace Partnerství, 2012. 123 s. ISBN 978-80-904918-5-4., s. 9

⁴⁵ *Interpretace místního dědictví: příručka pro plánování a tvorbu prezentací místních zajímavostí*. Vyd. 1. Brno: Nadace Partnerství, 2004. 88 s. Metody komunitního rozvoje. ISBN 80-239-2068-5., s. 11

⁴⁶ PTÁČEK, Ladislav et al. *Jak pře(d)kládat svět: základy dobré interpretace*. 1. vyd. Brno: Nadace Partnerství, 2012. 123 s. ISBN 978-80-904918-5-4., s. 9-10

se s nimi setkáváme pod názvem vlastivědné vycházky. Místním dědictvím může být nejen historická stavba, ale třeba i památný strom, lokální tradice, báje a pověsti. Význam interpretace místního dědictví spočívá v posílení identity lokality, kterou navštívíme či ve které žijeme. Pro místní obyvatele to může být i možností, jak posílit místní komunitu nebo jak přispět ke zlepšení ekonomické situace např. rozvojem cestovního ruchu. V kontextu současné masivní globalizace, která stírá mnohé kulturní rozdíly, dává soustředění na místní specifika smysl.⁴⁷

Freeman Tilden zformuloval šest hlavních zásad interpretace:⁴⁸

- Každá interpretace, která nevztahuje prezentované k návštěvníkovi, jeho osobnosti nebo životní zkušenosti, bude jalová.
- Interpretace není poskytování informací. Jakkoliv každá interpretace obsahuje informace, není pouhým sdělováním, ale odhalováním hlubšího smyslu a souvislostí.
- Interpretace je umění, které kombinuje řadu dalších oborů – čerpá například z architektury, historických nebo přírodních věd. A každému umění je možné se do jisté míry naučit.
- Hlavním cílem interpretace není poučovat, ale provokovat k přemýšlení.
- Interpretace by měla představovat spíše celek než jednotlivosti. Stejně tak by se měla vztahovat ke všem částem osobnosti návštěvníka.
- Interpretace zaměřená na děti (přibližně do 12 let věku) není pouhým zjednodušením interpretace pro dospělé. Řídí se od základů jinými zásadami.

Všechny tyto zásady se musí promítnout do plánování interpretace.

1.3.1 Příprava interpretace

„Pokud má být interpretace skutečně účinná, musí být plánována s citem a fantazií, je to velmi osobní záležitost.“⁴⁹ „Plánování interpretace lze přirovnat k prováděcí dokumentaci

⁴⁷ *Interpretace místního dědictví: příručka pro plánování a tvorbu prezentací místních zajímavostí.* Vyd. 1. Brno: Nadace Partnerství, 2004. 88 s. Metody komunitního rozvoje. ISBN 80-239-2068-5., s. 7

⁴⁸ RŮŽIČKA, Tomáš. *FREEMAN Tilden: Interpreting Our Heritage in Čítanka dobré interpretace*, Sdružení pro interpretaci místního dědictví 2016, s.11

⁴⁹ *Interpretace místního dědictví: příručka pro plánování a tvorbu prezentací místních zajímavostí.* Vyd. 1. Brno: Nadace Partnerství, 2004. 88 s. Metody komunitního rozvoje. ISBN 80-239-2068-5., s. 9

stavby.“⁵⁰ Musíme vědět pro koho plánujeme, co mu chceme sdělit a jak mu informace chceme předat. Zároveň je třeba zohlednit prostředí, ve kterém se pohybujeme, podmínky, které nám nabízí. Rovněž je podstatné, jaké prostředky chceme zvolit. Napadá mě příměř s hudbou. Pokud chceme interpretovat např. symfonii, také potřebujeme noty, resp. kvalitní partituru, ve které je třeba rozepsat, jaké použijeme hudební nástroje, v jakém počtu a poměru, jaké zvolíme tempo a hlasitost. Pak už je na interpretovi, jakou dá přednesu barvu, ale pro svou práci potřebuje kvalitní podklad.

Proces vzniku interpretace a jeho metodiku ovlivňuje rozsah předkládané entity. Jinak budeme plánovat pro celý region, jinak pro malé muzeum nebo přírodní památku. I když názvosloví pro realizační dokumentaci není zatím pevně stanoveno, v zásadě rozlišujeme dva typy plánování. Interpretační strategii, která představuje širší dokument a jejímž cílem je sjednocení způsobu prezentace pro územní nebo kulturní celek, jako je např. národní park nebo městská památková rezervace. A interpretační plán, který „řeší konkrétní metody interpretace, plánuje klíčová sdělení, postup realizace“ a jeho další detaily.⁵¹

Na Vyšehradě v rámci NKP Vyšehrad existuje oficiální nabídka řady programů pro školy a několika průvodcovských tras. Pro diplomovou práci jsem zvolila dva nezávislé programy v této lokalitě, které jsou tvořeny tak, aby je zvládl jednotlivec, případně malý tým a byly realizovatelné ve volném prostranství. Neměly by kopírovat současnou nabídku, ale zaplnit mezeru v oficiálním programu. Protože se jedná o dva konkrétní projekty, pro jejich přípravu volím jako metodickou pomůcku Interpretačního průvodce Thorstena Ludwiga.

Již v úvodu Ludwig zmiňuje, že „interpretace využívá celou škálu prostředků, ale těch nejlepších výsledků dosahuje při osobním kontaktu interpretátora s návštěvníkem.“⁵² Návrh obou programů předpokládá, že budou vedeny lektorem, resp. průvodcem.

Aby mohla interpretace vzniknout, jsou třeba tři základní kameny, tzv. interpretační trojúhelník – za první lokalita nebo předmět, který je předmětem zájmu, za druhé návštěvníci

⁵⁰ PTÁČEK, Ladislav. *Jak pře(d)kládat svět: základy dobré interpretace*. Brno: Nadace Partnerství, 2012. ISBN 978-80-904918-5-4., s.109

⁵¹ Tamtéž., s.111

⁵² LUDWIG, Thorsten. *Interpretační průvodce: Jak se o místní dědictví podělit s ostatními*. Ústav pro interpretaci místního dědictví ČR, z.ú., 2019. [online] Dostupné z: <https://interpret-europe.net/wp-content/uploads/2021/06/czceh.pdf>. [cit. 2025-01-05]., s.7

a za třetí zprostředkovatelé interpretace, ať již živí (průvodci, lektoři, animátoři) nebo neživí (tištěný průvodce, aplikace, informační tabule apod.).⁵³ S interpretačním trojúhelníkem souvisí tzv. čtyři interpretační esa – „*měnit fenomény na zážitky, probouzet v návštěvnicích zájem a osobní reakci, nabízet cesty k hlubšímu významu a smyslu, budovat úctu k místnímu dědictví.*“ Hlubší významy následně převádíme do podoby sdělení, které opíráme o všechny tři základní kameny.⁵⁴

První eso říká, že máme měnit fenomény na zážitky. Fenomémem může být hmotný objekt nebo něco nehmotného jako hudba, zpěv ptáků, východ slunce. Stejný fenomén můžeme interpretovat různě, ať již ze subjektivního pohledu nebo vlivem objektivních okolností jako je např. barva světla, slunce a déšť. K interpretaci fenoménu nám mohou posloužit různé komunikační techniky a prostředky, které obrazně nazýváme „*nášlapné kameny*“. Mohou to být např. popis, vyprávění, ilustrace nebo hra, pro přiblížení použijeme příklady, přirovnání nebo třeba citáty. Vše můžeme pro lepší porozumění zasadit do širšího kontextu.⁵⁵

Druhé eso po nás chce probouzet v návštěvnicích zájem a osobní reakci. Vlastně se odkazuje k prvnímu Tildenovu pravidlu, abychom se pokusili vztáhnout výklad ke zkušenostem účastníků. I navázání kontaktu mezi průvodcem a publikem má své nášlapné kameny jako např. srozumitelnost, interakce mezi oběma stranami, empatie. Naslouchají nejen návštěvníci, ale i průvodce, který může výklad přizpůsobit k větší spokojenosti. Ke vzájemnému propojení nám dobře poslouží různorodé zapojovací otázky. Lepší jsou otevřené dotazy, které navodí atmosféru dialogu.⁵⁶

Třetí eso nabízí cestu k hlubšímu významu a smyslu. Umění zkušených interpretátorů spočívá mimo jiné v tom, že dokáží dlouhé příběhy zhustit do poutavých a srozumitelných sdělení. Sdělení je jednou z nejpodstatnějších částí interpretace, která spojuje tři základní kameny, vytváří vztah mezi návštěvníky a fenomény. Sdělení je „*krátká věta, která se dostane pod kůži, sleduje jednu myšlenku, jde k jádru věci, můžeme ji zažít na místě, vztahuje*

⁵³ LUDWIG, Thorsten. *Interpretační průvodce: Jak se o místní dědictví podělit s ostatními*. Ústav pro interpretaci místního dědictví ČR, z.ú., 2019. [online] Dostupné z: <https://interpret-europe.net/wp-content/uploads/2021/06/czceh.pdf>. [cit. 2025-01-05]., s.9

⁵⁴ Tamtéž, s.11

⁵⁵ Tamtéž, s.14-15

⁵⁶ Tamtéž, s.16-17

se ke světu návštěvníka, poslouží jako maják". Propojuje fenomén, fakt a význam. Některé významy mohou být chápány různě. Pro společné sdílení je proto vhodné použít obecné koncepty, tzv. univerzálie jako jsou přátelství, láska, svoboda, smrt.⁵⁷

Čtvrté eso nás nabádá k budování úcty k místnímu dědictví. Říká, že průvodce by měl návštěvníky inspirovat, přiblížit jim, jak věci fungují, jaký mají hlubší smysl. „*Práce s obecnějšími, hlubšími významy, které jsou součástí interpretačního sdělení, je pro kvalitu interpretace místního dědictví zásadní.*“⁵⁸ Průvodce vkládá do svého výkladu vlastní osobnost a osobní zkušenosti, svou duši. To jsou pro návštěvníky mnohdy důležitější záležitosti než jen holá fakta. Podstatný je zážitek, emoce. Průvodce by měl strhnout publikum, prožívat s ním radost a údiv nad objevováním nového. Jak krásně shrnuje citát Alana Atkinsona: „*Lidé nemění svůj život na základě informací. Změní ho na základě zážitku, blízkého kontaktu s někým, komu důvěřují.*“⁵⁹

Tato čtyři esa a interpretační trojúhelník budu mít na paměti, až budu tvořit samotné programy. Nyní bych přistoupila k další teoretické části, a to k seznámení s prezentovanou lokalitou.

⁵⁷ LUDWIG, Thorsten. *Interpretační průvodce: Jak se o místní dědictví podělit s ostatními*. Ústav pro interpretaci místního dědictví ČR, z.ú., 2019. [online] Dostupné z: <https://interpret-europe.net/wp-content/uploads/2021/06/czceh.pdf>. [cit. 2025-01-05]., s.18-19

⁵⁸ Tamtéž, s.12-13

⁵⁹ Tamtéž, s.12-13

2 Proměny Vyšehradu

2.1 Vyšehrad archeologický

Vyšehradská skála byla díky své strategické poloze osídlena již v pravěku. Díky archeologickým průzkumům víme, že zde bylo vybudované výšinné sídliště již v pozdní době kamenné. Díky nálezům keramiky a sídlištním pozůstatkům víme, že zde někdy v letech 3200–2800 př. n. l. měl své sídliště lid kultury nálevkovitých pohárů.⁶⁰ Početné nálezy jsou z období řivnáčské kultury z druhé poloviny 3. tisíciletí př. n. l. O existenci hradiště, kdy zde pobýval Krok a jeho dcera Libuše s Přemyslem, archeologické doklady nemáme. Osídlení je doloženo až v posledním desetiletí 10. století, kdy zde byly za Boleslava II. raženy mince.⁶¹

Jedním z prvních, o kom víme, že na Vyšehradě prováděl výkopy, byl kanovník a pozdější děkan Vyšehradské kapituly J. T. Berghauer (1684-1760). Jeho hledání však nemůžeme úplně nazvat archeologickým výzkumem. Za jeho úsilím stála pravděpodobně snaha o nalezení pokladu, ale také hrobu zakladatele Vyšehradské kapituly a prvního české krále Vratislava I.⁶²

Koho již lze nazvat archeologem, byl Karel Vlačiha (1850-1932). Na Vyšehradě téměř třicet let sbíral artefakty při různých stavebních pracích, získával nálezy od lidí pohybujících se v lokalitě a vše si pečlivě zapisoval. Své zápisy shrnul v knize „*Výsledky bádání na královském Vyšehradě od r. 1883 až do doby nynější*“, bohužel bez zákresu nálezů. Jeho archeologickou sbírku před smrtí získal Jan Axamit (1870-1931), po jehož úmrtí přešla do sbírek Národního muzea. Zde sice nezůstala v celku, ale později se jí podařilo dle dobových záznamů víceméně zrekonstruovat. Z této doby pochází např. záznamy o nálezu románských zdí pod Slavínem, jejichž funkce nebyla doposud objasněna, nebo o románském sarkofágu za kněžištěm kapitulního kostela.⁶³

⁶⁰ NECHVÁTAL, Bořivoj. *Od počátku Vyšehradu do doby předhusitské*. In: *Vyšehrad: historické podoby*. Praha: Národní kulturní památka Vyšehrad, 2000. ISBN 80-238-5706-1., s. 11

⁶¹ *Knížecí a královský Vyšehrad a jeho okolí*.. Praha archeologická. [online] Dostupné z: <https://praha.aiscr.cz/p/357?tgo=42>. [cit. 2024-09-12].

⁶²NECHVÁTAL, Bořivoj. *Vyšehrad a archeologie*. In: *Královský Vyšehrad: sborník příspěvků k 900. výročí úmrtí prvního českého krále Vratislava II. (1061-1092)*. Praha: Královská kolegiální kapitula sv. Petra a Pavla na Vyšehradě, 1992, s. 112-141. ISBN 80-900010-9-2., s. 112

⁶³ Tamtéž, s. 114-115

Další důležitou osobností, která se zasloužila o archeologické záznamy byl sběratel a starožitník M. Lüssner (1813-1891). Od něj máme první zprávu o nálezů raně středověkých dlaždic v barokním domě čp. 14. Rovněž při přestavbě baziliky objevil středověkou dlažbu s motivy sfingy, která byla dlouhý čas opomíjena. Nově také určil dobu původu sarkofágu sv. Longina do 11.-12. století, které je platné dodnes. Zpracoval např. popis interiéru kapitulního kostela před regotizací.⁶⁴

Koncem 19. století se nálezy na Vyšehradě množily. B. Matějka (1867-1909) objevil základy románského kostela s příčnou lodí u jižní stěny kanovnické rezidence v Soběslavově ulici čp.14, kde byly nalezeny i hliněné dlaždice. Stavba byla identifikována jako kostel sv. Vavřince.⁶⁵

Rozsáhlejší výzkum Vyšehradu byl proveden až po první světové válce v letech 1924-1935. Byla ustanovena Komise pro výzkum Vyšehradu řízená Státním archeologickým ústavem v Praze. V čele programu stál prof. L. Niederle (1865-1944). Výzkumné práce řídil doc. dr. K. Guth (1883-1943) a vyšehradský kanovník Msgre. E. Šittler (1864-1932). Z počátku bylo bádání zaměřeno na západní část lokality, kde mělo stát původní hradiště a později středověký hrad. Dále na bývalém sokolském cvičišti a na území vyhořelé barokní citadely. A konečně i ve východní části v okolí rotundy sv. Martina. U jižní strany kostela sv. Petra a Pavla byly nalezeny zbytky románského mostku, jehož výzkum byl dokončen až při pozdějším bádání Archeologického ústavu ČSAV. Z něj vyplynulo, že most spojoval akropoli s jižní lodí původní románské baziliky z 11. století. V okolí baziliky sv. Vavřince bylo zjištěno pohřebiště, v jednom z hrobů byl nalezen denár z doby Vratislavovy královské vlády, v jiném parvus Jana Lucemburského. Ojedíněle byly nalezeny esovité náušnice. V jihozápadní části hradiště byly odkryty dobře zachované základy palácových budov. V areálu byla objevena 18,5 m hluboká studna, která byla doplněna dřevěným novobarokním roubením z roku 1935.⁶⁶

⁶⁴ NECHVÁTAL, Bořivoj. *Vyšehrad a archeologie*. In: *Královský Vyšehrad: sborník příspěvků k 900. výročí úmrtí prvního českého krále Vratislava II. (1061-1092)*. Praha: Královská kolegiální kapitula sv. Petra a Pavla na Vyšehradě, 1992, s. 112-141. ISBN 80-900010-9-2, s. 115-117

⁶⁵ Tamtéž, s. 117-118

⁶⁶ Tamtéž, s. 119-124

Na výzkum ze třicátých let navázal v roce 1966 program Archeologického ústavu ČSAV. Dokumentace z předchozího bádání se nedochovala v příliš dobrém stavu. Nenašly se plány výzkumu, jen deníky a náčrtky. Pozitivy fotografií nebyly popsány a negativy shořely po bombardování Staroměstské radnice, kde se nacházel Městský archiv. Tehdejší výzkum nebyl vlastně nikdy celistvě zpracován ani publikován, nebyly nálezové zprávy. Prvním úkolem tedy bylo provést rekonstrukci výzkumu.⁶⁷

Vedením novodobého výzkumu byl pověřen Dr. B. Nechvátal, CSc. (1935-2024), který Vyšehradu zasvětil většinu svého života. Proces započal v roce 1968, trval mnoho dalších let a vyvrcholil v roce 2014 badatelským výzkumem mimořádné sakrální stavby v lokalitě kostela sv. Vavřince, která s největší pravděpodobností pochází z pol. 10 století. Jedná se centrální stavbu s pravoúhloú lodí a třemi půlkruhovitými apsidami, která svou kapacitou překonávala i rotundu sv. Víta na Pražském hradě. I když její fragmenty byly odhaleny při předchozích průzkumech, teprve nedávno byla definitivně stanovena podoba této předrománské stavby.⁶⁸

V letech 1980-1998 probíhaly v kostele sv. Petra a Pavla nedestruktivní průzkumy, fyzikální průzkum podlah, detekce kovových předmětů, elektrická odporová a infratermometrická měření. V letech 1981-1985 byl se souhlasem Královské kolegiální kapituly proveden výzkum interiéru baziliky při příležitosti generální opravy stavby. Díky tomuto úsilí bylo zmapováno sedm etap výstavby tohoto důležitého kostela. I když se jeho zakládací listina nedochovala, kostel původně pojmenovaný po sv. Petrovi byl patrně založen v roce 1070 knížetem Vratislavem II. Toto datum je uvedeno i ve falzu z druhé poloviny 12. století, jehož smyslem mělo být zřejmě doložení této významné události. Druhá stavební etapa spadá do období před rokem 1129 za vlády Soběslava I. Někdy v této době přibýlo kostelu i jméno sv. Pavel. Třetí raně gotická přestavba začíná po r. 1249, kdy kostel vyhořel. Ta trvala až do počátku 14. století a svůj podíl na ní měla i Eliška Přemyslovna. Čtvrtá vrcholně gotická úprava byla započata v roce 1369 za Karla IV., který tak navázal na úsilí své matky. V té době dosahovala trojlodní bazilika délky 110 metrů a byla největší

⁶⁷ NECHVÁTAL, Bořivoj. *Vyšehrad a archeologie*. In: *Královský Vyšehrad: sborník příspěvků k 900. výročí úmrtí prvního českého krále Vratislava II. (1061-1092)*. Praha: Královská kolegiální kapitula sv. Petra a Pavla na Vyšehradě, 1992, s. 112-141. ISBN 80-900010-9-2, s. 124-134

⁶⁸ Praha archeologická, *Raně románská bazilika sv. Vavřince a její předchůdce*. [online] Dostupné z: <https://praha.aiscr.cz/p/195?q=Vy%C5%A1ehrad>. [cit. 2024-08-15].

sakrální stavbou předhusitské Prahy. Její chór dosahoval až za dnešní hřbitovní branku u Čertových kamenů. Následovala úprava zaklenutí lodi, na níž se podílel Oldřich Avostalis a Mistr Benedikt, 1594 bylo přestavěno presbyterium. Šestá přestavba spadá do let 1723-1729 zřejmě podle projektu Františka Maxmiliána Kaňky, pod vlivem Santiniho Carlo Antonio Canevalle zaklenul loď v roce 1728. Rovněž byly vytvořeny dvě barokní krypty, které se ale dlouho nepoužívaly.⁶⁹

Na přelomu 19. a 20. století následovala puristická přestavba Josefa Mockera a jeho žáka Františka Mikše do podoby, jakou známe dnes.

V roce 1983 byla v rámci výzkumu v prostoru hlavní lodi nalezena kruhová stavba, identifikována jako baptisterium. To bylo původně umístěno před západním průčelím románské baziliky a dle střepů nalezených v jeho zásypu pochází zřejmě z doby před rokem 1070. Následně bylo překryto hroby, dle nálezů obolu mrtvých – stříbrného denáru, nejpozději v 60. letech 11. století, zřejmě ale při druhé přestavbě před rokem 1129.⁷⁰

Záhadou zůstává, jak se na Vyšehradě ocitly Čertovy kameny a k čemu sloužily. „*Bořivoj Nechvátal se stavebním historikem Františkem Kašičkou se přiklání k verzi, že by mohlo jít o sloup ze zrušeného kostela Stětí sv. Jana, který byl snižen a zabudován do barokních hradeb. Právě zde, na hřbitově před kostelem, bylo první doložené stanoviště přeraženého sloupu, o čemž se ve svém textu zmiňuje i Popelka Biliánová.*“⁷¹

2.2 Knížecí sídlo opředené pověstmi

K Vyšehradu se vztahuje celá řada pověstí. Dle nich osídlil tuto strategickou vyvýšeninu kníže Krok. Žil tu se svými třemi dcerami, jejichž jména zněla Kazi, Teta a Libuše. Kazi se zde zamilovala do Bivoje, který sem dovlekl kance, který dělal v nedalekých hvozdech neplechu. Libuše sem dovedla vyvoleného muže Přemysla a odtud údajně věštila věčnou

⁶⁹ NECHVÁTAL, Bořivoj. *Nedestruktivní průzkumy v kostele sv. Petra a Pavla na Vyšehradě v letech 1980-1998*. In: *Královský Vyšehrad II: sborník příspěvků ke křesťanskému miléniu a k posvěcení nových zvonů na kapitulním chrámu sv. Petra a Pavla*. Kostelní Vydří: Karmelitánské nakladatelství, 2001, ISBN 80-7192-599-3., s. 102-112.

⁷⁰ HRDLÍČKA Ladislav, NECHVÁTAL, Bořivoj. *Nález baptisteria před západním průčelím raně románské baziliky sv. Petra a Pavla*. In: *Královský Vyšehrad II: sborník příspěvků ke křesťanskému miléniu a k posvěcení nových zvonů na kapitulním chrámu sv. Petra a Pavla*. Kostelní Vydří: Karmelitánské nakladatelství, 2001, s. 218-228. ISBN 80-7192-599-3., s. 218-219

⁷¹ Vyšehradskéj.cz, *Čertův sloup na Vyšehradě* [online] Dostupné z <https://vysehradskej.cz/certuv-sloup/> [cit. 2024-09-19].

slávu Praze, která se měla dotknout hvězd. Zde proběhl soud s knížetem Horymírem, který díky svému koni Šemíkovi unikl trestu smrti, když díky statečnosti a oběti svého věrného oře dostal milost. Jak to tedy všechno vlastně bylo?

Písemné zprávy z této bájně doby, tedy ze 7. a 8. století nemáme. První zmínky o panovnických pověstech máme až z Kosmovy kroniky ze 12. století. Dle záznamů svatovítského kanovníka bylo Libušino hradiště, odkud pronesla svou slavnou věštbu o budoucnosti Prahy, Libušín u Kladna. Vyšehrad je pak zmíněn pod starým názvem Chrasten. Zde si muži postavili svůj hrad mezi chrastím, jako protipól Děvínu, který měl stát nedaleko Pražského hradu. Pověst o Dívčí válce má podle všeho kořeny ve starší historické události.⁷²

Další zmínky o Vyšehradě se nacházejí v Dalimilově kronice z počátku 14. století, kterou tento český šlechtic sepsal v českém jazyce. Tato nacionálně zaměřená kronika rozvíjí děj do bohatších podrobností a pověsti v mnohém rozšiřuje. Podle něj Libuše předpověděla slávu Prahy a založení Pražského hradu až v době Přemyslovy přítomnosti na Vyšehradě. Teprve v této kronice se objevuje jméno vůdkyně Dívčí války, Vlasty. Sem byly dívky vlákány a pohaněny, což přimělo Vlastu na Vyšehrad zaútočit, ovšem neúspěšně.⁷³

Další kronikář ze 14. století, který se věnoval vyšehradským pověstem, se jmenoval Přibík Pulkava z Radenína, původně chudenický farář a rektor pražské školy ze Starého Města. Jeho latinsky psaná kronika se věnuje českým dějinám od dob Velké Moravy a prvních Přemyslovců až po smrt Elišky Přemyslovny, která v roce 1330 na Vyšehradě zemřela. Dožila v domě vyšehradského probošta, svého nevlastního bratra Jana III. Volka, což byl nemanželský syn Václava II. Pulkavova kronika souzní s koncepcí českých dějin a státností, jak je vnímal Karel IV., tedy s důrazem na starobylost a tradici panovnické dynastie. Dle Pulkavy Vyšehrad založila kněžna Libuše. Odtud Čechům vládla a odtud nechala poslat pro Přemysla Oráče. Odtud založila město Prahu a zde byla pohřbena. Děvín

⁷² NECHVÁTAL, Bořivoj. *Od počátku Vyšehradu do doby předhusitské*. In: *Vyšehrad: historické podoby*. Praha: Národní kulturní památka Vyšehrad, 2000. ISBN 80-238-5706-1., s. 17

⁷³ Tamtéž, s. 17

byl dle tohoto kronikáře postaven proti Vyšehradu jako strážný hrad. Jeho koncepci pověstí později víceméně převzal historik Alois Jirásek.⁷⁴

Nejpodrobněji se vyšehradským pověstem věnuje Václav Hájek z Libočan ve své *Kronice české*, poprvé vydané v roce 1541 na objednávku katolické strany. Dílo bylo během 16. století vydáno ještě několikrát. Kronika byla přeložena i do německého jazyka. Václav Hájek z Libočan byl podle všeho velký bouřlivák, prošel dynamickým vývojem, co se víry týče. Byl mimo jiné svatovítským a mladoboleslavským kanovníkem. O tuto funkci usiloval i na Vyšehradě, ale neuspěl. Stal se jen dočasným administrátorem vyšehradského děkanství. Jeho kronika byla dlouho velmi oblíbená, než ji v 18. století podrobil kritice historik Gelasius Dobner. Hájek z Libočan byl velký fabulátor, který do starých pověstí vnesl řadu podrobností a „přesných dat“. Bořivoj Navrátil uvádí, že dle Hájka byl Vyšehrad založen v roce 682 knížetem Krokem. V téže době založil kníže u Botiče ves Psáry, kde se v roce 710 konala volba Libuše za vládkyni východní části země, z Libína pak v roce 723 věštila slávu Praze.⁷⁵ Petr Mašek ve svých *Prastarých pověstech českých* Hájkovu chronologii uvádí v podrobném přehledu, informace se nepatrně liší. Dle něj Psáry byly založeny v roce 683 a byly pojmenovány podle hradu v Charvátsku. Později byly přejmenovány na Vyšehrad. Ten v roce 710 získala Libuše.⁷⁶ V Hájkově kronice se také poprvé objevuje dosud neznámá pověst o Horymírovi a Šemíkovi. Ta reflektuje soudobé události z hornického Příbramska 16. století.⁷⁷

Většina z nás zná asi nejlépe všechny tyto příběhy z pera historika a spisovatele Aloise Jiráska. Staré pověsti české z konce 19. století patřily a dodnes patří do povinné školní literatury. Některé z pověstí o Libuši, Bivojovi či Horymírovi zmiňuje ve svých *Vyšehradských pověstech* i Popelka Biliánová. Ve své knize z roku 1905 kromě všeobecně známých pověstí, o kterých již byla řeč, sepsala lidová vyprávění o celé řadě přízraků a

⁷⁴ NECHVÁTAL, Bořivoj. *Od počátku Vyšehradu do doby předhusitské*. In: *Vyšehrad: historické podoby*. Praha: Národní kulturní památka Vyšehrad, 2000. ISBN 80-238-5706-1, s. 18

⁷⁵ Tamtéž., s. 18

⁷⁶ MAŠEK, Petr. *Prastaré pověsti české*. Příbram: Pistorius & Olšanská, 2010. ISBN 978-80-87053-52-2., s. 25 a 133

⁷⁷ NECHVÁTAL, Bořivoj. *Od počátku Vyšehradu do doby předhusitské*. In: *Vyšehrad: historické podoby*. Praha: Národní kulturní památka Vyšehrad, 2000. ISBN 80-238-5706-1., s. 18

strašidel, která se na Vyšehradě pohybovala. Jejím pověstem se budu podrobněji věnovat v praktické části práce, nebudu se zde o nich tedy více rozepisovat.

V sedmdesátých letech minulého století byly zmiňované staré české pověsti zařazeny do komiksových knihy, která vyšla pod názvem *Obrázky z českých dějin a pověstí*. Tato vydařená publikace se dočkala reedice v porevoluční době a lze v ní najít drobné, řekněme ideologické úpravy.⁷⁸

Nejnovějšímu zpracování pověstí se věnuje již zmiňovaný Petr Mašek ve své knize *Prastaré pověsti české*.⁷⁹

2.3 Královský Vyšehrad

Vyšehrad jistě získal na významu v posledním desetiletí 10. století, kdy zde na krátký čas sídlil kníže Boleslav II. Dle zaznamenaných zpráv zde již v této době zněly kostelní zvony, musela tu tedy stát nejméně jedna církevní stavba. V první polovině 11. století bylo toto hradiště po Pražském hradě druhé nejdůležitější na českém území.⁸⁰

Největší význam zažil Vyšehrad zřejmě po roce 1067, kdy sem kvůli neshodám se svým bratrem, biskupem Jaromírem, přesídlil z Pražského hradu kníže Vratislav II.⁸¹ Ten zde kolem roku 1070 vybudoval exemptní kapitolu, která nespádala pod pravomoc pražského biskupa, ale byla podřízena přímo papeži. Vratislav na Vyšehradě započal rozsáhlou stavební činnost, ve které pak pokračoval i jeho pozdější následovník Soběslav I. Osídleno bylo též vyšehradské podhradí, které bylo k sídlu vázáno správně a obchodně. V tomto případě mluvíme o dolním Vyšehradě.⁸²

Z raně středověkého období královského Vyšehradu se nám dochovala jediná stavba, rotunda sv. Martina, která byla součástí východního předhradí. První písemnou zprávu o ní

⁷⁸ Adla, Zdeněk, Kalousek, Jiří a Černý, Jiří. *Obrázky z českých dějin a pověstí: po čtenáře od 8 let*. 2. vyd. Praha: Albatros, 1982. srov. Černý, Jiří, Zátka, Pavel a Adla, Zdeněk. *Obrázky z českých dějin a pověstí*. 11. vydání. V Praze: Albatros, 2022. 166 stran. ISBN 978-80-00-06751-3

⁷⁹ MAŠEK, Petr. *Prastaré pověsti české*. Příbram: Pistorius & Olšanská, 2010. ISBN 978-80-87053-52-2

⁸⁰ NECHVÁTAL, Bořivoj. *Od počátku Vyšehradu do doby předhusitské*. In: *Vyšehrad: historické podoby*. Praha: Národní kulturní památka Vyšehrad, 2000. ISBN 80-238-5706-1., s. 21

⁸¹ HOŘEJŠÍ, Jiřina. *Historizující vize vzkříšení Vyšehradu*. In: *Královský Vyšehrad II: sborník příspěvků ke křesťanskému miléniu a k posvěcení nových zvonů na kapitulním chrámu sv. Petra a Pavla*. Kostelní Vydří: Karmelitánské nakladatelství, 2001, s. 358-380. ISBN 80-7192-599-3., s. 358-359

⁸² NECHVÁTAL, Bořivoj. *Od počátku Vyšehradu do doby předhusitské*. In: *Vyšehrad: historické podoby*. Praha: Národní kulturní památka Vyšehrad, 2000. ISBN 80-238-5706-1., s. 21-23

máme až z roku 1396. Během svého „života“ sloužila k různým účelům. Jako svatostánek, za třicetileté války jako prachárna, po zrušení Josefem II. jako skladiště a bydlení pro chudinu. Z raně středověkého období pocházela bazilika sv. Vavřince, z níž se v prostorech dnešního děkanství dochovaly jen základy. Největší a nejdůležitější církevní stavbou z doby Vratislavova působení na Vyšehradě byla kapitulní trojlodní bazilika sv. Petra, později zasvěcená i sv. Pavlovi. V kryptě kostela byl pak Vratislav pohřben, následován svým bratrem Konrádem (oba †1092), třetí manželkou Svatavou Polskou z rodu Piastovců, (†1126), Soběslavem I. (†1140) s manželkou a Soběslavem II. (†1180). Kostel v roce 1249 vyhořel a jeho přestavba trvala až do počátku 14. století za přispění Elišky Přemyslovny.⁸³

K Vyšehradu se pojí i další významná národní kulturní památka z doby Vratislava II. Tou je Kodex vyšehradský, zvaný též korunovační, protože se váže ke korunovaci našeho prvního panovníka s královským titulem. Iluminovaný evangelistář obsahuje více než sto stran a je mistrnou prací své doby. Rukopis patřil původně vyšehradské kapitule, avšak v roce 1728 byl získán arcibiskupským seminářem působícím v Klementinu a dnes je uložen v Národní knihovně.⁸⁴

Vyšehrad začal ztrácet na svém významu po odchodu panovníků zpět na Pražský hrad, i když řada vyšehradských proboštů zastávala prestižní funkce v královských službách. Za všechny lze jmenovat např. Petra z Aspeltu, který byl úspěšný jako diplomat a rádce posledních Přemyslovců a Jana Lucemburského. Se svolením krále Jana byl rozebrán bývalý královský dvorec na stavební materiál, což dokládá úpadek zájmu panovníků o tuto lokalitu. To se ale mění po nástupu Karla IV., který Vyšehrad chápal jako místo pevně spjaté s přemyslovským rodem, jehož se cítil být po matce součástí. Do nového korunovačního řádu zahrnul cestu na Vyšehrad, kterou měl budoucí král vykonat v předvečer své korunovace. Zde měl pohlédnout na mošnu a střevíce Přemysla Oráče, aby si připomněl původ a kontinuitu královské moci. Karel IV. zde započal další podstatnou stavební fázi. Výstavbou Nového Města propojil do té doby víceméně izolovaný Vyšehrad s pražskými městy. V letech 1348-1350 nechal přestavět opevnění, ze kterého se nám mnoho nedochovalo. Do dnešních dnů zůstalo jen torzo brány Špička, ubourané v osmdesátých

⁸³ NECHVÁTAL, Bořivoj. *Od počátku Vyšehradu do doby předhusitské*. In: *Vyšehrad: historické podoby*. Praha: Národní kulturní památka Vyšehrad, 2000. ISBN 80-238-5706-1., s. 25-27

⁸⁴ Tamtéž, s. 24-25

letech 18. století. Druhou bránu Pražskou nebo též zvanou Jeruzalémskou zbořili husiti již v roce 1420. Zároveň s opevněním vybudoval Karel IV. v západní části areálu královský palác, z něhož se dochovalo Staré purkrabství a gotický sklep. Libušina lázeň je pravděpodobně zbytek nedokončeného strážního objektu. Dále nechal přestavět baziliku sv. Petra a Pavla, která se tak stala největší sakrální stavbou na území předhusitské Prahy. Menší sakrální stavbou z té doby je kostel Stětí sv. Jana Křtitele ve východní části, původně zasvěcený sv. Kříži. Kostel byl v době výstavby barokní pevnosti ubourán a běžnému návštěvníkovi je tak trochu skryt.⁸⁵

2.4 Město hory Vyšehradu

Během husitských válek byly Vyšehrad i Podvyšehradí zásadně poničeny. Obléhání skončilo 1. listopadu 1420 bitvou pod Vyšehradem a Pražané následně lokalitu vyplnili. Teprve kolem poloviny 15. století se sem začal vracet život. Soustavnější výstavba začala roku 1452, kdy vyšehradský purkrabí Jan Zajímač z Kunštátu vyhlásil přidělování pozemků včetně dalších výhod. Díky tomu se sem přistěhovala celá řada řemeslníků. Vyšehrad byl původně poddanské město, o titul královského města bojoval marně. Nicméně místní obyvatelé usilovali o svou vlastní samosprávu. Nejstarší písemná zpráva o konšelech pochází z roku 1476. Po roce 1505 byl sepsán obecní řád Města hory Vyšehradu, jak byl oficiálně nazýván již před koncem 15. století. Tento řád byl antikatován k roku 1452, zřejmě aby dodal punc větší starobylosti.⁸⁶

Ve východní části vyšehradského areálu vzniklo Horní Město. V podhradí pak Dolní Město, jehož součástí bylo velké tržiště. Obě části byly spojeny v jeden hospodářský celek, který nesl název Město hory Vyšehradu. V době svého vzniku stávala v těchto místech řada objektů, z nichž se mnoho nedochovalo. Kromě zaniklých kostelů stával v podhradí např. pivovar založený roku 1564 vyšehradskou kapitulou nebo kapitulní lázně. Vyšehrad měl před začátkem třicetileté války odhadem necelých 600 obyvatel, dle pozdějšího soupisu z roku 1635 jich bylo již jen 362 a v Berní rule z roku 1654 jich je v Podvyšehradí

⁸⁵ NECHVÁTAL, Bořivoj. *Od počátku Vyšehradu do doby předhusitské*. In: *Vyšehrad: historické podoby*. Praha: Národní kulturní památka Vyšehrad, 2000. ISBN 80-238-5706-1., s. 33-38

⁸⁶ HOLEC, František. *Spor Vyšehradu s Novým Městem v 16. století*. In: *Královský Vyšehrad II: sborník příspěvků ke křesťanskému miléniu a k posvěcení nových zvonů na kapitulním chrámu sv. Petra a Pavla*. Kostelní Vydří: Karmelitánské nakladatelství, 2001, s. 185-192. ISBN 80-7192-599-3., s. 185-186

zaznamenáno pouhých 22. Horní město de facto zaniklo vybudováním barokní pevnosti, jejíž nejintenzivnější výstavba probíhala v letech 1653-1656.⁸⁷ Stavbě citadely musely ustoupit např. „*radnice se zahradou a studnicí, škola sv. Petra a Pavla, děkanství a kanovníctví.*“⁸⁸

V podhradí pak probíhala poměrně rozsáhlá výstavba až do 20. století, včetně vybudování vyšehradského tunelu v letech 1902-1905.

2.5 Barokní pevnost

Během třicetileté války se ukázalo opevnění Prahy jako zastaralé. Vyplývalo, že je potřeba Pražská města lépe ochránit. Proto vznikl návrh nové fortifikace. První pevnost měla vzniknout na Strahově nebo na Pražském hradě, druhá na Vyšehradě. V roce 1653 nařídil Ferdinand III. vystavět opevnění Vyšehradu a chránit tak Prahu z jihu. Byly zbourány staré stavby, hradby, domy i paláce a byla započata stavba Citadely dle francouzského způsobu.⁸⁹ Pojem citadela pochází z italštiny a znamená „*malou pevnost, která byla součástí opevnění města nebo pevnosti*“⁹⁰.

Výstavba vyšehradského opevnění probíhala na základě bastionového principu, jehož základním článkem byla vybíhající pětiboká hradba spojená s dalšími bastiony rovnou hradbou, které se říká kurtina. Původně bastiony dostávaly jméno podle světců nebo přilehlých sakrálních staveb. O něco později jim byla přidělena čísla.⁹¹ Uvnitř hradeb, kromě těch nad vltavským břehem, se nacházejí chodby určené k nepozorovanému přesunu vojáků zvané kasematy.

Ve vyšehradské pevnosti se nacházejí tři brány. Z jihu se do areálu vstupovalo a stále vstupuje Táborskou branou, která byla dle většiny pramenů vystavěna již v roce 1655. V horní části se nacházejí tři místnosti. Předšň se čtyřmi střílnami, strážnice a písarská

⁸⁷ RŮŽIČKOVÁ, Jana. *Město Vyšehrad*. In: *Vyšehrad: historické podoby*. Praha: Národní kulturní památka Vyšehrad, 2000. ISBN 80-238-5706-1., s. 69-73

⁸⁸ KAŠIČKA, František a NECHVÁTAL, Bořivoj. *Vyšehrad pohledem věků*. Vyd. 1. Praha: Správa národní kulturní památky Vyšehrad, 1985, s. 30

⁸⁹ HOŘEJŠÍ, Jiřina. *Proměny Vyšehradu v průběhu věků*. In: *Královský Vyšehrad: sborník příspěvků k 900. výročí úmrtí prvního českého krále Vratislava II. (1061-1092)*. Praha: Královská kolegiální kapitula sv. Petra a Pavla na Vyšehradě, 1992, s. 112-141. ISBN 80-900010-9-2., s. 233-237

⁹⁰ ROMAŇÁK, Andrej. *Vyšehradská barokní pevnost*. In: *Vyšehrad: historické podoby*. Praha: Národní kulturní památka Vyšehrad, 2000. ISBN 80-238-5706-1., s. 99

⁹¹ Tamtéž, s. 100

kancelář. Za již nevyužívanou branou Špička byla vystavěna reprezentativní Nová brána, přejmenovaná na počest císaře Leopoldova, která však byla po dlouhou dobu zazděná, protože k ní přes příkop nevedl most. Do pevnosti se vstupovalo provizorním otvorem vpravo od brány.⁹²

Další fáze výstavby probíhaly zejména během války o bavorské dědictví za vlády Marie Terezie a za francouzsko-rakouské války v roce 1809. Stavební úpravy vyžadovalo vybudování nové komunikace v letech 1838-1844. Zprovoznila se Leopoldova brána, ke které byl dostavěn most. V severní části byla vybudována brána Cihelná, nazývána také Pražská, která se nacházela nedaleko zaniklé středověké Jeruzalémské brány⁹³. Poslední stavební etapa se uskutečnila v letech 1849-1850, kdy byly vybudovány strategické pozice pro umístění děl mířících na město i pro případ povstání z řad obyvatelstva.⁹⁴

Mezi nejvýznamnější a nejrozsáhlejší stavby uvnitř pevnosti patřila bezesporu barokní zbrojnice. Její stavba byla zahájena v roce 1655 a byla určena k uskladnění bojového materiálu a také k ubytování vojáků v naléhavých situacích. Zajímavé je, že na Vyšehradě nebyla žádná kasárna, sídlil zde pouze služební personál.⁹⁵ Na zbrojnici byl 7. prosince 1776 nainstalován první pražský bleskosvod. Do roku 1911 patřila vojenskému eráru. Následně přešla do vlastnictví Prahy, která budovu pronajala poštovnímu úřadu. Zbrojnice bohužel 10. ledna 1927 vyhořela.⁹⁶ Dnes na místě, kde stála, najdeme Myslbekovy sochy, které sem byly přemístěny po náletu z roku 1945 z Palackého mostu.

2.6 Popelka Biliánová

Popelka Biliánová je postava, která neodmyslitelně patří k Vyšehradu. Žila zde od 90. let 19. století až do své smrti v roce 1941. Za tu dobu sepsala řadu příběhů a pověstí vztahujících se k této magické historické lokalitě.

⁹² ROMAŇÁK, Andrej. *Vyšehradská barokní pevnost*. In: *Vyšehrad: historické podoby*. Praha: Národní kulturní památka Vyšehrad, 2000. ISBN 80-238-5706-1., s. 103-105

⁹³ KAŠIČKA, František a NECHVÁTAL, Bořivoj. *Vyšehrad pohledem věků*. Vyd. 1. Praha: Správa národní kulturní památky Vyšehrad, 1985, s. 37

⁹⁴ ROMAŇÁK, Andrej. *Vyšehradská barokní pevnost*. In: *Vyšehrad: historické podoby*. Praha: Národní kulturní památka Vyšehrad, 2000. ISBN 80-238-5706-1., s. 106-109

⁹⁵ Tamtéž s. 109-110

⁹⁶ [Vysehradskej.cz, Vyšehradská zbrojnice v plamenech](https://vysehradskej.cz/vysehradska-zbrojnice/) [online] Dostupné z <https://vysehradskej.cz/vysehradska-zbrojnice/> [cit. 2025-03-12].

Popelka Biliánová se narodila 27. ledna 1862 jako Marie Popelková. Až do svých patnácti let žila s rodiči v Králově Dvoře u Berouna. Poté, co se rodina dostala do finančních problémů, odešla do Prahy za službou a vzděláním. Mladá Popelka se chtěla stát učitelkou, ale kvůli zdravotním problémům, měla velmi slabý zrak, nemohla nastoupit do Učitelského ústavu, proto se nakonec stala vychovatelkou. Měla však mimořádné štěstí. Jako jediná dívka směla docházet na některé přednášky na Karlově univerzitě,⁹⁷ konkrétně na archeologické přednášky profesora Josefa Ladislava Píče. Jako důležitý zdroj vzdělání jí posloužila knihovna jejího strýce Jana Čtvrtníka.⁹⁸

V polovině 80. let se Marie Popelková stala aktivní členkou národního hnutí. Zapojila se do výroby a prodeje tzv. národních obětín neboli národních navštívenek, což byly stvrzenky za drobný příspěvek v podobě vizitek, gratulačních lístků či telegrafních blanketů. Výtěžek byl určen na podporu Ústřední matice školské.⁹⁹ Autorem této iniciativy byl mladý student práv Arnošt Bilián, jehož myšlenku podpořil i Jan Neruda.¹⁰⁰ Díky této činnosti se oba mladí lidé seznámili a v roce 1892 se vzali. O tři roky později Arnošt Bilián získal místo výběrčího potravní daně, tzv. akcizu, na Vyšehradě, kam se oba manželé stěhují.¹⁰¹ Dodnes je na domku na adrese V Pevnosti 12/7 umístěna mramorová tabulka, která připomíná skutečnost, že tu Popelka Biliánová žila.

Biliánovi spolu měli čtyři děti, z nichž se dožily dospělosti tři, zemřely až v sedmdesátých letech minulého století, jedno zemřelo v raném věku. Byť bylo manželství zřejmě naplněné láskou, v žádném případě nebylo jednoduché a Popelka rozhodně neměla na růžích ustláno. Rodina mívala finanční problémy. Popelčin manžel trpěl depresemi. Přestože se léčil, v roce 1918 si sáhl na život. Spisovatelka zůstala na své tři děti sama. Trpěla velkými bolestmi

⁹⁷ WAGNEROVÁ, Magdalena. *Praha, město žen. Kořeny*. Praha: Plot, 2017. ISBN 9788074283055., s. 193-195

⁹⁸ JANEČEK, Petr. *Pražská pověst v 2. polovině 19. století*. [online], rigorózní práce. Praha: Univerzita Karlova, 2006. Dostupné z https://dspace.cuni.cz/bitstream/handle/20.500.11956/3533/RPTX_2005_1_11210_ASZK00844_131871_0_26521.pdf?sequence=1&isAllowed=y. [cit. 2024-10-27]., s. 48-49

⁹⁹ Tatmtěž, s 49

¹⁰⁰ *Za Janem Nerudou (Biliánová)*. [online]. In: Wikisource: the free encyclopedia. San Francisco (CA): Wikimedia Foundation. Dostupné z: [https://cs.wikisource.org/wiki/Za_Janem_Nerudou_\(Bili%C3%A1nov%C3%A1\)](https://cs.wikisource.org/wiki/Za_Janem_Nerudou_(Bili%C3%A1nov%C3%A1)). [cit. 2024-10-27].

¹⁰¹ JANEČEK, Petr. *Pražská pověst v 2. polovině 19. století*. [online], rigorózní práce. Praha: Univerzita Karlova, 2006. Dostupné z https://dspace.cuni.cz/bitstream/handle/20.500.11956/3533/RPTX_2005_1_11210_ASZK00844_131871_0_26521.pdf?sequence=1&isAllowed=y. [cit. 2024-10-27]., s. 50

hlavy, zhoršoval se problém se zrakem, v roce 1929 již byla skoro slepá. Přesto neúnavně pracovala a všem třem dětem dopřála vysokoškolské vzdělání.¹⁰²

Popelka si v době, kdy žila na Vyšehradě přivydělávala psaním. Publikovala pod různými pseudonymy, jako např. Jan Bílý, Jan Černý či Vyšehradská. Psala různé články a fejetony do novin a časopisů, pověsti pražské i vyšehradské, básně i povídky a romány pro ženy a dívky.¹⁰³ Příběhy s pražskou tematikou navazují na dílo Ignáta Hermanna. Nabízejí sentiment, ale i humor. Dnes možná čtenáře již tolik nezaujmu, ale ve své době byly její knihy velmi populární. Možná i proto, že zaznamenávala svět, který již patřil minulosti a čtenáři z jejích řádek vnímali určitou nostalgii.¹⁰⁴ Byla však aktivní v mnoha jiných oblastech, věnovala se veřejnému životu i charitativní činnosti. Působila v různých spolcích, např. v Odboru pro dívčí výchovu skautskou, a především v Ústředním spolku českých žen a v Ústřední matici školské. Usilovně též bojovala za záchranu pražských ohrožených památek a proti bourání vyšehradských hradeb.¹⁰⁵ Organizovala divadelní hry pro děti, sbírala šaty pro chudé, zařizovala prázdninové pobyty pro děti z měst. Propagovala skauting. V roce 1912 uspořádala v Chotouni u Prahy první skautingový tábor pro děvčata. Po roce 1900 se intenzivně věnovala vlastivědným vycházkám nejen na Vyšehradě, ale i po stopách zmizelých osad a různých pamětihodností. Také po stopách ženské vzdělanosti, která v jejím životě jako téma silně rezonovala. Pořádala přednášky pro hospodyňky, výstavy, dívčí besídky.¹⁰⁶ Její literární dílo se dočkalo i filmového zpracování, jak v němém éře (*Do panského stavu*, *Paní Katynka z vaječného trhu*), tak i později, kdy Vladimír Slavínský na

¹⁰² CHAROUZDOVÁ, Eva. *Osobnost Popelky Biliánové a její publicistická činnost*. [online], bakalářská práce. Praha: Univerzita Karlova, 2009. Dostupné z: <https://dspace.cuni.cz/bitstream/handle/20.500.11956/147317/130094743.pdf?sequence=1&isAllowed=y>. [cit. 2024-10-27]., s. 20-22

¹⁰³ WAGNEROVÁ, Magdalena. *Praha, město žen. Kořeny*. Praha: Plot, 2017. ISBN 9788074283055., s. 194

¹⁰⁴ VLNAS, Vít. Úvod. In: BILIÁNOVÁ, Popelka. *Pražské pověsti*. Vyd. v Ericce 1. Praha: Erika, 1995. ISBN 80-7190-060-5.

¹⁰⁵ CHAROUZDOVÁ, Eva. *Osobnost Popelky Biliánové a její publicistická činnost*. [online], bakalářská práce. Praha: Univerzita Karlova, 2009. Dostupné z: <https://dspace.cuni.cz/bitstream/handle/20.500.11956/147317/130094743.pdf?sequence=1&isAllowed=y>. [cit. 2024-10-27]., s. 28-30, 35-36

¹⁰⁶ JANEČEK, Petr. *Pražská pověst v 2. polovině 19. století*. [online], rigorózní práce. Praha: Univerzita Karlova, 2006. Dostupné z: https://dspace.cuni.cz/bitstream/handle/20.500.11956/3533/RPTX_2005_1_11210_ASZK00844_131871_0_26521.pdf?sequence=1&isAllowed=y. [cit. 2024-10-27]., s. 50

motivy její knížky natočil film *Matka Kráčmerka*. Ve všech filmech se v hlavní roli objevila Antonie Nedošínská.¹⁰⁷

Popelka Biliánová, tato pozoruhodná žena, která na Vyšehradě zanechala nesmazatelné stopy, zde zemřela 7. března 1941.

¹⁰⁷ *Popelka Biliánová*. [online]. In: Wikipedia: the free encyclopedia. San Francisco (CA): Wikimedia Foundation. Dostupné z: https://cs.wikipedia.org/wiki/Popelka_Bili%C3%A1nov%C3%A1#cite_note-:0-4. [cit. 2024-10-27].

3 Praktická část

V této části diplomové práce se budu věnovat představení dvou programů, které jsem připravila. První z nich je program pro rodiny s dětmi ve věku od pěti do devíti let na téma Vyšehrad v proměnách času. Druhý je věnován cílové skupině seniorů, nazvala jsem jej Vyšehrad v doprovodu Popelky Biliánové.

Přípravě obou programů předcházely pečlivý průzkum terénu, volba metodologie a sbírání informací o cílových skupinách. Dále studium o historické lokalitě, pátrání po životních osudech Popelky Biliánové a pročítání jejích pověstí.

3.1 Vyšehrad v proměnách času

3.1.1 Zápis edukačního programu

Cílová skupina: Rodiny s malými dětmi 5-9 let

Cíle:

Vzdělávací cíle:

- děti se budou schopny orientovat na Vyšehradě
- návštěvníci budou mít představu, jakými historickými fázemi Vyšehrad prošel
- návštěvníci si uvědomí důležitost lokality pro naši historii

Emoční cíle:

- mít zážitek z cestování v čase
- zažít genius loci
- chtít se vrátit a poznat další zákoutí Vyšehradu

Cíle v oblasti chování:

- děti a doprovod budou vzájemně spolupracovat
- návštěvníci se budou k lokalitě chovat s respektem

Sdělení:

- na Vyšehradě je možné spatřit celou řadu památek z různých časových období
- Vyšehrad je místo s bohatou historií
- mnoho archeologů se snažilo objevit prvopočátky osídlení této lokality

HLAVNÍ TÉMA: Vyšehrad v proměnách času

HLAVNÍ SDĚLENÍ: Vyšehrad je místo, které prošlo v průběhu staletí mnohými proměnami, které ovlivnily jeho současnou podobu.

FENOMÉNY:

Táborská brána

Brána Špička

Leopoldova brána

Rotunda sv. Martina

Čertův sloup

Zbytky románského mostku

Bazilika sv. Petra a Pavla

Vyhlídkové místo Vyšehrad

Myslbekovy sochy, Vyšehradské sady

FENOMÉN Č. 1: TÁBORSKÁ BRÁNA

Fakt 1: Brána se jmenuje Táborská.

Význam: Návštěvníci si kladou otázku, proč se jmenuje Táborská, když tu žádný tábor není.

Nášlapný kámen: Lektor pustí dětem píseň Běží liška k Táboru.

Zapojovací otázky: Jak myslíte, že se brána jmenuje. A proč se tak jmenuje?

Fakt 2: Brána sloužila jako vchod do pevnosti.

Význam: Návštěvníci mohou být zvědaví, jaká pevnost se za branou nachází. Kdo bránu hlídal?

Nášlapné kameny: Vodící kolejnice po mříži, která tu bývala. Rýhy od toho, jak si zde vojáci brousili zbraně.

Zapojovací otázky: K čemu myslíte, že sloužila tato kolejnice? A od čeho mohou být tyto rýhy? Kdo myslíte, že tu bránu hlídal?

FENOMÉN Č. 2: BRÁNA ŠPIČKA

Fakt 1: Brána tu stávala jako součást gotického hradního opevnění.

Význam: Návštěvníci si mohou představovat, jak velké bylo opevnění a kudy vedlo.

Nášlapné kameny: Diskuse kolem samotné brány.

Zapojovací otázky: Jak velké mohly být hradby? Kudy vedly? Byl tu třeba hradní příkop?

Fakt 2: Brána se jmenuje Špička

Význam: Návštěvníci si zkusí představit, jak asi celá brána vypadala, kolik mohla mít věžiček, které jí daly jméno.

Nášlapné kameny: Brána a její dobové obrázky a rekonstrukce.

Zapojovací otázky: Jak se brána mohla jmenovat, když měla hodně špičaté věže?

Fakt 3: Bránu museli ubourat.

Význam: Bránu museli ubourat, aby se tu dala postavit silnice.

Nášlapné kameny: Prohlídka torza brány.

Zapojovací otázky: Proč myslíte, že bránu ubourali?

Fakt 4: Na konci 19. století byla vytvořena kopie brány, která dodnes stojí na Petříně.

Význam: Návštěvníci zjistí, že brána má svou volnou kopii, kterou třeba budou chtít navštívit.

Nášlapné kameny: Dospělí mohou použít své chytré telefony.

Zapojovací otázky: Kdy a pro jakou příležitost byla kopie brány postavena? Kde stojí v současnosti kopie brány Špička? Co se v ní nachází?

FENOMÉN Č. 3: LEOPOLDOVA BRÁNA

Fakt 2: Leopoldova brána měla sloužit jako reprezentativní vstup do vyšehradského opevnění.

Význam: Brána měla sloužit jako reprezentativní vstup, ale návštěvníci mohou být překvapeni, že tomu tak dlouho nebylo.

Nášlapné kameny: Povídání nad dobovými obrázky a fotografiemi.

Zapojovací otázky: Proč si myslíte, že bránu tak dlouho nepoužívali? Proč ji zazdili? Jak dlouho byla zazděná? Kudy se tedy dovnitř pevnosti chodilo?

FENOMÉN Č. 4: ROTUNDA SVATÉHO MARTINA

Fakt 1: Rotundu sv. Martina nechal postavit první český král.

Význam: Návštěvníci se dozvědí, že stavba byla součástí areálu, který nechal vystavět kníže a první český král Vratislav.

Nášlapné kameny: Prohlídka stavby a povídání o ní.

Zapojovací otázky: Jaká je to stavba? Jak vypadá? Jak může být stará?

Fakt 2: Rotunda, byť byla původně postavena jako kostel, sloužila k mnohým účelům.

Význam: Návštěvníci se dozvědí, že tato stavba nesloužila vždy jen k církevním účelům

Nášlapné kameny: Časová osa s ilustrací

Zapojovací otázky: K čemu myslíte, že tato budova sloužila?

Fakt 2: Rotunda byla pojmenována po sv. Martinovi.

Význam: Návštěvníci zjistí, kdo byl svatý Martin a jaký dobrý skutek vykonal.

Nášlapné kameny: Vyprávění o svatém Martinovi.

Zapojovací otázky: Víte, kdo byl sv. Martin? Jaký dobrý skutek vykonal? Znáte nějakou říkanku o sv. Martinovi?

FENOMÉN Č. 5: ČERTŮV SLOUP

Fakt 1: Nikdo pořádně neví, jak Čertův sloup na Vyšehrad dostal.

Význam: Návštěvníci se zamyslí nad tím, jak se sem sloup dostal a budou tvořit vlastní teorie.

Nášlapné kameny: Ohledání Čertova sloupu a diskuse.

Zapojovací otázky: Co si myslíte, že to je? Z jakého je to materiálu? A jak se to sem mohlo dostat? Proč myslíte, že se sloup jmenuje Čertův?

Fakt 2: K Čertovu sloupu se váže řada pověstí, resp. několik variant.

Význam: Lidé si natolik lámali hlavu, jak se sem tento sloup dostal, až vzniklo několik pověstí.

Nášlapné kameny: Lektor přečte variantu pověsti, která je pro děti nepřijatelnější.

Zapojovací otázky: Co si o tomto příběhu myslíte? Zkusíme najít stopy po čertových drápech?

Fakt 3: Svatý Petr čertovi bránil, aby donesl sloup včas.

Význam: Bylo potřeba zabránit čertovi, aby získal duši mladého kněze.

Nášlapné kameny: Dobrovolník bude představovat čerta, děti sv. Petra a budou se snažit vyrazit čertovi sloup (pěnový) z náruče.

Zapojovací otázky: Kdo chce být čert?

FENOMÉN Č. 6: ZBYTKY ROMÁNSKÉHO MOSTKU

Fakt 1: Archeologové našli zbytky mostku před zhruba sto lety

Význam: Návštěvníci se dozví, jak pracují archeologové.

Nášlapné kameny: Prohlídka nálezu a ilustrace mostku s bazilikou.

Zapojovací otázky: Jak myslíte, že tento mostek odhalili? A jak mohli vědět, jak mostek vypadal, když je ho jen kousek?

FENOMÉN Č. 7: BAZILIKA SV. PETRA A PAVLA

Fakt 1: Velký kostel tu stál již kdysi dávno.

Význam: Údiv nad tím, že tu stála bazilika už téměř před tisícem let.

Nášlapné kameny: Vysvětlení, kdo a proč původně nechal kostel postavit.

Zapojovací otázky: Jak myslíte, že je tento kostel starý? A kdy myslíte, že byl položen jeho první základní kámen?

Fakt 2: Kostel byl několikrát přestavován.

Význam: Návštěvníci si uvědomí, že kostel nestojí ve stejné podobě, jako když vznikl.

Nášlapné kameny: Vysvětlení doplněné dobovými obrázky.

Zapojovací otázky: Proč myslíte, že kostel přestavovali? Jak se Vám líbí jeho současná podoba?

Fakt 3: Kostel má dvě jména.

Význam: Návštěvníci si uvědomí, že kostel může mít jedno, ale i více jmen.

Nášlapné kameny: Vysvětlení, že se kostel původně jmenoval jen po sv. Petrovi, pak přibyl sv. Pavel.

Zapojovací otázky: Znáte jiný kostel, který má více jmen? Víte, jaký má předmět patří k vyobrazení sv. Petra? A od čeho ten klíč je?

FENOMÉN Č. 8: VYHLÍDKOVÉ MÍSTO VYŠEHRAD

Fakt 1: Vyšehrad je místem, k němuž se váže řada pověstí.

Význam: Vyšehrad vzbuzoval v lidech zájem od nepaměti.

Nášlapné kameny: Staré pověsti české, Obrázky z českých dějin a pověstí.

Zapojovací otázky: Znáte nějaké pověsti? A takové, které se vztahují k Vyšehradu? Slyšeli jste někdy o Horymírovi a Šemíkovi? A o Libuši?

Fakt 2: Pověsti jsou tu s námi od nepaměti.

Význam: Pochopení, co to jsou pověsti a jak vznikají.

Nášlapné kameny: Diskuse, hra na tichou poštu

Zapojovací otázky: Víte, jak takové pověsti vznikají?

FENOMÉN Č. 9: MYSLBEKOVY SOCHY, VYŠEHRADSKÉ SADY

Fakt 1: Na tomto místě stávala barokní zbrojnice.

Význam: Návštěvníci si uvědomí, jakou toto místo zažilo významnou proměnu v čase.

Nášlapné kameny: Fotografie zbrojnice.

Zapojovací otázky: Proč myslíte, že tady zbrojnici postavili? Co myslíte, že se s ní stalo?

Fakt 2: Dnes tu stojí Myslbekovy sochy představující pověsti.

Význam: Návštěvníci vydedukují, proč tu sochy jsou.

Nášlapné kameny: Předchozí povídání o pověstech.

Zapojovací otázky: Proč sochy stojí právě tady? A odkud se vzaly? Znáte ještě jinou sochu od pana Myslbeka?

ČASOVÝ HARMONOGRAM JEDNOTLIVÝCH AKTIVIT

AKTIVITA	ČAS (min)
Privítání, seznámení s programem, případná návštěva toalety	5
1. zastavení – Táborská brána	5
Přesun k bráně Špička, počítání kroků	5
2. zastavení – Brána Špička	5
Přesun k Leopoldově bráně	3
3. zastavení – Leopoldova brána	5
Přesun k rotundě sv. Martina	5
4. zastavení – Rotunda sv. Martina	5
Přesun k Čertovu sloupu	5
5. zastavení – Čertův sloup	15
Přesun k románskému mostku	2
6. zastavení – Zbytky románského mostku	5
Přesun k bazilice	5
7. zastavení – Bazilika sv. Petra a Pavla	5
Přesun na vyšehradskou vyhlídku	5
8. zastavení – Vyhlídkové místo Vyšehrad	5
Přesun k Myslbekovým sochám	5
9. zastavení – Myslbekovy sochy, Vyšehradské sady	15
Závěrečná reflexe, rozloučení	15
CELKOVÝ ČAS	120

POMŮCKY

Pevné podložky, plánec Vyšehradu, časová osa, papíry, tužky, doprovodné texty a obrázky, pěnový váleček.

3.1.2 Scénář edukačního programu

SETKÁNÍ U TÁBORSKÉ BRÁNY

Program vycházky začíná u Táborské brány. Rodiče dostali informaci, že zde bude místo setkání a zároveň byli instruováni, aby jméno brány dětem předem neprozrazovali.

Small talk / zahřívací rozhovor:

Nejdříve se lektor představí. Pak se zeptá na jména dětí, na věk, odkud přijely, jestli umí číst a psát. Pak zjišťuje, jestli znají Vyšehrad nebo ho navštívily. Byly jste někdy na Vyšehradě? Víte o něm něco? Následně se ptá i doprovodu.

Lektor: Tak já vám o něm něco prozradím. Vyšehrad je místo, které prošlo mnoha proměnami a kde se toho mnoho odehrálo. Bydleli tu knížata, král, vojáci i obyčejní lidé. Byl tu hrad, jak název napovídá, ale i město nebo vojenská pevnost. My si Vyšehrad projdeme a budeme trochu cestovat v čase tam i zpět, abychom ho lépe poznali.

Představte si Vyšehrad jako váš pokojíček. Když jste byly miminka, měli jste tam malou postýlku, možná přebalovací pult. Teď tam asi máte větší postel a spoustu hraček. Když začnete chodit do školy, tak vám tam třeba přibyl nebo přibude psací stůl, abyste měly kde psát úkoly. Takže i on prochází mnoha proměnami, jak rostete. Něco zmizí a něco přibude.

Tady jsem vám napsala, co všechno Vyšehrad byl. *Lektor projde časovou osu a stručně a srozumitelně vysvětlí, jakými změnami lokalita prošla.* A my teď půjdeme zjistit, co nám tu ještě zůstalo a o čem jenom tušíme, co už tu není.

Všechny děti dostanou podložku s plánkem Vyšehradu (příloha č. 1) a s „časovou osou“ (příloha č. 2), tužku a čistý papír. Lektor dětem vysvětlí, že budou do mapy zakreslovat místa, kde se společně zastaví a že když budou chtít, můžou se podívat do časové osy, aby věděli, v jaké fázi se zrovna nalézáme.

Úkol pro dospělé: *Dospělí dostanou fotografii (příloha č.3) a během vycházky se pokusí určit, odkud byl záběr pořízen a co je na něm k vidění. V momentě, kdy mají pocit, že odpověď znají k lektorovi při přistupují individuálně, aby měli prostor hádat všichni návštěvníci.*

1. Zastavení – TÁBORSKÁ BRÁNA

My za chvíli projdeme první bránou. Její název nám pomůže odhalit jedna známá písnička.

Úkol na „rozehřátí“: Hádanka číslo jedna má hudební nápovědu, píseň Běží liška k Táboru. Děti pak podle ní tipují, jak se brána jmenuje. Pokud tápou, lektor je s pomocí doprovodu navede. Následně vysvětlí, proč se brána takto jmenuje. Protože vede od města, které je tím směrem a jmenuje se Tábor. Jako mnemotechnická pomůcka pro zapamatování a propojení může posloužit barva hradeb – zrzavá jako liščí kožich. Brána je špičatá jako ježčí bodliny.

Děti zakreslí do plánu, kde se brána nachází.

Tato brána sloužila jako vchod do pevnosti. *Lektor pak ukáže, kde byla ukotvena mříž a ukáže dětem rýhy uvnitř brány. Děti hádají, od čeho ty rýhy jsou a k čemu sloužila kolejnice. Kdo bránu hlídal?*

Další stanoviště najdeme podle počtu kroků. Budeme pochodovat jako vojáci a po 120 krocích se zastavíme. Poprosím rodiče, aby pomohli s počítáním.

2. Zastavení – BRÁNA ŠPIČKA

Tak, teď se přesuneme zpátky v čase. Došli jsme k místu, kde také stávala brána. Bylo to ale mnohem dříve než ta, kterou jsme vstupovali. Před tím, než tu byla vybudována pevnost, tu totiž stál hrad. Co má kolem sebe hrad, aby ho nikdo nedobyl?

Ano hradby, příkop... A v každé hradbě musí být nějaký vchod, aby se do něj dalo dostat. Tato brána měla takové hezké jméno podle věžiček, které ji zdobily. Ty věžičky byly hodně

špičaté. Napadá vás tedy, jak se jmenovala? *Lektor nechá prostor na přemýšlení. Říkáme jí Špička.*

Napadne vás, proč tu bránu museli ubourat? Bylo to pro to, aby se tu dala postavit silnice. Tenkrát je totiž nenapadlo, že je to památka.

Teď si zahrajeme na tzv. restaurátory, tj. na lidičky, kteří opravují staré vzácné věci. Někdy také podle starých obrázků či informací vytvářejí modely, jak mohly ty staré věci vypadat. Zkusíme si tedy na ně zahrát, a bránu dokreslit tak, jak asi mohla vypadat. Máme výhodu, že nám tu kousek brány zbyl.

Úkol pro dospělé: *Doprovod zatím zkusí zapátrat v paměti případně v chytrých přístrojích, jestli byla někdy postavena kopie brány a kde stojí.*

Až děti dokreslí obrázky, společně s doprovodem si je prohlédneme a porovnáme s dostupným obrázkem. Pak si ukážeme kopii Špičky na Petříně. Třeba už tam děti někdy byly nebo budou mít tip na další výlet.

Teď se zkusíme podívat, jestli tu je ještě nějaká brána.

3. Zastavení – LEOPOLDOVA BRÁNA

Tato brána měla sloužit jako reprezentativní, tj. slavnostní vstup do vyšehradského opevnění. Byla vybudována v době, kdy už tu byla pevnost stála. Nicméně v době, kdy tu bránu vytvořili, zjistili, že není vhodné ji používat, tak ji zazdili. Zkusíte uhádnout proč? Proč si myslíte, že bránu tak dlouho nepoužívali? Kudy se tedy dovnitř pevnosti chodilo?

Uvědomili si, že je to slabý článek v bezpečnosti, proto bránu zazdili a vybourali malý vstup o kousek vedle. *Lektor návštěvníkům ukáže obrázky, aby si udělali představu. (příloha č. 4)*

Úkol pro dospělé: Jak dlouho byla brána zazděná? Byla pravděpodobně dokončena v roce 1672 a do provozu uvedena zřejmě v roce 1841, kdy zde byla postavená nová silnice, (tj. 169 let).

Další zastavení bude u budovy, která má kulaté stěny.

4. Zastavení – ROTUNDA SVATÉHO MARTINA

U rotundy si s dětmi povídáme o tom, co vidí. Jaká je stavba, jak vypadá. Je v něčem zvláštní? Jak může být stará? K čemu asi mohla sloužit?

Když na Vyšehradě bydlel první český král, sloužila jako kostel. Byla několikrát poškozena a zase opravena. Když se bojovalo, byl tu uskladněn střelný prach (30letá válka). Bydleli tu chudí lidé, také tu byla dílna. Pak se kostelík opravil. K čemu slouží dnes? – *Kostel, koncertní síň.*

Lektor může tyto proměny ukázat na obrázku doplněném bublinami (příloha č. 5).

Najdete na kostelíku něco, co na něj nepatří? (*Dělová koule, zřejmě z Pruské války z roku 1757.*)

Kostel se jmenuje po sv. Martinovi. Jmenuje se někdo z vás Martin? A znáte nějakého Martina? Třeba v rodině nebo kamaráda?

Byl to římský voják, který jel na koni kolem žebráka, který prosil o almužnu, tedy o penízek na jídlo. Ten voják u sebe žádné peníze neměl, ale chtěl ubohému starci pomoci. Pak ho napadlo, že by se s ním mohl rozdělit o svůj plášť, který rozřízl a půlku mu dal. Tak se mohl pán alespoň zahřát.

Znáte nějakou říkanku o Martinovi? Jakou barvu měl kůň, na kterém jezdil?

Teď půjdeme směrem, kde se v dálce tyčí dvě vysoké věže a zastavíme se u křižovatky. Tam budeme hledat něco, co je rozlámané na tři kusy.

5. Zastavení – ČERTŮV SLOUP

Pokud dospělí neidentifikovali místo, odkud byla pořízena fotografie, cesta k Čertovým kamenům by jim měla napovědět. Nicméně další nápověda bude následovat později.

Teď tady máme takovou záhadu. Co si myslíte, že to je? Z jakého je to materiálu? A jak se to sem mohlo dostat? Proč myslíte, že se sloup jmenuje Čertův?

Nikdo vlastně doopravdy neví, jak se sem tento sloup dostal. Existuje spousta vysvětlení. Dokonce bylo o tomto sloupu napsána řada pověstí. Tak já vám tedy jednu povyprávím.

Vypráví se, že kdysi žil v nedaleké chaloupce jeden chudý pán, který měl hodně dětí a neměl čím je nasytit. Jednou v lese potkal myslivce, který jeho zoufalství vyposlechl a slíbil, že mu pomůže. Za to požadoval, že mu chud'as dá to, co bude jeho žena zrovna držet v ruce, až se vrátí domů. Pán si říkal, že doma nemá nic tak cenného, co by nemohl obětovat, tedy souhlasil. Dohodu však musel stvrdit vlastní krví, jak peklo požaduje. Protože ten myslivec byl ve skutečnosti čert.

Když chalupník sbíral větve, přál si, aby se proměnily ve zlato, což se i stalo. Utíkal domů, aby se o radost podělil se svojí ženou, ale ouvej. Když doběhl domů a otevřel dveře, uviděl svou ženu, jak drží v náručí právě narozené dítě. V tu chvíli zalitoval svého činu a přemýšlel, jak smlouvu s čertem zrušit. Vzpomněl si na svého patrona svatého Petra a začal se k němu modlit. Ten se mu v noci zjevil a poradil mu, ať dá po něm pokřtít svého novorozeného syna a o zbytek, že se postará.

Synek vyrostl a stal se knězem. Když měl sloužit první mši, sv. Petr povolal d'ábla a řekl mu, že chlapcovu duši získá jen tehdy, pokud z Říma (to je město v Itálii) přinese sloup z kostela sv. Petra dříve, než mladík stihne odsloužit svatou mši (to je takový obřad v kostele, při kterém se říká něco moudrého, čte z knížky zvaná bible a zpívají se písničky). Pokud to čert nestihne, kněz vyhraje a bude volný. Čert souhlasil, letěl pro ten sloup, ale aby si zkrátil cestu, tak ho vytrhl z jiného kostela, než měl, protože byl blíže. *Lektor ukáže obrázek čerta se sloupem (příloha č. 6)*. Byl by se s ním stihl vrátit, ale sv. Petr chtěl kněze zachránit, a tak čertovi po cestě třikrát srazil sloup do moře. I za to, že čert podváděl. Když pekelník dorazil sem ke kostelu na Vyšehrad a viděl, že kněz už mši skončil, moc se zlobil a bouchnul sloupem o zem takovou silou, až se sloup rozlomil na tři kusy. Dodnes jsou na sloupu vidět rýhy po čertových drápech. Zkusíme je najít?

A představte si, že dříve ten kostel, podle kterého jsme se orientovali, byl mnohokrát přestavován a jednu dobu dosahoval až sem. To zjistili lidé, kterým se říká archeologové. Ti hledají často pod zemí, jestli tam není něco zajímavého z minulosti.

Dětem i doprovodu lektor ukáže fotografii z vykopávek, kde je vidět, kam až sahala bazilika v době gotické (příloha č. 7). Potom, co tento nález zakreslili a vyfotografovali, ho zase zasypali. Tento kostel přestavovali někdy v době, kdy stavěli např. bránu Špička.

Za chvíli se půjdeme podívat na zbytky jiné stavby, která zasypaná není. Nejdřív si ale zkusíme, jak to mohlo být s tím čertem, když nesl z Říma ten sloup.

Následuje pohybová aktivita, kdy jeden z dospělých představuje čerta a děti si zahrají na svatého Petra. Dobrovolník z řad (pra)rodičů dostane pěnový válec představující sloup, trasu v Karlachových sadech, kde se Čertův sloup nachází. Děti se v sadu rozestaví a budou snažit „čertovi“ sloup vyrazit.

6. Zastavení – ZBYTKY ROMÁNSKÉHO MOSTKU

Zde se s návštěvníky zastavíme jen na krátkou dobu. Nicméně je tato zastávka důležitá, abychom dětem i doprovodu ukázali, co zde archeologové před téměř sto lety objevili. Poté si společně prohlédneme obrázek na informační tabuli, kde je zakresleno, jak asi mostek vypadal a kam vedl. Na obrázku je rovněž vyobrazen původní vzhled baziliky. Lektor vysvětlí, že tak jak jsme tvořili obrázek brány Špička, tak podobně postupoval autor obrázku. Podle nalezených zbytků stavby a kostelů, které známe z té doby.

7. Zastavení – BAZILIKA SV. PETRA A PAVLA

Jak jsme viděli na obrázku u předchozího zastavení, už strašně dávno tu stál velký kostel, ke kterému vedl ten mostek, který zde objevili archeologové. Byl postavený zhruba ve stejné době jako rotunda sv. Martina, se kterou jsme se už seznámili. To bylo v době, kdy tu bydlel první král. Pak v době, kdy panoval jiný král, vlastně to byl dokonce císař, stál kostel až tam, kde jsme si ukazovali. Pak v době, kdy tu byla pevnost a bydleli tu vojáci, vypadal kostel asi takto. *Lektor ukáže obrázek barokní podoby baziliky (příloha č.8). Obrázek by měl pomoci k vyřešení původně zadanému úkolu pro dospělé.* Takto vypadal i v době, kdy byla pořízena fotografie, podle níž měli dospělí najít místo, odkud se fotilo.

Kostel se jmenuje po dvou svatých. Já si tak říkám, že když má dvě věže, musí mít i dvě jména. Ale to neplatí vždy. V tomto případě ale náповěda funguje. Původně se jmenoval jen po sv. Petrovi a později dostal i jméno po sv. Pavlovi.

Víte, jaký předmět patří k vyobrazení svatého Petra?

Děti pak s rodiči zkusí spočítat, kolik je na fasádě vyobrazených zkřížených klíčů.

8. Zastavení – VYHLÍDKOVÉ MÍSTO VYŠEHRAD

Ted' stojíme na místě, ke kterému se vztahuje spousta bájí a pověstí. Znáte nějaké pověsti? A takové, které se vztahují k Vyšehradu? Takže se ponoříme hluboko do minulosti (*viz druhá bublina na časové ose*). Slyšeli jste někdy o Horymírovi a Šemíkovi? A o Libuši? *Lektor přizpůsobí výklad reakci dětí (případně doprovodu)*. Pravděpodobně z tohoto místa věštila Libuše věčnou slávu městu Praze, slávu, která hvězd se dotýká. Protože to zřejmě byla věstkyně, předpověděla jeho založení. A její tatínek Krok prý založil Vyšehrad. Také někde v těchto místech skočil kuň Šemík se svým pánem Horymírem do řeky Vltavy, aby ho zachránil od popravy. Což se mu povedlo, protože ten pak dostal milost.

A víte, jak takové pověsti vznikají? To se odehraje nějaká událost a lidé si o ní povídají a pak jí někdo zapíše a třeba se o ní vypráví dál. Z doby, kdy tu žila Libuše a objevil se tu Horymír, nemáme žádné písemné doklady. Ty máme až z pozdějších dob, z kronik.

Ted' si můžeme vyzkoušet, jak to s pověstmi mohlo být, když si je lidé předávali „od ucha k uchu“. Zahrajeme si na tichou poštu.

Lektor dětem vysvětlí, jak hra funguje, návštěvníci se postaví do řady nebo do kolečka a lektor zašeptá prvnímu, kdo je na řadě větu: „Teta kazí Libuši dobrou pověst o Vyšehradu.“ Poslední pak vysloví větu, která se k němu dostala.

9. Zastavení – MYSLBEKOVY SOCHY, VYŠEHRADSKÉ SADY

V těchto místech stávala obrovská budova zbrojnice. *Lektor ukáže obrázky*. Proč myslíte, že ji tu postavili? Co myslíte, že se s ní stalo? Bohužel zhruba před sto lety vyhořela, a to tak, že už nešla opravit. Dnes tu stojí sochy, které představují pověsti, o kterých jsme si před chvílí povídali. Odkud ty se vzaly? A proč je umístili právě sem? Lektor vysvětlí, že stávaly na jednom pražském mostě, který byl ale bombardováním poničen. Pak se rozhodli sochy přemístit z mostu sem, na místo pověstmi opředené. *Otázka spíše pro dospělé: Znáte ještě jinou sochu od pana Myslbeka? Následuje aktivita.*

Všichni si společně sochy prohlédnou. Dospělí dostanou za úkol vybrat jedno sousoší, které zobrazí scénkou. Děti si také vyberou sochu, kterou předvedou v postoji, jako živý obraz. Na přípravu se odeberou obě skupiny na opačné strany. Poté se setkají uprostřed. Ostatní z rodiny pak hádají, kterou sochu dotyčný předvádí. Pokud neví, mohou se zapojit i další účastníci.

10. Závěrečné zastavení – REFLEXE

Na závěr lektor využije prostor Vyšehradského sadu, kde je možné si stoupnout nebo sednout do kroužku do trávy.

Nejdřív se děti i dospělých zeptá, jestli se jim vycházka líbila. Co se jim nejvíce líbilo a proč. Pak lektor rozdá každé rodině doplňovačku s tajenkou (příloha č. 9). Následně s dětmi a doprovodem podle mapky společně pomyslně projdou celou trasu znovu.

Příklady otázek:

Táborská brána: Odkud jsme společně vycházeli? Čím byla brána zajímavá? Co se vám na ní líbilo? Kdo jí hlídal?

Do tajenky zapíšeme, kdo udělal rýhy do kamenů v bráně. (1) Na druhý řádek název brány. (2)

Špička: Pamatujete si naše druhé zastavení? Jak se brána jmenovala a proč? Proč už tam nestojí? Která brána byla starší? Pamatujete si, kdo ji nechal postavit? Znáte ještě nějakou stavbu, kterou Karel IV. nechal postavit a kterou jste třeba navštívili s rodiči? A rodiče už vědí, kde stojí její kopie? A co v ní je? (inspirace pro další výlety)

Do tajenky zapíšeme název této brány. (3)

Leopoldova brána: Pak jsme procházeli další branou. Čím je tato brána zajímavá?

Lektor nechá děti říkat všechno, co je napadne, na co si vzpomenou. Případně pak doplňuje doprovod.

Rotunda sv. Martina: Pamatujete si, jak se nazývá velmi starý kostelíček, který má kulaté stěny? Co v něm všechno bylo? Po kom se jmenuje? A co vše víme o Martinovi?

Do tajenky zapíšeme název stavby (4) a jméno světce, po kterém se jmenuje (5).

Čertův sloup: Jak se jmenoval sloup, který je rozlomený na tři kusy? Jak se tam dostal?

Do tajenky zapíšeme slovo sloup (6).

Bazilika sv. Petra a Pavla: Pak jsme šli k bazilice okolo jednoho naleziště. Co tam bylo? A jak se jmenuje ten veliký kostel? Co jsme na něm hledali? A proč?

Do tajenky zapíšeme název (typ) stavby (7) a jméno druhého ze světců, po kterém se jmenuje (8).

Vyhlička: Pak jsme si povídali o pověstech? Jaké znáte pověsti? A o Vyšehradě? A jak se šíří takové pověsti?

Do tajenky zapíšeme, co věštila Libuše Praze (9).

Výsledek tajenky je jméno Vratislav. *Lektor dětem vysvětlí, že to byl náš první král, který založil na tomto místě první hrad a kostely, o kterých si povídali.*

Následuje rozloučení.

3.1.3 Realizace edukačního programu

Průběh pilotního programu pro rodiny s dětmi 31. srpna 2024

Programu se zúčastnily dvě rodiny, dědeček s vnučkou a rodiče s dcerami, dvojčaty. Třetí rodina se bohužel omluvila. Původní program byl postaven trochu jinak než scénář, který je v práci uvedený. Změny zmíním v textu níže.

Setkali jsme se ve 14 h u Tábořské brány, kde jsme se vzájemně představili. Účastníkům programu jsem vysvětlila, co spolu budeme dělat. Děti dostaly podložky s plánem Vyšehradu a doplňovačkou s tajenkou. Druhou doplňovačku dostali i (pra)rodiče. Do plánu Vyšehradu společně s dospělými postupně zakreslovali jednotlivá zastavení. Všechny slečny byly předškoláčky, a ještě neuměly moc psát, takže jsme se domluvili, že jim dospěláci s vyplněním vypomohou. Každá ze slečen byla jiného temperamentu. Jedna z nich byla velmi komunikativní, dvě spíše uzavřené, takže k nim bylo třeba přistupovat individuálně. Ale kontakt se podařilo navázat.

Začali jsme poslechem písně Běží liška k Táboru, pomocí níž měly děti uhádnout, jak se brána jmenuje. S dopomocí rodičů se podařilo, proběhla diskuse, proč se tak brána nazývá. Do doplňovačky děti zapsaly jméno města, po kterém se brána jmenuje, rodiče autora symfonické básně Tábor. Pak jsme se byli podívat na rýhy po vojenské zbroji.

Následovalo zastavení u zbytků brány Špička, o které jsme si popovídali. Děti dostaly za úkol podle stojícího torza nakreslit, jak asi brána mohla vypadat.

Rodiče dostali za úkol zjistit, kde stojí kopie brány a co se v ní nalézá.

Do tajenky si děti zapsaly název brány, dospělí místo, kde se nachází její kopie.

Další zastavení proběhlo hned u vedlejší budovy akcízu. Zde jsem dětem pustila ústřední melodii z Tří oříšků pro Popelku. Písnička měla být nápověda ke jménu spisovatelky, která zde bydlela. Dětem bylo řečeno, že si později budeme vyprávět příběh, který napsala. Její křestní jméno pak doplnily do doplňovačky, dospělí zboží, které se zde proclívало.

Další zastavení následovalo u rotundy sv. Martina. Jedna ze slečen uměla budovu pojmenovat, protože zde již byla se školkou. Řekly jsme si, co tato stavba je, k čemu sloužila, po kom se jmenuje, kdo byl sv. Martin a že jezdí na bílém koni. Děti zapsaly jméno světce do doplňovačky, dospělí jméno měsíce, ve kterém má Martin svátek.

Následovala prohlídka Čertova sloupu, převyprávění pověsti Popelky Biliánové o tom, jak se sem sloup asi dostal. Pak jsme s dětmi vzpomínali, jaké známe písničky a říkanky o čertech. Děti do tajenky zapsaly, či je sloup. Dospělí žánr vyprávění, který byl pro příběh použit.

Poté byli dospělí požádáni, aby si šli prohlédnout hrobku Slavín na Vyšehradském hřbitově a dobře si prostudovali jména tam pohřbených.

S dětmi jsem se přesunula k Myslbekovým sochám, kde si slečny měly vybrat sousoší, které budou (pra)rodičům představovat jako živý obraz. Bohužel dvojčátka v tu chvíli ztratila jistotu, protože se nemohla rozhodnout, kterou sochu vybrat. Předvedení jsme u nich vynechali. Třetí z nich jsem pomohla sousoší vytvořit a dědeček je hned poznal. Do doplňovačky děti doplnily místo, kde sochy dříve stály. To jim bylo při povídání o sochách prozrazeno. Rodiče doplnili jméno sochaře, který sochy vytesal a je na Slavíně pohřben, na další řádek jméno vladyky, kterého obelstila krásná Šárka.

Pak byl bohužel dědeček jedné z dívek odvolán do práce, takže zbytek programu již neprobíhal v takové pohodě. Přesunuli jsme se před baziliku sv. Petra a Pavla, kde jsme si řekli něco málo o sv. Petrovi a o symbolu klíčů. Do doplňovačky děti doplnily jméno druhého světce, jehož jméno kostel nese a dospělí doplnili název církevní stavby.

Poslední zastávka se uskutečnila na vyhlídkovém místě na baště sv. Václava. Zde jsme si s dětmi a rodiči povídali o starých českých pověstech a vyzkoušeli jsme si hru na tichou poštu, aby děti poznaly, jak se příběhy mohou mnohým převyprávováním měnit. Do doplňovačky děti doplnily jméno Libušina manžela a stavby, kterou z vyhlídky viděly. Dospělí doplnili jméno historika, který sepsal Staré pověsti české v 19. století.

Následně jsme porovnali tajenky, jestli nám vyšly stejně. Bylo jím jméno prvního českého krále Vratislava, zakladatele románského Vyšehradu a Kapitulky. Celý program trval celkem devadesát minut, do kterých jsem se chtěla vejít.

Následovala reflexe, ale již bez účasti dědečka s vnučkou, kteří museli odejít. Se slečnami i rodiči jsme si povídali, co se jim líbilo a co nikoliv. S programem byli spokojeni a projevíli přání ještě nějaký absolvovat.

Na základě absolvovaného programu jsem udělala několik úprav. Doplňovačku jsem vytvořila jen jednu a zařadila na konec jako rekapitulaci absolvované vycházky. Vadilo mi, že mají děti i rodiče během programu moc papírů na vyplňování a tím se tříštila pozornost, i když zúčastnění tento pocit neměli. Chtěla jsem se více zaměřit na proměny a poznání Vyšehradu, lehce jsem upravila itinerář a zařadila jiné úkoly. Dospělí dostanou na začátku jednu fotografii a budou se snažit identifikovat místo, odkud byl snímek pořízen. Na to budou mít čas během celé vycházky, kdy mohou nasbírat různé indicie.

Vynechávám původně plánované zastavení u budovy Akcízu, místo něj zařazuji zastavení Leopoldovy brány, na které lze krásně ukázat, jak se její okolí proměňovalo a jak vlastně dlouho nesloužila k tomu, čemu měla. U Čertova sloupu zařazuji místo hledání říkanek a písniček o čertovi pohybovou aktivitu, aby se děti také trochu protáhly a odreagovaly.

Následně zařazuji krátké zastavení u románského mostku, který byl před tím zakryt a nyní na něm lze krásně ukázat práci archeologů. Po zastavení u baziliky bude následovat

vyhlídkové místo a Myslbekovy sochy zařazují až na konec, kde proběhne zobrazení krátké scénky podle vybraného sousoší od dospělých, živý obraz od dětí a následné hádání.

Závěrečná rekapitulace vycházky bude zahrnovat již zmíněnou novou doplňovačku (příloha č. 9).

3.2 Vyšehrad v doprovodu Popelky Biliánové

3.2.1 Zápis edukačního programu

Cílová skupina: Senioři 60 let +

Cíle:

Vzdělávací cíle:

- návštěvníci budou umět vyložit, kdo byla Popelky Biliánová
- návštěvníci budou umět převyprávět některou z vyšehradských pověstí v úzké návaznosti na historickou lokalitu

Emoční cíle:

- probudit fantazii a představivost
- zažít genius loci
- získat chuť přečíst si pověsti či další knihy Popelky Biliánové

Cíle v oblasti chování:

- návštěvníci se k lokalitě budou chovat s respektem

HLAVNÍ TÉMA: Vyšehradské pověsti Popelky Biliánové a jejich návaznost na historickou lokalitu

HLAVNÍ SDĚLENÍ: Vyšehrad je protkán řadou pověstí, které mimořádně zpracovala Popelka Biliánová, která na Vyšehradě žila.

FENOMÉNY:

Popelka Biliánová

Vyšehradské pověsti vztahující se k jednotlivým zastavením

POMŮCKY

Doprovodné texty a obrázky

FENOMÉN Č. 1: POPELKA BILIIÁNOVÁ

Fakt 1: Popelka Biliánová prožila většinu života na Vyšehradě.

Význam: Návštěvníky může zajímat, proč se sem nastěhovala a jaký život zde vedla.

Nášlapné kameny: Pohled na domek, ve kterém žila, vyprávění.

Zapojovací otázky: Jak se Popelka dostala na Vyšehrad? Čím se tu živila? Jak mohl vypadat její život?

Fakt 2: Popelka Biliánová byla mimořádná žena

Význam: Návštěvníci mohou obdivovat, jaké životní překážky musela zdolat a o co vše, se zasloužila.

Nášlapný kámen: Významné životní milníky Popelky Biliánové.

Zapojovací otázky: Víte někdo, kdo byla Popelka Biliánová? Věděli byste, v jakých organizacích a činnostech se angažovala? Znáte někdo její díla, která napsala? Možná budete znát některý z filmů, který byl podle jejích knih natočen?

Fakt 3: Popelka Biliánová je autorkou Vyšehradských pověstí.

Význam: Návštěvníci budou zvědaví, kolik pověstí napsala a jaké postavy se v nich objevují.

Nášlapné kameny: Stručné představení postav, jako jsou bílá paní nebo třeba bezhlavý rytíř.

Zapojovací otázky: Znáte nějakou pověst spojenou s Vyšehradem, kterou napsala Popelka Biliánová?

FENOMÉN Č. 2: POVĚSTI KOLEM ROTUNDY SV. MARTINA

Fakt 1: Rotundu strážil starý muž, zřejmě sv. Martin.

Význam: Návštěvníci mohou být udiveni, jak stařík vyřešil rodinné problémy zloděje a jeho ženy, kteří v rotundě bydleli.

Nášlapné kameny: Převyprávění pověsti.

Zapojovací otázky: Myslíte, že řešení strážce rotundy bylo šťastné a že by tím, že muže zmrzačil, ženě opravdu pomohl?

Fakt 2: Rotunda přežila do dnešních dnů.

Význam: Návštěvníci mohou být překvapeni, co rotundu zachránilo.

Nášlapné kameny: Zazděný vchod, nový vchod od jihu, historická reprodukce.

Zapojovací otázky: Nepřipadá vám zvláštní, že vchod do svatyně je z jižní strany? Proč myslíte, že tomu tak je?

FENOMÉN Č. 3. KAPLE PANNY MARIE ŠANCOVSKÉ, KOSTEL STĚTÍ SV. JANA KŘTITELE

Fakt 1: Kostelu Stětí sv. Jana hrozil zánik kvůli stavbě hradeb.

Význam: Radost, že kostel zcela nezanikl.

Nášlapné kameny: Výklad a vyprávění pověsti

Zapojovací otázky: Tušíte, co všechno kostelu hrozilo? Proč ho nakonec nezbourali? Napadlo by vás, co se s kostelem potom dělo?

Fakt 2: Ke kostelu se váže legenda o soše Panny Marie Rodičky Boží Loretánské nebo také Vyšehradské.

Význam: Návštěvníky může překvapit, že i na Vyšehradě byla zázračná madona.

Nášlapné kameny: Vyprávění pověstí.

Zapojovací otázky: Jaké zázraky se díky ní děly? Viděli jste někdy nějakou zázračnou madonu? Stal s vám někdy nějaký zázrak?

4. Zastavení – SOCHA SV. VÁCLAVA

Fakt 1: Na Vyšehradě se nachází jezdecká socha sv. Václava.

Význam: Návštěvníci mohou být překvapeni, že existuje druhá jezdecká socha sv. Václava v Praze.

Nášlapné kameny: Prohlídka sochy, trocha její historie.

Zapojovací otázky: Poznáváte tuto sochu? Věděli byste, kde původně stávala? A kdo je jejím autorem?

Fakt 2: Ke sv. Václavovi i k okolí, kde se socha nachází se váže řada pověstí.

Význam: Překvapení kolik pověstí se k místu váže.

Nášlapné kameny: Stručné shrnutí několika pověstí.

Zapojovací otázky: Znáte legendu o Blanických rytířích? Vzpomněli byste si na nějakou Bílou paní?

5. Zastavení – ČERTŮV SLOUP

Fakt 1: Protože nikdo pořádně neví, jak se sem sloup dostal, vzniklo kolem něj několik pověstí.

Význam: Vzbudí v návštěvnicích zvědavost, jak se sem sloup mohl dostat.

Nášlapné kameny: Pověsti, varianty historiků.

Zapojovací otázky: Měli byste vy svoji teorii, jak se sem sloup mohl dostat?

6. Zastavení – PROSTRANSTVÍ BÝVALÉ ZBROJNICE (DNES MYSLBEKOVY SOCHY)

Fakt 1: Tam kde dnes stojí Myslbekovy sochy, bývala barokní zbrojnice.

Význam: Údiv nad tím, že po tak velké budově nezůstaly žádné stopy.

Nášlapné kameny: Dobové fotografie, vyprávění.

Zapojovací otázky: Víte, co na tomto místě stávalo?

Fakt 2: K tomuto místu se váže řada legend, zejména několik variant o kočáru, mlynáři a pokladech.

Význam: Podivení se nad tolika historkami s podobnými artefakty.

Nášlapné kameny: Stručné seznámení se strašidly a pověstmi.

Zapojovací otázky: Napadne vás, proč zrovna k tomuto místu se váže tolik pověstí? Znáte Šítkovský mlýn? Vybavujete si v Praze nějaký další mlýn?

7. Zastavení – BAZILIKA SV. PETRA A PAVLA

Fakt 1: Již v počátcích stavby čert zlobil, zdržoval práce a zvětšoval vyšehradskou skálu.

Význam: Zamyšlení nad tím, jak se některé události dají vysvětlit.

Nášlapné kameny: Vyprávění pověsti, dobové obrázky.

Zapojovací otázky: Víte, jak mohl být kostel původně velký? A jak vypadal před poslední dostavbou? Znáte nějaké čertovy kameny, které ten uličník roztrousil po naší zemi?

Fakt 2: Za určitých podmínek, daných sv. Petrem, tu bazilika a kapitula budou věčně.

Význam: Uvědomění, že tu kostel, byť v proměnách, stojí celou věčnost (již téměř tisíc let).

Nášlapné kameny: Proroctví sv. Petra.

Zapojovací otázky: Znáte nějakou zajímavost o této bazilice? Komu je zasvěcená? Spadá pod arcibiskupa?

8. Zastavení – BAŠTA SV. VÁCLAVA, VYHLÍDKA

Fakt 1: Popelka Biliánová ve své knize uvádí i pověsti známé, např. od Jiráska.

Význam: Radost, že některé pověsti spojené s Vyšehradem znají.

Nášlapné kameny: Společná diskuse.

Zapojovací otázky: Vzpomenete si na nějakou pověst, která se váže přímo k tomuto místu? A k Vyšehradu obecně? Třeba ty od Aloise Jiráska?

ČASOVÝ HARMONOGRAM JEDNOTLIVÝCH AKTIVIT

AKTIVITA	ČAS (min)
Privítání, seznámení s programem, případná návštěva toalety	10
1. zastavení – Budova akcízu, domek Popelky Biliánové	5
Přesun k rotundě sv. Martina	5
2. zastavení – Rotunda sv. Martina	5
Přesun ke kapli Panny Marie Šancovské	3
3. zastavení – kaple Panny Marie Šancovské a kostel Stětí sv. Jana Křtitele	5
Přesun k soše sv. Václava	15
4. zastavení – socha sv. Václava	5
Přesun k Čertovu sloupu přes Vyšehradský hřbitov a hrob Popelky	5
5. zastavení – Čertův sloup	5
Přesun do prostranství bývalé Zbrojnice	2
6. zastavení – Prostranství bývalé barokní zbrojnice	5
Přesun k bazilice	5
7. zastavení – Bazilika sv. Petra a Pavla	5
Přesun na vyšehradskou vyhlídku	5
8. zastavení – Vyhlídkové místo Vyšehrad	5
Závěrečná reflexe, rozloučení	10
CELKOVÝ ČAS	100

3.2.2 Scénář edukačního programu

SETKÁNÍ NAPROTI INFORMAČNÍHO CENTRA POBLÍŽ BRÁNY ŠPIČKA

Privítání a zahřívací rozhovor s návštěvníky, případná návštěva toalety.

1. Zastavení – DŮM AKCÍZU

V tomto domě žila Popelka Biliánová se svým mužem, který zde pracoval jako výběřčí potravinové daně, tzv. akcízu. Popelka se zde věnovala mj. psaní vyšehradských pověstí, které nás nyní budou provázet po celou dobu vycházky.

Lektor představí Popelku Biliánovou jako spisovatelku a velmi aktivní ženu, která na Vyšehradě žila a o sepsala o něm řadu pověstí.¹⁰⁸

Víte někdo, kdo byla Popelka Biliánová? Věděli byste, v jakých organizacích a činnostech se angažovala? Znáte někdo její díla, která napsala? Možná budete znát některý z filmů, který byl podle jejích knih natočen?

2. Zastavení – ROTUNDA SV. MARTINA

Nacházíme se u rotundy sv. Martina, která zde stojí již téměř tisíc let. Podle jedné z legend, které zaznamenala Popelka Biliánová, je strážným této kaple starý děda. V předchozích časech byla rotunda ve velmi špatném stavu, byla značně zpustošená, útočiště zde našla chudina. Jednou tu bydlela rodina zloděje. „Pán domu“ byl velmi špatný muž. Přes prosby ženy nechtěl svého „řemesla“ zanechat, ženu bil, nabytý lup vždy propil. Aby žena uživila sebe a své děti, prala pro lidi z okolí. Úpěnlivě se modlila ke svatému Martinovi, aby ji z této situace pomohl. Jednou v noci k ní přistoupil starý muž a slíbil jí pomoc. Když pak její manžel vespával opici na hradbách, spadl dolů a zlomil si obě nohy. Stal se tak z něj mrzák. Všichni si mysleli, že to byla nehoda, ale hříšník se jednou ve slabé chvíli ženě přiznal, že jej shodil jakýsi stařík, se slovy: „Abys už nekradl.“ Ženu napadlo, že to byl ten svatý Martin, který jí přislíbil pomoc. Muž se opravdu polepšil a poté již žili spokojeně.

¹⁰⁸ Podrobný text k využití se nachází v kapitole 2.6 na str. 33

Tento příběh nabízí diskusi, jestli takovéto řešení bylo ideální. Myslíte, že řešení strážce rotundy bylo šťastné a že by tím, že muže zmrzačil, ženě opravdu pomohl?

Jiný příběh vypráví o ženě, která chtěla z hradeb skočit i s dítětem. V tu chvíli k ní přistoupil starý děda, dítě od ní vzal a zmizel s ním ke kapli. Tam dítě položil. Žena se k němu rozběhla a popadla jej do náručí. Pod děťátkem ležely peníze, kterých bylo tak akorát, aby zahnal její zoufalství a svůj čin si rozmyslela.

Popelka Biliánová v jednom svém příběhu popisuje stav okolí rotundy kolem roku 1840, přestože jej sama nezažila. Nepřipadá vám zvláštní, že vchod do svatyně je z jižní strany? Proč myslíte, že tomu tak je? *Lektor nechá návštěvníky zamyslet se nad otázkou a hádat.* V roce 1840 tu ještě nebyla prokopaná silnice a vchod do kaple byl od západu. Ten byl zazděn (*průvodce ukáže viditelné stopy*) a byl vytvořen nový z jižní strany. Podle pověsti v té době do Martinské rotundy proudily zástupy duchů. Duchové však nevstupovali novým vchodem, ale procházeli tím původním, zazděným. A vznášeli se nad novou silnicí, jako kdyby se pohybovali po původní cestě. Pro zajímavost, rotunda měla stavbě silnice ustoupit. Naštěstí ji zachránil hrabě Chotek. Našlo se řešení, nakonec jen stačilo přesunout vchod.

O Martinské kapli se též říkávalo, že ji čas od času ošlehávají plameny, jakési zvláštní, studené, které nezanechávají očouzené stopy. Podle vyprávění, pochází kostelík ještě z pohanské doby. Či spíše, že události souvisí s událostmi, které se tu daly, než byl kostelík postaven. Křesťanské stavby byly totiž často stavěny na místech, kde docházelo k pohanským obětováním. Jako jediná budova z románské doby také jako zázrakem přežila všechny historické vyšehradské události.

3. Zastavení – KAPLE PANNY MARIE ŠANCOVSKÉ, KOSTEL STĚTÍ SV. JANA KŘTITELE

Vyšehrad doznal velkých změn po roce 1654, kdy se stavěly nové hradby. Měšťanské domy byly vykoupeny a zbořeny. V barokních vyšehradských hradbách se všude kromě západní části nalézají kasematy, které mají několik vchodů. Jsou to chodby, které měly sloužit k nepozorovaným přesunům vojáků. V době, kdy žila Popelka Biliánová sloužily jako skladiště různých věcí. Např. zeleniny. Podle pověsti se v těchto chodbách prohání

ohnivec, který vypadá jako suchý, dřevavý řepný list. Ale podle všeho je tento tvor neškodný, na rozdíl od jiných strašidel, která na Vyšehradě působí.

Částečně zbořen byl i kostel Stětí sv. Jana Křtitele, kterému byl navíc snížen strop a byl zabudován do nových hradeb. Napadlo by vás, co se s kostelem potom dělo? Kostel byl odsvěcen, a až do počátku 18. století sloužil rozličným účelům, zejména jako sklad nepotřebného haraburdí, jak píše Popelka Biliánová.

K tomuto kostelu se váže legenda o soše Panny Marie Rodičky Boží Loretánské nebo také Vyšehradské. Jistý zbožný Michal Hoch, pocházející z Bavor, nechal sošku vyřezat a umístil ji do výklenku zpustlé svatyně. Lidé se k ní chodili modlit a záhy se rozneslo, že se prosby a modlitby plní. Jaké zázraky se díky ní děly? Například nemocní odcházeli uzdravení. Proto stále více lidí přicházelo a přinášelo oběti, peníze i klenoty. Tím zchudlá kapitula získala zpět prostředky na obnovení svatyně. Avšak mohla tak učinit pouze se souhlasem vojenského eráru, i když byla kaple v jejím vlastnictví.

Lektor se pokusí zapojit návštěvníky do děje. Viděli jste někdy nějakou zázračnou madonu? Stal s vámi někdy nějaký zázrak? Tady na Vyšehradě se děly věci.

Za francouzské války v roce 1741 obsadila Vyšehrad nepřátelská vojska a pracovala na vylepšení jeho opevnění. Vojáci chtěli zpevnit hradby a z tohoto důvodu zasypat kostel sv. Jana, který v té době neměl střechu. Kapitán však nakonec rozhodl, že svatyně zasypána nebude. Tušíte proč? Vypráví se, že při opravě hradeb sletěl dolů, ale nezranil se, protože ho v pádu zachytila jakási žena, ve které poznal Pannu Marii Vyšehradskou. Francouzští vojáci dokonce vídali Pannu Marii s Jezulátkem, jak se vznáší nad pobořeným chrámem. Kapitán pak nechal kostelík vyčistit, postavil v něm čtyři sloupy, které nesly novou, nižší střechu, tak aby nepřesahovala hradby. Panna Marie jej později údajně zachránila i při ústupu před vojsky Marie Terezie, když unikl jisté smrti. Napsal o tom vyšehradské kapitule, která nechala kostelík znovu vysvětit. O modlitebnu byl stále větší zájem. Proto byla v roce 1750 k chrámu přistavěna sakristie. Později, v roce 1764 přibyla ke kostelíku ještě kaple, kterou však vojenský erár nedovolil postavit v návaznosti na původní stavbu, proto stojí odděleně. Mariánská kaple byla zrušena císařem Josefem II. a socha Panny Marie přemístěna do baziliky do kaple sv. Anny. Od té doby se zjevuje u původní kaple poustevník, který vyhlíží, kdy se Rodička Boží vrátí zpátky. Kapličku s příslušenstvím pak dílem osudu koupil

potomek Michala Hocha, zámečník Josef Hoch společně s řezníkem Antonínem Pohanem za šedesát zlatých.

V odsvěceném kostele, který si vzal zpět vojenský erár, pak byla opět skládka haraburdí, obydlí chudiny a chlév, v sakristii působil pekař. Jen vikárka zůstala v majetku kapituly. Ta pak Mariánskou kapli koupila zpět. Původní Panna Marie se sem už nevrátila, je zde nová, a to Panna Marie Lurdská. Kaple dnes nese dovětek Šancovská. Napadá vás proč? *Pokud návštěvníci nebudou vědět, lektor vysvětlí, že šance je synonymum pro hradby (z německého Schanze), na které kaple nepřímo navazuje.*

4. Zastavení – SOCHA SV. VÁCLAVA

Nacházíme se ve Štulcových sadech před sochou našeho významného světce. *Lektor nechá návštěvníky hádat, či socha se zde nachází, jak se sem dostala a kdo je jejím autorem. Pokud neuhodnou, vysvětlí.*

I k této soše se váží pověsti, které Popelka Biliánová sepsala. Tato socha stojí na historicky památném místě starodávné silnice, která vedla od knížecího paláce. Svatý patron tudy prý chodil z Vyšehradu do Prahy. Krajina tu kdysi vypadala úplně jinak. Násep sem byl navezen roku 1902 z vykopávek pod novými věžemi baziliky.

Tato socha sv. Václava stávala původně na Koňském trhu (dnešní Václavském náměstí) na kašně proti Jindřišské ulici. Jejím autorem je Jan Jiří Bendl (který byl také autorem soch na později strženém Mariánském sloupu na Staroměstském náměstí). Roku 1837 byla socha sv. Václava přenesena výše na náměstí. Ale prý tam překážela a měla být odstraněna a později byla nahrazena mohutnější Myslbekovou sochou. Naštěstí se té původní ujal vyšehradský probošt Václav Štulc, který ji nechal umístit poblíž své nové rezidence. Jeho následovník ji pak v roce 1903 nechal přesunout na nynější, podle všeho důstojnější místo. *Letopočty možno vynechat, uvádím jen pro orientaci.* Tolik tedy o putování jezdecké sochy. V historii se socha proslavila jako ústřední bod slovanské mše svaté, která byla sloužena v roce 1848 na dnešním Václavském náměstí před odjezdem českých poslanců do Vídně.

Nicméně, již tenkrát, když stávala na Koňském trhu, se prý u ní scházeli duchové tam popravených. Zde na Vyšehradě údajně u sochy sedává šedivá postava, která pak míří na hřbitov, kde mizí.

I k samotnému svatému Václavu se na Vyšehradě váže řada pověstí. Ten prý chodí z Vyšehradu do skal kontrolovat rytíře, kteří spí ve skále zrovna tak jako v hoře Blaníku.

Vyšehradská skála sama o sobě je opředená řadou mýtů a pověstí. Mnoho z nich se váže k pokladu, o kterém ještě uslyšíme. Ve Vyšehradských pověstech Popelky Biliánové je zmíněn několikrát. Mnohokrát se v nich také vyskytuje Bílá paní. Jedna z nich sídlila v prostorách bývalé radnice, která se nachází zde dole pod hradbami (směrem na Výtoň). Dnes se v budově nachází odborné učiliště.¹⁰⁹ Nad ní se ve starých hradbách nacházel výmol, kterému se říkalo Myší díra. Tudy prý chodila Bílá paní z vyšehradské skály, kde prý je obrovská jeskyně s pokladem, které hlídá černý pes a který je také ústřední postavou mnoha pověstí. Bílá paní je prý bezhlavá. Teprve až budou poklady nalezeny, dostane svou hlavu zpět a bude vysvobozena.

Bílá paní se tu něco nastrašila. Nejhůře dopadl jistý Vencl, který doprovázel děvčata od muziky. K jedné se však začal chovat vtíravě. Ta se s ním nemazlila, odstrčila ho a utekla. Když se jí snažil pronásledovat, u Myší díry se setkal s Bílou paní, což si uvědomil až po nějaké chvíli. Jak se vylekal, začal utíkat, upadl a při pádu se zranil, přišel o oko. Tolik tedy o Bílé paní z Myší díry.

Lektor se pak návštěvníků zeptá, jestli znají nějakou Bílou paní, např. z nějakého hradu.

VYŠEHRADSKÝ HŘBITOV

Vyšehradským hřbitovem jen projdeme pro navození atmosféry. K němu se pak bude částečně vázat zastavení v prostorech bývalé zbrojnice. Po cestě upozorníme na hrob Popelky Biliánové.

¹⁰⁹ *Encyklopedie Prahy 2, Bývala vyšehradská radnice, Vratislavova čp. 31/6 (Vyšehrad)*, [online]. Dostupné z: <https://encyklopedie.praha2.cz/stavba/1375-byvala-vysehradska-radnice-vratislavova-cp-316> [cit. 2024-12-30]

5. Zastavení – ČERTŮV SLOUP

Nyní stojíme u Čertova sloupu. Je záhadou, jak se vůbec na Vyšehrad dostal. Prý byl přinesen čertem až z Říma a do nedávna páchl sírou. Popelka Biliánová uvádí hned několik variant příběhu. První z nich říká, že se vyšehradský kněz upsal čertu a když přišel čas, měl přijít do pekla. Protože se mu tam však nechtělo, přesvědčil čerta ke konečné sázce o jeho život. Pekelník měl přinést z Říma kamenný sloup, než doslouží svatou mši. Pokud to čert stihne, kněz se podvolí, pokud ne, bude osvobozen. Čert by asi vyhrál, ale svatý Petr nechtěl přijít o svého služebníka, proto třikrát srazil čertu sloup do moře, aby ho zdržel. Když doletěl pekelník na Vyšehrad, kněz akorát mši dosloužil. Čert vzteky mrštil sloupem o kostelní střechu, ten jí proletěl a v kostele se rozbil na tři kusy.

V jiné pověsti se říká, že svou duši upsala nějaká žena a kvůli ní se kněz vsadil o svoji duši. Proto prý mu svatý Petr pomohl. Další pověst je více pohádková. Mluví o chudáku, který v lese potkal myslivce, kterému se svěřil se svými útrapami, nedařilo se mu uživit rodinu. Ten mu přislíbil pomoc, když mu odevzdá to, co bude žena držet ve náručí, až se vrátí domů. Chudák si myslel, že nic vzácného nemá, oč by nemohl přijít, tedy souhlasil. Jaké bylo jeho zděšení, když dorazil s veselou domů a jeho žena držela v náručí právě narozené dítě. Svatý Petr přislíbil pomoc, pokud se chlapec stane knězem a pokud jej po něm pojmenují. Konec příběhu je stejný. Dojde opět na transport sloupu z Říma.

Jak sama Popelka Biliánová uvádí, již staří historikové předpokládali, že sloup není z takové dálky. První zmínka o něm je ze sedmnáctého století. Původně prý ležel u kostela Stětí svatého Jana, kudy jsme již procházeli. Podle jiného vyprávění sloup na Vyšehrad z jiného kostela vrhli husité obrovským prakem, kterému říkali Čert. Možná to byl původně pohanský sloup, který stával v místech kostela Panny Marie na Slupi a který sem byl vržen?

Možná i díky tomu, že je sloup opředen tolika pověstmi, neskončil jako stavební materiál v nějaké stavbě.

6. Zastavení – PROSTRANSTVÍ BÝVALÉ ZBROJNICE (DNES MYSLBEKOVY SOCHY)

Nyní stojíme na místě, kde podle pověstí stával hrad Libušín, alespoň to tak píše Popelka Biliánová. Ještě před sto lety se zde nacházela barokní zbrojnice. Ta bohužel v roce 1927, tedy ještě za Popelčina života, vyhořela.

Lektor ukáže dobovou fotografii (příloha č. 12).

U zbrojnice stávala vojenská stráž a je třeba říci, že podle legend, které Popelka Biliánová sepsala, si tu vojáci zažívali své. Zřejmě proto, že se zbrojnice nacházela vedle hřbitova, děly se tu prapodivné věci.

V noci tudy ze hřbitovní zdi vyjížděl kočár, který táhli bezhlaví koně a řídil bezhlavý kočí. Kočár pádil směrem k rotundě. Jiný voják zas viděl kočár vyjíždět od Prahy, a navíc ho prý doprovázel bezhlavý černý pes. Každopádně tento kočár prý vidělo mnoho lidí a téměř každý, kdo zde pobýval o něm alespoň slyšel. Kočárem prý jezdil zakletý kanovník. Podle jiné interpretace to byl mlynář, který okradl mnoho lidí. Ještě za života si na Vyšehradě koupil hrobku a z ní prý dvakrát týdně vyráží do Prahy a z očí mu žhne plamen, jímž osvětluje vnitřek kočáru. Mlynářův kočár však jezdí bez kočího, protože to byl poctivý a bohabojný člověk. Duch mlynáře jezdí z Vyšehradu k řece Vltavě, do míst, kde stával jeho mlýn. Někde tam je prý zakopán poklad, který jezdí pravidelně kontrolovat. Až se poklad dostane do lidských rukou, bude mlynář osvobozen. Jiná pověst vypráví, že černý kočár s mlynářem jezdí až na Staré Město ulicí Karoliny Světlé. Která mimochodem také tento příběh také sepsala. Jiná legenda zas vypráví, že mlynář vyjíždí ze Šítkovských mlýnů, a naopak míří sem na Vyšehrad, kde je poklad zakopán. A pokud se alespoň jeden krejcar nedostane mezi lidi, nebude vysvobozen. (Šítkovský mlýn stával na místě dnešního Mánesa a byl zbořen v prvním čtvrtletí 20. století kvůli regulaci Vltavy. Šítkovská věž stále stojí.)¹¹⁰
Lektor může pro ilustraci použít fotografii Jindřicha Eckerta přibližně z roku 1900 (příloha č. 13).

¹¹⁰ ŠIMEK, Rudolf. *Novoměstské, Šítkovské mlýny* [online]. Dostupné z: <https://www.vodnimlyny.cz/mlyny/objekty/detail/374-novomestske-sitkovske-mlyny> [cit. 2024-11-03]

Jak píše sama Popelka Biliánová, je to s jedním mlynářem v tolikerém vydání pěkná mela. A jak pak máme ten poklad najít a vysvobodit ho, když je tolik variant. Navíc jsou téměř všechny vltavské mlýny zbořeny. A jak autorka uvádí, těžko budeme dnes poklad hledat, když je dnes na místě mlýnů vybudované nábřeží.

Lektor se optá, zda si návštěvníci nějaký mlýn v Praze na Vltavě vybavují.

Je tu však ještě několik kočárů, které brázdí Vyšehradem. Zmíním alespoň ten, který vyjíždí jednou za sto let z Vyšehradu, míří na Hradčany a zanechává za sebou jasnou záři. Údajně takto vyjíždí Přemysl do sněmu a zjišťuje, jestli už nastal čas, aby vyrazil se svým rytířstvem z vyšehradské skály. Svatý Václav tedy není sám, kdo tu má uschované své vojsko.

Jinak se zde vojákům na stráži zjevovaly různá strašidla, duše zemřelých, Bílá paní, která bydlela ve zvonici, než jí v roce 1903 zbourali. O této Bílé paní se říkalo, že když setrvá přes poledne u některého hrobu, do roka někdo z té rodiny zemře.

V 18. století na vyšehradském hřbitově kopal tehdejší děkan vyšehradské kapituly, který pátral po ostatcích zakladatele vyšehradského chrámu, krále Vratislava. Protože vojenská strážnice stávala vedle hřbitova, všiml si jeho počínání jeden voják. Ten si pomyslel, že tu děkan hledá poklad. Voják pak měl různá vidění. V jednom z nich jej nepokojná duše žádala, aby on poklad našel, a tak nebohou duši vysvobodil. Hledání pokladu schválili dokonce až ve Vídni. A prý byl opravdu nalezen. Nicméně zprávy jsou poněkud nejasné. O osvobození duše se v pověsti dále nepíše.

7. Zastavení – BAZILIKA SV. PETRA A PAVLA

Když chtěl král Vratislav, tehdy ještě kníže, vystavět baziliku, čertovi se jeho záměr nelíbil. Navíc měl být kostel zasvěcen svatému Petrovi, s nímž měl pekelník nevyřízené účty, jak je patrné z pověsti, kterou jsme si vyprávěli u Čertova sloupu. Čert se každou noc vkrádal na stavbu a kameny, které byly určeny pro svatostánek válel k řece a shazoval do Vltavy. Když tedy dělníci přivezli během dne kameny, ty do rána zmizely. Kostel měl být původně postaven na kraji skály, ale čert se postaral o to, že se skála před bazilikou rozrostla směrem k řece, nyní tedy stojí o něco dále. Čert totiž nechtěl, aby byl kostel z dálky vidět.

(Proto jej tedy možná Josef Mocker po letech vystavěl tak vysoký.) Svatý Petr nakonec d'ábla odhalil a ten musel za trest donést na stavbu tolik kamene, kolik naházel do Vltavy. Kameny nosil v pytli z celých Čech, proto prý jsou tak odlišné. Ale čert byl pěkný lumpík a několik kamenů místo na stavbu naházel na skálu nad řekou a tam tak prý vznikl základ Libušiny lázně. (Což ale časově neseďí, protože Libuše musela sídlit na Vyšehradě před Vratislavem.) Svatý Petr ho zas potrestal, ale čert byl ve svém zlobení tak vytrvalý a protentokrát si udělal do pytle díru a trousil kameny po celé zemi. Od toho jsou prý po Čechách kamenité krajiny. Nakonec se ale podařilo chrám dostavět. Dnes již vidíme jeho několikátou podobu, byl přestavěn vícekrát. *Lektor ukáže na obrázku jeho barokní podobu a obrázek odkrytého gotického závěru (přílohy 7 a 8) Pak se ještě může optat, zda návštěvníci znají některé čertovy kameny z jiných míst naší země.*

K bazilice se vztahuje ještě jiné vyprávění. Král Vratislav měl z vykopaných základů kostela vynést tolik košů hlíny, kolik je apoštolů, tedy dvanáct. A stejný počet košů s kameny měl zase donést na stavbu. Pověst říká, že se Vratislavovi zjevil svatý Petr, který mu tuto práci nařídil. A prý dokud budou kameny donesené samotným králem v základech na svém místě, dotud bude existovat vyšehradská kapitula. Doslova je napsáno: (*lektor přečte*) „A teprve tenkrát, až budou tyto kameny ze země vylomeny, rozpadne se kapitula, a když do té jámy po kamenech vyhloubené zas naházena bude země, již král Vratislav odtud vynesl, vyhyne na Vyšehradě i jazyk český.“ A svatý Petr prý také řekl: „Já jsem Petr, tj. skála – a Vyšehrad je také skála a potrvá až do skonání světa.“¹¹¹ Vyšehradskou baziliku má prý svatý Petr po Římě nejraději na světě. Římský svatostánek také sloužil jako její předloha původní stavby. I když kostel prošel mnohými proměnami, přes všechny vypjaté události stále stojí. Prý za to může svatý Petr, který nad ním drží ochrannou ruku.

Lektor nechá prostor na otázky.

¹¹¹ BILIÁNOVÁ, Popelka. *Pověsti vyšehradské*. Vyd. 2., V KNA 1. (jazykově upr.). Kostelní Vydří: Karmelitánské nakladatelství, 2006. ISBN 80-7195-053-X., s. 53

8. Zastavení – BAŠTA SV. VÁCLAVA, VYHLÍDKA

Dosud jsme asi probírali pověsti méně známé. Nyní stojíme na místě, ke kterému se váže řada pověstí, které asi budete znát. I ty Popelka Biliánová ve své knize sesbírala. Vzpomenete si na nějakou, která se váže přímo k tomuto místu? A k Vyšehradu obecně?

Lektor nechá návštěvníky vzpomínat, které pověsti, které znají, se k tomuto místu a vůbec lokalitě Vyšehradu vztahují. Toto zastavení proběhne hlavně jako částečně řízná diskuse.

ZÁVĚREČNÁ REFLEXE

Na závěr se lektor návštěvníků zeptá, jak se jim program líbil. Co se jim konkrétně líbilo. Co by vylepšili nebo vynechali. Co jim naopak při vycházce chybělo. Doporučili by vycházku? Případně příště někoho vzali s sebou?

3.2.3 Realizace edukačního programu

Průběh pilotního programu pro seniory 22. února 2025

Programu se zúčastnily čtyři osoby, manželský pár (50+), který jsem znala, maminka paní a její kamarádka (obě 70+). Program byl avizován jako čtená zkouška, neboť text je nový a poměrně rozsáhlý. Potřebovala jsem zejména vychytat, co zdůraznit a co případně vynechat z původního scénáře.

Setkání proběhlo ve 14 h před domkem akcízu poblíž informačního centra na Vyšehradě. Nejdříve jsme se vzájemně představili, skupinku jsem seznámila s předmětem vycházky a zjišťovala specifické potřeby. Starší dámy mě požádaly, aby pokud možno, nemusely chodit po schodech, což v rámci naplánované trasy nebyl problém.

V úvodu jsem je seznámila s životem a dílem Popelky Biliánové, která v domě v ulici V Pevnosti 12/7 žila. Účastníci byli velmi překvapeni, jaký zajímavý život tato dáma měla. Rovněž byli zaskočeni, že o Popelce vlastně nikdy neslyšeli, jen znali jméno z mramorové desky na domě. Doptávali se na různé podrobnosti.

Následně jsme se přesunuli k rotundě sv. Martina, kde jsem zmínila základní historické údaje, které uvádí i Popelka Biliánová ve svých pověstech. Následně jsem stručně

převyprávěla tři příhody vztahující se k rotundě, o duších a strážci rotundy. Popelka Biliánová zmiňuje ve své knize, že rotundě hrozilo zbourání. Vysvětlila jsem, jak byla stavba zachráněna a poukázala na přestavbu vchodu. Ač tudy dámy chodí poměrně často, protože bydlí nedaleko, byly překvapeny, že si původního zastavěného vchodu nikdy nevšimly, takže měly radost, že se něco nového dozvěděly.

Poté jsme se přesunuli k ke kapli Panny Marie Šancovské a kostelu Stětí sv. Jana Křtitele. Zde jsem návštěvníky seznámila s pohnutým osudem ubouraného kostela. I Vyšehradské pověsti mluví o tom, jak byly alespoň zbytky kostela zachráněny. Klienti se mě ptali, zda je možné kostel navštívit. Informovala jsem se, že v rámci prohlídek NKP Vyšehrad je to možné, případně je možné nahlédnout dovnitř v rámci Noci kostelů.

Následoval delší přesun po severních hradbách k soše sv. Václava ve Štulcových sadech. Během přesunu jsem zodpovídala rozličné dotazy, upozornila na průduchy z kasemat, na moment, kdy jsme se nacházeli nad sálem Gorlice.

U sochy sv. Václava jsem vysvětlila, kde před tím stávala a jaký byl její osud. Následně jsem přidala duchařské historky z Popelčiných pověstí. Návštěvníci byli překvapeni, když se dozvěděli, že socha stávala na Václavském náměstí (Koňském trhu). Také jsem zmínila, že ve Vyšehradských skalách by mělo dřímat vojsko sv. Václava, které nás má zachránit obdobně jako Blaničtí rytíři. Byla to pro návštěvníky nová informace.

Přesouvali jsme se k Čertovu sloupu přes Vyšehradský hřbitov, kdy jsme si uvědomili, že tam musí být Popelka Biliánová pohřbena. Při pátrání po Popelčině osudu jsem tuto informaci sice měla v hlavě, ale jak jsem byla ponořena do studia pověstí, úplně jsem tuto skutečnost následně vypustila. Měli jsme tedy jakousi „bojovku“ a hrob jsme po chvíli hledání objevili. Bylo to moc milé zpestření a možná s mírným nasměrováním zařadím hledání hrobu jako bod programu.

U Čertova sloupu jsme si řekli tři různé varianty pověsti o tom, jak se sem sloup dostal. V knize je těchto variant uvedeno ještě více. Dámy si vybavily, že by sloup měl být cítit po síře, tak jsme si i přičichli. Konstatovali jsem, že už pach asi vyčpěl. Ale čertovy drápance jsme dohledali. Návštěvníci byli rovněž překvapeni, že vlastně nikdo přesně neví, jak se sem sloup dostal, dokonce ho původně považovali za záměrně umístěné moderní umělecké dílo.

Další zastavení proběhlo u Myslbekových soch, v místech, kde stávala barokní zbrojnice. Zmínila jsem, že tam stála ještě relativně nedávno. Před sto lety. Starší dámy byly velmi překvapeny, protože existenci stavby nikdy nezaznamenaly, a smály se, že to přeci jen už nepamatují. Zato Popelka Biliánová tuto stavbu ještě zažila. A napsala několik pověstí, které se k tomuto místu a vojákům strážícím prostor poblíž hřbitova vztahovaly. Zmínila jsem několik variant bílých paní, kočárů s bezhlavými jezdci, zejména mlynářů a jejich ztracených pokladů. Návštěvníky pobavilo, kolik je různých variant a jak sama Popelka Biliánová říká, je to s jedním mlynářem v tolikerém vydání pěkná mela.

Následně jsme se přesunuli před baziliku sv. Petra a Pavla, kde jsem vysvětlila, proč zde vznikla kapitula a jaký byl vztah Vratislava II. k jeho bratru Jaromírovi. Přidala jsem opět pověsti, které se k bazilice vztahují, zejména o čertovi, který se snažil stavbě zabránit.

Poslední zastavení se odehrálo na vyhlídce na baště sv. Václava nad Vyšehradským tunelem. Zde jsme spíše diskutovali o tom, jaké pověsti vztahující se tomuto místu a Vyšehradu známe. Všichni si vybavili věšticí Libuši, ale neuvědomili si, že tu bydlel se svými dcerami kníže Krok. Všichni si vybavili skákajícího Šemíka s Horymírem, ale došlo jim, že vlastně nevědí, co tomu předcházelo. Bylo z toho moc zajímavé povídání. Řekli jsme si, že tyto pověsti povětšinou známe od Jiráska, nicméně Popelka Biliánová ve své knize posbírala všechny možné varianty pověstí, které se k Vyšehradu vztahují od těch všeobecně známých až po ty pozapomenuté.

Následovala krátká reflexe. Program se velmi líbil. Všichni kvitovali, že se dozvěděli něco nového. Jedna z dam konstatovala, že přes sedmdesát let chodí kolem domku Popelky Biliánové, ale nikdy jí nenapadlo pátrat po jejím osudu. Byla proto nadšená, že se seznámila s jejím životem a dílem. Také zmínila, že bude muset vzít druhý den na Vyšehrad manžela, dokud si vše pamatuje a může předvést, co všechno se dozvěděla. Tak doufám, že pan manžel bude též nadšen.

Návštěvníci pozitivně hodnotili projev průvodkyně, zejména tempo, hlasitost a zajímavost celého povídání.

Vycházku hodnotím pozitivně. Není třeba téměř žádných úprav, zařadím kratšou zastávku u rodinného hrobu Biliánových a vytisknu portrét Popelky Biliánové, protože návštěvníky zajímalo, jak spisovatelka vypadala. A už se těším na další vycházku.

Závěr

Ve své diplomové práci jsem se věnovala dvěma edukačním programům v prostoru národní kulturní památky Vyšehrad pro dvě cílové skupiny, rodiny s dětmi a seniory. Tvorbě samotných vycházek předcházela teoretická příprava. V první části práce jsem se proto věnovala metodologii a základní terminologii. Pojmům, jako jsou např. kulturní dědictví, národní kulturní památka, edukace a interpretace, formální a neformální vzdělávání, specifika cílových skupin apod. Druhá část teoretické přípravy zachycuje základní historické etapy, které se zapsaly do tváře Vyšehradu, a poutavý životopis velmi inspirativní obyvatelky, Popelky Biliánové.

Teoretický základ jsem následně zužitkovala při psaní praktické části, která obsahuje samotnou přípravu edukačních programů, pro jejichž přiblížení obecnstvu jsem zvolila metodu interpretace. Stanovila jsem si cíle, kterých chci dosáhnout, připravila hlavní témata a sdělení, rozebrala nejzajímavější fenomény, které následně provázely jednotlivá zastavení. Celý tento postup jsem pak aplikovala na samotné programy. Největším úskalím bylo usměrnit tok myšlenek a zúžit téma tak, aby nebylo příliš obsáhlé a nezahltilo návštěvníky příliš mnoha informacemi, protože Vyšehrad je téměř bezedná studnice zajímavostí.

Za velmi podnětné považuji vyzkoušení v praxi, byť třeba na malém vzorku návštěvníků. Před samotnými vycházkami jsem si trasu několikrát prošla, odříkala text a postupně program upravovala. Nicméně, i když si člověk zastavení prochází a představuje reakce obecnstva, není to dle mého názoru dostačující. O účast na pilotních programech jsem proto požádala své kolegy(ně) a přátele, které jsem předem upozornila, že se jedná o program v procesu tvorby. Výhodou mimo jiné bylo to, že jsem následně dostávala další a další reakce na zejména rodinný program, které se kolegyně postupně od svých dcer dozvíдалa. Kolega se pak s odstupech času s vnučkou účastnil na Vyšehradě jiného programu a pyšně mi sděloval, že oslňovali svými znalostmi ostatní spoluhráče.

Praktické vyzkoušení považuji za velmi přínosné i proto, že si tvůrce či lektor jednak zažije reakce návštěvníků, ale hlavně ho při samotné vycházce napadne řada věcí, na které buď nepomyslel nebo v procesu přípravy pozapomněl. Mně se to stalo třeba s návštěvou hrobu Popelky Biliánové, která do programu logicky krásně zapadá. Je to úžasný

plastický proces, kdy lektor něco předává, ale zároveň i díky interakci s návštěvníky získává nové podněty.

Za výhodu programů považuji to, že je lze realizovat ve veřejně přístupném prostoru. Nevýhodou mohou být rozměry počasí, které mohou vycházky zkomplikovat, případně úplně znemožnit. Proto je třeba mít s případnými klienty dohodnuté podmínky, jak v takovém případě postupovat.

Oba programy po náročném procesu tvorby splnily má očekávání, tj. potěšit návštěvníky vycházek, upoutat jejich pozornost, připravit jim příjemný zážitek, a přitom předat několik zajímavostí, které oni sami chtějí rozvíjet a předat dále. Prostě ty rozzářené oči stojí za tu námahu. A velmi mě potěšil jejich zájem o případné další vycházky.

Seznam použitých informačních zdrojů

Literatura:

BILIÁNOVÁ, Popelka. *Pověsti vyšehradské*. Vyd. 2., V KNA 1. (jazykově upr.). Kostelní Vydří: Karmelitánské nakladatelství, 2006. ISBN 80-7195-053-X.

BROŽOVÁ, Věra a kol. *Vyšehrad: historické podoby*. Vyd. 1. Praha: Národní kulturní památka Vyšehrad, 2000. 159 s. ISBN 80-238-5706-1.

ČERNÝ, Jiří, ZÁTKA, Pavel a ADLA, Zdeněk. *Obrázky z českých dějin a pověstí*. 2. vydání. Praha: Albatros, 1982.

ČERNÝ, Jiří, ZÁTKA, Pavel a ADLA, Zdeněk. *Obrázky z českých dějin a pověstí*. 11. vydání. Praha: Albatros, 2022. ISBN 978-80-00-06751-3.

FOLTÝN, Dušan et al. *Prameny paměti: sedm kapitol o kulturně historickém dědictví pro potřeby výchovné praxe*. 1. vyd. Praha: Katedra dějin a didaktiky dějepisu Pedagogické fakulty UK, 2008. 303 s. ISBN 978-80-7290-352-8.

HAVLŮJOVÁ, Hana; INDROVÁ, Martina a SVOBODA, Petr. *Památky nás baví 4*. Praha: Národní památkový ústav, 2015. ISBN 978-80-905631-9-3.

Interpretace místního dědictví: příručka pro plánování a tvorbu prezentací místních zajímavostí. Vyd. 1. Brno: Nadace Partnerství, 2004. 88 s. Metody komunitního rozvoje. ISBN 80-239-2068-5

JANIŠ, Kamil a SKOPALOVÁ, Jitka. *Volný čas seniorů*. Pedagogika. Praha: Grada, 2016. ISBN 978-80-247-5535-9

KAŠIČKA, František a NECHVÁTAL, Bořivoj. *Vyšehrad pohledem věků*. Vyd. 1. Praha: Správa národní kulturní památky Vyšehrad, 1985

MAŠEK, Petr. *Prastaré pověsti české*. Příbram: Pistorius & Olšanská, 2010. ISBN 978-80-87053-52-2

PARKAN, František a kol. *Výchova ke vztahu ke kulturně historickému dědictví: metodická příručka*. Praha: Univerzita Karlova v Praze, Pedagogická fakulta, katedra dějin a didaktiky dějepisu, 2008. 168 s. ISBN 978-80-7290-287-3

PÁVKOVÁ, Kateřina. *Památky - "brána" k aktivnímu stáří a mezigeneračnímu učení: koncepce vzdělávacích programů pro seniory v oboru památkové péče pro účely vzdělávání v NPÚ*. Praha: Národní památkový ústav, 2023. 109 stran. ISBN 978-80-7480-184-6

PTÁČEK, Ladislav et al. *Jak pře(d)kládat svět: základy dobré interpretace*. 1. vyd. Brno: Nadace Partnerství, 2012. 123 s. ISBN 978-80-904918-5-4

RŮŽIČKA, Tomáš.FREEMAN Tilden: *Interpreting Our Heritage* In: Čítanka dobré interpretace, Sdružení pro interpretaci místního dědictví 2016

SOKOL, Jan. *Malá filosofie člověka a Slovník filosofických pojmů*. 6., rozš. vyd., (Ve Vyšehradu 4.). Moderní myšlení. Praha: Vyšehrad, 2010. ISBN 978-80-7429-056-5

ŠVAMBERK ŠAUEROVÁ, Markéta, VADÍKOVÁ, Katarína M. (ed.). *Specifika edukace seniorů*. Praha: Vysoká škola tělesné výchovy a sportu Palestra, 2013. ISBN 978-80-87723-09-8

VLNAS, Vít. *Úvod*. In: BILIÁNOVÁ, Popelka. *Pražské pověsti*. Vyd. v Ericce 1. Praha: Erika, 1995. ISBN 80-7190-060-5

WAGNEROVÁ, Magdalena. *Praha, město žen*. Kořeny. Praha: Plot, 2017. ISBN 9788074283055.

Sborníky:

HOLEC, František. *Spor Vyšehradu s Novým Městem v 16. století*. In: *Královský Vyšehrad II: sborník příspěvků ke křesťanskému miléniu a k posvěcení nových zvonů na kapitulním chrámu sv. Petra a Pavla*. Kostelní Vydří: Karmelitánské nakladatelství, 2001, s. 185-192. ISBN 80-7192-599-3.

HOŘEJŠÍ, Jiřina. *Historizující vize vzkříšení Vyšehradu*. In: *Královský Vyšehrad II: sborník příspěvků ke křesťanskému miléniu a k posvěcení nových zvonů na kapitulním chrámu sv. Petra a Pavla*. Kostelní Vydří: Karmelitánské nakladatelství, 2001, s. 358-380. ISBN 80-7192-599-3

HRDLIČKA Ladislav, NECHVÁTAL, Bořivoj. *Nález baptisteria před západním průčelím raně románské baziliky sv. Petra a Pavla*. In: *Královský Vyšehrad II: sborník příspěvků ke křesťanskému miléniu a k posvěcení nových zvonů na kapitulním chrámu sv. Petra a Pavla*. Kostelní Vydří: Karmelitánské nakladatelství, 2001, s. 218-228. ISBN 80-7192-599-3

NECHVÁTAL, Bořivoj. *Nedestruktivní průzkumy v kostele sv. Petra a Pavla na Vyšehradě v letech 1980-1998*. In: *Královský Vyšehrad II: sborník příspěvků ke křesťanskému miléniu a k posvěcení nových zvonů na kapitulním chrámu sv. Petra a Pavla*. Kostelní Vydří: Karmelitánské nakladatelství, 2001, s.102-112. ISBN 80-7192-599-3

NECHVÁTAL, Bořivoj. *Vyšehrad a archeologie*. In: *Královský Vyšehrad: sborník příspěvků k 900. výročí úmrtí prvního českého krále Vra tislava II. (1061-1092)*. Praha: Královská kolegiální kapitula sv. Petra a Pavla na Vyšehradě, 1992, s. 112-141. ISBN 80-900010-9-2

Kvalifikační práce:

JANEČEK, Petr. *Pražská pověst v 2. polovině 19. století*. [online], rigorózní práce. Praha: Univerzita Karlova, 2006. Dostupné z:

https://dspace.cuni.cz/bitstream/handle/20.500.11956/3533/RPTX_2005_1_11210_ASZK00844_131871_0_26521.pdf?sequence=1&isAllowed=y. [cit. 2024-10-27].,

CHAROUZDOVÁ, Eva. *Osobnost Popelky Biliánové a její publicistická činnost*. [online], bakalářská práce. Praha: Univerzita Karlova, 2009. Dostupné z:

<https://dspace.cuni.cz/bitstream/handle/20.500.11956/147317/130094743.pdf?sequence=1&isAllowed=y>. [cit. 2024-10-27].

Internetové zdroje:

Encyklopedie Prahy 2, Bývala vyšehradská radnice, Vratislavova čp. 31/6 (Vyšehrad), [online]. Dostupné z: <https://encyklopedie.praha2.cz/stavba/1375-byvala-vysehadska-radnice-vratislavova-cp-316> [cit. 2024-12-30]

MŠMT, *Strategie celoživotního učení ČR* [online]. Dostupné z:

<https://msmt.gov.cz/vzdelavani/dalsi-vzdelavani/strategie-celozivotniho-uceni-cr> [cit. 2024-10-01].

NPÚ, *Kulturní památky* [online]. Dostupné z: <https://www.npu.cz/cs/pamatkova-pece/pamatkovy-fond/kulturni-pamatky> [cit. 2024-09-14]

NPÚ, *Památkový katalog* [online]. Dostupné z: <https://pamatkovykatalog.cz/vysehrad-13033990>, [cit. 2024-09-14].

NPÚ, *Přednáškové cykly pro veřejnost* [online]. Dostupné z:

<https://www.npu.cz/prednaskove-cykly> [cit. 2024-10-01]

NPÚ, *Vzdělávání* [online]. Dostupné z: <https://www.npu.cz/vzdelavani> [cit. 2024-09-14].

Popelka Biliánová. [online]. In: Wikipedia: the free encyclopedia. San Francisco (CA): Wikimedia Foundation. Dostupné

z: https://cs.wikipedia.org/wiki/Popelka_Bili%C3%A1nov%C3%A1#cite_note-:0-4. [cit. 2024-10-27].

Praha archeologická. *Knížecí a královský Vyšehrad a jeho okolí*. [online] Dostupné

z: <https://praha.aiscr.cz/p/357?tgo=42>. [cit. 2024-09-12].

Praha archeologická, *Raně románská bazilika sv. Vavřince a její předchůdce*. [online].

Dostupné z: <https://praha.aiscr.cz/p/195?q=Vy%C5%A1ehrad>. [cit. 2024-08-15].

ŠIMEK, Rudolf. *Novoměstské, Šitkovské mlýny* [online]. Dostupné z:

<https://www.vodnimlyny.cz/mlyny/objekty/detail/374-novomestske-sitkovske-mlyny> [cit. 2024-11-03]

Vyšehradskéj.cz, *Čertův sloup na Vyšehradě* [online]. Dostupné z <https://vysehradskej.cz/certuv-sloup/> [cit. 2024-09-19].

Vyšehradskéj.cz, *Vyšehradská zbrojnice v plamenech* [online] Dostupné z <https://vysehradskej.cz/vysehradska-zbrojnice/> [cit. 2025-03-12].

Za Janem Nerudou (Biliánová). [online]. In: Wikisource: the free encyclopedia. San Francisco (CA): Wikimedia Foundation. Dostupné z: [https://cs.wikisource.org/wiki/Za_Janem_Nerudou_\(Bili%C3%A1nov%C3%A1\)](https://cs.wikisource.org/wiki/Za_Janem_Nerudou_(Bili%C3%A1nov%C3%A1)). [cit. 2024-10-27].

Seznam příloh

Příloha č. 1 – Plánek Vyšehradu

Příloha č. 2 – Časová osa „Ze života Vyšehradu“

Příloha č. 3 – Dobová fotografie areálu Vyšehrad z konce 19. století

Příloha č. 4 – Leopoldova brána v proměnách času

Příloha č. 5 – Ze života rotundy sv. Martina

Příloha č. 6 – Čertův sloup

Příloha č. 7 – Vyšehrad - zdivo gotického závěru odkryté archeologickým výzkumem v roce 1968

Příloha č. 8 – Podoba baziliky sv. Petra a Pavla z konce 19. století

Příloha č. 9 – Doplnovačka s tajenkou pro program rodiny s dětmi

Příloha č. 10 – Nákres brány Špička od dětí a fotografie z realizace programu Vyšehrad v proměnách času

Příloha č. 11 – Podobizna Popelky Biliánové

Příloha č. 12 – Barokní Vyšehradská zbrojnice

Příloha č. 13 – Šítkovský mlýn

Příloha č. 14 – Rodinný hrob Biliánových

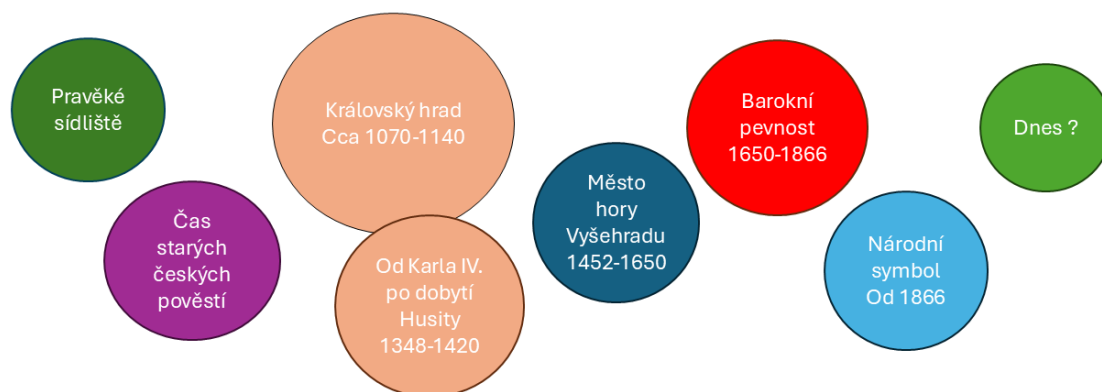
Příloha č. 15 – Fotografie z programu V doprovodu Popelky Biliánové

Příloha č. 1 - Plánek Vyšehradu



(Zdroj: https://praha-vysehrad.cz/media/W1siZiIsIjIwMjQyMDUvMDcvMDkvMzAvNTEvNWY4OTMyMmEtODRiNy00ODU2LTg2Y2ItNTI2YTMwZTA3OTk1LzIwMjNfdnlyb2NuaV96cHJhdmFfa29tcGxldF93ZWlucGRmI1Id/4dc0b1ac6e09be96/2023_vyrocní_zpráva_komplet_web.pdf)

Příloha č. 2 – Časová osa „Ze života Vyšehradu“



Příloha č. 3 – Dobová fotografie areálu Vyšehrad z konce 19. století



(Zdroj: <https://www.praha-vysehrad.cz/cs/stranky/historie/historie-vysehradskych-parku#&gid=213&pid=2>)

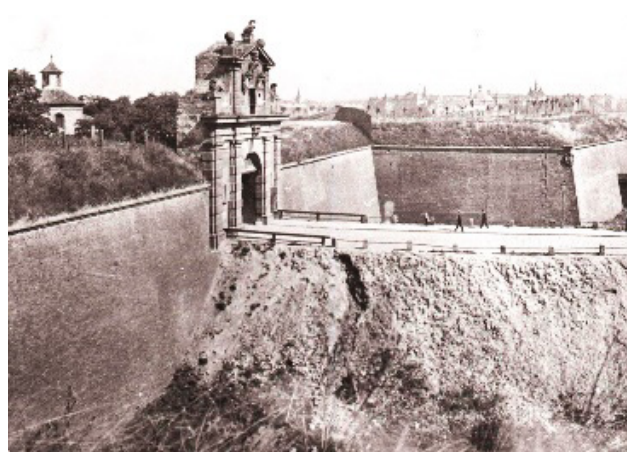
Příloha č. 4 – Leopoldova brána v proměnách času



Zazděná Leopoldova brána na kresbě Vincence Morstadta z první půlky 19. století.

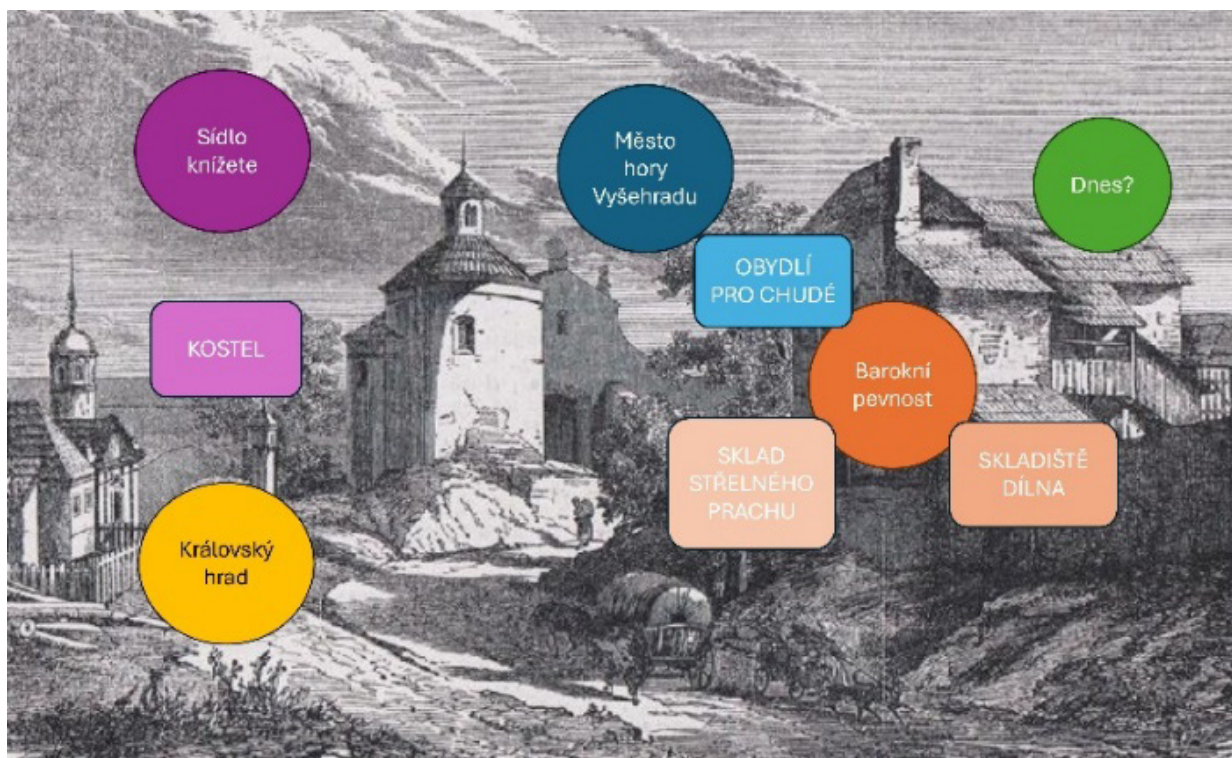


*Po otevření brány v roce 1841 do ní vedl dřevěný most přes hradební příkop.
(Zdroj obou fotografií: <https://vysehradskej.cz/leopoldova-brana/>)*



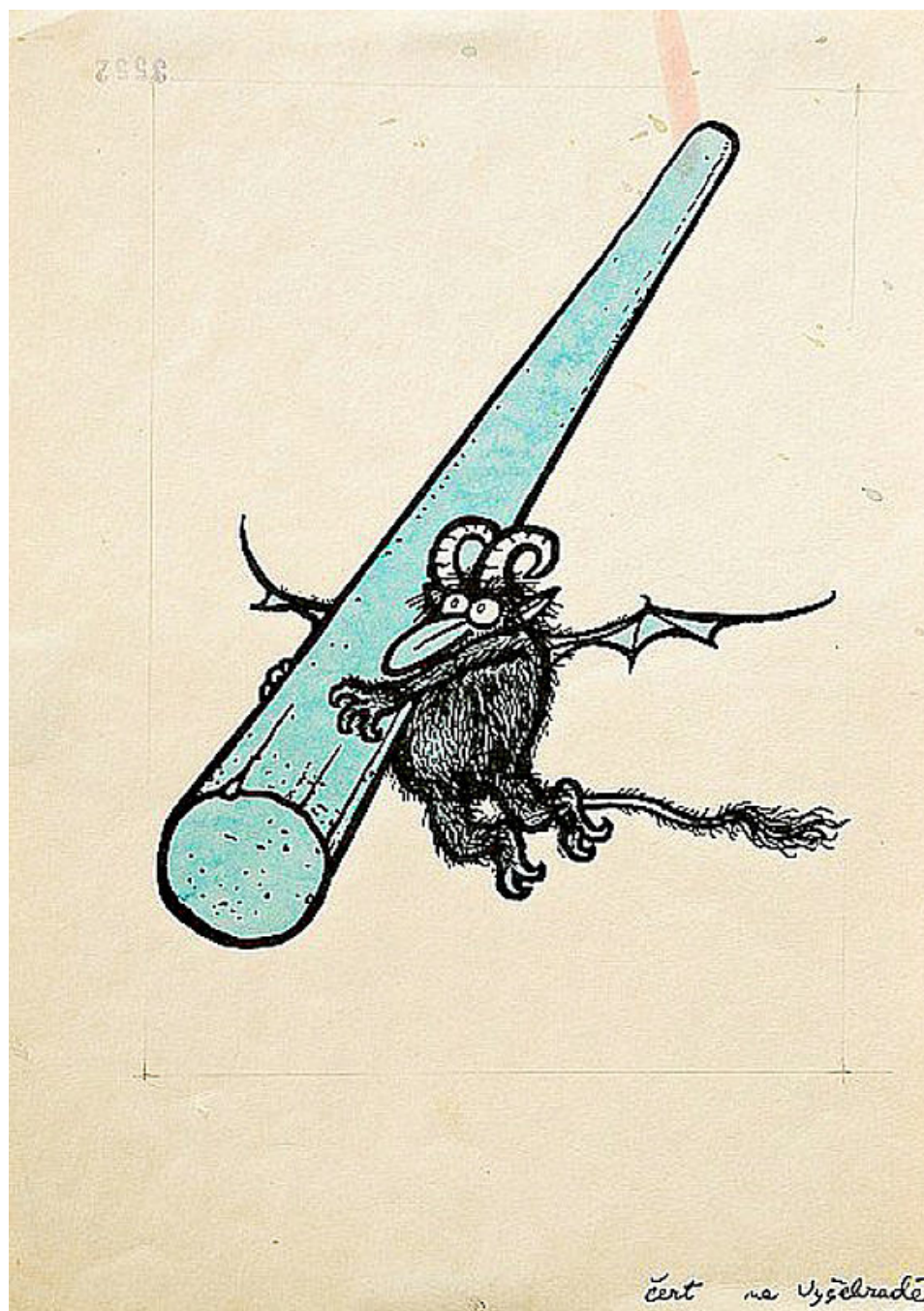
*Leopoldova brána se zasypaným příkopem
(Zdroj: <https://www.praha-vysehrad.cz/cs/stranky/navstivte-nas/budovy-a-mista/leopoldova-brana#&gid=207&pid=5>)*

Příloha č. 5 – Ze života rotundy sv. Martina



Podkres: Vyšehradský morový sloup na vyobrazení Antonína Lewého pro časopis Květy z roku 1869.
(Zdroj: [Morová památka do země vražená](#) | [Vyšehradskéj.cz](#) - [Vyšehradskéj.cz](#))

Příloha č. 6 – Čertův sloup



(Zdroj: <https://vysehradskej.cz/certuv-sloup/>)

Příloha č. 7 – Vyšehrad - zdivo gotického závěru odkryté archeologickým výzkumem v roce 1968



(Zdroj: <https://praha.aiscr.cz/p/357?tgo=42>)

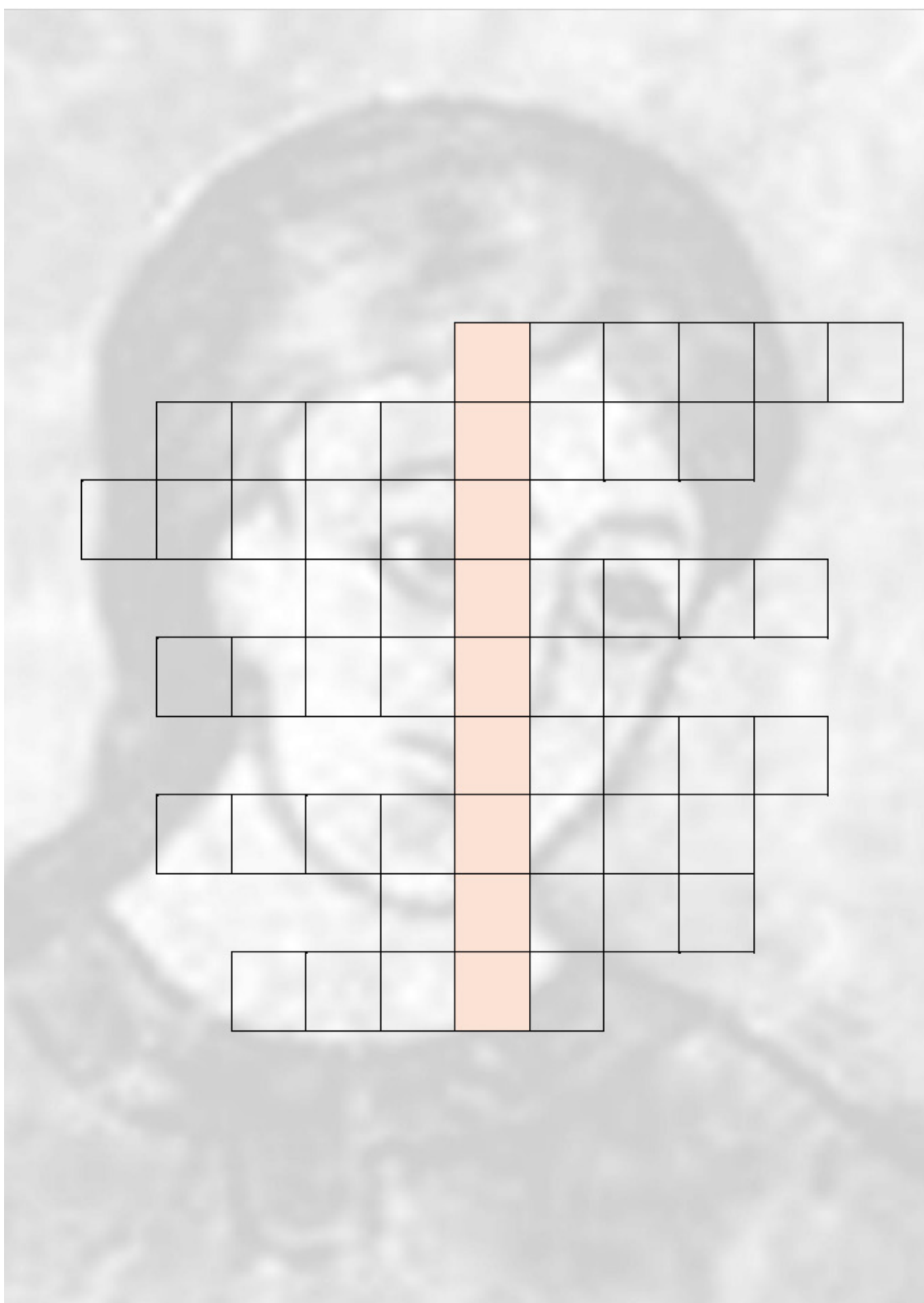
Příloha č. 8 – Podoba baziliky sv. Petra a Pavla z konce 19. století

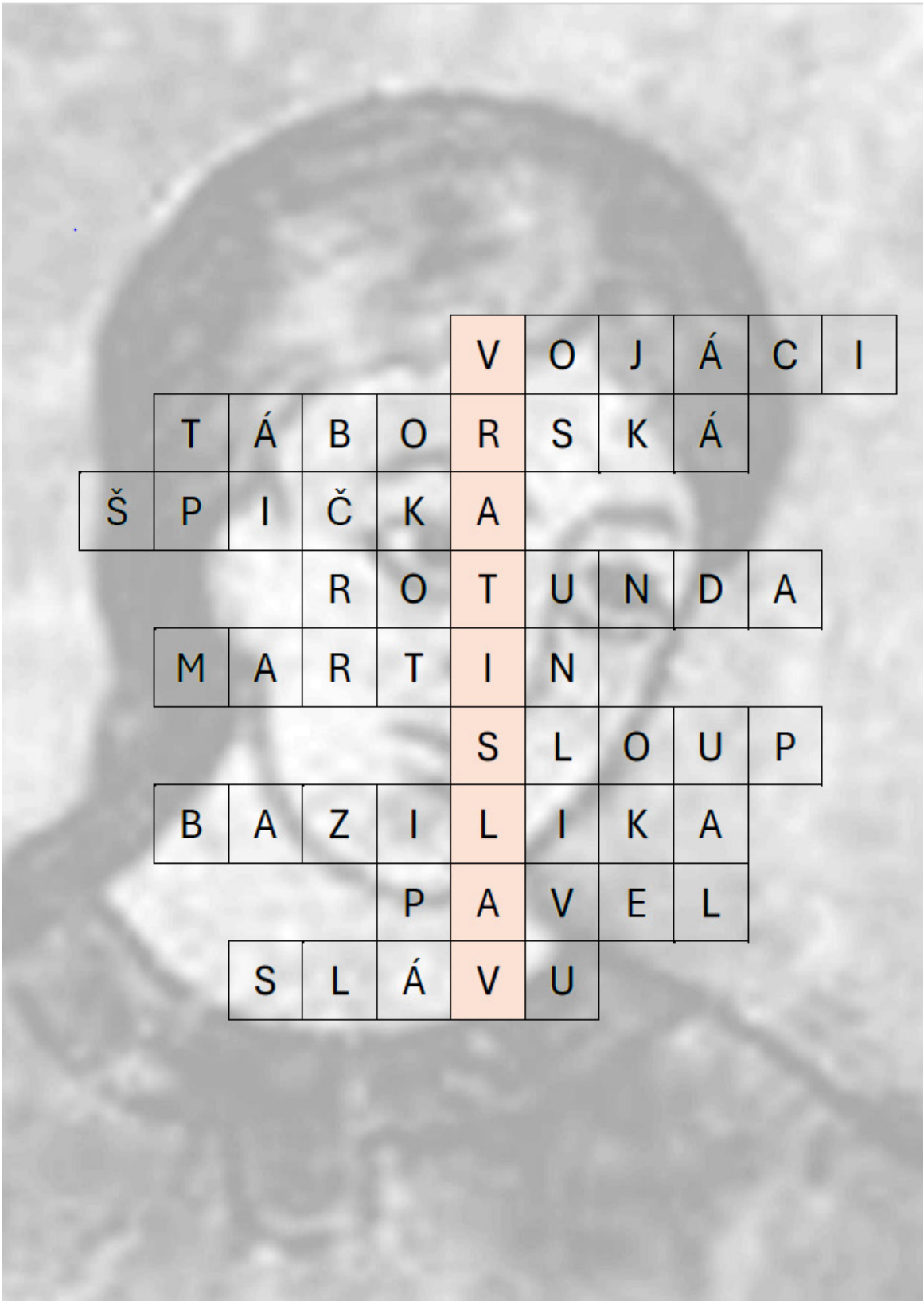


Barokní podoba baziliky sv. Petra a Pavla na Vyšehradě na kresbě Bohumila Roubalíka z osmdesátých let 19. století.

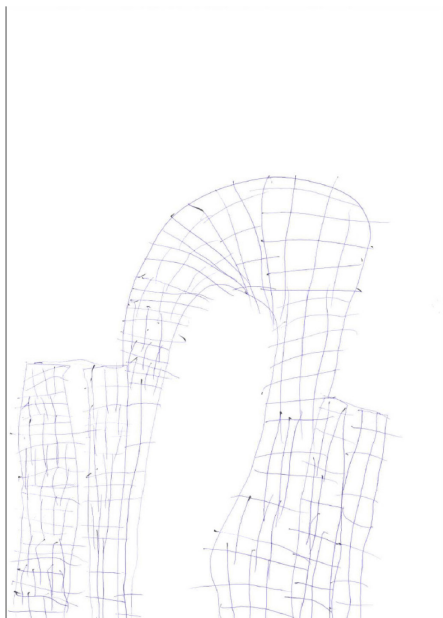
<https://vysehradskej.cz/roraty-na-vysehrade/>

Příloha č. 9 – Doplnovačka s tajenkou pro program rodiny s dětmi





Příloha č. 10 – Nákres brány Špička od dětí a fotografie z realizace programu Vyšehrad v proměnách času



Anička (6 let)



Bára (6 let)



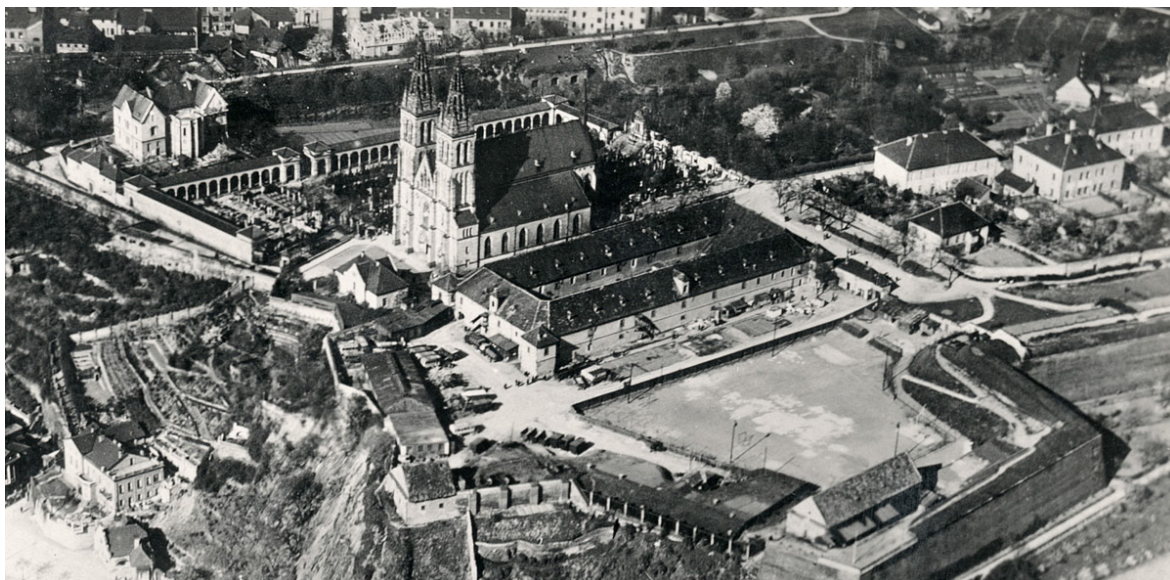
Zastavení u brány Špička a na vyšehradské vyhlídce

Příloha č. 11 – Podobizna Popelky Biliánové



(Zdroj: https://cs.wikipedia.org/wiki/Popelka_Biliánová#/media/Soubor:Popelka_Biliánová.jpg)

Příloha č. 12 – Barokní Vyšehradská zbrojnice



*Vyšehradská zbrojnice na místě rezidence českých panovníků. (Český svět, 1908)
(Zdroj – obě fotografie: <https://vysehradskej.cz/vysehradska-zbrojnice/>)*

Příloha č. 13 – Šítkovský mlýn



*Ledování u Šítkovských mlýnů, Jindřich Eckert, cca 1900
(Zdroj: https://upload.wikimedia.org/wikipedia/commons/e/e4/Mánes_-_Šítkovský_mlýn%2C_Jindřich_Eckert.jpg)*

Příloha č. 14 – Rodinný hrob Biliánových



(Foto: Autorka)

Příloha č. 15 – Fotografie z programu V doprovodu Popelky Biliánové



U Čertova sloupu



Na vyšehradské vyhlídce