

Univerzita Karlova
Pedagogická fakulta
Katedra dějin a didaktiky dějepisu

BAKALÁŘSKÁ PRÁCE

Regotizace Vlašského dvora v kontextu památkové péče na přelomu
19. a 20. století

Renovation of the Italian court in the context of conservation at the turn
of the 19th and 20th centuries

Eliška Gargulová

Vedoucí práce: prof. PhDr. Jiří Pokorný, CSc.

Studijní program: Specializace v pedagogice

Studijní obor: Dějepis se zaměřením na vzdělávání – Základy společenských věd se
zaměřením na vzdělávání

2025

Prohlašuji, že jsem bakalářskou práci na téma *Regotizace Vlašského dvora v kontextu památkové péče na přelomu 19. a 20. století* vypracovala pod vedením vedoucího práce samostatně za použití v práci uvedených pramenů a literatury. Dále prohlašuji, že tato práce nebyla využita k získání jiného nebo stejného titulu.

V Praze dne 14. dubna 2025

.....

Podpis

Poděkování

Ráda bych vyjádřila poděkování Mgr. Evě Altové z Českého muzea stříbra a Státnímu okresnímu archivu v Kutné Hoře za laskavé poskytnutí pramenů. Velmi si vážím rovněž připomínek Mgr. Dušana Foltýna, které přispěly k odborné kvalitě práce. Dále děkuji Bc. Josefu Kremlovi a doc. Mgr. art., Jakubu Ďoubalovi, Ph.D., za jimi poskytnuté informace a průvodkyni Hedě Kotrbáčkové za sdílené nadšení pro mou badatelskou činnost. V neposlední řadě děkuji mým nejbližším za jejich neustálou podporu.

ANOTACE

Tato bakalářská práce se zaměřuje na Vlašský dvůr jako původně gotickou památku, jejíž funkce a architektonická podoba se v průběhu dějin měnily, zejména v důsledku její novogotické rekonstrukce na konci 19. století. Teoretická část práce se věnuje historickému vývoji Vlašského dvora a kontextu historizujících přestaveb na území Kutné Hory. Hlavní důraz je kladen na popis podoby Dvora před jeho regotizací, a to s přihlédnutím na slohové vrstvy stavby. Součástí práce je dále analýza dobových reakcí na tuto regotizaci, včetně kritiky i obhajoby. Zároveň je v textu zhodnocena míra citlivosti této rekonstrukce vůči původním architektonickým komponentům stavby.

KLÍČOVÁ SLOVA

památková péče, regotizace, Vlašský dvůr, 19. století, architektonická obnova

ANNOTATION

This bachelor thesis examines the Vlašský dvůr (Italian court) as an originally Gothic monument whose function and architectural appearance have evolved over time. The theoretical section of the thesis will explore the historical development of the Italian court and the broader context of historicist reconstructions in Kutná Hora. The primary focus will be on describing the appearance of the complex before its Neo-Gothic reconstruction, with particular attention to the architectural layers of the building. Additionally, the thesis will analyze contemporary reactions to the reconstruction, including both criticism and defense of the project. Furthermore, the study will assess the extent to which the reconstruction was sensitive to the building's original architectural components.

KEYWORDS

heritage conservation, regothicization, Italian court, 19th century, architectural restoration

Obsah

1 Úvod	6
1.1 Zhodnocení pramenů a použité literatury	6
1.2 Dosavadní výzkum	10
2 Historický kontext Vlašského dvora.....	11
2.1 Vznik a význam Vlašského dvora.....	11
2.2 Architektonický vývoj Vlašského dvora do 17. století.....	11
2.3 Využití a stav Vlašského dvora po uzavření mincovny	15
3 Historicko-architektonický kontext 19. století.....	17
3.1 Novogotické přestavby v Kutné Hoře	17
3.1.1 Působení architekta Ludvíka Láblera v Kutné Hoře	18
3.1.2 Výběr architekta a přestavba Vlašského dvora.....	19
4 Podoba Vlašského dvora na základě dobových pramenů.....	22
4.1 Stav exteriérů před a po regotizaci	22
4.2 Stav interiérů před a po regotizaci	30
5 Dobová reakce na přestavbu	35
5.1 Kontext dobových ohlasů na regotizaci Vlašského dvora	35
5.2 Obhajoba novogotické přestavby.....	36
5.3 Kritika novogotické přestavby.....	41
6 Závěr	46
6.1 Vlastní zhodnocení	47
7 Seznam použitých informačních zdrojů.....	49
7.1 Prameny.....	49
7.2 Literatura.....	51
7.3 Internetové zdroje.....	52

8 Seznam obrazových příloh	53
9 Obrazová příloha	57
9.1 Stav Vlašského dvora před regotizací	57
9.2 Vlašský dvůr v průběhu rekonstrukce	63
9.3 Architektonické plány a půdorysy Vlašského dvora.....	65
9.4 Vizuální prameny – interiéry	70
9.5 Současný stav Vlašského dvora	73

1 Úvod

Vlašský dvůr, bývalá královská mincovna a sídlo českých králů, představuje historicky jednu z nejvýznamnějších staveb, a to jak v rámci dějin bývalého královského města Kutné Hory, tak i v kontextu českého a světového kulturního dědictví. Unikátním komplexem se stal i díky svému mnohoúčelovému využití, které takřka nezná obdoby. Podle mne jej lze, na základě stáří a využití, srovnávat snad jen s mincovnou v Kremnici a středověkými mincovnami a sídly politické moci v Ostrihomi či Budíně. Založení královské mincovny Vlašského dvora úzce souviselo s počátky důlní činnosti v kutnohorské oblasti.

Podoba a využití Vlašského dvora se v průběhu let proměňovaly, zejména na konci 19. století, kdy stavba prošla výraznou novogotickou rekonstrukcí. Regotizace Vlašského dvora, vedená architektem Ludvíkem Láblerem, probíhala v letech 1893 až 1898 a vedla k odstranění některých původních architektonických prvků, přičemž určité části objektu byly zbořeny a nově vystavěny.

Na základě analýzy a komparace pramenů budu rekonstruovat architektonickou podobu Vlašského dvora před jeho regotizací, a to s ohledem na původní slohové vrstvy budovy. Ve své práci se zaměřím na skutečnost, že přestavba probíhala v kontextu památkové péče druhé poloviny 19. století. Současně porovnáím původní stav Vlašského dvora s jeho podobou po rekonstrukci. Novogotické přestavby historických staveb byly předmětem diskuzí odborníků i veřejnosti a zahrnovaly, jak jejich obhajobu, tak i kritiku. Vlašský dvůr v tomto ohledu nebyl výjimkou, a proto se práce nakonec zaměří i na reflexi dobových ohlasů na tuto přestavbu, která je kontroverzní i dnes.

1.1 Zhodnocení pramenů a použité literatury

Nejstarší dochované písemné prameny, z nichž je možné odvodit existenci kutnohorské mincovny, pocházejí ze 14. století.¹ Název Vlašský dvůr je však poprvé doložen až v listině z roku 1401.² Tyto písemné prameny ovšem neposkytují popisy architektonické podoby Vlašského dvora. Za zmínku stojí snad jen Verková registra, značně dochované účty kutnohorské mincovny, které pocházejí z let 1472–1554, 1464, 1577–1582 a 1618. Tyto účty předkládají cenné informace

¹ Beneš, EMLER, Josef (ed.). *Prameny dějin českých: Fontes rerum Bohemicarum*. Tom IV. Díl IV. Praha: Nákladem Nadání Františka Palackého, 1884, s. 462.

² Ve starších pramenech byla kutnohorská mincovna označována například jako *curia monete* či *münzhof*.

o výdajích kutnohorské mincovny, včetně investic do přestaveb Dvora i menších oprav, které přibližují využití jeho prostor.³ Mnohem podrobnější dokumentace o jeho stavu je k dispozici až od 19. století.

V průběhu 19. století vznikaly především vizuální prameny, jako jsou olejomalby, fotografie, architektonické plány a nákresy či model památky, které tvořily hlavní skupinu pramenů pro mou práci. Jmenovitě jsem analyzovala fotografie z fondů Českého muzea stříbra a Státního okresního archivu v Kutné Hoře. Současně jsem využívala značné množství písemných zdrojů z druhé poloviny 19. století a počátku 20. století, zejména knižní publikace a novinové články, z nichž mnohé budou popsány níže. Vzhledem k existenci různorodých typů pramenů bylo možné je porovnat a posoudit jejich vzájemný soulad.

Klíčovým vizuálním pramenem, který mi umožnil analyzovat detailní vnější podobu Vlašského dvora před jeho novogotickou přestavbou, byl model Vlašského dvora z roku 1861. Vytvořil jej Jan Kraus, úředník c. k. horního úřadu. Model, zhotovený ze dřeva, kartonu a olejových barev, je součástí sbírek Českého muzea stříbra v Kutné Hoře. Podstavec modelu poskytuje stručné informace o historii stavby, jeho autorovi a datu vzniku.⁴ Jde o klíčový pramen pro studium exteriéru Vlašského dvora a jeho bezprostředního okolí v rámci 19. století. Zmíněný model byl vhodným typem pramene, neboť jeho trojrozměrná konstrukce umožnila detailnější analýzu i těch architektonických prvků, kterými se jiné zdroje nezabývají.

Další informace této bakalářské práce vycházejí z písemných pramenů z druhé poloviny 19. století. Ty mi poskytovaly důležité údaje nejen o vnější podobě stavby, ale i o jejím vnitřním uspořádání. Díky nim bylo možné dosáhnout co nejpřesnější rekonstrukce vzhledu stavby. Písemné prameny však byly častokrát citově zbarvené, neboť kromě neutrálních popisů stavby zahrnovaly i subjektivní interpretace autorů, zejména jejich reakce na regotizaci. Tato skutečnost se ovšem stala pro mou práci přínosem, neboť jsem mohla komparovat rozporuplné názory a díky jejich odlišnosti dosáhnout mnohovrstevnatého pohledu na zrekonstruovanou podobu Vlašského dvora. Pracovala jsem především s knižními publikacemi, články a dobovými průvodci.

³ ZÁRUBA, František. Vlašský dvůr. In: *Castellologica Bohemica XI*, 2008. s. 243.

⁴ České muzeum stříbra. Model Vlašského dvora [online]. 1861. Model ze dřeva, kartonu a olejových barev. Podsbírka: Modely a kopie. Inv. číslo MK 20. Př. číslo 477/2001. Kutná Hora. Dostupné z: <https://sbirky.cms-kh.cz/>.

Vhodnou knihou do mé práce se stal *Průvodce po královském horním městě Hoře Kutné a nejbližším okolí* (1877). Autorem této historicko-geografické příručky byl Petr Miloslav Veselský, český historik, spisovatel a kutnohorský archivář. Důležité informace zahrnovala i příručka *Místopis a dějiny královského horního města Hory Kutné* od kulturního historika a učitele Jana Josefa Řeháka, která byla vydána v roce 1879.

Řeháková publikace je vlastivědnou příručkou sepsanou pro žáky, o čemž svědčí i její podtitul „*Mládeži škol Kutnohorských podává Jan J. Řehák*“. Relativně stručná, pokud jde o Vlašský dvůr, byla kniha *Upomínka na Horu Kutnou* (1883) od architekta Jiřího Zacha, na které spolupracoval s historikem umění Josefem Branišem. Zmíněná publikace byla pozoruhodná minimálně proto, že Jiří Zach vytvořil architektonické plány na přestavbu Vlašského dvora (ačkoliv nakonec nerealizované).

Dále jsem pracovala s článkem *Vlašský dvůr na Horách Kutných* od archeologa Antonína Materky, který byl publikován v roce 1893 v *Časopisu Společnosti přátel starožitností českých*.

Další článek, který jsem analyzovala, nesl název *O restauraci památek Kutnohorských*. Text vyšel roku 1898, v tedy v době dokončení rekonstrukce Vlašského dvora, a to v periodiku *Osvěta: listy pro rozhled v umění, vědě a politice*. Autorem článku byl český historik Justin Václav Prášek.

Roku 1898 také vznikla publikace *Svědkové staré slávy kutnohorské*, od Antonína Josefa Zavadila, archeologa, učitele a autora vlastivědných publikací. Kniha nese podtitul *Na oslavu otevření nově restaurovaného Vlašského dvora*, ovšem Vlašský dvůr překvapivě nebyl hlavním tématem knihy, neboť se autor věnoval i jiným kutnohorským památkám. Tento jev, kdy se Vlašskému dvoru věnovaly pouze části publikací, byl v dobových pramenech velmi častý a vyskytoval se ve všech dosud uvedených pramenech.

Jde-li o architekta přestavby Vlašského dvora, Ludvíka Láblera, svůj architektonický zásah reflektoval ve fejetonech na pokračování *Kutná Hora a její památky stavitelské*. Své texty Lábler publikoval během roku 1903 v periodiku *Architektonický obzor*. Získat prameny, které představují Láblerovy přímé a ucelené názory na přestavbu, bylo složitější, protože jich existuje omezené množství. Tyto krátké novinové příspěvky proto představovaly cenný pramen, který mi, jako jeden z mála textů, umožnil interpretovat jak Láblerovo vnímání kritických hlasů na regotizaci Vlašského dvora, tak i jeho osobní obhajobu přestavby.

V roce 1900 vydal středoškolský učitel a autor zeměpisných prací Eugen Muška publikaci *Kutná Hora I. – Vlaský dvůr v Kutné Hoře*. Cílem jeho práce bylo představit historii a tehdejší stav zrekonstruované stavby, která se po obnově stala předmětem zájmu mnoha vlastenců, kteří ji chtěli navštívit. Muška svou prací zároveň reagoval na tehdy existující díla o Vlašském dvoře, která dle něj cílila buď pouze na odborníky, nebo se stavbě nevěnovala samostatně.

Sondou do období po rekonstrukci Vlašského dvora byl článek Josefa Braniše, konzervátora památek, a text Emanuela Lemingera, historika a pedagoga. Články byly publikovány roku 1906 v periodiku *Památky archaeologické a místopisné*, přičemž oba se věnovaly kapli Vlašského dvora. Od Emanuela Lemingera pochází i rozsáhlejší dílo *Královská mincovna v Kutné Hoře*, které bylo vydáno v roce 1912.

V neposlední řadě jsem analyzovala článek od Františka Grimma, správce kutnohorského muzea a autora vlastivědných publikací. Svůj článek na pokračování zveřejnil ve dvou dílech *Časopisu společnosti přátel starožitností československých v Praze* v roce 1939. Tento text nabídl obsáhlý popis podoby Vlašského dvora před jeho rekonstrukcí a zároveň zahrnoval kritické postoje k výsledku regotizace.

Využití značného množství pramenů mi umožnilo jejich komparaci a lepší pochopení toho, jak se podoba Vlašského dvora měnila, a to i mnoho let před jeho rozsáhlou přestavbou.

V rámci nejnovějších odborných studií jsem využívala informace z knihy *Boj o malé město 1900–1960: příběhy památek a jejich lidí*, která vznikla v roce 2024 pod editorským vedením historiků umění Jakuba Bachtíka, Kristíny Uhlíkové a historika Michala Kurze. Kniha zpracovává dějiny ochrany různých památek, a to včetně novogotické rekonstrukce Vlašského dvora. Tuto regotizaci zmiňovala i monografie ze stejného roku *František Schmoranz mladší (1845–1892): Architekt, designér a učitel* od historiků umění Milana Němečka a Jindřicha Vybírala. Dále jsem čerpala z prací historika umění a kastelologa Františka Záruby, a to především z jeho článku *Vlašský dvůr*, publikovaném v roce 2008 v časopise *Castellologica Bohemica*. Kniha *Zmizelá Kutná Hora* (2009), jejímž autorem je historik umění a kutnohorský památkář Aleš Pospíšil, mi poskytla výběr obrazových pramenů s jejich odbornými komentáři. V neposlední řadě jsem vycházela ze starší publikace *Kutná Hora* (2000) od historičky Heleny Štroblové a kunsthistoričky Blanky Altové.

1.2 Dosavadní výzkum

Jak již bylo uvedeno, Vlašskému dvoru se v posledních desetiletích věnovalo několik odborníků, avšak málokdo zaměřil své práce výlučně na tuto památku. Samostatnou a detailní studii o Vlašském dvoře vypracoval ve zmíněném článku František Záruba, zároveň o stavbě vzniklo několik bakalářských prací. Bakalářská práce Ireny Skotal Hillbrick z roku 2025 se zabývá dějinami Vlašského dvora v 15. století, zatímco práce Jitky Císařové (2009) a Martiny Polákové (2010) se věnují jeho novodobé regotizaci. To poukazuje nejen na možnost neustálého posunu v rámci studia Vlašského dvora, ale také na trvajícím zájem o tuto památku.

Popularita Vlašského dvora v současné době stoupá i v souvislosti s nedávno vydanou videohrou *Kingdom Come: Deliverance II.*, jejíž příběh je ze značné části zasazen do středověké Kutné Hory. Hra tak přispívá k celosvětové popularizaci města a jeho historických památek. Mezi vyobrazené herní lokace patří i Vlašský dvůr, který je ve videohře ztvárněn ve své předpokládané podobě z počátku 15. století. Není bez zajímavosti, že vzhledem k nedostatku dochovaných pramenů, které by umožňovaly přesnou rekonstrukci středověké podoby Vlašského dvora, přispěly k jeho ztvárnění i písemné a obrazové prameny pocházející z 19. století.⁵ V období před regotizací stavby bylo možné naposledy zachytit její nejautentičtější podobu například skrze dochované fotografie. Herní projekt každopádně podnítl výzkum historické podoby Vlašského dvora, čímž přispěl k hlubšímu porozumění jeho architektonického vývoje.

Navzdory významu Vlašského dvora a zájmu o něj ze strany odborné i laické veřejnosti dosud nevznikla samostatná knižní monografie, která by se této památce věnovala komplexně. Mnozí autoři zmiňují stavbu v širším kontextu dalších historických památek Kutné Hory, což v mnoha případech omezuje její podrobnější analýzu. Některé odborné práce jsou zastaralé, případně vycházejí z již vyvrácených poznatků. Určité publikace mají spíše populárně-naučný charakter, jiné lze považovat za textové průvodce, které postrádají relevantní informace pro odborný výzkum.

Výše uvedené důvody vedly k sepsání bakalářské práce, jejímž cílem je systematicky ucelit, porovnat a aktualizovat dostupnou sekundární literaturu a zejména ji detailněji doplnit o pra-

⁵ Pravdová, M. *Kingdom Come: Deliverance II.* Vydáno se po autentických lokacích ze hry mohou návštěvníci i v reálném světě. *Kutnohorské listy* [online]. 3. března 2025 [cit. 21. března 2025]. Dostupné z: <https://kutnohorskelisty.cz/kultura/kingdom-come-deliverance-ii-vydat-se-po-autentickych-lokacich-ze-hry-mohou-navstevnici-i-v-realnem-svete>.

meny, které v dosavadních studiích nedostaly adekvátní prostor. Mezi takové prameny patří dobové ohlasy na rekonstrukci, které buď nebyly analyzovány vůbec, nebo je lze ve světle novodobých studií aktualizovat. Tato práce také otevírá možnosti dalšího výzkumu, které Vlašský dvůr nabízí. Domnívám se, že stavba si zaslouhuje pozornost jak z hlediska svého středověkého využití, tak i s ohledem na svou architekturu a umělecký význam.

2 Historický kontext Vlašského dvora

2.1 Vznik a význam Vlašského dvora

Vlašský dvůr byl po roce 1300 královskou mincovnou a pokladnicí královské komory. Do jeho zdi bylo centralizováno 17 dosavadních mincoven českého království a probíhala v něm ražba pražského groše. Od konce 14. století sloužil rovněž jako jedna z častých rezidencí českých panovníků. V průběhu staletí se stal dějištěm několika významných historických událostí, přičemž období svého největšího rozkvětu dosáhl zejména v 15. století.

V roce 1300 povolal český král Václav II. odborníky na mincovnictví a právo z italské Florencie, kteří se podíleli na tvorbě horního zákoníku *Ius Regale Montanorum*. Tento právní kodex vymezoval pravidla těžby a zpracování stříbra, současně lze říci, že potvrdil existenci města Kutné Hory. Patrně dle italských mincířů získal Vlašský dvůr později svůj název.⁶

V roce 1409 došlo ve Vlašském dvoře k přijetí *Dekretu kutnohorského*, kterým král Václav IV. změnil poměr hlasů na tehdejší pražské univerzitě ve prospěch českého národa.⁷ S Vlašským dvorem je také spojen nástup Jagellonců na český trůn, neboť se v něm roku 1471 konal zemský sněm, na němž byl za nového českého krále zvolen Vladislav Jagellonský.⁸

2.2 Architektonický vývoj Vlašského dvora do 17. století

Starší literatura předpokládá, že budova Vlašského dvora existovala již od druhé poloviny 13. století. V rámci této hypotézy bylo formulováno několik teorií o původním využití Vlašského dvora před jeho přizpůsobením pro potřeby královské mincovny. Podle některých autorů sloužil již ve 13. století jako královská rezidence, která byla přestavěna na mincovnu kolem roku 1300.⁹

⁶ ŠTROBLOVÁ, Helena a Blanka ALTOVÁ. *Kutná Hora*. Praha: NLN, Nakladatelství Lidové noviny, 2000, s. 306. ISBN 80-7106-186-7.

⁷ Více např.: NODL, Martin. *Dekret kutnohorský*. Praha: Česká historie, 2010.

⁸ ŠTROBLOVÁ, H. a ALTOVÁ, B. (ed.): *Kutná Hora*, s. 77-78.

⁹ TOUŽIL, Gustav. *Mincverk na Horách Kutných po dobu 500 let Páně: monografie s ilustracemi, již za příčinou*

Další hypotézy uvádějí, že před svou přestavbou byl zeměpanskou opevněnou tvrzí určenou k uchování vytěžené rudy, přičemž v objektu sídlila místní správa, soud a urbureř.¹⁰ Mimo rámec této hypotézy stojí názor, že byl Vlašský dvůr založen nově a účelově přímo jako mincovna.¹¹ K této variantě se přiklání i studie o Vlašském dvoře od Františka Záruby (2008), která se vůči starším teoriím vymezuje.¹² Vzhledem k předloženým pramenům a důkazům lze Zárubovu teorii vyhodnotit jako nejpravděpodobnější.

Hrad byl postaven na nepravidelném vejčitém půdorysu a byl obehnan hradbou a hradním příkopem, který se nacházel na severní, východní a západní straně. Vstup do nádvoří vedl východně umístěnou jednopatrovou věží, která byla doplněna o dřevěnou či hrázděnou nástavbu. Asi polovinu nádvoří tvořilo 17 mincovních dílen, tzv. šmiten, z nichž každá měla samostatnou střechu a byla přístupná jediným portálem z nádvoří. Světlo do nich pronikalo vždy dvěma okny.¹³ Šmitny tvořily souvislou řadu, přičemž na jihovýchodní straně jich bylo devět, na jihozápadní osm.¹⁴ Někteří autoři uvádějí vyšší počet dílen, avšak to se zdá nepravděpodobné. Tyto dílny zastupovaly mincovny z jiných lokalit království, kde se před rokem mincovní reformou z roku 1300 razily mince. Jejich původní místa symbolizovaly znaky, které byly nad vstupy do šmiten připevněny později.¹⁵

Podobu mincovny v jejích počátcích dotvářely i další technologické místnosti určené ke zpracování stříbra, a to *prenárna*, kde se stříbro přepalovalo a tavelo, a *gysárna*, slévárenská dílna. Kromě nich se zde nacházel i *preghaus*, přízemní prostor pro samotnou ražbu mincí. V neposlední řadě se ve Vlašském dvoře musely nacházet místnosti k uskladnění potřebných materiálů.¹⁶

V severozápadním traktu stavby se nacházel prostor zvaný *mince*, tedy mincovní úřad, a dále *rejtunk*, který později sloužil pro potřeby mincovních a horních úřadů. Současně je možné, že

Národopisné výstavy v Praze roku 1895 napsal Gustav Toužil. V Praze: I.B. Pichl, 1895, s. 4.

¹⁰ MUŠKA, Eugen. *Vlašský dvůr v Kutné Hoře*. V Praze: Hejda a Tuček, 1900, s. 14.; KUČA, Karel. *Města a městečka v Čechách, na Moravě a ve Slezsku*. Praha: Libri, 1998. sv. 3, s. 289. ISBN 80-85983-12-5.; ŠTROBLOVÁ, H. a ALTOVÁ, B. (ed.): *Kutná Hora*, s. 306.

¹¹ SEDLÁČEK, August, Karel LIEBSCHER a Vojtěch KRÁL Z DOBRÉ VODY. *Hrady, zámky a tvrze království Českého*. Praha: Nákladem F. Šimáčka, 1900, s. [257b]. Dostupné také z: <https://kramerius5.nkp.cz/uuid/uu-id:409d4380-7b5e-11e7-89ee-5ef3fc9ae867>.; MATĚJKOVÁ, Eva. *Kutná Hora: Vlašský dvůr, národní kulturní památka: [propagační publikace]*. Praha: Sředisiko st. Památkové péče a ochrany přírody Sřredočeského kraje, 1963, s. [4]. HÁSKOVÁ, Jarmila. *Příspevek k stavebnímu vývoji kutnohorské mincovny za vlády Jagellonců (1471-1526)*. *Numismatický sborník*. Praha: Academia, 1983, sv. 16, s. 63.

¹² ZÁRUBA, F.: *Vlašský dvůr*, s. 234-235.

¹³ ŠTROBLOVÁ, H. a ALTOVÁ, B. (ed.): *Kutná Hora*, s. 306.

¹⁴ ZÁRUBA, F.: *Vlašský dvůr*, s. 249.

¹⁵ Tamtéž, s. 237.

¹⁶ Tamtéž, s. 238.

rejtunk byl provizorně využíván panovníky při jejich příležitostných návštěvách Vlašského dvora, neboť královská rezidence zde do konce 14. století patrně ještě neexistovala.¹⁷

Královský palác si nechal ve Vlašském dvoře vybudovat Václav IV., a to přibližně mezi lety 1386–87 až 1389, nejpozději však na začátku 90. let 14. století. Původní mincovní komplex tak získal další využití, nicméně mincovna a palác zůstaly vzájemně nezávislé. V rámci přestavby vznikla královská kaple, která byla s nejvyšší pravděpodobností zasvěcena sv. Václavovi, nicméně záznam o vysvěcení kaple se nedochoval.¹⁸

Nově vystavená královská rezidence zahrnovala jak reprezentativní místnosti, tak soukromé obytné prostory. Patrový královský palác v tzv. vysokém domě byl postaven nad *prehausem* (*razírnou*), jehož strop byl nově zaklenut valenými klenbami. Královská kaple byla vybudována v severovýchodním koutě nádvoří. Přízemní loď kaple sloužila jako mincovní pokladnice a modlitebna, zatímco první patro plnilo reprezentativní funkci a patřilo ke královskému paláci.¹⁹

Součástí přestavby bylo dále vybudování nového šnekovitého schodiště, které se stalo hlavním vstupem do královského paláce. Původní hlavní vjezd, který se nacházel ve věži, byl zrušen,²⁰ a nový vjezd byl vytvořen v přízemí vysokého domu. Důvodem této změny bylo pravděpodobně i rozšíření hospodářských budov mincovny, které vznikly v reakci na výstavbu královského paláce a částečně zakryly průčelí s původním vstupem ve věži.²¹

Předpokládá se, že právě za vlády Václava IV. byly šmitny opatřeny zmíněnými sedmnácti znaky, které symbolizovaly původní lokality mincoven. Kromě nich byly na Vlašský dvůr umístěny další znaky – dle Jiřího Roháčka šlo o Braniborsko, říšský znak, Trevír, Moravu, Svídnici, Lucembursko, Vratislav a Řím.²² Jednalo se o místa náležící Václavu IV.,²³ resp. země a města se vztahem k lucemburské dynastii, pro niž měla význam. Tyto znaky se nacházely nad bývalými šmitnami v jihozápadní části Vlašského dvora.²⁴

¹⁷ Tamtéž.

¹⁸ Tamtéž, s. 238-240.

¹⁹ ŠTROBLOVÁ, H. a ALTOVÁ, B. (ed.): *Kutná Hora*, s. 315.

²⁰ ZÁRUBA, F.: *Vlašský dvůr*, s. 247-248.

²¹ KUČA, K.: *Města a městečka v Čechách, na Moravě a ve Slezsku*, s. 289.

²² *Corpus inscriptionum Bohemiae*, 1: *Nápisy města Kutné Hory: Kutná Hora, Kaňk, Malín a Sedlec včetně bývalého cisterciáckého kláštera*. Praha: Artefactum, 1996, s. 73-74. ISBN 80-902279-0-2.

²³ ZÁRUBA, F.: *Vlašský dvůr*, s. 249.

²⁴ ROHÁČEK, Jiří a Jaroslava HAUSENBLASOVÁ. *Corpus inscriptionum Bohemiae*, 1: *Nápisy města Kutné Hory: Kutná Hora, Kaňk, Malín a Sedlec včetně bývalého cisterciáckého kláštera*. Praha: Artefactum, 1996, s. 74. ISBN 80-

Další architektonické úpravy proběhly ve druhé polovině 15. století. Nejpozději roku 1474 byl v místech původního parkánu v jižní části Dvora vystavěn patrový Mincmistrovský dům. V roce 1490, za panování Vladislava II. Jagellonského, si tehdejší mincmistr Jan Horstofar z Malešic nechal dům přestavět. Po něm se sídlo nejvyššího mincmistra začalo nazývat Horstofarským domem.²⁵

Kutnohorské sídlo patřilo po husitských válkách k několika málo královským hradům. Mezi červencem a prosincem roku 1420 a v listopadu 1421 zde pobýval Zikmund Lucemburský. Královský palác Vlašského dvora byl obecně oblíbeným sídlem českých králů, počínaje jeho zakladatelem Václavem IV. Písemné prameny dokládají, že zde pobýval také Jiří z Poděbrad, Vladislav Jagellonský i jeho syn Ludvík. Poslední panovnická návštěva proběhla ve Vlašském dvoře v roce 1527, kdy jej krátce navštívil Ferdinand I. Poté začal královský palác pustnout, což se odrazilo na stavu budovy, která přestávala vyhovovat.²⁶ V 90. letech 19. století spojoval Antonín Materka ve svém článku úpadek Vlašského dvora s nástupem habsburské dynastie: „*V století XVI. sláva Vlašského dvora počala klesati současně s pádem samostatnosti říše české! Od Ferdinanda I. nesídlili tu již králové čeští, a nové úřady královské komory zbavily toto sídlo horní slávy bývalého významu jeho.*“²⁷

Ve druhé polovině 16. století proběhla ve Vlašském dvoře rozsáhlá renesanční přestavba, která primárně reagovala na novou organizaci mincovny za vlády Ferdinanda I. Nově bylo například přistavěno jihozápadní patro nad šmitnami a v severozápadní části vznikly arkády s arkádovou chodbou. Renesanční přestavba se týkala také Mincmistrovského domu. V následujících letech byla budova Vlašského dvora několikrát poničena požáry, což si vyžádalo její četné opravy a rekonstrukce.²⁸

Bývalý palác rychle ztrácel svůj význam: „*Později pak se propůjčovaly pokoje královské různým účelům, které byly na odpor původnímu jich významu (...)*“.²⁹ Místnosti paláce byly využívány k sestavování důlních strojů, jako byly čerpadla a rumpály. Od 17. století byly uzpůsob-

902279-0-2.

²⁵ ZÁRUBA, F.: Vlašský dvůr, s. 270-271.

²⁶ Tamtéž, 242-244.

²⁷ MATERKA, Antonín. Vlašský dvůr na Horách Kutných. *Časopis Společnosti přátel starožitností českých v Praze*, 1893, roč. 1, č. 2, s. 39. Praha: Společnost přátel starožitností českých. ISSN 1210-9266.

²⁸ ZÁRUBA, F.: Vlašský dvůr, s. 244.

²⁹ LEMINGER, Emanuel. *Královská mincovna v Kutné Hoře*. Kutná Hora: Kuttna, 2003, s. 23. ISBN 80-86406-29-6.

beny pro byt úředníka mince. Také v něm existovala sýpka. Ve druhé polovině 17. století vzniklo nové patro nad šmitnami, tentokrát v jihovýchodní části stavby.³⁰ Budova zůstala po roce 1670 bez stavebních zásahů.³¹

2.3 Využití a stav Vlašského dvora po uzavření mincovny

V 16. století docházelo k výraznému útlumu kutnohorské důlní činnosti, což vedlo i k úpadku Vlašského dvora jako královské mincovny. Nakonec byla ražba pražských grošů i tolarů přesunuta do jiných mincoven. K oficiálnímu uzavření kutnohorské mincovny došlo v roce 1726.³² Úřad nejvyššího mincmistra byl v 17. století přesídlen z Vlašského dvora do Prahy, přičemž jeho význam postupně upadal natolik, až byl roku 1784 zcela zrušen a nahrazen horním úřadem a horním senátem.³³ Zrušení ražby a mincovny představovalo pro Vlašský dvůr kritický moment, neboť budova ztratila svůj původní účel a bylo nutné pro ni hledat nové využití.

Ačkoliv se informace o stavebních úpravách z období 18. století nezachovaly, je zřejmé, že po zrušení mincovny začal Vlašský dvůr chátrat. Komplex však zůstal sídlem horního úřadu a horního hejtmanství.³⁴ Od roku 1781 zde sídlil jeden ze tří horních soudů.³⁵ V roce 1770 došlo k požáru, při němž vyhořela kutnohorská radnice, a proto byla společně s městským archivem provizorně přesunuta do Vlašského dvora.³⁶

Městská rada, která Vlašský dvůr vlastnila, se v roce 1787 pokusila objekt rekonstruovat, avšak bez výsledku, neboť na tuto realizaci chyběly finance. Finanční prostředky na rekonstrukci se rada snažila získat prodejem či pronájmem Mincmistrovského domu a dvou křídel Vlašského dvora, ovšem neúspěšně. Od dob napoleonských válek byl Vlašský dvůr využíván jako vojenský špitál, a to až do roku 1817. Následně se jednalo o využití Vlašského dvora jako věznice a kriminálního soudu. Návrhy na nové využití stavby však opět zůstaly jen na papíře. V roce 1835 byly provedeny stavební úpravy bytu úředníka horního úřadu, který zde tehdy sídlil. Ve 40. letech 19. století byly některé části Vlašského dvora strženy, což svědčí mimo jiné o tehdejší špatném stavu

³⁰ ZÁRUBA, F.: Vlašský dvůr, s. 244-245.

³¹ KUČA, K.: *Města a městečka v Čechách, na Moravě a ve Slezsku*, s. 289.

³² BACHTÍK, Jakub; KURZ, Michal a UHLÍKOVÁ Kristina. *Boj o malé město 1900-1960: příběhy památek a jejich lidí*. Praha: Artefactum, Ústav dějin umění AV ČR, 2024, s. 225. ISBN 978-80-88283-96-6.

³³ KUČA, K.: *Města a městečka v Čechách, na Moravě a ve Slezsku*, s. 289.

³⁴ ZÁRUBA, F.: Vlašský dvůr, s. 245.

³⁵ ŠTROBLOVÁ, H. a a ALTOVÁ, B. (ed.): *Kutná Hora*, s. 166.

³⁶ LEMINGER, E.: *Královská mincovna v Kutné Hoře*, s. 32.

budovy. V šedesátých letech 19. století proběhla rekonstrukce kaple sv. Václava a sv. Ladislava, kterou provedl František Hradecký, a při které vznikla v zadní části kaple nová stěna s novogotickým oknem.³⁷ Od roku 1870 byla ve Vlašském dvoře umístěna chlapecká škola (obr. 9), od roku 1874 zde sídlil horní revírní úřad.³⁸ Budovu v období před Láblerovou regotizací využívala také dívčí škola (obr. 11).³⁹

Vlašský dvůr byl ve druhé polovině 19. století v žalostném stavu: „*Celý hrad činil na příchozího dojem nejbídnější chatrče, nikoliv královského paláce. Nikde skoro již nebylo schodův, ani stropů, nebylo přiček, ani podlah, nebylo oken, ani dveří a vše hrozilo spadnutím.*“⁴⁰ a přáním mnohých byla jeho oprava: „*Nikdo dojistá neopustí památnou budovu tuto bez vřelého přání, by brzy doba nadešla, kdy stavení to opětně tak opraveno býti mohlo, jak toho důstojnost a někdejší sláva jeho zasluhuje.*“⁴¹

Teprve v letech 1881 a 1882 byly provedeny již oficiální kroky k převodu Vlašského dvora do majetku kutnohorské obce, která následně přistoupila na jeho rekonstrukci.⁴² Městská rada již v roce 1880 pověřila stavitele Čeňka Dajbycha zaměřením stavby (obr. 19 a 20) a vídeňská Centrální komise zadala podmínky zachování určitých částí Vlašského dvora.⁴³ Rekonstrukce měla dle památkové komise proběhnout tak, „*aby vše zvláště formální a charakteristické při Dvoře bylo zachováno, aby kaple z arkýřem z patnáctého století byla zachována úplně, staré arkády znovu postaveny použitím starých kvádrů a kamenných erbovních štítů...*“ a také měly být druhotně použity staré okenní římsy a přístřešky. Zachován měl být i renesanční charakter arkýře kaple. Opravy měly zkrátka proběhnout s „*co největším zachováním starobylého rázu stavby a jejích jednotlivých charakteristických prvků*“.⁴⁴ Novogotická rekonstrukce Vlašského dvora se uskutečnila na konci 19. století v kontextu tehdejších principů památkové péče, které ji ovlivnily.

³⁷ ZÁRUBA, F.: Vlašský dvůr, s. 245-246.

³⁸ ŘEHÁK, J.: *Místopis a dějiny královského horního města Hory Kutné*, s. 63.

³⁹ BACHTÍK J., KURZ M., UHLÍKOVÁ K.: *Boj o malé město 1900-1960*, s. 225.

⁴⁰ ZAVADIL, Antonín Josef. Svědkové staré slávy kutnohorské: Na oslavu otevření nově restaurovaného Vlašského dvora. Kutná Hora: Knihkupectví Karla Šolce, 1898, s. 28.

⁴¹ VESELSKÝ, Petr. *Průvodce po kr. horním městě Hoře Kutné a nejbližším okolí: příruční kniha pro každého, kdo jak historicky památné budovy, tak i jiné památnosti města toho seznati chce*. Hora Kutná: nákl. vl., 1877, s. 96.

⁴² ZÁRUBA, F.: Vlašský dvůr, s. 246.

⁴³ BACHTÍK J., KURZ M., UHLÍKOVÁ K.: *Boj o malé město 1900-1960*, s. 225.

⁴⁴ NĚMEČEK, Milan a VYBÍRAL, Jindřich. *František Schmoranz mladší/Jr (1845-1892): architekt, designér a učitel = the architect, designer and teacher*. Praha: Vysoká škola uměleckoprůmyslová v Praze, 2024, s. 150-151. ISBN 978-80-88308-91-1.

3 Historicko-architektonický kontext 19. století

3.1 Novogotické přestavby v Kutné Hoře

Ačkoliv gotická, renesanční a barokní architektura nadále utvářely charakter Kutné Hory i v 19. století, v novém industriálním věku začaly být tyto historické budovy vnímány jako překážka, která omezovala průmyslový rozvoj.⁴⁵ V kontextu probíhajícího národního obrození však zesílil zájem o historické památky, z nichž se mnohé nacházely ve značně zanedbaném stavu. Klíčovými předpoklady pro jejich záchranu bylo nejen rostoucí povědomí o jejich historické a kulturní hodnotě, ale také dostupnost finančních prostředků. Velmi významnou roli sehrály dobové postoje a aktivita politiků.⁴⁶

V 19. století se kutnohorská historie stala předmětem zájmu nejprve úzkého okruhu intelektuálů a umělců, kteří usilovali o popularizaci dějin města a jeho památek mezi širší veřejností. Svou činností přispívali k formování historického povědomí a šíření vlasteneckých myšlenek, a to jak prostřednictvím odborných studií, tak i vlastní umělecké tvorby. Jejich cílem bylo nejen připomenout slavnou minulost Kutné Hory, ale i usilovat o její navrácení. Mezi těmito osobnostmi byli například kutnohorský rodák Josef Kajetán Tyl, dále Jan Josef Řehák, Jan Erazim Vocel, Emanuel Leminger, František Stáně, Josef Braniš či Petr Miloslav Veselský.⁴⁷

V roce 1877 byl založen Archeologický sbor Vocel, pojmenovaný po archeologovi Janu Erazimovi Vocelovi, jehož cílem bylo zachování vzácných kutnohorských památek. Částečně i z iniciativy tohoto sboru docházelo v Kutné Hoře od 80. let 19. století k rekonstrukcím a obnovám historických staveb.⁴⁸ Zájem o historii, umění a památky byl podnícen snahou o upevnění identity a sebevědomí českého národa. Nemalou roli v té době sehrál i romantismus, který přinesl oblibu středověku a gotické architektury.⁴⁹

Preference (novo)gotiky nad ostatními slohy byla dána především vysokým počtem dochovaných gotických staveb v Kutné Hoře. Tento středověký architektonický sloh byl navíc považován za autentický pro české dějiny a často stavěn do kontrastu vůči baroku, které bylo vní-

⁴⁵ ŠTROBLOVÁ, H. a ALTOVÁ, B. (ed.): *Kutná Hora*, s. 471.

⁴⁶ PRÁŠEK, Justin Václav. O restauraci památek kutnohorských. *Osvěta: listy pro rozhled v umění, vědě a politice*. Praha: Václav Vlček, 1898, roč. 28, č. 5, s. 457-458. ISSN 1212-026X.

⁴⁷ Tamtéž, s. 456.

⁴⁸ ZATLOUKAL, Pavel. [10 století architektury, 5]: *Architektura 19. století*. Praha: Správa Pražského hradu, 2001, s. 146. ISBN 80-86161-34-X.

⁴⁹ ŠTROBLOVÁ, H. a ALTOVÁ, B. (ed.): *Kutná Hora*, s. 473.

máno jako „cizí“. V této otázce však nepanoval konsenzus – zatímco někteří historickou a uměleckou hodnotu přisuzovali i barokním prvkům a památkám,⁵⁰ jiní měli vůči „jezuitskému baroku“ stále odpor.⁵¹

Přístupy k rekonstrukci památek se lišily především ve vztahu k purismu, architektonickému směru, jehož cílem bylo obnovit historické stavby v duchu jejich původního slohu. V kutnohorské architektuře se postupně začal prosazovat *přísný historismus*, který se navracel k minulým architektonickým směrům, přičemž kladl důraz na citlivější zásahy do zachovaného díla, respektování původních prvků staveb a ocenění práce předků. Odlišoval se tak od tzv. *novogotického purismu*,⁵² jehož podstatou bylo „očistit“ památky od mladších stylů a zajistit jim slohovou jednotnost. Zastánci *novogotického purismu* přistupovali k původním architektonickým prvkům s menší mírou respektu, například ze staveb odstraňovali komponenty jiných slohů, zejména renesanční a barokní, ve prospěch gotiky (resp. novogotiky). V některých případech byly dokonce odstraněny i autentické gotické prvky, pokud nekorespondovaly s dobovou představou o ideální podobě slohu. Tato snaha o vytvoření „čistého“ slohu však mohla vést k potlačení slohové různorodosti, ztrátě historických prvků s významnou kulturní hodnotou, nebo dokonce úplnému zboření stavby. Příkladem puristického přístupu byla i novogotická rekonstrukce Vlašského dvora, kterou vedl Ludvík Lábler.⁵³

3.1.1 Působení architekta Ludvíka Láblera v Kutné Hoře

Inženýr architekt Ludvík Lábler přišel do Kutné Hory v roce 1884 v souvislosti se zahájením rekonstrukce chrámu sv. Barbory.⁵⁴ Tehdy se jako mladý architekt stal asistentem architekta Josefa Mockera, který tuto ambiciózní dostavbu vedl. Ačkoliv měl k Mockerovi profesně blízko, podle závěrů odborné literatury z přelomu tisíciletí je rozdělovala nejen generace, ale také odlišný přístup k památkové obnově. Zatímco Mocker prosazoval purismus, Lábler kladl větší

⁵⁰ Tamtéž, s. 477.

⁵¹ ZATLOUKAL, P.: [10 století architektury, 5]: *Architektura 19. století*, s. 146.

⁵² ŠTROBLOVÁ, H. a ALTOVÁ, B. (ed.): *Kutná Hora*, s. 477.

⁵³ HEROUT, Jaroslav a Jana MADEROVÁ. *Staletí kolem nás: přehled stavebních slohů*. Praha: Panorama, 1981, s. 262.

⁵⁴ GERINGER, August. Z výletu do Čech. *Amerikán: týdeník pro politiku, poučení a zábavu*, 07.08.1895, roč. 20, č. 47, s. 31. ISSN 2640-6004.

důraz na zachování původních architektonických prvků. Pokud měl volit mezi nahrazením starého prvku nebo jeho napodobením, upřednostňoval druhou možnost.⁵⁵

Plán a rozpočet na restauraci svatobarborského chrámu vypracoval německý v Čechách působící architekt Bernard Grueber, jehož architektonické pojetí, založené na principech novogotického purismu, ovlivnilo nejen podobu kutnohorského chrámu, ale i památkové obnovy v Kutné Hoře.⁵⁶ Lábler se k významu této rekonstrukce vyjádřil s tím, že architektonická úprava podnítila další restaurátorské zásahy v Kutné Hoře a přispěla k širšímu zájmu o zachování místních památek.⁵⁷ V neposlední řadě je dobré podotknout, že jistě zvýšila povědomí i o něm samotném.

V rámci svého působení v Kutné Hoře pracoval Lábler na mnoha projektech, které již vedl samostatně. Na těchto realizacích lze proto lépe zhodnotit jeho architektonický přístup, především na regotizaci Vlašského dvora, které se budu věnovat podrobněji, neboť se stala jedním z nejrozsáhlejších projektů jeho kariéry. Podle Láblerových plánů byla dokončena rekonstrukce chrámu sv. Barbory – poté, co v roce 1899 zemřel architekt Josef Mocker, se stal jeho jediným vrchním stavitelem.⁵⁸ Samostatně vedl také přestavbu kostela Panny Marie Na Náměti, Kamenné kašny, kostela Nejsvětější Trojice a Kamenného domu.⁵⁹ Výjimku v jeho kutnohorském architektonickém působení představovalo dokončení novogotické stavby nemocnice⁶⁰ a návrh místní sokolovny. Jeho návrhy na realizaci kutnohorské spořitelny⁶¹ a Tylova divadla nebyly uskutečněny.⁶² I proto je Ludvík Lábler znám spíše jako architekt přestaveb místních historických budov, chrámů a kostelů, které tvořily převážnou část jeho práce.⁶³

3.1.2 Výběr architekta a přestavba Vlašského dvora

Počátku regotizace Vlašského dvora předcházelo několikaleté období, během něhož probíhal výběr nejvhodnějšího architektonického řešení, jeho autora i budoucího využití objektu. Pro-

⁵⁵ ŠTROBLOVÁ, H. a ALTOVÁ, B. (ed.): *Kutná Hora*, s. 480-481.

⁵⁶ Tamtéž, s. 476-477.

⁵⁷ LÁBLER, Ludvík. Kutná Hora a její památky stavitelské. *Architektonický obzor*, 7. 1. 1903, roč. 2, č. 1, s. 2. ISSN 1803-3350.

⁵⁸ TOUŽIL, Gustav. O velechrámu sv. Barbory na Horách Kutných. *Obnova*. Hradec Králové: Politické družstvo tiskové v Hradci Králové, 20. 10. 1905, roč. 11, č. 43, s. 4. ISSN 1803-1455.

⁵⁹ ZATLOUKAL, P.: [10 století architektury, 5]: *Architektura 19. století*, s. 146.

⁶⁰ *Národní listy*. Praha: Julius Grégr, 21.10.1890, r. 30, č. 290 (odpolední vydání), s. 3. ISSN 1214-1240.

⁶¹ ŠVÁCHA, Rostislav. Kutnohorská architektura období historismu a moderny. *Umění*, 1991, roč. 39, č. 5, s. 412. ISSN 0049-5123.

⁶² Tamtéž, 410.

⁶³ BRANIŠ, Josef. Ludvík Lábler. In: *Ottův slovník naučný: illustrovaná encyklopaedie obecných vědomostí*. V Praze: J. Otto, 1900, sv. 15, s. 521.

ces volby byl zahájen roku 1881 vyhlášením veřejné architektonické soutěže na přestavbu objektu. Do soutěže se přihlásilo dvanáct anonymních uchazečů s různorodými návrhy, které hodnotila odborná porota složená z architektů Josefa Mockera a Antonína Barvitia a městského stavitele Jana Ladislava. Cílem rekonstrukce bylo adaptovat Vlašský dvůr pro potřeby nižšího a vyššího reálného gymnázia, průmyslové školy a školy chlapecké, případně i dívčí. První místo v soutěži získal návrh, jehož autory byli František Schmoranz ml. a Jan Machytka (obr. 23).⁶⁴ Přestože šlo o významný úspěch jejich kariéry, vítězství v soutěži jim nezaručilo realizaci projektu.⁶⁵ Město totiž i přes vítězství původního návrhu zvažovalo alternativní řešení od jiných architektů, které by bylo levnější. Vítězný návrh musel být navíc opakovaně přepracován.⁶⁶

Vítězný návrh Schmoranze a Machytky počítal se zachováním arkádové chodby, historických kleneb, stěn s původními reliéfy a štukovými znaky, královské kaple, věže a obvodového zdiva nádvoří. Zatímco nádvoří mělo být v gotickém duchu, průčelí bylo pojato novorenesančně. Ústřední památková komise návrh Schmoranze a Machytky přijala pozitivně a doporučila jej k realizaci. Ke schválení projektu přistoupilo i Ministerstvo kultu a vyučování. Navzdory těmto schválením však byla rekonstrukce opakovaně odkládána. Na vině byla nejen politická situace na radnici, ale také rozdílné názory na puristické pojetí obnovy památek. Přestože František Schmoranz mezitím opakovaně předkládal nové varianty řešení,⁶⁷ neboť původní mu byl navrácen k doplnění, rekonstrukce Vlašského dvora se stále zdála by v nedohlednu. Navíc městská rada začala počítat i s řešením Jiřího Zacha, který předložil dvě varianty budoucí podoby stavby. První varianta v novorenesančním slohu, který tehdy převažoval zejména u škol a jiných veřejných budov, byla navržena pro školní účely (obr. 25), zatímco druhá, novogotická, byla navržena pro využití Vlašského dvora jako radnice, což městskou radu zaujalo (obr. 24). Najednou nebylo jisté, který z architektonických návrhů je závazný.⁶⁸

Antonín Materka ve svém článku vydaném v roce 1893 vyjádřil silné zklamání nad rozhodnutím vídeňské Centrální komise, která se přiklonila k architektu Schmoranzi ml., místo k Jiřímu Zachovi. Podle Materky by Zachovo řešení šetřilo původní gotický ráz Vlašského dvora: „*se všemi zvláštnostmi, jako stavby historické, pocházející z různých dob.*“ Nález původních gotických

⁶⁴ ŠTROBLOVÁ, H. a ALTOVÁ, B.: *Kutná Hora*, s. 483.

⁶⁵ NĚMEČEK M., VYBÍRAL J.: *František Schmoranz mladší/Jr*, s. 150.

⁶⁶ BACHTÍK J., KURZ M., UHLÍKOVÁ K.: *Boj o malé město 1900-1960*, s. 225.

⁶⁷ NĚMEČEK M., VYBÍRAL J.: *František Schmoranz mladší/Jr*, s. 151-152.

⁶⁸ ŠVÁCHA, R.: *Kutnohorská architektura období historismu a moderny*, s. 410.

oken a portálů ve Vlašském dvoře pak označoval jako „*zadostiučinění*“, kterého se Jiřímu Zachovi dostalo – byť až posmrtně.⁶⁹

Do vedení rekonstrukce Vlašského dvora se nakonec dostal Ludvík Lábler, a to na základě rozhodnutí Mladočechů, kteří po vítězství v obecních volbách nabídli místo architekta jemu. Lábler sice nabídku přijal, avšak vzhledem k pracovní vytíženosti jinými projekty v Kutné Hoře nevytvořil zcela nové řešení, ale upravil již existující Schmoranzovy plány.⁷⁰ Jeho volbu podpořila také vídeňská památková komise, která jeho architektonické řešení schválila.⁷¹

Projekt přestavby Vlašského dvora, který se potýkal s nedostatečnou organizací ze strany města, snahou získat levnější návrhy od jiných architektů, netransparentním poskytováním informací vůči krajskému úřadu a zemskému sněmu, stejně jako s rizikem anulace kupní smlouvy a případného zmaření rekonstrukce Vlašského dvora, byl nakonec vyřešen až vlivem plynutí času.⁷² Než došlo k zahájení novogotické rekonstrukce, žádný z původních architektů nemohl na projektu pracovat, neboť František Schmoranz ml., Jan Machytka⁷³ i Jiří Zach mezitím zemřeli...⁷⁴

Novogotická rekonstrukce Vlašského dvora pod vedením Ludvíka Láblera byla zahájena 10. dubna 1893.⁷⁵ Jak sám Lábler uvedl ve svém článku, rekonstrukce probíhala ve dvou fázích. První fáze, realizovaná v letech 1893–1894, se zaměřila na severní a západní křídlo objektu a Mincmistrovský dům. Druhá fáze, probíhající v letech 1895–1898, zahrnovala dokončení přestavby královského paláce, věže, kaple a jižní části budovy.⁷⁶ Cílem rekonstrukce bylo jednak přizpůsobení objektu pro potřeby dívčích a řemeslných škol, jednak zachování jeho historických částí. Na základě těchto kritérií byla přestavba rozdělena. Po dokončení stavebních úprav však práce pokračovaly ještě v interiérech, a celková rekonstrukce tak byla završena až v roce 1906. K jejímu symbolickému završení došlo v září téhož roku vysvěcením kaple.⁷⁷ Podstatou přestavby bylo kompletní stržení některých původních budov a následná výstavba nových objektů, které svým vzhledem napodobovaly původní stavby. Veškeré stavební práce probíhaly za použití ručních nástrojů (obr.

⁶⁹ MATERKA, A.: Vlašský dvůr na Horách Kutných, s. 40.

⁷⁰ BACHTÍK J., KURZ M., UHLÍKOVÁ K.: *Boj o malé město 1900-1960*, s. 225-226.

⁷¹ ZATLOUKAL, P.: [10 století architektury, 5]: *Architektura 19. století*, s. 150.

⁷² BACHTÍK J., KURZ M., UHLÍKOVÁ K.: *Boj o malé město 1900-1960*, s. 225.

⁷³ NĚMEČEK M., VYBÍRAL J.: *František Schmoranz mladší/Jr.*, s. 152.

⁷⁴ ŠVÁCHA, R.: Kutnohorská architektura období historismu a moderny, s. 410.

⁷⁵ ZÁRUBA, F.: Vlašský dvůr, s. 246.

⁷⁶ LÁBLER, Ludvík. Kutná Hora a její památky stavitelské. *Architektonický obzor*, 4.3.1903, roč. 2, č. 3 s. [9]. ISSN 1803-3350.

⁷⁷ BACHTÍK J., KURZ M., UHLÍKOVÁ K.: *Boj o malé město 1900-1960*, s. 226.

14), používány byly krumpáče, motyky, kladiva či lopaty.⁷⁸ Řada autorů zachytila stavbu v její autentické podobě před rekonstrukcí, zejména písemně a skrze fotografie.

4 Podoba Vlašského dvora na základě dobových pramenů

4.1 Stav exteriérů před a po regotizaci

Jan Josef Řehák ve své knize *Místopis a dějiny královského horního města Hory Kutné* (1879) uvádí, že Vlašský dvůr tvoří soubor staveb různého stáří, které obklopují „*nevelký dosti pravidelný dvůr*“. Navzdory rozdílnému stáří jednotlivých částí budovy a jejich špatnému stavu nazývá Vlašský dvůr „*nejpamátnejším pomníkem bývalé slávy Hor Kuten*“,⁷⁹ tedy za symbol kutnohorského středověku, kdy město dosahovalo svého největšího rozkvětu.

Jako středověkou památku jej v době před regotizací vnímá i Antonín Josef Zavadil, který dodává, že Vlašský dvůr je „*starý a ctihodný svědek veliké minulosti našeho města*“.⁸⁰ Zavadil rovněž ospravedlňuje stavební zásahy do Vlašského dvora v období vrcholného a pozdního středověku. Poukazuje na jejich nezbytnost vzhledem k funkčnímu objektu, zejména v době vlády českých králů Václava IV. a Vladislava II. Jagellonského, kdy proběhlo mnoho stavebních úprav.⁸¹ V rámci tohoto období bylo prioritou praktické využití objektu jako královské mincovny a královského paláce, které převážilo snahu zachovat nejstarší a historicky nejcennější části stavby z doby Václava II.

V rámci celkového zhodnocení stavu Vlašského dvora před regotizací se Veselský i Zach shodují na tom, že si objekt zachoval pouze omezené množství původních stavebních prvků. Dle Veselského se nejvýraznější změny doznala jižní část budovy, jež byla nově přestavěna pro potřeby úředních kanceláří. V úvodu popisu stavby navrhuje, abychom si povšimli „*aspoň toho, co až na doby naše ještě ostalo*“.⁸² Tato takřka melancholická poznámka naznačuje, že původní podoba Vlašského dvora byla narušena. Tento názor sdílí i Jiří Zach, který konstatuje, že z původního královského sídla zůstaly jen zbytky, které jsou navíc ve značně zchátralém stavu.⁸³

⁷⁸ POSPÍŠIL, Aleš. *Zmizelá Kutná Hora*. Praha: Paseka, 2009, s. 36, ISBN 978-80-7432-013-2.

⁷⁹ ŘEHÁK, J.: *Místopis a dějiny královského horního města Hory Kutné*, s. 62-63.

⁸⁰ ZAVADIL, A. J. *Svědkové staré slávy kutnohorské*, s. 23.

⁸¹ Tamtéž: s. 25.

⁸² VESELSKÝ, P.: *Průvodce po kr. horním městě Hoře Kutné a nejbližším okolí*, s. 91.

⁸³ ZACH, Jiří a Josef BRANIŠ. *Upomínka na Horu Kutnou*. V Praze: Nákladem Františka Borového, 1883, s. 22.

Zach přistupuje k tématu stáří budovy kriticky, přičemž rekonstrukce prováděné v průběhu dějin hodnotí negativně. Dle něj vedly přestavby k destrukci původních architektonických prvků, z nichž některé pocházely z období vlády Václava II. Skutečnost, že se do období regotizace dochovalo jen minimum středověkých komponentů Vlašského dvora, však nebyla důsledkem pouze cílených stavebních zásahů, ale i nechtěných požárů. Zhoršený stav budovy, zapříčiněný kombinací těchto faktorů, si Zach plně uvědomuje a pozoruje jej s obavami: „*U hlavní brány pne se posud věž, jejíž kryt po požáru r. 1585 předělaný svou schátralostí bolné city v nás vzbuzuje.*“⁸⁴

Za pozornost stojí, kolik kritických postojů zaznělo vůči rekonstrukcím, jež proběhly ještě několik let před daleko razantnější přeměnou památky pod vedením Ludvíka Láblera. Tyto výtky lze vnímat jako předzvěst pozdější kritiky regotizace.

Ačkoliv někteří autoři upozorňovali na zhoršený stav Vlašského dvora, jiní volili při jeho popisu eufemističtější vyjádření. Jan Josef Řehák ve své publikaci označuje Vlašský dvůr v době před rekonstrukcí za „*zanedbaný, ale malebný*“.⁸⁵ Podobně se ke stavu památky vyjádřil i architekt Ludvík Lábler, který později připomínal, že Vlašský dvůr býval před rekonstrukcí „*malebnou zříceninou*“.⁸⁶

Jak dokládají četné písemné i vizuální prameny, před novogotickou přestavbou Vlašského dvora byla jeho část z vnější strany obehnána parkánovou zdí s cimbuřím, kterou v určité době lemovalo řetězové ohrazení. Jiří Zach uvádí, že se tyto prvky nacházely na severozápadní straně stavby.⁸⁷ Antonín Materka ve svém článku z roku 1893 popisuje, že řetězové ohrazení bylo složeno z těžkých řetězů, které byly zavěšeny do kamenných sloupků kolem hradební zdi.⁸⁸ Parkánová zeď vymezovala prostor Vlašského dvora proti městu, aby byl původní středověký hrad samostatnou jednotkou.⁸⁹ Fortifikace byla zachycena na lavírované kresbě tuší z roku 1837 od neznámého autora (obr. 1). Naposledy je zřetelná na perokresbě Jiřího Zacha z roku 1860 (obr. 4) a její zbytky lze spatřit i na modelu Vlašského dvora, který zaznamenal stav budovy v roce 1861 (obr. 5, 6 a 7).

⁸⁴ Tamtéž.

⁸⁵ ŘEHÁK, J.: *Místopis a dějiny královského horního města Hory Kutné*, s. 10.

⁸⁶ LÁBLER, L.: Kutná Hora a její památky stavitelské, *Architektonický obzor*, roč. 2, č. 1, s. 2.

⁸⁷ ZACH, J. a BRANIŠ J.: *Upomínka na Horu Kutnou*, s. 23.

⁸⁸ MATERKA, A.: Vlašský dvůr na Horách Kutných, s. 39.

⁸⁹ ZAVADIL, A. J.: *Svědkové staré slávy kutnohorské*, s. 25.

Dostupné zdroje tedy potvrzují původní charakter objektu, který v minulosti plnil nejen reprezentační, ale i obrannou funkci. Nutnost fortifikace vyplývala z historického využití Vlašského dvora jako královské mincovny, pokladnice a sídla českých panovníků. V důsledku postupné ztráty těchto funkcí však pozbyla parkánová zeď svého významu, a proto nic nebránilo jejímu odstranění. Novodobé závěry se shodují, že hradby byly strženy v roce 1860.⁹⁰ Dle Materky k tomu však došlo až v roce 1862, přičemž zbylý kamenný materiál byl rozprodán a využit na jiné stavby ve městě. Některé prameny uvádějí i pozdější dataci demolice. Možnou příčinou této nehody je postupné odstraňování hradeb, které mohlo trvat několik let. Řetězové ohrazení bylo dle Materky odstraněno v roce 1880. Správa kutnohorské všeobecné nemocnice jej odkoupila a následně přemístila před svou budovu⁹¹ na Pirknerovo náměstí.⁹²

Cimbuří bylo v 19. století součástí parkánové zdi, nicméně dříve se nacházelo i na věži Vlašského dvora. Původní podoba věže pocházela z doby krále Václava II.⁹³ Později bylo věžní cimbuří zazděno a s překvapením odhaleno až během Láblerovy rekonstrukce.⁹⁴ Ačkoliv šlo o původní gotický prvek Vlašského dvora, v rámci regotizace nedošlo k jeho obnovení. Střecha věže byla zachována na základě žádosti Ústřední komise pro zajišťování a zachování stavebních památek.⁹⁵

Střechy Vlašského dvora byly původně pokryty šindelem (obr. 13). Tento materiál však vzbuzoval obavy – například Justin Václav Prášek upozorňoval, že by se po šindelových střechách mohl snadno šířit požár, jež by způsobil ještě rozsáhlejší poškození již tehdy zchátralé památky.⁹⁶ Po rekonstrukci byly šindele nahrazeny měděnými plechy, přičemž střešní krov zůstal zachován.⁹⁷

Do nádvoří Vlašského dvora se vstupovalo z tzv. Rybního (Rybného) trhu.⁹⁸ První brána stávala v parkánové zdi, která uzavírala malý dvorek, tj. předdvoří. Zmíněný dvorek se nacházel mezi bránou a následujícím hlavním vstupem, jenž vedl do hlavního vnitřního dvora.⁹⁹ Vrata hlavní

⁹⁰ ZÁRUBA, F.: Vlašský dvůr, s. 249.

⁹¹ Shodou okolností šlo o budovu, pro kterou Ludvík Lábler také vytvořil novogotický návrh.

⁹² MATERKA, A.: Vlašský dvůr na Horách Kutnách, s. 39.

⁹³ ZÁRUBA, F.: Vlašský dvůr, s. 258.

⁹⁴ ZAVADIL, A. J.: *Svědkové staré slávy kutnohorské*, s. 25.

⁹⁵ LÁBLER, L.: Kutná Hora a její památky stavitelské, *Architektonický obzor*, roč. 2, č. 3, s. [9].

⁹⁶ PRÁŠEK, J. V.: O restauraci památek kutnohorských, s. 457.

⁹⁷ ZÁRUBA, F.: Vlašský dvůr, s. 258.

⁹⁸ ŘEHÁK, J.: *Místopis a dějiny královského horního města Hory Kutné*, s. 63.

⁹⁹ ZÁRUBA, F.: Vlašský dvůr, s. 249.

brány měla obloukový tvar a byla dekorována říšským dvouhlavým orlem.¹⁰⁰ Tento znak je patrný jak na perokresbě z roku 1837 (obr. 1), tak i pozdější fotografii z roku 1883 (obr. 10).

Nad bránou do Vlašského dvora se nacházely různé nápisy, jejichž střídání odráží proměny ve využití stavby ve druhé polovině 19. století. Nejprve se jednalo o nápis *Horní hejtmanství* doplněný německým označením *Hauptmannschaft*, jak dokládá fotografie z roku 1883 (obr. 10). Pod tímto textem se nacházel symbol důlních šlígli (kladívka a mlátku). Později byl nad vraty nápis *Dívčí škola obecná* (obr. 7).

Na severovýchodní vnější straně Vlašského dvora se před regotizací nacházela poměrně rozsáhlá gotická přístavba. Šlo o předsunuté křídlo v podobě jednopatrové budovy, která částečně zakrývala hlavní průčelí objektu. V rámci novogotické rekonstrukce byla tato část komplexu bez náhrady odstraněna.¹⁰¹ Na jejím místě vznikl malý a dle Zavadila pěkný park.¹⁰² Dle Eugena Mušky neměl tento „*nevkusný*“ přístavek uměleckou cenu a jeho zbouráním bylo „*velice výhodně získáno malebného pohledu na celé průčelí*“.¹⁰³

Cesta do nádvoří vedla již zmíněným druhým vchodem, jenž procházel vlastní stavbou. Veselský jej popisuje jako klenutý. Nad tímto vstupem se nacházel znak ledňáčka v točenici, osobní emblém krále Václava IV.¹⁰⁴ Před Láblerovou rekonstrukcí existovalo více vstupů do Vlašského dvora. Model Jana Krause zachycuje gotickou bránu (obr. 5) na konci severozápadního křídla Vlašského dvora, která vedla směrem ke kostelu sv. Jakuba. Z vnitřní strany nádvoří procházela posledním obloukem, jenž se nacházel pod arkádou v přízemí.¹⁰⁵

Na nádvoří Vlašského dvora se do období před jeho regotizací zachovala barokní kašna, jejímž autorem byl kameník Vojtěch Kulhánek. Ve středu kašny stála korunovaná socha dvouocasého lva nesoucího štít s nápisem *Carolo VI. imperante*.¹⁰⁶ Přesná doba jejího vzniku byla v písemných pramenech sporná,¹⁰⁷ avšak rok 1740 potvrdila sekundární literatura, ale i vytesaný le-

¹⁰⁰ GRIMM, František. Královská mincovna Vlašský dvůr v Kutné Hoře. *Časopis Společnosti přátel starožitností československých v Praze*, 1939, roč. 47, č. 3, s. 126. ISSN 1210-9258.

¹⁰¹ POSPÍŠIL, A.: *Zmizelá Kutná Hora*, s. 38.

¹⁰² ZAVADIL, Antonín Josef. *Kutnohorsko slovem i obrazem*, Díl druhý, část 1, sešit A: Kutná Hora - Kačina. Kutná Hora: Kuttna, 2000, s. 6.

¹⁰³ MUŠKA, Eugen. *Vlašský dvůr v Kutné Hoře*, s. 38.

¹⁰⁴ VESELSKÝ, P.: *Průvodce po kr. horním městě Hoře Kutné a nejbližším okolí*, s. 91.

¹⁰⁵ POSPÍŠIL, A.: *Zmizelá Kutná Hora*, s. 32.

¹⁰⁶ ROHÁČEK, J. a HAUSENBLASOVÁ, J.: *Corpus inscriptionum Bohemiae*, s. 166.

¹⁰⁷ Některé prameny uváděly rok 1739, zatímco jiné zmiňovaly rok 1740.

topočet (obr. 40). Nejstarší vyobrazení kašny pochází z děl malíře Josefa Hilberta, přičemž nejzřejměji je zachycena na jeho obraze z roku 1845 (obr. 3). Článek publikovaný roku 1939, v *Časopise společnosti přátel starožitností československých*, uvádí, že socha lva byla z kašny odstraněna v osmdesátých letech 19. století. V roce 2014 byla nalezena zazděná do teras pod Vlašským dvorem, kam byla přesunuta s dodnes nejasnými motivy. Socha byla navíc zazděna obráceně. Dle předpokladu Jakuba Ďoubala byly tehdejší čeští kameníci vedeni národnostními důvody.¹⁰⁸ Osud sochy mohl být dle mého ovlivněn tehdejšími negativním postoji vůči habsburské dynastii, neboť na skulptuře zobrazující významný český symbol byl nápis se jménem Karla VI. Jak již bylo naznačeno výše, úpadek mincovny byl spojován s Habsburky; v roce 1726, za vlády Karla VI., došlo k jejímu uzavření.¹⁰⁹

Později byla do středu kašny umístěna bronzová socha havíře z 19. století.¹¹⁰ Muška byl ve svém textu, kterým bezprostředně reagoval na dobové nahrazení sochy, přesvědčen, že ani socha havíře, ani samotná kašna nemají uměleckou hodnotu. Dále tvrdil, že kašna svým jednoduchým venkovským barokním stylem neodpovídá architektuře Vlašského dvora, takže se do jeho historickému komplexu nehodí.¹¹¹

Navzdory svému baroknímu charakteru byla kašna na nádvoří zachována i po regotizaci, což lze považovat za překvapivé. Ačkoliv kašna není integrální součástí stavby, stále je svým umístěním a barokní podstatou výrazným atributem architektury Vlašského dvora.

Naopak přímým prvkem budovy Vlašského dvora byly kamenné znaky na jeho jihozápadním křídle. Tato heraldická výzdoba, tvořená znaky několika měst, byla vsazena do zdi původních kovářských dílen, šmiten. Několik historických pramenů předkládá jejich identifikaci, která je ovšem problematická. Například Veselský hovoří o šestnácti z nich, tedy o všech, které se dochovaly do období před rekonstrukcí. Interpretoval je s pomocí Františka Beneše, konzervátora historických památek. Ten je považuje za znaky *Říma, Kolína nad Rýnem, Trevíru, Moravy, Brani-*

¹⁰⁸ ĎOUBAL, Jakub. *Kamenné památky Kutné Hory: restaurování a péče o sochařská díla*. Vydání první. Pardubice: Univerzita Pardubice, 2015, s. 175. ISBN 978-80-7395-905-0.

¹⁰⁹ PETRÁŇ, Zdeněk a Pavel RADOMĚRSKÝ. *Encyklopedie české numismatiky*. Praha: Libri, 1996, s. 145. ISBN 80-85983-09-5.

¹¹⁰ GRIMM, F.: Královská mincovna Vlašský dvůr v Kutné Hoře. *Časopis Společnosti přátel starožitností československých v Praze*, roč. 47, č. 3, s. 127.

¹¹¹ MUŠKA, E.: *Vlašský dvůr v Kutné Hoře*, s. 46.

borska, Svídnice, Břetislavy, Mostu, Slezska, Meklenburska¹¹² a Prahy. Další znak byl údajně nečitelný, zachovala se z něj pouze dvě poslední písmena, ale mohl dle publikace představovat *Kladsko* či *Písek*. Následovaly znaky *Velké Lužice*, *Litoměřic*, *Jihlavy* a *Opavy*.¹¹³ František Grimm jich identifikoval méně, a to jako *Olomouc* (nápis *Olm* a znak dvouocasého lva nad cimbuřím), *Písek* (nápis *Pysk* a znak dvou věží, brány s cimbuřím a dvou pěticípých hvězd), *Kladsko* (nápis *Glac* a znak korunovaného dvouocasého lva), *Jihlavu* (nápis *Igla* a znak ježka), *Opavu* (nápis *Troppa* a polcený štít) a *Most* (nápis *Brux* a znak korunovaného dvouocasého lva na mostě).¹¹⁴

V pramenech se kromě identifikace znaků lišily i pohledy na jejich význam a dobu vzniku. Dle nejnovějších výzkumů se jednalo o znaky měst, v nichž se razily mince před rokem 1300, a původně jich bylo 17. Novodobý český epigrafik Jiří Roháček uvedl, že zachované symboly měst představují: Most (znak lva kráčícího po mostu s třemi oblouky a nápis *Brvx*), Opavu (polcený štít s nápisem *troppa*), Jihlavu (znak ježka a nápis *igla*), Kladsko (lev a nápis [*gl*]acz), Písek (znak brány s cimbuřím, dvě věže, mříž, půlměsíc a nápis *pysk*) a Litoměřice¹¹⁵ (zeď s korunovaným dvouocasým lvem a s nápisem [*Lu*]tm[eriz]). Roháček datuje vznik původních znaků do pozdního 14. století na základě použití gotické minuskuly.¹¹⁶

Ačkoliv byly znaky součástí i jihozápadního traktu, tam se jevíly před rekonstrukcí jako nečitelné a otlučené. Při přestavbě byly nahrazeny novodobými kopiemi, avšak jejich pořadí neodpovídá původnímu uspořádání. Během regotizace došlo dále ke zrušení všech šmiten, v původní podobě se víceméně dochovaly pouze jejich portály. Průčelí jihozápadní části je nové, zachovány byly jen zdi a částečně i portály jihovýchodního křídla. Okna v horní části šmiten byla také vytvořena nově při regotizaci, ale kopírují původní vzhled.¹¹⁷

Na zdi bývalého královského paláce byly osazeny další historické znaky, a to osobní emblém Václava IV. a znaky Říma a Trevíru. Poslední dva zmíněné znaky sem měly být druhotně přeneseny ze šmiten,¹¹⁸ kde tvořily rozsáhlejší galerii znaků zemí spjatých s Lucemburky.¹¹⁹

¹¹² Dle Jiřího Roháčka Lucemburska, nicméně Veselský se později opravil.

¹¹³ VESELSKÝ, P.: *Průvodce po kr. horním městě Hoře Kutné a nejbližším okolí*, s. 92.

¹¹⁴ GRIMM, F.: Královská mincovna Vlašský dvůr v Kutné Hoře. ČSPSČ, 1939 roč. 47, č. 3, s. 125.

¹¹⁵ Jiří Roháček označuje interpretaci znaku Františkem Grimmem a Emanuelelem Lemingerem za chybné, přičemž ti jej identifikují jako Olomouc.

¹¹⁶ ROHÁČEK, J. a HAUSENBLASOVÁ, J.: *Corpus inscriptionum Bohemiae*, s. 73.

¹¹⁷ ZÁRUBA, F.: Vlašský dvůr, s. 249-251.

¹¹⁸ GRIMM, F.: Královská mincovna Vlašský dvůr v Kutné Hoře. ČSPSČ, 1939 roč. 47, č. 3, s. 126.

Na východním křídle, mezi okny původního královského paláce, se od 18. století nacházela barokní socha sv. Jana Nepomuckého.¹²⁰ Tato kamenná plastika je doložena již na olejomalbě z roku 1845 od J. Hilberta (obr. 3). Jedna z posledních fotografií, na níž je zachycena, pochází již z období regotizace (obr. 17). Po dokončení novogotické přestavby nebyla socha navrácena na své původní místo – byla zazděna do teras pod Vlašským dvorem.¹²¹ Důvodem jejího odstranění mohla být dle mého její barokní podstata, která nekorespondovala s novogotickým pojetím rekonstrukce. Tato hypotéza by odpovídala puristickému charakteru přestavby. Ačkoliv socha nebyla integrální součástí Vlašského dvora, tvořila jeho nezanedbatelnou část, a proto je důležité ji zohlednit při analýze historických proměn objektu.

Zásadní součástí historického komplexu Vlašského dvora byla královská kaple sv. Václava a sv. Ladislava v severovýchodní části stavby. Původně byla koncipována jako dvoupatrový komplex. V přízemní části, původní pokladnici a modlitebně, se do období regotizace dochovala okna s mřížemi,¹²² která připomínala původní funkci Vlašského dvora, avšak už jen symbolicky. Horní reprezentativní kaple byla považována za nejzachovalejší a nejmělejší část Vlašského dvora. Její polygonální arkýř, jež měl podle Zacha nevšední cenu,¹²³ tvořila tři gotická okna zdobená fiálami.¹²⁴ Na rozdíl od tradičního řešení byl arkýř atypicky orientován jihovýchodním směrem do nádvoří, což bylo dáno umístěním kaple v rámci stavby.¹²⁵

Kaple měla význam nejen z architektonického hlediska, ale i díky dochovanému vnitřnímu vybavení, jemuž se budu věnovat později. Do jejího prvního patra bylo možné vstoupit ze dvou směrů – ze severovýchodu gotickým portálem vedoucím od bývalých královských komnat a z jihozápadu obdobným vstupem od pavlače.¹²⁶ Dle Zacha se do kaple vstupovalo po širokých schodech a následně „*dveřmi dosti těsnými*“.¹²⁷ Před kaplí býval kříž s tělem Kristovým,¹²⁸ což je

¹¹⁹ ROHÁČEK, J. a HAUSENBLASOVÁ, J.: *Corpus inscriptionum Bohemiae*, s. 73-74.

¹²⁰ POSPÍŠIL, A.: *Zmizelá Kutná Hora*, s. 36.

¹²¹ ĐOUBAL, J.: *Kamenné památky Kutné Hory: restaurování a péče o sochařská díla*, s. 175.

¹²² ZAVADIL, A. J.: *Svědkové staré slávy kutnohorské*, s. 54.

¹²³ ZACH, J. a BRANIŠ J.: *Upomínka na Horu Kutnou*, s. 22.

¹²⁴ VESELSKÝ, P.: *Průvodce po kr. horním městě Hoře Kutné a nejbližším okolí*, s. 93.

¹²⁵ ZÁRUBA, F.: *Vlašský dvůr*, 263.

¹²⁶ ZÁRUBA, František. *Hradní kaple II., Doba lucemburská. Opera Facultatis theologiae catholicae Universitatis Carolinae Pragensis. Historia et historia artium*. Praha: Univerzita Karlova v Praze, Katolická teologická fakulta, Ústav dějin křesťanského umění ve spolupráci s NLN, s.r.o., Nakladatelství Lidové noviny, 2015, s. 129. ISBN 978-80-7422-414-0.

¹²⁷ ZACH, J. a BRANIŠ J.: *Upomínka na Horu Kutnou*, s. 22.

¹²⁸ VESELSKÝ, P.: *Průvodce po kr. horním městě Hoře Kutné a nejbližším okolí*, s. 96.

patrné i z dobové fotografie zachycující přestavbu Vlašského dvora, neboť na zdi před kaplí byl vidět otisk, který po kříži zůstal (obr. 14).

Celkový pohled na kapli z nádvoří byl před rekonstrukcí částečně zastíněn krytým dřevěným mostkem, který vedl od bývalého královského paláce směrem k arkádám. Tento mostek spojoval palác s rejtunkem a je doložen již na jednom z nejstarších dochovaných vyobrazení nádvoří Vlašského dvora (obr. 2). Nesen byl velkým krakorcem, který byl umístěn nad vjezdem do nádvoří.¹²⁹ Po regotizaci objektu byl odstraněn, a to prý proto, že vizuálně narušoval pohled na arkýř kaple sv. Václava a sv. Ladislava.¹³⁰ Současně byl ve špatném stavu – Zach jej v době před rekonstrukcí označil za „*chatrný*“.¹³¹

Vpravo od arkýře kaple, v rohu nádvoří, se nacházelo točité šnekovité schodiště, které vedlo do tehdejšího bytu správce horního revírního úřadu, bývalých královských komnat.¹³² Zach na tomto schodišti demonstroval zpusťlost památky, když se zmiňoval o vegetaci, která jím tehdy prorůstala: „*Do vetché již vížky schodové zapustil jeřáb a jiné rostliny své konání...*“¹³³ Stav této části zachycuje i dobová fotografie (obr. 8).

Nalevo od kaple, v severozápadním traktu budovy, se nacházely arkády vedoucí k Mincmistrovskému domu. Západní křídlo s arkádami se do nádvoří otevíralo nesouměrnými oblouky v přízemí i v patře (obr. 2). První patro arkádové chodby bylo kryté stropem zdobeným malovanými květinami a ptáčky.¹³⁴ V rámci rekonstrukce byly arkády strženy a znovu postaveny, přičemž byly zvýšeny o údajných 75 cm.¹³⁵ Původní zůstaly jen konzoly, Láblerova rekonstrukce arkády jen volně napodobila.¹³⁶

Jde-li o Mincmistrovský dům, již před regotizací byla jeho podoba výsledkem renesanční přestavby, která však zachovala mnohé gotické prvky (obr. 18). V jeho nitru se nacházela vstupní síň a arkádové nádvoří (obr. 15). Ze stavby se po regotizaci zachoval klenák hlavního portálu,

¹²⁹ ZÁRUBA, F.: Vlašský dvůr, s. 256.

¹³⁰ ZAVADIL, A. J.: *Svědkové staré slávy kutnohorské*, s. 26.

¹³¹ ZACH, J. a BRANIŠ J.: *Upomínka na Horu Kutnou*, s. 22.

¹³² ŘEHÁK, J.: *Místopis a dějiny královského horního města Hory Kutné*, s. 64.

¹³³ ZACH, J. a BRANIŠ J.: *Upomínka na Horu Kutnou*, s. 22.

¹³⁴ ZÁRUBA, F.: Vlašský dvůr, s. 259.

¹³⁵ ZAVADIL, A. J.: *Svědkové staré slávy kutnohorské*, s. 26.

¹³⁶ ZÁRUBA, F.: Vlašský dvůr, s. 259.

jediný pilíř, a zamřížované okno, které bylo umístěno na zeď do sadu pod Vlašským dvorem.¹³⁷ Objekt se ve své původní podobě nezachoval, neboť byl v roce 1893 stržen. Na jeho místě vznikla volná kopie původní stavby,¹³⁸ která se originální historické budově blížila především díky svému štítu a vstupnímu portálu. Dům byl zmenšen, resp. zkrácen.¹³⁹

4.2 Stav interiérů před a po regotizaci

V přízemních prostorách bývalé královské mincovny se kdysi nacházela místnost určená k uchování ryzího stříbra a vyražených mincí. Tato pokladnice byla situována v přízemí severovýchodní části Vlašského dvora, pod prvním patrem královské kaple. Leminger ve svém díle zmiňuje zachovalý portál, který do ni vedl. Tento pozdně gotický portál z roku 1501 byl patrně vytvořen ve svatobarborské huti, kterou vedl Matěj Rejsek. Na svém nadpraží nesl symbolickou slovní výstrahu „*Noli me tangere*“,¹⁴⁰ psanou gotickou minuskulí, a korunované písmeno „W“, představující iniciálu Vladislava II. Jagellonského.¹⁴¹

Do období před regotizací se zachoval ještě jeden pozdně gotický portál, který byl také součástí prostor severovýchodní části stavby. Původně směřoval do první místnosti mincovny, do přízemí severního traktu Vlašského dvora. Jednalo se o mladší portál, jenž měl na klenáku královskou korunku s monogramem „L“, iniciálou Ludvíka Jagellonského, a po stranách na dvě poloviny rozdělený letopočet 1518.¹⁴² Tento portál byl druhotně použit jako vstup do přízemí kaple.¹⁴³ Oba uvedené portály se zachovaly i po regotizaci. (obr. 38 a 39).

Jde-li o interiéry šmiten, dle Grimma se v některých z nich v době před rekonstrukcí zachovaly zbytky starých krbů, které se nacházely v jejich zadních částech. Uvnitř šmiten také zůstalo několik značek a dat vytesaných do jejich stěn.¹⁴⁴ Interiéry šmiten se po regotizaci nedochovaly.¹⁴⁵

¹³⁷ GRIMM, František. Královská mincovna Vlašský dvůr v Kutné Hoře. *Časopis společnosti přátel starožitností československých*, 1939, roč. 47, č. 2, s. 57. ISSN 1210-9258.

¹³⁸ MATĚJKOVÁ, Eva, Vladimír FYMAN a Vladimír HYHLÍK. *Kutná Hora*. Praha: SNKLU, 1965, s. 107.

¹³⁹ NÁRODNÍ PAMÁTKOVÝ ÚSTAV. Mincmistrovský dům. Památkový katalog [online]. [cit. 2025-02-28]. Dostupné z: <https://pamatkovykatalog.cz/mincmistrovsky-dum-13432729>.

¹⁴⁰ Z evangelia podle sv. Jana, 20, 17 – „Nedotýkej se mě“

¹⁴¹ LEMINGER, E.: Královská mincovna v Kutné Hoře, s. 23.

¹⁴² Tamtéž, s. 99.

¹⁴³ ZÁRUBA, F.: Vlašský dvůr, s. 264.

¹⁴⁴ GRIMM F.: Královská mincovna v Kutné Hoře, ČSPSČ, 1939, roč. 47, č. 2, s. 57.

¹⁴⁵ Vstupy do nich byly zazděny (viz obrazová příloha současného stavu) a jejich interiéry byly probourány do příčné

V prvním patře bývalého královského paláce se nacházel hlavní sál, ve druhém pak sál zvaný *tanzhaus*. Do období před rekonstrukcí se zachovalo druhé patro královského paláce, včetně krbu, který naznačoval původní využití těchto prostor jako královské rezidence.¹⁴⁶ Dle Zacha byla síň ve druhém patře tehdy v tak špatném stavu, že bylo nebezpečné do ní vstoupit.¹⁴⁷ Uvnitř sálu prvního patra se zachoval gotický kazetový strop, k jehož dochování údajně přispělo jeho zazdění v 15. století.¹⁴⁸ Tento trémový strop byl nalezen na konci 19. století a v rámci novogotické rekonstrukce obnoven, a to s ohledem na jeho původní historický charakter.¹⁴⁹ Strop a zdi síně byly během rekonstrukce doplněny o dekorativní výzdobu, kterou vytvořili Jan a František Vysekalovi. V neposlední řadě vznikly v sálu dvě rozměrné malby, na kterých bratři Jaroslav a Karel Špillarovi spolu s Karlem Ladislavem Klusáčkem ztvárnili významné historické události spojené s Vlašským dvorem – podpis Dekretu kutnohorského a volbu Vladislava Jagellonského českým králem.¹⁵⁰

Co se týče královské kaple, její podoba před Láblerovou regotizací byla výsledkem rekonstrukce z počátku 60. let 19. století.¹⁵¹ Řehák se zmiňuje o rekonstrukci provedené v letech 1862 až 1863.¹⁵² Veselský doplňuje, že kaple bývala před touto rekonstrukcí menší. Ještě před rozsáhlejší regotizací Ludvíka Láblera byla o několik metrů prodloužena zadním výstupkem (či přístavkem), přičemž hlavní část kaple byla od přístavku oddělena obloukem. Současně bylo do zadní části kaple přidáno novogotické okno s barevnými skly.¹⁵³

Zach členil kapli ve své publikaci na dvě části podle jejich stáří, a to na starší zadní a mladší přední část. Novější část kaple byla zadělána jednoduchým stropem z rákosí.¹⁵⁴ Řehák rozdělával kapli obdobně dle domnělého stáří, a to na starší části, presbytář a loď, se stropem klenutým a mladší prostor se stropem rovným.¹⁵⁵ Královská kaple byla zbudována na půdorysu kosodélníku,¹⁵⁶ loď tedy nebyla pravoúhlá.

chodby, resp. chodeb (dnes slouží městskému úřadu).

¹⁴⁶ ZAVADIL, A. J.: *Svědkové staré slávy kutnohorské*, s. 26.

¹⁴⁷ ZACH, J. a BRANIŠ J.: *Upomínka na Horu Kutnou*, s. 22.

¹⁴⁸ ZAVADIL, A. J.: *Svědkové staré slávy kutnohorské*, s. 25.

¹⁴⁹ ZÁRUBA, F.: *Vlašský dvůr*, s. 253.

¹⁵⁰ ŠTROBLOVÁ, H. a ALTOVÁ, B. (ed.): *Kutná Hora*, s. 482-483.

¹⁵¹ ZÁRUBA, F.: *Vlašský dvůr*, s. 246.

¹⁵² ŘEHÁK, J.: *Místopis a dějiny královského horního města Hory Kutné*, s. 64.

¹⁵³ Tamtéž, s. 65.

¹⁵⁴ ZACH, J. a BRANIŠ J.: *Upomínka na Horu Kutnou*, s. 22.

¹⁵⁵ ŘEHÁK, J.: *Místopis a dějiny královského horního města Hory Kutné*, s. 64.

¹⁵⁶ Dle Aleše Pospíšila byl půdorys lichoběžníkový, František Záruba a Tomáš Durdík píší o obdélníkové lodi.

V interiéru kaple stál před regotizací asymetricky umístěný pilíř, který prostupoval z přízemí a nesl hvězdovitou klenbu kaple. Stejný typ klenby se nacházel i v arkýři. Charakteristickým rysem prostoru byl zdánlivě nedokončený obrazec hvězdovité klenby zadní části kaple (obr. 22), jehož vzor byl přerušen šikmou zadní stěnou kaple, čímž se stával nepravidelným.¹⁵⁷ Tento unikátní architektonický projev středověkého stavitelství se v rámci přestavby nedochoval, neboť Lábler nechal zadní stěnu zbořit a kapli dokončil tak, aby byl obrazec úplný a pravidelný. Současně došlo k přemístění nosného sloupu kaple do jejího středu. Sekundární literatura se shoduje v tom, že Lábler nepochopil zálibu tehdejší středověké dvorské huti v nepravidelných tvarech.¹⁵⁸

Uvnitř kaple se před její rekonstrukcí nacházely tři oltáře se svátečními uzavíratelnými křídly – jeden hlavní uprostřed a dva po stranách (obr. 29, 30 a 31). Zach vnímal boční archy jako cennější, protože jejich řezby považoval za původní. Prostřední dílo označil za nevkusnou řezbu ze 17. století.¹⁵⁹ Obdobně se k dílu vyjádřil i Emanuel Leminger, který tvrdil, že původní „ohybné“ sochy z 18. století byly nahrazeny novými, lépe zapadajícími do okolního prostředí.¹⁶⁰

Dle nejnovějších výzkumů byly původní oltáře kaple vytvořeny v 15. století, patrně v Norimberku. Z jejich původních arch se však do dnešní doby zachovalo jen minimum. Již před rekonstrukcí Vlašského dvora nesly známky barokních úprav, které na nich proběhly kolem roku 1700, kdy byly upraveny malby, řezby i oltářní skříň.¹⁶¹ Po roce 1906, při závěrečné fázi rekonstrukce Vlašského dvora, byly oltáře z velké části nahrazeny novými díly od Jana Kastnera. Důvodem byla i skutečnost, že se původní oltáře zachovaly jen částečně. Hlavní oltář byl tvořen novou skříňí a řezanými figurami, nové bylo také uspořádání jeho křídel se sv. Vojtěchem a sv. Ludmilou. Tyto postavy se původně nacházely na postranním oltáři zpodobňujícím Smrt Panny Marie. Z druhé strany oltářních křídel byly postavy sv. Jeronýma a sv. Jana Křtitele. Z archy se zpodobněním Smrti Panny Marie se po roce 1906 dochovala původní skříň a rám, stejně jako rámy jejich postranních křídel. Původně měly postranní archy opačně umístěné predely. Poslední z oltářů si uchoval svou původní skříň i rámy, avšak sochy sv. Filipa a sv. Jakuba byly během baroka pře-

¹⁵⁷ ŠTROBLOVÁ, H. a ALTOVÁ, B. (ed.): *Kutná Hora*, s. 316.

¹⁵⁸ DURDÍK, Tomáš, Vlastimil DURDÍK a Marie ZÁLESKÁ. *Encyklopedie českých hradů*. Praha: Libri, 1996, c1995, s. 314. ISBN 80-85983-03-6.

¹⁵⁹ ZACH, J. a BRANIŠ J.: *Upomínka na Horu Kutnou*, s. 22.

¹⁶⁰ LEMINGER, Emanuel. Kaple Vlašského dvora v Kutné Hoře. *Památky archaeologické a místopisné: organ Archaeologického sboru Musea království Českého a Historického spolku v Praze*, 1906, roč. 22, č. 3, s. 147–148. ISSN 1801-5786.

¹⁶¹ ŠTROBLOVÁ, H. a ALTOVÁ, B. (ed.): *Kutná Hora*, s. 354.

dělány a na počátku 20. století nahrazeny novogotickými figurami od Jana Kastnera.¹⁶² Hlavní archa umístěná na oltářní menze zobrazovala řezané figury sv. Václava a sv. Ladislava, doplněné na lícni straně malovanými křídly se sv. Kateřinou a sv. Voršilou. Na rubu křídel byly vyobrazeny sv. Markéta a sv. Máří Magdalena. Dle Řeháka se nad hlavním oltářem nacházel také obraz Panny Marie s Ježíškem, kterou vedla za ruku sv. Anna.¹⁶³

Některé prameny zmiňují, že na stěnách lodi kaple a v jejím přístavku bylo umístěno osm maleb znázorňujících sv. Kateřinu, sv. Voršilu, sv. Máří Magdalénu, sv. Markétu, sv. Víta, sv. Zikmunda, sv. Ludmilu a sv. Prokopa. Tyto malby původně tvořily křídla zavíracích oltářů kaple.¹⁶⁴ Z písemných pramenů je patrné, že oltářní sváteční křídla byla v určitém období oddělena od centrálních částí oltářů.¹⁶⁵

Zmíněné oltářní archy by si zasloužily novodobou studii, která by analyzovala jejich stáří, původ, podobu a případně ikonografii.

Součástí vybavení kaple byla i bohatě zdobená kazatelna. Skládala se ze skalního balvanu, na němž byl zpodobněn havíř ve slavnostním oděvu, soch čtyř evangelistů a postavy Krista s nápisem „*Já jsem vzkříšení i život*“.¹⁶⁶

Významným uměleckým předmětem sakrálního prostoru Vlašského dvora byl dřevěný votivní obraz, který visel na zdi kaple. Zobrazoval Bolestného Krista vycházejícího z kamenného hrobu, držícího bič, jehož tělo ovíjeli andělé bílým plátnem. Krista doprovázeli zleva sv. Václav s korouhví a vévodskou korunou a zprava sv. Ladislav s korunou a královským jablkem. Ve spodní části obrazu po stranách klečeli Vladislav Jagellonský a jeho nejvyššího mincmistr Jan Horstofar z Malešic, identifikovatelní podle svých osobních znaků, tedy královského znaku Vladislava Jagellonského a erbu nejvyššího mincmistra Horstofara.¹⁶⁷ Tento votivní obraz dokládá novější zasvěcení kaple Vlašského dvora z doby Vladislava Jagellonského, a to sv. Václavu a sv. Ladi-

¹⁶² Tamtéž, s. 352-353.

¹⁶³ VESELSKÝ, P.: *Průvodce po kr. horním městě Hoře Kutné a nejbližším okolí*, s. 93.

¹⁶⁴ Tamtéž.

¹⁶⁵ ZACH, J. a BRANIŠ J.: *Upomínka na Horu Kutnou*, s. 22.

¹⁶⁶ VESELSKÝ, P.: *Průvodce po kr. horním městě Hoře Kutné a nejbližším okolí*, s. 93.

¹⁶⁷ ZACH, J. a BRANIŠ J.: *Upomínka na Horu Kutnou*, s. 22-23.

slavu, patronům českého a uherského království.¹⁶⁸ Zasvěcení těmto svatým bylo symbolické, neboť šlo o patrony zemí, jimž Vladislav Jagellonský vládl.¹⁶⁹

Vysvěcení kaple proběhlo 20. července roku 1497, jak dokládají dvě písemné zmínky; jednak nápis na votivním obraze, jednak konsekrční listina nalezená v tumbě jednoho z vedlejších oltářů kaple, která byla údajně objevena před dokončením rekonstrukce roku 1897.¹⁷⁰ Na základě těchto dokumentů je jisté, že kapli vysvětil titulární bosenský biskup Gabriel. Při této příležitosti byly do kaple pořízeny liturgické knihy a další vybavení, o nichž se zmiňují mnozí autoři 19. století. Zach uvádí, že se dochoval kancionál, misály a svícny. Dle něj se z kaple částečně dochovala i výbava svatostánku, včetně vyšívaného ornátu, kancionálu, misálů, mosazných svícnu a polycymbalů.¹⁷¹ Řehák doplňuje, že na oltáři byl umístěn velký zpěvník z 16. století a latinsky psaný misál z Basileje, vytištěný v roce 1485.¹⁷² Za zmínku stojí také rytířské štíty a části raznic na mince, tzv. matice, které zde byly nalezeny.¹⁷³

K vybavení kaple významně přispěl Jan Horstofar se svou manželkou Markétou, rozenou Nützelovou. Na vlastní náklady objednali a zakoupili nové oltáře, votivní obraz a vyšívanou kasuli. Důkazem jejich donátorství je Horstofarův znak, bílá věž a tři lilie, který je vyobrazen na některých předmětech.¹⁷⁴

Ačkoliv byly mnohé architektonické prvky kaple před regotizací originální, po regotizaci se obě její patra stala z velké části novostavbami. Rekonstrukce se dotkla i mobiliáře, neboť některé předměty byly z kaple přemístěny, zejména do muzejních institucí. Původními komponenty sakrálního prostoru zůstaly kamenné menzy, klenební sloup, svatostánek v podobě výklenku, přípora arkýře a části mobiliáře. Některé části kaple byly při rekonstrukci rozebrány a stavební materiál byl sekundárně použit k sestavení nohy arkýře a klenby v přízemí kaple. Fiály, okenní ostění a kružby byly nahrazeny věrnými kopiemi. Stěny kaple byly v rámci rekonstrukce secesně vymalovány Františkem Urbanem a jeho manželkou Marií, rozenou Zahradnickou. Secesní úprava

¹⁶⁸ ŠTROBLOVÁ, H. a ALTOVÁ, B. (ed.): *Kutná Hora*, s. [352h].

¹⁶⁹ BRANIŠ, Josef a Josef NEUWIRTH. Jak píše historii českého umění: kritická úvaha, kterou o Neuwirthově díle "Geschichte der christlichen Kunst in Böhmen etc." napsal Josef Braniš. V Hoře Kutné: Karel Šolc, 1890, s. 49.

¹⁷⁰ LEMINGER, E.: Kaple Vlašského dvora v Kutné Hoře, 1906, roč. 22, č. 3, s. 139,140.

¹⁷¹ ZACH, J. a BRANIŠ J.: *Upomínka na Horu Kutnou*, s. 23.

¹⁷² ŘEHÁK, J.: *Místopis a dějiny královského horního města Hory Kutné*, s. 65.

¹⁷³ VESELSKÝ, P.: *Průvodce po kr. horním městě Hoře Kutné a nejbližším okolí*, s. 96.

¹⁷⁴ ŠTROBLOVÁ, H. a ALTOVÁ, B. (ed.): *Kutná Hora*, s. 351.

se dotkla také oken, která byla osazena barevnými skly.¹⁷⁵ Úprava interiérů kaple byla dokončena až v roce 1906. Dle Lemingera to bylo dáno povahou rekonstrukce, jejímž primárním cílem bylo přizpůsobit Vlašský dvůr co nejdříve praktickému využití pro obecní a školní potřeby. Rekonstrukce kaple proto probíhala až v pozdější fázi regotizace.¹⁷⁶

5 Dobová reakce na přestavbu

5.1 Kontext dobových ohlasů na regotizaci Vlašského dvora

Než byla zahájena rekonstrukce Vlašského dvora, uplynulo několik let, během nichž se proměnil přístup k památkové péči. Není proto překvapivé, že puristická rekonstrukce Ludvíka Láblera, kterou si zvolili městští radní, vzbudila kritické ohlasy již v průběhu své realizace. Nejvýraznější negativní reakce pocházely od Umělecké besedy a Společnosti přátel starožitností českých. Navzdory jejich výhradám převládly v dobovém tisku pozitivní ohlasy, které rekonstrukci chválily a podporovaly. První rozsáhlejší kritika regotizace se objevila až v meziválečném období. Důležitou roli v původním vnímání rekonstrukce sehrála rozsáhlá novinová kampaň, iniciovaná radními, prostřednictvím níž ovlivňovali nejen domácí čtenáře, ale i širší veřejnost. Vliv měly také politické kontakty městských představitelů. K obhajobě svého postupu využili renomovaného architekta a tehdejšího poslance Josefa Hlávku. Plán nakonec získal podporu jak ze strany konzervátorů památek, tak ze strany Centrální komise, což vedlo k rozhodnutí o přidělení finanční subvence na zemské i státní úrovni.¹⁷⁷ Město si však nechalo vytvořit posudky od odborníků, u nichž předpokládalo, že budou puristickou rekonstrukci podporovat; proto je psali Josef Mocker a Josef Braniš.¹⁷⁸

Tehdejší starosta Jiří Macháček argumentoval, že „pražští intelektuálové“ nemají právo město poučovat, a zdůrazňoval, že právě díky zvolenému postupu bude Vlašský dvůr zachován, což je lepší než jeho úplná ztráta.¹⁷⁹ V duchu tohoto přesvědčení pokračovali i autoři článků a publikací, které jsem podrobněji analyzovala.

¹⁷⁵ ZÁRUBA, F.: *Hradní kaple II.*, . s. 132.

¹⁷⁶ LEMINGER, E.: Kaple Vlašského dvora v Kutné Hoře, 1906, roč. 22, č. 3, s. [137,138].

¹⁷⁷ BACHTÍK J., KURZ M., UHLÍKOVÁ K.: *Boj o malé město 1900-1960*, s. 225.

¹⁷⁸ ŠVÁCHA, R.: Kutnohorská architektura období historismu a moderny, s. 418.

¹⁷⁹ BACHTÍK J., KURZ M., UHLÍKOVÁ K.: *Boj o malé město 1900-1960*, s. 225.

5.2 Obhajoba novogotické přestavby

Jedním z prvních autorů, kteří reagovali na dokončenou rekonstrukci Vlašského dvora, byl Antonín Josef Zavadil. Ve své knize *Svědkové staré slávy kutnohorské* (1898) obhajoval novogotickou přestavbu Vlašského dvora a vymezoval se vůči jejím kritikům. Reagoval především na názory těch novinářů, kteří rekonstrukci vnímali jako barbarský zásah vedoucí k devastaci původního rázu stavby. Tvrdil, že „*takovými frázemi se pranic nenapraví, ba naopak spíše se dobré věci ještě uškodí.*“¹⁸⁰ Obdobné negativní ohlasy považoval za nepodstatné a označoval je za „*pláč novinářský některých diletantů*“.¹⁸¹

Zavadil byl přesvědčen, že přestavba byla zdařilá, a to by nikdo neměl zpochybňovat. Mnohé zásahy považoval za oprávněné, neboť se týkaly částí bez umělecké a historické hodnoty nebo prvků, které znemožňovaly provedení rozsáhlejších a důležitějších oprav. Podle Zavadila je zbytečné litovat částí budovy, které byly opakovaně přestavovány a již dlouho neodpovídaly původní podobě. Současně zdůrazňoval, že architektonicky a historicky cenné části Vlašského dvora, jako kaple, arkády, věž, točité schodiště a historické sály, byly zachovány. Klíčovou zásluhu na jejich zachování připisoval architektu Ludvíku Láblerovi, jenž se podle něj snažil původní malebný ráz stavby zachovat „*až úzkostlivě*“.¹⁸²

Zavadil rovněž tvrdil, že přestavby byly realizovány pouze tam, kde to bylo nezbytné pro nové využití objektu, jehož původní funkce, královská rezidence a mincovna, tak jako tak zanikly. Vlašský dvůr před rekonstrukcí se dle něj mohl „*líbiti jen poetům, malířům a turistům, kteří si libují ve zříceninách, čím větší v nich je spousta, ale historikovi, jemuž jde o zachování tak vzácné památky, dokonce líbiti se nemohl.*“¹⁸³ Novogotickou rekonstrukci patrně vnímal jako nezbytný krok k záchraně památky, bez něhož by Vlašský dvůr nebyl zachován.

O právě dokončené rekonstrukci Vlašského dvora informovaly *Národní listy* ze dne 24. listopadu 1898. Článek *Architektonické ukončení Vlašského dvora* představuje bezprostřední ohlas na tuto přestavbu, což dokládá i zmínka o nedávno zazděné pamětní desce, která symbolizuje za-

¹⁸⁰ ZAVADIL A. J.: *Svědkové staré slávy kutnohorské*, s. 29.

¹⁸¹ Tamtéž, s. 28.

¹⁸² Tamtéž, s. 28-29.

¹⁸³ Tamtéž, s. 28.

vršení novogotické úpravy. Periodikum hodnotí rekonstrukci pozitivně a oceňují proměnu Vlašského dvora, jenž se podle textu dostal ze smutných sutin a „září nyní opět v lesku staré slávy“.¹⁸⁴

Článek chválí zejména citlivý přístup k původní architektonické podobě objektu. Zároveň vyzdvihuje zachování vnějších tvarů jihovýchodní části dvora, která byla přizpůsobena potřebám městského úřadu. Historický sál bývalého královského paláce byl upraven na zasedací síň obecního zastupitelstva, která je dle periodika „skvělá“.¹⁸⁵

Článek *Národních novin* podotýká, že k rozsáhlejším rekonstrukcím došlo jen tam, kde to bylo nezbytné vzhledem k novému funkčnímu využití prostor, například pro školní účely. Tento pohled se shoduje s interpretací Antonína Josefa Zavadila.

Národní listy rovněž oceňují kutnohorské obecní zastupitelstvo za investici do zachování této významné památky. Vyzdvihují nejen úsilí obecního zastupitelstva, ale také místních živnostníků, stavitelů, architekta Ludvíka Láblera a státu. Zásluha je v článku přisuzována také vlasteneckým občanům, čímž noviny zdůrazňují, jak důležitou roli hrálo na konci 19. století vlastenectví a všeobecný zájem o české dějiny. *Národní listy* poukazují na to, že obnova Vlašského dvora a dalších kutnohorských památek představovala projev národního uvědomění a respektu ke starobylým budovám.

Rekonstrukce je v článku interpretována jako důkaz kulturní vyspělosti tehdejší společnosti, která docenila české dějiny. Text představuje aktéry rekonstrukce i obyvatele Kutné Hory v nacionalistickém duchu, pravděpodobně s cílem ovlivnit historické vnímání budoucích generací. V tomto kontextu je jako odkaz pro budoucnost zmíněna listina vložená za pamětní desku, která završila novogotickou úpravu. Popis přestavby Vlašského dvora na ni sepsal profesor Josef Braniš, přičemž listinu svými podpisy stvrdili také členové obecního zastupitelstva. V době rozsáhlých rekonstrukcí historických staveb kolem roku 1898 označují *Národní listy* Kutnou Horu za město středověké architektury a vzácných památek.¹⁸⁶ Toto hodnocení bylo ovlivněno tehdejšími projekty, které (nehledě na šetrnost provedení) probudily v českém národě hrdost spojenou se symbolickým návratem někdejší slávy Kutné Hory.

¹⁸⁴ *Národní listy*. Praha: Julius Grégr, 24.11.1898, roč. 38, č. 324, s. 3. ISSN 1214-1240.

¹⁸⁵ Tamtéž.

¹⁸⁶ Tamtéž.

Totožný článek s titulem *Dokončení oprav Vlašského dvora v Hoře Kutné* byl otištěn také v týdeníku *Slovan americký*, vydaném 23. prosince 1898. Toto periodikum neslo podtitul *Týdeník pro politiku, vědu, zábavu a vzájemnost Slovanův amerických*. Lze předpokládat, že vlastenecký tón textu měl za cíl posilovat národní jednotu. Vzhledem k absenci jakékoli kritiky lze tvrdit, že hlavním účelem článku bylo šířit hrdost na úspěchy slovanského, respektive českého národa, a to i mezi krajany v Americe.¹⁸⁷

K rekonstrukci se v roce 1900 vyjádřil také Eugen Muška, který určité aspekty Láblerovy přestavby oceňoval. Pozitivně hodnotil zejména odstranění přístavku, jenž uzavíral hlavní vchod do nádvoří Vlašského dvora. Tato jednopatrová stavba na vnější straně Dvora podle něj postrádala uměleckou hodnotu a označil ji za „*nevkusnou*“.¹⁸⁸ Zároveň nebyla v souladu s architektonickým charakterem zbytku stavby a narušovala její celkovou estetiku. Muška považoval demolici přístavku za přínosnou, protože tak bylo „*velice výhodně získáno malebného pohledu na celé průčelí*.“¹⁸⁹

Autor novogotické rekonstrukce Vlašského dvora, architekt Ludvík Lábler, publikoval své osobní reflexe v periodiku *Architektonický obzor*, v němž v rámci několika fejetonů na pokračování pod souhrnným názvem *Kutná Hora a její památky stavitelské*, rozebíral mimo jiné ideová východiska svých přestaveb. V jednom z fejetonů, publikovaném 7. ledna 1903, se zabýval kritickým stavem mnoha kutnohorských památek, včetně Vlašského dvora.

Ve svém článku upozorňoval, že tyto cenné historické objekty byly ještě nedávno ve značně zchátralém, ba dokonce havarijním stavu. Podle jeho interpretace přišly architektonické zásahy právě včas, čímž se podařilo odvrátit jejich nenávratnou destrukci. Kutnou Horu vnímá Lábler jako příkladný vzor v opravách památek, který by měla následovat i další česká města: „*(...) a zajisté, že by mnoho historických památek českých zachráněno bylo, nebo býti mohlo, kdyby i města jiná příkladu Kutné Hory následovala*.“¹⁹⁰

V dalším fejetonu, vydaném 4. března 1903, reflektoval Ludvík Lábler negativní ohlasy na přestavbu. Ačkoliv si evidentně uvědomoval existenci kritických hlasů a některé výtky považoval

¹⁸⁷ *Slovan americký: týdeník pro politiku, vědu, zábavu a vzájemnost všech Slovanův amerických*. Iowa City, Iowa: J. Bárta Letovský a Synové, 23.12.1898, roč. 30, č. 14, s. [2]. ISSN 2332-2152.

¹⁸⁸ MUŠKA, E.: *Vlaský dvůr v Kutné Hoře*, s. 38.

¹⁸⁹ Tamtéž.

¹⁹⁰ LÁBLER L.: *Kutná Hora a její památky stavitelské*, *Architektonický obzor*, roč. 2, č. 1, s. 2.

za oprávněné, jeho hlavním cílem bylo oslabit tyto negativní postoje a legitimizovat svou architektonickou práci. Stavěl se proti těm, kteří Vlašský dvůr považovali za neudržitelnou stavbu určenou k demolici. Svým postojem mohl vytvářet narativ o existenci dvou táborů – jednoho, který neuznává historickou hodnotu Vlašského dvora, a druhého, jenž se snaží zachovat maximum jeho původních architektonických prvků, přičemž sám sebe zařazuje do druhé skupiny.

Ve svém textu zdůrazňuje, že tam, kde bylo možné původní prvky zachovat, s nimi bylo nakládáno citlivě. Z toho lze vyvodit, že Láblerovým cílem bylo uchovat co nejvíce původních architektonických prvků bez ohledu na jejich slohové zařazení. Rozhodnutí o jejich ponechání či odstranění však záviselo na jeho subjektivním posouzení jejich stavu.

Lábler svou práci obhajoval odkazem na oficiální instituce, především Ústřední komisi pro zachování památek a sněm Království českého. Podle jeho názoru byla regotizace Vlašského dvora „*vlasteneckou povinností*“, díky níž si kutnohorská obec získala přízeň vlastenců, kteří by za ni měli být vděční.¹⁹¹

Z jeho textu tak vyplývá, že nespokojenost s výsledkem rekonstrukce by mohla být vnímána jako projev nedostatku vlasteneckého cítění. Způsob, jakým Lábler prezentuje svou roli v přestavbě, evokuje bojový étos. Staví se do pozice obránce historického dědictví proti ničivým tendencím, které dle něj opomíjely hodnotu Vlašského dvora. Svým postojem legitimizuje regotizaci jako akt záchrany památky před jejím zánikem.

V neposlední řadě je třeba zmínit Láblerův přístup k rekonstrukci královské kaple. Jak již bylo řečeno, jeho rozsáhlý stavební zásah do této významné historické části Vlašského dvora vycházel z přesvědčení, že kaple nebyla dokončena. Lábler proto své řešení obhajoval jako „*doplň- ní*“ prostoru.¹⁹² Jeho výsledkem byla hvězdicová klenba, dokončená podle jeho interpretace.

Dobové reakce na zmíněnou úpravu půdorysu a klenby královské kaple byly vesměs kladné. Antonín Zavadil se ve svém hodnocení přikláněl k Láblerovu výkladu: „*Až do r. 1894 byla klenba proti velkému oknu jen do pola provedena, poněvadž zeď přístěnku rozšíření klenby vadila.*

¹⁹¹ LÁBLER L.: Kutná Hora a její památky stavitelské, *Architektonický obzor*, roč. 2, č. 3, s. [9].

¹⁹² Tamtéž.

*Při vnitřní opravě posunuta zeď více nad zad a tak umožněno klenutí pravidelně a symetricky restaurovati.*¹⁹³ Svými postoji Láblera logicky ospravedlňuje.

Obdobně pozitivně hodnotil nové uspořádání kaple i Emanuel Leminger, který tvrdil, že rekonstrukce navrátila kapli „její původní rozměry a doplněno skvostné její klenutí v ladný a mile uspokojující celek.“¹⁹⁴ Svou argumentaci opíral o přesvědčení, že na kapli „bylo spácháno kdysi hrubé násilí na skvostném sklenutí“.¹⁹⁵

Lemingerovy postoje vycházely z předpokladu, že původní podoba kaple byla výsledkem dle něj „nesmyslné přestavby“, která mohla za zmíněnou „useknutou“ zadní zeď. Podle něj proběhla tato přestavba ještě před rokem 1500 s cílem lépe rozčlenit místnosti pod kaplí, tehdy sloužící pro potřeby mincovny. Dle něj měla úprava proměnit úzkou chodbu na severní straně kaple v postranní kruchtu.¹⁹⁶

Jak bylo řečeno, novodobé pohledy se shodují v tom, že původní nepravidelnost či „nedokončenost“ kaple byla záměrná a odpovídala době poklasické gotiky.¹⁹⁷ Lábler středověké architektonické záměry nepochopil, a jeho rozhodnutí dokončit kapli tak představuje příklad subjektivního rozhodovacího procesu, který byl však, vzhledem k pozitivnímu ohlasům, tehdejšími autory legitimizován.

Názory Emanuela Lemingera, které reflektoval ve své publikaci *Královská mincovna v Kutné Hoře* z roku 1912, představují pokračování obhajoby novogotické přestavby Vlašského dvora.

Leminger tvrdí, že záměry kutnohorské obce s Vlašským dvorem byly vedeny s dobrými úmysly: „Přestavba (...) byla zahájena ve znamení prozíravé lásky ke kamennému tomuto svědku nejslavnějších dnů města Kutné Hory.“¹⁹⁸ Dle Lemingera nebylo možné rekonstruovat stavbu do její původní podoby především kvůli nedostatku finančních prostředků, což vedlo obec k rozhodnutí využít Vlašský dvůr pro praktické účely – jako sídlo úřadů a škol. Přesto vnímal rekonstrukci pozitivně, neboť se dle něj podařilo zachovat původní půdorys Dvora a jeho historické

¹⁹³ ZAVADIL, A. J.: *Svědkové staré slávy kutnohorské*, s. 54.

¹⁹⁴ LEMINGER, E.: Kaple Vlašského dvora v Kutné Hoře, 1906, roč. 22, č. 3, s. [137, 138].

¹⁹⁵ Tamtéž.

¹⁹⁶ Tamtéž, s. 139,140.

¹⁹⁷ ŠTROBLOVÁ, H. a ALTOVÁ, B. (ed.): *Kutná Hora*, s. 316.

¹⁹⁸ LEMINGER, E.: *Královská mincovna v Kutné Hoře*, 32.

části, a to vysoký dům, věž, kapli a arkádovou chodbu. Výmluvné je i Lemingerovo přesvědčení, že přestavba Dvora přišla právě ve správný čas: „*Díky bohu! Že se to událo teprve v době, kdy význam starých památek historických a uměleckých nebyl v širších kruzích již pojmem neznámým.*“¹⁹⁹

Leminger současně upozorňoval na význam zachovalých částí, čímž chtěl zastínit kritiku rekonstrukce: „*(...) Kutná Hora reprezentuje jeden z nečetných případů, kde do dnešního dne se zachovala aspoň z části budova, v níž vybíjena mince po několik věků, z níž vyšla reforma mincovní, která nabyla významu pro celou střední Evropu. Hrdě může Kutná Hora hleděti k svému Vlašskému dvoru, kdežto mnohá jiná větší města si zachovala toliko skrovné a mdlé vzpomínky na své staré mincovny!*“²⁰⁰

Lemingerův pozitivní postoj k rekonstrukci dokládá i krátká poznámka v *Ottově slovníku naučném*, v němž vyzdvihoval opravy místních památek a cit, s nímž k nim bylo přistupováno. Současně jmenuje zasloužilé osobnosti, díky kterým prošel Vlašský dvůr dokonalou opravou: „*dovedností vrchního místodržitelského inženýra Ludvíka Láblera a horlivým přičiněním starosty Macháčka, poslance K. Adámka, dra Pacáka a mn. j.*“²⁰¹

Na závěr je třeba zdůraznit, že Ludvík Lábler byl v Kutné Hoře všeobecně uznávanou osobností. Za své zásluhy spojené s obnovou místních památek byl v roce 1899 jmenován čestným občanem města Kutné Hory.²⁰²

5.3 Kritika novogotické přestavby

V kontrastu s těmito pozitivními ohlasy stojí výhrady Františka Grimma, které publikoval v roce 1939 v *Časopise Společnosti přátel starožitností československých v Praze*, a to ve svém článku na pokračování *Královská mincovna Vlašský dvůr v Kutné Hoře*. Grimm tento text adresoval jak odborné veřejnosti, tak zájemcům o historické památky, čímž pravděpodobně usiloval o otevřenou diskuzi. Svůj příspěvek pojímal jako důkaz o proběhlém „*boji o modernější pojetí restaurace*“,²⁰³ který proti regotizaci Vlašského dvora vedla *Společnost přátel starožitností českých*.

¹⁹⁹ Tamtéž.

²⁰⁰ Tamtéž

²⁰¹ LEMINGER, Emanuel: Nejnovější doba. In: *Ottův slovník naučný: ilustrovaná encyklopaedie obecných vědomostí*. V Praze: J. Otto, 1900. sv. 15, s. 432.

²⁰² TOUŽIL, G.: O velechrámu sv. Barbory na Horách Kutných, s. 4.

²⁰³ GRIMM F.: Královská mincovna Vlašský dvůr v Kutné Hoře, ČSPSC, 1939, roč. 47, č. 2, s. 49.

Tato *Společnost* vystupovala proti kutnohorskému obecnímu zastupitelstvu a její ohlasy tvoří výraznou součást Grimmova článku.

Grimm již v úvodu svého příspěvku kritizuje přestavbu Vlašského dvora, která byla dle jeho slov „nešetrná“.²⁰⁴ Negativně hodnotí nové využití objektu „k moderním účelům“, které vnímá jako „nadměrné“, čili v rozporu s historickým charakterem stavby.²⁰⁵

Datum zahájení rekonstrukce, 10. dubna 1893, označuje za počátek zhoubného díla. Kritizuje, že při bourání Vlašského dvora nebylo prozkoumáno původní zdivo a že během rekonstrukce nebyla vedena dokumentace původní historické zástavby. Dále vytýká, že dřevo z různých částí Vlašského dvora, například ze střech, krovů, dveří či oken, bylo po snesení rozprodáno. Kromě toho poukazuje na necitlivé zacházení s arkádami, které měly dle původních plánů zůstat zachovány. Grimm je přesvědčen, že za poškození arkád mohlo jejich zbytečné vystavení nepříznivým povětrnostním podmínkám, kvůli kterým se v nich objevily trhliny. Následně bylo rozhodnuto o demolici těchto arkád, přičemž byly nahrazeny zcela novými, jejichž podoba se dle Grimma odlišovala od těch původních, neboť „změnily směr i výšku“.²⁰⁶

Grimm si evidentně stál za tím, že nutnost odstraňování původních prvků byla především důsledkem špatné péče o ně. Měl dojem, že místo restaurování původních prvků byla upřednostňována tvorba jejich kopií. Tato skutečnost jej vedla k vytvoření sádrového modelu stavby, který vyrobil na základě dochovaných plánů Jiřího Zacha „aby věrná podoba ohrožených částí zůstala zachována aspoň v miniatuře.“²⁰⁷ Kromě toho se rozhodl sepsat písemný popis vzhledu této památky před rekonstrukcí, jenž se stal součástí článku *Královská mincovna Vlašský dvůr v Kutné Hoře*. Lze konstatovat, že Grimm považoval za svou povinnost tyto informace zaznamenat a uchovat pro budoucí generace, neboť již v průběhu rekonstrukce předpokládal, že mnohé původní prvky Vlašského dvora nebudou zachovány.

František Grimm na negativní aspekty rekonstrukce upozornil jako jeden z prvních. Svá stanoviska dále rozvinul na členské schůzi *Společnosti přátel starožitností českých*²⁰⁸ 3. prosince 1894, na jejímž základě se *Společnost* rozhodla podniknout proti pokračující rekonstrukci určité

²⁰⁴ Tamtéž.

²⁰⁵ Tamtéž.

²⁰⁶ Tamtéž, s. 52-53.

²⁰⁷ Tamtéž, s. 53.

²⁰⁸ Dále jen *Společnost*.

kroky. Několik vybraných architektů bylo vyzváno k osobní prohlídce Vlašského dvora, a to včetně fotografů, kteří stavbu zdokumentovali. Od 26. prosince 1894 probíhala jednání mezi výborem *Společnosti* a představiteli kutnohorské městské rady. Impulsem k těmto jednáním se stalo memorandum, které za *Společnost* vypracoval Jan Lier, Kutnohořan a umělecký kritik.²⁰⁹

Text memoranda sloužil jako manifest prosazující modernější přístup k přestavbě Vlašského dvora. Výbor *Společnosti* ve svém prohlášení rozlišoval dva způsoby obnovy památek. První, uplatňovaný při rekonstrukci Vlašského dvora, považoval za nevhodný. První přístup označuje *Společnost* za „primitivní“,²¹⁰ protože redukuje památky na jediný sloh a původní architektonické prvky odstraňuje a nahrazuje je jejich kopiemi. Tento postup dle *Společnosti* stavby uniformuje a nenávratně narušuje jejich historickou autenticitu. Dodává, že tento směr „vyžaduje nejméně porozumění, citu, vědomostí a schopností“, čímž si vysvětluje jeho tehdejší rozšíření. Oproti tomu vyzdvihuje moderní metody restaurování, založené na respektu k rozličným slohům a citlivých zásadách do kulturního dědictví. Druhý přístup považuje za vzácnější, protože vyžaduje hluboké porozumění umělecké tvorbě. Druhý přístup „...pojímá příslušný objekt jakožto souhrn a výsledek staleté a mnohotvárné činnosti umělecké, šetří její rozmanitosti a malebnosti...“²¹¹

Další kritika ze strany výboru *Společnosti* směřovala k časovému rámci rekonstrukce. Zmíněné memorandum doporučuje jeho prodloužení, a to vzhledem k finanční náročnosti přestavby prováděné v souladu s moderními restaurátorskými principy. *Společnost* tímto stanoviskem předchází i argumentům obhajujícím nedostatek financí jako překážku pro realizaci rekonstrukce odpovídající moderní památkářské péči: „Ale dokonce není potřebí, aby se obnova Vlašského dvora dala rychle; naopak i promyšlení a dokonalejšímu uskutečnění jen prospěje znenáhly postup při rozdělení nákladu na delší řadu let, během nichž nalezne se i pomoci zemské a snad i státní pro takovouto důležitost nejen národní, nýbrž i obecně kulturní.“²¹²

Společnost zároveň kritizovala plánované využití Vlašského dvora jako školní budovy, které považovala za nevhodné vzhledem k historickému a reprezentativnímu charakteru stavby. Namísto toho navrhovala jeho adaptaci pro muzeum, knihovnu, archiv či lapidárium, což by lépe odpovídalo významu této památky. Současně apelovala, aby diskuze o novém využití Vlašského

²⁰⁹ GRIMM F.: Královská mincovna Vlašský dvůr v Kutné Hoře, ČSPSC, 1939, roč. 47, č. 3, s. 127-128.

²¹⁰ Tamtéž, s. 130.

²¹¹ Tamtéž, s. 130.

²¹² Tamtéž, s. 131.

dvora nebyla vedena z hlediska finančního zisku a praktičnosti, ale s ohledem na jeho historickou a uměleckou hodnotu.²¹³

Společnost v neposlední řadě konstatovala, že mnohé její snahy ovlivnit rekonstrukci Vlašského dvora byly neúspěšné, neboť tehdejší doba ještě nedosáhla potřebné myšlenkové vyspělosti v oblasti památkové péče: „*Doba ještě tehdy nedozrála myšlenkově ani v Praze, tím méně na venkově.*“²¹⁴ Když se později začaly prosazovat modernější přístupy, bylo již pozdě, neboť rekonstrukce byla dokončena podle zastaralých metod: „*Vítězství myšlenky, za níž tehdy Společnost bojovala, přišlo až na začátku nového století.*“²¹⁵

Dalším, kdo se k přestavbě Vlašského dvora vyjádřil s jistou mírou kritiky, byl Eugen Muška, a to i přesto, že reorganizaci zčásti chválil. V tomto ohledu se jeho postoje sblíží s názory Josefa Antonína Zavadila. Stejně jako on nepřistupuje k hodnocení rekonstrukce zcela jednostranně.

Muška označuje zbourání arkádové chodby za „*zbytečné*“,²¹⁶ čímž se názorově shoduje s Františkem Grimmem. Dále lituje, že ve své původní podobě nezůstaly ani mincovní dílny, šmitny. Ty byly ovšem narušeny již na konci 17. století kdy došlo k odstranění jejich původních gotických stanových střech, které byly nahrazeny nově vytvořeným prvním patrem. Láblerova rekonstrukce tedy nepředstavovala první změnu v jejich podobě. Muškovy výhrady proto směřovaly i k tomuto dřívějšímu stavebnímu zásahu ze 17. století. Původní interiéry dílen nebyly zachovány, což Muška kritizoval, protože je považoval za jedny z „*nejpodstatnějších součástí*“ Vlašského dvora.²¹⁷

Na vnější stranu šmiten nechal Lábler postavit dvě kulaté věže a novogotický balkon, který je dle Mušky sice malebný, avšak ne historický. Zdůrazňuje, že ačkoliv byly některé architektonické prvky upraveny s cílem navodit iluzi původního vzhledu, s výsledkem těchto snah není spokojen. Podle něj mohla být obnovena alespoň jedna šmitna, kterou by doplňovalo původní vybavení mincířů a pregéřů, díky čemuž by byla „*malým hornickým muzeem*“.²¹⁸

²¹³ Tamtéž, s. 131-132.

²¹⁴ Tamtéž, s. 137.

²¹⁵ Tamtéž.

²¹⁶ MUŠKA, E.: *Vlašský dvůr v Kutné Hoře*, s. 59-60.

²¹⁷ Tamtéž, s. 31.

²¹⁸ Tamtéž, s. 27-28.

Z uvedeného lze odvodit, že Muška kritizoval rozhodnutí o budoucím funkčním využití stavby, v níž se prolínaly historické a moderní prvky. To mimo jiné dokládá i jeho výtku vůči nově umístěnému centrálnímu topení, které bylo instalováno do prvního patra nad šmitnami. Dle Mušky rušilo „*dojem starobylosti*“.²¹⁹

Muška dále komentoval znak Kutné Hory, který byl v rámci Láblerovy rekonstrukce umístěn na vnější průčelí Vlašského dvora. Tento znak, jenž byl věrnou kopií znaku z chrámu sv. Barbory, vnímal jako historicky nepřesný, neboť nepředstavoval autentický prvek Vlašského dvora.²²⁰ Z tohoto důvodu jej hodnotí kriticky jako nevhodný zásah do historické podoby objektu.

Na konci své publikace si Eugen Muška uvědomoval, že měl Ludvík Lábler nelehký úkol, když rekonstruoval památku složenou z odlišných staveb různého stáří. Z toho důvodu byl ochoten svou kritiku mírnit: „*Jsmo si dobře vědomi překážek, s jakými bylo mu pracovati, a proto od-pouštíme mnoho, co bychom jinak neodpustili*“.²²¹ Muška se ve své publikaci neomezoval jen na kritiku přestavby, ale zohlednil i její pozitivní aspekty, což z jeho textu činí poměrně objektivní pramen mezi dobovými ohlasy na přestavbu.

Jde-li o výzdobu kaple Vlašského dvora, již před zahájením rekonstrukce jejích interiérů probíhala debata o její budoucí podobě. Rozporuplné bylo, zda by měla být opatřena monumentální výzdobou, která by zdůraznila její historický a sakrální význam. Někteří argumentovali, že by taková výzdoba představovala historické falzum, neboť v kapli nebyly nalezeny žádné původní malby. Varovné hlasy proto prosazovaly střídmejší výzdobu, neboť přidání výrazných dekora-tivních prvků by podle nich mohlo narušit autentickou podobu kaple a současně zastínit její archi-tekturu.²²²

Ačkoliv se zvolená secesní výmalba Františka Urbana a jeho ženy těšila po rekonstrukci oblibě, nelze opomíjet kritiku upozorňující na přidání historicky nepodložených prvků. Naopak, tato kritika by měla být nedílnou součástí hodnocení rekonstrukce.

Na hranici osobního doporučení a kritiky přestavby byla jedna z úvah z textu Josefa Anto-nína Zavadila. Ačkoliv se Zavadil řadil k obhájčům rekonstrukce, nabízí také mírně kritický po-

²¹⁹ Tamtéž, s. 31.

²²⁰ Tamtéž, s. 38.

²²¹ Tamtéž, s. 60-61.

²²² LEMINGER, E.: Kaple Vlašského dvora v Kutné Hoře, 1906, roč. 22, č. 3, s. 148-149.

hled. Upozorňoval na přestavby Vlašského dvora v 16. a 17. století, které ovlivnily pozdější obnovu na konci 19. století. Negativně hodnotil zvolenou podobu nové střechy Vlašského dvora, která odpovídala zrekonstruovanému novověkému vzhledu, nikoliv původnímu středověkému charakteru stavby. Zavadil argumentoval, že obnova gotické střechy nebo cimbuří by lépe odpovídala původnímu architektonickému rázu stavby.²²³

6 Závěr

Regotizaci Vlašského dvora je nutné vnímat jako produkt své doby a v tomto kontextu ji také hodnotit. Kritika regotizace spočívá zejména v rozsáhlém nahrazení původních prvků jejich kopiemi. Láblerova rekonstrukce odstranila více než 90 % plochy bývalé mincovny²²⁴ a v jejím průběhu byly zbořeny a nově vystavěny jihovýchodní, jihozápadní i severní části Vlašského dvora.²²⁵ Architektonická úprava tak byla spíše celkovou přestavbou než citlivou restaurací – mnohé části se dají považovat za novostavby.

Je však nutné zmínit, že Ludvík Lábler čelil mnoha výzvám. Jednou z nich bylo nové funkční využití stavby, která měla sloužit městu a jeho obyvatelům. Vlašský dvůr v době rekonstrukce již neplnil svůj původní účel mincovny a královského paláce, a proto historická hodnota stavby musela ustoupit požadavkům na praktičnost a soudobé využívání. Po Láblerově rekonstrukci se sice stal navštěvovaným historickým monumentem, jak dokládá i článek v periodiku *Jizeran* z roku 1906 pojednávající o rekonstrukci mladoboleslavského hradu: *...jistě bude restaurovaný hrad jednou z nejkrásnějších historických památek (...), kteroužto (...) budou cizí přicházeti sem shlédnouti, jako chodí na Karlův Týn a do Kutné Hory (do Vlašského dvora).*²²⁶ Vytvořit z Vlašského dvora turistický cíl však nebylo hlavní podstatou přestavby. Navíc, tehdejší turismus nebyl tak rozšířeným fenoménem jako dnes – Průvodcovská služba, s jejímž vznikem se pojí první prohlídky Vlašským dvorem, vznikla až v polovině 60. let 20. století.²²⁷

Regotizace Vlašského dvora probíhala v rámci tehdejších znalostí o dějinách a dostupnosti historických pramenů. Lze argumentovat, že neexistovaly podrobné zdroje informací dokumentující středověkou podobu objektu. Návrh novogotické rekonstrukce vycházel z dobového (mnoh-

²²³ ZAVADIL, A. J.: *Svědkové staré slávy kutnohorské*, s. 27.

²²⁴ ZÁRUBA, František. Vlašský dvůr. In: *Castellologica Bohemica* XI, 2008. s. 280.

²²⁵ MATĚJKOVÁ, E., FYMAN, V. a HYHLÍK, V.: *Kutná Hora*, s. 107.

²²⁶ *Jizeran*. V Mladé Boleslavi: Václav Nedvídek, 22.08.1906, 27(63), s. 4. ISSN 1803-0335.

²²⁷ ŠTROBLOVÁ, H. a ALTOVÁ, B. (ed.): *Kutná Hora*, s. 272.

dy idealizovaného) chápání gotického slohu a jeho prvků, přičemž byl ovlivněn romantizujícími představami o středověké architektuře. Na stranu kritiky je možné namítat, že určité množství historických pramenů existovalo. Problémem bylo jejich nedostatečné využití či, v případě zachovalých stavebních částí, úplné odstranění a nahrazení historizujícími kopiemi. Nebylo nutné domýšlet původní podobu stavby, neboť dochované prvky mohly samy o sobě sloužit jako historický pramen, který měl být opraven a zachován na svém původním místě. Na druhou stranu, zachování množství stavebních komponentů by tehdy vyžadovalo nejen finanční náklady, ale i pokročilé technologické znalosti, které tehdejší restaurátoři a kameníci neměli. Novodobé vědecké výstupy potvrzují, že tehdejší kameníci a restaurátoři postrádali moderní metody konzervace kamene, a tak byli mnohdy nuceni narušené kamenné prvky nahradit úplně novými.²²⁸ Tento přístup dokládá i sám Ludvík Lábler v rámci svého jiného kutnohorského projektu, rekonstrukce Kamenné kašny. Uvedl, že její restaurování nebylo možné kvůli zvětralému a změklému kutnohorskému pískovci, který se podle něj již nedal zachovat, a proto musel být nahrazen.²²⁹

6.1 Vlastní zhodnocení

Nejen umělecká, ale i architektonická díla odrážejí dobu svého vzniku, avšak hodnocení těch, která vznikala na přelomu epoch a směrů, nelze stanovit jednoznačně. Příkladem takového období je architektonická činnost Ludvíka Láblera na pomezí 19. a 20. století. Lábler mezi těmito stoletími osciluje – na jedné straně se obracel ke starým principům památkové péče, na druhé straně přijímal moderní přístupy ke konzervaci památek, čímž se od svých předchůdců odlišoval. Jeho „balancování“ bylo logické, neboť byl vychován v duchu purismu, avšak během jeho působení se do popředí dostávaly modernější metody rekonstrukce památek, zaměřené na konzervaci. Příkladem takového přístupu byla regotizace Vlašského dvora. Lábler si zde vytkl za cíl konzervovat nejstarší a nejcennější prvky stavby, které zachovat šly. Jeho řešení bylo v rámci předložených návrhů relativně citlivé. V objektu ponechal několik barokních prvků, například kašnu, střechu arkýře i reliéfy nohy arkýře. Přestože renesanční arkády byly necitlivě strženy, následně došlo k vytvoření jejich kopie, což také přispělo k zachování slohové různorodosti stavby. Na druhou stranu, bourání a znovu vystavění značné části Vlašského dvora, odstranění jeho „negotických“ pří-

²²⁸ ĎOUBAL, J.: *Kamenné památky Kutné Hory: restaurování a péče o sochařská díla*, s. 175.

²²⁹ LÁBLER, Ludvík. Kamenná kašna v Kutné Hoře. *Architektonický obzor*. Praha: Spolek architektů a inženýrů v Království českém, 4.6.1902, roč. 1, č. 6, s. 30. ISSN 1803-3350.

stavků a přidání historicky neautentických prvků ukazují, že rekonstrukce stále vycházela ze zastaralých principů 19. století.

Při hodnocení výsledné podoby Vlašského dvora je nutné zohlednit tehdejší finanční a technické možnosti, politická rozhodnutí, pravidla památkářských institucí, která Lábler musel respektovat. Přestože finální podoba stavby vycházela z osobního pojetí architekta Láblera, nebyl jediným, kdo na ni měl značný podíl.

Jde-li o alternativní scénáře regotizace, je možné, že rozložení rekonstrukce do delšího časového období by umožnilo získat více finančních prostředků, podpořilo rozvoj konzervátorských technologií a umožnilo výraznější odklon od purismu. Uvedené faktory mohly vést k citlivějšímu provedení rekonstrukce. Otázkou však zůstává, zda by po letech odkladů přestavby bylo ještě možné zachránit alespoň minimální množství původních částí stavby. Domnívám se, že několik málo let navíc by za to stálo, neboť působení času by pro památku nemuselo být tak destruktivní jako tehdejší památkářské přístupy.

V neposlední řadě je vhodné zamyslet se nad tím, zda by se během několika let či desetiletí architektonické řešení Vlašského dvora výrazně posunulo tak, jak je v této práci předpokládáno. I v současné době se lze v oblasti architektury setkat s příklady necitlivých zásahů do veřejného prostoru. Ani s odstupem času nelze automaticky předpokládat uplatnění moderních přístupů.

Přestože Vlašský dvůr prošel rozsáhlou novogotickou rekonstrukcí, která jej v mnoha ohledech přiblížila novostavbě s historizujícím rázem, stále zůstává významnou národní kulturní památkou, připomínkou středověké slávy Kutné Hory. Kromě toho by měl sloužit jako memento necitlivých zásahů, které na něm regotizace zanechala. Novodobé poznatky o této rekonstrukci by měly vést k poučení z těchto chyb a k uplatňování zásad citlivé památkové péče. Věřím, že s přibývajícimi lety bude Vlašský dvůr stále více vnímán jako historická stavba nejen kvůli své středověké podstatě, ale i s ohledem na svůj historizující charakter. Jeho budoucnost je v rukou současných i nadcházejících generací, jejichž přístup k památkové péči a historii rozhodne o jeho dalším osudu.

7 Seznam použitých informačních zdrojů

7.1 Prameny

EMLER, Josef (ed.). *Prameny dějin českých: Fontes rerum Bohemicarum*. Tom IV. Díl IV. Praha: Nákladem Nadání Františka Palackého, 1884, s. 462.

BRANIŠ, Josef. Ludvík Lábler. In: *Ottův slovník naučný: illustrovaná encyklopaedie obecných vědomostí*. V Praze: J. Otto, 1900, sv. 15, s. 521.

GERINGER, August. Z výletu do Čech. *Amerikán: týdeník pro politiku, poučení a zábavu*, 07.08.1895, roč. 20, č. 47, s. 30-32. ISSN 2640-6004.

GRIMM, František. Královská mincovna Vlašský dvůr v Kutné Hoře. *Časopis Společnosti přátel starožitností československých v Praze*, 1939, roč. 47, č. 2, s. 49-57. ISSN 1210-9258.

GRIMM, František. Královská mincovna Vlašský dvůr v Kutné Hoře. *Časopis Společnosti přátel starožitností československých v Praze*, 1939, roč. 47, č. 3, s. 121-137. ISSN 1210-9258.

LÁBLER, Ludvík. Kamenná kašna v Kutné Hoře. *Architektonický obzor*. Praha: Spolek architektů a inženýrů v Království českém, 4.6.1902, roč. 1, č. 6, s. 30. ISSN 1803-3350.

LÁBLER, Ludvík. Kutná Hora a její památky stavitelské. *Architektonický obzor*, 7.1.1903, roč. 2, č. 1, s. 2. ISSN 1803-3350.

LÁBLER, Ludvík. Kutná Hora a její památky stavitelské. *Architektonický obzor*, 4.3.1903, roč. 2, č. 3 s. [9]. ISSN 1803-3350.

LEMINGER, Emanuel. Kaple Vlašského dvora v Kutné Hoře. *Památky archaeologické a místopisné: organ Archaeologického sboru Musea království Českého a Historického spolku v Praze*, 1906, roč. 22, č. 3, s. 137–149. ISSN 1801-5786.

LEMINGER, Emanuel. *Královská mincovna v Kutné Hoře*. Kutná Hora: Kuttna, 2003. ISBN 80-86406-29-6.

LEMINGER, Emanuel: Nejnovější doba. In: *Ottův slovník naučný: illustrovaná encyklopaedie obecných vědomostí*. V Praze: J. Otto, 1900. sv. 15, s.430-432.

MATERKA, Antonín. Vlašský dvůr na Horách Kutných. *Časopis Společnosti přátel starožitností českých v Praze*, 1893, roč. 1, č. 2, s. 33-41. Praha: Společnost přátel starožitností českých. ISSN 1210-9266.

MUŠKA, Eugen. *Vlašský dvůr v Kutné Hoře*. V Praze: Hejda a Tuček, 1900.

Národní listy. Praha: Julius Grégr, 21.10.1890, r. 30, č. 290 (odpolední vydání), s. 3. ISSN 1214-1240.

Národní listy. Praha: Julius Grégr, 24.11.1898, roč. 38, č. 324, s. 3. ISSN 1214-1240.

PRÁŠEK, Justin Václav. O restauraci památek kutnohorských. *Osvěta: listy pro rozhled v umění, vědě a politice*. Praha: Václav Vlček, 1898, roč. 28, č. 5, s. 455-460. ISSN 1212-026X.

ŘEHÁK, Jan Josef. *Místopis a dějiny královského horního města Hory Kutné*. Praha: Ed. Grégr, 1879.

Slovan americký: týdeník pro politiku, vědu, zábavu a vzájemnost všech Slovanův amerických. Iowa City, Iowa: J. Bárta Letovský a Synové, 23.12.1898, roč. 30, č. 14, s. [2]. ISSN 2332-2152.

SEDLÁČEK, August, Karel LIEBSCHER a Vojtěch KRÁL Z DOBRÉ VODY. *Hrady, zámky a tvrze království Českého*. Praha: Nákladem F. Šimáčka, 1900. Dostupné také z: <https://kramerius5.nkp.cz/uuid/uuid:0255bc40-3000-11de-9063-000d606f5dc6>.

TOUŽIL, Gustav. *Mincverk na Horách Kutných po dobu 500 let Páně: monografie s ilustracemi, již za příčinou Národopisné výstavy v Praze roku 1895 napsal Gustav Toužil*. V Praze: I.B. Pichl, 1895, s. 4.

TOUŽIL, Gustav. O velechrámu sv. Barbory na Horách Kutných. *Obnova*. Hradec Králové: Politické družstvo tiskové v Hradci Králové, 20. 10. 1905, roč. 11, č. 43, s. 4. ISSN 1803-1455.

VESELSKÝ, Petr. *Průvodce po kr. horním městě Hoře Kutné a nejbližším okolí: příruční kniha pro každého, kdo jak historicky památné budovy, tak i jiné památnosti města toho poznati chce*. Hora Kutná: nákl. vl., 1877.

ZAVADIL, Antonín Josef. *Svědkové staré slávy kutnohorské: Na oslavu otevření nově restaurovaného Vlašského dvora*. Kutná Hora: Knihkupectví Karla Šolce, 1898.

ZAVADIL, Antonín Josef. *Kutnohorsko slovem i obrazem, Díl druhý, část 1, sešit A: Kutná Hora - Kačina*. Kutná Hora: Kuttna, 2000, s. 6.

ZACH, Jiří a Josef BRANIŠ. *Upomínka na Horu Kutnou*. V Praze: Nákladem Františka Borového, 1883.

7.2 Literatura

BACHTÍK, Jakub; KURZ, Michal a UHLÍKOVÁ, Kristina. *Boj o malé město 1900-1960: příběhy památek a jejich lidí*. Praha: Artefactum, Ústav dějin umění AV ČR, 2024, s. 225-231. ISBN 978-80-88283-96-6.

BUDAJ, Marek. *Počiatky razby grošov v Uhorsku a kremnická mincovňa. Beginnings of groat minting in Hungary and the Kremnica mint (summary)*. In: *Baníctvo a mincovníctvo v dejinách Slovenska*. Zborník príspevkov z medzinárodného numizmatického seminára. Kremnica: Národná banka Slovenska – Múzeum mincí a medailí Kremnica, 2013, s. 25-36.

DURDÍK, Tomáš, Vlastimil DURDÍK a Marie ZÁLESKÁ. *Encyklopedie českých hradů*. Praha: Libri, 1996, c1995, s. 314. ISBN 80-85983-03-6.

ĎOUBAL, Jakub. *Kamenné památky Kutné Hory: restaurování a péče o sochařská díla*. Vydání první. Pardubice: Univerzita Pardubice, 2015, s. 175. ISBN 978-80-7395-905-0.

HÁSKOVÁ, Jarmila. *Příspěvek k stavebnímu vývoji kutnohorské mincovny za vlády Jagellonců (1471-1526)*. *Numismatický sborník*. Praha: Academia, 1983, sv. 16, s. 63.

HEROUT, Jaroslav a Jana MADEROVÁ. *Staletí kolem nás: přehled stavebních slohů*. Praha: Panorama, 1981, s. 262.

HUNKA, Ján. *Mince Arpádovcov z rokov 1000-1301: ich podiel na vývoji hospodárstva stredovekého Slovenska*. *Archaeologica Slovaca Monographiae. Studia*. Nitra: Archeologický ústav Slovenskej akadémie vied, 2013. ISBN 978-80-89315-50-5.

KUČA, Karel. *Města a městečka v Čechách, na Moravě a ve Slezsku*. Praha: Libri, 1998, s. 289-290. ISBN 80-85983-12-5.

MATĚJKOVÁ, Eva, Vladimír FYMAN a Vladimír HYHLÍK. *Kutná Hora*. Praha: SNKLU, 1965, s. 107.

MATĚJKOVÁ, Eva. *Kutná Hora: Vlašský dvůr, národní kulturní památka: [propagační publikace]*. Praha: Středisko st. Památkové péče a ochrany přírody Středočeského kraje, 1963, s. [4].

NĚMEČEK, Milan a VYBÍRAL, Jindřich. *František Schmoranz mladší/Jr (1845-1892): architekt, designér a učitel = the architect, designer and teacher*. Praha: Vysoká škola uměleckoprůmyslová v Praze, 2024, s. 150-152. ISBN 978-80-88308-91-1.

NODL, Martin. *Dekret kutnohorský*. Praha: Česká historie, 2010.

PETRÁŇ, Zdeněk a Pavel RADOMĚRSKÝ. *Encyklopedie české numismatiky*. Praha: Libri, 1996, s. 145. ISBN 80-85983-09-5.

POSPÍŠIL, Aleš. *Zmizelá Kutná Hora*. Praha: Paseka, 2009. ISBN 978-80-7432-013-2.

PRAVDOVÁ, Monika. *Kingdom Come: Deliverance II. Vydat se po autentických lokacích ze hry mohou návštěvníci i v reálném světě. Kutnohorské listy* [online]. 3. března 2025 [cit. 21. března 2025]. Dostupné z: <https://kutnohorskelisty.cz/kultura/kingdom-come-deliverance-ii-vydat-se-po-autentickych-lokacich-ze-hry-mohou-navstevnici-i-v-realnem-svete>.

ROHÁČEK, Jiří a Jaroslava HAUSENBLASOVÁ. *Corpus inscriptionum Bohemiae, 1: Nápis města Kutné Hory: Kutná Hora, Kaňk, Malín a Sedlec včetně bývalého cisterciáckého kláštera*. Praha: Artefactum, 1996. ISBN 80-902279-0-2.

ŠTROBLOVÁ, Helena a Blanka ALTOVÁ. *Kutná Hora*. Praha: NLN, Nakladatelství Lidové noviny, 2000. ISBN 80-7106-186-7.

ŠVÁCHA, Rostislav. Kutnohorská architektura období historismu a moderny. *Umění*, 1991, roč. 39, č. 5, s. 402-436. ISSN 0049-5123.

ZÁRUBA, František. *Hradní kaple II., Doba lucemburská. Opera Facultatis theologiae catholicae Universitatis Carolinae Pragensis. Historia et historia artium*. Praha: Univerzita Karlova v Praze, Katolická teologická fakulta, Ústav dějin křesťanského umění ve spolupráci s NLN, s.r.o., Nakladatelství Lidové noviny, 2015, s. 121-133. ISBN 978-80-7422-414-0.

ZÁRUBA, František. Vlašský dvůr. In: *Castellologica Bohemica XI*, 2008.

ZATLOUKAL, Pavel. *[10 století architektury, 5]: Architektura 19. století*. Praha: Správa Pražského hradu, 2001, s. 146-151. ISBN 80-86161-34-X.

7.3 Internetové zdroje

NÁRODNÍ PAMÁTKOVÝ ÚSTAV. *Mincmistrovský dům*. Památkový katalog [online]. [cit. 2025-02-28]. Dostupné z: <https://pamatkovykatalog.cz/mincmistrovsky-dum-13432729>.

8 Seznam obrazových příloh

Obr. č. 1: Kresba Vlašského dvora z roku 1837, lavírovaná tuš, kresba perem na papír. Neznámý autor. Uloženo v: České muzeum stříbra v Kutné Hoře,²³⁰ inv. č. VU.561.M.

Obr. č. 2: Olejomalba od Josefa Hilberta z roku 1842, nádvoří Vlašského dvora. Uloženo v: ČMS KH, inv. č. VU.29.M.

Obr. č. 3: Olejomalba od Josefa Hilberta z roku 1845, nádvoří Vlašského dvora. Uloženo v: ČMS KH, inv. č. VU.33.M.

Obr. č. 4: Vlašský dvůr, původní perokresba Jiřího Zacha, 1860. Uloženo v: ČMS KH, inv. č. VU4.3884.M.

Obr. č. 5: Model Vlašského dvora, Jan Kraus, 1861. Uloženo v: ČMS KH, inv. č. MK_20.

Obr. č. 6: – „ –

Obr. č. 7: – „ –

Obr. č. 8: Vlašský dvůr, 1863. Uloženo v: ČMS KH, inv. č. 010_001.

Obr. č. 9: Třída chlapecké školy ve Vlašském dvoře s vyučujícím, fotografie na kartonu, 1876, autor neznámý. Uloženo v: Státní okresní archiv v Kutné Hoře,²³¹ inv. č. 1001.

Obr. č. 10: Průčelí Vlašského dvora, před r. 1883, J. Dittrich. Uloženo v: ČMS KH, inv. č. b.c.

Obr. č. 11: Vlašský dvůr, kolem r. 1890, autor neznámý. Uloženo v: SOkA KH, inv. č. 530.

Obr. č. 12: Vlašský dvůr, bývalé minciřské dílny (šmitny), průčelí po sejmutí fasády, kolem r. 1890. Uloženo v: ČMS KH, inv. č. 034_001_.

Obr. č. 13: Skleněný deskový negativ, pohled na střechy a věž Vlašského dvora od severozápadu, před r. 1893. Uloženo v: ČMS KH, inv. č. HF/4.

Obr. č. 14: Přestavba Vlašského dvora v roce 1893, bourání severní části Vlašského dvora, kaple, původní portály. Uloženo v: ČMS KH, inv. č. HF/5.

²³⁰ Dále jen ČMS KH.

²³¹ Dále jen SOkA KH.

Obr. č. 15: Mincmistrovský dům, schodiště a nádvoří, autor: Oldřich Jelínek, 1893. Uloženo v: ČMS KH, př. číslo 391/86.

Obr. č. 16: Skleněný deskový negativ, Vlašský dvůr, bourání severního traktu, 1893. Uloženo v: ČMS KH, inv. č. b.c.

Obr. č. 17: Vysoký dům (bývalý královský palác), kolem 1895. Uloženo v: ČMS KH, inv. č. 547.

Obr. č. 18: Skleněný deskový negativ, Kutná Hora, Vlašský dvůr, exteriér, dům nejvyššího mincmistra, před rokem 1897. Uloženo v: ČMS KH, inv. č. HF/2.

Obr. č. 19: Zaměření Čeňka Dajbycha, 1880. SOkA KH, AMKH, Mapy a plány, ev. č. 43, pořízeno [2025].

Obr. č. 20: – „ –

Obr. č. 21: ZAVADIL, Antonín Josef. Situační plán Vlašského dvora před novogotickou přestavbou [plán]. In: ZAVADIL, Antonín Josef. *Svědkové staré slávy kutnohorské: Na oslavu otevření nově restaurovaného Vlašského dvora*. Kutná Hora: Knihkupectví Karla Šolce, 1898, s. (24a). Dostupné také z: <https://kramerius5.nkp.cz/uuid/uuid:528474f7-b497-4636-a313-c87bb56c1000>.

Obr. č. 22: ŠTROBLOVÁ Helena. Půdorys kaple sv. Václava a sv. Ladislava ve Vlašském dvoře před novogotickou přestavbou [plán]. In: ŠTROBLOVÁ, Helena a Blanka ALTOVÁ, *Kutná Hora*. Praha: NLN, Nakladatelství Lidové noviny, 2000, s. 317. ISBN 978-80-200-1823-5.

Obr. č. 23: Soutěžní návrh přestavby Vlašského dvora na reálné gymnasium, chlapeckou a průmyslovou školu, 1 : 131 (pod heslem „Zdař Bůh!“), kol. 1880. SOkA KH, Archiv města Kutná Hora,²³² Mapy a plány, ev. č. 50, pořízeno [2025].

Obr. č. 24: Jiří Zach: Návrh přestavby Vlašského dvora na radnici, 1884. SOkA KH, AMKH, Mapy a plány, ev. č. 54, pořízeno [2025].

Obr. č. 25: Jiří Zach: Návrh přestavby Vlašského dvora na školní zařízení, 1884. SOkA, AMKH, Mapy a plány, ev. č. 53, pořízeno [2025].

²³² Dále jen AMKH.

Obr. č. 26: František Schmoranz ml. a Jan Machytka: Definitivní návrh přestavby Vlašského dvora na státní reálné gymnázium a chlapeckou školu, příčný řez areálem, 1883. SOkA, AMKH, Mapy a plány, ev. č. 52, pořízeno [2025].

Obr. č. 27: František Schmoranz mladší a Jan Machytka: Návrh přestavby na obecnou školu a reálné gymnasium, průčelí, 1883. Uloženo v: SOkA, AMKH, Mapy a plány, ev. č. 52, pořízeno [2025].

Obr. č. 28: Ludvík Lábler: realizovaný návrh přestavby, 1892-1895. Uloženo v: SOkA KH, AMKH, Mapy a plány, ev. č. 56, pořízeno [2025].

Obr. č. 29: ZAVADIL Antonín Josef. Původní archa z hlavního oltáře kaple Vlašského dvora se soškami sv. Ladislava a sv. Václava [foto]. In: ZAVADIL, Antonín Josef. *Svědkové staré slávy kutnohorské: Na oslavu otevření nově restaurovaného Vlašského dvora*. Kutná Hora: Knihkupectví Karla Šolce, 1898, s. (56a). Dostupné také z: <https://kramerius5.nkp.cz/uuid/uuid:29b11848-58d0-414b-995d-4f3f93d32add>.

Obr. č. 30: ZAVADIL Antonín Josef. Postranní oltář z kaple sv. Václava a sv. Ladislava [foto]. In: ZAVADIL, Antonín Josef. *Svědkové staré slávy kutnohorské: Na oslavu otevření nově restaurovaného Vlašského dvora*. Kutná Hora: Knihkupectví Karla Šolce, 1898, s. (56a). Dostupné také z: <https://kramerius5.nkp.cz/uuid/uuid:aae3500a-4bad-4029-b6e2-19296c29c12a>.

Obr. č. 31: ZAVADIL Antonín Josef. Postranní oltář z kaple Vlašského dvora s vyobrazením smrti Panny Marie [foto]. In: ZAVADIL, Antonín Josef. *Svědkové staré slávy kutnohorské: Na oslavu otevření nově restaurovaného Vlašského dvora*. Kutná Hora: Knihkupectví Karla Šolce, 1898, s. (56a). Dostupné také z: <https://kramerius5.nkp.cz/uuid/uuid:9d24ea37-2cad-43e6-b7a0-e747fcb243c8>.

Obr. č. 32: SEDLÁČEK, August. Oltář se soškami sv. Ladislava a sv. Václava a řezanými figurami sv. Vojtěcha a sv. Ludmily v predelách v kapli Vlašského dvora [foto]. In: SEDLÁČEK, August, Karel LIEBSCHER a Vojtěch KRÁL Z DOBRÉ VODY. *Hrady, zámky a tvrze království Českého*. Praha: Nákladem F. Šimáčka, 1900, s. 259. Dostupné také z: <https://kramerius5.nkp.cz/uuid/uuid:4188dc00-7b5e-11e7-89ee-5ef3fc9ae867>.

Obr. č. 33: SEDLÁČEK August. Archa z postranního oltáře kaple Vlašského dvora s vyobrazením Smrti Panny Marie a malbami sv. Voršily a sv. Kateřiny v predelách [foto]. In: SEDLÁČEK,

August, Karel LIEBSCHER a Vojtěch KRÁL Z DOBRÉ VODY. *Hrady, zámky a tvrze království Českého*. Praha: Nákladem F. Šimáčka, 1900, s. 285. Dostupné také z: <https://kramerius5.nkp.cz/uuid/uuid:4b49f5d0-7b5e-11e7-89ee-5ef3fc9ae867>.

Obr. č. 34: Průčelí Vlašského dvora, současný stav. Zdroj: Vlastní archiv autorky, 2025.

Obr. č. 35: Nádvoří Vlašského dvora, bývalé šmitny, současný stav. Zdroj: Vlastní archiv autorky, 2025.

Obr. č. 36: Arkýř kaple sv. Václava a sv. Ladislava, balkón, věž, vřetenové schodiště, hlavní vstup z Havlíčkova náměstí, současný stav. Zdroj: Vlastní archiv autorky, 2025.

Obr. č. 37: Arkády Vlašského dvora, současný stav. Zdroj: Vlastní archiv autorky, 2025.

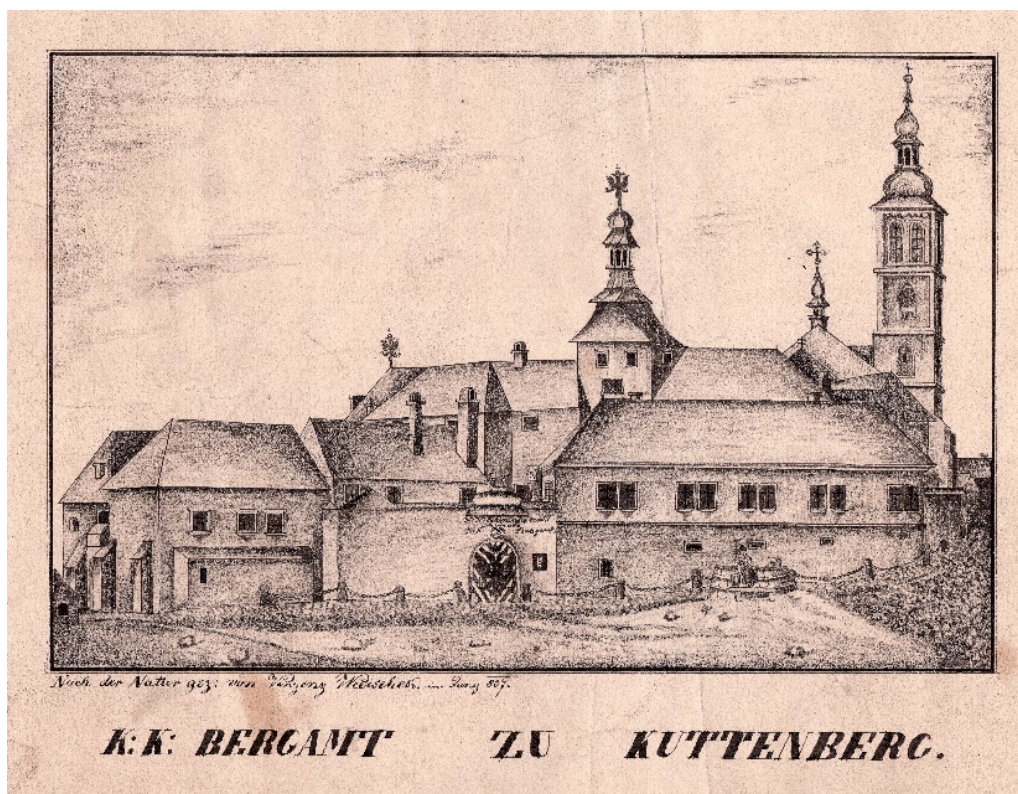
Obr. č. 38: Gotický portál z roku 1501, iniciála Vladislava Jagellonského. Zdroj: Vlastní archiv autorky, 2025.

Obr. č. 39: Gotický portál z roku 1518, iniciála Ludvíka Jagellonského. Zdroj: Vlastní archiv autorky, 2025.

Obr. č. 40: Kašna na nádvoří Vlašského dvora, současný stav. Zdroj: Vlastní archiv autorky, 2024.

9 Obrazová příloha

9.1 Stav Vlašského dvora před regotizací



1)



2)



3)



4)



5)



6)



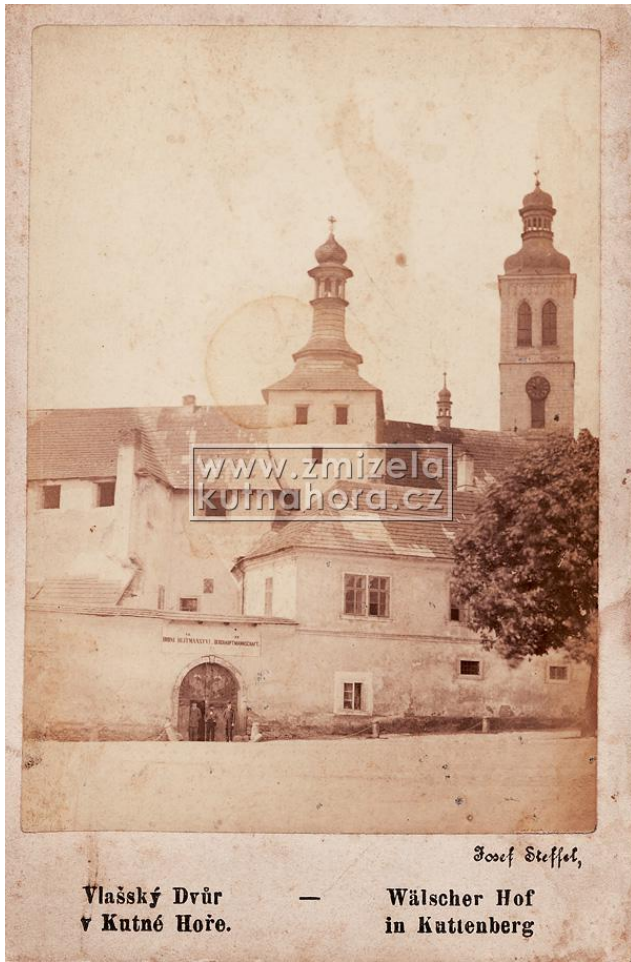
7)



8)



9)



10)



11)

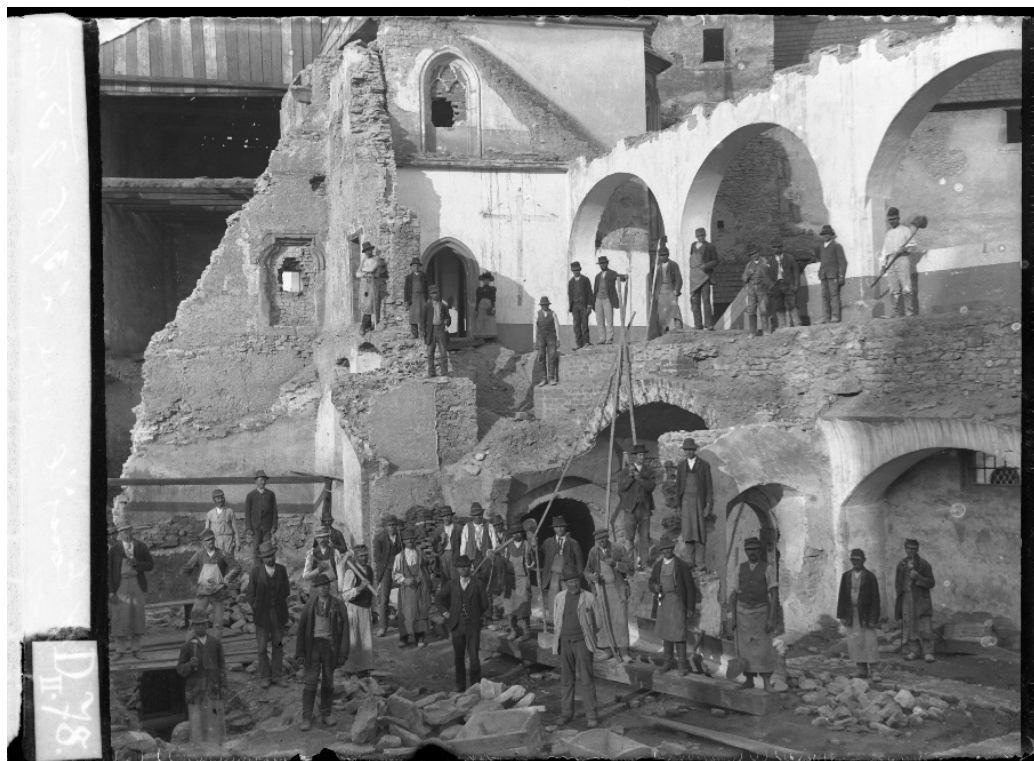


12)



13)

9.2 Vlašský dvůr v průběhu rekonstrukce



14)



15)



16)

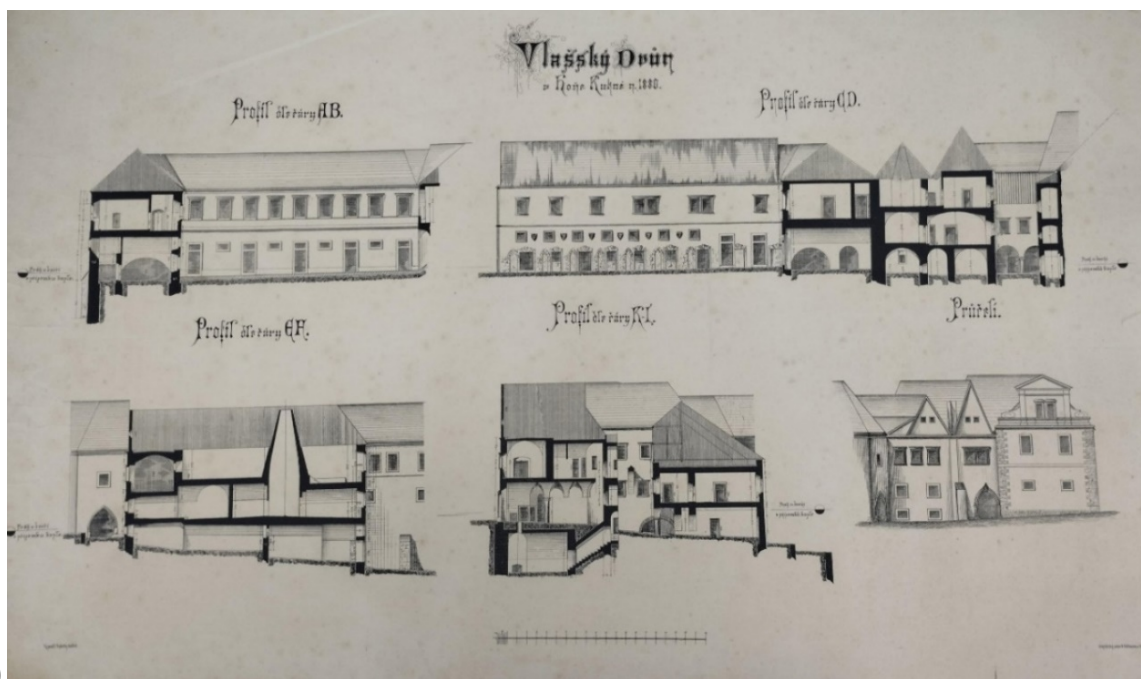


17)

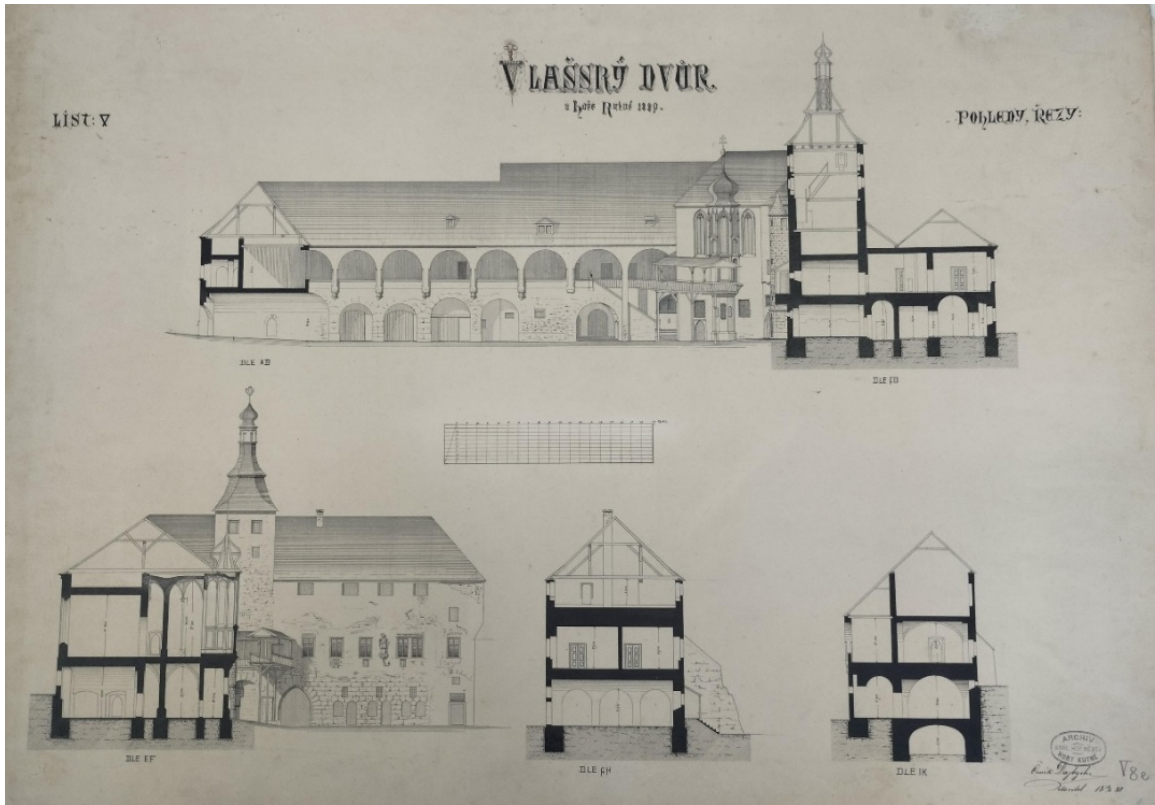


18)

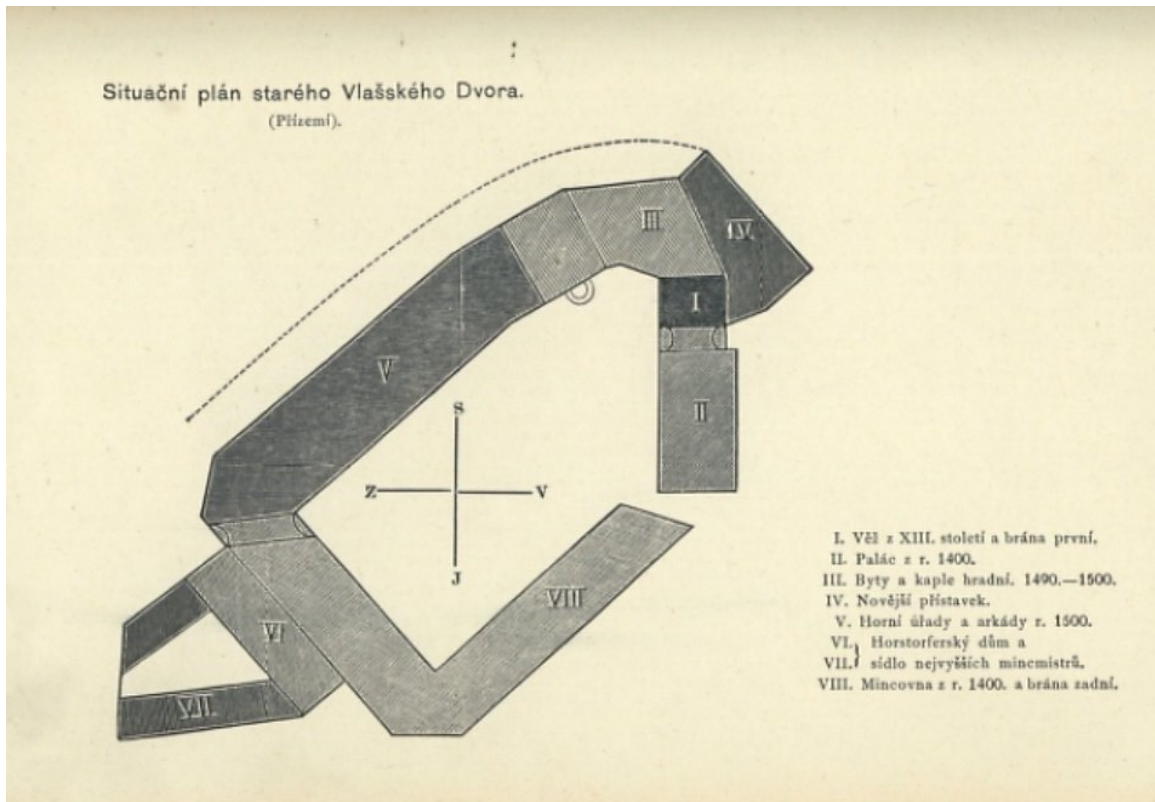
9.3 Architektonické plány a půdorysy Vlašského dvora



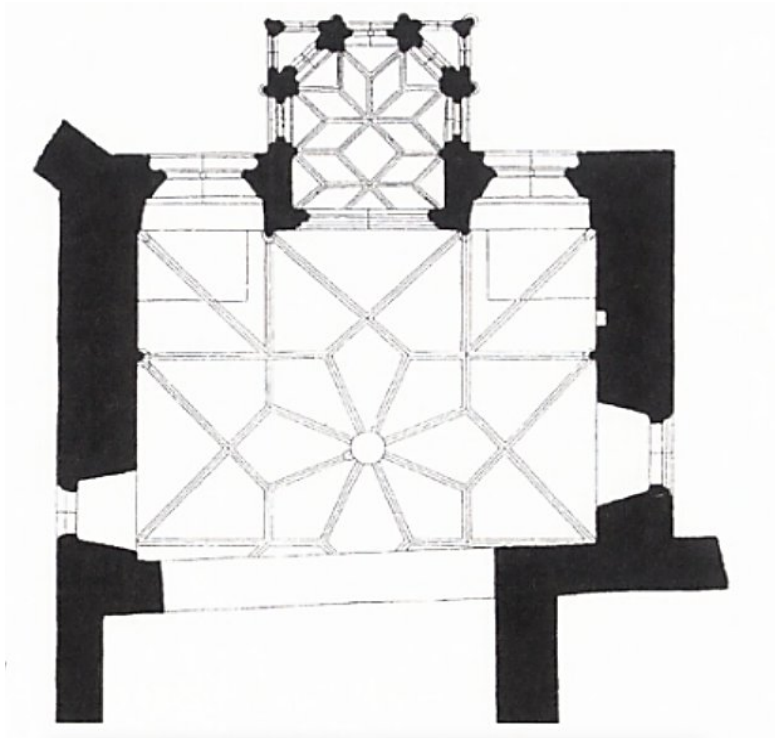
19)



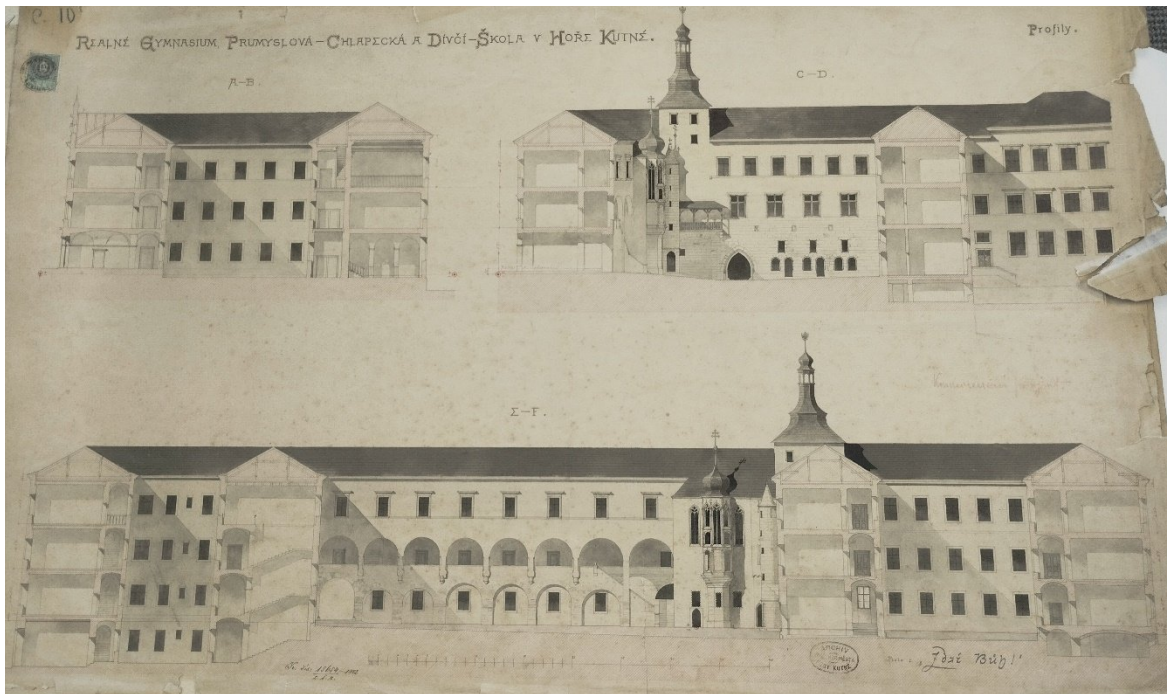
20)



21)



22)



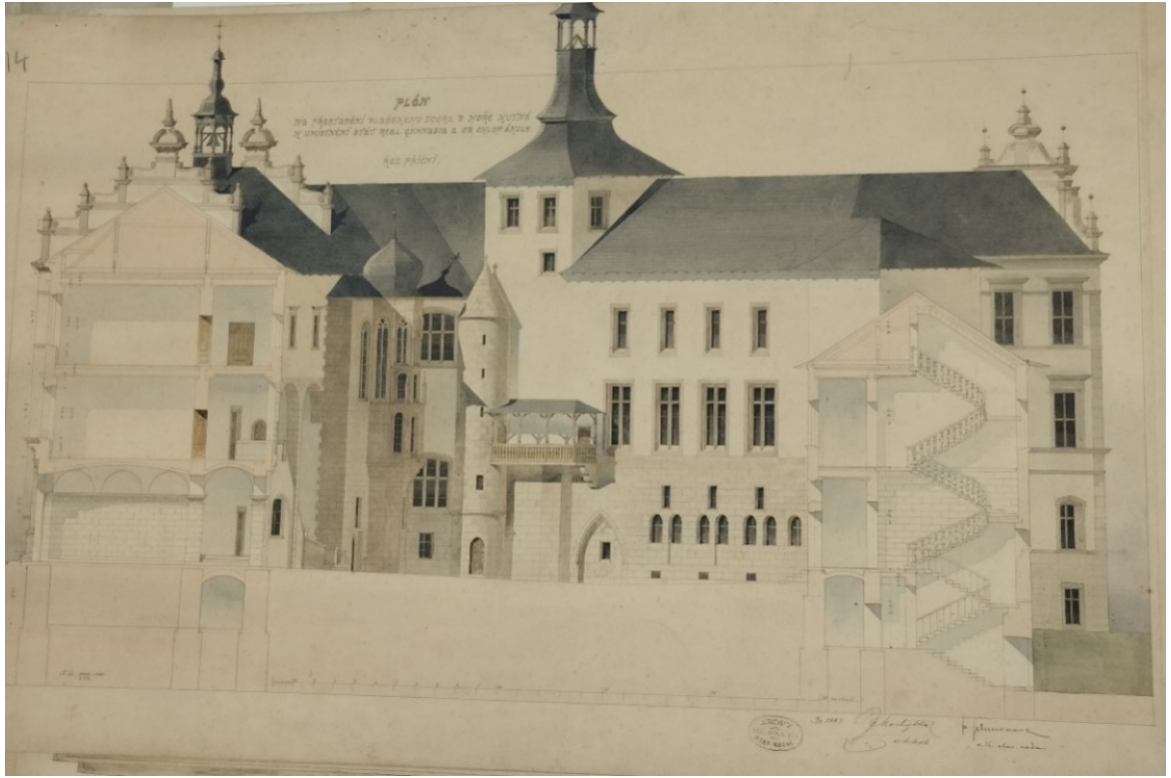
23)



24)



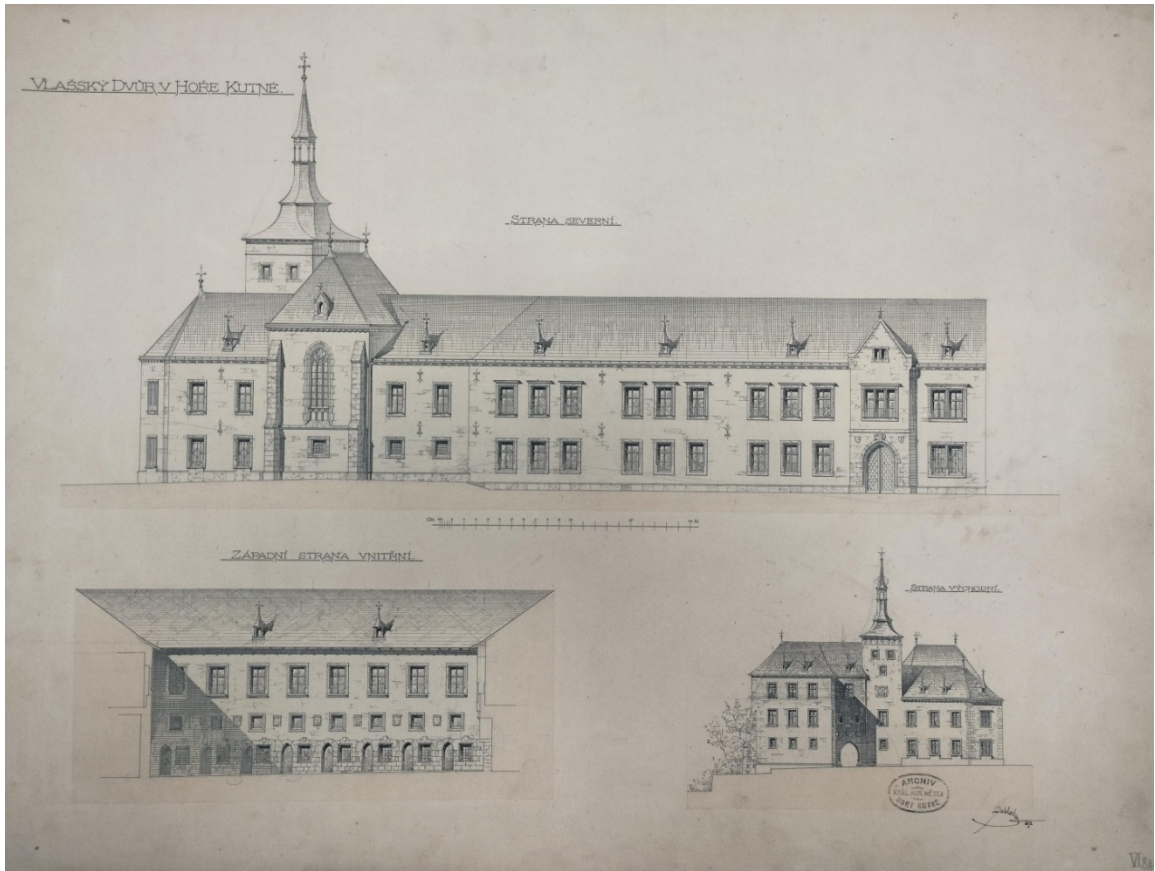
25)



26)



27)



28)

9.4 Vizuální prameny – interiéry



29)



30)



31)



Z Vlaského Dvora: Oltárnice se soškami sv. Ladislava a sv. Václava
a s basreliefovými řezanými figurami sv. Vojtěcha a sv. Ludmily
na predellách.

32)



Rozvěrací oltář s řezaným hautrelieffem Smrti Panny Marie a s tabulovými malbami
sv. Voršily a sv. Kateřiny v predellách.
V arkýřové kapli Vlaského Dvora v Hoře Kutné.

33)

9.5 Současný stav Vlašského dvora



34)



35)



36)



37)



38)



39)



40)

Vyjádření k využití nástrojů umělé inteligence

Nástrojů umělé inteligence bylo v práci využito za účelem úpravy stylistiky textu a překladu abstraktu do anglického jazyka.