

Univerzita Karlova v Praze

Filozofická fakulta

Ústav českého jazyka a teorie komunikace

Bakalářská práce

Vlastní jména místní v českém znakovém jazyce

Znaky větších měst České republiky a hlavních měst v Evropě

Place-Names in Czech Sign Language

Signs of Main Cities in the Czech Republic and European Capitals

Obor: Čeština v komunikaci neslyšících

Vedoucí bakalářské práce: Prof. PhDr. Alena Macurová, CSc.

Vypracovala: Mgr. Ivana Tetauerová

RESUMÉ

Ve své bakalářské práci se věnuji vlastním jménům místním v českém znakovém jazyce. Cílem práce bylo vytvořit klasifikaci urbonym (vlastní jména měst) v českém znakovém jazyce, zpracovat otázku motivovanosti jednotlivých znaků získaných od neslyšících obyvatel města Prahy, okrajově popsat generační rozrůzněnost materiálu a sociální a kulturní aspekty užívání vlastních jmen místních českou komunitou neslyšících.

V práci též přibližuji zpracování vlastních jmen místních v existujících slovnících českého znakového jazyka a představuji zde i několik zahraničních slovníků, které jsou zaměřeny na znakovou zásobu choronym a urbonym.

Materiál byl získán s využitím elicitacní metody od 19 neslyšících respondentů – obyvatel města Prahy a byl natočen na videokameru. Videonahrávky obsahují znaky vybraných větších měst v ČR a hlavních měst v Evropě.

Součástí bakalářské práce je CD-ROM, které obsahuje získané znaky měst v České republice a hlavních měst v Evropě v českém znakovém jazyce. Navíc jsou zařazeny i videonahrávky znaků hlavních měst v Evropě, které jsem získala přímo od zahraničních Neslyšících, obyvatel těchto měst nebo států, ve kterých se příslušné hlavní město nachází.

ABSTRACT

The thesis for my Bachelor degree focuses on the use of Czech Sign Language to signify place-names of cities. The aims of this thesis are a) to set up the classification of the urbonyms (city place-names) in Czech Sign Language, b) to question on the motivation of single signs as used by the Deaf habitants of Prague c) to outline the basic knowledge about the generational diversity of the gained material and finally, d) to discuss social and cultural aspects of the use of place-names by the local Deaf community.

In my thesis, I am also dealing with the urbonyms as featured in the present Czech Sign Language vocabularies. Several sign language dictionaries issued from different countries are also consulted along with those specialising on the sign vocabulary of urbonyms.

The research material was obtained by the elicitation method with 19 Deaf respondents living in Prague and the interviews were recorded by the camcorder. The recordings contain the urbonyms of selected main Czech Republic cities along with European capital cities.

The resultant CD-ROM contains signs of the main Czech Republic cities and European capitals in Czech Sign Language as produced by Czech Deaf people. In addition, the CD-ROM shows examples of the European capitals as signed by foreign deaf respondents, especially from those who are actual inhabitants of cities or the countries of which capitals they come from.

Vlastní jména místní v českém znakovém jazyce
Znaky větších měst v České republice a hlavních měst v Evropě

Prohlašuji, že jsem bakalářskou práci vypracovala samostatně a že jsem uvedla všechny použité prameny a literaturu.

V Praze dne *2. 5. 2009*.....

Ivana Tetauerová.....

Ivana Tetauerová

Poděkování

Touto cestou bych chtěla poděkovat všem, kteří mi byli při vypracování bakalářské práce jakkoli nápomocni. Především děkuji Prof. PhDr. Aleně Macurové, CSc. za odborné vedení této bakalářské práce. Můj velký dík zasluží Gordon Hay, BA (Hons) za odbornou pomoc při vytváření obrazového materiálu, zpracování videozáznamu a vytváření CD-ROMu „Města v ČR a hlavní města v Evropě v českém znakovém jazyce“, MgA. Šimon Sedláček za pomoc při vytváření obrazového materiálu a při grafických úpravách, Ing. Martin Novák za zapůjčení potřebné techniky a Česká komora tlumočnicků znakového jazyka za možnost pracovat v technicky vybaveném ateliéru. V neposlední řadě děkuji všem respondentům za zodpovězení mých otázek a poskytnutí jazykového materiálu pro účely této práce.

OBSAH:

1	Onomastika jako vědní obor a její členění	7
1.1	Vlastní jména (onyma, propria)	9
1.2	Vlastní jména a jejich třídění	11
1.3	Toponomastika.....	13
1.3.1	Vlastní jména zeměpisná a jejich třídění.....	13
2	Znakový jazyk versus mluvený jazyk	16
2.1	Rozrůzněnost znakového jazyka.....	17
3	Vlastní jména místní ve znakovém jazyce	20
3.1	Vytváření urbonym ve znakových jazycích - přejímání	22
3.1.1	Přejímání z většinového mluveného/psaného jazyka	22
3.1.2	Studie Rachel Sutton-Spence	25
3.1.3	Přejímání znaků z cizích znakových jazyků.....	29
3.2	Způsob vytváření a užívání místních znaků.....	30
4	Metoda výzkumu.....	33
4.1	Vybraná města	35
4.1.1	Města v ČR.....	35
4.1.2	Hlavní města v Evropě	36
5	Výsledky výzkumu	38
5.1	Kategorie místních znaků v českém znakovém jazyce.....	41
5.1.1	Rozdělení získaných znaků měst ve výzkumu	42
5.1.2	Motivace znaků hlavních měst Evropy z národních znakových jazyků.....	65
5.1.3	Společensky přijatelné znaky	67
5.1.4	Zjištěné rozdíly znaků u mladších a starších respondentů.....	70
5.2	Slovníky znakového jazyka u nás	72
5.3	Zpracování znaků měst v ČR a hlavních měst v Evropě ve slovnících.....	73
5.3.1	Knižní slovníky	74
5.3.2	CD-ROMy	80
5.3.3	Videokazety.....	84
5.4	Zahraniční slovníky znakových jazyků věnované znakům pro města.....	84
6	Závěr.....	90
7	Seznam literatury	92

Úvod

Ve své práci jsem se zaměřila na jeden druh jazykových prostředků – na vlastní jména místní v českém znakovém jazyce, konkrétně na názvy vybraných větších měst v České republice a hlavních měst v Evropě. Vlastní jména zeměpisná jsou důležitou součástí lexika každého jazyka, a to jak jazyka mluveného, tak i znakového. V české literatuře najdeme o toponymech ve znakových jazycích v současné době bohužel jen velmi málo pramenů, spíše jen v podobě krátkých poznámek. Pokud byly provedeny výzkumy různých národních znakových jazyků zaměřené na oblast vlastních jmen (proprie), jednalo se zejména o vlastní jména osobní, která jsou důležitou součástí kultury Neslyšících. Doposud jedinou prací o zeměpisných vlastních jménech u nás je tak bakalářská práce Lucie Kuchařové - Znaky států Evropy v českém znakovém jazyce (2006).

Zařazování vlastních jmen místních do slovníků českého znakového jazyka není příliš systematické a tato problematika je stále spíše podceňována. Cílem mé práce tak bylo získat znaky 23 větších měst v ČR a 43 hlavních měst v Evropě v českém znakovém jazyce, zpracovat a vytvořit jejich klasifikaci na základě jejich formy a motivace. Okrajově jsem se též pokusila popsat rozdíly mezi znaky od starších a mladších respondentů a sociální a kulturní aspekty užívání vlastních jmen místních českou komunitou Neslyšících.

Materiál byl získán s využitím elicitace metody od 19 neslyšících respondentů – obyvatel města Prahy a byl natočen na videokameru. V práci jsem se také pokusila o souhrn zpracování vlastních jmen místních v existujících slovnících českého znakového jazyka a srovnat získaný soubor znaků se znaky zaznamenanými v těchto slovnících. Přiblížím zde i několik zahraničních slovníků, které jsou zaměřeny na znakovou zásobu vlastních jmen místních.

Přílohou bakalářské práce je CD-ROM obsahující všechny získané znaky větších měst v České republice a hlavních měst v Evropě v českém znakovém jazyce. Pro zajímavé srovnání jsem navíc zařadila i videonahrávky znaků hlavních měst v Evropě, které jsem získala přímo od zahraničních Neslyšících, obyvatel těchto hlavních měst nebo obyvatel států, ve kterých se příslušné hlavní město nachází. Tyto znaky lze najít pod odkazem „Národní znak“.

1 Onomastika jako vědní obor a její členění

Mezi vědami, které se mocně rozvíjely od 50. až 60. let 20. století, zaujímá v okruhu společenských věd významné místo **onomastika** - nauka o vlastních jménech. Jak říká Erst Dickemann, po první, zvláště pak po druhé světové válce „*se nám přímo před očima vyšvihla z podřízeného postavení služby lingvistiky k novému samostatnému odvětví s vlastními úkoly*“. (in Šmilauer, 1963, s. 3)

Onomastika byla v minulosti pomocnou naukou lingvistiky, historie, geografie i etnografie. Později však ztratila charakter pomocné vědy historické (geografické, sociologické, kulturní historie, aj.) a jako subdisciplína lingvistiky získala svébytné postavení s velkou mírou metodologické samostatnosti. (Šrámek, 1999, s. 3)

V českém prostředí je onomastika považována za subdisciplínu lexikologie s relativně značnou mírou autonomnosti a je chápána jako nauka o vzniku a fungování propriálních pojmenovacích soustav, o jejich realizaci v konkrétních podmínkách společenských, časových a místních a zároveň jako nauka o konkrétních prvcích těchto soustav (tj. o konkrétních propriích, pojmenovacích principech, onymických objektech, areálech, atd.). (Encyklopedický slovník češtiny, 2002, s. 293)

Dle Šrámka (1999, s.16) se v rámci propriální sféry jazyka podle druhové povahy onymických objektů vytvářejí tři velké plány (prostory):

- a) **geonymický** – zahrnuje všechny třídy **toponym** (jména onymických objektů na povrchu země a geomorfologických útvarů pod ním) a **kosmonym** (jména nebeských těles a útvarů na nich). Geonymické objekty jsou postižitelné kartograficky, neboť se vyjadřují na mapových dílech;
- b) **bionymický** – zahrnuje **antroponyma**, **pseudoantroponyma** a **zoonyma** (jména živých nebo jakoby živých onymických objektů – bytostí);
- c) **chrématonymický** - zahrnuje vlastní jména pro objekty, jevy a vztahy vzniklé lidskou činností (společenskou, kulturní, ekonomickou, politickou apod.).

Tomuto základnímu dělení odpovídá také základní trichotomie tříd vlastních jmen (**geonyma**, **bionyma**, **chrématonyma**, včetně jejich subsystémů) a také členění onomastiky na **geonomastiku**, **bionomastiku** a **chrématonomastiku** (včetně subdisciplín, jako jsou např. **toponomastika**, **hydronymastika**, **andronomastika** aj.).

Jak Šrámek (1999, s. 161) uvádí, onomastika je samostatná vědní disciplína, o jejímž primárně lingvistickém charakteru není pochyb. Vnitřní uspořádání jednotlivých oblastí onomastiky tvoří otevřený systém, který je přístupný pro nové skupiny. Vzhledem k blízkosti některých témat se mohou obsahy některých skupin doplňovat nebo i překrývat.

Protože se onomastika vymanila z pozice pomocné vědy a získala svébytné postavení s velkou mírou metodologické samostatnosti, zavedla tak vzniku novým dílčím disciplínám, jako je např. onomastická gramatika, literární onomastika, mytologická onomastika, socioonomastika, psychoonomastika, apod.¹

¹ Podrobněji viz Šrámek, 1999, s. 165-170.

1.1 Vlastní jména (onoma, propria)

„Předmětem onomastického výzkumu jsou vlastní jména (onoma, propria). Jsou to jazykové (lexikální) jednotky, které v protikladu k apelativům (jménům obecným) na nepojmové bázi pojmenovávají komunikativně individualizované objekty. Hlavní funkcí vlastních jmen je propriálně pojmenované objekty v rámci objektů téhož druhu **individualizovat** (tj. ohraničit je jako neopakovatelnou jednotlivinu), **diferencovat** (tj. odlišit v rámci téhož druhu objektů jednotlivé prvky dané množiny nezaměnitelným způsobem od sebe) a **lokalizovat**, (tj. zařadit propriálně pojmenovaný objekt do určitých věcných, prostorových, sociálních, kulturních, historických nebo ekonomických vztahů).“ (Šrámek, 1999, s. 11)

Jak Čechová (2000, s. 68) uvádí, „na rozdíl od (podstatných) jmen obecných, tj. apelativ, která pojmenovávají předměty a jevy skutečnosti všeobecně, podle jejich druhů a podle obecných příznaků (a jen v určité souvislosti mohou označovat individuum, jedince nebo jednotlivinu tohoto druhu), je základní funkcí substantivních slov (nebo slovních spojení), která nazýváme **jména vlastní** nebo **vlastní názvy**, **bezprostředně nazvat**, **identifikovat** objekt jako jedinečný, tj. jediný svého druhu. Vlastní jméno nemá tedy význam vytvářený souhrnem významových rysů (designát), nýbrž vždy jen odkazuje ke zcela určitému konkrétnímu jedinci nebo jednotlivině (denotátu).“

„Protože však žádný jazyk nemůže mít tolik zvláštních jmen pro pojmenování nesčetných jedinců a jednotlivin důležitých pro společenství, které je jeho nositelem, využívá k tomuto účelu i jmen a spojení jmen původně obecných, avšak bez zřetele k jejich významu.“² (Čechová, 2000, s. 68)

„Obecné jméno spojuje jedince stejné nebo si podobné, vlastní jméno tyto jedince rozlišuje; vlastní jméno „denotuje, aniž konnotuje“ (označuje, ale neznamená).“ (J. Stuart Mill, in Šmilauer, 1963, s. 6)

Jak uvádí Šmilauer (1963, s. 5), „přesně definovat pojem vlastního jména je velmi obtížné. Mezi jmény vlastními a obecnými (nomina appellativa) leží totiž široký přechodný pás a mnohá jména oscilují mezi oběma skupinami. Tím si

² „Např. jména měst jako *Písek, Ostrov, Slaný* nemají ve své identifikační funkci co činit s významy obecných slov *písek, ostrov, slaný* (jen historické zkoumání by mohlo odhalit původní motiv takových jmen), nýbrž nejsou víc než názvy, indexy, pomáhajícími osady rozlišovat a identifikovat. I když se mnohá vlastní jména mnohokrát opakují, vždy jsou přiřazena zcela určitému individu. Mnoho lidí má např. rodinné jméno *Novák*, neexistuje však nějaký abstraktní pojem „*Novák*“, který by měl znaky všech osob, které se takto jmenují, jako je tomu u jmen obecných (např. *krejčí, běloch*). Jedinečná jsou pak ovšem taková jména ne absolutně, nýbrž pouze relativně, v jistém společenství; opakují-li se i tam, musí se rozlišovat dalšími jmény, rodnými (např. *Vítězslav Novák*), nebo nějakým bližším určením (např. *Novák mladší, krejčí Novák*), v rodině obvykle stačí i samo rodné jméno nebo některá jeho domácká podoba (*Václav, Vašek, Venca* atp.).“ (Čechová, 2000, s. 68-69)

vysvětlíme rozdíly ve psaní velkých písmen u různých národů (ruština, maďarština atd. píše jména národů s malým písmenem) i stále potíže se psaním velkých písmen.“

Vlastní jména existují ve většině jazyků, tedy i v jazycích znakových. Jazykověda v této souvislosti mluví o tzv. **jazykových univerzáliích**³.

³ „Povaha univerzálií je buď absolutní, tj. platí všude a má tedy platnost zákona, anebo je relativní a pak je ekvivalentní tendenci, sklonu, apod. K **absolutním univerzáliím**, tj. takovým, které mají všechny jazyky, patří obvykle konstatování prokázané existence určitého typu jednotek, popř. i kategorií. Takto se za ně považuje zjištění, že jazyky mají 10-70 fonémů, deiktické prostředky, prostředky kvantifikace (číslovky), relační (gramatická) slova bez vlastního lexikálního významu, propria aj. Podobně sem patří zjištění, že ve všech známých jazycích má věta dvoučlennou stavbu (zvl. subjekt - predikát), že slovosled atributů před substantivem má vždy pevný sled, nebo že téměř nejsou jazyky, v nichž by objekt předcházel před subjektem.“ (Čermák, 2001, s. 281-282)

1.2 Vlastní jména a jejich třídění

„Podle třídy, jejíž jedince označují, rozlišujeme **vlastní jména osobní**, označující jednu určitou osobu, **vlastní jména zeměpisná**, k nimž patří jména hor, řek, rybníků, lesů, ostrovů, poloostrovů, nížin, průlivů, průsmyků, atd., tj. tzv. **jména pomístní**, jména zemí a států a jména lidských sídel: obcí, měst, osad a jejich částí, ulic, náměstí, mostů, paláců, dvorů a jiných významných budov, nazývaná souhrnně **jména místní**. A konečně názvy jiných lidských výtvorů, např. lodí, vlaků, uměleckých děl a sériových výrobků (značky zboží).“ Čechová (2000, s. 69)

Dělení vlastních jmen se v závislosti na různých autorech liší. Uvedu zde příklad, jak definuje a zařazuje předmět mého zájmu – tj. vlastní jména místní ve svém třídění vlastních jmen Čechová (2000, s. 69-70):

1. **Jména osobní - *antroponyma***
2. **Jména národní, kmenová a obyvatelská**
3. **Jména zvířecí** - jsou dávana domácím zvířatům.
4. **Jména neživých věcí**
 - a) **jména nebeských těles a souhvězdí**
 - b) **jména zeměpisná - *toponyma*** (jména místní a pomístní):
 - jména dílů světa, jejich částí, zemí, krajin
 - jména států a správních oblastí
 - jména ostrovů, poloostrovů, horstev, hor, rovin, nížin apod.
 - jména moří, jezer, řek apod.
 - jména měst, osad a jejich částí (ulic, prostranství apod.)
 - jména polí, luk, rybníků, lesů
 - jména významných staveb
 - c) **jména lidských výtvorů a zařízení - *chrematonyma***

Šrámek (1999)⁴ oproti tomu jednotlivé třídy vlastních jmen dělí na:

1. **Geonyma** – vlastní jména pro ty druhy onymických objektů, které leží v krajině a jsou kartograficky fixovatelné v mapových dílech.
 - 1.1. **Toponyma**
 - a) **Oikonyma** – vlastní jména pro osídlené objekty (včetně zpustlých) – domů, skupin domů, sídlišť, vsí, městeček, měst (= *urbonyma*), a jejich (místních) částí, hradů, zámků, mlýnů, továren...
 - b) **Anoikonyma** – vlastní jména pro neosídlené objekty (hydronyma, oronyma, agronoma, hodonyma, choronyma)
 - 1.2. **Kosmonyma (astronoma)**

⁴ Podrobněji viz Šrámek (1999, s. 163-165)

2. Bionyma

2.1. Antroponyma

3. Chrématonyma

Šmilauer (1963, s. 6) uvádí rozřídění vlastních jmen jak je podáno v Pravidlech českého pravopisu 1957:

Vlastními jmény (a názvy) se označují:

A) Živé bytosti:

1. osoby
2. zvířata
3. národy, kmeny, obyvatelé
4. bytosti pohádkové, personifikované, nadpřirozené atd.

B) Neživé věci:

1. nebeská tělesa a souhvězdí
2. zeměpisné jevy
3. lidské výtvořiny a zařízení: a) státy a správní oblasti, b) veřejné instituce atd.

Jak Šmilauer uvádí (1963, s. 6), „všechna tato vlastní jména patří k pracovnímu oboru **onomastiky**. Zajímavé je studium jmen zvířat nebo jmen nebeských těles a souhvězdí. Nejčastěji se však zkoumají skupiny početně největší, a to jména osob a jména zeměpisná.“

Hlavními oddíly onomastiky jsou dle Šmilauera tedy

- 1) **Antroponomastika** – nauka o vlastních jménech lidských
- 2) **Toponomastika** – nauka o vlastních jménech zeměpisných (geografických)⁵

Nás bude zajímat **toponomastika**, neboť se ve své bakalářské práci zabývám vlastními jmény zeměpisnými ve znakovém jazyce.

⁵ „Vedle termínu **jména zeměpisná** se užívá i termínu **jména topografická** a **jména místní**.“
(Šmilauer, 1963, s. 7)

1.3 Toponomastika

Toponomastika je nauka o vlastních jménech zeměpisných (geografických). „*Toponomastika má dvě duše, duši filologickou a duši historickou*“ (L. Steinberger, in Šmilauer, 1963, s. 9). „To znamená, že zeměpisná jména nelze studovat čistě jazykově, nýbrž je třeba i všestranné znalosti nositele jména (objektu) a těch, kdo jméno dávají a užívají. Stejně ovšem nelze zeměpisná jména studovat jen historicky, se zanedbáním stránky jazykové.“ (Šmilauer, 1963, s. 9)

„Zeměpisné jméno je více než pouhý komplex hlásek, není to jen slovo, složené ze základů a afixů a jistým způsobem skloňované. Zeměpisné jméno srostlo s objektem, který označuje, zrcadlí se v něm kus dějin tohoto objektu a kus duše těch, kdo jej pojmenovali a pojmenování užívali.“ (Šmilauer, 1963, s. 10)

„Toponomastika musí užívat pomoci různých věd, ale zase naopak slouží nejrozličnějším vědám: archeologie, zeměpis, historie, etnografie, přírodní vědy mohou z ní mít užitek.“ (Šmilauer, 1963, s. 10)

1.3.1 Vlastní jména zeměpisná a jejich třídění

Zeměpisná jména se třídí různě dle autorů. Uvedu příklady některých třídění:

Starší třídění zeměpisných jmen na tři skupiny⁶ (Šmilauer, 1963, s. 7-8):

- 1) Jména *dílů světa, oblastí, států, zemí*, krajin, krajů, okresů (*správních jednotek*) – **choronyma**
- 2) Jména *místní*⁷, tj. jména lidských sídlišť a jejich částí, obcí, osad, místních částí (samot, mlýnů, mysliven, hájoven, cihelen, hospodářských dvorů, loveckých zámků, turistických chat atp.), význačných staveb (hradů, kostelů, lékáren, hostinců), jednotlivých domů, ulic, náměstí, nábřeží, mostů (ve městech), sadů atp. – **toponyma**
- 3) Jména *pomístní*:
 - a) Jména *vod* (**hydronyma**)
 - b) Jména *tvarů členitosti povrchu zemského* (terénních tvarů, **oronyma**)
 - c) Jména *pozemků* (jména traťová)
 - d) Jména *drobných přírodních útvarů*

⁶ Viz „Směrnice pro pozemkový katastr a topografické mapy“ 1936, 1952

⁷ „Termínu *místní jména* a jeho cizojazyčných korelátů (v anglickém jazyce place-names) užívá se i ve významu jmen zeměpisných vůbec. Užší význam dává termínu *místní jména* oficiální kartografie; v toponomastice jej udomácnili Černý-Váša (Moravská jména místní) a Profous (Místní jména v Čechách).“ (Šmilauer, 1963, s. 7)

- e) Jména *jednotlivých předmětů*, jako stromů památkově cenných nebo důležitých pro orientaci (Semtínská lípa), božích muk, kapliček, pomníků, mohyl, kurhanů, atp.
- f) Jména *komunikací*, jako cest (Zlatá stezka, Dlouhá míle), železnic (Pacifická dráha), přístavů atp.

Klasifikace toponym dle Encyklopedického slovníku češtiny (2002, s. 491):

„Toponymum (vlastní jméno zeměpisné, zř. geonymum) je vlastní jméno pozemských objektů, které leží v krajině a jsou kartograficky fixovatelné v mapových dílech. Řidčeji také názvy objektů mimozemských (kosmonyma); např. u Svobody (1973) a Šmilauera (1976) se toponyma dále člení na kosmonyma a geonyma.“

Podle druhu pojmenovávaného objektu se rozlišují:

- 1) **Choronyma** – vlastní jména větších přírodních nebo správních celků z hlediska horizontálního členění, a to přírodní choronyma: *Evropa*; administrativní choronyma: *Česká republika*.
- 2) **Oikonyma (vlastní jména místní / vlastní jména sídlištní)** – jména obydlených objektů, a to pustých i zaniklých (měst, vsí, jejich částí, samot, skupin domů, jednotlivých objektů sídlištního charakteru, např. jednotlivých domů nebo usedlostí, obytných místností v těchto objektech atd.): *Brno, Dolní Lhota, samota Konec světa, Moravské náměstí, dům U Tří housliček*.
- 3) **Anoikonyma (pomístní jména / vlastní jména nesídlištní)** – jména neobydlených objektů: *Dlouhé louky, Labe*.

Šrámek (1999, s. 163) dělí geonyma na toponyma a kosmonyma. Uvedu zde jeho podrobnější dělení toponym:

- 1) **Oikonyma** – vlastní jména pro **osídlené objekty** (včetně zpustlých), domů, skupin domů, sídlišť, vsí, městeček, měst (= *urbonyma*) a jejich (místních) částí, hradů, zámků, mlýnů, továren, apod.
- 2) **Anoikonyma** - vlastní jména pro **neosídlené objekty**, především:
 - a) **hydronyma** – vlastní jména pro vodní toky a plochy – řeky, jezera, moře, oceány, vodopády apod.,
 - b) **oronyma** – vlastní jména pro vertikální členění zemského povrchu i mořského dna – pohoří, hory, skály, jeskyně, roviny aj.,
 - c) **agronyma** – vlastní jména pro ekonomicky využívané plochy – pole, louky, lesy, vinice, obory atd.,

- d) **hodonyma** – vlastní jména pro komunikační spoje – cesty, stezky, dálnice, silnice, poutní cesty a vlastní jména pro zařízení spojená s cestami a cestováním – mosty, železnice, lanovky, letiště, přístavy apod.,
- e) **choronyma** – vlastní jména pro části zemského povrchu, které nejsou pojmenovány anoikonymicky. Tyto části zemského povrchu vznikly buď **přírozeně** a pojmenovávají je **choronyma přírodní** – vlastní jména pro pouště, regiony a světaděly, anebo **lidskou činností** a jsou pojmenovány **choronymy administrativními** – vlastními jmény pro země, státy, okresy a jiné administrativní celky, národní parky apod.

Ve své práci se budu dle Šrámkovy typologie zabývat **oikonymy** – tedy vlastními jmény pro osídlené objekty, do nichž spadají mj. **urbonyma** – vlastní jména měst.

2 Znakový jazyk versus mluvený jazyk

Tak jako každý jazyk je i znakový jazyk systém jednotek a pravidel jejich spojování, který je sdílen všemi členy nějakého společenství (v tomto případě společenství Neslyšících⁸). Od mluveného jazyka se ale znakový jazyk v několika důležitých ohledech odlišuje. Pro pochopení podstaty znakového jazyka a zákonitostí jeho fungování jsou důležité zejména dvě skutečnosti:

Jak Macurová (2001, s. 70) uvádí, „znakové jazyky jsou jazyky nevokální (neopírají se o zvuk) a od mluvených jazyků se tak liší způsobem své existence: jsou to jazyky vnímané zrakem (ne sluchem), jsou to jazyky založené na tvarech, pozicích a pohybu (ne na zvuku). Znakové jazyky jsou tedy jazyky vizuálněmotorické. Od toho se pak odvíjí další charakteristiky znakového jazyka, jeho základní odlišnosti.“ Na první pohled jsou podle Macurové nápadné dvě:

1. **Simultánnost** (produkce a recepce znakového jazyka). V mluvených jazycích se jednotky (hlásky, slova, věty) kladou v řadě jedna za druhou, jejich uspořádání je sekvenční, lineární. Ve znakových jazycích některé výrazy sice klademe a vnímáme stejně jako v mluvených jazycích „za sebou“, výrazy jiné ale můžeme produkovat a vnímat současně, v jednom okamžiku. Je to proto, že ve znakových jazycích máme k dispozici dvojí nosiče významu:

- a. **nosiče manuální** (nesou významy tvary, pohyby a pozicemi rukou)
- b. **nosiče nemanuální** (nesou významy mimikou, pohyby a pozicemi hlavy a horní části trupu)

Obojí typ nosičů může být produkován a vnímán současně. Lexikální a gramatické významy jsou pak mezi tyto dva typy nosičů rozloženy tak, že lexikální významy jsou nesený především nosiči manuálními, gramatické převážně nemanuálními.

2. **Existence v trojdimenzionálním prostoru** – trojrozměrný prostor je základnou pro celou řadu gramatických struktur znakových jazyků.⁹

Na základě výsledků dlouholetých zahraničních lingvistických výzkumů (a od roku 1993 i našich výsledků) jsou znakové jazyky vymezeny jako skutečné jazyky se všemi základními jazykovými atributy. Jak Macurová – Homoláčová - Ptáček (1997,

⁸ Neslyšící psáno s velkým N označuje skupinu sluchově postižených, kteří mají nejen sluchovou ztrátu, ale identifikují se s ostatními Neslyšícími v komunitě prostřednictvím jazyka, sociálních a kulturních zvyklostí apod. Ve své práci budu užívat velkého N pouze u zpodstatněných přídavných jmen (komunita Neslyšících); u přídavného jména budu užívat malé počáteční písmeno (neslyšící osoba) v souladu s českým územ (národ Čechů, Čech × český jazyk).

⁹ Podrobněji Macurová, 2001, s. 72

s. 1) uvádí, „znakové jazyky jsou přirozené jazyky¹⁰ strukturně srovnatelné s příslušnými mluvenými jazyky, nejsou s těmito mluvenými jazyky nijak příbuzné nebo na nich závislé a jsou s nimi funkčně souměřitelné.“

Znakový je tedy jazyk přirozený, je jazykem Neslyšících, a je ustálen po stránce lexikální i gramatické.

2.1 Rozrůzněnost znakového jazyka

„Rozrůzněnost českého znakového jazyka bývá často označována nálepkou „nejednotnost“ a pokládá se za něco negativního. Je-li ale znakový jazyk přirozeným jazykem, je úplně normální, že je nějak rozrůzněn. Lexikální rozrůznění českého znakového jazyka (rozrůznění podob znaků) je dáno obvykle geograficky¹¹, hlavně vazbami na oblasti se silným zastoupením neslyšící populace (školy pro sluchově postižené): jiné znaky užívají neslyšící v Olomouci, jiné v Praze. Gramatické rozrůznění se zase váže především na charakter komunikační situace – souvisí s tím, zda jde o sdělování oficiální, nebo neoficiální, zda je znakový jazyk užit v komunikaci intrakulturní (mezi neslyšícími), nebo interkulturní (kdy neslyšící komunikuje se slyšícími). V interkulturní komunikaci a oficiálních situacích přitom bývají specifické rysy znakových jazyků (simultánnost a využití trojrozměrného prostoru) zhusta potlačeny ve prospěch vyjadřování lineárního, bližšího jazykům mluveným.“ (Macurová, 2001, s. 73)

Jak uvádí Woodward (in Homoláč, 1998, s. 10), v „sociální skupině u každého užívaného jazyka existuje velká pravděpodobnost vzniku jazykových odchylek¹². Běžně se jim říká dialekty (řada sociolingvistů však dává přednost termínu lektální variety, protože termín dialekt se tradičně užívá pro poměrně stabilní regionální jazykovou varietu)¹³. Jazykové variety mohou vznikat působením

¹⁰ „Znakový jazyk nese rysy (atributy) přirozeného jazyka jako je dvojitá artikulace, systémovost, znakovost, produktivnost, svébytnost a historičnost“ (podrobněji Bímová, 2002, s. 100-103).

¹¹ „Regionální odchylky vznikají takřka ve všech jazycích světa. Geografické hranice mohou mít různou podobu. V USA u amerického znakového jazyka fungují jako geografické hranice místo státních nebo přirozených hranic jako jsou například řeky, spíše internátní školy pro neslyšící děti.“ (Woodward, in Homoláč, 1998, s. 11)

¹² „Jazykovým odchylkám je třeba rozumět ze tří důvodů: (1) umožňují lepší pochopení jazyka; (2) majoritní kultura často různými skupinami pro jejich odlišné užívání jazyka neoprávněně opovrhne; (3) porozumění odchylkám v jazyce je důležité pro učitele, jejichž studenti mají různé zázemí.“ (podrobněji Woodward, in Homoláč, 1998, s. 12)

¹³ „Varieta jazyka (jazyková varieta) je množina jazykových prostředků s podobnou sociální distribucí, resp. s podobnou distribucí teritoriální nebo funkční.“ (Encyklopedický slovník češtiny, 2002, s. 519) „S jazykovými varietami v českém znakovém jazyce jsou úzce spojeny otázky týkající se procesu standardizace národního znakového jazyka, výuky českého znakového jazyka a v neposlední řadě metodiky samotného výzkumu českého znakového jazyka, totiž jaká jazyková varieta by měla být popisována. Jejich správné zodpovězení není snadné.“ (Kuchařová, 2006, s.7)

oblastních, sociálních, třídních, etnických a věkových faktorů, faktorů věku a pohlaví nebo jejich kombinace“.

„Odchyly se v jazyce mohou vyskytovat na rovině fonologické, gramatické a lexikální. Nejčastější jsou lexikální odchyly, jako například historické změny ve slovní zásobě, poté následují odchyly fonologické. Nejdolnější vůči změnám je rovina gramatická. Každá z těchto tří rovin může být ovlivněna faktory místními nebo etnickými, příslušností ke společenské třídě, věkem, pohlavím, nebo jejich kombinací.“ (Woodward, in Homoláč, 1998, s. 11)

Macurová – Homoláčová – Ptáček (1997, s. 3) uvádí: „...při popisu variant¹⁴ jednotlivých znaků nelze brát v úvahu jen hlediska geografická, protože přinejmenším stejně důležitá jsou hlediska sociální. V souvislosti s problematikou sociálního rozrůznění znakového jazyka vůbec (lexikálního, zvláště ale gramatického) pak nelze nechat stranou jeho vztah k vizualizované formě jazyka většinového (u nás k znakované češtině), a ani jeho vztah k příslušnému jazyku většinovému (u nás k češtině, především k její psané formě, která je pro neslyšící přístupná bez smyslové bariéry). Též nelze úplně pominout ani problémy „postojové“ – postoje komunity neslyšících k vlastnímu jazyku i k jazyku většinovému (promítané i do způsobů užívání těchto jazyků), a také, naopak, postoje většiny k znakovému jazyku, k znakované češtině a ke specifice komunikace neslyšících vůbec.“

„Sami neslyšící, slyšící rodilí mluvčí českého znakového jazyka (slyšící děti neslyšících rodičů = CODA¹⁵) reflektují shodně zeměpisné rozrůznění znaků českého znakového jazyka a v podstatě shodně i jeho rozrůznění sociální.“ (Macurová, 1994, s. 128)

Jak uvádí Macurová (1994, s. 128), je „geografická rozrůzněnost českých znaků, existence regionálních dialektů českého znakového jazyka, dána poměrnou (historickou) izolovaností jednotlivých škol pro neslyšící, jež jsou obvykle centrem takového dialektu.“¹⁶ K tomu podle Macurové přistupuje rozrůzněnost daná vývojovými změnami znaků, zvl. jejich přechodem od ikoničnosti k arbitrarnosti, a i rozrůzněnost daná generačně.

¹⁴ „Variantnost jazyka = alternativní způsoby, jak říct „stejnou věc“ (Labov). V technickém jazyce labovovské sociolingvistiky jde o vztah jazykové proměnné jakožto abstraktního konstruktů a jejich specifických formálních hodnot, totiž variant. Jazyková proměnná je množinou soupeřících variant. Např. jaz. proměnná /o/ může na počátku slov jako oko, oba, on nabýt formální hodnotu o, nebo vo. Formální hodnoty jaz. proměnných mohou mít hodnotu sociální. Labov rozlišuje z tohoto hlediska indikátory, ukazatele a stereotypy.“ (Podrobněji Encyklopedický slovník češtiny, 2002, s. 518-519)

¹⁵ CODA = Children Of Deaf Adults - v českém překladu se rozumí „slyšící děti neslyšících rodičů“

¹⁶ „I rodilí pražští uživatelé českého znakového jazyka, absolventi pražských škol pro neslyšící, ukazují v řadě případů znaky jiné, než pražské.“ (Macurová, 1994, s. 128)

Jak také Macurová uvádí, „rozdílnost znaků souvisí pravděpodobně i s mírou včlenění či nevčlenění uživatele znaku do komunity neslyšících a nepochybně i s rozdílem rodilý či nerodilý mluvčí znakového jazyka.“¹⁷ (Macurová, 1994, s. 129)

Zatím jedinou prací, která se hlouběji věnuje problematice regionální rozdílnosti českého znakového jazyka, je bakalářská práce Magdaleny Vojnarové České a moravské znaky – regionální dialekt Neslyšících (2006).

¹⁷ „V severoamerickém společenství neslyšících jsou dány sociální a třídní odchylky nejen vzděláním, typem a zdrojem příjmu a místem bydliště, ale také rodiči a věkem, kdy se neslyšící uživatel jazyk naučil, a následným přijetím kultury neslyšících. Uživatelé znakového jazyka, kteří mají neslyšící rodiče a ti, kdo se znakový jazyk naučili před šestým rokem života, používají pravidel amerického znakového jazyka více než ostatní uživatelé.“ (Woodward, in Homoláč, 1998, s. 12)

3 Vlastní jména místní ve znakovém jazyce

Oproti situaci u nás, v zahraničí existuje poměrné množství samostatných publikací a studií, které se přímo věnují otázce vlastních jmen ve znakových jazycích. Avšak tyto dosavadní výzkumy se většinou zabývají vlastními jmény osobními (antroponymy) ve znakových jazycích (jmennými znaky¹⁸ – *name signs*), jejich klasifikací a propriálně pojmenovacími akty vztahující se k názvům těchto jmen. Vliv na tuto skutečnost má zřejmě to, že jmenné znaky jsou důležitou součástí kultury Neslyšících. Na toto téma je u nás doposud zpracována pouze práce R. Faltínové (2005).

Co se týče problematiky vlastních jmen místních ve znakových jazycích, v zahraničí sice nalezneme slovníky znakového jazyka, které jsou cele věnovány místním znakům¹⁹ (a některé z nich v této práci představím), avšak z oblasti teorie a lingvistických výzkumů věnovaných přímo tomuto tématu se mi podařilo ze zahraničí získat jen dvě studie, a to od lingvistů Penga a Clouseové (1977)²⁰ a od anglické lingvistky Sutton-Spenceové (1994)²¹, z jejíž poznatků jsem vycházela a v práci ji představím. V publikacích věnovaných lingvistice znakových jazyků jsem v souvislosti s vlastními jmény místními narazila na dvě témata – na téma obohacování slovní zásoby ve znakovém jazyce – přejímání a na téma společensky přijatelných znaků.

Doposud jedinou prací u nás věnovanou této problematice je bakalářská práce L. Kuchařové (2006), která se konkrétně věnuje choronymům v českém znakovém jazyce. Níže nastíním, co jsem o vlastních jménech vůbec ve snaze získat informace týkající se vlastních jmen místních v českém znakovém jazyce vyhledala v literatuře české:

„Vlastní jména mají své znaky. Stará jména, související s katolickou liturgií, zobrazují charakteristický znak příslušného světce. Modernější jména jsou složeniny. Některá jména se označují podle prvního písmene prstovou abecedou.“ (Růžičková, 1997, s. 29)

¹⁸ Čeští autoři (Řeháková 1989, Mázerová 2005) používají ve svých textech termín „znaková jména“. R. Faltínová ve své práci (2005) však zvolila termín „jmenný znak“. Jak uvádí, brala ohled na to, že tyto jednotky jsou jistým specifickým druhem slovní zásoby ve znakovém jazyce, tzn. ve skupině „znaků“ - jednotek znakového jazyka - existuje podskupina „jmenné znaky“, charakteristická svou propriálností.

¹⁹ Pro vlastní jména místní ve znakovém jazyce jsem zvolila termín „místní znaky“.

²⁰ Název studie Penga & Clouseové: *Place Names in Japanese Sign Language*.

²¹ Název studie Sutton-Spenceové: *Where Can You See Language Contact between English and British Sign Language? The Use of the Manual Alphabet in Place-Names and BSL*.

„Města, státy a světadíly mají své znaky. V české znakové řeči existují znaky pro větší města. Neslyšící však vymysleli znaky i pro ta menší města, v nichž žijí jejich komunity.“ (Růžičková, 2000, s. 66)

„Vlastní jména a příjmení se obvykle uvedou prstovou abecedou, pokud si pro ně neslyšící nevytvoří znak. Mnoho křestních jmen a příjmení má už pevné znaky. Některé uvádíme ve slovníku. Jiné se sdělí prstovou abecedou. Také mnoho zeměpisných názvů má své ustálené znaky.“ (Gabrielová, Paur, Zeman, 1988, s. 10)

„Stejně jako všechny živé jazyky, které se vyvíjejí, přejímá i český znakový jazyk řadu pojmů z češtiny (ale zdaleka nikoliv jen z češtiny). Přejímání slov však v žádném případě neznamená závislost na jiném jazyce. Mnoho slov z češtiny se např. přejímá tak, že se nejprve hláskují prstovou abecedou. To se týká i vlastních jmen. Neslyšící však často nevnímají posloupnost daktylovaných hlásek jako „vysílanou“ posloupnost písmenek české abecedy, ale jako jakýsi složený znak, který se většinou také nakonec promění tak, že se posloupnost pohybů, která původně byla posloupností českých hlásek, zjednoduší do snadněji ukazovaného pohybu (viz třeba vznik znaků pro vlastní jména).“ (Hrubý, 1999, s. 69)

Jak jsem již výše uvedla, pokud se lingvistické práce věnované znakovému jazyku přece jen zmiňují o vlastních jménech místních (většinou jde však o zahraniční literaturu), je to zejména v souvislosti obohacování slovní zásoby ve znakovém jazyce – konkrétně jde o přejímání, kterému se budu věnovat v následující kapitole.

3.1 Vytváření urbonym ve znakových jazycích - přejímání

Jak uvádí Baker-Shenk a Cokely (1980), „mluvené jazyky na celém světě si často „vypůjčují“ slova navzájem na základě potřeby. Když jazyk nemá slovo pro určitou věc nebo pojem, může vytvořit nové slovo nebo použít slovo, které zastupuje touž věc nebo pojem v jiném jazyce. Někdy již mají jazyky slovo pro určitou věc, ale postupem času si vypůjčí slovo pro tutéž věc nebo pojem z jiného jazyka.“

„Z toho vyplývá, že k jazykovým výpůjčkám dochází tehdy, když jsou dva nebo více jazyků v kontaktu navzájem (jde například o kontakt lidí při konverzaci, kontakt přes čtení literatury, kontakt skrz média apod.). Jazyky s nižším sociálním statutem mají tendenci si častěji vypůjčovat z jazyka s vyšším sociálním statutem (např. angličtina si v minulosti vypůjčila mnoho slov z francouzštiny, latiny a řečtiny – jazyků, které byly považovány za jazyky vyšší společnosti a kultury). V dnešní době si mnoho jazyků vypůjčuje právě z angličtiny.“

3.1.1 Přejímání z většinového mluveného/psaného jazyka

„Tak jako menšinové mluvené jazyky přejímají z okolních většinových jazyků, i znakové jazyky přejímají i z většinových mluvených jazyků. Znakové jazyky si tak mohou „vypůjčovat“ jak z mluvené, tak psané formy většinového jazyka.“ (Sutton-Spence, 1994)

Miles (1988, s. 82) ve své knize věnované BSL uvádí, „jazyky si vždy vypůjčují navzájem když jsou ve stálém kontaktu. Uživatelé britského znakového jazyka, kteří žijí v anglicky mluvící zemi a jsou vzděláváni v angličtině, si přirozeně také z tohoto jazyka něco vypůjčují. U vlastních jmen místních ve znakovém jazyce se projevuje například:

a) Artikulace slov (mouthing)

Miles (1988, s. 82) v souvislosti s artikulací slov nastiňuje, že znaky HUSBAND (manžel) a WIFE²² (manželka) využívají pohybů úst (artikulace)

²² „Tento zápis znaku není standardizovaným způsobem zápisu ve znakovém jazyce. V řadě lingvistických publikací je však užíván právě tento způsob, v němž je znak nahrazen tzv. glosou. Tato konvence spočívá ve vybrání slova z příslušného mluveného jazyka, které má přibližně stejný význam jako požadovaný znak znakového jazyka. Glosy jsou obvykle psány velkými písmeny a někteří autoři ještě k tomuto zápisu připojují různé značky, jejichž funkcí je zdůraznit některé gramatické rysy znakového jazyka.“ (Kuchařová, 2006, s. 22)

k tomu, aby ukázaly odlišnost mezi těmito znaky, které se jinak ukazují naprosto stejně (obr. 1).



Obr. 1 - znak HUSBAND nebo WIFE v BSL

V českém znakovém jazyce můžeme být svědky tohoto úkazu např. u místních znaků OSTRAVA a MORAVA. Tyto znaky mají pohyb rukou i místo artikulace stejné, pouze se ústy artikulují slova Ostrava a Morava (obr. 2).



Obr. 2 – OSTRAVA nebo MORAVA v ČZJ

b) Prstová abeceda (fingerspelling)

„Prstová abeceda je vizuálně motorická (stejně jako znakový jazyk), využívá formalizovaných a ustálených postavení prstů a dlaně jedné ruky k zobrazování jednotlivých písmen české abecedy, její produkce je lineární. Pro její použití je nutná znalost písemné formy mluveného jazyka. Je integrální součástí českého znakového jazyka a totální komunikace, kde se využívá k odhláskování cizích slov, jmen, odborných termínů a pojmů, pro které dosud nejsou ustáleny znaky českého znakového jazyka, k vizualizaci tvarů slov (koncovek) mluveného jazyka, např. při

výuce češtiny pomocí znakového jazyka - navštívím babičkU. Existují jednoruční i dvouruční prstové abecedy a v jednotlivých zemích se více či méně liší.²³

Jak uvádí Milesová (1988, s. 82) „prstová abeceda v britském znakovém jazyce v různých tvarech reprezentuje 26 písmen anglické abecedy. Je využívána k vyspelování (vyhláskování) anglických slov nebo i k tvorbě nových znaků.“

„Některé znaky jsou vytvářeny dvojitým opakováním spelování iniciálního písmena anglického slova. Příkladem mohou být znaky FATHER, DAUGHTER (viz obr. 3), BIBLE, KITCHEN a GOVERNMENT.“



DAUGHTER

Obr. 3 DAUGHTER (DCERA v BSL)

Jak Milesová dále uvádí, některé ze znaků osobních nebo místních jmen jsou znakovány počátečními písmeny anglického jména, například G-B pro „Great Britain“, nebo je celé jméno, pokud je krátké, jednoduše vyspelováno – např. B-O-B.

Jména místní často využívají prstové abecedy, kde je několik písmen užito k reprezentaci celého jména, a jsou propojeny pomocí specifických pohybů a tvarů ruky. Například město Bristol může být znakován jako B-L, Newcastle jako N-C, Birmingham jako B-H-M. Při znakování místních jmen mohou tedy uživatelé britského znakového jazyka iniciálové písmeno užít pro celý znak nebo část znaku, společně s artikulací úst.

K využití prstové abecedy a artikulace úst při spelování místních jmen uvádí rovněž japonská lingvistka Karen Nakamura (2002): „Japonský znakový jazyk (JSL) má prstovou abecedu, která byla však vytvořena později (někdy v tomto století) a mnoho lidí ji ještě tolik nepoužívá. Byla jsem i svědkem jakéhosi „psaní ve vzduchu“ – zvláště čísel a anglických písmen – namísto prstové abecedy při národních setkáních neslyšících. Prstová abeceda není tolik užívána při normální konverzaci, zcela jistě ne v takové míře jako v ASL (americkém znakovém jazyce). Pro osobní jména a místní jména tedy existuje normovaná sada „Kanji“ znaků, které

²³ (Zdroj: <http://ruce.cz/prstova-abeceda>)

umožňují spelovat jména tak, že se ve znakové formě píší ve vzduchu čínské znaky. Při spelování jmen je též užívána artikulace.“

Nakamura dále srovnává japonský znakový jazyk s americkým: „Avšak tak jako vypůjčená mluvená slova jsou často jinak vyslovována v různých mluvených jazycích, anglická slova spelována prstovou abecedou, která jsou často používána v ASL jsou často pozměněna, takže vypadají více jako znaky v ASL. To znamená, že tato spelovaná slova v prstové abecedě jsou modifikována, takže lépe zapadnou mezi ASL znaky. V mnoha případech jsou tyto změny veliké, takže uživatelé znakového jazyka mají za to, že tyto „výpůjčky“ jsou běžnými znaky v ASL a neuvědomují si, že jsou to původem vyspelovaná slova, vypůjčená z angličtiny.“

3.1.2 Studie Rachel Sutton-Spence

V této kapitole představím zajímavou zahraniční studii, která se věnuje přímo vlastním jménům místním ve znakovém jazyce, a sice studii Rachel Sutton-Spence (1994, s. 1-11), britské lingvistky, která se zabývala jazykovým kontaktem mezi angličtinou a britským znakovým jazykem. Ve své studii se zaměřila na užití prstové abecedy u vlastních jmen místních (place-names) v BSL. Jak Sutton-Spence uvádí, zaměřuje se zde na „procesy, jež jsou zapojeny v přejímání z psaných anglických slov a využívají prstovou abecedu.“

„Výsledek přejímání závisí na interakci nejméně čtyř proměnných jimiž jsou: forma anglického slova, procesy tvoření slov v BSL, sociolingvistické přístupy uživatelů znakového jazyka, a dovednosti uživatele v BSL, angličtině a prstové abecedě (fingerspelling).“ Sutton-Spence ve své studii zkoumala, jak jsou v BSL reprezentována britská vlastní jména místní a tím zjišťovala charakteristické rysy jazykového kontaktu, konkrétně zde uvádí výsledky užití britských vlastních jmen místních v projevu BSL a vysvětluje, jak délka anglického slova, počet slabik, jednotlivá písmena ve slově a morfologie slova ovlivňuje procesy v BSL, které diktují znakový výsledek výpůjčky (přejímání).

Jak Sutton-Spence uvádí, směřuje jazykový kontakt mezi minoritními a majoritními jazyky k přejímání z majoritních jazyků minoritními jazyky. K tomu dochází právě i v případě BSL, kde si BSL vypůjčí znaky z angličtiny (podrobněji viz také Brennan 1992, a v ASL Lucas & Valli, 1992).

„BSL je vizuálně motorický jazyk užívaný členy britské komunity Neslyšících. Odhaduje se, že je zde přibližně 50.000 uživatelů BSL. A protože neexistuje psaná forma BSL, musí britští uživatelé BSL užívat angličtinu pro každodenní písemnou komunikaci. Proto jsou neslyšící uživatelé BSL zkušenými a

pravidelnými uživateli anglického pravopisu, a tato skutečnost ovlivňuje výsledek jazykového kontaktu.“

K přejímání z mluvené angličtiny Sutton-Spence uvádí: „Užití hlasu není část systému přejímání z angličtiny do BSL, protože BSL je jasně vizuálním jazykem. Avšak, i když není zvuk anglického slova přejet do BSL, mluvní komponenty produkované v mluvené angličtině mohou být přejaty. Uživatelé znakového jazyka mohou užívat mluvních komponentů mluveného anglického slova jako součástí znaku BSL. Tyto mluvní komponenty mohou být plně, jasně a rozeznatelně z angličtiny, nebo mohou být zredukovány a nemusí být identifikovány jako mluvená angličtina těmi, kdo nepoužívají znakový jazyk. Avšak pokud jsou mluvní komponenty celé nebo redukovány, není pochyb, že některé byly přejaty do BSL.“ (viz dřívější příklad znaků HUSBAND a WIFE).

Jak Sutton-Spence uvádí, užití mluvních komponentů mluveného jazyka v BSL je mimo rozsah její studie, avšak je hlavním výsledkem kontaktu mezi těmito dvěma jazyky a zaslouží si další výzkum.

„Přejímání z psané angličtiny je v BSL běžné“, uvádí Sutton-Spence: „Používá se k tomu prstová abeceda. Každé písmeno prstové abecedy odpovídá jednomu písmenu anglické abecedy. Spelování slov umožňuje uživateli znakového jazyka „trénovat“ si pravopis. Ve spelování prstovou abecedou se však nevyskytují například velká písmena, mezery mezi slovy a interpunkční znaménka.“

Podle Sutton-Spence (1994) existují dva typy přejímání z psané angličtiny za použití prstové abecedy v BSL:

- 1) Znak může být založen pouze na prvním písmenu psaného anglického slova (např. -d-d-²⁴ glosováno jako DAUGHTER (viz obr. 1) a -g-g- glosováno jako GOVERNMENT. My bychom tento jev asi nazvali inicializace. Sutton-Spence tento termín nepoužívá, ale já ano, neboť je u nás mezi lingvisty znakových jazyků již poměrně rozšířen.**
- 2) Znak může využít řetězce písmen z prstové abecedy, které mohou kódovat pravopis celého slova, nebo jen některé z písmen prstovou abecedou.**

Jak Sutton-Spence shrnuje, spelování prstovou abecedou může být tedy celé nebo redukované.

²⁴ Jak Sutton-Spence vysvětluje, písmena z prstové abecedy jsou psány malými písmeny a svázané pomlčkami a sama je také tak označuje.

Sutton-Spence dále nastiňuje **čtyři hlavní faktory, které ovlivňují výsledek přejímání**. Interakce těchto čtyř faktorů udává výsledek formy znaku v BSL pro místní jména.

- 1) **forma anglického slova**
- 2) **procesy utváření slov v BSL a fonologie BSL**
- 3) **sociolingvistické postoje uživatele znakového jazyka**
- 4) **dovednosti uživatele znakového jazyka v BSL, angličtině a prstové abecedě (tyto tři dovednosti se mohou u jednotlivců značně lišit).**

Sutton-Spence se ve své studii zabývá především prvním faktorem – formou anglického slova.

Jak Sutton-Spence dále ve své studii uvádí, jsou vlastní jména místní vhodným tématem k zamyšlení již ze dvou důvodů a sice, jména místní musí být během projevu v BSL uvedena a nemůžeme se jim vyhnout. Jsou běžnou součástí každodenního života neslyšících osob. Jména místní jsou také oblastí, ve které je užití prstové abecedy velmi produktivní. V BSL existuje mnoho znaků místních jmen, které jsou vytvořeny na základě použití písmen britské dvouruční prstové abecedy, například -m-c- (MANCHESTER), -g-g- (GLOUCESTER), -b-l- (BRISTOL).

Sutton-Spence také ve své studii udává **tři možné původy vlastních jmen místních v BSL** (a pro mnoho dalších znaků):

- 1) **Znaky vytvořené ikonickým znázorněním a zcela bez vztahu k angličtině - znak může být vizuálně motivován, tedy založen na něčem, co je spojeno s místem:** např. LONDON (odvozeno z hluku velkoměsta Londýna), DURHAM (znak podle lva na městském erb), PARIS (Eiffelova věž v Paříži – viz obr. 4), DERBY (Derbský skopec – viz obr. 5), SHEFFIELD (nůž; po nožířství, kterým je toto město vyhlášené), NOTTINGHAM (luk a šíp, jenž byl neoddělitelnou součástí hrdiny Robina Hooda, který pocházel z okolí Nottinghamu).

Jak uvádí Sutton-Spence a Woll (2003), jedná se o metonymii (přenesené pojmenování na základě věcné souvislosti).



Fig. 12.14a PARIS



Fig. 12.14b DERBY

Obr. 4 - PAŘÍŽ

Obr. 5 - DERBY

- 2) **Znaky založené na morfologické analýze anglického slova, tzn. znaky mohou být:**
- a) *zcela založeny na psaném slově, např. Newcastle (NEW + CASTLE - nový hrad), Swansea (SWAN SEA - labutí jezero).*
 - b) *založeny na základě podobnosti mluvené části s dalším slovem: např. pro město Chester (CHEST - hrud'), Bristol (PISTOL nebo PETROL - pistole nebo benzín), Preston (PRIEST - kněz).*
 - c) *založeny na části psaného slova, např: město Worthing (WORTH - cenný), Washington (WASH - umývat), Manchester (MAN + CHEST - muž + hrud') a Axminster (AXE - sekera). (Sutton-Spence, Woll, 2003)*
- 3) **Prstová abeceda je používána k zobrazení některé formy psaného anglického slova tak, že:**
- a) *Vyspeluje celé slovo*
 - b) *Používá jen první písmeno z celého slova*
 - c) *Vybírá určitá písmena z celého slova*
 - d) *Užívá písmeno/a z prstové abecedy a znaky odvozené z tvaru slova. Jak Sutton-Spence, Woll (2003) uvádí, „prstová abeceda může být užita alespoň pro některé části slova. Někdy je půlka slova vyspelována písmenem z prstové abecedy a pro druhou půlku slova je k dispozici znak. Např. město Montrose může být znakováno jako -m-ROSE, a Holbarrow jako -h-BARROW. New York a New Zealand kombinují znak NEW s vyspelovaným písmenem jako NEW-y- a NEW-z-.“*

„Důležité je, že pokud může být část jména snadno přeložena jako znak (jako např. NEW (nový), FIELD (pole), ROSE (růže), a BARROW (mohyla), pak toho znakující využije. Pokud tak nelze učinit jako v případech „Hol“, a „Zealand“, pak se zde využije spelování prvního písmena.“ (Sutton-Spence, Woll, 2003)

Sutton-Spence ve své studii (1994) mimo jiné zkoumala, jak 20 uživatelů BSL žijících v Bristolu (10 neslyšících a 10 slyšících), odznakuje 172 britských místních jmen. Záměrně vybrala místní jména těch měst, která nejsou uživatelům tak známá nebo je pravidelně nepoužívají. Cílem bylo vytvořit situaci, ve které musel uživatel BSL aplikovat pravidla vytváření místních znaků tak, aby za těchto okolností vytvořil další nový znak. Ve svém výzkumu se podrobně zabývá třetím původem znaků vlastních jmen místních v BSL, vytvořených využitím prstové abecedy. Zaměřila se zde podrobně na vliv formy anglického slova – na jeho délku, počet slabik, písmena ve slově, a jeho morfologii.

3.1.3 Přejímání znaků z cizích znakových jazyků

„Protože se mezi Neslyšícími z různých zemí v poslední době zlepšuje komunikace a přístup k ní, vede to k přejímání znaků z jejich znakových jazyků navzájem. Světová federace neslyšících (World Federation of the Deaf = WFD) také podnítila své členské země k užívání jednotlivých národních znaků, které jsou preferovány v dané zemi. Výsledkem je rozšíření cizích znaků v BSL, které se v Británii začaly běžně používat.“ (Miles, 1988)

Kyle, Woll (1985) se zmiňují o přejímání znaků z cizích znakových jazyků, „tak jako angličtina přejímá nová slova z jiných jazyků, BSL si vypůjčuje znaky z dalších znakových jazyků. Jak Kyle a Woll dále uvádí, přestože je kontakt mezi uživateli znakového jazyka v Británii a uživateli znakového jazyka z jiných částí světa menší než kontakt mezi mluvčími angličtiny a mluvčími jiných jazyků, přejímání se ve znakových jazycích projevuje. Příkladem je určitý počet znaků, které, jak se zjistilo, byly přejaty z amerického znakového jazyka.“ (dále ASL)

Jak uvádí Sutton-Spence a Woll (2003), „ASL je společensky důležitý znakový jazyk na mezinárodní úrovni – je jedním z těch, se kterým se britští uživatelé znakového jazyka setkávají nejčastěji, protože v Británii žije mnoho neslyšících absolventů Gallaudetovy univerzity pro neslyšící v americkém Washingtonu D.C. Vypůjčky v BSL zahrnují znaky pro cizí místa a jména zemí jako je např. AMERIKA, ŠVÉDSKO, DÁNSKO, apod. Tyto znaky často nahrazují domácí místní znaky. Jiné znakové jazyky jsou ovlivněny cizími jazyky více než BSL, a to je případ ASL. ASL bývá popsán jako kreol francouzského znakového

jazyka a některých dalších jazyků. Irský znakový jazyk také dokazuje ovlivnění BSL a francouzským znakovým jazykem.“

Sutton-Spence a Woll (2003) uvádí, že znaky, přejaté z cizích znakových jazyků jsou nyní zahrnuty ve výuce BSL, takže se stávají součástí „standardní BSL“. Některé ze znaků je možno nalézt ve slovníku BSL/angličtina, což podporuje přijetí těchto znaků. Místní znaky jako MILÁNO, MNICHOV, KODAŇ, PAŘÍŽ, LISABON, BRUSEL, NEW YORK, WASHINGTON a ŘÍM byly rovněž přejaty ze znakových jazyků zemí, ve kterých se tato města nachází, i přestože v BSL pro tato města existují dobře známé a běžně užívané znaky.

Tak se staré znaky pro tato města vytlačují a jsou nahrazovány novými národními znaky (viz příklad na znaku ŘÍM - obr. 6 a obr. 7). To je důkazem, že znaky nebývají vypůjčeny jen tehdy, pokud pro ně neexistuje znak. Vypůjčky mohou jak nahradit starý znak, tak existovat spolu se znakem starým.



Fig. 12.3a ROME (old sign)

Obr. 6 - starý znak ŘÍM (BSL)



Fig. 12.3b ROME (new sign)

Obr. 7 - nový znak ŘÍM (italský ZJ)

3.2 Způsob vytváření a užívání místních znaků

Co se týče vytváření jmenných znaků pro osoby a místa v BSL, Miles (1988, s.85) uvádí několik způsobů:

- 1) Užití počátečních písmen nebo celých slov v prstové abecedě (viz vypůjčky z angličtiny, str. 24)
- 2) Popis charakteristiky vzezření nebo chování
- 3) Užití znaku souvisejícího s celým nebo alespoň s částí anglického jména

Jak dále Miles (1988) uvádí – jak lidé, tak i místa mohou být pojmenována podle nějaké charakteristiky vzezření nebo chování. Například znaky pro Německo,

Rusko a Francii v britském znakovém jazyce byly vytvořeny již dávno, a popisují charakteristiku určité země v té době, ale dodnes se takto užívají (viz obr. 8 a 9):



GERMANY
(1914 helmet)

Obr. 8 – znak v BSL pro Německo je motivován tvarem přilby z roku 1914



RUSSIA
(Communist salute)

Obr. 9 – znak v BSL pro Rusko odkazuje ke komunistickému pozdravu



FRANCE
(twirled moustache)

Obr. 10 - znak v BSL pro Francii poukazuje ke zakrouceným knírům

Oproti tomu osobní jmenné znaky nemusí být takto stálé. Existuje však i mnoho znaků, které se jednoznačně nezařadí do žádné ze tří uvedených skupin.

K otázce **užívání místních znaků** uvádí Sutton-Spence, Woll (2003, s. 233) důležitou poznámku: „I když uživatel znakového jazyka zná znak pro místo, vyspěluje jej nejprve nejméně jednou prstovou abecedou, pokud je toto místo zmíněno v komunikaci poprvé a není místní anebo pokud pochybuje o tom, že jej druhý účastník komunikace zná.“

„Některé znaky míst mohou být známy jen místní neslyšící komunitě, a tak může být použit jiný znak nebo spelování prstovou abecedou pro kohokoliv mimo tuto místní komunitu. Například znaky pro oblasti Bristolu jako je BEDMINSTER, FISHPONDS, TOTTERDOWN a KNOWLE, bývají užívány jen mezi bristolskými uživateli znakového jazyka. Bylo by totiž bráno jako nezdvořilé, pokud by místní užili tyto znaky v komunikaci s ostatními uživateli znakového jazyka, aniž by jim vysvětlili, že tyto znaky jsou určeny pro určité oblasti v Bristolu.“

4 Metoda výzkumu

Pro sběr materiálu - znaků vybraných měst ČR a hlavních měst Evropy - jsem zvolila metodu elicitace. Tuto metodu jsem si zvolila proto, že v tomto případě nehrozí ovlivnění češtinou tak, jako by tomu mohlo být u elicitace gramatických struktur znakového jazyka, kde tato metoda není příliš vhodná. Znaky jsem získala konzultacemi s 19 respondenty, kteří dostali seznam českých názvů jednotlivých měst, který odznamenali.

Respondenty byli muži i ženy - jak mladší tak starší (předěl mezi těmito skupinami byl 45 let). Všichni pocházeli z Prahy. Zjišťovala jsem, kde se příslušný znak naučili, pokud si to pamatují a kolik variant tohoto znaku znají. Též jsem je požádala o to, aby uvedli případnou motivaci znaku, je-li jim známa, a aby uvedli původ znaku - zda je daný znak přejatý z jiného znakového jazyka, nebo zda je znakovým českým a odkud přesně jej znají, pokud tuto skutečnost vědí.

Osnova dotazníku byla u všech respondentů stejná, otázky jsem zadávala ve znakovém jazyce:

1. Bydliště
2. Věk respondenta
3. Rodiče respondenta – zda jsou slyšící nebo neslyšící
4. Kde si osvojil český znakový jazyk
5. Dosažené vzdělání
6. Místo (kraj) školní docházky
7. Jaký je původ a motivace znaku, pokud je respondent zná
8. Zda zná více znaků pro příslušný název města (natočeno)

Tyto body byly využity pro moji orientaci, abych měla přehled o tom, z jakého prostředí respondenti pocházeli. Jak jsem již uvedla, byli všichni obyvateli města Prahy, avšak zajímalo mne, kde si osvojili český znakový jazyk a kam docházeli do školy. Věk jsem potřebovala znát pro pozdější srovnání znaků, které uvedli mladší a starší respondenti.

Po rozhovorech s respondenty jsem znaky, které znali, natáčela na kameru. Na přiloženém CD jsou nahrávky znaků od respondentů zařazeny za sebou, takže jsou vidět jasné rozdíly mezi nimi. U výzkumu hlavních měst v Evropě bohužel mnoho respondentů neznalo příslušný požadovaný znak, a tak je jich na nahrávkách podstatně méně.

Respondentům jsem slíbila, že v mé práci nebudou zveřejněny jejich osobní údaje. Ty slouží jen pro účely mého vlastního výzkumu. Nahraný projev respondentů, který je součástí mé práce na příloženém CD-ROMu, nesmí být dále rozšiřován.

Celkem jsem v období od května 2005 do června 2006 zaznamenala 888 znaků od 19 respondentů. Všichni respondenti byli neslyšící uživateli českého znakového jazyka. Zaměřila jsem se na respondenty pocházející z města Prahy.

Počet	Žena/muž	Kraj	Věk	Nabytí ČZJ	Rodiče	ZŠ kraj	Dosažené vzdělání
1.	žena	Praha	24	škola	slyšící	Šumperk	VŠ
2.	žena	Praha	28	doma	neslyšící	Praha	VŠ
3.	žena	Praha	26	škola	slyšící	Praha	VŠ
4.	žena	Praha	31	škola	slyšící	Praha	OU
5.	žena	Praha	45	škola	slyšící	Praha	OU
6.	muž	Praha	27	doma	neslyšící	Praha	SŠ
7.	muž	Praha	28	škola	slyšící	Valašské Meziříčí	OU
8.	muž	Praha	24	doma	neslyšící	Valašské Meziříčí	SŠ
9.	muž	Praha	32	škola	slyšící	Praha, přestup do Českých Budějovic	OU
1.	žena	Praha	63	škola	slyšící	Praha	OU
2.	žena	Praha	68	škola	slyšící	Praha	OU
3.	žena	Praha	67	škola	slyšící	Praha	OU
4.	žena	Praha	74	škola	slyšící	Praha	OU
5.	muž	Praha	53	škola	slyšící	Praha	OU
6.	muž	Praha	53	škola	slyšící	Brno	OU
7.	muž	Praha	64	škola	slyšící	Praha	OU
8.	muž	Praha	67	škola	slyšící	Praha	OU
9.	muž	Praha	48	škola	slyšící	Praha	OU
10.	muž	Praha	54	škola	slyšící	Praha	OU

Tabulka 1

MLADŠÍ – do 45 let

STARŠÍ – od 46 let

4.1 Vybraná města

4.1.1 Města v ČR

Seznam je řazen abecedně a obsahuje celkem 23 největších českých měst (měřeno podle počtu obyvatel²⁵):

Brno
České Budějovice
Děčín
Frýdek-Místek
Havířov
Hradec Králové
Chomutov
Jihlava
Karlovy Vary
Karviná
Kladno
Liberec
Most
Olomouc
Opava
Ostrava
Pardubice
Plzeň
Praha
Přerov
Teplice
Ústí nad Labem
Zlín (dříve Gottwaldov)
















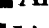



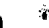

²⁵ Zdroj http://cs.wikipedia.org/wiki/Seznam_%C4%8Desk%C3%BDch_m%C4%9Bst

4.1.2 Hlavní města v Evropě

„Dnešní Evropu poznamenává zásadní strukturální změna konce 20. století. V důsledku prudkého rozpadu mnohonárodnostních států Sovětského svazu a Jugoslávie vznikly nové politické celky, které jsou částečně ohroženy dalším rozštěpením. Počet nezávislých států stoupl od roku 1990 ze 34 na 43.“ (Kapesní atlas světa s lexikonem států, 2003, s. 131).

V publikacích zaměřených na geografii proto v důsledku těchto změn nenajdeme shodný výčet evropských států, který se mnohdy různí. Při sestavování seznamu hlavních měst v Evropě jsem vycházela pokud možno z co nejaktuálnějších publikací jako jsou Kapesní atlas světa s lexikonem států (2003), Kapesní atlas světa (2003), Ottův nový atlas světa (2003), Lexikon států a území světa (2002), Evropa – atlas turistických zajímavostí (2003). Z nich jsem vybrala hlavní města nezávislých států, které byly ve všech publikacích shodně uvedeny (do seznamu jsem nezahrnula závislá území). Seznam je řazen abecedně a obsahuje celkem 43 hlavních měst v Evropě:

1. **Amsterdam**  Nizozemsko
2. **Andorra la Vella**  Andorra
3. **Atény**  Řecko
4. **Bělehrad**  Srbsko a Černá Hora
5. **Berlín**  Německo
6. **Bern**  Švýcarsko
7. **Bratislava**  Slovensko
8. **Brusel**  Belgie
9. **Budapešť**  Maďarsko
10. **Bukurešť**  Rumunsko
11. **Dublin**  Irsko
12. **Helsinky**  Finsko
13. **Chisinau**  Moldavsko
14. **Kodaň**  Dánsko
15. **Kyjev**  Ukrajina
16. **Lisabon**  Portugalsko
17. **Ljubljana (Lublaň)**  Slovinsko
18. **Londýn**  Spojené království Velké Británie a Severního Irsku
19. **Luxemburg**  Lucembursko
20. **Madrid**  Španělsko
21. **Minsk**  Bělorusko
22. **Monako**  Monako

23. Moskva  Rusko
24. Oslo  Norsko
25. Paříž  Francie
26. Praha  Česká republika
27. Reykjavík  Island
28. Riga  Lotyšsko
29. Řím  Itálie
30. San Marino  San Marino
31. Sarajevo  Bosna a Hercegovina
32. Skopje  Makedonie
33. Sofie  Bulharsko
34. Stockholm  Švédsko
35. Tallin  Estonsko
36. Tirana  Albánie
37. Vaduz  Lichtenštejnsko
38. Valletta  Malta
39. Varšava  Polsko
40. Vatikán  Vatikán
41. Vídeň  Rakousko
42. Vilnius  Litva
43. Záhřeb  Chorvatsko

Získaný materiál - znaky měst v České republice a hlavních měst v Evropě - je možno zhlédnout na CD-ROMu, který je přílohou této bakalářské práce. Na CD-ROMu jsou navíc pro zajímavé srovnání zařazeny i videonahrávky znaků hlavních měst v Evropě, které jsem získala přímo od zahraničních Neslyšících, obyvatel těchto měst nebo států, ve kterých se příslušné hlavní město nachází (podklady jsem získala na mezinárodních akcích pro neslyšící, jako jsou tábory, semináře a festivaly, nejvíce podkladů jsem získala během kongresu WFD v Madridu v červenci 2007). Tyto znaky lze najít pod odkazem „NÁRODNÍ ZNAK“.

Podle získaného materiálu se pokusím vytvořit klasifikaci urbonym v českém znakovém jazyce, zpracovat otázku motivovanosti jednotlivých znaků získaných od neslyšících obyvatel města Prahy, okrajově popsat generační rozrůzněnost materiálu a sociální a kulturní aspekty užívání vlastních jmen místních českou komunitou neslyšících.

V práci se také pokusím nastínit zpracování vlastních jmen místních v existujících slovnících českého znakového jazyka a srovnat získaný soubor znaků se znaky zaznamenanými v těchto slovnících. Přiblížím zde i několik zahraničních slovníků, které jsou zaměřeny na znakovou zásobu urbonym.

5 Výsledky výzkumu

Jak jsem již zmínila, dosavadní výzkumy v oblasti propríí ve znakových jazycích nejčastěji zaměřeny na jmenné znaky. Pro vlastní jména místní v českém znakovém jazyce byla doposud vytvořena jediná klasifikace choronym (Kuchařová, 2006). Stejně jako Kuchařová (2006), i já zastávám názor, že mezi jmennými znaky a místními znaky lze nalézt mnoho společného. Proto budu při vytváření klasifikace při samotném popisu urbonym vycházet především z klasifikace jmenných znaků pro osoby v českém znakovém jazyce, které navrhla Faltínová (2005) a z klasifikace místních znaků pro choronyma, které navrhla Kuchařová (2006) a dále z prostudované literatury a vlastních úvah.

Znaky, které budu uvádět jako příklady, pocházejí z materiálu získaného v mém výzkumu. Získala jsem celkem 468 znaků větších měst v České republice:

1. **Brno** (20 znaků, 3 varianty)
2. **České Budějovice** (21 znaků, 4 varianty)
3. **Děčín** (19 znaků, 7 variant)
4. **Frýdek-Místek** (14 znaků, 7 variant)
5. **Havířov** (14 znaků, 7 variant)
6. **Hradec Králové** (21 znaků, 6 variant)
7. **Chomutov** (21 znaků, 6 variant)
8. **Jihlava** (20 znaků, 4 varianty)
9. **Karlovy Vary** (21 znaků, 8 variant)
10. **Karviná** (15 znaků, 8 variant)
11. **Kladno** (19 znaků, 2 varianty)
12. **Liberec** (19 znaků, 7 variant)
13. **Most** (19 znaků, 4 varianty)
14. **Olomouc** (22 znaků, 5 variant)
15. **Opava** (21 znaků, 5 variant)
16. **Ostrava** (23 znaků, 4 varianty)
17. **Pardubice** (19 znaků, 1 varianta)
18. **Plzeň** (19 znaků, 1 varianta)
19. **Praha** (25 znaků, 4 varianty)
20. **Přerov** (19 znaků, 2 varianty)
21. **Teplice** (21 znaků, 7 variant)
22. **Ústí nad Labem** (20 znaků, 5 variant)

23. Zlín (26 znaků, 4 varianty), dříve Gottwaldov (10 znaků, 1 varianta)

Dále jsem získala 420 znaků hlavních měst v Evropě (zde neuvádím počet znaků u města Prahy, který je již výše):

1. **Amsterdam** (12 znaků, 4 varianty)
2. **Andorra la Vella** (4 znaky, 3 varianty)
3. **Atény** (12 znaků, 7 variant)
4. **Bělehrad** (8 znaků, 4 varianty)
5. **Berlín** (16 znaků, 5 variant)
6. **Bern** (5 znaků, 5 variant)
7. **Bratislava** (20 znaků, 5 variant)
8. **Brusel** (11 znaků, 4 varianty)
9. **Budapešť** (15 znaků, 1 varianta)
10. **Bukurešť** (10 znaků, 7 variant)
11. **Dublin** (6 znaků, 3 varianty)
12. **Helsinky** (7 znaků, 4 varianty)
13. **Chisinau** (0 znaků)
14. **Kodaň** (8 znaků, 4 varianty)
15. **Kyjev** (12 znaků, 6 variant)
16. **Lisabon** (8 znaků, 2 varianty)
17. **Ljubljana (Lublaň)** (6 znaků, 4 varianty)
18. **Londýn** (17 znaků, 2 varianty)
19. **Luxemburg** (10 znaků, 3 varianty)
20. **Madrid** (12 znaků, 5 variant)
21. **Minsk** (5 znaků, 3 varianty)
22. **Monako** (7 znaků, 5 variant)
23. **Moskva** (19 znaků, 5 variant)
24. **Oslo** (16 znaků, 3 varianty)
25. **Paříž** (21 znaků, 3 varianty)
26. **Praha** (viz výše)
27. **Reykjavík** (2 znaky, 2 varianty)
28. **Riga** (3 znaky, 2 varianty)
29. **Řím** (18 znaků, 7 variant)
30. **San Marino** (3 znaky, 3 varianty)
31. **Sarajevo** (8 znaků, 6 variant)
32. **Skopje** (4 znaky, 3 varianty)
33. **Sofie** (13 znaků, 6 variant)
34. **Stockholm** (6 znaků, 3 varianty)
35. **Tallin** (4 znaky, 3 varianty)

- 36. **Tirana** (3 znaky, 3 varianty)
- 37. **Vaduz** (2 znaky, 2 varianty)
- 38. **Valletta** (0 znaků)
- 39. **Varšava** (15 znaků, 6 variant)
- 40. **Vatikán** (13 znaků, 6 variant)
- 41. **Vídeň** (17 znaků, 5 variant)
- 42. **Vilnius** (3 znaky, 3 varianty)
- 43. **Záhřeb** (7 znaků, 6 variant)

Získané znaky pocházejí od 19 respondentů, rezidentů města Prahy. Všechny 888 znaků lze nalézt na přiloženém CD-ROM. Následující kategorie vycházejí také pouze z materiálu, který jsem měla k dispozici na videonahrávkách. Ke stanovení kategorií jsem nepoužila znaky, které osobně znám ze svého okolí nebo se kterými jsem se setkala jinde než u těchto 19 respondentů.

Velkými písmeny je dále v práci zapsáno znění místního znaku pro urbonyma v českém znakovém jazyce (např. PRAHA, BRNO, LONDÝN).

Pokud byl význam znaku neprůhledný, motivace nejasná, zařadila jsem znak do kategorie „Arbitrární znaky / místní znaky s nejasnou motivací nebo neprůhledným významem“. Místní znaky v této kategorii jsou tedy znaky, u nichž neslyšící respondenti mého výzkumu neznali motivaci nebo ji neuvedli. Není ale vyloučeno, že motivace těchto znaků může být známa jinému okruhu Neslyšících, např. těm, kteří žijí mimo Prahu a znak vznikl právě v oblasti jejich bydliště.

Úseky psané *kurzívou* obsahují vysvětlení respondentů k původu daných místních znaků. V některých kategoriích se příklady znaků u určitých názvů měst opakují – v tom případě jde o jazykové varianty, tj. respondenti uvedli více znaků pro jednotlivé město. V mnoha případech byly varianty znaků téměř stejné a lišily se jen v nepatrně odlišných parametrech znaku.

5.1 Kategorie místních znaků v českém znakovém jazyce

V českém znakovém jazyce jsem na základě dostupné a prostudované literatury o vlastních jménech ve znakových jazycích, sebraného materiálu a svých zkušeností vymezila kategorie místních znaků pro urbonyma. Základní kritéria pro vydělení kategorií byla tato: význam znaku, jeho sémantická průhlednost a závislost znaku na mluveném jazyce, v případě znaků neodvozených z mluveného jazyka pak jejich mimojazyková motivace. Místní znaky pro urbonyma v českém znakovém jazyce jsem tedy rozdělila podle sémantické motivace a struktury do tří základních kategorií a dalších podkategorií:

A. Místní znaky závislé na (mluvené) češtině

1) Inicializované místní znaky

Tyto znaky se dají dále rozlišovat dle způsobu kódování a způsobu provedení:

Způsob kódování

- a) Prstová abeceda (dále PA)
- b) Pomocné artikulační znaky (dále PAZ)
- c) Míšený – PA i PAZ

Způsob provedení

1. Inicializované místní znaky základní
2. Inicializované místní znaky modifikované
3. Inicializované místní znaky kombinované

2) Transliterované místní znaky

- a) Kalky - doslovný překlad slova z mluveného jazyka
- b) Výpůjčky - na základě hláskové podobnosti jména z mluveného jazyka s jiným slovem mluveného jazyka

B. Místní znaky nezávislé na mluveném jazyce

1) Deskriptivní (popisné znaky)

- a) Na základě něčeho, co je pro město charakteristické nebo se k němu pojí - podle věci, slavné stavby, znaku města, erbu, zvířete typického pro město... nebo podle historie, určité události, apod.
- b) Podle místa (země), kde se město nachází

2) Arbitrární znaky / Místní znaky s nejasnou vizuální motivací nebo neprůhledným významem

C. Místní znaky kombinované



5.1.1 Rozdělení získaných znaků měst ve výzkumu

V následujícím textu podrobněji popíši výše uvedené rozdělení získaných znaků měst do stanovených kategorií, pro ilustraci doprovázených vždy několika příklady elicitovaných znaků. Některé příklady znaků obsahují vysvětlení respondentů k jejich motivaci a původu.

A. Místní znaky závislé na (mluvené) češtině

Tuto kategorii jsem dále rozdělila na dvě podkategorie; inicializované a výpůjčkové místní znaky. Názvy podkategorií se vztahují k struktuře daných místních znaků.

1. Inicializované místní znaky

Tyto znaky se dají dále rozlišovat dle způsobu kódování a způsobu provedení:

Způsob kódování

- a) Prstová abeceda (dále PA)
- b) Pomocné artikulační znaky (dále PAZ)
- c) Míšený – PA i PAZ



Tři uvedené způsoby kódování mohou být dále rozděleny podle toho, zda se

1. hláskuje - speluje celé jméno z mluveného jazyka (např. Bern -B-E-R-N-). Spelování celého jména z mluveného jazyka se v případě znaků měst využívá zejména tehdy, když znakující nezná žádný znak pro dané město. Je-li však jméno v mluveném jazyce příliš dlouhé nebo pro spelování prstovou abecedou „nepohodlné“, znakující obvykle užije spelování počátečního písmena ze jména z mluveného jazyka nebo použije spelovacího vzorce (podrobněji viz dále na str. 43). Uživatel znakového jazyka přitom artikuluje celé jméno z mluveného jazyka nebo jeho přibližnou podobu.

Dle výzkumu, pokud respondenti neznali znak, měli tendenci jméno města vyspелovat. Avšak k celému vyspелování jména jednoruční nebo obouruční prstovou abecedou v souboru znaků získaných v mém výzkumu došlo jen v jednom případě, a to u města Bern; z toho vyvozují že by musel být název města opravdu krátký (jako třeba Aš, město Most má název krátký, avšak má svůj ustálený znak). Pokud tedy respondenti neznali znak města, uvedli pouze počáteční písmeno/a z názvu anebo šlo o spelovací vzorce.

2. Způsoby kódování mohou být dále rozděleny podle toho, zda se speluje pouze počáteční písmeno/a (iniciály) ze jména z mluveného jazyka.

Mnozí respondenti v tomto případě u evropských hlavních měst přidali také informaci, jakého státu je uváděné město hlavní; viz příklad města Reykjavík kdy respondent použil písmeno R z obouruční prstové abecedy a odkázal na stát Island „OD ISLAND“.

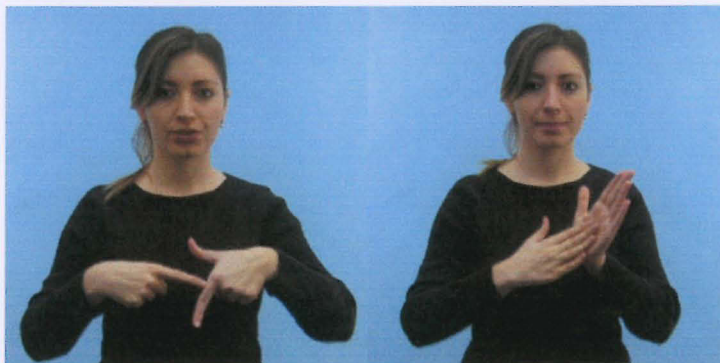
3. Posledním rozdělením způsobů kódování jsou **spelovací vzorce**, kdy je využito několika málo písmen z názvu v mluveném jazyce, které tak reprezentují celé jméno. Tento jev je typický zejména pro názvy měst v BSL, jak jsem již uvedla výše - např. Bristol může být znakován jako B-L, Newcastle jako N-C, Birmingham jako B-H-M. Jednotlivá písmena bývají propojena pomocí specifických pohybů.

Na materiálu znaků, který jsem elicitovala, se spelovací vzorce objevují např. ve znacích měst Tallin – T-L-N (obour. PA), Kodaň – K-N (obour. PA), Dublin – D-N (obour. PA), Ljubljana – L-J (jednor. PA), Reykjavík – R-J (obour. PA), Helsinky – H-Y (obour. PA), Vilnius – V-S, V-L-U-S (jednor. PA), , Frýdek Místek (F-M z obour. PA a K z PAZ), Kyjev – K-J nebo jen J (obour. PA).

V českém znakovém jazyce může znakování použít obouruční nebo jednoruční prstovou abecedu. Někdy znakování tyto dva typy prstové abecedy i mšili (zřejmě podle toho, jak jim bylo pohodlné název daného města spelovat). V mém materiálu místních znaků respondenti však používali ve valné většině prstovou abecedu obouruční.

Způsob provedení

1. **Inicializované místní znaky základní** (dále zákl.) – jsou provedeny v základním (citátovém) tvaru písmene prstové abecedy nebo pomocného artikulačního znaku (viz obr. 11).



Obr. 11 – FRÝDEK MÍSTEK – zákl. obour. PA

2. **Inicializované místní znaky modifikované** (dále modif.) - při užití počátečního písmene ze jména z mluveného jazyka je k danému písmenu prstové abecedy nebo pomocnému artikulačnímu znaku přidán nějaký prvek – specifický pohyb, opakování artikulace znaku, umístění apod. Jak jsem ve svém výzkumu zjistila, uživatelé znakového jazyka většinou počáteční spelovaná písmena v různých frekvencích opakuji, nebo přidají krouživý pohyb, viz obr. 12.



LZE VYSLÉDOVAT
NEJAK
TE UDĚLAT?

Obr. 12 - FRÝDEK MÍSTEK (modif. obour. PA) – k citátovému tvaru písmen F a M v obouruční PA je přidán prvek dvojitého opakování artikulace písmen.

Vlastní jména místní v českém znakovém jazyce
Znaky větších měst v České republice a hlavních měst v Evropě



Obr. 13 - FRÝDEK MÍSTEK (modif., PAZ) – k citátovému tvaru PAZ F a M je přidán prvek dvojitého opakování artikulace PAZ.



Obr. 14 – DĚČÍN (modif. obour. PA) - k citátovému tvaru písmene D v obouruční PA je přidán prvek dvojitého opakování artikulace.



Obr. 15 – DĚČÍN (modif. PAZ) - k citátovému tvaru PAZ D je přidán prvek dvojitého opakování artikulace PAZ.



Obr. 16 - AMSTERDAM, ANDORRA LA VELLA (modif. obour. PA) – k citátovému tvaru písmene A v obouruční PA je přidán prvek dvojitého opakování artikulace.



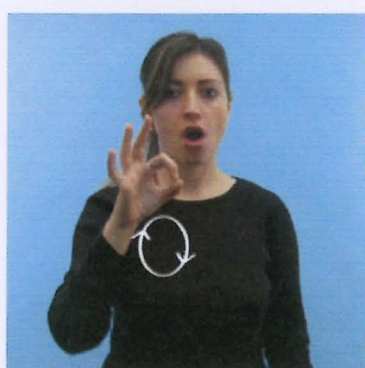
Obr. 17 – HAVÍŘOV, HELSINKY (modif. obour. PA) - k citátovému tvaru písmene H v obouruční PA je přidán prvek dvojitého opakování artikulace.



Obr. 18 – CHOMUTOV (modifik. obour. PA)



Obr. 19 – JIHLAVA (modif. PAZ) - k citátovému tvaru PAZ J je přidán prvek dvojitého opakování artikulace.



Obr. 20 – OPAVA (modif. obour. PA) - k citátovému tvaru písmene O v obouruční PA je přidán krouživý pohyb.

Opava – O (modif. obour. PA)

Brusel – B (modif.)

Chomutov – CH (zákl. i modif. obour. PA), C (modif. jednor. PA),

Jihlava – J (modif. PAZ)

Karviná – K (modif. obour. PA)

Kyjev – K (modif. obour. PA)

Madrid – M (modif.)

Minsk – M (modif. obour. PA)

Olomouc – O (modif. obour. PA)

Oslo – O (modif. obour. PA)

Reykjavík – R (modif. obour. PA)

Riga – R (modif., obour. PA)

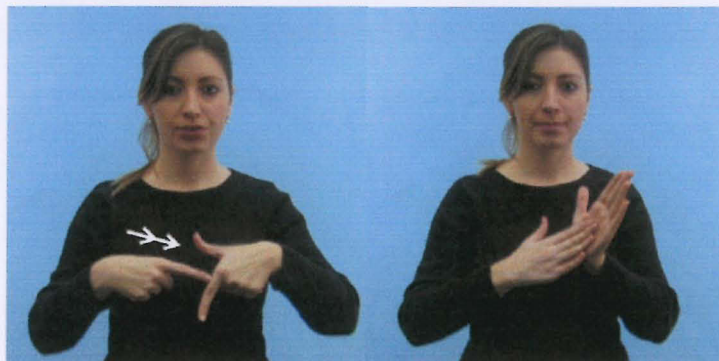
Stockholm – S (modif. obour. PA)

Tallin – T (modif. obour. PA)

Teplice – T (modif. obour. PA)

Vilnius – V (modif. jednor. PA)

3. **Inicializované místní znaky kombinované** (dále kombin.) - nezhůdka dochází ke kombinaci inicializovaných místních znaků základních a modifikovaných (většinou pokud jde o složený znak).



Obr. 21 - FRÝDEK MÍSTEK (kombin., obour. PA) - k citátovému tvaru písmene F v obouruční PA je přidán prvek dvojitého opakování artikulace písmena, kdežto písmeno M v obouruční PA zůstává zachováno v citátovém tvaru.

2. Transliterované místní znaky

Tyto znaky jsem rozdělila na

1. **Kalky** - doslovný překlad slova z mluveného jazyka - vlastní jméno místní z mluveného jazyka (případně jeho část) je doslovně přeloženo do znakového jazyka. Viz např. Most – MOST, obr. 22.



Obr. 22 - MOST

Dalším příkladem je znak pro město Jihlava, který je artikulován znaky JIH + HLAVA, (obr. 23).



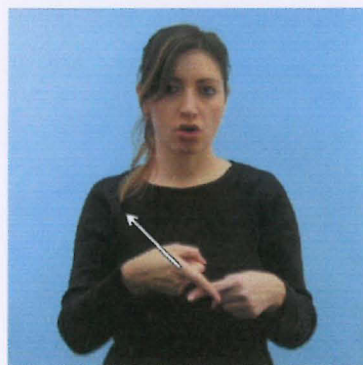
Obr. 23 – JIHLAVA

2. **Výpůjčky** - na základě hláskové podobnosti jména z mluveného jazyka s jiným slovem mluveného jazyka – vlastní jméno místní z mluveného jazyka je přeloženo znakem pro apelativum, které svou vnější formou připomíná.

Význam takového hláskově podobného slova je přeložen do znakového jazyka avšak spolu s ním je artikulován název města v mluveném jazyce nebo jeho přibližná podoba, a nikoli ono hláskově podobné slovo. Příkladem z této podskupiny může být znak TEPLICE (obr. 24) v českém znakovém jazyce, který využívá podoby se slovem teplo a je artikulován znakem TEPLO z českého znakového jazyka. Dalším takovým příkladem je znak OSTRAVA, kdy se odvozuje od slova v českém jazyce OSTRÝ (obr. 25).



Obr. 25 - TEPLICE



Obr. 24 - OSTRAVA

Neslyšící se může také dopustit jazykového omylu, někdy tak učiní schválně (jazyková hra), viz například OSTRAVA, kdy se znakuje OTRAVA (obr. 26).



Obr. 26 - OSTRAVA

Ad a. Kalky – příklady znaků zjištěných ve výzkumu:

- Bělehrad – BÍLÝ HRAD (obr. 27)



Obr. 27 – BĚLEHRAD

- České Budějovice (část znaku, obr. 28) – ČESKÝ (respondenti někdy znakovali znak ČESKÝ i jako druhý v pořadí – tj. BUDĚJOVICE - ČESKÝ)



Obr. 28 - ČESKÝ

- Karlovy Vary – KAREL + VAŘIT (obr. 29)



Obr. 29 - KARLOVY VARY

- Dublin – DUB
- Kodaň – DAŇ
- Teplice – TEPLA
- Hradec Králové – znak KRÁL (pro zajímavost – respondenti někdy znakovali znak KRÁL i jako první v pořadí – tj. KRÁL - HRADEC)

Ad b. Výpůjčky – příklady znaků zjištěných ve výzkumu:

- Berlín – „německé slovo Bär, Bären – česky MEDVĚD“
- Bern – BERAN
- Bratislava – BRATR
- Brusel – BRUSLE
- Děčín – DĚDA (obr. 30)



Obr. 30 - DĚČÍN

- Frýdek-Místek – MÍSTO, užitá obouřční prstová abeceda u písmene F + MÍSTO
- Hradec Králové – HRANICE + KRÁL (kalk)
- Chomutov – CHOMOUT (asi)
- Karlovy Vary – KAREL (kalk) + PRAMEN, VŘÍDLA, VAŘIT SE, KRÁL (asi omyl, nebo může být také spojeno s vědomím, že Karel IV. byl král)
- Karviná – KRÁVA, KÁVA
- Kladno – KLADIVO
- Moskva - MOST – „znak znám z Moravy“
- Opava – OPAKOVAT
- Oslo – OSEL
- Ústí nad Labem – ÚSTA
- Záhřeb – ŽEBŘÍK
- Zlín – ZLÝ, ZLOBIT SE

Další kategorií jsou

B. Místní znaky nezávislé na mluveném jazyce

1. Deskriptivní (popisné znaky)

Tyto jmenné znaky jsou hojně zastoupeny. Vychází z charakteristiky samotného označovaného objektu, tj. daného města. Jak uvádí Bar-Tzur (2000), tyto znaky se odvozují od konkrétních příznačných rysů daného „nositele“ jména. Rozdělila jsem je na dvě podkategorie:

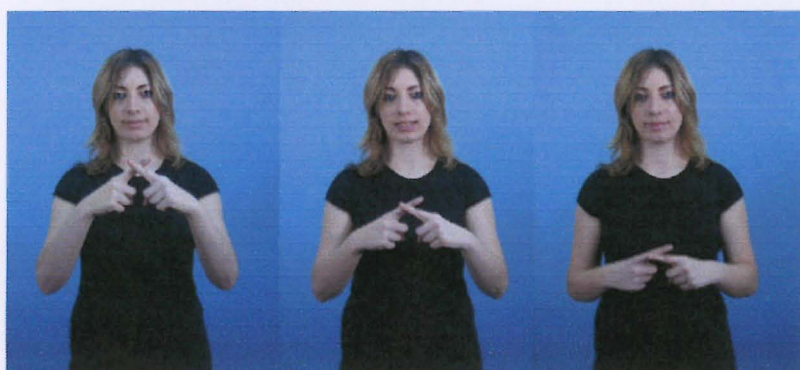
- a) **Na základě něčeho, co je pro město charakteristické nebo se k němu pojí** - podle věci, slavné stavby, znaku města, erbu, zvířete, typického pro město... nebo podle historie, určité události, apod.“
- b) **Podle místa (země), kde se město nachází**

Ad a)

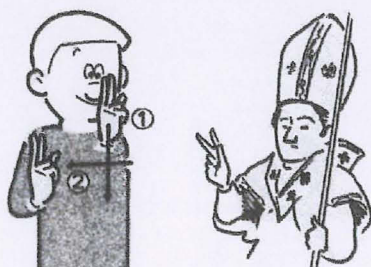
Znaky motivované na základě něčeho, co je pro město charakteristické nebo se k němu pojí – příkladem je slavná stavba v daném městě (např. PAŘÍŽ – obr. 31), vlajka nebo erb města (např. AMSTERDAM – obr. 32), náboženské gesto (např. VATIKÁN – obr. 33), atd.



Obr. 31 – PAŘÍŽ



Obr. 32 – AMSTERDAM - motivace: tři křížky na vlajce a erbu města Amsterdam



Obr. 33 – VATIKÁN - motivace: žehnající gesto papeže

Ve znaku se tak maximálně využívá podobnost s něčím charakteristickým pro dané město. „Přestože tyto znaky „popisují“ skutečnost, nejsou žádnou pantomimou. Při vytváření a produkci těchto jmenných znaků jsou plně respektována pravidla znakového jazyka, jakými je např. využití znakovacího prostoru a tvarů ruky

odpovídajících danému objektu, který zastupují (klasifikátorové tvary ruky). Se znakem bývá bezhlasně artikulováno i jméno z mluveného jazyka nebo jeho přibližná podoba.“ (Kuchařová, 2005, s. 31)

„Deskriptivní místní znaky jsou stejně jako deskriptivní jmenné znaky osob nejpočetnější skupinou znaků. Oproti deskriptivním jmenným znakům osob jsou ale místní znaky mnohem trvalejší. Přestože řada znaků, znázorňujících typický rys určitého města v určité době byla vytvořena již dávno, jsou tyto znaky užívány i nadále, i když existence motivace znaku již pominula.“ (Miles, 1988).

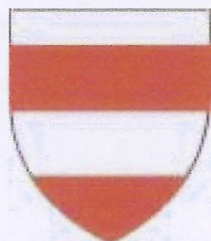
Jak Kuchařová ve své práci (2005, s. 32) uvádí: „Ne vždy je možné vizuální motivaci znaku objektivně vysvětlit. Často se stává, že se jedná spíše o jakousi lidovou vizuální motivaci, kdy se uživatelé snaží nalézt dodatečně nějakou motivaci znaku. Ta však může být zcela odlišná od té skutečné a původní, popř. znak vůbec nemusí být původně popisný a vizuální motivace je k němu „domyšlená“. Příkladem lidové vizuální motivace mohou být čtyři různé verze vysvětlení motivace znaku AMERIKA (obr. 34) z amerického znakového jazyka, které uvádí Markowicz (2001). Jedno vysvětlení říká, že vzájemně propojené natažené prsty ve znaku poukazují k pruhům na státní vlajce Spojených států amerických. Druhé vysvětlení této formy znaku odkazuje k reprezentaci plaňkového plotu z horizontálních latěk, třetí výklad odkazuje k podobě tradičního srubu a čtvrtý k zobrazení spojení států do jednotné federace. Všechna tato vysvětlení vzájemně nijak nesouvisí a nelze jednoznačně rozhodnout, které lze označit skutečnou vizuální motivaci znaku AMERIKA.“



Obr. 34 – AMERIKA (ASL)

- Amsterdam – tři křížky se ukazují „dle znaku města, kde jsou vyznačeny“ (znak přímo z holandského ZJ)
- Atény – „vavřínové listy dle historie, kdy se nosily na hlavě“
- Berlín – „bodec na německých přilbách vojáků“
- Bern – „dle hodinek, které se Švýcarsku vyrábějí“/ „znak pochází dle medvěda ve znaku města“
- Bratislava – podle tvaru slovenských klobouků jako byl ten Jánošíkův, nebo také podle tvaru kulaté restaurace, která je umístěna nad bratislavským mostem a je dominantou města

- Brno – „asi jako příčky v erbu města Brna“ (obr. 35)



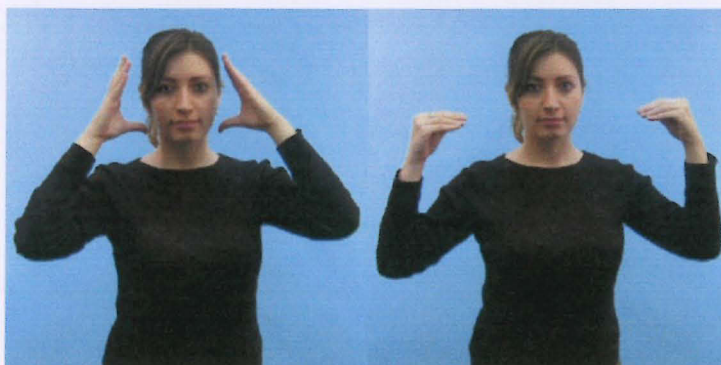
Obr. 35 - BRNO

- Budapešť – „most, který je dominantou města“ / „je to tam vyvýšené nad řekou a druhá část města za řekou je nižší, proto ten znak“
- Děčín – „také je tam velký zvon ve městě“
- Havířov – „jako uhelné doly, kde se těží uhlí, kope se tam“ „je to jako menší město, nebo v okrese hlavní město“
- Helsinky – království, proto znak, který je symbolem krále
- Karviná – asi se tam kopalo
- Kladno – KLADIVO „je to asi od erbu města, kde jsou zkřížená kladiva“, „kope se tam uhlí“
- Karlovy Vary – LÁZNĚ „jsou tam lázně“
Popis Karla IV. – jeho vizáž se odráží produkci znaku, kdy uživatel českého znakového jazyka popisuje podobu Karla IV.
- Kodaň, Stockholm, Helsinky – „království, proto se ukazuje ta koruna“
- Liberec – „asi hospoda“
- Londýn – „hluk, to jsem se dozvěděl od neslyšících Angličanů, to město je hlučné“ / „jsou tam známé hodiny Big Ben, tak to kolo má původ asi u těch hodin“
- Madrid – KRÁL (panuje zde král – je to království)
- Minsk – „měsíc, znak mám od neslyšících Rusů“
Moskva – MOST (asi je tam dominantní most, nevím, proč se to tak znakuje.
- Opava – BLÁZINEC „protože je tam psychiatrická léčebna“, CVOK
- Pardubice – „asi od slova perník“
- Paříž – „symbolem města je Eiffelova věž“
- Plzeň – „někdy se znakovalo stejně jako znak PIVO, které se tam vyrábí“
- Praha – „znak pochází asi od věží – Praha má tolik věží, říká se že je stověžatá“ / „asi tvar věží u Karlova mostu nebo Prašné brány, Pražský hrad, Praha je věžatá, Chrám sv. Víta...“
- Přerov – ZÁPACH „asi že je to smradlavé město, asi továrny, špatný vzduch, vítr, nečistota...“

- Řím - CHAOS „na letní deaflympiádě v Římě v roce 2001 byla špatná organizace, byl tam chaos“ / „ je tam katolická církev – od toho znak v podobě kříže“
- Sarajevo – „podle olympiády, která se tam dávno konala“
- Stockholm – „Švédsko je stejně jako království v Dánsku – proto ten znak, který informuje o instituci“
- Tallin – „je to přístav, znak mám od neslyšících, kteří v Estonsku žijí, ukazuje to bránu od moře do přístavu“
- Teplice – LÁZNĚ „jsou tam lázně, koupaliště“, HORKO – jako že je to od teplo, horko
- Ústí nad Labem - „léky, protože se tam vyrábí“
- Vatikán – „znak vyjadřuje modlení, jako že je tam to náboženství“

Ad b)

Znaky vytvořené podle místa (země), kde se město nachází (např. Amsterdam – znak HOLANDSKO, obr. 36, Budapešť – znak MAĎARSKO, obr. 37)



Obr. 36 - AMSTERDAM



Obr. 37 - BUDAPEŠŤ

Někteří respondenti uvedli varianty znaku, které byly shodné s českým znakem pro evropskou zemi, ve které se hlavní město nachází, např.:

- Amsterdam – HOLANDSKO
- Atény – ŘECKO
- Bratislava – SLOVENSKO
- Brusel – BELGIE
- Budapešť – MAĎARSKO
- Helsinky - FINSKO
- Londýn – ANGLIE
- Moskva - RUSKO
- Ostrava – MORAVA
- Paříž – FRANCIE
- Varšava – POLSKO

Méně početná je druhá kategorie:

2. Arbitrární znaky / Místní znaky s nejasnou vizuální motivací nebo neprůhledným významem

Jde o znaky, u kterých respondenti neznali motivaci nebo význam.

Arbitrární znaky jsou znaky, u nichž mezi označujícím a označovaným není žádný přímý vztah. Forma znaku a jeho užívání bývají založeny jen na konvenci, tzn. na dohodě mezi lidmi daného společenství, ve kterém je znak užíván. Nelze však vyloučit, že může jít o popisné znaky s nejasnou vizuální motivací. Viz např. znak PARDUBICE (obr. 38).



Obr. 38 - PARDUBICE



Obr. 39 - BRNO



Obr. 40 - PLZEŇ



Obr. 42- BUDĚJOVICE



Obr. 41- DĚČÍN

Vlastní jména místní v českém znakovém jazyce
Znaky větších měst v České republice a hlavních měst v Evropě



Obr. 43 - DUBLIN



Obr. 45- FRÝDEK MÍSTEK



Obr. 46 - FRÝDEK MÍSTEK



Obr. 44 - FRÝDEK MÍSTEK



Obr. 47 - GOTTWALDOV

Vlastní jména místní v českém znakovém jazyce
Znaky větších měst v České republice a hlavních měst v Evropě



Obr. 49 - HAVÍŘOV



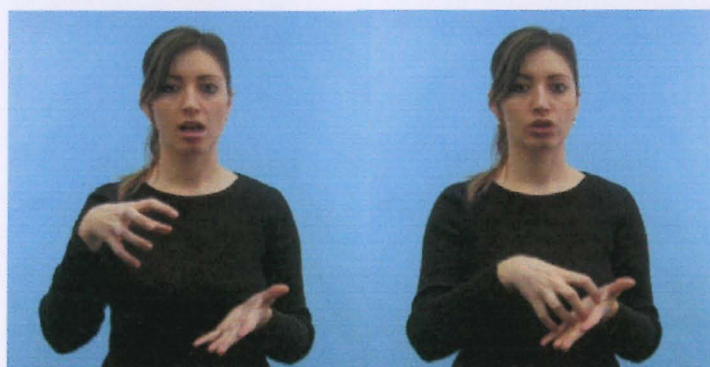
Obr. 48 - HAVÍŘOV



Obr. 50 - HAVÍŘOV



Obr. 51 - HAVÍŘOV



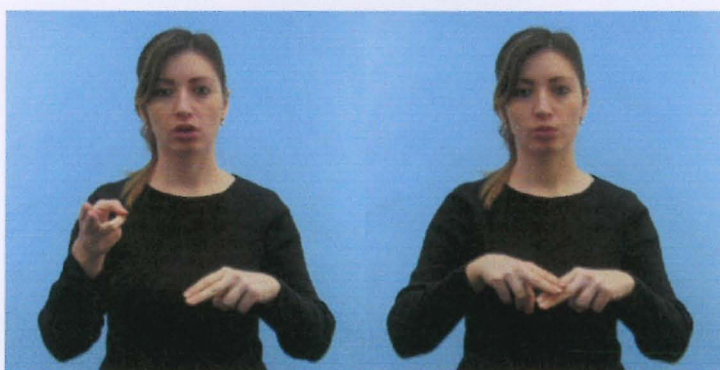
Obr. 52 - HAVÍŘOV



Obr. 53 HRADEC KRÁLOVÉ



Obr. 54 - CHOMUTOV



Obr. 55 - CHOMUTOV



Obr. 56 - CHOMUTOV



Obr. 57 - CHOMUTOV



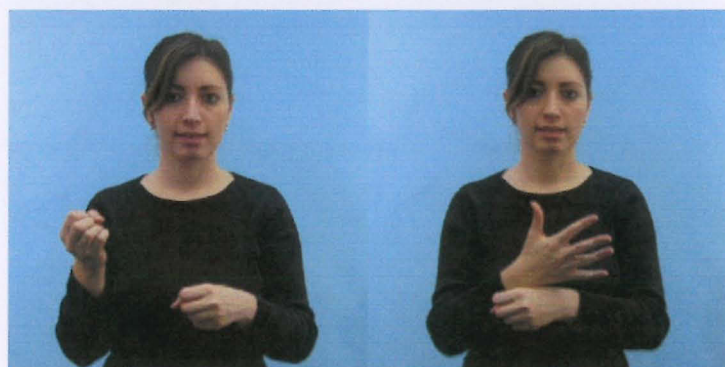
Obr. 58 - KARLOVY VARY



Obr. 59 - KARVINÁ



Obr. 60 - KARVINÁ



Obr. 61 - LIBEREC

Mezi tyto znaky se řadí dále některé varianty znaků měst Olomouc, Opava, Praha, Teplice, Vídeň a další.

C. Místní znaky kombinované

Sem spadají znaky, jejichž motivace či struktura jsou smíšené (např. užití prstové abecedy nebo pomocného artikulačního znaku a znaku). Např. Jihlava – J + HLAVA, obr. 62.



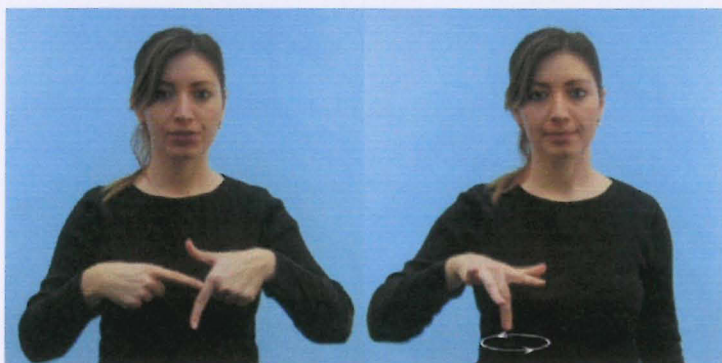
Obr. 62 - JIHLAVA

Písmeno F z obour. PA + znak STADION (obr. 63)



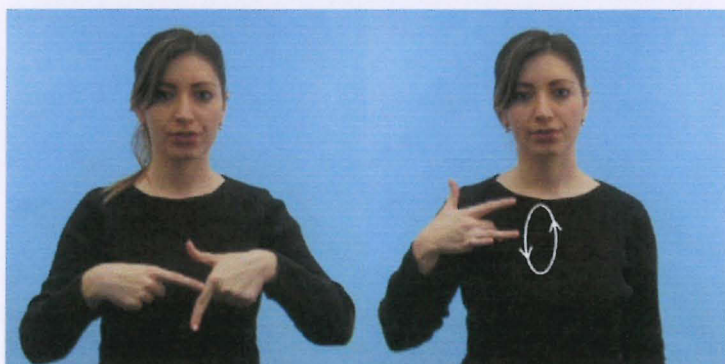
Obr. 63 - FRÝDEK MÍSTEK

Písmeno F z obour. PA + znak MÍSTO (obr. 64)



Obr. 64- FRÝDEK MÍSTEK

Písmeno F z obour. PA + znak (obr. 65)



Obr. 65- FRÝDEK MÍSTEK

Hradec Králové – znak HRADEC + písmeno K z obour. PA

Ústí nad Labem – ÚSTÍ + NAD + písmeno L z jednor. PA

Karlovy Vary – písmeno K z obour. PA + znak VAŘIT SE... apod.

5.1.2 Motivace znaků hlavních měst Evropy z národních znakových jazyků

Jak jsem již výše uvedla, na mezinárodních akcích pro Neslyšící²⁶, se mi podařilo zjistit od některých účastníků, kteří v hlavních městech evropských států žijí anebo alespoň z těchto států pochází, vysvětlení původu jejich národních znaků, pokud ho znali. Všechny získané znaky spolu s vysvětlením jejich motivace jsou k dispozici k zhlédnutí na přiloženém CD-ROM v sekci NÁRODNÍ ZNAK.

- **Amsterdam** – tři křížky – znak pochází díky symbolům tří křížků, které se objevují nejen na vlajce i erbu města, ale také i na sloupcích na chodníku.
- **Atény** – znak poukazuje na skutečnost, že Atény jsou hlavním městem – centrem Řecka.
- **Bělehrad** – znak je stejný jako pro stát Srbsko (motivaci tohoto znaku respondent neznal)
- **Berlín** – znak, který znázorňuje ucho medvěda (znakuje se s různými tvary ruky), byl motivován medvědem na vlajce města Berlín. Není také vyloučeno, že motivace vznikla na základě podobnosti s německým slovem „Bär, Bären“, česky medvěd.
- **Bern** – na erbu i vlajce města je znázorněn medvěd, proto ten znak ve tvaru kulatého ouška na hlavě. Nebo také znak „medvědíh pařátů“. Medvěd prý shlíží na město Bern a je jeho ochráncem.
- **Bratislava** – na mostě nad Dunají je postavena kulatá vyhlídková restaurace, podle níž je znak motivován.
- **Budapešť** – město se rozděluje na dvě části; Buda je vyvýšená s dominantou města – hradem, a Pest je rovinatá, což je právě znázorněno tímto znakem ve tvaru Z. Druhá varianta národního znaku vystihuje skutečnost, že je v Budapešti mnoho mostů přes řeku Dunaj.
- **Dublin** – první z národních znaků může být motivován znakem pro úsměv, štěstí – „happy“. Další znak je v podstatě ve tvaru ruky D (jednoruční PA), a odkazuje na „dirty“, takže je možné, že má něco společného se špinavostí, ale neví se to přesně.
- **Helsinky** - znak je odkazován na velmoc, království (král a královna)
- **Kodaň** - znak je odkazován na velmoc, království dánské

²⁶ Summercamp pro neslyšící a nedoslýchavé mladé lidi z celé Evropy, který jsme organizovali pod Českou unií neslyšících v létě roku 2005 v České republice, dále EUDY Camp v Dublinu 2006, semináři v Bratislavě 2006, uměleckém festivalu neslyšících v Reims 2007, WFDYS Camp v Segovii 2007 a na kongresu WFD v Madridu 2007.

- **Ljubljana** – znak je zajímavě složený; odkazuje svým složením na písmena *L, U a J*
- **Londýn** – hlučnost „noisy“ – znak odkazuje na hlučnost a ruch města
- **Madrid** – znak „*KRÁL*“, v Madridu je historické královské sídlo, kde král žije
- **Moskva** – v ruském ZJ slovo „velký“ – jako velké město, nebo také může být od činnosti babiček, které se dívají rády z okna, podpírající si bradu sevřenou dlaní.
- **Paříž** – tvar Eiffelovy věže. Další národní znak ve tvaru ruky *P* (jednoruční *PA*) udává polohu Paříže vůči uživateli znakového jazyka, pokud ten žije na jihu Francie, znakuje znak Paříže směrem nahoru, a naopak, pokud žije na severu Francie, znakuje znak Paříže přímo na dlaní druhé ruky.
- **Riga** – dle toho, co se říká, se v Rize často zabíjela prasata, a znak odkazuje k tomuto činu
- **Řím** – na severu Itálie leží velké město Miláno, dole Sicílie. Tyto dva důležité body jsou přesně v půli cesty předělovány hlavním městem Itálie – Římem. Proto ten znak, který znázorňuje předěl. Znak také může znázorňovat katolickou církev (kříž), nebo způsob postavení historických staveb – kámen na kameni.
- **Stockholm** – znak koruny na hlavě od slova král, rovněž také díky symbolu Švédska – třem korunám.
- **Tallin** – dříve bylo město obeháno hradbami, které měly několik městských bran. Jedna z nich se dochovala dodnes; proto ten znak otevírající se brány.
- **Varšava** – na erbu města je mořská panna, znak *prý* odkazuje k jejím nadržům.
- **Vídeň** – V dřívějších dobách, kdy muži nosili cylindr, jej při zdravení smekali dolů, dotud ten znak. Ruka je ve tvaru *V* zřejmě kvůli počátečnímu písmenu města.

5.1.3 Společensky přijatelné znaky

Pojetí společensky přijatelných znaků (*socially acceptable signs*) je rozsáhlé a spadají sem kategorie jako jsou tabuová témata a znaky, urážky, nadávky, eufemismus²⁷ a politicky korektní znaky.

Vzhledem k tomu, že se v mém materiálu objevilo několik znaků měst, které očividně spadají do kategorie urážek nebo nadávek, zde k tomuto tématu cituji Sutton – Spence a Woll (2003), které se touto tematikou zabývaly na materiálu britského znakového jazyka.

„Mnoho lidí zná někoho, koho nemůže vystát, a proto na dotyčné směřují nadávky. Tyto nadávky jsou založeny na takových faktorech jako je například rasa druhých lidí, jejich národnost, pohlaví, náboženství, sexualita, nebo původ z jiné části země, docházka do jiné školy, fandění jinému sportovnímu týmu, vlastnění jiného auta, nebo dokonce neznalost řízení auta, věkový rozdíl, majetek, fyzická odlišnost, politické hodnoty, atd.“

„Znakující však může a nemusí mít záměr někoho poškodit a ublížit mu. Tak jsou někdy znaky, které vyznívají jako urážky, špatně pochopeny. Uživatel znakového jazyka jimi nezamýšlí někoho urazit, avšak dotyčná osoba to bere mylně jako urážku. Mnoho takových znaků vzniká ve školách pro Neslyšící, a neslyšící dospělí je berou jako něco dětinského. Takovým příkladem může být urážející znak pro žáky Mary Hare Grammar School (zřejmě od slova hare, které je podobné slovu hair), který odkazuje na ochlupení v podpažní jamce.“ Jak dále Sutton-Spence a Woll uvádí, může se z limitovaného výzkumu zdát, že BSL má méně urážejících znaků než angličtina urážejících slov.

Jak autorky dále uvádějí, společensky přijatelné znaky produkované Neslyšícími mohou z většiny případů vypadat jako urážlivé, ale musíme brát v potaz také nemanuální složku, která je v BSL velmi důležitá, neboť nám právě napoví, zda je znak brán znakujícím urážlivě nebo ne. Urážka nemusí být nikterak záměrná, neboť pro společenství Neslyšících je přímé odkazování například k fyzickému vzhledu charakterističtější než pro společenství slyšících, a nebývá tedy v intrakulturní komunikaci neslyšících považováno za urážející.

Z vlastní zkušenosti mohu uvést znak pro město Melbourne, který byl vytvořen neslyšícími účastníky Deaflympiády v roce 2005, která se konala právě v tomto australském městě. Kromě mnoha Neslyšících se zde totiž „sešlo“ i mnoho much, které obtěžovaly všechny lidi kolem sebe. To zavedlo příčinu vzniku nového

²⁷ Zjemnění jazykového výrazu označujícího nepříjemnou nebo drsnou skutečnost; řídkěji eufemie; nahrazení výrazu drsného nebo označujícího nepříjemné skutečnosti nebo představy výrazem jemnějším, mírnějším (např. zavřít oči - zemřít).

znaku pro město Melbourne, který situaci velkého množství dotěrného hmyzu v tomto městě připomíná. Tento znak se ovšem nelíbí obyvatelům tohoto města, proto je považován za urážlivý.

Ve svém materiálu získaných znaků jsem zjistila několik znaků měst, které se znakují s urážlivým tónem – a sice:

OLOMOUC – „*znakuje se jako homosexuál, asi proto, že se jméno města může zkomolit do slova podobnému homosexuál a jako mít pohlavní styk*“ a ČESKÉ BUDĚJOVICE – „*také jako mít pohlavní styk*“ – obě města mají stejný urážlivý znak. Motiv a původ znaku je nejasný (viz obr. 66).



Obr. 66

OPAVA – „*Je zde psychiatrická léčebna – proto ten znak podobný blázinci...*“ - dvě varianty znaku, první jako CVOK (viz obr. 68), druhá jako BLÁZEN (obr. 67).

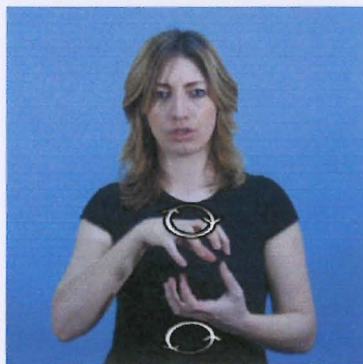


Obr. 68



Obr. 67

ROME (Řím) – „Znak vznikl během organizace Deaflympiády v roce 2001, která nebyla právě nejlepší, mezi neslyšícími tam vládl chaos – proto ten znak převládá dodnes.“ Mnoho italských Neslyšících, vesměs obyvatelů města Řím je proti tomuto znaku, neboť jej považují za urážející (viz obr. 69).



Obr. 69 - ROME

5.1.4 Zjištěné rozdíly znaků u mladších a starších respondentů

Respondenty, kteří se mnou spolupracovali při sběru videomateriálu, jsem rozdělila na dvě věkové kategorie – mladší (věk do 45 let) a starší (věk od 46 let výše). U mladších bylo 9 respondentů – z toho 5 žen a 4 muži, u starších 10 respondentů – z toho 4 ženy a 6 mužů.

Po zjištění rozdílů u respondentů byly málokde varianty příslušného města u obou věkových kategorií jednotné, přestože byly znaky elicitovány u pražských neslyšících a v obou kategoriích se prolínaly.

Znaky byly různě modifikované - parametry znaku – místo artiklace, tvar ruky/ou, orientace dlaně a prstů, vzájemná poloha rukou (u znaků artikulovaných oběma rukama) a pohyb/y ruky/ou se různě měnily, mnoho znaků bylo zcela jiných, jindy se odlišovaly třeba i jen malou, málem přehlédnutelnou odlišností v orientaci prstů. Nemohla jsem se ubránit pocitu hry na „tichou poštu“ – kdy se určitá osoba naučí znak a předává jej dále trochu pozměněný.

Z výzkumu je těžké určit přesné rozdíly, neboť jak u mladších tak u starších se objevují rozdíly v parametrech znaku. Starší respondenti však oproti mladším používali více pomocné artikulační znaky, které jsou charakteristické spíše pro starší generaci uživatelů znakového jazyka. Je to dáno zřejmě orálním způsobem vzdělávání, které v dřívějších letech na školách převažovalo. U složeného znaku města Ústí nad Labem starší respondenti používali více znakovanou češtinu (znaky NAD, NA).

Dále všichni respondenti užívali jednoruční nebo obouruční prstovou abecedu (obouruční však z převážné většiny). Tvar ruky Y u znaku města Prahy (obr. 70), který se považuje za „zženštilý“, se nepodařilo potvrdit, že by používaly jen ženy.



Obr. 70 - PRAHA

Města, u nichž byly znaky u obou věkových kategorií prakticky stejné: Brno, Jihlava, Kladno, Most, Opava, Pardubice, Plzeň a Gottwaldov.

Pokud respondenti znak neznali, což bylo ve většině případů zejména u hlavních měst v Evropě, znakovali počáteční písmena v názvu města prstovou abecedou (jednoruční, obouruční) a někteří vzápětí odkázali na to, jaké země je to město hlavní – např. Londýn – „OD ANGLIE“, Varšava – „OD POLSKO“, Bratislava – „OD SLOVENSKO“, Brusel – „OD BELGIE“, Atény – „OD ŘECKO“, Amsterdam – „OD HOLANDSKO“ atd. Znak pro město, který respondenti neznali, byl tudíž nahrazen odkazem na stát, jehož znak spíše znali. Někdy znak převzali přímo od příslušné evropské země.

Starší respondenti oproti mladším většinou znali znaky měst ve východní Evropě, které měli příležitost během dřívějšího politického režimu navštívit. Znaky starší respondenti také znali díky účasti na dřívějších sportovních akcích neslyšících konaných mimo naši republiku, zahraničních vystoupeních nebo setkáních se s neslyšícími ze zahraničí, kteří navštívili Českou republiku a kluby neslyšících v ČR, avšak ne v takové míře jako mladší, kteří znají většinu názvů měst v Evropě (a i západní) díky dnešním možnostem jakými jsou cestování, účast na mezinárodních akcích pro neslyšící (kulturní festivaly, sportovní utkání, konference, výměny neslyšící mládeže apod.), možnost komunikace přes počítačové videoprogramy (MSN, ICQ, Camfrog, Skype apod.) a byli více cizinci informováni o národních znacích příslušného hlavního evropského města, které také nezřídka přejímají do českého znakového jazyka.

Je škoda, že v českých slovnících nenajdeme mnoho znaků hlavních měst v Evropě i dalších hlavních měst ve světě, které by bylo zajisté užitečné znát.

Myslím, že nejednotnost znaků, produkovaných neslyšícími obyvateli města Prahy, je dána (kromě vlivů z jiných regionů) rovněž malým počtem slovníků, které máme k dispozici. Jak níže v popisu slovníků uvádím, neexistuje u nás jediný slovník českého znakového jazyka, který by byl cele zaměřen na znakovou zásobu místních znaků (týče se nejen měst, ale i zemí), což by jistě přispělo nejen k větší znakové zásobě českých Neslyšících ale i k jejímu „sjednocení“ v této oblasti.

5.2 Slovníky znakového jazyka u nás

Slovníky znakového jazyka se postupem času zdokonalují. V současné době máme k dispozici slovníky ve formě knižních publikací, na videokazetách, v elektronické podobě na CD nosičích a na internetu na webových stránkách.

Knižní forma slovníků je tradiční formou slovníků a je stále využívána i přesto, že umožňuje pouze statické zachycení znakové zásoby určitého znakového jazyka ve formě fotografií nebo ilustrací. Avšak ty často i přesto, že jsou doplněny směrovými šipkami a slovním popisem, neumožňují správné pochopení průběhu produkce příslušného znaku. Výhodou je však snadná dosažitelnost slovníku a možnost si jej prohlížet kdekoliv a kdykoliv.

Slovníky na videokazetách oproti knižním slovníkům umožňují zhlédnout přesný průběh produkce znaku, v dnešní době mají konkurenci - slovníky na datových nosičích jako je CD-ROM. Na CD-ROMech se dá stejně jako na videokazetách produkce znaku přehrávat směrem dopředu a zpět jak zpomaleně tak zrychleně, ale příslušné heslo se v nich vyhledává mnohem pohodlněji, a celkově práce s CD je mnohem přehlednější a nabízí mnoho možností. Dle mého názoru jsou však elektronické slovníky stále snáze dostupnější pro mladší věkovou kategorii.

Jak uvádí Langer (2007): „Elektronické slovníky znakového jazyka se poslední dobou stávají nepostradatelnou a cennou studijní pomůckou pro učitele i rodiče sluchově postižených dětí, tlumočnický znakového jazyka, studenty a všechny zájemce o znakový jazyk. Díky svým možnostem a funkcím pozvolna získávají převahu nad tištěnými slovníky znakového jazyka, které dokáží prezentovat jednotlivé znaky pouze pomocí fotografií (případně kreslených obrázků), doplněných směrovými šipkami a slovním popisem. Zatímco tištěných učebnic nebo slovníků znakového jazyka bylo v posledních 19 letech (od roku 1988, kdy byl publikován první slovník) vydáno celkem 9, od roku 1997, kdy byl vytvořen první CD-ROM se slovníkem znakového jazyka, bylo publikováno 11 elektronických slovníků nebo výukových pomůcek pro studium znakového jazyka (některé z nich se skládají z více dílů). Další elektronické slovníky přitom v současné době vznikají nebo jsou ve stadiu přípravných prací.

Možnost elektronických slovníků a studijních pomůcek prezentovat dynamicky pomocí videozáznamu jednotlivé znaky, zobrazení znaků z několika volitelných pohledů, možnost zpomalení přehrávání znaků, snadné vyhledávání a řada dalších doplňkových funkcí činí z elektronických slovníků a studijních pomůcek uložených na CD a DVD-ROMech perspektivní a moderní studijní materiál. Oproti knižním publikacím lze na elektronických médiích kombinovat videozáznam znaků s textem, obrázky a fotografiemi, čímž se dále zvyšuje efektivnost studia jednotlivých znaků. Izolované znaky také mohou být doplněny

videoukázkami použití znaku ve větách, spojitého znakového projevu s využitím specifických výrazových prostředků a vlastností znakového jazyka (mimika, inkorporace, mimetická deskripce atd.). Jednotlivé znaky mohou být ve slovnících vyhledávány dle abecedy (rejstříku), kořenu slova nebo podle témat. Některé elektronické slovníky a výukové pomůcky znakového jazyka rovněž uživatelům umožňují ověřit si znalost znaků pomocí funkce zkoušení.“ Jak Langer (2007) dále uvádí, „nevýhoda elektronických slovníků znakového jazyka, kterou je nutnost použití počítače, již v současné době není tak zásadní, protože všechny školy a většina domácností jsou osobními nebo přenosnými počítači vybaveny.“

Poslední formou slovníků jsou tzv. internetové slovníky. S ohledem na to, že internetové slovníky jsou často vytvářeny lidmi, kteří sice ovládají svět digitálních médií, avšak nebývají většinou lingvisticky vzdělaní, je úroveň těchto slovníků u nás nedostatečná.

5.3 Zpracování znaků měst v ČR a hlavních měst v Evropě ve slovnících

Ve slovnících českého znakového jazyka a znakové řeči²⁸ jsou znaky měst ČR a hlavních měst Evropy zpracovány různě. V nabídce českých slovníků bohužel nenajdeme žádný slovník, který by byl zaměřen na vlastní jména místní. Znaky měst a států bývají zařazeny pouze ve slovnících všeobecných, a to buď v nějaké zvláštní podkapitole, nebo přímo v abecedním hesláři všeobecné znakové zásoby.

V této kapitole představím způsob zpracování znaků měst v ČR a hlavních měst Evropy v českých všeobecných slovnících znakového jazyka a znakové řeči, které byly vydány v knižní podobě, na CD-ROMech a videokazetách.

²⁸ „Ve spojení s komunikací neslyšících se dlouho užívalo a stále ještě užívá výrazu „(znaková) řeč“; dokonce vycházejí publikace, které se označují za slovníky znakové řeči nebo za její učebnice. Z hlediska lingvistického to nedává smysl: řečí totiž lingvistika rozumí individuální a neopakovatelné akty lidských promluv, konkrétní „projev/y jazyka“. A jazyk? Ten je běžně vymezován jako systém jednotek a pravidel jejich spojování, který je sdílen všemi členy nějakého společenství. Je těžké odhadnout, z jakých důvodů u nás spojení „znaková řeč“ zakořenilo.“ (Macurová, 2001, s. 70)

Zákon č. 155/1998 Sb. o znakové řeči a o změně dalších zákonů uvádí, že znakovou řečí se pro účely zákona rozumí český znakový jazyk a znakovaná čeština.

5.3.1 Knižní slovníky

Slovník znakové řeči (Gabrielová – Paur – Zeman, 1988)

Ve Slovníku znakové řeči, jenž je prvním českým slovníkem českého znakového jazyka, jsou znaky měst zařazeny ve zvláštní kapitole „Světadíly, státy, města“ na konci knihy mimo abecední heslář. Tato kapitola obsahuje znaky pro některá, v té době československá, města: Praha, Bratislava, Banská Bystrica, Brno, České Budějovice, Hradec Králové, Košice, Olomouc, Ostrava, Plzeň, Ústí nad Labem. Z měst mimo náš stát zde najdeme tato města: Bělehrad, Berlín, Budapešť, Bukurešť, Londýn, Moskva, New York, Paříž, Řím, Varšava, Vídeň.²⁹

Znaky jsou znázorněny pomocí fotografií, doplněných směrovými šipkami naznačujícími průběh pohybu při artikulaci znaku (obr. 71), a jsou doprovázeny i krátkým slovním popisem (viz příklad - obr. 72). Složené znaky měst jsou znázorněny dvěma fotografiemi vedle sebe (viz příklad - obr. 73) anebo zde najdeme odkazy na jiné znaky (viz příklad - obr. 76 a 77). U některých měst však nejsou uvedeny fotografie, nýbrž najdeme zde odkazy na znaky, které jsou doprovázené fotografií jinde ve slovníku, a tak si je musí čtenář sám vyhledat – viz příklad u znaku OSTRAVA (obr. 74 a 75), kdy je uživatel slovníku odkázán na vyhledání si znaku MORAVA aby zjistil, jak se požadované město vlastně znakuje. U žádného města není uvedeno více variant.



Berlín

Obr. 71 – BERLÍN

Berlín Ruka nejdřív palcem položena na čelo, pak malým obloučkem vzhůru, prsty se sevřou a pěst znovu dopadne nad čelo.

Obr. 72 – popis k znaku BERLÍN



Hradec Králové



Obr. 73 – složený znak HRADEC KRÁLOVÉ

²⁹ Toto však lze považovat za úspěch, jelikož v novějším Všeobecném slovníku českého znakového jazyka (Potměšil a kol., 2004) najdeme všehovšudy jen znak pro Prahu a Paříž.



Ostrava

Obr. 75 - OSTRAVA

Ostrava Slož. (obr.) *ostrý* a *Morava*.

Obr. 74 – popis ke znaku OSTRAVA

Budapešť Slož. *Maďarsko* a *město*.

Obr. 76 - popis ke znaku BUDAPEŠŤ

Řím Viz *papež*.

Obr. 77 popis ke znaku ŘÍM

Všeobecný slovník českého znakového jazyka A-N (Potměšil a kol., 2002)

Všeobecný slovník českého znakového jazyka O-Ž (Potměšil a kol., 2004)

Všeobecný slovník českého znakového jazyka - doplněk O-Ž (Potměšil – Kučera a kol., 2006)

Horší situace je s seznamem znaků měst v novějším Všeobecném slovníku českého znakového jazyka A-N (2002), který nezahrnuje žádné znaky měst, ani českých ani zahraničních - najdeme zde jen některé znaky států (většina států jsou sousední státy České republiky) a některých světadílů. Druhý díl slovníku - Všeobecný slovník českého znakového jazyka O-Ž (2004) zahrnuje kromě názvů některých států pouze dvě města a to: Paříž, Praha. Není jasné, dle čeho byl výběr těchto měst proveden. Znaky měst lze najít v knize podle počátečního písmene jejich českého ekvivalentu. Avšak jejich hledání je obtížné, neboť zde nenajdeme rejstřík znaků. A konečně Všeobecný slovník českého znakového jazyka - doplněk O-Ž (2006), který je u nás nejnovějším titulem v oblasti slovníků českého znakového jazyka, rovněž neobsahuje žádný znak města. Vzhledem k velkému počtu znaků v hesláři je míra zastoupení znaků měst skutečně minimální a jejich výběr je nahodilý a nesystematický.

Každý znak je znázorněn fotografií, která je doplněna směrovými šipkami a notací³⁰ (obr. 78). Pod každým vyobrazením znaku je navíc napsán minimální český (větný) kontext, v jakém lze heslo použít. Tento slovník jako jediný zohledňuje regionální rozrůzněnost znakového jazyka - součástí hesla je proto i označení regionu původu znaku (např. Praha, Brno, Olomouc).

³⁰ „Spolu se zahájením výzkumu znakových jazyků se vynořila potřeba znaky nějak zachytit, fixovat, a to ustáleným, obecně sdíleným způsobem. Návrh notačního systému pro zápis znaků českého znakového jazyka byl vytvořen v roce 1993, kdy v Institutu pro neslyšící v Berouně začal výzkum českého znakového jazyka. Tvůrci tohoto systému (pod vedením prof. A. Macurové) vycházeli ze zahraničních prací. Modifikace notačního systému pro potřeby českého znakového jazyka byla provedena na základě excerpce Slovníku znakové řeči (1988) a excerpce nahrávek projevů neslyšících v českém znakovém jazyce.“ (Bímová, 2002, s.)

„Notační systémy většinou postihují jen manuální komponenty znaku. Jsou nepostradatelné nejen pro výzkum znakového jazyka, ale mohou nepřímo sloužit i komunitě Neslyšících, neboť díky zápisu znaků je možné uchovávat znaky, které užívaly starší generace a dnes už je lze spatřit jen zřídka. Notace znaků má svoji funkci také při výuce znakových jazyků, studenti při výuce znakového jazyka tak mají možnost písemně zachytit znaky, které se naučili standardizovaným způsobem, aby se k nim i později mohli vracet.“ (Podrobněji viz Macurová, 1996, Bímová, 2002)



PAŘÍŽ / A
 Můj sen je navštívit Paříž.

Praha

$\text{J}_4 \downarrow <$
 $\text{[B]} \times \text{[r-1]}$
 $\text{-} \emptyset \text{B}_{v1} \text{B}_{v1}$
 $\text{(XAW)} \times \text{[B]}$

Obr. 78 – PAŘÍŽ – region původu znaku je zde Praha

U města Praha je v tomto slovníku uvedeno více variant, užívaných v různých regionech České republiky (region Prahy – obr. 79 a Olomouce – obr. 80).



PRAHA / A
 Praha je hlavní město.

Praha
 $\text{r}^1 \text{A}_{\downarrow > |} \text{A}_{\downarrow <}^v$

Obr. 79



PRAHA 2 / O
 Praha je hlavní město.

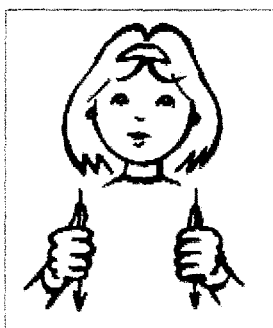
Olomouc
 $\emptyset \text{Y}_{\downarrow > |} \text{Y}_{\downarrow <}^v$

Obr. 80

Než půjdeme do školy (Růžičková, 2000)

V lekci č.10 (téma Pošta. Úspory.) najdeme celkem devět znaků pro města v ČR v pořadí: Praha, Brno, České Budějovice, Český Krumlov, Plzeň, Olomouc, Ústí nad Labem, Hradec Králové, Ostrava. Každý znak je znázorněn pomocí černobílého kresleného obrázku, který je doplněn směrovými šipkami naznačujícími průběh pohybu při artikulaci znaku, popř. i krátkým slovním popisem (obr. 81). U žádného města není uvedeno více variant.

Co se týče složených znaků, některé jsou zde znázorněny tak, že v jednom obrázku jsou oba nebo více jednoduchých znaků po sobě následujících, jež dohromady tvoří znak složený (obr. 82). Avšak nevýhodou je, že u některých složených znaků jsou i odkazy na jinou lekci v publikaci Učíme se českou znakovou řeč, kde si čtenář může vyhledat příslušný chybějící jednoduchý znak a popis k němu. Pokud se tedy chce čtenář naučit znak, který je součástí složeného znaku příslušného znaku města, musí mít k dispozici obě publikace (obr. 83).



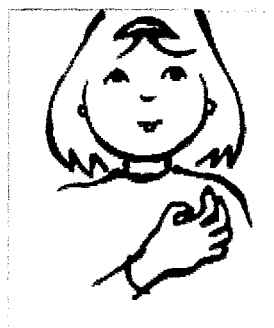
PRAHA: Pěsti se vztýčenými
palci klesnou dolů.

Obr. 81



ČESKÉ BUDĚJOVICE:
Složený znak - ČECHY +
vztýčený ukazovák krátkými
pohyby třetí brady nahoru
dolů.

Obr. 82

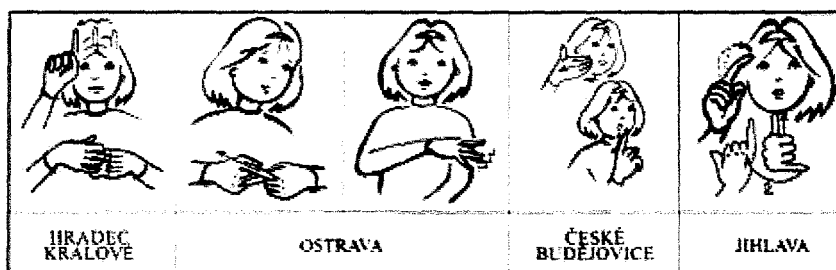
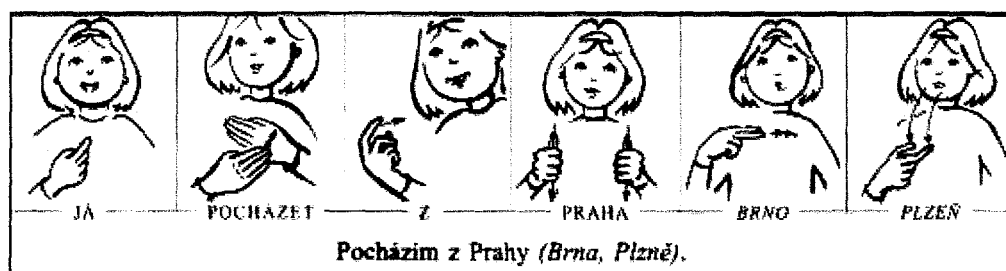


ČESKÝ KRUMLOV: Slože-
ný znak - ČECHY + HRAD
(viz „Učíme se ...“, lekce 20).

Obr. 83

Znakování pro každý den (Růžičková, 2001)

Kromě některých názvů světadílů a států zde můžeme v lekci č.7 (téma Cestování) najít znaky těchto sedmi měst: Praha, Brno, Plzeň, Hradec Králové, Ostrava, České Budějovice, Jihlava. Znázornění znaků je koncipováno podobně jako u publikace Než půjdeme do školy (2000). Rozdíl je jen ve vložení znaků do příkladové znakové věty (obr. 84), krátké slovní popisy k jednotlivým znakům jsou dole pod obrázky (obr. 85).



Obr. 84

POCHÁZET (ODNĚKUD): Ruce jsou volně rozvedené, jedna opakovaně podjede obloučkem druhou.

BRNO: Ruka je sevřená, ukazovák a prostředník jsou napjaty. Ruka kmitá zprava doleva.

PLZEŇ: Ruka je sevřená, palec a ukazovák napjaty. Prsty se dotknou koutků úst a potom hrudi.

HRADEC KRÁLOVÉ: Složený znak – prsty pravé ruky se sunou po hřebem levé + KRÁL.

KRÁL: Ruka u protější strany čela je sevřená, ukazovák napjatý. Při pohybu doprava se ruka 3x přikloní k čelu. Upozorňuje na královskou korunu.

OSTRAVA: Složený znak – OSTRÝ + MORAVA.

MORAVA: Ruka je volně rozvedená. Palec je opřený na paži, ostatní prsty střídavě kmitají.

OSTRÝ: Ruce jsou v pěstích, ukazovaky napjaté křížem nad sebou. Horní ukazovák při krátkém pohybu prudce fitne do druhého a kousek se oddálí.

ČESKÉ BUDĚJOVICE: Složený znak – ČESKÝ + vztyčený ukazovák krátkými pohyby tře bradu nahoru, dolů.

JIHLAVA: Složený znak – J – I + HLAVA.

Obr. 85

Základy české znakové řeči I. (Mrzílková, Ostatková, 1993)

Tato publikace obsahuje v úvodu informace o použití jednoruční nebo dvouruční prstové abecedy, kterou, jak autorky uvádějí, může student české znakové řeči vyhláskovat mj. např. názvy měst, pro které není znak. Dále se v publikaci objevuje na str. 34 cvičení, ve kterém mají studenti za úkol vyhláskovat jednoruční prstovou abecedou mj. i města Praha, Brno, Olomouc a Hradec Králové (tímto si autorky protiřečí, neboť právě tato uvedená města svůj znak mají).

Publikace **Obrázkové karty se znakovou řečí (Lachman, Daněk, 1996), Znakuj! Znakujme! Znakujte! (Růžičková, 1998), Učíme se českou znakovou řeč (Růžičková, 2000)**, žádné ze znaků měst České republiky a hlavních měst v Evropě neuvádějí.

5.3.2 CD-ROMy

Český slovník znakového jazyka I–IV (Ptáček, Buberle, 1997)

Tento čtyřdílný CD-ROM je řazen abecedně podle počátečního písmene českých ekvivalentů znaků. Znaky tedy nejsou uspořádány tematicky. Celkem je na tomto CD-ROMu přes 150 českých měst; z měst, které jsem měla zařazené v mém výzkumu zde chybí Frýdek-Místek a Havířov. V abecedním hesláři najdeme i několik nahodilých znaků názvů městských částí. Ze zahraničních měst zde najdeme cca 50 měst. Není však jasné, podle jakých kritérií byla tato města vybírána, neboť se jedná o města po celém světě, a nejsou to jen hlavní města. Z evropských hlavních měst, které jsem měla ve výběru, zde chybí Andorra la Vella, Bělehrad, Bern, Dublin, Helsinky, Chisinau, Lisabon, Ljubljana, Luxemburg, Minsk, Reykjavík, Riga, San Marino, Sarajevo, Skopje, Sofie, Tallin, Tirana, Vaduz, Valletta, Vatikán, Vilnius. Jsem si vědoma toho, že některá města v té době nebyla hlavními. Jednotlivé znaky můžeme zhlédnout pouze z čelního pohledu.

Kurz české znakové řeči (Unie neslyšících Brno 2002, 2003, 2004, 2005)

Čtyřdílný CD-ROM vydaný Uníí neslyšících Brno, se v 9. lekci třetího dílu zabývá znaky států pro města, světadíly a státy. Sekce města obsahuje celkem 20 měst České republiky v tomto pořadí – Praha, Brno, Most, Ostrava, Hradec Králové, Liberec, Vsetín, Olomouc, Karlovy Vary, Břeclav, Prostějov, Přerov, Aš, České Budějovice, Jihlava, Pardubice, Strakonice, Plzeň, Hluboká, Mikulov. U města Vsetín jsou uvedeny dvě varianty. Bohužel není jasné podle čeho byla uvedena města vybrána. Také se nedozvíme, zda jsou varianty znaků zde prezentované užívané převážně v Brně, kde působí organizace, která CD-ROM vydala, nebo zda jsou i z jiných regionů.

V části vyhrazené pro města jsou zařazeny i znaky pro Čechy, Moravu, Slezsko, Beskydy a Valašsko. Některé znaky jsou oproti dalším slovníkům prezentovány poněkud netradičním způsobem, jelikož figuranti jsou oblečeni do tematicky laděných kostýmů - např. u města Ostrava má znakující oblečený kostým horníka, Strakonice znakuje postava oblečená jako strakonický dudák s dudy apod. Pro uživatele CD-ROMu to může působit vtipně a přitažlivě, avšak právě tyto kostýmy mohou někdy znesnadnit správné osvojení si požadovaného znaku – např. dlouhé rukávy překáží (obr. 86) nebo oděvy mají příliš světlé pozadí pro zachycení tvaru ruky apod. Figuranty jsou také známé osobnosti, které však nejsou uživateli znakového jazyka. To vede bohužel k nezáměrným chybám v subkomponentech manuální složky znaků znakových jazyků – parametrech znaku (místo artiklace, tvar ruky, orientace dlaně a prstů, pohyb).

Přestože CD-ROM obsahuje i názvy světadílů a států, neobsahuje žádné hlavní město v Evropě.



Obr. 86 - VSETÍN

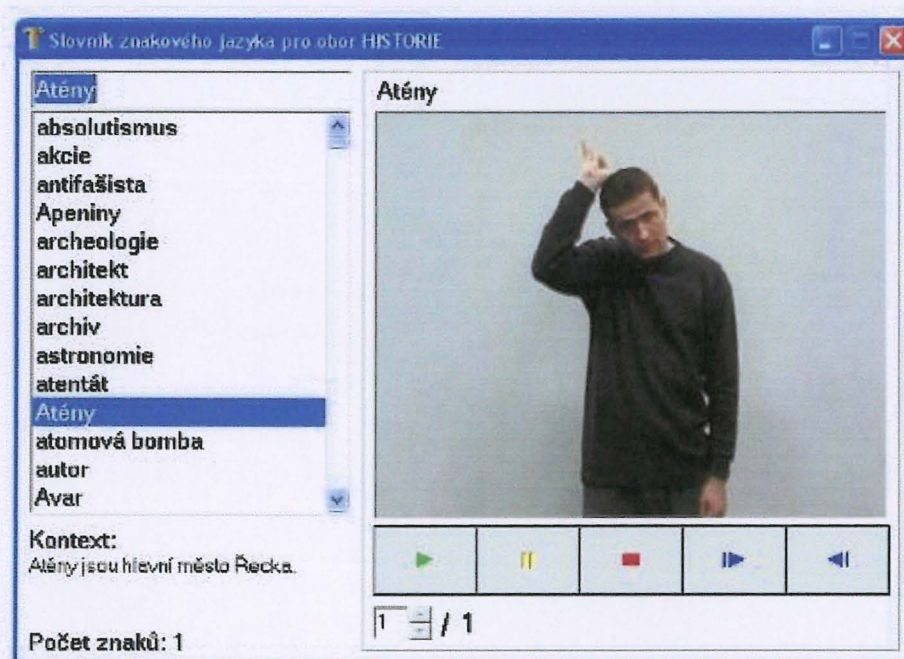
Znaková zásoba českého znakového jazyka k rozšiřujícímu studiu surdopedie se zaměřením na znakový jazyk 1. - 4. díl (Langer, Ptáček, Dvořák, 2005)

Tato sada dvou publikací s příloženými výukovými CD-ROMy má znaky měst zpracovány podobně jako Kurz české znakové řeči v samostatném oddílu. Znaky měst jsou zařazeny ve 4. dílu slovníku v 55. kapitole s názvem Města České republiky.

Tato kapitola je rozdělena na dvě podkapitoly – Města a Ostatní, kde najdeme znakovou zásobu pro tato slova: okres, kraj, region, Čechy, Morava, Slezsko, Krkonoše, Šumava. V podkapitole Města najdeme celkem 66 měst: Beroun, Blansko, Bohumín, Brno, Česká Lípa, České Budějovice, Český Brod, Český Krumlov, Český Těšín, Česká Třebová, Děčín, Domažlice, Frýdek-Místek, Havlíčkův Brod, Hodonín, Hradec Králové, Hřensko, Cheb, Chomutov, Chrudim, Ivančice, Jablonec nad Nisou, Jičín, Jihlava, Karlovy Vary, Karviná, Kladno, Klatovy, Kolín, Kralupy, Kroměříž, Liberec, Litoměřice, Louny, Lovosice, Mělník, Náchod, Olomouc, Ostrava, Otrokovice, Pardubice, Pelhřimov, Plzeň, Poděbrady, Prachatice, Prostějov, Přerov, Příbram, Praha, Rakovník, Rokycany, Sokolov, Strakonice, Šumperk, Tábor, Teplice, Terezín, Třeboň, Turnov, Uherský Brod, Uherské Hradiště, Ústí nad Labem, Ústí nad Orlicí, Valašské Meziříčí, Zlín, Zubří. U každého města je jeden znak, jen u města Prahy jsou k dispozici tři varianty znaku. Chybí zde Havířov a Most, které jsem měla ve svém výběru. Není opět jasné, podle čeho byla města vybírána. Znaky jsou na CD-ROMu zaznamenány ve formě krátkých videosekvencí, každý znak lze zhlédnout z čelního i bočního pohledu.

Slovník pojmů znakového jazyka pro oblast historie (Potměšil a kol. 2005)

Tento CD-ROM jsem si prohlédla ze zájmu, jaké znaky měst zde budou k dispozici, neboť města jsou také součástí historie. Jedinými městy, pro která tu můžeme znak vyhledat, jsou však Atény (viz obr. 87), Norimberk, Tábor, Trója. Další znaky měst se tu dozvíme v souvislosti s pojmy jako je Košický vládní program (tj. Košice), Kyjevská Rus (tj. Kyjev), Lucemburk (avšak zde je myšlen jako občan Lucemburska), Mistr třeboňský (Třeboň), Mnichovský diktát (Mnichov), Pražské jaro (Praha), římská říše (Řím). Znaky zde můžeme zhlédnout z čelního pohledu. Rovněž je můžeme dle potřeby pomalu přetáčet dopředu i dozadu.



Obr. 87 - ATÉNY

CD-ROM Slovník znakové řeči I. (Ptáček, Kotvová, 1998) s podtitulem „Program pro studium a procvičování znakové řeči“ ani CD-ROM základní znakové zásoby Tecno Zeinu Výuka znakové řeči (BMI, 2003) neuvádí žádné znaky měst.

5.3.3 Videokazety

Kurz znakové řeči (1992)

Desetidílný kurz obsahuje v 5. dílu, který je věnován číslovkám od 100 do 1000, slovesům a městům v ČR, celkem 19 znaků měst v bývalém Československu – města Praha, Brno, Bratislava, Plzeň, České Budějovice, Hradec Králové, Pardubice, Liberec, Karlovy Vary, Most, Ostrava, Olomouc, Kladno, Mladá Boleslav, Kolín, Písek, Tábor, Poděbrady, Luhačovice. Co se týče variant znaků, slyšící lektorka, která celý výukový program vedla, u některých znaků použila jiný tvar ruky nebo frekvenci pohybů, než jaký pak použili tři neslyšící, kteří znak příslušného města (po ní?) následně odznakovali. Nevím, zda to není tím, že lektorka pocházela z Ostravy, zatímco tři neslyšící znakoví z Prahy, jak jsem si zjistila. Po této lekci následovaly věty typu „Jel jsem z Prahy do Bratislavy“ apod. Z úvodu lekce k městům ČR cituji: *„Nyní se budeme učit jména měst. Vlastní jména, jak víte, se mohou odhláskovat prstovou abecedou. Také se s ní seznámíte nebo mají vlastní znaky. Znaky významnějších měst jsou známy všem (nebylo řečeno komu). Menší těm, kteří v nich či blízko nich bydlí. Znaky přitom mohou být jednoduché i složité.“* Jak se později mohou studenti dozvědět, je tento základní kurz znakové řeči na videokazetě jen doplňkovým výukovým materiálem ke kurzům, na které studenti osobně docházejí. Tvůrci této videokazety předpokládají, že lektori obohatí znalosti studentů o znak města, ve kterém žijí apod.

5.4 Zahraniční slovníky znakových jazyků věnované znakům pro města

Podobně jako u nás jsou znaky měst součástí heslářů řady všeobecných slovníků cizích znakových jazyků. Oproti české nabídce však mezi zahraničními slovníky existují i specializované slovníky věnující se znakové zásobě vlastních jmen zeměpisných. V následující části přiblížím zpracování CD-ROMů, které se věnují nejen znakům států, ale i znakům jejich hlavních měst a některých větších měst: **Signs for Countries in Europe, their Capitals & Main Cities (2004)**, **International Cities and Historical Signs (2000, 2001)**, **Around the globe: Cities in ASL (2002)**. Rovněž představím kapesní slovník **Revision on Signs for Countries (2002)**, který se sice věnuje znakům států světa, ale obsahuje i některé z hlavních a větších měst.

Signs for Countries in Europe, their Capitals & Main Cities (EFSLI, 2004)

V tomto slovníku na CR-ROMu najdeme znaky členských států Evropského fóra tlumočnicků znakového jazyka³¹, jejich hlavního města a dalších větších měst. Tento slovník neprezentuje pouze znaky jednoho znakového jazyka, ale umožňuje uživatelům naučit se i znaky zemí a měst znakového jazyka určitého členského státu, odkud byly znaky sesbírány. Celkem obsahuje znaky 17 evropských zemí a hlavních měst, a tři až pět větších měst na jeden stát.

Vyjmenuji zde státy a jejich hlavní města, která na CD najdeme: Belgie (Brusel), Česká republika (Praha, pro zajímavost: dalšími městy zde zaznamenanými jsou Plzeň, Hradec Králové, Olomouc, Jindřichův Hradec), Dánsko (Kodaň), Estonsko (Tallin), Finsko (Helsinky), Francie (Paříž), Irsko (Dublin), Itálie (Řím), Maďarsko (Budapešť), Nizozemí (Amsterdam), Norsko (Oslo), Řecko (Atény), Slovinsko (Lublaň), Španělsko (Madrid), Švédsko (Stockholm), Švýcarsko (Bern) a Velká Británie (Londýn). Velká Británie je zde rozdělena na dvě části. První částí je Skotsko (Edinburgh) a druhou částí je Anglie, Wales a Severní Irsko (Londýn). Znaky u Švýcarska jsou rozděleny na znaky francouzské a německé. U každé z těchto dvou částí Švýcarska jsou jiná města, společné je ovšem hlavní město Bern. U každého státu vidíme jeho vlajku, název, název členské organizace tlumočnicků znakového jazyka, znak pro stát, znak pro jeho hlavní město a znaky pro větší města (viz příklad obr. 88). Všechny znaky jsou zprostředkovány videozáznamem, který je možné zhlédnout jen z čelního pohledu. Přehrávání znaku nelze zpomalovat, i když se někdy znak zdá nečitelný a poměrně rychlý.



Obr. 88 - PRAHA

³¹ Evropské fórum tlumočnicků znakového jazyka (EFSLI = European Forum of Sign Language Interpreters) je organizace tlumočnicků znakového jazyka, která sestává z národních a oblastních asociací, individuálních a přidružených členů z Evropské Unie i mimo ni.

International Cities and Historical Signs (Carole a Andy Lazorisak, 2000, 2001)

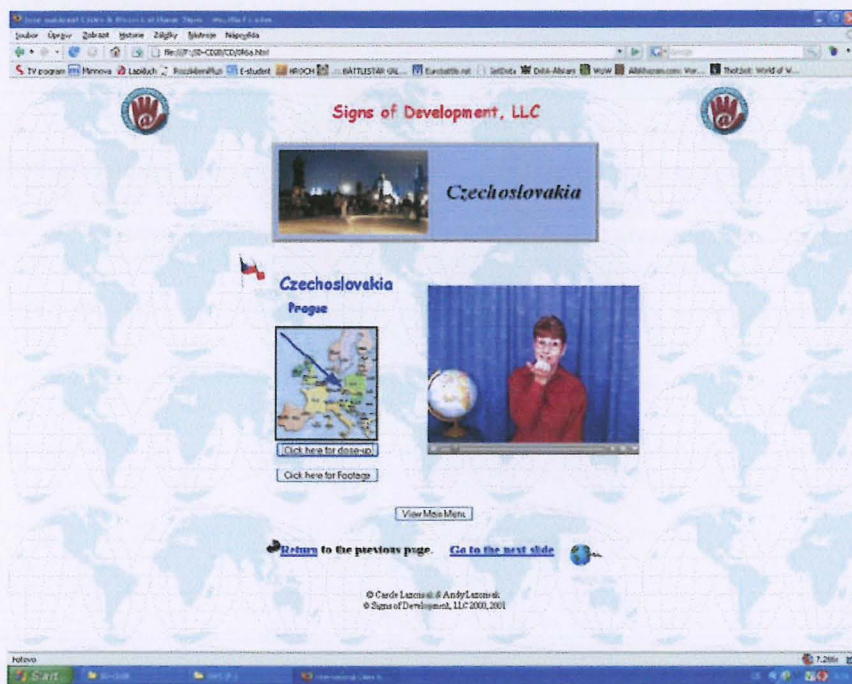
Tento čtyřdílný slovník na CR-ROM je zaměřen na znakovou zásobu mezinárodních měst a historických znaků, prezentovaných manželi Andym a Carole Lazorisakovými. Oba pocházejí z USA a jejich prezentace je v ASL. Oba jsou zcestovalí a prostřednictvím tohoto výukového CD-ROMu se dělí o znalosti národních znaků měst a zemí, které procestovali. Pokud je jim známa i motivace znaku, vysvětlují, jakým způsobem města a země znak získaly. Pokud jsou jim známy, uvádí jak starší, tak novější znaky. Aby byly znaky pamatovatelnější, uvádí i tipy na zapamatování (např. znak pro Řecko je ve tvaru kříže prý proto, že je Řecko známé pro mnoho kostelů s kříži, které jsou vidět odevšad). Tento slovník tak umožňuje uživatelům naučit se národní znaky států a jejich měst, odkud byly znaky sesbírány. Tyto znaky však oba manželé někdy produkují nepřesně, například znak pro Českou republiku (vzhledem k době vzniku CD-ROMu mylně uvádějí název Československo) znakuje v jiném tvaru ruky než je ten „náš“ (obr. 89).

Vyjmenuji zde státy, které najdeme na dílu věnovanému Evropě spolu s výkladem o jejich hlavních a dalších městech: „tehdejší“ Československo (města Praha a Terezín), dále Polsko, Rusko, Ukrajina, Rumunsko, Jugoslávie, Maďarsko, Francie, Španělsko a Portugalsko, Itálie, Švýcarsko, Turecko, Řecko, Skandinávské státy, Dánsko, Skotsko, Anglie, Wales a Irsko, Holandsko, Německo, Rakousko.

V hlavním menu je seznam států, který je na určitém dílu CD k dispozici. Po kliknutí na námi vybraný stát se nám zobrazí vlajka a název státu, mapa a někdy i název hlavního města nebo jiného navštíveného města (viz obr. 90). Je tu i možnost zhlédnout dva videozáznamy – první ve formě storytellingu přímo z cestování; z návštěv měst v daném státě, komentovanými poznatky týkajícími se znaku daného města nebo země, anebo vybrané zajímavé historické anebo turistické informace o místě, kde se oba cestovatelé nacházeli. Druhý videozáznam je prezentace, ve které vždy jeden z manželů shrnuje pro uživatele CD-ROMu poznatky z návštěvy daného města nebo země.

Výukové CD-ROM je rovněž opatřeno testovými kapitolami, kde si uživatelé mohou formou shrnujících otázek prověřit znalosti, nabyté zhlédnutím vyprávění. Jak autoři CD-ROMu uvádí, je toto CD-ROM jedním z nejzábavnějších způsobem, jak se naučit trocha z historie a zároveň znaky měst a zemí, používaných komunitou Neslyšících v dané zemi.

Vlastní jména místní v českém znakovém jazyce
Znaky větších měst v České republice a hlavních měst v Evropě



Obr. 90 – ČESKOSLOVENSKO (nepřesný tvar a pohyb ruky)

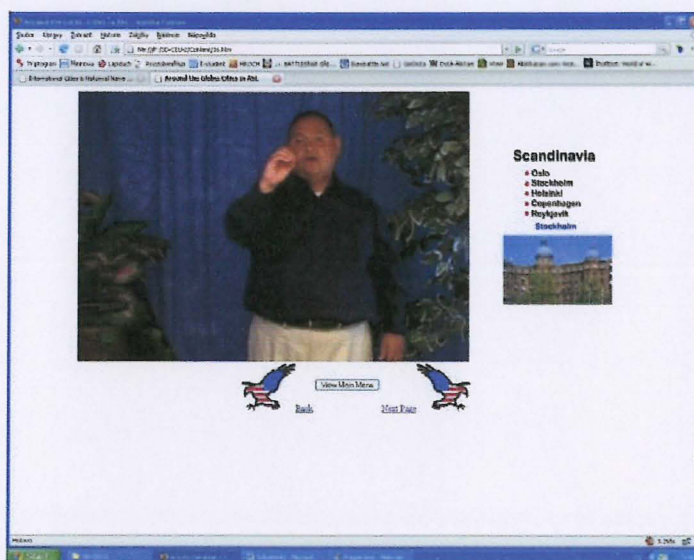


Obr. 89 – Andy Lazorisak znakuje znak PRAHA

Around the globe: Cities in ASL (Adan R. Penilla II, 2002)

Toto výukové CD-ROM umožňuje jeho uživatelům osvojení základních znalostí o světových městech, kde a v jaké zemi se které město nachází, a hlavně osvojení si produkce znaků těchto měst. Dr. Adan R. Penilla II se sám zabývá výzkumem znaků států a je na CD sám figurantem. Uvádí, že CD-ROM je vhodné jak pro neslyšící tak pro slyšící studenty zeměpisných, politických a historických věd. Dále pro tlumočníky a instruktory, kteří pracují s Neslyšícími ze zahraničí a pro tlumočníky, kteří tlumočí například studentům sociálních a náboženských studií a misionářským pracovníkům.

Prezentace samotná a znaky zemí a měst na CD-ROM jsou v ASL. Znaky měst můžeme zhlédnout pod tituly Kanada, Spojené státy, Mexiko, Střední a jižní Amerika, Kuba, Karibik, Skandinávie (obr. 91), Střední východ, Indický subkontinent, Asie, Rusko / Střední Asie. Ze znaků hlavních měst v Evropě zde najdeme pod titulem Skandinávie tyto: Oslo, Stockholm, Helsinky, Kodaň, Reykjavík. Dále pod titulem Rusko / Střední Asie najdeme hlavní města Tallin, Moskva, Riga, Vilnius, Minsk, Kyjev.



Obr. 91

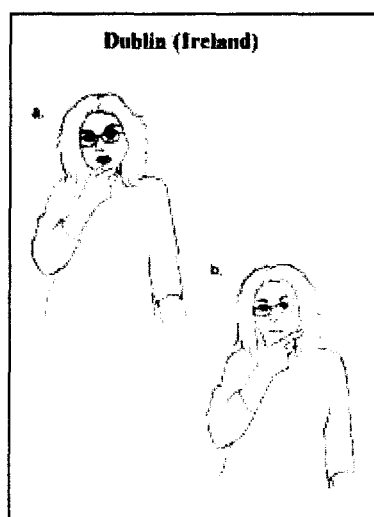
Každý znak města je nejprve vyspелován americkou jednoruční prstovou abecedou a pak následuje znak, případně i více znaků pro dané město, které jsou vždy zopakovány. Tam, kde je mu známa, uvádí Dr. Penilla i motivaci znaku.

Zeměpisná vlastní jména tvoří nepochybně důležitou součást lexika každého jazyka, a to jak jazyka mluveného, tak i znakového, proto je toto výukové CD-ROM pro uživatele ASL mezi slovníky velice důležitým příspěvkem.

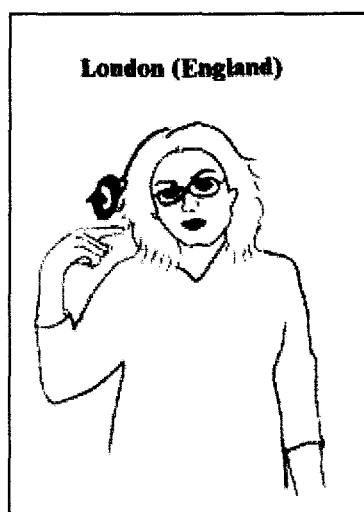
Slovník Revision on Signs for Countries (For Sign Language Students) (Parker, 2002)

Tento slovník prezentuje znaky britského znakového jazyka. Obsahuje celkem znaky 43 států světa a některých (zřejmě nahodile) vybraných měst, které jsou řazeny abecedně podle anglického ekvivalentu bez ohledu na jejich polohu ve světě. Jsou jimi: Amsterdam, Belfast, Dublin, Londýn, New York, Paříž, Řím, Sydney, Benátky.

Ve slovníku jsou zařazeny i znaky jednotlivých světadílů. U některých názvů najdeme více variant znaku. Každý znak je znázorněn pomocí kresleného černobílého obrázku. Složené znaky jsou označeny písmeny dle pořadí artikulace jednotlivých znaků (obr. 92). Jen některé znaky jsou doplněny šipkami, které upřesňují směr pohybu při artikulaci znaku (obr. 93), což někdy neumožňuje správné pochopení artikulace znaků. Důvodem může být skutečnost, že záměrem tohoto slovníku bylo, jak autor uvádí, vytvořit spíše příručku pro studenty znakového jazyka, kteří si chtějí pouze zopakovat tuto oblast znakové zásoby, a nesetkávají se s ní tedy poprvé. Autor slovníku Parker též naráží na regionální rozrůzněnost znaků – uvádí, že uživatelé slovníku mohou shledat některé ze znaků odlišné od těch, které znají, jelikož záleží na tom, z jaké oblasti uživatelé pochází. Jak Parker dále uvádí, některé ze znaků zde uvedených jsou starší, ale stále užívány Neslyšícími. Upozorňuje také na to, že některé znaky nemusí být politicky korektní, a je na uživateli, jaký vhodný znak si v různých situacích zvolí.



Obr. 92



Obr. 93

6 Závěr

Cílem mé práce bylo vytvořit podle získaného materiálu klasifikaci urbonym v českém znakovém jazyce, zpracovat otázku motivovanosti jednotlivých znaků získaných od neslyšících obyvatel města Prahy, okrajově popsat generační rozrůzněnost materiálu a sociální a kulturní aspekty užívání vlastních jmen místních českou komunitou Neslyšících. Záměrem práce bylo též nastítnit zpracování vlastních jmen místních v existujících slovnících českého znakového jazyka.

Znaky získané od respondentů jsem rozdělila do tří základních kategorií a dalších podkategorií podle kritérií, jimiž byl význam znaku, jeho sémantická průhlednost a závislost znaku na mluveném jazyce, v případě znaků neodvozených od mluveného jazyka pak jejich mimojazyková motivace.

Co se týče otázky generační rozrůzněnosti mezi staršími a mladšími uživateli českého znakového jazyka, nelze jednoznačně prokázat, které varianty znaků používají spíše starší a které mladší, neboť se u respondentů prolínají. Ohledně kvantity uvedených znaků; mladší generace byla zásobena větší znalostí variant znaku pro dané město.

Jak jsem z elicitovaných znaků hlavních měst v Evropě zjistila, mnozí respondenti vedle znaku z českého znakového jazyka znali i znaky hlavních měst, užívané v národním znakovém jazyce dané země. Některé znaky jsou do českého znakového jazyka přejaté a rozšířené hlavně mezi mladšími uživateli znakového jazyka, kteří mají v dnešní době mnohem větší možnosti co se týče cestování, účasti na mezinárodních akcích Neslyšících a komunikace na dálku, k čemuž napomáhají i počítačové komunikační videoprogramy, a tak ve větší míře přejímají znaky z cizích národních znakových jazyků než starší generace Neslyšících.

Některé z elicitovaných znaků jsem zařadila i jako společensky nepřijatelné, neboť je někteří obyvatelé daného města mohou brát jako urážlivé. K otázce zpracování znaků měst České republiky a hlavních měst v Evropě ve slovnících českého znakového jazyka mohu jen konstatovat, že oblasti znaků měst není věnována taková pozornost, jakou by si jistě zasloužily. Myslím, že nejednotnost znaků, produkovaných neslyšícími obyvateli města Prahy, je dána (kromě vlivů z jiných regionů) rovněž právě malým počtem slovníků, které máme k dispozici. U nás neexistuje jediný slovník českého znakového jazyka, který by byl cele zaměřen na znakovou zásobu znaků měst, což by jistě přispělo nejen k větší znakové zásobě českých Neslyšících ale i k jejímu „sjednocení“ v této oblasti.

CD-ROM, který je přílohou této bakalářské práce, obsahuje všechny elicitované znaky měst, získané od neslyšících obyvatel města Prahy. Tento materiál, prezentující sebrané znaky měst jak od českých tak i od zahraničních Neslyšících, i

**samotná bakalářská práce mohou dále sloužit jako podklad pro další bádání v oblasti
místních znaků.**

7 Seznam literatury

1. BAR-TZUR, D. *The use of indigenous signs by interpreters*. [cit. 2006-10-01]. Dostupný z <http://www.rit.edu/~dabdis/indj/intro.html>
2. BÍMOVÁ, P. Jazyk znakový – jazyk přirozený. *Čeština doma a ve světě*, 2002, roč. 10, č. 2/3, s. 100–103.
3. BÍMOVÁ, P. Notace znaků českého znakového jazyka. In POTMĚŠIL, M. a kol. *Všeobecný slovník českého znakového jazyka A – N*. 1.vyd. Praha : Fortuna, 2002, s. 9-13. ISBN 80-7168-800-2.
4. ČECHOVÁ, M. *Čeština - řeč a jazyk*. 2. přepracované vyd. Praha : ISV nakladatelství, 2000. ISBN 80-85866-57-9.
5. ČERMÁK, F. *Jazyk a jazykověda: přehled a slovníky*. 3. Vyd. Praha : Karolinum, 2001. ISBN 80-246-0154-0.
6. DIBELKOVÁ, I. a kol. *Evropa / atlas turistických zajímavostí*. KARTOGRAFIE PRAHA 2003. ISBN: 80-7011-707-9.
7. *Encyklopedický slovník češtiny*. 1.vyd. Praha : Nakladatelství Lidové noviny, 2002. ISBN 80-7106-484-X.
8. EUROPEAN FORUM OF SIGN LANGUAGE INTERPRETERS. *Signs for Countries in Europe, their Capitals and Main Cities*. [CD-ROM]. 1. vyd. Commtacs Ltd. : Anglie, 2004.
9. FALTÍNOVÁ, R. *Propriálně pojmenovací akty v českém znakovém jazyce*. [Diplomová práce]. Praha : Ústav českého jazyka a teorie komunikace, Filozofická fakulta, Univerzita Karlova v Praze, 2005.
10. GABRIELOVÁ, D.; PAUR, J.; ZEMAN, J. *Slovník znakové řeči*. 1. vyd. Praha : Horizont, 1988.
11. HRUBÝ, J. Velký ilustrovaný průvodce neslyšících a nedoslýchavých po jejich vlastním osudu. I. díl. Praha : FRPSP, 1999.
12. Kapesní atlas světa : s lexikonem států. Postfach : Falk Verlag, [2003?]. 255 s., [80] s., barev. il., mapy. New World Edition. ISBN 3-8279-9940-5.
13. Kapesní atlas světa. Kartografie Praha, a. s., 2003. ISBN 80-7011-743-5.
14. KUCHAROVÁ, L. (2006): *Znaky států Evropy v českém znakovém jazyce*. Bakalářská práce. FF UK Praha.
15. *Kurz české znakové řeči 3. díl* [CD-ROM]. Brno : Unie neslyšících Brno, 2004.
16. *Kurz české znakové řeči 5. díl* [videokazeta]. Hradec Králové : VIDEON, Studio výukové televize Ped. f., 1992.
17. KYLE, J.; WOLL, B. *Sign Language : The Study of Deaf People and Their Language*. Cambridge: Cambridge University Press, 1985. ISBN 0-521-35717-9.

18. LACHMAN, A., DANĚK, Z. *Obrázkové karty se znakovou řečí*. Praha : Česká unie neslyšících, 1996.
19. LANGER, J. *Nová funkce slovníků znakového jazyka*. In *GONG*, 2007, roč. 36, č. 3, s. 15-16. ISSN 0323-0732.
20. LANGER, J., PTÁČEK, V., DVOŘÁK, K. *Znaková zásoba českého znakového jazyka k rozšiřujícímu studiu surdopedie se zaměřením na znakový jazyk 1., 2., 3., 4. 2. vyd. [CD-ROM]*. Olomouc : Pedagogická fakulta, Univerzita Palackého v Olomouci, 2005.
21. LAZORISAK, A., LAZORISAK, C. *International Cities & Historical Signs*. SIGNS OF DEVELOPMENT, LLC. CD-ROM 2000, 2001. – 2.4 CEUs CD WWWorkshop (www.signs-of-development.org)
22. *Lexikon států a území světa : výstižné charakteristiky států mapy - texty - vlajky*. [Anton Magula ... [et al.] překlad Alexandra Fuknová, Radka a Vladimír Tilšarovi]. 1. vyd. Bratislava : Mapa Slovakia, 2002. 279 s. Geografická encyklopedie. ISBN 80-8067-001-3.
23. MACUROVÁ, A. Jazyk v komunikaci neslyšících. (Předběžné poznámky). *Slovo a slovesnost*, 1994, roč. 55, s. 121-132.
24. MACUROVÁ, A. Poznáváme český znakový jazyk. (Úvodní poznámky). *Speciální pedagogika*, 2001, roč. 11, č. 2, s. 69-75.
25. MACUROVÁ, A., HOMOLÁČOVÁ, I., PTÁČEK, V. Výzkum komunikace neslyšících. Český znakový jazyk. *Speciální pedagogika*. 1997, roč. 7, č. 3, s. 1-15.
26. MILES, D. *British Sign Language. A Beginner's Guide*. 1. vyd. London : BBC Books, 1988. ISBN 0-563-21134-2.
27. MRZÍLKOVÁ, E., OSTATKOVÁ, M. *Základy české znakové řeči I*. 1. vyd. Jinočany : H & H, 1993. ISBN 80-85467-30-5.
28. NAKAMURA, K. *About Japanese Sign Language*. 2002 [cit. 2006-5-3]. Dostupný z <http://www.deaflibrary.org/jsl.html>.
29. *Ottův nový atlas světa*. Ed. [Tomáš Beránek]. 1. vyd. Praha : Ottovo nakladatelství s.r.o., 2003. ISBN 80-7181-854-2.
30. PARKER, R. *Revision on Signs for Countries. For Sign Language students*. 2002.
31. PENG, F. C. C., CLOUSE, D. Place names in Japanese Sign Language. In: MAKKAI, A.; MAKKAI, V. (eds.). *The 3rd. LACUS Forum*. Columbia, S. C. : Hornbeam Press, 1977, s. 295-308.
32. PENILLA, A. *Around the globe: Cities in ASL*. Number: 10231. SIGNS OF DEVELOPMENT, LLC. CD-ROM. 2002.
33. POTMĚŠIL, M. a kol. *Slovník pojmů znakového jazyka pro oblast historie*. [CD-ROM]. Praha : Fortuna, 2005.
34. POTMĚŠIL, M. a kol. *Všeobecný slovník českého znakového jazyka A–N*. 1.vyd. Praha : Fortuna, 2002. ISBN 80-7168-800-2.

35. POTMĚŠIL, M. a kol. *Všeobecný slovník českého znakového jazyka O–Ž*. 1.vyd. Praha : Fortuna, 2004. ISBN 80-7168-917-3.
36. POTMĚŠIL, M., KUČERA P. a kol. *Všeobecný slovník českého znakového jazyka – doplněk O–Ž*. 1.vyd. Praha : Fortuna, 2006. ISBN 80-7168-946-7.
37. Prstová abeceda. Česká prstová abeceda. [cit. 2006-12-15]. Dostupný z <http://ruce.cz/prstova-abeceda>
38. PTÁČEK, V.; BUBERLE, V. *Český slovník znakového jazyka I.-IV.* [CD-ROM]. Praha : Česká unie neslyšících, 1997.
39. PTÁČEK, V.; KOTVOVÁ, M. *Slovník znakové řeči I.* [CD-ROM]. Praha : Pedagogická fakulta Univerzity Karlovy v Praze, 1998.
40. RŮŽIČKOVÁ, M. *Než půjdeme do školy*. 1. vyd. Praha : Septima, 2000. ISBN 80-7216-124-5.
41. RŮŽIČKOVÁ, M. *Učíme se českou znakovou řeč*. 1. vyd. Praha : Septima, 1997. ISBN:80-7216-029-X.
42. RŮŽIČKOVÁ, M. *Znakování pro každý den*. 1. vyd. Praha : Septima, 2001. ISBN 80-7216-160-1.
43. RŮŽIČKOVÁ, M. *Znakuj! Znakujme! Znakujte!* 1. vyd. Praha : ASNEP, 1998. ISSN 0323-0732.
44. Seznam měst v Česku. [cit. 2005-10-5]. Dostupný z http://cs.wikipedia.org/wiki/Seznam_m%C4%8Desk%C3%BDch_m%C4%9Bst
45. SUTTON-SPENCE, R. *Where Can You See Language Contact between English and British Sign Language? The Use of the Manual Alphabet in Place-Names and BSL*. 1994, s. 1-11 [cit. 2006-12-15]. PDF dostupný z http://eric.ed.gov/ERICWebPortal/Home.portal?nfpb=true&pageLabel=RecordDetails&ERICExtSearch_SearchValue_0=ED384223&ERICExtSearch_SearchType_0=eric_accno&objectId=0900000b801461fe
46. SUTTON-SPENCE, R.; WOLL, B. *The Linguistics of British Sign Language. An Introduction*. 4. vyd. Cambridge : Cambridge University Press, 2003. ISBN 0-521-63718-X.
47. ŠMILAUER, V. *Úvod do toponomastiky: Nauky o vlastních jménech zeměpisných*. Praha : SPN, 1963.
48. ŠRÁMEK, R. *Úvod do obecné onomastiky*. 1. vyd. Brno : Masarykova univerzita, 1999. ISBN 80-210-2027-X.
49. VALLI, C.; LUCAS, C. *Linguistics of American Sign Language. An Introduction*. 2. vyd. Washington, D.C. : Gallaudet University Press, 1995. ISBN 1-56368-042-4.
50. *Výuka znakové řeči*. (Projekt Tecno Zeinu). [CD-ROM]. Praha : BMI, 2003.
51. WOODWARD, J. Sociolingvistika. In HOMOLÁČ, J. (ed.). *Komunikace neslyšících. Sociolingvistika. (antologie textů)*. 1. vyd. Praha : Filozofická fakulta Univerzity Karlovy, 1998, s. 10-21. ISBN 80-85899-40-X.