

Univerzita Karlova
Přírodovědecká fakulta

Studijní program: Demografie
Studijní obor: Demografie s historií



Roman Ďanovský

Struktury obyvatelstva panství Český Šternberk na základě Soupisu poddaných podle víry (1651)

Structures of the population of the estate of Český Šternberk based on the Census of Subjects by Faith (1651)

Bakalářská práce

Vedoucí práce: doc. PhDr. Alice Velková, Ph.D.

Praha, 2023

Prohlášení:

Prohlašuji, že jsem závěrečnou práci zpracoval samostatně a že jsem uvedl všechny použité informační zdroje a literaturu. Tato práce ani její podstatná část nebyla předložena k získání jiného nebo stejného akademického titulu.

V Praze, 13. července 2023

Podpis

Poděkování:

Na tomto místě bych rád poděkoval vedoucí mé bakalářské práce doc. PhDr. Alici Velkové, Ph. D. za její cenné rady, čas, komunikaci, vstřícnost, trpělivost, a především za její odborné vedení při vypracování této práce. Dále bych rád poděkoval rodině a přátelům za podporu.

Struktury obyvatelstva panství Český Šternberk na základě Soupisu poddaných podle víry (1651)

Abstrakt

Tato bakalářská práce se zabývá strukturami obyvatelstva panství Český Šternberk v polovině 17. století. Cílem této práce je jednak charakteristika a analýza demografických, sociálních a profesních struktur obyvatelstva. Objektem analýzy je dále struktura obyvatelstva podle rodinného stavu a struktura obyvatelstva na základě konfesní příslušnosti. Pozornost je také věnována analýze rodin a domácností, osobám ve služebním poměru a podruhům. Základ analýz tvoří data za panství Český Šternberk ze Soupisu poddaných podle víry z roku 1651 (Kouřimsko). Rozbor struktur populace je proveden prostřednictvím demografických a statistických metod a s využitím Laslettovy typologie. Výsledky jsou komparovány s údaji, které jsou dostupné na základě analýz uskutečněných na jiných lokalitách.

Klíčová slova: Soupis poddaných podle víry, panství Český Šternberk, polovina 17. století, struktury obyvatelstva, domácnosti

Structures of the population of the estate of Český Šternberk based on the Census of Subjects by Faith (1651)

Abstract

This bachelor thesis deals with structures of the population of the estate Český Šternberk in the middle of 17th century. The aim of this thesis is firstly characterisation and analysis of demographic, social and professional structures of the population. The object of analysis is furthermore structure of the population by marital status and structure of the population based on faith. Attention is also paid to analysis of the families and households, persons in employment relationship and lodgers. A base of analyses form data for estate Český Šternberk from the Census of Subjects by Faith 1651 (Kouřimsko). Analyses of the population are made through common demographic and statistical methods, at times supplemented by the Laslett's classification. For comparisons and searching structures similarities or differences of the towns, villages or the whole estate population are used selected estates, towns or villages.

Keywords: Census of Subjects by Faith, estate Český Šternberk, middle of 17th century, structures of the population, households

Počet znaků bez mezer:

OBSAH

Seznam tabulek	7
Seznam obrázků	9
Seznam příloh	10
1 Úvod.....	11
2 Prameny a literatura.....	13
2. 1 Prameny.....	13
2. 1. 1 Okolnosti vzniku pramene.....	13
2. 1. 2 Struktura soupisu panství Český Šternberk	14
2. 1. 3 Kritika pramene	16
2. 2 Literatura	17
3 Data a metody výzkumu práce.....	18
3. 1 Data a výchozí soubor	18
3. 2 Metodologie analýzy pohlavně-věkové struktury	19
3. 2. 1 Odhad počtu obyvatel	19
3. 2. 2 Zaokrouhlování věku	20
4 Historický kontext	22
4. 1 Vymezení oblasti panství	22
4. 1. 1 Šternberkové.....	23
4. 2 Panství v 17. století a rekatolizace	23
4. 2. 1 Stav před třicetiletou válkou.....	23
4. 2. 2 Období třicetileté války	24
4. 2. 3 Rekatolizace panství	25
4. 2. 4 Panství ve druhé polovině 17. století.....	26

5	Počet obyvatel a struktura podle věku a pohlaví.....	28
5. 1	Počet obyvatel a odhad počtu dětí předzповědního věku.....	28
5. 2	Struktura obyvatelstva podle věku	30
5. 2. 1	Zaokrouhlování věku a věková kumulace	30
5. 2. 2	Analýza věkové struktury	32
5. 3	Struktura obyvatelstva podle pohlaví	36
6	Sociální a profesní struktura	39
6. 1	Lidé ve služebním poměru	43
7	Struktura podle rodinného stavu	47
8	Typy rodin a domácností	53
8. 1.	Čeďed' v domácnostech	56
8. 2	Podruzi	57
9	Struktura podle náboženského vyznání	59
10	Závěr.....	63
	Seznam použitých pramenů	65
	Seznam použité literatury	66
	Přílohy	69

SEZNAM TABULEK

Tab. 1 – Evidovaný počet obyvatel panství Český Šternberk podle pohlaví roku 1651	28
Tab. 2 – Odhadovaný počet obyvatel panství Český Šternberk roku 1651	29
Tab. 3 – Index kumulace podle pohlaví	31
Tab. 4 – Struktura obyvatelstva podle pohlaví a věku za města, vsi, panství, Český Šternberk 1651, v %	34
Tab. 5 – Zastoupení jednotlivých základních skupin obyvatelstva ve vybraných oblastech roku 1651, v %	35
Tab. 6 – Věkový medián a průměrný věk vybraných oblastí roku 1651	36
Tab. 7 – Počet žen na 100 mužů ve vybraných oblastech roku 1651	36
Tab. 8 – Počet žen na 100 mužů v jednotlivých pětiletých věkových skupinách měst a vsí panství Český Šternberk, 1651	37
Tab. 9 – Socio-profesní struktura mužů starších 15 let dle stavovské příslušnosti měst a vsí panství Český Šternberk roku 1651	39
Tab. 10 – Socio-profesní struktura žen starších 15 let dle stavovské příslušnosti měst a vsí panství Český Šternberk roku 1651	41
Tab. 11 – Zastoupení řemesel na panství Český Šternberk roku 1651	42
Tab. 12 – Lidé ve služebním poměru podle věku a pohlaví panství Český Šternberk roku 1651, města, vsi	44
Tab. 13 – Struktura čeledi podle věku a pohlaví ve vybraných oblastech Čech roku 1651	45
Tab. 14 – Podíl žen podle věku a rodinného stavu z úhrnu osob dané věkové skupiny panství Český Šternberk roku 1651, v %	48
Tab. 15 – Podíl mužů podle věku a rodinného stavu z úhrnu osob dané věkové skupiny panství Český Šternberk roku 1651, v %	49
Tab. 16 – Podíl vdaných žen z úhrnu všech žen v dané věkové skupině ve vybraných oblastech roku 1651, v %	50
Tab. 17 – Rodinné struktury panství Český Šternberk podle zjednodušené Laslettovy typologie a socio-profesních kategorií roku 1651	55
Tab. 18 – Domácnosti s čeledí na panství Český Šternberk roku 1651	56

Tab. 19 – Zastoupení jednotlivých podružských poddomácností na základě zjednodušené Laslettovy typologie, Český Šternberk, 1651	57
Tab. 20 – Konfese obyvatelstva panství Český Šternberk podle pohlaví roku 1651, města, v %	59
Tab. 21 – Konfese obyvatelstva panství Český Šternberk podle pohlaví roku 1651, vsi, v %...	60
Tab. 22 – Podíl osob ve věkových skupinách podle šance přechodu ke katolictví a pohlaví panství Český Šternberk roku 1651, města, vsi, v %	61

SEZNAM OBRÁZKŮ

- Obr. 1 – Vliv věkové kumulace na pohlavně-věková struktura v jednotkách věku panství Český Šternberk 1651, v % 31
- Obr. 2 – Pohlavně-věková struktura panství Český Šternberk 1651, města, vsi..... 32
- Obr. 3 – Věkové rozdíly mezi manžely na panství Český Šternberk roku 1651 51

SEZNAM PŘÍLOH

Příloha 1 – Příklad stránky edice Soupis poddaných podle víry 1651, Kouřimsko	69
Příloha 2 – Kouřimský kraj podle stavů roku 1654 v Berní rule	70
Příloha 3 – Hrad Český Šternberk.....	71
Příloha 4 – Počet evidovaných obyvatel panství dle pohlaví a části panství	71
Příloha 5 – Pohlavně-věková struktura panství Český Šternberk 1651	72
Příloha 6 – Zastoupení živností a dalších neobvyklých povolání na panství Český Šternberk roku 1651.....	73
Příloha 7 – Konfese obyvatelstva panství Český Šternberk roku 1651, v %	73

Kapitola 1

Úvod

Přestože historickodemografické výzkumy založené na rozboru pramene Soupis poddaných podle víry z roku 1651 věnovaly v posledních letech značnou pozornost zejména venkovským oblastem, jihovýchodní část Kouřimského kraje až doposavad unikala badatelské pozornosti jak historiků, tak i historických demografů. Výjimkou je část příspěvku Eduarda Maura (1999, s. 124–134) v časopise *Historická demografie*, kde se Maur zabývá rozbohem čeledě na základě dat Soupisu.

Lokalitu, kterou jsem vybral pro rozbor demografických, sociálních, profesních, náboženských a do jisté míry i rodinných struktur obyvatelstva, je panství Český Šternberk. Zeměpisná poloha, charakter krajiny, hospodářský a historický vývoj oblasti s dopady třicetileté války na oblast panství ve spojení se vzájemnou diferenciací některých dílčích lokalit dávají předpoklady pro možné odlišnosti vůči obvyklým poměrům českého venkova v polovině 17. století.

Hlavním cílem této práce je rozbor struktur populace panství Český Šternberk na základě dat ze Soupisu poddaných podle víry z roku 1651. Na populaci provedu statistický rozbor, jehož výsledky se pokusím zasadit do historického a lokálního kontextu na základě diskuse s literaturou a rovněž dojde na komparaci struktur s jinými lokalitami. Jedná se zejména o demografické struktury, strukturu podle víry a socio-profesního postavení,

Výběr oblasti ovlivnil i dostatečně obsáhlý vzorek populace o 1496 jedincích. Jistá úskalí přináší neúplná evidence dětí předzповědního věku, kdy v evidenci nalézáme děti až od věku 8 let. Z tohoto důvodu jedním z cílů práce je pokus o odhad chybějící dětské složky a odhadu celkové populace panství Český Šternberk.

Tato bakalářská práce je členěna do 10 kapitol. První 4 kapitoly tvoří teoretickou část práce. Po úvodní části následuje přiblížení, rozbor a kritika pramene. Zbytek druhé kapitoly je věnován přehledu relevantní literatury, která mapuje prozatímni stav historicko-demografického výzkumu, který vychází z datové základny Soupisu poddaných podle víry z roku 1651.

Třetí kapitola přiblíží čtenáři stručně výchozí datový soubor, použitou kategorizaci dat a metodiku práce. Zvláštní prostor je věnován metodologii pohlavně-věkové struktury, kde je detailněji přiblížena metoda odhadu početního stavu Soupisem neevidovaných dětí předzповědního věku a ošetření věkové kumulace.

Čtvrtá kapitola přinese pro práci s tímto typem pramene potřebný historický kontext, kde bude nastíněno stručné vymezení panství. Čtenáři bude přiblíženo základní vymezení panství. Dojde na zmínku o majitelích panství pánech ze Šternberka, charakterizaci panství na počátku 17. století, událostí třicetileté války a rekatolizace. Poslední část stručně shrne stav po třicetileté válce do konce 17. století.

Kapitoly 5–9 tvoří analytické jádro této bakalářské práce. Pátá kapitola je věnována pokusu o odhad chybějící složky populace, fenoménu věkové kumulace a základnímu rozboru pohlavně-věkové struktury, jež doplňuje komparace výsledků s jinými lokalitami.

Zbývající kapitoly se zabývají rozbohem socio-profesní struktury, kde jistá pozornost je věnována lidem ve služebním poměru, následuje přiblížení rodinných struktur a charakteru domácností. Poslední kapitola rozebírá konfesní strukturu panství. Součástí těchto kapitol je rovněž i komentář snažící se zasadit možné historické souvislosti. Závěr předkládá jednotlivé poznatky a výsledky.

V rámci kapitoly „Počet obyvatel a struktura podle věku a pohlaví“ se nejdříve zaměřím na odhad chybějící složky populace, který se pokusím zachytit aplikací Schreiberových průměrů. Poté svou pozornost obrátím k fenoménu častého nadhodnocení věků evidovaných osob zaokrouhlováním věků. Pohlavně-věkovou strukturu uchopím jednak v rámci věkové pyramidy, která poskytne cenná vodítka k jevům, která mají vliv, jak na populaci samotnou, tak i jejich demografické chování. Předpokládám, že dobový kontext více dopadal na muže z venkova, což by se mohlo projevit na jejich demografické struktuře.

Další cílem je odhalení projevu věkové kumulace.

Předpokládám tedy, že na panství Český Šternberk bude ve městech vyšší podíl katolíků než na venkově. Ve vztahu k rekatolizaci dále předpokládám vyšší zastoupení nekatolíků u předbělohorských generací, tedy zhruba u osob starších 40 let. Co se týče rozdělení západoevropský typ-jihoevropský typ, tak předpokládám na základě odlehlosti panství ve spojení s tradičními poměry stav, kdy panství bude nejspíše na pomezí.

Kapitola 2

Prameny a literatura

2. 1 Prameny

Jako primární zdroj této bakalářské práce byl využit Soupis poddaných podle víry 1651 (Kouřimsko). Jeho edici vydal Národní archiv jako jednu ze součástí 11 svazků edice tohoto pramenu. Zachování menšího počtu tištěných titulů, které by mohli být k dispozici, vedlo k rozhodnutí vydat celou edici elektronicky skrze e-knihy ve formátu pdf (Národní archiv, © 2023). „Vzhledem k množství údajů, které obsahuje, se soupis poddaných podle víry řadí k velmi důležitým pramenům pro dějiny církevní, hospodářské i sociální, pro historickou demografii, další příbuzné obory a pro historii regionální... Tvoří součást archivního fondu Stará manipulace, v němž je uložen pod signaturou R 109/45“ (Klímová, 2017, s. 8).

2. 1. 1 Okolnosti vzniku pramene

Soupis poddaných podle víry z roku 1651 nevznikl samoučelně. Lze ho chápat jako jedno z politických opatření ústřední vlády monarchie, které mělo přispět k obnově moci po třicetileté válce. Konflikt částečně narušil církevní správu království, což se projevilo výpadkem úplného přehledu týkajícího se náboženského charakteru obyvatelstva. Zemský sněm v Praze roku 1650 rozhodl v jednom artikulu opětovně překontrolovat duchovní stav českých zemí. Na tomto základě jeden z artikulů sněmovního usnesení stanovil, že nekatolíci jsou povinni „vyučovat se“ v katolické víře, a pokud nepřijmou katolickou konfesi, musí opustit české země (Klímová, 2017, s. 4). Kněží, kazatelé a učitelé, kteří byli evangelíky, čelili stíhání jako zločinci a souběžně švédská vojska opouštějící české země v letech 1649–1650 umožnila plně zahájit rekatolizační úsilí (Maur, 1976, s. 66–67). 4. února 1651 byl českými místodržícími vydán patent, který krajským hejtmanům nařídil sepsat veškeré obyvatelstvo, u kterého byl hlavním objektem sledovaného zájmu jeho vztah ke katolické konfesi (Čornejová a kol., 2008, s. 290).

V rámci královských měst měla na starost vyhotovení soupisu pro dané město městská kancelář a ve městech poddanských, městečkách, ale i ve vsích soupisy vznikaly nejspíše způsobem, že vrchností povolaný rychtář či jiná znalá osoba poskytli vrchnosti údaje k sepsání. Existují i případy, kdy si poddanská obec pořídila soupis sama (Horský, Seligová, 1997, s. 41).

Většina panství v Čechách akci provedla na jaře roku 1651, avšak než zbylá panství stihla zhotovit vlastní soupis lokality, 3. června 1651 vyšel patent s nařízením upustit od stanovené formy přiznání. Nově se měl podávat pouze sumární výkaz nekatolíků. Vypracované soupisy byly poslány krajským hejtmanům, kteří je bezprostředně doručili do místodržitelství kanceláře v Praze. Na panstvích, která uvedeného data nevyhotovila soupis, tak soupis v uvedené podobě nevznikl. Panství, která do vydání nového patentu soupis nestihla odeslat, daný soupis uložila ve vrchnostenské registratuře. Po zrušení místodržitelství kanceláře došlo k zařazení soupisů spolu s některými sumárními přiznáními do nově vytvořené Staré manipulace pod heslem „Religion“ a k jejich členění podle krajů. Soupisy, které se roku 1651 nedostaly k místodržícím, zůstaly v archívech velkostatků. (Horský, Seligová, 1997, s. 41).

Situace se kraj od kraje odlišovala a poměrně dlouhodobé bylo sestavování soupisu pro Kouřimský kraj, kde zmiňovaný proces trval od března do října 1651. I přes tento časový interval nebyl soupis dokončený pro celý kraj, neboť pražská čtvrt' svatého Mikuláše zhotovila soupis dokonce až 8. července 1656, a obecně je velmi pravděpodobné, že nikdy nedošlo k úplnému vypracování soupisu pro Kouřimský kraj (Klímová, 2017, s. 5). Dle prohlášení zpracovatele Soupisu pro panství Český Šternberk hejtmána panství Salomona Fridericha na konci daného soupisu byl českošternberský soupis zhotoven 27. srpna roku 1651. (Klímová, 2017, str. 203)

2. 1. 2 Struktura soupisu panství Český Šternberk

Soupis pro panství Český Šternberk měl jako kterýkoliv jiný Soupis poddaných podle víry zaznamenat veškeré obyvatelstvo měst i vesnic zahrnující také vrchnosti a svobodníky. Výjimku tvořili vojáci a duchovenstvo, na které se povinnost evidence soupisů nevztahovala. Zapisovány byly všechny osoby, které v moment zapisování byly přítomné v obci, kde soupis probíhal. Problematické byly někdy silně migrující osoby, u kterých mohlo dojít ke zdvojení zápisu nebo nedostatečné evidenci. Takovými to osobami zpravidla bývala vrchnost se služebnictvem (Maur, 1978, s. 47). Určitá část obyvatelstva, na kterou se měla evidence vztahovat, však bývala vynechávána záměrně. Tam kde soupisy neevidovaly děti od narození, se obecně záměrně vynechávala výhradně dětská složka obyvatelstva předzповědního věku, což byly obvykle děti mladší 10–12 let a v případě tohoto soupisu pro českošternberské panství děti mladší 8 let, jelikož evidence jedné sedmileté dívky je spíše dílem náhody.

V rámci soupisu pro Kouřimský kraj bylo panství Český Šternberk evidováno jako 21. oblast kraje na stranách 166–203 (Klímová, 2017). V záhlaví na úvodní straně je uvedeno nejprve jméno panství, poté je uvedeno jméno majitele panství, tedy jméno Václava ze Šternberka a jméno zpracovatele soupisu, doplněné o jeho příznání evidence, kterým byl hejtman panství Salomon Fridrich.

Následnost soupisu jednotlivých osob na panstvích Kouřimského kraje se v soupisu opakuje (Klímová, 2017, s. 5–6), což na příkladu českošternberského panství znamená, že výčet obyvatel panství, při absenci majitele panství a jeho rodiny, začíná úředníky a služebnictvem při osobě a službě majitele panství Václava ze Šternberka. Rodinou správce panství Salomona Fridericha počínaje. Dále následuje zápis služebnictva hraběnky, úředníků a služebnictva na zámku Šternberk, šafářů a čeledi sedmi šternberských dvorů a na území panství nacházejícího se dvoru rytíře „Urozeného Hanse Kryštofa Šice. Výčet osob pokračuje městem Divišov, městysy Štěpánov a Janovice a městečkem Podšternberčí. Evidenci českošternberského soupisu uzavírá výčet 20 vsí panství Český Šternberk. Samotný soupis pro panství Český Šternberk je zakončen prohlášením zpracovatele soupisu hejtmána panství Salomona Fridericha o pravdivosti uvedených informací zhotoveného soupisu dne 27. srpna roku 1651. Nutno však zmínit, že některá panství soupis jako takový v obvyklé podobě nezpracovala a soupis je souhrnným slovním komentářem majitele panství, nebo zástupce vrchnosti (Klímová, 2017).

Při pomnutí služebnictva a dalších jedinců při osobě a ve službě vrchnosti jsou výčty za dané části panství tvořeny členy jednotlivých domácností. Uvnitř domácností se dodržovala z hlediska zápisu osob jistá hierarchie, na jejímž základě byli členové domácností zaneseni do formulářů (Horský, Seligová, 1997, s. 40–41).

První uvedenou evidovanou osobou domácnosti byl ve většině případů hospodář (viz. Příloha 1), který byl od zbytku domácnosti vyznačen předsazením. Dále se v soupise vyskytují i domácnosti, kde první uvedenou osobou byla žena-vdova nebo svébytné domácnosti podruhů. Běžná domácnost se vyznačovala tím, že pouze u hlavy domácnosti bylo evidováno příjmení, pokud bylo známo. Rodinní příslušníci hlavy domácnosti, obvykle tedy manželka, děti a někdy dokonce i sourozenci nebo rodič/e hospodáře byli evidováni pouze pod křestním jménem. Potomci, pokud hospodář neměl děti z více manželství, byli zapsáni dle věku od nejstaršího po nejmladšího potomka nehladě na pohlaví. Horský se Seligovou (Tamtéž, s. 40) v obecné rovině pro libovolná panství předkládají, že pokud byl hospodář vdovcem, tak se jeho potomci nerozlišovali dle různých sňatků. V soupisu lze shledat i domácnosti, kde domácnost rozšiřovaly osoby, které byly v manželském svazku s některým z hospodářových potomků. Dalšími členy domácností bývali příslušníci čeledě někde rozšíření o učedníky. Ti ve výjimečných případech rozšiřovali domácnost hospodáře o své družky. Poslední zaznamenání v pořadí domácností byli podruzi jednotlivci, nebo podružské rodiny. Na některých místech se vyskytují případy, kde nelze rozpoznat strukturu rodiny nebo domácnosti, jelikož nedošlo k oddělení v rámci obce. Zajímavostí také je, že v rámci vesnic se nijak neoddělovaly selské a chalupnické domácnosti, navíc v rámci tohoto zkoumaného soupisu se někdy zapisovaly na přeskáčku. (Klímová, 2017).

Nerodinní členové hospodářovy domácnosti, tedy čeled', učni a podruzi se odlišovali od hospodáře jiným příjmením, které však často bylo neznámé (v Soupise „N.“) Nicméně „N.“ mohlo také představovat v evidenci neznámé křestní jméno či úplnou absenci jména nebo příjmení.

Evidovanými údaji v dílčích rubrikách byly informace týkající se jména a příjmení, společenského postavení, tedy příslušnosti ke stavu, povolání, věk a náboženská konfese doplněná o šanci na konverzi ke katolické víře. Na základě údajů soupisu se na panství nacházelo poddanské, svobodné, měšťanské, cizopanské, panské a rytířské obyvatelstvo, avšak u velké části evidovaných osob, zejména na venkově a u velkého množství rodinných příslušníků hospodářů nedošlo k uvedení stavu. Osobami, u kterých je stav obvykle znám, bývaly hlavy domácností či hospodáři z měst, osoby ve službě vrchnosti, a v určité míře je stav znám u příslušníků čeledi a podruhů.

Dále se zapisovalo povolání. Povolání jako taková se vyskytují hlavně u hospodářů. Zpravidla u rodinných příslušníků hospodáře je povolání nahrazeno vztahem k hospodáři. Speciálními případy nahrazení povolání je vyjádření příslušnosti k obci, nebo uvedení rodinného stavu. U žen se jedná o vdovy a zejména u mužů ve městech se nachází v kolonce povolání označení „soused“.

Soupis obsahuje také informace o věku obyvatelstva, které měly v soupise pouze pomocnou úlohu, jelikož Soupis poddaných podle víry 1651 nebyl sestaven za účely populační statistiky. Účel jeho vzniku měl zachytit přehled o rezidenci nekatolického náboženství (Maur, 1971, s. 845).

Na závěr se evidovaly klíčové informace vztahující se ke konfesnímu charakteru obyvatelstva panství. Konfesní rozlišení bylo stanoveno na základním principu katolík, v soupisu pod značkou (k), a nekatolík (n), respektive v soupisu pro panství Český Šternberk zůstala u části nekatolíků kolonka v evidenci prázdná. U nekatolíků se pak zjišťovalo, zdali je, či není naděje na přestoupení ke katolické víře. Znaménko „+“ symbolizovalo, že existuje naděje ke konverzi katolické víře,

naopak znaménko „–“ představovalo u dané osoby, že neexistuje naděje na obrácení na katolickou víru.

Pro panství Český Šternberk bylo poněkud neobvyklé, jakým způsobem se zapisovaly údaje týkající se nekatolíků. Jednak se oproti jiným panstvím neuváděla daná konfese, tedy jestli daná osoba byla luterán apod. a dále lze dle soupisu vymezit dvě skupiny nekatolíků. První skupinu tvořili ti nekatolíci, u kterých bylo přímo v soupise dle značky uvedeno, že jsou nekatolíky. U těchto nekatolíků se pak nezjišťovala naděje ke konverzi ke katolické víře. Druhá skupina nekatolíků v soupise sice postrádala označení, že jsou nekatolíky, ale na druhé straně u nich byla zjišťována naděje ke konverzi ke katolické víře. Nutno však zmínit, že tuto druhou skupinu nekatolíků tvořili zejména mladí lidé z měst do zhruba do 20 let.

Některé soupisy ještě po poslední rubrice uvádějí doplňující poznámky o dané osobě. Buď to byly údaje, které se musely z edičních důvodů přemístit do jiných rubrik (např. chudá žebrákyně) nebo již v této rubrice byly jako doplnění vyznání. Na konci soupisu byla připojena zpráva o stavu far, kostelů, zádušního majetku, dávek a o duchovní správě. Obvykle tyto zprávy byly připsány i k soupisům sumárním a obvykle se rovněž uváděly i poznámky o válečných škodách (Klímová, 2017, s. 5–7).

2. 1. 3 Kritika pramene

Charakter, jakým byla data Soupisu poddaných podle víry sbírána a zapisována přináší určité úskalí pro práce zabývající se problematikou tohoto pramene. Hodnocení kvality dílčích soupisů se odvíjí od několika kritérií. Prvním kritériem je zjištění, do jaké míry je spolehlivé, jak daný soupis zaznamenal usedlé obyvatelstvo a zdali evidenci neunikly některé z venkovské či městské části obyvatelstva (Horský, Seligová, 1997, s. 41).

Další kritérium, které má silný vliv jednak na studium historické rodiny nebo obecně na historicko-demografické bádání, je otázka, zdali soupis vůbec eviduje děti předzповědního věku, tedy děti, které dosáhly věku 10–12let a mladší. Řada panství, tam kde děti zatím nepřístupily ke zповědi, nezahrnula děti ve věku do 10–12 do soupisu, (Horský, Seligová, 1997, s. 41). Panství Český Šternberk je, jak již bylo řečeno, svým způsobem trochu výjimečné, jelikož alespoň částečně eviduje děti předzповědního věku od počínaje osmiletými. Nicméně tato absence části dětí předzповědního věku od narození po věk osmi let na panství Český Šternberk vede k nutnosti odhadnout co nejpřesněji tuto chybějící složku.

Třetím kritériem, které může napovídat o tom, zda je libovolný soupis vhodným pro sledování demografických ukazatelů, je zaznamenávání věku. Eduard Maur (1971, s. 845) upozorňuje na důležitost spolehlivosti věkových údajů udávaných v soupisu, které se poté projevují ve věkových pyramidách po jednotkách věku, kde je nápadné zaokrouhlování k desítkám a v menší míře k pětkám. Obecné pravidlo stanovuje, že u těch soupisů, které jsou na základě věku relativně věrohodné, lze shledat tendence zaokrouhlování věku zejména u starších osob, a to konkrétně u žen. Maur (Tamtéž, s. 845–846) dále doplňuje, že věk osob nebyl v rámci seznamů prioritním objektem zájmu. Věk měl být pomocnou vahou pro dokreslení sociální charakteristiky a samotní lidé v tehdejší době, zejména ve starších věcích neznali a vlastně neměli potřebu znát svůj přesný věk. Na příkladu části soupisů je patrný i element ledabylosti zapisování jednotlivých osob, které soupisy sestavovali.

2. 2 Literatura

Soupis poddaných podle víry z roku 1651 je dnes již běžně rozšířeným pramenem pro studium historické populace po třicetileté válce. Pramen má svá specifika a rovněž nejednota jeho provedení přináší určitá úskalí, kterou mohou ztížit badatelskou činnost.

Jedním z takovýchto problémů je relativně v Soupise běžné neevdování některé z částí společnosti. Pramen vznikl pro potřeby církevní rekatolizace, a právě děti v předzповědním věku, podle místních zvyklostí do věku 10–12 let nebyly součástí evidence. Děti z českošternberského panství do věku 8 let nebyly výjimkou.

Řada autorů se pokusila, ať už ze soupisu nebo jiného pramenu, při absenci dat tuto důležitou část populace a její početní stav co nejpřesněji odhadnout. Z českých autorů to například byl J. V. Šimák (1928), který se pokusil o odhad chybějící složky populace ze zповědních seznamů z konce 17. století. Jeho návrh odhadu spočíval v přidávání na počet dětí hned po válce. Dalším badatelem, který formuloval možný způsob odhadu byl A. Filáček, který zapsané osoby násobil koeficientem 1,4 odpovídající předpokladu, že chybějící děti tvoří zhruba 28,5 %. Podobnou cifru 28 % na chybějící děti do 10 aplikoval rovněž Otto Placht (1957). Eduard Maur (1971) uznává odhad Schreiberova (1935) 30,8 % pro chybějící děti. Schreiberova teorie, že na město připadá nanejvýš 28 % chybějících dětí do 12 let včetně a na město 32,5 %, byla v této práci použitou metodou odhadu.

Z jiných metod odhadů lze zmínit metodu Chodounovské (2003), kdy nejprve zjišťovala průměrný počet dětí podle věku matek či otců z oblastí, kde evidence postihla už novorozence. Poté stanovila předpoklad, že stejně staré ženy z různých lokalit mají stejný nebo dost podobný počet dětí ve stejných věkových skupinách. Tuto metodu použila rovněž Vaňková (2009).

Jedním z přínosů Soupisu poddaných podle víry z roku 1651 je evidence v takové podobě, kdy máme jedinečnou možnost v rámci nahlédnout na domácnosti či rodiny hospodářů, podruků, žen apod. Studium historické rodiny, sňatky a cennou formou poznání je například kniha Rodina našich předků od Jana Horského a Markéty Seligové (1996).

Při studiu jednotlivých složek pobělohorské populace je z hlediska čeledě přínosnou kniha Čelední služba v Čechách v raném novověku od Ladislava Nekvapila (2020) nebo článek Eduarda Maura (1999) Čeleď a tovaryši v Čechách v Soupisu podle víry z roku 1651. Přínosnou rovněž je studie Josefa Petráně Poddaný lid v Čechách na prahu třicetileté války (1964) zabývající se poddaným lidem v různých částech Čech před začátkem třicetileté války.

V neposlední řadě pro historického demografa začátečníka je užitečnou učební pomůckou kniha Základy historické demografie od Eduarda Maura (1978) nebo pro nabytí určitého povědomí o demografickém stavu populace v polovině 17. století je kniha Dějiny obyvatelstva českých zemí autorského kolektivu Fialová, Horská, Kučera, Maur, Musil a Stejskal (1998).

V neposlední řadě je třeba zmínit časopis Historická demografie, který produkuje řadu článků lokálních sond.

Kapitola 3

Data a metody výzkumu práce

3. 1 Data a výchozí soubor

Data za 1496 osob byla získána z pramene pomocí úplné jmenné excerptce. Pro práci se základním datovým souborem byly kombinovaně využity tabulkový procesor Microsoft Excel a statistický software SPSS. Klímová (2017, s. 203) uvádí pro českošternberský soupis počet 1497 osob, avšak toto nejspíše lze přikládat nedopatření, kdy Klímová omylem vyhodnotila dva řádky soupisu, které ve skutečnosti obsahují informace týkající se jedné osoby jako pro dvě osoby. Součástí analýz jsou proměnné, které korespondují s obsahem zjišťovaných informací v rámci Soupisu poddaných podle víry. Jak již bylo uvedeno výše, jednalo se o jméno, stavovskou příslušnost, povolání, nebo sociální stav, věk a konfesní příslušnost, která u nekatolíků byla rozšířena o šanci na konverzi ke katolictví (viz. Příloha 1).

Základní kategorizace města-vsi jednotlivých částí panství následovala z části rozdělení stanovené Soupisem. Jednotlivé sumáře osob za danou část panství obsahovaly před samotným názvem upřesnění, zdali jde o služebnictvo a jiné osoby ve službě vrchnosti, personál zámku, vrchnostenský dvůr, rytířský dvůr, město (městys nebo městečko) nebo ves (Příloha 1). Výjimku této kategorizace jsem způsobil pro zámek Český Šternberk, který se na základě geografického hlediska tyčil tehdy nad městečkem Podšternberčí, a tudíž jsem osoby ve službě vrchnosti a zámecký personál klasifikoval pod část měst. Obdobně jsem na základě zeměpisného vymezení přiřadil k městům štěpánský dvůr, který byl součástí městyse [Trhového] Štěpánova. Ostatní vrchnostenské dvory a dvůr „Urozeného Hanse Kryštofa Šice“ jsem přiřadil ke vsím.

Stratifikace obyvatelstva použitá ve výstupech kapitoly „Sociální a profesní struktura“ pro zachycení základní socio-profesní struktury vznikla na základě rozšíření kategorizace Holubové (2002, s. 47) pro obyvatelstvo dobrovické farnosti. Jednotlivé socio-profesní skupiny obyvatel starších 15 let ještě dále kategorizoval odděleně pro obě pohlaví a stavovské příslušnosti. Stavovskou příslušnost jsem pojal na velmi zjednodušeném principu dělení poddaní, svobodní, měšťané a ostatní. Kategorii ostatní zahrnovalo několik málo osob pánského a rytířského stavu doplněné o Židy nacházející se mimo stavovskou společnost.

Již bylo zmíněno, že u velké části nebyla uváděna stavovská příslušnost (viz. s. 15). Stavovská příslušnost byla zpravidla uváděna u osob ve službě vrchnosti (na zámku, ve dvorech),

vyšší, či nižší šlechty, u většiny hlav domácností ve městech, části osob ve služebním poměru a některých podruhů. U obyvatelstva vsí soupis uvádí stavovskou příslušnost zejména pokud daná osoba nebyla poddaným.

Abych se vyhnul velkému počtu osob bez uvedené stavovské příslušnosti, tak jsem stavovskou příslušnost odvíjel od lokalit¹, kde soupisy uvádějí stavovskou příslušnost u každé osoby v sumáři. Pro potřeby analýz jsem stav doplňoval u osob starších 15 let. Rodinné příslušníky hlavy domácnosti (manželku, děti, rodiče a sourozence) bez uvedeného stavu jsem nově zařadil ke stejnému stavu k jakému náležela hlava domácnosti. Podruhy, čeleď a několik případů jiných osob v domácnosti (například zeť) bez evidovaného stavu jsem nově klasifikoval jako poddané. Pokud však u osob ve služebním poměru, podruhů a dalších osob (například rytíř) byl známý stav, tak jsem jejich případné manželky a případné děti přiřadil ke stejnému stavu (například pokud byl podruh dle evidence svobodným stavem, tak jsem jeho případnou manželku označil rovněž jako svobodnou). Tento použitý přístup má však svá úskalí, jelikož zkrácení evidence úplně neodstraní a je nutno brát v potaz to, že stav pokrevních členů rodiny nemusí být stejný jako hlavy domácnosti, manžela apod. Rovněž nejde brát automaticky určitou skupinu lidí jako poddané.

Určitou specifikaci, svým způsobem zjednodušením, je dělení osob ve službě vrchnosti či dle evidence zapsaných žijících na zámku Český Šternberk a dvorech. Veškerou čeleď, řemeslníky a ostatní neúřednické osoby jsem klasifikoval jako „Vrchnostenské služebníky“. Kategorie vrchnostenských úředníků zahrnuje rovněž rychtáře a šafáře. Naopak šafářky jsou v tomto případě zpravidla součástí kategorie manželky. Výjimkou této dílčí kategorizace osob ve službě vrchnosti je několik osob typu bratr, vdova, preceptor (učitel) nebo Židé, které jsou součástí kategorie „Ostatní“.

Analýza demografické struktury je založena na běžných demografických metodách demografické a statistické analýzy, které doplňují metody běžné pro historicko-demografický výzkum, tedy pokus o odhad chybějící dětské složky populace a ošetření věkové kumulace. Rozbor domácností a rodinných struktur je proveden za využití zjednodušené typologie domácností Petera Lasletta, kterou jsem přebral od Velkové (2009, s. 78–83).

3. 2 Metodologie analýzy pohlavně-věkové struktury

3. 2. 1 Odhad počtu obyvatel

Pokus o odhad početního stavu chybějící složky populace, dětí předzповědního věku do 12 let, tedy věku 0–12 let včetně byl proveden na základě aplikace Schreiberovy teorie². Maur (1971, s. 844–845) konstatuje, že Schreiber nejprve dospěl při odhadu chybějící dětské složky v rámci

¹ Dle dat Soupisu poddaných panství Lošany v Kouřimském kraji (Klímová, 2017, s. 154–156), panství Chabeřice v Čáslavském kraji (Štrejnová, Zahradníková, 2017, s. 125–126) nebo městys Hostomice pod Brdy v Berounském kraji (Klímová, 2017, s. 108–112)

² SCHREIBER, R., 1935. *Der Elbogener Kreis und seine Enklaven nach dem Dreissigjährigen Kriege*. Praha, 1935

11 soupisů z Loketska ke zjištění průměru 30, 8 %. Jeho odhad potvrzují i data z jiných míst českého království, jak z hornatého pohraničí, tak i z úrodného středu země. Schreiber přišel s dalším zjištěním. Nelze při pokusu o odhad chybějící dětské složky zanedbávat rozdíl mezi venkovem a městem. Podle Schreiberova (Maur, 1971, s. 845) podíl dětí předzповědního věku (do 12 let) činil nanejvýš ve městě 28 % a na venkově 32,5 %.

Výpočet odhadu početního stavu dětí předzповědního věku jsem provedl následovně. Výchozí soubor o 1496 jedincích jsem rozřídil základní kategorizací podle pohlaví, věku a sídelní jednotky město-vesnice na několik skupin. Nejprve jsem vypočítal dílčí odhad pro populaci měst. Evidovaných osob s informací ohledně věku bylo 685 a u tří osob informace ohledně věku chyběla. Podle zastoupení osob v jednotlivých věcích jsem vymezil dvě skupiny obyvatel, respektive podle hranice předzповědního věku 12 let. První skupinu tvořily evidované děti do 12 let včetně (69 osob) a druhou skupiny tvořili všichni ostatní od věku 13 let, ke kterým jsem přidal již zmíněné tři osoby bez uvedeného věku (celkem 619 osob). Dalším krokem bylo nalezení odhadu počtu městské populace a zároveň základu, ze kterého 619 osob tvoří podíl 72 %. Ze zjištěného základu či odhadu celkového počtu městské populace jsem vypočítal, kolik dětí vyjadřuje 28 % (241) Od této dětské složky jsem odečetl 69 evidovaných dětí do 12 let včetně a získal tak 172 dětí, které soupis neevidoval. Na základě Schreiberovi teorie jsem při výpočtu základu u venkova jako celku stanovil počet osob ve věku 13 a více let rovno 67,5 %. Při výpočtu panství jsem poté sečetl dílčí hodnoty měst a vsí.

Zastoupení dětské složky 0–14 let jsem na závěr kontroloval o poznatek Eduarda Maura z knihy Dějiny obyvatelstva Evropy (Fialová a kol., 1996, s. 106), že děti do 15 let (0–14 let) tvořily roku 1651 na základě dosavadních výzkumných vzorků 36–43 % vesnické a 29–37% městské populace.

Na příkladu celkového obyvatelstva měst jsem věkovou skupinu 0–14 let (

Tab. 4) zkonstruoval součtem evidovaných dětí ve věku 12–14 let a dětí ve věku 0–12 let (evidované děti ve věku 8–12, respektive 7–12 let a evidencí nezaznamenané děti do 8 let), tedy 43 evidovaných dětí ve věku 12–14 let a 268 dětí ve věku 0–11 let, a vypočetl jsem jejich podíl na celkové odhadované populaci 907 obyvatel měst.

Vzhledem k tomu, že části v rámci analýz kombinují výchozí počty se a bez zahrnutí odhadu, tak je v rámci jednotlivých výstupů demografických analýz pohlavně-věkové struktury uvedeno, zda při výpočtu byla použita data s odhady, nebo bez odhadů.

3. 2. 2 Zaokrouhlování věku

Dalším nedostatkem při analýze věkové struktury je zaokrouhlování věku nejčastěji k desítkám a věkům končícím číslicí 5 nebo i k dalším věkům, které v životě jedince hrály významnou roli nebo odrážely jejich společenský status. a tímto dochází defacto ke zkreslení věkové struktury obyvatelstva (více viz. strana 20). Důsledkem častého zaokrouhlování věků v soupisech je věková kumulace, případně věková koncentrace, kterou lze změřit indexem věkové kumulace. Konstrukcí ukazatele se jedná o podíl pětinasobku součtu věkových jednotek končících na 0 a 5 od 25 do 60 let a součtu věkových jednotek od 23 do 62 let. Vzorec pro index věkové kumulace má tuto podobu (Maur, 1978. s. 91–92):

$$I'_k = \frac{5 (S_{25} + S_{30} + \dots + S_{60})}{S_{23} + S_{24} + \dots + S_{61} + S_{62}}$$

S_x v obecné rovině značí počet osob v daném věku.

Čím více se hodnota indexu blíží 1, tím je evidence věku přesnější. Při grafickém znázornění jsem vyšel ze souboru o 1490, protože 6 osob podle soutpisu postrádalo informace o věku. Vzhledem k chybějící dětské složce bylo obtížné rozprostřít počty dětí mezi věky v rámci skupiny 0–14 let. V rámci této práce byla jako náprava tohoto jevu stanovena nová kategorizace věkových skupin tak, aby se věky končící číslicí 0 počínaje věkem 10 let nacházely uvnitř daného intervalu.

Při analýze pohlavně-věkové struktury byly využity základní statistické a demografické postupy či ukazatele například podle metodologie sepsané Eduardem Maurem (1978) v „učebnici“ *Základy historické demografie*. Některé demografické ukazatele jako například index maskulinity vychází z metodologie popsané Květou Kalibovou v učebnici *Úvod do demografie* (2001, s. 17–19). Samotná analýza pohlavní struktury byla provedena za původní data bez odhadů.

Vzhledem k tomu, že soutpis neviduje děti od narození a na základě odhadu nelze přesně stanovit rozložení chybějících dětí mladších 15, respektive 8 let dle jednotek věku, tak tato práce poskytne velmi hrubý odhad ukazatelů průměrný věk a věkový medián. Dále tato práce vyjádří v jiných pracích nevyužívané indexy, které poskytnou další úhel pohledu na rozložení základních věkových skupin 0–14, 15–49 a 50+ let, lépe řečeno skupin 0–14, 15–64 a 65+ let (viz. Kalibová, 2001, s. 19).

Určité úskalí vzniká během analýzy při použití desetiletých věkových skupin, které nejsou v souladu s běžnými pětiletými věkovými skupinami historicko-demografických výzkumů, a také i z hlediska komparace výsledků práce se řadou vysokoškolských prací, které se zabývají analýzou Soutpisu. Z tohoto důvodu, tam kde to bude možné, výsledky pro desetileté věkové skupiny alespoň částečně rozšířím nebo uchopím v rámci pětiletých věkových skupin s respektováním chybějících odhadů a výskytu věkové kumulace.

Kapitola 4

Historický kontext

4. 1 Vymezení oblasti panství

Oblast tehdejšího panství se nacházela v severovýchodní části Středočeské pahorkatiny, kde se převážná část panství s centrem na hradě, respektive zámku Český Šternberk situovala v oblasti převážně jižněji kolem středního toku řeky Sázavy, v jihovýchodní části dnešního Středočeského kraje. Severovýchodně za řekou Sázavou směrem na Kutnou Horu se nacházela geograficky odříznutá oblast tehdejšího českošternberského panství, a to Uhlířské Janovice s blízkou Janovickou Lhotou.

Petráň a kol. (1985, s. 13–24) charakterizuje přírodní podmínky benešovského okresu, kde se nacházela převážná část lokalit panství, jako oblast, jenž je typickou kopcovitým charakterem s průměrnou nadmořskou výškou 400–450 metrů. Pro oblast jsou základním typem půdy středně slabé až slabé hnědozemě, kde výjimkou s vyšším zastoupením krystalických vápenců je oblast Českého Šternberka, která je výjimečná i menším nalezištěm mramoru. Z hlediska vodstva se převaha vodních toků soustřeďuje v severní části oblasti, kde je dominantní řeka Sázava.

Podle konstatování Sedláčka (Sedláček, 1921, s. 3), než došlo k ustálení krajské soustavy po husitských válkách, staré krajské zřízení defacto rozdělovalo do počátku husitských válek oblast panství mezi Kouřimský a Čáslavský kraj. Sedláček (1921, s. 116–120) vymezil průnik Čáslavského kraje v čase před husitskými válkami jako oblast dnešních Uhlířských Janovic s okolím a oblast Štěpánovského děkanství. Po husitských válkách došlo k začlenění oblasti kolem dnešních Uhlířských Janovic a prostoru východně od Štěpánova ke Kouřimskému kraji, kdy tyto dvě oblasti tvořily východní hranici kraje.

Předchůdcem Kouřimského kraje bylo raně středověké Zlicko s ústředním správním hradištěm Kouřimí v těsné blízkosti pozdějšího města. S postupným historickým vývojem se však měnila rozloha Kouřimska. Základem kraje zůstávalo bezprostřední okolí města Kouřim. Ovšem jeho hranice na západě, kde dosahovala až po středověkou Prahu, a a jihu, zasahující až k Postupicím u Benešova, doznávala časté změny. V polovině 17. století kraj dosahoval až po území dnešní vnitřní Prahy (viz. Příloha 2). Hranice odtud vedla jižním směrem podél toku Vltavy až k ústí Sázavy, kde se hranice obracela k východu vedla podél řeky až k Poříčí nad Sázavou. V tomto místě pak hranice směřovala dále na jih až k území severně od Votic, kde pak hranice

pokračovala jihovýchodním směrem k Mladé Vožici. Od Vožice se hranice lámala k severu směrem na Uhlířské Janovice, Jindice a Kbely v pozdějším kolínském okrese. Ke Kouřimsku tehdy patřila rovněž jihovýchodní část poděbradského okresu a celé okresy českobrodský a brandýský. Zbylou severní hranici kraje pak vymezovala řeka Labe (Klímová, 2017, s. 3–4).

Kouřimsko (Příloha 2) bylo velmi důležitým krajem jak z hlediska historického, tak díky své poloze v blízkosti Prahy i z hlediska ekonomického. Území Kouřimska rozložené v blízkosti velkých řek nedosahovalo vysoké nadmořské výšky, tudíž bylo vhodné především pro zemědělskou výrobu, zejména v severní části kraje, kdežto řemeslníci se objevují výhradně ve městech a městečkách (Klímová, 2017, s. 3).

4. 1. 1 Šternberkové

Historie panství je úzce propojena s rodem Šternberků. Rod hrabat ze Stenbergu patří k nejstarším českým šlechtickým rodinám v zemi. Jde o jediný rod, který byl odedávna v panském stavu. Jeho příslušníci se výrazně zapsali do českých politických i kulturních dějin (Historická šlechta, ©2009–2023). Juřík (2013, str. 10) se domnívá, že ačkoliv to není historicky doložené, tak původ rodu lze vystopovat k Diviši I., který se na počátku 12. století jako údajný přítel a rádce tehdejšího knížete Soběslava I. z rodu Přemyslovců podílel na kolonizaci Posázaví, kde vybudoval sídlo Divišov. Naproti tomu historikové za prvního doloženého Šternberka pokládají Diviše IV. z Divišova.

Přerod Divišovců na Šternberky lze přisoudit Zdeslavovi, který mezi lety 1240–43 vybudoval hrad Šternberk (Český Šternberk) viz. Příloha 3 a poté se nechal titulovat přídomkem ze Šternberka (Líbal, 1952, s. 1). Skrze jeho syny se rod Šternberků rozštěpil na tři hlavní větve rodu, a to s oblastí panství spojené větve konopišťská, jediná dosud žijící, a holická. Třetí větev rodu představovali moravští Šternberkové (Juřík, 2013).

Rod Šternberků byl defacto hegemonelem oblasti Posázaví a Benešovska a významným hráčem na politické scéně českého království po dlouhá staletí. Dle Petráň (a kol., 1985) rod dosáhl své moci za Zdeňka Konopišťského ze Šternberka okolo poloviny 15. století.

4. 2 Panství v 17. století a rekatolizace

4. 2. 1 Stav před třicetiletou válkou

Po husitském období pokračoval proces koncentrace pozemkového majetku při dominiích, kterými byly panský rodový statek Šternberk nebo sekularizovaná církevní država Trhový Štěpánov, připojováním sousedních statků převážně drobné šlechty. Tento proces rozšiřování velkostatku pak učinil z majitelů těchto dominií jedny z nejbohatších osob v prostoru středních Čech.

Na Benešovsku pod hrady, které se v průběhu 16. století přeměnily na pohodlná renesanční sídla aristokratů, vyrostly pivovary, cihelny, vápenice, kovárny, mlýny, pily a rozšířily se poplužní dvory a ovčiny. Údolí potoků pokryla rybníční síť. Vesnice prostoupila síť hospod s monopolem odběru piva pánského pivovaru, prodejem soli a tak dále. Špatné nakládání s financemi a neudržitelný život v luxuse vedly k zadlužení, které Šternberkové byli nuceni na

počátku 17. století řešit prodáním panství Konopiště Dorotě Hodějovské. Do začátku třicetileté války však na důležitosti v oblasti začala nabývat těžba dřeva a voroplavba na Sázavě (Petráň a kol., 1985, s. 103–112), což značí rozkvět panství, které se tak poměrně odlišovalo od velké části Benešovska. Letošníková (1983, s. 15–16) doplňuje, že panství vynášelo obhospodařování polností, lesů, řek, patrně i rybníků, a především pobírání poplatků z mýtného na mostě přes Sázavu u Tichonic, které pak posloužilo k opravě silnice k Uhlířským Janovicím a Kolínu.

Zajímavým příkladem boje měšťanů za stará práva je vývoj Trhového Štěpánova okolo poloviny 16. století, kdy se štěpánovské zboží dostalo do rukou notorické spekulanta a lichváře Pavla Malovce na Zbraslavicích. Ten odňal měšťanům pivovar a následně se tento spor přenesl před zemský soud, který měšťané prohráli, a dokonce byli vězněni pro vzpuru, Zoufalí měšťané se tak snažili roku 1581 vykoupit ze zástavy Malovců ale neúspěšně. Vysvobození pro ně přišlo roku 1596, kdy byl Trhový Štěpánov dědičně prodán Šternberkům (Petráň a kol., 1985, s. 113).

Uhlířské Janovice před rokem 1618 lze charakterizovat jako zámožné město, které je spojeno se Šternberky už od jeho založení kolem roku 1250 Janem ze Šternberka a s dlouholetou tradicí uhlířského řemesla. Uhlíři jako takoví se ale v okolí města vyskytovali už od 10. století. bylo lokálním centrem nekatolických vyznání. (Ledr, 1909).

4. 2. 2 Období třicetileté války

Povstání stavů proti Habsburkům mezi lety 1618–1620 podpořilo mnoho pánů na Benešovsku, ale českošternberské panství patrně zachránilo to, že bylo obhospodařováno vdovou, která do politického dění nezasahovala. To se projevilo i na následném konfiskačním procesu, ve kterém Šternberkové nezískali, nicméně ani neztratili. Samotná válka se dlouho velké části panství vyhýbala a mnohé ztráty utrpěly především místa kolem hlavních zemských silnic mezi Prahou a Tábořem nebo východní cesty vedoucí přes Vlašim a Čechtice, které byly frekventované častými pohyby vojsk. Problematické pro obyvatele Benešovska víceméně byly právě zmíněné pohyby vojsk, které často zůstalo a vymáhalo na obyvatelích kraje potřebné zásoby nebo podnikalo výpady a drancovalo blízké okolí (Petráň a kol., 1985, s. 115–117).

V průběhu třicetileté války na hrad dolehlo povstání na Čáslavku roku 1626. Následující rok dav vzbouřenců vzdorujících pobělohorskému útlaku namířeným proti nekatolíkům a zvyšující se robotě přitáhl ke hradu a chabě bráněný hrad vyplenil. Na počátku roku 1640 se hrad na okamžik stal místem, kde se zdržovalo nejvyšší císařské vojenské velení v Čechách. Ke konci třicetileté války při obklíčení Prahy Švédy byla obrana hradu zesílena o jednotku císařské jízdy a pěchoty, která měla chránit hrad i okolní vesnice (Juřík, 2013, s. 124).

I samotné bitvy či vojenské operace se oblasti Benešovska víceméně vyhýbaly, výjimkou je až ke konci války bitva u Jankova roku 1645, která pouze pozastavila švédské tažení generála Torsensona na Moravu a ničivě poznamenala okolí. Severní část Benešovska měl mimo jiné chránit hrad Český Šternberk se slabou císařskou posádkou, která ale terorizovala okolní lid se zásobovacími požadavky. Když Švédové roku 1648 znovu přitáhli, posádka jim odolala, nicméně Švédové se ještě rok v krajině udrželi a vymáhali válečné náhrady (Petráň a kol., 1985, s. 117–118).

Patrně více byla válkou zasažena oblast Uhlířských Janovic. Hned zkraje války po bělohorské bitvě měli polští žoldnéři, vracející se domů, město vydrancovat. Válečné útrapy podtrhla velká

neúroda s hladomorem roku 1629 následovaná morovými ranami let 1630 a 1632. Pomyslný hřebík do rakve zasadili zbídačeným obyvatelům Janovic stavové roku 1627 usnesením stanovující povinnou kontribuci na císařské vojsko v Uhrách. Konec roku 1631 se nesl v přítomnosti císařské posádky ve městě a sužování nebohého obyvatelstva. Švédský pochod na Moravu roku 1641 neminul ani Uhlířské Janovice a město bylo znovu vydrancováno a údajně snad 38 domů lehlo popelem. Po bitvě u Jankova roku 1645 se při pochodu na Kolín Švédové opět dostali do Uhlířských Janovic a město znovu vyplenili (Ledr, 1909, s. 86–90).

4. 2. 3 Rekatolizace panství

Ledr (1909, s. 60–69) popisuje rekatolizaci panství následovně. Patrně prvním projevem nastupující rekatolizace ve městě byl roku 1623 nucený odchod posledního utrakvistické kněze Mikuláše Vladyky Táborského. Toho samého roku bylo všem nekatolíkům nařízením zakázáno praktikovat jejich náboženství a také jim bylo zakázáno se shromažďovat. To ovšem mnoho evangelických obyvatel z okolí Uhlířských Janovic porušilo během Vánočních svátků při shromáždění v kostele pod Vysokou. Vyjelo na ně však císařské jezdecktvo z blízké Kutné Hory, které ztlouklo přímo v kostele řadu přítomných nekatolíků.

Od roku 1624 pak započalo na panství systematické provádění rekatolizačního úsilí, které přísně organizovali čerství konvertité, poručníci mladého majitele panství Václava Jiřího Holického ze Šternberka, Sezima z Vrtby a druhý Štěpán Jiří ze Šternberka na Postoloprtech. Prvním pokusem, jak přivést nekatolíky na katolickou víru bylo předvolání všech obyvatel panství na zámek Český Šternberk, kde jim bylo předčítáno nařízení, že všichni obyvatelé českošternberského panství mají bezprostředně přistoupit na katolickou víru. Opětovné přivolání se neslo v duchu domlouvání a výhrůžek, které doplňovaly 4 otázky: „1. Jste od narození katolík? 2. Stal jste se teprve později katolíkem? 3. Slibujete katolíkem se státi? 4. Nechcete nižádným způsobem katolíkem býti?“ Většina obyvatel panství však chtěla nadále zůstat nekatolíky, i když na oko přistoupili ke katolictví. Reakcí na to byla iniciativa hejtmana Divišovského, který zaúkoloval konšely a purkmistry pokutováním odbojných nekatolíků, kterým ještě měly být zabaveny živnosti.

Zrušení utrakvistických svátků roku 1625 a roku 1626 zákaz zasnub, oddavek a svateb pro nekatolíky doplněný o tresty zabavení majetku těch, kteří proti tomu vystoupí, zvýšení stále ještě nízkého počtu katolíků nepřineslo. Překážkou tomu byli nekatoličtí kněží, kteří se tajně zdržovali ve vsích a lesích panství. Když vrchnosti nutili mocí poddané nekatolíky k navštěvování katolických bohoslužeb, a mezitím při nejlepším vypovídali nekatolické kazatele, povstali poddaní roku 1627. Několik tisíc se jich sešlo v Uhlířských Janovicích a odtáhlo do Kouřimi, kterou drancovali, zabíjeli každého, kdo se jim postavil, až byli rozehnáni vyslaným vojskem z Prahy a všichni vzbouřenci pak byli trestáni. Nebezpečnější povstávání téhož roku zasáhlo zámek Český Šternberk, který byl vypleněn vzbouřenými poddanými.

Vývoj těchto událostí pak umožnil přísnější postup rekatolizace, jemuž na pomoc přišli jezuité. Ti se již roku 1626 usadili v Kutné Hoře odkud řídili reformaci blízkého i dalekého okolí. Chodívali po okolí, sbírali a pálili nekatolické knihy a konali katolické bohoslužby. Jejich další činností bylo rovněž udávání reformaci odolných měšťanů, kterým následně bylo do příbytků

vkládáno vojsko. Silicímu tlaku reformace řada z nekatolických obyvatelstva již vzdorovat nedokázala a rozhodla se opustit prostor panství. Jejich následující kroky směřovaly do Saska.

Do vpádu Švédů vedených Bannerem roku 1639, který přerušil postup rekatolizace, není po roce 1626 mnoho zpráv ohledně postupu rekatolizace. Poslední léta rekatolizace jsou představena na začátku kapitoly Struktura podle náboženského vyznání.

4. 2. 4 Panství ve druhé polovině 17. století

Poválečný obraz panství jak na Benešovsku, tak i v oblasti Uhlířských Janovic byl neutěšený podobně jako v jiných částech země. Vedle hospodářské deprese a přímých následků pustošení kraje sem byly zavlečeny epidemické choroby. Krajem prošla roku 1649 epidemie moru, která si vyžádala mnoho obětí. Velice zhoubně řádila další morová rána roku 1680 (Petraň a kol., 1985, s. 119), kterou rovněž dokládá Ledr (1909, s. 102) v Uhlířských Janovicích a okolí. Také několik let trvající poválečná neúroda měla katastrofální důsledky. Obnova zpustlých vesnic pokračovala na Benešovsku obtížně a nerovnoměrně. Městečka postižená válkou byla zničena i hospodářsky a přestávala plnit funkci tržních středisek zemědělského okolí (Petraň a kol., 1985, s. 119). Bídu, chudobu obyvatel Uhlířských Janovic a dávnou vzpomínku na předválečné časy dokládali současníci obrazem, kdy obyvatelé města neměli ani na sůl a sůl museli kupovat od vrchnosti na dluh (Ledr, 1909, s. 91).

Pokles řemesel a obchodu po válce vedl řadu vesničanů a chudých měšťanů velké části panství k opouštění gruntů a útekům do úrodnějších oblastí, kde se po válce uvolnila půda. Vrchnost nově utvářených velkostatků na Benešovsku se tomuto odliv pracovních sil, daňových poplatníků a konzumentů snažila všemožně bránit. Nicméně například oblast kolem Štěpánovska významně zpustla (Petraň a kol., 1985, s. 119). Měšťané Uhlířských Janovic nebyli v o moc lepší situaci. Ledr (1909, s. 91) dle dobových pramenů dokládá, že na stavu obyvatel města nesli podíl poručníci, tehdy mladého majitele panství Václava Jiřího Holického ze Šternberka, Sezima z Vrtby a Jaroslav Bořita z Martinic, kteří roku 1627 v rámci rekatolizace a účasti na povstání, zbavili měšťany řady nabytých staletých práv. Tvrdý postup rekatolizace korunovali dále přísným dozorem nad ženami, nařízením povinného odběru vrchnostenských produktů (pivo, víno, kořalka apod.), vyhrazením si práva udílení obchodů a různými omezeními (provoz řemesel, stěhování atd.).

Obnovování režijního velkostatku po třicetileté válce se neslo v duchu zhoršení situace poddaných. Na Benešovsku se začaly stavět či rozšiřovat nové dvory a ovčiny jednak o pustou půdu nebo dokonce pozemky sedláků. Ti pak dostali zpravidla výměnou půdu horší jakosti. Výrazně také došlo k posílení dalších složek vrchnostenského podnikání, tedy mlýnů, pivovarů, pil nebo hospod. Pozice velkostatku závisela na úkolech hospodářské obnovy, nicméně nadvláda ekonomiky velkostatku na Benešovsku zvýraznila retardační charakter agrární krajiny. Růst režijního hospodářství vrchností zvýšenou potřebu pracovních sil, což vedlo k zavedení a postupnému utužování roboty (Petraň a kol., 1985, s. 119–121).

Zhoršilo se také právní postavení poddaných, a aby se zabránilo jejich útěku, byla zavedena řada znevolňujících opatření, která poddané připoutala k půdě. S nároky na poddané vystupovala také církev, která vyžadovala desátky a stát, který poddané sužoval vojenským břemenem a daněmi (Petraň a kol., 1985, s. 121). Ledr (1909, s. 97–101) doplňuje, že měšťané z Uhlířských

Janovic byli od 70. let zatíženi takzvanými „vejrunky“, tedy lhůtami k splácení peněz za propůjčené grunty. Jako tomu bylo jinde, tak i z Janovic lidé utíkali od roboty, vrchnostenských nařízeních a bídy na jiná místa za lepší budoucnost. Situace pak byla zvláště kritická v letech 1660–1680 za vlády již zmíněného Václava Jiřího, který se nacházel ve špatné finanční situaci. Na Benešovsku je pak známý případ hromadného organizovaného útěku poddanských rodin z Trhového Štěpánova roku 1669. Jiné formy lidového odporu za „stará práva“ představovalo na Benešovsku odmítnutí povinností, nebo od sklonku 17. století poddanské bouře (Petráň a kol., 1985, s. 123).

Zoufalí poddaní se snažili domáhat obnovy starých práv u krále, respektive císaře Leopolda, avšak bez úspěchu. V reakci na to vybuchl sociální neklid a k povstání se připojila řada obyvatel oblasti Uhlířských Janovic. V dubnu roku 1680 povstalci přepadli zámek Český Šternberk. V reakci na povstání bylo k Uhlířským Janovicím vysláno vojsko generála Piccolominiho a řadu povstalců v lesech kolem města pobilo. Ti povstalci, kteří nebyli zabití, byli vyhnáni na několik generací z města (Ledr, 1909, s. 102–104). Roku 1712 umírá Jan Václav Holický ze Šternberka a jím vymírá i mužská linie Holických ze Šternberka. Zanechal po sobě jedinou dceru Annu Amabilií, která se provdala roku 1708 za Jana Maximiliána z Götzu. Tím končí na nějaký čas zhruba pětisetletá správa panství rodem Šternberků.

Kapitola 5

Počet obyvatel a struktura podle věku a pohlaví

5. 1 Počet obyvatel a odhad počtu dětí předzपovědního věku

Dílčí soupis pro panství Český Šternberk zaznamenal informace o 1496 osobách, což činilo českošternberské panství nejpočetnější samostatnou oblastí v rámci měst a panství evidovaných v soupisu pro Kouřimský kraj, protože evidovaných 1541 osob na Kolínsku představuje spojení dvou samostatných soupisů jednak pro město Kolín a jednak pro komorní panství Kolín.

Zastoupení evidovaného obyvatelstva panství ve městech a ve vsích podle pohlaví je znázorněno v tabulce (, kterou rozvíjí Příloha 4, jež ukazuje početní stav obyvatel a pohlaví v jednotlivých sídlech. Z Tab. 1 můžeme vypočítat, že ze 1496 zaznamenaných osob bylo na panství evidováno 716 mužů a 780 žen, a že nadpoloviční většina 54 % obyvatel v evidenci panství žila na venkově, což odpovídalo obvyklému uspořádání společnosti daného období, které se vyznačovalo převahou venkovské populace nad populací městskou. Netypicky vysoký podíl městského obyvatelstva (46 %) pak může dle mého názoru pramenit z mnou nastavené kategorizace lokalit panství, o které již zmiňovalo v podkapitole 3. 1 Data a výchozí soubor.

Tab. 1), kterou rozvíjí Příloha 4, jež ukazuje početní stav obyvatel a pohlaví v jednotlivých sídlech. Z Tab. 1 můžeme vypočítat, že ze 1496 zaznamenaných osob bylo na panství evidováno 716 mužů a 780 žen, a že nadpoloviční většina 54 % obyvatel v evidenci panství žila na venkově, což odpovídalo obvyklému uspořádání společnosti daného období, které se vyznačovalo převahou venkovské populace nad populací městskou. Netypicky vysoký podíl městského obyvatelstva (46 %) pak může dle mého názoru pramenit z mnou nastavené kategorizace lokalit panství, o které již zmiňovalo v podkapitole 3. 1 Data a výchozí soubor.

Tab. 1 – Evidovaný počet obyvatel panství Český Šternberk podle pohlaví roku 1651

Pohlaví	Města		Vsi		Celkem	
	počet	podíl (v %)	počet	p (v %)	počet	podíl (v %)
Muži	336	46,9	380	53,1	716	100,0
Ženy	352	45,1	428	54,9	780	100,0

Pohlaví	Města		Vsi		Celkem	
	počet	podíl (v %)	počet	p (v %)	počet	podíl (v %)
Celkem	688	46,0	808	54,0	1496	100,0

Poznámky: Data bez odhadů neevidované dětské složky (0–12 let, respektive dětí mladších 8 let)

Zdroj: Klímová, 2017 a vlastní výpočty

Nicméně, jak již bylo zmíněno v předešlých částech práce, například v oddíle 2. 1. 2 Struktura soupisu panství Český Šternberk nebo v kapitole Data a metody výzkumu práce (str. 18), je zde na místě znovu připomenout, že počet evidovaných Soupisem nepředstavoval veškeré obyvatelstvo panství. Určitým úskalím je zejména fakt, že Soupis registruje pouze určitou část dětí předzповědního věku počínaje osmiletými dětmi. Výjimkou a vlastně nejmladší zapsanou osobou v Soupise je podle společenského stavu svobodná sedmiletá děvečka Anna neznámého příjmení, která v daný moment žila v domácnosti Jana Pudila, souseda z Divišova. Další faktor podepisující se pod daný početní stav je nucená migrace nekatolíků z panství do oblastí příznivějších jejich konfesi, která ovšem mohla být, jak již bylo řečeno, početně buď zmírněná, nebo vyrovnána, nebo dokonce převýšená příchodem osob utíkajících před válkou z úrodných oblastí Polabí (Fialová a kol., 1998, s. 103). Vzhledem ke zkreslení se ještě nabízí otázka, do jaké míry by odhad za populaci ovlivnila evidence například tuláků nebo jedinců v obzvláště špatné situaci, jakými byli například žebráci a jiné osoby, kteří mohli být z určitých, například společenských důvodů, záměrně vynecháni z evidence.

Tab. 2 – Odhadovaný počet obyvatel panství Český Šternberk roku 1651

Pohlaví	Města			Vsi			Panství		
	muži	ženy	celkem	muži	ženy	celkem	muži	ženy	celkem
Evidované osoby s věkem	335	350	685	378	427	805	713	777	1490
Evidované děti ve věku 8–12 let	37	32	69	30	41	71	67	73	140
Evidované osoby od věku 13 let**	299	320	619	350	387	737	649	707	1356
Celkový odhad	415	444	860	519	573	1092	934	1017	1951
Dětská složka	116	124	241	169	186	355	285	310	596
Chybějící počet dětí do 12 let	79	92	172	139	145	284	218	237	456*

Poznámky: Postup konstrukce odhadu je popsán na straně 19

*Dílem zaokrouhlování různých hodnot při výpočtech odhaduji možnou odchylku 5-6 chybějících dětí

**Součástí i 6 osob bez věku, rozprostřených podle jejich pohlaví, sídelní jednotky

Zdroj: Klímová, 2017 a vlastní výpočty

Podle dat tabulky s vypočítanými odhady, pokud nedošlo k závažným výpočetním chybám při pokusu o odhad chybějící dětské složky, lze konstatovat, že na panství Český Šternberk během roku 1651 mohlo odhadem žít zhruba okolo 1951 obyvatel. Takový celkový počet by odpovídal nárůstu zastoupení nevidovaných dětí předzповědního věku o zhruba 456 jedinců, které lze dále rozdělit zhruba kolem 218 nevidovaných chlapců a 237 nevidovaných dívek. V návaznosti na (Tab. 1) by při zahrnutí odhadů městské obyvatelstvo tvořilo kolem 44 % celkové populace panství a 56 % by bylo zastoupeno obyvatelstvem vsí.

5. 2 Struktura obyvatelstva podle věku

Co se týče analýzy obyvatelstva na základě věku, Soupis poskytuje informace ohledně 1490 osob. U chalupníka Jana Salyka z lokality Tichonice a Kácovce věk sice uveden je, podle zápisu je to 55 let, ale Helena Klímová (2017, s. 192) upozorňuje, že v originále zápisu je údaj nečitelný. Podle poznámky Klímové (tamtéž, s. 180) udělal písař evidentní chybu u Magdaleny - matky dvacetiletého souseda Jiřího Šebka, z městyse Štěpánova, u které zapsal věk 30 let. U dalších čtyř osob nebyl věk uveden vůbec, což znamená že do části analýz věkové struktury bez odhadu dětí pod osm, respektive sedm let - při zohlednění jedné sedmileté dívky, vstoupila data za 1490 osob.

Jak již bylo zmíněno, nejmladší osobou na panství podle soupisu byla sedmiletá Anna neznámého příjmení z městečka Divišov. Další věkové extrémy na základě uvedené evidence jsou následující. Nejstarší ženou a vlastně osobou v panství byla na základě evidence 80letá Alžběta z Divišova, která žila v domácnosti svého syna Jiříka Pekaře, jenž byl veden soupisem jako sused. U mužů byli nejstaršími podle evidence tři muži se zaznamenaným věkem 70 let. Byli jimi měšťan Adam Zoubek z Divišova, radní městyse Janovic Václav Punčochář a zástupcem venkova byl ze vsi Drahňovice podruh Jakub neznámého příjmení. Naopak nejmladšími evidovanými u mužů byli čtyři osmiletí chlapci ze vsi českošternberského panství. Byli to Václav-syn chalupníka Jana Hříbka z Lbosyna, a dále v rámci společenského stavu svobodný Jiří, syn lybežského sedláka Vavřince Stacha. Na konec následuje dvojice ze vsi Všechlapy, tedy Pavel-syn sedláka Matouše Sedláka a Jan-syn chalupníka Václava Plechatého.

5. 2. 1 Zaokrouhlování věku a věková kumulace

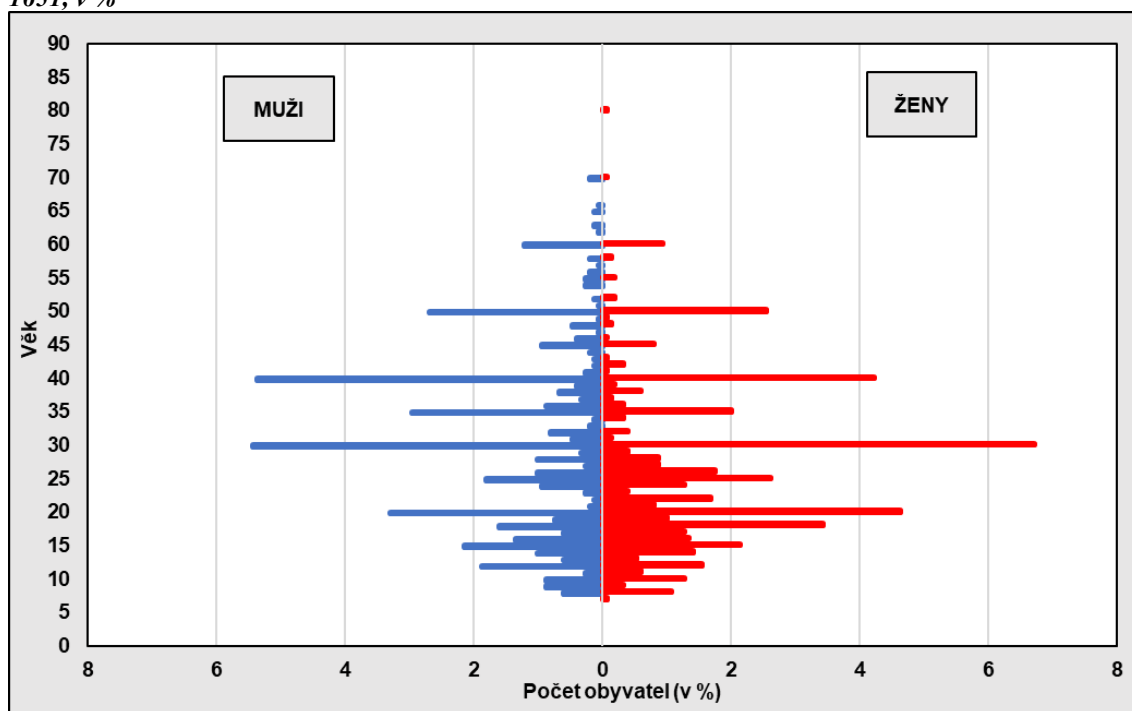
Ještě, než se přistoupí k samotným analýzám věkové a pohlavní struktury, se tato práce zastaví u problematiky zaokrouhlování věku, protože výskyt tohoto fenoménu v pramenech tohoto typu není nikterak neobvyklým. Protože bylo poněkud obtížné se pokusit o jednotlivé odhady chybějících dětí v jednotlivých jednotkách věku v kategorii 0–14 let, při této dílčí analýze byla využita výchozí data. Při pohledu na procentuální zastoupení osob podle věku a pohlaví na panství jako celku bez zahrnutí odhadů (

Obr. 1) nebo hodnoty indexu kumulace pro obě pohlaví (Tab. 3) je patrné, že při evidenci věku českošternberského obyvatelstva docházelo hojně ať už záměrně, nebo nezáměrně k zaokrouhlování věku u obou pohlaví směrem k desítkám a v poněkud menší míře docházelo k zaokrouhlování k věkům končících číslicí 5, což koresponduje s blízkými polabskými komorními panství, kterými se zabýval Eduard Maur (1971, s. 845).

Na základě poznatků Maura (1971, s. 845) lze identifikovat v následujícím grafu (

Obr. 1), rozvedeném tabulkou v rámci **Chyba! Nenalezen zdroj odkazů.**, možné determinanty vyššího výskytu daných věků při v evidenci populace panství Český Šternberk.

Obr. 1 – Vliv věkové kumulace na pohlavně-věkov struktura v jednotkách věku panství Český Šternberk 1651, v %



Poznámky: Data bez odhadu chybějící dětské složky

Zdroj: Klímová, 2017 a vlastní výpočty

Nejpatrnější u obou pohlaví je v zaokrouhlování věku ke 30. a 40. roku života, kde je v evidenci lehce přes 1/5 osob (21,7 %) z celkového počtu evidovaných buď klasifikováno věkem 30, anebo 40 let. Dále bylo obvyklé zaokrouhlování k věku 20, nebo 50 let, a tedy 13 % ze všech evidovaných za obě pohlaví bylo zaneseno do soupisu jako dvacetiletí, nebo padesátiletí.

Vysokou četnost těchto věků může vysvětlit relativní blízkost polabských komorních panství, kde Maur (1971, s. 845) zjistil rozdíly 10 let mezi uváděnými věky manželů, kde nejběžnější uváděný věk muže činil 30 let a ženy 20 let, případně pro starší manželský pár muži evidence přisoudila věk 40 let a ženě věk 30 let. Obvyklé je i na případu Českého Šternberka zaokrouhlování k věkům, které jsou násobky 4 nebo 6, což je oblíbené ve městech, anebo konkrétně 12. a 18. roky života, které mohly pro příslušníky populace být významným životním milníkem nebo odrazem sociálního postavení, což býval také například věk 50 let u vdov. Ve venkovských oblastech jsou mimo jiné také oblíbené i násobky čísel 4 a 6, což odráží například vyšší četnost evidovaných věků 16, 18 nebo 24 let.

Tab. 3 – Index kumulace podle pohlaví

Pohlaví	Index kumulace
Muž	3,32
Žena	3,48

Poznámky: Ideální hodnota značící přesnou evidenci věku se blíží 1
Konstrukce ukazatele viz. str. 20

Zdroj: Klímová, 2017, Maur, 1978, s. 91–92, vlastní výpočty

V neposlední řadě nepatrně vyšší hodnota indexu kumulace u žen 3,48 v (Tab. 3) nahrává dalšímu stanovisku Eduarda Maura (1971, s. 846) předkládající vyšší výskyt zaokrouhlování věku u žen, nicméně na druhé straně rozdíl mezi indexy kumulace mezi muži a ženami není tak úplně rozdílný, respektive hodnota indexu kumulace u mužů 3,32 není o tolik nižší než u žen, kdy nejspíše vyšší početní zastoupení žen, a to zejména do 40 roku, může ovlivnit hodnotu indexu.

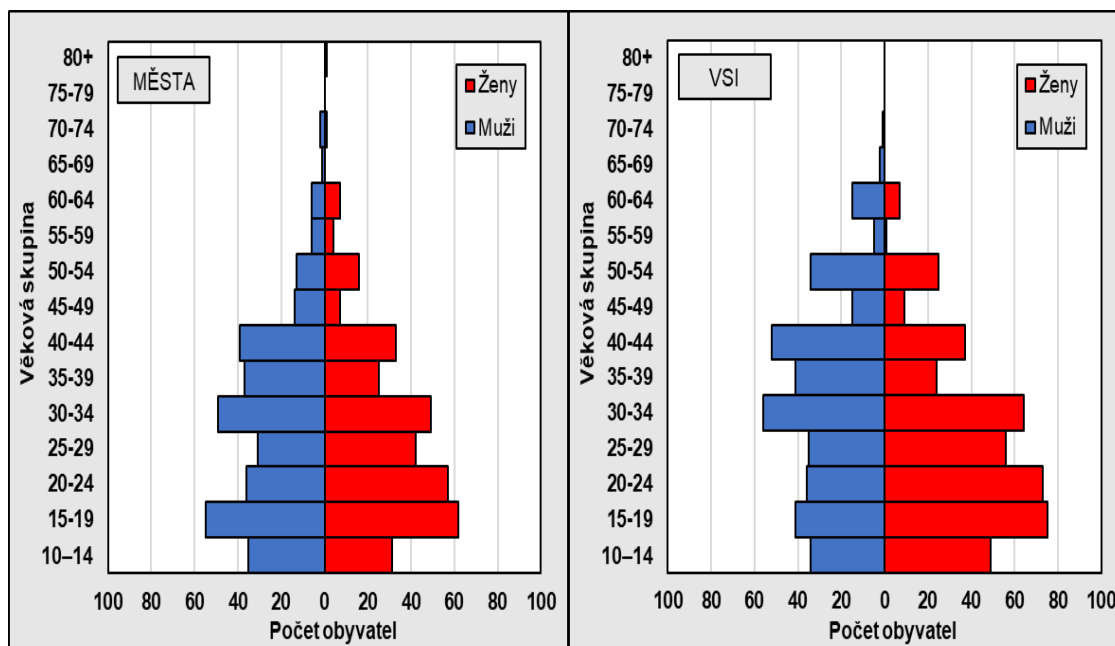
5. 2. 2 Analýza věkové struktury

Věkové složení populace lze podle slov Eduarda Maura (1978, s. 95) názorně vyjádřit graficky nejobvykleji pomocí věkové pyramidy. Květa Kalibová (2001, s. 17–18) doplňuje, že věková struktura populace je výsledkem předchozí úrovně demografických a geodemografických procesů, které pokládají základ budoucímu demografickému vývoji. Věková pyramida svým způsobem předkládá v hrubých rysech demografickou historii populace, které se projevují jednotlivými vrcholy či zářezy, jež odrážejí ovlivnění úrovně populační reprodukce.

Pro prvopočáteční orientaci a identifikování zářezů ve věkové pyramidě (Obr. 2) byly využity pětileté věkové skupiny bez odhadu chybějící složky dětí předzповědního věku a ošetření věkové kumulace, přesněji po pokusu o odhad chybějící dětské složky a ošetření vlivu věkové kumulace se v (

Tab. 4) naskýtá méně zkrasený pohled na věkovou strukturu populace.

Obr. 2 – Pohlavně-věková struktura panství Český Šternberk 1651, města, vsi



Poznámky: Data bez odhadu chybějící dětské složky mladší 8 let a bez ošetření věkové kumulace za 1490 osob s evidovaným věkem

Grafické znázornění za celé panství

Zdroj: Klímová, 2017 a vlastní výpočty

Pokud se čtenář oprostí od prokázaného zkreslení pramenícího ze zaokrouhlování věku a neúplné dětské složky populace, hlavně dětí mladších 8 let, lépe řečeno podle odhadu počtu dětí mladších 15 let, na základě grafického znázornění výše uvedených grafů (Obr. 2) lze odhalit další příčiny, které se odrážejí v jednotlivých zářezech věkové pyramidy, jež jsou patrnější u pyramidy obyvatelů měst nebo v podílech zastoupení jednotlivých věkových skupin (

Tab. 4), kde ovšem jsou brány v potaz jednak odhady dětské složky a očištění zaokrouhlování věku.

Řada autorů, například Horský a Seligová v rámci panství Děčín³ (1996, s. 44) nebo Holubová⁴ (2002, s. 37–61) v rámci dobrovické farnosti, při jednotlivých výzkumech dospěla k poznatku poměrně slabě zastoupené věkové skupiny 10–19 let, a v tom zejména skupiny 10–14 let, stejně tak slabě zastoupené skupiny 35–39 let, které jsou nápadně slabé i v rámci měst a panství Český Šternberk. Anton Blaschka důvod spatřoval v morových epidemiích z let 1632–33 a 1611–1614. Schreiber naopak přičítal nepravidelnosti věkové pyramidy k zaokrouhlování věku (Maur, 1971, s. 859).

Maur (tamtéž) uznává obě tvrzení a doplňuje největší zaznamenané epidemie moru v Čechách během třicetileté války z let 1624–1626, 1633–1635, 1639–1640 a 1648–1649. Morové epidemie se navíc vyznačovaly tím, že mortalita dosahovala největší intenzity u dětí, zvláště kojenců,

³ Panství Děčín (Horský, Seligová, 1996) 5–9 let 13,7 %, 10–14 let 10,4 %, 15–19 let 10,1 %, 20–24 let 10,9 %, ..., 30–34 let 8,7 %, 35–39 let 4,7 %, 40–44 let 5,9 %

⁴ Farnost Dobruška (Holubová, 2002) 10–14 let 6,5 %, 15–19 let 11,4 %, 20–24 let 16,5 %, ..., 30–34 let 18,2 %, 35–39 let 8,3 %, 40–44 let 11,2 %

a u starců, a že její vzestup byl doprovázen nápadným poklesem počtu sňatečnosti a porodnosti. Samotný pokles porodnosti ovšem nebyl původním jevem epidemií, docházelo k němu i za hladomorů a válečných katastrof. Stresová situace vyvolávala dočasnou ženskou sterilitu, lékařskou terminologií označovanou „válečná amenorrhoea“. Epidemie 30. a 40. let byly tedy jen doprovodným jevem válečných kampaní velkého rozsahu, jež přinášely zkázu celé oblasti, útek obyvatelstva a hlad (Maur, 1971, s. 859–860). U starších osob okolo 50 let, respektive na početní stav starší generace okolo 50. roku života mohl mít vliv soudobými prameny nazývaný „hlavní mor“ z let 1597–1599, který byl nejničivější roku 1599 (Fialová a kol., 1996, s. 90).

Naopak silné zastoupení věkové skupiny 15–19 let u obou pohlaví ve městech, případně věkové skupiny 15–24 let u žen, by mohlo souviset s přísunem ženské čeledi do měst, což podporuje obecné stanovisko Horského a Seligové (1996, s. 44) ohledně převahy žen ve společnosti. Zajímavý je relativně konstantní podíl u vesnických mužů od 10. roku, s výjimkou skupiny 15–19 let, do 29. roku života (Obr. 2), respektive na českošternberském panství mezi 15. až 44. rokem života (

Tab. 4). Předpokládám, jak již bylo řečeno (s. 29), že počty mužů mohla ovlivnit migrace Polabí, které bylo válkou více zasaženo. Na druhé straně nízké zastoupení mužů okolo 23–25 let, více patrnější u mužů z měst, mohlo mít původ, jednak vedle zaokrouhlování k věku 30 let, také v poddanských vzpourách let 1626 a 1627 (Ledr, 1909) a na to navazující potlačení vzpour doplněné o odvety vrchnosti, při kterých bylo zabito, nebo doživotně zmrzačeno mnoho mužů z řad poddaných, kteří pravděpodobně byli v mladém věku, kdy mohli založit, nebo dokonce rozšiřovat vlastní rodinu. Rovněž zajímavé a patrně neobvyklé je i stejné zastoupení chlapců a dívek do 15 let (

Tab. 4). Podíly těchto věkových skupin do 15 let jsou typickým znakem tehdejší progresivní populace. Necelých 31 % dětí (věková skupina 0–14) ve městech odpovídalo obvyklému zastoupení 29–37 % dětské složky v dané době. Naopak venkov se v rámci zastoupení dětské složky (35 %) lehce vymyká dobovým poměrům, kdy dětská složka na venkově čítala obvykle 36–43 % (Fialová a kol., 1996, s. 106).

Tab. 4 – Struktura obyvatelstva podle pohlaví a věku za města, vsi, panství, Český Šternberk 1651, v %

Věková skupina	Města			Vsi			Panství		
	Muži (%)	Ženy (%)	Σ (%)	Muži (%)	Ženy (%)	Σ (%)	Muži (%)	Ženy (%)	Σ (%)
0–14	30,1	31,1	30,7	35,5	35,1	35,3	33,1	33,3	33,2
15–24	21,9	27,0	24,5	14,8	25,8	20,6	18,0	24,6	22,3
25–34	19,3	20,3	19,8	17,5	20,9	19,3	18,3	20,6	19,5
35–44	18,3	13,1	15,6	17,9	10,6	14,1	18,1	11,7	14,8
45–54	6,5	5,2	5,8	9,4	5,9	7,6	8,1	5,6	6,8
55–64	2,9	2,5	2,7	3,9	1,4	2,6	3,4	1,9	2,6
65+	0,7	0,5	0,6	0,6	–	0,3	0,6	0,2	0,4
Bez věku	0,2	0,5	0,3	0,4	0,2	0,3	0,3	0,3	0,3

Věková skupina	Města			Vsi			Panství		
	Muži (%)	Ženy (%)	Σ (%)	Muži (%)	Ženy (%)	Σ (%)	Muži (%)	Ženy (%)	Σ (%)
Σ (%)	100,0	100,0	100,0	100,0	100,0	100,0	100,0	100,0	100,0
Počet	415	444	860	519	573	1092	934	1017	1951

Poznámky: Data s odhady

Vypočítané odhady (viz. Tab. 2 – Odhadovaný počet obyvatel panství Český Šternberk roku 1651)

Pro města a vsi výpočet skrze aplikace teoretických Schreiberových průměrných podílů (města 28 % a vesnice 32,5 %) chybějící dětské složky a součtu těchto hodnot za celky

(–) jev se nevyskytuje

Zdroj: Klímová, 2017 a vlastní výpočty

Z biologického hlediska rozděluje demografická statistika obyvatelstvo zpravidla do tří skupin podle Sundbärgova dělení. Jedná se o obyvatelstvo prerreprodukční 0–14 let, obyvatelstvo v reprodukčním věku 15–49 let a postreprodukční obyvatelstvo ve věku 50 a více let. Na základě poměru těchto složek pak lze českou populaci v daném období označit jako progresivní. Charakteristické pro tuto populaci bylo vyšší zastoupení dětí a nízké zastoupení osob v reprodukčním věku. Již jsem zmínil obvyklé zastoupení dětí v prerreprodukčním věku ve městech a na venkově (viz. Fialová a kol., 1996), kde právě nižší zastoupení dětské složky ve městech bylo dílem nižší fertility a sňatečnosti. Maur (1971, s. 860) charakterizuje v obecné rovině reprodukční složky obyvatelstva měst a vsí jako sobě velmi podobné, kdy se na celkové populaci podílely lehce přes 50 %, a postreprodukční část obyvatelstva od 50 let výše bývala podle Maura (tamtéž) obvykle velmi slabě zastoupena, a to zhruba 5–15 % na celkové populaci. Vezmeme-li v potaz aplikaci odhadu chybějící dětské složky pro českošternberská města a vsi (viz. Tab. 5), a pokud nedošlo k chybě během výpočtu, tak populace dílčích částí panství Český Šternberk byla progresivního rázu.

Pokud by se však bral v potaz reálný počet evidovaných osob, tedy ve městech by děti pod 15 let bylo pouze 13,5 % a ve vsích 12,5 %, podíl reprodukční složky za města by činil 78,2 % a za vsi 76,3 %. Postreproduktivní složka by tím pádem za města odpovídala podílu 8,3 % a ve vsích 11,2 %.

Na základě údajů z tabulky (Tab. 5) je možné vyzorovat určité podobnosti, které by mohly souviset s historickým vývojem daných oblastí. Jak již bylo na základě literatury několikrát řečeno, Posázaví bylo oblastí, které se stalo útočištěm lidu z válkou nejvíce sužovaných míst, zejména Polabí. Podle nízkých podílů osob starších 50 let se lze domnívat, že nově příchozí osoby byly pravděpodobně lidé v mladém věku doplnění o možný příliv čeledě z okolních oblastí. Relativně podobné podíly severočeských měst Liberec a Turnov lze odvíjet od osoby Albrechta z Valdštejna (Černochová, 2019 a Svobodová, 2014), který zhruba polovinu období třicetileté války dokázal udržet danou oblast v určitém bezpečí, což je podobné s historickým vývojem oblasti českošternberského panství jižně za řekou Sázavou (viz. část 4. 2. 2 Období třicetileté války). Z lokálního hlediska Kouřimského kraje město Kouřim patrně v daném období postrádalo atraktivitu Posázaví pro osoby opouštějící válkou rozvrácené oblasti a město samotné už od počátku války bývalo cílem vojenského drancování jak císařského, tak i švédského vojska, což by mohlo odrážet nízký počet osob ve věkové skupině 15–49 let. Nízké zastoupení dětí na Berounsku Vaňková (2009) spatřuje v nízkém počtu dětí i přes provedené odhady, což by podobně jako na Třeboňsku mohlo souviset s přírodním a hospodářským charakterem, které

z oblastí činily svým způsobem periferie a hlavně mladší děti odcházeli v rámci členění služby do jiných oblastí.

Tab. 5 – Zastoupení jednotlivých základních skupin obyvatelstva ve vybraných oblastech roku 1651, v %

Oblast	Města			Vsi		
	0–14	15–49	50+	0–14	15–49	50+
Český Šternberk*	30,7	62,3	6,6	35,3	56,2	8,2
Dobrovice	9,2	75,8	15,0	6,1	87	6,9
Berounsko	20,9	61,8	17,3	23,9	65,5	10,6
Liberec	32,2	56,6	11,1	–	–	–
Turnov	33,6	53,0	13,4	–	–	–
Kouřim	33,0	48,0	19,0	–	–	–
Třeboň	–	–	–	27,4	63,9	8,8
Poděbrady	31,8	53,6	14,6	38,8	54,4	6,8
Loketsko	33,3	52,1	14,6	35,8	53,4	10,8
Kácov**	33,2	58,2	8,6	–	–	–

Poznámky: *Výsledný součet nedá 100 %, což je důvodem nezařazení 6 osob bez uvedeného věku

** hodnoty za panství jako celek

(–) jev se nevyskytuje

Města a vsi panství Český Šternberk, Berounsko, město Kouřim odhady

Farnost Dobrovice, město Turnov, panství Kácov a třeboňské vsi bez odhadů

Město Liberec, panství Poděbrady, Loketsko evidence dětské složky od narození

Zdroj: Český Šternberk: Klímová, 2017 a vlastní výpočty

Dobrovice: Holubová, 2002 s. 42 a vlastní přepočty

Berounsko: Vaňková, 2009, s. 30

Liberec: Černochová, 2019, s. 19 a vlastní přepočty

Turnov: Svobodová, 2014, s. 38 a vlastní výpočty

Kouřim: Beránková, 1994, s. 73

Třeboň: Horský, Sládek, 1993, s. 86 a vlastní přepočty

Poděbrady: Loketsko (A), Maur, 1971. s. 861

Kácov: Pukančíková, 2006, s. 28–29 a vlastní přepočty

Dalšími ukazateli, kterými lze zmapovat věkovou strukturu a věkové složení jsou jednak průměrný věk a věkový medián (Tab. 6). Eduard Maur (1971, s. 862) konstatuje, že česká populace poloviny 17. století byla, tak jako všechny populace preindustriální epochy, populací mladou. Vyznačovala se oscilací věkového mediánu na venkově kolem 20 let, ve městě 25 let. Zpravidla pak ženská složka vykazovala vyšší věkový medián než mužská složka. Na výsledky věkových mediánů a průměrných věků (Tab. 6) je nutné nahlížet s vědomím, že byly vypočítány z evidovaného neúplného obyvatelstva a postrádaly děti předzपovědního věku mladší 8 let. Na základě této informace pak lze usuzovat, že by došlo ke snížení průměrného věku, který bez odhadu činí například pro městské muže 29,3 let a snížení hodnoty mediánu. Problematické a rovněž důvodem spíše doplňující funkce je to, že v níže uvedené tabulce jsou znázorněny průměrné věky a věkové mediány z různých struktur populace. Vaňková (2009) při konstrukci těchto ukazatelů za Berounsko vychází jednak z dat po provedených odhadech a rovněž počítá s osobami od narození. Posle vyšších hodnot průměrného věku odhaduji, že Holubová (2002) počítala průměrný věk mužů a žen dobrovické farnosti bez dětské složky, respektive dětí předzपovědního věku. Eduard Maur (1971) měl za Poděbrady k dispozici data už za novorozence a u Loketska doplňuje, že údaje za Loketsko vznikly odhadem na základě znalosti čestnosti pětiletých věkových skupin.

Tab. 6 – Věkový medián a průměrný věk vybraných oblastí roku 1651

Oblast		Věkový medián		Průměrný věk	
		Muži	Ženy	Muži	Ženy
Český Šternberk	města	29	26	29,3	27,8
	vsi	30	25	32	26,9
Berounsko	města	30	28	30,8	30,2
	vsi	26	25	27,6	26,0
Dobrovice	města	30	28	34,7	30,8
	vsi	30	26	31,0	28,0
Loketsko	města	23	23	–	–
	vsi	22	22	–	–
Poděbrady	město	22	23	26,2	26,9

Poznámky: hodnoty za města a vsi panství Český Šternberk pouze hrubě orientační, data za evidované osoby bez dětí mladší 8, respektive 7 let

(–) jev se nevyskytuje

Zdroj: Český Šternberk: Klímová, 2017 a vlastní výpočty

Berounsko: Vaňková, 2009, s. 30

Dobrovice: Holubová, 2002, s. 43

Poděbrady, Loketsko: Maur, 1971, s. 863

5. 3 Struktura obyvatelstva podle pohlaví

Po podobné věkové struktuře byla dalším obecným rysem českých panství převaha žen v reprodukčním věku 15–49 let (Horský, Seligová, 1996, s. 44), přesněji řečeno podle Maura (1971, s. 847) výrazná převaha ženské složky.

Tab. 7 – Počet žen na 100 mužů ve vybraných oblastech roku 1651

Oblast	Města	Vsi	Celkem
Český Šternberk	105,5	111,0	108,5
Kácov	–	–	107,7
Turnov	129,0	–	129,0
Liberec	115,0	–	115,0
Poděbrady*	117,2	100,3	–
Kolín	–	104,7	104,7
Dobrovice	122,0	104,0	–
Kouřim	102,0	–	102,0
Berounsko	113,0	100,9	102,8
Litomyšl	–	–	109,2
Tábor	140,7	102,2	128,1

Poznámky: Data bez odhadů a bez osob mladších 15 let

(–) jev se nevyskytuje

Berounsko bez odhadu z původního souboru

* bez městyse Sadská

Zdroj: Český Šternberk: Klímová, 2017 a vlastní výpočty

Kácov: Pukančíková, 2006, s. 28–29 a vlastní výpočty

Turnov: Turnov: Svobodová, 2014, s. 39

Liberec: Černochová, 2019, s. 21

Poděbrady, Kolín, Litomyšl a Tábor: Maur, 1971, s. 846

Dobrovice: Holubová, 2002, s. 41

Kouřim: Beránková, 1994, s. 71

Berounsko: Vaňková: Vaňková, 2009, s. 31

Převaha ženské složky na panství Český Šternberk (Tab. 7), kde bez zahrnutí odhadů na 100 mužů připadalo 108–109 žen, prezentuje tehdejší dobové poměry, tedy že na 100 mužů obvykle připadalo kolem 110 žen i více a nepoměr mezi mužskou a ženskou populací byl větší ve městech než na venkově (Maur, 1971). Horský a Seligová (1996, s. 44) na to navazují, a jak již bylo uvedeno, feminitu ve městech podmiňoval značný příliv ženské čeledi z venkova. Maur (1978, s. 90) doplňuje další faktory, například přítomnost četných vdov a odchod mužů na vojnu.

Avšak na českošternberském panství byla roku 1651 na základě evidence obyvatelstva situace opačná, ba i výjimečná oproti srovnávaným oblastem, kde jsou k dispozici informace o indexu feminity jak ve městech, tak i ve vesnicích. Větší feminita byla prokázána ve vesnicích panství Český Šternberk (Tab. 7), kde připadalo na 100 mužů 111 žen. Ve městech panství připadalo na 100 mužů pouhých 105–106 žen. Nepoměr mezi ženami a muži českošternberských měst byl výrazně nižší než obvyklých 120 žen na 100 mužů a zároveň jedním z nejnižších v rámci srovnávaných oblastí. Výjimečnost panství podtrhuje poznatek Eduarda Maura (1971, s. 847), který doplňuje pravidlo o větší feminitě městských populací, kdy na vesnici počet žen připadajících na 100 mužů málokdy překračoval 110 a někde dokonce zůstával i pod 100.

Poměr pohlaví v určité populaci je výsledkem, a tudíž také svědectvím dlouhodobého poměru pohlaví živě narozených, rozdílné úmrtnosti mužů a žen a migrací obyvatelstva (Maur, 1978, s. 90). Maur (1971, s. 847) dále podotýká, že ve dřívějších dobách nemusel platit vývoj poměru pohlaví vzhledem k maskulinitě živě narozených a maskulinitě zemřelých. Za biologickou zákonitost lze na základě matrik 17. století považovat vyšší počty narozených chlapců oproti dívkám. Vývoj a změny zastoupení pohlaví v jednotlivých desetiletých věkových skupinách znázorňuje (

Tab. 4). Vývoj poměru pohlaví napříč věkovými skupinami je věrohodnějším vyjádřením skutečně evidovaného obyvatelstva bez odhadovaného počtu evidencí opomenutých dětí pod 15 let, což vyjadřuje (Tab. 8). Nicméně zde bohužel právě pro nedostatečnou pramennou základnu je vývoj poměru pohlaví znázorněn až od věkové skupiny 15–19 let,

Tab. 8 – Počet žen na 100 mužů v jednotlivých pětiletých věkových skupinách měst a vsí panství Český Šternberk, 1651

Věková skupina	Města	Vsí	Panství
15–19	112,7	182,9	142,7
20–24	158,3	202,8	180,6
25–29	135,5	160,0	148,5
30–34	100,0	114,3	107,6
35–39	67,6	58,5	62,8
40–44	84,6	71,2	76,9
45–49	50,0	60,0	55,2
50–54	130,8	73,5	89,4
55–59	66,7	20,0	45,5
60–64	116,7	46,7	66,7
65–69	0,0	0,0	0,0
70+	100,0	0,0	66,7
Bez uvedeného věku	200,0	50,0	100,0

Poznámky: Data za evidované obyvatelstvo bez odhadů

Zdroj: Klímová, 2017 a vlastní výpočty

Podle hypotézy Eduarda Maura (1971, s. 847) převaha ženské složky nevznikla při narození, nýbrž během dalšího vývoje dané generace. Horský a Seligová (1996, s. 44) to konkretizují obecnou pravidelností větší úmrtnosti chlapců během dětských let.

Pokud se vynechá faktor zaokrouhlování věku, od věkové skupiny 15–19 let je patrný začátek trendu, který graduje po velkou část v reprodukčním věku 15–49 let, tedy zhruba až do věkové skupiny 30–34 let, který se vyznačuje významnou převahou žen, a který byl významnější ve vsích českošternberského panství. Na základě myšlenky Eduarda Maura (1971, s. 849–850) se lze domnívat, že hornatější vyšší položená místa vykazovala oproti nížinám větší převahu žen v reprodukčním věku 15–49 let. Jak již bylo zmíněno ve vymezení panství na straně 22, kopcovitý charakter velké části panství může podporovat toto tvrzení Eduarda Maura ohledně přebytku žen v této věkové skupině.

Z pohledu mužů tyto výrazné nepoměry pohlaví ve prospěch žen přisuzuje Maur (tamtéž) vlivu větší fyzické labilitaty mužského pohlaví v kojeneckém období, následované větší úrazovostí chlapců v dětství a mládí. Dále se jedná o vliv mechanického pohybu mužů po 15. roce života zejména odchodem na vojnu, což se pak odráželo na navrátilivších vojácích, kteří obvykle z různých důvodů nezakládali rodiny. Tyto důvody se mohly především projevit na počtu a tím pádem i poměru mužů ve věku od 15 do 30 let na venkově, jak je vidět například na věkové pyramidě (Obr. 2) nebo v Tab. 8. Rovněž nepochybný vliv na poměry mužů ve věkových skupinách má faktor třicetileté války a s tím souvisejícími doprovodnými událostmi. Můj předpoklad je takový, že počty mužů mohly jednak snížit již zmíněné poddanské rebelie, nebo možné pokusy o ochranu jejich rodin, příbytků či zásob před císařským či švédským vojskem. Nepochybně pak někteří lidé mohli zvolit útěk pryč z panství, ale to předpokládám, že by byla spíše záležitost rodin, respektive skupin lidí, než jednotlivců-mužů.

Dříve než po obecně stanoveném věku 49 let, tedy od 35. roku se začíná projevovat vyšší převaha mužů, k čemuž dospěl i Eduard Maur (1971, s. 849). Ženy většího poměru pohlaví dosahují poté už pouze v rámci věkových skupin 50–54 a 60–64 let. Klesající převaha žen, která je patrná na panství Český Šternberk zhruba po 35. roce života pramení podle Horského a Seligové (1996, s. 44) ze zatížení ženského organismu četnými porody a nedůslednou evidencí vdov. Maur (1971, s. 847) doplňuje, že tato skutečnost dále souvisela zejména u venkovských žen s vyčerpávající prací, která neodpovídala ženské tělesné konstituci, nebo je známo, že bývaly i ženy, které se snažily záměrně uvádět nižší věk.

Kapitola 6

Sociální a profesní struktura

Hodnota přínosu Soudpisu poddaných podle víry z roku 1651 je zvětšena o zachycení informací o stavovské příslušnosti, povolání a sociálním postavení ranně novověké společnosti. Určitý význam Soudpisu spočívá rovněž v zaznamenání společenských změn započatých třicetiletou válkou.

Raně novověká společnost se chápala jako stavovská společnost. Stavovsky uspořádaná společnost nežíla v harmonickém světě. Jakkoliv bylo nábožensky odůvodňováno, představovalo řád světa, který k zajištění ekonomického přežití vytvořil systém pravidel a všechny lidi vázal k určitým hodnotám a normám. Stavovské zřízení nebylo institucí feudálního hospodářství, ale životním stylem. Každému stavu byla přiznána vlastní práva, pravomoci a význam, ale právně a významově nebyly nikdy chápány jako vzájemně rovnocenné. Sociální status závisel na majetku a bohatství, ne-li výrazněji na druhu a početnosti činnosti, práce a povolání, na politické moci, původu, ale také subjektivním postoji a každodennosti (van Dülmen, 2006).

Koho všeho soudpis evidoval, jsem již zmínil při rozboru struktury pramene (viz. s. 14). Následující tabulkové výstupy (Tab. 9 a Tab. 10) znázorňují sociálně-profesní rozvrstvení mužů a žen starších 15 let v rámci zastoupených stavů z měst a vsí panství Český Šternberk. Na výsledky tabulkových znázornění je však nutno nahlížet s určitým nadhledem a respektováním možného zkreslení vycházejícího z nastavené kategorizace stavovské příslušnosti (viz. s. 19).

Tab. 9 – Socio-profesní struktura mužů starších 15 let dle stavovské příslušnosti měst a vsí panství Český Šternberk roku 1651

Socio-profesní kategorie	Města						Vsi			
	Poddaní		Svobodní		Měšťané		Poddaní		Svobodní	
Vrchnostenští úředníci	4	4,2	–	–	12	8,3	22	7,2	2	7,4
Vrchnostenští služebníci	37	38,5	7	15,2	1	0,7	22	7,2	–	–
Soused, radní, konšel	2	2,1	6	13,0	102	70,8	4	1,3	–	–
Sedlák	–	–	–	–	–	–	96	31,5	–	–

Chalupník	–	–	–	–	–	–	38	12,5	1	3,7
Řemeslník	2	2,1	1	2,2	4	2,8	23	7,5	3	11,1
Podruh	27	28,1	2	4,3	–	–	50	16,4	8	29,6
Čeledín, učeň, tovaryš	13	13,5	25	54,3	–	–	13	4,3	12	44,4
Syn	2	2,1	3	6,5	19	13,2	29	9,5	–	–
Ostatní	9	9,4	2	4,3	6	4,2	8	2,6	1	3,7
Celkem	96	100,0	46	100,0	144	100,0	305	100,0	27	100,0

Poznámky: (–) jev se nevyskytuje

Na základě geografického vymezení zámku při městečku Podšternberčí a štěpánského dvora jako součásti města [Trhový] Štěpánov byly tyto části panství přiřazeny k městům

V rámci měst nebyla tabelována pážata Petr z Egbergka (pánský stav), Jan Voldřich Slavníkovec (rytířský stav) a Žid Heřman N. Obdobně ze vsí rytíř Urozený Hans Kryštof Šic

Kategorie „Vrchnostenští úředníci“ zahrnuje rovněž rychtáře a šafáře

Kategorie „Vrchnostenští služebníci“ zahrnuje čeledíny a specializované řemeslníky/živnostníky evidované ve službě vrchnosti nebo na zámku Český Šternberk

Kategorie „Ostatní“ zahrnuje osoby typu bratr nebo ty, u nichž jsem nedokázal odhadnout, zdali jde o řemeslo/živnost, nebo služební poměr

Zdroj: Klímová, 2017 a vlastní výpočty

Při exaktní interpretaci soupisu prezentované výše uvedenou tabulkou (Tab. 9) byli nejvíce zastoupenou kategorií měšťané, kteří zahrnovali muže s označením soused a členy městské správy. Označení „soused“ jako takové povoláním nebylo, na druhé straně díky evidenci jmen vyznačující se uváděním velkého počtu příjmení usedlých měšťanů lze usuzovat možnou profesi daného muže. Ostatně toto tvrzení podporuje editační poznámka Klímové (2017, s. 183) u souseda Václava Řezníka z [Uhlířských] Janovic, u kterého není jasné, zdali jde o příjmení, nebo povolání. Domnívám se, že takto provedená evidence se projevuje velmi nízkým počtem řemeslníků ve městech. Na venkově je zastoupení řemeslníků o něco větší. Při detailnějším pohledu na evidenci docházím k zajímavosti, že co se týče konšelů a radních, tak na správě městeček Divišov a Štěpánov se podílelo kolem 10 radních a dle evidence byla janovická městská rada tvořena čtyřmi radními. Konšelé se v evidenci vyskytují ojediněle, a to ve třech případech ve vsích. První konšelé-primasové v rámci této nastavené kategorizace „Vrchnostenští úředníci“ se vyskytují po jednom v každém z městečku panství, tedy Janovicích, Divišově a Štěpánově.

Druhou nejvíce zastoupenou kategorií mužů a analogií městských sousedů byli na venkově sedláci. U sedláků předpokládám, že většině případů byla jejich prací obecná zemědělská činnost, ale nelze rovněž vyloučit možnost provozování řemesla či „živnosti“. Dalšími usedlými muži z venkova byli relativně hojně zastoupení chalupníci. Někdy uvádění zahradníci či domkaři evidováni nebyli. Nižší zastoupení vrchnostenstevských služebníků na venkově je patrně dílem mnou nastavené kategorizace. Při srovnání město-vsi je nápadné větší rozšíření podruží na vesnicích, naopak mužská čeled, tovaryši a učedníci byli více součástí městských domácností. Zajímavé jsou podobné počty synů, podruhů a mužů ve služebním poměru ve městech a synů a čeledě vsích. Pod poslední kategorií ostatní se skrývají zejména rodinní příslušníci hospodáře, a to bratr nebo otec, dále pak zpěváci (cantor a diskantista) divišovského kostela, myslivci, preceptor, pastuchové nebo zeťové hlavy domácností.

Na českošternberském panství se ještě roku 1651 nacházeli další čtyři muži starší 15 let, kteří nejsou součástí tabulky. Pro odlišné stavovské postavení nejsou součástí tabulkového výstupu soupisem při osobě a službě vrchnosti pážata Petr z Egbergka ze stavu pánů a Jan Voldřich Slavníkovec, člen rytířského stavu. Dalším rytířem byl „Urozený Hans Kryštof Šic, který na českošternberském panství vlastnil dvůr a posledním nezařazeným mužem byl na zámku žijící Žid Heřman neznámého příjmení.

Tab. 10 – Socio-profesní struktura žen starších 15 let dle stavovské příslušnosti měst a vsí panství Český Šternberk roku 1651

Socio-profesní kategorie	Města						Vsi			
	Poddané		Svobodné		Měšťanky		Poddané		Svobodné	
Vrchnostenské služebnice	20	16,0	4	12,9	–	–	15	4,3	1	4,0
Manželka	47	37,6	10	32,3	112	76,2	233	67,5	11	44,0
Vdova	1	0,8	–	–	4	2,7	10	2,9	–	–
Podruhyň	16	12,8	–	–	–	–	23	6,7	3	12,0
Děvečka	32	25,6	14	45,2	–	–	22	6,4	9	36,0
Dcera	4	3,2	1	3,2	23	15,6	25	7,2	–	–
Ostatní	5	4,0	2	6,5	8	5,4	17	4,9	1	4,0
Celkem	125	100,0	31	100,0	147	100,0	345	100	25	100,0

Poznámky: (–) je se nevyskytuje

Na základě geografického vymezení zámku při městečku Podšternberčí a štěpánského dvora jako součástí města [Trhový] Štěpánov byly tyto části panství přiřazeny k městům

Součástí kategorie „Vrchnostenské služebnice“ je i jedna řemeslnice-vinopalka a jedna šafářka dle evidence žijící na zámku

Kategorii „Manželka“ rozšiřují šafářky z vrchnostenských dvorů, u kterých je předpoklad manželského svazku se šafáři daného dvora

Kategorie „ostatní“ je tvořena především ženami evidovanými jako matka

Zdroj: Klímová, 2017 a vlastní výpočty

Z tabulky (Tab. 10) je zřejmá dominance žen, které již v době sepsání soupisu žily v manželství. To odráželo dobové poměry tradiční společnosti, kdy docházelo k rychlému nástupu vdaných žen již kolem 20. roku života, což dokládá Tab. 14 v kapitole analyzující strukturu rodinného stavu. Početní převaha žen však znamenala, že část žen zůstávala ve vyšších věcích svobodnými, nebo zůstala vdovami a do dalších manželských svazků z různých důvodů nevstupovala (Maur, 1971). To může být znakem relativně vysokého počtu podruhyň. Vyšší počet děveček a dcer předznamenává další ženy připravené vstoupit na sňatkový trh, kdy sňatek mohl být při daných společenských poměrech hlavní životní motivací. Ostatní ženy jsou pak primárně zastupovány matkami a sestrami hospodářů. Sporadicky se jedná o sirotky nebo nevěsty nebo šafářku evidovanou mimo některý z vrchnostenských dvorů. Ve vyobrazení z obdobných důvodů jako výše zmínění muži chybí jednak manželka rytíře „Urozeného Hanse Kryštofa Šice“ Jozička a Židovka Eva, s největší pravděpodobností žena Heřmana.

Relativně velké množství řemeslníků, živnostníků či mužů vykonávající povolání dává prostor přiblížit hospodářský ráz panství. Jak již bylo řečeno, tak se lze na základě literatury domnívat, že panství v oblasti kolem řeky Sázavy před třicetiletou válkou, i přes zadlužení Oldřicha Holického ze Šternberka, prosperovalo. Nicméně určitá odlehlost agrárně-řemeslné oblasti Benešovska od hlavních tržních oblastí podmiňovala hospodářskou zaostalost (Petráň a kol., 1985). Předpokládám tedy, že budou převažovat povolání, respektive řemesla, související se zemědělstvím. Zastoupení jednotlivých řemesel dle klasifikace Zikmunda Wintera (1909) na

panství Český Šternberk uvádí následující tabulka (Tab. 11). „Živnosti“ a některé další neobvyklá povolání jsou zachyceny Příloha 6 na konci této práce.

Tab. 11 – Zastoupení řemesel na panství Český Šternberk roku 1651

Řemesla a živnosti	Počet řemeslníků	Podíl řemeslníků (v %)
Řemesla kovající železo a měď	6	16,2
Kovář	4	10,8
Zámečnick	1	2,7
Ručníkář	1	2,7
Řemeslníci v průmysle kamenném a zeminném	2	5,4
Cihlář	1	2,7
Hrnčář	1	2,7
Řemesla obrábějící dřevo a jiné látky rostlinné	9	24,3
Truhlář	1	2,7
Zahradník	2	5,4
Bednář	1	2,7
Kolář	1	2,7
Šindelář	1	2,7
Tesař	3	8,1
Řemeslníci strojící a obrábějící látky živočišné	1	2,7
Švec	1	2,7
Řemesla potravin a nápojů	17	45,9
Kuchař	1	2,7
Mlynář	9	24,3
Pekař	1	2,7
Rybář	1	2,7
Řezník	1	2,7
Sládek	2	5,4
Vinopal*	2	5,4
Řemesla tkadličí a oděvná	2	5,4
Krejčí	2	5,4
Celkem	37	100,0

Poznámky: Klasifikace a terminologie převzatá od Zikmunda Wintera (1909)

Zvýrazněné části představují nadřazenou skupinu

*Jedná se o zahrnutí i ženy vinopalky

Zdroj: Klímová, 2017, Winter, 1909 a vlastní výpočty

Agrárně- řemeslný ráz panství dokládají skoro stejně zastoupené řemesel potravin a nápojů (45,9 %) s ostatními řemesly. Lokalizace panství velkou částí kolem řeky Sázavy a jistě další řeky Blanice poskytovala potřebnou základnu mlynářskému řemeslu. O činnosti vrchnostenského velkostatku svědčí rovněž přítomnost pivovaru a palírny, kterou prezentují specializovaní řemeslníci evidovaní při osobě a službě vrchnosti, tedy dva sládkové a vinopal s vinopalkou. Příloha 6 dokládá tento monopol piva, vína a patrně kořalek šternberského velkostatku sítí krčem a přítomností šenkýřů a krčmářů.

Lesnatý charakter krajiny je patrný rovněž v zastoupení řemesel využívající či zpracovávající dřevo. U těchto řemesel je zajímavé, že dané řemeslníky, nejčastěji specializované vrchnostenské sloužící, doplňovali dle evidence Soupisu pomocníci, nebo asi lépe řečeno učedníci ve věku okolo

15–18 let. U truhláře to byl truhlářik, zámeckému zahradníkovi pomáhali zahradníci, v rámci již zmíněných řemesel potravin a nápojů kuchaři pomáhal kuchtík a u pekaře je doložená přítomnost pekárka.

Z další skupiny řemesel jsou dále evidováni řemeslníci kovající železo, zejména kováři a patrně jistým zůstatkem třicetileté války je přítomnost výrobce pušek-ručníkáře, který byl víceméně specializovaným zámečnickem (Winter, 1909, s. 464). Poněkud překvapujícím je evidencí soupisu opomenutí tradičního řemesla janovických uhlířů.

6. 1 Lidé ve služebním poměru

Eduard Maur (1999, s. 85) uvádí problematiku čelední služby zvyšujícím se zájmem o studium této problematiky sociálními dějinami, především pak historici rodiny mají výrazný zájem o studium tohoto fenoménu, jelikož čeleď tvořila v tradiční společnosti část rodiny, nebo minimálně byla integrována rodinné domácnosti. Pro historické demografy je čeleď objektem zájmu kvůli její vrstvě prostorově mobilních, sexuálně zralých a neženatých a neprovdaných lidí, jejíž existence měla závažné demografické důsledky pro utváření pohlavně-věkové skladby dané populace, tak i pro regulaci „přirozené plodnosti“.

Dle Maura (1999, s. 86–87) je v rámci studia čeledi jedním z nejpálčivějších problémů sociální zařazení čeledi. Skupina zastoupená obecně historiky rodiny vnímá čeleď jako určitou věkovou kategorii, čelední služba je podle jejich mínění přechodnou životní fází, zejména vesnických dětí. Marxistická historiografie čelediny a děvečky vnímá jako osoby na jednom z nejnižších stupňů společenské hierarchie, tedy dolních společenských vrstev-chudiny nebo námezdníků.

Nekvapil (2020, s. 60–62) definuje čeleď v širším slova smyslu jako všechny zpravidla neženaté a nevdané osoby obojího pohlaví nacházejících se v dlouhodobě v námezdním pracovním poměru. Jde tedy o nekvalifikovanou venkovskou, městskou a vrchnostenskou čeleď, kvalifikované učně a tovaryše a také vrchnostenské oficianty. Takto pojatá skupina pracovníků nese lépe označení sloužící, které lze ovšem chápat širěji. V dobovém pojetí byli vrchnostenští sloužící v pozici úředníků (oficiantů) nazýváni jako služebníci, zatímco čeleď zpravidla označovala poddanské zaměstnance dvorů a panských podniků.

Čelední služba je pak jakousi formou pracovněprávního smluvního vztahu na dobu určitou, po kterou má „zaměstnanec“ nárok na spravedlivou mzdu, stravu a ubytování. Parametry čelední služby pak upravují dobové právní předpisy městského, zemského nebo vrchnostenského práva a jiné speciální normy. Čelední služba tak trvale neovlivňuje sociální status zaměstnance a jak již bylo řečeno, jedná se o životní fázi před vstupem do manželství (Tamtéž).

Eduard Maur (1999, s. 88–89) spatřuje význam čelední služby v jejích demografických aspektech a tím projevujícími se rysů západoevropského typu rodiny stanovené Hajnalem nebo možném sledování četnosti čeledi v jednotlivých typech domácností, již zmíněné skladby podle věku a pohlaví, specializace, a to ve městě nebo na venkově či různých sociálních vrstvách,

Tab. 12 – Lidé ve služebním poměru podle věku a pohlaví panství Český Šternberk roku 1651, města, vsi

Věková skupina	Města				Vsi			
	Muži		Ženy		Muži		Ženy	
	Počet	%	Počet	%	Počet	%	Počet	%
0–9	–	–	1	1,3	–	–	–	–
10–14	12	15,0	8	10,3	13	21,7	12	22,6
15–19	37	46,3	37	47,4	23	38,3	25	47,2
20–24	12	15,0	15	19,2	8	13,3	7	13,2
25–29	5	6,3	5	6,4	6	10,0	4	7,5
30–34	7	8,8	5	6,4	3	5,0	3	5,7
35–39	–	–	–	–	4	6,7	–	–
40–44	4	5,0	1	1,3	2	3,3	–	–
45–49	–	–	1	1,3	–	–	–	–
50–54	1	1,3	2	2,6	–	–	2	3,8
55–59	–	–	1	1,3	–	–	–	–
60+	1	1,3	2	2,6	–	–	–	–
Bez evidovaného věku	1	1,3	–	–	1	1,7	–	–
Celkem	80	100,0	78	100,0	60	100,0	53	100,0

Poznámky: (–) jev se nevyskytuje

Součástí městské čeledě, tovaryšů a učedníků i vrchnostenští sloužící

Zdroj: Klímová, 2017 a vlastní výpočty

Na základě hodnot tabulkového výstupu (

Tab. 12) je patrná mírná převaha mužské čeledi ve městech panství a i venkově. Jistou roli může hrát již několikrát zmíněná kategorizace lokalit panství. Naopak početnější v rámci žen byla městská ženská čeleď, což odráží obecný trend tehdejší doby, kdy početní převaha žen, hlavně ve městech, pramenila z přílivu venkovských děveček (Horský, Seligová, 1996). Do čelední služby vstupovaly dříve děti z venkova, což patrně může souviset s několika faktory. Petráň zmiňuje (1985) jednak poválečnou neúrodu a migraci některých obyvatel do úrodnějších krajů, kde se uvolnila půda. Na to navazuje po třicetileté válce obnovený rozvoj režijního hospodaření vrchnosti, které vyvolávalo zvýšenou potřebu pracovních sil, zejména v zemědělství. Na základě těchto poznatků usuzují, že právě již čeleď od 10–14 let mohla být hospodáři využita pro nějakou lehkou zemědělskou práci, díky rovněž k domácím pracím. V neposlední řadě je vhodné zasadit lidi ve služebním poměru panství Český Šternberk do tehdejších poměrů. Nekvapil (2020, s. 200) konstatuje, že v polovině 17. století lze u čeledi řady lokalit vystopovat trend, kdy se čeleď podílí průměrně na populaci panství v rozmezí 10–20 %. Tento trend následuje i čeleď českošternberského panství, která tvoří zhruba 18 % celkové populace panství.

Početní stavy ženské a mužské čeledi jsou víceméně vyrovnané, vrchol čelední služby byl mezi 15. a 19. rokem života, kdy v následujících věkových skupinách klesá. Po zhruba 45. roku života je čelední služba ojedinelá. U dívek to je dáno dřívějším vstupem do manželství, tedy

zhruba okolo 20 let (Tab. 14). Muži se rovněž s rostoucím věkem snažili vstoupit na sňatkový trh, kdy do manželského svazku vstupovali dříve muži z vesnic (Tab. 15). Řada čeledínů se po absolvování čelední služby uplatnila v řemeslné sféře nebo jako pracovní síla na gruntech svých otců. Někteří, jak dokládá Nekvapil (2020, s. 204), vyrazili na tovaryšský vandr. Co se týče věkově nejstarších osob ve služebním poměru, tak ti zpravidla byli součástí vrchnostenského služebnictva.

Na závěrem se pokusím srovnat čeleď z různých lokalit Čech roku 1651 s čeledí českošternberského panství v následující tabulce.

Tab. 13 – Struktura čeledi podle věku a pohlaví ve vybraných oblastech Čech roku 1651

		0–14 let		15–19 let		20–24 let		25–29 let		30–34 let		35+ let		Celkem	
		P	%	P	%	P	%	P	%	P	%	P	%	P	%
Český Šternberk	muži	25	17,9	60	42,9	20	14,3	11	7,9	10	7,1	12	8,6	140*	51,7
	ženy	22	16,8	62	47,3	22	16,8	9	6,9	8	6,1	9	6,9	131	48,3
Žatec	muži	11	7,7	49	34,3	46	32,2	23	16,1	7	4,9	7	4,9	143	46,3
	ženy	11	6,6	61	36,7	56	33,7	21	12,7	6	3,6	11	6,6	166	53,7
Hostinné	muži	12	11,7	58	56,3	25	24,3	7	6,8	1	1,0	–	–	103	38,4
	ženy	13	7,9	74	44,8	48	29,1	15	9,1	7	4,2	8	4,8	165	61,6
Dymokury	muži	–	–	39	46,4	9	10,7	20	23,8	5	6,0	11	13,1	84	49,4
	ženy	–	–	40	46,5	29	33,7	4	4,7	2	2,3	11	12,8	86	50,6
Třeboň	muži	13	13,5	34	35,4	29	30,2	5	5,2	7	7,3	8	8,3	96	57,5
	ženy	12	16,9	36	50,7	13	18,3	2	2,8	2	2,8	6	8,5	71	42,5

Poznámky: (–) jev se nevyskytuje

P = počet

* Do výsledného součtu zahrnutí ještě dva čeledíny bez uvedeného věku

Data za Dymokury vznikla součtem selské a vrchnostenské čeledi

Zdroj: panství Český Šternberk: Klímová, 2017 a vlastní výpočty

Město Žatec: Maur, 1999, s. 107 a vlastní přepočty

Panství Hostinné: Nekvapil, 2020, s. 208

Panství Dymokury: Rumlová, 1993, s. 189–192 a vlastní přepočty

Panství Třeboň: Horský, Sládek, 1993, s. 90 a vlastní přepočty

Pro srovnání jsem zvolil severočeské panství Hostinné v Podkrkonoší, Podobnost s panstvím Český Šternberk se zakládá na klimatických podmínkách a nižší kvalitě půdy (Nekvapil, 2020, s. 194). Jako zástupce měst jsem zvolil královské město Žatec ze severních Čech. Eduard Maur (1999, s. 100) město charakterizuje jako agrárně-řemeslnické s hojně zastoupenými potravinářskými řemesly. Z oblasti středních Čech jsem vybral panství Dymokury (Rumlová, 1993) a zástupcem jižních Čech je panství Třeboň (Horský, Sládek, 1993).

Při pohledu na tabulku (Tab. 13) je na první pohled nápadně vysoké zastoupení čeládky ve věku do 15 let na panství Český Šternberk. Prakticky dvojnásobné zastoupení jak dívek, tak chlapců oproti ostatním oblastem. Eduard Maur (1999, s. 103) usuzuje, že vyšší počet děveček okolo 12. roku života může znamenat, že dané děvečky byly osiřelé a čelední služba pro ně byla jistou formou sociálního zabezpečení. Při detailnějším pohledu na soupis panství Český Šternberk zůstává tato teze v rovině spekulací, jelikož soupis sice eviduje dvě dívky s označením sirotek, ale ty jsou ve věku okolo 15–16 let. Podporu této úvaze rovněž přináší již několikrát zmíněný poznatek o přílivu lidí válkou zmítaného Polabí (Fialová a kol., 1996, s. 103), a tudíž je možné, že

někteří z nově příchozích uprchlíků jak dívek, tak i chlapců byly sirotky. Zastoupení čeledi v dá se říct hlavním věku čelední služby 15–19 bylo ve srovnání s jinými oblastmi průměrné či lehce nadprůměrné. Při porovnání hodnot s panství Hostinné mohu konstatovat, že charakteristika, lépe řečeno bonita půdy a klima na neměly vliv. Rovněž hospodářský charakter oblasti a spádová oblast trhu nejspíše nemá vliv na zastoupení čeledě. Předpokládám tedy, že na základě historického kontextu (Petraň a kol., 1985 nebo Ledr 1909) hospodářské zájmy šternberského velkostatku směřovaly primárně na lokální dominikální trh a zastoupení čeledě se odvíjí od vrchnostenských zájmů. S logickým vysvětlením vyššího zastoupení čeledi přichází Horský a Sládek (1993, s. 94), kteří na příkladu panství Třeboň vyšší počet čeledi odvíjejí od vyššího počtu velkých statků.

Kapitola 7

Struktura podle rodinného stavu

Rozbor struktury obyvatelstva podle rodinného stavu na základě Soupisu poddaných podle víry 1651 s sebou přináší určitá úskalí, která pramenní ze samotné podstaty pramene. Primární zájem původního pramene byl věnován náboženské příslušnosti, zaměstnání a sociálnímu postavení, kdežto rodinný stav nebyl obvykle uváděn, lépe řečeno Soupis postrádal dílčí kolonku pro uvedení rodinného stavu. U části osob však lze rodinný stav zjistit, nebo odhadnout. Nejprůkaznější informace přinášel soupis pro českošternberské panství pro osoby žijící v manželském svazku, protože manželé byli uváděni v soupise hned za sebou. U muže bylo uvedeno povolání nebo sociální postavení a žena nesla označení „manželka“. Příslušnost manželky k manželovi ještě stvrzovalo v soupisu zaznamenání pouze křestního jména značící příslušnost ke stejnému příjmení. U žen, které byly samy v domácnosti, bylo zpravidla přímo v soupise uvedeno označení vdova.

U osob, které nežily v manželství nebo nebyly vdovami/vdovci, jsem rodinný stav odvíjel od skutečnosti, zdali mají podle údajů v soupise děti, nebo ne. Jestliže daná osoba měla podle evidence alespoň jednoho potomka a s nikým nežila v manželském svazku, pak jsem tuto osobu zařadil mezi ovdovělé. To ovšem může vést k jistému zkreslení, protože se mohlo jednat o svobodného rodiče. V opačném případě, pokud v soupise nenásledoval potomek a daná osoba s nikým nežila v manželském svazku, jsem danou osobu klasifikoval jako svobodnou. Při takovémto rozdělení si ovšem uvědomuji možnost zkreslení výsledků.

Jako poněkud problematické a podporující možnost zkreslení výsledků se rovněž jeví určení rodinného stavu jedinců tvořících jednočlennou domácnost. Jednalo se jednak obvykle o muže-hospodáře nebo podruhyně. Výjimečně se ještě jednalo o část čeledí, některé sloužící na zámku nebo rodinné příslušníky hlavy domácnosti, kteří byli podle evidence sourozenci hlavy domácnosti.

V raném novověku se skoro každý muž a každá žena snažili vstoupit do manželství, ale uzavření tohoto svazku se neneslo v duchu soukromého, intimního spojení dvou milujících se lidí, nýbrž uzavření svazku představovalo veřejnou, společenskou záležitost. Obecně lze říci, že iniciativa k uzavření sňatku vycházela ze strany muže, lépe řečeno od jeho rodiny. Domluvení svatby poté přicházelo v úvahu až poté, kdy byly u muže vytvořeny ekonomické předpoklady pro vznik vlastní domácnosti (van Dülmen, 1999, s. 137). Sňatkový věk, respektive věk při prvním

sňatku lze stanovit různě. Přístup podle rozvrstvení sňatků podle věkových skupin, nebo zejména propočtu rodinného stavu podle věku a pohlaví je nutno uplatnit u rozboru pramene jakým je právě Soupis poddaných podle víry 1651, protože tento pramen neuvádí datum sňatku, avšak umožňuje sledovat věk a rodinný stav (Horský, Seligová, 1996, s. 60–61).

Tab. 14 – Podíl žen podle věku a rodinného stavu z úhrnu osob dané věkové skupiny panství Český Šternberk roku 1651, v %

Věková skupina	Města			Vsi			Panství		
	Svobodné	Vdané	Vdovy	Svobodné	Vdané	Vdovy	Svobodné	Vdané	Vdovy
5–9	100,0	–	–	100,0	–	–	100,0	–	–
10–14	100,0	–	–	95,9	4,1	–	97,5	2,5	–
15–19	91,9	8,1	–	64,0	36,0	–	76,6	23,4	–
20–24	35,1	63,2	1,8	24,7	74,0	1,4	29,2	69,2	1,5
25–29	14,3	83,3	2,4	12,5	82,1	5,4	13,3	82,7	4,1
30–34	18,4	79,6	2,0	17,2	76,6	6,3	17,7	77,9	4,4
35–39	8,0	80,0	12,0	20,8	70,8	8,3	14,3	75,5	10,2
40–44	18,2	72,7	9,1	8,1	73,0	18,9	12,9	72,9	14,3
45–49	14,3	85,7	–	11,1	55,6	33,3	12,5	68,8	18,8
50–54	37,5	25,0	37,5	12,0	60,0	28,0	22,0	46,3	31,7
55–59	50,0*	25,0*	25,0*	–	100,0	–	40,0	40,0	20,0
60–64	28,6	42,9	28,6	14,3	57,1	28,6	21,4	50,0	28,6
65+	–	–	100,0	–	–	–	–	–	100,0
Nezjištěno	–	50,0	50,0	100,0	–	–	33,3	33,3	33,3
Počet	157	174	21	152	247	29	309	421	50

Poznámky: (–) jev se nevyskytuje

* V absolutních počtech se jedná o dvě svobodné ženy a po jedné vdané a ovdovělé ženě, tedy výsledné podíly jsou ze základu 4 žen.

Data za 352 žen ve městech, 428 ve vsích a celkově za 780 na panství

Zdroj: Klímová, 2017 a vlastní výpočty

Pohled na vyjádření podílů žen podle věku a rodinného stavu v jednotlivých věkových kategoriích (Tab. 14) značí, že se zvyšujícím se věkem klesal podíl svobodných žen. Tento trend do 50–54 let, respektive po veškeré věkové kategorie byl pouze narušen ve věku 30–34 let, což lze přisuzovat zaokrouhlování věku. Od věku 50–54 let se projevuje nízké zastoupení žen v daných věkových skupinách a podíly rovněž ovlivňuje záměrné evidování vdov jako 50letých žen. Patrný je rychlejší nástup vdaných žen na venkově, kde již ve věku 15–19 let byla zhruba třetina (36 %) žen vdaná. Při pomnutí početně slabě zastoupených městských žen ve věku 45–49 let nejvyšší podíly vdaných žen byly ve věku 25–34 let, ve městě dokonce 25–39 let, kdy se tyto podíly pohybovaly kolem 80 %. Naproti tomu větší zastoupení svobodných žen ve městech by mohlo souviset s čelední službou. Co se týče vdov, nejmladší vdovy se začínají vyskytovat ve věku 20–24 let a jejich podíl roste úměrně poklesu vdaných žen. Pokud odhlédneme od zaokrouhlování věku a nízkého počtu žen ve vyšších věkových kategoriích, zejména venkovských žen ve věku 45–49 let, nejvyšší podíl vdov kolem třetiny se nalézal ve věku 50–54 let, což lze přikládat evidenci, kdy se vdovám obvykle přisoudil věk 50 let.

Problémy z mnou vybraného přístupu určení rodinného stavu neženatých/neovdovělých osob jsou silně patrné u městských žen ve věkové skupině 55–59 let. Nicméně se domnívám, že na

silném procentuálním výkyvu zastoupení svobodných a ovdovělých žen má v tomto případě vliv slabá evidence žen v této věkové skupině (viz. poznámky Tab. 14).

Tab. 15 – Podíl mužů podle věku a rodinného stavu z úhrnu osob dané věkové skupiny panství Český Šternberk roku 1651, v %

Věková skupina	Města			Vsi			Panství		
	Svobodní	Ženatí	Vdovci	Svobodní	Ženatí	Vdovci	Svobodní	Ženatí	Vdovci
5–9	100,0	–	–	100,0	–	–	100,0	–	–
10–14	100,0	–	–	100,0	–	–	100,0	–	–
15–19	98,2	1,8	–	100,0	–	–	99,0	1,0	–
20–24	75,0	25,0	–	44,4	55,6	–	59,7	40,3	–
25–29	25,8	74,2	–	17,1	80,0	2,9	21,2	77,3	1,5
30–34	18,4	79,6	2,0	14,3	83,9	1,8	16,2	81,9	1,9
35–39	–	97,3	2,7	4,9	95,1	–	2,6	96,2	1,3
40–44	15,4	79,5	5,1	5,8	94,2	–	9,9	87,9	2,2
45–49	14,3	85,7	–	–	93,3	6,7	6,9	89,7	3,4
50–54	15,4	69,2	15,4	–	91,2	8,8	4,3	85,1	10,6
55–59	–	83,3	16,7	–	100,0	–	–	90,9	9,1
60–64	–	83,3	16,7	13,3	80,0	6,7	9,5	81,0	9,5
65+	–	100,0	–	33,3	33,3	33,3	16,7	66,7	16,7
Nezjištěno	100,0	–	–	50,0	50,0	–	66,7	33,3	–
Počet	155	173	8	125	247	8	280	420	16

Poznámky: (–) jev se nevyskytuje

Data za 336 mužů ve městech, 380 ve vsích a celkově 716 mužů na panství

Zdroj: Klímová, 2017 a vlastní výpočty

Při porovnání rodinného stavu mužů a žen (Tab. 14 a Tab. 15) je patrné, že muži vstupovali do manželství později než ženy, a že podíl ženatých mužů ve věku, kdy se ženy již vdávaly, tedy do 24 let, byl výrazně nižší. Zastoupení ženatých mužů ve vztahu ke stejně starým vdaným ženám se zhruba vyrovnává ve věku 25–34 let, kdy dochází k významnému nárůstu ženatých mužů k hodnotám podílů okolo 80 %. Nicméně u mužů ve věku 35–39 let, a zejména mužů ze vsí panství ve věku 35–59 let je nápadné, že se v manželském svazku nachází prakticky skoro každý muž z dílčích věkových skupin (nad 90 %), což je v kontrastu s vdanými ženami, u kterých lze sledovat zhruba od věku 30–34 let trend poklesu podílu vdaných žen v jednotlivých věkových skupinách. Vyšší zastoupení ženatých mužů po 50. roce života, respektive nižší zastoupení vdovců oproti vdovám lze shledat ve skutečnosti, že se ovdovělí muži patrně vícekrát ženili. Eduard Maur (1971, s. 855) nižší poměr vdovců oproti vdovám spatřuje v tom, že pokud vdova nemohla nabídnout bohatství a mládí, pak jí to obvykle vyřadilo z manželského života. Navíc pro letité vdovce byly obecně lukrativnější mladé dívky či mladé vdovy s málo dětmi.

Význam sňatkového věku se projevuje tím, že je jedním ze základních činitelů stanovujících míru reprodukce každé populace. Čím vyšší je sňatkový věk, tím kratší je reprodukční období ženy. V soupisu podle věry však sňatkový věk chybí a jedinou schůdnou cestou, jak odhadnout sňatkový věk, je srovnání počtu svobodných a vdaných žen v jednotlivých věkových kategoriích (Maur, 1971, s. 853). V následující tabulce (Tab. 16) je znázorněno srovnání vdaných žen v jednotlivých věkových kategoriích.

Tab. 16 – Podíl vdaných žen z úhrnu všech žen v dané věkové skupině ve vybraných oblastech roku 1651, v %

Oblast		15–19	20–24	25–29	30–34
Český Šternberk	Města	8,1	63,2	83,3	79,6
	Vsi	36,0	74,0	82,1	76,6
Děčín	Města	–	–	–	–
	Vsi	17,3	60,5	80,4	76,3
Loket	Města	–	–	–	–
	Vsi	14,1	54,7	92,1	82,0
Nejdek	Města	–	–	–	–
	Vsi	13,6	56,5	84,0	83,0
Sokolov	Města	–	–	–	–
	Vsi	4,5	37,4	69,6	77,0
Točnick	Města	–	–	–	–
	Vsi	10,0	52,9	89,3	86,7
Kolín	Města	–	–	–	–
	Vsi	31,4	69,7	81,8	82,5
Poděbrady	Města	15,4	40,0	68,4	71,9
	Vsi	22,5	78,9	91,7	80,0
Pardubice	Města	3,3	47,8	66,7	66,0
	Vsi A	26,3	69,2	80,0	78,1
	Vsi B	38,9	74,1	79,1	71,8
Přísečnice	Města	–	–	–	–
	Vsi	30,0	68,4	72,4	77,3
Benešov nad Ploučnicí	Města	7,2	46,7	66,7	80,0
	Vsi	–	–	–	–
Dobrovice	Města	18,7	36,0	93,3	72,0
	Vsi	38,9	87,3	86,7	80,0
Třeboň	Města	3,9	24,5	69,0	63,8
	Vsi	–	–	–	–
Bělehrad (1733/4)		77,0	92,0	95,0	87,0
Ealing (1599)		0,0	15,0	43,0	64,0
Longuenesse (1778)		0,0	0,0	18,0	29,0

Poznámky: (–) jev se nevyskytuje

Pardubice vsi A značí nejúrodnější část panství, vsi B značí nejméně úrodnou část panství

Zdroj: Český Šternberk: Klímová, 2017 a vlastní výpočty

Dobrovice: Holubová, 2006, s. 51

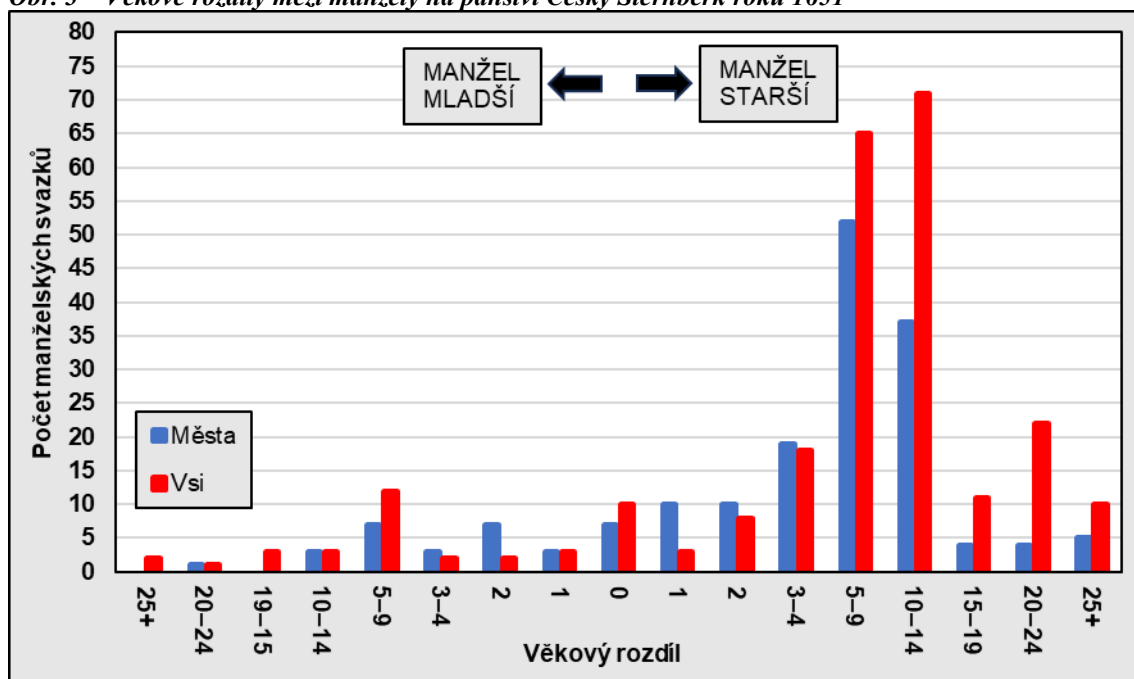
Ostatní: Horský, Seligová, 1996, s. 64

Horský a Seligová (1996, s. 63) uvádí, že zařazení českých poměrů, co se týče sňatkového věku, poskytuje i pohled na rozvrstvení osob, v tom případě žen (Tab. 16), ve stavu manželském podle věku (a pohlaví). České poměry Horský a Seligová (Tamtéž) zařazují zhruba doprostřed mezi situaci v západní a východní či jihovýchodní Evropě. Jak předkládá Tab. 16, tak lze vymezit zhruba dvě skupiny panství. První skupina zahrnuje panství Děčín, Loket, Nejdek a Sokolov, tedy pohraniční hornatější oblasti, k nimž se ještě přidružuje komorní panství Točnick. Tento západní typ doplňuje ještě extrémní příklad anglického Ealingu (či francouzského Longuenesse-rok 1778) z konce 16. století, kde byl nulový počet vdaných 15–19letých žen. Data pro tato panství mají

západní charakter oproti hodnotám panství ze druhé skupiny, která mají východní ráz. Jedná o komorní panství jako například Kolín, Poděbrady nebo Pardubice. Extrémem východní skupiny je srbský Bělehrad z let 1733–34, kde bylo až 77 % vdaných žen ve věku 15–19 let (Horský, Seligová, 1996, s. 63). Domnívám se, že na základě tabulky Tab. 16, že se panství nalézalo na pomezí těchto dvou částí.

Na závěr této kapitoly bych se ještě vrátil k problematice zaokrouhlování věku, a to konkrétně ke stanovení věků manželů v soupisu, které vytvářelo obvykle desetileté věkové rozdíly mezi manžely (viz. s. 30). Eduard Maur (1971, s. 852) konstatuje, že na snižování natality se určitou měrou podílely i velké věkové rozdíly mezi manžely. Na druhé straně ovšem upozorňuje, že soupis není vhodný ke sledování věkových rozdílů manželů právě z důvodu silné relativizace pocházející ze zaokrouhlování věku. Tato skutečnost ovšem dle Maura (Tamtéž) umožňuje nahlížet na desetileté věkové rozdíly mezi manžely jako na běžné, ba typické tehdejší poměry.

Obr. 3 – Věkové rozdíly mezi manžely na panství Český Šternberk roku 1651



Poznámky: Data za 418 manželských svazků

Ve 3 manželských svazcích 1 z manželů postrádal informaci ohledně věku

Zdroj: Klímová, 2017 a vlastní výpočty

Z grafu (Obr. 3), který ilustruje věkové rozdíly mezi osobami ve 418 manželských svazcích, vyplývá, že manželské svazky, kde byl manžel od manželky starší o 10–14 let, byly nejobvyklejší na venkově. Desetiletý věkový rozdíl mezi manžely však nebyl nejrozšířenějším. I přesto, že manželské svazky, kde byl muž oproti ženě starší o 10–14 let, tvořily zhruba čtvrtinu všech manželských svazků (25,8 %), tak nejvyšší zastoupení (28 %) připadalo na manželské svazky kde věkový rozdíl mezi starším mužem a mladší ženou činil 5–9 let. Zajímavým jevem je jistý kontrast mezi muži z měst a jejich vrstevníky ze vsí. Zatímco u mužů z měst je patrná lehká převaha oproti mužům z vesnic v manželských svazcích, kde jsou od své manželky starší o jeden až čtyři roky, tak u mužů ze vsí je patrné zejména vyšší zastoupení manželských svazků s minimálně o 10, respektive 15 let mladšími ženami, což značí především ekonomické zájmy daných starších hospodářů. Pro zajímavost nejvyšší věkový rozdíl mezi manžely, hospodářem

Jakubem Mařanem (54 let) a jeho ženou Magdalynou (14 let), byl 40 let. Manželských párů, kde byla starší žena, obecně mnoho nebývalo a nejhojněji zastoupené manželské svazky, kde byla žena starší o 5–9 let, nebyly o mnoho zastoupenější než manželské svazky věkových vrstevníků.

Kapitola 8

Typy rodin a domácností

Charakter zápisu Soupisu poddaných podle víry z 1651 je jedinečným, neboť uchovává rodinnou strukturu a umožňuje nám uplatnit typologii rodin a domácností a lépe poznat charakter raně novověké rodiny (Horský, Seligová, 1996). Důležitost rodiny jako základní jednotky společnosti je patrná nejen funkcí reprodukční, ale také hospodářskou (zejména v zemědělské usedlosti) a kulturní. Rodina připravuje dítě pro život ve společnosti a pomáhá k udržení určité kulturní kontinuity v dané společnosti, dítě se v rodině učí životním rolím (Fialová a kol., 1996, s. 108).

John Hajnal stanovil roku 1965 tezi, podle níž lze Evropu od 16. století rozdělit na dvě části linií Terst-Petrohrad s zcela odlišnou skladbou a fungováním rodiny (Fialová a kol., 1996, s. 108). Hajnal mluví o „severozápadním evropském systému jednoduché domácnosti“, oproti němuž lze položit výrazně komplikovanější vnitřní vazby rodinných struktur v oblasti typu jihovýchodního (Horský, Seligová, 1996, s. 25).

Charakteristickými znaky západoevropské rodiny byly, vedle jednoduché rodiny tvořené jen manželským párem a jeho svobodnými dětmi. Dále relativně vysoký sňatkový věk, protože manželský sňatek zpravidla uzavíral jen ten, kdo byl životně zajištěn včetně bydlení. S tím rovněž souvisí, že mladí lidé, i ti ze zámožných selských rodin, prošli několikaletou fází života v rámci čelední služby. Čelední služba pak pro čeledíny a děvečky byla zdrojem osvojování si pracovních návyků a v určité míře i sociálního zabezpečení. Součástí západoevropské rodiny byla i instituce „výměnku“, tedy smluvní zajištění existence odstoupivšího hospodáře. Dalšími znaky pak byla jistá individuální odpovědnost a snaha po maximální výkonnosti (Fialová a kol., 1996, s. 108–109). Vedle čeledi dalším typem osob, který se podílel na vysokém zastoupení cizích osob žijících v jedné domácnosti s pokrevně příbuznými rodinnými příslušníky byli vedle čeledě podruzi.

Rodina ve východní a jihovýchodní Evropě měla jiné charakteristiky. Šlo o rodinu složenou, komplexní, tedy skládající se z více rodinných jader, žijících a hospodařících pod společnou autoritou nejstaršího člena, který tuto funkci zachovával po celý svůj život. Proto tu chyběl výměnek. Čelední služba byla neobvyklá, protože pracovní silou tu byly svobodné děti hospodáře, ale i celé rodiny ženatých synů hospodáře. Sňatkový věk byl nízký, protože se nevázal na osamostatnění jedince (Fialová a kol., 1996, s. 109).

V soupisu podle víry narazíme nejednou na podruha, který má stejné příjmení jako hospodář, na jehož statku se podruh zdržuje. Rovněž lze předpokládat, že podruzi tvořili relativně samostatné „poddomácnosti“ a byli od usedlých měšťanů nebo venkovských hospodářů velmi pravděpodobně odděleni. Toto tvrzení pak ztěžuje uplatnění Laslettovy typologie. Ošetření elementu podruhů lze pak provést podle následujících způsobů. Jednou z možností je analyzovat pouze usedlé obyvatelstvo a podruhy ignorovat. Druhou možností je zařazení podruhů jménem shodného s jejich hospodářem do příbuzenstva, a tudíž stejné rodiny. Třetí možností je zařazení všech podruhů do stejné poddomácnosti (Horský, Seligová, 1996, s. 51).

V neposlední řadě Fialová a kol. (1996, s. 109) předkládají tvrzení, že i některé čeledíny je těžké odlišit od jeho bratra hospodáře. Dále doplňují, že při řazení osob stejného jména do rodiny, respektive domácnosti hospodáře, bude i nadále převažovat základní typ rodiny/domácnosti, rodina jednoduchá, nukleární. Počet rozšířených rodin (s jedním rodinným jádrem a dalšími osobami, které se rodinného jádra vymykají, například sourozenci hospodáře) a složených rodin (s více rodinnými jádry) nicméně vzroste.

V předcházející kapitole jsem došel k názoru, že na základě podílů vdaných žen v jednotlivých věkových kategoriích (Tab. 16) se panství Český Šternberk nachází na pomezí západního a východního rodinného typu. Toto tvrzení se pokusím ověřit i na základě struktur rodin a domácností.

Soupis pro panství Šternberk však přináší určitá úskalí pro aplikaci Laslettovy typologie. Tím, že soupis neevidoval děti mladší 8 let dojde při následujících výstupech k podhodnocení kategorií rodičů, svobodných a vdov či vdovců s dětmi ve prospěch rodin bez dětí, respektive zejména kategorie jednoduchých rodin manželů bez dětí nebo ovdovělých s dětmi. Další obtíž, která ovlivní rozbor podruhů je skutečnost, že podruzi a podruhyně byli evidováni pod křestními jmény a část dílčích sumářů jednotlivých lokalit buď poddomácnosti podruhů stavěla zápisem na úroveň běžných usedlých měšťanů či vlastníků gruntů, nebo byli podruzi souhrnně evidováni až na konci dílčích sumářů mimo domácnosti hospodářů, kde byli v podruží. V pár případech dílem chyby písaře nebo prostým neoddělením v rámci vesnice nedošlo k oddělení osob, což dalo vzniknout případům typu, kdy v domácnosti Havla (neznámého příjmení), rychtáře ze vsi Střechova, žil rodina chalupníka Štěpána rovněž neznámého příjmení. Neoddělení osob uvnitř vsi je nejpatrnější ve „Votrybech“ v Soupise pro Kouřimský kraj na straně 189 (Klímová, 2017). Problematické je rovněž určení velké části osob ve službě vrchnosti a šternberském zámku a dvorech. Proto jsem tyto osoby nezahrnul do následných analýz.

Z těchto důvodů budu analyzovat nejprve samotné „užší“ domácnosti usedlého hospodáře bez podruhů a čeledi z měst a vsí panství, respektive součástí analýzy budou osoby, které byly v evidenci soupisu předsazené, tedy i některé podružské „domácnosti“. Při předpokladu velkého zastoupení složených domácností, které by nastaly zahrnutím jednak podruhů a vlastně i čeledě poté znázorním rozbor samotných poddomácností podruhů a rovněž domácností s čeledí. Při rozboru je použita zjednodušená Laslettova typologie, která je přejatá od Velkové (2009, s. 76–83) a uzpůsobená mnou použitými socio-profesními kategoriemi (např. Tab. 9 a Tab. 10) hlav domácností.

Následující tabulka (Tab. 17) znázorňuje skladbu domácností na základě socio–profesní kategorizace hlav domácností na panství Českých Šternberk v polovině 17. století. Na základě evidence jsem analyzoval pouze rodiny 398 hlav domácností bez zahrnutí podruhů nebo čeledi.

Tab. 17 – Rodinné struktury panství Český Šternberk podle zjednodušené Laslettovy typologie a socio-profesních kategorií roku 1651

Socio-profesní kategorie	Celkem		Typ domácnosti													
			1– nerodinná jednotlivec	3–jednoduchá rodinná						4– rozšířená rodinná	5– složená rodinná	6– neurčitá				
	manželé				ovdovělí a svobodní s dětmi											
	bez dětí			s dětmi												
P	%	P	%	P	%	P	%	P	%	P	%	P	%	P	%	
A	28	7,0	1	3,6	14	50,0	10	35,7	–	–	1	3,6	1	3,6	1	3,6
B	115	28,9	4	3,5	44	38,3	44	38,3	3	2,6	10	8,7	5	4,3	5	4,3
C	94	23,6	1	1,1	42	44,7	31	33,0	1	1,1	9	9,6	8	8,5	1	1,1
D	36	9,0	–	–	24	66,7	10	27,8	–	–	1	2,8	1	2,8	–	–
E	33	8,3	–	–	19	57,6	11	33,3	–	–	1	3,0	1	3,0	1	3,0
F	63	15,8	17	27,0	37	58,7	2	3,2	6	9,5	–	–	–	–	–	–
G	29	7,3	6	20,7	4	13,8	6	20,7	8	27,6	4	13,8	1	3,4	–	–
Celkem	398	100,0	29	7,3	184	46,2	114	28,6	18	4,5	26	6,5	17	4,3	8	2,0

Poznámky: P=celkový počet, A=vrchnostenští úředníci, B=konšelé, radní, sousedé, C=sedláci, D=chalupníci, E=řemeslníci, F=podruzi a G=ostatní

(–) jev se nevyskytuje

Kategorie G zahrnuje například vdovy a osoby u nichž je nejasný význam profese/stavu

Bez zahrnutí čeledi, osob, u nichž je struktura domácnosti stížena soupisu či pár případů, kdy byli hlavami domácností nejspíše vlivem špatného zápisu chlapci předzpozděného věku

Zdroj: Klímová, 2017 a vlastní výpočty

Nejvíce byly na českošternberském panství roku 1651 zastoupené jednoduché rodinné domácnosti tvořené jedním manželským párem. Jednoduché rodinné manželské domácnosti tvořily zhruba 75 % veškerého počtu domácností. Při rozdělení těchto domácností byly nejvíce rozšířené manželské domácnosti bez dětí, které v rámci všech domácností představovaly skoro každou druhou domácnost (46 %). Toto může být důkazem podhodnocení, z důsledku evidence dětí až od 8 let, zejména jednoduchých rodinných domácností manželů s dětmi ve prospěch manželů nebo i ovdovělých bez dětí.

Rovněž dalším projevem nedostatků pramene je velké zastoupení socio-profesní kategorie F, tedy podruhů v nerodinných domácnostech jednotlivců, což je následkem zapisování části podruhů na konec dílčích sumářů mimo domácnost hospodáře, u kterého byl daný podruh v podruží. Absence nerodinných vícečlenných domácností pak jde na vrub vynechání čeledi v rámci tohoto přístupu. Naopak mnou nastavená kategorizace, kdy jsem pod socio-profesní kategorii „Ostatní“ zahrnul vdovy, se projevuje vysokým zastoupením osob, a tedy vdov v domácnostech ovdovělých, nebo svobodných jedinců s dětmi.

Nejvíce domácností manželů s dětmi nalezneme u kategorií B a C, tedy obecně řečeno u měšťanů a na venkově u sedláků. U těchto 2 socio-profesních kategorií bylo rovněž nejrozšířenější výskyt rozšířených rodinných a složených rodinných domácností. Nejčastěji pak domácnost hospodáře bývala rozšířena o jeho matku nebo potomka již v manželském svazku. Zvláštním případem, který jsem zařadil do neurčitých domácností, bývaly ženy s označením nevěsta.

Nápadným je výrazné procentuální zastoupení socio-profesní kategorie D. 2/3 chalupníků dle evidence ještě nezaložilo v moment vyhotovení soupisu rodinu. Na základě spojení tvrzení Petráně (1964, s. 87–96), který při rozboru venkovských oblastí charakterizoval předbělohorské Benešovsko jako oblast, kde bývaly tehdy příznivé podmínky pro zisk nové zemědělské půdy a poznatek Fialové s kolektivem (1996, s. 103) ohledně přílivu utečenců před válkou zmítaného Polabí, lze usuzovat, že řada chalupníků mohla být relativně nově přichodí složkou obyvatelstva a půdní výměra, kterou obdrželi, nemusela vyžadovat potřebu mít na výpomoc děti nebo čeledíny.

8. 1. Čeleď v domácnostech

Jak již bylo řečeno v úvodu této kapitoly, čelední služba je jedním z charakteristických rysů západoevropského typu rodin. V návaznosti na Tab. 17, předpokládám, že vysoké zastoupení čeledi bude hlavně v domácnostech manželů bez dětí, a to zejména u socio-profesní kategorie zahrnující sousedy, konšely, a radní a rovněž i u bezdětných sedláků očekávám vyšší zastoupení čeledi a nelze opomenout socio-profesní kategorii řemeslníků. V následující tabulce (Tab. 18) jsem nezahrnul podružské domácnosti, které soupis umisťoval mimo domácnosti

Tab. 18 – Domácnosti s čeledí na panství Český Šternberk roku 1651

Socio-profesní kategorie	Počet domácností s čeledí		Typ domácnosti													
			1–nerodinná jednotlivce		3–jednoduchá rodinná						4–rozšířená rodinná		5–složená rodinná		6–neurčitá	
					manželé			ovdovělí a svobodní s dětmi								
					bez dětí		s dětmi									
P	%	P	%	P	%	P	%	P	%	P	%	P	%			
Vrchnostenší úředníci	19	67,9	1	100,0	12	85,7	4	40,0	–	–	1	100,0	–	–	1	100,0
Soused, radní, konšel	46	40,0	2	50,0	22	50,0	12	27,3	1	33,3	3	30,0	1	20,0	5	100,0
Sedlák	25	26,6	–	–	12	28,6	6	18,8	–	–	4	44,4	2	25,0	1	100,0
Chalupník	4	11,1	–	–	2	8,3	2	20,0	–	–	–	–	–	–	–	–
Řemeslník	12	36,4	–	–	5	35,7	6	54,5	–	–	–	–	–	–	1	100,0
Ostatní	7	24,1	3	50,0	2	50,0	–	–	–	–	1	33,3	1	50,0	–	–
Celkem	113	31,8	6	50,0	55	37,4	30	26,8	1	8,3	9	34,6	4	23,5	8	100,0

Poznámky: nezahrnuto 63 podružských domácností, které soupis evidoval na konci sumářů dle odsazení jako běžnou domácnost, navíc postrádaly čeleď

Počet domácností celkem 335, Celkový počet: domácností 1 = 12, domácností bez dětí = 147, domácností s dětmi = 112, domácností ovdovělých a svobodných = 12, domácností 4 = 26, domácností 5 = 17, domácností 6 = 8

Procentuální údaje vycházejí z výše uvedených základů po nezahrnutí socio-profesní kategorie podruhé

(–) jev se nevyskytuje

Zdroj: Klímová, 2017 a vlastní výpočty

Mé předpoklady se ukázaly částečně správné. Tedy že čeleď nalezneme na vzorku 113 domácností především v domácnostech bezdětných měšťanů-sousedů, radních a konšelů. V kontextu analyzovaných domácnostní daných socio-ekonomických skupin však v kategoriích „Soused, radní a konšel“ byla čelední služba vykonávána sotva v polovině domácností (40 %). Zastoupení sedláků a řemeslníků, kteří u měli sebe v domácnosti čeleď bylo ještě nižší. Poněkud překvapivě jen 1/3 řemeslníků zaměstnávala alespoň jednoho čeledína nebo děvečku. U sedláků nalezneme čeleď jen u zhruba ¼. Na druhou stranu nejvíce čeledi najdeme v domácnostech

vrchnostenských úředníků, kteří byli ve většině případů vesnickými rychtáři, z nichž 2/3 zaměstnávali čeledí. To, že můj předpoklad byl spíše špatný podporuje rovněž relativně nepřilíš vysoké zastoupení čeledi v jednotlivých domácnostech bezdětných manželů, kde s výjimkou vrchnostenských úředníků, dosahuje v pár případech 50 %. Zdá se tedy, že čelední služba zde byla zejména ve vrchnostenské režii a ve městech a vsích panství nebyla tolik rozšířená. Základní deskriptivní statistika napovídá, že zhruba 30 % domácností měst a vsí panství Český Šternberk využívalo čelední služby.

8. 2 Podruzi

Na závěr této kapitoly ještě něco málo k další obecně řečeno významné skupině obyvatel společnosti této doby. Horský a Seligová (1996, s. 90–92) charakterizují postavení podruhů jako nerodinné a spíše svébytné domácnostní postavení, kdy podruh, podruhyně nebo podružský manželský pár tvořili relativně samostatnou poddomácnost. Samotné označení podruh bylo označení především právní a v určitém slova smyslu i postavení stavovské. Označení vyplývalo ze základních rysů preindustriální společnosti, ve které byl jedním z hlavních rysů sociálního rozvrstvení vztah k nějaké nemovitosti. Podruzi nevlastnili či držiteli svobodných měšťanských domů či poddanských usedlostí, nýbrž byli u nějakého vlastníka či držitele pouze v podruží.

S podruhy nebo nějakou jejich obdobou se nesetkáváme všude. Běžní jsou zejména ve střední Evropě. Jejich obdobu nalezneme například v oblastech západního Německa (například vestfálští „Heuerleute“). V Českých zemích se s podruhy setkáváme již ve 13.–15. století, kdy tvořili silnou složku obyvatelstva královských měst. V podruží mohl na vsi být člověk jak u poddaného držícího usedlost, tak „na obci“ (Tamtéž).

Horský a Seligová (Tamtéž, s. 92–93) problematiku podruhů uzavírají jejich umístěním spíše v nižší sociální skupině oproti měšťanům či usedlým poddaným, To plyne z principu fungování stavovské společnosti, kdy se podruzi nemohli ve svobodných městech a mezi poddanými podílet na obecní samosprávě. Nicméně nelze je označovat jako chudinu, bývali například řemeslníky a na venkově měli různé uplatnění. O úskalí analýzy podruhů jsem se již zmínil, nicméně je namístě alespoň částečně nahlédnout na strukturu podružských poddomácností a mít základní představu o této specifické složce populace.

Evidence soupisu zachytila celkem 71 podružských domácností mezi nimiž byly nejvíce zastoupené podružské manželské páry bez dětí (41 %). Dále bylo obvyklé na panství Český Šternberk podružství jednotlivce, tedy 1/3 podružských poddomácností byla tvořena pouze podruhem či podruhyní. Relativně vysoký počet podružských poddomácností tvořených buď ovdovělým anebo svobodným rodičem s dětmi by mohl vést k uprchlíkům z Polabí, které mohli hospodáři na Českošternbersku přijímat do svých domácností.

Tab. 19 – Zastoupení jednotlivých podružských poddomácností na základě zjednodušené Laslettovy typologie, Český Šternberk, 1651

Typ domácnosti	Počet	V %
Nerodinná jednotlivec	26	36,6
Nerodinná vícečlenná	1	1,4
Jednoduchá manželé bez dětí	29	40,8

Jednoduchá manželé s dětmi	3	4,2
Jednoduchá rodinná vdovci/svobodní s dětmi	8	11,3
Rozšířená rodinná	3	4,2
Neurčitá struktura	1	1,4
Celkem	71	100,0

Kapitola 9

Struktura podle náboženského vyznání

Hlavním účelem Soupisu poddaných podle víry z roku 1651 bylo zmapovat dosavadní průběh rekatolizace a od toho odvíjet budoucí rekatolizační úsilí při obnově moci monarchie. Samotný soupis vznikl v období těsně po skončení třicetileté války, kdy byla čerstvě obnovena rekatolizační snaha přerušena od roku 1639 vpádem švédských vojsk, která se na území Čech udržela až do přelomu let 1649–1650. Obyvatelstvo českošternberského panství hrdě bojovalo s rekatolizací a organizátoři rekatolizace využívali všelijakých prostředků k obrácení ke katolické víře.

Paměti katolických současníků na počátku 40. let hovoří o neutěšené situaci, kdy měšťané byli katolíky jen tam kde jsou vystavováni přísnému tlaku rekatolizace a venkované jsou víceméně z velké části nekatolíky, řada šlechticů je katolíky jen na oko, a navíc tolerují protestanskou čeleď, velký počet neobsazených far či tajně kázající nekatolické duchovní. Na druhé straně je však patrný značný odliv nekatolíků směrem na Moravu nebo do Saska a roku 1653 ukončená rekatolizace značí vynaložené rekatolizační úsilí,

U části osob v soupisu sice není přímo uvedeno, zda jsou katolíky, nebo nekatolíky, což je zejména nápadné u dětí v předzповědním věku, nicméně na základě doplňujících informací týkajících se naděje na obrácení ke katolické víře – lze tyto osoby bez uvedené konfesní příslušnosti klasifikovat jako nekatolíky. To však přináší určitá úskalí a možnost zkreslení výsledného počtu nekatolíků, tudíž do analýzy vstoupí data vztahující se k náboženskému vyznání za 1336 osob ve věku a starších 15 let. Tabulky Tab. 20 a Tab. 21, případně za celé panství Příloha 7, přinášejí údaje o rozprostření katolíků a nekatolíků ve městech a vsích podle pohlaví v jednotlivých věkových skupinách.

Tab. 20 – Konfese obyvatelstva panství Český Šternberk podle pohlaví roku 1651, města, v %

Věková skupina	Muži		Ženy	
	Katolíci	Nekatolíci	Katoličky	Nekatoličky
15–19	56,4	43,6	66,1	33,9
20–24	63,9	36,1	75,4	24,6
25–29	93,5	6,5	66,7	33,3
30–34	79,6	20,4	79,6	20,4
35–39	83,8	16,2	88,0	12,0

40–44	82,1	17,9	75,8	24,2
45–49	85,7	14,3	57,1	42,9
50–54	76,9	23,1	87,5	12,5
55–59	100,0	–	75,0	25,0
60–64	100,0	–	85,7	14,3
65+	100,0	–	100,0	–
Neuvedeno	–	100,0	50,0	50,0
Počet	222	68	228	111

Poznámky: (–) jev se nevyskytuje

Zdroj: Klímová, 2017 a vlastní výpočty

Tab. 21 – Konfese obyvatelstva panství Český Šternberk podle pohlaví roku 1651, vsi, v %

Věková skupina	Muži		Ženy	
	Katolíci	Nekatolíci	Katoličky	Nekatoličky
15–19	22,0	78,0	41,3	58,7
20–24	55,6	44,4	56,2	43,8
25–29	62,9	37,1	58,9	41,1
30–34	64,3	35,7	56,3	43,8
35–39	65,9	34,1	75,0	25,0
40–44	75,0	25,0	67,6	32,4
45–49	86,7	13,3	88,9	11,1
50–54	88,2	11,8	84,0	16,0
55–59	80,0	20,0	–	100,0
60–64	100,0	–	71,4	28,6
65+	100,0	–	–	–
Neuvedeno	100,0	0,0	–	100,0
Počet	220	115	218	154

Poznámky: (–) jev se nevyskytuje

Zdroj: Klímová, 2017 a vlastní výpočty

Na základě dat výše uvedených tabulek mohu konstatovat potvrzení stanoveného předpokladu, že vyšší podíl českošternberských katolíků, jak mužů, tak i žen, žil tehdy ve městech. Největší podíl katolíků ve městech je ve věkové skupině 25–29 let (93,5 %) a katoliček ve věkové skupině 35–39 let (88 %). Na venkově je patrné vyšší zastoupení žen nekatoliček, podíly těchto žen ve věku 20–34 let se tam pohybují kolem 40 %. Jedná se především o manželky hospodářů, což bych přisuzoval postavení ženy ve venkovské společnosti, protože majetkově-profesní sféra na venkově byla obecně plně v režii mužů, a tudíž na ženy nebyla kladena nutnost být katoličkami. Otázkou však je, do jaké míry evidenci náboženského vyznání ovlivnilo to, že zjišťované údaje nebyly vrchnostenské kanceláři sdělovány přímo danými lidmi, nýbrž nepřímo přes povoláního prostředníka.

Předpoklad vyššího zastoupení nekatolíků ve vyšších věkových kategoriích se úplně nenaplnil. Spíše je patrné, že zastoupení nekatolíků klesá s rostoucím věkem. Domnívám se, že zvyšující se podíly katolíků ve vyšším věku mohou souviset se vstupem mužů na sňatkový trh a ve světle tehdejších poměrů bylo pro potenciálního ženicha výhodné, možná až nutné být katolíkem. Význam konfesní příslušnosti z hlediska každodennosti a dobových poměrů je také patrný ze zastoupení městských či vrchnostenských úředníků, kdy byla drtivá většina katolíky.

U starších generací se tedy nabízí otázka, do jaké míry byli, nebo nebyli dani jedinci nekatolíky v předbělohorském čase.

Případné zahrnutí věkových skupin 5–9 a 10–14 let by bylo jak ve městech, tak i ve vsích významně ovlivněno vysokými podíly dětí předzповědního věku, které postrádaly v soupisu obvyklé rozdělení katolík-nekatolík. V takových případech soupis sledoval naději na obrácení se ke katolické víře a u velké části dětí do 15 let byla evidována naděje ke konverzi ke katolické víře. Domnívám se, že takto evidované děti v předzповědním věku byly ve skutečnosti už podle víry katolíky, ale v daný moment je ještě evidence soupisu kvůli nepodstoupené první zpovědi za „skutečné“ katolíky nevnímala.

Naděje na obrácení ke katolické víře však nebyla zaznamenávána pouze u dětí mladších 15 let. Na panství Český Šternberk ze 166 nekatolíků za obě pohlaví různých věků, u kterých se dále zjišťovala naděje na přechod ke katolické víře, byly tři čtvrtiny (73,5 %) z nich shledány otevřenými pro konverzi ke katolické víře. Již byla zmíněna skutečnost, že velká část nekatolíků, u kterých je šance na přechod ke katolické víře, byla mezi nejmladšími obyvateli panství (věková skupina 5–14 let). Předpokládám tedy, že s rostoucím věkem budou klesat podíly zastoupení nekatolíků, kteří byli otevření přechodu ke katolické víře. Tento předpoklad ověřuje následující tabulka (Tab. 22).

Tab. 22 – Podíl osob ve věkových skupinách podle šance přechodu ke katolictví a pohlaví panství Český Šternberk roku 1651, města, vsi, v %

Věková skupina	Města								Vsi							
	Muži				Ženy				Muži				Ženy			
	+	P	-	P	+	P	-	P	+	P	-	P	+	P	-	P
5–9	100,0	7	-	-	100,0	8	-	-	100,0	2	-	-	75,0	3	25,0	1
10–14	64,7	11	35,3	6	80,0	12	20,0	3	60,0	3	40,0	2	100,0	2	-	-
15–19	60,0	9	40,0	6	75,0	12	25,0	4	-	-	100,0	2	100,0	3	-	-
20–24	83,3	5	16,7	1	72,7	8	27,3	3	50,0	1	50,0	1	100,0	4	-	-
25–29	100,0	1	-	-	100,0	9	-	-	-	-	-	-	50,0	1	50,0	1
30–34	80,0	4	20,0	1	50,0	2	50,0	2	50,0	1	50,0	1	75,0	3	25,0	1
35–39	100,0	3	-	-	100,0	1	-	-	-	-	-	-	-	-	100,0	2
40–44	100,0	3	-	-	50,0	1	50,0	1	-	-	100,0	3	-	-	-	-
45–49	-	-	-	-	50,0	1	50,0	1	-	-	-	-	-	-	-	-
50–54	50,0	1	50,0	1	-	-	100,0	1	-	-	-	-	-	-	-	-
55+	-	-	-	-	100,0	1	-	-	-	-	-	-	-	-	-	-
Počet		44		15		55		15		7		9		16		5

Poznámky: + značí existenci naděje ke konverzi

P značí absolutní počty

- značí neexistenci naděje ke konverzi

(-) jev se nevyskytuje

Zdroj: Klímová, 2017 a vlastní výpočty

Můj předpoklad se ukázal jako částečně správný. Ve městech zastoupení mužů otevřených konverzi klesá do věku 15–19 let, načež od 20. roku znovu roste podíl zastoupení mužů ochotných k přechodu ke katolické víře, což podporuje tvrzení přijetí katolické víry před vstupem na sňatkový trh. Ženy z měst v mladém věku 10–19 let bývaly ke konverzi o něco ochotnější.

Z těchto žen byla velká část v soupise vedena jako dcery měšťanů a menší část z dívek ochotných ke konverzi ve věku 10–19 let plnila čelední službu. Od věkové skupiny 20–24 se

u žen podle mého názoru začínají projevovat sňatkové zájmy, respektive manželství a rodina mohly být patřičnými důvody ke konverzi. Na venkově ve všech věkových skupinách a ve městech u obou pohlaví po 30. roku života si lze všimnout nízkého zastoupení osob v jednotlivých skupinách, což podle mého názoru podporuje představu o konverzi ke katolictví jako prostředku k jednoduššímu naplnění hospodářských, sociálních a patrně i majetkových cílů.

Kapitola 10

Závěr

Soupis poddaných podle víry z roku 1651 je jak historiky, tak i demografy často využívaným pramenem. Předkládaná práce pojala rozbor Soupisu z různých perspektiv a důraz byl kladen zejména na zasazení do historického kontextu, který byl podpořen literaturou.

Hlavním cílem této práce byl rozbor struktur obyvatelstva panství Český Šternberk na základě dat Soupisu poddaných podle víry z roku 1651.

Jeden z cílů práce měl svůj původ již v samotném způsobu evidence. Chybějící složku populace, tedy děti předzповědního věku mladší 8 let, jsem se pokusil odhadnout prostřednictvím Schreiberovi teorie. Na výsledné hodnoty, jak počtu chybějící dětské složky, tak i na celkový odhad početního stavu je nahlížet s vědomím, že 6 osob bez uvedeného věku v českošternberském soupise může tvořit odchylku daného výsledku. Výpočtem odhaduji početní stav panství Český Šternberk na 1951 osob, ze kterých dětská složka tvoří asi 456 dětí, jež byly evidencí soupisu opominuty.

Populace panství Český Šternberk je mladou populací. Jistý vliv na strukturu patrně měl příliv uprchlíků z Polabí, kteří mohli mít odlišné demografické chování a předpoklady. Mohli také mít vyrovnávací váhu doloženým útekům z českošternberského panství.

Socio-profesní struktura společnosti patrně odrážela tehdejší stav na panských dominiích, kde se po třicetileté válce začal rozšiřovat vrchnostenský velkostatek. Správa jednotlivých částí panství měla svůj daný řád. Každé z městeček mělo zhruba desetičlennou radu a konšelem a skoro každá vesnice měla rychtáře. Detailnější rozbor bohužel ztěžuje charakter soupisu, protože ve městech dochází k podhodnocení ostatních povolání „sousedů“. Nicméně u řady nich evidence zachytila příjmení, od kterého lze případně odvíjet možné řemeslo nebo živnost.

Venkovská společnost je hlavně dělena na sedláky a chalupníky, s jindy uváděnými domkaři nebo zahradníky se nesetkáváme. Nadbytek žen je prezentován velkým počtem manželek, ale zároveň i relativně vyšším počtem vdov a podruhyň.

U mužů podruhů lze vypořovovat, že jsou patrně náhradou čeledi na venkově, jelikož na druhé straně právě čeledi se vyskytuje více ve městech. Evidovaní řemeslníci a „živnostníci“ jsou hlavně specializovaní sloužící v potravinách a dřevozpracujících řemeslech, což dokládá režijní vrchnostenský velkostatek agrárně-průmyslového charakteru.

Odlehlost od center obchodu se patrně projevuje absencí skupiny obchodníků. Čelední služba na panství je hlavně před 20. rokem života, dá se říci, že pro mnoho lidí ve služebním poměru to mohla být životní zkušenost a jistá příprava do budoucna. Růst vrchnostenského velkostatku lze sledovat i vyšším zástupem čeládky, zejména ve službě vrchnosti v komparaci s jinými oblastmi.

Zatímco sňatečnost vsí panství, je zpravidla nižší oproti ostatním vsím a nejvíce se přibližuje vsím pardubického panství-typu východní Evropy, tak města panství mají naopak zpravidla vyšší věk při prvním sňatku oproti ostatním městům, což města panství přibližuje západnímu rázu. Co se týče rodin a domácností, tak převažují jednoduché rodinné domácnosti často bezdětných manželů, což je třeba rozšířené u chalupníků. Podružské domácnosti jsou pak obvykle tvořeny jednotlivci, zejména podruhněmi.

Rekatolizační proces postihl v plné síle městské oblasti panství. Na venkově se potvrdil můj předpoklad ohledně vyššího zastoupení nekatolíků, kde více nekatolíček bylo mezi ženami. Vyšší podíl katolíků může souviset s vysokou sňatečností, rekatolizací nebo možná určitým sociálním stavem a komunitními výhodami. Rovněž dlouhodobé represe mohli být silnou zbraní v rekatolizačním úsilí.

I přes určité problémy z hlediska kategorizace a charakteru dat věřím, že jistý přínos práce poskytne a že splnila svůj účel z hlediska alespoň základního přiblížení struktur zatím nepřilíš probádané oblasti jihovýchodní části dřívějšího Kouřimska.

SEZNAM POUŽITÝCH PRAMENŮ

KLÍMOVÁ, Helena, 2017. *Soudpis poddaných podle víry 1651: Kourimsko*. Praha: Národní archiv. ISBN978-80-7469-069-3. Dostupné z:

https://www.nacr.cz/wp-content/uploads/2019/02/Kourimsko_cele_H_zamceno.pdf

ČSÚ, 2004. *Historický lexikon obcí ČR 1869–2005 – 1. díl* [online]. [cit. 12. 6. 2023]. Dostupné z: <https://www.czso.cz/documents/10180/20538302/13n106cd1.pdf/cf538eaa-7f70-49f6-8e76-dc88932650ef?version=1.0>

SEZNAM POUŽITÉ LITERATURY A WEBOVÝCH ZDROJŮ

- BERÁNKOVÁ, J. 1994. Demografický vývoj města Kouřimi v letech 1650–1850. *Historická demografie*. Praha: Sociologický ústav AV ČR, 1994 (18), s. 69–104. ISSN 0323-0937
- ČERNOCHOVÁ, A. 2019. *Obyvatelstvo města Liberec a jeho struktury na základě Soutpisu poddaných podle víry (1651)*. Bakalářská práce. Univerzita Karlova v Praze, Přírodovědecká fakulta, Katedra demografie a geodemografie, Praha. Vedoucí práce: doc. PhDr. Alice Velková, Ph.D.
- ČORNEJOVÁ, I., KAŠE, J., MIKULEC, J., VLNAS V. 2008. *Velké Dějiny zemí Koruny české*. Svazek VIII, 1618-1683. Praha a Litomyšl: Paseka, 2008. 712 s. ISBN 978-80-7185-947-5
- DOKOUPIL, L., FIALOVÁ, L., MAUR, E., NESLÁDKOVÁ, L. 1999. *Přirozená měna obyvatelstva českých zemí v 17. a 18. století*. Praha: Sociologický ústav AV ČR v Praze, 1999. 148 s. ISBN 80-85950-64-2
- van DÜLMEN, R. 1999. *Kultura a každodenní život v raném novověku (16.–18. století)*. Dům a jeho lidé, I. München: Argo, 1999. 338 s. ISBN 80-7203-116-3
- van DÜLMEN, R. 2006. *Kultura a každodenní život v raném novověku (16.–18. století)*. Vesnice a město, II. München, Argo, 2006. 358. ISBN 80-7203-812-5
- FIALOVÁ, L., HORSKÁ, P., KUČERA, M., MAUR E., MUSIL, J., STLOUKAL, M. 1996. *Dějiny obyvatelstva českých zemí*, Praha: Mladá fronta, 1998. 398 s. ISBN 80-204-0720-0
- HOLUBOVÁ, M. 2002. Obyvatelstvo dobrovické farnosti v Soutpisu poddaných podle víry z roku 1651. *Historická demografie*. Praha: Sociologický ústav AV ČR, 2002 (26), s. 37–61. ISSN 0323-0937
- HORSKÁ, P., KUČERA, M., MAUR, E., STLOUKAL, M. 1990. *Dětství, rodina a stáří*. V dějinách Evropy. Praha: Panorama, 1990. 480 s. ISBN 80-7038-011-X.
- HORSKÝ, J., SLÁDEK, M. 1993. Rodinné, sociální a demografické poměry v poddanských vesnicích na panství Třeboň v letech 1586 a 1651. *Historická demografie*. Praha: Sociologický ústav AV ČR, 1993 (17), s. 71–110. ISSN 0323-0937
- HORSKÝ, J., SELIGOVÁ, M. 1997. *Rodina našich předků*. Praha: Lidové noviny, 1997. 144 s. ISBN 80-7106-195-6.

- JANDÁKOVÁ, A. 2012. *Z hospodářských dějin pozemkových vlastníků v Posázaví v první polovině 20. století*. Se zaměřím na Velkostatek Český Šternberk. Diplomová práce. Jihočeská univerzita v Českých Budějovicích, Pedagogická fakulta, Historický ústav FF JU, České Budějovice. Vedoucí práce: PhDr. et PaedDr. Jiří Dvořák, Ph.D.
- JUŘÍK, P. 2013. *Šternberkové: Pánský rod v Čechách a na Moravě*. Praha: Universum, 2013. 208 s. ISBN 978-80-242-4065-7.
- KALIBOVÁ, K. 2001. *Úvod do demografie*. Praha: Univerzita Karlova v Praze - Nakladatelství Karolinum, 2001. 52 s. ISBN 80-246-0222-9
- LEDR, J., 1909. *Dějiny města Uhlířských Janovic*. Kutná Hora: GARN, 2011. 313 s. ISBN 978-80-86347-23-3
- LETOŠNÍKOVÁ, L. 1983. *Český Šternberk*. Praha: Středisko státní památkové péče a ochrany přírody Středočeského kraje, 1983. 60 s. Signatura 54 H 187034
- LÍBAL, D. 1952. *Český Šternberk*. Státní hrad a okolí. Praha: Čedok, 1952. 24 s.
- MAUR, E. 1971. Problémy demografické struktury Čech v polovině 17. století. *Československý časopis historický*. 91 (1–6), s. 839–870. ISSN 0045-6187
- MAUR, E. 1976. *Československé dějiny 1648–1781*. Praha: Univerzita Karlova v Praze, 1983. 200 s. Signatura 61 C 92.
- MAUR, E. 1978. *Základy historické demografie*. Praha: Univerzita Karlova v Praze, 1978. 194 s.
- MAUR, E. 1999. Čeled' a tovaryši v Čechách v soupisu podle víry z roku 1651. *Historická demografie*. 1999, 23, s. 85–136. ISSN 0323-0937
- NEKVAPIL, L. 2020. *Čelední služba v Čechách a raném novověku*. Právní, sociální a ekonomické aspekty. Pardubice: Univerzita Pardubice, 2020. 383 s. ISBN 978-80-7560-336-4
- PETRÁŇ, J. 1964. *Poddaný lid v Čechách na prahu třicetileté války*. Praha: Nakladatelství Československé akademie věd, 1964. 383 s. 21-102-64
- PETRÁŇ, J., DURDÍK, T., HANEL, L., PETRÁŇOVÁ, L., PROCHÁZKOVÁ, E., TYWONIAK, J., VAVŘÍN, V. 1985. *Benešovsko a Podblanicko*. Praha: TEPS (Tisková, editační a propagační služba místního hospodářství), 1985. 368 s. ISBN 54-008-85
- PLACHT, O. 1957. *Lidnatost a společenská skladba českého státu v 16.–18. století*. Praha: Nakladatelství Československé akademie věd, 1957. 366 s.
- PUKANČIKOVÁ, P. 2006. *Rozbor náboženských poměrů vybraných panství Boleslavského a Čáslavského kraje na základě soupisu poddaných podle víry z roku 1651*. Bakalářská práce. Univerzita Karlova v Praze, Fakulta humanitních studií, Studium humanitní vzdělanosti – Historický modul, Praha. Vedoucí práce: Jan Horský
- RUMLOVÁ, E. 1993. *Demografická a sociální struktura obyvatelstva panství Dymokury v polovině 17. století*. *Historická demografie*. 1993, 17, s. 153–197. ISSN 0323-0937.
- SEDLÁČEK, A. 1909. *Místopisný slovník historický Království českého*. Praha: Argo, 1998. 1043 s. ISBN 80-7203-099-X

- SEDLÁČEK, A. 1921. *O starém rozdělení Čech na kraje*. Praha: Česká akademie věd a umění, 1921. 185 s.
- SCHREIBER, R., 1935. *Der Elbogener Kreis und seine Enklaven nach dem Dreissigjährigen Kriege*. Praha, 1935.
- STERNBERG: *Historická šlechta* [online]. Historická šlechta, © Jan Drocár a Pavel Loužecký, 2009–2023 [cit. 13. 7. 2023]. Dostupné z: <https://www.historickaslechta.cz/>
- SVOBODOVÁ, J. 2013. *Soupis poddaných podle víry v Turnově*. Bakalářská práce. Technická univerzita v Liberci, Fakulta přírodovědně-humanitní a pedagogická, Katedra historie, Liberec. Vedoucí práce: prof. PhDr. Jaroslav Čechura, DrSc.
- VAŇKOVÁ, V. 2009. *Demografická a sociální struktura obyvatelstva na Berounsku v polovině 17. století*. Diplomová práce. Univerzita Karlova v Praze, Přírodovědecká fakulta, Katedra demografie a geodemografie, Praha. Vedoucí práce: doc. RNDr. Ludmila Fialová, CSc.
- VELKOVÁ, A. 2009. *Krutá vrchnost, ubozí poddaní?* Praha: Historický ústav, 2009. 586 s. ISBN 978-80-7286-151-4
- WINTER, Z. 1909. *Řemeslnictva a živnosti 16. věku v Čechách. 1526–1620*. Praha: Česká akademie císaře Františka Josefa pro vědy, slovesnost a umění, 1909. 750 s.

PŘÍLOHY

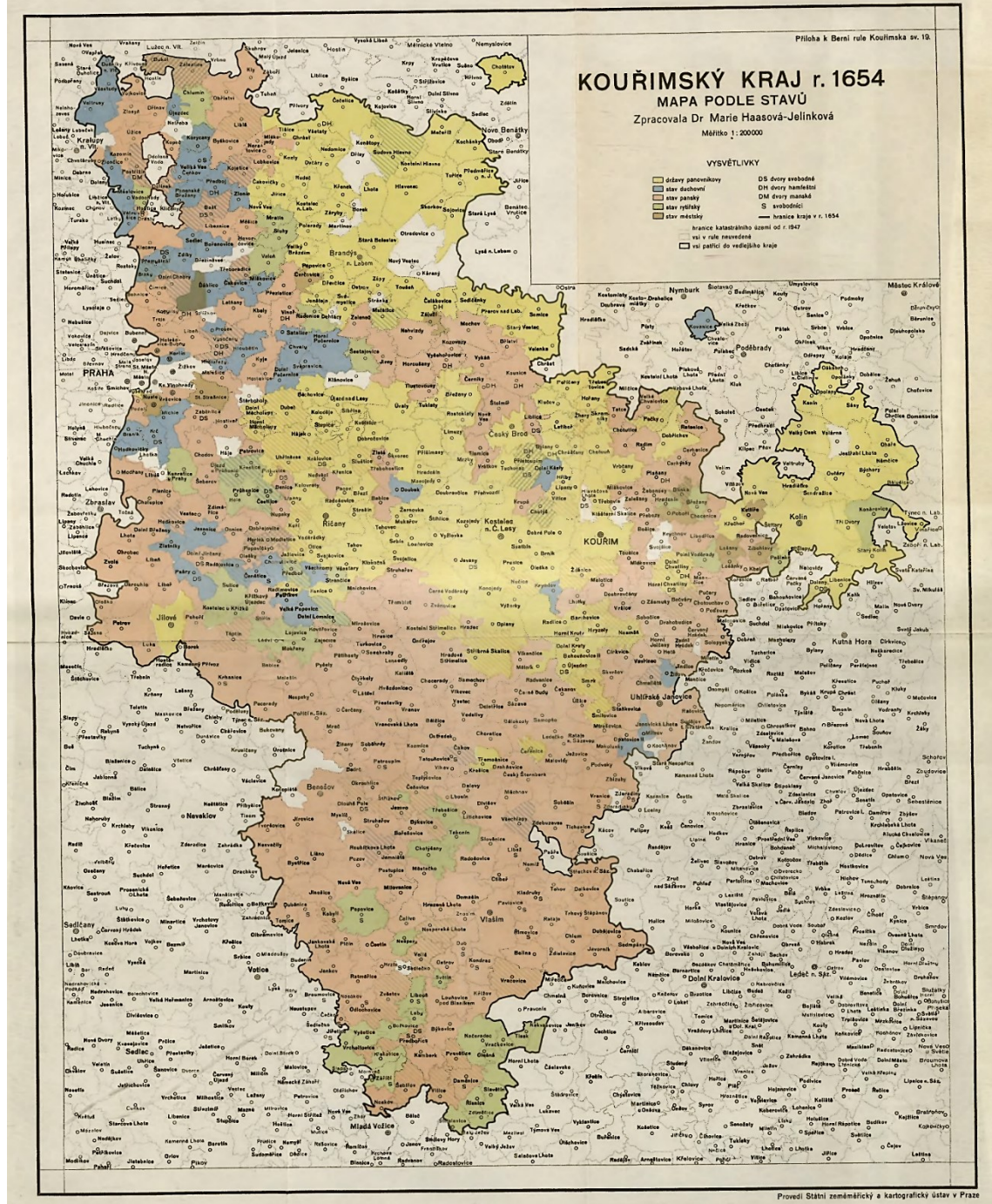
Příloha 1– Příklad stránky edice Soupis poddaných podle víry 1651, Kouřimsko

Ves SOBĚŠÍN

16v – 17r

Jiřík N.	s	rychtář	40	k	
Dorota		manželka	50		n
Jan N.	p	podruh	50	k	
Magdalyna		manželka	25		n
Vít N.	s	podruh	33		n
Kateřina		manželka	30		n
Josef Kocián	s	zámečnik	40	k	
Anna	s	manželka	32	k	
Jan Šafář		sedlák	40	k	
Alžběta		manželka	30	k	
Jiřík N.	s	pacholek	20		n
Václav N.	s	pohůnek	15		n
Marie N.	s	děvka	12		n
Rozyna N.	s	děvka	16	k	
Jan Špitálský		sedlák	40		n
Anna		manželka	20	k	
Kateřina		dcera	12		n
Anna		dcera	10		n
Jan N.	p	pacholek	20		+
Dorota		manželka	22	k	
Mikoláš N.	s	pohůnek		k	
Lukáš N.		mlynář	55		n
Anna		manželka	50		n
Jan		syn	26		n
Magdalyna		manželka	15		n
Lukáš		syn	18		n
Václav N.		podruh	20		n
Lidmila		manželka	18		n

Příloha 2 – Kouřimský kraj podle stavů roku 1654 v Berní rule



Zdroj: Haasová-Jelínková, 1952 a vlastní editace

Příloha 3 – Hrad Český Šternberk



Zdroj: Juřík, 2013, s. 121, vlastní editace

Poznámky: [] označuje dnešní název

* Zahrnuto i městečko Podšternberčí

** Převzato z Historický lexikon obcí ČR 1869–2005 – 1. díl

*** Převzato ze stránek obce

Zdroj: Sedláček, 1909

ČSÚ, 2004, Historický lexikon obcí ČR 1869–2005 – 1. díl

Obec Všechlapy, 2016

Příloha 4 – Počet evidovaných obyvatel panství dle pohlaví a části panství

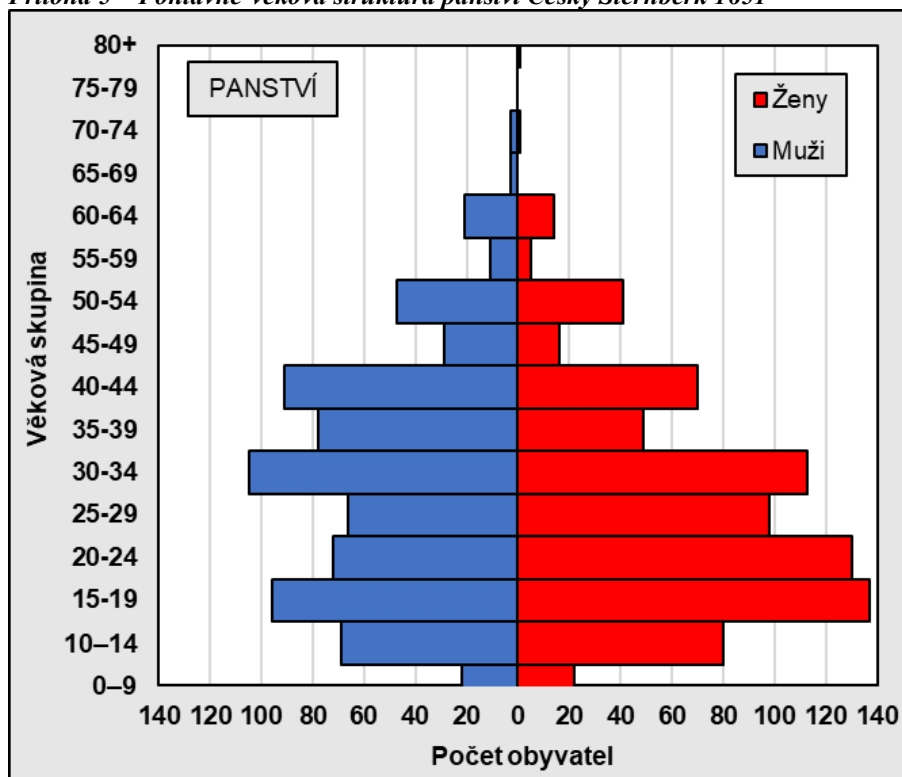
Část panství	Počet obyvatel		
	Muži	Ženy	Celkem
Města a městečka			
Český Šternberk*	59	40	99
Městečko Divišov	89	107	196
Městečko Podšternberčí	21	25	46
Městys Janovice	38	46	84
Městys Štěpánov	125	130	255
Dvůr štěpánský	4	4	8
Vsi a venkovské části			
Ves Čerenice	7	12	19
Ves Dalkovice	11	10	21
Ves Dalovy	7	9	16
Ves Drahňovice	23	28	51
Ves Křešice	10	14	28
Ves Lbosín	19	20	39
Ves Lhota Janovská	10	10	20
Ves Lhota Štěpánovská	13	13	26
Ves Lybež	30	30	60
Ves Měchnov	11	16	27

Část panství	Počet obyvatel		
	Muži	Ženy	Celkem
Ves Nemiž	10	18	28
Ves Radonice	15	13	28
Ves Slověnice	13	13	26
Ves Soběšín	26	32	58
Ves Stěbuzevs	21	22	43
Ves Střechov	22	33	55
Ves Šternov	11	14	25
Ves Tichonice a Kácovec	38	41	79
Ves Votryby	28	33	61
Ves Všechlapy	19	18	37
Dvůr čejkovský	6	7	13
Dvůr dalkovický	6	3	9
Dvůr dolanský	6	3	9
Dvůr drachovský	2	3	5
Dvůr křešický	3	2	5
Dvůr štěbuzský	3	3	6
Dvůr votrybský	7	5	12
Dvůr Hanse Kryštofa Šice	3	3	6

Poznámky: * součástí osoby při osobě a ve službě vrchnosti, služebnictvo hraběnky a personál se služebnictvem zámku

Zdroj: Klímová, 2017 a vlastní výpočty

Příloha 5 – Pohlavně-věková struktura panství Český Šternberk 1651



Poznámky: Data bez odhadu chybějící dětské složky mladší 8 let a bez ošetření věkové kumulace za 1490 osob s evidovaným věkem

Zdroj: Klímová, 2017 a vlastní výpočty

Příloha 6 – Zastoupení živností a dalších neobvyklých povolání na panství Český Šternberk roku 1651

Kategorie	Počet	Podíl (v %)
Živnosti služební	10	50,0
Kočí	2	10,0
Krčmář	3	15,0
Přívozněj	3	15,0
Šenkýř	2	10,0
Ostatní povolání	10	50,0
Myslivec	2	10,0
Smolík	1	5,0
Vodák	1	5,0
Preceptor	1	5,0
Pastucha	3	15,0
Zpěváci v kostele (diskantista a cantor)	2	10,0
Celkem	20	100,0

Poznámky: Klasifikace a terminologie dle Wintera (1909)

Zvýrazněné části představují nadřazenou skupinu

Zdroj: Klímová, 2017, Winter, 1909 a vlastní výpočty

Příloha 7 – Konfese obyvatelstva panství Český Šternberk roku 1651, v %

Věková skupina	Muži		Ženy	
	Katolíci	Nekatolíci	Katoličky	Nekatoličky
15–19	41,7	58,3	52,6	47,4
20–24	59,7	40,3	64,6	35,4
25–29	77,3	22,7	62,2	37,8
30–34	71,4	28,6	66,4	33,6
35–39	74,4	25,6	81,6	18,4
40–44	78,0	22,0	71,4	28,6
45–49	86,2	13,8	75,0	25,0
50–54	85,1	14,9	85,4	14,6
55–59	90,9	9,1	60,0	40,0
60–64	100,0	–	78,6	21,4
65+	100,0	–	100,0	–
Neuvedeno	66,7	33,3	33,3	66,7
Počet	442	183	446	265

Poznámky: (–) jev se nevyskytuje

Zdroj: Klímová, 2017 a vlastní výpočty