

**Filozofická fakulta**

Katedra sociální práce

# **Diplomová práce**

Bc. Denisa Částková, DiS.

**Kooperace poskytovatelů pracovních míst a probačních úředníků v rámci  
trestu obecně prospěšných prací**

**The Cooperation of job providers and The Probation officers within  
The Framework of the sentence of community service**

**Praha 2023**

**Vedoucí práce: PaedDr. PhDr. Mgr. Daniel Hanuš, Ph.D., LL.M., MBA**

## **Poděkování**

Chtěla bych poděkovat panu PaedDr. PhDr. Mgr. Danielovi Hanušovi, Ph.D., LL.M., MBA., za odborné vedení diplomové práce a jeho cenné rady a připomínky, které přispěly k obohacení mé práce. Dále bych chtěla poděkovat Probační a mediační službě ČR za poskytnuté materiály a informace při zpracování výzkumné části.

### **Prohlášení**

Prohlašuji, že jsem předkládanou diplomovou prací „Kooperace poskytovatelů pracovních míst a probačních úředníků v rámci trestu obecně prospěšných prací.“ vypracovala samostatně. Dále prohlašuji, že všechny použité prameny a literatura byly řádně citovány a že tato práce nebyla využita k získání jiného nebo stejného titulu.

V Praze dne: 11. 05. 2023

---

Bc. Denisa Částková, DiS.

## **Klíčová slova**

Alternativní tresty, klient, orgány činné v trestním řízení, pachatel, poskytovatel, probační úředník, Probační a mediační služba, restorativní justice, trestní justice, trest obecně prospěšných prací.

## **Keywords**

Alternative punishments, client, job providers, law enforcement, offender, probation officer, Probation and mediation Service, restorative justice, criminal justice, community service sentence.

## **Abstrakt**

Trest obecně prospěšných prací se řadí mezi alternativní tresty, tedy sankce nespojené s výkonem trestu odnětí svobody, z čehož plyne patřičné pozitivum v tom, že odsouzený nepřichází o své osobní zázemí a sociální kontakty, které jsou značným přínosem pro řádné vedení života.

Diplomová práce se primárně zabývá kooperací v rámci trestu obecně prospěšných prací. V prvotní teoretické části je blíže charakterizována oblast sociální práce v trestní justici, aktéři, nastavení a průběh trestu obecně prospěšných prací.

Ve výzkumné části bylo provedeno kvalitativní šetření: rozhovory – poskytovatelé a probační úředník; kazuistiky.

V rámci diplomové práce byl vymezen hlavní cíl: „Zmapovat postoj a vyhodnocení spolupráce v rámci trestu obecně prospěšných prací u dospělých osob mezi poskytovateli pracovních míst a Probační a mediační službou v daném okrese.“ Tento primární záměr byl na základě výše uvedené teorie představen a podpořen výsledky z metodologické části diplomové práce, ze které je patrné, že spolupráce mezi poskytovateli a konkrétním střediskem PMS je hodnocena pozitivně, ačkoli z výpovědí komunikačních partnerů – poskytovatelů je zřetelná poptávka po častějších kontrolách odsouzených.

Jednotliví poskytovatelé byli rozděleny do třech kategorií – neziskový sektor, obecní úřad a církevní organizace. V rámci tohoto rozdělení byly zrealizovány celkem 3 kazuistiky u každé kategorie. V jednotlivých kazuistikách byla nastíněna trestná činnost, druh trestu a jeho trestní sazba a klíčová oblast – spolupráce s poskytovateli a PMS, která byla hodnocena také kladně.

## **Abstract**

The sentence of community service is classified as an alternative sentence, that is, a sanction not connected to the execution of a sentence of imprisonment, which has the appropriate positive effect in that the convicted person does not lose his personal background and social contacts, which are a significant benefit for leading a proper life.

The diploma thesis primarily deals with cooperation within the framework of community service. In the initial theoretical part, the field of social work in criminal justice, the actors, the setting and the course of community service punishment are characterized in more detail.

In the research part, a qualitative investigation was carried out: interviews - providers and a probation officer; case studies.

As part of the diploma thesis, the main goal was defined: "to map the attitude and evaluation of cooperation within the framework of community service for adults between job providers and the Probation and Mediation Service in the given district.". This primary goal was presented on the basis of the above theory and supported by the results from the methodological part of the diploma thesis, from which it is evident that the cooperation between providers and a specific PMS center is evaluated positively, although from the statements of communication partners - providers, there is a clear demand for more frequent checks of convicts.

Individual providers were divided into three categories – non-profit sector, municipal authority and church organizations. As part of this division, a total of 3 case studies were carried out for each category. In the individual case studies, the criminal activity, the type of punishment and its penalty rate, and the key area – cooperation with providers and PMS, which was also evaluated positively, were outlined.

## **Seznam zkratek**

CEP – Confederation of European Probation

IKSP – Institut pro kriminologii a sociální prevenci

MS ČR – Ministerstvo spravedlnosti České republiky

OČTŘ – Orgány činné v trestním řízení

PMS – Probační a mediační služba

TČ – Trestný čin

VS ČR – Vězeňská služba České republiky

VTD – Výkon trestu domácího vězení

VTOPP – Výkon trestu obecně prospěšných prací

VTOS – Výkon trestu odnětí svobody

## Obsah

Úvod.....	10
Teoretická část .....	12
1.    Základní vymezení odborných termínů .....	12
1.1.    Legislativa v souladu se sociální prací v trestní justici .....	12
1.2.    Vymezení a poslání sociální práce .....	15
1.3.    Základní vymezení sociální práce v trestní justici .....	16
1.4.    Restorativní justice .....	17
1.5.    Druhy trestů .....	19
1.6.    Alternativní tresty .....	20
2.    Probační a mediační služba.....	22
2.1.    Základní charakteristika a cíle.....	22
2.2.    Dosah činností PMS a organizační zobrazení .....	23
2.3.    Profesní vymezení probačních pracovníků .....	24
2.4.    Zahraníční porovnání cílů a organizačního uspořádání.....	25
3.    Trest obecně prospěšných prací .....	28
3.1.    Podstata a účel trestu .....	28
3.2.    Zahraníční inspirace TOPP.....	28
3.3.    Francouzská republika.....	29
3.4.    Spolková republika Německo.....	31
3.5.    Velká Británie (Anglie a Wales) .....	32
3.6.    Ústřední aktéři při výkonu trestu obecně prospěšných prací.....	33
3.7.    Přípravná fáze před rozhodnutím soudu.....	36
3.8.    Vykonávací fáze po nařízení TOPP .....	38
Výzkumná část.....	42
4.    Účel výzkumného šetření.....	42
4.1.    Výzkumné otázky a cíl .....	42
5.    Metodologie výzkumu .....	44
5.1.    Kvalitativní výzkum .....	44
5.2.    Metoda sběru dat .....	44
5.3.    Metoda analýzy dat.....	45
5.4.    Výzkumný vzorek .....	45
5.5.    Pilotní výzkum.....	46
6.    Výsledná část kvalitativního výzkumu .....	47
7.    Vyhodnocení výzkumné části .....	64
Diskuse.....	66

Závěr .....	68
Použité zdroje .....	70
Seznam obrázků .....	78
Seznam tabulek .....	79
Přílohy.....	80

## Úvod

„Jestliže kriminalita zraňuje, spravedlnost má napravovat křivdy a napomáhat uzdravení.“ (Howard Zehr)

Výrazný mezník pro formování sociální práce v trestní justici měl rok 1989, kdy docházelo k sociálním, politickým či společenským proměnám tehdejší společnosti. Právě po již zmíněném roce se česká společnost setkávala se zvýšeným výskytem sociálně patologických jevů – kriminalita, užívání a zvýšená dostupnost drog, bezdomovectví, prostituce apod.. Celospolečenská situace 90. let byla jednou z příčin pro vznik institutu Probační a mediační služby. Právě sociální pracovníci byli v minulosti v roli dobrovolníků a snažili se svými silami o snížení negativních jevů na společnost. Výraznou zásluhu na samotném vzniku Probační a mediační služby má katedra sociální práce na Filozofické fakultě Univerzity Karlovy, která stála za vznikem sociální práce v trestní justici – absolventi studia obsadili první pracovní pozice jako probační úředníci a aktivně se podíleli na vzniku *Sdružení pro rozvoj sociální práce v trestní justici*, nyní pod názvem *Sdružení pro probaci a mediaci v justici*. V současné době má Probační a mediační služba 22 let zkušeností na poli trestní justice a vykazuje výborné ohlasy v rámci jednotlivých agend.

Diplomová práce se zabývá detailněji agendou ukládání trestu obecně prospěšných prací dospělým osobám ve spolupráci s poskytovateli pracovních míst pro výkon onoho trestu. Představená trestní sankce se řadí dle české právní legislativy do skupiny alternativních trestů, tedy trestů nespojených s odnětím svobody. Dle sdělení Probační a mediační služby patří mezi nejvíce ukládané alternativní tresty v České republice, neboť vykonaná sankce přináší pozitivní ohlasy nejen obyvatelům daného území, ale i samotnému odsouzenému.

Hlavním cílem diplomové práce je zmapovat postoj a vyhodnocení spolupráce v rámci trestu obecně prospěšných prací mezi poskytovateli pracovních míst a Probační a mediační službou v daném okrese

Pro bližší charakteristiku diplomové práce – členěna do dvou základních částí: teoretická a výzkumná. V rámci teoretické části je zpočátku vytyčena nezbytná terminologie, která se váže k dané sankci udělované OČTŘ dospělým jedincům. Dále následuje bližší seznámení s trestem obecně prospěšných prací a institutem Probační a mediační služby, která má výraznou roli v rámci plnění tohoto trestu, jak u nás, tak v zahraničí. Cílem samotné teoretické části je shromáždit relevantní data – odborné publikace, články, ročenky, statistiky apod., které pomohou přiblížit podmínky a úskalí VTOPP dospělých osob v České republice.

Na teoretickou část plynule navazuje výzkumná část, kterou jsem zpracovávala ve spolupráci PMS a poskytovatelů pracovních míst pro výkon TOPP. mýněné středisko PMS jsem zvolila z důvodu výborné spolupráce – zde jsem získala i můj prvotní impuls pro práci s již zmíněnou cílovou skupinou v rámci opakovaných stáží. Díky výbornému přístupu ze strany probačních úředníků jsem měla možnost obohatit své teoretické znalosti praxí – návštěva ve věznici, soudní jednání, mentoring, spolupráce s neziskovým sektorem a další.

Již zmíněná praktická část je zpracována do dvou dílčích mezníků – probační úředník, a poskytovatelé pracovních míst v rámci VTOPP. První část je orientovaná na probačního úředníka, tedy konkrétně na specialistu agendy výkonu trestu obecně prospěšných prací, který poskytuje skrze polostrukturovaný rozhovor svůj pohled na kooperaci s poskytovateli pro OPP v daném okrese. Ve druhé části se nejprve jedná o polostrukturovaný rozhovor s poskytovateli pracovních míst pro výkon TOPP, kde je vyobrazen pohled druhého zainteresovaného aktéra. Rozhovory jsou členěné do třech dílčích částí dle poskytovatelů – obecní úřady, neziskový sektor či církevní organizace. Výše zmíněné rozhovory jsou doplněné o modelovou kazuistiku klienta PMS, který současně vykonává sankci u jednoho z dotazovaných poskytovatelů OPP.

## **Teoretická část**

### **1. Základní vymezení odborných termínů**

#### **1.1. Legislativa v souladu se sociální prací v trestní justici**

S ohledem na historický vývoj společnosti je nezbytné zmínit tři zásadní události, které měly značný dopad na tvorbu a posun legislativy upravující sociální práci v České republice. První zásadní předěl je dáván do souvislosti se sametovou revolucí, tedy 17. listopadem 1989 - změna sociálních a politických poměrů z důvodu pádu komunistické strany a abdikace tehdejší vlády (Davidková, 2012).

Za druhý výrazný zlom je považován vstup České republiky do Evropské Unie, který se datuje k 1. květnu 2004. V rámci tohoto ukotvení vychází tuzemské právní prameny v souladu s doporučeními a předpisy Evropské unie.

Vybrané nařízení a směrnice Evropské unie v oblasti trestní justice dle Ministerstva spravedlnosti ČR (2017a):

- I. Nařízení Rady 2017/1939/EU ze dne 12. října 2017, kterým se provádí posílená spolupráce za účelem zřízení Úřadu evropského veřejného žalobce
- II. Směrnice Evropského parlamentu a Rady (EU) 2016/191 ze dne 26. října 2016 o právní pomoci pro podezřelé nebo obviněné osoby v trestním řízení a pro osoby vyžádané v rámci řízení týkajícího se evropského zatýkacího rozkazu
- III. Směrnice Evropského parlamentu a Rady 2016/800/EU ze dne 11. května 2016 o procesních zárukách pro děti, které jsou podezřelými nebo obviněnými osobami v trestním řízení
- IV. Směrnice Evropského parlamentu a Rady 2016/343/EU ze dne 9. března 2016, kterou se posilují některé aspekty presumpce nevinny a právo být přítomen při trestním řízení před soudem
- V. Směrnice Rady 2004/80/ES ze dne 29. dubna 2004 o odškodnění obětí trestných činů

Další chronologicky navazující mezník se pojí k datu 1. 1. 2007, kdy vstoupily v účinnost tři výrazné právní prameny pro sociální práci (Davidková, 2012):

- I. Zákon č. 108/2006 Sb., o sociálních službách
- II. Zákon č. 110/2006 Sb., o životním a existenčním minimu
- III. Zákon č. 111/2006 Sb., o pomoci v hmotné nouzi

Jedním z primárních cílů zákona č. 108/2006 Sb., o sociálních službách je pomoc, poradenství a zvýšení motivace ke změně u osob v nastalé nepříznivé životní situaci.

Výše uvedený zákon je nezbytný pro výkon činností na poli sociální práce, neboť definuje základní pojmy, zásady, sociální služby, financování, přestupky, inspekci sociálních služeb, akreditace vzdělávacích center, společná ustanovení či samotné předpoklady pro výkon profese sociálního pracovníka (Zákon č. 108/2006 Sb.).

### **Sociální práce v trestní justici**

Pro užší zaměření v souvislosti s tématem diplomové práce je nezbytné zmínit rok 2001, kdy vyšel v účinnost zákon č. 257/2000 Sb., o Probační a mediační službě, který mapuje profesní roli probačního pracovníka a jeho zákonné povinnosti v obsahu jeho činností – například důsledná spolupráce s orgány činnými v trestním řízení apod.. Návrh tohoto zákona předložil Otakar Motejl, který patří k předním odborníkům v rámci gescie spravedlnosti. Přibližně po uplynutí šesti měsíců od přijetí zákona č. 257/2000 Sb. začala PMS vykonávat svou funkci na poli trestní justice (Advokátní deník, 2020).

Sociální práce v trestní justici neodmyslitelně vychází i z Ústavního zákona č.1/1993 Sb., (Ústava České republiky), který pojednává v hlavě čtvrté o moci soudní a jejím výkonu a nezávislosti. Úloha soudu je v sociální práci v trestní justici klíčová, neboť soud prostřednictvím svých výroků a pověření interesuje sociální pracovníky (probační úředníky) ke spolupráci nad daným případem.

V souladu se soudním procesem nesmí být opomenut sekundární Ústavní zákon č.2/1993 Sb. – Listina základních práv a svobod. Jedná se o legislativní dokument, který vyjadřuje vztah mezi občanem a státem. V Listině základních práv a svobod jsou vymezeny základní práva, na které má každý občan nárok. Ve vztahu k trestní tématice je zaměřeno na hlavu pátou, „Právo na soudní a jinou právní ochranu“, zde je zmiňována oblast samotného procesu, např. právo občana nevypovídat v trestním řízení, z důvodu ohrožení sebe či blízké osoby či jsou zde ukotveny základní soudní práva, což je právo na rovnost účastníků před soudním senátem a právo domáhat se svých práv u soudu. (Ústavní zákon č. 2/1993 Sb.)

Ústřední legislativou výkonu sociální práce v trestní justici je zákon č. 40/2009 Sb., trestní zákoník, ve znění pozdějších předpisů. Jedná se o primární legislativu, která slouží k sestavení trestné činnosti, stanovení délky a druhu trestu či jiných přiměřených povinností vyplývajících ze skutkové podstaty trestného činu, tak aby se předešlo recidivujícímu chování pachatele a odškodnění obětí trestné činnosti (zákon č.40/2009 Sb.).

S účinností od 1. 1. 1962 byl přijat zákon č. 141/1961 Sb., zákon o trestním řízení soudním neboli trestní řád. Posláním tohoto zákona je legislativní vymezení práv a povinností v souladu s procesem trestního řízení, jedná se tedy o přípravné řízení a řízení před soudem, které je charakterizováno v druhé a třetí části trestního řádu.

K soudnictví se pojí i zákon č. 218/2003 Sb., zákon o soudnictví ve věcech mládeže, který vymezuje specifika, která se pojí k jednání s dětmi a mladistvými v důsledku spáchané trestné činnosti.

V neposlední řadě je důležité vyzdvihnout postavení v trestním řízení, které má legislativně ukotveno nejen pachatel trestného činu, ale i oběť. Neboť právě jí byla způsobena újma z důsledku trestního jednání. Česká legislativa pamatuje právě i na oběti trestné činnosti skrze zákon č. 45/2013 Sb. o obětech trestných činů s účinností od 1.8.2013. Zmíněná legislativa ve svém obsahu zahrnuje právní vymezení oběti, práva na poskytnutí odborné pomoci a další neodmyslitelné práva a povinnosti, které se snaží o ochranu oběti a prohlubování stupně viktimizace.

K sociální práci v trestní justici se neodmyslitelně pojí také tyto uvedené právní prameny České republiky:

- I. Zákon č. 104/2013 Sb., o mezinárodní justiční spolupráci ve věcech trestních
- II. Zákon č. 89/2012 – Občanský zákoník
- III. Zákon č. 418/2011 Sb., o trestní odpovědnosti právnických osob a řízení proti nim
- IV. Zákon č. 555/1952 Sb., o Vězeňské a justiční stráži České republiky
- V. Zákon č. 169/1999 Sb., o výkonu trestu odnětí svobody
- VI. Zákon č. 93/1993 Sb., o výkonu vazby
- VII. Zákon č. 202/2012 Sb., zákon o mediaci

Sociální pracovník v trestní justici vykonává odbornou činnost, kde je brán velký zřetel na multidisciplinaritu, která úzce souvisí s výše uvedeným výčtem legislativy. K hlavní pracovní náplni sociálního pracovníka v této oblasti patří vyšší orientace a znalost právní legislativy. Rozhled v právní legislativě je nezbytný k zajištění řádné kooperace s klientem a OČTŘ.

Výše uvedený zákon č. 45/2013 Sb. o obětech trestných činů ukazuje i druhou část klientů, se kterými se sociální pracovník setkává a pomáhá jim v řešení jejich nastalé situace – odkazování na odborníka v rámci psychologického poradenství či otázka náhrady škody.

Při jednání s klienty je nutné pamatovat nejen na základní rozlišení obět' – pachatel, ale i na věk klienta a jeho psychickou zralost, jelikož děti a mladistvé osoby jsou v trestním řízení upraveny dle zákona č. 218/2003 Sb., o soudnictví ve věcech mládeže.

## **1.2. Vymezení a poslání sociální práce**

### **Sociální práce**

Sociální práce představuje společenskovední multidisciplinární obor – vychází a pojí se zejména s právem, psychologíí, pedagogikou, sociologíí, ekonomikou, penologií, filozofií a medicínou.

Spolupráce napříč vědními obory je zaznamenána i v rámci metod sociální práce a jejími cílovými skupinami – nezaměstnaní, senioři, oběti, pachatelé, lidé s postižením, rizikové skupiny (drogově závislí, prostitute, apod.), rodina či pacienti ve zdravotnickém zařízení.

Výkon sociálních činností na území České republiky je pod záštitou zákona č. 108/2006 Sb., o sociálních službách, který charakterizuje postavení sociální práce a roli sociálních pracovníků ve vztahu ke klientům.

Dle průkopníka sociální práce lze definovat sociální práci, jako, „společenskovední disciplínu a oblast praktické činnosti, jejímž cílem je odhalování, vysvětlování, zmírňování a řešení sociálních problémů“ (Matoušek, 2003a, str. 11).

Následně v mezinárodním rozsahu dle International Federation of Social Workers je pokládáno za významné v sociální práci – sociální zdraví, bez kterého nelze dosáhnout zdařilých výsledků k osvědčení řádného života klienta. Cílem sociálních pracovníků je nalézt motivaci ke změně životních postojů klientů za pomoci spulurozhodování a společenské odpovědnosti (IFSW, 2022).

K oboru sociální práce se pojí několik relevantních definic, které jsou postavené na obdobném základě – eliminace nepříznivých sociálních problémů a harmonizace potřeb klienta v souladu se sociálními normami a legislativou.

### **Klient sociální práce**

Klientem se stává osoba, která je charakteristická specifickými znaky a představuje hlavní náplň pracovních činností sociálních pracovníků (Johnson 1998 in Janebová 2014).

Cílovým subjektem sociální práce jsou dle Matouška (2003a) umělé či přirozené skupiny, rodina či jednotlivec.

V rámci metody práce s klientem jsou jednotliví klienti děleni do dílčích cílových skupin s ohledem na sociální problematiku, sociální potřeby a využití sociálních služeb.

## Hlavní poslání sociálních pracovníků:

Primární poslání sociální práce spočívá v pěti krocích, které jsou nezbytné pro řádný výkon profese. Nejdůležitějším a zároveň prvotním bodem je nastavení řádné spolupráce s klientem, kde se klade vysoký důraz na kvalitu. Klienti jsou následně podněcováni k řešení nastalé problematiky, kde je klíčovým faktorem motivace klienta ke změně a poskytovaná pomoc ze strany sociálního pracovníka. Nedílnou součástí tvoří také zajištění kvalitní sociální politiky a zmapování a dosah sociálních služeb (Matoušek, 2012).

### 1.3. Základní vymezení sociální práce v trestní justici

#### Sociální práce v trestní justici

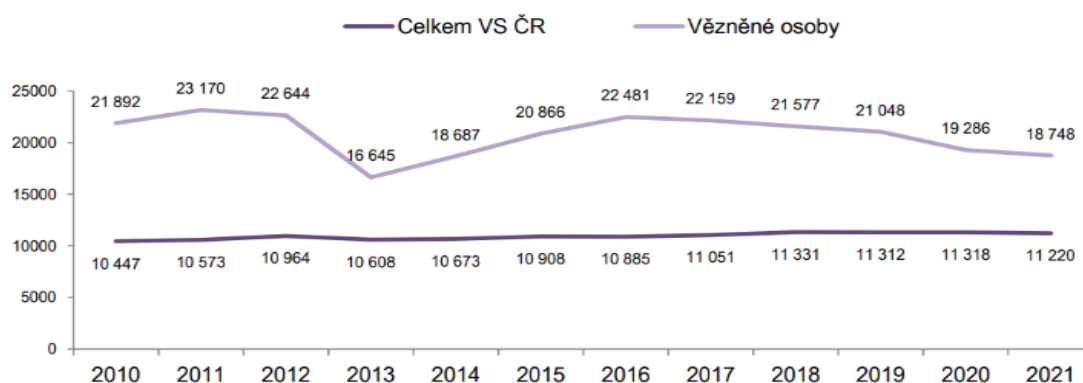
Matoušek (2008) představuje zmíněnou profilaci sociální práce zaměřenou na pachatele trestných činů, díky níž lze sledovat vývoj klienta od primárního obvinění až po řádné vykonání přiděleného trestu.

V oblasti trestní justice můžeme sociální práci sledovat především u sociálních pracovníků napříč věznicemi či probačních pracovníků.

Sociálních pracovníků na poli vězeňství, kteří poskytují kontinuální sociální práci, je, dle sdělení k roku 2012, pouhých 117 (Hnídková, 2012), avšak ani o čtyři roky později se situace, dle Hanzelové (2018) na našem území nelepší, která uvádí počet sociálních pracovníků – 116. V souladu s počtem 25 věznic a 10 vazebních věznic je zhruba 3,31 sociálních pracovníků na věznici, což je velmi nízké číslo s ohledem na přeplněnost věznic.

Role sociálního pracovníka ve vězeňství a pravidelný kontakt s odsouzeným je nezbytný z důvodu nastavení programu zacházení, sledování chování během uvěznění, podílení se na možném případném propuštění, spolupráce s klientem – obstarávání dokladů, plnění zákonných povinností, eliminace recidivujícího jednání či příprava na samotný život po propuštění a další.

#### 3.2.1 Vývoj počtu personálu a počtu vězněných osob



Obrázek č.1 – Statistika vývoje personálu a vězněných osob (VS ČR, 2021, str. 26)

Druhou výraznou profesní rolí, napříč sociální prací v trestní justici, je probační úředník, který spolupracuje s klientem (obětí, pachatelem či rodinou) ve všech fázích trestního řízení. Probační pracovníci úzce spolupracují s orgány činnými v trestním řízení a vězeňskou službou ČR, ve své činnosti na poli trestní justice vycházejí ze zákona č. 257/2000Sb., o Probační a mediační službě.

#### **1.4. Restorativní justice**

Za průkopníka restorativní justice nebo též „obnovující justici“ je pokládán americký kriminalista Howard Zehr, který se účastnil i první konference mezi pachatelem a obětí.

Restorativní přístup představuje na pomezí trestní justice nový pohled nad spáchaným trestným činem, oproti klasické trestající retributivní justici, která má ve světě mnoholetou tradici. Avšak ani retributivní přístup s historickým zakotvením nevedl ke snížení zločinnosti (Scheinost, 2010).

Restorativní pojetí klade důraz na mezilidské vztahy. Jednotlivé cíle restorativní justice jsou rozdělené dle zainteresovaných účastníků – pachatel, oběť, rodina apod.. U pachatele je spatřována otázka odpovědnosti za způsobenou újmu a eliminace recidivy. Oproti tomu oběti považují restorativní přístup za možnost vyrovnat se s trestným činem, zejména pochopení pachatele „Co daného pachatele vlastně vedlo, ke spáchání trestného činu?“ Setkání mezi pachatelem a obětí je tedy klíčové pro objasnění trestného činu a následně vzniklých potřeb (Edgar, Newell, 2006).

Pro obě zúčastněné strany tento přístup představuje možnost vyjádření se k dané situaci, získat informace a spravedlnost v rámci restorativního přístupu.

Howard Zehr pro efektivní práci s klientem v restorativní justici vytyčil pět základních otázek, které jsou nezbytné pro mapování potřeb a okolností trestného činu: Kdo byl poškozen/dotčen?; Jaké jsou jeho/její potřeby?; Pro koho z dané události vyplývají povinnosti a závazky?; Koho se daná situace dotýká (kdo je do ní zapojen)?; Jakou formou je vhodné zapojit jednotlivé účastníky do procesu řešení a obnovy narušených lidských vztahů? (Zehr in Šachová 2016, str. 26).

V rámci České republiky je hlavní propagátorkou restorativní justice Petra Masopust Šachová, která je považována za zakladatelku a předsedkyni Institutu pro restorativní justici.

Petra Masopust Šachová zmiňuje i otázku restorativní justice v oblasti vězeňství, na jejich vazbu se snaží ve své publikační činnosti upozornit.

Restorativní justice není jen otázkou „nižších“ alternativních trestů, ale dostává se právě i do oblasti vězeňství, tedy do výkonu nepodmíněných trestů odnětí svobody. Dle I. Aertsena by měla restorativní justice být řádným elementem trestního systému (Šachová, 2016).

V českém vězeňství bylo provedeno několik úspěšných restorativních programů, např. Křehká šance II – oběť mohla reflektovat dopady trestné činnosti, pachatel mohl využít parolové slyšení (stanovisko pro podmíněné propuštění) – spolupráce s Probační a mediační službou a OČTŘ. Nyní je od roku 2014 projekt „*Building Bridges*“ pod záštitou Mezinárodního vězeňského společenství, jehož cílem je přijetí odpovědnosti, pochopení dopadů TČ prostřednictvím komunikace mezi pachateli a oběťmi v různorodých trestních věcech (Tomášek a kol., 2021, str. 14).

Z 210 dotazovaných zaměstnanců VS ČR pouze 45 % respondentů uvedlo, že prostřednictvím restorativního přístupu *Bulding bridges* se dosáhne k přínosu v rámci výchovného vlivu. Jen 7 % uvedlo, že daný přístup bude bez patřičného efektu. (Tomášek a kol., 2021, str. 37).

Institut pro restorativní justici, z. ú., představuje v naší zemi klíčovou instituci, která zohledňuje roli oběti a pachatele TČ v souladu se zákonem č. 45/2013 Sb., o obětech trestných činů. Jejich cílem není jen informovat, ale i poskytovat služby, vzdělávat či odkazovat na příslušné organizace.

Instituce pro restorativní justici je důležitým bodem trestního systému, prostřednictvím něhož se odborníci usilují o udržení zdravé míry solidarity, důstojnosti a spravedlnosti ve společnosti (Institut restorativní justice, 2022).

Restorativní pojetí tvoří celosvětový přesah v řešení trestné činnosti. K roku 2005 interesovalo přes 80 zemí do svého trestního soudnictví nějakou formu restorativní justice k řešení kriminálního jednání (Ness, 2005). V rozsahu mezinárodní restorativní justice je nezbytné zmínit Belgii, a její pohled na vnímání restorativního přístupu. V letech 1998–2008 byl v šesti belgických věznicích zřízen post pro restorativního pracovníka, který měl významný vliv na odsouzené a samotné vnímání dopadů z trestné činnosti. Hlavní cíl byl viděn v budoucí celistvosti a efektivitě trestní justici (Tomášek a kol., 2021, str. 14).

V evropském měřítku bylo prostřednictvím odborníků na restorativní justici řešena otázka využití restorativních přístupů u vězňů, kteří jsou odsouzeni za zvláště závažné trestné činy. Evropský projekt probíhal tři roky (2009-2012) pod názvem „*Mediation and Restorative Justice in Prison Settings*“, za jehož působením stojí výzkumná organizace pocházející z Maďarska – Foresee (Tomášek a kol., 2021, str. 14).

## 1.5. Druhy trestů

Za trest se považuje takový postih, který vychází z porušení daného zákona. Stanovený druh sankce a délka trestu se odvíjí nejen od podstaty trestného činu, ale má zde značný vliv i osobní, rodinná, sociální či ekonomická situace pachatele. Uvedené faktory představují nezbytný mezník v nastavení adekvátních životních podmínek a v eliminaci kriminálního jednání. Sekundární proměnou při stanovení sankce jsou polehčující či přitěžující okolnosti a otázka přičetnosti (Spirit, 2010).

Pro bližší představení trestů je zde poukázáno na základní dělení, které se pojí k trestní tématice – přečiny, zločiny, zvláště závažné zločiny, čin jinak trestný.

Trestné činy se v české právní úpravě dle zákona č.40/2009 Sb., trestní zákoník, ve znění pozdějších předpisů, diferencují do dvou kategorií, a to na přečiny a zločiny. Přečiny jsou tresty způsobené z nedbalosti či výměra trestu nepřesahuje 5 let. Opakem tohoto trestu jsou zločiny, kde je zjevný úmysl a horní hranice trestní výměry je 10 let, v případech, kdy je trestní sazba stanovena nad 10 let se jedná o zvláště závažný trestný čin (Zákon č.40/2009 Sb.).

Trestný čin, kterého se dopustili pachatelé ve věku pod 18 let nazýváme dle věkové kategorie dvojím typem. U osob pod 15 let věku se jejich trestná činnost nazývá pojmem: „čin jinak trestný“, a u mladistvých nad 15 let věku „provinění“ (Zákon č.218/2003 Sb.).

Pro účely diplomové práce je zde poukázáno na zásadní dělení na poli trestní justice, a to na nepodmíněné tresty a alternativní tresty.

Nepodmíněný trest odnětí svobody spočívá v tom, že odsouzený vykonává z rozhodnutí soudu svůj trest v příslušné věznici s ohledem na přidělenou výši trestní sazby a stupeň zabezpečení.

Za již zmíněné protiprávní jednání soud, tedy ukládá trest odnětí svobody či alternativní sankci. V rámci obou trestů je zaznamenáno propojení se sociální prací ve všech penitenciárních fázích, ať už formou pravidelného dohledu na středisku či v prostředí věznice (PMS, 2021b). Do roku 1990 existoval ještě třetí druh trestů, což byl trest absolutní – trest smrti, který byl novelou trestního zákoníku v roce 1990 za vlády Václava Havla zrušen a nahrazen doživotním vězněním, který má značný dopad na osobnost odsouzeného a v aktuální době má tento trest dle sdělení Amnesty International ČR největší rozmach v Íránu, kde od roku 2017 bylo stanoveno 90 rozsudků s trestem smrti (Amnesty International, 2022).

Alternativní sankce jsou tresty nespojené s výkonem odnětí svobody, do kterých můžeme zařadit pestrou škálu trestů dle zákona č.141/1961 Sb., trestní řád, podmíněné odsouzení k trestu odnětí svobody, podmíněné odsouzení k trestu odnětí svobody s dohledem, obecně prospěšné práce, propadnutí věci, propadnutí majetku, peněžitý trest, zákaz činnosti, zákaz pobytu, vyhoštění, domácí vězení, ztrátu čestných titulů nebo vyznamenání, ztrátu vojenské hodnosti, zákaz vstupu na kulturní sportovní a jiné společenské akce či zákaz držení a chovu zvířat.

## **1.6. Alternativní tresty**

Alternativní řešení trestních věcí a jeho rozvoj je řazen do druhé poloviny 20. století. Již zmíněná časová etapa představuje pro českou společnost období zásadního převratu společenských a politických změn. Primárním cílem byla minimalizace klasického soudního řízení v trestních věcech. K roku 2017 bylo zaznamenáno 80 % zastoupení alternativních trestů v rámci rozhodnutí soudů (Ministerstvo spravedlnosti ČR, 2017b).

Alternativní tresty představují pro trestní justici novou podobu spravedlnosti, oproti klasickému retributivnímu trestání pachatele, dále vedou ke zkvalitnění a efektivitě projednaných trestních věcí (Sotolář, Púry, Šámal, 2000).

V obecném vymezení by se daly za alternativní řešení trestních věcí považovat všechny tresty nespojené s nepodmíněným trestem odnětí svobody.

V České republice máme aktuálně dle zákona č. 141/1961 Sb., trestní řád, platných čtrnáct alternativních trestů.

V trestní legislativě se objevuje alternativní řešení trestních věcí i s cílem snížit kapacitu vězňených osob a poskytnout soudcům širší pole nabídky trestů za spáchaný trestný čin. Na evropské úrovni dle M. Van Kalmthouta byl k roku 1994 za nejpoužívanější alternativu k nepodmíněnému trestu odnětí svobody považován trest, který spočíval ve zrušení či pozastavení některých práv a licence, např. odebrání řídičského oprávnění. Při neakceptování uložených podmínek a s ohledem na závažnost TČ ukládal příslušný soud na základě nové trestní věci uložení trestu odnětí svobody ve výměře do dvou let. (Kalmthout, 1994).

V roce 2019 statistickými daty České justice bylo zjištěno, že Česká republika patřila k zemím Evropské unie s nadprůměrnými výsledky v rámci udělování alternativních trestů – 248 odsouzených na 100.000 obyvatel. Evropský průměr v alternativním řešení TČ dosahoval 169 odsouzených na 100.000 obyvatel a první příčku v žebříčku ukládání alternativních trestů v EU obsadilo Turecko se svými 471 odsouzenými na 100.000 obyvatel (Česká justice, 2019).

Nicméně ani rok 2019 nepřispěl razantním způsobem ke snížení počtu vězněných osob, neboť Česko je k danému roku dle Rady Evropy považováno za zemi s nejvyšším počtem vězněných osob, k r. 2018–2019 vězněných osob na 100.000 obyvatel (Česká justice, 2019).

K srpnu 2022 bylo v českých věznicích 17 605 odsouzených. Nejvíce zastoupená byla délka krátkodobého nepodmíněného trestu v rozmezí 1–2 let u 4003 odsouzených (22, 59 %). S ohledem na možné využití alternativního řešení trestu je nezbytné zmínit i ubytovací kapacitu českých věznic, která je k datu 31. 08. 2022 téměř na maximální hranici obsazenosti ve výši 94,12 % (VS ČR, Měsíční statistické hlášení srpen, 2022). V roce 2015 byla kapacita českých věznic dle Hulmákové (2016) v kritickém stavu - 100, 4 %. Při patrné přeplněnosti věznic je zohledňována i otázka finančních nákladů za odsouzené. Finanční náklady na jednoho odsouzeného se pohybují zhruba okolo 1. 500 Kč/den (Věznice Odolov, 2021). Z výše dostupných zdrojů je tedy zřejmé, že český vězeňský systém se denně v měsíci srpnu 2022 při počtu 17 605 odsouzených potýkal s náklady v celkové výši 26 407 500 Kč.

Nepodmíněný trest odnětí svobody je i často spojován s medializací v kriminálním zpravodajství. Na základě výzkumu IKSP (Scheinost, 2021) je míra zastoupení nepodmíněného trestu odnětí svobody v 91,4 %, oproti tomu podmíněný trest odnětí svobody představuje pouhé 6 % zastoupení a trest obecně prospěšných prací 0, 2 %. Dle sdělení IKSP (Scheinost, 2021) bylo do výzkumu zahrnuto 431 relací kriminálního zpravodajství. S ohledem na zmíněnou medializaci je nutné zmínit povědomí laické veřejnosti o možnostech alternativního řešení trestné činnosti. Někteří lidé nejsou v tomto ohledu dostatečně informováni v porovnání s klasickým retributivním řešením trestné činnosti.

S alternativními tresty se pojí i samotná problematika kriminality. Celkem byla v České republice registrována kriminalita, dle statistik Policie ČR k červenci 2022, v počtu 108 825, z čehož bylo objasněno 39, 6 % případů (Policie ČR, 2022).

Rok 2022 můžeme porovnat s rokem 2020, který spadá do ústředního období situace s Covid-19 – vyhlášení nouzového stavu a s tím spojené zpřísnění sankce a omezení pohybu. V roce 2022 je zaznamenán pokles kriminality. Scheinost a kol. (2021) uvádí meziroční pokles o 17 % trestných činů a snížení registrované kriminality o 33 696 případů, míra objasněnosti je v tomto roce o 7, 4 % vyšší než v roce 2022, tedy ve stavu 47 %.

## 2. Probační a mediační služba

### 2.1. Základní charakteristika a cíle

Probační a mediační služba je státní organizace, která spadá pod resort Ministerstva Spravedlnosti. V roce 2000 došlo v České republice ke schválení zákona č. 257/2000 Sb., o Probační a mediační službě. Následně od ledna roku 2001 Probační a mediační služba zahájila svou činnost v trestní justici (Štern a kol, 2010).

Probační a mediační službu si můžeme v rámci trestní politiky definovat jako organizační subjekt státu, který do středu svého zájmu staví dvě činnosti – probaci a mediaci. První uvedený směr – probace (z lat. „probare“), znamená „ověřovat“, čímž se myslí dohlížení na klienta a plnění jeho alternativního trestu a dalších uložených povinností. Druhou činností je již zmíněná mediace, která se snaží o možnost mimosoudního řešení konfliktu za pomoci mediátora, tedy nezávislé třetí osoby, která disponuje odbornými znalostmi a zkušenostmi dle odpovídající legislativy (Štern a kol, 2010).

V roce 2017 vznikla *Koncepce rozvoje probace a mediace do roku 2025*, která představuje několik zásadních cílů pro organizaci trestní politiky v České republice (Ministerstvo spravedlnosti ČR, 2017c):

- „Odklonit pachatele od kriminální kariéry“
- „Rozvíjet systémové řešení služeb pro oběti“
- „Zvýšit bezpečnost společností“
- „Zabezpečit další efektivní fungování PMS“

V souvislosti s výše uvedenými cíli si i samotná Probační a mediační služba stanovuje své primární poslání činností, které je v souladu s globálním záměrem *Koncepce rozvoje probace a mediace do roku 2025 (PMS, 2021a)*.

- Integrovaní klienta zpět do společnosti – vedení řádného života a minimalizace trestné činnosti.
- Snaha o začlenění oběti (poškozené osoby) do trestního procesu – jistota a víra v orgány činné v trestním řízení či předcházení samotnému pocitu nebezpečí z TČ.
- Prostřednictvím svých činností a ve spolupráci s OČTŘ a neziskovým sektorem je kladen důraz na bezpečnost obyvatelstva před možnými rizikovými vlivy pramenící z TČ.

## 2.2. Dosah činností PMS a organizační zobrazení

Působnost probační činnosti je úzce propojena s rozsahem činností Orgánů činných v trestním řízení, neboť celkový počet středisek Probační a mediační služby – 74, je v souladu se soudními kraji. Dané středisko PMS také spolupracuje s VS ČR a příslušnou věznicí ve spravovaném okrese.

V rámci jednotlivých středisek je probační činnost rozdělena do několika dílčích agend se zřetelem na množství a druhu pověření k probační činnosti. Zpravidla se na střediscích určí profesní zaměření probačního úředníka či asistenta, nejčastěji – probační dohled, parole, mladistvé osoby (výchovné opatření, omezení, aj.), mediace či výkon trestu obecně prospěšných prací (PMS, 2019).

Samotná organizační struktura Probační a mediační služby je hierarchicky členěna. V čele je ředitelka PhDr. Andrea Matoušková, která reprezentuje PMS a je zodpovědná za její efektivitu a výkonnost v trestní justici. Ředitelství PMS je následně rozděleno do jednotlivých úseků: úsek tajemníka pro vnitřní řízení, úsek odborných činností, úsek ekonomicko – provozní a úsek elektronického monitorovacího systému (PMS, 2019).

Dle mého názoru je organizovanost PMS na výborné úrovni. Vedoucí pracovník zodpovídá za své pracovní činnosti přímým nadřízeným – krajským vedoucím, jejichž výkon a kontrola spadá do kompetencí ředitelství PMS ČR. Důležitými aspekty v organizačních vazbách je i zařazení Policie ČR, soudů či státních zastupitelství. S ohledem na vazby s OČTŘ beru v potaz i místní lokace středisek PMS, např. středisko PMS, které sídlí ve stejné budově s Okresním státním zastupitelství může mít výbornou efektivitu ve spolupráci s OČTŘ – rychlost, efektivita a kontrola nad pověřenými činnostmi probačních pracovníků.

V České republice, na národní úrovni, vykonává dohled nad působností PMS Ministerstvo spravedlnosti ve spolupráci s Radou pro probaci a mediaci.

Rada pro probaci a mediaci je v souladu s legislativou zřízena jako poradní orgán Ministerstva spravedlnosti, právě v činnostech týkajících se zajištěním probace a mediace na území ČR. Jmenovaní členové mají kompetence, které převážně spočívají v koncepci standardů a probačních programů. V souladu se zákonem 257/2000 Sb., o Probační a mediační službě se vyjadřují i k provoznímu zabezpečení (Zákon 257/2000 Sb.).

### **2.3. Profesní vymezení probačních pracovníků**

Na střediscích PMS poskytují probační činnosti probační úředníci a probační asistenti, kteří se ve své profesionalizaci odlišují převážně v požadavcích na vzdělávání a v rozsahu kompetencí. V návaznosti na spolupráci OČTŘ a probačních úředníků se dává do popředí otázka kompetencí sociálního pracovníka v souvislosti s trestní justicí a jejím právním zaměřením. Tento podnět prof. Kerezsi profiluje na základě prohlubování k užší kooperaci s OČTŘ. (Kerezsi, 2006)

Probační asistenti jsou v hierarchické organizační struktuře na nižším postavení. Nezbytným požadavkem pro výkon takové profese je dokončené středoškolské vzdělání s maturitou v humanitním směru. PMS ve svých nabídkách práce dále uvádí – nutnost řídičského oprávnění (aktivní řidič), bezúhonnost, flexibilitu, splnění specializačního kurzu pro asistenty a ochotu vzdělávat se. Probační asistent se po celou dobu výkonu práce vzdělává prostřednictvím školení, přednášek či odborných zkoušek. Vzdělávání je u probačních pracovníků klíčové v souvislosti se změnami v legislativě a ve vývoji v trestní justici. Náplň práce probačního asistenta spočívá převážně v probačních dohledech a v trestech obecně prospěšných prací, což jsou tresty, které jsou ve vykonávací fázi trestního řízení, avšak toto nemusí být vždy pravidlem (Žatecká, 2004).

Probační úředník má na střediscích PMS širší práva a povinnosti, které jsou umožněny s ohledem na požadovaný vyšší stupeň vzdělání – ukončené magisterské vzdělání humanitního směru, což je výrazný rozdíl mezi asistenty a úředníky. Dále je definice požadavků na profesi obdobná, jako u asistenta – bezúhonnost, řídičské oprávnění a odborné vzdělávání. K širším právům a povinnostem se pojí i přípravná fáze – mediace, k výkonu dané probační činnosti se pojí osvojení vyššího stupně komunikačních technik a odbornosti (např. uzavírání dohody mezi účastníky) (Žatecká, 2004).

Výše uvedené profese Žatecká (2004) dále dělí do dvou směrů aktivní a pasivní s ohledem na stupeň spolupráce.

## **2.4. Zahraniční porovnání cílů a organizačního uspořádání**

### **Francouzská republika**

Probační a mediační služba vychází ze společných kompetencí Ministerstva spravedlnosti a Penitenciární správy (Derks et al., 2002).

Od roku 1999 došlo ke sloučení jednotlivých orgánů zainteresovaných v trestní justici – Výbor pro probaci a pomoc propuštěným vězňům a Rehabilitační a probační vězeňské služby (CEP, 2008).

Posláním dle Confederation of European Probation (2008) je především v zaměření na pachatele TČ – podpora a rehabilitace. Součástí cíle je i předcházení negativním vlivům z uvěznění, snížení kapacity věznic a následné nastavení adekvátní pomoci při resocializaci.

V případě alternativního řešení trestné činnosti je cílem probačních pracovníků zajistit dostatečnou kontrolu a pomoc v rámci nastavených podmínek.

Francouzští probační pracovníci jsou výhradně státními úředníky, kteří mají zvláštní postavení s ohledem na součinnost probačních a vězeňských činností. Ve Francii se od zájemců o post probačních pracovníků vyžadují předchozí zkušenosti a výborná orientace v dané oblasti. Ve Francii probační pracovníci absolvují po nástupu k PMS úvodní program, který je pod záštitou Ministerstva spravedlnosti. Následně jsou probační pracovníci proškolení v oblastech – mládež, drogové závislosti, aj. s ohledem na přidělené profesní zařazení (Kalmthout, Durnescu, 2008).

### **Spolková republika Německo**

V Německu spadá Probační a mediační služba také do státní sféry, konkrétně pod Ministerstvo Spravedlnosti.

Avšak Německo se díky necelistvému uspořádání PMS a geografickému rozložení liší od evropských států. Za hlavní poslání PMS je považována podpora, pomoc s důrazem na eliminaci recidivy trestné činnosti. Probační činnost je ve výše zmíněné spolkové republice rozdělena do dvou dílčích služeb – sociální služba a probační služba, které mají v trestní justici značné postavení (CEP, 2008).

Derks (2002) představuje ve studii pod záštitou IKSP celkem tři organizační schémata. První schéma mapuje postavení sociálních služeb – hierarchické uspořádání, kde má dominantní postavení Ministerstvo Spravedlnosti, kterému je přímo odpovědný Vyšší zemský soud, ředitel státních zastupitelství a sociální práce ve věznicích. Na nižších příčkách je Zemský soud, Probační služby (odpovědnost vůči Vyššímu zemskému soudu), státní zastupitelství a soudní podpora (odpovědnost vůči řediteli státních zastupitelství). Sekundární strukturální členění směřuje k probační službě a sociální podpoře, kde jsou kompetence obdobné, jako u organizační struktury č.1. Poslední schéma dle Derkse (2002) je zajímavé tím, že je zde zachyceno uspořádání sociálních služeb bez zainteresovanosti OČTŘ. V rámci třetího schématu jsou sociální služby a Probační a mediační služba zodpovídá přímo Ministerstvu spravedlnosti (Derks, 2002).

V Německu vykonávají profesi probačních pracovníků osoby s vysokoškolským vzděláním v oboru – sociální práce či sociální pedagogika. Poté jako v České republice následuje roční kurz na získání vědomostí z oblasti probace a mediace. Dle Derkse (2002) se němečtí probační pracovníci musejí pravidelně účastnit vzdělávacích seminářů a školení v souladu se zákonem o veřejných službách („öffentliches Dienstrecht“).

### **Anglie a Wales**

Probační a mediační služba v Anglii a Walesu disponuje mnoholetými zkušenostmi a více než sto letou působností.

Probační činnost se zde zrodila z dobrovolnictví, které bylo převážně spjaté s problematikou alkoholismu. Ve spojitosti s tímto negativním jevem je v Anglii a Walesu historicky spojována osobnost – Fredericka Raynera, který dal finanční obnos ve prospěch Church of England Temperance Society na zlepšení sociální situace.

Národní probační služba spadá do pravomocí vládního orgánu – *Home office* (alternativa českého Ministerstva Spravedlnosti a Ministerstva Vnitra). Jedním z národních cílů PMS je kvalitní výkon uložené sankce bez recidivujícího jednání pachatele.

Probační a mediační služba má dle Derkse (2002) 54 anglických a velšských organizací, které má na starosti vedoucí probační úředník.

Otázka vzdělanosti je obdobná s již výše představenými státy, avšak od roku 1998 je v Anglii a Walesu zřízen speciálně vzdělávací probační program. Absolvent daného vzdělávací programu disponuje multidisciplinárními znalostmi – sociální práce, trestní justici, právo, pedagogiku, komunikační úroveň aj., které tvoří výborný základ pro orientaci v systému trestní justice a v řádně nastavené spolupráci s klientem PMS (Derks, 2002).

K anglické probační službě neodmyslitelně patří osobnost Kevina Barryho, který má více než 54 let zkušeností v oblasti trestní justice. Dle sdělení PMS ČR k začátkům formování probace a mediace v českém prostředí přispěl právě Kevin Barry, který strávil několik let v České republice a pomohl začínajícím probačním úředníkům s nastavením řádného chodu PMS (PMS, 2020).

### **3. Trest obecně prospěšných prací**

#### **3.1. Podstata a účel trestu**

Jak je již z výše uvedeného dělení trestů zřejmé, tak trest obecně prospěšných prací se dle zákona č. 40/2009 Sb., trestní zákoník, ve znění pozdějších předpisů řadí mezi tresty nespojené s výkonem odnětí svobody, tj. alternativní způsob trestání pachatele. V trestním zákoně získal tento alternativní trest své postavení prostřednictvím novely zákona č. 152/1995 Sb., tedy s účinností od 1. ledna 1996 byl TOPP ukládán v souladu s legislativou za méně závažné trestné činy (Sotolář, a kol., 2000). Dle Chromého (2006) bylo účelem stanovovat TOPP především za nižší stupeň trestné činnosti, zejména se jednalo o výtržnictví či vandalismus. V současné době s ohledem na zákon č. 41/1961, trestní řád, soud může uložit trest obecně prospěšných prací pachateli, kterému dle judikatury hrozí trest za úmyslnou trestnou činnost – trest odnětí svobody nepřesahující 5 let. Dále je možné uložit danou sankci pachateli, který se dopustil nedbalostních trestných činů a přečinů. Předseda senátu bere při ukládání sankce v potaz i zdravotní překážky, které by mohly ohrozit plynulost výkonu trestu. (Štern, a kol., 2010).

Hlavním posláním oné sankce je dle Šterna a kol. (2010) realizace pracovních činností v soudně vymezeném rozsahu: 50-300 hodin k obecně prospěšným účelům, které jsou primárně zaměřené na údržbu veřejného prostranství, či na pomoc a opravy u poskytovatelů pracovních míst, který PMS pravidelně aktualizuje na svých webových stránkách – „Katalog poskytovatelů obecně prospěšných prací“ (Matoušek, 2005).

Probační a mediační služba reflektuje ukládání TOPP, každým rokem je prostřednictvím PMS zaznamenáno cca 6 000 trestů obecně prospěšných, což představuje celkem 132 000 řešených TOPP od vzniku instituce PMS dosud. Statisticky je ročně zaznamenáno cca 900 000 hodin, které slouží pro výkon dané sankce (PMS, 2022a). V počátcích působnosti PMS, tedy letech 2002-2009 byla zaznamenána vykonatelnost sankce 55 % (PMS, 2015). V roce 2015 již eviduje PMS vzestup vykonatelnosti na 76 % (PMS, 2021c). Z výše zmíněného je vyplývající, že během prvních 13 let existence Probační a mediační služby vzrostla vykonatelnost o 21 %.

#### **3.2. Zahraniční inspirace TOPP**

Alternativní trest – TOPP je možné vidět i v jiných zemích mimo Českou republiku, v některých státech můžeme zaznamenat bohatou praxi s touto sankcí.

Pro možné porovnání podmínek a historických zkušeností bylo zaměřeno na 3 státy, konkrétně tedy na Francii, Německo a Anglii. Trest obecně prospěšných prací je zde charakterizován obdobně jako v české právní úpravě, kde je cíl trestu spojován s veřejně prospěšným účelem.

U již zmíněných zahraničních států bylo hlavním účelem představit právní ukotvení v legislativě, podmínky samotného trestu obecně prospěšných prací a poukázat na roli sociálních pracovníků či poskytovatelů pro výkon TOPP.

Posláním této části diplomové práce je právě inspirace, tedy skutečnosti, které by mohly mít příznivý vliv na českou právní úpravu TOPP. Zajímavým zjištěním napříč těmito státy jsou některé odlišnosti, které lze spatřit již při samotném udělování a procesu trestu obecně prospěšných prací, kdy například Německo neumožňuje stanovení TOPP jako trestu hlavního. K oblasti samotnému průběhu sankce je poukázáno na francouzskou právní úpravu, která stanovuje týdenní rozsah plnění TOPP u poskytovatele.

### **3.3. Francouzská republika**

Trest obecně prospěšných prací má ve Francii více než 39letou tradici. Účinnost sankce byla získána k 1.1. 1984 (Vůjtěch a Hanák, 1998). Daný alternativní trest se řadí analogicky jako u nás k těm historicky nejstarším alternativním trestům. TOPP patří ve francouzské trestní justici k nejvíce diferenciovaným (Pražanová, 2017).

Podstata realizace oné alternativní sankce byla obdobná té české, a to snížit uložení krátkodobých trestů odnětí svobody. Pozitivum je spatřováno v rehabilitačním působení na odsouzenou osobu, kdy plní veřejně prospěšnou činnost a snaží se o řádné vedení života. V rámci plnění není negativně omezené sociální nastavení jako při plnění nepodmíněného trestu odnětí svobody (Neerunjun a Esquem, 2020).

Vymezení a stanovení hodinové sazby u TOPP ve Francii je dáno kategoricky dle závažnosti. S účinností od března 2019 je stanovena horní hranice TOPP k 400 hodinám výkonu práce v obecném zájmu a bez nároku na finanční odměnu (Neerunjun a Esquem, 2020). Trest obecně prospěšných činností je zejména stanovena za lehčí a vážnější formu krádeží. Dle sdělení francouzských ministerských statistiků Neerunjun a Esquem (2020) představoval tento druh trestné činnosti 23 %. A průměrný věk odsouzených k TOPP se k roku 2018 pohyboval v rozmezí 26 let (Neerunjun a Esquem, 2020). Inspirativním řešením pro českou právní úpravu může být týdenní rozsah plnění sankce. Odsouzený, který vykonává během plnění TOPP i řádnou pracovní činnost má stanoven týdenní rozsah trestu na 12 hodin týdně (Pražanová,

2017). Daná úprava tím myslí i na řádné plnění životních povinností.

Mottlová (2006) uvádí, že nelze ve Francii přidělit TOPP obviněnému, který danou trestní sankci nepřijímá. Trest obecně prospěšných prací lze uložit ve dvou formách, a to jako hlavní a doplňkový k nepodmíněnému trestu odnětí svobody (Pražanová, 2017).

Danému trestu předchází, jako v české právní úpravě zjištění předběžného výkonu sankce – lékařská způsobilost (Mottlová, 2006).

Ve francouzské právní úpravě není stanovena přeměna hodinové sazby na dny ve výkonu trestu odnětí svobody, neboť potenciální výměra trestu odnětí svobody je stanovena již prvotním rozhodnutím soudu (Pražanová, 2017). Avšak Kalmthout (1994) považuje v souvislosti s francouzským právním nastavením, že nesplnění oné sankce může vést až k pohrdání soudu, tedy k další trestné činnosti.

Poskytovatelé pro výkon pracovních míst ve Francii tvoří také významnou roli při ukládání oné sankce, neboť dle zjištění Pražanové (2017) má státní sféra Francie velmi omezené množství poskytovatelů, a tak se mnohdy soudy přiklánějí k nepodmíněnému trestu odnětí svobody, což se ale dostává do rozporu s původním záměrem při zavedení trestu OPP do francouzské právní legislativy (Pražanová, 2017).

### **3.4. Spolková republika Německo**

Trest obecně prospěšných prací se v Německu pojí také k veřejně prospěšnému účelu. Pod pojmem „veřejně prospěšný účel“ se dá oproti české právní úpravě definovat i taková činnost, která je provedena v souvislosti s náhradou škody, která byla trestným činem způsobena či se může jednat o bezplatný převod majetku ve prospěch státních institucí. Tento projev „darování“ ve prospěch státních institucí je značným přínosem právě pro veřejnost, neboť např. kraj, město či obec nemusí disponovat značným finančním obnosem pro nákup specifického předmětu či služby, která by byla potřebná pro danou cílovou skupinu (Válková a kol., 2022).

Německá právní úprava nedovoluje uložit trest obecně prospěšných prací jako trest hlavní. Legislativa umožňuje stanovit trest obecně prospěšných prací, jako náhradu trestu odnětí svobody, kdy není možné s ohledem na zjištěné poměry obviněného uložit peněžitý trest. V případě podmíněného odsouzení či spáchání kategoricky nižší újmy lze udělit povinnost ke splnění trestu obecně prospěšných prací (Mottlová, 2006).

Trestní justice v Německu k roku 2021 zaznamenala pokles o 5,3 % odsouzených v celkovém trestním řízení. Početně se tedy jedná o 37 200 odsouzených (Destatis, 2022).

Německá právní úprava pamatuje i na osobnost odsouzeného a jeho poměry. Neboť odsouzený by neměl plnit onu sankci, kdyby mu způsobovala znevýhodnění a veřejné ponížení (Válková a kol., 2022).

Dohled nad odsouzeným při plnění trestu obecně prospěšných prací mají primárně sociální pracovníci, kteří zaštitují nastavení kooperace mezi poskytovatelem pro výkon pracovních míst a odsouzeným (Mottlová, 2006). Sociální pracovníci se starají především o dodržení podmínek veřejně prospěšného účelu, plnění podmínek oné sankce a upozorňují na bezpečnost práce při výkonu TOPP. K pracovním podmínkám oné sankce se obdobně jako v české legislativě nepojí upravení pracovněprávního vztahu ani sociální pojištění (Válková a kol., 2022).

### 3.5. Velká Británie (Anglie a Wales)

Probační a mediační služba v Anglii a Walesu, jak již bylo řečeno má dlouholeté zkušenosti na poli trestní justice.

Anglie a Wales se považují za země, kde je disponováno s nejvíce znalostmi a dovednosti ohledně samotného trestu obecně prospěšných prací, neboť výkon tohoto trestu působí v trestním systému již od roku 1970, což je zhruba o 26 let více než v České republice. První soudní příkaz k TOPP, byl vydán v roce 1973 Korunním soudem v Nothhighamu a jeho výměra činila 120 h k trestu obecně prospěšných prací za distribuci marihuany (Harding, 2013).

Dle Bergmana (1975) je výměra trestu obecně prospěšných prací od 40 hodin do 240 hodin. Základním předpokladem pro zdárný průběh trestu obecně prospěšných prací jsou tři obligatorní mezníky – souhlas s trestem obecně prospěšných prací, zpracovaná komplexní zpráva od probačního úřadu ohledně poměrů dané osoby a zajištění poskytovatele pro výkon trestu OPP.

Nedílnou součástí obdobně jako v české právní úpravě je účelnost, kdy musí odsouzený splnit takový druh práce při výkonu TOPP, který bude v souladu s veřejně prospěšným zájmem. (Bergman, 1975).

V rozmezí tří měsíců roku 2022 (leden–březen) bylo zachyceno 78,6 % realizovaných setkání do 5 pracovních dní s probačním úředníkem a klientem od soudního rozhodnutí (Government UK, 2023).

Během sledovaného období 2010-2019 došlo dle zjištění, Government UK“ (2023) k nestabilnímu počtu řešených případů v rámci probační činnosti. V roce 2015 byla zavedena u některých z řady alternativních trestů reforma a jejich míra opět vzrůstala. Ukládání trestu obecně prospěšných prací v průběhu tohoto sledovaného období bylo sníženo zhruba o 26 % procent. Někteří odborníci ukazují na zvýšení v počtu rozhodnutí o podmíněném odsouzení a druhá část zohledňuje zvýšený nárůst závažné trestné činnosti, při které nelze stanovit tento typ alternativního trestu (Shaw, 2018).

### **3.6. Ústřední aktéři při výkonu trestu obecně prospěšných prací**

#### **Probační a mediační služba**

Probační a mediační služba disponuje na svých střediscích agendou zaměřenou na výkon TOPP, kterou vede pověřený specialista. Probační asistent/úředník tvoří ústřední pozici v komunikaci mezi soudem, klientem a poskytovateli pro výkon pracovních míst. (Štern a kol., 2010).

Probační činnost úředníků či asistentů je zahájena prostřednictvím OČTŘ. Daný soud požádá místně příslušnou PMS ke spolupráci na základě dokumentu „Pověření k probační činnosti“ či „Pověření k předjednání podmínek trestu OPP“. Náplň činností a spolupráce s OČTŘ je v souladu s trestní fází – přípravné řízení či vykonávací.

U řádného vedení trestu obecně prospěšných prací nesmí absentovat pravidelný kontakt s poskytovateli OPP, pravidelná aktualizace „Agendového informačního systému“ a „Katalogu poskytovatelů pracovních míst výkonu trestu OPP“, který je v účinnosti od roku 2010 (PMS, 2016).

Specialista na TOPP vede detailní přehled poskytovatelů a jejich podmínek po dohodě s místním soudem a oslovuje potencionální aktéry ve spádovém okrese.

S odsouzeným jsou závazně nastaveny podmínky pro výkon daného alternativního trestu, kterými se rozumí místo a druh práce a den nástupu výkonu trestu, a společně se pak probační pracovník s poskytovatelem podílí na kontrole průběhu oné sankce.

Probační pracovník seznamuje klienta s pravidly, povinnostmi a písemnými dokumenty: „Dohoda o realizaci výkonu TOPP“, „Harmonogram prací“, „Stanovení podmínek a povinností k TOPP“ či „Zajištění bezpečnosti a zdraví při práci“.

Nedílná součást pracovní náplně je věnována i obětem trestné činnosti, zde i jim může probační pracovník nabídnout odbornou pomoc s ohledem na důsledky z prožité trestné činnosti (PMS, 2016).

#### **Poskytovatelé míst pro výkon trestu OPP**

Role poskytovatelů pro výkon pracovních míst je upravena českou právní úpravou, konkrétně tedy trestním zákoníkem § 62, odst. 3, který stanovuje poskytovatelem pro výkon OPP – stát, kraj, obec nebo právnickou osobu. Stěžejním cílem pro subjekty poskytující výkon OPP je veřejně prospěšný účel činnosti, který se týká oblastí vzdělávání, vědy, kultury, ochrany zdraví, požární ochrany, humanitární činnosti, sociální činnosti, charitativní pomoci, náboženské, tělovýchovné apod. K 1. 1. 2021 je zaznamenána novelizace, kdy se rozšířila definice v trestním zákoníku o jednoho poskytovatele – kraje (Zákon č.40/2009 Sb.).

K březnu 2018 eviduje PMS v Katalogu poskytovatelů celkem 6.309 poskytovatelů, kteří nabízejí 8.909 míst k výkonu TOPP, což je 1,4 místa na jednoho poskytovatele. Během 8leté působnosti onoho zmíněného webového katalogu byla ukončena spolupráce s 1.112 poskytovateli, což je 17,6 %. Dle sdělení se však nejedná o dlouhodobý trend v poklesu (PMS, 2018).

Probační a mediační služba (2018) uvádí, že nejvíce náročné je zabezpečit poskytovatele pro výkon TOPP na Severní Moravě a v Jižních Čechách, kde je patřičný nesoulad mezi sankcí a jejím následným plněním. Dalším stěžujícím faktorem je umístění osob se zvláštními požadavky, neboť ne každý poskytovatel přijme dobrovolně osobu se sklony k závislosti a s jinými nežádoucími specifiky.

Poskytovatelé pro výkon pracovních míst jsou zařazeni do „Katalogů poskytovatelů OPP“ pouze na základě písemného dokumentu „Požadavek na vykonání T/TO OPP/SPČ/SPP“. Dokument je klíčovým nástrojem pro nastavení podmínek řádné spolupráce. Obsahem již zmíněného písemného požadavku jsou obligatorní informace – název instituce, sídlo, místo výkonu trestu, zřizovatel, předmět činností a vhodnost práce s ohledem na muže, ženy či mladistvé. Nedílnou součástí jsou také časové možnosti – sezónnost, víkendy, dopolední či odpolední práce, dále to je rozsah uložených hodin TOPP, zde mohou poskytovatelé určit hodinovou hranici dané organizace. Na závěr v písemném požadavku nesmějí být opomenuty zvláštní požadavky, např. osobní jednání s odsouzeným či úvodní konzultace s příslušným střediskem Probační a mediační služby, poskytovatelé musí brát také zřetel na povinnosti kooperace – hlášení odpracovaných hodin v pravidelném intervalu, bezplatnost práce, informovat středisko PMS o nastalých změnách ve výkonu OPP, neplnění podmínek a vést kvalitně a odpovědně harmonogram TOPP, který detailně mapuje den, počet hodin, aktuální činnost, kterou daný odsouzený vykonal a písemný podpis (PMS, 2022b).

Všechny tři zainteresované strany musí vycházet z poslání TOPP – veřejný účel a nezaměňovat výkon trestu za pracovněprávní vztah. I v takovém případě, že se nejedná o pracovní poměr, je klientům zajištěna bezpečnost a ochrana zdraví při práci, která je v souladu s § 101 odst. 5 zákoníku práce č. 262/2006 Sb. Klient by měl být řádně poučen o bezpečnosti a zdraví při práci prostřednictvím poskytovatele pro výkon pracovních míst, v případě, že klient musí s ohledem na povahu pracovní činnosti disponovat příslušnými kompetencemi, dovednostmi je nutné doložení oprávnění k požadované činnosti (PMS, 2022b).

Štern a kol. (2010) uvádí, že je tedy zřízena databáze poskytovatelů míst pro výkon trestu OPP, která je dostupná nejen pro PMS a jejím účelům, ale i příslušným soudům. Zařazení poskytovatele do výše zmíněného registru je v souladu s legislativou – reflektuje požadavky

nad výkonem TOPP (PMS, 2016).

Kooperace mezi aktéry začíná nejčastěji ve fázi, kdy PMS vyhodnotí organizaci, jako vhodnou pro realizaci daného trestu a osloví ho s možností zapojení do „Katalogu poskytovatelů OPP“ v rámci spádového okresu PMS. V nejrelevantnějším případě dochází k oslovení PMS ze strany poskytovatelů, kteří vnímají TOPP jako výhodnou a bezplatnou výpomoc, avšak zmíněná iniciativa ze strany poskytovatelů není v současné době dominující. Sekundární, navazující fáze je klíčová, zde probační pracovník předává poskytovateli poslání, cíle PMS, zásadní podmínky TOPP a povinnosti při komunikaci nad vykonávajícím odsouzeným (PMS, 2022b). Při formování informací ohledně možnosti výkonu TOPP ze strany poskytovatele je nezbytné zmínit tři obligatorní povinnosti související s pracovním plněním, tj. druh, rozsah a místo výkonu TOPP. Neboť tyto aspekty představují základní aspekty pro splnění/nesplnění sankce u daného odsouzeného. (Štern a kol., 2010).

Zásadními dokumenty ve spolupráci mezi poskytovateli pro výkon TOPP a PMS: Dohoda o realizaci výkonu TOPP, Harmonogram prací, Stanovení podmínek a povinností k TOPP či Zajištění bezpečnosti a zdraví při práci. Příslušný probační pracovník vykonává kontrolu výkonu TOPP nad odsouzeným u poskytovatelů ve spádovém okrese. Kontrola může mít podobu telefonickou, osobní či elektronickou formu. V ideálním případě by měl probační pracovník s poskytovatelem absolvovat setkání, kde mají možnost se vyjádřit k plnění TOPP u jednotlivých odsouzených či reflektovat dosavadní spolupráci nad výkonem TOPP (PMS, 2016).

Poskytovatelé pro výkon pracovních míst tedy dohlíží na výkon pracovní činnosti nad odsouzenými v obvodu okresního soudu. Kooperace při plnění TOPP je závislá na dobrovolnosti poskytovatele, i ukončení ze strany poskytujícího subjektu se může objevit kdykoliv během plnění sankce.

PMS, poskytovatelé, ale i odsouzený musí jednat v souladu s trestním zákonem a trestním řádem. V případě porušení podmínek a nedodržení nastavených podmínek, např. možnost plnění TOPP po zákonné lhůtě je průběh výkonu řešen ze strany OČTŘ, kteří vyhodnotí důsledky z nastalého protiprávního jednání (PMS, 2022b).

### **3.7. Přípravná fáze před rozhodnutím soudu**

Jedná se o prvotní fázi trestního řízení, kde se shromažďuje důkazní materiál a tvoří se souhrnný pohled nad obviněným, který může následně vést k dokazování u hlavního soudního líčení (Šámal, a kol., 2003). Přípravné řízení k uložení trestu obecně prospěšných prací patří také k probační činnosti, konkrétně do agendy zprostředkování řešení konfliktu (Rozum a kol., 2005). Zde probační pracovník po pověření OČTŘ zahajuje svou pracovní činnost – zjišťování poměrů klienta, vyhodnocuje postavení a rizika klienta k možnému udělení oné alternativní sankce (Scheinost, 2014). Dle statistického dokumentu PMS je zaznamenán celkový roční počet, Stanovisek k TOPP” v rozmezí mezi 4000 až 5000, avšak v průběhu posledních 6 let je spatřován úbytek (PMS,2016).

„Stanovisko k TOPP” má značný přínos pro OČTŘ , neboť mapuje sociální, rodinné, zdravotní, majetkové poměry a samotné nastavení života klienta. (Scheinost, 2014). S přihlédnutím na zmíněné faktory lze říci, že dokument soudci umožňuje individuální pohled na danou trestní činnost a práci s pachatelem (Rozum a kol., 2015). Od 1. 1. 2022 nastává změna, z důvodu odstranění zdvojených úkonů PMS vydává v přípravné fázi pouze „ Zprávu pro účely rozhodnutí“ nikoli „Stanovisko k TOPP“ (PMS, 2021). Dle Ščerby (2014) nastal principiální obrat pro přípravnou fázi v roce 2010 v tom, že nemůže samosoudce bez předchozího pověření k předjednání podmínek TOPP udělit rozhodnutí formou trestního příkazu, který usnadňuje výkon soudní činnosti.

#### **Role probačního úředníka v rámci předjednání TOPP**

Probační úředník/asistent na základě pověření OČTŘ zahajuje spolupráci s klientem. Poté jsou pachatelé vyzváni k úvodní konzultaci na středisku PMS – telefonicky, písemně, elektronicky či pomocí datové schránky. Pachatel obdrží pozvání, kde je označeno příslušné středisko a účel jednání. V rámci úvodní konzultace je povinné dbát na to, že k potenciálnímu uložení TOPP je nutné udělení souhlasu od klienta. Při pozitivním postoji k řešení nastalé situace je klíčovým obsahem konzultace – seznámení klienta s činností agendy PMS a s alternativní sankcí, která je v souladu s pověřením OČTŘ (Rozum a kol, 2005). Během konzultace je dále blíže hovořeno o oblastech sociálních, rodinných, majetkových, trestné minulosti či o zdravotním stavu (PMS, 2021). Uvedené faktory jsou nezbytným článkem pro řádné plnění trestu OPP, neboť se prostřednictvím nich předchází přerušování sankce a následnému nevykonání v zákonné lhůtě (Scheinost,2014). Důležitým mezníkem konzultace je přístup k poškozené osobě/organizaci a možnosti řešení újmy způsobené trestnou činností. Pachatel je upozorněn i na spolupráci PMS s obětí (Gločeková, 2010). Probační pracovník kontaktuje poškozeného za účelem získání informací ohledně následků z trestné činnosti

a možného řešení, což tvoří také obsah zprávy pro OČTŘ (PMS, 2016).

### **Analýza rizik pro výkon trestu OPP**

PMS realizuje v rámci spolupráce s klientem i analýzu rizik pro výkon trestu OPP, která má za účel vyhodnotit osobnostní postavení k plnění sankce prostřednictvím osobního setkání a na základě vzniklé spisové dokumentace, která se primárně skládá z pověření OČTŘ, ze záznamu o úkonu s klientem a obětí, z Centrální evidence stíhaných osob, z opisu evidence přestupků a z opisu rejstříku trestů (PMS, 2021).

Analýza rizik pro výkon OPP detailněji pohlíží na výše uvedené zásadní faktory k vykonatelnosti sankce – motivace pachatele, rozvržení časových možností s ohledem na pracovní a rodinné povinnosti, trestná minulost, odborná kvalifikace a vzdělání, zdravotní stav, způsob náhrady škody aj (Rozum a kol., 2005).

Na základě uvedených specifík probační úředník/ asistent vyhodnotí hladinu dynamického faktoru, což je stěžejní činitel v následném doporučení ve „Zprávě pro účely rozhodnutí.“

### **Zpráva pro účely rozhodnutí**

Do roku 2021 se k této zprávě přikládalo i „Stanovisko PMS k uložení trestu OPP“, ale z důvodu zefektivnění byl zrušen (PMS, 2021). Tento interní dokument mezi OČTŘ je stěžejním, neboť koncentruje zásadní poznatky z úkonů a dokumentů ve spolupráci s pachatelem - vyhodnocení analýzy rizik pro výkon trestu OPP, informace k poměrům pachatele - záznamy o úkonu PMS, konzultace s obětí či zjištění okolností z opisu rejstříku trestů, opisu z evidence přestupků či z Centrální evidence stíhaných osob. Aktuálně se k příslušnému OČTŘ přikládá i tzv. Příloha - „Stanovisko pachatele k uložení trestu OPP. Následně probační úředník reflektuje výsledná zjištění OČTŘ s následným návrhem na udržení řádného života pachatele, např. přiměřená povinnost či omezení (PMS, 2016). Avšak alfou a omegou onoho dokumentu je závěrečné doporučení, případně nedoporučení PMS k výkonu alternativní sankce (Vaculka, 2016).

### **Kooperace s poskytovateli pro výkon pracovních míst TOPP**

V rámci přípravného řízení není primárním tématem umístění klienta k výkonu sankce. PMS monitoruje v „Katalogu poskytovatelů“ okruh vhodných subjektů a zjišťuje prostřednictvím uzavřeného dokumentu s poskytovateli „Požadavek na vykonání T/TO/OPP/SPČ/SPP“ PMS jejich podmínky, které by případně byly v souladu s možnostmi

klienta - časový harmonogram, druh pracovní činnosti, specifčnost klientů aj (PMS, 2016).

### **3.8. Vykonávací fáze po nařzení TOPP**

Probační a mediační služba zahajuje úkony probace po sdělení pověření k probační činnosti soudu, který ve věci rozhodl v hlavním líčení – rozsudkem, či samosoudcem – trestní příkaz. Trest obecně prospěšných prací spadá do agendy OPP na příslušném středisku PMS, kde pověření specialisté nastavují podmínky spolupráce s klienty. PMS vykonává svou pracovní činnost v souladu se zákonnou lhůtou jednoho měsíce od pověření k probační činnosti k samotnému stanovení podmínek výkonu TOPP (Ščerba, 2014).

Česká právní úprava v souvislosti s nařzením výkonu trestu OPP prošla několika novelizacemi, tou zásadní je novela s účinností od ledna 2010, kdy je svěřeno nařzení výkonu trestu OPP soudu, který o dané sankci rozhodoval. Dříve tyto pravomoci patřily soudu ve spádové oblasti výkonu trestu OPP (Ščerba, 2014). Aktuálně těmito kompetencemi disponuje Probační a mediační služba, která mapuje síť poskytovatelů v příslušném okrese a vyhodnocuje adekvátní poskytovatele s ohledem na specifčnost klienta a výměru trestu OPP. V minulosti PMS poskytovala příslušným soudům jen návrh míst k výkonu oné sankce. V rámci této činnosti se soudům snížila administrativní zátěž a je tím podpořeno postavení probačního úředníka/asistenta při spolupráci s OČTŘ v rámci trestní justice. Probační úředník informuje OČTŘ v pravidelných intervalech o průběhu plnění sankce (Vaculka, 2016).

#### **Zahájení probační činnosti – TOPP**

Odsouzený by se měl dostavit na příslušné středisko PMS do 14 dnů od převzetí usnesení o nařzení trestu OPP. V případě, že tak odsouzený neučiní je písemně vyzván ze strany kompetentního probačního úředníka/asistenta k účasti na jednání. Při opětovné neúčasti je informován soud o nezahájení udělené sankce (Mottlová, 2016).

Prvotní konzultace na středisku PMS je klíčová, a to z důvodu vysvětlení povinností vážící se k oné alternativní sankci a k uzavření dokumentu o stanovení podmínek nařzenému návrhu výkonu trestu. Během setkání je rozebrána i otázka sankce, aby klient byl seznámen s tím, že se nejedná o nucenou práci, ale o trestní sankci, které se dopustil svým jednáním (Mlsna a kol., 2011). S klientem je nastaven první den výkonu trestu OPP a poskytovatel pro výkon pracovních míst. Doporučená lhůta ke stanovení dne nástupu výkonu TOPP je 90 dnů (PMS, 2021). Poté je určen faktický den nástupu společně s poskytovatelem pro výkon pracovních míst.

Příslušný soud je informován o stanoveném dni k zahájení výkonu trestu. Dále probační úředník/asistent vystaví pro poskytovatele „Dohodu o realizaci výkonu trestu OPP” , „Harmonogram OPP” a „ Poučení o bezpečnosti práce a ochraně zdraví.”. Na základě těchto dokumentů může být zahájen výkon TOPP (PMS, 2016).

### **Kontrola výkonu trestu OPP**

Kontrolní činnost spadá do strategických interních metodik PMS, tudíž nemůže být sdělena řádná četnost kontrol. Formu kontroly volí dle svého uvážení probační pracovník – osobní, telefonickou, písemnou. Během osobní formy kontroly zpracovává probační pracovník, „Záznam o namátkové kontrole”, kde je uvedený poskytovatel, odsouzený, datum a zásadní část – přítomen/nepřítomen (Mottlová, 2006). Kontrola spočívá i v evidenci počtu odpracovaných hodin a v dalších informací ohledně pracovní činnosti – kvalita, motivace, četnost docházení (Gločeková, 2010).

### **Neplnění podmínek trestu OPP**

Pokud odsouzený nevykonává řádně udělenou sankci je probační pracovník povinen vyzvat klienta k jednání a zjistit důvody jeho nežádoucího jednání. V případě, že nebude mít ani toto přínosný efekt lze podat prostřednictvím PMS soudu, který v trestní věci rozhodl „ Návrh na přeměnu OPP.” Přeměnou trestu OPP se rozumí, že každá hodina, i pouze započatá hodina se přemění na jeden den výkonu trestu odnětí svobody (Mottlová, 2006). Je zde i možnost převedení TOPP na peněžitý trest, tomuto jednání však předchází zmapování osobnostních a majetkových poměrů odsouzeného (PMS, 2016). Dle Šámala (2014) lze zaznamenat fakt, že v případech, kdy byla v přípravném řízení zaznamenána součinnost s PMS, tak došlo následně k snížení poměru přeměn oné sankce na trest odnětí svobody.

### **Odložení, přerušování, upuštění od výkonu OPP**

Tato specifická část při výkonu trestu OPP se pojí k životním úskalím odsouzených – onemocnění, s tím spojená dlouhodobá pracovní neschopnost a jiné. Zde je nezbytná řádná komunikace mezi odsouzeným, PMS a poskytovateli. PMS na základě zjištěných okolností informuje soud a podává žádost pachatele o přerušování, odložení nebo upuštění od výkonu oné sankce. Klíčovým faktorem je těhotenství vážně ohrožení zdraví, který ohrožuje zákonnou lhůtu pro splnění trestu OPP (PMS, 2016).

## **Změna místa výkonu trestu OPP**

Změna místa výkonu trestu OPP se dělí do dvou zásadních úrovní. Tou první je změna poskytovatele pro výkon pracovních míst TOPP z důvodu změny bydliště. V takovém případě se dostaví odsouzený za pověřeným probačním úředníkem/asistentem a podá žádost o změnu místa a poskytovatele pro výkon pracovních míst TOPP (Mottlová, 2006). Probační pracovník předkládá tuto žádost příslušnému soudu a vyhotovuje zprávu o průběhu plnění TOPP, kde je uveden i aktuální počet odpracovaných hodin (PMS, 2021).

Druhou možností je změna poskytovatele pro výkon pracovních míst z důvodu konfliktu, vytiženosti pracoviště či jiným důvodům. V tomto případě se nemění spádový okres, ale jen poskytovatel pro výkon pracovních míst. Probační úředník informuje o žádosti nejen soud, ale i dosavadního poskytovatele. Toto zjištění by mohlo být pro poskytovatele pracovních míst pro výkon TOPP přínosné, např. Změna nastavení koordinace pracovních činností. (PMS, 2016).

Ke změně se pojí i možnost vykonávat TOPP u dvou poskytovatelů pro výkon pracovních míst s ohledem na splnění sankce v řádném termínu. Důvody mohou být různorodé, např. sezónnost práce, vyšší počet odsouzených u poskytovatele pro výkon pracovních míst TOPP. Avšak zmíněná volba představuje značnou administrativní zátěž jak pro poskytovatele, tak i pro PMS (PMS, 2021).

## **Spolupráce s poskytovateli během vykonávacího řízení**

Ve vykonávací fázi je kooperace mezi poskytovateli a PMS zásadní. V první řadě probační úředníci/asistenti zjišťují pokrytí možnostmi pro výkon oné sankce. Následně jsou poskytovatelé osloveni ke spolupráci viz podkapitola „Ústřední aktéři při výkonu TOPP“ (Matoušek, 2005).

Probační pracovník se po pověření k probační činnosti domluví s poskytovatelem na ideálním dni k zahájení výkonu trestu OPP, který může na úvodním jednání s klientem stanovit. Následně se s odsouzeným a s pachatelem určuje faktický den nástupu VTOPP. Ode dne zahájení výkonu trestu OPP odsouzenému a poskytovatelům pro výkon pracovních míst plyne roční spolupráce nad výkonem TOPP. V rámci vykonávacího řízení PMS, poskytovatel a odsouzený kooperují v souladu se stanoviskem podmínek k TOPP, s dohodou o realizaci, s harmonogramem a s poučením o bezpečnosti práce a ochraně zdraví (PMS, 2021).

V případě, že se úvodního jednání neúčastní poskytovatel pro výkon pracovních míst TOPP má odsouzený následně povinnost kontaktovat poskytovatele a nastavit časový harmonogram pracovní činnosti.

Probační pracovník by měl upozornit na nutnost – proškolit odsouzeného před zahájením činnosti v souladu s poučením o bezpečnosti práce a ochraně zdraví, aby se eliminovaly možné negativní dopady na zdravotní způsobilost odsouzeného (Vaculka, 2016).

V rámci průběhu výkonu trestu OPP je mezi probačním pracovníkem a poskytovatelem vedena řádná komunikace, při kterých si sdělují aktuální informace o plnění sankce (Matoušek, 2005). Pravidelná a důsledně vedená komunikace mezi těmito aktéry je nezbytná, neboť jejich pasivní přístup může ohrozit jednak neaktuálnost informací, úplnost evidence klienta či sklony k rizikovému chování u odsouzených (PMS, 2016).

Poskytovatelé pro výkon pracovních míst TOPP musí jednat s ohledem na stanovené podmínky a dodržovat lidská práva v souladu s pracovní činností. Nesmí být zde ani opomíjena otázka korupčního jednání, které je v rozporu se zásadami řádné spolupráce a legislativou.

## Výzkumná část

### 4. Účel výzkumného šetření

#### 4.1. Výzkumné otázky a cíl

Metodologická část diplomové práce je věnována specifickým kooperace mezi poskytovateli pro výkon pracovních míst v rámci plnění TOPP a PMS, konkrétně tedy na specialistu agendy TOPP v daném okrese. V počátku zahájení realizace diplomové práce proběhla široká rešerše, kde byla zmapovaná výzkumná šetření, převážně se jednalo o proběhlá šetření Institutu pro kriminologii a sociální prevenci v ČR. Pro bližší představení metodologického šetření byly vybrány některé studie vážící se k alternativnímu trestu – TOPP.

K počátku formování PMS a k ukotvení zákona o PMS do české legislativy zrealizoval Institut pro kriminologii a sociální prevenci výzkumnou studii ohledně krátkodobých trestů. Cílem tohoto šetření bylo zmapovat efektivitu krátkodobých trestů v souvislosti s aktuální mírou resocializace a stupně kriminality (Karabec a kol., 2000).

Aktuálně se Institut pro kriminologii a sociální prevenci věnuje otázkám PMS a trestu obecně prospěšných prací, konkrétně k roku 2020 byla vypracována výzkumná zpráva, kde je pomocí dotazníkového šetření zachycen pohled na zpracování zprávy pro účely rozhodnutí. Na daném výzkumu se mimo zástupců PMS měli možnost podílet i soudci a státní zástupci. Kooperace mezi těmito neodmyslitelnými aktéry před uložením a v rámci výkonu TOPP byla hodnocena pozitivně, žádný z účastněných respondentů neuvedl výrazně odchylný pohled na danou situaci.

K roku 2022 Institut pro kriminologii a sociální prevenci publikuje velmi zajímavý metodologický výzkum ohledně medializace kriminality a trestní sankce. Výzkumná studie uvádí procentuální zastoupení kriminálního jevu vždy s ohledem na televizní stanici a následně i na podkladě zastoupeného druhu kriminality.

K onomu výše uvedenému roku se pojí i výzkumná zpráva Technologické agentury ČR a Vysoké školy podnikání a práva, a.s. ve které je pomocí kvantitativního a kvalitativního šetření popsána problematika TOPP ze strany probačních úředníků a poskytovatelů pro výkon TOPP v rámci ČR. Výzkum je realizován na objemném výzkumném vzorku a mapuje problematika místa trestu obecně prospěšných prací.

Z důvodu, že se jedná o výzkumnou zprávu zacílenou obdobným směrem, jako je účel této diplomové práce, bude v následující diskusní části pojednáno o závěrech a úskalích jednotlivých výzkumných prací, neboť záměrem metodologické části diplomové práce je zmapovat spolupráci v rámci trestu obecně prospěšných prací mezi poskytovateli pro výkon pracovních míst a PMS v katastru jednoho okresu. Zde je bráno v potaz menší zastoupení poskytovatelů pro výkon TOPP, ale je upřednostňována otázka detailnějšího nastínění kvality a efektivity spolupráce. Informace o daném výzkumu pod záštitou Technologické agentury ČR byly poskytnuty až v průběhu psaní diplomové práce, kdy byly zarámované cíle metodologie. Výzkumné zprávě oné agentury předcházelo zjištění podmínek o publikování zjištěných dat, neboť zpráva nebyla prozatím volně přístupná.

### **Přehled výzkumných otázek**

HVO1: Jaký je pohled na spolupráci obou zainteresovaných stran v rámci TOPP?

DVO1: Jaké jsou možnosti ve vývoji spolupráce mezi aktéry?

DVO2: Jak je nastavena spolupráce ve vztahu k odsouzeným?

## **5. Metodologie výzkumu**

### **5.1. Kvalitativní výzkum**

Výzkumná část diplomové práce je zrealizovaná na základě kvalitativního výzkumu, konkrétně rozhovorů. Výše zmíněný druh výzkumu vychází primárně z induktivního jednání, tj. na základě detailněji zpracovaného vzorku menšího rozsahu se přechází k dedukci, tedy k zobecnění, které se dává do souvislostí s obecnými teoriemi. Díky hloubkovému pojetí kvalitativního výzkumu je komplexně představené vnímání respondenta v rámci stěžejního tématu (Novotná a kol., 2019).

Kvalitativní výzkum pracuje taky s otázkou prostředí a lokálnosti, neboť s komunikačními partnery se mnohdy spolupracuje v rámci jejich přirozeného prostředí oproti kvantitativnímu výzkumu, kde je účelem kvantita, tedy vysoký objem získaných dat od respondentů (Mišovič, 2019).

S ohledem na lokálnost a induktivní pojetí metodologie je důležité zmínit i vyšší zastoupení platnosti získaných výsledků – validity.

### **5.2. Metoda sběru dat**

Ke sběru dat byla s ohledem na hlavní cíl výzkumné části: „Jaký je pohled na spolupráci obou zainteresovaných stran v rámci TOPP?“ využita metoda sběru dat – polostrukturovaný rozhovor.

Polostrukturovaný rozhovor byl realizován ve dvou odlišných provedeních. První verze polostrukturovaného rozhovoru směřovala na oblast poskytovatelů pro výkon TOPP a sekundární rozhovor byl zaměřen na samotnou roli specialisty PMS na oblast TOPP.

Obsah obou rozhovorů vycházel téměř ze stejné podstaty – mapování základních mezníků TOPP a průběh spolupráce mezi poskytovateli a PMS v daném okrese.

Polostrukturovaný rozhovor u poskytovatelů začínal představením organizace v souvislosti s TOPP a u rozhovoru vedeném se specialistou na TOPP byl počátek diskuse věnován charakteristice PMS v rámci zajištění trestu obecně prospěšných prací.

Sběr dat probíhal v rámci osobních setkání, která měla časovou dotaci 20-30 min. Před samotným zahájením byla s komunikačními partnery otevřena otázka etiky, tzv. etického jednání při realizaci rozhovoru. Komunikační partneři byli upozorněni na to, že se nemusí tohoto výzkumu účastnit, případně mohou dle svého uvážení proces přerušit. Na základě prvotního seznámení s etickou zásadou byl podepsán informovaný souhlas o anonymizaci komunikačních partnerů a nezveřejnění audio nahrávky poskytnutého rozhovoru.

Následně bylo ošetřeno bezpečné prostředí pro realizaci polostrukturovaného rozhovoru a započalo na základě předem připraveného scénáře téma diskuse, které bylo pomocí diktafonu nahráno a následně doslovně přepsáno.

Oba polostrukturované rozhovory byly zakončeny otázkou na doporučení, co by bylo pro daného aktéra značným přínosem při procesu výkonu TOPP?

### **5.3. Metoda analýzy dat**

Diplomová práce a její výzkumná část je zakotvena na základě tematické analýzy. V souladu s cílem výzkumné práce a metodou sběru dat – polostrukturované rozhovory, se jevílo zvolení oné analýzy za nejvíce relevantní. V rámci polostrukturovaného rozhovoru byly kladeny otázky širokého typu na spolupráci aktérů při výkonu TOPP, zohledňovala se jednak charakteristika zařízení, osobní profilace, nastavení dosavadní spolupráce, problémové situace a budoucí doporučení – což tvoří jakýsi podklad pro vyhotovení a stanovení klíčových mezníků v rámci tematické analýzy.

Již zmíněnou analýzu si můžeme představit v souladu s realizovanými rozhovory a jejich následným obsahem. Jedná se o určitou formu odkazování na data získaná procesem polostrukturovaných rozhovorů, což tvoří nezbytnou součást této tematické analýzy (Novotná a kol., 2019). Ona samotná analýza pomáhá se na zpracované rozhovory zaměřit na základě dílčích kategorií a specifíků, ze kterých po sléze mohou vycházet nová zjištění, která jsou klíčová pro bádanou oblast (Braun, Clarke, 2021).

Proces tematické analýzy je sestaven do několika etap, které na sebe navzájem navazují a tvoří neodmyslitelnou součást řádného výzkumu, dle zjištění Brauna a Clarka (2021) se jedná o prvotní úsek, kde dochází k identifikaci dat, následné tvoření prvotních kódů, nález a následné ověření, celistvost tématu – dochází zde k bližší charakteristice – například k pojmenování. V poslední řadě se zrealizuje na základě tohoto procesu zpráva o výsledcích, která je stěžejním materiálem pro výzkumníka.

### **5.4. Výzkumný vzorek**

V kontextu s účelem metodologie bylo výzkumné šetření rozděleno do dvou částí: poskytovatelé pro výkon pracovních míst k výkonu TOPP a na specialistu PMS k oné sankci.

Prvotní sekce profilující pohled poskytovatelů pro výkon TOPP je realizovaná na základě polostrukturovaného rozhovoru. K výzkumu bylo osloveno celkem 9 komunikačních partnerů, z tohoto vzorku se dva nezúčastnili jednání z důvodu časové vytíženosti a jeden komunikační partner se nezúčastnil bez zjištěných důvodů. Zbýlých 6 komunikačních partnerů se podílelo na realizaci polostrukturovaného rozhovoru k oné diplomové práci.

Výzkumný vzorek v sekci poskytovatelů pro výkon TOPP je tvořen třemi dílčími kategoriemi s ohledem na podporu možné rozmanitosti zjištěných výsledků. První kategorie je tvořena státní organizací – obecní úřady, dále neziskovým sektorem a církevními organizacemi. Genderové zastoupení je početně v zastoupení 2 mužů a 4 žen. Oslovení komunikační partneři jsou vybráni na principu společných kritérií, což představuje – působnost v daném okrese a spolupráce se stejným střediskem PMS.

Druhá část výzkumného šetření je věnována rozhovoru se specialistou na úseku Agendy TOPP při Probační a mediační službě. Zde byl osloven jeden a zároveň jediný specialista na danou sankci v okrese. Genderové zastoupení – muž.

Lokací pro realizaci výzkumného šetření, jak již bylo uvedeno výše je okres o rozloze 846, 4 km<sup>2</sup> s a k roku 2022 vykazuje přes 101 tis. obyvatel. Okres je zvolen z důvodu menšího zastoupení vzorku a možnosti zachycení ucelené vazby mezi PMS a poskytovateli pro výkon TOPP. Dalším specifikem výběru onoho rozměru vzorku je i místní působnost a rozsah kompetencí specialisty PMS k výkonu TOPP.

### **5.5. Pilotní výzkum**

Před zahájením polostrukturovaných rozhovorů pro účely diplomové práce byl zrealizovaný pilotní výzkum. Daný předběžný výzkum spočíval v ověření výzkumných otázek, scénáře rozhovoru či zájem o spolupráci aktérů – PMS a poskytovatelů pro výkon TOPP. Pilotní výzkum byl realizován na vzorku 2 komunikačních partnerů – poskytovatelů pro výkon TOPP. Komunikačním partnerům byl představen cíl diplomové práce a etická oblast vztahující se ke kvalitativnímu typu metodologie.

Výsledkem pilotního výzkumu bylo zjištění, že navržený scénář pro rozhovor s aktéry působil obecným a zároveň strohým dojmem. Na základě tohoto zjištění došlo k rozšíření otázek o podotázky, které sloužily jako podklad pro otevření klíčových témat ve vztahu k výzkumnému cíli.

Úprava po pilotním výzkumu vykazuje obsáhlejší scénář k polostrukturovanému rozhovoru a prodlouženou časovou relaci rozhovoru, neboť na některé otázky z výzkumu bylo možné zvolit stručnou odpověď ANO/NE, což nevytvářelo relevantní podklad pro získání pestrých informací pro vyhodnocení kvalitativního výzkumu v souladu s definovaným cílem metodologie.

## 6. Výsledná část kvalitativního výzkumu

### HVO1: Jaký je pohled na spolupráci obou zainteresovaných stran v rámci TOPP?

#### 1. KONTROLA

Realizace kontrol nad odsouzeným spadá do primární práce probačních úředníků a poskytovatelů pro výkon TOPP, kteří vykonávají dohled nad odsouzeným při plnění alternativního trestu. Četnost kompetencí není z důvodu strategického plánování PMS zveřejněna, avšak by měla být taková, aby odsouzený i poskytovatel TOPP vnímal jistou míru spolupráce při kooperaci sankce. Z realizovaných rozhovorů vyplynulo, že by komunikační partneři uvítali zvýšení časové dotace při realizaci kontrol TOPP probačními pracovníky. Pouze jeden komunikační partner, číslo 5, uvádí, že je z jeho pohledu počet návštěv dostačující v souladu s lhůtou trestu. Komunikační partner, číslo 6, neotevřel téma kontrol.

#### ***Poskytovatelé pro výkon TOPP***

*R1: „...častější kontrola toho probačního pracovníka u toho trestaného, že by viděl, jak to tady dělá, protože v tom je někdy problém, že tu kontrolu potřebují, když jsou mimo dohled, tak většina z nich si ulevuje, neříkám, že všichni...“*

*R2: „...a možná víc návštěv, aby ten odsouzený viděl, že nad ním ten dohled je pořád, aby chápal, že je to trest, a ne, že tady jen pracuje, což mi někdy předhazují, že je to práce zdarma..“*

*R3: „...jen asi zvýšit ty kontroly, jinak ta spolupráce je bezchybná.“*

*R4: „...možná ta častější osobní návštěva, kdy bychom se mohli setkat častěji my tři – odsouzený, PMS a my.“*

*R5: „spolupráce je dobrá, docela časté i návštěvy. Komunikace je taky rychlá, asi k tomu nemám nějak nic.“*

#### ***Probační úředník – specialista TOPP***

*R7: „já myslím, že dobrá. Najdou se samozřejmě i obce, kde ten starosta je neuvolněný a nemá na to čas prostě..“*

## **2. Předjednání TOPP**

Předjednání TOPP představuje probační činnost, která je stěžejní pro přípravné řízení, kde se utváří celkový pohled nad odsouzeným a jeho možnostech k vykonání udělené sankce. V rámci realizovaných rozhovorů bylo zjištěno, že téma přípravného řízení a jeho pozitivního účelu na proces TOPP specifikovaly dva komunikační partneři.

### ***Poskytovatelé TOPP***

*R2: „...k té kooperaci by bylo vhodné ještě před udělením trestu prostě prověřit ty lidi, jestli mají na to, ten trest vlastně zvládnout..“; „...často se mi stává, že ten soud často dává OPP lidem, kteří by to vlastně dostat neměli, někdy nechápou, že dostat hodiny je lepší než dostat podmínku, často říkají, že by radši podmínku, je to pro ně náročné, a pak takový jsou problémový pro tu spolupráci, když nepracují..*

*R5: „rozhodně jsem pro předjednání TOPP, protože pak to zahájí a k osvědčení se stejně pak ani třeba nedostane.*

### ***Probační úředník – specialista TOPP***

*R7: Nebyla zde zaznamenána otázka s ohledem na výzkumné téma „, předjednání TOPP“*

## **3. Poskytování pracovní síly zdarma**

Trest obecně prospěšných prací patří do skupiny alternativních trestů, který představuje ve lhůtě jednoho roku vykonat činnost s veřejně prospěšným účelem. Onen trest je vykonáván bezplatně, ve volném čase a není zde uzavřena pracovní smlouva s odsouzeným, pouze harmonogram a dohoda o realizaci TOPP. Stanovisko k TOPP a poučení o bezpečnosti zdraví a ochraně při práci. Tudíž trest obecně prospěšných prací slouží primárně k nápravě odsouzeného a k odčinění spáchaného trestného činu. Během polostrukturovaných rozhovorů bylo téma – „poskytování pracovní síly zdarma“ otevřeno, jednou ze strany poskytovatele TOPP (rozhovor č. 5) a podruhé ze strany PMS (rozhovor č. 7), v obou případech je TOPP odsouzenými vnímán negativně – pracovní přítěž zdarma.

### **Poskytovatelé pro výkon TOPP**

*R5: „...odsouzení mě upozorňovali na to, že je to zdarma, třeba když jim člověk volá, kde jsou, když je stanovený ten den výkonu..., spíš mě překvapuje ten jejich přístup, člověk by se to snažil co nejrychleji odchodit, když to jde a oni to natahují, pak třeba týden není práce a oni se zbytečně ohrožují v tom, jestli to stihnou nebo ne..“*

## **Probační úředník – specialista TOPP**

*R7: „...v případě, kdy neplní trest a pak vidí, že tu hodinovou sazbu nestihnou splnit, tak zkouší kde jaké možnosti a prosí o pomoc a naleznutí nějaké alternativy, která by jim mohla pomoci. Bohužel někteří výkon TOPP vidí, jako takovou práci zdarma, a tak mnozí upřednostňují zaměstnání či nelegální pracovní činnost.“*

### **4. Ohlas dobré praxe**

Při realizaci výzkumné části byla zachycena oblast dobré praxe a její vliv na zapojení poskytovatelů pro výkon TOPP. Pouze v jednom rozhovoru ze strany PMS je zohledněno pozitivum v souvislosti s ohlasy mezi poskytovateli a možnými zájemci na realizaci TOPP.

Poskytovatelé pro výkon TOPP jsou nezbytnou součástí k řádnému plnění trestu obecně prospěšných činností, kteří společně s PMS vykonávají dohled nad odsouzeným.

#### ***Poskytovatelé pro výkon TOPP***

*V rámci realizovaných rozhovorů č. 1-6 nebyly nalezené zmínky ohledně ohlasů dobré praxe.*

#### ***Probační úředník – specialista TOPP***

*R7: „, pokud je dobrá praxe, tak se zájemci ozývají sami. Obce si třeba řeknou mezi sebou, kde to funguje. Samozřejmě to funguje i opačně, kdy mají tu zkušenost špatnou, tak pak sehnat v nějaké lokalitě poskytovatele pro výkon TOPP je složité, ale zase bych řekl, že je to půl na půl. Ozvou se, my se ozveme, nebo někteří klienti jsou aktivní a najdou si možného poskytovatele pro výkon TOPP...“*

### **5. Náročné situace spolupráce**

K trestu obecně prospěšných prací je nutné zmínit i rizika, jako jsou zdravotní úrazy či krádeže, které narušují plynulost v plnění sankce. Celkem dva komunikační partneři uvedli, že měli možnost se setkat s krádeží během plnění trestu OPP (rozhovor č.5, rozhovor č.6); probační úředník uvádí (rozhovor č.7) také dvě zkušenosti s neprokázanou krádeží.

#### ***Poskytovatelé pro výkon TOPP***

*R1: „...ne nic takové jsem neřešila..“*

*R2: „...ne tohle jsem naštěstí nikdy nemusela řešit..“*

*R3: „...ne to jsem nemusel řešit..“*

*R4: „...to naštěstí ne..“*

R5: „...No asi ne, i když vlastně jo..., jednou mi jeden odsouzený ukradl takové menší rádio zanedbatelné hodnoty, ale pak když jsem si s nim popovídal, tak ho vrátil, tak se to našťestí obešlo bez nějakého šetření..“

R6: „...už se nám to stalo, že odsouzený ukradl nabíječku na telefon a další věci, ale pak se přiznal a věci vrátil. Nějak jsme to víc řešit nechtěli. Tyhle situace jsou nejhorsí, nemůžeme jim vlastně předcházet, a tak..“

#### **Probační úředník – specialista TOPP**

R7: „...no jsou to hlavně takové ty náročné situace, jako krádež, kterou jsme měli dvakrát u poskytovatelů, ale byla neprokázaná, i když to podezření bylo značné.“

### **6. Nárůst pracovních činností poskytovatelů**

Poskytovatelé pro výkon trestu obecně prospěšných prací patří mezi hlavní aktéry, neboť vytvářejí pracovní náplň pro odsouzené. Spolupráce mezi PMS a poskytovateli je na principu dobrovolnosti, přičemž není finančně honorována. Poskytovatelé TOPP tudíž mají hlavní pracovní povinnost a dohled nad výkonem TOPP mají jako vedlejší činnost.

U dvou komunikačních partnerů (rozhovor č.2, rozhovor č.5) byla zaznamenána informace ohledně profesního zatížení poskytovatelů TOPP, ze strany probačního úředníka (rozhovor č.7) je zohledněna návaznost na nadměrné zatížení poskytovatelů a omezené časové možnosti.

#### **Poskytovatelé pro výkon TOPP**

R2: „...náročné, asi dávat dohromady vlastně svou práci, a ještě tenhle, jakýsi dohled nad tím odsouzeným a vedení té docházky..“

R5: „...asi ta evidence, k té mé hlavní pracovní náplni“

#### **Probační úředník – specialista TOPP**

R7: „...najdou se tam samozřejmě i obce, kde ten starosta je neuvolněný a nemá na to čas prostě..“

### **7. Požadavek na vykonání TOPP**

Písemný dokument, „Požadavek na vykonání T/TO/OPP/SPČ/SPP“ uzavírá spolupráci mezi poskytovateli a střediskem PMS. V daném dokumentu mají poskytovatelé možnost vyjádřit svá specifika spolupráce, například: úprava výměry hodin, typ odsouzených, aj.. K požadavku na vykonání TOPP se vyjádřili všichni zúčastnění, z toho čtyři komunikační partneři nemají specifika stanovená a dva aktéři (rozhovor č.4, rozhovor č.5) zmiňují především úpravu v rozsahu hodin.

### **Poskytovatelé pro výkon TOPP**

R1: „...noo, typ klientů jsme si myslím nepreferovali, hm, myslím, že tam bylo právě zmiňováno, že jsou to ty zahradnický a úklidový práce..““

R2: „...nemáme nic upravené, přijde mi to i zvláštní, abychom měli vyhrazený nějaký typ..“

R3: „...no to určitě nemáme, ani tu výměru hodin, bereme tak nějak všechny..“

R4: „...Myslím, že ano. Kvůli tomu, že to tady není tak velké, jako prostorově, tak jsme snížili hranici výměry trestu na 150h..“

R5: „...No, ze začátku spolupráce jsme měli upravenou tu sezónnost, protože přes zimu nebylo tolik práce, ale pak jsme začali brát i během ledna i února, kdy odsouzení odklízeli chodníky od sněhu a zasypali je, občas jsme je pověřili i topením a obstaráním dřeva, takže od té sezónnosti jsme upustili. Teď je to spíše o tom, že bereme lidi, který mají menší rozsah hodin, je to takové víc uhlídatelné a netáhne se to moc dlouho, i kvůli tomu papírování.“

R6: „...nemáme, bereme všechny a sezónnost v našem případě nehraje roli..“

### **Probační úředník – specialista TOPP**

R7: „, třeba obce chtějí hodně úklidové práce, pak jsou specifická zařízení, jako školy/školky, které požadují ženy na úklidové práce..“

## **DVO1: Jaké jsou možnosti ve vývoji spolupráce mezi aktéry?**

### **8. Systémovost**

Aktuálně aktéři TOPP spolupracují na základě „Požadavku na vykonání T/TO/OPP/SPČ/SPP“. Ke kooperaci se může zapojit organizace, která splňuje zákonem dané plnění veřejně prospěšného účelu. Poskytovatelem pro výkon TOPP se může stát tedy organizace, která splňuje výše uvedenou povinnost a na základě své dobrovolnosti bude vést bezplatnou kooperaci s PMS nad odsouzenými.

Poskytovatelé pro výkon TOPP nejsou zákonem stanovení, záleží teda pouze na jejich míře dobrovolnosti, ochoty a víře v účel daného alternativního trestu.

V průběhu metodologického výzkumu byla zjištěna jedna výpověď, která se váže k systémovému ukotvení TOPP v České republice, a to ze strany PMS, která navrhuje budoucí plán řešení.

### **Poskytovatelé pro výkon TOPP**

R 1-6: Zde nebyl zjištěn pohled na systémová specifika TOPP.

### **Probační úředník – specialista na TOPP**

R7: „*Systémově donutit nějak ty větší města, aby svým občanům ten trest umožnila v rámci té dostupnosti splnit. Aktuálně některá města svým problémovým občanům neumožňují ten daný trest OPP vykonat, byť mají technické služby a další podpůrné organizace. Tady je zásadní to, že žádné penzum jim nenařizuje to, že se mají stát poskytovateli pro výkon TOPP. Třeba kdyby to město nabízelo 5 míst pro odsouzené, tak by to bylo perfektní, takhle musí klienti dojíždět třeba 20 km, což není úplně nejlepší varianta.*“

### **9. Osobní setkání zainteresovaných osob**

Při procesu TOPP jsou zde tři účastníci – probační úředník, poskytovatel TOPP a klient/odsouzený. Každá z těchto osob má výrazný podíl na řádném procesu výkonu trestu, neboť je každý pověřen povinnostmi vážící se k oné sankci.

Osobní setkání tří účastníků TOPP je realizováno v počátku, při nastavení dne, a místa výkonu TOPP. V praxi však dochází k té situaci, že se na prvotní konzultaci setká pouze probační pracovník a odsouzený, který je pak odkázán k výkonu TOPP u zvoleného poskytovatele TOPP. Tudíž odsouzený a poskytovatel TOPP se mnohdy setkávají samostatně bez účasti PMS. Účast PMS je zachycena např. při osobních návštěvách odsouzeného při výkonu TOPP.

Během polostrukturovaného rozhovoru č. 4, č. 6 byla zjištěna potřeba osobního setkání všech zúčastněných stran.

### **Poskytovatelé pro výkon TOPP**

R4: „*...uvítal bych možnost častějšího setkání všech zúčastněných stran – my, odsouzený a PMS.*“

R6: „*...ale bylo by dobré mít možnost se třeba v průběhu plnění trestu OPP setkat s PMS, odsouzeným a říct si, co nám vyhovuje a co ne, protože během těch namátkových kontrol PMS mnohdy není čas ani prostor pro takové jednání.*“

### **Probační úředník – specialista TOPP**

R7: Téma neotevřeno.

## **DVO2: Jak je nastavena spolupráce ve vztahu k odsouzeným?**

### **10. Důvěra**

Důvěru můžeme představit jako určitou víru ve druhou osobu či mezilidský postoj v rámci jednání. Otázka důvěry je klíčová i pro oblast trestu obecně prospěšných prací, neboť poskytovatelé pro výkon TOPP se dle realizovaných rozhovorů s otázkou důvěry často setkávají – poskytovatelé pro výkon TOPP (rozhovor č. 1, č.4, č. 5, č.6), probační úředník (rozhovor č. 7).

#### ***Poskytovatelé pro výkon TOPP***

*R1: „předpokládáme poctivost (smích), protože se tady pak ten člověk pohybuje sám po celým tom areálu“*

*R4: „...zpočátku asi ta důvěra-často pracují sami ve vnitřních prostorách,..“*

*R5: „...situace, kdy se s daným člověkem domluví, ale nerespektuje to.“*

*R6: „...nejhorší je asi ta otázka důvěry, kdy necháváme odsouzené v plně vybavené tělocvičně, posilovně, už se nám stalo, že odsouzený ukradl nabíječku na telefon a další věci, ale pak se přiznal, věci vrátil. Nějak jsme to víc řešit nechtěli, tyhle situace jsou nejhorší, nemůžeme jim vlastně předcházet, a tak.“*

#### ***Probační úředník – specialista TOPP***

*R7: „, ta spolupráce je závislá na tom, že se snažíme volit pro odsouzené vhodného poskytovatele s ohledem na dostupnost a nějakou specifčnost, ale někteří odsouzení nám tuhle spolupráci právě kazí, spoléháme na to, že by vybraný poskytovatel pro ně mohl být vhodný a oni pak daný trest bagatelizují a nekomunikují s poskytovateli.“*

### **11. Harmonogram**

Nedílnou součástí řádně nastaveného průběhu výkonu TOPP je sestavení harmonogramu. V ideálním případě by měl odsouzený s poskytovatelem na prvotním jednání sestavit harmonogram výkonu TOPP dle časových možností obou účastníků a o jeho sestavení vyrozumět probačního úředníka, který vykonává nad daným alternativním trestem z pověření soudu dohled.

U všech realizovaných polostrukturovaných rozhovorů bylo zachyceno téma harmonogramu TOPP a jeho pozitivní efektivita na průběh TOPP.

### **Poskytovatelé pro výkon TOPP**

R1: „...asi nejlepší je ten harmonogram, co dává PMS, tam si s odsouzeným rozvrhneme, kdy bude chodit, a kolik vždy odpracuje hodin. Ale ne vždy to pomáhá k úplnému udržení. Když ta spolupráce funguje, tak je dobrý ten harmonogram a omluvy předem..“

R2: „...snažíme se o dodržení nějakého plánu, harmonogramu, ale je to těžký, někdy jim do toho skočí práce, pak třeba jsou nemocný nebo děti a už si odvyknou, a někdy to trvá, než zas začnou nějak více pravidelně chodit..“

R3: „...strategie úplně nemám, asi nejlepší je na začátku udělat ten harmonogram, kdy bude chodit, což je z mého pohledu dobrý start k nastavení toho, že by mohl pravidelně docházet a splnit ten trest včas..“

R4: „nejčastěji je to asi telefon, kdy se PMS ptá, jestli dotyčný pracuje nebo ne, a pak taky e-mailem, kdy sdělujeme taky počet hodin nebo sdílíme nějaké dokumenty – harmonogram, dohody a stanoviska, osobně se vidíme také.“

R5: „...no, my máme s těmi lidmi daný harmonogram těch prací, kdy se dostaví, a když ne, tak by měli zavolat nebo se předem omluvit,..no, ty omluvy předem dá se říct vůbec nefungují, ten harmonogram ještě docela jde, že mají přehled, i když třeba dvakrát nepřijdou, tak pak ve světlé chvílce dorazí a pak hold si sedneme a harmonogram doplníme o další termíny, tak aby to stihli ve lhůtě..“

R6: „...asi nejlepší, co může být je sestavení toho harmonogramu, kdy všechny tři strany vidí, jak je ten daný trest plněn a podle toho se případně spolupráce upravuje..“

### **Probační pracovník-specialista TOPP**

R7: „...najdou se tam samozřejmě obce, kde ten starosta je neuvolněný a nemá na to čas prostě, z logiky věci ještě vypisovat nějaký harmonogramy pro nás, některé nejsou úplně ve lhůtách, které bychom si představovali, ale to jsou jen drobnosti, jinak to funguje dobře..“

## **12. Motivace**

Motivace a její míra je klíčová pro plnění každého trestu, neboť nízká hranice motivace má negativní dopad na aktivnost odsouzeného a jeho možnou resocializaci bez rizika opětovného páčání trestné činnosti.

Alternativní trest, kam již zmíněná sankce patří, v porovnání s nepodmíněným trestem odnětí svobody přináší podporující možnosti k resocializaci a ke zvýšení motivace v rámci plnění TOPP. Tím stěžejním specifickým v subvenci motivace jsou sociální vazby odsouzeného.

Ve výzkumném šetření bylo zjištěno, že otázka motivace se objevuje celkem u poloviny komunikačních partnerů, kteří motivaci dávají do souvislosti s docházkou. Probační úředník (rozhovor č.7) zohledňuje v tomto tématu i komunikaci, kdy dotyčný v určitém stádiu nejeví zájem o spolupráci.

#### ***Poskytovatelé pro výkon TOPP***

*R2: „...vlastně se čeká, jestli začnou nebo nezačnou, jestli to stihnou do lhůty..“*

*R3: „...občas se objeví lidé, kteří se nahlásí, že začnou pracovat, ale pak už nedorazí..“*

*R5: „...Ze začátku jsou takový odhodlaný, že ten trest splní, co nejdříve a pak přijdou dvakrát, třikrát a už ne. Měl jsem tu asi čtyři lidi, co to zvládli splnit celé, ale taky s pauzami – ti se, alespoň pak nějak omluvili.“*

#### ***Probační úředník – specialista TOPP***

*R7: „pokud se dostane do stádia, že v podstatě neplní ten trest, tak spousta jich přestane komunikovat, mít snahu to řešit, tak to nechají následně zas dojít do stádia, kdy uplyne lhůta pro výkon trestu a pak záleží na soudu, ve výjimečných případech se tam ta domluva ještě najde, když se dozvíme, že tam bránily zdravotní důvody výkonu, ale ve valné většině to pak končí přeměnou trestu OPP..“*

### **13. Vymezení druhu pracovních činností**

Druh pracovní činnosti, kterou odsouzený plní u předem zvoleného poskytovatele pro výkon TOPP musí splnit veřejně prospěšný účel, neboť se jedná o alternativní trest, který by měl resocializovat odsouzeného a projevit snahu o nápravu škody způsobené trestnou činností ve prospěch poškozených/společnosti.

Dle výzkumného zjištění každý poskytovatel s ohledem na sezónnost a organizační podmínky nabízí druh pracovní činnosti, kterou odsouzený ve stanovené lhůtě má možnost vykonat.

#### ***Poskytovatelé pro výkon TOPP***

*R1: „...no může to být práce se dřevem, hmm,. Broušení drátěného pletiva na plotu, jinak je to hlavně péče o trávníky, hrabání listí a převážení toho zahradnického materiálu..“; „noo, jak už jsem vlastně říkala u nás je nejdůležitější sezónnost, kdy vlastně odsouzené osoby pomáhají s úpravou trávníků, se dřevem. Nepřiřazujeme klienta k jedné pracovní činnosti, dávám odsouzeným pracovní činnosti s ohledem na tu potřebnost, např. úklid vnitřních prostor fary, nebo úprava zeleně. Není to tak, že by jeden odsouzený byl přijat na jeden pracovní úkol. S odsouzeným se bavíme o těch činnostech a nikdy nebyl problém na jejich straně..“*

*R2: „...noo, většinou jsou to úklidové práce. Vnitřní prostory nebo tady kolem budovy..“*

R3: „...ted' v zimě to byla převážně údržba chodníků, odklizení sněhu, posyp. Pomoc při vytápění obce, k tomu patří obstarání paliva a pomoc s jeho úklidem. No, a v teplejších měsících je to převážně údržba zeleně, neboť je to práce, která nikdy nekončí, na jednom konci začneme a než se dostaneme k druhému můžeme začít znovu, dále si pamatuju, že tu jeden pán natíral lavičky a tak, žádné složité práce..“

R4: „...tak TOPP je u nás realizovaný spíše formou lehčích pomocných prací – pomoc při úklidu budovy, údržba zahrady a pak pomoc při nějakých jednorázových akcích, jako je malování budovy atd..“

R5: „...ta práce je taková nárazová, těžko říci, ale ted' třeba odsouzený pomáhal dobrovolným hasičům s kácením ořechů, které bylo nutné pokácet a až to počasí dovolí, tak vysázíme nové. Jinak jsou to práce různé, ted' jsme uvítali pomoc i při organizaci dvou obecních plesů – úklid, vybavení sálu a tak..“

R6: „...převážně se jedná o úklid vnitřních prostor – tělocvičny, sály, posilovna a šatny. Práce je tu dost, díky velkému a vytíženému prostoru. Chodí sem několik dětí z místních základních škol na hodiny tělesné výchovy, střední školy, tak úklid je důležitý. Co se týče nějakých ostatních prací, tak jinak na výběr moc nemáme. Máme akorát menší zahrádku, na které není tolik práce..“

#### **Probační úředník – specialista TOPP**

R7: „...víceméně z 80% bych si tipnul já, že jsou to úklidové práce, většinou závisí na typu klienta, ale ty požadavky klientů směřují právě k těm manuálním pracím..“

## **Modelové případy – kazuistiky**

Pro bližší představení trestu obecně prospěšných prací a angažovanosti aktérů v průběhu výkonu sankce jsou zde vybrány tři kazuistiky s ohledem na poskytnuté rozhovory s poskytovateli – obecní úřad, neziskový sektor a církevní organizace. Kazuistiky jsou ve spojitosti s výpověďmi jednak poskytovatelů, ale i probačního úředníka. Oba aktéři se v rámci kooperace podílejí na zajištění podmínek výkonu trestu obecně prospěšných prací u uvedených klientů. Data pro sestavení kazuistik byla získaná ze spisové dokumentace PMS a z osobních výpovědí zainteresovaných osob.

Struktura kazuistik spočívá nejprve ve vymezení úvodní části TČ, následně je doplněna osobní anamnézou, rodinou anamnézou, ekonomicko-sociální anamnézou, spoluprací s PMS a spoluprací s poskytovatelem.

### **I. Kazuistika č.1 – obecní úřad**

#### Vymezení úvodní části TČ

Klient 34 let, v úmyslu obohatit se na úkor poškozené společnosti XY – uzavřel smlouvu se smyšlenými údaji, aby získal pro svůj vlastní prospěch finanční hotovost (z důvodu nákupu motorového vozidla).

Odsouzený uzavřel s obchodní zástupkyní společnosti XY smlouvu o zápůjčce na zapůjčení částky ve výši 18.000 Kč, přičemž do smlouvy o zápůjčce záměrně uvedl smyšlené údaje své měsíční mzdy, zaměstnání, zaměstnavatele, trvalé a doručovací adresy.

Tímto jednáním se dopustil klient, 34 let, přečinu podvodu podle § 209 odst. 1 trestního zákoníku, a odsuzuje se podle § 209 odst. 1, § 53 odst. 2, § 62 odst. 1. § 63 odst. 1 trestního zákoníku s přihlédnutím k §314e odst. 2 písm. c), odst. 3 trestního řádu k samostatnému trestu obecně prospěšných prací ve výměře 75 hodin.

Dále dle § 60 odst. 2 trestního zákoníku se obviněnému ukládá přiměřená povinnost, aby dle svých sil uhradil náhradu škody.

#### Osobní anamnéza

Klient se narodil v červnu r. 1988, vyrůstal v neúplné rodině – absence matky (úmrť). Klient žil ve společné domácnosti s otcem – dělník. Nejvyšší dosažené vzdělání – střední odborné učiliště. V rodině nejsou zaznamenány prvky nežádoucího sociálně patologického chování.

### Rodinná anamnéza

Nepřetržitě klient žije u svého otce – trvalý pobyt, v rodinném domě 4+1 se zahradou na menší vesnici. V rámci širší rodiny se klient stýká s příbuznými (uvádí cca 4x ročně). Dále k aktuální situaci uvádí, že nemá přítelkyni ani děti, ke kterým by měl vyživovací povinnost.

### Ekonomická a sociální anamnéza

Klient pracuje společně s otcem jako dělník v místní firmě. Jeho měsíční příjem činí 24.000 Kč, z této částky přispívá na domácnost částkou 4.000Kč. Nemá stanovené žádné jiné srážky, které by byl nucen hradit. Odsouzený má měsíčně k dispozici na osobní spotřebu částku 20.000Kč.

### Spolupráce s PMS

Probační úředník zahájil spolupráci s klientem na základě podnětu okresního soudu, který v dané trestní věci rozhodl.

Během úvodní konzultace byly vysvětleny podmínky a úskalí VTOPP, se kterými klient souhlasil. U klienta nebyla zaznamenána zdravotní indispozice, která by bránila výkonu sankce.

Klient vykonával trest obecně prospěšných prací v rozsahu 75 hodin pod Obecním úřadem, kde vykonával práci – údržba veřejné zeleně.

Klient se vždy řádně dostavil na domluvené konzultace s probačním úředníkem. Není zaznamenána během jeho evidence žádná nepřítomnost bez omluvy.

Během konzultací na středisku PMS odsouzený pravidelně dokládá aktuální dokumenty, které se pojí k jeho nastalé situaci.

Probační úředník uzavírá spolupráci jako zdařilou a informuje příslušný soud o osvědčení osoby.

### Spolupráce s poskytovatelem pro výkon TOPP

Spolupráce je hodnocená výborně, neboť klient docházel pravidelně dle harmonogramu. Veškerou pracovní činnost splnil včas a řádně. Poskytovatel vyrozuměl PMS o zdařilé spolupráci s klientem.

## II. Kazuistika č.2 – neziskový sektor

### Vymezení úvodní části TČ

Klientka, 48 let, úmyslně a bez závažného důvodu řídila osobní motorové vozidlo ve večerních hodinách, kdy byla zastavena a kontrolována hlídkou PČR a uvedené vozidlo řídila, ačkoliv jí byl trestním příkazem okresního soudu uložen trest zákazu činnosti, spočívající v zákazu řízení motorových vozidel v délce trvání 12 měsíců. Klientka tedy mařila výkon rozhodnutí soudu, čímž spáchala přečin maření výkonu úředního rozhodnutí a vykázání dle ustanovení § 337 odst. 1 písm. a) zákona č. 40/2009 Sb., trestní zákoník, ve znění pozdějších předpisů. Odsouzena podle § 337 odst. 1 trestního zákoníku s přihlédnutím k § 314e odst. 2 trestního řádu za použití § 62 odst. 1, odst. 3 trestního zákoníku a § 63 odstavce 1 trestního zákoníku k trestu obecně prospěšných prací ve výměře 300 hodin.

Klientka si je vědoma svého provinění. Uvádí, že opravdu neporušuje uložený zákaz řízení, jednalo se o mimořádnou situaci – zdravotní potíže dcery (neohrožující zdravotní stav), kdy nemohla sehnat jiného řidiče, který by odvezl dceru do místa bydliště z nedaleké vesnice. Lustrací bylo zjištěno, že klientka byla v minulosti evidována na středisku PMS - uložení dohledu. Dohled byl vykonáván řádně a osvědčila se.

### Osobní anamnéza

Klientka je narozená v květnu r. 1974, pochází z neúplné rodiny – otec neznámý, vychovávána pouze matkou. Rodina bez známek sociálně patologických jevů. Nejvyšší dosažené vzdělání – základní.

### Rodinná anamnéza

Klientka aktuálně žije v okresním městě v domě 2+1 se zahradou. V rodinném domě žije společně s přítelem 49 let (zedník), a se dvěma nezletilými dcerami – 9 let, 11 let. Nad dcerami je veden již třetím rokem dohled Orgánu sociálně-právní ochrany dětí, z důvodu školní neúspěšnosti. Otec dcer je neznámý, není uveden v rodném listě – matka nedostává výživné na dcery.

### Ekonomická a sociální anamnéza

Klientka žije v pronajatém rodinném domě, kde měsíční náklady činí 15 300 Kč (12 000 Kč nájemné; 3 300 Kč elektrina). Klientka je nyní bez stálého zaměstnání a v evidenci Úřadu práce ČR. Příjmy rodiny tvoří dávky hmotné nouze ve výši 9. 800 Kč a přídavky na děti 1. 500 Kč, mzda přítele klientky cca 18.000 Kč.

### Spolupráce s PMS

Případ byl zahájen na základě žádosti klientky se souhlasem státního zástupce. Proběhla úvodní konzultace, kde byla klientka poučena o podmínkách výkonu trestu obecně prospěšných prací. S uložením trestu obecně prospěšných prací souhlasila.

Klientka se pravidelně účastnila konzultací na středisku probační a mediační služby – informovala příslušného probačního pracovníka o změnách, které se váží k její osobě.

Klientka se během VTOPP omluvila na středisku pouze jednou z důvodu nemoci jedné z dcer.

Trest obecně prospěšných prací byl nařízen k poskytovateli XY – úklid vnitřních prostorů, kde odpracovala celou trestní sazbu VTOPP.

VTOPP byl plynulý bez nutnosti zastavení, nebyly známé žádné zdravotní či sociální omezení, které by bránily výkonu uložené sankce.

Probační úředník hodnotí spolupráci jako zdařilou a informuje příslušný soud, který v trestní věci rozhodl o jejím osvědčení.

### Spolupráce s poskytovatelem pro výkon TOPP

Klientka byla za svůj přístup k TOPP hodnocena výborně, neboť veškeré povinnosti plnila včas a řádně.

### **III. Kazuistika č. 3 – církevní organizace**

#### Vymezení úvodní části TČ

Klient 55 let, v odpoledních hodinách v nezajištěném areálu ubytovny XY, ze skladu odcizil čtyři dámská jízdní kola, každé ve výši 400 Kč. Následně ukradené předměty prodal jako železný šrot, čímž spáchal přečin krádeže dle § 205 odst. 2 trestního zákoníku.

Dotyčný se výše uvedeného dopustil, ačkoliv byl ve stejné trestné věci v minulosti odsouzen rozsudkem Okresního soudu, kde mu byl udělen trest odnětí svobody v trvání 10 měsíců, podmíněně odložený na zkušební dobu v trvání 18 měsíců.

V trestné věci krádeží jízdních kol byl na základě trestního příkazu odsouzen, dle § 205 odst. 2 k §62 odst. 1 a § 63 odst. 1 trestního zákoníku, k trestu obecně prospěšných prací ve výměře 80 hodin.

#### Osobní anamnéza

Klient se narodil v březnu r. 1967. Pochází z úplné rodiny, bez známek sociálně patologického chování. Nejvyšší dosažené vzdělání – střední odborné učiliště – výuční list.

#### Rodinná anamnéza

Klientův rodinný stav – rozvedený, z manželství má 2 nezletilé děti (dívka 7 let, chlapec 12 let). Vůči dětem plní řádně svou vyživovací povinnost, každý měsíc posílá k rukám matky nezletilých dětí částku 3000 Kč.

Styky s širší rodinou omezený kvůli vzdálenosti (přes 150 km).

#### Ekonomická a sociální anamnéza

Klient aktuálně bydlí sám, v bytě 1+KK, v okresním městě. Měsíční výdaje na bydlení činí 9.000 Kč.

Klient byl dlouhodobě na Úřadu práce ČR, jako uchazeč o zaměstnání. Nyní druhým měsícem pracuje na pozici pomocná síla výroby ve farmaceutické firmě, kde jeho měsíční příjem představuje částku 19.000,-Kč (řádné zaměstnání, klient zaměstnán na hlavní pracovní poměr na dobu neurčitou).

Po zaplacení nezbytných výdejů má klient k dispozici finanční hotovost cca 9000,- Kč/měsíc.

### Spolupráce s PMS

Klient na základě pověření okresního soudu spolupracuje se střediskem PMS – zúčastnil se úvodní konzultace, kde mu bylo vysvětlen TOPP (limity a úskalí sankce).

Během konzultace klient souhlasil s podmínkami VTOPP a domluvil se s probačním úředníkem na poskytovateli, druhu práce a dne nástupu.

Výkon trestu obecně prospěšných prací byl stanoven ve prospěch Farního úřadu v okresním městě, kde se klient dle harmonogramu staral o venkovní prostory – údržba a úklid prostranství.

S plněním sankce neměl klient problém, dostavoval se včas a řádně k plnění alternativního trestu, během namátkových kontrol nebyla zaznamenána žádná nepřítomnost klienta ani pozitivní test na OPL či alkohol.

Konzultace na středisku PMS probíhaly jednou za měsíc – zohledňovaly aktuální situaci klienta – osobní, sociální, rodinné, ekonomické a trestní hledisko. Během konzultací klient vždy doložil veškeré dokumenty – úhrada výživného, nájemní smlouva, smlouva o zaměstnání apod..

Riziko selhání klienta je velmi nízké – u klienta nově nebylo zaznamenáno sociálně patologické chování či nehrazení pohledávek. Aktuálně se výše zmiňovanému daří svou situaci zlepšovat – včasné plnění VTOPP, spolupráce s PMS či práce na hlavní pracovní poměr.

Probační pracovník podává soudu, který v trestní věci rozhodl, zprávu o průběhu dohledu s doporučením na osvědčení klienta.

### Spolupráce s poskytovatelem pro výkon TOPP

Spolupráce je hodnocena pozitivně, klient plní veškeré podmínky trestu obecně prospěšných prací.

## Vyhodnocení realizovaných kazuistik

Výše uvedené kazuistiky mapují detailně dospělého klienta PMS – agenda trest obecně prospěšných prací v souladu s realizovanými rozhovory.

V jednotlivých částech je zobrazena trestní, sociální, bytová, finanční oblast a spolupráce s příslušnými aktéry.

Klíčové téma „spolupráce“ v návaznosti na hlavní výzkumnou otázku: „Jaký je pohled na spolupráci obou zainteresovaných stran v rámci TOPP?“ je hodnoceno pozitivně, jak ze strany PMS, tak od poskytovatelů pro výkon TOPP.

U uvedených klientů je charakterizován druh trestné činnosti a trestní sazba. U jedné klientky je trestní sazba v rozsahu 300 hodin, u dvou zbylých klientů je trestní hranice nižší 80 hodin a 75 hodin.

Všichni klienti mají zajištěné bydlení, zaměstnání nemá zajištěné jen jedna z uvedených osob.

OBLAST	KLIENT I.	KLIENT II.	KLIENT III.
<b>Trestná činnost</b>	Podvod	Maření výkonu úředního rozhodnutí a vykázání	Krádež
<b>Osobní anamnéza</b>	SOU – vyučen	Základní	SOU – vyučen
<b>Rodinná anamnéza</b>	Bez sociálně patologických jevů	Dohled OSPOD (školní neúspěšnost dcer)	Bez sociálně patologických jevů
<b>Ekonomická a sociální anamnéza</b>	Řádně zajištěné	Bez řádného zajištění zaměstnání	Řádně zajištěné
<b>Spolupráce poskytovatel</b>	Pozitivní	Pozitivní	Pozitivní
<b>Spolupráce PMS</b>	Pozitivní	Pozitivní	Pozitivní

Tabulka č. 1 – Vyhodnocení realizovaných kazuistik, zpracování: vlastní

## 7. Vyhodnocení výzkumné části

V rámci provedených polostrukturovaných rozhovorů s komunikačními partnery bylo analyzováno devět společných témat, které byly zachyceny, jednak u rozhovorů s poskytovateli a v druhé řadě s probačním úředníkem – specialistou na TOPP.

V rámci jednotné shody bylo v největším zastoupení poukázáno na oblast kontroly VTOPP, kde by většina poskytovatelů požadovala častější osobní kontrolu odsouzených při výkonu trestu, neboť zohledňují to, aby odsouzený cítil větší kontrolu nad výkonem a nestavil se k trestu, jako k nucené práci zdarma, což je další společné téma, na kterém se shodují oba aktéři.

Dále bylo u všech komunikačních partnerů poukázáno na téma „harmonogramů“, obě zúčastněné strany vidí pozitivum při dobře nastavených harmonogramech docházky, avšak v souvislosti s harmonogramy a zvýšenou administrativou je zde představeno i téma „nárůst pracovních činností poskytovatelů pro výkon TOPP“. Tento vztah je uveden z důvodu nárůstu pracovních povinností poskytovatelů, neboť poskytují dohled nad výkonem trestu dobrovolně a tvoří jim administrativní zátěž při jejich hlavní pracovní náplni. Zátěž je spatřována zejména z důvodu toho, že musí být v pravidelném kontaktu, jak s odsouzeným, tak s probačním úředníkem a vést aktualizovanou evidenci o klientech PMS.

Během realizace polostrukturovaných rozhovorů se měli možnost komunikační partneři vyjádřit i k dokumentu zaštiťující nastavení spolupráce. Tato možnost byla využita jak u probačního úředníka, tak i u poskytovatelů, téma – „Požadavek na vykonání TOPP“, kde se jednalo především o specifické úpravy. Ve spojitosti s tímto dokumentem je zmíněna i oblast „vymezení druhu pracovních činností“, kde je uvedená lehčí úroveň manuálních a úklidových prací.

Poskytovatelé, ale i probační úředník dávají do popředí i otázku důvěry a náročných situací spolupráce, které spolu úzce souvisí. Zohledňuje se tu pravidelnost docházky, omluva a krádeže. Stěžejním tématem v rámci tohoto směru je i motivace, která dle zjištěných informací hraje značnou roli při řádném výkonu trestu obecně prospěšných prací.

Z pohledu poskytovatelů pro výkon pracovních míst TOPP byly vymezeny další dvě témata pojící se k průběhu trestu obecně prospěšných prací – „předjednání“, „osobní setkání zainteresovaných osob“.

Podnět „předjednání“ byl postřehnut ve dvou případech u poskytovatelů pro výkon trestu obecně prospěšných prací. Oba komunikační partneři vidí pozitivní smysl v přípravném řízení, konkrétně tedy v předjednání TOPP, z důvodu toho, aby se zamezilo stanovení sankce jedincům, u kterých je od počátku zjevný negativní postoj k plnění.

V návaznosti na toto zjištění je uvedeno ještě jedno téma ze strany poskytovatelů, a to možnost osobního setkání zainteresovaných osob. Ve dvou případech byla zachycena potřeba osobního setkání všech účastníků.

Z hlediska probačního úředníka – specialisty na TOPP jsou zde vytyčeny dva faktory, což je v první řadě ohlas dobré praxe, kdy poukazuje na to, že pokud je s odsouzeným dobrá spolupráce, tak si organizace – potenciální poskytovatelé mezi sebou sdělí postoje a informace a mají zájem se zapojit do programu či naopak.

V souladu s doporučením do budoucna je zde zajímavý názor probačního úředníka, který zohledňuje systémovost a její budoucí nastavení. Jedná se o proces, kdy bylo zapotřebí přimět větší města, aby zajistila svým občanům podmínky pro výkon TOPP, aby se předešlo pasivnímu vedení sankce z důvodu dostupnosti, což je negativní mezník mezi snahou vedení řádného života a plněním trestu.

Pro lepší nástin stanovení výkonu trestu obecně prospěšných prací a zapojení ústředních aktérů jsou zpracovány tři modelové případy – kazuistiky, které mapují trestnou činnost odsouzeného. Jsou zde vyobrazeny druhy trestné činnosti v souladu s udělenou sankcí a její trestní sazbou. Dále je zmapováno sociální, rodinné zázemí a spolupráce v průběhu výkonu.

## Diskuse

Diplomová práce s názvem „Kooperace poskytovatelů pracovních míst a probačních úředníků v rámci trestu obecně prospěšných prací“ představuje teoretické vymezení nezbytné k pochopení fungování sociálního pracovníka – probačního úředníka v trestní justici a zapojení aktérů PMS a poskytovatelů v procesu výkonu trestu obecně prospěšných prací.

Cílem diplomové práce je zmapovat postoj a vyhodnocení spolupráce v rámci trestu obecně prospěšných prací mezi poskytovateli pracovních míst a Probační a mediační službou v daném okrese. Ve výzkumné části bylo realizováno celkem 6 polostrukturovaných rozhovorů s poskytovateli pro výkon pracovních míst TOPP a jeden rozhovor s probačním úředníkem – specialistou na TOPP v daném okrese. Výše představené rozhovory byly následně podloženy kazuistikou s ohledem na druh poskytovatelů – obecní úřad, neziskový sektor a církevní organizace.

Ze zjištěných rozhovorů s komunikačními partnery vyplynulo celkem 13 zajímavých témat, které byly v rámci výzkumné části detailněji rozpracovány v souladu s výzkumnou otázkou.

Při rešeršní části diplomové práce byla nalezena disertační práce s obdobným tématem „Trest obecně prospěšných prací – alternativa k trestu odnětí svobody“, který zpracovala Jana Mottlová ve své disertační práci pro Pedagogickou fakultu Univerzity Karlovy. Výzkumná část je v rámci disertace pojatá ve dvou přístupech – kvantitativní šetření a kvalitativní šetření. V případě kvantitativního je provedené dotazníkové šetření u probačních úředníků a asistentů k postoji výkonu trestu obecně prospěšných prací a v druhé části je dotazníkové šetření vedeno ke klientům PMS. V rámci kvalitativního šetření je zohledněn výzkum spisové dokumentace konkrétního střediska.

Již zmíněnou disertační práci uvádím z důvodu společného záměru, a to je představení pracovních úkonů PMS v rámci VTOPP, avšak v této práci je zpracován pohled ze strany odborníků a klientů, který následně má diplomová práce doplňují o kooperaci a nástin role poskytovatelů TOPP, kteří mají významnou roli při řádném plnění sankce.

Pro další porovnání trestu obecně prospěšných prací byla zvolena diplomová práce D. Gločkové z Právnické fakulty Univerzity Karlovy a P. Vaculky z Právnické fakulty Západočeské univerzity v Plzni. Zde je daná sankce pojatá spíše očima právníků nežli z pohledu sociální práce. Je zde poukázáno na problematiku trestu obecně prospěšných prací ve spojitosti s právní úpravou. Již zmíněné diplomové práce nejsou zcela věnované poskytovatelům pro výkon trestu obecně prospěšných prací a samotné kooperaci.

Významným dokumentem, který byl získán v rámci řešerše je výzkumná zpráva pod záštitou Technologické agentury ČR a Ministerstva spravedlnosti ČR. Název projektu je „Postavení subjektů participujících na realizaci výkonu trestu obecně prospěšných prací“ a jejím řešitelem je Vysoká škola podnikání a práva, a. s..

Výzkumná zpráva byla získána až v průběhu psaní diplomové práce a s ohledem na interní materiál bylo čekáno na schválení k možné citaci.

Výzkumná část oné výzkumné zprávy spočívá v kvantitativním výzkumu – dotazníkové šetření a v kvalitativním výzkumu – expertní rozhovory. Výzkumný vzorek je zde tvořen objemnějším množstvím respondentů – probační úředníci, probační asistenti a poskytovatelé pro výkon TOPP. Cílem šetření je zmapovat postoje a názory na problematiku výkonu oné sankce. Odchylka mezi touto diplomovou prací a výše zmíněnou výzkumnou prací je zaznamenána ve druhu šetření. Výzkumná zpráva disponuje objemnějšími daty, které podkládá kvalitativním výzkumem – expertní rozhovory.

Pozitivním přínosem v porovnání s tímto výzkumem přináší diplomová práce osobnější přístup nad výkonem trestu obecně prospěšných prací. V rozsahu jednoho okresu je úzce představena kvalita spolupráce střediska PMS – specialisty na TOPP a poskytovatelů pro výkon TOPP, kteří se vzájemně znají a kooperují se stejnými klienty. Daný výzkumný vzorek monitoruje právě nastavenou spolupráci na menší rozloze a výsledné zjištění může být lépe aplikováno k podpoření řádné spolupráce zainteresovaných osob v sledovaném okrese.

## Závěr

Diplomová práce pojednávající o kooperaci poskytovatelů a Probační a mediační služby v kontextu trestu obecně prospěšných prací byla rozdělena do dvou dílčích částí, které na sebe plynule navazují.

V teoretické části jsou blíže vymezeny základní pojmy pojící se k sociální práci v trestní justici – role sociálního pracovníka, účel restorativní justice či charakteristika trestů, která je podpořena statistickými přehledy. V rámci teorie je podrobněji představena Probační a mediační služba a její organizační členění, neboť právě tato státní organizace má ústřední roli při stanovení alternativního trestu a jeho průběhu.

Klíčovou kapitolou je zde trest obecně prospěšných prací, kde je zmapována spolupráce s aktéry sankce, či zahraniční inspirace – například francouzská úprava týdenní sazby výkonu trestu obecně prospěšných prací.

Navazující výzkumná část obsahuje kvalitativní šetření. Bylo realizováno celkem 6 rozhovorů s poskytovateli pro výkon TOPP a 1 rozhovor s probačním úředníkem – specialistou na TOPP v souladu s výzkumnými otázkami. Ze zaznamenaných výpovědí a v souvislosti s cílem diplomové práce je patrné, že spolupráce je hodnocena kladně. V největším zastoupení se komunikační partneři pozitivně vyjádřili k harmonogramu pro výkon TOPP, neboť v tomto dokumentu spatřují smysl a eliminaci možných sklonů k neplnění trestu. Dalším četným podnětem byla oblast kontroly, která je ze strany poskytovatelů hodnocena jako spíše nedostatečná, dle sdělení by bylo vhodné navýšit četnost kontrol, z důvodu toho, že pro odsouzené pocit zvýšené kontroly může mít v průběhu plnění sankce pozitivní vliv.

Z pohledu probačního úředníka byl vznešen inspirativní návrh budoucí spolupráce v rámci TOPP, kde je do popředí kladena otázka systémového uspořádání pracovních míst pro výkon TOPP.

V návaznosti na výše uvedené rozhovory jsou představeny strukturované kazuistiky odsouzených, kteří jsou zároveň klienty daného střediska PMS a docházejí na výkon TOPP k jednomu z uvedených poskytovatelů (viz realizované rozhovory). V kazuistikách je jasně zřetelná trestná činnost, trestní sazba, kriminální minulost či klíčové téma – spolupráce s aktéry, která je v těchto vybraných kazuistikách hodnocena též pozitivně, jak už ze strany poskytovatelů, tak i probačních úředníků.

Účel této diplomové práce vychází skrze menší výzkumný vzorek v souladu s lokalitou – okres, kde je pohlíženo na kvalitu kooperace probačního úředníka – specialisty na TOPP a poskytovatelů pro výkon TOPP.

Obsah diplomové práce může dále sloužit jako edukativní materiál či jako podklad pro další výzkumy. S ohledem na realizovaný kvalitativní výzkum a shrnutí získaných výsledků je možné brát v úvahu možnost dalšího mapování – v jiném okrese. Budoucí výzkum v jiném okrese, by vedl opětovně k posílení spolupráce konkrétních aktérů, neboť na velkém výzkumném vzorku se dle mého názoru nedá zcela vystihnout podrobně nastavená kooperace a dílčí kroky k nápravě či udržení pozitivní roviny mezi účastníky.

Závěrem je nutné konstatovat fakt, že kvalitativní šetření přináší výsledek spolupráce mezi ústředními aktéry, který může pozitivně podpořit kvalitu jejich vztahu, neboť se obě strany mohly otevřeně vyjádřit ke všem okolnostem pojící se k zabezpečení trestu obecně prospěšných prací u dospělých osob v daném okrese.

## Použité zdroje

1. Advokátní deník. Uplynulo 20 let od přijetí zákona o Probační a mediační službě. 2020. Advokátní deník [cit. 2022-10-29]. Dostupné z: <https://advokatnidenik.cz/2020/07/15/uplynulo-20-let-od-prijeti-zakona-o-probacni-a-mediacni-sluzbe/>
2. Aebi, M. F., Cocco, E. a Hashimoto, Y. Z. Probation and Prisons in Europe 2022: Key Findings of the SPACE reports. roč. 2022/4, 2022. Council of Europe and University of Lausanne. ISSN:2673-1983
3. Almanach Probační a mediační služby 2001-2021. Probační a mediační služba, 2021c. Interní materiál.
4. Almanach Probační a mediační služby 2015. Probační a mediační služba, 2015. Interní materiál.
5. Amnesty International ČR, z.s. Popravy v Íránu a v Saudské Arábii jsou na vzestupu. Amnesty vydává report o trestu smrti v roce 2021 [online]. 2022 [cit. 2022-11-23]. Dostupné z: <https://www.bing.com/search?q=3.+Amnesty+International+ČR%2Cz.s.+Popravy+v+Íránu+a+v+Saudské+Arábii+jsou+na+vzestupu.Amnesty+vydává+report+o+trestu+smrti+v+roce+2021+%5Bonline%5D.+2022+%5Bcit.+2022-11-23%5D.+Dostupné+z%3A&cvid=8621286a4a3a4643882409eca2a25070&aqs=edge..69i57.364j0j9&FORM=ANAB01&PC=LCTS>
6. Bergman, H., S. Community Service in England: An Alternative to Custodial Sentence. Federal Probation, roč. 39, č. 1. 1975, s. 43-46. HeinOnline.
7. Braun, V., Clarke, V. Using thematic analysis in psychology. Qual. Res. Psychol. 3(2). Taylor & Francis Online. [online]. 2021 [cit. 2022-11-23]. Dostupné z: <https://doi.org/10.1191/1478088706qp063oa>

8. Confederation of European Probation. France [online]. 2008[cit. 2022-10-29]. Dostupné z : <https://www.cep-probation.org/wp-content/uploads/2018/10/Summary2008-information-on-France.pdf>
9. Confederation of European Probation. Germany [online]. 2008[cit. 2022-10-29]. Dostupné: <https://www.cep-probation.org/wpcontent/uploads/2018/10/2008Germany.pdf>
10. Česká justice. Počet alternativních trestů v Evropě roste, ČR je nadprůměrná [online]. 2019 [cit. 20.09.2022]. Dostupné z: <https://www.ceska-justice.cz/2019/05/pocet-alternativnich-trestu-evrope-roste-cr-nadprumerna/>
11. DAVÍDKOVÁ, K. Sociální práce v trestní justici. Olomouc, 2012. Diplomová práce. Univerzita Palackého. Fakulta pedagogická. Vedoucí práce Lenka Holá
12. DERKS, a kol. Probace v Evropě. Praha: IKSP, 2002. ISBN 80-7338-007-2.
13. EDGAR, K., NEWELL, T. Restorative Justice in Prisons. A Guide to Making It Happen. Waterside Press, 2006. ISBN: 1904380255.
14. GLOČEKOVÁ, D. Trest obecně prospěšných prací. Praha, 2010. Diplomová práce. Univerzita Karlova. Právnická fakulta. Vedoucí práce: JUDr. Marie Vanduchová, CSc.
15. HARDIG, J. Forty years of community service. [online]. 2013 [cit. 2022-10-29]. Dostupné z: <https://www.theguardian.com/society/2013/jan/08/forty-years-community-service>
16. HULMÁKOVÁ, J. Efektivní sankční politika – trendy a limity. *Časopis pro právní vědu a praxi*. Brno: Masarykova univerzita. Právnická fakulta, 2016, roč. 24, č. 1, s. 37–46. ISSN 1210-9126.
17. CHROMÝ, J. K efektivitě výkonu trestu obecně prospěšných prací. *Časopis pro právní vědu a praxi*. Brno: Masarykova univerzita. Právnická fakulta, 2016, roč. 14, č. 3, s. 242-247. ISSN 1210-9126.
18. International Federation of Social Workers. What is Social Work? [online]. 2022 [cit. 2022-09-20]. Dostupné z: <https://www.ifsw.org/what-is-social-work/>
19. Justice Data. Probation Data [online]. 2023 [cit. 2022-09-20]. Dostupné z: <https://data.justice.gov.uk/probation>

20. KALMTHOUT, A. V. "Alternative Sanctions in Europe: Their Counterproductive Effects and Their Impact on Prison Conditions", *Tilburg Law Review* 3, 4 (1994), s. 335-344, doi: <https://doi.org/10.1163/22112596-00304003>
21. KALMTHOUT, A. V., DURNESCU, I. European Probation Service Systems. [online]. 2008 [cit. 2022-10-29]. Dostupné z: [https://www.cep-probation.org/wp-content/uploads/2018/10/20081\\_Chapter\\_1\\_Comparative\\_overview.pdf](https://www.cep-probation.org/wp-content/uploads/2018/10/20081_Chapter_1_Comparative_overview.pdf)
22. Kancelář veřejného ochránce práv. Sociální práce ve Vězeňství [online]. 2012 [cit. 2022-09-20]. Dostupné z: [https://www.ochrance.cz/uploads-import/Konference/Konference\\_2012/Hnidkova\\_Socialni-prace.pdf](https://www.ochrance.cz/uploads-import/Konference/Konference_2012/Hnidkova_Socialni-prace.pdf)
23. KARABEC, Z. a kol. Krátkodobé tresty odnětí svobody. Studie. Praha: IKSP, 2000. ISBN 80-86008-76-2
24. KEREZSI, K. Kontroll vagy támogatás: az alternatív szankciók dilemmája. Complex Kiadói Kft, Budapest [English summary: p.287-303]. Bibliotheca ludrica., Publicationiones cathedrarum, 34. 2006. ISBN: 963-224-884-8.
25. MASOPUST ŠACHOVÁ, Petra. Restorativní justice v oblasti vězeňství: utopie, nebo výzva?: The Restorative Justice in Prison Settings: a Utopia or a Challenge?. Časopis pro právní vědu a praxi [online]. Brno: Masarykova univerzita, Právnická fakulta, 2016, XXIV, s. 21-36 [cit. 2022-09-20]. ISSN 1805-2789. Dostupné z: <https://journals.muni.cz/cpvp/article/view/5261/4346>
26. MATOUŠEK, O. Metody a řízení sociální práce. Praha: Portál, 2003a. ISBN 80-7178-548-2.
27. MATOUŠEK, O. a kol. Sociální práce v praxi. Vyd.1., Praha: Portál, 2005. ISBN 80-7367-Q02-X
28. MATOUŠEK, O. Slovník sociální práce. Praha: Portál, 2003b. ISBN 80-7178-549-0.
29. MATOUŠEK, O. Slovník sociální práce. Vyd. 2., přeprac. Praha: Portál, 2008. ISBN 978-80-7367-368-0.
30. MATOUŠEK, O. Základy sociální práce. Vyd. 3. Praha: Portál, 2012. ISBN 978-80-262-0211-0.
31. Ministerstvo spravedlnosti ČR. EU – Ukládání alternativních trestů v praxi [online]. 2017b [cit. 2022-09-20]. Dostupné z: <https://justice.cz/web/msp/alternativni-tresty?clanek=ukladani-alternativnich-trestu-v-praxi>

32. Ministerstvo spravedlnosti ČR. Koncepce rozvoje probace a mediace do roku 2025[online].2017c[cit.2022-09-20].Dostupné z: <https://www.justice.cz/web/msp/koncepce-rozvoje-probace-a-mediace>
33. MIŠOVIČ, J. (2019). Kvalitativní výzkum se zaměřením na polostrukturovaný rozhovor. Praha: Slon, 2019. ISBN 978-80-7419-285-2
34. MLSNA, P., GŘIVNA, T. Nucená práce z pohledu ústavního, mezinárodního a trestního práva. Právní rozhledy, 2011, č. 21. ISSN 1210-6410.
35. MOTTLOVÁ, J. Trest obecně prospěšných prací – alternativa k trestu odnětí svobody. Praha, 2006. Disertační práce. Univerzita Karlova. Fakulta pedagogická. Vedoucí práce Eva Šotolová.
36. NEERUNJUN, I., ESQUEM, S. Le travail d'intérêt général de 1984 à 2018. *Service statistique ministériel de la justice*. Paris: Ministère de la Justice, 2020. č. 176. s. 1-8. ISSN 1252-7554.
37. NESS, D.W.V. An overview of restorative justice around the world. [online].2005[cit.2022-09-20].Dostupné z:[https://biblioteca.cejamericas.org/bitstream/handle/2015/4767/dan\\_van\\_ess\\_final\\_paper.pdf?sequence=1&isAllowed=y](https://biblioteca.cejamericas.org/bitstream/handle/2015/4767/dan_van_ess_final_paper.pdf?sequence=1&isAllowed=y)
38. NOVOTNÁ, H., ŠPAČEK O., ŠŤOVÍČKOVÁ, M. a ed. Metody výzkumu ve společenských vědách. Praha: Fakulta humanitních studií Univerzity Karlovy, 2019. ISBN 978-80-7571-025-3.
39. PRAŽANOVÁ, A. Alternativní tresty - Komparace české a francouzské úpravy. Olomouc, 2017. Diplomová práce. Univerzita Palackého. Fakulta právnická. Vedoucí práce Bronislava Coufalová.
40. Probační a mediční služba. Kevin Barry [online]. 2020 [cit. 05.12.2022]. Dostupné:[https://m.facebook.com/story.php?story\\_fbid=pfbid0etuyQocCz6PuCKGQPmNmsNnrCXtyRJjuXnCCyvMVxpfqBL3MWFppwapp99rD8bvul&id=354421271569940](https://m.facebook.com/story.php?story_fbid=pfbid0etuyQocCz6PuCKGQPmNmsNnrCXtyRJjuXnCCyvMVxpfqBL3MWFppwapp99rD8bvul&id=354421271569940)
41. Probační a mediční služba. O nás [online]. 2021a [cit. 01.10.2022]. Dostupné z: <https://www.pmscr.cz/o-nas/>
42. Probační a mediční služba. *Organizační řád PMS* [online]. 2019 [cit. 18.10.2022].Dostupné:[https://www.pmscr.cz/download/03\\_Organizacni\\_rad\\_20190401.pdf](https://www.pmscr.cz/download/03_Organizacni_rad_20190401.pdf)

43. Probační a mediační služba. Parole [online]. 2021b [cit. 23.11.2022]. Dostupné z: <https://www.pmscr.cz/parole-dohled-nad-podminene-propustenymi/>
44. Probační a mediační služba. Příručka pro poskytovatele místa výkonu trestu obecně prospěšných prací. ČR, 2022b. Interní materiál.
45. Probační a mediační služba. Trest obecně prospěšných prací v číslech [online]. 2022a [cit. 11.28.2022]. Dostupné z: <https://www.pmscr.cz/trest-obecne-prospesnych-praci-v-cislech/>
46. Probační a mediační služba. Trest obecně prospěšných prací. Metodický standard. Praha. 2016
47. Probační a mediační služba. Trest obecně prospěšných prací. ČR, 2016. Interní materiál.
48. Probační a mediační služba. Trest obecně prospěšných prací. ČR, 2021. Interní materiál.
49. TOMÁŠEK, J., ŠACHOVÁ MASOPUST, P., ŘEHÁKOVÁ, T. a JIŘIČKA, V. Restorativní justice v českém vězeňství: výzkumná zpráva z dotazníkového šetření. Restorative justice: strategies for change, 2021. ISBN 978-80-270-9640-4.
50. ROZUM, J., KOTULAN, P. a HÁKOVÁ, L. Ukládání nepodmíněného trestu odnětí svobody a jeho alternativ Praha: IKSP, 2005. ISBN 80-7338-042-0
51. SHAW, D. Why are the numbers of community sentences falling?[online]. 2018 [cit. 2022-09-20]. Dostupné z: <https://www.bbc.com/news/uk-42664042>
52. SCHEINOST, et al.. Analýza trendů kriminality v České republice v roce 2020. Praha: IKSP, 2021. ISBN 978-80-7338-196-7.
53. SCHEINOST, M. Sankční politika pohledem praxe. Studie. Vyd. 1. Praha: IKSP, 2014. ISBN 978-80-7338-144-8
54. Stav agendy OPP 2018. Probační a mediační služba, 2018. Interní materiál.
55. SCHEINOST a kol. Kriminalita očima kriminologů. Praha: IKSP, 2010. ISBN 978-80-7338-096-0
56. Sociální novinky. Sociální práce ve vězeňství – Mgr. Jiřina Hanzelová, sociální pracovnice výkonu trestu, Věznice Ostrov [online]. 02.10.2018 [cit. 2022-09-20]. Dostupné z: <http://socialninovinky.cz/novinky-v-socialni-oblasti/557-socialni-prace-ve-vezenstvi>

57. SOTOLÁŘ, A., ŠÁMAL, P. a PÚRY, F.. Alternativní řešení trestních věcí v praxi. Praha: C.H. Beck, 2000. Beckovy příručky pro právní praxi. ISBN 80-7179-350-7.
58. SPIRIT, M. Úvod do studia práva. Praha: Grada, 2010. Expert (Grada). ISBN 978-80-247-3290-9.
59. ŠÁMAL, Pavel. Nejvyšší soud zhodnotil praxi soudů v oblasti ukládání a výkonu vybraných trestních sankcí v letech 2010 a 2011. Trestněprávní revue. 2014, č. 9. ISSN 1213-5313
60. ŠÁMAL, P. a kol. Přípravné řízení trestní. 2. vyd. Praha: C.H. Beck, 2003. Beckovy příručky pro právní praxi. ISBN 8071797413.
61. ŠČERBA, F. Alternativní tresty a opatření v nové právní úpravě. 2. vyd. Praha: Leges, 2014. Teoretik. ISBN 978-80-87576-93-9.
62. ŠTERN, P., OUŘEDNÍČKOVÁ, L. a DOUBRAVOVÁ, D., ed. Probace a mediace: možnosti řešení trestných činů. Praha: Portál, 2010. ISBN 978-80-7367-757-2.
63. VÁLKOVÁ, H., FIRSTOVÁ, J., ZÁMEK D. a ŠMÍD, D. Postavení subjektů participující na realizaci výkonu trestu obecně prospěšných prací. Výzkumná zpráva č. TITBMSP904. Praha: Vysoká škola podnikání a práva v Praze, 2022.
64. VACULKA, Pavel. Trest obecně prospěšné práce. Plzeň, 2016. Diplomová práce. Západočeská univerzita v Plzni. Právnická fakulta. Vedoucí práce Simona Stočesová.
65. Věznice Odolov. Nejčastěji kladené otázky z ekonomické oblasti [online]. 2021 [cit. 20.09.2022]. Dostupné z: <https://www.vscr.cz/veznice-odolov/informacniservis/nejcastejsi-dotazy/nejcasteji-kladene-otazky-z-ekonomicke-oblasti/>
66. VŮJTĚCH, J., HANÁK, V. Výzkum institutu obecně prospěšných prací: výzkum uskutečněný v rámci programu účinky transformace trestního zákonodárství na stav kriminality a zvyšování efektivity justice ve vztahu k bezpečnosti občanů v horizontu roku 2000. Praha: Institut pro kriminologii a sociální prevenci, 1998. Studie (Institut pro kriminologii a sociální prevenci). ISBN 80-86008-48-7.

67. ŽATECKÁ, E. Probační a mediační služba dle platné právní úpravy. Brno: Masarykova univerzita. Právnická fakulta, 2004, roč. 12, č. 2, s. 150–160. ISSN 1210-9126.

## STATISTICKÉ PŘEHLEDY

68. Destatis. Gerichtliche Strafverfolgung 2021: 5,3 % weniger rechtskräftige Verurteilungen.[online].2022 [cit. 25.01.2023]. Dostupné z: [https://www.destatis.de/DE/Presse/Pressemitteilungen/2022/11/PD22\\_501\\_24311.html](https://www.destatis.de/DE/Presse/Pressemitteilungen/2022/11/PD22_501_24311.html)
69. Policie ČR. Statistické přehledy kriminality červenec 2022[online]. 2022 [cit. 20.09.2022]. Dostupné z: <https://www.policie.cz/clanek/statisticke-prehledy-kriminality-za-rok-2022.aspx>
70. Vězeňská služba ČR. Statistická ročenka 2021 [online]. 2022 [cit. 20.09.2022]. Dostupné z: <https://www.vscr.cz/media/organizacni-jednotky/generalni-reditelstvi/odbor-spravni/statistiky/rocenky/statisticka-rocenka-2021.pdf>
71. Vězeňská služba ČR. Měsíční statistická hlášení srpen 2022 [online]. 2022 [cit. 20.09.2021]. Dostupné z: <https://www.vscr.cz/sekce/mesicni-statisticke-hlaseni>

## LEGISLATIVA

72. Zákon č. 555/1992 Sb, zákon České národní rady o Vězeňské službě a justiční strážní České republiky. In: Zákony pro lidi [online]. AION CS, 2010-2022 [cit. 2022-11-15]. Dostupné z: <https://www.zakonyprolidi.cz/cs/1992-555>
73. Zákon č. 141/1961 Sb., o trestním řízení soudním (trestní řád). In: Zákony pro lidi [online]. AION CS, 2010-2022 [cit. 2022-10-05]. Dostupné z: <https://www.zakonyprolidi.cz/cs/1961-141>

74. Zákon č. 257/2000 Sb., o Probační a mediační službě a o změně zákona č. 2/1969 Sb., o zřízení ministerstev a jiných ústředních orgánů státní správy České republiky, ve znění pozdějších předpisů, zákona č. 65/1965 Sb., zákoník práce, ve znění pozdějších předpisů a zákona č. 359/1999 Sb., o sociálně-právní ochraně dětí (zákon o Probační a mediační službě). In: *Zákony pro lidi* [online]. AION CS, 2010-2022 [cit. 2022-10-05]. Dostupné z: <https://www.zakonyprolidi.cz/2000-257>
75. Zákon č. 218/2003 Sb., o odpovědnosti mládeže za protiprávní činy a o soudnictví ve věcech mládeže a o změně některých zákonů (zákon o soudnictví ve věcech mládeže). In: *Zákony pro lidi* [online]. AION CS, 2010-2022 [cit. 2022-11-09]. Dostupné z: <https://www.zakonyprolidi.cz/cs/2003-218>
76. Zákon č. 262/2006 Sb., zákoník práce. In: *Zákony pro lidi* [online]. AION CS, 2010-2022 [cit. 2022-11-10]. Dostupné z: <https://www.zakonyprolidi.cz/cs/2006-262>
77. Zákon č. 40/2009 Sb., trestní zákoník, ve znění pozdějších předpisů. In: *Zákony pro lidi* [online]. AION CS, 2010-2022 [cit. 2022-11-12]. Dostupné z: <https://www.zakonyprolidi.cz/cs/2009-40>
78. Zákon č. 45/2013 Sb., o obětech trestných činů a o změně některých zákonů (zákon o obětech trestných činů). In: *Zákony pro lidi* [online]. AION CS, 2010-2022 [cit. 2022-11-10]. Dostupné z: <https://www.zakonyprolidi.cz/cs/2013-45>

## **Seznam obrázků**

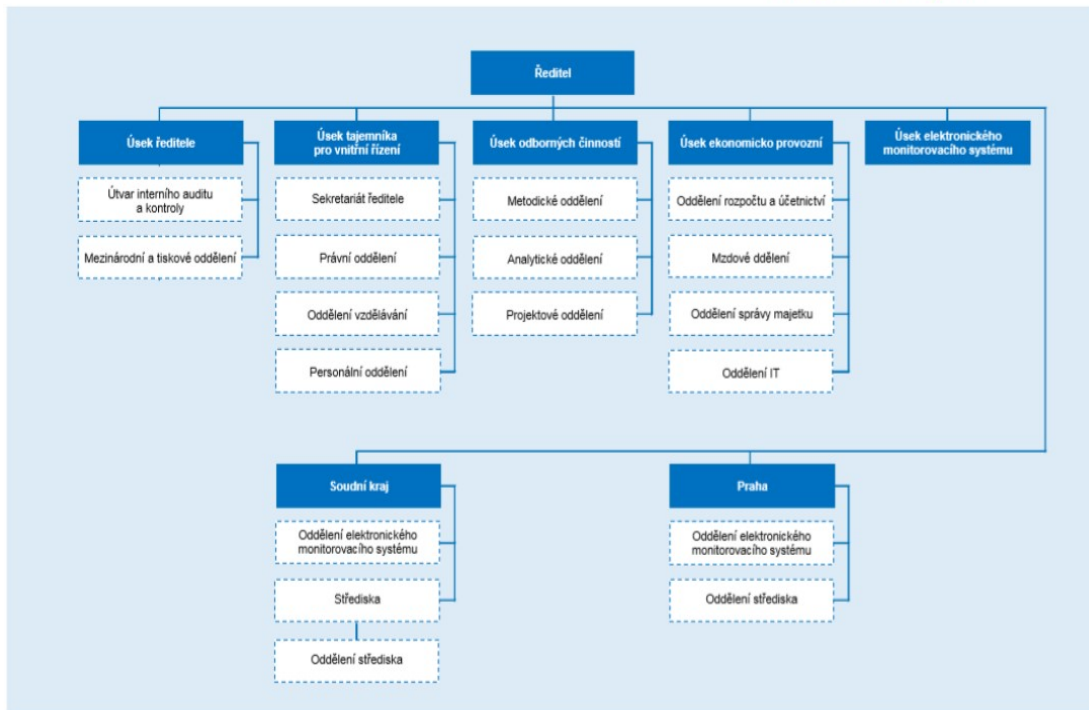
1. Statistika vývoje personálu a vězněných osob (VS ČR, 2021, str. 26)

## **Seznam tabulek**

1. Tabulka č. 1 – Vyhodnocení realizovaných kazuistik, zpracování: vlastní

# Přílohy

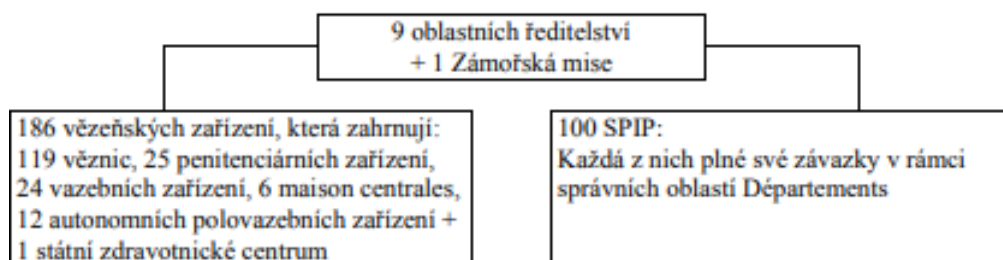
## Příloha č.1 – Organizační struktura PMS ČR



Organizační struktura PMS (PMS, 2019).

## Příloha č.2 – Organizační struktura Vězeňské správy Francie

### Organizační schéma Vězeňské správy



Organizační struktura Vězeňské správy Francie (Derks a kol., 2002, str.72).

## Příloha č.3 - Organizační struktura Vězeňské rehabilitační a probační služby

### Organizační schéma Vězeňské rehabilitační a probační služby (SPIP)

#### Zaměstnanci:

- Ředitel pod dohledem Ředitele Oblastního ředitelství Vězeňské správy
- Je odpovědný za řízení práce SPIP a motivaci probačních úředníků, sociálních pracovníků a administrativních úředníků v plnění jejich úkolů
- Pracuje ve spolupráci s dobrovolnickým a státním sektorem v oblasti Probace
- Práci ředitele podporuje několik asistentů odpovědných za politiku Místní komunitní bezpečnosti a práci s drogově závislými

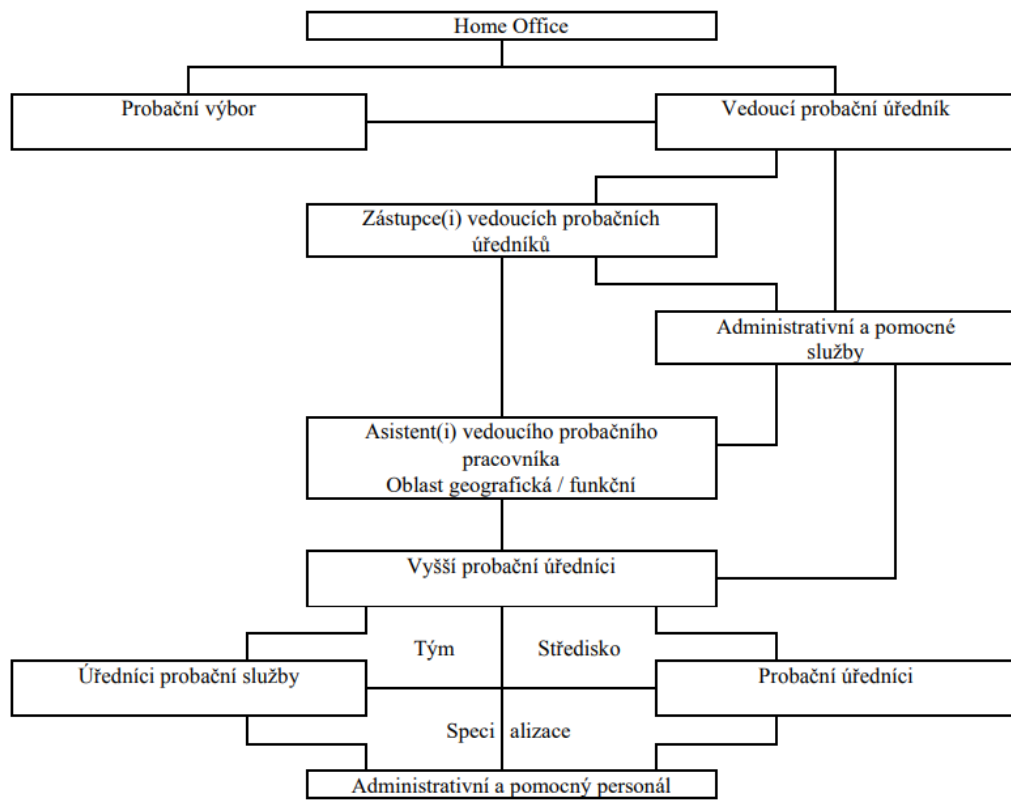
#### Struktura:

- Centrála řídí službu a sídlí v hlavním městě okresu (Département)
- Decentralizované jednotky/pobočky řídí ředitel SPIP; jsou umístěny v oblasti dosahu jednotlivých soudů obecné jurisdikce (TGI)
- Existují tři typy jednotek:
  - Smíšené jednotky kombinující otevřené a uzavřené prostředí věznic (milieu ouvert a milieu fermé)
  - Jednotky pracující v milieu fermé
  - Jednotky pracující v milieu ouvert

Organizační struktura Vězeňské rehabilitační a probační služby (Derks a kol., 2002, str.73).

## Příloha č. 4 - Organizační struktura Anglie a Wales

### Schéma organizace



Organizační struktura Anglie a Wales, (Derks a kol., 2002, str. 46).

## Příloha č. 5 - Scénář rozhovoru s poskytovateli

### Otázky k polostrukturovanému rozhovoru s poskytovatelem pracovních míst pro výkon TOPP

#### Obecné:

- 1.) Můžete prosím představit organizaci v souvislosti s poskytováním pracovních míst pro výkon TOPP?
- 2.) Jak dlouho vy osobně profesně působíte v tomto zařízení?
- 3.) V jakém druhu pracovní činnosti TOPP převládá?
  - a. Musí mít odsouzený oprávnění k dané činnosti?
  - b. Proběhla ve vašem zařízení diskuse, zda nezařadit i jiné činnosti? Pokud ano, jaké a proč?
  - c. Jak v tomto směru s klienty pracujete? Jak probíhá ten proces nabídky/přiřazení k určité činnosti? Dáváte např. klientům vybrat a diskutujete s nimi tento výběr?
- 3.) Máte upravená specifika v písemném dokumentu „Požadavek na vykonání T/TO/OPP/SPČ/SPP“ s PMS? Specifika se myslí druh pracovní činnosti, specifika klientů, sezónnost práce či výměra v počtu hodin TOPP.
- 4.) Dokážete odhadnout četnost odsouzených a v jakém zastoupení - muži/ženy u Vás danou sankci vykonali?
- 5.) Jak byste popsala chování a vztah odsouzených k Vaší osobě? Respektují Vás jako poskytovatele TOPP?
  - a. Jak probíhá vaše komunikace s odsouzenými?
  - b. Jaké komunikační strategie se vám ne/osvědčily?
  - c. Jak se k vám chovají? Vnímáte v tomto směru nějaké rozdíly např. mezi ženami a muži atp.?
- 6.) Vypozoroval/a jste, že by vůči vám odsouzení měli nějaká specifická očekávání? Překvapilo Vás v tomto ohledu něco? Pokud ano co a proč?
- 7.) Co je pro vás jako pro probačního pracovníka v rámci celého procesu zprostředkování nejtěžší/nejnáročnější a proč?
  - a. Důvěra, sledování docházky
  - b. 6.) Řešila jste s klientem problematickou/krizovou situaci - krádež či zdravotní úraz? Pokud ano, jak jste to řešil/a?
  - c. Máte nějakou strategii, jak tomu předcházet? Pokud ano, jakou?

#### Kooperace:

- 8.) Jak započala spolupráce s příslušným střediskem PMS?
- 9.) Kdo inicioval zařazení do „Katalogu poskytovatelů OPP“? Pokud poskytovatel - Máte nějakou motivaci ke spolupráci s PMS v rámci plnění sankce?
- 10.) Jakou formou nejčastěji probíhá jednání s PMS – telefonicky, datová schránka, e-mail, osobně?
- 11.) Jak hodnotíte spolupráci? V jakých ohledech jste spokojeni, kde naopak vidíte nějaká slabá místa?
- 12.) Máte nějaké doporučení ke zlepšení kooperace s PMS? Co by Vám pomohlo?

## **Příloha č. 6 - Scénář rozhovoru s probačním úředníkem**

### **Otázky k polostrukturovanému rozhovoru s probačním úředníkem (specialistou) pro výkon TOPP**

#### **Obecné:**

- 4.) Můžete prosím představit PMS v souvislosti se zajištěním výkonu TOPP?
- 5.) Jak dlouho vy osobně profesně působíte v rámci PMS?
- 6.) Dokážete říci v jakém druhu pracovní činnosti TOPP převládá?
  - a. Musí mít odsouzený oprávnění k dané činnosti?
  - b. Máte povědomí, o tom jak v zařízení pro výkon TOPP se realizuje zařazení odsouzeného k dané činnosti?
- 3.) Máte přehled o upravených specifikách v písemném dokumentu „Požadavek na vykonání T/TO/OPP/SPČ/SPP“ s PMS? Specifiky se myslí druh pracovní činnosti, specifika klientů, sezónnost práce či výměra v počtu hodin TOPP. Má tedy některý z Vašich poskytovatelů pro výkon TOPP toto specifikum?
- 4.) Dokážete odhadnout četnost odsouzených a v jakém zastoupení - muži/ženy v rámci Vašeho střediska danou sankci ne/vykonali?
- 5.) Jak byste popsala chování a vztah odsouzených k Vaší osobě? Respektují Vás jako probačního úředníka TOPP?
  - d. Jak probíhá vaše komunikace s odsouzenými?
  - e. Jaké komunikační strategie se vám ne/osvědčily?
  - f. Jak se k vám chovají? Vnímáte v tomto směru nějaké rozdíly např. mezi ženami a muži atp.?
- 6.) Vypozoroval/a jste, že by vůči vám odsouzení měli nějaká specifická očekávání? Překvapilo Vás v tomto ohledu něco? Pokud ano co a proč?
- 7.) Co je pro vás jako pro probačního pracovníka v rámci celého procesu zprostředkování nejtěžší/nejnáročnější a proč?
  - d. Důvěra, sledování docházky
  - e. 6.) Řešil jste s klientem problematickou/krizovou situaci - krádež či zdravotní úraz? Pokud ano, jak jste to řešil/a?
  - f. Máte nějakou strategii, jak tomu předcházet? Pokud ano, jakou?

#### **Kooperace:**

- 8.) Jak nejčastěji započala spolupráce s poskytovateli pro výkon trestu OPP?
- 9.) Který aktér nejčastěji inicioval zařazení do „Katalogu poskytovatelů OPP“?
- 10.) Jakou formou především probíhá jednání s poskytovateli pro výkon TOPP – telefonicky, datová schránka, e-mail, osobně?
- 11.) Jak hodnotíte spolupráci? V jakých ohledech jste spokojeni, kde naopak vidíte nějaká slabá místa?
- 12.) Máte nějaké doporučení ke zlepšení kooperace s poskytovateli pro výkon TOPP? Co by Vám pomohlo?

## **Příloha č. 7 Informovaný souhlas k realizovaným rozhovorům**

### **Informovaný souhlas k rozhovoru v rámci diplomové práce**

Byl/a jsem seznámen/a s účelem poskytnutí rozhovoru pro diplomovou práci studentky Bc. Denisy Částkové, DiS., navazujícího magisterského oboru Sociální práce na Filozofické fakultě Univerzity Karlovy.

Souhlasím s tím, že poskytnutý rozhovor bude nahráván, a poté doslovně přepsán a informace z něho budou využité pouze k účelům diplomové práce. Z poskytnutého rozhovoru budou formulována data takovým způsobem, aby nebylo uvedené mé pravé jméno a okolnosti, které by mohly vést k mé identifikaci. Rozhovor bude anonymizován a v této podobě archivován.

Mohu v průběhu rozhovoru požádat o přerušeni či ukončení.

S výše uvedeným souhlasím bez projeveného nátlaku a dobrovolně.

**Datum:**

**Jméno a Příjmení:**

**Podpis:**

## Příloha č. 8 - Ukázka otevřeného kódování

**HVO1: Jaký je pohled na spolupráci obou zainteresovaných stran v rámci TOPP?**

<b>OTEVŘENÝ KÓD</b>	<b>PREVALENCE</b>
<b>Kontrola</b>	R1, R2, R3, R4, R5, R7
<b>Předjednání TOPP</b>	R2, R5
<b>Poskytování pracovní síly zdarma</b>	R5, R7
<b>Ohlas dobré praxe</b>	R7
<b>Náročné situace spolupráce</b>	R1, R2, R3, R4, R5, R6, R7
<b>Nárůst pracovních činností poskytovatelů</b>	R2, R5, R7
<b>Požadavek na vykonání TOPP</b>	R1, R2, R3, R4, R5, R6, R7

Ukázka otevřeného kódování, zpracování: vlastní

## **Příloha č. 9 – Ukázka anonymizovaného rozhovoru**

**TAZATEL: Můžete prosím představit organizaci v souvislosti s poskytováním pracovních míst pro výkon TOPP?**

KOMUNIKAČNÍ PARTNER: (přikývnutí) tak tady sídlí hlavní sbor Českobratrské církve evangelické, já jsem farářkou. Bydlím na faře, což je výhoda, že na faře jsem vlastně pořád a Probační a mediační služba, tím pádem může se mnou komunikovat, v jakékoliv době, i ti kteří zde byli přiděleni.

**TAZATEL: a můžu se zeptat teď přímo k Vám, Jak dlouho vy osobně profesně působíte v tomto zařízení?**

KOMUNIKAČNÍ PARTNER:: Hmm, no. Začla jsem tu pracovat po ukončení vysoké školy, a od té doby na této pozici působím. Se střediskem PMS vlastně taky spolupracuju už poměrně dlouho, bude to asi přes 10 let.

**TAZATEL: A můžete nám ještě říci, v jakém druhu pracovní činnosti TOPP převládá? Musí mít třeba odsouzený i nějaké oprávnění k nějaké činnosti?**

KOMUNIKAČNÍ PARTNER: To ne, to jsou všechno takové výpomocné práce, které, myslím, že nevyžadují nějakou velkou kvalifikaci. Jsou to převážně práce pro muže, i když výjimečně tady pracovala taky jedna žena.

**TAZATEL: A dáte třeba nějaký příklad práce, jako třeba práce se dřevem.**

KOMUNIKAČNÍ PARTNER: No, může to být práce se dřevem, broušení drátěného pletiva na plotu, jinak je to hlavně péče o trávníky, hrabání listů a převážení toho zahradnického materiálu. Jako může to i žena vykonávat, ale většinou to byli muži.

**TAZATEL: Proběhla ve vašem zařízení diskuse, zda nezařadit i jiné činnosti? Pokud ano, jaké a proč?**

KOMUNIKAČNÍ PARTNER: Nevybavuju si, že bych s někým nějak víc probírala tyto práce. Akorát samotný druh činnosti sděluju úředníkům z PMS, no, jinak se bere v potaz sezónnost a potřeba s ohledem na počasí třeba.

**TAZATEL: Teď se dostáváme ještě k jedné otázce na výkon pracovních činností -Jak v tomto směru s klienty pracujete? Jak probíhá ten proces nabídky/přiřazení k určité činnosti? Dáváte např. klientům vybrat a diskutujete s nimi tento výběr?**

KOMUNIKAČNÍ PARTNER No, jak už jsem vlastně říkala u nás je nejdůležitější sezónnost, kdy vlastně odsouzené osoby pomáhají s úpravou trávníků, se dřevem... Nepřiřazujeme klienta k jedné pracovní činnosti, dávám odsouzeným pracovní činnosti s ohledem na tu potřebnost, např. úklid vnitřních prostor fary, nebo úprava zeleně. Není to tak, že by jeden odsouzený byl přijat na jeden pracovní úkol. S odsouzeným se bavíme o těch činnostech a nikdy nebyl problém na jejich straně.

**TAZATEL: A teď se k otázce, jakoby úpravy spolupráce, jestli máte upravená specifika v písemném dokumentu s Probační a mediační službou, který jste uzavírali na začátku, říká se tomu „ Požadavek na vykonání TOPP“. A těmi specifiky, který tam máte se**

**rozumí, jako třeba ten druh práce, jestli tam máte přímo definované zaměření, nějaký specifika klientů, jestli preferujete určitý typ klientů nebo závislostmi neberete..**

KOMUNIKAČNÍ PARTNER: No, typ klientů jsme si myslím nepreferovali, hm, myslím, že tam bylo právě zmiňováno, že jsou to ty zahradnický a úklidový práce, že předpokládáme, jako..hm, poctivost (smích), protože se tady pak ten člověk pohybuje sám po celým tom areálu a samozřejmě bezpečnost práce, to jsme taky podepisovaly, když teda pracoval s nějakou pilou elektrickou.

**TAZATEL: Vztahuje se k té spolupráci i sezónnost, nebo máte třeba jenom, vlastně přes jaro přes léto, nebo i přes zimu práci.**

KOMUNIKAČNÍ PARTNER: Ideálně je té práce víc od jara do podzimu, ono je ji teda víc na podzim. Ale byli tady i po celý rok, tudíž se k tomu přidá úklid budovy.

**TAZATEL: Takže upravené to úplně není?**

KOMUNIKAČNÍ PARTNER: Upravené to není, spíš prakticky, jak jsme se domlouvali.

**TAZATEL: A výměru v počtu hodin, tu taky nemáte upravenou?**

KOMUNIKAČNÍ PARTNER: Ne, podle toho, jaká je potřeba.

**TAZATEL: Dobře. Tak se přesuneme dále. Mě by zajímalo, jestli dokážete odhadnout četnost odsouzených a v jakém zastoupení - muži/ženy u Vás danou sankci vykonali?**

KOMUNIKAČNÍ PARTNER: No, to bylo z 99%, to byli muži a jedna žena, no. Jeden muž teď tady akorát trest plnil, ale ze zdravotních důvodů se to pozastavilo a bude pokračovat až na podzim. To už bude zase dost práce.

**TAZATEL: Hm, dobře. A jak vlastně hodnotíte ten postoj jejich vůči Vaší osobě, jako poskytovatele? Chovají se řádně? Vnímáte v tomto směru nějaké rozdíly např. mezi ženami a muži atp.?**

KOMUNIKAČNÍ PARTNER: Jo, chovají se všichni řádně, no, u většiny z nich, ne u všech byl problém s tou docházkou, že řekli, že přijdou, a pak nepřišli. Snažili se to teda omlouvat, ale je fakt, že to bylo celkem nespolehlivý. Rozdíly mezi ženami a muži, nedokážu říct. Měla jsem tu skoro jen muže.

**TAZATEL: A třeba nějaké agresivní sklony nebo ..**

KOMUNIKAČNÍ PARTNER: S agresivními sklony jsem se nikdy nesetkala.

**TAZATEL: hm, a pak třeba ještě. Problematické situace ohledně pracovního úrazu nebo krádeží, setkala jste se někdy?**

KOMUNIKAČNÍ PARTNER: Ani to ne.

**TAZATEL: A můžete mi jen pro představu ještě říci, jak probíhá vaše komunikace s odsouzenými?**

KOMUNIKAČNÍ PARTNER: Většinou osobně, když nemůžou dorazit, tak mi to třeba sdělí o den dříve, nebo se vůbec nedostaví – bez omluvy, což je častější. Telefonní kontakt na sebe máme, ale to je docela nespolehlivé, často ten telefon neberou nebo jen řeknou, že dorazí a stejně nic.

**TAZATEL: A máte nějakou strategii, která se Vám osvědčila k udržení kontaktu s daným odsouzeným?**

KOMUNIKAČNÍ PARTNER: No, to úplně nevím. Asi nejlepší je ten harmonogram, co dává PMS, tam si s odsouzeným rozvrhneme, kdy bude chodit a kolik vždy odpracuje hodin. Ale ne vždy to pomáhá k úplnému udržení. Když ta spolupráce funguje, tak je dobrý ten harmonogram a omluvy předem.

**TAZATEL: Vyzozorovala jste, že by vůči vám odsouzení měli nějaká specifická očekávání? Překvapilo Vás v tomto ohledu něco? Pokud ano, co a proč?**

KOMUNIKAČNÍ PARTNER: Žádné specifické očekávání si nevybavuji.

**TAZATEL: Co je pro vás jako pro poskytovatele v rámci celého procesu zprostředkování nejtěžší/nejnáročnější a proč? Sledování docházky?**

KOMUNIKAČNÍ PARTNER: Ano, to sledování docházky je nejnáročnější...někdo to vykoná rychle.. u někoho se to zasekne a pak má problém to vše vykonat do konce lhůty. A taky zajištění pracovní činnosti, aby to odpovídalo počtu hodin,.. ale ono je vlastně skoro vždy, co dělat.. na podzim, je to úklid listí, v zimě sníh a tak..

**TAZATEL: Děkuji.. Řešila jste s klientem problematickou/krizovou situaci - krádež či zdravotní úraz? Pokud ano, jak jste to řešila?**

KOMUNIKAČNÍ PARTNER: Ne nic takového jsem neřešila.

**TAZATEL: Takže jste nic nemusela řešit takhle s PMS, a máte přibližně představu, jak započala spolupráce s příslušným střediskem PMS?**

KOMUNIKAČNÍ PARTNER: no, 10 let je to určitě.. myslím, že jsme měli před lety setkání, kvůli tomuto trestu a tam jsme to nějakým způsobem probírali.. ale už přesně nevím, je to dlouhá doba.

**TAZATEL: A to jste iniciovala vy a nebo středisko**

KOMUNIKAČNÍ PARTNER: Ne, středisko

**TAZATEL: Hm, jakou formou probíhá jednání právě se střediskem? Jestli raději preferujete osobní..**

KOMUNIKAČNÍ PARTNER: Myslím, že je to více forem. Vždycky je to i osobní, po telefonu i emailem.

**TAZATEL: Takže nemáte vyhrazený jeden druh?**

KOMUNIKAČNÍ PARTNER: Ne, to určitě ne.

**TAZATEL: Jak hodnotíte spolupráci? V jakých ohledech jste spokojeni, kde naopak vidíte nějaká slabá místa?**

KOMUNIKAČNÍ PARTNER: Dobře, (ticho) ... no, jen možná bych zvýšila tu kontrolu odsouzených...

**TAZATEL: Dobře, no a už se blížíme ke konci, já se Vás zeptám, jestli máte nějaké doporučení na zlepšení spolupráce...Co by Vám pomohlo?**

KOMUNIKAČNÍ PARTNER: (ticho) jak jsem říkala jen častější kontrola toho probačního pracovníka u toho trestaného, že by viděl, jak to tady dělá, protože v tom je někdy problém, že tu kontrolu potřebují, když jsou mimo dohled, tak většina z nich, neříkám všichni...si ulevují samozřejmě hodně..

**TAZATEL: A máte tady aktuálně nějakého odsouzeného?**

KOMUNIKAČNÍ PARTNER: Teď je přestávka přes zimu a na podzim má začít jeden člověk, co má teď zdravotní potíže. Bude nahrazovat.

**TAZATEL: dobře a je něco na co jsem se nezeptala a je to důležité zmínit?**

KOMUNIKAČNÍ PARTNER: Nic mě nenapadá.

**TAZATEL.: Dobře, děkuju.**

## Příloha č. 10 - Ukázka kódování

**TAZATEL:** A dáte třeba nějaký příklad práce, jako třeba práce se dřevem.

**KOMUNIKAČNÍ PARTNER:** No, může to být práce se dřevem, broušení drátěného pletiva na plotu, jinak je to hlavně péče o trávníky, hrabání listí a převážení toho zahradnického materiálu. Jako může to i žena vykonávat, ale většinou to byli muži.

KÓD – PRACOVNÍ  
ČINNOST

**TAZATEL:** A teď se k otázce, jakoby úpravy spolupráce, jestli máte upravená specifika v písemném dokumentu s Probační a mediační službou, který jste uzavírali na začátku, říká se tomu „Požadavek na vykonání TOPP“. A těmi specifiky, který tam máte se rozumí, jako třeba ten druh práce, jestli tam máte přímo definované zaměření, nějaký specifika klientů, jestli preferujete určitý typ klientů..

**KOMUNIKAČNÍ PARTNER:** No, typ klientů jsme si myslím nepreferovali,

KÓD – POŽADAVEK

hm, myslím, že tam bylo právě zmiňováno, že jsou to ty zahradnický a úklidový práce, že předpokládáme, jako..hm, poctivost (smích), protože se tady pak ten člověk pohybuje sám po celým tom areálu a samozřejmě bezpečnost práce, to jsme taky podepisovaly, když teda pracoval s nějakou pilou elektrickou.

KÓD – DŮVĚRA

**TAZATEL:** A máte nějakou strategii, která se Vám osvědčila k udržení kontaktu s daným odsouzeným?

**KOMUNIKAČNÍ PARTNER:** No, to úplně nevím. Asi nejlepší je ten harmonogram, co dává PMS, tam si s odsouzeným rozvrhneme, kdy bude chodit a kolik vždy odpracuje hodin. Ale ne vždy to pomáhá k úplnému udržení. Když ta spolupráce funguje, tak je dobrý ten harmonogram a omluvy předem.

KÓD – HARMONOGRAM