



SROVNÁNO

ANNA PORTEŠOVÁ

SROVNÁNŮ

Anna Portešová

2022

Obsah

Úvod	3
Praha	5
Josefov, Staré a Nové Město	6
Letná	18
Dejvice.....	20
Šumava	25
Přední Paště	26
Boletický kostel	30
Staré Hutě	36
Horská Kvilda	38
Ralsko	41
Hradčany	42
Kuřívody	48
Použité fotografie	50

Fotokniha Srovnáno vznikla v rámci bakalářské práce na Fakultě sociálních věd a je výhradně použita pro tyto účely. Kromě povinného počtu výtisků nebude nikam dále šířena.

Autorka práce: Anna Portešová
Vedoucí práce: Mgr. František Géla
Studijní program: Mediální a komunikační studia
Specializace: Žurnalistika

Úvod

Tato kniha vznikla jako projekt studentky, která miluje dobové fotografie, procházení starých archivů a objevování věcí dávno minulých. Při svém bádání jsem se rozhodla pro tři lokality, kde jsem strávila větší či menší část dětství i dospělého života, a jejich historie, mnohdy smutná, mě od té doby doprovází.

Všechny mají na první pohled jen málo společného. Na pohled druhý jsem si však uvědomila, že každou z nich potkal podobný osud, byť v trochu jiné podobě a jiném měřítku. Praha, Šumava a Ralsko, to jsou tři krajiny s bohatou historií a taky s největšími počty zaniklých památek, čtvrtí, domů a v případě posledních dvou zmíněných dokonce celých vesnic a usedlostí. Je jedno, zda se přes tyto krajiny zrovna prohnala československá a sovětská vojska nebo pražské vedení rozhodlo o nutné asanaci. Každé z míst kvůli lidské neopatrnosti a chamtivosti nevratně přišlo o architektonické skvosty a z většiny i o všechny zakořeněné zvyky a tradice. Jak pražský Josefov, tak bývalé Sudety (a jejich proměny) doprovázela masivní ztráta obyvatel – v případě Prahy židovských a v případě Sudet těch německých.

Je to poněkud smutná „hitparáda“ a zatímco někde koloběh života pokračuje dál a z ruin se rodí nová architektura, na jiných místech jako by se zastavil čas a když do nich člověk zavítá, nebýt turistických cedulí, ani by ho nenapadlo, že tam kdysi žily celé populace lidí s četnými rodinami a bohatou kulturou. Taková místa byla srovnána se zemí a jediné, co přináší svědectví minulých dob jsou právě historické fotografie či malované pohlednice.

Ačkoli je nesporné, že pokrok ani vývoj se zastavit nedají, pokouším se v knize poukázat na to, že mnohé demolice byly brutální, necitlivé a mohly být vykonány daleko opatrněji, bez zášti a rabování.

Srovnáno je kniha, která srovnává minulost a současnost oblastí srovnaných se zemí.

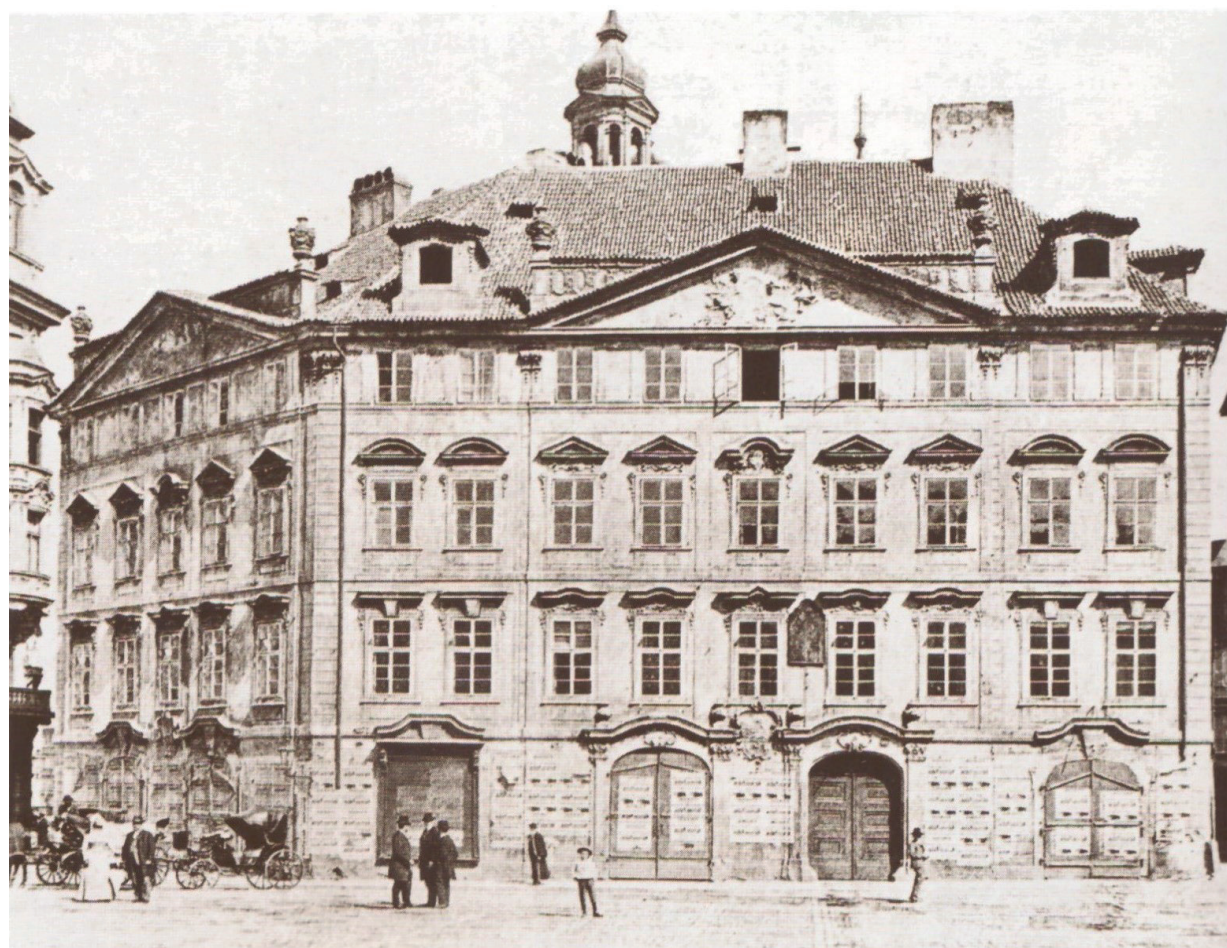


Praha

Pražská krajina je, stejně jako v ostatních městech, přirozeně proměnlivá. Stará Praha musela ustoupit nové Praze, a to už jen z důvodu praktičnosti, kvůli rostoucímu obyvatelstvu, hygieně a modernizaci. Největšími milníky pražských proměn byla jednak asanace na přelomu 19. a 20. století, během které téměř zmizelo celé židovské ghetto na Starém Městě, ale i část Nového Města a Podskalí, a jednak konec totalitního režimu a nastávající 90. léta, jež doprovázely proměny, které se táhnou až do současnosti.

Josefov, Staré a Nové Město

Dobovou fotografii vytvořil roku 1902 Jindřich Eckert, jehož snímky jsou nejznámější a téměř jedinou dochovanou dokumentací staré Prahy před asanací. Svou práci na fotografiích pražských částí, o nichž věděl, že spějí k záhubě, započal v roce 1893 a snažil se o co nejtechničtější zachycení staveb, aniž by se do jeho práce promítaly emoce, které byly s necitlivými demolicemi spojené.



Autor: Jindřich Eckert (Zdroj: 1)

Asanační zákon postihl na Starém Městě mnoho budov a nevyhly se mu dokonce ani ty, které stály přímo na Staroměstském náměstí. V tu dobu totiž neexistovalo nic jako zákon na ochranu kulturních památek, tudíž nebyl žádný způsob, jak demolici regulovat. Některé domy byly navíc v natolik zanedbaném stavu, že jejich záchrana byla v podstatě nemožná. To ovšem nebyl případ Krennova domu čp. 936, který uzavíral plochu na severozápadním rohu Staroměstského náměstí. Stál naproti průčelí kostelu svatého Mikuláše na místě, kde se nyní nachází oplocený parčík, stánky a lavičkami. Důvod jeho zbourání byl prostý – bránil vznikající Pařížské ulici a zakrýval průčelí kostelu. Náměstí tak svým způsobem přišlo o uzavřenost a kompoziční dynamiku.







Anutor: Jindřich Eckert (Zdroj: 1)

Pražské synagogy na Starém Městě jsou jedním z posledních svědectví o starém Josefově a o více než jedenáctitisícovém židovském obyvatelstvu, které tuto chudinskou čtvrť kolem roku 1890 obývalo. Na obou fotografiích lze vidět Staronovou synagogu. Nedaleko odtud se jich tyčí ještě pět – Pinkasova, Meiselova, Klausová, Vysoká a Španělská. Spíš než jako svatostánek dnes slouží jako turistické atrakce a jsou napojeny na ulice s luxusními obchody.



Josefov, Staré a Nové Město

Dnešní ulice Meiselova spojuje náměstí Franze Kafky a ulici Břehová. Dříve však na tomto místě vedla Úzká ulice. Ta je na historickém snímku poté, co byla protější strana ulice odbourána. Po pravé straně si lze všimnout části Meiselovy synagogy. V dnešní době je tato lokalita zastavěna novosecesními domy, podobně, jako zbytek Starého Města.



Autor: Jindřich Eckert (Zdroj: 1)



Josefov, Staré a Nové Město

Na křižovatce ulic Na Můstku a Na Příkopě zachytil Jindřich Eckert bývalý dům U Zlatého jednorožce, který byl v rámci asanace zbořen v roce 1901. Na jeho místě vyrostl v roce 1976 Dům Na Můstku. Původně sloužil pro generální ředitelství ČKD a nyní je komerční a administrativní budovou. Stavba je dílem architektů Aleny a Jana Šrámkových a je považována za první z vlašťovek postmoderní architektury na území Česka.



Autor: Jindřich Eckert (Zdroj: 1)



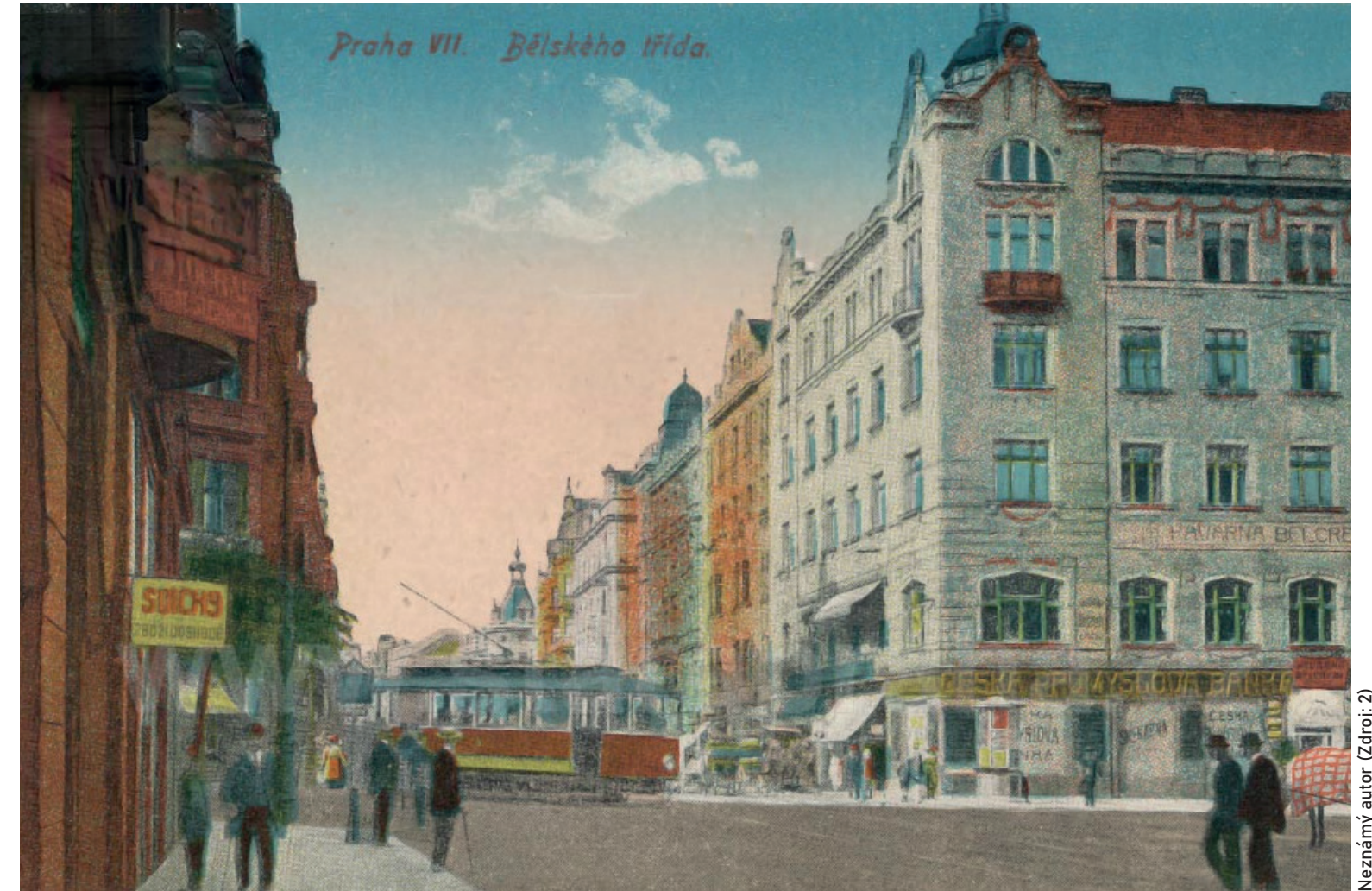


Autor: Jindřich Eckert (Zdroj: 1)

Josefov byl proslulý svými vetešnickými krámkami, ve kterých bylo k dostání vše, na co člověk pomyslel. Historické fotografie dokazují, že vizuální smog byl ve městech v určité míře vždy.



Poměrně aktivně a progresivně vizuální smog řeší Praha 7, a to už od roku 2019, kdy spustila speciální program Krotitelé vizuálního smogu. Bývalá Bělského třída, nyní Dukelských Hrdinů a ulice Milady Horákové byly v tomto ohledu nejproblémovější. Proto radnice zavedla pravidla pro umísťování a podobu reklamy na zdejší stavby.



Dejvice



Ani některé moderní budovy se však nevyhnou bourání. Dobrým příkladem je bývalá automatická telefonní ústředna v Dejvicích, kterou se nepodařilo zařadit mezi památkově chráněné budovy a v roce 2017 byla zahájena její demolice.



Autor: Jiří Matějček (Zdroj: 2)

Na jejím místě byla následně postavena kancelářská budova Telehouse v rámci developmentu obchodní čtvrti Downtown Dejvice. Za jejím návrhem stojí pražský architektonický ateliér Schindler Seko Architekti.



Autor: Filip Jandourek (Zdroj: 2)





Šumava

Turisty vyhledávaný národní park, Klostermannův kraj, ale hlavně lokalita, jež pamatuje soužití sudetských Čechů a Němců. Po druhé světové válce zažilo území Šumavy zvlášť velké změny. Došlo k odsunu německého obyvatelstva a značná část byla pro veřejnost uzavřena hraničním pásmem a také vojenskými prostory Dobrá Voda a Boletice. Na dlouhou dobu se tak tato území stala rejdištěm armád, v důsledku jejichž činností postupně mizely v troskách celé vesnice a konečné slovo měly buldozery, které srovnaly poničené obce se zemí.

Přední Paště

Hornická kaple Panny Marie Pomocné je poslední připomínkou zaniklé osady Přední paště, která se nacházela pod vrcholem hory Křemelné. Nyní území spadá do katastru šumavské obce Hartmanice. Paštěcké území bylo osídleno převážně horníky, kteří v nedalekých dolech těžili zlato a stříbro, a skláři. Po obydlích zde však nezůstaly téměř žádné známky.



Autor: Franz Schröder (Zdroj: 3)

Původní dřevěná kaple zde stála už od 14. století a sloužila horníkům k modlitbě za ochranu životů. Později byla nahrazena kaplí kamennou, která vydržela až do 50. let 20. století. V roce 1952 toto místo pohltit vojenský prostor Dobrá Voda, během jehož provozu byla kamenná kaple zničena. Ta na aktuálním snímku byla dokončena až v roce 2011 místními dobrovolníky.





Boletický kostel



Neznámý autor (Zdroj: 4)

Dalším, větším a známějším vojenským prostorem na Šumavě jsou Boletice. Prostor vznikl v roce 1947 jako nástupce vojenského výcvikového tábora Boletice a zabíral v tu dobu bezmála 220 km² v oblasti Šumavské hornatiny a Šumavského podhůří na okrese Český Krumlov. Území je unikátní svou minimální hustotou zalidnění pouze 1,2 obyvatel na km². Češi, kteří zde před válkou tvořili pouze 1 % obyvatelstva, byli vysídleni po německém záboru českých pohraničních území v roce 1938.

Nepřehlédnutelný boletický kostel svatého Mikuláše nedaleko obce Kájov už z dálky upoutá výrazně červenou fasádou. Jedná se o původní románskou stavbu a o nejstarší kostel v jižních Čechách. Po dobu toho, co byl kostel součástí vojenského prostoru docházelo k jeho chátrání. O první opravy se začala snažit armáda až po sametové revoluci. K začátku ledna 2016 byl kostel spolu s osadou Boletice vyčleněn z vojenského újezdu a připadl obci Kájov, která pokračuje v rekonstrukci.



Stary kostel



Boletický kostel



Staré Hutě



Neznámý autor (Zdroj: 6)



Šumavská osada Staré Hutě také patří mezi ty, po kterých zůstala alespoň kaple. Stejně jako kostel svatého Mikuláše byla původně součástí VÚ Boletice a nyní katastrálně spadá pod území obce Horní Planá. Na dobové fotografii lze vidět zleva dům Baunů čp. 2, vpravo od kaple dům Schusterů čp. 4.

Horská Kvilda



Obec Horská Kvilda si díky své poloze prošla poměrně dynamickým vývojem. První písemná zmínka o osídlení se datuje do roku 1577. Navzdory poměrně extrémním horským podmínkám přes ní vedla vytížená obchodní stezka. Lidé se tu živilí hlavně dřevařstvím, sklářstvím a už tehdy i pohostinstvím a ubytováním procházejících obchodních karavan, což položilo základy zdejšímu turismu.



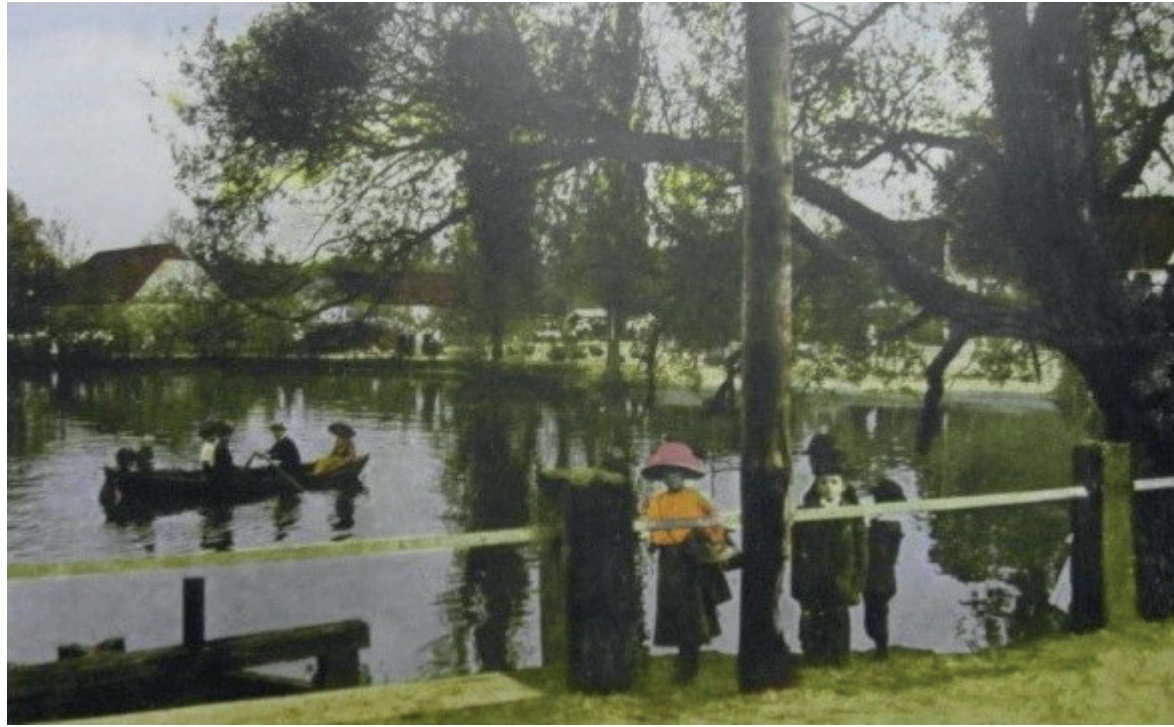
V současné době jde o lokalitu téměř bezvýhradně přizpůsobenou turismu, který měl a má nepochybně velký dopad na vývoj života v ní. Nachází se zde velký počet udržovaných lyžařských tras, cyklostezek a vyznačených tras pro pěší. V blízkosti obce leží Jezerní slať s naučnou stezkou a vyhlídkovou věží.



Ralsko

Oblast dnešního Ralska byla do ukončení 2. světové války běžnou součástí českolipského okresu. Čítala přes 20 vesnic a 20 samot, ve kterých pospolu žilo přibližně 7000 obyvatel. Jak už je pro Sudety typické, bylo i odsud po roce 1945 odsunuto německé osazenstvo a tento kraj tak zůstal zcela prázdný. To přišlo vhod Československé armádě, která na tomto území zřídila vojenský výcvikový prostor, jež zde vydžl až do roku 1992. Následkem vojenských aktivit ovšem došlo ke zničení většiny lidských sídel i přirozené přírodní krajiny.

Hradčany



Jaroslav Kovařík (Zdroj: 8)

Založení vojenského prostoru Ralsko sjednotilo všech 20 vesnic a 20 samot do jednotného slepence o rozloze 250 km². Využívala jej Československá armáda a poté armáda Sovětského svazu. O rozpuštění vojenského prostoru bylo rozhodnuto v roce 1992, ale do původního stavu už se lokalita nevrátila. Původní území vesnic bylo v roce 2006 prohlášeno za město Ralsko a to bylo poté rozděleno do devíti místních částí, které se jmenují podle původních vesnic: Boreček, Horní Krupá, Hradčany, Hvězdov, Jabloneček, Kuřívody, Náhlov, Ploužnice a Svěbořice. Zbylé vesnice a samoty byly srovnány se zemí.

Hradčany jsou jedna ze šťastnějších vesnic, které si zachovaly alespoň část identity a zůstaly na mapě jako jedna z místních částí. Na dobové fotografii z roku 1914 je zachycena hráz Hradčanského rybníka, který se nachází v centru, v porovnání se současným stavem.



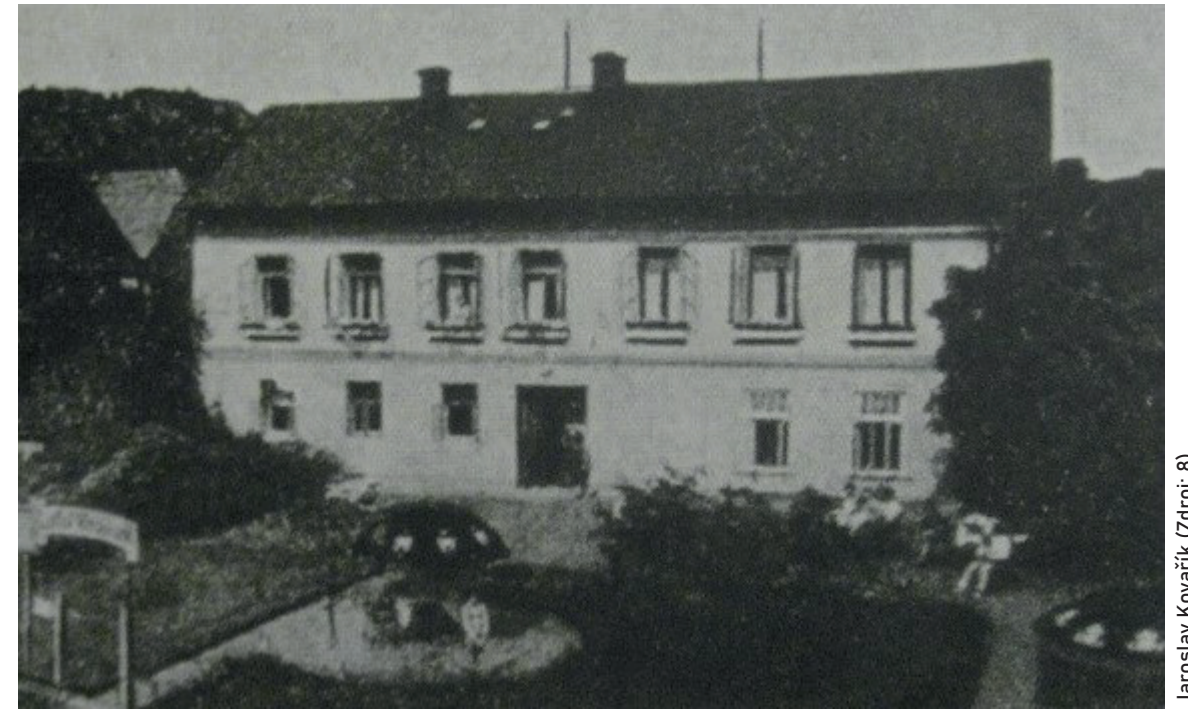
Hradčany



Autor: Jaroslav Kovařík (Zdroj: 8)

Na začátku 20. let 20. století byly Hradčany oblíbeným místem pro turistiku. U rybníka se rozprostírala velká pláž, na níž stála plovárna. I ta byla působením vojsk zničena. Dále byla usedlost proslulá svými hotely, penziony a restauracemi. Nyní se město Ralsko snaží o rehabilitaci a rekonstrukci území. Opravuje se hlavně okolí rybníka.





Takto vypadal jeden z hotelů v centru obce v roce 1930. Dnes zde probíhá rekonstrukce a na místě hotelu stojí zcela nové stavení, které bude sloužit jako rodinný dům.

Kuřívody

Stejně jako Hradčany potkal podobný osud i bývalou vesnici a nyní městskou část Kuřívody. Vzhled a ráz města se od vysídlení německého obyvatelstva a po dobu trvání výcvikové oblasti zásadně změnil. Některé z roubených a hrázděných domů byly nenahraditelnou ukázkou lidové architektury. Ze všech 226 stavení, jež obec před poničením čítala, jich zbylo pouze 16.



Neznámý autor (Zdroj: 9)

Na dobové fotografii je zachyceno náměstí v roce 1920 s tamními historickými budovami a mariánským sloupem uprostřed. Kompozice bývalého náměstí byla zcela rozbita a na jeho místě se nyní staví nový kruhový objezd vedle kterého stojí motorest.



Jaroslav Kovarík (Zdroj: 8)



Jedním z nich byl do nedávna i hostinec Bílý Jelen. Na historickém snímku je zachycen v roce 1923. Dnes už je budova nově zrekonstruována a využívána jako rodinný dům.



Použité fotografie a literatura

Autorem fotografie použité na titulní stránku je Evžen Beran (BERAN, Evžen. Lukeš: Padesátá léta realistické sochařství zprotivila: 21. 5. 2016. In: Česká televize [online]. Praha: Česká televize, 2016 [cit. 2022-07-28]. Dostupné z: <https://ct24.ceskatelevize.cz/kultura/1792601-lukes-padesata-leta-realisticke-socharstvi-zprotivila>)

¹ Fotografie staré Prahy jsem získala převážně z knihy Stará Praha Jindřicha Eckerta (ECKERT, Jindřich a Pavel SCHEUFLER. Stará Praha Jindřicha Eckerta. Praha: Forma, 1997. ISBN 8072130005.) a dále z webových stránek Za starou Prahu (<http://stary-web.zastarouprahu.cz/pragensia/fotogalerie/smesto.htm>) a Stará Praha (<https://www.starapraha.cz/pohlednice-praha-holesovice.php>)

² Fotografie automatické telefonní ústředny jsem čerpala z webu iRozhlas (JANDOUREK, Filip. Automatická telefonní ústředna (ATU) v Praze 6 Dejvicích. In: iRozhlas [online]. Praha: Český rozhlas, 1997 [cit. 2022-06-30]. Dostupné z: https://www.irozhlas.cz/regiony/obrazem-demolice-unikatni-telefonni-ustredny-v-dejvicich-je-v-plnem-proudu_1703250132_) a webu Prázdné Domy (ANDOUREK, Filip. Automatická telefonní ústředna (ATU) v Praze 6 Dejvicích. In: iRozhlas [online]. Praha: Český rozhlas, 1997 [cit. 2022-06-30]. Dostupné z: https://www.irozhlas.cz/regiony/obrazem-demolice-unikatni-telefonni-ustredny-v-dejvicich-je-v-plnem-proudu_1703250132_)

³ SCHRÖDER, Franz. Přední Paště – původní kaple P. Marie. In: Národní park Šumava [online]. NP Šumava, 2008 [cit. 2022-06-30]. Dostupné z: <https://www.npsumava.cz/navstivte-sumavu/historicke-album-sumavy/prostredni-paste/>

⁴ NEZNÁMÝ AUTOR. Kostel v Boleticích. In: Historie města Český Krumlov [online]. Český Krumlov, 2006 [cit. 2022-06-30]. Dostupné z: <https://encyklopedie.ckrumlov.cz/img.php?img=354&LANG=cz>

⁵ NEZNÁMÝ AUTOR. Kostel v Boleticích. In: Jihočeský venkov [online]. Vodňany, 2022 [cit. 2022-06-30]. Dostupné z: https://www.jihoceskyvenkov.cz/vylety/na-kole/znovuobjevene-kajovsko-boleticko-0_127.html

⁶ NEZNÁMÝ AUTOR. Staré Hutě. In: Zaniklé obce a objekty [online]. 2005 [cit. 2022-06-30]. Dostupné z: <https://www.zanikleobce.cz/index.php?lang=d&detail=51867>

⁷ NEZNÁMÝ AUTOR. Kvilda na Šumavě. In: Fotohistorie [online]. 1935 [cit. 2022-06-30]. Dostupné z: <http://fotohistorie.cz/FullFoto.aspx?photoID=8225>

⁸ KOVAŘÍK, Jaroslav. Ralsko na starých pohlednicích. Hostivice: Baron, 2014. ISBN 978-80-86914-79-4.

⁹ NEZNÁMÝ AUTOR. Hostinec Bílý Jelen. In: Zaniklé Ralsko [online]. Ralsko, 2022 [cit. 2022-06-30]. Dostupné z: <https://www.zanikleralsko.cz/fotoalbum/kurivody---huhnerwasser/>

Informace o historické Praze jsem, stejně jako fotografie, čerpala převážně z již zmíněné knihy Pavla Scheuflera Stará Praha Jindřicha Eckerta a z webu Za starou Prahu a Stará Praha, jež jsou výše ozdrojovány.

Zdrojem informací o Šumavě mi byl Digitální atlas zaniklých krajín Přírodovědecké fakulty Univerzity Karlovy (Digitální atlas zaniklých krajín [online]. Praha: Přírodovědecká fakulta Univerzity Karlovy, 2022 [cit. 2022-07-11]. Dostupné z: <http://www.zaniklekrajiny.cz/>) a webu Zaniklé obce (n: Zaniklé obce a objekty [online]. 2005 [cit. 2022-06-30]. Dostupné z: <https://www.zanikleobce.cz/index.php?lang=d&detail=51867>)

Údaje o Ralsku jsem pak získávala hlavně ze zmíněné knihy Haroslava Kovaříka Ralsko na starých pohlednicích a dále z webu Zaniklé Ralsko.

©2022