

Univerzita Karlova

Filozofická fakulta

Katedra sociologie

## Diplomová práce



Bc. Veronika Corradi

**„Bydlet ve svém“: Reflexe témat vstupujících do  
zvažování dlouhodobě obývat alternativní druhy objektů**

“Living on my terms”: a reflection of topics affecting in decision for long-term living in alternative housing

**Poděkování:**

Na tomto místě bych chtěla poděkovat především vedoucí mé práce Mgr. Evě Richter, Ph.D. Vděčím jí za podporu a cenné rady při upřesňování tématu, průběžných konzultacích a zejména při dopisování této práce. Stejnou měrou bych za podporu chtěla poděkovat i své rodině a přátelům.

### **Prohlášení**

Prohlašuji, že jsem diplomovou práci vypracovala samostatně, že jsem řádně citovala všechny použité prameny a literaturu a že práce nebyla využita v rámci jiného vysokoškolského studia či k získání jiného nebo stejného titulu.

V Praze dne: 28. 7. 2022

.....

Veronika Corradi

**Klíčová slova:**

Osobní environmentální normy, Environmentálně signifikantní chování, Bydlení, Alternativní bydlení, Sociálně-psychologické modely, Teorie sociálních praktik

**Keywords:**

Personal Environmental Norms, Environmentally Significant Behaviour, Housing, Alternative Housing, Social-psychological Models, Theory of Social Practices

### **Abstrakt (česky):**

Tato diplomová práce se zaměřuje na to, jak dlouhodobí obyvatelé alternativních objektů reflektují vlastní rozhodování o tom trvale obývat svá alternativní obydlí. Teoretická část textu zpracovává tři oddíly: environmentálně signifikantní chování, spotřební chování a teorie a modely, které byly v minulosti aplikovány ve výzkumech zaměřených na environmentálně signifikantní chování v oblasti bydlení a bylo z nich v této práci vycházeno. Data pro tuto práci byla shromážděna prostřednictvím polostrukturovaných hloubkových rozhovorů s respondentkami a respondenty, kteří v alternativním objektu dlouhodobě či trvale žijí v běžném životním režimu. Zároveň platilo, že setrvávání v alternativním objektu je záměrem a přáním respondentů. Přepsané rozhovory byly analyzovány s využitím principů zakotvené teorie. Výsledkem analýzy je osm konceptů, které vstupují do zvažování trvale obývat alternativní druhy objektů. Jako ústřední koncept bylo zvoleno vyjádření „bydlet ve svém.“ Vyjádření „bydlet ve svém“ je úzce navázáno na osobní proenvironmentální normy respondentů, které byly primární motivací k vykonání záměru. Důležitými proměnnými jsou dále příležitost a schopnost vykonat daný záměr. Zjištění z této práce jsou zohledněna v závěru textu prostřednictvím návrhu upraveného modelu pro účely dalšího zkoumání rozhodování o dlouhodobém obývání alternativních druhů objektů.

### **Abstract (in English):**

This thesis focuses on how residents reflect their decision to permanently live in an alternative housing object. The theoretical part of the text includes three sections focusing on environmentally significant behaviour, consumer behaviour and models and on theories that have been used in the past for research of environmentally significant behaviour in housing and have been used as a theoretical background for this thesis. Data for this thesis was collected through semi-structured in-depth interviews with respondents who live in an alternative object on a long-term or permanent basis as part of their normal living arrangements. It was also assumed that living in an alternative object was the intention and preference of the respondents. Transcribed interviews were analysed using the principles of grounded theory. The analysis resulted in eight concepts entering into the consideration of permanently living in alternative housing objects. As the central concept, the statement “living on my terms” was chosen. The

expression “living on my terms” was closely tied to the respondents' personal pro-environmental norms, which were the primary motivation for executing the intention. Furthermore, opportunity and ability to execute the intention are also important variables. Findings from this thesis are used in proposing a modified decision-making model to further research the decision-making process for long-term living in alternative housing objects.

# Obsah

<b>1 Úvod .....</b>	<b>10</b>
<b>2 Teoretická východiska .....</b>	<b>12</b>
2.1 Environmentálně signifikantní chování .....	12
2.2 Spotřební chování .....	14
2.3 Teorie a modely vysvětlující environmentálně signifikantní chování .....	19
2.3.1 Teorie plánovaného chování (Theory of Planned Behavior) .....	19
2.3.2 Teorie hodnoty-přesvědčení-normy (Value-Belief-Norm theory) .....	20
2.3.3 Model motivace-příležitosti-schopnosti (The Motivation-Opportunity-Ability Model) .....	23
2.3.4 Teorie sociálních praktik (Theory of Social Practices) .....	25
2.4 Dlouhodobé bydlení v alternativních objektech jako environmentálně signifikantní chování .....	28
<b>3 Alternativní druhy objektů přítomné ve výzkumném vzorku .....</b>	<b>30</b>
<b>4 Metodologie práce .....</b>	<b>35</b>
4.1 Zakotvená teorie a polostrukturované hloubkové rozhovory .....	35
4.2 Výběr a vlastnosti vzorku .....	36
4.3 Průběh rozhovorů .....	37
4.4 Vliv výzkumníka .....	37
4.5 Etické aspekty .....	38
4.6 Postup analýzy dat s využitím principů zakotvené teorie .....	38
4.7 Představení respondentů .....	42
<b>5 Témata vstupující do zvažování dlouhodobě obývat alternativních druhů objektů .....</b>	<b>49</b>
5.1 Alternativa bude můj domov a můj projekt .....	52
5.2 Budu „bydlet ve svém“ a vyberu si, kde a jak to bude .....	54
5.3 Bydlet přírodně, být víc v přírodě a být víc přírodní .....	56

5.4 Bude možné mít vlastní potraviny, zvýším svou lokální potravinovou spotřebu.....	60
5.5 Trvalý přesun do alternativního objektu promění můj život a možná i vnímání mého okolí .....	62
5.6 Budu bydlet nenormálně, ale budu „bydlet ve svém“ .....	66
5.7 Bydlet ve „vlastním“ .....	69
5.8 „Bydlet ve svém“ = bydlet svobodně .....	71
<b>6 Upravený model pro účely zvažování dlouhodobého obývání alternativních objektů .....</b>	<b>74</b>
<b>7 Diskuze.....</b>	<b>76</b>
<b>8 Reflexivita a limity práce .....</b>	<b>79</b>
<b>9 Závěr .....</b>	<b>80</b>
<b>Seznam literatury (APA 7th) .....</b>	<b>82</b>
<b>10 Přílohy práce .....</b>	<b>86</b>
10.1 Scénář rozhovorů .....	86
10.2 Model kvality života Centra pro podporu zdraví Univerzity Toronto .....	87

## Seznam tabulek

<b>Tabulka 1</b> Faktory ovlivňující spotřební chování.....	16
<b>Tabulka 2</b> Seznam respondentů.....	42

## Seznam obrázků

<b>Obrázek 1</b> Model nákupního procesu spotřebitele .....	14
<b>Obrázek 2</b> Komplexní model chování spotřebitele .....	16
<b>Obrázek 3</b> Teorie plánovaného chování .....	20
<b>Obrázek 4</b> Model teorie hodnoty-přesvědčení-normy.....	21
<b>Obrázek 5</b> Model motivace-příležitosti-schopnosti.....	23
<b>Obrázek 6</b> Model sociálních praktik dle Spaargaren (2003).....	25
<b>Obrázek 7</b> Ilustrační obrázek tiny house .....	30
<b>Obrázek 8</b> Ilustrační obrázek maringotky .....	31
<b>Obrázek 9</b> Ilustrační obrázek mobilheimu .....	32
<b>Obrázek 10</b> Ilustrační obrázek jurty .....	32
<b>Obrázek 11</b> Ilustrační obrázek slaměného domu.....	33
<b>Obrázek 12</b> Ilustrační obrázek obytného vozu .....	34
<b>Obrázek 13</b> Diagram postupu analýzy dat v rámci metody zakotvené teorie .....	39
<b>Obrázek 14</b> Koncepty vycházející z analýzy rozhovorů .....	49
<b>Obrázek 15</b> Upravený model pro účely rozhodování o dlouhodobém obývání alternativních druhů objektů .....	75
<b>Obrázek 16</b> Model kvality života Centra pro podporu zdraví Univerzity Toronto .....	87

# 1 Úvod

Čtenářské setkání s knihami profesorky Hany Librové – Pestří a zelení. Kapitoly o dobrovolné skromnosti (1994), Vlažní a váhaví: Kapitoly o ekologickém luxusu (2003) a Věrní a rozumní: kapitoly o ekologické zpozdilosti (2016) mě inspirovalo k volbě tématu mé vlastní magisterské práce. Knihy profesorky Librové (1994, 2003, 2016) jsou věnovány výzkumu těch, kteří zastávají skromný život. Zásadním motivem knih je bydlení, které ale není představováno pouze v obrysu několika stěn. Bydlení je zde představováno jako součást životního stylu respondentů, kdy je prostřednictvím analýzy poukázáno na jeho souvislosti s úvahami respondentů nad oblastí, kde budou žít, vlastní spotřebou i svou rolí a místem ve společnosti.

Podobně jako v knihách profesorky Librové (1994, 2003, 2016) i v mém textu alternativní objekty jako prostory pro dlouhodobé bydlení neslouží pouze jednovýznamově. Zvažování alternativních objektů i bydlení v těchto objektech je odrazem individuálních norem, motivací, preferencí a konkrétního životního stylu.

Tato práce je tematicky zaměřená na to, jak dlouhodobí obyvatelé alternativních objektů reflektují rozhodování o tom trvale obývat svá obydlí. Alternativní objekty jsou v tomto textu pojímány jako odlišné objekty od standardně chápaných objektů k dlouhodobému bydlení v tuzemském prostoru. V textu je zastupují tyto druhy: tiny house, maringotka, mobilheim, jurta, slaměný dům a obytný vůz, které krátce představuji v kapitole 3.

V teoretické části práce je představen koncept environmentálně signifikantního chování, spotřebního chování a modely a teorie, které byly v minulosti využity k explikaci environmentálně signifikantního chování v oblasti bydlení a bylo z nich v této práci vycházeno. Část věnovaná modelům a teoriím nabídne i kontrastní způsob pohledu na probíranou problematiku, a to mezi sociálně-psychologickými modely a modelem sociálních praktik.

Primárními cíli této práce je (1) analýza reflexe respondentů vlastního rozhodování o tom trvale obývat alternativní objekt, (2) identifikace témat vstupujících do rozhodování, (3) aplikace kroků přítomných v rozhodování na představené modely a teorie s cílem vytvoření upraveného modelu pro situaci rozhodování o tom trvale obývat alternativní objekt. Zjištění vzniknuvší z této práce mohou dále posloužit při tvorbě kvantitativně zaměřených výzkumů, které se díky

svým vlastnostem mohou zaměřit na širší skupinu respondentů z řad obyvatel či zájemců o alternativní bydlení.

## 2 Teoretická východiska

Rozvažování dlouhodobého bydlení v alternativním objektu je v této práci pojímáno jako spotřební chování na úrovni domácností, jehož preference s ohledem na životní prostředí vykazuje prvky environmentálně signifikantního chování. Na základě této úvahy bude v následujících kapitolách teoretické části představen nejdříve koncept environmentálně signifikantního chování. Následovat bude oddíl věnovaný spotřebnímu chování a faktorům, které jej ovlivňují. Poslední část představí teorie a modely, které byly v minulosti aplikovány ve výzkumech zaměřených na environmentálně signifikantní chování v oblasti bydlení a bylo z nich v této práci vycházeno.

### 2.1 Environmentálně signifikantní chování

Environmentálně signifikantní chování je Sternem (1997) definováno prostřednictvím dvou definic. V prvním případě je environmentálně signifikantní chování chápáno jako takové chování, kterým dochází ke změně dostupnosti, míry a struktury ekosystému či biosféry (Stern, 1997). Druhá definice vychází z vnímání vlivu lidských tužeb na životní prostředí. Prostřednictvím uvědomování si dopadů lidských tužeb a proměny chápání životního prostředí došlo dle Sterna (2000) k vytvoření tohoto nového významu environmentálně signifikantního chování, které je v rámci něj vykonáváno se záměrem změnit (obvykle prospět) životnímu prostředí (Stern, 2000). První přístup umožňuje identifikaci chování **s dopadem** na životní prostředí, druhá definice orientovaná **na záměr** umožňuje pochopení změny chování, kdy je změna chování motivována např. přesvědčením aktérů (Stern, 2000).

Stern (2000) dále upozorňuje, že původní výzkumy zaměřené na proenvironmentální chování pracovaly s premisou, že se jedná o unitární a nediferencovanou kategorii. Nové výzkumy ale poukazují na existenci odlišných typů environmentálně signifikantního chování, které Stern (2000) dělí na tyto typy:

- a) Enviromentální aktivismus,
- b) neaktivistické chování v rámci veřejné sféry,
- c) environmentalismus v privátní sféře,

d) ostatní environmentálně signifikantní chování.

*Environmentální aktivismus* obsahuje aktivní občanskou participaci v zájmu environmentu (např. demonstrace, aktivní členství v organizacích) (Stern, 2000). *Neaktivistické chování v rámci veřejné sféry* zahrnuje dle Sterna (2000) dvě podskupiny: aktivnější druhy environmentálního občanství (např. podepisování petic, členství v organizacích apod.) a podporu veřejných politik (např. souhlas s proenvironmentálními politikami, uvědomování si potřeby chránit životní prostředí i za cenu vyšších daní apod.). Právě uvědomění si obav o životní prostředí je Sternem (2000) pokládáno za důležitý rys tohoto typu environmentálně signifikantního chování.

*Environmentalismus v privátní sféře* Stern (2000) dělí na několik typů:

(a) nákupy a služby s významným dopadem na životní prostředí (např. volba cestování, spotřebiče, volba automobilu),

(b) ekologické přístupy v dalších významných oblastech (např. závlaha zahrady, vytápění domu),

(c) likvidace domácího odpadu a proenvironmentální nákupní praktiky (např. recyklace, volba potravin, lokální spotřeba, apel na nákup ekologických potravin a produktů). Dle Sterna (2000) u tohoto typu chování dochází k přímým environmentální důsledkům, ale s malým dopadem na životní prostředí. Dopad tohoto druhu chování stoupá s tím, že jej vykonává vícero lidí nezávisle na sobě (Stern, 2000).

Poslední kategorií dle dělení Sterna (2000) je *ostatní environmentálně signifikantní chování*. To shrnuje takové chování, které má dopady na životní prostředí i jiným způsobem než těmi, které byly představeny výše. Jako příklady Stern (2000) uvádí taková rozhodnutí, která již v samotném počátku zvažují environmentální kritéria (např. vývoj nových produktů, plánování developerské výstavby, plánování rekonstrukce místní oblasti).

Zásadní pro téma zvažování dlouhodobého bydlení v alternativním objektu je třetí z nich, a to *environmentalismus v privátní sféře*, který v této práci budu primárně chápat jako spotřební chování na úrovni domácností. Volbu této optiky a rámování bydlení jako spotřebního chování rozvedu v následující kapitole.

## 2.2 Spotřební chování

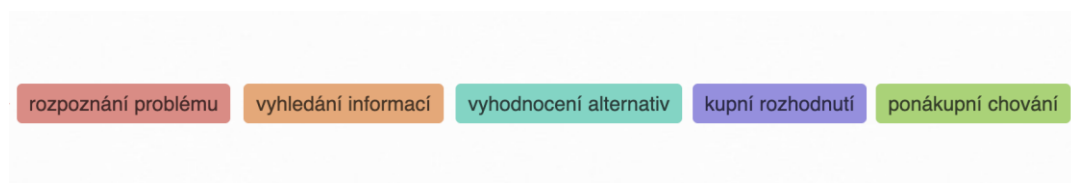
V předchozí kapitole bylo řečeno, že záměr environmentálně signifikantního chování může být motivován uvědoměním si dopadů lidských tužeb na životní prostředí s cílem změnit své chování a tím životnímu prostředí prospět (Stern, 2000). Dále pak Stern (2000) dělí environmentálně signifikantního chování na více typů, včetně environmentalismu v privátní sféře. Ten je Sternem (2000) definován jako chování, ke kterému dochází v osobní sféře, např. při volbě potravin, nákupu spotřebičů, rozhodování o recyklaci apod.

Rozhodování o dlouhodobém bydlení v alternativním objektu na úrovni domácností vykazuje znaky jak environmentálně signifikantního chování motivovaného pomocí přírodě, tak i environmentalismu v privátní sféře. Svým charakterem ale plní i funkci spotřebního chování, které „znamená chování lidí – konečných spotřebitelů, které se vztahuje k získávání, užívání a odkládání spotřebních výrobků – produktů“ (Koudelka, 2006, s. 6). Samotné spotřební chování zároveň „zahrnuje jak jednání spojené s bezprostředním nákupem nebo užitím výrobku, tak i okolím, které jej podmiňuje“ (Koudelka, 2006, s. 6).

Před samotným pojednáním o spotřebním chování zde bude představen model nákupního procesu spotřebitele (Obrázek 1). Tento model zpracovává rozhodovací proces vedoucí ke kupnímu rozhodnutí a ponákupnímu chování. I když model sám obsahuje pět stádií, časový horizont, který vede ke kupnímu rozhodnutí se odlišuje dle druhu nákupu. Pokud se jedná o zvykové nákupní chování, dochází k němu téměř automaticky, při zvýšení rizika a významu nákupu se doba prodlužuje a je možné se průběžně vracet i k přechozím krokům (Kotler & Keller, 2016).

### Obrázek 1

#### *Model nákupního procesu spotřebitele*



Zdroj: zpracování vlastní dle Kotler a Keller, 2016 (s. 195)

První tři kroky spotřebitele v modelu na Obrázku 1 jsou věnovány rozpoznání potřeby, hledání informací a rozhodování o alternativách před samotným vykonáním kupního rozhodnutí. Při vztažení tohoto modelu přímo na situaci rozvažování o dlouhodobém stěhování do alternativního objektu následují tyto kroky:

1. rozpoznání problému v oblasti bydlení,
2. vyhledávání informací o alternativních objektech, způsobech života v nich, legislativě, možnostech vlastní stavby objektu, možnostech jiné realizace objektu, pozemcích apod.,
3. vyhodnocení zjištěných informací, toho, jak budu objekt využívat, jaké jsou mé potřeby apod.,
4. série kupních rozhodnutí,
5. ponákupní chování.

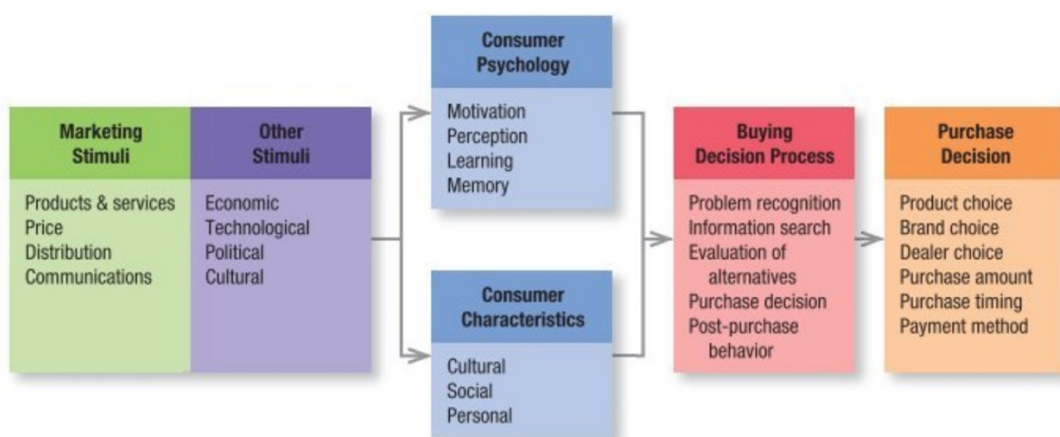
K samotné problematice zkoumání spotřebního chování lze dle Koudelky (2006) přistoupit třemi základní přístupy:

- a) racionální modely – na spotřebitele je v těchto modelech nahlíženo jako na racionálně uvažujícího jedince, který při spotřebě jedná ve smyslu ekonomické výhodnosti,
- b) psychologické modely – studují chování spotřebitele ve vztahu s reakcí na vnější podněty,
- c) sociologické modely – sociologické přístupy staví spotřební chování a jeho podmíněnost vůči sociálním okolnostem a skupinám.

Poznatky ze všech těchto přístupů shrnuje model stimulu a odezvy, jehož schéma zobrazuje Obrázek 2.

## Obrázek 2

### Komplexní model chování spotřebitele



Zdroj: anglický originál dle Kotler a Keller, 2016 (s. 187)

Spotřební chování je dále ovlivňováno několika vnějšími (např. kultura, rodina) a vnitřními (zejména individuálními) faktory. Kotler a Keller (2016) rozdělují tyto faktory na: kulturní faktory, společenské faktory, osobní faktory a psychologické faktory (viz. Tabulka 1 Faktory ovlivňující spotřební chování).

## Tabulka 1

### Faktory ovlivňující spotřební chování

Kulturní faktory	Společenské faktory	Osobní faktory	Psychologické faktory
Kultura	Referenční skupiny	Věk a životní fáze jedince	Motivace
Subkultura	Rodina	Povolání jedince a ekonomické okolnosti	Vnímání
Sociální třída	Role a status jednotlivce	Osobnost a sebepojetí	Zkušenost získaná chováním
		Životní styl a hodnoty	Emoce
			Paměť

Zdroj: zpracování vlastní dle Kotler a Keller (2016, s. 179–194)

Mezi kulturní faktory ovlivňující spotřební chování se dle Kotlera a Kellera (2016) řadí kultura, subkultura a sociální třída. Kultura jako celek je prostorem, který rámuje spotřební chování na úrovni norem, hodnot, zvyků a dalších oblastí, které umožňují orientaci jedince v daném prostředí (Bauman, 1999). Spotřeba je v kultuře „podmíněna částečně geneticky, částečně získávána během života v dané (lidské) společnosti“ (Koudelka, 2006, s. 6). Kultura je úzce provázaná se strukturou společnosti a pozicí jedince v ní, což dále souvisí se statutem, určitým životním stylem a preferencemi, které jsou provázané s okolím, rodinou a referenčními skupinami.

Poslední celek se dle Kotlera a Kellera (2016) skládá z psychologických faktorů – motivace, vnímání, zkušenosti získané chováním, emocí a paměti. Motivace je často hlavním prediktorem spotřebního chování (Kotler & Keller, 2016). Ta jednak plní funkci uspokojení potřeby, ale i uspokojení potřeby formou, jakou spotřebitelé preferují.

Třetí položkou psychologických faktorů je zkušenost získaná chováním, která je v původním anglickém znění uváděna jako *Learning* (Kotler & Keller, 2016). V českých překladech se toto pole často objevuje jako *učení*. V této práci jej ale překládám jako zkušenost získanou chováním, která lépe vystihuje původní anglický význam v jeho kontextu<sup>1</sup>. Poslední dvě položky jsou pak definovány jako emoce a paměť, které lze chápat jako spíše kognitivně psychologické prvky zahrnující pocity a asociace spojené s předešlým chováním (Kotler & Keller, 2016).

V případě spotřebního chování dle Kotlera a Kellera (2016) toto chování vychází z individuálních motivací, které jsou konstruovány a ovlivňovány prostřednictvím dalších faktorů a proměnných. Na chování nahlíží podobně i sociálně-psychologické modely, které taktéž pracují s proměnnými vstupujícími do rozhodování o vykonání záměru, a tedy i chování. Vzhledem k tomu, že v současné době existuje velké množství těchto modelů, budou v nadcházející kapitole představeny pouze ty z nich, ze kterých bylo v této práci vycházeno. Volba modelů a teorií byla dána jejich předchozím využitím při zkoumání v oblasti

---

<sup>1</sup> „When we act, we learn. Learning induces changes in our behavior arising from experience.“ (Kotler & Keller, 2016, s. 191)

bydlení, rozhodováním o typu bydlení a environmentálně signifikantního chování v domácnostech.

## 2.3 Teorie a modely vysvětlující environmentálně signifikantní chování

Předešlá kapitola se věnovala představení chování, ke kterému dle Kotlera a Kellera (2016) dochází při uspokojování potřeb v rámci spotřeby prostřednictvím spotřebního chování. Chování je v chápání Kotlera a Kellera (2016) i následujících sociálně-psychologických modelů environmentálně signifikantního chování konceptualizováno jako vycházející z individuálního rozhodnutí (motivace), které je podmíněno dalšími zejména sociálně-kulturními faktory a je zasazeno do daného kulturního a společenského prostředí.

V této kapitole se budu věnovat sociálně-psychologickým modelům environmentálně signifikantního chování, ze kterých bylo v této práci vycházeno. Výběr modelů a teorií byl dán jejich předchozím využitím při zkoumání v oblasti bydlení a environmentálně signifikantního chování. Jako první bude představena teorie plánovaného chování, dále bude zpracována teorie hodnoty-přesvědčení-normy a model motivace-příležitosti-schopnosti. V kontrastu s těmito modely a teoriemi bude představena i teorie sociálních praktik, která bydlení umisťuje z pole spíše individualistického do pole sociálních praktik.

### 2.3.1 Teorie plánovaného chování (Theory of Planned Behavior)

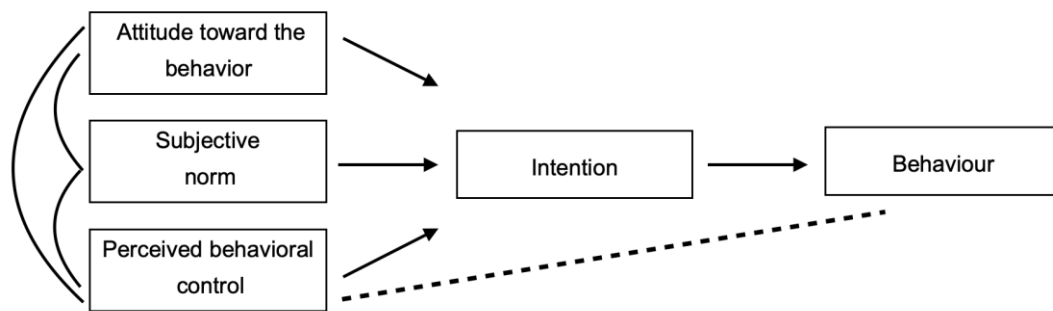
Teorie plánovaného chování (*The Theory of Planned Behavior*) vychází z původní teorie odůvodněného jednání (*Theory of reasoned action*), která se zaměřovala na explikaci vztahu mezi postoji a chováním v lidském jednání (Fishbein & Ajzen, 1975). Teorie plánovaného chování se pak zabývá tím, jak postoje dopadají na reálné chování (Ajzen, 2005). Tato teorie pracuje s předpokladem, že za chováním stojí tři determinanty:

- (a) Postoj/postoje (*Attitude Toward the Behavior*),
- (b) subjektivní norma (*Subjective Norm*),
- (c) vnímaná kontrola chování (*Perceived Behavioral Control*) (Ajzen, 2005).

Model teorie plánovaného chování zobrazuje Obrázek 3.

### Obrázek 3

#### Teorie plánovaného chování



Zdroj: zpracování vlastní dle Ajzen (2005)

Postoj či postoje v modelu teorie plánovaného chování obsahují vztah jedince k chování, subjektivní norma je definována jako vnímání sociálního tlaku při vykonání či nevykonání zvažovaného chování, vnímaná kontrola chování obsahuje schopnost vykonat zamýšlené chování (Ajzen, 2005). Tyto proměnné se promítají do záměru a chování.

Teorie plánovaného chování byla v minulosti použita k predikci různých druhů chování. Harrison et al. (1985) se pomocí ní zaměřili na účast na výuce. Glassman et al. (2008) studovali motivaci konzumaci alkoholu. V oblasti bydlení byla teorie plánovaného chování použita Judge et al. (2019) při zkoumání záměru koupit udržitelné bydlení. Výsledkem výzkumu bylo zjištění, že vyšší zelená spotřebitelská identita zmírňuje vliv subjektivních norem (*Subjective norm*) na záměry (*Intention*) a chování (*Behavior*). Výsledky Judge et al. (2019) korelují i s prací Romanach et al. (2015), která zpracovává téma pochopení vývoje možnosti rozšiřování energeticky úsporných domů. Z výzkumu Romanach et al. (2015) vyplývá, že vnímané přínosy úsporných domů pro životní prostředí byly respondenty zdůrazněny jako motivace vedoucí k rozhodnutí koupit nebo pronajmout energeticky úsporný dům, zejména pokud by tyto domy byly považovány za populární.

### 2.3.2 Teorie hodnoty-přesvědčení-normy (Value-Belief-Norm theory)

Teorie hodnoty-přesvědčení-normy (*Value-Belief-Norm theory*) navazuje na teorii aktivace norem (*Norm-activation theory*) Shaloma H. Schwartze.

Schwartz (1977) v ní říká, že k proenvironmentálnímu chování (altruistickému chování) dochází na základě osobní pohnutky (*ascription of responsibility*), kdy u jedinců dochází k aktivaci osobních morálních norem (*personal moral norms*) v důsledku obav, které jsou spojené s aktuální environmentální situací a jejím dopadem na lidstvo, přírodu, životní prostředí apod. Tito jedinci se pak obrací k sobě a přizpůsobují tomuto vidění světa své chování (Schwartz, 1977).

Teorie hodnoty-přesvědčení-normy rozšiřuje původní teorii Schwartze (1977) a propojuje ekologické paradigma, osobní morální normy a environmentální postoje jednotlivců (Stern et al., 1999). Model této teorie zobrazuje Obrázek 4 .

## Obrázek 4

### Model teorie hodnoty-přesvědčení-normy

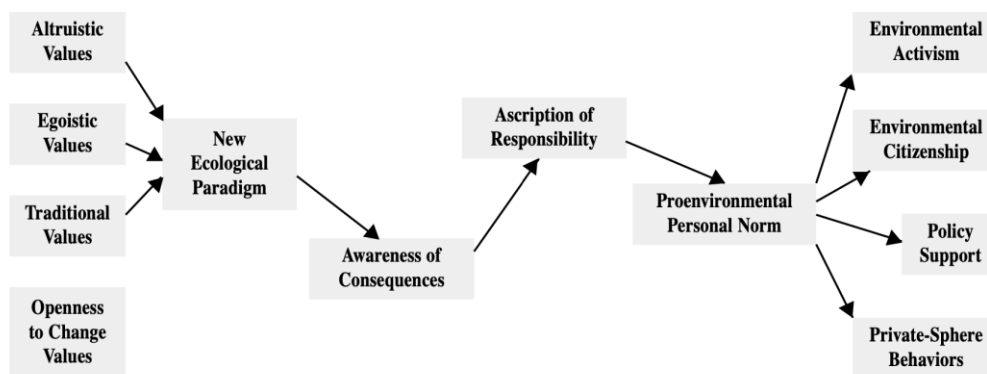


Figure 1. Schematic model of variables in the Value-Belief-Norm theory as applied to environmentalism, showing direct causal relationships between pairs of variables at adjacent causal levels.<sup>a</sup>

<sup>a</sup>Effects of egoistic and traditional values on other variables are negative. Variables in this model may also have direct effects (not shown) on variables more than one level downstream. In addition, each of the variables in the model may be affected by variables not shown, which are not elements of the VBN theory. However, only personal

Zdroj: anglický originál dle Stern et al. (1999, s. 84)

Teorie hodnoty-přesvědčení-normy vychází z předpokladu Sterna et al. (1999), že osobní proenvironmentální normy (PPN) jsou syceny (na Obrázku 4 zleva) přijmutím zodpovědnosti (AoR), uvědoměním si důsledků (AaC) a novým ekologickým paradigmatem<sup>2</sup>, přičemž poslední z nich je ovlivňováno osobními

<sup>2</sup>Nové ekologické paradigma nahrazuje původní Paradigma lidské výjimečnosti (*Human Exemptionalism Paradigm, HEP*), to bylo založeno na myšlence výjimečnosti a jedinečnosti člověka společně s ideou vydělení člověka z přírody (Dunlap & Catton, 1979). Nové ekologické paradigma (*New Ecological Paradigm, NEP*) je v rozporu s HEP a poukazuje na to, že výjimečnost člověka jej nevyvazuje z ekologických principů a od vlivů a omezení prostředí (Dunlap & Catton, 1979).

normami (altruismem), egoistickými normami a tradičními hodnotami a otevřeností ke změně. Samotnou teorii Stern et al. (1999) testovali pomocí regresních analýz, osobní normy zde byly definovány jako silný prediktor spotřebního chování.

Na úrovni domácností byla teorie hodnoty-přesvědčení-normy využita v případě Fornara et al. (2016), kteří testovali její model na záměru využívat obnovitelné zdroje energie. Fornara et al. (2016) v práci zjistili, že morální normy jsou v prostředí domácností nejsilnějším prediktorem záměru využívat obnovitelné zdroje energie.

Teorie hodnoty-přesvědčení-normy byla použita Carforem et al. (2021) v souvislosti s chováním spotřebitelů v domácnosti. Výzkum byl zaměřen na to, proč mají italští spotřebitelé v úmyslu kupovat přírodní potraviny. Zjištěno bylo, že postoje italských spotřebitelů k nákupu přírodních potravin jsou výraznější, pokud mají obecně vyšší proenvironmentální přesvědčení, a zvláště v případě, že si uvědomují přínosy nákupu přírodních potravinářských výrobků (Carfora et al., 2021).

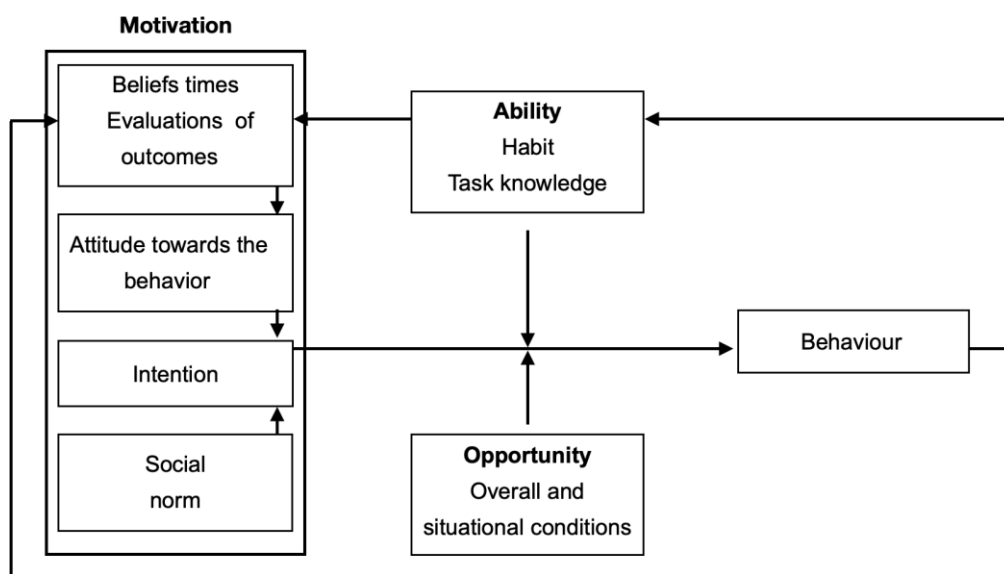
### 2.3.3 Model motivace-příležitosti-schopnosti (The Motivation-Opportunity-Ability Model)

Model motivace-příležitosti-schopnosti (Obrázek 5) vychází z předpokladu tří determinantů, kterými jsou:

- (a) motivace,
- (b) schopnost,
- (c) příležitost (Ölander & Thøgersen, 1995).

#### Obrázek 5

##### *Model motivace-příležitosti-schopnosti*



Zdroj: zpracování vlastní dle Ölander & Thøgersen (1995)

Na začátku chování je v tomto modelu motivace – ta vychází z hodnot, postojů k chování, přístupu nebo přesvědčení o dané činnosti a sociálních norem. Tyto determinanty vstupují do záměru vykonat dané chování (Ölander & Thøgersen, 1995).

Další částí modelu je pak schopnost vykonat daný záměr, ta by měla být podmíněna alespoň dvěma položkami: zvykem a znalostí úkolu (Bagozzi, 1982; Verhallen & Pieters, 1984 in Ölander & Thøgersen, 1995). Zvyk je v textu Ölander a Thøgersen (1995) chápán jako rutinní záležitost, která je automatizovaná a na kterou není vynakládáno příliš vědomé pozornosti. Znalost úkolu obsahuje schopnost záměr vykonat a mít možnost záměr vykonat.

Předposlední částí, která je na Obrázku 5 zobrazena ze spodní strany, jsou příležitosti k realizaci záměru. Příležitost je definována situací a podmínkami. Zde je důležitým faktorem pocit toho, že záměr lze zvládnout (Ölander & Thøgersen, 1995). Do konečného chování pak vstupuje nejen individuální pocit, že je záměr vykonatelný, ale například i strukturální podmínky v podobě státních regulací, programy a státní politiky (Ölander & Thøgersen, 1995).

V oblasti bydlení byl model motivace-příležitosti-schopnosti použit Baumhof et al. (2018) při zkoumání toho, jaké faktory určují rozšíření projektů energeticky prospěšných rekonstrukcí u majitelů domů. Pomocí modelu motivace-příležitosti-schopnosti Baumhof et al. (2018) identifikovali faktory zahrnující úsporu za energie, ale i faktory zahrnující schopnosti a dovednosti, záměr stát se méně závislými na fosilních palivech a touhu po zlepšení osobního vnitřního komfortu.

### 2.3.4 Teorie sociálních praktik (Theory of Social Practices)

Problematika environmentálně signifikantního chování bývá často vysvětlována pomocí sociálně psychologických modelů, ke kterým patří i ty výše uvedené. Alternativním způsobem, kterým lze nahlížet na proenvironmentální chování, je i teorie sociálních praktik (Darnton et al., 2011 in Thomas & Sharp, 2013; Spaargaren (2003).

Teorie sociálních praktik se zaměřuje na sociální praktiky jako výsledek chování jedince a struktury (Giddens, 1984). V tomto kontextu je zpracován i model sociálních praktik v oblasti environmentálních politik (Obrázek 6) dle Spaargarena (2003). Ten se od sociálně-psychologických modelů dle Spaargarena (2003) liší ve třech ohledech:

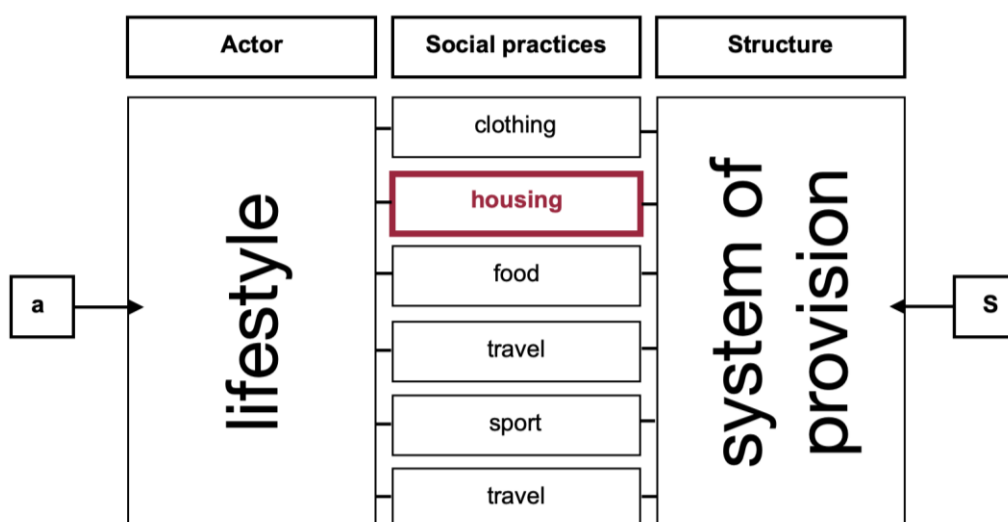
(a) zásadním pro něj není individuální postoj či norma; apel klade na skutečné praktiky chování v čase a prostoru, které sdílí jedinec a ostatní jedinci,

(b) nezaměřuje se na konkrétní položky chování, ale spíše na možnosti aktérů snížit celkové dopady na životní prostředí při běžných aktivitách,

(c) model zachycuje kroky vedoucí ke snižování dopadů spotřeby na životní prostředí prostřednictvím možností, které se nabízejí jedincům v daném prostředí.

#### Obrázek 6

*Model sociálních praktik dle Spaargaren (2003)*



Zdroj: zpracování vlastní dle Spaargaren (2003)

Sociální praktika bydlení je v tomto modelu umístěna mezi životní styl a strukturu. Životní styl je dle Giddense (1991) chápán jako do nějaké míry integrovaný soubor praktik, který je jedincem přijímán pro naplnění potřeb, ale i narativu vlastní identity. Strukturu lze obecně definovat jako soubor obsahující stabilní síť institucí a pravidel umožňujících společnou komunikaci a život jedinců (Šubrt, 2018). Samotnou sociální praktiku lze všeobecně shrnout jako takovou praktiku, která je spojená s věděním v dané oblasti (Giddens, 1984). Skrze sociální praktiku je neustále utvářen, reprodukován a měněn sociální systém, skládající se ze sociálních vztahů v prostoru a čase (Šubrt, 2018). Konečné chování v souladu se sociálními praktikami tak spojuje vědění a chování, čím dochází k potvrzování a replikaci diskursu o sociální praktice (Warde, 2005).

Sociální praktika bydlení je v zobrazeném modelu sociálních praktik (Obrázek 6) součástí souboru dalších sociálních praktik, jako takovou ji lze chápat i jako instituci či kulturní artefakt s konkrétními charakteristikami. Na území Česka lze do sociální praktiky bydlení řadit například vysokou preferenci vlastnického bydlení, která je jednak daná historickou zkušeností a jednak i tím, že nájemní bydlení je v Česku vnímáno jako nevýhodné a nejisté bydlení (Evropa v datech, 2019). Sociální praktika vlastnického bydlení vychází ale i ze současného stavu, kdy dle dat z Eurostatu (2020) 79,8 % Čechů vlastní své domovy. Vlastnit domov je v Česku také koncipováno jako součást dobrého života, vlastnictví je pak zapotřebí dosáhnout i v určitém časovém horizontu. Tato aspirace je dle autorů Kubala a Hoření Samec (2021), čerpána z habitů, vlastních očekávání a vnímání biografického času.

Nakonec je zapotřebí říct, že sociální praktika bydlení prostřednictvím výše popsaného principu do určité míry utváří i pojem související s bydlením – domov. Z široké problematiky domova zde bude krátce představena pouze ta část věnující se vztahu mezi místem a domovem.

Pauknerová (2014, s. 445) k tématu píše, že „vyjednávání domova je bohatý a sofistikovaný proces“, ve kterém je důležitá role materiální kultury. Dle Gibase (2017, s. 246) je pojem domov spojený s identitou a „představuje místo, kam člověk přináleží a se kterým se identifikuje.“ Domov dále přesahuje i samotné bydlení a rozvrstňuje se prostoru (např. města), v existenciální rovině pak „domov představuje základní situaci ukotvení člověka ve světě“ (Gibas, 2017, s. 244).

Na modelu sociálních praktik dle Spaargarena (2003) bylo ukázáno, že proenvironmentální chování vstupuje do více oblastí. S tím souhlasí zjištění Thøgersena a Ölandera (2003) i Sterna (2000), kteří předkládají potřebu zachycovat proenvironmentální chování ve více dimenzích, neboť se může projevovat rozdílnými způsoby. Příkladem může být výše zmíněná recyklace, která je chápána jako typ proenvironmentálního chování, ale zároveň může být i konstruována jako negativní dopad nadměrné spotřeby a je ze stejného důvodu nahrazena spotřebou nižší.

Dále je důležitá linie sociální praktiky, životního stylu a změny. Téma proměny sociální praktiky vůči environmentálnímu signifikantnímu chování prostřednictvím úpravy podmínek či možností k vykonání záměru (legislativa, infrastruktura, motivační pobídky, vnější podmínky apod.) shrnuje například text Thomas a Sharp (2013). Ti na základě předešlých výzkumů (např. Barr et al., 2001) na téma recyklace odpadu shrnují, že sociální praktika recyklace jako proenvironmentálního chování je ovlivněna tlakem, že ostatní recyklují, dosažitelností možnosti recyklovat, zvykem a identitou (osobními normami).

Při porovnání přístupu teorie sociálních praktik se sociálně-psychologickými modely lze říct, že tato teorie k chování přistupuje holističtějším způsobem. Ten spočívá primárně v tom, že je na sociální praktiku nahlíženo i jako na manifestaci a určitý aspirační bod daného sociálně-kulturního prostoru a individuálních motivací.

## **2.4 Dlouhodobé bydlení v alternativních objektech jako environmentálně signifikantní chování**

Teoretická část práce představila celky: 2.1 Environmentálně signifikantní chování, 2.2 Spotřební chování a 2.3 Teorie a modely vysvětlující environmentálně signifikantní chování.

Na základě teoretické části v následujícím výzkumu předpokládám zvažování dlouhodobého bydlení v alternativních objektech jako typ environmentálně signifikantního chování dle Sterna (2000) se záměrem bydlet environmentálně příznivějším způsobem, takovým, který pomáhá přírodě. Snaha o to bydlet šetrněji k přírodě bude u respondentů motivována novým ekologickým paradigmatem dle Dunlapa a Cattona (1979), v rámci kterého budou zásadní osobní environmentální normy respondentů. Motivace vycházející ze subjektivní normy bude hlavním prediktorem spotřebního chování (zvažování, volby objektu, nákupu pozemku, volby) za cílem uspokojit potřeby takovou formou, jakou respondenti preferují - preference bude kladena na proenvironmentální přístup v souladu s osobními normami respondentů. Konečné vykonání záměru bude ovlivňováno několika vstupy:

- a) Faktory ovlivňující spotřební chování (Tabulka 1) dle (Kotler & Keller, 2016) – zejména pak kultura, rodina a osobní faktory jako konstrukce sociálně-kulturního prostoru,
- b) schopnost a příležitost vykonat daný záměr vycházející zejména z teorie plánovaného chování a modelu motivace-příležitosti-schopnosti,
- c) sociální praktika bydlení, která bude distribuována sociálním prostředím respondentů, ale i skrze jejich vlastní aspirace a motivace v této oblasti.

Představená východiska se promítají do těchto výzkumných otázek:

1. Nakolik bude alternativní objekt vnímán jako environmentálně příznivější k životnímu prostředí a jako prostředek k realizaci environmentálně příznivého života a životního stylu?

2. Nakolik bude rozhodování o dlouhodobém bydlení v alternativním objektu v reflexi ovlivněno uvědomováním si důsledků lidské činnosti a osobními enviromentálními normami respondentů?
3. Bude rozhodování o dlouhodobém obýváním alternativních druhů objektů odpovídat modelu nákupního procesu spotřebitele?
4. Bude rozhodování a následné vykonání záměru ovlivněno faktory ovlivňujícími spotřební chování, schopnostmi a příležitostmi vykonat daný záměr a sociální praktikou bydlení?

### 3 Alternativní druhy objektů přítomné ve výzkumném vzorku

V této části textu krátce představím jednotlivé alternativní objekty, které jsou zastoupeny v této práci.

#### Tiny house

Pro tiny house je typické, že se jedná o objekt malého charakteru s menší obytnou plochou. Častým materiálem výroby i interiéru je dřevo. Tiny house může být umístěn tak, že stojí přímo na zemi, v druhém případě může být umístěn na podvozku. V některých zemích je možné se tiny house pohybovat po silničních komunikacích a tím i měnit oblast umístění objektu. V respondentické skupině jsou přítomny dva typy tiny house – tiny house stojící na zemi a tiny house na kolech/podvozku.

#### Obrázek 7

*Ilustrační obrázek tiny house*



Zdroj: vlastní fotografie

## **Maringotka**

Maringotka je většinou obdélníkového, podlouhlého tvaru. Jejím častým materiálem je dřevo nebo plech. Maringotky, jako prostory pro bydlení, jsou úzce spojeny s pohybem – to může být dáno jednak tím, že častou součástí maringotek jsou kola, a jednak propojením maringotky jako bydlení charakteristické pro cestovní cirkus.

## **Obrázek 8**

*Ilustrační obrázek maringotky*



Zdroj: Schwarz (2022)

## **Mobilheim**

Mobilheimy se dají popsat jako dřevěné obytné objekty obdélníkového půdorysu. Svým vzhledem se dají přirovnat ke karavanu či tiny housu, mnohdy jsou ale prostornější. Častou součástí mobilheimu je i oplocená předzahrádka. Mobilheim je možné přesouvat např. s využitím kamionové dopravy.

## Obrázek 9

*Ilustrační obrázek mobilheimu*



Zdroj: DynamicLearning Maps (2015)

## Jurta

Typickým znakem jurty je kruhový půdorys. Původ jurty lze hledat zejména v Asii u kočovných kmenů, u kterých vznikla potřeba přemísťovat se. Jurta se typicky skládá ze střechy, dřevěné konstrukce, plachty, izolace – jako výplň bývá využita ovčí vlna.

## Obrázek 10

*Ilustrační obrázek jurty*



Zdroj: vlastní fotografie

## Slaměný dům

Slaměný dům odkazuje svým názvem na materiál, který se k jeho stavbě využívá. U tohoto typu objektu jsou přítomny primárně dvě varianty. První varianta je slaměný objekt s využitím dřevěné konstrukce, kde sláma slouží jako výplň a izolace. Druhým způsobem je pak stavba bez využití konstrukce a to tak, že jsou na sebe vršeny balíky slámy, které se vzájemně propojují a fungují jako nosné zdi. V obou případech je většinou objekt finálně omítnut.

## Obrázek 11

*Ilustrační obrázek slaměného domu*



Zdroj: Micols (2010)

## Obytný vůz

U obytných vozů jako objektů využívaných k bydlení je zapotřebí zmínit dva hlavní a odlišné druhy tohoto objektu. Prvním z nich je obytný vůz, u kterého je již během jeho výroby počítáno s tím, že bude docházet k jeho obývání. Prostor takového vozu je většinou navrhnout tak, že za řidičským místem začíná obytný prostor (koupelna, kuchyně, místo na spaní apod.) Druhým typem je pak tzv. „přestavba,“ která označuje objekt, který svou původní konstrukcí a vybavením nepočítá s tím, že bude obýván. Prostor pro bydlení tak vzniká nejčastěji v oddělné části, která často původně sloužila k přepravě zboží.

## Obrázek 12

*Ilustrační obrázek obytného vozu*



Zdroj: Geronimo (2020)

## 4 Metodologie práce

V této práci byl zvolen kvalitativní přístup. Tento přístup byl vybrán vzhledem k tématu práce, které se v českém kontextu řadí mezi méně bádanou problematiku, a je tak tématem vhodným pro explorativní výzkum.

K získání dat byly využity polostrukturované hloubkové rozhovory. Analýza dat probíhala s využitím principů zakotvené teorie, konkrétně dle Strauss a Corbin (1999). Představení metody analýzy dat je zpracováno v následující kapitole 4.1.

### 4.1 Zakotvená teorie a polostrukturované hloubkové rozhovory

Počátek metody zakotvené teorie spadá do 60. Letech 20. století, kdy byla vyvinuta sociology Barneyem Glaserem a Anselmem Straussem. V současné době jsou v rámci této metody přítomny zejména tři zásadní linie (Řiháček & Hytych, 2013), které jsou reprezentovány jejich autory:

- (a) Zakotvená teorie reprezentovaná Glaserem,
- (b) zakotvená teorie dle Strauss a Corbin,
- (c) konstruktivistická zakotvená teorie podle Charmaz.

Pro účely této práce byl vybrán přístup inspirovaný Strauss a Corbin (1999), kteří ve všech fázích postupu doporučují práci s odbornou i neobornou literaturou. Cílem zakotvené teorie je získání teorie či pracovního modelu, který obklopuje zkoumaný koncept (Corbin & Strauss, 2014).

Pro získání dat k analýze byl využit polostrukturovaný hloubkový rozhovor, který je založen na samostatném vyprávění respondenta, při kterém je ale možné, aby do něj vstupoval i výzkumník a sledoval linku rozhovoru či se dotazoval na aspekty, které se vážou k výzkumné otázce.

Společně se základním představením metody zakotvené teorie je dobré odůvodnit i to, proč byl vybrán tento přístup a jaké její principy byly využity. Mezi původní zvažované metody patřila interpretativní fenomenologická analýza (IPA). Ta se „jeví se jako vhodná perspektiva, z níž můžeme pohlížet na kvalitativní

data, jestliže chceme popsat a interpretovat způsob, jakým nositel zkušenosti, která nás zajímá, přisuzuje této zkušenosti význam“ (Koutná Kostínková & Čermák, 2013, s. 9). Druhou výhodou je pak to, že analýza formou IPA je vhodná dle Koutné Kostínkové a Čermáka (2013, s. 9) v „případech, kdy je předmětem výzkumu neobvyklá skupina.“ Situaci spojenou s trvalým alternativní bydlením lze v České republice považovat za novější fenomén, na rozdíl od zemí jako například Austrálie či Spojených států Amerických. Jedním z důvodů pro vyloučení interpretativní fenomenologické analýzy bylo to, že je více vhodná v případech, kdy je cílem zachytit prožívání (Koutná Kostínková & Čermák, 2013).

Druhou zvažovanou metodou byla tematická analýza, která sice naplňuje možnost identifikovat společná témata skrze jednotlivé studované materiály, ale postrádá interpretační část a obecně nejde tak „daleko“ jako zakotvená teorie.

Přístup inspirovaný zakotvenou teorií byl finálně vybrán z výše uvedených důvodů a také díky tomu, že se prostřednictvím výzkumné otázky „zaměřuje na nějaký proces, dění či průběh nějakého jevu s cílem popsat zákonitosti tohoto dění“ (Řiháček & Hytych, 2013, s. 46). Druhým důvodem bylo to, že je zakotvená teorie vhodným výzkumným designem v případě, kdy je zamýšleno z obecných dat vytvořit model, nebo modifikovaný modelu – jako v případě této práce. Zatřetí Řiháček a Hytych (2013) dodávají, že dle Glasera (1992) je důležité výzkumnou otázku zakotvené teorie tvořit v dialogu s terénem – zkušenostmi zkoumaných osob a odborníků v daném tématu, čehož jsem během svého výzkumu využila. K využití principů zakotvené teorie dále došlo primárně při oslovování nových respondentů (teoretické vzorkování) a během analýzy dat. Postupu analýzy dat je věnována samostatná kapitola 4.6.

## **4.2 Výběr a vlastnosti vzorku**

Ve finálním vzorku respondentů jsou zařazeni ti, kteří splňují následující atributy:

- a) respondenti v alternativním objektu dlouhodobě (v celkové délce alespoň 6 měsíců) či trvale bydlí ve svém standardním životním režimu,
- b) setrvávání v alternativním objektu je jejich záměrem a přáním,
- c) respondenti musejí být starší 18 let,
- d) respondenti mohou být jakéhokoliv rodinného stavu.

Do souboru nebyli zařazeni lidé, kteří alternativní objekty obývají krátkodobě. Vyřazenou skupinou jsou i jedinci, kteří alternativní objekty obývají v komunitách.

Při výběru výzkumného vzorku bylo využito oslovování prostřednictvím sociálních médií a s využitím metody snowball. Během analýzy dat byli noví respondenti oslovováni i prostřednictvím tzv. teoretického vzorkování. Teoretické vzorkování patří k principům zakotvené teorie, při kterém dochází k tomu „že další respondenty vybíráme až na základě konceptů a jejich dimenzí vynořujících se v průběhu samotné analýzy“ (Řiháček & Hytych, 2013, s. 45).

Seznam finálního souboru respondentů je přiložen v Tabulce 2.

### **4.3 Průběh rozhovorů**

Rozhovory v této práci byly vedeny dvěma způsoby. Prvním z nich byl osobní rozhovor v místě bydliště respondenta nebo respondentů či na domluveném místě. Druhým způsobem pak bylo setkání pomocí on-line platformy. Druhý způsob byl využit častěji z důvodu aktuální zdravotní situace, která byla spojena s pandemií covid-19.

Rozhovory byly vedeny formou polostrukturovaných hloubkových rozhovorů. Samotným rozhovorů předcházelo vytvoření scénáře, který při rozhovorech sloužil jako jakási cesta rozhovoru vycházející z teoretických východisek této práce. Otázky ze scénáře nebyly respondentům pokládány k zodpovězení, spíše bylo během rozhovorů sledováno, jakou cestou se rozhovor ubírá a které z otázek byly během rozhovoru zodpovězeny. Scénář rozhovoru je dostupný v příloze 10.3

Po ukončení vlastního vyprávění následovalo v případě potřeby dodatečné dotazování na úseky, které byly nejasné a důležité momenty vztahující se k tématu práce.

### **4.4 Vliv výzkumníka**

Vliv výzkumníka je v souvislosti s použitými metodami zapotřebí sledovat primárně ve dvou úrovních. První z nich je samotný rozhovor. Druhá je pak následná analýza.

Při rozhovoru výzkumníka a respondenta dochází ke konstrukci sebe sama v závislosti na typizaci výzkumníka (Dudová, 2007). Snahu o větší konstrukci vůči

mé osobě jsem sledovala primárně v případech, kdy byl mezi mnou a daným respondentem větší věkový rozdíl umožňující vnímání hierarchického postavení.

Při procesu analýzy textu je pak důležité reflektovat, že získaná data jsou výsledkem konstrukce výzkumníka a respondenta.

## **4.5 Etické aspekty**

Polostrukturované hloubkové rozhovory byly vedeny takovou formou, aby nedocházelo k tomu, že se respondenti a respondentky budou dostávat do nepříjemných situací. Stejně pravidlo platilo i v případě, že po rozhovorech následovalo dodatečné pokládání otázek. Všechny rozhovory byly vedeny na základě dobrovolnosti a se souhlasem respondentů, který následoval po opakovaném přečtení toho, jak bude rozhovor probíhat, jaký je účel sběru dat, jak bude probíhat anonymizace dat, kdo s nimi bude pracovat a jak budou využity. Stejný text byl využit i při počátečním oslovování.

V průběhu analýzy dat byla provedena anonymizace. Anonymizována byla jména respondentů, jména partnerů, věk byl kategorizován do věkového rozpětí, zcela anonymizováno bylo bydliště respondentů.

Kromě jedné výjimky proběhly všechny rozhovory pouze mezi autorkou a respondentem. Výjimku zastupuje respondentský pár, kdy se rozhovoru zúčastnili oba obyvatelé alternativního objektu.

## **4.6 Postup analýzy dat s využitím principů zakotvené teorie**

Analýze dat předcházelo oslovení respondentů, sběr dat pomocí polostrukturovaných hloubkových rozhovorů a přepis samotných rozhovorů do textové podoby. Přepsané rozhovory v textové podobě pak byly využity pro analýzu dat. Způsob analýzy dat je inspirován přístupem Strauss a Corbin (1999). Postup analýzy spočíval v několika fázích, jejich hlavní kroky nejdříve představím v diagramu (viz. Obrázek 13) a následně i v širší textové podobě. Fáze analýzy představím na základě druhů kódování, kterými bylo v analýze procházeno:

- (a) Otevřené kódování,
- (b) axiální kódování,
- (c) selektivní kódování (Strauss & Corbin, 1999).

## Obrázek 13

*Diagram postupu analýzy dat v rámci metody zakotvené teorie*



Zdroj: vlastní dle Strauss a Corbin (1999); Řiháček a Hytych (2013)

### 0. Reflexe tématu na straně výzkumníka

V této části analýzy se jedná o přípravnou část, ve které je zapotřebí reflektovat postoj výzkumníka ke zkoumanému tématu. V této fázi by mělo dojít k zodpovězení například těchto otázek: Proč se tímto tématem chci zabývat? Jaké domněnky o tomto tématu mám? Jsou nějaké předsudky z mé strany, které by se mohly přenést do analýzy dat? Na místě jsou i další podobné otázky. Reflexi vůči sobě lze provádět několika způsoby. V mém případě jsem využila možnosti subjektivního dialogu a vše k této části analýzy zapsala na papír.

### 1. Počáteční fáze – otevřené kódování

V prvním typu kódování je důležitým aspektem snaha o zachycení obsahu událostí či jevů (Strauss & Corbin, 1999). Cílem této části je definování kategorií, které vycházejí z dat, a tedy i z rozhovorů s respondenty. V této fázi dochází k vyznačování v přepsaném textu a kódování obsahu do kratších kategorií (Charmaz, 2014). Kategorie mohou být pojmenovány prostřednictvím vícero způsobů, jedním z těch, které Strauss a Corbin (1999) uvádějí, je využití tzv. „in vivo“ kódů – ty vycházejí z pojmenování a slov, které použili sami respondenti. S kategoriemi se dále zachází jako s nástroji pro třídění, řazení, seskupování apod. Během analýzy dat v této práci došlo k tomu, že výsledných kódů bylo výrazné množství, v souladu s odbornou literaturou (Strauss & Corbin, 1999) byly tyto kódy spojeny do obecnějších konceptů.

Po prvotní fázi kódování, kdy dochází k vynořování kódů z textu, přichází druhá část, která je součástí prvotní fáze. Ta je zaměřena na další práci s vzniklými kódy či koncepty, které jsou podrobeny další analýze. Smyslem této části je popsat vlastnosti a dimenze vzniklých konceptů. Pro přesnost vysvětlení obou pojmů zde cituji z výchozí literatury, kde Řiháček a Hytych (2013, s. 49) definují pojmy takto: „Zatímco *vlastnosti* zachycují to, co mají všechny prvky náležející k dané kategorii společné, *dimenze* vyjadřují jejich vnitřní variabilitu.“

Vzniklé koncepty jsou následně popsány. Řiháček a Hytych (2013, s. 49) k tomuto kroku doplňují, že „čím více toho dokážeme o určitém konceptu říci, tím centrálnější místo pravděpodobně bude v naší analýze zaujímat.“ Další práce je pak již zaměřována na výraznější porozumění konceptům, které výrazněji korelují s výzkumnou otázkou (Strauss & Corbin, 1999). V této fázi také dochází k dalšímu oslovování respondentů a prohlubování znalosti zkoumaného terénu.

Celou tuto fázi propojují minimálně tři důležité zásady. První z nich je potřeba během celého procesu zachycování tzv. *memos* – analytických poznámek, postřehů, momentů, otázek apod. (Charmaz, 2012). Druhou je pak práce s koncepty, při které dochází k porovnávání a srovnávání – tomu jsou podrobeni respondenti, získaná data, jednotlivé případy mezi sebou atd. Třetí a naprosto esenciální je důkladné provedení otevřeného kódování textu, které je základem pro další práci.

## **2. Druhá fáze – axiální kódování a hledání vztahů mezi koncepty**

V této části analytického procesu jsou „údaje po otevřeném kódování znovu uspořádány novým způsobem, prostřednictvím vytvoření spojení mezi kategoriemi“ (Strauss & Corbin, 1999, s. 70).

Souvislosti mezi koncepty se mohly vynořovat již v první fázi a pro jejich případné zachycení mohly sloužit výše zmíněné *memos*. Vztahy mezi koncepty mohou nabírat vícečetných podob, Řiháček a Hytych (2013) jako příklady uvádějí:

„koncept A může být podkategorií konceptu B, koncept A se může jevit jako příčina konceptu B; může být jeho následkem; může být umožňující podmínkou, za níž B nastává (aniž by byl přímou příčinou); A a B mohou být ve vztahu prostředek–cíl; A a B mohou být fázemi určitého procesu nebo mohou být z jiného důvodu součástí temporální sekvence; A, B a C mohou spolu vytvářet typologii jednání, jehož volba závisí na podmínce D apod.“ (Řiháček a Hytych, 2013, s. 50)

Propojení subkategorií s kategoriemi probíhá dle Strauss a Corbin (1999, s. 72) s využitím paradigmatického modelu, který zjednodušeně představují takto: „(a) příčinné podmínky → (b) jev → (c) kontext → (d) intervenující podmínky → (e) strategie jednání a interakce → (f) následky.“ Využití paradigmatického modelu dle Strauss a Corbin (1999, s. 72) „umožní o údajích systematicky přemýšlet a vzájemně je mezi sebou vztahovat složitými způsoby.“

Dalšími kroky této fáze jsou získání teoretického základu, další práce s koncepty/dimenzemi a pokračující vyhledání respondentů. Navazující vyhledávání respondentů se děje na základě teoretického vzorkování, které spočívá v oslovování takových respondentů, „kteří reprezentují různé varianty zkoumaného jevu a jejichž data vyplňují „prázdná místa“ na naší stále podrobnější „mapě““ (Řiháček & Hytych, 2013, s. 51).

### **3. Třetí fáze – selektivní kódování a volba ústředního konceptu**

Poslední fáze práce s daty je věnována formování teorie či pracovního modelu a volbě ústředního konceptu (Strauss & Corbin, 1999). Ústřední koncept by měl být takový, který vychází z dat, často se v datech vyskytuje a lze na něj navázat další koncepty. Dále by dle Řiháčka a Hytycha (2013), kteří se odkazují na Glasera (1978), měl ústřední koncept nejlépe vysvětlovat danou problematiku.

Ústředním konceptem v této práci je vyjádření „bydlet ve svém.“ Toto vyjádření nabývá několika podob a zároveň propojuje další jednotlivé koncepty. Samotné „bydlet ve svém“ i další koncepty jsou představeny v kapitole 5.

## 4.7 Představení respondentů

Rozhodování o dlouhodobém obývání alternativního objektu je určitou fází komplexního světa mých respondentů. Aby bylo možné nahlédnout na toto téma v širším kontextu, obsahuje část představení respondentů dva oddíly:

- (1) Tabulka 2 Seznam respondentů,
- (2) a následující textové představení respondentů.

Tabulka 2 shrnuje jednotlivé charakteristiky jako jsou anonymizované jméno, typ objektu, ve kterém respondent bydlí, kategorizovaný věk apod. Textové představení respondentů zpracovává reflexi rozhodování respondentů v souvislosti s dalšími aspekty, které vstupovaly do rozhodování a vytvářely další rámce celému procesu, např. rodinný status, rodičovství, přítomnost partnera, rodinné zázemí či podporu rodiny apod. V tomto oddílu jsou popsány základní charakteristiky, similarity a rozdíly.

Tabulka 2 ukazuje, že se ve výzkumném vzorku nacházeli respondenti ve věkovém rozpětí 20–55 let. Jednalo se o 6 mužů a 6 žen, většina mých respondentů obývá objekt definovaný jako tiny house. V šesti případech jsou respondenty rodiče, pouze ale ve čtyřech případech sdílí respondenti svou aktuální domácnost s dětmi. V případě zbylých dvou se jedná o potomky, kteří již žijí v jiné domácnosti. Kategorie rodinného stavu je ve vzorku zastoupena takto: 3 partnerství, 2 manželství, 3 single osoby, 2 rozvedení a 1 vdova.

### Tabulka 2

#### *Seznam respondentů*

anonymizované jméno	objekt	věkové rozpětí	potomci	Charakteristika rodinného stavu	kdo alternativní objekt obývá?
Vojtěch	tiny house na kolech	20–30	0 dětí	single	bydlí sám/a
Eva	přestavěný obytný vůz	20–30	0 dětí	single	bydlí sám/a

<b>Matěj</b>	tiny house na kolech	30–40	0 dětí	partnerství	s partnerkou/partnerem
<b>Žofie</b>	tiny house bez kol	30–40	1 dítě	partnerství	s partnerkou/partnerem a dětmi
<b>Jitka a František</b>	jurta	30–40	2 děti	manželství	s partnerkou/partnerem a dětmi
<b>Hanka</b>	tiny house bez kol	35–45	2 děti	rozvedená	bydlí bez partnera s dětmi
<b>Michal</b>	tiny house bez kol	35–45	0 dětí	partnerství	bydlí sám/a
<b>Standa</b>	slaměný dům	40–50	3 děti	manželství	s partnerkou/partnerem a dětmi
<b>Dušan</b>	maringotka	45–55	0 dětí	single	bydlí sám/a
<b>Yveta</b>	mobilheim	45–55	2 děti	rozvedená	bydlí sám/a
<b>Sáva</b>	mobilheim	45–55	1 dítě	vdova	bydlí sám/a

Zdroj: zpracování vlastní dle charakteristik respondentů

Než bude dále následovat představení jednotlivých respondentů jejich podobností a rozdílností je nutné uvést, že jednu charakteristiku měly všichni respondenti společnou. Touto společnou vlastností jsou osobní proenvironmentální normy. Ty byly v životech respondentů přítomny i před zvažováním přesunu do alternativního objektu, spíše by se dalo říct, že zvažování tohoto záměru je jejich následujícím vývojem.

Na základě mého výzkumného vzorku lze říct, že u mladších respondentů Vojtěcha a Evy byla kromě proenvironmentálních norem důležitá i možnost přesunu objektu, míra seberealizace a finanční dostupnost.

První z dvojice **Vojtěch** bydlí v tiny house na kolech. To mu umožňuje určitou míru pohybu v rámci platných nařízení a zákonů. Při rozhodování o objektu a při samotné stavbě, kterou vykonával, pro něj bylo důležité využívat přírodní materiály a být v souladu s přírodním okolím objektu. Vojtěch ve své reflexi dále

akcentoval touhu „bydlet ve svém“ i „bydlet ve vlastním“ – vlastnoručně vyráběný tiny house mu tak nabízí obojí, a i do třetice to „bydlet tak, jak mu vyhovuje.“

**Eva**, která obývá přestavěný obytný vůz, stejně jako Vojtěch akcentovala pohybovou složku zvoleného obydlí. Obytný vůz pro ni ale znamená i způsob, jak žít jednodušší a „svůj život.“ Za volbou alternativního obydlí je stejně jako u Vojtěcha a zbytku respondentů proenvironmentální přístup v životě. V případě Evy je ale více založen na nižší spotřebě, upcyclaci a malém prostoru.

U obou respondentů byla zvažována i finanční složka alternativního obydlí. Oba při rozhodování řešili i okamžitou finanční dostupnost bydlení, které jim umožňuje žít dle jejich norem.

Jakýmsi předělem mezi nejmladšími respondenty – Vojtěchem, Evou a skupinou rodičů Žofií, Jitkou a Františkem, Hankou a Standou je Matěj.

**Matěj** v tiny house na kolech bydlí se svou přítelkyní. Pro bydlení v alternativním objektu se rozhodli během pandemie covid-19. Díky možnosti pracovat z domácího prostředí se z města, kde si pronajímali byt, přesunuli na chalupu u kamaráda. Tu pak vyměnili za tiny house, čemuž přispěla i Matějova zkušenost s bydlením v něm v zahraničí.

Pro Matěje a jeho partnerku byla při rozhodování velmi důležitá dvě témata. Prvním z nich je přechod z města do „zelenějšího prostředí“ s možností být více venku v přírodě. Druhým je pak možnost udržení pracovního směru Matěje, který se věnuje umělecké tvorbě. Díky nižším životním nákladům na život v alternativním objektu tak může svůj čas přesměrovat z vykonávání mimooborové práce na zlepšování se ve svém oboru.

Jak bylo naznačeno výše, za Matějem a jeho přítelkyní následuje skupina respondentů spojována primárně současným rodičovstvím, kdy potomci bydlí ve stejném objektu jako rodiče. Tuto skupinu v mém vzorku zastupuje Žofie, partnerská dvojice Jitka a František a Hanka. Charakteristiku rodiče sdílejícího současné bydlení s potomkem splňuje i respondent Standa, ten bude ale díky své specifčnosti představen v samostatném oddílu na konci tohoto úseku.

**Žofie** s partnerem o přesunu do alternativního objektu přemýšleli již delší dobu. Finální rozhodnutí padlo s příchodem opatření spojených s covid-19 a s výhledem narození jejich společného potomka. Po delším zvažování padla volba na tiny house bez podvozku. Žofie v rozhovoru poukazovala na to, že pro ně v rozhodování bylo důležité mít takový objekt, který bude zrcadlit jejich proenvironmentální postoje a zároveň jim dovolí zkoušet nové postupy, různá vylepšení, která jsou Žofii blízká vzhledem k vystudovanému oboru. Žofiina vylepšení na jejich obydlí často směřují k větší soběstačnosti objektu, jedná se např. o solární panely, sběr dešťové vody, filtraci vody, kompostování apod.

Žofie a Jakub jsou výrazně zaměřeni na životní prostředí. Pro oba je důležité nespotřebovávat nic, co nevyužijí, nevytvářet nadbytečný odpad. Bydlení v tiny house je pro ně cesta, jak snížit svou ekologickou stopu a žít více v souladu s přírodou.

Partnerská dvojice **Jitka a František** již několik let obývá jurtu. Společně s nimi zde žijí i jejich dvě děti. Důvodem pro volbu jurty byl její kulturní původ a zkušenosti jednoho z partnerů s bydlením tímto způsobem ze zahraničí. Dalším zásadním důvodem byl soulad interiérové vhodnosti jurty s postojem a potřebami respondentů ve vztahu k bydlení. František v rozhovoru zdůrazňoval i souvislost mezi bydlením v alternativním objektu a větší mírou svobody a nezávislosti na systémových řešeních (hypotéka, ceny energií ze sítě apod.). Finální rozhodnutí ohledně jurty nakonec padlo i díky tomu, že jurtu manželé vnímali jako nejvíce šetrnou variantu alternativního bydlení vůči životnímu prostředí.

Jurta je podle nich nejvíce environmentálně příznivým obydlím, které je navíc tvořeno přírodními materiály. Pro Jitku i Františka byla při zvažování důležitá i příroda v okolí objektu. K respektu vůči environmentu vedou pomocí výchovy své dvě děti, kdy společně například pečují o zahradu, která se nachází u objektu.

Jurta Jitky a Františka je úzce spojená s přírodou a přírodním prostředím. Kolem jurty se nachází zahrada a skleník, které jsou zdrojem ovoce a zeleniny pro celou domácnost. Elektřina v jurtě je vedena pomocí solárních panelů, které plně obstarávají standardní spotřebiče – pračku, ledničku apod.

**Hanka** je poslední z respondentů, kteří obývají svůj objekt s dětmi, bydlí v tiny house bez kol. Žije zde sama, s bývalým manželem jsou rozvedeni. Její cesta k dlouhodobému alternativnímu bydlení začala prostřednictvím edukace již před několika lety, vykonat záměr se ale rozhodla až po rozvodu.

Svou tehdejší situaci popisovala tak, že potřebovala bydlet a rozhodla se bydlet tak, jak si myslí, že je správné i za cenu mírného nepohodlí. Nepohodlí pro Hanku znamená zejména neukotvená legislativa v českém prostředí a sociální tlak na to, aby „bydlela normálně.“ Hanka krom vlastního bydlení uplatňuje i snahu o změnu náhledu na alternativní objekty i ve svém společenském prostředí, je velmi aktivní příspěvatelkou tematických blogů, sociálních médií, pořádá menší besedy a často radí ostatním s tím, co a jak je zapotřebí k dlouhodobému přestěhování do alternativního objektu. Jejími nejčastějšími kontakty jsou pak další ženy s dětmi a mladší ženy bez dětí.

Pro mé respondenty, kteří již byli rodiči, bylo velmi důležité „bydlet v místě.“ Tento požadavek byl kladen nejen na vybranou lokalitu, ale i na místní sociální prostředí. Typ sociálního prostředí vztahovali respondenti k sobě i ke svým dětem. Důležité pro ně byly zejména sociální vazby, občanské zázemí a např. i to, zda místo dovoluje být aktivnějším občanem ve smyslu konání viditelné změny.

Všichni tito respondenti také výrazně více akcentovali potřebu zahrady jako místa k odpočinku a prostoru pro pěstování ovoce, zeleniny a dalších potravin. Skupina rodičů s dětmi také výrazněji více řešila téma české legislativy ve vztahu k dlouhodobému bydlení v alternativních objektech.

Předposlední celek představují respondenti Michal, Dušan, Yveta a Sáva. Ti tvoří věkovou kategorii 35–55. Všichni tito respondenti v době provedení rozhovoru ve svém objektu bydleli sami.

**Michal**, nejmladší z této skupiny respondentů žije sám v tiny house bez kol. Je mu mezi 35–45 lety. Nad přesunem do tiny house začal uvažovat před několika lety, finálně se rozhodl až ve spojitosti s covid-19. Díky větší míře tráveného času v domácím prostředí začal více přemýšlet o tom, jak žije a jak by si přál žít. Z centra města zamířil na jeho okraj, kde si na svůj pozemek nechal přivést sestavený tiny house. Pro Michala bylo důležité bydlet přírodněji, a to primárně v otázce stavebního materiálu a prostředí objektu. V praktickém životě je Michal zastáncem recyklace, nízké spotřeby a lokálnější spotřeby – v souvislosti s tím zvažoval nejen typ objektu k dlouhodobému bydlení, ale i jeho umístění v okolí.

Respondent **Dušan** je jediným obyvatelem maringotky v mém výzkumném vzorku. Volba maringotky byla dána tím, že se jedná o rychlé bydlení (bez nutnosti stavby) s nižší okamžitou finanční zátěží a nižšími náklady na budoucí rozvoj. Specifický je i tím, že stěhování do alternativního objektu spojoval s výrazným životním předělem. Tento přesun pro něj byl symbolem změny životního běhu, a to primárně ve smyslu zpomalení, kdy prostředkem pro zpomalení je větší čas trávený v přírodě. Na rozdíl od dalších respondentů je s Dušanovým stěhováním do alternativního objektu spojena i změna práce, kterou nyní vykonává v blízkém přírodním prostředí.

Respondentka **Yvetta** bydlí sama v mobilheimu. S bývalým manželem je rozvedená. Má dospělé děti, které bydlí mimo její domácnost. Osobní enviromentální normy se u Yvetty objevovaly zejména prostřednictvím preference menšího prostoru k bydlení, potřeby přírody a lokální potravinové spotřeby. Dalším výrazným prvkem byla jistota čerpaná z pocitu, že bydlí ve vlastním. Bydlení alternativně, na malém prostoru, v prostředí přírody, kterou si u většiny minulých obydlí Yvetta spíše odříkala, je pro ni způsobem, jak ve svém každodenním životě zažívat ekologický luxus.<sup>3</sup>

**Sáva** stejně jako Yvetta obývá mobilheim. Stejně jako Yvetta i ona má dospělého potomka, který žije mimo její současnou domácnost. Sávu k alternativnímu obydlí a bydlení v něm přivedla kamarádka se zkušeností tohoto způsobu života ve větší komunitě. Zde Sáva obývala své první alternativní obydlí – jurtu. Podle jejich slov jí ale bydlení v komunitě nevyhovovalo a více toužila po klidu, bytí v přírodě a žítí více přírodně. To se jí splnilo prostřednictvím jejího současného bydlení, u kterého výrazně praktikuje proenviromentální přístupy.

Zcela stranou pak stojí respondent **Standa**. Standovi je mezi 40–50 lety a obývá slaměný dům s manželkou a třemi dětmi. Standa není řazen k žádné ze skupin, protože rozhovor s ním byl velmi atypický v tom, že je nejen stavitelem a obyvatelem alternativního objektu, ale i důležitým mentorem komunity stavitelů.

---

<sup>3</sup>Pojem ekologický luxus vychází z knihy prof. Librové Vlažní a váhaví (Librová, 2003), pojem je definován jako proenvironmentální chování, kterým je záměrně snižována ekologická stopa.

Standa je stále v pohybu. Alternativní objekt mu slouží nejen k bydlení, ale i jako místo, kde může zdokonalovat své nápady a vytvářet různá další vylepšení. Úpravy budované na obydlí či jeho okolí mají silně proenvironmentální charakter.

Pro Standu je důležité bydlet přírodně, nespotřebovat více, než je nutné, preferovat lokální zboží apod. Dále je u Standy přítomna vysoká fixace na samozásobení zejména zeleninou a ovocem.

## 5 Témata vstupující do zvažování dlouhodobě obývat alternativních druhů objektů

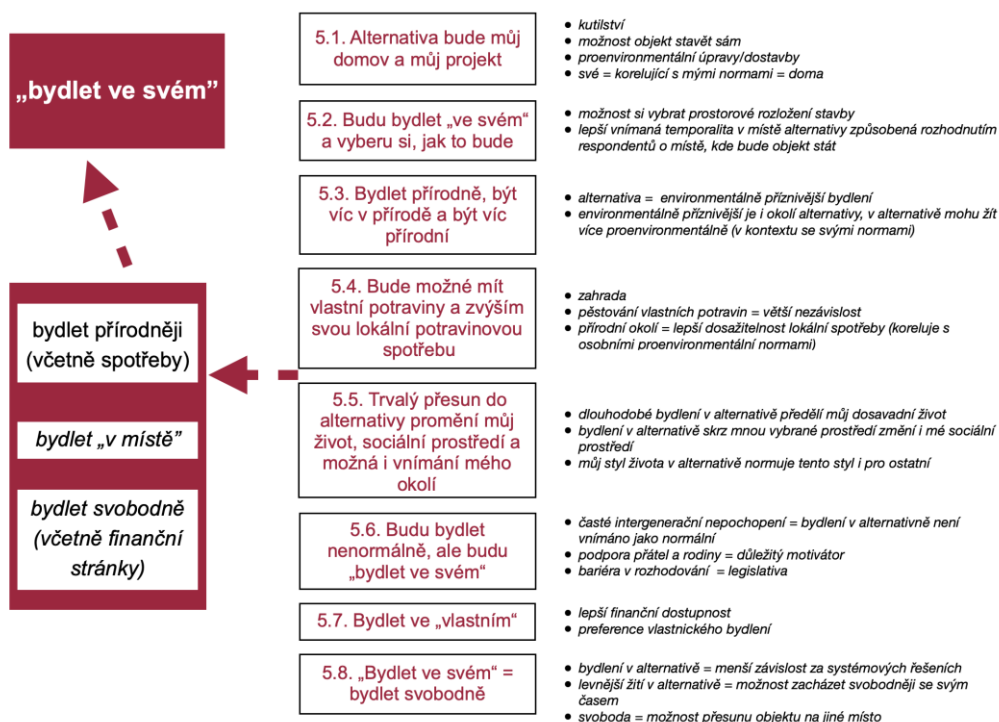
V této kapitole představím jednotlivá zjištění, která vycházejí z analýzy rozhovorů provedených s respondenty.

Následující textová část obsahuje celkem osm konceptů, které se shlucovaly do třech větších celků: bydlet přírodněji, bydlet v místě, bydlet svobodně. Jako zásadní téma vystupoval ústřední koncept „bydlet ve svém,“ který se jako nit táhl všemi rozhovory.

Primárním obsahem obratu „bydlet ve svém“ bylo takové bydlení, které je environmentálně příznivé, a tudíž korelující s osobními proenvironmentálními normami respondentů, které sloužily jako primární motivace ke zvažování vykonat záměr. Představená témata jsou doplňována o přímé citace z provedených rozhovorů za účelem lepší ilustrace zkoumané problematiky. Krátký přehled konceptů je zpracován v Obrázku 14. Širší popis konceptů a samotné koncepty následují za zmíněným obrázkem.

**Obrázek 14**

*Koncepty vycházející z analýzy rozhovorů*



Zdroj: zpracování vlastní

V první podkapitole 5.1 představuje sousloví „bydlet ve svém“ příležitost, kdy je možné volbou alternativního bydlení vytvořit vlastní projekt, kútit na něm a zkoušet nové postupy. To vše s jasným proenvironmentálním přístupem v souladu s osobními proenvironmentálními normami respondentů.

Následující podkapitola 5.2 představuje „bydlet ve svém“ jako takové bydlení, které umožňuje jednodušší život. V rozhovorech byl jednodušší život chápán z hlediska nenutnosti vtěsňávat se do předpřipravených dispozic již stojícího objektu, neboť objekty svým prostorem do jisté míry zohledňovaly potřeby respondentů. S prostorem souviselo i podtéma menšího prostoru a jednoduššího života v souvislosti s menší spotřebou. Jako třetí podtéma je představeno i spojení jednoduššího života s jiným vnímáním temporality na a ve zvoleném – „svém“ místě.

Podkapitola 5.3 zachycuje linii „bydlet ve svém“ jako volbu environmentálně příznivého obydlí a zvažování vztahu mezi obydlím a krajinou. Dalšími podtématy tohoto celku je pak okolí objektu – zahrada, příroda, možnost byt více venku. V závěru je pak zvažování o dlouhodobém přesunu do alternativního objektu představeno ve vztahu alternativního objektu jako prostoru, kde je možné chovat se a jednat více proenvironmentálními způsoby s pozitivním dopadem na vlastní ekologickou stopu a potažmo na celé životní prostředí.

Čtvrtá podkapitola 5.4 pojímá téma zahrady a přírodního okolí objektu. Kdy byla zahrada respondenty vnímána jako prostor pro pěstování vlastních potravin – zejména pak ovoce a zeleniny. Otázka potravin je v tomto tématu přestavena i z pohledu okolí, které může sloužit jako lokální trh pro lokálnější spotřebu.

Podkapitola 5.5 je jednou z nejvíce širokých. Obsahuje v sobě podtémata záměru zvažování přesunu do alternativního bydlení jako způsobu, jak proměnit běh svého života. Dále je zde přítomna i linka změny životního stylu v souvislosti s rekonstrukcí sociálních vazeb prostřednictvím „bydlet ve svém“ na vybraném místě. Zachycena byla i linie, kdy je zamýšleno skrze vykonání záměru ovlivnit celospolečenské paradigma vůči dlouhodobému bydlení v alternativních objektech.

Na společenské paradigma k dlouhodobému obývání alternativních druhů objektů naváže podkapitola 5.6 kdy je zvažování vykonání záměru, nejčastěji v intergeneračních vztazích, hodnoceno jako nenormální. Alternativní objekty jsou vnímány jako odlišné, život v nich jako nemožný s obavami o zdraví a bezpečnost

respondentů a jejich rodin. Výjimky nastávají v případech, kdy je přítomna větší zkušenost se stavitelstvím.

Poslední dvě témata vystupují z ostatních tím, že je v nich zdůrazněna finanční stránka dlouhodobého bydlení v alternativním objektu. To bylo koncipováno jako finančně dosažitelnější a dlouhodobě finančně výhodnější. I když finance byly jedním ze zvažovaných faktorů, nebyly shledány jako hlavní motivace přesunu do vybraného alternativního objektu. Ve vzorku nebyl např. přítomen žádný z respondentů, který by zvažoval alternativní bydlení vůči normálně vnímanému bydlení, přičemž by u těchto dvou porovnával pouze faktor ceny.

Prvním z těchto je podkapitola 5.7, která v sobě nese rovinu dlouhodobého bydlení v alternativním objektu vůči její lepší vnímané finanční dostupnosti a časté nenutnosti zadlužení, hypoték apod.

Druhá podkapitola 5.8 představuje vztah mezi bydlením v alternativním objektu a možností bydlení v něm více nezávisle na systémových řešeních. Tento vztah je zachycován jako vnímaná svoboda. Svoboda je dále představená i ve vztahu nižších nákladů spojených s životem v alternativním obydlí – nižší náklady např. respondentům dovolují svobodněji nakládat se svým časem či činnostmi v rámci něj. Jako předposlední je představena svoboda jako možnost přesunu alternativního objektu na jiné místo. Poslední částí tohoto konceptu je pak svoboda ve smyslu takového bydlení, jaké moji respondenti preferují a chtějí.

V následujícím oddílu textu představím jednotlivé koncepty společně s citacemi z provedených rozhovorů.

## 5.1 Alternativa bude můj domov a můj projekt

*„Baví mě, že tenhle dům jsem já. Nebojím s tady na věci šáhnout, upravovat, přidělovat. Nemusím na toho někoho volat, prostě zjistím, co a jak a můžu se do toho pustit.“*

*(Standa)*

Velká část dotazovaných respondentů je nejen obyvateli svého alternativního objektu, často jsou i jejich spolustaviteli. Práce na daném objektu jsou ve většině případů soustavnou činností, která má za účel vylepšovat, zkoušet nové postupy, dotvářet a přetvářet. Objekt samotný i jeho případné dostavování nese často prvky proenvironmentálního charakteru a vylepšení. Přítomny jsou často i další specifické „vychytávky“, které vedou k větší nezávislosti objektu a potažmo tak i jeho obyvatel.

Významným prvkem při rozhodování o dlouhodobém přesunu do alternativního objektu tak bylo kutilství a možnost vtisknout objektu vlastní tvář. Respondentkou, která významně akcentovala obě roviny, byla například Žofie:

*„Když jsme to zvažovali, tak hlavně z toho hlediska bydlet tak, jak chceme a ten nějaký stav pak dál posouvat, a i aby to šlo někam posouvat, abysme s tím nezačali a neskončili na místě.“ (Žofie)*

Alternativní obydlí jako vlastní projekt, který umožňuje aktivní kutilství vnímal i Standa ze slaměného domu, který volnou svého objektu i materiálů a postupnými úpravami následuje své osobní proenvironmentální normy:

*„Říkal jsem si, to vypadá docela jednoduše. Postavíš prkna, nacpeš to slámou a bydlíš. Že to tak není, to jsme zjistili až potom, že jo – například voda, že tam nesmí přijít voda. No, a tak to šlo postupně, postupně se člověk učí. Dneska je z toho tady ta zahrada, panely, systém na sběr dešťovky a na kořenovou čističku se zrovna chystám.“ (Standa)*

Objekt jako vlastní projekt, který je možný zvelebovat, upravovat a průběžně přestavovat vnímal i František z jurty. V jeho případě byla ale průběžná práce spojená s kulturním původem jurty a jejím umístěním v tuzemských přírodních podmínkách:

*„Tady to nikdy nekončí, pořád je co vylepšovat, upravovat, předělávat a přenastavovat. Zvláště asi proto, že jurta není úplně typické obydlí v naší zeměpisné šířce, takže si to tady musíme nějak upravit k tomu našemu podnebí... S tím jsme do toho ale šli. (František)*

V přechozích výpovědích lze sledovat dvě silné proměnné vycházející z teoretické části této práce. Jsou jimi osobní proenvironmentální normy a schopnost vykonat daný záměr. Druhá z proměnných je významně navázaná na znalost dané problematiky. Ta byla ve skupině mých respondentů čerpána během různě dlouhé doby přípravy, kdy respondenti hledali inspirace a postupy.

Inspirace postupného vylepšení byly často čerpány z video platform, a to především ze zahraničních zdrojů. Dalším opěrným bodem v realizaci staveb jsou pak jednotlivci jako Standa, kterého lze brát jako mentora v komunitě převážně environmentálních samostavitelů.

Samotná diskuse se staviteli či obyvateli alternativ byla v rozhovorech zmiňována jako silná motivace, která v myslích respondentů utvrzovala myšlenku na trvalý přesun do alternativního objektu. Zkušenost jiných osob a případně i vlastní zkušenost byla pro mé respondenty dále oporou při zvažování i realizaci samotné stavby objektu. Osobní zkušenost někoho dalšího např. při setkání, návštěvě apod. ale sloužila i jako fixátor myšlenky k vykonání záměru.

Vlastní zkušenost a zkušenost někoho jiného jako motivaci k dlouhodobému přesunu do alternativního objektu zmiňují například Jitka a František z jurty:

*„Já jsem zkušenost z jurty už měl, ale ne z Čech. Tady ta jurta jakoby není doma, takže se na ní musí trochu jinak. Když jsem měl možnost to vidět, jak to tady funguje a že to není až tak moc odlišný, tak to bych řekl, že mě fakt utvrdilo, že to půjde.“ (František)*

## 5.2 Budu „bydlet ve svém“ a vyberu si, kde a jak to bude

*„My jsme chtěli hlavně něco, co nejvíc přírodního a něco do čeho se  
nebudeme muset štelovat.“*

*(František)*

Respondenti ve svých výpovědích dávali zvažování dlouhodobého bydlení v alternativním objektu do souvislosti s tím, že výběr alternativního objektu dle jejich uvážení umožní jednodušší život. Důraz byl kladen primárně na jedinou život v prostoru objektu a jednodušší život v místě.

První souvislostí byla možnost si vybrat prostorové rozložení objektu tak, že bude nejlépe vyhovovat nárokům respondentů. Nebylo tak zapotřebí, aby se respondenti přizpůsobovali již stojícímu objektu, ale objekt se v rámci možnosti přizpůsobil potřebám jedince či rodiny. Toto vnímání zdůrazňovali primárně manželé Jitka a František, kteří obývají jurtu společně se dvěma dětmi:

*„Oba nesnášíme stěny a prostory, co se nějak překlenují, že přes ně není vidět,  
takže to pro nás byla varianta a) obdélníková maringotka nebo b) jurta. Vybrali  
jsme nakonec tu jurtu – ten kruh byl pro nás optimálnější terén.“ (František)*

Možnost vybrat si, jak bude vypadat a jak bude koncipován vnitřní prostor objektu v rozhovoru jako důležitý prvek, akcentoval i Vojtěch z tiny house:

*„Já vím, že existují i jednodušší varianty než si to tady bouchat sám, ale zase jaký  
si to uděláš, takový to máš, a to pro mě bylo důležité. Já vím, jak trávím čas  
a jaký mám potřeby. Proto mám stůl u okna a spím v patře.“ (Vojtěch)*

Výběr alternativního objektu byl ale zmiňován i v souvislosti s velikostí obytné plochy. Ta byla u části respondentů volena jako obecně menší vůči té, která je „standardně“ vnímaná jako normální. Život v menším obytném prostoru tak byl dalším způsobem, jak „bydlet ve svém“, tedy environmentálně prospěšněji s důrazem na neshromažďování a nevlastnění „věcí“ a nižší osobní spotřebu. Tato

linie byla zastupována například Evou, obyvatelkou obytného vozu, pro kterou to byl způsob, jak žít „jednodušší život:“

*„Ono to tady pro mě funguje i jako taková ochrana. Všechno tu má svoje místo a cokoliv přidat vyžaduje něco přesunout, nebo dát pryč. Takže o tom uvažuješ jinak, víc to rozmýšlíš. Já nakonec téměř vždycky dojdou k tomu, že se mi to třeba líbí, ale že to nepotřebuju a navíc nemám kam dát.“ (Eva)*

Druhým pólem výpovědi bylo jednodušší bydlení v alternativním objektu ve smyslu samotného života v místě a vnímání jeho odlišné temporality. Časovost nového místa byla vnímána jako pomalejší a ponechávající hlavní rozhodnutí o rozvržení času na straně jednotlivce.

*„Přišlo mi, že ve městě jsme tlačeni časem a ten je všude pořád nějak přítomný. Já teď úplně neumím moc dát příklady, které platí jenom tam a ne tady, ale přijde mi, že tady člověk víc může zvažovat, jak to chce sám a podle toho se zařídit.“ (Dušan)*

U druhé výpovědi je zapotřebí zmínit, že cesty bydlení dotazovaných respondentů ve většině případů vedly z města či jeho okolí do vesnic nebo jejich okolí. Svě v tomto rozhodnutí hrála souvislost „bydlet ve svém“ prostřednictvím toho být více v přírodě a zároveň být svým bytím a chováním více environmentálně šetrní. Tomuto tématu se věnuji v navazující kapitole 5.3. Konkrétně v Dušanově případě je však přítomno i téma přesunu do alternativního objektu jako bodu, od kterého se promění dosavadní životní styl, o tomto vnímaném aspektu budu více hovořit v kapitole 5.5.

## 5.3 Bydlet přírodně, být víc v přírodě a být víc přírodní

*„Podívej, člověk otevře dveře a je to tam – zahrada, les, potok.*

*Všechno to tam je.“*

*(František)*

Souvislost mezi zvažováním dlouhodobého obývání alternativního objektu a přírodních aspektů byla přítomna u většiny respondentů. Toto téma lze pozorovat ve třech hlavních podtématech:

- a) Chápání samotného alternativního objektu jako environmentálně příznivého obydlí,
- b) důležitost přírodní okolí objektu,
- c) osobní proenvironmentální normy respondentů ve vztahu být šetrnější k životnímu prostředí ve svém každodenním chování, které jim dlouhodobé bydlení v alternativním objektu umožňuje.

Na téma alternativního objektu jako environmentálně příznivého obydlí poukazoval Standa ze slaměného domu:

*„Já si myslím, že tím, že nad tím uvažuješ, jak to uděláš přírodněji. Už tam začíná ta pomoc, tady ty přírodě. Proto to u mě vyhrál slamák, já ho vnímám jako takovou výrazně dobrou a výrazně přírodní alternativu.“ (Standa)*

O vztahu alternativního objektu jako environmentálně příznivého bydlení uvažovali i František a Jitka z jurty:

*„Jak jsem předtím říkal, my jsme zvažovali maringotku, nebo jurtu. Ta marina je přeci jenom plechová. Při pohledu na naši jurtu ale vidím soulad zvenku ale i zevnitř. Je to samé dřevo, plst, látka a dřevo.“ (František)*

Podobně jako Standa a František o svém obydlí přemýšlel i Vojtěch, obyvatel tiny house. Ten zdůrazňoval to, že primárním materiálem jeho objektu je dřevo,

které chápal jako environmentálně příznivý materiál. Přírodní aspekty svého objektu ale uvažoval nejen ve vztahu k sobě a k materiálu objektu, ale i ke vztahu objektu k okolní přírodě:

*„To dřevo vnímám jako nejpřírodnější materiál, zapadá sem a zároveň mi přijde, že tomu tady nijak nevadí. Řekl bych, že se v něm cítím i víc přírodně, víc – já nevím, jakože tím neubližuju a že to do té krajiny zapadá.“ (Vojtěch)*

Žofie naopak zdůrazňovala, že už v počátečních úvahách o dlouhodobém přesunu do alternativního objektu hrálo významnou roli to, že samotný objekt bude do budoucna možné upravovat k soběstačnosti.

*„Ten vývoj jsme samozřejmě řešili, je to přeci jenom dost zásadní rozhodnutí a možná právě to, že jsme měly ten plán na to, jak budeme sami vyrábět elektřinu, jak budeme sbírat dešťovou vodu, jak budeme filtrovat, kde bude kompost a tak, tak to nás podle mě dovedlo k tomu, že tady fakt jsme.“ (Žofie)*

Přírodní okolí objektu a možnosti mít vlastní zahradu<sup>4</sup>, která dovoluje trávit čas v přírodě, byla důležitá zejména pro Yvettu z mobilhemu a Sávu ze stejného typu obydlí:

*„Já jsem si u každého bydlení říkala, že se bez toho obejdu, že to mít nemusím, ale nakonec prostě musím. Já tady uvnitř sebe cítím, že potřebuji být v zeleni, v přírodě, trávit ten čas pod nebem.“ (Yvetta)*

*„Tak já jsem měla nějakou předešlou zkušenost z tý jurty, to pro mě ale úplně nebylo. Příroda jo – v tý mi to kafe jinak chutná, ale hnát to nějak do extrému to jako nemusím. Chtěla jsem ten klid a přírodu hlavně.“ (Sáva)*

---

<sup>4</sup>Tématu zahrady jako prostoru, který je spojený s pěstováním vlastní potravy, se bude dále věnovat kapitola 5.4 Bude možné mít vlastní potraviny, zvýším svou lokální potravinovou spotřebu.

Na důležitost přírodního okolí objektu, které umožňuje trávení času v přírodě, poukazoval i Matěj z tiny house:

*„Zvažovali jsem to tak, že zmizíme z města, někam, kde je to trochu zelenější a hlavně budeme víc venku. Ten prostor venku byl pro nás, skoro důležitější než to uvnitř. A taky je to tak, že se tady venku děje většina celého dne.“ (Matěj)*

Alternativní objekt jako způsob k tomu bydlet co nejvíce šetrně k životnímu prostředí a být více v přírodě zvažoval i Standa ze slaměného domu. V případě Standy bylo především poukazováno na to, že dlouhodobý přesun do alternativního objektu chápe jako prostředek k většímu minimalismu.

*„nespotřebovat tolik vody, snažit se míň nakupovat. Postavit to tak, aby nám nevznikalo tolik odpadu. Postavit to tak, aby se nám toho sem moc nevešlo – ne, to si dělám legraci, ale fakt je v tom, že třeba oblečení nemáme moc a když, tak se od značek, co nějak ctí tu přírodu.“ (Standa)*

Stejně jako pro Standu, tak i pro další z mých respondentů platilo, že se ve svých úvahách spojovalo zvažování dlouhodobého bydlení v alternativním objektu společně s environmentálně příznivějším chováním v tomto prostoru:

*„U nás to bylo hodně spojený s tou stavbou, věděli jsme, že si to uděláme tak, abychom tu spotřebu mohli snížit, tím myslím hlavně tu spotřebu z obchodů.“ (Žofie)*

*„Takhle, pro mě to byl takový předěl, ale ono je to hodně daný tím, že když víš jak, tak si tady spoustu věcí můžeš udělat sám – že je tady na to ten prostor. Jasně, vezme to nějakou práci a čas, ale určitě něco ovlivnit můžeš.“ (Dušan)*

Tento koncept svým rozvrstvením výrazně připomíná strukturu konceptu 5.8. který je věnován zvažování alternativního druhu objektu v souvislosti se svobodu. Stejně jako svoboda, tak i chápání pojmů příroda, přírodní okolí i přírodnější chování nabývá různých podob a směrů. Komplexní linii pak v tomto konceptu může představovat zejména respondent Standa, kdy jej jeho osobní proenvironmentální osobní normy přivedly k uvažování nad alternativním obydlím,

nad stavbou obydlí, přestěhováním se, průběžnými úpravami na svém obydlí, změně životního stylu, a nakonec i k pozici mentora a ovlivňovatele v komunitách alternativního bydlení, zájemců o něj a jejich stavitelů.

V následujícím tématu se též budu věnovat faktoru přírody při zvažování dlouhodobě obývat alternativní druhy objektu. Téma 5.4 zachycuje vyjádření týkající se zahrad a půdy určené pro pěstování. Téma v sobě obsahuje ta vyjádření, kdy do zvažování trvale obývat alternativní objekt vstupovaly souvislosti s potravinovou soběstačností a s propojením větších možností lokální spotřeby.

## 5.4 Bude možné mít vlastní potraviny, zvýším svou lokální potravinovou spotřebu

*„Obecně to mám tak, že je pro mě důležité mít tu možnost nakupovat u někoho koho znám, ideálně i tam, kde to znám.“*

*(Michal)*

Téma zahrady a okolní půdy alternativního obydlí sloužící k pěstování potravin bylo v rozhovorech dáváno do spojitosti s vyšší potravinou soběstačností a lepší dostupností lokální spotřeby. První část tohoto tématu je úzce navázána na soběstačnost jak takovou (viz. například i stavební úpravy vedoucí k větší soběstačnosti a nezávislosti na systémových řešeních). Druhá část pak více vychází z osobních proenvironmentálních norem respondentů, jejíž cílem je zvyšování lokální a environmentálně příznivé spotřeby v místě pobytu.

Téma produkce vlastních potravin bylo více přítomno u těch respondentů, svá obydlí sdílí s potomky. Se zahradou, která bude rodině zajišťovat potraviny, často počítali již od začátku zvažování přesunu do alternativního objektu:

*„Já jsem vyrůstala na vesnici, takže to pro mě byla jasná věc, že bude zahrada. Ani ne tak pro zvířata, ale spíš pro tu zeleninu. Takže máme salát, rajčata ve skleníků. Na pozemku jsme podělili jabloně a třešně.“ (Žofie)*

Péče o zahradu byla krom vlastní zásoby potravinami spojována i se hrou pro potomky, která je má edukovat a vést k tomu vidět hodnotu v přírodě:

*„Už před stěhováním jsme děti nějakou formou vedli k tomu, aby měly respekt k přírodě. Vážili si jí. Aby viděli, že z té země něco vznikne. Tady to teď berou jako hru a my to bereme tak, že my té zemi dáme čas a ona nám dá úrodu.“ (Jitka)*

Standa, obyvatel slaměného domu, také upozorňoval na to, že se při zvažování okolí alternativního objektu věnoval i prostoru, který bude sloužit k pěstění. Tímto

chtěl ovlivnit zejména svou situaci se spotřebou obalového materiálu<sup>5</sup> a svou ekologickou stopou:

*„Přišlo mi, že na to to podnebí máme, že si to můžeme udělat tak, že ke mně salát nejede přes půlku Evropy, ale roste mi doma na zahradě. Ale jako nebudu si tu zas hrát na chytráka, šlo to postupně od nošení síťovky na nákup, nějakého nebalení do sáčku a tak.“ (Standa)*

Na možnosti vyšší lokální spotřeby kladla velký důraz primárně Yvetta, obyvatelka mobilheimu, která oblast pro svůj objekt zvažovala v úzké souvislosti s okolím objektu jako místem s dobrým potravinovým zabezpečením a lokálnějším trhem pro spotřebu:

*„Já jsem si to místo vybírala i taky tak, aby tady byly věci, co tak nějak potřebuješ k životu. Nějaký statek, zemědělství, zahradnictví.“ (Yvetta)*

Požadavek na lokální spotřebu zvažoval i respondent Michal – citace z rozhovoru s ním je uvedena v úvodu této kapitoly.

V následující kapitole 5.5 se pak budu částečně věnovat i podtématu lokální spotřeby, které je vykládáno ve smyslu možnosti rekonstrukce sociálních vazeb. Rekonstrukce vazeb je dle respondentů možná prostřednictvím vykonávání spotřeby v místě pobytu.

---

<sup>5</sup>Standa v rozhovorech převážně poukazoval na možnost vlastní produkce u ovoce a zeleniny, která běžně roste v podnebí ČR.

## 5.5 Trvalý přesun do alternativního objektu promění můj život a možná i vnímání mého okolí

*„Pro mě je tohle ta cesta, jak to změnit pro sebe a tím i třeba pro jiné. Píšu o tom, fotím fotky, povídám si lidma co znám a i neznám. Třeba to někoho zaujme a když se zeptá, ráda odpovím a poradím.“*  
(Hanka)

Zvažování dlouhodobého přesunu do alternativního objektu bylo v tomto konceptu u mých respondentů sledováno v několika rozdílných podtématech:

- a) stěhování do alternativního objektu jako reakce na proměnu vnímání současného stavu způsobené příchodem a změnami spojenými s onemocněním covid-19,
- b) stěhování do alternativního objektu jako symbol předělu v dosavadním běhu života respondentů,
- c) dlouhodobé bydlení v alternativním objektu jako osobní změna, která může ovlivnit společenské paradigma o alternativním bydlení,
- d) zamýšlení dlouhodobého bydlení v alternativním objektu prostřednictvím „bydlet ve svém“, které umožní vědomou změnu svého sociálního prostředí a rekonstrukci sociálních vazeb.

Zejména u respondentů, kteří přesun do alternativního objektu začali organizovat v souvislosti s pandemií covid-19, byla jedním ze zásadnějších faktorů přesunu do alternativního objektu možnost změny či obratu v jejich dosavadním životním stylu. K finálnímu zvažování jim ale chyběl nějaký „impulz.“

Jako impulz respondenti označují souhrn protiepidemických opatření – zejména pak práci z domova a uzavření obchodů, restaurací a kulturních míst – což mělo dopad na běžně vnímanou temporalitu času a trávení času v daném místě.

*„Najednou se všechno zavřelo. Ten život dostal úplně jiný rozměr. Ale neřekl bych, že to bylo něco úplně nového, co jsem vnímal, spíš to jsem to tím běžným životem dokázal přehlušit.“* (Matěj)

Matěj zde poukazuje na to, že jistou míru nesouladu s tehdejšími životními stylem pocíťoval již delší období. Tento čas byl u něj i většiny respondentů i mimo ty, kteří se stěhovali během covid-19, věnován přípravě toho „co a jak je potřeba“ k vykonání záměru. Finálnímu „rozhoupaní se“ předcházelo zvyšování schopnosti vykonat daný záměr (stěhování či stavba). V tomto časovém horizontu docházelo k edukaci v tématu, setkávání se s obyvateli či dalšími zájemci o alternativní bydlení, navštěvování diskusí i důrazné zvažování vlastních potřeb v oblasti bydlení. Těmto tématům se věnují převážně v kapitolách 5.1 a 5.2.

U respondenta Dušana z maringotky bylo rozhodování i finální změna bydlení úzce navázaná na předěl mezi předešlým a novým životem. Tato změna se týkala i jeho pracovního života:

*„Říkal jsem si, že až to přijde a když do toho půjdu tak se vším všady. Podle mě totiž nemá smysl bydlet nějak a žít nějak. Takže jsem myslel i na změnu práce a života obecně.“ (Dušan)*

Dušan původně pracoval ve městě na nižší IT pozici. Toto pracovní zaměření proměnil za práci v lese, kterou vnímá jako příjemnější a méně stresovou. V souvislosti s touto změnou Dušan poukazuje i na její finanční dopady, na rozdíl od původního bydlení v nájemném bydlení nyní na svou spotřebu vynakládá méně financí, a tudíž může vykonávat i jiné druhy práce.

Tuto proměnnou zmiňoval ve svém rozhovoru explicitně i Matěj – který se díky nižším životním nákladům může více věnovat své umělecké profesi a profilovat se v tomto oboru. Matějova citace i koncept nižší finanční náročnosti, který vstupuje do zvažování dlouhodobě obývat alternativní objekty, je zpracován v kapitole 5.7 a 5.8.

Dlouhodobé stěhování do alternativního objektu spojené se změnou životního stylu zmiňovala i Yveta z mobilheimu:

*„Už před tím jsem bydlela na malém prostoru, kuchyň a místo na spaní v jednom pokoji. A řekla bych, že už tam jsem to začala zvažovat, že toho nepotřebuju moc,*

*že není důležitý až tak lpět na věcech, že to chci někde zlomit něčím – u mě tím stěhováním a mít to jinak.“ (Yvetta)*

Záměrná proměna životního stylu měla přítomnou i linii, která úzce souvisela se životem respondentů a stěhováním jako způsobem, jak proměnit své sociální prostředí. Tato proměnná byla zejména reflektována v souvislosti s rekonstrukcí sociálních vazeb prostřednictvím „bydlet ve svém“, „bydlet v místě“ a ve vybrané komunitě. Kdy „bydlet ve svém“ tentokrát nenabývalo své fyzické roviny, ale spíše zůstávalo na úrovni „bydlet ve svém“ ve vybraném sociálním prostředí:

*„Barák jsme nechtěli. Barák stojí na místě, my jsme si chtěli vybrat, kde budeme. Chtěli jsme někam, kde můžeme fungovat v rámci nějakého nám příjemného celku. Nebavila nás anonymita města, oba jsme z dětství znali, jak to vypadá na vesnici, a to se nám prostě líbilo do budoucna víc.“ (Žofie)*

Žofie ve svém vyjádření pokrývá hned dva směry přítomné i v dalších rozhovorech. Většina respondentů se při zvažování dlouhodobého přesunu do alternativního objektu rozhodovala i o místě objektu, tento prostor hledali dle svých preferencí a pozemkových možností. Zde lze tady zaznamenat jedno z dalších propojení jednotlivých témat, kdy se možnost svobodného rozhodnutí o místě, kde bude alternativní objekt stát, proplétá i s volbou přírodního a sociálního okolí. Jednotlivá témata věnující se těmto faktorům jsou zpracována zejména v kapitolách 5.8 a 5.3.

Zvažování dlouhodobého přesunu do alternativního objektu nebylo ale vnímáno pouze jako změna v úrovni osobní či rodinné perspektivy. Oslovení respondenti poukazovali na to, že přesunem do alternativního objektu a jeho dlouhodobým obýváním performovali možnost toto učinit i pro své okolí:

*„Přišlo nám, že nám, že tímhle rozhodnutím uděláme dobrou věc. Pro sebe, pro ostatní, že uvidí, že to jde jinak. Alternativně, že jo. Hlavně v tom smyslu většího souladu, bydlet v přírodě, bydlet přírodně. Prostě tomu okolí trochu pomoci.“ (František)*

Dalším respondentem s velmi silným narativem toho, že vlastní vykonání záměru ukáže i ostatním „že jde bydlet jinak“ byla Hanka z tiny house. Její vyjádření lze najít v úvodu této kapitoly. „Jinak“ bylo mými respondenty chápáno hlavně v souvislosti s přírodou, životním prostředím a osobním přístupem k životnímu prostředí obecně.

Respondenti dále naznačovali, že se prostřednictvím svého chování snažili i o ovlivnění náhledu společnosti na environmentální problematiku.

*„Mně přijde, že nejlepší je začít u sebe. Když se ti něco nezdá, tak začít tím, že to změníš sám. Takže i to jsme zvažovali, že máme tu možnost to zkusit a ukázat. Chtěli jsme ukázat, že bydlet takhle (rozhození rukou) není divný, ale vzhledem ke stavu věci správný, nebo by to alespoň tak mělo být bráno.“ (Standa)*

Ačkoliv by se mohlo zdát, že moji respondenti vždy dosáhli maxima „svého snu“, ne vždy to tak bylo. Překážkám v přesunu do alternativního objektu se budu dále věnovat v následující kapitole 5.6, která pojednává o tématu alternativního objektu jako nenormální varianty pro dlouhodobé bydlení.

## 5.6 Budu bydlet nenormálně, ale budu „bydlet ve svém“

*„Nemůžeš prostě bydlet normálně, normálně tak, jak bydlíme tady v Čechách?“  
(Hanka)*

Téma dlouhodobého bydlení v alternativním objektu bylo v rozhovorech s mými respondenty zmiňováno i jako něco, co bylo především v prostředí rodiny, zejména pak intergeneračně, chápáno jako nenormální. Tato vyjádření se objevovala v různých formách od praktických otázek spojených s nestandardním interiérem:

*„Tak to bych nespočítal na prstech jedné ruky. Jak chcete všichni žít v kruhu? Copak si myslíš, že jde v našich podmínkách žít v látce? Co děti – elektřina, voda – jak se o ně postaráš? (František)*

Až po vyjádření, která spadají spíše do sociální praxe bydlení a sociokulturního vnímání normálního typu dlouhodobého bydlení. Standova maminka například přikládala důležitost tomu, že alternativa jako objekt není dle jejího chápání normálním objektem k dlouhodobému bydlení:

*„Kdyby šlo bydlet ve slámě, tak už v ní všichni bydlí. Vždyť to není normální – to opakovala hlavně asi moje maminka. Že to není normální, ale u ní to byla taková trochu obsese, aby bylo všechno normální.“ (Standa)*

Pochyby o bydlení v tiny house měla zprvu podle Matěje i jeho přítelkyně, která bydlení v alternativním objektu vnímala jako odlišné od standardního typu bydlení:

*„Podle mě se (přítelkyně Matěje) cítila nejistá, že by měla trvale bydlet v něčem, co není jakože dům, nebo byt.“ (Matěj)*

S konceptualizací nenormálního bydlení se setkává i Hanka z tiny house. V jejím případě jsou takto vyjádření mířena zejména na to, že v objektu bydlí sama s dětmi:

*„Prý bych si už měla najít něco normálního a kdy už se jako přestěhuju do něčeho normálního, to jsou takové nejčastější rady a dotazy.“ (Hanka)*

Respondenti se tak v několika případech setkávali s nepochopením svého záměru a odrazováním od toho jej vykonat, což definovali jako překážku ve svém rozhodování.

*„No, tak takhle, naši byli proti tomu. S tím moc nešlo hnout a jako jo, určitě to na mě mělo nějaký dopad, že jo – máme spolu super vztah, jsou to rodiče, starší a tak. Takže jakoby vědí. Ale jak jsem říkala, partnerovi byli zase pro, takže se to s tou nejistotou nějak vyrovnalo.“ (Žofie)*

Ve výpovědích jsou ale přítomny i reflexe toho, že právě podpora sociálního prostředí – zejména rodiny a přátel byla důležitou motivační složkou, která respondenty udržovala v procesu vykonání záměru. Pocit podpory u mnou oslovených respondentů vycházel zejména od těch osob, které podnikají nebo mají zkušenosti ve stavebním průmyslu a těch, kteří mají vlastní zkušenost se stavbou či studují příbuzný obor ve škole.

*„U nás to byli asi hlavně ty kamarádi, že nám sem jezdili pomoci, že nás v tom podpořili. V té době se sice stavělo, ale šlo z toho pořádku couvnout ale ta podpora pro mě a asi i pro nás, pro přítelkyni byla zásadní.“ (Matěj)*

*„V tomhle máme asi výhodu, že u partnera se hodně lidí věnuje stavařině. Jeho táta sám postavil tři domy-domy, takže se tady toho vůbec nebál.“ (Žofie)*

Téma normálnosti objektu ale nebylo reflektováno pouze z hlediska sociálního prostředí či sociální praktiky bydlení a kulturně-společenského diskurzu o ní. Respondenti nenormativitu alternativních objektů zvažovali i ve vztahu nenormální = legislativně neošetřené. Až na minoritní výjimky se ve všech rozhovorech objevila zmínka o neukotvené legislativě na území Česka, která obyvatelům alternativních objektů brání v plnohodnotném bydlení v alternativních objektech. Toto neukotvení znamená například i to, že obyvatelé alternativních objektů nemohou být držiteli směrovacího čísla:

*„Prakticky nás nenajdete. Přátelé mají problém k nám trefit a nedoručí nám ani poštu. Bez směrovacího čísla to prostě nejde. Na to jsme ale byli připravení, věděli jsme, že to bude potřeba nějak řešit.“ (Žofie)*

Další z respondentů, Matěj tuto situaci řeší tím, že své trvalé bydliště umístili s přítelkyní každý ke svým rodičům. K doručování ostatních věcí využívají síť doručovacích boxů a úložných míst.

V diskusích s respondenty je jako problém vnímána i dohoda s pojišťovny při potřebě pojištění majetku:

*„Tím, že jsme zvažovali tiny house na kolech, tak jsme se pídili po tom, jak ho případně nechat pojistit. No a teď už bydlíme a vlastně jsme to pořád nezjistili. Ty směrnice prostě existují jen pro mobilheim.“ (Matěj)*

## 5.7 Bydlet ve „vlastním“

*„V jednu chvíli jsme si to spočítali. To, co bysme v bytě zaplatili za necelý rok, to jsme potřebovali na tu základní stavbu.“*

*(Žofie)*

V této kapitole představím koncept „bydlet ve svém“ v takovém vztahu, kdy je dlouhodobé bydlení v alternativním objektu vnímáno jako finančně dostupné. Lepší finanční dostupnost a s ní spojená možnost vlastnického bydlení byly respondenty spojovány s dobrým pocitem z dosažení vlastního bydlení, ale i s pocitem vyšší jistoty při bydlení v něm.

O výrazně lepší finanční dostupnosti alternativního objektu hovořil primárně Dušan, obyvatel maringotky. Ten zvažoval nejen okamžitou finanční zátěž, ale i finance výhledově v budoucích výdajích:

*„Svoje v tom ale taky hráli i peníze, marina se v Čechách dá pořídít okolo 50 000 a přišlo mi, že nebudu pak moc muset investovat, spíš něco třeba postupně.“*

*(Dušan)*

Žofie z tiny house naopak poukazovala na finance a finanční rozdíl mezi původně nájemním bydlením a pořizovací hodnotou tiny house. Tato citace je uvedena v úvodu kapitoly. Vojtěch, který žije v tiny house, při zvažování alternativního objektu k dlouhodobému bydlení bral v potaz to, že pro něj byla alternativa finančně dostupná bez potřeby další výraznější finanční zátěže:

*„Tak tam těch věcí bylo víc. Zprvė na to dosáhnu finančně, to bylo asi hlavní. Ostatní věci pro mě teď nejsou tak moc dostupný, vlastně spíš nejsou dostupný. Musel bych to nějak řešit finančně víc.“ (Vojtěch)*

Alternativní objekt jako vlastní bydlení, které není předmětem hypotečního úvěru, pak zmiňoval Matěj, který se svou přítelkyní obývá tiny house:

*„My jsme původně hledali chatu, nebo spíš chatku někde třeba v kolonii. Pak jsme ale zjistili, že na to nemáme, že jo – protože to jsou úplně jiný peníze a hypotéku jsme nechtěli, a hlavně ani nemohli mít, ale chtěli jsme bydlet ve svém.“ (Matěj)*

Yvetta, obyvatelka tiny house, zvažování vykonání záměru výrazně akcentovala v souvislosti s tím, že pro ni bydlení ve vlastním objektu poskytuje větší míru jistoty:

*„Já jsem to viděla tak, že takhle to bude moje. Moje jako moje – ne půjčený, ne na splátky, ale jak to tady stojí, tak to bude moje. Což teda asi vyzní trochu majetnický, mně ale spíš jde o tu jistotu, že se sem vracím a vím, že jdu do svého.“ (Yvetta)*

## 5.8 „Bydlet ve svém“ = bydlet svobodně

*„Tohle místo je pro nás doma. Nemusíme tu s ničím bojovat, nevnímám tu žádné napětí mezi tím, jak to vnímám a jak to reálně je. Bydlet v souladu nám dovoluje bydlet svobodně.“*  
*(Žofie)*

Svoboda spojená s dlouhodobým bydlením v alternativním objektu byla v provedených rozhovorech důležitým tématem, i když více než u ostatních témat je právě téma svobody výrazně diferenciováno do různých směrů dle konceptualizace toho, co konkrétně svoboda pro dané respondenty znamená. Přítomny byly primárně tři větší celky:

- a) svoboda ve smyslu nezávislosti,
- b) svoboda ve smyslu bydlet tak, jak chci,
- c) svoboda navázaná především na lepší finanční stránku bydlení v alternativním objektu, která umožňuje nakládat jinak s časem, který by byl původně využit na práci zajišťující zisk financí na pokrytí finančního rozdílu mezi primárně nájemním bydlením a současným alternativním bydlením.

Ačkoliv by se mohlo zdát, že třetí ze směrů svým finančním apelem duplikuje přechází část 5.7, není tomu tak. V tomto konceptu je finanční dostupnost alternativních objektů zmiňována ne pro svou nižší cenu, ale pro větší svobodu v rozhodování o čase vůči nákladům při dlouhodobém bydlení v nich.

Pro Standu, obyvatele slaměného domu, bylo bydlení v alternativním objektu spojené s větší možností vlastních voleb a větší nezávislostí na „systémových řešeních:“

*„Nebudu lhát, určitě to pro mě byl taky faktor, že si budu moc udělat věci víc po svém, víc jakože svobodně. Třeba ten systém na dešťovou vodu, nebo kořenová čistička, co chystám. To jsou všechno takové věci, co fungují sami o sobě, na které nepotřebuješ nějaký další připojení.“* (Standa)

Svoboda a nezávislost na systémových řešeních byla přítomna i v rozhovoru s Františkem z jurty:

*„Hypotéka pro nás bylo jasné ne, nájem už také ne. Bydlet takhle nám umožňuje být mnohem míň závislí na systému a v tom vidím tu pro mě důležitou svobodu.“*  
(František)

Dušan z maringotky zdůrazňoval dlouhodobé obývání alternativního objektu a svobodu ve smyslu možnosti vystoupení z rytmu života, ve kterém byl. Důležité pro něj bylo i propojení možnosti skrze nižší náklady alternativního bydlení svobodněji nakládat s vlastním časem.

*„Já jsem ve městě pracoval v IT, nebyla to práce na nějaké velké zbohatnutí, ale u mě to fungovalo tak, že jsem si za tu práci chtěl něco dopřát a čím víc jsem si dopřával, tím víc jsem pracoval a dělal různé melouchy mimo – abych jako měl na to všechno ty peníze. Tady skrz to, že je to tady levnější, si připadám svobodnější v tom rozhodování, co a jak a kdy.“* (Dušan)

Na souvislost mezi zvažováním dlouhodobého obývání alternativního objektu a nižších nákladů a z toho vyplývající možnosti svobodněji nakládat se svým časem upozorňoval i Matěj. V Matějově případě jsou nižší náklady spojené s bydlením v alternativním objektu důležité pro udržení a zlepšování kvalifikace v uměleckém oboru, kterému se chce Matěj do budoucna věnovat.

*„Moje práce je spíš uměleckého charakteru a pokud to chceš dělat dobře, potřebuješ čas to dělat dobře, nebo se případně vypracovat tam, kde ti to bude už volnější. Pokud by pořád platila ta varianta nájmu, tak bych se téhle svojí práce musel vzdát, protože ty peníze na utáhnutí teď pro mě v mém oboru nejsou.“* (Matěj)

Vojtěch z tiny house svobodu svazoval primárně s možností pohybu, i když v době rozhovoru se svým tiny housem aktivně nepřesouval.

*„Ted' jsem tady a zítra můžu být jinde. Je jasný, že asi nebudu, ale můžu. Když to mám takhle, tak záleží na mně, kde budu.“ (Vojtěch)*

K uzavření tohoto konceptu i celé části analýzy témat vstupujících do rozhodování dlouhodobě obývat alternativní druhy objektu volím část rozhovoru s Žofií z tiny house. Ta v bydlení v alternativním objektu vidí možnost svobodně se rozhodnout, jak chce bydlet. Tuto svobodu staví do linie: alternativní objekt umožňuje žít alternativně = ekologičtěji vůči tomu, co je chápáno jako „standardně“ = neekologicky. Svobodu pocíťovanou z této linie definuje skrze vyjádření umístěné v úvodu této kapitoly.

## 6 Upravený model pro účely zvažování dlouhodobého obývání alternativních objektů

Na základě analýzy témat vstupujících do rozhodování trvale obývat alternativní druhy objektů lze říct, že linie rozhodování významně kopíruje modely a teorie představené v teoretické části práce. Zjištění vycházející z analýzy rozhovorů naznačují, že hlavní motivací při rozhodování o tom trvale obývat alternativní druhy objektů jsou **osobní proenvironmentální normy** respondentů. Ty jsou v souladu s modelem teorie hodnoty-přesvědčení-normy syceny zejména novým ekologickým paradigmatem, uvědoměním si důsledků a přijmutím zodpovědnosti.

Samotné vykonání záměru je pak ovlivněno primárně třemi proměnnými: schopností vykonat daný záměr, příležitostí vykonat daný záměr a sociální praktikou bydlení.

**Schopnost vykonat daný záměr** je Ölanderem a Thøgersenem (1995) dána zvykem a znalostí daného úkolu, jako proměnnou ji lze najít v modelu motivace-příležitosti-schopnosti. Tuto schopnost respondenti nabývali a upevňovali prostřednictvím představeného modelu nákupního procesu spotřebitele, kdy během tohoto časového období dochází k edukaci, učení, setkávání se s dalšími obyvateli i zájemci, prozkoumávání problematiky, zvažování alternativ apod.

Druhou silnou proměnnou je pak **příležitost vykonat daný záměr**, který též vychází z modelu motivace-příležitosti-schopnosti a v mé práci je definována primárně legislativou, strukturálními podmínkami, státními politikami a individuálním pocitem, že „to jde zvládnout,“ který je čerpán zejména z podpory rodiny, přátel či členů komunity obyvatel alternativních objektů (viz. též sociální faktory ve Faktory ovlivňující spotřební chování).

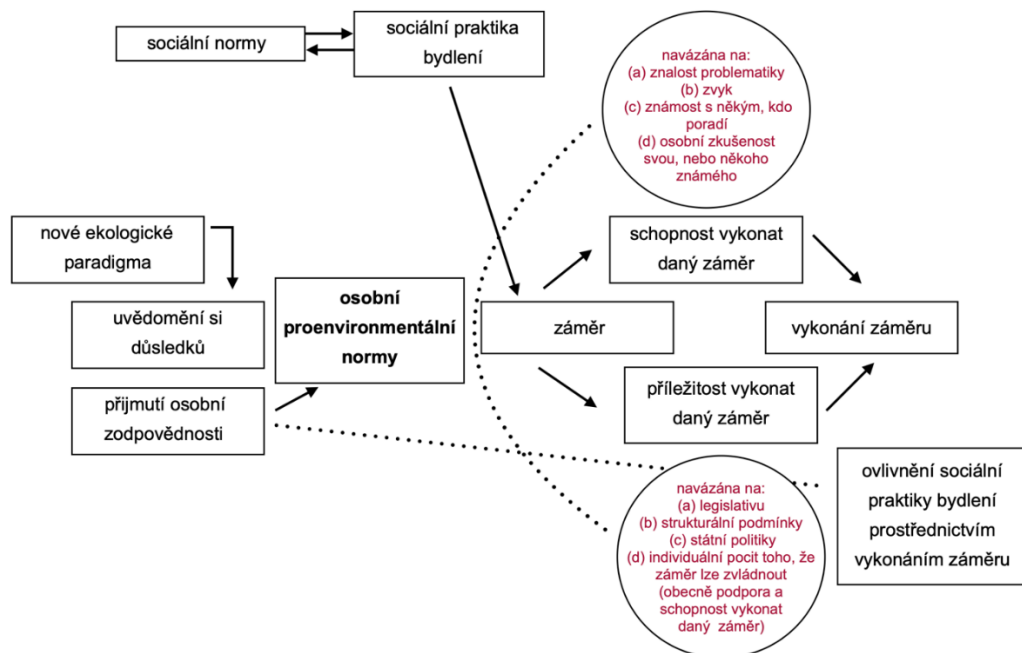
**Sociální praktika bydlení** je v upraveném modelu obsažena dvakrát. Poprvé jako proměnná, která ovlivňuje záměr (převážně prostřednictvím sociálních norem) a vstupuje do rozhodování. Podruhé jako proměnná, která je ovlivňována vykonáním záměru za účelem proměny sociální praktiky bydlení.

Zmíněné proměnné jsou spojeny v upraveném modelu pro účely rozhodování o dlouhodobém obývání alternativních druhů objektů. Levá část upraveného modelu vychází zejména z teorie hodnoty-přesvědčení-normy, pravá část pak

z modelu motivace-příležitosti-schopnosti. Upravený model dále navrhuji k případnému testování prostřednictvím kvantitativního šetření.

**Obrázek 15**

*Upravený model pro účely rozhodování o dlouhodobém obývání alternativních druhů objektů*



Zdroj: zpracování vlastní

## 7 Diskuze

V souladu s východisky této práce, které byly zaměřeny na environmentálně signifikantní chování, i můj text ukazuje, že motivace vycházející z osobních proenvironmentálních norem respondentů je důležitým faktorem při vykonání záměru.

Mé výsledky týkající se motivace k proenvironmentálnímu chování v oblasti bydlení jsou v souladu zejména se zjištěními Romanach et al. (2015) a Fornara et al. (2016), kdy je v těchto textech environmentální paradigma respondentů zjištěno jako důležitý motivátor při vykonání záměru. Motivaci jako prediktor chování vnímají i Kotler a Keller (2016) ve výčtu faktorů, které ovlivňují spotřební chování. V jejich chápání motivace předchází vykonání záměru, který má za cíl uspokojení potřeby takovou formou, jakou spotřebitelé preferují. Preference mých respondentů v oblasti bydlení jsou ovlivněny jejich environmentálními osobními normami, které se propály do volby takového objektu, které jim odpovídají – tedy alternativního = environmentálně příznivého objektu k dlouhodobému bydlení.

V textu Romanach et al. (2015) založeném na zkoumání s využitím teorie plánovaného chování, je upozorňováno na to, že podmínka vykonání záměru závisí i na popularitě spojené s daným chováním. Toto je v mém textu i v textu Judge et al. (2019) doplněno o vyjádření, že vlastní proenvironmentální normy zmírňují vliv subjektivních norem na vykonání záměru. I v případě mých respondentů docházelo při reflexi zvažování vykonat záměr k zjištění, že rozhodování bylo motivováno osobními environmentálními normami, které byly silnější, než subjektivní norma normalnosti dlouhodobého bydlení v alternativním objektu distribuována např. vlastním sociálním prostředím respondentů.

Analýza dat také poukazuje na souvislost mezi zvažováním dlouhodobého bydlení v alternativním objektu a tím, jaké jsou jeho přínosy. Jako přínos dlouhodobého alternativního bydlení byla definována možnost pozitivně tímto objektem a bydlením v něm působit na životní prostředí. Toto chování výrazně zapadá do Sternovy (2000) koncepce environmentálně signifikantního chování se záměrem pomoci přírodě, konkrétně je pak spojeno s environmentalismem v privátní sféře. Mé zjištění přínosnosti volby alternativního = environmentálně příznivého obydlí u dotazovaných respondentů má blízko i ke zjištěním Carfora et al. (2021), kteří pomocí teorie hodnoty-přesvědčení-normy zjistili, že italská

spotřebitelé přírodních potravin vnímají přínos environmentálně šetrnější volby a že je tato volba častější v případě, že mají respondenti obecně vyšší proenvironmentální přesvědčení.

Rozhodování o dlouhodobém bydlení v alternativním objektu respondenti spojovali i s danou sociální praktikou v oblasti bydlení. Jak bylo v předchozí kapitole zmíněno, sociální praktika bydlení ovlivňovala respondenty při rozhodování o vykonání záměru, zároveň ale byla tato sociální praktika záměrem ovlivňovaná. Respondenti v rozhovorech poukazovali na to, že dlouhodobé bydlení v alternativním objektu bylo zejména sociálním prostředím respondentů vnímáno jako odlišné od normy a že vykonáním záměru na tuto chtěli přispět k proměně této normy a sociální praktiky bydlení. Norma bydlení byla distribuována zejména zvykem a diskursem o sociální praktice dlouhodobého bydlení. Předávána pak byla primárně prostřednictvím společenských faktorů spotřebitelského chování dle dělení Kotlera a Kellera (2016), přítomny byly ale i osobní faktory, které vycházely ze sociálně-kulturního rámce sociální praktiky bydlení. Osobní faktory se například projevovaly ve vztahu k věku/životní fázi jedince a k normě vlastnického bydlení, kdy je v Čechách tato norma silně zakořeněná (Kubala & Hoření Samec, 2021) a byla mými respondenty pocíťována jako aspirace náležící ke konkrétnímu věku. K dalšímu předávání normy pro dlouhodobé bydlení docházelo prostřednictvím legislativních úprav, kdy byla neukotvenost české legislativy vůči dlouhodobě obývaným alternativním objektům respondenty vnímána jako překážka při vykonání záměru. Svým charakterem legislativa naplňuje překážku v příležitosti vykonat daný záměr, která je jako proměnná přítomna v modelu motivace-příležitosti-schopnosti.

Ve spojitosti s teorií sociálních praktik byly dále zjištěny zejména dvě souvislosti. Alternativní objekt jako prostor, který odráží osobní proenvironmentální normy a který byl respondenty vybrán a vytvořen prostřednictvím ústředního konceptu „bydlet ve svém“, byl prostorem s vysokou mírou identifikace s objektem, místem a jeho sociálním/přírodním okolím, což z objektů vytvářelo domovy. Dále pak volba alternativního objektu k dlouhodobému obývání plnila i významnou část sociální praktiky bydlení na území Česka a to tím, že alternativní objekty svou finanční zátěží umožňují naplnění narativu „dobrého života“ skrze vlastnické bydlení (Kubala & Hoření Samec, 2021).

Mimo teoretickou část pak stojí zjištění o „bydlet ve svém,“ „dobrém životě“ ve vlastnickém bydlení, domově a míře kvality života. K měření kvality života lze přistoupit prostřednictvím modelu kvality života Centra pro podporu zdraví Univerzity Toronto, který její míru měří pomocí třech hlavních oblastí – být, patřit někam a realizovat se, a devíti podoblastí.

Dle Heřmanové (2012, s. 484) je v tomto modelu kvality života nejdůležitější „subjektivní pocit osobní pohody či nepohody (tělesné, duševní a sociální), resp. subjektivní percepce a imaginace individuální životní situace.“ Finální míra kvality života u daného jedince je kombinací osobních významů, které jsou přikládány jednotlivým doménám a hodnotou toho, do jaké míry se daří tyto domény ve vlastním životě realizovat (Svobodová, 2006). Respondenti této práce prostřednictvím své reflexe poukazují na to, že bydlení, které si zvolili, jim dovoluje naplňovat některé z atributů obsažených v tomto modelu. Z přiloženého modelu (Obrázek 16) to je zejména jejich spirituální bytí (hodnoty), sociální a komunitní napojení (sousedé, společenské aktivity) a celý třetí oddíl, který shrnuje míru osobní realizace.

## 8 Reflexivita a limity práce

Prvním vnímaným limitem této práce je samotný výběr respondentů. Do výzkumného vzorku byly zařazeni ti respondenti, kteří v alternativním objektu dlouhodobě (v celkové délce alespoň 6 měsíců) či trvale žijí v jejich běžném životním režimu a ti, u kterých je setrávání v alternativním objektu jejich záměrem a přáním. Ze zkoumání tak byly vyloučeni všichni, kteří alternativní objekty využívají k rekreaci či víkendovému odpočinku. Sekundárně pak ti, kteří alternativní objekty volí kvůli překerní bytové situaci a využívají tak alternativní objekty jako přechodná či krizová bydliště. Ve vzorku nejsou obsaženi ani členové sekt, společenství a komunit.

Jako druhý z limitů chápu to, že se v mém výzkumném vzorku objevuje část respondentů, kteří stěhování zahájili během první vlny pandemie covid-19 (začátek roku 2020) a ti, kteří v alternativním objektu žili již před začátkem pandemie a nezávisle na jejím příchodu a vývoji. Samotná pandemie a s ní spojené restriktce u několika respondentů fungovaly jako finální „spouštěč“ k urychlení vykonání záměru.

Třetí z limitů pak zahrnuje spojení velikosti výzkumného vzorku a principů kompletního designu zakotvené teorie dle Strauss a Corbin (1999). Pro aplikaci kompletního designu zakotvené teorie se nepodařilo získat dostatečný počet respondentů, kteří by chtěli o své zkušenosti s rozhodováním trvale obývat alternativní objekt hovořit a kteří by tak svým počtem naplnili všechny požadavky pro využití komplexní metody zakotvené teorie. V několika případech se jednalo o odmítnutí účasti z obavy ztráty anonymity vzhledem k tuzemské velikosti a počtu obyvatel alternativních staveb. Z důvodu tohoto limitu byl přístup zakotvené teorie využit primárně v průběhu oslovování nových respondentů (princip teoretického vzorkování) a ve fázi analýzy dat.

Jako poslední limit vnímám i to, že díky situaci související s pandemií covid-19 museli některé z rozhovorů probíhat v on-line prostředí.

Nakonec je zapotřebí zmínit, že výsledky nepocházejí z reprezentativního šetření, nelze je tedy shrnout na celou populaci, potažmo ani na všechny dlouhodobé obyvatele alternativních typů objektů.

## 9 Závěr

Cílem této práce byla analýza toho, jak dlouhodobí obyvatelé alternativních objektů reflektují rozhodování o tom trvale obývat svá obydlí. Volba alternativního obydlí byla představena jako příklad environmentálně signifikantního chování, konkrétně pak jako environmentalismus v privátní sféře dle Sterna (2000). Zvažování alternativního objektu a dlouhodobého bydlení v něm bylo dále představeno i jako součást spotřebního chování společně s faktory, které jej ovlivňují. Jako poslední součást teoretické části byly představeny teorie a modely, které byly v minulosti využity k explikaci environmentálně signifikantního chování v oblasti bydlení a bylo z nich v této práci vycházeno. Data byla získána prostřednictvím polostrukturovaných hloubkových rozhovorů. Přepsané rozhovory byly podrobeny analýze dat, která probíhala s využitím přístupů metody zakotvené teorie dle Strauss a Corbin (1999).

Výsledkem práce je poskytnutí hlubšího chápání toho, jakým způsobem se respondenti rozhodovali o dlouhodobém obývání alternativních druhů objektů. Práce dále přináší zjištění o tom, jaké proměnné do vykonání záměru vstupují.

Jako primární motivace k vykonání záměru dlouhodobého bydlení v alternativním objektu byly identifikovány osobní environmentální normy respondentů, které se prostřednictvím ústředního konceptu „bydlet ve svém“ propisovaly do volby objektu, volby místa i jeho sociálního okolí.

„Bydlet ve svém“ dále naplňovalo i určitou část sociální praktiky bydlení, která je přítomna v českém sociálně-kulturním prostoru, kdy bylo prostřednictvím lepší finanční dosažitelnosti alternativního bydlení možné naplnit ideu „dobrého života“ ve vlastnickém bydlení. V „bydlet ve svém“ byla přítomna i linie propojující bydlení s jeho emocionální složkou – prostřednictvím identifikace s objektem, jeho sociálním a přírodním okolím se z objektů stávaly domovy. Identifikace vyplývala z možnosti volit tak, aby bydlení korelovalo s osobními environmentálními normami a potřebami respondentů.

Ve vykonání záměru dlouhodobého obývání alternativního objektu lze u respondentů krom snahy o dosažení takového bydlení, které souhlasí s jejich environmentálními postoji a dosažení „bydlení ve vlastním“ vidět i manifest s cílem dokázat, že „jde bydlet jinak.“ Tato zpráva je určena především ostatní široké

veřejnosti s cílem proměny sociální praxe bydlení a normativity alternativního bydlení a celkově ekologického přístupu v oblasti bydlení.

Prostor pro další zkoumání v oblasti tématu alternativního bydlení je přítomen v několika úrovních. Budoucí výzkumy se mohou zaměřit zejména na tyto otázky:

- a) Jsou přítomny rozdíly v reflexi rozhodování o dlouhodobém přesunu do alternativního objektu u těch, kteří přesun zahájili před pandemií covid-19 a u těch, kteří jej zahájili během ní?
- b) Jak rozhodnutí dlouhodobého přesunu do alternativního objektu reflektují obyvatelé konkrétního druhu alternativního objektu?
- c) Jsou přítomny rozdíly v reflexi rozhodování o dlouhodobém přesunu do alternativního objektu u obyvatel takových alternativních objektů, které lze chápat jako off-the-grid?

Kromě výzkumu zaměřených přímo na obyvatele či zájemce bydlení v alternativních objektech by stranou neměla zůstat ani téma ekonomické dostupnosti „standardního“ dlouhodobého bydlení v souvislosti se zvažováním dlouhodobého bydlení v alternativních objektech a míry kvality života v bydlení, které umožňuje její zvyšování.

## Seznam literatury (APA 7th)

- Ajzen, I. (2005). *Attitudes, personality, and behavior (2nd. Edition)*. Open University Press.
- Bagozzi, R. P. (1982). A field investigation of causal relations among cognitions, affect, intentions, and behavior. *Journal of marketing research*, 19(4), 562-584.
- Barr, S., Gilg, A. W., Ford, N. J. (2001). Differences between household waste reduction, reuse and recycling behaviour: a study of reported behaviours, intentions and explanatory variables. *Environmental & Waste Management*, 4(2), 69-82.
- Bauman, Z. (1999). *Culture as praxis*. SAGE.
- Baumhof, R., Decker, T., Röder, H., Menrad, K. (2018). Which factors determine the extent of house owners' energy-related refurbishment projects? A Motivation-Opportunity-Ability Approach. *Sustainable cities and society*, 36, 33-41.
- Carfora V, Cavallo C, Catellani P, Del Giudice T, Cicia G. Why Do Consumers Intend to Purchase Natural Food? Integrating Theory of Planned Behavior, Value-Belief-Norm Theory, and Trust. *Nutrients*. 2021; 13(6):1904. <https://doi.org/10.3390/nu13061904>.
- Corbin, J., Strauss, A. L. (2014). *Basics of qualitative research: Techniques and procedures for developing grounded theory*. Sage publications.
- Darnton, A., Verplanken, B., White, P., Whitmarsh, L. (2011). *Habits, routines and sustainable lifestyles: A summary report to the Department for Environment, Food and Rural Affairs*. AD Research and Analysis for DEFRA.
- Dudová, R. (2007). *Otcovství po rozchodu rodičovského páru. (Disertační práce)*. Univerzita Karlova v Praze. Dostupné z: <https://is.cuni.cz/webapps/zzp/detail/24741/>.
- Dunlap, R. E., Catton, W. R. (1979). Environmental sociology. *Annual review of sociology*, (5) 243-273.
- DynamicLearning Maps. (2015). *My Grandma And Grandad's Caravan In Wooler*. [Fotografie].Flickr. <https://www.flickr.com/photos/125620702@N03/16708219966/>.
- Eurostat. (2021, 30. prosince). *Owning or renting? What is the EU's housing situation?*<https://ec-europa-eu.czproxy.is.ed.ac.uk/eurostat/web/products-eurostat-news/-/wdn-20211230-1>.

- Evropa v datech. (2019, 29. březen). *Evropa v datech*.  
<https://www.evropavdatech.cz/clanek/13-co-cech-to-hypotekar/>.
- Fishbein, M., Ajzen, I. (1975). *Belief, Attitude, Intention, and Behavior: An Introduction to Theory and Research*. Addison-Wesley.
- Fornara, F., Pattitoni, P., Mura, M., Strazzera, E. (2016). Predicting intention to improve household energy efficiency: The role of value-belief-norm theory, normative and informational influence, and specific attitude. *Journal of Environmental Psychology*, 45, 1-10.
- Geronimo, F. (2020). *Motorhome on a German forest parking*. [Fotografie]. Unsplash.  
<https://unsplash.com/photos/Om7F4D6edvM>.
- Gibas, P. (2017). Domov jako konceptuální rámeček, téma i výzkumný terén: vývoj i současná podoba studií domova. *Sociologický časopis*, 53(02), 241-268.
- Giddens, A. (1984). *The Constitution of Society. Outline of a Theory of Structuration*. University of California Press.
- Giddens, A. (1991). *Modernity and self-identity*. Cambridge: Polity Press.
- Glaser, B. G. (1978). *Theoretical sensitivity: Advances in the methodology of grounded theory*. Sociology Press.
- Glaser, B. G. (1992). *Basics of grounded theory analysis: Emergence vs forcing*. Sociology press.
- Glassman, T., Dodd, V., Jiunn-Jye, S., Rienzo, B. A., Wagenaar, A. C. (2008). Using the theory of planned behavior to predict alcohol consumption among college students on game day. *The Journal of Global Drug Policy and Practice*, 2(3), 172–181.
- Harrison, W., Thompson, V. D., Rodgers, J. L. (1985). Robustness and sufficiency of the theory of reasoned action in longitudinal prediction. *Basic and Applied Social Psychology*, 6(1), 25-40.
- Heřmanová, E. (2012). Kvalita života a její modely v současném sociálním výzkumu. *Sociologia-Slovak Sociological Review*, 44(4), 478-496.
- Charmaz, K. (2012). The power and potential of grounded theory. *Medical sociology online*, 6(3), 2-15.
- Charmaz, K. (2014). *Constructing grounded theory (2nd Edition)*. SAGE.
- Judge, M., Warren-Myers, G., Paladino, A. (2019). Using the theory of planned behaviour to predict intentions to purchase sustainable housing. *Journal of cleaner production*, 215, 259-267.

- Kotler, P., Keller, K. L. (2016). *Marketing management (15th ed.)*. Pearson Education.
- Koudelka, J. (2006). *Spotřební chování a segmentace trhu*. VŠEM.
- Koutná Kostínková, J., Čermák I. (2013). Interpretativní fenomenologická analýza. In T. Řiháček, I. Čermák, R. Hytych (Eds.), *Kvalitativní analýza textů: čtyři přístupy* (9-43). Masarykova univerzita.
- Kubala, P., Hoření Samec, T. (2021). The pace of “the good life”: Connecting past, present, and future in the context of a housing affordability crisis. *Time & Society*, 30(2), 198-222.
- Librová, H. (1994). *Pestří a zelení: kapitoly o dobrovolné skromnosti*. Veronika, Hnutí Duha.
- Librová, H. (2003). *Vlažní a váhaví (kapitoly o ekologickém luxusu)*. Doplněk.
- Librová, H. (2016). *Věrní a rozumní: kapitoly o ekologické zpozdilosti*. Masarykova univerzita.
- Micols, Y. (2010). *Straw Bale House*. [Fotografie]. Flickr. <https://flic.kr/p/857w4G>.
- Ölander, F., Thøgersen, J. (1995). Understanding of consumer behaviour as a prerequisite for environmental protection. *Journal of Consumer Policy*, 18(4), 345–385. <https://doi.org/10.1007/bf01024160>.
- Pauknerová, K. (2014). Co říká dům: možnosti symetrického přístupu k materialitě domova. *Český Lid*, 101(4), 439–458.
- Romanach, L., Jeanneret, T. Hall, N. (2015). *The EnergyFit Homes Initiative: National consumer survey results*. CSIRO.
- Řiháček T., Hytych R. (2013). Metoda zakotvené teorie. In T. Řiháček, I. Čermák, R. Hytych (Eds.), *Kvalitativní analýza textů: čtyři přístupy* (44-74). Masarykova univerzita.
- Schwartz, S. H. (1977). Normative Influences on Altruism. In: L. Berkowitz (Ed.), *Advances in Experimental Social Psychology* (221-279). Academic Press.
- Schwarz, C. (2022). *Cabin caravan*. [Fotografie]. Unsplash. [https://unsplash.com/photos/D4mPW\\_sjOk8](https://unsplash.com/photos/D4mPW_sjOk8).
- Spaargaren, G. (2003). Sustainable Consumption: A Theoretical and Environmental Policy Perspective. *Society & Natural Resources*, 16(8), 687–701. <https://doi.org/10.1080/08941920309192>.
- Stern, P. C. (1997). Toward a working definition of consumption for environmental research and policy. In P. C. Stern, T. Dietz, V. R. Ruttan, R. H. Socolow, J. L.

- Sweeney (Eds.), *Environmentally significant consumption: Research directions* (12–35). National Academy Press.
- Stern, P. C. (2000). Toward a coherent theory of environmentally significant behavior. *Journal of social issues*, 56(3), 407-424.
- Stern, P. C., Dietz, T., Abel, T., Guagnano, G. A., Kalof, L. (1999). A value-belief-norm theory of support for social movements: The case of environmentalism. *Human Ecology Review*, 6(2), 81.
- Strauss, A. L., Corbin, J. (1999). *Základy kvalitativního výzkumu: postupy a techniky metody zakotvené teorie*. Nakladatelství Albert.
- Svobodová, L. (2006, 25. říjen). *Kvalita pracovního života – změny ve světě práce, modely, indikátory*. Aktuálně otázky bezpečnosti práce – XIX. mezinárodní odborná konference 2006, Stará Lesná, Slovenská republika.
- Šubrt, J. (2018). Východiska Giddensova přístupu k rekonstrukci sociální teorie. *AUC PHILOSOPHICA ET HISTORICA*, 1997(4), 35-49.
- Thøgersen, J., Ölander, F. (2003). Spillover of environment-friendly consumer behaviour. *Journal of environmental psychology*, 23(3), 225-236.
- Thomas, C., Sharp, V. (2013). Understanding the normalisation of recycling behaviour and its implications for other pro-environmental behaviours: A review of social norms and recycling. *SI: Resourceful Behaviours*, 79, 11–20. <https://doi.org/10.1016/j.resconrec.2013.04.010>.
- Verhallen, T. M., Pieters, R. G. (1984). Attitude theory and behavioral costs. *Journal of Economic Psychology*, 5(3), 223-249.
- Warde, A. (2005). Consumption and Theories of Practice. *Journal of Consumer Culture*, 5(2), 131–153. <https://doi.org/10.1177/1469540505053090>.

## 10 Přílohy práce

### 10.1 Scénář rozhovorů

0. Co pro vás znamená bydlení?
    - 0.1. Co pro vás znamená domov?
      1. Co vás vedlo k tomu, že jste se k dlouhodobému bydlení v alternativním objektu rozhodli?
      2. Jaké bariéry jste vnímali při volbě alternativního objektu k dlouhodobému bydlení?
      3. Jaké atributy pro vás má alternativní bydlení?
      4. Co pro vás naopak bylo motivující?
      5. Co si myslíte, že motivuje další lidi k tomu žít v alternativním objektu?
      6. Jaké jsou podle vás hlavní výhody bydlení v alternativním objektu?
      7. Jak jste se rozhodovali o druhu vašeho alternativního objektu? *Jaké další jste braly v úvahu? Proč jste nakonec vybrali ten váš?*
      8. Jak jste se rozhodovali o jejím umístění? *Která další místa jste zvažovali? Proč jste nakonec vybrali to vaše?*
      9. Čeho si na vašem alternativním objektu nejvíce ceníte?
      10. Dělali jste si něco na alternativním objektu vlastníma rukama?
      11. Pokud ano, byla pro vás možnost vlastní práce spíše výhodou?
      12. Jaké hodnoty jsou vám blízké?
      13. Zajímáte se o ekologické otázky? *Pokud ano, co vás zajímá nejvíce?*
      14. Jakým způsobem vnímáte vztah k vámi vybranému bydlení vzhledem k přírodě? *Motivoval vás tento pohled k bydlení v alternativním objektu?*
      15. Je pro vás právě bydlení v alternativním objektu způsobem, jak ovlivnit environmentální prostředí?
      16. Jak vaše okolí reagovalo na vaše rozhodnutí žít trvale v alternativním objektu?
- 

*Vedlejší otázky:*

17. Třídíte odpad?
18. Snažíte se používat environmentálně příznivé výrobky?
19. Máte zahradu? Pokud ano, jak ji využíváte?
20. Můžete mi popsat rodinu, ze které pocházíte?

21. Změnila se váš obor práce po dlouhodobém přestěhování se do alternativního objektu?  
 22. Jak se stravujete?

## 10.2 Model kvality života Centra pro podporu zdraví Univerzity Toronto

### Obrázek 16

*Model kvality života Centra pro podporu zdraví Univerzity Toronto*

<b>BÝT (BEING) – osobní charakteristiky člověka</b>	
Fyzické bytí	Zdraví, hygiena, výživa, pohyb, odívání, celkový vzhled
Psychologické bytí	Psychologické zdraví, vnímání, citění, sebeúcta, sebekontrola
Spirituální bytí	Osobní hodnoty, přesvědčení, víra
<b>PATŘIT NĚKAM (BELONGING) – spojení s konkrétním prostředím</b>	
Fyzické napojení	Domov, škola, pracoviště, sousedství, komunita
Sociální napojení	Rodina, přátelé, spolupracovníci, sousedé (užší napojení)
Komunitní napojení	Pracovní příležitosti, odpovídající finanční příjmy, zdravotní a sociální služby, vzdělávací, rekreační možnosti a příležitosti, společenské aktivity (širší napojení)
<b>REALIZOVAT SE (BECOMING) – dosahování osobních cílů; naděje a aspirace</b>	
Praktická realizace	Domácí aktivity, placená práce, školní a zájmové aktivity, péče o zdraví, sociální začleňování
Volnočasové realizace	Relaxační aktivity podporující redukci stresu
Růstová realizace	Aktivity podporující zachování a rozvoj znalostí a dovedností, adaptace na změny

Zdroj: Svobodová (2006), dle University Toronto, Canada:  
[http://sites.utoronto.ca/qol/qol\\_model.htm](http://sites.utoronto.ca/qol/qol_model.htm)