

Univerzita Karlova

Filozofická fakulta

Ústav českého jazyka a teorie komunikace

Diplomová práce

Bc. Eva Flídrová

Jazykový posun u českého společenství na Daruvarsku

Language Shift in a Czech Community in the Daruvar Area

Praha 2022

Vedoucí práce: doc. Mgr. Jan Chromý, Ph.D.

Poděkování:

Děkuji vedoucímu práce doc. Mgr. Jan Chromému, Ph.D. za odborné vedení, cenné rady, motivaci, konzultace a veškerý čas, který věnoval této práci, přípravě výzkumu i zpracování jeho výsledků. Děkuji také svým rodičům, kteří mi dopřáli ty nejlepší podmínky pro získání vysokoškolského vzdělání.

Prohlášení:

Prohlašuji, že jsem diplomovou práci vypracovala samostatně, že jsem řádně citovala všechny použité prameny a literaturu a že práce nebyla využita v rámci jiného vysokoškolského studia či k získání jiného nebo stejného titulu.

V Praze, 27. července 2022

Eva Flídrová

Abstrakt

Práce se zabývá jazykovou situací českého společenství žijícího v oblasti Daruvarska v Chorvatské republice a přibližuje současný jazykový stav komunity etnických Čechů se zaměřením na jazykový posun jako sociolingvistický fenomén. První část práce představuje základní sociolingvistické termíny a principy vycházející z výzkumů bilingvních společenství. V rámci faktorů ovlivňujících etnolingvistickou vitalitu je představena česká menšina v Chorvatsku, od osídlení území až po organizaci současného života české menšiny a institucionální výuku češtiny jako menšinového jazyka. Druhá část práce se věnuje analýze dat z dotazníků sesbíraných v průběhu pobytu v oblasti. Dotazník zkoumá kromě demografických údajů užívání českého jazyka v komunikaci s ostatními členy společenství. Otázky v druhé části dotazníku slouží k posouzení bilingvní dominance. Na základě formulovaných hypotéz je zjišťován postoj k českému jazyku a jazyková volba napříč třemi generacemi mluvčích. Cílem výzkumu je podat průběžnou zprávu o průběhu jazykového posunu v oblasti Daruvarska a zaznamenat současný stav jazyka české menšiny.

Klíčová slova

Jazykový posun, jazykový kontakt, sociolingvistika, přepínání jazykových kódů, menšinový jazyk, bilingvismus, bilingvní dominance, Češi, Chorvatsko

Abstract

The thesis deals with the linguistic situation of the Czech community living in the Daruvar region of the Republic of Croatia and presents the contemporary linguistic situation of the ethnic Czech community with a focus on language shift as a sociolinguistic phenomenon. The first part of the paper introduces basic sociolinguistic terms and principles based on research on bilingual communities. Within the framework of factors influencing ethnolinguistic vitality, the Czech minority in Croatia is presented, from the settlement of the territory to the organization of contemporary Czech minority life and the institutional teaching of Czech as a minority language. The second part of the thesis is devoted to the analysis of data from questionnaires collected during the research in the area. In addition to demographic data, the questionnaire examines the use of the Czech language in communication with other members of the community. The questions in the second part of the questionnaire are used to assess bilingual dominance. Based on the formulated hypotheses, the attitude towards the Czech language and language choice across three generations of speakers is investigated. The aim of the research is to provide an interim report on the course of language shift in the Daruvar region and to record the current state of the language of the Czech minority.

Key words

Language shift, language contact, sociolinguistic, code-switching, minority language, bilingualism, bilingual dominance, Czechs, Croatia

OBSAH

| | |
|---|-----------|
| ÚVOD | 7 |
| TEORETICKÁ ČÁST | 8 |
| 1. Přepínání jazykového kódu | 8 |
| 2. Koncept sociálních sítí | 9 |
| 2.1. Sociální sítě a přepínání jazykových kódů u českého společenství na Daruvarsku | 11 |
| 3. Jazykový posun jako fenomén | 13 |
| 3.1. Výzkum dvojjazyčné čínské komunity ve Velké Británii | 17 |
| 3.2. Jazykový posun u českých menšin | 22 |
| 4. Faktory ovlivňující přejímání a jazykový posun | 24 |
| 4.1. Demografické faktory | 25 |
| 4.2. Faktory institucionální podpory | 25 |
| 4.3. Statusové faktory | 26 |
| 4.4. Shrnutí konceptu vitality | 27 |
| 5. Demografické proměnné českého společenství v Chorvatsku | 28 |
| 5.1. Početnost české menšiny | 29 |
| 5.2. Shrnutí | 32 |
| 6. Institucionální faktory české menšiny | 33 |
| 6.1. Postavení české menšiny v chorvatských zákonech | 33 |
| 6.2. Svaz Čechů v Chorvatsku | 34 |
| 6.3. Krajanské spolky a jejich činnost | 35 |
| 6.4. Novinově vydavatelská instituce Jednota | 35 |
| 6.5. Výuka českého jazyka na Daruvarsku | 37 |
| 6.5.1. Modely výuky češtiny jako menšinového jazyka | 38 |
| 6.5.2. Učitelé působící přes Dům zahraniční spolupráce | 39 |
| 6.5.3. Mateřské školy s výukou českého jazyka na Daruvarsku | 40 |
| 6.5.4. Základní školy s výukou českého jazyka na Daruvarsku | 41 |
| 6.5.5. Střední školy s výukou českého jazyka na Daruvarsku | 41 |
| 6.5.6. Vysokoškolské studium | 42 |
| 6.5.7. Podpora výuky | 42 |
| 6.6. Shrnutí | 43 |
| 7. Statusové proměnné české menšiny na Daruvarsku | 44 |
| 7.1. Shrnutí | 47 |
| 8. Závěr | 48 |
| PRAKTICKÁ ČÁST | 49 |
| 9. Metodologie a cíle | 50 |
| 9.1. 2. fáze výzkumu – nerealizovaná | 51 |
| 9.2. Sběr dat | 51 |
| 10. Výběr vzorku | 53 |
| 11. Popis vzorku | 54 |
| 11.1. Věkové rozložení vzorku | 54 |

| | | |
|------------|--|-------------|
| 11.2. | Četnost užívání a počátky osvojování češtiny | 55 |
| 11.3. | Počet let výuky a jistota v užívání jazyků | 58 |
| 11.4. | Další otázky z dotazníku | 60 |
| 11.5. | Bilingvní dominance | 61 |
| 12. | Výsledky výzkumu | 64 |
| 13. | Diskuse | 68 |
| | ZÁVĚR | 70 |
| | SEZNAM POUŽITÝCH ZKRATEK | 71 |
| | SEZNAM POUŽITÝCH PRAMENŮ A LITERATURY | 72 |
| | PŘÍLOHA A | I |
| | PŘÍLOHA B | III |
| | PŘÍLOHA C | V |
| | PŘÍLOHA D | XIII |

ÚVOD

Práce se zaměřuje na užívání češtiny v českém společenství na Daruvarsku, žijící v oblasti Slavonie v Chorvatské republice.

První část práce představuje teoretický rámec mého výzkumu. S oporou v odborné literatuře představím a vymezím klíčové termíny ze sociolingvistiky a zároveň představím aktuální představy o průběhu jazykového posunu, založené na výzkumech z nejrůznějších bilingvních společenství. Vzhledem k mému několikaměsíčnímu pobytu ve sledované oblasti se pokusím teoretické pojmy přímo navázat na historii a aktuální dění popisované oblasti a komunity.

Na základě těchto poznatků pak budou formulovány hypotézy zkoumající průběh jazykového posunu v českém společenství na Daruvarsku, které byly ověřovány na základě 225 vyplněných dotazníků, které jsem distribuovala ve městě Daruvar a jeho okolí při mé výzkumné cestě na podzim roku 2019. Tento dotazníkový výzkum mi poskytne výchozí představu o doménách užívání češtiny v daném společenství a také o míře jejího užívání v různých generacích. Výsledky dotazníku pomohou k vytvoření orientační představy, jak spolu jednotlivé proměnné souvisí a jaké faktory jsou spojené s jazykovým posunem v daném společenství. K určení škály jazykové dominance respondentů byly do dotazníku zařazeny otázky podle Alexandry L. Dunnové a Jean. E. Fox Treeové (2009). Výsledná data z dotazníků budou interpretována a diskutována.

Po dotazníkovém šetření byla plánovaná druhá fáze, zaměřená na zkoumání sociálních sítí konkrétních jedinců, která měla proběhnout v březnu 2020 a měla sloužit k bližšímu popisu současného stavu jazyka. Mělo být zjišťováno, jaké jazyky používají mluvčí v interakci mezi sebou nebo jaký jazyk je primární při výchově dětí vzhledem k etnické příslušnosti. Druhá fáze výzkumu neproběhla z důvodu uzavření státních hranic a omezení mobility z důvodu pandemie Covid-19.

Metodologicky výzkum vychází ze zkoumání Liho Weie et al. (1992) a jejich analýzy vzorců volby jazyka (na úrovni komunity) a míšení jazyků (na úrovni interakce) v čínsko-anglicky mluvící dvojjazyčné komunitě v severovýchodní Anglii.

TEORETICKÁ ČÁST

V teoretické části se budeme zabývat vybranými pojmy ze sociolingvistiky a příkladem několika sociolingvistických výzkumů, které slouží jako teoretický rámec pro vlastní zkoumání. Hlavní těžiště teoretické části tvoří část věnovaná faktorům ovlivňujícím přejímání a jazykový posun.

1. Přepínání jazykového kódu

V této práci pracujeme s pojmy *přepínání kódů* (code-switching) a *míšení kódů* (code-mixing). Hranice mezi těmito pojmy je relativně neostrá a pro naše účely není zásadní. Vycházím zde z pojetí Allenové (2007), která definuje míšení kódů jako „použití slov nebo frází z více jazyků v rámci jedné výpovědi“.

Historicky byly výroky se smíšeným jazykovým kódem považovány za důkaz zmatenosti bilingvního dítěte (např. Lindholm & Padilla, 1978; Redlinger & Park, 1980; Volterra & Taeschner, 1978). Výzkumy však ukazují, že míšení kódů u dospělých je jazykově omezeno (např. di Sciullo, Muysken & Singh, 1986; MacSwan, 1999; Mayers-Scotton, 1993; Poplack, 1980), i když se názory na to, jaká omezení jsou dodržována a zda jsou odlišná pro jazyky různých typologií, liší (Muysken, 2000). Prakticky všechny nedávné výzkumy týkající se míšení kódů u dětí zjistily, že míšení je jazykově zdravý bilingvní vzorec (Allen, 2007). Většina těchto výzkumů však byla provedena s jazykovými páry, které mají stejnou prestiž (angličtina-francouzština, němčina-francouzština). Je možné, že míšení kódů funguje jinak, když mají oba jazyky různou úroveň prestiže. V již zmiňované studii Ponga Sin Chinga (1991) vyšlo najevo, že přepínání kódů lze považovat za naplňování některých specifických konverzačních funkcí.

2. Koncept sociálních sítí

Analýza sociálních sítí byla vyvinuta v 60. a 70. letech 20. století skupinou britských sociálních antropologů (Li Wei & Milroy, 1992, s. 65). Sociální síť je sociologický konstrukt, který zachycuje vztahy mezi jednotlivci. Díky tomu je možné ho využívat pro analýzu chování jedinců z hlediska toho, do jakých vztahů se jedinci dostávají. To by pak mělo badatelům umožňovat citlivější analýzu, než je tradičnější analýza využívající obecných proměnných jako jsou sociální třída, sociální status, vzdělání apod. Využití sociálních sítí pak může badatelům poskytnout určitý sociální rámec, v němž je možné interpretovat získaná data o jazykovém chování (Li Wei & Milroy, 1992).

Za základní východisko považuje Mitchel (1986, s. 74) postulát, že jednotlivci vytvářejí osobní komunity, které jim poskytují smysluplný rámec pro řešení problémů jejich každodenní existence. Díky takovému zaměření je přístup sociálních sítí užitečný jak pro sociolingvisty zkoumající relativně jasně definovatelné komunity, tak pro badatele z jiných oborů.

Sociální síť lze pro potřeby zkoumání jazykové situace v určitém společenství chápat jako neohrazenou síť vazeb, která se prolíná celou společností a spojuje lidi navzájem, ať už jsou jakkoli vzdálení. V literatuře rozlišujeme síťové vazby *prvního řádu* (primární síť), což jsou přímé kontakty jedince, které jsou ukotveny k jednotlivcům a jedinec s nimi přímo a pravidelně komunikuje a vazby *druhého řádu* (sekundární síť), které představují nepřímé kontakty jedince. U sociálních sítí prvního řádu je užitečné rozlišovat mezi „silnými“ a „slabými“ vazbami každodenního života, které představují blízkou rodinu a přítele (silné) a ty, které propojují osoby ze širšího okolí (slabé). Vazby druhého řádu slouží především jako prostředek k získání informací, služeb nebo za účelem obchodu.

Milardo (1988, s. 26–36) rozlišuje „silné“ a „slabé“ vazby každodenního života pomocí pojmů „výměnná“ a „interaktivní“ síť, kterou Li Wei (1994) rozšiřuje o „pasivní“ síť. Výměnnou síť tvoří přátelé a rodinní příslušníci, mezi kterými probíhá spontánní a

neformální komunikace. Jedinec v rámci ní nejen běžně komunikuje, ale také si vyměňuje pomoc, přijímá radu, podporu a kritiku. Interaktivní síť vyúsťuje v komunikaci založené na určitém stereotypu, mluvčí mezi sebou nechovají žádné citové vztahy. Jedná se například o formální komunikaci například mezi majitelem obchodu a zákazníkem. Pasivní síť není založena ani na přímém, ani na častém kontaktu, tvoří ji vzdálení příbuzní a přátelé, vazby postrádají pravidelný fyzický kontakt, ale jsou důležité jako zdroj morální podpory, ztělesnění kultury a jazyka.

Miloroyová a Gordon (2003, s. 120) zdůrazňují, že přístup založený na sociálních sítích je atraktivní z několika důvodů. Zaprvé poskytuje soubor postupů pro studium malých skupin, ve kterých nejsou mluvčí odlišeni podle žádných kritérií z hlediska sociální třídy. To však neznamená, že sociální sítě nejsou se sociální třídou spojeny. Ve skutečnosti existuje řada důkazů o tom, že vzorce sociálních sítí jsou v interakci se socioekonomickou třídou a pohlavím (Labov, 1972; Eckert, 1988). Druhou výhodou je, že vzhledem k tomu, že sociální síť je ze své podstaty konceptem, který se vztahuje k místním zvyklostem, má potenciál objasnit sociální dynamiku, která je hnací silou jazykových variací a změn (Codó, 2008).

Zároveň lze zkoumat variantnost nejen mezi skupinami, ale i mezi jednotlivými mluvčími. Takové výzkumy proběhly zejména v 80. a 90. letech 20. století, například u čínských přistěhovalců v anglicky mluvícím prostředí (Li Wei et al., 1992), v Belfastu (Milroy, 1987), v Mombase v Keni (Russel, 1982), u australských aboridžinců (Schmidt, 1985), u venkovských migrantů v Brazílii (Bortoni-Ricardo, 1985), u britské černošské mládeže (Edwards, 1986) atd.

Li Wei et al. (1992) uvádí, že je pravděpodobné, že úzké sociální sítě mají schopnost udržovat, a dokonce prosazovat místní konvence a normy, a to včetně norem jazykových. Síťová analýza tak nabízí základ pro pochopení sociálních mechanismů, které jsou základem procesu udržování jazyka, který je opakem jazykového posunu. To podle nich platí bez ohledu na to, zda se zabýváme udržováním jazyka u stigmatizovaného městského nářečí, jako je tomu v Belfastu, nebo jazyka určitého etnika. Zároveň zdůrazňují, že typ struktury úzkých sítí, který zřejmě pomáhá udržovat

komunitní jazyky, je pravděpodobně produktem moderního městského života, a nikoli pozůstatkem dřívějšího typu sociální organizace.

Obsah síťových vazeb je tedy zvláště významný pro osoby z dvojjazyčných a menšinových (přistěhovaleckých) komunit, jelikož čím více je určitých jazykových kontaktů ve výměnné síti, tím je pravděpodobnější, že se daný jazyk v komunitě udrží (Li Wei et al., 1992).

2.1. Sociální sítě a přepínání jazykových kódů u českého společenství na Daruvarsku

Sociálními sítěmi u vybraných rodin v Chorvatsku se ve své disertační práci zabývá Helena Stráníková (2017). Na základě výzkumu jazykových biografií tří rodin ukázala, že asimilace na venkově probíhá pomaleji než ve městě. Vysvětluje to zejména ztrátou uplatnění menšinového jazyka a těsnosti vazeb česky mluvící komunity. Zároveň předpokládala, že asimilace ve středisku menšiny bude probíhat pomaleji než ve vzdálenějších vesnicích a osadách, což se neprojevalo – ze zkoumání vyšlo, že výrazným asimilačním faktorem, který ovlivňuje komunikační vzorce, je postoj čistě chorvatských členů rodiny. Stráníková sledovala i aktivitu v českých spolcích a její vliv na předání menšinového jazyka a na základě rozhovorů dochází k závěru, že zapojení se do spolkové činnosti vede ke zvýšení zájmu a větší jazykové kompetenci (Stráníková, 2017, s. 120). Práce také popisuje konkrétní jazykové jednání respondentů, z něhož vyplývá, že:

- a. Jazyk komunikace určuje osoba, která zahajuje komunikaci.
- b. Jazyk komunikace je určen tématem, o němž se mluví.
- c. Pro jazyk komunikace je určující téma, o kterém se mluví. Závisí i na tom, zda k tématu účastníci komunikace mají dostatečnou slovní zásobu.

- d. Volba jazyka se váže na konkrétní lidi, se kterými mluvíme (víme, zda patří k menšině či nikoli a nakolik víme, že jazyk ovládají)
- e. Volba jazyka je dána zvykem.

Stráníková ve své práci upozorňuje i na přepínání jazykového kódu v průběhu komunikace, které si respondenti ani neuvědomují. Sami však upozornili na existenci dvojjazykové komunikace, kterou považují za naprosto běžnou. Tento model se podle ní uplatňuje jak v rámci jedné generace, tak napříč generacemi (Stráníková, 2017, s. 125).

Výzkum Stráníkové (2017) založený na jazykových biografiích pracuje pouze s malým vzorkem, a tudíž nemůžeme považovat její závěry lze zobecňovat pouze s velkou opatrností. I přesto v něm spatřuji korelaci s vlastními zkušenostmi z výzkumu jazykového posunu.

3. Jazykový posun jako fenomén

Jazykový posun je proces, při němž členové komunity, v níž se mluví více než jedním jazykem, opouštějí svůj původní jazyk ve prospěch jiného jazyka. Jedná se o rozšířený jev, který se může vyskytovat u každé populace bez rozdílu na počet uživatelů jazyka. Často je spojován se skupinami přistěhovalců, kteří na svém novém území přejímají většinový jazyk a opouštějí původní jazyk tohoto společenství. U menšinových jazykových komunit je jazykový posun obvykle výsledkem kombinace několika faktorů – historických, politických, sociálních a ekonomických, které mají za následek nahrazení jazyka předků komunity za většinový jazyk, obvykle politicky dominantní skupiny (Fishman, 1966).

V případě, že se jazyky používají v různých doménách a vzájemně se funkčně doplňují, hovoříme o tzv. rozšířené *diglosii* (Ferguson, 2003). Podle Fasolda (1992, s. 213) je pro multilingvní etnické skupiny zachování diglotického rozdělení jazyků podmínkou pro uchování vlastního jazyka. Edwardsová (1994, s. 110) uvádí, že pokud jeden z jazyků pokryje všechny domény, mluvčí postupně ztrácejí kompetenci v jednom z jazyků. Pokud dojde k situaci, že skupina mluvčích začne opouštět původní jazyk ve prospěch jazyka jiného, hovoříme o jazykovém posunu (*language shift*)¹. Posun můžeme označit jako zvláštní druh ztráty jazyka (*language loss*) a liší se tím od „jazykové eroze“ (*language attrition*), což je intragenerační proces ztráty jazykové kompetence dříve osvojeného jazyka (Köpke & Schmidt, 2004).

Ačkoli k jazykovému posunu může docházet na úrovni jednotlivých mluvčích, je to právě posun na úrovni celého společenství, který je spojen s rozsáhlou výměnou a ztrátou jazyka v rámci generací. Jedná se o proces, kdy s každou generací klesá počet uživatelů jazyka nebo míra jeho užívání (Fishman, 1997). Uchování jazyka (*language maintenance*) i jazykový posun jsou výsledkem procesu výběru jazyka (*language choice*) v různých komunikačních situacích (Fasold, 1992).

¹ V odborné literatuře se setkáme i s termínem jazyková směna (Šatava, 2009; Kubaník & Červenka, 2010 aj.)

Od 60. let 20. století se stále více projevuje zájem lingvistů o tento fenomén a potřebě dokumentovat mluvčí a jazyky v komunitách ohrožených posunem. Podle Fishmana (1972) by se měl výzkum jazykového posunu zaměřit na tři oblasti:

- a. Obvyklé užívání jazyka v různých časových obdobích.
- b. Psychologické, sociální a kulturní procesy, ke kterým v rámci jazykového posunu dochází.
- c. Řízené snahy a chování ve prospěch jazykového posunu nebo zachování jazyka.

Mezi nejčastější metody zkoumání patří dotazníkové šetření, na které navazuje zúčastněné pozorování.

Takto ke svému výzkumu přistoupil například Sevinç (2016), který kombinací těchto metod poukázal na jazykový posun v průběhu tří generací u tureckých imigrantů v Nizozemsku. Stejně tak dospěl k závěru, že turečtina, kterou se mluví v Nizozemsku, se liší od turečtiny, kterou se mluví v Turecku. Ačkoli pro bilingvní mluvčí má turečtina větší hodnotu než nizozemština z důvod identity, kultury a náboženství, druhá a třetí generace, i přes pozitivní postoje k turecké kultuře a identitě, vyjadřuje citovou vazbu k Nizozemsku, a to i přesto, že vztah mezi tureckou identitou a udržováním jazyka nemusí být jednosměrný. Uznávají rostoucí význam nizozemštiny a sílu, kterou jim znalost většinového jazyka přináší. Většina z nich se domnívá, že jejich ekonomické zabezpečení a budoucí vyhlídky do značné míry závisí na jejich úrovni znalosti nizozemštiny.

Zúčastněné pozorování ve svém výzkumu použila také Weiyun He (2012, s. 587–609), která se zabývá procesem jazykové socializace u čínské menšiny žijící v Americe. Na základě rozhovorů a přímého pozorování sestavila profil čínského studenta Jasona v jeho různých životních stádiích v období od základní až po vysokou školu. Ačkoli

Jason ovládal čínskou kantonštinu a rozumí mandarínštině, psaní a čtení ovládá pouze v angličtině, kterou se zprvu učil z televize a od ostatních dětí. Autorka tvrdí, že jak se jeho jazykové schopnosti v angličtině zlepšovaly, tím méně interakcí probíhalo s jeho rodinou, která anglický jazyk neovládala. Zájem o čínštinu začal mít ve větší míře až na univerzitě, kde si začal uvědomovat svou zděděnou kulturní identitu (a ekonomické možnosti obchodu v Číně). Weiyun He ve své studii na základě dlouholetého pozorování dochází k závěru, že proces jazykové socializace probíhá u každého jedince specificky, jelikož jazyková kompetence i postoj k jazyku se v průběhu času mění, což závisí na sociálních sítích, motivaci, sociální identitě, etnické identitě, motivaci a dalších proměnných, které v různých fázích života jedince formují jeho identitu.

Kombinaci hodnocení jazykového stavu na základě schopnosti produkce a porozumění využila Allenová et al. (2007) ve studii popisu inuktitutštiny. Inuktitutština, eskymácký jazyk, kterým se mluví ve východní Kanadě, je jedním z mála domorodých jazyků s velkou šancí na dlouhodobé přežití. V posledních 100 až 200 letech však v těchto oblastech dochází k rostoucímu kontaktu s mluvčími jiných jazyků, zejména ruštiny, angličtiny, francouzštiny a dánštiny. Allenová (2007) na základě proběhlých výzkumů v oblasti zkoumala vyhlídky na přežití inuktitutštiny v těchto regionech. Studie zaměřené na míšení kódů u simultánně bilingvních dětí ve věku 2–4 let ukazují na silné základy inuktitutštiny bez ohledu na rozsáhlé vystavení angličtině v domácnosti. Je to silně ovlivněno taky výukou, která v regionu Nunavik začala až v roce 1960, takže jedinci narození před touto dobou obvykle nemluví jiným jazykem než inuktitutštinou (Dorais & Sammons, 2002, cit. podle Allenové, 2007, s. 517). Ve většině komunit v tomto regionu se ve škole vyučuje v inuktitutštině až do konce 2. třídy. Od 3. třídy se děti učí většinu předmětů buď ve francouzštině, nebo v angličtině (podle volby rodiny a školy). Výuka v inuktitutštině pokračuje v předmětech jako je tělesná výchova, kultura, náboženství a inuktitutština.

V médiích převažuje angličtina a francouzština, pouze 35 minut pořadů denně je k dispozici v inuktitutštině. Vyšší míra pořadů v inuktitutštině je v místním komunitním rádiu. Vzhledem k převaze a prestiži angličtiny a francouzštiny hrozí

nebezpečí jazykového posunu, ačkoli průzkumy v oblasti Nunaviku a Nunavutu ukazují, že Inuité přikládají inuktitutštině vysokou hodnotu (Crago, Chen, Genesee & Allen, 1998; Dorais & Sammons, 2002; Taylor & Wright, 1990; citováno podle Allenové, 2007, s. 517) a množství domén užívání jazyka je velké.

Allenová dochází k závěru, že volba jazyka při komunikaci na osobní, školní a společenské úrovni rozhoduje o to, zda Inuité budou schopni dosáhnout a udržet si stabilní dvojjazyčnost, nebo zda bude inuktitutština výrazně upadat ve prospěch většinových jazyků.

Další metodou je sledování, jak často je jazyk používán v interakcích v různých kontextech v životech mluvčích. Klesající množství jazykových domén menšinového jazyka při rostoucím užívání většinového jazyka může předznamenávat potíže s vitalitou menšinového jazyka. Metoda byla použita například při studii používání jazyka v oblasti Baffin (Nunavut). Dorais a Sammons (2002, cit. podle Allenové, 2007, s. 529–533) zkoumali inuitské i neinuitské dospělé a děti, kteří byli dotazováni na používání jazyka doma, ve škole, na pracovišti a v komunitě. Současně bylo vedeno i pozorování účastníků výzkumu u nich doma, ve škole a na pracovišti. Výsledkem bylo, že používání pouze nebo převážně inuktitutštiny je nejčastější u nejmladší skupiny a s věkem se snižuje (protože se druhý jazyk učí až od 2. nebo 3. třídy). Tento vzorec se shoduje i s údaji o dospělých, kteří uvedli, že v předškolním věku a na začátku školní docházky mluví se svými dětmi pouze nebo převážně inuktitutsky a postupně, jak se děti začínají učit anglicky ve škole, používají více angličtinu. Většina rodičů uvedla, že se rozhodli mluvit se svými mladšími dětmi inuktitutsky, aby jim dali pevné základy jazyka a inuitské identity. Pro některé rodiče je cílem jejich přechodu k angličtině s přibývajícím věkem dětí poskytnout jim více praxe v angličtině, aby se zlepšily schopnosti dětí v komunikaci v angličtině. Jiní zjišťují, že jejich děti již nejsou schopny rozumět všemu, co říkají v inuktitutštině, a proto přecházejí na angličtinu. Generace Inuitů starších 50 je však ale zase jednojazyčná (jak bylo uvedeno výše, výuka angličtiny započala na území až v roce 1960). V práci respondenti mladší 50 let převážně uváděli, že používají oba jazyky. Výsledky neukazují, že by se od inuktitutštiny upouštělo, spíš

platí, že jsou využívány oba jazyky. Podle Allenové (2007) není jasné, jakou jazykovou volbu budou s přibývajícím věkem činit dnešní mladší dospělí a jaký bude další vývoj jazyka, zmizí-li jednojazyčná nejstarší generace.

3.1. Výzkum dvojjazyčné čínské komunity ve Velké Británii

Základním metodologickým východiskem pro tuto práci byly studie Liho Weie, Lesley Milroyové a Pong Sin Chinga (1992), kteří se ve své studii *A two-step sociolinguistic analysis of code-switching and language choice: the example of a bilingual Chinese community in Britain* zabývali analýzou vzorců volby jazyka (na úrovni komunity) a míšením jazyků (na úrovni interakce) v čínsko-anglicky mluvící dvojjazyčné komunitě v severovýchodní Anglii. Koncept sociální sítě používají jako nástroj pro analýzu jak neformální sociální organizace komunity, tak způsobu, jakým vzorce volby jazyka souvisejí s různými typy sociálních vztahů, které mluvčí uzavírají. Zvláštní pozornost pak věnují mezigeneračním rozdílům jak v neformální sociální organizaci, tak ve volbě jazyka.

Li Wei a Milroyová identifikovali tři skupiny, které nejsou vždy přesně shodné se třemi generačními kohortami prarodičů, rodičů a dětí:

- a. První generace migrantů
- b. „Sponzorovaní“ přistěhovalci, kteří jsou buď přímými příbuznými přistěhovalců z první generace, nebo mají osobní vazby na osoby, které se v zemi již usadily
- c. Rodilí Britové

Jejich následnou analýzou bylo odhaleno, že tyto skupiny uzavírají zcela odlišné druhy mezilidských síťových vazeb, které je nutné vysvětlit v rámci společenského

uspořádání. Společenské uspořádání u generace migrantů a „sponzorovaných“ přistěhovalců tvořila skupina, která vytváří především vazby v rodině a podniká v oblasti gastronomie a obchodu s potravinami, zatímco generace narozená ve Velké Británii se od první dvou skupin liší tím, že si vytvořila rozsáhlé síťové vazby mimo rodinu a často i mimo čínskou komunitu, její vzdělání je vyšší a zdá se, že chce vykonávat jiná povolání než pohostinství.

Na základě analýzy korpusu 23 hodin spontánní konverzace 58 mluvčích z 10 rodin zkoumali jazykové důsledky rozdílných typů sociálních sítí v závislosti na věku. Následující tabulky 1 a 2², rozdělené navíc na muže a ženy, řadí tyto mluvčí podle obvyklé volby jazyka v komunikaci s různými adresáty v rodině i mimo ni. Zahrnut je také etnický index (sloupce a, b, c) spojený se všemi třemi typy sítí (výměnná, interaktivní, pasivní; podrobněji kap. 2). Zkoumaní mluvčí (sloupec A) jsou v tabulkách řazeni na vertikální ose a komunikační partneři (sloupce 1–12) na horizontální ose. Mluvčí jsou v tabulce řazeni podle jejich tendence užívat v komunikaci s různými komunikačními partnery čínštinu (C) nebo angličtinu (E), přičemž nejvýše v tabulce jsou řazeni mluvčí nejsilněji preferující čínštinu a nejnižší ti, kteří v rámci zkoumaného vzorku preferují čínštinu nejméně. Komunikační partneři (interlokutoři) jsou rovněž seřazeni podle volby jazyka vertikálně seřazených mluvčích. Ti, s nimiž více mluvčích hovoří čínsky, jsou uvedeni nejvíce vlevo, zatímco ti, s nimiž více mluvčích hovoří čínsky nejméně, nejvíce vpravo. Pokud je v určité buňce tabulky uvedeno C, znamená to, že daný mluvčí hovoří s daným komunikačním partnerem výhradně čínsky. Pokud je naopak uvedeno E, znamená to, že mluvčí používá v komunikaci s daným komunikačním partnerem pouze angličtinu. Zkratka CE pak znamená, že v komunikaci dochází k přepínání mezi čínštinou a angličtinou.

Preference užívání angličtiny a čínštiny u každého jednotlivého mluvčího lze vyčíst z každého řádku, zatímco rozdíly mezi mluvčími ve volbě jazyka s konkrétními partnery lze vyčíst z každého sloupce. Vztah mezi sociálními sítěmi a vzorci volby jazyka naznačují etnické indexy spojené se třemi typy sítí (výměnné, interaktivní a

² Tabulky vycházejí od Galové (1979), z její aplikace techniky implikační stupnice pro zkoumání jak sociální, tak stylistické dimenze volby jazyka.

pasivní). Informace o věku mluvčího a generační kohortě jsou uvedeny ve sloupcích B a C.

| A | B | C | a | b | c | Interlocutors | | | | | | | | | | | |
|----|------|----|----|----|----|---------------|----|-----|----|----|-----|----|----|----|----|----|----|
| | | | | | | 1 | 2 | 3 | 4 | 5 | 6 | 7 | 8 | 9 | 10 | 11 | 12 |
| 25 | 6GP | 73 | 20 | 10 | 10 | - | C | C | - | C | C | C | C | C | C | C | C |
| 1 | 1GP | 66 | 20 | 10 | 10 | - | C | C | - | C | C | C | C | C | C | C | C |
| 45 | 9P | 53 | 15 | 4 | 10 | C | C | C | - | - | C | C | C | - | CE | CE | CE |
| 10 | 3P | 47 | 18 | 5 | 10 | C | C | C | - | - | C | C | C | - | CE | CE | CE |
| 5 | 2P | 41 | 16 | 0 | 10 | - | C | C | - | - | C | C | C | - | CE | CE | CE |
| 26 | 6P | 56 | 17 | 6 | 10 | - | C | C | C | - | C | C | C | - | CE | CE | CE |
| 20 | 5P | 37 | 17 | 2 | 10 | C | C | C | - | - | C | C | C | - | CE | CE | CE |
| 53 | 10P | 44 | 15 | 2 | 10 | C | C | CE* | C | - | CE* | C | C | - | CE | CE | CE |
| 2 | 1P | 35 | 16 | 0 | 10 | - | C | C | C | - | C | CE | CE | - | CE | CE | CE |
| 32 | 7P | 49 | 12 | 5 | 10 | C | C | C | - | - | CE | CE | CE | - | CE | CE | CE |
| 51 | 10GP | 68 | 16 | 6 | 10 | C | C | C | - | CE | CE | CE | CE | - | CE | CE | CE |
| 37 | 8GP | 65 | 14 | 5 | 10 | C | C | C | - | CE | CE | CE | CE | - | CE | CE | CE |
| 39 | 8P | 44 | 14 | 1 | 10 | C | C | C | CE | - | CE | CE | CE | - | CE | CE | CE |
| 15 | 4P | 40 | 2 | 6 | 10 | C | C | CE | - | - | CE | CE | CE | - | CE | CE | CE |
| 28 | 6C | 22 | 1 | 3 | 6 | - | C | CE | C* | CE | CE | CE | CE | - | CE | CE | CE |
| 47 | 9C | 24 | 2 | 1 | 7 | C | C | CE | - | CE | CE | CE | CE | - | CE | CE | CE |
| 48 | 9C | 22 | 3 | 0 | 9 | C | C | CE | - | CE | CE | CE | CE | - | CE | CE | CE |
| 12 | 3C | 21 | 5 | 0 | 8 | C | C | CE | - | CE | CE | CE | CE | - | CE | CE | CE |
| 13 | 3C | 19 | 0 | 0 | 8 | C | C | CE | - | CE | CE | CE | CE | - | CE | CE | CE |
| 49 | 9C | 18 | 0 | 0 | 6 | C | C | CE | - | CE | CE | CE | CE | - | CE | CE | CE |
| 7 | 2C | 15 | 2 | 0 | 6 | - | C | CE | - | CE | CE | CE | CE | - | CE | CE | CE |
| 8 | 2C | 12 | 0 | 0 | 5 | - | C | CE | - | CE | CE | CE | CE | - | CE | CE | CE |
| 29 | 6C | 17 | 0 | 1 | 5 | - | CE | CE | C* | CE | CE | CE | CE | CE | CE | CE | CE |
| 4 | 1C | 10 | 0 | 0 | 4 | - | CE | CE | C* | CE | CE | CE | CE | - | CE | CE | CE |
| 34 | 7C | 18 | 0 | 0 | 5 | C | C | CE | - | CE | CE | CE | CE | - | CE | E | E |
| 17 | 4C | 11 | 1 | 0 | 6 | C | C | CE | - | CE | CE | CE | CE | - | E | E | E |
| 43 | 8C | 16 | 0 | 0 | 4 | C | C | CE | CE | CE | CE | CE | CE | - | E | E | E |
| 55 | 10C | 16 | 0 | 1 | 5 | C | CE | CE | CE | CE | CE | CE | CE | - | E | E | E |
| 35 | 7C | 15 | 0 | 0 | 3 | C | CE | CE | - | CE | CE | CE | CE | - | E | E | E |
| 22 | 5C | 14 | 2 | 1 | 3 | C | CE | CE | - | CE | CE | CE | CE | - | E | E | E |

A = speaker number B = family membership (GP = Grandparent; P = Parent; C = Child; The numbers denote Families 1 - 10) C = age a = ethnic index of exchange network (Total: 20) b = ethnic index of interactive networks (Total: 10) c = ethnic index of 'passive' networks (Total: 10) 1 = grandparent, female 2 = grandparent generation, female 3 = grandparent generation, male 4 = grandparent, male 5 = parent, male 6 = parent, female 7 = parent generation, male 8 = parent generation, female 9 = child, female 10 = child, male 11 = child generation, male 12 = child generation, female

* These cells fail to conform to perfect scalability

A = číslo mluvčího B = rodinný příslušník (GP = prarodič; P = rodič; C = dítě; čísla označují rodiny 1-10) C = věk a = etnický index výměnné sítě (celkem: 20) b = etnický index interaktivní sítě (celkem: 10) c = etnický index "pasivní" sítě (Celkem: 10) 1 = prarodič, žena 2 = generace prarodičů, ženská 3 = generace prarodičů, mužská 4 = prarodič, muž 5 = rodič, muž 6 = rodič, žena 7 = generace rodičů, mužská 8 = generace rodičů, ženská 9 = dítě, žena 10 = dítě, muž 11 = nejmladší generace, mužská 12 = nejmladší generace, ženská

* Tyto buňky neodpovídají dokonalé škálovatelnosti.

Obr. 1 Implikační škála jazykové volby mužských mluvčích (Wei, Milroy & Ching, 1992, s. 70)

Na vodorovné ose jsou děti uvedeny zcela vpravo a rodiče zcela vlevo, což naznačuje, že angličtina je všeobecně používána pro děti a čínština pro prarodiče. Toto řazení adresátů do značné míry koresponduje s řazením mluvčích na vertikální ose, kde se prarodiče objevují nahoře na stupnici a děti dole na stupnici. Obecně řečeno, čínštinu tedy používají spíše prarodiče a pro svou generaci, zatímco angličtinu používají spíše děti a pro komunikaci se svými vrstevníky. Prostřední generace (generace rodičů) pak má

tendenci s většinou komunikačních partnerů (kromě těch z nejstarší generace) přepínat mezi čínštinou i angličtinou.

| A | B | C | a | b | c | Interlocutors | | | | | | | | | | | | |
|----|------|----|----|----|----|---------------|----|----|----|----|----|----|----|----|----|----|----|----|
| | | | | | | 1 | 2 | 3 | 4 | 5 | 6 | 7 | 8 | 9 | 10 | 11 | 12 | |
| 44 | 9GP | 72 | 20 | 10 | 10 | - | C | C | C | C | C | C | - | C | - | C | C | C |
| 9 | 3GP | 70 | 20 | 10 | 10 | - | C | C | C | C | C | C | - | C | - | C | C | C |
| 31 | 7GP | 67 | 20 | 10 | 10 | - | C | C | C | C | C | C | - | C | C | C | C | C |
| 14 | 4GP | 65 | 20 | 10 | 10 | - | C | C | C | C | C | C | - | C | C | C | C | C |
| 52 | 10GP | 63 | 20 | 10 | 10 | - | C | C | C | C | C | C | - | C | C | C | C | C |
| 38 | 8GP | 61 | 20 | 10 | 10 | - | C | C | C | C | C | C | - | C | C | C | C | C |
| 19 | 5GP | 58 | 20 | 10 | 10 | - | C | C | C | C | C | C | - | C | C | C | C | C |
| 46 | 9P | 50 | 18 | 4 | 10 | C | C | C | - | C | C | - | C | - | CE | CE | CE | CE |
| 11 | 3P | 46 | 20 | 5 | 10 | C | C | C | - | C | C | - | C | - | CE | CE | CE | CE |
| 6 | 2P | 38 | 20 | 2 | 10 | - | C | C | - | C | C | - | C | - | CE | CE | CE | CE |
| 21 | 5P | 35 | 20 | 6 | 10 | C | C | C | - | C | C | - | C | CE | CE | CE | CE | CE |
| 3 | 1P | 32 | 18 | 7 | 10 | - | C | C | - | C | C | C | C | - | CE | CE | CE | CE |
| 27 | 6P | 52 | 17 | 6 | 10 | - | C | C | - | C | C | C | C | CE | CE | CE | CE | CE |
| 33 | 7P | 42 | 15 | 5 | 10 | C | C | C | - | C | C | - | CE | CE | CE | CE | CE | CE |
| 54 | 10P | 45 | 18 | 1 | 10 | C | C | C | - | C | C | CE | CE | CE | CE | CE | CE | CE |
| 16 | 4P | 37 | 6 | 0 | 10 | C | C | C | - | CE | CE | - | CE | CE | CE | CE | CE | CE |
| 40 | 8P | 40 | 18 | 5 | 10 | C | C | C | - | CE | CE | CE | CE | CE | CE | CE | CE | CE |
| 50 | 9C | 22 | 2 | 6 | 8 | C | C | CE | CE | CE | CE | - | CE | - | CE | CE | CE | CE |
| 56 | 10C | 21 | 3 | 6 | 8 | C | C | CE | CE | CE | CE | CE | CE | CE | CE | CE | CE | CE |
| 57 | 10C | 18 | 2 | 0 | 5 | C | C | CE | CE | CE | CE | CE | CE | CE | CE | CE | CE | CE |
| 41 | 8C | 12 | 1 | 0 | 6 | C | C | CE | CE | CE | CE | CE | CE | CE | CE | CE | CE | CE |
| 58 | 10C | 12 | 1 | 1 | 4 | C | C | CE | CE | CE | CE | CE | CE | CE | CE | CE | CE | CE |
| 42 | 8C | 8 | 0 | 0 | 4 | C | C | CE | CE | CE | CE | CE | CE | CE | CE | CE | CE | CE |
| 30 | 6C | 20 | 1 | 1 | 7 | - | CE | CE | CE | CE | CE | C* | CE | - | CE | CE | CE | CE |
| 18 | 4C | 15 | 0 | 0 | 5 | C | C | CE | CE | CE | CE | - | CE | - | CE | E | E | E |
| 24 | 5C | 9 | 1 | 0 | 4 | C | C | CE | CE | CE | CE | CE | CE | CE | CE | E | E | E |
| 23 | 5C | 11 | 0 | 0 | 3 | C | CE | CE | CE | CE | CE | - | CE | CE | CE | E | E | E |
| 36 | 7C | 10 | 2 | 1 | 5 | C | CE | CE | CE | CE | CE | - | CE | - | CE | E | E | E |

A = speaker number B = family membership (GP = Grandparent; P = Parent; C = Child; The numbers denote Families 1 - 10) C = age
a = ethnic index of exchange network (Total: 20) b = ethnic index of interactive networks (Total: 10) c = ethnic index of 'passive' networks (Total: 10)
1 = grandparent, female 2 = grandparent generation, female 3 = grandparent generation, male 4 = parent, female 5 = parent generation, male 6 = parent generation, female 7 = grandparent, male 8 = parent, male 9 = child, female 10 = child, male 11 = child generation, male 12 = child generation, female

A = číslo mluvčího B = rodinný příslušník (GP = prarodič; P = rodič; C = dítě; čísla označují rodiny 1-10) C = věk
a = etnický index výměnné sítě (celkem: 20) b = etnický index interaktivní sítě (celkem: 10) c = etnický index "pasivní" sítě (Celkem: 10) 1 = prarodič, žena 2 = generace prarodičů, ženská 3 = generace prarodičů, mužská 4 = prarodič, muž 5 = rodič, muž 6 = rodič, žena 7 = generace rodičů, mužská 8 = generace rodičů, ženská 9 = dítě, žena 10 = dítě, muž 11 = nejmladší generace, mužská 12 = nejmladší generace, ženská

Obř. 2 Implikační škála jazykové volby ženských mluvčích (Wei, Milroy, & Ching, 1992, s. 71)

Z tabulek můžeme vidět, že užívání čínštiny a angličtiny je úzce spojeno s tím, s kým určitý mluvčí zrovna hovoří. Spojení mezi jazykem a typem komunikačního partnera tak získává určitou sociální symboliku (Gal, 1979). Pokud bychom zobecnili myšlenku, že čínština je spojována především s komunikací prarodičů, může jít o typ sdíleného kódu pro tuto generaci a obecně pro starší mluvčí. V případě angličtiny by se pak jednalo o sdílený jazykový kód dětí a obecně mladší generace.

Při bližším zkoumání je však patrné, že ne všichni mluvčí téže generace sdílejí stejné vzorce volby jazyka. Například mluvčí 51 a 37, kteří se ocitají na implikační škále

na obr. 1 níže než ostatní prarodiče, a dokonce i níže než někteří z generace rodičů. Zároveň mluvčí, kteří jsou uvedeni na dolním okraji stupnice, nejsou vždy nejmladšími mluvčími v nejmladší generaci. Jelikož takové rozdíly ve vzorcích volby jazyka nelze zcela vysvětlit proměnnými věku a generace, nabývá na významu proměnná sociální síť.

Ve srovnání s ostatními příslušníky generace prarodičů mají mluvčí 51 a 37 méně etnických vazeb a ve srovnání s ostatními příslušníky nejmladší generace mají mluvčí uvedeni na dolním okraji stupnice málo kontaktů s čínskými mluvčími.

Podle autorů studie, pokud mluvčí uzavírají osobní vazby v sociálních sítích, které jsou odlišné od vazeb charakteristických pro jejich generační vrstevníky, vyvinou se v důsledku toho odlišné vzorce chování (vzorce výběru jazyka).

Souběžně s Liovou observační studií provedl Ching (1991) dotazníkovou studii volby jazyka v dalších 20 třígeneračních rodinách čítajících 101 osob. Tato dotazníková studie odpovídala hlavním zjištěním Liho Weie a Milroyové. Stejně tak odhalila ostrý rozpor mezi generacemi (24 % z generační kohorty nejmladší generace se hlásí k jednojazyčné angličtině, zatímco nikdo z nich nebyl jednojazyčný v čínštině). Ačkoli se zdá, že tento obecný vzorec generačního rozdílu je v přistěhovaleckých komunitách běžný, není jasné, nakolik se detaily v jednotlivých komunitách liší (Ching, 1991, s. 73).

Autoři nabízejí obecné vysvětlení, že děti navazují více typů síťových kontaktů, které zahrnují i osoby mimo menšinovou komunitu. Podílí se na tom podle nich i sociální symbolika jazyků a pocit vhodnosti výběru jazyka s ohledem na adresáta. Sociální síť mluvčího tak ukazuje, že vzorce volby jazyka jsou zakotveny spíše v mechanismech sociální interakce než třeba v délce pobytu v určité zemi nebo obecné příležitosti užívat nějaký jazyk.

3.2. Jazykový posun u českých menšin

Jazykový posun u českých menšin nebyl dosud dostatečně zkoumán. Tématu jazykového posunu se ve své bakalářské práci, pojednávající o skupině českého společenství ve Vojvodině v Srbsku (Banát), věnovala Tereza Štochlová (2017). Autorka se taktéž věnovala jazykovým preferencím členů společenství, přičemž zaznamenávala nejen generační příslušnost a věk, ale na rozdíl od našeho výzkumu vstupovaly mezi proměnné i jazyková kompetence a vazby na Českou republiku. Pomocí analýzy nahrávek spontánních rozhovorů pořízených v rámci svých pobytů popsala mezigenerační rozdíly v preferenci jazyka s respondenty napříč třemi generacemi. Její kvalitativní výzkum byl zaměřen na přímém pozorování 28 členů jedné rodiny, v níž je značná část bilingvní s aktivní znalostí češtiny, avšak nejmladší generace ovládá český jazyk pouze pasivně. Štochlová se zaměřila i na sociální síť skupiny, zejména na relativně silné vazby prvního řádu, tedy na kontakty s jedinci, se kterými mluvčí přicházejí do pravidelného neformálního styku a vyměňují si s nimi rady, kritiku, pomoc či podporu (výměnná síť). Ačkoli zaznamenala mezigenerační rozdíly v preferenci jazyka ve vzájemných interakcích, získaná data nevytvářela o sdílení shodné jazykové volby (jako například u Liho Weie et al., 1992; Sevinçe, 2016; Wrighta, 2000) napříč generacemi. Autorčina hypotéza, že směrem od nejstarších mluvčích směrem k nejmladším se bude schopnost komunikace v češtině snižovat, se získanými daty nekorespondovala. Předpokládáme, že to bylo způsobeno především malým počtem respondentů, kteří navíc patřili do jedné rodiny.

Monografii zabývající se studii jazykového kontaktu české menšiny v zahraničí publikovala Lenka Zajícová (2009, 2010). Ta se v knize *Český jazyk v Paraguayi: studie o jazykovém kontaktu a zániku* věnuje výzkumu jazyka užívaného potomky českých přistěhovalců do Paraguaye. K filologickému výzkumu přistupuje interdisciplinárně: historicky, sociologicky i kulturně a opírá ho o nahrávky řízené konverzace pořízené s 54 mluvčími. Na základě analýzy nasbíraného materiálu potvrzuje intenzivní vliv španělského jazyka (a minimální vliv většinového jazyka guaraní) ve všech jazykových

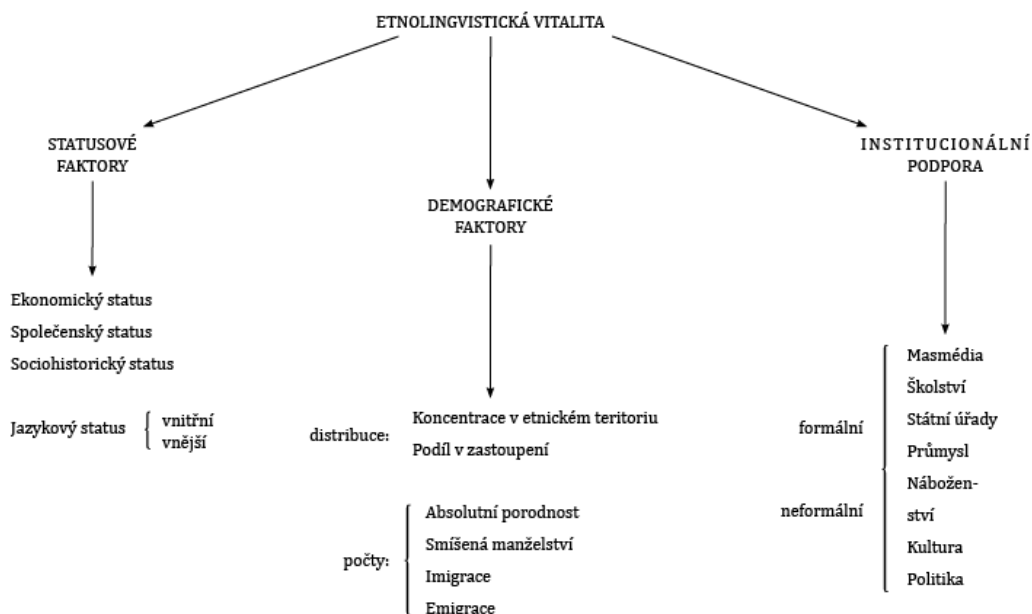
rovinách přistěhovalců. Stejně tak autorka vyzorovala vliv ostatních přistěhovaleckých jazyků, zejména ukrajinštiny, což posiluje i skutečnost, že nejpočetnější skupinou mezi krajany byli volyňští Češi.

Výzkumy popisující užívání češtiny ve Slavonii jsou dosud orientovány tradičně dialektologicky. Se zájmem o jazyk krajanů se setkáme už v první polovině 20. století, kdy se krajanský učitel Franta Burian (1928, cit. podle 1961) zaměřil na chyby a chorvatismy v řeči etnických Čechů. Dialekty krajanské češtiny zkoumali například Jaromír Bělič (1959), Pavel Jančák (1971) nebo Marie Sohrová (1973, 2006, 2014). Dlouhodobě se češtině v Chorvatsku věnuje také Helena Stráníková (2017).

4. Faktory ovlivňující přejímání a jazykový posun

Cílem práce je sledovat jazykový posun u českého společenství na Daruvarsku. V následující kapitole se zaměříme na faktory, které jazykový posun ovlivňují. Ty mohou proces urychlovat, nebo naopak brzdit. Pro popis faktorů ovlivňující jazykový posun použijeme koncepci *objektivní skupinové vitality* (viz Harwood, Giles & Bourhis, 1994).

Pojem *etnolingvistická vitalita* byl poprvé představen Gilesem et al. (1994) a slouží jako koncepční nástroj k analýze sociostrukturálních proměnných, které ovlivňují sílu jazykové skupiny. Vitalita byla definována jako „to, co způsobuje, že se skupina pravděpodobně bude chovat jako odlišná a kolektivní entita v rámci meziskupinového prostředí“ (s. 167). Čím větší vitalitu jazyková skupina má, tím je pravděpodobnější, že přežije a bude nadále prosperovat. Skupiny, které mají nízkou či žádnou vitalitu, nakonec přestanou existovat. Giles ve své studii nabízí 3 hlavní skupiny strukturálních proměnných, které s největší pravděpodobností ovlivňují vitalitu etnografických skupin: jsou to *demografické faktory*, *faktory institucionální podpory* a *statusové faktory*.



Obr. 3 Struktura proměnných v konceptu etnolingvistické vitality (Giles, Bourhis & Taylor, 1977; Bourhis, Giles & Rosenthal 1981; Harwood et al., 1994)

4.1. Demografické faktory

Demografické faktory jsou ty, které souvisejí s počtem členů tvořící jazykovou skupinu a jejich rozmístěním na konkrétním území – ať už v rámci státu, regionu nebo konkrétním městě. Distribuční faktory odkazují na koncentraci počtu členů společenství v různých částech území, jejich poměr vzhledem k členům mimo skupinu a na to, zda skupina stále přebývá na svém „tradičním“ nebo „národním“ území. Číselné faktory se týkají počtu příslušníků komunity, jejich exogamie/endogamie a tendence k imigraci a emigraci. Ve vícejazyčném prostředí jsou demografické trendy více nestabilní a mají dopad na sílu jazykových skupin. Demografické faktory mohou představovat nejzákladnější aktivum, jelikož počet účastníků společenství může sloužit jako legitimizační nástroj s možností „institucionální kontroly,“ kterou potřebují k utváření vlastního kolektivního osudu v rámci meziskupinové struktury (Bourhis, 1984a; Wardhaugh, 1987).

4.2. Faktory institucionální podpory

Faktory institucionální podpory představují rozsah formálního a neformálního zastoupení v různých institucích komunity, regionu, státu nebo národa. Neformální podpora se týká schopnosti začleňovat a chránit vlastní jazykové zájmy v různých státních a soukromých aktivitách, včetně vzdělávání, hromadných sdělovacích prostředků, vládních služeb, obchodu, financí atd. Formální podpora se týká schopnosti členů skupiny obsazovat kontrolní pozice na rozhodovací úrovni v rámci státu, v náboženských a kulturních oblastech. Čím silnější je institucionální kontrola ve státních a soukromých institucích, tím silnější je schopnost skupiny chránit a posilovat svou vitalitu. Důležitým rysem institucionální kontroly, která původně nebyla zahrnuta

do rámce vitality, je přítomnost a kvalita vedoucích reprezentantů jazykové skupiny (Giles et al., 1994).

Zapojení jazyka menšiny do státního systému vzdělávání je jedním ze zásadních kroků k posílení vitality etnolingvistické skupiny. Pokud není získání znalostí v menšinovém jazyce podporováno ve škole a děti se nenaučí číst a psát, je pravděpodobné, že jazyk nebude zcela dokonale osvojen (Appel & Muysken, 2005, s. 61).

Důležitý vliv na jazykový posun mají i masmédiá. Televizní a rádiové vysílání a vydávání novin a knih posiluje roli jazyka a podporuje ho v jeho užívání (Appel & Muysken, 2005, s. 37).

4.3. Statusové faktory

Statusové faktory jsou takové proměnné, které souvisejí se sociální prestiží komunity, jejím sociohistorickým statusem a prestiží jejího jazyka a kultury – a to nejen na území, na kterém daná komunita žije, ale také na mezinárodní úrovni. Čím je připisován vyšší status dané komunitě, tím vyšší vitalitu má jako kolektiv. Ačkoli statusový faktor není tak snadno kvantifikovatelný jako demografické a podpůrné institucionální faktory, platí, že pozice ve skupině s vysokým statusem může přispět k pozitivnější sociální identitě členů skupiny než členství ve skupině s nízkým statusem (Sachdev & Bourhis, 1987; Tajfel & Turner, 1979). Být členem skupiny s nízkým statusem vede k nezájmu členů společenství udržet se jako svébytné společenství (např. Fishman 1989; de Vries, 1986).

V rámci statusu menšiny se dále vyčleňuje ekonomický, sociální, sociohistorický a jazykový status. Pokud má jazyk nízký ekonomický status v protikladu s druhým jazykem, je zde silná pravděpodobnost k posunu směrem k silnějšímu jazyku (Giles et al., 1977, s. 310). S ekonomickým statusem souvisí i sociální status, který je úzce spojen s úctou a mírou sebevědomí, s jakým se skupina jazykově prezentuje. V českém

prostředí můžeme uvést například romštinu, jejíž nízký ekonomický a socioekonomický status způsobuje odmítavý postoj mluvčích předávat jazyk další generaci (viz například. Kubaník, Červenka & Sadílková, 2010). Podobně je tomu tak i v USA, kde sociální a socioekonomický status španělštiny snižuje fakt, že její mluvčí vykonávají zaměstnání s nízkými příjmy (Hurtado & Vega, 2004). Sociohistorický status odkazuje k dějinám a bojům, které předkové skupiny vedli, aby zajistili svobodu a prosadili existenci svého národa (Giles et al., 1977, s. 311). Poslední proměnnou v rámci statusu je jazyk užívaný uvnitř i navenek sociální sítě. V době globalizačních tendencí jsou některé jazyky, jako například angličtina, francouzština, ruština, čínština nebo němčina prostředkem komunikace mezi jednotlivými národy v oblasti politiky, obchodu, vědy, nebo kultury. Některé jazykové menšiny jsou také do určité míry zvýhodněny oproti menšinám s jazykem s nižší mezinárodní hodnotou. Zároveň však platí, že jazyk s vysokým statutem na určitém území nemá teritoriálně stejný status po celém světě – například francouzština má vysoký mezinárodní status, ale v rámci kanadského Quebecu má v porovnání s angličtinou status nízký (Giles et al., 1977, s. 311).

4.4. Shrnutí konceptu vitality

Koncept vitality se objevuje z kritické potřeby umístit sociolingvistické a sociálně psychologické procesy, které jsou základem interetnického chování, do jejich správných sociostrukturálních kontextů. Byl zaveden za účelem systematizace proměnných, které fungují uvnitř jazykové skupiny. Jelikož demografické faktory, faktory institucionální podpory a status jazykové menšiny mají vliv na jazykovou vitalitu a s ní spojený dopad na udržení menšinového jazyka, pokusím se jednotlivé faktory konkrétně popsat na příkladu pozorovaného jazykového společenství etnických Čechů.

5. Demografické proměnné českého společenství v Chorvatsku

Vznik české komunity se váže k vyhnání Turků a vytvořením nové Slavonské hranice podél řeky Dunaj a Sáva. Na začátku 18. století probíhalo jednotlivě, nejdříve přicházeli jednotliví řemeslníci a jejich rodiny (skláři, dělníci různých manufaktur, duchovní, úředníci, učitelé, vojáci, lesníci aj.), poté následovali kolonizační vlny obyvatel zabývajících se zejména zemědělskou činností. Hlavním důvodem stěhování byla především kvalitní a neobdělávaná půda, kterou jim místní šlechta levně pronajímala. Přistěhovalci, kteří na území přišli ke konci 19. století, byli již movitější a mohli si dovolit půdu odkoupit. I přesto bylo jen asi 20 rodin natolik bohatých, že si mohli dovolit koupit více hektarů půdy. Tato kolonizační vlna, jak je někdy označována, postupně měnila etnický ráz území a vesnic (Čuhnil, 2010).³

Mezi prvními přistěhovalci byly nejpočetnější rodiny z národnostně smíšených česko-německých okresů, později přicházeli na území dnešního Chorvatska Češi, a poslední vlnu přistěhovalců tvořili především Moravané. Slovenské rodiny, které taktéž tvořili část přistěhovalců, se vlivem blízkých kontaktů s českými rodinami rychle počest'ovaly (Kokaisl, 2012).

Územně byli přistěhovalci rozptýleni. Nejvýchodnější skupina se usadila u Petrovaradinu a Slankamenu a nejzápadnější v okolí Sisaku a v Záhřebu. Nejpočetnější skupina obývala Požežské a Bjelovarsko-křiževECKÉ županství. Před rakousko-uherským vyrovnáním (1867), obdrželi přistěhovalci automaticky nový rodný list. Po rakousko-uherském vyrovnání jim zůstávalo občanství té země, odkud přišli. Po roce 1918 se dělili na dvě skupiny – jihoslovanští a českoslovenští státní občané (Kokaisl, 2012).

Jak uvádí Matušek (1992), do oblasti Daruvarska přicházeli Češi od poloviny 18. století a systematické stěhování trvalo více než 150 let. Mezi nejstarší české osady se řadí Ivanovo Selo (založeno roku 1826) v obci Grubišno Polje (Turčín, 1921). Jak uvádí

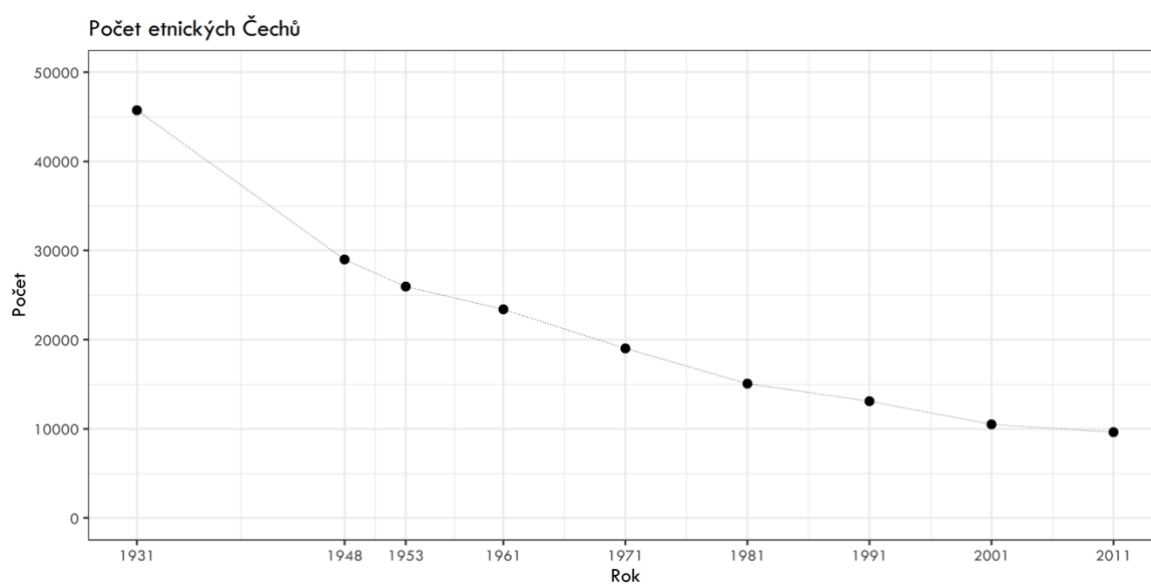
³ Kromě chorvatského Ivanova Sela jsou za jediné české kolonizační osady na území bývalé Jugoslávie označovány ještě Nová Ves (obec Kobáš) v Bosně a Češko Selo (obec Srbac) u Bele Cerkve v rumunském Banátu (Heroldová, 1996).

Turčín (1921), mezi další území osidlované kolonisty od 20. let 19. století patřil Daruvar, Pakrac a Sirač, panství hraběcí rodiny Jankovičů. Hrabě Jankovič nechal v roce 1814 otisknout ve vídeňských a přešpurských listech výzvu pro řemeslníky k osídlení Daruvaru, v letech 1826-1827 vyzval kolonisty z Čech, Moravy a Slovenska, kteří měli za úkol dostavět silnici. Tato skupina kolonistů se usadila ve vesnici Končenice, vzdálené 8 km od Ivanova Sela a k ní přiléhající občině Brestov. Ačkoli nejsou zakladateli vesnice, už od samého počátku jsou zcela dominantní etnickou skupinou. Doznívání přistěhovalecké vlny na Daruvarsku se datuje k roku 1900 (Kokaisl, 2012).

Jak uvádí Stráníková (2017), v roce 1918, v době vzniku Československa a vyhlášením Státu Slovinců, Chorvatů a Srbů se Češi na území dnešního Chorvatska najednou ocitli mimo svou zemi. Vznikla tedy potřeba oficiální organizace, která by zajistila komunikaci se státními orgány Československa. Roku 1921 tedy vzniká Československý svaz, který se skládal z 36 českých a slovenských spolků. Úkolem Svazu, stejně jako v dnešní době, bylo organizovat činnost besed, vydávat menšinové noviny a podporovat krajany na území dnešního CHR.

5.1. Početnost české menšiny

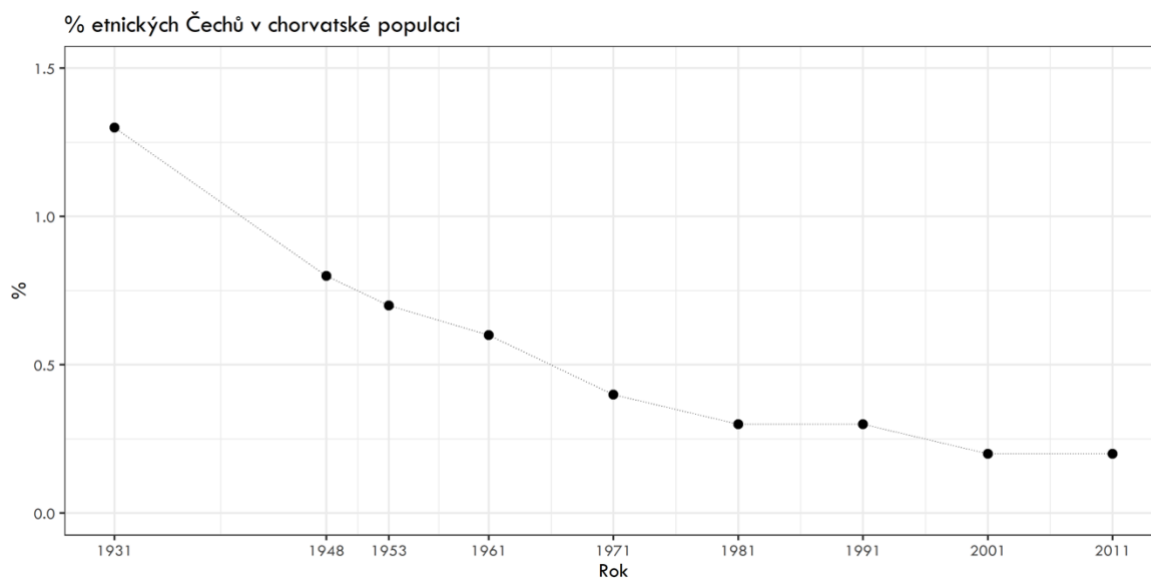
Na přelomu 19. a 20. století žilo na území dnešního Chorvatska 31 588 obyvatel, kteří se hlásili k české národnosti (Kokaisl, 2012, s. 9). Od roku 1900 však každým rokem počet českých obyvatel klesá s postupně doznívající přistěhovaleckou vlnou. Jak je patrné z *Grafu 1*, v roce 1971 se k českému původu hlásí 19 001 obyvatel, v roce 1981 15 061, v roce 1991 13 086 osob, o deset let později, v roce 2001, 10 510 osob. Výsledky posledního zveřejněného sčítání, které proběhlo v roce 2011, ukázaly, že Čechů na území Chorvatské republiky žije 9 641.



Graf 1 Počet etnických Čechů v chorvatské populaci

Zdroj dat: Wikipedie, 2022

V roce 2021 proběhlo poslední sčítání, jehož výsledky však nebyly v době odevzdání diplomové práce zveřejněny.



Graf 2 Procentuální zastoupení etnických Čechů v chorvatské populaci

Zdroj dat: Wikipedie, 2022

Oblast Daruvarska se nachází v Bjelovarsko-bilogorské župě, nejvýchodněji položené župě středního Chorvatska, 130 km jihovýchodně od Záhřebu. V roce 2011 bylo dle výsledků zveřejněných chorvatským statistickým úřadem zjištěno, že zde žije 6 287 Čechů, což je 65,2 % všech Čechů žijících v Chorvatsku. Centrem Daruvarska je samotné město Daruvar, obecina se dále dělí na Daruvar, Daruvarski Vinogradi, Dolany, Horní a Dolní Daruvar, Lipovec Majur, Lipovec, Markovac a Vrbovac.

Střediskem Čechů v Chorvatsku je Daruvar, lázeňské město, které nese první známky osidlování před více než 2000 lety. Leží v Bjelovarsko-bilogorském županství a je vzdálené asi 70 km od maďarských hranic.⁴ Jak vyplývá ze statistik sčítání obyvatelstva, město se vyznačuje největším počtem českého obyvatelstva, přičemž v době sčítání lidu v březnu roku 2011 žilo 2 485 obyvatel hlásící se k české menšině, která tvoří 21 % z celkových 11 633 obyvatel města. Podle dostupných dat ze sčítání obyvatel přitom jde o nárůst o 2,45 % oproti roku 2001, kdy procentuální zastoupení etnických Čechů bylo 18,91 % (2 504 obyvatel).⁵

Zvláštní postavení má vesnice Končenice, ležící vedle města Daruvar, která si od svého počátku českého osidlování drží dominanci v počtu obyvatel hlásících se k českému původu. Podle statistických údajů vyplývajících z posledního sčítání obyvatel v roce 2011 se hlásí k české národnosti 47 % obyvatel, tedy 1 100 lidí z celkového počtu 2 360 obyvatel.⁶

Pokles počtu obyvatel se netýká jen české menšiny, ale také celkového počtu obyvatelstva Chorvatské republiky. Zatímco se však celkový počet obyvatel Chorvatské republiky od roku 2001 do roku 2011 snížil o 4 %, počet obyvatel hlásících se k české národnosti klesl o 8 %⁷. Počty Čechů v Chorvatské republice se rok od roku snižují, což

⁴ Svaz Čechů v Republice Chorvatsku (n.d). <https://www.savez-ceha-rh.hr/index.php/cz/onas/demograficke-udaje> (citováno 25. července 2022).

⁵ Državni zavod za statistiku republike Hrvatske. (2013). *Census of Population, Households and Dwellings 2011*. Population by Citizenship, Ethnicity, Religion and Mother Tongue.

⁶ Tamtéž.

⁷ Tamtéž.

může být zejména z důvodu vymírání nejstarší populace. Současně s počtem Čechů v chorvatské populaci klesá i jejich procentuální zastoupení v celkové populaci.

5.2. Shrnutí

Z uvedeného vyplývá, že historicky relativně početná skupina etnických Čechů na chorvatském území se v průběhu času kontinuálně zmenšuje. Demografické faktory tedy poukazují na náklonnost zkoumaného společenství k jazykové změně, respektive k postupnému splývání s chorvatskou většinou.

6. Institucionální faktory české menšiny

Institucionální kontrola je definována jako míra kontroly, kterou má jedna skupina nad svým osudem a lze ji chápat jako míru společenské moci, kterou má menšinová jazyková skupina ve vztahu ke konkurenčním jazykovým společenstvím (Sachdev & Bourhis, 2005). Míra, jakou je skupina formálně i neformálně zastoupená v institucích regionu, státu, nebo národa, představuje její institucionální podporu (Wardhaugh, 1987).

Neformální podpora představuje schopnost jazykové skupiny organizovat se jako celek, který zastupuje a chrání své jazykové zájmy v klíčových státních a soukromých oblastech (Giles et al., 1977, s. 312). Formální podpora se vztahuje ke schopnostem členů jazykové skupiny obsazovat vedoucí pozice na rozhodovacích úrovních institucí a vlády. Kontrola těchto pozic zvyšuje pravděpodobnost, že jazyk bude jazykem školní výuky, bude ho možné používat při kontaktu se státní službou (pošta, úřady, banky) a bude používán i v tisku a ve vysílání (Appel & Muysken, 2005).

6.1. Postavení české menšiny v chorvatských zákonech

Právo na svobodné a rovnoprávné užívání vlastního jazyka a písma a výchovu a vzdělávání v mateřském jazyce, stejně tak právo na rozvoj vlastní kultury, bylo ustanoveno již v rámci Socialistické federativní republiky Jugoslávie a přetrvaly do vzniku Chorvatské republiky. Dne 11. května 2000 byla práva menšin konkretizována, a to *Zákonem o užívání jazyka a písma národnostních menšin v CHR* a *Zákonem o výchově a vzdělávání v jazyce a písmu národnostních menšin*⁸. Zákony, které zaručují práva krajanů na užívání menšinového jazyka, vzdělávání ve vlastním jazyce, péče o tradice a

⁸ *Zakon o odgoju i obrazovanju na jeziku i pismu nacionalnih manjina*. (2000). <https://www.zakon.hr/z/318/Zakon-o-odgoju-i-obrazovanju-na-jeziku-i-pismu-nacionalnih-manjina> (citováno 10. června 2022)

právo na samostatnou kulturní činnost, byly následně o dva roky později stvrzeny *Ústavním zákonem o právech národnostních menšin*.⁹

Díky ústavnímu zákonu mají občané taktéž právo volit si menšinového zastupitele do Chorvatského sněmu. Poslanec je volen přímou volbou a v případě české menšiny je zároveň i poslancem pro menšinu slovenskou. Jeho úkolem je především prosazování zájmů (obou) menšin.

V roce 2020 počtvrté obhájil mandát poslance Vladimír Bílek. Kancelář poslance se nachází v Daruvaru, a tak je v přímém kontaktu s krajany, školami, Svazem a dalšími institucemi¹⁰.

Nevýhodou však je, že volí-li občan do státního směnu z menšinové listiny, ztrácí tím možnost volit z většinové listiny zástupce politické strany CHR. Přečodně bylo v roce 2010 zavedeno právo tzv. doplňkového hlasu, který zaručoval možnost v rámci jedněch voleb volit jak menšinového poslance, tak zástupce politické strany, čímž docházelo k tzv. pozitivní diskriminaci národnostních menšin (tuto možnost měli jen menšiny tvořené méně než 1,5 % obyvatel CHR). O pouhý rok později ale Ústavní soud CHR možnost doplňkového hlasu zrušil (Pejić, 2011; cit. podle Stráníková, 2017, s. 30).

6.2. Svaz Čechů v Chorvatsku

Svaz Čechů¹¹ je nepolitickou a nestraničnou organizací, která reprezentuje českou menšinu. Jejím úkolem je sdružovat a koordinovat České besedy, školy, menšinové instituce, kluby a jednotlivce v oblasti vzdělávání, vědy, kultury, umění a sportu.

⁹ *Zakon o uporabi jezika i pisma nacionalnih manjina u Republici Hrvatskoj*. (2000).

<https://www.zakon.hr/z/1851/Zakon-o-uporabi-jezika-i-pisma-nacionalnih-manjina-u-Republici-Hrvatskoj> (citováno 10. června 2022)

¹⁰ Vladimír Bílek. (n.d.) <https://www.vladimir-bilek.com> (citováno 10. června 2022)

¹¹ Svaz Čechů v Republice Chorvatsku (n.d.). <http://www.savez-ceha-rh.hr/index.php/cz/onas/svaz-cechu-v-rch> (citováno 2. května 2022)

Součástí svazu jsou kromě Českých besed i 2 mateřské a 2 základní školy v Daruvaru a v Končenicích a Novinově-vydavatelská instituce Jednota.

Svaz Čechů sídlí v Daruvaru, má vlastní znak, ale používá i českou vlajku a českou hymnu (na základě schválení státní Radou pro národnostní menšiny v CHR). Jeho činnost probíhá v rámci tzv. rad: kulturní, školní, divadelní, vydavatelské, informační, historické a hospodářské, které se zaměřují na určitou oblast činnosti. V rámci Svazu ještě působí dva kluby, zaměřené na umění – Klub výtvarníků a Klub literátů.

Více o činnosti Svazu jako podpory statusových faktorů v rámci konceptu etnolingvistické vitality je uvedeno v další kapitole.

6.3. Krajské spolky a jejich činnost

Na území Chorvatska působí v současné době 31 krajských spolků¹² – Českých besed, v nichž se sdružují krajané a společně pečují o svou kulturu a jazyk. Ačkoli první České besedy byly založeny v Záhřebu (1984) a v Dubrovniku (1899) většina z nich se nachází v oblasti Daruvarska (vznik kolem roku 1920). Stejně jako Svaz se krajské spolky svou činností podílejí na zvyšování statusu češtiny v menšinové komunitě.

6.4. Novinově vydavatelská instituce Jednota

Ačkoli první noviny v českém jazyce začaly vycházet v Záhřebu už v roce 1911, v místě s největší koncentrací českého obyvatelstva začal česky psaný tisk vycházet až v roce

¹² Svaz Čechů v Republice Chorvatsku (n.d.). <http://www.savez-ceha.rh.hr/index.php/cz/onas/svaz-cechu-v-rch> (citováno 2. května 2022)

1922. Týdeník s názvem Jugoslávští Čechoslováci vycházel pravidelně až do roku 1941, kdy na jeho tradici navázal v roce 1946 týdeník Jednota (Stráníková, L., 2010)

Jednota informuje o činnosti Svazu Čechů, o činnosti spolků, událostech v Chorvatsku i v České republice, dvakrát ročně je jeho přílohou literární příloha Studnice, ve které mohou krajanští autoři publikovat své práce. O vydávání týdeníku a dalších publikací se stará samostatná Novinově vydavatelská instituce Jedna, která vznikla v roce 1965.

Důležitou informační tiskovinou je ročenka *Český lidový kalendář*, který vychází každoročně od roku 1953. Nachází se v něm výčet svátků a významných dnů, výročí a významné události v krajanství, literární příspěvky krajanů, vyprávění o historii a původu krajanství, informace o českých školách a školách s výukou češtiny a slouží tak jako kronika krajanství.

Ve sborníku *Přehled kulturních, historických, literárních a školních otázek* se od roku 1962 uveřejňují studie o chorvatsko-českých vztazích a krajanství, se zaměřením na jazyk a pedagogickou činnost.¹³

Jednota se dále zaměřuje na vydávání edic různého zaměření; krajanství uměleckou tvorbu mapuje například antologie *Domov má jméno Daruvar*, ilustrované texty pro děti obsahuje *Knihovnička Jaro*, historické a etnografické studie vychází v edici *Svědectví*.

Českým dětem v Chorvatsku je věnovaný časopis *Dětský koutek*, který je nejstarším časopisem pro děti v Chorvatsku. Začal vycházet jako příloha týdeníku Jugoslávští Čechoslováci a brzy se stal prvním výukovým materiálem pro potomky etnických Čechů. V současné době je *Dětský koutek*, vycházející jako měsíčník, pravidelnou součástí výuky na základních školách. Kromě toho, že se snaží žákům zprostředkovat současný jazyk zábavnou formou, mohou v něm sami žáci uveřejňovat své literární a výtvarné práce.

¹³ Jednota. (n.d.). *Jednota – O nás*. <http://www.jednota.hr/index.php/cz/onama> (citováno 15. července 2022)

Ministerstvo vědy a vzdělávání CHR financuje vydávání učebnic. Učitelé ve spolupráci s NVI Jednota připravili učebnice češtiny pro všechny ročníky základní školy a pro fakultativní výuku češtiny v modelu C.¹⁴

6.5. Výuka českého jazyka na Daruvarsku

Předškolní a školní výuka v menšinovém jazyce je důležitým prvkem rozvoje jazykových znalostí a je jedním z institucionálních faktorů konceptu etnolingvistické vitality. Předpokládá se, že vychází z přirozeného základu daného v rodině, nicméně v případě menšiny v Chorvatsku často narážíme na případy, kdy dítě slyší souvislejší jazyk svých předků až ve školním (resp. předškolním) zařízení (Appel & Muysken, 2005, s. 61).

Jak uvádí Kokaisl (2012), první výuka českého jazyka na území Daruvarska začala 18. 9. 1922 a vzhledem k absenci školní budovy se žáci scházeli v hostinci. O čtyři roky později vznikla Soukromá česká obecná škola Jana Amose Komenského v Dolním Daruvaru s vlastní budovou školy. V letech 1926–1927 vznikla první česká mateřská škola, navštěvovaná necelými 4 desítkami dětí. Po skončení 2. světové války až do roku 1992 probíhala dopolední výuka 6 dní v týdnu, od roku 1992 funguje pětidenní pracovní týden. Základní školní docházka trvá 8 let.

Český jazyk a česká kultura se vyučuje na základních i středních školách a ve dvou mateřských školách. V době probíhajícího výzkumu se kromě Daruvaru vyučovalo v následujících městech a vesnicích: Končeničky, Ivanovo Selo, Hrubečné Pole, Daruvarský Brestovec, Dioš, Lipovec, Velké Zdenice, Dežanovec, Trojehlava,

¹⁴ Jednota. (n.d.). *Jednota – O nás*. <http://www.jednota.hr/index.php/cz/onama> (citováno 15. července 2022)

Hercegovac, Mezurač, Sirač, Šibovec, Lipovljany, Kaptol, Bjeliševac, Virovitice, Horní a Dolní Střežany, Bjelovar, Uljanik, Blagorodovac.

6.5.1. Modely výuky češtiny jako menšinového jazyka

V souladu s *Ústavou Chorvatské republiky* je v případě příslušníků národnostních menšin uplatňované právo na výchovu a vzdělávání prostřednictvím tří základních modelů výuky jazyka a písma, a to na všech stupních vzdělávání od předškolního až po vysokoškolské. Příslušníci národnostních menšin uplatňují své ústavní právo na výchovu prostřednictvím tří základních modelů a speciálních forem vzdělávání.¹⁵¹⁶

Model A zajišťuje výuku všech předmětů v jazyce národnostní menšiny a chorvatský jazyk má stejný počet hodin jako menšinový jazyk.

V modelu B má menšinový jazyk stejný počet hodin jako chorvatský jazyk a v menšinovém jazyce jsou vyučovány společenské předměty, jako například zeměpis, dějepis, výtvarná a hudební výchova. Přírodovědné předměty (matematika, fyzika, chemie aj.) jsou vyučovány v chorvatském jazyce.

Model C (tzv. péče o mateřský jazyk a kulturu) představuje pro žáky 3–5 hodin výuky v menšinovém jazyce týdně, výuka se skládá především z výuky jazyka, literatury, reálií a lidových zvyků a tradic¹⁷. České školství je zahrnuto do chorvatské vzdělávací soustavy, učební osnovy jsou shodné s osnovami škol chorvatských, jen rozšiřují výuku

¹⁵ *Zakon o uporabi jezika i pisma nacionalnih manjina u Republici Hrvatskoj*. (2000). <https://www.zakon.hr/z/1851/Zakon-o-uporabi-jezika-i-pisma-nacionalnih-manjina-u-Republici-Hrvatskoj> (citováno 10. června 2022)

¹⁶ *Zakon o odgoju i obrazovanju na jeziku i pismu nacionalnih manjina*. (2000). <https://www.zakon.hr/z/318/Zakon-o-odgoju-i-obrazovanju-na-jeziku-i-pismu-nacionalnih-manjina> (citováno 10. června 2022)

¹⁷ Dům zahraniční spolupráce. (2020). *Charakteristika – Chorvatsko*. <https://www.dzs.cz/sites/default/files/2020-10/Charakteristika%20Chorvatsko.pdf> (citováno 25. července 2022)

o látku týkající se menšiny a její kultury a reálií. Pod Ministerstvem vědy, školství a sportu působí od roku 2005 poradce pro české školy (Stráníková, 2017).

V současné době se podle všech tří modelů dohromady učí česky více než 1200 dětí. Ve srovnání s předchozími roky se postupně zvyšuje zájem o výuku modelem C, což je doprovázeno i větší nabídkou škol poskytovat tento typ výuky, ovšem na úkor toho, že se snižuje zájem o předchozí dva modely (Staňová-Brdarová, 2014, s. 127–128).

6.5.2. Učitelé působící přes Dům zahraniční spolupráce

Dům zahraniční spolupráce¹⁸ je příspěvková organizace Ministerstva školství, mládeže a tělovýchovy a česká národní agentura pro mezinárodní vzdělávání a výzkum. V rámci Programu podpory českého kulturního dědictví v zahraničí vysílá v rámci Krajského vzdělávacího programu učitele češtiny k českým krajským komunitám v zahraničí.

V oblasti Daruvarska působí krajanští učitelé od roku 1997 a v současné době se jejich počet ustálil na 2, aktuálně nejvíce v rámci celého programu,¹⁹ což svědčí o zájmu krajanů o český jazyk a kulturu. Učitelé spolupracují s místní komunitou a podle svých preferencí a schopností se navzájem s komunitou dohodnou, jaké věkové a zájmové skupiny budou učit a zajišťují skupinovou nebo individuální výuku dospělých podle zájmu besed. Taktéž připravují příspěvky do *Rádia Daruvar*, spolupracují s nakladatelstvím a vydavatelstvím Jednota a měsíčníkem pro děti *Koutek*. Kromě Daruvarska navštěvují i základní školu v Záhřebu, Sisaku a Rijece.

¹⁸ Dům zahraniční spolupráce. (2020). *Charakteristika – Chorvatsko*. <https://www.dzs.cz/sites/default/files/2020-10/Charakteristika%20Chorvatsko.pdf> (citováno 25. července 2022)

6.5.3. Mateřské školy s výukou českého jazyka na Daruvarsku

Model A reprezentuje *Česká mateřská škola Ferdy Mravence*²⁰, předškolní zařízení založené v roce 1927 Českou besedou s cílem zachovat kulturu, zvyky a jazyk příslušníků české menšiny. Školka plní i úlohu jeslí. V současné době školku navštěvuje přibližně 160 dětí od jednoho roku do nástupu do základní školy (v Chorvatsku žáci nastupují po završení 7. roku věku). Přestože výuka probíhá převážně v češtině a je určena českým dětem, navštěvují ji z velké části i děti z čistě chorvatských rodin. Přednost shledávají zejména v kvalitě výuky a také v možnosti, že si jejich potomci osvojí druhý jazyk, což jim umožní přijetí do dalšího stupně školského zařízení pro menšinovou komunitu. O popularitě dvojjazyčné školky svědčí i fakt, že se z důvodu nedostatečných kapacit v roce 2021 přistavěly nové třídy.²¹

Naopak s problémy s nedostatečným zájmem o českou školku se potýká *Mateřská škola v Končenicích*, vedená taktéž ve formě výuky v modelu A. V roce 2015 musela být dočasně uzavřena z důvodu nedostatku financí. Díky programu reorganizace a snaze poslance za českou a slovenskou menšinu Vladimíra Bílka, se provoz znovu obnovil.²²

V modelu C, tedy s dvěma hodinami v českém jazyce, reprezentovanými především hudební výchovou (hra na nástroje, zpěv českých písniček, dramatizace pohádek, tanec) funguje *Mateřská škola v Mezurači*.

V rodinách a zejména smíšených manželství, kde se nemluví na děti česky od narození, je školka často místem, kde je dítě vystavováno každodennímu jazykovému kontaktu s češtinou. Díky jazykové vybavenosti ze školky jsou pak rodiče i dítě odhodláni pokračovat ve studiu v českém jazyce na základních školách v modelu A. Jazykovou

²⁰ Češki dječji vrtić Ferde Mravenca Daruvar (n.d.). *O nama*. <https://www.vrtic-ferde-mravenca.hr/o-nama/> citováno 25. července 2022)

²¹ Český rozhlas. (2021, 7. března). *České děti v Daruvaru se dočkaly nové školy*. <https://cesky.radio.cz/ceske-deti-v-daruvaru-se-dockaly-nove-skoly-8712243> (citováno 10. května 2022)

²² Jednota. (2015, 2. prosince). *Česká mateřská škola v Končenicích*. <http://www.jednota.hr/index.php/cz/jednota-clanci/item/3477-ceska-materska-skola-v-koncenicich> (citováno 15. června 2022)

kompetenci pedagogického sboru v mateřských školách považují za klíčovou v udržení menšinového jazyka.

6.5.4. Základní školy s výukou českého jazyka na Daruvarsku

Největší základní školou na Daruvarsku je ČZŠ Jana Amose Komenského²³, kde se stejně jako v ČZŠ Josefa Růžičky²⁴ v Končenicích a obvodní škole Ivana Nepomuka Jemeršiče v Ivanově Sele vyučuje v modelu A. Obvodní školy²⁵ fungují jako malotřídky a učitel v nich učí všechny ročníky prvního stupně dohromady. Díky jejich výskytu v menších vesnicích a osadách poskytují vzdělání dětem v blízkosti jejich bydliště a rodiče je nemusí hlásit do čistě chorvatské školy, nebo řešit dojíždění do Daruvaru či Končenic. Obvodní školy J. A. Komenského se nacházejí v osadách Lipovec, Horní Daruvar, Dolní Střežany a Dolany. V Daruvarském Brestově mohou žáci navštěvovat obvodní školu J. Růžičky.

6.5.5. Střední školy s výukou českého jazyka na Daruvarsku

Daruvarské gymnázium, které vede (s přestávkami) od svého založení (1954)²⁶ české oddělení, je jedinou střední školou v Chorvatsku, na které lze studovat v českém jazyce. Jak uvádí Stráníková (2017), malý zájmem studentů o výuku v českém jazyce se projevuje tím, že se již nedaří každoročně otevírat samostatnou třídu s českou výukou

²³ Ve školním roce 2020/2021 navštěvovalo 15 tříd celkem 231 žáků.

²⁴ Ve školním roce 2020/2021 navštěvovalo 8 tříd přes 110 žáků.

²⁵ ČZŠ J. A. Komenského má obvodní školy v osadách Lipovec, Horní Daruvar, Dolní Střežany a Dolany. ČZŠ J. Růžičky má obvodní školu v Daruvarském Brestově.

²⁶ Svaz Čechů v Republice Chorvatsku. (n.d.). *Školství*. <https://www.savez-ceha-rh.hr/index.php/cz/skolstvi> (citováno 25. května 2022)

modelu B. Svaz Čechů se rozhodl motivovat zájemce o studium a jejich rodiče vypsáním každoročního stipendia (viz 6.5.7. Podpora výuky).

6.5.6. Vysokoškolské studium

Studovat vysokou školu v CHR v českém jazyce lze na Filozofické fakultě v Záhřebu²⁷. Obor Český jazyk a literatura lze studovat pouze dvouoborově, v kombinaci s kterýmkoli jiným oborem na fakultě. Studium je rozděleno na tříletý bakalářský a dvouletý navazující magisterský obor a v rámci magisterského studia si studenti volí jedno ze dvou zaměření – učitelství nebo překladatelsko-kulturologický směr. Celkem studuje češtinu kolem 80 studentů každý rok, a navíc se pro studenty jiných oborů otevírá jednosemestrální kurz češtiny jako volitelného cizího jazyka, o který má každoročně zájem kolem 15 studentů.

6.5.7. Podpora výuky

V rámci výuky se s žáky nacvičují různá divadelní a hudební vystoupení v českém jazyce, které jsou následně prezentovány na školních, případně městských, akcích. Žáci jsou učiteli vybízeni i k literární tvorbě, která se posílá do redakce NIU Jednota a nepravidelně vychází v časopisu *Jednota* nebo *Koutek*. V ČZŠ J. A. Komenského vychází žákovský časopis *Naše jaro*. Možnost veřejně vystupovat nebo publikovat tak může být pro žáky a studenty pozitivním motivačním faktorem.

²⁷ Dům zahraniční spolupráce. (2019). *Závěrečná zpráva o působení lektorky doc. PhDr. Evy Pallasové, CSc.* https://www.dzs.cz/sites/default/files/2020-11/ZZ_Záhřeb_Chorvatsko_Pallasová_2018-19.pdf (citováno 25. července 2022)

Důležitou součástí výuky jsou i pravidelné poznávací či sportovní zájezdy do žáků a studentů do České republiky. Pro mnoho žáků je to první návštěva České republiky, což může přinést pozitivní vliv na vnímání jazyka a kultury – žáci se setkávají s češtinou vyskytující se přirozeně kolem nich a mají možnost si vyzkoušet rozhovory v č. jazyce a v běžných komunikačních situacích (nákup v obchodě aj.). Daruvarské gymnázium pro své studenty nabízí také možnost výměnných pobytů a navázalo spolupráci s českými gymnázii, díky tomu se studenti navzájem navštěvují.

Svaz Čechů v CHR se rozhodl motivovat studenty a jejich rodiče nabídkou jednorázového stipendia²⁸ ve výši 3 000 kun (necelých 10 000 korun) za studium na střední škole v modelu B. Podmínkou je pouze doložení potvrzení o studiu a trvalý pobyt na území Chorvatska. Ve školním roce 2020/2021 získalo stipendium 10 studentů (celkově poskytuje Svaz příspěvek až 15 zájemcům).

6.6. Shrnutí

Uvedené institucionální faktory jsou přímo spojeny se zvyšováním etnolingvistické vitality českého společenství. Existence českých škol a dalších institucí spojených s češtinou a českou kulturou může podporovat tendenci osvojovat si češtinu a češtinu také v pozdějším životě aktivně užívat. Vydavatelská činnost zase poskytuje skrz knihy a časopisy kontakt se spisovným jazykem i po ukončení školní docházky.

²⁸ Svaz Čechů v Republice Chorvatsku. (n.d.). *Stipendie na školní rok 2021/2022*. <https://www.savez-ceha-rh.hr/index.php/cz/component/k2/item/1033-stipendie2021> (citováno 25. července 2022)

7. Statusové proměnné české menšiny na Daruvarsku

Statusové faktory jsme si definovali jako proměnné související s prestiží komunity, která je součástí etnolingvistické vitality. Přestože je za hlavního nositele etnicity jazyk, je to podle mého názoru také (sebe)kulturní prezentace skupiny, která na sebe svým jednáním strhává pozornost nejen majority, ale i členů společenství.

K vyššímu statusu přispívají organizace uvedené v předchozí kapitole, jako je Svaz Čechů v Chorvatské republice, jehož činnost spočívá v organizaci a koordinaci krajanských spolků, pořádání kulturních a společenských událostí, přehlídek a oslav. Největší krajanskou akcí jsou každoroční Dožínkové slavnosti, do jejichž organizace je zapojena téměř celá menšina. Trvají dva dny a běžně se jich účastní více než tisíc účastníků. Největší atrakcí je dožínkový průvod s alegorickými vozy zdobenými obilím, které doprovázejí krajanské skupiny v tradičních krojích. Na hlavním náměstí probíhá staročeský jarmark, který představuje staročeská řemesla a českou kuchyni. Díky velké návštěvnosti chorvatského obyvatelstva se tak jedná o největší propagaci české kultury v Chorvatsku.

Jedním z důležitých úkolů Svazu je péče o český jazyk. Pro žáky i učitele pořádá poznávací zájezdy, Letní školy i odborné semináře. Každoročně se také pořádá Sympozium o českém jazyce, kde se mohou setkávat odborníci z řad menšiny i mimo ni a diskutovat o menšinovém jazyce a životě české menšiny na území CHR.

V roce 2002 bylo Svazu Čechů v republice Chorvatsko uděleno ministrem zahraničních věcí České republiky Ocenění *Gratias Agit* za šíření dobrého jména České republiky v zahraničí²⁹.

Na kulturním a popularizačně vzdělávacích aktivitách se podílejí i jednotlivé Besedy. Činnost besed je různorodá, největšímu zájmu se těší folklorní skupiny zaměřené především na zpěv a tanec. Oblíbené jsou i dechové a divadelní soubory, které se účastní

²⁹ Svaz Čechů v Republice Chorvatsku. (n.d.). Cena *Gratias Agit*. <https://www.savez-ceha-rh.hr/index.php/cz/onas/cena-gratias-agit> (citováno 25. července 2022)

i státních přehlídek. Dále Besedy sdružují zájemce o tvůrčí činnost, sport, nebo loutkové divadlo.

Besedy nefungují jen pro své členy, ale snaží se představovat českou kulturu a zvyky i okolnímu obyvatelstvu. Za nejvýznamnější akci se považují Dny české kultury, do které jsou zapojeny Besedy napříč celým Chorvatskem.

Akce organizované Besedami jsou pro mnohé krajany místem, kde mohou navazovat a rozvíjet kontakty s ostatními etnickými Čechy. Zároveň tyto akce navštěvují i členové jiných menšin nebo členové většinové společnosti, což má za následek nepoužívání češtiny jako komunikačního jazyka, ale na druhou stranu může být brána česká enkláva jakožto organizační složka pozitivně vzhledem k podpoře kultury v kraji.

Zájem o českou literaturu podporují dvě knihovny v Daruvaru – Ústřední knihovna pro českou národnost v Chorvatsku, která sídlí při Městské knihovně a čítárně (do roku 2007 sídlila v Bjelovaru) a Knihovnu Franty Buriana, která se nachází v Českém domě³⁰.

Kromě čtení mají Češi možnost poslouchat české vysílání v Rádiu Daruvar, které vysílá od 1. května 1968³¹. V současné době vysílá v českém jazyce půl hodiny denně. Relace informuje především o životě české menšiny, kulturních akcích, vysílá rozhovory s krajany, pouští české populární i folklorní písničky a občas přejímá obsah a relace z Českého rozhlasu. Veřejnoprávní chorvatská televize nepravidelně informuje o menšinách v CHR včetně české v pořadu Prizma. Česká stopa je patrná i v oblasti potravinářství, od roku 1840 funguje v Daruvaru pivovar Staro Češko (Kokaisl, 2012).

Důležitou proměnnou, která může mít vliv na prestiž a míru hrdosti uživatelů menšinového jazyka je vztah menšiny s majoritou. Na základě běžného pozorování v rámci vlastních dvou pobytů v oblasti a ze styku s Čechy i Chorvaty si dovoluji tvrdit, že vztahy byly v době mého pobytu dobré, nevšimla jsem si, že by některý z členů českého společenství nesl stigma uživatele menšinového jazyka. Krajanských akcí se kromě jiných etnických menšin účastní i chorvatská většina a akce jsou vnímány jako obohacení místního kulturního života. Také je běžné, že čistě chorvatští rodiče usilují o

³⁰ Svaz Čechů v Republice Chorvatsku (n.d.). <http://www.savez-ceha-rh.hr/index.php/cz/onas/svaz-cechu-v-rch> (citováno 2. května 2022)

³¹ Rádio Daruvar. (n.d.). <https://www.radio-daruvar.hr> (citováno 25. července 2022)

to, aby jejich dítě chodilo do české školky a následně i školy, případně se účastnilo hodin výuky jazyka v modelu C, protože v tom vidí obohacení o nový jazyk.

Jak uvedli Giles et al. (1977), historie mnoha jazykových skupin obsahuje období, kdy jejich příslušníci těchto skupin bojovali za obhajobu, udržení nebo prosazení své existence. Když napětí v bývalé Jugoslávii vyeskalovalo k vypuknutí vlastenecké války, která v roce 1991 probíhala i na území Daruvarska, zůstávali Češi převážně ve svých domovech a spontánně se zapojovali do vznikajících oddílů tzv. domobrany (Stráníková, 2017, s. 22). Ačkoli nebojovali za žádnou politickou stranu, útočící srbskou stranou byli vnímáni jako nepřátelé (Stráníková, 2017, s. 22). Československá vláda ve spolupráci se Svazem Čechů a Slováků a české základní školy Komenského v Daruvaru zorganizovala přesun asi 1 500 osob, převážně dětí a mládeže s učiteli, do bezpečí v Československu (Stráníková, 2017, s. 22). Stráníková taktéž uvádí, že „stejně jako za druhé světové války také domovinská válka posílila sebevědomí zdejších Čechů a mnozí z těch, kteří už pomalu zapomínali na svůj český původ, si ho nyní opět silněji uvědomili – válka tak znamenala jistým způsobem zvýšení prestiže „být Čech“, neboť v politické situaci nově vzniklých států se česká menšina dočkala opětovného uznání, potvrzení a podpory – jednalo se o „národnostní“ podporu“ (2017, s. 23).

Díky malé vzdálenosti mezi Českou republikou a Chorvatskem, mohou členové komunity často cestovat a navštěvovat nejen příbuzné, kteří bydlí v České republice, ale i poznávat kraj svých předků a upevňovat tím svůj vztah k české kultuře a slyšet současnou podobu jazyka. Přestože na českých univerzitách mají status cizince, někteří krajané se rozhodli studovat na českých vysokých školách. Jak uvádí Stráníková (2017, s. 39) i přesto, že se vstupem Chorvatska do Evropské unie zjednodušil byrokratický proces, tuto možnost využije jen několik jedinců. Kromě studia je možnost v České republice pracovat a schopnost komunikace v češtině napomáhá k lepší pozici na trhu práce.

Jelikož jde o nejpočetnější krajanské společenství v jihovýchodní Evropě, vzniklo o historii a životě české menšiny v Chorvatsku mnoho publikací, které rovněž přispívají k posilování identity a zvyšují sociohistorický status. Za zmínku stojí dílo pedagoga a

publicisty z Končenic, Josefa Matušky, *Češi v Chorvatsku* (1994), který se podrobně věnoval dějinám menšin a spolkové činnosti. Taktéž publikoval řadu studií, většina z nich vyšla v časopise *Přehled*. Identitou českých krajanů na Daruvarsku se podrobně zabýval Jiří Tůma (2007), který na základě několika návštěv a mnohaletému bádání sepsal diplomovou práci na téma míry identifikace české etnické skupiny z hlediska stránky kulturní a politické. Ucelenou představu o současném životě a fungování menšiny na Daruvarsku podala ve své disertační práci, primárně se zabývající jazykovou biografií a sociálními sítěmi, Helena Stráníková (2017).

7.1. Shrnutí

Ačkoli narozdíl od demografických a institucionálních faktorů nejsou statusové faktory jednoduše kvantifikovatelné, o to více však mohou být důležité ve svém individuálním působení na každého člena společnosti. Pokud si skupina vybuduje a udrží vysoký statusový faktor a členové komunity se s ním identifikují, pravděpodobně to přispěje k udržení etnolingvistické vitality.

8. Závěr

V teoretické části jsem se pokusila představit teoretický rámec s klíčovými termíny důležitými pro vlastní výzkum. Byl přiblížen pojem *míšení jazykového kódu* a popsali si *koncept sociálních sítí*. Na popisu zahraničních i českých studií jsme se pokusili osvětlit *jazykový posun* jako sociolingvistický fenomén, abychom mohli obhájit metody a účel našeho vlastního výzkumu. Podstatným základem následujících podkapitol byla část věnovaná *konceptu etnolingvistické vitality*, která pracuje se třemi základními faktory, které jsem se pokusila zasadit do souvislostí v rámci historie a života české komunity.

PRAKTICKÁ ČÁST

V praktické části se budu zabývat aktuálním stavem českého jazyka u českého společenství na základě výsledků z vlastního dotazníkového šetření. Nejprve představím metodologii a cíle. V další kapitole se zaměřím na popis vzorku pomocí jednotlivých proměnných, které ovlivňují míru, četnost a schopnost jazykové produkce v českém jazyce. K zařazení účastníků výzkumu na škálu jazykové dominance byly do dotazníku zařazeny otázky podle Alexandry L. Dunnové a Jean E. Fox Treeové (2009). V závěrečné fázi se pokusím interpretovat a diskutovat zjištěná data.

9. Metodologie a cíle

Cílem výzkumu je ověřit hypotézy o probíhajícím jazykovém posunu, které jsem si položila za účelem popisu aktuálního stádia jazykového posunu u etnických Čechů na Daruvarsku. Na rozdíl od tradičně dialektologického zkoumání, budu na užívání jazyka v menšinovém společenství nahlížet synchronně.

Výzkumné hypotézy:

1. Postup jazykového posunu není zlomový, ale pozvolný.
2. Jazykový posun souvisí s tím, s kým se jednotlivci ve společenství stýkají.
3. Zatímco nejstarší generace etnických Čechů mezi sebou mluví spíše česky, mladší generace mezi sebou mluví spíše chorvatsky.

Za účelem ověření hypotéz o jazykovém posunu na území Daruvarska byla zvolena metoda získávání informací pomocí dotazníkového šetření. Dotazníky jsou užitečné pro shromažďování životopisných informací o mluvčích nebo komunitách a kvantifikovatelných údajů o jazykových schopnostech. Jde tak o užitečný nástroj získávání představy o tom, kdo, kdy a kde mluví jakými jazyky a do jaké míry se jazyk udržuje.

Dotazníkový výzkum nám poskytne výchozí představu o doménách užívání češtiny v daném společenství a také o míře jejího užívání v různých generacích. Celý dotazník je v Příloze A.

9.1. 2. fáze výzkumu – nerealizovaná

Na první část výzkumu, dotazníkové šetření zjišťující jazykovou situaci a bilingvní dominanci českého společenství na Daruvarsku, měla v březnu 2020 navázat 2. fáze. Podle typů odpovědí z dotazníku mělo být vybráno 20 různých mluvčích, s nimiž by byly pořízeny přibližně 1 až 2hodinové nahrávky sociolingvistických rozhovorů a jejich analýzou jsem měla určit faktory, které ovlivňují výběr jazyka a pokusit se zmapovat problémy užití českého jazyka v rámci společenství. Mělo být zjišťováno, jaké jazyky používají mluvčí v interakci mezi sebou nebo jaký jazyk je primární při výchově dětí vzhledem k etnické příslušnosti.

Nahrávací plán biografického rozhovoru vychází z plánu Sali Tagliamonte (2005), který vychází z původního plánu Williama Labova (1973) a jeho různých revizí (Poplack 1989, Poplack & Tagliamonte 1991, Tagliamonte 1997, Tagliamonte 1999, 2005).

Tato fáze se z důvodu uzavření hranic a vyhlášení nouzového stavu nekonala. Pro účely dokončení druhé fáze se nachází připravený plán rozhovoru v Příloze B této práce.

9.2. Sběr dat

Dotazníky jsou užitečným nástrojem pro shromažďování životopisných informací o mluvčích a kvantifikovatelných údajů o jazykových schopnostech, zvyklostech a postojích. Dotazníkový výzkum tak může poskytnout přehled o jazykové situaci dané populace a pomoci výzkumnému týmu získat představu o tom, kdo kdy a kde mluví jakými jazyky. Pokud chceme prohloubit znalosti o konkrétních dvojjazyčných mluvčích, je nutné zvolit metodu rozhovoru, přinášející rozsáhlejší výpovědi. Rozhovor je autentickou komunikační situací, v níž dochází k přirozené výměně řeči a lze je tedy

studovat jako formy sociální interakce a zdroje reálných jazykových dat. Ačkoli lze údaje z rozhovoru taktéž kvantifikovat (například spočítat, kolikrát mluvčí přejde z jednoho jazyka do druhého), v první fázi jsem zvolila metodu dotazníku, protože mi to umožňovalo v krátké době získat údaje od velkého množství respondentů. Následné rozhovory, které měly jít do hloubky a pomoci mi zjistit další informace o mluvčích (například o tom, jak dobře mluvčí mluví česky), měly být realizovány v druhé fázi výzkumu.

V předkládaném výzkumu pracuji s respondenty žijícími výhradně na území Daruvarska, což zahrnovalo jak samotné město Daruvar, tak přilehlá města a vesnice (Šibovac, Golubinjak, Bijela, Vrbovac, Donji Daruvar, Končenice, Ivanovo Selo a Grubišno Polje). Místem sběru dotazníkového šetření byly jak školy, tak místa, kde se očekávalo zvýšené množství obyvatel (knihovna, pošta, restaurační zařízení). Velkým zdrojem respondentů byly také akce krajanů a Svazu Čechů v CHR, které čteně probíhaly jak v kulturních domech, tak v sídlech krajanských spolků. Dotazníky jsem distribuovala ve většině případů sama, případně mi pomohli učitelé a učitelky českého jazyka ve výše zmíněných oblastech. Distribuce probíhala jak skupinově (školy, akce na besedách a ve spolcích), tak jednotlivě (knihovna, pošta, restaurační zařízení). Administrace jeden na jednoho je sice časově náročnější, nicméně díky tomu jsem docílila větší pestrosti vzorku, a to jak věkově, tak sociálním postavením a zařazením v rámci komunity. Pokud jednotlivec či skupina neměli nic společného s českou komunitou a jazyk žádným způsobem neovládali, dotazník nevyplňovali. Dotazník byl pouze v českém jazyce. Sběr dat probíhal během terénního výzkumu v listopadu a prosinci 2019.

Pro vytvoření druhé části dotazníku, který sloužil k posouzení bilingvní dominance, byl využit návrh dotazníku od Alexandry L. Dunnové a Jean. E. Fox Treeové (2009) uveřejněný v červenci 2009 v časopise *Bilingualism: Language and Cognition*.

Jelikož byli do výzkumu zahrnuti i nezletilí, bylo nutné mít od jejich rodičů nebo zákonných zástupců informovaný souhlas.

10. Výběr vzorku

Jedním ze základních požadavků sociologického výzkumu je potřeba zkoumání jazyka v takové podobě, v jaké je mluvčí skutečně užívají. Z tohoto důvodu jsem přistoupila k výběru a pozorování vzorku v jejich přirozeném prostředí – přímo v oblasti Daruvarska v Chorvatské republice.

Mezi komunitu obyvatel hlásící se k české menšině jsem se vracela podruhé, na základě předchozí dvouměsíční zkušenosti s výukou českého jazyka na místním Gymnáziu Daruvar, na Základní škole Jana Ámose Komenského, Základní škole Jaroslav Růžičky v Končenicích a několika přidružených obvodních školách na podzim roku 2018, kam mi byl umožněn výjezd v rámci studijního programu Erasmus+.

Při distribuci dotazníků jsem si kladla za cíl získat co nejvíce respondentů a zároveň vytvořit vzorek, který pokrývá různé demografické kategorie obyvatelstva (zejména věk a pohlaví). Jelikož jsem chtěla pro svůj výzkum získat co nejvíce respondentů z české menšiny, přistoupila jsem k účelovému výběru pomocí tzv. techniky sněhové koule neboli síťového výběru, který využívá sociální sítě účastníků výzkumu k získávání dalších participantů (Hammersley & Atkinson, 1995).

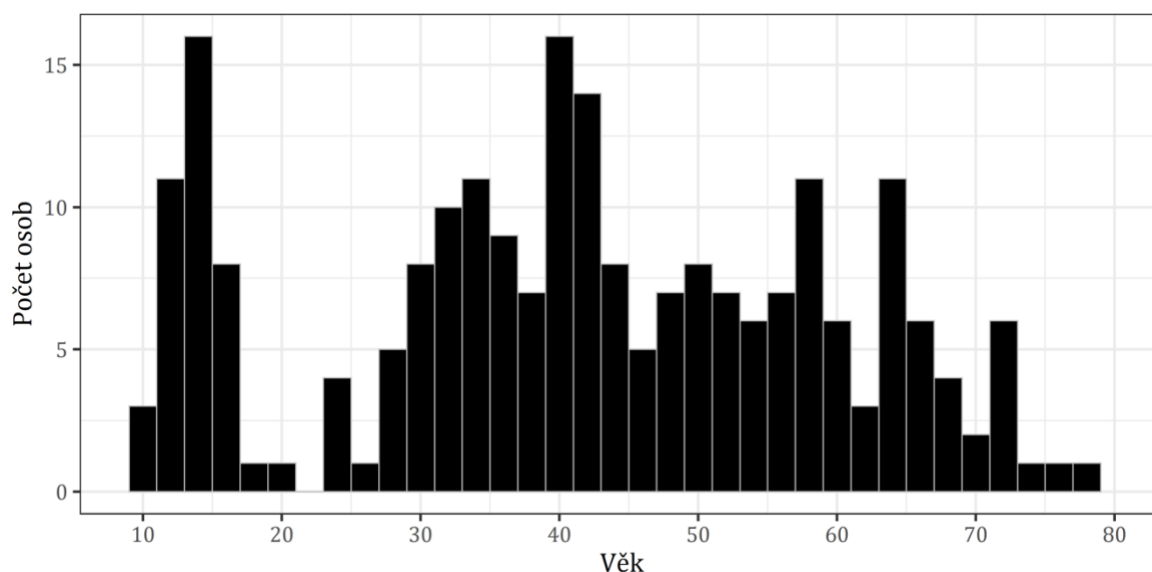
Pro výzkum jsem získala 225 vyplněných dotazníků, což vzhledem k tomu, že oblast Daruvarska nacházející se v Bjelovarsko-bilogorské župě, kde bylo dle výsledků zveřejněných chorvatským statistickým úřadem zjištěno, že žije 6 287 etnických Čechů a zároveň jde o 3 % z celkové populace Chorvatské republiky, je podle mého názoru přiměřeně velký vzorek pro ověření mých hypotéz.

11. Popis vzorku

Pokud se ztotožníme s názorem, že „povaha variace reprezentující jazykovou změnu, bude naše tvrzení vyžadovat, abychom vzali v úvahu jazyk mluvčích z různých generací“ (Milroy & Gordon, 2012, s. 46). Z toho důvodu je klíčovým faktorem pro výzkum věk respondentů. Generační rozdíly tak můžeme interpretovat jako důkaz jazykové změny ve shodě s *hypotézou dobového zakotvení* (Milroy & Gordon, 2012, s. 46). Podle tohoto principu mohou být mluvčí různého věku považovány za reprezentanty různých dob. Dnešní řeč 75letého tak reprezentuje řeč dřívějšího období než řeč 50letého nebo 25letého. Synchronní srovnání těchto tří mluvčích nám umožňuje usuzovat, jak vypadal vývoj za posledních přibližně 50 let. Celkem se výzkumu zúčastnilo celkem 66 mužů a 159 žen.

11.1. Věkové rozložení vzorku

Výzkumu se zúčastnilo 44 respondentů a respondentek ve věku 10–25, tuto skupinu označujeme jako mladá generace, 143 respondentů a respondentek, označovaných jako střední generace, byla ve věku 26–60 let a nejstarší generaci od 60 let výše tvořilo celkem 38 respondentů a respondentek. Věkové rozdělení respondentů uvádím v *Grafu 3*.

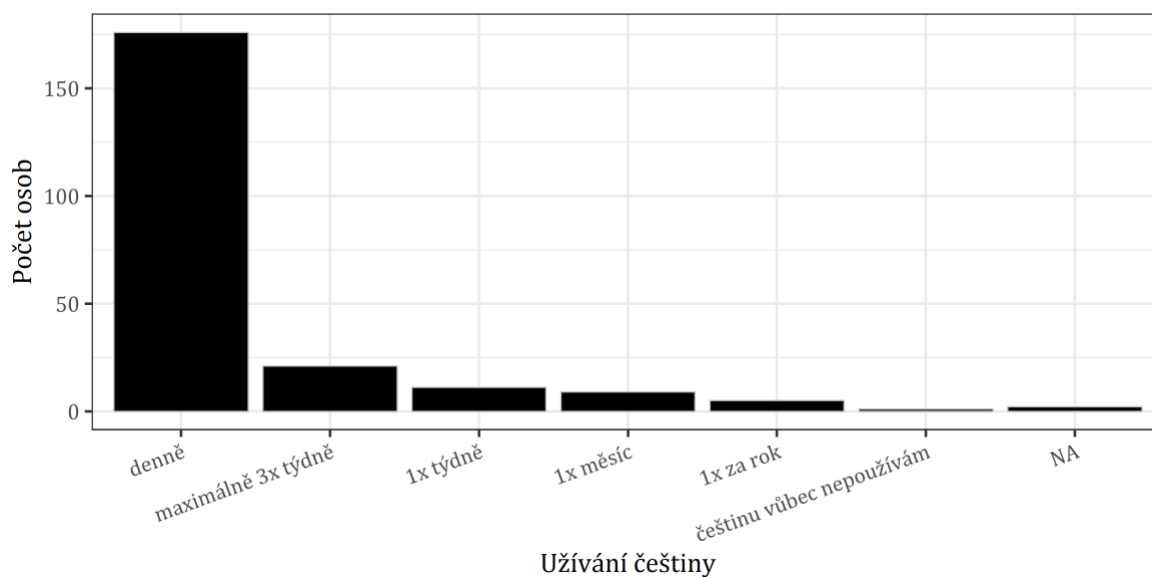


Graf 3 Věkové rozdělení respondentů

Cílem distribuce dotazníků bylo, abychom měli zastoupené všechny tři generace mluvčích, což se podařilo. Můžeme si povšimnout nízkého zastoupení respondentů ve věku 18–26 let, což naznačuje, že v místech největší distribuce dotazníků (základní školy, gymnázium a krajské akce) se tato skupina nepohybuje. Hlavní důvod spatřuje autorka v době probíhajícího výzkumu – v čase podzimního semestru mohla být tato věková kategorie mimo oblast, například na vysokoškolských kolejích nebo v podnájmech v univerzitních městech.

11.2. Četnost užívání a počátky osvojování češtiny

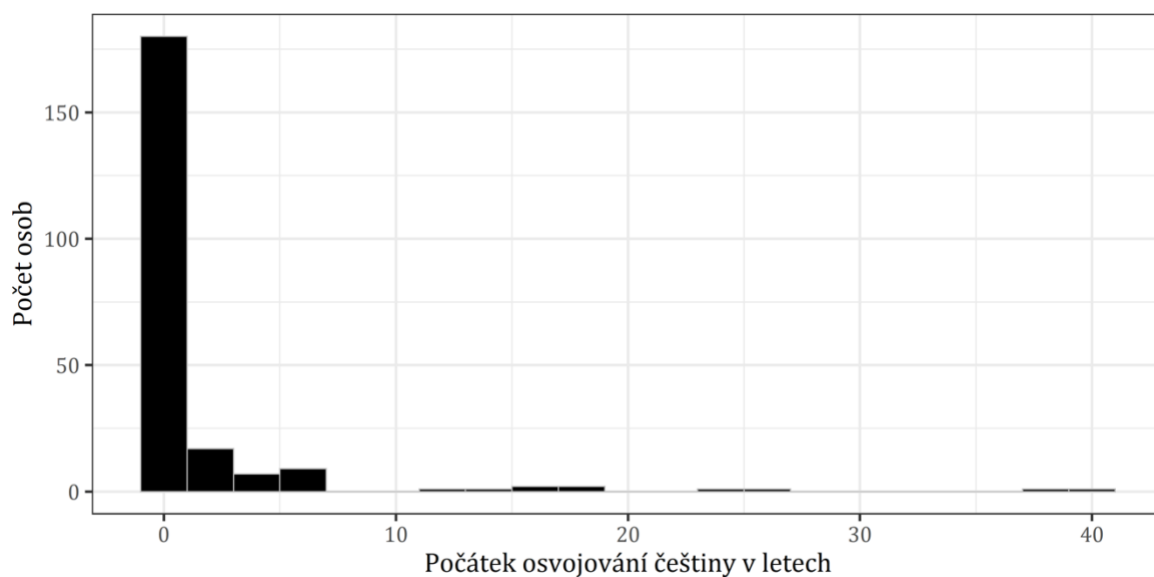
Na otázku, jak často mluvčí používají češtinu, odpovědělo 176 respondentů, že denně (*Graf 4*). Takové číslo je velmi vysoké a značí využívání češtiny v mnoha jazykových doménách. Na otázku č. 10 *Jakým jazykem mluvíte převážně doma?* Uvedlo 107 respondentů že česky, 62 respondentů mluví doma převážně chorvatsky a 55 používá v komunikaci s příbuznými ve sdílené domácnosti oba jazyky.



Graf 4 Četnost užívání českého jazyka v komunikaci (NA = chybějící odpovědi)

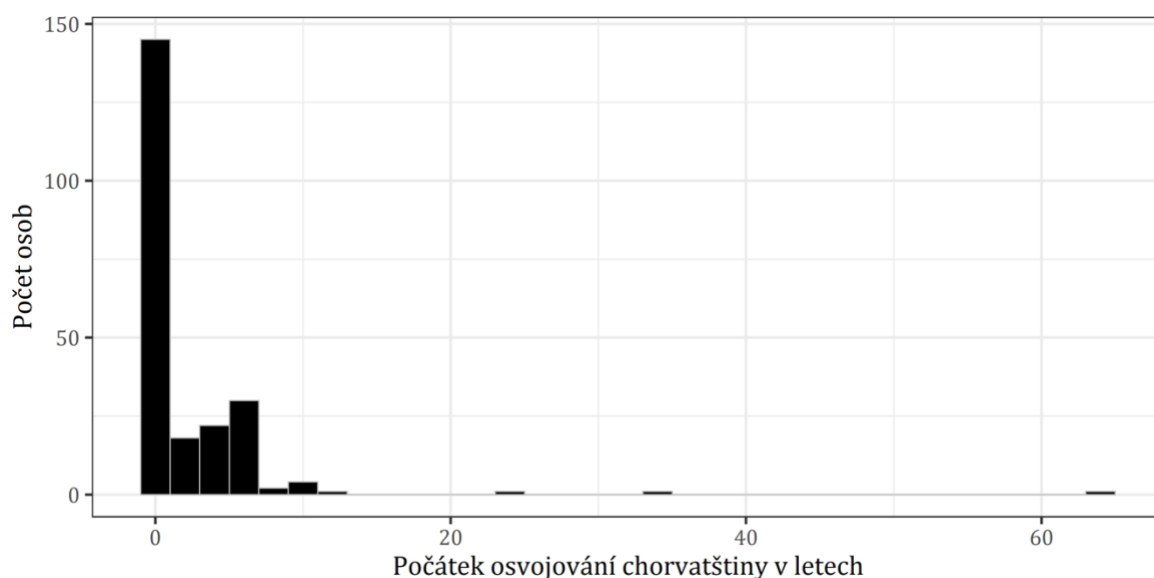
Zároveň si je autorka vědoma, že tato otázka může být pro etnické Čechy citlivá, a že mohou mít mluvčí pocit, že se od nich, jakožto od krajanů, tato odpověď vyžaduje. Věděli, k čemu výzkum slouží a z dobré vůle mohli chtít dokázat, že čeština je v kraji všudypřítomná. Zároveň byli školou povinní respondenti žáky českých škol, kde se každodenní komunikace v češtině vyžaduje.

Porovnáme-li *Grafy 5* a *6*, mapující počátky osvojování češtiny a chorvatštiny, zjistíme, že počátek osvojování jazyků byl totožný a docházelo k němu od narození. Dokonce je z grafů zřejmé, že několik desítek respondentů si začalo osvojovat český jazyk dříve než chorvatštinu.



Graf 5 Počátek osvojování českého jazyka

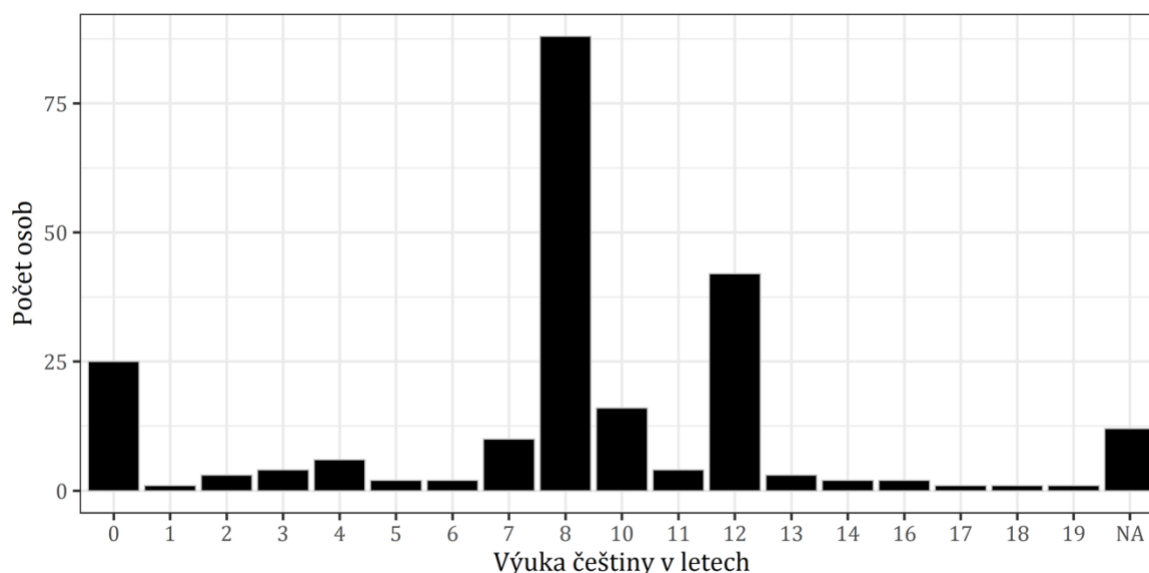
Z toho lze usuzovat, že se narodili do české rodiny nebo smíšeného manželství, ve kterém minimálně jeden z partnerů ovládal češtinu na komunikační úrovni. Samozřejmě musíme vzít v úvahu i možnost, že se o první kontakt dítěte s českým jazykem postaral prarodič.



Graf 6 Počátek osvojování chorvatského jazyka

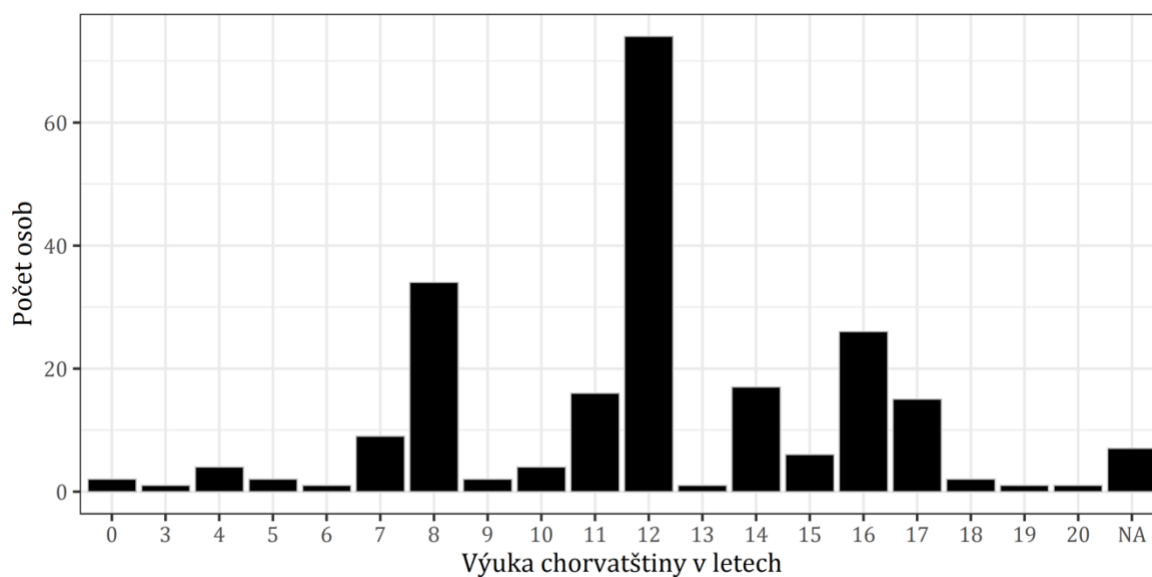
11.3. Počet let výuky a jistota v užívání jazyků

Jak již bylo řečeno, výuka v menšinovém jazyce je důležitým prvkem rozvoje jazykových znalostí a je jedním z institucionálních faktorů konceptu etnolingvistické vitality. Další z otázek byla zaměřena na počet let výuky češtiny a chorvatštiny, ve smyslu institucionální výuky. Základní povinná školní docházka trvá v Chorvatsku 8 let a pokud chce jedinec dosáhnout vzdělání s maturitou, musí studovat další 4 roky. NA, značí v *Grafu 7* a *8* chybějící odpovědi, které jsou v tomto případě interpretovatelné jako počet let výuky = 0.



Graf 7 Počet let výuky českého jazyka (NA = chybějící odpovědi)

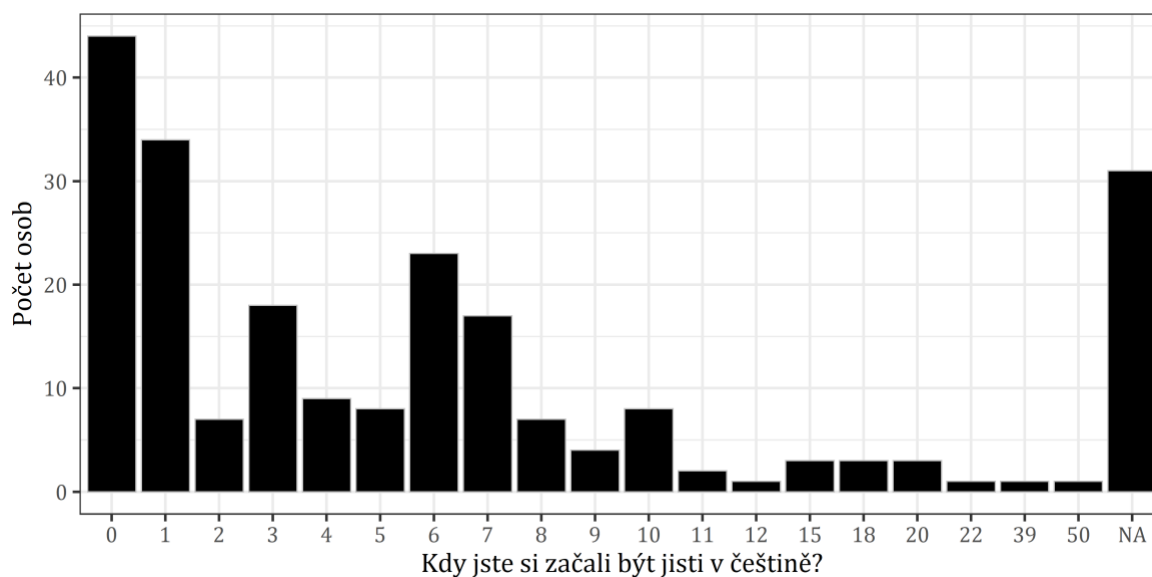
Většina dotazovaných chodila do školy s možností studia v menšinovém jazyce a to alespoň 8 let (*Graf 7*). 89 dotazovaných uvedlo, že češtinu studovalo 8 let a 42 osob uvedlo, že češtinu studovali 12 let. To může znamenat studium v české třídě v Daruvarském gymnáziu, nebo studium češtiny na vysoké škole.



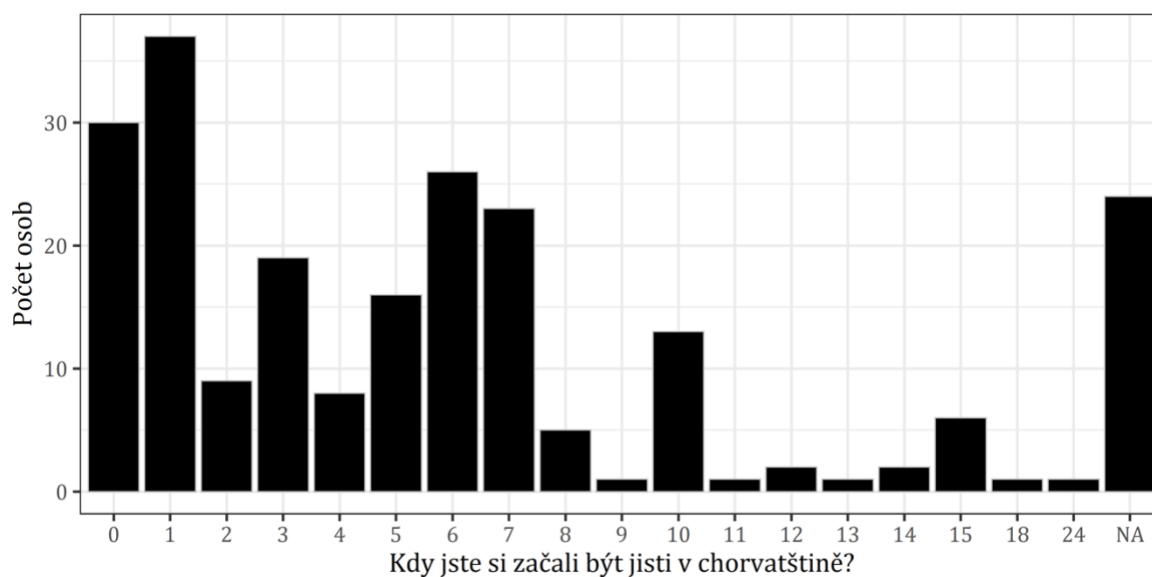
Graf 8 Počet let výuky chorvatského jazyka, (NA = chybějící odpovědi)

I přesto češtinu v počtu let výuky převyšuje chorvatština, což s ohledem na výzkumy Allenové et al. (2007) může mít vliv na snižování jazykové kompetence v češtině. Týká se to zejména určitých registrů, jako je odborná terminologie a slovní zásoby spojené s jinými oblastmi života, než je každodenní život, rodina, domácnost apod.

Srovnáme-li si grafy věku jistoty v užívání jazyků (*Graf 9 a 10*), vidíme, že nejvíce respondentů uvedlo jako první jazyk, ve kterém se cítili být jisti, češtinu a tuto jistotu pociťovali od narození. Zároveň není zanedbatelné, že u obou jazyků 26 mluvčích uvedlo, že se necítí být jistí ani v jednom z jazyků (na grafu značeno jako NA).



Graf 9 Věk jistoty v užívání češtiny, (NA = chybějící odpovědi)



Graf 10 Věk jistoty v užívání chorvatštiny, (NA = chybějící odpovědi)

11.4. Další otázky z dotazníku

Jednou z častých obav mezi krajany byla obava z přízvuku. Vzhledem k tomu, že oba jazyky uplatňují jiná pravidla v použití přízvuku (čeština má přízvuk pevný, zatímco

chorvatština má přízvuk melodický), může se stát, že v obou jazycích bude cizí přízvuk patrný. Tento jev zaznamenala například Stráníková v jazykových biografiích příslušníků menšiny (2017, s. 133). Nejistota se potvrdila i v dotazníku, 58 respondentů uvedlo, že pociťuje projevy cizího přízvuku v češtině, 46 pouze v chorvatštině a 77 respondentů přiznává přízvuk v obou jazycích.

Zajímavým dotazem sledující osobní vnímání jazyka byla otázka č. 13 „*Kdybyste si měli vybrat jeden jazyk, který byste výlučně používali do konce svého života, jaký by to byl?*“ Zatímco 100 respondentů by do konce života používalo pouze češtinu, 104 by používalo chorvatštinu. Podobně jako u otázky s věkem jistoty užívání jazyků se ukázala neochota vybrat si pouze jednu z možností. Je možné, že tito mluvčí berou svou dvojjazyčnost jako svou identitu, a proto je pro ně nutnost volby nemyslitelná.

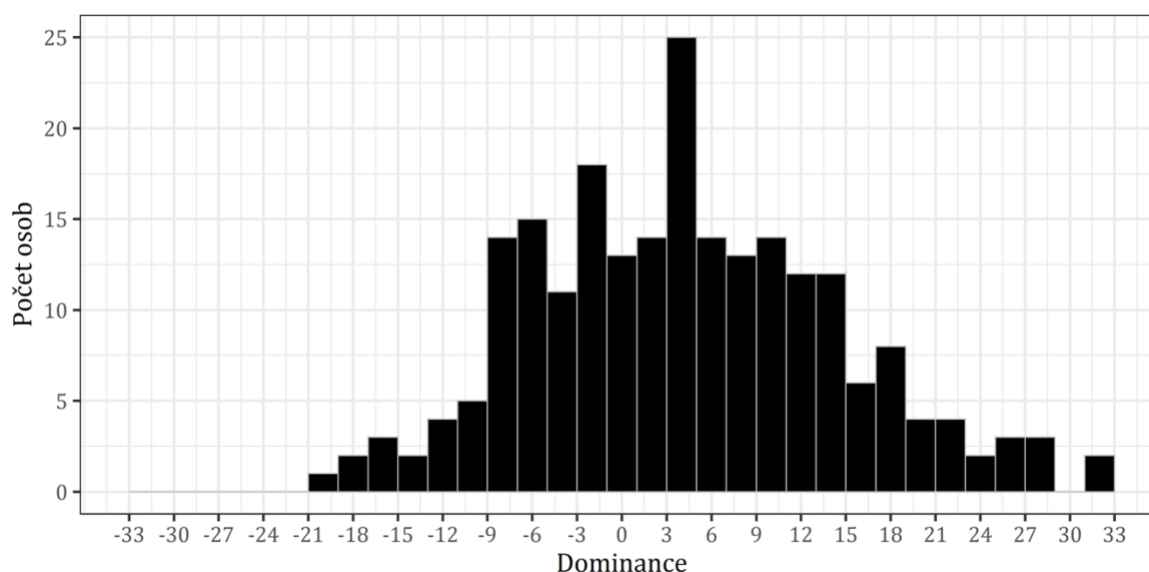
Poslední otázkou v dotazníku bylo zjišťování, zda v některém z jazyků mluvčí pociťují, že ztratili schopnost plynulé řeči. Celkem 80 respondentů uvedlo, že cítí, že ztratili schopnost plynulé řeči v češtině a nejčastěji ve věku od 10–20 let, což koresponduje s dobou ukončení institucionální výuky ve škole.

11.5. Bilingvní dominance

Při posuzování dvojjazyčnosti v celosvětovém měřítku se často za první jazyk (L1) považují jazyky, kterými se mluví doma, jakým je veden jazyk školní výuky, jazyk médií a který se běžně používá ve službách. Druhé jazyky (L2) jsou potom ty, které se učí záměrně, pro nějaké budoucí využití. Jiný pohled na dvojjazyčnost ilustrují jinojazyčné menšinové skupiny. V mnoha případech jsou L1 jazyky, kterými se mluví doma a v menšinových skupinách a L2 jsou pro takové uživatele jazyky, které se používají ve škole, médiích a obchodě (Dunn & Fox Tree, 2009). V případě etnických Čechů v Chorvatsku je situace ještě o něco složitější, menšinový jazyk – jazyk svých předků –

mohou často slyšet pouze od starší generace, jednoho z rodičů, nebo se s ním setkají až v mateřské či základní škole nebo z médií. V průběhu života mohou získat, udržet si, nebo ztratit plynulost ve svém L1 nebo L2 (v každém případě češtiny) v důsledku změny jazykového postoje, ekonomických změn nebo stěhování z enkláv.

Členové českého společenství v Chorvatsku kromě češtiny ovládají i chorvatštinu, jsou tedy aktivně nebo alespoň pasivně bilingvní. Abychom mohli posoudit, nakolik se mluvčí přiklání k jednomu nebo druhému jazyku, bodově ohodnotíme odpovědi na otázky 6–18 z předkládaného dotazníku (přepřacováno na základě Dunn & Fox Tree, 2009, s. 287–288). Díky tomu můžeme z dlouhodobého hlediska zachytit změny v dominanci respondentů v průběhu času. Bodování dotazníku je uvedeno v Příloze B.



Graf 11 Rozdělení skóre bilingvní dominance ve zkoumaném vzorku

Hodnoty -33 až -10 znamenají vysokou dominanci češtiny, -10 až 0 znamenají slabou dominanci češtiny, hodnoty 0-10 znamenají slabou dominanci chorvatštiny a 10-33 znamenají silnou dominanci chorvatštiny.

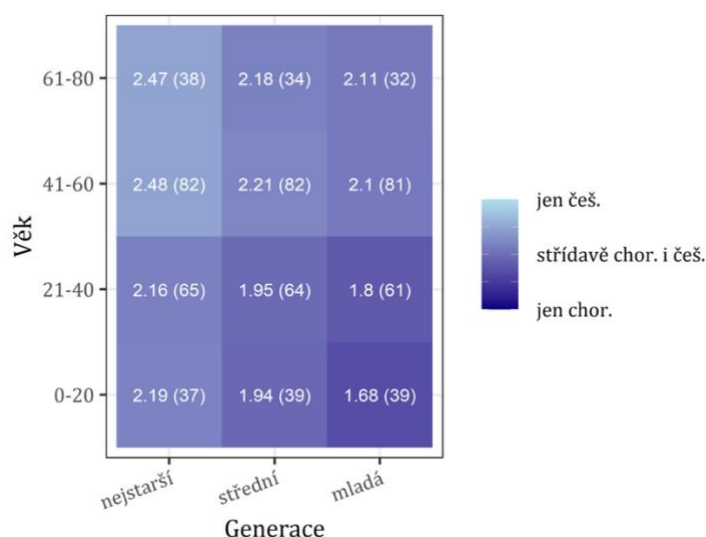
Z výsledného grafu je patrné, že vzorek, se kterým pracuji, je v rámci bilingvní dominance relativně různorodý. Jsou v něm zastoupeni jak lidé se slabou dominancí češtiny, tak lidé se slabou až silnou dominancí chorvatštiny. Součástí vzorku jsou i lidé, pro které ani jeden z jazyků není dominantní. Škála bilingvní dominance bude sloužit k porovnání volby jazyka v komunikaci s členy společnosti různých generací a přímými příbuznými.

12. Výsledky výzkumu

Výzkum si klade za cíl popsat aktuální stav jazykového posunu na Daruvarsku a ověřit hypotézu o probíhajícím jazykovém posunu u sledované etnolingvistické skupiny. Ve výzkumných otázkách zkoumám způsob průběhu procesu jazykového posunu a míru užívání češtiny v různých generacích.

Pro účely analýzy byly odpovědi v dotazníku číselně kódovány. Odpověď *jen chorvatštinu* jako 1, odpověď *střídavě češtinu a chorvatštinu* jako 2 a odpověď *jen češtinu* jako 3. Následně bylo spočítáno průměrné skóre pro jednotlivé kombinace hodnot nezávislých proměnných. Číslo v závorce je počet respondentů.

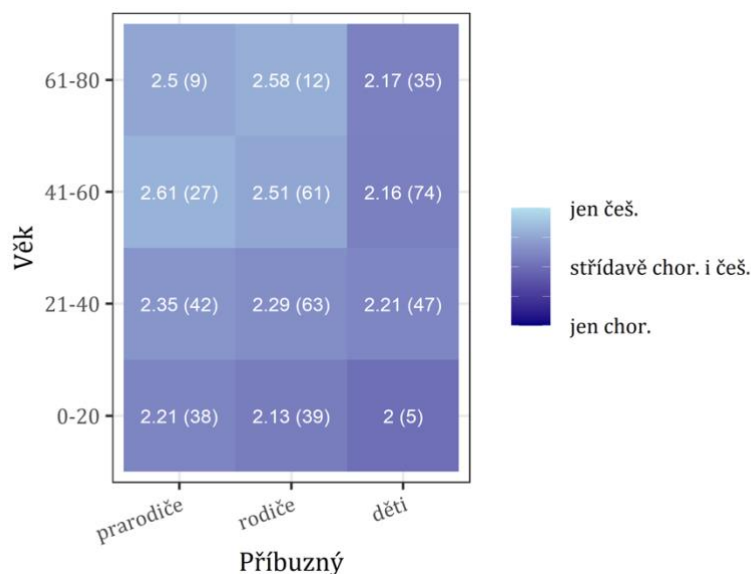
Zkoumaní mluvčí seřazeni podle věku jsou v *Grafu 12* na vertikální ose a na horizontální ose jsou tři generace, se kterými mluvčí komunikují (generace dětí, rodičů a prarodičů). Čím je barva pole světlejší, tím je vyšší preference komunikace v češtině, čím je tmavší, tím preference komunikace v češtině klesá a mluvčí volí jako jazyk komunikace chorvatštinu. Starší mluvčí mají mezi sebou velkou tendenci užívat češtinu, naopak mladší mluvčí mezi sebou mají velkou tendenci užívat chorvatštinu. Starší generace na střední a na mladou generaci mluví méně česky než na svou vlastní generaci.



Graf 12 Jaký jazyk volí členové společenství v komunikaci s různými generacemi.

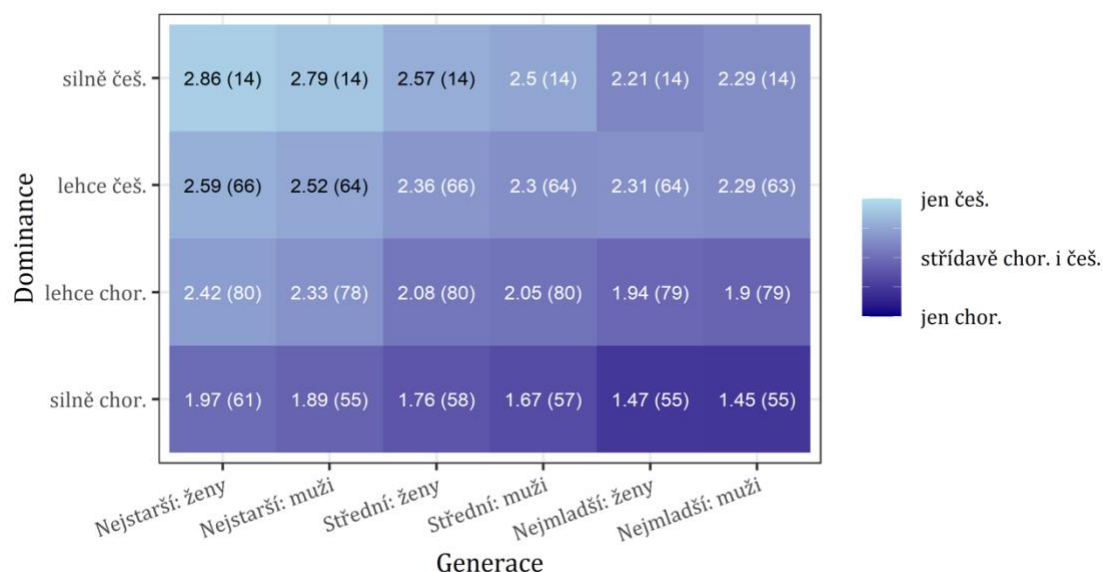
Graf 13 ukazuje, že mluvčí uplatňují podobná pravidla při komunikaci s rodinnými příbuznými jako v komunikaci s ostatními členy společenství. Je však patrné, že napříč celým spektrem se snaží více používat češtinu.

Výsledky mohou být zkreslené tím, že u otázek na vlastní příbuzné je hodně odpovědí typu „nemám“, které se do těchto výsledků nezapočítávají.



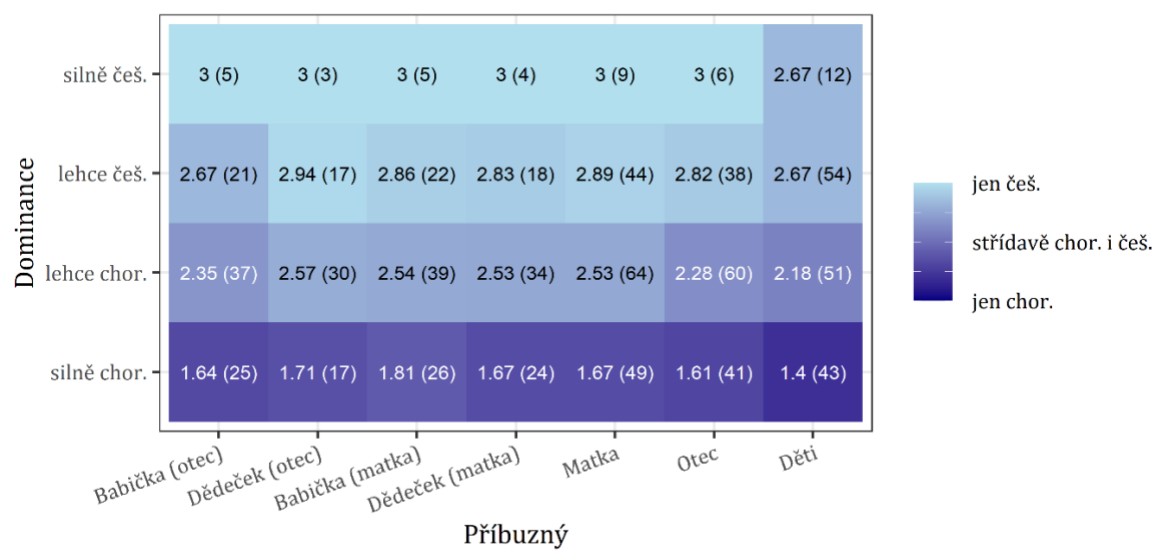
Graf 13 Jaký jazyk volí členové společenství v komunikaci se svými příbuznými.

Graf 14 zachycuje vztah dominance a toho, jak lidé mluví s různými generacemi. Na vertikální ose je zaznamenaná dominance a na horizontální ose jsou generace rozlišené podle pohlaví. Přechod v užívání češtiny je spojen s rozdílem v tom, s kým kdo mluví. Není to tedy jen dominance, ale i to, kdo je komunikačním partnerem. Skupina se silně dominantní češtinou mluví s nejstarší generací primárně česky, ale se střední a mladší generací už spíše střídá češtinu a chorvatštinu. Skupina se silně dominantní chorvatštinou mluví s nejmladší generací už primárně chorvatsky, ale s nejstarší generací ještě střídá češtinu a chorvatštinu.



Graf 14 Vliv dominance na komunikaci s různými generacemi

Graf 15 zachycuje vztah dominance a příbuzných. Ukazuje se, že dominance je velmi silně spjata s jazykem používaným v rodině. Jazyková dominance mluvčích určuje, jakým jazykem se bude mluvit v rodině. Zatímco skupina se silně dominantní češtinou preferuje češtinu v hovoru s přímými příbuznými, skupina se silně dominantní chorvatštinou naopak upřednostňuje komunikaci v chorvatštině. Skupiny s lehkou dominancí češtiny a lehkou dominancí chorvatštiny jazyky střídají. Z grafu vyplývá, že bez ohledu na dominanci volí mluvčí při komunikaci s dětmi více chorvatštinu než se staršími příbuznými.



Graf 15 Vliv dominance na komunikaci s příbuznými

13. Diskuse

V předchozí kapitole byl představen vztah věku mluvčího (*Graf 12*, *Graf 13*) a jazykové dominance (*Graf 14* a *Graf 15*) na výběr jazyka v komunikaci s různými generacemi nebo příbuznými.

Při porovnání *Grafu 12* a *Grafu 13* můžeme zaznamenat, že respondenti mají všeobecně větší tendenci k užívání češtiny v komunikaci s přímými příbuznými než s cizími lidmi. Tento jev se objevuje i u *Grafu 14* a *15*. Vzhledem k omezeným výpovědím, které dotazník přináší, nelze s jistotou odpovědět, proč se tomu tak děje, lze však uvažovat o tom, že to může být způsobeno typem sociálních sítí mluvčí. Komunikaci s náhodnými a neurčitými mluvčími, reprezentovaných některou ze skupin generace v *Grafu 12*, lze podle Milarda (1988) označit za komunikaci v rámci interaktivní sítě (komunikace založená na určitém stereotypu, mluvčí mezi sebou nechovají žádné citové vazby, může se jednat například o formální komunikace v bance či v obchodě). Komunikace v rámci výměnné sítě, kterou tvoří rodinní příslušníci, se kterými probíhá spontánní a neformální komunikace, může mluvčího více motivovat k používání češtiny. Můžeme se domnívat, že do výběru vstupuje i pocit vhodnosti jazykového kódu. Mluvčí mohou mít pocit, že výběr češtiny v komunikaci s rodinnými příslušníky se od něj předpokládá a udělá komunikačnímu partnerovi radost.

Z výsledků na *Grafu 12* a *Grafu 13* lze vyčíst, že jazyková dominance a generace komunikačních partnerů hraje roli ve výběru jazyka. Avšak bez ohledu na jazykovou dominanci se ukazuje, že mluvčí volí při komunikaci s dětmi více chorvatštinu než se staršími příbuznými, což potvrzuje jazykový posun směrem k chorvatštině. I lidé se silně dominantní češtinou, volí v komunikaci s nejmladší generací častěji chorvatštinu než v komunikaci s ostatními. Ještě více se projevuje ve výměnných sociálních sítích, při komunikaci s přímými příbuznými se silnou sociální vazbou (vztah rodiče a dítěte).

Na začátku praktické části jsem formulovala tři hypotézy, které jsem ověřovala dotazníkovým výzkumem. Hypotéza č. 1, která zněla, že „*postup jazykového posunu není*

zlomový, ale pozvolný,“ ve velké míře koresponduje se získanými daty, protože probíhající jazykový posun ve zkoumaném společenství můžeme označit za poměrně pozvolný. Na rozdíl od výzkumu Liho Weie et al. (1992), který ukázal, že během tří generací dochází k přechodu od výhradního užívání čínštiny k preferenci angličtiny, respondenti v komunikaci se členy společenství nebo přímými příbuznými stále do určité míry češtinu používají. Zároveň je výběr jazykové varianty často podmíněn volbou komunikačního partnera (u komunikace s přímými příbuznými byla zaznamenána vyšší míra užívání češtiny), což vede k názoru, že i druhá hypotéza (*jazykový posun souvisí s tím, s kým se jednotlivci ve společenství stýkají*), se ukazuje jako platná. Platnost třetí hypotézy (*zatímco nejstarší generace etnických Čechů mezi sebou mluví spíše česky, mladší generace mezi sebou mluví spíše chorvatsky*) přesvědčivě ukazuje *Graf 12*.

Za nejdůležitější faktor, který podle mého názoru proces jazykového posunu zpomalují, považuji existenci škol, které dětem z krajaňských, a především smíšených umožňují vzdělávání v češtině, seznamování se s dějinami i kulturou země. Nejmladší generaci se dostává jazyková výchova „suplovaná“ školou, která by měla udržovat akademickou znalost jazyka, nikoli jen konverzační. Vliv na zpomalení procesu může mít i činný krajaňský život, který je součástí kulturního života v oblasti. Je možné, že čeština bude mluvčími stále používána, ale se sníženou plynulostí a slovní zásobou v porovnání s chorvatštinou.

ZÁVĚR

Poté, co jsme se seznámili s výzkumnými studii, které zkoumají síťové vazby nebo jazykový posun, můžeme uvažovat o budoucnosti češtiny na Daruvarsku. Velkou roli v udržení češtiny hrají instituce. Důležité místo v udržování skupiny s živým jazykem jsou i knihy a časopisy vydávané v češtině přímo na Daruvarsku.

Spolkový život českých krajanů se potýká se sílící přirozenou asimilací. Přestože v některých Českých besedách převažuje chorvatština, jsou stále důležitou součástí kulturního českého života. Kromě toho, že díky spolkovému životu seznamuje širokou obec nejen s českým folklórem a kulturou a všeobecně přispívá k poznávání jiných kultur či sdílení kultury slovanské, dochází prostřednictvím besed i k vytváření nových politických a kulturních vztahů například s partnerskými městy nebo kulturními organizacemi v České republice. Ačkoli v posledních 30 letech došlo k poklesu počtu Čechů v Chorvatsku, stále je tato menšina považována za jednu z nejživějších českých krajanských komunit.

Pokračující asimilace české komunity vede k tomu, že tato práce může v budoucnu sloužit i jako referenční odkaz. Je pravděpodobné, že data, která přináší, nebudou později k dispozici, jelikož nejstarší generace bude vymírat a mladší generace si český jazyk osvojovat plně nebudou. Je však také možné, že čeština a česká kultura, která se udržela na Daruvarsku už přes 200 let, čímž se vymyká klasické asimilační teorii, že k jazykovému posunu dojde během tří generací (Fishman, 1967), bude živá ještě mnoho desítek let.

SEZNAM POUŽITÝCH ZKRATEK

atd. – a tak dále

č. – číslo

ČZŠ – česká základní škola

et al. – a kolektiv

ch. – chorvatsky

jaz. – jazykový

např. – například

NVI – Novinově vydavatelská instituce

resp. – respektive

CHR – Chorvatská republika

tzv. – takzvaný

ZŠ – základní škola

SEZNAM POUŽITÝCH PRAMENŮ A LITERATURY

- Allen, S. (2007). The future of Inuktitut in the face of majority languages: Bilingualism or language shift? *Applied Psycholinguistics*, 28, 515–536.
- Appel, R., & Muysken, P. (2005). *Language Contact and Bilingualism*. Amsterdam Academic Archive.
- Auer, J. C. P. (1991) Bilingualism in/as social action. Papers for the Symposium on Code-switching In *Bilingual Studies: Theory, Significance and Perspectives*, Vol. 2. The European Science Foundation.
- Bělič, J. (1959). *Poznámky o češtině na Daruvarsku v Jugoslávii*. Acta Universitatis Carolinae – Phil. Suppl. – Slavica Pragensia I, s. 59–75.
- Bortoni-Ricardo, S. M. (1985). *The urbanization of rural dialect speakers: A sociolinguistic study in Brazil*. Cambridge University Press.
- Bourhis, Richard Y. (1979). Language in ethnic interaction: A social psychological approach. In *Language and Ethnic Relations*, H. Giles and B. Saint-Jacques (Ed.), 117–142. Pergamon.
- (1994). Bilingualism and the language of work: the Linguistic Work Environment Survey. *International journal of the Sociology of Language*, 105/106, 217–266.
- (1984a). Introduction: Language policies in multilingual settings. In *Conflict and Language Planning in Quebec*, Richard Y. Bourhis (Ed.), s. 1–28. Multilingual Matters Ltd.
- (1984b). Cross-cultural communication in Montreal: Two field studies since Bill 101. *International Journal of the Sociology of Language* 46, 33–48.
- ; and Giles, Howard (1977). The language of intergroup distinctiveness. In *Language, Ethnicity and Intergroup Relations*, H. Giles (Ed.), 119–136. Academic Press.
- ; Giles, Howard; and Rosenthal, Doreen (1981). Notes on the construction of a 'subjective vitality questionnaire' for ethnolinguistic groups. *Journal of Multilingual and Multicultural Development* 2, 144–55.

- ; and Lepicq, D. (1993). Quebecois French and language issues in Quebec. In *Trends in Romance Linguistics and Philology*, Volume 5: Bilingualism and linguistic conflict in Romance, Rebecca Posner and John N. Green (Eds.). Mouton de Gruyter.
- ; and Sachdev, I. (1984). Vitality perceptions and language attitudes: Some Canadian data. *Journal of Language and Social Psychology* 3, 97–126.
- Burian, F. (1962). Česká řeč na Daruvarsku. In *Přehled kulturních, literárních a školních otázek 1*, s. 50–63.
- Codó, E. (2008). *Interviews and questionnaires. The Blackwell guide to research methods in bilingualism and multilingualism*, 158–176.
- Čuhnil, Z. (2010, 14. října). *Česká menšina v Chorvatsku*. XIV. seminář slovanských národnostních menšin u Čechů v Daruvaru, Chorvatsko.
- di Sciullo, A.-M., Muysken, P., & Singh, R. (1986). Government and code-mixing. *Journal of Linguistics*, 22, 1–24.
- Dunn, A., & Fox Tree, J. (2009). *A quick, gradient Bilingual Dominance Scale. Bilingualism: Language and Cognition*. 12. 273–289.
- Edwards, J. (1994). *Multilingualism*. Routledge.
- Edwards, V. (1986). *Language in a Black Community*. Multilingual Matters Ltd.
- Fasold, R. (1992). *The Sociolinguistic of Society*. Blackwell.
- Ferguson, Ch. (2003). Diglosia. In Štefánik, J. (Ed.). *Antológia bilingvismu*. Academic Electronic Press.
- Fishman, J. A. (1966). Language Maintenance and Language Shift: The American Immigrant Case within a General Theoretical Perspective. *Sociologus*, 16(1), 19–39.
- (1972a). The relationship between micro- and macro- sociolinguistics in the study of who speaks what language to whom and when? In Gumperz, J. & Hymes, D. (Eds.). *Directions in Sociolinguistic* . 435–453. Rinehart & Winston.

- (1972b). *The Sociology of Language*. Newbury Press.
- (1977). Language and ethnicity. In *Language, Ethnicity, and Intergroup Relations*.
- (1980). Bilingualism and biculturism as individual and as societal phenomena. *Journal of Multilingual and Multicultural Development*, 1(1), 3–15.
- (1989). *Language and Ethnicity in Minority Sociolinguistic Perspective*. Multilingual Matters Ltd.
- Gafaranga, J. (2010). Medium request: Talking language shift into being. *Language in Society*, 39(2), 241–270.
- Gal, S. (1979). *Language shift: social cleterirrinants of linguistic change in bilingual Austria*. Academic Press.
- Garrett, P. (2012). Language socialization and language shift. In: Duranti, A., Ochs, E., & Schieffelin, B. (Eds.), *The Handbook of Language Socialization*. 515–535. Wiley-Blackwell.
- Giddens, A. (1984). *The Constitution of Society: Outline of the Theory of Structuration*. University of California Press.
- Giddens, A. (1989). *Sociology*. Polity.
- Giles, H. et al. (1977). Towards a theory of language in ethnic group relations, In Giles, H. (Ed.): *Language, Ethnicity and Intergroup Relations*, London, s. 307–348.
- Gumperz, J. (1982). *Discourse strategies*. CUP.
- Harwood, J., Giles, H. & Bourhis, R. (1994). The Genesis of Vitality Theory: Historical Patterns and Discoursal Dimensions. *International Journal of The Sociology of Language* 108, 167–206.
- Heller, M. (2010). *Codeswitching: Anthropological and Sociolinguistic Perspectives*. De Gruyter Mouton.
- Heroldová, I. (1996). Vystěhovaectví do jihovýchodní Evropy. In *Češi v cizině*. Ústav pro etnografii a folkloristiku AV ČR, 67–95.

- Hulsen, M., De Bot, K. & Weltens, B. (2002). Between two worlds. Social networks, language shift, and language processing in three generations of Dutch migrants in New Zealand. *International Journal of Sociology of Language*, 153, 27–52.
- Hurtado, A. & Vega, L. (2004). Shift Happens: Spanish and English Transmission Between Parents and Their Children. *Journal of Social Issues*. 60. 137–155.
- Chromý, J. (2014). *Základy sociolingvistiky*. Nakladatelství Karolinum.
- Jančák P. (1971) Čeština v Ivanově Sele v Jugoslávii. *Slovo a slovesnost* 32, s. 241–257.
- Kokaisl, P., & Chudlařská L. (2012). *Češi v Chorvatsku*. Nostalgie.
- Kubaník, P., Červenka, J. & Sadílková, H. (2010). Romština v ČR – předávání jazyka a jazyková směna. *Romano džaniben*. 11–40.
- Köpke, B. & Schmid, M. (2004). *Language Attrition: The next phase*.
- Lindholm, K. J., & Padilla, A. M. (1978). Language mixing in bilingual children. *Journal of Child Language*, 5, 327–335.
- Matsumoto, K. (2010). The Role of Social Networks in the Post-Colonial Multilingual Island of Palau: Mechanisms of Language Maintenance and Shift. *Multilingua: Journal of Cross-Cultural and Interlanguage Communication*, 29(2), 133–165.
- Matušek, J. (1994). *Češi v Chorvatsku*. NVI Jednota.
- MacSwan, J. (1999). *A minimalist approach to intrasentential code switching*. Garland.
- Milardo, R. M. (Ed.). (1988). *Families and social networks*. Sage Publications, Inc.
- Milroy, L. (1987). *Language and social networks*, 2nd ed. Basil Blackwell.
- Milroy, L. & Gordon, M. (2003). *Sociolinguistics: Method and Interpretation*. Blackwell.
- Muysken, P. (2000). *Bilingual speech: A typology of code mixing*. Cambridge University Press.
- Myers-Scotton, C. (1993). *Duelling languages: Grammatical structure in code-switching*. Clarendon Press.
- Poplack, S. & Sankoff, D. (1984). Borrowing: the synchrony of integration. *Linguistics*, 22. 99–135.

- Redlinger, W., & Park, T. (1980). Language mixing in young bilinguals. *Journal of Child Language*, 7, 337–352.
- Russel, J. (1982). Networks and sociolinguistic variation in an African urban setting. In S. Romaine (Ed.), *Sociolinguistic Studies in the Speech Community*. London, 125–440.
- Tagliamonte, S. (2005). So who? Like how? Just what? Discourse markers in the conversations of Young Canadians. *Journal of Pragmatics* 37.
- Seliger, H., & Vago, R. (Eds.). (1991). *First Language Attrition*. Cambridge University Press.
- Scotton, C. M. (2021). Diglossia and code switching. In *The Fergusonian Impact*. 967–980). De Gruyter Mouton.
- Sevinç, Y. (2016). Language maintenance and shift under pressure: Three generations of the Turkish immigrant community in the Netherlands. *International Journal of the Sociology of Language*, 2016(242), 81–117.
- Schmidt, A. (1985). Speech variation and social networks in dying Dyirbal. In *Australia, meeting place of languages*. Pacific Linguistics.
- Staňová-Brdarová, J. (2007). Jaké školství má česká menšina v Chorvatsku. *Jednota*, 25-26/62.
- Staňová-Brdarová, J. (2014). Výuka českého jazyka – úvaha učitele. *Přehled kulturních a historických, literárních a školských otázek*, 32, 127–130.
- Stoessel, S. (2002). Investigating the role of social networks in language maintenance and shift. *International Journal of Sociology of Language*, 153, 93–131.
- Stráníková, H. (2020). Faktory, které působí na uchování jazyka a identity, v jazykových biografiích příslušníků české menšiny. In *Přehled kulturních a historických, literárních a školských otázek* 38, s. 17–36.
- (2017). *Jazykové biografie a sociální sítě příslušníků české národnostní menšiny (na příkladu česko-chorvatského a chorvatsko-českého bilingvismu Čechů v*

- Chorvatsku*. [Disertační práce, Univerzita Karlova]. Digitální repozitář Univerzity Karlovy. <http://hdl.handle.net/20.500.11956/103004>
- Straníková, L. (2010, 14. října). *Informování a vydavatelská činnost české menšiny v Chorvatsku*. XIV. seminář slovanských národnostních menšin u Čechů v Daruvaru, Chorvatsko.
- Sohrová, M. (1973). Příspěvek ke zkoumání daruvarské češtiny. *Přehled kulturních, literárních a školských otázek VIII.*, s. 54–58.
- (2006). Od mluvy k psanému jazyku menšiny. *Přehled kulturních, literárních a školních otázek*, s. 25–32.
- (2014). O vlivu jazyka prostředí na mluvu menšiny. *Přehled kulturních a historických, literárních a školských otázek 32*, s. 73–82.
- Štochlová, T. (2017). *Jazykový posun u českého společenství v Srbsku* [Bakalářská práce, Univerzita Karlova]. Digitální repozitář Univerzity Karlovy. <http://hdl.handle.net/20.500.11956/92665>
- Turčín, R. (1921). Ivanovo Selo. In *Naše zahraničí*. 1. 1921. 161–162.
- Turek, R. (1995). *Domov má jméno Daruvar*. NVI Jednota.
- Turk, T. (2012). *Identita českých komunit v Chorvatsku v první polovině 20. století* [Bakalářská práce, Univerzita Karlova]. Digitální repozitář Univerzity Karlovy. <http://hdl.handle.net/20.500.11956/48062>
- Volterra, V., & Taeschner, T. (1978). The acquisition and development of language by bilingual children. *Journal of Child Language*, 5, 311–326
- Wardhaugh, Ronald (1987). *Languages in Competition*. Blackwell.
- Wei, L., Milroy, L., & Ching, P. S. (1992). A two-step sociolinguistic analysis of code-switching and language choice: the example of a bilingual Chinese community in Britain. *International Journal of Applied Linguistics*, 2, 63–86.
- Weiyun He, A. (2012). Heritage language socialization. In Duranti, A., Ochs, E., & Schieffelin, B. (Eds.), *The Handbook of Language Socialization*. Wiley-Blackwell, 587–609.

- Weltens, B., De Bot, K., & Van Els, T. (1986). *Language Attrition in Progress*. Foris.
- Wright, S. C., Taylor, D. M., & Macarthur, J. (2000). Subtractive bilingualism and the survival of the Inuit language: Heritage versus second-language education. *Journal of Educational Psychology*, 92, 63–84.
- Zajícová, L. (2010). *Český jazyk v Paraguayi: studie o jazykovém kontaktu a zániku*. Univerzita Palackého v Olomouci.
- Zhang, D. (2010). Language maintenance and language shift among Chinese immigrant parents and their second-generation children in the US. *Bilingual Research Journal*, 33(1), 42–60.

Seznam elektronických zdrojů

- Český rozhlas. (2021, 7. března). *České děti v Daruvaru se dočkaly nové školy*.
<https://cesky.radio.cz/ceske-deti-v-daruvaru-se-dockaly-nove-skoly-8712243>
(citováno 10. května 2022)
- Češki dječji vrtić Ferde Mravenca Daruvar. (n.d.). *O nama*. <https://www.vrtic-ferde-mravenca.hr/o-nama/> (citováno 25. července 2022)
- Državni zavod za statistiku republike Hrvatske. (2013). *Census of Population, Households and Dwellings 2011*. Population by Citizenship, Ethnicity, Religion and Mother Tongue. https://web.dzs.hr/Hrv_Eng/publication/2012/SI-1469.pdf (citováno 10. června 2022)
- Dům zahraniční spolupráce. (2020). *Charakteristika – Chorvatsko*.
<https://www.dzs.cz/sites/default/files/2020-10/Charakteristika%20Chorvatsko.pdf> (citováno 25. července 2022)
- Jednota. (2015, 2. prosince). *Česká mateřská škola v Končenicích*.
<http://www.jednota.hr/index.php/cz/jednota-clanci/item/3477-ceska-materska-skola-v-koncenicich> (citováno 15. června 2022)
- Svaz Čechů v Republice Chorvatsku. (n.d.). <http://www.savez-ceha-rh.hr/index.php/cz/onas/svaz-cechu-v-rch> (citováno 2. května 2022)
- Vladimír Bílek. (n.d.) <https://www.vladimir-bilek.com> (citováno 10. června 2022)

Wikipedie. (n.d). *Česi u Hrvatskoj*. https://hr.wikipedia.org/wiki/Česi_u_Hrvatskoj
(citováno 25. července 2022)

Zakon o uporabi jezika i pisma nacionalnih manjina u Republici Hrvatskoj. (2000).
<https://www.zakon.hr/z/1851/Zakon-o-uporabi-jezika-i-pisma-nacionalnih-manjina-u-Republici-Hrvatskoj> (citováno 10. června 2022)

Zakon o odgoju i obrazovanju na jeziku i pismu nacionalnih manjina. (2000).
<https://www.zakon.hr/z/318/Zakon-o-odgoju-i-obrazovanju-na-jeziku-i-pismu-nacionalnih-manjina> (citováno 10. června 2022)

PŘÍLOHA A

Dotazník

Jazykový posun u českého společenství na Daruvarsku

Následující dotazník se týká **užívání českého jazyka a bilingvní dominance** a je součástí diplomové práce, která se zabývá procesem jazykového posunu. Dotazník čítá 15 otázek, které jsou rozděleny na dvě části. Na základě dotazníku můžete být v případě zájmu pozváni na **placený sociolingvistický pohovor** (v únoru či březnu 2020). Děkuji za spolupráci.

*Bc. Eva Flidrová, studentka Filozofické fakulty Univerzity Karlovy
flidrovae@gmail.com*

I. část

1. **Kolik je vám let?** Doplňte.

2. **Jakého jste pohlaví?** Zakroužkujte. ŽENA – MUŽ

3. **Jak často používáte češtinu?** Zakroužkujte.

denně – maximálně 3x týdně – jednou týdně – jednou za měsíc – jednou za rok – češtinu vůbec nepoužívám

4. **Jaký jazyk používáte obvykle v hovoru s osobami z Daruvaru a okolí, o nichž víte, že kromě chorvatštiny umí mluvit i česky?**

a) **ženy, nejstarší generace (nad 60 let)**

jen češtinu – střídavě češtinu i chorvatštinu – jen chorvatštinu – s takovými osobami se prakticky nestýkám

b) **muži, nejstarší generace (nad 60 let)**

jen češtinu – střídavě češtinu i chorvatštinu – jen chorvatštinu – s takovými osobami se prakticky nestýkám

c) **ženy, střední generace (25–60 let)**

jen češtinu – střídavě češtinu i chorvatštinu – jen chorvatštinu – s takovými osobami se prakticky nestýkám

d) **muži, střední generace (25–60 let)**

jen češtinu – střídavě češtinu i chorvatštinu – jen chorvatštinu – s takovými osobami se prakticky nestýkám

e) **ženy, mladá generace (méně než 25 let)**

jen češtinu – střídavě češtinu i chorvatštinu – jen chorvatštinu – s takovými osobami se prakticky nestýkám

f) **muži, mladá generace (méně než 25 let)**

jen češtinu – střídavě češtinu i chorvatštinu – jen chorvatštinu – s takovými osobami se prakticky nestýkám

5. **Jaký jazyk používáte při hovoru s nejbližšími příbuznými?**

a) **dědeček z otcovy strany**

jen češtinu – střídavě češtinu a chorvatštinu – jen chorvatštinu – nemám

b) **babička z otcovy strany**

jen češtinu – střídavě češtinu a chorvatštinu – jen chorvatštinu – nemám

c) **dědeček z matčiny strany**

jen češtinu – střídavě češtinu a chorvatštinu – jen chorvatštinu – nemám

d) **babička z matčiny strany**

jen češtinu – střídavě češtinu a chorvatštinu – jen chorvatštinu – nemám

e) **otec**

jen češtinu – střídavě češtinu a chorvatštinu – jen chorvatštinu – nemám

f) **matka**

jen češtinu – střídavě češtinu a chorvatštinu – jen chorvatštinu – nemám

g) **děti**

jen češtinu – střídavě češtinu a chorvatštinu – jen chorvatštinu – nemám

II. část – Bilingvní dominance

4. V kolika letech jste se začali učit česky?

5. V kolika letech jste se začali učit chorvatsky?

6. V kolika letech jste se cítili jistí mluvit česky?

(Pokud se tak stále necítíte, napište číslici 0)

7. V kolika letech jste se cítili jistí mluvit chorvatsky?

(Pokud se tak stále necítíte, napište číslici 0)

8. Jakým jazykem mluvíte převážně doma?

česky – chorvatsky – oběma jazyky

9. Když provádíte výpočet z paměti (například násobíte 243x5), v jakém jazyce počítáte čísla?

česky – chorvatsky – oběma jazyky

10. Jestliže máte cizí přízvuk, v jakém se vyskytuje jazyce?

pouze v češtině – pouze v chorvatštině – v obou jazycích – v žádném z nich

11. Kdybyste si měli vybrat jeden jazyk, který byste výlučně používali do konce svého života, jaký by to byl?

čeština – chorvatština

12. Kolik let jste se ve škole (od základní po univerzitu) učili česky?

13. Kolik let jste se ve škole (od základní po univerzitu) učili chorvatsky?

14. Cítíte, že v některém z jazyků jste ztratili schopnost plynulé řeči?

ANO – NE

15. Pokud ano, ve kterém: češtině – chorvatštině A v jakém věku?

Chcete-li se v zúčastnit na jaře 2020 placeného sociolingvistického rozhovoru (délka 1–2 hodiny, odměna 100 HRK), napište mi, prosím, vaše jméno a email. V případě zájmu budete kontaktováni.

Jméno: _____

E-mail: _____

Děkuji vám za vyplnění dotazníku!

PŘÍLOHA B

Postup bodování škály bilingvní dominance

Otázky 1 a 2: V kolika letech jste se začali učit česky/chorvatsky?

Bodování: 0-5 let = +5, 6-9 let = +3, 10-15 let = +1, 16 a více let = +0

Otázky 3 a 4: V jakém věku jste se cítil/a pohodlně mluvit tímto jazykem? Pokud se ještě necítíte pohodlně, napište "ještě ne"

Bodování: 0-5 let = +5, 6-9 let = +3, 10-15 let = +1, 16 a více let = +0, "ještě ne" = +0

Otázka 5: Jakým jazykem mluvíte převážně doma?

Bodování: pokud se doma používá jeden jazyk, +5 za tento jazyk; pokud se doma používají oba jazyky, +3 za každý jazyk

Otázka 6: Když počítáte v hlavě (například násobíte 243×5), v jakém jazyce počítáte čísla?

Bodování: +3 za jazyk použitý v matematice; +0, pokud je použit obojí.

Otázka 7: Pokud máte cizí přízvuk, v jakém jazyce (jazycích)?

Bodování: pokud je uveden jeden jazyk, přičtete +5 k opačnému jazyku, než je uveden; pokud jsou uvedeny oba jazyky, přičtete +3 k oběma jazykům; pokud není uveden žádný jazyk, nepřičítejte nic.

Otázka 8: Kdybyste si měli vybrat jazyk, který budete používat po zbytek života, který by to byl?

Bodování: +2 za jazyk zvolený pro zachování

Otázky 9 a 10: Kolik let jste absolvoval/a školní docházku (od základní školy po univerzitu)

Bodování: 1-6 let = +1, 7 a více let = +2

Otázka 11: Máte pocit, že jste ztratil/a plynulost v některém jazyce?

Pokud ano, který? V jakém věku?

Bodování: -3 v jazyce se ztrátou plynulosti; -0, pokud ani jeden z nich neztratil plynulost.

PŘÍLOHA C

Plán biografického rozhovoru pro tradiční české krajské komunity

A. MÍSTO

Tohle místo/vesnice/městečko atd. je moc hezké/zajímavé/příjemné. Jak dlouho tady žijete?

Rodiče jsou taky odtud? Odkud vlastně pochází vaše rodina?

Proč se sem vaši předkové přestěhovali?

Kolik tady vlastně žije lidí?

A jací lidé to jsou? Jsou to taky Češi, jako vy?

Jak moc se stýkáte s dalšími lidmi z vesnice/městečka? A s kým nejčastěji?

Je někdo, s kým byste se chtěl/a vídat častěji, ale nedaří se to? Proč se vám to nedaří?

Dneska se často říká, že lidi nemají čas si spolu povídat? Co si o tom myslíte? Je to jiné, než to bývalo?

Chodí k vám někdo z městečka/vesnice na návštěvu?

Je tady ve vesnici/městečku nějaké místo, kde se spolu lidé scházejí?

Myslíte si, že by spolu lidé měli trávit víc času? Jak toho docílit?

Co máte na tomhle místě nejraději? A co naopak nemáte rád/a?

Jak se to tu změnilo od vašeho dětství?

Je tady dost práce?

Musí lidi jezdit za prací jinam? Kam?

B. SPOLEČENSKÉ UDÁLOSTI

Slyšel jsem, že se tu lidi dřív víc potkávali a družili. Co si o tom myslíte?

Fungují tu nějaká sdružení nebo spolky? Fungovalo tu něco takového dřív?

Konají se tu nějaké pravidelné akce?

Jaké zásadní události se tu v posledních letech staly?

Staly se tu něco tragického?

Pamatujete si na to, když ____? [např. hořelo, byla válka, záplavy... – podle daného místa]

Kde jste byl/a, když ____?

Co jste dělal/a, když ____?

Jak to zasáhlo vaši rodinu? A jak to zasáhlo vaše společenství?

Pomáhali tu lidé odjinud?

C. RODIČE A RODINA

Tušíte, jak dlouho vaše rodina žije na tomhle místě, respektive v téhle zemi?

Odkud přesně přišli?

Pamatujete si sám/sama na to, jak jste se sem přestěhovali? Jaké to bylo?

Jak vzpomínáte na dětství?

Zlobil/a jste, když jste byl/a malý/malá?

Jsou/byli vaši rodiče oba Češi?

Jaký je/byl váš táta?

Jaká je/byla vaše máma?

Co z vás chtěli vaši rodiče mít?

Chtěli, abyste tu zůstal/a?

Máte sourozence? Kolik jich je?

Jaké s nimi máte vztahy? Stýkáte se často?

Máte partnera/partnerku? Je to Čech/Češka?

A jaké máte další příbuzné?

Jak často se vídáte se svým/svou ____? [rodiče, strýcové, tety, bratraci, sestřenice, děti]

Jakým jazykem mluvíte se svým/svou ____? [rodiče, strýcové, tety, bratraci, sestřenice, děti]

D. SOUSEDSKÉ VZTAHY

Rozumí místní __ česky? [majoritní společenství]

Pomáhá vám někdo z místních, když něco potřebujete?

Když potřebujete třeba vajíčka, zeleninu nebo nějaké ovoce, je tu někdo, na koho se dá obrátit? Kdo?

E. PRÁCE

Co byla vaše první práce?

Kolik Vám bylo, když jste s ní začal/a?

Co dělali vaši rodiče?

Jaký mají podle vás dnešní mladí lidé vztah k práci?

Čím jste chtěl/a vždycky být?

Co děláte v současnosti?

Stýkáte se v práci s nějakými Čechy? Jak často?

F. RODINNÁ JÍDLA, ŘEMESLA

Různí lidé mají často v neděli sváteční oběd. Máte to taky tak?

Co v neděli míváte?

Dělali vám rodiče k jídlu nějaké speciality?

Co rádi jedli vaši rodiče a prarodiče?

Vaříte rád/a? A pečete? A co?

Tradiční recepty často lidi nezapisují a existují různé regionální úpravy. Jak tady děláte vánočku? [nějaké tradiční české jídlo, které tam dělají]

Jaká řemesla tu lidi umí? A co uměli? [košíkářství, vyšívání, pletení, ...]

Učil/a jste se něco z toho vy?

Vyrábí tu lidi ___ pro sebe, anebo to i prodávají?

G. ŠKOLA

Je tu v okolí nějaká škola?

Jak je to daleko?

Chodil/a jste tam?

Jakým jazykem se tam učí? Chodí tam i ___ děti? [doplnit majoritu]

Jak škola vypadala, když jste tam chodil/a?

Kolik tam tak bylo dětí?

Co se vám na škole líbilo?

A co jste neměl/a rád/a?

Jací byli vaši učitelé?

Uměli česky, nebo na vás mluvili jinak?

Byli podle vás tehdejší učitelé lepší než ti dnešní?

Pamatujete si, že byly ve škole nějaké problémové děti?

Co přesně dělali? A co s nimi učitelé dělali?

Posílali jste si někdy ve škole psaníčka? O čem?

A nachytil/a vás u toho někdy učitel/ka?

Na koho ze svých učitelů vzpomínáte nejradši? Proč?

Stalo se vám někdy, že se nějaký učitel rozčílil?

Proč se to stalo? A co se pak dělo?

H. DOSPÍVÁNÍ

Mívali jste hodně domácích úkolů?

Kolik času jste tím trávili?

Měli jste ve škole nějakou partu?

Co jste po škole dělávali?

Do kolika jste museli být doma?

Zakazovali vám rodiče někdy chodit s někým ven? Proč?

Pracujete s internetem? Jak často na něj chodíte?

Na jaké stránky chodíte? V jakém jazyce?

Píšete si s někým přes internet? [hlavně pro mladší]

Pomáhá vám internet zůstat v kontaktu s někým, kdo žije někde daleko? S kým?

Píšete si s někým z Česka?

Kolik času trávíte na internetu?

Hrajete nějaké počítačové hry? [Pro starší: Hrají vaše děti nějaké počítačové hry?]

Někdy se říká, že počítačové hry jsou pro děti špatné. Co si o tom myslíte?

Jaké hry se hrály za vaše mládí?

A jakou hudbu jste poslouchali?

Pamatujete si nějaký film, který se vám hodně líbil?

O čem byl?

Znáte nějaké české filmy?

I. KONÍČKY, VOLNÝ ČAS

Máte nějaké záliby nebo koníčky? Jaké?

Jak jste se k tomu dostal/a?

A jak často si na to najdete čas?

Chodíte často na výlety do okolí?

Žijí tady v okolí nebezpečná zvířata? Medvědi, vlci?

Potkal/a jste někdy medvěda či vlka? Báł/a jste se?

Konají se tu nějaké poutě nebo průvody?

Jak se tu slaví Vánoce?

Jak se tu slaví Velikonoce?

J. NAROZENINY

Jak máte ve zvyku slavit narozeniny?

Sjede se celá rodina?

A na jakou oslavu vzpomínáte nejraději?

Překvapili vás někdy vaši přátelé, když jste měl/a narozeniny? Čím přesně?

Zapomněl někdy někdo na to, že máte narozeniny?

Slaví narozeniny lidé ve vesnici/městečku společně?

K. CESTOVÁNÍ

Máte rád/a cestování?

Byl/a jste někdy v Česku? Kolikrát a kde?

Kde jste byl/a ještě kromě Česka?

Jak často jste měl/a příležitost jet někam pryč?

Co nejtípnějšího se vám stalo, když jste cestoval/a?

L. MANŽELSTVÍ, PARTNERSTVÍ

Jak jste potkal/a svého manžela/přítele / svou manželku/přítelkyni?

Kdy jste se rozhodli, že se vezmete?

Jak proběhla žádost o ruku?

Pamatujete si, co říkal / jak jste reagovala?

Jaká byla vaše svatba? Stalo se něco zvláštního nebo vtipného?

Schvalovali vaši svatbu vaši rodiče?

Když jste se vzali, bydleli jste sami, anebo u některých rodičů?

M. JAZYK

Je podle vás místní čeština nějak odlišná od toho, jak se mluví v Česku?

V čem se to projevuje?

Myslíte, že se místní čeština v posledních desetiletích hodně změnila? V čem?

Mluví/mluvili vaši prarodiče česky lépe než vy?

Nakolik podle vás umí česky vaše děti?

Chápete češtinu jako svůj mateřský jazyk?

Umí tady podle vás všichni Češi stejně dobře česky?

Nakolik je podle vás důležité, aby se tu děti učily česky?

Je podle vás čeština pěkná?

Jaké jsou podle vás důvody pro to uchovávat si češtinu?

Jaké jsou podle vás důvody mluvit spíš ____? [majoritní jazyk]

N. OSVOJOVÁNÍ JAZYKA

Je fajn, že mluvíte tak pěkně česky. Chtěli rodiče nebo prarodiče, aby ses učil(a) češtinu?

Mluvili proto na Vás česky?

Chtěli, abyste jim česky odpovídali, popř. psali?

Opravovali Vás, když jste dělali chyby?

Posílali Vás na nějaký kurz češtiny nebo k místnímu učiteli?

Kupovali/Půjčovali Vám české knížky nebo časopisy, Učili Vás sledovat český rozhlas, televizi, české filmy apod.?

Stará se o češtinu nějaký místní spolek? Pořádá např. výuku češtiny, taneční zábavy nebo jiné akce, při kterých se mluví aspoň částečně česky?

Měl/a jste někdy v ruce učebnici češtiny nebo slovník? Jakou/ý?

Kdo Vám ji/ho koupil/dal/ukázal/půjčil a proč?

Stará se o Vás někdo z České republiky? Kdo a jakým způsobem?

Co by Česká republika mohla pro uchování češtiny ve Vaší obci udělat?

PŘÍLOHA D



FILOZOFICKÁ FAKULTA
Univerzita Karlova

Ústav českého jazyka a teorie komunikace

INFORMOVANÝ SOUHLAS

Jméno žákyně/žáka:

souhlasím – **nesouhlasím**

s účastí své dcery/svého syna na dotazníkovém průzkumu týkajícího se jazykového posunu u českého společenství na Daruvarsku.

V Daruvaru dne

.....

Podpis rodičů nebo zákonných zástupců

Ústav českého jazyka a teorie komunikace
Filozofická fakulta Univerzity Karlovy
náměstí Jana Palacha 2, Praha 1, 116 38

.....
(+420) 221 619 229
ucjtk@ff.cuni.cz
<http://ucjtk.ff.cuni.cz>