

UNIVERSITA KARLOVA V PRAZE

FILOSOFICKÁ FAKULTA

KATEDRA TEORIE KULTURY (KULTUROLOGIE)

Jan Vávra

**ESTETICKÉ HODNOCENÍ
JADERNÉ ELEKTRÁRNY
TEMELÍN**

Vedoucí diplomové práce : PhDr. Miloslav Lapka, Csc.

Diplomová práce

Praha 2008

CHARLES UNIVERSITY IN PRAGUE

PHILOSOPHICAL FACULTY

DEPARTMENT OF CULTURAL STUDIES

Jan Vávra

**AESTHETIC EVALUATION OF
NUCLEAR POWER PLANT
TEMELÍN**

Supervisor : PhDr. Miloslav Lapka, Csc.

Master thesis

Prague 2008

Vedoucí diplomové práce : PhDr. Miloslav Lapka, CSc. (USBE AV ČR v. v. i. / FF UK)

Konzultant diplomové práce : PhDr. Ivan Rynda (FHS UK)

Oponent diplomové práce : PhDr. Vladimír Czumalo, CSc. (FF UK)

Datum obhajoby : 24. 9. 2008

Prohlašuji, že jsem tuto práci vypracoval samostatně na základě vybrané literatury uvedené v rejstříku.

V Praze dne 6. 9. 2008

Jan Vávra

Poděkování

Děkuji svému vedoucímu dr. Lapkovi za vedení práce, rady a trpělivost, konzultantu dr. Ryndovi za rady a konzultace, ing. Bartošovi za fotografie, Markétě Šlaufové a Mgr. Ondřeji Dadejkovi za rady ohledně estetické problematiky a rodině Pecharů, obzvláště pak Luboši Pecharovi, za zázemí a pomoc při realizaci výzkumu. Také děkuji všem dotazovaným a pracovníkům městských úřadů a JET, kteří mi ochotně poskytovali informace.

Abstrakt

Tato diplomová práce se zabývá problematiku estetického vnímání Jaderné elektrárny Temelín. Kulturologické zaměření práce kombinuje estetické, historické a krajinně ekologické přístupy.

Teoretická část začíná definicí estetického paradigmatu jakožto biologicky, historicky a kulturně podmíněného vnímání. Historický exkurs do dějin estetiky a krajinomalby má za účel odhalit nesamozřejmost a kulturně-historickou podmíněnost lidského vnímání přírodních a krajinných krás.

Práce rozebírá několik estetických přístupů, v jejichž rámci lze interpretovat zjištěná data, přiklání se spíše k přístupu kontextuálnímu.

V praktické části práce předchází samotný výzkum zmapování terénu, geografický, demografický a historický popis lokality. Dále pak historie stavby a shrnutí vlivu stavby Jaderné elektrárny Temelín na krajinu.

Práce shrnuje výsledky předchozích výzkumů, které jsou užitečné pro naši problematiku, a formuluje teoretické uchopení výzkumu a jeho metodologii (kvalitativní výzkum formou rozhovorů).

Závěrečná část je věnována prezentaci výsledků a diskusi. Jaderná elektrárna Temelín zde vystupuje jako výrazný krajinný prvek, který je vnímán velmi různorodě, od výrazné vizuální rušivosti až po samozřejmost a nevnímanou kulisovost. Srovnání s některými staršími výzkumy umožňuje pojmenovat určité vývojové trendy.

Vzhledem k vizuálnímu zaměření práce se na úplném konci nachází také krátká obrazová příloha.

Summary

This paper deals with aesthetic evaluation of nuclear power plant Temelín (located in South Bohemia, Czech Republic). Interdisciplinary culturological approach embraces ideas of aesthetics, historiography and landscape ecology.

Theoretical part begins with definition of aesthetical paradigma as biologically, culturally and historically influenced perception. Historical excursion into history of aesthetics and landscape painting shows that appreciation of landscape and nature beauty is influenced by history and culture.

Paper mentions some aesthetical approaches (to interpret datas with), preferes contextual apporach.

Practical part of this paper begins with geographical, demographical and historical description of chosen locality. It is followed by history of construction of Temelín nuclear power plant and summary of its influence on the landscape.

Paper sums up results of previous studies and defines research's theory and methodology.

Final part contains results and discussion. Nuclear power plant Temelín is presented as specific landscape element which is percieved in very different ways (from strong visual disturbance to percieving power plant as natural part of environment – everyday background). Comparison of some results with results of previous researchs shows some trends in development of people's approach to Temelín.

Phenomenon, this paper concerns with, is strongly visual, so at the end of this thesis there is short appendix with pictures.

Obsah :

1.	Úvod.....	10
2.	Paradigma estetického vnímání.....	11
2.1.	Definice estetického vnímání.....	11
2.2.	Biologická podmíněnost estetického vnímání.....	11
3.	Kulturně historické podmínění estetického vnímání.....	12
3.1.	Krajinomalba.....	13
3.1.1.	Antika.....	13
3.1.2.	Středověk.....	13
3.1.3.	Renesance.....	14
3.1.4.	Klasicizující krajinomalba 17. století.....	15
3.1.5.	Realistická krajinomalba 17. století.....	16
3.1.6.	Romantismus.....	16
3.1.7.	Realistická malba.....	17
3.1.8.	Odklon od znázorňování přírody v malířství.....	18
3.2.	Filosofie a estetika.....	19
3.2.1.	Anglická estetika 17. a 18. století.....	19
3.2.2.	Jean Jacques Rousseau.....	20
3.2.3.	Immanuel Kant.....	21
3.2.4.	Američtí transcendentalisté.....	22
3.2.5.	Odklon estetiky od přírody.....	23
3.3.	Estetika 20. století.....	23
3.3.1.	Kritika estetické „slepoty“ k přírodě.....	23
3.3.2.	Kritika scénického vnímání přírodních krás.....	24
3.3.3.	Environmentální estetika.....	26
3.4.	Tradiční pojetí české krajiny.....	27
4.	Možné přístupy k estetickému vnímání.....	29
4.1.	Klasický přístup.....	29
4.2.	Kontextuální přístup.....	31
5.	Situační popis.....	32
5.1.	Geografická pozice a rozloha.....	32
5.2.	Historie osídlení.....	33
5.3.	Obyvatelstvo.....	34
5.4.	Stavba Jaderné elektrárny Temelín.....	35
5.4.1.	Ostatní jaderné elektrárny na území ČR a SR.....	35
5.4.2.	Chronologie stavby JET.....	35
5.4.3.	Krajinné změny spojené se stavbou.....	36

5.4.4.	Vodní díla.....	39
5.4.5.	JET jako cíl protestů a vášní.....	39
5.4.6.	Krajinářské hodnocení okolí JET	40
5.5.	Aktivity ČEZ v regionu.....	40
6.	JET očima předchozích výzkumů	41
6.1.	Posouzení vlivů JET na životní prostředí	42
6.2.	Sociálně-ekologické a psychologické dopady.....	43
7.	Výzkum	44
7.1.	Teoretické ukotvení.....	44
7.1.1.	Měřítko.....	45
7.1.2.	Rušivost.....	46
7.1.3.	Známost krajiny	48
7.1.4.	Symbolizace.....	49
7.1.5.	Relevance estetických přístupů.....	49
7.2.	Lokality.....	50
7.2.1.	Dříteň	50
7.2.2.	Temelín	50
7.2.3.	Týn nad Vltavou	51
7.2.4.	České Budějovice.....	51
7.2.5.	Ostatní lokality.....	51
7.3.	Metodologie.....	52
7.3.1.	Struktura respondentů dle věku a genderu.....	53
7.3.2.	Rozdělení respondentů podle lokalit.....	55
7.4.	Výsledky a diskuse.....	56
7.4.1.	Faktory měřítko a rušivost.....	57
7.4.2.	Známost krajiny	58
7.4.3.	Kombinace faktorů měřítko, rušivost a znalost krajiny	58
7.4.4.	Měřítko a rušivost z pohledu znalosti krajiny	59
7.4.5.	Elektrárna jako... (symbolizace).....	61
7.4.6.	Estetické vnímání JET.....	63
7.4.7.	Některé vybrané poznatky	64
7.4.8.	Závěry.....	66
8.	Závěr.....	68
9.	Literatura.....	69
10.	Seznam grafů.....	73
11.	Obrazová příloha.....	74

1. Úvod

Tato diplomová práce se zabývá problematikou estetického vnímání Jaderné elektrárny Temelín obyvateli jihočeského regionu. Cílem je popsat, jaké faktory nejvíce ovlivňují estetické hodnocení Jaderné elektrárny Temelín (dále jen JET) a zvolit vhodný interpretační rámec. V teoretické části se zaměřujeme na některé výrazné mezníky, které ovlivnily estetické vnímání krajiny a přírody vůbec. Nejedná se nám ovšem o kompletní shrnutí dějin estetiky a uměleckého znázorňování přírody, věnujeme se jen vybraným jevům, které jsou pro naše potřeby podstatné.

Vzhledem k našemu pojetí JET jakožto výrazné krajinné složky se zaměřujeme především na její hodnocení v rámci krajiny. Architektonický, fenomenologický či teoreticko-uměnovědný rozbor JET není náplní této práce. Dále se zabýváme podrobnějším rozbohem dvou přístupů k estetickému vnímání (které bychom mohli zjednodušeně označit jako „klasický“ a „kontextuální“)

Na teoretickou část práce navazuje část výzkumná, která obsahuje situační popis lokality i s její historií, rozbor sledovaných faktorů, popis výzkumu, výsledky s diskusí a závěr.

Tato interdisciplinární práce, která je zastřešena kulturologickým přístupem, se snaží kombinovat přístupy a poznatky estetiky, krajinné ekologie a kulturní ekologie (ale také historiografie, dějin umění, filosofie a antropologie) a v rámci kvalitativního výzkumu popsat způsob estetického vnímání JET. Součástí výsledků jsou také některé mimoestetické zajímavé tendence ve vývoji vztahu obyvatel k JET.

2. Paradigma estetického vnímání

2.1. Definice estetického vnímání

Vycházíme z jednoduché definice estetiky jakožto filosofického oboru, který „studuje způsoby, jakými lidé zažívají svět skrze své smysly. Obzvláště se zabývá hodnocením konkrétních objektů, když působí na smysly příjemným způsobem.“ (Carlsson, 2002a)¹

Pro potřeby naší práce se hodí široká definice estetická (estetických jevů, vztahů, atd.) : „Chápeme proto estetická hlouběji jako kategorii označující jednu ze specifických forem lidského vztahu ke světu, lidského osvojování světa. Této formě odpovídá nejen souhrn předmětů či výtvorů, ale i činností a procesů...Estetické osvojování vyjadřuje zároveň jak postižení (vnímání a poznávání) objektivní skutečnosti, tak i náš vztah, náš postoj k této skutečnosti...“ (Jůzl, Prokop, 1989, s. 21).

Estetické vnímání můžeme tedy pojímat jako specifický způsob náhledu na svět, který je pevnou součástí lidského vnímání. Estetické hodnocení, ač samozřejmě podmíněno osobnostně, sociálně, kulturně i historicky, má svůj základ v genetické predispozici člověka. „Dnes se pokládá za prokázané, že estetická dimenze lidské činnosti je druhovou geneticky podmíněnou vlastností stejného typu a významu, jako např. schopnost logického úsudku či verbální řeči.“ (Ortová, 1996, s. 60)

2.2. Biologická podmíněnost estetického vnímání

Schopnost estetického vnímání je jednou z antropologických konstant, tedy vlastností, které jsou společné všem lidem a jsou ukotvené v evolučním vývoji člověka. Již Darwin uvádí, že člověk v průběhu svého vývoje (fylogeneze) získal, kromě jiných vlastností, také „*představitivost, údiv, zvědavost, neurčitý smysl pro krásu (potěšení z barev, tvarů a zvuků)*...“ (Ortová, 1999, s. 13, proložení Ortová). Paleoantropolog a archeolog Richard Leakey považuje moderní Homo Sapiens (tedy lidé současnosti) za tvory „s citem pro technologii a inovaci, se schopností uměleckého vyjádření, s introspektivním vědomím a smyslem pro morálku.“ (Leakey, 1996, s. 85)

¹ U vlastních překladů uvádíme v poznámce pod čarou také původní znění pro případně srovnání : „...that studies the ways in which humans experience the world through their senses. It is specially concerned with the appreciation of particular objects when they strike the senses in a pleasing manner.“

Appleton (1996) předkládá dvě teorie, osvětlující z biologického hlediska podle čeho lidé preferují určité typy krajin. První je **teorie stanoviště** (habitat theory). Ta konstatuje, že jedinec prožívá estetické potěšení při pozorování „prostředí vhodného k uspokojení jeho biologických potřeb.“ (ibid., s. 66)² Druhou teorií je teorie **výhled-úkryt** (prospect-refuge). Ta klade důraz na možnost vidět, ale nebýt viděn, která je základním prvkem přežití mnoha živočichů. Je nutné přežít (čili vidět, ale nebýt viděn), aby člověk mohl prožívat estetické potěšení při pozorování prostředí, které uspokojí jeho biologické potřeby. Z toho Appleton odvozuje, že právě schopnost prostředí uspokojit potřebu vidět, ale nebýt viděn, je „bezprostřednější zdroj estetického uspokojení.“ (ibid.)³ Appleton testuje svou teorii výhled-úkryt na krajinomalbách, čímž je zároveň zajímavě interpretuje.

V souladu s výše zmíněnými teoriemi se vztahem člověka a estetického vnímání krajiny zabývá také Librová (1987). Při srovnání arkadských krajinek (viz kapitola 3.1.3. Renesance) a krajiny, ve které probíhala fylogeneze lidského rodu (stepní a lesostepní biomy – srov. Míchal, Löw (2003), Soukup (2004)) dochází k domněnce, že „arkadská krajina je vlastně kulturním vyjádřením onoho fylogenetického archetypu krajiny,...a že je tedy odrazem původní biologické potřeby krajiny.“ (Librová, 1987, s. 34-35)

Na základě těchto příkladů můžeme konstatovat, že estetické vnímání krajiny má svůj biologický základ. Zde se ovšem nesmíme dopustit přílišného zjednodušení a musíme přiznat velký vliv i faktorům sociálním a historickým, jak ukáže následující kapitola.

3. Kulturně historické podmínění estetického vnímání

Estetické vnímání krajiny a přírodních krás je ovlivněno nejen momentální náladou a biologickou podstatou člověka, ale i kulturně, sociálně a historicky. To, co se v současnosti může zdát jako samozřejmost (kladný vztah široké společnosti k určitým krajinám), je v evropském prostředí produktem dlouhého kulturního vývoje. „Domněle nehistorické přírodní krásno má své historické jádro, které je legitimizuje právě tak, jako relativizuje jeho pojem. Tam, kde příroda nebyla reálně ovládnuta, děsil obraz její neovládanosti.“ (Adorno, 1997, s. 91)

² „...environment favourable to the satisfaction of his biological needs.“

³ „...more immediate source of aesthetic satisfaction.“

Tento historický exkurs do krajinomalby, estetiky a filosofie samozřejmě nemá za cíl (ani nemůže) obsáhnout všechny proměny, kterými evropské vnímání přírody a krajiny prošlo. Jde nám o to, ukázat nejzásadnější zlomy, kterými evropské estetické vnímání krajin prošlo a poukázat na nejednoznačnost a historicitu samotného vnímání krajinných krás.

Naším cílem není odhalit, jaké krajiny byly v určitých dobách preferovány, ani jak probíhal skutečný vývoj krajiny⁴. Spíše chceme ukázat, kdy a jak byla krása a hodnota jednotlivých typů krajin objevena a stávala se součástí společenského vědomí.

O historicko-kulturní podmíněnosti vnímání přírody se můžeme sami přesvědčit cestou do prostředí s úplně odlišnými geografickými podmínkami (např. prales, poušť) nebo dát přednost studiu literatury : „Ještě před třemi sty lety platily Alpy za nejohybnější kout Evropy, po horách chodili pouze pastýři a po lesích, ošklivých to pustínách – lovci a dřevaři. Když viděl klasicistní estetik J. J. Winckelmann poprvé Alpy, prý se dokonce pozvracel hnusem.“ (Ptáčková, Stibral, 2002, s. 39)

Není-li řečeno jinak, používáme v následujících kapitolách termín příroda (krása přírody) ve smyslu vizuálně vnímatelné přírody na prostorové úrovni krajiny.

3.1. Krajinomalba

V této části budeme sledovat určitá historická období s důrazem na výtvarné zpracování krajiny a přírody, nicméně estetické či filosofické problematice se věnujeme také.

3.1.1. Antika

Řecké umění je silně antropocentrické, první zobrazení krajiny se objevují až v pozdně římském období. Pravděpodobně to souvisí s růstem urbanizace tehdejší společnosti. Poukazovalo by to na model krajiny jakožto sociální potřeby, která se často ukazuje při nedostatku něčeho, co bylo předtím plně saturováno. V tomto případě šlo o velký počet vesničanů přistěhovavších se do měst, kterým začala chybět jejich zemědělská krajina, která předtím byla úplnou samozřejmostí (Librová, 1987).

3.1.2. Středověk

Středověký postoj ke světu je silně teocentrický. Příroda byla krásná, protože byla stvořená Bohem a odráží jeho dokonalost. Zajímavý je také symbolický a alegorický rozměr připisovaný

⁴ Pro území ČR srov. např. Löw, Michal (2003); Sádlo a kol. (2005); Vávra (2006); Němec, Pojer (2007).

přírodě ve středověku. Přírodní děje, ale i rostliny a zvířata se daly číst jako symbolická kázání. „Příroda byla doslova obrovským rezervoárem symbolů...Jednotlivé přírodní objekty byly jakými písmeny v této gigantické knize, skrze kterou nám promlouvá Bůh.“ (Stibral, 2005, s. 26) Dá se říci, že příroda začínala být vnímána esteticky (ovšem pouze u úzkých vrstev vzdělané elity), ovšem důvod toho, proč je příroda krásná, byl jednoznačně dán jejím původem, čili stvořením dokonalým Stvořitelem.

Naproti tomu, u širokých vrstev obyvatel přetrvával spíš Horror silvarum (strach z lesa). Tehdejší obyvatelstvo bylo z převážné většiny zemědělské, roztroušené v malých obcích, obklopené lesními porosty. Do renesanční emancipace daleko v čase, do klášterů jakožto sídel vzdělanosti daleko v prostoru i po sociálním žebříku. Vztah tehdejších lidí ke svému okolí a krásám přírody dobře vystihuje citát A. J. Gureviče z jeho práce Kategorie středověké kultury : „Protože neexistovala distance mezi člověkem a okolním světem, nemohl ještě vzniknout estetický vztah k přírodě, ‘nezajímavé’ zálibení v ní. Jako organický článek světa, podřízený přírodním rytům, byl člověk sotva schopen pohlédnout na přírodu ze strany.“ (ibid., s. 25, proložení Stibral) Stejně tak pro středověkou společnost platí, že : „V časových událostech, v nichž příroda vystupuje vůči člověku příliš mocně, není pro přírodní krásno prostor: zemědělská povolání, pro něž je jevící se příroda bezprostředním objektem činnosti, mají jak známo, málo citu pro krajinu.“ (Adorno, 1997, s. 91). Lesům je třeba přiznat jednu hodnotu, která vlastně potvrzuje vztah zemědělců k nim, les byl institucionalizovanou pustinou, nahrazující evropským poustevníkům poušť.

Příroda ve výtvarném umění tvoří stále pouze pozadí pro náboženské výjevy a je velmi stylizovaná. Zvířata či rostliny slouží často jako symboly odkazující k víře. To souvisí s již zmiňovaným pojmáním přírody jako díla božího, které nám může dávat poučení. Jedním z prvních malířů, který se vymaňuje z úplné stylizace přírodních prvků, je Ital Giotto (1266-1337). Nicméně i na jeho obrazech je interpretace přírodních prvků stále zjednodušená. V průběhu středověku nicméně zájem o věrné zobrazení přírody stoupá, důkazem toho mohou být např. díla bratří Eycků. Na Klanění mystického beránkovi, což je část Gentského oltáře bylo napočítáno asi 50 druhů rostlin (Delumeau dle Stibral, 2005).

Jedním z prvních zobrazení konkrétní krajiny, i když stále ještě jako pozadí figurativního děje, je Zázračný rybolov Konrada Witze z roku 1444. Pozadí výjevu z Nového zákona tvoří ženevské jezero spolu s okolními horami (ibid., s. 34).

3.1.3. Renesance

Renesance, která přinesla do společenského myšlení velkou roli individuality, připravila podmínky pro nový pohled na přírodu. Smysly i rozum byly prostředky, kterými bylo možno

přírodní úkazy zkoumat nejen vědecky, ale i stavět se k nim esteticky. Individualismus umožnil pozorovateli vytvořit si odstup a umožnil „...uvědomit si ‚přírodu‘ jako objekt, a tedy postavit se k přírodě nejen jako k objektu přírodovědeckého zkoumání, ale i k objektu **estetickému v novověkém slova smyslu.**“ (Stíbral, 2005, s. 40, zvýraznění Stíbral)

Snaha o věrné zachycení krajiny vede ke studiím a skicám krajin, známým např. od Leonarda da Vinciho (1452-1519), jeho Údolí řeky Arno je jedno z prvních zachycení krajiny, kde je lidská činnost podružná, důraz je kladen na zobrazení přírody. Známé jsou také studie Albrechta Dürera (1471-1528); věnuje se zobrazování nejen detailů, ale i celé krajiny. I díla bavorského malíře Albrechta Altdorfera (1480-1538) již postrádají figury i děj. Kresby inspirované přírodou (alpskou) má ve svém repertoáru i o generaci mladší Pieter Breugel st. (1525-1569).

V krajinomalbě pozdní renesance se také objevuje typ krajiny zvané „arkadská“. Jedná se o krajinu, kterou si můžeme představit jako „...zvlněný až kopcovitý terén, kde se mísí travnaté pastviny s lesíky a stromy s plody, je zde dostatek vody a hojné zvířectvo v podobě stád.“ (Stíbral, 2005, s. 44). S touto krajinou se můžeme setkat např. v tvorbě Annibale Carracciho (1560-1609). Krajina je inspirovaná legendami o Zlatém věku lidstva (převzatém z Antiky), harmonickém soužití lidí a mírumilovné přírody. Toto pojetí krajiny, respektive idealizace krajin skutečných do podoby harmonické krajiny, nenápadně odkazující do časů Zlatého věku je faktorem, který se v evropských dějinách často opakuje.

3.1.4. Klasicizující krajinomalba 17. století

Klasicizující směr krajinomalby v 17. století zde zastupuje italský malíř Claude Lorraine (1600-1682). Navazoval na díla starších umělců (např. Carracciho) a motivy arkadské krajiny. Lorrainova díla nejsou zachycením konkrétních scenerií, ale spíše ztvárněním „snových, ideálních a majestátních jižních krajin, kde se příroda prolíná s prvky antické architektury a ojedinelou stafáží.“ (ibid., s. 56) Lorrainovy krajiny jsou stylizované, idylické, vznešené, ale velmi realisticky ztvárněné. Jeho práce se dočkaly takového věhlasu, že jím malované krajiny sloužily jako vzory pro obdiv i přetváření skutečných krajin. „Claude jako první umožnil lidem vidět vznešenost přírodních krás a cestovatelé téměř celé století po jeho smrti posuzovali skutečnou scenerii jeho měřítky. Když jim připomínala jeho vidiny, řekli, že je krásná a usadili se v ní, aby si tam udělali piknik. Bohatí Angličané šli ještě dál a rozhodli se ztvárnit zahrady svých latifundií, tedy tu část přírody, která jim patřila, podle Claudových snů o kráse.“ (Gombrich, 2003).

Příklad oblíbenosti Lorrainových maleb a jejich vlivu na tvář skutečné krajiny výborně ilustruje obousměrnost vztahu přírody (krajiny) a člověka (kultury). Nejde o jednostranný vliv vnějšího prostředí na jedince, ale o mnohvrstevný vztah, ve kterém se míchají přírodní a

kulturní prvky. I tento příklad, věříme, vysvětluje nutnost tohoto exkursu do historie, neboť vnímání krajiny či přírody opravdu není jednoduchou samozřejmostí.

3.1.5. Realistická krajinomalba 17. století

Na rozdíl od italské krajinomalby, které dominovala krajina stylizovaná až dekorativní, holandská krajinomalba přináší světu realisticky znázorněnou, harmonickou, lidmi opečovávanou krajinu. Společenské podmínky v Holandsku (kombinace protestantismu, kapitalismu a humanismu) přivedly do centra zájmu malířů nová témata, např. momentky ze života obyčejných lidí, zátiší a krajinu. Holandští krajináři malovali krajinu, kterou dobře znali, zemědělsky využívanou, zdánlivě obyčejnou krajinu každodenních životů. Holandské podmínky ani příliš romantických a divokých krajin neposkytovaly.

Krajinomalba se dokonce stává módou až nutností, krajinkám se věnuje velký počet malířů (i amatérů) a vznikají též menší plátna, která si mohou dovolit i chudší domácnosti. Tím se hodnota a pojem krajiny rozšiřuje do širších vrstev. Sociální hodnota krajiny se samozřejmě nešíří jako teoretický konstrukt, ale ve vizuálním spojení s konkrétními typy krajin. Náměty krajinomaleb tvořily zcela konkrétní krajiny, jimž byl ve velké většině společný rys, charakterizovatelný jako „*zálibení v užitečnosti či spíše v harmonii směřující k lidskému užítku*“ (Librová, 1987, s. 43, proložení Librová).

Mezi známé malíře věnující se krajině patřili Nicolaes Berchem (1620-1683), jehož díla se vyznačovala ještě italskou inspirací (studoval v Itálii) a Jacob van Ruisdael (1628-1682), v jehož práci se ke klasickým holandským krajinkám již přidávají i určité romantické motivy.

3.1.6. Romantismus

V první polovině 19. století převládají ve společnosti i v umění romantické tendence. Romantismus se vyznačuje především individualismem, důrazem na emoce, tendencí k útěkům z civilizace a nepokojem v duši umělce. Romantismus klade důraz na divokou přírodu, do zorného pole umělců i veřejnosti se dostávají hory, husté lesy, zříceniny apod. Jedním z nejvýznamnějších krajinářů romantismu byl německý malíř Caspar David Friedrich (1774-1840), který často maloval obrazy ponurých, tajemných krajin.

Příroda, respektive krajina je pro romantiky odrazem vlastního nitra, nejlépe se romantik cítí v krajině, která odpovídá jeho rozervaným pocitům. Znázorněvané krajiny nejsou krajinami realistickými, ale spíše souzvukem vnitřního rozpoložení umělce a okolní krajiny, kterou si vybral i proto, že jeho naladění vyhovuje a stimuluje. Již zmiňovaný C. D. Friedrich se o úloze malíře

zmiňuje takto : „Úloha malíře nespočívá ve věrném znázornění vzduchu, vody, skal a stromů. Má vyjadřovat odraz své duše, svých citů.“ (Stibral, 2005, s. 101)

Romantismus obohatil budoucí pojetí krajiny o divoké, ponuré i bezútěšné krajiny, obrátil svou pozornost ke skalám, hustým hvozdům a horám⁵. Navazoval na Rousseaua v idealizaci venkova a osamoceního rozjímání v přírodě, ale k malebnosti přírody přidal jako kladnou hodnotu i její divokost.

Nelze opomenout ani vliv literárních děl romantismu, v českých podmínkách připomeňme Karla Hynka Máchu (1810-1836), který žil životem romantického básníka a jehož cesty na hradní zříceniny jsou velmi známé.

Ducha doby, který se projevoval nejen v umění, ale i ve vědě (jak uvidíme opět na příkladu realismu) ilustrují i práce Johana Wolfganga von Goetheho (1749-1832) či Alexandra von Humboldta (1769-1859). Goethe v sobě spojoval básníka, filosofa, estetika i přírodovědce. V jeho díle se kombinují motivy romantické s motivy klasicizujícími (Stibral, 2005).

Německý přírodovědec Alexander von Humboldt byl také jedním z autorů, kteří ač přírodovědci, tak v duchu německé naturfilosofie, jež nechtěla redukovat živost přírody na pouhé fyzikální a chemické zákony, se velmi věnovali i estetické stránce přírody. Humboldtova díla často spojovala popisy krás krajiny a přírody s vědeckými pozorováními.

3.1.7. Realistická malba

Oproti romantickému pojetí malířství jako odrazu duše se staví realistické pojetí krajinomalby, které klade důraz na důsledně realistické zachycení, ať už krajin nebo momentek z venkovského života.

Jedním z předchůdců realistického pojetí krajiny je anglický malíř Thomas Gainsborough (1727-1788). Krajinomalba nebyla jeho hlavní specializací, ale věnoval se jí velice rád. Jeho přínos pro realistické pojetí krajiny nebyl v přesném ztvárnění předlohy (nemaloval konkrétní krajiny, ale spíše krajinářské kompozice), nýbrž v motivech, které si vybíral. Jednalo se o malebné krajinářské kompozice z klidného anglického venkova. (Gombrich, 2003)

Skutečným realistou byl o padesát let mladší John Constable (1776-1837). Tento anglický malíř toužil věrně zobrazit realitu, odmítal klasicizující tradiční tendence a dobové krajinářské kompoziční postupy líbivých krajin. „Gainsborough si ještě vybíral motivy, které byly podle tradičního hlediska ‚malebné‘. Díval se ještě na přírodu jako na půvabnou kulisu pro idylický

⁵ S romantismem je spojen také zrod horolezectví a turistiky. První horolezci byli většinou původně přírodovědci, u nichž převládá estetický zájem nad původním zájmem vědeckým. Později v 19. století se zájem o turistiku přenesl také do širších měšťanských vrstev. Více k tomuto tématu např. Librová (1987) či Stibral (2005).

výjev. Pro Constabla byly všechny takové pojmy zcela bezvýznamné. Nechtěl nic než pravdu.“ (Gombrich, 2003, s. 495)

Skupina francouzských malířů, která se rozhodla před polovinou 19. století usadit ve vesnici Barbizon v lesnaté krajině Fontainebleu (tzv. barbizonská škola) v sobě spojuje kombinaci romantismu a realismu. Samotný motiv „žít a malovat v lůně přírody a venkova“ (Librová, 1987, s. 50) je ještě ovlivněn romantismem. Snaha o objektivní zachycení reality je již podmíněna dobovým rozvojem pozitivistické vědy. Z této kombinace se odvíjí i motivy, velmi civilní a prosté. Do skupiny těchto malířů patřili např. Théodor Rousseau (1812-1867), Jean Millet (1814-1875) či Jules Dupré (1811-1889).

Výstižně shrnuje realistické pojetí malířství Karel Stíbrál: „Kolem poloviny století již zcela vítězí **realistický** přístup. Zatímco u romantiků byly v uměleckém výrazu hlavní cit a imaginace, nyní se stává hlavní činností krajinu přesně pozorovat a pokud možno neutrálně ji zaznamenávat. Umění se znovu začalo pocítovat jako věda, jako to činila již renesance. Zatímco romantik vše poetizuje, nyní se stává vzorem exaktní věda, vědecký záznam faktů a objektivita. (Stíbrál, 2005, s. 118, zvýraznění Stíbrál)

3.1.8. Odklon od znázorňování přírody v malířství

Ve druhé polovině 19. století dominující impresionismus obohatil tehdejší způsoby zachycování krás přírody především o zachycení určitého konkrétního pomíjivého okamžiku, o detaily proměn světla a vzduchu. Impresionisté vycházeli z realistického pojetí malby a dostali se až k pojetí optickému. „Malíř nemůže zaznamenat nějaký předmět, jeho tvar či hmotu, může pouze zaznamenat *optický vjem* tohoto předmětu.“ (ibid., s. 120, proložení Stíbrál).

Krajinomalba, již dlouho etablovaná a rozšířená, samozřejmě nikdy nezmizela, ale na konci 19. století zaznamenala ústup ze slávy. Nové trendy v malířství se ve 20. století přesunují k abstrakci a rychle se střídajícím moderním směrům.

Nejdůležitějším médiem, které nám zprostředkovává zobrazení krajiny, se stává fotografie a později i film. Realistické zobrazení je společným jmenovatelem obou těchto médií. Znázorňování krajiny ve fotografii je samozřejmě velmi široká a heterogenní oblast, stejně jako v malířském provedení se zde nalézají práce na škále od skutečných uměleckých děl až po laciné kýčovité kalendářní fotografie. Také výběr krajin je samozřejmě velmi různorodý a v ničem si nezadá v různorodosti předloh dávných malířů. Nicméně vnímání krajinných krás bylo již ve 20. století pevně zakotvenou hodnotou (alespoň u městského obyvatelstva).

3.2. Filosofie a estetika

Tato kapitola je věnována výrazným předělům ve vnímání přírodních krás, které nebyly zmíněny v souvislosti s krajinomalbou.

3.2.1. Anglická estetika 17. a 18. století

Jedním z prvních myslitelů, který se podrobně věnoval estetice přírody a krajiny, byl Anthony Ashley Cooper, třetí hrabě z Shaftesbury (1671-1713). Příroda je pro něj dílem Božím, ve své podstatě dokonalým a krásným. Příroda je odrazem nejvyššího řádu a člověk je pouze jednou ze součástí přírody. Dle Stibrala „...dokonalost v celistvosti vede pak k estetizaci přírody jako **celku**, a tedy k tomu, co, pokud jde o oceňování přírodních krás, výrazně odlišuje novověk od předchozích věků....je to opravdu počátek vnímání **celé krajiny** jako estetického objektu.“ (Stibral, 2005, s. 63, zvýraznění Stibral)

Dalším důležitým přínosem Shaftesburyho bylo ocenění divoké, nekultivované přírody. Byl jeden z prvních, „kdo obhajovali klady divoké přírody.“ (Van den Berg, Koole, 2006, s. 362)⁶.

Shaftesburyho myšlenky, mimo jiné etická hodnota přírody jakožto korektivu lidského jednání, estetická libost jako nezainteresované zalíbení, příroda sloužící jako útočiště ke kontemplaci (Stibral, 2005) byly inspirací nejen pro anglickou estetiku přírody, ale také pro Rousseaua či Kanta, kteří je později proslavili po celé Evropě.

V Anglii 18. století se prosazuje móda přírodě blízkých „divokých“ parků, které přecházejí do okolní krajiny bez výraznějších ohraničení. Tyto krajinářské úpravy se rozšiřují i do kontinentální Evropy a vytlačují barokní a klasicistní francouzský geometrický park. I zde je vidět rozdíl v myšlenkových vzorcích ukrytých za vnější podobou parků. Francouzský geometrický park ovlivněný klasicismem a osvícenstvím, spojeným se snahou mechanicky vysvětlit a ovládat přírodu; anglický volný park, který přírodu spíše kopíruje, neboť příroda převyšuje umění (Hume) a volná příroda pochází přímo od Boha (Shaftesbury) (Stibral, 2005).

Za zmínku stojí britští filosofové David Hume (1711-1776) a Edmund Burke (1729-1797). Oba svými preferencemi přírody před uměním zapadají do anglické estetiky 18. století, ale přinášejí myšlenku subjektivity krásy. Dle Beardsleyho pro Huma platí, že „Krása není kvalita ve

⁶ „...who advocates the virtues of wild nature.“

věcech samotných. Existuje pouze v myslích, které je kontemplují a každá mysl vnímá jinou krásu.“ (Lothian, 1999, s. 184)⁷.

Zde je nutno zmínit francouzského filosofa Reného Descarta, který svým „karteziánským obratem“ - nastolením myšlenky dualismu ducha a hmoty - ovlivnil filosofii následujících věků. V moderní filosofii a rodící se estetice od 18. století převažuje subjektivistický názor na vznik přírodní krásy (srov. Lothian (1999)). Dá se říci, že tomuto subjektivistickému pohledu René Descartes pootevřel dveře.

Další z britských filosofů, Edmund Burke, je pro estetiku důležitý tím, že rozpracoval pojmy krásy a vznešena. Oba odvozoval z biologie, krásu z rozmnožovacího pudu, vznešeno z pudu sebezáchovy (Stibral, 2005). Burke definoval krásu jakožto „lásku bez touhy“ (ibid., s. 184)⁸. Vnímání krásy je subjektivní záležitostí, i když samozřejmě ovlivňovanou objektivními faktory. „Krása nebyla definována vlastnostmi jako harmonie, proporce, užitečnost, atd., ale tyto vlastnosti spíše způsobují u lidí pocit krásy.“ (ibid., s. 185)⁹

3.2.2. Jean Jacques Rousseau

V osobě tohoto francouzského filozofa a spisovatele (1712-1778) došlo k dalšímu výraznému kroku v novověkém pojetí přírody. Příroda je chápána jako Boží dílo, tudíž zákonitě dobrá a krásná. Příroda sama je prostředníkem mezi člověkem a Bohem, lidská díla tento vztah jen ruší. Estetické vnímání jde ruku v ruce s náboženskou kontemplací. I u Rousseaua se objevuje starý motiv idealizace venkova a života v něm, nicméně největší pozornost si dle něj zaslouhuje krajina divoká (s tím je spojena i známá představa idealizovaných divochů žijících v přírodě a civilizace jako degenerace). Příroda je zároveň místem absolutní svobody.

Rousseauovo dílo v sobě spojilo různé vlivy a bylo velkou inspirací romantikům, ve velké míře obrátilo pozornost k venkovu a divoké přírodě. „Rousseauův vliv na estetické ocenění přírodních krás u novověkého člověka je nepochybně obrovský a těžko přecenitelný.....Právě očima Rousseauovými a očima jeho literárních hrdinů začal Evropan vnímat doposud opomíjené hory, velehory, lesy i venkov.“ (Stibral, 2005, s. 84)

⁷ „Beauty is no quality in things themselves. It exists merely in the mind which contemplates them, and each mind percieves a different beauty,“

⁸ „love without desire“

⁹ „Beauty was not defined by the properties of harmony, proportion, utility, etc. but rather these properties gave rise to the human experience of beauty.“

3.2.3. Immanuel Kant

Německý filosof Immanuel Kant (1724-1804) ve snaze o vyřešení sporů mezi sensualismem a racionalismem dospěl ke své vlastní jedinečné filosofii, která ovlivnila myslitele dalších století. V oblasti estetiky se po dlouhou dobu ve svých dílech ke Kantovi vyjadřoval snad každý. Problematice estetického poznávání se Kant věnoval ve své *Kritice soudnosti*. Soudnost je zde odvozena od slova soud, souditi.

Estetický postoj, kdy zaujímáme ke světu stanovisko **pozorování**, je svébytným postojem, lišícím se od kognitivního (teoretického) i hodnotového (praktického) (Zátka, 1994). Estetický soud není (a nesmí být spojen!) s praktickými úmysly.

Krásu nenachází Kant v objektu samém, ale jen a pouze v mysli transcendujícího subjektu (pozorovatele). Krása není základní substance bytí, ale ani individuální psychologický vjem (ibid.). Pocit krásy (která spolu se vznešeností tvoří základní kategorii Kantova estetického) vzniká souhrou rozvažování a imaginace jedince. Smyslový vjem bývá impulsem pro tuto souhru, ale nemusí tomu tak být, krása se nachází pouze ve smyslech subjektu. Této zajímavé teorii by ovšem hrozilo nařčení ze subjektivismu a nemožnosti cokoli o estetických soudech říci. Tomu se Kant vyhnul tím, že stanovil čtyři předpoklady platnosti estetických soudů. Jsou jimi kvantita, kvalita, relace a modalita.

Podmínkou **kvality** estetického postoje je nezainteresované zalíbení. Jde o neintencionální zalíbení, které se vyznačuje kontemplativní povahou. Tento požadavek je pravděpodobně jedním z nejznámějších přínosů Kantovy estetiky, implikuje krásu bez jakýchkoliv vedlejších hodnot, krásu vnímanou pro krásu samu.

Podmínka **kvantity** zabraňuje individualizující psychologizaci estetických vjemů. Platí, že, „...estetické ‘nezainteresované zalíbení‘ má *všeobecnou* platnost, že je závazné pro každý esteticky soudící subjekt.“ (ibid., s. 67, proložení Zátka). Podmínky estetického hodnocení mají generální platnost a platí pro všechny esteticky soudící subjekty stejně.

Další podmínkou je **relace** účelu. Estetické naladění mysli není dáno existencí určitého objektu, ale hypoteticky předpokládanou strukturou jeho formální účelnosti. Formální účelností, neboli „účelností bez účelu“ (ibid., s. 73), kterou Kant považuje za rozhodující estetickou kvalitu, je myšlen určitý skrytý metafyzický řád, který když je subjektem objeven, vyvolává v něm pocit libosti.

V rámci podmínky **modality** je důležitý nutný vztah mezi krásou a estetickým zalíbením, který se musí vyskytovat u krásných objektů. „Krásné je to, co je poznáváno bez pojmu, jako předmět nutného zalíbení.“ (ibid., s. 86). Nutnost estetických soudů vlastně znamená jejich obecnou platnost.

Z těchto podmínek vychází estetický postoj jakožto nezajímavá, obecně platná činnost, při které vznikají pocity libosti souhrou reflexe a imaginace transcendentálního subjektu. Tento postoj je specifický a odlišuje se od ostatních způsobů nazírání na svět.

Důležitým faktem je, že samotný smyslový vjem ještě nevzbuzuje pocity libosti, pouze v nás může rozeznat hru imaginace a reflexe, která dospívá ke krásu. Podobné je to i se vznešeností (druhý základní pojem Kantova estetična). Ideály vznešena se v člověku rodí při střetu obřích měřítek divoké přírody a obřích rozměrů transcendentálních idejí.

Kantova teorie odkazuje na nepoznatelné transcendentální prvky, které nevysvětluje, ale snaží se popsat jejich zákonitosti. Toto, spolu s některými přílišnými překombinovanostmi a nedostatky, bylo nejčastějším terčem kritiky jeho následovníků.

Na druhou stranu Kantovy myšlenky o nezajímavosti, estetickém postoji jako svébytném uchopení světa a obecně daném, leč subjektivním vnímání krásy, ovlivnily estetiku až do současnosti. Zajímavě např. ukazuje ve své studii Lothian (1999), jak některé Kantovy myšlenky korespondují s moderními evolučními teoriemi, vysvětlujícími lidskou preferenci různých krajin

3.2.4. Američtí transcendentalisté

Pojmem transcendentalisté se označuje dosti rozdílná skupina amerických myslitelů a literátů, činných především kolem poloviny 19. století. Nejznámější z nich jsou Henry David Thoreau (1817-1862) a Ralph Waldo Emerson (1803-1882). Ve svých dílech objevili pro Ameriku krásu přírody, která často stojí v opozici vůči civilizaci. Stejně jako u romantiků, i u transcendentalistů je ceněna hlavně (ale nejen) nekultivovaná příroda, která ovšem „...více postrádá děsivost a divokost.“ (Stibral, 2005, s. 114)

Jejich díla jsou plna popisů přírodních krás, příroda je vnímána ve své posvátnosti, je místem až náboženských zážitků. Časově transcendentalističtí autoři navazují na romantické evropské autory, některými tématy také, ale texty amerických autorů „...jsou také plné duševního klidu a usebrání, na rozdíl od romantické rozervanosti.“ (ibid.)

Transcendentalisté zprostředkovali v americkém prostředí pojetí přírody jako něčeho „vstřícného a krásného“ (ibid.). Pravděpodobně nejznámější je Thoreauovo dílo Walden aneb Život v lesích (1991), které popisuje jeho 2 roky trvající pobyt v chatě u Waldenského jezera v Massachusetts. Dnes je kritiky považováno za „...klasickou americkou knihu, která zkoumá jednoduchost, harmonii a krásu přírody, jakožto vzory pro spravedlivé společenské a kulturní podmínky.“ (http://en.wikipedia.org/wiki/Henry_David_Thoreau)

3.2.5. Odklon estetiky od přírody

Na přelomu 18. a 19. století kulminoval zájem estetiky o přírodní krásy. Významná jsou zejména díla Immanuela Kanta a Friedricha Schillera (1759-1805), který v souvislosti s přírodní krásou zdůrazňoval motiv svobody. V 19. století se zájem filozofů a estetiků přesunul především k uměleckým dílům. „Od Schellinga, jehož estetika se nazývá filosofií umění, se estetický zájem soustřeďuje na umělecká díla. Pro teorii je přírodní krásno... sotva již tématem. Ne proto, že podle Hegelovy teorie by bylo ve skutečnosti překonáno v něčem vyšším: bylo prostě potlačeno.“ (Adorno, 1997, s. 87) Více k tématu přesunu zájmu estetiky viz Adorno (1997) nebo Stibral (2005).

Zde je nutno rozlišit teoretickou estetiku a ostatní způsoby, kterými se formulovalo vědomí o přírodní kráse. Zatímco krajinomalba prožívala jedno ze svých vrcholných období, rodil se turismus a první ochránářské spolky, teoretická estetika se věnovala spíše uměleckým dílům. Významnou roli v estetizaci přírody sehrála také věda, stala se „hlavním inspiračním zdrojem“ (Ptáčková, Stibral, 2002, s. 40)

3.3. Estetika 20. století

3.3.1. Kritika estetické „slepoty“ k přírodě

„Otevřete si estetický spis z 18. století a máte šanci, že bude obsahovat značné pojednání o kráse, vznešenosti a malebnosti v přírodě. O umění bude pojednávat spíše druhotně a odvozeně, nebude středem zájmu... Avšak v našich dnech se estetické práce zabývají téměř výlučně uměním, přírodní krásou vskutku velmi zřídka nebo pouze velmi povrchním způsobem.“ (Hepburn, 1966, s. 285)¹⁰.

Těmito slovy začíná Ronald Hepburn svůj text, jeden z prvních, který se ve 20. století vyjadřuje k upozadění přírodních krás mimo zájem estetiky. Poukazuje na značné rozdílnosti ve vnímání uměleckých děl a přírody. Umělecké dílo se vyznačuje (pomyslným či faktickým) „rámečkem“ (ibid., 290)¹¹, naopak v přírodě žádné takové ohraničení nenacházíme.

¹⁰ „Open an eighteen-century work on aesthetics, and the odds are that it will contain a substantial treatment of the beautiful, the sublime, the picturesque in nature. Its treatment of art may be secondary and derivate, not its primary concern... In our own day, however, writings on aesthetics attend almost exclusively to the arts and very rarely indeed to natural beauty, or only in the most perfunctory manner.“

¹¹ „frame“

Hepburn konstatuje, že určitý odstup (detachment) je i v estetickém vnímání přírodní krásy, leč výrazně nejednoznačná je role pozorovatele. „Určitě je [při hodnocení přírody] jistý druh odstup, ve smyslu toho, že *nevyužívám* přírodu, nemanipuluji, ani nepřemýšlím jak s ní manipulovat. Ale jsem obojí, herec i divák, součást krajiny...“ (Hepburn, 1966, s. 290, proložení Hepburn)¹² Nejednoznačná role pozorovatele a zároveň aktéra je podobně popisována z krajinně ekologické pozice v Sádlově teorii krajiny jakožto interpretovaného textu (Sádlo, 1998)¹³.

Hepburn poukázal na některé problémy, způsobené opomíjením přírodní krásy v teoretických estetických rozborech; především zmiňuje odlišnost vnímání přírodní krásy a uměleckých děl, tím pádem také nutnost odlišných přístupů v estetice. Především komplexita a neohraničenost vnímání přírodních krás a neohraničená role pozorovatele jsou přínosy, na které navazovala estetika přírody ve druhé polovině 20. století.

Kritiku odklonu od přírodních krás (v teorii estetiky) podává ve svém díle také Adorno. Poukazuje také na odlišnost vnímání přírody a umění. „Avšak, co Hegel vypočítává jako nedostatek přírodního krásna, to, že se vymyká pevnému pojmu, je podstatou krásna samého.“ (Adorno, 1997, s. 105)

3.3.2. Kritika scénického vnímání přírodních krás¹⁴

Teoretické opomíjení přírodního estetična se stalo terčem kritiky z mnoha pozic. Rozeberme si kritiku přílišné scénicity vnímání přírodních krás. Saito (1998) konstatuje, že estetika druhé poloviny 17. století kladla důraz na „obraz jako prostředek hodnocení přírodního prostředí“ (Saito, 1998, s. 101)¹⁵, což nás dovedlo až k „hodnocení především *scénicky* zajímavých a krásných částí našeho přírodního prostředí.“ (ibid., proložení Saito)¹⁶.

¹² „Some sort of detachment there certainly is, in the sense that I am not *using* nature, manipulating it or calculating how to manipulate it.“

¹³ Sádlo poukazuje na to, že každá složka krajiny „dělá svou existenci tři věci: krajinu fyzicky spoluvytváří, krajinu registruje – čte, a krajinu přetváří.“ (Sádlo, 1998, s. 96)

¹⁴ Používáme zde termín „scénicita“, „scénické vnímání“. Termín „scenic“ se dá přeložit také jako „malebný“. Termín „malebný“ se dá překládat také jako „picturesque“, což je pojem, který se výrazně rozšířil v 18. století. Původně pocházel z holandštiny a znamenal „...to, co odpovídá potřebám a pohledům malířů. V literatuře se jím rozumělo něco živého, malířského, v přírodě pak to, co se hodí k malování.“ (Stibral, 2005, s. 69) Právě kritika oceňování přírodních scén podle jejich malebnosti je hlavním obsahem této kapitoly.

¹⁵ „The picturesque emphasis on vision as the vehicle for appreciating the natural environment“

¹⁶ „appreciate primarily the *scenically* interesting and beautiful parts of our natural environment.“

Stejně tak Gobster (1999) z praktického pohledu (střet ekologie a estetiky při managementu lesů) poukazuje na fakt, že vnímání přírodních krás je velmi silně ovlivněno klasickou estetikou (s důrazem na obraz) a klasickou krajinomalbou, často navíc stylizovanou a idealizovanou. V souladu s Carlsonem (jak uvidíme níže) odkazuje k nutnosti prohloubení estetiky a obohacení čistě scénické estetiky o dimenzi porozumění a hlubšího náhledu. Gobster ji nazývá „ekologická estetika“ (Gobster, 1999, s. 57)¹⁷. „Ve scénické estetice je hledání potěšení (dojmu) prvořadé a odvozuje se přímo od pohledu na krajinu, bez ohledu na její ekologickou integritu. Naproti tomu, v ekologické estetice, se potěšení odvozuje nepřímou ze znalostí o krajině a z vědomí toho, že je ekologicky ‘fit’...“ (ibid.)¹⁸

Stejně tak jako Saito (1998) se Gobster odvolává na některé myšlenky Aldo Leopolda. Aldo Leopold (1887-1948) byl americký lesník, vysokoškolský pedagog a spisovatel, jehož spisy výrazně ovlivnily environmentální hnutí ve druhé polovině 20. století. Leopold zpracoval myšlenku „etiky Země“, etiky, která nebude omezená jen na jedince, ale na celé ekosystémy. Jeho etika není antropocentrická, ale holistická a „ekocentrická“ (Kohák, 1998, s. 93) Důraz je kladen na rovnováhu života. Jeho pojetí etiky bylo zaměřeno především proti čistě ekonomickému uvažování ve vztahu k přírodě. „Zkoumejte každý problém z hlediska toho, co je eticky a esteticky správné, stejně jako z hlediska toho, co je ekonomicky výhodné. Určitá věc je správná, když směřuje k zachování **celistvosti, stability a krásy** biotického společenství. Směřuje-li jinam, je špatná.“ (Leopold, 1995, s. 254, zvýraznění JV)

I Leopold postihl ve svém eseji Estetika ochrany přírody (1995, s. 195-206) subjektivitu vnímání krásy a vliv přírodních věd. „Reakce Daniela Boona¹⁹ závisela nejen na kvalitách toho co viděl, ale na vnitřním zraku, kterým se díval. Ekologie způsobila změnu onoho vnitřního oka...s jistotou můžeme říci, že v porovnání s kompetentním ekologem současnosti Boone viděl jen povrch věcí. **Neuvěřitelná složitost rostlinných a živočišných společenství – vlastní krása organismu, který se zove Amerikou**, tehdy v rozkvětu dívčích let – byla pro Boona neviditelná a nesrozumitelná...“ (ibid., s. 203, zvýraznění JV) Aby nebyl Leopold nařčen z přírodovědného elitářství, je nutno připomenout, že zmiňovaný ekologický pohled na přírodu není jen otázkou vzdělání, ale spíše citu.

¹⁷ „ecological aesthetic“

¹⁸ „In the scenic aesthetic, the pursuit of pleasure (affect) is primary and derives directly from viewing the landscape, irrespective of its ecological integrity. In contrast, in an ecological aesthetic, pleasure derives indirectly through knowing about the landscape and knowing it is ecologically ‘fit’“

¹⁹ Daniel Boone (1734-1820) byl americký lovec, pionýr a lidový hrdina, zde použitý jako příklad „dítěte své doby“.
(http://en.wikipedia.org/wiki/Daniel_Boone)

V českém prostředí poukazuje na problematiku přílišné scénicity při vnímání krás krajiny např. Míchal (2001).

3.3.3. Environmentální estetika

Ve druhé polovině 20. století se konstituuje environmentální estetika. Podle Allena Carlsona, jejího nejvýznačnějšího představitele, se „zaměřuje na filosofické otázky, týkající se hodnocení světa jako celku a, mimo jiné, na to, že svět není tvořen pouze jednotlivými objekty, ale také samotnými prostředími. Tudíž, environmentální estetika překračuje úzké hranice světa umění...k estetickému hodnocení člověkem ovlivněných, člověkem stvořených i přírodních prostředí.“ (Carlson, 2002a)²⁰ Carlson poukazuje na odlišnosti od klasické estetiky (některé již byly naznačeny u Hepburna), pozorovatelé musí „...přesáhnout tradiční dichotomie, jako je subjekt/objekt, zmenšit odstup mezi jimi samými a hodnoceným objektem, usilující o totální, mnoho-smyslové ponoření se prvně jmenovaného do druhého.“ (Carlson, 2002b)²¹ Dalo by se hovořit o „zainteresovaném přístupu“ (ibid)²².

Druhá rovina, ve které se environmentální estetika odlišuje od klasické, je rovina označovaná jako „kognitivní přístup“ (Carlson, 2002c)²³. Zatímco tradiční přístup odmítá znalosti či myšlenky, které nejsou přítomny v objektu samém, pokud by rušily nezainteresovaný postoj (Carlson, 1995), environmentální estetika tyto znalosti neopomíjí. „Základní myšlenka kognitivní polohy je ta, že hodnocení je ovlivňováno podstatou objektů, a tedy znalost jejich původů, druhů či vlastností je nezbytná pro vhodné estetické hodnocení.“ (Carlson, 2002c)²⁴

²⁰ „focuses on philosophical questions concerning appreciation of the world at large and, moreover, that world as it is constituted not simply by particular objects but also by environments themselves. Therefore, environmental aesthetics extends beyond the narrow confines of the art world...to the aesthetic appreciation of human-influenced and human-constructed as well as natural environments.“

²¹ „transcend traditional dichotomies, such as subject/object, and diminish the distance between themselves and objects of appreciation, aiming at total, multi-sensory immersion of the former within the latter.“

²² V angličtině „engagement approach“. Překlad tohoto termínu je poměrně problematický, dá se přeložit jako „zainteresovanost“, „zapojení“ nebo „účast“. Z jeho významu je zřejmá opozice vůči nezainteresovanosti a odstupu, tedy přístupu klasické estetiky. Za rady ohledně tohoto tématu děkuji Mgr. Ondřeji Dadejkovi z Katedry estetiky FF UK.

²³ „cognitive approach“

²⁴ „The basic idea of the cognitive position is that appreciation is guided by the nature of objects of appreciation and thus that knowledge about their origins, types and properties is necessary for serious, appropriate aesthetic appreciation.“

Ve své práci Carlson uvádí dva způsoby hodnocení jak uměleckých děl, tak přírodních objektů. Prvním z nich je „hodnocení záměru“ (Carlson, 1995, s. 205)²⁵. Je celkem běžné u uměleckých děl, umělecké dílo se hodnotí „...jako něco plánovaného a tudíž jako něco, co je výtvořem konstruktéra.“ (ibid., s. 206) Pokud toto hodnocení použijeme i na přírodní objekty, znamená to, že také hledáme tvůrce a přírodní krásy pak můžeme posuzovat jako umělecké dílo. To je možné, přistoupíme-li na fakt, že stvořitelem světa je Bůh. Nicméně tuto myšlenku Carlson problematizuje a dostává se k druhému způsobu estetického hodnocení.

Tím je „hodnocení řádu“ (ibid., s. 208)²⁶. Carlson poznamenává, že estetické hodnocení nejen přírody, ale i některých uměleckých děl je „...utvářeno **příběhy, které o nich vyprávíme.**“ (ibid., s. 217, zvýraznění JV)²⁷ Příběhy, které vyprávíme o hodnocených objektech nejsou ničím jiným než našimi znalostmi o nich, čili jsou kognitivní stránkou hodnotícího procesu. Tyto, na první pohled, mimoestetické vjemy pak dávají přírodě „smysl, významnost a krásu“ (ibid., s. 221)²⁸

Příběhy, které objasňují řád, skrývající se za přírodními objekty, mohou být různého původu, v Evropě to byl po dlouhou dobu všemocný Bůh (viz např. kapitola o středověku), ale od 17. století „...dává alternativní vysvětlení **přírodní věda.**“ (ibid., s. 219, zvýraznění JV)²⁹ Důležitým faktem je to, že přírodní objekty na rozdíl od uměleckých děl nehodnotíme co do jejich kvality a záměru jejich tvůrce.

3.4. Tradiční pojetí české krajiny

Tato kapitola nastiňuje pohled na českou krajinu spíše z hlediska sociální hodnoty, nikoli estetické preference, ale považujeme zde za nutné zmínit několik poznámek o vzniku tradiční idealizované hodnoty české krajiny, neboť (jak nám potvrdil i náš výzkum) je mezi lidmi poměrně rozšířená.

Na konci 19. století lze spolu s Librovou lze konstatovat, že „...v 19. století již můžeme mluvit o tom, že *do vědomí společnosti vstoupila krajina jako estetická hodnota v plném obsahovém i značném sociálním rozsahu.*“ (Librová, 1987, s. 52, proložení Librová)

²⁵ „design appreciation“

²⁶ „order appreciation“

²⁷ „is shaped by the stories we tell about it“

²⁸ „meaning, significance and beauty“

²⁹ „is the alternative account given by natural science“

Nutno přiznat, že česká krajina byla v 19. století obrozenci velmi mytizována a idealizována. „Nacionálně uvědomělá část české společnosti téměř postrádala vyšší vrstvy, proto se programově obracela k venkovu a ve venkovském ‚nezkaženém‘, klidném a strízlivém lidu viděla záruku šťastné národní budoucnosti....český národ, postrádající společenské elity, se na prahu skutečného zániku obrodil kulturou venkovského lidu. Tradiční lidová kultura...se stala hlavním stavebním materiálem pro rekonstrukci národní kultury. Je však snadno pochopitelné, že národ, který se cítí obětí cizího násilí si vlastní podobu idealizuje. Obraz venkova pěstovaný obrozeneckými umělci proto v mnohém neodpovídal realitě.“ (Löw, Míchal, 2003, s. 415)

Obraz českého sedláka plného citu ke své zaslíbené zemědělské krajině je poměrně častým prvkem v obrozenecké a rurální literatuře. Librová na tento fakt poukazuje ukázkou z románu J. Š. Baara (1869-1925) Jan Cimbury, ve kterém se starý sedlák Cimbury dojemně loučí s krajem, ve kterém prožil svůj život. Ukázkou doplňuje následným komentářem : „Citovaný román a celá řada jiných děl různých uměleckých žánrů vytvořila tak *imago českého sedláka*, jehož základním atributem je poetická láska k přírodě a ke krajině.“ (Librová, 1987, s. 94, proložení Librová). Tato obdivovaná (i vlastenecky idealizovaná) krajina přelomu 19. a 20. století „...*nebyla výsledkem estetických záměrů zemědělců, ale prostě funkčním výrobním optimem v tehdejších historických podmínkách, za daného výrobního způsobu a daného stavu vlastnictví půdy.*“ (ibid., s. 95, proložení Librová).

O vlastnostech a vzhledu této krajiny se zmiňujeme z několika důvodů. Jedním z nich je pevně zakořeněná představa o kráse a malebnosti české krajiny, která je spojená s velkou různorodostí této krajiny. Nepřísluší mi soudit, do jaké míry je to způsobeno skutečným vzhledem naší krajiny a do jaké míry je to idealizovaný sociální konstrukt (čímž nechci krásu, malebnost a specifika krajiny České Republiky vůbec zpochybňovat), ale je zajímavé si tyto myšlenky připomenout, a to citací Ludvíka Vaculíka, a to z konce 20. století : „*Kolik obrazů, písní a osudů se odehraje na několika kilometrech naší krajiny! Jdeme jen přes kopec, a jsme jinde. Kdežto Maďar, o ubohém Rusu ani nemluvě, naškrundá kilometrů sto, a je tam kde byl.*‘ ‚*Krajina – to je první bod osudu národa*‘ ‚*Myslím, že v českém vědomí se krajina vyvinula až v samostatnou bytost se svou povabou, tváří a silou; proč naše hymna začíná popisem krajiny, u něbož v praxi i přestává?*“ (Löw, Míchal, 2003, s. 446, proložení Löw, Míchal).

Zde bychom si dovolili malou odbočku do historie a zmínili, že již Alexandr von Humboldt, přírodovědec zcestovalý mnoha exotickými zeměmi označil pohled z Milešovky jako třetí nejkrásnější na světě. (Stíbrál, 2005)

Dalším důvodem, proč bylo více prostoru věnováno české zemědělské krajině přelomu 19. a 20. století je podle nás fakt, že, ač je to krajina zemědělská, přeci jen svými měřítky a zastoupeními nezemědělských prvků (solitérní stromy, meze, lesíky, voda) jakož i zvlněným

reliéfem (alespoň na některých územích ČR) se dá považovat za jakousi prostší středoevropskou variantu arkadské krajiny³⁰.

4. Možné přístupy k estetickému vnímání

Cílem naší práce je také zjistit, jaký interpretační rámec se hodí pro studium estetického vnímání JET. Estetické přístupy si můžeme (zjednodušeně) rozdělit na dva směry. **Klasický** a **kontextuální**. Podrobně si je představíme v následujících kapitolách. Je třeba zdůraznit, že problematika estetického vnímání Jaderné elektrárny Temelín spadá do sféry mimouměleckého estetična, tedy jevů, které se vyznačují tím, že „...estetická stránka u nich není centrální, ale převážně doprovází jevy s jiným základním účelem než estetickým.“ (Henckmann, Lottner, 1995, s. 37). Jak jsme již zmínili v úvodu, jde nám především o vnímání JET jakožto stavby v rámci krajiny.³¹

4.1. Klasický přístup

Klasický přístup vychází z kantovské formalistické estetiky a drží se scénického vnímání krajiny. Důraz je kladen především na estetický postoj, princip nezainteresovanosti a estetickou distanci. Způsoby nahlížení jsou v zásadě podobné pro přírodní i umělecké estetično³². Nastíháme si tedy principy tohoto postupu.

Estetický postoj je definován jako „připravenost nebo dispozice člověka k rozvíjení nebo udržování estetické zkušenosti.“ (ibid., s. 147) Estetično, další z klíčových pojmů je ve stejném prameni definováno takto : „...označuje za prvé v širším smyslu vše smyslově vnímatelné, za

³⁰ Zde se naskýtá dvojí interpretace : 1) Česká krajina skutečně byla variací na arkadskou krajinu a zmiňovanou idealizaci můžeme vysvětlovat také podvědomou biologickou libostí nebo 2) idealizace české krajiny je velmi hluboce zakořeněná a autor této práce je toho živým důkazem, když ji přirovnává ke krajině arkadské.

³¹ Zde přiznáváme, že orientace našeho výzkumu v sobě implicitně obsahuje důraz na kontextuální vnímání a tudíž preferenci kontextuálního přístupu v estetice (jinak by tomu bylo, kdybychom k JET přistupovali např. fenomenologicky). Nicméně, jak uvidíme v rozboru výzkumných otázek a výsledků, dotazovaní měli velký prostor pro vyjádření vlastního názoru, ze kterého jsme se snažili interpretovat, jaký estetický přístup při vnímání JET převažuje a jak tedy toto vnímání interpretovat.

³² Jak ukázaly předchozí kapitoly, v druhé polovině 20. století byl tento přístup ve vztahu k přírodním jevům velmi kritizován. V současnosti se používá spíše pro oblast uměleckého estetična. Nicméně i přesto považujeme za zajímavé, pokusit se zjistit, zda nelze klasické postupy nalézt při estetickém vnímání JET.

druhé pak to, co je vnímáním, resp. zkušeností, spojenými s potěšením, a za třetí to, co je při vnímání nebo v představě doprovázeno nezaujatou libostí.“ (Henckmann, Lottner, 1995, s. 36-7) V širokém pojetí termínu estetického nás nejvíce zajímá estetický postoj pozorovatele ke světu.

Tento postoj, kdy je člověk připraven esteticky vnímat a hodnotit okolní vjemy (v našem případě se pohybujeme ve sféře jevů spadajících do mimouměleckého estetického) má své zákonitosti. Již dlouhou dobu je mnohými autory jako jedna z podmínek estetické zkušenosti zmiňována estetická distance. „Distance estetická se od 18. století chápe jako konstitutivní podmínka zkušenosti s krásou v přírodě a umění.“ (ibid., s. 30). Distance může být chápána ve více rovinách, pro nás je důležitá vnitřní distance od jakýchkoli intencí a neestetických silných emocí. V tomto smyslu je estetická distance „vnitřní, vědomě zaujímaný postoj“ i „strukturální podmínka estetické zkušenosti“ (ibid.)³³

K osvětlení distance, nezainteresovanosti a dalších principů klasické estetiky použijeme příklad cestovatele, který se přibližuje k Jaderné elektrárně Temelín. Říkejme mu např. Karel. Když Karel zpozoruje chladicí věže elektrárny, ještě k nim nezaujímá žádný postoj. Ani je vůbec nemusí nijak hodnotit. Může je pouze vzít na vědomí a dále ignorovat. Ovšem taková reakce není příliš pravděpodobná pro člověka, který je, dejme tomu, vidí poprvé v životě. Je pravděpodobné, že Karel je začne nějakým způsobem hodnotit. Může k nim zaujímat různá stanoviska, podle svých názorů a přesvědčení a vedle toho je bude hodnotit i esteticky. V tomto případě mluvíme o estetickém hodnocení, které je ovlivněno mnoha faktory (osobnostními, sociálními, objektivně-vizuálními) a je pravděpodobné, že toto hodnocení je ovlivněno i jinými Karlovými intencemi. Karlův vztah k pozorované elektrárně je směsicí nejrůznějších pocitů.

Ovšem Karel může k věžím jaderné elektrárny zaujmout opravdu nezainteresovaný estetický postoj. U pojmu nezainteresovanosti se na chvíli zastavme. „Zásadním faktorem umožňujícím to, abychom estetický zážitek mohli označit za nezainteresovaný, je pak vyjmutí objektu z praktických souvislostí, z ‘utilitárně-manipulačního‘ světa.“ (Zuska, 2001, s. 47-8) Pro bližší osvětlení pojmu nezainteresovanosti, ač se v zásadě shoduje s Kantovým pojetím, dejme ještě jednou slovo citovanému autorovi. „Nezainteresovanost v estetickém slova smyslu pak znamená přesun zájmu, pozornosti, zaměření na jiné aspekty světa, a tedy potlačení zájmu o ‘předestetické‘ kvality, hodnoty, faktory, vlastnosti objektů, s nimiž se setkáváme. Ztráta zájmu o praktickou, užitnou či třeba ekonomickou hodnotu objektu znamená při estetickém zaměření nabytí zájmu o

³³ Jinak pojímaná distance (sociální a prostorová) stála vlastně u zrodu zobrazení krajiny ve výtvarném umění. První, kdo zobrazoval umělecky určité krajiny byli lidé, kteří v dané krajině ani nežili, ani se nevěnovali zemědělskému způsobu života. Sociální hodnota krajiny se vůbec konstituovala spíše ve vrstvách, které ztratili přímý každodenní zemědělský kontakt s krajinou.

jeho hodnoty estetické, přičemž současné zaměření, simultánní zájem o obě uvedené oblasti hodnot je...nemožný...“ (Zuska, 2001, s. 46).

Dochází-li tedy k estetickému prožitku, vědomí se dostává do stavu sebereflexe a uvědomuje si své pocity. Zároveň můžeme vědomí rozdělit na dvě části : „...na část, která reflektuje, tj. aktivní reflektující vědomí...“ (ibid., s. 41) a druhou část, která „...je **předmětem** tohoto vědomí...“ (ibid., zvýraznění Zuska). Zde je právě důležitá zmiňovaná sebereflexe, neboť, dle Zátky, si reflektující (aktivní) část vědomí uvědomuje reflektované vědomí. Opět použijme k osvětlení delší citaci : „...**předmětem** reflektujícího vědomí je **vztah** reflektovaného vědomí k jeho předmětu – nosiči estetického subjektu. Pro estetickou recepci je tedy zcela zásadním faktor sebereflexe vnímatele a ‘zvnitřnění’ estetického subjektu...“ (ibid., s. 42, zvýraznění Zuska). Při tomto estetickém prožitku se mluví o estetickém postoji pozorovatele směrem k estetickému objektu.

Tento klasický přístup zdůrazňuje estetickou distanci (uvědomění si, že pozorují) a nezainteresovanost jako základní součásti estetického postoje a zdůrazňuje nemožnost současně zaujímat estetický postoj (v klasickém smyslu) a postoje jiné.

Pro naše téma je poměrně důležitý pojem ošklivosti v estetice, tedy negativní rozměr v estetice. „Ošklivost je totiž také estetická kategorie a negativní estetický soud zůstává **estetickým** soudem o estetickém objektu.“ (ibid., s. 37, zvýraznění autor)³⁴

4.2. Kontextuální přístup³⁵

Druhý možný přístup (možných přístupů je nespočetně, my jsme zvolili tyto dva) vychází z principů environmentální estetiky a kritiky příliš scénického vnímání krajiny. Do určité míry je protikladem výše zmíněného klasického přístupu. V krajině každodenního života se těžko zaujímá nějaká psychická distance. „Na rozdíl od pouhého estetického vnímání krajiny s jejími různými vlastnostmi (krásná, vznešená, malebná, idylická atd.) nezáleží zkušenost s přírodní a městskou krajinou, imanentní každodennímu životu, v distanci, ale v bezprostřední účasti, nezakládá se pouze na optických a akustických vjemech, nýbrž i na spolupůsobení ostatních smyslů, životní zkušenosti a životního procesu.“ (Henckmann, Lottner, 1995, s. 108)

³⁴ Ač zmiňujeme kategorii ošklivosti právě v této kapitole, je nutno připomenout, že kategorie ošklivosti patří i do ostatních estetických přístupů.

³⁵ Důrazem na zainteresovanost, každodenní zkušenost, hodnoty a znalosti spojené s estetickým hodnocením se kontextuální přístup přibližuje kulturně-ekologickým teoriím obytnosti (viz. Ortová 1996, 1997 a 1999) i fenomenologickému přístupu ke krajině a architektuře Norberga-Schulze (1994).

V tomto prostředí se spíše uplatní principy environmentální estetiky, zdůrazňující vědomosti, zainteresovanost, mnohvrstevnost a mnohosmyslovost. Velmi důležitým konceptem, který chceme v naší práci použít, je Carlsonovo **hodnocení řádu** (1995). Hodnocení řádu je vlastně estetické hodnocení založené na určitém kontextu, v rámci kterého hodnocený objekt (přírodu, krajinu,...) vnímáme.

Z kritiky příliš scénického vnímání přírody vychází také snaha o sémanticky orientovanou estetiku a konstituování objektivní estetiky především pro krajinářské potřeby. Vychází z díla Bohuslava Dvořáka, interpretovaného Igorem Míchalem (Míchal, 2001; Löw, Míchal, 2003). Jedná se o tzv. estetický teorém Bohuslava Dvořáka, jehož základ vysvětluje Dvořák takto : „*Podmínkou vzniku i vývoje estetických hodnot krajiny jako estetického objektu je sémantické zprostředkování struktury hodnot vnější podobou krajiny, a to hodnot mimoestetických (esteticky nespécifických) i dříve osvojených hodnot estetických.*“ (Löw, Míchal, 2003, s. 83, proložení Löw, Míchal) Ponechme stranou to, zda je tato teorie skutečně cestou k objektivnímu estetickému hodnocení krajiny. Pro nás je velmi zajímavá a nosná myšlenka, že estetické hodnoty vznikají „...na základě sémantického zprostředkování hodnot, a to zdaleka nejen hodnot estetických“ (ibid., s. 84)

Tento přístup lze zařadit do rámce kontextuální estetiky, ve které jde o „čtení“ určitých orientačních rámců či příběhů, ukrytých za vizuální stránkou. Právě tento přístup může být velmi platný při výzkumu estetického vnímání takového krajinného prvku jako je JET. Jaderná elektrárna může být vnímána jako vizualizace určitých hodnot, nejen ekologických (na které je v rámci environmentální estetiky často kladen důraz), ale i sociálních a kulturních hodnot různých částí společnosti. Je zřejmé, že sémantické zprostředkování hodnot, skrývajících se za JET (či krajinou s JET) je ovlivněno také kognitivními a emočními vlastnostmi subjektu, jakož i jeho sociálním postavením a historií. Otázka by se tedy dala formulovat takto : Jaké hodnoty JET zprostředkovává a jak tyto hodnoty ovlivňují samotné estetické hodnocení?

5. Situační popis

5.1. Geografická pozice a rozloha

Jaderná elektrárna Temelín leží v Jihočeském kraji, asi 23 km severoseverozápadně od Českých Budějovic, asi 5 km jihozápadně od Týna nad Vltavou a 15 km východně od Vodňan. Geomorfologicky leží v Táborské pahorkatině. Pro ni je typický parovinný ráz, členěný na ploché hřbety a denudanční plošiny. Areál JET se nachází na jedné z denudančních plošin, v nadmořské výšce asi 507 m n. m. (Komise pro hodnocení..., 2001). To má za následek velmi dobrou

viditelnost z okolí. „Do vzdálenosti 10 km od ní [myšlena JET] se nevyskytují žádné výrazné výškové body.“ (Energie z Jižních Čech, s. 3)

Oplocená plocha, na které se rozkládá JET, má rozlohu asi 123 ha. Celkový výměr, který vlastní ČEZ, je asi 143 ha, což souvisí s původním plánem na vybudování rozlehlejší elektrárny o čtyřech výrobních blocích. Elektrárna má od roku 1985 vlastní ochranné pásmo, které zasahuje do katastrálních území Temelín, Sedlec, Malešice, Temelínec, Kočín, Březí u Týna nad Vltavou, Zvěrkovice, Křtěnov a Bohunice. Od roku 1997 je určena zóna havarijního plánování (pro případ radiační havárie). Tato zóna má dvě části, vnitřní a vnější. Vnitřní část tvoří kruh o poloměru 5 km, vnější kruh s poloměrem 13 km. Oba kruhy mají svůj střed ve středu kontejnmentu 1. výrobního bloku. (Komise pro hodnocení..., 2001)

5.2. Historie osídlení

Ačkoli oblast nepatřila k nejstarším osídleným místům na našem území, je zde doloženo pravěké osídlení. Nejrozšířenější bylo pravděpodobně v době bronzové, v následujícím období doby železné dochází k ústupu z kolonizovaných pozic v jižních Čechách a toto území zůstává bez přímého lidského vlivu. „Je zajímavé, že vymezené území, pro které je tolik dokladů o předhistorickém osídlení (viz nebývalý počet archeologických nalezišť), zůstává první století utváření českého státu součástí neosídleného hraničního hvozdu, kterým prochází jen několik významných obchodních cest (včetně řeky Vltavy). Teprve 13. století začíná výrazněji narušovat přírodní hegemonii jihočeského prostoru a v kontextu s obecným nástupem středověké kolonizace dochází k postupnému osidlování.“ (Nástin stavebně-historického vývoje území in Katalog nemovitých památek..., 2003)

V průběhu středověku se ustanovila základní sídelní struktura, na kterou pak navazoval vývoj v dalších stoletích. Jedním z mála větších výkyvů byla 30-ti letá válka, v jejímž důsledku, stejně jako ve zbytku území ČR byla opuštěna řada sídel. V důsledku konfiskací po 30-ti leté válce dochází k řadě majetkových změn.

V 18. století se situace stabilizuje a dochází (i na Vltavotýnsku) „...ke konsolidaci osídlení a k ustálení sídelních vztahů mezi zemědělskými a panskými sídly a statky.“ (ibid.) Dochází k rozrůstání barokních velkostatků a vzniku mnoha samostatných zemědělských usedlostí. Barokní sloh se výrazně projevoval nejen ve stavbách, ale v celé tváři tehdejší krajiny.

Jižní Čechy jsou také známy pro poměrně specifický architektonický styl – jihočeské selské baroko. „Vlivu baroka, klasicismu a empíru se přizpůsobila i podoba lidové architektury označovaná jako jihočeské selské baroko – pojem sloužící obecně jako synonymum pro

vesnickou architekturu blatských oblastí.“ (Nástin stavebně-historického vývoje území in Katalog nemovitých památek..., 2003)

V 19. století pokračuje dosavadní vývoj, často jsou stavěné vesnické kapličky a jiná drobná sakrální architektura, krajina se stává onou idealizovanou krajinou jihočeského sedláka.

Přes všechny nepříznivé vlivy překotného 20. století zůstala oblast Vltavotýnska poměrně zachovalou tradiční rurální krajinou, neměly na ní nepříznivý vliv dvě výrazné události, které silně ovlivnily některá území ČR. Prvním z nich je odsun Sudetských Němců, který zasáhl takřka celé pohraničí a druhou událostí, která ovlivnila zejména severní a západní Čechy, je rozsáhlá těžba.

Samozřejmě, zemědělská kolektivizace a moderní výstavba se místní krajiny dotkly : „...poválečná socialistická výstavba panelových sídlišť a další občanské vybavenosti, která vědomě narušovala historickou zástavbu, likvidovala staletým vývojem utvářený organismus, degradovala architektonický projev do úrovně uniformních, odcizených a beztvarych hmot betonových konstrukcí.“ (ibid.). Zmiňme ilustrativní příklad Týna nad Vltavou, „...kde panelové sídliště vytváří monstrózní protipól členité architektury historického jádra dále narušeného výstavbou obchodního domu. Dojem odcizenosti podtrhává transitní komunikace dělící město na dvě zcela nesourodé části.“ (ibid.)

Přes tyto všechny nepříznivé vlivy zůstaly jižní Čechy vcelku tradiční rurální kulturní krajinou (na poměry ČR). Ve srovnání se zbytkem ČR jsou poměrně nedotčené průmyslovou činností, s relativně čistým ovzduším a zdravými lesy. O to negativněji působí z historického, krajinářského a kulturně-ekologického hlediska stavba Jaderné elektrárny Temelín.

5.3. Obyvatelstvo

V dosahu 5 km od JET (vnitřní pásmo) se nachází 5 administrativních obcí a k nim přidružených 25 osad, celkem asi 11300 obyvatel. V další zóně, tedy pásu od 5 do 13 km se rozkládá 23 administrativních obcí a 48 přidružených osad. V tomto pásmu bydlí asi 18700 obyvatel. (zdroj dat : Komise pro posouzení..., 2001, s. 114). Počty obyvatel a vzdálenosti od JET Dřítňe, Temelína, Týna nad Vltavou a Českých Budějovic jsou přesně zmíněny v kapitole o výzkumu.

Z větších sídel nedaleko JET zmiňme např. Vodňany (6657 obyvatel v roce 2005, vzdálenost 15 km), Protivín (5036 obyvatel v roce 2005, 11 km), Písek (29 898 v roce 2007, 22 km) a Hlubokou nad Vltavou (4678 obyvatel v roce 2005, 15 km) (počty obyvatel – <http://www.wikipedia.cz>)

Jihočeský kraj má nejmenší hustotu zalidnění ze všech krajů ČR, pouhých 62 obyvatel na km² (v roce 2002).

(<http://www.czso.cz/kraje/cb/publika/rocenka/data/13310103/data/html/charakter.htm>)

Na druhou stranu, bývalý Českobudějovický okres má vyšší hustotu zalidnění (109 obyvatel na km²), což není o tolik méně, než hustota zalidnění ČR (132 obyvatel na km²) (Komise pro posouzení..., 2001, s. 114). Tato hustota je ovšem hodně zvýšena přítomností téměř stotisícových Českých Budějovic.

5.4. Stavba Jaderné elektrárny Temelín

5.4.1. Ostatní jaderné elektrárny na území ČR a SR

Na území bývalé ČSSR byly postaveny celkem čtyři jaderné elektrárny. První z nich byla Jaderná elektrárna Jaslovské Bohunice. Ta se sestávala vlastně ze tří samostatných elektráren o celkem 5 reaktorech. První část (zvaná A-1) byla budována v letech 1958-1972. V roce 1979 byla po vážné havárii odstavena. Další část Jaslovských Bohunic (V-1) se stavěla v letech 1972-1981. První reaktor byl odstaven na konci roku 2006, odstavení druhého reaktoru je plánováno na letošní rok. Další dva reaktory (V-2) byly stavěny v letech 1976-1985, jejich odstavení je plánováno na rok 2015. (http://cs.wikipedia.org/wiki/Jaderná_elektrárna_Jaslovské_Bohunice)

Druhou jadernou elektrárnou, tentokrát postavenou na území bývalé ČSR, byla Jaderná elektrárna Dukovany. Stavba elektrárny začala v roce 1978, poslední blok byl uveden do provozu v roce 1987. (http://cs.wikipedia.org/wiki/Jaderná_elektrárna_Dukovany)

Obou dalších elektráren se dotkly změny společenských podmínek po roce 1989. Energetika již nebyla chloubou socialistického režimu a stavba jaderné elektrárny se stala záležitostí podstatně složitější.

Stavba slovenské Jaderné elektrárny Mochovce začala v roce 1982, ale v roce 1991 byla pozastavena pro nedostatek financí. V roce 1995 byla stavba opět v provozu a v roce 1999 byly oba bloky uvedeny do provozu. Zajímavostí je, že v roce 1985 začala stavba dalších dvou bloků, ty ale dodnes nebyly spuštěny. (http://cs.wikipedia.org/wiki/Jaderná_elektrárna_Mochovce)

5.4.2. Chronologie stavby JET

Ve druhé polovině 70. let se hledala lokalita pro další jadernou elektrárnu v ČSSR, a to konkrétně v Jižních Čechách. Pro umístění v Jižních Čechách jsou zmiňovány tyto faktory : „velká koncentrace výkonů uhelných elektráren na severu Čech a nutnost jejich postupného

nahrazení; potřeba energetického zařízení na jihu Čech; malá industrializace v této oblasti a dostatek pracovních sil; dostupnost chladicí vody z Vltavy“ (Komise pro posouzení..., 2001, s. 7). Původně se uvažovalo o lokalitě Malovice (asi 15 km jihozápadně od Temelína), v roce 1980 byla doporučena lokalita Temelín. V roce 1981 byla uzavřena dohoda mezi ČSSR a SSSR o výstavbě jaderné elektrárny a v roce 1983 zahájeny přípravné práce na staveništi. V roce 1985 bylo vydáno územní rozhodnutí a stanoveno ochranné pásmo Jaderné elektrárny Temelín. V té době se již počítalo se stavbou 4 bloků, první měl být hotov v roce 1992, čtvrtý v roce 1997. V roce 1987 byla zahájena výstavba provozních objektů, rok na to byla dokončena první chladicí věž.

V lednu 1990 byly pozastaveny práce na 3. a 4. bloku, v březnu téhož roku rozhodla federální vláda (premiérem Marian Čalfa) o dostavbě pouze 1. a 2. bloku. V březnu 1993 opět schválila dostavbu JET tentokrát již vláda ČR (premiérem Václav Klaus). Zakonzervovány byly 3. a 4. blok.

V roce 1997 bylo ustanoveno pásmo havarijní připravenosti o šířce 13 km (viz výše). V květnu 1999 opět rozhodovala vláda (v čele s Milošem Zemanem) o budoucnosti JET, schváleno bylo dokončení dvou bloků.

Palivo do 1. bloku bylo zavezeno v červenci 2000 a v prosinci téhož roku byl tento blok připojen do rozvodné sítě. Zkušební provoz v něm byl zahájen v červnu 2002. Téhož měsíce byl zavezen palivem i 2. blok JET. Ten byl k rozvodné síti připojen v prosinci 2002 a v dubnu 2003 byl zahájen jeho zkušební provoz. V listopadu 2006 byla Jaderná elektrárna Temelín zkolaudována. (časové údaje viz http://cs.wikipedia.org/wiki/Jaderná_elektrárna_Temelín a tabulka Historie výstavby JE Temelín na <http://kostelec.czu.cz/temelin/>)

5.4.3. Krajinné změny spojené se stavbou

„Je to již téměř dvacet let, co se připravuje, staví a montuje Jaderná elektrárna Temelín. Za své tu vzalo pět vesnic, krajina byla pozměněna. Někteří pocítili i strach. Byť vše se zřejmě dělo v mantinelech daných platnými paragrafy, s lidmi se příliš nediskutovalo.“ (Komise pro posouzení..., 2001, s. 215)

Tento citát ve stručnosti přesně vystihuje změny vyvolané stavbou Jaderné elektrárny Temelín. Stavbě elektrárny muselo ustoupit těchto 5 vesnic : Temelínec, Křtěnov, Podhájí, Březí u Týna nad Vltavou a Knín. Občané se o stavbě JET dozvěděli v roce 1980 a začalo desetiletí plné nejistot, planých nadějí a marného boje za zachování obcí. Přípomínkou této historie je webová stránka <http://www.zaniklepodhaji.cz>, dílo Jany Havlíkové, rodačky z Podhájí. Z tohoto

pramene přebírám většinu informací v této kapitole. Nejzajímavějšími svědectvími jsou citace z místní kroniky.

V záznamu z roku 1982 o tom místní kronikář František Vrzák píše : „*Energie je v moderním životě nezbytná a nelze si bez ní představit pomalu žádnou lidskou činnost. Je nezbytná pro pokrok ve vědě a technickém rozvoji a lidská společnost bez ní už nemůže existovat. To, že energie získaná štěpením atomového jádra je v současné době nejpříjemnějším řešením, to lze pochopit, ale pro to, aby mohla proudit do sítě maximálně 30 roků z tohoto gigantu, musí být obětován a devastován krásný kus jihočeské krajiny, vesnice s téměř tisíciletou historií, úrodná pole a lidská práce mnoha generací. Kdyby v útrobach země pod vesnicí bylo ublí nebo jiné nerosty, chápali bychom, že musíme ustoupit. Ale energie, ta protéká celou energetickou soustavou. Což by se nenašlo místo, kde by nebylo tolik hodnot zničeno pro pouhých třicet roků? Kam se postaví další, když všichni tvrdí, že jiného místa není?*“ (<http://www.zaniklepodhaji.cz/kronika/>)

V roce 1983 dochází k velkým přesunům obyvatel. Obyvatelům místních vesnic bylo nabídnuto několik možností, stěhování do panelových bytů, koupě domu jinde, stavba nového rodinného domu či, pro starší, stěhování do domova důchodců. Jako první byl vystěhován Křtěnov, z něhož do dneška zbyl kostel s hřbitovem, fara, bývalá škola a bývalá hospoda. To vše v těsném sousedství elektrárny.

V průběhu 80. let se vystěhovávají další lidé ze zmiňovaných vesnic, celá oblast se mění na velké staveniště, některé opouštěné domy jsou rovnou demolovány, jiné užívají pracovníci pracující na stavbě JET.

Po roce 1989 dochází k určitým změnám, jsou zastaveny práce na 3. a 4. bloku. Otevírají se hranice a je možno více srovnávat se zahraničím. K této situaci se váže poměrně výstižný zápis kronikáře o cestě zastupitele NV Temelín, pana Špiglera, do Francie : „*Z jeho zprávy uveřejněné ve zpravodaji vyplývá, že jednak se stává tak, aby nemusela být žádná obec či obyvatelé vysídleni a také o určitých výbodech, které získávají obce či města v jejichž těsné blízkosti se elektrárna nachází. Konstatuje, že kdyby se stavělo podobným způsobem u nás, nemuselo dojít k vysídlení osad Temelínek, Křtěnov, Březí, Podhájí a Knína. Pak by také případné výboby z provozu elektrárny získávali občané těchto osad. Takto tyto vysídlení občané, kteří nesli největší oběť pro toto velikášství bývalého systému jsou o tyto případné výboby ošizeni a při tehdejších cenových relacích v porovnání se současnými cenami doslova okradeni.*“ (<http://www.zaniklepodhaji.cz/kronika/>)

I v 90. letech vládne částečná nejistota, jedná se např. o změně ochranného pásma, což by dovolovalo několika zbylým obyvatelům Knína a Podhájí zůstat ve svých domovech. Ani toto se nakonec nestalo. Kronikář zmiňuje i tento zajímavý fakt : „*Vesnice Temelín, jejíž jižní část zasahovala do takzvaného ochranného pásma byla výšečí vyjmuta a zadní část Podhájí, která byla již mimo pásmo, byla do něj začleněna.*“ (ibid.)

V dubnu 1997 odcházejí poslední obyvatelé obce Podhájí. Malou náplastí za zbourané vesnice je fakt, že společnost ČEZ zaplatila rekonstrukci Křtěnovského kostela a opravy kapliček a křížů ve zbouraných vesnicích.

Závěrečné slovo patří opět kronikáři obce Podhájí : „*Rok 2000 bude již jenom vzpomínkovou epizodou na místa, kde celá staletí budovali naši předkové svoje obydlí, rekultivovali půdu pro zemědělskou činnost. To vše si vyžádalo mnoho tvrdé práce a odříkání“ ... „Nastupující letopočet 21. století by měl být začátkem uvedení elektrárny do provozu. Podle současných odborných posudků, by měla být v provozu třicet roků. Její současná cena v relaci s ostatními cenami je téměř sto miliard a o něco menší bude cena likvidace. Nastupující generaci a jejím dětem bude dána možnost posoudit, zda-li bylo vhodné vynaložit tolik finančních prostředků na tak krátkou dobu. To vše posoudí historie, zda-li daň, kterou jsme přinesli ztrátou svých domovů, je adekvátní tomuto rozhodnutí.“ (ibid.)*

V souvislosti se stavbou JET a jeho vlivem na sociální dynamiku v okolí nelze pominout ani velké stavební změny v Týnu nad Vltavou. Celkové hodnocení shrnuje práce (Komise pro posouzení..., 2001) takto : „Zrušením a poškozením výše uvedené sídelní struktury [myšleno zbourání 5 vesnic, nová vodní díla, zásahy v Týně nad Vltavou a zničení řady prehistorických nalezišť] vznikla na jedné straně kulturně zdevastovaná krajina o ploše cca 15 km², na straně druhé došlo k záchraně dvou význačných kulturních památek – byl zrekonstruován jeden kostel a obnovena jedna bývalá tvrz (renesanční zámek).“ (s. 156)

Změny v krajině, které se udály v souvislosti se stavbou JET byly skutečně výrazné. Nejde pouze o již zmiňovaných 123 hektarů, na kterých se elektrárna nachází. Stavby silnic, stavby přehrad, bourání vesnic, poničení archeologických nálezů. Výraznost krajinných změn vyzní ještě více, podíváme-li se na krajinu jako na palimpsest (Cílek, 2007; Hynek, 1996). Palimpsest je středověký rukopis psaný na již popsaný pergamen, jehož původní text byl smazán. Tato analogie ukazuje historicitu krajiny. Také v krajině se v průběhu času jednotlivé vrstvy pokládají na sebe a přepisují. Někdy lze přes vrstvu současnou nahlédnout vrstvy minulé. Někdy je naopak smazání předchozí vrstvy tak důkladné, že je její poznání znemožněno. Je bez debat, že stavbu JET doprovázelo velmi důkladné mazání krajinného pergamenu a jeho výrazný přepis. Zásah do paměti krajiny byl velmi silný³⁶.

Dalším zajímavým zdrojem informací, který svou podrobností a zaměřením přesahuje rámec naší práce, je kniha A po nás planina (Pelíšek, 2006), osobní, lokální i politická historie 20. století sepsaná dle kroniky psané podhájským kronikářem Františkem Vrzákem. Okolnosti stavby JET očima jednoho z místních obyvatel poskytují velmi zajímavou, i když neveselou četbu, jak je patrné již z tématu i z citací z kroniky Františka Vrzáka výše.

³⁶ Více o paměti krajiny např. Cílek (2005) nebo Sádlo (1998).

5.4.4. Vodní díla

Pro účely JET vznikla v blízkém okolí i dvě vodní díla. Vodní nádrž Kořensko leží kousek pod soutokem Lužnice a Vltavy, asi 6 km na sever od elektrárny. Vodní nádrž Hněvkovice se nachází na Vltavě, necelých 6 km od JET na východ. Obě byly postaveny v letech 1986-1992.

Bohužel i stavba nádrže Hněvkovice s sebou přinesla ničení domovů. Nejen, že byl výrazně změněn charakter řeky (zmizelo staré meandrující koryto), ale kvůli stavbě byly částečně zbourány obce Jaroslavice, Buzkov, Purkarec i Hněvkovice. (Nástin stavebně-historického vývoje území in Katalog nemovitých památek..., 2003) Nutno říci, že Jaroslavic a Buzkova se dotkla likvidace podstatně více než dalších dvou zmiňovaných obcí.

5.4.5. JET jako cíl protestů a vášní

Po roce 1989 se mohly začít projevovat naplno vášně, které elektrárna vzbuzovala. Jaderná elektrárna Temelín se stala terčem kritiky zahraničních i domácích environmentálních organizací a místních občanů. Ze zahraničí se nejsilnější kritika ozývala především z Rakouska, jehož hranice jsou ovšem elektrárně nejbližší (v nejbližším místě asi 55 km – u Nových Hradů). V Rakousku situace dospěla až k občasným blokádám hranic a referendu v lednu 2002, „ve kterém se celkem 915 220 rakouských občanů (15,53 % oprávněných voličů) vyslovilo pro podmínění vstupu Česka do EU odstavením Temelína“ (http://cs.wikipedia.org/wiki/Jaderná_elektrárna_Temelín).

Předtím ovšem situaci částečně zklidnila tzv. dohoda z Melku. V prosinci 2000 byl premiérem Zemanem a rakouským kancléřem Schüsslelem, za účasti komisaře pro rozšíření Evropské unie Verheugena, podepsán protokol v Melku, který sliboval Rakousku velmi dobrou informovanost o dění v JET a mezinárodní dohled na hodnocení vlivů na životní prostředí. Na oplátku se Rakouská vláda zavazovala k tomu neprovokovat k blokádám hranic a nespojovat vstup ČR do EU s Jadernou elektrárnou Temelín. V listopadu 2001 byl tzv. „ukončen“ melkský proces, čímž je myšleno, že výše zmíněné myšlenky vstoupily do praxe, dospělo se i „ke shodě o dobrovolném a nadstandardním posouzení vlivu Jaderné elektrárny Temelín na životní prostředí.“ (Komise pro posouzení..., 2001, s. 215)

Protitemelínské akce se v Rakousku ve větším počtu opět rozběhly v roce 2006 po kolaudaci Temelína. V ČR jsou nejhlasitějšími kritiky JET Jihočeské matky a různé environmentální organizace (Greenpeace, Hnutí DUHA).

Je pravdou, že počet drobných havárií a odstávek je ve srovnání s jinými jadernými elektrárnami poměrně vysoký (např. ve srovnání s Jadernou elektrárnou Dukovany), ale tyto

poruchy nejsou na Mezinárodní stupnici jaderných událostí INES³⁷ výše než je stupeň 1 (Technická porucha nebo odchylka od schváleného režimu). (http://cs.wikipedia.org/wiki/Jaderná_elektrárna_Temelín). Tento stav může být interpretován dvojím způsobem, pravděpodobně je způsoben směsí obojího. Jednou možností je fakt, že vyšší počet problémů, kterým se věnují média, je způsoben nadstandardní informovaností a vysokou sledovaností. Druhým faktorem je také to, že JET byla donedávna poměrně krátkou dobu v provozu a velká část těchto problémů jsou normální počáteční technické poruchy takto složité stavby.

Zajímavá je i ambivalentní reakce lidí na mediální zprávy o poruchách či odstávkách v JET. Reakce jsou v zásadě dvojí : jedna vítá každou neplánovanou odstávku, protože ji považuje za důkaz toho, že je provoz dobře hlídán. Naopak, tyto neplánované odstávky a technické problémy jsou také považovány za evidentní selhání techniky, či neschopnost obsluhy.

5.4.6. Krajinářské hodnocení okolí JET³⁸

Okolí JET se dá popsat jako intenzivně zemědělsky využívaná vesnická krajina, částečně urbanizovaná s novou infrastrukturou a fragmentací. Dle koeficientu ekologické stability se jedná o území ekologicky labilní s nutným trvalým vkladem antropogenní energie pro udržení funkce stávajícího krajinného systému, s velkým narušením přírodních hodnot a ekologických funkcí. (Komise pro posouzení, 2001). „Podle Míchalovy typologie se jedná o kulturní krajinu antropogenizovanou, zatímco větší část jihočeské krajiny patří k typu kulturní krajiny harmonické.“ (ibid., s. 143). Současný stav je výsledkem kombinace intenzivního zemědělství a změn způsobených stavbou JET.

5.5. Aktivity ČEZ v regionu

Společnost ČEZ se snaží o pozitivní vystupování na veřejnosti a nejenak je tomu i v jihočeském regionu. Tato snaha je zesílena v blízkém okolí JET. „Jaderná elektrárna Temelín patří mezi nejvýznamnější výrobní podniky na jihu Čech a její postavení se odráží i v jejich filantropických aktivitách na území tohoto kraje. Skupina ČEZ chce být místním komunitám dobrým sousedem, a proto Jaderná elektrárna Temelín podporuje formou sponzorského partnerství obce a města ve svém okolí.“ (Energie z Jižních Čech..., s. 19).

³⁷ Více o stupnici INES viz např. http://en.wikipedia.org/wiki/International_Nuclear_Event_Scale.

³⁸ Více k typologii krajin a krajinářskému hodnocení viz např. Löw, Míchal (2003) nebo Muranský (1975).

V rámci projektu Oranžový rok, který funguje od roku 2006, spolupracuje JET s 21 obcemi v nejbližším okolí. Jedná se především o sponzorství kulturních a sportovních akcí. (Energie z jižních...) V roce 2007 byl projekt Oranžový rok podporován ze strany JET 9,1 miliony korun. V rámci projektu Oranžové hřiště podpořila Nadace ČEZ vznik 12 sportovních hřišť v 10 lokalitách v jihočeském regionu. Nadace ČEZ také podporuje rozvoj infrastruktury obcí a měst v bližším okolí JET částkou 10 milionů korun ročně (opravy silnic, rekonstrukce veřejných budov, opravy drobné sakrální architektury). Nadace ČEZ finančně podporuje také školy a různé neziskové organizace z regionu. (výše zmíněné informace pocházejí od Milana Nebesáře, manažera vnějších vztahů Skupiny ČEZ a z Tiskové zprávy Nadace ČEZ z 28. 8. 2007)

Informace o finanční podpoře a snaze být dobrým sousedem potvrzuje většina dotazovaných (povědomí o podpoře obcí ČEZem je relativně velké) i dva z nejlépe informovaných respondentů – starostové Dřítně a Temelína. Mimo výše zmiňované informace je např. ČEZ partnerem dobrovolných hasičů (např. Dřítěň, Temelín), jeho logo je v blízkém okolí elektrárny často viditelné (např. i na hospodě v Temelíně).

Přítomnost společnosti ČEZ je v blízkém okolí elektrárny (minimálně v širší zóně havarijního plánování) velmi dobře viditelná. Zdá se, že snaha být dobrým (či alespoň hodným a štedrým) sousedem společnosti vychází. Ozývají se ale i kritické ohlasy, poukazující na to, že se zcela zapomnělo na lidi, kteří byli vystěhováni ze zbouraných vesnic a kteří na stavbu doplatili nejhůře.

Vystihuje to odpověď jedné respondentky, která ČEZu vytýká nevelkou účelnost dotací vedených ve smyslu „chléb a hry“ – kulturní akce v místech co nejbližší JET, spojené s „...pořizováním fotografií ‘šťastných lidí’ u oranžové cedule s logem ČEZ a JET.“ Tyto akce „...slouží jako reklama pro elektrárnu. Největší výhody požadují a využívají ti, které elektrárna živí a nijak se jich nedotkla ani samotná stavba.“ Pocit, že se na vystěhované občany zapomnělo, je, myslím, zcela oprávněný³⁹.

6. JET očima předchozích výzkumů

Jaderná elektrárna Temelín byla předmětem různých výzkumů již od počátku stavby. V této části si jen připomeneme některé výzkumy týkající se Jaderné elektrárny Temelín, jejich výsledky, týkající se také naší práce budou probírány v diskusi.

³⁹ Není od věci zde uvést zisk Skupiny ČEZ (do které patří i 3 zahraniční elektrárny), který za rok 2007 činí 42,8 miliard Kč po zdanění. (<http://www.cez.cz/cs/investori/informacni-povinnost-emitenta/1033.html>)

V roce 1983 byla zpracována prognostická studie „Krajinně ekologické důsledky výstavby a provozu Jaderné elektrárny Temelín“. I v důsledku změny společenské situace po roce 1989 se dost předpokladů nesplnilo. (Bartoš, Kušová, Těšitel, 2004)

O 10 let později byl zjišťován postoj obyvatel k JET v rámci projektu „Proměny jižních Čech 1992-1993“. Srovnání některých výsledků s pozdějšími studii ukázalo zajímavé tendence ve vývoji postoje obyvatel jižních Čech k JET. (Těšitel, Kušová, Bartoš, 2004)

6.1. Posouzení vlivů JET na životní prostředí

V roce 2001 zpracovala Komise pro hodnocení vlivu Jaderné elektrárny Temelín na životní prostředí studii „Posouzení vlivů Jaderné elektrárny Temelín na životní prostředí“ (Komise pro..., 2001). Shrňme si v krátkosti její výsledky.

Vliv na ovzduší a klima je konstatován jako „málo významný“ (ibid., s. 38, 51). Vliv na hydrosféru, půdu a horniny je považován za „nevýrazný a přijatelný“ (ibid., s. 93, 113). Také radiační hygiena je konstatována jako dostatečná. Při normálním provozu „nezpůsobí výpustě radioaktivních látek“ do ovzduší, vodotečí, ani vodních rezervoárů „ozáření obyvatelstva vedoucí k ohrožení zdraví.“ (ibid., s. 137) Stejně tak nehrozí kontaminace potravinového řetězce. Ani ukazatele neradiačního znečištění životního prostředí „nebudou zřejmě poukazovat na případné riziko pro obyvatele.“ (ibid., s. 138).

Studie konstatuje, že pohoda obyvatel bydlících v okolí JET „byla ovlivněna už během výstavby a lze očekávat další vývoj postojů obyvatel. Uplatňují se zde jak postoje negativní (vlivem např. zásahů do krajiny, medializace protijaderných aktivit), tak postoje pozitivní (vlivem dalších pracovních příležitostí, podpory komunálních investic a jiných aktivit.“ (ibid., s. 139) Je vznesen požadavek sociologického šetření v dané oblasti, což, jak zmíníme níže, se stalo.

Vliv samotného provozu JET na „...faunu, floru, ekosystémy včetně lesních porostů a agrocenóz v důsledku emisí látek do ovzduší, vody a půdy je možno pokládat za málo významné...“ (ibid., s. 162) Naproti tomu vliv výstavby JET se dá pokládat za významný „...zejména v důsledku změn vyvolaných náhradními rekultivacemi v povodí Stropnice a v důsledku úpravy hydrologických poměrů v pramenné oblasti Palečkova potoka, částečně Strouhy.“ (ibid.)

Vliv JET na krajinný ráz je „...v souhrnu velmi nepříznivý a velmi významný zejména z důvodu realizace pohledově určujících objektů ve spojení s potlačením původního měřítka a historické struktury krajiny (likvidace sídelní struktury). Jde o důsledek již v zásadě dokončené stavby, územně a stavebně povolené a většinově realizované v období před účinností legislativy

k ochraně krajinného rázu.“ (Komise pro posouzení..., 2001, s. 164, podtržení Komise pro posouzení...)

Další hodnocenou oblastí je vliv JET na kulturní statky. Zpráva konstatuje, že tento vliv „...je možno pokládat za významný s ohledem na značný zásah do historické kulturní krajiny během výstavby...“ (ibid., s. 165) V souvislosti s provozem JET nejsou očekávány výrazné dopady na kulturní památky či hmotné kulturní statky. Problematictější je to s kulturními statky nehmotnými. „Provozem elektrárny nebude docházet k ovlivnění kulturních hodnot nehmotné povahy, s výjimkou obtížně specifikovatelných dopadů vnímatelných změn v estetické kvalitě krajiny na obyvatelstvo.“ (ibid.)

Problematika nakládání s radioaktivními odpady je také hodnocena jako málo riziková, nakládání s vyhořelým palivem „...nepředstavuje významná rizika pro životní prostředí.“ (ibid., s. 182).

Celkové hodnocení vlivu JET zní takto : „Vliv jaderné elektrárny Temelín na životní prostředí lze hodnotit jako nízký, nevýrazný a přijatelný...“ (ibid., s. 235). Nejlépe z tohoto hodnocení vychází vliv na ovzduší a klima a na hydrologické podmínky. Pro nás jsou nejdůležitější dvě oblasti vlivu JET. Prvním je faktor pohody, který je v rámci vlivu na obyvatelstvo hodnocen nejhůře. Dalším je vliv na krajinný ráz, který je hodnocen vlastně nejhůře ze všech vlivů na životní prostředí. (viz graf Klíčové problémy posuzovaných okruhů a jejich vzájemné posouzení, ibid. , s. 222).

6.2. Sociálně-ekologické a psychologické dopady

V rámci dohody z Melku je realizována „Koncepce soustavného sociologického šetření vybrané populace (časová a srovnávací analýza. Zkoumání a hodnocení názorových postojů obyvatel ve vztahu k JE Temelín)“ (Rynda a kol., 2006, s. 1). Tento výzkum probíhá kontinuálně od roku 2002 kombinací různých výzkumných metod (biografické rozhovory, rozhovory s experty, dotazníkové šetření) v geografickém rámci Jihočeského kraje. Ústředními pojmy, z jejichž pohledu je výzkum veden, jsou pojmy kvalita života (quality of life) a subjektivní pohoda (subjective well-being). Více k vysvětlení těchto pojmů v práci (ibid., s. 69-75).

Pro nás důležité výsledky tohoto výzkumu budeme probírat v diskusi, zde zmiňme pouze některé obecné závěry tohoto výzkumu. Práce konstatuje vliv JET jakožto permanentně latentní stres a poukazuje na schopnost adaptace na stres, ale i na její křehkost. „Pro místní obyvatele znamená jaderná elektrárna **život v riziku, který si dobrovolně nezvolili**...Lze tedy vyslovit hypotézu, že **se obyvatelé** jižních Čech s Jadernou elektrárnou Temelín **smířili**. Pouze pocit

jejich **duševní pohody** se jeví být trvale, byť spíše latentně **narušen...Pocit přímého ohrožení** jadernou elektrárnou **takřka zmizel a transformoval se** zřejmě do **pocitu stálého podvědomého neklidu.**“ (ibid., s. 67) Práce konstatuje i to, že „...**na absolutní většině obyvatel Jihočeského kraje má v současnosti JETe pouze latentní vliv a že proces adaptace je ukončen.**“ (ibid., s. 96) Ovšem dlouhodobá adaptace může být snadno narušena : „...jakýkoli další stresor a zejména významnější událost v provozu JETe, jeho dostavba nebo stavba jaderného úložiště a podobně může latentní stres skokově aktivizovat;“ (ibid.). Co se týče kvality života obyvatel, „JET nepředstavuje narušení objektivně hodnotitelné kvality života obyvatel regionu, je však pro významnou skupinu...narušením subjektivně vnímané duševní pohody, jež podle respektované definice Světové zdravotnické organizace vedle tělesné a sociální pohody spoludefinuje lidské zdraví a spoluurčuje kvalitu života“ (ibid.). Zároveň zpráva konstatuje, že „trvá nedůvěra v demokratičnost rozhodovacích procesů, v politické rozhodování...a částečně nedůvěra v informace obecně...“ (ibid., s. 97).

7. Výzkum

7.1. Teoretické ukotvení

Výzkum se zaměřuje na estetické vnímání a hodnocení Jaderné elektrárny Temelín. Nejde nám o statistické zpracování a zodpovězení otázky, jak se líbí občanům žijícím v dohledu, na to nemáme potřebný vzorek. Cílem našeho kvalitativního výzkumu je jít pod povrch prostého hodnocení líbí/nelíbí. Jde nám o to, zjistit, které faktory nejvíce ovlivňují vizuální vnímání JETe; chceme nahlédnout do souvislostí tohoto vnímání, odhalit jaké neestetické intence toto vnímání ovlivňují a v neposlední řadě se při interpretaci získaných dat pokusit o testování relevance dvou odlišných estetických přístupů. Naše práce by se dala označit jako pilotní výzkum, na který mohou navazovat další výzkumy, již zaměřené více kvantitativně.

Někomu se může tato problematika zdát předem jasná – jaderná elektrárna přece nemůže být hezká. Ale stejně jako tomu je např. s estetickým hodnocením přírody, které se zdá mnoha lidem na první pohled samozřejmé a všeobecně platné, i zde se při podrobnějším zkoumání problému dostáváme k nesamozřejmosti lidského vnímání. I proto tato práce obsahuje poměrně obsáhlou historicko-teoretickou část, která by měla bořit zdání povrchních samozřejmostí.

Při samotném výzkumu jsme se pokusili operacionalizovat 4 hlavní faktory, které dle našich předpokladů a podle literatury nejvíce mohou ovlivňovat vizuální vnímání Jaderné elektrárny Temelín. Zde je nutno si opět připomenout, že se jedná o stavbu, která zabírá asi 123 ha, jejíž

dominantou jsou 4 chladicí věže, vysoké 155 metrů a kvůli níž bylo zbouráno 5 vesnic a provedeny rozsáhlé změny v krajině. Čili se pohybujeme na úrovni, která razantně překračuje měřítko místní krajiny.

Vybrané faktory jsou tyto : měřítko, znalost krajiny, symbolizace a rušivost. V průběhu výzkumu se objevil další často zmiňovaný faktor, který je kombinací velikosti a otevřenosti krajiny, tímto faktorem je viditelnost. Vzhledem k jeho úzkému propojení s měřítkem je probíráme oba společně jako jeden.

V rámci interpretace výsledků se chceme zaměřit na to, zda v tomto případě lze uplatňovat postupy a hodnocení klasické estetiky; jak funguje alternativní kontextuální estetický přístup a jaké jsou vůbec spojitosti mezi estetickými a mimoestetickými faktory při vnímání něčeho co je každodenní součástí našeho prostředí.

7.1.1. Měřítko

Měřítko je jediným faktorem, který se dá považovat za čistě objektivní vlastnost, pozorovaného objektu. Oplocený areál elektrárny se rozkládá na území asi 123 ha, každá chladicí věž (jsou 4) má výšku 155 metrů.

Krajina se vyznačuje tím, že je pojímána celostně. Při pohledu na určitou krajinu neoddělujeme automaticky jednotlivé krajinné prvky od sebe, abychom je vnímali samostatně, ale vnímáme je jako celek. „Naše vnímání pracuje holistickým způsobem. To co vnímáme může být popsáno jako Gestalt, celek, který je víc než součet jeho částí.“ (Antrop, 1997, s. 107)⁴⁰. Zmiňovaná citace je jednou ze základních premis Gestalt psychologie, jež poukazuje na holistický způsob fungování lidského vnímání. Jendou z dalších premis je zákon vertikální dominance, jenž se dá ilustrovat na příkladu dvou stejně dlouhých čar, jedné vodorovné, jedné vertikálně orientované. Ač jsou stejně dlouhé, když je nakreslíme těsně u sebe, vertikální vypadá delší. Antrop a Van Eetvelde poukazují na fungování tohoto principu v krajině : „Pouze vertikální objekty v krajině zůstávají ve stejné perspektivě, když se mění perspektiva, ze které jsou pozorovány. Vertikální prvky v krajině fungují většinou jako orientační body, obzvláště, když jsou osamělé.“ (Antrop, van Eetvelde, 2000, s. 44-5)⁴¹

⁴⁰ „Indeed, our perception works in a holistic manner. What we perceive can be described as a Gestalt, a whole which is more than the sum of its composing parts.“

⁴¹ Only vertical objects in the landscape keep a constant perspective when viewed from different perspectives. In the landscape, most vertical elements are used as landmarks, especially when isolated.“

Jak jsme již zmínili, JET leží ve výšce asi 507 m. n. m. a v blízkém okolí není žádná výrazná krajinná dominanta podobné výšky. Je tedy solitérním, velmi dobře viditelným krajinným prvkem. Právě viditelnost je faktorem, který je velmi důležitý, ale těsně propojený s měřítkem. Viditelnost je jakýsi doplňující faktor měřítka. Výška 155 metrů spolu s reliéfem jižních Čech činí z JET dominantu viditelnou na vzdálenost desítek kilometrů. Práce (Těšitel, Kušová, Bartoš, 2004) uvádí, že alespoň částečně vidí JET asi 60% Jihočechů. Ze svého bydliště vidí celou elektrárnu 5% Jihočechů, chladicí věže téměř 40% a jen páru z chladících věží asi 15%. Elektrárnu nevidí asi 40% Jihočechů. (Viz graf „Viditelnost jaderné elektrárny Temelín z místa bydliště (2003) in Těšitel, Kušová, Bartoš, 2004, s. 29)

Otázka vlivu přímé viditelnosti z místa bydliště je v části našeho výzkumu poměrně nezajímavá. Většina dotazovaných JET z oken svých domů či bytů nevidí, ale stačí ujít pár set metrů či jet takřka kamkoli nějakým dopravním prostředkem a JET je velmi dobře viditelný. Toto se týká především respondentů z Temelína, Dřítně a okolních obcí. U obyvatel Týna nad Vltavou je otázka přímé viditelnosti již zajímavější, neboť u většiny města vidět JET opravdu není a mezi JET a Týnem leží zalesněný kopec. Nicméně blízkost a každodennost JET je stále ještě poměrně velká. Naproti tomu ve vzdálenějších Českých Budějovicích je problematika přímé viditelnosti opodstatněnější. JET z téměř celého města vidět není. To že jsou České Budějovice lokálním centrem zároveň implikuje fakt, že spíše lidé z okolních obcí jezdí do ČB než naopak. Tudíž každodenní (či takřka každodenní) vizuální vnímání tu hraje menší roli než v okolních sídlech a JET je častěji vnímána zprostředkovaně přes média. Některé rozdíly, které by mohly být podmíněny každodenností vizuálního vjemu se nám ve výzkumu ukázaly. Nicméně je nutno si přesně vyjasnit, že jde o každodenní možnou viditelnost ze svého bydliště (obce) či blízkého okolí a nikoli o viditelnost z oken svého domu/bytu.

7.1.2. Rušivost

Předchozí kapitola poukázala na měřítko chladících věží elektrárny a jejich velkou viditelnost. To dohromady nastoluje otázku, jak jsou vnímány v kontextu krajiny, ve které se nacházejí. Klíčovým faktorem zde je tedy zasazení do krajiny, které, jak doložíme následujícími odkazy na literaturu, můžeme označit jako rušivost.

Lidské stavby jsou jedním z výrazných krajinných prvků současné kulturní krajiny. Jsou také často jedním z faktorů, které jsou zkoumány při výzkumu oblíbenosti určitých typů krajiny, např. práce o preferenci zemědělských krajiny v Belgii (Rogge, Nevens, Guinck, 2007). Průmyslové stavby jsou obecně (v rurálních krajinách) chápány implicitně jako negativní lidský prvek (např. Arriaza a kol., 2004).

Vliv na krajinný ráz je zmíněn i v práci Posouzení vlivů jaderné elektrárny Temelín na životní prostředí. Kromě konstatování změny land-use celkové plochy elektrárny (asi 140 ha) se věnuje také vizuálnímu vlivu JET. „V kontextu narušení vizuálních vjemů se projevuje hmotová i výšková dominance areálu (chladicí věže 158 m cca 3x přesahují průměrnou členitost krajiny), jde o plochy a objekty velkého měřítka. V blízkých horizontech dochází k překrytí určujících vizuálně vnímatelných prostorů kulturní krajiny ve všech pohledových směrech, poloha areálu Jaderné elektrárny Temelín ve vrcholové části místního rozvodí i po úpravách posiluje jeho dominanci....Výstavba Jaderné elektrárny Temelín tak znamená velmi nepříznivé a velmi významné vlivy zejména z důvodu realizace pohledově určujících objektů ve spojení s potlačením původního měřítka krajiny...“ (Komise pro posouzení..., 2001, s. 155) Celkově shrnuto je krajinářské vnímání JET velmi negativní. „Vlivy na krajinný ráz jsou velmi významné a velmi nepříznivé. Jde o existenci dominantní stavby technického charakteru, vymykající se měřítkem a nesouměřitelné s harmonickými vztahy v krajině území, které bylo v rámci výstavby již trvale poznamenáno.“ (ibid., s. 156)

O Jaderné elektrárně se dá hovořit z pohledu krajinné ekologie jako o výjimečné krajinném prvku, který má dalekosáhlý vliv : „...jedná se o krajinnou složku, která rozhoduje o dynamice vývoje celého krajinného systému.“ (Těšitel, Kušová, Bartoš, 2004, s. 25)

Při hodnocení rušivosti v krajině se můžeme inspirovat také pojetím elektrárny jako tělesa v práci (Antrop, 1997). Ač se tato práce věnuje tradičním zemědělským krajinám, pojetí tělesa které je „...komplexní entita složená z různých částí, která formuje celkově rozeznatelnou strukturu nebo jednotku.“ (Antrop, 1997, s. 112)⁴² je vhodné i pro jadernou elektrárnu. V rámci celostního vnímání krajiny je důležitým kritériem tělesa jeho kontext, neboli „způsob jakým je těleso integrováno ve svém širším prostředí“ (ibid., s. 113)⁴³.

V souvislosti s výše zmíněnými zdroji lze očekávat, že faktor rušivost bude v sobě obsahovat několik rovin. Jednou z nich je čistě pohledová rovina zasazení do krajiny. Druhou rovinou je vizualizovaná nevhodnost (či překvapivě vhodnost) zasazení JET do konkrétní krajiny, která v sobě zahrnuje negativní vlivy stavby, nepatřičnost industriálního land-use v rurální krajině apod. Půjde tedy pravděpodobně o vztah estetických a mimoestetických hodnot. Je velmi pravděpodobné, že tyto roviny budou úzce propojené a rozlišovat mezi nimi bude obtížné.

⁴² „complex entity composed of different elements and forming a whole recognisable structure or unit.“

⁴³ „the way the ensemble is integrated in its larger environment“

7.1.3. Známost krajiny

Další z faktorů sledovaných v našem výzkumu je označen jako známost krajiny. I tento termín vyžaduje podrobnější vysvětlení. Vycházíme z překladu anglického termínu familiarity použitého ve výzkumu estetického hodnocení různých variant vývoje přírody v Nizozemí a rozdílů v tomto hodnocení u různých skupin obyvatel (Van den Berg, Vlek, Coeterier, 1998). Termín familiarity lze překládat jako známost, znalost, obeznámenost i nenucenost nebo srdečnost.

Nejednoznačnost tohoto termínu dobře vystihuje i vícevrstevnost námi sledovaného faktoru. Známost krajiny je subjektivní faktor, který v sobě obsahuje více vrstev a může být poměrně silně citově zabarven.

První vrstva by se dala označit jako znalost krajiny. To je minimální základ společný všem dotazovaným, což je zřejmé již z míst dotazování. Druhou důležitou vrstvou tohoto faktoru je pocit domova. Pocit domova ovšem u respondentů se vzdálenějším místem bydliště již nesouvisí s krajinou blízkého okolí JET (např. u respondentů z Českých Budějovic). Naproti tomu u dotazovaných z velmi blízkého okolí (např. Temelín, Dřítěn) má své opodstatnění. Souvisí např. s pocitem bezpečí, který se spíše hodí do kategorie psychické pohody (viz Rynda a kol., 2006).

Dalším prvkem, který také spadá do známosti krajiny je znalost krajiny ještě před stavbou JET. Vezmeme-li v úvahu, jak výrazný zásah do mnoha sfér krajiny a lidských životů byla stavba JET, jeví se jako důležitá součást faktoru známosti krajiny. Masivní a poměrně bezohledné stavební postupy, stejně jakožto nemožnost jakkoli proces stavby ovlivnit, bourání vesnic a ostatní negativní jevy spojené se stavbou by mohly indikovat, že tento faktor bude mít velký vliv a to poměrně negativní.

Na druhou stranu, je to již 25 let od počátku stavebních prací a 20 let od dokončení první chladicí věže. Celá jedna generace již zná krajinu pouze s elektrárnou. K ilustraci změn v postojích lidí dejme slovo práci (Těšitel, Kušová, Bartoš, 2004). Ukazuje srovnání výzkumů v letech 1993 a 2003 a konstatuje, že v rozmezí 10 let vzrostl počet lidí, kteří považují JET za „nutné zlo“, mírně vzrostl počet lidí, ve kterých vyvolává pocity „neklidu“, naopak výrazně poklesl pocit „ohrožení“ (ibid., s. 27). Autoři to konstatují takto : „...můžeme konstatovat, že pocit přímého ohrožení jadernou elektrárnou zmizel. Přetrvává však zřejmě v latentní formě – transformoval se do pocitu podvědomého neklidu. Pocit neklidu je neustále aktivován tím, že lidé elektrárnu, nebo alespoň její chladicí věže či páru z nich vystupující na oblohu, mají stále na očích.“ (ibid., s. 28). Dále k tomu dodávají : „Obyvatelé jižních Čech se smířili s existencí jaderné elektrárny Temelín. Pocit ohrožení transformovali do pocitu neklidu. Co se jeví být narušeno, je pocit jejich duševní pohody.“ (ibid., s. 30). O pocitu duševní pohody více v kapitole věnované

ostatním výzkumům JET. Od výzkumu v roce 2003 uplynulo již 5 let a dá se očekávat další posun v hodnocení a postojích obyvatel směrem k toleranci JET a jejímu zařazení do rámce běžného života.

7.1.4. Symbolizace

Vysvětlení tohoto faktoru začneme poněkud oklikou. Lidský život se odehrává v určité konkrétní krajině, v našem případě krajině, jejíž výraznou dominantou je Jaderná elektrárna Temelín. Sádlo konstatuje, že každá složka krajiny (v našem případě člověk) „...dělá svou existenci tři věci: krajinu fyzicky spoluvytváří, krajinu registruje – čte, a krajinu převládá.“ (Sádlo, 1998, s. 96). Naše práce se věnuje vizuálnímu vnímání, tedy čtení krajiny. Lidé vnímají své okolí a dávají mu významy skrze svou kulturu, specificky lidský způsob vztahování se ke světu. Součástí kultury je i schopnost symbolizace. Zdá se tedy zřejmé, že faktor symbolizace by mohl zajímavě osvětlit vztah lidí k JETe.

Symbolizace má za cíl odhalit s čím si lidé spojují jadernou elektrárnu Temelín, jaké v nich vyvolává pocity či zda je pro ně symbolem něčeho⁴⁴. Přímo k tomu směřovala otázka v rozhovoru „Jaké pocity ve vás jaderná elektrárny vyvolává? Co pro vás symbolizuje?“ Tato poměrně otevřená otázka, do které se vejde cokoli od „symbolu bezohlednosti“ až k pocitu „obdivu k technice“ nakonec nepřinesla tolik informací, jak jsme původně očekávali.

7.1.5. Relevance estetických přístupů

Ve čtvrté kapitole jsme nastínili dva estetické interpretační rámce. Předpokládáme, že kontextuální přístup v tomto případě lépe osvětluje faktory, které ovlivňují estetické vnímání JET. Také předpokládáme, že v případě estetického vnímání JET bude i u respondentů převládat kontextuálně estetický přístup (respektive bude tento přístup vhodnější k interpretaci jejich výpovědí). Přesto se budeme snažit neztratit citlivost a odhalit i jevy, které spadají do sféry klasické estetiky.

⁴⁴ Jsme si vědomi, toho, že pocity spojované s elektrárnou nejsou to samé jako její symbolická rovina, ale v rámci našeho výzkumu můžeme obojí spojit do jedné kategorie.

7.2. Lokality

Počty obyvatel v lokalitách (Dříteň, Temelín, Týn nad Vltavou, České Budějovice) dle statistik Ministerstva vnitra ČR. (<http://www.mvcr.cz/clanek/pocty-obyvatel-v-obcich.aspx>)

7.2.1. Dříteň

Obec Dříteň leží asi 20 km na severozápad od Českých Budějovic. Od chladicích věží JET je vzdálena asi 4,5 km. Pod Dříteň spadají okolní vesnice Chvalešovice, Libív, Malešice, Radomilice, Strachovice, Velice, Záblatí a Záblatíčko. Dohromady mají 1461 obyvatel (stav k 1. 1. 2008).

Obec působí prosperujícím dojmem, staví se nové řadové domky na severu obce. V obci jsou i nové bytové domy, dům s pečovatelskou službou, právě probíhala rekonstrukce školy.

Dříteň leží svou velkou částí v dolíku, chladicí věže JET jsou viditelné ze severní části, ze zbytku obce ne.

Při stavbě JET bylo v katastru obce zbouráno 17 domů a zemědělských usedlostí (sdělení starosty). Taktéž se jí dotkla přestavba komunikací.

Přítomnost JET je v obci dobře viditelná, ČEZ je partnerem místních dobrovolných hasičů a fotbalistů.

7.2.2. Temelín

Obec Temelín se nachází v těsném sousedství jaderné elektrárny stejného jména. Od chladicích věží je vzdálena necelé 3 km. Oficiálně spadají pod obec Temelín i tato okolní sídla : Březí u Týna nad Vltavou, Knín, Kočín, Křtěnov, Lhota pod Horami, Litoradlice, Podhájí, Sedlec, Temelínec, Zvěrkovice. Nicméně, Březí u Týna nad Vltavou, Křtěnov, Knín, Podhájí a Temelínec jsou vesnice, které zanikly kvůli stavbě JET. Celkem má Temelín 831 obyvatel (k 1. 1. 2008).

Temelín, obdobně jako Dříteň leží svou větší částí v terénní prohlubni, chladicí věže JET jsou vidět z východního kraje vesnice a z domů u nádraží, které se nachází na severním konci Temelína.

Obdobně jako v Dřítině je přítomnost ČEZu v obci dobře viditelná, jeho logo se vyskytuje na hospodě, je partnerem obecního úřadu i dobrovolných hasičů. Samotné obce Temelín se stavba dotkla dopravním zatížením a podobnými rušivými prvky, které jsou při tak obrovské stavbě běžné (hluk, prach, atd.). Ovšem v blízkém okolí došlo ke zbourání 5 vesnic (viz výše uvedené).

7.2.3. Týn nad Vltavou

Město s 8468 obyvateli (stav k 1. 1. 2008) se nalézá v jižních Čechách, necelých 30 km severně od Českých Budějovic. Od JET je Týn nad Vltavou vzdálen asi 5,5 km. Ovšem vzhledem k terénu jsou chladicí věže elektrárny vidět pouze ze severního konce města, který se nachází na kopci.

ČEZ se ve městě angažuje, např. opravou místní sportovní haly. ČEZ je také generálním partnerem projektu Vltavotýnský oranžový rok 2008 (více o projektech ČEZu viz kapitola – Aktivity ČEZu v regionu).

Týna nad Vltavou se samotná stavba jaderné elektrárny nedotkla, ale změny spojené se stavbou se ho dotkly silně. V letech 1987-1990 byl postaven v historickém centru obchodní dům Prior (nyní OD Bety), kvůli této stavbě byla zbourána část historické zástavby. Na severovýchodě města (v lokalitě Hlinecká) bylo postaveno panelové sídliště. Byla postavena také nová základní a mateřská škola, kulturní dům a jiné veřejné stavby.

7.2.4. České Budějovice

Regionální centrum, město s 96190 obyvateli (údaje k 1. 1. 2008). Krajské město, od jaderné elektrárny je vzdáleno asi 24 km. Chladicí věže JET jsou vidět pouze z několika míst z okrajových částí města.

ČEZ se podílí na pořádání různých kulturních akcí ve městě (např. podpora festivalu Múzy na vodě, Hudební slavnosti Emmy Destinové, ledová plocha na náměstí Přemysla Otakara – dle informací z magistrátu ČB), ale jeho přítomnost není samozřejmě tak viditelná, jako v obcích bližších JET.

7.2.5. Ostatní lokality

Proti původnímu záměru se do výběrového souboru respondentů dostali i obyvatelé jiných lokalit než 4 výše zmíněných. Vzhledem k faktu, že nám nešlo o vyhodnocení výzkumu vzhledem k bydlišti dotazovaných, ponechali jsme je v našem souboru.

Stručný popis výše zmiňovaných 5 lokalit v Jihočeském kraji :

(počty obyvatel k 29. 8. 2008, zdroj : MVČR)

Olešník – vesnice ležící asi 8 km na jih od JET, počet obyvatel 740 (<http://aplikace.mvcr.cz/adresa/c/olesn002/index.html>)

Litoradlice – vesnice nacházející se asi 3 km na východ od JET, oficiálně je součástí obce Temelín

Mydlovary – vesnice, asi 10 km na jih od JET, 307 obyvatel (<http://aplikace.mvcr.cz/adresa/c/mydlo/index.html>)

Zahájí – vesnice, asi 10 km na jih od JET, počet obyvatel 413 (<http://aplikace.mvcr.cz/adresa/c/zahaj/index.html>)

Strpí – vesnice ležící asi 11 km jihozápadně od JET; oficiálně součást Čičenic ty mají dohromady 476 obyvatel (<http://aplikace.mvcr.cz/adresa/c/cicen/strpi.html>)

Vodňany – město, ležící asi 15 na západ od JET, Vodňany mají 7031 obyvatel (<http://aplikace.mvcr.cz/adresa/c/vodna/index.html>)

7.3. Metodologie

Výzkum proběhl v jižních Čechách v průběhu srpna 2008, v rámci výzkumu proběhlo 36 rozhovorů přímo, 5 dotazovaných bylo osloveno elektronickou poštou.

Dotazování proběhlo na zmíněných 4 lokalitách, s jednou výjimkou. Výběr tazatelů proběhl metodou náhodného výběru (při udržení určitého rozdělení podle věku a genderu, které by odpovídalo rozložení obyvatel Jihočeského kraje) a metodou „sněhové koule“ (dotazování doporučují další respondenty).

Celkově byly získány informace od 41 lidí. Byly zaznamenávány tyto osobní údaje : věk, gender, bydliště a zaměstnání dotazovaných⁴⁵. Tyto informace byly zaznamenávány anonymně.

Cílem není komplexní statisticky zpracovaný výzkum, jako spíše pilotní průzkum, který ukazuje, jak vůbec může vypadat estetické hodnocení JET a jaké vjemy v něm hrají hlavní roli. Na základě námi zjištěných informací by se mohl postavit další výzkum, nyní již kvantitativně orientovaný.

⁴⁵ Věk, gender a bydliště byly důležité pro náš výzkum, povolání dotazovaných bylo zjišťováno spíše orientačně a v našem výzkumu není nikde použito.

Rozhovory probíhaly metodou polostandardizovaných rozhovorů s 10 orientačními otázkami :

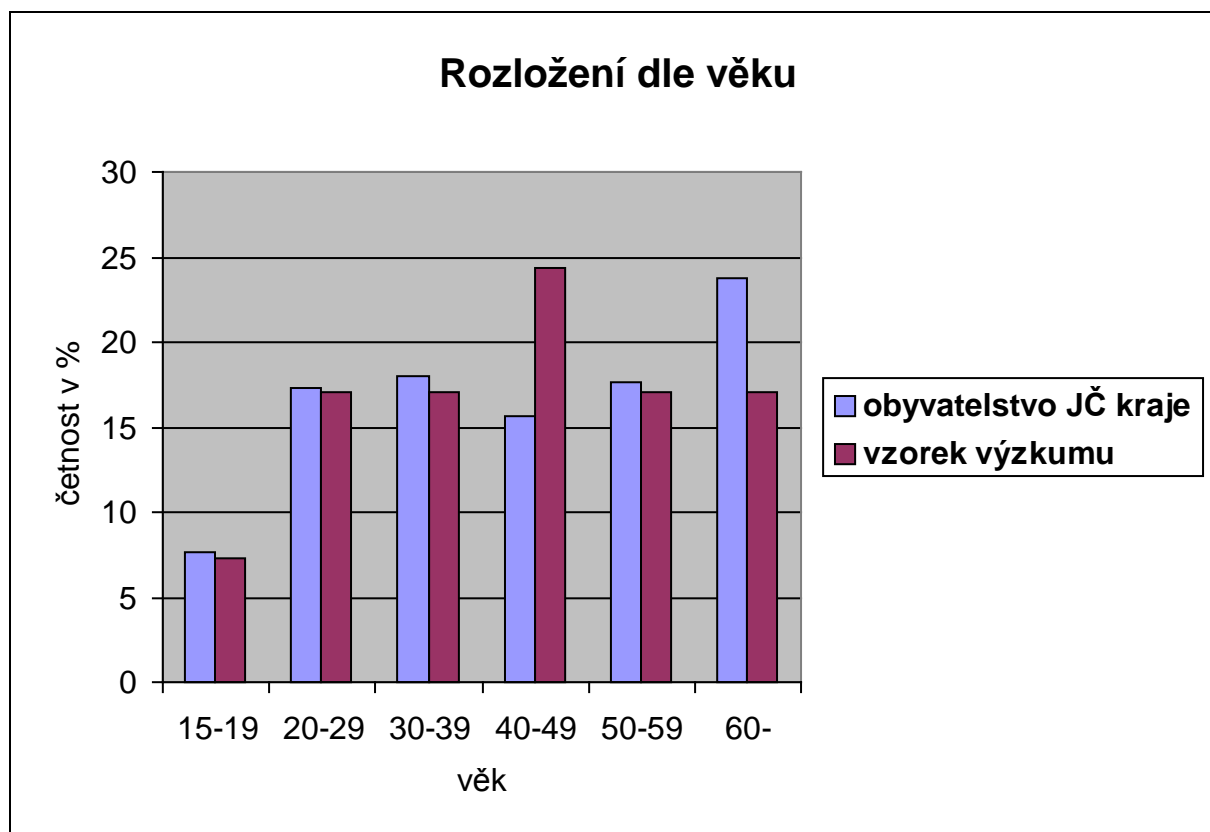
- 1) Jaký je váš názor na jadernou elektrárnu Temelín. Co se vám jako první vybavuje?
- 2) Dotkla se stavba nebo provoz JET nějak vás osobně?
- 3) Máte vy nebo vaše obec nějaký prospěch z JET?
- 4) Jak vnímáte JET? Vnímáte ji ještě? Jak často se na ni díváte?
- 5) Jaké pocity ve vás JET vyvolává? Co pro vás symbolizuje?
- 6) Přemýšlíte někdy nad tím, jestli je JET hezká? Proč je či není?
- 7) Jak dlouho zde bydlíte? Kde jste bydlel/a předtím?
- 8) Kde se cítíte doma?
- 9) Uvědomujete si, že by se váš pohled na JET za posledních 10 či 15 let nějak změnil?
- 10) Jak se díváte na možnost rozšíření JET?

Dále byl zaznamenán věk, gender, povolání, bydliště a místo setkání s dotazovaným.

7.3.1. Struktura respondentů dle věku a genderu

Celkem bylo do výzkumu zahrnuto 41 respondentů. Vzhledem k počtu respondentů a vzhledem k účelu výzkumu nebylo nutné, aby věková křivka ani rozdělení podle genderu přesně odpovídalo rozložení v jihočeské populaci, ale snažili jsme se alespoň přibližně tyto ukazatele kopírovat. Jak ukazuje graf č. 1, věkové rozdělení vzorku přibližně odpovídá věkovému rozložení populace. Výraznější odchylky ve věkových rozmezích 40-49 a nad 60 lze vysvětlit lepší dostupností a vyšší komunikativností mladších respondentů.

Graf č. 1

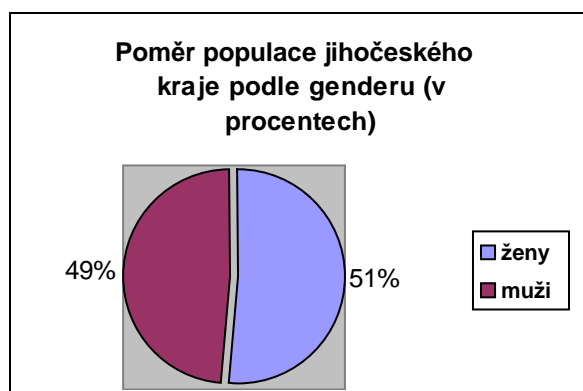


zdroj dat : ČSU

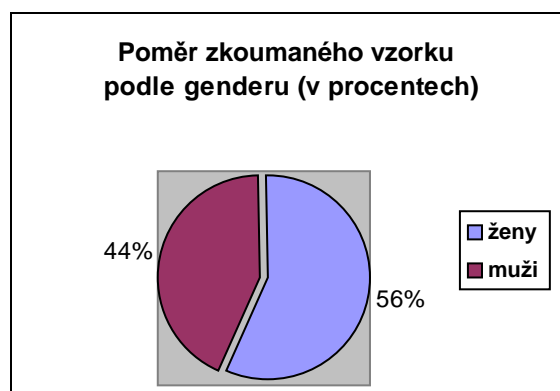
[http://www.czso.cz/xec/edicniplan.nsf/t/950046B8F1/\\$File/13-3101070302.xls](http://www.czso.cz/xec/edicniplan.nsf/t/950046B8F1/$File/13-3101070302.xls)

Rozdělení podle genderu také přibližně kopíruje skutečný stav populace Jihočeského kraje, jak ukazují následující grafy .

Graf č. 2



Graf č. 3



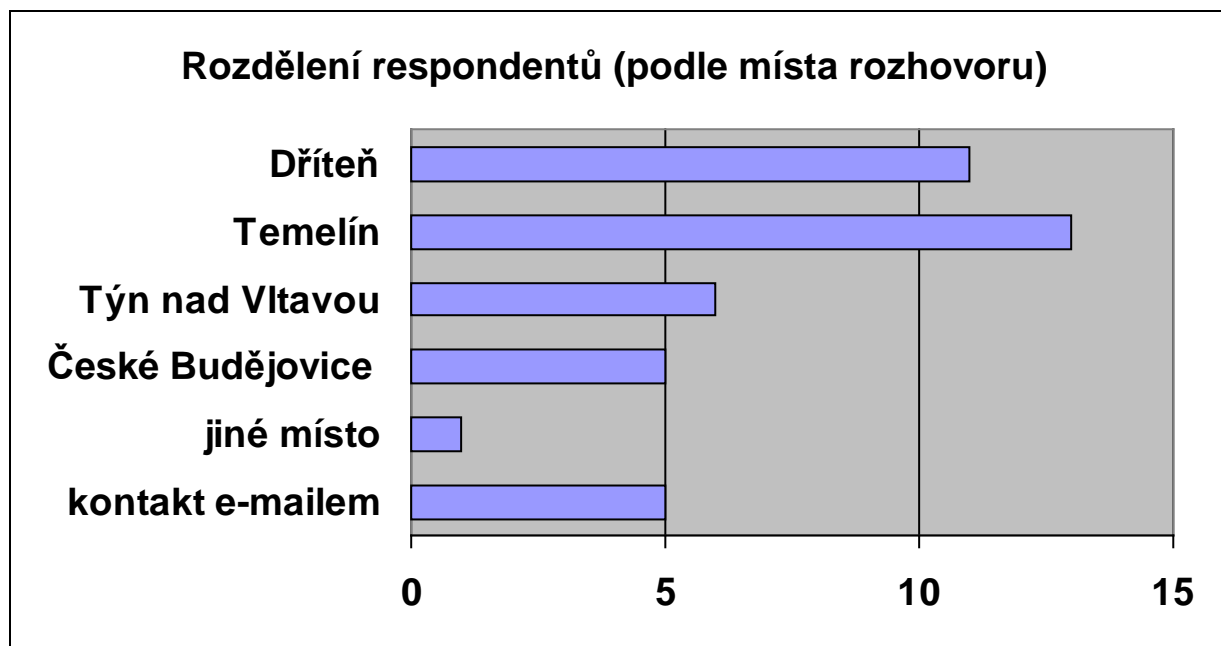
zdroj dat pro oba grafy : ČSU

[http://www.czso.cz/xec/edicniplan.nsf/t/950046B8F1/\\$File/13-3101070302.xls](http://www.czso.cz/xec/edicniplan.nsf/t/950046B8F1/$File/13-3101070302.xls)

7.3.2. Rozdělení respondentů podle lokalit

Záměr výzkumu vybrat z každé lokality přibližně 10 respondentů se při realizaci mírně pozměnil. Vzhledem k pohybu obyvatel byli dotazováni také obyvatelé, kteří v dané lokalitě nebydleli, nicméně všichni⁴⁶ měli společné bydliště Jihočeský kraj, většinou poměrně blízké okolí JET. Proto jsme je ve výzkumu ponechali.

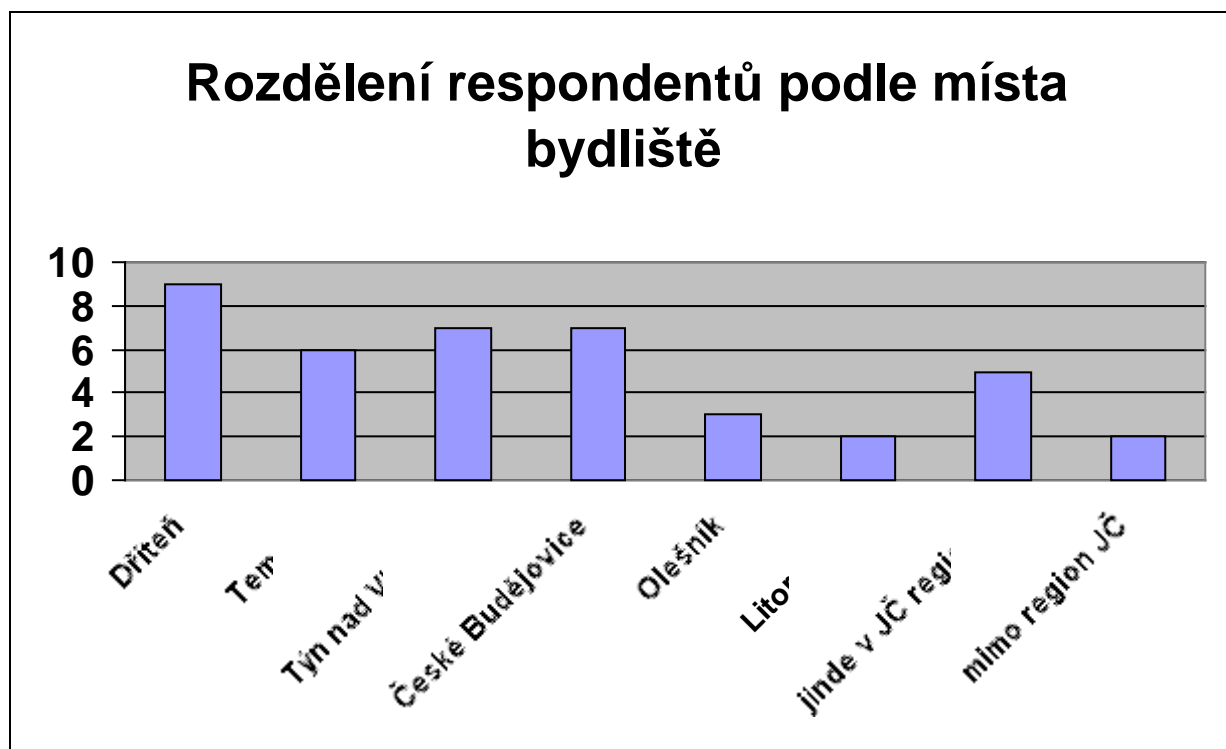
Graf č. 4



Jak je vidět z grafu č. 4, nejúspěšnějším místem pro kontakt s respondenty byly vesnice Temelín a Dříteň. Jeden rozhovor proběhl v informačním centru JETe, zámečku Vysoký Hrádek. Do komunikace e-mailem jsou počítány i rozhovory, které byly domluveny v určité lokalitě, ale kvůli volbě respondentů proběhly elektronicky. V Dřítěni bylo provedeno 11 rozhovorů, v Temelíně 13, v Týnu nad Vltavou 6, v Českých Budějovicích 5, ve Vysokém Hrádku 1 a e-mailem 5 rozhovorů.

⁴⁶ Výjimkou byli 2 dotazovaní.

Graf č. 5



Graf č. 5 ukazuje rozložení respondentů podle místa bydliště. Bydliště respondentů se liší od původního plánu (počítalo se pouze se 4 lokalitami), ale při bližším prozkoumání zjistíme, že rozdíl není tak velký jak se zdá. Přímou v Dřítěni bydlí 9 respondentů. V Temelíně 6, v Týnu nad Vltavou 7 a v Českých Budějovicích také 7 dotazovaných. V Olešníku 3, v Litoradlicích 2, v jiných lokalitách v Jihočeském kraji 5 (jedná se o Mydlovary, Zlív, Strpí, Zahájí a Vodňany – v každé obci 1 respondent). Mimo region žijí dva respondenti, ovšem i je jsme zařadili do našeho výzkumu. Jeden z nich bydlí v Praze, ale v Týnu nad Vltavou se vyskytuje pravidelně (jak sám uvedl : „na letní byt“), druhý respondent žije v současnosti v zahraničí, ale větší část svého života prožil v Temelíně. Počet respondentů podle velikosti sídel samozřejmě neodpovídá skutečnému stavu v jihočeském regionu, ale nejde nám o přesné statistické zpracování.

7.4. Výsledky a diskuse

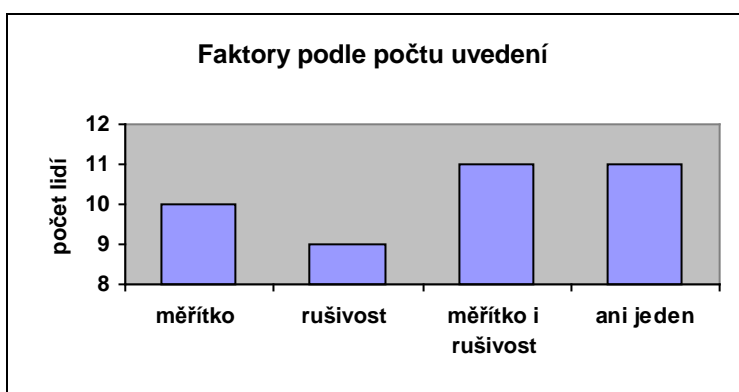
Je nutné upozornit, že vzhledem k počtu respondentů (41) a kvalitativní metodě textové analýzy polostandardizovaných rozhovorů nelze brát naše závěry jako statisticky prokázaná data, ale spíše jako nástin určitých zajímavých trendů či jevů, týkajících se vizuálního vnímání Jaderné elektrárny Temelín. Dosažené výsledky by se mohly stát základem pro další studie. Věříme, že vzhledem k neobvyklosti tématu je to jakožto výstup diplomové práce dostačující.

7.4.1. Faktory měřítko a rušivost

V rozhovorech jsme tyto faktory dotazovaným nenabízeli, ale snažili se je vystopovat a označit v zápisech rozhovorů. Uveďme si některé typické příklady faktoru rušivosti : „je to zásah do krajiny“, „komíny jako pěst na oko“, „nehodí se sem...ale vlastně se nehodí nikam“. Měřítka v sobě spojuje velikost a viditelnost : „betonové monstrum“, „obludná stavba“, „je brozně na ráně u silnice“, někdy se naskytne spojení měřítka a rušivosti v jedné citaci : „je to monstrum co nezapadá“.

Pouze měřítko bylo zmíněno 10x, pouze rušivost 9x. Oba faktory uvedlo 11 lidí, ani jeden faktor také 11 dotazovaných. Rozdělení je uvedeno také v grafu č. 6.

Graf č. 6



Implicitně v dané problematice očekáváme pouze negativní zabarvení těchto faktorů, ale není tomu zcela tak (i když většinou ano). Faktor měřítko byl uveden celkově 21x, z toho 14x v negativním kontextu, 6x neutrálně (prosté konstatování velikosti a viditelnosti)⁴⁷ a 1x střídavě negativně a neutrálně (dle nálady). Rušivost byla z celkového počtu 20x téměř vždy (18x) uváděna v negativním kontextu, pouze 1x byla specifikována rušivě pouze z určitých míst („Od Dobčic mi sedí do panoramatu, od Tábora ne.“) a 1x specifikována dle nálady pozorovatele.

⁴⁷ Z těchto 6 neutrálních nladění měřítka by se daly ještě oddělit 2 případy, kdy bylo měřítko zmiňováno s celkovým pozitivním estetickým hodnocením elektrárny („je to pěkná stavba“), ale vzhledem, k tomu, že toto pozitivní hodnocení nebylo zaměřeno přímo na faktor měřítka (velikost, viditelnost věží), necháme je (pokud nebude zmíněno jinak) v kategorii neutrální.

7.4.2. Známost krajiny

Krajina domova

Práce (Rynda a kol., 2006) konstatuje, že adaptační proces na JET je již ukončen a elektrárna má na většinu obyvatel pouze latentní vliv. V souladu s tím vyznívá naše zjištění, že 36 dotazovaných se cítí doma ve svém místě bydliště a JET jim tento pocit nijak nenarušuje. Pouze 3 dotazované uvedly, že jim přítomnost JET tento pocit narušuje. Ve dvou případech se jednalo o respondentky staršího věku (54, 61 let). „*Starší lidé to berou jako zásah do osobního zdraví*“ znělo odůvodnění dotazované z Českých Budějovic. „*Nikdy jsem si tu úplně nezvykla a elektrárna to ještě dorazila*“ uvedla obyvatelka Temelína. Jedná se o zásah do subjektivně vnímané duševní pohody ve smyslu (ibid.), ale v rámci celého vzorku jde o velmi malý počet. Třetí respondentka (44 let) uvádí jako svůj současný domov Týn nad Vltavou, kde již 17 let žije, ale za skutečný domov stále považuje vesnici Podhájí, z které se musela kvůli stavbě JET vystěhovat. „*Domov má člověk jen jeden a tím je pro mě Podhájí.*“ U zbývajících 2 dotazovaných je vzhledem k bydlišti mimo region otázka domova irelevantní.

Znalost krajiny

Tato část faktoru známost krajiny se ukázala jako velmi nosná. 28 dotazovaných uvedlo, že znalo místní krajinu před stavbou JET. Krajinu neznalo 13 dotazovaných, 7 vzhledem ke svému věku, 6 se přistěhovalo do současného bydliště až v průběhu stavby či po dostavbě elektrárny. Vzhledem k tomu, že pocit domova nebyl ve valné většině případů narušen (tato část faktoru nemá velkou výpovědní hodnotu) budeme dále používat místo pojmu „známost krajiny“ termín „znalost krajiny“ (který, jak se zdá, naopak velkou výpovědní hodnotu má).

7.4.3. Kombinace faktorů měřítko, rušivost a znalost krajiny

Měřítko a znalost krajiny

Z 10 tázaných, kteří uvádějí jako faktor měřítko, znalo krajinu před stavbou 6 lidí, 4 neznali. Pouze 4 lidé uvádějí měřítko v negativním kontextu (3 z toho krajinu znali). Naopak, z 6 lidí, kteří uvádějí měřítko neutrálně (z toho 2 až pozitivně-viz výše), neznali krajinu 3 (3 znali).

Rušivost a znalost krajiny

Samotnou rušivost uvedlo 9 dotázaných. 8 z nich znalo krajinu před stavbou, pouze 1 dotázaná nikoli. Rušivost je až na jednu výjimku (rušivost pouze z některých míst pohledu) chápána ve všech případech negativně.

Měřítko + rušivost a znalost krajiny

Oba faktory uvedlo 11 lidí. 7 z nich znalo krajinu před stavbou, 4 neznali. Také v tomto případě jsou všechna měřítka i rušivosti (až na jednu výjimku – dle nálady) vnímány negativně. U jedné dotazované je neznalost vzhledem k historii rodiny (stěhování z Podhájí) dosti problematická.

Ani měřítko, ani rušivost

Ani jeden faktor nezmínilo 11 lidí. Krajinu znalo 7 respondentů, 4 neznali. Ze 7, kteří znali, jsou navíc 3 respondenti ve věku 30 a méně let. U tohoto věku je také znalost trochu problematická, ale necháváme ji dle vyjádření samotných respondentů.

7.4.4. Měřítko a rušivost z pohledu znalosti krajiny

Z 28 dotázaných, kteří znali prostředí před stavbou, jich 14 zmiňuje negativní vliv stavby na místní krajinu (6 lidí zmiňuje zbourané vesnice, 3 necitlivé stavební zásahy v Týnu nad Vltavou, 2 stavbu Hněvkovské přehrady, 2 stavební zásahy v Dřítňi a 1 obecná devastace krajiny), 2 dotazovaní mluví o odsunu z vesnic neutrálně (poukazují na to, že si někteří i pomohli) a další tázaný se zmiňuje o znalosti bývalých vesnic. 15 z 28 lidí, kteří znali místní krajinu, tedy zmiňuje bývalé vesnice, které ustoupily stavbě. Naproti tomu, ze 13 respondentů, kteří krajinu neznali, se o těchto vesnicích zmiňuje pouze 1 dotazovaná ze 7, kteří ji neznali kvůli věku (její rodina se musela stěhovat z Podhájí). Ze 6, kteří krajinu před stavbou neznali vzhledem k době přistěhování, se o bývalých vesnicích zmiňuje pouze jeden dotazovaný. 11 respondentů, kteří krajinu znali, o negativních zásazích v minulosti nemluví.

Znalost krajiny před stavbou a vnímání negativních zásahů

17 lidí tedy zmiňuje negativní zásahy do krajiny, vystěhování obyvatel či alespoň znalost místa. V jejich výpovědích se objevuje 10x rušivost (9x negativně, 1x dle místa pohledu) a 8x měřítko (6x negativně, 2x neutrálně).

Znalost krajiny před stavbou, bez komentování negativních zásahů

Ve výpovědích 11 lidí, kteří znali krajinu před stavbou, ale nemluví o negativních změnách, se objevuje 5x rušivost (negativně) a 5x měřítko (4x negativně, 1x neutrálně).

Neznalost krajiny před stavbou

Celkem 13 lidí neznalo krajinu před stavbou. 7 rodáků kvůli věku, 6 se přistěhovalo. Ve výpovědích 7 mladých lidí se pouze 1x objevuje zmínka o bývalých vesnicích (rodinná historie), u 6 přistěhovavších také 1x (bez negativních spojitostí, pouze komentář, že tam ty vesnice ležely).

V rozhovorech se 7 mladými lidmi se objevuje 2x faktor rušivost (negativně) a 3x měřítko (1x negativně, 2x neutrálně). V rozhovorech s přistěhovavšími se máme 5x měřítko (3x negativně, 1x neutrálně a 1x dle nálady) a 3x rušivost (2x negativně, 1x dle nálady).

Znalost krajiny jako signifikantní faktor

Shrneme-li si výše zmíněné kombinace (nyní bez ohledu na zmiňování negativních vlivů stavby), zjistíme, že ve skupině 28 tázaných, kteří znali krajinu před stavbou, se objevuje faktor rušivost 15x (14x negativně, 1x dle místa pohledu) a měřítko 13x (11x negativně, 2x neutrálně).

Lidé, kteří krajinu neznali (je jich 13), zmiňují rušivost 5x (4x negativně, 1x dle nálady) a měřítko 8x (4x negativně, 3x neutrálně, 1x dle nálady).

Celkový počet faktorů s ohledem na počet dotazovaných je u obou skupin (znalí x neznalí) v podstatě stejný. Nicméně u skupiny, která krajinu před stavbou JET neznala, lze poukázat na menší negativní konotace spojené s faktorem měřítko a menší výskyt faktoru rušivost (který je takřka vždy negativní).

Věkový posun v kategorii znalost

Znalost krajiny před stavbou jsme odvozovali od samotného vyjádření respondentů. Vezmeme-li v úvahu, že stavba JET a stěhování obyvatel bylo v plném proudu již do poloviny 80. let, dotazovaní, kterým je dnes kolem 30-ti let znali krajinu před stavbou jen jako malé děti. V našem výzkumu se jedná o skupinu 4 respondentů, kteří sami uvedli, že krajinu znali před stavbou. V jejich odpovědích se pouze 1x objevuje faktor rušivost (negativně); 3 z nich odpovídají, že nepřemýšlí o tom, zda je JET hezká (pouze jedna respondentka hodnotí JET esteticky negativně). Ani jeden z dotazovaných si JET s ničím nespojuje, ani pro něj nic nesymbolizuje, vnímají ji jako zvyk. Pouze 1 dotazovaný zmiňuje negativní zásahy do krajiny při stavbě (Hněvkovská přehrada).

Pokud by znalost krajiny nebyla určena pouze vyjádřením respondenta (respektive pokud by otázka podrobněji zkoumala i faktickou znalost místní krajiny před stavbou a věk respondenta v době začátku stavby), vystupoval by faktor znalost krajiny jako ještě výraznější činitel, který nejvíce ovlivňuje estetické vnímání JET.

7.4.5. Elektrárna jako... (symbolizace)

Faktor symbolizace (k němuž se váží i různé pocity) byl ze všech faktorů nejproblematičtější, ačkoli se to na začátku výzkumu nezdálo. Na základě analýzy rozhovorů jsme si rozdělili respondenty do 3 hlavních skupin, podle postoje k JET. Jedná se o skupinu a) která JET vnímá jako samozřejmost, b) která si zvykla a c) které JET stále vadí.

Elektrárna jako samozřejmost

7 dotázaných vnímá JET jako samozřejmost či součást prostředí. Tato skupina se vyznačuje nízkým věkem a tím, že ani jeden z dotázaných krajinu před stavbou neznal. Objevuje se zde 2x rušivost (negativně) a 3x měřítko (1x negativně, 2x neutrálně). 2x se vyskytuje názor, že JET není hezká. 1x zčásti ironicky, zčásti velmi trefně je JET označena jako „*symbol Jižních Čech*“.

Elektrárna jako zvyk

Nejpočetnější skupina, celkem 27 dotazovaných. JET lidem nevadí, většina poukazuje na zvyk. Dá se rozdělit na několik podskupin :

7 lidí poukazuje pouze na zvyk, bez jakýchkoliv negativních pocitů, negativních faktorů hodnocení (pouze 2x měřítko – neutrální) či negativního estetického hodnocení. Všechny 7 znalo krajinu již před stavbou. Zajímavým faktorem je věk, není zde nikdo mezi 33 a 58 lety, pouze pod nebo nad tyto hranice.

Jako průmysl bez jakýchkoli dalších spojitostí označují JET 3 lidé. Znali 2, neznal 1. Objevuje se zde pouze 1x rušivost (navíc jen podle místa pohledu).

Pragmaticky jako průmysl, ale s pozitivním vizuálním hodnocením ji hodnotí 2 dotazovaní. Znal 1, neznal 1. Z faktorů zde lze nalézt 2x měřítko (v pozitivním smyslu).

Celkem 15 respondentů také poukazuje na to, že jde o zvyk, ale shodně tvrdí, že JET hezká není (je ošklivá). V tomto souboru krajinu před stavbou 11 lidí znalo, 4 neznali. Respondenti zmiňují 10x rušivost (9x negativně, 1x dle nálady) a 11x měřítko (10x negativně, 1x dle nálady). Symbolizace a pocity spojené s JET jsou zastoupeny 4x : 1) JET příklad sociálních změn v regionu – lidé byli dřív chudší a skromnější, nyní se vše promíchává a kraj ztrácí to, co bylo specifické 2) vzpomínka na komunistické počátky stavby 3) pomník minulosti – „*je to bobužel pomník*“, který to „*tu bude hýzdít dlouho*“ 4) vnímání dle nálady – někdy jako monument s měsícem

či sluncem vedle chladících věží, „za tmy jako město, které osvětluje oblohu“ a někdy pouze zvyk a kulisa.

Elektrárna vadí

7 lidí uvádí, že jim JET stále vadí. Všechny 7 znalo krajinu před stavbou. Zajímavé je, že 3 bydlí v Českých Budějovicích, 1 v Týně nad Vltavou (dotazovaná, která se musela stěhovat z Podhájí), 1 v Praze (se vztahem k Týnu nad Vltavou), 1 v Temelíně a 1 v Litoradlicích. Toto není zdaleka jediný poznatek, který poukazuje k faktu, že více vadí JET lidem, kteří nebydlí v jejím těsném okolí a není pro ně každodenní kulisou. V odpovědích těchto 7 respondentů se 7x objevuje rušivost (negativně) a 2x měřítko (negativně).

Lidé, kterým JET vadí, mají evidentně vyhraněnější názor, se specifickými pocity a symboly si JET spojuje 6 lidí : 1) „symbol bezohlednosti a ekonomické zvrátlosti“, předtím symbol komunismu 2) „povedlo se jim zdevastovat krajinu...stojí to tu jako šibenice“ 3) pocity nebezpečí a hrozby 4) symbolizuje „megalománii, bezmocnost obyčejných lidí se domoci svých práv a neomezenou moc energetického gigantu i vládnoucí garnitury“ 5) jsou to „nicneříkající betonové stavby...jako na Marsu nebo Venuši“, pro starší lidi je to jako zásah do osobního zdraví, pocit smutku, „je to jako kdyby v Českých Budějovicích někdo zboural Černou věž“ 6) „monument bývalého režimu spojený s dnešními kapitalisty“.

Celkově si pouze 10 lidí spojuje JET s nějakými vyhraněnými pocity, či pro ně něco symbolizuje. Pomineme-li zčásti ironicky myšlený „symbol Jižních Čech“, jedná se čistě o negativní spojitost. To, že pouze 10 lidí ze 41 si JET spojuje s negativní symbolizací, lze interpretovat tím, že adaptace na JET už proběhla (viz Rynda a kol., 2006) a pokud je JET vnímána negativně, tak ve skrytější formě (ibid.; Těšitel, Kušová, Bartoš, 2004).

Dohromady se tedy 34 dotázaných vyjádřilo, že JET je pro ně zvyk či součást prostředí. Postoje 17 z nich by se daly charakterizovat : nelíbí se mi, ale nevadí mi (z čehož je problematický jeden hlas, kdy se respondentka pohybuje na hranici samozřejmost x JET vadí mi). Zbylých 17 ji nehodnotí esteticky vůbec, či dokonce pozitivně (2x). Pouze 7 respondentů se vyjadřuje tak, že jim JET vadí. Z těchto výsledků lze usuzovat, že pokračuje trend, který je pozorovaný od roku 1993, od prvních výzkumů. Jde o transformaci pocitu „ohrožení“ do pocitu „neklidu“ a chápání JET jako „nutného zla“, také lze pozorovat pokles a opět nárůst pocitu „rozumného řešení“ a nárůst pocitu „úspěch techniky“. Stejně tak narůstají „jiné pocity“, z nichž některé jsou shodné s našimi zaznamenanými (např. megalománie, bezmoc, či stav bez nějakých zvláštních pocitů) (Těšitel, Kušová, Bartoš, 2004; Těšitel, Kušová, Bartoš, 2005; Bartoš, Kušová, Těšitel, 2006)

7.4.6. Estetické vnímání JET

Tato oblast je úzce propojena s výše popsaným rozbohem faktoru symbolizace. Impulsem byla otázka v rozhovoru : „Přemýšlíte někdy nad tím, jestli je JET hezká?“ Odpovědi lze shrnout do dvou větších skupin, ty se dále dělí na menší. Část respondentů odpověděla přímo, že NEPŘEMÝŠLÍ a následně buď JET nehodnotila, či hodnotila. Druhá skupina na otázku neodpověděla a přímo přešla k hodnocení.

Přímá odpověď NE

21 dotazovaných odpovědělo, že NE, jejich následující sdělení lze rozdělit takto :

Neutrálně hodnotilo (respektive nehodnotilo) 16 dotázaných. Jsou zde 2 problematické hlasy, oba uvádějí jako faktor rušivost (1x dle nálady, 1x dle místa). Rozhodli jsme se, tyto hlasy vzhledem k jejich nejednoznačnosti (která ovšem u obou případů obsahovala i variantu neutrálního hodnocení) zařadit do této kategorie. Nikdo z ostatních faktor rušivost neuvedl. Faktor měřítko, byl uveden 5x (z toho 4x neutrálně a 1x dle nálady). 9 tázaných krajinu před stavbou znalo, 7 neznalo.

3 respondenti hodnotili negativně zasazení do krajiny, nikoli samotný vzhled. U všech 3 se objevuje faktor rušivost (negativně), všichni 3 krajinu před stavbou znali.

2 tázaní odpověděli, že o této otázce nepřemýšlí a vzápětí hodnotili JET esteticky negativně. Faktor měřítko figuruje 1x (negativně), faktor rušivost také (také negativně). Oba krajinu před stavbou znali.

Bez přímé odpovědi

1 respondentka hodnotila negativně zasazení do krajiny, nikoli vzhled samotný. Byly zmíněny faktory rušivost 1x a měřítko také 1x (oba v negativním smyslu). Dotazovaná krajinu před stavbou znala.

4 tázaní hodnotí pozitivně JET jako průmyslovou stavbu (*„je to pěkná stavba, i bezčí než jiné elektrárny“*). Zmiňují 3x měřítko (2x negativně, 1x neutrálně), 2x rušivost (negativně). Krajinu před stavbou JET znali 3, neznal 1.

Největší počet, celkem 15 respondentů, hodnotilo JET esteticky negativně („je to *vzhledově šílený*“, „*nelíbí se mi na pohled*“, „*obludná stavba*“). Faktor rušivost byl zmíněn 11x (negativně), měřítko také 11x (negativně). Krajinu před stavbou znalo 10 respondentů, 5 neznalo.

7.4.7. Některé vybrané poznatky

Prospěch obce

Na otázku, zda má obec, kde dotazovaný bydlí, nějaký prospěch z přítomnosti elektrárny bylo dotázáno 37 lidí. 24 odpovědělo ANO (dotace, práce), 2 neví (oba z Dřítně). 11 odpovědělo, že obec prospěch nemá (Mydlovary, Vodňany, Zliv, Temelín, Týn nad Vltavou, 6x České Budějovice). V menších obcích je tedy informovanost o činnostech ČEZu poměrně dobrá.

Osobní zkušenost s JET

Na otázku : Dotkla se nějak Vás osobně stavba JET? odpovědělo 33 dotazovaných, že NE, 8 ANO (vystěhování z domova, vyvlastnění půdy, zbourání domu, ale i osobní prožívání stavebních úprav v obci). Ve výpovědích těchto lidí se objevuje 6x faktor rušivost (negativně) a 2x měřítko (negativně), 1x pocit narušení domova.

Na otázku : Máte Vy nebo člen rodiny nějaký prospěch z JET? odpovědělo kladně 11 tázaných. Jako prospěch bylo hodnoceno zaměstnání sebe i členů rodiny (i bývalé zaměstnání), čili poměrně široká možnost. Ve výpovědích těchto dotazovaných ohledně vizuálních faktorů se objevuje 7x rušivost (6x negativně, 1 podle místa pohledu) a 6x měřítko (5x negativně, 1 neutrálně). Zdá se tedy, že osobní prospěch z JET nikterak kladně vizuální vnímání neovlivňuje.

Vnímané riziko

Rozhovor dával poměrně hodně prostoru k vyjádření vlastních pocitů a názorů, které dotazovaní považovali za důležité. Téma strachu a rizika se objevilo pouze 5x. 2x jako strach z nemoci („*každý druhý v okolí umírá na rakovinu*“), 1x téma vědomého odsouvání rizika v mysli (v souvislosti s poukazy na problémy s bezpečností), 1x hrozba havárie („*jsme brozně na ráně*“ – je zajímavé, že toto zaznělo v Českých Budějovicích, které byly nejdál od JET) a 1x spíše humorným vystižením způsobu života s JET za zády („*modlíme se, aby to nebouchlo*“). Tento poměrně malý počet je v souladu se závěry předchozích prací Rynda a kol. (2006); Bartoš, Kušová, Těšitel (2005), Těšitel, Kušová, Bartoš, (2006) a Těšitel, Kušová, Bartoš (2004).

Problém elektřiny

11 dotazovaných poukazovalo na drahou elektřinu a dávné nesplněné sliby. 2 lidé mluvili o slibovaném vytápění zdarma (viz také Bartoš, Kušová, Těšitel, 2004). Oproti tomu pouze 2 dotazovaní poukazovali na to, že slib levné elektřiny nikdy po roce 1989 nepadl a že za drahou elektřinu může trh a místní dodavatel, což ČEZ není.

Nicméně tyto dávné sliby si lidé dobře pamatují a spolu se způsobem rozhodování o stavbě JET to napomáhá stavu, že „trvá nedůvěra v demokratičnost rozhodovacích procesů, v politické rozhodování...“ (Rynda a kol., 2006, s. 97).

JET jako orientační bod

6 dotazovaných zmiňuje, že JET slouží také jako orientační bod v krajině („*vždycky jsem Temelín brala jako orientační bod v krajině*“, „*z dálky si člověk uvědomí : tam jsem doma*“). Krajinu před stavbou znalo 5 respondentů, 1 tázaná ji neznala. Faktor rušivost je zastoupen 3x (2x negativně, 1x dle místa pohledu), měřítko 5x (3x negativně, 2x neutrálně). 2 dotazovaní považují JET za samozřejmost a součást prostředí, 4 kladou důraz na zvyk. Společné pro všechny dotazované je to, že bydlí v menších sídlech s častější viditelností JET (2x Olešník, Strpí, Dříteň, Mydlovary, Zahájí).

Možná dostavba

Při rozhovoru byl zjišťován i názor na možnou dostavbu JET. Dotázaných na tuto otázku bylo 38 respondentů. Jejich odpovědi by se daly rozdělit do kategorií PROTI, PRO a NEVADÍ.

PROTI se vyjádřilo 12 dotazovaných. Rušivost jako faktor zde figuruje 8x (negativně), měřítko 3x (negativně). Výrazným faktorem je znalost krajiny, krajinu před stavbou znalo 10 tázaných, 2 neznali.

6 respondentů se vyjádřilo PRO dostavbu. Faktor rušivost se zde objevuje 2x (1x negativně, 1x dle nálady), měřítko 5x (3x neutrálně, 1x negativně a 1x dle nálady). Krajinu před stavbou znali 4 lidé, 2 ji neznali.

Nejčastěji se objevuje odpověď ve smyslu, že dostavba NEVADÍ, celkem 20x. Faktor měřítko se objevuje 10x (9x negativně, 1x neutrálně), rušivost 9x (negativně). 11 dotázaných znalo krajinu před stavbou, 9 nikoli.

Více než 2/3 respondentů nejsou proti dostavbě JET. Často zmiňovanými důvody byla tvorba pracovních míst, souhlas s jadernou energetikou („je to čistá energie“) a fakt, že JET už stojí a navíc byl původně plánován se 4 bloky („dva nebo čtyři bloky, to už je jedno“, „už je to jedno, jestli čtyři nebo osm věží“). Zdá se, že obyvatelé nejbližšího okolí nejsou proti dostavbě (pokud se výrazně nedotkne jejich života a budou z toho mít profit). Naopak, z 12 respondentů, kteří se vyjádřili proti stavbě, byli 3 z Týna nad Vltavou a 5 z Českých Budějovic. Zvláště v Českých Budějovicích je patrný pocit ohrožení, který je nedostatečně kompenzovaný.

Je více než pravděpodobné, že případná dostavba by na dlouhou dobu zatížila okolní obce nadměrným hlukem a provozem. Tento fakt spolu s dalšími 2 či 4 věžemi (podle zvažovaných plánů ca 180-200 m vysokými, které by stály asi 1,5 km od vesnice Temelín, čili směrem na severovýchod od stávajících věží) a pravděpodobně velmi silnou mediální kampaní (pro i proti) by mohl být spouštěčem, který by mohl „latentní stres skokově aktivizovat“ (Rynda a kol., 2006, s. 96).

7.4.8. Závěry

Sledované faktory

Jako nejvýznamnější faktor se ukázal faktor **znalost krajiny**⁴⁸. To bylo samozřejmě způsobeno i tím, že na tento faktor byl přímo tázán každý respondent. Nicméně lze vystopovat, že lidé, kteří krajinu znali před stavbou, častěji dávají negativní konotaci faktoru měřítko.

Faktor rušivost byl negativně vnímán takřka ve všech případech, měřítko nikoli (i když ve většině ano). Ukázalo se, že faktory měřítko a rušivost byly zmiňovány poměrně často, naopak faktor symbolizace poměrně málo. Dá se konstatovat, že lidé vnímají JET kvůli její velikosti a viditelnosti, velmi často také jako rušivý prvek, ovšem mnohem méně si ji spojují s nějakými zvláštními pocity či symbolizacemi. Máme za to, že to je v souladu s tendencí zvykání si na JET a jejího akceptování, jak to popisují výzkumy zmiňované v naší práci.

Také poměrně velký počet lidí, kteří neuvodili žádný faktor, svědčí o tom, že se JET stává běžnou součástí prostředí (i mentálního obrazu okolního prostředí). To potvrzují i odpovědi dotazovaných, kteří kvůli svému věku znají místní krajinu jen s JET.

Faktor symbolizace je takřka vždy vyslovován v negativním smyslu. Je úzce provázán se znalostí krajiny před stavbou.

⁴⁸ Zde by bylo třeba ještě ověřit, zda je to skutečně dáno znalostí a ne pouze věkem, ale naše výsledky svědčí opravdu ve prospěch faktoru znalost krajiny.

Pokud je JET hodnocena esteticky negativně, je toto hodnocení výrazně spojeno se zmíněním faktorů měřítka a rušivosti v negativním smyslu. Zdá se, že svou roli hraje i faktor znalost krajiny, ale tato interpretace je z našeho malého vzorku problematická.

Poměrně velký počet lidí se vyhýbá otázce po estetickém hodnocení a nezmiňuje je ani ve faktorech rušivost či měřítka. I zde se zdá, že má vliv neznalost krajiny, ale i zde je tato interpretace problematická.

Je také třeba zmínit, že JET byla několikrát zmiňována jako orientační bod a spojována s místem domova. I toto svědčí o tom, že se stává součástí prostředí (poměrně často zmiňovaný „zvyk“ jakožto hlavní přístup k JET) i pro lidi, kteří krajinu znali i před stavbou.

Klasický estetický přístup

Zdá se, že klasický estetický přístup v případě JET opravdu příliš nefunguje. Pravděpodobně nejvýznamnějším důvodem je neustálá přítomnost a blízkost JET, která neumožňuje nutný odstup a naladění pozorovatele. Jednou z mála stop, kterých by bylo možno se zachytit je část výpovědi jednoho respondenta který poukazuje na náladovost vnímání a ve své výpovědi dává prostor imaginaci („*Vnímám ji...někdy jako určitý monument (třeba v situaci, kdy se vedle chladících věží nachází měsíc či slunce), za tmy ji vnímám jako město, které osvětluje oblohu...*“).

Celkově však můžeme konstatovat, že klasický estetický přístup pro interpretaci estetického vnímání JET⁴⁹ není vhodný.

Kontextuální estetika

Vhodnějším interpretačním rámcem pro náš výzkum je kontextuální pojetí, které dává prostor hodnocení řádu a neestetických hodnot. Zde jsou jednoznačnou výpovědí faktory symbolizace, veskrze negativní. Do kontextuálního pojetí spadá hodnocení elektrárny jako průmyslové stavby i veškeré vnímání JET jako rušivého prvku v krajině.

Estetické hodnocení JET nelze oddělit od znalosti JET a vnímání v kontextu krajiny. Toto dokazují např. negativní konotace faktoru rušivost, měřítka. Na druhou stranu nelze říci, že by znalost krajiny přímo ovlivňovala estetické hodnocení, ve smyslu, že by lidé spojovali estetické hodnocení JET s bezohledností stavby, často vnímanou nedemokratičností (při rozhodování o stavbě) či podobnými mimoestetickými hodnotami. Tyto jevy spíše ovlivňují obecný postoj k JET.

⁴⁹ Nemůžeme z našeho výzkumu paušalizovat, ale je velmi pravděpodobné, že tento fakt platí pro estetické vnímání industriálních prvků v krajině, kde člověk bydlí, obecně.

Nicméně hodnocení jakéhosi „řádu“, který JET narušuje je patrný nejčastěji právě ve faktorech měřítko a rušivost.

8. Závěr

Můžeme tedy konstatovat, že estetické hodnocení JET probíhá většinou na úrovni kontextu krajiny a jejího zasazení do ní. Důležitými faktory, které toto hodnocení ovlivňují jsou : měřítko, rušivost a znalost krajiny. Znalost krajiny má vliv na hodnotové zabarvení ostatních faktorů.

Faktory rušivost a symbolizace jsou takřka vždy míněny negativně. Faktor měřítko většinou také, ale ne tolik, jako rušivost či symbolizace.

Kontextuálně estetická interpretace je pro náš případ vhodnější než klasická. Nicméně, zde je třeba být opatrný a přiznat, že tento kontext je vnímán spíše na vizuálně estetické úrovni, symbolizace mimoestetických hodnot není tak velká, jak jsme původně předpokládali. A pokud je, tak téměř výlučně v negativním smyslu.

Poměrně velký počet respondentů se estetickému hodnocení vyhýbá nebo nezmiňuje žádné faktory. Pro lidi, kteří znají krajinu jen s JET, je tato již součástí prostředí a téměř vždy neutrálně hodnocena či nehodnocena. Zvyk jakožto hlavní způsob vztahování k JET byl vůbec zmiňován velmi často. Dovolujeme si zde odhadnout, že postupem času bude tento trend pokračovat a JET bude stále více vnímána jako součást prostředí, či dokonce orientační bod⁵⁰. To souvisí také s různými pozitivními aktivitami ČEZu v regionu a tím, že počet lidí, kteří krajinu před stavbou neznali, poroste⁵¹.

Je zajímavé, že celkově neutrálnější vnímání JET můžeme vysledovat v blízkých obcích, naopak např. v Českých Budějovicích se lidé staví k JET negativněji (to už ale překračujeme estetickou rovinu věci). Tento fakt by se dal interpretovat tím, že obyvatelé Českých Budějovic nejsou nuceni se vyrovnat s každodenní vizuální přítomností JET, ale jsou dost blízko, aby se mohli cítit ohroženi. Navíc bližší obce s JET poměrně dost spolupracují, v Českých Budějovicích spíše zazníval názor, že z JET město nic nemá.

⁵⁰ Je velkou otázkou, jak by se v symbolické a psychologické rovině projevila případná dostavba JET. Pravděpodobně by zde velký vliv na obyvatele měl poměr : stres(ztráty) x zisk.

⁵¹ Jak se ukázalo, zaniká tím paměť krajiny. Ta byla přemazána nejen ve fyzické rovině, ale i v rovině kulturní, mladší ročníky povědomí o stavu krajiny před stavbou téměř nemají.

9. Literatura

- Adorno, T. W. (1997), **Estetická teorie**. Praha, Panglos
- Antrop, M. (1997), **The concept of traditional landscapes as a base for landscape evaluation and planning. The example of Flanders Region**. In: Landscape and Urban Planning 38, s. 105-117
- Antrop, M., Van Eetvelde, V. (2000), **Holistic aspects of suburban landscapes: visual image interpretation and landscape metrics**. In: Landscape and Urban Planning 50, s. 43-58
- Appleton, J. (1996), **The experience of landscape**. Chichester, John Wiley & Sons
- Arriaza, a kol., M. (2004), **Assessing the visual quality of rural landscapes**. In: Landscape and Urban Planning 69, s. 115-125
- Bartoš, M., Kušová, D., Těšitel, J. (2004), **Hledání ztraceného času – zhodnocení studie z roku 1983: „Krajinně ekologické důsledky výstavby a provozu Jaderné elektrárny Temelín“**. In: Pecharová, E., Broumová, H. (Eds.) (2004), Hodnocení vlivů Jaderné elektrárny Temelín na životní prostředí, České Budějovice, JU v Č. Budějovicích, ZF, s. 32-37
- Bartoš, M., Kušová, D., Těšitel, J. (2005), **Vnímání Jaderné elektrárny Temelín jihočeskou populací z hlediska krajinného rázu**. In: Buček, A., Maděra, P. (Eds.), Krajinný ráz – jeho vnímání a hodnocení v evropském kontextu, Brno, CZ – IALE & MZLU, s. 11-15
- Bartoš, M., Kušová, D., Těšitel, J. (2006), **Vliv Jaderné elektrárny Temelín na vnímání krajinného rázu**. In: Sborník z konference: Krajinný ráz 2006, Praha, ČVUT, ČZU, MŽP, 23.-24. března 2006
- Carlson, A. (1995), **Appreciating art and appreciating nature**. In: Kemal, S., Gaskell, I. (Eds.), Landscape, natural beauty and the arts, Cambridge University Press, s. 199-227
- Carlson, A. (2002a), **Environmental aesthetics**. In: Craig, E. (Ed.), Routledge Encyclopedia of Philosophy, London, Routledge. Online : <http://www.rep.routledge.com/article/M047SECT1> (navštíveno 3. 9. 2008)
- Carlson, A. (2002b), **Environmental aesthetics**. In: Craig, E. (Ed.), Routledge Encyclopedia of Philosophy, London, Routledge. Online : <http://www.rep.routledge.com/article/M047SECT5> (navštíveno 3. 9. 2008)
- Carlson, A. (2002c), **Environmental aesthetics**. In: Craig, E. (Ed.), Routledge Encyclopedia of Philosophy, London, Routledge. Online : <http://www.rep.routledge.com/article/M047SECT6> (navštíveno 3. 9. 2008)
- Cílek, V. (2005), **Krajiny vnitřní a vnější**. Praha, Dokořán

Cílek, V. (2007), **Krajina jako palimpsest**. In: Němec, J., Pojer, F. (Eds.), *Krajina v České republice*, Praha, MŽP/Consult, s. 36-43

Energie z Jižních Čech – Jaderná elektrárna Temelín. ČEZ, a. s. (informační materiál ČEZ, a. s.)

Gobster, P. (1999), **An Ecological Aesthetic for Forest Landscape Management**. In: *Landscape Journal* 18 (1), s. 54-64

Gombrich, E. (2003), **Příběh umění**. Praha, Argo/Mladá Fronta

Hendl, J. (2005), **Kvalitativní výzkum. Základní metody a aplikace**. Praha, Portál

Hepburn, R. (1966), **Contemporary aesthetics and the neglect of natural beauty**. In: Williams, B., Montefiore, A. (Eds.) (1966), *British analytical philosophy*, London, Routledge & Kegan Paul, s. 285-310

Henckmann, W., Lotter, K. (1995), **Estetický slovník**. Praha, Nakladatelství Svoboda

Hynek, A. (1996), **Mentální mapy kulturní krajiny**. In: Svobodová, H. (Ed.), *Krajina jako domov*, Ždár nad Sázavou, Okresní knihovna M. J. Sychry, s. 7-15

Jůzl, M., Prokop, D. (1989), **Úvod do estetiky**. Praha, Panorama

Katalog nemovitých památek v bezpečnostním pásmu JE Temelín (2003), Národní památkový ústav v Českých Budějovicích, České Budějovice (elektronická verze)

Kohák, E. (1998), **Zelená svatozář**. Praha, Sociologické nakladatelství

Komise pro hodnocení vlivu Jaderné elektrárny Temelín na životní prostředí (2001), **Posouzení vlivů Jaderné elektrárny Temelín na životní prostředí**. Praha. Online : <http://kostelec.czu.cz/temelin/> (navštíveno 1. 9. 2008)

Leakey, R. (1996), **Původ lidstva**. Bratislava, Archa

Leopold, A. (1995), **Obrázky z chatrče**. Tulčík, Albies – Lesoochrannářské zoskupení VLK

Librová, H. (1987), **Sociální potřeba a hodnota krajiny**. Brno, Univerzita J. E. Purkyně

Lothian, A., (1999), **Landscape and the philosophy of aesthetics: is landscape quality inherent in the landscape or in the eye of the beholder?**. In: *Landscape and Urban Planning* 44, s. 177-198

Löw, J., Míchal, I. (2003), **Krajinný ráz**. Kostelec nad Černými lesy, Lesnická práce

Míchal, I. (2001), **Proti estetickému nihilismu při zásazích do krajiny**. In: *Tvář naší země – Krajina domova* (sborník), Svazek 4 – Umělecká reflexe krajiny, Praha/Lomnice nad Popelkou, Česká komora architektů & Studio JB, s. 52-59

Muranský, S., (1975), **Krajinařské hodnocení území a možnosti jeho využití**. In: *Sborník ekologie krajiny* 1, s. 19-29

Ortová, J. (1996), **Kulturní a sociální ekologie I.**, Praha, UK – Karolinum

- Ortová, J. (1997), **Kulturní a sociální ekologie II.**, Praha, UK – Karolinum
- Ortová, J., (1999), **Kapitoly z kulturní ekologie.** Praha, UK – Karolinum
- Pelíšek, A. (2006), **A po nás planina.** České Budějovice, PENI
- Ptáčková, B., Stibral, K. (2002), **Estetika na dlani.** Olomouc, Rubico
- Rogge, E., Nevens, F., Gulinck, H. (2007), **Perception of rural landscapes in Flanders: Looking beyond aesthetics.** In: Landscape and Urban Planning 82, s. 159-174
- Rynda, I., a kol. (2006), **Sociálně-ekologické a psychologické dopady Jaderné elektrárny Temelín na obyvatelstvo.** České Budějovice-Praha, Zpráva o průběhu a výsledcích výzkumu v letech 2002-2005
- Saito, Y. (1998), **The Aesthetics of Unscenic Nature.** In: The Journal of Aesthetics and Art Criticism 56, č. 2, s. 101-111
- Sádlo, J. (1998), **Krajina jako interpretovaný text.** In: Vesmír 77, č. 2, s. 96-98. Online : <http://www.vesmir.cz/> (navštíveno 23. 8. 2008)
- Sádlo, J. a kol. (2005), **Krajina a revoluce.** Praha, Malá Skála
- Soukup, V. (2004), **Dějiny antropologie.** Praha, UK - Karolinum
- Stibral, K. (2005), **Proč je příroda krásná?.** Praha, Dokořán
- Thoreau, H. D. (1991), **Walden aneb Život v lesích.** Praha, Odeon
- Těšitel, J., Kušová, D., Bartoš, M. (2004), **Vnímání Jaderné elektrárny Temelín jihočeskou populací v proměnách času (1993/2003).** In: Pecharová, E., Broumová, H. (Eds.) (2004), Hodnocení vlivů Jaderné elektrárny Temelín na životní prostředí, České Budějovice, JU v Č. Budějovicích, ZF, s. 25-31
- Těšitel, J., Kušová, D., Bartoš, M. (2005), **Temelín power plant as an unusual landscape feature.** In: Ekológia (Bratislava) 24 (1), s. 139-149
- Van den Berg, A., Vlek, C., Coeterier, F. (1998), **Group differences in the aesthetic evaluation of nature development plans: a multilevel approach.** In: Journal of Environmental Psychology 18, s. 141-157
- Van den Berg, A., Koole, S. (2006), **New Wilderness in the Netherlands: An investigation of visual preferences for nature development landscapes.** In: Landscape and Urban Planning 78, s. 362-372
- Vávra, J. (2006), **Fenomén kulturní krajiny České Republiky.** Postupová práce na Katedře Kulturologie, FF UK v Praze
- Zátka, V. (1994), **Kantova teorie estetiky.** Praha, Filosofia

Seznam internetových odkazů :

www.cez.cz - ČEZ, a. s.

<http://www.cez.cz/cs/investori/informacni-povinnost-emitenta/1033.html> (navštíveno 4. 9. 2008)

<http://www.cez.cz/cs/energie-a-zivotni-prostredi/dostavba-elektrarny-temelin/zakladni-informace.html> (navštíveno 4. 9. 2008)

www.czso.cz - Český statistický úřad

<http://www.czso.cz/kraje/cb/publika/rocenka/data/13310103/data/html/charakter.htm> (navštíveno 5. 9. 2008)

[http://www.czso.cz/xc/edicniplan.nsf/t/950046B8F1/\\$File/13-3101070302.xls](http://www.czso.cz/xc/edicniplan.nsf/t/950046B8F1/$File/13-3101070302.xls) (navštíveno 5. 9. 2008)

[http://www.czso.cz/xc/edicniplan.nsf/t/950046B8F1/\\$File/13-3101070302.xls](http://www.czso.cz/xc/edicniplan.nsf/t/950046B8F1/$File/13-3101070302.xls) (navštíveno 5. 9. 2008)

www.kostelec.czu.cz - pracoviště ČZU v Kostelci nad Černými lesy

<http://kostelec.czu.cz/temelin/> (navštíveno 2. 9. 2008)

www.mvcr.cz - Ministerstvo vnitra ČR

<http://www.mvcr.cz/clanek/pocty-obyvatel-v-obcich.aspx> (navštíveno 1. 9. 2008)

<http://aplikace.mvcr.cz/adresa/c/olesn002/index.html> (navštíveno 1. 9. 2008)

<http://aplikace.mvcr.cz/adresa/c/mydlo/index.html> (navštíveno 1. 9. 2008)

<http://aplikace.mvcr.cz/adresa/c/zahaj/index.html> (navštíveno 1. 9. 2008)

<http://aplikace.mvcr.cz/adresa/c/cicen/strpi.html> (navštíveno 1. 9. 2008)

<http://aplikace.mvcr.cz/adresa/c/vodna/index.html> (navštíveno 1. 9. 2008)

www.wikipedia.org - internetová encyklopedie

http://en.wikipedia.org/wiki/Henry_David_Thoreau (navštíveno 3. 9. 2008)

http://en.wikipedia.org/wiki/International_Nuclear_Event_Scale (navštíveno 4. 9. 2008)

http://en.wikipedia.org/wiki/Daniel_Boone (navštíveno 3. 9. 2008)

www.wikipedia.cz - internetová encyklopedie (navštíveno 2. 9. 2008)

http://cs.wikipedia.org/wiki/Jaderná_elektrárna_Jaslovské_Bohunice (navštíveno 4. 9. 2008)

http://cs.wikipedia.org/wiki/Jaderná_elektrárna_Dukovany (navštíveno 4. 9. 2008)

http://cs.wikipedia.org/wiki/Jaderná_elektrárna_Mochovce (navštíveno 4. 9. 2008)

http://cs.wikipedia.org/wiki/Jaderná_elektrárna_Temelín (navštíveno 4. 9. 2008)

www.zaniklepodhaji.cz - stránky věnované zaniklé bývalé obci Podhájí (navštíveno 26. 8. 2008)

<http://www.zaniklepodhaji.cz/kronika/> (navštíveno 26. 8. 2008)

10. Seznam grafů

Graf č. 1 – Rozložení dle věku, s. 53

Graf č. 2 – Poměr populace Jihočeského kraje podle genderu, s. 53

Graf č. 3 – Poměr zkoumaného vzorku podle genderu, s. 53

Graf č. 4 – Rozdělení respondentů podle místa rozhovoru, s. 54

Graf č. 5 – Rozdělení respondentů podle místa bydliště, s. 55

Graf č. 6 – Faktory podle počtu uvedení, s. 56

11. Obrazová příloha⁵²

Obr. č. 1



Jaderná elektrárna Temelín v „lepší světlo“.

⁵² Není-li uvedeno jinak, jsou fotografie dílem autora této práce.

Obr. č. 2



Pohled na JET ze západního konce vesnice Temelín.

Obr. č. 3



Krajina v okolí JET

Obr. č. 4



Pohled na JET od jihu. Bližší vertikální (stožáry vysokého napětí) a horizontální (dráty) dominanty snižují vizuální dominanci JET na obzoru.

Obr č. 5



Krajina s JET

foto : Michael Bartoš

Obr č. 6



Krajina bez JET

foto : Michael Bartoš

grafická úprava : Daniel Bartoš

Obr. č. 7



Vizualizace případné dostavby JET

zdroj : ČEZ

(<http://www.cez.cz/cs/energie-a-zivotni-prostredi/dostavba-elektrarny-temelin/zakladni-informace.html>)

Obr. č. 8



Staré a nové v kulturní krajině

Uživatel stvrzuje svým podpisem, že tuto diplomovou práci bude uvádět v seznamu literatury a citovat z ní, jako z jakéhokoli jiného pramene.

Jméno	Pracoviště	Datum	Podpis

