

Univerzita Karlova
Přírodovědecká fakulta
Katedra demografie a geodemografie

Demografie
Demografie se sociální geografii



Tomáš Fidranský

Rozvodovost v pandemickém roce 2020 v Česku

The Divorce Rate in the Pandemic Year of 2020 in Czechia

Bakalářská práce

Vedoucí bakalářské práce: RNDr. Jitka Slabá, Ph.D.

Praha, 2022

Prohlášení:

Prohlašuji, že jsem závěrečnou práci zpracoval samostatně a že jsem uvedl všechny použité informační zdroje a literaturu. Tato práce ani její podstatná část nebyla předložena k získání jiného nebo stejného akademického titulu.

V Praze, 04. 05. 2022

Podpis

Na tomto místě bych rád poděkoval RNDr. Jitce Slabé, Ph.D. za vhodná doporučení, připomínky a celkové vedení práce. Dále bych zde rád poděkoval všem, kteří mě v průběhu studia podporovali.

Rozvodovost v pandemickém roce 2020 v Česku

Abstrakt:

Rok 2020 byl bezprecedentní z hlediska změn v běžném fungování jednotlivců, ale i institucí. Tato práce si klade za cíl zhodnotit dopad protiepidemických opatření přijatých v rámci snahy omezit šíření onemocnění Covid-19 na rozvodovost. Zaměřuje se především na změny v intenzitě a struktuře rozvodovosti v období platnosti nouzového stavu, kdy mohlo dojít k omezení fungování soudů. Výsledky analýz dat rozvodové statistiky Českého statistického úřadu poukázaly na snížení celkové intenzity rozvodovosti v průběhu jara roky 2020, tedy v době první vlny pandemie v Česku. Obdobný dočasný propad úrovně rozvodovosti byl v Česku již zaznamenán koncem 90. let 20. století a jeho příčinou byla legislativní úprava, která znesnadňovala rozvody manželství s nezletilými dětmi, a k propadu intenzity rozvodovosti tak došlo právě v případě manželství s nezletilými dětmi. Oproti tomu propad intenzity rozvodovosti v roce 2020 proběhl stejnou měrou, jak u manželství, kde byly přítomny nezletilé děti, tak u manželství bez nezletilých dětí. Propad intenzity rozvodovosti pozorovaný v průběhu jara 2020 nebyl v následujících měsících vykompenzován, a došlo tak k celkovému poklesu úrovně rozvodovosti v Česku.

Klíčová slova: pandemie Covid-19, rozvodovost, sezónnost, Česko

Počet znaků: 66 833

The Divorce Rate in the Pandemic Year of 2020 in Czechia

Abstract:

The year 2020 was unprecedented in terms of changes in the functioning of both individuals and institutions. This thesis aims to evaluate the impact of anti-epidemic measures, implemented to reduce the spread of the Covid-19 pandemic, on the divorce rate. It mainly focuses on changes in intensity and structure of divorce rate during the periods of the state of emergency when courts could have been limited in their ability to function properly. Analysis of data from the Czech Statistical Office pointed to a decrease in the total divorce rate in the spring of 2020, at a time of the first pandemic wave. A similar and temporary drop in the divorce rate was already observed in Czechia at the end of the 1990s. The cause behind that decrease was a change in legislature, which made it more difficult for marriages with underage children to get a divorce. Therefore, the decrease in divorce rate intensity occurred only in the group of marriages with underage children. Compared to that, the decrease in 2020 happened almost identically between marriages with underage children present and marriages without underage children present. This divorce rate drop, seen in the spring of 2020, was not sufficiently compensated by the increased divorce rate in the summer, and due to that, the total divorce rate in Czechia in 2020 dropped below the average of the last few years.

Keywords: Covid-19 pandemic, divorce rate, seasonality, Czechia

Obsah

Seznam obrázků	7
Seznam tabulek	8
1 Úvod.....	9
2 Vývoj rozvodovosti v Česku	11
3 Dosavadní poznání	15
3.1 Druhý demografický přechod	15
3.2 Faktory ovlivňující rozvodovost a jejich časová a regionální proměnlivost.....	16
3.2.1 Rozvodová legislativa	16
3.2.2 Situace rodiny a partnerů.....	18
3 Přehled legislativních opatření v Česku	19
4.1 Legislativní změny v období 1990–2019.....	19
4.2 Opatření v pandemickém roce 2020	20
4.2.1 Opatření týkající se volného pohybu osob	21
4.2.2 Omezení týkající se funkce orgánů státní správy	22
5 Výzkumné otázky	24
6 Data a metody	26
6.1 Zdroje dat	26
6.2 Metodologie	26
6.2.1 Úhrnná rozvodovost	26
6.2.2 Měsíční rozložení rozvodů	28
6.2.3 Rozvody podle přítomnosti nezletilých dětí.....	29
7 Analytická část.....	30
8 Diskuze výsledků	34
9 Závěr.....	36
Seznam použité literatury.....	39
Seznam použitých datových zdrojů	43

Seznam obrázků

Obr. 1 – Počty sňatků a rozvodů v Česku v období 1980–2020	12
Obr. 2 – Charakteristiky rozvodovosti v Česku v období 1980–2020	13
Obr. 3 – Základní souhrn protiepidemických opatření v Česku v roce 2020.....	21
Obr. 4 – Měsíční standardizovaný počet rozvodů v Česku, 1995–1999 a 2016–2020	31
Obr. 5 – Měsíční index rozvodů v Česku, 1995–1999 a 2016–2020	32
Obr. 6 – Měsíční podíl rozvodů manželství s dětmi v Česku, 1995–1999 a 2016–2020.....	32

Seznam tabulek

Tab. 1 – Demografické ukazatele v Česku, vybrané roky v období 1980–2020	12
Tab. 2 – Míry rozvodovosti podle délky trvání manželství v Česku, 2014–2020	14
Tab. 3 – Charakteristiky rozvodovosti v Česku, vybrané roky v období 1990–2020	20
Tab. 4 – Opatření týkající se volného pohybu osob na celém území Česka v roce 2020	22
Tab. 5 – Opatření týkající se fungování orgánů státní správy na území Česka v roce 2020.....	23
Tab. 6 – Hodnoty koeficientu přepočtu v Česku, 1995–1999 a 2016–2020	28
Tab. 7 – Vybrané ukazatele rozvodovosti v Česku, 1995–1999 a 2016–2020	30

Kapitola 1

Úvod

V posledních desetiletích došlo k proměně hodnoty manželství. Jednotlivci v současnosti stále více upřednostňují kariéru před brzkým založením rodiny. V otázce partnerského soužití čím dál více párů upřednostňuje alternativní způsoby, především kohabitaci, a manželství není pro partnery jediným a finálním řešením. Zároveň se ale manželství ocitá v krizi i u párů, které sňatek již uzavřeli, a tedy dochází i ke zvýšení rozvodovosti. Za těmito změnami stojí jak proměna hodnot ve společnosti, tak i zásahy vnějších faktorů, přičemž obě tyto příčiny lze spojit se změnou politického režimu na začátku 90. let 20. století. Příkladem jedné z nejzásadnějších příčin je rozvodová legislativa. V období od 90. let 20. století došlo ke dvěma zásadním změnám rozvodové legislativy, které pozměnily dosavadní trend a strukturu rozvodů v Česku ovlivnily na další roky a desetiletí.

V roce 2020 proběhly změny v rozvodovosti, jejich příčinou však nebyly změny rozvodové legislativy, ale zavedení protiepidemických opatření. Tato opatření zásadně proměnila procesy a rutiny potřebné ke každodennímu chodu společnosti. Způsobila omezení volného pohybu jednotlivců i běžného provozu orgánů státní správy. V důsledku těchto náhlých změn se výrazně změnilo i fungování rozvodového aparátu složeného z jednotlivců, společnosti i státních orgánů. Vliv těchto opatření se mohl projevit v exekuci rozvodů, a to i u těch řízení, které započaly před začátkem pandemie, protože došlo k ovlivnění efektivity zpracování těchto rozvodových řízení. Oproti tomu dopady na partnerské vztahy a jejich možnosti v otázce rozvodu, které jsou běžně upravovány rozvodovou legislativou, mohou mít určitý časový odstup, ve kterém se tento efekt projeví.

Cílem práce je zjistit, v jakém stavu se rozvodovost ocitla v pandemickém roce 2020. Práce přispívá k dosavadnímu poznání nejen přehledem opatření v roce 2020, která mohla proces rozvodovosti ovlivnit, ale především samotnou analytickou částí. Vývoj rozvodovosti v roce 2020 je zde uveden do souvislosti se situací v několika předchozích letech a také se situací na konci minulého století, kdy byl zaznamenán v důsledku změny Zákona o rodině v roce 1998 výrazný pokles rozvodovosti u manželství s nezletilými dětmi. A jelikož tento pokles nebyl kompenzován nárůstem rozvodovosti u manželství bez nezletilých dětí, došlo i k poklesu celkové intenzity rozvodovosti. Detailněji se poté práce zaměřuje na dopady protiepidemických opatření na měsíční rozložení rozvodů v roce 2020, k čemuž využívá standardizované ukazatele rozvodovosti.

Tato bakalářská práce je strukturována do devíti kapitol. Následující kapitola se věnuje vývoji rozvodovosti v Česku v posledních několika desetiletích. Ve třetí kapitole jsou rozebírány vybrané faktory ovlivňující proces rozvodovosti a koncept druhého demografického přechodu, kterým jsou proměny úrovně rozvodovosti vysvětlovány. Čtvrtá kapitola se věnuje legislativním změnám a opatřením ovlivňujícím rozvodovost. Nejprve představuje nejdůležitější legislativní změny posledních několika desetiletí, následně shrnuje opatření z roku 2020. V páté kapitole jsou představeny výzkumné otázky, v kapitole šesté pak zdroje dat a v práci využití metody. Další dvě kapitoly jsou analýza a diskuze výsledků. V analytické části jsou prezentovány výsledné hodnoty hlavních ukazatelů rozvodovosti pro rok 2020, případně pro dílčí měsíce tohoto roku. Následně jsou tyto výsledky porovnány se čtyřmi předcházejícími roky a také s obdobím na konci 90. let 20. století, kdy došlo k poklesu rozvodovosti u manželství s nezletilými dětmi a následně i k celkovému poklesu rozvodovosti. V diskuzi jsou tyto výsledky zasazeny do kontextu dosavadních poznatků představených v teoreticky zaměřených kapitolách. Práci uzavírá závěr shrnující přínos a poznatky předkládané práce prostřednictvím odpovědí na stanovené výzkumné otázky.

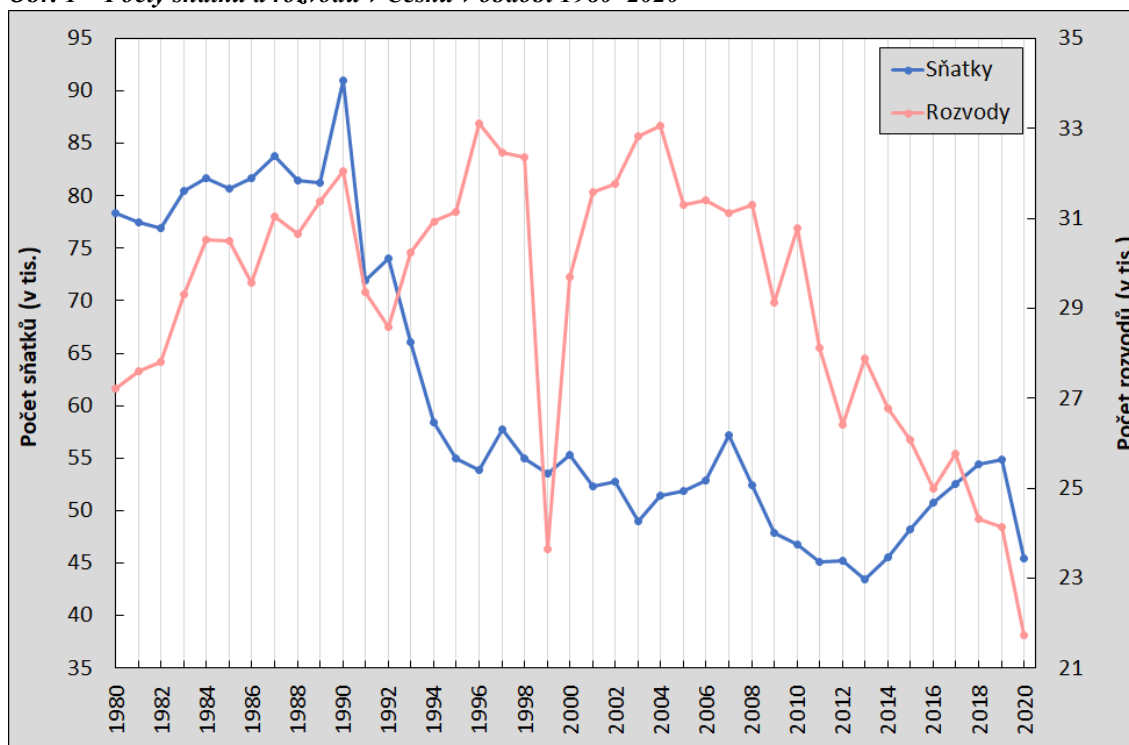
Kapitola 2

Vývoj rozvodovosti v Česku

Rozvodovost prošla v Česku značnou proměnou v posledních desetiletích, přičemž tyto změny jdou ruku v ruce se změnami v procesu sňatečnosti a celkovou změnou hodnot. Tato kapitola se zabývá jak popisem absolutních počtů sňatků a rozvodů, tak i specifických ukazatelů, které souvisí s procesem rozvodovosti. Z hlediska časového vymezení je deskripce v této kapitole započata v 80. letech 20. století, zřetel je ale upřen především na období mezi lety 1990 a 2020. Toto období je považováno za důležité především kvůli hodnotovým a legislativním změnám, které v tomto období nastaly a současný trend rozvodovosti výrazně ovlivnily.

Hlavním katalyzátorem těchto změn byla změna politického režimu, která v Česku nastala po roce 1989 (Sobotka a kol. 2003). Kvůli uvolnění hranic a intenzivnějšímu napojení Česka na vyspělejší část Evropy se zde začaly, ač se zhruba dvacetiletým zpožděním, uskutečňovat zásadní změny v plodnosti, sňatečnosti a rozvodovosti. Tyto změny mnoho autorů spojuje s procesem druhého demografického přechodu (Sobotka a kol. 2003). V Česku proběhly změny charakteristické pro druhý demografický přechod výrazně později než v severní a západní Evropě, přičemž počátek tohoto přechodu v Česku lze zasadit do 90. let 20. století. Rozvodovost je, obdobně jako sňatečnost, motivována osobními preferencemi. Rozvodovost je ale také značně ovlivňována legislativními změnami. Vliv legislativy lze na Obr. 1 vidět při zaměření se na rok 1999. V září roku 1998 došlo k zavedení složitějších podmínek pro manžele s nezletilými dětmi, což se projevilo v poklesu počtu rozvodů v listopadu a prosinci roku 1998 a především v roce 1999 (Zákon č. 210/1998 Sb.). Tento pokles byl ale pouze dočasný a již v roce 2000 se počet rozvodů vrátil na původní úroveň. Tato legislativní úprava možnost rozvodu zkomplikovala a prodloužila dobu řízení, především u žádostí, které přišly od rodin s nezletilými dětmi, neznemožnila však jejich vyřízení (ČSÚ 2006). U rozvodovosti je potřeba vnímat oba typy faktorů, tedy jak ty individuální, tak i ty celospolečenské. Příkladem celospolečenských faktorů mohou být legislativní úpravy nebo dílčí ekonomické faktory jako inflace či nezaměstnanost (Rychtaříková 2000). Příkladem individuálních faktorů může být postoj jednotlivců k proměně rolí žen a mužů ve vztahu. Především se jedná o změnu postoje u žen, jelikož jsou to převážně ženy, které se starají o domácnost a děti, zároveň ale došlo k nárůstu jejich ekonomické aktivity. Oproti tomu muži, prakticky beze změny v posledních několika staletích, zastávají dominantně roli ekonomickou (Blossfeld a Müller 2002).

Obr. 1 – Počty sňatků a rozvodů v Česku v období 1980–2020



Zdroj: ČSÚ 2021b

V Tab. 1 je zobrazen vývoj několika ukazatelů rozvodovosti. Vývoj absolutního počtu sňatků a rozvodů je také zobrazen na Obr. 1, zatímco vývoj úhrnné rozvodovosti a průměrné délky manželství při rozvodu je zobrazen na Obr. 2. Počet sňatků byl v 80. letech relativně stabilní, následně došlo k jednoletému nárůstu v roce 1990 a hned poté k rapidnímu poklesu. Během šesti let došlo k poklesu z hodnoty 90 953 sňatků v roce 1990 na 53 896 v roce 1996 (ČSÚ 2021b). Počet rozvodů se zásadně nezvyšoval a v posledních letech dokonce docházelo k poklesu počtu rozvodů. Jelikož ale v posledních několika desetiletích vstupuje do manželství méně jednotlivců než v 80. letech 20. století a dříve, je tento pokles rozvodů alespoň do určité míry způsoben poklesem počtu sňatků. Protože vzniká méně manželství, je při podobné míře rozvodovosti celkový počet rozvodů nižší. Podíl rozvodů manželství s nezletilými dětmi se v čase také výrazně proměnil. Zatímco v 80. letech a první polovině 90. let 20. století se tento podíl pohyboval kolem 70 %, v posledních letech se nachází kolem 58 %.

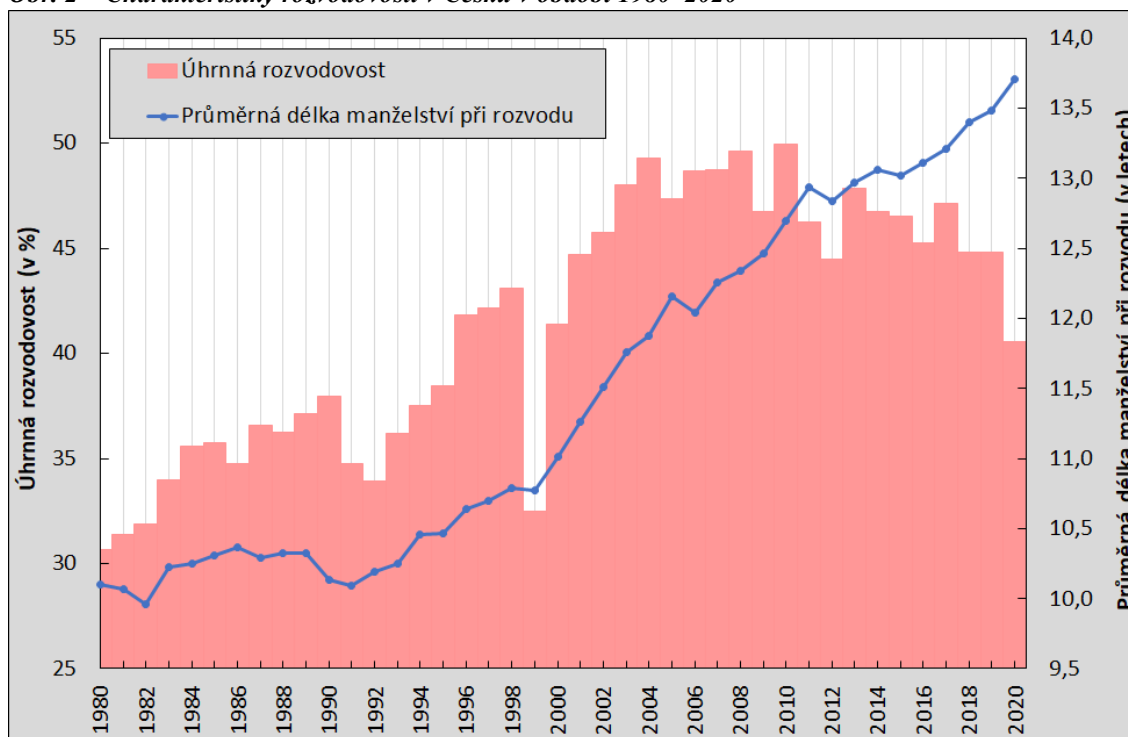
Tab. 1 – Demografické ukazatele v Česku, vybrané roky v období 1980–2020

Rok	Sňatky	Rozvody	Úhrnná rozvodovost	Rozvody s nezletilými dětmi (v %)	Průměrná délka manželství při rozvodu
1980	78 343	27 218	30,67	70,94	10,10
1985	80 653	30 489	35,73	72,36	10,31
1990	90 953	32 055	37,98	72,17	10,13
1995	54 956	31 135	38,45	71,01	10,47
2000	55 321	29 704	41,39	64,19	11,01
2005	51 829	31 288	47,34	61,40	12,15
2010	46 746	30 783	49,96	57,30	12,70
2015	48 191	26 083	46,52	57,48	13,02
2020	45 415	21 734	40,56	58,52	13,71

Zdroj: ČSÚ 2021b

Ukazatelem, který se používá pro srovnání odlišných zemí nebo období, je úhrnná rozvodovost. Tento ukazatel je zobrazený v Tab. 1 a na Obr. 2. Výsledná hodnota úhrnné rozvodovosti vyjadřuje podíl manželství končících rozvodem ve sledovaném období za předpokladu zachování intenzit rozvodovosti podle délky trvání manželství (ČSÚ 2015). Rozvody se zde vztahují k výchozím sňatkovým kohortám, jedná se o součet redukováných měr rozvodovosti podle doby uplynulé od sňatku (ČSÚ 2015). Úhrnná rozvodovost byla v Československu v druhé polovině 20. století na poměry Evropy relativně vysoká a průběžně rostla po celé období od konce druhé světové války, přičemž k největšímu nárůstu došlo v 90. letech 20. století. Po roce 2000 došlo ke stabilizaci na vysokých hodnotách. V roce 2010 dosáhl tento ukazatel hodnoty 49,96 %, což je zároveň vůbec nejvyšší hodnota v české historii (ČSÚ 2021b). Pokud by byly zachovány intenzity rozvodovosti podle délky trvání manželství na úrovni roku 2010, tak by 49,96 % manželství, tedy téměř každé druhé, skončilo rozvodem. Po roce 2010 došlo k mírnému poklesu a stabilizaci na hodnotách mezi 44 a 48 %. V roce 2020 došlo k výraznému poklesu úhrnné rozvodovosti na hodnotu 40,6 %. Tento propad není prvním takovým, tím největším byl propad v roce 1999, kdy v důsledku legislativní změny došlo ke snížení tohoto ukazatele na hodnotu 32,5 %. Nicméně již za dva roky, v roce 2001, dosáhl tento ukazatel vyšší úrovně, než na jaké byl před touto legislativní změnou. Je tedy otázkou, zda snížení úhrnné rozvodovosti v roce 2020 není, podobně jako na konci 90. let 20. století, pouze dočasným snížením v důsledku náhlé změny fungování rozvodového aparátu a zda se tento ukazatel v dalších letech nevrátí na hodnoty odpovídající průměru z posledních let, případně zdali se chybějící rozvody z roku 2020 nepromítnou ve vyšší úhrnné rozvodovosti v roce 2021 a později.

Obr. 2 – Charakteristiky rozvodovosti v Česku v období 1980–2020



Zdroj: ČSÚ 2021b

Průměrná délka manželství při rozvodu se začala výrazněji zvyšovat na přelomu tisíciletí, tento vývoj je opět zobrazen na Obr. 2. Po roce 2000 dochází k velmi rapidnímu nárůstu tohoto ukazatele, přičemž ani v posledních letech nedochází k jeho stabilizaci. Tento růst je způsoben snížením úrovně rozvodovosti v prvních letech manželství a zvýšením intenzity v intervalu 25 a více let od uzavření manželství (ČSÚ 2018). V roce 2020 se celková rozvodovost oproti roku 2019 sice snížila, rozvržení rozvodů podle délky manželství ale zůstalo podobné jako v předcházejících letech. Největší intenzita byla v roce 2020, obdobně jako v předchozích letech, v intervalu od 3 do 6 let po sňatku a poté postupně klesala s délkou manželství (ČSÚ 2021a). V Tab. 2 je zobrazen vývoj rozvodovosti podle uplynulé doby od sňatku v posledních let. Míry rozvodovosti jsou zde vztaženy ke 100 výchozích sňatků, lze je tedy interpretovat v procentech. Meziroční pokles mezi roky 2019 a 2020 byl zaznamenán u všech skupin tříděných podle délky trvání manželství. Největší procentuální pokles nastal u skupiny 0–4 let po sňatku, a to 14 %. Největší rozvodovost v rámci pětiletých intervalů je dlouhodobě v intervalu 5–9 let, avšak i u této skupiny v letech míra rozvodovosti klesá a v roce 2020, poprvé od roku 1999, klesla pod hodnotu 2,00 %. Postupně dochází k prodlužování délky manželství při rozvodu, což se projevuje především na snížení měr rozvodovosti u skupin 0–4 a 5–9 a stagnaci či mírném nárůstu u zbylých skupin. V případě jednoletých intervalů je nárůst rozvodovosti v roce 2020 zaznamenán pouze u měr rozvodovosti s délkou manželství při rozvodu 23 a 25 let (ČSÚ 2021a). Pokles mezi lety 2019 a 2020 byl větší u rozvodů s kratším intervalem mezi sňatkem a rozvodem, kvůli čemuž došlo k dalšímu zvýšení průměrné délky trvání manželství při rozvodu. Průměrná délka manželství při rozvodu v roce 2020 dosáhla hodnoty 13,71 let, což je nejvyšší hodnota tohoto ukazatele v české historii.

Tab. 2 – Míry rozvodovosti podle délky trvání manželství v Česku, 2014–2020

Délka trvání manželství	2014	2015	2016	2017	2018	2019	2020
0–4	1,99	1,94	1,82	1,82	1,70	1,74	1,49
5–9	2,33	2,34	2,26	2,36	2,19	2,11	1,94
10–14	1,64	1,70	1,69	1,78	1,72	1,72	1,60
15–19	1,33	1,29	1,24	1,33	1,26	1,32	1,18
20–24	0,98	0,96	0,94	0,97	0,96	0,93	0,86
25–29	0,57	0,55	0,57	0,61	0,59	0,56	0,54
30+	0,22	0,25	0,24	0,26	0,26	0,28	0,25

Poznámky: Počet rozvodů na 100 výchozích sňatků (u intervalu 30+ vztahováno k 10 výchozím sňatkovým kohortám).

Zdroj: ČSÚ 2021b, převzaté ukazatele

Rozvod byl v Československu (a později v Česku) již od 50. let 20. století poměrně běžným a společností nekriticky přijímaným jevem. To souviselo s liberální rozvodovou legislativou, především s legislativní úpravou zavedenou v roce 1949 (Sobotka a kol. 2003). I přes to vývoj v 90. letech naprosto změnil dosavadní trend rozvodovosti a rozvod se stal ještě výraznější součástí společnosti.

Kapitola 3

Dosavadní poznání

Dosavadní vývoj v Česku byl specifický především rychlostí, během které došlo k proměně intenzity a struktury rozvodovosti. V následujících podkapitolách jsou představeny jednotlivé přístupy a faktory, které lze se změnami v procesu rozvodovosti spojit. Zvláštní zřetel je brán na koncept druhého demografického přechodu a jeho možnou aplikaci v Česku. Tento pohled sice nezahrnuje pouze rozvodovost, nicméně ta je jeho nedílnou součástí. Zároveň se jedná o koncept velmi známý a citovaný a s ohledem na jeho významnost a relevantnost je mu a jeho možným omezením v českém prostředí věnována první podkapitola. Druhá podkapitola se poté zaměřuje na jednotlivé faktory ovlivňující rozvodovost a na možnosti odlišného vývoje těchto faktorů v čase a prostoru.

3.1 Druhý demografický přechod

Druhý demografický přechod je koncept vysvětlující změny vzniklé v druhé polovině 20. století, zejména v západní Evropě. Základem tohoto přístupu je proměna hodnot jednotlivců a společností. Manželství, jeden z hlavních pilířů společenského života v předchozích desetiletích a staletích, přestává být tak důležité a čím dál tím více párů upřednostňuje alternativní formy soužití (Zaidi a Morgan 2017). Ženy získávají stále větší možnosti v otázkách studia a kariéry v porovnání s minulostí, kdy primární cíl představovala rodina. Ženy preferující kariéru často odkládají rodičovství a v některých případech už poté nestihnou mít původně zamýšlený počet dětí (Lesthaeghe 2010). S tímto odkladem souvisí také zvyšování věku při narození dítěte (Lesthaeghe 1995). Stále častější je také dobrovolná bezdětnost, především u párů v kohabitaci (Lesthaeghe 2010). Zásadní bylo také rozšíření různých druhů antikoncepcí, což omezilo „vynucené“ sňatky, tzv. předmanželskou koncepci (van de Kaa 1987). Všechny výše zmíněné důvody přispěly k rapidnímu poklesu úhrnné plodnosti, často hluboko pod hodnotu 2,1, při níž dochází k dostatečné mezigenerační výměně.

Počátek tohoto přechodu van de Kaa (1987) datoval do 60. let 20. století ve Švédsku a Dánsku. Evropské země rozdělil do čtyř skupin podle toho, v jaké fázi se na konci 80. let 20. století nacházely. Československo a některé další země pod vlivem Sovětského svazu zařadil

do třetí fáze. V těchto zemích začaly změny, klasické pro druhý demografický přechod, výrazně později, především po osamostatnění jednotlivých zemí od tohoto vlivu – nejčastěji v 90. letech 20. století (Sobotka a kol. 2003). U některých východoevropských zemí včetně Česka byl tento pozdější přechod výrazně urychlen a proběhl v kratším časovém období (van de Kaa 2001).

Lesthaeghe (1995) definoval tři fáze druhého demografického přechodu, kdy z hlediska rozvodovosti byly důležité především krajní dvě. Všechny tyto fáze založil na západoevropských společnostech a jejich demografickém vývoji. V první fázi dochází k akceleraci růstu měr rozvodovosti. V druhé fázi nedochází k zásadní změně v růstovém trendu z první fáze, tedy stále dochází k výraznému růstu rozvodovosti. V třetí a poslední fázi poté dochází ke stabilizaci měr rozvodovosti na vysoké úrovni. V Česku lze vývoj, relativně odpovídající těmto fázím, pozorovat především v posledním desetiletí 20. století a prvním desetiletí 21. století.

Tomuto konceptu je v odborné literatuře věnována značná pozornost, díky čemuž jsou zdůrazněny i jeho limity. Koncept vznikl na základě vývoje v západní Evropě a jeho platnost tak nemusí být v případě dalších zemí univerzální a pro vysvětlení změn demografických procesů zcela vyčerpávající. Někteří autoři (Stloukal 1997, Rychtaříková 2000) proto nabízejí alternativní vysvětlení. Místo proměn hodnot ve společnosti se opírají především o vliv vnějších faktorů, především těch ekonomických. Zakládají své argumenty zejména na odlišných vstupních podmínkách Česka oproti zemím západní Evropy, ale také na odlišném chování lidí, což souvisí s politickým systémem, který v Česku v předešlých desetiletích fungoval. Podle Kučery (1997) obě skupiny autorů (vnější faktory vs. změny hodnot jednotlivců) přeceňují jim bližší přístup a přístup druhé skupiny autorů naopak podceňují. Podle něj jsou probíhající změny výsledkem obou typů faktorů, tedy jak vnějších, tak vnitřních.

3.2 Faktory ovlivňující rozvodovost a jejich časová a regionální proměnlivost

Faktorů, které ovlivňují proces, strukturu a intenzitu rozvodovosti, je značné množství a výsledný stav rozvodovosti může být prostorově a časově velmi odlišný. Hlavním cílem následujících dvou kapitol je představení některých faktorů a vysvětlení jejich možného vlivu na rozvodovost. Druhým cílem je zdůraznění prostorové a časové diferenciací. S touto diferenciací se také pojí proměnlivost síly vlivu jednotlivých faktorů.

3.2.1 Rozvodová legislativa

Legislativní změny mohou rozvodovost ovlivnit velmi zásadně a také velmi náhle, což byl i příklad výše zmíněné legislativní úpravy v roce 1998. Výraznější legislativní úpravou je ale vůbec zavedení rozvodu. V Evropě je možné rozvod uskutečnit ve všech zemích kromě Vatikánu (Wibawa 2018). V relativně nedávné době byly v Evropě ještě další dvě katolické země, které rozvod neumožňovaly za žádných podmínek – Irsko a Malta. Irsko na základě velmi těsného referenda přijalo zákon umožňující rozvod v roce 1995 s platností od následujícího roku (Cahillane 2019). Na Maltě proběhlo referendum o zavedení rozvodu na jaře roku 2011 a na základě úspěchu tohoto referenda byl příslušný zákon schválen a v platnost uveden později téhož roku (Pace 2012).

Častěji než k úplnému zákazu dochází k omezení možnosti se rozvést, přičemž tato omezení se dají rozdělit na dva typy. Prvním typem jsou omezení časová. Pro jejich splnění je potřeba, aby od sňatku proběhla určitá doba a aby spolu manželé po určitou dobu spolu nežili, resp. spolu nežili jako manželé. V Česku je potřeba, aby od sňatku uběhl alespoň jeden rok a manželé spolu nežili alespoň šest měsíců¹ (Zákon č. 89/2012 Sb.). Oproti tomu na Maltě, v této otázce stále velmi konzervativní zemi, jsou potřeba minimálně čtyři roky od sňatku a alespoň čtyři roky, kdy spolu manželé nežili, nehledě na to, kdo návrh podal. Na Maltě je navíc potřeba, aby soud uznal, že je manželství nenapravitelně poničené. Soud toto posouzení provádí vždy, nehledě na to, jestli byl rozvod podán společně či pouze jedním partnerem. Další podmínkou je adekvátní vypořádání finančních poměrů obou partnerů a všech dětí (European e-Justice 2020). Druhý typ omezení souvisí s tím, kdo a za jakých podmínek může rozvod podat. Většina evropských zemí již přešla ze systému příčiny viny na systém bez potřeby udání viny. Není tedy potřeba, aby neviný partner dokládal, jakým způsobem druhý partner manželství poškodil (Kalmijn 2007). Systém viny je ale např. stále platný ve všech čtyřech zemích Spojeného království (Metcalf 2019). V dalších zemích včetně Česka se příčina rozpadu manželství řeší pouze v případě sporného rozvodu.

González a Viitanen (2009) zjišťovali efekt zavedení jednostranného rozvodu a nepotřebnosti dokládat vinu druhého partnera na míru rozvodovosti v evropských zemích v období 1950–2003. Zatímco změna legislativy v otázce potřebnosti udání viny se projevila jako silná a trvalá, jednostranný rozvod měl pouze dočasný efekt na míru rozvodovosti. V USA se efekt jednostranného rozvodu také projevil pouze dočasně (Wolfers 2006). Oba tyto regiony nejdříve zaznamenaly nárůst měr rozvodovosti v návaznosti na zavedení jednostranného rozvodu, po určité době se ale tento efekt stal nesignifikantním. Oproti tomu v Mexiku se tyto legislativní úpravy začaly zavádět až od roku 2008, a to na úrovni jednotlivých států (Aguirre 2019). Zhruba ve stejném časovém období se navíc většina států přesunula ze systému viny na systém bez potřeby udání viny. Přesun na systém nevyžadující udání viny zapůsobil, podobně jako v Evropě a USA, významně a silně. Oproti Evropě a USA vyšla významně i možnost jednostranného rozvodu. Je ale potřeba zdůraznit, a autor to sám zdůrazňuje, že se jedná o krátké, zhruba desetileté období a nelze říct, zdali tento faktor zůstane významný i v delším časovém horizontu.

Je zjevné, že legislativní úpravy zásadně ovlivňují rozvodovost. Existují ale i jiné faktory, které sice mohou ovlivňovat legislativu dané země a až tato legislativa určuje opatření a omezení, prvotním popudem je však tento jiný faktor. Pro příklad můžeme uvést současnou potratovou politiku v Polsku, velmi konzervativní a katolické zemi. Finálně je to legislativa, která zapříčiní velmi striktní omezení v otázce potratů, ale prvotní příčinou je jiný důvod, náboženství.²

¹Tento požadavek platí pouze v případě nesporného rozvodu (Petránková 2020). V případě sporného rozvodu, tedy v případě, že návrh podá pouze jeden z partnerů a druhý se k tomuto návrhu ani později nepřidá, tyto časové podmínky nejsou vyžadovány, ale dochází u něj k většímu zásahu soudu.

²Vliv náboženství na legislativu a společnost je obecně velmi výrazný, v Česku je ale potlačen vysokou mírou sekularizace. Lidé hlásící se k náboženství a aktivně jej praktikující vykazují nižší míru akceptace k současným sociálním tématům, např. homosexualitě, potratům, eutanázii a rozvodům (Halman a Van Ingen 2014). Z hlediska rozvodovosti dochází k nárůstu rozvodovosti ve více sekularizovaných společnostech, tedy v méně náboženské zemi nastane rozvod ve více případech než ve více náboženské zemi (Kalmijn 2007). V této práci je náboženství upozaděno, především kvůli omezené relevantnosti pro české prostředí.

3.2.2 Situace rodiny a partnerů

Důležitou roli hrají i faktory na individuální úrovni. V této kapitole jsou představeny tři faktory, které spolu úzce souvisí – ekonomický status, role žen v manželství a role dětí.

Vliv ekonomického statusu na proces sňatečnosti je samozřejmý. Jedinec se snaží najít si partnera dostatečně zajištěného, aby dohromady mohli pokrýt náklady spojené s manželstvím. Nezaměstnanost, případně nízký příjem, je poté omezující faktor (Oppenheimer a kol. 1997). Pokud už jsou partneři manželé, tak může absence zaměstnání či pokles příjmu ohrozit samotné manželství, především pokud je zajišťovatelem rodiny pouze jeden z partnerů. Zvýšená pravděpodobnost rozvodu je v dobách ekonomických krizí, tedy v dobách, kdy je větší riziko, že partner ztratí roli pracovní a často je tato role jedinou, kterou ve vztahu do té doby zastával (Fischer a Liebroer 2006).

Mění se role žen, především v otázce ekonomické aktivity, má značný vliv na jejich rozhodování o setrvání v manželství. Vztah mezi příjmy žen a rizikem rozvodu je kladný, tedy s rostoucími příjmy roste i pravděpodobnost rozvodu (Blossfeld a Müller 2002). Autoři jako jeden z hlavních důvodů zdůrazňují změnu rolí muže a ženy v manželství. Historicky to byl muž, kdo finančně zajišťoval rodinu, zatímco žena obhospodařovala domácnost a starala se o děti. V současnosti se ale toto tradiční rozdělení rolí ve vztahu stává pro ženu méně výhodné. Ženy jsou stále častěji ekonomicky aktivní, díky čemuž se dokážou finančně zajistit samy (Kalmijn 2007). V důsledku této nové finanční samostatnosti žen se role mužů jako zajišťovatelů stává méně hodnotnou (Hansen 2005). Tradiční role ženy při zajišťování chodu domácnosti a péče o děti nicméně přetrvává a její hodnota se nesnížila. Pro ženy, které zastávají obě role, může navíc být velmi složité tyto dvě části jejich života stíhat časově, což může vyvinout další nátlak na jejich manželství a zvýšit pravděpodobnost ukončení manželství rozvodem (Blossfeld a Müller 2002). Odlišné uplatnění žen na pracovním trhu je způsobeno jak skrze zachovanou tradiční roli ženy, tak i odlišnou podporu pracujících matek. Konzervativně sociální země jsou nastavené tak, aby vyhovovaly rodinám, kde žena upřednostňuje rodinný život (Blossfeld a Müller 2002). V těchto zemích je např. nižší kvalita či dostupnost školek a škol, případně jsou časově omezené tak, že rodič musí dítě vyzvedávat velmi brzo, kvůli čemuž nemůže pracovat od rána do odpoledne či večera. Žena je ve finále systémově motivována zůstat s dětmi doma a zastávat svoji tradiční roli.

Přítomnost dětí má značný vliv na stabilitu manželství. Většina studií ukazuje na pozitivní vztah mezi počtem dětí a rizikem rozvodu, tedy s rostoucím počtem dětí klesá riziko, že se partneři rozvedou (Jalovaara 2001, Weiss a Willis 1997). Podle Thorntona (1977) je ale tento pozitivní vztah počtu dětí na sílu manželství omezený. Podle něj se jedná o vztah nelineární, kdy nejvyšší riziko rozpadu manželství hrozí manželstvím bezdětným a manželstvím s vysokým počtem dětí. Alespoň do určité míry se nicméně dá mluvit o pozitivním vlivu dětí na sílu manželství. Je ale otázkou, zdali lze přítomnost dětí považovat za pozitivní faktor v momentě, kdy je celá rodina nucena pobývat v jedné domácnosti po delší časový úsek, např. v době zákazu či přísného omezení vycházení v době pandemie. Přítomnost dětí v manželství je zároveň velmi provázaná s ostatními faktory a také tyto jiné faktory značně ovlivňuje, především legislativu nebo možnou ekonomickou aktivitu rodičů.

Kapitola 4

Přehled legislativních opatření v Česku

Legislativní změny zásadně ovlivňují proces rozvodovosti. Jak již bylo ukázáno v kapitole 3.2.1, rozvodová legislativa je jedním z nejdůležitějších faktorů, přičemž jeho výjimečnost spočívá především v rychlosti, ve které se vliv tohoto faktoru projevuje. V následující podkapitole jsou představeny dvě legislativní změny, které zásadně proměnily strukturu rozvodovosti v Česku. V druhé podkapitole jsou představena jednotlivá protiepidemická opatření v roce 2020, která přímo či nepřímo ovlivnila intenzitu a strukturu rozvodovosti.

4.1 Legislativní změny v období 1990–2019

Jedním z největších zásahů do procesu rozvodovosti byla legislativní úprava Zákona o rodině z podzimu roku 1998. Výsledný propad počtu rozvodů v následujícím roce je zobrazen na Obr. 1 a popsán v kapitole 2. Vliv této legislativní změny je možné vidět prostřednictvím podílu rozvodů s nezletilými dětmi (Tab. 3). V roce 1999 došlo v návaznosti na zavedení Zákona o rodině z roku 1998 ke snížení počtu rozvodů u manželství s nezletilými dětmi. Manželství bez nezletilých dětí touto změnou zasažena nebyla, v důsledku čehož se snížil i podíl rozvodů manželství s nezletilými dětmi. V posledních letech se tento podíl stabilizoval na hodnotách mezi 55 a 60 %.

Druhým výrazným zásahem legislativy do rozvodovosti byla legislativní úprava, která umožnila návrh na rozvod podat společně (Zákon č. 89/2012 Sb.). Takový návrh je možné podat od začátku roku 2014, statisticky sledován je ale až od roku následujícího, přičemž v tomto prvně sledovaném roce byla společně podána zhruba třetina všech rozvodů. V následujících letech podíl společně podaných návrhů rostl, což lze vidět v Tab. 3. V současnosti se tento podíl pohybuje kolem 50 %. V případě rozvodu navrženého pouze jedním z partnerů bývá tímto návrhatelem častěji žena. Ženy podávají návrh zhruba 1,7krát častěji než muži, přičemž tento mezigenderový poměr se příliš nezměnil v souvislosti se zavedením společného návrhu.

Tab. 3 – Charakteristiky rozvodovosti v Česku, vybrané roky v období 1990–2020

Rok	Návrh na rozvod (v %)			Rozváděná manželství (v %)	
	muž	žena	společný	bez dětí	s dětmi
1990	34,4	65,5	-	27,8	72,2
1991	34,0	65,9	-	28,3	71,7
1997	31,4	68,6	-	30,4	69,6
1998	31,3	68,7	-	33,1	66,9
1999	31,8	68,1	-	40,1	59,9
2000	31,5	68,5	-	35,8	64,2
2001	32,4	67,6	-	34,9	65,1
2002	33,1	66,9	-	35,7	64,3
2009	35,3	64,7	-	42,2	57,8
2010	34,6	65,4	-	42,7	57,3
2014	36,3	63,7	-	43,2	56,8
2015	24,2	44,5	31,3	42,5	57,5
2016	21,1	38,3	40,6	41,1	58,9
2017	19,9	36,4	43,8	41,0	59,0
2018	18,6	33,4	48,0	41,6	58,4
2019	17,6	31,8	50,7	41,0	59,0
2020	17,3	30,2	52,5	41,5	58,5

Poznámky: společný návrh byl zaveden v roce 2014, statisticky je ale sledován až od roku 2015

Zdroj: ČSÚ 2021b, ČSÚ2021c, ČSÚ 2021d, ČSÚ 2021e, vlastní výpočty

Postupně také dochází k úpravě rozvodové politiky ve směru její liberalizace (např. zrušení principu viny či možnosti podat návrh společně). Zároveň dochází, respektive zejména docházelo v druhé polovině 20. století, k sekularizaci společnosti, kvůli čemuž byla v Česku větší tolerance k netradičnímu rodinnému chování (ČSÚ 2006, Sobotka a kol. 2003).

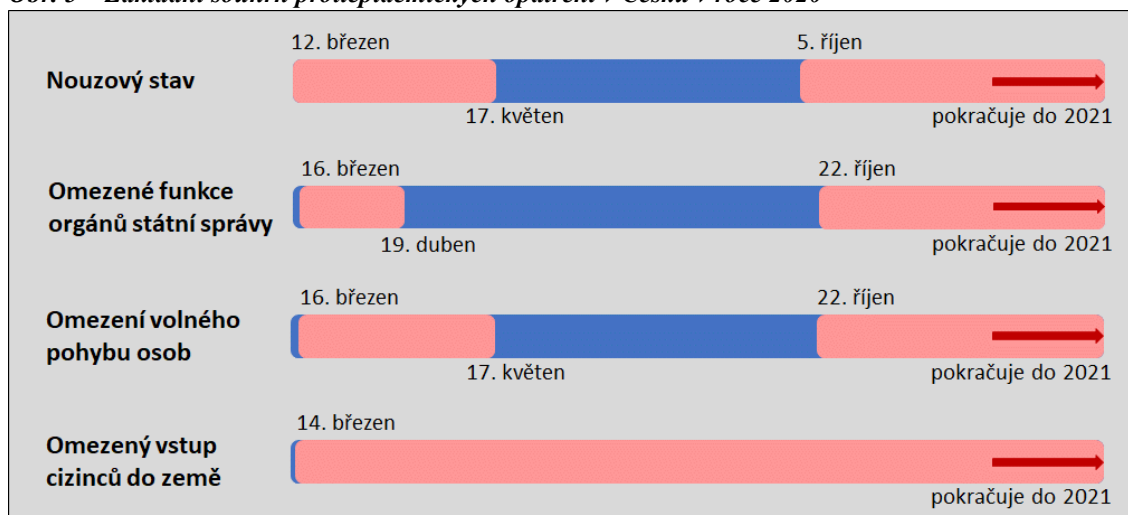
Vzhledem k významnosti vlivu legislativních opatření na rozvodovost v minulosti lze očekávat, že i protiepidemická opatření ovlivňující možnosti, v jakých mohli jednotlivci a státní orgány fungovat, měla v roce 2020 na proces rozvodovosti značný dopad.

4.2 Opatření v pandemickém roce 2020

Ač v roce 2020 nedošlo k přímé změně fungování rozvodového řízení, kvůli různým protiepidemickým opatřením proti šíření onemocnění Covid-19 byl tento proces zásadně zasažen.

Na začátku března byly potvrzeny první tři případy Covid-19 na území Česka (MZČR 2020a). První omezení byla uvedena v platnost nedlouho poté. Základní rozpis opatření, která omezovala volný pohyb osob, cizinců nebo fungování orgánů státní správy, je představen na Obr. 3. Na tomto souhrnu lze mimo jiné vidět jednotlivé pandemické vlny podle toho, jak se zpříšňovaly a uvolňovaly jednotlivé skupiny opatření. Jednotlivá období roku 2020 je zpětně možné určit takto:

- předpandemické období – leden a únor (na Obr 3. není zobrazeno);
- první vlna – březen až první půlka května;
- první rozvolňování – druhá půlka května až srpen;
- druhá vlna – září až prosinec (resp. pokračování v roce 2021).

Obr. 3 – Základní souhrn protiepidemických opatření v Česku v roce 2020

Poznámky: růžová barva – opatření platilo;

modrá barva – omezení neplatilo;

červená šipka – v té době aktuální situace pokračovala do dalšího roku;

omezení vstupu cizinců bylo podmíněno především jejich typem pobytu v Česku a epidemiologickou situací v zemi, z které cizinec hodlal do Česka přijet

Zdroj: Vláda České republiky 2020, vlastní zpracování

Leden a únor lze považovat za předpandemické období nepoznamenané pandemickými opatřeními. O nemoci se v té době sice už vědělo a v Evropě už byla, českou společnost ale příliš neovlivňovala. Po objevení prvních pozitivních případů v Česku začala poměrně rychle platit i jednotlivá opatření. Již 11. března došlo k uzavření základních, středních a vysokých škol (MZČR 2020b). Den poté, 12. března, vešel v platnost nouzový stav. V následujících dnech začala platit jednotlivá omezení, přičemž jejich základní kategorizace lze vidět na Obr. 3. Nouzový stav byl následně několikrát prodloužen a nakonec skončil 17. května 2020. S koncem nouzového stavu skončila i většina omezení. Po klidném létu, a to jak z hlediska počtu nakažených, tak z hlediska opatření, přišla výrazně větší druhá vlna. Nouzový stav byl vyhlášen s platností od 5. října, přičemž i tentokrát došlo k jeho opakovanému prodloužení. Tento nouzový stav nakonec skončil až v dubnu 2021 (Vláda České republiky 2021).

Omezení týkající se cizinců se měnila velmi často. Na počátku pandemie došlo k zákazu vstupu všech cizinců, s výjimkou těch s přechodným pobytem nad 90 dnů nebo trvalým pobytem na území Česka. Postupně se tato omezení upravovala a docházelo k jejich specifikaci, především na základě epidemiologické situace v jednotlivých zemích.

4.2.1 Opatření týkající se volného pohybu osob

V Tab. 4 je podrobněji zpracován přehled opatření týkajících se omezení či zákazu volného pohybu v roce 2020. První omezení tohoto typu přišla 16. března 2020. Lidé měli nařízeno zůstat doma, bylo zde ale množství výjimek. Lidé mohli cestovat za účelem výkonu povolání, nákupu potravin a léků, případně také za účelem bezodkladné návštěvy lékaře, zdravotnického zařízení či úřadu. Pokud už se lidé na veřejnosti objevili, tak se především neměli shlukovat. Takto nastavený systém fungoval do konce nouzového stavu, tedy do 17. května 2020.

Tab. 4 – Opatření týkající se volného pohybu osob na celém území Česka v roce 2020

Počátek účinnosti	Zveřejnění úpravy	Platnost úpravy*	Plánovaný konec (skutečný tučně)**
16. 03. 2020			24. 03. 2020
	23. 03. 2020	24. 03. 2020	01. 04. 2020
	30. 03. 2020	01. 04. 2020	11. 04. 2020
	06. 04. 2020	07. 04. 2020	do konce NZ (17. 05. 2020)
22. 10. 2020			03. 11. 2020
	26. 10. 2020	28. 10. 2020	03. 11. 2020
	30. 10. 2020	04. 11. 2020	20. 11. 2020
	16. 11. 2020	18. 11. 2020	20. 11. 2020
	20. 11. 2020	20. 11. 2020	22. 11. 2020
	20. 11. 2020	23. 11. 2020	12. 12. 2020
	10. 12. 2020	10. 12. 2020	23. 12. 2020
	23. 12. 2020	24. 12. 2020	26. 12. 2020
	23. 12. 2020	24. 12. 2020	26. 12. 2020

Poznámky: *Platnost úpravy – datum od kterého začala platit nová vyhláška, nahrazující předchozí;

**Plánovaný konec (skutečný tučně) – očekávaný a skutečný konec dané vyhlášky;

Zdroj: Vláda České republiky 2020

V druhé polovině října 2020 začalo druhé omezování volného pohybu. Fungovaly zde podobná omezení a výjimky jako na jaře, navíc ale došlo k zákazu vycházení v nočních hodinách. Tato omezení se do konce roku 2020 měnila pouze minimálně.

Cesty za účelem návštěvy orgánů státní správy, pro tuto práci tedy především návštěvy soudů, zakázané nebyly, pokud se jednalo o neodkladnou úřední záležitost. Lidé tedy na soud mohli jít, pokud uznali, že se jedná o závažnou záležitost. V jiném případě měli takovou záležitost odložit.

4.2.2 Omezení týkající se funkce orgánů státní správy

V Tab. 5 lze vidět časový harmonogram opatření omezujících fungování orgánů státní správy. Podobně jako u omezení pohybu lidí jsou i zde viditelné dvě vlny. Omezení fungování orgánů státní správy platila na jaře roku 2020 kratší dobu než např. výše zmíněná opatření týkající se pohybu osob. Podzimní opatření již platila ve stejném časovém rozsahu jako omezení pohybu osob. Oproti opatřením omezující pohyb osob byla tato opatření relativně konzistentní a v čase se příliš neměnila. Orgánům veřejné moci bylo nařízeno, aby omezily kontakt zaměstnanců s žadateli a dalšími účastníky správních řízení i kontakt zaměstnanců mezi sebou. Ideálně měly nahradit osobní kontakt písemnou, elektronickou či telefonickou formou komunikace a zajistit chod orgánů nejmenším možným počtem zaměstnanců. Osobně přítomné osoby, zaměstnanci i účastníci správních řízení museli také dodržovat přísná hygienická opatření. V situaci, kdy se nemoc rozšířila v rámci zaměstnanců daného soudu, mohlo dojít i k dočasnému zavření soudu (Gordíková 2020). V takovém případě soud i nadále plnil většinu svých funkcí, avšak distančně, tedy především elektronickou formou.

Tab. 5 – Opatření týkající se fungování orgánů státní správy na území Česka v roce 2020

Počátek účinnosti	Zveřejnění úpravy	Platnost úpravy	Konec platnosti
16. 03. 2020			24. 03. 2020
	23. 03. 2020	24. 03. 2020	01. 04. 2020
	30. 03. 2020	01. 04. 2020	11. 04. 2020
	09. 04. 2020	11. 04. 2020	19. 04. 2020
22. 10. 2020			03. 11. 2020
	30. 10. 2020	04. 11. 2020	20. 11. 2020
	20. 11. 2020	20. 11. 2020	22. 11. 2020
	20. 11. 2020	23. 11. 2020	12. 12. 2020
	10. 12. 2020	12. 12. 2020	23. 12. 2020
	23. 12. 2020	23. 12. 2020	26. 12. 2020
	23. 12. 2020	27. 12. 2020	10. 01. 2021

Poznámky: Platnost úpravy – datum od kterého začala platit nová vyhláška, nahrazující předchozí;

Zdroj: Vláda České republiky 2020

Z výše popsanych omezení nevyplývá, že by orgány státní správy byly protiepidemickými opatřeními zásadně poznamenány. V určité formě, ač třeba pomaleji, fungovaly po celou dobu platnosti těchto opatření. Některé procesy byly nicméně znatelně zasaženy, čehož je příkladem právě rozvodové řízení. To se ocitlo ve velmi specifické situaci, jelikož jeho povinnou součástí je vyslechnutí obou partnerů, případně zástupce partnera, soudem (Zákon č. 292/2013 Sb.). Tuto povinnost je třeba respektovat a nelze ji ignorovat ani v případě nesporného rozvodu, tedy v situaci, kdy se manželé na rozvodu dohodli, případně se jeden partner k návrhu druhého partnera připojil (Přidal 2021). Rozvodová řízení byla kvůli omezené činnosti soudů v této otázce odročována a nová jednání se nařizovala na časově vzdálené termíny (QAP.cz 2020).

Rozvody s cizinci byly ještě složitější, jelikož téměř po celý rok 2020 byl pro určité skupiny cizinců přechod státních hranic značně omezen nebo naprosto znemožněn. Na počátku pandemie se jednalo o zákaz pro všechny, kteří v Česku neměli trvalý pobyt nebo přechodný pobyt nad 90 dní (Vláda České republiky 2020). Na konci března vešlo v platnost opatření, které zavedlo i další výjimky. Pro tuto práci bylo důležité především povolení cestování lidem, kteří jsou manželi občanů České republiky. To bylo ale potřeba dokládat, což mohlo být pro některé cizince omezující. Od letních měsíců záleželo především na epidemiologické situaci v zemi, odkud cizinci cestovali. Kvůli rychlému vývoji pandemie se podmínky vstupu velmi často měnily. Pokud se cizinci nemohli nebo nechtěli dostavit k rozvodovému řízení, tak si sice stále mohli zajistit zástupce u rozvodového řízení, to byl ale krok navíc, který mohl být o to složitější, pokud tito cizinci dobře neznali český jazyk a české zákony. V Česku dochází každoročně zhruba ke 2 000 rozvodů, kde je alespoň jeden z partnerů cizinec (ČSÚ 2020). Rozvody s alespoň jedním cizincem se na celkovém počtu rozvodů podílejí pouze z malé části, v rozmezí 6,5 až 8,5 %. Kvůli nízkému počtu rozvodů cizince s Čechem či Českou, případně dvou cizinců, nejsou tyto rozvody v dalších částech této práce zohledňovány.

Kapitola 5

Výzkumné otázky

V této kapitole jsou rozepsány jednotlivé výzkumné otázky, na které se následně zaměřuje analytická část práce. Tato část navazuje na předchozí kapitoly a opírá se o poznatky v nich získaných. Jednotlivé otázky sledují změny struktur rozvodovosti ve spojení s velmi náhlou a bezprecedentní změnou ve fungování aparátu rozvodového řízení.

Lze očekávat, že v roce 2020 došlo k poklesu u některé z podskupin obyvatelstva (podle vzdělání, počtu dětí,...), což by způsobilo snížení celkové intenzity rozvodovosti. Protiepidemická opatření pravděpodobně způsobila snížení počtu rozvodů i úhrnné rozvodovosti, u obojího nejspíše pod hodnoty několikaletých průměrů. Přestože byla situace v roce 2020 bezprecedentní, je zde stále možné vidět paralelu se situací na konci 90. let 20. století, kdy došlo v důsledku legislativní změny k výraznému a náhlému snížení rozvodovosti v Česku (viz kapitola 2 a kapitola 4.1). Kvůli této paralele bylo toto období vybráno ke srovnání s obdobím před a během roku 2020. Analýza všech ukazatelů tedy proběhne pro dvě pětiletá období, 1995–1999 a 2016–2020. Důvodem pro zvolení pětiletého intervalu v každém období je možnost lépe pochopit v té době aktuální stav a probíhající trend rozvodovosti, nikoliv jen situaci v krizovém období. To může pomoci správně pochopit a interpretovat dané krize i jaký vliv měly na budoucí vývoj rozvodovosti. V prvním období byla rozvodovost ovlivněna legislativní změnou, v druhém zdravotní krizí. Jelikož legislativní změna na konci 20. století zasáhla především rozvody manželství s nezletilými dětmi, bude vliv opatření na rozvodovost podle nezletilých dětí sledován i v druhém období.

Jak ovlivnila protiepidemická opatření rozložení rozvodů v jednotlivých měsících roku 2020? Vzhledem k omezenému fungování soudů (viz kapitola 5.1.2) se dá očekávat pokles počtu rozvodů v měsících, kdy byla omezení striktnější. Je možné, že tento pokles byl později kompenzován nárustem počtu rozvodů v měsících, kdy soudy fungovaly bez větších omezení. Navíc, podobně jako v letech 1998 a 1999, mohlo i na začátku pandemie Covid-19 dojít k narušení dosavadního systému, jakým byly rozvody řešeny, a podobně jako na konci 90. let 20. století mohlo i v roce 2020 dojít k adaptaci rozvodového aparátu na tento nový režim.

Jakým způsobem ovlivnila pandemie Covid-19 strukturu rozvodů podle přítomnosti nezletilých dětí v rodině? Přítomnost nezletilých dětí v rozváděném manželství sehrává v případě rozvodového řízení důležitou roli, jelikož se partneři musí dohodnout, jakým způsobem se budou o dítě starat, a vyřešit finanční zajištění tohoto dítěte. V době pandemie mohlo kvůli těmto dodatečným požadavkům dojít k výraznějšímu prodloužení rozvodových řízení u párů s nezletilými dětmi oproti párům bez nezletilých dětí, podobně jako na konci 90. let 20. století. Navíc, ač se přítomnost dětí obecně považuje za faktor snižující riziko rozpadu manželství, je možné, že došlo ke změně vlivu tohoto faktoru v situaci, kdy musela celá rodina sdílet jednu domácnost.

Kapitola 6

Data a metody

Tato kapitola představuje zdroje dat a metod, které jsou využity v analytické části. V kapitole 7.1 jsou představeny zdroje dat, zatímco v kapitole 7.2 jsou představeny jednotlivé metody.

6.1 Zdroje dat

Pro všechny metody využívající roční periodu, tedy výpočet úhrnné rozvodovosti, průměrné délky manželství při rozvodu a podílu rozvodů s nezletilými dětmi (v letech) jsou využita veřejně přístupná data ČSÚ. Ta lze nalézt v jednotlivých Demografických ročenkách České republiky (před rokem 2006 pod názvem Pohyb obyvatelstva v České republice) a v Demografické příručce - 2020. Pro měsíční rozložení rozvodů je z důvodu nedostupnosti těchto dat ve veřejné databázi použita veřejně nepřístupná databáze individuálních anonymizovaných dat o rozvodech za období 1995–2020, kterou ČSÚ poskytuje vědeckým pracovištím.

Počínaje rokem 2007 ČSÚ zpracovává data o rozvodech na základě data nabytí právní moci. Tato změna umožnila metodické zpřesnění některých výpočtů, především délky trvání manželství při rozvodu, zároveň ale tato změna přinesla komplikace při zpracování intenzity rozvodovosti, jelikož není zaručeno, že všechny rozvody přísluší pouze ke dvěma sňatkovým kohortám (ČSÚ 2008, ČSÚ 2009).

6.2 Metodologie

Metody, které jsou v analytické části této práce využity, jsou odvozené z jiných demografických výpočtů a jedná se o klasické výpočty v rámci demografické analýzy. Výsledky jsou poté srovnány v rámci jednotlivých časových úseků, tedy mezi měsíci a roky.

6.2.1 Úhrnná rozvodovost

Výpočet úhrnné rozvodovosti je založen na součtu redukovaných měr rozvodovosti podle doby uplynulé od sňatku (ČSÚ 2015). Rozvody jsou v tomto výpočtu vztaženy k výchozím sňatkovým kohortám. Tento ukazatel byl již hojně využit v kapitole 2, jelikož se ale jedná o základní ukazatel,

který bere v potaz délku trvání manželství a užívá se často při mezinárodním srovnání, je metoda výpočtu podrobněji rozepsána v této části. Tento ukazatel se navíc znovu objevuje v analytické části, především protože v kapitole 2 se jednalo o celkový vývoj tohoto ukazatele mezi lety 1980 a 2020, zatímco analýza samotná se zaměřuje na dvě specifická období.

Do výpočtu vstupují rozvody v příslušném roce tříděné podle délky manželství při rozvodu a dále sňatky, a to jak v tom samém roce, tak v letech předchozích. Toto třídění je provedeno za jednotlivé roky pro všechny roky manželství kromě posledního intervalu. V tomto posledním intervalu je potřeba určit počet let, který bude do analýzy zahrnut. V případě této práce to je interval od 25 do 30 let od manželství. V této poslední skupině je tedy šest let, do výpočtu samotného je ale zahrnuto let pouze pět, jelikož krajní roky vstupují do výpočtu pouze z poloviny. Podobně funguje výpočet i u jednoletých intervalů, kde je počet rozvodů podle délky manželství při rozvodu dělen polovinou součtu sňatků z odpovídajícího a předešlého roku. Např. pokud se vezmou v potaz rozvody, které se uskutečnily ve stejném roce jako sňatek, je prodleva nula (rok sňatku = rok rozvodu). Pro výpočet specifické míry rozvodovosti je však potřeba zahrnout do výpočtu nejen sňatky v roce rozvodu, ale také ty v roce předchozím. Hodnoty sňatků z těchto dvou let se sečtou a tento součet se poté vydělí dvěma. Finálně je tento dílčí výsledek vydělen počtem rozvodů s příslušnou délkou trvání manželství. Vzorec pro výpočet redukované míry rozvodovosti podle délky trvání manželství je následující:

$${}_t r_x^r = \frac{{}_t R_x}{\left(\frac{{}_{t-x-1} S + {}_{t-x} S}{2} \right)}$$

${}_t r_x^r$ redukováná míra rozvodovosti podle délky trvání manželství x v roce t
 ${}_t R_x$ počet rozvodů s délkou manželství při rozvodu x let
 ${}_{t-x} S$ počet sňatků v roce $t-x$

Tento postup se opakuje pro všechny délky manželství, kde se jedná o jednoleté intervaly. U otevřeného intervalu se nejprve obě krajní hodnoty vydělí dvěma, každá hodnota zvlášť. Počty sňatků vyjma těchto krajních let se sečtou. K tomu se přičtou počty sňatků v krajních letech, nyní již o polovinu menší. Tento celý součet je poté vydělen počtem rozvodů v příslušném intervalu. V případě této analýzy tedy všech rozvodů s délkou trvání manželství 25+ let. Tato hodnota se poté vynásobí šířkou intervalu, v případě této práce pěti. Tímto postupem se dosáhne specifických měř rozvodovosti podle délky trvání manželství. Pokud se všechny tyto míry rozvodovosti sečtou, vyjde úhrnná rozvodovost. Používaný vzorec je následující:

$${}_t \acute{u}r = \sum {}_t r_x^r \times 100$$

${}_t \acute{u}r$ úhrnná rozvodovost v roce t
 ${}_t r_x^r$ redukováná míra rozvodovosti podle délky trvání manželství x v roce t

Hodnota úhrnné rozvodovosti většinou vychází mezi nulou a jednou, často se ale násobí stem. Poté lze hodnotu interpretovat jako podíl v procentech. Výsledek tohoto ukazatele udává podíl manželství končících rozvodem ve sledovaném období za předpokladu zachování intenzity rozvodovosti podle délky trvání manželství (ČSÚ 2006). Výpočet je založen na transverzálním

způsobu výpočtu, kdy sledujeme jeden rok a všechny události v něm nastalé. V případě sledování jedné sňatkové kohorty by se jednalo o výpočet longitudinální a ukazatelem by byla konečná rozvodovost.

6.2.2 Měsíční rozložení rozvodů

Kvůli odlišné délce měsíců je pro výpočet měsíčního rozložení rozvodů nejdříve potřeba absolutní údaje standardizovat na stejný počet dnů (Kačerová 2004). Toho je možné dosáhnout, pokud se skutečný počet rozvodů vydělí koeficientem přepočtu. Koeficient přepočtu lze vypočítat tak, že se skutečný počet dní v daném měsíci vydělí počtem dní v průměrném měsíci. Obecně se průměrný měsíc v roce vyjadřuje jako počet všech dní v roce děleno dvanácti (Myšáková a Tesárková 2010). Jelikož je tématem této práce pouze rozvodovost, tedy proces, kde administrativní vyřízení probíhá pouze v pracovních dnech, vstoupí do vzorce pouze pracovní dny. Do čitatele vstoupí skutečný počet pracovních dní v měsíci a do jmenovatele počet pracovních dní v průměrném měsíci. Měsíce s nižším počtem pracovních dnů již díky zavedení průměrného měsíce nejsou penalizovány za podprůměrnou délku, zatímco nadprůměrně dlouhé měsíce naopak penalizovány jsou. Hodnoty koeficientu přepočtu v jednotlivých letech lze vidět v Tab. 6. Vzorec pro výpočet standardizovaného počtu rozvodů v jednom měsíci je:

$${}_tR_x^s = \frac{{}_tR_x}{K}$$

${}_tR_x^s$ standardizovaný počet rozvodů s délkou manželství x let v roce t

${}_tR_x$ počet rozvodů s délkou manželství x let v roce t

K koeficient přepočtu

Tab. 6 – Hodnoty koeficientu přepočtu v Česku, 1995–1999 a 2016–2020

Měsíc	1995	1996	1997	1998	1999	2016	2017	2018	2019	2020
Leden	1,04	1,04	1,04	1,00	0,94	0,95	1,06	1,06	1,05	1,05
Únor	0,95	1,00	0,95	0,95	0,94	1,00	0,96	0,96	0,96	0,96
Březen	1,09	1,00	0,95	1,04	1,08	1,00	1,10	1,01	1,00	1,05
Duben	0,90	1,00	1,04	1,00	0,99	1,00	0,86	0,96	0,96	0,96
Květen	1,00	1,00	0,95	0,90	0,99	1,05	1,01	1,01	1,00	0,91
Červen	1,04	0,95	1,00	1,04	1,04	1,05	1,06	1,01	0,96	1,05
Červenec	0,90	1,04	1,09	1,04	0,94	0,90	0,91	0,96	1,05	1,05
Srpen	1,09	1,04	1,00	1,00	1,04	1,10	1,10	1,10	1,05	1,00
Září	1,00	1,00	1,04	1,04	1,04	1,00	0,96	0,91	1,00	1,00
Říjen	1,04	1,04	1,04	1,00	0,94	0,95	1,06	1,10	1,05	1,00
Listopad	1,04	1,00	0,95	1,00	1,04	1,00	1,01	1,06	1,00	0,96
Prosinec	0,90	0,90	0,95	1,00	1,04	1,00	0,91	0,86	0,91	1,00

Zdroj: vlastní výpočty

Standardizované počty rozvodů lze dále převést na měsíční index rozvodů. Toho lze docílit, pokud se standardizovaný počet rozvodů v jednom měsíci vydělí součtem všech standardizovaných rozvodů ve stejném roce a následně vynásobí dvanácti (Myšáková a Tesárková 2010). Hodnota průměrného měsíce bude vždy roven jedné a součet všech měsíčních indexů v jednom roce se musí rovnat dvanácti. Měsíc je poté z hlediska počtu standardizovaných rozvodů podprůměrný, pokud je

hodnota jeho měsíčního indexu menší než jedna. Vyjde-li hodnota více než jedna, je tento měsíc nadprůměrný. Finální vzorec měsíčního indexu rozvodů vypadá takto (Jiroušová 2014):

$$mir_x = \frac{{}_tR_x^s \times 12}{\sum_{x=1}^{12} {}_tR_x^s}$$

mir_x měsíční index rozvodů

${}_tR_x^s$ standardizovaný počet rozvodů v jednom měsíci

6.2.3 Rozvody podle přítomnosti nezletilých dětí

Ve většině případů jsou data tříděna podle počtu nezletilých dětí. Vznikne několik skupin, kde u poslední z nich je vytvořen otevřený interval. Např. ČSÚ většinou rozděluje rozvody podle nezletilých dětí do 6 skupin – 0, 1, 2, 3, 4, 5+ dětí (ČSÚ 2021b). Pro potřeby této práce je však postačující, zda měli rozvádějící se partneři alespoň jedno nezletilé dítě v rodině. Obě skupiny (bez nezletilých dětí, s nezletilými dětmi) mohou dosahovat hodnot v intervalu nula až jedna. Tuto hodnotu je poté možné násobit stem a dostat procento všech rozvodů, které bylo uskutečněno danou skupinou.

Podobně jako u měsíčního rozložení všech rozvodů lze i rozvody podle přítomnosti nezletilých dětí standardizovat podle počtu pracovních dnů v měsíci. Toho lze dosáhnout dvěma způsoby. První možností je, totožně jako u standardizace počtu rozvodů za celou populaci, vydělit počty rozvodů v jednotlivých podskupinách koeficientem přepočtu, a dosáhnout tak standardizovaného počtu rozvodů v dané skupině (viz kapitola 6.2.2). Druhou možností, možnou pouze v případě, že jsou dostupné standardizované počty rozvodů a podíly rozvodů s nezletilými dětmi za celou populaci, je tento počet standardizovaných rozvodů vynásobit podílem rozvodů příslušné skupiny v odpovídajícím časovém období. V případě zadání podílu rozvodů bez nezletilých dětí se dosáhne standardizovaného počtu rozvodů ve skupině, kde se v době rozvodu nevyskytovalo nezletilé dítě. Podobně to lze udělat pro skupinu s nezletilými dětmi, případně podle jiných kritérií (vzdělání, náboženství,...). Jelikož se jedná o totožný typ výpočtu jako u rozvodů za celou populaci, lze i u těchto skupin převést standardizované počty rozvodů na měsíční indexy rozvodů (viz kapitola 6.2.2).

Kapitola 7

Analytická část

V následující kapitole jsou představeny výsledky jednotlivých demografických ukazatelů v obdobích 1995–1999 a 2016–2020.

V Tab. 7 lze vidět ukazatele intenzity a struktury rozvodovosti v těchto dvou obdobích. Již z této základní tabulky jsou viditelné podobnosti a odlišnosti těchto dvou období. Obě období končí rokem, kdy došlo k poklesu úhrnné intenzity, avšak pouze u prvního období došlo také k mírnému poklesu délky trvání manželství při rozvodu a především k poklesu podílu rozvodů s dětmi. U druhého období poklesla pouze hodnota úhrnné rozvodovosti, což nasvědčuje poklesu celkové rozvodovosti, nikoli pouze u jedné skupiny obyvatelstva.

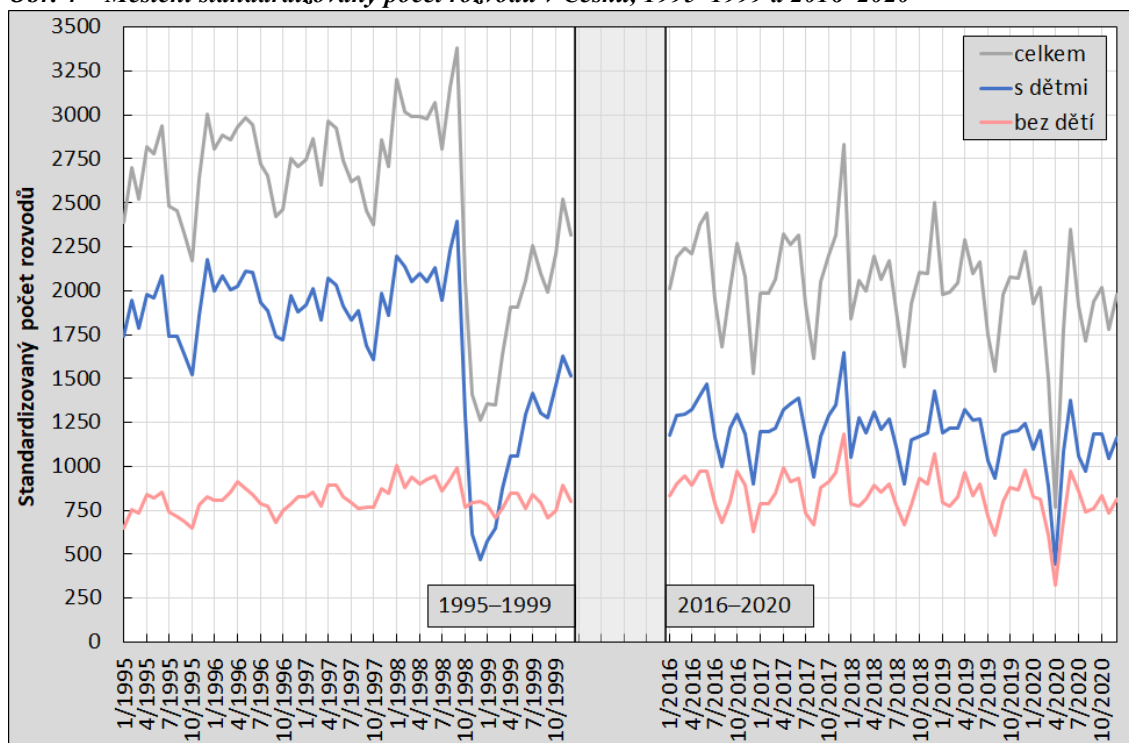
Tab. 7 – Vybrané ukazatele rozvodovosti v Česku, 1995–1999 a 2016–2020

Rok	Úhrnná rozvodovost (v %)	Délka trvání manželství při rozvodu (v letech)	Podíl rozvodů s nezletilými dětmi (v %)
1995	38,37	10,30	71,01
1996	41,73	10,46	70,78
1997	41,99	10,51	69,62
1998	42,97	10,59	66,85
1999	32,31	10,55	59,93
2016	45,26	12,71	58,91
2017	47,21	12,82	59,00
2018	44,95	13,02	58,38
2019	45,05	13,10	58,97
2020	41,00	13,39	58,52

Zdroj: ČSÚ 2021c, ČSÚ 2021d, ČSÚ 2021e, vlastní výpočty

Změny proběhly v důsledku legislativní změny z roku 1998, které byly popsány v kapitole 2 a kapitole 4.1 lze také vidět na Obr. 4, specificky u skupiny s dětmi. V důsledku poklesu počtu rozvodů u této skupiny došlo k celkovému poklesu počtu rozvodů. Tento pokles byl nicméně krátkodobý a už v roce 1999 docházelo k nárůstu počtu rozvodů u partnerů s nezletilými dětmi. U partnerů bez nezletilých dětí v tomto období zásadní pokles nenastal. V období od 2016 do 2020 lze identifikovat znatelný pokles v dubnu 2020. Tento propad nastal v návaznosti na zavedená protiepidemická opatření, nikoliv v důsledku změn v rozvodové legislativě. Rozdílem oproti prvnímu období byl pokles napříč všemi skupinami, nejen u skupiny s nezletilými dětmi.

Obr. 4 – Měsíční standardizovaný počet rozvodů v Česku, 1995–1999 a 2016–2020



Poznámky: Standardizace – proces, díky kterému lze srovnávat jinak obtížně srovnatelné hodnoty. Zde bylo potřeba vyrovnat počty rozvodů vzhledem k počtu pracovních dní v daném měsíci. Toho se dosáhlo pomocí koeficientu přepočtu.

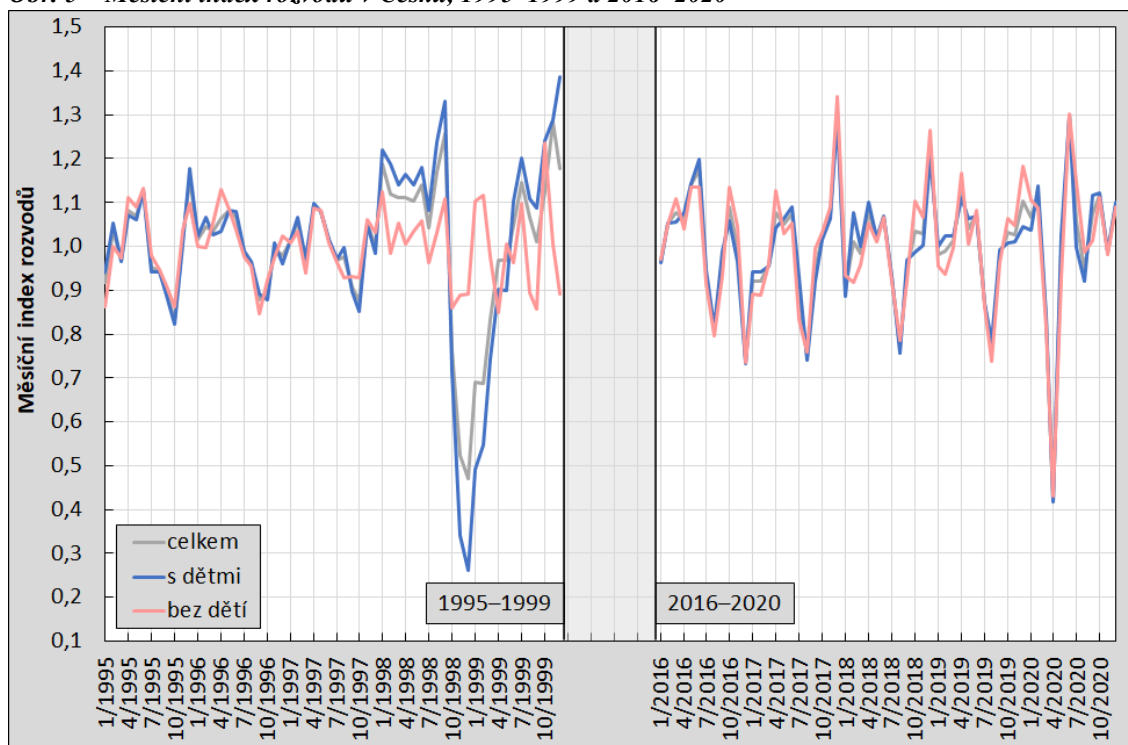
Zdroj: ČSÚ 1996–2021, vlastní výpočty

Kromě těchto změn je také možné sledovat celkový pokles standardizovaného počtu rozvodů v druhém období. Tento pokles je způsoben především snížením počtu rozvodů u skupiny s nezletilými dětmi. Kromě celkového počtu rozvodů se také změnila měsíce, ve kterých je zaznamenáno nejméně rozvodů. V období 1995–1999 bylo málo, často i nejméně v daném roce, rozvodů v září či říjnu. Oproti tomu mezi roky 2016 a 2020 bylo měsíční minimum nejčastěji v srpnu, zatímco září a říjen v tomto období dosahovaly průměrných hodnot.

Měsíční index rozvodů v běžné situaci kolísá kolem jedné. Jak lze ale vidět na Obr. 5, v obdobích 1995–1999 a 2016–2020 je možné identifikovat dva velké propady, jeden na přelomu let 1998 a 1999, druhý v dubnu 2020. Podobně jako u standardizovaného počtu rozvodů, je i zde vidět odlišná struktura rozvodovosti stojící za těmito propady. Na konci 90. let 20. století nedošlo ke snížení měsíčního indexu u skupiny bez nezletilých dětí, zatímco v roce 2020 došlo k poklesu u obou skupin, přičemž toto snížení bylo téměř totožné z hlediska hodnoty indexu (s dětmi 0,42; bez dětí 0,43). V obou obdobích se jednalo o výrazné, ale krátkodobé snížení indexu.

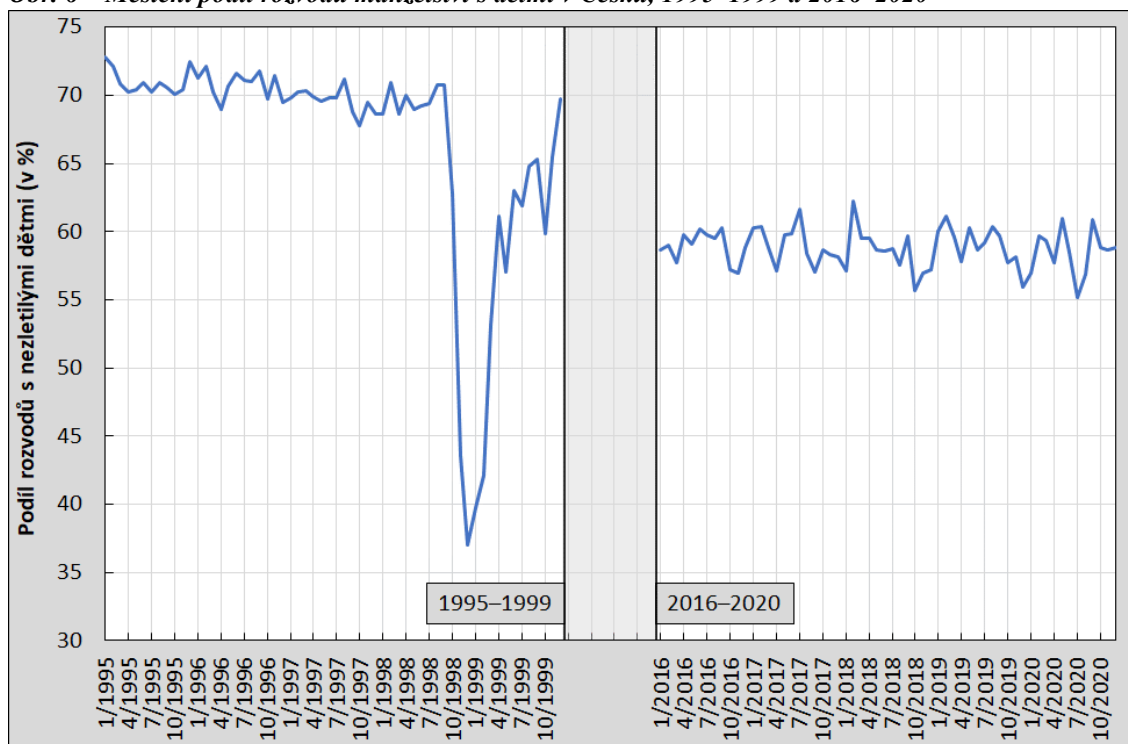
Sezónní efekt měsíčního indexu rozvodů lze identifikovat především u období 2016–2020, kde srpen zastává roli měsíce s nejnižší, případně jednou z nejnižších hodnotou indexu. Nejnižší hodnotu v daném roce měl srpen ve třech z pěti sledovaných let tohoto období. Mezi roky 1995 a 1999 sice říjen dosáhl nejnižší hodnoty indexu v daném roce taktéž ve třech z pěti sledovaných let, nedosahoval však tak nízkých hodnot jako srpen v období 2016–2020 a říjnová hodnota se tolik neodlišovala od hodnot v jiných měsících. Měsíce, ve kterých měsíční index rozvodů dosahoval nejvyšších hodnot, byly oproti minimům nahodileji rozděleny.

Obr. 5 – Měsíční index rozvodů v Česku, 1995–1999 a 2016–2020



Zdroj: ČSÚ 1996–2021, vlastní výpočty

Obr. 6 – Měsíční podíl rozvodů manželství s dětmi v Česku, 1995–1999 a 2016–2020



Zdroj: ČSÚ 1996–2021, vlastní výpočty

Vývoj rozvodů podle podílů nezletilých dětí lze vidět na Obr. 6. Mezi sledovanými obdobími lze identifikovat dva hlavní rozdíly. Legislativní krize na přelomu 1998 a 1999 zasáhla rozvody partnerů s nezletilými dětmi velmi znatelně a jejich podíl se dočasně snížil, avšak ke konci roku 1999 se tento podíl vrátil na hodnotu před legislativní změnou. Oproti tomu v roce 2020 není možné identifikovat pokles, který by se výrazněji odchyloval od běžného rozpětí, což odpovídá

vývoji měsíčního indexu na Obr. 5 a vývoji standardizovaného počtu rozvodů na Obr. 4. Zde došlo k poklesu u obou skupin a nedošlo tedy k zásadní změně podílu rozvodů s nezletilými dětmi na celkovém počtu rozvodů. Druhým zásadním rozdílem mezi obdobími je celkový pokles podílu rozvodů s nezletilými dětmi v období 2016–2020 oproti období 1995–1999. Z hodnot kolem 70 % na konci 90. let 20. století se hodnoty v pozdějším období pohybovaly kolem 58 %.

Kapitola 8

Diskuze výsledků

V této kapitole jsou diskutovány výsledky z předchozí kapitoly a zasazeny do kontextu související literatury a výzkumných otázek.

V období 1995–1999 česká společnost procházela zásadní proměnou, často spojovanou s druhým demografickým přechodem. V rámci těchto změn se proměnila funkce rodiny i dětí a také došlo k proměně důležitosti funkcí obou partnerů, především role ženy. Současně zde ale proběhla zásadní změna ovlivněná legislativou. V tomto období docházelo ke značnému růstu úhrnné rozvodovosti a průměrné délky manželství při rozvodu. Zároveň se razantně snížil počet sňatků, zatímco počet rozvodů zůstával na konzistentní úrovni. To lze, minimálně částečně, připisat změnám v demografickém chování společnosti, a tedy ke konceptu druhého demografického přechodu. Rodina začala ztrácet svůj význam jako důležitý cíl v životě mnoha jedinců. To platilo i u párů v dlouhodobém vztahu. V důsledku nárůstu rozvodovosti u těchto dlouhodobých vztahů se v 90. letech začala rychle zvyšovat hodnota průměrné délky manželství při rozvodu. Na konci tohoto období došlo k zásadní proměně podílu nezletilých dětí při rozvodu v důsledku legislativní změny, nicméně tento vliv byl pouze krátkodobý. Stále ale tento náhlý propad ukázal, jaký vliv mají legislativní opatření na proces rozvodovosti a jeho struktury.

Oproti tomu v období 2016–2020 již nedocházelo k tak zásadním změnám demografického chování společnosti, nicméně i přesto se rozvodovost výrazně proměňovala. Vývoj počtu sňatků a rozvodů v tomto období závisel především na předchozím klesajícím trendu, kdy po již nízkém počtu sňatků začal klesat i počet rozvodů, a to především v průběhu druhé dekády 21. století. Tento pokles počtu rozvodů byl způsoben především nižším počtem sňatků, a tedy nižším počtem manželství potenciálně končících rozvodem, nikoli výrazně nižší rozvodovostí. Úhrnná rozvodovost byla po celé toto období poměrně vysoká. Stejně tak i v roce 2020 zůstala na vysoké, ač na poměry tohoto období nižší úrovni. Trend zvyšování průměrné délky manželství při rozvodu pokračoval i v tomto období, tedy docházelo k dalšímu navyšování této hodnoty, přičemž v roce 2020 dosáhl tento ukazatel absolutního maxima v české historii. V roce 2020 to byly pouze rozvody manželství s délkou trvání 23 a 25 let, u kterých byl zaznamenán růst měr rozvodovosti podle délky trvání manželství (viz kapitola 2, ČSÚ 2021a). Podíl rozvodů manželství s nezletilými dětmi zůstal po celé období na stabilní úrovni, přičemž tato úroveň byla

relativně nižší. Ani rok 2020 tento podíl příliš neovlivnil a jak se ukázalo ve vývoji standardizovaného počtu rozvodů, vliv protiepidemických opatření nepůsobil odlišně na rozvodovost podle přítomnosti nezletilých dětí. Vliv opatření na jaře roku 2020 se projevil velmi krátkodobě, kdy pouze v dubnu, jednom z prvních měsíců pandemie v Česku, došlo k výraznějšímu poklesu počtu rozvodů a snížení měsíčního indexu rozvodů. Nedlouho po tomto dubnovém minimu došlo k částečné kompenzaci a vzestupu měsíčního indexu rozvodů i počtu rozvodů. Podzimní opatření se už na rozvodovosti neprojevila, lze tedy usuzovat, že na jaře šlo především o nepřipravenost rozvodového aparátu na danou situaci a že po první vlně došlo k zavedení systému, který v krizovém období funguje lépe.

Dalším rozdílem mezi těmito obdobími byla změna měsíčního minima. Zatímco v období 1995–1999 byly měsíce s nejméně rozvody září a říjen, v období 2016–2020 se toto minimum přesunulo do srpna. Všechny tyto měsíce jsou na konci léta a začátku podzimu, tedy nedlouho po letních dovolených. Dá se očekávat, že s ohledem na snížený počet zaměstnanců na soudech v období dovolených klesne i hodnota vyřízených rozvodů, byť s určitým zpožděním kvůli trvání soudních procesů. Za posunem minima ze září či října do srpna může poté stát změna zpracování dat o rozvodech (viz kapitola 6.1, ČSÚ 2008, ČSÚ 2009). Změna minim se projevila jak v celkové rozvodovosti, tak v rozvodovosti podle přítomnosti nezletilých dětí.

Nakonec, je také možné, že se některé dopady pandemie Covid-19 na rozvodovost v analýze ani zobrazit nemohly, a to kvůli délce rozvodového řízení. Délka civilních řízení se mezi roky 2008 a 2020 v průměru pohybovala mezi 281 a 428 dny³, je proto možné, že některá řízení ještě celým procesem neprošla (MSČR 2021). Tento možný odklad by se v takovém případě projevil až v roce 2021, případně i později, a to nejvíce u skupin, kde je rozvod nějakým způsobem ztížen. Tímto ztížením lze rozumět především přítomnost nezletilých dětí, obtížné finanční vypořádání či nesouhlas jednoho z partnerů s rozvodem jako takovým.

³ Jedná se o všechna civilní řízení. Rozvodová řízení jsou pouze jednou ze skupin, tvořící všechna tato civilní řízení. Délka rozvodového řízení jako taková veřejně publikovaná není.

Kapitola 9

Závěr

V souvislosti s dosavadními změnami v rozvodovosti si tato práce kladla za cíl zjistit stav rozvodovosti v pandemickém roce 2020. Úvodní studium vývoje rozvodovosti ukázalo, že se pandemie ještě nemohla projevit ve smyslu změny rozvodového chování v populaci, ale mohla se projevit na fungování rozvodového aparátu. Jeho schopnost přizpůsobit se změnám v provozu již bylo možné sledovat při zavedení legislativní změny v roce 1998, která ztížila rozvod manželství s nezletilými dětmi. Ačkoliv tato změna byla plánována a rozvodový aparát se na ni mohl připravit, zatímco pandemická opatření byla známá maximálně několik dnů před jejich zavedením, lze v těchto dvou procesech shledat paralelu. V práci proto bylo přistupováno k vzájemnému srovnání těchto dvou období. Pro pochopení dosavadního trendu vývoje rozvodovosti sloužila rozsáhlá teoretická část skládající se z popisu vývoje rozvodovosti v posledních 40 letech, kapitoly o faktorech a přístupech ovlivňujících rozvodovost a také popisu legislativních změn v posledních 30 letech a protiepidemických opatření v roce 2020 s možným dopadem na rozvodovost. Pro samotnou analýzu byla použita veřejná databáze ČSÚ pro výpočty s roční periodou a databáze anonymizovaných dat o rozvodech za období 1995–2020 pro výpočty s měsíční periodou.

Protiepidemická opatření v roce 2020 měla značný vliv na rozvodovost, avšak pouze na začátku pandemie. V druhé, podzimní vlně již k výraznému propadu nedošlo. Při srovnání s obdobím na konci 90. let 20. století bylo možné identifikovat podobnosti, ale především odlišnosti mezi těmito obdobími. Zatímco v roce 2020 byl propad rozvodovosti ovlivněn protiepidemickými opatřeními, na konci 90. let 20. století, specificky v letech 1998 a 1999, to bylo způsobené změnou v rozvodové legislativě ovlivňující především manželství s nezletilými dětmi. Kvůli odlišné příčině byl jiný i dopad. V roce 2020 se jednalo o celkový pokles, v případě konce minulého století to byl propad rozvodovosti u skupiny s nezletilými dětmi.

Úhrnná rozvodovost se v roce 2020 mírně snížila, a to především kvůli snížení rozvodovosti na jaře roku 2020, tedy v době prvních, velmi přísných opatření. Ve srovnání s roky 1998 a 1999 tento pokles nebyl tak velký, i tak se ale jednalo o snížení oproti několikaletému průměru. I přes toto snížení úhrnné rozvodovosti však neklesla hodnota průměrné délky manželství při rozvodu, neboť došlo k výraznějšímu snížení měr rozvodovosti u manželství trvajících kratší dobu oproti

těm trvajícím delší dobu. Rozvody manželství trvajících 23 a 25 let byly jedinými, u kterých došlo ke zvýšení míry rozvodovosti (ČSÚ 2021a). Finálně tak průměrná délka manželství při rozvodu dosáhla v roce 2020 historického maxima s hodnotou 13,39.

U měsíčního rozložení rozvodů byl patrný dubnový pokles a poté kompenzační nárůst v červnu. Podzimní vlna opatření se v měsíčním rozložení již neprojevila, na základě čehož došlo k vytvoření domněnky, že jarní propad byl způsoben nepřipraveností rozvodového aparátu, zejména soudů. S obdobím na konci 90. let 20. století zde bylo opět možné vidět paralelu. I přes relativně krátkodobý účinek legislativních změn na konci minulého století byl dopad protiepidemických opatření v roce 2020 výrazně krátkodobější, jelikož se projevil prakticky pouze v dubnu. V květnu již došlo k vrácení na hodnoty, u nichž lze říct, že nevybočují od normálních hodnot zaznamenaných v předešlých letech. Zatím není možné přesně určit vliv pandemie na trend rozvodovosti, je ale možné, že zde došlo k ovlivnění dosavadního trendu. Tato možnost se jeví jako potenciálně možná především kvůli tomu, že k tomu v historii již došlo na konci 90. let 20. století. V návaznosti na legislativní změnu z roku 1998 došlo nejdříve k rychlému poklesu podílu rozvodů s nezletilými dětmi, v důsledku poklesu jejich absolutního počtu, a poté ke krátkodobému kompenzačnímu nárůstu. Důležitá byla ale stabilizace podílu rozvodů s nezletilými dětmi, která přišla po této kompenzaci. Hodnota, na které se tento ukazatel stabilizoval, byla výrazně nižší, než na jaké se ukazatel pohyboval před zavedením této legislativní změny. Je tedy možné, že došlo k eliminaci části rozvodů s nezletilými dětmi v následujících letech. Lze se domnívat, že i pandemie bude mít vliv na určitou skupinu obyvatel, případně na intenzitu rozvodovosti, ale ověření této hypotézy se nachází mimo rozsah této práce.

Na základě situace v letech 1998 a 1999 byla vytvořena hypotéza, že v období krize může být vyšší riziko odkladu rozvodového řízení u manželství s nezletilými dětmi. Tato hypotéza se v roce 2020 nicméně neprokázala, jelikož dubnový propad srovnatelně zasáhl jak rozvody manželství bez nezletilých dětí, tak rozvody manželství s nezletilými dětmi. Ve srovnání s předešlými roky se rok 2020 zásadně neodlišoval v podílu rozvodů manželství s nezletilými dětmi. Je ale nutné zdůraznit, že kvůli sledování pouze jednoho roku pandemie, navíc zkráceného o první týdny roku, kdy se v Česku Covid-19 ještě nevyskytoval, je možné, že některá rozvodová řízení trávající delší dobu do analýzy nevstoupila.

Pandemie Covid-19 a s ní spojená opatření ovlivnila především intenzitu rozvodovosti, strukturu rozvodovosti pak méně. Pokles rozvodovosti proběhl u všech studovaných skupin, ale tento pokles byl pouze krátkodobý.

Možností, jakými lze na tuto práci navázat, je několik. Tím hlavním je především přidání roku 2021, v době vzniku práce nemožné kvůli neexistenci potřebných dat. Zavedení roku 2021 by bylo hodnotné především pro možnost zjistit, zda došlo k vlivu pandemie na proces rozvodovosti v dlouhodobějším horizontu a potenciálně k objevení změny dosavadního trendu. Dále by mohly být v analýze zkoumané jiné skupiny než pouze podle přítomnosti nezletilých dětí. To by pomohlo lépe pochopit, zda se významně změnila struktura rozvodovosti, případně jakým způsobem. Hlavními skupinami, které by bylo vhodné zahrnout, jsou skupiny segmentované podle vzdělání a ekonomické aktivity. Specifickou skupinou by také mohli být cizinci, nicméně počty jejich rozvodů v Česku jsou relativně nízké, a tedy i vliv těchto rozvodů může mít pouze

omezený efekt. Ukazatelem, který v této práci řešen nebyl vůbec, je délka trvání rozvodového řízení. Důvodem vynechání tohoto ukazatele byla především náročnost získání dat a náročnost práce s těmito daty. I tento ukazatel by nicméně mohl přinést zajímavý vhled do toho, jakým způsobem byla v roce 2020 ovlivněna funkčnost soudů.

Seznam použité literatury

- AGUIRRE, E. (2019): Do changes in divorce legislation have an impact on divorce rates? The case of unilateral divorce in Mexico. *Latin American Economic Review* [online]. **28**(1). ISSN 2196436X. Dostupné z: doi:10.1186/s40503-019-0071-7
- BLOSSFELD, H.-P., MÜLLER, R. (2002): Union Disruption in Comparative Perspective: The Role of Assortative Partner Choice and Careers of Couples. *International Journal of Sociology* [online]. **32**(4), s. 3–35. ISSN 0020-7659. Dostupné z: doi:10.1080/15579336.2002.11770257
- CAHILLANE, L. (2019): Fifteenth Amendment of the Constitution Act 1995. In: *Women's Legal Landmarks : Celebrating the History of Women and Law in the UK and Ireland* [online]. B.m.: Hart Publishing. Dostupné z: doi:10.5040/9781782259800.ch-068
- ČSÚ (2006): Vývoj obyvatelstva České republiky – 2005. [cit. 10. 03. 2022]. Dostupné: Microsoft Word - textCR_2006_nove.doc (czso.cz)
- ČSÚ (2008): Vývoj obyvatelstva České republiky – 2007. [cit. 10. 03. 2022]. Dostupné: Microsoft Word - vyvoj_2007_rozvodovost.doc (czso.cz)
- ČSÚ (2009): Vývoj obyvatelstva České republiky – 2008. [cit. 10. 03. 2022]. Dostupné: Microsoft Word - 400709a3-nově.doc (czso.cz)
- ČSÚ (2015): Demografický vývoj Středočeského kraje – 1960 až 2012. [cit. 28. 02. 2022]. Dostupné: 9a17df46-0881-459d-b6da-18a8289d756b (czso.cz)
- ČSÚ (2018): Vývoj obyvatelstva České republiky – 2017. [cit. 28. 02. 2022]. Dostupné: Microsoft Word - 1300691803.docx (czso.cz).
- ČSÚ (2020): Vývoj obyvatelstva České republiky – 2019. [cit. 18. 03. 2022]. Dostupné z: Microsoft Word - 130069203.docx (czso.cz)
- ČSÚ (2021a): Vývoj obyvatelstva České republiky – 2020. [cit. 28. 02. 2022]. Dostupné z: Microsoft Word - 1300692103.docx (czso.cz)
- EUROPEAN E-JUSTICE (2020): Divorce and legal separation. *European e-Justice* [online]. Dostupné z: https://europa.eu/youreurope/citizens/family/couple/divorce-separation/index_en.htm

- FISCHER, T., LIEFBROER, A. C. (2006): For richer, for poorer: The impact of macroeconomic conditions on union dissolution rates in the Netherlands 1972-1996. *European Sociological Review* [online]. **22**(5), 519–532. ISSN 02667215. Dostupné z: doi:10.1093/esr/jcl013
- GONZÁLEZ, L., VIITANEN, T. K. (2009): The effect of divorce laws on divorce rates in Europe. *European Economic Review* [online]. **53**(2), 127–138. ISSN 00142921. Dostupné z: doi:10.1016/j.euroecorev.2008.05.005
- GORDÍKOVÁ, M. (2020): Covid se rozšířil i přes přísná opatření, říká šéf zavřeného soudu v Ústí. *iDNES.cz* [online]. Dostupné z: https://www.idnes.cz/usti/zpravy/okresni-soud-usti-nad-labem-koronavirus-soudce-covid-19-karantena-zavreny-predseda-hrbek.A201029_152725_usti-zpravy_grr
- HALMAN, L., VAN INGEN, E. (2014): Secularization and Changing Moral Views: European Trends in Church Attendance and Views on Homosexuality, Divorce, Abortion, and Euthanasia. *European Sociological Review* [online]. **31**(5), 616–627. ISSN 14682672. Dostupné z: doi:10.1093/esr/jcv064
- HANSEN, H.-T. (2005): Unemployment and marital dissolution: A panel data study of Norway. *European Sociological Review* [online]. **21**(2), 135–148. ISSN 02667215. Dostupné z: doi:10.1093/esr/jci009
- IDNES.CZ (2015): Krize je pryč, ale čekalo se víc. *Ekonomika loni rostla o dvě procenta.* *iDNES.cz*. [cit. 21. 03. 2022]. Dostupné z: [Krize je pryč, ale čekalo se víc. Ekonomika loni rostla o dvě procenta - iDNES.cz](https://www.idnes.cz/ekonomika/20150321_krize-je-pryc-ale-cekalo-se-vic-ekonomika-loni-rostla-o-dve-procenta-iDNES.cz)
- JALOVAARA, M. (2001): Socio-economic status and divorce in first marriages in Finland 1991-93. *Population Studies* [online]. **55**(2), 119–133. Dostupné z: <https://www.jstor.org/stable/3092958>
- JIROUŠOVÁ, M. (2014): Sezónní profil sňatečnosti, porodnosti a úmrtnosti v České republice a mezinárodní srovnání [online]. B.m. Univerzita Karlova. Dostupné z: <https://dspace.cuni.cz/handle/20.500.11956/69956>
- KAČEROVÁ, E. (2004): Mezinárodní srovnání sezónnosti sňatečnosti. *Demografie*. **46**(3), 186–198.
- KALMIJN, M. (2007): Explaining cross-national differences in marriage, cohabitation, and divorce in Europe, 1990-2000. *Population Studies* [online]. **61**(3), 243–263. ISSN 14774747. Dostupné z: doi:10.1080/00324720701571806
- KUČERA, M. (1997): K interpretaci charakteristiky demografických procesů v České republice. *Demografie*. **39**(4), 269–270.
- LESTHAEGHE, R. (1995): The Second Demographic Transition in Western Countries: An Interpretation. *Gender and Family Change in Industrialized Countries* [online]. (August), 17–62. ISSN 00324663. Dostupné z: <http://books.google.com/books?hl=en&lr=&id=2hQIv-Sd4cIC&pgis=1>

- LESTHAEGHE, R. (2010): The unfolding story of the second demographic transition. *Population and development review* [online]. **36**(2), 211–51. ISSN 0098-7921. Dostupné z: doi:10.1111/j.1728-4457.2010.00328.x
- METCALF, L. (2019): The I do's and don'ts of divorce law in Scotland. Thorntons [online]. Dostupné z: <https://www.thorntons-law.co.uk/knowledge/the-i-dos-and-donts-of-divorce-law-in-scotland>
- MYŠÁKOVÁ, G., TESÁRKOVÁ, K. (2010): Analýza sezónnosti v demografii se zaměřením na úmrtnost. *Demografie*. **52**(2), 90–101.
- MSČR (2021): České soudnictví 2020: Výroční statistická zpráva. [cit. 17. 04. 2022]. Dostupné z: Microsoft Word - Ceske_soudnictvi_2020 (justice.cz)
- MZČR (2020a): V České republice jsou první tři potvrzené případy nákazy koronavirem. [cit. 14. 03. 2022]. Dostupné z: <https://koronavirus.mzcr.cz/v-ceske-republice-jsou-prvni-tri-potvrzene-pripady-nakazy-koronavirem/>
- MZČR (2020b): Mimořádné opatření – uzavření základních, středních a vysokých škol od 11. 3. 2020. [cit. 15. 03. 2022]. Dostupné z: Mimořádné opatření – uzavření základních, středních a vysokých škol od 11. 3. 2020 – Ministerstvo zdravotnictví (mzcr.cz)
- OPPENHEIMER, V. K., KALMIJN, M., LIM, N. (1997): Men's Career Development and Marriage Timing During a Period of Rising Inequality. **34**(3), 311–330.
- PACE, R. (2012): Growing Secularisation in a Catholic Society: The Divorce Referendum of 28 May 2011 in Malta. *South European Society and Politics* [online]. **17**(4), 573–589. ISSN 13608746. Dostupné z: doi:10.1080/13608746.2012.755761
- PETRÁNKOVÁ, L. (2020): Jaké podmínky pro nesporný rozvod musíte splnit? Dostupný advokát [online]. Dostupné z: <https://dostupnyadvokat.cz/blog/nesporny-rozvod-co-obnasi>
- PŘIDAL, R. (2021): Rozvod bez účasti manželů nikoliv pouze v době pandemie. *epravo.cz*. [cit. 15. 03. 2022]. Dostupné z: <https://www.epravo.cz/top/clanky/rozvod-bez-ucasti-manzelu-nikoliv-pouze-v-dobe-pandemie-112611.html>
- QAP.CZ (2020): Rozvod manželství v souvislosti s COVID-19. Víte, na co si dát pozor?. QAP.cz. [cit. 15. 03. 2022]. Dostupné z: Rozvod manželství v souvislosti s COVID-19. Víte, na co si dát pozor? - Rozvod manželství v souvislosti s COVID-19. Víte, na co si dát pozor? :: Zprávy - QAP.cz - Vaše internetové noviny
- RYCHTAŘÍKOVÁ, J. (2000): Demographic transition or demographic shock in recent population development in the Czech Republic? *Acta Universitatis Carolinae Geographica*. **35**(1), 89–102.
- SOBOTKA, T., ZEMAN, K., KANTOROVÁ, V. (2003): Demographic shifts in the Czech Republic after 1989: A second demographic transition view. *European journal of population-*Revue europeenne de demographie** [online]. **19**(3), 249–277. ISSN 0168-6577. Dostupné z: doi:10.1023/A:1024913321935
- STLOUKAL, L. (1997): Changing Patterns of extramarital Conceptions in the Czech Republic, 1960-93. *Journal of Biosocial Science* [online]. **29**(4), 471–489. ISSN 0021-9320. Dostupné z: doi:10.1017/S0021932097004719

- THORNTON, A. (1977): Children and Marital Stability. *Journal of Marriage and the Family* [online]. **39**(3), 531. ISSN 00222445. Dostupné z: doi:10.2307/350907
- VAN DE KAA, D. J. (1987): Europe's second demographic transition. *Population bulletin* [online]. **42**(1), 1–59. ISSN 0032-468X. Dostupné z: <http://www.ncbi.nlm.nih.gov/pubmed/12268395>
- VAN DE KAA, D. J. (2001): Demographic Transition, Second. In: *International Encyclopedia of the Social & Behavioral Sciences* [online]. B.m.: Elsevier, s. 3486–3488 [cit. 2022-02-19]. Dostupné z: doi:10.1016/B0-08-043076-7/02134-3
- VLÁDA ČESKÉ REPUBLIKY (2020): Vládní usnesení související s bojem proti epidemii koronaviru – rok 2020. [cit. 14. 03. 2022]. Dostupné z: Vládní usnesení související s bojem proti epidemii - rok 2020 | Vláda ČR (vlada.cz)
- VLÁDA ČESKÉ REPUBLIKY (2021): Vládní usnesení související s bojem proti epidemii koronaviru – rok 2021. [cit. 18. 03. 2022]. Dostupné z: Vládní usnesení související s bojem proti epidemii - rok 2021 | Vláda ČR (vlada.cz)
- WEISS, Y., WILLIS, R. J. (1997): Match Quality, New Information, and Marital Dissolution. *Journal of Labor Economics* [online]. **15**(1, 2), S293–S329. ISSN 0734-306X. Dostupné z: doi:10.1086/209864
- WIBAWA, T. (2018): The Philippines is one of two countries where divorce is illegal, trapping women in marriages. *ABC News* [online]. Dostupné z: <https://www.abc.net.au/news/2018-10-09/the-philippines-is-one-of-two-countries-where-divorce-is-illegal/10332600>
- WOLFERS, J. (2006): Did Unilateral Divorce Laws Raise Divorce Rates? A Reconciliation and New Results. *American Economic Review* [online]. **96**(5), 1802–1820. ISSN 0002-8282. Dostupné z: doi:10.1257/aer.96.5.1802
- ZAIDI, B., MORGAN, S. P. (2017): THE SECOND DEMOGRAPHIC TRANSITION THEORY: A Review and Appraisal. *Annual review of sociology* [online]. **43**(12), 473–492. ISSN 0360-0572. Dostupné z: doi:10.1146/annurev-soc-060116-053442
- ZÁKON Č. 89/2012 Sb. Zákon občanský zákoník. [cit. 18. 03. 2022]. Dostupné z: Tisk 362 ve Sbírce zákonů (psp.cz)
- ZÁKON Č. 210/1998 SB. Zákon o rodině (úplné znění, jak vyplývá z pozdějších změn a doplnění). [cit. 16. 02. 2022]. Dostupné z: 210/1998 Sb. (psp.cz)
- ZÁKON Č. 292/2013 Sb. Zákon o zvláštních řízeních soudních. [cit. 15. 03. 2022]. Dostupné z: Tisk 931 ve Sbírce zákonů (psp.cz)

Seznam použitých datových zdrojů

- ČSÚ (2021b): Demografická příručka – 2020. ČSÚ. [cit. 15. 03. 2022]. Dostupné z: [Demografická příručka - 2020 | ČSÚ \(czso.cz\)](#)
- ČSÚ (2021c): Demografické ročenky (pramenná díla) 2009 - 1990. [cit. 15. 03. 2022]. Dostupné z: [Demografické ročenky \(pramenná díla\) 2009 - 1990 | ČSÚ \(czso.cz\)](#)
- ČSÚ (2021d): Demografické ročenky (pramenná díla) 2019 - 2010. [cit. 15. 03. 2022]. Dostupné z: [Demografické ročenky \(pramenná díla\) 2019 - 2010 | ČSÚ \(czso.cz\)](#)
- ČSÚ (2021e): Demografická ročenka České republiky - 2020. [cit. 15. 03. 2022]. Dostupné z: [Demografická ročenka České republiky - 2020 | ČSÚ \(czso.cz\)](#)
- ČSÚ (1996–2021): Databáze individuálních anonymizovaných dat o rozvodech za období 1995–2020. [cit. 10. 04. 2022]
- VLÁDA ČESKÉ REPUBLIKY (2020): Vládní usnesení související s bojem proti epidemii koronaviru – rok 2020. [cit. 14. 03. 2022]. Dostupné z: [Vládní usnesení související s bojem proti epidemii - rok 2020 | Vláda ČR \(vlada.cz\)](#)