

Univerzita Karlova v Praze

Filozofická fakulta

Ústav hospodářských a sociálních dějin

BAKALÁŘSKÁ PRÁCE

Milan PÁTRA

Chudinská péče v Čechách v letech 1918 -1938

(Na příkladě bývalého brandýského okresu)

Bohemian Poor Law in Years 1918 -1938

(An exemple of in the former district of Brandýs)

Vedoucí práce - PhDr. et JUDr. Jakub Rákosník, Ph.D.

2008

„Prohlašuji, že jsem bakalářskou práci vykonal samostatně a že jsem uvedl všechny použité prameny a literaturu“

I. Úvod

K vývoji chudinství se v české historiografii nenachází tolik prací, jak by si toto téma zasloužilo. Základní informace, které je možno k vytyčenému období první republiky použít, podávají statistické ročenky. Počátkem 20. století se na nich podílel známý národohospodář Karel Engliš¹, prvorepublikové statistické ročenky vypracoval Antonín Tvrdoň². Díky tomu, že byly vydávány v desetiletém cyklu, lze sledovat posun směřující k odstranění chudoby ve společnosti. Hledáme-li ovšem pohled, který by nám lidštěji přiblížil dané téma, není z čeho vybírat. Pokud se v historické literatuře objeví pojem chudinství, jsou to většinou ty nejmenší kapitoly, které směřují převážně k sociálně zdravotní problematice.³

Termín „chudinství“ se postupem času pojmově i obsahově měnil. To, co se pro 19. století dá nazvat jako komplexní chudinství, se ve 20. století mění na sociální zabezpečení

¹ Karel ENGLIŠ, *Chudinství v království českém na počátku XX. století*, Zprávy Zemského statistického úřadu království českého XIII, Praha 1908.

² Antonín TVRDOŇ, *Veřejné chudinství v republice Československé v roce 1921*, Československá statistika – svazek 19, řada XI (Statistika sociální, Sešit 1), Praha 1924; Týž, *Péče o chudé a péče o mládež ochrany potřebnou v republice Československé v roce 1931*, díl I., Veřejná péče o chudé v obcích, okresech a zemích republiky Československé v roce 1931, Československá statistika – svazek 112, řada XI (Statistika sociální, Sešit 3), Praha 1935; Týž, *Péče o chudé a péče o mládež ochrany potřebnou v republice Československé v roce 1931*, díl II., Veřejná ústavní a všeobecná dobrovolná péče o chudé a mládež ochrany potřebnou v republice Československé v roce 1931, Československá statistika – svazek 150, řada XI (Statistika sociální, Sešit 4), Praha 1937; Týž, *Spolky, Ústavy a Zařízení pro péči o mládež ochrany potřebnou v Republice československé*, Seznam podle stavu v roce 1934, Praha 1936.

³ Z prací, kde jsou zmínky o chudinství, jmenuji například Lukáš FASORA, *Svobodný občan ve svobodné obci? Občanské elity a obecní samospráva města Brna 1851 - 1914*, Brno 2007; Pavel KLADIWA, *Obecní výbor Moravské Ostravy 1850 - 1913 (Komunální samospráva průmyslového města a její představitelé)*, Ostrava 2004.

obyvatelstva, jehož garantem je stát, neboť on jediný má prostředky, jak toho docílit. Především studiu sociálního zabezpečení obyvatelstva se podrobněji věnovala naše historická obec. Zabývala se vývojem sociálního pojištění, a to především v dělnické otázce. Zásadní monografii napsal Zdeněk Deyl⁴, historik, který se věnoval sociálním dějinám první republiky. Často bádáným tématem bylo a je rovněž domovské právo, které vyvolávalo veřejnou diskuzi již od svého prvopočátku. Již na přelomu 19. a 20. století se jím zabýval například Karel Adámek⁵ a Albín Bráf⁶, nověji Jan Janák⁷, který také napsal studii o vývoji a vzniku předlitavské sociální správy, či Zdeňka Stoklásková.⁸

Při tom se opomíjí určitý druh zajištění péče o chudé, který je typický pro období první republiky a zaniká v padesátých letech minulého století. Jedná se o instituce ve své době nazývané „polooficiální“, které se profilovaly vedle veřejnoprávní a soukromé sféry. Označovaly se tak dobrovolné organizace, na něž stát přenášel přímé úkoly veřejné správy v oblasti sociální péče a potírání chudoby. Byly to Okresní péče

⁴ Zdeněk DEYL, *Sociální vývoj Československa 1918-1938*, Praha 1985.

⁵ Karel ADÁMEK, *Příspěvky k upravení chudinství*, Chrudim 1896.

⁶ Albín BRÁF, *Oprava domovského práva*, in: Albín Bráf Život a dílo, V., Výbor statí z hospodářské a sociální politiky, edd. Gruber Josef - Horáček Cyril, Praha 1923, s. 159 - 186.

⁷ Jan JANÁK, *Domovské právo ve starém Rakousku a v ČSR*, in: Morava v národním a politickém ruchu 19. století, Sborník studií k 75. narozeninám profesora Jana Janáka, Brno 2007, s. 431 - 448; Tentýž, *Příčiny vzniku předlitavské sociální správy*, Opera Universitatis Purkynanae Brunensis facultas philosophica 162, Brno 1970.

⁸ Zdeňka STOKLÁSKOVÁ, *Zákonné rozlišení „domácích“ a „cizích“*. *Vývoj domovského práva v Rakousku 1750 - 1863*, Český časopis historický 2, 2004, s. 297 - 304.

o mládež, Československá ochrana matek a dětí, Československy Červený kříž a Masarykova liga proti tuberkuloze.⁹

Tato práce si dává za cíl prozkoumat tuto již zaniklou formu pomoci chudým, a to modelově na zaniklém brandýském okrese.¹⁰ Měla by odhalit, do jaké míry byly, či nebyly tyto instituce závislé na státu. To se pokusíme prokázat sledováním financí jednotlivých spolků, které mohou naznačit, nakolik měly vliv subvence státu na chod jednotlivých institucí. Pro velké množství statistických údajů bude nutné získaná data zpracovat prostřednictvím grafů, které ukáží, zda jejich příjmy byly stabilní, nebo měly kolísavou, případně vzestupnou tendenci.

Dále se podíváme, do jaké míry mezi sledovanými spolky probíhala spolupráce, jestli byly personálně propojeny a co pro ně bylo charakteristické. Všimneme si také, zda jejich hlavní činnost spočívala více v sociálním zabezpečení, nebo ve zdravotní péči. Pro větší názornost budou vypracovány grafy a tabulky, na nichž bychom mohli prokázat úspěšnost a rozsah jejich činnosti. Jistě může být zajímavé sledovat pomocí grafu kupříkladu vývoj léčby tuberkulózy. I to je jeden z důležitých ukazatelů, zda se dařilo, či nedařilo zvládat sociálně zdravotní problémy oné doby.

Nakonec si budeme všímat požadavků státu. Zaměříme se na otázku, nakolik probíhala, nebo neprobíhala byrokratizace spolků, která by mohla být způsobena zvyšujícími se nároky

⁹ A. Tvrdoň, *Péče o chudé II*, s. 24 – 30 a s. 44 – 72; Týž, *Spolky*, s. 14 – 17.

¹⁰ Jediným spolkem, o kterém byla napsána studie, je Okresní péče o mládež, viz Jaroslava HOFFMANNOVÁ, *Okresní péče o mládež v Brandýse nad Labem*, Středočeský sborník historický 15, 1980, s. 151 – 161; Táž, *K vývoji sociální péče o děti a mládež v Čechách*, Sborník archivních prací 32, 1982, s. 419 – 445.

státu na sociální péči obzvláště v době krize. Pozornost upřeme také na to, zda došlo k výměně předchozích elit spjatých s monarchií za novou garnituru. Pokusíme se zhodnotit, v čem spočívala výhoda, či nevýhoda tohoto systému.

Pro přehlednost textu budou tabulky a schémata umístěny v příloze a bude na ně v příslušných pasážích odkazováno.

II. Historický vývoj chudinské péče

A/ Do roku 1918

Lidská společnost musela již od samého prvopočátku řešit otázku chudých, zchudlých či osob, které potřebují pro svou slabost zvláštní ochranu. Ještě středověká společnost dokázala o své chudé dobrovolně pečovat, ale postupným vznikem absolutistických vlád docházelo k tomu, že společnost je centralisticky řízena shora, což se projevilo i v péči o chudé, ze které se stává veřejná záležitost. Tyto myšlenky se nejvíce ujaly v období osvícenství. Zatím poslední zvrát v této otázce přinesla moderní doba, kdy veřejná chudinská péče přešla v dnes srozumitelnější pojem sociální péče o chudé. Také Rakousko-Uhersko s rozvojem průmyslu a liberalismu muselo řešit problém narůstající pauperizace. Rámec zákonných norem, jak vzniklou situaci řešit, vykrytalizoval za vlády Eduarda Taffeho (1879 - 1893) a byl převzat po převratu i vznikajícím Československem.¹¹

Celým zákonodárstvím se jako dlouhá červená nit táhne myšlenka, že domovská obec je povinna pečovat o své domovské příslušníky v nouzi. Tato povinnost byla vyslovena již v roce 1572 v říšském policejním řádu Ferdinanda I., kdy stát poprvé zasáhl do chudinské péče. Aby se mohla myšlenka domovské obce

¹¹ K správním otázkám celkově Jan JANÁK, Zdeňka HLEDÍKOVÁ, Jan DOBEŠ, *Dějiny správy v českých zemích od počátku státu po současnost*, Praha 2000. K průmyslu nově Ivan JAKUBEC, Zdeněk JINDRA, *Dějiny hospodářství českých zemí. Od počátku industrializace do konce habsburské monarchie*, I - II, Praha 2006. Období válečné naposlady zpracoval Ivan ŠEDIVÝ, *Češi, České země a Velká válka 1914 - 1918*, Praha 2003. K první republice viz Václav LACINA, Jaroslav PÁTEK, *Dějiny hospodářství českých zemí od počátku industrializace do současnosti. Období první Československé republiky a německé okupace*, III, Praha 1995. Všeobecně o chudobě např. K. ENGLIŠ, *Chudinství*, passim; Bedřich LOEWENSTEIN, *Jak integrovat chudé*, Český časopis historický 89, 1991, s. 219 - 231.

dále rozvíjet, bylo nutné rozdělit poddané na domácí a cizí. Tím se ale paradoxně vytvářela propast mezi tzv. řádnými a vyvrženými lidmi. Druhá skupina však jevila značnou mobilitu a komplikovala tak evidenci, kontrolu a sociální ukáznění. Snahu zvrátit vzniklou situaci lze vidět na počátku vlády Marie Terezie, která vydala 1. července 1746 nařízení o dvaceti čtyř hodinové ohlašovací povinnosti pro každého cizího na příslušném úřadě.¹²

Je zřejmé, že nejen z filantropických, ale i z praktických důvodů, a to zejména vojenských bylo nutné zavést řádnou evidenci poddaných. Za tímto účelem vydávala rakouská monarchie až do roku 1857 „vojenské konskripce“, jimiž byl získáván dokonalý přehled o obyvatelstvu jak mužského tak ženského pohlaví a jejich příslušnosti k danému místu. Prostřednictvím konskripcí měl být zajištěn stálý přísun mužů schopných vojenské služby. Stát tehdy zároveň částečně vyřešil růst chudoby, protože odvodem se snižoval počet nemajetných mužů, kteří mohli založit rodinu. Tento způsob řešení problému pauperizace společnosti měl však velmi vážný nedostatek v tom, že armáda si brala zdravé jedince a na místě nechávala postižené či nedostatečně urostlé. Tím, což kritizovali již současníci, mohl být ohrožen zdravý vývoj mužské populace.¹³

Za Josefa II. došlo v letech 1782 - 1786 k určitému rozšíření okruhu veřejného nositele péče o chudé, a to zřízením farních chudinských institutů. Tam, kde nebyly

¹² K. ENGLIŠ, *Chudinství*, s. XXVI - XXVII; Z. STOKLÁSKOVÁ, *Zákonné rozlišení*, s.297-304; Táž, *Cizinec - Příklad Petra Augustina Holey*, in: *Člověk na Moravě 19. století*, edd. Lukáš Fasora, Jiří Hanuš, Jiří Malíř, Brno 2004, s. 431 - 446; A TVRDOŇ, *Péče o chudé a péče o mládež I.*, s. 20 - 22.

¹³ Z. STOKLÁSKOVÁ, *Zákonné rozlišení*, ČČH 2, s. 305 - 320.

zavedeny, zůstala nadále domovská zásada. Císař se inspiroval chudinskou reformou, kterou na svém novohradském panství zavedl hrabě Jan Buquvouy. Ten v roce 1779 pověřil svého archiváře Bernanda J. Spazierera, aby vypracoval studii, jak odstranit na svém panství žebrotu. Z ní vyplynulo, že hlavním garantem se měla stát společnost, složená z farářů a vybraných „otců chudých“, která se nazývala Společnost z lásky k bližnímu. Ta by řídila dobročinnou almužní péči. Při sepisování chudých měli pomáhat vrchnostenští úředníci. Činnost farních chudinských institutů byla zahájena dne 6. ledna 1780.¹⁴

Chudinský ústav poskytoval domácím osobám neschopných práce dávky ve výši čtyř krejcarů, a to většinou v naturáliích. Zvláštní dozorce placený vrchností měl pátrat po cizích žebrácích na panství a předávat krajskému úřadu každého tuláka k postrku, aby nevzrůstal počet nevítaných

¹⁴ J. V. GALVE, *Statistika veřejného chudinství v království Českém z nařízení slav. Zemského výboru sestavená statistickou kanceláří zemědělské rady pro království České na základě individuálního šetření z r. 1890*, Praha 1894, s. II – III; K. ADÁMEK, *Příspěvky*, s. 3 - 19; Jan JANÁK, *Příčiny vzniku*, s. 93 - 97; Alena PETRÁŇOVÁ, *Venkovská chudina evidovaná v buquvoyském zřízení v druhé polovině 18. století*, Jihočeský sborník historický 30, s. 114 - 134; Josef VLK, *Chudinství královského hlavního města Prahy*, Praha 1901, s.18 - 23. Je třeba zmínit, že již před císařskou reformou existovaly snahy o založení ústavů pro chudé. Například samotná Praha měla křížovnický špitál u Karlova mostu (1231), Staroměstský městský špitál sv. Pavla za Poříčskou branou (1503), spojený novoměstský špitál sv. Bartoloměje a sv. Alžběty (1505), židovský špitál (1542), císařský špitál na Hradčanech (1547), na Újezdě malostranský špitál sv. Jana (1559), vlašský špitál na Malé Straně (1601), strahovský špitál sv. Alžběty (1622), ústavy pro zchudlé šlechtičny a přestárlé kněze, všeobecný chudobinec pro všechna města pražská (1733) a tzv. Kocovy pracovny (1781). Ty založil Jan Markvart Koc z Dobrše. Zřídil pět „textilních dílen“, které byly pobočkami pražského společného chudobince, kde byl ředitelem a které Josef II. „zrušil“ a zreformoval podle svých představ. Blíže Antonín POKORNÝ, *1000 let chudinství v Praze. Letmý pohled zpět na jeden úsek kultury českého srdce*, Praha 1940, s. 22 - 39; K tomu ještě Josef PETRÁŇ, *Počátky českého národního obrození, Společnost a kultura v 70. - 90. letech 18. století*, Praha 1990, s.125 - 126; Celkově Petr SVOBODNÝ, Ludmila HLAVÁČOVÁ, *Pražské špitály a nemocnice*, Praha 1999, s. 7 - 64.

žebráků. Postrkem se rozumělo to, že obec či státní úřady mohly nepohodlné osoby, které se nacházely mimo domovskou obec, donutit k návratu do své domovské obce. Samotný panovník dal dvorským dekretem z listopadu 1782 novohradské chudinské zřízení za příklad vrchnostem. Tyto farní chudinské ústavy byly zřizovány na dobrovolná bázi a neměly zákonnou podporu. Přesto se tento způsob péče o chudé vžil a vydržel až do první poloviny 19. století. Také Pražská města přešla na tento systém. Jaké bylo jeho rozdělení, ukazuje tabulka č.1.

Tabulka č.1: Správní rozdělení chudinských farních okresů Pražských měst z roku 1793 a 1889.

Pražské obvody	Chudinské farní okresy	Otcové chudých		Vedení	
		1793	1889	1793	1889
Staré Město	1. Týnský	1	9	2	2
	2. sv.Havla	1	8	2	2
	3. sv.Jíljí	2	11	1	2
	4. sv.Františka	1	6	2	2
	5. sv.Ducha	1	3	2	2
	6. sv.Haštala	2	8	2	2
	7. sv.Jakuba		4		2
Nové Město	1. sv.Jindřicha	1	8	2	2
	2. sv.Petra	2	10	2	2
	3.P.Marie Sněžná	2	6	1	2
	4. Nejsv. Trojce ve Spálené ulici	2	11	2	2

	5. sv.Vojtěcha a filiální okres u Nejsv.Trojce v Podskalí	1 -----	8	1	2
	6. sv.Štěpána	2	9	2	2
	7. sv.Apolináře	2	4	1	2
Malá Strana	1. sv. Mikuláš	2	16	2	2
	2. sv. Tomáš	2	19	2	2
	3.P.Marie Vítězné	2	9	2	2
Hradčany	1. sv.Vít	2	6	2	2
	2. Strahov	2	5	2	2
Královský Vyšehrad	1.sv.Petr a Pavel	2	---	1	-----

Pramen: Josef VLK, Chudinství královského hlavního města Prahy, Praha 1901, s.23 – 31.

Z předchozí tabulky je patrný nárůst otců chudých, což mohlo být způsobeno větším zájmem společnosti o chudé. To lze potvrdit i tím, že zatímco v roce 1793 byli ve vedení faráři, v roce 1889 převažovali významní lidé z pražské společnosti. Tato skutečnost naznačuje, že bylo dobrým zvykem věnovat se lidem na okraji společnosti.¹⁵

Vše se rázem začalo měnit od šedesátých let 19. století, kdy došlo k vytvoření právních norem zabývajících se rakouskou chudinskou péčí. Tento soubor zákonů se skládal z říšského obecného zákona, ze zemských obecných zákonů, městských statut a říšského zákona o domovském právu. Z českých zemí však měly svůj chudinský zákon pouze Čechy. Po složitých jednáních

¹⁵ J. JANÁK, *Příčiny vzniku*, s. 97 – 102; A. ADÁMEK, *Příspěvky*, s. 9 - 10; A. PETRÁŇOVÁ, *Venkovská*, JSH 30, s. 121. O pražské chudinské reformě podle „Společenství lásky k bližnímu” J. VLK, *Chudinství*, s. 22 – 32.

probíhajících na zemském sněmu byl tento zákon přijat v roce 1868 a v témže roce vstoupil v platnost. Podle něj přecházela péče o chudé na obec. Na Moravě podobný zákon nepřijali. Neexistoval ani ve Slezsku, ale oproti v této otázce pasivní Moravě tamní zemský sněm přijal alespoň zákon o předání jmění farních chudinských ústavů obcím.¹⁶

Podmínky, na základě kterých mohl příslušník obce získat chudinské nároky podle rakouského chudinského zákonodárství, byly: domovské právo, chudoba, neschopnost výdělku a nedostatek fyzických a právnických osob, které by se mohly o chudého postarat. Říšský obecní zákon z roku 1862, č. 18 stanovil, že každý státní občan musí mít v některé obci domovské právo. Domovské právo (domovská příslušnost) bylo osobním právním poměrem určité osoby k určité obci, jehož obsahem byl nárok na nerušený pobyt v obci a v případě nouze na chudinské zaopatření. Státní občan mohl mít domovské právo vždy jenom v jedné obci. Ze své domovské obce nemohla být osoba s domovským právem vykázána a v případě chudoby mohla od ní požadovat chudinské zaopatření.¹⁷

Existoval ovšem jeden problém. Domovské právo podle říšského zákona č. 105 ze 3. prosince 1863 bylo možné získat

¹⁶ K. ENGLIŠ, *Chudinství*, s. XXVII - XXVIII; J. JANÁK, *Domovské právo ve starém Rakousku*, s. 431 - 448; Karel LAŠTOVIČKA, *Domovské právo*, in: *Slovník veřejného práva československého*, I., Brno 1929, s. 435.

¹⁷ J. JANÁK, *Příčiny vzniku*, s. 107 - 117; Otakar KLAPKA, *Chudí v obci. Stručný výklad předpisů o chudinství. Připojeny texty zákonů*, Praha 1924, s. 5 - 6; K. LAŠTOVIČKA, *Domovské právo*, s. 435 - 449; Zdeňka STOKLÁSKOVÁ, *Domovské právo a obecní samospráva*, in: *Občanské elity a obecní samospráva 1848 - 1948*, edd. Lukáš Fasora, Jiří Hanuš, Jiří Malíř, Brno 2006, s. 138 - 145. Domovské právo řešily vedle říšského obecního zákona z roku 1862 další novelizace a jiné zákony. Náznorný přehled těchto zákonů až do první republiky podal A. TVRDOŇ, *Péče o chudé I.*, s. 25 - 29. Srov. též O. KLAPKA, *Chudí v obci*, *passim*.

čtyřmi způsoby: narozením, sňatkem, výkonem veřejného úřadu a přijetím do obecního svazku. Právě posledně jmenovaný způsob vytvářel největší překážku pro nemajetné osoby, které odešly za prací do velkých aglomerací z venkova, ale ty nebyly ochotny převzít sociální zodpovědnost v případě stáří, choroby či invalidity za muže a jejich rodiny.¹⁸

Domovské právo tak náleželo k základním předpokladům vzniku nároku na chudinské zaopatření. Dalším nutným předpokladem bylo, že neexistovala osoba, která by měla povinnost žadatele o chudinskou podporu zaopatřit buď podle občanského zákona nebo podle jiných zákonů. K takovým osobám patřil manžel, pokud se jednalo o manželku, v případě manželských dětí otec a matka, případně prarodiče. Naopak manželské děti se měly postarat o rodiče. Výslovně však bylo uvedeno, že osobami se zaopatřovací povinností nejsou sourozenci ani osoby jinak příbuzné.¹⁹

Teprve po splnění těchto předpokladů nastupovala povinnost domovské obce svého příslušníka zaopatřit. Za chudého byl považován ten, kdo neměl ani majetek ani příjem nebo nebyl schopen zjednat si dostatečnou obživu či dostatečný výdělek. Chudinství bylo pojmem velmi širokým a péče o chudé se vztahovala na všechny příslušníky obce, kteří neměli vlastní příjem z důvodu:

1. vrozených tělesných i duševních vad
2. nemoci (pokud nebylo zajištěno nemocenské pojištění)

¹⁸ K. ADÁMEK, *Příspěvky*, s.91-108; K.ENGLIŠ, *Chudinství*, s. CCXXXIX - CCXLIX; Z. STOKLÁSKOVÁ, *Zákonné rozlišení*, s. 321 - 339.

¹⁹ J. JANÁK, *Příčiny vzniku*, s. 117; O. KLAPKA, *Chudí v obci*, s. 6 - 14.

3. pracovních a jiných úrazů (při neexistenci úrazového pojištění)
4. ztráty pracovní schopnosti invaliditou nebo stářím
5. nezaměstnaností v období hospodářských a jiných krizí
6. ztráty živitele (vdovy a sirotci).²⁰

Z předchozích řádků vyplynulo, že samotná rakousko-uherská monarchie se aktivně nepodílela na veřejném chudinství a pokud ano, tak jen ve zvláštních případech prostřednictvím zemí a okresů. Ty měly povinnost zřizovat a udržovat ústavy pro zvláštní péči a hradit částečně náklady na léčbu. Týkalo se to nemocnic, chorobinců, ústavů pro slepé, hluchoněmé či duševně choré, nalezinců, zprostředkovatelen práce, donucovacích pracoven, stravoven, polepšoven apod.²¹

Hlavní zásada domovského zákona stanovovala, že chudý nemůže požadovat konkrétní pomoc. Pouze obec mohla určit způsob chudinského zaopatření i výši podpory podle své úvahy a

²⁰ J. JANÁK, *Příčiny vzniku*, s. 117 - 118; O. KLAPKA, *Chudí v obci*, s. 14 - 15; heslo *Chudinství*, in: *Český bohovědný slovník*, V., edd. Antonín PODLAHA, Josef ČÍHÁK, Alois KUDRNOVSKÝ, Jaroslav BENEŠ, Praha 1930 - 1932, s. 273 - 274.

²¹ Marcela C. EFMERTO VÁ, *České země v letech 1848 - 1918*, Praha 1998, s. 261 - 263. K zemím a okresům K. ENGLIŠ, *Chudinství*, s. CCXLIX - CCLVII. K nemocnicím P. SVOBODNÝ, L. HLAVÁČOVÁ, *Pražské špitály*, s. 65 - 129. K ADÁMEK, *Příspěvky*, s. 9 - 86; K jiným ústavům a to zvláště k těm, které měly řešit narůstající nemajetnou populaci Karel ADÁMEK, *Kořaleční mor. Příspěvek ku statistice společenské bídě*, Roudnice 1884, s. 32 - 37; Albín BRÁF, *Almužna a mzda*, in: Albín Bráf *Život a dílo*, III., Výbor statí z hospodářské a sociální politiky, edd. Gruber Josef - Horáček Cyril, Praha 1923, s. 125 - 147; Tentýž, *Pracovny donucovací*, in: Albín Bráf *Život a dílo*, V., Výbor statí z politiky a samosprávy, edd. J. Gruber - C. Horáček, Praha 1924, s. 186 - 208. Pro srovnání v jiných zemích srov. Jakub RÁKOSNÍK, *Anglický chudinský zákon z roku 1834. Část I. - Krize alžbětinské chudinské péče*, *Historický obzor* 3/4, Praha 2007, s. 57 - 66; Tentýž, *Anglický chudinský zákon z roku 1834. Část II. - Budování moderní chudinské péče (1814 - 1834)*, *Historický obzor* 5/6, Praha 2007, s. 110 - 119); K. ENGLIŠ, *Chudinství*, s. LXI - CLVIII; Jan JANÁK, *Rakouský protitulácký zákon z roku 1873 jako pokus o řešení společenských důsledků průmyslové revoluce*, *Sborník prací filosofické fakulty brněnské univerzity, ročník XVII, řada historická (C) č. 16*, Brno 1970, s. 73 - 102.

možnosti. V zásadě se rozeznávaly dva druhy chudinského zaopatření, a to „chudinství uzavřené“ a „chudinství volné“. Uzavřené chudinství znamenalo úplné zaopatření chudých v řádných chudobincích, chorobincích a jiných obecních nebo okresních zaopatřovacích ústavech. Při volném chudinství byl chudý zaopatřen mimo takovýto ústav.²²

Chudinství mohlo být pravidelné, nebo přechodné, podporované penězi i naturáliemi. Zvláštním druhem chudinské podpory byla „střída“, při níž podpora spočívala v tom, že chudý byl úplně zaopatřen přímo jednotlivými občany, kteří se podle určitého klíče a určité sazby střídali. Střída se týkala spíše chudých v malých obcích zemědělského charakteru, kde tito lidé dostávali jen naturálie. V podstatě to byl lepší druh žebroty.²³

Podporování chudých bylo hrazeno z obecních prostředků, z tzv. chudinského fondu. Běžné příjmy tohoto fondu sloužily přímo k podpoře chudých a skládaly se z tzv. chudinského procenta, pokut, výtěžku z prodeje zboží a dalších věcí (např. náradí prohlášeného za propadlé pro přečin nebo přestupek trestního zákona), dále z pořádkových pokut, dávek určených pro podporu chudých, dobrovolných příspěvků, dotací obce, příspěvků okresu a náhrad za splněnou chudinskou péči.²⁴

²² O uzavřeném chudinství K. ENGLIŠ, *Chudinství*, s. CLXXXVII - CCI; O volném chudinství Tentýž, s. CLIX - XXXVII; J. JANÁK, *Příčiny vzniku*, s. 118; O. KLAPKA, *Chudí v obci*, s. 11 - 14.

²³ K. ENGLIŠ, *Chudinství*, s. CXCVII - CCXI; heslo *Chudinství*, in: *Český bohovědný slovník*, V., s. 274.

²⁴ Chudinské procento byla veřejná dávka, která se vybírala od zcizitele věcí movitých i nemovitých ve prospěch obecní chudinské péče z výtěžku docíleného veřejnou dobrovolnou dražbou. Pokutami se míní pokuty uložené soudy pro přečiny a přestupky podle trestního zákona a zákonů jej doplňujících nebo zákonů jiných, v nichž bylo buď vysloveně uvedeno, že pokuty připadají fondu chudých obce, ve kterém byl přečin nebo přestupek spáchán, anebo, což bylo skoro pravidlem, nebylo vůbec uvedeno, kam pokuty plynou. Dále to byly pokuty uložené politickými

O něco propracovanější systém chudinské péče měla velká města, a to spíše německy než česky mluvící. Ta začala v osmdesátých letech 19. století přijímat tzv. elberfeldský systém. Název byl odvozen od německého města Elberfeld, kde byl tento způsob zaopatření zaveden v roce 1852. Tento systém vycházel ze zásady, že je lépe nechat chudé žít v jejich přirozeném prostředí, než je uzavírat do ústavů, chudobinců a jiných podobných zařízení. V praxi to vypadalo tak, že městská chudinská komise rozdělila celé město na chudinské okresy a ty opět na „kvartýry“. Pro každý kvartýr byl ustanoven chudinský správce, který dohlížel maximálně na čtyři chudé rodiny, aby mohl co nejlépe poznat jejich poměry. Přesto ještě na počátku 20. století mnoho měst nemělo vůbec žádný chudinský řád. Výjimku představovaly České Budějovice, kde platil chudinský řád od roku 1878. Samotná Praha zavedla chudinský řád již v roce 1790.²⁵

Vedle veřejného chudinství existovala v Rakousku ještě dobročinnost, která, ač nebyla tak propracovaná jako

úřady, bylo-li v příslušných zákonech výslovně ustanoveno. Srov. J. JANÁK, *Příčiny vzniku*, s. 120 – 121; O. KLAPKA, *Chudí v obci*, kde je blíže popsáno, z čeho se chudinský fond skládal, s. 27 – 29; k chudinskému procentu blíže Emil HÁCHA, *Chudinské procento*, in: *Slovník veřejného práva československého*, I., Brno 1929, s. 847 – 850; celkově J. V. GALVE, *Statistika veřejného chudinství*, s. V – VI.

²⁵ K Elberfeldskému systému J. JANÁK, *Příčiny vzniku*, s. 128 – 129; J. V. GALVE, *Statistika veřejného chudinství*, s. IX – XI; K. ENGLIŠ, *Chudinství*, s. CCXVII – CCVI – CCXIX. K chudinským řádům obcí tentýž, s. CCIX – CCXVI a s. CCXIX – CCXXXIX. K pražskému chudinství dále A. POKORNÝ, *1000 let chudinství*, s. 26 – 39. J. VLK, *Chudinství*, s. 21 – 47; Josef VLK, *Chudinství královského hlavního města Prahy. Přednáška ve II. valné hromadě funkcionářů chudinských r. 1846. Třetí příspěvek k dějinám chudinství pražského*, Praha 1908, s. 1 – 12. O brněnském modelu chudinství L. FASORA, *Svobodný občan*, s. 203 – 205; o ostravském P. KLADIWA, *Obecní výbor*, s. 154 – 155.

v sousedním Německu, měla své nezanedbatelné místo ve společnosti. Té se věnovaly převážně náboženské instituce.²⁶

Chudinská péče zůstala až do pádu rakousko-uherské monarchie převážně na bedrech obce, aniž by byla dostatečně zohledněna hospodářská a sociální industrializace oné doby.²⁷

B/ Od roku 1918

Nové problémy nastaly za války a pokračovaly po válce, kdy se armáda náhle rozpadla a do svých domovských obcí se vrátilo mnoho občanů, kteří byli demobilizováni. Zároveň se objevila na trhu práce masa nezaměstnaných, pro které nebyla v současné chvíli práce, neboť válečný průmysl se rovněž zastavil. Pokud zůstali tito lidé dlouhodobě bez příjmů, musely se o ně ze zákona postarat domovské obce.²⁸

Ale takový masový nárůst nezaměstnaných osob nebyly obce, které samy o sobě měly po válce finanční problémy, schopny zvládnout. Vzniklou situaci musela proto řešit mladá Československá republika. Již 10. prosince 1918 vláda vydala první sociálně politický zákon, č.63 Sb. z. a n., který pojednával o státních podporách v nezaměstnanosti. Zákon byl mnohokrát novelizován a jeho účinnost několikrát prodloužena až do 31. března 1925. Podle tohoto zákona byly peněžní dávky vypláceny ze státních prostředků. Mezi další důležité sociální reformy, které by zabraňovaly zvyšování počtu chudých

²⁶ K. ENGLIŠ, Chudinství, s. CCLVII - CCXC; J. JANÁK, *Příčiny vzniku*, s. 131 - 132.

²⁷ Z. DEYL, *Sociální vývoj*, s. 25 - 37; A. TVRDOŇ, *Veřejné chudinství*, s.8.

²⁸ Viz druhý odstavec na s.12 a poznámka 17, kde je vysvětleno, co tento právní problém způsobovalo. Musíme si uvědomit, že i první republika přijala zákonné normy zaniklé rakouské monarchie, kde se otázka chudinské péče řešila domovským právem.

v aktivní části obyvatelstva, patřil zákon na ochranu nájemníků a zákon o osmihodinové pracovní době č. 91/1918 sb. Tak došlo k zásadní změně v sociálním systému - stát převzal sociální péči, která by jinak náležela veřejnému chudinství a soukromým institucím. Můžeme konstatovat, že tyto kroky vytyčily hranici mezi chudinským a sociálním zákonodárstvím.²⁹

Stát postupnými zákonnými kroky, které vyvrcholily zákonem z roku 1924 o povinném sociálním pojištění zaměstnanců pro případ nemoci, invalidity a stáří, zajistil podstatnou část aktivního obyvatelstva před chudobou. Do budoucna to mělo znamenat, že pokud chudému pojištěnci nebude dostávat sociální pojištění k zabezpečení jeho nejnужnějších životních potřeb, bude mu domovská obec dorovnávat příjmy. Výše základních životních potřeb byla také stanovena zákonem. Domovská obec se nadále musela postarat o osoby, které se vymykají tomuto zákonu, a poskytovat těmto lidem potřebnou výživu, zdravotní péči v případě nemoci a pečovat o jejich děti i ve smyslu výchovy. Nejčastějším způsobem této péče bylo umístování do ústavů, a to buď do vlastních chudobinců či starobinců, nebo na náklad obce do cizích ústavů. V této sféře se otevírala možnost působnosti ústavů a dobrovolných spolků majících veřejnoprávní nebo soukromoprávní charakter.³⁰

²⁹ O tom stručně Václav PRŮCHA a kolektiv, *Hospodářské a sociální dějiny Československa 1818 - 1992*, I. Období 1918 - 1945, Brno 2004, s. 70 - 77. Požadavky společenských skupin a získání sociálního zabezpečení stručně charakterizoval Zdeněk DEYL, který poukázal na skutečnost, že nejlepší sociální zabezpečení měli státní úředníci. Tyto skupiny (podle autora společenské třídy) rozdělil na: 1. dělníky, 2. drobné živnostníky, 3. drobné a střední rolníky, 4. úředníky ze státního i soukromého sektoru, 5. českou „buržoazii“ (*K problematice sociálního vývoje Československa v letech 1918 - 1938*, Československý časopis historický 20, č. 5, s. 677 - 684). K právnímu základu veřejného chudinství v Československé republice A. TVRDOŇ, *Veřejné chudinství*, s.6 -8

³⁰ K zákonu 63/1918 Sb. a k dalším zákonům souvisejícím se sociální reformou např. Z. DEYL, *K problematice sociálního vývoje*, s. 688 -

Součinnost státní a dobrovolné sociální péče předpokládala, že na některé dobrovolné organizace budou přeneseny přímé úkoly veřejné správy. Dobrovolné organizace působily podle spolkového zákona, měly rozsáhlou organizační síť a ve smyslu svých stanov udělovaly peněžní či naturální podpory, zřizovaly a udržovaly četné odborné ústavy a další zařízení ve prospěch sociálně slabých osob. Vyvíjely též poradní činnost. Některé z těchto organizací představovaly v podstatě polooficiální sociální péči. Jejich finanční prostředky byly čerpány jak ze státních subvencí (ministerstvo sociální péče, ministerstvo zdravotnictví a ministerstvo spravedlnosti), tak i z různých darů institucí a z četných vlastních akcí. Jednalo se hlavně o Zemskou a Okresní péči o mládež, Československý Červený kříž, Masarykovu ligu proti tuberkulóze a Československou ochranu matek a dětí. Dotování těchto organizací mělo pro stát nespornou výhodu, neboť nemusel budovat nový aparát, ale využil stávající systém.³¹

Okresní péče o mládež vznikla již za Rakousko-Uherska, a to 16. května 1908, kdy byla založena Česká zemská komise pro péči o mládež v Čechách. Po převratu v roce 1921 byly ministerstvem sociální péče vytvořeny nové vzorové stanovy, které se staly normativní a organizační základnou tohoto sdružení. Správní struktura byla dokončena v roce 1931 (viz schéma č.1 v příloze). Podle těchto stanov uvedený spolek převzal dobrovolně povinnost budit porozumění a zájem pro péči o mládež mezi občany a byl pomocným a poradním orgánem těch

690; Tentýž, *Sociální vývoj*, passim; A. TVRDOŇ, *Spolky, ústavy a zařízení*, s. 12 - 19.

³¹ Z. DEYL, *Sociální vývoj*, s. 27 - 28; A. TVRDOŇ, *Péče o chudé a péče o mládež II.*, s. 24 - 30.

činitelů veřejné správy, kterým byla sociální péče o mládež uložena. Dále měl vyhledávat ve svém obvodu děti, které potřebují pomoc, sociální ochranu, zaopatření či výchovu.³²

Československý Červený kříž byl založen v roce 1919 jako člen Mezinárodní organizace Červených křížů v Ženevě a Ligy Červených křížů v Paříži. Jeho úkolem bylo provádět dobrovolnou sociální a zdravotní péči v míru i ve válce. Byl rovněž založen na spolkovém zákoně. Předsedu Československého Červeného kříže potvrzoval prezident republiky, který byl zároveň čestným předsedou (strukturu spolku k roku 1931 viz schéma č.2 v příloze).³³

Masarykova liga proti tuberkulóze navazovala na Český pomocný zemský spolek pro nemocné plicními chorobami v Čechách, který byl založen v roce 1899 podle spolkového zákona (strukturu spolku přibližuje schéma č.3 v příloze). Tuberkulóza patřila v této době k nejrozšířenější nakažlivé nemoci, která často končila smrtí. Na tuto chorobu neexistoval spolehlivý lék, a proto se proti ní bojovalo sociálními prostředky.³⁴

Československá ochrana matek a dětí byla ústředním orgánem všech spolků ochrany matek a dětí. Její počátky lze odvodit od Sociálně humanitní komise města Prahy a obcí sousedních, která vznikla v roce 1907. Po státním převratu v roce 1918 došlo ke sloučení s Americkou péčí o dítě a následně k rozšíření zdravotní a sociální péče na děti až do 6

³² A. TVRDOŇ, *Péče o chudé a péče o mládež II.*, s. 44 – 50.

³³ A. TVRDOŇ, *Péče o chudé a péče o mládež II.*, s. 71 - 72.

³⁴ Tuberkulóza se řadila spolu s pohlavními chorobami, rakovinou a trachomem do sociálních chorob. A. TVRDOŇ, *Péče o chudé a péče o mládež II.*, s.68-70.

let. Na okresech působily Odbory na ochranu matek a dětí při okresních péčích na ochranu dětí, které zřizovaly poradny, a to buď kompletní nebo redukované. Redukované poradny poskytovaly pouze lékařský program, kompletní zajišťovaly vedle lékařské péče také různé konzultace a rady ohledně těhotenství a novorozenců.³⁵

³⁵ A. TVRDOŇ, *Péče o chudé a péče o mládež II.*, s.50-53.

III. Sociální a zdravotní péče v bývalém okrese Brandýs nad Labem za I. republiky

K zajištění sociální péče se v bývalém okrese Brandýs nad Labem počátkem dvacátých let 20. století sdružily čtyři „humanitní“ spolky - Okresní péče o mládež, Československá ochrana matek a dětí, Československý Červený kříž a Masarykova liga proti tuberkulóze. Jejich cílem, který se snažily usilovně naplňovat, bylo „mírniti lidskou bídu, v první řadě bídu dětskou, a starati se, by se povzneslo zdraví dětí a zdraví všeho lidu.“³⁶ Vedle hmotné pomoci chudým byl velký důraz kladen na zdravotní péči dětí i dospělých. Všechny čtyři spolky užívaly od roku 1929 společnou kancelář v okresním domě poblíž brandýského náměstí, vedly společné schůze a svou činnost zveřejňovaly ve společných výročních zprávách. S těmito spolky, zaměřenými především na péči o děti, dospívající mládež a ochranu zdraví rizikového obyvatelstva, úzce spolupracoval Okresní sbor osvětový v Brandýse nad Labem, jehož činnost spočívala v šíření základní právní vzdělanosti dospělých.³⁷

³⁶ *Výroční zpráva za rok 1925*, s. 1.

³⁷ K péči o děti a mládež blíže J. HOFFMANNOVÁ, *Okresní péče*, SSH 15, s. 151 - 161; Táž, *K vývoji sociální péče*, SAP 32, 1982, s. 419 - 445. K humanitním spolkům a ke zdravotnictví na brandýském okrese Karel MENČÍK, *Poradny humanitních spolků na našem okrese*, Naše Polabí 5, 1931, s. 73 - 75; Tentýž, *Poradny*, Naše Polabí 6, 1931, s. 89 - 90; K. KAREL, *Zdravotnictví na našem okrese*, Naše Polabí 2, 1931, s. 28 - 29; Tentýž, *Zdravotnictví*, Naše Polabí 3, 1931, s. 42 - 44. Brandýský okres měl v roce 1934 9 spolků a 29 ústavů či zařízení. Celkem to bylo 38 institucí zabývajících se humanitní činností (A. TVRDOŇ, *Spolky, ústavy a zařízení*, s. 50 - 51).

A/ Okresní péče o mládež

Dne 9. října 1910 se sešli na žádost rady zemského soudu Václava Maňáka zástupci všech občanů a usnesli se na vytvoření Okresní komise pro péči o mládež. Tato tříčlenná komise ve složení již jmenovaného Václava Maňáka, staroboleslavského kanovníka J. Plzáka³⁸ a učitele z Kostelce nad Labem V. Koška³⁹ vypracovala stanovy spolku a svolala ustavující schůzi. Ta se konala 28. listopadu téhož roku. Schůze byla započata odbornou přednáškou univerzitního profesora Břetislava Fousky, na níž byly vyloženy zásady a úkoly Okresní komise pro děti a mládež. Následně byl zvolen osmičlenný výbor. Prvním předsedou se stal rada zemského soudu Václav Maňák, místopředsedou okresní starosta a statkář z Jenštejna Jindřich Žert, pokladníkem ředitel Okresní hospodářské záložny v Brandýse n. L. Čeněk Šesták, jednatelem učitel a bratr pozdějšího prezidenta Vojta Beneš, zapisovatelem soudce František Vraný, členy brandýský hoteliér Karel Fetter a starosta města Václav Jiskra. Postavení výše jmenovaných osob naznačuje, že filantropické činnosti se věnovaly hlavně městské elity.⁴⁰

Další zlomový bod nastal v roce 1921, kdy došlo k reorganizaci Okresních komisí na polostátní instituce a

³⁸ V žádném mi dostupném prameni jsem nenalezl celé jméno, proto je na tomto místě použita zkrácená verze jména.

³⁹ Viz poznámka č.38.

⁴⁰ K historii Okresní péče o mládež v Brandýse nad Labem stručně *Výroční zpráva Okresní péče o mládež, Čsl.ochrany matek a dětí, Čsl.červ.kříže, Masarykovy ligy proti tuberkulóze v Brandýse n.L a Zpráva Okr.osvět.sboru v Brandýse za rok 1928* (dále jen *Výroční zpráva za rok ...* doplněno příslušným rokem), s. 3 - 17; Jaroslava Hoffmanová, *Okresní péče o mládež a jiné sociální spolky Brandýs nad Labem 1910-1947 (1952)*, Inventář (strojopis), Nehvizdy 1977, s. 1 - 6. K volbě předsednictva *Stanovy okresní komise pro péči o mládež v zastupitelském okrese Brandýském n/Lab.*, Státní okresní archiv Praha-východ v Přemyšlení (dále jen SOKA Přemyšlení), Okresní péče o mládež (dále jen OPM), in. č. 14, kt. 1.

předchozí název byl změněn na Okresní péče o mládež. Nový spolek převzal veškeré jmění, práva a povinnosti svého předchůdce a schválil stanovy, které byly jednotné pro celou republiku. Se vzrůstajícími nároky státu na sociální péči bylo nutné řešit zřízení stálé úřadovny s placeným úředníkem. To se podařilo splnit ještě v tomto roce, kdy bylo zároveň obsazeno i místo tajemníka sociální péče s platem 10 000 Kč. Na jeho plat přispíval také odbor Ochrany matek a kojenců, Československý Červený kříž a okresní Masarykova liga proti tuberkulóze. Místo bylo přiděleno panu Karlu Anatolu Menčíkovi, bývalému ruskému legionáři. Ten byl zároveň ustanoven poručníkem z povolání. Druhá placená funkce vznikla v roce 1925. Zastávala ji sociální pracovnice, která měla 3 dny pracovat pro humánní spolky a tři dny v nemocenské pojišťovně.⁴¹

⁴¹ *Stanovy okresní péče o mládež schválené Zemskou správou politickou ze dne 27. července 1921, SOKA Přemýšlení, OPM, in. č. 14, kt.1; Zpráva o činnosti Okresní komise pro péči o mládež v Brandýse nad Labem v roce 1920, SOKA Přemýšlení, OPM, in.č.73, kt. 3 „Péče Okresní komise pro děti a mládež rostla tou měrou, že tato se rozhodla ve společné poradě s Českosl. Červeným Křížem, Českosl. Péči o dítě a Masarykovou ligou proti tuberkulóze, konané dne 1. července 1920 zřídit společnou a stálou úřadovnu soc. péče, dle intencí ministerstva soc. péče, kde by se veškeré případy péče soc. řádně řešily, v záznamu vedly a předkládaly výše uvedeným institucím k rozhodnutí. Tato úřadovna byla zřízena dnem 1. září 1920 a úředníkem jejím ustanoven pan Karel Menčík, co tajemník těchto institucí. Úřadovna nachází se prozatím se svolením pana okres. hejtmána Dr. A. Říhy a p. okr. škol. Inspektora V. Beneše v budově pol. správy, dveře č.3, kde se úřaduje každý den od 8 do 12. Úhrada nákladu vzniklého s vydržováním úředníka a úřadovny hraditi se bude následovně:*

Subvence ministerstva soc. péče.....	6 600	Kč
Subvence okresu.....	2 000	Kč
Okresní komise.....	1 800	Kč
Českosl. Červený Kříž.....	600	Kč
Českosl. péče o dítě.....	2 400	Kč
Masarykova liga.....	600	Kč

Celkem.....14 000 Kč.“

K obsazení funkce tajemníka K. Menčíkem došlo spíše z důvodu jeho legionářské minulosti než odbornosti. Napovídají tomu „legionářské zákony“ č. 282 Sb. ze dne 23. května 1919 a č. 462 Sb. ze dne 24. července 1919. Podle nich měl uchazeč s legionářskou minulostí přednost před ostatními žadateli při obsazování míst slouhů, zřízenců a

Již od svých začátků se Okresní péče o mládež snažila vybudovat sirotčinec pro vlastní potřebu. Původním záměrem bylo zřídit takovýto ústav v Nedomicích, v bývalé továrně na řepnou moučku. Na tomto poli členové spolku nebyli moc úspěšní, a proto se rozhodli tento objekt v roce 1913 prodat. Prodej se uskutečnil v roce 1917 a v následujícím roce se dohodli s Filantropickou družinou bývalých žákyň Vyšší dívčí školy sídlící v Praze, která vlastnila sirotčinec v Brandýse nad Labem, o umístění sirotků u nich. Získali zde 15 stálých placených míst, což považovali pro tyto účely za zcela postačující.⁴²

Po tomto nezdaru byl na schůzi konané 29. září 1922 schválen návrh pokladníka spolku děkana Aloise Kabourka, aby byl zřízen sociálně-zdravotní ústav pro celý brandýský okres. Hned v následujícím roce byla možnost zakoupit Piaristickou rezidenci v Brandýse n. L., z toho ale sešlo. Proto se v roce 1924 jednalo o zakoupení domu v nedalekých Královicích. Pro nedostatek peněz se koupě nerealizovala, a tak na návrh Zemské politické správy byly poradny umístěny v domě okresní nemocenské pojišťovny. Další posun k lepšímu nastal v roce

dozorců u státních úřadů, ať je financoval stát úplně nebo částečně. (Z. DEYL, *Sociální vývoj*, s.34; Jan KALOUS, *Délesloužící poddůstojníci*, in: *Slovník veřejného práva československého*, I., Brno 1929, s. 319). O jeho odbornosti se dočteme ve *Výroční statistické ročence Okresní péče o mládež v Brandýse n. L. za rok 1937*, SOKA přemyšlení, OPM, in. č. 74, kt. 3 toto: Menčík Karel, 3 ročníky měšťanské školy, 18 let praxe, ruský legionář, celkový plat 25 800 Kčs, oproti roku 1921 se zvýšil 1,5 krát. Naproti tomu druhá placená síla Čermáková Květa, 4 ročníky měšťanské školy, 1 ročník obchodní, 3 ročníky odborné školy pro sociální pracovníci, celkový plat 9 000 Kčs.

⁴² *Výroční zpráva za rok 1925*, s. 3: „Vzhledem k tomu úplně nám postačuje 15 míst, které nám Filantropická družina býv. žákyň vyšší dívčí školy v Praze ve zdejším sirotčinci vyhradila, a nepotřebujeme zakládati a vydržovati ústav vlastní.”; J. HOFFMANNOVÁ, *Okresní péče o mládež*, SSH 15, s. 153. K Filantropické družině bývalých žákyň Vyšší dívčí školy sídlící v Praze A. TVRDOŇ, *Spolky, Ústavy a Zařízení*, s. 31 a s. 50.

1929, kdy se jednalo o zakoupení bývalé obecné školy patřící městu Brandýsu n. L. Tato aktivita se zdařila a od 1. října 1929 se spolek přestěhoval do místností po berní správě. Úspěch byl poloviční, podařilo se získat prostory pro kancelář a bezplatné poradny. Nepodařilo však zatím realizovat původní plán, podle kterého měl být vybudován kompletní ústav sociální péče.⁴³

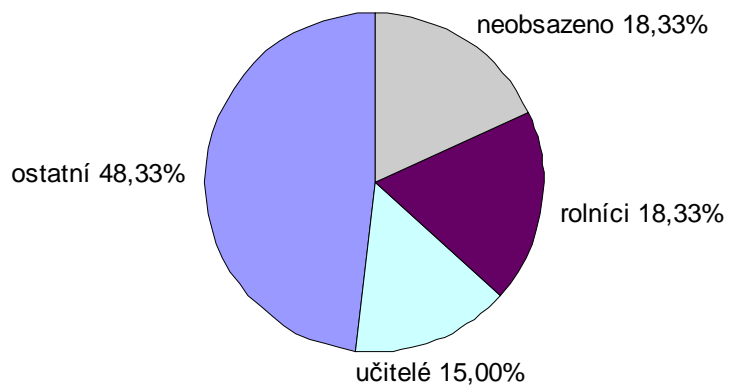
Úkolem bylo vykonávat co nejkomplexnější péči o dítě a mládež obojího pohlaví až do jeho dospělosti. Jednalo se především o sirotky, opuštěné, zanedbané, nemocné či jinak sociálně postižené jedince. Za tímto účelem bylo nutné vytvořit síť důvěrníků. Její rozsah a povolání důvěrníků přibližuje tabulka č.2 v příloze. Důvěrník byl nejnižším článkem okresní péče o mládež a jeho úkolem bylo v daných obcích vyhledávat děti, které vyžadovaly sociální pomoc, a zároveň kontrolovat účelnost vynaložených prostředků. Od třicátých let přebírali roli důvěrníků zejména učitelé, což zřejmě souviselo se zvyšujícím se vlivem státu, kdy učitel jako státní zaměstnanec mohl lépe plnit státní zájmy než např. nezávislý zemědělec. Názorně to ukazují následující grafy č.1/a a 1/b. Podobně to kdysi řešil i Josef II., který prostřednictvím na státu závislých kněží účinně působil na prostý lid.⁴⁴

⁴³ *Nájemné za úřadovnu (koncept plánu Brandýs n/L 25), SOKA Přemyšlení, OPM, in. č. 55, kt. 2; J. HOFFMANNOVÁ, Okresní péče o mládež, SSH 15 s. 153.*

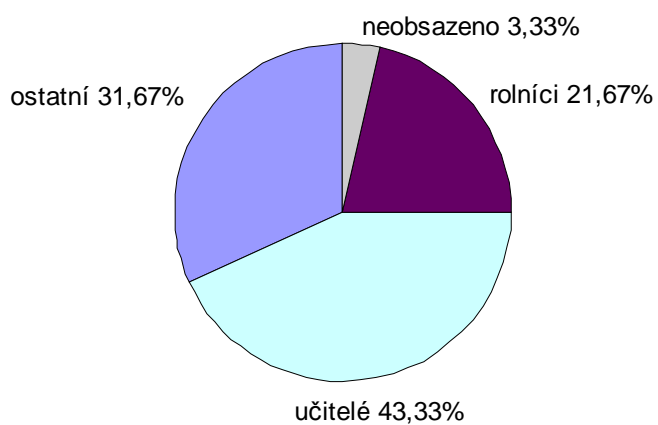
⁴⁴ *Řád pro důvěrníky okresních komisí pro péči o mládež, Průvodní dopis České zemské komise pro mládež s Řádem pro sbor důvěrníků okresní komise pro péči o mládež v Žižkově, SOKA Přemyšlení, OPM, in. č. 25, kt. 1. Pro rok 1921 seznam Důvěrníci (4. nečíslované listy) a Abecedně podle obcí 1918-1921 (45 nečíslovaných listů), SOKA Přemyšlení, OPM, in. č. 25, kt. 1. Pro rok 1931 Seznam dozorčích důvěrníků v obcích, Výroční zpráva za rok 1931, s. 5.*

Graf č.1/a a 1/b:

Povolání důvěrníků v roce 1921



Povolání důvěrníků v roce 1931

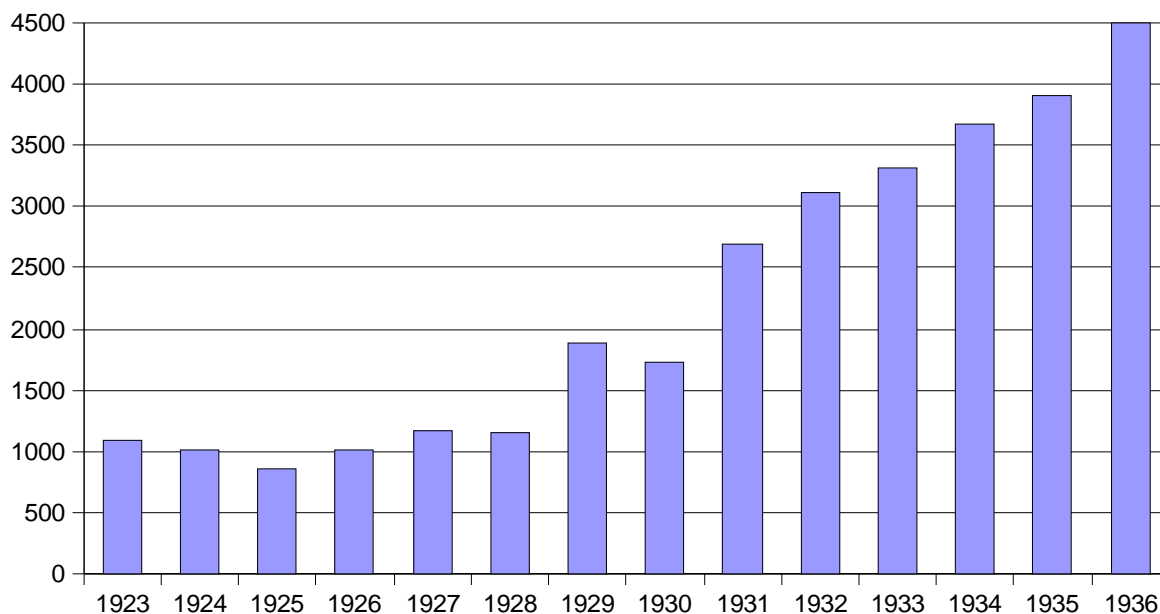


Pramen: Pro rok 1921 - seznam Důvěrníci (4. nečíslované listy) a Abecedně podle obcí 1918 - 1921 (45. nečíslovaných listů), Soka Přemyšlení, OPM, i. č.25, kt.1. Pro rok 1931 - Seznam dozorčích důvěrníků v obcích, Výroční zpráva za rok 1931, s.5.

Na začátku dvacátých let vykazoval brandýský okres velké množství osiřelých dětí. Velkou měrou se na tom podílela dříve ukončená Velká válka. Mnohým dětem otec padl nebo byl nezvěstný. Celkově se jednalo o 970 dětí. Z toho bylo 57 úplných sirotků a 913 polosirotků. Z dětí, které ztratily otce mimo válku, bylo 414 polosirotků, 65 úplných sirotků, 146 nemanželských, 57 opuštěných otcem, 12 opuštěných matkou, 3 hluchoněmé, 14 zmrzačených, 20 slabomyslných, 12 nemocných. Vdov matek bylo 403. Z tak velkého počtu nebylo možno pomoci všem, protože nebylo tolik prostředků ani možností. Proto musely být vybírány jen ty nejnaléhavější případy, a to po celou dobu působení Okresní péče o mládež. O jak velký počet dětí se jednalo, ukazují tabulky 3, 4/a, 4/b v příloze a také následující graf č.2. Z něho je patrné, že dvacátá léta byla relativně stabilní oproti třicátým, kdy je vidět každoroční nárůst způsobený hospodářskou krizí.⁴⁵

⁴⁵ *Výroční zpráva za rok 1922*, s. 5 – 8, s tabulkou finančního přehledu Okresní péče o mládež v Brandýse n.L. v letech 1910 - 1922. Z ní je patrné, jak se zvyšovaly příjmy i výdaje obzvláště od roku 1918. V tabulce č. 4/b je v roce 1921 velký počet zahraničních dětí o prázdninách. Jednalo se o jednorázové, s největší pravděpodobností státem nařízené akce. Obzvláště patrné je to u ruských dětí, kdy se můžeme domýšlet, že mohlo jít o děti nemanželské, sirotky či jinou vazbou napojené na legionáře, kteří působili v Rusku a jejich otcové se o ně nemohli z různých důvodů postarat. U druhé skupiny je nutné vidět snahu řešit otázku Čechů, kteří žili ve společném státě a po rozpadu monarchie se dostali do jiného státu. Týkalo se to zejména vídeňských Čechů. V roce 1920 byli zaopatřeni takto: „Vídeňské dívky: Okresní péče o mládež za pomoci všech našich dobrých lidí na okrese, hlavně za účasti okresní politické správy, učitelstva, pp. Starostů obcí, pp.lékařů, 4sl. Červeného kříže atd. umístila o prázdninách na zotavenou 1000 vídeňských dítek a 8 učitelských vídeňských sil v rodinách našeho okresu. Na akci tuto sebráno bylo 43 382 Kč 50 h. Ruské děti: při umístění ruských dítek získáno 23 rodin většinou zámožných. Podle rozhodnutí zemské komise přišli na náš okres 2 ruští chlapci; jeden umístěn ve Staré Boleslavi a jeden v Šestajovicích. Hoši ihned zapsáni do škol a projevují čilý zájem o učení. (*Zpráva o činnosti Okresní komise pro péči o mládež v Brandýse nad Labem v roce 1920*, SOkA Přemyšlení, OPM, in. č. 73, kt. 3).

Graf č.2:

Počet dětí v péči OPM v Brandýse n.L.

Pramen: Výroční zprávy za rok 1923 – 1936.

Ústavní péči zdravých dětí zajišťoval již výše zmiňovaný sirotčinec v Brandýse nad Labem. Protože Okresní péče o mládež měla k dispozici jen 15 míst, jednalo se často o „koloběh sirotků“. Ten spočíval v tom, že během roku se v sirotčinci vystřídal více dětí. Byla snaha najít jim co nejdříve novou rodinu, a tím omezit ústavní péči zdravých dětí.⁴⁶

Částečně bylo každý rok přispíváno některým dětem z rodin, které se nacházely v tíživé sociální situaci. Zakupovaly se školní pomůcky a oblečení, které bylo rozdáváno těm nejpotřebnějším. Jednalo se hlavně o zimní oblečení, a to: obuv, bačkory, punčochy, letní a zimní kalhoty, kabáty, zimníky, chlapecké i dívčí košile, svetry, trika, oblečky,

⁴⁶ *Výroční zpráva za rok 1925*, s.5: „Dnes přichází se k poznání, že dětem opuštěným nahradí domov ne tak ústav, kde se jich mnoho vychovává stejným způsobem, jako spíše jednotlivá rodina, kde může dítě se svým okolím splýnouti a v něm zdomácněti...“

trikové košile, čepice, šály, rukavice, kapesníky a dívčí šaty. Od roku 1926 pořádalo vlastní ošacovací akci i město Stará Boleslav. Příchodem třicátých let se na výběru dětí, zasluhujících tuto podporu, podílely školy. Objevuje se také další forma podpory, která je realizována prostřednictvím stravoven. Těch bylo na počátku v okrese šest a nacházely se v Brandýse nad Labem, ve Staré Boleslavi, v Čelákovících, v Kostelci nad Labem, v Nehvizdech a v Zápech. Prohlubováním hospodářské krize se zvýšil počet stravovacích míst až na čtrnáct. Podávala se převážně polévka s chlebem. Někde dávali housku, dalaťánek, ale i buchtu. Náklady v roce 1936 dosáhly 38 022 Kč, oproti roku 1929 se zvedly trojnásobně.⁴⁷

Již od začátku byla snaha vytvářet učňovské besídky při pokračovacích školách. První besídka vznikla v Čelákovících pod vedením učitele obecné školy Františka Zahradníka. Její činnost spočívala v práci s učňovskou mládeží. Pořádala přednášky pro zábavu a poučení, výlety, exkurze a zájezdy.

⁴⁷ V krizových letech přispíval na podobné akce i stát. To se stalo např. v roce 1923, kdy ze státní akce ošacovací pro děti nezaměstnaných dostali tyto děti 102 páru bot, 40 dívčích šatů, 41 chlapeckých obleků, 40 trikotových obleků a z ministerstva zdravotnictví peníze na nákup potravin (*Výroční zpráva za rok 1923*, s.1). O ošacovacích akcích průběžně ve *Výročních zprávách z let 1922-1938*. O Staré Boleslavi prvně *Výroční zpráva za rok 1927*, s.7. Zde je i zajímavý poznatek o tom, jak se dá využívat dobrá věc pro jiné cíle: „Mimo uvedené ošacovací akce pořádalo na okrese ještě několik politických stran a jiných korporací svou vlastní nadílku dětem, při čemž většinou rozdávali cukroví. Bylo námi zjištěno, že skoro za 5.000-Kč rozdáno bylo cukroví. Nebylo by snad lépe, aby se tyto korporace dohodly vždy s Okresní péčí o mládež a utvořily s ní před vánocei nadílkový výbor a místo cukroví zakoupilo by se výhodně společné šatstvo, prádlo a obuv a provedl by se společný seznam nejpotřebnějších dětí. Uvažujme!” O stravovnách je první zmínka ve *Výroční zprávě za rok 1929*, s. 18, podle *Výroční zprávy za rok 1933*, s. 5 - 6 se zvýšil počet stravoven o Neratovice a Sluhy. Z *Výroční zprávy za rok 1935*, s. 3 - 4 se dovídáme, že přibyly Čakovičky, Jirny, Lobkovice, Svěmyslice a Toušeň. Na konec se podle *Výroční zprávy za rok 1936*, s. 4 počet stravoven ustálil na „14 stanicích na okrese”. Jmenovitě to byly: Brandýs nad Labem dívčí a chlapecká škola, Stará Boleslav, Čakovičky, Čelákovice, Jirny, Kastelec nad Labem obecná a měšťanská škola, Kozly, Lobkovice, Nehvizdy, Neratovice, Sluhy - Mrátín a Toušeň.

Také se snažila pomáhat nejchudším učňům a učnicím obdarováním zimních oděvů a bot. Druhá besídka vznikla v roce 1932 ve Staré Boleslavi při živnostenské pokračovací škole a jejím prvním vedoucím byl Karel Konečný. Obě dvě besídky patřily pod odbor Péče o dorost živnostenský při Okresní péči o mládež. Ten se snažil o umístění chlapců a dívek do učení nebo je finančně podporoval. Podpora se nevztahovala jen na mládež brandýského okresu, ale i chlapce z Podkarpatské Rusi, Ruska či Slovenska, a to hlavně ve dvacátých letech minulého století. Od roku 1930 začala Okresní péče o mládež využívat Poradnu pro volbu povolání v Praze.⁴⁸

Okresní péče o mládež se také starala o mládež soudně stíhanou či mravně ohroženou (viz tabulka č.4 v příloze). Na tuto činnost ji přispívalo ministerstvo vnitra. Tyto záležitosti řídil po celou první republiku spolkový tajemník, jímž byl od roku 1921 Karel Menčík, který byl zároveň i opatrovníkem. Ten měl na starosti nemanželské děti, které zastupoval před soudem. Snažil se pro ně zajistit opatrovnictví, adopci či pravidelné placení alimentů. Vládním nařízením ze dne 14. března 1930 č. 29 byl uveden v platnost zákon ze dne 30. června 1921 č. 256 sb. a n. o ochraně dětí v cizí péči a dětí nemanželských. Z tohoto důvodu okresní soud dozor nad těmito dětmi přenesl na Okresní péči o mládež, která prostřednictvím svých důvěrníků převzala v jednotlivých obcích okresu úplnou kontrolu nad všemi nemanželskými dětmi a dětmi v cizí péči, a to od narození až do čtrnácti let. Z těchto důvodů byl spolkový tajemník jmenován generálním

⁴⁸ Poslední zmínka o učních, kteří nepocházeli z brandýského okresu, je ve *Výroční zprávě z roku 1928*, s. 3: „Pod dozorem jest 11 Slováků a 6 hochů z Podk. Rusi, které jsou v našem okrese na doučení.” O vývoji v třicátých letech např. *Výroční zpráva z roku 1934*, s. 7 – 8.

poručníkem pro obvod okresního soudu v Brandýse nad Labem. Pro okresní péči se tím značně zvětšila administrativní práce na úkor jiné činnosti.⁴⁹

Naposledy se zmíníme ještě o dětech a mládeži, která byla předvolávána pro různé přečiny před okresní soud. Těchto přelíčení se zúčastňoval spolkový tajemník, který o nich vedl záznamy. Některé děti byly pod dozorem okresní péče, malé procento muselo být umístěno ve výchovných ústavech. Jmenovitě se objevují České zemské vychovatelný ve Šternberku, v Dobřichovicích a v Opatovicích. Většinou ale stačila domluva vrchního soudního rady, který měl na starosti případy problémových dětí. V roce 1933 se při Okresní péči o mládež zavedla Úřadovna pro péči o mládež soudně stíhanou a mravně ohroženou. Vedením byl pověřen K. Menčík jako obhájce nezletilých. Soud pro mládež ho povolával ke všem líčením s mladistvými osobami do osmnácti let. Přestože většina z nich byla pod dohledem dozorových důvěrníků Okresní péče pro mládež, našli se vždycky jedinci, kteří museli být umístěni do vychovatelů.⁵⁰

Okresní péče o mládež dostávala finance jednak prostřednictvím subvencí z ministerstva sociální péče,

⁴⁹ K zřízení Úřadovny pro péči o mládež soudem stíhanou *Zpráva o činnosti Okresní péče o mládež v Brandýse nad Labem za rok 1921*, SOkA Přemýšlení, in. č. 71, kt. 3. K zvyšujícím se povinnostem v oblasti poručenství *Výroční zpráva za rok 1930*, s. 3 – 6. Reálný průběh podává *Výroční zpráva za rok 1932*, s.7: „Dozor nad dětmi v cizí péči a dětmi nemanželskými prováděn jest hlavně prostřednictvím dozorčích důvěrníků, které máme ustanoveny v každé obci. Tito jsou soudem potvrzeni a mají právo kdykoliv přesvědčiti se v rodinách o svěřených jim dětech, jak jsou vychovávány. Máme nyní 61 dozorčích důvěrníků, z nich je podle povolání: 18 učitelů, 5 učitelek, 17 rolníků, 5 úředníků, 5 dělníků, 3 četničí strážmistři v.v. a 8 různého povolání.“ Celkově o poručníkovi, o generálním poručníkovi a o opatrovníkovi průběžně ve všech *Výročních zprávách za roky 1922 – 1936*.

⁵⁰ *Výroční zpráva za rok 1924*, s.4 -5; *Výroční zpráva za rok 1928*, s.4 -5; *Výroční zpráva za rok 1933*, s.6 -7.

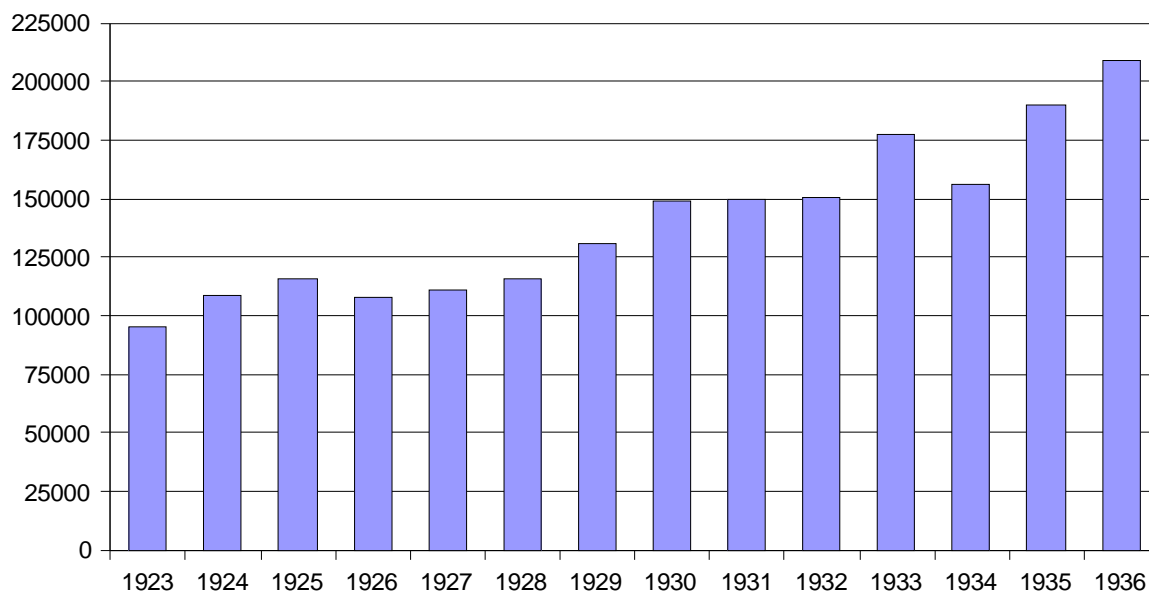
ministerstva spravedlnosti, české zemské komise či okresní správní komise, jednak z jiných zdrojů. Mezi ně patřily členské příspěvky, úroky od Československého Červeného kříže, dary z obcí, sbírky škol, nadace J. Stránského z Popovic⁵¹, nadace manželů Práškových a příjmy z různých akcí. Způsob získávání peněz přibližuje akce, nazývaná Vánoční strom republiky. Ten byl poprvé postaven v roce 1925 na brandýském náměstí. Strom darovala státní lesní správa, osvětlení zajistila městská elektrárna a při jeho vztyčování pomáhaly místní vojenské posádky. Během slavnostního zahájení se zpívaly vánoční písně a koledy. Tato akce se opakovala každý rok a vždy se podařilo vybrat určitý obnos peněz. Například v roce 1925 bylo takto získáno 11 980 Kč a 8 haléřů. Je zajímavé, že ve dvacátých letech figurují v rozpočtu Okresní péče o mládež velké finanční dary od osob, firem či obcí, zatímco ve třicátých letech začínají výrazně převládat státní dotace nad soukromými dárci. Můžeme se domnívat, že státní subvence měly výrazný vliv na příjmy spolku, což dokazuje i následující graf č.3, který vykazuje pro třicátá léta stoupající tendenci.⁵²

⁵¹ Viz poznámka č.38.

⁵² *Výroční zpráva z roku 1924*, s. 4: „Z větších darů na ošacovací akci uvádíme: 2.000 Kč od města Brandýsa n. L., 1.500 Kč od Maxe Passra, velkostatkáře ve Mstěticích, po 600 Kč od městské spořitelny v Brandýse n.L. a od školy v Hlavně Kostel., společně s obcí Hlavnem Sud., 150 Kč od firmy Voženílek a Šorel, 137 Kč od Společenstva živností oděvních v Brandýse n.Lab., po 100 Kč od Sokola ve Všetatech z biografu, cukrovaru v Mrátíně a Baráčníků ze Záp, pp. V. Kolátora z Brázdíma, Fr. Záruby z Dřevčic a pí. Miškovské ze Záluží.“ Od třicátých let se objevují jako významní přispěvovatelé ministerstvo sociálních věcí, okresní úřad, ministerstvo zdravotnictví (*Výroční zpráva z roku 1933*, s. 5). K Vánočnímu stromu republiky *Výroční zpráva za rok 1925*, s. 5; *Výroční zpráva za rok 1936*, s. 4. Druhý Vánoční strom republiky se objevil v roce 1930 ve Všetatech (*Výroční zpráva za rok 1930*, s.5). V roce 1932 nebyla tato akce realizována pro nedostatek peněz: „*Vánoční strom v Brandýse n.L. letos nebyl postaven, ježto postavení a opatření žárovek stojí dosti peněz*“ (*Výroční zpráva za rok 1931*, s. 6). K tradici Vánočního stromu republiky Lukáš

Graf č.3:

Roční příjmy Okresní péče o mládež



Pramen: Výroční zprávy za rok 1923 – 1936.

B/ Československá ochrana matek a dětí

Tento spolek vznikl v roce 1917 jako Okresní sdružení žen, jehož hlavním posláním bylo v době nedostatku potravin během 1. světové války zajistit základní stravu pro kojence – mléko, cukr, krupici. Spolek byl finančně podporován okresním hejtmanstvím i dobrovolníky, hlavně ženami. Sdružení žen se později přejmenovalo na Ochranu matek a kojenců a od roku 1925 neslo název Československá ochrana matek a dětí. Spolek tvořil odbor Okresní péče o mládež.⁵³

FASORA, SIROTEK - *Příklad sourozenců Kaldových a chovanců Americké domoviny*, in: *Člověk na Moravě v první polovině 20. století*, edd. Lukáš Fasora, Jiří Hanuš, Jiří Malík, Libor Vykoupil Brno 2006, s. 342.

⁵³ K historii Čs. Ochrany matek a dětí v Brandýse nad Labem stručně *Výroční zpráva za rok 1926*, s. 6. Spolek vyšel z Okresní péče pro mládež na popud svolání zemské komise k ženám, viz Alois Říha, *Ze vzpomínek*, *Výroční zpráva za rok 1928*, Brandýs nad Labem 1930, s. 15 – 16. Že zájem o kojenecké akce rostl, dokazují tyto záznamy: „Sdružení v roce 1917, kdy zahájilo svoji činnost, pomáhalo 70 kojencům, v roce 1918 120 kojencům ... hlavně z Brandýsa a ze St. Boleslavi a okolí“ (*Zpráva o činnosti okresního ženského sdružení při*

Vedle péče o kojence rozšířil svou působnost i na kojící a těhotné matky a děti do šesti let. Hlavním posláním byla snaha snížit úmrtnost malých dětí, která po válce dosahovala stále ještě vysokých čísel (kupř. v roce 1923 zemřelo v brandýském okrese 17 % dětí do pěti let). Právě péče o nejmenší děti měla do budoucna zajistit kvalitní a zdravou populaci.⁵⁴

Velký důraz se kladl na preventivní péči a spolek se snažil přesvědčit těhotné ženy a matky malých dětí, aby pravidelně docházely do poradny. Za tímto účelem spolek vydržoval v Brandýse nad Labem bezplatnou poradnu pro celý okres, kde byl každou středu odpoledne přítomen lékař. V polovině roku 1923 přibyla nová poradna v Kostelci nad Labem, fungovala však pouze jeden rok. Obě poradny se původně nacházely v ordinacích tamních lékařů. Státní zdravotní rada však nedoporučovala umístění poraden v lékařských ordinacích, a proto byly obě dosavadní poradny zavřeny.⁵⁵

V zápětí ochrana matek a dětí získala nové prostory v budově okresní nemocenské pokladny v Brandýse nad Labem,

okresní komisi pro péči o mládež v Brandýse n.L. za rok 1920, SOkA Přemyšlení, OMP, in. č. 71, kt. 3). K reorganizaci Všem okresním komisím pro péči o mládež, sirotčím spolkům a organizacím, jim na roveň postaveným v Čechách, na Moravě a ve Slezku, SOkA Přemyšlení, OPM, in. č. 14, kt. 3; Marie TRNKOVÁ, Pracovní program a řád odborů ochrany matek a kojenců na Moravě, Brno 1924, s.21 – 30.

⁵⁴ *Výroční zpráva za rok 1923, s. 6; Úřední dopis Okresní správě politické v Brandýse nad Labem ze dne 12. března 1924 k umístění do okresní nemocnice s domácím řádem a instrukcemi personálu, SOkA Přemyšlení, in. č. 190, kt. 17; Inventář poradny ochrany matek a dětí z roku 1923, SOkA Přemyšlení, in. č. 190, kt. 17.*

⁵⁵ *Instrukce pro lékařské a administrativní vedení poradny Ochrana matek a dětí v Brandýse nad Labem z roku 1925, SOkA Přemyšlení, in. č. 190, kt. 17; Statut bezplatné poradny pro těhotné, kojící matky a děti do 6 let v nové budově Okresní nemocenské pokladny v Brandýse n. Labem z roku 1925, SOkA Přemyšlení, in. č. 190, kt. 17; M. TRNKOVÁ, Pracovní program, s.49 – 66.*

které si na své náklady moderně a hygienicky vybavila. Velkou pomoc poskytl známý vynálezce secího stroje, brandýský továrník František Melichar, jenž poradně daroval část zařízení. V následujícím roce přispěla nemalou finanční částkou i Okresní správní komise v Brandýse nad Labem. Naopak ministerstvo zdravotnictví z důvodu nedostatku peněz zamítlo pro tyto účely přidělit brandýské poradně zvláštní dotaci. S otevřením nové poradny se rozšířil i zdravotnický tým, když k ošetřujícímu lékaři přibyla i školená sociální pracovnice, která také docházela na kontroly do rodin.⁵⁶

Nastupující hospodářská krize činnost spolku ochromila. Příjmy Čs. ochrany matek a dětí poklesly na minimum a nedostatek peněz vedl mimo jiné i k propuštění sociální pracovnice, neboť se nedostávalo peněz na její mzdu. V roce 1929 došlo k dalšímu přestěhování poradny, tentokrát do středu města ke kostelu, do budovy bývalého okresního hejtmanství, kde město poskytlo pro tyto účely dvě velké místnosti. Na jejich zařízení se podílela řada firem a podnikatelů z okresu.⁵⁷

Přesto ale v roce 1933, v období vzrůstající hospodářské krize, příjmy spolku prudce stouply, a to zvláště díky dotacím ze strany ministerstva zdravotnictví, ministerstva sociální péče a Ústřední sociální pojišťovny, které dohromady přispěly částkou 7 700 Kč. V závěru tohoto roku proto mohla ochrana matek a dětí zřídit dva nové odbory, působící v Čelákovících a v Kostelci nad Labem. Jejich bezplatná

⁵⁶ *Výroční zpráva za rok 1924*, s. 8 – 9; *Poradna matek v Čelákovících od 1.1.1934*, SOkA Přemyšlení, in. č. 190, kt. 17; *Poradna matek a dětí v Kostelci n/L od 1. ledna 1934*, SOkA Přemyšlení, in. č. 190, kt. 17; *Poradna matek ve Všetatech*, SOkA Přemyšlení, in. č. 190, kt. 17.

⁵⁷ *Výroční zpráva za rok 1928*, s. 6. a za rok 1929, s. 21.

poradna, umístěná v prostorách radnic obou zmíněných měst, byla otevřená dvakrát v měsíci. Následující rok přibyla v brandýském okrese další bezplatná poradna pro matku a dítě v budově nové školy ve Všetatech.⁵⁸

Děti byly váženy, měřeny a podrobeny lékařské prohlídce. Kromě lékařské péče zde matky mohly získat právní radu, pomoc při vymáhání alimentů a chudé matky také podporu formou peněžního příspěvku, potravin, léků či dětského prádla. Dětské prádlo se stalo zároveň jakýmsi lákadlem pro chudé matky; ty, které chodily do poradny pravidelně, získaly „prádélko“ jako prémii. K dostání byly též poučné letáčky a knihy, které byly zdarma rozdávány v poradnách.⁵⁹

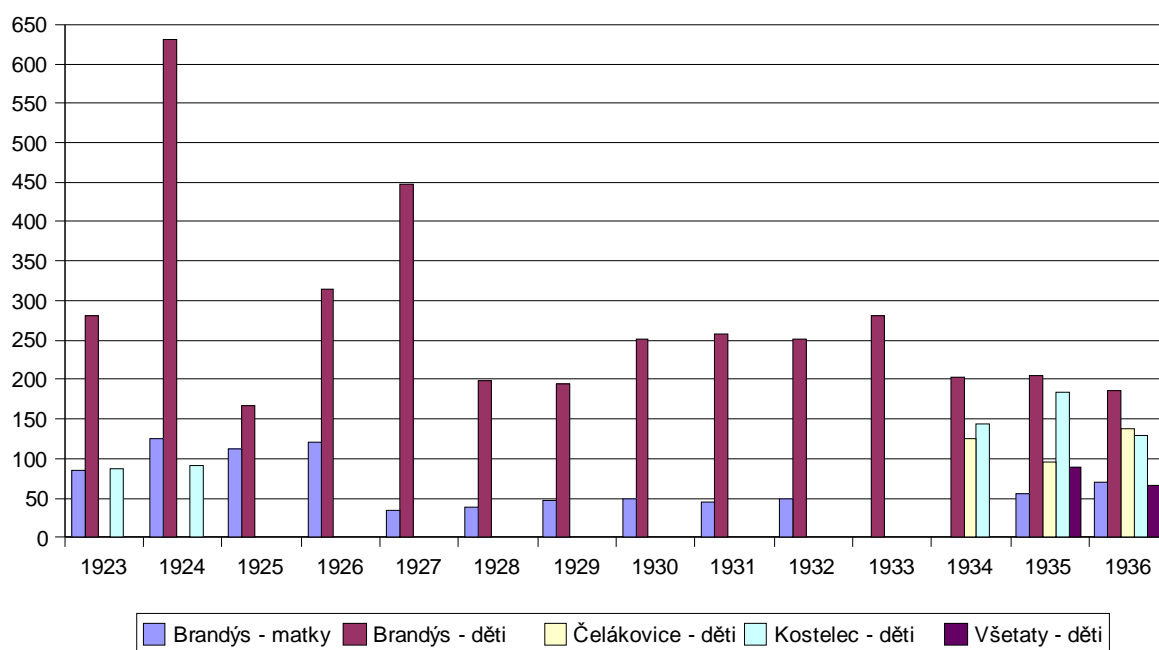
Působení spolku nezůstalo bez odezvy a počet návštěv narůstal. V roce 1924, kdy poradna v Brandýse nad Labem již celoročně fungovala, přišlo na vyšetření 126 matek, 350 dětí do 1 roku a 280 dětí do 6 let. V následujícím roce návštěvnost sice poklesla, ale do poradny přesto zavítalo 112 matek, 153 dětí do 1 roku a 15 dětí do 6 let. Četnost návštěv si udržela více méně stabilní hladinu, jak ukazuje graf č.4. K jistému snížení v brandýské poradně došlo až po roce 1934 zřízením dalších tří poraden v brandýském okrese, které převzaly do své péče část dětí.

⁵⁸ *Výroční zpráva za rok 1933*, s. 8 a za rok 1934, s. 15.

⁵⁹ *Zpráva o činnosti poradny pro matky a děti v Brandýse n/l Za rok 1936, 1937, 1938*, SOkA Přemyšlení, in. č. 190, kt. 17; *Zpráva o činnosti poradny pro matky a děti v Čelákovících za rok 1936, 1937, 1938*, SOkA Přemyšlení, in. č. 190, kt. 17; *Zpráva o činnosti poradny pro matky a děti v Kostelci n/L za rok 1936, 1937, 1938*, SOkA Přemyšlení, in. č. 190, kt. 17; *Zpráva o činnosti poradny pro matky a děti v Všetatech za rok 1936, 1937, 1938*, SOkA Přemyšlení, in. č. 190, kt. 17.

Graf č.4:

Počet matek a dětí v poradnách



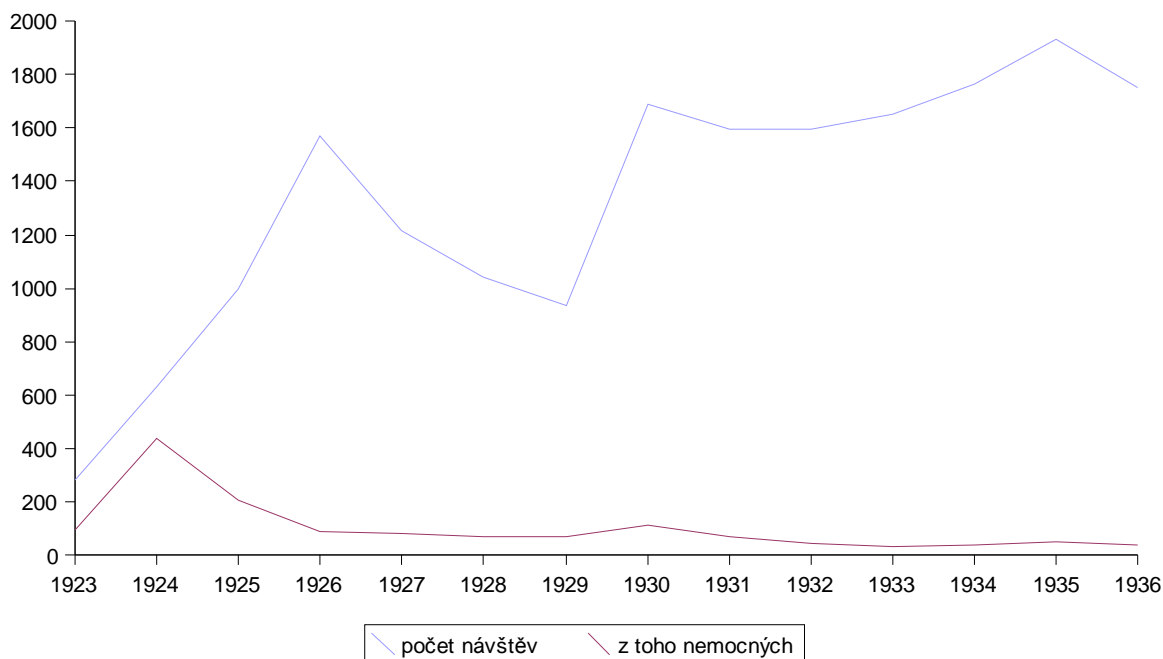
*Počet dětí v roce 1924 nelze přesně stanovit, neboť údaj z výroční zprávy k tomuto roku zachycuje i opakované návštěvy.

Pramen: Výroční zprávy za rok 1923 – 1936.

K nejčastějším nemocem, kterými malé děti trpěly, patřila vrozená slabost, porucha výživy a nemocné dýchací cesty, dále tuberkulóza, křivice, kožní nemoci a další. Pravidelná zdravotní péče však nemocnost malých dětí rapidně zmenšovala, velkým přínosem pak bylo zavedení hromadného očkování proti záškrtu v polovině třicátých let, při němž Československá ochrana matek a dětí spolupracovala. Zatímco návštěvnost poradny ve sledovaném období narůstala, počet nemocných dětí měl sestupnou tendenci (viz graf č.5).

Graf č. 5:

Počet návštěv dětí do 6 let v brandýské poradně



Pramen: Výroční zprávy za rok 1923 – 1936.

Významnou roli při šíření úcty a vážnosti k matce a mateřství mezi nejširší vrstvy obyvatelstva sehrála strana československých socialistů, která toto téma zařadila do svého výchovného programu. Také místní obyvatelstvo pod vedením učitelů uspořádalo v létě roku 1925 na počest matek, zejména chudých, pietní slavnost nazvanou Úcta k matkám. V rámci slavnosti se odehrál v dopoledních hodinách koncert, poté se průvod odebral na hřbitov, kde děti u opuštěného hrobu chudé matky položily květiny a přednesly básně. Na odpolední dětské veselici promluvil starosta Brandýsa nad Labem, předseda okresní správní komise a sekretářka Ochrany matek a dětí z Prahy.⁶⁰

Mimo poradny bylo ochranou matek a dětí podporováno několik potřebných matek. Dále se spolek postaral o umístování

⁶⁰ Výroční zpráva za rok 1925, s. 9.

sirotků v sirotčinci, později hledal rodiny, které by se postaraly o bezprizorní děti. Dále spolek zajišťoval doporučení chudých matek k porodu v útulku na pražské Štvanici a svobodných rodiček do zemské porodnice.

Brandýská pobočka Čs. ochrany matek a dětí čítala kolem 500 členek. Celkový počet členů vzrostl v polovině třicátých let, kdy vznikly další pobočky v Čelákovících, Kostelci nad Labem a Všetatech. Ve vedení se angažovaly převážně ženy, a to manželky významných mužů regionu. Ve dvacátých letech spolku předsedala manželka vládního rady Berta Říhová, jejíž muž JUDr. Alois Říha stál zároveň v čele Okresní péče o mládež i Masarykovy ligy proti tuberkulóze v Brandýse nad Labem a působil též v tamní pobočce Československého Červeného kříže.⁶¹ Ve vedení spolku se dále uplatňovaly například manželky obchodníka, stavitele či ředitele gymnázia, ve třicátých letech též místní učitelka.⁶²

Příjmy Odboru ochrany matek a dětí tvořily vedle členských příspěvků zejména dotace ministerstva sociálních věcí, podstatně menší část představovaly dary jednotlivců, spolků či okresní politické správy. Čas od času přispěly do spolkového rozpočtu ministerstvo zdravotnictví, Okresní správní komise a Ústřední sociální pojišťovna. Největší pravidelné příjmy však plynuly z různých dobročinných akcí, mezi nimiž pravidelné místo zaujaly školami a obcemi pořádané květnové slavnosti u

⁶¹ Tato mnohočetná členství se vyskytují poměrně často. Např. v roce 1934 byl okresní hejtman Jan Faltis předsedou MLTbc, místopředsdou ČsČK a členem OPM. Jeho manželka byla členkou OMD (*Výroční zpráva za rok 1934, s.2*). V roce 1930 se stal předsdou ČsČK, místopředsdou OPM a členem MLTbc Josef Čermák (*Výroční zpráva za rok 1930, s.2*).

⁶² Tak např. v roce 1935 čítala pobočka Ochrany matek a dětí v Brandýse n.L. 223 členů, v Čelákovících 93 členů, v Kostelci n.L. 130 členů, ve Všetatech 162 členů (*Výroční zpráva za rok 1935, s. 5 – 6*).

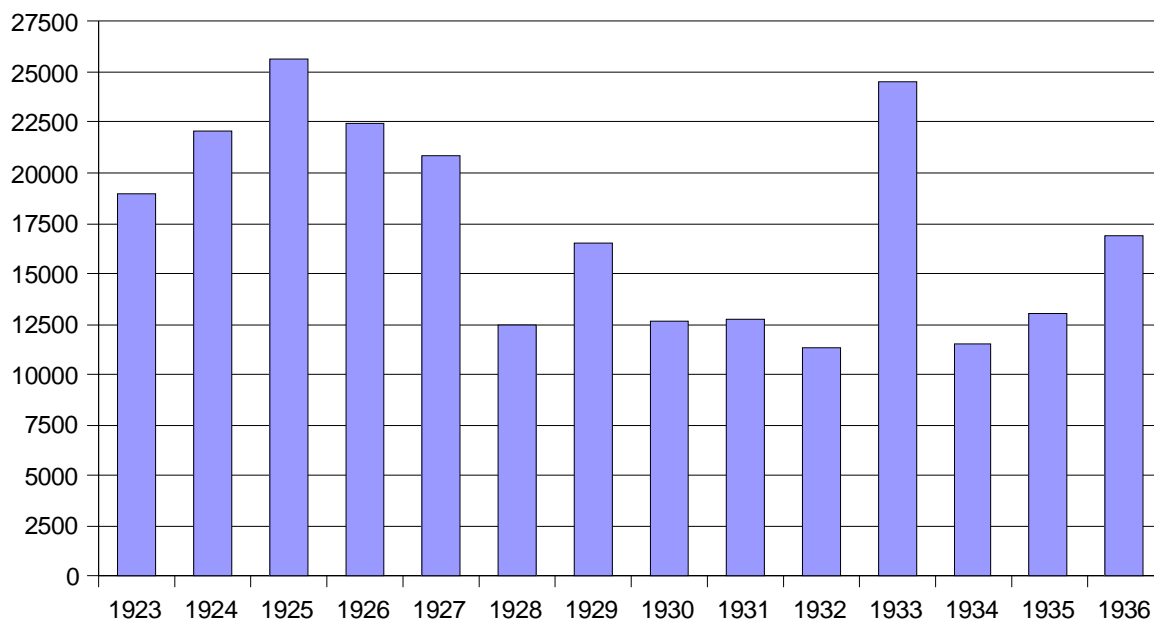
příležitosti svátku matek, při nichž děti prodávaly jabloňové květy. Vývoj příjmů znázorňuje graf č.6. Nejevily ani stabilní růst ani pokles, byly spíše rozkolísané. Větší příjmy měly ve dvacátých letech, naproti tomu ve třicátých letech se zmenšily. To bylo způsobeno pravděpodobně zvětšujícím se počtem poraden na okrese. Vyšší příjem v roce 1933 můžeme zdůvodnit navýšením státních subvencí (o tom již dříve) a účetní položkou „průběžné“, která se jinak neobjevuje.⁶³

⁶³ Kupříkladu v roce 1924 příjmy spolku tvořily:

zůstatek z r. 1923	11 793	Kč
členské příspěvky.....	2 708	Kč
výtěžek květnových slavností	4 678	Kč
dar Okresní politické správy	60	Kč
subvence ministerstva sociální péče	1 980	Kč
dary	267	Kč
část výtěžku z nálepek	56	Kč
úroky	546	Kč.
O deset let později (v roce 1933):		
členské příspěvky	1 989	Kč
svátek matek	3 643	Kč
dary	620	Kč
dary na mléčnou akci	1 199	Kč
subvence ministerstva sociální péče	2 700	Kč
subvence ministerstva zdravotnictví	3 000	Kč
subvence Ústřední sociální pojišťovny	2 000	Kč
za brožury v poradně	43	Kč
úroky fondu pí Bertý Říhové	301	Kč
úroky ze jmění	171	Kč
průběžné	5 410	Kč
zůstatek z minulého roku.....	3 054	Kč.

Květinová slavnost a prodávání jabloňových květů navazovala pravděpodobně na „květinové dny ve prospěch vdov a sirotků padlých“, kdy se rozdávaly bílé květy (I. Šedivý, *Češi, české země*, s.256 – 257). V dnešní době se obdobná sbírka provádí na Český den proti rakovině, konaný 14. května a jeho symbolem je žlutý kvítek měsíčku lékařského.

Graf č. 6:

Roční příjmy Čs. ochrany matek a dětí

Pramen: Výroční zprávy za rok 1923 – 1936.

C/ Československý Červený kříž

Tento spolek byl nově založen v roce 1919 a nenavázal na svého předchůdce, a to na Zemský pomocný spolek Červeného kříže pro království české mužského a ženského odštěpného spolku „Červeného kříže“ v Brandýse n.L., který byl založen v roce 1889 a v roce 1911 měl 111 členů. Ten byl totiž součástí Rakouského Červeného kříže.⁶⁴

⁶⁴ K datu založení české pobočky Rakouského Červeného kříže a její činnosti *Výroční zpráva za rok 1911 odštěpného spolku v Brandýse n.L.*, SOKA Přemyšlení, in. č. 71, kt. 1. V této době byl předsedou Judr. Josef Kladrubský (c.k. okresní hejtman), místopředsedou Judr. Josef Jiskra (advokát a starosta města), jednatelem Mudr. Miroslav Čermák (c.k. okresní lékař), pokladníkem Karel Zdráhal (ředitel škol). Výbor byl šestičlenný ve složení: František Hradecký (starosta města St. Boleslavi, Jan Matouš (děkan), MG.Ph. Leopold Průcha (lékárník), Judr. Richard Ullmann (advokát), Hugo Schwab (obchodník), Jindřich Žert (okresní starosta). Spolek měl 1 zařízení pro 5 důstojníků a 5 mužů. *Jednatelská zpráva o činnosti mužského odštěpného spolku „Červeného kříže“ v Brandýse n/L za rok 1911*, SOKA Přemyšlení, in. č. 71, kt. 1, ukazuje návaznost Červeného kříže na čelné představitelé habsburského domu: „Radostný rozruch zavládl ve spolku našem při správě, že Jeho c. a k. Výsost nejjasnější pán arcivévoda Karel František Josef, stálý příznivec spolku našeho, po Svém dne 21.října 1911 konaném sňatku Její král. výsosti princeznou Zitou Bourbon-Parmy usídli trvale

Peníze, které se nacházely na jeho účtech, byly 1. července 1921 převedeny na Československý Červený kříž v Brandýse n.L. Celková částka činila 16 067 Kč a 53 haléřů. Československý Červený kříž se zaměřoval hlavně na zdravotní péči. Tady viděl možnost, jak odstranit sociální problémy ve společnosti. Snažil se působit co nejvíce na školní mládež. Současně řešil i problémy týkající se vojenských záležitostí. To vyplývalo z podstaty spolku, která měl v době míru pomáhat sociálně slabým a v době války raněným vojákům.⁶⁵

Ve dvacátých letech dával právní rady válečným vysloužilcům ohledně důchodu. Pomáhal obci baráčníků při zajišťování jejich humanitních akcí. Vyřídil osobám podezřelým z tuberkulózy plic rentgenování ve zdravotní stanici Červeného kříže za režijní poplatek. Pro převoz těchto pacientů zakoupil sanitní vůz. Řešil pro nás i dost kuriózní případy: finanční příspěvek invalidovi na zakoupení sbírky zvláštních přírodnin, aby ji mohl ukazovat po školách, nebo zbavení svéprávnosti jistého občana z Jenštejna.⁶⁶

v Brandýse n/L.” To navazuje domněnku, že tato skutečnost mohla vést k tomu, aby se popřelo původní založení a vznikl nový samostatný spolek Československého Červeného kříže, který ovšem převzal zbylou finanční hotovost. Tím by se elegantně vyřešila i starost o vojáky sloužící v rakousko-uherské armádě, kteří by mohli být zbaveni určité péče, jež vyplývala z povinnosti Červeného kříže. Naopak by tuto péči získali vojáci sloužící v legiích, kteří bojovali za vznik Československa.

⁶⁵ *Výroční zpráva za rok 1928*, s. 23: „Je proto dále nutno v zájmu zdraví celé společnosti propagovati všemožně i hygienu zdravého bydlení. Působiti na slabé a netečné, nabádati je k tomu, aby o zdraví své a svých dětí řádně pečovali. Červený kříž pracuje na poli sociálně – zdravotní péče společně s ostatními humánními spolky na okrese, mající jeden společný cíl: pomáhati, kde je třeba, odstraňovati příčiny nouze a strastí.” K počátkům také K. MENČÍK, *Poradny humánních spolků*, s. 73.

⁶⁶ K sanitnímu vozu blíže *Výroční zpráva za rok 1929*, s.24. O Příspěvku na sbírku přírodnin *Výroční zpráva za rok 1923*, s. 8. O zbavení svéprávnosti *Výroční zpráva za rok 1926*, s.10: „Zákrokem naším zbaven svéprávnosti 60 letý F.V. z Jenštejna, který zděděné jmění začal kvapem promarňovati. Jméni zabaveno a uloženo a po částech se mu z něho vyplácí na živobytí.”

V neposlední řadě se snažil v každé obci zřídit „samaritánské čtyry“. V dnešním jazyce by se jednalo o kurzy první pomoci dávané hasičským sborům, které postupem doby vybavili lehátkem a lékárníčkou. Ty měly v případě neštěstí zajistit první ošetření.⁶⁷

Od rok 1925 začal Československý Červený kříž provozovat zubní ordinaci a pravidelné lékařské prohlídky dětí povinných školou. Zubní prohlídky prováděla zubní lékařka Brynychová - Netolická⁶⁸, která v tomto roce prohlédla chrup u 2 377 dětí ze 16 škol. Zubní prohlídky byly vykonány v těchto školách: v Brandýse n.L. v Obecné chlapecké a dívčí, v Měšťanské chlapecké a dívčí, v Rodinné a ve Státním reálném gymnáziu, ve Staré Boleslavi v Obecné chlapecké a dívčí, v Měšťanské chlapecké a dívčí, v Kostelci n. L. v Obecné smíšené, v Měšťanské chlapecké a dívčí, v Nehvizdech, v Šestajovicích a Mstětících. K dopravení do vzdálených škol jim zapůjčil osobní automobil pan Max Passer. Postupem času se zubní prohlídky konaly i v jiných školách brandýského okresu.⁶⁹

Pravidelné prohlídky dětí prováděl jako první praktický a pokladenský lékař Jan Rosenbaun, který působil v Jirnech. Později se připojují i jiní lékaři. Z prvních prohlídek

⁶⁷ O založení *Výroční zpráva z roku z roku 1923*, s.9. V roce 1926 byl ustanoven „župní samaritský sbor“ (*Výroční zpráva za rok 1926*, s.16). Složení a správní rozdělení viz *Výroční zpráva za rok 1927*, s. 16 - 17. V čele byl Josef Čermák (ředitel okresní nemocnice a pojišťovny), jednatelem Mudr. František Chour (státní obvodový lékař a župní samaritský instruktor), pokladníkem Karel Menčík (tajemník sociální péče a župní samaritský dozorce), za hasičskou župu Jan Barvich (obchodník), Emanuel Šedivý (učitel) a Karel Rejkuba (strojník). Okres byl rozdělen na šest obvodů a to Brandýs n.L, St. Boleslav, Čelákovice, Jirny, Kostelec n.L. a Líbeznice.

⁶⁸ Viz poznámka č.38.

⁶⁹ O zubní péči a o lékařských prohlídkách prvně *Výroční zpráva za rok 1925*, S.10 - 11.

vyplynuly tyto zdravotní problémy: zduřelé žlázy, zvětšené mandle, defekty vzrůstu kostry, choroby oční, ušní, srdeční a v neposlední řadě „znečištěná hlava“. Lékařské ošetření, léky a rybí tuk bylo dětem nemajetných rodičů dáváno zdarma. K těmto rodinám chodila na kontrolu „sociální sestra“ a upozorňovala na různé hygienické závady v domácnostech. Od roku 1929 se provádělo pravidelné očkování proti záškrtu, a to Ramonovým sérem. Do roku 1936 bylo očkováno 5 818 dětí brandýského okresu.⁷⁰

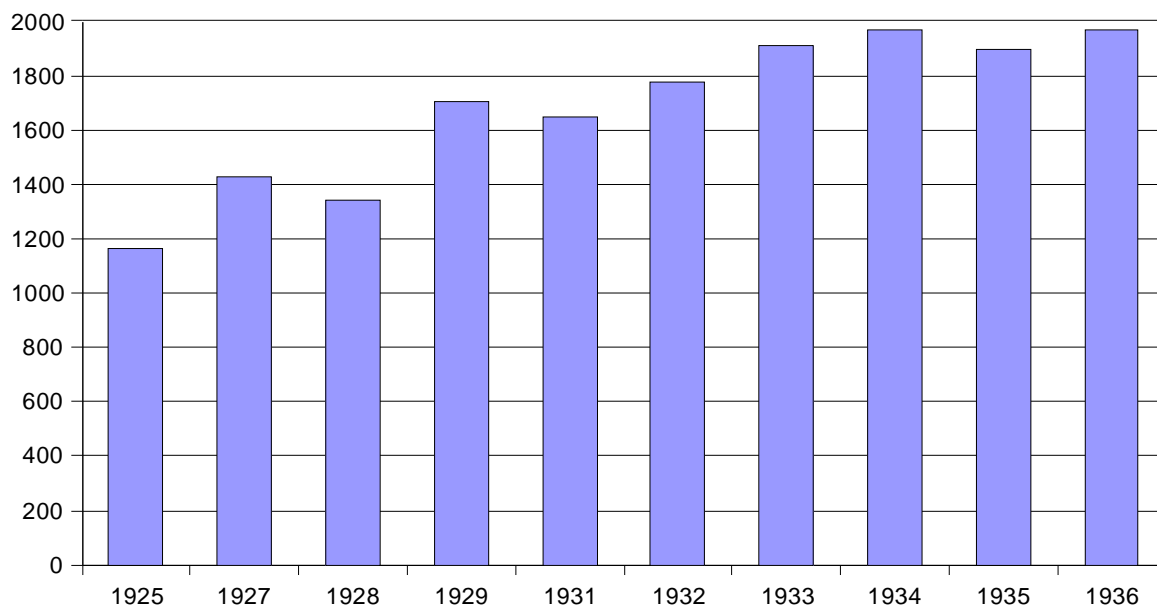
Aby vliv Červeného kříže měl co nejlepší výsledky na zdravotně sociálním poli, bylo nutné vytvořit organizace dorostu Československého Červeného kříže. Na vznik těchto skupin se organizačně podíleli učitelé a učitelky ze škol působících na okrese. V roce 1923 jich bylo 16, v roce 1936 dosahoval počet škol již čísla 26. I počet členů dorostu měl stoupající tendenci (viz graf č.7). Brandýský dorost spadl spolu s pěti dalšími okresy do kolínské župy Československého Červeného kříže. Zúčastněné školy musely každý rok vyplňovat dotazník o činnosti svého dorostu. Ta spočívala v prohlubování hygienických návyků u dětí a mládeže. Jednalo se hlavně o školní, osobní a zubní péči.⁷¹

⁷⁰ Ve *Výroční zprávě za rok 1926*, s.9 -10 se objevují tato jména lékařů: J. Rosenbaun, J. Heteš, O.Šarapatka a J.Horák. O těchto lékařských akcích a svých závěrech v téže výroční zprávě J. Rosenbaun: „Nejnápadnější bylo, že na každé škole jsou zdravotní poměry žactva rozdílné. Nejzdravější děti našel jsem ve Mstěticích, kde chodí jen děti zemědělských dělníků. Hůře již bylo v Jirnech, kde jsem shledal ve škole několik duševně chorých a i procento tělesného zdraví bylo nižší. Horší ještě dojem dělala škola městyse Nehvizd.“ O očkování *Výroční zpráva za rok 1934*, s.16 – 17.

⁷¹ *Výroční zpráva za rok 1923*, s. 8 – 9; *Výroční zpráva za rok 1936*, s. 8 – 9. Výsledky, kterých se dosáhlo, přibližuje *Výroční zpráva z roku 1936*, s.8, kde se píše: „Dorost myje si před přesnídávkou ruce. Na 2 školách má ručníky a umyvadla u záchodů. Na 13. šk. zaveden záchodový papír. Pravidelné lékařské prohlídky mají 4 školy. Ve 12 šk. se Dorost pravidelně měří a váží. Pastování zavedeno na 5, přezouvání na 8 školách. Šatnu má 6, el. vysavač 3, hřiště 11, sprchy 4 školy. V 18

Graf č.7:

Počet členů Dorostu Čs. Červeného kříže



*Pro rok 1923, 1924, 1926 a 1930 chybí statistické údaje.

Pramen: Výroční zprávy za rok 1923 – 1936.

Od třicátých let se pořádaly slavnosti „Míru Červeného kříže“. Na každý rok stanovili určité heslo a k němu uspořádali poučný a zábavný program. Konala se také pravidelná pietní vzpomínka obětem války u základního kamene pomníku padlých, který se nacházel na brandýském náměstí. Zpočátku probíhala na „Bílou sobotu“, v roce 1934 se přejmenovala na „dvouminutový klid“.⁷²

školách pracuje Dorost na škol. zahradách, v 10 vaří ve školní kuchyni, v 11 pěstuje květiny za okny, ve 13 má lékárníčku a rozhlasový přijímač.“

⁷² „Péčí učitelstva škol brandýských byla konána slavnost „Míru Čsl.Červeného kříže v pátek dne 18.března 1932 v Sokolovně s heslem: „Vděk stáří“. Žactvo škol brandýských velmi zdařile program dvakrát provedlo a to o 3. hodině odpolední pro děti a večer pro dospělé. Při odpolední slavnosti poděleno bylo 50 starců a stařen velikonočními mazanci, vajíčky, cukrem aj.“(Výroční zpráva za rok 1932, s.9). K pietnímu aktu Výroční zpráva za rok 1930, s.8; Výroční zpráva za rok 1933, s.10.

V době hospodářské krize byly pořádány akce na podporu nezaměstnaných v ročních intervalech. Jednalo se hlavně o potravinové dávky, a to chleba, krupice, rýže, mouka, cukr, sádlo, hrách, žitná káva, cikorka a brambory. Z nepotravinových dávek se rozdávalo hlavně mýdlo. Z ministerstva sociálních věcí byly zasílány potravinové poukázky, které byly prostřednictvím okresního úřadu ve spolupráci s obcemi, odborovými organizacemi a humanitními spolky rozdělovány do těch obcí, které byly nezaměstnaností nejvíce postiženy.⁷³

V těchto kritických dobách pomáhala i armáda, která vyvažovala pro chudé děti. Finanční příspěvky dal například spolkový pivovar a firma Melichar - Umrath z Brandýsa nad Labem nebo firma Volman Čelákovice. Oba jmenované podniky byly známy výrobou zemědělských strojů. Přicházely dary i od drobných živnostníků či jednotlivců.⁷⁴

Pro svou činnost spolek získával finance z různých zdrojů. Ve dvacátých letech to bývaly vojenské koncerty s ohňostrojem, zaštitované velitelem první dělostřelecké brigády podplukovníkem Ferdinandem Hanischem, později doplňovaly rozpočet peníze vybrané na slavnostech „Míru Červeného kříže“ nebo peníze z různých nadací a fondů, jakož i z bývalého mužského a ženského rakouského Červeného kříže.⁷⁵

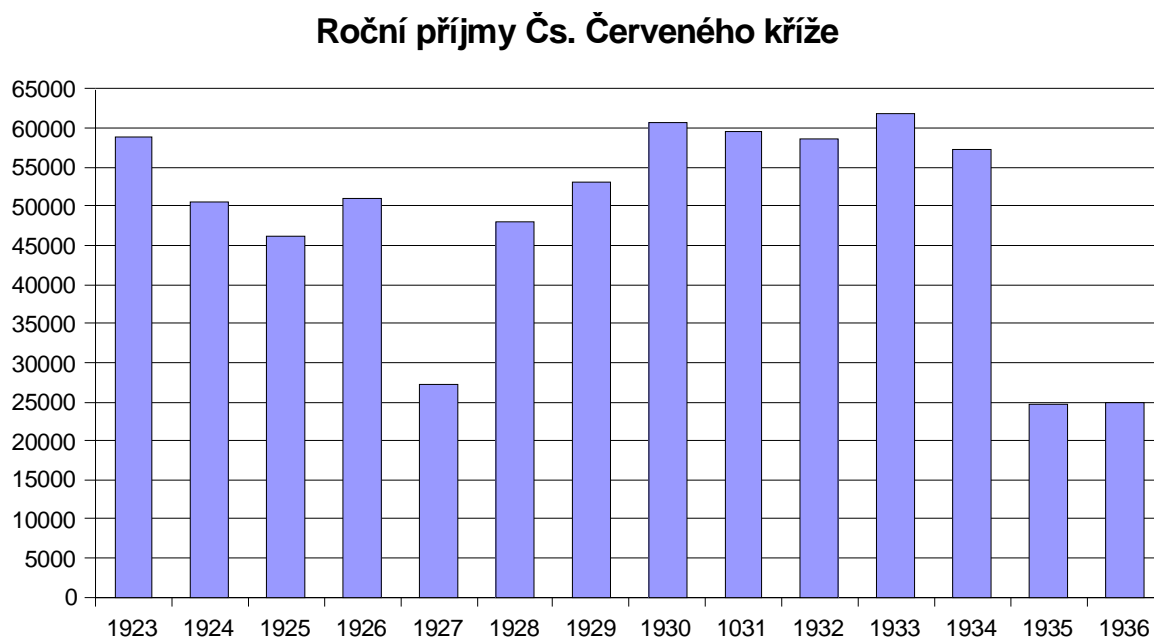
⁷³ *Výroční zpráva za rok 1931*, s. 9 – 10; *Výroční zpráva za rok 1932*, s. 12 – 13; *Výroční zpráva za rok 1933*, s. 12 – 14; *Výroční zpráva za rok 1934*, s. 19 – 20; *Výroční zpráva za rok 1935*, s. 8 – 9; *Výroční zpráva za rok 1936*, s. 9 – 10.

⁷⁴ *Výroční zpráva za rok 1932*, s. 12.

⁷⁵ Vojenské koncerty končí v roce 1932, od tohoto data se o nich nepíše (*Výroční zpráva za rok 1933*, s. 10). Mírové slavnosti se objevují od roku 1931 (*Výroční zpráva za rok 1932*, s. 8).

Příjmy spolku byly celkem stabilní a vysoké, jak ukazuje graf č.8. Jenom ve třech letech je patrný pokles. V roce 1927 to bylo způsobeno zrušením pravidelného koncertu a vyššími výdaji. Pro roky 1935 a 1936 byl důvodem poklesu propad výtěžku z akcí na nezaměstnané. Zajímavé je, že v pokladních zprávách tohoto spolku se neseťkáváme s pojmem „subvence“. Patrně příjmy této instituce nebyly tolik závislé na financích státu.

Graf č.8:



Pramen: Výroční zprávy za rok 1923 – 1936.

D/ Okresní Masarykova liga proti tuberkulóze

Posledním ze čtyř humanitních spolků bývalého brandýského okresu byla Masarykova liga proti tuberkulóze. Jak vyplývá z podstaty názvu, byl její hlavní náplní boj proti této, ve své době velmi zákeřné, chorobě. Ten probíhal nejen na poli

zdravovědném, ale i sociálním, a to jak formou propagační, tak i kontrolním mechanismem.⁷⁶

V roce 1923 byla otevřena druhá poradna v Kostelci nad Labem, kterou vedl doktor Emanuel Pochobratský, a již v tomto roce vykazovala velmi dobré výsledky. Přesto na příkaz zemské správy politické došlo v následujícím roce ke zrušení obou poraden u praktických lékařů. Musela být vybudována nová poradna, která by odpovídala zavedeným standardům. Z těchto důvodů došlo k přestěhování nejprve do domu okresní nemocenské pokladny a v roce 1929 do bývalého domu okresní politické správy.⁷⁷

Vyšetřovaným osobám, které jevíly určitý stupeň tuberkulózy, bylo různě vypomáháno. Často jim byly dávány teploměry, plivátka, léky a potraviny, jako například krupice, mouka, rýže, cukr, sádlo a chleba. Byly rozdávány různé propagační materiály. Konaly se přednášky, dokonce se hrálo ve školách tématicky zaměřené loutkové divadlo. Ve třicátých letech poskytoval rady a poučení mimo ordinace hodiny spolkový tajemník K. Menčík. Vážné případy byly díky zemskému úřadu bezplatně umísťovány do léčeben a sanatorií. Jmenovitě

⁷⁶ „K tomuto cíli M. L. zřídila bezplatnou poradnu pro tuberkulosní v ordinaci p. MUDra Fr. Choura, obvodního lékaře v Brandýse n. L. na náměstí, kde poskytuje se tuberkulosou nemocným vyšetření a poučení, jak se mají v nemoci chovati a léčiti” (*Výroční zpráva za rok 1922*, s. 14). Ke kontrolám v domácnostech například *Výroční zpráva za rok 1925*, s. 15, kde se píše: „Sociální sestrou vykonáno bylo 82 návštěv v rodinách. Při prohlídkách shledáno, že byty nemocných vzhledem k stálému poučování veřejnosti zdravotními letáky a přednáškami byly celkem v dobrém pořádku až na 20, kde se sestra snažila radou i prakticky vésti k tomu, jak byt má býti hygienicky zařízen a zdržován.”

⁷⁷ K druhé poradně a jejím výsledkům *Výroční zpráva za rok 1923*, s. 12 – 13. Ke stěhování *Výroční zpráva za rok 1924*, s.11; *Výroční zpráva za rok 1929*, s.25 -26. Jak vypadala ordinace, přibližuje *Výroční zpráva za rok 1929*, s. 26, kde je tento názorný popis: „Poradna jest řádně hygienicky upravena a na její zařízení dostalo se nám podpory z darů Ústřední sociální pojišťovny prostřednictvím našeho Ústředí.“

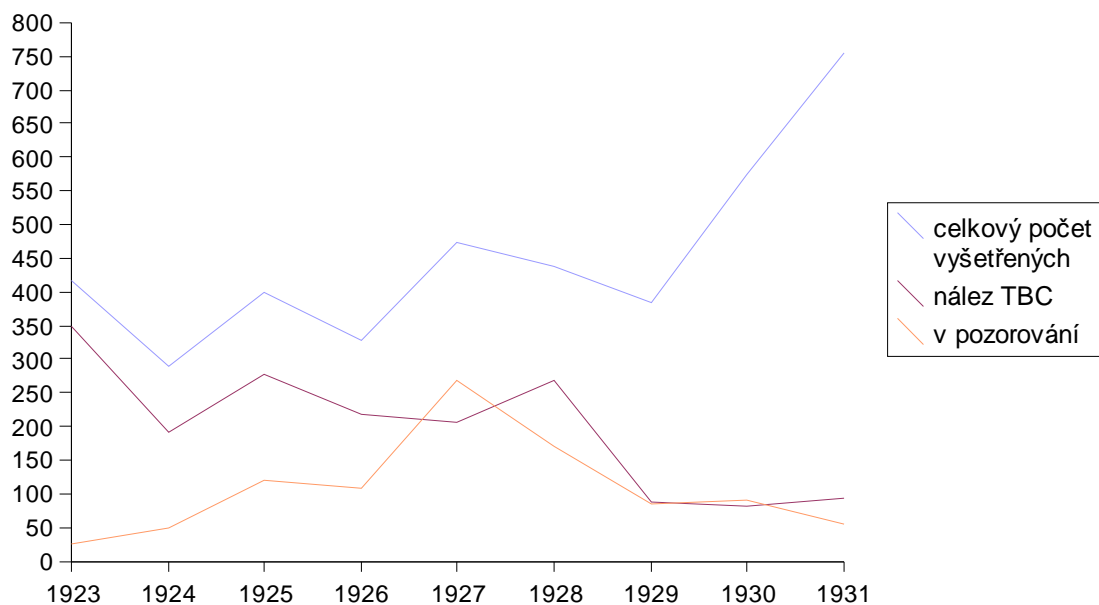
se jednalo o mužské léčebny na Pleši, v Bukové, v Prosečnici, v Moravském Šternberku, v Kostelci nad Černými lesy a ženské léčebny v Žamberku, v Prosečnici, v Benešově, v Hostinném, ve Cvikově, v Prčici, ve Frýdlantě, v Královém Městci. Chlapci se léčili v Žamberku, dívky v Klatovech, v Šumperku a v Žamberku. Díky těmto opatřením došlo k rapidnímu snížení této vážné nemoci.⁷⁸

To je vidět i na grafu č. 9 a č. 10. Na prvně jmenovaném je znázorněno úspěšné tažení proti této nemoci. Ještě v roce 1923 jsou poměrně velká čísla nálezů tuberkulózy, která ale v třicátých letech rapidně klesla. Na druhém grafu můžeme sledovat zvyšující se důraz na prevenci. Bohužel nemáme k dispozici podrobnější statistická data mužů, žen a dětí pro třicátá léta, která by umožnila lépe porovnat zvyšující se zdravotní péči u jednotlivých skupin obyvatelstva. Přesto můžeme konstatovat, že díky spolupráci s ostatními spolky se výrazně zvýšil počet vyšetření dětí a částečně u žen. Naproti tomu muži vykazují kolísání.

⁷⁸ *Výroční zpráva za rok 1923*, s. 12 – 14; *Výroční zpráva za rok 1923*, s. 12 – 13; *Výroční zpráva za rok 1928*, s. 11; *Výroční zpráva za rok 1934*, s. 21.

Graf č.9:

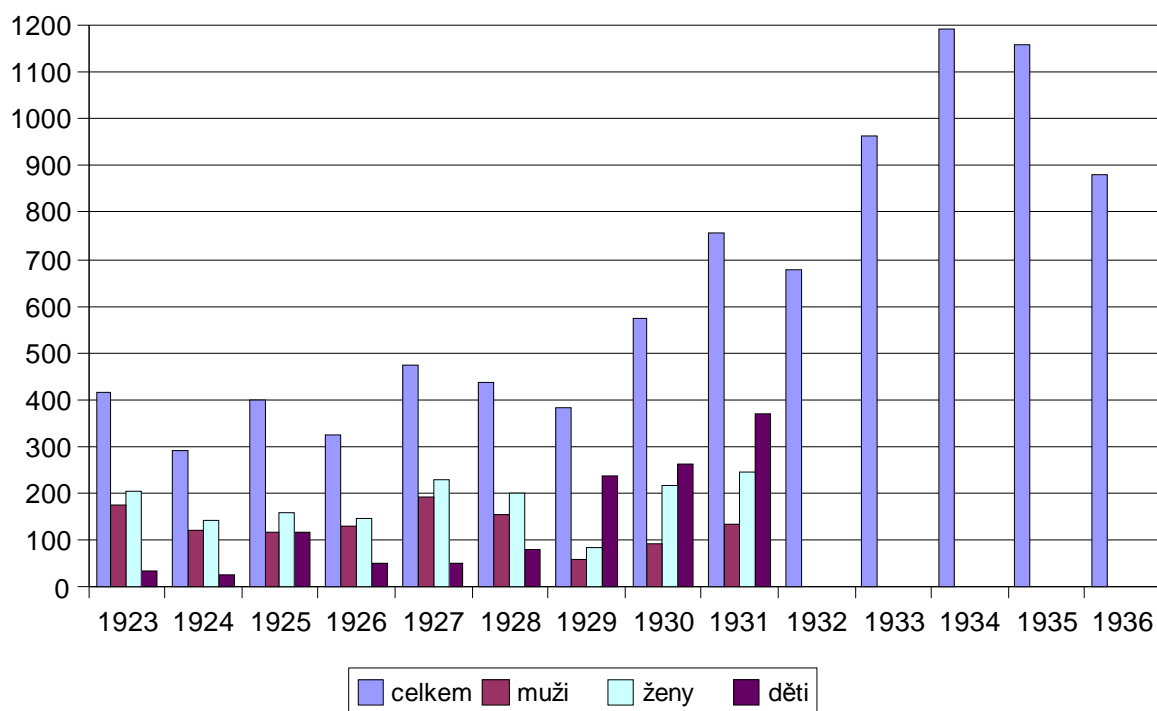
Vývoj tuberkulosity v letech 1923 - 1931



Pramen: Výroční zprávy za rok 1923 - 1936.

Graf č.10:

Počet lékařských vyšetření plicních chorob

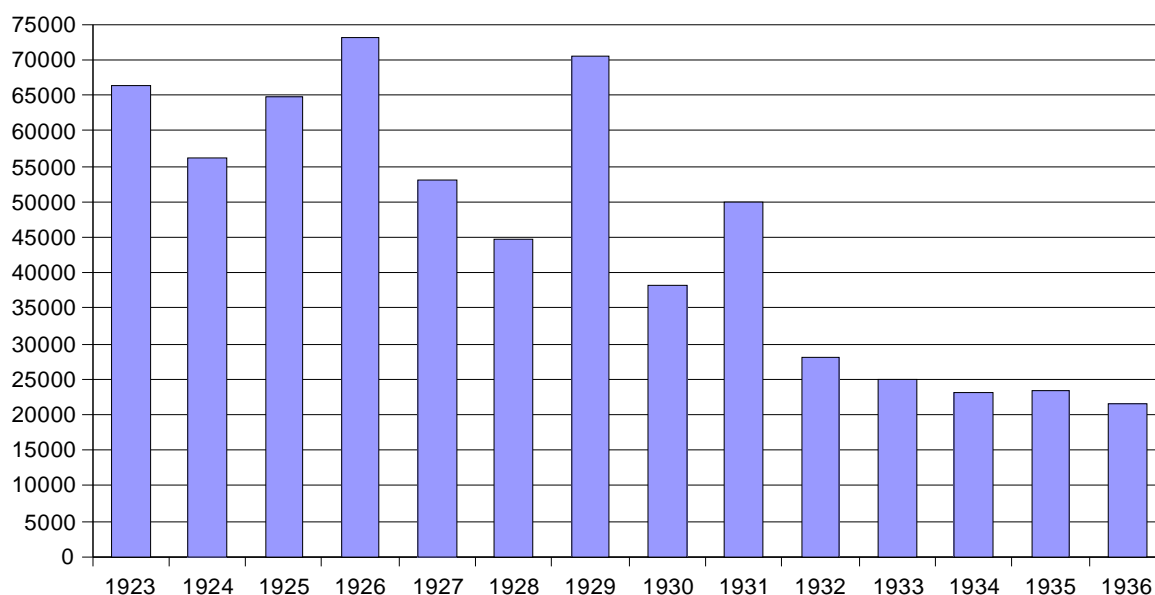


Pramen: Výroční zprávy za rok 1923 - 1936.

Příjmy spolku byly získávány především z členských příspěvků, peněžních darů obcí a organizací, ze zábav, ze společných sbírek s Červeným křížem, z příspěvku na léčení svých pacientů od obcí a nemocenské pokladny. V neposlední řadě spolku plynuly subvence z ministerstva zdravotnictví. Ty ale bývaly nepravidelné, což způsobovalo v některých letech i finanční potíže (viz graf č.11). Důvodem mohlo být to, že jakmile došlo k snížení této nebezpečné nemoci, stát přerozdělil subvence do okresů, které ještě nedosáhly optimálních výsledků.⁷⁹

Graf č.11:

Roční příjmy Masarykovy ligy proti tuberkulóze



Pramen: Výroční zprávy za rok 1923 – 1936.

⁷⁹ *Výroční zpráva za rok 1930*, s.13: „Členů čítá náš spolek 728. Bylo by si přáti, aby z 50.00 obyvatelů okresu alespoň 2% obyvatelstva se stalo členy našeho spolku a zaplatilo 5 Kč ročního příspěvku. Až přijde k Vám do domu výběrčí s archem, neodmítejte ho a přistupte za členu.“; *Výroční zpráva za rok 1926*, s. 14: „Při tanečních zábavách vybráno v měsíci lednu a únoru v Brandýse n. L., St. Boleslavi, Čelákovících, Popovicích, Toušeni, Vrábí a Zápech 3 911, 79 Kč.“ *Výroční zpráva za rok 1932*, s. 14: „Ministerstvo zdravotnictví pro nedostatek peněz

IV. Závěr

V brandýském okrese působily za první republiky tzv. polooficiální instituce, které se zabývaly dobrovolnou péčí o chudé. Ty byly v této práci podrobeny detailnějšímu rozboru, z něhož vplynuly zajímavé informace, jež vrhají na danou problematiku nové světlo. Zaměříme-li se na personální složení těchto spolků, spatřujeme tendenci k profesionalizaci a nahrazování předchozích elit, které stály dříve ve vedení těchto institucí. Zvláště viditelné je to u Československé ochrany matek a dětí a Československého Červeného kříže. První ze jmenovaných spolků se stal v roce 1920 odborem Okresní péče o mládež, čímž se omezil vliv původního vedení. Druhý jmenovaný vznikl jako nový spolek. U něho je už patrná snaha zbavit se minulosti, zakalené spoluprací bývalého Rakouského Červeného kříže s Karlem I. a jeho rodinou v době jejich pobytu na brandýském zámku.

V roce 1920 vznikla placená funkce tajemníka Okresní péče o mládež, kterou zastával po celou dobu bývalý legionář Karel Menčík. Můžeme v tom spatřovat snahu nového státu o likvidaci původních elit, které nemusely být až tak spjaty s Masarykovými idejemi humanizmu. Zvláště zřetelné je to u důvěrníků, kdy se zvyšuje počet učitelů na úkor rolníků. Je to celkem logický krok, protože učitel nebo učitelka je státní zaměstnanec, který bude spíše hájit zájmy nového státu, nežli rolník, u něhož lze předpokládat konzervativnější myšlení.

Bližší pohled na tyto instituce ukázal, že na zdravotně sociálním poli úzce spolupracovali Odbor Masarykovy ligy proti tuberkulóze a Československý Červený kříž. Obě organizace

neudělilo nám pro r. 1932 své subvence a proto jeví se značný hospodářský schodek spolku přes 4.000-Kč.“

využívaly všechna dostupná zařízení Červeného kříže, posílaly pacienty na rentgen, do dětských táborů (tzv. kolonií) a do ozdravoven. Předseda Masarykovy ligy proti tuberkulóze byl zároveň místopředsedou Československého Červeného kříže, což jistě vedlo k lepší vzájemné komunikaci.

Československý Červený kříž také finančně podporoval Okresní péči o mládež. K jeho dalším aktivitám patřila starost o dětský chrup, vytváření stálých zdravotních jednotek v jednotlivých obcích za pomoci hasičských sborů, výuka dětí a mládeže hygienickým návykům ve spolupráci s místními školami. Tím výrazně pomáhala Okresní péči o mládež a Československé ochraně matek a dětí, kterým od třicátých let přibývalo mnoho nových úkolů. Mezi nimi to byla péče o učňovský dorost, starost o mládež soudně a mravně ohroženou či zajišťování vyvažoven.

Přestože se těmito institucím nepodařilo vybudovat zdravotně - sociální ústav pro celý brandýský okres, dokázaly alespoň to, že sídlily v jedné budově, kde měly kanceláře a ordinace. Pro sirotky se snažily najít místo v nové rodině a umístění dětí v ústavu využívaly jen přechodnou dobu. Zde spolupracovaly se soukromou sférou, protože za celou dobu své existence nevybudovaly vlastní sirotčinec.

Ze sledovaných spolků na tom byla finančně nejlépe Okresní péče o mládež, která dostávala největší státní subvence, což souviselo se zvyšujícími se nároky státu. Československý Červený kříž měl stabilní příjmy, jen ke konci třicátých let došlo k poklesu. To samé vidíme i u Československé ochrany matek a dětí. Naproti tomu u Masarykovy ligy proti tuberkulóze dochází k prudkému poklesu, pravděpodobně v důsledku snižujícího se počtu nemocných.

Zajímavým ukazatelem jsou příjmy získané vlastní činností, u nichž vlivem častých sbírek postupně docházelo k určitému poklesu zájmu obyvatelstva o darování peněz na dobročinné účely. Na to si stěžovaly i samotné spolky. Proto tvrdily, že je nutné pohlížet na takto získané peníze z hlediska všech spolků dohromady, a nikoliv jednotlivě.

Zdá se, že tyto spolky vytvořily fungující „záchrannou síť“, která měla ucelený přehled o problémech vyskytujících se v daném okrese. Díky tomu, že pracovaly na bázi dobrovolníků, vykazovaly lepší výsledky, než by dosáhl stát se svým byrokratickým aparátem. Dobrovolníci mohli pružně reagovat na konkrétní situaci, protože pocházeli z jednotlivých obcí okresu a znali dobře místní poměry.

Podpora těchto institucí byla přínosná i pro stát. Ten ušetřil nemalé prostředky na vytváření nového sociálního systému a finance mohl rozdělovat podle aktuálních potřeb. Nemusel vytvářet nové úřady a přitom se nová nařízení státu ohledně sociálního zabezpečení obyvatelstva mohla rychle dostat do praxe. Výhodné to bylo i pro samotné město Brandýs nad Labem, které nemuselo budovat ústavy zabezpečující péči o chudé, ale mohlo velmi dobře využívat tento systém.

Prameny

Oblastní muzeum Praha - východ (OMP-V) v Brandýse nad Labem -
Staré Boleslavi

Sbírková knihovna:

-Výroční zpráva Okresní péče o mládež, Čsl.ochrany matek a dětí, Čsl.červ.kříže, Masarykovy ligy proti tuberkulose v Brandýse n.L a Zpráva Okr.osvět.sboru v Brandýse za rok 1923, Brandýs nad Labem 1924 (in. č. KNI 3967, př. č. 3729).

-Výroční zpráva za rok 1924, Brandýs nad Labem 1925 (in. č. KNI 3968, př. č. 3730).

-Výroční zpráva za rok 1925, Brandýs nad Labem 1926 (in.č. KNI 3969, př. č. 3731).

-Výroční zpráva za rok 1926, Brandýs nad Labem 1927 (in. č. KNI 3970, př. č. 3732).

-Výroční zpráva za rok 1927, Brandýs nad Labem 1928 (in. č. KNI 3971, př. č. 3733).

-Výroční zpráva za rok 1928, Brandýs nad Labem 1929 (in. č. KNI 3972, př. č. 3734).

-Výroční zpráva za rok 1929, Brandýs nad Labem 1930 (in. č. KNI 3973, př. č. 3735).

-Výroční zpráva za rok 1930, Brandýs nad Labem 1931 (in. č. KNI 3974, př. č. 3736).

-Výroční zpráva za rok 1931, Brandýs nad Labem 1932 (in. č. KNI 3975, př. č. 3737).

-Výroční zpráva za rok 1932, Brandýs nad Labem 1933 (in. č. KNI 3976, př. č. 3738).

-Výroční zpráva za rok 1933, Brandýs nad Labem 1934 (in. č. KNI 3977, př. č. 3739).

-Výroční zpráva za rok 1934, Brandýs nad Labem 1935 (in. č. KNI 3978, př. č. 3740).

- Výroční zpráva za rok 1935, Brandýs nad Labem 1936
(in. č. KNI 3979, př. č. 3741).
- Výroční zpráva za rok 1936, Brandýs nad Labem 1937
(in. č. KNI 3980, př. č. 3742).
- Výroční zpráva za rok 1937, Brandýs nad Labem 1938
(in. č. KNI 6218, př. č. 3743).

Archivní prameny

Státní okresní archiv Praha-východ (SOkA) v Přemyšlení

Fond: *Okresní péče o mládež*

- Důvěrníci, 4. nečíslované listy a Abecedně podle obcí 1918 - 1921, 45. nečíslovaných listů (i. č. 25, kt. 1).
- Instrukce pro lékařské a administrativní vedení poradny Ochrana matek a dětí v Brandýse nad Labem z roku 1925
(in. č. 190, kt. 17).
- Jednatelská zpráva o činnosti mužského odštěpného spolku „Červeného kříže“ v Brandýse n/L za rok 1911
(in. č. 190, kt. 17).
- Nájemné za úřadovnu, koncept plánu Brandýs n/L 25
(in. č. 55, kt. 2).
- Poradna matek v Čelákovících od 1. I. 1934
(in. č. 190, kt. 17).
- Poradna matek a dětí v Kostelci n/L od 1. ledna 1934
(in. č. 190, kt. 17).
- Poradna matek ve Všetatech (in. č. 190, kt. 17).
- Průvodní dopis České zemské komise pro mládež s Řádem pro sbor důvěrníků okresní komise pro péči o mládež v Žižkově (in. č. 25, kt. 1).
- Řád pro důvěrníky okresních komisí pro péči mládež
(in. č. 25, kt. 1).

- Seznam „Důvěrníci“, Abecední seznam důvěrníků obcí, Průvodní dopis České zemské komise pro mládež s Řádem pro sbor důvěrníků okresní komise pro péči mládež v Žižkově, Řád pro důvěrníky okresních komisí pro péči o mládež (in. č. 25, kt. 1).
- Stanovy okresní komise pro péči o mládež v zastupitelském okresu Brandýském n/Lab (in. č. 14, kt. 1).
- Stanovy okresní péče o mládež schválené Zemskou správou politickou ze dne 27. července 1921 (in.č. 14, kt. 1).
- Statut bezplatné poradny pro těhotné, kojící matky a děti do 6 let v nové budově Okresní nemocenské pokladny v Brandýse nad Labem z roku 1925 (in. č. 190, kt. 17).
- Úřední dopis Okresní správě politické v Brandýse nad Labem ze dne 12. března 1924 k umístění do okresní nemocnice s domácím řádem a instrukcemi personálu (in. č. 190, kt.17).
- Všem okresním komisím pro péči o mládež, sirotčím spolkům a organizacím, jim na roveň postaveným v Čechách na Moravě a ve Slezsku (in. č. 14, kt. 3).
- Výroční zpráva za rok 1911 odštěpného spolku v Brandýse n. L. (in. č. 71, kt. 1).
- Výroční zprávy Okresní péče o mládež, Čsl. Ochrany matek a dětí, Čsl. Červ. Kříže, Masarykovy ligy proti tuberkulóze v Brandýse n. L. za rok 1922. Zpráva Okresního osvětového sboru v Brandýse nad Labem za rok 1921 a 1922, Brandýs nad Labem 1923 (neinventarizované, kt. 3).
- Výroční statistické zprávy Okresní péče o mládež v Brandýse nad Labem za rok 1937 (i. č. 74, kt. 3).
- Zpráva o činnosti Okresní komise pro péči o mládež v Brandýse nad Labem v roce 1920 (in. č. 73, kt. 3).

- Zpráva o činnosti Okresní péče o mládež v Brandýse nad Labem za rok 1921 (in. č. 71, kt. 3).
- Zpráva o činnosti okresního ženského sdružení při okresní komisi pro péči o mládež v Brandýse n. L. za rok 1920 (in. č. 71, kt. 3).
- Zpráva o činnosti poradny pro matky a děti v Brandýse n.L. za rok 1936, 1937, 1938 (in. č. 190, kt. 17).
- Zpráva o činnosti poradny pro matky a děti v Čelákovících za rok 1936, 1937, 1938 (in. č. 190, kt. 17).
- Zpráva o činnosti poradny pro matky a děti v Kostelci n.L. za rok 1936, 1937, 1938 (in. č. 190, kt. 17).
- Zpráva o činnosti poradny pro matky a děti v Všetatech za rok 1936, 1937, 1938 (in. č. 190, kt. 17).

Tištěné prameny

ADÁMEK, Karel, Kořalečný mor. Příspěvek ku statistice společenské bídy, Roudnice 1884.

ADÁMEK, Karel, Příspěvky k upravení chudinství, Chrudim 1896.

BRÁF, Albín, Almužna a mzda, in: Albín Bráf Život a dílo, III., Výbor statí z hospodářské a sociální politiky, edd. Gruber Josef - Horáček Cyril, Praha 1923, s. 125 - 147.

BRÁF, Albín, Kterak pokračuje myšlenka povinného pojišťování dělnického, in: Albín Bráf Život a dílo, III., edd. Gruber Josef - Horáček Cyril, Praha 1923, s. 164 - 182.

BRÁF, Albín, Oprava domovského práva, in: Albín Bráf Život a dílo, V., Výbor statí z hospodářské a sociální politiky, edd. Gruber Josef - Horáček Cyril, Praha 1923, s. 159 - 186.

BRÁF, Albín, Pracovny donucovací, in: Albín Bráf Život a dílo, V., Výbor statí z politiky a samosprávy, edd. Gruber Josef, Horáček Cyril, Praha 1924, s. 186 - 208.

ENGLIŠ, Karel, Chudinství v království českém na počátku XX.století, Zprávy Zemského statistického úřadu království českého, svazek XIII., Praha 1908.

GALVE, V. J., Statistika veřejného chudinství v království Českém z nařízení slav. Zemského výboru sestavená statistickou kanceláří zemědělské rady pro království České na základě individuálního šetření z r. 1890, Praha 1894.

KLAPKA, Otakar, Chudí v obci. Stručný výklad předpisů o chudinství. Připojeny texty zákonů, Praha 1924.

MENČÍK, Karel, Poradny humánních spolků na našem okrese, Naše Polabí, r. VIII., č. 5, 1931, s. 73 - 75.

MENČÍK, Karel, Poradny humánních spolků na našem okrese, Naše Polabí, r. VIII., č. 6, 1931, s. 89 - 90.

MENČÍK, Karel, Zdravotnictví na našem okrese, Naše Polabí, r. IX., č. 2, 1931, s. 28 - 29.

MENČÍK, Karel, Zdravotnictví na našem okrese, Naše Polabí, r. IX., č. 3, 1931, s. 42 - 44.

TRNKOVÁ, Marie, Pracovní program a řád odborů ochrany matek a kojenců na Moravě, Brno 1924.

TVRDOŇ, Antonín, Péče o chudé a péče o mládež ochrany potřebnou v republice Československé v roce 1931, díl I., Veřejná péče o chudé v obcích, okresech a zemích republiky Československé v roce 1931, Československá statistika - svazek 112, řada XI (Statistika sociální, Sešit 3), Praha 1935.

TVRDOŇ, Antonín, Péče o chudé a péče o mládež ochrany potřebnou v republice Československé v roce 1931, díl II., Veřejná ústavní a všeobecná dobrovolná péče o chudé a mládež ochrany potřebnou v republice Československé v roce 1931, Československá statistika - svazek 150, řada XI (Statistika sociální, Sešit 4), Praha 1937.

TVRDOŇ, Antonín, Spolky, Ústavy a Zařízení pro péči o mládež ochrany potřebnou v Republice československé, Seznam podle stavu v roce 1934, Praha 1936.

TVRDOŇ, Antonín, Veřejné chudinství v republice Československé v roce 1921, Československá statistika - svazek 19, řada XI (Statistika sociální, Sešit 1), Praha 1924.

VLK, Josef, Chudí královského hlavního města Prahy, Praha 1901.

VLK, Josef, Chudí královského hlavního města Prahy. Přednáška ve II. valné hromadě funkcionářů chudinských r.1846. Třetí příspěvek k dějinám chudinství pražského, Praha 1908.

Literatura

- Český slovník bohovědný, V., edd. PODLAHA, Antonín, ČÍHÁK, Josef, KUDRNOVSKÝ, Alois, BENEŠ Jaroslav, Praha 1931 - 1932.
- DEYL, Zdeněk, Sociální vývoj Československa 1918 - 1938, Praha 1985.
- DEYL, Zdeněk, K problematice sociálního vývoje Československa v letech 1918 - 1938, Československý časopis historický 20, 1972, s. 677 - 705.
- EFMERTOVÁ C. Marcela, České země v letech 1848 - 1918, Praha 1998.
- FASORA, Lukáš, Sirotek - Příklad sourozenců Kaldových a chovanců Americké domoviny, in: Člověk na Moravě v první polovině 20. století, edd. Lukáš Fasora, Jiří Hanuš, Jiří Malíř, Libor Vykoupil, Brno 2006, s. 337 - 352.
- FASORA, Lukáš, Svobodný občan ve svobodné obci? Občanské elity a obecní samospráva města Brna 1851 - 1914, Brno 2007.
- HÁCHA, Emil, Chudinské procento, in: Slovník veřejného práva Československého, I., Brno 1929, s. 847 - 850.
- HOFFMANOVÁ, Jaroslava, Okresní péče o mládež v Brandýse nad Labem, Středočeský sborník historický 15, 1980, s. 151 - 161.
- HOFFMANOVÁ, Jaroslava, Okresní péče o mládež a jiné sociální spolky Brandýs nad Labem 1910 - 1947 (1952), Inventář (strojopis), Nehvizdy 1977.
- HOFFMANOVÁ, Jaroslava, K vývoji sociální péče o děti a mládež v Čechách, Sborník archivních prací 32, 1982, s. 419 - 445.
- JAKUBEC, Ivan - JINDRA, Zdeněk, Dějiny hospodářství českých zemí. Od počátku industrializace do konce habsburské monarchie, I - II, Praha 2006.

JANÁK, Jan, Domovské právo ve starém Rakousku a v ČSR, in: Morava v národním a politickém ruchu 19. století, Sborník studií k 75. narozeninám profesora Jana Janáka, Brno 2007, s. 431 - 448.

JANÁK, Jan, Příčiny vzniku předlitavské sociální správy, Opera Universitatis Purkynanae Brunensis facultas philosophica 162, Brno 1970.

JANÁK, Jan - HLEDÍKOVÁ, Zdeňka - DOBEŠ Jan, Dějiny správy v českých zemích od počátku státu po současnost, Praha 2000.

KALOUS, Jan, Déle sloužící poddůstojníci, in: Slovník veřejného práva československého, I., Brno 1929, s. 318 - 321.

KLADIWA, Pavel, Obecní výbor Moravské Ostravy 1850 - 1913 (Komunální samospráva průmyslového města a její představitelé), Ostrava 2004.

LACINA, Václav - PÁTEK, Jaroslav, Dějiny hospodářství českých zemí od počátku industrializace do současnosti. Období první Československé republiky a německé okupace, III, Praha 1995.

LAŠTOVIČKA, Karel, Domovské právo, in: Slovník veřejného práva československého, I., Brno 1929, s. 435 - 449.

LOEWENSTEIN, Bedřich, Jak integrovat chudé, Český časopis historický 89, 1991, s. 219 - 231.

PETRÁŇ, Josef, Počátky českého národního obrození Společnost a kultura v 70. - 90. letech 18. století, Praha 1990.

PETRÁŇOVÁ, Alena, Venkovská chudina evidovaná v buquvoyském zřízení v druhé polovině 18. století, Jihočeský sborník historický 30, 1961, s. 114 - 134.

POKORNÝ, Antonín, 1000 let chudinství v Praze, Praha 1940.

RÁKOSNÍK, Jakub, Anglický chudinský zákon z roku 1834. Část I. - Krize alžbětinské chudinské péče, Historický obzor 3/4, Praha 2007, s. 57 - 66.

RÁKOSNÍK, Jakub, Anglický chudinský zákon z roku 1834. Část II. - Budování moderní chudinské péče (1814 - 1834), Historický obzor 5/6, Praha 2007, s. 110 - 119.

STOKLÁSKOVÁ, Zdeňka, Cizinec - Příklad Petra Augustina Holey, in: Člověk na Moravě 19. století, edd. Lukáš Fasora, Jiří Hanuš, Jiří Malíř, Brno 2004, s. 431 - 446.

STOKLÁSKOVÁ, Zdeňka, Zákonné rozlišení „domácích“ a „cizích“. Vývoj domovského práva v Rakousku 1750-1863, Český časopis historický 10, 2004, s. 297 - 304.

STOKLÁSOVÁ Zdeňka, Domovské právo a obecní samospráva, in: Občanské elity a obecná samospráva 1848-1948, edd. Lukáš Fasora, Jiří Hanuš, Jiří Malíř, Brno 2006, s. 138 - 145.

SVOBODNÝ, Petr - HLAVÁČOVÁ, Ludmila, Pražské špitály a nemocnice, Praha 1999.

ŠEDIVÝ Ivan, Češi, České země a Velká válka 1914 - 1918, Praha 2003

Seznam zkratek

ČČH - Český časopis historický

ČsČK - Československý Červený kříž

in. č. - inventární číslo

JSH - Jihočeský sborník historický

kt. - karton

MLTbc - Masarykova liga proti tuberkulóze

OMD - Ochrana matek a dětí

OPM - okresní péče o mládež

ř. z. - říšský zákoník

SAP - Sborník archivních prací

sb. z. a n. - Sbírka zákonů a nařízení

SSH - Středočeský sborník historický

SOKA- Státní okresní archiv Praha - východ v Přemýšlení

Seznam grafů, schémat a tabulek

Graf č.1/a: Povolání důvěrníků v roce 1921.....	27
Graf č.1/b: Povolání důvěrníků v roce 1921.....	27
Graf č.2: Počet dětí v péči OPM v Brandýse n.L.....	29
Graf č.3: Roční příjmy Okresní péče o mládež.....	34
Graf č.4: Počet matek a dětí v poradnách.....	38
Graf č.5: Počet návštěv dětí do 6 let v brandýské poradně...	39
Graf č.6: Roční příjmy Čs. ochrany matek a dětí.....	42
Graf č.7: Počet členů Dorostu Čs. Červeného kříže.....	46
Graf č.8: Roční příjmy Čs. Červeného kříže.....	48
Graf č.9: Vývoj tuberkulózy v letech 1923-1931.....	51
Graf č.10: Počet lékařsky vyšetřených plicních chorob.....	51
Graf č.11: Roční příjmy Masarykovy ligy proti tuberkulóze.....	52
Schéma č.1: Struktura Okresní péče o mládež.....	75 - 76
Schéma č.2: Struktura Československého Červeného kříže.....	77
Schéma č.3: Struktura Masarykovy ligy proti tuberkulóze.....	78
Tabulka č.1: Správní rozdělení chudinských farních okresů Pražských měst z roku 1793 a 1889.....	10 - 11
Tabulka č.2: Seznam důvěrníků v obcích brandýského okresu.....	68 - 70
Tabulka č.3: Počty dětí v ústavech.....	71
Tabulka č.4/a: Počty dětí zaopatřených jinak než soudní nebo ústavní péčí.....	72
Tabulka č.4/b: Počty dětí zaopatřených jinak než soudní nebo ústavní péčí.....	73
Tabulka č.5: Počty dětí v soudní péči.....	74

PŘÍLOHA

Příloha 1.

Tabulka č.2: Seznam důvěrníků v obcích brandýského okresu.

obec	1921		1931	
	jméno	povolání	jméno	povolání
St. Boleslav	Č.Hlaváček	zlatník	A.Hauerová F.Moravec E.Novotná J.Prášek	vdova důchodce vdova učitel ve výslužbě
Borek	A.Herajn	rolník	V.Houštecký	starosta
Brandýs n.L.			B.Dvořáková F.Kořínek M.Řezáčová	učitelka učitel ve výslužbě učitelka
Brázdím	Č.Kuchař	domkař	A.Řezáč	majitel cihelny
Cvrčovice	A.Šálek	dělník	v jednání	
Čakovičky			J.Tomek	domkař
Čelákovice	J.Lokaj	úředník	E.Nosková V.Zvářová	opatrovnice učitelka
Dehtáry	J.Šustr	rolník	A.Vrána	zámečník
Dřevčice	J.Pešek	učitel	J.Koníček	učitel
Dřísy	A.Rambousek	rolník	A.Novák	rolník
Hlavenec	A.Kastner	rolník	J.Veselý	učitel
Hlavno Kostelní	A.Krupičková	dělnice	F.Verfl	učitel
Hlavno Sudovo			F.Verfl	učitel
Hovorčovice			V.Němec	starosta
Chrást	A.Šitová	manželka řezníka a uzenáře	R.Šanovec	učitel
Jenštejn	A.Lofek	rolník	J.Rathouský	obec.strážník
Jirny	K.Havlík	učitel	J.Kaufman	obec.tajemník
Jiřice	V.Tichý	rolník	V.Petráček	rolník
Káraný	A.Boháč	rolník	S.Petrášek	dílovedoucí
Klánovice	F.Kučera	soukromník	F.Bulín	soukromník
Konětopy	K.Komeda	učitel	K.Komeda	učitel
Kostelec n.L	J.Prášek	učitel	A.Krejčová J.Š.Svoboda	choť stavitele učitel
Kostomlátky	A.Šálek	dělník		

Kozly			F.Kulhánek	holič
Křenek	V.Vaněk	domkař	J.Ontl	učitel
Lhota			J.Pilař	rolník
Lobkovice	J.Konečný	učitel	A.Urbanová	učitelka
Martinov	J.Hendrych	domkař	V.Franc	rolník
Měšice	J.Kolín	cestář	v jednání	
Mlékojedy			J.Jeniš	rolník
Mrátín	K.Plicka	cestář	J.Počepický	četník
Mstětice	F.Kosina	učitel	A.Štverák	učitel
Nedomice	F.Růžička	učitel	F.Zvoníček	rolník
Nehvizdy			J.Junek	rolník
Neratovice	K.Hanzlíček	úředník	F.Ryčl	četník
Nová Ves	J.Kasalický	rolník	J.Kasalický	rolník
Nový Vestec			J.Dolanský	úředník
Ostrov			F.Růžička	učitel
Otradovice			J.Kulatka	učitel
Ovčáry			F.Dlask	zaměst. drah
Polerady	J.Chroust	rolník	L.Efler	rolník
Popovice	V.Polívka	kovář	F.Salač	lakýrník
Přezletice	J.Ryčl	zedník	V.Vrba	rolník
Rudeč	J.Spěšný	rolník	J.Pelc	rolník
Skorkov	J.Jakubův	rolník	J.Kulatka	učitel
Sluhy	A.Jakubec	obec.strážník	V.Mervart	učitel
Sojovice			V.Moc	rolník
Stránka	J.Králík	dělník	F.Růžička	učitel
Svémyslice	E.Šedivý	učitel	E.Šedivý	učitel
Šestajovice	J.Hájek	domkař	L.Liška	učitel
Tišice			R.Šanovec	učitel
Toušeň	F.Holinka	učitel	R.F.Houska A.Hakl	ředitel výchovní obec.tajemník
Veleň	J.Novák	kovář	A.Nedorost	rolník
Vrábí	J.Wohlhöfner	soukromník	F.Masopust	četník
Všetaty	F.Novotný	učitel	J.Srch	učitel
Záluží	F.mertlík	kontrolor	F.Mestek	domkař
Zápy	J.Nydrle	učitel	F.Růžička	učitel
Záryby	F.Kolínský	rolník	J.Votava	učitel ve výslužbě
Zeleneč	J.Ledvina	obchodník	F.Šťastný	rolník
Zlonín	K.Barcal	zedník	V.Čaban	kovář

Pramen: Pro rok 1921 - seznam Důvěrníci (4. nečíslované listy) a Abecedně podle obcí 1918 - 1921 (45. nečíslovaných listů), Soka Přemyšlení, OPM, i. č. 25, kt. 1. Pro rok 1931 - Seznam dozorčích důvěrníků v obcích, Výroční zpráva za rok 1931, s.5.

Příloha 2.

Tabulka č.3: Počty dětí v ústavech.

Rok	Zdravé	Tělesně postižené	Duševně postižené	Výchovné
1910	0	0	0	0
1911	1	2	0	1
1912	0	0	0	0
1913	2	0	0	0
1914	0	0	0	0
1915	3	0	0	0
1916	6	0	0	0
1917	9	0	0	1
1918	9	0	0	1
1919	9	0	0	0
1920	8	0	0	0
1921	17	2	2	3
1922	17	5	1	9
1923	24	9	2	5
1924	29	6	2	7
1925	33	4	1	5
1926	18	7	4	2
1927	18	6	7	4
1928	17	15	5	3
1929	9	6	1	5
1930	18	5	5	4
1931	35	10	4	3
1932	16	14	6	5
1933	11	13	5	4
1934	11	10	3	4
1935	11	13	7	5
1936	10	15	3	6

Pramen: Výroční zprávy za rok 1923 - 1936.

Příloha 3.

Tabulka č.4/a: Počty dětí zaopatřených jinak než soudní nebo ústavní péčí.

Rok	V rodinné péči	Ve službě a učebních místech	Peněžní podpora	Ošaceno
1910	0	0	0	0
1911	0	1	12	0
1912	6	2	26	4
1913	1	2	21	3
1914	1	2	23	1
1915	8	0	17	6
1916	1	2	21	2
1917	7	1	36	90
1918	8	1	43	60
1919	1	0	42	80
1920	7	3	50	130
1921	26	13	74	286
1922	8	25	92	750
1923	15	28	79	722
1924	11	29	81	654
1925	35	22	72	476
1926	24	24	71	543
1927	20	30	62	656
1928	13	34	95	580
1929	18	30	70	636
1930	30	26	105	684
1931	11	11	102	887
1932	14	20	106	1036
1933	13	17	107	1030
1934	7	36	124	1050
1935	8	32	115	1134
1936	10	34	175	1002

Pramen: Výroční zprávy za rok 1923 - 1936.

Příloha 4.

Tabulka č.4/b: Počty dětí zaopatřených jinak než soudní či ústavní péčí.

Rok	Poradny a ambulance	Moře a tábory	Zahraniční děti o prázdninách	Stravováno
1910	0	0	0	0
1911	0	0	0	0
1912	0	0	0	0
1913	0	0	0	0
1914	0	0	0	0
1915	0	0	0	0
1916	0	0	0	0
1917	0	0	0	0
1918	0	0	0	426
1919	0	0	0	968
1920	0	0	0	0
1921	0	0	1000	0
1922	0	0	132	0
1923	16	0	40	0
1924	27	3	32	0
1925	23	0	7	0
1926	32	0	6	0
1927	37	0	10	0
1928	26	18	7	0
1929	39	66	8	474
1930	41	9	0	219
1931	51	1	0	534
1932	70	4	0	705
1933	99	14	0	801
1934	128	0	0	1023
1935	176	0	0	1177
1936	175	0	0	1570

Pramen: Výroční zprávy za rok 1923 - 1936.

Příloha 5.

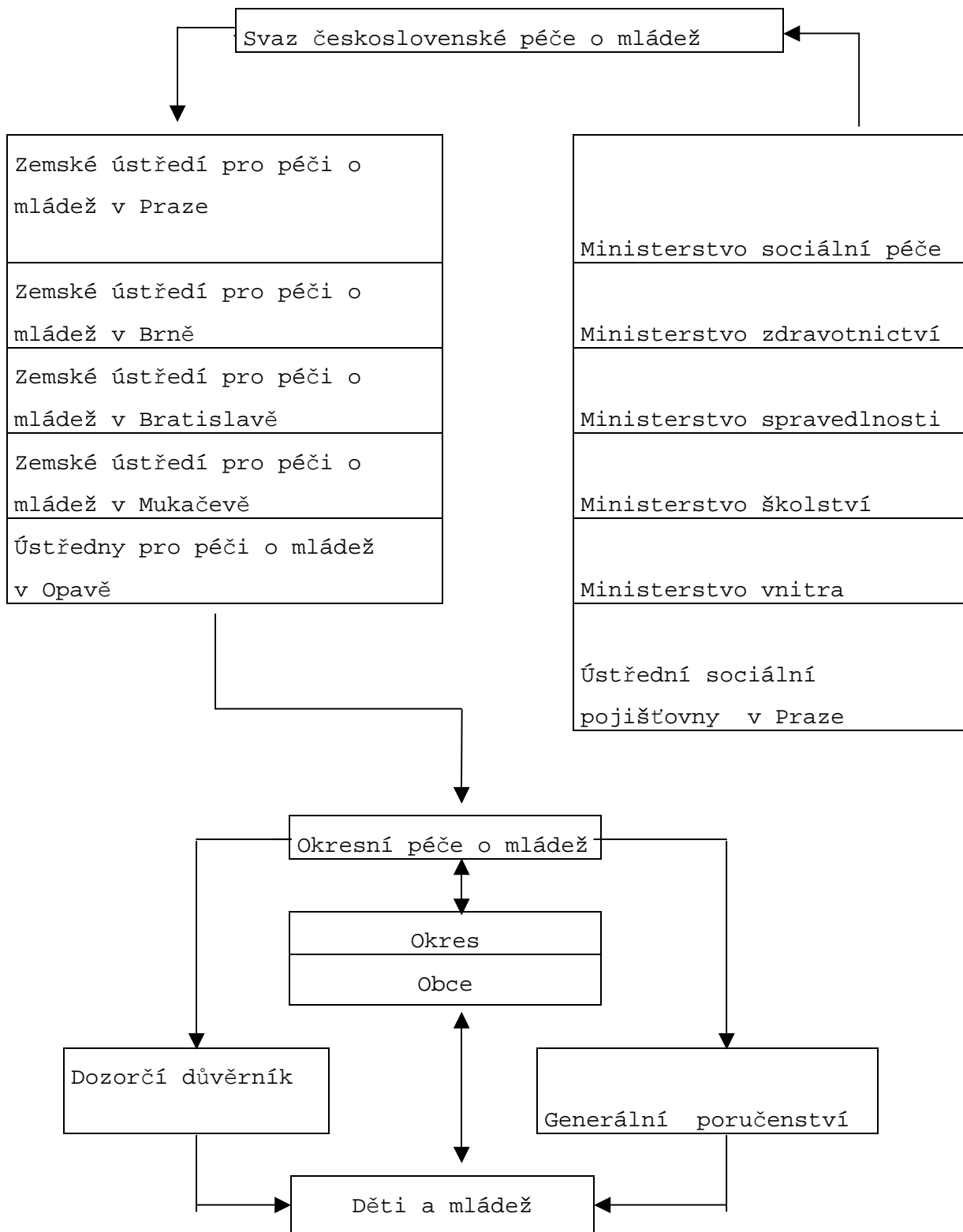
Tabulka č.5: Počty dětí v soudní péči.

Rok	Soudní přelíčení	Soudní intervence u nemanželských dětí	Rady matkám proti nemanželským otcům	Poručenství a opatrovnictví	Pod ochranným dozorem
1910	0	0	0	0	0
1911	0	0	0	0	0
1912	0	0	0	0	0
1913	0	0	0	0	0
1914	0	0	0	0	0
1915	0	0	0	0	0
1916	0	0	0	0	0
1917	0	0	0	0	0
1918	0	0	0	0	0
1919	0	0	0	0	0
1920	0	0	0	0	0
1921	28	13	20	23	2
1922	132	12	34	26	14
1923	64	14	42	17	12
1924	44	25	35	15	19
1925	58	50	40	18	17
1926	61	50	40	21	103
1927	89	52	80	29	64
1928	56	60	140	20	56
1929	92	136	200	35	52
1930	91	103	235	83	63
1931	86	68	230	121	534
1932	37	98	250	149	577
1933	32	141	235	154	626
1934	37	168	260	174	638
1935	73	31	252	167	637
1936	68	63	186	232	650

Pramen: Výroční zprávy za rok 1923 - 1936.

Příloha 6.

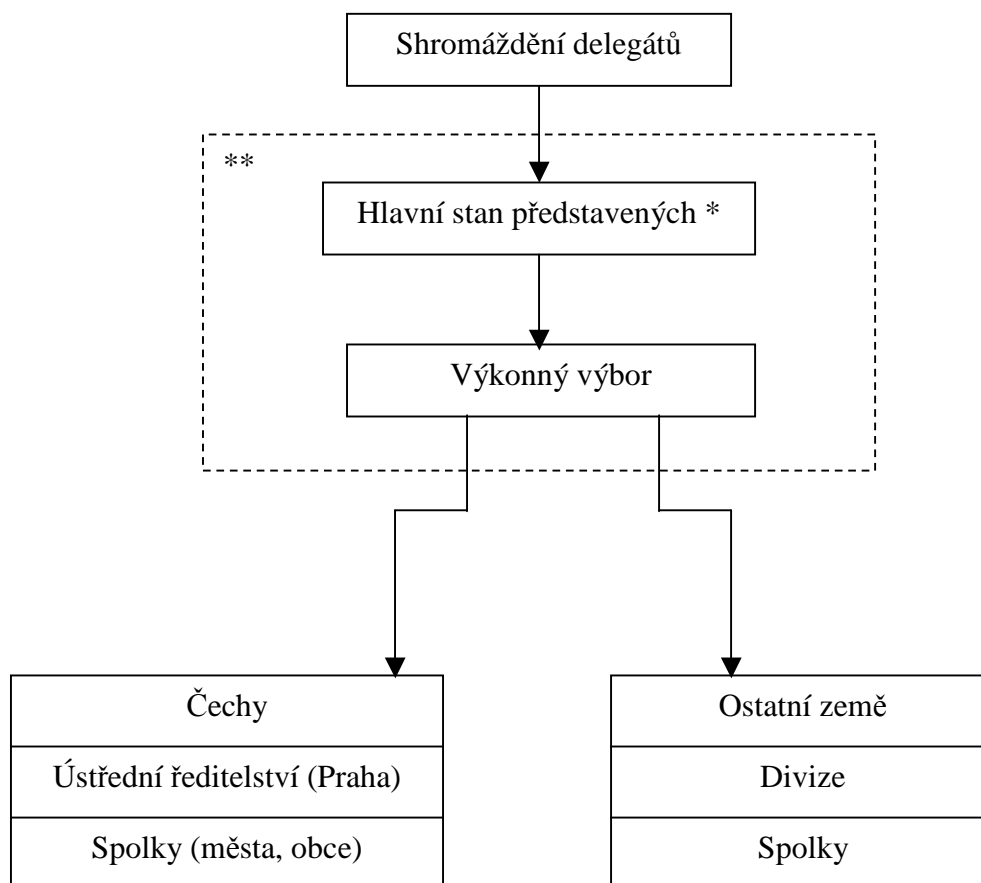
Schéma č.1: Struktura Okresní péče o mládež



Pramen: Antonín TVRDOŇ, Péče o chudé a péče o mládež ochrany potřebnou v republice Československé v roce 1931, díl II., Veřejná ústavní a všeobecná dobrovolná péče o chudé a mládež ochrany potřebnou v republice Československé v roce 1931, Československá statistika – svazek 150, řada XI (Statistika sociální, Sešit 4), Praha 1937; Tentýž, Spolky, Ústavy a Zařízení pro péči o mládež ochrany potřebnou v Republice československé, Seznam podle stavu v roce 1934, Praha 1936.

Příloha 7.

Schéma č.2: Struktura Československého Červeného kříže



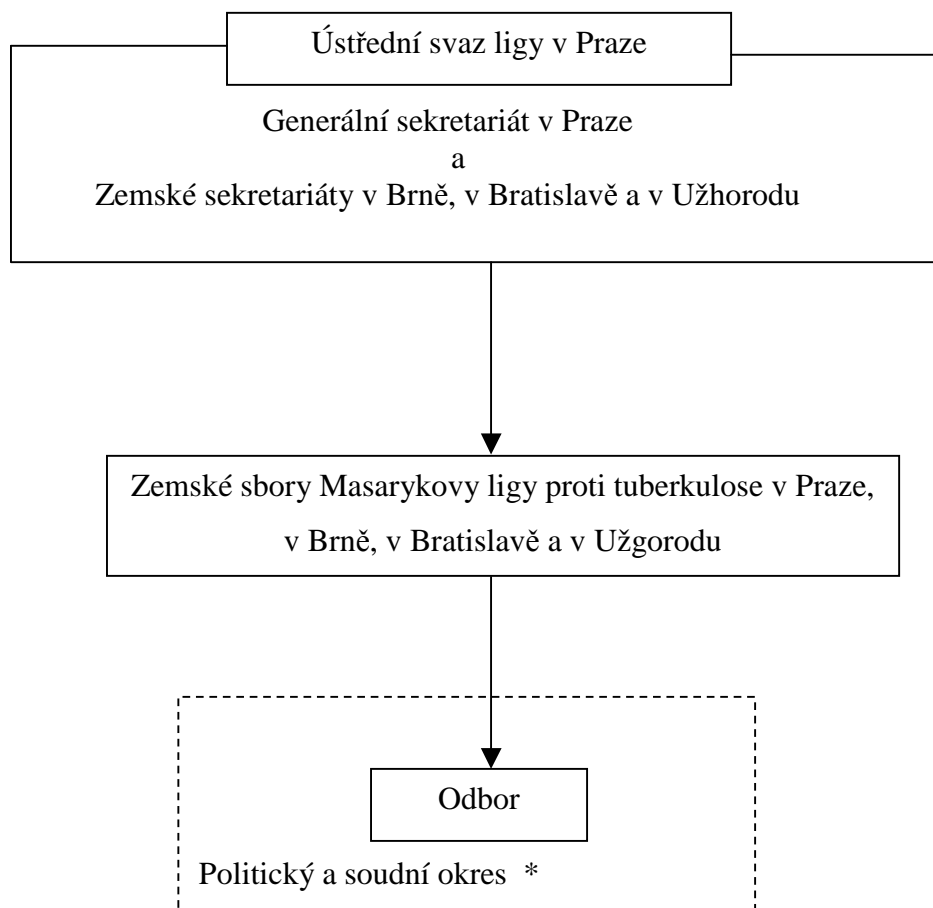
* Předsedu potvrzuje prezident republiky, který je také čestným předsedou

** Dobrovolné orgány

Pramen: Antonín TVRDOŇ, Péče o chudé a péče o mládež ochrany potřebnou v republice Československé v roce 1931, díl II., Veřejná ústavní a všeobecná dobrovolná péče o chudé a mládež ochrany potřebnou v republice Československé v roce 1931, Československá statistika – svazek 150, řada XI (Statistika sociální, Sešit 4), Praha 1937; Tentýž, Spolky, Ústavy a Zařízení pro péči o mládež ochrany potřebnou v Republice československé, Seznam podle stavu v roce 1934, Praha 1936.

Příloha 8.

Schéma č.3: Struktura Masarykovy ligy proti tuberkulóze



* Větší politické a soudní okresy měly i více odborů a to tak, aby si nepřekážely.

Pramen: Antonín TVRDOŇ, Péče o chudé a péče o mládež ochrany potřebnou v republice Československé v roce 1931, díl II., Veřejná ústavní a všeobecná dobrovolná péče o chudé a mládež ochrany potřebnou v republice Československé v roce 1931, Československá statistika – svazek 150, řada XI (Statistika sociální, Sešit 4), Praha 1937; Tentýž, Spolky, Ústavy a Zařízení pro péči o mládež ochrany potřebnou v Republice československé, Seznam podle stavu v roce 1934, Praha 1936.

Resumé

Chudinská péče v Čechách v letech 1918-1938

(Na příkladě bývalého brandýského okresu)

Lidská společnost musela již od samého počátku řešit otázku chudých, která se zvětšovala rozvojem průmyslu a příchodem liberalismu. Z těchto důvodů zásadní právní normy zabývající se danou problematikou vznikly v našich zemích až v druhé polovině 19. století. Československá republika převzala model bývalého rakousko-uherského sociálního pečovatelského systému, který dále rozvíjela, aby zajistila sociální pojištění pro co nejvyšší počet obyvatel.

V této době existovaly vedle veřejnoprávní a soukromé sféry ještě tzv. polooficiální instituce. Jednalo se o dobrovolné organizace, na něž stát přenášel přímé úkoly veřejné správy v oblasti sociální péče a potírání chudoby. V bývalém okrese Brandýs nad Labem působily tyto spolky: Okresní péče o mládež, Československá ochrana matek a dětí, Československý Červený kříž a Masarykova liga proti tuberkulóze.

Prvně jmenovaný měl na starosti děti a mládež až do plnoletosti, druhý kojence a malé děti do šesti let a byl součástí okresní péče o mládež. Třetí organizace se zabývala sociálně zdravotní péčí o obyvatelstvo a v případě války se měla postarat také o vojáky. Poslední instituce se snažila potírat tuberkulosu jak po stránce zdravotní, tak sociální. Tyto spolky vytvářely dobře fungující záchranou síť, která měla ucelený přehled o problémech vyskytujících se ve sledovaném okrese. Díky tomu stát ušetřil nemalé prostředky na

vytváření nového sociálního systému. Finance tak mohl rozdělovat podle potřeb. Nemusel vytvářet nové úřady a přitom se nová nařízení státu týkající se sociálního zabezpečení obyvatelstva mohla rychle dostat do praxe.

Resumé

Bohemian Poor Law in Years 1918 - 1938

(An example of the former district of Brandýs)

The human society had to solve problems of the poor people right from its beginning and that problem cumulated due to the industrial revolution and economic liberalism. For these reasons the fundamental legal norms addressing the mentioned questions didn't come into existence in our country until the second half of the 19th century. Czechoslovakia assumed and developed the model of the former Austro-Hungarian social system so as to guarantee social insurance for the greatest number of inhabitants.

At that time in addition to the public sphere and the private sphere there were also so-called „Semi-official institutions“. These institutions were voluntary organisations that took care of poor - people in place of the state. In the former district of Brandýs the following associations were operating: District Youth Care, Czechoslovak Mother-Child Protection, Czechoslovak Red Cross and Masaryk League against Tuberculosis.

The first mentioned association took care of children and youth until the full age, the second one saw to sucklings and children under six years and it was part of the District Youth Care. The third one was concerned with the social and sanitary care of the population and also of soldiers in case of a war and the last one tried to combat tuberculosis both in the sanitary and social aspects.

These associations created a perfect life-net sharing complete informations about the existing problems in the monitored district. Thanks to this fact the state could save a considerable finance for the creation of a new social system. In this way the funds could be divided in accordance with the needs. There was no need to create new offices, whereas new state regulations relating the social security of the population could promptly get into use.

Obsah

I. Úvod.....	3
II. Historický vývoj chudinské péče.....	7
A/ Do roku 1918.....	7
B/ Od roku 1918.....	17
III. Sociální a zdravotní péče v bývalém okrese Brandýs nad Labem za 1. republiky.....	22
A/ Okresní péče o mládež.....	23
B/ Československá ochrana matek a dětí.....	34
C/ Československý Červený kříž.....	42
D/ Okresní Masarykova liga proti tuberkulóze.....	48
IV. Závěr.....	53
Prameny.....	56
Literatura.....	62
Seznam zkratk.....	65
Seznam grafů, schémat a tabulek.....	66
Přílohy.....	67
Resumé.....	79 - 82