

Univerzita Karlova v Praze – Pedagogická fakulta

Katedra výtvarné výchovy

The Charles University in Prague – Pedagogical Faculty

Department of Art Education

Kořeny. Kam patříme? Téma domova v souvislostech

Rootage. Where do we belong? Home in context

Michaela Tůmová

5. ročník, Výtvarná výchova pro ZŠ, SŠ a ZUŠ

Prezenční jednooborové studium

duben 2008

Vedoucí diplomové práce: Doc. ak. mal. Ivan Špirk

Konzultantka: PhDr. Marie Fulková, Ph.D.

Prohlášení:

Prohlašuji, že jsem předloženou diplomovou práci vypracovala zcela samostatně a uvádím v ní veškeré prameny, kterých jsem použila.

V Praze dne 15.4. 2008

Michaela Vorová

Poděkování:

Děkuji vedoucímu diplomové práce Doc. ak. mal. Ivanu Špírkovi a konzultantce PhDr. Marii Fulkové, PhD. za veškeré cenné připomínky, odbornou pomoc a vstřícné vedení v průběhu vypracování této práce.

Anotace:

Tůmová, M.: Kořeny. Kam patříme? Téma domova v souvislostech /diplomová práce/
Praha 2008 – Univerzita Karlova, Pedagogická fakulta, Katedra výtvarné výchovy, 103 str.

Práce zkoumá aspekty domova a pocit zakotvení. Tyto aspekty jsou v práci popsány ve třech oblastech jako: 1. vztahy k určitým lidem (sociální aspekt domova), 2. přináležení ke kulturně-duchovnímu kontextu (duchovní a myšlenkový aspekt), 3. vztahy k místům a věcem (hmotný aspekt).

Ústředním tématem práce je aspekt domova jako sepětí s určitým fyzickým místem (umělým a přírodním). Místo domova je charakterizováno jako prostředí existenciální opory, jež by člověku mělo v ideálním případě poskytovat pocit bezpečí a jistoty. Práce se snaží definovat, jaké místo je schopné tuto oporu poskytovat. Zdůrazňuje důležitost charakteru prostředí, ve kterém žijeme, pro pocit domova.

Dále práce reflektuje odraz tématu ve výtvarném umění a předkládá možnou aplikaci ve výtvarné výchově.

Klíčová slova:

domov, zakořenění, místo (umělé a přírodní - krajina), struktura místa, orientace, identifikace, jistota, bezpečí, sounáležitost, vztah, mikrosvět, minulost, kořeny

Annotation:

Tůmová, M.: Rootage. Where do we belong? Home in context / MA thesis/, Prague
2008, The Charles University in Prague, Pedagogical Faculty, Department of Art Education

This thesis is concerned with different aspects of home. They are here classified into three areas: 1. Home in relation to people, 2. Home in relation to a cultural context, 3. Home in relation to places and things. This thesis focuses on home as connected with a physical place (artificial and natural).

The place of home is characterised as a place of existential support which should let people feel safe. The thesis tries to define what kind of place is able to provide such support. It also emphasises the character of a place and its importance for feeling at home.

The thesis reflects the connection of the topic to the area of fine art and puts forward possible application of the topic in teaching art.

key words:

home, place, structure of a place, orientation, identification, safety, relationship, past, rootage, belonging, microworld

Obsah:

Anotace, Klíčová slova.....	5
Úvod.....	9
I. LIDSKÉ MIKROSVĚTY NA POZADÍ CELKU SVĚTA JAKO POTŘEBA ZAKOTVENÍ V NEZMĚRNÉM SVĚTĚ	10
II. MIKROSVĚT DOMOVA A ZAKOTVENÍ.....	11
II.1 DOMOV JAKO „MIKROSVĚT UMOCNĚNÝ VZTAHEM.....	12
II.2 ASPEKTY DOMOVA A ZAKOTVENÍ.....	13
II.2.1. Domov a zakotvení jako sociální síť.....	13
II.2.1.1. Sociální zázemí dnešních dětí. Krize rodiny jako snížení komunikace a výchovy v rodinách.....	14
II.2.2 Domov jako duchovní zakotvení.....	15
II.2.2.1 Domov jako vztah ke kořenům.....	16
II.2.2.1.1 Tradice.....	16
II.2.3. Domov a zakotvení jako vztah k hmotnému světu: věcem, místům..	17
II.2.3.1. Ukotvení člověka prostřednictvím hmotných věcí a památek.....	17
III. DOMOV A MÍSTO	19
III. 1. VÝZNAM STABILNÍHO MÍSTA V POCITU DOMOVA.....	19
III. 2. JAKÉ MÁ BÝT MÍSTO, ABY BYLO DOMOVEM?.....	20
III.2.1. Srozumitelnost, významuplnost, struktura místa a jejich role v orientaci a identifikaci s místem.....	21
III.2.1.1. Struktura, srozumitelnost a významuplnost místa v minulosti.....	23
<i>Zakotvení se v místě „primitivními“ společnostmi.....</i>	<i>23</i>
<i>Města minulosti jako zázemí lidí.....</i>	<i>25</i>
III.2.1.2. Struktura a významuplnost a charakter místa dnes.....	27
III.2.2. Charakter místa a genius loci jako prostředek orientace a identifikace	29
III.2.2.1 Místní charakter v minulosti a dnes	30
IV. DOMOV A PŘÍRODA	32
IV.1 PROSTŘEDÍ KRAJINY A PŘÍRODY A JEJÍ ROLE V POCITU DOMOVA	32
IV.1.1. Geneze zakotvení člověka v krajině aneb co do nás pobyt v krajině zapsal v průběhu věků.....	33
IV.1.1.1. Fylogenetické utváření pocitu domova v krajině.....	33
IV.1.2. Vytváření vztahu ke krajině jako domovu během lidské ontogeneze.	34
IV.1.3. Utváření vztahu ke krajině jako domovu při snížení kontaktu s přírodou.....	35
IV.2. PAMĚŤ KRAJINY.....	37
IV.2.1. Paměť krajiny jako celku.....	37
IV.2.2. Drobné památky v krajině.....	38
IV.3. PROMĚNY VZTAHU KE KRAJINĚ OD MINULOSTI DO SOUČASNOSTI VEPSANÉ DO JEJÍ PODOBY.....	39
IV.4. V JAKÉ KRAJINĚ JE ČLOVĚKU DOBRĚ.....	42

V.:TÉMA DOMOVA V KONTEXTU VÝTVARNÉHO UMĚNÍ	44
V.1. POCIŤOVÁNÍ DOMOVA A ZAKOTVENÍ V KONTEXTU PŘÍRODY(reprezentováno tvorbou M. Šejna a M.Maura	44
V.1.1. Miloš Šejn	44
V.1.2. Milan Maur	50
V.2. DOMOV JAKO PROSTŘEDÍ SOCIÁLNÍ A UTVÁŘENÉ ČLOVĚKEM (reprezentováno tvorbou Kateřiny Šedé)	52
V.2.1. Kateřina Šedá	52
V.3. DOMOV JAKO OSOBNÍ PROSTOR	58
(reprezentováno tvorbou Věry Stuchelové, Evy Kořátkové)	
V.3.1. Věra Stuchelová	58
V.3.2. Eva Kořátková	60
VI.:DIDAKTICKÁ TRANSFORMACE TÉMATU PRO VÝTVARNOU VÝCHOVU	62
VI.1. PROJEKT DOMA	62
Řada: Osobní prostor.....	62
Projekt: Místo, kde jsem doma, jeho minulost, proměny.....	64
VI. 2. PROJEKT GENIUS LOCI – DUCH MÍSTA	67
VI.2.1. 1.část: Žižkov	69
VI.2.2. 2.část: Sídliště	75
VI.3. PROJEKT STROM	78
VII.:PRAKTICKÁ ČÁST DIPLOMOVÉ PRÁCE	81
VIII.:ZÁVĚR	86
Použitá literatura	87
Seznam vyobrazení	89
Zadání diplomové práce	
Příloha ě. 1	91
Realizace projektu Genius loci – duch místa.....	91
1. část: Žižkov – Reflexe animace.....	91
Práce dětí.....	93
2.část: Sídliště Bohnice – Reflexe.....	98
Práce dětí.....	99

Úvod:

Domov je východiskem a zázemím našeho života, týká se každého člověka, každý z nás chce a potřebuje mít domov, ať už je jeho podoba jakákoli¹.

Přínos a cíle práce:

Práce se zamýšlí obecně nad tím, jaké aspekty domov utvářejí, podrobněji pak zkoumá domov jako místo a to, jaká je jeho role v pocitu domova. Chce ukázat, že charakter prostředí (místa - umělého i přírodního), ve kterém žijeme, se spolupodílí na naší identifikaci s místem, na utváření pocitu domova vůbec a zpětně ovlivňuje, jak k místu přistupujeme a nakládáme s ním.

Tematizace domova ve výtvarné výchově (jako uvědomění si pocitu domova v sepětí s určitým prostředím) má vést k posílení vazby k domovu a tedy i k posílení pocitu opory (pocitu bezpečí a stability), kterou by měl poskytovat. Má vést k podpoření identifikace s prostředím, ve kterém žijeme. Prožitek sounáležitosti a identifikace nejen, že je pro člověka oporou, ale také vede k potřebě svůj domov chránit a pečovat o něj.

Skrze své místo člověk nachází i vztah k širšímu světu. To, že existuje vazba k vlastnímu domovu, umožňuje vcítění se i do domova a světa ostatních a jejich respektování. Prožitek domova je tedy jednou z cest vedoucích k ochraně prostředí jako celku. Domov lze nakonec chápat i velmi široce, je jím celý náš svět a to, jak se v něm budeme cítit doma, jak si ho budeme považovat, tak o něj budeme pečovat a dávat mu určitou podobu.

V neposlední řadě poznáváním svého domova i domova druhých se člověk dozvídá také mnohé sám o sobě.

¹ Podoba domova a to, co si pod tím slovem kdo představuje se může velmi lišit.

I. LIDSKÉ MIKROSVĚTY NA POZADÍ CELKU SVĚTA JAKO POTŘEBA ZAKOTVENÍ V NEZMĚRNÉM SVĚTĚ

V životě nás svírá stále přítomná více či méně naléhavá nejistota. Jedním z důvodů nejistoty a někdy přítomného strachu ze světa je fakt, že člověk žije jako součást nezměrně velkého světa - makrokosmu, jenž ho přesahuje časově i prostorově. Tato nezměrnost světa na něj doléhá. Cítí se ve světě čímsi nepatrným, nedokáže se snadno orientovat, rozumět mu a to je velmi nepříjemné. Člověk není ustaven svět jako celek pojmout, obtížně v něm nachází řád, proto prožívá pocit vlastní malosti a ztracenosti, nejistotu, úzkost přerůstající v pocity absurdity a chaosu. „*Co já, malý červíček uprostřed všehomíra, uprostřed neobsáhnutelného vesmíru a uprostřed nezměrnosti a ambivalence dějin? Co jsem?*“ (Sv. Augustin)².

V nezměrnosti makrosvěta je člověk schopen se orientovat v rámci menších celků. Ty je snáze schopen obsáhnout a poznat (teprve jejich prostřednictvím si vytváří vztah k celku). O. A. Funda píše, že jsme „*vyhaveni přírodou k tomu, abychom si své malé hájemství, jako svou malou sebeobranu před nezměrností přírody, díky svému seberefektivnímu vědomí vytvářeli svůj mikrosvět. Husserl a Patočka mluvili o našem důvěrně známém, přirozeném světě. Mám na mysli mikrosvět našeho reflektivního prožívání světa, mikrosvět umění, mikrosvět velkých i malých témat lidských dějin, mikrosvět náboženství, či filosofie, své existence, ale především mikrosvět našich vztahů. Je to mikrosvět konkrétního časoprostoru umocněného vztahem*“³.

„Mikrosvět umocněný vztahem“ je nad jiné významný. Lze si pod ním představit právě domov, neboť domov je množstvím vztahů - ke konkrétním lidem, místům, věcem, příběhům, hodnotám (viz níže kapitola Aspekty domova).

² In. Funda, O. A.: Mezi vírou a racionalitou

³ In. Funda, O. A.: Mezi vírou a racionalitou

II. MIKROSVĚT DOMOVA A ZAKOTVENÍ

Co je to vlastně domov a proč ho potřebujeme?

Člověk v životě hledá v něčem oporu, potřebuje pevné a záchytné body, o něž se může opřít. Při hledání této opory si klade řadu otázek. Jedny z nejdůležitějších otázek jsou i ty, jež souvisí s tématem této práce. **Odkud přicházím? Kam a ke komu patřím? Jaké je moje místo?** Částečnou odpovědí⁴ na tyto otázky je domov. Ten totiž znamená někam, k někomu a k něčemu patřit, mít své místo v nezměrnosti celku světa. Situuje nás do konkrétních prostorových, časových a sociálních vazeb a je tak zdrojem zakotvení⁵. To znamená metaforicky být jako strom pevný v zemi, ve světě, jenž má tendenci člověkem mávat a být nelítostný. Je-li člověk někam pevně vrostlý, získává určitou jistotu, oporu a zdroj, z kterého čerpá.

Domov tedy představuje pevný bod. Když se přeneseně řekne "Být někde doma", míní se tím být si tam jistý, znát tento prostor i poslepu. Je místem, kterým disponujeme a kde naplňujeme své potřeby, místem, kde jsme bezpečni. Patočka a Husserl definují domov jako místo, kde jsme schopni „spolužití, spoluprožívání, spoluchtění, spolurealizace domov jako východisko. „*Naše zkušenost vychází z uchopení univerza...Toto zmocňování musí mít východisko...Domov je takřka ležení uprostřed tajemné hrozby jsoucí nesmírnosti*“ (J.Patočka⁶)

Domov lze chápat jako východisko, ale i jako cíl, ke kterému směřujeme. Můžeme z něj stále vycházet a zase se k němu navracet, je to v celém životě žádoucí přítomný pocit, jež v žádném okamžiku nechceme ztratit (jeden domov je nám dán, do toho se rodíme, později jsme spoluvůrci domova pro své děti, další generace).

Na zázemí domova, jeho pevnosti nebo vratkosti mnohé záleží. Podobně jako Komenský ve své Velké didaktice připodobňuje člověka ke stromu. Aby strom mohl dobře

⁴ Odpovědi na tyto otázky vedou člověka k odpovědi také na zásadní otázku po vlastní identitě, odpověď na otázku „kdo jsem.“

⁵ Zakotvení člověka je velmi široký a komplexní problém, kde domov jen jedním z pilířů, nikoli však jediným. Jistotu či nejistotu zakotvení kromě té nedobrovolně dané části - založené v dětství jako domov a rodina, představuje celoživotní hledání vlastního místa ve světě, toho, čemu věřit, v čem najít zakotvení duchovní.

⁶ In. Bukačová, I., Hájek, T.: Příběh drobných památek

růst, potřebuje pevné kořeny, to jsou „jeho nohy“, na kterých buď pevně stojí, nebo je vratký⁷.

Domov, či „pocit domova většinou není jasně formulován“ „Domov vnímáme duševně jako jakýsi špatně uchopitelný pocit.“ (H. Librova⁸)

Pocitujeme ho jako něco samozřejmého, protože pro život nutného⁹. Opravdu si domov a jeho hodnotu uvědomíme až ve chvílích jeho ohrožení nebo při delším pobytu mimo něj.

Domov je mikrosvět, ve kterém se prvotně učíme rozumět světu a skrze tuto zkušenost pak vstupujeme do makrosvěta, vidíme ho a rozumíme mu právě prizmatem této zkušenosti. Zároveň jsme ale určeni a utvářeni i souvislostmi mnohem obecnějšími, jež jsou podstatným pozadím našich mikrosvětů. Konfrontujeme se s nejširším prostředím světa - makrokosmem přírody a kultury v jejím nejobecnějším smyslu (duchovní, hmotnou kulturou svého regionu, zemí našeho původu i celkem kultury, jež ovlivňuje širší území přesahující jednotlivé národy).

II.1. DOMOV JAKO „MIKROSVĚT UMOCNĚNÝ VZTAHEM

Významným aspektem domova je vztah. Vztahem se zbavujeme pocitu ztracenosti, protože si vytváříme pouto k něčemu konkrétnímu. To se pro nás stává jedinečným uprostřed všeho ostatního. Vztah k domovu je spletený z množství dílčích vztahů - „pout“ ke konkrétním místům (krajina, město,...), věcem, lidem, duchovním a kulturním hodnotám. Domov, je – li skutečným vztahem, je provázen identifikací a péčí. K čemu máme vztah, to kultivujeme a chráníme, máme k tomu kladný vztah. A zároveň právě proto, že určitým místům, věcem a lidem domova věnujeme svojí láskyplnou péčí, stávají se nám zázemím, domovem.

Podstatný je nejen náš vlastní vztah k prostředí domova, ale také podoba tohoto prostředí a jeho vztah k nám - náš pocit domova a zakotvení prostředí buď stimuluje, nebo naopak tlumí.

⁷ Neznamená to ale absolutizaci významu domova, i lidé, jejichž zakotvení a domov jsou vratké, což je případ nikoli menšinový, mohou svůj život vzít pevně do svých rukou, jen jsou jejich výchozí podmínky obtížnější.

⁸ In. Librova, H.: Láska ke krajině

⁹ Ve společnosti je množství lidí prožívajících bezdomoví. O domov, své blízké lidi a pevné místo přišli – ať už přičiněním válek (např. odsun Sudetských Němců), či nešťastnou sociální či mezilidskou situací (bezdomovci). Jsem si vědoma, že téma bezdomoví je velmi složité a důležité, ale do koncepce této práce jsem je již nezahrnula.

II.2. ASPEKTY DOMOVA A ZAKOTVENÍ

Domov jakožto intuitivně cítěný pocit lze jen stěží dát do jasně definované formulace. Lze ale říci, že má řadu aspektů, jež jsou všechny důležité, ale ne pro každého a pro každou kulturu stejné.

Domov a jeho aspekty jsem pro přehlednost rozdělila na 3 oblasti, jež jsou ale ve skutečnosti vzájemně provázané a vytváří celkové prostředí, ve kterém se pohybujeme. Jde o oblast – **1/ sociální** (prostředí sociálních vztahů), **2/ kulturně-duchovní** (duchovních, hodnotových a myšlenkových podnětů), **3/ oblast hmotná** (spojená se světem věcí a míst).

II.2.1. Domov a zakotvení jako sociální síť

„Člověk potřebuje pro život, pro každodenní rozhodování o dalších krocích svých vlastních i svých dětí zázemí blízkých a chápajících lidí, krajiny, tradice, o které se opírá, a také jistotu, že on sám je zázemím pro své blízké, že spolukonstituuje společný domov.“

(J. Pešková¹⁰)

Jako velmi podstatná pro „pocit někam patřit“ je rovina mezilidská. Domov kromě toho, že je člověka poutá k nějakému hmotnému prostředí, je především spjat citovými vazbami k určitým lidem – k členům rodiny, posléze k přátelům a partnerům. Ty poskytují v ideálním případě emocionální bezpečí, naplnění potřeby nepodmíněné lásky, přijetí a sounáležitosti. Většina „cizích“ lidí na nás pohlíží, hodnotí nás podle našeho výkonu a toho, co dokážeme. Ti nejbližší jsou naproti tomu schopni poskytovat nám nezištnou pomoc a oporu.

Samozřejmě, že v reálném životě mnohdy ani ti nejbližší tuto oporu nedokáží poskytnout (afunkční, disfunkční a různě problémové rodiny), ale i neideální rodinné prostředí je pro děti podle výzkumů výhodnější, než prostředí ústavů, kde jim chybí možnost připoutat se k jednomu či několika stálým lidem. Personál je často málo početný a sotva stačí děti obstarat materiálně a organizačně. Už nemá čas s každým dítětem promluvit, sdílet jeho starosti a potřeby, jako je to možné v rodině.

Z důvodu snadného emocionálního vyhoření těchto pomáhajících profesí je čas od času pro personál nutná změna. Citová vazba je ale podmíněna dlouhodobostí a trvalostí vzájemného kontaktu. V ústavech také chybí možnost přebírat určité modely a vzorce

¹⁰ In Pešková, J. : Já, člověk.

chování, zažívat rituály a chod rodiny, byť se o nápodobu rodinného prostředí již některá zařízení snaží (společné uklízení, učení se zacházet s penězi,..).

Kromě emocionální jistoty náš život nejbližší lidé také orientují a usměrňují. Rodiče dávají dětem první normy, hranice a limity, skrze které dítě prožívá pocit bezpečí, protože ví, co smí a co ne a co se od něj očekává. V tomto ohledu trpí zanedbávané děti. Jsou ponechány samy sobě nemají tak žádné opěrné body (nejen citové, ale chybí jim vodítko, jak se chovat). Příliš velký ničím neomezovaný prostor vede k pocitu ztracenosti.¹¹

Sociální prostředí domova (nejprve rodičů a rodiny), jež ve výchově hraje velmi důležitou roli, uvádí člověka do makrosvěta. Zprostředkovává mu později (kromě základních vzorců chování a norem) také orientaci v celku kultury a světa. Toto působení rodiny, se později rozšíří o vliv školy a dalších institucí. Začne nekontrolovaně působit vliv médií, umění, vrstevnických skupin..

Sociální vztahy vyrůstají také z prožitku sdílení, společných činností určitého okruhu lidí (rodiny i širšího společenství - sousedů, obyvatel čtvrti, v rámci spolků a sdružení, dříve takové společenství představovala pro většinu lidí církve).

II.2.1.1. Sociální zázemí dnešních dětí. Krize rodiny jako snížení komunikace a výchovy v rodinách

S rozvojem techniky, s novými možnostmi zábavy a trávení volného času se mění role rodiny v životě dětí. Vytrácí se sdílení v rodině, zmenšila se míra společného trávení času a vykonávání společných činností.

To má za následek (samozřejmě existují výjimky) ztrátu kontaktu mezi generacemi, přispívá to k jejich vzájemnému odcizení¹², nepochopení a také ke ztrátě schopnosti o porozumět minulosti, která byla do jisté míry zprostředkovávána starší generací rodičů a prarodičů.

Ke společnému trávení času v rodinách ještě v dětství mých rodičů patřilo vyprávění (což bylo dáno mimo jiné tím, že nebylo tolik možností spojených s nástupem médií). Touto cestou se děti dovídaly o životě a minulosti rodičů a prarodičů.

¹¹ I dospělým lidem pomáhá systém norem orientaci ve světě, natož dětem.

¹² Tento fenomén reflektuje např. socioložka Jiřina Šiklová (týdeník Respekt roč.07)

Rodina nyní plní funkci emocionální a ekonomickou - poskytuje dětem citové a materiální zázemí, ale oslabila se funkce výchovná, jež se stále více přenáší na školu.

V míře, v jaké může vychovávat rodina, to ale žádná instituce nedokáže.

Dobrá výchova v rodině kromě toho, že dítě formuje pro život a fungování ve společnosti, právě vede i k prožitku pocitu domova a zakotvení – skrze výchovu si utvářím představu o sobě, o tom, jaký jsem a jaké je mé místo. Rodina zprostředkovává základní jistotu ve světě také proto, že o něm podává relativně pevný obraz spolu s „návodem“, jak v něm žít. Děti jsou oslabením výchovné funkce rodiny více formovány náhodnými, ale zato velmi intenzivními a silnými vlivy masmediální popkultury.

II.2.2. Domov jako duchovní zakotvení

K domovu patří i naše duchovní hodnoty a kulturní kontext, ze kterého vycházíme. Existuje něco jako „duchovní bezpečí“ uvnitř nějakého ustaveného systému nebo výkladu světa, jež lze chápat jako součást pocitu, že někam patřím, k něčemu se hlásím a to mě dělá tím, kým jsem. Duchovní zakotvení a domov negativně vyjadřuje pocit ztracenosti či osamocení, když se člověk ocitne ve společnosti lidí, kteří vyznávají zcela jiné hodnoty, což ani nemusí být v jiné kultuře. V takové situaci se člověk nemusí cítit „doma“, byť by měl být schopen odlišné přístupy a výklady světa respektovat, ač mu nejsou vlastní.

V souvislosti přináležení člověka k určitým duchovním hodnotám může mít současný člověk více než kdy dříve pocit nezajištěnosti a chybění takového zakotvení, protože postmoderní myšlení vyvrátilo svět z dosud zavedených jistot.¹³

Duchovní zakotvení může být zprostředkováno lidmi napříč dějinami, jejich myšlenkami, výtvary a celou kulturou. Podle J. Šmajse je však zprostředkováno i přírodou¹⁴.

Sounáležitost s určitým kulturně-duchovním kontextem nám mohou pomoci hledat ti nejbližší, s nimiž jsme bezprostředně v kontaktu – rodiče, přátelé, učitelé,.. utváří ho ale i lidé a jejich působení, jež známe jen zprostředkovaně (z literatury, umění, vědy, médií..). Tito všichni se mohou stát autoritami, s nimiž se budeme identifikovat. Budou třeba i spoluutvářet horizont cílů, ke kterým budeme vlastní úsilím směřovat.

¹³ Zde se odkazuji na přednášky PhDr. Anny Hogenové

¹⁴ Více viz. kap. Domov a příroda

II.2.2.1. Domov jako vztah ke kořenům

„Ohrožení paměti znamená ohrožení kultury jako takové.“ (T.Hájek¹⁵)

Mikrosvět domova je do jisté míry světem pro sebe, zároveň je ale součástí celku, má k němu nedělitelné vazby a souvislosti a neměl by být z těchto vazeb vytržen (ať už by šlo o narušení kontinuity duchovní, prostorové, časové či jiné..). Součástí zakořenění do světa je naše vědomí, odkud vycházíme (vědomí kořenů). Naše současnost je pochopitelná jen na pozadí minulosti, na pozadí toho, co je jejím předpokladem, co ji dalo vzniknout.

Pro nalezení svého místa tedy potřebujeme mít také vztah ke svým kořenům, potřebujeme je znát, rozumět jim a přijmout je, protože nám mohou osvětlit naši přítomnost.

II.2.2.1.1 Tradice

Co se stalo v minulosti, může být v současnosti rozmanitě zpřítomněno. Významným pohledem do minulosti a předpokladem současnosti jsou tradice. V nejobecnějším smyslu tradice znamená tradování, vyprávění toho, co se událo. Znamená uchování povědomí o tom, co se stalo a co je uchování, vyprávění a následování hodno.

Tradice bývá chápána jako cosi daného, co se předává z generace na generaci, jako normy chování, „mravy“, nepsané zákony. Bývá jí prisuzován stabilní charakter, a tak se mnohdy mladá generace vůči této zakonzervovanosti, statu quo, vymezuje. Starší generace zase má tendenci ji bránit. Existuje tedy jak nebezpečí ulpívání na stabilním bodě, bez snahy hledat nová řešení, tak příliš suverénní zavržení všeho starého, což může způsobit ztrátu kontinuity a porozumění mezi generacemi. Tedy je třeba vyjít z věci samé a nebrat za absolutní, co se traduje¹⁶, zároveň však brát tradici jako jeden z aspektů zkoumané skutečnosti, jako způsob uchopení problému, který žije v povědomí společnosti a je chtě nechtě východiskem „netradičního“ tázání a řešení.

¹⁵ Hájek, T., Bukačová, I.: Příběh drobných památek

¹⁶ „Každá doba má svůj horizont noetický (svůj klíč k realitě dějin) i horizont ideologický, který je dán povahou zainteresovanosti daného společenského subjektu. Podle těchto dvou perspektiv dochází ke stylizaci historické skutečnosti do podoby tradice.“ (Popelová, J. Tři studie z filosofie dějin, in Pešková, J.: Já, člověk)

II.2.3. Domov a zakotvení jako vztah k hmotnému světu: věcem, místům

Domov má i svou materiální podobu, je vztahem ke konkrétním místům – zemi, krajině, městu, je to ale i vztah k věcem.

II.2.3.1. Ukotvení člověka prostřednictvím hmotných věcí a památek

Náš svět je utkán také prostřednictvím fyzických věcí, předmětů. I ty se podílí na našem pocitu domova. Jednak jsou to naše osobní předměty¹⁷, které nemají žádnou objektivní hodnotu, ale jsou cenné pro konkrétní lidi, protože v sobě nosí s nimi spjatý příběh nebo příběh jejich blízkých či předků.

Člověk si vytváří vztah k domovu i prostřednictvím zdánlivě nepodstatných věcí a detailů. Tyto drobné věci a detaily našeho prostředí jsou také předmětem identifikace.

V knize Norberga-Schulze Genius loci je popsána v této souvislosti vzpomínka amerického architekta něm. původu Bernarda Kellmanna: „*když na konci 2. světové války po dlouhých letech navštívil svůj rodný Berlín, chtěl vidět svůj dům, ve kterém vyrůstal. Jak se dalo v Berlíně očekávat, dům zmizel, a pan Kellmann se cítil poněkud ztracený. Pak najednou poznal typické dláždění chodníku: zem, na které si hrál jako dítě. A zmocnil se ho silný pocit, že se vrátil domů.*“



(1) Berlín

Tento příběh poukazuje na to, že předmětem identifikace jsou konkrétní vlastnosti prostředí a že vztah člověka k nim se obvykle vyvíjí již během dětství. „*Dítě vyrůstá v zeleně, hnědě nebo bíle zbarvených místech, běhá a hraje si v písku, hlíně, kamenech... pod jasným nebo zamračeným nebem, dotýká se a sbírá tvrdé a měkké předměty, slyší*

¹⁷ Tyto předměty lze ve výtvarné výchově využít jako námět – viz didaktika

zvuky, jakými je třeba ševelení určitého druhu stromu ve větru a zakouší teplo a zimu. Dítě se tak obeznámuje se svým prostředím a vypracovává si percepční schémata, která předurčují všechny další zážitky. Tato schémata obsahují univerzální struktury, které jsou všelidské, ale také struktury podmíněné lokálně a kulturně. Každá lidská bytost musí být vybavena schématy jak pro orientaci, tak pro identifikaci.“ (Norberg-Schulz)

Kromě ryze osobních předmětů a detailů v prostředí existují kulturní (i přírodní) památky, které koncentrují daleko větší množství příběhů a významů. Jsou to předměty či objekty vybudované a vyrobené minulými generacemi. Zasazují dané společenství do určitého kulturního kontextu a jejich specifika se mohou stát prostředkem identifikace s kulturou, regionem, národem, ve kterém lidé žijí.

Zároveň nám tyto kulturní památky podkrývají naši minulost : *„Památka je vizualizací kořenů lidského zakotvení, je vizualizovanou pamětí a v tom je její specifický význam.“* (J. Pešková¹⁸) Proto návštěvníci putují do muzeí a galerií, aby poznávali a porozuměli svým kořenům. Ne nadarmo po válce či jiné katastrofě společnost jako první obnovuje památky (vybombardovaná Varšava, Drážďany..), aby se nepřipravila o svou paměť. Stále se vede řada diskusí na téma památek a památkové péče s otazníkem, co a jakou formou zachovat. Dějí se velké nevyčíslitelné ztráty, rozrušuje se sounáležitost generací a celek národa, když osobní a ekonomické zájmy nejsou regulovány a usměrněny¹⁹ dostatečnou ochranou cenného dědictví, které patří všem lidem na světě. I tyto aspekty, ačkoli jsou už širším kontextem života, se podílí na našem pocitu domova.

¹⁸ In: Pešková, J.: Já, člověk

¹⁹ V praxi se to bohužel běžně děje - viz. Respekt – únor 2008

III. DOMOV A MÍSTO²⁰

„Problém domova je problém kořenů a zakotvení, je to problém místa, základ vědomí identity“ (J. Pešková²¹). Abychom našli sami sebe, potřebujeme bytostně vědět, čím jsme a kam patříme. Odpovědi na tyto otázky patří mezi základní potřeby člověka.

„Domov a vlast, to je vlastní půda pro naši práci, půda, která je tu spolu s námi. Kdo nemá vlastní půdu, nemá místa pro své kořeny – je vykořeněný.“ (J. Pešková²²)

III. 1. VÝZNAM STABILNÍHO MÍSTA V POCITU DOMOVA

Někteří lidé, národy a kultury²³ žijí více v pohybu. V současném světě dochází k četným pohybům obyvatelstva a migracím, hodně se cestuje. I v různých historických vlnách docházelo k migracím a od nepaměti existovali lidé naturou nomádi, vandráci, poutníci (přičemž část těchto migrujících obyvatel si takový způsob života nevybrala dobrovolně, ale byla k němu donucena vnějšími okolnostmi).

V historickém pohledu lovci a sběrači museli často táhnout z vyjedených stanovišť, usedlí zemědělci také, byť mnohem pomaleji a i uvnitř zemědělců existovala polarita - mezi mobilnějšími pastevcí, kteří se pohybovali se stády, a rolníky, kteří pěstovali rostliny a byly nejméně mobilní.

Problém usazenosti a pohybu lze vysledovat i u biologické evoluce. Ta se také vyznačuje střídáním a vzájemným doplňováním dvou základních strategií, jedna je založená na usazenosti, druhá na pohybu prostorem: „Život se prý zrodil z chuchvalců látek zkoncentrovaných v prostředí umírněně pohyblivém: ne tedy v moři nebo na souši, ale v kalužích na břehu moře přístupných přílivu. Rostliny zvolily strategii usazeného přizpůsobování se specifiku jednoho stanoviště, živočichové vsadili na aktivní prohledávání okolí.“ (B. Blažek²⁴) V tomto kontextu hovoří Bohuslav Blažek o dvojím druhu „usazení“, jeden - spojený se zemí, místem, jemuž přiřazuje venkovský život (jež je založen na „umění, jak z místních přírodních zdrojů vydobýt maximum“) a druhý, pohyblivější, je blíže městskému životu. „Mobilnější obyvatelé měst své omezení místními

²⁰ Místo je zde chápáno ve fyzickém smyslu, nikoli jako celkové prostředí sociální.

²¹ In. Pešková, J.: Já, člověk

²² In. Pešková, J.: Já, člověk

²³ Američané, stěhující se co chvíli za prací, kočovná povaha Romů

²⁴ In.: Blažek, B.: Venkov, města, média.

podmínkami překonávají tím, že jsou zapojeni jednak do širšího venkovského a přírodního prostředí, jednak do sítí dalších měst“ (B. Blažek²⁵)

Je tedy domov s místem spojen? Z výše uvedeného se zdá, že je spojen s místem jen u určitých jednotlivců, skupin, kultur, národů.

V našem kulturním okruhu je domov s místem spjatý silně, často nejsme schopni se s lehkým srdcem přemísťovat a činíme-li tak, krajina domova zůstává hluboce vyryta v našem nitru.

Sepětí člověka s místem jako domovem potvrzují i archeologické poznatky o lidské fylogenezi. „člověk nevznikl jako nomád, jako stěhovavý živočich. Místem původu člověka je patrně východní Afrika, a již zde byl člověk přiřazen k určité krajině. Jakkoli později obsadil celý svět, tato geneticky programovaná teritoriální závislost se znovu a znovu reprodukuje. V tomto ohledu se Homo sapiens řídil podle základního principu organické evoluce, totiž že všechny druhy dávají přednost a jsou přitahovány tím prostředím, v němž byly poskládány jejich geny“ (J. Šmajš²⁶)

Z toho pramení niterný citový vztah člověka k místu svého zrodu, ke krajině, jeho potřeba v ní pobývat a vracet se do ní. Neznamená to, že by člověk byl připoután ke svému rodišti a nemohl či nechtěl se v životě vůbec přemísťovat, ale znamená to výraznou výlučnost onoho původního domova.²⁷

III. 2. JAKÉ MÁ BÝT MÍSTO, ABY BYLO DOMOVEM?

„Základní hodnotou každého území, které je „zabydleno“, je být domovem.“

(J. Pešková²⁸).

Místo domova by mělo být pro člověka „existenciální oporou“²⁹. Člověk je sice schopen žít (přežívat) téměř kdekoli, ale potřebuje místo určitého typu (což je kulturně, místně i časově odlišné), aby se v něm cítil doma.

Domov je místem, kde lze naplňovat základní lidské potřeby, jež jsou v psychologii charakterizovány (mimo jiné) jako potřeba bezpečí, sounáležitosti, seberealizace.

²⁵ In.: Blažek, B.: Venkov, města, média.

²⁶ In. Šmajš, J.: Filosofie psaná kurzivou

²⁷ Míra této připoutanosti k místu je také kulturně podmíněna (např. posilování sounáležitosti s „rodnou vlastí“ za národního obrození)

²⁸ In. Pešková, J.: Já, člověk

²⁹ Pojem vypůjčený od Norberga-Schulze

III.2.1. Srozumitelnost, významuplnost, struktura místa a jejich role v orientaci a identifikaci s místem

Člověk potřebuje znát a rozumět prostředí, ve kterém žije, aby pro něj bylo existenciální oporou, potřebuje se v něm orientovat, číst jeho strukturu a identifikovat se s ním. Takové místo nesmí být prázdné a vykořeněné, musí být nositelem srozumitelných významů (nashromážděných generacemi). Naplnění místa významy bylo velmi silné v minulosti. Na dobrém vztahu a pochopení místa závisela vůbec možnost přežití a to jak ve fyzickém, tak psychickém smyslu. „*Ve starém Egyptě byla země nejen obdělávána v souladu se záplavami Nilu, ale sama struktura krajiny sloužila jako model pro umístování „veřejných“ staveb, které měly člověku dávat pocit bezpečí tím, že symbolizovaly věčný řád prostředí.*“ (Norberg-Schulz³⁰).

Naplnění místa významy vyjadřuje, jak daná společnost pochopila dané prostředí a svět vůbec (tedy odráží víru, pojetí světa určité společnosti). „*Člověk shromažďuje zakoušené významy, aby sám pro sebe vytvořil imago mundi³¹ či mikrokosmos, který konkretizuje jeho svět*“ (Norberg-Schulz³²) Tato významuplnost míst bude níže ukázána na uspořádání a pochopení míst primitivními společnostmi a na uspořádání středověkých měst.



(2) Vesnice. Pitigliano, Toskánsko. Stavby jsou organicky spojené se masivem skály, kterou doplňují tak, že téměř není vidět kde končí příroda a kde začíná zásah člověka.

(2) Významy naplněná místa jsou výsledkem toho, že člověk tím, co v prostředí vytváří, staví, buduje a mění, reaguje na charakter daného prostředí. Podle Norberga Schulze

³⁰ In. Norberg-Schulz, Ch.: Genius loci

³¹ Obraz světa

³² In. Norberg-Schulz, Ch. Genius loci

reaguje člověk na místo 3 možnými způsoby: buď prostředí doplňuje, vysvětluje (vizualizuje, co je již přítomné), nebo symbolizuje .

„Jestliže se sídla organicky vážou ke svému prostředí, slouží jako ohniska, v nichž je charakter prostředí zhuštěn, vysvětlen“. (Norbert-Schulz³³) Sídlo tedy „shromažďuje významy“ místa, vizualizuje charakter celého prostředí pochopený danou společností.

Struktura místa, orientace a identifikace:

Ch. Norberg-Schulz hovoří o tom, že existenciální oporu v místě máme, když se v něm orientujeme (místo je srozumitelné, víme, kde jsme) a identifikujeme se s ním (víme-li, jaké určité místo je, jaký má charakter)³⁴.

Aby místo mohlo plnit funkce orientace a identifikace, je důležitá jeho struktura. Kevin Lynch³⁵ zavádí pojmy „uzlu“, „cesty“, „hranice“ a „oblastí“ – ty označují základní prostorové struktury, které jsou předmětem prostorové orientace člověka. Vzájemné vztahy těchto složek vytvářejí v mysli člověka obraz prostředí: *„Dobrý obraz prostředí dává jeho nositeli pocit emocionální jistoty a bezpečí.“*

Všechny kultury vyvinuly „systémy orientace, tj. „*prostorové struktury, které usnadňují vytváření dobrého obrazu prostředí.*“ (K. Lynch³⁶) Tyto systémy orientace často vycházejí z dané přírodní struktury místa.

Důležité jsou vlastnosti prostředí, jež mají takové barevné a tvarové uspořádání, které usnadňuje vytvoření živého, zřetelně rozpoznatelného, jasně strukturovaného mentálního obrazu prostředí, přičemž složkami tvořícími prostorovou strukturu jsou i drobné věci, jež mají svůj charakter a význam.

Ch. Norbert-Schulz (In. Genius loci) strukturu místa popisuje v kategoriích „krajina“ a „sídlu“, jež zastupují prostředí přírodní a umělé, a analyzuje je v kategoriích „prostor“ a „charakter“. *„Prostor označuje trojrozměrnou organizaci prvků, které vytvářejí místo, „charakter“ označuje celkovou atmosféru, která je nejobecnější vlastností každého místa“*

(3) Kategorie sídla (umělého prostředí) a krajiny (prostředí přírodního) dává do vztahu figury a pozadí (pojmy z tvarové psychologie). Krajina tvoří pozadí a je charakterizována

³³ tamtéž

³⁴ Lze se někde orientovat, aniž bychom tam pociťovali ono doma a lze se cítit někde doma, kde se plně neorientujeme, ale cítíme přívětivý charakter. Pro skutečné přináležení k místu je ale Norberga-Schulze třeba oboujho.

³⁵ citováno v knize Genius loci (orig. In. Lynch, K.: Obraz města)

³⁶ In Norberg-Schulz: Genius loci

otevřeností, rozlehlostí, sídlo představuje figuru - koncentraci, uzavřenost a tvoří ohnisko či uzel dané oblasti.



(3) Jan Plischke, Okolí Kladna, 1905



(3) Vesnice Mlátovice, 30. léta 20. stol.

III.2.1.1. Struktura a významuplnost míst v minulosti

Zakotvení se v místě „primitivními“ společnostmi

U primitivních společností je doloženo, že jejich identifikace s místem se zakládá na propracovaném systému významů, kde žádná věc není ponechána náhodě, prostředí je naplněno významy – smyslem. O tom vypovídá například velký důraz na definování (strukturování) prostoru (i času) rozlišením na prostor (a také čas) posvátný (sagrální) a profánní. Prostor v pojetí archaických společností nebyl obecně chápán jako nerozlišený celek, neboť homogennost znamenala chaos. Archaický člověk potřeboval žít v celistvém a uspořádaném světě. Rozlišení na prostor (čas) posvátný (sagrální) a profánní dávalo životu strukturu, řád a smysl.

Posvátný prostor představoval pro archaického člověka zlom v prostoru, byl naplněn nezvyklou silou a významem, představoval pravou skutečnost, pevný bod a Střed světa – „kontakt s těmito zlomy umožňuje člověku participovat a vlamovat se do světa pravé skutečnosti, světa transcendentního“ M. Eliade³⁷. Posvátný prostor odkazoval k náboženským významům, umožňoval zorientovat se v chaotické stejnorodosti homogenního prostoru.

³⁷ In. Eliade, M. : Posvátné a profánní

Náš současný svět je považovaný ve srovnání s tím minulým za profánní. Má větší tendenci být stejnorodý, protože posvátné vždy souviselo především s náboženstvím a vírou. M. Eliade popisuje, že „*profánní zkušenost stejnorodost a relativitu prostoru podržuje – neexistuje „Svět“, ale jen zlomky roztržitého univerza, beztvará nekonečná spousta víceméně bezpříznakových míst*“. Nestejnorodost profánního (dnešního) prostoru Eliade připouští v případě míst tzv. soukromého universa (našeho osobního mikrosvěta) – jsou jimi „*privilegovaná místa, která jsou kvalitativně odlišná od všech ostatních : rodný kraj, místo, kde jsme prožili první lásku, zákoutí cizího města, které jsme navštívili v mládí – všechna tato místa mají i pro nenáboženského člověka zvláštnost, jedinečnost, jsou to „posvátná místa“ soukromého universa*“.

Archaický člověk mezi svým obydleným územím (domovem) a vším ostatním spatřoval protiklad. Svůj „svět“ - své místo chápal jako kosmos a ostatní jako chaos. Pouhým usazením se na určité místo Kosmos, Svět ještě nevznikl. Ten musel teprve být „stvořen“ – místo pak bylo v kosmos symbolicky proměněno. Usadit se na nějakém místě znamenalo svět pro dané společenství symbolicky uspořádat, naplnit ho významy, jež pro danou společnost vizualizovaly její pojetí světa³⁸. Své místo člověk obýdlel „posvěcením“, aby bylo ve spojení se světem bohů, transcendentnem.

To se dělo rituálem zopakování kosmogonie – rituálním „znovustvořením světa“, zopakováním tvůrčího činu bohů (jak daná společnost věřila, že svět vznikl). Toto opakování stvoření a kosmický symbolismus se promítlo do struktury místa – obydlí - města, vesnice, domu..všechny úrovně měly vizualizovat obraz světa, jak byl na počátku stvořen. Ve všech tradičních kulturách obydlí tedy nese rysy posvátnosti, protože zrcadlí svět. Mikrokosmos je odrazem makrokosmu.

Strukturu míst a tedy jejich významuplnost jako odraz duchovního rozměru společnosti lze dokládat také z doby pozdější, podíváme – li se na obraz měst v minulosti.

³⁸ Protože podle různých tradic Universum se rodí od Středu, („Bůh stvořil svět jako zárodek,tak jako zárodek roste od pupku, od něho se svět rozšířil na všechny strany.“ židovská tradice), je symbolika středu uplatňovaná na všech úrovních, stejně jako je symbolicky vyjadřována podpora a spojení mezi nebem a zemí (axis mundi) prostřednictvím kůlu, sloupu.. středový kůl, který je připodobněn Ose Světa. Kosmickému pilíři, či Stromu světa - spojuje Nebe a Zemi, nebe je chápáno jako kosmický stan podepřený středovým pilířem. Každé obydlí se nachází u Axis mundi, neboť náboženský člověk touží po životě ve „Středu světa“, jinými slovy ve skutečnosti.

Města minulosti jako zázemí lidí

(4) Města od svých počátků vznikala jako sevřené kompaktní vnitřně jednotné³⁹ celky.

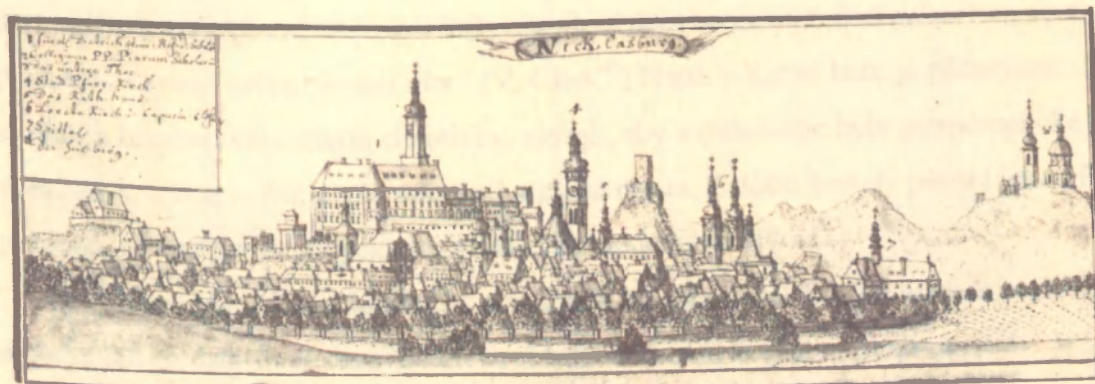


(4) Uzavřenost. Monteriggioni, Toskánsko



(4) Kruhová vesnice. Palombara Sabina, Latio.

Byla budována jako strukturovaná ohraničená území a tuto podobu si mnohde udržela až do 19. století. Jasná vizuální struktura měst byla odrazem dobových duchovních snah a dávala lidem řád. Výrazem struktury byla hierarchie sídelního horizontu, jež reprezentovala hierarchii hodnot. (5) Při pohledu z dálky byla města tvořena shlukem věží a postupně se snižujících budov, jež vytvářely dohromady pyramidální horizont



(5) Mikulov, kresba F. B. Wenera z r. 1752 (in Starobylá města v Československu)

³⁹ Jednotnost měst byla dána řadou omezení - Města měla jednoho donátora a tedy jedno koncepční řešení - měla stanovenou šířku průčelí domů do náměstí a pevné obvodové hradby, které měly ale především funkční důvody - obrana před okolím (pozn. k boření městských hradeb docházelo počátkem novověku).

se špicí určenou místním kostelem a výstavnějšími budovami radnice, školy, domů kolem návsi. (6) Vedle pyramidálního horizontu měst se užívala trojiční kompozice s dominantami tři kostelů, jež rámují město a navzájem mají od sebe stejné vzdálenosti.



(6) Kutná hora (nahore), Stará Boleslav. Trojiční kompozice

Nejvýše na horizontu byl umístěn duchovní majestát církve, velká společenská stavba, chrám. Byl dominantou měst, pevným orientačním bodem. Níže stála světská právní moc (např. městská radnice), a pak měli domy obyvatelé sídla podle svého postavení. Město strukturovalo také náměstí s tržištěm, místem setkání, centrem života.

U řady českých měst lze hovořit o duchovní hierarchii architektury. „*Nebeský řád určuje posvátnou geometrii sídla. Hlavní body řádu sneseného na zemi – věže, kostely – určují směry ulic, domy respektují vzhled ulic a fasády přihlížejí k tomu, aby město bylo vnímáno jako celek, ne jako shluk budov. Mluvíme o organismu města, o jednotném architektonickém (tj. světonázorovém) poli, které není uniformní. Individualismus se projevuje v rámci celku, ne nad ním*“ (V. Cílek⁴⁰) Např. v Kutné hoře je půdorysná struktura konstruována nikoli chaoticky, ale tak, aby v osách ulic byly patrné optické dominanty. Ulice se řídí podle sakrálního plánu města. Zvláště kostely působí jako cíle pohledu, cíl směřování člověka i uprostřed každodenního života.

(1, 2) Jasný řád celkové krajiny, v níž člověk žil, dávala také náhlá hranice mezi lidským sídlem, jež představovalo uzavřenou strukturu, a volnou krajinou, představující rozlehlost.

⁴⁰ In. Cílek, V. : Makom, kniha míst

Člověk tento rys - strukturu a řád - ve svém prostředí potřebuje. Stoupá na rozhledny a kopce a dívá se na horizont, neboť potřebuje přehlédnout krajinu jako celek, potřebuje v ní nalézat pevné záchytné body orientace.

Tradiční města mají řád, ale zároveň jsou označována jako města rostlá – znamená to, že je šťastně nalezeno jejich funkční jádro, srdce. Jejich další vývoj však vychází z přirozené logiky. Rostlé město si neplánuje do detailů, kde bude místo výroby, kde služby a bydlení – živelný růst většinu těchto problémů řeší sám. Nejde přitom ale o hotové řešení, v tom se žít nedá – jde o klima, ve kterém je vůle, chuť a invence problémy odhalovat a řešit.

III.2.1.2. Struktura a významuplnost a charakter místa dnes

Dnes pro sekularizovaný svět ztratila místa jasně a obecně definované známky posvátna, jimiž by byl svět strukturován, zjasňován a osmyslňován⁴¹. To, co dnes reprezentují místa vytvořená člověkem se ve srovnání s minulostí ochudilo o řadu významů, méně se myslí na identifikaci a více na ryze praktické funkce. Ch. Norberg-Schulz v této souvislosti píše, že „*moderní společnost soustřeďuje pozornost téměř výlučně na praktické funkce orientace, zatímco identifikace je ponechána náhodě – pravé bydlení nahradil pocit odcizení*“.

I do současné podoby míst se promítá charakter a hodnoty doby. Snad proto, že neexistuje o světě žádný ucelený a daný obraz, jemuž je možno věřit, není prostředí utvářeno celkovou promyšlenou koncepcí, jež by místům dávala jednotu a integritu (vzniká tak „sídelní kaše“⁴² a (7) další nehostinné podoby současných míst)



(7) Vizuální chaos, neuspořádanost. Vlevo: Nákupní centrum u dálnice D1, vpravo: Oslo

⁴¹ Posvátno míst však vnímáme v přírodě a v místech našich osobních vzpomínek, jak o tom mluví Eliade.

⁴² Výraz vypůjčený z publikace Pavla Hniličky: „Sídelní kaše“, jež pojednává o suburbální výstavbě rodinných domů

Norberg-Schulz⁴³ popisuje tuto situaci jako „ztrátu místa“⁴⁴ „Kvality, jimž se tradičně vyznačovala lidská sídla byly narušeny nebo se nenávratně ztratily“. „Moderní prostředí nabízí velmi takových překvapení a nečekaných objevů, jaké proměňují vnímání starých měst ve fascinující zážitek“.

Z hlediska celkové struktury prostředí došlo k jeho rozmělnění a znejasnění. (8) Sídlo a krajina se již nečlení na strukturu figury a pozadí, dané uzavřeností a otevřeností, města se rozmělnila, rozlila a prorostla do volné krajiny. V důsledku toho se ztrácejí uzly a ohniska a je nesnadné si představit celkovou strukturu prostředí.

ČERNOŠICE. — Celkový pohled



(8) Údolí Berounky u Černošic, kolem 1910 – 15

(8) Okolí Jesenice (současná fotografie)

Už počátkem 20. stol. začala volná krajina prorůstat lidskými sídly v podobě rozsáhlých předměstí. Okolí Jesenice je příkladem současné sídelní kaše s nízkou hustotou osídlení, jež pozbyla městský charakter.

Potřebu struktury místa pro orientaci a identifikaci ukazuje výzkum srovnávající výpovědi lidí žijících na sídlišti a na Vinohradech. Obyvatelé měli nakreslit svou čtvrť, své sídliště, území, kde jsou doma. Většina respondentů ze sídliště se na své kresbě ztratila na rozdíl od podobného výzkumu Vinohrad Ing. Arch. J. Ševčíka. Ten ukázal, že obyvatelé této čtvrti jsou tam zaangażováni jako na svátečním a luxusním prostoru, odlišném jak od vnitřní Prahy, tak od ostatních čtvrtí. Z průzkumu byla patrná funkčnost koncepčního rozvoje území Vinohrad pro tvorbu žitého prostoru a společenského prostředí lidí. Oproti tomu socialistická sídliště s nedostatečnou strukturou, vybaveností, možností kulturního a společenského vyžití fungovala dlouho jen jako noclehárny, kam se lidé večer vraceli a odkud ráno odcházeli, ale kde se nerealizoval život. Vzájemná anonymita na jednom

⁴³ In. Norbert-Schulz, Ch.: Genius loci

⁴⁴ Hovoří se o situaci po druhé světové válce, kdy místa prodělala hluboké změny

místě nakumulovaného obrovského množství lidí zabraňuje vytvoření pocitu sounáležitosti jak s lidmi, tak s místem. Nedostatek sounáležitosti s místem v praxi vedl na sídlištích ke zvýšené kriminalitě a vandalismu.

III.2.2. Charakter místa a genius loci jako prostředek identifikace, orientace

Abychom se s místem mohli identifikovat, je důležitý také jeho specifický charakter, jež mu dává identitu. Charakter místa, kde žijeme nás ovlivňuje (je zjišťován pokaždé, když se zkoumají problémy dětí i dospělých a to buď v souvislosti s nervovými poruchami, nebo s poruchami chování.)

„Každé místo a prostředí má svůj charakter, jež je podstatou místa. Charakter je dán jak celkovou strukturou a uspořádáním místa, tak je utvářen konkrétními věcmi“⁴⁵ jež mají hmotnou substanci, tvar, texturu, barvu. „Tvary a prostory nás mohou oslabovat nebo osvobodit“ Ch. Day⁴⁶ – spolupodílí se na tom, jak se v místě cítíme.⁴⁷

Místa mají různý charakter. Někdy charakter potlačuje podstatu místa.

Domovem ve smyslu místem původu, místem narození může být jakékoli místo, člověku je bez možnosti volby nějaké místo přisouzeno. Aby však bylo domovem jako místem, kde člověk zapustí kořeny se silnou citovou vazbou, je podstatné, aby nebylo prázdné. Má-li v nás něco probouzet, dotvářet nás a napomáhat našemu zakotvení, nemá-li být jen polohou, musí si uchovávat (resp. my to musíme svými zásahy umožnit) Genius loci - duch místa, svůj vnitřní charakter, *„jež je výsledkem dlouhodobého historického procesu tvorby prostředí, v němž se citlivým způsobem prolínají přírodní složky, určitá prostorová organizace sociokulturního života a také jedinečná lidská schopnost i potřeba estetická“* (J. Ortová⁴⁸). Genius loci je římský pojem. Podle Římanů šlo o ochranného ducha, který dával všemu povahu a charakter. Genius loci je v místě přítomen před zásahy člověka a člověk v ideálním případě svým vkladem genia loci podporuje, vizualizuje, nebo ničí. *„Architektura znamená zviditelňování genia loci, a úlohou architekta je vytvářet místa naplněná významy, a tak pomáhat člověku bydlet.“* (Norberg-Schulz⁴⁹).

Genius loci zůstává ideálem, zároveň je kritériem vyjadřujícím životaschopnost prostředí.

⁴⁵ In Norberg-Schulz: genius loci

⁴⁶ In Day, Ch.: Duch a místo

⁴⁷ S tím pracuje např. feng –shui.

⁴⁸ Ortová, J. Kapitoly z kulturní ekologie, In. Krykorková, Z. K teorii a metodologii kulturologického výzkumu veřejného prostranství (rigorózní práce)

⁴⁹ In Norberg-Schulz: genius loci

III.2.2.1. Místní charakter v minulosti a dnes

Dříve byl specifický a jedinečný charakter míst zdůrazněn tím, že při utváření lokality se čerpalo z místních zdrojů, oblast byla v tomto směru soběstačná. Stavby byly budovány z místních materiálů a tím získávaly osobitý charakter. „*Například rozměry místního stavebního dřeva omezovaly délku trámů a tím i rozsah klenebních polí a šířku budovy. To způsobovalo vnitřní jednotnost všech budov v dané oblasti, dokonce i v rozmezí několika staletí. Stavby a místa spjatá s místními materiály a možnostmi tak manifestovaly způsob života zakotvený v geografii, ekologii a klimatu dané lokality.*“ Ch. Day⁵⁰. Do charakteru staveb se promítal pro místo typický materiál, ale také klimatické podmínky místa, jež jsou odlišné pozemek od pozemku. Promítaly se do tvarů a detailů a vytvářely autenticitu každého stavení.

Zároveň architektura byla i vizuálně specifická, přizpůsobená svému účelu. Jednotlivé typy staveb byly nezaměnitelné, což se dnes říci nedá. S rozvojem průmyslově vyráběných prefabrikátů tato specifika značně poklesla (škola, kancelářská budova, nemocnice se od sebe nemusí dnes podstatně odlišovat).

(9) Člověk si hůře vytváří citovou vazbu k něčemu, co je zaměnitelné a co lze obtížně rozpoznat mezi množstvím totožných objektů (dům na sídlišti). Stejně tak fenomén skladů a velkoobchodů (7), rozrůstajících se do volné krajiny, jež od 90. let začal obklopotvat i česká města. Jak by mohl člověk prožívat pocit návratu domů, pokud tento druh „stavebnice“ rámuje každé město?

Absenci či potlačení specifického jedinečného charakteru míst dnes vnímám často, protože v současné době existuje určitá uniformita a monotónnost - ve výstavbě i v dalších sférách našeho života (film, popkultura⁵¹). Na téměř celém světě nalezneme shodné nadnárodní firmy charakterizované určitým typem architektury, v jedné zemi, či na ještě větším území se objevují shodné stavby (styl podnikatelského baroka, téměř celoevropská výstavba sídlišť za socialismu).

⁵⁰ In. Day, Ch. : Duch a místo

⁵¹ Technickými možnostmi zrušený, dříve vynucený izolacionismus neumožňoval tak snadné „kopírování“ jedné kultury druhou.



(9) Předměstská výstavba katalogových domků. Hovorčovice. (9) Sídlištní monotonie sídliště Novodvorská

„Naprosto stejné bungalovy jsou rozesety po celých Britských ostrovech, bez ohledu na topografii, geologii, klima, zaměstnanost, místní tradice, o nářečích a nespočetných nuancích ani nemluvě.“ Ch. Day⁵². Tato snížená vizuální diverzifikace a stejnorodost prostředí brání lidem, aby se s ním identifikovali. Zároveň je tato uniformita lidmi paradoxně někdy požadována. Lidé si nepřejí vybočovat z řady. I když si najmou architekta, mnozí ve výsledku stojí o jen lehce individualizované, přesto uniformní řešení.

Ve vlivu prostředí na člověka funguje princip recipacity. Jak člověk ovlivňuje prostředí, tak je i on sám zpětně tímto prostředím ovlivňován (nejen v prostředí umělém, ale i v prostředí přírodním). „Co činíme prostředí, činíme také sobě.“ (Ch. Day⁵³)

Že charakter, případně kultura či stav místa, má vliv na chování lidí, lze ukázat na příkladu, jež popisuje M. Gladwell ve své knize Bod zlomu: Když v New Yorku bojovali s kriminalitou v prostorech podzemní dopravy, nejprve vložili velké finanční prostředky do „zkultivování celkového prostředí“, systematicky odstraňovali graffiti z kompletně postříkaných vagónů souprav metra a výsledky snížené kriminality se skutečně dostavily.

⁵² In. Day, Ch. : Duch a místo
⁵³ tamtéž

IV. DOMOV A PŘÍRODA

IV.1. PROSTŘEDÍ KRAJINY A PŘÍRODY A JEJÍ ROLE V POCITU

ZAKOTVENÍ A DOMOVA

Člověk byl původně plně závislý na přírodě⁵⁴. V průběhu vývoje se z ní stále více vyvazoval a dnes už mnoho lidí žije téměř bez kontaktu s ní (Tento proces se urychlil v průběhu průmyslové revoluce odlivem obyvatel z venkova do měst.) Vývoj spěje podle odborníků k tomu, že v budoucnu se lidé budou do měst stále více koncentrovat.⁵⁵ Jaký to bude mít dopad na člověka a jeho po tisíce let utvářený pocit domova v krajině? Skoro by se mohlo zdát, že se bez bezprostředního kontaktu s ní obejdeme, když dokážeme žít v čistě uměle člověkem vytvořeném prostředí. Jaký je tedy význam přírody a krajiny pro člověka? Jakou roli hraje krajina v pocíťování domova a jak se vůbec vepisuje do člověka? Jak ho formuje? Jak jsou kořeny člověka spjaté se zemí a krajinou?

Josef Šmajš⁵⁶ uvádí, že „*formování člověka nelze zúžit na proces socializace – na rodinu, školu a společnost. Je to okolní prostředí vůbec, zejména opomíjené prostředí přírodní, volná krajina, která se stále ještě uplatňuje jako stimul a nezastupitelný formotvorný činitel harmonicky rozvinutého člověka.*“

Lidská vazba ke krajině jako domovu je jakýmsi pocitovým proudem, jež není plně uvědomovaný. Socioložka Hana Librová⁵⁷ charakterizuje vztah ke krajině jako „*nesentimentální, samozřejmý postoj, vznikající v každodenním kontaktu s krajinou, intuitivně založený vztah ke krajině jako domovu, vymykající se vlnám módních zálib*“. Na krajinu je vázán pocit identity, krajina nám říká, kde jsme doma, a tím i odpovídá na otázku, kdo jsme. Takto to pocíťovaly a pocíťují generace lidí, kteří s přírodou byli v pravidelném styku. Ale jak je tomu ale u generace, která již s přírodou přichází do kontaktu zcela minimálně? Je i u ní prožitek domova s krajinou svázán? Vázanost člověka na přírodu, posléze krajinu je v nás zakódován z dob hluboké minulosti.

⁵⁴ I dnes je na ní také závislý, ale ne tak přímočaře.

⁵⁵ Města, ve kterých žijeme, tvoří v historii novou etapu pobývání člověka v prostředí. Berlínské deklarace z roku 2000 říká, že poprvé v dějinách žije většina obyvatelstva světa ve velkoměstech. Dnes tam žije 60% populace, v roce 2050 to bude 80%. „*Asi třetina bude žít v magalopolích měst. Ještě za života našich dětí bude čtvrtina obyvatel země bydlet ve městech se 4 nebo více milionových městech, daleko od přírody a jejich procesů podporujících život.*“ (In.:Day, Ch.:Duch a místo)

⁵⁶ In Šmajš, J. : eseje Gnoseologické implikace evoluční ontologie

⁵⁷ In. Librová, H. Láska ke krajině

IV. 1.1. Geneze zakotvení člověka v krajině aneb co do nás pobyt v krajině zapsal v průběhu věků

Nyní se možná zdá, že jsme nejsilněji ovlivňováni sociálním prostředím a kulturou v nejširším smyslu. „Socializace je ale z hlediska lidské fylogeneze jakoby druhotná a parciální proto, že ji vždy provázela širší a starší naturalizace, neverbální kontakt a rozvíjení schopností člověka adaptovat se na geneticky naprogramovaný přirozený svět – na volnou přírodu.“ (J. Šmajš⁵⁸. Příroda je to původní prostředí, ze kterého se člověk vydělil a tato původní vázanost na přírodu nechala v člověku své stopy. „Příroda byla tím, co po tisíce generací spolu s rodičovskou péčí nejvýrazněji utvářelo psychosomatickou strukturu lidské osobnosti. Víceméně trvalý pobyt dětí ve volné přírodě je učil rozvíjet nejen pohybové dovednosti a jemnou motoriku, ale také správně chápat, vnímat, cítit, poznávat, hodnotit, spolupracovat a bojovat.“ (J. Šmajš⁵⁹)

Krajina jako východisko a součást domova je něčím člověku hluboce vlastním, co je mu rodově dáno z dob dávné minulosti, kdy ještě na přírodu byl vázán mnohem těsněji než nyní. Během tohoto dávného období se vyvíjel vztah člověka ke krajině i její vnímání, které se danému prostředí přizpůsobovalo. Základ vnímání krajiny není tedy jen kulturní, ale také biologický, a pochází z doby, kdy člověk ještě nežil na jednom místě..

Zážitek domova v krajině je podmíněn biologicky – fylogeneticky, ontogeneticky psychologicky a sociálně.

IV.1.1.1. Fylogenetické utváření pocitu domova v krajině

Krajina domova je podmíněna *fylogeneticky (druhově)* jako bezpečné prostředí. Člověku je rodově fylogeneticky dána určitá výbava vnímání krajiny, která se utvářela v dávné prehistorii člověka, v období, kdy ještě nežil usedlým zemědělským způsobem. Během té doby se utvářel a fixoval biologický základ lidského vztahu k přírodě. Předek dnešního člověka se přizpůsoboval svému prostředí nejen svou anatomií a fyziologií, ale také svým vnímáním (jako určitý biologický pozůstatek tohoto období je možná nepochopitelná záliba dětí v hraní si s vodou, blátem, úleva při bouřce, uklidňující pocit šumění deště..).

Fylogeneticky podmíněné vnímání krajiny utvářelo i náš vztah ke krajině - máme druhově (rodově) zafixován určitý typ krajiny, určité krajinné konfigurace, v nichž se

⁵⁸ In. Šmajš, J.: Filosofie psaná kurzivou
⁵⁹ tamtéž

cítíme bezpečně.. Je to taková krajina, v níž se po tisíciletí pohybovali naši předkové, v níž nacházeli potravu a relativní bezpečí – pro nás je to krajina lesostepního typu. Vytvorila se tak stálá, celému druhu společná potřeba pobývat v této krajině, jejíž konfigurace vzbuzují pocit bezpečí. Je to volná (zrakem přehlédnutelná), mírně zvlněná krajina naplněná vegetací, roztroušenými stromy a keři, s vodními plochami i tekoucími potoky a řekami. Jako místo odpočinku spontánně vyhledáváme takové místo, jež také vykazuje rysy bezpečí – s výhledem do krajiny, na kraji lesa/ se stromy/ skálou za zády, jež nás chrání.

Tento pocit bezpečí, jež určité krajinné konfigurace nabízí, je dle H. Librové jednou z podmínek obytnosti krajiny.⁶⁰

V tomto dávném období se také (podle H. Librové a různých antropologů) utvořila potřeba pohybu člověka ve volné krajině. Odtud pochází její dodnes pocíťovaný uklidňující účinek na nervovou soustavu, zeleň, jež působí příznivě na zrak.

IV. 1.2. Vytváření vztahu ke krajině iako domovu během lidské ontogeneze

Druhově fixovaná vazba na krajinu (fylogenetické mechanismy a rodové tradice) je jen předpokladem, je umocňována nebo naopak deformována skutečnými prožitky z dětství a dospívání (ontogenetickým vývojem).

Při vzniku vztahu ke krajině se uplatňuje dimenze *ontogenetická* v tom, že domov je ztotožněn s místem, v němž jsme strávili dětství bez ohledu na jeho vlídnost či malebnost – důležitá byla místa spojená s klíčovými zážitky z dětství, ta místa, kde se formoval náš vztah k vnějšímu světu vůbec, kde jsme poznávali okolní prostředí. Tato místa byla spojená se sociálním mikrosvětlem. Krajinný domov cítíme tam, kde jsme byli obklopeni před cizím světem, chráněni rodiči, sourozenci.

„Vytvoří-li se jednou prožitek domova v krajině, vytvoří ve výbavě člověka zpravidla stabilní, často celoživotní strukturu. Patří k životním jistotám.“ (H.Librová.⁶¹)

Otisk krajiny domova do nitra člověka je natolik hluboký, že lidé, pocházející z určité krajiny – hor, rovin, mívají zpravidla problém žít v krajině opačného nebo odlišného charakteru.

⁶⁰ Obdobně jako J. Pešková říká, že základní hodnotou krajiny/území obývaného člověkem, je byt domovem – tedy vyvolávat pocit bezpečí.

⁶¹ In. Librová, H. : Lásky ke krajině

Abychom určité krajinné místo pociťovali jako domov, musíme s ním mít spojené opakované smyslové vjemy, jež jsou doprovázené sociálními vazbami. Vytvořit si někde domov tedy znamená opakovaně se tam navracet, prožívat tam zážitky.

Dnešní děti (nebo alespoň některé z nich) sice znají i zážitky z přírody, ty ale nejsou ve znamení návratů k jednomu místu⁶²

Zdá se mi, že je zvláštním fenoménem současnosti, vyplývajícím z velkého množství možností a rychlého běhu dění, že se neradi vracíme – ať už jde o jakýkoli typ činnosti - čteme jednou, díváme se jednou, navštívíme místo jednou. I k duchovněji založeným zážitkům máme sklon přistupovat konzumně. Často raději vyhledáme nové (byť je to jen nepoznanou variantou téhož), než abychom se vraceli (ačkoli právě návraty umožňují vztahy).⁶³

Neokázalost, prostota a tajemství české krajiny je jaksí překrývána exotickými lákadly. „Dnešní pestrost výjezdů dětí do exotických zemí však nenahradí ono stabilní pouto a fixaci na jedno základní prostředí.“ (H. Librová⁶⁴). I to exotické je důležité pro uvědomění si jinakosti toho, co je „mé“ a co je cizí. Na pozadí jiného může vyvstat jasnější obraz toho, co je doma. Ale předpokladem pro toto uvědomění je to, že nejdříve nějaké povědomí o „doma“ vůbec máme. Vědomí doma, vědomí svého nejvlastnějšího mikrosvěta vůbec zakládá schopnost vztahu a porozumění pro mikrosvěty druhých a vůbec vztah k celku.

IV. 1.3. Utváření vztahu ke krajině jako domovu při snížení kontaktu s přírodou:

H. Librová⁶⁵ klade otázku: „Jaký pocit domova budou mít sídlištní děti? nějaký ano, ale s volnou krajinou spjatý nebude⁶⁶.“

Máme-li druhově daný předpoklad v krajině nacházet útočiště (již jsem zmínila její pozitivní vliv na lidskou psychiku, archetypálně založené pocity spjaté s živly,..), je otázkou, jak se na dnešních (sídlištních) a obecně městských dětech odrazí to, že jejich prostředí je mnohem chudší na podněty krajiny. Jak bude moci krajina na děti působit, nebudou – li v ní vyrůstat a bude-li změněna k nepoznání, jak se to právě děje?

⁶² Výzkumy postojů dětí ke krajině prokázaly, že v příznivé situaci jsou děti městských majitelů chat/chalup, které při vazbě na jedno místo mají šanci zažít pocit domova v krajině.

⁶³ Právě výuka může návraty podpořit – např. sledováním a záznamem jednoho místa v průběhu roku..

⁶⁴ In. Librová, H.: Láska ke krajině

⁶⁵ tamtéž

⁶⁶ tamtéž

Krajina nejen že nebude součástí prožitku domova, ale nedostatek kontaktu s ní se podle J. Šmajse odrazí na lidské psychice a chování lidí způsobem, jež nedokážeme předvídat: „Kulturou nenahraditelné prožitky a vlivy, očekávané konzervativním programem lidské ontogeneze, spolurozhodují o normální emocionální struktuře osobnosti, o jejím normálním smyslovém vnímání, životní orientaci a hodnotách...Příroda, aniž si to většina z nás uvědomuje, zabezpečuje naši integritu a reprodukci duchovní, psychickou“⁶⁷.

Člověk vyrůstající v prostředí ochuzeném o přírodní podněty není schopen žít v něm dobře a šťastně. J. Šmajš toto ochuzené prostředí přirovnává k životu v dětském domově či pobytu zvířat v zajetí. Život v nevhodném prostředí, stejně jako v disfunkční rodině může být jednou z příčin problémového chování dětí i dospělých. K. Lorenz v knize Odumírání lidskosti k tomu napsal: „Je známo, že existuje vzájemná závislost mezi duševními nemocemi, narkomanií, zločiny a hromaděním lidí ve velkých městech“⁶⁸.

Podle J. Šmajse tvoří příroda, kulturní krajina a fyzické prostředí stejně jako rodina určitou zkušenost, pro pocit domova, již nelze dítěti nijak dodat později. Našimi dávnými předky byla osvojována přímým neverbálním zážitkem, nereflektovanou identifikací.

„Krajinu i rodinu si lidé dodnes osvojují nejtrvalejší formou neuronální paměti vůbec – vtištěním, imprintingem.“ (J.Šmajš⁶⁹)

Sepětí s přírodou zakořeňovalo člověka také v tom smyslu, že byl bezprostředně účasten všem přirozeným dějům – rození, umírání, ale také vydobývání obživy. Byl účasten koloběhu ročních dob, tedy byl zakotven i v čase. Životem ve městě a „uvnitř“ člověk často ztrácí pojem o čase. Je sice obsloužen vším potřebným, ale nemá ponětí o celkovém fungování – odkud například přichází pitná voda a kam se pak ztrácí. Dochází k rozpojení člověka a světa.

⁶⁷ In. Šmajš, J.: Filosofie psaná kurzivou

⁶⁸ tamtéž

⁶⁹ In. Šmajš, J.: Filosofie psaná kurzivou

IV.2. PAMĚŤ KRAJINY

Již jsem se zmínila výše⁷⁰ o roli sepětí člověka s minulostí, jež našemu životu dává jakýsi přesah. Součástí zakořenění do světa je naše vědomí, odkud vycházíme. Porozumění a uchopení sebe sama v kontextu času, jež překračuje náš vlastní život.

Jedním ze způsobů, jak se dívat do minulosti, je skrze krajinu. Má obrovský potenciál být nositelkou paměti - má velice hlubokou paměť a stálost v porovnání s jedním lidským životem. Umožňuje svébytný druh identifikace. Cituji S. Komárka⁷¹: „V ještě širším měřítku než folklór sám je zrcadlem kolektivního vědomí i nevědomí naroubovaného na biologický i abiotický podklad kulturní krajina, též v zásadě cosi organismu podobného. Kulturní krajina tvoří cosi s obrovskou pamětí a setrvačností, co udržuje lokální kolorit a strukturu přes všechny peripetie dějin a snese i výměnu etnika, náboženství, komunikačního jazyka, pěstovaných plodin.“

Na jedné straně krajina nese výpověď o minulosti jako celek, na druhé také v drobných pro člověka záhytných bodech.

IV. 2.1. Paměť krajiny jako celku

Krajina nejenže odráží na svém povrchu svou přírodní, přirozenou minulost, ale také je nositelkou obrazu, který jí vtiskly lidské zásahy. Lokálně - v závislosti na kultuře a klimatických podmínkách se formuje tvář té které krajiny. Od neolitu byl na přírodu vyvíjen civilizační tlak směrem k jejímu zkulturnění (začala se stávat krajinou). Do povrchu země se otiskly hodnoty lidí v dané oblasti žijící, vetkl se tam každý vlastnický vztah, náboženství, víra, politika. Vznikaly odlesněné ostrůvky sídelních areálů, studny, palisády a příkopy, ohrazení, mohylníky, dolmény, keltská oppida, následně římské vojenské stavby, jako silnice či astra. Se středověkem a kolonizací se rozvíjí středověká sídelní síť měst a vesnic a vzniká zemědělská podoba krajiny.

Tvář naší krajiny byla formována především v době baroka. Typické konfigurace, aleje podél cest, jakoby rezonovaly v člověku.

⁷⁰ Kapitola II.2.2.1. Domov a vztah ke kořenům

⁷¹ Komárek, S. : Příroda a kultura - Svět jevů a svět interpretací

IV.2.2. Drobné památky v krajině

Paměť krajiny vyjádřená drobnými památkami, představují jak přírodní zvláštnosti, jež se posléze staly památnými (např. dlouhověké stromy, (10) velké balvany), tak orientační body v krajině člověkem vytvořené.



(11) Želiv, Alena Dvořáková, 1997

Drobné památky vytvořené člověkem byly vždy nositelkami nějaké informace - měli různé funkce: topografické a právní funkce měly *topografické terénní památky* (hraniční kameny, mezníky a lizované stromy, příkopy, triangulační a zeměpisné památky), náboženské funkce plnily *náboženské památky* (polní a smírčí kříže, boží muka, zvoničky, kapličky, pomníky), *komemorativní světské pomníky* byly upomínkami na významné historické a mytologické události.

(11) Typickou součástí naší krajiny krajinu a její paměti jsou památné stromy - jde o unikum české krajiny, drobné sakrální stavbičky se snoubí se starobylými stromy opředenými pověstmi a mýty⁷².

(12) Docházelo k záměrnému spojování stromů a drobných religiálních památek (vysazování stromů jako ochrana kapliček a drobných památek, někdy se církevní architektura ke stromům naopak přidávala)⁷³

Drobné památky mají obzvláštní působivost. Irena Bukačová⁷⁴ o nich trochu vzletně píše, že „vypovídají o dějinném a existenciálním rozměru našeho bytí“.

⁷² Původně pohanské symboly ve spojení s křesťanskými symboly.

⁷³ Svaté obrázky byly rozvěšovány na pěkných stromech ve volné krajině - Bohuslav Balbín „Zdalo se mi velmi podivným, jak přemnoho zázračných obrazů Panny Marie bylo nalezeno stejným způsobem v lesích, hájích, úvalech, jiné mezi kaštany, bezy, révovím, v dubu, jasioni, cypřiši a ořechu.“ (in Bukačová, I., Hájek, T.: Příběh drobných památek) Stromy, na kterých byly zázračné obrazy či sošky nalezeny, byly obestaveny chrámovou stavbou a dodnes jejich zbytky lze nalézt za oltářem. Ze střech těchto kostelů a kaplí velmi často vyrůstají koruny stromů, jak ukazují veduty.

⁷⁴ In. Bukačová, I., Hájek, T.: Příběh drobných památek



(10) Čertova (Husova) kazatelna, Sedlčansko (12) Barokní strom za oltářem kostela v Žitenicích u Litoměřic

Jsou spojené s představitelnými konkrétními osudy lidí (kříže jako památky na konkrétní události⁷⁵). Drobné památky, jež se staly součástí krajiny a dotvořily ji, představují záchytné body v celku krajiny, zůstávají člověku v paměti a pomáhají mu vytvořit si představu o charakteru naší krajiny (spíše se dokážeme vztáhnout ke konkrétní části krajiny, kterou jsme mnohokrát prošli, než ke krajině jako celku).

IV. 3. PROMĚNY VZTAHU KE KRAJINĚ OD MINULOSTI DO SOUČASNOSTI VEPSANÉ DO JEJÍ PODOBY

Předkřesťanský člověk žil ve světě mýtů a magie a tyto síly byly součástí přírody, tím pádem i jeho reality. Celá krajina byla tedy posvátná. „Lidé cítili, že v krajině ve které žijí, je obsažen v přítomném okamžiku vždy úplný celek. V makroskopickém vnímání krajiny viděli universální duchovní síly na zemi i v nebeské klenbě.“ (R. Květ⁷⁶) Fyzický svět měl vertikální rozměr, zahrnující přítomnost božských sil.

⁷⁵ Kapličky i památné stromy vysazovali i obyčejní lidé třeba jako výraz vděku za nějaké události, nebo jako snaha se „vykoupit“ ze špatných činů. (za vsi Veltěže u símic k Louňům postavil roku 1715 ovčák kapličku a vedle ní zasadil lípu, jako výraz vděku za to, že přežil mor) – kaplička nese jméno Ovčacká)

⁷⁶ Květ, R.: Duše krajiny - Staré stezky v proměnách věků

S počátkem křesťanstvím se stalo posvátným jen to, co vzešlo z rukou člověka. Z kopce se posvátnost přenesla na kapli na jejím vrcholu, na vymýcené lesy, háje a obdělaná pole. (Na tomto základě je i kulturní krajina označována jako sakrální.)

Za posledních sto let zanikla posvátnost krajiny i jejích částí naprosto. Tvář krajiny se ale výrazně měnila už v průběhu několika posledních století⁷⁷. Spolu s touto zásadní změnou byla krajina jednak zbavena své staré kulturní paměti, jednak došlo i k jejímu narušení k hlediska ekologie.

Až 20. století však krajinu nově rozčlenilo, zastavělo a z estetického i ekologického hlediska poškodilo. Na jedné straně lze říci, že doposud žádná generace krajiny tak nepoškodila jako 20. stol., z toho důvodu, že přestala pociťovat před přírodou pokoru, na straně druhé k tomu dříve nebyly dříve technické možnosti a způsob nakládání s krajinou byl dán nutností přežít, nikoli láskou ke krajině v tom ochranářském smyslu, jaký se zrodil až v nedávné době).



(13) Karel Kuklík, Podhůří Šumavy u Sušice, 70. léta 20. stol.
„Tradiční“ zemědělská krajina členěná mezemi, remízky, stromy.

(13, 14) Ve 20. stol. a za posledních padesát let došlo ke změně měřítka krajiny vytlačáním detailů, jež byly pro člověka záchytnými body. Zmizely pěšiny a malebné polní cesty pro koňské potahy.

⁷⁷ Za podstatné narušení krajinné paměti považuje J. Šmajs odklon od starých kulturních stezek a vytvoření nových cest - stavbou tzv. císařských silnic asi před 200 lety, které již byly stavěny mimo staré cesty, posléze stavbou železničních tratí, dálnic: „Kulturní struktura cest a stezek, podobně jako přirozená struktura pohorí, nížin a řek omezovala a usměrňovala lidské chování v přírodě. Nepřímo člověku přikazovala, co smí s okolní přírodou dělat. Cesty a stezky, podobně jako lidská sídla, vznikaly totiž rozpoznáním přírodních predispozic kultury, z nichž nejdůležitější byly přirozené zlomy zemské kůry, masní masivy s mokřady a velké vodní toky.“ Stará kulturní paměť krajiny byla nepřímo ovlivněna také růstem počtu obyvatel a pak především průmyslovou revolucí, rozvojem techniky, která postupně člověku umožnila zefektivnění práce a zároveň mnohem větší zásahy do krajinného rázu.



(14) Krajina podřízená možnostem zemědělské techniky, meliorace

Krajina byla přizpůsobena mechanizaci zemědělské práce, a tak začaly ubývat osamělé stromy, meze, remízky, stromořadí. Potoky byly zregulovány, mokřady vysušeny, louky rozorány. Vznikly obrovské lány monokulturních polí, které nejenže nemohou přitahovat člověka, aby v nich hledal útočiště, ale ani přirozený život v nich nefunguje.

Densereau zavedl pojem *inscape*⁷⁸ (vnitřní krajina) a vytvořil tak vztah vnitřní a vnější krajiny, které se vzájemně ovlivňují, ale není možné určit, která z nich toto ovlivňování zahájila. „Účinkem fylogeneze a ontogeneze jsou naše duše vystlány obrazy, které určují náš základní (pietní? dobyvačný?) ráz ke krajinám kolem nás. Tento poměr není statický. Přeměněná vnější krajina působí na změnu paret vnitřní krajiny, která zase zpětně ovlivňuje originál vnější krajiny⁷⁹.“

Krajina, stejně jako mezilidské a sociální prostředí, ovlivňuje člověka a jeho duševní rozvoj. Proto je třeba (kromě jiných důvodů) o krajinu a celkové vnější prostředí pečovat.

S proměnou krajiny i měst se může pojít pocit bezdomoví a vykořenění. Člověk je může zažívat aniž změnil adresu a i lidé kolem něj zůstali stejní. Tyto pocity možná prožívá starší generace, když místa jejich dětství se proměnila k nepoznání.

Kromě toho, že člověk ztrácí kontakt s přírodou, se na něm podepisuje, v jaké krajině žije (pokud v ní ještě žije). Její tvář - charakter a genius loci člověka také zakotvuje, ale asi ne každá krajina tyto potřeby může naplnit. Je otázka, jak mrtvá krajina bez tváře se zpřetrhanými kořeny působí na nitro člověka⁸⁰.

⁷⁸ Pojem *inscape* si Densereau vypůjčil od básníka Geparda Manleye Hopkinse.

⁷⁹ In. Hájek, T., Bukačová, I. : Příběh drobných památek

⁸⁰ tato charakteristika se samozřejmě vztahuje také na podobu sídel

IV. 4. V JAKÉ KRAJINĚ JE ČLOVĚKU DOBŘE

Jsou různé krajiny, ale ne ve všech je člověku dobře. Na tom, v jaké krajině nalézáme domov, se podílí vlastnosti krajiny dané přírodními a klimatickými podmínkami, například měřítko krajiny, její rozlehlost. Již bylo řečeno,⁸¹ že člověku je fylogeneticky dáno to, že rád pobývá v krajině lesostepního typu, kde žili jeho předkové.

Na tom, kde je člověku dobře a kde může nalézt zakotvení, se však podílí i to, jakým způsobem do krajiny zasahoval člověk. Krajina, jež člověku skýtá pohled do vlastní minulosti, ho zvláště uklidňuje, protože ho zasazuje do kontinuity světa, zakotvuje ho v čase: „*Krajiny, které jsou člověkem vnímány jako půvabné či harmonické, představují v drtivé většině staré kulturní regiony s pomalu rostlým prolínáním lidských a mimolidských složek. Krajiny beze stop lidského vlivu (severské lesy v Kanadě, nedotčené pralesní či pouštní oblasti) působí na člověka, který není právě nadšeným ochranářem, cizí a jsou vnímány jako pustina oproti mozaice kulturní krajiny. Poněkud cizí působí ale i krajiny zcela kultivované, třeba holandská, vypadající jako velkoplošná extenze domovní zahrady, či dokonce monotónní velkoplochy kukuřice a pšenice amerického Středozápadu.*“ (S. Komárek⁸²)

(15) Dobře je člověku tedy v místech, kde je cítit přirozené působení a běh času. Například když jde člověk kolem meze, na které je patrné, že kameny jsou zasazené, obrostlé mechem, tedy již srostlé s místem. Stejně tak dům obrostlý zelení, který je již usazený a spjatý se zemí, zabydlený a poznamenaný životem, je člověku vlídnější než nové, dosud prázdné místo bez příběhů a stop.

Roli však nehraje jen prvek času, ale také to, jak jsou sídla propojená s krajinou a místem od svého počátku, zda do něho organicky vrůstají, nebo jsou tam jen „zaparkovaná“. Například tradiční stavby byly „zakořeněny“ do země pomocí postupně se rozšiřujících či stupňovitých základů.



⁸¹ Kapitola IV.1.1.1. Fylogenetické utváření pocitu domova v krajině

⁸² Komárek, S.: Příroda a kultura. Svět jevů a svět interpretací



(15) „Zakořeněná“ a „zaparkovaná“ stavba. Kresby architekta Ch. Daye.

Závěrem této části práce lze říci, že charakter prostředí domova a krajiny (bohatství a kvalita vizuálních podnětů..) je velmi důležitý. Zároveň je však jen jednou z částí, které na člověka působí (vedle popsaných dalších aspektů - sociálního a duchovního⁸³) a nepůsobí absolutně. Jistě se lze cítit doma i v prostředí, jež není objektivně vlídné ani malebné. Je jediné pro konkrétní lidi, protože je spojené s osobními zážitky, vzpomínkami, lidmi. Není to nejkrásnější místo na světě pro člověka, který jede náhodně kolem, ale může to být nejkrásnější (nebo alespoň nejdůležitější) místo na světě pro člověka, který tam žije, protože tam vyrostl.

Práce především hledala, co člověk potřebuje, aby se cítil někde doma. Na pozadí popsaných tezí, jaké by mělo prostředí (sociální, duchovní či hmotné) být, aby bylo domovem, je však třeba vidět skutečný svět, v němž žijeme. Je to svět, který je našim obrazem. Je takový, jaký jsme si ho vytvořili. Abychom se v něm cítili dobře, musíme ho přijmout, mít ho rádi a spolu s tím také hledat způsoby, jak ho učinit vlídnějším domovem, jak ho zabydlet.

Jedním ze skromných způsobů⁸⁴ je právě tematizace domova ve výtvarné výchově (viz. kap.VI. Didaktická transformace pro výtvarnou výchovu)

⁸³ Pocit domova je podmíněn také vrozenými dispozicemi

⁸⁴ Přeci jen jako učitelé nemáme šanci podstatně ovlivnit vzhled naší krajiny a města

V.: TÉMA DOMOVA V KONTEXTU VÝTVARNÉHO UMĚNÍ

V.1. POCÍŤOVÁNÍ DOMOVA A ZAKOTVENÍ V KONTEXTU PŘÍRODY (reprezentováno tvorbou Miloše Šejna, Milana Maura)

Téma domova ve výtvarném umění zde neuchopuji jako zobrazování míst umělcem prožívaných jako domov, ale v obecnější rovině jako domov, jenž člověk nachází v přírodě díky tomu, že je schopen ji vnímat, naladit se na její běh.

V teoretické části byla popsána závažnost vazby člověka na přírodní prostředí, jež se podílí na jeho formování s poukazem na to, že vždy byl její součástí a že s ní byl v denním bezprostředním kontaktu. Oproti tomu vývoj posledních asi 50 let toto sepjetí porušil, což podle názorů odborníků (např. K. Lorenze, J. Šmajse, H. Librové..) bude mít na člověka negativní dopad, jenž lze jen stěží dopředu jasně odhadnout (minimálně již pocit domova nebude spojen s volnou krajinou).

Tohoto rozpojení člověka a přírodního prostředí si nepřímou všímají i někteří umělci. Zastoupení autoři reprezentují tu tendenci, jež se uchyluje k tvorbě inspirované a propojené s přírodou skrze intenzivní pobývání v ní. Ta pak vyjadřuje prožitek a zkušenost spoluexistování umělce s přírodou, vstoupení do ní skrze tvorbu. Jsou – li naše kořeny v krajině a přírodě, potom tento druh tvorby je jakýmsi rituálem sjednocení se a návratu do krajiny, není jen jejím pozorováním, nepředkládá ji divákovi v rovině popisu, ale je téměř jejím tělesným objevováním.

Domov je v tomto pojetí tvorby reflektován jako vědomí toho, že jsem součástí přírody, že i v ní prožívám zakotvení a tedy potřebuji k ní mít vztah, rozumět jí.

V.1.1. Miloš Šejn

Tvorba Miloše Šejna je snahou artikulovat vzájemnost přírodního a lidského. Krajina pro něj má absolutní hodnotu. Nevstupuje do ní jako pozorovatel, nýbrž jako účastník. „Přírodu nestačí pozorovat, je třeba do ní vstupovat, třeba jí putovat, být v ní.“ (J. Valoch⁸⁵). Jeho realizace mají jediný cíl – reflexi vzájemnosti člověka a přírody.

Poznámky:

⁸⁵ Valoch, J.: Miloš Šejn: Práce z let 1984-88

Ve své tvorbě zachycuje různé přírodní situace a jejich vnímání. Nejprvotnějším a řadu let dominujícím médiem zpředměťujícím jeho přítomnost v přírodě byla fotografie. Mnohé z jeho fotografických sérií představují subjektivní dokument putování, který Šejn u nás podle J. Valocha poprvé tematizoval⁸⁶. Jiné fotografické cykly vznikaly jako jakési korelace přírodního děje a lidského pohybu (Zebín a Měsíc 1982). Dokumentoval expresivní osvětlení a „zviditelňování“ prostoru jeskyně ohněm, čímž odkazoval k pravěkým osídlením těchto míst i k rituálům jejich tehdejších obyvatel (Mažarná, 1982, Pekárna 1986).

Ve své tvorbě a snaze přiblížit se krajině a zprostředkovat zážitky v ní opustil klasická média směrem k interaktivní práci v přírodě: „*Maximální oproštění výtvarných prostředků / kontakt s přírodou, práce s přírodou/ vede k podstatě, elementarizace výtvarných prostředků vrací člověka zpět*“.(M. Šejn⁸⁷)

Netradiční přístupy Šejnovi tvorby:

Jeho práce vznikají v přírodě (někdy jsou dotvářené v ateliéru) a jsou spjaté s konkrétními místy. Šejn pracuje v několika lokalitách, na něž se od mládí vrací a zná je od dětství⁸⁸ (lom kopce Zebína u Jičína, břehy Javořího potoka u Velké Úpy v Krkonoších, Borecké skály v Českém ráji,..).

Práce jsou vytvářené místně specifickými materiály přítomnými v dané lokalitě (hlíny, trávy, mechy, pigmenty, rostliny (+ pomocí doneseného grafitu)). Inspirací je často struktura a charakter povrchu – horizontální tvář země⁸⁹ zachycená množstvím otisků, frotáží, reliéfů.

Šejn na daném místě rozprostírá role papíru⁹⁰, často je v dané lokalitě přemísťuje.

⁸⁶ Tímto motivem – zachycením putování se zabývá také Šejnovi blízký Brit Hamish Fulton, u nás pak zachytil putování přírodou např. F. Skála při své cestě z Prahy do Benátek.

⁸⁷ In.

⁸⁸ Vytvořit si domov, vyžaduje opakované smyslové zážitky spjaté s určitým místem, na Šejnově příkladu se ukazuje, že také hlubší se ponoření do dialogu s přírodou vyžaduje návrat na tatáž místa.

⁸⁹ „Ch. Wood ve své studii počátků evropské krajinomalby upozorňuje, že termín krajina ve většině evropských jazyků ve středověku implikoval především horizontalitu. Německé landschaft, italské paese znamenalo „terén, než se začalo používat k označení scenérie. Šejn svými svitky unomíná na tuto straší vrstvu chápání krajiny jako prostoru a současně upozorňuje, že funkční a věrohodné zobrazení krajiny nemusí odpovídat naší antropomorfní situaci stojícího pozorovatele.“ in. Umění 1/2005: Kelner, L. ml.: Krajina v procesuálních svitcích Miloše Šejna

⁹⁰ Později pro svitky užívá namísto papíru syntetickou netkanou textilií, tzv. vlizelin, pro větší odolnost a trvanlivost tohoto materiálu.



(16) M. Šejn, Kresba nalezenými pigmenty 14. - 15.7. 1988, Krkonoše (detail)

Hlavním prostředkem komunikace s krajinou je dotyk (pohyby rukou přenáší cítěný povrch krajiny na papír). Frotování a více či méně zvýrazněné kontury kamenů, větví či listů je definují jako samostatné fyzické objekty, jež společně utvářejí podobu mikrosvěta určité krajiny.

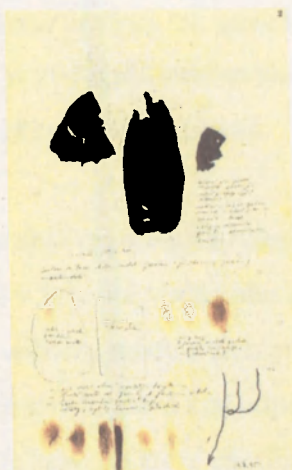
Vznikly tak kresby, v nichž je kombinován otisk místa (skály, části potoka) se záznamy, prováděnými přírodními pigmenty nalezenými na stejném místě. Jsou spojením spontánní subjektivní akce a danosti prostředí. Šejn tyto své akce nazývá (17) „interakcemi s krajinou“.

Základní okolnosti vzniku děl (použité materiály, charakteristiky událostí) zaznamenává do svého deníku a pořizuje fotodokumentaci situací. Jeho materiální díla lze na jedné straně vnímat jako záznam procesu, záznam akce – performance, jež je, soukromým rituálem a dialogem s krajinou. Zároveň ale vznikají jako autentické zachycení kusu světa - krajiny přetavené subjektivním viděním a vnímáním.



(17) M. Šejn: Interakce s krajinou: vlevo: Krkonoše, Javoří potok, 13.7.1987, vpravo: Velká Fatra 17.8.1989

Při práci užívá svitkového formátu. Např. do nitra lomu na Zebíně umístil obrovskou roli papíru a po dobu více než půl roku sledoval a fotografoval její proměny – otiskování a vrstevní padajících větví a kamenů.



(18) M. Šejn: Autorská kniha, list č.2

Některé práce jsou kombinovány s textovými záznamy, jež reflektují okamžiky pozorování a dotváří celkový „obraz krajiny“ : autorské knihy a leporela jsou od počátku 80. let jednou z dominantních forem Šejnovy práce. Jsou to kresebné a textové popisy (dotykové básně, vizuální texty) nashromážděné během kratších či delších cest., někdy i pobývání ve známých lokalitách.



(19) M. Šejn: Dotykové knihy, list č. 5, 22, 1983

„Vrchol / keř šípku / při úpatí // Malý kmen / třešeň // zvuk kroků ve sněhu // vlhké listky / odhalené / mezi sněhem // kroky ve sněhu // Kaple // bílé pásy v pozadí osvětlené sluncem // Otvor ve sněhu / a stopa / Oblá strán / svízel // Po léta stezka udržovaná / hnízdo v lesíku / pod vrcholem / šero jde / přede mnou // Sloupávám / kůru ostružiny / šed' / fialovou / kůrou jasanu // Vrchol / Rumburk v mracích / útržek asfaltového papíru // Ostružina / strán / kruh krajiny / cesta / Kaple / modrá značka / na stromu / Tábor v mracích / pohled ze stráně.“ (z autorské knihy M. Šejna 24. února 1985)

Většina reálně viděných objektů je zde zpřítomněna slovním zápisem a střídá se jen s nejsubtilnějšími stopami, s doteky přírodních elementů.

Dále se zabývá činnostmi jako je sběr pigmentů z různých míst či barvení textilií (posléze adjustovaných jako obrazy) v železité vodě nebo bahnisku některé lokality. Tyto činnosti jsou svěbytnou výpovědí o určitém místě a zaznamenávají nepovšimnuté stránky přírodní skutečnosti. Takto uchopená tvorba dává kus odpovědi na otázku Norberga-Schulze v knize *Genius loci*: „*Jaká je zem, po které chodím?*“ Ne však zvenčí, ale jaksi zevnitř.

Důležitým rysem jeho práce je také fyzický aspekt – aktivní uplatňování vlastní tělové přítomnosti. Tento tělový aspekt je patrný hlavně u některých prací na papíře vzniklých od roku 1982 (knih či velkých kreseb: dotykové a prstové básně, „autorské knihy“, v nichž propojuje kresby, nalezené přírodniny a pigmenty).

Šejnovo vnímání krajiny neodkazuje k jeho vnitřním stavům mimo krajinu samu (jak se k malbě krajiny přistupovalo např. v romantismu.⁹¹) Jde o její vnímání a prožitek, o hluboký záznam vizuálního smyslového prožitku, okamžiků a Šejnovy percepce v konkrétním prostoru.

Propojuje otisk daného místa, stopy malířovy fyzické přítomnosti a panorama krajiny, čímž dává komplexnější obraz daného prostoru. Jeho krajiny se proto otvírají jako cosi viděného, cítěného, dotýkaného, prožívaného, jako portrét jeho jedinečné zkušenosti, ale současně jako něco, co bylo reálně tam venku v časovém toku a co bychom tam velmi pravděpodobně stále nalézali.

M.Šejn v přírodě podnikal řadu akcí, jež měly člověku pomoci vnímavěji vstoupit do přírody, do jejího rytmu a tepu. Řadu těchto akcí popisuje Václav Cílek ve své knize *Makom*, protože se jich také účastnil (tito dva spolu navázali spolupráci). Řada těchto akcí či jimi inspirovaných lze velmi dobře uplatnit právě jako motivační a zážitkové aktivity s dětmi. (příklady takových cvičení In. *Makom*, str. 63: „*Pokud v přírodě pracujete, sázíte stromky, kroužkujete ptáky, pálíte tu nejlepší slivovici ve vesnici nebo kopete v jeskyních, nejspíš není nutné cvičit, vět se přihlašuje dotykem. Pokud do přírody jenom chodíte, pak cvičení pomáhají rozvinout cit pro barvy, tvary, kombinace a život obecně*“⁹².)

● *Vezmu do přírody zrcadlo a položím je do trávy, tak, aby se v něm zrcadlilo nebe. Položím je do sněhu, aby se v něm zrcadlilo zapadající slunce. Vyfotografuji a dobře si prohlédnu výsledek.*

● *Klacíkem⁹³ táhnu čáru po papíru položeném na skále, tak, abych vzdálenost jednoho metru překonal za minutu. Pak udělám totéž, ale trvá mi to deset minut. Pak vezmu klacík a čáru dlouhou jeden metr táhnu hodinu. Zkuste si to, tyhle věci opravdu mění život. (Miloš říkal, že jeden český umělec táhl čáru nepřetržitě dva dny. Měl na sobě sukénku a připravený nočník.)*

● *Vezmu klacíky v lese je vyskládám vedle sebe. Vyfotografuji je.*

● *Vzít tužku a sepsat všechny barvy, které kolem sebe člověk vidí*

● *Jdu po cestě, a když vidím sympatický kámen, otočím jej. Vyfotím původní otisk a k němu symetricky překlopený kámen.*

● *Obcházelí jsme kopec, na kterém stojí kaple sv. Anny, na prsou jsme drželi papír, doprostřed tiskli uhel z ohničku a jeho nakláněním jsme se snažili vyjádřit své pocity*

⁹¹ pozn. toto srovnání, co krajina vlastně zobrazuje, provedl Kelner ve svém článku),

⁹² In. V. Cílek, *Makom*, 2004, str. 62

⁹³ Pro účely výuky výhodnější tužkou, aby byla zanechána stopa.

Komunikace s minulostí, starými díly

Druhou polohou tvorby Miloše Šejna je pokoušení se o komunikaci a dialog se starými díly a mezi naprosto odlišnými časy s jejich atmosférou. Mezi současným a dávno minulým způsobem vnímání našeho prostředí. Vytváří interpretace a návraty do historie – staré grafické listy (barevné litografie z konce 19. století věrně zpodobující rostliny dotváří (interpretuje) imaginárním písmem přírodními pigmenty organického původu, tužkami a pastelkami.

Tato sounáležitost s minulostí přes bariéru času je realizována i s prvobytnými kulturami v historické krajině (již zmíněný projekt Mažarná, 1982, Pekárna 1986, kde fotil prostor jeskyně s ohněm a kde též přespával).

Jemu blízcí umělci jsou postkonceptuální tvůrci, kteří našli nezaměnitelnou podobu artikulace lidské přítomnosti v přírodě: Hamish Fulton s lyrickým subjektivním dokumentárním putováním, ve kterém usiluje vyvázat se z městského, dostat se do jiného stavu vnímání, Wolfgang Laib s rituálním sbíráním a výstavní prezentací takřka nehmotných přírodních pytlů, či Milan Maur.

Jiří Valoch tyto autory spojuje slovy „aktivní pokora“ ve vztahu k přírodě a jako předpoklad i součást partnerství člověka a přírody.

V.1.2. Milan Maur

Hlavním tématem tvorby M. Maura je také zájem o přírodu. Od 1. pol. 80. let se přestává věnovat jejímu mimetickému nebo abstraktnímu zobrazování. Přírodu uchopuje ve spojení a různým kombinováním konceptuálních a akčních postupů, současně však se zaměřením na hmotný artefakt estetických kvalit. Vytváří racionálně koncipované záznamy přírodních procesů - soustředí se na téma vody, říčních břehů (záznam proměny výšky hladiny), skal, navršených hromad, stohů (propojujících přírodní materiál se záměrnou lidskou činností), pohyby hmyzu (na sklo zakresloval pohyb mušek, komárů ve vymezeném úseku,..), let ptáků, procesy - tání, sněžení, či deště - záznam dopadu kapek deště, zaznamenávání obrysů stínů větví. Akce a jejich výtvarné záznamy doprovází krátkým verbálním sdělením, textem bez lyrických a symbolických momentů, uvádí v něm konkrétní podmínky vzniku díla – místo, čas, objekt zachycení a proces, užitou metodu..

Opodstatnění tohoto způsobu vyjádření přírody tkví podle I. Raimanové v touze po lidské přirozenosti, po navrácení člověka k přímé zkušenosti, jež je deformována civilizací

a její složitostí. Cesta k tomuto je splynutí s přírodou a podřízení se jejímu rytmu. Umělec tedy to tvorby vstupuje jen na počátku svým zásahem (pokládá prázdnou desku mezi stíny přírody), pak ale nechává přírodu, aby sama vykreslila svou podobu.



(20) vlevo: M. Maur: Doteky: 9.4.1983 jsem otiskoval svoji dlaň na kmeny schnoucích stromů v Krušných horách

(21) vpravo: M. Maur: Stínovky: Na skálu jsem položil desku. Na okraj desky dopadal stín, vržený touto skálou. Tento stín jsem v pravidelných časových intervalech obkresloval. Práci jsem ukončil, když se stín přesunul na protější okraj desky.

Výběr z akcí:

(20).Doteky“1983: Umělec se dotýkal schnoucích stromů v Krušných horách a otiskoval na ně dlaň.(Kromě ekologického aspektu devastované krajiny odkazuje akce také k odlišení aktivního doteku vtiskujícího (vnucujícího?) předmětu/ stromu /přírodě/ lidskou přítomnost a oproti tomu doteku ponechávající předmět beze změn, probíhajícího v čase – vyjadřující spolubytí dotýkajícího se a stromu.)

(21).Stínovky“. Tyto akce jsou záznamem průběhu stínů, často stromů, jež jsou vizualizací temporality, zároveň vytváří napětí mezi daností přírodního procesu a jeho subjektivním viděním a vyjádřením.Řada stínovek hrušně z jeho zahrady z Plzně, kde autor žije, vzniklá 1991- 95, je významově posunuta. Akce byla spojena s akčními recepčními prvky (autor se dotýkal kmene, pojídal plody, poslouchal bzučení včel v koruně, číchal vůni stromu). Tento postup odkazuje k onomu být s přírodou a maximálně se do ní ponořit, naladit se na její tep, nasát a nechat ji do sebe vstoupit. Vnímání není pasivní přijímání z okolí.

Mezi jeho méně hmotné realizace patří např. cyklus numerických zápisů zachycujících padání určitých listů na stromě, který si autor vybral a jehož listy nejprve očísloval. Také užíval pigmenty z místa vzniku.

V jeho dílech se výrazně uplatňuje procesualnost přírodních jevů a jejich převedení do podoby vnímatelné divákem.

Tento druh tvorby chápu jako určitou meditaci v přírodě, kde se člověk naladí, přiměje k soustředěnému vnímání přírodního děje. Výsledný tvar díla je do značné míry dán vnějším podnětem.

Je možné, že člověk, vytržený z přírodního prostředí, žijící již jen v umělém světě, který nemá přímou, po staletí tak přirozenou zkušenost se světem, přírodou, může být tímto deformován. Některé činnosti či pozorování mají archetypální základ. Slyšíme ve městě bubnování deště? Kontakt kůže s hlínou, pohled na tekoucí potok, pohled do ohně, .. Je otázkou, co člověku bude chybět, bez dostatku těchto zkušeností, dříve by takové umění nemělo opodstatnění, dnes může zprostředkovat cosi základního, co patří i k domovu.

V.2. DOMOV JAKO PROSTŘEDÍ SOCIÁLNÍ A UTVÁŘENÉ ČLOVĚKEM

V.2.1. Kateřina Šedá

Šedá patří ke třetí polistopadové generační vlně umělců. U této generace vystupuje do popředí problém intimity, mezigeneračních vazeb, osobních vnitřních světů.

Tématem domova se zabývá především v souvislosti s jeho sociálním a mezilidským rozměrem (který zde chápeme široce nejen jako rodinné vztahy, ale jako celkovou atmosféru prostředí, ve kterém žijeme, a jako citové vazby, jež nás k tomuto prostředí poutají – žije-li člověk v anonymním městě, je to něco jiného než, když bydlí tam, kde se lidi znají a pomáhají si.).

Zabývá se sociálními akcemi ve veřejném prostoru v okolí Brna, kde sama žije, i realizacemi ve vlastní rodině. Většina její tvorby má konceptuální charakter.

Vytváří, nastavuje a organizuje určité sociální situace, v nichž zpravidla dochází k přehodnocení vztahů mezi jejich účastníky. Kateřina Šedá často reaguje na nějaký sociální mezilidský nedostatek – v komunikaci, vztazích..., který se snaží svými akcemi změnit k lepšímu, nebo na něj prostřednictvím své akce upozornit a posunout ho.

Všimá si faktu, že lidé přestali žít společně (toho si všimá v kontextu života na venkově a ve městě, protože s oběma způsoby je konfrontována⁹⁴). Všimá si toho, jak změna způsobu života lidí podmínila i jejich vztahy. Rozpad tradičního venkova změnil vztahy lidí. Podle Šedé důležitý rys venkova - *žít společně*, je narušován lidmi z měst, kteří se tam stěhují, do města dojíždí za prací a na venkově realizují svou touhu po přírodě a klidu, netouží ale po sdílení a životě v pospolitosti. Tito lidé podle Šedé zapřičiňují ono odcizení se lidí i na venkově, protože tato nová skupina obyvatel se nechce zapojit. „ *Ztrácí se potřeba dělat něco dohromady. Když se dříve stavěl na dědině dům, tak to byla společenská událost, jeden soused udělal na baráku vodu, druhý elektřinu, další pomohl se střechou. Když stavěl barák někdo další, pomáhalo se zase jemu... Nebo ženské se v dřívějších dobách mohly potkat třeba u draní peří.* ”⁹⁵ “

Šedá řeší tedy velmi silně téma života ve společenství, které je víc než souhrn jednotlivců. Dělat věci dohromady, v rámci rodiny, se sousedy, s celou obcí vnímá jako něco zásadního pro dobrý a šťastný život, a tedy i pro pocit domova. Domov přece není místo, kde nikoho neznáme, kde se není na koho obrátit.

Svými akcemi usiluje o vytvoření takových situací, v nichž ono *společně* znovu oživí. „*Snažím se najít nějaké nové činnosti, které by lidi, stejně jako dřív, přirozeně spojovali.* “ Její umění je v tomto smyslu velmi společensky angažované.

Její tvorba je vázána na „normální věci“, které se kolem ní dějí a jež citlivě vnímá a transformuje do svých akcí.

Pro její projekty je charakteristické, že do akcí zapojuje další lidi – dotýká se vztahů, jak ve vlastní rodině, tak vztahů „cizích“ lidí určitého místa (čtvrť - sídliště, vesnice). Jejich vztahy alespoň symbolicky rozvíjí (Výchova dítěte, Šedá komise) často s tím výsledkem, že výchozí situace a vztahy jsou změněny, posíleny nebo vůbec navázány.

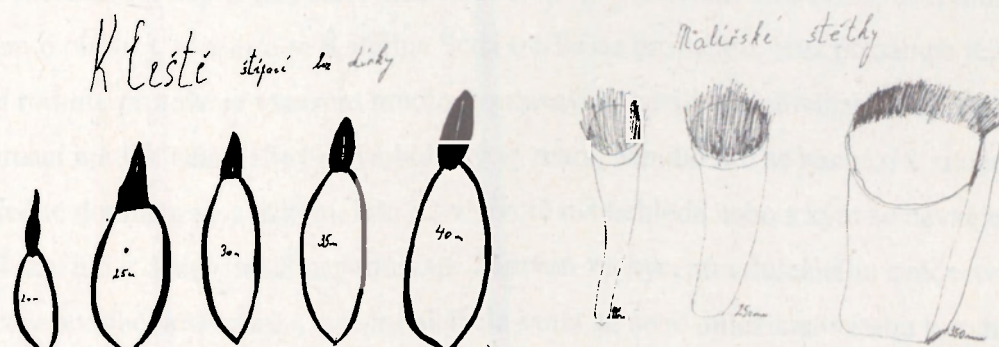
Z řady jejích akcí se bezprostředně k tématu rodiny (a to její vlastní) vztahuje projekt „**Je to jedno**“, za který byla v roce 2005 oceněna cenou Jindřicha Chaloupeckého. V tomto projektu usilovala o navrácení své rezignované babičky, která přestala vykonávat veškeré činnosti a jen ležela celé dny v posteli u televize, do života. „*Došlo to tak daleko, že se jí nechce ani mluvit, a její nejčastější věta je: Je to jedno... Svým postojem ztratila časem nejen kamarádky, ale i náš zájem s ní mluvit o čemkoli jiném než o její lenosti. Právě tento*

⁹⁴ Šedá pochází z brněnského předměstí, Brno - Líšno, které se již změnilo z původní vesnice na místo městského rázu, ale přetrvávají tam i znaky venkova, část toho předměstí zarostlo paneláky. Město v čisté podobě zažila v Praze, kde studovala na AVU.

⁹⁵ In. K. Šedá, rozhovor in „Umělec“

fakt mě přiměl k tomu pokusit se ji přivést k nějaké činnosti, která by současně mohla otevřít nové téma našich hovorů“ . (K.Šedá in K. Šedá 1977) Šedá se pokusila symbolicky zrekonstruovat obchod s domácími potřebami, ve kterém babička Jana pracovala. Pod jejím dohledem babička kreslila různé druhy zboží (pamatovala si přes 650 druhů).

„Po dlouhé době se tak dočkala nejen pochvaly od celé rodiny, ale hlavně zájmu o to, co dělá. Její výkon mě utvrdil v přesvědčení, že je pořád schopná a my se musíme neustále pokoušet ji z její nečinnosti „křísit“ . (K.Šedá⁹⁶)



(22) K. Šedá: Je to jedno, 2005

Tento projekt měl své pokračování v projektu „Vnučka“ 2006-7, ve kterém Kateřina Šedá navázala a dále rozvíjela aktivování své babičky až do její smrti v lednu 2007. V tomto projektu vznikla řada cvičení pro babičku Janu, pro níž začalo být samotné kreslení stereotypní.

„Na co to je? “

„Cvičení, ve kterém jsem babičce diktovala názvy a jména nejrůznějších věcí, lidí, zvířat a činností a babička měla písemně reagovat, nač.se která z nich hodí. Tuto akci jsem vnímala jako jistý druh rozcvičky, proto jsem ji realizovala vždy v časných ranních hodinách.“⁹⁷

„1x denně před jídlem“

„Série tří set dotazníků, které jsem pro babičku během roku vypracovala. Každý den před obědem jsem ji nechala jeden z nich vyplnit – především proto, abych ji přinutila

⁹⁶ In. K. Šedá *1977

⁹⁷ tamtéž

k přemýšlení a ona se díky tomu zapojila rychleji (a vlastně vůbec) do komunikace při společném stolování. ⁹⁸ (K.Šedá⁹⁹)

„Díky těmto na první pohled banálním aktivitám se mi po celý rok dařilo babičku vtáhnout do společenství rodiny a strávit s ní důležitý čas. Její kresby a odpovědi v dotaznících jsou silnou výpovědí o jejím životě, celé naší rodině pomohly přehodnotit pohled na její chování. ¹⁰⁰

Příběh babičky Kateřiny Šedé je sice výstřední důslednou pasivitou babičky, ale její životní pocit a způsob trávení času v obdobné míře určitě zná od svých prarodičů nebo rodičů nemálo lidí napříč populací (mnohahodinové vysedávání u televize, nekomunikace, nezájem o okolí..). V tomto se Kateřina Šedá trefila do problému, jenž přesahuje její vlastní rodinu, protože je výrazem mnoha současných mezilidských vztahů. Její reakce na tuto situaci má tak velmi silný a symbolický význam. Mnoho lidí se nachází v situaci, kdy žijí v jedné domácnosti s někým, kdo již v životě nic nehledá nebo s kým se navzájem odcizil, ale nic v dané situaci nepodnikají. Zároveň zachycením důležitého svědectví o své babičce v podobě dotazníků a cvičení ukázala sama na sobě důležitost vztahu k rodině a to i k té její části, jež byla při jednostranném pohledu jen zátěží. Kontext smrti babičky pak celé akci dodal až mrazivou naléhavost. Ti naši blízcí, se kterými téměř někdy ani nemluvíme, si třeba do hrobu odnesou vzpomínky a obrazy, jež by byly pro nás důležitým svědectvím.

Kromě těchto projektů v rodině realizovala Šedá projekty, do nichž zapojovala větší množství (i cizích) lidí.

V roce 2001 uspořádala ve svém rodišti Brně – Líšni akci „**Výstava za okny**“, které se zúčastnilo asi 150 obyvatel. *..Dala jsem lidem za úkol, aby vystavili v oknech svých domů věci, kterými se chtějí pochlubit před svým okolím. Na okamžik se tak Líšeň proměnila v živou galerii a každý z autorů mohl o své výstavě hrdě diskutovat se sousedy.* ¹⁰¹

I tato akce má dle mého soudu co dočinění s domovem. Kateřina Šedá kromě toho, že lidi podnítila k nějaké tvůrčí a netradiční aktivitě, přiměla je navzájem něco sdílet, vytvořila obyvatelům svého bydliště společný zážitek. Tímto aktem zprostředkovala to, že se tam poznají lidé, kteří se příliš neznali nebo se o sobě dozví, co dosud nevěděli. Pozitivní vztah k domovu a pocit zakotvení lze podle mně budovat právě takovými

⁹⁸ In K. Šedá 1977

⁹⁹ tamtéž

¹⁰⁰ tamtéž

¹⁰¹ tamtéž

aktivitami, kdy lidé mají možnost do něčeho sami zasahovat, něco sami vytvářet. Tak sebe mohou pocítit jako součást něčeho a přestávají být jen anonymními postavami v davu.



(23) Kateřina Šedá, Výstava za okny, 2001

V tomto duchu proběhla také akce „**Nic tam není**“, jež autora charakterizovala takto:
Mým největším veřejným projektem je společenská hra „Nic tam není“, do které jsem zapojila všechny (!) občany moravské obce Poběžovice. Na základě dotazníků, které jsem obyvatelům rozdala, vyplynulo, že všechny rodiny tráví soboty podobně. Druhým zjištěním bylo, že lidé na vesnici žijí s pocitem určité skepse: myslí si, že všechno podstatné se odehrává ve městech (o své vesnici říkají „nic tady není“). Dala jsem si tedy za úkol normalnost ukázat. Sestavila jsem podle odpovědí z dotazníků režim dne – závazný program pro sobotu 24. 5. 2003 a všechny obyvatele obce jsem se pokusila přesvědčit, aby program dodrželi. A tak občané současně vstávali, šli na nákup (všichni nakoupili za symbolické dotované ceny totéž), dále zametali chodník, obědvali rajskou omáčku s knedlíkem, sešli se na pivo a všichni naráz zhasli. Díky jednoduché hře se mě podařilo lidem ukázat, že i v malé obci se může něco velkého dít : stačí jen dělat věci společně.“¹⁰²

Projekt a výstava „Každý pes, jiná ves“¹⁰³

V tomto projektu se Šedá dotýká tématu lidské pospolitosti asi nejotevřeněji. Na základě osobního prožitku se pozastavuje nad příčinou mizení pospolitosti a nástupu

¹⁰² K.Šedá in K. Šedá 1977

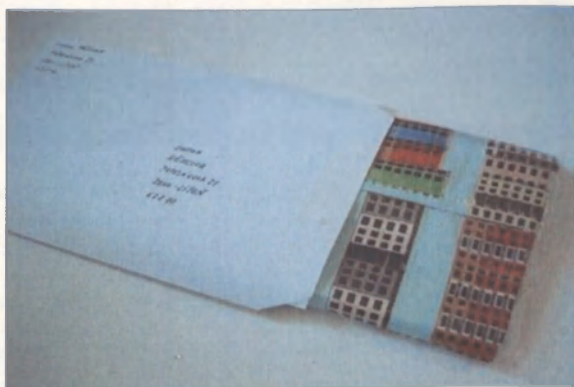
¹⁰³ Název projektu Šedá komentuje slovy: "Loni na jaře jsem si všimla, že se sídliště výrazně změnilo. Šedý celek se doslova rozpadl pod novými pestrobarevnými omítkami a Nová Líšeň se rozzářila jako strhující atrakce. Způsobila to 'Regenerace panelových domů', na které spolupracovalo několik architektů. Žádný z nich však nebral ohled na celek a ke každému domu přistoupil jednotlivě, proto vypadá sídliště jako vzorník jednotlivých domů. Na základě toho jsem si uvědomila, že přesně tohle je věc, která obyvatele spojuje a která byla až dosud neviditelná: KAŽDÝ JE ODJINUD!"

sociální atomizace. Všimá si jí v místě svého rodiště. Vesnice Líšeň (nyní Brno – Líšeň) se stala příměstskou čtvrtí a proměnila se v dvacetitisícové sídliště s typickou anonymní atmosférou.



(24) Kateřina Šedá, Každý pes, jiná ves, 2007

(24) Šedá nechala ušít tisíc košil se vzorem, jež nazvala Hlavní vzor. Ten tvoří v pásech běžící fasády nabarvených paneláků – jako symbol toho, co je všem tamním obyvatelům společné. Poté košile rozeslala (30.5. 2007) tisíci obyvatelům. Jako adresáty i odesílatele uváděla obyvatele Líšně (z dostatečně vzdálených míst sídliště, aby bylo pravděpodobné, že se neznají).



(24) Kateřina Šedá, Každý pes, jiná ves, 2007

Sama zůstala anonymní a dala tak celé akci volný průběh (vyhledají se ti lidé navzájem?). Její akce byla v tomto smyslu nazvána kritiky jako iniciace. Poté obdrželi tito vybraní pozvánky na vernisáž, kde se mohli dozvědět pravdu a seznámit se. Fotografie těchto setkání pak byli součástí výstavy „...tentokrát však nebude podstatné, co se vystavuje, ale kdo s kým se v galerii potká,“ píše Šedá.

Šedá se projektem pokusila o obnovení pocitu pospolitosti, o symbolické gesto sblížení, o vytvoření mostů mezi lidmi a o vyzdvižení toho, co mají tito obyvatelé jednoho místa společného, pocitu toho, že „*su z Líšně*“.

V.3. DOMOV JAKO OSOBNÍ PROSTOR

Domov představený v rovině známých obyčejných věcí, známého prostoru či známé situace.

V.3.1. Věra Stuchelová

Věra Stuchelová ve své tvorbě reflektuje realitu soukromí skrze odkrytí svého vnitřního i vnějšího světa. Oba tyto světy jsou spolu provázané (jak již bylo řečeno i o krajině a místě vůbec, tyto dva světy – svět vnější a náš vnitřní - se vzájemně ovlivňují), U této umělkyně se objevuje téma osobních vzpomínek a určitého usmíření.

Téma osobního intimního prostoru zpracovává ve své diplomové práci na AVU v souboru fotografií „**Soukromý prostor**“. Zaměřuje se na to, jak je její vnitřní svět otištěn do jejího intimního prostoru vnějšího světa, do jejích věcí a osobních míst. K souboru Soukromý prostor Stuchelová říká: „*Zdůrazňuji intimitu vnitřního světa, který je tak zranitelný a křehký. Jedná se o autoportrét rozšířený o portréty věcí, vztahů a prostředí*“ Tento portrét vytváří z mozaiky 30 malých černobílých fotografií, jež skládají a až dohromady dávají obraz celku - jejího soukromého prostoru odrážejícího její (ale v mnohém univerzálně všem známou) každodennost. Běžné situace a předměty, jež jsou nalezeny a zachyceny vždy tamtéž na důvěrně známém místě ve své známé poloze a situaci jako určitý zdroj jistoty a domova, kde se orientujeme i poslepu.

Nejde zde o to, zažít něco nového. Před divákem se naopak objevuje cosi známého. Cesta zde nevede přes vytváření nového, ale prožitek plyne z ustálenosti známých věcí a situací.

Jejich zobrazení získává ztišenou atmosféru a pocit zastavení okamžiku prožitku vzniká prostřednictvím práce se světlem a vhodně vybraným detailem (jsou výběrem z množství fotografických detailů).

Zobrazení svého prostoru zároveň chápe jako zobrazení sebe „*Hrajeme různé role... a věci, které nám patří, nesou otisk nás samých*“, přičemž se v jejích dílech výrazně uplatňuje specificky ženský pohled na svět. Zobrazuje situace svlékání, dotýkání se, vážení se, česání, spodní prádlo, řetízek, rtěnka..

Dopisy tvoří jednu vrstvu fotografií, druhou představuje na většině z nich její vlastní tělo, jež svou pozicí - vybraným detailem možná vyjadřuje pocity a vztah k textu dopisu, běžícímu přes tělo. Stuchelová soubor komentuje slovy: „*Snažím se vyjádřit emoce, náladu, pocity, které člověk má, když drží v ruce kousek minulosti. Tato minulost je již polozapomenutá, roztržštěná, jsou to jen úlomky vzpomínek - fragmenty rukopisu.*“

V.3.2. Eva Koťátková

Východiskem tvorby Evy Koťátkové, vítězky ceny Chaloupeckého roku 2007, je její nejbližší okolí – „*přirozeně strukturované společenství jako je domácnost, rodina nebo škola s jejich funkčními mechanismy, schémata chování a vzájemnými závislostmi*“

Tématu domova, domácnosti, osobního a známého prostoru a s nimi spojenými každodenními situacemi, opakujícími se úkony se dotýká velmi experimentátorským způsobem. Na základě své osobní zkušenosti toto nejbližší a známé prostředí vytrhává ze zavedených a zautomatizovaných způsobů nahlížení a vnímání. Hledá nové způsoby, jak ho zkoumat, zjišťovat jeho a své možnosti pro pobyt v něm. „*Pracuji s každodenními příběhy a situacemi, které přehodnocuji, přetvářím a rozestavuji v nových souřadnicích. Jednoduché činnosti ověřuji jejich ztíženým provedením a trváním prodlužovaným až k neúnosnosti.*“

Projekt *Za mezi nad pod v (Pokoj)*

(27) V tomto projektu Koťátková pracovala v místnosti (prostoru vymezeném čtyřmi stěnami s předměty, které se v něm nacházejí. Tento prostor a předměty přestavovala a přeskupovala. Měnila jeho velikost prostoru, proporce, funkce, očekávání. „*Práce se základními prvky místnosti (stěny, podlaha, strop) a jejím vybavením (skříň, stůl, koberec), stejně jako dlouhotrvající činnosti a jednoduché akce slouží k poznání krajních možností prostoru, mezi jeho funkčnosti, obyvatelnosti, fyzické snesitelnosti.*“ E. Koťátková



(27) Eva Koťátková, *Za mezi nad pod v (pokoj)*, 2006

V její tvorbě se významně uplatňuje prvek její fyzické přítomnosti. Zkoumání prostorových možností ve výše uvedeném projektu zakouší sama na sobě. Některé její rané akce jsou zkoumáním (na vlastní kůži) funkce těla ve fyzickém a sociálním prostoru. Vytváří „cvičení“, v nichž pracuje s prvky námahy v opakující se bezúčelné činnosti, zakouší nepohodlí vkládáním těla do stísněných prostor, či používá tělo jako mechanismus (např. jako živá fontána).



(27) Eva Kořátková, Za mezi nad pod v (pokoj), 2006

(28) Její poslední tvorba se věnuje práci s předměty, jež vytrhává z jejich původních souvislostí každodenního užívání v domácnosti, a tím zpochybňuje tak jejich běžnou funkci a hledá další možné způsoby jejich uspořádání. Předměty z domácnosti uspořádané v prostoru galerie vytváří určité napětí mezi soukromým a veřejným prostorem.



28

VI. DIDAKTICKÁ TRANSFORMACE TÉMATU PRO VÝTVRANOU VÝCHOVU

Tím, že téma domova zařadíme do výuky, napomáháme vztah dětí k domovu vytvářet. Jsou totiž nuceny domov a s ním spojené otázky, situace, věci, místa lépe pozorovat, poznávat a přemýšlet o nich (když se např. rutinně známá cesta domů, spojí s nevšedním zážitkem, může vztah prohloubit či obohatit).

Posílení vztahu k domovu také má také pomoci založit v dětech pocit sounáležitosti s prostředím, ve kterém žijí a tematizovat vědomí, že toto místo (město, krajina) „patří nám“, my patříme k němu, a máme právo se v něm cítit dobře a nemáme dovolit, aby bylo poškozováno, jinými slovy, že máme za něj zodpovědnost. Do budoucna tak má pomoci rozvíjet v dětech občanské kompetence.

(Uvedené projekty téma nepostihují komplexně, jsou příkladem, jaký typ projektů a úkolů lze dětem v rámci daného tématu předkládat).

VI.1. PROJEKT DOMA

ŘADA: OSOBNÍ PROSTOR

Věk: 12-14 let

V této řadě se uplatňuje artefietický přístup, kde je důležitý reflektivní dialog.

LÚKOL: MAPA MÉHO OSOBNÍHO PROSTORU

Motivace: Když se řekne doma, jak to chápeme? Je to relativní. Když jsme byli hodně daleko, cítíme návrat domů při návratu do našeho klimatického pásma, při návratu z dovolené přejezdem hranic, cestou z práce příjezdem do své čtvrti, za špatného počasí před dveřmi domu...Jak daleko sahá tvůj pocit doma? Je to tvůj pokoj? Byt? Ulice? Město? Země? Svět?

1.1 - Nakresli mapu svého území, jež přesahuje ten nejosobnější prostor – jaké v něm jsou záchytné a důležité body? Zmapování známého prostoru – jaká místa, která tolik znáš, ti vytanou na mysli, kde jsou tvé vzpomínky a zážitky, místa, jimiž jsi tolikrát šel? (mapa míst spojených s osobními zážitky, záchytné body,..)

1.2 - Mapa doplněná mozaikou fotografií, kreseb,.. uzlových bodů a charakteristických míst

Technika: Kresba na velké pauzáky, jež se poskládají na sebe – co se prolíná, co se liší/ každý jinou barvou na území republiky/města/ čtvrti

2. ÚKOL: MÍSTO, KTERÉ MÁM RÁD

Představte nám reálně existující místo, které máte rádi, kde je vám dobře, jež ale není bezprostředně doma – prostor venku.

Technika: frotáž, kresba, fotka, malba, sběr pigmentů a materiálů z místa..

1.1 - v krajině

1.2 - ve městě.. je mezi nimi nějaký vztah?

3. ÚKOL: VĚCI, KTERÉ MI PŘIPOMÍNÁJÍ DOMOV

3.1 - namaluj/nakresli/ udělej instalaci několika takových věcí z paměti na jejich obvyklém místě

3.2 - přines ty věci a udělej z nich zátiší, jež namaluješ

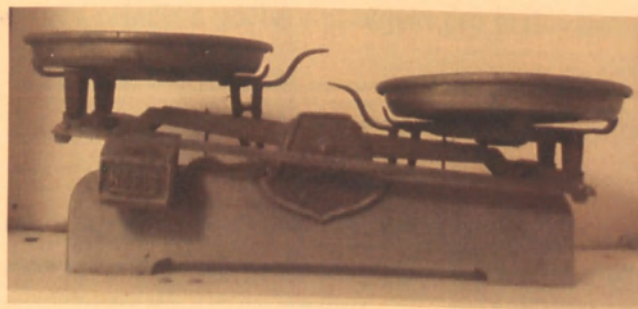
3.3 - vyfoť je na jejich místě



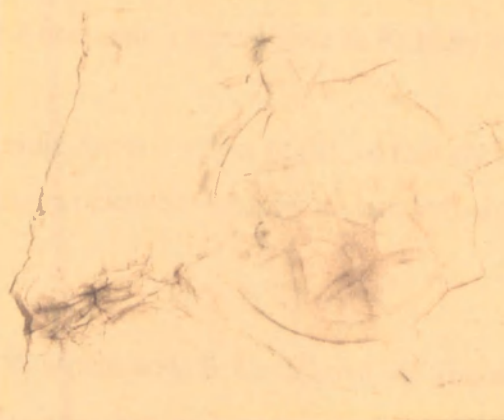
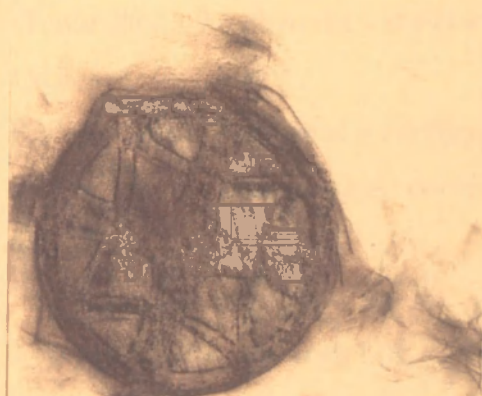
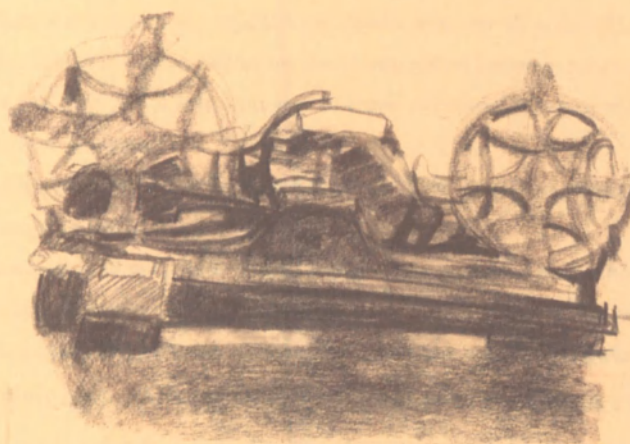
3.1 - 3.3 Návrhy možných řešení:

3.4 - Najdi doma/ v širší rodině co nejstarší předmět, zjisti jeho příběh a přines ho.

Výstava těchto věcí, jejich focení, frotování, kreslení.



3.4. Váha po babičce



3.4. Váha po babičce

4. ÚKOL: ZÁZNAM MÍST DOMA, KTERÁ NEJČASTĚJI PROCHÁZÍ MÝM DOTYKEM

– otisk (frotáž) v posteli, klika dveří, sedák židle u stolu, otisk v koupelně před zrcadlem...

Reflexe: Jak se lišíme v tom, jaké věci se nám spojují s domovem? Jak věc působí vytržená ze svého místa? Jaké to bylo věc přinést a udělat z ní objekt pro malování?

5. ÚKOL: IMAGINACE MÍSTA, KDE JE MI DOBRĚ, KDE SE CÍTÍM BEZPEČNĚ A JISTĚ

Motivace: Imaginace:

Nyní vás poprosím, abyste si našli nějaké pohodlné místo a pozici, ve které vám bude dobře. Dále vás poprosím abyste si zavřeli oči, a přestali myslet na zbytečné věci a soustředili se jen na tento okamžik. Vnímejte své dýchání, pošlete dech do konečků prstů u nohou a postupně do všech částí těla a na nic nemyslete.

Nyní si zkuste představit místo, kde je vám velmi dobře a příjemně. Je to místo, kde se cítíte jistě a v bezpečí. Prozkoumejte si tento váš prostor či místo, ve kterém se nacházíte a které se vám s tímto pocitem spojilo, možná jste ve

volné krajině, na svém oblíbeném místě, možná v nějakém uzavřeném prostoru. Je prázdný? Nebo tam něco je? Uvědomte si, jaké tvary vaše místo má? Také si uvědomte, co v tomto vašem intimním prostoru děláte? Jste tam sami?

Dýchejte vzduch toho místa. Jaký je? A jaká teplota je ve vašem prostoru? Kdybyste měli vnímat přítomnost přírodních živlů, jaké by tam byly přítomny?

Nyní svou pozornost upřete na barvy v tomto vašem bezpečném místě. Jestli tam převažuje jedna barva, nebo jich je víc. Jaké to jsou barvy? Vnímejte jejich kvalitu, povrchy. možná se budou měnit.

Jestli si místo již uvědomujete se všemi jeho kvalitami, chvíli v něm spočítejte a nechte ho na sebe působit, uchovejte v sobě jeho obraz se všemi detaily...potom se se svým místem rozlučte...a pomalu se vracete sem k nám do třídy...budu počítat do pěti a vy se budete pomalu vracet zpátky...jedna...pět...promněte si oči, protáhněte se...

Úkol: vytvořit z různých materiálů prostorový objekt tohoto místa a vtisknout mu zážitky, jež jsem tam při imaginaci prožila, pojednat ho barevně (jaké barvy se komu spojují s pocitem bezpečí, tvary, materiály..)

Následně si místo pojmenovat a ve dvojicích „přijít na návštěvu“ k druhému, vžít se do jeho místa a vytvořit na něj asociace a postřehy, vymyslet mu jméno.

(Tento úkol byl realizován v rámci výuky Arteterapie a sebereflexe na Katedře výtvarné výchovy)

Reflexe: Místo – příjemné x nepříjemné, moje, tvoje – v čem se liší, co tam chceme všichni mít, aby nám tam bylo dobře, co doma nesmí chybět, aby mi tam bylo dobře, empatie.

Výtvarná kultura k projektu: K. Šedá, V. Stuchelová, E. Kořátková, A. Šimotová (frotování svých blízkých a předmětů z vlastního domova), z hlediska barev (úkol 5) např. M. Rothko

Přidaná hodnota projektu: uvědomění si a snaha uchopit, jaké je vlastně místo, jež považuji za své, „umím ho popsat“?, opravdu si ho uvědomuji? poznání druhých, v jakém místě žijí, co druhý potřebuje, aby mu bylo dobře, jaké je jeho prožívání citlivých věcí, empatie

PROJEKT: MÍSTO, KDE JSEM DOMA, JEHO MINULOST, PROMĚNY

Věk:10-15 let

Je to trochu badatelská akce, vhodná pro základní / střední školu, spolupráce různých ročníků..možnost propojení s dalšími předměty - občanská výchova, dějepis, čeština, zeměpis..

Projekt by zahrnoval poznání místa odkud pocházíme, jeho minulost, lidi, příběhy s ním spojené. Může jít buď o městskou čtvrť, nebo to může být pojato širě - moje město

/moje krajina – hledání zobrazení a kořenů tohoto místa, jak rostlo, jaký mělo význam a charakter.. sledování proměn města/krajiny..jeho architektury v kontextu slohů a typiky regionu či země, kultury, vlivy.. (částečně předpokládá že děti pochází z jedné oblasti)

Řada pro užší vymezení tématu: **Moje čtvrť**

1. ÚKOL : ZACHYCENÍ MÍSTA DOMOVA

Nakresli, namaluj, vyfoť místo svého bydliště, domova – ulici – své nejbližší okolí

2. ÚKOL : NAŠE ČTVRŤ Z OKEN RŮZNÝCH LIDÍ

Zmapování naší čtvrti: vyfocení naší čtvrti z oken neznámých lidí z různých částí čtvrti (pohled na náměstí, hlavní ulici, nenápadné zapadlé místo,..současně popovídání s neznámým člověkem, dovolí mi vstoupit a vyfotit? Pohled jedinečný – nikdo nevidí ven tak jako já, ty, někdo cizí, ze svého okna..nový nečekaný pohled na známá místa..)



Pohled z mého okna

3. ÚKOL : SETKÁNÍ S PAMĚTNÍKEM – z našeho domu, zachycení místa podle jeho vyprávění, podle vyprávění prarodičů. Kdy se postavil náš dům? Co tam bylo před tím? Jak se zde žilo? (pouť na Vítězném náměstí.. Jací tu žili lidé?)

Úprava současné fotografie (velké xerokopie)

4. ÚKOL : HLEDÁNÍ ZOBRAZENÍ - vyhledání starých fotografií od lidí. Existuje umělecké uchopení? Sestavení souboru dvojic - vyfocení toho nalezeného místa v současné podobě.

3. ÚKOL : CO JE TU JEDINEČNÉ A TYPICKÉ?

Je v naší čtvrti něco jedinečného? Významný dům, působení nějaké osobnosti, nějaká významná událost..Co je tu typické? Videozáznam z ulice – jaký je zde normální život?

4. JAK BYCH SI MÍSTO PŘEDSTAVOVALA v budoucnosti, co bych udělala jinak

4.1 – výtvarný návrh do xerokopie nebo v pc. Vybraná místa (nevládná místa – jak je vylepšit..)

4.2 – realizace na konkrétním místě (malba /instalace objektu do vymyšlené zlepšené podoby, např. velkoformátové namalované stromy, usmívající se lidi do prostoru metra – ozvláštnění místa)

Výstupem výstava na pomezí dokumentu - seznámení se sousedy – výstava v ulici

Výtvarná kultura k projektu:

Dokumentární fotografie: Výstava a objemná kniha – *Letem českým světem – 1898 – 1998* – 4 fotografové (*Jaroslav Barta, Ivan Lutter, Zdeněk Helfert, Daniela Horníčková*) se po sto letech vraceli na místa zobrazená v populární Vilímkově publikaci z roku 1898 a v letech 1994-8 zhotovili 373 fotografických dvojníků míst, která dosud tvoří povědomí vlasti, národa, domova. Obdobné dvojice vytvořilo občanské sdružení Antikomplex na téma Zmizelé Sudety, jež mapují proměny sudetské krajiny



(29) J. Barta: Česká lípa v roce 1898 a 1998 (in. *Dějiny českého výtvarného umění IV/2 1958 – 2000*)

Iren Stehli – tvoří na základě konceptů – vytvořila portréty žižkovských občanů, snímáné od roku 1978 přímo v bytech (konceptuální dokumentarismus)

Jindřich Štreit - zachycení života lidí, jejich místa

Jiří Hanke – cyklus *Pohledy z okna mého bytu* 1994, *Otisky generace* 1998

Inspirační zdroje – projekt *Krajina za školou* (realizováno v Sudetech organizací Antikomplex)

Přidaná hodnota projektu : Poznání sebe skrze své místo, druhých skrze místo, v jakém žijí, uvědomění, jaké je bydlet na sídlišti, jaké je bydlet na venkově.. co koho určuje, kde

máme kdo kořeny. Komunikace, vstup a rozvoj komunity místa, intervence do veřejného prostoru (setkání se sousedy a místními obyvateli na výstavě..).

Místa, která pokládáme za domov, kultivujeme, máme k nim vztah a naopak možná právě proto, že některým místům věcem a lidem věnujeme svojí láskyplnou péči, se nám stávají zázemím, domovem, kde se zakotvujeme. Tato řada zahrnuje poznání i péči, věnujeme-li se něčemu, soustředíme –li na to pozornost, přemýšlíme-li nad tím, stává se to naší součástí a vytváříme si k tomu vztah.

VI. 2. PROJEKT¹⁰⁴ GENIUS LOCI – DUCH MÍSTA

věková kategorie 14 - 20 let (9. třída ZŠ, střední školy)

Obecně o projektu:

Koncepce Projektu

Hledání a objevování ducha (atmosféry/charakteru) místa ve městě prostřednictvím návštěvy dvou odlišných prostředí - městských čtvrtí, konkrétně Žižkova a sídliště Bohnice (vybraná místa sloužila jen jako zástupná pro demonstraci určitého typu prostředí: (periferie/ suburbie) a (starší pražská zástavba/genius loci – Žižkov)

Na základě kontrastu obou prostředí si děti mají uvědomit, jak různě může být místo utvářeno, co do struktury a prostorových vztahů (aktivní/pasivní prostor, otevřenost / uzavřenost, dynamika, stabilita, řád, chaos, organičnost, geometrie.)

Důraz kladen na protiklady obou míst a pochopení, v čem tyto protiklady spočívají, na základě:

1. Autentického prožití těchto míst a vnímání jejich rozdílů prostřednictvím zadaných úkolů, výkladu a povídání. Hledání, v čem se tyto dvě pražské čtvrti liší, jak se v nich cítíme (různá místa vyvolávají různé věci, pocity, asociace a jde o to, abychom pomohli dětem všimnout si kvalit jednotlivých míst a prostředí).

2. Hledání zdůvodnění, proč na nás místo působí tak či onak, uchopení a racionalizace pocitů, jak se v tom kterém místě cítíme a proč (podkladem pro racionalizaci je hledání vizuální struktury místa, což zároveň otvírá dětem obzor v tom, jakých principů si lze všimnout v městském prostoru..)

¹⁰⁴ Projekt byl realizován s dětmi ve věku 14 -15 let na podzim 2007 v rozsahu 2x 3 hodiny. Šíře tématu je zde rozpracována do delšího časového plánu.

Důraz kladen také na hledání příčin současného stavu místa, místo pochopit se všemi souvislostmi. Proto podstatnou část projektu představuje také část výkladová či vzdělávací, kde jde o přemýšlení, hledání odpovědí. (viz příloha)

Základní výtvarné problémy:

Základní kontrasty míst se kterými se pracovalo:

Žižkov (starší pražská zástavba/genius loci – Žižkov)

organický charakter (Vznik: Místo vzniklo živelně, je budované generacemi.)

aktivní prostor, dynamika

sevřenost (stavěno ještě starým tradičním způsobem měst - městské zástavby s centrem, náměstími)

různorodost - materiálů, barev, tvarů, povrchů (staví jednotliví vlastníci, což samo o sobě již zakládá pestrost, přítomno množství různých podnětů (terén, detaily domů, dlažby, obchody, bary..)

autenticita (materiály, které zde vnímáme, jsou staré, nesou v sobě stopu času, paměť)

(Nepůsobí jen vizuální účín – struktura, jak místo samo o sobě vypadá, ale také časový aspekt. Místa, která jsou již po dlouhou dobu osídlena, jsou zabydlena, nastřádala bohatství významů, příběhů, hodně si pamatují a je to znát – to dodává místu neopakovatelnost, více je zde cítit Praha magická – příběhy, pověsti, vzpomínky – život)

sídlíště (periferie/ suburbie)

uniformita, anonymita (sídlíště se podobá jedno druhému, není se čeho chytit. Místo vzniklo naráz centrálním plánováním)

Vizuální principy - rozlehlost, otevřenost, jednotvárnost – materiálová, tvarová - fasády jednotvárné, oko nemá kde spočinout, ,

geometrie, jednoduchý řád, pasivita ve vztahu k prostoru, statičnost

Struktura projektu:

První částí celého projektu je jeho celková **motivace**, ta je založena na návštěvě dvou odlišných prostředí Žižkova a sídlíště Bohnice (místa lze vybrat jiná), kde prostřednictvím autentických zážitků opřených o promyšlený výklad a úkoly, děti nasají atmosféru míst, mají pochopit a nasát do sebe zkušenosti, se kterými pak budou moci dále pracovat ve výtvarných výstupech v běžných hodinách (nebo je možné se i při realizaci výtvarných úkolů zpět vracet na místa a tvořit tam).

Zážitek z místa je podpořen výkladovou/vzdělávací částí pojatou interaktivním způsobem, děti vyslovují vlastní názory a domněnky a hledají odpovědi na otázky. Jde o přiblížení poměrně abstraktních problémů (děje se názorně prostřednictvím obrázků) Část výkladu na Žižkovské věži, v netradičním prostředí, které nabízí probírané téma nahlédnout bezprostředně a ukázat něco z toho, o čem je řeč přímo.

1. ČÁST ŽIŽKOV

a/ výklad¹⁰⁵ a motivace v místě, pohyb vymezeným územím a plnění zadaných úkolů, seznamování s prostorem, nasávání jeho atmosféry, zaznamenávání postřehů, pocitů.

b/ výtvarná činnost na místě a reflexe

c/ výtvarná reflexe tématu v hodinách nebo opět na místě

a/ obsah (náplň) výkladově vzdělávací motivační části

1. Vysvětlení názvu Projektu: Místo a jeho genius loci.

Slyšeli jste toto slovní spojení? Víte, co znamená Genius loci? (= duch místa)

Každé místo má svůj specifický charakter. Co je to charakter místa? Znamená to, že místo má svojí specifickou atmosféru. Každé svébytné místo má atmosféru a svého ducha trochu jiné. Čím to, že různá místa na nás různě působí? Čím to že na nás působí právě tak, jak působí? Co dělá konkrétní místo takovým jaké je? To dělá právě onen charakter, či duch místa (působí tajemně, smutně, vesele, nebezpečně..) Čím je charakter místa dán? Co vytváří ducha místa? Místo a jeho charakter *utvářejí konkrétní věci, jež mají hmotnou substanci, tvar, texturu, barvu*. Tím se budeme zabývat především. Budeme zkoumat konkrétní věci v tomto místě - tvary, barvy, materiály, povrchy, zvuky, detaily a zkusíme z toho vyčíst charakter tohoto místa. Místo definuje však také jeho celková struktura, uspořádání prostoru do volných a plných ploch.

2. Exkurz do minulosti měst, vzniku Žižkova, (pro pochopení, jak se způsobem vzniku a podmínkami souvisí charakter místa, jeho uspořádání (popsáno částečně v teoretické části – III.2.1.1.2. Města minulosti jako zázemí lidí), dále pak: Nová epocha ve vývoji a struktuře měst začala průmyslovou revolucí v 1. polovině 19. stol. V 19. stol. došlo k rozrůstání měst přes jejich původní hradby a hranice. Nastal prudký rozvoj průmyslu a spolu s ním se začala rozvíjet i výstavba. *„Koncem 19. stol. začala také stavba vilových*

¹⁰⁵ Teoretická příprava k výkladům v rámci celého projektu viz. Příloha na CD

čtvrtí a později domkových suburbií. Celé čtvrtě se staly mašinou na bydlení a spaní a ztratily ráz města.“ (V.Cílek)

Došlo k rozrůstání města do volné krajiny a určitému rozpadu struktury, kde není jasné ohrazení, kde město končí, kde začíná.

„Město je jako velký člověk a jako člověk má vyvážené proporce, tak i ve městě má být hlava, neboli radnice nedaleko žaludku neboli trhu.“

Město není prostor jen k bydlení, ale také k žití. Nenaplňuje jenom žaludek, ale také ducha nebo dokonce duši.“(ukázka obrázků)

b/,c/ Výtvarné úkoly:

Vnímáme barvy, tvary, zvuky, materiály, ale také celky a detaily.

ÚKOL : ZACHYCENÍ CELKOVÉHO USPOŘÁDÁNÍ MÍSTA

Úkol je teoretický, motivační (jde o povídání, dívání se, event. o vytvoření skic), rozpracovat lze později v hodině po návštěvě obou míst.

Úkol probíhá na Žižkovské věži - využijeme, že se nám skýtá pohled na město z výšky. Zaměříme se na celkový dojem, tvarové a barevné řešení, hledáme:

=) **Vizuální tvarový princip**, který dané místo charakterizuje - tvarový zážitek z místa : dívejte se na půdorys staveb, členitost a uspořádání střech. Jak byste je popsali? Jsou jednoduché pravidelné, jednotné, či členité, nepravidelné? Jakou roli hraje terén? Opakují se tvary, či jsou často rozličné? Zkuste najít opakující se prvky a odvodit, jaké principy se zde uplatňují: (*řád, chaos, geometrie, organičnost, staticnost, dynamičnost, pravidelnost, monotónnost...*). Tyto charakteristiky budeme sledovat i později při pohybu v ulicích, kde se bude vše zase jevit trochu jinak.

=) **Barevný zážitek** : jaké je převažující ladění? (slovní asociace – jaké asociace to vyvolává, jaké pocity – klid, pohyb, bezpečí)

=) **Hledisko celkového působení hmot**: Zachyťte poměr volného prostoru a hmoty, Komunikují spolu? (je tam prostupnost či pasivita?)

Prostorové vlastnosti - vztah vnitřku a vnějšku, který je základním aspektem konkrétního prostoru, naznačuje, že konkrétní prostory mají rozdílný *stupeň rozlehlosti a uzavřenosti* (to je právě dobře vidět na kontrastu Žižkova, jenž reprezentuje sevřenost, uzavřenost a oproti tomu sídliště, jež reprezentuje rozlehlost) (ukázka obrázků sídliště).

Takto se lze dívat i na celkovou krajinu – jako na figuru a pozadí, kdy krajina představuje rozlehlost (ve městě park) – pozadí, sídla – uzavřenost – figuru (mezi sídlem a krajinou je vztah figury a pozadí, což jsou principy uplatňované v tvarové psychologii.

Co se zde děje zde s prostorem? Je zhušťován, nebo zředěn, rozmělněn?

Zhuštění platilo dříve v městském prostředí (viz fotografie), Žižkov stvrzuje.

(pamatujte si, budeme se k tomu vracet na sídlišti, kde se formování zástavby utváří jinak-srovnání – jak působí sídliště co do uzavřenosti či rozlehlosti)

- rozdíl sídliště a sevřeného Žižkova : Jaké je na obou místech utváření prostoru?

To, že se cítíme dobře v určitém typu krajiny (viz. kapitola o krajině, fylogenetický základ domova v krajině H. Librová) platí i o stavbách – rozlehlost (sídlíšť) neposkytuje oporu, pocit bezpečí - popsání psychologického působení míst, které jsme viděli, tvarosloví (kde se cítíme dobře, nejistě, ztraceně, orientováni..?)

VÝTVARNÉ ÚKOLY V TERÉNU

Motivace: Intenzivně se dívejte kolem sebe, zapisujte si, skicujte, foťte, na čem ulpívá váš zrak, co vás upoutá. Budeme se snažit posbírat informace, jež člověku, který tu nebyl, dají obraz o tomto místě: Čeho by bylo dobré si podle vás všimnout a co zachycovat, abychom získali obraz o tomto prostředí? Zkoumáme zajímavé a charakteristické detaily: materiály, barvy, tvary, zvuky, vůně, lidi – je tu nějaká nálada na ulici?

celky: Jaké jsou ulice? Rovné, členité, strmé. Pohled vzhůru: Jak se člení střechy a jednotlivé domy? - Všimáme si po čem chodíme, jaké stěny nás obklopují, jak jsou stejné nebo rozmanité - rozmanitost se snažíme zaznamenat. Jaké detaily vidíme na fasádách? Zdobné, strohé prvky.. (dominantní místa – náměstíčka, dlouhé ulice, výrazná nároží, schodiště, křivé uličky, s nerovnoměrně vysokými domy, vše, čeho se dá chytit, co si zapamatujeme..)

Děti se mohou rozdělit do skupin a rozdělit si, co kdo bude primárně sledovat, nebo lze úkoly realizovat postupně v jednotlivých hodinách.

V terénu při motivační návštěvě místa - focení, skicování, zápis dojmů a informací - dokumentace prostředí

1. ÚKOL : ZÁZNAM ZVUKU, VŮNĚ

Ve skupině se vystřídají zavázané oči pro zjištění zvuků a vůní (zapisují se/nahrávají zvuky, které kdo slyší). Ve škole lze tyto zvuky znovu poslouchat, vytvářet na ně asociace,

barevně či tvarově, materiálově je vyjádřit, jakou vyvolávají atmosféru, pocity. Každý může pracovat se svou zvukovou nahrávkou, vybrat z ní něco, výtvarně ji interpretovat a ostatní pak mohou hádat, o jaké zvukové prostředí šlo (hlučná/klidná ulice, křik lidí, hluk nějakého provozu, nebo dopravy?..), sama instalace může být podbarvena nahranými zvuky.

Výtvarná kultura: O. Karlíková (od 2. pol. 60. let se zabývala záznamy ptačích zpěvů a realizovala je kresbou, jednotlivé hlasy, několik hlasů znějících zároveň, Záznam kuňkání žab 82, kresby letu ptáků, mušek, pohyb vody) kontrast městských a přírodních zvuků.

Výtvarný problém: převedení zvuku/vůně do výtvarného vyjádření, hledání výrazových prostředků pro různé zvukové/čichové kvality

Přidaná hodnota: Až odstraněním zraku se člověk dokáže plně koncentrovat na zvukovou a čichovou stránku prostředí a uvědomí si, co na něj působí, aniž si to uvědomuje, jaký je specifický zvuk města..

2. ÚKOL : ZÁZNAM LIDÍ¹⁰⁶ a jejich nálad, jak se tu asi cítí (dotazník)

Motivace: Jaké lidi zde potkáváme, jací asi jsou, jak na nás působí? Děti se mají dát s někým do řeči.

Výstup: fotky/ kresby lidí a krátké rozhovory s nimi (video).

Výtvarný problém: úprava intermediálních záznamů do prezentovatelné podoby,

Výtvarná kultura: Kateřina Šedá, Iren Stehli – tvoří na základě konceptů – vytvořila portréty žižkovských občanů, snímané od roku 1978 přímo v bytech (konceptuální dokumentarismus), Jindřich Štreit

Přidaná hodnota: rozvoj sociální, empatické kompetence (vnímání druhých podle vzhledu, mimiky,..)

3. ÚKOL : RÁMOVÁNÍ DETAILŮ A HLEDISKO MATERIÁLŮ

Motivace: Pro člověka je kromě celku důležitý také detail, na němž oko rádo spočívá a který se také významně podílí na atmosféře daného místa. Všímání si materiálů převažujících v daném místě - materiál je také výrazový činitel.

¹⁰⁶Při realizaci se ukázalo, že aniž bylo záměrem na tuto - sociální stránku prostředí - klást významnější důraz, pro děti se stala ústřední. Nejvíce si všímali lidí, kteří podstatně ovlivnili pocit dětí z místa – například tím, jak na děti reagovaly.

úkoly: Foťte/ dělejte si skicy detailů, frotáže, které jsou podle vás charakteristické pro toto místo. Zachyťte četnost různých tvarů, barev, struktur - poukaz na rozmanitost prostředí naproti tomu příliš se opakující prvky poukazují na monotónnost.

Najděte zajímavý detail domu (domu, ve kterém byste chtěli bydlet/naopak), nakreslete ho – zaznamenejte adresu – vyměňte si mezi sebou – zadáte ulici a jiná osoba ho musí v ulici podle vašeho obrázku (popisu)najít. Hledá se společně, řeknete pak ostatním, čím vás fasáda zaujala - baví nás detaily zkoumat? Má se zde zrak čeho chytit? Tvarová, barevná a materiálová jednotvárnost – zabraňuje orientaci a vnímání místa, jednotlivých zákoutí jako jedinečných.

Sledování detailů zahrnuje i sledování stavu místa upravenost/zanedbanost/vandalismus – o čem vypovídá? Identifikace? Lhostejnost?

Nasbíraný materiál lze následně přezvětšit v ateliéru:

Technika: (možné v různých technikách – grafika, malba, koláž)

Vytvoření asociací na materiály, jaké vyvolávají asociace, pocity, příběhy :dřevo – teplo, příroda, přirozený svět, kov – chlad, odosobnění, beton – tvrdost, šed', nekomunikativnost („*Pěstujte květiny, dbejte na přítomnost dřeva a přírodních materiálů – Přináší víc štěstí, než si uvědomujeme.*“ Cílek)

Výtvarná kultura: informel – výrazové používání materiálů, V. Boudník, E. Medková, A. Šimotová – projekt Hostinné

4. ÚKOL : VLASTNOSTI CELKOVÉHO USPOŘÁDÁNÍ PROSTORU

4. 1 - Rámování panoramat

Motivace: viz. teoretická část – výklad o struktuře míst, hierarchii horizontu starých měst.

Úkol: Všimáme si a zaznamenáváme, jaké se nám otvírají celkové pohledy (průhled na panorama, či zajímavý „obraz“ ..)

Technika: na místě - focení, kresba, malba , v ateliéru různé

Výtvarná kultura: staré fotografie, malířské, grafické veduty

Výtvarná kultura: ukázky panoramatických obrazů, barokní krajina – koncepce

Přidaná hodnota „*Komu patří horizont? Básníkovi*“ (H. D. Thoreau)

Horizont je věc veřejná a je-li poničen, vzniká nám škoda (může se také otevřít otázka současná - mrakodrapy na pankrácké pláni, vyškrtnutí Prahy z Unesca)

4. 2 - nakreslete linii, kterou vám rýsuje obzor a zkuste ji charakterizovat jak již bylo řečeno. Je to tak, že nejvyšší stavby jsou také nejvýznamnější?

4.3 - každý zkusí udělat linii, již kreslí obrys střech ve vybrané ulici (následné porovnání)
Jak působí ulice? Jsou moc úzké, široké, hlučné, cítíme se v nich útulně, jsou zabydlené, či zanedbané.. Technika: kresba uhlem, tužkou, ..

4.4 - v ateliéru pomocí krabiček, kartonů tvorba objektu/zmenšeného prostoru s využitím principů aktivního a pasivního, dynamického a statického, otevřeného, uzavřeného a definování, pro jakou stavbu, prostor či účel se ten který princip hodí (každá činnost potřebuje jiné prostředí – jiný prostor chceme pro práci, jiný pro relaxaci...)

výtvarná kultura: prostor a tvar v průřezu architekturou (dynamika baroka jako divadlo světa, řád a státnost renesance (oproti baroku) jako klidná racionalita člověka..)

přidaná hodnota: představivost, orientace v prostoru a uvědomění si, jak působí prostor a tvar v závislosti na jejich vztahu

5. ÚKOL: ZÁKOUTÍ

5.1 - hledáme zákoutí, jež by zaujalo umělce a jež by namaloval. Jaké místo by si asi volil umělec pro svůj obraz? Umělec podvědomě hledá a dotýká se ducha místa. Najděte takové místo - zachyťte ho skicou, fotkou

Technika: kresba uhlem, tužkou, pastelem..

Výtvarná kultura: ukázka výtvarných děl – Braunerová, Slaviček, Drtikol..

Přidaná hodnota: empatie vůči prostředí, hledání genia loci

5.2 - Pátrání po minulosti takového místa (ptát se lidí tam žijících, jak si ho pamatují – propojení s aktivitou sociálního aspektu místa)

Aplikace v hodině: vytvoření obrazu tohoto místa na základě posbíraných materiálů

– fotografií, popisu, vytvoření reálného příběhu místa a výstava přímo v exteriéru pro místní obyvatele.

6. ÚKOL: MENTÁLNÍ MAPA ÚZEMÍ

Po prohlídce a aktivitách v území se sejdeme zpátky a skupiny vytváří Mentální mapy

Úkol: nakreslete půdorys území, které jsme prošli, zdůrazněte momenty, které vám utkvěly a zformulujte si proč asi, co vás na nich upoutalo (koláž)

Motivace: Kevin Lynch zavedl pro strukturu konkrétního prostoru pojmy „uzel“ („výrazný bod“), „cesta“, „hranice“, „oblast“ – označují prvky, které tvoří základ naší orientace v prostoru - najděte pro toto místo uzlové body, cesty. Co je uzlový bod – místo setkání, usnadňuje orientaci.

Přidaná hodnota: Tematizace otázky orientace a identifikace při reflexi.

7. NÁVRH NA ZLEPŠENÍ MÍSTA

Úkol: pomocí počítačové manipulace zkuste do vybraného úseku prostředí zasadit něco, co tam podle vás chybí, nebo naopak co tam je, ale být by tam podle vás nemělo, co místu pomůže.

Technika: práce s xerokopii/ Photoshop

Výtvarný problém: citlivé, funkční začlenění vhodných prvků do stávající situace

Výtvarná kultura: Michal Sedlák

Přidaná hodnota: uvažování o prostředí, posílení zájmu o okolí, práce s PC

2. ČÁST : SÍDLIŠTĚ

V této části by děti měly zhodnotit obecné uvažování o prostoru, jež bylo součástí vzdělávacího výkladu v první části, a na základě spatření kontrastu v porovnání s prostorem sídliště i rozdíl obou míst více pochopit. Uplatní se opět část výkladová, již lze pojmout různým způsobem, aby děti na co nejvíce věci přicházely samy.

Úkoly lze převzít z části z toho, jak proběhly na Žižkově, aby se daly výsledky srovnat a vyvodit tak s dětmi závěry, nebo zadat úkoly trochu pozměněné, aby děti neztratily chuť do práce

Pozměněná varianta úkolů: Postaveny tak, aby se z nich dalo vyčíst, jaký charakter a strukturu místo má, děti na to samy mají přijít skrze své výtvarné aktivity

1. ÚKOL : PŮDORYS - nakreslit půdorys vybraného úseku území barevně

Motivace: co by mělo patřit do půdorysu, chceme-li se v daném území vyznat, co v něm všechno vyznačíme? (Domy, stromy, zeleň, silnice (komunikace), výrazné záchytné body), co nám úkol řekne o struktuře místa? Celkové prostorové uspořádání, rozložení hmot a jejich charakter (je-li území pravidelné, geometricky členěné, organické..). V reflexi se rozebere: co z toho vidíme? Jaký charakter má území díváme-li se na půdorys? Jaké je celkové uspořádání (jakou plochu zaujímají domy, jakou zeleň, jakou silnice?) rozvolněná zástavba, mnoho zeleně,..z půdorysu vypadá místo možná více vlídně, je tam tolik zeleně.. Proč myslíte, že se začalo stavět tímto způsobem?

Výtvarný problém: orientace v prostorových a tvarových vztazích

Výtvarná kultura: z dějin sídlišť, kontext různých typů výstavby (bloková sevřená versus rozvolněná), předpoklady rozvolněné výstavby

hygienické důvody, bydlení v zeleni, ..viz teoretické podklady (příloha)

Přidaná hodnota: čtení struktury prostoru, povědomí o historickém, ekonomickém, sociálním kontextu výstavby, povědomí o urbanismu a plánování bydlení

2. ÚKOL : BOKORYS - siluetu určitého úseku území

Úkol: Nakreslete siluetu určitého úseku území

Motivace: všimněte si domů a jejich rozměrů, výšky, množství oken a zkuste si uvědomit, co pro ně platí ve vztahu k okolnímu prostoru. Co vidíme? Jak jsou domy od sebe vzdálené? Jednotlivé domy se umísťují volně do zeleně, vztahy mezi domy a komunikacemi se uvolnily. To vedlo k zániku ulice (zanikly téměř obchodní ulice), která byla v evropských městech po staletí tradičním veřejným prostorem. Rozbití sevřeného prostoru měst způsobilo přílišnou rozlehlost a otevřenost prostoru, jež spolu s velkým měřítkem (často velkými vzdálenostmi domů navzájem) neposkytuje člověku pocit orientace a opory. Dům ztratil svou „lepší“ – vnější a „horší“ – vnitřní stranu a také téměř jakékoli osobité rysy. Pro strohost a jednoduchost fasád i půdorysů nekomunikuje s okolním prostorem, je pasivní a statický.

Jak hmota v prostoru komunikuje se stavbami? Nebo je vůči němu naopak pasivní?

Výtvarný problém: vztah tvaru a prostoru

Výtvarná kultura: viz. úkol.č.1, kontext první části projektu a srovnání odlišností

Přidaná hodnota: viz. úkol.č.1

3. ÚKOL : MNOŽINY VĚCÍ, KTERÉ SE OPAKUJÍ

Motivace: říkejte a запиšte vše, co vidíte a co se zde opakuje. Nakreslit několik množin vybraných často se vyskytujících věcí a přibližně v nich početně vyjádřit poměr, jak mnoho se ta která věc objevuje (všude stejná okna, zeleň, parkoviště silnice, auta)

Výtvarný problém: princip opakování, rytmus, monotónnost (jak psychologicky působí)

Výtvarná kultura: Kateřina Šedá (projekt Každý pes jiná ves), K. Honzík

Přidaná hodnota: porozumění kontextu, předpoklady vzniku uniformních sídlišť – ekonomické důvody: typizace a jednotnost jako snaha o zlevnění a zrychlení výstavby. Důvodem unifikace (jež vedla k monotónnosti) byl předpoklad, že hromadný „výrobek“ může mít lepší design, nižší cenu a vyšší kvalitu. Požadavek hromadné tovární výroby

prvků měl zaručit technický pokrok a úsporu lidské práce. Výstavba se tak urychlila a zlevnila. Došlo k přechodu od klasického konstrukčního systému se středními a vnějšími zdi z cihel prováděnými rukodělnou prací na systém příčných zdí, které by se daly provést z betonu a mechanizovaně.

Zlevnění bylo umožněno užitím co nejmenšího počtu typizovaných industriálně vyráběných dílů, který vyžadoval také jednotnost, typizaci celkové výstavby (aby všechny byty byly stejné).

4. ÚKOL : VLÍDNÁ A NEVLÍDNÁ MÍSTA A JEJICH TRANSFORMACE

Motivace: průzkum a působení místa, hledání, kde je mi dobře, kde ne, hledat proč, zaznamenat – fotka, skica – úprava v PC

Výtvarný problém: psychologické působení barev, tvarů, prostoru

Výtvarná kultura: sídliště jako místo pro existenciální performance (T. Ruller)

Přidaná hodnota: racionalizace pocitů, cit pro atmosféru místa

5. ÚKOL : DOKUMENTACE TYPICKEHO DOMU

Vyfoťte a zdokumentujte typický dům (details, struktura, celek, tvar,..) To samé na Žižkově. Následně úkol: **Dům – metamorfóza** - asociace, metamorfóza domu podle vzniklých asociací (kdyby tento dům byl člověk, vlastnost, věc, ..jaký by byl?) Na základě asociací by mělo ještě více vystoupit odlišnost obou míst a jejich atmosféry.

Výtvarný problém: vystižení charakteristických aspektů architektury

Výtvarná kultura: předpoklady podoby sídlištního domu – ideový model pro výstavbu sídlišť: moderna, purismus, konstruktivismus, funkcionalismus

Přidaná hodnota projektu: Navození otázek: S jakým místem se lze identifikovat a s jakým nikoli? Odcizení vs. identifikace, orientace. Nahlédnutí na městský prostor v celku i detailu a vidění možností jeho uspořádání z hlediska funkčnosti.

K domovu se projekt vztahuje tím způsobem, že má zcitlivovat děti na vnímání prostředí, ve kterém žijí, naučit je dívat se kolem sebe a uvědomovat si, že o prostředí je třeba pečovat, aby nám v něm bylo dobře. Děti si uvědomí, co jim vadí, co jim dělá v prostředí dobře.

Do budoucna jde také o to v dětech posílit zájem o věci veřejné, aby se zajímaly jako členové občanské společnosti, nenechaly si místo, kde žijí, ničit.

Stavební hmota je stěnou veřejného prostoru nejen obalem samotné stavby.

Duchovní stránka prostředí - lidem nestačí hygienická a provozní účelnost obytného prostředí, hledají v něm také vlastnosti estetické, emocionální, symbolické a psychologické.

„ Je zřejmé, že některé kraje podněcují a rozvíjejí naše zrakové schopnosti a jiné nikoli“

Elie Faure „Duch tvarů“

VI.3. PROJEKT STROM

Věk: 8-13 let

Motivace: Strom z hlediska času. Významy, které strom sytil v minulosti: Strom je prastarým symbolem obsaženým v náboženských tématech – strom poznání jako ztělesnění dědičného hříchu, strom života, posvátný pohanský symbol..

Existuje 5 základních způsobů mýtického pochopení přírody: Jeden z nich považuje za své východisko síly, které vztahuje ke konkrétním prvkům přírody. Svět tak vzniká jako sňatek nebes a země. Mezi významné „věci“ patří hory, skály, ale také strom.

Strom – sjednocuje nebe a zemi nejen v prostorovém smyslu, nejen tím, že se zvedá ze země k nebi a že je živý, ale každým rokem opakuje kosmogonii, opravdový proces stvoření – pro primitivní náboženskou duši je strom vesmírem, protože jej reprodukuje a v sobě shrnuje.

1. ÚKOL: STARÝ STROM

Motivace: Původně byly stromy pohanské symboly ve spojení s křesťanskými symboly.

Kapličky i památné stromy vysazovali i obyčejní lidé třeba jako výraz vděku za nějaké události, nebo jako snahu „vykoupit“ se ze špatných činů (za vsí Veltěže u silnice k Lounům postavil roku 1715 ovčák kapličku a vedle ní zasadil lípu jako výraz vděku za to, že přežil mor – kaplička nese jméno Ovčácká)

Najdi ve svém okolí co nejstarší strom

1.1 - nakresli ho, na jakém je místě?

1.2 - ozvláštni ho v souladu s jeho významem, aby si ho všimlo i okolí.

2. ÚKOL: STROM JAKO MÍSTO SETKÁNÍ – náměstí, náves, útočiště uprostřed polí

3. ÚKOL: RŮST - ZAKOŘENĚNÍ – křehkost kresba kořenů (různé druhy)

Možno sledovat fáze vzniku - např. strom – semínko, malá rostlinka,..

4. ÚKOL: ALEJ - barokní krajina

4.1: (kresba v aleji/ ozvláštnění aleje)

4.2: AKCE SÁZENÍ STROMŮ – alej (stáří, paměť, úcta)

Výtvarná kultura: J. Beuys

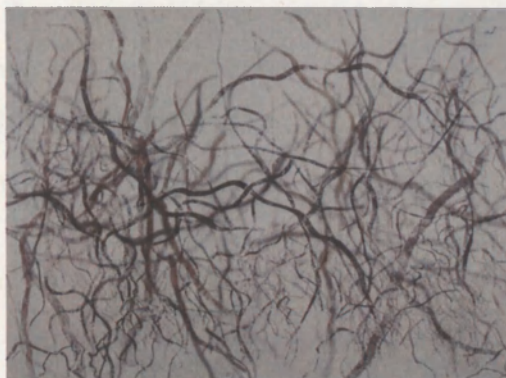
6. ÚKOL: PAMÁTNÝ STROM A VZKAZ MONUMENTEM V KRAJINĚ

Co by dnes mohlo dotvářet krajinu, jaká socha/sloup/ .. pomíjivá/trvalá ..kamenný most/
mohyla/ sloup

Výtvarná kultura: viz. teoretická část (památné stromy), (M. Maur, M. Ressel, P. Holouš,
L. Čepelák) Další výtvarné řady land artového charakteru spojené s krajinou mohou být
inspirovány tvorbou a akcemi M. Šejna, M. Maura, M.Sedláka..

VII. PRAKTICKÁ ČÁST DIPLOMOVÉ PRÁCE

Námět: Kořeny



65x50cm

Východiska práce:

K volbě tématu mě přivedly prožitky z míst, jež jsou pro mě osobně důležitá, kam se potřebuji vracet, kde je mi dobře. Tyto zážitky a pocity přerostly v teoretické obecné úvahy o domově. Toto uvažování se mi spojilo s „výtvarnými“ zážitky ze Stromovky, jež je také součástí místa mého domova. Tam jsem si již dříve před samotnou diplomní prací fotila zajímavé kořeny. Ty jsem pak zpracovala do jednoho grafického cyklu, jež je při pohledu zpět určitým předstupněm diplomové práce.

Jako námět a inspiraci výtvarné části diplomové práce jsem zvolila kořeny. V kontextu celé diplomní práce (teoretické, didaktické, výtvarné kultury) stojí moje praktická interpretace tématu poněkud samostatně, není těsně svázána se zbytkem práce ani nereaguje na nějaké tendence v umění, jak toto téma uchopit. S tímto vědomím jsem již k tématu přistupovala. Na počátku jsem si ho zvolila spíše ze zájmu uchopit je v teoretické rovině a rozhodla jsem se obě části pojmout relativně nezávisle. Rozhodla jsem se, že téma uchopím metaforicky, skrze skutečné kořeny. Až v průběhu teoretického studia (skoro na samém konci) jsem si dokázala představit i jiné možnosti, jež by pojetí teoretické a praktické přiblížili, ale již jsem měla rozpracovaný původní záměr a neměla již dost prostoru a vlastně ani důvodů vše měnit.

Vývoj přemýšlení nad tématem se tedy odehrával od počátečního rozhodnutí vytvořit reálné kořeny spíše v rovině formy, jak ztvárnit tento konkrétní námět (samozřejmě také ve vztahu k domovu). Nepodstoupila jsem ale v průběhu práce už tolik cestu hledání samotného uchopení tématu.

Jak se reálné kořeny k domovu vztahují? Kořeny chápu jako metaforické vyjádření domova, zakotvení a stability. Jsou spojením se zemí a místem (což bylo také těžiště teoretické části práce). Odkazují, jak do minulosti, tak jsou i součástí přítomnosti. Jsou tak jako domov „neviditelným“ předpokladem růstu a vývoje. Nejprve je třeba zakořenit, nalézt určitou stabilitu, aby se člověk mohl dál rozvíjet.

Člověk „srůstá“ s místy, které má rád. Stále znovu je navštěvuje a je mu v nich dobře. Postupně k nim začíná patřit a ony k němu, vytváří se vazby – zakořenění, domov.

Výtvarný výstup a záměr:

Vytvořila jsem cyklus inspirovaný skutečnými kořeny, které jsem si nafotila v místech, jež jsou mi důvěrně známá (většina z nich je ze Stromovky, poblíž které bydlím). Snažila jsem se zachytit pestrost kořenů (jako jsou různé vazby lidí k místům a domovu). Nicméně předložený cyklus je jen určitým malým výsekem této různosti. Pro mnohé z toho, co jsem viděla se mi nepodařilo najít přesvědčivé vyjádření.

Zkoumala jsem výhradně kořeny stromů, kořeny jak staré a mohutné, tak i křehké a drobné. Hledala jsem, v jakých různých podobách se zviditelňují na povrchu země, někdy trčící, nejvíce však těsně přimknuté k zemi.



46x32cm



46x32cm

Technika:

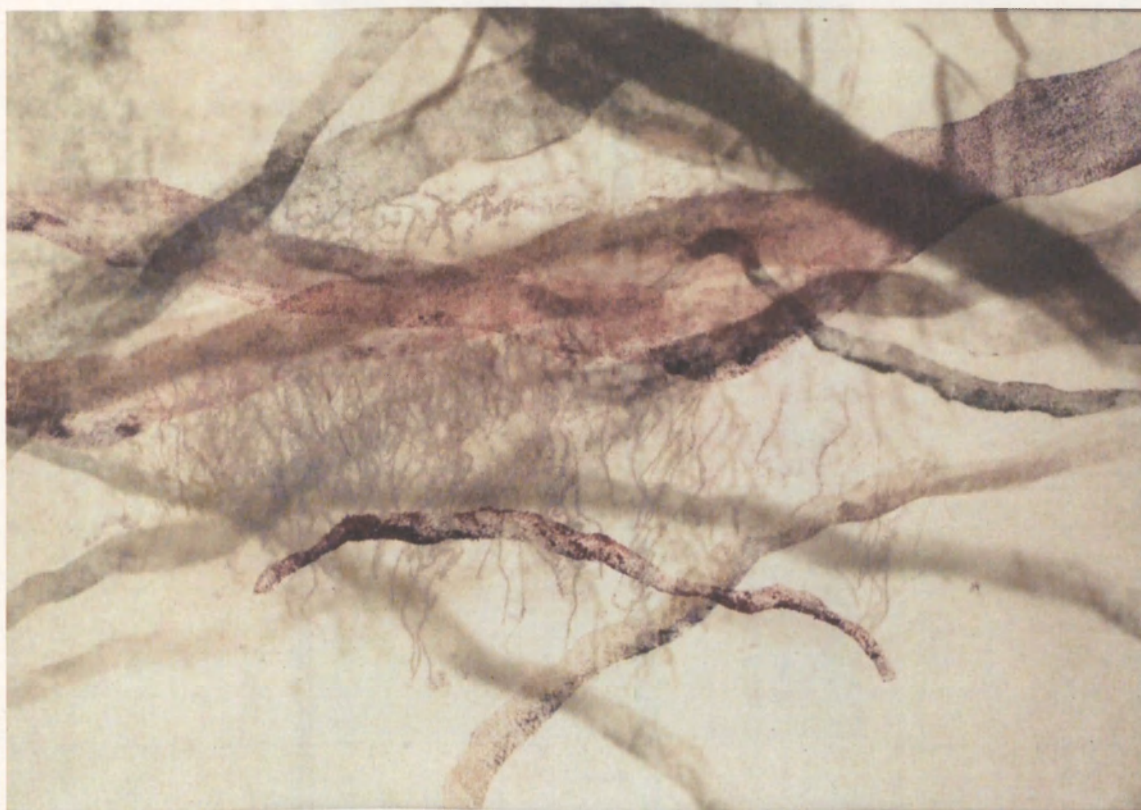
Při zadání jsem měla představu, že vytvořím lepty. Nakonec jsem se ale od tohoto záměru odklonila a použila jsem techniku tisku ofsetovými barvami ze šablony. Jako šablony jsem používala různé druhy textilií, papír a folii, abych docílila různých kvalit obrysových linií i struktury vnitřní kresby. Tiskla jsem na různě barevné pauzáky (zkoušela jsem mnoho různých barev, ale nakonec se nejvíce uplatnil především bílý, odstíny žluté, černý, šedý). Využívala jsem jejich různé míry průsvitnosti a vrstvila je. Tiskla jsem na jeden papír i z obou stran a zkoušela různé varianty vrstev. Vrstvením a prací s průsvitností jsem se snažila dosáhnout větší hloubky a prostoru. Chtěla jsem zviditelnit, jak se kořeny vzájemně prolínají, prorůstají a vytváří složité zmeti, vrství se v čase.

Některé obrazy lépe fungují při pohledu proti světlu, jiné jsou založeny jen na samotné průsvitnosti jednotlivých vrstev bez efektu prosvícení.

Práce pro mě byla objevná. I přes různé zkoušení jsem docela přesně nedokázala odhadnout konečný efekt, a tak některé věci byly objeveny náhodně (například

neplánovaným zkombinováním různých prací) a naopak naplánovaný záměr se někdy ukázal jako nefunkční.

Kdyby bylo možné práci dále rozvíjet, pokusila bych se vytvořit další druhy kořenů, které se mi vyjádřit nepodařilo a zkusila bych najít ještě přesvědčivější pojetí toho, co jsem vytvořila (některé práce ještě působí plošně a nevyvolávají přesně ten účinek, jaký bych si představovala, snažila bych se práce posunout od určité efektnosti více k zemitému a oproštěnému výrazu, který by tématu domova a spojení se zemí a přírodou byl bližší. Také bych zkusila pracovat s jinými formáty – velkým nebo naopak velmi malým.



46x32cm

Výtvarné kontexty:

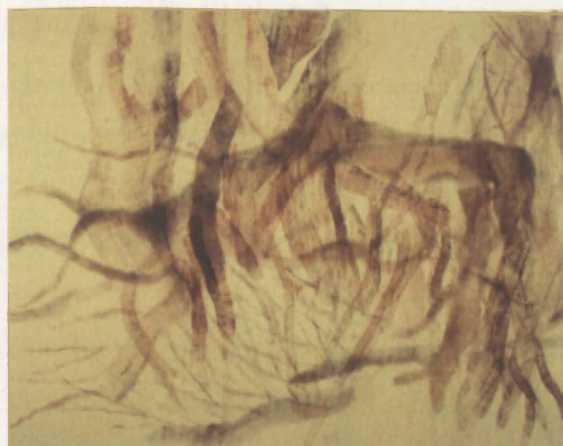
Z hlediska techniky (vrstvení a využití transparence papíru) je moje práce příbuzná práci A. Šimotové. Ta transparenční papír využívala, například když ruční papír vkládala mezi dvě skleněné desky uzavřené kovovým oletováním. Průsvit v bílém nebo jemně kolorovaném papíru zde zviditelňuje subtilní autorčiny zásahy. (např. dílo „Torzo – Pocta antice“). Dále pracovala s průsvitností, když vytvářela plexisklové schránky, do nichž umísťovala papírové náznaky lidské figury.

A. Šimotová pracuje s protínáním materiálu a jeho prostupností. Vrství kresby, obrací a prolíná lícové a rubové strany, posouvá a váže vrstvy. Kresba zde vzniká destruktivním zásahem, prořezáváním a probodáváním různých vrstev.

Dalším polem, kde se v jejím díle uplatňuje transparence jsou kovové konstrukce s drátěnými sítěmi.



65x50cm



65x50cm



46x32cm

VIII. ZÁVĚR

Psaní této práce mě bavilo a obohatilo, a to jak v rovině osobního přemýšlení, tak v rovině učitelské.

Potěšilo mě, že jsem pro svůj osobní pohled na toto téma našla oporu v odborné literatuře a že jsem si jejím prostřednictvím lépe uvědomila a zformulovala řadu otázek.

Ukončením této práce nechápu pro sebe téma domova a kořenů jako uzavřené, naopak jsem při studiu uviděla další souvislosti a otevřel se mi prostor pro další hledání. Narazila jsem na řadu zajímavých pramenů, které již v práci nebylo možné zohlednit (buď už se tam nevešly nebo se do ní nehodily). Ty se budu snažit příležitostně dále studovat.

Výtvarná část práce pro mě byla podnětná v tom, že jsem si vyzkoušela specifika a možnosti práce s transparentí papíru. Hledala jsem, jak tento účín optimálně využít pro dané téma. Velmi inspirativní a objevný byl však i samotný průzkum kořenů a procházky přírodou. Na tom se mi potvrdilo, jak silně působí a motivuje přímá zkušenost¹⁰⁷, což je důležitý poznatek zvláště pro školní praxi.

Na základě studia a posléze bližšího vhledu do tématu domova, jak se odráží ve výtvarném umění, jsem načerpala podnětné náměty pro výuku. Tento vhled ovlivnil i mé vlastní pojetí tématu v tvorbě. Nyní bych se možná pokusila postavit se k němu zcela jinak, než jak jsem to učinila pro tuto práci (velmi mě zaujala tvorba Kateřiny Šedé).

Téma domova je velmi široké, bez přesně určených okrajů, některá v práci popsaná témata se mohou jevit ve vztahu k domovu jako vzdálená, jiná jež jsem zde nezmínila, jako podstatnější. Já tuto svoji práci chápu jako jedno z možných náhledů. Nemohla jsem, a ani jsem se nesnažila, systematicky obsáhnout vše¹⁰⁸, co s tématem domova souvisí. Moje koncepce celé práce se vyvíjela a akcent, na který jsem se v ní nakonec zaměřila nepovažuji za nejdůležitější¹⁰⁹, spíše mě hodně zajímá. Bylo by vůbec těžké říci, co je nejdůležitější pro prožitek spojený s domovem. Skrze téma místa, skrze vnímání prostředí vůbec, jež v této práci akcentuji, jsem se tématem vlastně začala vůbec zabývat.

¹⁰⁷ ,S přímou zkušeností v určitém prostředí pracuji i mé didaktické projekty a řady

¹⁰⁸ Například jsem blíže nepojednala o fenoménu bezdomoví, vykořenění.

¹⁰⁹

Použitá literatura:

- Blažek, B.:** *Venkov, města, média.* Sociologické nakladatelství Slon, Praha 1998, ISBN 80-85850-59-1
- Cílek, V.:** *Krajiny vnitřní a vnější.* Dokořán 2002, ISBN 80-86569-29-2
- Cílek, V.:** *Makom. Kniha míst.* Dokořán, Praha 2004, ISBN 80-86569-91-8
- Day, Ch.:** *Duch a místo.* Era 2004, ISBN 80-86517-95-0
- Eliade, M.:** *Posvátné a profánní.* Česká křesťanská akademie 1994, ISBN 80-85795-11-6
- Funda, O. A.:** *Mezi vírou a racionalitou.* Brno 2003, ISBN 80-86263-39-8
- Hájek, T., Bukačová, I.:** *Příběh drobných památek.* edice Krajina domova, JB Studio 2001, ISBN 80-900903-9-7
- Hnilička, P.:** *Sídelní kaše. Otázky k suburbální výstavbě rodinných domů.* Era 2005, ISBN 80-7366-028-8
- Honzík, K.:** *Úvod do studia psychických funkcí v architektuře.* Praha 1944
- Hrůza, J.:** *Vývoj urbanismu II*
- Hrůza, J.:** *Město Praha.* Odeon Praha 1989, ISBN 80-207-0065-X
- Komárek, S.:** *Příroda a kultura. Svět jevů a svět interpretací aneb jak je to doopravdy.* Vesmír Praha 2000 ISBN 80-85977-33-8
- Kolektiv autorů: Bárta, J., Kotlík, J.T., Dejmalová, K. (koncepce):** *Tvář naší země. Krajina domova.* JB Studio 2001, ISBN: 80-900903-8-9
- Kolektiv autorů:** *Dějiny českého výtvarného umění (IV/2 1958 – 2000)*
- Kolektiv autorů:** *Urbanistický region Československo – Domov patnácti milionů obyvatel.* Praha 1976
- Krykorková, Z.:** *Rigorózní práce: K teorii a metodologii kulturologického výzkumu veřejného prostranství*
- Květ, R.:** *Duše Krajiny. Staré stezky v proměnách věků.* Academia 2003, ISBN 80-200-1012-2
- Líbal, D.:** *Starobylá města v Československu. Stavba jako obraz dějin.* Artia 1970. 37-004-70
- Librová, H.:** *Láska ke krajině.* Blok, 1988, 47-009-88
- Maffesoli, M.:** *O nomádství.* Prostor 2002, ISBN 80-7260-069-9
- Marek, J.:** *Bytová výstavba v Československu v letech 1946 – 75 "Vize a realita", zdroj časopis Architekt (Seminární práce absolventa ČVUT architektury)*

Musil, J.: *Lidé a sídliště*. Svoboda, Praha 1985, 25-022-85

Norberg-Schulz, Ch. : *Genius loci*. Odeon, Praha 1994, ISBN 80-207-0241-5

Nová kniha o Praze 3

Pešková, J.: *Role vědomí v dějinách a jiné eseje*. Lidové noviny 1997,

ISBN 80-7106-217-0

Pešková, J.: *Já, člověk*. SPN Praha 1991, ISBN 80-04-21766-4

Poche, E. , Janáček, J.: *Prahou krok za krokem*

Šmajš, J.: *Filosofie psaná kurzivou*. Doplněk, Brno 2003, ISBN 80-7239-152-6

Šmajš, J.: *Gnoseologické implikace evoluční ontologie (stat')*

Svoboda, J., Lukas, Z., Havlová, E. : *Praha 1891-1918 Kapitoly o arch. velkoměsta*

Štech, V. V.: *Procházkou Prahou*, Olympia, Praha 1967, 27-006-72

Šedá, K.: *Kateřina Šedá *1977*, Tranzit a JPR Ringier 2007, ISBN 978-3-905770-95-7

Zelinka, T.Č.: *Pražská předměstí. Život za pražskou hradební zdí*. Orbis, Praha 1955

Periodika:

Labyrinth Revue, Umělec 1/2006, Ateliér, Art and Antiques, Fotograf 3/2003, Fotografie:

Magazín 10/2003 Umění 1/2005: Kesner, L. ml. : Krajina v procesuálních svitcích Miloše Šejna

Katalogy:

Valoch, J.: *Miloš Šejn: Práce z let 1984-88*

Katalog „Cena Jindřicha Chaloupeckého“ finále 2007

Katalog k výstavě *Milan Maur – Téma strom* (výstavní síň E. Filly v Ústí n. Labem, text: Sedláček, Z. 1996

Raimanová, I.: *Milan Maur, Umění v přírodě* (leták)

Seznam vyobrazení:

- (1) Chodník. Berlín. In Norbert-Schulz, Ch.: *Genius Loci*
- (2) Vesnice. Pitigliano, Toskánsko. Tamtéž
- (3) Jan Plischke, Okolí Kladna, 1905 In. *Tvář naší země. Krajina domova* (Koncepce: Bárta, J. Kotlík, J.T., Dejmálová, K.)
- (3) Vesnice Mlátovice, 30. léta 20. stol. In. Cílek, V. *Krajiny vnitřní a vnější*
- (4) Uzavřenost. Monteriggioni, Toskánsko. In. Norbert-Schulz, Ch.: *Genius Loci*
- (4) Kruhová vesnice. Palombara Sabina, Latio. Tamtéž
- (5) Mikulov, kresba F. B. Wenera z r. 1752. In. Líbal, D. *Starobylá města v Československu. Stavba jako obraz ději*
- (6) Kutná hora (nahore), Stará Boleslav. In. Cílek, V.: *Makom. Kniha míst*
- (7) Vizuální chaos, neuspořádanost.
vlevo: Nákupní centrum u dálnice D1. In. Hnilička, P.: *Sídelní kaše. Otázky k suburbální výstavbě rodinných domů*
vpravo: Oslo. In. Norbert-Schulz, Ch.: *Genius Loci*
- (8) Údolí Berounky u Černošic, kolem 1910 – 15. . In. Cílek, V. *Krajiny vnitřní a vnější*
- (8) Okolí Jesenice. In. Hnilička, P.: *Sídelní kaše. Otázky k suburbální výstavbě rodinných domů*
- (9) Předměstská výstavba katalogových domků. Hovorčovice. In. Hnilička, P.: *Sídelní kaše. Otázky k suburbální výstavbě rodinných domů*
- (9) Sídlíšní monotonie sídliště Novodvorská. In. Kolektiv autorů: *Urbanistický region Československo – Domov patnácti milionů obyvatel*
- (10) Čertova (Husova) kazatelna, Sedlčansko. In. Cílek, V. *Krajiny vnitřní a vnější*
- (11) Alena Dvořáková :Želiv, 1997. In. Hájek, T., Bukačová, I.: *Příběh drobných památek*
- (12) Barokní strom za oltářen kostela v Žitenicích u Litoměřic. In. Cílek, V. *Krajiny vnitřní a vnější*
- (13) Karel Kuklík: Podhůří Šumavy u Sušice, 70. léta 20. stol. In. *Tvář naší země. Krajina domova* (Koncepce: Bárta, J. Kotlík, J.T., Dejmálová, K.
- (14) Krajina podřízená možností zemědělské techniky, meliorace. In. Librová, H.: *Láska ke krajině*
- (15) „Zakořeněná“ a „zaparkovaná“ stavba. Kresby architekta Ch. Daye. In. Day, Ch.: *Duch a místo*
- (16) Miloš Šejn, Kresba nalezenými pigmenty 14. - 15.7. 1988, Krkonoše (detail) In. *Miloš Šejn*, Institut fur Auslandbeziehungen, předmluva: Ev Fischer, B. Barsch, text: Jiří Valoch
- (17) M. Šejn: Interakce s krajinou: vlevo: Krkonoše, Javoří potok, 13.7.1987, vpravo: Velká Fatra 17.8.1989 In. *Miloš Šejn*, Institut fur Auslandbeziehungen, předmluva: Ev Fischer, B. Barsch, text: Jiří Valoch
- (18) M. Šejn: Autorská kniha, list č.2. In. Tamtéž
- (19) M. Šejn: Dotykové knihy. list č. 5. 22, 1983. In. Tamtéž
- (20) vlevo: M. Maur: 9.4.1983 jsem otiskoval svoji dlaň na kmenech schnoucích stromů v Krušných horách. In. Raimanová, I.: *Milan Maur, Umění v přírodě* (leták)
- (21) vpravo: M. Maur: Na skálu jsem položil desku. Na okraj desky dopadal stín, vržený touto skalou. Tento stín jsem v pravidelných časových intervalech obkresloval. Práci jsem ukončil, když se stín přesunul na protější okraj desky In. Raimanová, I.: *Milan Maur, Umění v přírodě* (leták)

- (22) K. Šedá: Je to jedno, 2005 In. *Kateřina Šedá *1977*
- (23) K. Šedá: Výstava za okny In. *Kateřina Šedá *1977*
- (24) Kateřina Šedá: Každý pes, jiná ves, 2007 In: <http://www.moravska-galerie.cz/cs/tiskovy-servis/katerina-seda-kazdej-pes-jina-ves/>
- (25) V. Stuchelová: Soukromý prostor (250x230 cm) In:
<http://www.uud.zcu.cz/prezentace/stuchelova/tvorba.pps>.
- (26) V. Stuchelová: Dopisy (76X100 cm) In. Tamtéž
- (27) E. Kořátková: Za mezi nad pod v (pokoj), 2006 In. Katalog „Cena Jindřicha Chaloupeckého“ finále 2007
- (28) E. Kořátková
- (29) J. Bárta: Česká lípa v roce 1898 a 1998 In. Dějiny českého výtvarného umění IV/2 1958 – 2000

PŘÍLOHA č. 1

Realizace projektu: GENIUS LOCI – DUCH MÍSTA

Zúčastnilo se 6 dětí (holek), věk 13-14 let, realizace proběhla: září, říjen 2007,
doba trvání: 2x 3 hodiny (místo konání: 1.část: Žižkov, 2. část: sídliště Bohnice)

Příloha obsahuje: Obrazovou a textovou dokumentaci realizace: práce dětí a reflektivní bilance. Příloha je více rozšířena na CD, které obsahuje navíc podrobné teoretické prameny.

1. ČÁST: ŽIŽKOV:

Reflexe animace na téma: Místo a jeho Genius Loci

11.9.2007, 16-19 hodin

Sešly jsme se s holkama, kterých bylo pět, před kostelem na Náměstí Jiřího z Poděbrad, představily jsme se (Maruška¹⁰⁷ mě holkám představila) a odtamtud se odebraly k Žižkovské věži, vyjely výtahem nahoru.

Chtěla jsem si připravit Notebook s fotkami, které jsem chtěla v průběhu výkladu holkám ukazovat, takže měly ještě chvíli prostor nejprve se samy podívat na vyhlídku, ještě aniž by věděly, co je čeká. Než jsem si vše připravila, volala mezitím Marušce Magda, poslední opozdilkyň, tak jsme ještě čekaly na ní, takže samotný začátek byl kolem 16.15. Řekly jsme holkám na úvod, že je to naše práce do školy, že to budeme posléze analyzovat, tak že si to potřebujeme nahrát, tak aby se nezlobily a vzaly to, a taky aby spolupracovaly. Chvíli ještě trvalo, než se nám podařilo diktafon rozběhnout. Pak jsem začala výklad. Nejprve jsem řekla, co je naším tématem a jak ho budu chtít uchopit. Asi jsem trochu nějaké věci opakovala a trochu se do toho zamotávala, neukončovala logicky věty, protože jsem byla na začátku poněkud nejistá. Snažila jsem se holkám často dát prostor, zda informace, které jsem jim chtěla sdělit, třeba neví, nebo nevymyslí, například co je Genius loci, co si myslí, že se na něm podílí, co asi budeme sledovat, když chceme najít genia loci daného místa – holky myslím často odpovídaly, že budeme sledovat lidi, budovy.

Maruška mi říkala, že jsem holkám dávala málo prostoru na odpovědi, že by na to třeba přišly, ale že jsem rychle odpověděla sama za ně.

Vykládala jsem (viz připravený podklad) obecně o tématu Místa a města, o změně jeho struktury a uspořádání v čase, o rozrůstání Prahy, vzniku předměstí a o vývoji Žižkova. Od toho jsme se pak přesunuly k oknům vyhlídky a dávala jsem jim různé otázky, aby popisovaly uspořádání, hledaly nějaké obecné vizuální principy. Pak jsem jim vysvětlila následující program, že se rozdělíme do dvou skupin a vydáme se do města a budeme se snažit intenzivně si všimnout věcí, dělat si skycy a poznámky, abychom o tom místě uměly vyprávět někomu, kdo tam nebyl. Chyba byla podle mě, že jsem je rozdělila do skupin a měly na to málo času. Kdyby chodily každá zvlášť, možná by byly pozornější. Za 40–50 minut procházení se po Žižkově neměly valnou šanci moc ho poznat, ale přeci jen takový nějaký základní pocit z toho místa získaly, myslím.

¹⁰⁷ Maruška je moje spolužačka a od ní z oddílu jsem děti měla půjčené, takže tam byla se mnou a pomáhala mi.

Já a Maruška jsme každá jednu skupinku doprovázely. Moc jsem s nimi během toho nemluvila, občas jsem jim jen připomněla, čeho by si ještě měly všimnout. Při zadávání, čeho všeho si mají všimnout, jsem je zasypala množstvím úkolů, což taky asi nebyl dobrý postup, protože to nemohly stíhat a soustředit se na tolik věcí najednou. Dala jsem jim možnost, aby se ve skupině třeba dohodnou, že každá z nich bude sledovat jednu věc – jedna detaily, jiná lidi, celkové hmoty, atd. Měla jsem jim ale říct, že to mají udělat a ne jim to dát jako možnost, protože to pak samozřejmě neudělaly. Během cesty se měly vystřídat se zavázanými očima, aby také zakusily zvukovou stránku toho místa a tím jsem jim znesnadnila závěrečný úkol – aby nakreslily mapku území, které prošly a vlepily do ní své poznámky a skicy.

Moje skupinka to vůbec nezvládla a trochu mi přišlo, že to vzdaly rovnou, že třeba řekly, že si to nepamatují a hotovo. Maruška s těma svýma asi víc komunikovala při vyrábění té mapky, bylo vidět, že to ty její dvě holky baví. Když jsem si toho všimla, také jsem se snažila jim poradit, ale nevěděla jsem, jak moc jim do toho mám zasahovat. Cestu jsem si asi pamatovala lépe, než ony, protože jsem tam nebyla poprvé, ale zase jsem chtěla, aby na to přišly samy.

Než začaly dělat tu mapku, povídaly jsme si (mapka měla zjistit, jak se holky v tom místě zorientovaly, zda pro ně ta čtvrt byla přehledná). Po tom samostatném skupinovém chození po městě jsme si daly sraz na Sladkovského náměstí a odtamtud se přesunuly na náměstíčko u Štítného ulice, kde jsme se posadily a já chtěla, aby si skupinky navzájem řekly, co viděly, co je zaujalo. Začaly povídat holky z Maruščiny skupiny, ale potom se zapojily do debaty všechny spontánně. Překvapilo mě, že Žižkov na ně působil ne zrovna moc přívětivě a onen genius loci, který tam já spatřuji asi úplně neviděly. Žižkov vnímaly jako nějakou uzavřenou, ale živou komunitu, kde není moc bezpečno. Všimly si, jak se třeba lidé vyklánějí z oken a přes ulici si povídají, což asi od jinud až tak neznají. Taky třeba hospůdek, které jsou podle nich plně hlavně místních. To je zajímavý postřeh, že si všimly toho, jak to v té čtvrti žije, toho lidského faktoru, který jsem až tak ani akcentovat nezamýšlela, ale ve vztahu k těm sídlištím se to velice hodí. Všimly si obecně spíše negativních věcí – heren, divných barů (zvláště se jim nelíbila Husitská a Koněvova ulice) – to je ostatně zajímavé, zda to nějak souvisí s tím místem – zda to místo k tomu vybízelo, že by tam ta negativa převažovala, nebo to byl rys holek, zaměřovat se na negativa? Dále si všimly kontrastů (opravené neopravené domy,...).

Méně pak sledovaly nějaké obecné principy, na které jsem se je snažila navést na věži – zobecnit, co je tu charakteristické – utváření prostoru, nepravidelnosti, chaotičnost.. možná jsem je na to málo navedla, nezeptala se správným způsobem nebo už to bylo řečeno na věži.

Myslím, že je to docela bavilo.

S tou živostí se bude dát pracovat ve vztahu k sídlištím, kde to je v tomto směru asi dost jiné.

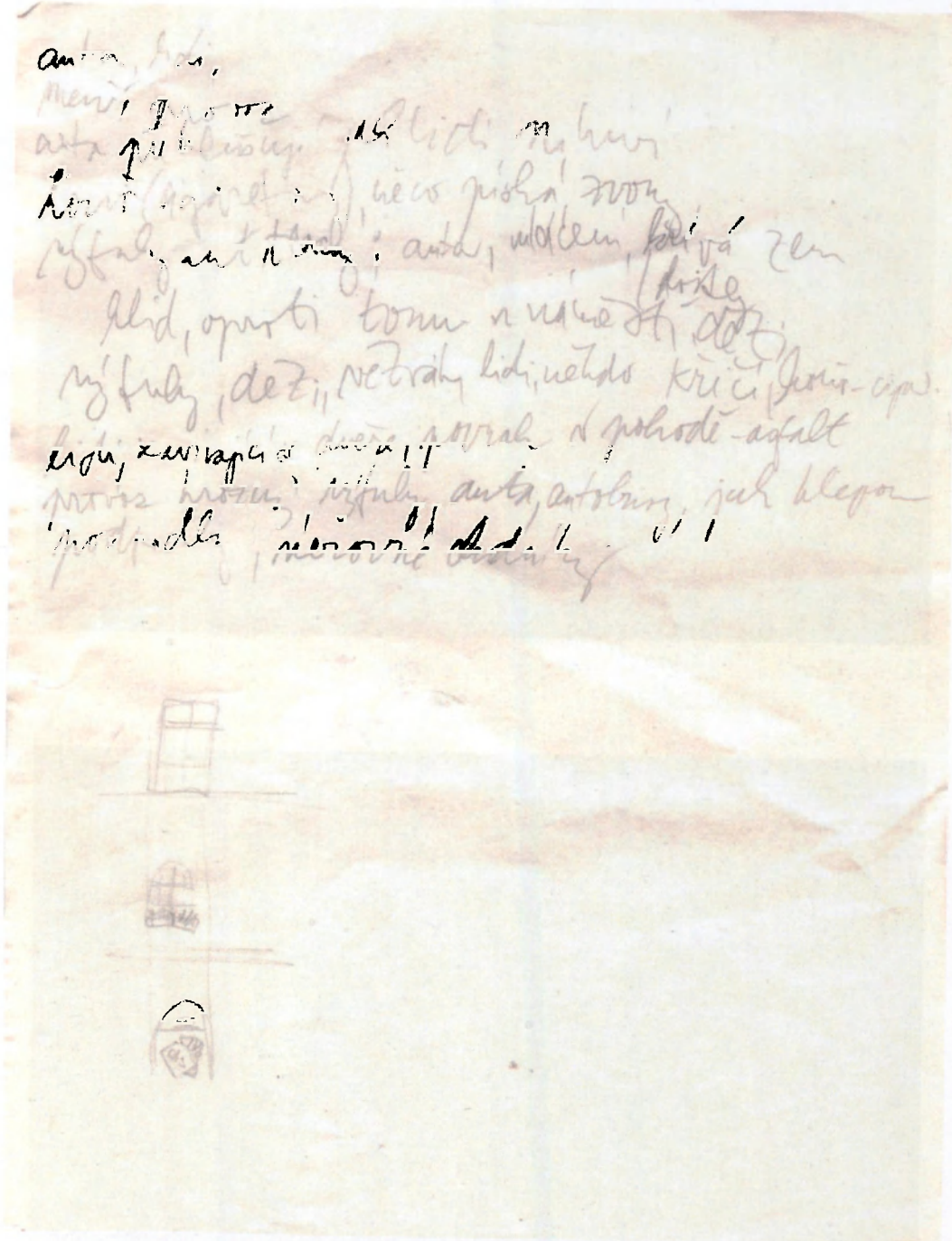
PRÁCE DĚTÍ:

DOKUMENTACE MÍSTA: fotky



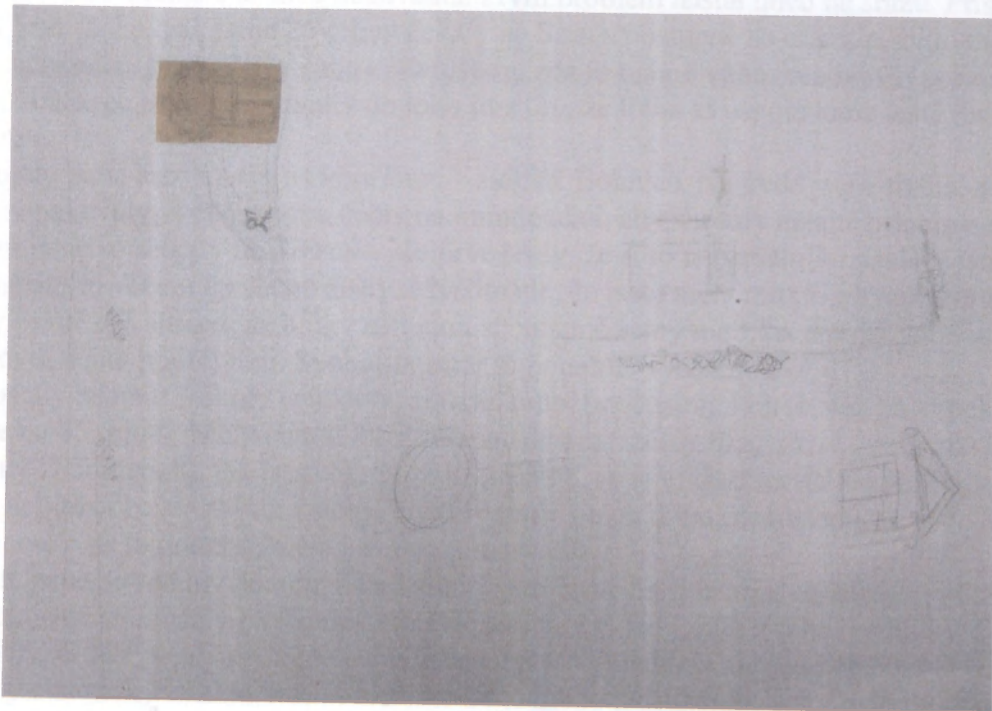


DOKUMENTACE MÍSTA: textový záznam zvuků (ad. Úkol č. 1, část Žižkov)



MENTÁLNÍ MAPY ÚZEMÍ (uzlové body prostředí, rekonstrukce, co v nás zůstalo)

Technika: koláž ze skic, kresba



2.ČÁST: SÍDLIŠTĚ BOHNICE

9. 10. 2007, 16 – 18. 30h.

Reflexe

Druhá část animace se moc nepovedla. První problém nastal hned na srazu. Přišla včas akorát Marijánka, pak jsme 20 minut čekaly na Sáru a postupně se ukázalo, že to budou jediné účastnice. Přemýšlely jsme s Maruškou, zda to máme vůbec realizovat pro dvě! osoby. Nakonec jsme se rozhodly do toho jít s tím, že třeba to uspořádáme ještě jednou pro ty ostatní.

Dojely jsme autobusem na konečnou – sídliště Bohnice. Na úvod jsem chtěla, aby holky zopakovaly, k čemu jsme došly na minulé akci, aby shrnuly nějaké principy, se kterými jsme se setkaly na Žižkově. Nejprve řekly, že si to nepamatují a posléze jsme přeci jen k nějakým věcem společně došly. Myslím ale, že jsem měla mít připravené konkrétní otázky právě pro situaci, že holky nebudou spontánně samy nic říkat a měly jsme to zopakovat nějak podrobněji. Spokojila jsem se poměrně s málem.

Dostaly zadáno 3 úkoly (půdorys, siluetu, množiny opakujících se věcí) a vypustily jsme je na 45 minut. Měly chodit každá sama, ale ony začaly říkat, že se ztratí, zda by nemohly chodit spolu, tak jsem řekla, že na začátek, že si můžou rozdělit území, které pak zmapují. Nakonec ale myslím stejně chodily spolu celou dobu (nedůslednost, něco se zadalo, mělo se to dodržet, měla jsem na tom trvat?)

Poté jsme se setkaly na rampě nad silnicí, kde jsme měly o tom, co udělaly, mluvit, ale pro hluk jsme se musely přesunout. Chtěla jsem ve výkladu vyjít z toho, co holky nakreslily, chtěla jsem, aby na to samy přicházely. Výsledkem ale byl poněkud nesouvislý zmatený chaotický výklad, kde se skákalo od jednoho k druhému. Taky byla po určité době holkám zima a až bylo znát, že by raději šly domů. Tuto část jsme měly určitě podniknout někde v teple. Potom ještě dělaly asociace na obrázky – ukázka paneláku, co se jim asociuje, jakákoli slova, potom, kdyby to byl člověk, jaký by byl atd. To stejné dělaly s domem ze Žižkova.

Pak měly ještě písemně shrnout rozdíly, pocitové i vizuální sídliště versus Žižkov. Moc už ale nepracovaly, spíše s tím byly rychle hotové a asi už u toho trpěly, takže poslední plánovanou část – metamorfózu domu už jsme s nimi nedělaly (tu udělaly na naše zadání později už bez našeho vedení jako domácí úkol).

Celkově byla atmosféra mnohem mrtvější, méně nadšená, než na Žižkově. Možná to bylo částečně i tím, že byla zima, nevlídno a nebo i samotným tím prostředím.

PRÁCE DĚTÍ:

Ad. 1. ÚKOL : PŮDORYS - nakreslit půdorys vybraného úseku území barevně

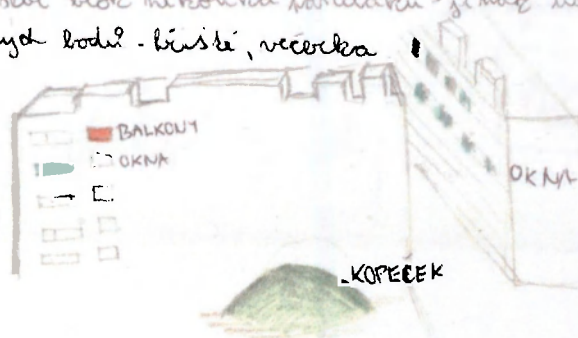


1.



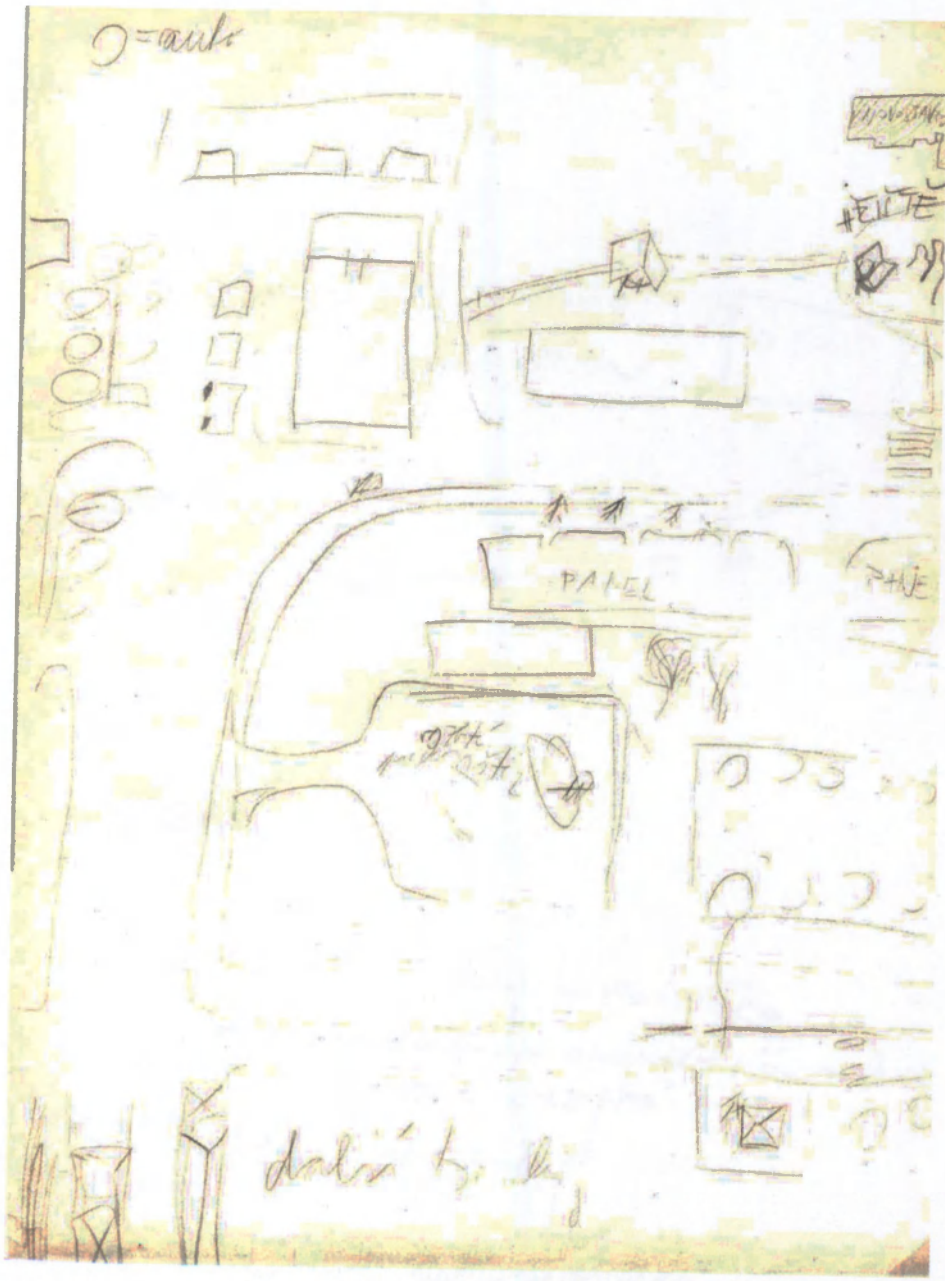
- měste domovních bytů často selem
- nikdy s nich nic nevyspu více - balkóny jsou "zakřivení" v paneláku
- často - vedle sebe bloky několika paneláku - jen máz uspořádaný podle důležitých bodů - škola, vědecká

• škola

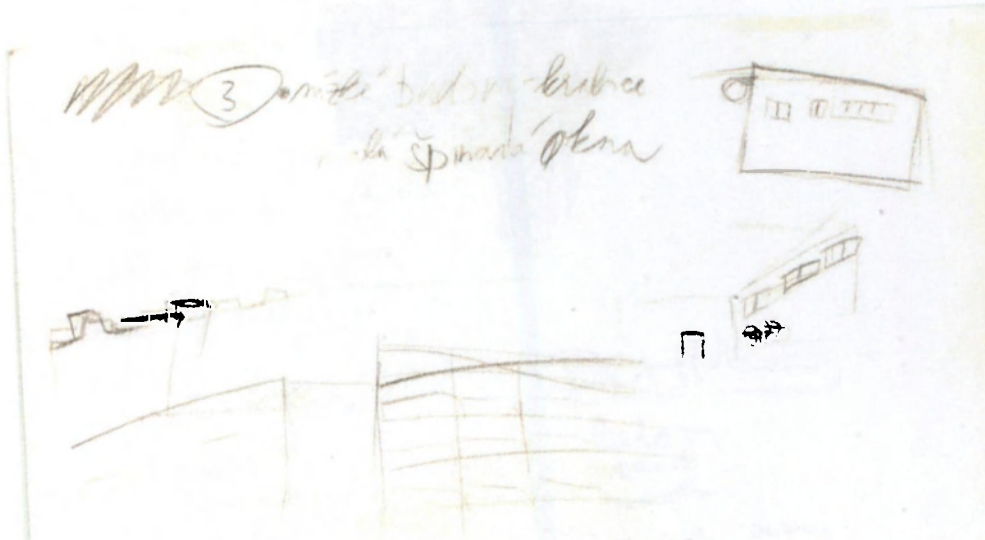


• škola

- auto co projede BX na silnici a má systémovou mapku HIP HOP
- škola dítě má vozítek NONSTOP



Asociace, skicy:



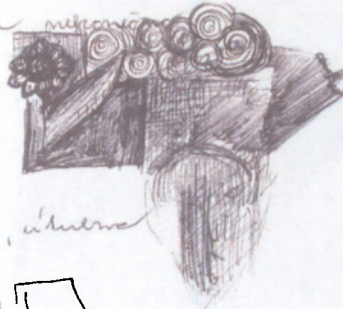
• ~~pro~~ copete, vnitř

nelomný, nesolní, sám, stropy - v rohožka
obnovit - stropy samostatně, s křivice byste ani nevěděli o čem se bavil
stejně jako to nezapíma
Ede
originalní, nevědní, vesely, odlišný
marijuana máte

to > takto, článek nido kio s křivice

Racionalizace, srovnání míst, asociace:

- Třída vna, sesedání
- krajina - co u ní há
sítka



- bezvadný
- ŠLECHTA, místa ni, uhlava
- cukřenka
- příměrnost

ŽIŽKOV

- meštaky
- čimžákky
- osobu
- do domy
- usavce my
- dlažba
- červená společnosky

BOHNICE

- beton
- panel
- masobn
- samotky domy
- okresky
- zelen
- venku - spol. prostor

Metamorfóza domu na sídlíšti a na Žižkově na základě asociací:

