

Univerzita Karlova v Praze

Husitská teologická fakulta

Bakalářská práce

Praha, 2008

Hana Závůrková

Univerzita Karlova v Praze

Husitská teologická fakulta

Bakalářská práce

Náhradní rodinná péče v České republice

Secondary family care in the Czech Republic

Katedra: Psychosociálních věd a etiky

Studijní obor: HT- PSS

Forma studia: prezenční

Vedoucí práce:

PhDr. Anna Arnoldová

Autor:

Hana Závůrková

Praha, 2008

Na tomto místě bych ráda poděkovala vedoucí bakalářské práce PhDr. Anně Arnoldové za její odborné vedení. Dále bych chtěla poděkovat své rodině za podporu mého studia.

Prohlašuji, že jsem tuto bakalářskou práci s názvem Náhradní rodinná péče v ČR napsala samostatně za pomoci odborného konzultanta a výhradně s použitím citovaných pramenů, literatury a dalších odborných zdrojů.

V Praze dne 15.března 2008

.....

podpis

Teoretická část bakalářské práce je zaměřena na historii náhradní rodinné a náhradní výchovné péče, dále pak na vymezení druhů náhradní rodinné péče, legislativu spojenou s tímto tématem a na požadavky spojené s žádostí o pěstounskou péči a adopci.

V praktické části se pak věnuji důležitosti rodiny pro dítě, psychické deprivaci dětí přicházejících z ústavů do náhradní rodinné péče a zabývám se hlavně problematikou integrace rodin s dětmi v náhradní rodinné péči do společnosti. Dále pak srovnávám problémy pěstounských a adoptivních rodin se začleňováním.

Theoretical part of my work deals about secondary family care and compensatory family care; there are defined type of secondary family care, legislature and demands linked with claiming for foster care and adoption.

In practical part I've written about significance of family for child, psychical deprivation of children, which came from creche into secondary family care. I've worked with integration-problems (families with children in secondary family care & society). I've compared troubles of foster care's families with adoptive families and their integration.

**Klíčová slova:**

adopce, pěstounská péče, rodina, psychická deprivace, integrace

**Key words:**

adoption, foster care, family, psychical deprivation, integration

# **Teoretická část**

## OSNOVA:

1. ÚVOD.....	7
2. HISTORIE NÁHRADNÍ RODINNÉ A NÁHRADNÍ VÝCHOVNÉ PÉČE.....	8
2.1 Náhradní rodinná péče v ČR.....	9
3. PŘEHLED TYPŮ NÁHRADNÍ RODINNÉ PÉČE.....	10
3.1 Definice náhradní rodinné péče v ČR.....	10
3.2. Adopce (osvojení).....	11
3.2.1. Legislativa týkající se adopce.....	11
3.2.2. Vztah mezi osvojitelem a osvojeným.....	11
3.2.3. Podmínky adopce dle zákona č. 94/ 1963, o rodině.....	11
3.2.4. Předadopční péče.....	12
3.2.5 Druhy osvojení.....	13
3.2.6 Kdo může žádat o osvojení.....	13
3.2.7. Mezinárodní osvojení (zprostředkované osvojení).....	13
3.3.Pěstounská péče.....	14
3.3.1. Historie pěstounské péče.....	14
3.3.2. Legislativa týkající se pěstounské péče.....	14
3.3.3. Vznik pěstounské péče.....	14
3.3.4. Formy pěstounské péče.....	15
3.3.5 Dávky pěstounské péče.....	16
3.3.6 Pěstounská péče na přechodnou dobu.....	17
3.3.7. Kdo může žádat o svěřeni do pěstounské péče.....	17
3.3.8. Zrušení a zánik pěstounské péče.....	18
3.4. Další důležité pojmy týkající se náhradní rodinné péče.....	18
3.4.1. Svěřeni dítěte do péče jiné FO než rodiče.....	18
3.4.2. Opatrovnictví.....	19
3.4.3. Poručenská péče.....	19
4. ŽÁDOST O SVĚŘENÍ DÍTĚTE DO NRP.....	20
4.1 Žádost o osvojení.....	20
4.1.1 Zprostředkování osvojení.....	20
4.2. Žádost o pěstounskou péči.....	22
4.2.1. Zprostředkování pěstounské péče.....	22
5. PŘIJETÍ DÍTĚTE DO NRP PODLE MATĚJČKA (2002).....	23
5.1 První fáze- období příprav před přijetím dítěte.....	23
5.2 Druhá fáze- posuzování budoucích rodičů.....	23
5.3 Třetí fáze - očekávání.....	24
5.4 Čtvrtá fáze - příchod nového člena do rodiny.....	24
6. AKTUÁLNÍ PŘEHLED V ČR.....	25
6.1 Statistiky.....	25
6.2. Profesionální pěstounská péče.....	26
6.2.1 Východiska modelu „profesionální či terapeutické péče“ (Bubleová 2002).....	26
6.2.2. Smysl profesionální pěstounské péče.....	26
6.2.3. Cíle.....	27
6.2.4. Typy PPP.....	27
6.2.5. Výhody PPP v porovnání s ostatními typy NRP.....	27
6.2.6. Organizace Natama.....	28
7. VÝZNAM RODINY PRO DÍTĚ.....	30
7.1 Rodičovství biologické versus psychologické.....	31
7.2 Základní psychické potřeby dítěte podle Matějčka.....	31

7.3 Psychická deprivace a NRP.....	32
8. VÝSLEDKY DOTAZNÍKOVÉHO ŠETŘENÍ.....	34
8.1 Počet oslovených respondentů.....	34
8.2 Důvody pro přijetí dítěte do adopce a pěstounské péče.....	35
8.2.1 Výchové styly.....	35
8.3 Důležitost některých faktorů při „výběru“ dítěte do NRP.....	36
8.3.1 Srovnání výzkumu s odbornou publikací.....	37
8.3.1.1 Děti v pěstounské péči podle věku.....	37
8.3.1.2 Děti v pěstounské podle počtů handicapů.....	38
8.4. Přítomnost dalších dětí v rodině.....	39
8.5 Prostředí, ze kterého dítě přichází do rodiny.....	40
8.6 Přijetí dítěte širší rodinou.....	41
8.6.1 Role jednotlivců v rodině.....	41
8.6.2 Rodina jako socializační činitel.....	41
8.7 Reakce dítěte na změnu prostředí při příchodu do nového domova.....	43
8.8. Oznámení faktu, že noví rodiče nejsou biologickými rodiči dítěte.....	44
8.9 Přijetí dítěte okolím.....	45
8.10 Subjektivní pohled dětí na jejich integraci do společnosti.....	46
9. ZÁVĚR.....	47
PŘÍLOHY.....	48
Použitá literatura.....	50

# 1. ÚVOD

Cílem této bakalářské práce je zaprvé vymezit možnosti náhradní rodinné péče v České republice. Dále pak zjistit postoje společnosti k pěstounským a adoptivním rodinám, ale také přiblížení se tématu integrace dětí v nových rodinách.

V teoretické části jsem se zaměřila na historii náhradní rodinné péče v České republice a na vymezení možností náhradního rodičovství (včetně legislativy a požadavku na „nové rodiče“).

V praktické části jsem pak sestavila dotazník zaměřený na integraci adoptivních a pěstounských rodin do společnosti. Zjišťovala jsem, zda a s jakými problémy týkající se integrace se náhradní rodiče setkávají.. Dále jsem se zaměřila na to, jak je možné tyto problémy řešit, případně jim předejít.

## 2. HISTORIE NÁHRADNÍ RODINNÉ A NÁHRADNÍ VÝCHOVNÉ PÉČE

V úvodu mé práce se pokusím v krátkosti shrnout historii náhradní péče.

Radvanová (1979) píše o tom, že před nástupem feudalismu bylo postavení dítěte, jeho etická a společenská hodnota velmi malá. Dítě mohlo být zabito (a to nejen dítě defektivní), prodáno do otroctví nebo s ním bylo naloženo tak, jak otec uznal za vhodné. Feudalismus přinesl nový přístup k dítěti (ačkoliv i zde byla jeho hodnota stále velmi malá). Začala se mu přiznávat jakási první práva a dostávalo se mu podstatně větší ochrany. Nemanželské děti byly ale stále mimo společnost nebo na jejím okraji. Proto je také velmi často vlastní matky, jež se kvůli nim dostávaly do velmi nepříznivé situace, odkládaly, či dokonce zabíjely.

„V 7. století Karel Veliký ve svých zákonech považuje usmrcení dítěte za vraždu člověka“<sup>1</sup> (bohužel ani to není příliš účinné). Problém ohrožených dětí se stává ve společnosti stále větším a větším. Ve snaze ho řešit vzniká v Miláně r. 787 první nalezinec. Postupně pak vznikají další na různých místech Itálie i Francie. Nejvýznamnějším se stal nalezinec v Římě, založený ve 13. století papežem Inocencem III. Tento ústav se stal na dlouhá staletí základem a vzorem péče o opuštěné a ohrožené děti ve velkých ústavech.

Také v Praze vznikl nalezinec (založili ho v Čechách usedlí Vlaši) v roce 1575 při špitále Pro deo et pauperei. Tento ústav sloužil svým účelům téměř 200 let. Ještě r. 1773 měl téměř 1200 ošetřovanců.

V Praze tento nalezinec, zvláště v druhé pol. 19.stol. a začátkem 20. stol., sehrál významnou roli nejen v péči o opuštěné děti, ale i konstituci moderní péče vůbec, včetně zrodu naší pediatrie. Po obou světových válkách v Evropě velmi vzrostl počet sirotčinců a ústavů různého typu pro osiřelé děti. Také se zvýšil zájem o kvalitu života dětí v nich.

Známý je například pražský nalezinec, který byl zřízen v roce 1789 za vlády císaře Josefa II. v ulici Ke Karlovu - současný soubor dětských klinik. Tehdy přijali až 3000 dětí ročně, ale byla vysoká (přibližně 70 %) úmrtnost (Matějček,1999).

Však již brzy po založení ústavů se objevila velice závažná komplikace tohoto způsobu péče - vysoká úmrtnost ústavních dětí. Problémem byly hlavně značné náklady, jež byly kryty v podstatě z dobročinnosti a milodarů. Z uvedených důvodů byly nalezince často zavírány, znovu se však zřizovaly, zvláště v dobách válečných, v dobách politických nepokojů či epidemií. Toto řešení však bylo nedokonalé. Nejenom velká úmrtnost dětí v nalezincích, ale i celkové výsledky péče o tyto děti byly velmi nepříznivé. U dětí vychovaných v ústavech se

projevovala řada nepříznivých společenských rysů. Ve středověku probíhaly v našich zemích adopce pouze u šlechty, a to bohužel většinou z důvodu zachování rodového majetku a privilegií. V období osvícenství se nalezince opět začaly hromadně zřizovat.

## 2.1 Náhradní rodinná péče v ČR

Při hledání informací o historii vzniku náhradní rodinné péče jakožto instituce v Čechách, jsem na internetových stránkách [www.dobromysl.cz](http://www.dobromysl.cz) narazila na článek známé autorky Lenky Šulové.

Šulová hovoří o tom, že u nás je možné umísťovat děti do náhradní rodinné péče teprve od roku 1963, kdy byl vydán zákon o rodině. Otevřela se tím nová perspektiva pro adopci a později i pěstounskou péči, či jiné formy nahrazující rodinnou výchovu a zázemí. V té době se do popředí dostávají právě zájmy a potřeby dítěte, jakožto jedince. Pozornost se soustřeďuje na nedostatky ústavní výchovy, která nemůže při svých možnostech nahradit nezastupitelnou roli rodiny při formování dítěte jako osobnosti a v potaz se začínají brát i psychické potřeby dětí v ústavech, které byly omezeny na minimum.

Právě zákon č. 94/1963 Sb., zákon o rodině, ve znění pozdějších předpisů (dále jen Z 94/63) umožnil poprvé v historii zbavit rodiče jejich rodičovských práv, pokud zanedbávali své rodičovské povinnosti nebo naopak zneužívali svých rodičovských práv. V mnohých vrstvách společnosti byl tento zákon odmítán a zavrhován, a proto se ho v plné míře dlouho nevyužívalo. Díky tomuto zákonu došlo také k právnímu uvolnění a k vyhledání adoptivní rodiny zanedbávaným dětem, které byly nuceny předtím pobývat v ústavní výchově se všemi jejími negativními důsledky. Byla tak poprvé v historii umožněna výchova formou adopce (osvojení).

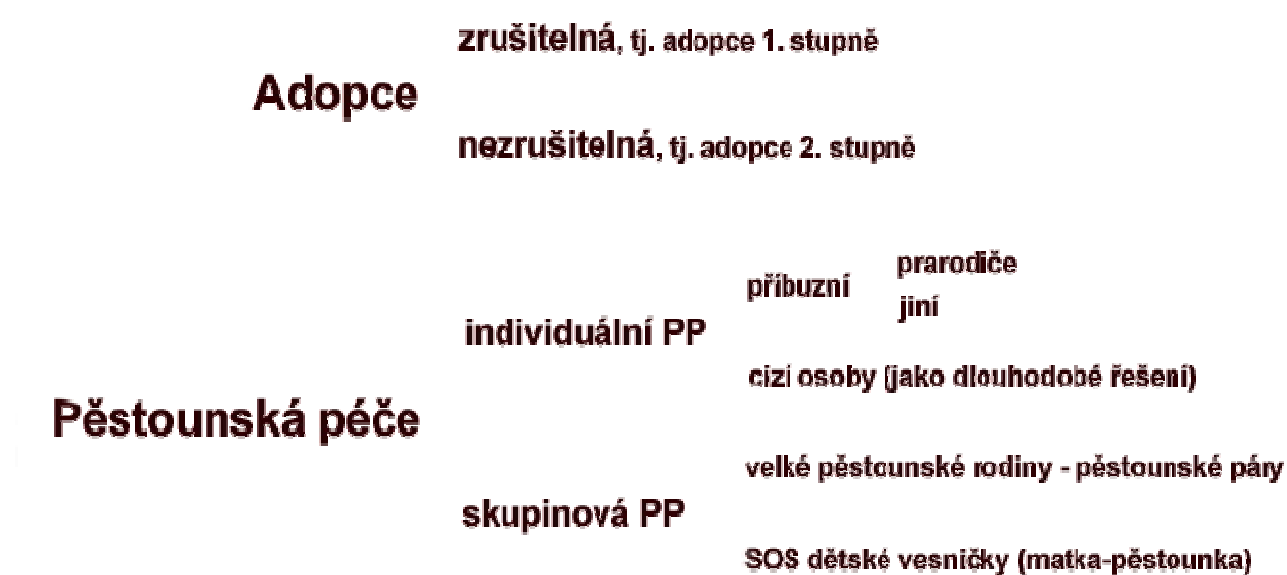
Avšak i přesto, že byl vydán tento zákon, zůstávalo v ústavní péči mnoho dětí, které byly z různých důvodů "nevhodné" pro osvojení. Například se jednalo o děti starší, deprivované, děti romského původu nebo tělesně či mentálně postižené. Pro všechny tyto děti se začala budovat pěstounská péče. Z počátku, ještě před jejím uzákoněním se prováděla ve třech centrech jako experiment. Samotný zákon o pěstounské péči byl odsouhlasen v roce 1973 (č. 50/1973 Sb.). Kladný vliv na psychický vývoj "neumístitelných" dětí se projevil velmi brzy.

---

<sup>1</sup> RADVANOVÁ, S. a kol. *Výchova dětí v náhradní rodinné péči*. Praha: Státní pedagog.nakladatelství, 1980, str. 13

### 3. PŘEHLED TYPŮ NÁHRADNÍ RODINNÉ PÉČE

Přehled typů náhradní rodinné péče dle J. Kovaříka <sup>2</sup>



#### 3.1 Definice náhradní rodinné péče v ČR

Ve většině pramenů je adopce (osvojení) a pěstounská péče definovány jako formy náhradní rodinné péče pro děti, které nemohou být z různých důvodů vychovávány ve vlastní rodině.

Kromě možnosti adopce a pěstounské péče se děti, o které se rodiče nemohou, neumějí nebo nechťejí starat (popř. sirotci) svěřují do péče jiné fyzické osoby než jsou rodiče. Zpravidla se jedná o osobu dítěti příbuznou nebo jinou blízkou osobu, případně poručníka. Dále pak poskytují dětem péči dětské domovy, (které jsou nahrazovány dětskými domovy rodinného typu), kojenecké ústavy a dětská centra, zařízení pro děti vyžadující okamžitou pomoc či pobytová zařízení sociálních služeb.

---

<sup>2</sup> MATĚJČEK, Z. a kol. *Osvojení a pěst.péče*. Praha: Portál, 2002, str. 13

## **3.2 Adopce (osvojení)**

„Při osvojení přijímají manželé či jednotlivci za vlastní opuštěné dítě a mají k němu stejná práva i povinnosti jako by byli jeho rodiče“<sup>3</sup>

### **3.2.1 Legislativa týkající se adopce**

Podmínky adopce jsou upraveny v § 63- §73 Z 94/63 (a osvojení nezrušitelné v § 74- § 77 zákona o rodině);

### **3.2.2 Vztah mezi osvojitelem a osvojeným**

„Osvojením vzniká mezi osvojitelem a osvojencem takový poměr, jaký je mezi rodiči a dětmi, a mezi osvojencem a příbuznými osvojitele poměr příbuzenský. Osvojitelé mají rodičovskou zodpovědnost při výchově dětí“<sup>4</sup> (A to bez ohledu na to, zda se jedná o osvojení zrušitelné nebo nezrušitelné.) Zvláštností nezrušitelného osvojení je, že soud při něm dále na návrh osvojitele rozhodne, aby byl osvojitel zapsán v matrice místo rodiče osvojence.

### **3.2.3 Podmínky adopce dle zákona č. 94/ 1963, o rodině**

#### **Mezi hlavní zásady patří:**

- osvojiteli se mohou stát pouze ty fyzické osoby (dále jen FO), které způsobem svého života zajišťují, že osvojení bude ku prospěchu osvojeného i společnosti;
- osvojit lze jen nezletilou osobu (do 18ti let), přičemž musí být mezi osvojitelem a osvojeným přiměřený věkový rozdíl;
- osvojit dítě může jedna FO, manželé nebo jeden manžel se souhlasem druhého;
- k osvojení je třeba souhlas zákonného zástupce, dítěte (pokud je schopno to posoudit) a rodiče (i když je nezletilý);
- pokud jsou rodiče zákonní zástupci, není třeba souhlasu v případě, že
  - a) 6 měsíců po narození dítěte neprojevovali trvalý zájem
  - b) 2 měsíce neprojevovali zájem, ačkoli jim v tom nic nebránilo (to platí i v případě, že je rodič nezletilý);
- zkušební doba před osvojením je tři měsíce - po tuto dobu je dítě v péči budoucího osvojitele na jeho vlastní náklady;
- před osvojením je soud povinen zjistit zdravotní stav budoucích osvojitelů i osvojence, seznámit s ním nejen zákonného zástupce, ale i budoucí osvojitele a posoudit, zda se motivace nepřičítá účelům osvojení;

- dále si soud musí vyžádat vyjádření orgánu sociálně-právní ochrany (podle § 70 zákona o rodině a podle § 17 zákona o sociálně-právní ochraně dětí);
- osvojením zanikají práva a povinnosti mezi osvojencem a původní rodinou. Dále zanikají práva a povinnosti opatrovníka, popřípadě poručníka, který byl ustanoven, aby za rodiče tato práva a povinnosti vykonával;
- osvojit lze pouze nezletilého staršího jednoho roku.

### 3.2.4 Předadopční péče

O osvojení rozhodne soud a před jeho rozhodnutím musí uplynout nejméně tři měsíce, během kterých zájemce pečuje o dítě na své náklady. „Pro nezrušitelné osvojení je stanovena minimální věková hranice osvojeného dítěte jeden rok. Toto osvojení nelze zrušit. Trvá tedy i tehdy, když se např. ukáže až později, že dítě trpí nějakou vývojovou poruchou nebo, že chování tohoto dítěte je zcela v rozporu s představami nových rodičů či v rozporu se zákonem apod. Osvojitelé spojují tedy definitivně a navždy svůj osud s osudem tohoto určitého (adoptovaného čili „vyvoleného“) dítěte“.<sup>5</sup>

Zákon dále říká, že osvojení je možné za předpokladu, že bude plnit svoje společenské poslání. A to je právě to, co se má ukázat v tzv. předadopčním šetření.

---

<sup>3</sup> AUTORSKÝ KOLEKTIV. *Průvodce náhradní rodinnou péčí*. Praha: Středisko náhradní rodinné péče, 2007, str. 10

<sup>4</sup> ZÁKON Č. 94/ 1963 Sb., *o rodině* (ve znění pozdějších předpisů), § 63

<sup>5</sup> MATĚJČEK, Z. a kol. *Osvojení a pěst.péče*. Praha: Portál, 2002, str. 15

### 3.2.5 Druhy osvojení

Hovoříme-li o **osvojení**, je třeba rozlišit osvojení **zrušitelné a nezrušitelné**.

Nejčastějším důvodem pro osvojení je neplodnost osvojitelů a tedy jejich nároky na dítě jsou značně vysoké. Naopak dítě získává příjmení rodičů a práva a povinnosti původní rodiny vůči němu zanikají. Je třeba, aby s adopcí plně souhlasili oba osvojitelé. Podmínky kladené na osvojitele jsou dosti náročné.

**Osvojení zrušitelné** – tímto způsobem lze osvojit nezletilé dítě bez ohledu na věk. V matrice i v rodném listu zůstávají nadále zapsáni biologičtí rodiče dítěte. Zrušením osvojení vzniknou znovu vzájemná práva a povinnosti mezi osvojencem a původní rodinou. Osvojenec bude mít opět dřívější příjmení. Toto osvojení lze ze závažných důvodů zrušit na žádost osvojitele i osvojeného.

**Osvojení nezrušitelné** – odlišuje se od prostého (zrušitelného) tím, osvojitelé jsou uvedeni ve všech dokladech osvojeného jako jeho rodiče. Tento typ osvojení není možné zrušit. Pro tento typ osvojení musí být dítě starší jednoho roku.

### 3.2.6 Kdo může žádat o osvojení

O zařazení do evidence žadatelů o zprostředkování osvojení dítěte v České republice (dále jen ČR) mohou podat občané ČR, kteří mají na území ČR trvalý pobyt, a dále cizinci, kteří mají na území ČR povolen trvalý pobyt nebo jsou na tomto území hlášeni k pobytu po dobu nejméně 365 dnů, pokud prokáží, že se na území ČR budou dlouhodobě zdržovat. Všechny výše uvedené osoby rovněž musí splňovat podmínku obvyklého bydliště na území ČR.

### 3.2.7 Mezinárodní osvojení (zprostředkované osvojení)

„Osvojení dětí do ciziny a z ciziny - tato forma náhradní rodinné péče (dále jen NRP) je možným řešením v případě, že se pro dítě nedaří najít náhradní rodinu v zemi původu. Mezinárodní osvojení je upraveno Úmluvou o ochraně dětí a spolupráci při mezinárodním osvojení, kterou vypracovala a přijala Haagská konference mezinárodního práva soukromého 29. 5. 1993. V ČR vstoupila tato úmluva v platnost 1.6. 2000 a spolu se zákonem č. 359/1999 Sb., o sociálně právní ochraně dětí umožňuje osvojení dětí do ciziny a z ciziny.“<sup>6</sup> Děti, pro které se během 6 měsíců nepodaří nalézt vhodnou rodinu v ČR (a jsou právně volné), jsou nabídnuty prostřednictvím Úřadu pro mezinárodněprávní ochranu dětí, který má sídlo v Brně, do osvojení v cizině. Pokud by se našla pro české dítě rodina v cizině a zároveň se podařilo nalézt rodinu v ČR, je upřednostňována rodina u nás, neboť dle Úmluvy o právech dítěte má dítě přednostní právo žít v zemi svého původu.

### 3.3 Pěstounská péče

Pěstounská péče je druhým nejdůležitějším typem náhradní rodinné péče o opuštěné děti v ČR. „Pěstounská péče je státem garantovaná forma NRP, která zajišťuje dostatečné hmotné zabezpečení dítěte i přiměřenou odměnu těm, kteří se ho ujali. Dítě může být svěřeno do pěstounské péče FO nebo do společné pěstounské péče manželů. Jedinou hmotně právní podmínkou je zájem dítěte. Pěstoun má právo zastupovat dítě a spravovat jeho záležitosti jen v běžných věcech. K výkonu mimořádných záležitostí (např. vyřízení cestovního dokladu) žádá souhlas zákonného zástupce dítěte prostřednictvím orgánu sociálně-právní ochrany a soudu“.<sup>7</sup>

#### 3.3.1 Historie pěstounské péče

Předchůdcem této péče byly kojné, které si braly děti z nalezince a staraly o ně za drobný poplatek do jejich 6 let, kdy je opět do nalezince vracely, pokud se ovšem o ně nechtěly starat i nadále, ale už bezplatně.

#### 3.3.2 Legislativa týkající se pěstounské péče

Pěstounskou péči upravuje zákon č. 94/1963 Sb., o rodině, ve znění pozdějších předpisů, zákon č. 359/1999 Sb., o sociálně právní ochraně dětí, ve znění pozdějších předpisů (ustanovení o zprostředkování pěstounské péče, o zařízení pro výkon pěst. péče), a zákon č. 117/1995 Sb., o státní sociální podpoře, ve znění pozdějších předpisů (dávky pěstounské péče) a dále v právních předpisech o sociálním zabezpečení (nemocenské a důchodové pojištění pěstounů).

#### 3.3.3 Vznik pěstounské péče

„Pěstounská péče vzniká rozhodnutím soudu, v mimořádných případech může soud rozhodnout také o jejím zrušení. V případě svěřeni dítěte do pěstounské péče není vyloučen styk původních rodičů s dítětem.

---

<sup>6</sup> MATĚJČEK, Z. a kol. *Osvojení a pěst.péče*. Praha: Portál, 2002, str.15

<sup>7</sup> AUTORSKÝ KOLEKTIV. *Průvodce náhradní rodinnou péčí*. Praha: Středisko náhradní rod. péče, 2007, str. 11

### 3.3.4 Formy pěstounské péče

**A) INDIVIDUÁLNÍ** - ta může být poskytována příbuzenskou nebo klasickou formou (pěstouny jsou cizí osoby).

V případě **příbuzenské** je dítě svěřováno příbuznému ze širší rodiny.

Při **klasické** pěstounské péči je dítě svěřováno do péče konkrétní osoby nebo manželskému páru. Pokud jde o tuto formou péče, nevzniká mezi pěstounem a dítětem příbuzenský vztah. Dítěti je ponecháno příjmení jeho biologických rodičů. Pěstoun je povinný o dítě osobně pečovat a vykonávat přiměřeně práva i povinnosti rodičů vůči dítěti. Pěstoun nemá vůči dítěti vyživovací povinnosti. Děti svěřované do pěstounské péče nemohou obvykle dlouhodobě z jistých důvodů pobývat se svými rodiči (např. z důvodů výkonu trestu nebo dlouhodobé léčby). Pěstounská péče se většinou vykonává v zařízeních pěstounské péče nebo přímo v bytě pěstouna. Dítěti v pěstounské péči náleží příspěvek na úhradu potřeb dítěte v pěstounské péči a pěstounovi mimo jiné každý měsíc odměna za každé svěřené dítě podle Z 117/95.

**B) SKUPINOVÁ** - probíhá v „zařízeních pro výkon pěstounské péče“

Je upravena v § 44 až § 47 Z 359/99, ve znění pozdějších předpisů. „Pěstounská péče může být vykonávána v zařízení pro výkon pěstounské péče. Zařízení se zpravidla zřizuje v samostatném objektu nebo v prostorách, které zřizovatel vybaví jako byt pro rodinu s větším počtem dětí. Zřizovatel zařízení uzavírá s pěstounem písemnou dohodu o výkonu pěstounské péče v zařízení, která má své náležitosti. Jejím uzavřením vznikají pro pěstouna vykonávajícího pěstounskou péči v zařízení i pro zřizovatele zařízení povinnosti.“<sup>8</sup>

**Typy skupinové péče:** a) *velké pěstounské rodiny* -kde je v péči kromě vlastních biologických dětí ještě několik dalších dětí, většinou velké sourozenecké skupiny.

b) *SOS dětské vesničky*-kde se pečuje o skupinu dětí v nějakém pevně stanoveném seskupení s danými pravidly – příkladně v SOS vesničkách bylo tímto pravidlem to, že o děti pečují pouze ženy „tety“.

---

<sup>8</sup> BUDLEOVÁ, V. a kol. *Pěstouni mají právo na služby*: Rozum a cit o.s., 2007, str. 74

### 3.3.5 Dávky pěstounské péče podle Z 117/95

„Těmito dávkami se přispívá na potřeby spojené s péčí o dítě, o které se rodiče nemohou nebo nechtějí starat a které je svěřené do pěstounské péče. S výjimkou sociálního příplatku může pěstounovi a dítěti svěřenému do pěstounské péče vzniknout nárok i na další dávky státní sociální podpory, např. na rodičovský příspěvek, přídavek na dítě apod.“<sup>9</sup>

#### **Příspěvek na úhradu potřeb dítěte**

Nárok na tuto dávku při individuální pěstounské péči má dítě svěřené do pěstounské péče a po jejím skončení (tj. po 18. roce věku) nejdéle však do 26 let, zůstane-li nezaopatřené dítě ve společné domácnosti s bývalým pěstounem. Příspěvek se vyplácí pěstounovi.

Výše příspěvku na úhradu potřeb nezaopatřeného dítěte činí měsíčně 2,3násobek životního minima dítěte a součin částky životního minima dítěte a koeficientu 1,40, pokud dítě není nezaopatřené.

Při stanovení výše příspěvku na úhradu potřeb dítěte se částka životního minima dítěte násobí, jde-li o dítě:

- a) dlouhodobě nemocné, koeficientem 2,35,
- b) dlouhodobě zdravotně postižené, koeficientem 2,90,
- c) dlouhodobě těžce zdravotně postižené, koeficientem 3,10.

#### **Odměna pěstouna**

Jde o jakýsi projev určitého společenského uznání osoby pečující o dítě v pěstounské péči. Výše odměny je stanovena ve výši částky životního minima jednotlivce za každé svěřené dítě. Nárok na odměnu za výkon pěstounské péče má pěstoun, kterému bylo svěřeno dítě do pěstounské péče, a to až do zletilosti dítěte a poté po dobu, po kterou má dítě svěřené do pěstounské péče nárok na příspěvek na úhradu potřeb dítěte.

Výše odměny pěstouna činí za kalendářní měsíc za každé dítě svěřené do pěstounské péče součin částky životního minima jednotlivce a koeficientu 1,00.

Pečuje-li pěstoun alespoň o 3 svěřené děti nebo o jedno svěřené dítě, které je osobou závislou na pomoci jiné fyzické osoby ve stupni II., III., IV., činí odměna pěstouna 5,5násobek životního minima jednotlivce, přičemž za každé další svěřené dítě se odměna dále zvyšuje.

Tato odměna pěstouna však nenáleží pěstounovi, pokud tuto činnost vykonává v zařízeních pro pěstounskou péči, tj. při skupinové pěstounské péči.

### **Příspěvek při převzetí dítěte**

Účelem jednorázové dávky je přispět na nákup potřebných věcí pro dítě, přicházející do náhradní rodinné péče. Výše příspěvku je stanovena pevnými částkami podle věku dítěte.

<b>Věk dítěte</b>	<b>Výše příspěvku při převzetí dítěte měsíčně v Kč (od 1. ledna 2008)</b>
do 6 let	8 000
od 6 do 15 let	9 000
od 15 do 18 let	10 000

### **Příspěvek na zakoupení motorového vozidla**

Dávka náleží pěstounovi, který má v pěstounské péči nejméně čtyři děti. Podmínkou nároku dále je, že toto vozidlo nesmí být používáno pro výdělečnou činnost. Příspěvek je poskytován ve výši 70 % pořizovací ceny vozidla, resp. ceny opravy vozidla, nejvýše však 100 000 Kč.

### **3.3.6 Pěstounská péče na přechodnou dobu ( novela zákona o rodině - od 1. 6. 2006)**

Soud může svěřit dítě pěstounovi na přechodnou dobu, po kterou biologický rodič nemůže vykonávat svou rodičovskou roli. Jednou za tři měsíce musí soud přezkoumávat, zda důvody trvají.

Pěstounská péče na přechodnou dobu je vymezena v § 45 zákona o rodině. Uvádí se zde, že soud může na návrh orgánu soc.-právní ochrany dětí svěřit dítě do pěstounské péče na přechodnou dobu osobám, které jsou podle zvláštního právního předpisu zařazeny do evidence osob, které jsou vhodné k výkonu pěstounské péče na přechodnou dobu, a to na:

- a) dobu, po kterou nemůže rodič ze závažných důvodů dítě vychovávat
- b) po dobu, po jejímž uplynutí lze dát souhlas rodiče s osvojením
- c) po dobu pravomocného rozhodnutí soudu o tom, že tu není třeba souhlasu rodičů k osvojení.

### **3.3.7 Kdo může žádat o svěřeni do pěstounské péče**

Žádost o svěřeni dítěte do pěstounské péče se podává u obecního úřadu obce s rozšířenou působností v místě trvalého pobytu žadatelů (popř. v místě hlášeného pobytu).

Soud může svěřit dítě do pěstounské péče fyzické osobě ("pěstounovi") který je starší 18ti let, případně do společné pěstounské péče manželů, jestliže zájem dítěte vyžaduje svěřeni do

takové péče a osoba pěstouna poskytuje záruku řádné výchovy dítěte (dle §45a, zákona o rodině). Před rozhodnutím o svěřením dítěte do pěstounské péče má soud povinnost vyžádat si vyjádření orgánu sociálně - právní ochrany dětí o tom, zda ten, kdo se má stát pěstounem, je vhodný pro výkon této péče (§45b, odst.1, zákona o rodině). Pokud je dítě, které má být svěřeno do pěstounské péče ve věku, kdy je schopno samo posoudit svoji situaci, má mít možnost svobodně vyjádřit svůj názor a na tento názor by se měl brát ohled (§47, odst.2), zákona o rodině).

### **3.3.8 Zrušení a zánik pěstounské péče**

„Pěstounská péče může být zrušena rozhodnutím soudu. Soud může zrušit pěstounskou péči jen z důležitých důvodů, učiní tak vždy, jestliže o to požádá pěstoun“. <sup>10</sup>

Pěstounská péče zaniká dosažením zletilosti dítěte (tj. 18 let). Důkazem úspěšné péče je, že i zletilé dítě nadále udržuje kontakt s pěstouny, pěstouni plní roli prarodičů k potomkům dítěte, které vychovali.

### **3.4 Další důležité pojmy týkající se náhradní rodinné péče**

Vedle osvojení a pěstounské péče se v oblasti náhradní rodinné péče skloňují také další pojmy jako je: svěřením dítěte do péče jiné FO než jsou rodiče, opatrovnictví a poručenská péče.

#### **3.4.1 Svěřením dítěte do péče jiné FO než rodiče**

Podle § 45 zákona o rodině je možné (vyžaduje-li to zájem dítěte) svěřit dítě do péče jiné FO než jsou rodiče, pokud tato osoba poskytuje záruku řádné výchovy a se svěřením souhlasí (příčemž přednost mají příbuzní dítěte.). Při svěřením do péče jiné FO než jsou rodiče vymezuje práva a povinnosti k dítěti soud, který také rozhoduje o svěřením (popř.nesvěřením) dítěte. Ve svém rozhodnutí soud vždy vymezí osobám, které se stávají zodpovědné za výchovu dítěte rozsah jejich práv a povinností vůči dítěti. (Vyživovací povinnost zpravidla upraví soud a rodiče mají povinnost ji plnit k rukám té osoby, které bylo dítě svěřeno do péče).

### 3.4.2 Opatrovnictví

Opatrovník je ustanoven dítěti pro případ, že dochází ke střetu zájmů mezi ním a jeho zákonnými zástupci (rodiči). Opatrovník pak hájí vůči dospělým pečovatelům (nejčastěji biologickým rodičům) skutečné zájmy dítěte. O stanovení opatrovníka rozhoduje soud usnesením, v němž vymezí rozsah jeho práv a povinností vůči dítěti, a to vždy s ohledem na důvod, pro který byl dítěti opatrovník ustanoven.

„Opatrovník vykonává pouze některá rodičovská práva stanovená soudním rozhodnutím – není však zákonným zástupcem dítěte.“<sup>11</sup> Ve srovnání s poručníkem nahrazuje rodiče pouze v omezeném rozsahu.

### 3.4.3 Poručenská péče

Poručenská péče je upravena v § 78 - § 82 zákona o rodině. V případě, že rodiče dítěte zemřeli, byli zbavení rodičovské odpovědnosti, výkon jejich rodičovské zodpovědnosti byl pozastaven nebo nemají způsobilost k právním úkonům v plném rozsahu, soud ustanoví dítěti poručníka, který bude nezletilého vychovávat, zastupovat ho a spravovat jeho majetek místo rodičů. Hlavním cílem tohoto typu ochrany dítěte je ochrana jeho zájmů před zákonem, vzhledem k tomu, že dítě není způsobilé k právním úkonům stanovuje poručníka soud.

Pokud poručník péči o dítě osobně vykonává, má on i dítě nárok na totéž hmotné zabezpečení, jako by šlo o pěstounskou péči. Poručník je zákonným zástupcem dítěte. Mezi ním a dítětem však ze zákona nevzniká takový poměr, jaký je mezi rodiči a dítětem. Zákon stanoví rozsah práv a povinností poručníka k dítěti takto: výchova dítěte, zastupování dítěte, správa majetku dítěte.

Jestliže poručník o dítě osobně pečuje, náleží poručníkovi a dítěti všechny výše uvedené dávky.

---

<sup>9</sup> [www.mpsv.cz](http://www.mpsv.cz)

<sup>10</sup> ZÁKON Č. 94/1963 Sb., o rodině (ve znění pozdějších předpisů), § 45a, odst. 3

<sup>11</sup> MATĚJČEK, Z. a kol. *Osvojení a pěst.péče*. Praha: Portál, 2002, str.18

## 4. ŽÁDOST O SVĚŘENÍ DÍTĚTE DO NRP

### 4.1 Žádost o osvojení

Podle zákona o rodině mohou adoptovat děti pouze fyzické osoby starší 18ti let, které zaručují způsobem svého života, že osvojení bude ku prospěchu dítěte i společnosti. Přičemž mezi osvojitelem a osvojencem musí být přiměřený věkový rozdíl, tj. rozdíl, jaký mezi rodičem a dítětem obvykle bývá.

Osvojit lze pouze nezletilé dítě (mladší 18ti let). K osvojení je třeba souhlasu zákonného zástupce osvojovaného dítěte (výjimkou je případ, kdy rodiče o dítě neprojevili dva měsíce od jeho narození žádný zájem ( absolutní nezájem) nebo po dobu šesti měsíců neprojevovali o dítě opravdový zájem. O splnění těchto podmínek musí rozhodne soud. Je-li toto dítě schopno osvojení posoudit, je třeba také jeho souhlasu a vyjádření. (§67, odst.1)

#### 4.1.1 Zprostředkování osvojení.

Zprostředkování osvojení je upraveno v zákoně č. 359/1999 Sb., o sociálně-právní ochraně dětí. Zprostředkováním osvojení se rozumí pro děti vedené v evidenci krajských úřadů nebo Ministerstva práce a sociálních věcí (které toto osvojení zajišťují) vyhledat vhodné žadatele mezi osobami zařazenými do evidence žadatelů o zprostředkování osvojení a zprostředkování kontaktu mezi určitým dítětem a žadateli

„Žádost o zařazení do evidence žadatelů o zprostředkování osvojení se podávají žadatelé u obecního úřadu obce s rozšířenou působností v místě trvalého (případně hlášeného) pobytu žadatelů“<sup>12</sup>

#### **K žádosti o zařazení do evidence žadatelů zprostředkování se příkládá:**

- doklad o státním občanství nebo o povolení k trvalému pobytu na území ČR nebo o povolení k pobytu na území ČR po dobu nejméně 365 dnů;
- opis z evidence Rejstříku trestů vyžádaný obecním úřadem obce s rozšířenou působností, který obsahuje i zahlazená odsouzení;
- zprávu o zdravotním stavu předloženou žadatelem;
- údaje o ekonomických a sociálních poměrech;
- písemný souhlas s tím, že orgán sociálně-právní ochrany zprostředkující osvojení je oprávněn zjišťovat další údaje potřebné pro zprostředkování, zejména o tom, zda způsobem života bude žadatel zajišťovat pro dítě vhodné výchovné prostředí nebo, že je tento orgán oprávněn kdykoliv zjistit, zda nedošlo ke změně rozhodných skutečností uvedených ve spisové dokumentaci;

- písemný souhlas s účastí na přípravě fyzických osob k přijetí dítěte do rodiny;
- a další náležitosti dle pokynů úředníka.

O zařazení resp. nezařazení do evidence žadatelů o zprostředkování osvojení rozhoduje krajský úřad. Toto rozhodnutí obdrží žadatelé v písemné formě.

„V případě, že biologičtí rodiče dali souhlas k osvojení dítěte předem ve vztahu k určitým osvojitelům, nebo podal-li návrh na osvojení manžel rodiče dítěte nebo pozůstalý manžel po rodiči nebo osvojiteli dítěte se zprostředkování osvojení neprovádí“.<sup>13</sup> V tomto případě se návrh na osvojení dítěte podává přímo soudu.

Pokud jsou žadatelé, zařazení do evidence žadatelů, vytipováni k určitému dítěti jako vhodní osvojitelé, obdrží písemné oznámení a mají právo se do 30ti dnů s dítětem seznámit a podat dále také podat návrh na svěření dítěte do péče budoucího osvojitele.

Pokus podají žádost o svěření dítěte do péče budoucího osvojitele, je jim dítě svěřeno do péče rozhodnutím orgánu sociálně-právní ochrany. Pokud této možnosti ve stanoveném termínu nevyužijí, jsou kontaktováni jiní žadatelé.

O osvojení rozhoduje soud na návrh osvojitele a před jeho rozhodnutím musí být dítě nejméně tři měsíce v péči budoucího osvojitele, který o dítě pečuje na své náklady (tzv. předadopční péče).

---

<sup>12</sup> ZÁKON Č. 359/1999 Sb., *o sociálně-právní ochraně dětí* (ve znění pozdějších předpisů), § 20

<sup>13</sup> ZÁKON Č. 359/1999 Sb., *o sociálně-právní ochraně dětí* (ve znění pozdějších předpisů), § 20, odst.3

## 4.2 Žádost o pěstounskou péči

„Soud může svěřit dítě do pěstounské péče fyzické osobě („pěstoun“) starší 18ti let, případně do společné pěstounské péče manželů, jestliže zájem dítěte vyžaduje svěřeni do takové péče a osoba pěstouna poskytuje záruku řádné výchovy dítěte“.<sup>14</sup>

Před rozhodnutím o svěřeni dítěte do pěstounské péče má soud povinnost vyžádat si vyjádření orgánu sociálně - právní ochrany dětí o tom, zda ten, kdo se má stát pěstounem, je osobou vhodnou pro výkon této péče (§ 45b, odst.1, zákona o rodině).

Je-li dítě, které má být svěřeno do pěstounské péče ve věku, kdy je schopno posoudit svoji situaci, má mít možnost svobodně vyjádřit svůj názor a měl by se brát ohled na jeho názor (§ 47, odst. 2, zákona o rodině).

### 4.2.1 Zprostředkování pěstounské péče

Zprostředkování pěstounské péče v ČR zajišťují krajské úřady a Ministerstvo práce a sociálních věcí.

„Zprostředkováním pěstounské péče se rozumí vyhledat pro děti vedené v evidenci krajských úřadů nebo Ministerstva práce a sociálních věcí vhodné pěstouny v evidenci žadatelů a zprostředkování kontaktu mezi určitým dítětem a žadatelem“.<sup>15</sup>

Podala-li návrh na svěřeni dítěte do pěstounské péče fyzická osoba dítěti příbuzná nebo fyzická osoba blízká dítěti nebo jeho rodině, zprostředkování pěstounské péče se neprovádí.

Žádost o zařazení do evidence žadatelů o zprostředkování pěstounské péče se podává u obecního úřadu obce s rozšířenou působností v místě trvalého (případně hlášeného) pobytu žadatelů. K žádosti o zprostředkování se přikládají tytéž doklady jako k žádosti o osvojení.

O zařazení (popř. nezařazení) do evidence žadatelů o zprostředkování pěstounské péče rozhoduje krajský úřad. Vyrozumění obdrží žadatelé písemně.

Pokud je žadatel o pěstounskou péči shledán vhodným pro výkon této péče a zároveň se najde vhodné dítě, krajský úřad tuto skutečnost písemně oznámí žadateli. Ten má potom právo se s dítětem seznámit. Poté má žadatel možnost podat žádost o svěřeni dítěte do pěstounské péče ve lhůtě 30 dnů u obecního úřadu obce s rozšířenou působností v místě svého bydliště.

---

<sup>14</sup> ZÁKON Č. 94/1963 Sb., *o rodině* (ve znění pozdějších předpisů), § 45a

<sup>15</sup> ZÁKON Č. 359/1999 Sb., *o sociálně-právní ochraně dětí* (ve znění pozdějších předpisů), § 20

## **5. PŘIJETÍ DÍTĚTE DO NRP PODLE MATĚJČKA (2002)**

### **5.1 První fáze- období příprav před přijetím dítěte**

V této fázi by se budoucí rodiče měli zabývat především tím, zda jsou na budoucí rodičovství připraveni. Měli by o úvahách přijetí dítěte do NRP hovořit v širší rodině (se sourozenci, babičkami, dědečky,..), protože i ti se stanou budoucí rodinou dítěte. Přijetí dítěte celou potencionální rodinou je velmi důležité i když konečné rozhodnutí zůstává samozřejmě především na budoucích rodičích. Partneři by pak měli rozebrat mnoho otázek týkajících se tolerantnosti k druhým, finančního zajištění, budoucích představ, výchovy dětí apod.

### **5.2 Druhá fáze- posuzování budoucích rodičů**

Pokud se rodiče rozhodnou přijmout dítě musí k tomu získat doporučení příslušného úřadu. Musí tedy navštívit příslušný obecní úřad obce s rozšířenou působností, ve větších městech na magistrát, (konkrétně na oddělení péče o rodinu a dítě či na oddělení sociálně-právní ochrany dětí). Sociální pracovnice s nimi povede úvodní rozhovor o vašich motivacích a o představách o dítěti. Předá jim formulář žádosti o zprostředkování náhradní rodinné péče, který se stane základem spisové dokumentace rodičů. Dále rodiče obdrží formuláře i s pokyny k vyplnění a k jejich žádosti budou postupně doplňovány náležitě podklady: doklad o státním občanství, fotografie, zpráva o zdravotním stavu, potvrzení o stálém příjmu od zaměstnavatele, zpráva o sociálních poměrech, kterou zpracuje sociální pracovnice obecního úřadu nebo magistrátu na základě návštěvy u vás doma, opis rejstříku trestů (vyžádá si za ně úřad), písemný souhlas s přípravou k přijetí dítěte do rodiny, stanovisko obecního úřadu. V této žádosti musí rodiče zvolit, o jaký typ náhradní rodinné péče máte zájem. Mohou se rozhodnout pro osvojení nebo pro pěstounskou péči nebo pro obojí.

Cílem sociálního pracovníka na úřadě je shromáždit všechny náležitosti spisové dokumentace tak, aby mohla být s návrhem vhodnosti zařazení mezi žadatele postoupena příslušnému krajskému úřadu. Tento pracovník zůstává rodině kontaktní osobou i po přijetí dítěte do náhradní rodinné péče - bude jim napomáhat s řešením záležitostí, které souvisí s přijatým dítětem a bude s nimi nadále udržovat pravidelný kontakt.

Na krajském úřadu se ke vhodnosti rodiny pro osvojení nebo pěstounskou péči vyjádří také praktický dětský lékař, který hodnotí zdravotní stav a dále pak psycholog.

Účelem psychologického vyšetření je posouzení vhodnosti (popř. nevhodnosti) žadatelů a také jejich předpokladů k přijetí dětí se specifickými potřebami. Psychologická část probíhá v několika individuálních sezeních a zároveň na ně navazuje odborná příprava pro zájemce o

náhradní rodinnou péčí. Cílem této přípravy je, aby rodiče byli vnitřně připraveni na příchod dítěte do rodiny a dále pak na možná úskalí, které je ve výchově mohou potkat.

První dvě období jsou naplněna změnami a událostmi, po kterých následuje třetí fáze.

### **5.3 Třetí fáze - očekávání.**

V současnosti je méně těch dětí, které mohou být osvojeny a více těch, které jsou vhodné pro pěstounskou péči. Zároveň ale přibývá neplodných žadatelů o adopci. V případě zdravého, neromského miminka nebo batolete je doba čekání přibližně 3 - 5 let, v případě znevýhodněného dítěte (např. sluchové, zrakové, tělesné a jiné znevýhodnění) nebo dítěte romského je doba podstatně kratší. Čím jsou nároky žadatelů vyšší, tím je doba čekání delší. Přijetí dítěte do pěstounské péče trvá přibližně 1 rok.

Pro některé budoucí rodiče může být toto období velmi nelehké a nejisté. Trvá různě dlouho a každý region má dobu čekání jinak dlouhou. Záleží především na představách o dítěti a požadavcích kladených na ně (ty jsou bohužel často mnohem vyšší než mohou opuštěné děti splňovat). Tento čas je vhodný věnovat četbě odborné literatury týkající se náhradní rodinné péče, psychologie a pedagogiky. Dále se pak věnovat sobě, rodině, partnerovi, svým přátelům, zájmům a zálibám. Zkráceně řečeno - načerpat mnoho pozitivní energie, kterou pak budeme moci předávat dítěti.

„Úspěšné přijetí dítěte a jeho další harmonický vývoj bude velmi záležet na tom, jak budete připraveni je přijmout, v jakém prostředí bude vyrůstat, jaká bude atmosféra vaší rodiny, jak se budete cítit především vy, v jaké budete kondici“.<sup>16</sup>

### **5.4 Čtvrtá fáze - příchod nového člena do rodiny**

Začíná vyzváním Krajského úřadu k pohovoru o konkrétním dítěti, pro které byli žadatelé vytipováni jako vhodní. Rodiče jsou informováni o všech dostupných údajích o dítěti - jeho zdravotním a psychickém stavu, o původní rodině a sociálně-právních otázkách. Rodina zváží veškeré pro a proti a v případě, že skutečný zájem přetrvává následuje většinou návštěva kojeneckého ústavu nebo dětského domova, odkud pak dítě odchází do nové rodiny. I zde pak rodiče hovoří se sociálními pracovníky, lékaři, psychology a vychovateli, kteří dítě důvěrně znají. Pokud se rodiče pro dítě definitivně rozhodnou, mohou si jej po několika dalších návštěvách a vyřízení nezbytných formalit odvézt domů.

---

<sup>16</sup> MATĚJČEK, Z. a kol. *Osvojení a pěst.péče*. Praha: Portál, 2002, str.25

## 6. AKTUÁLNÍ PŘEHLED NRP V ČR

### 6.1 Statistiky

Dá se říci, že posledních letech bohužel ubývá žadatelů o náhradní rodinnou péči (především je problém se skupinou opuštěných zdravotně a sociálně znevýhodněných dětí).

Pro představu uvádím některé statistiky uveřejněné na internetových stránkách [www.adopce.com](http://www.adopce.com)

#### Počet dětí svěřených do pěstounské péče

rok	1989	1990	1991	1992	1993	1994	1995	1996	1997	1998	1999	2000	2001	2002	2003	2004	2005	2006
počet	775	771	744	766	656	792	842	942	750	802	879	884	908	863	1 015	1 089	864	889

#### Počet žadatelů o pěstounskou péči

rok	1989	1990	1991	1992	1993	1994	1995	1996	1997	1998	1999	2000	2001	2002	2003	2004	2005	2006
počet	451	482	501	484	455	387	516	427	640	864	720	632	730	752	809	760	703	682

#### Počet osvojených dětí

rok	2000	2001	2002	2003	2004
nezrušitelné	1 492	1 323	1 297	1 204	1 154
zrušitelné	164	158	123	125	143

#### Počet žadatelů o osvojení

rok	1989	1990	1991	1992	1993	1994	1995	1996	1997	1998	1999	2000	2001	2002	2003	2004	2005	2006
Počet	2 250	2 352	2 245	2 254	1 875	1 990	1 980	1 650	1 284	2 531	2 123	2 969	1 100	2 369	2 440	2 524	2 500	2 341

## 6.2 Profesionální pěstounská péče

Vhodnou alternativou, jak řešit problém osiřelých dětí, by mohla být **terapeutická či profesionální pěstounská péče**, která je ve vyspělých zemích úspěšně již několik let využívána. Vychází především z rakouského modelu, který se zdá být lépe aplikovatelný v našich podmínkách. Obdobné modely existují ovšem také v jiných zemích a mohou být i pro nás také velmi inspirativní.

„Profesionální pěstounskou péči (dále PPP) chápeme jako státem řízenou a kontrolovanou formu NRP, která po dobu svého trvání zajišťuje dostatečné hmotné zabezpečení dítěte i přiměřenou odměnu těm, kteří se ho ujali.“<sup>17</sup>

### 6.2.1 Východiska modelu „profesionální či terapeutické péče“ (Bubleová 2002)

Je stále mnoho opuštěných dětí, které vyžadují zvláštní péči (dětí s vrozenými vývojovými vadami, děti tělesně či duševně postižené, děti s problematickými rodiči (nemocnými, postiženými, drogově závislými, trestanými,..); je málo žadatelů o náhradní rodinnou péči právě pro tyto děti, které vyžadují zvláštní péči;

-tato zvláštní péče je často natolik náročná, že vyžaduje odborný výcvik a dlouhodobou supervizi;

-za tímto účelem by měla vzniknout profese pěstoun – terapeut, jejíž využitelnost by nebyla omezena jen na oblast náhradní rodinné péče, ale byla by uplatnitelná také v dalších oblastech sociální péče.

„Profesionální pěstouni by měli být speciálně proškoleni a seznámeni v odborných kurzech s psychologií, pedagogikou, zdravotními a sociálně-právními okruhy problematiky těchto dětí, měli by projít speciálně zaměřeným sociálně-psychologickým výcvikem. V ideálním případě by byli již vystudovanými odborníky v některém z těchto oborů.“<sup>18</sup>

### 6.2.2 Smysl profesionální pěstounské péče

Hlavním smyslem profesionální pěstounské péče je přijímaní, které vyžadují zvláštní péči, na krátkodobé až dlouhodobé pobyty. Jde o určité azylově-terapeutické období, po které bude stanovena psychosociální a zdravotní diagnóza a prognóza dítěte. V optimálním případě bude moci být dítě navraceno do původní rodiny, jinak pro ně bude vyhledána rodina náhradní, která má možnost s dítětem se postupně seznámit a přijmout je do své péče.

### **6.2.3 Cíle**

Cílem modelu profesionální pěstounské péče je tedy prevence sociálního osíření a prevence ústavní výchovy. Prvořadým cílem je však pokus o zachování biologické rodiny při selhání rodinné péče. Právě proto nastupuje okamžitá intervence, podpora a sociálně-psychologická a zdravotní péče.

### **6.2.4 Typy PPP**

#### **Krátkodobá profesionální pěstounská péče**

Délka trvání je od několika dnů až po dobu několika měsíců. Je vhodná v případě, že v rodině probíhá krize či z důvodů diagnostických (popř. dojde-li k hospitalizaci rodiče a není nikdo, kdo by péči o dítě převzal). Záměrem je poskytnout rodičům čas na vyřešení osobních problémů či vztahů. Dále pak pomoci dětem překonat obtíže či je ochránit.

#### **Dlouhodobá profesionální pěstounská péče**

Délka trvání je několik měsíců až několik let. Jde o typ, který se uplatňuje v případě, že se po dobu trvání krátkodobé pěstounské péče nepodaří vyřešit situaci v rodině. Dítě proto v profesionální pěstounské péči zůstává. Nadále je ale také zůstává zachována vazba na biologickou rodinu (např. v případech dlouhodobého onemocnění dítěte nebo rodiče, rodič ve výkonu trestu,..). Smyslem tohoto typu je diagnostika a terapie, náprava, rehabilitace a prevence.

### **6.2.5 Výhody PPP v porovnání s ostatními typy NRP**

- umístění dítěte na základě souhlasu biologických rodičů;
- prvotní účast a spolupráce s biologickou rodinou;
- zachování možnosti návratu dítěte do biologické rodiny.
- pomoc dětem a mladým lidem v nouzi, kteří se náhle ocitnou mimo domov, překlenout období rozhodování o jejich dalším osudu;
- poskytnutí rodičům čas na vyřešení osobních problémů či vztahů;
- diagnostika, terapie a prognóza dalšího vývoje dítěte.

V České republice se „průkopníkem“ profesionální pěstounské péče stala organizace NATAMA. „Natama je jedinou organizací v ČR, která v rámci pilotního projektu profesionální pěstounskou péči realizuje a prosazuje“. <sup>19</sup>

## 6.2.6 Organizace Natama

Cílem této organizace je rozvíjet odborné služby zaměřené na pomoc ohroženým dětem, zejména pak dětem žijícím mimo vlastní rodinu.

### Poslání organizace

- podpora zájmu dítěte v obtížné rodinné situaci;
- pomoc dětem ohroženým nebo trpícím vývojovým traumatem;
- umožnění dětem vyrůstat v bezpečném rodinném prostředí;

### Vize a zaměření Natamy

Natama je odbornou organizací, která se soustřeďuje na poskytování služeb na vysoké úrovni kvality, na kontakt se současnými vědeckými poznatky, na odbornost. Natama pracuje ve třech hlavních oblastech v rámci tří oddělení:

- 1) oddělení praxe náhradní rodinné péče (zejména všech typů pěstounské péče),
- 2) oddělení specializované poradny a terapie pro děti a rodiny (biologické, pěstounské, adoptivní),
- 3) oddělení rozvoje a sdílení odbornosti, vědy a vzdělávání v oblasti vývojové psychologie, terapie, NRP.

„Naší vizí do budoucna je vybudování většího stabilního centra, které bude tyto tři oblasti nadále rozvíjet ve špičkové kvalitě srovnatelné se světem a poskytovat stejně dobré služby ve větším rozsahu“.<sup>20</sup>

---

<sup>17</sup> [www.adopce.com](http://www.adopce.com)

<sup>18</sup> MATĚJČEK, Z. a kol. *Osvojení a pěst.péče*. Praha: Portál, 2002, str.32

<sup>19</sup> [www.natama.cz](http://www.natama.cz)

<sup>20</sup> [www.natama.cz](http://www.natama.cz)

## **PRAKTICKÁ ČÁST**

Praktická část bakalářské práce je zaměřena na integraci dětí do náhradních rodin. Nejprve je nutno zmínit důležitost toho, aby dítě vyrůstalo v rodině a ne v ústavní péči. Dále je práce zaměřena na základní psychické potřeby dítěte a na to, jak zmírnit psychickou deprivaci u dětí přicházejících z ústavní péče do náhradních rodin.

## 7. VÝZNAM RODINY PRO DÍTĚ

„Rodina po staletí plnila své poslání, tj. funkce reprodukční, ekonomické, výchovné, socializační ochranné a emocionální. Ačkoliv může mnohé nasvědčovat tomu, že současná rodina postupně ztrácí svůj význam a že se mění též její základní poslání. Stále je v mnoha směrech nenahraditelná. Současná rodina je při své existenci v mnohém odkázána na společnost, a proto je také mnohem zranitelnější.“<sup>21</sup>

Trvalý význam rodiny tkví především ve vytváření vzájemných soc. vztahů mezi jejími členy. Postupně se zde vytváří pocit bezpečí, jistoty a důvěry. Jsou-li v rodině přítomni oba rodiče, poskytuje důležité identifikační vzory. Dále je též prvním místem, kde se jedinec socializuje. V rodině též dochází k postupnému probouzení a vychovávání svědomí. V obecné rovině můžeme konstatovat, že trvalý význam rodiny spočívá především v ovlivňování kvality života všech jejích členů.

V daném tématu mě velmi zaujala formulace Blanky Strašíkové, která připodobňuje rodičovství k roli hrnčáře, který se bude s láskou a trpělivostí podílet na utvoření jedinečného originálu pro potěšení nejen sebe sama, ale i celé společnosti.

Podíváme-li se například na teorii německého etologa (rakouského původu) Konrada Lorenze, který se zabýval chováním zvířat a vnesl teorii vtiskování, kdy nejen zvířata, ale také děti již v raném věku vnímají vše, co se kolem nich děje. Tyto informace si pak vtiskují do paměti a posléze napodobují. Pro příklad bych uvedla Lorenzův pokus s kachnami, kdy si obul tenisky a malé kačenky za ním začaly chodit. Později se ukázalo, že boty jim připomínají mámu, kterou již nemají. Lorenz tedy chodil v botách vodou, aby se kachny naučily plavat. Stejně tak se vtiskování projevuje u malých dětí, které po nás už odmala opakují první slůvka až po pozdější osvojení modelového chování.

Angličan John Locke se naopak zabýval teorií poznání. Došel závěru, že člověk se rodí jako tzv. tabula rasa - čistá nepopsaná deska. Až právě člověk jí během svého života popisuje. Každý rodič by si měl uvědomit, že vzory získává dítě v rodině, proto by každá rodina měla snažit o to, aby byla dítěti vzorem kladným a pokud možno tím nejlepším.

## **7.1 Rodičovství biologické versus psychologické**

Matějček se ve své knize Náhradní rodinná péče vychází z faktu, že na jedné straně máme tzv. rodičovství vlastní (pokrevní neboli biologické), kdy je vztah matky k dítěti zajištěn "slepými" přírodními silami. Na straně druhé však vychází i z příkladů ze zvířecí říše. Zvířata se někdy svých potomků zřikají, zanedbávají je a není ani výjimkou, že je přímo zahubí. Přírodní síly tedy v takovýchto případech jasně selhaly a lze se tedy domnívat, že vztah matka - dítě nefunguje pouze na bázi biologických předpokladů.

Na straně druhé nesmíme opomenout faktor psychologický, který například umožňuje pojmout cizí mláďata za vlastní. Pouto mezi matkou (nebo otcem) a potomkem tedy nefunguje jen na základě nezbytně nutných zaopatření, jakými jsou například potrava a ochrana před okolními nástrahami. Proto existuje teorie o rodičovství psychologickém, kde zapracovaly i síly společenské. Rodičovství biologické tedy není pro psychologické podmínkou a naopak. Je mnoho případů, kdy biologičtí rodiče opouští své děti a naopak náhradní rodinná péče dokazuje to, že rodiče přijímají dítě do své péče na základě rodičovství psychologického.

Dítě samo přijímá za rodiče toho, kdo se k němu mateřsky a s láskou chová, nikoli toho, kdo se chová odmítavě a k němuž je vázán pouze faktem zrození. Podstatou tohoto specifického vztahu (rodič-dítě) tedy není to, že je dítě krmeno a jsou uspokojovány jeho fyziologické potřeby (jak se domníval ještě Zikmund Freud), ale poskytování jistoty, opory a zázemí. Poznávání neznámého je nenahraditelným poutem mezi rodičem a dítětem. Základním principem citového vztahu je tedy uspokojení potřeby bezpečí, jistoty a důvěry. Ano, krmit dítě bez lásky je možné, ale zajistit důvěru a oporu bez lásky nelze. Tyto poznatky bezesporu mluví ve prospěch rodičovství psychologického, které tedy jasně nabývá větší podstaty nad rodičovstvím biologickým.

Tato kapitola se dá shrnout Matějčkovým tvrzením, že neexistuje žádný hlas krve. Dítě přijímá za matku tu osobu, která se k němu mateřsky chová, a nikoliv jen tu, která ho porodila. Adoptivní rodiče i pěstouni jsou tedy psychologicky pravými rodiči, jestliže skutečně dítě za své přijímají! (Matějček, 1999)

## **7.2 Základní psychické potřeby dítěte podle Matějčka**

Pokud má dítě vyrůst v sebevědomou a soběstačnou osobnost je nutné mu poskytnout určité psychické a sociální zázemí. Tyto nezbytnosti se dají hrubě shrnout do pěti bodů:

### **Základní psychické potřeby:**

- 1) Potřeba určitého množství proměnlivosti a stimulace.** Uspokojení této potřeby vede organismus k aktivitě.
- 2) Potřeba stálosti, řádu a smysluplného světa.** Jsou základními podmínkami veškerého učení. Mají-li jednotlivé podněty zajistit získávání poznatků a zkušeností hodnotných pro život, je třeba aby měly podněty určitý řád a smysl.
- 3) Potřeba životní jistoty.** Zbavuje člověka úzkosti, dodává mu pocit bezpečí a umožňuje cílevědomou aktivitu poznávací, společenskou a pracovní. Tato jistota je naplňována především v mezilidských vztazích.
- 4) Potřeba společenského uplatnění a společenské hodnoty.** Vědomí vlastního JÁ, vlastní identity, příslušnosti k rodině. Důležitá podmínka pro osvojení společenských rolí a hodnotových cílů pro své životní směřování.
- 5) Potřeba otevřené budoucnosti a životní perspektivy.** Takovéto pozitivní vyhlídky nám umožňují prožívat naplno náš současný osobní život. Ztráta perspektivy vede k frustraci a depresím.

Uspokojování uvedených základních psychických potřeb není ale omezeno pouze na dětství či dospívání - provází nás celý život až do stáří. Současně se však prokázalo že u mnoha lidí dochází k naplnění těchto potřeb právě díky soužití s dětmi. Existují ale také jedinci, u kterých je tomu přesně naopak. Ti pak vnímají dítě jako vetřelce a narušitele v dosahování svých osobních cílů a naplnění. Může tomu být z mnoha důvodů, např. nezralost rodičů, pracovní vytíženost apod. Z takovéto rodiny se pak nezřídka stává rodina labilní, kdy je její trvání otázkou času a je zřejmé, že takováto rodina není schopna dostatečně zajistit dítěti naplnění jeho psychických potřeb a svou funkci tedy jako instituce neplní.

### **7.3 Psychická deprivace a NRP**

**Psychická deprivace (dále PD)** - „psychický stav vzniklý následkem takových životních situací, kdy subjektu není dána příležitost uspokojovat některé základní psychické potřeby v dostačující míře a po dostatečně dlouhou dobu“.<sup>22</sup>

#### **Následky PD**

Jedinec není schopen, v důsledku dlouhodobého neuspokojování svých psychických potřeb, přizpůsobit se běžným, ve společnosti obvyklým, situacím. Mezi projevy PD patří agresivita, citová labilita, zaostávání kognitivního i intelektového vývoje, regrese, opoždění celkového

vývoje, růstové změny, obezita nebo nechutenství, selhání v sociálních vztazích, sociální oligofrenie, úzkostnost a nejistota.

### **Psychická deprivace a Náhradní rodinná péče**

Opuštění dítěte matkou je těžkou životní situací, kterou ne každý jedinec zvládne. Pro dítě je tato ztráta tím bolestnější, čím později během postnatálního období k ní dojde. Čím je věk dítěte vyšší, tím více je jeho psychika zasažena. Opuštění matkou je odmítnutím, které naruší utvářející se obraz dítěte o sobě samém. Je velmi obtížné žít s pocitem, že ho někdo nechtěl a tak ho nechal někde samotného. Proto je každé dítě opuštěné biologickou matkou po jistou dobu vystaveno psychické deprivaci. Její následky jsou tím horší, čím delší dobu stráví dítě v ústavním prostředí, protože ani ten nejlepší ústav nemůže nahradit rodinu. Citová deprivace je proto charakteristickým znakem opuštěných dětí. (Langmaier, Matějček, 1968)

---

<sup>21</sup> JANOVSÝ, J. *Etika pro pomáhající profese*. Triton, 2003., str.78-79

<sup>22</sup> [www.help24.cz](http://www.help24.cz) (slovník psychologických pojmů)

## 8. VÝSLEDKY DOTAZNÍKOVÉHO ŠETŘENÍ

### Hypotézy:

- nároky na děti osvojené jsou podstatně vyšší než na děti přijímané do pěstounské péče,
- mladší děti jsou širší rodinou přijímány lépe než děti starší,
- děti adoptivní mají menší potíže se integrovat do rodiny a rodinného prostředí než děti přijaté do pěstounské péče,
- pokud jde o přijetí dítěte širším okolím, jsou problémy adoptivních i pěstounských rodin přibližně stejně velké.

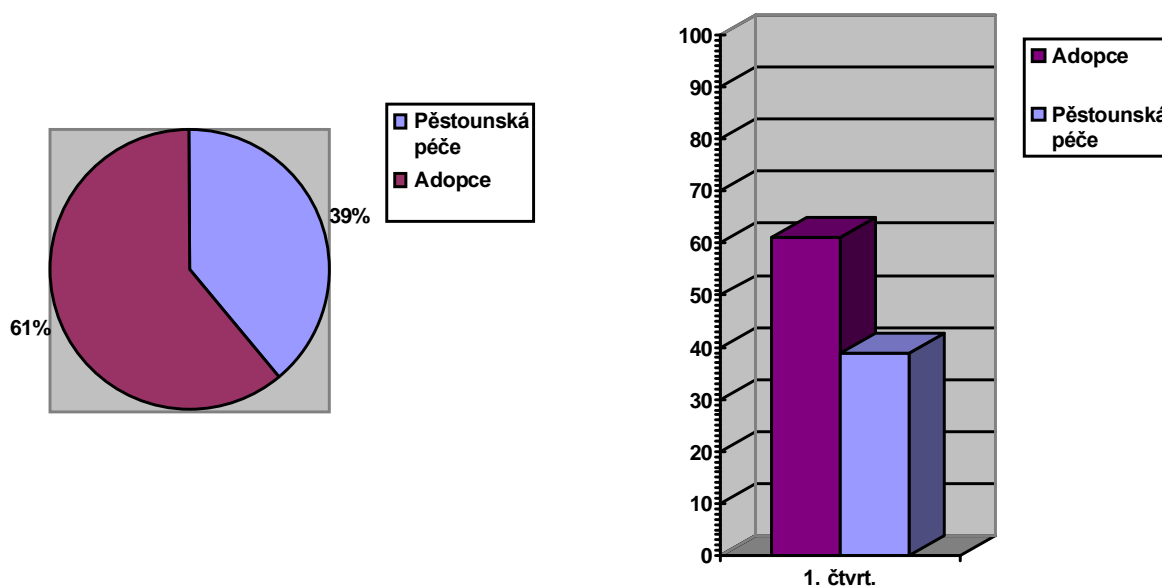
### Metodika:

Při svém výzkumu jsem použila dotazníkovou metodu, ve které jsem kladla uzavřené, polouzavřené ale i otevřené otázky. Dotazníky jsem respondentům předávala osobně a pomocí elektronické pošty.

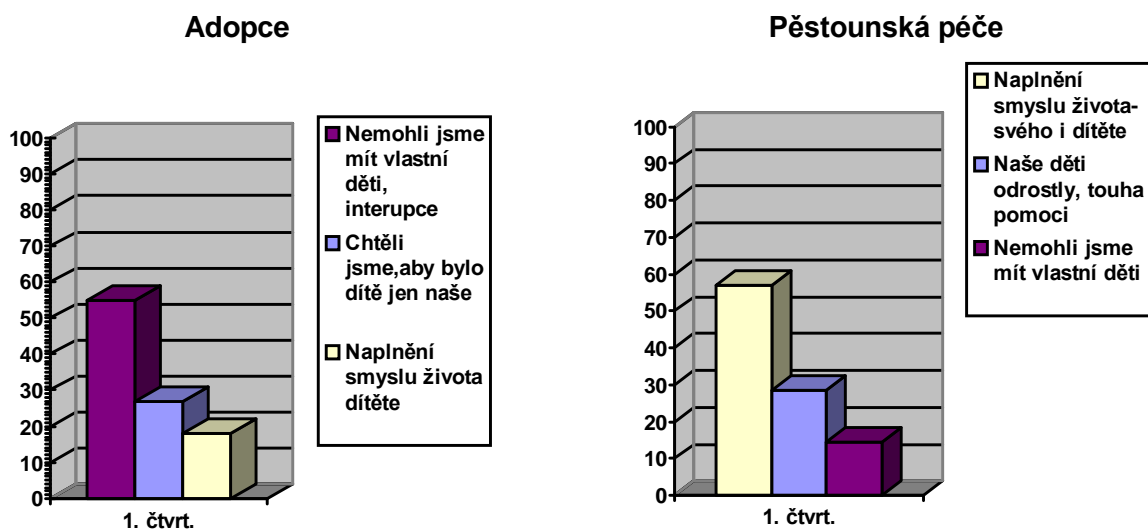
### 8.1 Počet oslovených respondentů

Z celkového počtu 18ti mnou oslovených rodin, 11 respondentů dítě adoptovalo a 7 vzalo do pěstounské péče.

Vyjádření počtu respondentů graficky:



## 8.2 Důvody pro přijetí dítěte do adopce a pěstounské péče



První, co si dle mého názoru musíme uvědomit, pokud se rozhodneme pro přijetí dítěte do náhradní rodinné péče, je, zda dítě opravdu hodláme osvojit čistě z nesobeckých důvodů. Důležité je, aby šlo o zdravý typ lásky, nikoli o lásku sobeckou nebo sebelásku. Od toho se odvíjí i to, jak budou rodiče dítě vychovávat.

### 8.2.1 Výchovné styly

Podle Matějčka můžeme výchovné styly rozdělit zhruba do dvou velkých skupin: na styly se „znaménkem minus“ a styly, které „si nesou v citovém vztahu k dítěti znaménko plus“. Do první skupiny patří takové postoje a techniky, které jsou příznačné zavrhováním dítěte, lhostejností vůči němu, zanedbávající výchovou apod. Do druhé skupiny naopak patří výchova rozmazlující, perfekcionistická, protekční apod.

Pro nevhodný styl výchovy bývá příznačné neadekvátní očekávání rodičů ve vztahu k dítěti. Příkladem nepřiměřeného očekávání jsou ambiciózní rodiče, kteří mívají neadekvátní očekávání ke svým dětem, vnímají své děti častěji jako méně inteligentní, záměrně neposlušné (zlobivé) a nešikovné.

Proto je nutné, abychom brali v úvahu, že každé dítě má své maximální možnosti a my musíme dávat pozor, aby nároky, které na něj do budoucna budeme klást, nepřevyšovaly jeho schopnosti a možnosti.

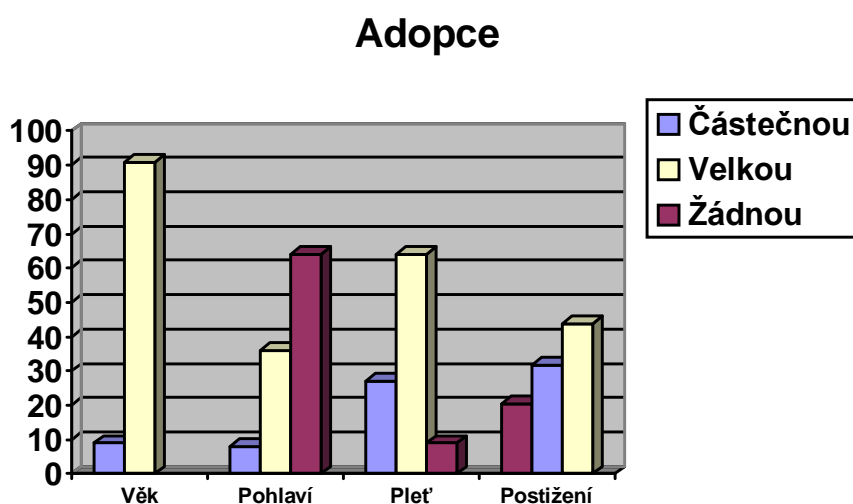
Z mého anketního šetření je patrné, že nadpoloviční většina rodičů, která se rozhodla pro adopci dítěte, nemohla mít své vlastní či se chtěla co nejvíce přiblížit modelu rodiny (šlo jím i o změnu příjmení dítěte, popř. aby si nikdo na „jejich“ dítě nedělal nároky). Toto zjištění může vypadat vzhledem k výše napsanému sobecky, ale opak pravdou.

Matějček uvádí, že svazek, který vzniká osvojením dítěte, je z hlediska právního, společenského i psychologického nejbližší modelu skutečné (vlastní) rodiny. Budoucí pěstouni/adoptivní rodiče, kteří po dětech toužili, konečně dítě dostávají a to tak získává nové rodiče. Je to nesmírně vzácná věc pro obě strany. Právě z toho důvodu je tak důležité, aby se tomuto novému svazku dostalo veškeré společenské podpory a ochrany. Ovšem přičinit se o ně musí na prvním místě adoptivní rodiče sami! (Matějček 1999)

Graf znázorňující pěstounskou péči vyšel oproti tomu, který vypovídá o důvodech zvolení adopce, opačně. Většina rodin, které se rozhodly pro pěstounskou péči, se tak rozhodla právě z toho důvodu, aby naplnily a umožnily „normální život v rodině“ dítěti z dětského domova či ústavu. Právě tento důvod lze považovat za nesobecký typ lásky. Hlavní ukazatel nesobeckého typu lásky je právě motivace pro přijetí dítěte do rodiny (touha pomáhat).

### 8.3 Důležitost některých faktorů při „výběru“ dítěte do NRP

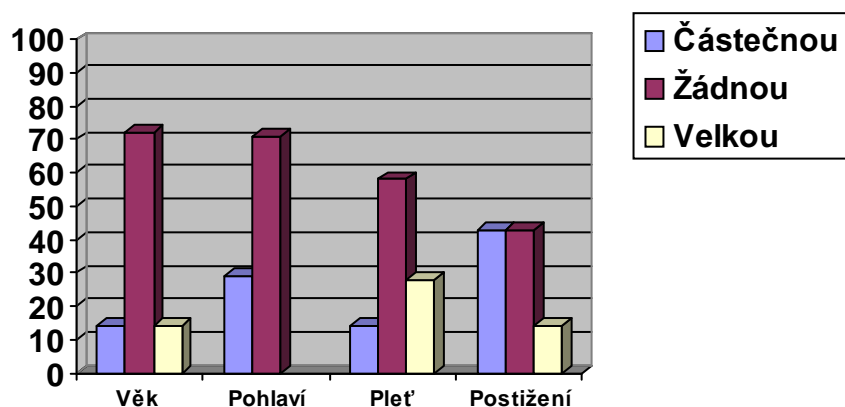
Další grafy ukazují na požadavky, které kladou nastávající rodiče na svého budoucího potomka.



U adopce jsou (dle výzkumu) nároky na dítě mnohonásobně vyšší než u pěstounské péče. Nároky rodičů jsou vysoké převážně pokud se týká věku dítěte, pleti a postižení. Věk je požadován co nejnižší, aby se dítě co nejlépe do rodiny začlenilo a rodiče si užili dětství dítěte

od nejtělejšího věku, jak odpověděla převážná většina respondentů. Pokud jde o barvu pleti, tak je u nás stále více upřednostňována bílá rasa před jinými. Z hlediska postižení měli mnozí rodiče strach především kvůli možné neschopnosti jeho zajištění v budoucnu.

### Pěstounská péče



Zcela jiných výsledků dosáhl průzkum u pěstounů. Ti nekladou zvláštní důraz ani na věk, ani na pohlaví či pleť dítěte, které má být přijato do rodiny. To může vypovídat o tom, že si rodiče uvědomují, že mají možnost udělat krok zpět, pokud si s dítětem v budoucnu neporozumí. V případě tohoto výzkumu to poukazuje také na to, že většina respondentů se rozhodla dítě do pěstounské péče přijmout, aby naplnila jeho život a učinila ho šťastným.

Důležitějším kritériem se pro ně však také stalo postižení dítěte, pokud je závažného charakteru, a to ze stejných důvodů jaké uvedli i adoptivní rodiče.

#### 8.3.1 Srovnání výzkumu s odbornou publikací

Hodnoty této části dotazníku byly srovnány s výzkumem provedeným nadací Rozum a cit. Závěry jsou takové, že hodnoty patrně z tohoto průzkumu, které ukazují na toleranci pěstounů vůči věku a postižení dětí, korespondují s hodnotami uvedenými ve zmiňované odborné publikaci.

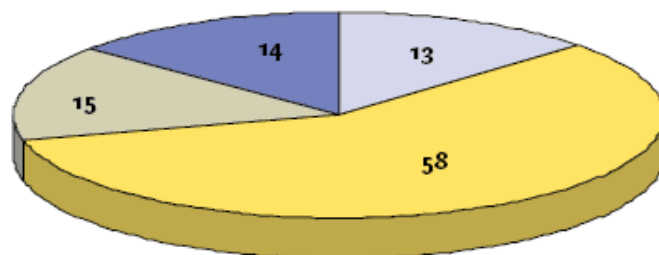
##### 8.3.1.1 Děti v pěstounské péči podle věku

„Tři pětiny dětí svěřených do pěstounské péče jsou ve věku povinné školní docházky (58 % z celkového počtu dětí v pěstounské péči). Ve zbyvajících dvou pětinach z celkového počtu

děti v pěstounské péči jsou pak v zásadě stejným dílem zastoupeny jak děti v předškolním věku, tak i děti starší 15 let (kolem 14 % v každé věkové kategorii).<sup>23</sup>

**Děti v pěstounské péči podle věku**

(údaje v %)



□ Předškolní věk    □ Věk povinné školní docházky

□ Věk 15 - 18 let    □ Věk nad 18 let

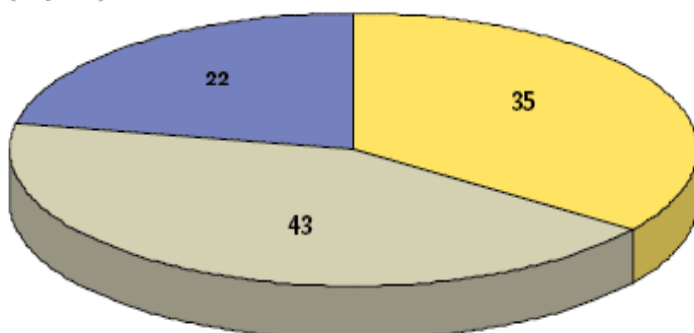
Pramen: Pěstouni mají právo na služby, 686 respondentů

### 8.3.1.2 Děti v pěstounské podle počtů handicapů

„Pouze třetina (35 %) pěstounských rodin vychovává děti, které nemají žádný nebo pouze jeden handicap, zbývající dvě třetiny pěstounských rodin se u svěřených dětí potýkají s vícečetnými poruchami a problémy. Nejčastěji se jedná o kombinaci dvou až čtyř handicapů (43 %).<sup>24</sup>

**Pěstounské rodiny podle počtu handicapů u svěřených dětí**

(údaje v %)

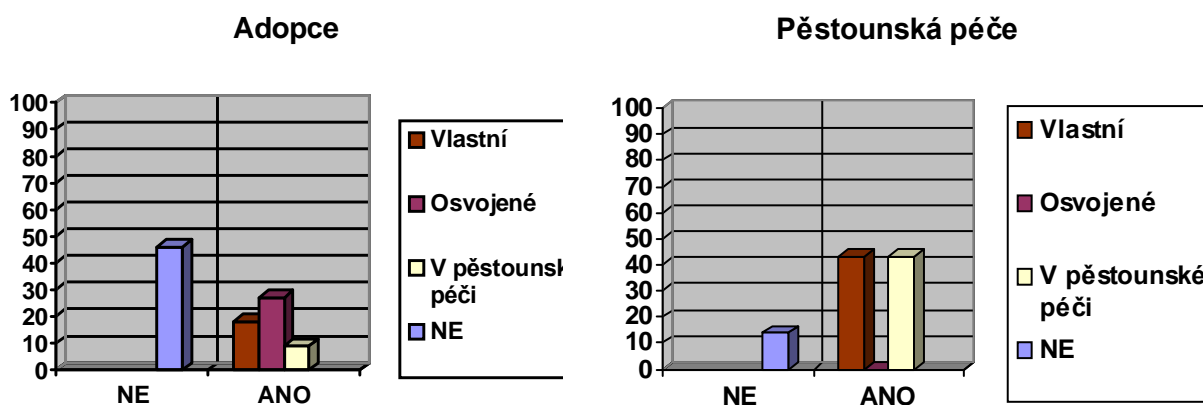


□ žádný nebo jeden    □ 2 - 4 handicapy    □ 5 - 7 handicapů

Pramen: Pěstouni mají právo na služby, 686 respondentů

Potvrdilo se, že výchova svěřených dětí klade v tomto ohledu na pěstouny značné nároky, a to nejenom z důvodu poměrně časté existence poruch a potíží u dětí v pěstounské péči, ale zejména pro několikanásobnou kombinaci handicapů dětí nebo souběžný výskyt stejných problémů, s kterými se pěstouni musejí vyrovnávat u více dětí najednou.

#### 8.4 Přítomnost dalších dětí v rodině



Grafy adopce a pěstounské péče jsou opět odlišné. V tomto případě ukazují, že převážná většina rodin, které mají osvojené dítě, nepřijímají další děti do pěstounské péče. Některým párům se po osvojení podařilo zplodit ještě vlastní dítě, takže je rodina složená z vlastních a osvojených dětí. Osvojení po předchozí zkušenosti s pěstounskou péčí bylo u oslovených párů spíše výjimkou.

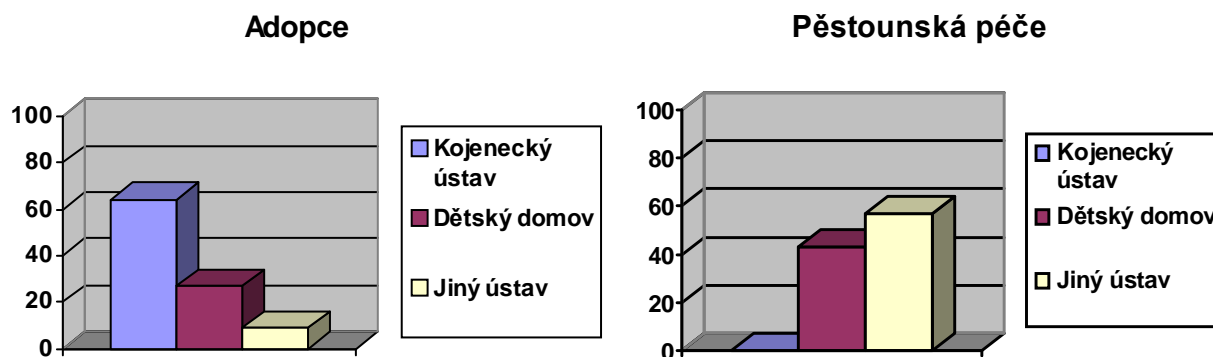
Oproti tomu rodiny s dětmi v pěstounské péči mají dětí víc, ať už se jedná o vlastní odrostlé děti či další děti přijaté do pěstounské péče. S kombinací dětí v pěstounské péči a následnou adopcí jsem se u dotazovaných respondentů nesetkala.

Pokud se jedná o integraci dítěte v rodině, neopomenutelnou roli zde hraje integrace dítěte mezi vlastní (popř. nevlastní) sourozence. Podle některých psychologů by byly výsledky této části mého dotazníku uspokojivé. Psychologové považují za ideální když jsou děti jak se říká „na stejné lodi“ (tzn. když jsou například obě vlastní, adoptované, obě v pěstounské péči či kombinace adoptovaných a vlastních). Pokud je například jedno dítě adoptované a jedno v pěstounské péči mohou vzniknout stejné problémy a rivalita mezi sourozenci jako je to u dětí rozvedených rodičů.

<sup>23</sup> Kolektiv autorů *Průvodce náhradní rodinnou péčí*. Středisko NRP 2007, str.15

<sup>24</sup> Kolektiv autorů *Průvodce náhradní rodinnou péčí*. Středisko NRP 2007, str.17

## 8.5 Prostředí, ze kterého dítě přichází do rodiny



Podle příručky zveřejněné na internetových stránkách [www.rodina.cz](http://www.rodina.cz) mohou být děti svěřeny do nových rodin.:

**a) Z kojeneckých ústavů**

**b) Z dětských domovů a jiných ústavů**

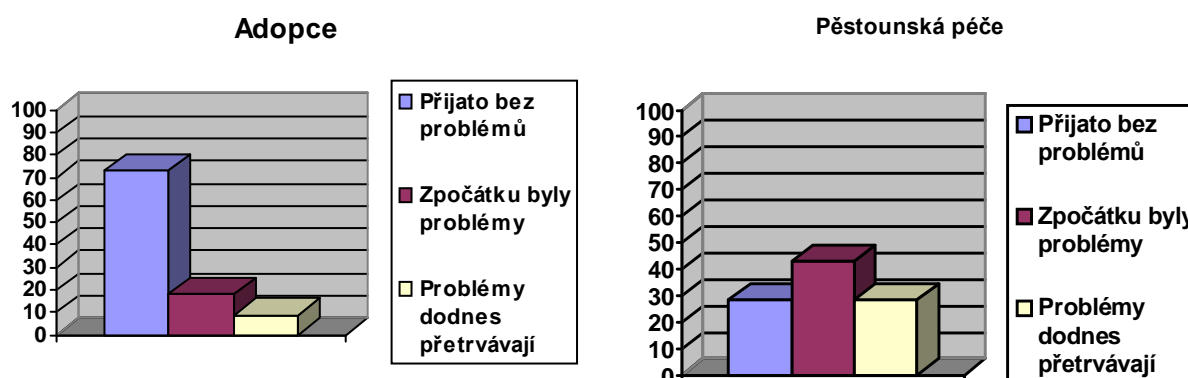
**c) Z azylových domů** (odtud jsou umísťovány do NRP obvykle na základě souhlasu rodičů nebo zákonných zástupců. Pokud bez souhlasu rodičů, tak na základě tzv. kvalifikovaného nezájmu rodičů či zbavení rodičů rodičovské zodpovědnosti.

**d) Z původní rodiny**, kde nemohou být z nejrůznějších důvodů vychovávány a kde nejsou předpoklady, že by se mohly časem vrátit zpět. V těchto případech dají rodiče souhlas s umístěním dítěte do pěstounské péče nebo sami svěří dítě do péče budoucích osvojitelů. Toto se však praktikuje pouze ve zcela výjimečných případech, vzhledem ke zkušenostem, které doporučují nejdříve pobyt v citově neutrálním prostředí, kterým jsou kojenecké ústavy, dětské domovy, azylové domy, ozdravovny, nemocnice a jiné instituce.

Šetření opět ukazuje na to, že jedním z hlavních požadavků u adoptivních rodičů byl nízký věk dítěte, proto většina dětí mých respondentů přichází do rodiny z kojeneckého ústavu.

Naopak u pěstounské péče přišlo nejvíce dětí do rodiny z jiného ústavu (např. z ústavů pro mentálně postižené děti) či z dětských domovů. Tento fakt se opět shoduje s grafem týkajícím se umísťování dětí do pěstounské péče podle věku či grafem znázorňujícím počet handicapovaných dětí v pěstounských rodinách.

## 8.6 Přijetí dítěte širší rodinou



Vedle nukleární rodiny (otec, matka a jejich dítě či děti) má pro zdravý vývoj dítěte obrovský význam také rodina rozšířená, kterou tvoří ještě navíc nejen prarodiče, ale i jiní příbuzní.

### 8.6.1 Role jednotlivců v rodině

Už od útlého dětství se dítě učí postupně diferencovat své chování k osobám v rodině i mimo ni. Přejímá vzorce chování, aniž by si to uvědomovalo. Tyto vzorce můžeme označit jako role jedince v rodině.

V určitých věkových obdobích se samozřejmě role mění a rozšiřují se. Dítě je ochraňováno, je středem pozornosti a vyhovuje se jeho potřebám. Toto je pro dítě zpočátku velmi výhodné a proto to přijímá. V dospívání však začne tuto roli dítěte odmítat. Chce se stát rovnocenným partnerem vůči rodičům i ostatním členům rodiny. Odmítá se podřizovat okolí, chce zdůraznit svou vlastní identitu. Postupně se propracovává k roli dospělého jedince, který chce být zodpovědný sám za sebe a činit vlastní rozhodnutí. (Matějček, Dytrych, 1997)

### 8.6.2 Rodina jako socializační činitel

Socializační proces probíhá neustále, po celý život jedince. „Z psychologického hlediska je socializace vývojem člověka ve společenských podmínkách, jelikož sociální prostředí má na vývoj jedince jako osobnosti naprosto zásadní vliv“. <sup>25</sup>

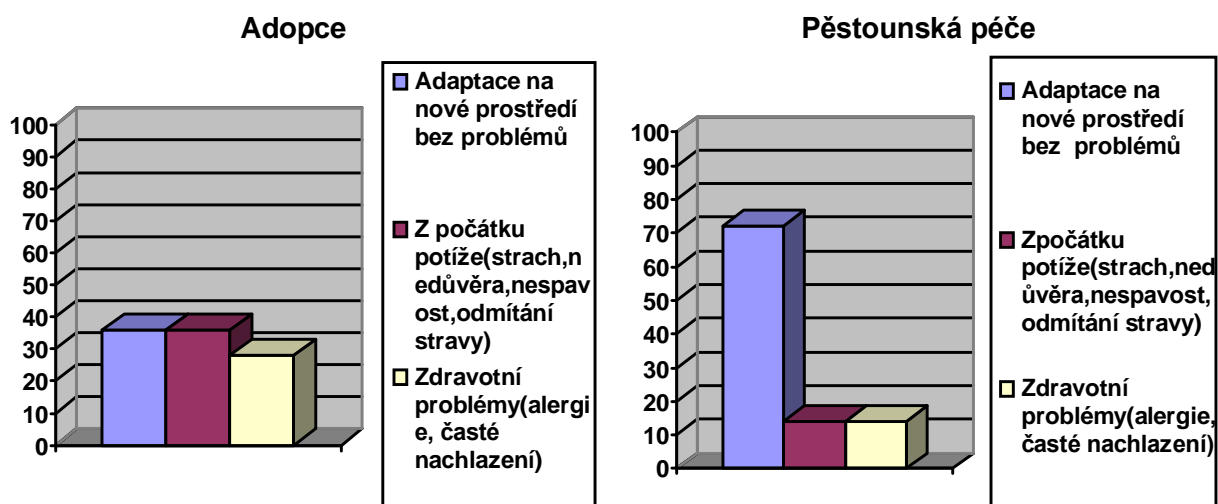
Socializace probíhá od nejtělejšího věku dítěte v jeho styku se sociálním okolím. Zpravidla se jedná o interakci dítěte a rodiny. Tato interakce je ovšem ovlivňována vrozenou konstitucí individua, jeho vlohami a dědičností, což si musí noví rodiče také uvědomit a brát na to ohled.

Ze šetření je zřejmé, že děti v adoptivních rodinách, které měly možnost socializace do širší rodiny už od útlého dětství, se lépe začlenily, než děti v pěstounských rodinách, které přišly do rodiny ve vyšším věku.

---

<sup>25</sup> ŘEZÁČ, J. *Sociální psychologie*. Paido 1998, str. 49-50

## 8.7 Reakce dítěte na změnu prostředí při příchodu do nového domova



Jak už bylo zmíněno, socializace do širší rodiny se považuje za velmi důležitou, mnohem důležitější je však začlenění dítěte do nukleární rodiny a nového prostředí.

I přestože se jedná o rodinu a prostředí lepší, mívá deprivované dítě zpočátku potíže adaptovat se v tomto prostředí. Je nutné počítat s tím, že starší děti potřebují na adaptaci více času. Neopomenutelná je také existence individuálních rozdílů. Stává se i to, že se adaptační obtíže objevují až po delší době.

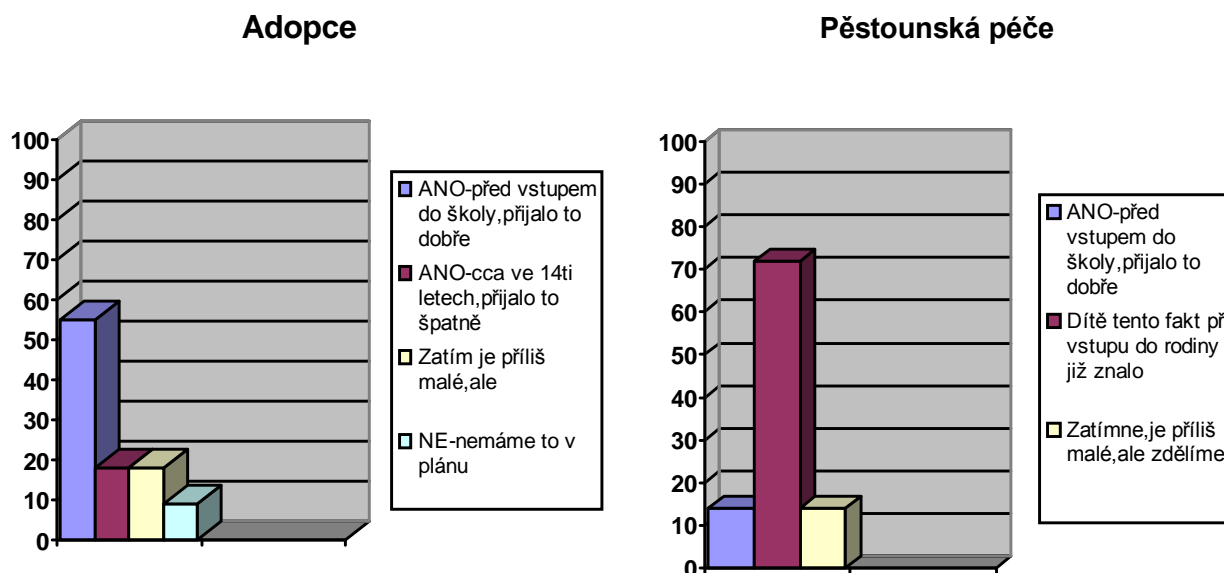
Dítě si v náhradní rodinné péči zprvu osvojuje zcela novou, pro ně neznámou, roli dítěte v rodině. Proto je nutný dostatek času a trpělivosti, aby si uvědomilo, kdo se stal jeho rodičem a co k životu v rodině patří.

Mé šetření ukázalo, že děti umístěné do pěstounských rodin mají menší problém s adaptací v nové rodině a v novém (pro ně doposud neznámém) prostředí než děti osvojené, což byl překvapující výsledek. Předpoklad, že děti adoptivních rodičů se přizpůsobí lépe už kvůli nízkému věku, se tedy neprokázal. To, že malé děti nejsou schopné dost dobře vnímat, že procházejí nějakou větší změnou, se tedy ukázalo jako omyl.

Podle zjištěných údajů byl tedy menší problém s přijetím dětí do rodin (ať už nukleární nebo rozšířené), než adaptace dětí samotných v novém prostředí.

## 8.8 Oznámení faktu, že noví rodiče nejsou biologickými rodiči dítěte

Důležité pro dětskou psychiku a vývoj dítěte jako osobnosti je, aby znalo své kořeny. Pokud mu rodiče včas nesdělí pravdu o tom, že nejsou jeho biologickými rodiči, může se stát, že na to dítě časem přijde samo, tudíž se bude na své pěstouny či osvojitele zlobit a začne pátrat ve své minulosti.



Aby si dítě mohlo vytvořit vlastní identitu je nutné, aby znalo všechna fakta. Sem patří i vědomí, kdo jsem, odkud jsem, jaká je moje minulost, kam patřím, ke komu patřím, kdo mě má rád! Tato potřeba identity dítěte by ovšem neměla být nikdy v rozporu s psychologickými potřebami jeho nových rodičů.

Je důležité, aby dítě o sobě vždy vědělo alespoň tolik, co ostatní, nebo lépe: O trochu více. Není-li tomu tak, je nebezpečí otřesů. Kritickým z tohoto hlediska bývá vývojové období kolem jedenácti, dvanácti let. (Matějček, 1999)

Matějček ve svých publikacích uvádí, že důležité je nečekat, až se dítě na svou minulost začne dotazovat samo. Vývojově vhodné období pro sdělení tohoto faktu, nastává již kolem tří let. Celý předškolní věk se považuje ještě za přijatelný. Zásadně by se tyto informace neměly odkládat do věku školního. Před nástupem do školy by v této záležitosti mělo být všem jasno – dítěti, rodičům i jejich společenskému okolí. Pozdější sdělení je vždy problematické (dítě to špatně snáší, zlobí se,...).

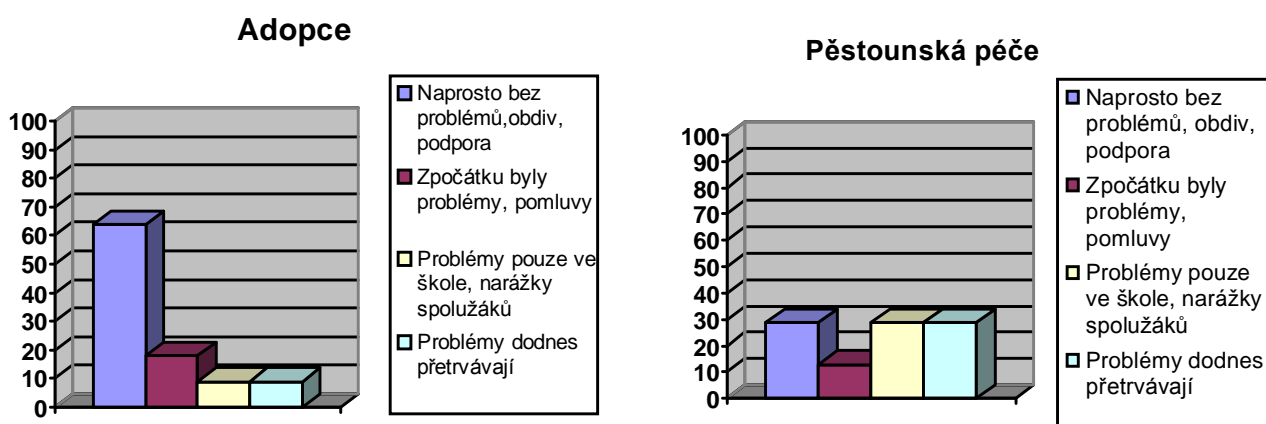
Další podstatnou věcí je to, že o vlastních rodičích se zásadně neříká nic špatného! O vlastních rodičích je třeba mluvit, ale je nutné tak činit klidně a věcně. Noví rodiče se rozhodně nesmí snažit vzbudit v dítěti cit vděčnosti tím, že by zdůrazňovali špatné vlastnosti či nedostatek odpovědnosti biologických rodičů. Skutečnost, že vlastní rodiče dítě opustili, je převáděna zpravidla na nemoc. Pod tento pojem lze totiž zařadit jak nemoci duševní, tak i morální, takže ani toto sdělením není nepravdivé.

Pokud se zaměříme na dotazované rodiny, většina adoptivních rodičů sdělila tento fakt dítěti již před vstupem do školy. Pro předání této informace použila téměř každá rodina doporučenou metodu o tom, že maminka dítě v bříšku nenesila, ale noví rodiče si ho vybrali v domečku, kde byla spousta dětí, ale právě „ono“ se jim líbilo ze všech nejvíce, proto si vybrali a přivezli domů právě jeho.

V odpovědích respondentů se projevilo opět to, co říká literatura. Děti, které se dozvěděli o tom, že jsou adoptované později (přibližně po osmém roce života), přijímaly tento fakt mnohem hůře než děti, které byly informovány o svém původu v brzkém věku.

Děti v pěstounských rodinách (vzhledem ke svému věku) informace o svém původu při příchodu do nové rodiny již znaly.

## 8.9 Přijetí dítěte okolím



Ani reakce sousedů, známých či spolužáků ve škole, není možné brát na lehkou váhu. Pokud jsou negativní, mohou dost zásadně ovlivňovat nejen dítě ale také jeho nové rodiče.

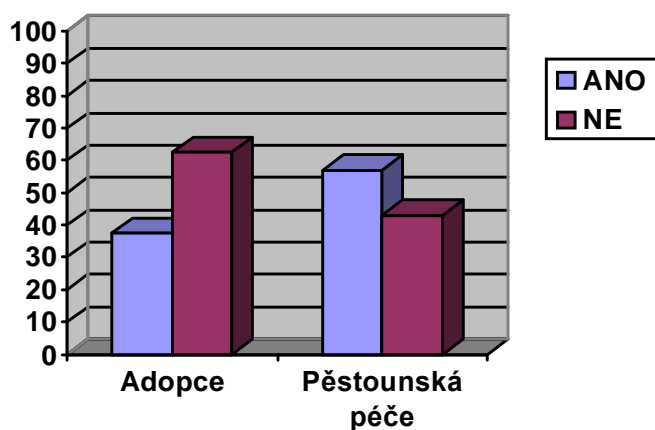
U dotazovaných s adoptovanými dětmi se opět projevují problémy v mnohem menší míře než u pěstounských rodin (což může být opět dáno nízkým věkem dítěte, ve kterém bylo dítě přijato do rodiny). Okolí dosti často vůbec neví, že jsou děti osvojené, jak odpovědělo hned několik adoptivních rodičů.

U pěstounských rodin se problémy se s integrací buď vůbec nevyskytly, nebo naopak přetrvávají dodnes.

## 8.10 Subjektivní pohled dětí na jejich integraci do společnosti

Na otázku určenou přímo dětem v náhradní rodinné péči jsem se odpovědí od všech respondentů nedočkala. Důvodem bylo to, že děti byly příliš malé, aby byly schopné situaci sami posoudit nebo naopak starší a mimo domov, takže odpověď nebylo možné u celého vzorku dotazovaných získat.

Přesto jsem se pokusila (alespoň z těch odpovědí, které se naskytly) sestavit graf. Jedním z nejdůležitějších ukazatelů je subjektivní pocit dítěte, protože ač se nám může zdát, že je všechno v naprostém pořádku, dítě to tak vnímat nemusí a naopak.



Graf týkající se adopce vypovídá o tom, že převážná většina oslovených dětí problém se začleňováním nepocítovala. Ty děti, které se s problémy setkaly, upozorňovaly především na nevhodné poznámky a nepřijetí ve škole od spolužáků, což se ve většině případů časem urovnalo. Objevily se i případy, kdy se děti setkaly s narážkami sousedů či jiných dospělých lidí.

Pokud se případy, kdy se dítě setká s odmítáním okolí, vyskytnou, je nutné, aby si rodiče uvědomili, jak důležité je, aby bylo dítě v nové rodině obklopené láskou a podporou.

Jestliže jsou některé reakce okolí nepříznivé, ale dítě dostane vysvětlení a cítí zázemí, snáší tyto problémy lépe a na jeho psychiku to nemá zásadní vliv.

## 9. ZÁVĚR:

V závěru bych ráda shrnula pravdivost (popř. nepravdivost) stanovených hypotéz.

První hypotéza, že nároky na děti adoptované jsou mnohem vyšší než na děti určené do pěstounské péče, se ukázala jako pravdivá. Adoptivním rodičům záleží nejen na věku dítěte, který požadují co nejnižší, ale také na jeho národnosti. Přílišný důraz pak naopak nekladou na pohlaví dítěte, a to i v případě budoucích pěstounů. K případnému postižení jsou tolerantnější pěstouni, avšak i ti mají strach přijmout do péče dítě se závažnějším typem postižení. Tento strach pramení převážně z toho, že by se o dítě nebyli schopni řádně postarat a to jak u adoptivních rodičů, tak u pěstounů. Tímto tématem se zabývá systém profesionální pěstounské péče, který i u nás začíná pomalu získávat své jméno. Cílem tohoto projektu je vyškolit budoucí pěstouny právě pro práci se zdravotně znevýhodněnými či jinak ohroženými dětmi. Postižené děti pak nebudou zůstat v ústavech, ale bude o ně řádně postaráno v rodinách profesionálních pěstounů. Průkopníkem tohoto systému se v České republice stala organizace Natama.

Další věc, kterou jsem ve svém výzkumu předpokládala, je že čím nižší je věk dítěte přicházejícího do nové rodiny, tím lépe je přijato jak širší rodinou, tak i okolím. Tato domněnka se opět ukázala jako pravdivá. Většina adoptivních dětí přichází do nové rodiny ve velmi nízkém věku, proto okolí velmi často ani nezaregistruje, že jde o dítě nevlastní. Naopak rodiny, které mají dítě v pěstounské péči, mívají s integrací často větší problémy. Setkávají se s narázkami, nepochopením a pomluvami, ať už od sousedů nebo na půdě školy.

Pokud jde o adaptaci dětí samotných v náhradních rodinách, předpokládala jsem, že menší problémy budou mít při příchodu do rodiny opět děti adoptované (už kvůli nízkému věku). Tato hypotéza se ovšem neukázala jako pravdivá. V mém šetření měly velmi malé děti mnohem větší problém s adaptací než děti starší (až už se jednalo o noční nespavost či různé druhy alergií). Tento fakt opět ukazuje na citlivost a vnímavost dětí, již od velmi útlého věku, kterou nesmíme podceňovat.

Závěrem bych chtěla připomenout, že ať už se jedná o děti adoptované či v pěstounské péči, zdravé nebo postižené, malé či starší, je velmi nutná podpora nové rodiny a nejbližšího okolí, aby se dítě v novém prostředí co nejlépe (a pokud možno co nejdříve) adaptovalo a neneslo si s sebou následky psychické deprivace z předchozích zážitků po celý život.

## **PŘÍLOHY:**

### *Příloha 1:*

## **Dotazník k realizaci výzkumného šetření**

Děkuji všem, kteří se dobrovolně rozhodli vyplnit tento dotazník. Jsem studentkou Husitské teologické fakulty Univerzity Karlovy oboru Husitská teologie v kombinaci s psychosociálními studii.. Všechny údaje, které vyplníte, budou použity v praktické části mé bakalářské práci s názvem „Náhradní rodinná péče v České republice“. Dotazník, který je Vám předložen, je součástí průzkumného šetření týkajícího se integrace rodin s dětmi v náhradní rodinné péči do společnosti. Chtěla bych Vás požádat o spolupráci, která mi bude významnou pomocí při získávání nových poznatků k uvedenému tématu. Touto problematikou jsem se rozhodla zabývat, protože téma opuštěných dětí je dlouhodobě aktuálním problémem společnosti a rozhodně je nemůžeme přehlížet. Cílem práce není pouze zjištění postoje společnosti k adoptivním a pěstounským rodinám, ale také se co nejvíce přiblížit samotnému tématu začleňování dětí do pěstounských a adoptivních rodin. Vyplnění dotazníku je zcela anonymní a zabere přibližně deset minut. Získané údaje budou využity pouze pro účely dané bakalářské práce.

Předem děkuji za Váš čas.

Hana Závůrková  
autorka dotazníku

## **Dotazník zaměřený na integraci dětí v náhradní rodinné péči**

Odpověď, se kterou se ztotožňujete, označte kroužkem. Pokud Vám nevyhovuje ani jedna z nabízených možností, popište svůj názor vlastními slovy. Není-li dána varianta, potom dopište odpověď na otázku.

- 1) **Jaký druh náhradní rodinné péče byl při výběru dítěte zvolen?  
( adopce / pěstounská péče)**
- 2) **Z jakého důvodu jste se rozhodli dítě adoptovat (popř.vzít do pěstounské péče?)**
- 3) **Jakou roli při vašem rozhodování hrál věk dítěte, pohlaví, barva pleti a postižení dítěte?**
- 4) **Nachází se v rodině ještě další děti? Pokud ano- vlastní, adoptované nebo v pěstounské péči?**
- 5) **Z jakého prostředí dítě do rodiny přišlo? (kojenecký ústav, dětský domov, jiný ústav)**
- 6) **Jak bylo dítě přijaté blízkým okolím? (babičkami, tetami, sourozenci..)**
- 7) **Byli problémy při příchodu dítěte do rodiny? Mělo problém zvyknout si na nové prostředí, členy rodiny,..? S jakými problémy jste se v tomto směru potýkali?**
- 8) **Sdělili jste dítěti,že nejste jeho biologickými rodiči? Kdy? Jak to přijalo?**
- 9) **Jak se na vás a vaše dítě dívalo okolí? Setkali jste se s narážkami sousedů apod.?**
- 10) **Odpoví (pokud možno dítě samo)- zda mělo pocit, že má problém se začleňováním mezi kamarády, spolužáky,..? Zda se setkalo s odmítáním okolí či mělo pocit'ovalo, že by se mu někdy někdo vysmíval z toho důvodu,že je adoptované/ popř.v pěstounské péči?**

**Děkuji za vyplnění dotazníku.**

## **Použitá literatura:**

### **Primární Literatura:**

- Archerová, C.** *Dítě v náhradní rodině*. Praha: Portál, 2001. ISBN 80-7178-578-4
- Janovský, J.** *Etika pro pomáhající profese*. Praha: Triton, 2003. ISBN 80-7254-329-6.
- Kolektiv autorů** *Stručný psychologický slovník*. Praha: Pravda, 1987, č. 1721/I-86.
- Kolektiv autorů.** *Průvodce náhradní rodinnou péčí*. Praha: Středisko NRP, 2007
- Kolektiv autorů.** *Pěstouni mají právo na služby*. Praha: **Občanské sdružení Rozum a Cit, 2007**
- Langmaier, J., Matějček, Z.** *Psychická deprivace v dětství*. Praha: Státní zdravot. Nakladatelství, 1968. ISBN 08-063-68
- Matějček, Z.** *Rodiče a děti*. Praha: Avicenum, 1986. ISBN 735 21-08/31.
- Matějček, Z.** *Výbor z díla*. Praha: Karolinum, 2005. ISBN 80-246-1056-6.
- Matějček, Z. a kol.** *Náhradní rodinná péče*. Praha: Portál, 1999. ISBN 80-7178-304-8.
- Matějček, Z. a kol.** *Osvojení a pěstounská péče*. Praha: Portál, 2002. ISBN 80-7178-637-3
- Matějček, Z.** *Co děti nejvíc potřebují*. Praha: Portál, 1994. ISBN 80-7178-853-8.
- Matějček, Z., Dytrych, Z.** *Nevlastní rodiče a nevlastní děti*. Praha: Grada Publishing, 1999. ISBN 80-7169-897-0.
- Matoušek, O.** *Rodina jako instituce a vztahová síť*. Praha: Sociologické nakladatelství, 1993. ISBN 80-901424-7-8.
- Radvanová, S. a kol.** *Výchova dětí v náhradní rodinné péči*. Praha: Státní pedagogické nakladatelství, 1979. č. 4-31-18/1.
- Řezáč, J.** *Sociální psychologie*. Brno: Paido, 1998. ISBN 80-85931-48-6.
- Salomé, J.** *Mluv se mnou...mám ti co říct*, Praha: Portál, 1997. ISBN 80-7178-128-2
- Schmidtová, E.** *Listy nielen o adopci*. Martin: OSVETA, 1990. ISBN 80-217-0150-1.
- Sobotková, I.** *Psychologie rodiny*. Praha: Portál, 2001. ISBN 80-7178-559-8.
- Strašíková, B.** *Z dětských mudrosloví, specifické znaky dětské psychiky*. Praha: Karolinum, 2000. ISBN 80-7184-996-0.
- ZÁKON Č. 94/1963 Sb., o rodině** (ve znění pozdějších předpisů)
- ZÁKON Č. 359/1999 Sb., o sociálně-právní ochraně dětí** (ve znění pozdějších předpisů)

**Internetové zdroje:**

[www.help24.cz](http://www.help24.cz) (slovník psychologických pojmů)

[www.nahradnirodina.cz](http://www.nahradnirodina.cz)

[www.adopce.com](http://www.adopce.com)

[www.rozumacit.cz](http://www.rozumacit.cz)

[www.pestouni.cz](http://www.pestouni.cz)

[www.fod.cz](http://www.fod.cz)

[www.otevridvere.cz](http://www.otevridvere.cz)

[www.mspv.cz](http://www.mspv.cz)

[www.natama.cz](http://www.natama.cz)

[www.dobromysl.cz](http://www.dobromysl.cz)

[www.rodina.cz](http://www.rodina.cz)

**Zahraniční odkazy:**

[www.ifco.info](http://www.ifco.info)

[www.sos-childrensvillages.org](http://www.sos-childrensvillages.org)

[www.crin.org](http://www.crin.org)

[www.pflegeeltern.de](http://www.pflegeeltern.de)