

**Univerzita Karlova
Přírodovědecká fakulta**

Studijní program: Dějepis

Studijní obor: Dějepis se zaměřením na vzdělávání – Geografie se zaměřením na vzdělávání



Tomáš Borolič

**MEDIÁLNÍ OBRAZ STEZEK V KORUNÁCH STROMŮ V ČESKU
JAKOŽTO SPECIFICKÉ ATRAKTIVITY CESTOVNÍHO RUCHU**

**MEDIA IMAGE OF TREETOP WALKWAYS IN CZECHIA AS A SPECIFIC
ATTRACTION OF TOURISM**

Bakalářská práce

Vedoucí bakalářské práce: RNDr. Dana Fialová, Ph. D.

Praha 2021

Prohlášení:

Prohlašuji, že jsem závěrečnou práci zpracoval samostatně a že jsem uvedl všechny použité informační zdroje a literaturu. Tato práce ani její podstatná část nebyla předložena k získání jiného nebo stejného akademického titulu.

V Praze dne 26.7. 2021

Podpis

Na tomto místě bych chtěl poděkovat vedoucí mojí práce RNDr. Daně Fialové, Ph. D. za cenné rady, připomínky a trpělivost v nelehkých časech koronavirové krize.

Mediální obraz stezek v korunách stromů v Česku jakožto specifické atraktivity cestovního ruchu

Abstrakt

Cílem této bakalářské práce je detailní rozbor mediálního diskurzu stezek v oblacích a v korunách stromů, a to v průběhu času. V práci byli zohledněni aktéři, kteří se vyjádřili skrze mainstreamová digitální média. V první části je tato nová atraktivita vymezena v rámci cestovního ruchu. Ve druhé části jsou analyzovány všechny dostupné články na toto téma, a to z dvanácti nejvyhledávanějších zpravodajských webů.

Klíčová slova: *stezky v korunách stromů, stezky v oblacích, diskurz, cestovní ruch*

Media Image of Treetop Walkways in Czechia as a Specific Attraction of Tourism

Abstract

The aim of this Bachelor Thesis is a detailed analysis of the media discourse concerning sky and treetop walkways in the course of time. The thesis takes into consideration the involved parties that expressed their opinion through mainstream digital media. In the first part, this new attraction is defined within tourism. The second part contains an analysis of all available articles on that topic, specially from twelve most searched news websites.

Key words: *treetop walkaways, sky walkaways, discourse, tourism*

Obsah

1.	Úvod.....	8
2.	Vymezení základních pojmů	10
2.1	Aktéři v cestovním ruchu	11
2.2	Atraktivita cestovního ruchu.....	13
2.3	Destinace cestovního ruchu a její životní cyklus	13
2.3.1	Fáze objevení	15
2.3.2	Fáze vtažení.....	16
2.3.3	Fáze rozvoje	16
2.3.4	Fáze konsolidace	17
2.3.5	Fáze stagnace.....	17
2.3.6	Fáze poststagnace.....	18
2.4	Definice stezek v korunách stromů	19
3.	Metodologické ukotvení práce	20
3.1	Diskurz.....	20
3.2	Analýza diskurzu	21
3.3	Výběr dat.....	22
3.4	Analýza článků	23
3.5	Rešerše vzniklých prací	24
4.	Historie rozhleden.....	26
5.	Stezky v korunách stromů.....	29
5.1.	Stezka v korunách stromů – Lipno	30
5.1.1	Charakteristika projektu a základní informace	30
5.1.2	Bezbariérovost	31
5.2	Stezka v oblácích – Dolní Morava	33
5.2.1	Charakteristika projektu a základní informace	33
5.2.2	Dopravní situace na Dolní Moravě.....	34
5.3	Stezka v korunách stromů – Krkonoše	35
5.3.1	Charakteristika projektu a základní informace	36
5.3.2	Edukativní funkce a bezbariérovost	37
5.3.3	Dopravní kolapsy v okolí stezky	38
5.4	Stezka Valaška.....	40
5.4.1	Charakteristika projektu a základní informace	40
5.4.2	Dopravní situace v okolí stezky	42

5.5 Životní cyklus destinací stezek v korunách stromů v Česku	43
5.5.1 Lipno nad Vltavou	43
5.5.2 Dolní Morava	44
5.5.3 Jánské Lázně a Pustevny	45
6. Závěr	46
7. Zdroje	49
8. Internetové zdroje a seznam článků k analýze diskurzu	52
9. Přílohy	59

Seznam obrázků, tabulek a příloh

Obrazová příloha 1: Schéma životního cyklu destinace

Obrazová příloha 2: Životní cyklus služby nebo produktu

Obrazová příloha 3: Poloha stezek v korunách stromů v Česku

Obrazová příloha 4: Myšlenková mapa vývoje hlavních témat článků v čase

Obrazová příloha 5: Stezka v korunách stromů Lipno

Obrazová příloha 6: Stezka Valaška

Obrazová příloha 7: Stezka v oblacích Dolní Morava

Obrazová příloha 8: Stezka v korunách stromů Krkonoše

Tabulka 1: Počet článků ve vybraných médiích

Tabulka 2: Základní informace o stezkách

1. Úvod

Ve své bakalářské práci se zabývám analýzou mediálního diskurzu v nejčtenějších internetových médiích, na budování a provozování specifických atraktivit cestovního ruchu (stezky v oblacích a stezky v korunách stromů). Tento rychle se rozvíjející trend nových pokračovatelů rozhlédn se ve střední Evropě rozšířil hlavně ze sousedního Německa. Stezky mají ale oproti rozhlednám i jistý přesah, co se týče didaktické, adrenalinové nebo zábavné funkce. V neposlední řadě bývají tyto stezky bezbariérového charakteru, což opět umožňuje masovou návštěvnost těchto objektů, ať už pro samotné handicapované, nebo pro rodiny s malými dětmi a kočárky. Tato přednost je velmi důležitá, a dokonce tvoří i značku (Lipno bez bariér).

Podrobně se věnuji stezkám všem existujícím stezkám v korunách stromů v Česku, a sice stezkám v Janských Lázních, Lipně nad Vltavou, Dolní Moravě a stezce Valašce na Pustevnách. Stezka v Janských Lázních se nachází přímo u hranic Krkonošského národního parku, který byl i bez této nové atrakce hojně navštěvován. Janské Lázně navíc stojí na jednom z tahů k Peci pod Sněžkou, což například při otevření stezky způsobilo dopravní kolaps a kolony až jedenáct kilometrů dlouhé. Stezka v oblacích na Dolní Moravě je jedinečná tím, že jako jediná v Česku ční nad přirozený porost a reliéf krajiny, proto také název „skywalk“. Stezka na Lipně je potom nejstarší stezkou svého druhu v Česku s datem otevření 10. července 2012 (stezkakorunamistromu.cz). Nejmladší stezka Valaška na Pustevnách potom nabízí zatím nepoužité technické řešení v rámci Česka a sice lanový chodník dlouhý 150 metrů a skleněnou vyhlídku (stezkavalaska.cz).

Pokusím se ve své práci obsáhnout rozdílné mediální diskurzy panující okolo prospěšnosti stezek, které na jednu stranu přinášejí určitý zisk, ale otázkou zůstává, zda tyto peníze putují také místnímu obyvatelstvu, nebo pouze majitelům a provozovatelům těchto atrakcí. Další kontroverzí, je záměr stezek ukázat jedinečné přírodní prostředí, ale svojí samotnou existencí toto prostředí zároveň devalvují. Ke stezkám se navíc často budují i další zařízení, která opět zasahují do místního reliéfu (ceskatelevize.cz).

Hlavním cílem práce je tedy poznat mediální diskurz, který panuje okolo stezek v korunách stromů a jak se vyvíjel v čase. Dílčí cíle jsou: 1. představit stezky v korunách stromů jakožto novou specifickou atraktivitu, diskutovat její definici, 2. diskutovat roli jednotlivých stezek v daných lokalitách z hlediska konceptu životního cyklu destinace (Tourism Area Life Cycle Model), 3. analyzovat mediální diskurz. V souvislosti s třetím

dílčím cílem vyvstávají 2 základní otázky: Je na stezky v korunách stromů nahlíženo v mediálním diskurzu kriticky? Jak se prezentují zájmy různých aktérů v mediálním diskurzu?

2. Vymezení základních pojmů

Stezky v korunách stromů jsou novou turistickou atraktivitou, která láká své návštěvníky na různé inovace a nová specifika. Co je ale onen cestovní ruch a kam se řadí komplexy stezek v korunách stromů? Podle švýcarských profesorů W. Hunzíkera a K. Krapfa je cestovní ruch „*souhrnné označení vztahů a jevů, vznikajících na základě cesty a pobytu místně cizích osob, pokud se pobytem nesleduje usídlení a pokud s ním není spojena žádná výdělečná činnost*“ (1942 cit. v Indrová 2007, s. 10). Tato definice se považuje za mezník pro zkoumání cestovního ruchu a další definice jsou k této velmi podobné, jako například Kašparova, který říká „*cestování a dočasný pobyt lidí mimo místo trvalého bydliště, obvykle ve volném čase, a to za účelem rekreace, poznání a spojení mezi lidmi*“ (1986 cit. v Indrová 2007, s. 11) , nebo Dohnalova, který chápe „*cestovní ruch jako cestu uspokojování potřeb lidí v oblasti rekreace, turistiky a kultury, pokud k němu dochází mimo běžné životní prostředí a ve volném čase*“ (1969 cit. v Indrová 2007, s. 10). Podle oficiální definice z mezinárodní konference World Tourism Organization v Madridu je cestovní ruch definován jako „*činnost osoby, cestující na přechodnou dobu do místa mimo její běžné životní prostředí, a to na dobu kratší, než je stanovena¹, přičemž hlavní účel její cesty je jiný než vykonávání výdělečné činnosti v navštíveném místě*“ (1991 cit. v Indrová 2007, s. 12). Výkladový slovník cestovního ruchu od Zelenky a Páskové pak nahlíží na cestovní ruch jako na „*komplexní společenský jev, jako souhrn aktivit účastníků cestovního ruchu, souhrn procesů budování a provozování zařízení se službami pro účastníky cestovního ruchu včetně souhrnu aktivit osob, které tyto služby nabízejí a zajišťují, aktivit spojených s využíváním, rozvojem a ochranou zdrojů pro cestovní ruch, souhrn politických a veřejně-správních aktivit a reakce místní komunity a ekosystémů na uvedené aktivity*“ (2012 Zelenka, Pásková, s. 83). Pásková se zasadila i o jinou, velmi aktuální definici, ve které definuje cestovní ruch jako „*Vysoce komplexní společenský jev související s pohybem a pobytem lidí mimo jejich obvyklé prostředí, který představuje systém působících prvků a vazeb mezi všemi zainteresovanými a dotčenými aktéry zdrojových i cílových oblastí*“ (2008, s. 22). Definice od Przeclawskyho pak zdůrazňuje dobrovolnost účasti účastníků, když říká, že cestovní ruch je „*soubor určitých jevů prostorového charakteru, spojených s dobrovolnou dočasnou změnou místa pobytu,*

¹ U mezinárodního cestovního ruchu tento čas činí 1 rok, u domácího cestovního ruchu potom 6 měsíců.

rytmu a prostředí života a s osobními interakcemi s navštíveným přírodním, kulturním nebo sociálním prostředím“ (1979 cit. v Matlovičová, Klamár, Mika 2015, s. 13).

Přestože se výše probrané definice v něčem odlišují, mají hlavně několik společných jmenovatelů, které vnímám jako nejdůležitější pro vysvětlení pojmu cestovní ruch. Mezi nejvíce skloňované výrazy pak patří: pohyb a pobyt lidí mimo jejich obvyklé prostředí a kontakt návštěvníků s místními obyvateli a místním prostředím. Jako nejvýstižnější definici pak pro potřeby své práce vnímám tu od Páskové z roku 2008.

2.1 Aktéři v cestovním ruchu

Je zároveň nutné si nadefinovat, kteří aktéři v rámci cestovního ruchu přicházejí se stezkami v korunách stromů do kontaktu. Subjekty, které jsou důležité pro cestovní ruch lze pak rozdělit do několika skupin. Jedním ze způsobů dělení, je podle Galvasové a kol. (2008), následující: podílející se (ty subjekty, které mají vliv na rozhodování v destinaci, nebo se na rozhodování aktivně podílejí), zainteresovaní (subjekty, které se nepodílejí na řízení destinace, ale přijatá rozhodnutí se jich budou týkat) a dotčení (subjekty, na jejichž území se budou realizovat projednané rozhodnutí).

Nicméně v literatuře je mnohem čtenější rozdělení, například podle Holešinské (2012), které rozděluje aktéry na čtyři kategorie. Jedná se o veřejný sektor, soukromý sektor, dobrovolný sektor a místní obyvatelstvo.

Hlavním znakem veřejného sektoru, je financování z veřejných financí. Podle Holešinské (2007) jsou hlavními úkoly veřejného sektoru v turismu hlavně budování a udržování infrastruktury a vytváření ideálního prostředí k umožnění cestovního ruchu. Jde zejména o legislativní a ekonomicky výhodné podmínky.

Soukromý sektor, je pak do procesu cestovního ruchu zapojen hlavně jako generátor zisku v soukromém vlastnictví. Zajišťuje tak služby, které jsou důležité pro cestovní ruch. Jak dodává Vystoupil a kol. (2007), jde zejména o ubytovací zařízení, restaurační zařízení, dopravce nebo provozování cestovních kanceláří.

Místní obyvatelstvo je v rámci cestovního ruchu často opomíjeno. Holešinská ale upozorňuje, že hlavně místní obyvatelstvo je to, které se dostává do styku s návštěvníky destinace. Je to také skupina, která má velký vliv na vnímání destinace. S rezidenty je tedy vhodné vyjednávat o aktivitách v destinaci, poslouchat jejich připomínky a názory, a hlavně je dlouhodobě zapojit do dění v destinaci.

Dobrovolným sektorem se podle Vystoupila a kol. (2007) myslí hlavně různá zájmová sdružení a spolky. Jako příklad uvádí třeba Asociaci cestovních kanceláří České republiky nebo Asociaci turistických center České republiky.

Nadále tyto aktéry můžeme dělit do několika dalších kategorií, a sice: stálý obyvatel (rezident), návštěvník (visitor), turista (tourist) a takzvaný výletník (excursionist). V případě stezek v korunách stromů se nejčastěji objevují rezidenti, mezinárodní i domácí turisté a také domácí a mezinárodní výletníci. Definice těchto pojmů jsou následující.

Turista z hlediska mezinárodního cestovního ruchu je *„osoba, která cestuje do jiné země, než v níž má své obvyklé bydliště, na dobu zahrnující alespoň jedno přenocování, avšak ne delší jednoho roku, přičemž hlavní účel cesty je jiný než vykonávání výdělečné činnosti v navštívené zemi“* (Indrová 2007, s. 14). V domácím cestovním ruchu *„je za turistu považována osoba trvale usídlená v zemi, která cestuje do jiného místa odlišného od jejího běžného životního prostředí, na dobu zahrnující alespoň jedno přenocování, ale ne na dobu delší šesti měsíců, přičemž hlavní účel její cesty je jiný než vykonávání výdělečné činnosti v navštíveném místě“* (Indrová 2007, s. 14).

Výletník jako účastník mezinárodního cestovního ruchu je *„osoba, která cestuje do jiné země než v níž má své trvalé bydliště a běžné životní prostředí na dobu kratší než 24 hodin, aniž by v navštívené zemi přenocovala, přičemž hlavní účel její cesty je jiný než vykonávání výdělečné činnosti v navštívené zemi“* a v domácím cestovním ruchu naopak *„osoba trvale usídlená v dané zemi, která cestuje do místa odlišného od místa jejího trvalého bydliště a běžného životního prostředí na dobu kratší než 24 hodin, aniž by v navštíveném místě přenocovala, přičemž hlavní účel její cesty je jiný než vykonávání výdělečné činnosti“* (Indrová 2007, s. 14). Mezi základní atributy všech účastníků cestovního ruchu tedy patří hlavně změna místa trvalého bydliště či životního prostředí, délka cesty a pobytu a nevýdělečný charakter cesty.

A nakonec rezident je obvykle spojován s osobou, která je občanem státu a která v zemi dlouhodobě žije. Rezidentská země je tedy shodná, jako ta navštívená. Pokud tento výraz použijeme pro lokální cestovní ruch, jedná se pak o místního obyvatele dané destinace (Zelenka, Pásková, 2012). Indrová pak upřesňuje, že rezident je osoba, která v daném místě žije *„alespoň šest po sobě jdoucích měsíců, před příjezdem do jiného místa na dobu kratší šest měsíců“* (Indrová 2007, s. 13). Nicméně pro potřeby mé práce je lepší používat širší definici, a sice, že se jedná o stálého obyvatele dané destinace.

2.2 Atraktivita cestovního ruchu

Pro potřeby mé práce je dále nutné nadefinovat, co se rozumí atraktivitou cestovního ruchu (anglicky tourist attraction). Podle Jarolímkové jsou atraktivitami „*objekty či události, které vyvolávají zájem o návštěvu místa, a to díky své kulturní hodnotě, historickému významu, přírodní kráse nebo možnosti zábavy*“ (Jarolímková 2017, s. 11). V případě stezek jde primárně o možnost zábavy a obdivování přírodních krás. Podle Vaníčka je potom atraktivita turistických destinací definována jako „*kombinace relativní důležitosti přínosu pro návštěvníka a schopnosti destinace ovlivnit vnímání této důležitosti návštěvníkem*“ (Vaníček 2007, s. 80). Tato definice je v souladu s tím o co se ve své práci pokouším, a sice ukázat na mediálním diskurzu, jak se snaží ovlivňovat vnímání návštěvníků zástupci stezek.

Atraktivita tedy tvoří primární složku potenciálu turistické destinace, tou sekundární složkou je potom infrastruktura. Podle Jarolímkové je ale atraktivita ovlivněna „*nejen skladbou, významností a koncentrací atraktivit, ale také celkovou atmosférou, geniem loci místa, kvalitou infrastruktury a nabízených služeb a marketingovými aktivitami destinace*“ (Jarolímková 2017, s. 12). Atraktivity destinací mohou za to, že přitáhnou návštěvníky do daných míst. Ale až služby, infrastruktura a produkty v daném místě umožní návštěvníkům atraktivitu navštívit (Jarolímková 2017). Výše zmíněné můžeme tedy shrnout do tří skupin, a sice (1) atraktivita (přitáhnutí zákazníka), (2) produkt (služba, zboží) a (3) infrastruktura (zázemi pro využití atraktivity) a můžeme sledovat na co bude ohledně stezek v mediálním prostoru soustředěna hlavní pozornost.

2.3 Destinace cestovního ruchu a její životní cyklus

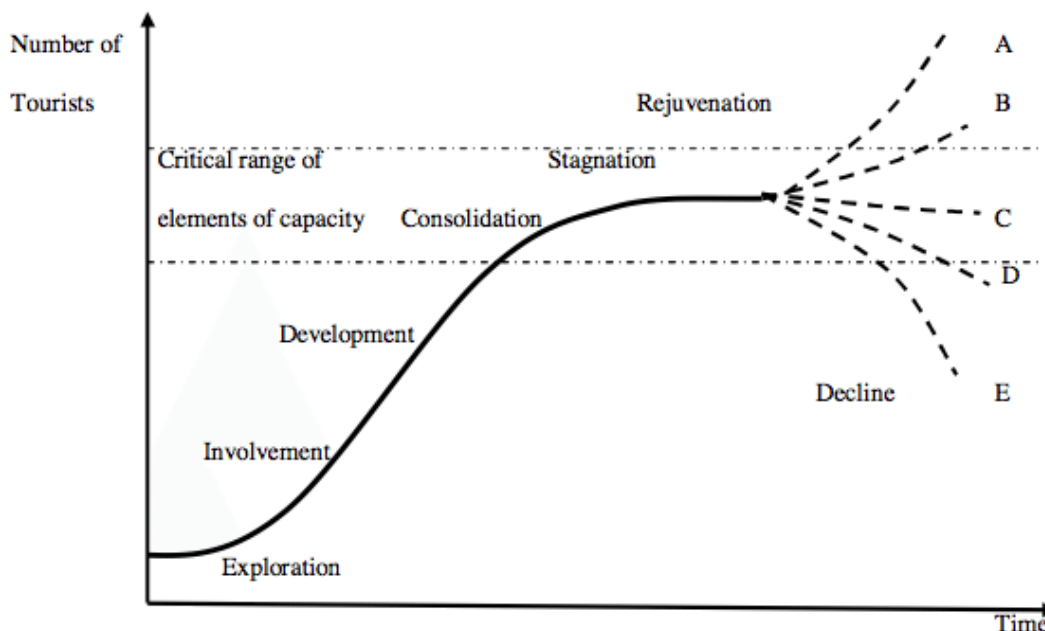
Podle Zelenky a kol. (2013) definujeme destinaci cestovního ruchu, jako cíl cesty. Jedná se o geografický prostor navštívený účastníkem cestovního ruchu. Může se jednat o stát, některý z jeho regionů, nebo místo v regionu.

Každá destinace se v čase vyvíjí, což poprvé popsal Richard W. Butler ve své práci *The Concept Of A Tourist Area Cycle Of Evolution: Implications For Management Of Resources* z roku 1980. Již dříve docházelo k používání metody životního cyklu v marketingu, nicméně teprve v 80. letech jsou tyto metody uplatňovány v cestovním

ruchu. Butler popisuje cyklus o šesti fázích, a sice – fáze objevení (exploration), vtažení (involvement), rozvoje (development), konsolidace (consolidation), stagnace (stagnation) a poststagnace (decline) (obr. č. 1). S těmito šesti fázemi pracují např. Young 1993, nebo Goodall 1992. Jiní autoři potom definují tři nebo čtyři fáze (např. Hovinen 1981 nebo Getz 1992). Pro potřeby své práce si vybírám Butlerův model, který je více rozšířený a všeobecně přijímaný, jako jeden ze základních principů. Tento model je zaměřený především na vztah místních obyvatel, turistů a dopadů na území dané destinace.

Podle Páskové (2014) je koncept životního cyklu destinace vnímán jako užitečný koncept vnímání studia, výzkumu a cestovního ruchu obecně. V konceptu životního cyklu destinace je provázanost s životním cyklem produktu (obr. č. 2). Pásková (2014) pak uvádí, z čeho je odvozen tvar křivky. Tato trajektorie ukazuje vývoj hodnot základních ukazatelů vývoje potenciálu a cestovního ruchu v destinaci. Butler sám ve své publikaci uvádí, že turistické destinace jsou dynamické jednotky, které se vyvíjí v čase (Butler 1980).

Obrazová příloha č. 1 – Schéma životního cyklu destinace

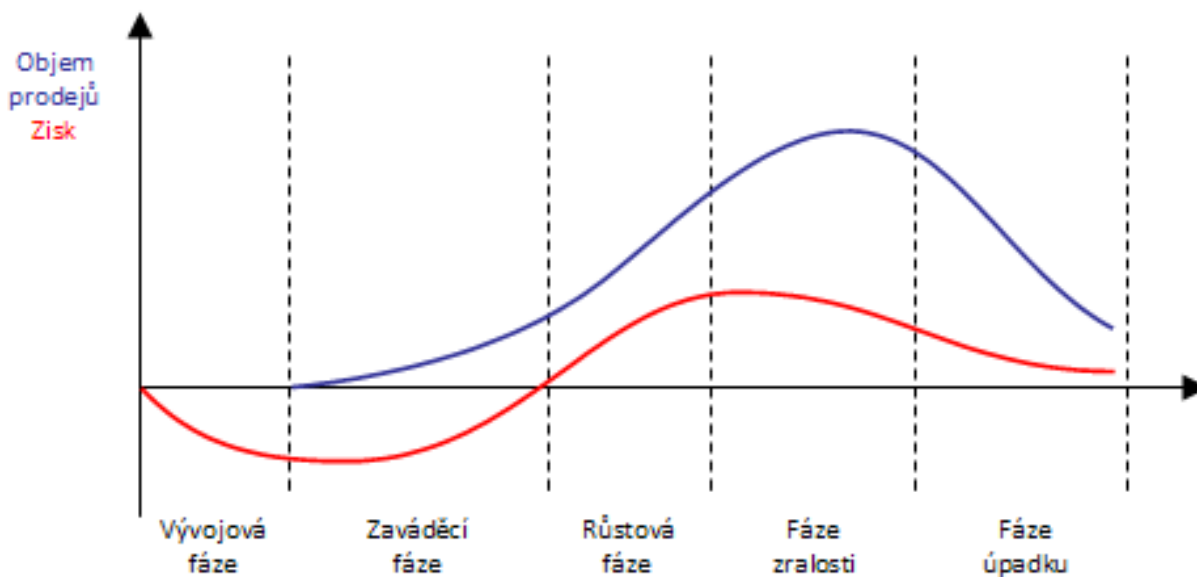


Zdroj: *researchgate.com*

Jako indikátory vývoje cestovního ruchu, a tedy i vývoje životního cyklu destinace, slouží zejména: růst počtu návštěvníků, růst podílu přenocujících

návštěvníků, průměrné výdaje návštěvníků, tržní podíl, intenzita a způsob propagace a cenová inflace tažená cestovním ruchem (Pásková 2014).

Obrazová příloha č. 2 – Životní cyklus služby nebo produktu



Zdroj: *managementmania.com*

Sledované stezky jsou specifickou inovativní atraktivitou, významným prvkem destinace cestovního ruchu a mohou se objevovat v destinacích nacházejících se v různých fázích vývoje – v různé fázi životního cyklu destinace. A proto i jejich mediální obraz může být rozdílný.

2.3.1 Fáze objevení

Jedná se o první část ze šesti fází životního cyklu destinace, a vyznačuje se zejména nerozvinutou infrastrukturou v destinaci. Jde zejména o značně omezené ubytovací kapacity a služby na turistický ruch napojené. Turisté jsou proto nuceni využívat hlavně místní infrastrukturu, což dodává na autenticitě zážitku. Proto jsou turisté v první fázi zejména objevitelé. Pásková (2014) tyto návštěvníky označuje jako alocentriky, kteří se snaží poznávat místní kulturu a jazyk. Jsou proto místními komunitami obvykle dobře přijímáni. Podle Christallera (1963), se zpravidla jedná o návštěvníky, jejichž zdrojová oblast je vzdálená od cílové destinace, do níž jsou přitahováni unikátními přírodními a kulturními charakteristikami. Destinace navíc není ovlivněna zásahy ze strany investorů, nebo místních. Na fyzickou a sociální strukturu destinace mají tito objevitelé

malý vliv, ale zprostředkovávají svoje zážitky a dávají tak podnět dalším návštěvníkům, kteří mají obvykle náročnější požadavky od destinace. Jinými slovy vyhledávají relativní komfort a bezpečí.

2.3.2 Fáze vtažení

Jde o druhou fázi životního cyklu destinace. Hlavní charakteristikou této fáze je větší pravidelnost výskytu návštěvníků v destinaci, a jejich většími nároky na destinaci. V tomto důsledku se proto začíná objevovat podnikatelská aktivita v místních komunitách. Tito noví podnikatelé se pak začínají zaměřovat buď částečně, nebo výhradně na poskytování služeb návštěvníkům. Podle Páskové (2014) se začíná vyskytovat jeden z hlavních atributů masovějšího turismu – sezónnost. Místní iniciativa v destinaci začíná úměrně vzrůstat se zvyšujícími se požadavky ze strany návštěvníků. Kontakty mezi návštěvníky a místními stále zůstává vcelku intenzivní, ale začíná se poměrně komercializovat. V destinacích se také začíná formovat první propagace cestovního ruchu, a zároveň se začínají zřetelně ukazovat hlavní zdrojové oblasti destinace. Rozvoj cestovního ruchu v destinaci tak začíná nabývat organizovanosti.

2.3.3 Fáze rozvoje

Destinace už disponuje vcelku dobrou organizovaností, jsou jasně vymezené zdrojové oblasti. Na druhou stranu se začíná vytrácet primární nabídka destinace (zejména unikátní přírodní a kulturní prostředí, které zažehlo celý proces). V destinaci se začíná uměle vytvářet sekundární nabídka cestovního ruchu, jako například velké hotelové komplexy, sportovní areály nebo spoustu restauračních zařízení. Tato nová turistická infrastruktura pak často nezapadá do koloritu destinace. Zároveň v této fázi výrazně klesá kontrola místních nad rozvojem cestovního ruchu. Tito menší podnikatelé jsou vytlačováni vnějšími subjekty a investory, kteří ještě více komercializují nové služby. Pásková (2014) upozorňuje na to, že tento masový rozvoj s sebou přináší také nežádoucí dopady na místní ekonomické, fyzické nebo ekologické prostředí. V této fázi také dochází ke změně typického návštěvníka podle Plogovy (1973) klasifikace na midcentrika – tedy institucionalizovaného návštěvníka. Probíhá tedy proces kontroly tohoto rozvoje do rukou zahraničních podnikatelů a nárůst nároků na standard služeb.

2.3.4 Fáze konsolidace

Dalším krokem v pořadí vývoje životního cyklu destinace je fáze konsolidace. Její hlavní charakteristikou je především výrazné zpomalení tempa růstu návštěvnosti. Významná část ekonomiky destinace je nyní navázána na cestovní ruch, a tudíž i jeho výkonnost (aktivity cestovního ruchu jsou důležité například pro zaměstnanost, nebo příjmy obyvatel v destinaci). V této fázi také významně narůstá propagace a intenzita marketingu destinace, zároveň je zde jasně viditelná snaha o rozšíření sezóny destinace. Pásková (2014) pak dodává, že v této fázi dochází k nárůstu významných hotelových a pohostinských komplexů a místní provozovny jsou vytlačovány. Jinými slovy zde narůstá infrastruktura celého cestovního ruchu a mnohdy tím pádem vznikají v destinacích takzvaná turistická ghetta (potlačení běžných funkcí, turistická inflace, horší dostupnost zboží denní potřeby pro místní...). Ruku v ruce s tímto jevem logicky stoupá negativní postoj místních obyvatel vůči cestovnímu ruchu. Podle Ploga (1973) se typický návštěvník mění na tzv. kvazipsychocentrika, neboli návštěvníka bez zájmu o reálný život místních obyvatel. V této fázi se ukazují jasně vymezené rekreačně podnikatelské okrsky. Dalším negativním jevem v této fázi je poté fakt, že někteří návštěvníci přestávají destinaci vyhledávat, jelikož ji vnímají jako přelidněnou, a neschopnou poskytnout jim jedinečné a výjimečné zážitky (Ioannidis 1995).

2.3.5 Fáze stagnace

Fáze stagnace je podle Butlera tou nejkritičtější etapou ve vývoji celé destinace. Dochází ke stagnaci růstu nových návštěvníků a průměrné délky pobytů se začínají zkracovat. Zároveň se zpravidla začíná snižovat i průměrná útrata návštěvníka. Pásková (2014) zdůrazňuje, že díky nedostatečné kvalitě destinačního managementu pak dochází k nasycenosti kapacity destinace. Destinace už má v tento okamžik vytvořenou nějakou „image“, ale pro spoustu návštěvníků již není moderní. Z tohoto důvodu se destinace zaměřuje hlavně na stálé návštěvníky a na již vybudovanou klientelu. Podle Páskové se proto destinace zaměřuje více na konferenční formu cestovního ruchu. Kvůli klesající návštěvnosti už nebývají ubytovací kapacity zaplněny ani v hlavní sezóně. U místních obyvatel pak stále vzrůstá nevraživost vůči návštěvníkům.

2.3.6 Fáze poststagnace

Poslední fáze pak může proběhnout až pěti rozdílnými scénáři. Zde se rozhoduje o budoucím vývoji destinace. Podle Páskové (2014) se jedná o tyto scénáře:

a) Stabilizace

Destinace se vypořádala s předchozí stagnací, a dochází k udržování stabilní úrovně návštěvnosti.

b) Adaptace

Tato fáze je spojená s modifikacemi cestovního ruchu a jejímu přizpůsobení se únosné kapacitě území. Pokračující ochrana primárních zdrojů cestovního ruchu pak může zajistit lehké zvýšení růstu návštěvnosti.

c) Úpadek

Tento jev je možný v důsledku vyčerpání zdrojů destinace, degradace místního životního stylu nebo poklesu kvality životního prostředí v destinaci. Mimo jiné tento scénář může nastat jako důsledek epidemií, válečných konfliktů nebo přírodních katastrof. Nastává tedy postupný útlum návštěvnosti, mimo jiné způsobený i nedostatečnými investicemi do rozvoje, údržby a inovace cestovního ruchu.

d) Omlazení

Pro destinaci se jedná o nejlepší možný scénář, který je ale výsledkem práce zejména kvalitního destinačního managementu. Ten pak může vést ke změně image destinace a ke zvýšení únosné kapacity, a to pomocí inovací, nových technologií a postupů. Pokud se toto povede, začíná tak nový životní cyklus destinace.

2.4 Definice stezek v korunách stromů

Stezky v korunách stromů mohou být považovány za následovníky rozhleden, jsou to cesty ve výšce několika metrů nad zemí, které umožňují návštěvníkům přístup do korun stromů lesa. Ve své nejjednodušší formě to mohou být mostní spojení mezi platformami postavenými kolem kmenů stromů (canopy walkway). V dnešní době mají tendenci být samostatnými mostními konstrukcemi (treetop walkway), často v kombinaci s vyhlídkovými plošinami, nebo věžemi, které jsou dokonce vyšší, než okolní koruny stromů. Jedná se o turistickou atraktivitu s komerčním využitím, která se zaměřuje na co nejširší společenskou vrstvu. Důraz je kladen zejména na bezbariérový charakter atraktivity a didaktické nebo adrenalinové prvky. Má práce se zabývá stezkami v korunách stromů, tedy „treetop walkway“ (z-ak.cz). Pro tuto novou atraktivitu nicméně neexistuje přesná definice. Pro potřeby své práce jsem si tak musel stanovit vlastní definici.

Tento fenomén do Česka přišel ze zahraničí, zejména oblíbené jsou stezky v korunách stromů v sousedním Německu. Zástupci těchto stezek v Německu jsou například Baumwipfelpfad Bayerischer Wald, Baumwipfelpfad Schwarwald, Baumwipfelpfad Saarschleife, Baumwipfelpfad im Naturerbezentrum Rügen, Panarbora Baumwipfelpfad nebo Baumkronenpfad Edersee (theculturetrip.com). Dále se tyto stezky nachází po celé Evropě, například v Dánsku (Camp Adventure), Rakousku (Baumwipfelpfad Salzkammergut), Slovinsku (Pohorje Treetop Walk), Slovensku (Treetop Walk Bachledka), nebo Polsku. Jedná se tedy o rozšířený fenomén, zejména v rámci střední Evropy (luxurycolumnist.com).

3. Metodologické ukotvení práce

3.1 Diskurz

Důležitost moci diskurzu je vysoká, jelikož skrze něj mohou různí aktéři ovlivňovat veřejné mínění o daných záležitostech. Investoři nebo developeri, kteří chtějí například postavit novou stezku v korunách stromů za účelem výdělku, mají zájem na tom, aby byla veřejnost nakloněna k těmto aktivitám. Svůj produkt proto prezentují v co nejlepším světle a záměrně tak vynechávají některé zápory, které tyto stavby danému místu přinášejí. Proto si musíme položit otázku: Do jaké míry je možné využít diskurz ve svůj prospěch? Nejsnazší cesta, jak uvést svůj produkt (diskurz) je pomocí médií. Ty mají celospolečenský dopad a nabízí velmi jednoduchou možnost jak zmedializovat daný produkt. Dá se také předpokládat, že pokud člověk nemá zkušenost s novým fenoménem, bude čerpat informace především z těchto médií, která ale nepodávají obraz reality se všemi klady i zápory, ale v našem případě předkládají spíše inzerci. Největší přístup k médiím mají pak ti s ekonomickým a politickým vlivem.

Pro analýzu veřejného mínění v této oblasti využiji pojmu diskurz. Nejdříve je nutné nadefinovat, co je myšleno pojmem diskurz. Anglický pojem „discourse“ je totiž podle Nekvapila (2006) mnohoznačný. Zasahuje jak do filozofie, tak sociologie nebo historie a geografie. Překlad tohoto výrazu autor uvádí jako mluvený či psaný text, nebo promluvu a text, což se shoduje s přímým přeložením anglického slova „discourse“ do češtiny (dictionary.com). Podle Homoláče (2006, s. 329) je diskurz „*užívání jazyka, eventuálně dalších znakových systémů členy dané společnosti, resp. jejich jistou skupinou/nebo v určité oblasti společenského života/nebo v komunikaci o určitém tématu*“. Phillipsová a Jørgensenová (2002, s. 1) pak definují diskurz jako „*specifický způsob mluvení a rozumění světu (nebo jeho aspektům)*“. Vašát (2008, s. 102) dodává, že diskurz „*představuje určitou významovou reprezentaci světa, která je vyjednávána v sociální interakci a řízená svými specifickými pravidly*“. Jak potom uvádí Nekvapil (2006), tak Foucaultův diskurz a analýza diskurzu vidí v diskurzu hlavně pravidelnosti, které ovlivňují finální text, a proto konečný text již nepojímá takovou důležitost a není proto předmětem zkoumání. Fairclough (1992 cit. v Šamánek 2010) chápe diskurz ve třech vrstvách, které jsou vzájemně propojené: „diskurz jako text“ – lingvistický charakter textu, „diskurz jako diskurzivní praxe“ – instituce a situace týkající se

cirkulace a konzumace diskurzu a „diskurz jako sociální praxe“ – praktický ideologický efekt. Je podle něj tedy podstatný, protože ustanovuje určitou reprezentaci světa. Diskurz z dlouhodobého hlediska ovlivňuje jak sociální struktury tím, že tvaruje subjekty a jejich identity, tak vztahy mezi subjekty a jejich názory (Fairclough 1989, cit. v Vašát 2008). Prostřednictvím moci tedy dokáže diskurz ovlivňovat ty subjekty, které moc nemají (Vašát 2008). Kritická diskurzivní analýza tudíž rozpoznává, nebo se o to snaží, v textech momenty nerovnosti, moci, manipulace a způsob jakým text konstruuje realitu a mocensky tak manipuluje se světovým obrazem (Šamánek 2010).

Phillipsová a Jørgensenová dále poukazují na čtyři hlavní aspekty, které se dají aplikovat na většinu diskurzivních analýz: 1) kritický přístup k běžně rozšířenému vědění – „S naším věděním o světě by se nemělo zacházet jako s objektivní pravdou.“, 2) historická a kulturní specifičnost – naše pohledy na svět jsou determinovány kulturou ve které žijeme, a tudíž i její historií, 3) vztah vědění a sociálních procesů a 4) vztah mezi věděním a sociálním jednáním – určité vědění vede k určitému chování. Diskurzivní analýza se zařazuje do proudu sociálního konstruktivismu.

3.2 Analýza diskurzu

V literatuře existují dva pojmy, které ovšem představují totéž. Jedním z nich je analýza diskurzu z anglického originálu *Discourse Analysis* o které mluví Nekvapil (2006), ale například Vašát (2009) používá termín diskurzivní analýza. Pokud se tedy mluví o analýze diskurzu, chcete-li diskurzivní analýze, je tím chápána nepříliš specifikovaná výzkumná oblast, která je například podle Nekvapila (2008, s. 263) vnímána jako „*multidisciplinární, různorodá a hybridní*“.

Navíc podle Antakiho (2004 cit. v Vašát 2008, s. 101) diskurzivní analýza „*představuje mnoho věcí pro mnoho lidí*“. Řeháčková (2006) si myslí, že jde hlavně o způsob pomocí něho se něco stane pravdou. Nejde tedy podle ní o rozlišení správného nebo naopak nesprávného vidění světa. Čížek (2012, s. 22) naopak tvrdí, že „*předmětem zkoumání je diskurz sám, nikoliv realita mimo něj, diskurzivní analýza pracuje s tím, co bylo řečeno nebo napsáno a zkoumá schémata v rámci textů*“. Z výše uvedených důvodů je tedy vhodné využívat delší přímé citace ze článků, aby zůstala ponechána autenticita sdělení.

3.3 Výběr dat

Fenomén stezek v korunách stromů je poměrně mladý, proto se téměř celá diskuze okolo něj vede v médiích. Největší „boom“ v médiích proběhl při importu stezek v korunách stromů do Česka ze zahraničí. Jednalo se zejména o články, které přibližují tento fenomén. Na ně pak po určitém čase navazovaly články informačního charakteru. Informovaly například o různých mimořádných akcích v těchto komplexech, ale byly i kritičtější, a to třeba při informování o masivní zácpě při otevření stezky v Janských Lázních. Pro účely mé práce si vybírám tuzemské stezky v korunách stromů, a sice stezku na Lipně, stezku v Janských Lázních, stezku na Pustevnách a stezku na Dolní Moravě.

Při výběru dat pro analýzu jsem se soustředil na internetové zdroje (články, videa). Texty jsem vyhledával na nejpoužívanějších českých zpravodajských webech, a to podle stránky netmonitor.cz. Tímto způsobem jsem obsáhnul internetová média, která mají na tvorbě diskurzů největší podíl. Zároveň jsem ale weby selektoval, a to podle zaměření, zajímaly mě pouze zpravodajské portály celospolečenského zaměření. Z tohoto důvodu se mezi vybrané weby nedostaly například super.cz, extra.cz, blesk.cz nebo sport.cz jelikož se nejedná o zpravodajské weby celospolečenského záběru, ale o specializované weby se specifickým obsahem. Mezi vybrané weby podle návštěvnosti za jedenáctý týden roku 2020 (netmonitor.cz) patřily: novinky.cz, seznamzpravy.cz, idnes.cz, aktualne.cz, denik.cz, ceskatelevize.cz, irozhlas.cz, reflex.cz, info.cz, lidovky.cz, tyden.cz a ihned.cz. Pro každý web jsem si zvolil hesla, podle kterých jsem články vyhledával. Zvolená hesla byla: *Stezka v korunách stromů*, *Skywalk* a *Stezka v oblacích* + název dané lokality, kterou jsem zrovna analyzoval. Z každého webu jsem podrobil analýze co možná nejvíce článků a na základě toho pak určil, jakým směrem se diskuze okolo stezek v korunách stromů ubírala v průběhu času. Neodkazoval jsem zde na každý jednotlivý web a jejich články, ale vždy pouze na články, které zahrnují obecný trend o daných podtématech ke stezkám. Spousta článků si byla totiž velmi podobná. V rámci vyhledávání jednotlivých podtémat odkazuji i na články, které nejsou z výše vybraných, a to zejména pro větší specifičnost těchto podtémat.

3.4 Analýza článků

Články se dají shrnout do několika kategorií. Tou nejčastější jsou články informačního charakteru, které často působí jako inzerce. Mezi hojně se vyskytující články pak patří ty, které komentují špatnou dopravní vybavenost oblastí, nebo reflektují dopravní kolapsy v okolí stezek. Další kategorií jsou pak články, které se nevěnují přímo stezkám v korunách stromů, ale nějakým způsobem na ně narážejí. Obsah sdělení je potom přímo nebo nepřímo spojen s existencí stezky, ale nereferuje přímo o stezce jako takové. Mediální prostor dostávají stezky v korunách stromů v tuzemských mainstreamových médiích od roku 2012, kdy bylo otevřeno první zařízení tohoto typu v Česku. V tabulce č. 1 lze vidět, kolik článků se o stezkách na jednotlivých webech vyskytuje.

Tabulka č.1: Počet článků ve vybraných médiích

	Lipno	Dolní Morava	Krkonoše	Valaška
Novinky.cz	12	13	11	2
Seznamzpravy.cz	3	0	3	0
Idnes.cz	17	17	16	4
Aktuálně.cz	2	2	0	0
Deník.cz	13	16	14	1
Českátelevize.cz	5	4	6	2
Irohlas.cz	13	21	19	5
Reflex.cz	0	0	2	0
Info.cz	0	0	1	0
Lidovky.cz	7	7	7	0
Týden.cz	11	5	8	6
Ihned.cz	3	2	3	0

Zdroj: vlastní zpracování (*novinky.cz, seznamzpravy.cz, idnes.cz, aktualne.cz, denik.cz, ceskatelevize.cz, irohlas.cz, reflex.cz, info.cz, lidovky.cz, tyden.cz, ihned.cz*)

3.5 Rešerše vzniklých prací

Jelikož jsou stezky v korunách stromů vcelku novou atraktivitou, nedohledal jsem odbornou literaturu na toto téma. V českém jazyce jsem našel diplomovou práci od Zuzany Škorváňkové na téma „*Dřevěné lávky v korunách stromů*“. Tato práce se stezek v korunách stromů dotýká pouze velmi okrajově, a řeší je hlavně z hlediska konstrukčního a technického. Dále se, konkrétně stezkou v Janských Lázních, zabývá ve své bakalářské práci Tereza Fidrmucová. Práce s názvem „*Stezky korunami stromů jako turistická atraktivita se zaměřením na Stezku korunami stromů Krkonoše*“. Tato práce diskutuje hlavně porovnání jednotlivých stezek Česka, s důrazem na podrobnou analýzu stezky v Krkonoších. Hlavní závěr této práce je SWOT analýza Krkonošské stezky. Mezi další práce, které se zabývají některou českou stezkou v korunách stromů je bakalářská práce od Ivany Vrstýákové „*Význam turistické atrakce Stezka v oblacích na rozvoj obce Dolní Morava*“, jejímž cílem je sestavit vhodná návrhová opatření na zvýšení počtu návštěvníků. Okrajově se o stejné stezce ve své diplomové práci zmiňuje Lenka Kučerová. Práce s názvem „*Udržitelný rozvoj cestovního ruchu v destinaci Dolní Morava*“ se pak zabývá analýzou aktuálního vývoje cestovního ruchu na Dolní Moravě, a upozorňuje na negativní vlivy způsobené zvýšením turistické aktivity.

V sousedním Německu, kde tento fenomén vznikl, jsem našel prací více, nicméně žádná z nich neodpovídala tomu, čemu se ve své práci věnuji. Dr.-Ing. Jörg Frickel publikoval například v roce 2012 práci s názvem „*Skywalk allgäu – Baumwipfelpfad*“, nicméně se opět jedná o práci zaměřenou na technická a konstrukční specifika. Mezi další odborné články týkající se stezky je například „*Artenschutzrechtlicher Fachbeitrag – 2. Änderung des Flächennutzungsplanes der Gemeinde Ostseebad Heringsdorf in Verbindung mit dem Bebauungsplan Nr. 63 Baumwipfelpfad im Seebad Heringsdorf südlich des Heringsdorfer Bahnhofes*“, který se ale věnuje hlavně územním a rozvojovým plánům. Dále v zahraničí vznikla práce s názvem „*Sustainable Transportation to a Nature-Based Tourism Attraction: A Case Study in Switzerland*“ od Florina Hinterbergera, nicméně tato práce se, jak název napovídá, zabývá především udržitelnou dopravou. Hinterberger si pro tuto studii vybírá stezku Neckertal ve Švýcarsku, ale pojednává o jiných tématech, než tato práce. Litevský článek ze Scientific Journal s názvem „*Engineering and Educational Technologies*“ zase pojednává především o technických parametrech stezek. Na těchto

příkladech chci poukázat, že pro potřeby mé bakalářské práce jsem nenašel žádnou publikaci, která by se věnovala stezkám v korunách stromů v mém pojetí.

O stezkách tedy nebyla dosud publikována žádná vhodná literatura, kterou bych pro potřeby své práce mohl použít. Čerpáno je tedy primárně z oficiálních webových stránek jednotlivých stezek a z internetových portálů a jiných elektronických zdrojů.

4. Historie rozhleden

Historii rozhleden zde musím zmínit hlavně proto, že stezky v korunách stromů jsou jejími pokračovateli a dalším „evolučním stadiem“ rozhledů do krajiny, ačkoli to není jejich jediná funkce. I pro svoji různorodost aktivit jsou stezky v korunách stromů velmi vyhledávanou turistickou atraktivitou.

S trochou nadsázky se dá tvrdit, že díky přirozené rozhledně, tedy kopci Říp, zůstal rod Český v české kotlině. Možná právě odsud plyne naše potřeba rozhledů do krajiny, a tudíž i výstavby rozhleden. Vždyť i hradní věže sloužily k účelu rozhledu do krajiny a včasného zpozorování nepřítelů, i když to nebyl primární účel. Až v pozdější době, okolo počátku devatenáctého století, začínají vznikat stavby s primárním účelem turistického rozhlížení. Nouza (1999, s. 5) dodává, že rozhledna musí splňovat několik kritérií, a sice: *„musí být vytvořena lidskou činností, musí být určena k účelům rozhlížení, její vyhlídkový prostor by měl být umístěn alespoň několik metrů nad okolním povrchem, musí být přístupná veřejnosti a všeobecným povědomím jako rozhledna uznávaná.“*

První rozhledny si pořizovala bohatá šlechta, která si díky vlně romantismu a dostatku financí mohla začít upravovat zámecké parky, do kterých umísťovala různé gloriety, pavilony nebo umělé zříceniny. A také první rozhledny. V Českých zemích byl první rozhlednou Minaret v Lednicko-Valtickém areálu, zbudovaný Aloisem I. z Lichtenštejna v roce 1802. Ta předběhla druhou nejstarší rozhlednu, Templ v Krásném Dvoře, o 18 let. Tyto rozhledny byly ale stavěny na rovině, což nekoresponduje se zažitou představou o rozhlednách. Tou první horskou pak byla rozhledna Josefská věž na Kleti postavená roku 1825 (Nouza 1999).

Další etapou výstavby rozhleden se stalo důsledkem zeměměřičského vyměřování za účelem vytvoření tzv. stabilního katastru, který byl základem pozemkové držby. A právě kvůli tomuto měření byla vrchnost na svých panstvích nucena pomáhat císařským geodetům, kdy šlo zejména o vystavení zaměřovacích bodů. Většina majitelů panství to pojala prakticky, a vystavila na tyto účely pouze dočasné dřevěné konstrukce, ale našli se i tací, kteří se k tomuto úkolu stavěli velkoryseji. Díky tomu vznikly rozhledny jako Babylon u Mohelna, nebo rozhledna na Děčínském Sněžníku postavena hrabětem Thünem (Nouza 1999).

Posléze, od druhé poloviny 19. století, se začala do výstavby rozhleden zapojovat i města, a to hlavně lázeňská. Ta žila z cestovního ruchu a svým hostům

stavěla nejenom rozhledny, ale i kolonády, divadla, promenády a různé rozlehle parky. U nás byla první rozhledna v lázeňském městě postavena v Karlových Varech roku 1845 na Doubské hoře. Začátkem 20. století už bylo v Karlových Varech dokonce šest rozhleden. Další rozhledny byly stavěny i v ostatních lázeňských centrech, jako jsou Mariánské Lázně, Františkovi Lázně, nebo Jeseník. Pozadu nechtěla zůstat ani ostatní města, ve kterých vyvíjely aktivitu ke zřízení rozhleden hlavně zušlechťovací a okrašlovací spolky (Nouza 1999).

Později se výstavba nových rozhleden soustřeďuje do turistických spolků, které mohly za to, že se stavby rozhleden staly opravdu masivní záležitostí. Na našem území fungovaly jak spolky české (Pohorská jednota Radhošť, Klub českých turistů), tak spolky německé (Horský spolek pro České Švýcarsko). To zapříčinilo jistou soutěživost a konkurenci, která vyústila v to, že se stavělo hodně a kvalitně. Často se výstavby rozhleden staly záležitostí národní prestiže, a každé otevření nové rozhledny zase velkou společenskou událostí, na které se scházely stovky lidí. Do konce 19. století tak díky spolkům vzniklo na českých kopcích okolo šedesáti nových vyhlídkových věží. Většina z nich byla ale kvůli nedostatku financí začínajících spolků ze dřeva, a tak se do dnešních dnů téměř žádná nedochovala (Nouza 1999).

Po živelné výstavbě, ze strany začínajících turistických spolků, přišla určitá profesionalizace tohoto odvětví. Spolky byly bohatší, a tak si mohly dovolit vypisovat na stavbu rozhleden architektonické konkurzy. Z tohoto důvodu začala vznikat skutečná architektonická díla, většinou zděného charakteru. Mezi zástupce této éry patří například Kurzova věž na Čerchově (1905), Tichánkova rozhledna na Táboře (1911), nebo rozhledna Diana (1914) v Karlových Varech (Nouza 1999).

Za první republiky se stala turistika opravdovým celospolečenským fenoménem téměř všech vrstev. Například členská základna Klubu československých turistů se během několika let téměř zdesetinásobila. KČST² pak k vyhlídkovým věžím začal přidávat stavby s další hodnotou. Začaly tedy vznikat víceúčelové stavby s restauracemi či chatami při rozhlednách jako třeba Jiráskova chata na Dobrošově (Fialová a kol. 2019). Doba velké hospodářské krize (1929–1935) pak přinesla zastavení nebo odsunutí nějakých projektů, ale na druhou stranu v této době vznikly například rozhledny v Krásně a na Krudumu (obě se nacházejí ve Slavkovském lese). Ty vznikly kvůli pomoci nezaměstnaným jako státní pobídka právě v době krize (Nouza 1999).

² Klub československých turistů.

Po druhé světové válce nastala doba úpadku. Pohraničí bylo vysídleno a turistickým klubům byly objekty násilně odebírány. Zároveň kvůli vystěhování obyvatelstva v pohraničí se zpretrhaly vazby mezi lidmi a krajinou. Vyhlídkové objekty přestaly být udržovány. Ovlivnil to zejména nový životní styl, který většinové obyvatelstvo poválečné doby vyznávalo. Velkým trendem se stalo druhé bydlení (chaty a chalupy), které bylo využíváno jako chvilkový únik z měst. Velké množství rozhleden bylo devalvováno na pouhé nosiče televizních věží nebo se stalo objektem armády. Zejména pohraniční rozhledny byly veřejnosti dlouho nepřístupné. Zároveň začíná pozvolný nástup televizí, což naopak zapříčinilo stavbu jiných objektů na našich kopcích – televizních vysílačů. Od roku 1950 do roku 1989 proto byly na našem území postaveny pouze čtyři rozhledny oproti třiceti sedmi televizním vysílačům (Nouza 1999).

Po roce 1989 pak zažívají rozhledny v Česku nové obrození. Obnovená tradice Klubu českých turistů a návrat lokálního patriotizmu zapříčinil to, že spousta obcí a jejich okolí začala postupně měnit svou tvář. A tento trend se promítl i do života rozhleden, které byly buď rekonstruovány, budovány, anebo nově vystavovány na místech, kde kdysi stály. Mnohé obce navázaly spolupráci s udržováním a výstavbou víceúčelových věží s telekomunikačními firmami, které dodnes mají funkci jak rozhledovou, tak jako vysílač. Doba po roce 1989 se tedy vyznačuje masivním nárůstem a obnovou rozhleden, vždyť jenom za rok 1998 bylo vystaveno a otevřeno šest rozhleden (Nouza 1999). Celkově vzniklo v devadesátých letech 20. století na našem území pětkrát více rozhleden než v době komunismu. Tento masivní nárůst dokonce překonal i více jak stoletý rekord z roku 1889, kdy bylo na našem území postaveno úctyhodných 9 nových rozhleden. Nicméně v roce 2001 toto číslo činilo neuvěřitelných 20 nových vyhlídkových staveb. Největším dílem nových rozhleden přispívají právě výše zmíněné víceúčelové železné stavby, které kombinují vysílače a výhledovou plošinu (Nouza 2003, Fialová a kol. 2019). A přicházejí i nové inovativní koncepty ze zahraničí – stezky v korunách stromů, které koncepty rozhleden ztraktivňují pro dnešního návštěvníka.

5. Stezky v korunách stromů

Pro svoji praktickou část jsem se rozhodl analyzovat mediální diskurz týkající se všech dosud postavených stezek na našem území. Jde o (1) Stezku v korunách stromů Lipno, (2) Stezku v oblacích Dolní Morava, (3) Stezku v korunách stromů Krkonoše a (4) Stezku Valašku (viz. obrazová příloha č. 1 a tabulka č. 2).

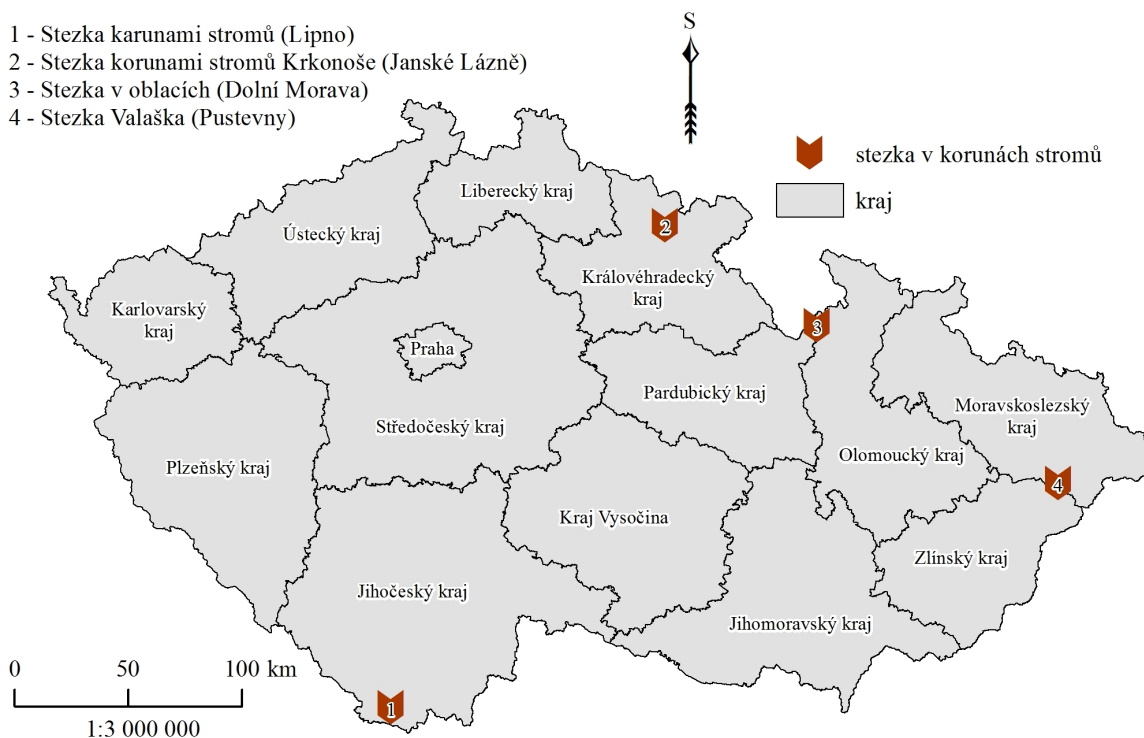
Tabulka č. 2: Základní informace o stezkách

	Lipno	Dolní Morava	Krkonoše	Valaška
Datum otevření	10. 7. 2012	5. 12. 2015	2. 7. 2017	16. 1. 2019
Délka (m)	675	710	1511	660
Výška (m)	40	55	45	15

Zdroj: vlastní zpracování (ze zdrojů stezkaokorunamistromu.cz, stezkaokrkonoše.cz, dolnimorava.cz a stezkaokvalaska.cz)

Obrazová příloha 3: Poloha stezek korunách stromů v Česku

- 1 - Stezka karunami stromů (Lipno)
- 2 - Stezka korunami stromů Krkonoše (Janské Lázně)
- 3 - Stezka v oblacích (Dolní Morava)
- 4 - Stezka Valaška (Pustevny)



Zdroje dat: Arc ČR 500, Open Street Map (2020)

Autor: vlastní zpracování

5.1. Stezka v korunách stromů – Lipno

Stezka se nachází v Jihočeském kraji (viz. obrazová příloha 1), zhruba 2 kilometry severně od obce Lipno nad Vltavou na vrchu Kramolín (900 m n. m.). Stezka je od vodní hladiny nádrže Lipno vzdálena asi 1,5 kilometru vzdušnou čarou a nachází se zhruba 180 metrů nad hladinou Lipna (ArcČR).

Zadané heslo pro vyhledávání informací je tedy následující: *stezka v korunách stromů Lipno*. Vybral jsem články od let 2012 až po současnost. V roce 2012 se totiž v mainstreamových médiích objevují první články o plánované výstavbě první stezky v korunách stromů v Česku – stezky v Lipně. V zásadě lze tedy říci, že se v debatě reflektují dvě hlavní témata, (1) charakteristika projektu a základní informace o něm a (2) důraz na bezbariérovost stavby. Tato témata tvoří téměř veškerý obsah, který na vybraných webech najdeme. Dále se v médiích vyskytují články o různých speciálních akcích pořádaných na stezce, ale ty slouží spíše jako inzerce. Prostor zde ale dostávají pouze zástupci stezek (ředitel, mluvčí, jednatel), a tudíž i zastánci stezky. V článcích se neobjevují názory jiných aktérů, jako například místních obyvatel, nebo různých spolků.

5.1.1 Charakteristika projektu a základní informace

V textech se vyskytují hlavně popisné informace týkající se stavby (viz. tabulka č. 2). Tímto představením stezky začíná drtivá většina textů. Většina z textů je neutrálního charakteru, jako například *„návštěvníky čeká 675 metrů dlouhá dřevěná stezka zakončená 40 vysokou vyhlídkovou věží“* (Týden 1-7-2014), nebo *„stezka korunami stromů Lipno měří 675 metrů a je zakončena čtyřicetimetrou vyhlídkovou věží“* (Lidovky 30-4-2012). Stejně sdělení, nicméně s použitím zabarvených adjektiv je například *„Neuvěřitelná konstrukce měřící 675 metrů vás zavede do korun vzácných douglasových borovic. Na konci na vás čeká čtyřicetimetrová vyhlídková věž.“* (Aktuálně 27-6-2012). Texty uvádí i další informace. Vždy je v článcích uvedeno, že se jedná o *„první atrakci tohoto druhu v Česku“* (Idnes 26-4-2012) nebo *„unikátní a jedinou Stezku mezi korunami stromů v České republice“* (Deník 19-7-2012). Přímou jednatel společnosti Filip Pekárek, dostává ve velké většině těchto článků výhradní prostor a o stezce se vyjadřuje ještě více v superlativech *„bude to východoevropský unikát, stezku zakončuje čtyřicetimetrová vyhlídková věž a dvaapadesátimetrový suchý tobogán – nejdelší v Česku“* (Idnes 26-4-2012) nebo *„vrcholem stezky bude vyhlídková*

věž, při dobrém počasí se návštěvníkům naskytne pohled na vrcholky Alp, skoro celé Lipno a okolí Šumavy“ (Idnes 26-4-2012). Pekárek se dopouští chybné interpretace za cílem co největšího vychválení jejich produktu, kdy například uvádí, že stezka „*bude východoevropský unikát*“, přičemž Česko se řadí do střední Evropy. Je zřejmé, že záměrně uvádí Česko jako východoevropský stát, aby jeho tvrzení o unikátu bylo pravdivé, jelikož na území střední Evropy už tyto stezky vznikly, a to například v sousedním Německu. Unikátnost suchého tobogánu zmiňuje opět většina článků jako třeba „*nejdelší suchý tobogán v České republice nabízí unikátní Stezka korunami stromů Lipno*“ (Týden 1-7-2014) nebo „*unikátní projekt návštěvníkům nabídne i nejdelší suchý tobogán v zemi*“ (Lidovky 30-4-2012). Dále jsou texty doplněny o technické parametry stezky. Zejména se v textech opakovaně objevuje výška a délka stezky, například „*Stezka vychází ze země a stoupá do výšky 24 metrů. Po 372 metrech se lidé dostanou k vyhlídkové věži*“ (Idnes 26-4-2012), nebo „*Je to dřevěná lávka do výšky dvou třetin stromu. V těch 24 metrech návštěvníci vstoupí do věže a po devítihrané konstrukci jdou až do výšky 40 metrů, kde se naskýtá překrásný výhled na celou krajinu Lipenska*“.

Nevýhody stezky si všímá například web aktuálně, který uvádí: „*Jedinou nevýhodou je, že na stezku nesmí vstupovat psi, ale u vchodu jsou speciální boxy, kde můžete psy zanechat v bezpečí a cestu si projít v klidu. Při špatném počasí bude Stezka korunami stromů Lipno pro bezpečnost uzavřená. Děti smí do takové výšky pouze v doprovodu rodičů*“ (Aktuálně 27-6-2012). Odkazy na špatnou dopravní vybavenost lokality jsem nenašel, v blízkosti stezky je velké parkoviště. V době koronavirové epidemie se v deníku objevila zpráva o uzavření stezky na udání. Jednatel společnosti Matěj Kratochvíl se pro deník vyjádřil: „*Byli jsme kontaktováni Policií České republiky a na základě udání z řad veřejnosti jsme nuceni Stezku korunami stromů do odvolání uzavřít*“ (Deník 30-12-2021).

5.1.2 Bezbariérovost

Bezbariérový přístup je zmiňován jako velká výhoda stezek, jelikož tak umožňuje návštěvu rodin s malými dětmi, handicapovaným, a celkově lidem se sníženou pohyblivostí. Stezka na Lipně se vyznačuje i svojí značkou „Lipno bez bariér“. Jak uvádí web Lipno.info, tak „*hlavním cílem projektu „Lipno bez bariér“ je vytvořit nové programy pro handicapované osoby a tím plně začlenit tuto skupinu obyvatel do aktivit*

cestovního ruchu na Lipensku“ (Lipno.info). Celkově destinace Lipno zvítězila v 7. ročníku v soutěži European Destination of Excellence právě s projektem Lipno bez bariér. Téma soutěže bylo v roce 2013 Cestování bez bariér. Soutěž vyhlásila Evropská komise a jak uvedla ředitelka společnosti Lipensko Jitka Fatková „Porota ocenila především širokou nabídku aktivit pro handicapované, rodiny s dětmi či seniory, jejich koncentraci v jednom místě, stejně jako možnost celoročního využití. Pozitivně byla hodnocena i spolupráce jednotlivých poskytovatelů služeb a pak především fakt, že rozvoj cestovního ruchu je realizován ze soukromých či obecních zdrojů, tedy bez dotací a grantů.“ (Deník 27-5-2013). Zde naráží Fatková právě na spolupráci různých subjektů, do kterých se řadí i Stezka v korunách stromů. Ta uvádí, že „přímo k areálu Stezky se dostanete lanovkou nebo Stezkabusem“ a „Stezka je v celé své délce bezbariérová a je přizpůsobena jízdě jak s kočárky, tak pro vozíčkáře, maximální stoupání je 2-6 %. Na poslední patro se handicapovaní dostanou pomocí automatické plošiny“ (Stezkakorunamistromu.cz). Dále uvádí jednatel společnosti Pekárek, že „Stezka, respektive lávka, je v celé své délce bezbariérová a přizpůsobena jízdě jak s kočárky, tak i pro vozíčkáře. Bude jedinečným doplněním střediska Activ Park Lipno a ucelí nabídku sportovních, výchovných a zábavných aktivit na Lipně“ (Lidovky 30-4-2012). V jednom textu oceňuje bezbariérovost Stezky návštěvnice, která má zkušenost ze stezky v bavorském Neuschönau Marie Šimová: „Byl to nádherný zážitek. Jestli bude něco podobného u nás, tak bych všem doporučila, ať tam jedou. Zvláště oceňuji bezbariérový přístup. V Německu bylo spoustu vozíčkářů“ (Idnes 26-4-2012).

Lipno zde také pořádá Dny s handicapem, na které zve i článek od Terezy Kubíčkové z webu českého paralympijského výboru, kde píše „Na Lipně by se měli prezentovat jednotlivé svazy, které Český paralympijský výbor sdružuje, a připravena by měla být i ukázka sportů, jak je provozují handicapovaní „profesionálové“. Na místě budou přítomni speciálně vyškolení instruktoři (Paralympic 28-6-2017). Z takových zpráv lze vyčíst, že Lipno bez bariér, kterého je Stezka součástí, funguje nejenom jako značka, ale má ohlas například i v komunitě paralympioniků.

5.2 Stezka v oblacích – Dolní Morava

Stezka se nachází nad obcí Dolní Morava v Pardubickém kraji (viz. obrazová příloha č.1) v nadmořské výšce zhruba 1 116 m n. m., asi 800 metrů daleko od vrcholu Slamník (1 233 m n. m.). Jedná se tedy o nejnvýše položenou stezku u nás (ArcČR).

Pro vyhledávání jsem zvolil opět dvě hesla: *stezka v oblacích Dolní Morava* a *stezka v korunách stromů Dolní Morava*. Oficiální název stezky je „*stezka v oblacích Dolní Morava*“, nicméně ve vybraných médiích se setkáváme i se záměnou tohoto názvu na obecně známější „*stezka v korunách stromů*“. První zprávy se objevují v první polovině roku 2015. V médiích reflektují dvě hlavní témata týkající se této stezky (1) základní představení a charakteristika a (2) dopravní situace na Dolní Moravě.

5.2.1 Charakteristika projektu a základní informace

Jedná se o téměř 50 metrů vysokou dřevěnou vyhlídku, která ční nad obcí Dolní Morava (viz. tabulka č. 2). Jak už z názvu stezky vyplývá, nejedná se o „klasickou“ stezku v korunách stromů, které jsou zasazeny do okolního porostu, ale o čnicí stavbu, která stojí na hřebenu hory, a tudíž je velmi dobře viditelná. Základní data ohledně stezky uvádí například Česká televize „*délka zapletené Stezky v oblacích je 700 metrů, turisté se po ní dostanou do výšky 55 metrů nad okolní terén*“ a samozřejmě dodává i bezbariérovost stezky „*Na vrchol se po dřevěné stezce dá vyjet i s kočárky a invalidními vozíky*“ (Česká televize 20-12-2015). Jak řekl ředitel společnosti Sněžník, Martin Palán ještě před stavbou „*Stavba je unikátní. Od vrcholku věže až po jeho patu povede průhledný tobogán*“ (Novinky 31-3-2015). Architekt Fránek dodává „*Nejde o stezku v korunách stromů, která je pravidelná a zcela jinak pojatá staticky. Jde o přírodní strukturu, je to abstraktivní plastika, jako když lítá můra, nahodilá stavba, která má samozřejmě svůj skrytý řád*“ (Novinky 31-3-2015). Jak dále kvituje Palán, nahodilost stezky je jedním z hlavních lákadel „*Jak se nahoru dostanete? Po dřevěné spletité různé se vinoucí cestě. Nazpět pak můžete zvolit buď stejnou cestu v opačném směru, nebo zvolit podstatně rychlejší a zábavnější variantu – dopřát si parádní sešup dolů průhledným tobogánem! Jsme si jisti, že minimálně vaše děti tuhle možnost zvolí téměř bez promyšlení*“ (Novinky 12-4-2015). Dále Pánek popisuje další lákadla, která stezka

nabízí „*Součástí stavby bude i pavoučí síť umístěná ve výšce nad terénem, nebo systém adrenalinových procházek ve volném prostoru*“ (Deník 23-4-2015).

Na stezce se nacházejí i informační tabule o zajímavostech z okolí stavby, informace o historii údolí anebo třeba o mracích jako o meteorologickém jevu, ale z článků spíše vyvstává, že důležitějším lákadlem stezky jsou adrenalinové a interaktivní prvky. Jak tvrdí ředitel Palán „*Chceme pro návštěvníky resortu co nejvíce zážitků*“ (Novinky 12-4-2015). Výčet atrakcí na stezce dodávají opět Novinky, které lákají „*Čeká tam na vás odpočinková síť, hnízda nebo tunel na lávce. Určitě si prolezte i „rukáv“, hustou síť, kterou projdete z jednoho patra lávky do druhého. Po cestě nahoru se můžete vlézt do tunelu připomínajícího vosí hnízdo*“ (Novinky 4-11-2015).

5.2.2 Dopravní situace na Dolní Moravě

Dopravní vytíženost v oblasti Králicka je stále vyšší, protože do oblasti míří stále více turistů. Nejvíce postižená oblast je v okolí obce Dolní Morava. Znatelně vyšší je hlavně u rekreačního areálu, jehož součástí stezka je. Jak píše rozhlas „*Největší problém je asi u rekreačního areálu na Dolní Moravě, ten láká stále víc turistů, v létě tam za den přijelo i sedm tisíc návštěvníků. Úzká přístupová silnice bývá přeplněná a není kde zaparkovat, v obci je dnes 840 parkovacích míst a bylo by potřeba dalších 800. Chybí i chodník nebo cyklostezka a místní lidé často mívají problémy vyjet autem na přeplněnou silnici*“ (Rozhlas 19-2-2018). Jedná se tedy o obdobný problém jako v Krkonoších, kde je ještě umocněn vyšší atraktivitou okolních dominant. Naopak oblast Králicka je jednou z mála turisticky atraktivních míst v této oblasti a jak říká místostarosta Králík Martin Hejkrlik „*Pozitivní je množství návštěvníků, kteří přicházejí do města i do místních muzeí. Velmi problematický je ale nárůst dopravy*“ (Rozhlas 19-2-2018).

Na přívaly turistů reaguje místní obecní úřad, jak tvrdí místostarosta Dolní Moravy Ladislav Janočko „*S větším cestovním ruchem souvisí nápor aut a s tím přicházejí i stížnosti lidí. Hlavně na dopravu v tom smyslu, že si každý parkuje, kde se dá, nikdo nerespektuje nějaké značky. Navíc nemáme chodníky ani cyklostezku, auta ohrožují chodce a cyklisty*“ (Idnes 27-7-2017). Obec se tedy rozhodla, že zřídí v obci policejní základnu „*U řidičů budou mít větší respekt, než když vidí jen nějakého regulovčíka*“ dodává místostarosta (Idnes 27-7-2017). Ten za jednoznačnou příčinu přílivu turistů na Dolní Moravu považuje Stezku v oblacích (Idnes 27-7-2017).

Jedním z navrhovaných řešení ze strany hejtmanství bylo postavit železnici, ta by podle projektu vedla od trati z obce Červený Potok až do Dolní Moravy. Úsek měl být zhruba 5 kilometrů dlouhý a šlo o reakci na velkou turistickou vytíženost obce Dolní Morava. Tento nápad inicioval v roce 2016 hejtman Pardubického kraje Martin Netolický. Jemu ale oponovali další krajsí politici. Michal Kortyš, náměstek hejtmana, uvedl *„Na každou velkou stavbu, na níž jdou veřejné peníze, se dělá ekonomické posouzení, zda tyto prostředky budou vynaloženy rozumně. A nám tento projekt ekonomikou neprojde. Jsou to příliš velké peníze na tak malé území“* (Idnes 7-2-2018). Projektanti vypracovali čtyři návrhy železnice, ale všechny návrhy se počítaly s cenou okolo miliardy korun, a proto žádná nebyla přijata kladně (Rozhlas 19-2-2018). Kortyš dodává *„Peníze by se nám z toho nikdy nevrátily. Navíc na realizaci bychom čekali velmi dlouhou dobu a my tomuto území chceme pomoci rychleji“* (Idnes 7-2-2018). Plán kritizovala i opozice, krajský zastupitel Jan Řehounek uvedl, že *„To jsou absolutně nesmyslné náklady na sanaci území, které se bez vazby na dopravní infrastrukturu rozvíjí ze soukromých peněz pro soukromé vlastníky“* (Idnes 7-2-2018). Zato starosta Dolní Moravy Richard Novák má pro nápad sympatie *„Byla to určitá reakce na boom prvního roku Stezky v oblacích, kdy její návštěvnost byla zpočátku enormní. Je to určitá vize do budoucna, nikdy nevíme, co se bude dít. Třeba to jednou vznikne a bude to způsob, jak sem lidi nějakou zajímavou formou dostat“* (Idnes 7-2-2018). Kraj proto plánuje obci pomoci jinak, rozšíří přetíženou silnici vedoucí k hlavním atrakcím Dolní Moravy, a zároveň silnici napojí z obou stran, což by mělo ulevit přetíženým jednosměrkám (Idnes 7-2-2018). Jak sdělil hejtman pardubického kraje Martin Netolický *„Naším cílem je rozšíření silnice od spodního parkoviště U Slona na požadované parametry oboustranné komunikace. Součástí bude na většině úseku také chodník pro pěší, který zde v současné době chybí“* (Deník 7-3-2018). Podle Správy a údržby silnic Pardubického kraje je tato zakázka v současnosti v plnění (ezak.suspk.cz).

5.3 Stezka v korunách stromů – Krkonoše

Tato stezka se nachází v Královéhradeckém kraji v Janských Lázních (viz. obrazová příloha č.1), zhruba 1,5 kilometru západně vzdušnou čarou od centra obce, u cesty vedoucí do obce Černý Důl. Krkonošská stezka je umístěna v nadmořské výšce okolo 780 m n. m. na úpatí vrcholu Šibeniční vrch, který ční do výšky 809 m n. m. (ArcČR).

Pro vyhledávání jsem zvolil následující dvě hesla: *stezka v korunách stromů Krkonoše* a *stezka v korunách stromů Janské Lázně*. První zmínky o plánované výstavbě Krkonošské stezky se ve vybraných médiích objevují 6.9.2016. Témata reflektují hlavně (1) charakteristiku projektu a základní informace, (2) edukativní funkce a bezbariérovost a (3) dopravní kolapsy v okolí stezky. V článcích reflektují názory i jiných aktérů (starosta Janských Lázní, ředitel a mluvčí Správy Krkonošského národního parku, rezident), nicméně jde o marginální část. Od rezidentů jsem našel ve vybraných médiích pouze jeden názor.

5.3.1 Charakteristika projektu a základní informace

Články týkající se základní charakteristiky projektu a informování o zahájení stavby v Janských Lázních se často odkazují na turistický úspěch stezky v korunách stromů na Lipně, jako například „*Každého, kdo se již podíval na svět z ptačí perspektivy a má rád kromě výšek i podzemí, potěší záměr v Krkonoších. Stezka v korunami stromů, jež přiláká ročně desetitisíce návštěvníků na Lipno, vzniká i v nejvíce turisticky exponované destinaci*“ (Deník 10-9-2016), nebo „*stezka korunami stromů v Lipně nad Vltavou na Českokrumlovsku, která oslavila čtvrté výročí existence, se rychle stala jedním z hlavních turistických cílů na jihu Čech*“ (Aktuálně 6-9-2016). Tato tvrzení se snaží odkázat na vysokou turistickou atraktivitu těchto staveb, ale úplně opomíjejí udržitelnost této atraktivity. Jelikož byla stezka na Lipně první svého druhu v Česku, dala se očekávat zvýšená poptávka po této turistické atrakci. Nápad k realizaci stezky v Krkonoších vzešel od tamních ochranářů. Jan Hřebačka, ředitel Správy Krkonošského národního parku sdělil, že „*Cílem bylo postupně zatraktivnit třetí nejméně chráněnou zónu národního parku a odlehčit vzácnějším neúměrně zatíženým lokalitám*“ (Novinky 25-6-2017). Stavba podle Radka Drahného zasáhla minimálně do krajiny, při které padlo za oběť minimum stromů „*Šlo o jednotky*“ tvrdí (Novinky 25-6-2017).

V těchto úvodních článcích o stezce v Krkonoších nezaznívá jediná kritika, nebo upozornění na možné zápory stavby, jako například zvýšený masový turismus a s tím spojené větší vyčerpání infrastruktury na samotných hranicích Krkonošského národního parku. Sama stezka se pak nachází zhruba 150 metrů od hranic parku (mapy.cz). Dále v úvodních článcích zaznívají informace týkající se technických parametrů stezky a ceny stezky. Neopominají také zmiňovat specifikum stezky, a sice její podzemní část, která „*na rozdíl od již realizovaných stezek bude mít krkonošská podzemní „kořenovou*“

část“ (Idnes 9-9-2016). Portál Ihned například uvádí: „*Jako jediná z dosud postavených projektů bude obsahovat podzemní kořenovou část, ze které bude stezka stoupat až do výšky 23 metrů nad zem. Zhruba ve dvou třetinách stezky se bude tyčit 45 metrů vysoká vyhlídková věž*“ (Ihned 8-9-2016). Server Lidovky potom píše, že „*Provozovatelé očekávají, že by jí mohlo ročně projít na 200 tisíc lidí. Stavba 1300 metrů dlouhé stezky za zhruba 170 milionů korun začala loni na podzim. Stezka lidem nabídne podzemní jeskyni o rozloze 400 metrů čtverečních, následně povede nad povrchem a nabídne 45 metrů vysokou vyhlídkovou věž*“ (Lidovky 21-6-2017). Z těchto zpráv lze tedy vyčíst, že tato stezka klade důraz na svoji podzemní část, kde lze „*spatřit kořeny majestátních krkonošských jehličnanů*“ (Novinky 22-6-2017).

Podle ředitele Správy Krkonošského národního parku Jana Hřebečky, bude stezka sloužit i jako turistické lákadlo, které pomůže ulevit přeplněnému Krkonošskému parku. Jak uvádí Hřebečka „*Věříme, že je to místo, kde můžeme lidem mnohé ukázat. Zároveň nám Stezka pomůže také přilákat turisty z vrcholků Krkonoš a ulevit tak přetíženým hřebenům*“ (Novinky 22-6-2017). Tohle je velmi spekulativní tvrzení, jelikož stezka může způsobit i opačný trend, než který nastínil Hřebečka, a sice přilákat více návštěvníků, kteří po navštívení stezky budou pokračovat dál do nitra Krkonošského národního parku. Místo, kde stezka stojí „*Investor pečlivě vybíral spolu s ochranáři. Nakonec se rozhodli pro smíšení les mezi Hofmanovými boudami a Zlatou vyhlídkou*“ (Idnes 9-9-2016). Podle Radka Drahného ze Správy Krkonošského národního parku se „*les nachází v ochranném pásmu národního parku, které k takovýmto aktivitám přímo vybízí. Je to velice atraktivní lokalita, protože zdejší les je smíšený*“ (Idnes 9-9-2016).

5.3.2 Edukativní funkce a bezbariérovost

Jak stezka v korunách stromů na Lipně, tak i Krkonošská stezka v sobě kombinují několik prvků cestovního ruchu, a sice formu edukativní a adrenalinovou. Jak uvádí portál Novinky: „*Celá atrakce má zároveň edukativní ráz, a především v dětech má vybudovat pozitivní vztah k přírodě. Návštěvníci zde najdou také tři didaktické stanice.*“ (Novinky 22-6-2017). Ředitel Správy Krkonošského národního parku Jan Hřebečka pak shrnuje, že „*Naším cílem bylo poskytnout lidem zábavnou formou informace o okolní přírodě. Chceme jim ukázat, jak vypadá pěkný a zdravý les*“ (Novinky 22-6-2017). Radek Drahný ještě zmiňuje, že „*Celý projekt dobře zapadá do dlouhodobé strategie*

environmentální výchovy a zároveň pomůže rozmělnit počet návštěvníků na hřebenech Krkonoš“ (Deník 10-9-2016).

Dalším hlavním lákadlem stezek v korunách stromů je pak bezbariérový přístup, který nechybí ani na Krkonošské stezce. Jak uvádí deník „*Stavba bude bezbariérová, dostanou se na ni tedy hendikepovaní, senioři, i rodiny s kočárky*“ (Deník 10-9-2016). Právě poslední zmiňovaná skupina je nejspíše tou zásadní, co se týče návštěvnosti – i proto jsou tyto stavby bezbariérové.

5.3.3 Dopravní kolapsy v okolí stezky

Ruku v ruce s počátečním zvýšeným zájmem o novou stezku v Krkonoších se objevily i logistické problémy, o kterých referovalo několik médií. Například aktuálně uvádí, že „*Doprava do hlavních středisek východních Krkonoš – Pece pod Sněžkou a Janských Lázní ve čtvrtek kolem poledne zkolabovala*“ a dodává, že „*Až jedenáctikilometrové kolony aut turistů se ve směru od Svobody nad Úpou, Čisté v Krkonoších i Černého Dolu vytvořily na příjezdech k lanové dráze a k nové atrakci Stezka korunami stromů u Janských Lázní*“ (Aktuálně 6-7-2017). A to i přes tvrzení janskolázeňského starosty Jiřího Hradeckého, který poznamenal, že „*Dopravní problémy vzhledem k rozlehlému parkovišti nepředpokládám*“ (Novinky 25-6-2017). Přesto dopravní kolaps nastal, podle webu Aktuálně byl způsoben hlavně otevřením stezky v korunách stromů, jak dále uvádí „*Na příjezdech ke Stezce korunami stromů, otevřené před několika dny, se vytvořily kolony aut ve směru od Svobody nad Úpou i z opačného směru od Čisté v Krkonoších a Černého Dolu. Délku úseku s kolonami policie odhadla na 11 kilometrů*“ (Aktuálně 6-7-2017). Mluvčí stezky Jakub Koutek pak ve stejném článku popisuje, že „*Problémy s dopravou usilovně řešíme. Posílíme lidi, kteří budou dopravu odklánět na záchytná parkoviště u Lesního Domu, v Černém Dole a ve Svobodě nad Úpou. Posílíme svozové autobusové linky*“ (Aktuálně 6-7-2017). Lidovky pak dodávají, že „*Stezka korunami stromů byla otevřena v neděli a denní návštěvnost se podle Koutka pohybuje od 4000 do 4500 lidí*“ (Lidovky 6-7-2017). Navzdory kolapsu dopravy a mnohakilometrovým kolonám, ale mluvčí stezky Koutek dále láká na stezku, když tvrdí, že „*Na stezce se lidé rozprostrou, není tam hlava na hlavě*“ (Lidovky 6-7-2017). Provozovatel Stezkaabusů, Roman Koula pro Deník uvedl, že „*Stav není dramatický, jak se psalo. Bylo to hodně nafouknuté. Velké problémy se vyskytly prakticky jediný den,*

kdy byla zablokovaný silnice od Černého Dolu. Doprava jede normálně“ (Deník 17-7-2).

Rok po těchto dopravních kolapsech, které přišly na začátku července po otevření stezky, přinesl Deník rozhovor s ředitelkou Krkonošské stezky týkající se právě dopravní situace. Jak píše v článku „*Osmistovka parkovacích míst, rozložených na více plochách, nestačila dennímu náporu bezmála pěti tisíc návštěvníků“ (Deník 4-7-2018).* Ředitelka stezky Marie Jarkovská se k situaci v roce 2017 vyjádřila následovně „*Řekla bych, že problém s parkováním v prvních dnech otevření v červenci loňského roku se trochu nafoukl. Ve svátečních dnech byl tehdy velký příliv turistů z Polska. Krizových dnů, kdy doprava kolabovala, bylo dohromady pět“ (Deník 4-7-2018).* Na tomto vyjádření můžeme vidět, že se ředitelka snaží situaci z roku 2017 bagatelizovat výrokem „*problém ... se trochu nafoukl“*, přestože podle článků z roku 2016 doprava kolabovala a tvořily se až jedenáctikilometrové kolony. Nejhorší dopad měla tato situace na rezidenty Janských Lázní a okolních obcí, kteří například dojíždějí do zaměstnání, nebo na nákupy do větších center, ale jejich vyjádření nebo alespoň zmínka v médiích nebyla. Na druhou stranu se ředitelka Jarkovská snažila situaci v roce 2017 vylepšit, když tvrdila: „*Po loňských zkušenostech se na situaci připravujeme. Počítáme, že nápor turistů může být ve volných dnech výrazně větší. Máme k dispozici koordinátory dopravy, jsme v kontaktu s policejními orgány. Řidičům pomůže nová světelná signalizace na příjezdové cestě, která informuje, kde jsou volné či obsazené plochy k parkování“ (Deník 4-7-2017).* „*Rekordy v počtu zaparkovaných aut a dalších uvízlých v Krkonošském národním parku se zapnutými motory a v nedohledných kolonách zaznamenalo i městečko Janské Lázně“*, napsal server Novinky (Novinky 30-1-2018). Starosta Janských Lázní si ale myslí, že „*Místní podnikatelé mohou být spokojeni“ (Novinky 30-1-2018).* Hradecký zároveň tvrdí, že „*na šňůry aut jsou domorodci zvyklí“* i když dále dodává „*Ne, že by to neobtěžovalo. Janské Lázně jsou zhruba patnáctkrát za zimu ucpané tak, že dopravu musejí řešit strážníci z Trutnova. Letos to bude odhadem dvacetkrát“ (Novinky 30-1-2018).* Myslí si tedy, že stezka přináší větší dopravní potíže do této oblasti, nicméně podle jeho slov to rezidentům nevadí. Ve stejném článku jsem poprvé narazil na možnost reakce ze strany rezidentů, kdy jeden z boudářů z úbočí Černé Hory řekl, že „*Už takhle se někdy nedostanu autem do města“*, reagoval tak na plán rozšíření návštěvních hodin stezky na středeční večerní prohlídky (Novinky 30-1-2018). Hradecký ale opět kvituje a říká, že „*Obavy z toho nemáme, dokud budeme mít z našeho 18 milionového rozpočtu na službu městských strážníků z Trutnova, kteří nás*

ročně stojí skoro 400 tisíc korun. Přispívá nám stezka i místní skiareál“ (Novinky 30-1-2018).

Ze strany vedení města jde tedy vidět, že dokud budou tyto subjekty přispívat na městský rozpočet, budou „trpěni“, i za cenu složitější dopravní situace. Do souvislosti s výroky jednotlivých aktérů musíme dát i článek od Deníku, který píše o finanční stránce stezky *„Výše vstupného spojená s neutuchajícím zájmem turistů dělají z těchto atrakcí doslova továrny na peníze, alespoň to tak vypadá podle účetní uzávěrky firmy Stezka korunami stromů. Společnost, která provozuje stejnojmennou atrakci na Lipně, za finanční rok končící v dubnu 2016 utržila přes 48 milionů korun a její čistý zisk přesáhl 21 milionů“ (Deník 28-3-2018).*

V dalších letech se pak objevují zprávy o kolapsech dopravy v Krkonoších, nicméně bez skloňování stezky v korunách stromů v Jánských Lázních. Na tomto příkladu můžeme vidět první záporný dopad stezek, který je probíraný v mainstreamových médiích, nicméně o jiných negativních aspektech nereferují. Zároveň z výroků jednotlivých aktérů vidíme snahu o bagatelizaci problémů ze strany těch, kterým přináší provoz stezky finanční zisk, zejména co se týče dopravní situace.

5.4 Stezka Valaška

Stezka Valaška je nejmenší stezkou u nás. Stezka se nachází na hranicích Moravskoslezského a Zlínského kraje (viz. obrazová příloha č. 1), asi 400 metrů severovýchodně od obce Pustevny. Stezka je postavená ve výšce zhruba 1 070 m n. m. (ArcČR). Pro vyhledávání jsem zvolil dvě hesla (1) *Stezka Valaška* a (2) *Stezka Pustevny*. Oficiální název atrakce je *Stezka Valaška*, nicméně pro svou geografickou blízkost s obcí Pustevny se jí přikládá v médiích i tento název. Tato stezka získala od médií nejmenší pozornost, jelikož se jedná o nejmladší a zároveň nejmenší stezku u nás. O stezce se začalo psát začátkem roku 2018. Celkově opět rezonují dvě hlavní témata, která jsou shodná i pro ostatní stezky, a sice (1) uvedení stezky a základní charakteristika a (2) dopravní situace v okolí stezky.

5.4.1 Charakteristika projektu a základní informace

Iniciativa postavit v této oblasti stezku vzešla od soukromé společnosti Beskydská panoramata, za kterými stojí Petr Káňa a Zdeněk Kořistka (Novinky 12-1-2018).

Zajímavé je, že stezka stojí na pozemcích biskupství, které je zároveň jedním z investorů stavby. Generální vikář ostravsko-opavského biskupství řekl, že „*Jedná se o projekt, který je realizován v turisticky velmi navštěvované lokalitě. V tomto kontextu se z našeho pohledu jedná o zajímavou investici v oblasti cestovního ruchu, a proto jsme přijali nabídku do projektu vstoupit*“ (Novinky 12-1-2018). Stezka převyšuje okolní terén v nejvyšším bodě o 22 metrů (viz. tabulka č. 2), a je dlouhá 600 metrů (Idnes 19-8-2018). Už před stavbou stezky ale zaznívaly nesouhlasné hlasy, které rezonovaly i v médiích, což je poprvé kdy jsem se s tím setkal. Třeba radní Zlínského kraje odpovědný za cestovní ruch Jan Pijáček řekl, že „*Lokalita Pusteven už je zatížená přes míru, je to nejnevhodnější místo pro takovou stavbu. Na hřebeni chybí infrastruktura pro tolik návštěvníků, už není možné ji tam dostavět a problém je i dopravní napojení*“ (Idnes 19-8-2018). Podle Petra Káni, ale „*Stezka bude alternativou. Lidé, kteří na Pustevny přijedou, se rozhodnou, jestli se vydají k soše Radegasta, nebo si to celé prohlédnou z jiné perspektivy*“ zároveň k očekávaným zástupům turistů dodává „*Rozptýlí se, protože budou mít na výběr*“ (Idnes 19-8-2018). Dále se vůči negativním ohlasům vyjadřuje „*Snažili jsme se stezku zasadit do přírody, aby nemusela ustupovat. Takže pro 610 metrů dlouhou stezku padlo kolem 10 zdravých stromů a asi 15 stromů, které už měly zlomené špičky nebo byly na základě dendrologického posudku špatné. Musela se udělat studie o krajinném rázu, jeden její závěr byl, že musíme věž snížit. A my jsme udělali ještě něco nadstandartního. Věž je ještě zapuštěná do terénu směrem dolů, takže nevyčnívá*“ (Rozhlas 11-1-2019).

Mezi unikátnosti stezky patří dvě technická řešení, a sice zavěšený chodník a skleněná vyhlídka. Káňa říká „*Hledali jsme nějakou zvláštnost, protože respektujeme ráz krajiny a nepouštíme se příliš vysoko*“ (Idnes 19-8-2018). Podle České televize je „*Součástí stezky i zřejmě nejdelší skleněná vyhlídková plošina v Evropě i 150 metrů dlouhý zavěšený „himálajský“ chodník*“ (Česká televize 11-1-2019). Zmíněný chodník popisuje dále Káňa „*Je zde sedm metrů vysunutý skleněný chodník, který navozuje pocit opravdu letu ve vzduchu, protože má jenom skleněné zábradlí*“ (Týden 11-1-2019). Jako u jiných stezek, ani zde nechybí interaktivní zastavení s edukativními koutky. Jak popisuje pomocný ostravsko-opavský biskup Martin David, stezka „*Bude určitě i prostředkem k edukaci, ke vzdělávání. Počítáme s informačními vzdělávacími tabulemi i s návštěvami škol*“ (Česká televize 11-1-2019). Do budoucna počítají provozovatelé s rozšiřováním služeb a atrakcí ať už přímo na stezce, nebo v jejím okolí. Uvažují například o malé zoo s beskydskými zvířaty. Je to způsob, jak přilákat návštěvníky na

stezku vícekrát. Kořistka uzavírá „*Nejde nám o to, aby sem lidé přišli jednou, ale aby se sem vraceli*“ (Česká televize 11-1-2019).

5.4.2 Dopravní situace v okolí stezky

Starosta Trojanovic Jiří Novotný, které jsou nedaleko stezky, už před dokončením výstavby vyjádřil rozpačité pocity s výstavbou stezky, když řekl, že „*Ta lokalita, která je přetížená, bude přetížená ještě více. Je krize s parkováním. Lidé si zvykli prostě všude dojet auty*“ (Rozhlas 11-1-2019). Stezka se nachází v ochranném pásmu národní kulturní památky areálu Pusteven a zároveň stojí i v CHKO Beskydy. Stavbu tedy museli schválit jak památkáři, tak odborníci na krajinu. Ředitel chráněné krajinné oblasti Beskydy František Jaskula k tomuto tématu sdělil, že „*Z pohledu ochrany krajiny tam už není nic, co by zvýšený počet návštěvníků mohl ohrozit. Musíme si říct, kde je limit pro to území. To je problém, který se nikdy neřešil, ale je naprosto zásadní*“ (Idnes 19-8-2018). Zároveň je oblast nedostatečně vybavena z hlediska sociálního zázemí, nebo se zásobováním vodou (Idnes 19-8-2018). Obavy o dopravní situaci vyjádřily i okolní obce. Jan Krkoška, náměstek moravskoslezského hejtmána řekl, že „*V souvislosti s projektem stezky kraj komunikuje i s provozovatelem lanovky, která na Pustevny vede z Trojanovic, protože množství lidí na vrcholu bývalo i bez Valašky velké. Uvědomujeme si, že pohyb lidí tam je značný a budeme se Zlínským krajem stále dbát na to, abychom to pohoří nezničili*“ (Česká televize 11-1-2019).

Jak uvedl Idnes nahoru ke stezce vedou jen dvě přístupové komunikace, každá z jiného kraje, a parkovací místa jsou zde omezena na 250. Velké návaly, které na Pustevny proudí, hodně dopadají na přístupové obce Trojanovice a Prostřední Bečvu. Z Prostřední Bečvy vede ke stezce jediná příjezdová silnice, na jejímž konci je parkoviště. Jakmile se zaplní, tak řidiči nechávají automobily právě v této obci. To ale nemá záchytné parkoviště, ale pouze provizorní plochu, která je na soukromém pozemku (Idnes 19-8-2018). Starosta Prostřední Bečvy Radim Gálík k tomu sdělil, že „*Obec vlastní pozemek, který by se dal využít jako parkoviště, nemá a ani se nerýsuje vhodné řešení, jak jej získat. Až se stezka otevře, čekají nás vážné problémy*“ (Idnes 19-8-2018). Starosta Trojanovic vidí problém v tom, že „*stezka je jen atrakcí, bez dalšího zázemí. Spoléhá se na to, které už na Pustevnách je*“ (Idnes 19-8-2018). O téměř rok později se Prostřední Bečvě podařilo vyjednat odkup soukromého pozemku, to komentuje i Gálík „*Ted' se nám podařilo dojednat odkup jedné plochy. Je ale otázkou,*

zda ji využijeme pro další parkoviště“ (Idnes 6-7-2019). Podle něj je totiž na místě otázka, zda je pro oblast žádoucí uměle navyšovat počty parkovacích míst, když už jsou i tak Pustevny nejvíce navštěvovaným místem Beskyd.

5.5 Životní cyklus destinací stezek v korunách stromů v Česku

5.5.1 Lipno nad Vltavou

Lipno nad Vltavou a jeho okolí bylo zemědělskou krajinou a většina obyvatel se tak uplatňovala právě v tomto sektoru. Po roce 1989 se ale Lipno nad Vltavou ocitlo v období ekonomické restrukturalizace. Z obce odcházela kvalifikovanější pracovní síla do měst a obec se tak začínala potýkat s nedostatkem kapitálu. Místní zastupitelstvo proto přijalo rozhodnutí o zásadní revitalizaci obce, a to pomocí cestovního ruchu. Ti využili právě zaostalosti a nedotčenosti okolní krajiny a obce k tomu, aby nalákali zahraniční investory. Lipno nad Vltavou nahrávalo také to, že se katastrální území obce nenachází v tzv. zvláště chráněných územích, což umožnilo odkoupit pozemky v katastru obce a postupně je sloučit. To přilákalo první zahraniční investory, a sice nizozemského Landal Green Parks, který vybudoval na území obce mezi lety 1999 až 2005 apartmánový komplex. Jen v tomto komplexu se nachází přes 1600 lůžek. Tato výstavba přilákala další investory, a v obci tak prudce rostla výstavba nových apartmánových domů či domů druhého bydlení. Lipno se tak za posledních 15 let proměnilo na turistickou destinaci, kde začaly vznikat i speciální zařízení. Ty slouží jedné konkrétní činnosti – stezka v korunách stromů nebo bobová dráha (Horáková, 2015).

Lipno nad Vltavou je z ekonomického hlediska úspěšné. Podobně velké obce mívají příjem okolo 20 tisíc korun na obyvatele ročně, ale Lipno v roce 2013 vykazovalo zhruba 53 tisíc korun na obyvatele. Přes tyto ukazatele Lipno prochází stinnější stránkou turistické poptávky. Mezi hlavní negativa uvádí Horáková (2015, s. 28) „*sociální narušení místní komunity a rušivé a trvalé změny fyzického prostředí*“. Například obecní úřad byl přesunut do nové budovy na tzv. promenádě, která má dominantní turistickou funkci. Ulice je obklopená obchody a službami, které jsou orientovány výlučně na návštěvníky. Rozvoj Lipna je tak prezentován jako inovační proces, který zajistí místním hospodářské výhody. Tato modernizace je pak součástí „*dominantního veřejného a politického diskurzu*“ (Horáková 2015, s. 29), který vnímá ostatní možnosti

vývoje jako zpátečnické. Proti tomuto diskurzu se pak staví někteří obyvatelé, kteří nesouhlasí s nekontrolovatelným vývojem turismu. U místních obyvatel proto převládá nízká participace na dalším vývoji obce, a apatie (Horáková, 2015).

5.5.2 Dolní Morava

Jako počátek soustavnějšího cestovního ruchu na Dolní Moravě, lze považovat rok 1980, kdy zde byly postaveny první dvě sjezdovky. Důležitým přelomem ve vývoji zimního lyžování na Dolní Moravě byly pak roky 2002-2003, kdy byly díky soukromým investicím zakoupeny rolby a systém umělého zasněžování. To pomohlo uměle prodloužit zimní sezónu destinace. Destinace se tak začala dynamicky rozvíjet. Byly vybudovány další lanovky a ubytovací zařízení. V současné době tak Dolní Morava těží hlavně z dvou lyžařských areálů. Mimo jiné se v destinaci nachází také adrenalinový park, wellness hotel, horská dráha, bobová dráha a jiné zábavné parky. Mezi další rozšíření nabídky na Dolní Moravě byla pak výstavba stezky v oblacích. Ta zajišťuje další rozšíření sezóny, hlavně přes jaro a léto (Dolní Morava, 2019).

Destinace se potýká jak s pozitivními, tak negativními důsledky cestovního ruchu. Pozitivní dopad jsou především nové pracovní příležitosti ve službách navázaných na cestovní ruch. Do obce také míří větší míra investic, což má za důsledek například budování nové infrastruktury. Tyto dopady jsou ale i negativní. Zejména během zimní sezóny jsou dopravní podmínky v obci nevyhovující. Problémy jsou jak s průjezdností, tak s parkovacími kapacitami v obci. Mezi další negativní jevy v destinaci pak patří degradace přírodního prostředí. To se projevuje vyšším obsahem prachových částic v ovzduší, nebo nepřírozenou erozí. Ta vzniká kvůli tomu, že turisté chodí mimo vyznačené turistické stezky. Co se týče socio-kulturní sféry, rezidenti v destinaci se začali dualizovat (jako například v Lipně nad Vltavou). Jedna skupina, která z cestovního ruchu profituje, má přirozeně kladný vztah k turistům. Jedná se o majetnější obyvatele, protože často vlastní turistické služby v destinaci. Naproti tomu se druhá, většinou ekonomicky marginálnější skupina, oproti turistickému ruchu vymezuje. Ruku v ruce s tímto rozvojem pak přichází větší komercializace a konzumní způsob zábavy. Rezidenti mají neutrální až apatický postoj k vývoji cestovního ruchu na Dolní Moravě (Kučerová, 2019).

5.5.3 Jánské Lázně a Pustevny

O zbývajících dvou lokalitách zatím nevznikly žádné práce, které by se zabývaly problematikou životního cyklu destinace, nicméně z mého předchozího výzkumu mediálního diskurzu, lze některé poznatky interpretovat. V zásadě se dá tvrdit, že vývoj v těchto lokalitách je velice podobný vývoji na Dolní Moravě, jelikož v obou případech se jedná o menší horské lokality s omezeným prostorem k expanzi. V obou lokalitách tedy docházelo k dopravním problémům, na které ve finále doplácí hlavně rezidenti. V návaznosti na dopravní situaci se dá předpokládat i zvýšený hluk, degradace místního životního prostředí nebo vyšší koncentrace prachových částic v ovzduší. Na druhou stranu dochází i k pozitivním jevům, jak uvádí například starosta Janských Lázní Hradecký. Ten tvrdí, že situace je výhodná pro místní podnikatele. Starosta Trojanovic už před stavbou stezky poukazoval na přetíženost lokality a problémy s parkováním. Podobné obavy vyjádřil i starosta Prostřední Bečvy. Otázkou pak zůstává, zda se v těchto lokalitách nepromítá dualizace společnosti, jak je tomu na Dolní Moravě i na Lipně nad Vltavou.

6. Závěr

Tato práce se věnovala analýze diskurzu panujícího okolo nové atraktivity cestovního ruchu – stezek v oblacích a v korunách stromů. Pozornost se zaměřila primárně na nepoužívanější internetové zpravodajské weby. Mediální diskurz byl studován i v rámci časového posunu. Pohledem skrz mediální diskurz jsem chtěl dojít k zjištění, jak o stezkách referují nejvýraznější internetová média, která tím utváří obraz, kterým je na stezky z pohledu veřejnosti nahlíženo.

Pro tuto novou atraktivitu neexistuje přesná definice, ale já si ji ve své práci nadefinoval následovně. Stezky definuji jako specifickou turistickou atraktivitu s komerčním využitím, která je následovníkem rozhleden. Jedná se o cesty, které jsou ve výšce několika metrů nad zemí a umožňují tak návštěvníkům přístup do korun stromů lesa. V dnešní době se jedná převážně o samostatné mostní konstrukce, které jsou často v kombinaci s vyhlídkovými plošinami nebo věžemi. Důraz je kladen zejména na bezbariérovost, didaktické a adrenalinové prvky.

V rámci konceptu životního cyklu destinace (Tourism Area Life Cycle Model) se všechny destinace nacházejí v rozvojové fázi, jejímž důsledkem jsou právě stezky v korunách stromů. Tyto nové inovativní atraktivity se snaží vytvářet sekundární nabídku a prodloužit tak sezónu daných destinací. Pouze u stezky v Janských Lázních byl sekundární cíl rozptýlit návštěvníky po větším území Krkonošského národního parku.

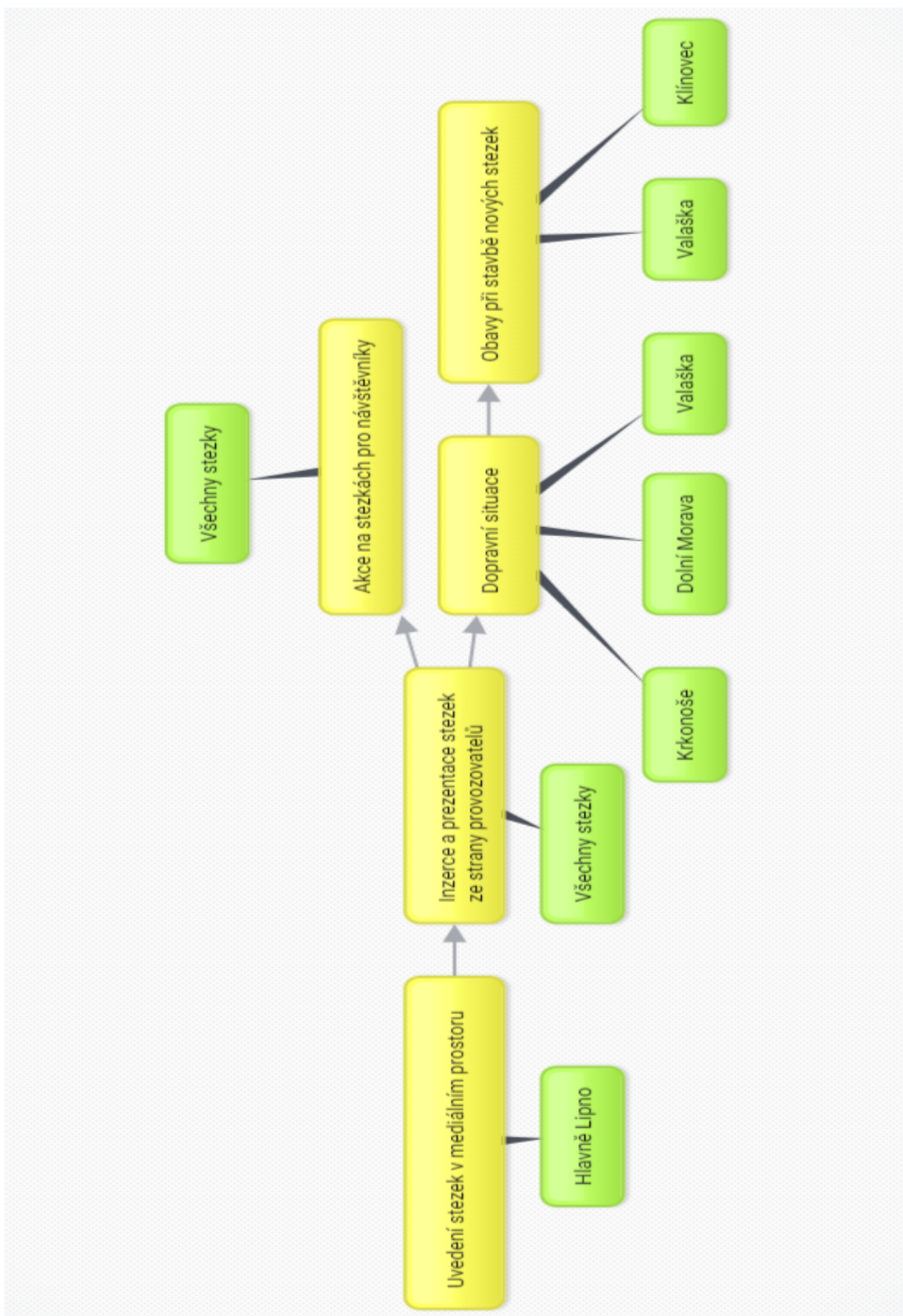
Ukázalo se, že na stezky v korunách stromů není nahlíženo ve zvlášť kritickém tónu. Kritičnost stezek se omezuje na občasně sekundární dopady, přičemž velká návštěvnost stezek zapříčiňuje dopravní obtíže v jejich okolí. Tento negativní dopad je stěžejním tématem kritiky vůči stezkám. Nejčastějším typem článků bylo představení stezek v inzerční formě, v rámci kterých dostávali prostor pouze zástupci stezek (ředitel, mluvčí, jednatel). Mediální diskurz je tedy značně nevyvážený a slouží spíše jako propagátor stezek. Na stezky v korunách stromů proto není nahlíženo zvlášť kriticky.

V průběhu času se začalo ukazovat stále více negativ spojených s činností stezek. V dnešních dnech se vedou spory o stavbě nové stezky na Klínovci u Božího Daru. Tyto spory získaly v médiích velký ohlas, ke stavbě se vyjadřují kriticky jak zástupci obcí, tak veřejnost ve formě zakládání peticí proti stavbě. Můžeme tedy pozorovat jistý trend vystřízlivění, kdy se po pár letech fungování a zaběhnutí nové

atraktivita začaly projevovat i její negativní stránky (viz. obrazová příloha č. 2). Hlavní cíl práce, tedy poznat mediální diskurz a jak se vyvíjel v čase, byl tedy naplněn.

Jsem si vědom, že v této práci je zachycen „pouze“ mediální diskurz panující okolo stezek v korunách stromů, a pro celé obsáhnutí problematiky by pak měli být osloveni ostatní aktéři. Toho bych mohl dosáhnout konfrontací – řízenými rozhovory s provozovateli, majiteli, místní samosprávou nebo rezidenty. Případným zakomponováním dotazníkových šetření, nebo vlastního pozorování. Jedná se tedy o jeden úhel pohledu na toto téma, který může být dále rozpracovaný v diplomové práci.

Obrazová příloha č. 4: Myšlenková mapa vývoje hlavních témat článků v čase



Zdroj: na základě analyzovaných článků

7. Zdroje

BUTLER, R. W. (1980): The Concept of a Tourist Area Cycle of Evolution: Implications for Management of Resources. *Canadian Geographer*, 24, 5-12.

ČÍŽEK, B. (2012): Finanční krize v českém mediálním diskurzu. Bakalářská práce. Fakulta humanitních studií, Praha.

FIALOVÁ, D., JÍLKOVÁ, P., SEEMANN, P. (2019): Krajina – volný čas, zdraví a rekreace. In Semotanová, E., Zudová-Lešková, Z., Močičková, J., Cajthaml, J., Seemann, P., Bláha, J.D., a kol. *Český historický atlas. Kapitoly z dějin 20. století*. Historický ústav AV ČR v.v.i., Praha, 104–111.

GALVASOVÁ, I., a kol. (2008): *Průmysl cestovního ruchu*. Ministerstvo pro místní rozvoj, Praha.

HOLEŠINSKÁ, A. (2007): *Destinační management, aneb, jak řídit turistickou destinaci*. Masarykova univerzita, Brno.

HOLEŠINSKÁ, A. (2012): *Destinační management jako nástroj regionální politiky cestovního ruchu*. Masarykova univerzita, Brno.

HOMOLÁČ, J. (2006): Recenze. *Sociologický časopis*, 42(2), 429-433.

HORÁKOVÁ, H. (2015): Současné Lipno. Postsocialistická etnografie venkovské krajiny v čase „dobrovolné“ mobility: neoliberalismus a „místní“ kultura. *The Journal of Culture*, 2, 25-31.

CHRISTALLER, W. (1963): Some Considerations of Tourism Location in Europe: The Peripheral Regions-Under-Developed Countries-Recreation Areas. *Regional Science Association*, 12, 95-105.

INDROVÁ, J. (2007): *Cestovní ruch: (základy)*. Oeconomica, Praha.

IOANNIDES, D. (1995): A Flawed Implementation of Sustainable Tourism: The Experience of Akamas, Cyprus. *Tourism Management*. 16(8), 583-592.

- JAROLÍMKOVÁ, L. (2017): Atraktivita a produkty cestovního ruchu. University Books, Praha.
- JORGENSEN, M., PHILLIPS, L. (2002): Discourse Analysis as Theory and Method. Sage, London.
- KUČEROVÁ, L. (2019): Udržitelný rozvoj cestovního ruchu v destinaci Dolní Morava. Diplomová práce. Fakulta tělesné výchovy a sportu FTVS UK, Praha.
- MATLOVIČOVÁ, K., KLAMÁR, R., MIKA, M. (2015): Turistika a jej formy. Grafotlač Prešov, Prešov.
- NEKVAPIL, J. (2006): Úvodem k monotematickému číslu „Analýza diskurzu“. Sociologický časopis, 42(2), 263-267.
- NOUZA, J. (1999): Rozhledny Čech, Moravy a Slezska. Knihy 555, Liberec.
- NOUZA, J. (2003): Rozhledny na prahu 21. století. Knihy 555, Liberec.
- PÁSKOVÁ, M. (2008): Udržitelnost rozvoje cestovního ruchu. Nakladatelství Gaudeamus, Hradec Králové.
- PÁSKOVÁ, M. (2014): Udržitelnost rozvoje cestovního ruchu. 3. vydání přeprac. Nakladatelství Gaudeamus, Hradec Králové.
- PLOG, S.C. (1973): Why Destinations Rise and Fall in Popularity. Cornell Hotel and Restaurant Administration Quarterly, 14(4), 55-58.
- ŘEHÁČKOVÁ, D. (2006) Konstruování maskulinity v časopisech životního stylu pro muže. Sociologický časopis, 42(2), 291-305.
- ŠAMÁNEK, J. (2010): Jak se dělá rasová válka? Kritická diskursivní analýza neonacistických textů. AntropoWebzin, 1,43–54.
- VANÍČEK, J. (2007): Marketing a cestovní ruch. Auspicia 2007(2), 78-81.

VAŠÁT, P. (2008): Kritická diskursivní analýza: sociální konstruktivismus v praxi. AntropoWebzin, 2–3, 101–112.

VYSTOUPIL, J., a kol. (2007): Management cestovního ruchu. Masarykova univerzita, Brno.

ZELENKA, J., PÁSKOVÁ, M. (2012): Cestovní ruch: Výkladový slovník. Linde, Praha.

ZELENKA, J., PÁSKOVÁ, M., TĚŠITEL, J., KUŠOVÁ, D. (2013): Udržitelný cestovní ruch. Management cestovního ruchu v chráněných územích. Gaudeamus, Hradec Králové.

8. Internetové zdroje a seznam článků k analýze diskurzu

AKTUÁLNĚ (27-6-2012): Stezka korunami stromů na Lipně se otevře v červenci. [online] cit. 31-5-2020. Dostupné z <<https://magazin.aktualne.cz/stezka-korunami-stromu-na-lipne-se-otevre-v-cervenci/r~i:article:748384/>>

AKTUÁLNĚ (6-9-2016): Stezka korunami stromů vznikne i v Krkonoších. [online] cit. 6-6-2020. Dostupné z <<https://zpravy.aktualne.cz/ekonomika/stezka-korunami-stromu-vznikne-i-v-krkonosich/r~922dbab6737811e6888a0025900fea04/>>

AKTUÁLNĚ (6-7-2017): Doprava v Krkonoších zkolabovala. Turisté si při příjezdu počkali až v jedenáctikilometrové koloně. [online] cit. 15-6-2020. Dostupné z <<https://zpravy.aktualne.cz/domaci/doprava-do-stredisek-vychodnich-krkonos-kolabovala/r~cf7e256a624a11e78edb0025900fea04/>>

ARCDATA PRAHA, ZÚ, ČSÚ (2016): ArcČR 500 - digitální geografická databáze, verze 3.3. [online] cit. 19-6-2021. Dostupné z <www.arcdata.cz>

BOŽÍ DAR: Petice proti výstavbě stezky do oblak na Klínovci. [online] cit. 23-7-2020. Dostupné z <<http://www.bozidar.cz/cs/novinky/888-petice-proti-vystavbe-stezky-do-oblak-na-klinovci.html>>

ČESKÁ TELEVIZE (1-10-2019): Nedej se (Nedej se plus) (K)rušné hory. [online] cit. 18-5-2020. Dostupné z <<https://www.ceskatelevize.cz/ivysilani/1095913550-nedej-se/219562248410028-k-rusne-hory/titulky>>

ČT 24 (20-12-2015): Nohy padesát metrů nad zemí a hlava ve výšce 1116 metrů nad mořem. [online] cit. 23-6-2020. Dostupné z <<https://ct24.ceskatelevize.cz/regiony/1639803-nohy-padesat-metru-nad-zemi-a-hlava-ve-vysce-1116-metru-nad-morem>>

ČT 24 (1-1-2019): V Beskydech se otevře Stezka Valaška. Turisté si užijí jednu z nejdelších skleněných vyhlídek v Evropě. [online] cit. 14-7-2020. Dostupné z

<<https://ct24.ceskatelevize.cz/regiony/2703269-v-beskydech-se-otevire-stezka-valaska-turiste-si-uziji-jednu-z-nejdelsich-sklenenych>>

DENÍK (19-7-2012): Stezku v korunách stromů slavnostně otevřou klauni. [online] cit. 31-5-2020. Dostupné z <<https://www.denik.cz/jihocesky-kraj/stezku-slavnostne-otevrou-klauni-20120718-5hpw.html>>

DENÍK (27-5-2013): Lipno získalo evropskou cenu jako destinace bez bariér. [online] cit. 3-6-2020. Dostupné z <<https://www.denik.cz/ekonomika/lipno-ziskalo-evropskou-cenu-jako-destinace-bez-barier-20130527.html>>

DENÍK (23-4-2015): Stezka v Dolní Moravě zavede turisty do oblak. [online] cit. 23-6-2020. Dostupné z <<https://www.denik.cz/cestovani/stezka-v-dolni-morave-zavede-turisty-do-oblak-20150421-7z2l.html>>

DENÍK (10-9-2016): Hlava se zatočí v koruně i dole. [online] cit. 6-6-2020. Dostupné z <<https://www.denik.cz/cestovani/hlava-se-zatoci-v-korune-i-dole-20160910-73cx.html>>

DENÍK (28-3-2018): Stezky do oblak jsou hitem českých hor. Porovnali jsme, která je nejlepší. [online] cit. 19-6-2020. Dostupné z <<https://www.denik.cz/magazin/stezky-do-oblak-jsou-hitem-ceskych-hor-porovnali-jsme-ktera-je-nejlepsi-20180328.html>>

DENÍK (4-7-2018): Ředitelka Stezky korunami stromů Krkonoše: Na dopravní situaci se připravujeme. [online] cit. 15-6-2020. Dostupné z <<https://www.denik.cz/cestovani/reditelka-stezky-korunami-stromu-krkonose-na-dopravni-situaci-se-pripravujeme-20180704.html>>

DENÍK (30-12-21): Na Lipně po udání uzavřeli Stezku korunami stromů. [online] cit. 18-6-2021. Dostupné z <<https://www.denik.cz/regiony/novorocni-vyslup-nebude-stezka-korunami-stromu-po-udanich-zavrela-20201230.html>>

DICTIONARY: Discourse. [online] cit. 12-3-2020. Dostupné z <<https://www.dictionary.com/browse/discourse?s=t>>

DOLNÍ MORAVA. Dolní Morava...hory zážitků. [online] cit. 23-6-2021.

Dostupné z: <<https://www.dolnimorava.cz>>

DOLNÍ MORAVA: Stezka v oblacích. [online] cit. 23-7-2020.

Dostupné z <<https://www.dolnimorava.cz/stezka-v-oblacich>>

HOSPODÁŘSKÉ NOVINY (8-9-2016): Stezka v korunách stromů vyroste i v Krkonoších. Začne už v podzemí a bude třikrát dražší než na Lipně. [online] cit. 8-6-2020. Dostupné z <<https://domaci.ihned.cz/c1-65431230-stezka-v-korunach-stromu-vyroste-i-v-krkonosich-zacne-uz-v-podzemi-a-bude-trikrat-drazsi-nez-na-lipne>>

IDNES (26-4-2012): U Lipna vzniká unikát: stezka korunami stromů s nejdelším toboganem. [online] cit. 28-5-2020. Dostupné z <https://www.idnes.cz/cestovani/pocesku/u-lipna-vznika-unikat-stezka-korunami-stromu-s-nejdelsim-toboganem.A120426_161940_budejovice-zpravy_sor>

IDNES (9-9-2016): Unikátní krkonošská stezka povede do korun stromů i pod zem ke kořenům. [online] cit. 6-6-2020. Dostupné z <https://www.idnes.cz/hradec-kralove/zpravy/v-krkonosich-vznika-stezka-v-korunach-stromu.A160909_132853_hradec-zpravy_the>

IDNES (27-6-2017): Aut míří pod Králický Sněžník už moc. Policie tam zřídí svoji služebnu. [online] cit. 30-6-2020. Dostupné z <https://www.idnes.cz/pardubice/zpravy/dolni-morava-sluzebna-policie-stezka-v-oblacich.A170627_114914_pardubice-zpravy_jah>

IDNES (7-2-2018): Trať ke sjezdovkám pod Sněžníkem by byla drahá, kraj plány odložil. [online] cit. 30-6-2020. Dostupné z <https://www.idnes.cz/pardubice/zpravy/stavba-zeleznice-dolni-morava-sneznik.A180206_381220_pardubice-zpravy_jah>

IDNES (19-8-2018): Pustevny získají stezku v oblacích, na nápor turistů není místo připravené. [online] cit. 13-7-2020. Dostupné z <<https://www.idnes.cz/zlin/zpravy/stezka>>

[v-oblacich-pustevny-stavba-trojanovice-prostredni-becva.A180816_421106_zlin-zpravy_ras](#)>

IDNES (6-7-2019): Pustevny budou bezpečnější pro turisty, příjezdovou cestu uzavře závora. [online] cit. 19-7-2020. Dostupné z <https://www.idnes.cz/zlin/zpravy/zlinsky-kraj-pustevny-promena-turiste.A190628_486105_zlin-zpravy_ppr>

LIDOVKY (30-4-2012): V Lipně otevřou unikátní stezku korunami stromů. [online] cit. 28-5-2020. Dostupné z <https://www.lidovky.cz/cestovani/v-lipne-otevrou-unikatni-stezku-korunami-stromu.A120427_173116_cestopisy_ape?c=A120427_173116_cestopisy_ape>

LIDOVKY (21-6-2017): Krkonošská stezka nabídne cestu do oblak i do podzemí. [online] cit. 6-6-2020. Dostupné z <https://www.lidovky.cz/video/krkonosska-stezka-nabidne-cestu-do-oblak-i-podzemi.A170620_173756_ln-video_ele>

LIDOVKY (6-7-2017): Tisíce lidí se vypravily do Krkonoš. Zasekly se v koloně dlouhé 11 kilometrů. [online] cit. 20-5-2020. Dostupné z <https://www.lidovky.cz/domov/tisice-lidi-se-vypravilo-do-krkonos-zasekli-se-v-kolone-dlouhe-11-kilometru.A170706_144328_ln_domov_ELE>

LIPNO INFO: Lipno bez bariér. [online] cit. 3-6-2020. Dostupné z <<https://www.lipno.info/zazitky/lipno-bez-barier.html>>

MANAGEMENTMANIA: Životní cyklus výrobku nebo služby. [online] cit. 24-6-2021. Dostupné z <<https://managementmania.com/cs/zivotni-cyklus-vyrobku-sluzby>>

NOVINKY (12-4-2015): Vrchol rozhledny dolnomoravské Stezky v oblacích se dotkne nebe. [online] cit. 22-6-2020. Dostupné z <<https://www.novinky.cz/vase-zpravy/clanek/vrchol-rozhledny-dolnomoravske-stezky-v-oblacich-se-dotkne-nebe-288309>>

NOVINKY (31-3-2015): Dolní Morava vybuduje unikátní Stezku v oblacích. [online] cit. 22-6-2020. Dostupné z <<https://www.novinky.cz/cestovani/clanek/dolni-morava-vybuduje-unikatni-stezku-v-oblacich-290678>>

NOVINKY (6-9-2016): Nová stezka korunami stromů bude i v Krkonoších. [online] cit. 15-6-2020. Dostupné z <<https://www.novinky.cz/cestovani/clanek/nova-stezka-korunami-stromu-bude-i-v-krkonosich-40007087>>

NOVINKY (25-6-2017): Krkonoše lze brzy spatřit z korun stromů. [online] cit. 19-6-2020. Dostupné z <<https://www.novinky.cz/cestovani/clanek/krkonose-lze-brzy-spatrit-z-korun-stromu-40037852>>

NOVINKY (30-1-2018): Krkonošská Stezka korunami stromů láme rekordy. [online] cit. 19-6-2020. Dostupné z <<https://www.novinky.cz/cestovani/clanek/krkonosska-stezka-korunami-stromu-lame-rekordy-10266>>

NOVINKY (12-1-2018): Stezku mezi korunami stromů mají mít i beskydské Pustevny. [online] cit. 13-7-2020. Dostupné z <<https://www.novinky.cz/cestovani/clanek/stezku-mezi-korunami-stromu-maji-mit-i-beskydske-pustevny-40057381>>

RESEARCHGATE: R.W. Butler's tourist area life cycle. [online] cit. 23-6-2021. Dostupné z <https://www.researchgate.net/figure/RW-Butlers-tourist-area-life-cycle-Source-developed-on-the-basis-of-Butler-1980-pp_fig1_233996666>

OLOMOUCKÝ DENÍK (7-3-2018): Vlak na Dolní Moravu jezdit nebude. Chystá se rozšíření silnice. [online] cit. 30-6-2020. Dostupné z <https://olomoucky.denik.cz/zpravy_region/vlak-na-dolni-moravu-jezdit-nebude-20180307.html>

PARALYMPIC (28-6-2017): Přijďte se podívat na Den s handicapem. [online] cit. 3-6-2020. Dostupné z <<https://paralympic.cz/2017/06/prijedte-se-podivat-na-den-s-handicapem/>>

PARDUBICE ROZHLAS (19-2-2018): Dopravní situace na Králicku je neúnosná, silnice už nápor turistů nezvládají. [online] cit. 23-6-2020. Dostupné z <<https://pardubice.rozhlas.cz/dopravni-situace-na-kralicku-je-neunosna-silnice-uz-napor-turistu-nezvladaji-6804736>>

POZNÁVEJ BESKYDY: Stezka Valaška nad Pustevnami. [online] cit. 27-7-2020. Dostupné z <<https://poznavejtebeskydy.cz/121-stezka-valaska-nad-pustevnami>>

SUSPK: Veřejná zakázka: III/312 27 Dolní Morava, prodloužení a zokrouhlování silnice, ETAPA 1. [online] cit. 18-7-2020. Dostupné z <https://ezak.suspk.cz/contract_display_712.html>

STEZKA KORUNAMI STROMŮ: Stezka korunami stromů Lipno / O Stezce. [online] cit. 25-5-2020. Dostupné z <<https://www.stezkakorunamistromu.cz/o-stezce.html>>

STEZKA KRKONOŠE: Od kořenů do korun stromů. [online] cit. 21-7-2020.

Dostupné z <<https://www.stezkakrakonose.cz>>

STEZKA VALAŠKA: O stezce. [online] cit. 25-5-2020. Dostupné z <<https://stezkavalaska.cz/o-stezce>>

THE CULTURE TRIP (28-11-2017): The Most Amazing Treetop Walks to Experience in Germany. [online] cit. 16-6-2021.

Dostupné z <<https://theculturetrip.com/europe/germany/articles/the-most-amazing-treetop-walks-to-experience-in-germany/>>

TÝDEN (27-4-2012): U přehrady Lipno budují unikát: stezku korunami stromů. [online] cit. 28-5-2020. Dostupné z <https://www.tyden.cz/rubriky/relax/cestovani/u-prehrady-lipno-buduji-unikat-stezku-korunami-stromu_232646.html>

TÝDEN (1-7-2014): U přehrady Lipno budují unikát: stezku korunami stromů.

[online] cit. 15-7-2020. Dostupné z <https://www.tyden.cz/rubriky/relax/cestovani/u-prehrady-lipno-buduji-unikat-stezku-korunami-stromu_232646.html>

TÝDEN (11-1-2019): Na Pustevnách v Beskydech se otevře panoramatická Stezka Valaška. [online] cit. 15-7-2020. Dostupné z <https://www.tyden.cz/rubriky/relax/cestovani/na-pustevnach-v-beskydech-se-otevře-panoramaticka-stezka-valaska_509834.html>

ZÁŽITKOVÁ AKADEMIE: O nás. [online] cit. 12-6-2021.
Dostupné z: <<https://www.z-ak.cz/o-nas>>

ZLÍN ROZHLAS (11-1-2019): Stezka Valaška na Pustevnách se otevře příští týden. Starostové se bojí davů lidí s auty. [online] cit. 15-7-2020. Dostupné z <<https://zlin.rozhlas.cz/stezka-valaska-na-pustevnach-se-otevře-pristi-tyden-starostove-se-boji-davu-lidi-7724226>>

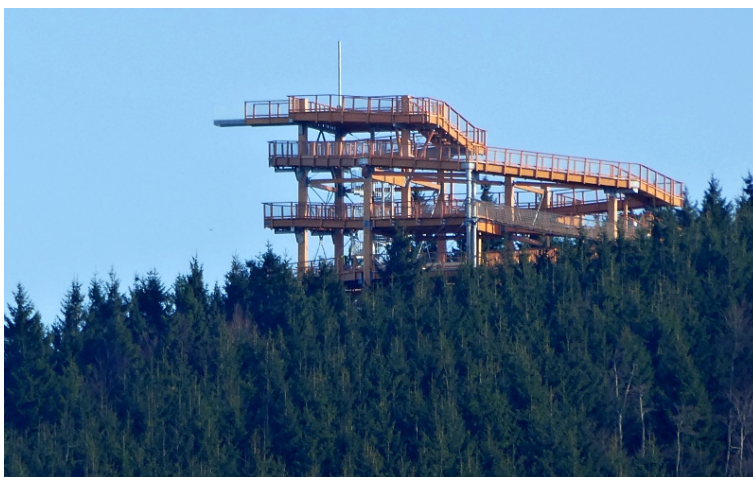
9. Přílohy

Obrazová příloha č. 5: Stezka v korunách stromů Lipno



Zdroj: lipno.info

Obrazová příloha č. 6: Stezka Valaška



Zdroj: poznavejbeskydy.cz

Obrazová příloha č. 7: Stezka v oblacích Dolní Morava



Zdroj: dolnimorava.cz

Obrazová příloha č. 8: Stezka v korunách stromů Krkonoše



Zdroj: stezkakrkonoše.cz