

Univerzita Karlova

Přírodovědecká fakulta

Katedra sociální geografie a regionálního rozvoje

Studijní program: Geografie

Studijní obor: Dějepis se zaměřením na vzdělávání – Geografie se zaměřením na  
vzdělávání



Radek Oberman

Vnímání projevů cestovního ruchu rezidenty – Karlštejn

Residents' perception of tourism – Karlštejn

Bakalářská práce

Vedoucí práce: RNDr. Dana Fialová, Ph.D.

Praha 2021

Prohlášení:

Prohlašuji, že jsem závěrečnou práci zpracoval samostatně a že jsem uvedl všechny použité zdroje informací a literaturu. Tato práce ani žádná její část nebyla předložena k získání jiného, nebo stejného akademického titulu.

V Praze, dne 29. 7. 2021

.....

Radek Oberman

### Poděkování

Na tomto místě bych rád poděkoval všem, kteří mi s tvorbou této práce pomohli, a to zejména mojí rodině, která mě vždy ve všem velmi podporovala, dále RNDr. Daně Fialové, Ph.D. za odbornou pomoc, užitečné rady a trpělivost, ale také všem, kteří se mnou byli ochotni podstoupit rozhovory a bez kterých by tato práce vůbec neměla šanci vzniknout.

## Abstrakt

Bakalářská práce má za cíl zjistit názory a postoje rezidentů obce Karlštejn k cestovnímu ruchu. Pro dosažení tohoto cíle je využita zejména metoda polostrukturovaných rozhovorů, dále také mapování funkčního využití budov. Práce v úvodu představuje turismus, související literaturu a vybrané termíny spojené s ním, možné způsoby, jak k němu přistupovat a dopady, které může pro konkrétní destinaci mít. Případová studie se pak věnuje turismu v Karlštejně, a to především jeho vnímání rezidenty, kteří hrají v cestovním ruchu důležitou roli. V závěru jsou výsledky výzkumu shrnuty a porovnány se situací v podobných destinacích.

## Klíčová slova

turismus, percepce cestovního ruchu, polostrukturované rozhovory, Karlštejn

## Abstract

The Bachelor thesis aims to find out the opinions and attitudes of residents of the municipality of Karlštejn on tourism. In particular, the method of semi-structured conversations, as well as the mapping of the functional use of buildings, is used to achieve this goal. The work in the introduction presents tourism, related literature and selected terms associated with it, possible ways to access it and the impacts it can have on a particular destination. The case study then focuses on tourism in Karlštejn, especially its perception by residents, who play an important role in tourism. In conclusion, the research results are summarised and compared with the situation in similar destinations.

## Keywords

tourism, tourism perceptions, semi-structured talks, Karlštejn

# Obsah

Seznam zkratk:	6
Seznam grafů:	7
Seznam map:	8
Seznam obrázků:	9
1. Úvod	10
2. Rešerše vybrané literatury a přehled základních pojmů	12
2.1 Cestovní ruch	12
2.1.1 Druhy a formy cestovního ruchu	14
2.1.2 Vybrané pojmy cestovního ruchu	15
2.2 Vlivy cestovního ruchu	16
2.2.1 Trvale udržitelný rozvoj	17
2.2.2 Teorie životního cyklu destinace	17
2.2.3 Dopady cestovního ruchu	19
2.3 Dosavadní výzkumy	21
2.4 Shrnutí a předpoklad	22
3. Metodika	24
4. Případová studie Karlštejn	28
4.1 Představení lokality	28
4.2 Funkční využití budov a návštěvnost obce	32
4.3 Rozhovory	34
4.3.1 Otázky rozhovorů	34
4.3.2 Shrnutí výsledků rozhovorů	43
5. Závěr	45
6. Zdroje	47
6.1 Literatura	47
6.2 Internetové zdroje	49

## **Seznam zkratk:**

ČSÚ

Český statistický úřad

HUZ

Hromadná ubytovací zařízení

UNWTO

Světová organizace cestovního ruchu

## **Seznam grafů:**

Graf č. 1 – Návštěvnost hradu Karlštejn v letech 1990-2020 .....	30
Graf č. 2 – Počet hromadných ubytovacích zařízení (HUZ) v okrese Beroun.....	33
Graf č. 3 – Průměrná návštěvnost okruhů hradu Karlštejn za roky 2013-2019.....	44

## **Seznam map:**

Mapa č. 1 – Poloha obce Karlštejn v rámci území střeđočeského kraje.....	28
Mapa č. 2 – Využití ploch ve vybrané oblasti katastrálního území Karlštejn v roce 2021 .....	29
Mapa č. 3 – Typy budov a krajinného pokryvu ve vybraném území obce Karlštejn v roce 2021.....	32

## **Seznam obrázků:**

Obrázek č. 1 – Návštěvní doba hradu Karlštejn .....	31
Obrázek č. 2 – Pěší zóna v Karlštejně .....	36
Obrázek č. 3 – Ukázka obchodu se suvenýry v Karlštejně.....	37
Obrázek č. 4 – Ukázka jídelního lístku restaurace v Karlštejně 1 .....	40
Obrázek č. 5 – Ukázka jídelního lístku restaurace v Karlštejně 2 .....	41

# 1. Úvod

Cestovní ruch – neboli turismus je jev, který v posledních desetiletích zažívá obrovský rozkvět. Díky rozvoji dopravních technologií a jejich snadné dostupnosti, ale také zvyšujícímu se bohatství lidí není divu, že o turismus stoupá zájem. S tím jde ruku v ruce také jeho stoupající ekonomický význam. V některých lokalitách, nebo dokonce celých zemích je turismus jediným, nebo alespoň zdaleka nejvýraznějším zdrojem příjmů pro obyvatele (Fialová, Nováková 2011).

To vše má však také svou stinnou stránku. V nejoblíbenějších, a tudíž nejvíce navštěvovaných destinacích, někdy počty turistů dosahují neuvěřitelných čísel a můžou pak dokonce napáchat značné škody. V takovém případě se používá termín *ouvertourism*, tedy stav, kdy už je návštěvníků v destinacích příliš (Fialová 2021). Turismus zde pak významným způsobem ovlivňuje život rezidentů, kteří na něm sice mohou vydělat, ale také kvůli němu trpět (Fialová, Nekolný 2015).

Jednou z hojně navštěvovaných lokalit u nás je i hrad (a obec) Karlštejn. Podle dat Národního památkového ústavu, byl v roce 2019 Karlštejn na 5. místě v žebříčku nejnavštěvovanějších hradů a zámků u nás. Překonal tak například zámek v Kroměříži, či zámek Konopiště a jen o několik desítek návštěvníků nedosáhl na zámek ve Valticích, který je v tomto žebříčku na 4. místě (Npu.cz 2021).

Bakalářská práce je zaměřena na obyvatele Karlštejna a turismus, který zde probíhá. Hlavním cílem práce je zjistit, jaký je pohled rezidentů na turismus. Od toho se odvíjí vedlejší cíle, které chtějí ukázat vztah rezidentů k návštěvníkům a k využívání turismu ve svůj prospěch a zmapovat, zda hodnotí situaci kladně, či zda podle nich převažují jeho záporné projevy. Dále se zaměří i na diferenci názorů mezi těmi, kteří turismus využívají a těmi, kteří se na něm nijak nepodílí, ale také mezi obyvateli z různých částí obce. V neposlední řadě práce nabídne také komparaci postojů karlštejnských rezidentů k turismu s názory rezidentů v dalších obcích s podobnou situací.

Téma práce bylo vybráno z několika důvodů. Prvním z nich je již zmíněný fakt, že se jedná o jeden z nejnavštěvovanějších hradů v Česku. Atraktivitu turistických destinací

však do značné míry ovlivňuje i postoj rezidentů k návštěvníkům. Proto je důležité zjišťovat jejich názory a brát je v potaz při plánování managementu turistických destinací (Fialová 2012).

Další důvody pak jsou osobního rázu. Jelikož bydlím poblíž Karlštejna, navštívil jsem ho již mnohokrát a lákalo mě toto místo prozkoumat více do hloubky a objevit tak skutečnosti, které mohou zůstat běžnému návštěvníkovi skryty. Výhodou mi je i fakt, že se s některými rezidenty osobně znám. V neposlední řadě je to pak i můj zájem dozvědět se něco víc o turismu jako takovém, o jeho pozitivích a negativích a o tom, jak ho vnímají rezidenti, kteří v hojně navštěvovaných destinacích bydlí.

## 2. Rešerše vybrané literatury a přehled základních pojmů

Cestovní ruch je v literatuře velmi diskutované a probírané téma. Souvisí to s jeho velkým rozvojem, alespoň v době před vypuknutím pandemie viru covid-19. Dá se však předpokládat, že jeho rozvoj bude po zažehnání této krize pokračovat (Fialová 2021). Hojně diskutované jsou i dopady cestovního ruchu, a to jak pozitivní, tak i negativní. V práci jsou blíže popsány v podkapitole 2.2.3. V Česku téma turismu sleduje například Fialová (2012), Pásková (2009), Hrala (2002), Francová (2003), Indrová (2007) a další. Autorů a publikací je však v této oblasti mnoho. Ze zahraničních autorů je to například R. W. Butler (1980). Turismu se věnuje například také český vědecký časopis *Czech Journal of Tourism*. Práce věnující se vnímáním dopadů cestovního ruchu rezidenty jsou představeny v kapitole 2.3.

### 2.1 Cestovní ruch

Protože se práce zabývá cestovním ruchem (neboli turismem), je nutné si nejprve uvědomit, co vlastně pod tímto pojmem rozumíme. Definovat přesně cestovní ruch je složité. Částečně to naznačuje již první pasáž kapitoly „*Vymezení cestovního ruchu*“ ve Výkladovém slovníku cestovního ruchu, která zní: „*Cestovní ruch vždy zahrnuje cestování, ale ne každé cestování je cestovním ruchem. Cestovní ruch se uskutečňuje ve volném čase, ale ne celý volný čas je věnován cestovnímu ruchu*“ (Zelenka, Pásková, 2002, s.6). Autoři tohoto výkladového slovníku vidí cestovní ruch jako alternativu pro termín turismus a definují jej jako: „*komplexní společenský jev, jako souhrn aktivit účastníků cestovního ruchu, souhrn procesů budování a provozování zařízení se službami pro účastníky cestovního ruchu včetně souhrnu aktivit osob, které tyto služby nabízejí a zajišťují, aktivit spojených s využíváním, rozvojem a ochranou zdrojů pro cestovní ruch, souhrn politických a veřejně-správních aktivit a reakce místní komunity a ekosystémů na uvedené aktivity*“ (Zelenka, Pásková, 2002 s. 45). Podle této definice tedy cestovní ruch zahrnuje nejen osoby, které někam vycestují, ale také ty, které pro ně zajišťují ubytování, stravu a další služby, nebo jsou jinak turismem zasaženi. V práci jsou pojmy turismus a cestovní ruch chápány jako synonymum.

O něco jednodušší definici nabízí UNWTO (Světová organizace cestovního ruchu), která jej definuje jako: „*aktivita osob cestujících do míst mimo jejich obvyklé prostředí nebo pobývajících v těchto místech ne déle než jeden rok za účelem trávení volného času, podnikání či jiným účelem*“ (UNWTO, cit. v Pásková, Zelenka 2002 s. 45). Jde o definici sloužící hlavně pro statistické účely a zaměřuje se tak pouze na osoby, které někam cestují. Pro bakalářskou práci je z těchto dvou definic příhodnější definice z Výkladového slovníku, protože se zabývá i aktivitami a pocity lidí, kteří nabízí služby pro turisty a výletníky, nebo jsou turismem ovlivněni.

Jde o dlouhodobý jev, který má v Evropě své počátky již ve starověku. Jeho historii se věnuje několik publikací, stručně je shrnuta například v Učebním textu o cestovním ruchu (Šauer, Vystoupil, Holešinská a kol. 2015), nebo v učebnici pro vyšší odborné a vysoké školy Cestovní ruch (Hesková a kol. 2006), podrobně se jí věnuje například kniha Cestovanie a turizmus v zrkadle času (Chorvát 2007).

U nejstarších civilizací, jak je známe dnes, bylo cestování svým způsobem podmínkou jejich úspěšného rozvoje. Příkladem v tomto případě může být národ Féníčanů, jejichž civilizace byla na obchodu a cestování založená (Hesková a kol. 2006). Jeho největší rozmach ale přišel až o několik tisíciletí později. Až do příchodu průmyslové revoluce bylo v Evropě cestování doménou šlechty, ostatní lidé zkrátka neměli čas ani peníze na to, aby se ke šlechtě v cestování připojili. Postupem času však turismus přilákal nově vznikající střední třídu, která cestováním trávila volný čas (Chorvát 2007).

V Česku byl tento vývoj oproti západní Evropě o něco pomalejší, a proto Šauer, Vystoupil, Holešinská a kol. (2015) ve svém učebnicovém textu o cestovním ruchu začínají jeho historii u nás popisovat až se vznikem Klubu českých turistů v roce 1888. Jako jeden z nejdůležitějších důvodů pro jeho založení vidí: „*Rozmach národní myšlenky a snah k posile cestovního ruchu a jeho propagace za hranicemi, k utužování styků se slovanskými zeměmi a v neposlední řadě k pořádání výletů a přednášek, vzbuzování zájmů o cestování, vydávání vlastního časopisu, turistických průvodců a map, postupné budování nezbytné infrastruktury pro cestovní ruch jako jsou ubytovací zařízení – v té době zejména chaty, noclehárny a útulny, budování a značení turistických*

*cest a tras, aj.*“ (Vystoupil, Šauer et al., 2011 v Šauer, Vystoupil, Holešinská a kol., 2015, s. 28).

Na webových stránkách Klubu českých turistů jsou z počátků fungování této organizace vyzdvihovány hlavně zájezdy pořádané do zahraničí, ale je zde patrné, že hlavním těžištěm jejich činnosti byla domácí půda. Už od počátku byl jedním z prvních cílů jejich domácích cest i Karlštejn. Již rok po založení klubu totiž vznikla jeho pobočka i v Berouně, ze kterého sem vedla jedna z prvních turistických stezek klubu (kct.cz 2021); (cha.fsv.cvut.cz 2021).

Cestovní ruch se dělí na několik druhů a forem. Rozdělit turismus je nicméně vzhledem k jeho charakteru velmi obtížné a vždy záleží na účelu rozdělení. Kritéria pro volbu rozdělení jsou relativní a stejné jevy se mohou dokonce nazývat v různých případech jinak. Pro větší jednotnost práce jsou definice v následující pasáži vysvětleny většinou podle Páskové, Zelenky (2002).

### **2.1.1 Druhy a formy cestovního ruchu**

Pro druhy cestovního ruchu je zásadní kritérium: „*jevový průběh cestovního ruchu a způsob jeho realizace v závislosti na geografických, ekonomických, společenských a jiných podmínkách, jakož i jeho účinky*“ (Pásková, Zelenka 2002, s. 69). Dále je toto kritérium členěno podle jednotlivých faktorů.

Pro tuto práci jsou důležitá kritéria *místa realizace*, konkrétně pojmy *domácí cestovní ruch* (zahrnuje veškerý pohyb osob v rámci jejich státu s nevýdělečným účelem) a *příjezdový cestovní ruch* (též označovaný jako *incoming*, realizovaný obyvateli jiné země, kteří do dané země přijedou, v tomto případě za účelem trávení volného času) Další je *vliv na místní komunitu a životní prostředí* kde rozlišujeme v cestovním ruchu mezi *měkkým* (snaží se co nejvíce omezit vliv na místní komunitu a životní prostředí) a *tvrdým* (naopak nebere ohledy na své dopady). Posledním kritériem, které v tomto případě stojí za zmínku, je rozdělení cestovního ruchu během roku na *celoroční* a *sezónní* (Pásková, Zelenka 2002).

Pro formy cestovního ruchu je klíčová motivace návštěvníka, mezi které patří hlavně odpočinek, poznání prostředí a kontakt s lidmi, což vede k rozdělení na 3 základní formy, které jsou: rekreační, poznávací a socio-profesní. V případě Karlštejna se dá předpokládat, že se nejvíce jedná o formu poznávací, tedy zaměřená na poznání. (Pásková, Zelenka 2002). Cestování za účelem navštívení nějaké kulturní památky, ale také například festivalu, poutí a folklóru, lze pak označit za kulturní cestovní ruch. Tato motivace v současnosti tvoří asi 40 % ze všech motivací, které lidi k cestování vedou a je stále na vzestupu. Podle Alfonsa (2003) je cestování na různá místa a poznávání zdejších jedinečností důležité pro pochopení kulturního dědictví, umožňuje pochopení místních zvyků a tradic a tím návštěvníky obohacuje a vzdělává. Je však výhodné i pro cílové destinace, protože pomáhá zachovat místní kulturní dědictví. (Alfonso 2003 v Cerdeiras, Pinheiro, Vareiro, Mendes 2018 s. 30). Jak poukazuje Thorsby (2016), příjem z turismu by totiž měl být použit nejen pro rozvoj obcí, ale i k údržbě kulturních památek, případně zachování místních tradic (Thorsby 2016).

### 2.1.2 Vybrané pojmy cestovního ruchu

Pojem destinace bude v práci mnohokrát zmíněn, proto je zde třeba určit, co přesně znamená. Přestože se může zdát, že jeho význam je zcela jasný, i zde se můžeme v literatuře setkat s různými pohledy a klasifikacemi lišícími se podle specifických kritérií. Jednoduše by se *destinace* dala definovat jako cíl cesty (Pásková, Zelenka 2002), sofistikovanější definici nabízí Bieger (1996): „*Destinace je představována svazkem různých služeb koncentrovaných v určitém místě nebo oblasti. Destinace je chápána jako geografický prostor (stát, místo, region), který si klient (segment) vybírá jako svůj cíl cesty* (Bieger 1996, cit. v Šauer, Vystoupil, Holešinská a kol. 2015, s. 121). Protože je v této práci pojem „destinace“ používán ve spojení s turismem, bylo by přesnější používat termín „destinace cestovního ruchu.“ V praxi je však běžně tento termín zkracován na prosté „destinace“ (Pásková, Zelenka 2002).

Pod pojmem návštěvník jsou především ve statistikách zaznamenáni účastníci cestovního ruchu, které pak dále můžeme rozlišit podle délky pobytu strávené v destinaci na *turisty* a *výletníky*. Za turisty můžeme označit takové návštěvníky, kteří v navštíveném místě přenocují, respektive zde stráví alespoň 24 hodin včetně přespání.

Výletník je naopak návštěvník, který v navštíveném místě nepřenocuje (Šauer, Vystoupil, Holešinská a kol.). V tomto případě je tedy rozhodující, zda návštěvník v daném místě přenocuje. Existují pak i další, konkrétnější definice, pro účely bakalářské práce však postačí výše zmíněná definice. Rozlišení návštěvníků na turisty a výletníky je klíčové, protože každá z těchto dvou skupin má své specifické motivace a nároky například na služby v dané destinaci.

Rezidentem v cestovním ruchu rozumíme obyvatele turistické destinace. V tomto případě nezáleží na národnosti, jediným kritériem zde je, aby tato osoba žila v dané destinaci déle než jeden rok (Pásková, Zelenka 2002).

## 2.2 Vlivy cestovního ruchu

Jelikož se bakalářská práce zabývá vnímáním cestovního ruchu, je důležité si uvědomit, jaké může mít jeho přítomnost vlivy. Studium této problematiky se zabývá několik autorů, například Fialová (2012), Pásková (2009), Dumbrovská (2014). V dané destinaci turismus ovlivňuje ekonomiku, společenský život a přírodní prostředí a výsledné dopady v každé z těchto tří oblastech mohou být jak pozitivní, tak i negativní. Jejich sledování a případná regulace nežádoucích dopadů je nutná k dosažení trvale udržitelného rozvoje a tím k zajištění vhodných podmínek pro rozvoj budoucích generací (Fialová 2012).

Cerdeiras, Pinheiro, Vareiro a Mendes (2018) se shodují, že: „*Tento (kulturní, pozn. autora) cestovní ruch musí být založen na udržitelných politikách, které obnovují a zachovávají dědictví, protože se skládá z omezených a neobnovitelných zdrojů.*“ Dále tvrdí, na základě výsledků práce Wang a Xu (2015), že je turismus pro obce důležitý z hlediska ekonomického rozvoje a pro zlepšení kvality života rezidentů, ale i návštěvníků. Kladou důraz právě na místní obyvatele a jejich postoj k návštěvníkům, který je klíčový pro spokojenost obou stran. V případě, že se místní budou cítit přehlíženi ze strany návštěvníků, i/nebo institucí, mohou se k návštěvníkům chovat nepřátelsky, zhoršit tím jejich zážitky a tím poškodit jejich recenze na danou destinaci. Pokud však budou spokojeni, může dojít naopak ke zlepšení zážitku návštěvníků, což

destinaci může velmi prospět (Wang a Xu 2015 v Cerdeiras, Pinheiro, Vareiro, Mendes 2018 s. 34).

### **2.2.1 Trvale udržitelný rozvoj**

Protože dopady turismu (které jsou více přiblíženy v kapitole 2.2.3) mohou ve svém důsledku vést až ke ztrátě atraktivity dané destinace a tím pádem k úpadku zájmu turistů o ní, prosazují se v této oblasti stále silněji principy udržitelného rozvoje, který má za cíl tomuto úpadku zabránit (Fialová 2012). Podle výkladového slovníku je trvale udržitelný rozvoj definován jako: „*Takový rozvoj, který současným i budoucím generacím zachová možnost uspokojovat jejich základní životní potřeby a současně nesnižuje rozmanitost přírody a zachovává přirozené funkce ekosystémů* (Pásková, Zelenka 2002). Šauer, Vystoupil, Holešinská a kol. (2015) tvrdí, že: „*Podstatou konceptu udržitelného rozvoje je snaha zdolat tři základní problémy:*

1. *Problém rostoucího vyčerpání neobnovitelných zdrojů.*
2. *Problém nadužívání obnovitelných zdrojů a přírody.*
3. *Problém spravedlnosti mezi lidmi a národy“* (Šauer, Vystoupil, Holešinská a kol. 2015 s. 211).

Specifikem trvale udržitelného rozvoje je fakt, že zmíněné problémy jsou posuzovány subjektivně a nelze tedy přesně stanovit, jaký rozvoj lze považovat za trvale udržitelný. Klíčové je proto právě vnímání cestovního ruchu rezidenty konkrétních destinací a jejich hodnocení dopadů cestovního ruchu na ní. Poznání jejich názorů je potom prospěšné pro správný management vývoje destinace (Šauer, Vystoupil, Holešinská a kol. 2015).

### **2.2.2 Teorie životního cyklu destinace**

R. W. Butler (1980) v souvislosti s trvale udržitelným rozvojem představil Teorii životního cyklu turistické destinace. Zabývá se v ní vývojem vztahů rezidentů a návštěvníků destinace, který rozděluje do šesti fází: Objevování, vtažení, rozvoj, konsolidace, stagnace a postgradace. Podle této teorie, která je v odborné literatuře považována za jednu z klíčových při snaze o dosažení trvale udržitelného rozvoje,

v první fázi (fáze objevování) do destinace proudí jen malé množství návštěvníků. Jejich návštěvy jsou spontánní a nejsou pravidelné. V takové destinaci zpravidla ještě není vyvinuta potřebná infrastruktura a také kontakty rezidentů s návštěvníky jsou v počátcích a bývají spíše pozitivního charakteru. Pro některé z návštěvníků je dokonce tento styk jedním z lákadel, pro navštívení destinace. Dopady návštěvníků na místní život jsou však v této fázi minimální (Butler 1980).

Ve druhé fázi (fáze vtažení) pak dochází k zapojení rezidentů do turismu v podobě nabízení služeb návštěvníkům a s tím spojená začínající sezónnost destinace, propagace a také tlak na zajištění infrastruktury ze strany institucí. Stále ale přetrvává spíše pozitivní vztah rezidentů k návštěvníkům (Butler 1980).

Ve třetí fázi (fáze rozvoje) již začíná postupně klesat kontrola místních nad rozvojem turismu, v nabízení služeb se objevuje konkurence zvenčí, znatelný je již proces turistifikace. Počty návštěvníků v obdobích sezóny jsou v této fázi zpravidla větší, než je počet rezidentů. Ti mají nyní přístup i ke službám, které by bez turismu v destinaci nebylo ekonomicky výhodné provozovat. Na druhou stranu roste i zátěž nejen na přírodní, ale třeba i na sociokulturní prostředí (Butler 1980). Ioannides (1995) považuje za nutnost v této fázi plánovat další rozvoj, aby bylo možné ho udržet (Ioannides 1995).

Čtvrtá fáze (fáze konsolidace) se vyznačuje zpomalením růstu návštěvníků a turistifikace vede na některých místech až k tvorbě tzv. turistických ghett – místa, kde: *„postupně došlo k vytlačení běžných funkcí sídla funkcí komerční, navíc ve značné míře omezené na nabídku služeb cestovního ruchu“* (Pásková, Zelenka 2002 s. 297). S rostoucí propagací destinace přichází zájem o ní ze strany velkých firem, zejména v oblasti stravování a ubytování. Dochází ke ztrátě autenticity území, a proto destinaci přestávají navštěvovat určité typy turistů. Také místní začínají být se situací více nespokojeni (Butler 1980).

Pátá (fáze stagnace) a šestá (fáze postgradace) fáze spolu úzce souvisí, protože v páté fázi se v podstatě určuje, jakou podobu bude mít fáze šestá. Stagnací se v tomto případě rozumí již úplné vytlačení původní autentičnosti destinace a s tím spojená ztráta určitého spektra návštěvníků. To v důsledku vede k poklesu návštěvnosti. Také rezidenti zaujímají vůči návštěvníkům stále více negativní postoj, který se může

vyvinout až v nepřátelství. Klíčový je zde opět management destinace, v závislosti na němž pak v šesté fázi (fáze postgradace) může dojít buď k razantnímu poklesu návštěvnosti (v případě špatného managementu, ale třeba i kvůli přírodní katastrofě, nebo válce), nebo naopak k jejímu opětovnému růstu a tím začátku nového životního cyklu destinace (Butler 1980).

Tato teorie, stejně jako většina dalších (teorie společenské směny, index turistické iritace apod.), je užitečná pro pochopení základních principů vztahů mezi aktéry cestovního ruchu. Je však důležité mít na paměti, že každá destinace je svým způsobem specifická a nelze tak považovat žádnou teorii za obecně vždy platnou. V následující části jsou pak přiblíženy konkrétní dopady cestovního ruchu na destinaci.

### **2.2.3 Dopady cestovního ruchu**

#### **Ekonomické dopady**

Zvýšení zaměstnanosti, příjmů, kvality infrastruktury a služeb patří mezi pozitivní ekonomické dopady turismu na destinaci. Podle výsledků některých prací – například Kříž (2017), Poláčková (2018) – jsou to právě tyto faktory, které nakonec v mnohých případech rozhodují o tom, že je turismus místními obyvateli vnímán pozitivně, a to i těmi, kteří na něm sami aktivně nijak nevydělávají (viz kapitola 2.3) Fialová (2012). poukazuje na multiplikační efekt cestovního ruchu, kdy přináší nejen příjem od návštěvníků, ale umožňuje i vznik a provoz služeb, které by bez něj neměly dostatečně silné zázemí a nevydělávaly by (Fialová 2012). Je však třeba připomenout, že tento efekt není dokonalý a může vést třeba k nerovnoměrnému rozložení příjmů v destinaci a tím k posílení sociální nerovnosti. Nežádoucí je i fakt, že je práce často jen sezónní a pracovní místa mohou zabírat cizinci (Pásková 2009).

#### **Sociokulturní dopady**

Na rozdíl od ekonomických dopadů nejsou sociokulturní dopady na první pohled tak zřetelné a jsou i hůře měřitelné. Může se jednat například o přeplněnost ulic, ztrátu autentičnosti daného místa nebo nárůst kriminality. (Šauer, Vystoupil, Holešinská a kol. 2015). Projevuje se proces turistifikace, kdy je upřednostňováno pohodlí návštěvníků oproti rezidentům. V některých případech pak může dojít až k úplnému

vytlačení předchozích funkcí sídla – takové území se poté nazývá turistické ghetto (Pásková, Zelenka 2002).

Příchod návštěvníků ale může přinést také navázání nových známostí mezi místními a návštěvníky, nebo přispět k obnovení vyhasínajících tradic, což jsou naopak pozitivní sociokulturní dopady (Šauer, Vystoupil, Holešinská a kol. 2015).

### **Dopady na životní prostředí**

Přestože Kraus (2006) upozorňuje, že dopady turismu na životní nemusí být jen negativní, například díky finančním příspěvkům, zlepšení enviromentálního managementu, nebo zvýšení povědomí o životním prostředí, (Kraus 2006 v Šauer, Vystoupil, Holešinská a kol. 2015) většinou právě jeho nežádoucí vliv v tomto případě dominuje. Pásková (2009) z nich jmenuje například tvorbu emisí, nebo vandalismus v podobě vyrývání jmen na kmeny stromů. Turismus poškozuje přírodní prostředí i dalšími způsoby, které jsou ale mnohdy stejné, nebo podobné, jako kdyby se v dané lokalitě rozvíjela jakákoliv jiná ekonomická aktivita lidí, tzn. produkcí odpadků a podobně (Pásková 2009).

## 2.3 Dosavadní výzkumy

Co se týče vnímání cestovního ruchu rezidenty destinací a jejich vztahů s návštěvníky, i zde můžeme najít velké množství publikací. Nejvíce pozornosti se dostává ostrovním destinacím, kde je kvůli omezenému prostoru otázka vztahů mezi rezidenty a návštěvníky velmi důležitá, a to hlavně pro zachování udržitelnosti turismu (viz kapitola 2.2.1). Jednou ze studií, věnující se tomuto problému, je například práce autorů Garau-Vadell, Díaz-Armas, Gutierrez-Taño (2013), kteří zjišťovali postoje rezidentů na ostrovech Mallorca a Tenerife pomocí dotazníku. Vyplnilo ho přes tisíc náhodně vybraných rezidentů z obou ostrovů. Výsledky jejich výzkumu ukazují, že drtivá většina (Mallorca 84 %, Tenerife 93 %) vnímá cestovní ruch jako obecně pozitivní.

Podobný výzkum prováděla ve své bakalářské práci Poláčková (2018), která se zabývá vlivem turismu na obyvatele přímořské bulharské vesnice Krajmorie. Při její tvorbě autorka využila metody kvalitativního výzkumu – rozhovory s místními, pozorování a terénní deník. Vyplývá z ní, že turismus do této původně zapadlé vesnice přinesl spoustu peněz a zajistil tak větší komfort nejen pro turisty, ale i pro místní obyvatele – například je zde k dispozici lékař, kadeřník, či lékárna, což jsou služby, které se většinou ve vesnicích nevyskytují. Na druhou stranu turismus jednoznačně ovlivňuje život místních, kteří se mu musí přizpůsobit. Velmi rozšířené jsou zde apartmány pro turisty umístěné přímo v domech místních. Ubytování turistů u sebe doma místní ovlivňuje například tak, že musí vykonávat zahradní práce až v horkých hodinách kolem poledne, aby jimi dopoledne nerušili turisty při spánku. Místní si také stěžují na nárůst hluku, spojený s turismem. V zásadě jsou ale podle autorky místní s tímto vývojem spokojeni právě proto, že s turisty proudí do jejich obce i peníze. Tato práce je zajímavá, co se výzkumných výsledků týče a vzhledem k podobnostem, které panují mezi zde zkoumanou destinací a Karlštejnem, bude možné je navzájem porovnat a hledat v nich společné trendy.

Další práce, která řeší podobný problém, je diplomová práce Kříže (2017). Autor při její tvorbě použil kombinaci kvantitativních a kvalitativních metod, například analýzu statistických dat, pozorování denního rytmu, či řízené rozhovory. Jsou v ní rozebírány

dopady cestovního ruchu na historické centrum Kutné Hory. Jsou zde především velice kvalitně zpracované otázky, které místním autor kladl při výzkumu v terénu.

Podle výsledků Kříže (2017) je Kutná Hora cílem především jednodenních návštěvníků a většina obyvatel má k nim, podobně jako ve vesnici Krajmorie, kladný vztah. Opět je to zde zejména z ekonomických důvodů, ale oceňují například také opravy památek ve městě. I zde ale rezidenti vnímají i negativní dopady turismu, například sezónnost, ubývání obchodů s běžnými potřebami, či problémy s dopravou a parkováním. Také se v době největších náporů turistů spíše vyhýbají návštěvě centra, ale nadále sem rádi chodí v klidnějších hodinách. Práce je kvalitou zpracování velmi dobrá a stejně tak byla i ohodnocena při obhajobě. Proto zde poslouží nejen jako zdroj možné literatury a pro srovnání se situací v Karlštejně, ale bude také inspirací například pro sestavování základních otázek pro řízené rozhovory.

Obecně pak téma vnímání turismu rezidenty zpracovala Uhlířová (2016) v bakalářské práci „Postoj rezidentů k rozvoji cestovního ruchu.“ Analyzuje zde názory rezidentů různých turistických destinací z celého Česka, přičemž využívá dotazníkového šetření provedeného CzechTourism. Z její analýzy jasně vyplývá, že rezidenti mají obecně k návštěvníkům kladný vztah a považují turismus za prospěšný i přes nepříjemnosti, které s ním zákonitě přichází.

## **2.4 Shrnutí a předpoklad**

V této kapitole byly uvedeny příklady autorů, kteří se věnují problematice cestovního ruchu, vysvětleny základní pojmy týkající se tématu této práce a představeny některé výzkumy, které sledovaly podobný problém na jiných místech. Z jejich závěrů vyplývá, že rezidenti turistických destinací mají obecně k cestovnímu ruchu převážně kladný vztah, a to zejména díky pozitivním ekonomickým a sociokulturním dopadům, které u nich převážují nad negativními dopady turismu. Zároveň je z nich ale patrné, že tento stav nemusí trvat věčně a pokud nebude situace kontrolována a případně regulována ze strany institucí, mohlo by dojít ke zhoršení a v krajním případě až k významnému úpadku turismu v dané destinaci. Důležitou roli v atraktivitě destinací hrají rezidenti,

kteří mohou cestovní ruch velmi výrazně ovlivnit. Proto je důležité zjišťovat jejich postoje.

V úvodu práce byl vytyčen následující hlavní cíle práce:

- Zjistit pohled rezidentů obce Karlštejn na turismus, který zde probíhá.

Za účelem jeho naplnění byly vytyčeny tyto vedlejší cíle práce:

- Zjistit jaký je vztah rezidentů Karlštejna k návštěvníkům.
- Zjistit zda a jak umí rezidenti využít turismus ve svůj prospěch.
- Porovnat názory na turismus rezidentů z různých částí obce.
- Porovnat využívání turismu ve vlastní prospěch mezi rezidenty z různých částí obce.
- Porovnat výsledky výzkumu v Karlštejně s výzkumy v podobných destinacích.

Z teoretické části práce pak vyplynuly další vedlejší cíle práce:

- Určit v jaké fázi se Karlštejn nachází podle Teorie životního cyklu destinace.
- Určit zda je turistickou destinací celá obec Karlštejn, nebo jen její část.
- Určit míru turistifikace v Karlštejně.

Na základě představených skutečností je možné zformulovat předpoklad situace v Karlštejně. Protože se v mnoha aspektech podobá destinacím ve zmíněných studiích Kříže (2017) a Poláčkové (2018), lze předpokládat, že podobné budou i výsledky tohoto výzkumu. To znamená převažující pozitivní vnímání turismu, zejména jeho ekonomických dopadů. Dá se také předpokládat aktivní zapojení rezidentů do cestovního ruchu. Zároveň ale i proces turistifikace doprovázený negativním pohledem na něj, spolu s dalšími nežádoucími projevy turismu, jako například hluk, či zvýšenou tvorbu odpadků.

### 3. Metodika

V metodice je představen postup vypracování práce a metody použité pro naplnění jejích cílů. Zaprvé bylo potřeba zjistit, zda již téma nebylo někým zpracováno, jaké další podobné práce už vznikly, případně jak autoři při jejich vypracování postupovali. K hledání odborných, bakalářských, diplomových a jiných prací posloužil web *Google scholar* podle klíčových slov Karlštejn, cestovní ruch, dopady cestovního ruchu a podobně. Stejně tak byl proveden průzkum i v angličtině, pro získání dalších poznatků ze zahraničních zdrojů. Bylo ověřeno, že tato problematika ve zvolené lokalitě ještě nebyla nikým zpracována a z výsledků hledání navíc vyplynulo, že již bylo napsáno několik prací s podobnými cíli. Poté přišla na řadu rešerše odborné literatury.

Tématu cestovního ruchu se věnuje velké množství autorů, viz kapitola 2. Jelikož tato práce vznikala z velké části během probíhající pandemie viru covid-19, bylo možné pro vyhledávání literatury využívat stránky Národní digitální knihovny, která v této situaci otevřela svůj digitální archiv pro studenty vybraných vysokých škol, mezi které patří i Univerzita Karlova. Některé knihy a další zdroje zapůjčila, nebo alespoň doporučila, i vedoucí této práce. Pro vyhledání dalších zdrojů byl opět použit vyhledávač *Google scholar*. Po prostudování dostupné literatury byl sepsán úvod, kde proběhlo bližší představení tématu práce, zkoumané lokality, cílů práce a motivací autora pro její vytvoření. Následující kapitola je pak věnována rešerši literatury zabývající se turismem, nebo se jinak dotýkající vybrané problematiky, věnuje se popisu turismu a přístupům k jeho studiu. V závěru jsou v ní představeny konkrétní práce, které zkoumají podobnou problematiku, pro možnost pozdějšího srovnání situace v Karlštejně s dalšími podobnými destinacemi.

Po vypracování teoretické části práce přišla na řadu část praktická. Pro zjištění názorů v populaci má výzkumník na výběr ze dvou hlavních možností – kvalitativní a kvantitativní výzkum, přičemž oba přístupy mají své klady a zápory. Jejich vysvětlením a komparací se zabývá například Reichel (2009). Jako nejvhodnější nástroj pro zjištění názorů respondentů se zdály metody kvalitativního výzkumu, které se hodí pro poznání běžného života lidí více než metody jiné. Zcela zásadní úlohu zde hraje kvalitativní dotazování, přesněji polostrukturované kvalitativní dotazování.

Tato metoda je podle Hendla (2012) pro zjišťování informací o běžném životě vhodná, jelikož je velmi pružná, ale zároveň se drží určité kostry, která pomáhá směřovat rozhovor tím směrem, který výzkumník potřebuje. Navíc umožňuje kontrolu, že dotazovaný otázkám porozuměl, dotazovaný také může projevit vlastní názory, rozsáhle je vysvětlit, nebo navrhnout vlastní teorie, a naopak výzkumník může otázky do určité míry přizpůsobit dotazovanému (Hendl 2012). Příprava otázek probíhala s ohledem na cíle práce, viz kapitola 1.

Dotazování probíhalo ve dnech 3.–4. 7. 2020 v době, kdy to umožňovala situace rozvolněných opatření po takzvané první vlně pandemie covid-19 (viz dále). Respondenti byli vybíráni na základě dostupnosti a dobrovolnosti, přičemž kritéria výběru byla bydliště v Karlštejně a zastoupení respondentů z různých částí obce. První z nich byli osloveni na obecním úřadě obce, kde se podařilo získat celkem tři rozhovory, mimo jiné se starostou obce. Ten ale bohužel následně odmítl poskytnout data z obecního parkoviště a kempu, která by bývala pomohla lépe zmapovat návštěvnost Karlštejna. Další respondenty jsem se snažil získat oslovováním náhodných kolemjdoucích a mezi prodejci ve stáncích a obchodech na hlavní ulici, přičemž se také ukázalo, že většina (11 z 15 dotázaných) nebydlí v Karlštejně a pouze sem dojíždí za prací. Jedna z místních prodejekyň byla ochotná nejen odpovědět na moje otázky, ale také mi poskytla zázemí ve své kavárně a doporučila mi další kandidáty na rozhovor. Díky ní jsem tak získal další respondenty. Posledním byl náhodně oslovený muž, který si zodpovězením mých otázek zkrátil dlouhou chvíli.

Celkem jsem provedl rozhovor s deseti rezidenty, přičemž jeden další kvůli nedostatku času souhlasil, že odpoví na základní otázky, které jsem mu zaslal mailem. Tento počet respondentů považuji za dostatečný, protože se jejich odpovědi často opakovaly a nepředpokládám proto, že by větší počet rozhovorů přinesl nějaká nová zásadní zjištění. Analýze těchto rozhovorů se věnuje kapitola 4.3 Průběh a odpovědi respondentů byly zaznamenávány do sešitu, včetně přímých citací jednotlivých výroků.

Většina respondentů poskytla vedle odpovědí na hlavní a doplňující otázky i některé osobní údaje (jméno, věk, povolání), všichni však souhlasili s použitím jejich odpovědí pro účely bakalářské práce. Dále byli ujištěni, že jejich odpovědi budou v práci

zpracovávány anonymně a že tyto údaje slouží pouze k zajištění vyváženosti mezi respondenty, což také bylo dodrženo. Při rozhovorech se mimo jiné ukázala velká pohostinnost místních obyvatel. Téměř všichni byli velice přátelští, a ochotní věnovat mi v průměru kolem 30 minut na rozhovor.

Při analýze poznatků zjištěných z rozhovorů jsem postupoval po jednotlivých otázkách a hledal klíčová slova v odpovědích. Podle nich jsem následně vypisoval nejprve nejčastěji zmiňované skutečnosti, dále pak další zjištění. Celý text jsem také doplnil o doslovné citace respondentů, které podle mě pomáhají dokreslit jejich skutečnou náladu. Z podobného důvodu text doplňuje i několik fotografií. Důležité pro mě bylo také sledovat, v jaké části obce konkrétní respondent bydlí a zjišťovat, zda se odpovědi rezidentů různých částí od sebe liší, či zda na ně jejich bydliště nemá zásadní vliv.

Za účelem zjištění míry turistifikace byl proveden terénní průzkum destinace s cílem zmapovat funkční využití budov. Pro zmapování byla vybrána pouze obecní část Budňany, jelikož právě zde se nachází drtivá většina služeb. V Poučnicku se naopak služby nachází pouze na malém úseku podél cesty z nádraží do Budňan. Mapování proběhlo ve dnech 28. 3. a 6. 4. 2021.

Pro mapové zobrazení byly vybrány kategorie **obytná budova** (budova sloužící pouze pro bydlení), **služby** (budova nabízející jakékoliv služby kromě služeb, které mají vlastní kategorii), **obytná budova poskytující služby** (typicky budova, kde v přízemí jsou nabízeny služby a horní patro slouží k bydlení), **občerstvení** (budovy, nebo stánky nabízející jídlo do ruky, pití, zmrzlinu a podobně, nezahrnuje restaurace), **restaurace** (budovy prodávající jídlo typicky pro konzumaci přímo na místě), **ubytování** (hotely a penziony), **administrativní budova** (pošta, škola, policejní stanice), **kostel, muzeum, hrad** (všechny objekty nacházející se za hradbami hradu), a **ostatní** (kurníky, kůlny a podobně). V případě více funkcí u jedné budovy byla vybrána funkce dominantní. Analýze funkčního využití budov se věnuje kapitola 4.2.

Pro účely práce byla použita data o obyvatelstvu z informačního portálu RIS a data o ubytovacích zařízeních z Českého statistického úřadu, dále pak data o rozpočtu, která jsou k nalezení na oficiálních webových stránkách obce Karlštejn. Informace o dostupnosti a o hradu byly získány z internetových zdrojů uvedených v seznamu

literatury viz kapitola 5. Statistiku návštěvnosti hradu poskytl na zažádání kastelán Ing. Lukáš Kunst. Naopak data o návštěvnosti z obecního parkoviště a kempu se nepodařilo získat.

Tvorbu bakalářské práce do značné míry ovlivnila pandemie viru covid-19, který se poprvé objevil v prosinci roku 2019 v Číně. Přestože se zde velice rychle začal rozšiřovat, politici po celém světě mu nevěnovali velkou pozornost. Během následujících měsíců se virus rozšířil do celého světa, včetně Česka (Gössling, Scott, Hall 2020).

Již 12. 3. 2020 byl v Česku v souvislosti s pandemií vyhlášen nouzový stav na dobu 30 dnů, zákaz (až na výjimky) vstupu do ČR a v následujících dnech mj. také opatření zakazující maloobchodní prodej a služby. Nejcitelnější ránou pro turismus pak bylo usnesení vlády č. 215 zakazující volný pohyb osob na území celé České republiky s výjimkou cest do zaměstnání, nezbytných cest za rodinou a podobně (vlada.cz 2021). V této chvíli nikdo nevěděl, jak se situace bude dál vyvíjet.

Již v dubnu se ale situace zdála být klidnější a mírný průběh pandemie vedl v průběhu dubna, května a června vládu k rozhodnutí postupného uvolňování omezujících opatření, přestože nouzový stav vláda opakovaně prodlužovala (vlada.cz 2021). V uvolněné atmosféře se začátkem července povedlo získat dostatečné množství rozhovorů s rezidenty Karlštejna. Vzhledem k situaci ale nebylo možné použít metodu pozorování denního rytmu, která by pomohla zmapovat pohyb a množství návštěvníků Karlštejna. Rozhovory se zabývaly výhradně situací před pandemií. Obzvláště po vyjádření předsedy vlády Andreje Babiše na tiskové konferenci 5. 6. 2020 kde deklaroval, že plošná opatření se již znovu nikdy zavádět nebudou a že varování před tzv. druhou vlnou pandemie je jen politická hra opozice (novinky.cz 2020) jsem podlehl dojmu, že pandemie brzy skončí a situace nejen v turismu se vrátí do doby před ní.

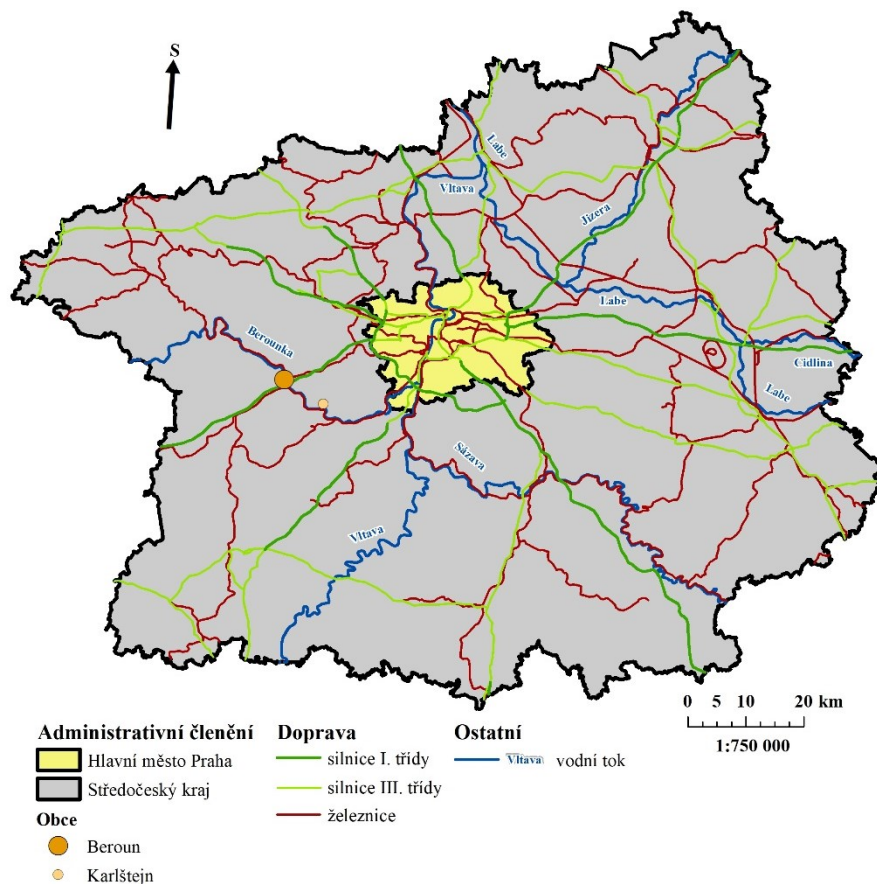
Pandemie však v roce 2020 neskončila, naopak dosáhla v Česku v druhé polovině tohoto roku obrovských rozměrů a pokračuje také v roce 2021. Obecně došlo ke všeobecnému úpadku turismu spojenému s vládními opatřeními a nejistotou, která v době pandemie panuje. Vzhledem k tomu jsou v této práci často používána data z roku 2019, která pandemií ještě nejsou ovlivněna.

## 4. Případová studie Karlštejn

### 4.1 Představení lokality

Obec Karlštejn se nachází ve Středočeském kraji nedaleko města Beroun, viz mapa č. 1. K 31. 12. 2018 zde žilo 848 obyvatel (risky.cz 2020). Vznikla spojením dvou osad, které od sebe dělí řeka Berounka. Na levém břehu se nachází část Budňany, na pravém se pak rozkládá část Poučnick, viz mapa č. 2. Tyto názvy obě části obce používají dodnes. Spojuje je ocelový most postavený v roce 1998. Hrad Karlštejn, tedy atrakce, za kterou sem míří návštěvníci, se nachází na levém břehu řeky, na kterém bychom našli mimo jiné i velké parkoviště či autokemp. Kolem hlavní cesty na hrad se soustřeďuje většina obchodů, občerstvení a dalších služeb pro návštěvníky, viz mapa č.3 (mestys-karlstejn.cz 2020).

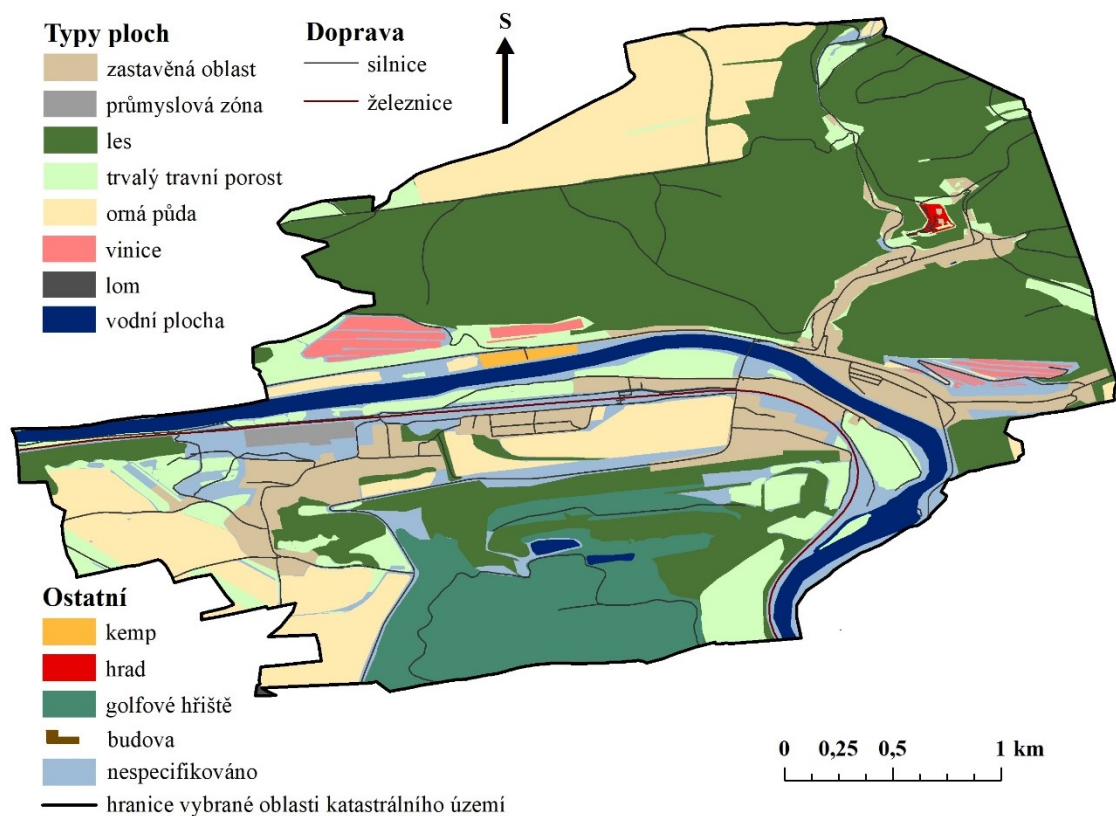
Mapa č. 1 – Poloha obce Karlštejn v rámci území středočeského kraje



Zdroj: ArcČR 500; vlastní tvorba

Hrad Karlštejn je jeden z nejznámějších hradů u nás a ročně ho navštíví statisíce návštěvníků z Česka i ze zahraničí viz graf č.1. Byl postaven ve 14. století za vlády císaře Karla IV., původně hlavně jako úložiště pro říšské poklady a klenoty a v době svého vzniku byl považován za nedobytný. Později za svými hradbami ukrýval místo říšských korunovačních klenot alespoň ty české. Na Karlštejně se však již nenachází, hlavním turistickým lákadlem tak je kaple svatého Kříže se sbírkou 129 obrazů, původní nástěnná výzdoba ze 14. století, nebo replika Svatováclavské koruny. Karlštejn proslavila mimo jiné třeba také Vrchlického veselohra Noc na Karlštejně (hrad-karlstejn.cz 2021).

Mapa č. 2 – Využití ploch ve vybrané oblasti katastrálního území Karlštejn v roce 2021



Zdroj: ArcČR 500, Open Street Map 2021; vlastní tvorba

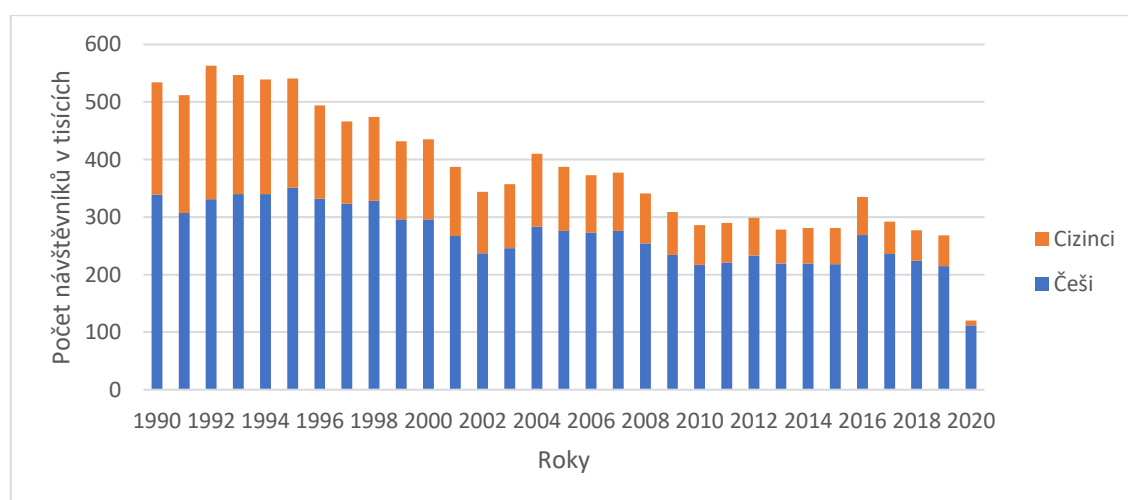
Karlštejn je dobře dostupný z Berouna, cesta podél řeky je dlouhá asi třináct kilometrů, do Prahy pak autem kolem dvaceti. Velká část návštěvníků sem přijíždí po železnici, ale časté jsou i návštěvy autem, autobusem, pěší, či cyklistické výlety (mestys-karlstejn.cz 2020). Při cestě z Prahy je možné využít například cyklotrasu č. 0013, která začíná na

Lukách a končí u začátku pěší zóny v Karlštejně (bikemap.net). Cyklotras je zde však velké množství a výlet do Karlštejna lze spojit s návštěvou dalších zajímavostí v okolí, třeba s vyhlídkou na lomy Velká a Malá Amerika, poutním místem ve Svatém Janu pod Skalou, bývalým hradištěm na Tetíně, návštěvou medvědária v Berouně, nebo dokonce Koněpruských jeskyní.

Vlakové spojení do Prahy i do Berouna je zde velice dobré. Cesta z pražského Hlavního nádraží do Karlštejna trvá 41 minut, z Berouna je to pouhých 8 minut (idos.cz 2021). Vlaky jezdí o víkendu po většinu dne v půlhodinových intervalech, o víkendu se pauza mezi spoji protáhne na celou hodinu. Taková byla situace v době před pandemií, ale ani v současnosti se nezměnila (cd.cz 2021; jizdni-rady.nanadrazi.cz 2021). Část návštěvníků, kteří do Karlštejna proudí, sem přijíždí také po vodě. Berounka je sjízdná řeka, a přestože většina vodáků končí svou jízdu ještě před Karlštejnem, i tak někteří dojedou až sem (raft.cz 2021).

Vzhledem ke své kráse, významnosti a také poloze blízko Prahy, navíc v nádherné krajině Českého krasu, zavítá každý rok do Karlštejna mnoho návštěvníků Viz graf č. 1. Před vypuknutím pandemie byl hrad otevřen po celý rok alespoň některé dni v týdnu, viz obrázek č. 1 (hrad-karlstejn.cz 2020).

Graf č. 1 – Návštěvnost hradu Karlštejn v letech 1990-2020



Zdroj: Statistika hradu Karlštejn 2021; vlastní tvorba

Obrázek č. 1 – Návštěvní doba hradu Karlštejn

NÁRODNÍ PAMÁTKOVÝ ÚSTAV

KARLŠTEJN

# STÁTNI HRAD KARLŠTEJN KARLŠTEJN CASTLE

I.	Leden	*	10.00–15.00
II.	Únor	Pátek – Neděle Friday – Sunday *	10.00–15.00
III.	Březen	denně kromě pondělí daily except Mondays	09.30–16.00
IV.	Duben	denně kromě pondělí daily except Mondays	09.30–17.00
V.	Květen	denně kromě pondělí daily except Mondays	09.30–17.30
VI.	Červen	denně kromě pondělí daily except Mondays	09.00–17.30
VII.	Červenec	denně daily	09.00–18.00
VIII.	Srpen	denně daily	09.00–18.00
IX.	Září	denně kromě pondělí daily except Mondays	09.30–17.30
X.	Říjen	denně kromě pondělí daily except Mondays	09.30–16.30
XI.	Listopad	do 17.11. denně kromě PO a dále pak PÁ–NE / till 17.11. daily except MON and then FRI–SUN *	10.00–15.00
XII.	Prosinec	Pátek – Neděle Friday – Sunday *	10.00–15.00

24. 12. – 25. 12. zavřeno / closed

\* omezená otevírací doba / limited opening hours – více na / see more at [www.hrad-karlstejn.cz](http://www.hrad-karlstejn.cz)

Prohlídky hradu jsou možné pouze s průvodcem. / Guided tours only.  
Rezervace / Reservation: [rezervace.karlstejn@npu.cz](mailto:rezervace.karlstejn@npu.cz), +420 311 681 617

Hourina uzavření objektu je začátkem poslední prohlídky.  
Closing hour is with the beginning of last tour.

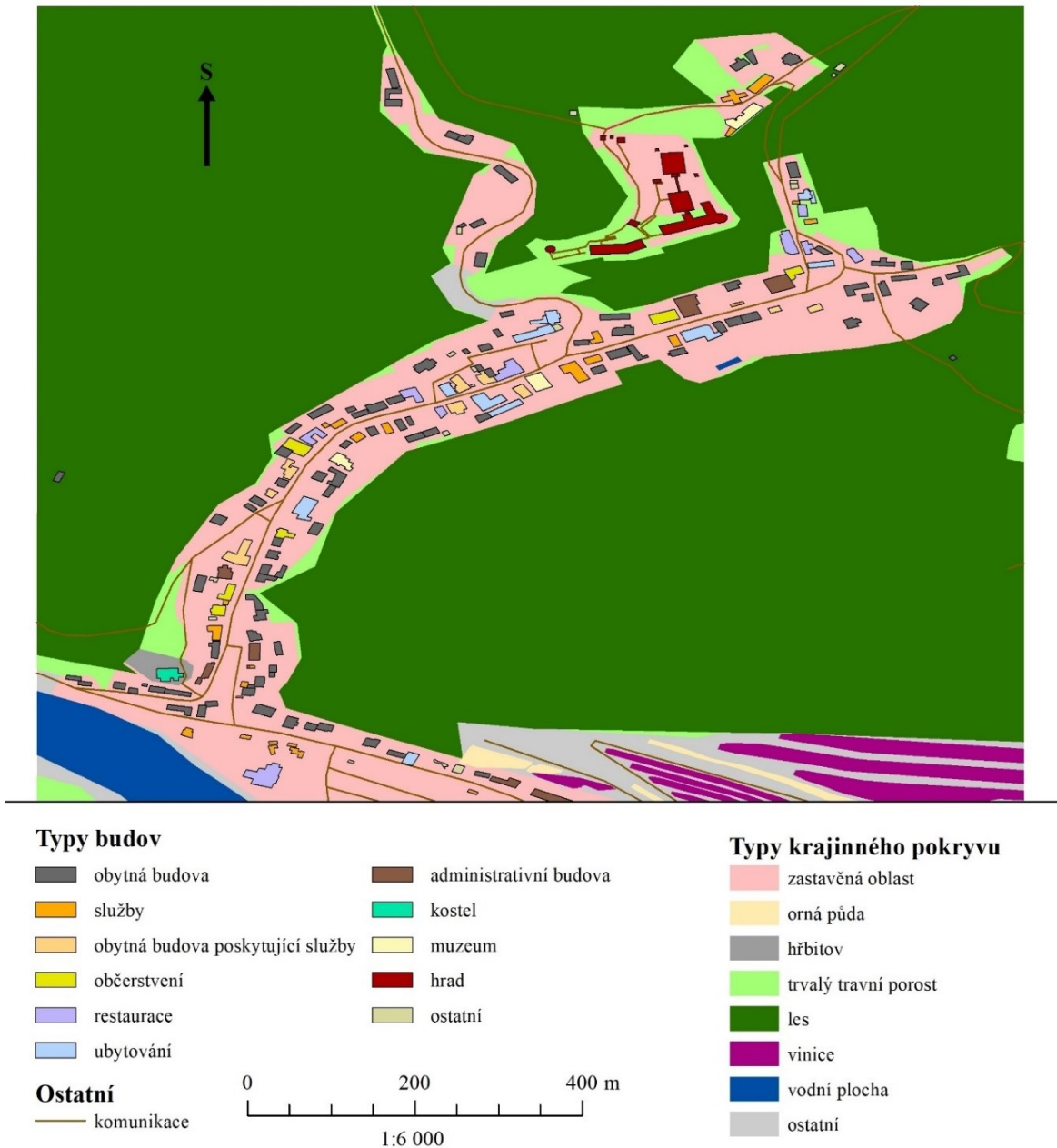
Hrad Karlštejn je chráněn kamerovým systémem.  
The castle is protected by security videosystem.

[www.hrad-karlstejn.cz](http://www.hrad-karlstejn.cz)

Zdroj: Autor; 2021

## 4.2 Funkční využití budov a návštěvnost obce

Mapa č. 3 – Typy budov a krajinného pokryvu ve vybraném území obce Karlštejn v roce 2021

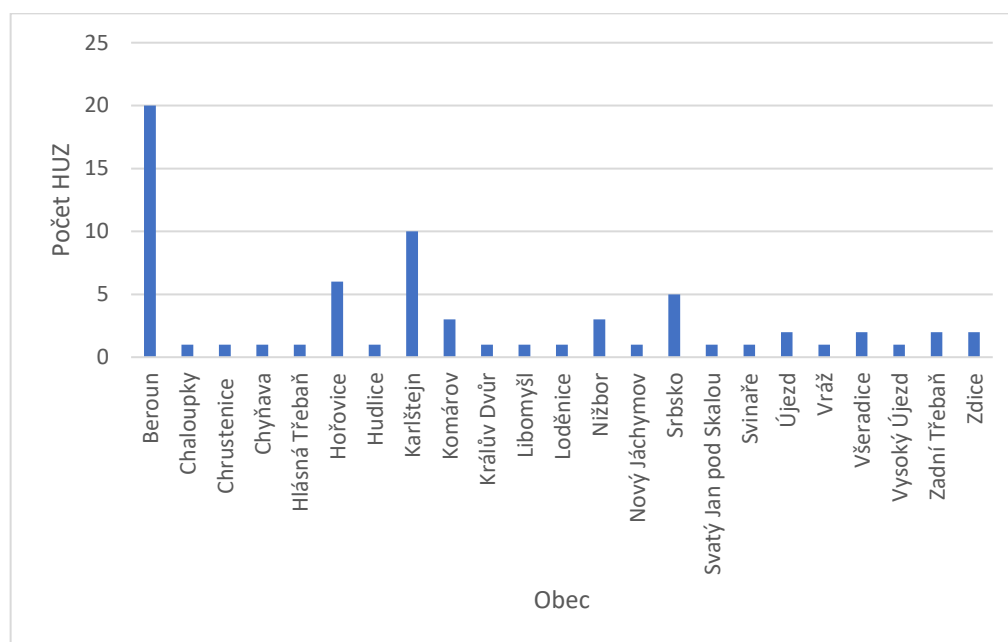


Zdroj: ArcČR 500, Open Street Map 2021; vlastní tvorba

Zmapování funkčního využití budov slouží jako jeden z možných ukazatelů míry turistifikace. Na mapě č. 3 lze vidět, že obecní část Budňany je turistifikací do značné míry poznamenána. Na vybraném území se nachází velké množství budov nabízející služby různého typu. Některé budovy v sobě kombinují funkci rezidenční i služeb,

takových však není nijak velké množství. Čistě rezidenční funkci přesto zastává většina budov. Většina rezidentů si navíc tento stav pochvaluje, jak vyplynulo z rozhovorů s nimi, viz kapitola 4.3. Je zde také vidět, jakou roli hraje cesta z nádraží, potažmo z parkoviště k hradu. V místech, která na této cestě neleží, nejsou prakticky žádné služby. V Budňanech se nachází také oba obchody s potravinami, kterými obec disponuje. Je jasně vidět, že centrum dění v obci leží v Budňanech, zatímco Poučnick plní funkci převážně rezidenční.

Graf č. 2 – Počet hromadných ubytovacích zařízení (HUZ) v okrese Beroun



Zdroj: ČSÚ 2021

Karlštejn je v rámci okresu Beroun na druhém místě, co se počtu HUZ týče, hned po samotném Berouně, viz graf č. 2. Předčil tak i obce jako Hořovice, nebo Králův Dvůr s mnohem větším počtem obyvatel. Konkrétně jsou tu tři hotely s počtem pokojů v rozmezí mezi 11 až 50, dále pak 5 penzionů s 10 nebo méně pokoji, jedna turistická ubytovna také s 10 a méně pokoji a jeden autokemp v kategorii 11 až 50 pokojů se 101 a více místy pro stany a karavany. Za povšimnutí stojí i fakt, že dalších 5 HUZ můžeme najít v Srbsku, což je pro Karlštejn sousední obec. Je tedy jasně vidět vliv turistické atrakce na počet ubytovacích zařízení (czso.cz).

Přestože část návštěvníků Karlštejna neabsolvuje prohlídku na hradě, data o jeho návštěvnosti jsou stále dobrým zdrojem informací pro zjištění návštěvnosti obce.

Graf č. 1 dokazuje, že návštěvnost hradu v posledních desetiletích pomalu klesá. Ubývá domácích, ale hlavně zahraničních návštěvníků. Odráží se zde také události, které měly na návštěvnost vliv, jako skokový úbytek v letech 2002 a 2003 z důvodů povodní, nebo naopak nárůst v roce 2016, kdy bylo výročí 700 let od narození Karla IV. Je z něj ale také patrné, že takový počet návštěvníků nemá místních 10 hromadných ubytovacích zařízení šanci pokrýt. Je třeba také pamatovat na fakt, že ne všichni návštěvníci, kteří do Karlštejna vyrazí, absolvují prohlídku hradu. Konkrétnější data však kvůli probíhající pandemii nebylo možné zjistit. Proto lze usoudit, že většina návštěvníků, mířících do Karlštejna, spadá do kategorie výletníků, tedy návštěvník, který se v destinaci nezdrží déle než 24 hodin.

### **4.3 Rozhovory**

Pro získání informací o vnímání projevů cestovního ruchu rezidenty obce Karlštejn byla použita metoda polostrukturovaného dotazování, která je blíže popsána v kapitole 3. Celkem bylo tento rozhovor ochotno podstoupit 10 rezidentů z obou částí obce ve věkovém rozmezí 21 až 72 let, z toho 6 žen a 4 muži. Jedenáctý respondent (muž) z časových důvodů nemohl postoupit rozhovor, proto souhlasil alespoň se zasláním odpovědí na obdržené základní otázky. Přestože se nejedná o plnohodnotný zdroj informací, byly i tyto odpovědi brány v potaz. V následující části je vypsáno a rozebráno 12 hlavních otázek, které tvořily připravenou kostru rozhovoru a od kterých se pak odvíjely další, doplňující otázky.

#### **4.3.1 Otázky rozhovorů**

##### **Otázka č. 1: V jaké části obce bydlíte?**

Tato otázka sloužila pouze pro zajištění alespoň základní vyváženosti počtu respondentů z obou částí obce, tedy Poučnicku a Budňan. Jelikož je turismem zasažena hlavně druhá ze zmíněných částí obce, většina (konkrétně 7) z dotazovaných pochází právě odsud. Z toho 3 respondenti bydlí přímo na hlavní ulici vedoucí k hradu a zbylí 4 mají své domovy stranou, tedy ne přímo na hlavní trase, byť třeba jen o ulici vedle.

## **Otázka č. 2: Jak vnímáte turismus v obci?**

Většina respondentů se při odpovědi na tuto otázku shoduje, že turismus v obci vnímají kladně, ostatním alespoň nevadí. Naopak se nenašel žádný, který by situaci hodnotil více negativně než pozitivně. Turistů je tu podle nich sice hodně, alespoň v poměru k velikosti obce, ale jejich počty nejsou neúnosně velké. Na tom se shodují respondenti bez ohledu na to, zda žijí v Poučnicku či Budňanech, na hlavní trase, nebo stranou. Objevil se i názor, že turismus je: „*součástí významu naší obce. Dostali jsme darem odkaz Karla IV., s čímž se váže také zájem veřejnosti, nedá se to oddělit.*“ Respondenti si zároveň všímají postupného úbytku turistů, a to i v době před vypuknutím pandemie.

## **Otázka č. 3: Vnímáte nějaké pozitivní dopady cestovního ruchu v obci?**

Společným znakem odpovědí na tuto otázku jsou zvýšené příjmy pro obec, které zmínili všichni odpovídající. Poukazovali zejména na výdělek z obecního parkoviště a kempu, někteří si vzpomněli i na příjmy ze stánků, nebo na pokuty vybrané obecní policií. Pro mnohé z nich je nadstandartní příjem pro obec dokonce nejdůležitějším pozitivním dopadem, kterého si ve své obci všímají. Pochvalují si totiž výhody, které pro ně samotné z tohoto příjmu plynou, například obecního zahradníka, díky kterému je jejich obec útulnější, kvalitní úklidové služby, u kterých si cení hlavně jejich rychlost při odklizení odpadků, a dokonce i obecní policii dohlížející na dodržování pravidel. Nejen obec ale díky turismu prosperuje. Většina respondentů totiž na turismu aktivně vydělává, nebo o tom alespoň uvažuje (viz otázka č. 9).

Kromě těchto ekonomických výhod je dalším často vnímaným pozitivem také fakt, že je jejich bydliště velmi známé, což může přijít vhod například při navazování nových kontaktů jako možné téma pro rozvinutí konverzace. Také díky tomu za nimi raději jezdí jejich známí, kteří si návštěvu můžou zpestřit prohlídkou hradu, nebo výletem po okolí. Oceňují i množství a rozmanitost služeb provozovaných v obci jen díky turismu, zejména velké množství různých restaurací. K nalezení jsou tu podniky vhodné pro zábavu s přáteli, odpolední kávu, jiné zase díky větší úrovni například pro sváteční oběd, nebo romantickou večeři.

Mezi méně často vnímaná pozitiva se řadí ještě množství kulturních akcí, které se konají v obci a místní je proto mají „*přímo pod nose*m.“ Také přítomnost mnoha lidí

během sezóny je dvěma z dotázaných brána jako pozitivní důsledek turismu. Jedna z respondentek přímo uvedla: „*Líbí se mi tu víc než na vesnici bez turistů.*“

U této otázky se neukázaly žádné výrazné rozdíly v odpovědích mezi respondenty žijícími v Poučníku a Budňanech, ani mezi těmi, kteří v Budňanech bydlí přímo na hlavní trase a těmi žijícími stranou. Ve dvou případech si na další pozitiva odpovídající vzpomněli ještě při 5. otázce, pro větší přehlednost ale byla uvedena již zde.

#### **Otázka č. 4: Vnímáte nějaké negativní dopady cestovního ruchu v obci?**

Nejčastěji vzpomínanými negativními dopady turismu jsou zvýšený hluk v obci – přes den i po desáté večer, odhazování odpadků a potíže s dopravou. Alespoň jeden z nich zmínila drtivá většina respondentů. Většinou se však jedná o kombinaci alespoň dvou, případně všech třech zmíněných dopadů. U dopravních potíží, které zmínila polovina odpovídajících, se jedná nejen o omezení související s přítomností pěší zóny v obci (viz obrázek č. 2), ale také další problémy, například s parkováním, nebo s průjezdem obcí kvůli velkému počtu lidí v ulicích.

Obrázek č. 2 – Pěší zóna v Karlštejně



Zdroj: Autor 2021

Třetina respondentů jako negativní dopad turismu hodnotí prodej kýčovitých suvenýrů bez spojitosti s Karlštejnem a jeho historií, což dobře vystihuje názor jednoho respondenta: „*Vadí mi nejednotné stánky, které prodávají kýčovité suvenýry a prodávají pátý přes devátý (viz obrázek č. 3), ale památkáři mi pak diktují, jak může vypadat náš dům, aby nekazil výhled z hradu.*“ Další negativa byla pak již zmíněna vždy jen ojediněle. Patří mezi ně například vysoká cena nemovitostí, nechť k procházce po obci kvůli množství lidí v ulicích, nebo také neukázněnost návštěvníků v souvislosti s probíhající pandemií, kteří se do Karlštejna vydali i v době, kdy to vládní nařízení zakazovala.

Poněkud překvapivě se ani zde neukázala nijak významná rozdílnost v odpovědích mezi rezidenty Poučnicku a Budňan. Výjimku tvoří pouze stěžování si na hluk, kde byli respondenti z Poučnicku o něco zdrženlivější, jelikož jejich kontakt s turisty není tak intenzivní.

Obrázek č. 3 – Ukázka obchodu se suvenýry v Karlštejně



Zdroj: Autor 2021

#### **Otázka č. 5: Převažují spíše pozitiva, nebo negativa cestovního ruchu?**

Drtivá většina respondentů si myslí, že pozitiva převažují nad negativy. Ve dvou případech svůj názor podpořili ještě dalšími argumenty, na které si nevzpomněli při odpovídání na 3. otázku. Pouze jeden respondent zhodnotil přínosy turismu vyrovnaně s jeho negativními dopady, nikdo ale nehodnotí situaci jako převážně negativní. Jiná

respondentka pak vidí převažující pozitiva, ale myslí si že: „*Obec nevrací peníze do lidí tolik, kolik by mohla.*“

#### **Otázka č. 6: Kolik lidí byste řekl, že se na Karlštejn ročně přijede podívat?**

Následující dvě otázky se více zaměřují na subjektivitu, se kterou rezidenti na turismus nahlíží. Konkrétně tato otázka má za cíl zjistit, jestli se budou lišit odhady rezidentů z Poučnicku a Budňan. Ukázalo se, že odhady obyvatel první ze zmíněných částí jsou skutečně více vzdálené realitě, přestože se někteří z nich živí poskytováním služeb návštěvníkům. Většina ze všech však typovala mezi 200 a 500 tisíci návštěvníků ročně, což jsou představy, které řádovostně celkem odpovídají realitě.

#### **Otázka č. 7: Odkud podle vás pochází většina turistů, kteří do Karlštejna cestují?**

Podobně jako v minulé otázce, i zde jde zejména o zjištění pocitů respondentů z přítomnosti návštěvníků. V tomto případě se však jejich odpovědi více vzdalují realitě. Většina sice správně odhadla, že dominantní část návštěvníků tvoří Češi (viz graf č. 1), počty zahraničních návštěvníků ale ve všech případech značně nadsazují. Čtyři z dotázaných si dokonce myslí, že zahraniční návštěvníci převládají. Je ale přirozené, že si například cizí řeči všimnou spíše než češtiny, a proto můžou nabyt pocit, že zahraničních návštěvníků je více než ve skutečnosti. Tuto hypotézu podporuje i fakt, že přesnější v odpovědích zde byli rezidenti z Poučnicku, kteří přirozeně přichází do kontaktu s návštěvníky méně často.

#### **Otázka č. 8: Jste spokojen s životem v Karlštejně?**

Všichni respondenti uvedli, že se životem v Karlštejně spokojeni jsou, a to zejména kvůli výhodné poloze Karlštejna nedaleko od Prahy, navíc s výborným vlakovým spojením (viz kapitola 4.1), příjemnému prostředí v samotné obci, i v jejím okolí, ale v některých případech také právě díky turismu, který nabízí příležitosti k výdělku i socializaci.

#### **Otázka č. 9: Snažíte se cestovní ruch v Karlštejně nějak využít ve svůj prospěch?**

Při hledání respondentů mezi stánkaři se ukázalo, že většina z oslovených prodejců (11 z 15) do Karlštejna za prací pouze dojíždí a nejsou tedy místní. Na tuto skutečnost poukazovalo i několik respondentů při rozhovorech. Přesto si ale místní dobře uvědomují šanci, kterou jim turismus nabízí a značná část jí také využívá,

plánuje využívat, nebo o tom alespoň uvažuje. Někteří respondenti dokonce uvedli, že jsou na cestovním ruchu přímo závislí, protože je živí.

Přístup rezidentů Poučnicku a Budňan k turismu ve smyslu potencionálního zdroje příjmů se na základě těchto rozhovorů neliší. Někteří respondenti z Budňan, kteří nebydlí přímo na hlavní trase, totiž tvrdí, že na turismu nijak přímo nevydělávají, ani se o to neplánují snažit, protože by to nemělo cenu, přestože jiní z Poučnicku na něm vydělávají, nebo to v budoucnu plánují. Možná si jen neuvědomují, že existují i další cesty, jak z turismu profitovat než jen díky vlastnění nemovitosti přímo na hlavní trase. Spíše ale záleží hlavně na podnikavosti. Ne každý má chuť a vlohy na to být podnikatelem. Z jejich odpovědí na pozitivní dopady turismu je ale zřejmé, že si uvědomují multiplikační efekt turismu (viz kapitola 2.2.3), protože si chválí zvýšené příjmy pro obec (viz otázka č. 3).

**Otázka č. 10: Myslíte si, že se ceny v místních obchodech kvůli turismu nějak změnilly?**

Turistickým destinacím hrozí, jako jeden z typických doprovodných projevů tvorby turistického ghetta (viz kapitola 2.2.3), i zvyšování hladiny cen, tzv. turistická inflace (Pásková, Zelenka 2002). Mezi respondenty však panuje shoda v tom, že se místní ceny v návaznosti na turismus nijak zásadně neliší od cen jinde, alespoň co se běžných potravin týče. Postupné pomalé zvyšování cen dávají za vinu jen inflaci.

Obrázek č. 4 – Ukázka jídelního lístku restaurace v Karlštejně 1



Zdroj: Autor 2021

O něco komplikovanější situace je u cen v restauracích. Zde polovina z respondentů uvádí, že restaurace v Karlštejně mají vyšší ceny v porovnání s jinými obcemi, většina z nich ale vzápětí dodává, že se jedná jen o minimální rozdíl v řádu desítek korun. Vyskytl se i názor, že v jednom zařízení existuje dvojitý ceník – pro místní a pro turisty. Většina respondentů však tuto myšlenku nepodpořila. Polovina z nich naopak nevnímá ani v restauracích nárůst cen spojený s turismem. Jako ukázkový příklad lze citovat jednu respondentku: „V hospodách je to podnik od podniku. Některé jsou levnější, jiné dražší. Kafe tu stojí stejně, jako jinde.“ Pro doplnění obrazu o stavu cen jsou zde přiloženy dvě fotografie ceníků náhodně vybraných karlštejnských restaurací (obrázky č. 4 a 5).

Obrázek č. 5 – Ukázka jídelního lístku restaurace v Karlštejně 2

RESTAURACE & PENZION	
VYHLÍDKA	JÍDELNÍ LÍSTEK
<b>RESTAURACE VYHLÍDKA</b>	
<b>DENNÍ NABÍDKA</b>	
<b>PŘEDKRM</b>	
110 g KACHNÍ PAŠTIKA S BRUSINKOVOU OMÁČKOU, FRANCOUZSKÁ BAGETA .....	95 Kč
100 g TRHANÉ VEPŘOVÉ MASO VE VLASTNÍ ŠTÁVĚ, CIBULE, PEČIVO .....	85 Kč
<b>POLÉVKA</b>	
0,3l HOVĚZÍ VÝVAR S VAŘENOU ZELENINOU CELESTÝNSKÉ NUDLE .....	55 Kč
0,3l GULÁŠOVÁ POLÉVKA .....	85 Kč
<b>SALÁTY</b>	
150g CAESAR SALÁT, ŘÍMSKÝ SALÁT, ORIGINALNÍ CAESAR DRESINK, krůtí maso .....	175 Kč
150g BULGUR SALÁT s GRILOVANÝM HALLOUMI SÝREM, paprika, máta, citronový olej, petrželka .....	185 Kč
<b>HLAVNÍ JÍDLA</b>	
150g SVÍČKOVÁ NA SMETANĚ, KARLOVARSKÝ KNEDLÍK .....	165 Kč
150 g HOVĚZÍ LÍČKA NA VÍNĚ, BRAMBOROVÁ KAŠE .....	195 Kč
150 g MORAVSKÝ VRABEC, BÍLÉ ZELÍ, CHLUPATÝ KNEDLÍK .....	145 Kč
150 g TRADIČNÍ ŠPEKOVÉ KNEDLÍKY ČERVENÉ ZELÍ SÁDLO CIBULKA .....	149 Kč
200 g TRHANÁ VEPŘOVÁ KRKOVICE NA LŮŽKU Z DOMÁCÍCH HRANOLEK A CHEDAREM BBQ omáčka + petrželkový dresink 1,3,5,7 .....	175 Kč
150 g VEPŘOVÝ NEBO KRŮTÍ ŘÍZEK, DOMÁCÍ BRAMBOROVÝ SALÁT .....	165 Kč
150g NOKY S KUŘECÍM MASEM ŠPENÁTOVÝMI LÍSTKY PARMAZÁNEM .....	165 Kč
150 g KUŘECÍ ROLÁDA S PETRŽELKOVOU NÁDIVKOU, BRAMBOROVÁ KAŠE .....	135 Kč
150g JÁTRA NA ROŠTU, RESTOVANÝ BRAMBOR, TATARSKÁ OMÁČKA .....	155 Kč
150 g SMAŽENÝ SÝR V MANDLOVÉ KRUSTĚ, DOMÁCÍ HRANOLKY, TATARSKÁ OMÁČKA.....	165 Kč
150 g SMAŽENÝ KVĚTÁK VAŘENÝ BRAMBOR TATARSKÁ OMÁČKA .....	135 Kč
12ks PEČENÁ KUŘECÍ KŘÍDLA, COLESLAW, DOMÁCÍ HRANOLKY, ČESNEKOVÝ DIP .....	195 Kč
1 ks PEČENÉ VEPŘOVÉ KOLENO, KOZÍ ROH, HOŘČICE, KŘEN, pečivo .....	265 Kč
250 g PEČENÁ VEPŘOVÁ ŽEBRA, BBQ OMÁČKA, PEČIVO .....	245 Kč
PŘEJEME VÁM DOBRŮU CHUŤ	

Zdroj: Autor 2021

### Otázka č. 11: Těšíte se na zimu, až bude v Karlštejně méně turistů?

Vyrovnané jsou počty kladných a záporných odpovědí i v případě této otázky. Na zimu se v souvislosti s turismem těší polovina respondentů. Hlavními důvody je pro ně odpočinek od přítomnosti turistů, což přináší také zlepšení dopravní situace v obci, méně hluku i odpadků. Často ale vzápětí dodávají, že jejich „těšení na zimu“ není nijak velké, protože je turismus výrazně neobtěžuje. Do obce navíc návštěvníci přijíždí v omezené míře v i tuto roční dobu.

Pro ty, kteří mají práci v souvislosti s turismem přichází se zimou odpočinek po sezóně. To ale zároveň znamená i omezení pracovních příležitostí a místní tak přichází o

možnost přivýdělnku – například číšníci v restauracích, které mimo hlavní sezonu omezují svůj provoz, což svým výrokem potvrzuje i jedna z respondentek, která tvrdí: *„Ženský přes léto pracujou v hospodách a v zimě jsou na pracáku.“*

U těch respondentů, kteří přímo neuvedli, že se na zimu těší, byla nejčastější odpověď ve stylu *„je mi to jedno.“* Překvapivě se ani zde neprojevily rozdíly mezi zástupci z Poučnicku a Budňan. Jeden respondent z Budňan pak na tuto otázku dokonce odpověděl: *„Ani ne, protože tu bude horší vzduch, někteří spoluobčané stále neumějí topit. Řekl bych, že ti jsou pro kvalitu života v obci větší zátěž než turisté.“*

### **Otázka č. 12: Jak vypadá život v obci v době, kdy je hrad uzavřen?**

Tato otázka má za cíl zjistit, do jaké míry se společenský život v obci váže na turismus. Během roku zde probíhá několik akcí orientovaných především na návštěvníky, například vyhlášené Karlštejnské vinobraní. Těch se samozřejmě zúčastňují i rezidenti a někteří je zmínili i jako pozitivní přínosy cestovního ruchu pro jejich obec (viz otázka č. 3). Jejich názory se ale poměrně výrazně rozcházejí při hodnocení akcí pořádaných pro místní ať již obcí, nebo samotnými rezidenty. Nadpoloviční většina z respondentů si myslí, že kromě akcí zaměřených primárně na návštěvníky se v obci až na pár výjimek nic zajímavého neděje. Pokud už něco zmínili, jednalo se o promítání letního kina, občasná koncerta v restauracích a vánoční setkání. Jedna respondentka přímo uvedla: *„Vše se točí jen kolem hradu – když není otevřený, lidi se nesejdou a nic nedělají, místní se akcí neúčastní, nemají zájem.“*

Ostatní respondenti si ale vzpomněli na celou řadu akcí, kterých se lze během roku zúčastnit. Kromě již zmíněných jsou to dále například různé plesy (hasičský, myslivecký), hraní s dětmi, rybaření s dětmi, diskotéky spolu s dalšími tradičními, jako například pálení čarodějnic, nebo mikulášská nadílka.

V této otázce se neukázaly výrazné rozdíly mezi odpověďmi respondentů z různých částí obce. Naopak dokazuje, že společenský život zde není nerozlučně spjat s turismem. Vnímání akcí tak spíše záleží na chuti a aktivitě samotných rezidentů takové akce vyhledávat a účastnit se jich.

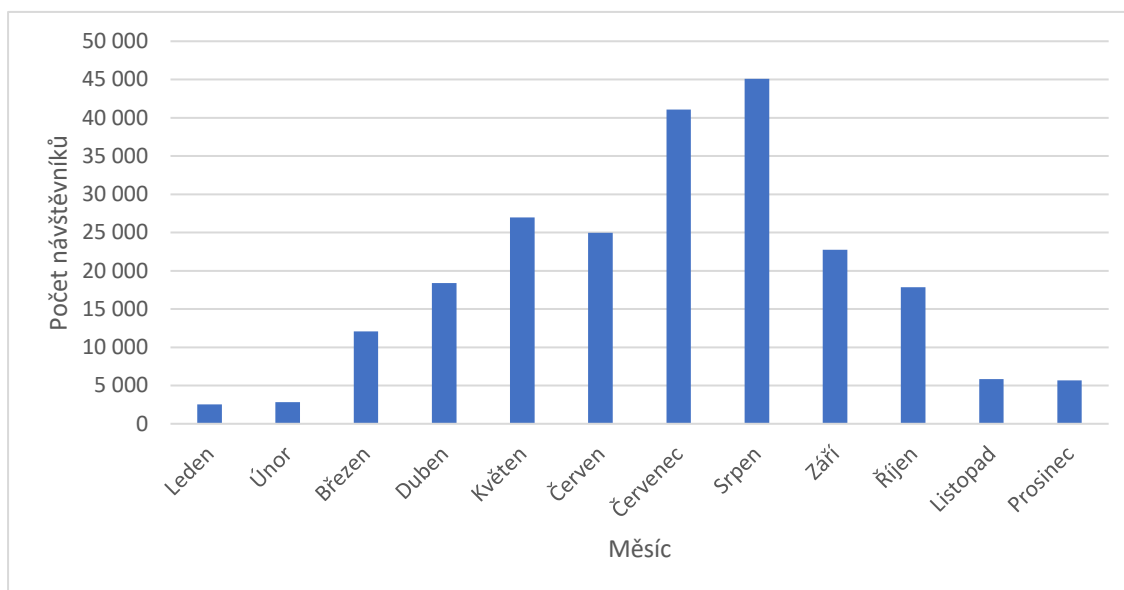
### 4.3.2 Shrnutí výsledků rozhovorů

Na základě rozhovorů se dá tvrdit, že drtivá většina rezidentů má k turismu probíhajícímu v obci kladný vztah, protože si uvědomují jeho pozitiva. Potvrdil se předpoklad, že oceňují zejména jeho ekonomické přínosy, a to i v případě že sami nejsou do turismu nijak aktivně zapojeni. Zřetelně totiž vidí, jaké nadstandartní služby se v jejich obci oproti jiným podobně velkým obcím nachází. Pokud se podíváme na fakta, obec Karlštejn má skutečně díky turismu výrazně zvýšené příjmy do obecního rozpočtu, zejména z obecního parkoviště, které například v roce 2019 vygenerovalo zisk 4 296 523 Kč. O poznání hůře si v tomto směru vede obecní kemp, který přináší zisk pouze v řádech statisíců, veřejné WC je dokonce dlouhodobě ztrátové (mestys-karlstejn.cz). Přesto lze konstatovat, že je turismus pro obec z hlediska financí rozhodně velice výhodný. Také možnost vlastního přivýdělku díky turismu je pro spoustu z rezidentů příjemná. Kladně hodnotí i fakt, že žijí na známém místě, což s sebou nese další výhody.

Předpoklad se potvrdil i co se negativ turismu týče. Podobně jako v jiných destinacích si i v Karlštejně lidé všímají zvýšeného hluku, tvorby odpadků, zatížení místních komunikací nebo občasného přelidnění. Tyto problémy se však neukázaly jako nijak zásadní. Odpadky svižně odklízí kvalitní úklidové služby, se zácpami a přelidněním jsou rezidenti smířeni a ochotni zaplatit tuto cenu za výše zmíněné výhody. Naopak se neprojevíly jiné jevy často provázející turismus, jako je zvýšená kriminalita, turistická inflace, či tvorba turistického ghetta (viz kapitola 2.2.3).

Dále se ukázalo, že podobně jako v jiných destinacích se v Karlštejně projevuje sezónnost práce související s turistickou sezónou, která v tomto případě probíhá hlavně v létě (viz graf č. 3). Také vyšlo najevo, že velká část prodejců v obchodech se suvenýry, nebo zaměstnanců restaurací a občerstvení nejsou rezidenty Karlštejna, což je opět obvyklý jev v turistických destinacích.

Graf č. 3 – Průměrná návštěvnost okruhů hradu Karlštejn za roky 2013-2019



Zdroj: Statistika hradu Karlštejn 2021; vlastní tvorba

V odpovědích na otázky se obecně neukázaly nijak významné rozdíly v názorech respondentů z Budňan a Poučnicku na pozitivní a negativní dopady turismu. Mírná rozdílnost v názorech se pak projevila v odpovědích na otázky o počtu a národnostním složení návštěvníků mířících do Karlštejna, kde byli rezidenti Poučnicku ve svých odpovědích přesnější. Naopak se neprokázal v podstatě žádný rozdíl mezi respondenty z těchto dvou obecních částí v přístupu k turismu jakožto možnosti pro vlastní ekonomickou činnost. Přestože je pro rezidenty z Budňan zapojení do cestovního ruchu snazší, zejména pokud vlastní nemovitost na hlavní turistické trase vedoucí k hradu, zapojují se do něj (nebo to v budoucnu plánují) aktivně i rezidenti z Poučnicku.

Ani v otázce kulturních akcí se neprojevily rozdíly ve vnímání mezi oběma částmi obce. Názory na akce samotné ale byly mezi respondenty různé. Větší část respondentů si myslí, že jsou místní akce konané hlavně pro turisty a že jinak je jejich počet velmi omezený. Každý si ale vzpomněl alespoň na nějakou a po shrnutí všech se ukázalo, že v Karlštejně panuje celkem čilý kulturní život. Kromě akcí, které pořádají mezi sebou sami občané zde například promítá letní kino, nebo se konají nejrůznější plesy. Nelze opomenout ani akce, které primárně sice míří na turisty, ale i místní se jich rádi zúčastňují.

## 5. Závěr

Hlavním cílem práce bylo zjistit pohled rezidentů Karlštejna na turismus probíhající v této obci. Za účelem odhalení jejich pohledu byly vytyčeny vedlejší cíle, které se zaměřovaly na vztah rezidentů k návštěvníkům a možnostem, které turismus rezidentům turistických destinací nabízí. Zaměřují se také na rozdílnost názorů obyvatel různých částí obce. Práce měla dále za cíl prozkoumat, zda je turistickou destinací celá obec, nebo jen její část, zjistit míru turistifikace a určit stupeň vývoje této destinace podle Teorie životního cyklu destinace. Její součástí je i porovnání zdejší situace s výsledky dalších podobných výzkumů.

Hlavní i vedlejší cíle práce se podařilo naplnit. Z výzkumu vyplynulo, že Karlštejn je cílem zejména jednodenních návštěvníků neboli výletníků. Pohybují se převážně v části Budňany, kde je také koncentrována většina služeb z celé obce. Na základě tohoto zjištění je možné tvrdit, že turistickou destinací je pouze tato obecní část. Nejvíce jich sem zamíří v letních měsících, naopak v zimě obec o většinu návštěvníků přichází. Jejich počty ale v posledních letech mají klesající tendenci. Jedná se z většiny o tuzemské návštěvníky, počty cizinců navštěvujících Karlštejn se v posledních letech oproti minulosti drží velmi nízko.

Polostrukturované rozhovory odhalily vcelku jednotný pohled rezidentů Karlštejna na turismus a návštěvníky, který je kladný. Toto zjištění není nijak překvapivé vzhledem k tomu, že velmi podobné výsledky přinesly již dřívější výzkumy, které probíhaly v podobných destinacích. Dále se neprojevily výrazné rozdíly v pohledu na turismus mezi rezidenty z obou obecních částí. Obě skupiny se do cestovního ruchu umí zapojit a využít ho ve svůj prospěch. Jeho přínosy si uvědomují i ti, kteří se do něj sami aktivně nezapojují.

Při porovnání výsledků výzkumu bakalářské práce s výzkumy v jiných, ale podobných destinacích lze vidět, že situace v Karlštejně se nijak výrazně neliší. Díky turismu se zde nachází některé, vzhledem k velikosti obce neobvyklé, služby, například velké množství různých restaurací, muzea, kavárny a podobně. V obci funguje obecní policie a několikrát byly chváleny místní úklidové služby. Celá obec je pak na pohled upravená a

čistá. Naopak se zde nevyskytují služby, které destinace obvykle přitahují, například lékárna, na což poukázali i někteří z respondentů.

Z negativních dopadů cestovního ruchu, které se projevily i v jiných destinacích jde zejména o zvýšené množství hluku, tvorbu odpadků a přeplněnost ulic v době turistické sezóny. Samotná sezónnost je rezidenty také vnímána jako negativní dopad turismu. Mapování funkčního využití budov odhalilo, že Budňany jsou do značné míry zasaženy turistifikací, protože zde velké množství budov slouží zejména pro potřeby turistů. Na druhou stranu se nepotvrdil nárůst kriminality, nebo nárůst cen vlivem turistické inflace. Neprokázala se ani tvorba turistického ghetta.

Zařadit Karlštejn do některé z fází Teorie životního cyklu destinace je komplikované. Objevují se zde totiž prvky z několika různých fází. Nejvíce se však situace zde shoduje s třetí fází cyklu (fáze rozvoje), jelikož je zde znatelný proces turistifikace, ve službách se objevuje konkurence zvenčí v podobě velkého procenta pracovníků – nerezidentů v obchodech, počet návštěvníků je násobně větší, než počet rezidentů a místní mají přístup k množství služeb, které by se bez turismu v obci v takové nebylo ekonomicky výhodné udržovat. Počty návštěvníků Karlštejna však v posledních letech klesají, což by odpovídalo spíše až dalším fázím životního cyklu destinace.

Bakalářská práce prozkoumala názory rezidentů Karlštejna a jako taková by mohla posloužit při plánování dalšího vývoje obce. Přestože jsou v současnosti místní obyvatelé spokojeni se současným stavem, nemusí to tak být i v budoucnosti a zjišťování jejich názorů by se mělo v budoucnu opakovat, aby mohli představitelé obce v případě zhoršení včas zasáhnout a zajistit udržitelný rozvoj obce. Jako varování by mohl posloužit zjištěný postupný úbytek návštěvníků, zejména zahraničních. Pokud si v Karlštejně chtějí i nadále užívat výhody, které s sebou cestovní ruch přináší, mělo by se vedení obce zamyslet, jak dosáhnout alespoň udržení současné hladiny návštěvnosti.

## 6. Zdroje

### 6.1 Literatura

BUTLER, R. W. (1980): The Concept of a Tourism Area Cycle of Evolution: Implication for Management of Resources. *Canadian Geographer*, 24, 1, s. 5-12.

CERDEIRAS, A., PINHEIRO, B., VAREIRO, L., MENDES, R. (2018): Tourism and valorisation of cultural heritage: The case of the Castle of Lanhoso. *Tékne* 16, 2, s. 28-37.

DUMBROVSKÁ, V. (2014): Měření dopadů cestovního ruchu v městském prostoru. Sborník z mezinárodní konference Aktuální problémy cestovního ruchu, s. 24-31.

FIALOVÁ, D. (2012): Cena za cestovní ruch: přínosy versus ztráty. Vzdělávací modul geografie, Praha, 58 s.

FIALOVÁ, D. (2021): Nadměrný cestovní ruch: příčiny a důsledky. *Geografické rozhledy*, 30, 4, s. 8-9.

FIALOVÁ, D., NEKOLNÝ, L. (2015): Rub a líc turistické přitažlivosti. *Geografické rozhledy*, 24, 4, s. 8-9.

FIALOVÁ, D., NOVÁKOVÁ, A. (2011): Rizikové faktory pro cestovní ruch. *Geografické rozhledy*, 21, 2, s. 28-29.

FRANCOVÁ, E. (2003): Cestovní ruch. Filozofická fakulta, Univerzita Palackého v Olomouci, Olomouc, 119 s.

GARAU-VADELL, J. B., DÍAZ-ARMAS R., GUTIERREZ-TAÑO, D. (2013): Residents' Perceptions of Tourism Impacts on Island Destinations: A Comparative Analysis. *International Journal of Tourism Research*, 16, 6, s. 578-585.

GÖSSLING, S., SCOTT, D., HALL, C. M. (2020): Pandemics, tourism and global change: a rapid assessment of COVID-19. *Journal of Sustainable Tourism*, 29, 1, s. 1-20

HENDL, J. (2012): Kvalitativní výzkum. Základní teorie, metody a aplikace. Praha: Portál, 408 s.

HESKOVÁ, M. a kol. (2006): Cestovní ruch: pro vyšší odborné školy a vysoké školy. Fortuna, Praha, 223 s.

HRALA, V. (2002): Geografie cestovního ruchu. Idea Servis, Praha, 173 s.

CHORVÁT, I. (2007): Cestovanie a turizmus v zrkadle času. Univerzita Mateja Bela, Banská Bystrica, 131 s.

INDROVÁ, J. a kol. (2007): Cestovní ruch. Oeconomica, Praha, 119 s.

IOANNIDES, D. (1995): The State, Transnationals and Less Developed Countries – Department of Urban Planning and Policy Development, Rutgers University. New Brunswick 336 s.

KŘÍŽ, T. (2017): Dopady cestovního ruchu na historické centrum Kutné Hory. Diplomová práce. Katedra sociální geografie a regionálního rozvoje PřF UK, Praha, 115 s.

PÁSKOVÁ, M. (2009): Udržitelnost rozvoje cestovního ruchu. Gaudeamus, Hradec Králové, 298 s.

PÁSKOVÁ, M., ZELENKA, J. (2002): Výkladový slovník cestovního ruchu. Ministerstvo pro místní rozvoj, Praha, 448 s.

POLÁČKOVÁ V. (2018): Vesnice Krajmorie: Vliv turismu na místní obyvatelé. Bakalářská práce. Katedra sociálních věd, Fakulta filozofická Univerzita Pardubice, Pardubice, 49 s.

REICHEL, J. (2009): Kapitoly metodologie sociálních výzkumů. Garda Publishing, Praha, 192 s.

ŠAUER, M., VYSTOUPIL, J., HOLEŠINSKÁ, A. (2015): Cestovní ruch: učebnicový text. Masarykova univerzita, Brno, 477 s.

THORSBY, D. (2016): Investment in urban heritage conservation in developing countries: Concepts, methods and data. *City Culture and Society* 7, 2, s. 81-86

UHLÍŘOVÁ, A. (2016): Postoj rezidentů k cestovnímu ruchu. Bakalářská práce. Ekonomicko-správní fakulta Masarykova univerzita, Brno, 67 s.

## 6.2 Internetové zdroje

Bikemap.net (2021): Cyklotrasy [online]. Dostupné z: (<https://www.bikemap.net/en/r/1114493/#11.06/49.9908/14.252> [cit. 2021-3-11]).

Idos.cz (2021): Informace o dostupnosti [online]. Dostupné z: <https://idos.idnes.cz/vlaky/spojeni/> [cit. 2021-3-11].

Cd.cz (2021): Informace o dostupnosti [online]. Dostupné z: [https://www.cd.cz/jizdni-rad/tratove-jizdni-rady/?tc\\_search=171&station=json&station-sr70](https://www.cd.cz/jizdni-rad/tratove-jizdni-rady/?tc_search=171&station=json&station-sr70) [cit. 2021-3-11].

Cha.fsv.cvut (2021): Turistické spolky a stezky [online]. Dostupné z: <https://cha.fsv.cvut.cz/mapp.php?map=8Fa> [cit. 2021-7-28].

Czso.cz (2021): Informace o hromadných ubytovacích zařízeních [online]. Dostupné z: <https://vdb.czso.cz/huz/okhuz.jsp?k=CZ0202> [cit. 2021-3-11].

Databáze ArcČR® 500 (2021): ARCDATA PRAHA, verze 3,3, digitální demografická databáze [online]. Dostupné z: <https://www.arcdata.cz/produkty/geograficka-data/arccr-500> [cit. 2021-3-16].

Jizdni-rady.nanadrazi.cz (2021): Informace o dostupnosti [online]. Dostupné z: <http://www.jizdni-rady.nanadrazi.cz/index.php?page=zeleznicni-trat-171&fbclid=IwAR0d0whw2GCQRDbI4F7rSMu-YO3czOOQUJGr4inQgM1ydBxU50uPmADan5g> [cit. 2021-3-11].

Hrad-karlstejn.cz (2020): Informace pro návštěvníky [online]. Dostupné z: <https://www.hrad-karlstejn.cz/cs/informace-pro-navstevniky/navstevni-doba> [cit. 2020-7-28].

Hrad-karlstejn.cz (2021): Historie hradu [online]. Dostupné z: <https://www.hrad-karlstejn.cz/cs/o-hradu/Historie> [cit. 2021-2-12].

Kct.cz (2021): Informace o turistice [online]. Dostupné z: <https://kct.cz/historie> [cit. 2021-2-14].

Mestys-karlstejn.cz (2020): Informace o obci [online]. Dostupné z: <https://www.mestys-karlstejn.cz/mestys/informace-o-obci/historie-obce/> [cit. 2020-1-31].

Mestys-karlstejn.cz (2021): Informace o rozpočtu [online]. Dostupné z: <https://www.mestys-karlstejn.cz/urad/uredni-deska/schvaleny-zaverecny-ucet-mestyse-karlstejn-za-rok-2019-1549.html?ftresult=závěrečný+účet+2019> [cit. 2021-7-15].

Npu.cz (2020): Návštěvnost hradů a zámků v roce 2019 opět překonala pětimilionovou hranici [online]. Dostupné z: <https://www.npu.cz/cs/pro-media/50719-navstevnost-hradu-a-zamku-v-roce-2019-opet-prekonala-petimilionovou-hranici> [cit. 2021-2-12].

Novinky.cz (2020): Zpráva o tiskové konferenci vlády [online]. Dostupné z: <https://www.novinky.cz/domaci/clanek/plosna-opatreni-uz-nikdy-nebudou-vzkazal-babis-opozici-40326597> [cit. 2021-6-27].

Open Street Map (2021): Databáze serveru Open Street Map [online]. Dostupné z: <https://www.geofabrik.de/data/download.html> [cit. 2021-3-16].

Raft.cz (2021): Informace o vodáctví v Karlštejně [online]. Dostupné z: [https://www.raft.cz/cechy/berounka.aspx?ID\\_reky=2](https://www.raft.cz/cechy/berounka.aspx?ID_reky=2) [cit. 2021-3-11].

Risy.cz (2020): Počet obyvatel [online]. Dostupné z: <https://www.risy.cz/cs/vyhledavace/obce/531316-karlstejn> [cit. 2020-7-26].

Vlada.cz (2021): Vládní usnesení související s bojem proti epidemii koronaviru – rok 2020 [online]. dostupné z: <https://www.vlada.cz/cz/epidemie-koronaviru/dulezite-informace/vladni-usneseni-souvisejici-s-bojem-proti-epidemii-koronaviru---rok-2020-186999/> [cit. 2021-6-27].