

Univerzita Karlova

Filozofická fakulta

Katedra sociologie

Sociologicko-ekonomická studia

Bakalářská práce

Michaela Kalačová

Ekonomická situace rodin samoživitelek

The economic situation of single-mother families

Praha 2021

Vedoucí práce: doc. Ing. Josef Vlček, CSc.

Poděkování:

Ráda bych tímto poděkovala panu doc. Ing. Josefu Vlčkovi, CSc., za trpělivost, odborné vedení a poskytnutí cenných rad a připomínek při tvorbě této bakalářské práce.

Prohlášení

Prohlašuji, že jsem bakalářskou práci s názvem „*Ekonomická situace rodin samoživitelů*“ vypracovala samostatně a řádně citovala všechny použité prameny a literaturu. Dále prohlašuji, že tato bakalářská práce nebyla využita v rámci jiného vysokoškolského studia či k získání jiného nebo stejného titulu.

V Českých Budějovicích, dne 6. 5. 2021

Abstrakt

V současnosti existuje v České republice asi 250 tisíc neúplných rodin samoživitelů, mezi nimiž převažují ženy – matky. Významným omezením pro tyto rodiny je nedostatečné finanční zabezpečení, z části vyplývající ze zhoršeného postavení těchto žen na trhu práce. Cílem této bakalářské práce bylo zjistit, jaká byla finanční situace rodin samoživitelek v České republice v roce 2018. Využila jsem oficiální statistické údaje Českého statistického úřadu a Ministerstva práce a sociálních věcí ČR, díky kterým jsem mohla provést sekundární analýzu dat a zjistit tak, jaká byla ekonomická situace v rodinách samoživitelek v roce 2018 a jak se vyvíjela od roku 2008. Data jsem srovnávala i s daty o úplných čistých rodinách s dětmi, díky čemuž jsem získala ucelenější obraz o vývoji ekonomické situace v rodinách samoživitelek, která se v průběhu let 2008 – 2018 zlepšila.

Klíčová slova: ekonomická situace, neúplné rodiny, samoživitelky, příjmy, výdaje, Česká republika

Abstract

Approximately 250 thousand single-parent families, mostly mothers as principal breadwinners, are currently living in the Czech Republic. The insufficient financial security means an important limitation of these families, partly caused by the worsened situation of single mothers at the job market. The aim of this bachelor's thesis was to find out what the financial situation of single-parent families in the Czech Republic was in 2018. I took advantage the official statistics of the Czech Statistical Office and the Czech Ministry of Labour and Social Affairs, which enabled me to carry out a secondary data analysis and find out what the economic situation was in single-mother families in 2018 and how it evolved since 2008. I compared the data with the data on nuclear family, which made me more comprehensive picture about the economic situation of single-mother families, which has improved over the years 2008 - 2018.

Keywords: economic situation, single-parent families, single-mother, incomes, expenses, the Czech Republic

Obsah

Úvod	7
1 Teoreticko-metodologická část.....	9
1.1 Definice pojmu a příčiny vedoucí k samoživitelství	11
1.1.1 Definice samoživitelství	11
1.1.2 Důvody vzniku samoživitelství.....	12
1.1.3 Rizika spojená se samoživitelstvím.....	15
1.2 Postavení samoživitelek na trhu práce	18
1.2.1 Znevýhodnění žen na trhu práce	19
1.2.2 Nástroje pro slad'ování pracovního a rodinného života	22
1.3 Hlavní zdroje příjmů rodin samoživitelek	26
1.3.1 Zaměstnání.....	26
1.3.2 Výživné od druhého rodiče.....	29
1.3.3 Dávky státní sociální podpory	30
1.3.4 Původní rodina a neziskové organizace	34
2 Empirická část	36
2.1 Věk, vzdělání a hlavní třída zaměstnání žen samoživitelek	37
2.1.1 Věk	37
2.1.2 Vzdělání.....	38
2.1.3 Hlavní třída zaměstnání	39
2.2 Příjmy a výdaje domácností samoživitelek	41
2.2.1 Příjmy domácností samoživitelek	42
2.2.2 Finanční výdaje v rodinách samoživitelek	43
2.3 Srovnání příjmů a výdajů v rodinách samoživitelek	47
Závěr	51
Seznam použitých zdrojů	54
Přílohy	58

Úvod

Neúplné rodiny jsou součástí našich životů stovky let, ale se změnami ve společnosti se mění i příčiny jejich vzniku. Dříve vznikaly převážně kvůli smrti jednoho z rodičů, dnes jsou hlavními důvody jejich vzniku rozvod a mimomanželská plodnost, které se začaly poměrně rychle rozmáhat od první poloviny 90. let (Šťastná). Tyto změny souvisejí jednak se změnou ve vnímání manželství, které už není spojováno s předáváním rodinného statusu, jednak s menší ekonomickou závislostí žen na partnerovi (Giddens, 2013).

I přesto, že jsou ženy ekonomicky nezávislejší, dochází u nich k finančním problémům, pokud dítě vychovávají bez partnera. Jednak nemají k dispozici příjem partnera, jednak je jejich pozice na trhu práce zhoršena kvůli statusu osamělého rodiče, což se projevuje nezaměstnaností či vykonáváním zaměstnání, které je hůře finančně ohodnoceno. Pokud je žena zaměstnankyní a ne podnikatelkou, tvoří finanční příjmy ze zaměstnání většinu jejích příjmů, ale právě kvůli nezaměstnanosti či nedostatečným příjmům ze zaměstnání mají mnohé z těchto rodin dlouhodobě nižší životní úroveň, než například rodiny úplné, a jsou více ohroženy chudobou. Alarmující je, že některým domácnostem samoživitelek poté, co zaplatí výdaje za bydlení, zbývá pouze finanční částka, která se nachází pod hranicí životního minima (Dubská, 2015). S problémem chudoby úzce souvisí termín feminizace chudoby, který „... označuje celosvětový trend zvyšujícího se podílu a převahy chudoby mezi ženami ve srovnání s muži. Jedním ze zásadních faktorů, které zvyšují pravděpodobnost chudoby žen v západních zemích, je i situace osamělého rodičovství.“ (Hasmanová Marhánková, 2011, str. 4)

Ekonomickou situaci samoživitelek tedy velmi ovlivňuje jejich postavení na trhu práce, kde však čelí mnohým znevýhodněním a diskriminačním praktikám, které se odvíjejí především od jejich pohlaví a genderových stereotypů. Jakákoliv forma diskriminace je v České republice od roku 2009 zakázána, díky antidiskriminačnímu zákonu, přesto se nejen na pracovištích stále projevuje.

Situace samoživitelek se tedy jeví jako velmi špatná a bezvýchodná. Na trhu práce jsou samoživitelky znevýhodňovány, přitom právě odtud pochází většina jejich finančních příjmů. Na základě těchto informací jsem se rozhodla, že cílem mé bakalářské práce bude zjistit, jaká byla finanční situace rodin samoživitelek v roce 2018

v České republice. Data z daného roku budu porovnávat s daty z předchozích let, abych zjistila, jak se finanční situace samoživitelek vyvíjela v čase. Zároveň porovnáám finanční situaci rodin samoživitelek a úplných čistých rodin s dětmi.

Data jsem se rozhodla získat sekundární analýzou z již provedených výběrových šetření Českého statistického úřadu, konkrétně tedy šetření Životní podmínky a Statistika rodinných účtů, která jsou prováděna každoročně. Takto získaná data mi zajistí reprezentativnost zkoumaného vzorku a zároveň mi umožní zjistit, jak se ekonomická situace samoživitelek vyvíjela v průběhu let. Dalším důležitým zdrojem dat pro mě bude Informační systém o průměrném výdělku, díky kterému budu moci zjistit, jaké je rozdělení platů/mezd na základě pohlaví, věku a vzdělání.

H1 = Finanční situace samoživitelek se v průběhu let 2008 – 2018 zhoršila.

H2 = Největší vliv na životní úroveň samoživitelek mají vysoké náklady na bydlení.

H3 = Hrubé peněžní příjmy na osobu v roce 2018 byly v rodinách samoživitelek nižší než v rodinách čistých úplných s dětmi.

1 Teoreticko-metodologická část

Situace rodin samoživitelek představuje složitý problém, který je ve společenských vědách předmětem výzkumu. Pro mou práci jsem využila sekundární data, jako jsou odborné studie, články, dokumenty, publikace, běžná periodika a zákony a zaměřila jsem se na jejich relevanci. Díky všem poznatkům, které jsem z těchto zdrojů získala, a které byly výchozí pro druhou část mé bakalářské práce, jsem si vytvořila ucelenější obraz o problematice rodin samoživitelek. Pro druhou část mé bakalářské práce jsem vyhledala data, která souvisejí s danou problematikou. Jedná se o výběrové šetření Životní podmínky a výběrové šetření Statistika rodinných účtů, které každoročně provádí Český statistický úřad (dále jen ČSÚ). Třetím hlavním zdrojem dat pro mě byl Informační systém o průměrném výděлку, jehož gestorem je Ministerstva práce a sociálních věcí České republiky.

U výběrového šetření Životní podmínky jsem se zaměřila na ta, která byla provedena v roce 2009, 2014 a 2019, jelikož mapují situaci na jaře roku, kdy k šetření dochází a rok předchozí. Zajímala mě tedy data z let 2008, 2013 a 2018. *„V souvislosti s členstvím v Evropské unii má Česká republika na základě Nařízení (EC) 1177/2003 a navazujících prováděcích nařízení Evropské komise povinnost realizovat každoročně výběrové šetření o příjmech a životních podmínkách domácností EU-SILC (European Union – Statistics on Income and Living Conditions). V souladu s výše uvedeným nařízením, se zákonem č. 89/1995 Sb. o státní statistické službě, ve znění pozdějších předpisů a při respektování zákona č. 101/2000 Sb. o ochraně individuálních dat, provedl Český statistický úřad (ČSÚ) toto celoevropské šetření v národní verzi pod názvem Životní podmínky 2019.“* (ČSÚ, 2020) Nejdůležitější pro mne byla data za rok 2018, jelikož byla nejaktuálnější. Šetření Životní podmínky 2019 se uskutečnilo na jaře 2019 a mapovalo situaci českých domácností v předešlém roce a v době dotazování. Jeho úkolem bylo získat reprezentativní údaje o jednotlivých typech domácností. Šetření bylo uskutečněno ve všech krajích ČR a vyšetřena byla jak část bytů vyšetřených v roce 2017, tak část nových bytů. Šetření bylo založeno na náhodném dvoustupňovém výběru pro každý kraj nezávisle tak, aby celkový počet navštívených bytů odpovídal velikosti kraje. Zjišťování údajů v terénu probíhalo formou rozhovoru dvojím způsobem – u větší části domácností proběhlo šetření CAPI, tj. elektronické dotazování, u necelé třetiny formou PAPI, tedy formou papírového dotazníku.

Výběrová šetření Životní podmínky z roku 2009 a 2014 byla provedena obdobným způsobem.

Dalším výběrovým šetřením, ze kterého jsem čerpala, je Statistika rodinných účtů (SRÚ), která sleduje výši a strukturu výdajů domácností a probíhá celoročně ve všech krajích České republiky. Do roku 2016 bylo šetření založeno na samostatném kvótním výběru domácností, ale od roku 2017 probíhá toto šetření formou integrace do šetření Životní podmínky, tedy na podsouboru domácností, které jsou náhodně vybrány pro šetření Životní podmínky. „*Předmětem zjišťování byly výdaje všech členů vybrané domácnosti, doplněné dále údaji o složení domácnosti, vybavenosti bytu a dalšími charakteristikami domácnosti. Při první návštěvě tazatel ČSÚ formou osobního rozhovoru vyplnil Úvodní dotazník, v rámci kterého aktualizoval několik údajů ze šetření SILC a doplnil další vybrané údaje o domácnosti. Údaje o svých výdajích poté domácnost sbírala po dobu dvakrát 4 týdnů, buď shromažďováním účtenek, jízdenek, vstupenek apod., případně zápisem jednotlivých výdajů za zboží či služby do Deníku zpravodajské domácnosti. Druhá a třetí návštěva probíhala vždy zhruba po měsíci, kdy tazatel převzal vyplněný Deník s účtenkami a vyřešil případné nejasnosti.*“ (ČSÚ, 2019)
Data jsem využila z let 2008, 2013 a 2018.

Pro zjištění a srovnání výše mezd/platů dle pohlaví, vzdělání či zaměstnání jsem využila data o průměrném výdělků, která jsem získala z Informačního systému o průměrném výdělků (ISPV). Jedná se o systém, který pravidelně monitoruje výdělkové úrovně a pracovní doby zaměstnanců v České republice a „*obsahuje údaje z pravidelného statistického šetření, které je pod názvem Čtvrtletní šetření o průměrném výdělků zařazeno do programu statistických zjišťování vyhlášených Českým statistickým úřadem (ČSÚ) ve sbírce zákonů pro příslušný kalendářní rok.*“ Hlavními sledovanými ukazateli jsou hrubá měsíční mzda/plat, její jednotlivé složky a hodinový výdělek.

Jako velkou výhodu analýzy sekundárních dat, která jsem použila, vidím možnost získání dat z celorepublikového vzorku a srovnatelnosti v čase, díky které se mohou například dozvědět, zda se situace rodin samoživitelek v průběhu let zlepšuje, stagnuje, či zhoršuje. Na druhou stranu si uvědomuji, že u dat může dojít ke zkreslení, jelikož jsou data sebrána někým jiným za určitým účelem a určitých podmínek. Další nevýhodou je, že jsou data již vyhodnocena, nemám tedy možnost zjišťovat různé souvislosti.

Jsem si vědoma toho, že v čele neúplné rodiny stála jak žena, tak muž. Pro svou bakalářskou práci však uvažuji pouze ženy, tedy matky samoživitelky, které stojí v čele těchto rodin ve většině případů.

1.1 Definice pojmu a příčiny vedoucí k samoživitelství

V této podkapitole se blíže věnuji samoživitelství jako takovému. Nejprve uvádím hlavní důvody, které vedou k samoživitelství, poté provádím definici samoživitelství a následně se podrobněji věnuji rizikům spojeným se samoživitelstvím, především tedy chudobě, která vychází z ekonomické situace rodiny samoživitelky, a dvěma ukazatelům souvisejícím s chudobou, kterými jsou ohrožení příjmovou chudobou a míra materiální deprivace.

1.1.1 Definice samoživitelství

Pro přiblížení pojmu samoživitelství, či také osamělé rodičovství, použiji v souladu s legislativou definici, která je platná pro neúplné rodiny (osamělé rodiče), tzn. jak pro ženy, tak pro muže, i přesto, že se ve své bakalářské práci zaměřuji pouze na matky samoživitelky. Samoživitelkami se rozumí ženy, které žijí bez partnera a pečují o nezaopatřené jedno či více dětí.

Dle § 350 Zákona č. 262/2006 Sb., zákoníku práce je osamělé rodičovství vnímáno následovně: „*Osamělými se rozumějí neprovdané, ovdovělé nebo rozvedené ženy, svobodní, ovdovělí nebo rozvedení muži a ženy i muži osamělí z jiných vážných důvodů, nežijí-li s druhem, popřípadě s družkou nebo s partnerem.*“ §7 Zákona č. 117/1995 Sb. o státní sociální podpoře definuje osamělého rodiče jako rodiče, který je svobodný, rozvedený či ovdovělý a pečuje o nezaopatřené dítě.

Nezaopatřené dítě definuje §11 Zákona č. 117/1995 Sb. o státní sociální podpoře následovně: „*(1) Za nezaopatřené dítě se pro účely tohoto zákona považuje dítě do skončení povinné školní docházky, a poté, nejdéle však do 26. roku věku, jestliže a) se soustavně připravuje na budoucí povolání (§ 12 až 15), nebo b) se nemůže soustavně připravovat na budoucí povolání nebo vykonávat výdělečnou činnost pro nemoc nebo úraz, anebo c) z důvodu dlouhodobě nepříznivého zdravotního stavu je neschopno vykonávat soustavnou výdělečnou činnost. Posuzování zdravotního stavu pro účely*

tohoto zákona upravuje zákon upravující organizaci a provádění sociálního zabezpečení. (2) Po skončení povinné školní docházky se do 18. roku věku považuje za nezaopatřené dítě také dítě, které je vedeno v evidenci krajské pobočky Úřadu práce jako uchazeč o zaměstnání a nemá nárok na podporu v nezaměstnanosti nebo podporu při rekvalifikaci. (3) Za nezaopatřené dítě nelze však považovat dítě, které je poživatelem invalidního důchodu z důchodového pojištění pro invaliditu třetího stupně.“

Hlavními rysy samoživitelství jsou tíživá jak finanční, tak bytová situace, dále pak osamělost, kterou tyto ženy cítí především kvůli negativním vztahům s otcem dítěte, se kterým se pojí složité vymáhání výživného, a kvůli kterému hledají pomoc především u sociálních institucí (Matoušek, 2003).

1.1.2 Důvody vzniku samoživitelství

Sňatečnost a plodnost se za posledních třicet let velmi změnila. Ještě v období socialismu, v sedmdesátých a osmdesátých letech, bylo pouze pět žen ze sta neprovdaných a stejně tak bylo pět žen ze sta v 50 letech bezdětných. Děti se ve většině případů rodily sezdaným párům, děti mimo manželství se rodily převážně ženám se základním vzděláním, s vysokým počtem dětí či těm, které byly ve věku do devatenácti let. To se ale s první polovinou devadesátých let změnilo. V této době začala sňatečnost klesat, tudíž se rodilo více dětí svobodným ženám. Ještě v roce 1990 byly dvě třetiny žen v plodném věku, tj. 15 – 49 let, vdané, jedna čtvrtina žen byla svobodných a desetina žen byla rozvedených či ovdovělých (Zeman, 2007). Dnes už jsou tato čísla odlišná. Vdaných žen bylo dle dat ČSÚ ze SLDB v roce 2011 přibližně 43,5 %, stejné procento žen bylo svobodných a rozvedených či ovdovělých bylo přibližně 13 % (ČSÚ, 2013). Jak je tedy vidět, během dvaceti let se počet vdaných žen snížil o 21,5 %, počet svobodných žen se zvýšil o 18,5 %, a co zůstává přibližně stejné, je procento žen rozvedených či ovdovělých. Důvody, proč tomu tak je, se různí.

Neúplné rodiny nejsou něco, co se objevilo v nedávné historii. Jsou naopak součástí našich životů stovky let, jen se mění důvody jejich vzniku. Dříve vznikaly převážně kvůli smrti jednoho z rodičů, dnes jsou hlavními důvody jejich vzniku rozvod a stále se zvyšující trend mimomanželské plodnosti. V České republice stojí v čele neúplné rodiny v 70 % případů ženy (ČSÚ, 2017). Ocitnou-li se z nějakého důvodu se svým dítětem

či dětmi samy, nesou také většinou samy ekonomické dopady této situace. Z klasického modelu muž – živitel, žena – pečovatelka či spoluživitelka, se z ženy stává jak pečovatelka, tak živitelka, což se výrazně projevuje především na ekonomické situaci rodiny (Hašková, Křížková, & Dudová, 2015).

1.1.2.1 Rozvod

Rozvod je dnes vnímán jako něco běžného, co se stalo přirozenou součástí manželství (Šťastná). Dle Giddense je tomu tak jednak proto, že manželství už není spojováno s předáváním rodinného statusu a majetku následujícím generacím, jednak kvůli nespokojenosti v daném svazku a větší ekonomické nezávislosti žen (Giddens, 2013). Po rozvodu či rozchodu bývá nejkritičtější první rok, kdy se žena musí vyrovnat jak s emoční ztrátou, tak se ztrátou ekonomickou, která se nejvíce projevuje právě tehdy, jsou-li v manželství děti. Plat druhého rodiče mizí, a ačkoliv má vyživovací povinnost, není většinou tento příspěvek takový, aby druhý plat vyrovnal. *„Během prvního roku po rozvodu klesá životní standard ženy v průměru o 75%. V pásmu osob ohrožených rizikem chudoby se po rozvodu ocitá 50% žen.“* (Hasmanová Marhánková, 2011, str. 4) Dále je třeba nově sladit péči o děti a domácnost, jelikož pro jednoho rodiče je velmi náročné být plnohodnotným zaměstnancem a zároveň plnohodnotným rodičem (Hasmanová Marhánková, 2011).

1.1.2.2 Mimomanželská plodnost

Trend mimomanželské plodnosti začal v České republice narůstat v 90. letech minulého století a v roce 2007 dokonce přesáhl jednu třetinu ze všech narozených dětí (Šťastná). Je však důležité si uvědomit, že ne všechny ženy, které do této kategorie řadíme, jsou osamělé matky. Tyto ženy mohou žít s partnerem v nesezdaném soužití, nicméně dle odhadů se minimálně polovina dětí, spadající do této kategorie, rodí ženě bez partnera. Ženy, které se nejčastěji v této kategorii nachází, jsou ve věku 25-29 let (Hasmanová Marhánková, 2011). Mimomanželská plodnost úzce souvisí se vzděláním ženy, socioekonomickým statusem a kulturním kapitálem. *„Z dětí matek se základním vzděláním se v České republice rodí 70 procent mimo manželství. Podíl dětí narozených mimo manželství pravidelně klesá s každým dalším dosaženým stupněm vzdělání, děti univerzitně vzdělaných matek se rodí mimo manželství jen 11 procent.“* (Možný, 2008, str. 271). Čím nižší má žena vzdělání, tím je pravděpodobnější, že dítě přivede na svět

jako osamělá matka. Nejvíce svobodných matek se nachází v „... *ekonomicky slabých příhraničních regionech s vysokým podílem nízce kvalifikovaných pracovních míst v ekonomice, vysokou mírou nezaměstnanosti, rasistických incidentů, sebevražednosti a dalších indikátorů sociální neuspořádanosti.*“ (Možný, 2008, str. 272)

Skupina mimomanželsky plodných žen je poměrně rozmanitá. Je důležité rozlišovat mezi velmi mladými samoživitelkami a samoživitelkami, které jsou svobodné a mají dítě až ve věku třiceti let. První skupinu charakterizují dívky, které často otěhotní neplánovaně po převážně krátké známosti se svým partnerem. Druhou skupinu tvoří ženy, které se rozhodly, že se stanou matkami a mají se svým partnerem dlouhodobý vztah. Pro obě skupiny platí, že se jejich vztah s partnerem po porodu komplikuje, jelikož je dítě bráno jako určitý závazek, kterým k sobě mohou chtít svého partnera připoutat a vstoupit s ním do manželství. Je jen velmi málo žen, které jsou přesvědčeny, že partnera nechtějí a péči o dítě zvládnout samy (Matoušek, 2003).

Neprovdané matky lze dle Chaloupkové rozdělit do tří skupin. První skupinu tvoří **nedobrovolně svobodné matky**, které nevstupují do manželství především kvůli nesouhlasu partnera. Dalšími důvody mohou být partnerovo neukončené předchozí manželství, či nejistota v daném vztahu. Pouze každá pátá žena uvádí jako důvod svého samoživitelství fakt, že partnera neměla. Tyto ženy nevnímají manželství jako zbytečnou instituci a oproti dalším skupinám neprovdaných matek nevnímají svou situaci samoživitelky jako výhodnou. Druhou skupinu tvoří **liberální svobodné matky**, které ve většině případů žily v době narození dítěte ve společné domácnosti s otcem dítěte. U těchto žen není důvodem k neuzavření svazku nesouhlas partnera, ale jejich vnímání manželství jako zbytečné formality. Třetí skupinu tvoří **pragmatické svobodné matky**, které jsou charakteristické nestabilním partnerstvím v době narození dítěte. Tyto ženy uvádějí jako důvod, proč nevstoupily do manželství fakt, že si nebyly jisté budoucností ve vztahu s otcem dítěte. Podobně jako nedobrovolně svobodné matky uvádějí, že nesouhlas partnera s manželstvím je důvod, proč se neprovdaly, ale na rozdíl od nich na manželství nelpí, nevnímají, že by přinášelo výhody a je pro ně v podstatě zbytečné. Dále zdůrazňují, že je pro ně výhodnější být svobodnou matkou, jak co se týče finanční stránky, tak nezávislosti (Chaloupková, 2007).

1.1.2.3 Ovdovění

Posledním hlavním důvodem vzniku samoživitelství je ovdovění, které dominovalo do druhé poloviny minulého století. Dnes už se tyto případy vyskytují spíše sporadicky (Hasmanová Marhánková, 2011).

1.1.3 Rizika spojená se samoživitelstvím

Osamělé rodičovství má mnoho úskalí. Jedním z nich, velmi podstatným, jsou finance, jelikož domácnosti, kde se vyskytuje pouze jeden dospělý člen, který se stará o děti, jsou nejvíce ohroženy chudobou (Dubská, 2015). V České republice bylo dle dat ČSÚ z posledního Sčítání v roce 2011 celkem 249 486 žen v čele neúplné rodiny s jedním nebo více závislými dětmi (ČSÚ, 2011). Tyto rodiny mají dlouhodobě nižší životní úroveň než rodiny s oběma rodiči a jsou více ohroženy chudobou. V roce 2018 bylo chudobou ohroženo 28,9 % rodin samoživitelek oproti 8,5 % rodin s oběma rodiči a jedním dítětem a 5,5 % se dvěma dětmi (ČSÚ, 2020). *„Pokud je v čele jednorodičovské rodiny nezaměstnaná žena, zvyšuje se riziko chudoby na 85,7 %, pokud je v čele osoba zaměstnaná, činí riziko jen 13,2 procenta. Pokud je osoba v čele samostatně výdělečně činná, vzrůstá riziko ohrožení chudobou na 27,2 procenta.“* (Hašková, Křížková, & Dudová, 2015, str. 21) Aby tyto ženy udržely životní úroveň domácnosti a vyhnuly se ohrožení chudobou, jsou více motivovány pracovat, zároveň jsou však více ohroženy nezaměstnaností (Hasmanová Marhánková, 2011).

S problémem chudoby úzce souvisí feminizace chudoby. *„Termín feminizace chudoby označuje celosvětový trend zvyšujícího se podílu a převahy chudoby mezi ženami ve srovnání s muži. Jedním ze zásadních faktorů, které zvyšují pravděpodobnost chudoby žen v západních zemích, je i situace osamělého rodičovství.“* (Hasmanová Marhánková, 2011, str. 4) Tato situace se týká jak matek samoživitelek, které na trhu práce čelí různým druhům znevýhodnění, což často zapříčiňuje jejich nízké příjmy, tak jejich dětí.

Vyrůstat v rodině, která je chudá, může mít na děti negativní vliv v podobě zdravotních problémů, zhoršeného školního prospěchu či dalších negativních jevů ve společnosti. *„Šance, že budou mít děti nějaké zkušenosti s násilím či kriminalitou, se v chudé rodině zvyšuje 1,8krát. Významná je i souvislost se zkušenostmi se šikanou a*

problémy ve škole, kde je šance dětí z chudých rodin zažít je 1,8krát vyšší. Podobně to platí u vážných výchovných problémů.“ (Prokop, 2016)

V rodinách samoživitelů se uvedené problémy ještě prohlubují. Absence druhého rodiče není problémem pouze v materiálním zajištění, ale také ve výchově. Chybějící mužský vzor je častý problém v rodinách samoživitelek jak pro chlapce, tak pro dívky. Dle zahraničních studií jsou chlapci, kteří byli vychováváni od útlého dětství v rodině bez otce, v testech inteligence méně nadaní než ti, kteří vyrůstají s otcem. Co se týče dívek, ty v dospělosti, pokud vyrůstají bez otce, zauímají často vůči mužům extrémní postoje, ať už v jejich odmítání či absolutním obdivu (Matoušek, 2003).

Tabulka č. 1 zobrazuje procentuální podíl domácností či osob ve skupině podle čistého měsíčního příjmu na osobu. Vyplývá z ní, že 22,9 % domácností má čistý měsíční příjem na osobu méně než 8 tis. Kč, což je poměrně alarmující vzhledem k tomu, že je z této částky potřeba zaplatit nejen potraviny, léky a oblečení, ale i dopravu, nájemné a energie.

Tabulka č. 1: Skupiny podle čistého peněžního příjmu (Kč/měsíc) na osobu

	Podíl domácností ve skupině (%)	Podíl osob ve skupině (%)
do 6 000	11,6	14
6 001 – 8 000	11,3	12,6
8 001 – 10 000	18,5	18,8
10 001 – 12 000	19	18,5
12 001 – 15 000	19	17,3
15 001 – 20 000	13,2	12,4
20 001 – 30 000	5,2	4,3
30 001 – 50 000	2,2	2
50 001 a více	-	-

Zpracování: vlastní, zdroj: (ČSÚ, 2020)

Ohrožení příjmovou chudobou

„Míra ohrožení příjmovou chudobou udává podíl osob v domácnostech, které nedosahují svými příjmy na určitou hranici příjmů. Tato hranice se počítá z příjmového rozdělení v České republice a je to přesně 60 % mediánu (prostřední hodnoty) čistého peněžního příjmu, přičemž je zohledněna i velikost a složení vícečlenných domácností. Hranice jsou tedy rozdílné pro různé složení domácností.“ (Měřínská, 2019)

Hranice příjmové chudoby byla v roce 2018 153 811 Kč na osobu za rok. Podíl domácností, které se nacházely v tomto roce pod hranicí příjmové chudoby je 10,1 %, což je o 0,5 % více, než rok předešlý. Příjmovou chudobou jsou nejvíce ohroženy domácnosti nezaměstnaných (52,7 %), jednotlivci ve věku 65 let a více (41,2 %), úplné rodiny se třemi dětmi a více (17,6 %) a právě i domácnosti s jedním dospělým a alespoň jedním dítětem, kde bylo v roce 2018 ohroženo příjmovou chudobou 30,8 % domácností a kde hranice pro rodiče s dítětem do 13 let vycházela na 16 663 Kč měsíčně (ČSÚ, 2020).

Míra materiální deprivace

„Indikátor míry materiální deprivace je v současné době definován jako podíl osob, který čelí nedostatku v nejméně 4 z 9 následujících položek, které si domácnost nemůže z finančních důvodů dovolit: 1. zaplatit neočekávaný výdaj ve výši několika tis. Kč, 2. jíst maso, drůbež či ryby každý druhý den, 3. dostatečně vytápět byt, 4. zaplatit ročně všem členům domácnosti alespoň týdenní dovolenou mimo domov, 5. mít pračku, 6. vlastnit barevnou televizi, 7. mít telefon, 8. používat osobní automobil, 9. hradit náklady spojené s bydlením – nájemné, splátky hypotéky, platby za energie (elektřinu, teplo, plyn a vodu) a splátky ostatních půjček, úvěrů nebo leasingu.“ (Šustová, 2015)

Míra materiální deprivace činila v roce 2018 v domácnostech s jedním dospělým a alespoň jedním závislým dítětem 9 %. ČSÚ v tomto roce zkoumal nový údaj Míra materiální a sociální deprivace, který kromě některých původních položek materiální deprivace rozšiřuje o další položky (dohromady 13), jako jsou věci pro osobní potřebu (např. oblečení), kontakt s přáteli, placené volnočasové aktivity, připojení k internetu, či útratu určité finanční částky pro vlastní potřebu. Za materiálně a sociálně deprivovaného se považuje jedinec, který si ze 13 věcí nemůže z finančních důvodů dovolit 5 a více věcí. Domácností s jedním dospělým a alespoň jedním závislým dítětem je materiálně a sociálně deprimovaných 20,6 %, což je výrazně více, než u „klasického“ ukazatele míry materiální deprivace. Úplné rodiny s dětmi jsou na tom podstatně lépe, jelikož rodin s jedním dítětem je materiálně a sociálně deprivovaných 5,1 %, rodin se dvěma dětmi je jen 2,9 % (ČSÚ, 2020).

1.2 Postavení samoživitelek na trhu práce

Postavení samoživitelek na trhu práce má zásadní vliv na jejich ekonomickou situaci. Toto postavení bohužel není příliš příznivé, jelikož musí čelit různým znevýhodněním, která se odvíjejí od jejich pohlaví, rodinného stavu, věku a vzdělání. „*Zaměstnavatelé při náboru pracovníků spoléhají na obecné dojmy a stereotypy o skupinách, k nimž kandidát náleží; podle nich kalkulují předpokládané náklady na počáteční výcvik (což znevýhodňuje lidi bez praxe), předpokládanou flexibilitu a absenci (což znevýhodňuje ženy s malými dětmi) a předpokládanou kontinuitu zaměstnání a pracovníkovu produktivnost (což znevýhodňuje etnické menšiny, mladé ženy v reprodukčním věku či zdravotně postižené).*“ (Dudová, 2008, str. 26)

Pojem ‚diskriminace‘ lze vysvětlit jako znevýhodněné zacházení a lze ji rozdělit na přímou a nepřímou. Za diskriminaci také považujeme obtěžování a sexuální obtěžování, pronásledování, pokyn a navádění k diskriminaci. „**Přímá diskriminace** představuje méně výhodné zacházení s jednou nebo více osobami ve srovnání s jinou osobou nebo jinými osobami. Důvodem tohoto méně výhodného zacházení je určitý rys, kterým se diskriminovaná osoba vyznačuje, např. její: rasa nebo etnický původ, pohlaví, věk, zdravotní postižení, sexuální orientace, náboženství, členství v politických stranách nebo politických hnutích, jazyk, rodinný stav apod.“ (Štěpánková) Přímá diskriminace je oproti diskriminaci nepřímé jednoduše rozpoznatelná. Diskriminované osoby si uvědomují, že jsou z nějakého důvodu znevýhodňovány oproti ostatním, kdežto u diskriminace nepřímé si postižené osoby většinou ani neuvědomují, že se staly obětí diskriminace. „**K nepřímé diskriminaci** dochází tehdy, pokud důsledkem aplikace nějakého navenek neutrálního předpisu, ustanovení nebo i praxe dochází ke znevýhodnění určité skupiny vymezené některým z diskriminačních důvodů – např. žen, Romů, Asiatů, muslimů, starších osob, gayů nebo lesbiček apod. – oproti skupině jiné.“ (Štěpánková) Důležité je zdůraznit, že ne každé méně výhodné zacházení znamená diskriminaci. Týká se to případů, kdy zaměstnavatel potřebuje k výkonu práce zaměstnance určité rasy, pohlaví, aj.

1.2.1 Znevýhodnění žen na trhu práce

Český trh práce je stále ovlivněn genderovým rozdělením obyvatelstva i přesto, že se ženy na trhu práce pohybují již delší dobu. Tato nerovnost je u nás zakořeněna od doby, kdy se začal formovat trh práce. Muž byl vnímán jako hlava rodiny a jeho úkolem bylo získat prostředky pro uživení rodiny. Úkolem ženy bylo rodit děti a starat se o rodinu. *„Takové chování můžeme sledovat již v rané patriarchální společnosti, kdy ženy neměly jinou možnost, než vychovávat své děti a udržovat teplo rodinného krbu, hlavně tedy v dobách, kdy tehdejší společnost potřebovala muže jak pro válčení, tak pro fyzicky náročnou práci.“* (Šikel, 2015) Na nynějším trhu práce již není většina pracovních pozic závislá na fyziologických předpokladech jedince, přesto zde k nerovnosti dochází. Dnešní společnost očekává od ženy jak výchovu dětí a péči o rodinu, tak vykonávání práce, aby i ona přispěla do rodinné kasy. Hlavním živitelem rodiny má být však stále muž, což je důvodem, proč bývají právě muži v zaměstnání zvyhodňováni v získávání vyšších pozic (Šikel, 2015).

„Na českém trhu práce stále platí, že ženy jsou vnímány jako riziková skupina pracujících. Zaměstnavatelé totiž preferují model kariéry nepřerušovaný rodinnými událostmi a vzhledem k tomu, že jsou to obvykle právě ženy, které zůstávají s dětmi na rodičovské dovolené a zajišťují většinu péče o děti, stávají se pro některé pozice málo žádoucími kandidátkami.“ (Pfeiferová, 2010) Ženy tak musí na trhu práce čelit různým diskriminačním praktikám ze strany zaměstnavatele, ale ne všechny se týkají všech žen - velmi záleží na jejich věku a vzdělání. Mezi tyto diskriminační praktiky patří genderová segregace, mzdová diskriminace, diskriminace mateřství a zneužití práce žen, které nejsou problémem pouze dospělých jedinců, ale dopadají také na děti, a to především v rodinách samoživitelek, kde mají nižší mzdy významný vliv na chudobu a nerovnost ve společnosti (Křížková & Sloboda, 2009).

1.2.1.1 Genderová segregace

Genderová segregace je jedním z hlavních prvků, které určují, jaké zaměstnání si ženy zvolí. *„Projevuje se jak ve volbě a nevolbě typů zaměstnání jednotlivými ženami, v jejich rozhodování, ovlivněném genderovými stereotypy o „genderově vhodné“ volbě zaměstnání, tak i v jednání zaměstnavatelů a spolupracovníků v pracovním kolektivu, ale i ve způsobu zacházení v zaměstnání např. v přidělování konkrétních pracovních*

úkolů. Představy o tom, zda žena může nebo nemůže vykonávat určitou práci, resp. zastávat danou pozici, jsou jednoznačně jedním z hlavních strukturujících elementů českého trhu práce.“ (Křížková, Maříková, & Hašková, 2011, str. 89). Týká se všech žen bez ohledu na to, kolik jim je let, zda mají či nemají děti, a jaké mají vzdělání. Jediné, co vzdělání v tomto ohledu určuje, je, zda se jich dotýká horizontální či vertikální segregace (Křížková, Maříková, & Hašková, 2011). **Vertikální segregací** se rozumí „...koncentrace žen a mužů na odlišných stupních hierarchie v zaměstnání ve smyslu úrovně odpovědnosti, pozice a platového ohodnocení.“ (ČSÚ, Ženy a muži v datech, 2017) **Segregací horizontální** je „...koncentrace žen a mužů ve specifických sektorech a zaměstnáních. Tato segregace je často doprovázena odlišným finančním ohodnocením jednotlivých zaměstnání a sektorů, přičemž ohodnocení zaměstnání a sektorů s převahou žen je nižší.“ (ČSÚ, Ženy a muži v datech, 2017) Typickým rysem je zaměstnanost žen převážně ve zdravotnictví, sociálních službách a ve vzdělávání, na rozdíl od mužů, kteří pracují převážně v technických oborech. Problém ale není v tom, kdo pracuje v jakém oboru, nýbrž v tom, jaké je platové ohodnocení v daných oborech. „Ženy dosahují na svých pozicích v průměru 75% platu mužů, u vysokoškolsky vzdělaných obyvatel je tento rozdíl ještě razantnější.“ (Šikel, 2015)

1.2.1.2 Mzdová diskriminace

Genderová segregace je úzce spojena se mzdovou diskriminací. Tyto dvě formy diskriminace nemají vliv pouze na jednotlivce, ale také na trh práce, a to hned z několika důvodů:

1. Rozdílná výše mezd mezi muži a ženami, jelikož obecně platí, že zaměstnání, která vykonávají převážně muži, jsou lépe finančně ohodnocena.
2. Negativní vliv na výkonnost pracovního trhu, kdy u jednotlivých pracovníků a pracovníků není plně využíván jejich potenciál.
3. Trh není schopen reagovat na změny, jelikož pružnost nabídky a poptávky je kvůli genderové segregaci snižena.

4. Negativní vliv na výchovu dalších generací, jelikož rozhodnutí o jejich budoucím uplatnění na trhu práce bývá ovlivněno na základě vypočítaných příležitostí k uplatnění.

5. Omezení zaměstnanosti žen, jelikož nemají přístup do všech oblastí pracovního trhu a tam, kam přístup mají, jsou často nižší mzdy, tudíž je ke zvážení, zda se jim vůbec vyplatí takovou práci přijmout.

Ze statistik v roce 2015 vyplývá, že ženy, které byly ve věku 35 – 39 let, vydělávaly průměrně o 10 000 Kč měsíčně méně než muži. Důvodem není pouze diskriminace, ale i odlišná struktura na trhu práce, kdy ženy často vykonávají profese, které jsou hůře finančně ohodnoceny. Největší mzdové rozdíly pak vznikají ve chvíli, kdy se ženy vrací na trh práce po mateřské dovolené, kdy je pro ně těžké vyrovnat se mužům, kteří nemají handicap v podobě přerušené kariéry a závazků v podobě dětí (ČSÚ, 2017).

1.2.1.3 Diskriminace mateřství

Diskriminace mateřství souvisí jak se mzdovou, tak i s genderovou diskriminací. Naše společnost má zafixováno, že žena = matka, a je jedno, zda žena reálně matkou je, či není, jelikož pokud ještě není, mohla by být. Touto diskriminací tedy trpí jak matky s dětmi, tak ženy bezdětné a dále se odvíjí od stupně jejich vzdělání, počtu dětí a jejich věku. Převážně se s ní setkávají ženy, které mají nižší vzdělání, a to jak při přijímání do zaměstnání (i přes to, že jsou otázky na rodinný stav v českém pracovním právu zakázány), tak při propouštění ze zaměstnání z důvodu mateřství. *„Tyto ženy se pohybují nejčastěji na sekundárním trhu práce, kde se nabídka práce vyznačuje nízkou jistotou, nízkou prestiží a nízkým finančním ohodnocením. Tato pracovní místa jsou nestálá a pracovníci a pracovnice jednoduše zaměnitelní, jelikož práce často nevyžaduje významnou specializaci či trénink.“* (Křížková, Maříková, & Hašková, 2011, str. 100) Pokud tato žena projde přijímacím řízením, neznamená to, že má vyhráno. Často se stává, že je ve zkušební době propuštěna, jelikož zaměstnavatel nechce zaměstnávat ženu, která může občas v práci chybět z důvodu péče o dítě, což pro zaměstnavatele znamená nepříjemnost (Křížková, Maříková, & Hašková, 2011).

1.2.1.4 Zneužití práce žen

Zneužití práce žen se týká jak vnějších pracovních podmínek, mezi které řadíme mzdové podmínky a typy pracovních smluv, tak vnitřních pracovních podmínek, kam spadá nastavení organizace práce. Dané znevýhodnění se týká všech žen, ale to, jak jim budou zasaženy, určuje úroveň jejich vzdělání. „*Důležitou roli zde hraje genderový stereotyp o ženách jako pracovní síle, která je ve srovnání s muži levnější. Přijímání mladých vysoce kvalifikovaných žen jako strategie ušetřit na jejich mzdách ve srovnání se stejně kvalifikovanými muži byla prokázána ve výzkumech genderových vztahů v managementu.*“ (Křížková, Maříková, & Hašková, 2011, str. 101) Ženy s vysokoškolským vzděláním mají na trhu práce velkou hodnotu, která jim umožňuje odejít ze zaměstnání, kde je jejich práce zneužívána a najít si bez větších problémů práci jinou. Ženy s nižším vzděláním jsou na tom podstatně hůře a jsou na trhu práce velmi ohroženy. Jejich vzdělání jim dovoluje vybírat si zaměstnání v omezeném okruhu. Často neví, že jsou různé typy smluv, na které se vážou různé výhody či nevýhody. Pokud se jim práci podaří získat, má často nízkou prestiž, nízké finanční ohodnocení a špatné pracovní podmínky. Zaměstnavatelé tak využívají u těchto žen neznalosti pracovního práva a strachu z řešení nevýhodných pracovních podmínek, jelikož tyto ženy vědí, že jsou často snadno nahraditelné a zaměstnavatel by s nimi okamžitě rozvázal pracovní poměr (Křížková, Maříková, & Hašková, 2011).

1.2.2 Nástroje pro sladování pracovního a rodinného života

Riziko nezaměstnanosti je v České republice u matek samoživitelek 1,8x vyšší než u žen, které vychovávají děti s partnerem (Hašková, Křížková, & Dudová, 2015). Příjmy ze zaměstnání jsou pro tyto ženy v podstatě jediným zdrojem financí - výživné od druhého rodiče a sociální dávky hrají pouze vedlejší roli, jelikož se jedná o malé částky. Pro samoživitelky, které jsou na trhu práce aktivní, je důležité vykonávat takovou práci, kterou budou schopny skloubit s péčí o děti a domácnost. Některé samoživitelky neměly možnost před rokem 2009 zlepšovat svou finanční situaci placenou prací, jelikož jim to péče o jejich malé děti nedovolovala. Po roce 2009 se začaly objevovat nové typy úvazků, například úvazek částečný, což zvýšilo aktivitu matek samoživitelek na trhu práce a snížilo tak riziko chudoby (Dubská, 2015). Pro tyto ženy je velmi důležitá podpora ve sladování pracovního a rodinného života, a to jak ze strany státu a institucí

sloužících k péči o dítě, jako jsou jesle, mateřské školy a mateřská centra, tak ze strany zaměstnavatele.

1.2.2.1 Nástroje státu a zaměstnavatele ve sladování pracovního a rodinného života samoživitelek

Stát disponuje určitými nástroji, především zákonnými opatřeními, která mohou samoživitelkám na trhu práce významně pomoci a chránit je. Jedním z nich je § 39 zákona č. 187/2006 Sb., zákon o nemocenském pojištění, dle kterého má nárok na ošetřovné „...zaměstnanec, který nemůže vykonávat v zaměstnání práci z důvodu a) ošetřování 1. dítěte mladšího 10 let, pokud toto dítě onemocnělo nebo utrpělo úraz, nebo 2. jiného člena domácnosti, jehož zdravotní stav z důvodu nemoci nebo úrazu vyžaduje nezbytně ošetřování jinou fyzickou osobou, nebo členky domácnosti, která porodila, jestliže její stav v době bezprostředně po porodu vyžaduje nezbytně ošetřování jinou fyzickou osobou, nebo b) péče o dítě mladší 10 let, protože 1. školské zařízení nebo zvláštní dětské zařízení, popřípadě jiné obdobné zařízení pro děti, v jehož denní nebo týdenní péči dítě jinak je, nebo škola, jejímž je žákem, jsou uzavřeny z nařízení příslušného orgánu z důvodu havárie, mimořádného opatření při epidemii nebo jiné nepředvídané události, 2. dítě nemůže být pro nařízenou karanténu v péči školského zařízení nebo zvláštního dětského zařízení, popřípadě jiného obdobného zařízení pro děti, v jehož denní nebo týdenní péči dítě jinak je, nebo docházet do školy.“ Dle § 40 daného zákona činí podpůrní doba u ošetřovného maximálně 9 kalendářních dnů, ale v případě, kdy se jedná o osamělého zaměstnance, který trvale pečuje alespoň o jedno dítě, které neukončilo povinnou školní docházku a které je mladší 16 let, trvá podpůrní doba až 16 dní.

Dalším nástrojem státu je § 241 zákona č. 262/2006 Sb., zákoníku práce o zkrácené pracovní době, dle kterého: „(1) Zaměstnavatel je povinen přihlížet při zařazování zaměstnanců do směn též k potřebám zaměstnankyň a zaměstnanců pečujících o děti. (2) Požádá-li zaměstnankyně nebo zaměstnanec pečující o dítě mladší než 15 let, těhotná zaměstnankyně nebo zaměstnanec, který prokáže, že převážně sám dlouhodobě pečuje o osobu, která se podle zvláštního právního předpisu považuje za osobu závislou na pomoci jiné fyzické osoby ve stupni II (středně těžká závislost), ve stupni III (těžká závislost) nebo stupni IV (úplná závislost), o kratší pracovní dobu nebo jinou vhodnou

úpravu stanovené týdenní pracovní doby, je zaměstnavatel povinen vyhovět žádosti, nebrání-li tomu vážné provozní důvody.“

Další dva nástroje se vztahují na ženy, které jsou těhotné, či se vrací na trh práce po mateřské či rodičovské dovolené. Blíže se jim budu věnovat v následující podkapitole.

1.2.2.2 Návrat do zaměstnání po rodičovské a mateřské dovolené

Návrat po mateřské či rodičovské dovolené na pracovní trh je náročný pro mnoho samoživitelek. Během mateřské či rodičovské dovolené není pro ženy většinou možné být v kontaktu se svou profesí či zaměstnavatelem, tudíž je při jejich návratu do zaměstnání nutné, aby zaměstnavatel určitým způsobem investoval do opětovaného přizpůsobení se ženy dané pozici (Pfeiferová, 2010).

Ke svému původnímu zaměstnavateli se v České republice vrací pouze polovina žen. To, zda se žena po porodu vrátí ke své původní práci, ovlivňuje několik faktorů. Jednak se rozhoduje na základě postoje zaměstnavatele, zda měla či neměla trvalý zaměstnanecký poměr a jakou vykonávala práci před odchodem na mateřskou dovolenou. Ženy, které se do svého původního zaměstnání nevracejí, k tomu mají několik možných důvodů. Jedním z nich je možnost, že firma, ve které žena původně pracovala, zanikla. Druhým důvodem může být, že zaměstnavatel ženě nabídne jinou pozici, která odpovídá její pracovní smlouvě, ovšem v reálu se daná pozice neshoduje s její předchozí pozicí. Třetím důvodem je situace, kdy se zaměstnavatel rozhodne pracovní poměr se ženou rozvázat pro nadbytečnost a nabídne jí finanční kompenzaci. Tyto situace většinou vyvolává reálná či jen zaměstnavatelem předpokládaná délka rodičovské dovolené, kdy si na pozici dané ženy najde náhradu, se kterou uzavře smlouvu na dobu neurčitou (Křížková, Maříková, & Hašková, 2011). „*Ačkoliv ve všech zemích EU platí ochrana pracovního místa rodiče během rodičovské, v ČR je obcházení tohoto zákona a obsazování pracovních míst matek na rodičovské novými zaměstnanci na dobu neurčitou mezi evropskými zeměmi nejrozšířenější.*“ (Křížková, Maříková, & Hašková, 2011, str. 199) V České republice konkrétně § 53 zákona č. 262/2006 Sb., zákoníku práce říká, že zaměstnavatel nesmí dát výpověď zaměstnanci, který je v ochranné době, což je doba, kdy je zaměstnankyně těhotná, nebo čerpá mateřskou či rodičovskou dovolenou.

Pokud ženy nemají možnost zajistit pro své děti pravidelné hlídání, volí často jako formu výdělků pomocné práce či brigády. Tato forma výdělků je finančně ohodnocena hůře než klasické zaměstnání, nicméně je pro ně výhodná zejména z hlediska menší časové náročnosti a místa výkonu práce, kdy pro samoživitelky není tak složité najít si brigádu v okolí bydliště (Křížková, Maříková, & Hašková, 2011).

Některé ženy mají návrat do zaměstnání snazší. Jednak jsou to podnikatelky, které si vytvářejí pracovní místo samy, jednak ženy, které „...pracují ve veřejném či neziskovém sektoru, ženy ucházející se o méně atraktivní pozice vzhledem k nízkému výdělku, a dále ženy na málo kvalifikovaných pozicích s vysokou mírou fluktuace, např. dělnice či vyučené prodavačky“ (Pfeiferová, 2010). Dále se jedná o ženy, které pracují převážně v ženském kolektivu, či je jejich nadřízenou žena, která má děti, tudíž si umí představit problémy s péčí o děti a domácnost. „Lepší přístup zaměstnavatele zaznamenaly rovněž ženy pracující v malých firmách, kde se pracovníci navzájem dobře znají a mohou tedy lépe zhodnotit přístup dané ženy k práci a její potřeby vzhledem ke změně rodinné situace.“ (Pfeiferová, 2010)

Ženám, které se chtějí do práce vrátit dříve, než jim skončí rodičovská dovolená, může pomoci § 242 zákona č. 262/2006 Sb., zákoníku práce, který říká: „1. Zaměstnankyni, která kojí své dítě, je zaměstnavatel povinen poskytnout kromě přestávek v práci zvláštní přestávky ke kojení. 2. Zaměstnankyni, která pracuje po stanovenou týdenní pracovní dobu, přísluší na každé dítě do konce 1 roku jeho věku 2 půlhodinové přestávky a v dalších 3 měsících 1 půlhodinová přestávka za směnu. Pracuje-li po kratší pracovní dobu, avšak alespoň polovinu týdenní pracovní doby, přísluší jí pouze 1 půlhodinová přestávka, a to na každé dítě do konce 1 roku jeho věku. 3. Přestávky ke kojení se započítávají do pracovní doby a přísluší za ně náhrada mzdy nebo platu ve výši průměrného výdělku“.

Všechny výše zmíněné nástroje státu lze vnímat i jako nástroje zaměstnavatele, jelikož se k samoživitelkám dostávají právě skrze něj. Zaměstnavatel však disponuje ještě dalšími nástroji, jako jsou jesle či školka na pracovišti, příspěvky na hlídání dětí, možnost práce z domova, letní a zimní tábory pro děti, a další. Významnou roli zde však hraje ochota zaměstnavatele tyto výhody zaměstnancům poskytnout (Velíšková, 2007).

1.3 Hlavní zdroje příjmů rodin samoživitelek

Hlavní zdroj příjmů pro většinu rodin samoživitelek tvoří příjmy ze zaměstnání či podnikatelské činnosti. V následujících podkapitolách se věnuji ženám, které jsou zaměstnankyněmi, jelikož je jich mezi samoživitelkami většina a mají na trhu práce ztíženou pozici. Tyto ženy přicházejí na trh práce v určitém věku, s určitým vzděláním, zkušenostmi a socioekonomickým statutem. To, jakou práci budou nakonec vykonávat, záleží na tom, jaká je poptávka na trhu práce a jak se zaměstnavatel k matkám samoživitelkám bude stavět. Dalším důležitým zdrojem příjmů je výživné od druhého rodiče, které je občas těžko vymahatelné, i přes to, že mají oba rodiče zákonem stanovenou vyživovací povinnost.

Dalšími zdroji příjmů jsou finanční příspěvky, jako jsou dávky státní sociální podpory, které lze rozdělit na sociální pomoc a sociální podporu. Nad rámec této nárokové podpory může být pro samoživitelky významná pomoc původní rodiny, či například neziskových organizací, které poskytují kromě finanční a materiální pomoci i poradenskou pomoc zdarma (např. právní).

1.3.1 Zaměstnání

„Česká republika patří v evropském srovnání mezi země s největším tzv. negativním vlivem mateřství na míru zaměstnanosti žen. Zaměstnanost českých matek s dětmi pod 15 let dosahuje pouhých 57%, což je jedna z nejnižších hodnot v EU (OECD Family Database 2015). Zaměstnanost samoživitelek je přitom o 10 procentních bodů vyšší než zaměstnanost matek v rodinách se dvěma rodiči (ibid.).“ (Hašková, Křížková, & Dudová, 2015)

Jednou z příčin, proč zůstávají matky delší dobu mimo pracovní trh, je pravděpodobně vysoký počet hodin, které musí žena denně trávit v zaměstnání a nemá možnost svůj časový rozvrh nijak ovlivnit. V České republice tráví ženy týdně v práci v průměru o 5 hodin více než ženy jinde v Evropě (v ČR 38,5 hodin týdně, v EU 27 33,5 hodiny týdně). To má za následek, že ženy svůj život spíše etapizují a oddělují vysoký počet hodin strávených v práci a vysoký počet hodin věnovaných péči o děti, místo toho, aby kombinovaly svůj pracovní a soukromý život. To má často zásadní vliv na jejich příjmy a vývoj pracovní dráhy (Hašková, Křížková, & Dudová, 2015). Ženy,

kteřé ůijí s partnerem, nastupují do práce pŕedevším proto, aby zvyšily pŕíjem rodiny, tím pádem i rodinný standard. Dĕje se tak ve chvíli, kdy se to hodí a mají zajišćenou péči o dĕti, zároveň pracují více na částečný úvazek a ménĕ na plný (Soukupová, 2007b). Samoživitelky mají tuto situaci složitĕjší, jelikož musí volit takový úvazek a takové zamĕstnání, díky kterému budou moci zabezpečit rodinu a zároveň s ním skloubit péči o dĕti.

Jak již bylo zmínĕno výše, nejvíce svobodných matek se nachází v některých pŕíhraničních oblastech, kde je vysoká míra nezamĕstnanosti a výskyt pracovních míst pŕevážně s nízkou kvalifikací. Matky samoživitelky, které mají nižší kvalifikaci, v dŕsledku toho i nízké pracovní pŕíjmy, a téměř mizivou šanci na kariérní postup a zlepšení finanční situace, vnímají často svou životní situaci jako tíživou. Jednak je to zpŕsobeno již zmínĕnými nízkými finanční pŕíjmy, jednak nemožností „odpočinout si“ od role matky, jelikož otec často nejeví o dĕti zájem. V naší společnosti se vyskytuje pomĕrnĕ početná skupina žen s dĕlnickou profesí, či s jednoduchým povoláním ve službách, která vždy tvořila jádro porodnosti ve společnosti. To se však se zvyšující se vzdĕlaností populace a změně v poptávce na pracovním trhu mění a těchto žen začíná ubývat. Je pro ně zpravidla velmi obtížné najít si spolehlivĕho partnera, který by byl ochotný si je i s dĕtmi vzít, proto ůijí často v nesezdanĕm soužití, které nemá pŕíliš vysokou pravdĕpodobnost, že vydrží (Možný, 2008). Tyto ženy vidí většinou jako jedinĕ řešení zlepšení své situace ve sňatku s bohatým mužem. To by pro ně znamenalo mít konečně dostatek penĕz, díky kterým by vnímaly životní jistotu a mohly si dovolit určitý životní standard (Křížková, Maříková, & Hašková, 2011).

Ženy s vysokoškolským vzdĕláním, které se nacházejí ve stejné situaci jako ženy s nižším vzdĕláním, vnímají často svou životní situaci jinak. Tyto ženy mohou někdy dále vykonávat práci jako pŕed porodem, jelikož je jim umožněna větší flexibilita, práce na částečný úvazek, či práce z domova. Díky finančnímu ohodnocení v zamĕstnání jsou schopné zajistit pro své dĕti hlídání či výpomoc v domácnosti. Pro tyto ženy znamená práce jak zdroj pŕíjmŕ, tak také pocit nezávislosti a uspokojení (Křížková, Maříková, & Hašková, 2011).

1.3.1.1 Kritéria výběru zaměstnání

Matky samoživitelky zvažují obvykle při výběru zaměstnání tři kritéria: časová a prostorová kombinace pracovního a rodinného života, dostatečné finanční ohodnocení a možnost seberealizace (Pfeiferová, 2010).

Časovou a prostorovou kombinaci pracovního a rodinného života zvažují matky samoživitelky nejčastěji. „*Nároky na vzdálenost zaměstnání a pracovní dobu se v tomto případě obvykle odvíjejí od provozní doby institucí péče o děti, tzn. školek, družiny apod., případně jiných forem hlídání dětí. Dosáhnout kompatibility práce s otevírací dobou zařízení pro děti se dotázaným ženám daří především třemi způsoby, které je navíc možné vzájemně kombinovat: vhodným nastavením pracovní doby (např. práce s pevnou pracovní dobou v ranních hodinách nebo flexibilní pracovní doba), volbou zaměstnání v blízkosti bydliště (eventuálně práce vykonávané z domova) anebo výběrem zaměstnavatele, který umožňuje pracovní režim přizpůsobovat potřebám rodiny (tj. se vstřícným přístupem vůči osobám, jež musí práci kloubit s péčí o rodinu).*“ (Pfeiferová, 2010)

Finanční ohodnocení je dalším důležitým kritériem při výběru zaměstnání, jelikož tyto ženy musí z jednoho příjmu zabezpečit celou domácnost, proto využívají spíše práci na plný úvazek, než na úvazek částečný. Některé samoživitelky mají i více pracovních aktivit, nejčastěji se jedná o úklid či pomoc v domácnosti. Míra důležitosti finančního ohodnocení se odvíjí především od výše výživného, zda jsou tyto částky otcem dětí opravdu placeny, sociálních dávek, způsobu bydlení (velký tlak na výdělek pocítují především samoživitelky, které bydlí v pronájmu) a finanční pomoci od příbuzných (Pfeiferová, 2010).

Potřeba seberealizace v zaměstnání je důležitá především pro ženy s vyšším vzděláním, jelikož jim přináší uspokojení. Pro některé ženy to znamená pracovat v oboru, na který se specializují, některé tak vnímají vykonávání kvalifikované práce a pro jiné je důležitá variabilita práce. Pro matky samoživitelky je často zaměstnání jediným místem, kde se mohou socializovat, proto jejich výběr zaměstnání nemusí být motivován pouze výší výdělků, ale také místem, kde mají svůj sociální prostor. Toto kritérium je však většinou tím posledním, které samoživitelky zvažují, kvůli bariérám na pracovním trhu (Pfeiferová, 2010).

1.3.2 Výživné od druhého rodiče

„Výživné (alimenty, vyživovací povinnost) je zákonem ustanovená povinnost obou rodičů (nikoliv jen otce) zajistit dětem základní potřeby pro život.“ (Příspěvky v roce 2020, 2020) Po rozvodu bývá v rodinách nejčastějším řešením situace, pokud dítě zůstává s matkou, že otec dítěte platí matce dítěte každý měsíc stejnou částku, jejíž výši stanoví soud na základě příjmu obou rodičů, jejich majetku a věku dítěte. Částka, kterou soud stanoví, neplatí navždy, ale odvíjí se od věku dítěte a jeho potřeb.

Pro rodiny samoživitelů představuje výživné od druhého rodiče významnou položku v jejich příjmech. *„Tyto rodiny totiž většinou žijí z naprosto minimálních prostředků a nemají téměř žádné úspory. Pokud se jejich situace ještě nějakým způsobem zhorší, např. osamělý rodič ztratí zaměstnání či onemocní (nebo onemocní dítě), dostávají se na hranici chudoby.“* (MPSV, 2004) Pokud druhý rodič alimenty neplatí, jedná se o trestný čin, přesto se však mnoho rodičů samoživitelů soudem vyměřeného výživného domůže s velkým zpožděním, či se ho vůbec nedomůže. S tímto dříve neřešitelným problémem by měl pomoci zákon o náhradním výživném, který poslanci schválili v listopadu roku 2020, a který nabyde účinnosti 1. 7. 2021. *„Nárok na náhradní výživné budou mít samoživitelky a samoživitelé, kteří svou situaci aktivně řeší. To znamená, že využili všech zákonných možností a kvůli dlužnému výživnému podali návrh na exekuci či běží soudní výkon rozhodnutí. V případě potřeby budou mít rodiče možnost využít Úřadu práce ČR a návrh na exekuci vyplnit přímo s pracovníkem na daném kontaktním pracovišti.“* (MPSV, 2020) S žádostí na náhradní výživné se musí rodič obrátit na Úřad práce České republiky (dále jen ÚP ČR), kde bude každý případ posuzován individuálně. Samoživitel či samoživitelka musí dokládat ÚP ČR každé 4 měsíce neplnění vyživovací povinnosti druhým rodičem a na základě toho bude moci až 24 měsíců náhradní výživné pobírat. Pokud bude samoživiteli či samoživitelce nárok přiznán, bude mu/jí vypláceno náhradní výživné v takové výši, jakou stanovil soud druhému rodiči, maximálně se však bude jednat o částku 3 000 Kč měsíčně. Pokud druhý rodič platí výživné jen částečně, bude zbývající částka dorovnána státem. Částka, kterou stát pečujícím vyplatí, bude následně vymáhána na dlužníkovi krajskými pobočkami ÚP ČR (MPSV, 2020).

Pokud druhý rodič výživné dlouhodobě neplatí, hrozí mu trest, a to až dva roky odnětí svobody nepodmíněně. V těchto případech se však uplatňuje „princip účinné lítosti“, kdy je dlužnému rodiči trest prominut, pokud zaplatí určitou částku, i když se tak stane opožděně. Nevýhodou tohoto principu je, že někteří dlužní rodiče tento princip využívají opakovaně, čímž oddalují soudní stíhání. Pro rodiče samoživitele to znamená, že nemůže počítat s tím, že bude dostávat určitou částku v určitou dobu (Dudová & Hastrmanová, 2007). Určitým řešením je možnost uvalit exekuci na řídičské oprávnění neplaticího rodiče. § 71a Zákona 120/2001 Sb. Exekuční řád říká, že: „(1) Exekuční příkaz k pozastavení řídičského oprávnění povinného může exekutor vydat pouze tehdy, jestliže je v exekuci vymáhán nedoplatek výživného na nezletilé dítě anebo na zletilé dítě do 26 let věku, které se soustavně připravuje studiem na své budoucí povolání. (...) (4) Exekutor zruší exekuční příkaz pozastavením řídičského oprávnění, a) prokáže-li povinný, že k uspokojování základních životních potřeb svých a osob, ke kterým má vyživovací povinnost, nezbytně potřebuje své řídičské oprávnění, nebo b) zaplatí-li povinný nedoplatek výživného na nezletilé dítě anebo na zletilé dítě do 26 let věku, které se soustavně připravuje studiem na své budoucí povolání. Zrušení exekučního příkazu exekutor oznámí orgánu, který vede registr řídičů podle zvláštního právního předpisu.“

1.3.3 Dávky státní sociální podpory

Matky samoživitelky jsou v České republice specifickou skupinou, pro kterou však nejsou zřízeny žádné speciální dávky (nárok mají na stejné dávky, jako zbytek obyvatelstva). Systém sociálních dávek je poměrně složitý, stále se měnící, proto není nejen pro samoživitelky jednoduché se v něm zorientovat. Hlavním kritériem, které určuje, na jakou sociální dávku má samoživitelka nárok, je životní minimum, které je upraveno zákonem č. 110/2006 Sb., o životním a existenčním minimu. „*Životní minimum je minimální společensky uznaná hranice peněžních příjmů k zajištění výživy a ostatních základních osobních potřeb.*“ (MPSV, 2020) Životní minimum je porovnáváno s čistými peněžními příjmy (s výjimkami, jako je stipendium, příspěvek na bydlení, příspěvek na péči, daňový bonus a další) všech členů domácnosti. V případě rodin samoživitelek je tedy posuzovaná matka samoživitelka se svými nezaopatřenými dětmi. Do životního minima nejsou zahrnuty nezbytné náklady na bydlení.

Částka životního minima v roce 2018 pro matku samoživitelku a její nezaopatřené dítě činila 3 410 Kč (pro jednotlivce) + 1 740 Kč (pro nezaopatřené dítě ve věku do 6

let) / 2 140 Kč (pro nezaopatřené dítě ve věku 6 až 15 let) / 2 450 Kč (pro nezaopatřené dítě ve věku 15 až 26 let) (ČSÚ, 2020). Ve vztahu k životnímu minimu je důležité, mimo jiné to, zda je otec dítěte uveden v rodném listě, či nikoliv. Pokud otec v rodném listu uveden je, ale nijak se finančně nepodílí, musí matka dokazovat, že hospodaří sama a musí zažádat, aby byl otec vyloučen z okruhu osob, které jsou společně posuzovány (Soukupová, 2007a).

1.3.3.1 Sociální pomoc

Sociální pomoc se odvíjí od dávkového systému nemocenského pojištění, ze kterého se poskytuje šest peněžitých dávek. Kromě ošetřovného, kterému jsem se více věnovala v podkapitole 1.2, je to Peněžitá pomoc v mateřství a Vyrovnávací příspěvek v těhotenství a mateřství.

„Cílem dávek nemocenského pojištění je finančně zabezpečit ekonomicky aktivní občany v okamžiku, kdy kvůli nemoci či mateřství ztratí krátkodobě výdělek. Účast na nemocenském pojištění zaměstnanců vzniká ze zákona a je povinná.“ (ČSSZ) Nemocenské pojištění je upraveno zákonem č. 187/2006 Sb., o nemocenském pojištění.

Peněžitá pomoc v mateřství

Pro nárok na peněžitou pomoc v mateřství musí být splněny dvě podmínky. Jednak musí být žadatelka nemocensky pojištěna, nebo být v ochranné lhůtě po skončení nemocenského pojištění v době, kdy nastupuje na dávku, a jednak musí být nemocensky pojištěna alespoň 270 dnů během posledních dvou let před nástupem na dávku. Co se týče osob samostatně výdělečně činných, ty mají nárok na tuto dávku pouze tehdy, pokud si samy platily nemocenské pojištění. *„Výše peněžité pomoci v mateřství činí 70% redukovaného denního vyměřovacího základu za kalendářní den. Denní vyměřovací základ se zpravidla zjišťuje z příjmu za 12 kalendářních měsíců před nástupem na dávku. U OSVČ se vychází z úhrnu měsíčních základů pojistného v rozhodném období před nástupem na dávku. Průměrný denní příjem se upravuje (redukuje) pomocí tří redukčních hranic.“* (ČSSZ) Dávka je ženě poskytována po dobu 28 týdnů (v případě že porodí 2 a více dětí 37 týdnů) od 6. – 8. týdne před očekávaným termínem porodu (ČSSZ).

Vyrovňovací příspěvek v těhotenství a mateřství

„Vyrovňovací příspěvek v těhotenství a mateřství je dávka poskytovaná ženám, které byly kvůli těhotenství či mateřství (do 9. měsíce po porodu) převedeny na jinou práci a v souvislosti s tímto převedením došlo k poklesu jejich započitatelného příjmu. Pokud by došlo k poklesu příjmu z vlastní vůle, např. tak, že si zaměstnankyně sama sníží pracovní úvazek, pak se nejedná o situaci, kdy by zaměstnankyni byla tato dávka poskytována.“ (ČSSZ) Vyrovňovací příspěvek v těhotenství a mateřství se poskytuje za kalendářní dny, v nichž trvalo převedení na jinou práci, nejdéle do začátku 6. týdne před očekávaným dnem porodu. Po porodu se vyrovnávací příspěvek ženě poskytuje do konce 9. měsíce. U žen, které kojí, se pak tato dávka poskytuje po celou dobu kojení (jsou-li kvůli tomu převedené na jinou práci). *„Výše vyrovnávacího příspěvku v těhotenství a mateřství je rozdílem mezi redukováným denním vyměřovacím základem pro účely zákona o nemocenském pojištění zjištěným ke dni převedení a průměrem jejich započitatelných příjmů připadajících na jeden kalendářní den po převedení.“* (ČSSZ)

1.3.3.2 Sociální podpora

„Systém státní sociální podpory je upraven zákonem č. 117/1995 Sb., o státní sociální podpoře, ve znění pozdějších předpisů. Podle tohoto zákona se poskytují následující dávky: přídavek na dítě, rodičovský příspěvek, příspěvek na bydlení, porodné, pohřebné.“ (MPSV)

Přídavek na dítě

„Přídavek na dítě je základní příjmově testovanou dávkou nezaopatřeného dítěte žijícího v rodině s nižším příjmem.“ (ČSSZ) Tato měsíční dlouhodobá dávka je poskytována ve třech výších dle věku nezaopatřeného dítěte a má na ni nárok nezaopatřené dítě, které žije v rodině, jejíž čisté příjmy jsou nižší než 2,7 násobek životního minima. Každé čtvrtletí je nutné dokládat čisté příjmy rodiny za uplynulé tři měsíce (ČSSZ).

Rodičovský příspěvek

U rodičovského příspěvku nejsou sledovány příjmy rodiče. Ten může dávku pobírat a zároveň zlepšovat finanční situaci rodiny výdělečnou činností. První podmínkou pro získání dávky je trvalé bydliště na území České republiky jak rodiče, tak dítěte. Druhou podmínkou je, že dítě, které je mladší dvou let, nenavštěvuje žádné ze zařízení pro předškolní děti v rozsahu vyšším než 92 hodin za kalendářní měsíc (MPSV). „*Nárok na rodičovský příspěvek má rodič, který po celý kalendářní měsíc osobně celodenně a řádně pečuje o dítě, které je nejmladší v rodině, a to až do vyčerpání celkové částky 300 000 Kč, nejdéle do 4 let věku tohoto dítěte. V případě, že nejmladším dítětem v rodině jsou 2 a více dětí narozených současně, má rodič nárok až na vyčerpání celkové částky 450 000 Kč.*“ (ČSSZ) Rodič si sám volí, jak dlouho bude dávku čerpat a její výše se poté bude odvíjet od denního vyměřovacího základu. Nárok na dávku zaniká, jakmile je celková částka vyčerpána, dítě dosáhlo čtyř let, nebo pokud se jiné dítě stalo nejmladším v rodině (ČSSZ).

Příspěvek na bydlení

Příspěvek na bydlení je další příjmově testovanou dávkou. Nárok na tuto dávku má vlastník či nájemce bytu, který má v daném bytě trvalé bydliště a splňuje tyto dvě podmínky:

- a. *„jeho náklady na bydlení přesahují 30 % (na území hlavního města Prahy 35 % rozhodného (čistého) příjmu rodiny a zároveň*
- b. *těchto 30 % (na území hlavního města Prahy 35 %) rozhodného (čistého) příjmu rodiny není vyšší než částka normativních nákladů na bydlení.“* (ČSSZ)

Příspěvek na bydlení je vyplácen na základě příjmů rodiny a nákladů na bydlení za přechodí čtvrtletí. Společně posuzovanými osobami se rozumí osoby, které mají v daném bytě hlášeno trvalé bydliště a do rozhodného příjmu rodiny jsou započítávány příjmy všech těchto osob, společně s přídatkem na dítě a rodičovským příspěvkem (ČSSZ).

Porodné

Porodné je jednorázová, příjmově testovaná dávka, která je určena na náklady spojené s porodem dítěte. „*Nárok na porodné má žena, která porodila první nebo druhé živě narozené dítě.*“ (ČSSZ) Aby mohlo být vyplaceno porodné, musí být čtvrt roku před narozením dítěte čistý příjem rodiny nižší, než je 2,7 násobek životního minima. Částka je na první dítě stanovena na 13 000 Kč, na druhé dítě činí 10 000 Kč. Nárok na výplatu dávky vzniká ženě v den, kdy podá žádost a lze o ni požádat i 1 rok nazpět (ČSSZ).

Pohřebné

Výše této dávky je stanovena na 5 000 Kč a má na ni nárok osoba, která „... *vypravila pohřeb nezaopatřenému dítěti, nebo osobě, která byla rodičem nezaopatřeného dítěte, a to za podmínky, že zemřelá osoba měla ke dni úmrtí trvalý pobyt na území ČR.*“ (MPSV)

1.3.4 Původní rodina a neziskové organizace

Původní rodina bývá zpravidla první, kde hledají matky samoživitelky pomoc. Finanční pomoc od rodičů je velmi individuální, avšak občas k ní ani nedochází, jelikož rodiče mohou mít odmítavý postoj ke svobodné dceři s nezaopatřeným dítětem. Pokud má však žena možnost uchýlit se zpět ke své rodině, přináší jí to jak materiální, tak psychickou podporu. Velkou výhodou pro ni bývá, že ušetří peníze za náklady na bydlení, které by musela platit, kdyby bydlela sama s dětmi. Další důležitou pomocí je i to, že díky stabilnímu zázemí a pomoci prarodičů má matka samoživitelka možnost najít si stabilní zaměstnání a zlepšovat tak finanční situaci své rodiny (Dudová, 2009).

V případě peněžité a nepeněžité pomoci se mohou samoživitelky obrátit i na různé neziskové organizace, jako je například Klub svobodných matek, který vznikl v roce 2018 a který pomáhá rodinám samoživitelů například se zajištěním financí na potraviny a bydlení, dále jim také poskytuje odbornou právní pomoc. Další organizací je Charita České republiky, která je nejstarší dobročinnou organizací s celostátní strukturou a tvoří ji síť 301 farních, městských, oblastních, diecézních a arcidiecézních Charit. Charita České republiky poskytuje sociální a zdravotní služby lidem, kteří se ocitli v tíživé

životní situaci, či akutní nouzi. Matky samoživitelky u nich mohou najít pomoc například v oblasti bydlení, kdy mohou rodiny samoživitelů využít přechodné bydlení v azylovém domě.

2 Empirická část

Ve druhé části mé bakalářské práce jsem chtěla zjistit, jaká byla ekonomická situace v rodinách samoživitelek v roce 2018. Nejprve jsem se zaměřila na to, jaké ženy stojí v čele těchto rodin, proto mě zajímal jejich věk a vzdělání, které jsem zároveň porovnávala s daty o průměrném výdělku. Následně jsem zjišťovala, jaké zaměstnání reálně vykonávají a jaké finanční ohodnocení jednotlivým hlavním třídám zaměstnání odpovídá, jelikož příjmy ze zaměstnání tvoří největší část příjmů u většiny rodin samoživitelek. Všechna tato data jsem porovnávala s daty z roku 2008 a 2013, abych porovnávala, jak se situace samoživitelek v tomto ohledu vyvíjela.

Dalším předmětem mého zkoumání byly příjmy a výdaje na osobu v těchto rodinách v roce 2018. Jednotlivá data jsem také porovnávala s daty rodin samoživitelek z let 2008 a 2013, zároveň jsem je však srovnala s daty ze stejných let v rodinách úplných čistých rodin s dětmi, abych měla lepší představu o tom, jak se lišila finanční situace rodiny, v jejímž čele je osamělý rodič a zároveň rodiny s oběma rodiči.

Data jsem využila z výběrového šetření ČSÚ Životní podmínky mapující roky 2008, 2013 a 2018. Co se týče čistých neúplných rodin, tedy rodin samoživitelů, zúčastnilo se jich tohoto výběrového šetření 181 671. Dohromady bylo v těchto domácnostech 436 993 členů, tudíž na jednu domácnost připadalo 1,41 vyživovaného dítěte. Ve 31,5 % případů stál v čele rodiny svobodný rodič, v 52,4 % rodič rozvedený. Nejpočetněji (65,3 %) byly zastoupeny neúplné rodiny, které tvořil jeden dospělý a jedno vyživované dítě, neúplných rodin se dvěma dětmi bylo 30,4 %, se třemi dětmi 3,5 % a neúplných rodin se čtyřmi a více dětmi bylo 0,8 %. Výběrového šetření Životní podmínky za rok 2008 se zúčastnilo 167 699 neúplných rodin, v roce 2013 se jich tohoto šetření zúčastnilo 165 425.

Pro zjištění mediánu platů a mezd u nejvyššího dosaženého vzdělání a hlavních tříd zaměstnání, jsem využila data z Informačního systému o průměrném výdělku (ISPV) z let 2008, 2013 a 2018, díky kterým jsem mohla porovnat jejich vývoj v průběhu daných let. Zajímaly mě příjmy dle věku, nejvyššího dosaženého vzdělání a dle hlavních tříd zaměstnání.

Posledním výběrovým šetřením, které jsem využila, je Statistika rodinných účtů (SRÚ), díky kterému jsem zjistila, jaké byly roční výdaje samoživitelek a čistých úplných rodin v roce 2008, 2013 a 2018. V roce 2018 bylo do šetření zahrnuto 214 635 rodin samoživitelek, v roce 2013 192 a v roce 2008 207 těchto rodin.

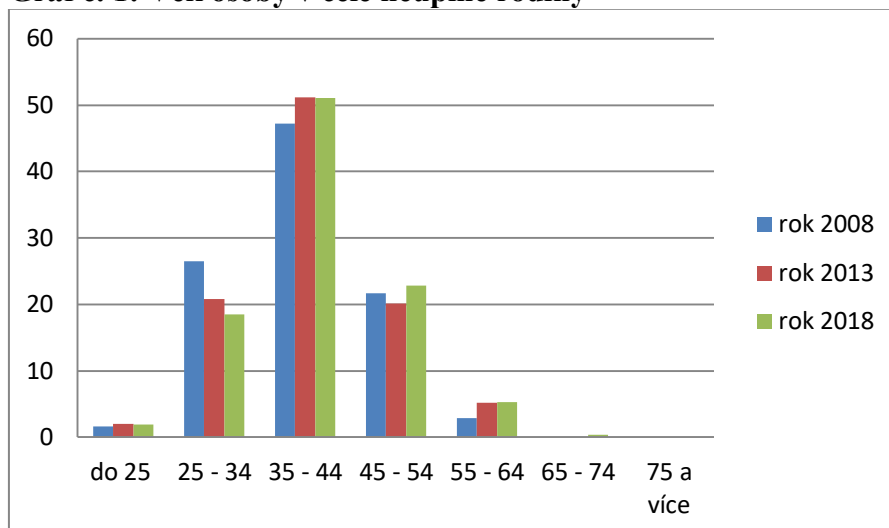
2.1 Věk, vzdělání a hlavní třída zaměstnání žen samoživitelek

V následující kapitole zjišťuji, v jakém věku byly samoživitelky v čele neúplné rodiny, jaké měly vzdělání a v jakých hlavních třídách zaměstnání se pohybovaly v roce 2018. Jednotlivá data srovnávám s roky 2008 a 2013.

2.1.1 Věk

Graf č. 1 zobrazuje věk samoživitelek, které stály v čele neúplné rodiny v letech 2008, 2013 a 2018. V roce 2018 byla nejvíce zastoupena kategorie žen ve věku 35 – 44 let (51,1 %), druhou nejpočetnější skupinu tvořily ženy ve věku 45 – 54 let (22,8 %) a třetí pak ženy ve věku 25 – 34 let (18,5 %). Výrazně méně bylo žen ve věku do 25 let (1,9 %) a úplně nejmenší zastoupení měly ženy v důchodovém věku 65 – 74 let (0,4 %). Srovnáme-li tato data s daty z roku 2008 a 2013, zjišťujeme, že v daných letech bylo zastoupení samoživitelek v jednotlivých věkových kategoriích podobné, kromě věkové kategorie 25 – 34 let. V této věkové kategorii bylo procentuální zastoupení žen v roce 2009 o 5,7 % vyšší než ve stejné kategorii v roce 2013 a o 8 % více žen než v roce 2018.

Graf č. 1: Věk osoby v čele neúplné rodiny



Zpracování: vlastní, zdroj: (ČSÚ, 2010), (ČSÚ, 2015), (ČSÚ, 2020)

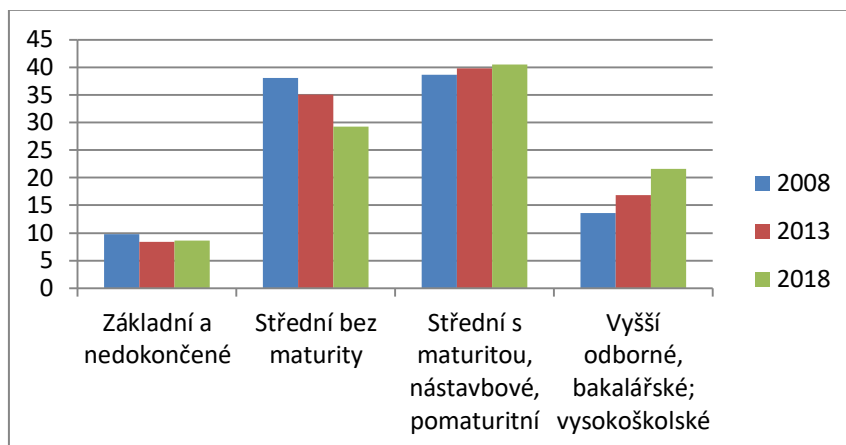
Podíváme-li se na to, jaká hrubá mzda a plat odpovídaly určitým věkovým kategoriím v roce 2013 a 2018 (viz Příloha č. 1), zjistíme, že u žen ve věku 20 – 49 let se pohyboval medián mzdy v roce 2018 mezi 25 tis. Kč a 26 tis. Kč, ovšem u žen ve věku 50 a více let se snížil na 24 tis. Kč. Nejhůře na tom byly ženy ve věku do 20 let, jejichž medián mzdy odpovídal 19 600 Kč. U platu je tomu jinak, dalo by se říci, že čím je žena starší, tím vyšší má plat. Ve věku do 20 let byl medián platu 20 091 Kč, ve věku 20 – 29 let mediánu odpovídala částka přibližně 27 tis. Kč. S narůstajícím věkem částka postupně stoupala a nejvyššího bodu dosáhla u žen, kterým bylo 60 a více let a medián jejich platu odpovídal necelým 35 tis. Kč. Domnívám se, že kontinuální růst platu ve veřejném sektoru je více závislý na věku zaměstnance než na jeho reálné výkonnosti, od které se odvíjí mzda v soukromém sektoru. Při srovnání těchto dat s rokem 2013 jsem zjistila, že jak mzdy, tak platy se zvýšily. U mezd došlo k nárůstu o 5 – 7 tisíc Kč, u platů došlo k navýšení o 6 – 8,5 tisíce Kč. Z roku 2008 nejsou data pro srovnání výše mzdy a platu u žen dle věkových kategorií dostupná.

2.1.2 Vzdělání

Z grafu č. 2 je zřejmé, že vzdělanost matek samoživitelek během let rostla. Procentuální zastoupení žen se základním a nedokončeným vzděláním se sice příliš nezměnila, ovšem u žen se středním vzděláním bez maturity už k výraznější změně došlo – mezi lety 2008 a 2018 se snížilo o 8,8 %. U žen se středním vzděláním s maturitou docházelo během těchto let k mírnému nárůstu. Snižující se počet žen se

vzděláním středním bez maturity se projevilo v roce 2018 v kategorii vyšší odborné, bakalářské a vysokoškolské vzdělání, ve které došlo během 10 let k nárůstu procentuálního zastoupení žen o 8 %.

Graf č. 2: Vzdělání osoby v čele neúplné rodiny



Zpracování: vlastní, zdroj: (ČSÚ, 2010), (ČSÚ, 2015), (ČSÚ, 2020)

Co se týče financí, tam platí, že čím vyšší má žena vzdělání, tím vyšší je její finanční ohodnocení v zaměstnání. Například v roce 2018 (viz Příloha č. 2) se finanční ohodnocení u žen s vyšším vzděláním pohybovalo od 33 tis. Kč do 43 tis. Kč, kdežto u žen, které měly základní a nedokončené vzdělání se pohybovalo mezi 18 tis. Kč a 22 tis. Kč. Pro vzdělanější část žen může vyšší vzdělání znamenat lépe placenou pracovní pozici, díky které si mohou dovolit vychovávat a zabezpečit své dítě samy a nepotřebují k tomu ekonomicky zabezpečit od partnera. S tím může souviset i fakt, že během zkoumaných 10 let se počet svobodných samoživitelek zvýšil ze 18,6 % na 31,5 % a počet rozvedených se snížil ze 68,2 % na 52,4 %.

2.1.3 Hlavní třída zaměstnání

Z dat v tabulce č. 2 je zřejmé, že se zvyšující se vzdělaností žen se mírně zvyšuje i jejich procentuální zastoupení v hlavních třídách zaměstnání, pro které je potřeba vyšší vzdělání. Největší změna v procentuálním zastoupení nastala ve třídě Specialisté, kde došlo v letech 2008 – 2018 k nárůstu o 8,9 %, naopak k nejvýraznějšímu poklesu došlo u třídy Techničtí a odborní pracovníci, a to o 6,7 %. Tyto dvě třídy jsou úzce provázány v oblasti zaměření zaměstnání, např. oblast zdravotnictví, vědy a techniky, informačních

a komunikačních technologií a dalších, avšak Specialisté se od Technických a odborných pracovníků liší rozšířenými znalostmi a vyšší mírou specializace.

Druhý výrazný pokles nastal u Nepracujících, kde bylo v roce 2018 procentuální zastoupení žen o 13,6 % nižší než v roce 2008, z toho nezaměstnaných bylo o 8,4 % méně. Jedním z důvodů může být zavádění nových typů úvazků (např. úvazek částečný) po roce 2009, jak jsem zmiňovala v podkapitole 1.2.2. To by se však mělo projevit už v roce 2013, kdy ale naopak došlo ke zvýšení procentuálního zastoupení nezaměstnaných samoživitelek. Důvodem, proč tomu tak bylo, je dle mého názoru vyšší míra celkové nezaměstnanosti v tomto roce v České republice, kdy podíl nezaměstnaných vzrostl od roku 2008 o 3,7 %. V letech 2013 - 2018 kleslo zastoupení nezaměstnaných samoživitelek dokonce o 11 %, což je předpokládám také způsobeno především změnou v celkové nezaměstnanosti, která poklesla o 5,1 %. Díky této změně ubylo počtu nezaměstnaných samoživitelek (ČSÚ).

Tabulka č. 2: Zaměstnání osoby v čele neúplné rodiny

Hlavní třída zaměstnání	% podíl		
	2008	2013	2018
zákonodárci, řídící pracovníci	2,9	2,6	1,5
specialisté	8,5	12,4	17,4
techničtí a odborní pracovníci	19,5	15,2	12,8
úředníci	7,4	11,4	10,1
pracovníci ve službách a prodeji	14,2	11,8	19,5
kvalifikovaní pracovníci v zemědělství, lesnictví a rybářství	0,7	1,2	0,4
řemeslníci a opraváři	5,1	5,4	3,3
obsluha strojů a zařízení, montéři	4,5	4,5	7,5
pomocníci a nekvalifikovaní pracovníci	3,3	3,6	7,3
nepracující	34,0	31,7	20,4

- nezaměstnaní	15,4	18,0	7,0
- pobírající rodičovský příspěvek	13,2	10,3	9,0
- důchodce bez pracujících členů	3,8	3,4	4,5

Zpracování: vlastní, zdroj: (ČSÚ, 2010), (ČSÚ, 2015), (ČSÚ, 2020)

Co se týče výše mezd a platů, došlo v letech 2008 – 2018 k jejich zvýšení ve všech hlavních třídách zaměstnání (viz Příloha č. 3). V letech 2008 – 2013 byl nárůst velmi mírný, markantnější rozdíl nastal až v letech 2013 - 2018. Největší rozdíl byl v těchto letech zaznamenán u mezd Zákonodárců a řídicích pracovníků, a to zvýšení o 12 946 Kč, tedy o 23 %. Nejmenší rozdíl byl zaznamenán ve mzdách pomocných a nekvalifikovaných pracovníků o 3 646 Kč, procentuální zvýšení je však podobné jako u mezd Zákonodárců a řídicích pracovníků, tedy zvýšení o 20 %.

Pokud se díváme na medián platu či mzdy pouze dle vzdělání či zaměstnání, které samoživitelky vykonávají, nemusí na první pohled vypadat jejich finanční situace tak dramaticky. Vezmeme-li ale v potaz, že se jedná o hrubou mzdu, a že z této mzdy musí zabezpečit sebe a jedno či více dětí, jeví se tato situace podstatně dramatičtější. Dále je důležité zmínit, že se jedná o medián, který dělí řadu jednotlivých mezd/platů seřazených vzestupně či sestupně na dvě stejné poloviny. Jejich rozpětí v jednotlivých zaměstnaneckých třídách se různí – u méně kvalifikovaných se jedná o pár tisíc korun, avšak u těch, které vyžadují vyšší vzdělání, se jedná o desítky tisíc korun. Podstatné je také to, že do údajů o mediánu mzdy a platu dle hlavních tříd zaměstnání a dle vzdělání jsou zahrnuty ženy i muži, a že finanční ohodnocení žen v zaměstnání je ve srovnání s muži dlouhodobě nižší.

2.2 Příjmy a výdaje domácností samoživitelek

V předešlé kapitole jsem se věnovala datům o věku, vzdělání a hlavní třídě zaměstnání žen v čele neúplné rodiny. V této podkapitole jsem se zaměřila na výši a složení příjmů jak v rodinách samoživitelek, tak v úplných čistých rodinách s dětmi. Díky získaným datům jsem získala přehled jak o jednotlivých složkách příjmů a výdajů těchto rodin, tak o jejich vývoji.

2.2.1 Příjmy domácností samoživitelek

V tabulce č. 3 jsou zobrazena data z let 2008, 2013 a 2018, která ukazují, jaké bylo složení hlavních peněžních příjmů v rodinách samoživitelek v těchto letech. **Příjmy ze závislé činnosti** byly zjišťovány jako hrubé nebo čisté příjmy, příjmy z dohod o pracovní činnosti a provedení práce jen jako hrubé. Tvoří je jak peněžní příjmy ze závislé činnosti (příjmy z hlavního zaměstnání a ostatní příjmy ze závislé činnosti), tak naturální příjmy v podobě užívání služebního auta i pro soukromé účely. Do **příjmů z podnikání** jsou zařazeny příjmy z hlavní činnosti podnikání, z vedlejší činnosti v podnikání a příjmy z prodeje. Součástí **sociálních příjmů** jsou dávky nemocenského pojištění a náhrady mzdy při pracovní neschopnosti, podpora v nezaměstnanosti, dávky státní sociální podpory (přídavky na děti, rodičovský příspěvek, příspěvek na bydlení,...), jiné příjmy ze sociálního zabezpečení, stipendia a důchody. **Ostatními příjmy** se rozumí příjmy z životního pojištění a penzijního připojištění, přijaté peněžní transfery od osob žijících v jiné domácnosti (např. výživné), příjmy z pronájmu a příjmy z kapitálového majetku, jako jsou výnosy z dluhopisů, úroky z vkladů, dividendy z akcií, podíly na zisku společností s.r.o.

Tabulka č. 3: Přehled peněžních příjmů domácností samoživitelek (Kč/os.)

	2008		2013		2018	
	Kč	%	Kč	%	Kč	%
Hrubé peněžní příjmy	111 341	100	114 588	100	155 286	100
1. Příjmy ze závislé činnosti	63 694	57,2	65 910	57,5	92 658	59,7
2. Příjmy z podnikání	11 857	10,6	9 402	8,2	18 172	11,7
3. Sociální příjmy - z toho:	20 556	18,5	21 286	18,6	20 856	13,4
důchody	6 583		5 663		8 948	
dávky státní sociální podpory	9 969		9 027		8 064	
4. Ostatní příjmy	15 235	13,7	17 990	15,7	23 600	15,2

Zpracování: vlastní, zdroj: (ČSÚ, 2010), (ČSÚ, 2015), (ČSÚ, 2020)

Při srovnání vývoje hrubých peněžních příjmů domácností samoživitelek v letech 2008, 2013 a 2018 jsem zjistila, že hrubé peněžní příjmy se mezi roky 2008 a 2013 se zvýšily o 3 tis. Kč, tedy o 2,8 %, což souvisí s mírným zvýšením mezd v jednotlivých hlavních třídách zaměstnání (viz Příloha č. 3) a pravděpodobně i vyšší nezaměstnanost samoživitelek v roce 2013 (předpokládám, že pokud by byla nezaměstnanost v tomto roce nižší, byly by příjmy vyšší). Mnohem větší nárůst v hrubých peněžních příjmech nastal až v letech 2013 – 2018, kdy došlo ke zvýšení o 40 700 Kč, což je nárůst o 35,5 %. Příčinou tohoto nárůstu v hrubých peněžních příjmech rodin samoživitelek je jednak větší zaměstnanost samoživitelek, jednak zvýšení mezd. Díky vyšší zaměstnanosti samoživitelek tvoří menší procentuální podíl jejich hrubých peněžních příjmů sociální příjmy, které se z 18,5 % v roce 2008 a 18,6 % v roce 2013 (kdy byla nezaměstnanost mezi samoživitelkami vyšší) snížily na 13,4 % v roce 2018. Tento pokles v roce 2018 se projevil na zvýšení procentuálního podílu příjmů z podnikání a příjmů ze závislé činnosti.

V neúplných rodinách odpovídaly v roce 2018 roční hrubé peněžní příjmy částce 155 286 Kč na osobu. Hrubé příjmy rodin samoživitelů tvořily z 59,7 % příjmy ze závislé činnosti, z 15,2 % ostatní příjmy, ze 13,4 % sociální příjmy a 11,7 % příjmy z podnikání. Ve srovnání s úplnými čistými rodinami s dětmi na tom byly samoživitelky v roce 2018 o něco hůře (viz Příloha č. 4). V úplných čistých rodinách tvořily hrubé peněžní příjmy ze 75,8 % příjmy ze závislé činnosti, 18,9 % příjmy z podnikání, 6 % sociální příjmy a 2,3 % ostatní příjmy. Jejich celková částka odpovídala 203 344 Kč na osobu za rok. Úplně čisté rodiny s dětmi jsou tedy méně závislé na sociálních příjmech, jelikož jsou většinou schopny se finančně zajistit díky příjmům ze závislé činnosti či z podnikání, zároveň mají nižší procentuální podíl ostatních příjmů na hrubých peněžních příjmech, jelikož u nich nehraje roli výživné, které, předpokládám, tvoří většinu ostatních příjmů v rodinách samoživitelek.

2.2.2 Finanční výdaje v rodinách samoživitelek

Stejně jako jsem v podkapitole věnované příjmům v rodinách samoživitelek srovnávala jak vývoj jejich příjmů v letech 2008, 2013 a 2018, tak příjmy v roce 2018 v rodinách samoživitelek a v úplných rodinách s dětmi, tak i v této podkapitole jsem se rozhodla srovnat spotřební výdaje u těchto dvou typů rodin, jelikož toto srovnání má pro

mě důležitou vypovídající hodnotu o ekonomické situaci rodin samoživitelek z dostupných dat, která jsou nejaktuálnější (viz Tabulka č. 4).

Při zkoumání procentuálního zastoupení jednotlivých výdajových položek na celkových spotřebních výdajích v rodinách samoživitelek v roce 2008, 2013 a 2018 jsem došla k závěru, že se zvýšily absolutní částky vydané za jednotlivé spotřební kategorie, ale jejich procentuální podíly na celkových výdajích se v jednotlivých letech výrazně nezměnily (viz Příloha č. 5).

Tabulka č. 4: Spotřební výdaje domácností samoživitelek a úplných čistých rodin s dětmi v roce 2018 (Kč/os.)

	Domácnosti samoživitelek – neúplné čisté rodiny s dětmi		Domácnosti s dětmi – úplné čisté rodiny s dětmi	
	Kč	%	Kč	%
Bydlení, voda, energie, paliva	33 244	26,5	25 832	18,0
- elektrická a tepelná energie, plyn, paliva	16 708		12 621	
- nájemné z bytu	10 554		5 170	
Potraviny a nealkoholické nápoje	23 282	18,6	24 840	17,3
Rekreace a kultura	14 326	11,4	17 684	12,3
Doprava	9 588	7,7	13 739	9,6
- nákup osobních dopravních prostředků	54		4 029	
- provoz osobních dopravních prostředků	6 744		11 418	
- dopravní služby	2 514		1 762	
Stravování a ubytování	9 312	7,4	17 209	12,0
- Stravovací služby	8 110		10 905	
- Restaurace, kavárny a podobná zařízení veř. stravování	4 937		8 366	
- Jidelny	3 172		2 539	
- Ubytovací služby	1 479		2 834	
Ostatní zboží a služby	9 285	7,4	11 176	7,8
Odívání a obuv	7 582	6,1	8 778	6,1
Pošty a telekomunikace	5 918	4,7	5 908	4,1
Bytové vybavení, zařízení domácnosti; opravy	4 810	3,8	9 887	6,9

- Nábytek, bytové zařízení a výzdoba, koberce a ostatní podlahové krytiny	1 202		2 601	
- Bytový textil	335		646	
- Výrobky pro dům a zahradu	322		953	
- Přístroje a spotřebiče pro domácnost	381		2 942	
Zdraví	3 365	2,7	3 037	2,1
Alkoholické nápoje, tabák	2 121	1,7	3 429	2,4
- alkoholické nápoje	1 442		2 328	
- tabák	678		1 101	
Vzdělávání	2 426	1,9	2 302	1,6
Celkem	125 259	100,0	143 821	100,0

Zpracování: vlastní, zdroj: (ČSÚ, 2009), (ČSÚ, 2014), (ČSÚ, 2019)

Při srovnání výdajů v rodinách samoživitelek a úplných čistých rodinách s dětmi jsem zjistila, že největší finanční zátěž představovaly v roce 2018 jak pro samoživitelky, tak pro úplné rodiny, náklady na **bydlení, vodu, energie a paliva**, které tvořily více než čtvrtinu (26,5 %) z jejich celkových peněžních vydání, kdežto v úplných rodinách se jednalo o necelou pětinu (18,0 %). Nejnákladnější položku pro samoživitele tvořily energie a paliva (16 708 Kč) a utratily za ni o 4 tis. Kč více, než rodiny úplné. Druhou nejnákladnější položku tvořilo nájemné, za které utratily dokonce o 5 tis. Kč více, než rodiny úplné. Tato položka je jedinou, kde dochází k tak výraznému rozdílu v procentuálním zastoupení daného výdaje na všech výdajích. Důvodem je jednak jiný typ bydlení (viz Příloha č. 6), jednak vyšší výdaje za energie na osobu, jelikož oba typy rodin musí například svítit, topit, vařit, ale v rodinách úplných se tato položka rozpočte mezi více členů domácnosti.

Co se týče druhu bydlení rodin samoživitelek (viz Příloha č. 6) v roce 2018, bydlelo 76,3 % těchto rodin v bytovém domě, pouze 22 % v domě rodinném. Nejčastější právní formou užívání bytu byl pronájem. Tuto formu užívání bytu využívalo 40,3 % rodin samoživitelek, 28,7 % jich mělo byt v osobním vlastnictví a pouze 18,8 % žilo ve vlastním domě. Rozdíl mezi rodinami samoživitelů a úplnými rodinami je značný – úplných rodin žilo 45,2 % v rodinném domě, z toho 41,6 % ve vlastním domě, v bytovém domě žilo 53,9 % těchto rodin, z toho 31,9 % mělo byt v osobním vlastnictví a pouze 16,6 % mělo byt pronajatý. Při srovnání dat o bydlení v letech 2008, 2013 a

2018 došlo v úplných rodinách k mírnému nárůstu procentuálního zastoupení rodin, které bydlely ve vlastním rodinném domě a v bytě, který měly v osobním vlastnictví, méně bylo rodin, které měly byt pronajatý. V neúplných rodinách nebyl tento vývoj kontinuální – v roce 2013 došlo od roku 2008 ke zvýšení počtu rodin, které bydlely ve vlastním domě či bytě a ubylo těch, které měly byt pronajatý. V roce 2018 pak došlo k mírnému poklesu těch, které bydlely ve vlastním domě či bytě a zároveň došlo ke zvýšení počtu rodin bydlících v bytě pronajatém.

Druhou nejnákladnější položkou byly pro samoživitelky **potravin**, které tvořily 18,6 % celkových výdajů. Tyto výdaje byly téměř stejné i v rodinách úplných. Třetí nejnákladnější byla položka **rekreace a kultura**, která tvořila 11,4 % celkových výdajů. V úplných rodinách byly výdaje za tuto položku o pár tisíc vyšší, ale procentuální podíl na celkových výdajích se lišil jen o 0,9 %.

Čtvrtou nejnákladnější položkou byla pro rodiny samoživitelů **doprava**, kde byly náklady neúplných rodin o 8 tis. Kč nižší, než v úplných rodinách. Důvodem byl jiný převažující druh dopravy – neúplné rodiny využívaly spíše dopravní služby, díky čemuž měly nižší výdaje za nákup (o 4 tis. Kč méně) a provoz (přibližně o 5 tis. Kč méně) osobních dopravních prostředků.

Výraznější rozdíl mezi úplnými a neúplnými rodinami nastal také v **stravování a ubytování**. Za ubytovací služby utratily samoživitelky ročně na osobu o 1,5 tisíc Kč méně. Méně také utratily za stravovací služby, kde v restauracích, kavárnách a podobných zařízeních činil rozdíl s úplnými rodinami 3,5 tisíce Kč, naopak o pár set korun více samoživitelky utratily v jídelnách. Předpokládám, že důvodem je fakt, že se samoživitelé a jejich děti stravují spíše v jídelnách (školní jídelny a jídelny zaměstnanců), jelikož je zde stravování levnější, než v restauracích a kavárnách.

V položkách **ostatní zboží a služby, odívání a obuv, zdraví, vzdělávání a pošty a telekomunikace** se jednotlivé výdaje při srovnání daných dvou typů rodin příliš nelišily.

Položka **bytové vybavení, zařízení domácnosti a opravy** měla na celkových výdajích samoživitelek podíl 3,9 %. Úplné rodiny utratily za tuto položku o 5 tis. Kč více. Největší rozdíl ve výdajích nastal u položky přístroje a spotřebiče pro domácnost,

což může být zapříčiněno tím, že se jedná o položky, které nejsou pro samoživitele nezbytné, a proto do nich neinvestují.

Podíl na **alkoholických nápojích a tabáku** tvořil v rodinách samoživitelů z celkových výdajů 1,7 %, podobně tomu bylo u rodin úplných. U obou těchto skupin byl podíl alkoholických a tabákových výrobků 2:1.

Co se týče vybavení domácnosti, došlo v letech 2008 – 2018 v rodinách samoživelek k postupnému zlepšení (viz Příloha č. 7). K tomu největšímu došlo u položky osobní auto, které bylo v rodinách samoživelek v roce 2018 zastoupeno o 20 % více než v roce 2008. V roce 2018 disponovaly všechny tyto rodiny pračkou a telefonem, což bylo v rodinách úplných v podstatě stejné. Větší rozdíly nastaly u ostatních položek. Například osobním automobilem disponovalo 57,5 % rodin samoživitelů, tedy o 34 % méně než rodin úplných. Myčkou na nádobí disponovalo 43,9 % rodin samoživitelů, tedy o téměř 30 % méně než rodin úplných a sušičku na prádlo vlastní těchto rodin o 20 % více, než rodin neúplných (17,5 %). Meziroční srovnání není umožněno u položek sušička na prádlo a myčka nádobí, které nebyly v letech 2008 a 2013 zjišťovány, dále u položky barevný televizor, která naopak nebyla zjišťována v roce 2018.

2.3 Srovnání příjmů a výdajů v rodinách samoživelek

Z dat o hrubých peněžních příjmech v roce 2018, které od roku 2013 stouply o 35,5 % na částku 155 286 Kč (během let 2008 – 2013 se zvýšily pouze o 2,9 %, viz podkapitola 2.2.1) se zdá, že se situace samoživelek výrazně zlepšila. Abych si udělala lepší obrázek o tom, zda se jedná o zlepšení ekonomické situace pouze v rodinách samoživelek, rozhodla jsem se srovnat vývoj příjmů, výdajů a nezaměstnanosti jak v rodinách samoživelek, tak v úplných rodinách.

Nejprve se zaměřím na srovnání hrubých peněžních příjmů v rodinách samoživelek a v čistých úplných rodinách s dětmi. Vývoj hrubých peněžních příjmů v rodinách samoživelek již znám z podkapitoly 2.2.1, zjišťovala jsem tedy vývoj hrubých peněžních příjmů v úplných čistých rodinách s dětmi (viz Příloha č. 8). Z dat jsem zjistila, že mezi roky 2008 a 2013 vzrostly v těchto rodinách hrubé peněžní příjmy o 4 %, v letech 2013 a 2018 pak o 30,5 %. Z těchto dat je tedy zřejmé, že došlo ke zvýšení

hrubých peněžních příjmů jak v rodinách samoživitelek, tak v úplných rodinách. Přestože jsou nárůsty mezi jednotlivými roky u obou typů rodin obdobné, v absolutní hodnotě v roce 2018 tvořily příjmy samoživitelek pouze 76,4 % hrubých peněžních příjmů úplných čistých rodin s dětmi. Na jednoho člena v domácnosti samoživitelky tedy připadalo o asi 48 tis. Kč méně, než na jednoho člena rodiny čisté úplné.

Dále jsem se rozhodla srovnat vývoj čistých peněžních příjmů a výdajů u obou typů rodin v letech 2008, 2013 a 2018 (viz Příloha č. 9). Tímto srovnáním jsem zjistila, že došlo jak ke zvýšení hrubých, tedy i čistých peněžních příjmů u obou typů rodin, tak také ke zvýšení výdajů, jejichž podíl na čistých peněžních příjmech se v rodinách samoživitelek sice snižuje, ale stále je velmi vysoký. Kvůli vysokému podílu spotřebních výdajů v rodinách samoživitelek na čistých peněžních příjmech předpokládám, že si tyto rodiny nemohou vytvářet úspory na „horší časy“.

Co se týče vývoje nezaměstnanosti, tam došlo v rodinách samoživitelek během let k výraznému zlepšení (viz Příloha č. 10), jelikož od roku 2008 došlo k poklesu nezaměstnanosti z 15,4 %, přes 18,0 % v roce 2013 na 7 % v roce 2018. Podíl nezaměstnanosti v úplných rodinách byl 1,8 % jak v roce 2008, tak v roce 2018, k lehkému zvýšení došlo v roce 2013, stejně jako v rodinách samoživitelek. Z uvedených dat lze vyhodnotit, že se situace samoživitelek na trhu práce zlepšila, jelikož v úplných rodinách byl poměr nezaměstnaných v roce 2008 a 2018 stejný, kdežto v rodinách samoživitelek došlo k výraznému poklesu nezaměstnanosti.

V rodinách samoživitelek tedy došlo během sledovaných let k poklesu nezaměstnanosti a zároveň ke zvýšení příjmů i výdajů. Procentuální podíl výdajů na čistých peněžních příjmech samoživitelek během let sice klesal, stále byl však poměrně vysoký a nedovolal jim vytvářet si úspory na „horší časy“. Z těchto poznatků se dá vyvodit, že se finanční situace samoživitelek nemusela příliš zlepšit. Vráťím-li se však k Příloze č. 5, kde srovnávám výdaje za jednotlivé položky v letech 2008, 2013 a 2018 v rodinách samoživitelek, tak zjišťuji, že samoživitelkám v roce 2018 stouplu procentuální zastoupení výdajů za položky **Rekreace a kultura** a **Stravování a ubytování**, což může značit, že vycházely se svými příjmy lépe a mohly si více dovolit i tzv. „zbytné výdaje“. Lepší vycházení s financemi dokazuje i tabulka č. 5, ve které

jsou zaznamenány subjektivní názory na finanční situaci rodin samoživitelek a úplných čistých rodin s dětmi.

Tabulka č. 5: Jak vycházely s příjmy (%) domácnosti samoživitelek a úplných čistých rodin s dětmi v roce 2008, 2013 a 2018

Domácnost vycházela s příjmem	Rodiny samoživitelek			Úplné čisté rodiny s dětmi		
	2008	2013	2018	2008	2013	2018
- s velkými obtížemi	22,4	23,3	10,8	6,0	7,2	2,7
- s obtížemi	31,6	31,3	22,9	18,3	21,0	8,3
- s menšími obtížemi	29,1	29,5	36,9	38,9	37,8	29,1
- docela snadno	11,9	10,4	20,2	25,1	26,3	40,7
- snadno	4,3	4,8	7,6	10,4	7,2	16,2
- velmi snadno	0,7	0,7	1,7	1,4	0,6	3,1

Zpracování: vlastní, zdroj: (ČSÚ, 2010), (ČSÚ, 2015), (ČSÚ, 2020)

Z tabulky č. 5 je patrné, že samoživitelek, které se svými příjmy vycházely během zkoumaných let Snadno a Velmi snadno, postupně přibývalo a žádný výkyv zde v důsledku krize v roce 2013 nenastal. Předpokládám, že se jedná o ženy, které byly dobře finančně situované, a krize se jich nedotkla. K výrazným změnám došlo u všech ostatních kategorií – v kategoriích Docela snadno a S menšími obtížemi došlo k výraznému zvýšení procentuálního zastoupení samoživitelek, naopak u kategorií S obtížemi a Velkými obtížemi došlo výraznému poklesu procentuálního zastoupení. Z těchto dat tedy vyplývá, že se ekonomická situace samoživitelek do roku 2018 zlepšila, jelikož se jich čím dál tím více přesunulo do kategorií, které značily, že se jim dařilo vycházet s příjmy lépe. Obdobná situace nastala u úplných rodin, kde ale už v roce 2008 bylo vysoké procentuální zastoupení rodin, kterým se dařilo se svými financemi vycházet S menšími obtížemi a lépe.

Zároveň si samoživitelky v roce 2018 mohly dovolit více určitých výdajů, které jsou zkoumány v rámci ukazatele míry materiální deprivace, než v předchozích letech (viz Příloha č. 11). Například roční dovolenou si v roce 2008 nemohlo dovolit 61,1 % rodin samoživitelek, v roce 2018 si ji nemohlo dovolit 33,8 %. Jíst obden maso si v roce 2018 nemohlo dovolit 7,8 % rodin samoživitelek, což je ale o 9,2 % méně než v roce 2008 a zaplatit neočekávaný výdaj v určité výši si mohlo v roce 2018 dovolit o 19,8 % více

rodin samoživitelek, než v roce 2008. U rodin úplných došlo během zkoumaných let také k výraznému zlepšení, ovšem procentuální zastoupení úplných rodin u jednotlivých položek, které si nemohli dovolit, bylo o třetinu až polovinu nižší, než u rodin samoživitelek.

Závěr

Ve své bakalářské práci jsem se nejprve zaměřila na samoživitelství jako takové. Uvedla jsem jeho definici, zjistila jsem, jaké jsou hlavní důvody jeho vzniku a jaká rizika jsou s ním spojena.

Samoživitelství vzniká dle Hasmanové Marhánkové ze tří hlavních důvodů, kterými jsou rozvod, ovdovění a mimomanželská plodnost, která začala dominovat v 90. letech minulého století a úzce souvisí se socioekonomickým statutem, kulturním kapitálem a vzděláním ženy, kdy dle Matouška platí, že čím nižší má žena vzdělání, tím je pravděpodobnější, že se stane osamělou matkou (Matoušek, 2003). Samoživitelství je legislativně vymezeno v zákoně § 350 Zákona č. 262/2006 Sb., zákoníku práce, který definuje samoživitelku jako osamělého jedince, který je neprovdaný, ovdovělý či rozvedený a nežije s druhem nebo partnerem. Dle §7 Zákona č. 117/1995 Sb. o státní sociální podpoře, je osamělým rodičem svobodný, ovdovělý či rozvedený jedinec, který pečuje o nezaopatřené dítě.

Se samoživitelstvím je spojena řada rizik a jedním z těch hlavních je nedostatečné finanční zabezpečení. Rodiny samoživitelek mají dlouhodobě, oproti rodinám s oběma rodiči, nižší životní úroveň a vyskytuje se u nich vyšší riziko chudoby – v roce 2018 se pod hranici příjmové chudoby nacházelo 10,1 % rodin samoživitelek, materiálně deprivovaných bylo ve stejném roce 9 % těchto rodin. S finanční situací rodin samoživitelek úzce souvisí postavení na trhu práce žen, které se nacházejí v čele těchto rodin. Jejich postavení bohužel není příliš příznivé, jelikož na trhu práce čelí různým druhům znevýhodnění, která se odvíjejí především od jejich pohlaví a rodinného stavu. Dotýkají se jich různé diskriminační praktiky, např. genderová segregace, mzdová diskriminace a diskriminace mateřství, které mají vliv na to, zda vůbec bude samoživitelka přijata do zaměstnání, jakou práci bude vykonávat a jak za ni bude finančně ohodnocena. Pro samoživitelky je velmi důležité vykonávat dostatečně finančně ohodnocené povolání, zároveň ho však musí být schopny skloubit s péčí o své děti. V tomto ohledu je pro ně významná podpora jak ze strany zaměstnavatele, tak ze strany státu a institucí, které slouží k péči o dítě (jesle, mateřské školy,...).

Příjmy ze zaměstnání, případně z podnikatelské činnosti, jsou spolu s výživným a dávkami státní sociální podpory hlavními zdroji příjmů rodin samoživitelek. Důležitou roli hraje také podpora rodiny, ze které samoživitelka pochází, a neziskové organizace, které rodinám samoživitelek mohou poskytnout finanční a materiální pomoc. Ve druhé části své bakalářské práce jsem zkoumala právě výši a složení ročních hrubých peněžních příjmů na osobu v rodinách samoživitelek v roce 2018 a porovnávala jsem je s jejich spotřebními výdaji na osobu v roce 2018.

Abych si udělala lepší představu o tom, jaké samoživitelky v čele svých rodin stojí, zaměřila jsem se nejprve na jejich věkové procentuální zastoupení, vzdělání a jaké zaměstnávání vykonávají. V čele rodin samoživitelek v roce 2018 bylo více než 50 % matek ve věku 35 – 44 let, nejméně ve věku do 25 let a 65 – 74 let. Procentuální zastoupení žen v čele těchto rodin se v průběhu let příliš neměnilo, výrazněji od roku 2008 kleslo zastoupení pouze těch, které byly ve věku 25 – 34 let. Vzdělání samoživitelek v čele neúplné rodiny se v průběhu let zvyšovalo. V roce 2018 bylo procentuální zastoupení samoživitelek se středním vzděláním s maturitou 40,5 % a s vyšším odborným, bakalářským a vysokoškolským 21,6 %, což představuje zvýšení procentuálního zastoupení o 8 % oproti roku 2008. Zároveň se od roku 2008 snížilo zastoupení samoživitelek, které měly vzdělání střední bez maturity. Co se týče zaměstnání v roce 2018, nejvíce procentuálně zastoupeny, tedy 19,5 %, byly samoživitelky, které byly zaměstnány jako pracovnice ve službách a prodeji, 17,4 % samoživitelek pracovalo jako specialista a 12,8 % jako technický a odborný pracovník. 20 % žen v tomto roce bylo nepracujících, z toho 7 % nezaměstnaných. Co se týče nezaměstnanosti, nastal mezi lety 2008 a 2018 také rozdíl – procentuální podíl nepracujících žen se od roku 2008 snížil o 13,6 % a zastoupení nezaměstnaných o 8,4 %.

Roční hrubé peněžní příjmy na osobu v rodinách samoživitelek odpovídaly v roce 2018 částce 155 286 Kč a tvořily je z 59,7 % příjmy ze závislé činnosti, z 11,7 % příjmy z podnikání, z 13,4 % sociální příjmy a z 15,2 % ostatní příjmy. Během let se příjmy rodin samoživitelek zvýšily, a to v letech 2008 – 2013 o 2,8 %, v letech 2013 – 2018 o 35,5 %. Podobný nárůst během zkoumaných let nastal i v rodinách čistých úplných s dětmi, ovšem výsledné hrubé roční peněžní příjmy za rok 2018 byly v těchto rodinách o asi 48 tis. Kč na osobu vyšší, než v rodinách samoživitelek.

Co se týče výdajů, ty se během let také zvyšovaly, jejich poměr se však na čistých peněžních příjmech postupně snižoval. I přes určité snížení tvořil v roce 2018 tento poměr v rodinách samoživitelek 91,2 %, což značí, že samoživitelky neměly příliš možnost vytvářet si úspory na „horší časy“. Zvýšení procentuálního zastoupení výdajů v položkách Rekreační a kultura a Stravování a ubytování na spotřebních vydáních oproti letům 2008 a 2013 by však mohlo značit, že se samoživitelkám dařilo v roce 2018 lépe. To potvrzují i subjektivní názory samoživitelek, kdy se od roku 2013 do roku 2018 zvýšilo procentuální zastoupení těch, které se svými příjmy vycházely s menšími obtížemi a lépe.

Cílem mé bakalářské práce bylo zjistit, jaká byla finanční situace samoživitelek v roce 2018. Z dat, která jsem zkoumala, vyplývá, že se finanční situace samoživitelek zlepšila, jelikož procentuální podíl výdajů na čistých peněžních příjmech byl nižší, než v předchozích letech, zároveň si samoživitelky mohly dovolit vyšší výdaje za položky, které nejsou nezbytné. Toto zlepšení potvrzuje i subjektivní hodnocení samoživitelek.

H1 = Finanční situace samoživitelek se v průběhu let 2008 – 2018 zhoršila.

První hypotéza se mi nepotvrdila, jelikož došlo ke zlepšení finanční situace samoživitelek.

H2 = Největší vliv na životní úroveň samoživitelek mají vysoké náklady na bydlení.

Tato hypotéza se mi potvrdila, jelikož náklady na bydlení tvořily v roce 2018 v rodinách samoživitelek 26,5 % z celkových výdajů.

H3 = Hrubé peněžní příjmy na osobu v roce 2018 byly v rodinách samoživitelek nižší než v rodinách čistých úplných s dětmi.

Hrubé peněžní příjmy tvořily v rodinách samoživitelek v roce 2018 částku 155 286 Kč, tudíž byly nižší než v rodinách úplných, kde tvořily částku 203 344 Kč. Hypotéza se tedy potvrdila.

Seznam použitých zdrojů

Literatura

Dudová, R. (2008). *Nové šance a rizika: Flexibilita práce, marginalizace a soukromý život u vybraných povolání a sociálních skupin*. Praha: Sociologický ústav AV ČR, v.v.i.

Giddens, A. (2013). *Sociologie*. Praha: Argo.

Chaloupková, J. (2007). Vdát se nebo ne? Motivace vdaných a neprovdaných matek. V D. Hamplová, *Děti na psí knížku? Mimomanželská plodnost v ČR*. Praha: Sociologický ústav AV ČR, v.v.i.

Křížková, A., Sloboda, Z. (2009). *Genderová segregace českého trhu práce*. Praha: Sociologický ústav AV ČR, v.v.i.

Křížková, A., Maříková, H., Hašková, H. (2011). *Pracovní dráhy žen v České republice*. Praha: Sociologické nakladatelství (SLON).

Matoušek, O. (2003). *Rodina jako instituce a vztahová síť*. Praha: Sociologické nakladatelství.

Možný, I. (2008). *Rodina a společnost*. Praha: Sociologické nakladatelství (SLON).

Soukupová, E. (2007a). Neprovdané matky v sociálním systému. V D. Hamplová, *Děti na psí knížku? Mimomanželská plodnost v ČR*. Praha: Sociologický ústav AV ČR, v.v.i.

Soukupová, E. (2007b). Rodiny na trhu práce. V D. Hamplová, *Děti na psí knížku? Mimomanželská plodnost v ČR*. Praha: Sociologický ústav AV ČR, v.v.i.

Zeman, K. (2007). Nemanželská plodnost - demografický přehled. V D. Hamplová, *Děti na psí knížku? Mimomanželská plodnost v ČR*. Praha: Sociologický ústav AV ČR, v.v.i.

Elektronické zdroje

Příspěvky v roce 2020. (2020). Načteno z <https://www.prispevky.cz/rodice-tehotenstvi/vyzivne-alimenty>

ČSSZ. (nedatováno). Získáno 15. únor 2021, z Česká správa sociálního zabezpečení: www.cssz.cz

ČSÚ. (31. Červenec 2009). *Vydání a spotřeba domácností statistiky rodinných účtů - doplňující třídění - 2008*. Načteno z: <https://www.czso.cz/csu/czso/vydani-a-spotreba-domacnosti-statistiky-rodinnych-uctu-doplnujici-trideni-2008-n0u77m9bra>

ČSÚ. (2010). *Příjmy a životní podmínky domácností - 2009*. Načteno z: <https://www.czso.cz/csu/czso/prijmy-a-zivotni-podminky-domacnosti-2009-evxx72de71>

ČSÚ. (26. Březen 2011). *Domácnosti podle Sčítání lidu, domů a bytů - Česká republika - 2011*. Načteno z: <https://www.czso.cz/documents/10180/20534182/dccr924.pdf/3c7bb7c8-2ccc-4481-95eb-30486a196f20?version=1.0>

- ČSÚ. (7. Červenec 2014). *Vydání a spotřeba domácností statistiky rodinných účtů - doplňující třídění - 2013*. Načteno z: <https://www.czso.cz/csu/czso/vydani-a-spotreba-domacnosti-statistiky-rodinnych-uctu-doplnujici-trideni-2013-n7mkaad1y>
- ČSÚ. (2015). *Příjmy a životní podmínky domácností - 2014*. Načteno z: <https://www.czso.cz/csu/czso/prijmy-a-zivotni-podminky-domacnosti-2014>
- ČSÚ. (9. Únor 2017). *České ženy berou nižší mzdy*. Načteno z: <https://www.czso.cz/csu/czso/ceske-zeny-berou-nizsi-mzdy>
- ČSÚ. (Prosinec 2017). *Ženy a muži v datech*. Načteno z: <https://www.czso.cz/documents/10180/45709986/30000417.pdf/1fa799cb-c008-4271-a09c-9035e22923cc?version=1.2>
- ČSÚ. (19. Prosinec 2019). *Spotřební výdaje domácností - 2018*. Načteno z: <https://www.czso.cz/csu/czso/spotrebni-vydaje-domacnosti-2018-pgj0e6toh7>
- ČSÚ. (2020). *Příjmy a životní podmínky domácností - 2019*. Načteno z: <https://www.czso.cz/csu/czso/prijmy-a-zivotni-podminky-domacnosti-2019>
- ČSÚ. (2020). *Statistika rodinných účtů (SRÚ)*. Načteno z: <https://www.czso.cz/csu/czso/spotrebni-vydaje-domacnosti-2019>
- ČSÚ. (nedatováno). *Podíl nezaměstnaných osob v ČR a krajích, 2005-2020*. Načteno z: https://www.czso.cz/csu/czso/cr_od_roku_1989_podil_nezamestnanych
- Dubská, D. (27. únor 2015). *Samoživitelky: Jak žijí a za co utrácení u nás a v Evropě?* Načteno z: <https://www.czso.cz/documents/10180/26828110/csav022715.pdf/05b02590-6371-4a9b-a49b-eab44bea757f?version=1.0>
- Dudová, R. (2009). *Práce jako řešení? Strategie obživy osamělých matek v ČR*. Načteno z: http://sreview.soc.cas.cz/uploads/7480a1aebe8987dbcf7ab33a059cc8b1f76ef896_dudova.pdf
- Dudová, R., Hastrmanová, Š. (2007). *Otcové, matky a porozvodová péče o děti*. Načteno z: http://studie.soc.cas.cz/upl/texty/files/258_SS_07_07.pdf
- Hasmanová Marhánková, J. (2011). „Sandwichová generace“ - kombinování práce a péče o závislé členy rodiny (děti a seniory). Načteno z: http://genderstudies.cz/download/samozivitelky_sendwichova.pdf
- Hašková, H., Křížková, A., Dudová, R. (Květen 2015). *Ekonomické náklady mateřství*. Načteno z: http://genderstudies.cz/download/Sekundarni%20analyza%20zprava%20final_format.pdf
- ISPV. (2008). *Informační systém o průměrném výdělku*. Načteno z: <https://www.ispv.cz/cz/Vysledky-setreni/Archiv/2008.aspx>
- ISPV. (2013). *Informační systém o průměrném výdělku*. Načteno z: <https://www.ispv.cz/cz/Vysledky-setreni/Archiv/2013.aspx>
- ISPV. (2018). *Informační systém o průměrném výdělku*. Načteno z: <https://www.ispv.cz/cz/Vysledky-setreni/Archiv/2018.aspx>

- Měřínská, S. (2019). *Každý jedenáctý je ohrožen příjmovou chudobou*. Načteno z: <https://www.statistikaamy.cz/2019/06/20/kazdy-jedenacty-je-ohrozen-prijmovou-chudobou/>
- MPSV. (2004). *MPSV podpoří samoživitelky a samoživitele*. Načteno z: <https://www.mpsv.cz/documents/20142/833915/031104b.pdf/730b2288-f3af-5f2a-ccd5-37493bdd87ff>
- MPSV. (13. Listopad 2020). *Pomoc pro samoživitelky je na cestě. Poslanci schválili náhradní výživné*. Načteno z: https://www.mpsv.cz/documents/20142/1248138/13_11_2020_TZ_Poslanci+schvalili+pomoc+pro+samozivitelky+a+samozivitele.pdf/f549e411-688c-fe84-80a0-78088b9a4bba
- MPSV. (2020). *Životní a existenční minimum*. Načteno z: <https://www.mpsv.cz/zivotni-a-existencni-minimum1>
- MPSV. (nedatováno). *Státní a sociální podpora*. Načteno z: <https://www.mpsv.cz/statni-socialni-podpora>
- Pfeiferová, Š. (31. Srpen 2010). *SLAĎOVÁNÍ RODINNÉHO A PRACOVNÍHO ŽIVOTA A (NE)ROVNÉ PŘÍLEŽITOSTI MATEK SAMOŽIVITELEK*. Načteno z: <http://www.feminismus.cz/cz/clanky/sladovani-rodinneho-a-pracovniho-zivota-a-ne-rovne-prilezitosti-matek-samozivitelek>
- Prokop, D. (1. Červen 2016). *Chudoba zvyšuje šanci dětí na problémy ve škole, v komunikaci i ve zdraví*. Načteno z: https://www.nadacesirius.cz/soubory/tiskove-zpravy/Tiskova_zprava_Chudoba_zvysuje_sanci_deti_na_problemy_ve_skole_v_komunikaci_i_ve_zdravi.pdf
- Šikel, L. (7. Prosinec 2015). *Právní prostor*. Načteno z <http://www.pravniprostor.cz/clanky/pracovni-pravo/genderova-segregace-na-pracovnim-trhu>
- Šťastná, A. (nedatováno). *Neúplné rodiny – žena jako zaměstnankyně nebo pečovatelka? Možnosti rodin a přístupy rodinných politik*.
- Štěpánková, M. (nedatováno). *Co je to diskriminace? Výklad základních pojmů*. Načteno z https://is.muni.cz/el/1423/podzim2015/SPR505/um/60343043/Co_je_to_diskriminace.pdf
- Šustová, Š. (2015). *Jak se měří materiální deprivace*. Načteno z Statistika a my: <https://www.statistikaamy.cz/2015/03/19/jak-se-meri-materialni-deprivace/>
- Velíšková, H. (2007). *Rovné šance jako konkurenční výhoda*. Načteno z Gender Studies: https://genderstudies.cz/download/rp_konkurencni%20vyhoda.pdf

Zákony

Zákon č. 117/1995 Sb., Zákon o státní sociální podpoře

Zákon č. 120/2001 Sb., Zákon o soudních exekutorech a exekuční činnosti (exekuční řád) a o změně dalších zákonů

Zákon č. 110/2006 Sb. Zákon o životním a existenčním minimu

Zákon č. 187/2006 Sb., Zákon o nemocenském pojištění

Zákon č. 262/2006 Sb., Zákon zákoník práce

Přílohy

Příloha č. 1: Medián mzdy a platu (Kč/měsíc) v roce 2013 a 2018

věk	2013		2018	
	ženy		ženy	
	mzda	plat	mzda	plat
do 20 let	13 822	13 231	19 636	20 091
20 – 29 let	18 662	21 232	25 069	27 745
30 – 39 let	19 451	22 750	26 528	30 271
40 – 49 let	18 615	23 898	25 270	31 449
50 – 59 let	18 454	25 053	23 962	33 293
60 a více let	19 088	26 419	24 189	34 967

Zpracování: vlastní, zdroj: (ISPV, 2013), (ISPV, 2018)

Příloha č. 2: Výše platu a mzdy (Kč/měsíc) dle vzdělání v roce 2018

	mzda	plat
Základní a nedokončené	21 830	18 267
Střední bez maturity	25 658	22 481
Střední s maturitou, nástavbové, pomaturitní	29 459	32 005
Vyšší odborné, bakalářské; vysokoškolské	32 819; 43 031	35 355; 38 699

Zpracování: vlastní, zdroj: (ISPV, 2008), (ISPV, 2013), (ISPV, 2018)

Příloha č. 3: Medián měsíčního platu a mzdy v Kč v roce 2008, 2013 a 2018 v hlavních třídách zaměstnání

Hlavní třída zaměstnání	2008		2013		2018	
	mzda	plat	mzda	plat	mzda	plat
	Kč/měsíc	Kč/měsíc	Kč/měsíc	Kč/měsíc	Kč/měsíc	Kč/měsíc
zákonodárci, řídící pracovníci	39 223	36 846	43 327	39 830	56 273	52 572
specialisté	34 637	25 115	35 933	26 740	44 440	35 392
techničtí a odborní	25 904	23 805	25 864	25 593	33 324	35 269

pracovníci						
úředníci	19 560	18 437	20 383	21 455	25 364	29 472
pracovníci ve službách a prodeji	14 055	15 712	13 776	17 383	20 216	25 414
kvalifikovaní pracovníci v zemědělství, lesnictví a rybářství	17 297	15 958	18 256	16 726	23 061	23 520
řemeslníci a opraváři	20 978	18 084	21 073	19 207	28 300	25 659
obsluha strojů a zařízení, montéři	20 430	19 633	20 574	20 574	27 294	27 854
pomocníci a nekvalifikovaní pracovníci	13 831	11 416	14 579	12 017	18 225	16 540

Zpracování: vlastní, zdroj: (ISPV, 2008), (ISPV, 2013), (ISPV, 2018)

Příloha č. 4: Hrubé peněžní příjmy (Kč/rok/os.) v rodinách samoživitelek a čistých úplných rodinách s dětmi v roce 2018

Hrubé peněžní příjmy	Rodiny samoživitelek		Čisté úplné rodiny s dětmi	
	Kč	%	Kč	%
	155 286	100,0	203 344	100,0
1. Příjmy ze závislé činnosti	92 658	57,9	154 096	75,8
2. Příjmy z podnikání	18 172	11,7	32 330	18,9
3. Sociální příjmy	20 856	13,4	12 280	6,0
- důchody	8 948		1 966	
- dávky státní sociální podpory	8 064		6 694	
4. Ostatní příjmy	23 600	15,2	4 638	2,3

Zpracování: vlastní, zdroj: (ČSÚ, 2020)

Příloha č. 5: Spotřební výdaje (Kč/rok/os.) domácností samoživitelek v letech 2008, 2013 a 2018

	Domácnosti samoživitelek – neúplné čisté rodiny s dětmi					
	2008		2013		2018	
	Kč	%	Kč	%	Kč	%
Bydlení, voda, energie, paliva	21 564	23,0	26 351	27,1	33 244	26,5
Potraviny a nealkoholické nápoje	18 665	19,9	18 716	19,2	23 282	18,6
Rekreace a kultura	10 394	11,1	9 650	9,9	14 326	11,4
Stravování a ubytování	5 433	5,8	5 532	5,7	9 588	7,7
Doprava	7 173	7,7	7 753	8,0	9 312	7,4
Ostatní zboží a služby	9 041	9,7	10 106	10,4	9 285	7,4
Odívání a obuv	5 735	6,1	5 422	5,6	7 582	6,1
Pošty a telekomunikace	5 305	5,7	5 139	5,3	5 918	4,7
Bytové vybavení, zařízení domácnosti; opravy	5 346	5,7	4 194	4,3	4 810	3,8
Zdraví	1 211	2,4	1 849	1,9	3 365	2,7
Alkoholické nápoje, tabák	1 578	1,7	1 500	1,5	2 121	1,7
Vzdělávání	1 073	1,1	1 119	1,2	2 426	1,9
Celkem	93 571	100,0	97 331	100,0	125 259	100,0

Zpracování: vlastní, zdroj: (ČSÚ, 2009), (ČSÚ, 2014), (ČSÚ, 2019)

Příloha č. 6: Druh bytu a právní forma užívání bytu (%) rodin samoživitelek a úplných čistých rodin s dětmi v letech 2008, 2013 a 2018

	Rodiny samoživitelek			Úplné čisté rodiny s dětmi		
	2008	2013	2018	2008	2013	2018
Druh domu:						
- rodinný dům	21,7	24,2	22,0	44,2	44,1	45,2
- bytový dům	77,8	75,6	76,3	55,3	55,4	53,9
- jiná budova, nezjištěno	0,5	0,3	1,6	0,5	0,4	0,9
Právní forma užívání bytu:						
- ve vlastním domě	16,0	19,4	18,8	40,8	40,7	41,6
- v osobním vlastnictví	21,5	29,4	28,7	23,8	30,7	31,9
- družstevní	13,0	10,9	7,0	11,8	7,9	5,8
- pronajatý	44,8	36,0	40,3	21,0	17,7	16,6

- služební, domovnícký	0,0	0,0	0,0	0,2	0,1	0,0
- u příbuzných, známých	4,8	4,2	5,2	2,4	3,0	4,1

Zpracování: vlastní, zdroj: (ČSÚ, 2010), (ČSÚ, 2015), (ČSÚ, 2020)

Příloha č. 7: Vybavení domácností rodin samoživitelek a úplných čistých rodin s dětmi v letech 2008, 2013 a 2018

Vybavení domácností	Rodiny samoživitelek			Úplné čisté rodiny s dětmi		
	2008	2013	2018	2008	2013	2018
Pračka	99,8	97,8	100,0	99,7	99,6	99,6
Barevný televizor	99,3	98,7	-	99,3	98,5	-
Sušička prádla	-	-	17,5	-	-	37,9
Myčka nádobí	-	-	43,9	-	-	72,5
Telefon (pevná linka, mobil)	98,1	100,0	100,0	99,8	99,5	100,0
Osobní počítač, notebook	79,5	87,3	90,1	90,8	97,1	98,1
Přístup na internet	-	-	93,2	-	-	98,7
Osobní auto	37,5	50,2	57,5	89,8	90,4	91,6

Zpracování: vlastní, zdroj: (ČSÚ, 2010), (ČSÚ, 2015), (ČSÚ, 2020)

Příloha č. 8: Vývoj hrubých peněžních příjmů (Kč/rok/os.) v úplných rodinách v letech 2008, 2013 a 2018

	2008		2013		2018	
	Kč	%	Kč	%	Kč	%
Hrubé peněžní příjmy	149 528	100	155 755	100	203 344	100
1. Příjmy ze závislé činnosti	103 503	69,2	112 561	72,3	154 096	75,8
2. Příjmy z podnikání	29 915	20,0	26 944	17,3	32 330	15,9
3. Sociální příjmy - z toho:	11 828	7,9	12 310	7,9	12 280	6,0
důchody	1 743		2 456		1 966	

dávky státní sociální podpory	7 340		6 205		6 594	
4. Ostatní příjmy	4 281	2,9	3 939	2,5	4 368	2,1

Zpracování: vlastní, zdroj: (ČSÚ, 2010), (ČSÚ, 2015), (ČSÚ, 2020)

Příloha č. 9: Čisté peněžní příjmy a výdaje (Kč/rok/os.) v rodinách samoživitelek a čistých úplných rodinách v roce 2018 v Kč

Rok	Rodiny samoživitelek			Úplné čisté rodiny s dětmi		
	Čisté příjmy	Výdaje	% podíl výdajů na čistých peněžních příjmech	Čisté příjmy	Výdaje	% podíl výdajů na čistých peněžních příjmech
2008	97 796	93 571	95,7	124 888	98 562	78,9
2013	103 687	97 331	93,9	131 746	101 797	77,3
2018	137 294	125 259	91,2	167 072	143 821	86,1

Zpracování: vlastní, zdroj: (ČSÚ, 2020)

Příloha č. 10: Nezaměstnanost (%) v rodinách samoživitelek a čistých úplných rodinách s dětmi v roce 2008, 2013 a 2018

Rok	Rodiny samoživitelek	Úplné čisté rodiny s dětmi
2008	15,4	1,8
2013	18,0	4,5
2018	7,0	1,8

Zpracování: vlastní, zdroj: (ČSÚ, 2010), (ČSÚ, 2015), (ČSÚ, 2020)

Příloha č. 11: Co si nemohly rodiny samoživitelek v roce 2008, 2013 a 2018 dovolit v (%)

	Rodiny samoživitelek			Úplné čisté rodiny s dětmi		
	2008	2013	2018	2008	2013	2018
Domácnost si nemohla dovolit						
- ročně týdenní dovolenou mimo domov	61,1	50,9	33,8	30,4	30,6	14,7
- jíst obden maso	17,0	19,6	7,8	6,7	9,8	3,3
- dostatečně vytápět byt	9,5	11,7	6,6	3,2	3,5	1,9

- zaplatit neočekávaný výdaj 8000 Kč / 9 600 Kč / 11 200 Kč	67,9	67,7	48,1	33,7	37,2	19,4
---	------	------	------	------	------	------

Zpracování: vlastní, zdroj: (ČSÚ, 2010), (ČSÚ, 2015), (ČSÚ, 2020)