

Otakar Lebeda (1877-1901)

Diplomová práce

Filozofická fakulta Univerzity Karlovy

Ústav pro dějiny a teorii umění

Veronika Hulíková

2008

vedoucí diplomové práce

Prof. PhDr. Petr Wittlich, CSc.

Prohlašuji, že jsem diplomovou práci vypracovala samostatně s využitím uvedených pramenů a literatury.

Obsah

Úvod a zhodnocení literatury

1. Rodina, před Akademií

2. Akademie 1892-1897

3. Paříž

4. 1898

5. 1899

6. 1900

7. Velké plátno

Závěr

Prameny a literatura

Katalog

Obrazová příloha

Seznam vyobrazení

Anglické resumé

Úvod

Otakar Lebeda patřil, vedle Antonína Slavíčka a Františka Kavána, k největším talentům krajinářské školy Julia Mařáka na pražské Akademii. Svůj život se rozhodl ukončit měsíc před čtyřicetými narozeninami. Dílo, které vytvořil v rozmezí pouhých devíti let (a to do něj započítáváme i pět let strávených na Akademii), je svým rozsahem i obsahem impozantní. Jeho jednotlivé etapy můžeme měřit na týdny a dny, podle toho jak se Lebeda pohyboval po krajině doma i v cizině. Přesto se mu podařilo dotknout se všech podstatných problémů soudobého malířství. Dnes se zdá jeho zařazení do vývoje českého umění konce 19. století nezpochybnitelné a jeho práce najdeme v každé publikaci, která se tímto obdobím zabývá.

První umělcova monografie vyšla však po více než padesáti letech od jeho úmrtí a na dlouhou dobu se stala jediným zdrojem informací. Možnost podrobně prozkoumat dochovanou Lebedovu pozůstalost a korespondenci mne vedla k rozhodnutí zvolit si dílo Otakara Lebedy jako téma diplomové práce. Mým záměrem je podrobně zmapovat jeho umělecký odkaz, který je možné od posledního zpracování rozšířit o nově objevené obrazy a kresby. Prostřednictvím dopisů se také pokusím přiblížit jeho osobnost.

Dosavadní zpracování Lebedovy tvorby

Půl roku po Lebedově smrti uspořádali jeho přátelé s pomocí rodiny rozsáhlou výstavu v sálech U Štajgrů ve Vodičkově ulici. Současně byl vydán katalog s úvodní studií od Karla Domorázka. Veřejnosti bylo představeno přes sto obrazů. Jejich soupis bohužel neobsahuje bližší technické údaje a jejich dnešní identifikace je obtížná.¹ Většina z nich byla tehdy dosud v majetku rodiny a výstava se, i díky výzvám tisku, stala hojně navštěvovanou a prodejně úspěšnou. Malířovo dílo se tak rozptýlilo do soukromých sbírek, kde už ostatně částečně bylo, protože Lebeda už od dob studií obrazy prodával.

A tak když Spolek výtvarných umělců Mánes v roce 1928 připravil malířovu výstavu, získal k zapůjčení sedmdesát olejů a dvacet kreseb.² O rok později uspořádala Jednota umělců výtvarných výstavu Julius Mařák a jeho škola, na které byl Lebeda zastoupen dvaceti díly.³

První umělcovu monografii vydala roku 1957 Olga Macková.⁴ Autorka měla možnost čerpat z Lebedovy písemné pozůstalosti, přesto se v textu vyskytují určité nepřesnosti. K dispozici měla také omezený počet děl.

100. výročí narození Otakara Lebedy bylo podnětem pro uspořádání souborné výstavy, kterou připravila Národní galerie v Praze.⁵ Jiří Kotalík ve své studii vycházel především z údajů Olgy Mackové, výstava však představila přes devadesát olejů, které již byly majetkem Národní galerie, případně jiných státních institucí.

¹ K. D. MRÁZ (Karel Domorázek): Otakar Lebeda. Několik připomínek ku posmrtné výstavě jeho díla. Katalog Posmrtné výstavy obrazů Otakara Lebedy, 15. 10. - 2. 11. 1901, Praha 1901. Poslední položka katalogu je chybně označena jako 194, správně 104, tento údaj o celkovém počtu vystavených děl je často mylně uváděn v pozdější literatuře.

² František JANOUŠEK: Dílo malíře Otakara Lebedy. Katalog CXL. výstavy S.V.U. Mánes, 8. 2. - 4. 3. 1928, Praha 1928.

³ Viktor ŠUMAN: Julius Mařák a jeho škola. Katalog LII. výstavy Jednoty umělců výtvarných v Praze, Praha 1929.

⁴ Olga MACKOVÁ: Otakar Lebeda, Praha 1957.

⁵ Jiří KOTALÍK: Otakar Lebeda. Katalog výstavy Národní galerie v Praze, Středočeské galerie v Praze a Galerie výtvarného umění v Gottwaldově, Praha 1977.

Naposledy byly Lebedovy obrazy ve větším počtu zastoupeny na výstavě Julius Mařák a jeho žáci, která představila tvorbu učitele a jeho nejvýznamnějších žáků.⁶

Rodina

Otakar Lebeda se narodil 8. května 1877 v Praze na Pohořelci v domě U modré hvězdy čp. 141 jako nejmladší ze tří synů Antonína a Marie Lebedových.⁷ V soukromé sbírce je dodnes dochována rodinná kronika, kterou sepsal Antonín Lebeda, bratr Otakara Lebedy, kde podrobně zaznamenal vzpomínky matky.⁸ Otec Antonín Lebeda úspěšně provozoval v Praze povoznictví a společně s manželkou převzali od příbuzných zájezdní hostinec v domě u Nebeských na Pohořelci, kam se také přestěhovali. V roce 1881 zde rodinu postihla první tragická událost, když zemřel syn Bohuslav. Mezi návštěvníky hostince patřil i pan František Vlk, úředník finančního zemského ředitelství, který s Lebedovými od roku 1884 bydlel a následoval je i na Smíchov, kde provozovali taktéž hostinec. Zde roku 1889 zemřel na mozkovou příhodu ve věku 54 let otec Antonín Lebeda.

Po jeho smrti převzal odpovědnost za rodinu právě František Vlk, který se stal poručníkem Otakara. Syn Antonín se odstěhoval za prací do Karlových Varů, kde působil na celním úřadě. Rodina se v Praze ještě několikrát stěhovala a v roce 1895 zakotvila na pražských Vinohradech na Fügnerově náměstí č.p. 1852-II, kde Otakar Lebeda žil až do své předčasné smrti. Marie Lebedová si po smrti manžela zařídila obchod s léčivými bylinkami a zdraví prospěšnými potravinami pod značkou firmy “Kneippova tržnice”, kterou vedla od roku 1893 až do roku 1905 zprvu v krámě ve Skořepce vedle “Vejvodů”, pak v ulici Smetanově a později v ulici Mikulandské.

⁶ Naděžda BLAŽÍČKOVÁ-HOROVÁ (ed.): Julius Mařák a jeho žáci. Katalog výstavy Národní galerie v Praze, 19. 10. 1999 - 30. 1. 2000, Praha 1999.

⁷ Nejstarší syn Antonín se narodil o deset let dříve (1867-1944), bratr Bohuslav byl starší o pět let a zemřel v dětském věku (1872-1881).

⁸ Odtud jsou čerpány veškeré informace, které jsou v dosavadní literatuře uváděny chybně.

K rodině vázalo Otakara celoživotně silné pouto, zvláště k mamince, pro kterou byl Ota (Otouš) milovaným synem, kterého finančně podporovala ze svých příjmů z Kneippovy tržnice. Na této podpoře se ostatně podílela celá rodina, dle svých možností Otovi zasílal peněžní příspěvky i bratr Antonín, ale i další členové rodiny. Maminka i pan Vlk poskytovali Otovi nejen domácí zázemí, ale také “servis” po dobu jeho cest: počínaje zasíláním jídla, ošacení, barev, pláten ale i vyřizování takových záležitostí jako bylo paspartování, rámování, kontakt s profesorem Mařákem, zasílání obrazů na výstavy Umělecké besedy a Krasoumné jednoty, prodej obrazů atd. Mladý umělec se tak během svých studií i po jejich ukončení mohl plně věnovat malování a neměl přitom existenční potíže.

Důležitým zdrojem poznání Lebedovy osobnosti a díla je jeho korespondence. Přes dvě stě dopisů a pohlednic z období od září 1894 do října 1900, které Otakar Lebeda zasílal matce, panu Vlkovi a bratrovi Antonínovi ze svých cest. Po jeho smrti je Antonín Lebeda utřídil a nechal svázat. Dopisy mají zpočátku převážně praktický ráz, jsou to zprávy sedmnáctiletého chlapce mamince. Postupně se stávají obsáhlejšími, podrobně líčené zážitky z cest propojené, zprávy o tom co právě maluje, doplněné drobnými kresbami. K nejzajímavější patří listy z pobytů ve Francii. Díky nim lze dobře sestavit malířův “cestopis”, neboť každým rokem od jara do podzimu se vydával se svým stojanem na cesty. Dopisy z let 1899-1900 vypovídají o pozvolném zhoršení Lebedova psychického stavu.

Antonín Lebeda po bratrově smrti také posbíral drobné kresby, dokumenty, recenze a další dobové materiály, které pečlivě nalepil na listy papíru a opatřil popiskami. Toto “Album” čítá 115 listů je dalším pramenem informací. Antonínu Lebedovi tak vděčíme za první “zpracování” díla jeho bratra. Přes sto let jsou tyto materiály, společně s dopisy, dodnes uchovávány v rodině potomků Antonína Lebedy jako rodinný poklad.

Před akademií

Před nástupem na akademii navštěvoval Lebeda reálku v Ječné ulici. Jeho spolužák Václav Dyk na něj později vzpomínal: *“Lebeda, hoch malé postavy, klidný, nemluvný, nepohyblivý, usednul, zadíval se někam k tabuli a viděl jsem z profilu jeho vysoké čelo a když se obrátil ke mně, spatřil jsem velké hluboké oči, tmavé jako lesní tůň, oči jaké mívají děvčata, s pohledem měkkým, jakoby závojem obestřeným. Zadíval-li se, tu vždy jakoby ustrnul.”*⁹ Podle tohoto popisu, si lze snadno představit, že pro náctiletého Otakara bylo největší radostí si o samotě kreslit a malovat. V Albu z pozůstalosti se nachází soubor dvaceti drobných kreseb a akvarelů z let 1887-1892, které ukazují zálibu chlapce, která překročila běžnou dětskou hru. Je z nich také patrný zájem o přírodu. První práce (*Srnky, Na číhané, Jezera, Moře*) vytvářel pravděpodobně podle dobových reprodukcí. Později již zachycuje skutečnou krajinu (*Partie z Moldavy*), pražské ulice a dobové události. Kresby *Pražské hostince, Povodeň v Praze, Vzlet balonu, Na Petříně, Na Příkopě* jsou dokladem jeho výtvarného nadání. O vážnosti, kterou své zálibě přikládal sám autor, svědčí signování kreseb - od značky “L”, “LE” až po “Lebeda Otakar”.

Z roku 1892 pochází jedna z prvních olejomalb *Portrét slečny Emmy Termeové* (č. k. 1).¹⁰ Patnáctiletý Otakar tehdy namaloval o tři roky starší snoubenku bratra Antonína. Drobný portrét je sice poněkud strnulý, ale přesto se Lebedovi podařilo přesvědčivě realisticky zachytit tvář budoucí švagrové.

⁹ Archiv Národní galerie, fond. Václav Dyk, 771/63.

¹⁰ Emma Termeová, provdaná Lebedová (1874-1943), s Antonínem Lebedou měla tři děti. Díky nim a jejich dětem se pozůstalost Otakara Lebedy dochovala až dodnes.

Bližší okolnosti o rozhodnutí Otakara Lebedy studovat na pražské Akademii neznáme, ale je nepochybné, že maminka i pan Vlk si byli vědomi jeho nadání a plně ho podporovali. Do krajinářské školy prof. Julia Mařáka nastoupil Lebeda na podzim roku 1892 v pouhých patnácti letech. Nízký věk byl také patrně důvodem proto, aby byl v prvním školním roce zapsán “prozatímně” a od následujícího již jako řádný student. Dochovaná Lebedova vysvědčení a také několik dokumentů v archivu Akademie výtvarných umění v Praze svědčí o tom, že byl žákem pilným a v odborném studiu hodnocený s výborným prospěchem.¹¹

V procesu reorganizace pražské malířské Akademie sehrál profesor Mařák klíčovou roli. Obnovenou krajinářskou školu vedl od roku 1887 a několik let také zastával funkci rektora.¹² Jeho úsilím byla škola v roce 1896 zestátněna. Mařák se osobně angažoval při získávání finančních zdrojů pro školu, stipendií pro žáky a dokonce neváhal některé výdaje platit sám. *“Přijal jsem Vás, musím se tedy také postarati o to, abyste mohli v klidu pracovat.”* Tento výrok zaznamenal ve své vzpomínce František Kaván. Jeho vyprávění je cenným zdrojem informací o životě krajinářské školy.¹³ Přes své značné vytížení se profesor Mařák žákům věnoval nejen při výuce v ateliéru, ale také při letních exkurzích.

Pedagogický přístup profesora k studentům byl založen na podpoře jejich individuálního vývoje. Mařák po žácích nevyžadoval, aby následovali jeho malířskou cestu. K dispozici jim dával své bohaté zkušenosti a především

¹¹ Vysvědčení z let 1895-96 a 1896-97 se nachází v Albu. Katalogy jednotlivých škol jsou vedeny až od roku 1896, od zestátnění akademie. Kromě údajů z katalogu Mařákovy školy, je v archivu uloženo několik dopisů týkajících se Lebedova studia: žádost rektora J. V. Myslbeka prof. J. Koulovi č. 400/1897 s žádostí o potvrzení vykonání zkoušky z perspektivy a odpověď prof. Kouly č. 404/1897, koncept vysvědčení o absolvování studia na akademii č. 405/1897, žádost O. Lebedy o vystavení celkové vysvědčení č. 174/1901, soupis ohodnocení studia O. Lebedy č. 180/1901 a žádost o udělení Hlávčkových stipendií č. 182/1901.

¹² Luděk JIRÁSKO / Jiří T. KOTALÍK: Julius Mařák a Akademie výtvarných umění v Praze, in: BLAŽÍČKOVÁ-HOROVÁ 1999 (pozn. 6), 101-111.

¹³ František KAVÁN: Moje vzpomínky na Julia Mařáka, in: Jitka BOUČKOVÁ: Julius Mařák. Katalog výstavy Východočeské galerie v Pardubicích, Pardubice 1981, 97-100.

se snažil rozvinout v nich lásku k přírodě.

“Vždycky a opět nabádal, abychom si všímali především celkového dojmu, přirovnávali barvu k barvě, sílu k síle a je-li nutno, tu třeba jen letmo zachytiti podstatné složky. Doporučoval malovati skizzy vzduchových dojmů v malých rozměrech. Vysvětloval působnost vzduchu na perspektivu krajin, jeho svítivost, odlesk na hmotách, na kterých částech se odráží a kde světlo prochází.

Zasvěcoval také do života rostlinstva, do jeho pohybů a růstu, aby všechno listí mělo světlo a vzduch. Neříkal: “Tou barvou docílíte”, nýbrž “Zkoušejte!”.

S palety však se musily odstraniti látky rychle černající.”¹⁴

Výuka žáka v ateliéru začínala kresbou, pokračovala malbou zátiší a skutečným vrcholem bylo malování během školních exkurzí.

“Sotva počalo na jaře hřáti slunce, nestála naše práce uvnitř za nic. Jen už pobyt na venkově, krásné motivy, vyšší stupeň, obrazy! Staří účastníci vyprávěli o té slávě, mladší toužili. Pak se hledalo, vyjednávalo, vznikaly spory, neboť každému se líbilo jinde, a nakonec se musilo tam, kde si nás deset vůbec chtěli vzíti na starost. Peněz bylo málo, ale pan profesor našel někdy dobrodinečka, a tak pořízeno i chudým polní nářadí, “šelmosmrt” (podle slovníku Dvořákova). Osadil se sál, quarteto přichystalo sbory, večer se zpívalo, hrálo bramborové divadlo, a vůbec celá ves bývala pak obrácena na ruby.”¹⁵

Začlenění malby v plenéru do systému studia bylo Mařákovým hlavním přínosem. Zejména během pobytů v Zákolanech a na Okoři vznikly některé z klíčových obrazů Mařákovců. A Lebeda, stejně jako i ostatní spolužáci, se sem vracel i po škole.

Pět let strávených na akademii patřilo mezi ty šťastné v životě Otakara Lebedy. V Mařákově ateliéru se v letech jeho studií setkali všichni budoucí významní krajináři. Společně s Lebedou byli do ateliéru přijati Jan Honsa, Alois Kalvoda, Bedřich Plaške a přidali se ke skupině, kterou již tvořili: Bohuslav Dvořák, Ferdinand Engelmüller, Ludvík Csordák, František Kaván,

¹⁴ Ibidem 98.

¹⁵ Ibidem 98.

Jan Minařík, Jaroslav Panuška. V roce 1894 se do ateliéru vrátil Antonín Slavíček. Vzájemná konkurence spolužáků, dohled profesora, to vše pohánělo Lebedu k neustálému malování, které zatím nedávalo prostor k pochybnostem. Od jara do podzimu byl stále na cestách, ze školních exkurzí odjížděl na samostatné pobyty a profesorovi zasílal omluvy *“že domalovává”*. I po skončení studií se v Praze zdržoval pouze během zimních měsíců a tak potřeba samostatného ateliéru vznikla až při práci na obraze *Zabitý bleskem*.

Lebedův malířský výraz se během studií utvářel působením vzorů, k nimž patřila tvorba Mařáka a spolužáků. V prvních letech ho nejvíce ovlivnil František Kaván. O jedenáct let starší malíř byl v té době nejvyzrálejší malířem v ateliéru. Na jeho popud maloval Lebeda v Krkonoších, společně tvořili v jižních Čechách. Ke sblížení s Antonínem Slavíčkem došlo až na konci studia a ve společném malování v Roztokách a na Okoři pokračovali v letech 1897-1899. Jejich povahy byly naprosto rozdílné a to patrně vedlo k jejich rozchodu. Vliv spolužáků však nepřesáhl hranici, která by z Lebedy učinila pouhého epigona. Nelze proto souhlasit s údajnou výtkou Bohuslava Dvořáka *“že maluje podle toho, s kým maluje.”*¹⁶ Ještě před tím než opustil akademii, stal se Lebeda silnou malířskou osobností, jak lze ukázat například na souboru obrazů horských jezer, které vytvořil během samostatného pobytu v Krkonoších v létě roku 1896. Tvorba spolužáků byla pro Lebedu především motivací v jeho vlastní práci. Sám si toho byl dobře vědom a v jednom z dopisů si později povzdechl: *“To je ta veliká chyba u mě, že musím vidět pracovat nějakýho chlapíka, abych mohl něco dobrého dělat sám.”*¹⁷

V protipólu k Mařákovi stál Antonín Chittussi, jehož posmrtná výstava se uskutečnila v Rudolfinu v roce 1892. Jeho dílo mělo na všechny Mařákovce zásadní vliv.¹⁸

¹⁶ MACKOVÁ 1957 (pozn. 4) 11.

¹⁷ 22.5.1900 Jindřichův Hradec - dopis panu Vlkovi.

¹⁸ Roman PRAHL: Pohledy a odezvy na Chittussiho, in: idem: Antonín Chittussi (kat. výstavy), Praha 1996, 103-110.

Obtížnější je to se vzory, které mohl Lebeda čerpat ze současné evropské krajinomalby, která se v Praze objevovala na výročních výstavách Krasoumné jednoty v Rudolfinu. Výstavní sály Rudolfinu byly sice přeplněny obrazy, ale jejich kvalita nízká. Výjimku tvořily obrazy belgického malíře Franse Courtense, skotských krajinářů skupiny Boys of Glasgow (M. Stevenson) nebo bratrů Hendersonových.¹⁹ Courtensův obraz *Pod bukem*²⁰ byl zakoupen Společností vlasteneckých přátel umění pro Obrazárnu. Je nepochybné, že ho Lebeda znal, psal o něm dokonce v jednom z dopisů z Paříže.

I po odchodu z akademie Lebeda sledoval tvorbu svých spolužáků a s některými, např. Kalvodou, Dvořákem, Plaškem, Lolkem byl v nepravidelném kontaktu. Alois Kalvoda na něj později na vzpomínal: *“Byl o něco mladší, ale talent měl pronikavý, oslnivý. Byl plachý, proto i v sebe uzavřený, tento romantický hoch, černovlasý, s tajemným pohledem oka, zacloněného dlouhými řasami. Již ve škole měl Lebeda mimořádné úspěchy. Při neproniknutelnosti jeho nitra zdály se ještě podivuhodnějšími. A i na venkově, kde jsme bývali stále pohromadě a kde nebylo možno nic skrýti, zachoval si svoje dekorum. Zábav nemiloval, byl pečliv o své zdraví. Často brzo ráno vyběhl k okořskému rybníku, aby se vykoupal, jindy zase se brouzдал za rosou v trávě. Na krajinářských exkursích za Mařáka byli jsme cele zaujati přírodou, ale zase ne tak, abychom nerozeznali švarné děvče od vrby nebo hromady kamení. Jako mladí, šťastní lidé měli jsme srdce dokořán. Stýkali jsme se s obyvatelstvem na venkově srdečně a pro každého dovedli jsme nalézt dobré slovo. Lebeda vyhledával nejraději osamělá místa, kde mohl pracovati sám, nerušen. Tento zasněný samotář neměl rád při práci ani návštěvy spolužáků, aby se vyhnul všetečným jejich dotazům, třeba čistě odborným. Zatím co my ostatní jsme milovali i při práci pospolitost a s tím spojené různé veselé zážitky,*

¹⁹ MACKOVÁ 1957 (pozn. 4) 9, Petr WITTLICH: Nálady a imprese, in: PRAHL / RAKUŠANOVÁ / SRP / WITTLICH 2004, 48.

²⁰ Frans Courtens: Pod bukem, olej plátno, 69 x 115 cm, Národní galerie v Praze, inv. č. O 702.

chodíval Lebeda často malovat do přírody zcela opačným směrem. Způsobil tím větší překvapení studiiemi, které přinášival ze svých samot. Jeho oko vytěžilo z tajemných zákoutí přírody tolik krásy, že jsme bývali ohromeni. ... Po čase, když jsme měli samostatné vlastní ateliery, stýkali jsme se často. Já převzal na Vinohradech atelier po Lud'ku Maroldovi v Mánesově ulici, asi o tři domy výše měl Lebeda atelier; v sousední ulici Rudolf Bém a kousek dále St. Lolek. Jako vrstevníci utvořili jsme přátelský kroužek a chodili jsme denně obědvat do nedaleké menší restaurace na rohu Pštrosky a bývalé Jungmannovy třídy, kde jsme mívali dobrou stravu a hlavně klid. ... Lebeda se nezměnil ani tu. Byla to stále táž uzavřená nesdílná povaha. Málokdy pohlédl zpříma. Přímý, otevřený pohled bylo nutno nějakým záludným způsobem uměle vyprovokovat. Šťastný úsměv málokdy rozjasnil jeho tvář. V té době maloval ve svém atelieru rozměrný obraz Bleskem zabítý."²¹

Kalvodova vzpomínka dobře vystihuje Lebedovu introvertní povahu, současně mu byl vlastní mírně ironický smysl pro humor a i díky němu mezi spolužáky dobře zapadl a k společenskému veselí v atelieru přispíval karikaturami. Školní archiv karikatur vyústil až do podoby dnes nezvěstného "krajinařského secesionistického alba".²² Jako jezdeckou družinu řítící se na školní exkurzi zobrazil školu v čele s profesorem Mařákem v kresbě s názvem *Krajinařská na goni! - Religion aux chevaux!* (č. k. 37). Rokem 1894 je datován společný portrét spolužáků v atelieru (č. k. 35) a historku z exkurze obsahuje kresba *Když se doplave tam a nemůže zpátky* dochovaná v Albu a ve větším provedení v Národní galerii (č. k. 36).²³ Kreslením spolužáků a profesorů se bavil patrně často, jak dokládá drobná kresba z Alba s portréty pedagogů Uměleckoprůmyslové školy, v jejíž budově sídlily i ateliéry akademie.²⁴ Pozoruhodnou prací je perokresba *Portrétista pracující elektrickou*

²¹ Alois KALVODA: Přátelé výtvarníci. Vzpomínky a úvahy 1907-1929, Praha 1929, 52-55.

²² Ludmila KARLÍKOVÁ: František Kaván, Praha 1992, 23.

²³ Otakar Lebeda: *Když se doplave tam a nemůže zpátky*, kresba perem, papír, 18,3 x 26,5 cm, neznačeno, dat. 94, vlevo uprostřed přípis: Na druhém břehu nemoha zpět volá: "Pój sém! 94, soukromá sbírka.

²⁴ Kresba perem, papír, 14,9 x 14 cm, neznačeno, uprostřed kresby přípis Um. prům. šk.

cestou (č. k. 39), ke které Lebedu inspiroval novinový inzerát nabízející zhotovení portrétu v životní velikosti provedený elektrickou cestou. Nejen umělecké prostředí poskytovalo náměty pro karikatury, jak dokládají další kresby: *Na promenádě* (č. k. 40) a *Jezdci* (č. k. 41).

Během prvního školního roku 1892-1893 Lebeda především kreslil. Rokem 1892 je datovaná kresba uhlím *Krajina s patrovým stavením* (č. k. 5), která působí jako práce vzniklá v ateliéru. Na jaře 1893 pracoval v plenéru v Praze a okolí: *Fürstenberská zahrada* (č. k. 6) a *Dvorek u Jeřábků* (č. k. 7) jsou do detailu vypracovanými kresbami, technicky dobře provedenými, ke kterým se Lebeda už nikdy nevrátil. V *Motivu ze Šárky* (č. k. 8), datovaném přesně 14. 6. 93, zachytil skupinu balvanů s kmenem stromu v popředí. Jak poznamenala Olga Macková Lebeda “zaznamenal krajinný detail - nic. víc. *Není tu vzduchu ani atmosféry ...*”²⁵ Za zmínku stojí výběr motivu, který se v Lebedově díle ještě několikrát objevil. Mezi kresby vytvořené během prvních školních let lze ještě zařadit kresby *Orání* (č. k. 9) a *Rozježděná cesta* (č. k. 10), kterou Macková považuje za kresbu z Concarneau.²⁶ Po srovnání s dalšími kresbami z roku 1893 a kresbami z Concarneau z roku 1898, je patrné, že vznikla na začátku Lebedova studia.

Během prázdnin v létě 1893 se Lebeda vydal na Turnovsko a dál kreslil. Cestoval po hradech i vesnicích: Běstovice, Rohozec, Hrušnice, Frídštejn, Hrubá skála, Rotštýn, Čertova ruka, Hlavatice, Turnov, Kost.²⁷ Vedle architektury hradů a záznamů přírody skicoval i rolníky, koně a dobytek při práci na poli. Zájem o těžký život lidí na venkově provázal Lebedu celý život, jako městský člověk jím byl fascinován a přitahován. Později, při jeho odklonu od krajinomalby, se právě postavy venkovanů staly hlavním námětem jeho děl. Tyto drobné kresby, provedené pouze tužkou a tuší, zatím ještě nevykazují Lebedův charakteristický rukopis.

²⁵ MACKOVÁ 1957 (pozn. 4) 7.

²⁶ MACKOVÁ 1957 (pozn. 4) 15.

²⁷ Soubor dvaceti kreseb je součástí Lebedova Alba. Jedná se o kresby tužkou a tuší, o velikost cca 15 x 20 cm.

Lebedovo kresebné dílo je svým rozsahem skromné, i když musíme počítat s jeho částečnou ztrátou. Nezvěstné jsou dnes např. skici k obrazu *Zabítý bleskem* a kresby z pobytu v Paříži. Kromě již zmíněných kreseb ze sbírek Národní galerie v Praze a Památníku národního písemnictví, jsou v Lebedově Albu uloženy ještě záznamy z Krkonoš, Bretagne, Postřekova a několik studií lidských postav a obličejů. Lebeda byl svým založením malíř, pro své vyjádření nutně potřeboval barvy. Kresba pro něj byla pouze pracovní pomůckou, kterou si zaznamenal kompozici obrazu a vložil do ní i poznámky o barevnosti.

Profesor Mařák jistě záhy rozpoznal Lebedovy dispozice a v následujícím školním roce 1893-1894 Lebeda mohl malovat. Začínal s malbou *zátiší*, která profesor žákům sestavoval ze zeleniny, ovoce, dřevěných sudů proutěných košů a dalších předmětů, aby cvičil jejich schopnost celkové kompozice a zachycení různých materiálových struktur. První takovou Lebedovou prací je *Zátiší se zelím* (č. k. 11), datované rokem 1893. V *Zátiší s ovocem* (č. k. 12), respektive s dýněmi, se soustředil na zachycení světla a stínu na baňatých dýní. *Zátiší se džbánem a cibulí* z roku 1894 (č. k. 34) je již vyspělým malířským dílem. Jiří Kotalík v něm viděl návaznost na dílo Karla Purkyně.²⁸

Na konci školního roku 1894 zamířila škola do Zákolan, možná na popud spolužáka a místního rodáka Josefa Holuba. Obec Zákolany a její dnešní součást Kováry ležící pod Budčí se staly oblíbeným a opakovaným místem letních exkurzí. Údolí zákolanského potoka, kovárské stráně se skalnatými útvary, památná Budeč, poskytovaly dostatek vhodných malířských příležitostí. Během prvního pobytu vznikl dnes nezvěstný drobný obrázek *Frantavost' máčí* (č. k. 20), kde Lebeda zachytil přítele Kavána při práci v plenéru.

Pravděpodobně odtud pochází také dva datované obrazy ze soukromé sbírky *U Chudomelů (na zahradě)* (č. k. 18) a *Kvetoucí keř* (č. k. 19).

Oba obrazy jsou malované olejem na papíře, mají rozměrově stejný výškový formát a pro Lebedu jsou již typické výběrem místa. Vyzkoušel si v nich dva rozdílné způsoby pohledu. V obraze *U Chudomelů* si vybral neudržovaný kout

²⁸ KOTALÍK 1977 (pozn. 5) nepag., č. k. 9.

zahrady a svůj pohled směřoval od země. Většinu plochy obrazu zaujímá vzrostlá rostlina s lopuchovitými listy. Tento motiv detailně propracovaných rostlin v popředí byl pro Mařákovce společný. Barevnost celého obrazu je zúžena na stupnici od tmavě zelených po stříbřitě šedivé tóny. *Kvetoucí keř* naopak maloval ve větším odstupu. V popředí zachytil travnatý terén, aniž by příliš ulpíval na detailech. Krása kvetoucího je tu potlačena skalnatým útvarem, který se tyčí za ním. V obrazu se Lebedovi podařilo již dobře zachytit atmosféru letního dne, kdy si vítr pohrává se stébly trávy a na obloze pohání bílá oblaka. Macková klade pobyt v Zákolanech až do roku 1895.²⁹ V korespondenci není nijak doložen a literatura se v dataci exkurze v Zákolanech shoduje na roku 1894. Samozřejmě nelze vyloučit, že se sem Lebeda příští rok vrátil. Nedatovaný obraz *Budeč* (č. k. 21) mohl vzniknout už v roce 1894. Pohled z dálky na rotundu, která jediná se vystupuje z ploché krajiny. Výjimečně velký prostor zde Lebeda vyčlenil pro modrou letní oblohu.

Při rozhodování o místě, kde bude malovat během prázdnin v létě 1894, na Lebedu zapůsobil příklad Kavána, rodáka z Podkrkonoší, který v předchozím létě maloval v okolí Labské boudy. V srpnu 1894 odjel Lebeda sám poprvé do Krkonoš a usadil se ve Vysokém nad Jizerou, kde bydlel v rodině strážmistra Hesse. Z této doby pochází také fotografie umělce sedícího pod slunečníkem před malířským stojanem. Tento nejčastěji publikovaný Lebedův portrét je ve skutečnosti výřezem ze snímku, na kterém fotograf zachytil rodinu Hessových a její sousedy během venkovního posezení na konci léta. Zatímco společnost je shromážděna kolem stolu, maluje Lebeda v ústraní a ani přítomnost fotografa jej nevytrhne z práce.³⁰

Z Vysokého se vydával na výlety na vrch Kozákov, Kozí hřbety, do Pasek nad Jizerou a dokonce až na Sněžku. Od tohoto pobytu můžeme sledovat Lebedu prostřednictvím korespondence, v dopise mamince psal: *“No studií*

²⁹ MACKOVÁ 1957 (pozn. 4) 11.

³⁰ Originál fotografie je uložen v Albu.

budu mít dost, zvláště Mařák mi říkal, abych příliš mnoho nedělal ale raděj pěkně ...”³¹ Na konci září prosí v dopise, aby ho pan Vlk ve škole zapsal a “*když bude mít čas zašel p. Mařáku říct, že jsem teď ve Vysokém a že domalovávám.*”³² Lebeda se vrátil s početným souborem děl a profesor Mařák mohl být s výsledkem žákova prvního samostatného malování spokojen. Vyzkoušel si panoramatický pohled na krajinu v obraze *Krkonoše od Nigrýnovy lípy* (č. k. 24) [2], zúženější výsek krajiny v malbách *Paseky* (č. k. 25) a *Podkrkonoší* (č. k. 26). Pohled na *Vysoké* (č. k. 22) je kompozičně blízký obrazu *Budeč* (č. k. 21). Nejpůsobivějšího spojení horské louky s osamělou chalupou pod stromem a vzdálených hor v atmosféře podmračeného nebe dosáhl v *Krajině s chalupou (pod osamělým stromem)*, (č. k. 27). Pod dojmem bezprostředního zážitku namaloval studii *Po bouři* (č. k. 23) [1], tomu odpovídají i uvolněné, dynamické tahy štětcem. Jak napsala Olga Macková: “*vyhranil se již umělcův tvůrčí profil, specifické pojetí krajiny, vyjadřující v souzvuku jak objektivně pravdivý obraz přírody v určitém dění atmosférickém a světelném, tak vnitřní svět umělcův.*”³³ Nejznámějším obrazem z tohoto pobytu je *Zelí (Nigrýnova lípa u Vysokého nad Jizerou)*, (č. k. 28) [3], Lebeda zde opět použil pohledu od země. Popředí obrazu vyplňuje temná plocha složená z mohutných zelných listů, z níž se vynořuje pouze lípa a střecha chalupy. Motiv zelného pole se objevuje i v rozměrné *Krajině s oráči* (č. k. 30), kde se pokusil zachytit těžký život obyvatel v horské krajině. Dvojice oráčů s dobytčkem zde působí ještě trochu toporně. Dobytče a trojici mužů, mezi nimi i strážmistra Hesse, se mu podařilo s větší živostí vystihnout v menší studii *Ráno* (č. k. 29).

Na začátku 3. školního roku se v říjnu 1894 ještě vydal k jihočeským rybníkům. Svědčí o tom Lebedův datovaný obraz *Rybník Kaňov* (č. k. 33). Dosavadní literatura kladla datum první společného pobytu až na podzim 1895. Kaván zde maloval jak v předchozím roce 1893 tak na podzim 1894 a Lebeda

³¹ 3. 9. 1894 Vysoké nad Jizerou - dopis mamince. Lebedovy dopisy ponecháváme v původním znění i s gramatickými chybami.

³² 27. 9. 1894 Vysoké nad Jizerou - dopis mamince.

³³ MACKOVÁ 1957 (pozn. 4) 11.

svého přítele patrně krátce navštívil. Oba vědomě navazovali na tvorbu Antonína Chittussiho. Lebedův obraz z této doby se Chittussimu blíží nejvíce. Není v něm ještě melancholie pozdějších obrazů. Břeh rybníka je sice holý, ale vysoká obloha zrcadlí se v hladině je ještě modrá. Do krajiny jihočeských rybníků, stejně jako do Krkonoš, se Lebeda ještě dvakrát vrátil.

Z první poloviny roku 1895 známe jen dvě datované studie: *Na horní Želivce* (č. k. 43) a *Stromy u potoka* (č. k. 44), které souvisí s obrazem *Husy na potoce* (č. k. 45). Macková a Kotalík sem také kladou *Krajinu z Polabí*, (č. k. 46) a drobnou studii *Krajiny v podvečer* (č. k. 47), která připomíná Chittussiho práce. Není také bez zajímavosti, že se původně nacházela v majetku Emila Filly.

V červnu 1895 se škola poprvé vydala na Okoř. Lebeda na ní postrádal svého přítele Kavána a posléze skupinu opustil i Slavíček. *“Pan profesor poslal Slavíčka už do Bechyně v pondělí, myslí nejspíš, že on je hlavní příčinou našeho špatného malování, tak alespoň se říká. On totiž pořád jen mudroval celý večer nebylo slyšet jiného než jeho, samé barvičky měl v hubě a to člověka strhne. Škoda Kavána, že není na exkurssi, to by jsme byli jinak malovali.”*³⁴ Z tohoto pobytu neznáme žádný datovaný obraz, Jiří Kotalík sem řadí *Krajinu z Okoře* (č. k. 42).

O prázdninách se opět vrátil do Krkonoš, tentokrát však zamířil až na hřebeny, kde se ubytoval na Luční boudě. Původně plánoval společný pobyt s Kavánem, ale v dopise domů si stěžoval: *“Kaván mi psal, že vůbec nepřijede, pojedou prý do Třemošnice, kamž prý mám pak také přijet, nemám-li totiž nic jiného vyhlídnuť...Zde zůstanu až budu hotov a až se budou peníze koncovat. Jen to podotýkám, že modré nebe jsem neviděl a prý v létě málokdy je k vidění, tedy naději si naň nedělám... Kaván, prý proto nepřijde, že tuze mnoho německých turistů zde chodí.”*³⁵ Přestože ho trápilo špatné počasí, maloval

³⁴ nedat., červen 1895 Okoř - dopis mamince.

³⁵ 12. 7. 1895 Luční bouda - dopis mamince.

každý den jednu studii. Z tohoto období se dochovala tři datovaná díla.

Tentokrát Lebeda maluje “čistou” přírodu beze stop civilizace.

V obraze *Z Krkonoš (Motiv od úpatí Sněžky)*, (č. k. 54), se ještě soustředil na vegetaci v popředí a skupinu balvanů ve středním plánu. Motiv kamenů a skalnatých útvarů se v Lebedově tvorbě několikrát opakuje.

Další obrazy: *Krkonoše* (č. k. 55) a *Má vyhlídka z okna Luční boudy* (č. k. 56) jsou pohledy do otevřené krajiny. Lebeda v nich dosáhl vyrovnaného spojení země a nebe. Krajina se zelenými horskými pláněmi, nad kterými se převalují mraky, působí teskně, ale není v ní ještě sklíčenost pozdější obrazů horských jezer.

Čtvrtý školní rok 1895-1896 zahájil v říjnu cestou do jižních Čech. Usadil se vesnici Lužnice a odtud se vydával malovat okolní rybníky: Potěšil, Flughaus, Rožmberk, Velký a Malý Tisý.³⁶ Malovat venku bylo pro Lebedu nejdůležitější: *“Co budu v akademii dělat, špinavá zátiší už se na to těším. Budu se učit v zimě německy a francouzky, to bych rád uměl. Zrovna s malováním spokojen nejsem, nelíbí se mi nic co jsem udělal, to ještě všechno z té všivý exkurse. Jen mi napište a já přijedu mě je to jedno kdy mám přijít do Prahy se mi nechce to se rozumí.... není-li mě zrovna potřeba v akademii či k učení na zátiších, zůstal bych rád zde...”*³⁷

V podzimní krajině, na opuštěných březích rybníků, našel pro sebe řadu námětů, které souzněly s jeho duševními pocity. Během tohoto pobytu namaloval početný soubor obrazů, jak vyplývá z dopisu: *“S tímto dopisem zároveň jsem napsal list panu profesorovi...rozumí se, že jsem ho dvakrát za sebou přečetl, aby tam chyby nebylo...Přidal jsem jen, že mám k dodělání u Rožmberské bašty 2 studie. Co jsem maloval tu jednu velikou plachtu Tisouhráz musím ještě na ní při sluníčku jít. Budu mít celkem: 1. velikou, 2. poloviční na plátně 4 větší 6 menších a ještě extra 2 velké a 2 malé (to jsou jen mazanice ty 2.) (to jsem maloval jak lovějí a lidi)”*³⁸

³⁶ Flughaus je místní název pro rybník Klec, který leží v sousedství rybníka Potěšil. Pojmenování vzniklo podle zříceniny tvrze Flughaus, která stávala na jeho břehu.

³⁷ 5. 10. 1895 Lužnice – dopis mamince.

Dodnes se dochovala jen část. Vedle zmíněných „mazanic“ – záznamů výlovů rybníků: *Výlov Flughausu* (č. k. 59) a *Lov rybníka Potěšila u vesnice Lužnice* (č. k. 61), známe také drobnou studii *Rybník Rožmberk* (č. k. 60). V rozměrném obraze *Na vypuštěném Flughause* (č. k. 57) [4] vidí Olga Macková až nebezpečné přiblížení ke Kavánovi: *“Kavánovské je rákosí v popředí, krásný motiv chalup posazených na břehu rybníku a konečně signatura „Na vypuštěném Flughause 95“ evokující svou literární formou již bohatší představy než pouhé označení místa, jak je zkratkovitě a ledabyly uváděl Lebeda.*³⁹ Vliv Kavána na mladšího kolegu byl jistě značný, bohužel většímu srovnání jejich děl brání jejich ztráta. Posledním dnes známým obrazem z tohoto pobytu je *Na řece* (č. k. 58).

Profesor Mařák tentokrát nebyl spokojen ani s Lebedovými ani s Kavánovými pracemi. U Kavána to dokonce uspíšilo jeho odchod z Akademie v lednu 1896, později na toto období vzpomínal: *“Nakonec jsem jel ještě k Třeboni, ale obrázky shledány pak panem profesorem Mařákem jako úpadkové, což mne velmi trápilo. (ovšem bylo i počasí deštivé, podzimní. Byl to právě čas mnohých životních rozporů a projevil se to černým malováním.*”⁴⁰

Přesto Lebeda některé z obrazů z jižních Čech představil na školní výstavě, která se konala na konci roku 1895. Celkem vystavil jednadvacet obrazů, většinu tvořily motivy z Okoře a Krkonoš. V Albu se dochovala skica Lebedovy instalace. Výstava studentských prací byla prodejní a Lebeda byl úspěšný. U patnácti obrazů jsou připsány poznámky o prodeji, jejich ceny se pohybovaly od 12 do 70 zl.

V květnu a červnu maloval se školou na Okoř: *“Dvě plátynka mám hotovy, totiž před hospodou topoly s potokem a rybník s rákosím. Ještě udělám dva větší (Dub a olše). Pan profesor mi slíbil, že napíše mi túru do Alp, nejspíš do Zillerthalu. Kalvoda již odjel na Moravu. Já pojedu přes Prahu jen 1. den se*

³⁸ 10. 10. 1895 Lužnice – dopis mamince.

³⁹ MACKOVÁ 1957 (pozn. 4) 11.

⁴⁰ KARLÍKOVÁ 1992 (pozn. 22) 21.

*zdržím déle nechci meškat, protože tě prosím o jednu košili turist. novou, budu mít asi špinavé všecko.*⁴¹ Z tohoto druhého okořského pobytu se dochovaly dva datované obrazy *Krajina z Okoře* (č. k. 63) [5] a *Vesnice s rybníkem* (č. k. 64) [6] a můžeme k nim ještě přiřadit *Krajinu s topolem* (č. k. 62).

Vrátil se také na kovárské stráně a nebyl sám, společně s ním tu maloval i Václav Březina.⁴² Oba malíři si vybrali stejný námět a ztvárnili ho ze stejného pohledu. Výsledek jejich práce působí rozdílně. O Lebedově obrazu *Skály (Slapy u Kovar)*, (č. k. 65), napsala Alena Pomajzlová: “*Objevuje se tu pro Lebedu typický pohled shora... Obraz je velmi detailně malován (na rozdíl od obrazu se stejným námětem Václava Březiny) a ponořen do zvláštního osvětlení, které mu dodává až nereálný charakter. Zřejmě už tady začíná Lebeda vyhledávat takové motivy, které by odpovídaly jeho vnitřní dispozici a které ho přivedly až k symbolismu*”⁴³ Ze stejné doby pochází i další obraz z kovárských strání: *Kováry* (č. k. 66).

V červenci odjel na pozvání prof. MUDr. Josefa Thomayera do Trhanova. Thomayer se v Trhanově narodil a pod pseudonymem R. E. Jamot psal o zdejším kraji. Lebeda zde pro něj namaloval dva *Pohledy na Trhanov* (č. k. 68 a 69). Reprodukcí obrazů přinesl později Světozor a Karel Matěj Čapek-Chod je označil za nejlepší krajiny mladého umělce, který “*našel klíč k teskné zmlklosti kraje*”⁴⁴ Kritikovo hodnocení bylo trochu nadnesené. Sám Lebeda si obrazů zvláště nepovažoval, zakázka pro něj byla především finančním přínosem. Z Trhanova se vydával malovat na Čerchov. Maloval i práci na polích: *Mandálky u Domažlic* (č. k. 70), *Letní krajina* (č. k. 71), *Žně* (č. k. 72). V opuštěné krajině Chodska našel zalíbení a stala se místem jeho návratů. Na druhou stranu v něm někdy budila až strach. V dopise příteli Přibílkovi píše:

⁴¹ 7. 6. 1896 Okoř - dopis mamince.

⁴² Václav Březina: *Skály*, olej, plátno, 103 x 76,5 cm, neznačeno, soukr. sbírka, BLAŽÍČKOVÁ-HOROVÁ (ed.) 1999, č. k. 250.

⁴³ Alena POMAJZLOVÁ: *Krajinářská škola Julia Mařáka*, in: BLAŽÍČKOVÁ-HOROVÁ 1999 (pozn. 6), 132.

⁴⁴ Světozor XXXII, 1898, obr. 318, text 322.

“Až dáš to číst taky panu Vlkovi dávám ho prosit, aby nezapomněl být tak dobrý mi koupit revolver. Tady bych ho byl taky potřeboval, mezi Kozinou od Amorta a horou není ani človíčka.”⁴⁵

Peníze, které obdržel od prof. Thomayera, umožnily Lebedovy podniknout na konci července krátký výlet do Mnichova za současným uměním. Na pohlednici mamince píše: *“Drahá máti! Byl jsem právě v takové pivnici docela to je nová stavba. Předtím jsem byl v secesionistické výstavě. V úterý půjdu do druhé!”⁴⁶*

V září 1896 se naposledy vrátil do Krkonoš a usadil se opět na hřebenech, tentokrát na Boudě prince Jindřicha. Špatné počasí ho pronásledovalo i tentokrát: *“Z dlouhé chvíle píšu, mlha je tak hrozná a velký vítr, že venku není možno dělat možná až zítra obrátí-li se vítr...Nebyl bych vůbec sem ani jel, škoda toho času, jsou to již celkem čtyry dni tak drahé (1.50 denně) co jsem nic nedělal. Ale co mám dělat dvě plachty načrtnuty, třetí menší taky, čtvrtý už napnutý. Domů jet (totiž jinam) nemůžu musil bych ty plátna tu nechat a napřesrok teprv domalovat. Že bych konečně mohl jeti na ten Čerchov malovat tam ty kameny, nebo jiné lesní věci.....Potřebuji asi 8 dní pěkných k domalování malého jezera a velikého (dvou), pak bych jel odtud na Čerchov, študovat přece není k vlastnímu studiu v malbě příznivo, ale doufám že ty jezera dobře dopadnou, bude-li počasí...”⁴⁷*

Horská jezera se stala pro Lebedu velkým tématem. Dva rozměrné obrazy: *Velké jezero v Krkonoších* (č. k. 76) [7] a *Horské oko v Krkonoších* (č. k. 77) [8] jsou realistickými záznamy strmých kamenitých svahů, které se svažují k vodní ploše jezera. Lebeda v nich použil neobvyklého pohled shora do hlubiny, který lze interpretovat i v psychické rovině jako pohled do nitra duše.⁴⁸

⁴⁵ 15. 7. 1896 Trhanov - dopis příteli Přibílkovi. V celé korespondenci ale není žádná zmínka o tom, že se stal někdy obětí nějakého přepadení, jak píše v jeho monografii Olga Macková, MACKOVÁ 1957 (pozn. 4) 12.

⁴⁶ 20. 7. 1896 Mnichov - pohlednice mamince.

⁴⁷ 16. 9. 1896 Krkonoše, Prinz Heinrich Baude - lístek mamince.

⁴⁸ Petr WITTLICH: Česká secese, Praha 1982, 341-342; POMAJZLOVÁ (pozn. 42), 132.

V menších studiích: *Jezero v Krkonoších* (č. k. 78) a *Z Krkonoš II.* (č. k. 80) maloval horské svahy s postupujícími bílými mračky. V obraze *Z Krkonoš I.* (č. k. 79) je krajina už téměř úplně zakryta bílou oponou. Právě v těchto studiích došlo i k výraznému uvolnění malířského rukopisu.

V posledním školním roce 1896-1897 byl Lebeda již samostatným malířem. Profesor Mařák vyhověl Lebedově stále touze po vyhledání nových míst pro malování a na začátku října ho poslal na studijní cestu za hranice Čech. Program mu sestavil dle vlastních zkušeností: přes Alpy ke Gardskému jezeru. Alpy se Lebedovi nelíbily a asi jediný obraz, který zde namaloval, je dnes neznámé *Praxer See* (č. k. 82). V pohledu na horské jezero a v něm zrcadlící se horský masív se vrátil k tradiční kompozici. Cílem jeho cesty bylo Gardské jezero. Okolní krajina ho nadchla. Usadil se v Torbole a *“malba šla šťastně kupředu”*.⁴⁹ Atmosféru města, s jeho úzkými uličkami a vysokými domy, zachytil ve dvou obrazech *Torbole* (č. k. 83) [9] a *Ulice v Torbole* (č. k. 84). V rozměrném obraze *Gardské jezero* (č. k. 85) se zaměřil více na stromy na břehu než na hladinu jezera. Ve výběru motivu i malířském přednesu obrazu se odráží vliv Mařákova díla. Dnes neznámý je obraz *Olivový háj* (č. k. 87), který známe jen z velmi špatné dobové reprodukce. Můžeme tak spíše jen tušit, nakolik se v něm projevil již Lebedův typický uvolněnější rukopis, který známe z menší studie *Česání oliv* (č. k. 86). Pro nás zcela neznámé jsou dva další obrazy zmíněné v katalogu posmrtné výstavy: *“dává unášeti se fantastickými požáry večerů (Motiv z Itálie), naslouchá s nevýslovnou rozkoší romantickým tónům modrých barev jeho a básní je v pevných, čistých akordech (Z jezera Gardského)”*.⁵⁰

Patrně z konce roku 1896 pochází obraz *Návrat z pastvy (Silnice se stádem ovcí)*, (č. k. 88). Námětem i malířským provedením připomíná Mařákovy

⁴⁹ 22. 10. 1896 Torbole - pohlednice bratrovi Antonínovi.

⁵⁰ MRÁZ 1901 (pozn. 1) nepag., č. k. 37 a 41.

obrazy *Podzimní večer* či *Návrat z pastvy*.⁵¹ Z Lebedovy soudobé plenérové tvorby vybočuje. Předpokládáme, že se jedná o poslední obraz vytvořený ve školním ateliéru.

Po odchodu Kavána, se stal vůdčí osobností ateliéru Antonín Slavíček a Lebeda se během svého posledního školního roku dostal do jeho vlivu, který ale netrval dlouho – pouze do podzimu 1897. Na jaře společně malovali v Roztokách, jak dokládá kresba z Alba s Lebedovým přípisem: V Roztockém háji 97.⁵² V pozdním jaře 1897 pobýval Lebeda se školou na Okoři a v červnu se vrátil ještě do Zákolan. Nedávno objevený datovaný obraz *Z Okoře* (č. k. 91) je ojedinělým obrazem v Lebedově díle. Motiv zahrady s kvetoucím stromem, tak častý u ostatních Mařákovců, zde navíc doplněný postavou ženy sklánějící se k trávě je pro Lebedu výjimečný. Srovnáme-li ho například s o něco starším obrazem Antonína Slavíčka *Kvetoucí sad u Okoře*,⁵³ vidíme, že u Lebedy i přes krásu jarní přírody je v obraze přítomna určitá melancholie. Patrně ve stejné době vznikl na Okoři i další nově objevený obraz *Stavení za branou* (č. k. 92) [10]. Pro Lebedu je typický výběrem „místa na okraji“ - malířský stojan postavil před branou na cestu vedoucí do dvora stavení. Bujná vegetace se rozprostírá na okrajích obrazu a celou plochu obrazu oživuje hra slunečního světla a stínu.

V červenci odjela škola i s profesorem Mařákem na exkurzi do Kremže nedaleko Českých Budějovic. *“V Bukovém lese nenalezl prof. M. bezpochyby to co očekával takže ani Dvořák skizzu neudělal a p. Mařák odejel do Budějovic do Dobré vody, kamž s rodinou bezp. se odeběře. - Zítřa já s Dvořákem pojedem do Gratzu. Výdej všeho platil prof. skoro sám..”*⁵⁴

V jižních Čechách se rozhodl Lebeda zůstat, usadil se v Hojně Vodě

⁵¹ Julius Mařák: *Podzimní večer*, 1888, olej, plátno, 100 x 160 cm, Národní galerie v Praze, O 582; Julius Mařák: *Návrat z pastvy*, (1888-1889), olej, plátno, 148 x 106, Východočeská galerie v Pardubicích, O 337.

⁵² MACKOVÁ 1957 (pozn. 4) 14. Kresba tužkou, papír, 17,2 x 12,3 cm, vlevo dole: V Roztockém háji 97, na zadní straně razítka: Vystaveno v Mánesu 1928.

⁵³ Antonín Slavíček: *Kvetoucí sad u Okoře* (1894-1895), olej, plátno na lepence, 54 x 71 cm, Národní galerie v Praze, O 7986.

⁵⁴ 22. 7. 1897 Kremže v Čechách - lístek mamince.

u Nových Hradů a maloval zde až do poloviny září. Během pobytu se stal svědkem tragické události, kterou popsal v dopise mamince: *“Jakmile jsem dopsal psaní k Vám šel jsem ihned na dráhu pro věci na cestě strhla se bouřka po straně k lesům, za 2. hodiny došel jsem do Gratzen ještě s jedním člověkem, taktéž ze shora, tam jsme jen trochu zmokli náhle pak ale uhodil blesk a za necelých deset minut jsme stanuli na místě katastrofy, místě to od dráhy třičtvrtě hod. vzdáleném. Tam prý nakládali ženská jakás a muž (30letý), jenž stál na vrchu mandálků a doň praštil onen blesk, projel celým tělem, vše zapálil, levý vůl vzdechnul taky, jen pravý a ta žena zůstali zdraví.”*⁵⁵ Nezdá se, že by se tento zážitek stal jeho utkvělou představou, ale za tři roky se mu znovu vynořil z paměti.

V této době se u Lebedy začínají objevovat pochybnosti o tom co malovat, které jsou také příčinou neustálého přesouvání po české krajině. *“Já jsem jako pitomná ovce, pořáde chodím, všecko již znám, nic se mi ale nezdá a nebo neumím hledat ještě motivy totiž že je nevidím.... Já jsem už takový osel a nedovedu nic jiného než panorama to vím zcela určitě.”*⁵⁶ Lebeda zde vytvořil několik dalekých pohledů do otevřené krajiny. Ztracené a pro nás zcela neznámé jsou: *Vyhliídka od Hojné Vody* a *Novohradské hory*.

Pouze z reprodukce ve Zlaté Praze známe obraz *Lhota u Nových Hradů* (č. k. 94), který představuje ono “panorama”. Lebedův malířský rukopis se zde zřejmě opět trochu změnil, naše hodnocení je ale podloženo pouze jediným dochovaným obrazem z tohoto období, kterým je *Návrat z pastvy* (č. k. 95) provedený technikou syntonosu na lepence. Obraz působí dojmem určité „nedokončenosti“, protože Lebeda nechal prosvítat podklad lepenky. V pohledu na pastvinu pod kopci už vynechal detailní zpracování vegetace, tahy štětce jsou delší, „delikátní barevnost“ vytvořil použitím jemných pastelových tónů.

⁵⁵ 9. 8. 1897 Hojná voda - lístek mamince.

⁵⁶ 7. 8. 1897 Hojná voda - dopis mamince.

V druhé polovině září se krátce vrátil na Třeboňsko a počet obrazů, které zde namaloval byl jistě menší než na podzim 1895. Známe dva pohledy na rybník Tisý. Datovaný obraz *Rybník Tisý u Třeboně I. (U Tisého)*, (č. k. 99) a k němu je řazen *Rybník Tisý u Třeboně II.*, (č. k. 100) [13]. Tíživá nálada obrazů z předchozího pobytu ustoupila a Lebeda pracoval v “*rovnováze výtvarných záměrů a citových pohnutí.*”⁵⁷ V rovnováze je také země a nebe, které zachytil v podvečerním osvětlení (č. k. 99) nebo s dramatickými mračky. K těmto malbám, lze přiřadit i obraz komornějšího rázu: *Lesní partie z Chlumu* (č. k. 101), kde Lebeda zachytil rozhraní vodní plochy a zalesněného břehu v podvečerní atmosféře.

Na konci září nebo v prvních dnech října ještě stačil malovat společně se Slavičkem ve Hvězdě. Oba ztvárnili stejný motiv povozu jedoucího úvozem uprostřed podzimního parku. Obraz *Podzim* (č. k. 98) [12] Lebeda během svého života nevystavil, možná se obával srovnání se starším kolegou. Slaviček naopak obraz *Na podzim v mlze* představil na první výstavě spolku Mánes otevřené v únoru 1898 a zaslal ho i na výstavu do vídeňského Künstlerhausu a domácí kritikou byl nadšeně přijat.⁵⁸ První srovnání obou obrazů pochází od V. V. Štecha a dopadlo v Lebedův neprospěch. “*Vůz Lebedův nejede, nýbrž visí, jeho listí je sice barevně intenzivnější, nesouvisí však s podkladem půdy, jedovatá zeleň stromův nalevo působí izolovaně a bez hmoty, kdežto mlhavé modře v pozadí tvrdě zavírají hloubku.*”⁵⁹ Olga Macková přejala jeho hodnocení Lebedy jako “*epigona*”, který “*vytvořil dílo mnohem slabší.*”⁶⁰ Jiří Kotalík ve své studii poukázal na Lebedovy “*kvality v drsnější tkáni rukopisu, v náladovějším odstínění a v expresivněji založením koloritu.*”⁶¹

⁵⁷ KOTALÍK 1977 (pozn. 5) nepag, č. k. 49 a 50.

⁵⁸ Antonín Slaviček: *Na podzim v mlze*, 1897, syntonos, karton, 68 x 101,5 cm, značeno vlevo dole: A. Slaviček 97, Národní galerie v Praze, inv. č. O 784; Petr WITTLICH: *Nálady a impresie*, in: PRAHL / RAKUŠANOVÁ / SRP / WITTLICH 2004, 38-42.

⁵⁹ V. V. ŠTECH: *Cesta Antonína Slavička*, in: *Umění X*, 1962, 317-331.

⁶⁰ MACKOVÁ 1957 (pozn. 4) 14.

⁶¹ KOTALÍK 1977 (pozn. 5) nepag, č. k. 47.

Slavíčkův obraz má jistě suverénější provedení a jemnou barevnost oproti Lebedově ostré. Obrazy jsou zrcadlem rozdílného psychického založení obou malířů. K Slavíčkovým obrazům s motivem podzimních parků z let 1895-1896, se Lebeda přiblížil také v obraze *Les* (č. k. 97) [11]. Pro Lebedu netypicky se na obraze podzimní krajiny z lesa vynořuje postava ženy nesoucí na zádech chrástí.

V září ukončil svá studia na akademii, kterou dle závěrečného vysvědčení absolvoval “s výborným prospěchem”.⁶² Před úspěšným studentem a nadaným malířem se v jeho dvaceti letech otevíral svět.

⁶² Koncept vysvědčení O. Lebedy, Archiv AVU, č. 405/1897, originál uložen v Albu.

Paříž

Dosavadní literatura uváděla data Lebedových cest do Francie nepřesně. Po sprostudování dopisů můžeme bezpečně říci, že poprvé do Francie zavítal na podzim roku 1897. Tento pobyt, z celkem tří francouzských, trval také nejdéle: od poloviny října 1897 do poloviny ledna 1898 a celý jej strávil v Paříži. Lebeda toužil navštívit Francii již delší dobu a sám se dokonce začal učit francouzsky. Příležitost odcestovat do Paříže se mu naskytla trochu nečekaně. Prostřednictvím svého poručníka se seznámil s Viktorem Foersterem. O deset let starší malíř se právě chystal odjet studovat malířství do Paříže a Lebedovi nabídl, že se společně podělí o náklady na tamní pobyt.⁶³

A tak tedy 6. října se Lebeda vydal sám z Prahy do Mnichova, kde měl čas prohlédnout si právě probíhající výstavy a o zážitcích referoval bratrovi: *“Byl jsem ve výstavách v Glaspalastu, Schottlau to seká nejlíp, krajináři!”*⁶⁴ *“Sedím v Luitpoldce, večer zas jinam s panem Foerstrem, je to hrozně fádni. Všechny galerie jsem viděl a zajímavé je ale čeho študovali “němečtí velikáni”, mistři Beklin, Stuck aj. Za padesát nebo více let se tomu budou lidi smát. Beklin kopíruje sprostě Rubense, Stuck má zas fotogr. aparát, něco od Boeklina a starých mistrů. - Lidi jsou opice!”*⁶⁵

14. října již psal domů z Paříže, kde se prozatímně ubytoval v Hôtelu de Valois v Rue de Richelieu. První dny v Paříži trávil ještě bez pana Foerstera: *“Když jsem tu ještě sám, tož jsem si vylézl na věž, počasí je pěkné a jiného dělat nic nemohu. Kdybych šel malovat ven, mohl bych zabloudit. - Ve Verseilích a v Louvru jsem už taky byl. Ale kde se nalézají jiné výstavy umělců nevím*

⁶³ Viktor Foerster (Förster), (1867-1915). Malíř a mozaikář. Studoval na pražské akademii, mozaikářství se vyučil v Itálii a po návratu do Čech realizoval několik mozaik např. Madona na průčelí kostela P. Marie Sněžné, sv. Josef na klášteře v Emauzích. Ve Zlaté Praze XV, 1898, 617 reprodukován obraz Quai des Célestins, který vznikl za společného pobytu s Lebedou v Paříži na konci roku 1897.

⁶⁴ 8. 10. 1897 Mnichov - pohlednice bratrovi Antonínovi.

⁶⁵ 11. 10. 1897 Mnichov - pohlednice bratrovi Antonínovi.

až přijede p. Foerster...”⁶⁶ Rušný život velkoměsta, množství lidí na ulicích, hluk dopravních prostředků na Lebedu silně zapůsobil a trvalo několik týdnů než si na Paříž zvykl. Jako každý návštěvník, který sem přijel poprvé, podnikal turistické vycházky po městě a navštěvoval památky: Pantheon, Notre Dame, Trocadero. Poté co do Paříže dorazil Foerster, pronajali si nejprve pokoj na adrese Rue Jakob 44 a později na začátku listopadu se přestěhovali do Hotelu D’Angleterre ve stejné ulici.

Lebeda odjel do Paříže s úmyslem pokračovat zde ve studiu malířství. Společně s Foersterem navštívili postupně pařížské umělecké školy: Atelier Julien, Academie des Beaux-Arts a Colarossiho školu. O dojmu, který na něj prostředí Atelieru Julien udělalo se zmínil mamince: *“Mnoho chlapců je tam angličanů, dobře kreslí, ale malují černě!”*⁶⁷

Na konci října se pak oba mladí umělci nechali zapsat do Colarossiho školy, v dopise svému strýci Petru Šimáčkovi o tom napsal: *“V pondělí se dáme zapsat do Colarossi školy (je to chudičké a špinavé na pohled). Lepší by bylo kdyby bylo možno chodit do akademie, jsou ale velké podmínky, ukázat nějaké práce a listiny jakés, dále se tam asi trochu lenoší. - Jen kdyby bylo v té škole co budem aspoň několik pašáků, abych se něco od nich naučil. (Nezdá se mi však, doposud jsme byli ve dvou a ve všech jsou mladí lidé, angličani a žvatlaví němci).”*⁶⁸

Školné do Colarossiho školy činilo 30 franků na měsíc. Školní program představoval hodiny dopoledního kreslení a večerní akt, celkem 7 hodin. Studenty chodili korigovat profesori Gustave Courtoi a René Xavier Francois Prinnet. *“Byli v Colarossi Prinnet, znamenitý učitel a výtečný umělec, Courtois a posléz dnes jakýs profesor, možno je výtečný tak ale rabiák a každého jen trhat umí, mě radil dessin abych obrátil a kreslil jen hlavu, ústa, nos, vedlejšímu opět, kterýž nic neumí dal libovůli a podíl v kreslení celého těla. Vidět tedy*

⁶⁶ 16. 10. 1897 Paříž - lístek bratrovi Antonínovi.

⁶⁷ 17. 10. 1897 Paříž - lístek mamince.

⁶⁸ 25. 10. 1897 Paříž - lístek Petru Šimáčkovi, strýci z matčiny strany, který měl knihařskou dílnu a synovcovi často paspartoval jeho díla.

je si nehledí nikoho.”⁶⁹ Patrně v Colarossiho škole se Lebeda seznámil s dalším krajanem Antonínem Chlumeckým. Společně si na konci listopadu pronajali ateliér v přímo v budově Academie Colarossi v Rue de la Grande-Chaumiére, ve kterém také společně bydleli. V té době však již zanechal dopoledního studia a navštěvoval pouze večerní akt. V dopisech domů to odůvodňoval tím, že chce dopoledne malovat s Chlumeckým. Skutečným důvodem bylo Lebedovo zklamání výukou i přístupem profesorů.

S dalšími českými krajany se v Paříži nestýkal a jeho jedinou další “známostí” byl německý student pan Colbeck, kterého poznal prostřednictvím Foerstera . V prvním rozsáhlejší dopise mamince píše: “... *My budeme všichni tři dohromady kupovat nějaký zeitung, abychom se dozvěděli kdy snad nějaká výstava v zimě bude. Zítřka jdem máčet do Luxemburského parku na studni, do toho nemám moc courage - kdyby bylo možno (to ale snad až na druhý rok) zůstat až do konce t.m. za Paříží někde ve St. Germain nebo ve Fontenb. a malovat listí. - Letos se těším na kreslení uhlím a na obrazárny.*”⁷⁰

Větší význam než studium na Colarossiho škole měly pro Lebedu muzea, která navštěvoval po celou dobu svého pobytu: Louvre a Musée du Luxembourg. V Louvru studoval obrazy starých mistrů: Rafaela, Rembrandta, Rubense, Tenierse, Van Dycka, Murilla. Především ho zde zaujaly obrazy Camille Corota a uvažoval o tom, že bude některý z nich kopírovat. Patrně se tak nestalo, ale obraz *Cesta mezi stromy* (č. k. 103) namaloval Lebeda zcela pod dojmem, který na něj udělaly. Světelná modelace pohledu na úvozovou cestu lemovanou stromy, jemný štětcový rukopis jsou dokladem Lebedovy schopnosti přijmout umělecké vzory. V tomto případě, ale neměl v jeho další tvorbě pokračování.

V korespondenci není žádná zmínka o tom, že by Lebeda navštívil nějakou soukromou galerii. Jeho setkání se soudobým francouzským uměním probíhala v Musée du Luxembourg. Mohl zde vidět obrazy Renoira,

⁶⁹ 8.11.1897 Paříž - dopis mamince.

⁷⁰ 21.10.1897 Paříž - dopis mamince.

Morisotové, Manetovu *Olympii*. Od začátku roku 1897 zde byla vystavena sbírka Gustava Caillebotta, kterou tvořily obrazy Moneta, Pissara, Sisleyho, Cézanna. O dojmu, který na něj muzeum udělalo psal domů: *“V Luxemburgu líbí se mi krajina z jakýchsi Alpských hor od francouze i paprsky od zapad. slunce tam vpálil a vše to nesmírně jednoducho a lehce namalováno! Za to jsou tady staré věci nepřiliš krásné ale převládají ovšem věci znamenité jakosti; hrozně našmírované, jako od Braunerové nebo Courtenze beze vsí kresby, jenže jinak působí nezvratně krásně.”*⁷¹

Nakonec se zde rozhodl kopírovat obraz italského malíře Giuseppe De Nittise *La place du Carrousel: Les Tuileries en ruine*.⁷² De Nittis žil od roku 1872 v Paříži, byl přítelem Maneta a Degase, později také Toulouse-Lautreca. V roce 1874 se zúčastnil první impresionistické výstavy pěti obrazy. Maloval krajiny, pohledy na město, obrázky moderního života a byl úspěšným zástupcem malířství na rozhraní mezi Salonem a impresionismem.⁷³

Snad si ho Lebeda vybral kvůli námětu: *“...obraz zachycuje bránu viel a staré Champs Elyseé napřed chodí lidé a kdos tlačí vozík, vůbec znázorněn je tu celý život před výše jmenovanou branou, popředí je ve stínu a ostatek svítí slunce.”* Nebo právě kvůli tomu, že stál na onom rozhraní.

Obrazů, které během pařížského pobytu vytvořil, nebylo mnoho. Dodnes se dochovala pouze tři díla, jeden obraz známe z reprodukce a ostatní jen ze zmínek v dopisech. Před hlukem velkoměsta se ukryl do luxemburské zahrady a na pařížská nábřeží: *“Jedno odpůldne namaloval jsem na škartku nábřeží de Celestin ve sluníčku, kdybych měl takových věcí více, jistě bych si je dovolil poslat do Prahy, aspoň by byly zajímavé tím flořáckým náhozem ale jedna pouze se ztrácí jistě, byť by byla i velmi dobrá.”*⁷⁴ Z nábřeží Debilly maloval také Pont de l'Alma. Dlouho také čekal až mu bude doručena jeho „kysna“ s malířským

⁷¹ 30. 10. 1897 Paříž - dopis mamince.

⁷² Giuseppe De Nittis (1846-1884): *La place du Carrousel: Les Tuileries en ruine*, 1882, olej, plátno, 45 x 60 cm, dnes ve sbírkách Musée du Louvre, R.F. 372.

⁷³ Ingo F. WALTER (ed.): *Impresionismus*, 2003, 684-685..

⁷⁴ 30. 10. 1897 Paříž - dopis mamince.

vybavením, kterou obdržel až na začátku listopadu: *“Dobré by pro mě bylo kdybych byl si některou lepší studii sebou vzal - teď ale budu zkoušet jinak, z květinářského trhu v dešti něco skizy a doma (v atelieru s Chlumeckým) cos budu, seč je mi možno malovat. Doposavád nic - mám notnou rýmu a časté bolení hlavy od ní....”*⁷⁵ Krátce poté vznikl *Trh v Paříži* (č. k. 104) [14], výjimečný nejen námětem městského prostředí, ale především malířským ztvárněním. Uvolněnost štětcového rukopisu zde dosáhla vrcholu, lidské postavy i stánky trhovců se staly barevnými skvrnami. Lebeda v tomto obraze předešel Antonína Slavíčka, jehož obdobné obrazy z pražských trhů vznikly o deset let později.

V lednu 1898 namaloval obraz *Quai de Rilly* (č. k. 105), který známe jen z reprodukce ve Zlaté Praze. Byl také vystaven na posmrtné výstavě v Rudolfinu a K. D. Mráz ho v úvodním textu popsal slovy: *“Quai de Rilly (58). Řeknete: velkoměsto? Och, ano, bije tam dole jeho tepna, v mlze, odkud přijíždějí vysoké omnibusy, harašící na dláždění a kam ženou se tmavé silhouetty chodců. Toto podání velkoměsta bez namalování jeho činžáků a věží, to bylo Jeho. V barvě sivě zelené mlhy dal zaniknouti hluku a hřmotu. V světlech omnibusů dosvítily pro Něho elektrické kandelábry.”*⁷⁶ Zůstane asi otázkou, nakolik se v tomto obraze nechal ovlivnit díly, které viděl Musée du Luxembourg. Při pohledu na reprodukci obrazu se nám také vybaví obrazy nábřeží Jakuba Schikanedera. Na pařížských ulicích Lebeda i kreslil, pouze z katalogových údajů víme o kresbě uhlím *Boulevard večer*.⁷⁷

Pro mladého umělce, uvyklého malovat o samotě v přírodě, nebylo určitě jednoduché zorientovat se v životě velkoměsta, vstřebat množství dojmů a k tomu navíc malovat. Z dopisů můžeme vyčíst určité zklamání ze strany rodiny, která patrně očekávala, že pobyt v centru uměleckého života bude mít

⁷⁵ 8. 11. 1897 Paříž - dopis mamince.

⁷⁶ MRÁZ 1901 (pozn. 1) nepag., č. k. 58.

⁷⁷ ŠUMAN 1929 (pozn. 3), č. k. 169: Boulevard večer, 1898, kresba uhlím, 45 x 32 cm, značeno: O. L. 98.

u Oty odezvu v hojném počtu děl. Na konci listopadu napsal bratrovi: *“Pan Vlk chce na mě kresby - malby atd. nemohu to nahlídnout sám - ve dne není dost světla, protože nedrží si s Chlumeckým model, večer do skizzovního acta, to opět není pro krajináře - tedy zbývá mi jen copírovat v Luxemburgu de Nittise nebo v Louvru Corota!”*⁷⁸ Maminka i pan Vlk doufali, že Ota své práce představí už na jarní výstavě Krasoumné jednoty: *“Kde jen kde mám cos slušného pro výstavu v Rudolfině urobiť? Není možno venku na blízku malovat, jednou denně jezdit po parníčku za to nestojí, je to děsná vzdálenost! ... Budu se učit kreslit pilně to sľubuji - ale do Rudolfiny na příští jaro se všeho vzdávám! Musíte mi odpustit, nejde to a vynucovat teprve něco, kde to honem vzít.”*⁷⁹

On sám měl také od počátku strach, že svůj pobyt v Paříži nezužitkuje, proto také v dopisech žádal, aby v Praze nikomu neříkali, že je v Paříži.

Z domova naopak dostával zprávy o uměleckém životě v Praze:

*“Mě to velice zajímá, když slyším jaké moji bývalí spolužáci u prof. Mařáka dělají pokroky nyní! Nepište však více, že máte trpkosti v sobě, tím zaséváte do mě jen zla nežli dobra. Víte dobře, že se vynasnažím abych s pobytu v Paříži něco měl - nejel jsem jen ledabylo do Paříže žít!”*⁸⁰

Během svého pobytu podnikl Lebeda dva výlety do blízkého okolí Paříže: *“Byl překrásný den proto jsem také vyšel v půl 2. a sice po tramvay k bráně Paříže a odtud pěšky do Fontenay, tu jsem viděl kus charakteru předměstí a nejbližšího okolí venkova. Tu krásné a pitoreskní potahy s dvoukolovými vozy na cihly jinde zas život květinářský, zelenářský, lidi v poli pracující a posléz i zábavu vojenské mládeže ve Fontenay, jež leží skoro na nejvyšším bodě z celého ohromně velkého okolí Paříže. Kouře na Paříži se k večeru rozptýlily a vyhlídka byla překrásná, přes skoro bych řekl Boeklinovské villy a domy se stromovím a polema na okolí a město z něhož čouhá Eifelova věžička skoro nerozeznatelně jen špička (nejspíš skla) se blyští do dálky od slunce se odrážejíc.”*⁸¹

⁷⁸ 30. 11. 1897 Paříž - pohlednice bratrovi.

⁷⁹ 13. 12. 1897 Paříž - dopis mamince.

⁸⁰ 20. 12. 1897 Paříž - dopis mamince.

Těsně před svým návratem se vydal na dvoudenní výlet do Marlotte, Fontainebleau a Barbizonu: *“Dnes jsem v Marlotte na kraji lesa, je 15. ledna, krásný slunný den, po sněhu ani památky, naopak je docela sucho a teplo, místy pak zelený čerstvý mech a tmavě zelené borovice upomínají na jaro v plném rozkvětu. Vesnice sama je tak mila, tak čista a zcela uměleckému vkusu odpovídající, (proto také v létě) či z jara a na podzim tu moc malířů, domy jsou již na to zařízeny. Z cesty je vidět na ateliery, jichž okna jsou zakryta skvostnými hadrama, kresbami a jichž červené střechy vesele svítí. Byl jsem dopoledne ve Fontainebleau chateau (od 11-4) tam jsou magnifique malby de Bouches, pracovny a ložnice Napoleona I. Ve dvanáct asi jsem vyšel odtud, (stálo to 1 frank a 3 franky podlepená mapa okolí, cesta tam a zpět 5 franků), a šel zkrze krásné George aux Loups přes Mare aux fées do Marlotte pomalu za 3 hodiny došel a po prohlídce velice hezkého okolí zašel jsem do prvního a jediného Restaurantu, kde jsou v létě artisti a výstavy, navečeřel jsem se za frank a 60 c. a za spaní 2 franky a ráno vyjdu dále do Barbizonu, večer dojdu tak na dráhu a v 11. v noci budu v Rue de la Grande Chaumiere ...”*⁸²

Posledním dochovaným dílem je drobný formát *Motiv z Paříže* (č. k. 102).

Pohled na kraj listnatého lesa z břehu řeky vznikl během slunného dne na konci podzimu. Patří ke skupině děl podávající harmonický obraz přírody beze stop vnitřního neklidu.

Pobyt v Paříži znamenal v Lebedově tvorbě změnu. Jeho největší ohlas můžeme pozorovat na skupině obrazů, které vytvořil pět měsíců po svém návratu během návštěvy u svého bratra v Karlových Varech. Můžeme si pouze představit, zda by Lebeda nebyl předčasněho odjezdu, vytvořil další obrazy pařížských zákoutí nebo zda by přesídlil do Barbizonu nebo do Marlotte. Pobyt v Paříži ukončila povinnost dostavit se k vojenským odvodům. I v případné vojenské službě viděl Lebeda především možnost získat další vhodná místa pro malování. *“Na Vaše otázky, kde či kam mam zadat k vojsku, odpovídám, že*

⁸¹ 30. 10. 1897 Paříž - dopis mamince.

⁸² 15. 1. 1898 Paříž - pohlednice mamince.

nechci v Praze sloužit na žádný pád - ještě v Insbrucku, nejraději v Dalmatii (nebo v Rivě) ”⁸³ 24. ledna 1898 se po třech měsících života ve velkoměstě vrátil do Prahy a zklamaně psal bratrovi: “Dnes v 7. hodin ráno jsem přijel opětně domů Praha se mi zdá být teď vesnicí, smutnou a tichou - nevím co bych dále psal ve Spálené jezdí elektrická tramvay, to víš viděl jsi ji, ne?”⁸⁴

Z Paříže také domů podával instrukce ohledně svého zastoupení na vánoční výstavě Umělecké besedy, kde vystavil čtyři obrazy: *Žito, Vyhlídka od Hojné Vody, Rybník Tisý a Kaňov*. Bylo to jeho první veřejné vystoupení a kritika jej nadšeně přivítala. K. M. Čapek ho v recenzi ve Světozoru označil za představitele “*verismu, kterýž přes všechny nejmódnější reakce ceniti musíme nezdolně jakožto nejlidštější názor na krajinu.*” Vyzdvihl především jeho práce z jižních Čech: “*... Rybník Tisý, podvečerní to nálada s velice obtížným leč brilantně provedeným problémem osvětlení, nezapomínajíc ani jeho Rybníka Kaňova, tak málo dekorativního a tak plného intimní hloubky a drsné lyriky.*”⁸⁵ Výstav Umělecké besedy a Krasoumné jednoty se v následujících letech účastnil pravidelně a dobová kritika v něm viděla nadějný talent.

⁸³ 2. 12. 1897 Paříž - dopis domů.

⁸⁴ 24. 1. 1898 Praha - lístek bratrovi.

⁸⁵ Světozor XXXII, 1898, 82.

Žádný z obrazů, které namaloval během pobytu v Paříži, v Praze nevystavil. Jarní výstavu Krasoumné jednoty přece jen jedním obrazem obeslal. Byla to již zmíněná *Lhota u Nových Hradů* (č. k. 94). Úspěch zaznamenal u kritiky i publika a obraz byl prodán do soukromé sbírky. Jeho reprodukci přinesla současně Zlatá Praha s doprovodným poetickým textem, který označila za malířův vlastní komentář: *”Na rozsáhlých pastvinách a výslunných, vymytých stráních novohradských hor, na pestrém koberci vonného vřesu, vlhkých rašeliníků, bledě modrých hořců a zlatožluté arniky dávno již ozývají se veselé zvonky pasoucích se stád.”*⁸⁶ Lebeda skutečně, ještě z Paříže, ohledně textu korespondoval, ale jeho verze byla méně poetická a redakce ho značně “vylepšila”: *”... doufám, že v reprodukci Šlagles se nebude zle dělat. Musí-li být jakýs takýs popis co to vlastně ten Šlagles představuje, rcete as takto: Výhled z lesů hraběte Buquoy, že poskytuje diváku nepopřítelně mnoho krás a na mém obrázku, že vzata vyhlídka na nepatrnou vesničku Šlagles, za kterouž zřítí jest čistý obzor nad českým územím v náladě časného rána, (v popředí na metlici) v pasece padají první zlaté paprsky slunce jež hravě odstraňují poslední zbytky rosy. Dobře Šlagles, a takto psaný Schlagles je chybou!”*⁸⁷ Nechceme tím Lebedovi upírat smysl pro poetický popis krajiny, ten dokázal ale nejlépe přednést v obraze.

V květnu a začátkem června pobýval u rodiny bratra v Karlových Varech. V obrazech, které zde namaloval přímo na ulicích města, se odráží nejvíce jeho pařížská zkušenost. Olga Macková klade jejich vznik mylně ještě před pobyt v Paříži.⁸⁸ Patrně zde vytvořil pouze tři obrazy, které tvoří zvláštní skupinu v jeho díle. Lebeda sám je považoval za důležité, jeden z nich zaslal na podzim na II. výstavu Mánesa a druhý vystavil v následujícím roce v Rudolfinu.

⁸⁶ Celý text in: MACKOVÁ 1957 (pozn. 4), 13, která ho mylně spojuje s obrazem *Návrat z pastvy*.

⁸⁷ 2. 12. 1897 Paříž - dopis domů.

⁸⁸ MACKOVÁ 1957 (pozn. 4), 14.

Dodnes se dochovaly pouze dva: *Z Karlových Var* (č. k. 106) ze soukromé sbírky a *Karlovy Vary (Horní Sadová třída v Karlových Varech)* (č. k. 107) [15] ze sbírek Národní galerie v Praze. Nezvěstný je obraz *Z Karlových Varů (Die Gartenzeile in Karlsbad)* (č. k. 108), který známe jen z reprodukce uložené v Albu, je pohledem na promenádu v popředí s ženskou postavou.

V Lebedově tvorbě jsou ojedinělými záznamy města a jeho obyvatel.

Z Karlových Var zachytil rušný život na promenádě s kavárenským stolky pod stromovou alejí. Postava ženy se slunečníkem s malou holčičkou v levé části obrazu představuje, dle rodinné tradice, malířovu švagrovou a neteř. *Horní Sadová třída v Karlových Varech* je záznamem opuštěné ulice lemované stromy. Oba obrazy jsou malované „pařížským“ rukopisem, zcela výjimečná je i jejich barevnost. Jsou nejzářivějšími obrazy, jaké kdy namaloval. Silné sluneční světlo se na plátně chvěje v zelených, červených, modrých, žlutých a fialových reflexech.

Lebeda maloval i v okolí Karlových Varů. V protikladu k jásavým obrazům z města si za náměty vybíral skalnaté útvary: *Skály (Od Karlových Varů)* (č. k. 109) a *Pukající kameny* (č. k. 110). Snad ze stejné doby je i obraz *Keř na stráni* (č. k. 120). Ve srovnání s obdobným motivem (č. k. 19) z roku 1894 se skály staly hrozivějšími.

V červnu odjel Šumavu, usadil se v Blánské hájovně na Kleti poblíž Českého Krumlova. Maloval v bukových lesech. *“Já miním do 15. července se zdržet jen, jelikož z jara buky mají světlejší, barevnější listí a teď čím dále tím více tmaví. V práci mám oba rámy s plátnem a ta jde mi mnohem líp nežli v Karlových Varech.Takto se mi zde velice líbí Jen je tu malý výběr motivů a kraj trochu chudý. V srpnu a v září kde budu malovat to je myslím u Boha.”*⁸⁹ Z obrazů vytvořených na Kleti neznáme dnes žádný. V Lebedově tvorbě však představovaly významnou kapitolu, jak si povšiml již K. D. Mráz. Díky jeho popisu v katalogu posmrtné výstavy si o nich můžeme udělat alespoň částečnou představu: *“Na Kleti (49). S vysoka díváte se do údolí: dole pod vámi*

⁸⁹ 26. 6. 1898 Blánská hájovna - dopis mamince.

nepatrné, jako dětská hračka, leží Chvalšiny, pak úbočí rostou, dál Želnavské vrškyse zdvíhají a hluboko v modru Šumavské hřbety. Delikátní ráz bukových hájů, z jichž půdy pokryté rezavým listím štíhlé šedě zelené kmeny stromů do průhledné, jásavé zeleni listoví mizí, jich měkká melancholika šustícího listí, posetého zlatými kruhy slunce: ty podány s uměleckou vervou a jistotou v obrazech “Bukový les na Kleti” (48), kde pointilistická technika nemálo přispívá k vystižení sujetu. “Mezi buky” (47), červeně zažloutlá barva půdy, ostře zelený tón stromových korun a barva pňů ztrácejících se v šedě fialovém nádechu do hloubky tvoří hedvábný akkord takové jemnosti, s jakým se setkáváme jen u velikých mistrů krajinářů. A tak můžeme říci, že pobyt na Kleti vynesl v práci Lebedově jedny z nejlepších obrazů.”⁹⁰

Obraz *Na Kleti* byl asi dalším panoramatickým pohledem na krajinu, patrně větších rozměru, protože jeho prodejní cena na posmrtné výstavě byla jedna z nejvyšších (300 zl.). Můžeme pouze domýšlet nakolik se Lebedův obraz *Bukový les na Kleti* blížil současným Slavíčkovým obrazům, jakým je např. *Slunce v lese*.⁹¹ Popis obrazu *Mezi buky* trochu připomíná dochovaný obraz *Podzim* (č. k. 121), který dosavadní literatura do datuje rokem 1897 v souvislosti s obrazem *Podzim (Na podzim v mlze)*, (č. k. 98). Při porovnání obou *Podzimů*, se jeví *Podzim* (č. k. 121) jako malba pokročilejší a vznik by odpovídal spíše rokům 1898 nebo 1899. V jižních Čechách vznikl během léta i datovaný obraz *Jihočeská krajina II.* (č. k. 112) a k němu můžeme přiřadit i větší formát: *Jihočeská krajina I.* (č. k. 111). Lebeda se v nich vrátil k pohledu do otevřené krajiny na pole a louky.

V srpnu se Lebeda přesunul do Chotěboře, kde potkal spolužáky Dvořáka a Plaška. Sám bydlel v bývalé hospodě zvané “Liboháj” za Chotěboří. “*Tak je zcela osamělá ta stará barabizna od ní sto kroků je hájovna pouze, v níž jím. U hájovny je rybníček s břízkama a duby, u toho také jsem začal malovat dvě věci a třetí maluji ráno nahoře v polích: pohled přes park na lesy. Večer když*

⁹⁰ MRÁZ 1901 (pozn. 1) nepag., č. k. 47-49.

⁹¹ Antonín Slavíček: *Slunce v lese*, 1898, olej, plátno, 90 x 115 cm, vpravo dole: A. Slavíček 98, Galerie moderního umění v Roudnici nad Labem, inv. Č. O 1.

není mokro chodím do hotelu k ostatním, potom arci musím půl hodiny silnicí (nepříjemnou cestou) chodit domů. První den jsem se trochu bál v té hospodě, ježto ostatní světnice nejsou možny, všecko je zpustlé, myši tam hvízdaly a můra tloukla do oken.”⁹² Namaloval zde dnes nezvěstný obraz *V Liboháji*, který na podzim zaslal na druhou výstavu Mánesa. Vystaven byl i na posmrtné výstavě odkud známe alespoň popis jeho barevnosti: “... v neobyčejné harmonii barev zelené, žluté a modré, působící v popředí shora trochu teatrálně, ale v celku v záblescích dvou výborně komponovaných základních oněch barev znamenitě svítící.”⁹³ Od návratu z Paříže můžeme v dopisech sledovat u Lebedy stále větší duševní neklid, který mu znemožňoval zůstat na jednom místě delší dobu

a projevoval se také stálou nespokojeností s malováním. Již po dvou týdnech od příjezdu do Chotěboře si v dopise domů stěžoval: “*Dosud jsem pomaloval jeden pouze karton v popředí je trochu jetela s ovsem, prostředí je vyplněno lesem a se třemi duby a v pozadí je táhlý vršek, je to proti slunci. Ta dvě plátna mi ale nejdou a jen se na nich mořím, či jinak řečeno to mydlím. Abych snad co nejdříve odejel, co? Mohl bych malovat v Sázavě ten kostel a pak Šternberk ... Jsem na rozpacích co začít, zde v Chotěbořském parku tak málo pěkných motivů skoro nic a při slunci je všecko ošklivé, totiž černé, pole začínají tůze rudnout otevřené věci neexistují vůbec! Co mám dělat? Jídlo nechci žádné.*”⁹⁴

Uvedený popis se patrně vztahuje na obraz *Krajina u Kroměšína* (č. k. 122), který známe jen z reprodukce ve Zlaté Praze. Lebeda se zde opět vrátil k pohledu do otevřené krajiny s detailně zachycenou vegetací v popředí. Podobný typ obrazu představuje i malba z Památníku Františka Palackého *Na mezi (Z meze u Malče)*, (č. k. 123). Lebeda opustil “*pointilistickou techniku*” i vyhraněnou barevnost.

⁹² 12.8.1898 Chotěboř - dopis mamince.

⁹³ MRÁZ 1901 (pozn. 1) nepag., č. k. 54. Z výstavy byl prodán a po letech se objevil na výstavě v roce 1929. ŠUMAN 1929 (pozn. 3), č. k. 127: *V Liboháji*, olej, plátno, sign. vpravo dole: Ot. Lebeda, 92 x 55 cm. Spíše šlo o formát na šířku, tedy 55 x 92 cm.

⁹⁴ 26.8.1898 Chotěboř - dopis mamince.

V této změně mohla určitou roli hrát i skutečnost, že během tohoto pobytu maloval s nadějí na prodej či přímo na objednávku. To však nic nemění na skutečnosti, že *Na mezi (Z meze u Malče)* patří k nejkrásnějším Lebedovým obrazům.

Trojice malířů budila pochopitelně mezi místní společností pozornost, seznámili se například blíže s rodinou Aloise Mixy, která žila na zámku v nedaleké Nové Vsi. Mixovi byli sběrateli českého umění. V salónech na zámku visely obrazy Hynaise, Chittussiho, Špillara a Věšína. Neváhali proto využít příležitosti objednat si od každého umělce jeden obraz. *“Předevčím jsme byli všichni tři pozváni k panu Miksovi na oběd a máme každý po jednom obrázku jim vymalovat. Já bych měl malovat větší formát: cestu se psem a lavičkou.”*⁹⁵ U rodičů v té době pobývala i jejich třetí nejmladší dcera Tereza, provdaná Koseová, s níž Lebeda udržoval kontakt i nadále.⁹⁶ Z Liboháje se Lebeda přestěhoval do Nové Vsi a zdejší pobyt se mu protáhl do konce září. Prostřednictvím rodiny Mixových se Lebeda seznámil s rodinou Františka Riegera sídlící na nedalekém zámku v Malči. Jako vzpomínku na zdejší pobyt si pro sebe namaloval pohled na zámek: *Zámek Maleč* (č. k. 124).

Na konci října se Lebeda podruhé vydal do Francie, tentokrát směřoval přímo do Bretaně. Usadil se v malém přístavním městečku Concarneau na pobřeží atlantského oceánu, které bylo vyhledávaným místem pro malebné prostředí zátoky a krásné pláže Sables-Blancs nejen mezi turisty ale také malíři. V době Lebedova příjezdu zde již existovala menší umělecká kolonie. Lebeda se ubytoval v Hotelu de France na Avenue de la Gare, jehož hosty byli malíři z Německa, Ruska, Anglie i Ameriky. V dopisech domů líčil jak jsou místní hotely vyzdobeny obrazy a skicami od malířů, kteří zde pobývali. Moře Lebedu

⁹⁵ 27.8.1898 Chotěboř - dopis mamince.

⁹⁶ Tereza Koseová (1878-1951), básnířka publikující pod jménem Tereza Dubrovská. Ve své sbírce měla obrazy Chittussiho, Brožíka, Hudečka a Lebedy; Drahomír ŠAJTAR: *Básnířka Tereza Dubrovská*, Šenov u Ostravy 2001.

uchvátilo: *“Prvý den mého příjezdu pršelo, moře bylo rozbouřené, (rackové bílí lítali sem tam) to se mi náramně líbilo.”*⁹⁷ Nejen moře, ale i život na pobřeží, to vše bylo pro Lebedu novým impulsem k práci. V dopisech domů popisoval nadšeně své zážitky a doplňoval je drobnými kresbami na okraj dopisního papíru: *“Dnes máme v Concarneau jarmark s kolotoči, cirkusem, houpačkama, všeccko je to jiné než u nás - mnohem se mi to více tady líbí ku př. střelnice nebo když mládež se baví srážením hlavatých, malebných panáků ...Dopoledne jsem vyšel s malým plátýnkem na naládu, byly samé dešťové přeháňky a chvílemi svítilo pěkně slunce, bylo ale zima, odpoledne jsem prochodil po téhleté komédii, stojí to za to pozorovat kroje.”*⁹⁸ Celý listopad strávil Lebeda v Concarneau a dle jeho slov *“maloval silně”*. V městečku maloval klidné moře v zátoce, rybářské lodě kotvící u břehu, život na nábřeží. Do blízkého okolí se pak vydával malovat přímo k oceánu, kde mohl pozorovat vodní živel v jeho plné síle. S jedním ruským malířem si dokonce krátce pronajal ateliér přímo u moře, aby mohl malovat i za špatného počasí.

Druhý francouzský pobyt byl, co do počtu děl, nejméně plodný. Na posmrtné výstavě bylo vystaveno celkem dvacet obrazů, které Lebeda vytvořil především v Concarneau.⁹⁹ Část z nich je dnes nezvěstná, jako např. obraz většího formátu (metr na šířku) s námětem mořského pobřeží: *“dobře aranžované, v barvě světlé a sladké”* nebo *Nábřeží: “kde sloupy věncící je v odvážném úprku mizí kdes mezi domky rybářskými.”*¹⁰⁰ Některé známe z reprodukcí: *Na bretoňském pobřeží*, (č. k. 134) a *Rybářské čluny*, (č. k. 135). Především zde namaloval řadu “nálad” na opuštěných místech na rozhraní moře a břehu za různých atmosférických podmínek. Navázal v nich na obrazy od jihočeských rybníků. Za ranního svítání maloval klidné *Moře v Concarneau* (č. k. 127) v paletě růžových, bleděmodrých a hnědých barev. V záznamech země nahlodávané vodním živlem v obrazech *Marina z Concarneau I.*

⁹⁷ 8.11.1898 Concarneau - dopis bratrovi.

⁹⁸ 15.11.1898 Concarneau - dopis mamince.

⁹⁹ MRÁZ 1901 (pozn. 1), č. k. 56, 57, 59-77.

¹⁰⁰ Ibidem, č. k. 66.

(č. k. 125) a *Mořské pobřeží* (č. k. 126) se tahy štětcem staly opět volnějšími.

V pastózních vrstvách tvaroval kamenitý a bahnitý charakter pobřeží.

Postavy rybářů ani jiné známky života v pohledech na mořském pobřeží

(č. k. 128-131) nenajdeme. Prázdné lodě na moři i na pobřeží podtrhují

opuštěnost krajiny, v které jakoby byl jen Lebeda sám.

Obraz *Marina v Concarneau* (č. k. 133)[16], nedávno zakoupený do sbírek

Národní galerie v Praze, se z řady studií mořského pobřeží vymyká nejen kvůli

většímu formátu. Především je dokladem toho, jak dalece se Lebedův malířský

rukopis v Concarneau uvolnil a oprostil od zobrazení detailů. Podobně

je malován i pohled na prázdnou ulici bretaňské vesnice: *Z Francie* (č. k. 136).

Kresba kotvicích lodí z Památníku národního písemnictví *Z Concarneau*

(č. k. 132) je načrtnuta na pohlednici, kterou Lebeda zaslal Tereze Koseové.

V Albu je uloženo také několik dalších kresebných studií z pobřeží a města,

ale nedá se říci, že by jeho zájem o kresbu výrazně stoupl, jak uvádí Macková.¹⁰¹

Na začátku prosince napsal domů mamince: *“Poněvadž již v Concarneau*

nemohu nic malovat, jsou tak krátké dni, jen pořád prší, samé bláto až jsem

se nastyd’ - jen pořád tma, nálady prázdné nebo při ohromném větru - míním

odrazit do Paříže a odtamtud po dvou - třech dnech rovně domů teď v lednu

a v únoru budu většinou sedět doma a kreslit, budu potřebovat hodně místa,

v kuchyni nemůžu dělat nic! Tak jak pravím tady už nenamaluji moc, už je to

nemožné, lodě už nemají tak pěkné skupiny jako na konec podzimu atd. model

*- to přeci nepotřebuju, to jsou samé etnografické studie tak pro museum.”*¹⁰²

Concarneau opustil v polovině prosince. Cestou do Paříže se zastavil v Nantes

a Toursu. V Paříži se zdržel tři dny, znovu navštívil Louvre i své známé pana

Foerster a Chlumeckého, prošel vánoční trhy a přes Norimberk se vrátil

do Prahy.

Lebeda se ve spolkovém dění na konci 90. let neangažoval, částečně

kvůli své uzavřené povaze, ale i z prostého důvodu, že byl většinu času na

¹⁰¹ MACKOVÁ 1957 (pozn. 4), 15.

¹⁰² 7. 12. 1898 Concarneau - dopis mamince.

cestách. Přesto ho bedlivě sledoval, alespoň prostřednictvím časopisů: Zlaté Prahy, Světozoru a Volných směrů. První výstavy spolku Mánes, která byla zahájena v únoru 1898 se ještě nezúčastnil. Druhá výstava byla otevřena v Topičově salónu 3. listopadu téhož roku a přestože byl Lebeda v té době v Concarneau, představil se na ní třemi obrazy: *V Liboháji, Krajina u Kroměšína* a *Z Karlových Varů*. K. B. Mádl v referátu o výstavě napsal: *“Pohlédněte ... na O. Lebedy motiv z “Karlovarské promenády” v barvách, poloustínech a slunci, a nejspíše asi ustrnete nad tou konfusní skvrnitostí, zdánlivě bez ladu a skladu, ale odstoupíte-li v tu poměrnou vzdálenost, z níž umělec svůj předmět vnímal, rázem vše se urovná a mžikový dojem pohledu na neklidnou masu pestře oděných lidí se dostaví. Řekne se však: co potom zbude z člověka, tvora božího, v takovém díle? Lešení pro barvy a objekt k odrazovým světelným zjevům. Je to pravda. V nejnovějším umění, nebo lépe, před okem moderního malíře srůstá člověk, postava lidská, zhusta s živou i neživou přírodou v jedno. Krajináři vykonali velikou práci, neboť nám odkryli taje a půvaby barevných a světlových odstínů a záchvěvů, a za nimi jdou mnohdy mnozí figuralisté a malují člověka, jakoby malovali krajinu. Pro samé světlo, pro samý vzduch, pro samou barvu zapomínají na psychu. Ale to jest jistě pouze přechodní období.”*¹⁰³

¹⁰³ K. B. MÁDL: Umění včera a dnes, Praha 1904, 24-25.

V obesilání výstav pokračoval Lebeda i v dalším roce. Na jaře obeslal výstavu Krasoumné jednoty třemi obrazy: *Ze Šumavy (Na Kleti, Schöninger)*, *Z Karlových Varů (Die Gartenzeile in Karlsbad)*, *Na pobřeží francouzském*. Obraz *Z Karlových Varů (Die Gartenzeile in Karlsbad)* byl zakoupen za 150 zl. Krasoumnou jednotou pro účely slosování.¹⁰⁴ Naproti tomu K. M. Čapek v recenzi ve Světozoru napsal: „*Z Karlových Varů č. 190 označiti dlužno jako dvojnásob nepochopitelný kousek, jak jej mohl Lebeda namalovati a jej mohlo Rudolfinum vystaviti?*“¹⁰⁵ Tento Lebedův obraz známe jen z malé černobílé reprodukce uložené v Albu, ale patrně byl malován stejným „impresionistickým“ stylem jako dva další.

Čapkovo odsouzení a Mádlovo pochopení Lebedova obrazu poukazují na počátky přijímání impresionismu v Čechách. Informace o něm pronikaly do Čech se zpožděním. Určitou představu si o něm česká veřejnost mohla udělat z výstavy děl Václava Radimského, která se v Praze konala v dubnu téhož roku. Lebeda měl, v porovnání se svými spolužáky, výjimečnou možnost seznámit se během pobytu v Paříži s díly předních impresionistických malířů. Jeho reakce na impresionismus spočívala v uvolnění malířského rukopisu – „*flořáckém náhozu*“ a nikoliv v přehodnocení role slunečního světla v obraze. Malby z Karlových Varů představují v jeho tvorbě krátkou a uzavřenou etapu. Sám Lebeda se teoretickými problémy nijak nezabýval. V následujících obrazech z let 1899-1901 je stále více patrný posun k expresivnímu vyjádření.

V květnu maloval naposled na Okoři a společně s ním tu byl Antonín Slavíček. Během tohoto pobytu vznikly obrazy *Šeřík (Rozkvetlý keř, Cesta vesnicí)*, (č. k. 137) [17], *Krajina s červenými střechami* (č. kat. 138) [18] a *Potok* (č. k. 139). Olga Macková si povšimla jejich podobnosti

¹⁰⁴ Korespondence mezi O. Lebedou a Krasoumnou jednotou uložena v Archivu Národní galerie v Praze, Archiv korespondence KJ, Nr. 458.

¹⁰⁵ Světozor XXXIII 1899, 369-370.

se Slavičkovými obrazy, ale jejich vznik kladla až do pobytu v Bechyni.¹⁰⁶

Tam ale Lebeda zamířil až v září. Lebedovy obrazy pravděpodobně vznikly ve stejné době jako mohl Slaviček malovat obrazy *Červnový den* a *Při potoku*.¹⁰⁷

Z Okoře psal domů: *“Dnes poprvé je pěkný den, já ještě nic nedomaloval.*

*S téma topolama to nejde, ty jsou tuze veliké, to by nebylo moc pěkné. Za nějaký čas bych potřeboval Syntonosky si koupit. Lituji, že jsem si nevezal sebou také ty dva velké kartony i s rámem. Asi za týden nebo později budu muset dojít do Prahy abych si koupil barvy a plátno, jedno jsem pokazil, myslím ale, že přes to něco mohu namalovat až to řádně uschne. Jsou tu pěkné věci, večer tak bývá pěkné osvětlení na potoce a na kmenech topolů, to bych si chtěl namalovat, to je jako když teče potokem roztavené zlato. Hned za potokem je zahrada se sedmikráskama, pak je tam malá zídka rozvalená a mechem porostlá, z níž či vedle ní vyrůstají velmi pěkné stromky se zelenou i světle modrou kůrou mezi tím jsou pěkné kusy kamenů a listí v barvě velice krásné. Možná, kdyby se mi něco s toho povedlo, že bych to moh’poslat na Pařížskou výstavu, když né tak na přesrok bude ve Vídni jubilejní výstava secese a to by bylo něco, kdyby mi tam něco vzali.”*¹⁰⁸ Poetický popis námětů pro obrazy zůstal u Lebedy pouze na dopisním papíře. Zatímco Slavičkův *Červnový den* je *“zdařilým pokusem namalovat rozkvetlou okořskou krajinu v plném slunci”*¹⁰⁹ A podobně také pohled na okořský potok je naplněn slunečním světlem a krásou letního dne.

Lebedovy obrazy působí zcela odlišně. V obraze *Krajina s červenými střechami* (č. k. 138) zaujal Lebeda při výběru námětu téměř stejnou pozici jako Slaviček.

Pohled ze stráně do otevřené krajiny s vysokým horizontem, ze které se vynořují červené střechy okořských stavení. Pocit neklidu vyvolává Lebedův dynamický rukopis. V obraze *Šeřík* (č. k. 137) nenajdeme po letním slunečním světlem ani stopu. Rozkvetlý šeříkový keř, který by se u Slavička stal hlavním motivem,

¹⁰⁶ MACKOVÁ 1957 (pozn. 4), 16.

¹⁰⁷ Antonín Slaviček: *Červnový den*, (1898-1899), tempera, lepenka, 71 x 105,5 cm, Národní galerie v Praze, inv. č. O 3329; *Při potoku*, 1899, syntonos, karton, 71 x 105,5 cm, Národní galerie v Praze, inv. č. O 3769.

¹⁰⁸ Nedat., květen 1899 - dopis mamince z Okoře.

¹⁰⁹ Petr WITTLICH: *Nálady a impresie*, in: PRAHL / RAKUŠANOVÁ / SRP / WITTLICH 2004, 54.

je odsunut do pozadí a ústředním motivem obrazu je prudká zatáčka cesty vklíněné mezi vesnické domy. Podobný nesoulad je patrný i v obraze *Potok* (č. k. 139), kde je vodní tok vytěsněn na okraj plochy obrazu a popředí obrazu je vyplněno v podstatě „prázdným“ terénem břehu potoka. Tato disharmonie v kompozici obrazu mohla být následkem Lebedova psychického rozpoložení. Ve opakovaném motivu prudké zatáčky cesty, lze podle Petra Wittlicha shledávat i určité příznaky sebevražedného jednání.¹¹⁰

To, že zde Lebeda maloval společně se Slavíčkem, víme z dopisu mamince ze začátku července: *“Pak Vás prosím za odpuštění, hlavně proto, že jsem měl v Okoři mrzutost, kvůli čemuž jsem raději odjel, neboť jsem mohl docela dobře dál malovat na Šumavě. No hlavu si proto dělat nebudu, vím dobře, že jsem nic neudělal zlého, když nadobro se Slavíčkem jsem se rozešel.”*¹¹¹

Žádné další podrobnosti o zmíněné mrzutosti v Okoři nevíme, patrně ale také byla příčinou Lebedova náhlého odjezdu do Paříže. Poslední cesta do Francie byla nejkratší. V Paříži se zdržel jen dva dny a odjel malovat k moři, tentokrát na sever Francie do Fécamp a St. Pierre-en-Port. V této době se také objevilo první výrazné zhoršení psychického stavu. Ještě v Paříži doufal, že pobyt u moře ho zachrání, když psal bratrovi: *“Už nevím jaké máte číslo u domu, chci ti jen taky něco napsat, co vlastně dělám. Budu zas malovat moře u Fécamp - St. Pierre-en-Porte (na severu). Jestli budu moct malovat taky lidi nevím ale jsou tam skály, moře, lodě, to dostačí. Zítřejším z Paříže, kdež vlastně je jen horko a nic víc.”*¹¹² Na severu Francie pobyl jen několik dní, údajně zde bylo příliš drahé, a odjel do Concarneau. Doufal, že zde naváže na loňský tvořivý pobyt, ale to se mu nedařilo. Hned po příjezdu do Concarneau napsal v dopise mamince a panu Vlkovi: *“Drahá maminko! Nyní zůstanu v Concarneau. Je tu tůze horko, ale jaká pomoc budu malovat, seč budu.”* Druhá část dopisu je adresována panu Vlkovi: *“Odpuste mi pane Vlku, nemohu*

¹¹⁰ Petr WITTLICH: Umělecké sebevraždy, in: Fenomén smrti v české kultuře 19. století, Helena LORENZOVÁ / Taťána PETRASOVÁ (ed.), Praha 2001, 138-146.

¹¹¹ 5. 6. 1899 Concarneau - dopis mamince a panu Vlkovi.

¹¹² 1. 6. 1899 Paříž - lístek bratrovi.

*za sebe, ale chtěl jsem malovat na Šumavě, buďto u Sušice, nebo u Českého lesa. Mimo některého pohledu z lesů při slunečním osvětlení mi stále tanou na myslí ty mohutné bukové kmeny a mechy. A pak bych se byl s největší radostí pustil do velikého obrazu, v němž jsem chtěl znázornit rebelii chodskou na některém z vymítěných míst, na tak zv. prantech. Plátno bych si byl objednal v Armentieru. Docela seriously to míním, ale udělat to nemůžu. Kdybych mohl zpět se vrátit, a kdybych dostal od Vás peníze na ten pobyt několika měsíců tam na plátno, na barvy, bylo by to mé jediné přání. Poněvadž nevím, jestli s tím souhlasíte budu čekat na Vaši odpověď. Při tom bych jistě zůstal a hned bych se vrátil, vždyť je Francie přeci jen tůze mě cizí, obzvláště, když nerozumím lidem. - Jinak se cítím dosti bídně nic mě netěší, všechno je cizí a v tomhle horku se mi zdá, že mi hlava pukne a rozum, že ztratím úplně. Šumava jen, klid a práce by mě vzpružily. V to já věřím, ale dál to nepůjde, vidím před sebou samou smrt. Je-li to tedy možné, pak Vás prosím, zachraňte mě, mohu ještě dosti pěkných věcí namalovat, jsem mladý a síly se mi bohdá vrátí. (V příznivém případě mi dobrotivě, rače telegrafovat, peníze dosud mám na cestu zpět.)”¹¹³ Jak přesně dlouho v Concarneau zůstal nevíme. Vzhledem k tomu, že další dopisy odtud již v souboru jeho korespondence nejsou, vrátil se domů asi brzy. Na konci července již posílá bratrovi pohlednici z Lochovic. Předpokládáme, že během tohoto pobytu vzniklo podstatně méně obrazů a Lebeda v nich jen zopakoval pohledy na mořské pobřeží. Takovým příkladem je i datovaný obraz většího formátu *Le sable blanc (Moře)* (č. k. 142). Několik obrazů z francouzského pobřeží vystavil také v prosinci 1899 na vánoční výstavě Umělecké besedy. Zda se jednalo o obrazy z tohoto či předešlého pobytu nemůžeme posoudit, neboť o nich nemáme žádné bližší údaje.*

Na konci srpna se vydal do Bechyně a zůstal zde až do začátku listopadu. V Lebedově pozůstalosti nenacházíme žádnou zmínku o tom, že by ho sem

¹¹³ 5. 6. 1899 Concarneau - dopis mamince a panu Vlkovi.

přivedla památka údajného přítele Františka Hoška, předčasně zemřelého mladého sochaře a bechyňského rodáka, jak uvádí Macková.¹¹⁴

Jako pravděpodobnější se jeví, že Bechyni měl v paměti uloženou jako malířskou destinaci. Maloval zde Mařák a o několikrát i Slavíček. Macková klade pobyt už do léta, také i kvůli chybnému čtení datace obrazu *Motiv z Bechyně* (č. k. 148), který Lebeda namaloval 5. září a nikoliv 5. června.

V krajině na přelomu léta a podzimu našel Lebeda dostatek podnětů k práci, které na chvíli potlačily jeho pochybnosti. Namaloval početný a rozmanitý soubor obrazů, který se nám dochoval téměř v úplnosti.

Maloval v bechyňské oboře: *“V oboře máš tak krotké daňky, že na zavolání běží a jedí. Tam mohu chodit, neboť mám dovolení od fořta. Málo lidí tam chodí, je tam tudíž pěkně.”*¹¹⁵ V obraze *Bechyňská obora I. (Srňky)*, (č. k. 144) se ještě vrátil k zachycení světla prostupujícího korunami stromů. V druhém obraze: *Bechyňská obora II. (Ohrada)*, (č. k. 145), [20] se opět objevuje pro Lebedu typický pohledu seshora, tady na zem pokrytou spadáním listím a obehnanou dřevěným plotem.

Barvy podzimu zachytil v obrazech *Tuň v Obůrkách u Bechyně*, (č. k. 146) a *Cesta k bechyňskému zámku*, (č. k. 143) [19]. Ze zámecké cesty pak maloval v pastelových odstínech modré, zelené a fialové obraz *Nad Lužnicí (Z Bechyně)*, (č. k. 150) [22]. *“Dopoledne jsem maloval z Bechyně (z cesty k zámku) pohled dolů na řeku a lesy, jenomže jsem dával pořád stranou štafli, aby knížepán moh’ projeti kolem do františkánského kostela.”*¹¹⁶ A ve stejné barevnosti i další obrazy: *Motiv z Bechyně* (č. k. 148) a *Lužnice* (č. k. 149). Jedinou ztrátou jsou protějškové pohledy na město: *Bechyně při západu slunce* a *Bechyně z rána*, které známe jen z popisu katalogu posmrtné výstavy: *“... poslední zlatý pruh, lijící do silhouet domů města fialové přívsvity. Trávníky zablesknou se ještě naposled v ostré zeleni, a pak už jen mdlé obláčky kouře zamodrají se v kulisách*

¹¹⁴ MACKOVÁ 1957 (pozn. 4) 16.

¹¹⁵ 9. 9. 1899 Bechyně - dopis Přibílkovi.

¹¹⁶ 30.10.1899 Bechyně - dopis mamince.

města, zmizevšího v šeru ...a... Mlhy zvolna stahují své závoje z města, jehož barva rodí se v záplavě světla. ”¹¹⁷

Stále zkoušel něco nového – v kompozici i barevnosti obrazu. Když nemohl pracovat v oboře ani na listí, odcházel malovat *Starou pilu u Bechyně* (č. k. 151).

*“Teď půjdu na tu pilu pod zámek, listí by mi baby smetly, takco...”*¹¹⁸

V Bechyni se uzavírá Lebedovo krajinářské dílo. Namaloval tu i obraz *Cestou (Oráčův návrat)*, (č. k. 152), v kterém se již soustředil pouze na zobrazení postavy oráče vedoucího volský potah. *“Voly z kameného jsou dobré, bohužel je nemůžu asi dodělat jsou začaty při podmraku, ale takto dělají hotový dojem a jsou samostatně udělaný.”*¹¹⁹ Obraz, dnes nedostupný v soukromé sbírce, je výjimečný nejen námětem, ale i malířským provedením. V plné síle se zde objevily barvy nanášené v pastózních vrstvách.

¹¹⁷ MRÁZ 1901 (pozn. 1), č. k. 84 a 85.

¹¹⁸ 26. 10. 1899 Bechyně - dopis mamince.

¹¹⁹ 17. 10. 1899 Bechyně - dopis mamince.

1900

Na jaře 1900 Lebeda krátce studoval na vídeňské Akademii v ateliéru profesora Eduarda Lichtenfelse. Prostředí zdejší krajinářské školy a přístup profesora byl však pro Lebedu velkým zklamáním. Do Vídně si sebou přivezl řadu svých prací, ale ty Lichtenfelse nepřesvědčily o jeho malířské vyspělosti. Ocitl se znovu v pozici začátečníka, kterému profesor zadával kresbu uhlím, perem a malbu zátiší. Na začátku dubna píše domů: *”Pan prof. řekl, že mi dá m. zátiší. Zase mi řek, že ještě nemohu venku (draußen arbeiten).”*¹²⁰ Ani Vídeň a její okolí se Lebedovi moc nelíbily a upínal se k letní školní exkurzi. Stále ho také trápily bolesti hlavy. Na konci dubna už přemýšlel jak Lichtenfelsův ateliér opustit: *“Jestli mě bude nutit dělat to co sám dělá, nevím jak tu příští zimu u něho vydržím, v létě mě nebude pořád stát za zády. V zimě nebudu moct nic většího dělat a to co budu chtít taky ne. Nejvejš udělám několik barvotisků. Ty obrazy Licht. jsou případně řečeno: “farbendrucky”. Hladký jsou jak sklo, nalakovaný, černý, lesklý, v barvě sladký jen ne příroda, poněvadž ta se neblejská. Chudák pan profesor, jemu to postačí, konkurovat už s nikým nemusí a tak je šťastným, (jezdí ještě se mi zdá na kole) mě je ho líto. Jednou si vyhledám nějakou vesničku a v té budu malovat stále, několik let jako to dělaj v Concarneau nebo ve Worpswede v zimě v létě, nějaký atelier si tam pořídím z půdy nebo z něčeho podobného, co je prostorné a má přece jakés světlo trochu s vejšky. Na strop si pověsím jakýsi model buďto vůz nebo loď atd. podle potřeby a tady co je to vytečkované /pozn. připojen náčrt atelieru/ se postaví obraz proti světlu k jedné zdi. Na jednom místě zůstat, to je nejlepší, a taky jestli bude tam, kde exurse bude, pěkně, tak po skončení exurse zůstanu až do zimy v jedné a téže vsi.”*¹²¹

Neustálé cestování začínalo Lebedu vyčerpávat, ani v následujících měsících se však na žádném místě nedokázal usadit na delší dobu.

¹²⁰ 4. 4. 1900 Vídeň - pohlednice mamince.

¹²¹ 25. 4. 1900 Vídeň - dopis mamince.

Z Vídně ho nakonec v polovině května vysvobodila nabídka na zhotovení akvarelu pro album *Praha Paříži - Prague á la ville de Paris*, které pražská radnice zamýšlela darovat městu Paříži. Kromě Lebedy se na souboru pohledů na česká města (Tábor, Jindřichův Hradec, Kutná Hora) podíleli například Antonín Hudeček a Antonín Slavíček. Lebeda byl nabídkou nadšen a ihned se vydal do Jindřichova Hradce, kde měl vytvořit pohled na zámek. Ve Vídni si zatím ponechal věci, neboť ještě uvažoval o pokračování studia na akademii, ale v jiném ateliéru.

Lebeda neměl s technikou akvarelu velkou zkušenost a zpočátku se mu práce nedařila a začínal stále znova: *“Obávám se, že mi to jury nevezmou, poněvadž to dobře neumím udělat.”*¹²² Jeden z pokusů zachytit zámek v Jindřichově Hradci se dochoval ve sbírkách Národní galerie v Praze (č. k. 153). V Jindřichově Hradci se Lebedovi líbilo a definitivně se zde také rozhodl, že už se nevrátí na akademii do Vídně. *“Do Vídně nejdu, zblbnout, jsem trknutej tak dost.”*¹²³ Kromě akvarelování zde i maloval ale nevznikl už žádný pohled na jihočeskou krajinu. Dnes nezvěstné jsou obrazy *Studna* a *Síň jindřichohradeckého zámku*.¹²⁴ Další náměty našel na březích Nežárky: *“Dole kdež jsou ti koželuzi jsem našel pěkné věci na vodě, odraz ve vodě k večeru těch dřevěných chalup a stromů, (někde sudy, prkna, lodice) je znamenitý.”*¹²⁵ Takovým záznamem je nově objevený obraz malého formátu ze soukromé sbírky: *Z Jindřichova Hradce* (č. k. 154) [23]. Provoz v koželužské dílně zachytil na obraze *Koželuzi* (č. k. 155), který je pokračováním řady započaté obrazem *Cestou*.

V Jindřichově Hradci se také seznámil s Hanušem Schwaigerem a jeho chotí a společně se podepsali do pamětní knihy města: *“já se zvěčnil svým Otakar Lebeda 7. 6. 1900 Paris et Prague.”*¹²⁶

Původně Lebeda plánoval, že v Jindřichově Hradci zůstane až do podzimu.

¹²² 1. 6. 1900 Jindřichův Hradec - dopis panu Vlkovi.

¹²³ 27. 5. 1900 Jindřichův Hradec - dopis panu Vlkovi.

¹²⁴ MRÁZ 1901 (pozn. 1), č. k. 96 a 98.

¹²⁵ 22. 5. 1900 Jindřichův Hradec - dopis panu Vlkovi.

¹²⁶ 8. 6. 1900 Jindřichův Hradec - dopis panu Vlkovi.

Ale poté co dokončil zakázku, se mu opět zdálo, že už zde nemá co malovat.

Na konci června se Lebeda vrátil do Vídně, aby si zabalil své obrazy a rozloučil se s profesorem Lichtenfelsem. Odtud zamířil přímo do Postřekova. Zdejší kraj Domažlicka znal dobře z předchozích pobytů v Trhanově. Odjel sem s úmyslem získat materiál pro velký figurální obraz: *“Já jsem v Postřekově u Domažlic, chci malovat v zimě větší obraz a proto budu studírovat lidi a krajinu. Tady je to v horách, poslední česká vesnice na západě vůbec. Dá-li Pán Bůh potom budu dělat jen naše lidi zubožený tak jak je vidím sám nejlépe.”*¹²⁷

Důvody, které vedly Lebedu k opuštění krajinomalby, zmiňuje také neznámý autor nekrologu, který údajně Lebedu blíže znal.¹²⁸ Lebeda prý pociťoval nespokojenost nad soudobou nadprodukcí v krajinářství:

“Kde kdo maluje, a krajiny! Jak maluje, zda vloží v ten svůj výtvar tu duši kraje Rozhorloval se o kramářství, které se vede u nás se zbožím takovým, rozhorloval, že je ho tolik a tolik špatného.” Krajinomalbu považoval za odtrženou od člověka i kvůli absenci postav v obraze a cituje Lebedův údajný výrok: *“Ale ne ty titěrky Wateauvské a Boucherovské, přeslazené a nepravdivé, nudity, drážďící smyslnost a umělecký cit nepovznášející. Nesmí to býti rafinovaně nalíčeno, ale pravdivo. Musí z práce dýchat silný, zdravý život. Moci namalovat, co mi tuhle - ukázal na čelo - leží v celé té svěžesti věrně, jak to tam leží, překonám Milleta jednoduchostí, pravdou, dojmem!”*

Vliv obrazů Jean-Francois Milleta, které znal z Paříže, můžeme vidět v malém formátu *Na poli* s postavami sekáčů při práci, který známe pouze z fotografie instalace posmrtné výstavy. Další studie z Postřekova: *Sedící stařena u kamen* (č. k. 158) a *Bílení prádla*, (č. k. 156) mají už zcela jiný charakter. Určitou překážkou v úmyslu přiblížit se životu obyvatel venkova byla Lebedova povaha a začínající psychické potíže.

¹²⁷ 27. 6. 1900 Postřekov - lístek strýci Petru Šimáčkovi.

¹²⁸ Značka Rs., vyšlo v Lidových novinách dne 31. 10. 1901, uloženo v Albu.

Přestože Lebeda patrně ještě neměl konkrétní představu o námětu pro plánovaný velký obraz, sbíral v Postřekově od místních obyvatel kroje a další rekvizity. Uvolil se dokonce namalovat jakýsi obraz pro místní kapli: *“Ten obraz se dělá pěkně, ale je dělán s obyčejnými lakýrnickými barvami a snad se toho tu ještě dočkám, že zčerná a popraská. Měl jsem na to od truhláře tři barvy a bílou.”*¹²⁹ Jako odměnu měl obdržet další kostýmy: *“Šaty dostanu většinou darmo za tu malbu na kapli a ostatní mi lidé půjčí lidé sebou přes zimu, jako ku př. šerkový plášť, klobouk, koženky a ženský šátky atd. sukně, životy a košile, len, čakan, kolovrat a jiné. Dnes jsem koupil za dva zlaté s paní řídící celý oblek pro ženskou ovšem starý, ale tím lepší. Těžko tu něco dostat, ty lidi drží všechno a nepustěj a dát, kdyby jim neříkala paní, že je to jako by dali něco na kapli, sotva bych co dostal a jsou to jen staré hadry.”*¹³⁰ Současně také plánoval pořízení ateliéru: *“V zimě nedostanu-li atelier v Praze, musím koukat v Paříži nějaký sehnat a proto pana Vlka prosím, aby napsal panu Hirschfeliovi v Concarneau, jestli neví o laciném atelieru v Paříži. Nebo bude-li v Praze k dostání na Letné, tam by se mi líbilo a pak se pustím na to větší plátno.”*¹³¹ Původní nadšení se brzy po příjezdu se u Lebedy opět projevila nespokojenost: *“Drahý Tóno! Je tu zima, teď mě mrzí, že jsem na Chodsko jel. Měl jsem zůstat raději u Hradce! Velký obraz nebudu dělat hned na místě, to není možné. Ale plátna nebude dost a já nevím kde ho dostanu já nechci od Bělskýho a j.”*¹³² Z textu dalších dopisů, i z jejich rukopisu, je patrné, že během pobytu došlo u Lebedy k výraznému zhoršení psychického stavu: *“Drahá maminko! Proč mi nepíšeš pár řádků? Přibílkovi musím přát, patnáctého je Jeho svátek. Se mnou je to vošklivé někdy se vyspím a nevím co mám dělat, lidí se zrovna bojím. Dnes mi roztrh’ pes ty šedivé nové kalhoty od shora až dolů, já šel klidně dopoledne na procházku na Jily a v tom u mlýny vyšel velký šedivý pes a ani nezaštěk’, bežel za mnou, já se uhíbal co jsem mohl, běžet jsem se bál aby mě nekous do masa,*

¹²⁹ 9. 7. 1900 Postřekov - dopis mamince.

¹³⁰ Ibidem.

¹³¹ Ibidem.

¹³² 28. 6. 1900 Postřekov - pohlednice bratrovi.

ale on za mnou v patách šel tiše, zavrčel najednou a jakoby nic roztrhl mě kalhoty od kolena až ke kotníku na straně lýtkové. Dám to krejčímu. Ale pan Vlk, mě může dát na policii prodloužit zbrojní pas, za což Jej prosím a pošli mi revolver. Já se celý třesu posud. ...”¹³³

Pocity ohrožení, podpořené neshodami s místními obyvateli, se u Lebedy stále stupňovaly: *“Na venek nikdy nepojedu bez revolveru. Obávám se, že se mi něco stane - Nejraději odjedu před 25.tým do té doby to jakž takž vydržím urovnat to nedovedu! mezi tou branží se nevyznám ale nafackovat si nedám nebo někoho s tou kosou praštím.”¹³⁴*

Psychické potíže doprovázely i fyzické projevy: bolesti hlavy a na prsou, mdloby. Lebeda se nakonec rozhodl, snad na doporučení rodiny, odjet do vodoléčebných lázní v Žichovicích: *“Drahá maminko! Posílám panu Vlkovi ten proužek s barvou. Jsou tu děsný horka. Nevím, čím to je, že nemohu malovat. V Žichovice-Rábí je stejný ráz krajiny jako zde, je to pošumavská krajina, snad nejsou tam lidé tak chudí jako zde a krajina je tam více kopečkovitá, snad je to mezi lesy. Tak tam tedy pojedu asi ve středu, v pondělí začnu balit věci a zase se budu třískat ve vlaku kousek cesty dál, abych dostal rozum a zdraví. Ty hadry co tu mám několik sebrány dám do jedné staré skříně, ač je těžká a pošlu ji obyč. nákladem do krámu k Tobě, anebo snad k Veselému nahoru do bytu? Tu almaru mohu postavit v atelieru, jestli se na něj zmůžu někam do kouta, abych v ní ty staré věci byly schované. Ve středu ji pošlu. Dnes jdu na procesí do Dobré Vody s panem řídícím proto pospíchám. Do Žichovic-Rábí odjedu také ve středu a půjdu hned k panu dokt. Kohoutovi, prosím Tě piš mu a mě piš ještě do Postřekova také.”¹³⁵*

Z Postřekova odjel do Žichovic na konci července a celý srpen strávil ve vodoléčebných lázních praktického lékaře dr. Františka Kohouta. Byl to Lebedův jediný léčebný pobyt, který mu přinesl pouze dočasné zlepšení jeho

¹³³ 8. 7. 1900 Postřekov - dopis mamince.

¹³⁴ 16. 7. 1900 Postřekov - dopis mamince.

¹³⁵ 21. 7. 1900 Postřekov - dopis mamince.

stavu. Způsob léčení, který praktikoval doktor Kohout: vodní lázně, odpočinek, omezení pohybu, ani nemohl odstranit Lebedovy psychické obtíže.

Změna prostředí mu přinesla úlevu a na začátku pobytu v Žichovicích ještě nadějně psal: *“Doufám, že se za týden uzdravím a budu moci dále šlapat rosu někde jinde, kde budu moci v klidu malovat....”*¹³⁶

Pobyt si zpestřoval výlety do blízkého okolí: Horažďovic a Sušic. Začal také plánovat, kde bude malovat na podzim: *“Já byl zas v Horažďovicích, ale bylo mi od vzduchu deštivého huř a bolela mi hlava, dnes je mi zase bohudík dobře - nesmím mnoho chodit. A to proto nevím, kam bych na podzim vlastně jel. Bechyň je na vysokém kopci a chůze do údolí k malování té “staré pily” by znamenala starou nemoc, pot a jiný necnosti. Tak bych mohl bydlet v mlýně dole u Šmidingra - to by šlo. - To zdraví kdybych měl - to už se nevrátí. U nás okaž můj lístek, že bych prosil o atelier v zimě - na Letné je to blízko Hradčan a Hvězdy těch dvou nám památných a svatých míst. Nechodil bych spát na Vinohrady, jen co možná nejmenší pohyb do hostince budu dělat a v ateliéru zůstanu vždy přes noc.”*¹³⁷

Na konci srpna Otu v Žichovicích navštívil pan Vlk, který jeho stav popsal v dopise paní Lebedové: *“Otta vypadá zdravější, nemá mnoho choditi i pohybuje se zde zcela na blízku u vody, kde zdělávají plavci vory, a ostrov porostlý olšemi a mátou peprnou. Jest sice dětinský a hraje si neustále s hochem prof. Prusíka, který je tertián, robí mu draky, šavle a podobné. Hlava však je již lepší, barva těla též zdravější. Mnoho sice nemluví dosud, a však jest pro začátek dosti, když se zbude bolení hlavy. Zůstane zde do posledního, pak půjde malovati as Rábí, který hrad je 1/2 hodinky odsud, docházeti může sem jen k polévání ráno, aneb jen odpoledne. Na slunci nesmí též mnoho choditi. ... Otta nyní běhá po strništi s drakem i říká, že musí nyní zůstávati v atelieru, což asi bude též nutno, neboť mnoho pohybu mu škodí. ...”*¹³⁸

¹³⁶ 5. 8. 1900 Sušice - pohlednice mamince.

¹³⁷ 12. 8. 1900 Žichovice - pohlednice bratrovi.

¹³⁸ 23. 8. 1900 Žichovice - dopis pana Vlka paní Lebedové, uloženo v korespondenci O. Lebedy.

Sám Lebeda se na konci pobytu napsal mamince: *“Drahá maminko! Přicházím Ti touto cestou přát k Tvým jmeninám stálého zdraví, štěstí a spokojenosti. Rád bych Ti ústně chtěl přát a více povědět, ale nedostal bych se do Prahy na Jm. Panny Marie. Za jedno do pátku mám zapláceno jak Ti pan Vlk asi také psal a nejsem rozhodnut mám-li zde zůstat a malovat anebo mám-li odjet do Prahy a pak malovat v nejbližší blízkosti. - Kdybych dostal pokoj dole v Žichovicích, snad bych ti zůstal, ač nejsem si jist, zdali ty vymalované věci budou dobré. Byla by to jistě secesse. Nevím co mám dělat? Hlava mi už nebolí při polévání, ale zdám se být trochu popleten v mozku to soudím z toho, že myslím často na prapodivné věci, ovšem mě zcela přípustné a logické. A za druhé nejsem spokojen to je velká chyba, táhne mě to v myšlénkách ven. Příroda nemá pro mě tolik kouzla, aby mě dovedla upoutat k práci. Pan doktor Kohout neříká vůbec nic, jak to je s mým zdravím, vždycky řekne: to je dobré, nic Vám neschází anebo to přejde časem. Když jsem si mu stěžoval, že mi bolí v kostech v nohou (při změně počasí) přešlehl mi nohy kopřivama a povídal, že to je nejlacinější lék. - Jak mi je, to ale nemohu říci, po takových nemocech, které jsem měl, má arci každý nemocí různých druhů dosti ale já měl jednu z nejhorších. Doktorovi jsem arci o ní nepovídal, myslím, že je to zbytečno. Nevím skutečně na čem jsem, neboť nevím co bych začal dělat, zda Boje (první počáteční obyvatelé Čech) anebo snad krajiny odkudsi z nejvyšších hor alpských či z pobřeží hollandského a opět mi i perverzní či převrácené, demoralisací páchnoucí věci táhnou. To jen píši tak, bych můj stav duševní Vám trochu odhalil. Přeji Ti ještě jednou všeho nejlepšího a čekám zase na Tvé psaní s políbením jsem Tvůj upřímný Ota”*¹³⁹

A příteli Přibílkovi se svěřil: *“Už jsem Tě dlouho neviděl a pakli zde ještě zůstanu, uvidíme se opět až zas začne zima, poněvadž bych velmi rád něco maloval. Nervosa je ošklivá věc a kdo nebyl nervósním, nedovede si učinit představu jaká to zlá věc. Já v barvách, které položím na plátno, vidím jen samý material.”*¹⁴⁰

¹³⁹ 30. 8. 1900 Žichovice - dopis mamince.

¹⁴⁰ 30. 8. 1900 Žichovice - dopis Přibílkovi.

Z Žichovic se cestou přes Rábí a Velhartice vrátil domů a maloval v okolí Prahy. Vytoužený ateliér si pořídil na pražských Vinohradech, jeho přesnou adresu neznáme, a na podzim roku 1900 zde začal s prací na obraze *Zabitý bleskem*.

Velké plátno

Dosavadní literatura, počínaje vzpomínkou Aloise Kalvodovy,¹⁴¹ spojovala vznik obrazu s bezprostředním zážitkem tragédie v Postřekově v létě 1900. Jak víme z korespondence, Lebeda podobnou událost zažil již o tři roky dříve u Hojné Vody na Novohradsku.

Myšlenkou namalovat “velké plátno” s figurálním námětem se Lebeda zabýval delší dobu, již od posledního pobytu v Concarneau v předchozím roce, a velmi se k ní upínal. Z dopisů můžeme také vyčíst jak velký důraz kladl na kvalitu plátna a jeho rozměr. *Zabitý bleskem* (č. k. 169) [24] tak nevznikl jako pouhý záznam utkvělé představy lidské tragédie, ale jak napsal Petr Wittlich: měl to být „programový obraz, zasahující do problematiky tématu „figura v krajině“, jež bylo v této době chápáno jako vývojově podstatné a jemuž se věnovali přední mladí malíři.“¹⁴² Je otázka nakolik to měl být v jeho díle definitivní přelom mezi dráhou krajináře a figuralisty.

Původní záměr malovat výjev z chodské historie souvisel s pobytu na Domažlicku. Ovlivnit ho mohlo i dílo malíře Jaroslava Špillara, s kterým se zde blíže seznámil: “*Ondyno přišel sem Špillar z Prahy a mluvil se mnou, řek’, že jsem mu ani nepsal, on má skizy veliký v hospodě u Kodla, nejnovější jeho věc je Kozina před Lomikarem v jizbě je tam více Chodů, mě se to ale nelíbí v composici, říkal sice, že to změnil kostýmy má z Národního divadla. On nemluví s řídícíma, proto šel odtud na pec.*”¹⁴³ Lebeda byl také čtenářem knih Alois Jiráskova a K. V. Raise.

Zabitý bleskem je formátem i obsahem dílem v českém výtvarném umění do té doby neobvyklým. Srovnat bychom ho mohli snad jedině s obrazem *Vražda v domě* Jakuba Schikanedera,¹⁴⁴ který byl vystaven v roce 1891 v Praze

¹⁴¹ KALVODA 1929 (pozn. 21) 54.

¹⁴² Petr WITTLICH: Tíseň Těla, in: Křičte ústa! Předpoklady expresionismu, RAKUŠANOVÁ Marie (ed.), Praha 2007, 17.

¹⁴³ 9. 7. 1900 Postřekov - dopis mamince.

¹⁴⁴ Jakub Schikaneder: *Vražda v domě*, 1890, olej, plátno, 203 x 321 cm, Národní galerie v Praze, inv. č. O 5736.

na Jubilejní výstavě. Lebedův napjatý psychický stav byl možná příčinou, proč upustil od původního záměru vytvořit „historický“ obraz a rozhodl se namalovat skutečnou tragickou událost. Přípravě obrazu věnoval Lebeda velkou pozornost. Pouze z fotografií instalace posmrtné výstavy známe kresebné studie k obrazu. V Albu je uloženo několik fotografií, které zachycují modely ústředních postav v kostýmech a samotného malíře, který předvádí polohu těla mrtvého muže. Ve sbírkách Národní galerie jsou uloženy dvě olejové studie k ústřední skupině (č. k. 167 a 168). Je trochu překvapivé, že tělo muže zabitého bleskem Lebeda odsunul do pozadí a do popředí obrazu umístil dvojici mužů podpírajících ženu, která zásah blesku přežila. Svou sbírku chodských krojů Lebeda použil alespoň v postavě muže v kabátě s kloboukem a čakanem.

Již Olga Macková a Jiří Kotalík konstatovali nad tím obrazem, že Lebeda „odvážně vykročil, za hranice impresionistického přijímání světa a důsledně směřuje k expresionismu“.¹⁴⁵ To je také patrné i z několika málo dalších děl, které vznikly současně s tímto obrazem. Obraz „z piety k zesnulému také vystaveném“ na posmrtné výstavě, byl Lebedovými současníky vnímán jako nezdařený pokus o figurální obraz.

Přímý vliv na nově nastupující generaci obraz neměl. Plátno se znovu objevilo až na Lebedově výstavě v roce 1928 a krátce po ní byl zakoupen do sbírek Moderní galerie.

¹⁴⁵ KOTALÍK 1977 (pozn. 5) nepag., č. k. 93.

Závěr

Práce na obraze *Zabitý bleskem* zaměstnávala Lebedu až do jara následujícího roku a kromě něj nenamaloval mnoho jiných. K dílům, která vznikla na přelomu let 1900 a 1901 patří studie ženských aktů (č. k. 164, 165) a *Portrét bratra Antonína* (č. k. 166). Srovnáme-li tento obraz s portrétem švagrové (č. k. 1) vidíme kam až Lebeda během devíti let dospěl.

Volnými tahy štětce a s expresivní barevností namalovaná podobizna bratra čtoucího noviny připomíná obrazy malířů z okruhu Osmy.

Břeh v Chuchli a na zadní straně namalovaná *Zimní nálada* (č. k. 171) [25], nalezené K. D. Mrázem v Lebedově malířském kufru, jsou jeho posledními pracemi.

Vnější okolnosti na počátku roku 1901 byly pro Lebedu příznivé, byl jmenován členem posuzovacího komitétu pro nastávající výroční výstavu Krasoumné jednoty. Sám se na výstavě prezentoval třemi obrazy z pobytu v Bechyni: *Pila* (č. k. 151), *Cestou* (č. k. 152), *Nad Lužnicí* (č. k. 150).

Na začátku března podal žádost o udělení Hlávka cestovního stipendia, které chtěl využít *“ke studijní cestě přes Florencii a Řím, zavazuje se po celý čas stipendiem určený v Riviéře se zdržovati a své studie tam učiněné na průkaz činnosti zasílati po uplynutí každého čtvrtletí slavnému rektorátu c. k. akademie umění.”*¹⁴⁶ Cesta do Itálie měla být východiskem z psychické krize, kterou práce na obraze *Zabitý bleskem* jen prohloubila.

12. dubna se Otakar Lebeda zastřelil v chuchelském lesíku. O pět dnů později se konal pohřeb a tělo bylo uloženo do hrobu na Olšanských hřbitovech.¹⁴⁷ O důvodech, které ho k tomuto činu vedli, se můžeme pouze domýšlet. Lebedovi současníci viděli hlavní příčinu v nezdaru nad obrazem *Zabitý bleskem*. Je nepochybné, že psychické potíže měly hlubší pozadí

¹⁴⁶ Žádost o udělení Hlávka stipendia č. 182/1901, archiv AVU.

¹⁴⁷ Lebedův hrob se nachází ve staré části Olšanských hřbitovů (úsek V, odd. 7, č. hrobu 125).

v duševní nemoci. Čtyři roky od ukončení studia na akademie naplnil Lebeda horečnatou činností a neustálým stěhováním, které vedlo k velkému vyčerpání.

Dobrovolný odchod mladého umělce vyvolal ve společnosti otázky a dohady. Patrně se jím také inspiroval německý literát Hugo Salus v povídce *Rukavička*, kterou vyšla v *Rozhledech* v září téhož roku.¹⁴⁸ Do Alba ji zařadil i Antonín Lebeda s poznámkou: *“Tato povídka, sepsaná německým básníkem a tiskem vyšlá za nedlouho po bratrově smrti, nevztahuje se nikterak k bratrovi, nicméně pro některé nahodilé či úmyslné shodující se okolnosti (jako začáteční písmena jména malířova a jeho stejný skon), byla mnou zařazena do této sbírky.”*

15. října 1901 byla otevřena v sálech U Štajgrů Lebedova posmrtná výstava. Veřejnost i kritika byla překvapena rozsahem i kvalitou díla, které po sobě mladý umělec zanechal. Většina děl byla z výstavy prodána a Lebedovo dílo se tak rozptýlilo do soukromých sbírek. Tento úspěch výstavy paradoxně na dlouhou dobu zabránil v poznání a zpracování Lebedovy tvorby. I dnes je pro nás její část neznámá.

¹⁴⁸ Hugo Salus: *Rukavička*, in: *Rozhledy* č. 1, 5. 9. 1901.

Prameny

Album a korespondence z Lebedovy pozůstalosti ze soukromé sbírky.

Zprávy a reprodukce obrazů v časopisech:

Zlatá Praha:

Roč. XV, 1898, 116 – repr. Lhota u Nových Hradů, 289 – repr. Quai de Rilly, 328 – repr. Návrat z pastvy, 597 – repr. Krajina u Kroměšína

Roč. XVI, 1899, 49 – repr. Zámek Maleč, 94 – Vánoční výstava

Umělecké besedy 1898

Roč. XVII, 1900, 96 – recenze na Vánoční výstavu Umělecké besedy, 272 – repr. Na bretoňském pobřeží, 276 – text k obrazu, 337 – Rybářské čluny, 347 – text k obrazu

Roč. XVIII, 1901, 56 – repr. V Torbole na Gardském jezeře, 96 – zpráva o albu akvarelů Praha Paříži, 288 – zpráva o úmrtí, 613 – repr. Krkonoše, 616 – Z jezera Gardského

Roč. XIX, 1902, 11-12 - K. B. Mádl: Posmrtná výstava O. Lebedy

Roč. XXVIII, 1911, 488 – repr. V háji

Roč. XXX, 1913, 44 – repr. Alej

Roč. XXXI, 1914, 469 – Potah (Cestou)

Světozor:

Roč. XXXII, 1898, 82 – K. M. Čapek: Z vánoční výstavy Umělecké Besedy, 318 – Trhanov na Chodsku, 322 – text k obrazům, 380 – K. M. Čapek: 59. Výroční výstava Krasoumné jednoty.

Roč. XXXIII, 1899, 9, 33, 45-46 - K. M. Čapek: II. výstava spolku Mánes, 71 – K. M. Čapek: Vánoční výstavy Umělecké Besedy 1898, 369-370 - K. M. Čapek: 60. výroční výstava Krasoumné jednoty, 622-623 – K. M. Čapek: Vánoční výstavy Umělecké Besedy 1899

Volné směry

Roč. II, 1898, 375 – recenze na výstavu Krasoumné jednoty

Roč. III, 1899, 110 – repr. obrazu Z Karlových Varů

Roč. IV, 1900, 76 – recenze A. Hofbauera na Vánoční výstavu

Umělecké besedy

Roč. V, 1901, 158 – repr. Pila, 162 – repr. Nad Lužnicí, 163 – repr.

Cestou, 171 - nekrolog

Katalogy výstav:

Krasoumné jednoty z let: 1898, 1899, 1901

Umělecké besedy z let: 1897, 1899

II. výstava SVU Mánes 1898

Literatura:

BIRNBAUMOVÁ / ČERNÁ 1942 - Alžběta Birnbaumová / Věra Černá,
Opuštěná paleta, Praha 1942

BLAŽÍČKOVÁ-HOROVÁ 1999 - Naděžda BLAŽÍČKOVÁ-HOROVÁ (ed.):
Julius Mařák a jeho žáci. Katalog výstavy Národní galerie v Praze, 19. 10. 1999
– 30. 1. 2000, Praha 1999

BOUČKOVÁ 1981 - Jitka BOUČKOVÁ: Julius Mařák. Katalog výstavy
Východočeské galerie v Pardubicích, Pardubice 1981

JANOUSEK 1928 - František JANOUSEK: Otakar Lebeda. Katalog CXL.
výstavy S.V.U. Mánes, 8. 2. - 4. 3. 1928, Praha 1928

KALVODA 1929 - Alois KALVODA: Přátelé výtvarníci. Vzpomínky a úvahy
1907-1929, Praha 1929

KODL / ZACHAŘ 2007 - Martin KODL / Michael ZACHAŘ: Mařákova škola, rozšířené vydání, Galerie Kodl, Praha 2007

KOTALÍK 1977 - Jiří KOTALÍK: Otakar Lebeda. Katalog výstavy Národní galerie v Praze, Středočeské galerie v Praze a Galerie výtvarného umění v Gottwaldově, Praha 1977

KVĚT 1959 - Jan KVĚT: Má vlast. Česká krajina v našem malířství 19. a 20. století. Praha 1959

MACKOVÁ 1957 - Olga MACKOVÁ, Otakar Lebeda, Praha 1957

MÁDL 1904 - Karel Boromejský MÁDL: Umění včera a dnes, Praha 1904

MRÁZ 1901 - K. D. MRÁZ (Karel Domorázek): Otakar Lebeda (Několik připomínek ku posmrtné výstavě jeho díla). Katalog Posmrtné výstavy obrazů Otakara Lebedy, 15. 10.- 2. 11. 1901, Praha 1901

POMAJZLOVÁ 1998 - Alena POMAJZLOVÁ, in: Prague Art Nouveau, Métamorphoses d'un style. Katalog výstavy v Palais des Beaux-Arts, 16. 10. 1998 - 17. 1. 1999 Bruxelles, kolektiv autorů, Eva Matyášová (ed.). Gent 1998, č. k. 391.

PRAHL 1989 – Roman PRAHL: „Intimní krajina“ a její české přijetí, in: Člověk a příroda v novodobé české kultuře, Praha 1989, 103-118.

PRAHL 1996 – Roman PRAHL: Antonín Chittussi. Katalog výstavy Národní galerie v Praze, 7. 3. – 30. 6. 1996, Praha 1996

PRAHL / RAKUŠANOVÁ / SRP / WITTLICH 2004 – Roman PRAHL / Marie RAKUŠANOVÁ / Karel SRP / Petr WITTLICH: Antonín Slavíček 1870-1910, Praha 2004

ŠTECH 1950 - Václav Vilém ŠTECH: Z obrazárny Pražského hradu, české malířství XIX. Praha 1950

ŠTECH 1962 - Václav Vilém ŠTECH: Cesta Antonína Slavíčka, in: Umění X, 1962, 317-331

ŠUMAN 1929 - Viktor ŠUMAN: Julius Mařák a jeho škola. Katalog LII. výstavy Jednoty umělců výtvarných v Praze, Praha 1929

TOMAN 1950 – Prokop TOMAN: Nový slovník československých výtvarných umělců, I. a II. díl, 3. vydání, Praha 1950

VLČEK 1998 - Tomáš VLČEK: Malířství, kresba a grafika generace devadesátých let, in: Dějiny českého výtvarného umění 1890 - 1938 VI/I, LAHODA Vojtěch / NEŠLEHOVÁ Mahulena / PLATOVSKÁ Marie / ŠVÁCHA Rostislav / BYDŽOVSKÁ Lenka (ed.) Praha 1998, 25-93

ZACHAŘ 2006 - Michael ZACHAŘ 2006: František Kaván, Otakar Lebeda, Václav Březina. Katalog VI. výstavy Galerie Goltzova tvrz. 28. 10. - 3. 12. 2006, Golčův Jeníkov, 2006

WITTLICH 1982 - Petr WITTLICH: Česká secese, Praha 1982

WITTLICH 1986 - Petr WITTLICH: Umění a život. Doba secese, Praha 1986

WITTLICH 1997 - Petr WITTLICH: Důvěrný prostor, nová dálka. Umění pražské secese. Katalog výstavy, Obecní dům, Praha 1997

WITTLICH 1999 - Petr WITTLICH: Towards a new synthesis, in: Prague 1900. Poetry and ecstasy. Katalog výstavy Van Gogh Museum Amsterdam, BECKER Edwin / PRAHL Roman / WITTLICH Petr (ed.), 59-99.

WITTLICH 2007 - Petr WITTLICH: Tíseň Těla, in: Křičte ústa! Předpoklady expresionismu, RAKUŠANOVÁ Marie (ed.), Praha 2007, 9-29.

Katalog děl

Soupis obsahuje obrazy a kresby z galerií, muzeí, soukromých sbírek a také nezvěstná díla, která lze doložit dobovou reprodukcí. Seznamy děl v katalogu posmrtné výstavy z roku 1901 a výstavy uspořádané spolkem Mánes v roce 1928 obsahují pouze název díla, případně jen techniku a přibližnou dataci a nelze tedy přesně ztotožnit s dnes známými díly, proto tento údaj není uveden v literatuře u jednotlivých katalogových čísel. Výjimku tvoří díla, která jsou opatřena výstavním razítkem.

1. Portrét slečny Emmy Termeové, (1892)
olej, plátno, podlepeno kartonem, ovál 21 x 17 cm
neznačeno
soukromá sbírka.
2. Mlhy v horách, 1892
olej, lepenka, 50 x 37 cm
značeno vpravo dole: Lebeda Ot. 92.
Národní galerie v Praze, DO 5063
literatura: KOTALÍK 1977, č. k. 1.
3. V lese (Krajina s lesem), (1892-1893)
olej, lepenka, 30 x 22 cm
značeno vlevo dole: Lebeda
Sbírky Pražského hradu, OPH 2630
literatura: KOTALÍK 1977, č. k. 2.

4. Krajina se skalami a řekou, 1892
uhel, béžový karton, 27 x 38,1 cm (výřez z pasparty)
značeno vpravo dole: Lebeda 92
Národní galerie v Praze, K 41492.
5. Krajina s patrovým stavením, 1892
uhel, nažloutlý karton, 38,8 x 26,9 cm (výřez pasparty)
značeno vpravo dole: Lebeda 92
Národní galerie v Praze, K 41493
literatura: BLAŽÍČKOVÁ-HOROVÁ (ed.) 1999, č. k. 397.
6. Fürstenberská zahrada, 1893
kresba tužkou, lavírováno bílou, šedý papír, 48 x 31,3 cm
značeno vlevo dole: P... (špatně čitelné) ve Fürstenberské zahradě 93.
Lebeda
Národní galerie v Praze, K 43062
7. Dvorek u Jeřábků, 1893
lavírovaná kresba štětcem tuší, světle hnědý papír, 56,5 x 45 cm (výřez rámu)
značeno vlevo dole: Otakar Lebeda U Jeřábků 93
Národní galerie v Praze, K 40392
literatura: BLAŽÍČKOVÁ-HOROVÁ (ed.) 1999, č. k. 398.
8. Motiv ze Šárky, 1893
kresba tužkou, papír, 50 x 39 cm
značeno vlevo dole: Šárka 14. 6. 93
Památník národního písemnictví, I.K. 2898
literatura: MACKOVÁ 1957, obr. 3.

9. Orání, studie koní, (1. polovina 90. let)
kresba tužkou, papír, 16,7 x 26,4 cm
neznačeno
Památník národního písemnictví, I.K. 2897.

10. Rozježděná cesta, (1. polovina 90. let)
kresba tužkou, papír, 16,7 x 26,2 cm
neznačeno
Památník národního písemnictví, I.K. 2896
literatura: MACKOVÁ 1957, obr. 5.

11. Zátíší se zelím, 1893
olej, papír na plátně, 72 x 50 cm
značeno vlevo dole: Lebeda 93
Národní galerie v Praze, O 13324
literatura: KOTALÍK 1977, č. k. 3.

12. Zátíší s ovocem, (1893)
olej, lepenka, 56 x 79 cm
značeno vlevo dole: Lebeda
Sbírky Pražského hradu, OPH 661
literatura: KOTALÍK 1977, č. k. 4.

13. Cibulky s česnekem, (1893-1894)
olej, plátno, 28 x 18 cm
značeno vlevo dole: Lebeda
soukromá sbírka
literatura: ZACHAŘ 2006, č. k. 81.

14. Zelenina na poli, (1. polovina 90. let)
olej, plátno na kartonu, 23,5 x 35 cm
neznačeno
soukromá sbírka
literatura: ZACHAŘ 2006, č. k. 82.

15. Letní krajina, (1893)
olej, dřevo, 22 x 31 cm
neznačeno
Národní galerie v Praze, O 4019
literatura: MACKOVÁ 1957, obr. 11; KOTALÍK 1977, č. k. 7.

16. Pohorská vesnice, (1893)
olej, dřevo, 22 x 31 cm
neznačeno
Národní galerie v Praze, O 4020
literatura: MACKOVÁ 1957, obr. 10; KOTALÍK 1977, č. k. 6.

17. Cesta do vsi, (1894)
olej, plátno, 31 x 52 cm
značeno vlevo dole: O. Lebeda
Sbírky Pražského hradu, OPH 468
literatura: JANOUŠEK 1928, č. k. 11; KOTALÍK 1977, č. k. 5.

18. U Chudomelů (na zahradě), 1894
olej, papír na dřevě, 46 x 33,5 cm
značeno vpravo dole: Lebeda 94.
soukromá sbírka
literatura: ZACHAŘ 2006, č. k. 78.

19. Kvetoucí keř, 1894
olej, papír na plátně, 45,5 x 32,5 cm
značeno vlevo dole: Lebeda 94.
soukromá sbírka
literatura: ZACHAŘ 2006, č. k. 74.
20. Frantavost' máčí, (1894)
olej
nezvěstné
literatura: JANOUŠEK 1928, č. k. 10, obr. na titulní straně.
21. Budeč, (1894-1895)
olej, lepenka, 36 x 46 cm
značeno vpravo dole: O. Lebeda
Sbírky Pražského hradu, OPH 422
literatura: MACKOVÁ 1957, obr. 18; KOTALÍK 1977, č. k. 28.
22. Vysoké, 1894
olej, plátno, 25 x 34 cm
značeno vlevo dole: Lebeda 94.
soukromá sbírka
literatura: ZACHAŘ 2006, č. k. 79.
23. Po bouři, 1894
olej, lepenka, 33 x 45 cm
značeno vlevo dole: 21/8 94 ve Vysokým Lebeda
Národní galerie v Praze, O 3580
literatura: ŠUMAN 1929, č. k. 116; MACKOVÁ 1957, obr. 13;
KOTALÍK 1977, č. k. 11.

24. Krkonoše od Nigrýnovy lípy, (1894)
olej, plátno, 39,2 x 52,5 cm
značeno vlevo dole: Lebeda
Národní galerie v Praze, O 3285
literatura: Zlatá Praha XVIII, 1901, obr. s. 613; MACKOVÁ 1957,
obr. 12; KOTALÍK 1977, č. k. 14.
25. Paseky, (1894)
olej, lepenka, 24 x 33 cm
značeno vlevo dole: Lebeda
Národní galerie v Praze, O 14967.
26. Podkrkonoší, (1894)
olej, plátno, 75 x 100,5 cm
značeno vlevo dole: Lebeda
Národní galerie v Praze, O 5439
literatura: KOTALÍK 1977, č. k. 15.
27. Krajina s chalupou (pod osamělým stromem), 1894
olej, lepenka, 41 x 53,6 cm
značeno vlevo dole: Lebeda 94
Národní galerie v Praze, O 8015
literatura: KOTALÍK 1977, č. k. 12.
28. Zelí (Nigrýnova lípa u Vysokého nad Jizerou), (1894)
olej, plátno, 53 x 40 cm
značeno vpravo dole: Lebeda
Národní galerie v Praze, O 3723
literatura: MRÁZ 1901, č. k. 5; JANOUŠEK 1928, č. k. 13; MACKOVÁ
1957, obr. 14; KOTALÍK 1977, č. k. 13, WITTLICH 1999, 65.

29. Ráno, 1894
olej, plátno, 24,5 x 32,5 cm
značeno vpravo dole: Ráno
Vlastivědné muzeum pro Vysoké nad Jizerou a okolí, V 400
literatura: MACKOVÁ 1957, obr. 16 (chybné rozměry).
30. Krajina s oráči, (1894)
olej, plátno, 79 x 136,5 cm
značeno vpravo dole: Ot. Lebeda
Národní galerie v Praze, O 3547
literatura: MACKOVÁ 1957, obr. 15; KOTALÍK 1977, č. k. 17.
31. Cesta ve vsi (Z Podkrkonoší), (1894)
olej, lepenka, 37 x 29 cm
neznačeno
Oblastní galerie Vysočiny v Jihlavě, O 178
literatura: KOTALÍK 1977, č. k. 16.
32. Lesní mýtina (Paseka), 1894
olej, karton, 22 x 32 cm
značeno vpravo dole: Lebeda Echo 94
Muzeum umění Olomouc, O 2297
literatura: KOTALÍK 1977, č. k. 10.
33. Rybník Kaňov, 1894
olej, karton, 41 x 52 cm
značeno vlevo dole: Lebeda 94
soukromá sbírka
literatura: ZACHAŘ 2006, č. k. 87.

34. Zátíší se džbánem a cibulí, 1894
olej, lepenka, 61,5 x 44 cm
značeno vpravo dole: Ot. Lebeda 94
Národní galerie v Praze, O 3297
literatura: KOTALÍK 1977, č. k. 9.
35. Karikatura žáků Mařákovy školy, 1894
kresba perem, akvarel, papír, 53 x 45 cm
značeno vpravo dole: Lebeda 94
Muzeum hlavního města Prahy, inv. č. 30245.
36. Když se doplave tam a nemůže zpátky, (1894)
perokresba, částečně kolorovaná, karton, 28,5 x 38,1 cm
značeno vpravo nahoře: Lebeda
Národní galerie v Praze, K 9172.
37. Krajinářská na goni! - Religion aux chevaux! (karikatura Mařákovy školy), (1894-1895)
kresba perem, papír, 19,8 x 32,5 cm
neznačeno
soukromá sbírka
literatura: MACKOVÁ 1957, obr. 4; BLAŽÍČKOVÁ-HOROVÁ (ed.) 1999, obr. 36.
38. V ateliéru, 1894
akvarel a kvaš, papír, 24,5 x 33,5 cm
značeno vpravo dole: Lebeda z grajinářky 94.
Národní galerie v Praze, K 11446.

39. Portrétista pracující elektrickou cestou, (1. polovina 90. let)
kresba perem, tuší a koláž, papír, 33,8 x 21,7 cm
neznačeno
Národní galerie v Praze, K 11440.
40. Na promenádě, (1. polovina 90. let)
kresba perem, částečně kolorovaná, papír, 30,9 x 41 cm
značeno vpravo dole: Lebeda; vlevo dole nápis: Na promenádě
Národní galerie v Praze, K 11445
literatura: WITTLICH 2007, obr. 120.
41. Jezdci, (1. polovina 90. let)
kresba perem, tuší, papír, 30,9 x 21,7 cm
neznačeno
Národní galerie v Praze, K 11439.
42. Krajina z Okoře, (1895)
olej, lepenka, 40 x 53 cm
značeno vpravo dole: O. Lebeda
Národní galerie v Praze, O 6638
literatura: KOTALÍK 1977, č. k. 31; BLAŽÍČKOVÁ-HOROVÁ (ed.)
1999, č. k. 330.
43. Na horní Želivce, 1895
olej, lepenka, 26,5 x 19,5 cm
značeno vpravo dole: Lebeda 95.
Národní galerie v Praze, O 9274
literatura: KOTALÍK 1977, č. k. 24.

44. Stromy u potoka (Na horní Želivce), 1895
olej, lepenka, 26,5 x 19,5 cm
značeno vlevo dole: Lebeda 95.
Národní galerie v Praze, O 9275
literatura: KOTALÍK 1977, č. k. 25.
45. Husy na potoce (Krajina s potokem), (1895)
olej, lepenka, 66,5 x 51 cm
značeno vlevo dole: Lebeda
Národní galerie v Praze, O 9330
literatura: KOTALÍK 1977, č. k. 26.
46. Krajina z Polabí, (1895)
olej, dřevo, 43 x 65 cm
značeno vlevo dole: Lebeda
Národní galerie v Praze, O 3359
literatura: MACKOVÁ 1957, obr. 21; ŠUMAN1929, č. k. 131,
KOTALÍK 1977, č. k. 33.
47. Krajina v podvečer, (1895)
olej, dřevo, 12,5 x 30,7 cm
značeno vpravo dole: Lebeda
Národní galerie v Praze, O 2990
literatura: KOTALÍK 1977, č. k. 61.
48. Krajina s lesnatým vrchem, (1895)
olej, plátno, 34 x 48,5 cm
značeno vlevo dole: Lebeda

soukromá sbírka, původně Waldesova sbírka, v letech 1940-1997 ve sbírkách Národní galerie v Praze, inv. č. O 2046, v roce 1997 vráceno v restituci

literatura: KOTALÍK 1977, č. k. 23 (Krajina se skalnatým vrchem).

49. Husopaska, (polovina 90. let)

olej, plátno, 51,5 x 35 cm

značeno vpravo dole: Lebeda

soukromá sbírka

literatura: ZACHAŘ 2006, č. k. 70.

50. Krajina, (polovina 90. let)

olej, lepenka, 40 x 50 cm

značeno vlevo dole: Lebeda

soukromá sbírka, v letech 1961-1992 ve sbírkách Národní galerie v Praze, inv. č. O 8536, v roce 1992 vráceno v restituci

literatura: KOTALÍK 1977, č. k. 29.

51. Krajina, (polovina 90. let)

olej, papír, 22,5 x 31 cm

neznačeno

soukromá sbírka.

52. Krajina, (polovina 90. let)

olej, dřevo, 27 x 32 cm

značeno vpravo dole: Lebeda

Západočeská galerie v Plzni, DO 105.

53. Alej, (polovina 90. let)
olej
nezvěstné
literatura: Zlatá Praha XXX, 1913, obr. s. 44.
54. Z Krkonoš (Motiv od úpatí Sněžky), 1895
olej, plátno, 75,5 x 96 cm
značeno vlevo dole: Lebeda 95.
Národní galerie v Praze, O 6421
literatura: KOTALÍK 1977, č. k. 18.
55. Krkonoše, 1895
olej, plátno, 40 x 52 cm
značeno vpravo dole: Lebeda 95
soukromá sbírka
literatura: ZACHAŘ 2006, č. k. 73; KODL / ZACHAŘ 2007, 82.
56. Má vyhlídka z okna Luční boudy, 1895
olej, lepenka, 53 x 41 cm
značeno vlevo dole perem: Má vyhlídka z okna Luční boudy Lebeda 95
soukromá sbírka
literatura: MRÁZ 1901, č. k. 9.
57. Na vypuštěném Flughause, 1895
olej, plátno, 90 x 119 cm
značeno vpravo dole: Na vypuštěném Flughause Lebeda 95.
Národní galerie v Praze, O 3144
literatura: MRÁZ 1901, č. k. 15; MACKOVÁ 1957, obr. 17; KOTALÍK 1977, č. k. 21.

58. Na řece, 1895
olej, plátno, 51 x 67,5 cm
značeno vlevo dole: Lebeda 95.
Národní galerie v Praze, O 3298
literatura: MACKOVÁ 1957, barevná příloha; KOTALÍK 1977,
č. k. 19; BLAŽÍČKOVÁ-HOROVÁ (ed.) 1999, č. k. 329.
59. Výlov Flughausu, 1895
olej, lepenka, 40 x 52 cm
značeno vpravo dole: Lebeda 95.
Národní galerie v Praze, O 3927
literatura: KOTALÍK 1977, č. k. 20; BLAŽÍČKOVÁ-HOROVÁ (ed.)
1999, č. k. 328.
60. Rybník Rožmberk, (1895)
olej, lepenka, 27 x 40 cm
značeno vpravo dole: Lebeda Rožmberk
Galerie výtvarného umění v Ostravě, O 1170
literatura: KOTALÍK 1977, č. k. 22.
61. Výlov rybníka (Lov rybníka Potěšila u vesnice Lužnice), (1895)
olej, lepenka, 37 x 51 cm
neznačeno
soukromá sbírka
literatura: ZACHAŘ 2006, č. k. 86.
62. Krajina s topolem, (1895-1896)
olej, lepenka, 50 x 66 cm
značeno vpravo dole: Ot. Lebeda
Národní galerie v Praze, O 3601

literatura: MACKOVÁ 1957, obr. 20 (Krajina z Okoře); KOTALÍK 1977, č. k. 30; BLAŽÍČKOVÁ-HOROVÁ (ed.) 1999, č. k. 331.

63. Krajina z Okoře, 1896
olej, plátno, 69,5 x 99 cm
značeno vlevo dole: Lebeda Otakar v Okoři 1896.
Národní galerie v Praze, O 3187
literatura: MACKOVÁ 1957, obr. 22; KOTALÍK 1977, č. k. 32;
BLAŽÍČKOVÁ-HOROVÁ (ed.) 1999, č. k. 332.
64. Vesnice s rybníkem, 1896
olej, lepenka, 42 x 54 cm
značeno vpravo dole: Lebeda 96
soukromá sbírka
literatura: MACKOVÁ 1957, obr. 23 (Motiv z Okoře, chybné rozměry);
KODL / ZACHAŘ 2007, 84.
65. Skály (Slapy u Kovár), 1896
olej, lepenka, 66,5 x 50,5 cm
značeno vpravo dole: Lebeda 96
Národní galerie v Praze, O 3550
literatura: ŠUMAN 1929, č. k. 117; KOTALÍK 1977, č. k. 34;
BLAŽÍČKOVÁ-HOROVÁ (ed.) 1999, č. k. 333.
66. Skalnatý sráz (Kováry), (1896)
olej, karton, 34 x 23 cm
značeno vpravo uprostřed: Lebeda
soukromá sbírka
literatura: ZACHAŘ 2006, č. k. 71.

67. Krajina, (1896)
olej, plátno, 32,5 x 46,5 cm
značeno vlevo dole: Lebeda
Národní galerie v Praze, O 14797.
68. Pohled na Trhanov, 1896
olej, dřevo, 39,3 x 56,5 cm
značeno vpravo dole: Otakar Lebeda 96
Národní galerie v Praze, O 3293
literatura: Světozor XXXII, 1898, obr. s. 318, text s. 322; JANOŮŠEK
1928, č. k. 14; KOTALÍK 1977, č. k. 41.
69. Pohled na Trhanov II., (1896)
olej, lepenka, 36 x 53 cm
neznačeno
Západočeská galerie v Plzni, O 454
literatura: Světozor XXXII, 1898, obr. s. 318, text s. 322; JANOŮŠEK
1928, č. k. 15; KOTALÍK 1977, č. k. 42.
70. Mandálky u Domažlic, (1896)
olej, plátno, 31 x 71 cm
značeno vpravo dole: Ot. Lebeda
soukromá sbírka
literatura: MRÁZ 1901, č. k. 27; JANOŮŠEK 1928, č. k. 33.
71. Letní krajina, (1896)
olej, plátno, 36,5 x 57,5 cm
značeno na zadní straně: O. Lebeda
soukromá sbírka.

72. Žně, (1896)
olej, lepenka, 60 x 49,5 cm
neznačeno
soukromá sbírka, v letech 1962-1994 ve sbírkách Národní galerie
v Praze, inv. č. O 10948, v roce 1994 vráceno v restituci
literatura: KOTALÍK 1977, č. k. 55.
73. Pole po žních, (1896)
olej, plátno, 46 x 72 cm
značeno vpravo dole: Lebeda
Západočeská galerie v Plzni, O 675.
74. Odpočívající rolník, 1896
uhel, papír, 44 x 33,5 cm
značeno vpravo dole: Lebeda 96
Národní galerie v Praze, K 56555.
75. Krajina, (1896)
olej, lepenka, 17 x 23 cm
neznačeno
Národní galerie v Praze, O 6100
literatura: JANOUŠEK 1928, č. k. 29; KOTALÍK 1977, č. k. 58.
76. Velké jezero v Krkonoších, 1896
olej, plátno, 78 x 98 cm
značeno vlevo dole: Lebeda / 96.
Národní galerie v Praze, O 3402
literatura: MACKOVÁ 1957, obr. 28 (Velký rybník v Krkonoších);
KOTALÍK 1977, č. k. 36; BLAŽÍČKOVÁ-HOROVÁ (ed.) 1999, č. k.
335.

77. Horské oko v Krkonoších, 1896
olej, plátno, 78 x 98 cm
značeno vlevo dole: Otak. Lebeda 96.
Národní galerie v Praze, O 3765
literatura: MACKOVÁ 1957, obr. 27; KOTALÍK 1977, č. k. 37; WITTLICH 1982, obr. 43; BLAŽÍČKOVÁ-HOROVÁ (ed.) 1999, č. k. 334.
78. Jezero v Krkonoších, (1896)
olej, plátno, 50,5 x 66,5 cm
neznačeno
Národní galerie v Praze, O 3711
literatura: MACKOVÁ 1957, obr. 30; KOTALÍK 1977, č. k. 38; BLAŽÍČKOVÁ-HOROVÁ (ed.) 1999, č. k. 336.
79. Z Krkonoš I., (1896)
olej, lepenka, 35,4 x 47,5 cm
značeno vpravo dole: Lebeda
Národní galerie v Praze, O 5273
literatura: MACKOVÁ 1957, obr. 29; KOTALÍK 1977, č. k. 39; BLAŽÍČKOVÁ-HOROVÁ (ed.) 1999, č. k. 337.
80. Z Krkonoš II., (1896)
olej, plátno, 25 x 36 cm
značeno vpravo dole: Lebeda
Národní galerie v Praze, O 2620
literatura: KOTALÍK 1977, č. k. 40.

81. Lučinka , (1896)
olej, lepenka, 26 x 34 cm
značeno vlevo dole: Otokar Lebeda
soukromá sbírka.
82. Praxer See, 1896
olej, lepenka, 42 x 55 cm
značeno vpravo dole: Lebeda 96 Praxer See
nezvěstné
literatura: MACKOVÁ 1957, obr. 31.
83. Torbole, 1896
olej, plátno, 80 x 48 cm
značeno vpravo dole: Lebeda 96. Torbole
Národní galerie v Praze, O 12348
literatura: Zlatá Praha XVIII, 1901, obr. s. 56; MACKOVÁ 1957, obr. 25;
KOTALÍK 1977, č. k. 43.
84. Ulice v Torbole, 1896
olej, plátno, 80 x 48 cm
značeno vlevo dole: Otokar Lebeda 96
Galerie hlavního města Prahy, M 1329
literatura: KOTALÍK 1977, č. k. 44.
85. Gardské jezero (Torbole), 1896
olej, plátno, 98 x 142 cm
značeno vpravo dole: Otokar Lebeda, Lago di Garda, 30/10 96, Torbole
Sbírky Pražského hradu, OPH 575
literatura: Zlatá Praha XVIII, 1901, obr. s. 616; MRÁZ 1901, č. k. 36;
MACKOVÁ 1957, obr. 26; KOTALÍK 1977, č. k. 45.

86. Česání oliv, (1896)
olej, lepenka, 34 x 28,5 cm
značeno vlevo dole tužkou: Lebeda
soukromá sbírka, v letech 1965-1993 ve sbírkách Národní galerie v Praze,
inv. č. O 8823, v roce 1993 vráceno v restituci
literatura: MACKOVÁ 1957, obr. 24; KOTALÍK 1977, č. k. 46.
87. Olivový háj, (1896)
olej, plátno
nezvěstné
literatura: MRÁZ 1901, č. k. 38; JANOUŠEK 1928, č. k. 34.
88. Návrat z pastvy (Silnice se stádem ovcí), 1896
olej, plátno, 92 x 116 cm
značeno vlevo dole: O. Lebeda 96
Galerie výtvarného umění ve Zlíně, O 873
literatura: KOTALÍK 1977, č. k. 35.
89. Partie od Zbraslavi, (1897)
olej, karton, 64 x 35,5 cm
značeno vpravo dole: Lebeda
soukromá sbírka
literatura: ZACHAŘ 2006, č. k. 77.
90. Krajina s řekou v hlubokém údolí, (1897)
olej, karton, 36 x 58,5 cm
neznačeno
Národní galerie v Praze, O 6347
literatura: JANOUŠEK 1928, č. k. 37; KOTALÍK 1977, č. k. 8.

91. Z Okoře, 1897
olej, karton, 53 x 39,5 cm
značeno vlevo dole: Otakar Lebeda. 97 Z Okoře
soukromá sbírka (6. 3. 2004 prodáno na aukci Dorothea v Praze, č.k. 90)
literatura: ZACHAŘ 2006, č. k. 69.
92. Stavení za branou, (1896-1897)
olej, lepenka, 47 x 56 cm
značeno vpravo dole: Lebeda
soukromá sbírka.
93. Krajina s loukou, (1897)
olej, karton na lepence, 33,2 x 50 cm
značeno vlevo dole: Lebeda
soukromá sbírka, v letech 1963-1998 ve sbírkách Národní galerie
v Praze, inv. č. O 9912, v roce 1998 vráceno v restituci
literatura: KOTALÍK 1977, č. k. 54.
94. Lhota u Nových Hradů, (1897)
olej, plátno
nezvěstné
literatura: Zlatá Praha XV, 1898, obr. s. 116; KJ 1898, č. k. 211.
95. Návrat z pastvy, 1897
syntonos, lepenka, 64 x 79 cm
značeno vlevo dole: Lebeda Otakar 97
soukromá sbírka
literatura: Zlatá Praha XV, 1898, obr. s. 328; MRÁZ 1901, č. k. 40;
KODL / ZACHAŘ 2007, 85.

96. Letní krajina, (1897)
olej, plátno na lepence, 25,5 x 47 cm
značeno vpravo dole: O. L.
Národní galerie v Praze, O 11430.
97. Les, (1896-1897)
olej, plátno, 50 x 73 cm
značeno vpravo dole: O. Lebeda
České muzeum výtvarných umění, O 938
literatura: KOTALÍK 1977, č. k. 53.
98. Podzim (Na podzim v mlze), (1897)
olej, plátno, 73 x 106 cm
vlevo dole: Lebeda
Národní galerie v Praze, O 13990
literatura: ŠTECH 1962, 319-320; KOTALÍK 1977, č. k. 47;
BLAŽÍČKOVÁ-HOROVÁ (ed.) 1999, č. k. 338; WITTLICH 2007, obr.
170.
99. Rybník Tisý u Třeboně I. (U Tisého), 1897
olej, plátno, 50,5 x 70 cm
značeno vlevo dole: U Tisého Ota Lebeda 97
Alšova jihočeská galerie, O 492
literatura: KOTALÍK 1977, č. k. 49.
100. Rybník Tisý u Třeboně II., (1897)
olej, karton na překližce, 50 x 66 cm
značeno vpravo dole: Ot. Lebeda
Národní galerie v Praze, O 3333

literatura: MACKOVÁ 1957, barevná příloha; KOTALÍK 1977,
č. k. 50.

101. Lesní partie z Chlumu, (1897)
olej, plátno na dřevě, 27,5 x 38 cm
značeno vpravo dole: O. Lebeda
soukromá sbírka.
102. Motiv z Paříže, 1897
olej, lepenka, výřez 20 x 29 cm
značeno vpravo dole: Lebeda 97. Paříž
soukromá sbírka.
103. Cesta mezi stromy, (1897)
olej, plátno, 40 x 30,5 cm
značeno vpravo dole: OTAKAR LEBEDA
soukromá sbírka.
104. Trh v Paříži, (1897)
olej, plátno, 30 x 44,5 cm
neznačeno
Národní galerie v Praze, O 8272
literatura: JANOUŠEK 1928, č. k. 53; KOTALÍK 1977, č. k. 67;
BLAŽÍČKOVÁ-HOROVÁ (ed.) 1999, č. k. 339; WITTLICH 2007, obr.
133.
105. Quai de Rilly v Paříži, 1898
olej, plátno, 43 x 61 cm
značeno vpravo dole: Ot. Lebeda Paris 98
nezvěstné

literatura: Zlatá Praha XV, 1898, obr. s. 289; MRÁZ 1901, č. k. 58;
JANOŮŠEK 1928, č. k. 42; ŠUMAN 1929, č. k. 119.

106. Z Karlových Var, 1898
syntonos, papír, 51 x 72 cm
značeno vlevo dole: Lebeda 1898
soukromá sbírka
literatura: Volné směry III, 1899, obr. s. 110; JANOŮŠEK 1928, č. k. 47;
MACKOVÁ 1957, obr. 33.
107. Karlovy Vary (Horní Sadová třída v Karlových Varech), 1898
tempera, karton, 67 x 50 cm
značeno vpravo dole: Lebeda, Obere Parkstrasse Carlsbad. 98.
Národní galerie v Praze, O 17164
literatura: MRÁZ 1901, č. k. 51; MACKOVÁ 1957, obr. 34; KOTALÍK
1977, č. k. 66.
108. Z Karlových Varů (Die Gartenzeile in Karlsbad), (1898)
olej, plátno
nezvěstné
literatura: KJ 1899, č. k. 190.
109. Skály (Od Karlových Varů), (1898)
olej, karton, podlepeno plátnem, 51,5 x 40 cm
neznačeno
soukromá sbírka
literatura: ZACHAŘ 2006, č. k. 76; KODL / ZACHAŘ 2007, 83.
110. Pukající kameny, 1898
olej, překližka, 39,5 x 53 cm

značeno vlevo dole: Lebeda 98.

Národní galerie v Praze, O 5440

literatura: MACKOVÁ 1957, obr. 32; KOTALÍK 1977, č. k. 65.

111. Jihočeská krajina I., (1898)

olej, plátno, 95 x 140 cm

značeno vpravo dole: Lebeda Ot.

Západočeská galerie v Plzni, O 778

literatura: KOTALÍK 1977, č. k. 51.

112. Jihočeská krajina II., 1898

olej, plátno, 32 x 60 cm

značeno vpravo dole: Lebeda 98

Alšova jihočeská galerie, O 974

literatura: KOTALÍK 1977, č. k. 52.

113. Břízy, (2. polovina 90. let)

olej, překližka, 43,5 x 33 cm

neznačeno

Muzeum umění Olomouc, O 2296

literatura: KOTALÍK 1977, č. k. 56.

114. Krajina s vodou, (2. polovina 90. let)

olej, lepenka, 37 x 50 cm

značeno vpravo dole: Lebeda

soukromá sbírka

literatura: KOTALÍK 1977, č. k. 57.

115. Krajina s obilím, (2. polovina 90. let)
olej, karton, 18 x 24 cm
neznačeno
České muzeum výtvarných umění, O 386
literatura: KOTALÍK 1977, č. k. 59.
116. Krajina se stromy, (2. polovina 90. let)
olej, plátno na lepence, 22 x 31 cm
neznačeno
České muzeum výtvarných umění, O 387
literatura: KOTALÍK 1977, č. k. 60.
117. Les (Potok v lese), (2. polovina 90. let)
olejová tempera, lepenka, 78 x 63 cm
značeno vpravo dole: O. Lebeda
Východočeská galerie v Pardubicích, 1549
literatura: KOTALÍK 1977, č. k. 63.
118. Pískoviště, (2. polovina 90. let)
olej, plátno, 45 x 58 cm
neznačeno
Východočeská galerie v Pardubicích, 724
literatura: KOTALÍK 1977, č. k. 64.
119. Les, (2. polovina 90. let)
olej, karton, 48 x 38 cm
značeno vlevo dole: Lebeda
soukromá sbírka
literatura: ZACHAŘ 2006, č. k. 75.

120. Keř na stráni, (1898)
olej, lepenka, 48 x 32 cm
neznačeno
soukromá sbírka
literatura: KODL / ZACHAŘ 2007, 86.
121. Podzim, (1898)
syntonos, lepenka, 71,5 x 106 cm
neznačeno
Galerie výtvarného umění v Ostravě, O 1293
literatura: KOTALÍK 1977, č. k. 48; WITTLICH 1986, obr. 18; VLČEK 1998, obr. 22.
122. Krajina u Kroměšína, (1898)
olej, plátno
nezvěstné
literatura: Zlatá Praha XV, 1898, obr. s. 597; MRÁZ 1901, č. k. 46.
123. Na mezi (Z meze u Malče), (1898)
olej, plátno, 51 x 67 cm
značeno vlevo dole: Lebeda
Národní muzeum, Památník F. Palackého, inv. č. 2143016
literatura: MRÁZ 1901, č. k. 53.
124. Zámek Maleč, (1898)
olej, papír na plátně, 50 x 66 cm
značeno vlevo dole: Lebeda Ot.
Národní galerie v Praze, O 1240
literatura: Zlatá Praha XVI, 1899, obr. s. 49; JANOUŠEK 1928, č. k. 44; KOTALÍK 1977, č. k. 27.

125. Marina z Concarneau I., (1898)
olej, plátno na lepence, 18 x 28 cm
značeno vlevo dole: Lebeda. Concarneau
Národní galerie v Praze, O 3151
literatura: MACKOVÁ 1957, obr. 36; KOTALÍK 1977, č. k. 69.
126. Mořské pobřeží (Marina z Concarneau), (1898)
olej, lepenka, 24 x 33 cm
značeno vlevo dole: Lebeda
Národní galerie v Praze, O 8917
literatura: KOTALÍK 1977, č. k. 70; BLAŽÍČKOVÁ-HOROVÁ (ed.)
1999, č. k. 340.
127. Moře v Concarneau, 1898
olej, plátno, 24 x 33 cm
značeno vlevo dole: Lebeda Concarneau 98
Galerie výtvarného umění v Ostravě, O 1049
literatura: KOTALÍK 1977, č. k. 72.
128. Pobřeží v Concarneau, (1898)
olej, plátno, 33 x 54 cm
neznačeno
Západočeská galerie v Plzni, O 280
literatura: KOTALÍK 1977, č. k. 71.
129. Marina v Concarneau, (1898)
olej, plátno, 50 x 32 cm
neznačeno, přípis: Z pozůstalosti Ot. Lebedy od pí. Lebedové
v r. 1912 obdržel Ed. Novák

soukromá sbírka.

130. Concarneau, (1898)

olej, plátno, 35 x 48,5 cm

značeno vpravo dole: Lebeda Concarneau

soukromá sbírka.

131. Marina z Concarneau, (1898)

olej, lepenka, 24 x 33 cm

značeno vpravo dole: Lebeda

soukromá sbírka

literatura: MACKOVÁ 1957, obr. 35.

132. Pohlednice z Concarneau, 1898

fotografie Château de Kéryolet, vpravo perokresba plachetnic

v přístavu, karton, 9 x 13,5 cm

Památník národního písemnictví, I.K. 2895

literatura: MACKOVÁ 1957, obr. 9.

133. Marina z Concarneau, (1898)

olej, lepenka, 48 x 64 cm

značeno vpravo dole: Lebeda

Národní galerie v Praze, O 18214.

134. Na bretoňském pobřeží, (1898)

olej

nezvěstné

literatura: Zlatá Praha XVII, 1900, obr. s. 272.

135. Rybářské čluny, (1898)
olej
nezvěstné
literatura: Zlatá Praha XVII, 1900, obr. s. 337.
136. Z Francie, (1898)
olej, plátno na lepence, 39,5 x 30,5 cm
značeno vpravo dole tužkou: Lebeda
Národní galerie v Praze, O 11669
literatura: KOTALÍK 1977, č. k. 68.
137. Šeřík (Rozkvetlý keř, Cesta vesnicí), (1899)
syntonos, karton, 65,5 x 78,5 cm
značeno vlevo dole tužkou: Lebeda.
Národní galerie v Praze, O 3770
literatura: MRÁZ 1901, č. k. 77; MACKOVÁ 1957, obr. 38; KOTALÍK
1977, č. k. 81; BLAŽÍČKOVÁ-HOROVÁ (ed.) 1999, č. k. 341.
138. Krajina s červenými střechami, 1899
syntonos, karton, 71 x 105,8 cm
značeno vpravo dole tužkou: O. Lebeda 99.
Národní galerie v Praze, O 3868
literatura: MACKOVÁ 1957, obr. 40; KOTALÍK 1977, č. k. 80.
139. Potok (Z Okoře), (1899)
olej, plátno, 106 x 71 cm
značeno vpravo dole: Lebeda
Galerie výtvarného umění Karlovy Vary, O 335
literatura: KOTALÍK 1977, č. k. 62.

140. Za humny, (1899)
olej, karton, 65 x 49,5 cm
značeno vlevo dole: O. Lebeda
Národní galerie v Praze, O 3681
literatura: MRÁZ 1901, č. k. 78; MACKOVÁ 1957, obr. 49; KOTALÍK
1977, č. k. 84.
141. Náves, (1899)
akvarel, karton, 11,7 x 19 cm
značeno vlevo dole: O. Lebeda
Národní galerie v Praze, K 41876
literatura: BLAŽÍČKOVÁ-HOROVÁ (ed.) 1999, č. k. 399.
142. Moře, 1899
olej, plátno, 66 x 97 cm
značeno vpravo dole: Ot. Lebeda 99. / Le sable blanc
České muzeum výtvarných umění, O 346
literatura: KOTALÍK 1977, č. k. 73.
143. Cesta k bechyňskému zámku, 1899
tempera, karton, 66 x 50 cm
značeno vpravo dole: O. Lebeda / 99.
Národní galerie v Praze, O 12922
literatura: MRÁZ 1901, č. k. 83; KOTALÍK 1977, č. k. 76;
BLAŽÍČKOVÁ-HOROVÁ (ed.) 1999, č. k. 342.
144. Bechyňská obora I. (Srnky), (1899)
syntonos, lepenka, 50 x 67 cm
značeno vlevo dole tužkou: Lebeda
Oblastní galerie Vysočiny v Jihlavě, O 630

literatura: MRÁZ 1901, č. k. 81; KOTALÍK 1977, č. k. 82.

145. Bechyňská obora II. (Ohrada), (1899)
syntonos, karton, 48,5 x 63 cm
značeno vlevo dole: Lebeda
Oblastní galerie v Liberci, O 886
literatura: MRÁZ 1901, č. k. 82; KOTALÍK 1977, č. k. 83; VLČEK 1998, obr. 23; BLAŽÍČKOVÁ-HOROVÁ (ed.) 1999, č. k. 343; WITTLICH 2007, obr. 167.
146. Tůň v Obůrkách u Bechyně, (1899)
olej, plátno, 70,8 x 81 cm
značeno vpravo dole: Lebeda Otakar
soukromá sbírka, původně Waldesova sbírka, v letech 1940-1997 ve sbírkách Národní galerie v Praze, inv. č. O 1802, v roce 1997 vráceno v restituci
literatura: MACKOVÁ 1957, obr. 37; KOTALÍK 1977, č. k. 78.
147. Studie podzimní krajiny, (1899)
tempera, karton, 71,5 x 106 cm
neznačeno
Oblastní galerie v Liberci, O 1617
literatura: BLAŽÍČKOVÁ-HOROVÁ (ed.) 1999, č. k. 345; WITTLICH 2007, obr. 152.
148. Motiv z Bechyně, 1899
olej, papír na plátně, 25 x 32,5 cm
značeno vpravo dole vyryto: Lebeda a přípis perem: 5. 9. 99
Národní galerie v Praze, O 8537
literatura: KOTALÍK 1977, č. k. 74.

149. Lužnice, (1899)
olej, plátno, 115 x 125 cm
značeno vlevo dole: O. Lebeda
Galerie výtvarného umění v Ostravě, O 1252
literatura: KOTALÍK 1977, č. k. 75.
150. Nad Lužnicí (Z Bechyně), 1899
olej, karton, 50,3 x 66 cm
značeno vlevo dole: Ot. Lebeda. 99.
Národní galerie v Praze, O 819
literatura: KJ 1901, č. k. 588; Volné směry V, 1901, obr. s. 162; ŠUMAN
1929, č. k. 121; MACKOVÁ 1957, obr. 39; KOTALÍK 1977, č. k. 77;
WITTLICH 1982, 218, obr. 42; VLNAS 1996,
č. k. 2.2.26; BLAŽÍČKOVÁ-HOROVÁ (ed.) 1999, č. k. 344;
POMAJZLOVÁ 1998, č. k. 391; WITTLICH 2007, obr. 157.
151. Stará pila u Bechyně, (1899)
olej, plátno, 100 x 100 cm
značeno vlevo dole: Lebeda
Moravská galerie v Brně, A 873
literatura: KJ 1901, č. k. 589; MRÁZ 1901, č. k. 94; Volné směry V,
1901, obr. s. 158; KOTALÍK 1977, č. k. 79.
152. Cestou (Oráčův návrat), (1899)
olej, plátno, 111 x 116,5 cm
značeno vlevo dole: Ot. Lebeda
soukromá sbírka, původně Waldesova sbírka, v letech 1940-199 ve
sbírkách Národní galerie v Praze, inv. č. O 2073, v roce 1997 vráceno v
restituci

literatura: KJ 1901, č. k. 560; MRÁZ 1901, č. k. 93; Volné směry V, 1901, obr. s. 163; repr. Zlatá Praha XXXI, 1914, 469 (pod názvem Potah); MACKOVÁ 1957, obr. 41, 42, 43; KOTALÍK 1977, č. k. 85; WITTLICH 1982, obr. 42.

153. Zámek v Jindřichově Hradci, 1900
akvarel, papír, 35,4 x 47,6 cm
značeno vpravo dole: O. Lebeda 1900 a přípis: noch einmal
aquarelierte
Národní galerie v Praze, K 11447.
154. Z Jindřichova Hradce, (1900)
olej, lepenka, 24 x 34 cm
značeno vpravo dole: Lebeda
soukromá sbírka.
155. Koželuzi (Barvíři), 1900
tempera, lepenka, 30 x 43,5 cm
značeno vpravo nahoře: O. Lebeda 1900
Sbírky Pražského hradu, OPH 706
literatura: JANOUŠEK 1928, č. k. 68; ŠUMAN 1929, č. k. 122;
MACKOVÁ 1957, obr. 45; KOTALÍK 1977, č. k. 89.
156. Bílení prádla, (1900)
tempera, lepenka, 47 x 64 cm
neznačeno, přípis: Z pozůstalosti Ot. Lebedy od pí. Lebedové
v r. 1912 obdržel Ed. Novák
Národní galerie v Praze, O 15582
literatura: JANOUŠEK 1928, č. k. 64.

157. Procesí, studie, (1900)
tempera, karton, 50 x 66 cm
značeno vpravo dole: Lebeda
Národní galerie v Praze, O 17834.
158. Sedící stařena u kamen, (1900)
olej, lepenka, 64 x 50 cm
neznačeno
Galerie výtvarného umění ve Zlíně, O 978
literatura: MACKOVÁ 1957, obr. 8; KOTALÍK 1977, č. k. 86.
159. Interiér, (1900)
olej, lepenka, 30 x 15 cm
značeno vpravo dole: Lebeda
Galerie výtvarného umění v Hradci Králové, O 341
literatura: KOTALÍK 1977, č. k. 87.
160. Z Chodska (studie), (1900)
olej, karton, 22 x 31 cm
neznačeno
soukromá sbírka
literatura: ZACHAŘ 2006, č. k. 83.
161. Stavba mostu, (2. polovina 90. let)
olej, karton, 40 x 50 cm
značeno vpravo dole: O. Lebeda
soukromá sbírka
literatura: ZACHAŘ 2006, č. k. 84.

162. Opuštěný lom, (2. polovina 90. let)
olej, karton, 34 x 52 cm
značeno vlevo dole: Lebeda
soukromá sbírka
literatura: ZACHAŘ 2006, č. k. 85.
163. Hlubočepy, (2. polovina 90. let)
uhel, papír, 60,9 x 89,3 cm (výřez pasparty)
značeno vlevo dole: O. Lebeda
Národní galerie v Praze, K 54520.
164. Studie ženského aktu, (1900)
olej, plátno, 116 x 50 cm
značeno vpravo dole: Lebeda
Národní galerie v Praze, O 6424
literatura: KOTALÍK 1977, č. k. 88.
165. Akt, (1900)
olej, plátno, 110 x 116 cm
značeno vlevo dole: O. Lebeda
nezvěstné
literatura: MACKOVÁ 1957, obr. 44.
166. Portrét bratra Antonína, (1900)
olej, plátno, 33,5 x 25 cm
značeno vlevo dole: OL
soukromá sbírka.

167. Zabitý bleskem, studie I., (1900)
olej, lepenka, 76,5 x 34 cm
neznačeno
Národní galerie v Praze, O 3733
literatura: MACKOVÁ 1957, obr. 47; KOTALÍK 1977, č. k. 91;
WITTLICH 2007, obr. 7.
168. Zabitý bleskem, studie II., (1900)
olej, plátno na lepence, 42 x 32,5 cm
značeno vpravo dole tužkou: L
Národní galerie v Praze, O 5354
literatura: ŠUMAN 1929, č. k. 124; MACKOVÁ 1957, obr. 46;
KOTALÍK 1977, č. k. 90; WITTLICH 2007, obr. 8.
169. Zabitý bleskem, nedokončeno, (1900-1901)
olej, plátno, 300 x 350 cm
neznačeno
Národní galerie v Praze, O 3316
literatura: JANOUŠEK 1928, č. k. 67; MACKOVÁ 1957, obr. 48;
KOTALÍK 1977, č. k. 93; WITTLICH 2007, obr. 9.
170. Pout', 1901
olej, plátno, 56,5 x 49 cm
značeno vpravo dole: Lebeda 1901.
Národní galerie v Praze, O 3757
literatura: KOTALÍK 1977, č. k. 92.

171. Břeh v Chuchli, na zadní straně: Zimní nálada, (1901)

olej, lepenka, 29,7 x 20,5 cm

neznačeno, na zadní straně vpravo dole špatně čitelné: 24. 3. (?) 1901

Lebeda

Památník národního písemnictví, I.O. 133.

Obrazová příloha

Seznam vyobrazení

1. Otakar Lebeda: Po bouři, 1894, olej, lepenka, 33 x 45 cm, Národní galerie v Praze, Foto: Národní galerie v Praze
2. Otakar Lebeda: Krkonoše od Nigrýnovy lípy, (1894), olej, plátno, 39,2 x 52,5 cm, Národní galerie v Praze, Foto: Národní galerie v Praze
3. Otakar Lebeda: Zelí (Nigrýnova lípa u Vysokého nad Jizerou), (1894), olej, plátno, 53 x 40 cm, Národní galerie v Praze, Foto: Národní galerie v Praze
4. Otakar Lebeda: Na vypuštěném Flughause, 1895, olej, plátno, 90 x 119 cm, Národní galerie v Praze, Foto: Národní galerie v Praze
5. Otakar Lebeda: Krajina z Okoře, 1896, olej, plátno, 69,5 x 99 cm, Národní galerie v Praze, Foto: Národní galerie v Praze
6. Otakar Lebeda: Vesnice s rybníkem, 1896, olej, lepenka, 42 x 54 cm, soukromá sbírka, Foto: archiv autora
7. Otakar Lebeda: Velké jezero v Krkonoších, 1896, olej, plátno, 78 x 98 cm, Národní galerie v Praze, Foto: Národní galerie v Praze
8. Otakar Lebeda: Horské oko v Krkonoších, 1896, olej, plátno, 78 x 98 cm, Národní galerie v Praze, Foto: Národní galerie v Praze
9. Otakar Lebeda: Torbole, 1896, olej, plátno, 80 x 48 cm, Národní galerie v Praze, Foto: Národní galerie v Praze
10. Otakar Lebeda: Stavení za branou, (1896-1897), olej, lepenka, 47 x 56 cm, soukromá sbírka, Foto: archiv autora
11. Otakar Lebeda: Les, (1896-1897), olej, plátno, 50 x 73 cm, České muzeum výtvarných umění, Foto: archiv autora
12. Otakar Lebeda: Podzim (Na podzim v mlze), (1897), olej, plátno, 73 x 106 cm, Národní galerie v Praze, Foto: Národní galerie v Praze
13. Otakar Lebeda: Rybník Tisý u Třeboně, (1897), olej, karton

- na překližce, 50 x 66 cm, Národní galerie v Praze, Foto: Národní galerie v Praze
14. Otakar Lebeda: Trh v Paříži, (1897), olej, plátno, 30 x 44,5 cm, Národní galerie v Praze, Foto: Národní galerie v Praze
 15. Otakar Lebeda: Karlovy Vary (Horní Sadová třída v Karlových Varech), 1898, tempera, karton, 67 x 50 cm, Národní galerie v Praze, Foto: Národní galerie v Praze
 16. Otakar Lebeda: Marina z Concarneau, (1898), olej, lepenka, 48 x 64 cm, Národní galerie v Praze, Foto: Národní galerie v Praze
 17. Otakar Lebeda: Šeřík (Rozkvetlý keř, Cesta vesnicí), (1899), syntonos, karton, 65,5 x 78,5 cm, Národní galerie v Praze, Foto: Národní galerie v Praze
 18. Otakar Lebeda: Krajina s červenými střechami, 1899, syntonos, karton, 71 x 105,8 cm, Národní galerie v Praze, Foto: Národní galerie v Praze
 19. Otakar Lebeda: Cesta k bechyňskému zámku, 1899, tempera, karton, 66 x 50 cm, Národní galerie v Praze, Foto: Národní galerie v Praze
 20. Otakar Lebeda: Bechyňská obora II. (Ohrada), (1899), syntonos, karton, 48,5 x 63 cm, Oblastní galerie v Liberci, Foto: archiv autora
 21. Otakar Lebeda: Studie podzimní krajiny, (1899), tempera, karton, 71,5 x 106 cm, Oblastní galerie v Liberci, Foto: archiv autora
 22. Otakar Lebeda: Nad Lužnicí (Z Bechyně), 1899, olej, karton, 50,3 x 66 cm, Národní galerie v Praze, Foto: Národní galerie v Praze
 23. Otakar Lebeda: Z Jindřichova Hradce, (1900), olej, lepenka, 24 x 34 cm, soukromá sbírka, Foto: archiv autora
 24. Otakar Lebeda: Zabitý bleskem, nedokončeno, (1900-1901), olej, plátno, 300 x 350 cm, Národní galerie v Praze, Foto: Národní galerie v Praze
 25. Otakar Lebeda: Břeh v Chuchli (Zimní nálada), (1901), olej, lepenka, 29,7 x 20,5 cm, Památník národního písemnictví, Foto: archiv autora

Summary

Otakar Lebeda (1877-1901) was studying at Prague's Academy during 1892 to 1897 at the landscape class of professor Julius Mařák. During his studies, Lebeda had been influenced by his senior fellow-student

František Kaván, especially during their joint stays at South Bohemian lakes, which they were undertaking on the model of Antonín Chittussi.

The paintings from years 1896-1897, e.g., from Okor and the Giant Mountains (Krkonoše), are already works of the mature artistic personality. In 1896, Lebeda undertook a journey across the Austrian Alps to Italy, where he was staying at Lake Gard. After finishing his studies in 1897, he left for Paris to do a short study at École Colarossi under professors R. Prinnet and G. Courtois. He returned to France again in years 1898 and 1899, to paint in Concarneau on the coast of Bretagne. Already the first journey to France brought an ease to his painting techniques, most obvious on his 1898's paintings from Karlovy Vary. Expressive technique and sharp colours of his works from the following year (Okoř, Bechyně) reveal Lebeda's grave psychic condition. His move to figural painting, started in 1899, culminated in a dimensional canvas "Killed by lightning" („Zabitý bleskem“).



1. Otakar Lebeda: Po bouři, 1894, olej, lepenka, 33 x 45 cm, Národní galerie v Praze



2. Otakar Lebeda: Krkonose od Nigrýnovy lípy, (1894), olej, plátno, 39,2 x 52,5 cm, Národní galerie v Praze



3. Otakar Lebeda: Zelí (Nigrýnova lípa u Vysokého nad Jizerou), (1894), olej, plátno, 53 x 40 cm, Národní galerie v Praze



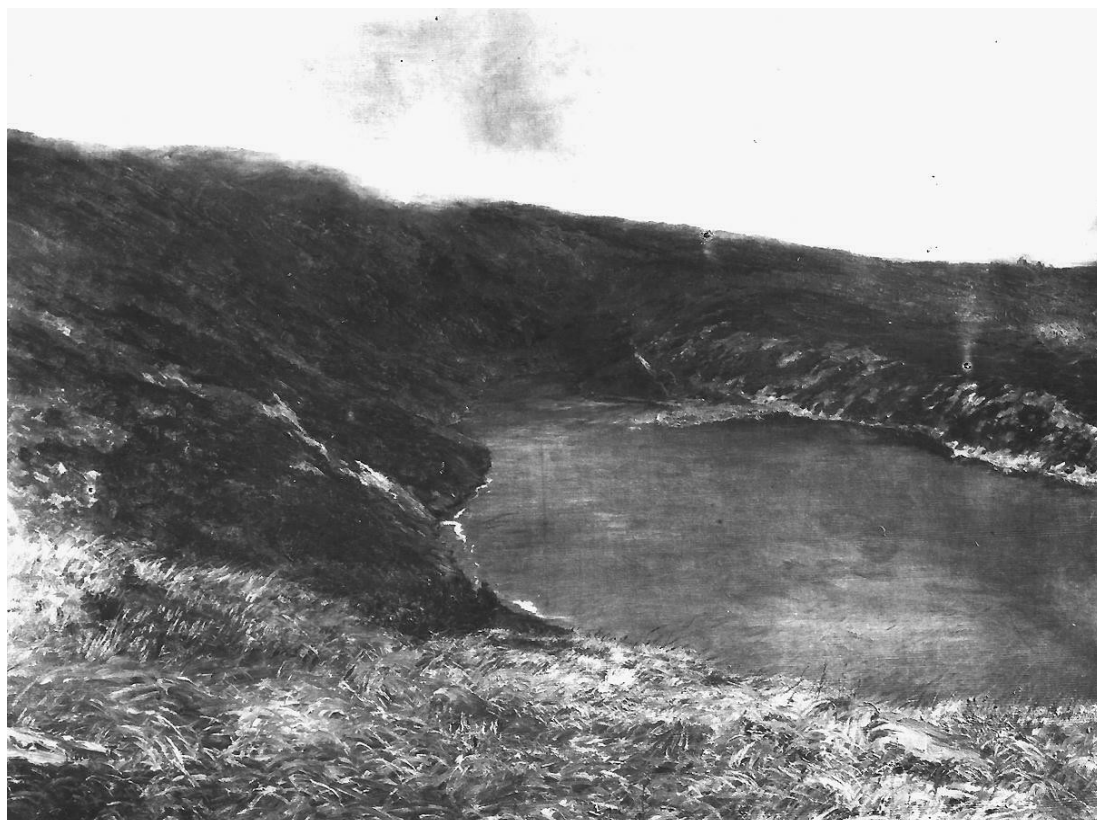
4. Otakar Lebeda: Na vypuštěném Flughause, 1895, olej, plátno, 90 x 119 cm, Národní galerie v Praze



5. Otakar Lebeda: Krajina z Okoře, 1896, olej, plátno, 69,5 x 99 cm, Národní galerie v Praze



6. Otakar Lebeda: Vesnice s rybníkem, 1896, olej, lepenka, 42 x 54 cm, soukromá sbírka



7. Otakar Lebeda: Velké jezero v Krkonoších, 1896, olej, plátno, 78 x 98 cm, Národní galerie v Praze



8. Otakar Lebeda: Horské oko v Krkonoších, 1896, olej, plátno, 78 x 98 cm, Národní galerie v Praze



9. Otakar Lebeda: Torbole, 1896, olej, plátno, 80 x 48 cm, Národní galerie v Praze



10. Otakar Lebeda: Stavení za branou, (1896-1897), olej, lepenka, 47 x 56 cm, soukromá sbírka



11. Otakar Lebeda: Les, (1896-1897), olej, plátno, 50 x 73 cm, České muzeum výtvarných umění



12. Otakar Lebeda: Podzim (Na podzim v mlze), (1897), olej, plátno, 73 x 106 cm, Národní galerie v Praze



13. Otakar Lebeda: Rybník Tisy u Třeboně, (1897), olej, karton na překližce, 50 x 66 cm, Národní galerie v Praze



14. Otakar Lebeda: Trh v Paříži, (1897), olej, plátno, 30 x 44,5 cm, Národní galerie v Praze



15. Otakar Lebeda: Karlovy Vary (Horní Sadová třída v Karlových Varech), 1898, tempera, karton, 67 x 50 cm, Národní galerie v Praze



16. Otakar Lebeda: Marina z Concarneau, (1898), olej, lepenka, 48 x 64 cm, Národní galerie v Praze



17. Otakar Lebeda: Šeřík (Rozkvetlý keř, Cesta vesnicí), (1899), syntonos, karton, 65,5 x 78,5 cm, Národní galerie v Praze



18. Otakar Lebeda: Krajina s červenými střechami, 1899, syntonos, karton, 71 x 105,8 cm, Národní galerie v Praze



19. Otakar Lebeda: Cesta k bechyňskému zámku, 1899, tempera, karton, 66 x 50 cm, Národní galerie v Praze



20. Otakar Lebeda: Bechyňská obora II. (Ohrada), (1899), syntonos, karton, 48,5 x 63 cm, Oblastní galerie v Liberci



21. Otakar Lebeda: Studie podzimní krajiny, (1899), tempera, karton, 71,5 x 106 cm, Oblastní galerie v Liberci



22. Otakar Lebeda: Nad Lužnicí (Z Bechyně), 1899, olej, karton, 50,3 x 66 cm, Národní galerie v Praze



23. Otakar Lebeda: Z Jindřichova Hradce, (1900), olej, lepenka, 24 x 34 cm, soukromá sbírka



24. Otakar Lebeda: Zabítý bleskem, nedokončeno, (1900-1901), olej, plátno, 300 x 350 cm, Národní galerie v Praze



25. Otakar Lebeda: Břeh v Chuchli (Zimní nálada), (1901), olej, lepenka, 29,7 x 20,5 cm, Památník národního písemnictví