

Univerzita Karlova
Pedagogická fakulta
Katedra speciální pedagogiky

BAKALÁŘSKÁ PRÁCE

Mediální chování a řečové dovednosti dětí předškolního věku pohledem rodičů

Media Behavior and Verbal Skills of Preschool Children from Parents' Point of
View

Markéta Straková

Vedoucí práce: Mgr. Ing. Jana Horynová

Studijní program: Speciální pedagogika

Studijní obor: B SPPG (7506R002)

Odevzdáním této bakalářské práce na téma Mediální chování a řečové dovednosti dětí předškolního věku pohledem rodičů potvrzuji, že jsem ji vypracovala pod vedením vedoucího práce samostatně za použití v práci uvedených pramenů a literatury. Dále potvrzuji, že tato práce nebyla využita k získání jiného nebo stejného titulu.

V Praze dne: 10.7.2021

Touto cestou bych chtěla poděkovat za odborné rady, cenné připomínky a informace a vedení bakalářské práce Mgr. Ing. Janě Horynové.

ABSTRAKT

Bakalářská práce je psána na speciálně pedagogické téma, vztahuje se na řečové dovednosti a mediální chování předškolních dětí pohledem jejich rodičů. Hlavním cílem výzkumného šetření v rámci této práce je zjistit, jaké jsou postoje rodičů k užívání médií jejich dětmi. Dílčími cíli je zjistit, kolik času děti tráví u médií, jaké mají rodiče povědomí o doporučení množství času, jež by měly děti u médií trávit, jaký je názor rodičů na vliv médií na řečové dovednosti dětí, jak rodiče hodnotí řečové dovednosti svých dětí a zda vnímají souvislost mezi mediálním chováním a řečovými dovednostmi dětí.

Bakalářská práce je členěna na čtyři hlavní kapitoly, z nichž tři jsou teoretické, čtvrtá kapitola je praktická. K výzkumnému šetření byly použity kvantitativní výzkumné metody, sběr dat byl uskutečněn formou dotazníkového šetření. Výzkum byl zaměřen na předškolní děti převážně z příbramského regionu.

Ze závěrů šetření plyne, že rodiče mají dostatečné povědomí o správné době, kterou by jejich děti měly trávit u médií, toto doporučení ale ve většině případů nedodržují. Ve sledovaném vzorku byly počty dětí s narušenou komunikační schopností vysoké. Tyto děti tráví u médií více než jednu doporučenou hodinu denně. Názory rodičů na vliv médií na řečové dovednosti dětí je často rozdílný. Média jsou více využívána k zábavě než ke vzdělávání. Mnoho rodičů uvádí, že čas u médií tráví s dětmi společně.

KLÍČOVÁ SLOVA

narušená komunikační schopnost, vývoj řeči, vady řeči, média

ABSTRACT

The aim of this bachelor's thesis focused on the special education topic is to examine the speech skills and media behaviour of preschoolers from the view of their parents. The main goal of the research is to understand the parents' point of view when it comes to the interactions their children encounter with media. More specifically, the paper aims clarify how much time children spend with the media; to which extent the parents are aware of the recommended time for the children to spend interacting with media; what the parents' view on the media's influence on the speech skills development of their children is; how parents evaluate the speech skills of their children and whether they recognize the link between the media-consumption behaviour and the speech skills of the children.

The thesis is divided into four main parts, three of which are theoretical. The last, fourth part, is practical. In the research phase, quantitative methods were used and the data were collected through surveys. Children mostly from the Pribram Region were involved in the research.

It is clear from the findings that parents are aware of the adequate amount of time the children should spend with the media. However, they don't follow these recommendations in most of the cases. In the observed sample, the number of children with communication disorders was high. These children spend more time with the media than the suggested one hour per day. The parents' views on the media's influence on their children's speech skills development varies. Media are more often used as a means of entertainment, rather than education. Many parents admit they spend time with the media together with their children.

KEYWORDS

impaired communication ability, speech development, speech disorders, media

Obsah

Úvod	7
1 Vývoj řeči dítěte	9
1.1 Řeč a komunikace	9
1.2 Předběžná stadia vývoje řeči	10
1.3 Vlastní vývoj řeči	10
1.4 Jazykové roviny	11
1.4.1 Foneticko-fonologická rovina	12
1.4.2 Lexikálně-sémantická rovina	12
1.4.3 Morfologicko-syntaktická rovina	13
1.4.4 Pragmatická rovina	14
1.5 Smyslové vnímání a vývoj řeči	14
1.6 Lateralita a vývoj řeči	15
1.7 Další faktory důležité pro vývoj řeči	16
2 Narušená komunikační schopnost	18
2.1 Opožděný vývoj řeči	18
2.2 Vývojová dysfázie	19
2.3 Dyslalie	20
2.4 Balbuties	21
2.5 Dysartrie	22
3 Média a multimédia	24
3.1 Pojem média a multimédia	24
3.2 Historie médií	25
3.3 Vliv médií na řeč dítěte a její rozvoj	25

4	Mediální chování a řečové a jazykové dovednosti dětí pohledem rodičů – výzkumné šetření	31
4.1	Cíle práce a hypotézy	31
4.2	Metody výzkumu	31
4.2.1	Charakteristika výzkumného vzorku	31
4.2.2	Použité metody	32
4.3	Výsledky a vyhodnocení výzkumu	32
5	Ověření hypotéz	51
6	Závěrečná diskuze	52
7	Doporučení pro praxi	53
	Závěr	55
	Seznam příloh	61

Úvod

Řeč je velice důležitý prostředek komunikace, který se nejvíce rozvíjí především v předškolním období věku dítěte. Její správný rozvoj je důležitý pro zahájení školní docházky. Pro nástup školní docházky je důležitá nejen správná výslovnost všech hlásek, ale i smysluplná schopnost vyjádřit své myšlenky a potřeby a zároveň plnohodnotně porozumět mluvené řeči.

V dnešní, moderní době nás stále více obklopují technologické vymoženosti, bez kterých se už neobejdeme. Jsou našimi výbornými pomocníky, zjednodušují a zlehčují nám mnoho každodenních povinností, ale zároveň vyplňují velké množství volného času. Média jsou také v současné době nedílnou součástí trávení času dětí již od jejich raného věku. Televize, tablety, počítače a mobilní telefony často ovládají děti dříve, než začnou mluvit. V čekárnách u lékařů, v autobuse, v restauraci pravidelně vidáme děti s „umlčovací hračkou“ v ruce (tablet, mobilní telefon).

Autorka práce se ve svém okolí často setkává s rodiči, kteří jsou pracovně výrazně vytížení a v běžném domácím prostředí využívají moderní technologie k zabavení dítěte a pro získání volného času pro sebe. Jejich děti nemají správný mluvní vzor, nemají podnětnou zpětnou vazbu, často fixují slova, kterým plně nerozumí a nedokážou je použít ve správném kontextu. Zároveň nemají možnost reagovat na mimiku obličeje, nemohou odezírat, nevnímají tón a sílu hlasu. Tyto skutečnosti se staly hlavním motivem pro volbu tématu bakalářské práce.

Předložená bakalářská práce se člení na čtyři kapitoly. První tři kapitoly v teoretické části čerpají z odborné literatury, zaměřují se na vývoj řeči, narušenou komunikační schopnost a média a multimédia. Čtvrtá kapitola je praktická, ukazuje postoje rodičů k užívání médií jejich dětmi. Toto je hlavním cílem práce. Dílčí cíle práce zjišťují, kolik času děti tráví u médií, jaké mají rodiče povědomí o doporučení množství času, jež by měly děti u médií trávit, jaký je názor rodičů na vliv médií na řečové dovednosti dětí, jak rodiče hodnotí řečové dovednosti svých dětí a zda vnímají souvislost mezi mediálním chováním a řečovými dovednostmi dětí.

Pro výzkumné šetření byla zvolena kvantitativní metoda. Data byla získána pomocí anonymního dotazníku. Dotazník byl sestaven z otázek uzavřených a otevřených. Sběr dat proběhl v měsících leden až duben 2021. Dotazník vyplnilo 232 rodičů dětí předškolního věku. Původně bylo zamýšleno doplnit kvantitativní výzkumné šetření rozhovory s učitelkami v mateřské škole, což však nebylo díky covidové situaci umožněno.

1 Vývoj řeči dítěte

Co je vlastně vývoj řeči? Jak vypadá správný vývoj řeči? Důležité je si uvědomit, že každé dítě má své tempo, u chlapců může začít rozvoj řeči později. (Kutálková, 2010) Vývoj řeči mohou ovlivňovat dědičnost, poruchy smyslového vnímání, neurologické onemocnění, zanedbávání atd. Velký vliv na správný vývoj řeči dítěte má prostředí, ve kterém dítě vyrůstá. Rodina, příbuzní, přátelé, ale i způsob, jakým je rozvoj řeči podporován. Řečové a jazykové poruchy omezují člověka v jeho komunikaci s okolím, ve vytváření mezilidských vztahů, ale i v jeho duševním vývoji. (Bytešníková, 2012)

Ontogeneze řeči patří ve vývoji celého člověka k těm, které mají nejprudší průběh. Ač se řeč vyvíjí po celý život, jako klíčové období se považuje věk do 6 let, jako stěžejní období mezi 3.-4. rokem života, kdy je vývoj nejrychlejší. Mezi faktory, které ovlivňují vývoj řeči, existuje „*složitá vzájemná souvislost na bázi vícenásobné zpětné vazby.*“ (Lechta, 2008, s. 13) Díky rozmanitosti činitelů nelze postřehnout všechny proměnné působící na vývoj řeči. Nelze vyčíst všechny vlivy působící na vývoj řeči, avšak nejhlavnějšími jsou sluch, zrak, motorika, myšlení, sociální sféra. (Lechta, 2008)

Pro správný vývoj řeči musí existovat dostatek verbální a nonverbálních podnětů z prostředí, v němž dítě vyrůstá, neporušené smysly jako zrak a sluch, aby dítě mohlo přijímat podněty z okolí a předávat je pomocí drah do centrální nervové soustavy, zdravý centrální nervový systém a neporušená mluvidla. (Balášová, 2003)

1.1 Řeč a komunikace

Řeč je typicky lidskou vlastností, je důležitá pro začlenění jedince do společnosti. Představuje užívání lidského jazyka, tedy složitého systému symbolů a znaků, ke sdělení pocitů, myšlenek a přání. Schopnost řeči není vrozená, ale máme k jejímu rozvoji určité predispozice. Řeč se vyvíjí během předškolního věku pomocí verbálního styku s okolím. Je úzce spjata i s kognitivními procesy a myšlením, nejen s artikulačními orgány. (Klenková in Pipeková, 2006)

Výměně, tedy přijímání a zpracování informací pomocí řeči, říkáme komunikace. Komunikace využívá výrazové prostředky k udržování a vytváření mezilidských vztahů. Dá se říct, že člověk je tvor společenský, a společenský vliv ho vytváří jako osobnost. (Klenková

in Pipeková, 2006) Lidská komunikace se dělí na verbální a neverbální komunikaci. Verbální komunikace může být písemná nebo mluvní. Důležitá je především obsahová stránka sdělení v řeči, která je doplňovaná neverbální komunikací. (Sovák, 1984) Neverbální komunikaci rozdělujeme na nonvokální či extralingvistické fenomény, jako jsou výrazné pohyby, tedy řeč těla, mimika, gesta a zrakový kontakt, a vokální či paralingvistické fenomény, což je kvalita hlasu a způsob mluvení. (Klenková, 2006) Dále se sem řadí váhání či rozhodování, zbrkllost řeči, afektovaná řeč, skákání do řeči partnera, či mluvení v rozpacích. Neslovní komunikace, především postoj těla, dokáže napovědět vztah k mluvnímu partnerovi. (Sovák, 1984)

1.2 Předběžná stadia vývoje řeči

První rok života představuje období, kdy si dítě osvojuje činnosti důležité pro vznik skutečné řeči. Jedná se o preverbální projevy, jako je křik či broukání, jež jsou úzce spjaty s následnou zvukovou, mluvenou a slovní řečí dítěte. (Klenková, 2006) Na křik, kterým může dítě projevovat libost a nelibost, navazuje období pudového žvatlání. Dítě začíná pozorovat své okolí a zpěvavě si žvatlá, což může být podobné hláskám lidské řeči. Tyto hlásky nerozeznávají daný mateřský jazyk, děti ve všech zemích žvatlají stejně. Na žvatlání navazuje období napodobivého žvatlání. Dítě má přibližně od poloviny prvního roku věku snahu napodobovat své okolí. Při napodobování, především melodie a rytmu řeči, je důležitý sluch. Porozumění řeči je posledním stadiem předřečového období. Dítě ještě samo nemluví, ale na řeč reaguje, například udělá určitý úkon na zadaný pokyn. Chápání řeči je významné pro duševní vývoj dítěte. (Sovák, 1978) „*Dítě se už dá pomocí řeči výchovně ovlivnit.*“ (Sovák, 1978, s. 234)

1.3 Vlastní vývoj řeči

Zdravé dítě řekne první slovo většinou kolem 1. roku života. Znamená to, že rodiče a příbuzní by měli začít dítěti pojmenovávat věci, které jsou v jeho blízkosti, povídat si s ním. (D. Kutálková, 2010). Podle Sováka (1978) je vlastní vývoj řeči charakterizován snahou po aktivním mluvení. Při obdobích zdánlivého ustrnutí, která se střídají s obdobími mocnějšího rozvoje, se některá již známá slova ztrácejí, naopak porozumění se zdokonaluje. Jistá slova tedy musí u dítěte projít prahem pochopení, kdy dítě pozná smysl slova podle

melodie, zvuku a mimiky, a prahem proslovení, kdy dítě slovo ovládá, ale nerozumí jeho smyslu. Slovo musí projít oběma těmito prahy, aby se mohlo stát částí vlastní mluvy.

Vlastní vývoj řeči Sovák (1978) rozděluje do čtyř na sebe navazujících stadií – emocionálně – volní, asociačně – reprodukcí, stadium logických pojmů a intelektualizace řeči.

Emocionálně – volní stadium, kdy dítě vyjadřuje svoje emoce, přání, prosby, pocity. Používá jednoslovné věty („Pá“). Ze začátku dítě používá jednoslabičná slova, později se přidávají slova víceslabičná. Dítě opakuje slova dospělého. V tomto období stále přetrvává žvatlání i neverbální komunikace, což je u dětí pláč, gesta, mimika.

V asociačně-reprodukčním stadiu dítě začíná pojmenovávat objekty či jevy sobě podobné. Například „kaka“ neznamena jen kachna, ale je to pojmenování pro každého ptáka, obrázek ptáka či hračku ptáka, kterou dítě uvidí. (Sovák, 1978) K prudkému rozvoji komunikační řeči dochází mezi 2. a 3. rokem života dítěte. Prostřednictvím řeči se dítě snaží dosahovat drobných cílů. (Bytešnicková, 2012)

Stadium logických pojmů je důležité období 3. roku života, ve kterém se označení, úzce spjaté s konkrétními jevy, stává pomocí abstrakce a zobecňování všeobecným označením, tedy slovem s určitým obsahem. V tomto období může docházet vlivem obtížných myšlenkových operací k vývojovým problémům v řeči. (Klenková, 2006) Sovák (1978) udává, že dítě začíná označovat osoby a věci obecnými pojmy. Nabývání a vybrušování pojmů záleží na dovednosti dítěte napodobovat, na jeho stupni vnímání, rozvoji duševních vlastností a výkonnosti mluvidel.

Stadium **intelektualizace řeči** trvá celý život jedince. Intelektualizace slov znamená pochopení jejich obsahu, rozlišení konkrétních a abstraktních pojmů. Dochází k rozšiřování slovní zásoby, zpřesňování obsahu slov a gramatických forem. Nejvíce se rozvíjí právě v době nástupu do školy. (Sovák, 1978) „*Vývoj postupuje tím rychleji, čím většího množství nových slov a pojmů se dítě zmocňuje.*“ (Sovák, 1978, s. 236)

1.4 Jazykové roviny

Vývoj řeči můžeme také sledovat z hlediska jazykových rovin, tedy roviny foneticko-fonologické, lexikálně-sémantické, morfologicko-syntaktické a pragmatické.

Tématem jazykových rovin se v českém prostředí zabývá mnoho odborníků. Bytešníková (2012) charakterizuje jazykové roviny takto:

1.4.1 Foneticko-fonologická rovina

Její obsahem je zvuková stránka řečového projevu, základními jednotkami jsou hlásky. U dětí, které mají problém ve foneticko-fonologické rovině, se setkáváme s narušenou výslovností a také narušením fonemického sluchu. Problémy ve foneticko-fonologické rovině v dětském věku mohou být ukazatelem odlišného vývoje řeči. Podle teorie z 19. století se hlásky vyvozuji postupně od nejlehčí po nejtěžší. Postupem času se zjistilo, že u některých dětí dochází k dřívějšímu vyslovování těžších hlásek. Nelze tedy žádnou teorii zobecňovat a vždy je nutné přihlížet k individuálnímu vývoji dítěte. (Bytešníková, 2012)

Nejdříve se fixují vokály. První bývá *a*, jeho nápodoba je nejjednodušší, fixace ostatních samohlásek trvá déle, protože jsou z hlediska artikulace i akustiky složitější. Artikulaci, místo artikulace a přítomnost či nepřítomnost distinkce (např. znělosti) je důležité sledovat při ustalování souhlásek. Nejdříve se fixují hlásky závěrové, poté úžinové, kdy nejtěžší jsou sykavky. Až po fixaci sykavek dochází k fixaci úžinových sykavek. Nakonec se fixuje *r*. Jako poslední se upevňují hlásky charakteristické pro daný jazyk, například *ř*, které je typické pro češtinu. Tento názor zastává i Lechta (1988), který uvádí, že se slovenské dvojhlásky fixují až po fixaci všech samohlásek. Jako první s touto teorií přišel Jakobson, kterého cituje ve své knize Ohnesorg (1985). V počátečních fázích vývoje řeči dítěte dochází ke komolení, nahrazování nebo vynechávání těžších hlásek, které se upevňují později. Dítě by mělo umět správně vyslovovat hlásky před začátkem školní docházky. Foneticko-fonologická rovina vývojově začíná dříve a trvá déle než jiné oblasti, například rovina gramatická. Toto může být způsobeno různými příčinami, například motorikou artikulačních orgánů, schopností fonemické diferenciaci či komunikačního záměru dítěte. Vliv mají i intelektové schopnosti dítěte a prostředí, ve kterém žije. Při produkci řeči sledujeme také dýchání, tempo, dynamiku či rytmus, to vše je důležité pro správnou výslovnost hlásek.

1.4.2 Lexikálně-sémantická rovina

Lexikálně-sémantická jazyková rovina vyjadřuje spojení mezi jazykem a myšlením. Zahrnuje pasivní a aktivní slovní zásobu, definici pojmů a úroveň zobecňování. Slovo je

základní jednotkou lexikálního systému. Slovní zásobu tvoří souhrn všech tvarů slova daného jazyka. Rozvoj slovní zásoby závisí na intelektu, prostředí, samotných schopnostech jedince a rozvíjí se celý jeho život. Individuální slovní zásobou rozumíme slovní zásobu, kterou jedinec používá. Můžeme ji dělit na pasivní slovní zásobu, což jsou slova, kterým rozumíme, a aktivní slovní zásobu, tedy slova, která používáme. Pasivní slovní zásobu tvoří více slov než aktivní slovní zásobu. (Bytešníková, 2012)

Pasivní slovní zásoba se začíná vyvíjet již kolem 10. měsíce života, dítě začíná rozumět řeči. Začátek vývoje aktivní slovní zásoby se udává dobou, kdy dítě začne mluvit. Neznamená to, že od té doby bude dítě komunikovat pouze verbálně, dorozumívání probíhá také pomocí pohledů, mimiky, pláče a pohybu. (Klenková, 2006) U každého dítěte se slovní zásoba rozvíjí individuálně a mezi dětmi mohou být výrazné rozdíly. Postupně verbální komunikace začne převyšovat využití nonverbální komunikace. Mezi prvním a druhým rokem se slovní zásoba zvyšuje přibližně na 270–300 slov. K největšímu nárůstu slovní zásoby dochází okolo třetího roku života, a to až na 1000 slov. Ve věku šesti let by mělo dítě znát 2500–3000 slov. V předškolním věku se snažíme rozvíjet slovní zásobu dítěte tak, že dítě aktivně pojmenovává předměty a jevy ve svém okolí. Před zahájením školní docházky by mělo dítě rozumět vztahům nadřazenosti a podřazenosti pojmů, mělo by zvládat vyjadřovat antonyma. (Bytešníková, 2012) „*Dochází i k osvojování vztahu výrazů se širším a užší významem a poměru mezi výrazem obecnější povahy a konkrétnějším vyjádřením.*“ (Bytešníková, 2012, s. 78)

1.4.3 Morfologicko-syntaktická rovina

Tato rovina odráží celkovou úroveň duševního vývoje dítěte. (Lechta, 1988) Zkoumáme aplikaci gramatických pravidel, správnost slovosledu, vět, slov, rodu, čísla a pádu. V době, kdy nastupuje vlastní vývoj řeči, můžeme začít sledovat gramatickou rovinu, tedy kolem prvního roku života dítěte. V počátcích vývoje řeči jsou nejvíce zastoupena zvukomalebná citoslovce, která jsou nesklonná. Později dítě začne užívat podstatná jména v prvním pádu a v jednotném čísle. Slovesa se vyskytují nejdříve v infinitivu a mají menší frekvenci výskytu než podstatná jména. Po čtvrtém roce života by měly být v řeči dítěte zastoupeny všechny slovní druhy. (Bytešníková, 2012)

Dítě začíná tvořit dvojslovné věty až kolem 1,5 roku, víceslovné věty od 2,5 - 3 let. Pro dětský slovosled je typické, že slovo, které má pro dítě emocionální význam, klade na první místo ve větě. Většina dětí v předškolním věku je vlivem nápodoby schopná se gramaticky správně projevovat. „*Je tedy zřejmé, že při osvojování gramatické stavby řeči u dětí předškolního věku má hlavní vliv nápodoba správného vzoru dospělých jedinců v jejich okolí.*“ (Bytešníková, 2012, s. 81) Zároveň je velmi důležitý rozvoj jazykového citu, k čemuž využíváme například čtení pohádek či vyprávění příběhů. (Bytešníková, 2012)

1.4.4 Pragmatická rovina

Schopnost jedince vyjádřit různé komunikační záměry sledujeme v pragmatické rovině. Jedinec by se měl aktivně účastnit konverzace, udržet téma konverzace a reagovat na nonverbální projevy, to znamená, že pragmatická rovina je založena na sociálních a psychologických aspektech komunikace. (Bytešníková, 2012)

Rozvoj komunikativní funkce je jednou za základních oblastí pragmatické roviny. Sledujeme, jak si dítě osvojuje vyjádření záměrů, jako je pozdrav a žádost. Druhou oblastí je odpověď na sdělení, kde se sleduje reakce a pochopení komunikace ostatních jedinců. Třetí a zároveň nejdůležitější oblast je podílení se na interakci a konverzaci. V raném období dítě vstupuje do interakce především se svou matkou. V pozdějším věku dítě iniciuje konverzaci samo, komunikuje i s cizími osobami. Každý rodič i pedagog se snaží, aby bylo dítě schopno sociálního uplatnění komunikace před zahájením školní docházky. (Bytešníková, 2012)

1.5 Smyslové vnímání a vývoj řeči

Nejdůležitějším smyslovým analyzátozem při vytváření a rozvoji řeči je sluch. (Klenková, 2002) Při vrozené těžké sluchové vadě se nemůže přirozeně plně vyvinout mluvená řeč. Dítě vnímá zvuk už v prenatálním období. V 1. měsíci života dítě dokáže změnou svého chování reagovat na zvuk lidského hlasu. Vývoj sluchového vnímání související s ontogenezí řeči postupuje velmi rychle. Okolo dvou měsíců dítě rozezná hlas matky. Mezi 4. - 6. měsícem dítě rozlišuje zabarvení a intenzitu hlasu. Aktivní záměrné poslouchání, které se rozvíjí okolo půl roku života, je důležité pro osvojení řeči. (Lechta, 2008)

V období napodobujícího žvatlání má sluch velice důležitou roli. U dítěte napodobujícího nejrůznější zvuky ze svého okolí, postupně můžeme začít slyšet vyčleňování jednotlivých hlásek. Později se rozvíjí i schopnost fonemické diferenciaci, to znamená, že dítě pomocí sluchové schopnosti rozlišuje znaky fonémů mateřského jazyka, ale i rozdíly mezi jejich chybným a správným zněním. Schopnost fonemické diferenciaci koreluje s kvalitou výslovnosti dítěte a vyvíjí se poměrně dlouho. S rostoucí intelektualizací řeči začíná být pro dítě stále důležitější význam slov. Důležité je si uvědomit, že rozvoj sluchového vnímání trvá podstatně déle a není plně rozvinut v období začátku školní docházky. Například schopnost rozlišovat jemné odstíny sluchových vjemů se rozvíjí až v pubertě. (Lechta, 2008)

Zrak je v životě člověka důležitý při orientaci v prostoru a rozpoznávání předmětů i osob, je tedy smyslem především prostorovým. Přesto je v komunikaci důležitým činitelem. Používá se hlavně při nonverbální komunikaci, při psaní, ale i při odezírání. Díky zraku bylo ze slyšeného jazyka vytvořeno písmo. Zároveň je interakce komunikace zrakem rychlejší než sluchem, kdy musíme počkat do konce slyšeného. (Sovák, 1978) Lechta (2008) uvádí dvě primární hlediska důležitosti zraku pro vývoj řeči. První hledisko: zrakové podněty provokují dítě k vokalizaci, na kterou později navazuje žvatlání a řeč. U druhého hlediska dítě prostřednictvím zraku odezírá a napodobuje pohyby mluvidel a pohyby mimické. Zrak přebírá hlavní roli při přijímání řeči, pokud je sluch oslabený nebo zcela ztracený. (Klenková, 2000)

1.6 Lateralita a vývoj řeči

Rozvoj lateralit je úzce spjat s rozvojem práce a řeči. Pozitivní vztah k práci je vázán na motoriku vedoucí ruky. Správný vývoj řeči se váže na rozvoj motoriky. Vrozený pravák má v pravorukém okolí jednodušší vyhranění dominantní ruky než vrozený levák. Všechny věci jsou mu podávány do pravé, dominantní ruky i ve společnosti se preferuje pravá ruka, například při jejím podávání. Podporováním správné hemisféry v motorické a kinestetické oblasti se vytváří správné podmínky pro zafixování spojů řeči především ve složce expresivní. (Sovák, 1962)

Vrozený levák nemá tak výhodné podmínky pro rozvoj v pravorukém prostředí. Pravděpodobně by byl vývoj leváka na stejné, správné úrovni v levorukém prostředí, jako je

tomu u praváka v pravorukém prostředí. Záleží, zda je jeho rozvoj správně směřován k levorukosti, nebo zda je dominance levé ruky potlačovaná. I při nepotlačované levorukosti se může narušovat spolupráce obou hemisfér. V tu chvíli vývoj řeči neprobíhá bez obtíží. „*Základní spoje řeči, vznikající ve spojitosti s motorikou vedoucí ruky, vytvářejí se sice většinou na vedoucí hemisféře, ale s vnucovanou činností pravé ruky strhne na sebe pomocná hemisféra některé řečové spoje.*“ (Sovák, 1962, s. 44) Ty by mohly za určitých okolností tlumit či rušit vývoj a výkon řeči. (Sovák, 1962)

Při násilném přeučování leváka na praváka vznikají vážné změny v rozvoji řeči a motoriky. Je zapojována hlavně pomocná ruka a pomocná hemisféra a řečové spoje se vytvářejí především v ní. Proto nemůže být výkon ruky a výkon řeči na tak zdatné úrovni jako u užívání vrozené, dominantní hemisféry. Dominantní hemisféra zůstává nevyužitá. (Sovák, 1962)

Pokud jsou vedoucí orgány motorické na druhé straně těla než orgány smyslové, jedná se o lateralitu překříženou. Následek překřížené laterality může být problém ve vývoji řeči, obratnosti a dalších dovedností. (Sovák, 1962)

Zkouška laterality je součástí logopedické diagnostiky. Jejím vlivem na rozvoj řeči se zabývali i další autoři, např. Matějček, Žlab, Lechta, Pavelová.

1.7 Další faktory důležité pro vývoj řeči

Rozvoj rozumových schopností u dítěte znamená rozvoj myšlení, jazykových dovedností a poznávacích schopností. Těch dítě nabývá hrou, pozorováním, experimentováním a zároveň si rozvíjí fantazii, představivost a řeč. Dítě získá zkušenosti, které se projevují v jeho chování a jednání – tím probíhá proces socializace. (Klenková, 2002)

Vývoj řeči může pozitivně i negativně ovlivňovat přístup rodiny a blízkého okolí. Nezbytné pro rozvoj řeči jsou takzvané “interakční rámce”, které by měli svým dětem rodiče poskytovat. Jedná se o vhodné formy stimulace a příležitosti k automatizaci, procvičování a integraci dovedností. Pokud okolí napodobuje chování dítěte, vzniká zpětná vazba důležitá pro komunikaci, tedy rozvoj řeči. Pozitivní vztahy by měly existovat mezi všemi členy rodiny, od matky, otce až po sourozence, kteří mohou být alternativním zdrojem sociální

stimulace. Všichni, kdo se dostávají do pravidelného kontaktu s dítětem, představují jeho mluvní vzor. Zároveň, pokud nemá dítě dostatečně uspokojeny základní potřeby, mezi nimiž jsou emoce, není motivováno ke zvukovým projevům. Negativní je i odloučení od rodičů. (Bytešníková, 2012)

Výchovné vlivy, i když to nemusí být zjevné, se hned nebo později projevují v řeči. (Lechta, 2008)

Mimořádně důležitý nejen pro řeč je rozvoj motoriky. (Lechta, 2008) Řeč, motorika a motorické schopnosti se vzájemně ovlivňují. Pokud u dítěte probíhá pohybový vývoj v normě, pravděpodobně bude probíhat v normě i vývoj řeči. Děti neobratné mívají větší problémy ve výslovnosti. Je důležité rozvíjet jemnou motoriku (hybnost ruky), hrubou motoriku (hybnost celého těla) i motoriku artikulačních orgánů. (Klenková, 2002) „*Jestliže budeme proces mluvení, tj. promluvu, chápat jako mechanický akt, zjistíme, že především jde o velmi precizně koordinovaný proces jemné motoriky a řečového aparátu.*“ (Lechta, 2008, s. 19)

2 Narušená komunikační schopnost

Vývoj řeči, právě kvůli své komplikovanosti a působení mnoha vlivů, je často doprovázen nějakou poruchou. U některých dětí se nedostatky v řečovém vývoji časem srovnají spontánně, jiné děti ale musí docházet k logopedovi. Poruchy vývoje řeči či jazyka mohou být důsledkem špatného mluvního vzoru, dědičnosti, narušení centrální nervové soustavy, mohou být součástí syndromových vad atp. Rehabilitace a reedukace některých narušení komunikační schopnosti je v některých případech složitá, protože etiologie je různorodá a každé dítě je individuální. Poruchy řeči či jazyka narušují komunikační proces a ovlivňují celou osobnost dítěte, jeho sociální začlenění, vytváření mezilidských vztahů, vzdělávání, ale i vztah dítěte k sobě samému. Osoba s narušením komunikační schopnosti může přestat chtít komunikovat se svým okolím a tím se postupně bude vyčleňovat ze společnosti. Pokud narušení komunikační schopnosti není včas diagnostikováno a není včas zahájena logopedická intervence, může přetrvávat po celý život jedince. Neubauer (2016) uvádí, že podle výzkumů vstupuje do školy v České republice s narušenou komunikační schopností cca 50 % dětí. V následujících subkapitolách představujeme nejčastější narušení komunikační schopnosti v předškolním věku.

2.1 Opožděný vývoj řeči

Narušení jedné, nebo více složek vývoje řeči je považováno za opožděný vývoj řeči. Dítě by mělo projevat snahu o komunikaci. Opožděný vývoj řeči může ovlivňovat rozvoj v oblasti psychických a rozumových schopností. (Bytešníková, 2012) Opožděný vývoj řeči se u dítěte může vyskytovat samostatně nebo jako součást jiné poruchy. V tu chvíli se jedná o symptom, nikoli o syndrom. O opožděném vývoji řeči prostě můžeme mluvit ve chvíli, kdy má dítě kolem tří let malou slovní zásobu a zároveň jsme vyřadili příčiny, jako je DMO, poruchy motoriky, poškození sluchu a snížený intelekt. (Seeman, 1955)

Jeho etiologie může být různorodá, proto i jeho terapie je individuální. (Jedlička, 2007) Nejčastějšími příčinami bývá nepodnětné prostředí, nedostatečná stimulace, genetické vlivy, citová deprivace nebo lehká mozková dysfunkce. (Klenková, 2006) Podle Bytešníkové (2012) může za opožděný vývoj řeči i nesprávná bilingvní výchova, či celkový opožděný vývoj dítěte.

Opožděný vývoj řeči může narušovat všechny nebo jen některou jazykovou rovinu a pokud je včas podchycen, nemá následky v dospělosti (Jedlička, 2007)

2.2 Vývojová dysfázie

Vývojová dysfázie představuje systémovou poruchu jazykového vývoje, která zasahuje centrální, motorickou a senzorickou oblast ve všech jazykových rovinách. Jedná se o specificky narušený vývoj řeči a jazyka projevující se sníženou schopností nebo neschopností naučit se komunikovat mluvenou řečí, i když podmínky jsou přiměřené. Znamená to, že sociální prostředí dítěte je podnětné, dítě nemá žádné smyslové narušení, není přítomna porucha centrální nervové soustavy a intelekt dítěte je zpravidla v normě. (Dvořák, 2003) Jedlička (2007) uvádí, že většina prací zabývajících se vývojovou dysfázií považuje jako příčinu následek poruchy centrálního zpracování řečového signálu. *„Za dysfáziu považujeme specificky narušený vývin řeči v dôsledku raného mozgového poškodenia rôznej etiológie, ktoré postihuje tzv. rečové zóny vyvíjajúceho sa mozgu.“* (Mikulajová, 1993, s. 31)

Vývojová dysfázie se projevuje nerovnoměrným vývojem celé osobnosti. Symptomy tohoto narušení jsou velmi různorodé. (Neubauer, 2016). Řečový vývoj je opožděný, aktivní slovní zásoba se rozvíjí pomalu, řeč je agramatická, nesrozumitelná, vážne syntéza slabik do slov i slov do vět, některé děti mívají vlastní slovník. Dítě může mít problémy ve sluchové percepci, především v oblasti sluchové diferenciaci a paměti. Řada dětí s vývojovou dysfázií mívá i potíže v oblasti porozumění. (Dlouhá, 2003)

Terapie vývojové dysfázie klade důraz na rozvoj celé osobnosti dítěte, jeho zapojení do společnosti, komunikačních a poznávacích schopností. Je individuální. Většina odborníků postupuje od základní stimulace sluchového vnímání, rozlišování jednotlivých zvuků, až později přechází k hovorovým stereotypům. (Mikulajová, 1993) Podle Škodové a Jedličky (2007) úspěšná terapie trvá několik let a je podmíněna týmovou prací logopeda, foniatra, neurologa, pediatra a klinického psychologa. Později se přidává pedagog ve škole. Nejdůležitější je rodina a její spolupráce s danými odborníky.

2.3 Dyslalie

Dyslalie neboli patlavost je nejrozšířenější porucha řeči dětského věku. (Balášová, 2003) Dyslalie postihuje všechna etnika i věkové kategorie. (Krahulcová, 2007) Patlavost je tedy neschopnost používat v mluvené řeči jednotlivé hlásky nebo skupiny hlásek. Hlásky jsou tvořeny na nesprávném místě. (Škodová, Jedlička, 2007) Včasná reedukace nesprávné výslovnosti je důležitá pro úspěšný nástup školní docházky, správný rozvoj čtení a psaní.

Mezi důvody vzniku dyslalie patří špatný mluvní vzor rodičů nebo příbuzných, dlouhodobé šišlání na dítě, zanedbání nebo naopak snaha o správnou výslovnost v době, kdy se dané hlásky ještě nefixují, dále vady smyslových orgánů, především poruchy sluchu, u některých hlásek i vady zraku, porušení centrální nervové soustavy a poruchy skusu. (Balášová, 2003) Škodová, Jedlička (2007) ve své knize uvádějí, že za vznik dyslalie může v některých případech i dědičnost, například artikulační neobratnost. Podle Krahulcové (2007) je u dítěte důležité sledovat, zda se jedná o nesprávnou výslovnost, která je fyziologická a většinou se napraví sama, nebo vadnou výslovnost, u které sledujeme nesprávnou techniku výslovnosti a jejíž korekce je složitější.

Symptomatologie patlavosti je velice pestrá. Rozeznáváme hláskovou, slabikovou a slovní patlavost. Hlásková patlavost se dělí na mogilálii, kdy dítě hlásku vynechává nebo ji vyslovuje neurčitým zvukem. Při paralálii dítě hlásku nahrazuje hláskou, která je pro něj při vyslovování jednodušší. U vadné patlavosti dítě hlásku vyslovuje na jiném místě, než je v mateřském jazyce správné. Při slabikové patlavosti dítě samostatnou hlásku vyslovuje správně, ale ve slabice hlásku vyslovuje špatně. Izolovanou hlásku dítě vyslovuje správně, ale chyby dělá při tvorbě celého slova při slovní patlavosti. (Balášová, 2003)

Škodová, Jedlička (2007) kromě rozdělení patlavosti na hláskovou, slovní a slabikovou uvádí ještě rozdělení z hlediska vývojového na fyziologickou, která je přirozeným projevem do sedmi let věku, a patologickou, kdy si dítě není schopné některé hlásky či jejich skupinu osvojit. Toto rozdělení je důležité pro logopedickou nápravu. Dále podle etiologie na funkční dyslálii, která vzniká důsledkem nedostatečné motorické a sensorické schopnosti, a organickou dyslálii, která vzniká následkem porušení dostředivých a odstředivých nervových drah, narušením centra řeči a inervačními a

anatomickými odchylkami mluvidel. Klasifikace podle místa poškození dělí dyslalii na akustickou, centrální, dentální, labiální, palatální a linguální.

Logopedická péče při dyslalii by měla začínat ve chvíli, kdy se objevují špatné stereotypy výslovnosti, nikoliv podle věku dítěte. (Krahulcová, 2007) Klenková (2006) uvádí, že terapie dyslalie by měla začít již v předškolním věku, aby při nástupu do školy dítě umělo správně vyslovovat.

2.4 Balbuties

Balbuties neboli kóktavost je pokládána za jednu z nejtěžších a zároveň nejnápadnějších narušení komunikačních schopností. Kóktavost ovlivňuje osobnost balbutika i jeho společenské postavení. (Lejska, 2003) Kóktavost se projevuje častým opakováním či prodlužováním slabik, zvuků a slov, nebo přestávkami či váháním narušujícím rytmus řeči. O „pravé“ kóktavosti můžeme mluvit, pokud ji bereme jako samostatnou nozologickou jednotku, tedy jako syndrom. Pokud je přítomný jiný syndrom, nejedná se o „pravou“ kóktavost, ale psychogenní, neurogenní dysfluenci, tedy symptomatické poruchy řeči. (Lechta, 2010) Balbuties je *„syndrom komplexního narušení koordinace orgánů participujících na mluvení, který se nejnápadněji projevuje charakteristickými nedobrovolnými specifickými pauzami, narušující plynulost procesu mluvení a tím působící rušivě na komunikační záměr.“* (V. Lechta, 2010, s.28)

Etiologie kóktavosti je multifaktoriální. Nejčastěji uváděnou příčinou bývá dědičnost. (Lechta, 2010) Škodová, Jedlička (2007) ve své knize uvádí více teorií vzniku kóktavosti. Psychologická teorie chápe kóktavost jako reakci na určitou situaci, ale také vrozené predispozice. Dynamická teorie kóktavost vysvětluje jako křeč hlasivek a ataxii mluvidel vlivem poškození centrální nervové soustavy. Somatická teorie říká, že kóktavost doprovází nějaké somatické onemocnění.

U každého balbutika se příčiny, projevy, prognózy, terapie mohou lišit. Symptomů kóktavosti je více, porucha plynulosti je jen nejvíce nápadná. Kóktavost je důležité považovat za složitý, variabilní a dynamický syndrom, který se projevuje třemi oblastmi příznaků.

Psychická tenze je pocit vnitřního neklidu. Strach může navazovat na psychickou tenzi, může se spojit s prožitými zkušenostmi a při špatné prognóze vyústit v logofobii, což je strach z vlastního mluvního projevu. Psychická tenze u balbutiků ukazuje variabilnost projevů dysfluence. Balbutik často hovoří plynule, dokud se nedostane do nějaké jemu nepříjemné role. Například rozhovor s nadřazeným, přednes před spoustou lidí, ale i nečekaná otázka a s nimi spojená psychická tenze může vést až k vyhýbavému chování. (Škodová, Jedlička, 2007)

Každý lidský projev tvoříme nějakou fyzickou námahou, kterou musíme vynaložit na jeho realizaci. Míra námahy kolísá v závislosti na situaci, tématu rozhovoru, počtu posluchačů atd. V běžné řeči nadměrná námaha není patrná. Balbutik musí vynaložit nadměrnou fyzickou námahu i v běžné řeči. Je viditelná navenek fyzickým úsilím překonat bloky artikulačního aparátu, což se může projevat grimasami, zčervenáním, gestikulací či pocením. Nazýváme to koverbálním chováním, to může posluchače při přijímání informací rušit více než samostatná dysfluence. (Škodová, Jedlička, 2007)

Dysfluence se v dnešní době dělí na sedm typů. Repetice, prolongace, interjekce, tiché pauzy, přerušovaná slova, nekompletní slovní zvraty a opravy. Interjekce, opravy a nekompletní slovní zvraty se objevují i u nekoktavých lidí. V prolongaci je patrná nadměrná námaha, při které se balbutik nejdříve zablokuje a až pomocí námahy prolomí blok. Častý bývá problém s fonací způsobený tzv. prefonačními křečemi. (Lechta, 2010)

Terapeutických metod existuje celosvětově velké množství, žádná však není stoprocentně funkční. (Škodová, Jedlička, 2007) Je důležité pokusit se odhalit důvod vzniku koktavosti, její příznaky a na jejich základě stavět terapii. (Lechta, 2010) Lejska (2003) uvádí jako příklad terapeutických postupů dechová cvičení, asociační cvičení, uvolňovací cvičení, čtení, zpěv, vyprávění denních situací, psychoterapii a medikaci.

2.5 Dysartrie

Dysartrie je narušená komunikační schopnost, při které je narušena motorická realizace řeči jako celek, nejen artikulace řeči, jako je tomu u dyslalie. (Sovák, 1984) Škodová, Jedlička (2007) popisují dysartrii jako poruchy motorické realizace řeči, tedy poruchy respirace, fonace, rezonance a artikulace na základě organického poškození

centrální nervové soustavy. „*Nejtěžší stupeň dysartrické poruchy (anartrie) se projevuje neschopností verbální komunikace.*” (Klenková, 2006, s.117)

Dysartrie je často spojena s poruchami, které mají v etiologii poškození centrální nervové soustavy, v dětském věku zejména s mozkovou obrnou či jinými syndromy, traumaty mozku, nádorovými a infekčními onemocněními mozku. (Škodová Jedlička, 2007) Klenková (2006) uvádí, že dysartrie a anartrie mohou vzniknout v jakémkoliv období života.

V rámci terapie dysartrie se často propojuje logopedická a fyzioterapeutická péče, kdy se využívají především facilitační techniky. U těžkých narušení se doporučuje využití alternativních a augmentativních forem komunikace. (Škodová Jedlička, 2007)

3 Média a multimédia

Jsou v dnešní době již naprosto známý pojem. Pod médii a multimédií si můžeme představit televizi, počítač, tablet, mobilní telefon nebo rádio. Média a multimédia jsou součástí našich životů každý den. Rozmach multimédií se v poslední době značně zrychlil. Využívají se k výuce, rozvoji slovní zásoby, rozvoji řeči, výuce matematiky, k výuce psaní, ale i k pouhému zabavení dítěte. V dnešní době je naprosto běžné, že se dítě místo čtení pohádky nebo hraní si s hračkami dívá na televizi nebo hraje hry na tabletu či počítači. Je to ten správný směr pro jeho rozvoj? Kde je ta hranice, kdy je to ještě v pořádku a kdy už to ubližuje?

3.1 Pojem média a multimédia

„Latinské slovo multi znamená „mnoho“ a medium označuje tzv. „zprostředkující prostředí“, jinak řečeno „kanál pro přenos informací.“ (Vrba, 2003, s.4) Jedná se o kombinaci sdělovacích prostředků nebo souhrn médií. (Vrba, 2003)

Pojem média vyjadřuje vše, co se týká obrazových a zvukových signálů a přenosu informací, jako jsou videozáznamy, hudba, televizní programy, hry. Mediální technika zahrnuje velké množství spotřební elektroniky, jako jsou mobilní telefony, televize, fotoaparáty, videokamery, tablety a počítače.

Všechny technologie se rychle vyvíjejí a média a multimédia nejsou opakem. Slučují své funkce dohromady – mobilní telefon s fotoaparátem či s internetovým prohlížečem, televize s videorekordérem apod. (Pospíšil, Michal 2004) Počítače či mobily se v dnešní době používají i na věci, které se dříve dělaly ručně, jako kreslení návrhů domu či elektrických sítí, zápisník, výuka a jiné.

Z historického hlediska multimédia vznikla snahou především rockových kapel v 60. letech kombinovat hudbu, film a malířství. V 90. letech došlo k masovému využívání multimédií, tím se multimédia stala běžně dostupná. V dnešní době najdeme multimédia všude, kde potřebujeme využít elektronické informace, tedy doma, v práci, ve škole, v hromadné dopravě či v obchodním domě. (Vrba, 2003)

3.2 Historie médií

Televize se rozšířila mezi 40. a 50. léty 20. století a měla vliv na vývoj masových médií, která do té doby zastupovala rádia. Nemuselo se čekat na noviny, chodit do kina nebo si domýšlet obraz sdělovaných zpráv. Televize zařídila, že se do rodin dostávaly nejen hlasy, ale i vizuální podoba. Zpočátku televizní přenosy vycházely z těch rádiových, proto bylo televizní vysílání ze začátku chudé. Televize od té doby vyvolává obavy, jaké jsou její vlivy (závislost, zdravotní rizika, vytváření si reality podle vysílaného) na život jedince či život celé společnosti. V České republice začalo vysílání televize v roce 1953. Televize je stále silným médiem, ale postupně nastupují nové technologie, které nutí televizní stanice ke změnám, od videokazet, DVD, přes možnost si pustit v televizi film, který byl dříve dostupný pouze v kině, až po placené kanály. (Jirák, 2006)

První mobilní telefon vznikl v roce 1973 díky Dr. Martinu Cooperovi. První mobilní telefon s mp3 přehrávačem byl představen v roce 2000. Kolem roku 2005 vlastnilo mobilní telefon už 2,14 miliardy lidí po celém světě a 4,6 miliardy v roce 2010. (Hornyš, 2012) Je tedy zřejmé, že využívání mobilních telefonů se zvyšuje.

První počítač vznikl v roce 1946 a byl velice pomalý a veliký. Postupem času docházelo k jeho zdokonalování a zmenšování. Původně byl vytvořen pro počítání bez zásahu člověka. V 60. letech začaly vznikat programovací jazyky, což vedlo ke komunikaci mezi počítačem a programátorem. Počítače se v dnešní době používají skoro na vše. (Jandová, 1991)

3.3 Vliv médií na řeč dítěte a její rozvoj

Média mají na dítě vliv již od prvních měsíců života. Pokud na dítě celý den proudí lidská slova z hrající televize, rádia či jiného zařízení bez nějakého důvodu, lidský hlas ztrácí svůj účel a stává se pouze kulisou. Dítě slyší, ale řeč neposlouchá, bere ji jako další z nedůležitých zvuků, nevnímá správně výslovnost a tvoří se u něj vady výslovnosti, komolení slov. Pro rozvoj řeči je velkým nebezpečím pasivní sezení u televize i její sledování. Pasivní z toho důvodu, že dítě nemá potřebu si příběh představit či domyslet, vybrat si námět příběhu, což ovlivňuje rozvoj řeči a fantazii. Dítě nemá potřebu klást otázky, protože televize mu odpovědi nedává. Zraková stimulace televizí je tak vysoká, že se dítě na televizi dívá, ale neposlouchá, slověům často nerozumí. Bohužel se televize podle výzkumů

pouští především proto, aby měli rodiče od dítěte klid. Děti, které dlouhodobě koukají na televizi, mají malou slovní zásobu, nejsou schopné vést rozhovor, popisovat věci. (Kutálková, 2010)

Kutálková (2010) uvádí, že děti předškolního věku by neměly před televizí trávit více jak 20 minut denně. Pokud se dítě dívá několik hodin, tak sice kouká, ale nevidí, jeho pozornost je utlumena. Dítě napodobuje vše, co vidí a slyší, takže i případně špatný zvuk, který televize může vydávat, začne dítě napodobovat. Vždy při sledování televize, by měl být nablízku dospělý, jenž ohlídá pořady, na něž se dítě dívá, a vysvětlí pojmy, kterým dítě nerozumí. U mladšího dítěte, které ještě není schopno chápat děj, by mu ho měl rodič popisovat. Potom může být televize ku prospěchu dítěte.

Nepřiměřené používání počítače, ač je to stroj inteligentní, dítěti neprospívá. Při komunikaci s počítačem dítě nemá zpětnou vazbu takovou, kterou mu může nabídnout živý člověk, a komunikace s ním postrádá základy živého rozhovoru, jako je mimika či gesta. (Kutálková, 2010)

Denně k televizním obrazovkám usedají děti všech věkových kategorií, aby se dívaly na pořady jim určené, ale i na ty pro ně neurčené. Televize má nesporný společenský význam. Nepůsobí na děti jen doma, ale i v mateřské škole či ve škole, stává se nedílnou součástí života dětí a je důležité její vliv nepodceňovat. (Michalec, Jágr, 1965)

Odborníci po celém světě poukazují na to, že televize zatěžuje dítě, potlačuje jeho fantazii a vystavuje ho kriminálním seriálům. Televize dítě zaujme natolik, že během jejího sledování není schopné vykonávat jiné aktivity, zabírá mu nejen volný čas, ale také dítě unavuje a zatěžuje. Její sledování může být pro dítě naučné, pokud se dívá na správné pořady. Je důležité si uvědomit, že televize nevysílá jen programy pro děti, ale i programy pro dospělé, které se mohou k dítěti, vlivem špatného rodičovského přístupu, dostat. (Michalec, Jágr, 1965)

Hutton (2019) uvádí nedávné výzkumy, jež ukazují, že nadměrné užívání obrazových médií představuje pro děti neurobiologická rizika. Rozvoj jazyka a čtení je závislý na domácí stimulaci. Podle odborníků zodpovídá za rozvoj řeči a celkově za učení bílá hmota mozku, která je velmi citlivá na faktory prostředí. Velmi rychlý rozvoj

technologií v posledních letech předstihl schopnost vědců charakterizovat jeho dopady na děti a na názory rodičů, učitelů i lékařů. V dnešní době se dítě předškolního věku od 2 do 5 let dívá na televizi průměrně více jak 2 hodiny denně. Z výzkumů vyplývá, že funkce Wernickeho centra a Brocova centra, se u tříletých dětí dívajících se nadměrně na televizi zhoršuje. Čím více se děti dívají na televizi, tím větší problémy mají s rychlým pojmenováním objektů, se čtením a s učením. Další problémy se objevily v sebekontrolě a chápání textu.

V předškolním období dochází k rychlému vývoji mozku, jakákoliv stimulace na něj tedy působí více než v dospělém věku. Děti mezi 2. a 5. rokem by neměly u obrazovek, ať už se jedná o televizi, tablet nebo mobilní telefon, trávit více než 1 hodinu denně, a to jen u programů dětem určených. (Hutton, 2019)

Vědci z Univerzity v Montrealu (Pagani a kol., 2010) dlouhodobě zkoumali nadměrné užívání televize u dětí v předškolním věku a s tím spojené problémy v pozdějším věku dítěte. Ze studie plyne, že mladší děti předškolního věku, dívající se na televizi déle než dvě hodiny denně, mají snížený vývoj ve verbálních dovednostech, v matematických dovednostech a v pohybových dovednostech a jsou více vystaveni šikaně z důvodu problémů v sociálním začlenění. U některých dětí se prokázal i problém s nadváhou.

Vědci se shodli, že dítě by nemělo u televize trávit více jak 2 hodiny denně a každá další hodina má negativní vliv na rozvoj dítěte ve všech zmíněných oblastech a budoucích přirozených návycích. Stejně tak upozorňují, že rodiče často své děti k televizi posadí, místo her rozvíjejících potenciál dítěte, aby mohli využít svůj volný čas pro sebe. Zároveň uvádí, že rodiče s touto problematikou nejsou dostatečně seznámeni a neví, kolik hodin strávených u televize je škodlivé. (Pagani a spol. 2013)

Pagani a spol. (2013) realizovali podobný výzkum znovu v roce 2013, ale jinou metodou zkoumání. Zkoumali děti dvakrát s odstupem 29 měsíců. Zjistili, že děti dívající se nadměrně na televizi mají po 29 měsících menší slovní zásobu, problémy v matematice, problémy s hrubou motorikou, s udržením pozornosti, mají horší fyzickou zdatnost a jsou šikanovány. Apelují proto na rodiče, aby si o této problematice zjistili informace a věděli, kolik hodin denně má jejich dítě trávit u televize.

Šporcrová, Čoupek (2001) zkoumali vliv nadměrného sledování televize u dětí od 1,5 roku do 3 let. Děti staré 18 měsíců, v jejichž domácnosti se televize pouštěla nejvíce, méně napodobovaly zvuky zvířat než děti, kde byla televize užívána průměrně.

U dětí ve věku 3 let, kde je televize pouštěná nejvíce, bylo zjištěno, že děti nerozumí krátkému příběhu, oproti dětem, kde je televize puštěná nejméně. Zároveň těmto dětem při jejich verbálním projevu méně rozuměl cizí člověk. Cizí člověk naopak nejlépe rozuměl dětem, které se na televizi dívají průměrně. Chyby ve slovosledu častěji dělaly děti s nadprůměrným sledováním televize a nejméně s průměrným sledováním televize. (Šporcrová, Čoupek, 2001) „*Nejsrozumitelněji mluví děti ze skupiny s průměrně zapínanou TV, kde však předpokládáme, že televize nemusí být nutně oním nejdůležitějším faktorem podmiňujícím zjištěnou skutečnost.*” (Šporcrová, Čoupek, 2001, s. 522)

Kromě výše uvedených složek odborníci zkoumali i schopnost vyslechnout krátký příběh, zpívání, porozumění pokynům, zadržování, nonverbální a verbální komunikaci, chyby ve slovním pořádku či logopedickou péči. V otázkách na řeč, i když si musíme uvědomit, že každé dítě je individuální, vycházely nejhůře děti z domácností, ve kterých se televize pouští nejvíce, naopak nejlépe děti, kde se televize nepouští skoro vůbec. Nonverbální komunikaci, tedy gesta a mimiku, nejvíce používají děti dívající se na televizi nejvíce, nejméně, naopak gesta a mimiku skoro neužívají děti, kterým je televize pouštěna středně dlouhou dobu. (Šporcrová, Čoupek 2001)

Celkově bylo zjištěno, že děti dívající se na televizi preferují používání spíše nonverbální komunikace před komunikací verbální, zároveň mají zřejmý problém se slovosledem. Je jistě důležité tyto jevy nadále zkoumat. (Šporcrová, Čoupek 2001)

K médiím, především počítači a internetu, se ve své knize vyjadřuje Spitzer (2014), který zdůrazňuje negativní vliv multimédií na kognitivní procesy, emocionální a sociálně-psychické procesy, ale i pohled nás samotných na naši vlastní identitu. Užívání počítače v brzkém dětském věku může dle Spitzera vést ke vzniku poruch pozornosti a čtení.

Pokud rodiče dětem v předškolním věku denně předčítali, televize neměla takový negativní vliv. V opačném případě, když se děti na televizi dívaly, uměly méně slov, než je v jejich věku běžné, a měly opožděný vývoj řeči. Vyšší konzum audiovizuálních médií má

na děti a jejich jazykový vývoj dvakrát větší negativní vliv, než pozitivní vliv předčítání. Správný vývoj řeči je důležitý pro další vzdělávací procesy. Proběhla dlouhodobá studie na Novém Zélandu zaměřená na děti od jejich narození po 26 let. Děti byly zkoumány každé tři roky, kdy se odborníci rodičů dotazovali, jak dlouho se děti průměrně dívají ve všední den a o víkendu na televizi. Ve věku od třinácti let se dotazovali na sledování televize ve všední den a o víkendu přímo dětí. Ve 26 letech se zjistila dosažená úroveň vzdělání. Započítalo se IQ a socioekonomický status rodiny. Studie ukázala, že osoby často sledující televizi během dětství a dospívání mají nižší úroveň vzdělání. Společnosti vydávají pořady, DVD či hry za skvělé vzdělávací prostředky, aniž by jejich uváděné pozitivní účinky zkoumaly. (Spitzer, 2014)

Děti se učí rychleji než dospělí, je to dáno jejich vývojem, proto se v odborných textech řeší především vliv médií na děti, jež může ovlivňovat rychleji. Pokud něco chce dospělý, dokáže sám sobě racionálně argumentovat, proč to udělat má či nemá. Dítě takto nepostupuje, teprve se to učí. Je tedy zřejmé, že dítě není schopno rozhodnout, jak dlouhá doba u médií a multimédií je správná, to má řešit rodič. Spitzer poukazuje na fakt, že se o médiích negativně nehovoří z důvodu propagace, ke které se média hojně využívají. (Spitzer, 2014)

Snaha lidstva zjednodušovat si život pomocí různých nových technologií je zjevná. Nevstáváme s východem slunce, ale pomocí budíku, netrávíme čas u ohně před jeskyní, ale u televize či počítače. Ovšem vedlejší účinky nových technologií, jako je nedostatek pohybu či osamělost, nezaznamenáváme ihned, ale později a postupně. Člověk v dnešní době nepřemýšlí nad tím, jaké dopady bude mít jeho chování v budoucnosti, ale především přemýšlí nad přítomností. Proto pro zjednodušení života dnešní generace vznikla myšlenka naučit ovládat moderní technologie děti co nejdříve. Pro správný vývoj se požadují tablety do mateřských škol, mobily do základních škol a notebooky již od 5. třídy. Přitom negativní dopady na děti, které jsou více náchylné na vznik závislosti, jsou dokázané. (Spitzer, 2016)

Nemělo by se čekat na dlouhodobé studie dopadu technologií na děti. Ovšem může trvat celou jednu generaci dětí, než někdo vyvrátí studie firem vyrábějících televizní pořady či hry zaměřené na vývoj dítěte. Do té doby nebudeme schopni přesně říct, zda mají obrazová média vliv nejen na vývoj řeči, ale i na vývoj zraku. Pro rozvoj řeči dětí do dvou let je

nejlepší interakce s druhým člověkem. Dá se tedy říci, že dítě se nebude do tohoto věku rozvíjet pomocí stroje, ač jsou tomu některé pořady určeny. Kromě řeči ovlivňuje dlouhodobé užívání obrazových médií u dětí i schopnost řešení problémů, empatii a sociální dovednosti, které se dítě učí přirozeným zkoumáním okolí. (Spitzer, 2016)

Dnešní moderní rodiče se bojí, že okolní svět bez nových technologií bude děti nudit. I kvůli případnému vzteku dítěte mu raději dají do ruky mobil či tablet, aby od něj měli klid. Hodně odborníků nazývá mobilní telefon a tablet umlčovací hračkou. Ač by se dalo říct, že dané technologie samy o sobě nemusí mít negativní vliv na dítě, minimálně mu berou čas, který by mělo dítě využít pro svůj přirozený vývoj. (Spitzer, 2016)

Děti okolo 4. a 5. roku mohou pro rozvoj slovní zásoby využívat e-knihy. Tablety, na kterých e-knihy najdeme, jsou přece jenom zajímavější a zábavnější než obyčejný časopis či kniha. Největší procento vzdělávacích aplikací je určeno pro děti mezi 4. a 5. rokem. Ač se tyto aplikace mohou zdát jako dobré, zároveň odvádějí dítě od skutečného učení. Při živé interakci se dítě učí napoprvé, kdežto při sledování videa se musí dané interakce opakovat. Rozvoj řeči při rozhovoru je větší, než když dítě sleduje video nebo jen konverzaci mezi dospělými, protože tomu nevěnuje takovou pozornost. Děti nastupují do školy s vadou řeči, ale i bez dostatečné funkce jemné motoriky, kdy sice umí používat prsty tablet, ale nejsou schopné si hrát se stavebnicí. (Spitzer, 2016)

Média se z dětského světa v dnešní moderní době nedají úplně vyřadit, ale dá se hlídat jejich užívání. Rodiče by měli vědět, že dítě předškolního věku by nemělo používat média déle než 1 hodinu denně. Zároveň stojí za zmínku, že média neublíží dětem pouze napřímo, ale i rodič neustále přilepený na mobilním telefonu nevěnující pozornost svému dítěti, může ve vývoji napáchat na dítěti možná větší škodu, než média sama o sobě. (Aiken, 2021)

Kutálková (2002) přesto podotýká, že pokud bude rodič sledovat vybrané pořady s dítětem, vysvětlovat nejasnosti a být ochráncem v napínavé části pohádky, po skončení si s dítětem o pořadu popovídá nebo ho nechá k němu nakreslit obrázek, může se dítě zbavit emocí, které v něm pořad vyvolal. Dítě se tím může naučit sledovat dějovou linii a ne jen pasivně koukat na pohybuující se obrázky. Může hodnotit, na co se dívá a zda se mu to líbí nebo ne.

4 Mediální chování a řečové a jazykové dovednosti dětí pohledem rodičů – výzkumné šetření

4.1 Cíle práce a hypotézy

V teoretické části se práce zabývá vývojem řeči, poruchami řeči a médií. Hlavním cílem výzkumného šetření bylo zjistit, jaké jsou přístupy rodičů k užívání médií jejich dětmi. Dílčí cíle jsou specifikovány tak, aby zjistily:

- kolik času děti tráví u médií,
- jaké povědomí mají rodiče o využívání médií dětmi,
- jaké mají povědomí o doporučení množství času, jež by měly děti u médií trávit,
- jak rodiče hodnotí řečové dovednosti svým dětí,
- jaký mají rodiče názor na vliv médií na řečové dovednosti dětí.

V souladu s uvedenými cíli byly formulovány tyto hypotézy:

H1: Rodin, které využívají televizi/počítač/tablet/smartphone ke vzdělávání svých dětí, je méně než rodin, které využívají tato média pouze k zabavení svých dětí.

H2: Děti, které mají narušenou komunikační schopnost, tráví u obrazovek médií z pohledu rodičů více času než děti, které nemají narušenou komunikační schopnost.

H3: Děti, které užívají média samostatně, bez přítomnosti rodičů, je více než dětí, které tráví u médií čas společně s rodiči.

4.2 Metody výzkumu

4.2.1 Charakteristika výzkumného vzorku

Anonymní dotazník vyplnilo 232 rodičů dětí předškolního věku. Z daného vzorku bylo 138 chlapců a 94 dívek ve věku 5-6 let. 114 dětí pocházelo z venkova a 118 z města. Do mateřské školy nastoupilo 32 dětí ve dvou letech, 145 ve třech letech, 39 ve čtyřech letech a 16 dětí nastoupilo do mateřské školy v pěti letech. Psychomotorický vývoj v normě byl uveden u 215 dětí, 17 mělo vývoj opožděný. Řečový vývoj v normě uvádějí rodiče u 184 dětí a u 48 dětí rodiče udali opožděný řečový vývoj.

Pro jakoukoliv výzkumnou činnost platí, že je zajištěna dostatečná ochrana osobních práv a musí být dodržovány obecné základní etické zásady. Respondenti nesmí mít pocit, že jakákoliv data by mohla být použita proti nim. S tím pak jednoznačně souvisí kvalita odpovědí. V rámci tohoto šetření je etické hledisko ošetřeno naprostou anonymitou při vyplňování dotazníku.

4.2.2 Použité metody

Pro výzkumné šetření byla zvolena metoda kvantitativní. Pro získání dat ve výzkumu byla zvolena empirická metoda – dotazník. Dotazník byl sestaven z otázek uzavřených a otevřených. Při analýze získaných dat byla využita matematická statistika, jež byla rozdělena na dvě části – na popisnou statistiku, která poskytuje informace o měřených jevech a na induktivní statistiku, jejímž principem je usuzování. (Chráska, 2007) Sběr dat proběhl v měsících leden až duben 2021.

Původně bylo zamýšleno doplnit kvantitativní výzkumné šetření rozhovory s učitelkami v mateřské škole, což však nebylo vzhledem ke covidové situaci možné.

Byl uskutečněn pouze rozhovor s terapeutkami, které se zaměřují na grafomotoriku.

4.3 Výsledky a vyhodnocení výzkumu

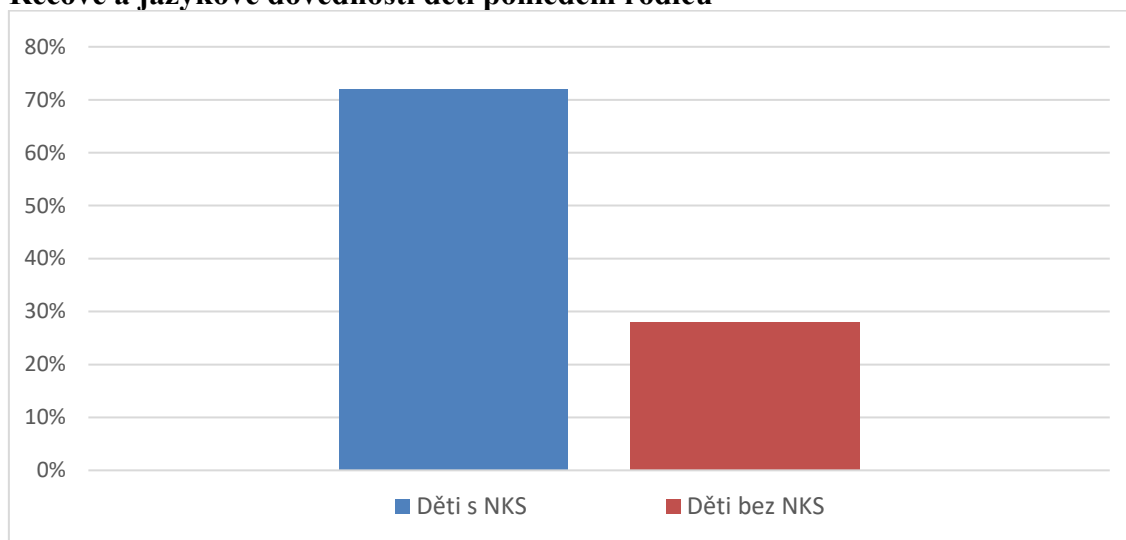
V prvních sedmi otázkách dotazníku byly zjištěny základní informace o zkoumaných respondentech a jejich rodičích.

Rozložení dosaženého vzdělání rodičů ve výše uvedeném výzkumném vzorku.

Vzdělání	Otec	Matka
Základní	13	19
Středoškolské s výučním listem	79	55
Středoškolské s maturitou	92	88
Vysokoškolské	40	63

Tabulka č. 1 Dosažené vzdělání rodičů

Řečové a jazykové dovednosti dětí pohledem rodičů



Graf č. 1: Výskyt narušené komunikační schopnosti (NKS) u dětí (dle rodičů)

Dle Ústavu zdravotnických informací a statistiky ČR se v roce 2008 na logopedii léčilo 133 245 pacientů, v roce 2019 jich bylo 144 106, počet pacientů s narušenou komunikační schopností dle tohoto zdroje narůstá. 72 % rodičů uvedlo, že u svých dětí pozorují narušenou komunikační schopnost. Jedná se o vysoké a znepokojivé číslo u dětí, které by měly nastoupit od září 2021 školní docházku.

Jazykové a řečové problémy dětí z pohledu rodičů

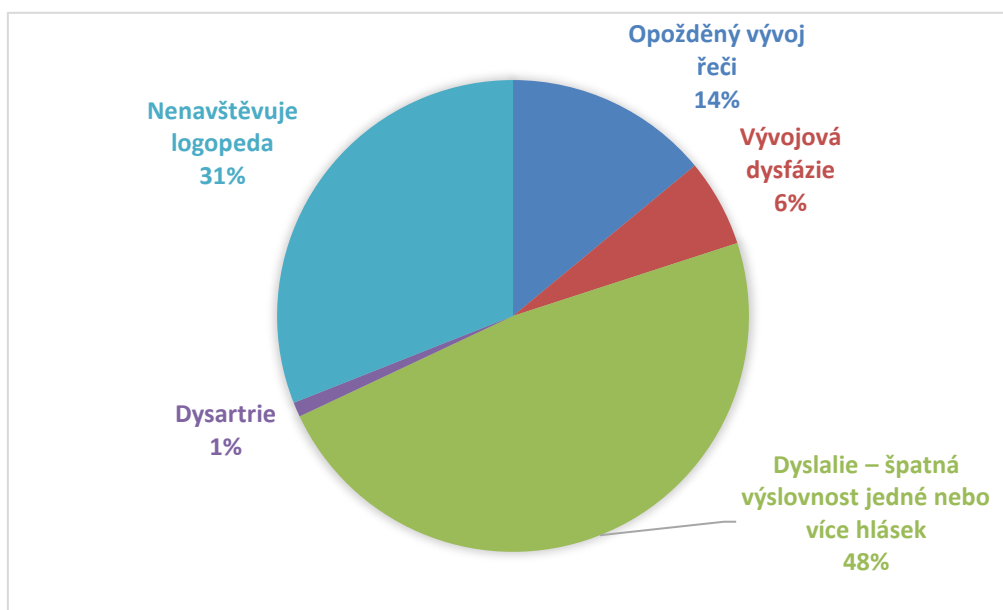


Graf č. 2: Řečové a jazykové problémy dětí (z pohledu rodičů)

U této otázky rodiče často zahrávali více odpovědí. Nejčastěji vidí rodiče problémy ve výslovnosti. Nesprávná výslovnost je nejrozšířenější vada řeči u dětí v předškolním věku. Tato vada by měla být odstraněna před nástupem dítěte do školy. (Klenková, 2006) Druhá nejčastější odpověď byly problémy s vyjadřováním. Problémy ve vyjadřování dříve nebyly tak časté, v posledních letech se výskyt tohoto problému zvětšuje. Někteří odborníci toto dávají za vinu nedostatečné komunikaci mezi rodiči a dítětem. (EDULAB, 2017)

Dále rodiče uváděli ve 30 případech nesprávnou gramatiku, 23 dětí se zadržává, 22 má malou slovní zásobu, 18 mluví nepřiměřeně rychle/ pomalu a 15 dětí má potíže s porozuměním mluvené řeči. Zde stojí za zmínku, že tyto poruchy vidí rodiče u dětí, které by měly nastoupit do první třídy základní školy. Tyto vady mohou ovlivnit nástup dítěte do školy negativně, děti se mohou setkat s neúspěchem, tato narušení mohou ohrozit i případné sociální začlenění. Ve všech těchto případech je nutné si uvědomit, že jde pouze o posouzení komunikační schopnosti rodiči, nikoli odborníkem.

Logopedická diagnóza



Graf č. 3: Logopedická péče a stanovené diagnózy dětí

69 % rodičů na otázku „Je dítě v péči klinického logopeda?“ odpovědělo kladně. Na otázku „Pokud ano, jakou má diagnózu?“ (48 %) uvedlo dyslalii, která je nejčastěji diagnostikovaným narušením komunikační schopnosti v České republice. (UZIS, 2019) Vady výslovnosti nejsou ojedinělé ani v dospělosti. (Krahulcová, 2003) 14 % rodičů uvedlo

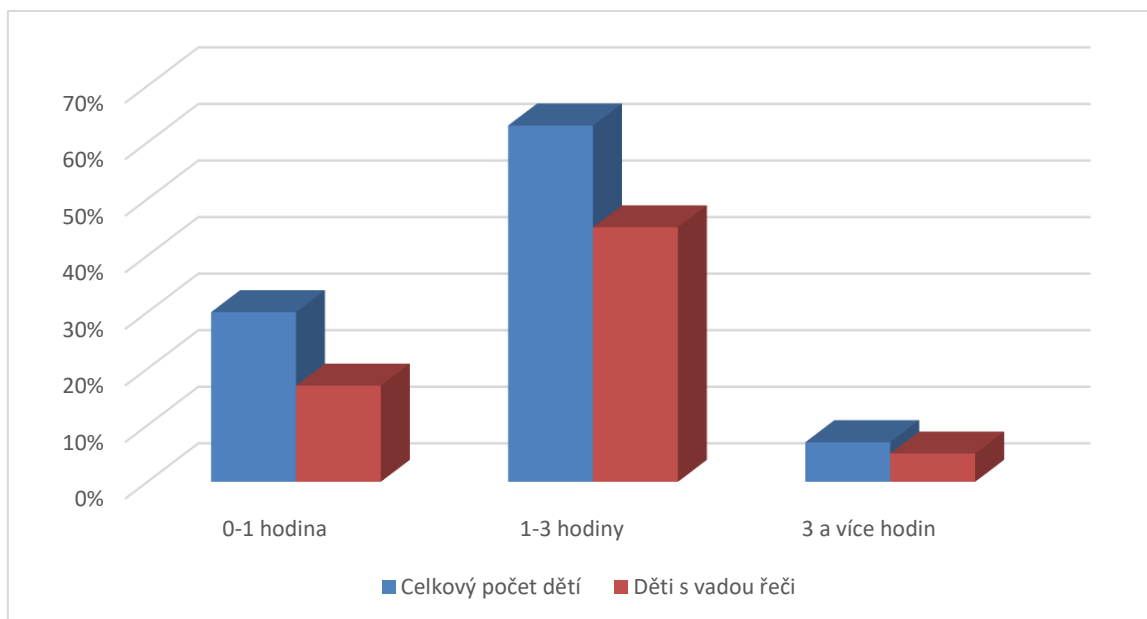
u svého dítěte opožděný vývoj řeči, 6 % vývojovou dysfázií, 1 % dysartrií a žádný rodič neuvedl balbuties. Tyto informace jsou překvapivé s ohledem na výsledky v grafu číslo 2. Pokud porovnáme procenta diagnostikovaných narušení a počet dětí s rodiči vnímanou narušenou komunikační schopností uvedenou v grafu č. 2, zjistíme, že některé děti, ač mají podle rodičů NKS, nechodí k logopedovi. V tomto případě se jedná o 31 % dětí. Nabízí se otázka, z jakého důvodu jsou děti zatím bez logopedické péče, i když u nich rodiče zaznamenávají narušenou komunikační schopnost. Někteří rodiče mohou řečové či jazykové narušení podceňovat. Současná situace v nabídce služeb klinických logopedů není dle vyjádření rodičů příznivá, čekací doby na termíny jsou velmi dlouhé. I to může rodiče odradit od řešení NKS jejich dítěte, aniž by si uvědomili, že tím ublíží v budoucnu především jemu.

U otázky č. 12 „**Objevily se v rodině řečové problémy již dříve, tj. u některého jiného člena rodiny?**“ 36 % rodičů uvedlo řečové problémy u některého jiného člena rodiny.

U otázky č. 13 „**Vypráví vaše dítě příběhy?**“ 93 % rodičů uvedlo, že jejich dítě rádo vypráví příběhy, pouze 7 % je vypráví nerado.

Počet respondentů, kteří udávají potíže ve vyjadřování v grafu č. 2, je ale v rozporu s počtem odpovědí na otázku číslo 13, kde rodiče pouze v 16 případech uvedli, že jejich dítě nevypráví příběhy. Otázkou zůstává, jakou představu mají rodiče o pojmu příběh, kolik vět příběhy, které dítě vypráví, mají, zda má příběh logickou souvislost, jak bohatý slovník dítě používá apod.

Mediální chování dětí pohledem rodičů

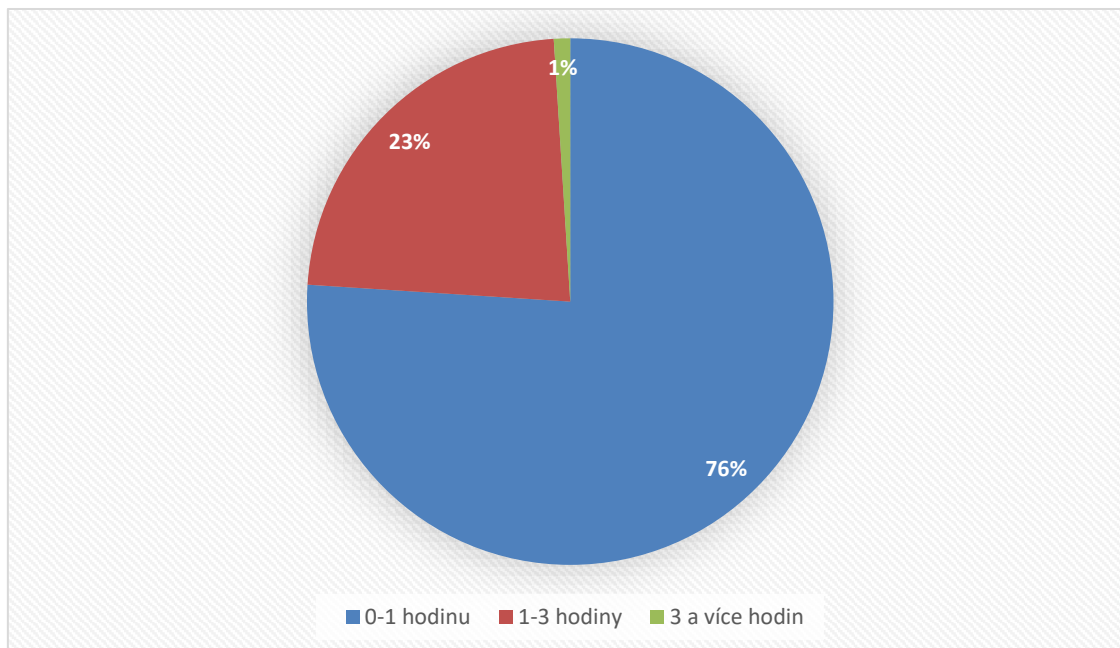


Graf č. 4: Celkový čas strávený dětmi u médií během dne

Hunton (2019) a Aiken (2021) se shodli, že maximální doba, kterou mají děti v předškolním věku (5-6 let) trávit u médií, je 1 hodina denně. Toto doporučení dodržuje pouze 30 % dotázaných. Z těchto dětí má podle rodičů 57 % narušenou komunikační schopnost. Nejčastěji (63 %) děti u televize, počítače či tabletu tráví 1-3 hodiny denně. Z těchto 63 % dětí, které se dívají na televizi 1-3 hodiny, má 72 % dětí narušenou komunikační schopnost. 3 a více hodin tráví u televize 7 % dětí, z nichž většina (76 %) má narušenou komunikační schopnost.

Tyto výsledky jsou alarmující a vedou nás k otázce, zda není možné, že právě nadužívání médií dětmi má negativní vliv na rozvoj řeči a jazykových schopností. Bohužel není v možnostech výzkumu, rozsahu a charakteru bakalářské práce takovouto přímou souvislost prokázat, vždy je nutné mít na zřeteli, že na vývoji řeči a jazykových schopností se podílí řada dalších vlivů. Nesporně však čas trávený před obrazovkami nemůže nahradit osobní komunikaci a správný řečový vzor. Hutton (2019), Pagani a kol (2010) a Šporcrová, Čoupek (2001) se pak ve svých dílech přiklání k tomu, že nadměrný čas trávený dětmi u obrazovek opravdu negativně ovlivňuje vývoj řeči a jazykových funkcí.

Povědomí rodičů o doporučené době, kterou by měly děti u médií trávit



Graf č. 5: Povědomí rodičů o doporučeném maximálním čase stráveném u médií dětmi ve věku 5 – 6 let

Pokud porovnáme grafy k otázkám č. 14 „Kolik času denně dítě tráví u televize/počítače/tabletu/smartphonu (dohromady)?“ a 15 „Kolik je podle Vás odborníky doporučený celkový maximální čas strávený u televize/počítače/tabletu/smartphonu (dohromady) za den pro děti ve věku 5-6 let?“ všimneme si, že rodiče ve většině případů vědí nebo tuší, kolik času by měly děti trávit u médií, tedy maximálně 1 hodinu denně, ale nedodržují to. Lze předpokládat, že u odpovědí 1-3 hodiny pravděpodobně nebude doba strávená u multimédií blíže k jedné hodině, ale naopak bude blíže ke třem hodinám. V těchto případech můžeme pouze spekulovat, proč rodiče nechávají své děti dívat se na televizi, tablet nebo PC déle, než si sami myslí, že je správné. Delší čas strávený u obrazovky má podle Kutálkové (2010) a Pagani a spol. (2013) výrazný negativní vliv na dítě. Dostáváme se zde opět k teorii, že čas strávený dětmi u televize či tabletu využívají rodiče pro sebe, nebo pro vykonání nejnnutnějších domácích prací. (Kutálková, 2010, Pagani a spol. 2013)

Aktivity, ke kterým děti média využívají

Hraní her	97x
Videa/youtube	39x

Výuka angličtiny	15x
Vzdělávací a naučné aplikace	12x
Koukání na pohádky	97x
Poslouchání písniček	4x
Distanční výuka	2x
Kreslení, vybarvování, nácvik psaní	7x
Logopedie	1x

Tabulka č.2. Aktivity, ke kterým děti média využívají

Otázka č. 16, jejíž odpovědi jsou představeny v tabulce, byla koncipována jako otevřená. Bylo zde možné vyplnit i více odpovědí. 9 % rodičů tuto otázku nevyplnilo.

Do výše uvedených odpovědí se promítá modernizace současného světa. Určitě rodiče o svých dětech přemýšlejí a chtějí pro ně to nejlepší. Zde se však dostávají do střetu všeobecně rozšířené názory i názory jednotlivých odborníků. Například mezi názory na výuku druhého cizího jazyka v době, kdy ještě není ukončen vývoj mateřského jazyka, můžeme v literatuře nalézt dva naprosto opačné proudy. Bytešniková (2012) říká, že nesprávná bilingvální výchova může negativně ovlivnit správný vývoj řeči. A naopak se můžeme setkat s názorem, že správné učení se druhému jazyku děti rozvíjí a v předškolním období se učí jazykům naprosto přirozeně. (Marxťová, 2010) Stále více přibývá soukromých mateřských škol a škol, které mají v rámcovém vzdělávacím programu, často i v názvu, výuku dvou jazyků.

Naprosto běžně vidíme okolo sebe v čekárně u lékaře, v hromadné dopravě, v restauracích apod. malé děti s tabletem nebo telefonem v ruce. Hrají hry, aby byly hodné. Velice záleží na výběru hry. Samozřejmě některé hry rozvíjí postřeh, paměť, soustředění, ale jiné bývají bojové, agresivní. Učí děti nesprávným řešením sociálních situací, děti si mohou osvojit i nevhodné výrazy. Zároveň je třeba brát v úvahu, že hraní her je návykové. (Nešpor, Csémy, 2007)

Sledování videí, youtube, pohádek je opět velice závislé na kontrole a výběru rodičů. Často se i na dětských portálech objevují videa a videoklipy, které jsou pro děti nevhodné.

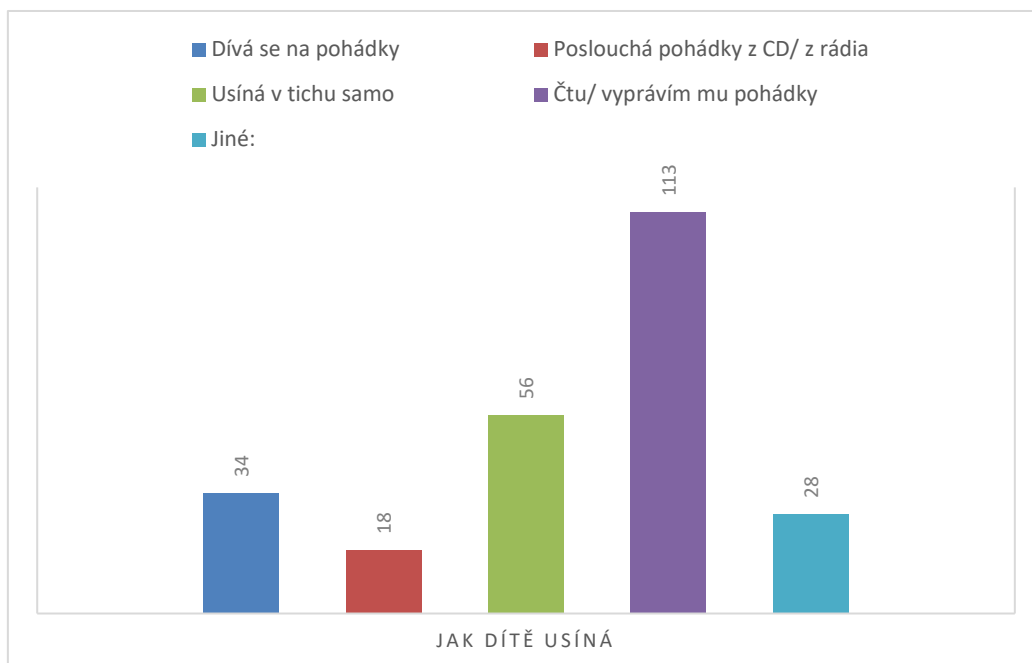
Pouštění si pohádek na tabletu, PC nebo telefonu může děti zabavit při čekání nebo dlouhé cestě, ale v běžném denním režimu je nelze označit za vhodné.

Někteří rodiče uvedli, že se děti na tabletu učí kreslit a vybarvovat, popř. i psát. V dnešní době již málo tabletů používá takzvané tužky na tablet. Dítě se tedy učí kreslit prstem, pomocí hrubých tahů, nerozvíjí se přesná grafomotorika, neupevňuje se správný úchop psacího náčiní. Psaní a kreslení tužkou pro něj potom může být obtížné. Rozvoj hrubé motoriky, jemné motoriky a následně grafomotoriky má vliv na rozvoj řeči. (Veselá, Simonidesová, 2012) Pokud dítě na tabletu vybarvuje obrázky, jen klikne na barvu a potom do pole, které chce vybarvit. Případně vybarvuje zase prstem. Neučí se koordinovat tahy ruky, nepřetahovat, udržet tvar a velikost. Vhodné pracovní návyky jsou dalším předpokladem správného rozvoje. Práce na tabletu nebo telefonu většinou probíhá na sedačce, v křesle, na zemi, tablet nebo telefon drží v ruce nebo ho má položený v klíně, děti se hrbí, různě poposedávají, kroutí se. Neučí se správnému sezení, ani správnému postavení obou rukou při kresbě, prsty většinou nejsou uvolněny, tahy jsou vedeny ramenem, loktem, zápěstím.

V odpovědi na otázku č. 17, **„Vaše dítě sportuje:“** a 18 **„Vaše dítě je pohybově šikovné:“** 94 % rodičů uvedlo, že jejich dítě sportuje rádo a 6 % nerado. Že je dítě pohybově šikovné, se domnívá 84 % rodičů a 16 % rodičů vidí své děti jako pohybově neobratné. Z těchto údajů vyplývá, že pohybově jsou na tom děti z pohledu rodičů dobře.

U otázky č. 19 **„Vaše dítě kreslí:“** výsledky vyšly lehce odlišně oproti otázkám na hrubou motoriku. 68 % dětí dle vyjádření rodičů kreslí rádo a 32 % dětí kreslí nerado. Zde už bychom mohli částečně vidět odraz narušení komunikační schopnosti, které rodiče u svých dětí vidí. Dítě, kterého ruka při kreslení neposlouchá, kreslí nerado. Z osobního rozhovoru s terapeutkami, které se ve Středočeském kraji a Praze mnoho let zabývají rozvojem grafomotoriky, plyne úzká souvislost řečových a jazykových poruch s neochotou kreslit. Mnoho logopedů dnes již zároveň s řečí rozvíjí u dětí i další oblasti – zrakovou diferenciaci, fonologické uvědomování, jemnou motoriku a grafomotoriku. Některé úzce spolupracují s terapeuty, kteří se grafomotorikou zabývají.

Jak dítě usíná



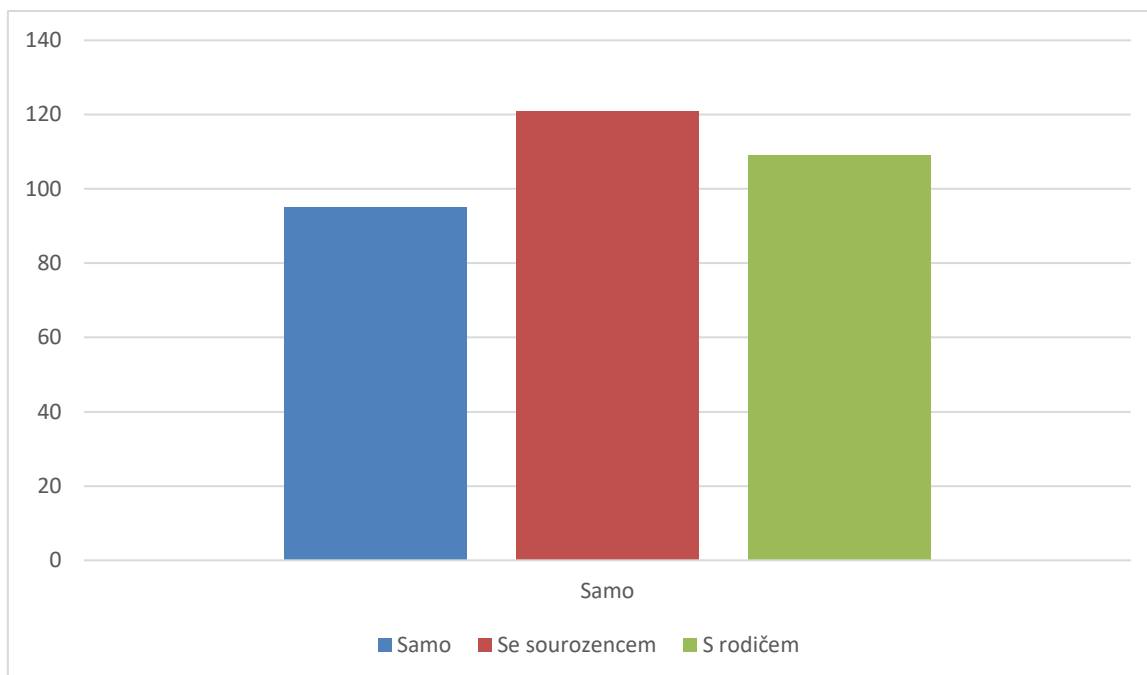
Graf č. 6: Rituály před spaním

U této otázky rodiče zaškrtovali více odpovědí. Ve 113 případech rodiče uvedli, že svému dítěti čtou nebo vypráví pohádku před spaním. 56 dětí usíná samo v tichu. 34 dětí usíná při sledování pohádek. 28krát se objevila odpověď jiné, bez následné specifikace. Někteří rodiče kombinovali více odpovědí. Nejméně děti pohádky pouze poslouchají. Může to být také následek celkového úpadku neobrazových technologií.

Otázka č. 21: „Navštěvuje Vaše dítě ve volném čase kroužky?“

Ano uvedlo 50,6 % rodičů, ne 49,4 %. Za běžné situace by se tento výsledek mohl jevit jako alarmující. Bohužel si musíme uvědomit, že někteří rodiče mohli odpovědět ne z důvodu aktuální covidové situace, při které jsou všechny kroužky, sportovní a výtvarné aktivity zavřené.

S kým dítě televizi sleduje



Graf č. 7: Způsob sledování televize

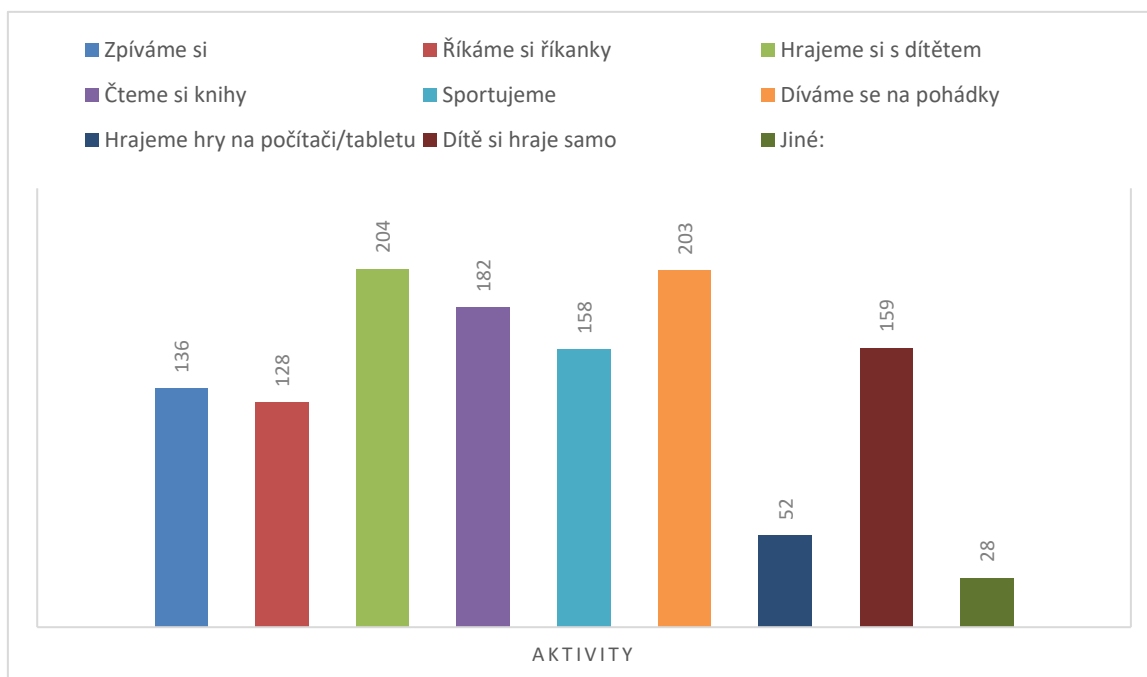
Také u otázky č. 23 „**Na televizi se dítě dívá:**“ mohli rodiče volit více odpovědí. V 95 případech uvedli, že se dítě dívá na televizi samo. V takovém případě rodič nemůže ovlivnit, zda se dítě dívá na pořady jemu určené. Existují sice takzvané rodičovské zámky, ale děti jsou velmi vynalézavé a umí je obejít. Pokud se dítě dívá na televizi samo, nemá také zpětnou vazbu, může slyšet slova, kterým nerozumí, může vidět agresi nebo věci nevhodné. Zároveň rodič může ztratit pojem o čase, jak dlouho dítě televizi sleduje.

Ve 121 případech rodiče uvedli, že se dítě dívá na televizi se svým sourozencem. I v tomto případě není sledování televize se sourozencem vždy ta správná volba, hlavně pokud se jedná o staršího sourozence, který se nebude chtít dívat na pohádky, ale na své pořady, které mladšímu sourozenci nejsou určené. Nebude se chtít mladšímu sourozenci věnovat a vysvětlovat mu slova, kterým nerozumí. Televizi spolu s rodičem sleduje 109 dětí. To je nejlepší volba. Rodič ohlídá žánr, na který se dítě dívá, ohlídá dobu, kterou dítě u televize stráví, a slova, kterým nerozumí, mu vysvětlí. Zároveň pak spolu mohou o pořadu mluvit, rozvíjí se slovní zásoba, vyjadřovací schopnosti a paměť.

Dítě v předškolním věku by se nemělo dívat na televizi samo. Neumí regulovat dobu sledování, jeho zvědavost ho může zavést, i v dobré víře, k pořadům nevhodným. Toto je

hlavní aspekt, který by se rodiče měli dozvědět, a především si uvědomit veškeré důsledky. Samotné dítě v bazénu také nenechají, protože již předjímají, co by se mohlo stát. Televize může mít dopad stejný, jen není okamžitě viditelný a neohrožuje dítě na životě. Možná právě toto způsobuje, že hodně rodičů nevidí ve sledování televize problém.

Společné aktivity



Graf č. 8: Společné aktivity rodičů s dítětem

V odpovědích na otázku č. 24: „**Jaké aktivity s dítětem doma děláte? Můžete zvolit více odpovědí**“ se ukázalo mnoho zajímavých aspektů. Jedním z nich je, že rodiče tablet či počítač používají málo ke hraní her společně s dítětem. Zároveň jen 158 rodičů uvedlo, že se svými dětmi sportují. Může být i překvapivé, že ne každý rodič si s dítětem hraje. Druhá nejčastější odpověď (203) byla, že se rodiče s dítětem dívají na pohádky. Je možné, že čas, kdy se dívají s dětmi na televizi oni, do celkového času nezapočetli. Výše je uvedeno, že pokud se rodiče dívají na televizi s dětmi a slova jim vysvětlují, nemá televize na dítě takový negativní vliv. Ale i zde je nutné upozornit, že pokud se rodiče dívají s dítětem na pohádky několik hodin denně, určitě to na dítě nemá pozitivní vliv.

Ve 128 případech si rodiče s dětmi říkají říkanky, ve 136 si zpívají a ve 182 si čtou knihy. Všechny tyto aktivity jsou dobré pro rozvoj řeči. Rodiče je uváděli ve vysokém množství. Jestliže rodiče s dětmi opravdu dělají tyto aktivity, pak je třeba se zamyslet, proč

je počet dětí s narušenou komunikační schopností (ad Graf č. 2) tolik vysoký. Nelze dokázat, že média ovlivňují v takovém velkém množství rozvoj řeči. Svoji roli zde má i správný mluvní vzor, zda rodiče děti vedou ke správné výslovnosti, zda říkanky, písničky jsou správně vyslovovány. Můžeme také spekulovat, zda všechny odpovědi jsou pravdivé, případně jaké množství času rodiče s dětmi tyto aktivity vykonávají.

V sekci jiné (28) rodiče uváděli tancování, kreslení, domácí práce, práce na zahradě, vaření, pečení, kreativní práce, hraní stolních her, chození na procházky, skládání puzzle, starání se o domácí zvířata.

Vliv médií na dětskou psychiku

Odpovědi rodičů
Negativně 10 rodičů
Na obrazovce věci pouze vidí, nemohou je používat. Dopad modrého světla je negativní.
Určitě ovlivňují. Záleží na tom, na co ho nechám dívat, když by pořad byl nevhodný, může vyvolat strach, obavy, když tomu nebude rozumět.
Reklama – chce koupit, co vidí. Video o montáži napodobuje. Vliv je tedy pozitivní i negativní.
Média (zprávy) velmi ovlivňují dětskou psychiku.
Pokud rodiče vyberou správná média, nic dítěti nehrozí, naopak připraví ho lépe.
Některé pohádky dávají negativní příklady chování, například závist, je v pořádku vzít si něco násilím.
Velice – dítě vyžaduje, očekává to, co vidí, slyší, když to nemá, cítí se méněcenným, špatně, ukřivděně.
Dozvídají se informace příliš brzy.
Hodně, je třeba dítěti filtrovat, na co se smí dívat.
Hodně, Věří víc médiím a multimédiím, opakují po nich.
Podle mého to nemá dobrý vliv na jejich psychiku – násilí, vulgarity, zlé zprávy.

Ovlivňují hodně a špatně. Děti vnímají více špatné zprávy, nedokážou s tím pracovat.
Hodně, dítě se snaží napodobovat, co vidí a slyší.
Hodně. Děti se pomocí médií mohou naučit nové věci. Ale také je mohou naučit i špatné věci, proto by to mělo být omezené.
Hodně. Domnívám se, že mobily a tablety by malé, předškolní děti neměly aktivně využívat. Bohužel mám smutný pocit, že v tomto směru moje dítě vyrůstá ve „špatné době“, než já v dětství.
Myslím si, že velmi. Je vidět, že občas přebírá i nevhodné chování, které vidí u dětí na Youtube. Tyto věci se snažím omezit, ne však zakázat, úplná izolace není dobrá.
Výrazně.
Záleží, na co se koukají. Spíše negativně.
Různě. Podle toho, co dělá. Pohádky mají dobrý vliv. Hry způsobují závislost na PC.
Podle toho, na co kouká. Syn, když koukal na youtube, tak ho to znervózňovalo.
Já myslím, že nic moc, protože odvádí dítě od přirozených činností a kontaktu s realitou – obzvláště při nekontrolovaném užívání.
V přiměřeném množství (cca hodinu denně) si myslím, že sledování pohádky nebo hraní hry na tabletu nevede, ale jinak se objevuje v TV hodně agresivity i v dětských pořadech a špatně tam mluví. (někdy sprostě)
Hodně. Dítě, co vidí v televizi tak zkouší opakovat, mohou vyvolat agresivitu, ale může se i naučit nové věci u správného pořadu.
Myslím, že existuje hodně hloupých příběhů pro děti (i agresivních), které nemají na děti pozitivní vliv. Pokud ale mají dost jiných vjemů, bývá ten vliv jenom dočasný. Děti obvykle napodobují příběhy, co vidí v televizi.
Nic se po něm nechce za interakci, útlum kreativity.
Dítě ztrácí kontakt s realitou.

Myslím si, že hodně. V rodině máme chlapce, který žije ve virtuálním světě. Má špatnou artikulaci a spoustu jiných problémů, neumí si pořádně hrát v kolektivu.
Dítě by se mělo dívat na pořady adekvátní jeho věku, v případě v doprovodu rodiče, aby mu tematiku vysvětlilo.
Etika, při strašidelných pohádkách – strach.
Chce se vyrovnat někomu, koho viděl v televizi.
Při dostatečné selekci multimédií není dopad tak výrazný jako při samovolné činnosti dítěte.
Podle mě hodně, ale záleží hodně i na vlivu rodičů a lidí, se kterými tráví volný čas. To je podle mě nesrovnatelně více. Důležité je, aby si o tom, co viděly a slyšely, mohly s někým popovídat a zeptat se.
Pokud to je v malé míře, myslím si, že ne. Nesmí u toho děti sedět celý den.
Hodně. U malých dětí může rychle vzniknout závislost a také díky tomu můžou hůře rozeznávat, co je reálné a co není.
V dnešní době podle mě PC, telefony nejsou nic neobvyklého. V přiměřené míře může i dítěti pomáhat, vzdělávat.

Tabulka č. 3: Vliv médií na dětskou psychiku

To jsou některé konkrétní odpovědi rodičů, kteří se zamysleli a napsali svůj názor. Někteří rodiče na otázku neodpověděli (10 %), mnoho odpovědí bylo pouze „nevím“ nebo „velmi“, bez další specifikace.

Z některých odpovědí vyplývá názor, že pokud je dítě hlídáno, neměla by mít média na jeho psychiku větší vliv. Zde opět do popředí vstupuje rozpor. Rodiče upozorňují, že jsou televize plné násilí, děti opakují i nevhodné věci, reklamy učí děti chtít každou hračku, kterou vidí, odvádějí děti od přirozených činností. Někteří rodiče uvádějí, že děti pak ztrácejí kontakt s realitou, hůře se orientují v tom, co se smí, nesmí, učí se agresivitě apod. Přesto většina rodičů zaškrtnla, že se jejich dítě dívá na televizi denně více než 1 hodinu. Zároveň je z odpovědí rodičů patrné, že o svých dětech přemýšlejí, je tedy možné, že se jedná pouze o nedostatečnou informovanost rodičů.

Pozitiva rodiče vidí v napodobování správných věcí, jako vyrábění, naučné hry, vzdělávací programy.

Vliv médií na rozvoj řeči

Odpovědi rodičů
Všímám si rozdílů vývoje řeči po čtení knih vs. sledování youtube. V obou dost pochyty, nicméně kniha dává prostor představivosti plus více obohacuje slovní zásobu.
Může rozvíjet slovní zásobu.
Záleží, co dítě sleduje. Vliv je pozitivní i negativní.
Audio – ideální vliv, protože díky zvuku si dítě rozvíjí i fantazii, aby si příběh představilo. I televize a ostatní média mají vliv někdy kladný, někdy záporný. Dnešní pohádky jsou více akční a děti to rychleji pochytí.
Pokud nechá dítě s medii o samotě, žádný rozvoj nebude, rodič by se měl společně s dítětem dívat na média.
Pozitivní.
Vhodná média mohou být naučná, poučná, (například cizí jazyk) Některá média – bez pozitivního vlivu.
Ano, mají malou vyjadřovací schopnost.
Netuším. U mého dítěte nemá žádný vliv.
Velký. Opakují slova i věty.
Dětské pořady – v pořádku, mohou je něco přiučit.
Ne moc dobrý vliv. Děti pouze koukají, nemají slovní zásobu.
Velký – dítě u tabletu a videa sedí a mlčí. Naopak u písniček si dítě zpívá.
Myslím, že děti tím mohou lépe rozvíjet slovní zásobu.
Pokud dítě tráví čas na tabletu nepřiměřeně, ovlivní to nepříznivě vývoj řeči i vnímání. Papírovou knížku a omalovánky nemůže elektronická forma nahradit.

Myslím, že děti, které znají jen multimedialní svět, v řečových schopnostech zaostávají.
Pozitivní – slovní zásoba. Negativní – sprostá slova.
Ano, pasivní sledování nerozvíjí aktivně slovní zásobu.
Mohou slyšet nová slova. Někdy nevhodná.
Nevím. 12x
Syn se naučil anglické názvy barev.
Nevím, taky moc nevěřím pozitivnímu přínosu – pohádka z počítače sama nezastaví a nevysvětlí mu nepochopené slovo, ale asi se zas může setkat s pojmy, které by jinde nepotkal.
Ano, dítě může pak špatně vyslovovat a mít omezenou slovní zásobu.
Pokud je jazykově vše v pořádku, tak dobrý. Dítě se snaží opakovat a slovo správně slyší.
Tak, jak se mluví ve filmu, tak to přejímají i děti: Je to fajn, to není fér, oukej, oh my god, apod. Pokud takový vliv doplníme čtením kvalitních knih, nemusí na tom být dítě ve výsledku tak zle.
Mají méně slovní zásoby, spíš někdy nevhodné.
Nedokážu posoudit.
Myslím si, že u telefonu a jiných her, mi přijde opožděná řeč.
Záleží na tom, co dítě sleduje. Na jednu stranu dítěti pomáhá rozvíjet slovní zásobu. Na druhou stranu dítě nemusí správně pochopit význam slova, ani nevidí správnou artikulaci.
Slovní zásoba, přejímání přízvuku.
Převažuje poslouchání nad mluvením. Větší slovní zásoba než při rozhovoru s jedincem.
Dítě se neumí vyjadřovat v celých větách, nemá velkou slovní zásobu. Daleko více se naučí, když mu rodiče čtou a povídají si s ním, než když jen poslouchá TV a jiné.
Pomáhá rozvíjet slovní zásobu.
Asi žádné. Naučí se jen slova, která neslyší doma.

Dobry – opakuje jak cesky, tak se uci anglicky.
Mohou recove dovednosti zbrzdit, kdyz vylozeně nepouziva v yukovy program.
Myslím, že spíše kladný. Dítě poslouchá hovor a napodobuje, stejně jako při odposlechu od jiných lidí v reálném životě.

Tabulka č.4: Vliv médií na rozvoj řeči

U této otázky si můžeme všimnout velmi rozdílných názorů rodičů, zároveň i několika rozporů s odpověďmi na ostatní otázky.

Velké množství rodičů si myslí, že televize má pozitivní vliv na rozvoj slovní zásoby, avšak neví nebo si neuvědomují, že existuje slovní zásoba aktivní a slovní zásoba pasivní. Pokud dítěti nejsou slova vysvětlována, sice je znají, ale nepoužívají je, případně je používají nesprávně. Rodiče uváděli, že se děti učí nevhodná slova či slovní spojení. Několik rodičů uvedlo, že by rodič měl být přítomný a dítěti slova vysvětlovat.

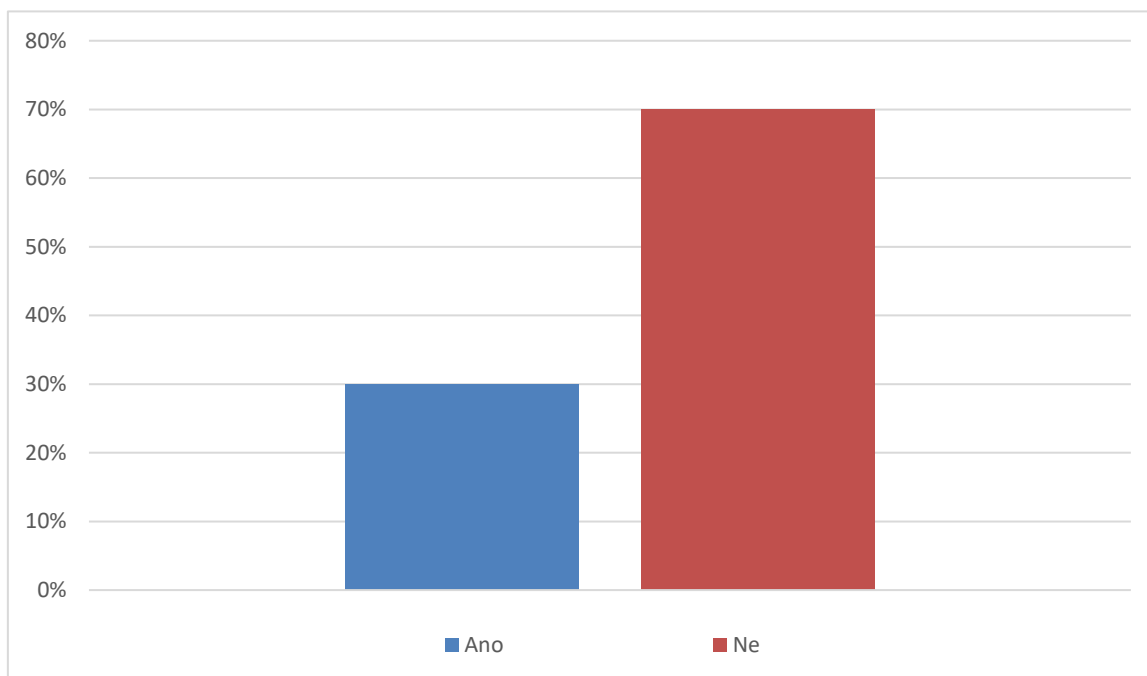
Některé odpovědi směřovaly k pasivnímu sledování televize, kdy se dítě jen dívá, tudíž se řeč nemůže díky televizi aktivně rozvíjet. Někteří rodiče si myslí, že pokud dítě slyší slovo v televizi a opakuje ho bez přítomnosti jiného člověka, který by případně opravil výslovnost, pak je to správné pro rozvoj řeči. Případně pokud dítě jen poslouchá, rozvíjí se slovní zásoba, protože slyší i slova, která běžně neslyší.

I zde se několik rodičů k dané problematice nevyjádřilo (12 %), není jasné, zda nemají vlastní názor nebo zda na otázku odpovědět nedokázali.

U odpovědí na otázku 25 „Jak podle Vašeho názoru ovlivňují média a multimédia dětskou psychiku?“ a 26 „Jaký mají podle Vás média a multimédia vliv na rozvoj řečových schopností dětí?“ si nemůžeme nevšimnout rozporu s otázkou číslo 23, kde rodiče uváděli, s kým se dítě dívá na televizi. Hodně rodičů uvedlo, že pokud se dítě dívá na televizi s rodičem, který hlídá pořady, na něž se dítě dívá, opravuje a vysvětluje mu slova, pak by neměl být negativní dopad televize tak velký. Ovšem v 95 případech rodiče uvedli, že se jejich dítě dívá na televizi samo. 121krát rodiče uvedli, že se dítě dívá na televizi se sourozencem. Nemůžeme předpokládat, že starší sourozenec se bude aktivně věnovat mladšímu dítěti při sledování televize, že bude volit pořady vhodné pro mladší dítě. Z pořadí otázek v dotazníku je patrné, že rodiče zpočátku zřejmě odpovídali automaticky, ale až

poslední otázky je přiměly zamyslet se nad vlivem médií. Pokud by si přečetli své předchozí odpovědi, sami by si pravděpodobně uvědomili jejich rozporuplnost.

Využití programů ke vzdělávání



Graf č. 9: Využití programů ke vzdělávání

U poslední otázky jsme zjišťovali, zda rodiče využívají tablet, mobilní telefon a pc ke vzdělávání svého dítěte. 30 % rodičů uvedlo, že využívají jeden z přístrojů ke vzdělávání svého dítěte, 70 % rodičů je nevyužívá. Zde si můžeme všimnout spojitosti s otázkou číslo 16, kde rodiče uváděli, k čemu děti tablet, mobilní telefon a pc používají. Nejčastější odpověď byly hry (97). Děti tedy nejvíce používají tyto přístroje k zábavě, nikoliv ke vzdělávání. Ač tedy rodiče tvrdí, že média mohou mít pozitivní vliv na dítě, jeho řeč a někdy i psychiku, pokud využívají správné programy, naučné hry a naučné televizní programy, využívají je víceméně k zábavě, a ne ke vzdělávání.

Předvolené programy byly pravděpodobně pro většinu rodičů neznámé, o čemž svědčí nízký počet odpovědí: Tam a sem s myšákem 1x, Mluvídek 2x, Edudadoo 0x, BimiBoo 5x, Mimpidreams 0x,

Rodiče měli možnost doplnit jiné programy. Objevovaly se programy typu: Kocour Tom, Učíme se číst, ABC Preschoolkids, Angličtina pro děti, Lipaland, Interaktivní hry,

Mravouka, Včelka, Logopedie pro děti, Minecraft, Děčko hry, Tell a story, Helen Doron, Matemág, PMQ, ABC, psaní, malování.

Některé programy jsou zaměřeny na celkový rozvoj dítěte. Lipaland má v sobě i pohádky. Hra Minecraft je zaměřená na stavění měst, vesnic, domečků a lze ji hrát online s kamarády. Tato hra je všeobecně známa nebezpečím závislosti, dítě stále nutí dělat něco nového a prakticky nikdy nekončí.

U ABC Preschoolkids a Angličtina pro děti se opět vracíme k výuce angličtiny u dětí předškolního věku. Rozdílnost názorů již byla popsána výše.

Logopedie pro děti, Učíme se číst, psaní, malování. Toho jsou z našeho pohledu programy a činnosti, které by mohly pomoci dítěti, které odmítá pracovat s denními pomůckami k tomu určenými, mohou vzbudit zájem, nastavit motivaci, ale neměly by být jediné.

5 Ověření hypotéz

Hypotéza 1: Rodin, které využívají televizi/telefon/počítač/tablet/smartphone ke vzdělávání svých dětí je méně než rodin, které využívají tato média pouze k zabavení svých dětí.

Hypotéza číslo 1 předpokládá, že největší využití médií je k zabavení dětí. Toto dokazuje i dotazníkové šetření, kdy 97 rodičů uvedlo, že média využívají ke hraní her, 39 rodičů ke sledování videí, 97 rodičů ke sledování pohádek. 15 rodičů využívá média k výuce angličtiny, 12 rodičů vyhledává vzdělávací a naučné aplikace, 7 rodičů uvedlo kreslení, vybarvování a nácvik psaní a 1 rodič trénink logopedie. Tyto výsledky hypotézu číslo 1 dokazují, což potvrzuje i poslední otázka dotazníku, ve které 70 % rodičů uvedlo, že tablet, mobilní telefon, ani počítač ke vzdělávání svého dítěte nevyužívá.

Hypotéza 2: Děti, které mají narušenou komunikační schopnost, tráví u obrazovek médií z pohledu rodičů více času než děti, které nemají narušenou komunikační schopnost.

Z pohledu rodičů má 72 % dětí narušenou komunikační schopnost. Nejčastějším druhem narušené komunikační schopnosti jsou problémy ve výslovnosti, dále problémy ve vyjadřování. Odborníci doporučují, že maximální doba, kterou by měly děti trávit u médií, je jedna hodina denně. Toto doporučení dodržuje 30 % dotázaných rodičů, 70 % dětí tráví u médií více času. Z toho dokonce 7 % dětí tři a více hodin. U dětí, které tráví u médií více než jednu hodinu denně, rodiče uvádějí v 57 % narušenou komunikační schopnost. Tyto výsledky hypotézu číslo 2 potvrzují.

Hypotéza 3: Děti, které užívají média samostatně, bez přítomnosti rodičů, je více než dětí, které tráví u médií čas společně s rodiči.

U otázky sledování médií 95 rodičů udává, že se dítě na televizi dívá samo, 121 rodičů, že se dítě dívá se sourozencem a 109 rodičů se dívá na televizi s dítětem. U této otázky velké procento rodičů zaškrtnulo více odpovědí než jednu, proto nelze údaje statisticky přesně využít. Předpoklady v hypotéze číslo 3 nebyly potvrzeny.

6 Závěrečná diskuze

Pro hodnocení výzkumu je nutné brát v úvahu, že všechny výsledky jsou pouze z pohledu rodičů, není zde srovnání s odborníky a pedagogy.

Výzkum prokázal, že z pohledu rodičů 72 % jejich dětí má narušenou komunikační schopnost. Můžeme zde pouze spekulovat o zrychlené době, o tom, že rodiče mají na své děti po práci málo času nebo jsou pracovně více vytížení, bývají unavení. V posledním roce je ztížena covidovou situací i docházka dětí do mateřské školy. Prarodiče již nehlídají své vnuky a vnučky tak často, protože věk nástupu do důchodu se zvyšuje, prarodiče pracují, a tudíž se nemohou svým vnoučatům tolik věnovat.

Nejčastější odpovědí rodičů na druh narušené komunikační schopnosti byl problém ve výslovnosti. Druhou nejčastější odpovědí byly problémy ve vyjadřování. Je nutné si uvědomit, že se jedná o děti předškolního věku, které v září 2021 ve většině případů nastupují školní docházku. Správná výslovnost je důležitá pro počáteční rozvoj čtení a psaní. Pokud si dítě samo neřekne slovo správně, nedokáže ho správně napsat, případně ho nemůže správně přečíst. Vady řeči, především ty nápadné, mohou být podnětem k šikaně. Z dotazníkového šetření zároveň vyplynulo, že přestože si rodiče uvědomují potíže v řečových a jazykových schopnostech svých dětí, 31 % dětí ze zkoumaného vzorku v době snímání nedocházelo ke klinickému logopedovi.

Součástí dotazníkového šetření byla také otázka na trávení volného času rodičů s dětmi. Rodiče zde mohli označit více odpovědí. Nejčastěji rodiče uvádějí, že si s dítětem hrají, že se s dítětem dívají na pohádky, čtou mu pohádky a sportují. 159 rodičů odpovědělo, že si dítě hraje samo. U otázky sledování médií 95 rodičů udává, že se dítě na televizi dívá samo, 121 rodičů, že se dítě dívá se sourozencem a 109 rodičů se dívá na televizi s dítětem. U této otázky velké procento rodičů zaškrtnulo více odpovědí než jednu, proto nelze údaje statisticky přesně využít. U těchto dvou otázek je patrný rozpor v odpovědích rodičů. U otázky číslo 24 uvedlo 203 rodičů, že sleduje média společně s dítětem, ale u otázky 23 toto uvádí pouze 109 rodičů. Pouze 95 dětí sleduje dle odpovědí rodičů média samostatně.

Musíme brát v úvahu i sledování médií společně se sourozencem. Nebylo zde jasné specifikováno, zda se jedná o sourozence staršího či mladšího, ale obě tyto možnosti

samozřejmě nemohou nahradit dospělou osobu. Starší sourozenec pravděpodobně nebude sledovat pořady vhodné pro předškolní dítě, mladší sourozenec se sledování pohádek jistě podřídí. Ale věková hranice sourozenců neumožňuje se při sledování televize dítěti věnovat, vysvětlovat situace či pojmy, kterým dítě nerozumí.

Otázky číslo 25 a 26 umožňovaly rodičům odpovědět vlastními slovy. Tuto možnost někteří rodiče nevyužili, buď neodpověděli, nebo napsali „nevím“. Z odpovědí je patrné, že rodiče o svých dětech přemýšlejí, uvědomují si možný negativní dopad médií, snaží se dobu trávenou u médií korigovat. Někteří rodiče vyzdvihují pozitivní vliv médií.

76 % rodičů má i přesné povědomí o odborníky doporučeném celkovém čase stráveném u médií. Přesto z dotazníkového šetření plyne, že čas, který většina dětí tráví u médií, je vyšší. Můžeme zde nyní pouze spekulovat, zda současná zrychlená doba a značné pracovní vytížení rodičů ovlivňuje čas, který mohou rodiče trávit se svými dětmi. Mnoho rodičů si pravděpodobně uvědomuje, že nadměrné využívání médií má na jejich děti negativní vliv, ale z důvodu pracovních i domácích povinností je přesto více využívají.

7 Doporučení pro praxi

Z bakalářské práce plyne, že vliv médií na děti je nežádoucí. Ani odborníci se přesně neshodují v množství času užívání médií, které ještě nemá na děti negativní vliv. V dnešní době ale nelze média vymínit z běžného života, ani ze života dětí. Problém nejsou média jako taková, ale způsob jejich užívání a doba, kterou u nich trávíme. Pro praxi je jistě důležitá osvěta rodičů. Rodiče by měli být informováni o doporučené době, kterou by mělo dítě u médií trávit, měli by korigovat programy, které děti sledují, měli by s dětmi o sledovaném hovořit nebo program sledovat společně s dítětem. I využití médií ke vzdělávání má svá omezení.

Jak ideálně pracovat s médii píše ve své knize *Logopedická prevence - průvodce vývojem dětské řeči* PaedDr. Kutálková: „*Měli bychom tedy vybrané pořady sledovat s dětmi, průběžně vysvětlovat nejasnosti – změny místa, skoky v čase – a upozorňovat na podstatné momenty děje, případně poskytnout bezpečné zázemí v některém obzvlášť napínavém místě pohádky.*” (Kutálková, 2002, s. 76) Dále doktorka Kutálková doporučuje o pohádce hovořit, něco z pohádky namalovat apod. Toto vše pomáhá, aby dítě pohádce

porozumělo, aby se pouze pasivně nedívalo, aby dokázalo vnímat dějovou linii, aby bylo schopno hodnotit, popřípadě aby mohl rodič ošetřit negativní emoce, které by pořád mohl vyvolat.

Závěr

Hlavním cílem bakalářské práce bylo zjistit, jaké jsou přístupy rodičů k užívání médií jejich dětmi. Dílčími cíli bylo zjistit, kolik času děti tráví u médií, jaké povědomí mají rodiče o využívání médií dětmi, jaké mají povědomí o doporučení množství času, jež by měly děti u médií trávit, jak rodiče hodnotí řečové dovednosti svých dětí a jaký mají rodiče názor na vliv médií na řečové dovednosti dětí. Cíle bakalářské práce byly naplněny.

V teoretické části se práce na základě analýzy odborné literatury zabývá vlastním vývojem řeči, jazykovými roviny a faktory důležitými pro rozvoj řeči, dále narušenou komunikační schopností. Poslední teoretická kapitola je zaměřena na média a multimédia a na jejich vliv na rozvoj řeči u dětí.

V praktické části práce představuje a analyzuje výsledky výzkumného šetření. Představuje psychomotorický a řečový vývoj dětí z pohledu jejich rodičů, běžné denní návyky, ukazuje přístupy a postoje rodičů k médiím a multimédiím a způsoby jejich využívání.

Z výsledků šetření plyne, že rodiče mají dostatečné povědomí o správné době, kterou by jejich dítě mělo trávit u televize, počítače, tabletu, telefonu. Toto doporučení ale ve většině případů nedodržují. Výrazněji jsou média a multimédia využívána k zábavě, minimálně ke vzdělávání dětí. Ve výzkumném vzorku nebyl větší rozdíl mezi dětmi z vesnice nebo z města. Samozřejmě je nutné brát v úvahu, že dotazník byl zadáván v době nouzového stavu, a tedy v době výrazného omezení pohybu lidí. V průběhu této doby byly několikrát uzavřeny mateřské školy, došlo k omezení sociálních kontaktů, děti nemohly navštěvovat kroužky, sportovat společně s vrstevníky, často byly izolovány pouze v úzkém rodinném kruhu. Je možné, že tato situace navýšila aktuální denní dobu, kterou děti u médií tráví. Přesto ale nelze přehlížet výrazné počty dětí, u nichž rodiče uvádějí narušenou komunikační schopnost. Tato čísla jsou alarmující. Jedná se o děti, které mají po prázdninách započít školní docházku. Mají se učit číst, psát, musí umět strávit ve školních lavicích s plným soustředěním čtyři vyučovací hodiny denně. Předpokladem školní úspěšnosti je správný rozvoj řeči, správná výslovnost a plnohodnotná schopnost komunikace.

Z teoretické i praktické části bakalářská práce je zřejmé, že současná doba se již bez médií a multimédií neobejde, ulehčují nám život, mohou být pomocníky v práci i při získávání informací. Z pohledu správného řečového vývoje předškolních dětí však může být jejich nadměrné využívání spíše kontraproduktivní.

Seznam použitých informačních zdrojů

AIKEN, M. *Nebezpečný efekt*. Praha: Nakladatelství Zed', s.r.o., 2021. ISBN 978-80-907909-4-0

BALÁŠOVÁ, J. *Kapitoly z logopedie*. Praha: Vysoká škola J. A. Komenského, 2003. ISBN 80-86723-05-4

BYTEŠNÍKOVÁ, I. *Komunikace dětí předškolního věku*. Praha: Grada, 2012. ISBN 978-80-247-3008-0

DLOUHÁ, O. *Vývojové poruchy řeči – vztah centrálních poruch řeči a sluchu*. Praha: Alexej Novák, 2003. ISBN 80-239-1832-X

DVOŘÁK, J. *Vývojová verbální dyspraxie*. Žďár nad Sázavou: Logopedické centrum, 2003. ISBN – 80-902536-5-2

Edukační laboratoř. *Předškolákům dělá problém komunikace a správná výslovnost*. [online]. [cit. 20. 6. 2021]. Dostupné na: <https://www.edukacnilaborator.cz/novinky/predskolakum-dela-problem-komunikace-a-spravna-vyslovnost>

GILLERNOVÁ, I. *Psychologie pro učitelky mateřské školy*. Praha: Portál. 2010. ISBN 978-80-7367-627-8.

HORNÝŠ, R. *Pohled do historie mobilních telefonů. Víte, že..* [online]. [cit. 2. 3. 2021]. Dostupné na <https://mobilizujeme.cz/clanky/pohled-do-historie-mobilnich-telefonu-vite-ze>

HUTTON, J. *Associations Between Screen-Based Media Use and Brain White Matter Integrity in Preschool-Aged Children*. [online]. [cit. 3. 3. 2021]. Dostupné na <https://jamanetwork.com/journals/jamapediatrics/article-abstract/2754101>

CHRÁSKA, M. *Metody pedagogického výzkumu – základy kvantitativního výzkumu*. Praha: Grada, 2007. ISBN 978-80-247-1369-4

JANDOVÁ, L. *Výpočetní technika ve výuce I*. Plzeň: Pedagogická fakulta v Plzni, 991. ISBN 80-7043-015-X

JIRÁK, J: *Mediální technologie: Televize*. [online]. [cit. 2. 3. 2021]. Dostupné na: <https://clanky.rvp.cz/clanek/o/z/551/MEDIALNI-TECHNOLOGIE---TELEVIZE.html/>

- KLENKOVÁ, J. *Logopedie*. Praha: Grada, 2006. ISBN 978-80-247-1110-2
- KLENKOVÁ, J., KOLBÁBKOVÁ, H. *Diagnostika předškoláka – správný vývoj řeči dítěte*. Brno: MC nakladatelství, 2003. ISBN 80-239-0082-X
- KRAHULCOVÁ, B. *Dyslalie – patlavost*. Praha: Beakra, 2007. ISBN 978-80-903863-0-3
- KRAHULCOVÁ, B. *Dyslalie*. Hradec Králové: Gaudeamus, 2003. ISBN 80-7041-413-8
- KUTÁLKOVÁ, D. *Vývoj dětské řeči krok za krokem*. Praha: Grada, 2010. ISBN 978-80-247-3080-6
- KUTÁLKOVÁ, D. *Logopedická prevence - průvodce vývojem dětské řeči.*, Praha: Portál, 2002. ISBN 80-7178-667-5
- LECHTA, V. *Symptomatické poruchy řeči u dětí*. Praha: Portál, 2008. ISBN 978-80-7367-433-5
- LECHTA, V. *Logopedické repetitorium*. Slovenské pedagogické nakladateľstvo, 1987. ISBN 80-08-00447-9
- LEJSKA, M. *Poruchy verbální komunikace a foniatrie*. Brno: Paido, 2003. ISBN 80-7315-038-7
- MARXTOVÁ, M., *Cizí jazyky v mateřské škole*. In: MERTIN, V. a GILLERNOVÁ, I., Praha: Portál. 2010. ISBN 978-80-7367-627-8.
- MIKULAJOVÁ, M., RAFAJDUSOVÁ, I., *Vývinová dysfázia – špecificky narušený vývin řeči*. Bratislava: 1993. ISBN 80-900445-0-6
- NEŠPOR K., CSÉMY L. *Zdravotní rizika počítačových her a videoher*. [online]. [cit. 19. 6. 2021]. Dostupné na: <http://www.cspsychiatr.cz/>
- NEUBAUER, K., NEUBAUEROVÁ, L., TŮBELE, S. *Kontexty vývojových poruch řečové komunikace a specifických poruch učení*. Hradec Králové: Gaudeamus, 2016. ISBN 978-80-7435-643-8
- OHNESORG, K. *Fonetika pro logopedy*. Praha: vlastním nakladatelem, 1985
- PAGANI, L., FITZPATRICK, C., BARNETT, T., DUBOW, E. *Prospective Associations Between Early Childhood Television Exposure and Academic, Psychosocial, and Physical*

Well-being by Middle Childhood. [online]. [cit. 4. 3. 2021]. Dostupné na https://www.researchgate.net/publication/44570694_Prospective_Associations_Between_Early_Childhood_Television_Exposure_and_Academic_Psychosocial_and_Physical_Well-being_by_Middle_Childhood

PAGANI, L., FITZPATRICK, C. *Early childhood television viewing and kindergarten entry readiness*. [online]. [cit. 4. 3. 2021]. Dostupné na https://www.researchgate.net/publication/240309414_Early_childhood_television_viewing_and_kindergarten_entry_readiness

PAVELOVÁ, Z., *Jak na čtení, psaní a počítání – Metodika zvládnání prvopočátečních gramotnostních dovedností u žáků se speciálními vzdělávacími potřebami*. 2014. ISBN 978-80-87744-06-2

PIPEKOVÁ, J. *Kapitoly ze speciální pedagogiky*. Brno: Paido, 2006. ISBN 80-7315-120-0

POSPÍŠIL, J., MICHAL, S. *Multimediální slovník, aneb, manuál milovníka multimédií*. Olomouc: Rubico, 2004. ISBN 80-7346-019-X

SOVÁK, M., *Uvedení do logopedie*. Praha: Státní pedagogické nakladatelství, 1978.

SOVÁK, M. *Logopedie předškolního věku*. Praha: Státní pedagogické nakladatelství, 1984.

SOVÁK, M. *Logopedie – vysokoškolská učebnice pro posl. pedagog. fakult.* Praha: SPN, 1978.

SOVÁK, M., *Lateralita jako pedagogický problém*. Praha: SPN, 1962.

SPITZER, M. *Digitální demence - jak připravujeme sami sebe a naše děti o rozum*. Brno: Host, 2014. ISBN 978-80-7294-872-7

SPITZER, M. *Kybernemoc! Jak nám digitalizovaný život ničí zdraví*. Brno: Host – vydavatelství, s.r.o., 2016. ISBN 978-80-7491-792-9

ŠKODOVÁ, E., JEDLIČKA, I. *Klinická logopedie*. Praha: Portál, 2007. ISBN 978-80-7367-340-6

ŠPORCROVÁ, I., ČOUPEK, P. *Televize a vývoj řeči v útlém dětství*. Praha: ČSAV, 2001. ISSN 0009-062X

Ústav zdravotnických informací a statistiky České republiky [online]. [cit. 18. 6. 2021].
Dostupné z: <https://www.uzis.cz/res/f/008338/nzis-rep-2020-k26-a061-logopedie-2019.pdf>

VESELÁ, M., SIMONIDESOVÁ, M. *Grafomotorika*. [online]. © 2012-2020. [cit. 20. 6. 2021]. Dostupné na: <http://www.grafomotorika.eu/ceho-by-si-meli-rodice-u-deti-vsimat/>

VRBA, J. *Multimediální technologie ve vzdělávání*. Olomouc: Univerzita Palackého, 2003.
ISBN 80-244-0562-8

Seznam příloh

Příloha 1 – Dotazník

Seznam tabulek

Tabulka č. 1 Dosažené vzdělání rodičů

Tabulka č. 2. Aktivity, ke kterým děti média využívají

Tabulka č. 3: Vliv médií na dětskou psychiku

Tabulka č. 4: Vliv médií na rozvoj řeči

Seznam grafů

Graf č. 1: Výskyt narušené komunikační schopnosti (NKS) u dětí (dle rodičů)

Graf č. 2: Řečové a jazykové problémy dětí (z pohledu rodičů)

Graf č. 3: Logopedická péče a stanovené diagnózy dětí

Graf č. 4: Celkový čas strávený dětmi u médií během dne

Graf č. 5: Povědomí rodičů o doporučeném maximálním čase stráveném u médií dětmi ve věku 5–6 let

Graf č. 6: Rituály před spaním

Graf č. 7: Způsob sledování televize

Graf č. 8: Společné aktivity rodičů s dítětem

Graf č. 9: Využití programů ke vzdělávání

Užité zkratky

NKS – Narušená komunikační schopnost

Příloha číslo 1 - dotazník

Vážený rodiče,

Jmenuji se Markéta Straková, studuji na Univerzitě Karlově 3. ročník bakalářského studia, obor Speciální pedagogika. Pod vedením Mgr. Ing. Jany Horynové píši bakalářskou práci zaměřenou na užívání médií a multimédií dětmi předškolního věku. Chtěla bych Vás touto cestou poprosit o vyplnění dotazníku s několika otázkami. Všechny informace jsou anonymní, jména nebudou uváděna. Jedná se o sběr dat za účelem statistického zpracování.

Děkuji Vám za Vaši pomoc,

Markéta Straková

Pohlaví Vašeho dítěte

- a) Dívka
- b) Chlapec

Bydliště:

- a) Vesnice
- b) Město

Nejvyšší dosažené vzdělání otce je:

- a) Základní
- b) Středoškolské s výučním listem
- c) Středoškolské s maturitou
- d) Vysokoškolské

Nejvyšší dosažené vzdělání matky je:

- a) Základní
- b) Středoškolské s výučním listem
- c) Středoškolské s maturitou
- d) Vysokoškolské

Dítě navštěvuje mateřskou školu od:

- a) 2 let
- b) 3 let
- c) 4 let
- d) 5 let

Psychomotorický vývoj Vašeho dítěte v raném věku (kdy dítě lezlo, začalo chodit...) byl:

- a) V normě (přetáčení ze zad na břicho a zpět 6. měsíc věku, lezení po čtyřech cca 8. měsíc věku, posazení a postavení u nábytku cca 9. měsíc věku, samostatná chůze 12.-15. měsíc věku)
- b) Opožděný

Řečový vývoj Vašeho dítěte byl:

- a) V normě (první slova okolo 1 roku, dvouslovné věty před 2. rokem, rozvitější věty cca okolo 2,5-3 let)
- b) Opožděný

Pozorujete u svého dítěte aktuálně nějaké řečové problémy?

- a) Ano
- b) Ne

Pokud ano, zvolte, o jaké obtíže se jedná:

- a) má potíže ve výslovnosti
- b) má malou slovní zásobu
- c) špatně se vyjadřuje (má potíže s vyprávěním zážitků)
- d) má potíže s porozuměním
- e) mluví nepřiměřeně rychle/pomalou
- f) zadržává se
- g) dělá gramatické chyby (plete si rody, vynechává předložky, špatně skloňuje/časuje)
- h) jiné:

Je dítě v péči klinického logopeda?

- a) Ano
- b) Ne

Pokud ano, jakou má diagnózu?

- a) Opožděný vývoj řeči
- b) Vývojová dysfázie
- c) Dyslalie – špatná výslovnost jedné nebo více hlásek
- d) Balbuties – koktavost
- e) Dysartrie
- f) Jiné:

Objevily se v rodině řečové problémy již dříve, tj. u některého jiného člena rodiny?

- a) Ano
- b) Ne

Vypráví vaše dítě příběhy?

- a) Ano
- b) Ne

Kolik času denně dítě tráví u televize/počítače/tabletu/smartphonu (dohromady)?

- a) 0-1 hodinu
- b) 1-3 hodin
- c) Více než 3 hodiny

Kolik je podle Vás odborníky doporučený celkový maximální čas strávený u televize/počítače/tabletu/smartphonu (dohromady) za den pro děti ve věku 5-6 let?

- a) 0-1 hodinu
- b) 1-3 hodin
- c) Více než 3 hodiny

K jakým aktivitám Vaše dítě smartphone, tablet, počítač využívá?

Vaše dítě sportuje:

- a) Rádo
- b) Nerado

Vaše dítě je pohybově

- a) Šikovné
- b) Neobratné

Vaše dítě kreslí

- a) Rádo
- b) nerado

Jak dítě usíná?

- a) Dívá se na pohádky
- b) Poslouchá pohádky z CD/ z rádia
- c) Usíná v tichu samo
- d) Čtu/ vyprávím mu pohádky
- e) Jiné:

Navštěvuje Vaše dítě ve volném čase kroužky?

- b) Ano
- c) Ne

Když si dítě hraje samo, povídá si u toho?

- a) Ano
- b) Ne

Na televizi se dítě dívá:

- a) Samo
- b) Se sourozencem
- c) S rodičem

Jaké aktivity s dítětem doma děláte: (můžete zvolit více odpovědí)

- a) Zpíváme si
- b) Říkáme si říkanky
- c) Hrajeme si s dítětem
- d) Čteme si knihy
- e) Sportujeme
- f) Díváme se na pohádky
- g) Hrajeme hry na počítači/tabletu
- h) Dítě si hraje samo
- i) Jiné:

Jak podle Vašeho názoru ovlivňují média a multimédia dětskou psychiku?

Jaký mají podle Vás média a multimédia vliv na rozvoj řečových schopností dětí?

Používáte nějaké programy na pc, tabletu či smartphonu pro vzdělávání dítěte?

ANO – NE

Pokud ano, jaké:

- a) Tam a sem s myšákem
- b) Mluvídek
- c) Edudadoo
- d) Bimi Boo
- e) Mimpí Dreams
- f) Jiné:

