

UNIVERZITA KARLOVA

Filozofická fakulta

Katedra psychologie



# DIPLOMOVÁ PRÁCE

Bc. Jaroslav Rác

**Porovnání přesnosti simultánní a sekvenční  
line-up identifikace u trestného činu s více  
pachateli**

**Comparing simultaneous and sequential line-up  
identification accuracy for a multiple perpetrator crime**

Praha, 2021

Vedoucí práce: PhDr. Hedvika Boukalová, Ph.D.

## Poděkování

Především bych chtěl poděkovat PhDr. Hedvice Boukalové, Ph.D. za vstřícný, příjemný a trpělivý přístup vedení, za rychlé reakce na dotazy a za cenné připomínky pro dokončení této diplomové práce.

Velký dík patří též Mgr. Haně Trojanové za spolupráci a ochotu při tvorbě designu výzkumného projektu, za pomoc s testováním a výpočtem férovosti rekognice a za nezaměnitelné rady v pilotní fázi výzkumu.

Taktéž děkuji Mgr. Ladislavu Peškovi, PhD. za vytvoření sady fotografií neexistujících osob pomocí StyleGAN2 architektury, které byly použity pro sestavení rekogničních skupin. Také děkuji za vysvětlení a poskytnutí materiálů k popisu procesu tvorby fotografií.

Děkuji aktérům videozáznamu sehraného přepadení a děkuji všem participantům za účast ve výzkumu a šíření výzkumného projektu.

V neposlední řadě chci poděkovat Lucii Hůtové za pomoc s formální stránkou diplomové práce, trpělivost a ohromnou podporu v temných chvílích tvorby této diplomové práce.

## Prohlášení

*Prohlašuji, že jsem diplomovou práci vypracoval samostatně, že jsem řádně citoval všechny použité prameny a literaturu a že práce nebyla využita v rámci jiného vysokoškolského studia či k získání jiného nebo stejného titulu.*

*V Praze dne 22. 7. 2021*

.....

*Bc. Jaroslav Rác*

## **Abstrakt**

Problematika rekognice pachatele očitým svědkem je již dlouholetým předmětem mnoha výzkumů. Dosud se však výzkumy zaměřovaly výhradně na trestné činy s pouze jedním pachatelem. Z toho důvodu se předkládaná diplomová práce zaměřuje na svědeckou identifikaci u trestného činu s více pachateli. Literárně přehledová část shrnuje dosavadní poznatky dílčích aspektů rekognice a snaží se přinést vhled do problematiky rekognice u trestných činů, ve kterých figuruje více než jeden pachatel. Pro výzkumnou část diplomové práce byl proveden experiment, který měl za cíl porovnat přesnost simultánní a sekvenční line-up identifikace. Kvůli pandemické situaci byl experiment převeden z živé formy do on-line prostředí. Výzkum byl proveden na vzorku mladých dospělých, který činil 151 participantů. Participantů zhlédli videozáznam sebraného přepadení, ve kterém figuroval pachatel a jeho spolupachatel. Následně byli participantů náhodně rozděleni do skupin pro simultánní nebo sekvenční line-up a pro target-present nebo target-absent variantu rekognice. Týden po zhlédnutí videozáznamu pak každá skupina uskutečnila příslušnou verzi rekognice. Výsledky výzkumu neprokázaly statisticky významný rozdíl mezi simultánní a sekvenční line-up identifikací. Diskuse se pokouší osvětlit možné ovlivnění výsledků ze strany převedení experimentu do on-line prostředí a podat doporučení pro budoucí zkoumání.

## **Klíčová slova**

rekognice, simultánní line-up, sekvenční line-up, očitý svědek, identifikace

## **Abstract**

Eyewitness identification is being researched for many years prior. However, research on eyewitness identification was mostly conducted with crimes that involved only one perpetrator. For this reason, the present thesis focuses on eyewitness identification for a multiple perpetrator crime. The literature review summarises current knowledge regarding each aspect of recognition and tries to bring insight into the problem of recognition for multiple perpetrator crimes. For the empirical part of this thesis, an experiment was conducted, which aimed to compare simultaneous and sequential line-up identification accuracy. The experiment was changed from live to on-line environment due to the pandemic situation. The experiment was conducted on 151 young adult participants. Participants viewed a mock crime video recording involving a perpetrator and his accomplice. Participants were then randomly assigned two simultaneous or sequential line-ups and a target-present or target-absent condition. A week after viewing the video recording, each participant tried to identify the perpetrator and the accomplice in the assigned condition. Results indicated no statistically significant difference between simultaneous and sequential line-up identification. Discussion tries to explain possible influence of changing the experiment into an on-line environment on the results and tries to bring recommendations for further research.

## **Keywords**

recognition, simultaneous line-up, sequential line-up, eyewitness, identification

## Obsah

Úvod .....	6
Literárně přehledová část.....	7
1. PAMĚŤ V KONTEXTU REKOGNICE.....	7
1.1 PROCESY PAMĚTI V KONTEXTU REKOGNICE.....	7
1.1.1 EMOCE A PAMĚŤ.....	8
1.2 PŘÍTOMNOST ZBRANĚ.....	9
1.3 ROZPOZNÁNÍ TVÁŘE .....	10
2. REKOGNICE .....	13
2.1 DRUHY REKOGNICE.....	14
2.1.1 SIMULTÁNNÍ LINE-UP A SEKVENČNÍ LINE-UP.....	14
2.1.2 ELIMINAČNÍ LINE-UP A WILDCARD LINE-UP.....	17
2.2 FÉROVOST REKOGNICE .....	19
2.2.1 VÝPOČET FÉROVOSTI REKOGNICE.....	22
2.3 PRŮBĚH REKOGNICE .....	23
2.3.1 INSTRUKCE PŘED REKOGNICÍ .....	25
3. REKOGNICE U TRESTNÉHO ČINU S VÍCE PACHATELI .....	27
3.1 PAMĚŤ V KONTEXTU REKOGNICE VÍCE PACHATELŮ.....	27
3.2 LINE-UP REKOGNICE VÍCE PACHATELŮ .....	28
4. VÝSLECH SVĚDKA V KONTEXTU REKOGNICE.....	30
4.1 KOGNITIVNÍ INTERVIEW .....	30
4.2 SELF-ADMINISTERED INTERVIEW .....	32
Výzkumná část .....	35
5. CÍLE VÝZKUMU .....	35
5.1 HYPOTÉZY .....	35
6. DESIGN VÝZKUMNÉHO PROJEKTU .....	36
6.1 TYP VÝZKUMU .....	36

6.2 METODY ZÍSKÁVÁNÍ DAT .....	37
6.2.1 VIDEOZÁZNAM PŘEPADENÍ.....	38
6.2.2 SESTAVENÍ REKOGNIČNÍCH SKUPIN .....	40
6.2.3 PRVNÍ FÁZE SBĚRU DAT .....	42
6.2.4 DRUHÁ FÁZE SBĚRU DAT .....	44
6.3 METODY ZPRACOVÁNÍ DAT .....	45
6.4 ETIKA VÝZKUMU .....	46
7. VÝZKUMNÝ SOUBOR.....	48
8. VÝSLEDKY.....	50
9. DISKUSE .....	59
9.1 DISKUSE K VÝSLEDKŮM VÝZKUMU .....	59
9.2 DISKUSE K PROCESU VÝZKUMU .....	61
9.3 DISKUSE K IMPLIKACÍM PRO DALŠÍ ZKOUMÁNÍ.....	63
Závěr .....	66
Seznam použité literatury .....	67
Seznam grafů .....	78
Seznam obrázků.....	79
Seznam tabulek.....	80
Seznam zkratk.....	81
Příloha 1 – Informovaný souhlas o podmínkách účasti ve výzkumu a zpracování osobních údajů .....	I
Příloha 2 – Informovaný souhlas o použití videozáznamu a fotografie, zpracování osobních údajů a podmínkách účasti ve výzkumu.....	III
Příloha 3 – Videozáznam sehraného přepadení.....	V

## Úvod

Pokud se člověk stane očítým svědkem trestného činu, pak má nemalou šanci být požádán o provedení úkonu rekognice, kdy se pokusí o identifikaci pachatele z předvedené skupiny osob. Celý proces rekognice však skýtá mnoho aspektů, které mohou vést k ovlivnění výsledné přesnosti identifikace. V případě nesprávně provedené rekognice může dojít až k falešnému obvinění a následnému odsouzení nevinné osoby. Z toho důvodu je svědecká rekognice již dlouhá léta předmětem mnoha výzkumů. Způsobů a metod pro provedení rekognic existuje celá řada a dodnes se výzkumy neshodují který z nich je nejvýhodnější aplikovat. V posledních letech se však poukazuje na fakt, že ačkoliv je značná část trestných činů páchána více než jedním pachatelem, výzkumy v této oblasti pracují výhradně s rekognicí u trestných činů, kterých se účastní pouze jeden pachatel (Nortje et al., 2020). Předložená diplomová práce se proto zaměřuje na rekognici u trestného činu s více pachateli. Konkrétně si klade otázku, zda je v rámci svědecké identifikace u trestného činu s více pachateli výhodnější použít simultánní line-up nebo sekvenční line-up.

Literární přehledová část se nejprve zaměřuje na dílčí aspekty paměti v kontextu rekognice a pokouší se tak osvětlit jednotlivé faktory, které mohou ovlivnit přesnost svědecké výpovědi a následné rekognice. V další části se již věnuje samotné rekognici, různým druhům a metodám provádění rekognic, problematice férovosti rekognice a celkového průběhu rekogničního procesu. Následující kapitola věnuje speciální pozornost dosavadním výzkumům ohledně rekognic u trestných činů s více pachateli. Poslední kapitola je zaměřena na problematiku svědeckého výslechu, konkrétně Kognitivní Interview a Self-Administered Interview.

Ve výzkumné části je popisováno vytvoření, průběh a výstupy z provedeného výzkumu. Jedná se o experiment, který porovnává přesnost simultánní a sekvenční line-up identifikace u trestného činu se dvěma pachateli. Participanti zhlédli videozáznam seřazeného přepadení a následně se pokusili o rekognici pachatelů prostřednictvím simultánní či sekvenční line-up identifikace, přičemž někteří v rámci target-present a jiní v rámci target-absent varianty rekognice.

Práce vychází z dosavadních vědeckých poznatků s využitím nejnovějších výzkumů v oblastech daných témat. V práci je citováno podle normy APA, sedmé edice (2019).

# Literárně přehledová část

## 1. PAMĚŤ V KONTEXTU REKOGNICE

Než bude moci svědek provést identifikaci pachatele, musí si podobu pachatele zapamatovat. Celý proces vytváření paměťových stop ohledně podoby pachatele a průběhu trestného činu začíná již před událostí trestného činu a může být mnoha faktory ovlivněn ve prospěch či ku škodě následného pokusu o identifikaci pachatele. Je nutné brát zřetel i na takové faktory jako je například intoxikace svědka alkoholem (či jinými látkami) během události trestného činu, ale i během pokusu o identifikaci pachatele v rámci úkonu rekognice. V takovém případě je o to důležitější dbát na rychlost procesu vyšetřování v souvislosti s postupnou degradací paměťových stop v průběhu času, což ovšem platí i pro dokonalého, neovlivněného svědka (Schreiber Compo et al., 2016; Harvey et al., 2020).

Tato kapitola se zabývá právě tématem paměti. Nejprve se zaměřuje na různé paměťové procesy, které kontext rekognice provázejí a zároveň upozorňuje na specifické faktory, které mohou různými způsoby zmiňované paměťové procesy ovlivňovat. Speciální pozornost věnuje vlivu emočního prožívání. Dále se zabývá faktorem přítomnosti zbraně během události trestného činu a nakonec specifiky pamatování a rozeznávání tváří.

### 1.1 PROCESY PAMĚTI V KONTEXTU REKOGNICE

Od události trestného činu po identifikaci pachatele svědkem bývá zpravidla veliká časová prodleva, která může činit několik dnů, ale i několik měsíců. Svědek tedy musí často spoléhat na dlouhodobou paměť (Ghetti et al., 2003). Do procesu kódování paměťové stopy, jejího uchování a konečného vybavení zasahuje mnoho faktorů, které mají vliv na množství uchovaných informací a jejich přesnost.

Mezi faktory ovlivňující **kódování** při vnímání trestného činu můžeme zařadit například individuální charakteristiky jedince, jako je současný fyzický a psychický stav, psychické poruchy, subjektivní význam vnímané události, míra pozornosti, očekávání (anticipace trestného činu), či podoba a síla prožívaných emocí. Dále lze zmínit působení vnějších okolností, jako zastření smyslového vnímání (například velký hluk), nebo délka trvání události (Gillernová & Boukalová, 2006).

Ze všech informací, které si svědek během události zakódoval, dochází k největšímu úbytku ihned po události (Blandón-Gitlin & Pezdek, 2009). O to důležitější je, aby si svědek zbytek informací správně uchoval. Během procesu **uchování** však zasahují do kvality a přesnosti paměťové stopy další faktory. Jedním z nich je retroaktivní interference, tedy snížení schopnosti zapamatovat si dřívější informaci kvůli prezentování nového údaje (Dewar et al., 2007). V průběhu času od události k identifikaci kontext paměťové stopy slábne a určité podrobnosti (jako například podoba obličeje pachatele) mohou být zastřeny novými údaji (jako například fotografie obličeje nevinného člověka viděná nedlouho po události), což pak může vést k obtížím při identifikaci, či dokonce k falešnému obvinění ze strany svědka (Godfrey & Clark, 2010). V podobném duchu je nutné počítat s tím, že příležitosti k procvičování paměti mohou také přinášet příležitost ke kontaminování paměťové stopy. Například při konverzaci s přítelem ohledně události trestného činu mohou být vzpomínkové mezery zaplněny fantazijními představami, které se pak svědkovi mohou vybavit při následném výslechu či identifikaci (Lamb, 2011). S tím úzce souvisí koncept tzv. falešných vzpomínek, které popisují Blandón-Gitlinová a Pezdeková (2009) jako paměťové stopy, které byly schválně nebo omylem vsugerované (vnucené) svědkovi během špatně vedeného výslechu, či případně jinou osobou ve snaze obvinít nevinného.

Při samotné identifikaci přichází na řadu poslední proces paměti, tedy **vybavení**. Při vybavování se svědek snaží vzpomenout a popsat různé detaily události trestného činu, podobu pachatele a další podrobnosti, na které se vyšetřovatel svědka může doptat. Specifický proces vybavení je právě **rekognice**, kdy se nejedná o volné rozpomínání, ale o rozpoznání již viděného podnětu. Svědek má za úkol prohlédnout si sadu fotografií obličejů, mezi kterými má rozpoznat obličej viděného pachatele (Pozzulo, 2017). Podobně jako u předešlých paměťových procesů i zde vstupují faktory, které mohou vybavení negativně ovlivnit jako například únava, nemoc, emoční prožívání, problémy s pozorností, nebo vliv omamných látek (Šejnoha, 1930; Gillernová & Boukalová, 2006).

### 1.1.1 EMOCE A PAMĚŤ

Významným faktorem provázejícím celý proces paměti jsou již zmíněné prožívané emoce. Události, které jsou podbarveny emočním prožíváním se snáze a lépe pamatují než události bez emočního prožitku (Nolen-Hoeksema et al., 2012). Podle Gillernové a Boukalové (2006) je síla prožívané emoce během události spojena s mírou přesnosti

jejího zapamatování, tedy, že čím silnější je prožívaná emoce, tím lepší a přesnější je utvořená paměťová stopa. Problém může nastávat se schopností vybavit si časové posloupnosti děje, která se se silou emocí zhoršuje. Dále však uvádějí, že prožívání intenzivně negativních emocí (strach, agrese, nadměrná úzkost, bolest) se může stát již nadhraničním podnětem a výkon paměti tím výrazně snížit.

V meta-analýze Deffenbachera et al. (2004) se výzkumníci zabývali silou prožívaných emocí během události ve vztahu k přesnosti svědecké výpovědi. Verdikty jednotlivých studií se však různí, v některých případech se stoupající mírou emocí výpovědi zpřesňují, v jiných případech zhoršují a v některých dokonce žádný významný vliv nezpozorovali. Pozzulová (2017) se snaží tento fenomén vysvětlit podle Yerkes-Dodsonova zákona. Přesnost paměťového výkonu stoupá se silou prožívané emoce, ale pouze do určité míry, kdy s dalším zvyšováním emoční síly výkon klesá. Jinými slovy, příliš velké emoční prožívání a příliš slabé emoční prožívání má negativní dopad na výkon paměti (Yerkes & Dodson, 1908, citováno v Pozzulo, 2017). Optimální míra prožívané emoce pro nejlepší výkon paměti se může lišit na základě dalších různých faktorů, ať už v kontextu situace, nebo odlišností mezi svědky (Pozzulo, 2017). Zároveň prožívání silných emocí i přímo při procesu vybavování může schopnost správně si událost vybavit snižovat (Nolen-Hoeksema, 2012). Je proto důležité dbát na to, aby se svědek účastníci se rekognice necítil ve stresu či neprožíval jiné negativní emoce.

## **1.2 PŘÍTOMNOST ZBRANĚ**

Během události trestného činu se může stát, že pachatel použije zbraň. V některých případech se může jednat pouze o maketu zbraně, avšak obyčejný svědek nemusí být schopen maketu od pravé zbraně rozeznat. Přítomnost zbraně je pro svědka velmi silným podnětem vzbuzujícím pocit ohrožení (Čírtková & Vitoušová, 2007). Vliv přítomnosti zbraně na přesnost rekognice je předmětem mnoha zkoumání. Ukazuje se, že v případech, kdy pachatel zbraň použil, byli svědci méně přesní v identifikacích, než v případech, kdy zbraň použita nebyla. Pozornost je upírána více na zbraň, než na samotného pachatele (Stebly, 1992).

V různých studiích se však objevují rozdílné výsledky, v závislosti na tom jakou zbraň pachatel používá, jakým způsobem ji prezentuje, ale také o jakého pachatele se jedná. Pickelová (2009) na základě výsledků několika experimentů ve své studii tvrdí, že

efekt přítomnosti zbraně je výraznější u pachatelů ženského pohlaví, než u pachatelů mužských. V prvním experimentu byli svědci přesnější v identifikaci, pokud pachatel držel pero, oproti skupině s pachatelem, který držel nůž. Tento rozdíl byl však mnohem výraznější v případě, kdy pachatelem byla právě žena. Další experiment však ukázal, že efekt přítomnosti zbraně nemusí být významný, pokud svědek vnímal pachatele jako nebezpečného ještě před přepadením. V takovém případě nebyl rozdíl v přesnosti identifikace mezi perem a nožem, ale ani mezi pohlavím pachatele. Tuto skutečnost si výzkumnice vysvětluje tím, že zbraň je neobvyklý a neočekávaný objekt. Svědek je překvapený a zaměřuje svou pozornost k neočekávanému objektu. U ženy pachatelky je tedy dle Pickelové (2009) o to více neočekávané, když u sebe nosí zbraň a efekt přítomnosti zbraně se tím zesiluje. Na druhou stranu, pokud je pachatel (nezávisle na pohlaví) vyhodnocen jako nebezpečný, svědek už dopředu očekává, že může mít zbraň, čímž se efekt přítomnosti zbraně zeslabuje. Carlson et al. (2016) se taktéž zaměřili na efekt přítomnosti zbraně na přesnost identifikace pachatele, avšak rozhodli se rozšířit výzkum též o všední předměty, které se často využívají právě i jako zbraně (např. láhev, páčidlo, kulečnicková hůl apod.). Při porovnání různých skupin však i jejich výzkum došel k závěrům, že k výraznému snížení přesnosti identifikace dochází pouze u pachatelů, kteří drží střelnou zbraň.

Ve svém dalším výzkumu se Carlson et al. (2017) zaměřili na vliv přítomnosti zbraně na přesnost identifikace s tím, že porovnávali explicitní přítomnost zbraně (zbraň je viditelná) a přítomnost zbraně implicitní (zbraň vidět není, pachatel pouze naznačuje, že má zbraň ukrytou např. v kapse). Oproti explicitní přítomnosti zbraně, kde bylo pozorováno snížení správných identifikací a zvýšení identifikací nesprávných, u implicitní přítomnosti zbraně se rozdíl vůči kontrolní skupině (beze zbraně) nevyskytl. Pokud tedy svědek tvrdí, že pachatel měl zbraň, je dobré se ptát, zda svědek zbraň viděl. Pokud neviděl, může být následná rekognice považována za věrohodnější, než v případě, kdy měl svědek zbraň na očích. Zároveň pokud se jednalo o všední objekt použitý jako zbraň, přesnost identifikace by tím nemusela být významně narušena.

### **1.3 ROZPOZNÁNÍ TVÁŘE**

Když mluvíme o rekognici pachatele, většinou se jedná o rekognici pachatelovy tváře. Tvář je komplexní a pro rekognici velmi důležitý objekt, jelikož z ní hned při prvním

setkání odvozujeme pohlaví, věk, prožívané emoce, zaměření pohledu a pozornosti a v případě, že dotyčnou tvář známe, tak i identitu jedince, kterému tvář patří (Koukolík, 2006).

Bruceová a Young (1986) popsali několik typů informací (paměťových stop), které z viděného obličeje získáváme. Mezi ně patří informace obrazové, strukturální, vizuálně-sémantické, případně výraz a jméno. Říkají o nich, že **obrazové** informace jsou důležité spíše v laboratorních, experimentálních podmínkách, jelikož se jedná o popis statického obrazu jako je např. fotografie a její detaily (osvětlení, nepřesnosti, statická póza nebo výraz, škrábance apod.). Mluví o tom, že ve skutečné rekognici se pracuje především s informacemi **strukturálními** (tvar jednotlivých obličejových částí, jejich aranžmá, obličejové linie a jejich uspořádání apod.), jelikož živá tvář málokdy utvoří totožný obraz, který byl viděn dříve. **Vizuálně-sémantické** popisují jako informace, které jsou z viděné tváře odvozeny (např. věk, pohlaví, inteligence, upřímnost, podobnost s jinými osobami apod.). Tyto informace mohou být poněkud nepřesné, ale pomáhají se zapamatováním a následným vybavením tváře pachatele.

K podobným závěrům došli Farah et al. (1998), tedy že obličeje jsou vnímány a zapamatovány jakožto komplexní celky, jako soubor jednotlivých částí ve vzájemném uspořádání. Jednotlivé rozložené obličejové části se rozpoznávají mnohem hůře, než celá tvář. Deuveová et al. (2019) poukazují na to, že lidé vesměs přeceňují své schopnosti v zapamatování a rozpoznávání tváří, a to včetně velmi známých osob. Využili popularity jednoho dlouhotrvajícího televizního seriálu (Hra o trůny) a vytvořili set portrétních fotografií z herců hlavních a vedlejších postav tohoto seriálu a několika náhodných osob, které se v televizním seriálu nevyskytují vůbec. Jejich vzhled byl v jedné verzi shodný a ve druhé verzi více či méně upravený oproti jejich podobě v televizních obrazovkách (např. odlišné líčení, oholené či jinak upravené vousy, jiný účes, jiná barva vlasů apod.). Účastníci následné studie nejprve hodnotili svou očekávanou schopnost rozpoznat podle portrétní fotografie jednotlivé herce, případně postavu, kterou ztvárňují, a poté jim byly prezentovány fotografie v jedné ze dvou verzí. Mezi účastníky, kteří hodnotili svou rozpoznávací schopnost jako vysokou a těmi, kteří ji hodnotili jako nízkou, nebyl pozorován významný rozdíl v jejich následné míře úspěšnosti identifikace herců. V neupravené verzi byly hlavní postavy rozpoznány s výrazně větší úspěšností než v upravené verzi, avšak čas potřebný pro definitivní rozhodnutí o účasti v seriálu a přesnost pojmenování postav byly i tak překvapivě horší než se očekávalo. Zároveň ty

hlavní postavy, které zemřely v dřívějších sériích televizního seriálu, byly rozpoznávány v obou verzích mnohem hůře než ty, které se v seriálu objevovaly i během uskutečňování studie. Zato vedlejší postavy nebyly vůbec správně identifikovány v obou verzích. Ani jedna vedlejší postava nebyla rozpoznána, a to i v případě, že byla v seriálu zobrazena v šokujících scénách (např. jedna z vedlejších postav znásilnila jinou postavu). Z této studie je patrné, jak důležitou roli hraje čas expozice obličeje vůči svědkovi a čas od expozice k rekognici. A stejně tak je důležité brát na vědomí, že i malá změna vzhledu pachatele může mít veliký dopad na následnou přesnost identifikace. Deuveová et al. (2019) komentují závěr studie tím, že rekognice založené na velmi krátkých setkáních budou ve většině případů nepřesné a svědkovo hodnocení jistoty není dobrým prediktorem jeho úspěšnosti.

V případě, že má pachatel tvář maskovanou, má svědek možnost rozpoznat pachatele pouze podle jedné, nebo dvou obličejových částí, například očí a úst. V dnešní době, během pandemie SARS-CoV-2, je mnohem pravděpodobnější, že se svědek setká s maskovaným pachatelem, jelikož je běžné, že lidé venku i ve vnitřních prostorech nosí roušku, respirátor, či jinou ochranu úst a nosu (Wang et al., 2020).

## 2. REKOGNICE

Jak již bylo zmíněno v předešlé kapitole, rekognice je proces rozpoznání (nebo znovupoznání) již viděného podnětu. V kontextu této práce se však jedná o specifický úkon, kdy se subjekt, v tomto případě svědek trestného činu, snaží identifikovat objekt, tedy pachatele trestného činu, z řady fotografií či zástupu živých figurantů (tzv. **line-up**, neboli **rekogniční skupina**). V rámci rekogniční skupiny se pachatel nacházet může (tzv. **target-present line-up**), avšak v některých případech se pachatel v rámci rekogniční skupiny vyskytovat nemusí (tzv. **target-absent line-up**), což pro svědka znamená, že je žádoucí v takové rekogniční skupině žádného figuranta neidentifikovat, aby nedošlo k falešnému obvinění. To, zda se v rekogniční skupině pachatel nachází, lze samozřejmě kontrolovat pouze v laboratorních podmínkách v rámci výzkumů, zatímco ve skutečných policejních vyšetřováních nikoliv (Pozzulo, 2017).

Musil et al. (2004) píší o několika specifikacích line-up rekognice, na které je třeba brát zřetel, aby úkon rekognice mohl proběhnout v pořádku. Ze strany subjektu se jedná o jeho **nezastupitelnost** a **neopakovatelnost**. Pouze skutečný očitý svědek trestného činu je způsobilý úkon rekognice provést a nelze ho jakkoliv zastoupit nikým jiným, než dalším očitým svědkem. Zároveň jeden konkrétní očitý svědek nemůže ten samý úkon rekognice provést opakovaně, jelikož znovupoznaný a identifikovaný objekt v opakovaném úkonu rekognice může být výsledkem retroaktivní interference vnímáním stejného nevinného objektu v předešlém úkonu rekognice. Ze strany objektu jde pak o podobnost figurantů vůči podobě objektu v rámci rekogniční skupiny, jinými slovy se jedná o **férovost** rekognice.

Tato kapitola se zabývá různými aspekty rekognice a procesu rekogničního úkonu. Nejprve se zaměřuje na klasifikaci různých druhů rekognice a porovnání několika typů prezentování rekogniční skupiny. Porovnává sekvenční a simultánní line-up, se kterými posléze porovnává také eliminační line-up a line-up s divokou kartou, včetně několika jejich modifikací. V další části se věnuje problematice férovosti rekognice a různým výpočtům pro zjištění míry férovosti. V neposlední řadě pojednává o celkovém průběhu úkonu rekognice se zaměřením na způsob a míru instruování svědka před úkonem a během něj.

## 2.1 DRUHY REKOGNICE

Rekognici můžeme rozdělit dle několika kritérií na několik různých druhů, podle kterých se následně její podoba způsobu administrace mění. Musil et al. (2004) klasifikují rekognici podle čtyř hledisek:

- První z nich je *stupeň původnosti*, podle které lze rozlišit rekognici **in natura** (objekt rekognice a figuranti se přímo osobně účastní úkonu rekognice) a rekognici **podle modelů** (objekt rekognice i figuranti jsou zastoupeny jejich modelem, nejčastěji fotografií).
- Dalším hlediskem je *charakter objektu*, čímž lze rozlišit rekognici **osob** (živých, či mrtvých a jejich částí), rekognici **věcí** (movitých a nemovitých) a rekognici **zvířat** (opět živých, či mrtvých).
- Třetí hledisko zastává *charakter identifikačních znaků*, z čehož vyplývá rekognice podle **anatomicko-morfologických znaků** osob a zvířat (neboli statické znaky, jejich podoba), rekognice podle **vnějších znaků** věcí movitých i nemovitých a rekognice podle **funkčních znaků** osob (např. jejich chůze, tón hlasu, držení těla apod.).
- Posledním hlediskem je *způsob předvedení objektu*, kterými jsou předvedení ztotožňovaného objektu **ve skupině** (objekt i figuranti jsou předváděni najednou jakožto rekogniční skupina, tzv. **simultánní line-up**), předvedení ztotožňovaného objektu a figurantů **jednotlivě** (objekt i figuranti jsou předváděni samostatně jeden za druhým, tzv. **sekvenční line-up**) a předvedení jen jednoho **samotného ztotožňovaného objektu**, které se používá výhradně k rekognici mrtvol.

V této práci se pracuje především s rekognicí živých osob podle antropomorfních znaků, a to buďto jako rekognice in natura, nebo podle modelů. Rekognicí zvířat, věcí a mrtvol se tato práce dál nezabývá.

### 2.1.1 SIMULTÁNNÍ LINE-UP A SEKVENČNÍ LINE-UP

Přestože se sekvenční line-up identifikace dlouho považovala za nadřazený způsob rekognice oproti simultánní line-up identifikaci (Stebly et al., 2001), v průběhu let se v rámci mnoha výzkumů ukazuje, že zatím nelze jednoznačně označit simultánní ani

sekvenční line-up jako nadřazený jeden druhému. Například výsledky výzkumu Wetmoreové et al. (2017) ukazují dokonce vyšší přesnost v simultánní variantě oproti sekvenční, ovšem rozdíl mezi nimi není příliš významný. Zásadní zlom v porovnání simultánní a sekvenční line-up identifikace přišel s takzvanou *feature-detection hypothesis* (hypotéza detekce rysů), která popisuje výhodu simultánní line-up identifikace oproti sekvenční v tom, že simultánní dovoluje subjektu porovnat celou rekogniční skupinu a určit tak obličejové rysy sdílené napříč celou skupinou. To pomáhá subjektu diskriminovat nedůležité obličejové rysy a mělo by zlepšit přesnost úsudku subjektu (Wixted & Mickes, 2014). Toftelyová (2015) se snažila ověřit *feature-detection hypothesis* pomocí metody *eye tracking* (sledování očních pohybů) a ve svém výzkumu skutečně pozorovala změnu zaměření zraku diskriminováním společných obličejových rysů v simultánní line-up identifikaci, zatímco v sekvenční line-up identifikaci žádnou takovou změnu nezpozorovala. Simultánní varianta navíc vyústila ve vyšší míru správných identifikací oproti variantě sekvenční.

Wells et al. (2015a) využili 494 skutečných očitých svědků a v rámci skutečných policejních vyšetřování je náhodně rozdělili do skupin se simultánní variantou line-up identifikace a sekvenční variantou line-up identifikace. Míra identifikace podezřelých objektů rekognice byla u simultánní i sekvenční varianty téměř stejná. Rozdíl pozorovali u nesprávné identifikace nevinných figurantů, jejíž vyšší míra se objevila u simultánní varianty. Na základě tohoto zjištění došli k závěru, že šance výskytu falešných obvinění je vyšší u simultánní line-up identifikace, než u sekvenční. Sekvenční line-up identifikace se tedy zdá být na základě těchto výsledků přesnější, ale výsledný rozdíl přesto komentují jako stále relativně malý, aby mohl být označen jako významný. Amendolová a Wixted (2015a) využili těchto dat a pokusili se je statisticky přezkoumat a znovu interpretovat. Došli k opačnému závěru, tedy že simultánní line-up vykazuje menší míru falešných obvinění a vyšší míru správných identifikací, než sekvenční line-up. Z toho vyvozují, že simultánní line-up pomáhá svědkům lépe rozlišovat mezi vinnými a nevinnými podezřelými. Proti této interpretaci se později Wells et al. (2015b) vyhrazují a poukazují na jejich nesprávné zacházení s původními daty. Podle nich Amendolová a Wixted "ignorovali značnou část původního vzorku a pracovali tak pouze s nereprezentativní částí, která byla významně nakloněna ve prospěch skupiny simultánní line-up identifikace" (Wells et al., 2015b, str. 287) a jejich závěry tak považují za nevěrohodné. Amendolová a Wixted (2015b) se posléze pokusili o interpretaci jiných dat, tentokrát získaných ze

skutečných policejních vyšetřování v rámci čtyř různých amerických států. Opět porovnávali simultánní a sekvenční verze line-up identifikace, ale rozhodli se nejprve zpracovat data ze všech čtyř států najednou, a poté pouze data ze státu Texas a porovnat jejich výsledky s kompletními daty. Závěrem tohoto porovnání je verdikt, že nelze jednoznačně říci, zda je lepší simultánní nebo sekvenční verze line-up identifikace, jelikož se výsledky výzkumů mění v závislosti na místě sběru dat.

Carlson et al. (2008) replikovali starý výzkum Lindsaye a Wellse (1985) a ani jejich výsledky, na rozdíl oproti výsledkům původního výzkumu, neukázaly žádný zásadní rozdíl mezi simultánní a sekvenční verzí line-up identifikace. Po následném zkoumání přišli s tvrzením, že výhoda sekvenční line-up identifikace oproti simultánní je závislá na sestavení rekogniční skupiny a pozice rekogničního objektu. Sekvenční verze totiž vykazovala nižší míru falešného obvinění nevinného objektu (target-absent varianta) pouze v případě, kdy rekognice nebyla férová<sup>1</sup>. Zároveň míra správné identifikace pachatele (target-present varianta) se v sekvenční verzi zvyšovala tím více, čím blíže poslední pozici byl objekt umístěn. Tento efekt byl popsán i později ve výzkumu Meistersové et al. (2018). Pokud byl objekt v sekvenční line-up rekognici zařazen blíže na začátek rekogniční skupiny, pak byl identifikován významně méně často, než když byl umístěn blíže ke konci. To ovšem platilo pouze pro target-present varianty rekogničních skupin. V target-absent variantách se míra falešných obvinění s posunutím náhradního objektu ke konci rekogniční skupiny nezvyšovala. Co se férovosti rekognice týče, Steblayová a Wells (2020) poukazují na vzorek 1548 rekogničních skupin ze skutečných policejních vyšetřování, mezi kterými se více než polovina nedá považovat za férové. Pomocí falešných subjektů (nejedná se o svědky, ale o subjekty, kteří nikdy pachatele neviděli) se pokusili o identifikaci objektu, buďto v simultánní, nebo sekvenční line-up variantě rekognice. V simultánní verzi byly falešné subjekty výrazně úspěšnější v identifikaci objektu rekognice než v sekvenční verzi. Simultánní line-up je tedy podle tohoto výzkumu mnohem citlivější na férovost rekognice, než sekvenční line-up. Další novější studie poukazují buďto na mírnou výhodu simultánní line-up identifikace oproti sekvenční (např. Seale-Carlisle et al., 2019), nebo na téměř žádný zpozorovaný rozdíl mezi nimi (např. Kaesler et al., 2020).

Ze všech zmíněných výzkumů se tedy zdá vhodné používat raději simultánní line-up identifikaci, a to v případě, že je sestavena dostatečně férová rekogniční skupina. Pokud

---

<sup>1</sup> Figurantí nebyli přiměřeně podobní objektu rekognice. Více o tom v kapitole 2.2

z nějakého důvodu není možné sestavit dostatečně férovou rekogniční skupinu, pak je nejspíše vhodnější použít sekvenční line-up identifikaci s tím, že objekt rekognice bude zařazen blíže ke konci rekogniční skupiny. Tento závěr lze však považovat pouze za prozatímní, jelikož výsledky výzkumů v této oblasti stále zdaleka nejsou jednotné.

### 2.1.2 ELIMINAČNÍ LINE-UP A WILDCARD LINE-UP

Simultánní line-up a sekvenční line-up nejsou jediným způsobem prezentování rekogniční skupiny. Pozzulová a Lindsay (1999) poukázali na zvýšenou míru falešných obvinění z řad dětských svědků. Jako pokus falešná obvinění omezit přišli s novým způsobem prezentování rekogniční skupiny. Navrhli a testovali **eliminační line-up**. Jedná se o modifikaci simultánní line-up identifikace. Navrhli celkem dvě verze eliminační line-up identifikace – rychlý eliminační line-up a pomalý eliminační line-up. Obě verze eliminační line-up identifikace mají dvě fáze a liší se pouze podobou první fáze. V první fázi (*Judgement 1*, neboli *relative judgement*) je subjekt v **pomalé** eliminační line-up identifikaci požádán, aby postupně označil osoby, které jsou nejméně podobné pachateli. Označené osoby jsou tak z rekogniční skupiny eliminovány. Takto subjekt postupuje, dokud v rekogniční skupině nezůstane pouze jedna osoba. V **rychlé** eliminační line-up identifikaci označí subjekt rovnou tu osobu, která mu nejvíce připomíná pachatele, čímž eliminuje z rekogniční skupiny všechny ostatní osoby. Jakmile jsou eliminovány z rekogniční skupiny všechny osoby kromě jedné, nastává druhá fáze (*Judgement 2*, neboli *absolute judgement*), kdy se administrátor rekognice zeptá subjektu, zda je tato poslední osoba skutečně pachatelem nebo nikoliv.

Pozzulová a Lindsay (1999) pak ve své studii porovnali simultánní line-up identifikaci a eliminační line-up identifikaci na skupině dětí ve věku od 10 do 14 let a na skupině dospělých. Jejich výsledky ukázaly u dětské skupiny v rámci target-absent varianty významné snížení falešných obvinění při užití eliminační line-up identifikace oproti verzi simultánní, přitom v rámci target-present varianty nedošlo ke změně správných identifikací. Tento efekt byl pozorován zejména u rychlé eliminační line-up identifikace, zatímco u pomalé byl efekt o něco menší. Co se ale skupiny dospělých týče, eliminační line-up vyšel významně hůře v počtu správných identifikací oproti simultánní line-up identifikaci. Tento efekt si výzkumníci vysvětlují tím, že dospělí účastníci neočekávali pobídku k druhému rozhodnutí (*Judgement 2*), kterou pak mohli interpretovat tak, že

v první fázi (*Judgement 1*) vybrali špatnou osobu z rekogniční skupiny. Eliminační line-up identifikace se v pozdějších výzkumech ukázala být lepší i pro ještě mladší skupinu dětí (3 až 6 let), u které bylo opět pozorováno významné snížení falešných obvinění v target-absent variantě rekognice (Pozzulo et al., 2009). Ani v pozdější studii se výhoda eliminační line-up identifikace u dospělé skupiny univerzitních studentů neukázala. V rámci target-present i target-absent varianty rekognice byla skupina, které byl prezentován simultánní line-up výrazně přesnější než skupiny, kterým byl prezentován sekvenční nebo eliminační line-up (Pica & Pozzulo, 2017).

O snížení míry falešných obvinění z řad dětských svědků se pokusily i Zajacová a Karageorgeová (2009). Přišly s nápadem upravit simultánní line-up tak, že do fotografické rekogniční skupiny přidali tzv. **divokou kartu** (*wildcard*). Divoká karta je obrázek černé siluety hlavy na bílém pozadí. Uvnitř černé siluety je zobrazen bílý otazník. Tato divoká karta slouží jako jakýsi žolík, který má svědek označit v případě, že soudí na nepřítomnost pachatele v rekogniční skupině. V následné studii porovnaly simultánní line-up a wildcard line-up u dětí ve věku od 8 do 11 let. Jejich výsledky ukázaly velmi významné snížení falešných obvinění v target-absent variantě. Podotýkají navíc, že v rámci wildcard line-up skupiny se přesností rekognice target-absent a target-present varianty přiblížily na téměř totožnou úroveň. Thompsonová et al. (2020) se pokusili spojit eliminační line-up s divokou kartou (*elimination with wildcard line-up*) a porovnat jej v rámci target-absent varianty rekognice se simultánní, eliminační a wildcard line-up identifikací u dětí od 4 do 7 let. V této studii vyšly nejpřesněji simultánní line-up a eliminační line-up s divokou kartou. Eliminační line-up a wildcard line-up měly významně menší přesnost, tedy vyústily ve větší míru falešných obvinění.

Pozzulová et al. (2015) porovnávali simultánní, sekvenční, eliminační a wildcard line-up identifikace u dospělé populace univerzitních studentů. V target-absent variantě vykazoval eliminační a sekvenční line-up významně menší počet falešných obvinění oproti simultánní a wildcard line-up skupině. Výzkumníci připisují tento efekt explicitní žádosti o absolutní úsudek (*absolute judgement*), ale tím nevysvětlují podobnou míru přesnosti u sekvenční line-up skupiny. V pozdější studii se zaměřili i na starší populaci a porovnali simultánní, eliminační a wildcard line-up u skupiny mladých dospělých (ve věku 18 až 49 let) a starších dospělých (60 až 99 let). Mladší dospělí byli v identifikacích mnohem přesnější než starší dospělí nezávisle na použitém způsobu prezentace rekogniční skupiny.

U obou skupin vyšel nejlépe simultánní line-up. Pouze v rámci target-absent varianty měl eliminační line-up srovnatelnou míru přesnosti se simultánním (Pica & Pozzulo, 2018).

Ani výsledky těchto výzkumů nejsou zcela jednotné a nelze na jejich základě jednoznačně určit který způsob prezentace rekogniční skupiny by bylo nejvhodnější v určitých situacích používat. Prozatím se zdá být vhodné v případě, že svědkem je dítě ve věku zhruba od 3 do 14 let, používat spíše eliminační line-up, wildcard line-up nebo kombinaci eliminačního line-upu s divokou kartou. Pro dospělé a starší svědky opět lépe vychází simultánní line-up, případně sekvenční line-up pokud nelze sestavit dostatečně férovou rekogniční skupinu (na základě studií zmiňovaných v této a předchozí podkapitole).

## 2.2 FÉROVOST REKOGNICE

Než bude možné provést úkon rekognice, je nejprve nutné sestavit rekogniční skupinu. Při výběru figurantů pro line-up rekognici však bohužel není možné zvolit náhodné osoby. Je třeba dbát na tzv. férovost rekognice (*line-up fairness*), tedy aby objekt rekognice i přizvaní figuranti měli statisticky stejnou šanci na to být označeni nepravým svědkem (osobou, která neviděla pachatele páchat trestný čin a není tak skutečným svědkem). V případě nedostatečné férovosti rekogniční skupiny se výrazně zvyšuje riziko nesprávných identifikací a falešných obvinění (Trojanová & Boukalová, 2020). Zjednodušeně se dá říct, že aby mohla být rekognice férová, je nutné, aby figuranti byli přiměřeně podobní objektu, a to zejména v klíčových poznávacích znacích jako jsou například pohlaví, věk, barva vlasů, délka a barva vousů, barva a typ oblečení, barva očí, přibližná váhová skupina, případně tetování a další výrazné znaky. V případě, že objekt (nebo figurant) nějakým způsobem v rekogniční skupině vyčnívá, jedná se o rekognici zaujatou a nelze ji považovat za férovou (Wells, 2017).

Obecně se v souvislosti s férovostí rekognice mluví o chybách, které způsobují snižování přesnosti svědkova pokusu o rekognici. Nejedná se ale o chybu na straně svědka, nýbrž o chybu na straně vyšetřovatelů, tedy o chybu systematickou. Systematická chyba může mít dvě podoby. Tou první je systematická **chyba procedurální**, která způsobí, že svědek nabude podezření o identitě objektu na základě procesu a způsobu předvádění rekogniční skupiny (např. pouze objekt rekognice přijde s rukama v poutech během rekognice in natura). Druhou podobou je **strukturální chyba**, kdy objekt rekognice sám

o sobě v rámci rekogniční skupiny výrazně vyčnívá (např. jako jediný má nasazené brýle, jako jediný je neoholený apod.; Koehnken et al., 1996). Výskytu procedurální systematické chyby lze zamezit správnými postupy během předvádění rekogniční skupiny jako například sjednocené zacházení se všemi osobami v rekogniční skupině nebo zamezení potvrzující zpětné vazby ze strany administrátora rekognice pomocí dvojitého zaslepení (více o tom v kapitole 2.3). Strukturální systematická chyba se týká podoby osob v rekogniční skupině a zamezit její výskyt lze tedy právě sestavením férové rekogniční skupiny.

Při sestavování férové rekogniční skupiny jsou zohledňovány tři zásadní oblasti, které mají vliv na výslednou férovost rekognice. Nejprve je potřeba určit **počet figurantů**, kteří budou k rekognici přizváni. Úzus vhodného počtu figurantů se v různých státech světa liší, počet se pohybuje v rozmezí tří až osmi figurantů, nicméně v České republice se doporučuje přizvat alespoň pět figurantů, případně ne méně než tři a ne více než osm. Dále je nutné zvolit **způsob výběru figurantů**, což může být buďto na základě svědkova popisu pachatelovy podoby, nebo na základě podobnosti s podezřelou osobou, objektem rekognice. A poslední oblastí je samotná **podobnost figurantů vůči objektu rekognice**, tedy míra podobnosti již zmíněných klíčových poznávacích znaků napříč rekogniční skupinou (Trojanová & Boukalová, 2020).

Ve výzkumech zaměřených na způsob výběru figurantů se v průběhu let objevovaly sporné výsledky. Výsledky experimentu Wellse et al. (1993), které vyústily v ohromnou výhodu sestavování rekogniční skupiny podle svědeckého popisu oproti podobnosti s podezřelým objektem, nebyly v novějších výzkumech replikovatelné. Clark et al. (2013) naopak popisují zvýšenou míru falešných obvinění u rekogničních skupin sestavených ze svědeckých popisů. Svědecký popis podoby pachatele může být v mnoha případech vágní a nepřesný (např. pachatel byl fešák, nebo pobuda). Vhodné kompromisní řešení toho, jak sestavit férovou rekogniční skupinu, je použít takové kritérium u výběru figurantů, jaké bylo použito při získání objektu rekognice. Jinými slovy, pokud byl objekt rekognice vybrán na základě policejního rozhodnutí, že odpovídá svědeckému popisu pachatele, pak by i figuranti měli být vybíráni na základě svědeckého popisu pachatele. A stejně tak pokud byl objekt rekognice vybrán například na základě jeho podobnosti vůči portrétnímu nákresu, pak by i figuranti měli odpovídat svou podobností vůči tomuto nákresu (Clark et al., 2015).

Co se míry podobnosti figurantů vůči objektu týče, jedná se o stále živé výzkumné téma. Colloffová et al. (2016) porovnávali férové rekognice s neférovými a zjistili, že u neférových rekognic svědci mnohem častěji, a s větší jistotou, vybírají objekt rekognice nehledě na to, zda se jedná o pachatele nebo pouze o nevinného podezřelého, což by ve skutečných kriminálních vyšetřováních vedlo k falešným obviněním. Podobné výsledky ukazují i předešlé výzkumy (např. Luus & Wells, 1991; Charman et al., 2011; Clark, 2012; Fitzgerald et al., 2013). Colloffová et al. (2016) také na základě své studie tvrdí, že vyšší podobnost figurantů vůči objektu rekognice pomáhá svědkům s pamětí, tedy že svědek lépe určí které poznávací znaky jsou pro identifikaci pachatele důležité, čímž napomáhá svědkovi nenechat se zmást mezi nevinnými podezřelými a skutečnými pachateli. Smith et al. (2018) se oproti tomuto závěru ohrazují a komentují studii Colloffové et al. (2016) tak, že férová rekognice nepomáhá svědkovi s pamětí a následnému rozeznání pachatele od nevinného podezřelého, nýbrž že pouze redukuje množství falešně pozitivních identifikací objektu rekognice. Svědek, který se rozhodne identifikovat některou z osob ve férové rekognici v rámci target-absent line-up varianty (tedy že objekt rekognice je pouze nevinný podezřelý) má tak větší šanci, že identifikuje figuranta a nedojde tak k falešnému obvinění podezřelého. Smith et al. (2018) však nerozporují výzkumná zjištění, že pro správně provedenou rekognici je zásadní, aby byla rekognice férová.

Luusová a Wells (1991) tvrdí, že efektivní míra podobnosti figurantů vůči objektu má tvar obráceného U. Příliš nízká podobnost vede k zvýšení počtu identifikací objektu za ceny vysoké míry falešných identifikací v target-absent variantách rekognic. Zatímco příliš vysoká podobnost snižuje pravděpodobnost identifikace objektu a výrazně tím snižuje přesnost target-present variant rekognic. Pozdější studie ukázaly stejné výsledky u nízké podobnosti, avšak u vysoké podobnosti se problémy se snížením přesnosti target-present variant rekognic neobjevily. Metaanalýza Fitzgeralda et al. (2013) se zaměřila právě na nízkou, střední a vysokou podobnost figurantů vůči objektu rekognice. U nízké podobnosti byla míra falešných identifikací až dvojnásobná oproti ostatním skupinám. Problém s vysokou podobností však nebyl podpořen, jelikož míra správných identifikací v target-present variantách rekognic nebyla mezi skupinami se střední a vysokou mírou podobnosti významně odlišná. Naopak míra falešných obvinění v target-absent variantách rekognic byla u skupin se střední podobností významně vyšší, než u skupin s vysokou podobností. Novější studie Boothové (2019) naproti tomu poukazuje právě na významné snížení počtu správných identifikací u rekogničních skupin s vysokou podobností

figurantů. Ve skupinách se střední podobností byly rekognice nejpřesnější. Tento efekt vysvětluje tím, že v rekogničních skupinách s příliš vysokou podobností lze považovat figuranty za téměř klony objektu rekognice. Podotýká však, že takto vysoká míra podobnosti je ve skutečných policejních vyšetřováních téměř nedosažitelná a tento efekt se tedy v reálných situacích může objevit jen zřídka.

Sestavit férovou rekogniční skupinu není vůbec jednoduché a zejména u rekognic in natura velmi problematické. Například u trestných činů páchaných minoritními etnickými skupinami je někdy až nemožné získat v dostatečně rychlém čase dostatečný počet figurantů z konkrétní minoritní etnické skupiny, kteří se zároveň budou shodovat v klíčových poznávacích znacích. Avšak v rámci rekognic podle modelů, zejména portrétních fotografií, lze v dnešní době dopomoci k férovosti rekogniční skupiny počítačovými metodami, a to především vytvořením falešných portrétů neexistujících osob pomocí umělé inteligence, za předpokladu nerozeznatelnosti falešných uměle vytvořených portrétů od pravých fotografií ze stran náhodného pozorovatele. Výzkumy v této oblasti jsou však stále ve svých počátcích (Trojanová & Boukalová, 2020).

### 2.2.1 VÝPOČET FÉROVOSTI REKOGNICE

Způsob jakým míru férovosti rekognice zjistit, je předložení sestavené line-up rekogniční skupiny několika falešným svědkům, tedy nezávislým subjektům bez předešlé znalosti o podobě či popisu objektu rekognice. Falešný svědek má za úkol označit v rekogniční skupině tu osobu, která by mohla být pachatelem. Předpokladem pro férovost rekogniční skupiny je náhodná míra pravděpodobnosti, že bude vybrána kterákoli osoba z rekogniční skupiny. Statisticky lze vyjádřit žádanou možnost být identifikován poměrem  $1/N$  (kdy  $N$  reprezentuje počet osob v rekogniční skupině). Jedná se o prostý počet osob v rekogniční skupině, což reprezentuje **nominální velikost** skupiny. U šestičlenné rekogniční skupiny je tedy žádoucí, aby pravděpodobnost výběru každé osoby ve skupině byla  $1/6$  (Trojanová & Boukalová, 2020).

Lze také počítat **efektivní velikost** rekogniční skupiny, pomocí které lze identifikovat nadbytečné figuranty, kteří nebyli falešnými svědky vybíráni v dostatečném poměru oproti ostatním osobám v rekogniční skupině. Nejprve se vypočítá *předpokládaná nominální šance*, jejíž vzorcem je  $1/N(n)$  (kdy  $N$  se rovná počtu osob v rekogniční skupině a  $n$  počtu falešných svědků). Od  $N$  se pak odečte počet osob, kteří falešnými svědky nebyli

identifikováni ani jednou, čímž se vypočte *upravená nominální velikost*, tedy  $N_a$ . Dále se počítá s *upravenou předpokládanou nominální šancí* reprezentovanou jako  $E_a = 1/N_a(n)$ . Pro každého dalšího člena rekogniční skupiny, který byl identifikován s frekvencí nižší než  $E_a$ , se odečte celkový počet identifikací od upravené předpokládané nominální šance, čehož výsledkem je veličina rozdílu  $O$ . Výsledná hodnota se dosadí do vzorce  $(O+E_a)/E_a$  a následně odečte od hodnoty  $N_a$ . Výsledkem je právě efektivní velikost rekogniční skupiny. V ideálním případě bude efektivní velikost rovna nominální velikosti, což svědčí o naprosté férovosti rekogniční skupiny. V případě naprosto zaujaté rekognice vůči některé osobě v rekogniční skupině, kdy by byla jedna konkrétní osoba identifikována zcela každým falešným svědkem, bude mít efektivní velikost hodnotu 1 (Malpass, 1981).

Posledním ukazatelem férovosti rekognice je **funkční velikost**. Měření funkční velikosti závisí pouze na počtu falešných svědků, kteří identifikovali přímo objekt rekognice (reprezentováno veličinou  $D$ ) vůči celkovému počtu falešných svědků (tedy již zmíněná hodnota  $n$ ). Výpočet pro funkční velikost je pouhým dělením  $n/D$  a jeho výsledkem je pouze zaujatost vůči objektu rekognice. I v tomto případě je žádoucí, aby výsledek byl větší než 1 (naprostá zaujatost vedoucí k falešným obviněním v target-absent variantách rekognic) a přibližoval se nominální velikosti rekogniční skupiny (Malpass, 1981).

## 2.3 PRŮBĚH REKOGNICE

Samotný úkon rekognice, tedy pokus o identifikaci pachatele očitým svědkem, je pouze jedním závěrečným krokem z rekogničního procesu. Celý proces rekognice má několik fází od události trestného činu až po účast svědka při rekogničním úkonu. Jak bylo zmíněno v předešlé kapitole, tento časový úsek může být dlouhý i několik měsíců (Ghetti et al., 2003). Musil et al. (2004) píší, že ideální časový odstup činí jeden týden. Popisují, že menší časový odstup není možný, jelikož je nejprve nutné zajistit příslušná povolení, podklady, důkazy a zejména jednotlivé osoby, které se budou rekognice účastnit, včetně osob podezřelých a dostatečného počtu vhodných figurantů.

Janulková (2018) píše o dvou fázích rekognice – výslechu a znovupoznání. V **první fázi** je svědek vyslýchán pro zjištění všech relevantních informací ohledně události trestného činu (více o tom v kapitole 4.). Musil et al. (2004) upřesňují průběh první fáze rekognice. Kromě výslechu svědků popisují několik subfází, které první fázi provázejí.

Nejprve se jedná o **subfázi analytickou**, ve které probíhá důkladný rozbor veškerých shromážděných materiálů, mimo jiné za účelem vytvoření identifikačních znaků pro rekognici a zjištění podmínek, za kterých svědek pachatele vnímal a posouzení vhodnosti provedení rekognice (ve smyslu toho, zda je svědek rekognici provést schopný, ale také jestli svědkovi nehrozí z účasti na rekognici nebezpečí, včetně psychické újmy). Následuje **syntetická subfáze**, spočívající v plánování samotného úkonu rekognice, tedy určení času, místa, způsobu, subjektu rekognice, objektu rekognice, zajištění vhodných figurantů a určení všech osob, které budou u rekognice přítomny, včetně jejich rozmístění.

**Druhou fází** se již přistupuje k úkonu rekognice, znovupoznání. Velmi důležité je zajistit, aby se subjekt setkal s objektem a figuranty (nebo jejich fotografiemi) až bezprostředně před pokusem o identifikaci, aby nedošlo k ovlivnění svědkova rozhodnutí (Fenyk et al., 2015). Proto je při rekognici in natura subjekt od objektu a figurantů oddělen v jiné místnosti, dokud není vyzván k prohlédnutí rekogniční skupiny. Subjekt je nejprve instruován o tom, jak bude celý proces probíhat, jak se má během procesu chovat a co se po něm žádá. Pokud svědek před rekognicí podal svědeckou výpověď, je mu jeho výpověď přečtena. Následně je subjekt vyzván k prohlédnutí rekogniční skupiny a jsou mu prezentováni figuranti a objekt rekognice v souladu s předem určeným typem a způsobem provedení rekognice. Nakonec se subjekt rozhodne, zda v rekogniční skupině poznává pachatele, a která z prezentovaných osob jím je. Obvykle se vyšetřovatel, který rekognici administruje, také doptá podle čeho subjekt pachatele poznal a nakolik si je svým rozhodnutím jistý (Janulková, 2018; Musil et al., 2004).

To, jak soudy hodnotí důvěryhodnost svědecké rekognice je přímo úměrné tomu, jak očitý svědek hodnotí míru jistoty vůči svému rozhodnutí o identifikaci osoby v rekogniční skupině (Paiva et al., 2011). Již dlouho se však ví, že jistota se kterou svědek učiní rozhodnutí v rekognici nemá jednoznačnou vypovídající hodnotu vůči přesnosti identifikace (Malpass & Devine, 1981). Ani soud, ale ani sám svědek, není vybaven kapacitou objektivně hodnotit přesnost identifikačního úsudku. I svědci, kteří si vůbec nejsou jistí svým úsudkem, uskutečnili nějaké rozhodnutí vůči identifikaci objektu. Jejich rozhodnutí může být stejně tak přesné i nepřesné jako u velmi jistých svědků a neměla by se tedy přikládat větší váha tomu, jak svědek svou jistotu v identifikaci hodnotí (Weber & Perfect, 2012).

Je třeba zdůraznit také důležitost toho, aby administrace druhé fáze rekognice probíhala **dvojitě zaslepena** (double-blind line-up). To znamená, že nejen svědek, ale i všechny další osoby účastníci se rekogničního procesu včetně vyšetřovatele, který administruje úkon rekognice, nevěděli, která z osob v rekogniční skupině je objektem rekognice, tedy podezřelým z páchaní trestného činu. Důvodem je zamezení možnosti podat byť i jen nevědomou potvrzující zpětnou vazbu (Stebly et al., 2014; Wells, 2017). Pokud se rekognice účastní více svědků, pak je potřeba aby u každého subjektu administroval rekognici jiný vyšetřovatel. Výzkumně se totiž ukázalo, že volba prvního subjektu následně způsobuje vytvoření nevědomé potvrzující zpětné vazby u administrujícího vyšetřovatele vůči zvolenému objektu, čímž nechtěně ovlivňuje další subjekty v rekognici (Douglass et al., 2005; McCallum & Brewer, 2018).

### 2.3.1 INSTRUKCE PŘED REKOGNICÍ

Speciální pozornost si žádá otázka instruování subjektu bezprostředně před úkonem rekognice. Způsob, jakým je subjekt instruován, může značně ovlivnit jeho výsledné rozhodnutí (Kassin et al., 2001). Téma ovlivnění svědecké identifikace v důsledku nesprávně provedeného instruování je dlouholetým oborovým tématem. Například už v roce 1981 přišli Malpass et al. se zjištěním, že subjekt ve většině případů předem počítá s tím, že pachatel se v rekogniční skupině nacházet musí nebo že je nutné, aby někoho z rekogniční skupiny označil. Ve své studii tedy doporučují, aby se subjektu během instruování zdůraznilo, že pachatel se v rekogniční skupině vůbec nacházet nemusí.

V pozdějších letech se objevilo další doporučení, že je vhodné svědka upozornit na možnost, že se pachatelova podoba mohla změnit (např. ostříhané, nebo obarvené vlasy, oholené vousy, nové tetování apod.) (Reno et al., 1999). Výzkumy však ukázaly, že taková instrukce významně zvyšuje možnost nesprávné identifikace, zejména v rámci target-absent line-up rekognice (Charman & Wells, 2007).

Yatesová (2017) vydala nové memorandum pod záštitou americké U. S. Department of Justice, ve kterém konkrétně popisuje, jak by měl celý proces rekognice probíhat. V jedné části se věnuje právě instruování subjektů rekognic. Nejprve instruuje svědka o tom, že za malou chvíli zhlédne line-up, ve kterém se pachatel nacházet může, ale nemusí. Hned v druhé instrukci však upozorňuje svědka na to, že pachatel mohl svou podobu změnit. V dalších instrukcích upozorňuje svědka, aby sdělil vyšetřovateli zda

někoho v rekogniční skupině poznává jako pachatele trestného činu, který z nich to je a nakolik si je jistý, že se jedná právě o tuto osobu. Nakonec svědka ujišťuje, že i v případě, že nikoho z rekogniční skupiny neidentifikuje, bude se ve vyšetřování případu pokračovat.

Míra podrobnosti instruování subjektů rekognic se stále objevuje jako předmět zkoumání. Například v nedávné studii (Lampinen et al., 2020) porovnávali tři verze instrukcí. První verzi nazvali *biased instruction*, ve které pouze sdělili subjektům, že jim bude ukázáno několik fotografií a pokud mezi nimi poznají pachatele, tak ho mají označit. Druhou nazvali *standard unbiased instruction*, která zněla stejně jako první druh instrukce, avšak dodatkem byla právě informace, že pachatel se mezi fotografiemi nacházet nemusí. Třetí verze vycházela právě z doporučení memoranda americké U. S. Department of Justice (Yates, 2017), nazvali jí tedy *DOJ unbiased instruction*. V této instrukci opakují instrukce předešlé a dodávají, že je stejně tak důležité očistit nevinného podezřelého, jako identifikovat vinného pachatele, a že policie bude dále případ vyšetřovat nehledě na to, zda bude někdo z rekogniční skupiny identifikován. Poznámku o možné změně pachatelovy podoby z třetí verze úmyslně vynechali, aby předešli již vyzkoumanému negativnímu dopadu této poznámky na přesnost rekognice. Jejich výsledky ukázaly, že ačkoliv druhá i třetí verze vyústila ve významně nižší počet nesprávných identifikací oproti první verzi, tak nebyl pozorován mezi druhou a třetí verzí výrazný rozdíl. Podle této studie se tedy zdá, že zásadní je poučit svědka právě o tom, že pachatel se v rekogniční skupině nacházet nemusí, jelikož další detailnější instrukce již nemají takový vliv na zvýšení svědkovy rekogniční přesnosti.

### 3. REKOGNICE U TRESTNÉHO ČINU S VÍCE PACHATELI

Přestože značná část trestných činů je páchána více než jedním pachatelem, stále je v tomto kontextu provedeno velmi málo výzkumů. V důsledku toho jsou rekogniční postupy u trestných činů s více pachateli napříč zeměmi nejednotné. Například v západoevropských zemích se vesměs používá sekvenční line-up s portrétními fotografiemi, ale někdy jsou zařazeny podezřelé osoby společně v jedné rekogniční skupině, zatímco jindy každý zvlášť v rámci vlastní rekogniční skupiny (Tupper et al., 2019). Dosavadní výzkumy v této oblasti se shodují pouze v jedné věci – svědecká identifikace u trestných činů s více pachateli je výrazně méně přesnější než identifikace u trestného činu s pouze jedním pachatelem (Nortje et al., 2020). Tématy této kapitoly jsou dosavadní dílčí výzkumy v oblasti paměti a line-up identifikace v rámci kontextu rekognice trestných činů s více pachateli.

#### 3.1 PAMĚŤ V KONTEXTU REKOGNICE VÍCE PACHATELŮ

V případě, že je člověk svědkem trestného činu, kterého se účastní vícero pachatelů, musí si pak v paměti uchovat více informací – podobu každého pachatele zvlášť. Lze uvažovat tak, že čím větší počet pachatelů si musí svědek zapamatovat, tedy že čím větší bude svědkova kognitivní zátěž (*cognitive load*), tím více se bude snižovat přesnost následné identifikace. S touto hypotézou pracovali Workmanová a Saskatchewanová (2020) a navrhli výzkum, ve kterém porovnávali přesnost identifikace u různých kognitivních zátěžích. Svědci museli identifikovat buďto dva pachatele (menší kognitivní zátěž) nebo čtyři pachatele (větší kognitivní zátěž). Zároveň někteří svědci museli před rekognicí všechny pachatele z paměti popsat (větší kognitivní zátěž), zatímco ostatní nemuseli před rekognicí popisovat nic (menší kognitivní zátěž). Ve všech případech se neukázal žádný významný rozdíl mezi přesnostmi identifikace. Na základě tohoto výzkumu se tedy zdá, že u svědeckých rekognic se přesnost identifikace s větší kognitivní zátěží nesnižuje. Jak ale Workmanová a Saskatchewanová (2020) zmiňují, svědci v jejich výzkumu zhlédli trestný čin na videonahrávce, tudíž by bylo vhodné podobný výzkum provést znovu s tím, že by svědci viděli trestný čin naživo.

Otázka přesnosti paměťové stopy vyvstává i z pohledu různého pohlaví svědka, pachatele a komplice. Výzkumy však zatím ukazují, že pohlaví svědka, pachatele

a komplice nemá na přesnost identifikace významný vliv, alespoň oproti vlivu celkového počtu osob podílejícího se na trestném činu a jejich podobnosti (Megreya & Bindemann, 2012).

### **3.2 LINE-UP REKOGNICE VÍCE PACHATELŮ**

Svědék trestného činu s více než jedním pachatelem může být v rámci vyšetřování požádán o identifikaci více než jedné osoby. V závislosti na tom, zda se vyšetřovatelům podaří vystopovat určité množství podezřelých a sestavit adekvátní, férové rekogniční skupiny ke každému z nich, může být svědek účasten několika rekogničních úkonů. Jakým způsobem v takovém případě sestavovat rekogniční skupiny, který způsob prezentace rekogničních skupin je nejvhodnější použít, v jakém pořadí a jaký počet je vhodné svědkovi prezentovat, to všechno jsou otázky, které dosud nebyly výzkumně příliš prozkoumány (Nortje et al., 2020). Například Hobsonová a Wilcocková (2011) navrhly nejprve předvést svědkovi video, ve kterém jsou postupně prezentovány všechny rekogniční skupiny, než bude svědek požádán o identifikaci pachatelů. Tento nový způsob porovnály s druhou skupinou svědků, kteří se pokoušeli o identifikaci pachatele v rámci každé rekogniční skupiny zvlášť. První skupina s novým způsobem byla v identifikacích významně přesnější, než skupina druhá. Nicméně výzkumy, které by replikovaly tento výsledek, v současné době zatím nejsou dostupné.

Je důležité, aby byl svědkovi účastnícímu se více než jedné rekognice prezentován pokaždé jiný line-up, tedy aby v rámci každé rekogniční skupiny byly zastoupeny jiné osoby. Pokud by byl například některý figurant, nebo objekt zastoupen ve více rekogničních skupinách, pak je velmi pravděpodobné, že jej svědek v pozdějším rekogničním úkonu označí. Pokud by se jednalo o nevinného podezřelého ve skutečném vyšetřování, došlo by tím k falešnému obvinění (Hinz & Pezdek, 2001). Výzkumně se ukázalo, že rozhodnutí o identifikaci a její přesnost není výrazně ovlivněna rozhodnutím v předcházející rekognici, pokud jsou v každé rekogniční skupině zastoupeny jiné osoby. Tudíž není nutné považovat pozdější line-up rekognici v rámci rekognice vícero pachatelů za méně přesnou (Tupper et al., 2018).

Kask (2020) si položil otázku, zda rekognice pouze jednoho objektu bude přesnější, než dvě po sobě jdoucí rekognice. V jeho výzkumu zhlédli participanti video, ve kterém se trestného činu účastnili dva pachatelé. Jedna skupina svědků se pak účastnila pouze

rekognice jednoho z pachatelů, zatímco druhá skupina měla za úkol provést dvě rekognice, pro každého pachatele zvlášť. Skupina, která prováděla pouze jednu rekognici, byla celkově přesnější v identifikacích target-present variant. Druhá skupina totiž v target-present variantě častěji nesprávně odmítla line-up s tím, že se v něm pachatel nenachází. Naproti tomu v rámci target-absent variant byly obě skupiny srovnatelné ve správném odmítnutí identifikace. Na základě těchto výsledků se zdá, že je lepší aby se svědek účastnil pouze jedné rekognice, což by mělo zvýšit jeho přesnost identifikace v případě, že se pachatel v rekogniční skupině nachází. Případná druhá rekognice by tedy měla být provedena v jiný den. Na druhou stranu výzkum ukazuje, že v případě svědectví trestného činu s více pachateli (tedy alespoň dvěma) necítí svědek nutnost někoho označit (a riskovat tím falešné obvinění). Důležité je však zmínit, že v této studii nevěděli svědci předem kolik rekogničních úkonů budou provádět, ani o kterého z pachatelů se v rámci které rekogniční skupiny jednalo. Tyto informace mohou mít vliv na výslednou přesnost identifikací a bylo by tím pádem vhodné, aby se na ně budoucí výzkumy zaměřily (Kask, 2020).

Problém využití vhodného postupu prezentování rekogničních skupin vyvstává samozřejmě i u dětských svědků trestných činů s více pachateli. Dempseyová a Pozzulová (2013) porovnály simultánní line-up a eliminační line-up u dětských svědků ve věku 9 až 11 let. V jejich výzkumu zhlédly děti trestný čin krádeže, ve kterém figurovaly dvě osoby – zloděj a jeho komplic. Pro rekogniční skupinu, ve které byl přítomen zloděj, nebyl pozorován žádný významný rozdíl v přesnosti identifikace. Avšak pro rekogniční skupinu s komplicem byl simultánní line-up přesnější, než eliminační line-up. Oproti tomu v target-absent variantách byl pozorovaný efekt naprosto opačný. Pro rekogniční skupinu sestavenou podle komplice nebyl pozorován žádný rozdíl mezi simultánní a eliminační verzí line-upu, zatímco pro rekogniční skupinu sestavenou podle zloděje se v simultánní variantě objevila významně větší míra falešných obvinění, než v eliminačním line-upu. Vzhledem k tomu, že ve skutečných vyšetřováních nelze předem určit, zda se v rekogniční skupině nachází skutečně pachatel, nebo pouze nevinný podezřelý, nelze ani na základě tohoto výzkumu jasně určit vhodnější verzi line-up rekognice. Stále je potřeba provést více výzkumů v této oblasti.

## 4. VÝSLECH SVĚDKA V KONTEXTU REKOGNICE

Samotnému úkonu rekognice předchází výslech svědka, který slouží k zjištění všech relevantních informací v kontextu události trestného činu. Mezi ně patří popis pachatele, jeho charakteristické znaky a jiné zvláštnosti, popis průběhu a podoby trestného činu, čas a místo události, ale také okolnosti svědkova účasti a způsobu, jakým byl čin vnímán (jak dlouho čin trval, jak daleko svědek byl, jaké bylo osvětlení, jak dobrý pohled na pachatele svědek měl apod.). Při výslechu je důležité se zaměřit i na vlastnosti svědka, které by mohly vnímání trestného činu ovlivnit jako například stav svědkova zraku a sluchu (Janulková, 2018). Důležité je však neprovádět výslech za účelem zjištění podoby pachatele těsně před provedením rekognice. Verbalizování vizuální paměťové stopy může negativně ovlivnit přesnost identifikace, pokud bezprostředně po výslechu následuje pokus o rekognici. Mezi výslechem a rekognicí by měl tedy uplynout nějaký čas, ideálně několik dní (Finger & Pezdek, 1999).

Existují různé způsoby jak výslech svědka vést. Jedna věc, na které se shodne většina přístupů, metod a protokolů pro vedení výslechu, je úvodní vytváření rapportu s očitým svědkem. **Rapport** je definován jako harmonické, přátelské navázání kontaktu mezi osobami pomocí verbální i neverbální komunikace. Navázání rapportu zvyšuje přesnost svědeckých výpovědí a zároveň zvyšuje odolnost svědka vůči sugestivním vlivům (Kieckhaefer, 2014). Výzkumně se také ukázalo, že pro zpřesnění svědecké výpovědi je vhodné, aby měl svědek během výslechu zavřené oči (Nash et al., 2016). Nicméně využití klasického výslechu, kdy je očitý svědek skrze nestrukturovaný rozhovor pobízen k volné výpovědi, je výzkumně prokázáno jako podřadný způsob vedení výslechu oproti jiným metodám. V této kapitole se píše o dvou takových metodách. První z nich je Kognitivní Interview a druhou je metoda, která byla Kognitivním Interview inspirována, což je Self-Administered Interview.

### 4.1 KOGNITIVNÍ INTERVIEW

Svědecké výpovědi bývají často nepřesné a neúplné. Z toho důvodu se snaží výzkumníci vytvářet a vylepšovat různé výslechové metody, které mají pomoci svědkovi podat přesnější a úplnější výpovědi. Takovou metodou je i Kognitivní Interview. Jedná se o výslechovou metodu, která umožňuje svědkovi lépe si vybavit událost trestného činu

pomocí několika specifických technik. Nejprve si vyšetřovatel utvoří se svědkem **rapport**, informuje ho o tom, jak bude výslech probíhat a pokusí se o nastolení klidné, příjemné atmosféry. Svědek je poté požádán o **volné vyprávění**, během kterého je svědek veden k tomu, aby popisoval událost co nejpodrobněji, i kdyby se některé detaily zdály příliš malé či irelevantní. Následuje **rekonstrukce kontextu** události trestného činu. Vyšetřovatel se otevřenými otázkami ptá svědka na to, co v různé momenty během události prožíval, co cítil, jaké bylo osvětlení, jaké bylo počasí a další detaily ohledně svědkova vnímání během události. Tím pomáhá svědkovi lépe se vžít do zažité události a vybavit si více informací. Další technikou je **změna časové posloupnosti**, kdy je svědek požádán o převyprávění události trestného činu pozpátku, nebo aby začal uprostřed a postupoval zpátky či kupředu v čase. Touto technikou se naruší svědkovo schéma posloupnosti celé události a může dopomoci k odhalení dalších vynechaných detailů. Poslední technikou je **změna perspektivy**. Svědek se má vžít do role dalších svědků, oběti, nebo dokonce pachatele a pokusit se převyprávět událost trestného činu tak, jak jej asi vnímala určená osoba, která byla během události přítomna. I tato technika dopomáhá svědkovi vybavit si podrobnosti, které jinak mohly být ve výslechu nevyřčeny (Fisher & Geiselman, 1992).

Kognitivní Interview je výzkumným tématem už mnoho let. Meta-analýza Memonové a Meissnera (2010) shrnula výsledky 65 experimentů napříč 25 let od vzniku Kognitivního Interview. Použitím Kognitivního Interview se oproti klasickému výslechu velmi výrazně zvyšuje počet popisů správných detailů. Méně, ale stále signifikantně, se zvyšuje počet nesprávných detailů, kvůli čemuž autoři meta-analýzy důrazně doporučují svědka instruovat, že nemá během výpovědi hádat a že má vždy možnost říci „*Nevím*“. Počet smyšlených detailů se nemění. Výhoda využití Kognitivního Interview zůstává ve výzkumech stejná napříč použitým médiu (videonahrávka nebo očitě svědectví naživo) i typu události (emočně vypjatá nebo neutrální). Zároveň ale výhoda využití Kognitivního Interview oproti klasickému výslechu klesá v závislosti na době od události trestného činu po výslech. Tedy čím později je kognitivní interview uskutečněno, tím méně přesná bude svědkova výpověď.

Od svého vzniku bylo Kognitivní Interview pokoušeno aplikovat na celou řadu různých typů očitých svědků (např. děti nebo starší lidé). Ne vždy bylo Kognitivní Interview tak účinné, jako u mladých dospělých svědků (což je nejčastější věkovou skupinou účastnících se zmíněných výzkumů). Způsob, jakým Kognitivní Interview

zefektivnit, bylo modifikovat jeho průběh a instrukce, aby odpovídalo věkové kategorii očitého svědka. Různá modifikovaná Kognitivní Interview pak vyústila ve výzkumech ve větší a přesnější počet získaných informací oproti klasickému výslechu (Verkamp & Ginet, 2010; Holliday et al., 2012).

Pro rekognici je Kognitivní Interview velmi užitečným nástrojem. Struktura Kognitivního Interview vytváří optimální podmínky pro vybavení klíčových vizuálních detailů podoby pachatele. Z otázek na kontext celé scény trestného činu lze určit co svědek v danou chvíli mohl na pachateli vnímat nejlépe (např. obličej, postavu, chůzi, oblečení atd.). Výslech ohledně vizuální podoby pachatele se pak může ubírat kýženým směrem pro co nejpřesnější popis klíčových detailů. Výzkumně se zjistilo, že podle takového popisu za použití Kognitivního Interview lze docílit až o 30% přesnější identifikace než podle popisu z klasického výslechu, a to dokonce i když rekognici provede osoba, která není svědkem, ale snaží se identifikovat pachatele právě jen podle získaného popisu (Satin & Fisher, 2019).

## 4.2 SELF-ADMINISTERED INTERVIEW

Čím dříve je výslech proveden, tím více informací lze od svědka získat. Z toho důvodu vytvořili Gabbertová et al. (2009) výslechovou metodu Self-Administered Interview (SAI). Jedná se o metodu, která umožňuje svědkovi samostatně podat výpověď co nejdříve po události trestného činu pomocí protokolu se specifickými instrukcemi a otázkami. Při vytváření SAI byli autoři inspirováni Kognitivním Interview. SAI se ke svědkovi dostane ve formě letáku, který se skládá z celkem pěti sekcí:

- **První sekce** seznamuje svědka ve stručnosti s informacemi ohledně SAI a upozorňuje jej na to, aby důkladně četl veškeré instrukce a postupoval jednotlivými sekcemi postupně
- Ve **druhé sekci** jsou obsaženy instrukce ohledně **rekonstrukce kontextu** a **volného vyprávění**, podobně jako v Kognitivním Interview. Zároveň jsou zde svědci požádáni, aby jejich výpověď byla co nejpřesnější, nejpodrobnější a aby se nepokoušeli hádat.
- **Třetí sekce** je zaměřena na vizuální podobu pachatele. Svědek je požádán, aby co nejdetailněji popsal pachatelův vzhled (včetně jakýchkoliv zvláštních poznávacích znaků, kterým lze pachatele identifikovat).

- V rámci **čtvrté sekce** má svědek za úkol nakreslit celou scénu události trestného činu. Význam této instrukce je uchování informací ohledně prostorového uspořádání události, zejména vzájemné pozice a vzdálenosti osob účastněných během události. Svědkovi je upřesněno, že se nejedná o test kresebných dovedností, ale pouze o hrubé grafické znázornění prostorového uspořádání.
- Poslední **pátá sekce** se zaměřuje na věci, které svědek nemusel chápat jako relevantní ke zmínění, jako například podmínky viditelnosti během události trestného činu (tj. denní doba, osvětlení, zakrytí výhledu sloupem apod.). Také je svědek vyzván ke zmínění dalších osob, které byly v události přítomni a mohly by k události vypovídat.

Již první studie ukázala, že pomocí SAI bylo od svědka získáno více správných informací než z klasického výslechu. Míra přesnosti a počtu správných informací byla srovnatelná s kognitivním interview (Gabbert et al., 2009). Výsledky byly replikovány i později (Hope et al., 2011). Další studie ukázala, že svědci, kteří podali svědeckou výpověď pomocí SAI, ihned po zhlédnutí události trestného činu, byli mnohem odolnější vůči dezinformacím a procesu zapomínání. Výzkumníci z toho usuzují, že SAI pomáhá fixovat jak kvantitu, tak kvalitu informací ohledně viděné události trestného činu (Gabbert et al., 2012). Vzhledem k tomu, že pomocí SAI vypovídá svědek samostatně, nehodí se jeho použití u velmi mladých dětských svědků (Rác, 2019). Kdežto vůči starším svědkům (nad 65 let věku) se využití SAI zdá být více než vhodné (Dando et al., 2020).

Gawrylowiczová et al. (2014) se pokusili zjistit, zda použití SAI k podání svědecké výpovědi může zlepšit svědkovu výpověď u klasického výslechu ohledně další události po trestném činu. Účastníci výzkumu zhlédli videozáznam trestného činu a následně vypovídali o události buďto prostřednictvím SAI, nebo pomocí klasického výslechu s volnou výpovědí. O týden později zhlédli účastníci další video s jinou událostí trestného činu a všichni pak volně vypovídali u klasického výslechu. Kromě lepších výsledků ve skupině SAI výpovědi u první události bylo pozorováno, že skupina, která v první události vypovídala pomocí SAI, podávala ve volné výpovědi ohledně druhé události více správných informací, než druhá skupina. Z tohoto výzkumu se dá usuzovat, že techniky užívané v SAI si svědci osvojují a mohou jim pomoci v budoucím vybavování dalších událostí. Krixová et al. (2016) předpokládali, že výhoda použití metody SAI oproti klasickému výslechu bude v jejich výzkumu pozorovaná stejně jako v jiných předešlých

výzkumech, ale nikoliv v případě, že budou svědci zažívat zvýšenou míru stresu. K jejich překvapení se i ve skupině se zvýšenou mírou stresu povedlo získat vysoký počet správných a přesných informací. To naznačuje, že použití SAI je vhodné i v těch případech, kdy je svědek událostí emočně zasažen.

Ze zmíněných výzkumů se zdá, že použití SAI je vhodné téměř ve všech případech, jelikož stojí na výhodách používání Kognitivního Interview a zároveň umožňuje svědkovi vypovídat samostatně a velmi brzy po události trestného činu. V tom se ovšem skrývá největší problém užívání metody SAI, jelikož prodleva mezi událostí a výpovědí výrazně ovlivňuje její efektivitu. Pokud není svědecká výpověď získána do 24 hodin od události trestného činu, pak není použití SAI o nic lepší, než klasický výslech (Pateson et al., 2015). Pokud tedy není možné svědeckou výpověď získat včas, zdá se vhodnější použít Kognitivní Interview.

# Výzkumná část

## 5. CÍLE VÝZKUMU

Jak již bylo zmíněno, přestože bylo již uskutečněno mnoho výzkumů porovnávajících efektivitu různých metod prezentování rekogničních skupin, jen velmi malé množství z nich se soustředí na trestný čin, ve kterém figuruje více pachatelů (Nortje et al., 2020). Z toho důvodu se tato práce zaměřuje právě na porovnání dvou metod prezentování rekogničních skupin v rámci vyšetřování trestného činu, kterého se účastnili dva pachatelé – pachatel trestného činu a jeho spolupachatel. **Má za cíl porovnat efektivitu simultánní a sekvenční line-up identifikace v rámci target-present i target-absent varianty rekognice, a to jak u rekognic obou pachatelů dohromady, tak zvlášť u rekognice pachatele a rekognice spolupachatele. Dalším cílem je porovnat přesnost identifikace u pachatele a spolupachatele trestného činu.**

### 5.1 HYPOTÉZY

Na základě stanovených výzkumných cílů jsou sestaveny tyto pracovní hypotézy:

- **H1:** Simultánní line-up je statisticky významně přesnější, než sekvenční line-up v rámci target-present i target-absent varianty rekognice.
- **H2:** Pachatel je statisticky významně přesněji identifikován, než spolupachatel.
- **H3:** U pachatele je statisticky významně přesněji odmítnuta identifikace v rámci target-absent varianty rekognice, než u spolupachatele.

## 6. DESIGN VÝZKUMNÉHO PROJEKTU

### 6.1 TYP VÝZKUMU

Pro naplnění výzkumných cílů byl zvolen kvantitativní výzkumný design. Jedná se o **multivariační experiment** s 2x2 mezisubjektovým faktoriálním plánem. **Nezávislými proměnnými** byly přítomnost objektu v rekogniční skupině (target-present; target-absent) a metoda prezentace rekogniční skupiny (simultánní line-up; sekvenční line-up). Každý participant měl za úkol provést dvě identifikace (jednu pro pachatele a jednu pro spolupachatele), přičemž obě rekogniční skupiny byly zároveň buďto target-present, nebo target-absent a obě rekogniční skupiny byly prezentovány buďto simultánní, nebo sekvenční metodou. Participantům byla tedy náhodně přidělena jedna ze čtyř verzí rekognic, podle které identifikovali nejprve pachatele a ihned poté spolupachatele (simultánní line-up + target-present; simultánní line-up + target-absent; sekvenční line-up + target-present; sekvenční line-up + target-absent), přičemž obě rekogniční skupiny byly vždy buďto target-present, nebo obě target-absent.

**Závislá proměnná** nabývala nominálních hodnot, přičemž v rámci *target-present* variant rekognic mohly vyvstat tři výsledky v každé ze dvou rekognic:

- **Hit** (správná identifikace objektu rekognice, přesná rekognice)
- **Miss** (nesprávné usouzení, že se objekt v rekogniční skupině nenachází, nepřesná rekognice)
- **False alarm** (nesprávná identifikace nevinného figuranta, nepřesná rekognice)

V rámci *target-absent* variant rekognic mohly vyvstat dva výsledky v každé ze dvou rekognic:

- **Correct rejection** (správné usouzení, že se objekt v rekogniční skupině nenachází, přesná rekognice)
- **False alarm** (nesprávná identifikace nevinného figuranta, nepřesná rekognice)

## 6.2 METODY ZÍSKÁVÁNÍ DAT

Pro navržení výzkumného projektu nejprve proběhla rešerše dosavadních výzkumů na daná témata (Carlson et al., 2008; Clark et al., 2013; Dando et al., 2020; Dempsey & Pozzulo, 2013; Meisters et al., 2018; Nortje et al., 2020; Steblay et al., 2001 a další). Na základě rešerše byl vytvořen první návrh výzkumu. Výzkum měl být rozdělen do dvou fází – prezentace videozáznamu a úkon rekognice. Měl být natočený videozáznam se sehraným přepadením, který poté měl být v první fázi výzkumu přehrán participantům v zatemněné místnosti na velkém plátně. Po týdenní prodlevě měly být participantům v druhé fázi výzkumu předvedeny dvě rekogniční skupiny prostřednictvím fotografií, a to buďto tištěných, nebo promítaných na plátně či obrazovce. Celý průběh sledování trestného činu a následného rekogničního úkonu tím mohl být kontrolován a mohly tak být zajištěny stejné podmínky účasti pro všechny participanty. V souvislosti s pandemií koronaviru SARS-CoV-2, neboli Covid-19, však nebylo možné takto experiment uskutečnit. Bylo tedy nutné podobu výzkumného designu upravit vůči podmínkám pandemické situace.

Po promyšlení různých alternativ pro provedení výzkumu byl navržen finální design výzkumného projektu. Pro dostatečný sběr dat bylo potřeba uskutečnit výzkum on-line. Byla zachována dvoufázovost výzkumného procesu. Byl natočen videozáznam se sehraným přepadením, který byl participantům v první fázi posílán skrze e-mail v rámci demografického dotazníku. Participant si mohli přehrávat videozáznam pomocí vlastních multimediálních přístrojů (PC, notebook, mobilní telefon, smart TV apod.). V rámci demografického dotazníku bylo zjišťováno pohlaví, věk a použitý přístroj k přehrávání videozáznamu. Po přehrávání videozáznamu pak podali participant svědeckou výpověď pomocí vyplnění Self-Administered Interview (SAI), který byl upraven tak, aby bylo možné jej administrovat v rámci demografického dotazníku. Prodleva mezi zhlédnutím videozáznamu a úkonem rekognice činila jeden týden. Participant byli náhodně rozděleni do jedné ze čtyř skupin (kombinace dvou metod prezentace rekogniční skupiny a přítomnosti nebo nepřítomnosti objektů rekognice). Každému participantovi bylo náhodně přiděleno jedno ze dvou pořadí osob v rekogničních skupinách. Participantům byl pak ve druhé fázi týden po zhlédnutí videozáznamu rozeslán e-mail, který obsahoval jejich odpovědi z výpovědi SAI a hypertextový odkaz, skrz který se mohli účastnit úkonu rekognice. Na participanty zvoleném multimediálním přístroji si otevřeli platformu pro úkon rekognice, kde jim byly prezentovány rekogniční skupiny dle podmínek přiřazení k výzkumným skupinám.

Před uskutečněním výzkumu byly sestaveny dvě fotografické rekogniční skupiny na základě podoby pachatele a podoby spolupachatele. Férovost rekogničních skupin byla testována s účastí 30 falešných svědků. Sběr dat pro testování férovosti probíhal od 30. 11. 2020 do 6. 12. 2020.

Po sestavení rekogničních skupin proběhl pilotní sběr dat pro ověření funkčnosti výzkumného designu a uskutečnění dílčích úprav. Pilotního sběru dat se účastnilo 6 osob a probíhal od 3. 1. 2021 do 10. 1. 2021.

Následného finálního sběru dat, který trval od 5. 2. 2021 do 31. 5. 2021, se účastnilo 151 osob.

### **6.2.1 VIDEOZÁZNAM PŘEPADENÍ**

Sehrané přepadení bylo natáčeno z pohledu náhodného kolemjdoucího očitého svědka. V obchodní pasáži stál muž opřený o zeď a držel v ruce mobilní telefon (oběť trestného činu). K němu přicházeli dva muži z druhé strany pasáže (pachatel a spolupachatel trestného činu). Pachatel vzal rychlým pohybem mobilní telefon oběti z ruky a dal se na útěk. Při rozeběhnutí se pachatel ohlédl za svědkem. Spolupachatel do oběti strčil, a poté se rozeběhl za pachatelem. Oběť se krátce po vzpamatování rozeběhla za nimi, čímž videozáznam končí. Celá délka videozáznamu činí zhruba 12 vteřin a je natočena v HD kvalitě (1080p). Níže jsou znázorněny snímky z videozáznamu přepadení (viz Obrázek 1, Obrázek 2 a Obrázek 3). Z důvodu ochrany osobních údajů byly snímky upraveny začerněním očí herců.



**Obrázek 1: Pachatelé přicházejí k oběti (pozn.: jedná se o herce, nikoliv skutečné pachatele)**



**Obrázek 2: Pachatel se rozebíhá s odcizeným mobilním telefonem, spolupachatel strká do oběti (pozn.: jedná se o herce, nikoliv skutečné pachatele)**



Obrázek 3: Spolupachatel strčil do oběti a chystá se rozeběhnout za pachatelem (pozn.: jedná se o herce, nikoliv skutečné pachatele)

## 6.2.2 SESTAVENÍ REKOGNIČNÍCH SKUPIN

Po natočení videozáznamu přepadení bylo potřeba sestavit rekogniční skupiny, jednu pro pachatele a druhou pro spolupachatele. Místo hledání osob podobných objektům rekognice byly fotografie figurantů vytvořeny uměle, počítačovou metodou. Fotografie byly generované pomocí hlubokých neuronových sítí, konkrétně byla použita StyleGAN2 architektura (Karras et al., 2020), která patří do rodiny generative adversarial network (GAN).

Zjednodušeně řečeno, GAN je umělá neuronová síť (jedná se tedy o aplikaci umělé inteligence), která se na základě trénovacího datasetu učí generovat objekty, které jsou trénovacím datům podobné. Síť obsahuje dvě komponenty – generátor a diskriminátor. Úkolem generátoru je vytvářet vhodné objekty (v tomto případě umělé fotografie osob) a cílem diskriminátoru je rozlišit, které objekty jsou reálné a které byly vygenerovány uměle. Obě komponenty se pak učí na základě úspěchu v předchozích iteracích. GAN modely mohou teoreticky generovat různé typy objektů, nicméně nejčastěji se používají ke generování vizuálních dat, tedy umělých fotografií. StyleGAN2 architektura byla natrénována pomocí polské a slovenské databáze portrétních fotografií podezřelých osob (Dokoupil, 2021).

Po nahrání fotografie pachatele z tohoto výzkumu vytvořila StyleGAN2 architektura soubor několika falešných fotografií, ze kterých byl vybrán příslušný počet

fotografií ucházejících se o možnost výběru do rekogniční skupiny. Stejný proces následoval u spolupachatele. Jak pro pachatele, tak pro spolupachatele byl vybrán soubor celkem 22 nepravých portrétních fotografií osob, které neexistují (celkem tedy 44 fotografií). Na základě subjektivního úsudku autora této práce o přímé podobnosti s objekty rekognic bylo vybráno celkem 6 osob pro každý objekt. Z obou šestic figurantů pak byla vybrána jedna fotografie, která měla zastupovat objekt v target-absent variantách rekognic. Vybrané fotografie, včetně fotografií obou pachatelů, musely být následně upraveny, aby byly svou podobou srovnatelné (ostrosta obličeje, barva pozadí apod.). Takto vznikly dvě rekogniční skupiny, které obsahovaly jeden objekt rekognice, pět figurantů a jednoho zástupného figuranta. Níže jsou znázorněny jednotlivé rekogniční skupiny (viz Obrázek 4 a Obrázek 5). Z důvodu ochrany osobních údajů byly v této práci pachatelé a spolupachatelé začerněny oči. Figurantům oči začerněny být nemusely, jelikož se nejedná o reálné osoby.



Obrázek 4: Rekogniční skupina pro pachatele (pozn.: jedná se o herce, nikoliv skutečného pachatele)



Obrázek 5: Rekogniční skupina pro spolupachatele (pozn.: jedná se o herce, nikoliv skutečného spolupachatele)

Po sestavení rekogničních skupin bylo potřeba ověřit férovost rekognice. Ověření férovosti rekognice se zúčastnilo celkem 30 falešných svědků (15 žen a 15 mužů). V obou rekogničních skupinách byla každá osoba vybrána alespoň jednou. **Nominální velikost**

obou rekogničních skupin se rovnala 7, jelikož se testovaly celé rekogniční skupiny včetně objektu rekognice a jeho náhrady pro target-absent varianty rekognice. **Funkční velikost**<sup>2</sup> pro pachatele měla hodnotu 4,29 a pro spolupachatele hodnotu 3,33. Pachatelova funkční velikost byla dostatečná, avšak pro spolupachatele by se dala považovat za hraniční. Nicméně při výpočtu **efektivní velikosti**<sup>3</sup> dosáhla rekogniční skupina pro pachatele hodnotu 5,7 a pro spolupachatele dokonce 6,2, což je více než dostačující pro účely výzkumu. Férovost rekognice tedy byla hodnocena jako dostačující pro provedení výzkumu s těmito rekogničními skupinami.

### 6.2.3 PRVNÍ FÁZE SBĚRU DAT

Participantům byl rozeslán hypertextový odkaz pro otevření on-line demografického dotazníku. Hned na úvodní stránce byla **popsána podoba výzkumu a instrukce k vyplňování**. Následovalo jasně formulované **prohlášení**, že pokračováním ve výzkumu stvrzují participanti **informovaný souhlas** o podmínkách výzkumu a zpracování osobních dat (viz Příloha 1).

Další část se věnovala **otestování kvality obrazu a internetového připojení**. Participanti byli požádáni, aby zhlédli krátké testovací video, které si měli nastavit na celou obrazovku a přepnout do nejvyšší kvality. Na videozáznamu je záběr na ženu sedící v křesle (pro tuto část byla pro roli vybrána žena, aby se zamezilo kontaminování paměťové stopy vzhledem k tomu, že ve videozáznamu seřazeného přepadení figurují pouze muži). Po zhlédnutí videa měli participanti zhodnotit, jestli se videozáznam přehrával plynule, v dostatečné obrazové kvalitě a zda byl obličej ženy dobře rozeznatelný. Pokud participant zhodnotil, že je kvalita obrazu a internetového připojení dostatečná, pokračoval na další část.

Následovaly otázky na pohlaví, věk, použitý multimedialní přístroj a e-mailovou adresu. Po vyplnění přišly na řadu instrukce ke **zhlédnutí videozáznamu** seřazeného trestného činu. Participanti měli opět nastavit videozáznam pro přehrávání na celou obrazovku a načítání v co nejlepší kvalitě, jako v případě testovacího videa. Důrazně bylo na participanty apelováno, aby si videozáznam přehráli pouze jednou. Poté mohli spustit videozáznam, který začínal odpočítáváním deseti vteřin a větami "*Přepněte na celou*

---

<sup>2</sup> Určuje zaujatost vůči objektu rekognice (Malpass, 1981).

<sup>3</sup> Určuje adekvátní počet osob v rekogniční skupině (Malpass, 1981).

obrazovku. *Video přehrajte pouze jednou!*", během čehož měli participanti poslední možnost nastavit si co nejlepší podmínky sledování.

V poslední části přišel na řadu dotazník podle **Self-Administered Interview**. Na základě Gabbertové et al. (2009) a zpětné vazby od participantů z pilotní verze výzkumu bylo sestaveno devět položek dotazníku:

- **Rekonstrukce kontextu první** ("*Nejprve si v hlavě znovu projděte co jste na videu viděli. Na co jste mysleli. Co jste cítili za pocity. Pokud jste měli zapnutý zvuk, tak co jste slyšeli. Zkuste si co nejlépe vybavit co všechno se ve videu stalo. Poté pokračujte dál.*")
- **Rekonstrukce kontextu druhá** ("*Napište krátce co všechno se ve videu stalo. Popište situaci v několika větách.*")
- **Kontrola počtu pachatelů** ("*Kolik jste viděl/a pachatelů? Napište číslici.*")
- **Popis vizuální podoby pachatele** ("*Popište krátce jak vypadal pachatel, který oběť okradl. Popište obličej, oblečení a cokoliv dalšího, na co si vzpomenete.*")
- **Popis vizuální podoby spolupachatele** ("*Popište krátce jak vypadal pachatel, který do oběti strčil. Popište obličej, oblečení a cokoliv dalšího, na co si vzpomenete.*")
- **Popis vizuální podoby oběti** ("*Popište krátce jak vypadala oběť trestného činu. Popište obličej, oblečení a cokoliv dalšího, na co si vzpomenete.*")
- **Znovuvybavení prostoru** ("*Nyní se ještě jednou zamyslete a znovu si v hlavě projděte co všechno se ve videu stalo. Vybavte si prostor, ve kterém se incident odehrál. Zkuste si vzpomenout kde jednotliví aktéři stáli, jak daleko byli od sebe, kudy šli a kam odcházeli. Pokud je to možné, můžete si scénu nakreslit na papír, ale není to nutné.*")
- **Doplňující otázka první** ("*Ztížilo Vám něco podmínky sledování? Např. připojení, technické potíže, hluk, cokoliv dalšího.*")
- **Doplňující otázka druhá** ("*Chcete ještě cokoliv dodat? Nějaký další detail z videa, komentář k výzkumu, cokoliv?*")

Dotazníku předcházela instrukce, aby participanti odpovídali co nejpřesněji, a aby se nepokoušeli hádat. Na základě zpětné vazby od participantů z pilotní verze výzkumu byla instrukce k volnému vyprávění během rekonstrukce kontextu upravena tak, že se

nepožadovalo podávání co nejdelšího a nejpodrobnějšího popisu události trestného činu. Stejně tak byla upravena instrukce ke znovuvybavení prostoru tak, aby nakreslení celé scény trestného činu bylo pouze dobrovolné.

#### 6.2.4 DRUHÁ FÁZE SBĚRU DAT

Za týden od dokončení první fáze byl participantům odeslán e-mail s hypertextovým odkazem na druhou část výzkumu, tedy samotnou rekognici. Součástí e-mailové zprávy byly i participantovy **odpovědi z dotazníku SAI**. Podle náhodného přiřazení participanta k jedné ze čtyř výzkumných skupin a k jednomu ze dvou pořadí osob rekogniční skupiny, byl participant odkázán na jednu z osmi možných variant rekognice.

V úvodu byli participanti seznámeni s postupem druhé fáze a instruováni k jejímu vyplnění. Zároveň opět vyplnili svou e-mailovou adresu, aby bylo možné párovat data z první fáze s daty z fáze druhé. Poté následovaly dvě po sobě jdoucí **rekognice**, jedna pro pachatele a druhá pro spolupachatele. V dílčích instrukcích pro každou rekognici bylo zdůrazněno, že hledaná osoba se v rekogniční skupině nacházet může, ale nemusí.

V případě **simultánní** verze line-up identifikace bylo na celé stránce rozmístěno šest portrétních fotografií označených čísly. Pokud participant usoudil, že některá z osob na fotografiích je objektem rekognice, pak mohl kliknutím na ní fotografii označit a pokračovat k další sekci. Pokud usoudil, že se v rekogniční skupině objekt nenachází, pak označil červený kříž s popiskem "*Žádný*" a pokračoval k další sekci. Stejným způsobem postupoval u obou rekognic. V závěrečné sekci bylo participantům umožněno sepsat dobrovolný komentář, poznámku či otázku.

V **sekvenční** verzi line-up identifikace byla zobrazena vždy jen jedna portrétní fotografie a instrukce, aby po pečlivém uvážení participant rozhodl, zda se jedná o objekt rekognice či nikoliv. Pro učinění rozhodnutí označil participant možnost "*Ano*" nebo "*Ne*" a pokračoval k další fotografii. V každé rekognici takto postupně zhodnotil šest fotografií. I v této verzi měl participant na konci možnost sepsat dobrovolný komentář, poznámku či otázku.

### 6.3 METODY ZPRACOVÁNÍ DAT

Data byla zpracována kvantitativními metodami. Pro ověření první hypotézy H1 byl použit **chí-kvadrát test nezávislosti**. Tímto testem se měřilo zda se liší přesnost odpovědí v rámci simultánní a sekvenční verze line-up rekognice. Byl použit celkem v šesti případech. Jednou pro line-up pachatele v rámci target-present varianty rekognice, poté v rámci target-absent varianty rekognice. Stejně tak u spolupachatele jednou v rámci target-present a jednou v rámci target-absent varianty rekognice.

Poslední dva případy spočívaly v měření přesnosti odpovědí u simultánní a sekvenční line-up identifikace napříč pachatelovy i spolupachatelovy line-up rekognice zároveň, opět jednou pro target-present a jednou pro target-absent variantu rekognice. Tím se porovnála celková efektivita obou způsobů prezentování rekogničních skupin. Seskupením dat z pachatelových a spolupachatelových rekognic však **není možné zajistit naprostou nezávislost dat** pro provedení chí-kvadrát testu nezávislosti. Ačkoliv v podobných výzkumech není pro použití této metody nezávislost dat řešena (např. Dempsey & Pozzulo, 2013; Kask, 2020), bylo pro ověření výsledků provedeno **kontrolní měření**. V rámci kontrolního měření byl opět použit chí-kvadrát test nezávislosti, ale data byla upravena tak, aby reflektovala fakt, že každý participant přispěl k četnosti jednoho způsobu line-up identifikace dvakrát. Každá jedna četnost byla půlena, tedy každý jeden výsledek rekognice zastával 0,5 četnosti, čímž se docílilo toho, že každý jeden participant zastával 1 příspěvek k četnosti. Výsledky původního a kontrolního chí-kvadrát testu nezávislosti pak byly porovnány.

Pro testování hypotéz H2 a H3 byl použit **McNemarův test** ve čtyřpolní tabulce. Pro ověření hypotézy H2, která vyžaduje target-present variantu rekognice, musela být data upravena pro užití ve čtyřpolní tabulce. Četnosti pro výsledky identifikace *false alarm* a *miss* byly sjednoceny pod kategorií *nepřesná identifikace*, zatímco četnosti pro *hit* byly přeformulovány jako *přesná identifikace*. Tím se zajistila možnost měření v 2 (pachatel; spolupachatel) x 2 (přesná identifikace; nepřesná identifikace) tabulce pro McNemarův test. Pro hypotézu H3 nebylo potřeba data upravovat, jelikož v target-absent variantách rekognic je možné vyústit pouze v *correct rejection* nebo *false alarm*.

## 6.4 ETIKA VÝZKUMU

Při navrhování a provádění obou fází výzkumu byl kladen důraz na dodržování etických zásad. Při plánování scénáře pro videozáznam sehraného trestného činu bylo důležité **minimalizovat až eliminovat možnost traumatizace** participantů ze sledování videozáznamu. Z toho důvodu byl navržen scénář, ve kterém se bude odehrávat naprosté minimum násilí. V sehraném přeapadení nedochází k násilnému napadení a oběť zůstává fyzicky zcela nepoškozena. Strčení do oběti spolupachatelem vyústilo pouze v krátkou ztrátu rovnováhy oběti. Oběť neupadla, ale zůstala na nohou a téměř ihned se rozeběhla za pachateli. Nedošlo ani k výměně hrubých slov, je slyšet pouze výkřik "*Hej!*" když se oběť rozeběhla za pachateli. Vzhledem k tomu, že se ve výzkumu nesleduje vliv přítomnosti zbraně, ani na videozáznamu žádná zbraň nefiguruje. Zároveň byli participanté několikrát upozorněni, že přeapadení je sehrané.

Herci znázorňující pachatele, spolupachatele, oběť a ženu v křesle byli předem **poučeni** o podstatě výzkumu a dobrovolně **souhlasili** s natáčením videozáznamu a s použitím videozáznamu a portrétových fotografií ve výzkumu. Podepsali informovaný souhlas (viz Příloha 2), který zároveň umožňuje zpětně jejich souhlas s použitím záznamu a fotografií odvolat. Všichni herečtí účastníci byli plnoletí. Pro ochranu herců, a možných třetích osob podobajících se uměle vytvořeným figurantům, bylo v první i druhé fázi výzkumu několikrát zdůrazněno, že žádná z osob ve videozáznamech a portrétních fotografiích není spojena s žádným skutečným vyšetřováním trestného činu, že trestný čin ve výzkumu je sehraný a žádná z osob tedy **není skutečným podezřelým**.

Výběr participantů probíhal skrze osobní korespondence a sociální sítě. Oslovovány byly pouze plnoleté osoby. O podstatě výzkumu byly oslovené osoby předem informovány. Přímo na úvodní straně dotazníku v první fázi výzkumu měli participanté možnost si přečíst podrobný popis výzkumu, jeho průběh a dílčí požadavky k účasti. Před přímou účastí v první fázi výzkumu museli participanté přečíst a potvrdit on-line **informovaný souhlas** (viz Příloha 1). Zároveň měli možnost svou účast kdykoliv přerušit a svůj souhlas odvolat. Všichni participanté se výzkumu účastnili dobrovolně.

Od participantů nebylo vyžadováno uvádění žádných citlivých osobních údajů. Jedinou výjimkou byly **e-mailové adresy** participantů. Důvodem k vyžadování e-mailových adres bylo odesílání odpovědí z dotazníku SAI společně s hypertextovým odkazem pro druhou fázi výzkumu. Zároveň se pomocí e-mailových adres párovaly

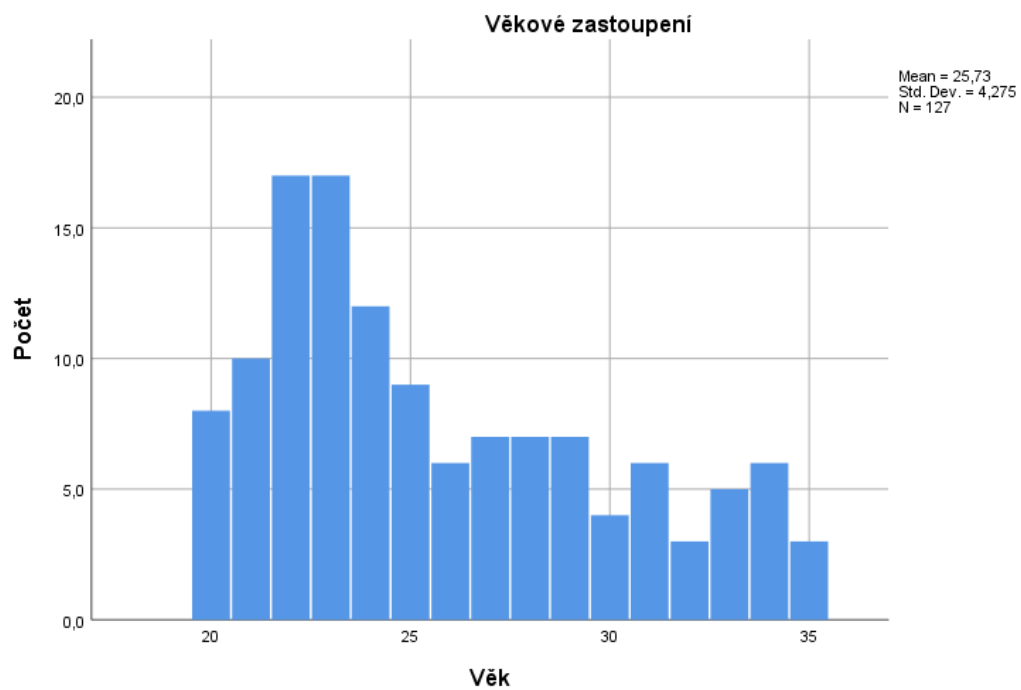
výstupy z první a druhé fáze výzkumu pro zpracování dat. E-mailové adresy byly uchovávány pouze pro účely výzkumu, přístup k nim nebyl poskytován žádné další osobě kromě autora této práce. Po finálním zpracování dat byly veškeré záznamy e-mailových adres **smazány**. O nakládání s osobními údaji, tedy s e-mailovými adresami, byli participantů předem seznámeni v rámci informovaného souhlasu (viz Příloha 1).

## 7. VÝZKUMNÝ SOUBOR

Pro zachování homogenity výzkumného souboru byly oslovovány pouze osoby **mladých dospělých** ve věku od 20 do 35 let (Vágnerová, 2000). Participanti byli oslovováni pomocí osobní korespondence a sociálních sítí. Participanti byli také žádáni, aby oslovovali další známé osoby ve zmíněném věkovém rozmezí. Výběr souboru byl tedy částečně zajištěn metodou sněhové koule. Bylo usilováno o zachování genderové vyrovnanosti. První fáze výzkumu se účastnilo celkem 151 osob, z toho 83 žen (tj. 55% souboru), 65 mužů (tj. 43% souboru) a 3 bez udání pohlaví (tj. 2% souboru).

Prodleva mezi účastí v první a druhé fázi výzkumu činila 7 až 10 dní. Participanti, kteří se do desátého dne od první fáze výzkumu neúčastnili rekognic ve druhé fázi výzkumu byli z výzkumného souboru **vyřazeni**. Takto bylo vyřazeno celkem 24 osob. Samotných rekognic ve druhé fázi výzkumu se tedy účastnilo 127 osob, z toho 68 žen (tj. 54% souboru), 57 mužů (tj. 45% souboru) a 2 bez udání pohlaví (tj. 1% souboru) ve věku od 20 do 35 let ( $M = 24$ ;  $SD = 4.28$ ). Věkové rozložení výzkumného souboru je znázorněno níže (viz Graf 1). Většina osob ve výzkumném souboru využívala pro účast v obou fázích výzkumu stolní počítač nebo notebook (80% souboru), ostatní využili buďto mobilní telefon (15% souboru), nebo tablet (5% souboru).

Ve druhé fázi výzkumu byli participanti náhodně rozděleni do **čtyř výzkumných skupin**, z nichž každá zastávala jednu kombinaci prezentování rekogniční skupiny (simultánní nebo sekvenční line-up) a přítomnosti objektu v rekognici (target-present nebo target-absent varianta). Při naplnění jedné skupiny počtem 30 osob bylo pro takovou skupinu zastaveno začleňování dalších osob, dokud nebyly ostatní skupiny také naplněny počty 30 osob. Skupina simultánní line-up target-present činila 33 osob, skupina sekvenční line-up target-present 32 osob, skupina simultánní line-up target-absent celkem 31 osob a skupina sekvenční line-up target-absent 32 osob.



**Graf 1: Věkové zastoupení**

## 8. VÝSLEDKY

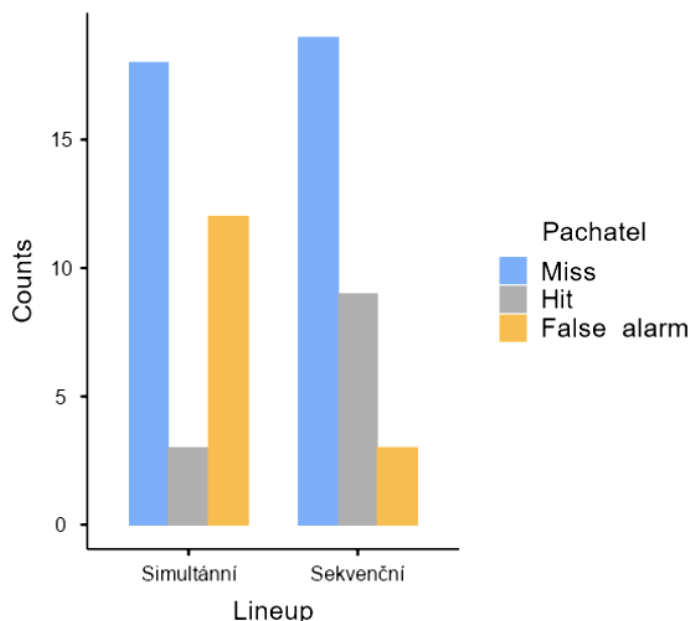
Výzkum v této práci se zaměřoval na zkoumání přesnosti identifikace u rekognice dvou pachatelů. Pro ověření hypotézy **H1** (*Simultánní line-up je statisticky významně přesnější, než sekvenční line-up v rámci target-present i target-absent varianty rekognice.*) bylo nutné provést šest dílčích statistických analýz porovnávajících přesnost identifikace ve skupinách se simultánní line-up rekognicí a sekvenční line-up rekognicí.

První analýza se týkala porovnání přesnosti simultánní a sekvenční line-up **identifikace pachatele** trestného činu v rámci **target-present** varianty rekognice. Ačkoliv byl nejčastější výsledek identifikace v obou skupinách *miss* (nesprávné odmítnutí identifikace), tak sekvenční line-up vyústil ve větší počet výsledku *hit* (správná identifikace) než simultánní line-up, který oproti tomu vyústil ve větší počet *false alarm* (nesprávná identifikace, falešné obvinění; viz Tabulka 1 a Graf 2). V tomto případě byl **sekvenční line-up statisticky významně přesnější**, než simultánní line-up ( $\chi^2(2, N = 64) = 8.37, p < 0.05$ ). Na základě tohoto výsledku byla **nulová hypotéza  $H_0$  zamítnuta**.

Contingency Tables

Lineup		Pachatel			Total
		Miss	Hit	False alarm	
Simultánní	Observed	18	3	12	33
	Expected	19.1	6.19	7.73	33.0
	% within row	54.5 %	9.1 %	36.4 %	100.0 %
Sekvenční	Observed	19	9	3	31
	Expected	17.9	5.81	7.27	31.0
	% within row	61.3 %	29.0 %	9.7 %	100.0 %
Total	Observed	37	12	15	64
	Expected	37.0	12.00	15.00	64.0
	% within row	57.8 %	18.8 %	23.4 %	100.0 %

Tabulka 1: Identifikace pachatele, target-present

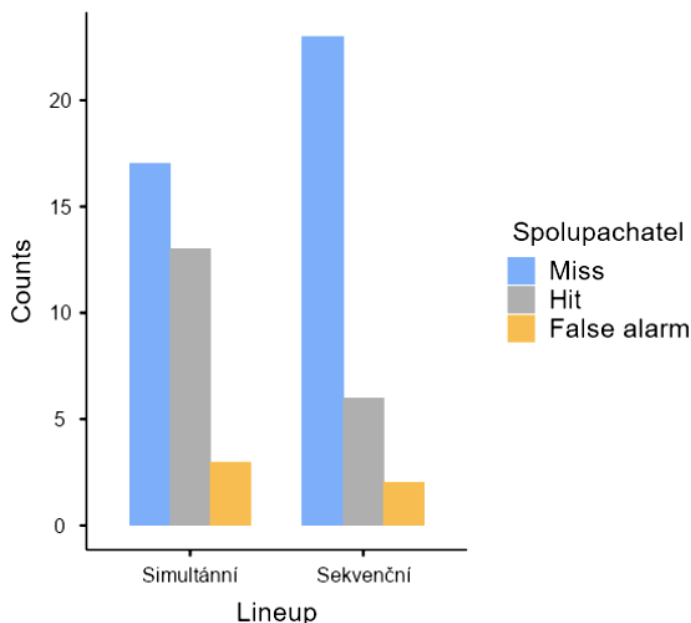


Graf 2: Identifikace pachatele, target-present

Druhá analýza porovnávala přesnost simultánní a sekvenční line-up **identifikace spolupachatele** trestného činu v rámci **target-present** varianty rekognice. V této verzi vyústil sice simultánní line-up ve větší počet výsledku *hit* a menší počet výsledku *miss* než sekvenční line-up (viz Tabulka 2 a Graf 3), simultánní line-up byl tedy o něco přesnější. Rozdíl mezi nimi však nebyl dostatečný. V tomto případě tedy **nebyl statisticky významný rozdíl** mezi přesnostmi simultánní a sekvenční line-up identifikace ( $\chi^2(2, N = 64) = 3.62, p = 0.164$ ). Na základě tohoto výsledku **nebyla zamítnuta nulová hypotéza  $H_0$** .

Lineup		Spolupachatel			Total
		Miss	Hit	False alarm	
Simultánní	Observed	17	13	3	33
	Expected	20.6	9.80	2.58	33.0
	% within row	51.5 %	39.4 %	9.1 %	100.0 %
Sekvenční	Observed	23	6	2	31
	Expected	19.4	9.20	2.42	31.0
	% within row	74.2 %	19.4 %	6.5 %	100.0 %
Total	Observed	40	19	5	64
	Expected	40.0	19.00	5.00	64.0
	% within row	62.5 %	29.7 %	7.8 %	100.0 %

Tabulka 2: Identifikace spolupachatele, target-present

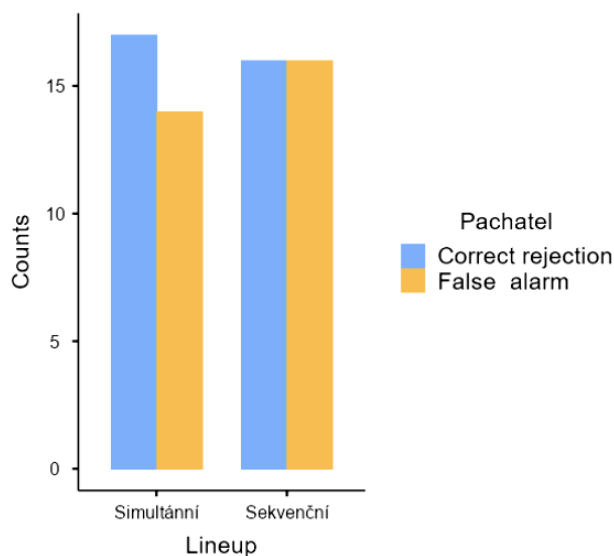


Graf 3: Identifikace spolupachatele, target-present

Třetí analýzou bylo porovnání přesnosti simultánní a sekvenční line-up **identifikace pachatele** trestného činu v rámci **target-absent** varianty rekognice. Výsledky obou skupin byly srovnatelné a v obou skupinách se objevily výsledky identifikace *correct rejection* (správné odmítnutí identifikace) a *false alarm* (nesprávná identifikace, falešné obvinění) s téměř totožnými četnostmi (viz Tabulka 3 a Graf 4). Také tedy **nebyl statisticky významný rozdíl** mezi přesnostmi simultánní a sekvenční line-up identifikace ( $\chi^2(1, N = 63) = 0.148, p = 0.701$ ). Na základě tohoto výsledku **nebyla zamítnuta nulová hypotéza  $H_0$** .

Lineup		Pachatel		Total
		Correct rejection	False alarm	
Simultánní	Observed	17	14	31
	Expected	16.2	14.8	31.0
	% within row	54.8 %	45.2 %	100.0 %
Sekvenční	Observed	16	16	32
	Expected	16.8	15.2	32.0
	% within row	50.0 %	50.0 %	100.0 %
Total	Observed	33	30	63
	Expected	33.0	30.0	63.0
	% within row	52.4 %	47.6 %	100.0 %

Tabulka 3: Identifikace pachatele, target-absent



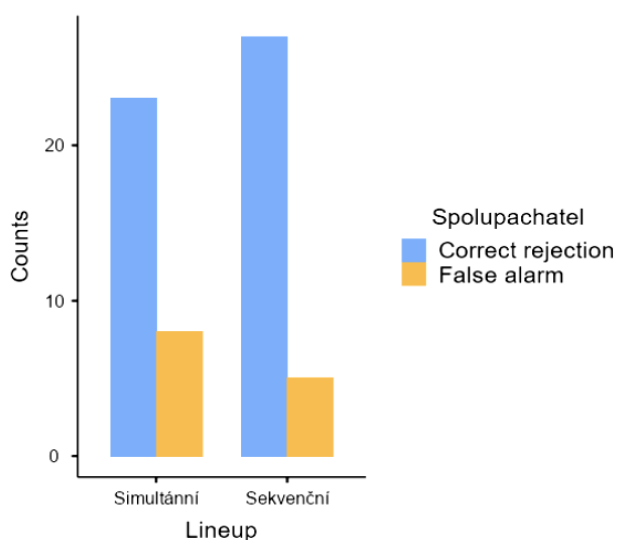
Graf 4: Identifikace pachatele, target-absent

Čtvrtá analýza porovnávala přesnosti simultánní a sekvenční line-up **identifikace spolupachatele** trestného činu v rámci **target-absent** varianty rekognice. V obou skupinách byl výrazně větší podíl výsledků *correct rejection* oproti *false alarm*. Výsledky identifikací *correct rejection* a *false alarm* byly však i v tomto případě napříč skupinami srovnatelné (viz Tabulka 4 a Graf 5). Ani v tomto případě tedy **nebyl statisticky významný rozdíl** mezi přesností simultánní a sekvenční line-up identifikace ( $\chi^2(1, N = 63) = 0.997, p = 0.318$ ). Na základě tohoto výsledku **nebyla zamítnuta nulová hypotéza  $H_0$** .

Contingency Tables

Lineup		Spolupachatel		Total
		Correct rejection	False alarm	
Simultánní	Observed	23	8	31
	Expected	24.6	6.40	31.0
	% within row	74.2 %	25.8 %	100.0 %
Sekvenční	Observed	27	5	32
	Expected	25.4	6.60	32.0
	% within row	84.4 %	15.6 %	100.0 %
Total	Observed	50	13	63
	Expected	50.0	13.00	63.0
	% within row	79.4 %	20.6 %	100.0 %

**Tabulka 4: Identifikace spolupachatele, target-absent**



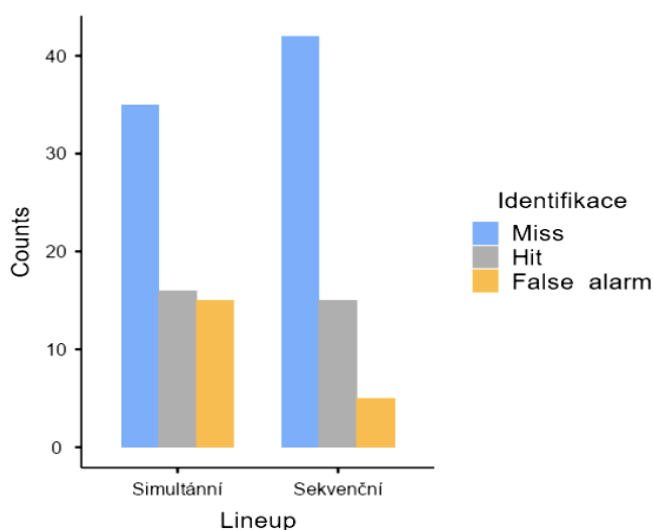
**Graf 5: Identifikace spolupachatele, target-absent**

Další dvě analýzy musely být doplněny kontrolním měřením s půlenými četnostmi (jak bylo zmíněno v kapitole 6.3). Pátá analýza se týkala porovnání **celkové přesnosti** simultánní a sekvenční line-up **identifikace obou pachatelů** trestného činu v rámci **target-present** varianty rekoznice. Identifikací s výsledkem *hit* byl srovnatelný počet v obou skupinách, zároveň sekvenční line-up vyústil ve větší počet *miss* výsledků identifikací, zatímco simultánní line-up vyústil ve více *false alarm* výsledků identifikace (viz Tabulka 5 a Graf 6). Výsledky analýzy ukázaly, že **nebyl statisticky významný rozdíl** mezi přesnostmi simultánní a sekvenční line-up identifikace ( $\chi^2(2, N = 128) = 5.55$ ,  $p = 0.062$ ). Následně byla provedena **kontrolní analýza** dat s půlenými četnostmi. Ani v tomto případě **nebyl statisticky významný rozdíl** mezi přesnostmi simultánní a sekvenční line-up identifikace ( $\chi^2(2, N = 128) = 2.78$ ,  $p = 0.29$ ). Na základě těchto výsledků **nebyla zamítnuta nulová hypotéza  $H_0$** .

Contingency Tables

Lineup		Identifikace			Total
		Miss	Hit	False alarm	
Simultánní	Observed	35	16	15	66
	Expected	39.7	16.0	10.31	66.0
	% within row	53.0 %	24.2 %	22.7 %	100.0 %
Sekvenční	Observed	42	15	5	62
	Expected	37.3	15.0	9.69	62.0
	% within row	67.7 %	24.2 %	8.1 %	100.0 %
Total	Observed	77	31	20	128
	Expected	77.0	31.0	20.00	128.0
	% within row	60.2 %	24.2 %	15.6 %	100.0 %

**Tabulka 5: Identifikace obou pachatelů současně, target-present**



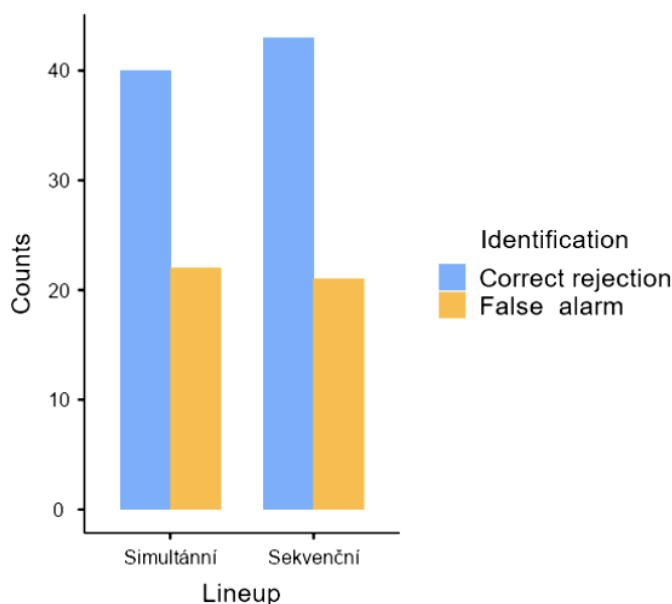
**Graf 6: Identifikace obou pachatelů současně, target-present**

Poslední šestá analýza porovnávala **celkovou přesnost** simultánní a sekvenční line-up **identifikace obou pachatelů** trestného činu v rámci **target-absent** varianty rekognice. Poměr počtu *correct rejection* a *false alarm* výsledků rekognice byl u obou skupin srovnatelný (viz Tabulka 6 a Graf 7). Analýza těchto výsledků ukázala, že **nebyl statisticky významný rozdíl** mezi přesnostmi simultánní a sekvenční line-up identifikace ( $\chi^2(1, N = 126) = 0.10, p = 0.752$ ). Stejně tak v následné **kontrolní analýze** dat s půlenými četnostmi **nebyl statisticky významný rozdíl** mezi přesnostmi simultánní a sekvenční line-up identifikace ( $\chi^2(1, N = 126) = 0.045, p = 0.85$ ). Na základě těchto výsledků **nebyla zamítnuta nulová hypotéza  $H_0$** .

Contingency Tables

Lineup		Identification		Total
		Correct rejection	False alarm	
Simultánní	Observed	40	22	62
	Expected	40.8	21.2	62.0
	% within row	64.5 %	35.5 %	100.0 %
Sekvenční	Observed	43	21	64
	Expected	42.2	21.8	64.0
	% within row	67.2 %	32.8 %	100.0 %
Total	Observed	83	43	126
	Expected	83.0	43.0	126.0
	% within row	65.9 %	34.1 %	100.0 %

**Tabulka 6: Identifikace obou pachatelů současně, target-absent**



Graf 7: Identifikace obou pachatelů současně, target-absent

Ze všech šesti dílčích analýz vyšel pouze jeden případ signifikantně, konkrétně u identifikace pachatele v target-present variantě rekognice vyšel statisticky významně přesněji sekvenční line-up. Ve všech ostatních analýzách nebyl nalezen statisticky významný rozdíl v přesnosti simultánní a sekvenční line-up identifikace. Z toho důvodu lze soudit, že **hypotéza H1 nebyla podpořena**. Celkově lze říci, že **v tomto výzkumu byly přesnosti obou metod prezentování rekogničních skupin srovnatelné**.

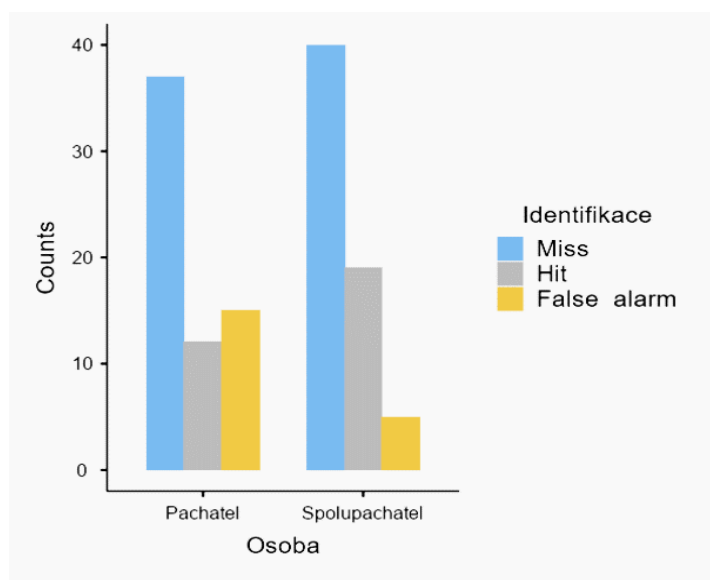
Hypotéza **H2** (*Pachatel je statisticky významně přesněji identifikován, než spolupachatel.*) byla analyzována pomocí McNemarova testu ve čtyřpolní tabulce. Jednalo se o **porovnání přesnosti identifikace mezi pachatelem a spolupachatelem** v rámci **target-present** varianty rekognice. Celkově vyústila rekognice pachatele v menší počet výsledků *hit* a výrazně většího počtu výsledků *false alarm* oproti rekognici spolupachatele (viz Tabulka 7 a Graf 8). Po sloučení četností výsledků *miss* a *false alarm* do proměnné *nepřesný* a provedení analýzy se ukázalo, že **spolupachatel byl statisticky významně přesněji identifikován, než pachatel** ( $\chi^2(1, N = 128) = 15.3, p < 0.001$ ). Na základě tohoto výsledku byla **hypotéza H<sub>0</sub> zamítnuta**.

Přestože centrální osobou trestného činu je pachatel, výsledek překvapivě **nepodpořil hypotézu H2. Spolupachatel byl mnohem přesněji identifikován, než pachatel.**

Contingency Tables

Osoba		Identifikace			Total
		Miss	Hit	False alarm	
Pachatel	Observed	37	12	15	64
	Expected	38.5	15.5	10.0	64.0
	% within row	57.8 %	18.8 %	23.4 %	100.0 %
Spolupachatel	Observed	40	19	5	64
	Expected	38.5	15.5	10.0	64.0
	% within row	62.5 %	29.7 %	7.8 %	100.0 %
Total	Observed	77	31	20	128
	Expected	77.0	31.0	20.0	128.0
	% within row	60.2 %	24.2 %	15.6 %	100.0 %

Tabulka 7: Porovnání přesnosti identifikace pachatele a spolupachatele, target-present



Graf 8: Porovnání přesnosti identifikace pachatele a spolupachatele, target-present

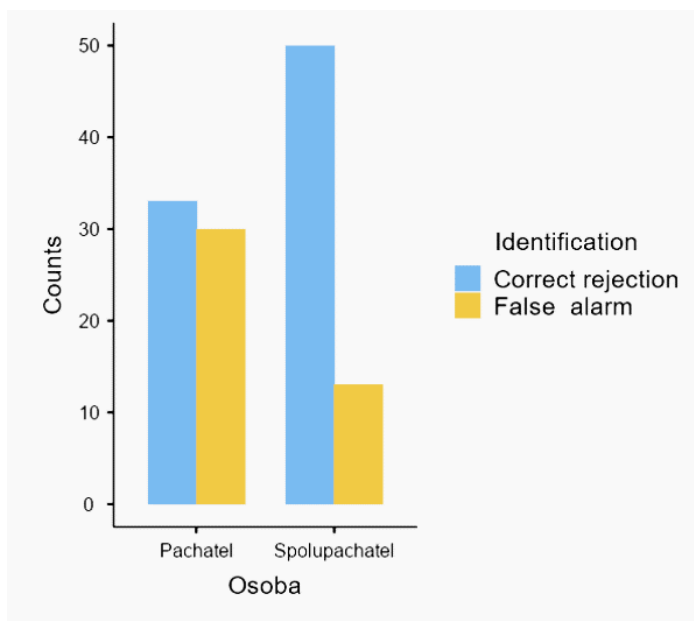
Pro hypotézu **H3** (*U pachatele je statisticky významně přesněji odmítnuta identifikace v rámci target-absent varianty rekognice, než u spolupachatele.*) byla taktéž provedena analýza pomocí McNemarova testu ve čtyřpolní tabulce. V tomto případě se jednalo o **porovnání přesnosti identifikace mezi pachatelem a spolupachatelem** v rámci **target-absent** varianty rekognice. Zatímco u pachatele byly počty výsledků *correct rejection* a *false alarm* téměř totožné, tak u spolupachatele velmi výrazně převyšoval počet *correct rejection* nad počtem *false alarm* (viz Tabulka 8 a Graf 9). Po sloučení četností výsledků *miss* a *false alarm* do proměnné *nepřesný* a provedení analýzy se ukázalo, že **spolupachatel byl statisticky významně přesněji identifikován, než pachatel** ( $\chi^2(1, N = 126) = 5, p < 0.05$ ). Na základě tohoto výsledku byla **hypotéza H<sub>0</sub> zamítnuta**.

I v tomto případě se překvapivě ukázalo, že **hypotéza H3 není podpořena**. Ačkoliv se předpokládalo, že centrální osobě trestného činu bude snáze v target-absent variantě rekognice odmítnuta identifikace, **výsledky jednoznačně ukazují opak**.

Contingency Tables

Osoba		Identification		Total
		Correct rejection	False alarm	
Pachatel	Observed	33	30	63
	Expected	41.5	21.5	63.0
	% within row	52.4 %	47.6 %	100.0 %
Spolupachatel	Observed	50	13	63
	Expected	41.5	21.5	63.0
	% within row	79.4 %	20.6 %	100.0 %
Total	Observed	83	43	126
	Expected	83.0	43.0	126.0
	% within row	65.9 %	34.1 %	100.0 %

**Tabulka 8: Porovnání přesnosti identifikace pachatele a spolupachatele, target-absent**



**Graf 9: Porovnání přesnosti identifikace pachatele a spolupachatele, target-absent**

## 9. DISKUSE

### 9.1 DISKUSE K VÝSLEDKŮM VÝZKUMU

Ačkoliv jsou trestné činy z větší části páchany více než jedním pachatelem, výzkumy v oblasti svědecké identifikace dosud pracovaly výhradně s jedním samotným pachatelem (Nortje et al., 2020). Z toho důvodu si provedený výzkum kladl za cíl porovnat přesnost identifikace dvou odlišných způsobů prezentování rekogniční skupiny u trestného činu se dvěma pachateli. Porovnáván byl simultánní line-up a sekvenční line-up. Dodatečně byl zkoumán i rozdíl v přesnosti identifikace mezi pachatelem a spolupachatelem.

Při ověřování hypotézy **H1** (*Simultánní line-up je statisticky významně přesnější, než sekvenční line-up v rámci target-present i target-absent varianty rekognice.*) se v dílčích statistických analýzách ukázalo, že **není mezi simultánní a sekvenční line-up identifikací statisticky významný rozdíl**. V některých případech měl početní převahu správných identifikací simultánní line-up, v jiných sekvenční line-up, ale přesto nebyly jejich rozdíly dostatečně velké, aby mohly být statisticky signifikantní. Výjimkou byla pouze identifikace samotného pachatele v rámci target-present varianty rekognice, kde se sekvenční line-up ukázal jako statisticky významně přesnější než simultánní line-up. Při pohledu na jednotlivé četnosti dílčích analýz je však nutné podotknout, že nejfrekventovanějším výsledkem target-present variant rekognic byl ve všech případech *miss* (nesprávné odmítnutí identifikace). Tento výsledek zastupoval v některých skupinách i více než 70% celkové četnosti výsledků identifikací. Oproti tomu target-absent varianty rekognic byly přesnější, jelikož téměř ve všech případech převyšovaly výsledky *correct rejection* (správné odmítnutí identifikace) nad výsledky *false alarm* (nesprávná identifikace, falešné obvinění). O výsledcích dosavadních studií srovnávajících simultánní a sekvenční line-up identifikaci (u trestných činů s pouze jedním pachatelem) by se mohlo říci, že se vesměs shodují s výsledky tohoto výzkumu. To ovšem z toho důvodu, že se v průběhu let taktéž neukázala jednoznačná výhoda použití simultánní nebo sekvenční line-up identifikace, jelikož v některých výzkumech se ukazuje přesněji simultánní line-up (Toftely, 2015; Wetmore, 2017; Wixted & Mickes, 2014), v jiných vychází přesněji sekvenční line-up (Stebly et al., 2001; Wells et al., 2015a) a v dalších je míra přesnosti mezi nimi srovnatelná (Amendola & Wixted, 2015b; Carlson et al., 2008; Kaesler et al., 2020).

Ze závěrečných komentářů od participantů ve druhé fázi výzkumu je patrné, že participanti měli často **obtíže si podobu obou pachatelů vůbec vybavit** (např.: „*Opravdu jsem se snažila vzpomenout si na to, jak pachatelé vypadali, ale teda ani jeden mi nepřišel povědomý*“ nebo „*Jako svědek bych neuspěla, protože si pachatele pamatuji úplně jinak*“). Zároveň se často objevoval komentář, že si **participant nebyl dostatečně jistý** svým rozhodnutím, a proto **raději neoznačil nikoho** (např. „*Ty bláho, toho prvního jsem skoro označil, ale jistota tam nebyla a tak jsem radši volil, že ani jeden. Za mě lepší než ukázat na nevinného, tak neukázat vůbec*“ nebo „*Více nejistý jsem byl v první sérii fotografií. Ve výsledku jsem se rozhodl raději nikoho neoznačit, než vybírat náhodně mezi mými dvěma nejpravděpodobnějšími kandidáty*“).

Tyto komentáře poskytují vhled do možného vysvětlení ohromné převahy odmítnutých identifikací oproti ostatním výsledkům. Vzhledem k tomu, že nebylo možné kontrolovat prostředí pro zhlédnutí videozáznamu, kvalitu obrazu v souvislosti s použitým zařízením a rychlostí internetu, ani stav participantů a jejich soustředěnost, mohly všechny tyto faktory ovlivnit výslednou přesnost identifikace. Zároveň byli participanti upozorněni, že pachatel se v rekogniční skupině nacházet nemusí, což mělo vést ke snížení počtu falešných identifikací (Lampinen et al., 2020), ale mohlo také přispět ke zvýšení počtu odmítnutých identifikací z důvodu nedostatečné jistoty pro rozhodnutí k identifikaci. Otázkou zůstává motivace participantů uskutečnit rozhodnutí v rekognici v rámci výzkumu, tedy experimentální situace. Jelikož se nejednalo o skutečný trestný čin a participanti věděli, že výsledná identifikace nebude mít reálné následky, mohlo být pro participanty jednodušší identifikaci prostě odmítnout. Z komentářů by se ovšem mohlo také zdát, že právě vcítění se do představy reálných úkonů rekognic vyvolávalo v participantovi strach z možnosti ublížení nevinnému člověku, což také vede svědka k preferenci žádnou osobu z rekogniční skupiny neoznačit. Otázkou zůstává, jak by se svědci zachovali při reálné situaci. Zda by větší obava z následků nesprávné identifikace vedla k většímu počtu odmítnutých identifikací, nebo zda by mohl působit pocit zodpovědnosti nenechat pachatele na svobodě vedoucí k zvýšení tendence někoho označit.

Ověření hypotézy **H2** (*Pachatel je statisticky významně přesněji identifikován, než spolupachatel.*) i hypotézy **H3** (*U pachatele je statisticky významně přesněji odmítnuta identifikace v rámci target-absent varianty rekognice, než u spolupachatele.*) ukázalo, že **spolupachatel byl statisticky významně přesněji identifikován, než pachatel**. Pro participanty bylo významně snazší jak spolupachatele identifikovat, tak odmítnout

identifikaci pokud se v rekogniční skupině nenacházel. Oba tyto výsledky jsou překvapivé, jelikož centrální osobou trestného činu je pachatel. Možnou příčinou tohoto výsledku je vypočtená **férovost rekognice**. Efektivní velikost obou rekogničních skupin byla více než dostatečná, což naznačuje, že zvolení figuranti měli v rekogničních skupinách své místo. Co se ale funkční velikosti týče, spolupachatelova rekogniční skupina dosáhla pouze na hodnotu o něco nižší než je polovina nominální velikosti. To svědčí o vyšší míře zaujatosti vůči spolupachateli jakožto objektu rekognice. V porovnání s rekogniční skupinou pachatele však není ve funkční velikosti mezi skupinami tak velký rozdíl, aby se tím daly tyto výsledky jednoznačně vysvětlit. Navíc funkční velikost rekogničních skupin nevysvětluje statisticky významný rozdíl v rámci target-absent variant rekognic (pro hypotézu H3).

Dalším možným vysvětlením je prostý **rozdíl doby expozice** participantů vůči pachateli a spolupachateli. Na videozáznamu přicházejí pachatel i spolupachatel proti kameře současně. Pachatel však velmi rychle odcizí mobilní telefon a dá se na útěk, při kterém se jednou ohlédne do kamery, ale jinak je za běhu otočen ke svědkovi zády. Kdežto spolupachatel v době, kdy je pachatel již na útěku a otočen zády, ještě strčí do oběti než se také otočí a dá na útěk. To dává svědkovi několik vteřin navíc pro vnímání spolupachatelova obličeje, které mohou být pro utvoření paměťové stopy a následnou identifikaci klíčové. Také je možné, že jednání spolupachatele (strčení a delší setrvání v blízkosti oběti) bylo vnímáno jako více ohrožující než jednání pachatele (krádež mobilního telefonu a rychlý útěk), což mohlo způsobit, že právě spolupachatel byl vnímán jako centrální osoba trestného činu.

## 9.2 DISKUSE K PROCESU VÝZKUMU

Druhé fáze výzkumu se účastnilo celkem 127 osob, což znamená, že v každé ze čtyř výzkumných skupin bylo cca 32 participantů. Genderově byl vzorek vyrovnaný. Homogenita věkové skupiny byla zachována, ale v rámci věkové skupiny byl výzkumný vzorek nevyrovnaný. A i přestože se jedná o dostatečný počet pro provedení statistických analýz, rozhodně se nedá takto početný a věkově nevyrovnaný soubor považovat za reprezentativní vzorek populace mladých dospělých. To je dalším důvodem, proč nelze výsledky výzkumu považovat za vypovídající vůči zvolené populaci. Větší výzkumný vzorek by mohl také přispět k přesnějším výsledkům, ačkoliv v tomto výzkumu by se

z důvodu ohromného počtu odmítnutých identifikací nemusely objevit jiné výsledky statistických analýz.

Ve výzkumu bylo usilováno o zachování ekologické validity. Z toho důvodu bylo trvání celého přepadení velmi krátké (pouhých 12 vteřin) a prodleva mezi očitým svědectvím a úkonem rekognice činila jeden týden. Problém ovšem nastává s tím, že participanti dopředu věděli, že mají za úkol zapamatovat si vizuální podobu pachatelů, které se budou následně pokoušet identifikovat. V reálných případech je součástí očitého svědectví nepředvídatelnost nastávající situace, což v tomto výzkumu nebylo možné zajistit. Nehledě na to, že očitě svědectví bylo zprostředkováno skrze videozáznam. Předvídatelnost experimentální situace mohla nahrávat lepším výsledkům v identifikaci. Zároveň však reálné situace přinášejí také emoční náboj, který pokud nepřesáhne určitý limit, přispívá k lepšímu zapamatování dílčích emočně relevantních obsahů (Gillernová & Boukalová, 2006; Pozzulo, 2017). Tento efekt se v provedeném experimentu nemohl projevit.

Největší úskalí výzkumu spočívá v jeho **nuceném přesunu do on-line podoby** kvůli pandemii koronaviru SARS-CoV-2. Nebylo tak možné kontrolovat a sjednotit podmínky sledování videozáznamu, kvality přehrávaného videozáznamu a průběhu rekognic. Přestože byla kvalita videozáznamu předem pilotně testována a bylo dbáno na stručné, jasné a snadné instrukce k nastolení co nejlepších podmínek pro zhlédnutí videozáznamu, tak větší počet participantů reportoval obtíže s jeho kvalitou. A to i přesto, že měli participanti několik minut předem za úkol otestovat své internetové připojení pomocí testovacího videozáznamu, který byl natočen ve stejné kvalitě jako videozáznam trestného činu. Kombinace různé rychlosti internetového připojení a používání různých multimediálních přístrojů vyústila ve velmi různorodé podmínky očitého svědectví. Technické podmínky navíc nedovolovaly kontrolovat opakované sledování videozáznamu, tudíž se muselo spoléhat na důrazné upozornění, aby si videozáznam participanti spustili pouze jednou.

Úskalí přesunu výzkumu do on-line formy zasáhlo i do samotných úkonů rekognice. V závislosti na použitém multimediálním přístroji mohly mít portrétní fotografie rekogničních skupin různé velikosti. Na každém jednom přístroji měly fotografie vždy sjednocenou velikost, ale napříč participanty se velikosti mohly lišit, zejména v porovnání použití stolního počítače a mobilního telefonu. Zároveň čas věnovaný

prohlížení jednotlivých fotografií nemohl být měřen. Nelze tedy určit, zda se čas věnovaný úkonům rekognic pohyboval v rámci vteřin, nebo celých desítek minut. Celkově lze říct, že každý jeden participant měl kvůli přesunu výzkumu do on-line podoby naprosto odlišné podmínky pro účast ve výzkumu. Nebylo možné kontrolovat ani to, zda se výzkumu účastnil každý participant samostatně.

On-line forma rekognice má však i své výhody. Zejména zajištění dvojitého zaslepení, jelikož administrace rekognice je zprostředkována skrze psaný text na obrazovce a není tak během rekognice přítomna další osoba, která by mohla omylem naznačit identitu objektu rekognice. Zároveň návratnost participantů z první fáze výzkumu do fáze druhé byla relativně vysoká (127 participantů z původních 151), což by se v živé formě výzkumu nemuselo stát. Dále byla účast ve výzkumu závislá jen a pouze na časových možnostech participanta a jeho ochotě věnovat pár minut účasti v obou fázích výzkumu. Tím se usnadnil a výrazně zrychlil výsledný sběr dat.

### 9.3 DISKUSE K IMPLIKACÍM PRO DALŠÍ ZKOUMÁNÍ

Jak již bylo zmíněno, z důvodu nereprezentativnosti výzkumného souboru a technických potíží z přesunu výzkumu do on-line podoby nelze výsledky výzkumu zobecňovat. Pro porovnání přesnosti simultánní a sekvenční line-up identifikace více pachatelů by bylo potřeba výzkum zopakovat, ovšem se začleněním početnějšího výzkumného souboru a úpravou výzkumného designu. Předně by bylo žádoucí převést výzkum do živé podoby, podle původního návrhu (sledování videozáznamu a provedení rekognic v kontrolovaném prostředí s osobní účastí výzkumníka). Zajistit shodné podmínky, jak pro sledování videozáznamu trestného činu, tak pro úkony rekognice. Videozáznam by měl být promítán buďto na plátně, nebo na větší obrazovce, aby se zajistila vysoká kvalita obrazu a dobrá rozeznatelnost obličejů aktérů. Rekogniční skupiny by měly být prezentovány buďto pomocí fyzických fotografií, nebo taktéž promítány na plátně či větší obrazovce.

Uskutečnění výzkumu on-line formou se ukázalo jako proveditelné, ale v případě replikace by bylo taktéž vhodné některé **aspekty výzkumného designu upravit**. Samotné natáčení videozáznamu přepadení by bylo vhodné provést profesionálnější záznamovou technologií, aby kvalita obrazu dosahovala rozlišení alespoň 4K (4096 na 2160 pixelů). Zároveň by záznamová technologie mohla umožňovat stabilizaci obrazu, aby nedošlo

k rozmazání obrazu během pohybu kamery a rychlých pohybů aktérů. Participantům by pak měla být účast ve výzkumu umožněna pouze v případě jeho potvrzení, že bude k participaci v obou fázích výzkumu využívat multimediální přístroj, který vysoké rozlišení obrazu podporuje a zároveň má přístup k dostatečné rychlosti internetového připojení. Délka celé události trestného činu by mohla být o několik vteřin delší, aby měl participant lepší možnost si podoby pachatelů zapamatovat a předešlo se přílišnému počtu odmítnutých identifikací. Dále by bylo ideální sjednotit platformu pro provedení první i druhé fáze výzkumu, aby data nemusela být párována napříč různými internetovými platformami. V rámci výtvaru výzkumné internetové platformy by pak mělo být zajištěno, že videozáznam trestného činu půjde skutečně přehrát pouze jednou a nebude možnost se k němu vracet. Pro úkony rekognice by bylo vhodné upozornit participanty, aby si zajistili prostor, ve kterém nebudou ničím a nikým rušeni. Internetová platforma by pak měla měřit čas věnovaný prohlížení rekogničních skupin, aby se mohli filtrovat ti participanti, kteří nevěnují rekognici více než pár vteřin a ti, kteří naopak trávili tvořením úsudku desítky minut.

Výsledky porovnání přesnosti identifikace pachatele a spolupachatele překvapivě ukázaly velmi významný rozdíl ve prospěch přesnosti **identifikace spolupachatele**. Ačkoliv centrální postavou trestného činu je jeho pachatel, očitý svědek může mít mnohem lepší podmínky pro identifikaci některého ze spolupachatelů. Tím pádem by bylo žádoucí, aby vyšetřovatelé dávali důraz na svědkovo vyjádření jistoty ohledně očekávané přesnosti identifikace různých osob účastněných v události trestného činu. Pokud svědek očekává přesnější identifikaci spíše u některého ze spolupachatelů než u pachatele, pak by bylo přínosnější využít zdroje ke sestavení férové rekogniční skupiny primárně vůči právě tomu spolupachateli, než riskovat nesprávné odmítnutí identifikace, či dokonce falešné obvinění při pokusu o rekognici pachatele.

V rámci tohoto výzkumu by bylo možné zkoumat také **aspekty použitého Self-Administered Interview** na následnou přesnost identifikace. Participanti byli žádáni k podání co nejpodrobnější a nejpřesnější výpovědi, avšak z důvodu nemožnosti kontrolovat rozsah psaného textu se délka a podrobnost výpovědí napříč participanty výrazně liší. Nabízí se otázka, zda rozsah, podrobnost či přesnost svědecké výpovědi v SAI ovlivnila v tomto výzkumu výslednou přesnost identifikace. Případně zda množství reportovaných detailů ohledně vzhledu obou pachatelů korespondovala s úspěšností jejich dílčích identifikací. V rámci SAI v tomto výzkumu byla také instrukce k nakreslení scény

trestného činu dobrovolná. V budoucím zkoumání by bylo možné srovnat výsledky tohoto výzkumu s výzkumem novým, který by v úvodu instruoval participanty k obstarání papíru a tužky, přičemž instrukce k nakreslení scény trestného činu v rámci SAI by tentokrát byla povinná.

## Závěr

Literárně přehledová část této diplomové práce shrnuje dosavadní poznatky dílčích aspektů svědecké rekognice. První kapitoly se věnují problematice paměti a různým faktorům, které mohou z hlediska paměti ovlivňovat přesnost svědecké výpovědi a následné rekognice. Navazující kapitoly poté přibližují samotnou problematiku rekognice, rozebírají metody prezentování rekogničních skupin a jejich férovost, včetně aspektů instruování v rámci úkonu rekognice. Je věnována též pozornost výzkumům zabývajícím se přesností rekognice a jejich porovnání. Výzkumy v této oblasti se dosud neshodují, kterou metodu prezentace rekogniční skupiny je nejvhodnější aplikovat, avšak výsledky naznačují, že klíčovou roli může hrát právě míra férovosti rekognice.

Výzkumná část vychází z teoretických poznatků prezentovaných v první části práce. Cílem výzkumné části bylo porovnat přesnost simultánní a sekvenční line-up identifikace u trestného činu se dvěma pachateli. Z důvodu pandemie koronaviru SARS-CoV-2 byl navržený výzkum převeden z živé podoby do on-line prostředí. Uskutečnil se experiment, ve kterém se účastníci týden po zhlédnutí videozáznamu sehraného přepadení účastnili rekognice. Pro úkon rekognice byli rozděleni do skupin pro simultánní nebo sekvenční line-up a pro target-present nebo target-absent variantu rekognice. Porovnávány byly přesnosti zmíněných metod prezentování rekogničních skupin, ale také přesnosti identifikace mezi pachatelem a spolupachatelem.

Výsledky výzkumu neprokázaly žádný statisticky významný rozdíl mezi simultánní a sekvenční line-up identifikací. V celém výzkumu mělo velmi výraznou početní převahu odmítnutí identifikace oproti ostatním možným výsledkům identifikace. Z výzkumu vyplývají důležité poznatky pro uskutečnění dalších podobných výzkumů v on-line podobě (prodloužení délky videozáznamu, zajištění vysoké kvality obrazu ze strany výzkumníka i účastníka, sjednocení internetové platformy a další technická vylepšení).

Spolupachatel byl statisticky významně přesněji identifikován než pachatel, a to jak v rámci target-present, tak target-absent varianty rekognice. Z těchto výsledků vyplývá doporučení zaměřit se při skutečném vyšetřování na míru svědkovy jistoty vůči budoucí identifikaci různých aktérů trestného činu a využít tak dostupné zdroje pro provedení té rekognice, která s větší pravděpodobností povede k přesné identifikaci.

## Seznam použité literatury

Amendola, K. L., & Wixted, J. T. (2015a). Comparing the diagnostic accuracy of suspect identifications made by actual eyewitnesses from simultaneous and sequential lineups in a randomized field trial. *Journal of Experimental Criminology*, *11*(2), 263–284. <https://doi.org/10.1007/s11292-014-9219-2>

Amendola, K. L., & Wixted, J. T. (2015b). No possibility of a selection bias, but direct evidence of a simultaneous superiority effect: a reply to Wells et al. *Journal of Experimental Criminology*, *11*(2), 291–294. <https://doi.org/10.1007/s11292-015-9227-x>

APA (2019). *Publication Manual of the American Psychological Association* (7th Ed.). Washington, DC: American Psychological Association.

Blandón-Gitlin, I., & Pezdek, K. (2009). Children's memory in forensic contexts: Suggestibility, false memory, and individual differences. In B. L. Bottoms, C. J. Najdowski, & G. S. Goodman (Eds.), *Children as victims, witnesses, and offenders: Psychological science and the law* (pp. 57-80). New York, NY, US: Guilford Press.

Booth, S. (2019). The Dud Effect: The Effect of Dissimilar Fillers in Eyewitness Lineups. *CUNY Academic Works*. Retrieved from: [https://academicworks.cuny.edu/jj\\_etds/115](https://academicworks.cuny.edu/jj_etds/115)

Bruce, V., & Young, A. (1986). Understanding face recognition. *British Journal of Psychology*, *77*(3), 305–327. <https://doi.org/10.1111/j.2044-8295.1986.tb02199.x>

Carlson, C. A., Gronlund, S. D., & Clark, S. E. (2008). Lineup composition, suspect position, and the sequential lineup advantage. *Journal of Experimental Psychology: Applied*, *14*(2), 118–128. <https://doi.org/10.1037/1076-898x.14.2.118>

Carlson, C. A., Pleasant, W., Weatherford, D. R., Carlson, M. A. & Whittington, J. (2016). The Weapon Focus Effect: Testing an Extension of the Unusualness Hypothesis. *Applied Psychology in Criminal Justice* *12*(2), 87-100.

Carlson, C. A., Dias, J. L., Weatherford, D. R., & Carlson, M. A. (2017). An Investigation of the Weapon Focus Effect and the Confidence–Accuracy Relationship for Eyewitness

Identification. *Journal of Applied Research in Memory and Cognition*, 6(1), 82–92. <https://doi.org/10.1016/j.jarmac.2016.04.001>

Clark, S. E. (2012). Costs and Benefits of Eyewitness Identification Reform. *Perspectives on Psychological Science*, 7(3), 238–259. <https://doi.org/10.1177/1745691612439584>

Clark, S. E., Rush, R. A., & Moreland, M. B. (2013). Constructing the lineup: Law, reform, theory, and data. In B. L. Cutler (Ed.), *Reform of eyewitness identification procedures* (pp. 87–112). American Psychological Association. <https://doi.org/10.1037/14094-005>

Clark, S. E., Moreland, M. B., & Rush, R. A. (2015). Lineup composition and lineup fairness. In T. Valentine, J. P. Davis (Eds.), *Forensic facial identification: theory and practice of identification form eyewitnesses, composites and CCTV* (pp. 129-157). West Sussex: Wiley Blackwell.

Colloff, M. F., Wade, K. A., & Strange, D. (2016). Unfair Lineups Make Witnesses More Likely to Confuse Innocent and Guilty Suspects. *Psychological Science*, 27(9), 1227–1239. <https://doi.org/10.1177/0956797616655789>

Čírtková, L., & Vitoušová, P. (2007). *Pomoc obětem (a svědkům) trestných činů: příručka pro pomáhající profese*. Praha: Grada.

Dando, C. J., Gabbert, F., & Hope, L. (2020). Supporting older eyewitnesses' episodic memory: the self-administered interview and sketch reinstatement of context. *Memory*, 28(6), 712–723. <https://doi.org/10.1080/09658211.2020.1757718>

Deffenbacher, K., Bornstein, B., Penrod, S., & McGorty, E. (2004). A meta-analytic review of the effects of high stress on eyewitness memory. *Law and Human Behavior*, 28(6), 687-706.

Dempsey, J. L., & Pozzulo, J. D. (2013). Children's Identification Accuracy of Multiple Perpetrators: Examining the Simultaneous versus Elimination Line-up. *Psychiatry, Psychology and Law*, 20(3), 353–365. <https://doi.org/10.1080/13218719.2012.679124>

Devue, C., Wride, A., & Grimshaw, G. M. (2019). New insights on real-world human face recognition. *Journal of Experimental Psychology: General*, 148(6), 994–1007. <https://doi.org/10.1037/xge0000493>

Dewar, M. T., Cowan, N., & Sala, S. D. (2007). Forgetting Due to Retroactive Interference: A Fusion of Müller and Pilzecker's (1900) Early Insights into Everyday Forgetting and Recent Research on Anterograde Amnesia. *Cortex*, 43(5), 616–634. [https://doi.org/10.1016/s0010-9452\(08\)70492-1](https://doi.org/10.1016/s0010-9452(08)70492-1)

Dokoupil, P. (2021). *Generating synthetic data for an assembly of police lineups*. [Diplomová práce, Univerzita Karlova, Praha, Česká republika]. <https://dspace.cuni.cz/handle/20.500.11956/1903/browse?value=Dokoupil%2C+Patrik&type=author>

Douglass, A., Smith, C., & Fraser-Thill, R. (2005). A problem with double-blind photospread procedures: Photospread administrators use one eyewitness's confidence to influence the identification of another eyewitness. *Law and Human Behavior*, 29(5), 543–562.

Farah, M., Wilson, K., Drain, M., & Tanaka, J. (1998). What is "special" about face perception?. *Psychological Review*, 105(3), 482–498.

Fenyk, J., Císařová, D., & Gřivna, T. (2015). *Trestní právo procesní* (6th ed.). Praha: Wolters Kluwer.

Finger, K., & Pezdek, K. (1999). The effect of cognitive interview on face identification accuracy: Release from verbal overshadowing. *Journal of Applied Psychology*, 84(3), 340–348. <https://doi.org/10.1037/0021-9010.84.3.340>

Fisher, R. P. & Geiselman, R. E. (1992). *Memory-Enhancing techniques for investigative interviewing: the cognitive interview*. Springfield: Charles C Thomas.

Fitzgerald, R. J., Prince, H. L., Orlet, C., & Charman, S. D. (2013). The effect of suspect-filler similarity on eyewitness identification decisions: A meta-analysis. *Psychology, Public Policy, and Law*, 19(2), 151–164.

Gabbert, F., Hope, L., & Fisher, R. P. (2009). Protecting eyewitness evidence: Examining the efficacy of a self-administered interview tool. *Law and Human Behavior*, 33(4), 298–307. <https://doi.org/10.1007/s10979-008-9146-8>

- Gabbert, F., Hope, L., Fisher, R. P., & Jamieson, K. (2012). Protecting Against Misleading Post-event Information with a Self-Administered Interview. *Applied Cognitive Psychology, 26*(4), 568–575. <https://doi.org/10.1002/acp.2828>
- Gawrylowicz, J., Memon, A., & Scoboria, A. (2013). Equipping witnesses with transferable skills: the Self-Administered Interview©. *Psychology, Crime & Law, 20*(4), 315–325. <https://doi.org/10.1080/1068316x.2013.777961>
- Ghetti, S., Schaaf, J., Qin, J., & Goodman, G. (2003). Issues in eyewitness testimony. In O'Donohue, W., & Levensky, E. *Handbook of forensic psychology: resource for mental health and legal professionals*. (pp. 513-554). Boston: Academic Press.
- Gillernová, I., & Boukalová, H. (2006). *Vybrané kapitoly z kriminalistické psychologie*. Praha: Karolinum.
- Godfrey, R. D., & Clark, S. E. (2010). Repeated eyewitness identification procedures: Memory, decision making, and probative value. *Law and Human Behavior, 34*(3), 241–258. <https://doi.org/10.1007/s10979-009-9187-7>
- Harvey, A. J., Shrimpton, B., Azzopardi, Z., O'Grady, K., Hicks, E., Hirst, E., & Atkinson-Cox, K. (2020). The influence of alcohol and weapon presence on eyewitness memory and confidence. *Applied Cognitive Psychology, 34*(2), 489–503. <https://doi.org/10.1002/acp.3636>
- Hinz, T. & Pezdek, K. (2001). The Effect of Exposure to Multiple Lineups on Face Identification Accuracy. *Law and Human Behavior, 25*(2), 185-198.
- Hobson, Z. J., & Wilcock, R. (2011). Eyewitness Identification of Multiple Perpetrators. *International Journal of Police Science & Management, 13*(4), 286–296. <https://doi.org/10.1350/ijps.2011.13.4.253>
- Holliday, R. E., Humphries, J. E., Milne, R., Memon, A., Houlder, L., Lyons, A., & Bull, R. (2012). Reducing misinformation effects in older adults with cognitive interview mnemonics. *Psychology and Aging, 27*(4), 1191–1203. <https://doi.org/10.1037/a0022031>
- Hope, L., Gabbert, F., & Fisher, R. P. (2011). From laboratory to the street: Capturing witness memory using the Self-Administered Interview. *Legal and Criminological Psychology, 16*(2), 211–226. <https://doi.org/10.1111/j.2044-8333.2011.02015.x>

- Charman, S. D., & Wells, G. L. (2007). Eyewitness Lineups: Is the Appearance-Change Instruction a Good Idea? *Law and Human Behavior*, 31(1), 3–22. <https://doi.org/10.1007/s10979-006-9006-3>
- Charman, S. D., Wells, G. L., & Joy, S. W. (2011). The dud effect: Adding highly dissimilar fillers increases confidence in lineup identifications. *Law and Human Behavior*, 35(6), 479–500. <https://doi.org/10.1007/s10979-010-9261-1>
- Janulková, K. (2018). *Řekognice*. Praha: Wolters Kluwer.
- Kaesler, M., Dunn, J. C., Ransom, K., & Semmler, C. (2020). Do sequential lineups impair underlying discriminability? *Cognitive Research: Principles and Implications*, 5(1). <https://doi.org/10.1186/s41235-020-00234-5>
- Karras, T., Laine, S., Aittala, M., Hellsten, J., Lehtinen, J., & Aila, T. (2020). Analyzing and improving the image quality of StyleGAN. In *Proceedings of the IEEE/CVF Conference on Computer Vision and Pattern Recognition* (pp. 8110-8119). <https://arxiv.org/abs/1912.04958>
- Kask, K. (2020). Identification accuracy of a single culprit in a multiple-perpetrator mock crime. *European Review of Applied Psychology*, 70(6), 100606. <https://doi.org/10.1016/j.erap.2020.100606>
- Kassin, S. M., Tubb, V. A., Hosch, H. M., & Memon, A. (2001). On the „general acceptance" of eyewitness testimony research: A new survey of the experts. *American Psychologist*, 56(5), 405–416. <https://doi.org/10.1037/0003-066x.56.5.405>
- Kieckhaefer, J. M. (2014). *Understanding rapport-building in investigative interviews: Does rapport's effect on witness memory and suggestibility depend on the interviewer?* [Doctoral dissertation, Florida International University, Miami, Florida]. <https://doi.org/10.25148/etd.fi14040873>
- Koehnken, G., Malpass, R. S., & Wogalter, M. S. (1996). Forensic applications of line-up research. In S. L. Sporer, R. S. Malpass, & G. Koehnken (Eds.), *Psychological issues in eyewitness identification* (pp. 205-231). Mahwah, NJ: Lawrence Erlbaum Associates.
- Koukolík, F. (2006). *Sociální mozek*. Praha: Karolinum

- Krix, A. C., Sauerland, M., Raymaekers, L. H. C., Memon, A., Quaedflieg, C. W. E. M., & Smeets, T. (2015). Eyewitness Evidence Obtained with the Self-Administered Interview© Is Unaffected by Stress. *Applied Cognitive Psychology, 30*(1), 103–112. <https://doi.org/10.1002/acp.3173>
- Lamb, M. E. (2011). *Children's testimony: a handbook of psychological research and forensic practice (2nd ed)*. Malden, MA: John Wiley.
- Lampinen, J. M., Race, B., Wolf, A. P., Phillips, P., Moriarty, N., & Smith, A. M. (2020). Comparing detailed and less detailed pre-lineup instructions. *Applied Cognitive Psychology, 34*(2), 409–424. <https://doi.org/10.1002/acp.3627>
- Lindsay, R. C., & Wells, G. L. (1985). Improving eyewitness identifications from lineups: Simultaneous versus sequential lineup presentation. *Journal of Applied Psychology, 70*(3), 556–564. <https://doi.org/10.1037/0021-9010.70.3.556>
- Luus, C. A. E., & Wells, G. L. (1991). Eyewitness identification and the selection of distracters for lineups. *Law and Human Behavior, 15*(1), 43–57. <https://doi.org/10.1007/bf01044829>
- Malpass, R. S. (1981). Effective size and defendant bias in eyewitness identification lineups. *Law and Human Behavior, 5*(4), 299-309.
- Malpass, R., & Devine, P. (1981). Eyewitness identification: Lineup instructions and the absence of the offender. *Journal of Applied Psychology, 66*(4), 482-489.
- McCallum, N. A., & Brewer, N. (2018). Can Lineup Administrators Blind to the Suspect's Identity Influence Witnesses' Decisions? *Psychiatry, Psychology and Law, 25*(1), 93–105. <https://doi.org/10.1080/13218719.2017.1347937>
- Megreya, A. M., & Bindemann, M. (2012). Identification accuracy for single- and double-perpetrator crimes: Does accomplice gender matter? *British Journal of Psychology, 103*(4), 439–453. <https://doi.org/10.1111/j.2044-8295.2011.02084.x>
- Meisters, J., Diedenhofen, B., & Musch, J. (2018). Eyewitness identification in simultaneous and sequential lineups: an investigation of position effects using receiver operating characteristics. *Memory, 26*(9), 1297–1309. <https://doi.org/10.1080/09658211.2018.1464581>

- Memon, A., Meissner, C. A., & Fraser, J. (2010). The Cognitive Interview: A meta-analytic review and study space analysis of the past 25 years. *Psychology, Public Policy, and Law*, 16(4), 340–372. <https://doi.org/10.1037/a0020518>
- Musil, J., Konrád, Z. & Suchánek, J. (2004). *Kriminalistika* (Vyd. 2., přeprac). Praha: C. H. Beck
- Nash, R. A., Nash, A., Morris, A., & Smith, S. L. (2016). Does rapport-building boost the eyewitness eye closure effect in closed questioning? *Legal and Criminological Psychology*, 21(2), 305–318. <https://doi.org/10.1111/lcrp.12073>
- Nolen-Hoeksema, S., Fredrickson, B. L., Loftus, G. R., Wagenaar, W.A. (2012). *Psychologie Atkinsonové a Hilgarda* (Vyd. 3., přeprac). Praha: Portál.
- Nortje, A., Tredoux, C. G. & Vredeveldt, A. (2020). Eyewitness identification of multiple perpetrators. *South African Journal of Criminal Justice*, 33(2), 348-381
- Paiva, M., Berman, G., Cutler, B., Platania, J., & Weipert, R. (2011). Influence of confidence inflation. *Legal and Criminological Psychology*, 16(2), 266-276.
- Paterson, H. M., Eijkemans, H., & Kemp, R. I. (2014). Investigating the Impact of Delayed Administration on the Efficacy of the Self-Administered Interview. *Psychiatry, Psychology and Law*, 22(2), 307–317. <https://doi.org/10.1080/13218719.2014.947670>
- Pica, E., & Pozzulo, J. (2017). The elimination-plus lineup: Testing a modified lineup procedure with confidence. *Journal of Investigative Psychology and Offender Profiling*, 14(3), 294–306. <https://doi.org/10.1002/jip.1477>
- Pica, E., & Pozzulo, J. (2018). Comparing Younger and Older Adult Eyewitnesses: Examining the Simultaneous, Elimination, and Wildcard Lineup Procedures. *Psychiatry, Psychology and Law*, 25(1), 106–123. <https://doi.org/10.1080/13218719.2017.1364614>
- Pickel, K. L. (2009). The weapon focus effect on memory for female versus male perpetrators. *Memory*, 17(6), 664–678. <https://doi.org/10.1080/09658210903029412>
- Pozzulo, J. D., & Lindsay, R. C. L. (1999). Elimination lineups: An improved identification procedure for child eyewitnesses. *Journal of Applied Psychology*, 84(2), 167–176. <https://doi.org/10.1037/0021-9010.84.2.167>

- Pozzulo, J. D., Reed, J., Pettalia, J., & Dempsey, J. (2015). Simultaneous, Sequential, Elimination, and Wildcard: A Comparison of Lineup Procedures. *Journal of Police and Criminal Psychology, 31*(1), 71–80. <https://doi.org/10.1007/s11896-015-9168-3>
- Pozzulo, J. (2017). *The young eyewitness: how well do children and adolescents describe and identify perpetrators?*. Washington, DC: American Psychological Association
- Rác, J. (2019). *Psychologické aspekty svědecké výpovědi dítěte ve věku 3 až 6 let*. [Bakalářská práce, Univerzita Karlova, Praha, Česká republika]. <https://dspace.cuni.cz/bitstream/handle/20.500.11956/108010/130258275.pdf>
- Reno, J., Fisher, R.C., Robinson, L., Brennan, N. & Travis, J. (1999). *Eyewitness Evidence*. Rockville, MD: National Institute of Justice.
- Satin, G. E., & Fisher, R. P. (2019). Investigative utility of the Cognitive Interview: Describing and finding perpetrators. *Law and Human Behavior, 43*(5), 491–506. <https://doi.org/10.1037/lhb0000326>
- Seale-Carlisle, T. M., Wetmore, S. A., Flowe, H. D., & Mickes, L. (2019). Designing police lineups to maximize memory performance. *Journal of Experimental Psychology: Applied, 25*(3), 410–430. <https://doi.org/10.1037/xap0000222>
- Schreiber Compo, N., Carol, R. N., Evans, J. R., Pimentel, P., Holness, H., Nichols-Lopez, K., Rose, S., & Furton, K. G. (2016). Witness Memory and Alcohol: The Effects of State-Dependent Recall. *Law and Human Behavior*. Advance online publication. <http://dx.doi.org/10.1037/lhb0000224>
- Smith, A. M., Wells, G. L., Smalarz, L., & Lampinen, J. M. (2018). Increasing the Similarity of Lineup Fillers to the Suspect Improves the Applied Value of Lineups Without Improving Memory Performance: Commentary on Colloff, Wade, and Strange (2016). *Psychological Science, 29*(9), 1548–1551. <https://doi.org/10.1177/0956797617698528>
- Stebly, N. (1992). A meta-analytic review of the weapon focus effect. *Law and Human Behavior, 16*(4), 413-424.
- Stebly, N., Dysart, J., Fulero, S., & Lindsay, R. C. L. (2001). Eyewitness accuracy rates in sequential and simultaneous lineup presentations: A meta-analytic comparison. *Law and Human Behavior, 25*(5), 459–473. <https://doi.org/10.1023/a:1012888715007>

Stebly, N. K., Wells, G. L., & Douglass, A. B. (2014). The eyewitness post identification feedback effect 15 years later: Theoretical and policy implications. *Psychology, Public Policy, and Law*, 20(1), 1–18. <https://doi.org/10.1037/law0000001>

Stebly, N. K., & Wells, G. L. (2020). Assessment of bias in police lineups. *Psychology, Public Policy, and Law*, 26(4), 393–412. <https://doi.org/10.1037/law0000287>

Šejnoha, J. (1930). *Kriminální psychologie: stručné základy kriminální psychologie pro právníky a praktické kriminalisty*. Praha: Svaz civilní stráže bezpečnosti v RČs.

Thompson, L. E., Pozzulo, J., Pratt, K. J., Sheahan, C. L., Fraser, B. M., & Deweyert, C. E. (2020). Testing a new lineup procedure with children: The elimination with wildcard. *Journal of Applied Developmental Psychology*, 69, 101161. <https://doi.org/10.1016/j.appdev.2020.101161>

Toftely, S. (2015). *Eyewitness Identification: An Investigation of the Feature-Detection Hypothesis*. [Doctoral dissertation, University of Oklahoma, Norman, Oklahoma]. Retrieved from <http://espace.library.uq.edu.au/view/UQ:158747>

Trojanová, H. & Boukalová, H. (2020). Férovost rekognice. *Československá psychologie*, 64(3), 360-370.

Tupper, N., Sauer, J. D., Sauerland, M., Fu, I., & Hope, L. (2018). Face value: testing the utility of contextual face cues for face recognition. *Memory*, 26(10), 1436–1449. <https://doi.org/10.1080/09658211.2018.1489968>

Tupper, N., Sauerland, M., Sauer, J. D., & Hope, L. (2019). Eyewitness identification procedures for multiple perpetrator crimes: a survey of police in Sweden, Belgium, and the Netherlands. *Psychology, Crime & Law*, 25(10), 992–1007. <https://doi.org/10.1080/1068316x.2019.1611828>

Vágnerová, M. (2000). *Vývojová psychologie: Dětství, dospělost, stáří*. Praha: Portál.

Verkamp, F., & Ginet, M. (2010). Variations of the cognitive interview: Which one is the most effective in enhancing children's testimonies?. *Applied Cognitive Psychology*, 24(9), 1279-1296.

- Wang, Z., Wang, G., Huang, B., Xiong, Z., Hong, Q., Wu, H., Yi, P., Jiang, K., Wang, N., Pei, Y., Chen, H., Miao, Y., Huang, Z., & Liang, J. (2020). Masked Face Recognition Dataset and Application. *ArXiv, abs/2003.09093*.
- Weber, N., & Perfect, T. J. (2012). Improving eyewitness identification accuracy by screening out those who say they don't know. *Law and Human Behavior, 36*(1), 28–36. <https://doi.org/10.1037/h0093976>
- Wells, G. L., Rydell, S. M., & Seelau, E. P. (1993). The selection of distractors for eyewitness lineups. *Journal of Applied Psychology, 78*(5), 835–844. <https://doi.org/10.1037/0021-9010.78.5.835>
- Wells, G. L., Steblay, N. K., & Dysart, J. E. (2015a). Double-blind photo lineups using actual eyewitnesses: An experimental test of a sequential versus simultaneous lineup procedure. *Law and Human Behavior, 39*(1), 1–14. <https://doi.org/10.1037/lhb0000096>
- Wells, G. L., Dysart, J. E., & Steblay, N. K. (2015b). The flaw in Amendola and Wixted's conclusion on simultaneous versus sequential lineups. *Journal of Experimental Criminology, 11*(2), 285–289. <https://doi.org/10.1007/s11292-014-9225-4>
- Wells, G. L. (2017). Eyewitness Identification. In E. Luna (Ed.), *Reforming Criminal justice: Policing* (s. 259-278). Phoenix: AZ: Arizona State University.
- Wetmore, S. A., McAdoo, R. M., Gronlund, S. D., & Neuschatz, J. S. (2017). The impact of fillers on lineup performance. *Cognitive Research: Principles and Implications, 2*(1). <https://doi.org/10.1186/s41235-017-0084-1>
- Wixted, J. T., & Mickes, L. (2014). A signal-detection-based diagnostic-feature-detection model of eyewitness identification. *Psychological Review, 121*(2), 262–276. <https://doi.org/10.1037/a0035940>
- Workman, T. A. & Saskatchewan, R. (2020). *Multiple Perpetrator Crime: Examining the Impact of Cognitive Load during Memory Retrieval on Eyewitness Testimony during Multiple Perpetrator Crimes* [Bachelor's thesis, University of Regina, Regina, Canada]. [https://ourspace.uregina.ca/bitstream/handle/10294/9149/Workman\\_2020\\_PsychThesis.pdf](https://ourspace.uregina.ca/bitstream/handle/10294/9149/Workman_2020_PsychThesis.pdf)

Yates, S. Q. (2017, January 6). *Eyewitness Identification: Procedures for Conducting Photo Arrays* [Memorandum]. U. S. Department of Justice. <https://www.justice.gov/file/923201/download>

Zajac, R., & Karageorge, A. (2009). The wildcard: A simple technique for improving children's target-absent lineup performance. *Applied Cognitive Psychology*, 23(3), 358–368. <https://doi.org/10.1002/acp.1511>

## Seznam grafů

Graf 1: Věkové zastoupení.....	49
Graf 2: Identifikace pachatele, target-present.....	51
Graf 3: Identifikace spolupachatele, target-present.....	52
Graf 4: Identifikace pachatele, target-absent.....	53
Graf 5: Identifikace spolupachatele, target-absent.....	54
Graf 6: Identifikace obou pachatelů současně, target-present.....	55
Graf 7: Identifikace obou pachatelů současně, target-absent.....	56
Graf 8: Porovnání přesnosti identifikace pachatele a spolupachatele, target-present.....	57
Graf 9: Porovnání přesnosti identifikace pachatele a spolupachatele, target-absent.....	58

## **Seznam obrázků**

Obrázek 1: Pachatelé přicházejí k oběti.....	39
Obrázek 2: Pachatel se rozebíhá s odcizeným mobilním telefonem, spolupachatel strká do oběti.....	39
Obrázek 3: Spolupachatel strčil do oběti a chystá se rozeběhnout za pachatelem.....	40
Obrázek 4: Rekogniční skupina pro pachatele.....	41
Obrázek 5: Rekogniční skupina pro spolupachatele.....	42

## Seznam tabulek

Tabulka 1: Identifikace pachatele, target-present.....	50
Tabulka 2: Identifikace spolupachatele, target-present.....	51
Tabulka 3: Identifikace pachatele, target-absent.....	52
Tabulka 4: Identifikace spolupachatele, target-absent.....	53
Tabulka 5: Identifikace obou pachatelů současně, target-present.....	54
Tabulka 6: Identifikace obou pachatelů současně, target-absent.....	55
Tabulka 7: Porovnání přesnosti identifikace pachatele a spolupachatele, target-present....	57
Tabulka 8: Porovnání přesnosti identifikace pachatele a spolupachatele, target-absent.....	58

## Seznam zkratek

APA	American Psychological Association
COVID-19	Coronavirus disease 2019
DOJ	Department of Justice
GAN	Generative adversarial network
SAI	Self-Administered Interview
SARS-CoV-2	Severe acute respiratory syndrome coronavirus 2

## **Příloha 1 – Informovaný souhlas o podmínkách účasti ve výzkumu a zpracování osobních údajů**

Pokračováním ve výzkumu souhlasíte s následujícím prohlášením o zpracování osobních údajů a účasti ve výzkumu:

### Prohlášení

Potvrzuji, že

- a) jsem se seznámil/-a s informacemi o cílech a průběhu výzkumu (dále též jen „výzkum“);
- b) dobrovolně souhlasím s účastí své osoby v tomto výzkumu;
- c) rozumím tomu, že se mohu kdykoli rozhodnout ve své účasti na výzkumu nepokračovat;
- d) jsem srozuměn s tím, že jakékoliv užití a zveřejnění dat a výstupů vzešlých z výzkumu nezakládá můj nárok na jakoukoliv odměnu či náhradu, tzn. že veškerá oprávnění k užití a zveřejnění dat a výstupů vzešlých z výzkumu poskytuji bezúplatně.

Zároveň prohlašuji, že

- a) souhlasím se zveřejněním anonymizovaných dat a výstupů vzešlých z výzkumu a s jejich dalším využitím;
- b) souhlasím se zpracováním a uchováním osobních údajů (dále jen „oú“) v rozsahu v tomto informovaném souhlasu uvedených ze strany Univerzity Karlovy, Filozofické fakulty, IČO: 00216208, se sídlem: nám. Jana Palacha 2, 116 38 Praha 1, a to pro účel:
  - zpracování oú a dat vzešlých z výzkumu,
  - případného kontaktování z důvodu zpracování oú a dat vzešlých z výzkumu,
  - předložení nabídky účasti na obdobných akcích a pro účely evidence a archivace; a s tím, že tyto oú mohou být poskytnuty subjektům oprávněným k výkonu kontroly projektu, v jehož rámci je výzkum realizován;
- c) jsem seznámen/-a se svými právy týkajícími se přístupu k informacím a jejich ochraně podle GDPR a zákona č. 110/2019 Sb., o zpracování osobních údajů a o změně některých zákonů, , tedy že mohu požádat Univerzitu Karlovu v Praze o informaci o zpracování

mých oú a jsem oprávněn/-a ji dostat a že mohu požádat Univerzitu Karlovu v Praze o opravu nepřesných osobních údajů, doplnění osobních údajů, jejich blokaci a likvidaci.

Výše uvedená svolení a souhlasy poskytuji dobrovolně na dobu neurčitou až do odvolání.

Vše výše uvedené se řídí zákony České republiky, s výjimkou tzv. kolizních norem, a bude v souladu s nimi vykládáno, přičemž případné spory budou řešeny příslušnými soudy v České republice.

## **Příloha 2 – Informovaný souhlas o použití videozáznamu a fotografie, zpracování osobních údajů a podmínkách účasti ve výzkumu**

### Prohlášení

Já níže podepsaný/-á potvrzuji, že

- a) jsem se seznámil/-a s informacemi o cílech a průběhu výše popsaného výzkumu (dále též jen „výzkum“);
- b) dobrovolně souhlasím s použitím videozáznamu a fotografie své osoby v tomto výzkumu;
- c) rozumím tomu, že se mohu kdykoli rozhodnout ve své účasti na výzkumu nepokračovat;
- d) jsem srozuměn s tím, že jakékoliv užití a zveřejnění dat a výstupů vzešlých z výzkumu nezakládá můj nárok na jakoukoliv odměnu či náhradu, tzn. že veškerá oprávnění k užití a zveřejnění dat a výstupů vzešlých z výzkumu poskytuji bezúplatně.

Zároveň prohlašuji, že

- a) souhlasím se zveřejněním anonymizovaných dat a výstupů vzešlých z výzkumu a s jejich dalším využitím;
- b) souhlasím se zpracováním a uchováním osobních údajů (dále jen „oú“) v rozsahu v tomto informovaném souhlasu uvedených ze strany Univerzity Karlovy, Filozofické fakulty, IČO: 00216208, se sídlem: nám. Jana Palacha 2, 116 38 Praha 1, a to pro účel:
  - zpracování oú a dat vzešlých z výzkumu,
  - případného kontaktování z důvodu zpracování oú a dat vzešlých z výzkumu,
  - předložení nabídky účasti na obdobných akcích a pro účely evidence a archivace; a s tím, že tyto oú mohou být poskytnuty subjektům oprávněným k výkonu kontroly projektu, v jehož rámci výzkum realizován;
- c) jsem seznámen/-a se svými právy týkajícími se přístupu k informacím a jejich ochraně podle GDPR<sup>4</sup> a zákona č. 110/2019 Sb., o zpracování osobních údajů a o změně některých zákonů, , tedy že mohu požádat Univerzitu Karlovu v Praze o informaci o zpracování mých oú a jsem oprávněn/-a ji dostat a že mohu požádat Univerzitu Karlovu v Praze o opravu nepřesných osobních údajů, doplnění osobních údajů, jejich blokaci a likvidaci.

---

<sup>4</sup> Nařízení Evropského parlamentu a Rady (EU) č. 2016/679 ze dne 27. dubna 2016 o ochraně [fyzických osob](#) v souvislosti se zpracováním [osobních údajů](#) a o volném pohybu těchto údajů a o zrušení směrnice 95/46/ES (obecné nařízení o ochraně osobních údajů),

Výše uvedená svolení a souhlasy poskytují dobrovolně na dobu neurčitou až do odvolání.

Vše výše uvedené se řídí zákony České republiky, s výjimkou tzv. kolizních norem, a bude v souladu s nimi vykládáno, přičemž případné spory budou řešeny příslušnými soudy v České republice.

Potvrzuji, že jsem převzal/a podepsaný stejnopis tohoto informovaného souhlasu.

### **Příloha 3 – Videozáznam sehraného přepadení**

Videozáznam se nachází na přiloženém CD a ve studijním informačním systému UK.