

Univerzita Karlova
Přírodovědecká fakulta

Studijní program: Demografie
Studijní obor: Demografie se sociologií



Ivana Račáková

Nesezdané soužití v Česku očima adolescentů a jejich rodičů
Non-marital cohabitation in Czechia through the eyes of adolescents and their parents

Bakalářská práce

Vedoucí práce: PhDr. Mgr. Anna Šťastná, Ph.D.

Praha, 2021

Prohlášení:

Prohlašuji, že jsem závěrečnou práci zpracovala samostatně a že jsem uvedla všechny použité informační zdroje a literaturu. Tato práce ani její podstatná část nebyla předložena k získání jiného nebo stejného akademického titulu.

V Praze, dne 5. 5. 2021

.....

Poděkování:

Ráda bych poděkovala především vedoucí své bakalářské práce PhDr. Anně Šťastné, Ph.D. za odborné a trpělivé vedení této práce, za její cenné rady i věcné připomínky, za ochotu a čas, který mi věnovala. Mé poděkování patří také mé rodině a přátelům, kteří mě plně podporovali nejen při psaní bakalářské práce, ale také po celou dobu studia.

Nesezdané soužití v Česku očima adolescentů a jejich rodičů

Abstrakt

Cílem této práce je charakterizovat roli nesezdaného soužití v životních drahách generace adolescentů a následně srovnat jejich postoje ke kohabitaci s postoji generace jejich rodičů. Teoretická část se zabývá nejprve proměnami rodinného života, konkrétně celkovým poklesem plodnosti a sňatečnosti, nárůstem mimomanželské plodnosti a dalšími změnami úzce souvisejícími s rozšířením nesezdaných soužití v české porevoluční společnosti. Tyto změny v reálném demografickém chování se odehrávají souběžně s hodnotovými změnami jedinců, práce se tedy dále věnuje postojům populace k partnerství, manželství a rodičovství. Analytická část zkoumá pomocí kontingenčních tabulek preference adolescentů a jejich rodičů ke třem výroky ohledně forem nesezdaného soužití, které pocházejí z datového souboru panelového šetření domácností „Proměny české společnosti 2018“. Výsledky analýzy poukazují na tradičnější postoje generace adolescentů k nesezdanému soužití ve srovnání s jejich rodiči. Ve svých životních plánech mladá generace stále zahrnuje manželství a žít celý život v neformálním partnerství by většinově nepreferovala.

Klíčová slova: nesezdané soužití, mimomanželská plodnost, sňatečnost, postoje, Česko, partnerství

Non-marital cohabitation in Czechia through the eyes of adolescents and their parents

Abstract

The aim of the thesis is to characterize the role of non-marital cohabitation in the life paths of the generation of adolescents and then to compare their attitudes to cohabitation with the attitudes of the generation of their parents. The theoretical part deals at first with changes in family life, namely the overall decline in fertility and nuptiality, growth in non-marital fertility and other changes closely related to the spread of non-marital cohabitation in the Czech society after 1990s. These changes in real demographic behaviour occur in parallel with changes in values of individuals, so the thesis also focuses on the attitudes of the population to partnership, marriage and parenthood. The analytical part examines, via contingency tables, the preferences of adolescents and their parents to three statements about types of non-marital cohabitation, which come from the dataset of the panel survey of households "Transformations of Czech society 2018". The results show more traditional attitudes towards non-marital cohabitation among adolescents compared to their parents. In their life plans, most adolescents still count on marriage and would not prefer to live their whole life in an informal partnership.

Key words: non-marital cohabitation, non-marital fertility, nuptiality, attitudes, Czechia, partnership

Počet znaků: 102 804

OBSAH

Seznam obrázků	5
Seznam tabulek	6
1 Úvod	7
2 Nesezdané soužití jako součást proměn rodinného života po roce 1989	9
2.1 Rodina	9
2.2 Sňatečnost a rozvodovost	10
2.2.1 Vývoj sňatkového chování z demografické perspektivy	10
2.2.2 Příčiny poklesu sňatečnosti	12
2.2.3 Pokles sňatečnosti jako důsledek nízké plodnosti	12
2.2.4 Vývoj rozvodovosti	13
2.3 Manželská a mimomanželská plodnost	13
2.3.1 Vývoj plodnosti žen z demografické perspektivy	14
3 Teoretické ukotvení nesezdaného soužití a manželství	17
3.1 Zasazení nesezdaného soužití do kontextu partnerských svazků	17
3.1.1 Manželství	17
3.1.2 Nesezdané soužití	18
3.1.3 Další alternativní formy soužití	18
3.2 Kdo žije v nesezdaném soužití?	18
3.2.1 Statistické zaznamenávání kohabitací	18
3.2.2 Nesezdaná soužití v datech Sčítání	19
3.2.3 Nesezdaná soužití ve výběrových šetřeních	20
3.3 Srovnání manželství a nesezdaného soužití	21
3.3.1 Srovnání z právního hlediska	21
3.3.2 Srovnání z demografického hlediska	22
4 Postoje k nesezdanému soužití a manželství	24
4.1 Obecné postoje vs. osobní preference	24
4.2 Obecné postoje vs. reálné chování	25
4.3 Výzkumy obecných postojů	26
4.3.1 Postoje k předmanželskému a dlouhodobému nesezdanému soužití	26
4.3.2 Postoje k nesezdanému soužití s dětmi	26
4.3.3 Současné postoje na základě výzkumného šetření CVVM	26

5	Cíle výzkumu a výzkumné otázky	29
6	Data a metodologie	31
6.1	Datový soubor	31
6.2	Jednotky analýzy	31
6.3	Metody analýzy	32
7	Analýza postojů adolescentů a jejich rodičů	34
7.1	Žít s partnerem/kou v domácnosti před svatbou (alespoň půl roku)	34
7.1.1	Analýza preferencí adolescentů	34
7.1.2	Srovnání generace adolescentů s generací jejich rodičů	36
7.2	Žít celý život v partnerství bez sňatku	38
7.2.1	Analýza preferencí adolescentů	38
7.2.2	Srovnání generace adolescentů s generací jejich rodičů	39
7.3	Mít dítě s partnerem/kou, s níž/nímž žiji bez sňatku	42
7.3.1	Analýza preferencí adolescentů	43
7.3.2	Srovnání generace adolescentů s generací jejich rodičů	44
7.4	Obecné postoje k nesezdanému soužití	46
8	Závěr	48
	Seznam použité literatury	51
	Seznam použitých datových zdrojů	54
	Přílohová část	55

Seznam obrázků

Obr. 1 – Vývoj tabulkové prvosňatečnosti v Česku, 1961–2019.....	11
Obr. 2 – Průměrný věk svobodných snoubenců v Česku, 1964–2019	11
Obr. 3 – Průměrný věk žen při narození dítěte podle rodinného stavu v Česku, 1950–2019...	15
Obr. 4 – Vývoj počtu a podílu živě narozených dětí v manželství a mimo manželství v Česku, 1950–2019	16
Obr. 5 – Zastoupení osob žijících v nesezdaných a v sezdaných soužitích podle věku a pohlaví, 2011.....	22
Obr. 6 – Zastoupení osob žijících v partnerském svazku podle nejvyššího dosaženého vzdělání, 2011	23
Obr. 7 – Souhlas/nesouhlas s výroky o partnerství, manželství a rodičovství.....	27
Obr. 8 – Předmanželská kohabitace: preference adolescentů dle věku	35
Obr. 9 – Předmanželská kohabitace: preference adolescentů dle vzdělání, kterého by chtěli dosáhnout a jejich rodičů dle nejvyššího dosaženého vzdělání	37
Obr. 10 – Celoživotní kohabitace: preference adolescentů dle věku	38
Obr. 11 – Celoživotní kohabitace: preference rodičů dle podílu známých lidí žijících v kohabitaci.....	42
Obr. 12 – Dítě v kohabitaci: preference adolescentů dle věku.....	43
Obr. 13 – Osobní preference a obecné postoje rodičů	47

Seznam tabulek

Tab. 1 – Respondenti dle pohlaví a věku.....	32
Tab. 2 – Předmanželská kohabitace: srovnání preferencí adolescentů a jejich rodičů (sloupcová %).....	36
Tab. 3 – Celoživotní kohabitace: preference adolescentů dle typu rodinného uspořádání (sloupcová %).....	39
Tab. 4 – Celoživotní kohabitace: srovnání preferencí adolescentů a jejich rodičů (sloupcová %).	40
Tab. 5 – Celoživotní kohabitace: preference rodičů dle nejvyššího dosaženého vzdělání (sloupcová %).....	41
Tab. 6 – Dítě v kohabitaci: preference adolescentů dle vzdělání, kterého by chtěli dosáhnout (sloupcová %).....	44
Tab. 7 – Dítě v kohabitaci: srovnání preferencí adolescentů a jejich rodičů (sloupcová %)....	45
Tab. 8 – Dítě v kohabitaci: preference rodičů dle rodinného stavu (sloupcová %)	45

Kapitola 1

Úvod

S počátkem 90. let 20. století dochází v České republice k výrazným společenským změnám, které se mimo jiné odráží na demografickém chování populace. Snižuje se intenzita sňatečnosti svobodných, první sňatky jsou odsouvány do vyššího věku, roste podíl svobodných jedinců do 30 let věku a rozvíjí se nové alternativní formy partnerských svazků včetně fenoménu nesezdaného soužití. Proměnu zaznamenává také proces rozvodovosti, kdy se zvyšuje podíl rozvedených bezdětných manželství a s výjimkou v roce 1999 roste úhrnná rozvodovost. V rámci plodnosti si nelze nevšimnout snižujícího se počtu živě narozených dětí i poklesu úhrnné plodnosti, naopak dochází k růstu průměrného věku matek při narození dítěte a dále se zvětšuje podíl dětí narozených mimo manželství (Palonciová, 2003).

I když se pojem „nesezdané soužití“ objevuje převážně v souvislosti s modernizací společnosti, nejedná se o zcela nový jev, již ve starověku se podle historiků objevují vedle uzavírání manželství také volnější formy partnerského soužití (Vítečková, Jílková, 2011). Nesezdané soužití ve své současné podobě definuje Rabušic (2001, s. 92) jako „soužití dvou jedinců opačného pohlaví v jedné domácnosti, aniž by tito partneři byli právoplatně sezdáni“. Další termíny, se kterými se můžeme v odborné literatuře setkat a které označují totéž, jsou například „faktické manželství“, „konsenzuální svazek“, „kohabitace“, „manželství na zkoušku“ či také „život na psí knížku“ (Brabcová, Vítečková, 2010).

Cílem této práce je nejprve detailněji zmapovat proměny rodinného života, které v Česku probíhají po roce 1989 a které úzce souvisí s rozšířením nesezdaných soužití ve společnosti. Poté charakterizovat partnery žijící v kohabitaci a provést srovnání s tradičnější formou partnerského soužití – manželstvím. Dalším záměrem je zasadit demografickou situaci a reálné chování populace do souvislosti s hodnotovými změnami v životech jedinců. Teoretická část se tedy také zabývá postoji českého obyvatelstva k manželství, kohabitaci a rodičovství za pomoci výběrových šetření.

Analytická část si dává za cíl definovat roli nesezdaného soužití v životních drahách té nejmladší generace, za kterou máme dostupná data a která se právě díky změnám ve formování rodinného života s fenoménem nesezdaných partnerství setkává mnohem častěji než jakákoliv generace předchozí. Zároveň se do dnešních nesezdaných rodin běžně rodí děti, tudíž je důležité zabývat se tím, jaké hodnoty rodiče svým dětem v rámci výchovy předávají. Na základě kvantitativních dat z výzkumu *Proměny české společnosti* z roku 2018 byla pro tyto účely zvolena

generace adolescentů ve věku 15–19 let. V neposlední řadě je cílem postoje k partnerství, manželství a rodičovství generace adolescentů porovnat s hodnotami generace jejich rodičů, kteří vyrůstali v předchozím demografickém režimu, pro nějž bylo typické pro založení rodiny uzavírat sňatek. Je tedy na místě se domnívat, že by mohli tito rodiče své hodnoty formované v době socialismu dnes předávat svým dětem. Cílem je zjistit, zda se názory adolescentů odlišují od názorů jejich rodičů, a tudíž se mladá generace přizpůsobuje novému demografickému režimu a přejímá liberálnější hodnoty celkové společnosti, nebo jsou tyto dvě subpopulace téměř totožné a tím pádem adolescenti své postoje týkající se partnerství přejímají od svých rodičů. Takovou analýzu bylo možné provést pomocí četnostních tabulek a testování závislosti proměnných v kontingenční tabulce.

Kapitola 2

Nesezdané soužití jako součást proměn rodinného života po roce 1989

Za proměnou rodinného života české společnosti stojí dynamický ekonomický a společenský vývoj po roce 1989 a také dlouhodobý vývoj trendů demografického chování obyvatelstva. Rozšíření alternativních forem rodinného soužití ve společnosti souvisí nejen s hodnotovými proměnami u jednotlivců, ale také se změnami v reálném chování celé populace. Jedná se především o pokles intenzity sňatečnosti i plodnosti a o stabilizaci rozvodovosti na vysokých hodnotách (Kuchařová et al., 2020).

2.1 Rodina

Období po druhé světové válce představovalo zásadní zlom ve vývoji struktury evropských domácností, který lze charakterizovat posunem od vícegeneračních domácností k tzv. nukleárním domácnostem, jejichž základem je jedna úplná rodina. Výsledkem bylo sice snižování průměrné velikosti domácností, ale chování jedinců bylo stále prorodinné. K proměně struktury rodinného uspořádání došlo až s rozvojem sociálního státu západních zemí, který umožnil ženám se více osamostatnit od partnera či rodiny. Za další působící faktor lze považovat vysokou zaměstnanost žen (Nývlt, Šustová, 2014). Na území Čech byl však až do počátku 90. let 20. st. vstup do manželství za účelem založit rodinu součástí životních drah většiny mladých mužů i žen.

Mezi základní změny probíhající od 90. let, které v českém rodinném prostředí nastaly, lze zařadit rozšíření nových forem partnerských soužití (včetně nárůstu jedinců preferujících tzv. single život) či nestabilitu rodiny i samotného partnerství zapříčiňující oslabení mezigeneračních vztahů. Dále destandardizaci rodinných drah v souvislosti se změnou v časování životních událostí a se vznikem rekonstituovaných rodin v rámci opakovaných sňatků i neformálních soužití. Stimuly způsobující tyto změny jsou například finanční a materiální zajištění partnerů, nástroje sociální a rodinné politiky působící na rodinu a v neposlední řadě normativní a hodnotové orientace jednotlivců. Působení těchto faktorů neprobíhá izolovaně, naopak jednotlivé podněty mohou působit společně. Současná rozmanitá rodinná uspořádání v podstatě znemožňují používat zastaralé univerzální definice rodiny a samotný pojem rodina tak dostává nový rozměr (Kuchařová et al., 2020).

2.2 Sňatečnost a rozvodovost

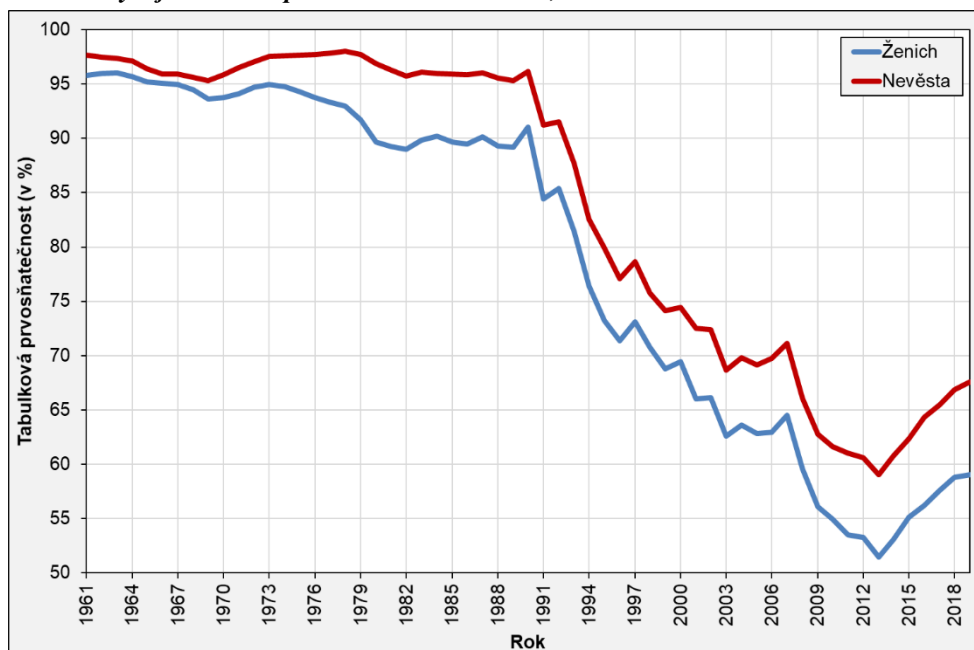
Mezi nejdůležitější demografické změny v České republice se řadí rozšíření nových forem partnerského soužití, nové sňatkové chování partnerů a celkově změna úrovně sňatečnosti ve společnosti. S pádem komunistického režimu se z původně vysokých hodnot přiblížila intenzita sňatečnosti k nízkým hodnotám, kterých dosahovala v době před druhou světovou válkou a kterých v současnosti dosahuje většina vyspělých zemí (Hašková, Rabušic, 2008). Kromě vývoje sňatečnosti působí na rozšíření nesezdaných soužití ve společnosti také stabilizace úrovně rozvodovosti na vysokých hodnotách (Kuchařová et al., 2020). Uzavření sňatku dnes přestává hrát hlavní roli ve formování dlouhodobých partnerských svazků a zakládání rodiny, a proto se nabízí otázka, zda a jak dlouho se instituce manželství dokáže udržet v životech mladých generací (Hašková, Rabušic, 2008).

2.2.1 Vývoj sňatkového chování z demografické perspektivy

Období po druhé světové válce představovalo v Evropě etapu „zlatého věku manželství“ charakterizovanou vysokou sňatečností mladých lidí. Vstup do manželství se stal naprosto běžnou událostí také v životech českých obyvatel. Ve srovnání s minulostí byly v té době sňatky uzavírány mezi partnery velmi nízkého věku.

Evropské severské a západní země už v 60. letech přistoupily k trendu odkládání sňatečnosti i porodnosti. Česká republika se naopak přiblížila zemím východní Evropy, které takovou změnu nezaznamenaly. Naopak zde pokračoval trend vysoké sňatkové úrovně, díky které naprostá většina mužů i žen alespoň jednou vstoupila do manželství (Hašková, Rabušic, 2008). Až do poloviny 70. let tak lze pozorovat výrazný nárůst v počtu uzavřených sňatků, v roce 1973 bylo zaevidováno téměř 100 tisíc uzavřených sňatků (ČSÚ, 2019a). Během 70. let také mírně narostl ukazatel tabulkové prvosňatečnosti (viz Obr. 1), jehož hodnoty dosahovaly přibližně 97 % u žen a 95 % u mužů, tudíž pouze 3 % žen a 5 % mužů by neuzavřelo do svých 50 let první sňatek (ČSÚ, 2020). Průměrný věk svobodných snoubenců (viz Obr. 2) se v té době pohyboval na nízkých hodnotách, kolem 22 let u žen a přibližně okolo 24 let u mužů (ČSÚ, 2019a).

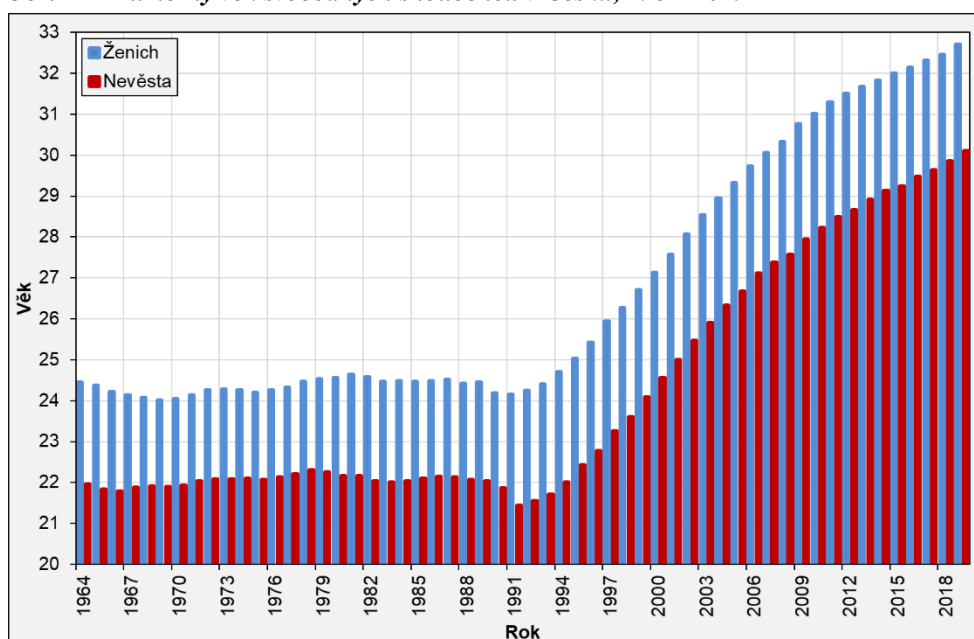
K výrazné změně došlo až po roce 1989, s pádem komunistického režimu v České republice, kdy intenzita sňatečnosti výrazně poklesla, a to převážně u mladé populace. K vyššímu počtu sňatků nepomohly ani silné ročníky narozené v 70. letech v době fungujících pronatalitních opatření. Kohorty dětí narozených v 70. letech naopak uzavíraly výrazně méně sňatků než generace jejich rodičů, případně vstupovaly do manželství až v pozdějším věku (Hašková, Rabušic, 2008). S počátkem 90. let tedy dochází k hlubokému propadu v počtu uzavřených sňatků, což se projevuje také ve vývoji úhrnné prvosňatečnosti. Z původních hodnot 80. let přesahujících 95 % u žen a kolísajících kolem 90 % u mužů poklesla tabulková prvosňatečnost až na hodnoty 59 % žen a 51 % mužů vstupujících do prvního manželství do věku 50 let v roce 2013, kdy bylo také zaznamenáno nejméně uzavřených sňatků (ČSÚ, 2020). Od tohoto roku došlo k mírnému nárůstu, do 50 let věku by v roce 2019 vstoupilo do svého prvního manželství přibližně 68 % žen a necelých 60 % mužů (ČSÚ, 2020) a celkem bylo uzavřeno necelých 55 tisíc sňatků (ČSÚ, 2019a).

Obr. 1 – Vývoj tabulkové prvosňatečnosti v Česku, 1961–2019

Poznámky: Tabulková prvosňatečnost = podíl osob (mužů resp. žen), které by uzavřely první sňatek do 50 let věku za předpokladu, že by míry sňatečnosti, úmrtnosti a migrace svobodných zaznamenané ve sledovaném kalendářním roce zůstaly neměnné. Je výsledným ukazatelem jednovýchodných tabulek sňatečnosti svobodných.

Zdroj: ČSÚ 2020, vlastní zpracování

Klesající intenzitu sňatečnosti doprovázelo odkládání sňatků do vyššího věku a průměrný věk svobodných snoubenců začal od poloviny 90. let dynamicky růst (ČSÚ, 2019a). V současnosti dosahuje hodnota průměrného věku při vstupu do prvního manželství podle tabulek sňatečnosti 32,1 let u mužů a 29,8 let u žen (ČSÚ, 2019b).

Obr. 2 – Průměrný věk svobodných snoubenců v Česku, 1964–2019

Poznámky: Průměrný věk v období 1964–1990 vychází z rozložení absolutního počtu sňatků podle věkových skupin snoubenců, od roku 1991 z rozložení podle jednotek věku.

Zdroj: ČSÚ 2019a, vlastní zpracování

2.2.2 Příčiny poklesu sňatečnosti

Mezi hlavní faktory zapříčiňující pokles sňatečnosti v evropských vyspělých státech lze vyzdvihnout masovou demokratizaci zemí, participaci žen na pracovním trhu, či rozšíření a dostupnost antikoncepce. Během 70. let 20. století pak instituce manželství začala ztrácet svou funkci regulace sexuálního soužití, díky čemuž dnes mladí lidé kvůli sexuálnímu životu a založení rodiny nemusejí uzavírat sňatek. Evropou se postupně rozšířilo plánované rodičovství v souvislosti s omezováním plodnosti, odkládáním rození dětí do vyššího věku a také s rozšířením nesezdaných soužití a nárůstem mimomanželské plodnosti.

Na změny ve sňatkovém chování v České republice lze dle Haškové a Rabušice (2008) pohlížet ze dvou základních perspektiv. První z nich chápe pokles sňatečnosti jako pouhý odklad prvních sňatků mladých lidí do vyššího věku, který ovšem bude během následujících let kompenzován jejich pozdějším vstupem do manželství. Příčiny odkladu sňatků mohou být například ekonomického rázu. Ekonomické problémy bránící vstupu do manželství byly v době socialistického státu řešeny plnou zaměstnaností, či sociálními podporami a půjčkami určenými výhradně mladým sezdáným párům zakládajícím rodinu. Dnes mohou a často také způsobují dlouhodobý odsun vstupu do manželství na druhou kolej především finanční potíže, nejistota na trhu práce či nemožnost dovolit si vhodné bydlení v mladém věku. Dalším faktorem odkladu pak může být rostoucí podíl vysokoškolsky vzdělaných žen i mužů ve společnosti, s čímž souvisí výrazně delší doba strávená studiem a následným budováním kariéry oproti generacím předěšlým. Teze o poklesu sňatečnosti jako důsledku odkladu sňatků by se měla projevit také v postojích mladých lidí k manželství, kteří by v tomto případě měli chtít uzavřít sňatek a samotné manželství považovat za důležité.

Druhý přístup zobrazuje pokles sňatečnosti jako trvalý důsledek druhého demografického přechodu, který souvisí s mnoha dalšími proměnami v moderní společnosti, jako je například proces individualizace, rovnostářství v partnerství či změny v hodnotovém systému. Tyto změny navazují na důležitý moment, kdy se ze svazků původně uzavíraných převážně z důvodu lepšího socioekonomického postavení staly svazky založené na emocionálním souznění partnerů. Individualismus a rostoucí nezávislost se tak již v rámci modernizace společnosti projevují nejen u mužů, ale také ve velké míře u žen. Partneři ve svazku založeném na emocích tento svazek lehce ukončí v případě, že emoce ze vztahu vyprchají, což je také důvod, proč jsou tyto svazky mnohem méně stabilní. Analýza postojů mladých lidí k manželství by na základě tohoto přístupu měla dokazovat, že manželství pro ně dnes nehraje v partnerském a rodinném životě hlavní roli a alternativní formy soužití považují za jeho dostatečnou náhradu.

Důvody, proč do sňatku nevstupovat nebo ho odložit, se dále mohou lišit mezi skupinami různých socio-ekonomických charakteristik. Mladí lidé nižšího vzdělání obecně častěji uvádějí ekonomické důvody, naopak u vysokoškolsky vzdělaných vrstevníků se objevují spíše změny v hodnotách (Hašková, Rabušic, 2008).

2.2.3 Pokles sňatečnosti jako důsledek nízké plodnosti

Typická demografická představa je, že snížení sňatečnosti ve společnosti způsobuje také pokles porodnosti. Již koncem 20. století Hans Joachim Hoffmann-Nowotny (1987) stanovil hypotézu, že by naopak za poklesem sňatečnosti mohla stát nízká porodnost.

Sňatečnost byla vždy úzce propojena s plodností, a to díky vysoké váženosti samotného manželství ve společnosti, jehož nedílnou součástí je přirozená reprodukce. Ukázkový příklad představovala Česká republika během socialismu, kdy opravdu narození dítěte předcházelo uzavření sňatku a mimomanželská plodnost dosahovala nízkých hodnot. Podíl předmanželských koncepcí naopak dosahoval vysokých hodnot, což naznačuje, že v případě těhotenství partnerky byl velmi rychle uzavřen sňatek, aby se dítě narodilo do manželství.

Od 90. let však došlo k oslabení přímého vztahu porodnosti se sňatečností. Ze studie Haškové a Rabušice (2008) vyplývá, že mladí lidé manželství úplně nezamítají, ale podmínkou pro uzavření sňatku je pro ně plánování dětí. V případě, že děti prozatím nechťejí, nemají tedy důvod do manželství vstupovat. V současné české společnosti se tedy potvrzuje, že nízká porodnost podněcuje také nízkou sňatečnost (Hašková, Rabušic, 2008).

2.2.4 Vývoj rozvodovosti

Vývoj rozvodovosti v Česku v období mezi lety 1950–2019 se výrazně odlišuje od vývoje ostatních demografických procesů. Změna v úrovni rozvodovosti nezapočala až v 90. letech, intenzita rozvodů téměř lineárně narůstala již od počátku sledovaného období s výjimkou roku 1999, kdy kvůli změně legislativy došlo ke ztížení rozvodů pro rodiny s nezletilými dětmi. Zatímco po druhé světové válce se úhrnná rozvodovost pohybovala kolem 12 %, na počátku 90. let to bylo již 37 % (ČSÚ, 2019a). Nejvyšší úhrnná rozvodovost byla zaznamenána v roce 2010, kdy se přiblížila až k 50 %, v roce 2019 dosahovala 44,8 % a přibližně na této hodnotě se stabilizovala (ČSÚ, 2019a). Znamená to, že v dnešní době dochází k rozvodu téměř 45 % uzavřených sňatků (ČSÚ, 2019a).

Vysoká intenzita rozvodovosti mimo jiné posílila názor většiny české populace, která považuje rozvod za přijatelné řešení partnerských problémů vzniklých v manželství. Tyto postoje pak působí na postupné oslabování tradiční instituce manželství a naopak přijímání nesezdaného soužití jako její alternativy (Palonciová, 2003). V souvislosti s rostoucí oblíbeností neformálních partnerských svazků a také jejich prokazatelně nižší stabilitou lze očekávat mnohem vyšší podíl rozpadlých partnerských soužití, než naznačuje oficiální evidence rozvodovosti (Vohlídalová, Maříková, 2011).

2.3 Manželská a mimomanželská plodnost

Součástí proměn rodinného života probíhajících od 90. let 20. století v České republice je také výrazný pokles úrovně porodnosti a často opomíjená, ale neméně důležitá tranzice týkající se rodinného stavu matky. Nárůst podílu narozených dětí mimo manželství byl zpočátku považován za důsledek modernizace české společnosti v souvislosti se změnami hodnotových postojů mladé generace k tradičnímu manželství, tudíž to nikoho příliš neznepokojovalo. Také zde panovaly představy, že děti rodící se mimo manželství budou i tak vyrůstat v úplné rodině, případně nebude problém pro vysoce vzdělanou a samostatnou ženu vychovat dítě sama. Současný trend vzestupu mimomanželské plodnosti v Česku představuje výrazné změny v demografickém chování a jeho dopady na společnost jsou významné (Hamplová et al., 2007).

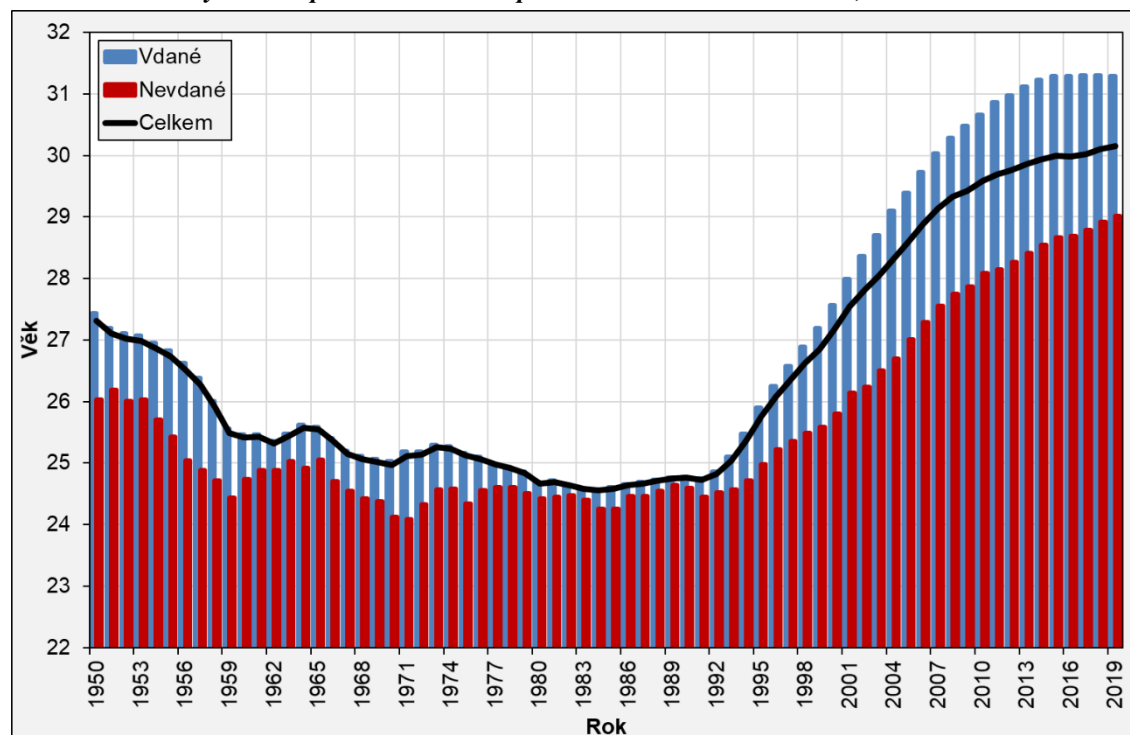
2.3.1 Vývoj plodnosti žen z demografické perspektivy

Poválečný vývoj plodnosti souvisel s krátkodobou kompenzací, a tedy vysokou intenzitou plodnosti, která poté velmi strmě klesala, a to až do roku 1969. S přijatými pronatalitními opatřeními, jež motivovaly mladé lidi ke vstupu do manželství a k plození dětí, se intenzita plodnosti zvýšila z hodnoty 1,92 dítěte na 1 ženu v roce 1970 na hodnotu 2,44 živě narozeného dítěte v roce 1974 (ČSÚ, 2019a). K vyšším hodnotám úhrnné plodnosti přispěl také vyšší podíl žen ve svém nejvyšším plodném období (20–29 let) a téměř nulová možnost seberealizace v jiných sférách než v rodinném životě (Křesťanová, 2016). Během 70. a 80. let 20. století se v české společnosti nacházelo přibližně 5 žen ze 100 ve věku 50 let, které zůstaly bezdětné (Zeman, 2007). Většina dětí se tehdy rodila do manželské úplné rodiny (cca 95 %), nemanželské potomky rodily převážně ženy velmi nízkého věku a také nízkého vzdělání, případně se jednalo o ženy s již vyšším počtem dětí. Zastoupení dětí narozených mimo manželství však nepředstavovalo vysoké číslo (cca 4,5 %) a velká část nemanželských dětí se rodila ženám rozvedeným (Zeman, 2007). Za nízkou mimomanželskou plodností stál také vysoký podíl předmanželských koncepcí, během 80. let se až 60 % svobodných nevěst vdávalo již těhotných (Zeman, 2007). Tehdy se běžně čekalo na svatbu až s otěhotněním nevěsty, předmanželský sex tedy nebyl společností odsuzován, ale v případě otěhotnění partnerky byl okolím vyvolán spěch na svatbu ještě před narozením dítěte (Zeman, 2007).

Na počátku 80. let došlo také z důvodu již nedostačujících propopulačních opatření k poklesu plodnosti až pod hranici prosté reprodukce (2,1 dítěte na 1 ženu), která je potřebná pro zachování populace (ČSÚ, 2019a). Úhrnná plodnost se z původních hodnot kolem 2,3 dítěte na 1 ženu v 70. letech snížila až na hodnotu 1,13 v roce 1999, přičemž následoval mírný nárůst a v roce 2019 dosahovala úhrnná plodnost hodnoty 1,71 živě narozeného dítěte na 1 ženu (ČSÚ, 2019a). Společně s výrazným poklesem úrovně plodnosti po roce 1989 se také odehrály dvě nejdůležitější změny ovlivňující její následný vývoj. První z nich je odsun rození dětí do vyššího věku ženy a druhou pokles dětí narozených vdaným matkám v souvislosti s nárůstem plodnosti situované mimo manželství (Zeman, 2007).

Hodnoty průměrného věku žen při narození dítěte až do poloviny 90. let téměř kopírují hodnoty průměrného věku vdaných matek (viz Obr. 3). Průměrný věk všech matek dosahoval 30,2 let v roce 2019, od roku 1993 se tedy zvýšil přibližně o 5 let (ČSÚ, 2019a). Průměrný věk nesezdaných matek se zvýšil z hodnoty 24,6 let v roce 1993 na 29 let v roce 2019. Společně s tím také narůstal rozdíl v průměrném věku při narození dítěte mezi matkami sezdanými a nesezdanými. Mezi 70. a 80. lety rozdíl představoval přibližně 1 rok i méně, což se později zvýšilo na 2–3 roky (ČSÚ, 2019a).

Obr. 3 – Průměrný věk žen při narození dítěte podle rodinného stavu v Česku, 1950–2019



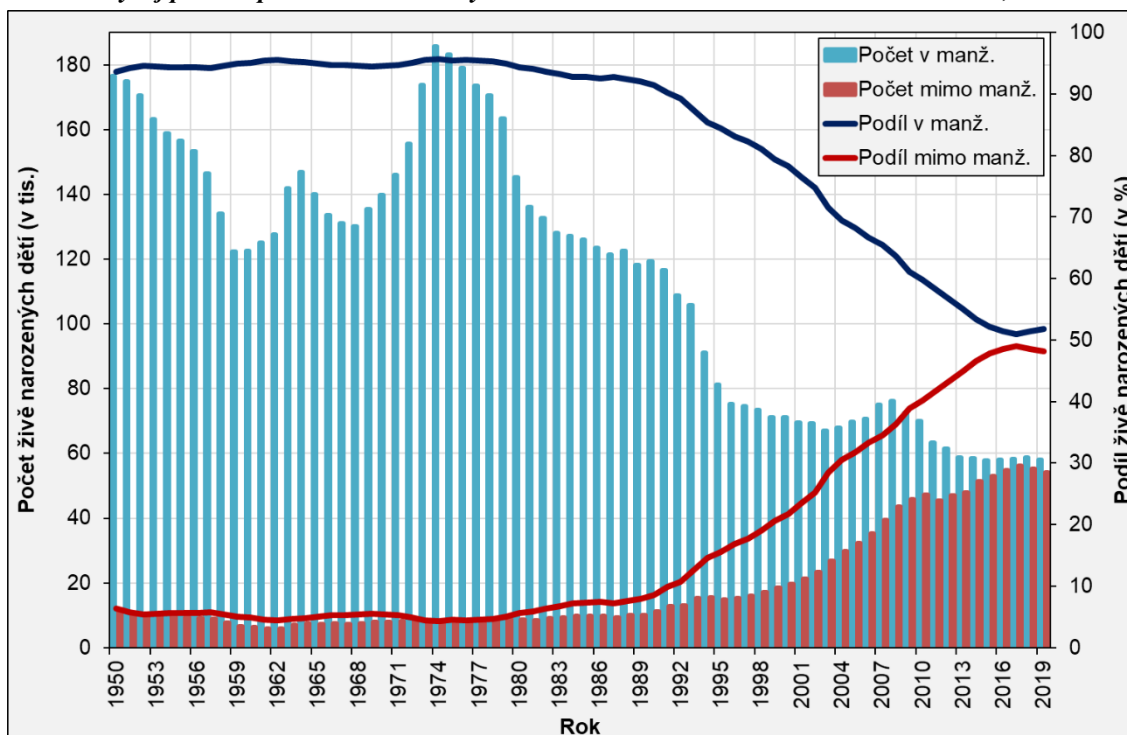
Poznámky: Veškeré údaje vychází z rozložení měr plodnosti podle jednotek věku (v intervalu -15 až 45+ / 49+), bez dětí žen neznámého věku. Průměrné věky žen při narození dítěte v/mimo manželství počítány v období 1950–1973 z narozených celkem, od roku 1974 pouze ze živě narozených.

Zdroj: ČSÚ 2019a, vlastní zpracování

S počátkem 90. let začíná v Česku klesat úroveň manželské plodnosti, a tím zrcadlově narůstat počet i podíl dětí narozených mimo manželství (viz Obr. 4). Fenomén mimomanželské plodnosti je doprovázen rostoucím podílem svobodných žen ve společnosti a také počtem nesezdaných soužití. Nesezdané partnerství je nově velmi dobře přijímáno většinou společností, tudíž se do takové rodiny běžně rodí děti, a to nejen ty prvního pořadí (Zeman, 2007). V roce 1989 dosahoval podíl dětí narozených mimo manželství 8 %, poté se tempo jeho růstu začalo zvyšovat a s počátkem 21. století se již $\frac{1}{4}$ ze všech dětí rodila mimo manželství (ČSÚ, 2019a). V současnosti se mimo manželství rodí již necelá polovina (48 %) všech živě narozených dětí (ČSÚ, 2019a). Velkou roli při nárůstu mimomanželské plodnosti hrál snižující se podíl předmanželských koncepcí z 54 % v roce 1989 až na 23 % v roce 2019 (ČSÚ, 2019a). Páry čekající dítě začaly méně lpět na svatbě před porodem, naopak je dnes běžné uzavřít sňatek až po narození dítěte, případně zůstat v nesezdaném soužití (Zeman, 2007).

Obrovská změna byla také zaznamenána v rodinném stavu matek, kdy se již nejvíce mimomanželských dětí nerodí ženám rozvedeným či ovdovělým, ale ve větší míře právě ženám svobodným. Matky svobodné mají nejčastěji mimo manželství dítě narozené prvního pořadí a v případě dětí dalšího pořadí často dochází ke změně rodinného stavu, tudíž se již o mimomanželskou plodnost nejedná. Mimomanželská plodnost se vyskytuje ve větší míře u žen s dosaženým vzděláním základním ve srovnání s ostatními vzdělanostními kategoriemi. Tato skutečnost odporuje původnímu přesvědčení společnosti, že mimomanželská plodnost se objevuje nejvíce u žen vysokoškolsky vzdělaných (Zeman, 2007).

Obr. 4 – Vývoj počtu a podílu živě narozených dětí v manželství a mimo manželství v Česku, 1950–2019



Zdroj: ČSÚ 2019a, vlastní zpracování

Změny odehrávající se v reprodukčním chování v Česku po roce 1989 lze charakterizovat jako druhý demografický přechod, jenž probíhal v severských a západních zemích přibližně o 20 let dříve. Hlavní znaky druhého demografického přechodu jsou dle D. van de Kaa (2002) pokles úhrnné plodnosti v souvislosti s výrazným poklesem plodnosti vyššího pořadí, odsouvání plození dětí do pozdějšího věku, případně dobrovolná bezdětnost, rozšíření nesezdaných soužití ve společnosti a následná stabilizace počtu živě narozených dětí na nízké hodnotě. Druhý demografický přechod je považován za důsledek probíhající individualizace jedinců a změny jejich hodnot. Zatímco v době probíhajícího prvního demografického přechodu bylo založení rodiny chápáno jako výraz životního úspěchu, během druhého demografického přechodu se role dětí proměnila a dospělí jedinci se začali více soustřeďovat na vlastní seberealizaci ve společnosti (Křesťanová, 2016).

Kapitola 3

Teoretické ukotvení nesezdaného soužití a manželství

3.1 Zasazení nesezdaného soužití do kontextu partnerských svazků

V souvislosti s proměnami rodinného chování české populace došlo ke vzniku nových alternativních forem partnerských soužití, které dnes doplňují a také často nahrazují tradiční formu svazku – manželství. Lze říct, že i samotná instituce manželství prošla rozsáhlým vývojem, tudíž dnešní moderní manželství lze těžko srovnávat s manželstvím tradičním. Hlavní změnu představuje důvod k uzavření sňatku, kterým je dnes výhradně oboustranná láska partnerů (Chaloupková, Šalamounová, 2004).

3.1.1 Manželství

Giddens (2013, s. 309) definuje manželství jako „společensky uznaný a schválený sexuální svazek mezi dvěma dospělými jedinci“. Za hlavní funkci manželství je považována reprodukce, tedy založení rodiny a také následná výchova dětí.

Vznik monogamního manželství a vstup do něj byl v minulosti podnícen převážně ekonomickými a majetkovými důvody, ne výběrem partnera založeným na citech. Na základě toho vznikly manželské právní normy (dnes součástí rodinného práva), které stanovují a upravují vznik a rozpad manželství a práva a povinnosti partnerů v manželství. Z manželství se tedy stala sociální instituce, která je zabezpečována veřejnými institucemi jako je stát či církve.

Instituce manželství prošla v souvislosti se společenským vývojem mnoha změnami týkajícími se například tradic, náboženství, norem a hodnot či vnitřního uspořádání a diferenciaci rodiny. Od konce 19. století ovšem přichází výrazné změny související s procesem industrializace, rychlým a obrovským rozvojem velkovýroby a konzumerismu a také s přechodem ze soukromého hospodářství situovaného do rodiny k formě práce mimo rodinu, kam nově dochází oba manželé. Díky rozšířené zaměstnanosti žen klesá závislost na partnerovi a vztahy mezi mužem a ženou jsou pak označovány za více rovnostářské. K takové restrukturalizaci manželství a rodiny dochází v každé průmyslové zemi a její dokončení se očekává v případě, až se manželství definitivně stane soukromou záležitostí založenou výhradně na citové vazbě. Délka trvání vztahu bude záviset na délce trvání vzájemné citové náklonosti a nebude již potřeba instituce, která by určovala jeho vznik a zánik (Hošková, 2018).

3.1.2 Nesezdané soužití

Podle délky trvání lze rozlišit dva hlavní druhy nesezdaných soužití. Jedná se o předmanželské soužití a o nesezdané soužití, které lze chápat jako alternativu pro manželství.

Do předmanželského soužití vstupují převážně lidé mladšího věku a často je chápáno pouze jako určitá životní fáze, která plynule navazuje na „chození“, ale nemá dlouhodobé trvání. Partneři v takovém soužití mají dvě možnosti, jak ho ukončit, a to rozchod, či sňatek. „Manželství na zkoušku“ tak může směřovat k uzavření formálního sňatku, k čemuž převážně dochází za účelem založit rodinu.

Druhý typ představuje dlouhodobé či trvalé nesezdané soužití, které plně nahrazuje manželství. Rozlišit ho od předmanželského soužití může být mnohdy problematické, optimálním řešením se jeví zkoumat přítomnost dětí v rodinném svazku. Chaloupková a Šalamounová (2004) zmiňují, že podle studie Kiernan (1996) se v dlouhodobé kohabitaci nacházejí spíše rodiny se slabším sociálním zázemím (to se týká průměrného příjmu domácnosti, příjmu sociální podpory, či nezaměstnanosti) ve srovnání s manželskými páry. Trvalý nesezdaný vztah je také vyhledáván u lidí, kteří si již manželstvím prošli a ztratili k této instituci důvěru. Jedná se tedy o rozvedené a ovdovělé osoby (Chaloupková, Šalamounová, 2004).

3.1.3 Další alternativní formy soužití

Mezi nově rozšířené formy partnerského svazku patří také tzv. „living apart together“, což je do českého jazyka překládáno jako oddělené společné soužití. Tato forma se ještě více vzdaluje podobě manželství, jelikož dva partneři spolu ani nesdílejí jednu domácnost (Chaloupková, Šalamounová, 2004).

Pro stejnopohlavní páry, jež chtějí uzavřít formální svazek, existuje v Česku od roku 2006 instituce registrovaného partnerství. Tito partneři pak disponují některými právy jako partneři rozdílného pohlaví v manželství. Kromě registrovaného partnerství se také zjišťují neformálně uzavřené svazky partnerů stejného pohlaví, tedy tzv. „faktická partnerství“ (ČSÚ, 2013).

3.2 Kdo žije v nesezdaném soužití?

3.2.1 Statistické zaznamenávání kohabitací

Je zde důležité zmínit problematické získávání statistických údajů týkajících se nesezdaných soužití. Jedním ze zdrojů dat v České republice je Sčítání lidu, domů a bytů (dále jen Sčítání), které pravidelně realizuje Český statistický úřad. ČSÚ (2014) definuje faktické manželství jako „neformální soužití partnerů stejného nebo opačného pohlaví, kteří deklarovali na formuláři vztah *druh/družka* či byl jejich vztah odvozen na základě jejich postavení v domácnosti“. Zpočátku byla tato partnerská soužití chápána jako rovnocenná manželství a společně s nimi také sčítána. S vymezením cenových domácností ve Sčítání roku 1961 se začaly kohabitace zaznamenávat jako samostatná soužití. Je namístě se domnívat, že až do Sčítání roku 2001 (včetně) je vývoj počtu nesezdaných soužití zkreslený, jelikož nezachycuje partnery, kteří spolu sice fakticky žijí v jedné domácnosti, ale jejich trvalé bydliště se liší. Nárůst počtu faktických manželství v roce 2011 tedy souvisí také se změnou metodiky, kdy sčítané osoby nově deklarují místo svého

obvyklého pobytu. Změna může způsobovat obtížnou srovnatelnost dat mezi jednotlivými sčítáními, na druhou stranu ale přináší spolehlivější výsledky týkající se neformálních partnerských soužití (ČSÚ, 2014).

Neméně důležitým zdrojem dat o kohabitacích jsou v Česku výběrová šetření. Ve srovnání s daty ohledně sňatečnosti, jež jsou zaznamenávána každoročně za celou populaci v běžné evidenci obyvatelstva, se faktická manželství v intercensálním období sledují pouze v těchto výběrových šetřeních.

Problém, který v evidenci faktických manželství nastává, je určení data vzniku a rozpadu nesezdaného soužití. Zaznamenávání sňatečnosti má tu výhodu, že manželství vzniká datem sňatku a zaniká datem úmrtí jednoho z partnerů, nebo datem rozvodu, kdežto faktické manželství může vznikat pozvolna a nemusí být jasně ohraničeno. Data jsou navíc závislá na dobrovolné deklaraci kohabitujiících partnerů, kteří mohou také přesný začátek či konec společného soužití zapomenout (Chaloupková, Šalamounová, 2004).

3.2.2 Nesezdaná soužití v datech Sčítání

Rozšíření nesezdaných soužití v české společnosti lze pozorovat společně s poklesem sňatečnosti na výsledcích Sčítání.

Již od roku 1961 počty nesezdaných soužití narůstaly a tempo jejich růstu se zvyšovalo. V roce 1980 dosahoval počet zaznamenaných faktických manželství 89 tisíc a do roku 2001 narostl až na necelých 122 tisíc domácností žijících v kohabitaci (ČSÚ, 2014). V roce 2011 bylo ve Sčítání zachyceno přibližně 234 tisíc faktických manželství a 4 tisíce faktických partnerství, to představovalo přibližně 11 % všech domácností s úplnou rodinou (ČSÚ, 2014). Tak vysoký skok mezi Sčítáními 2001 a 2011 může být způsoben nejen proměnou demografického chování populace, ale také změnou v metodice sčítání. Nově se osoby nesčítaly jen podle svého trvalého bydliště, ale primárně podle bydliště obvyklého. Ukázalo se však, že většina sečtených nesezdaných partnerů má kromě obvyklého bydliště stejné i to trvalé a pokud se odlišuje, tak převážně u mladších věkových kategorií. Pokud by tedy sčítání z roku 2011 bylo založeno pouze na bydlišti trvalém, i přesto by se povedlo zachytit přibližně 88 % všech nesezdaných partnerství ve společnosti. Odhaduje se, že díky nové metodě sčítání přibylo asi 30 tisíc nesezdaných soužití, i tak je tedy možné pozorovat velký nárůst (ČSÚ, 2014).

Výrazné změny zaznamenal podíl nesezdaných soužití z pohledu věkové struktury, kde došlo k posunu vysoké koncentrace ve starších věkových skupinách ke generacím mladšího věku. V roce 1991 se nejvíce kohabitujiících párů nacházelo ve věku 40–49 let, v roce 2011 již byla soustředěna více než polovina faktických manželství do věku 25–39 let (ČSÚ, 2014).

Proměnu ve věkové struktuře nesezdaných jedinců doprovází také změny ve struktuře podle rodinného stavu. Téměř 60 % osob žijících v nesezdaném soužití v roce 1991 tvořily osoby rozvedené, pouhých 30 % pak představovaly osoby svobodné (ČSÚ, 2014). Do roku 2011 se tyto podíly vzájemně proměnily, zastoupení svobodných osob ve faktickém manželství dosahovalo již téměř 55 %, podíl rozvedených osob se snížil na 34 % (ČSÚ, 2014).

Mezi další charakteristické struktury lze zařadit nesezdané soužití podle počtu dětí, vzdělání, náboženství či území. V roce 2011 bylo zaznamenáno 150 tisíc závislých dětí žijících v nesezdané rodině. Přibližně polovina ze všech kohabitací byla bezdětná, ve 43 % kohabitací žilo alespoň

jedno závislé dítě a zbylých 6 % kohabitací je tvořeno nesezdanými rodinami s nezávislým dítětem (ČSÚ, 2014).

Podle vzdělanostní kategorie dosahuje nejvíce osob žijících v nesezdaném soužití středoškolského vzdělání bez maturity (36 %) a s maturitou (37 %) (ČSÚ, 2014). Partneri se základním vzděláním tvoří 10 % kohabitujiících a vysokoškolského vzdělání dosahuje 16 % nesezdaných partnerů (ČSÚ, 2014).

Téměř tři čtvrtiny kohabitujiících partnerů, kteří uvedli své náboženské vyznání, jsou bez náboženské víry.

V nejmenších obcích bylo zachyceno nejméně nesezdaných soužití a s rostoucím počtem obyvatel v obci rostl i podíl kohabitací. Ve velkých městech se pak kohabitace vyskytují převážně ve formě předmanželského soužití (ČSÚ, 2014). V krajích severozápadních Čech se objevuje největší zastoupení dlouhodobých až trvalých faktických manželství, a to hlavně v souvislosti s nízkým vzděláním, vysokou nezaměstnaností či nižším podílem starších osob v regionu (ČSÚ, 2014). Pro tyto účely ČSÚ (2014) definuje předmanželské soužití jako neformální svazek bez závislých dětí s osobou v čele ve věku do 34 let včetně, naopak nesezdané rodinné soužití s dětmi je bráno jako alternativa k manželství.

U nesezdaných svazků lze také pozorovat věkovou homogamii i homogamii podle rodinného stavu. Nejnižší věkové rozdíly mezi partnery byly v roce 2011 zachyceny u nejmladších generací, s rostoucím věkem se naopak rozdíly ve věku zvyšovaly. V neformálně uzavřených svazcích se nejčastěji nacházeli dva svobodní partneři (42 %) a druhou nejpočetnější skupinou byli oba rozvedení partneři (20 %). Pokud bereme v potaz vzdělání, homogamie se objevuje v necelé polovině všech nesezdaných soužití (ČSÚ, 2014).

3.2.3 Nesezdaná soužití ve výběrových šetřeních

Již od prvních výzkumů nesezdaných partnerů v Česku, jejichž výsledky shrnuli Možný a Rabušic (1992), se předpokládá, že se nesezdané soužití nejvíce týká lidí s nižším vzděláním. Očekává se, že lidé žijící v kohabitaci již mají vyřešené bydlení a také jsou ekonomicky soběstační. Z toho vyplývá, že se v případě mladých a svobodných bude jednat spíše o partnery s nízkým vzděláním, kteří se oproti vysokoškolákům dříve osamostatnili a začlenili na trh práce. Od 90. let 20. st. došlo k mírnému posunu, kdy do nesezdaných soužití začali vstupovat ve větší míře lidé s vyšším vzděláním, především středoškoláci s maturitou. Hamplová (2003) však na základě výsledků šetření ISSP 2002 vyvrací vliv vzdělání na české jedince v jejich rozhodování o formě budoucího partnerského svazku. To, že se snížila intenzita sňatečnosti u lidí vyššího vzdělání, je podle ní pouze výsledek odkládání manželství do vyššího věku v souvislosti s delší dobou studia (Brabcová, Vítečková, 2010). Pacáková a kol. (2016) ve své studii také uvádějí nezávislost mezi vzděláním a kohabitací a za možné vysvětlení považují postoje české společnosti, podle kterých mnozí nevidí žádný rozdíl mezi manželstvím a nesezdaným soužitím a považují je za totožné.

Výsledky šetření EU-SILC z roku 2006 ukázaly, že z hlediska věku se nesezdané soužití nejčastěji objevuje u mladších generací. Dále je velmi rozšířené u nezaměstnaných jedinců, z pohledu příjmu na osobu pak u těch nejchudších a zároveň u lidí nejbohatších. Pokud bychom brali v potaz počet dětí žijících v nesezdané rodině, obvykle se jedná o páry bezdětné nebo naopak o rodiče více dětí (Brabcová, Vítečková, 2010).

3.3 Srovnání manželství a nesezdaného soužití

S nárůstem počtu nesezdaných soužití ve společnosti vyvstává otázka, zda je tato alternativní forma soužití srovnatelná s manželstvím a zda ho může v budoucnu plně nahradit. Cherlin (2004) zmiňuje, že kohabitace je nedokonalou institucí, která jasně nevymezuje role partnerů tak jako instituce manželství, a tito partneři nejsou vázáni danými sociálními normami.

Mezi základní rozdíly patří chybějící tradiční rituál svatby v případě kohabitace, který má představovat vstup do nové partnerské fáze a uvědomění si přechodu do dospělého života. O lidech vstupujících do manželství lze také říct, že volbu partnera, se kterým uzavírají sňatek promyšlejí důkladněji než partneři „vstupující“ do faktického manželství (Brabcová, Vítečková, 2010). Nesezdané soužití tak představuje oproti manželství mnohem nestabilnější formu partnerství, a to i v případě, že se v rodině nacházejí nezletilé děti. Tuto skutečnost také dokazuje kohabitační efekt, podle kterého lidem žijícím v předmanželském soužití hrozí výrazně vyšší riziko rozvodu než lidem, kteří ihned vstoupí do manželství (Chaloupková, Šalamounová, 2004). Někteří autoři (např. Rabušic 2001) ovšem ve stabilitě těchto partnerských svazků nenacházejí rozdíly žádné. U stability partnerského soužití obecně ale záleží, zda nesezdání partneři plánují v budoucnu vstoupit do manželství, nebo se jedná o páry, kteří chtějí zůstat dlouhodobě pouze v neformálním svazku.

Na základě šetření „Muži a ženy v ČR: životní dráhy a mezigenerační vztahy“ (2005) lze konstatovat, že dělba práce v rodině se v manželství a faktickém manželství téměř vůbec neliší (Brabcová, Vítečková, 2010). Podle výsledků šetření ISSP (1994 a 2002) ubývá nesezdaných párů, které hospodaří s příjmy odděleně, čímž se přibližují partnerům sezdáním.

Ve výsledku se partneři žijící v nesezdaném soužití v některých aspektech podobají partnerům žijícím v manželství, ale tyto dva partnerské svazky zatím nelze považovat za totožné (Brabcová, Vítečková, 2010).

3.3.1 Srovnání z právního hlediska

Nesezdané soužití není v České republice oproti manželství právně definováno a upravováno zákonem, ale je považováno za institut rodinného práva.

Osobám žijícím v kohabitaci na rozdíl od osob v uzavřeném manželství nevzniká společné jmění, majetek tedy nabývají odděleně. Nesezdaným partnerům také chybí právo bydlení druhého manžela či společný nájem, který automaticky vzniká uzavřením manželství. Další rozdíl se ukazuje ve vyživovací povinnosti, která není partnerům v případě nesezdaného soužití zákonem stanovena (Doříčák, 2016). Po ukončení manželství dochází k majetkovému vyrovnání na základě předem daných pravidel, na druhou stranu dosud neexistují žádná nařízení, která by upravovala zánik nesezdaného soužití (Brabcová, Vítečková, 2010).

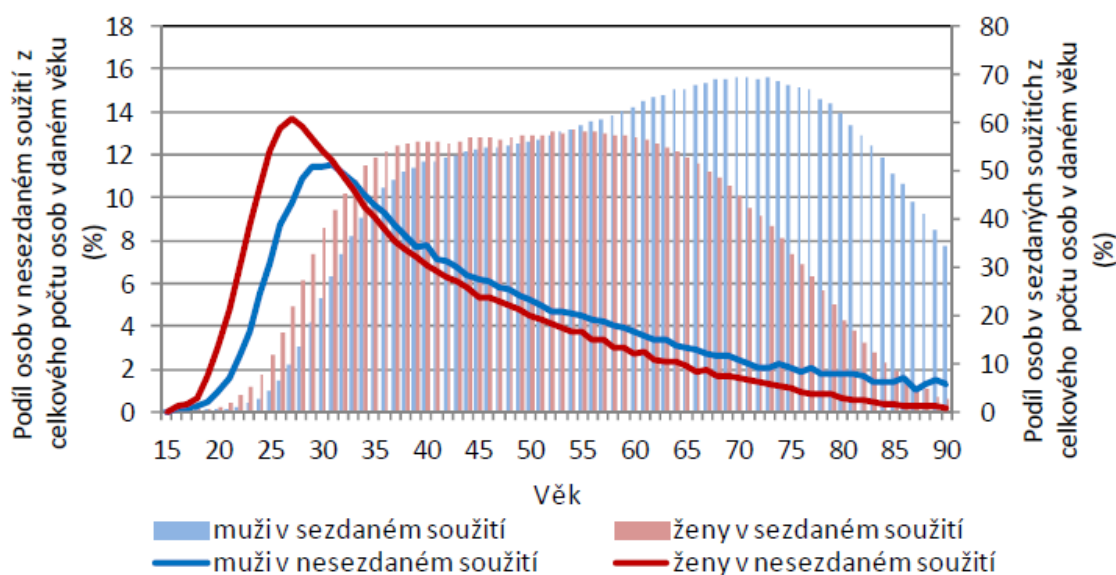
Naopak v případě společného bydlení v jedné domácnosti je jim například uznáno právo na sociální zabezpečení, právo odepřít výpověď proti svému druhovi v případě trestného činu či dědění druha/družky ze zákona.

V některých případech tedy české právo s nesezdanými partnery počítá, otázkou ale zůstává, zda by nemělo zákonodárství institutu faktického manželství v souvislosti s jeho rozšířením věnovat více pozornosti (Doříčák, 2016).

3.3.2 Srovnání z demografického hlediska

První odlišující charakteristikou sezdaných a nesezdaných partnerů je jejich věková struktura (viz Obr. 5). Nejnižší podíl nesezdaných osob lze pozorovat v nejnižším věku, s rostoucím věkem podíl osob žijících v nesezdaném soužití také roste. Křivka dosahuje vrcholu ve věku 27 let u žen a ve věku 31 let u mužů. S dalším rostoucím věkem podíl osob žijících v kohabitaci naopak klesá, a to v souvislosti s vyšší intenzitou uzavírání sňatků. Podíl žen žijících v sezdaném soužití je největší mezi věkovými skupinami 34–66 let, u sezdaných mužů lze největší zastoupení pozorovat mezi 64. a 77. rokem života. Na rozdíl od manželství se tedy nesezdané páry koncentrují převážně kolem jedné věkové skupiny mladého věku, což inklinuje spíše k rozšířenému předmanželskému soužití ve společnosti (ČSÚ, 2014).

Obr. 5 – Zastoupení osob žijících v nesezdaných a v sezdaných soužitích podle věku a pohlaví, 2011



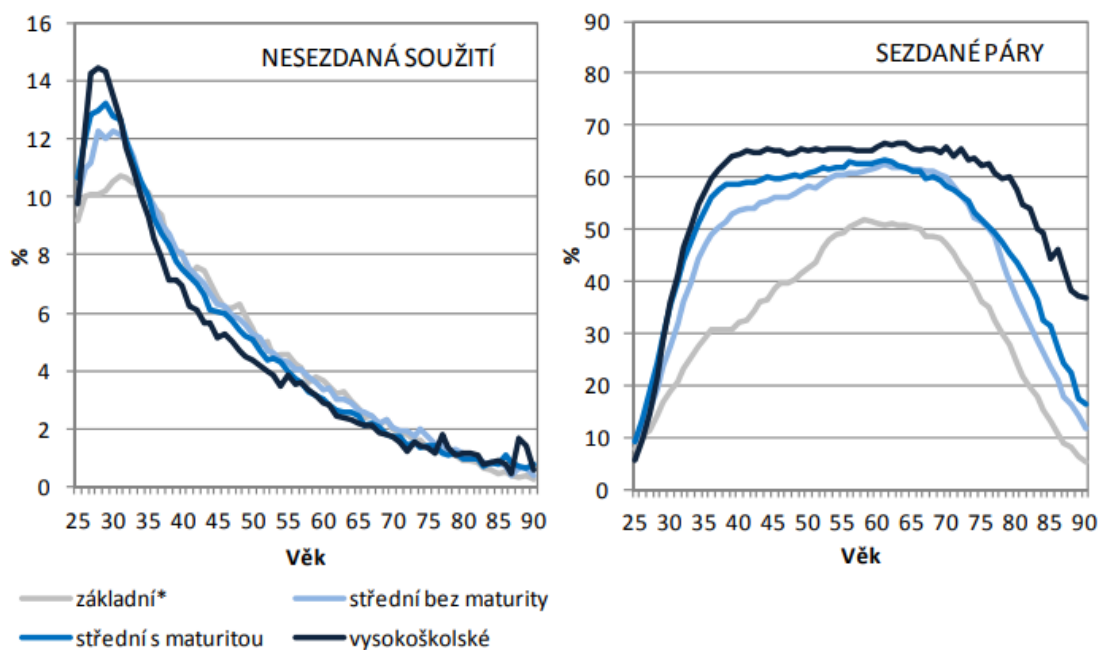
Zdroj: ČSÚ 2014, Nesezdaná soužití

Věk je také jedním z determinantů odlišností v rámci struktury nesezdaných soužití podle dětí v domácnosti. Bezdětná faktická manželství jsou nejvíce rozšířena mezi nejmladšími věkovými kategoriemi přibližně do 30 let věku (ČSÚ, 2014). Od tohoto věku narůstá a převažuje podíl nesezdaných soužití s alespoň jedním závislým dítětem. Přibližně od věku 50 let pak tento podíl klesá a objevují se opět spíše bezdětné kohabitace, případně kohabitace s již nezávislým dítětem. Podobné trendy lze pozorovat také u soužití sezdaného. V nesezdaném soužití žilo v roce 2011 průměrně 0,63 závislého dítěte, v manželství to bylo jen o 0,04 závislého dítěte více (ČSÚ, 2014). Rozdílem ale zůstává, že průměrný počet dětí v sezdaném soužití je obvykle větší než v rodině nesezdané, lze tedy mluvit o nižší míře plodnosti kohabituujících párů.

Podle nejvyššího dosaženého vzdělání se na základě Sčítání v roce 2011 sezdané a nesezdané páry příliš neliší, nepatrný rozdíl se objevuje u středoškolsky vzdělaných bez maturity, jejichž podíl je u nesezdaných párů o 3 procentní body (dále jen p. b.) nižší než u těch sezdaných (ČSÚ, 2014). Naopak kategorie středoškolské vzdělání s maturitou a vzdělání vysokoškolské lze ve větší míře pozorovat právě u nesezdaných jedinců, rozdíl činí přibližně 4 p. b. (ČSÚ, 2014). Tento rozdíl je způsoben především vyšší intenzitou neformálních svazků u mladších věkových kategorií, u nichž lze obecně pozorovat vyšší dosažené vzdělání než u starší generace.

Rozdíl v úrovni vzdělání sezdaných a nesezdaných partnerů je dále viditelný podle věku (viz Obr. 6). V mladších věkových skupinách žije v nesezdaném partnerství nejvíce osob s vyšším vzděláním. Naopak starší generace se vyznačují nižším vzděláním a vzdělanostní rozdíly s rostoucím věkem postupně mizí. V manželství lze pozorovat nejvyšší zastoupení u osob s vyšším vzděláním, a to téměř v každém věku. Znamená to, že osoby okolo 30 let s vyšším vzděláním žijí v dočasném předmanželském soužití, kdežto osoby dosahující nižšího vzdělání, které žijí v neformálním svazku, pravděpodobně preferují tento vztah trvale (ČSÚ, 2014).

Obr. 6 – Zastoupení osob žijících v partnerském svazku podle nejvyššího dosaženého vzdělání, 2011



Poznámky: Zastoupení osob žijících v partnerském svazku ze všech osob ve stejném věku; struktura vztažena k osobám se zjištěným nejvyšším ukončeným vzděláním; 100 % = počet osob v daném věku celkem; * včetně neukončeného vzdělání.

Zdroj: ČSÚ 2014, Nesezdaná soužití

Na základě náboženství se populace sezdaných a nesezdaných párů výrazně odlišuje, u obou se ale objevuje v průměru 40 % osob bez udaného vyznání (ČSÚ, 2014). Z pohledu zjištěného náboženského vyznání u obou typů partnerských soužití převažuje podíl osob bez náboženské víry, který je o 15 p. b. vyšší u párů nesezdaných (ČSÚ, 2014).

Kapitola 4

Postoje k nesezdanému soužití a manželství

Jedním z důvodů, proč bychom se měli zabývat životními hodnotami jedinců je, že do určité míry vypovídají o možném budoucím chování populace (Rabušic, Chromková Manea, 2018). Pro společnost, která prochází politickými, ekonomickými a sociálně-kulturními změnami představuje proměna v hodnotách nedílnou součást tohoto procesu. V případě České republiky a jejího přerodu z totalitního státu v demokratickou zemi po roce 1989 ale nemůžeme očekávat, že k této změně dojde ze dne na den, naopak se jedná o pozvolna probíhající kulturní proces (Rabušic, Chromková Manea, 2018). Rozšíření nesezdaných soužití ve společnosti v rámci druhého demografického přechodu může být přikládáno změnám ve struktuře hodnot populace týkajících se nesezdaného a sezdaného partnerství a rodičovství (Kreidl, 2010). Obecné životní hodnoty se v člověku začínají tvořit v rámci socializace od věku 10 let dítěte až do věku 25 let a nepředpokládá se, že by byly náchylné k následným změnám (Rabušic, Chromková Manea, 2018). Nejedná se tedy o obrat v postojích dospělého člověka, jehož názory jsou již nějak zformované, ale spíše o mezigenerační obnovu populace. A jelikož taková výrazná změna přichází obvykle od mladších jedinců, vznikají mezi generacemi v jejich postojích odlišnosti (Rabušic, Chromková Manea, 2018).

4.1 Obecné postoje vs. osobní preference

Vedle obecných postojů k manželství a nesezdanému soužití je také důležité sledovat, jaký partnerský svazek preferují jedinci pro svůj život, což se často od obecných přesvědčení může lišit. Svými postoji lidé vyjadřují spíše do jaké míry jsou otevření a tolerantní k netradičním formám soužití, ale neukazuje to nic o jejich vlastních partnerských plánech (Chaloupková, Soukupová, 2007).

Dle výsledků šetření „Evropský výzkum hodnot (EVH)“ s výrokem *Manželství je zastaralá instituce* v roce 2017 souhlasilo 17 % respondentů, naopak 83 % se jich vyjádřilo nesouhlasně (Rabušic, Chromková Manea, 2018). Pro srovnání v roce 1991 na téže výrok odpovědělo kladně pouze 7 % respondentů a 93 % jich vyjádřilo svůj nesouhlas (Rabušic, Chromková Manea, 2018). Od počátku 90. let minulého století lze tedy pozorovat značné rozvolnění obecného názoru na formální uzavření sňatku, přesto je instituce manželství většinou populace stále uznávána. S tím, že by instituce manželství byla zastaralá, souhlasí častěji muži než ženy, výrazně více lidé

mladšího věku oproti starším generacím a také spíše lidé, kteří dosahují nižšího vzdělání (Rabušic, Chromková Manea, 2018).

Ve výzkumu CVVM byly v roce 2016 položeny otázky na míru souhlasu či nesouhlasu s výroky, které se týkaly manželství a nesezdaného soužití. Tehdy souhlasilo s výrokem *Je v pořádku, když spolu lidé žijí, aniž by plánovali sňatek* přibližně 57 % respondentů (Čadová, 2016). U tvrzení *Není správné, aby spolu žili partneři v jednom bytě, pokud nebyli oddáni* bylo zaznamenáno 72 % nesouhlasných odpovědí a pouze 9 % respondentů se s tímto názorem shodovalo (Čadová, 2016).

Součástí dotazování výše zmíněného EVH roku 2017 byla také otázka: *Kterému z následujících způsobů soužití dáváte přednost?*, jež směřuje respondenty k vyjádření svých osobních preferencí ohledně partnerského soužití. Více než polovina respondentů (55 %) zvolila manželství, 23 % jich preferovalo nejprve společné soužití a později uzavření sňatku a 10 % lidí by chtělo žít s partnerem/kou pouze nesezdaně (Rabušic, Chromková Manea, 2018). Zatímco manželský svazek preferovala spíše starší generace, nesezdané soužití předmanželské i trvalé by volily spíše mladší věkové kategorie (Rabušic, Chromková Manea, 2018).

Ve výsledku lze říct, že poměrně liberální obecné postoje populace k netradičním formám soužití příliš neodpovídají preferencím jedinců v osobním životě. Těch, kteří sami pro sebe upřednostňují nesezdaný partnerský svazek je mnohem méně než těch, kteří obecně tolerují kohabítace u ostatních lidí.

4.2 Obecné postoje vs. reálné chování

Instituce manželství dosahuje ve společnosti stále silného uznání, přestože to podle šetření postojů klesá, a to především u mladé generace. Manželství již nepředstavuje v ateistické společnosti naprosto nezbytnou součást rodinného a partnerského života. Existuje však podstatný rozdíl mezi vyjadřovanými postoji a reálným chováním populace.

Co se týče partnerství, manželství a rodičovství, česká veřejnost se ve svých názorech jeví jako velmi tolerantní k různým formám alternativních svazků. I tak zde máme na jedné straně stále poměrně vysokou váženost manželství jako formálního uzavření partnerského svazku a na straně druhé rozšiřující se fenomén nesezdaných soužití ve společnosti. Reálné chování partnerů se neřídí pouze jejich vlastními hodnotami, ale také životními situacemi a zkušenostmi, tudíž se často životní plány a představy rozbíhají se skutečným demografickým chováním. Tolerance nesezdaného soužití nutně neznamená, že lidem změna v demografickém chování připadá v pořádku, ale zároveň uznávají individuální rozhodnutí každého jedince ve své životní partnerské dráze. Například lidé dosahující vysokoškolského vzdělání jsou obvykle liberálnější k alternativním formám soužití, a to i v případě mimomanželské plodnosti, ale sami spíše vstupují do manželství. (Kuchařová et al., 2020).

K oslabení váženosti manželství ve společnosti dochází jak podle postojů, tak podle reálného chování populace, i tak lze ale pozorovat rozdíl, a to konkrétně takový, že demografické chování je tradičnější než postoje k němu (Brabcová, Vítečková, 2010).

4.3 Výzkumy obecných postojů

4.3.1 Postoje k předmanželskému a dlouhodobému nesezdanému soužití

Česká společnost se svým smýšlením o manželství, nesezdaném soužití a rodičovství řadí k zemím západní Evropy, které vykazují k alternativním formám soužití liberální postoje, ale ukazuje se, že mimo jiné záleží také na formě kohabitace.

Přestože předmanželské soužití se objevovalo i před rokem 1989, většinu rodičů generace narozené v 70. letech vedla první partnerská zkušenost přímo do manželství. Naopak tři čtvrtiny mužů a žen narozených ve druhé polovině 70. let svou první partnerskou zkušenost prožily v nesezdaném soužití. Mladší generace potvrzují tento trend a přibližně 90 % prvních partnerství probíhá v podobě kohabitace (Palonciová, Šťastná, 2011). Z výzkumu ISSP 2002 vyplývá, že téměř tři čtvrtiny populace podporují formu nesezdaného soužití na zkoušku před svatbou (Chaloupková, Soukupová, 2007).

S nesezdaným soužitím dlouhodobějšího trvání bez záměru uzavřít sňatek souhlasí veřejnost v mnohem menší míře. V takovém případě soužití podporuje pouze polovina respondentů (Chaloupková, Soukupová, 2007). I z postojů mladé generace vyplývá, že kohabitaci vnímají spíše jako předmanželské soužití, než trvalý stav (Kreidl, Štípková, 2012).

4.3.2 Postoje k nesezdanému soužití s dětmi

Podle výzkumu ISSP v roce 2002 souhlasilo s výrokem *Lidé, kteří chtějí mít děti, mají uzavřít manželství* 58 % respondentů, došlo tedy k poklesu od roku 1994, kdy svůj souhlas vyjadřovalo ještě 71 % osob (Chaloupková, Soukupová, 2007). Nejvýraznější změna byla zaznamenána u lidí vysokoškolsky vzdělaných, jejichž postoje se staly liberálnějšími a u jedinců se základním vzděláním, u kterých se naopak postoje změnilo spíše v tradiční a prorodinné. Tento zajímavý paradox, kdy postoje méně vzdělaných odkazují k uzavírání manželství, přičemž u této skupiny nejčastěji dochází k mimomanželské plodnosti, lze vysvětlit tím, že se jedná převážně o nevdané matky žijící tzv. single život, které manželství jako takové nezavrhují. Dalším zdůvodněním může být, že partneri žen této vzdělanostní kategorie chtějí méně často oproti kategoriím ostatním vstupovat do manželství a tyto ženy také vidí ve svých budoucích vztazích větší nejistotu (Chaloupková, Soukupová, 2007). Podle věku se kladně ke kohabitaci s dětmi staví spíše mladší generace, dále více svobodní a bezdětní jedinci (Chaloupková, Soukupová, 2007).

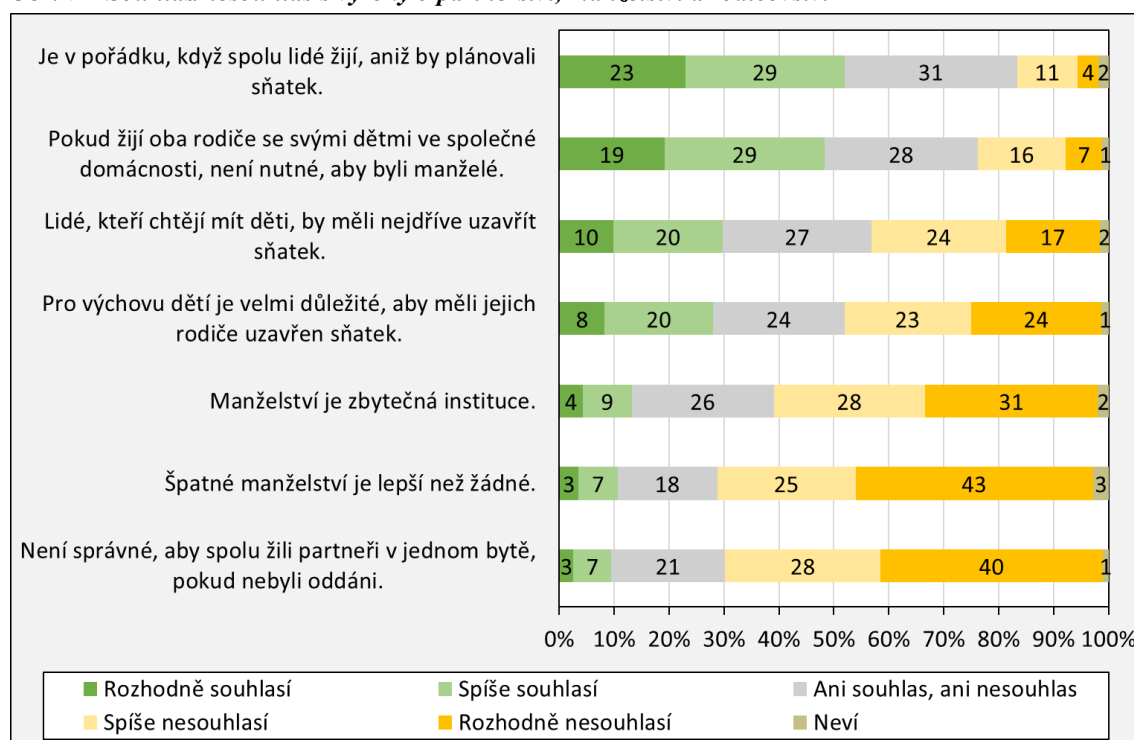
Instituce manželství je tedy stále chápána jako prostředí, ve kterém by měly vyrůstat děti a jen málo osob samotné manželství vyloženě odmítá (Nývlt, Šustová, 2014). Od 90. let však dochází k oslabení tohoto názoru a větší toleranci rození dětí mimo manželství (Chaloupková, Soukupová, 2007).

4.3.3 Současné postoje na základě výzkumného šetření CVVM

V rámci projektu dlouhodobého výzkumu „Naše společnost“ Centrum pro výzkum veřejného mínění v únoru 2020 ve svém šetření důkladně zmapovalo postoje české společnosti k tématu partnerství, manželství a rodičovství. Výzkumu se zúčastnilo 1039 respondentů ve věku 15 a více let.

Přibližně polovina české veřejnosti (52 %) zaujímá kladný postoj k nesezdanému soužití, kdy partneři neplánují uzavřít sňatek, naopak přibližně 16 % české populace se staví proti tomu (viz Obr. 7). Téměř polovině lidí (49 %) nevadí, pokud děti žijí v domácnosti s rodiči, kteří nevstoupili do manželství, ale necelá čtvrtina (23 %) osob se vyjadřuje k nesezdanému soužití, ve kterém vyrůstají děti, negativně (Čadová, 2020). S výrokem *Lidé, kteří chtějí mít děti, by měli nejdříve uzavřít sňatek* nesouhlasí 42 % lidí, ale souhlasně se vyjádřila necelá třetina české populace (30 %) (Čadová, 2020). Skoro polovina (48 %) však odmítá, že by pro výchovu dětí bylo velmi důležité, aby rodiče uzavřeli sňatek (Čadová, 2020). Nesouhlasně se česká veřejnost staví k výrokům *Špatné manželství je lepší než žádné* (70 %) a *Není správné, aby spolu žili partneři v jednom bytě, pokud nebyli oddáni* (68 %) (Čadová, 2020). K výroku *Manželství je zbytečná instituce* vyjádřilo svůj souhlas pouze 14 % osob, většina (59 %) s tímto tvrzením nesouhlasí (Čadová, 2020).

Obr. 7 – Souhlas/nesouhlas s výroky o partnerství, manželství a rodičovství



Zdroj: SOÚ AV ČR, CVVM, Naše společnost únor 2020, vlastní zpracování

Vesměs lze konstatovat, že česká společnost je poměrně tolerantní k partnerstvím, která neúští k uzavření sňatku. Také v případě dětí žijících v kohabitaci se ukazují velmi liberální hodnoty, ale neznamená to, že by instituce manželství byla pro většinu populace bezvýznamná.

Mezi hlavní faktory působící na rozdíly v postojích k nesezdanému a sezdanému partnerství lze zařadit věk a rodinný stav obyvatelstva, dalšími rozdělovacími činiteli jsou pak přiřazení k politické orientaci na škále levice–právice, náboženské vyznání, rodinné prostředí, počet dětí a životní úroveň respondenta (Čadová, 2020). Nejvýznamnější rozdíly v hodnotách vznikají ve srovnání s nejstarší populací ve věku 60 a více let. Starší populace výrazně častěji vyslovuje svůj nesouhlas s výroky, že spolu lidé žijí, aniž by plánovali sňatek, že není nutné, aby rodiče žijící v domácnosti s dětmi byli manželé a také že manželství je zbytečné. Naopak tato věková skupina častěji souhlasí s výrokem *Lidé, kteří chtějí mít děti, by měli nejdříve uzavřít sňatek*.

Sezdaní lidé obecně více hájí instituci manželství oproti lidem svobodným a rozvedeným. Lidé deklarující křesťanské náboženské vyznání jsou také častěji pro manželství, můžeme u nich pozorovat více odmítavých reakcí na samotnou kohabitaci i na výchovu dětí v nesezdaném partnerství. Osoby, které se identifikují na pravolevé škále politické orientace blíže k pravici, jsou oproti lidem blízko levicové straně mnohem tolerantnější k nesezdaným soužitím. Rodinné zázemí v dětství respondenta naznačuje, že lidé vyrůstající v úplné rodině s oběma vlastními rodiči mají větší tendenci nesouhlasit s výrokem, že manželství je zbytečná instituce. Rozdíly v hodnotách mohou vznikat také v důsledku zkušeností s výchovou dětí. Lidé, kteří vychovávají nebo už vychovali více dětí považují spíše za nepřijatelné, aby dítě žilo v kohabitaci a bylo vychováno nesezdaným párem. Naopak bezdětné osoby se jeví jako liberálnější k nesezdanému soužití a nepovažují za důležité, aby lidé, kteří chtějí mít děti, museli nejprve nutně uzavřít sňatek. Lidé, kteří označují životní úroveň své domácnosti za špatnou, své postoje častěji upínají směrem k manželství, kdežto lidé, jež životní úroveň své domácnosti hodnotí dobře, se spíše vyjadřují svobodomyšlně k nesezdanému soužití, a to i v případě, že v něm žijí děti (Čadová, 2020).

Mezi šetřeními z roku 2017 a 2020 byl zaznamenán pokles souhlasu pouze u výroku *Je v pořádku, aby spolu lidé žili, i když neplánují sňatek*, a to o 4 p. b., které byly přesunuty k neutrální odpovědi „Ani souhlas, ani nesouhlas“ (Čadová, 2020). Od roku 2003 došlo k nárůstu souhlasných odpovědí a poklesu těch nesouhlasných u tvrzení, že *Pokud žijí oba rodiče se svými dětmi ve společné domácnosti, není nutné, aby byli manželé* (nárůst souhlasu o 18 p. b. a pokles nesouhlasu o 14 p. b.) a také u výroku *Manželství je zbytečná instituce* (nárůst souhlasu o 8 p. b. a pokles nesouhlasu o 10 p. b.) (Čadová, 2020). U výroku *Lidé, kteří chtějí mít děti, by měli nejdříve uzavřít sňatek* byl zaznamenán pokles souhlasu o 29 p. b. a nárůst nesouhlasu o 24 p. b. V období 2003–2020 také poklesl souhlas a narostl nesouhlas (pro obě kategorie o 24 p. b.) u tvrzení, že *Pro výchovu dětí je velmi důležité, aby měli jejich rodiče uzavřen sňatek* (Čadová, 2020). Češi se tedy v průběhu 21. století stávají tolerantnějšími k jakékoliv formě nesezdaného soužití včetně té, kde vyrůstají děti.

Kapitola 5

Cíle výzkumu a výzkumné otázky

V kapitole 4 byl popsán vývoj a změny probíhající v hodnotách celé české společnosti během posledních 30 let. Otázkou je, jak se tyto postojové změny odráží v názorech dnešní nejmladší generace. Hlavním cílem tedy je zjistit, zda se díky proměnám rodinných drah a také díky liberálnějšímu hodnotovému nastavení společnosti mladá generace přizpůsobuje moderní době a stává se také tolerantnější k různým formám nesezdaných soužití, včetně těch, kde figurují děti, nebo zda se více podobá generaci svých rodičů a v rámci socializace přebírá jejich hodnoty. Z toho vyplývá hlavní výzkumná otázka: *Existují hodnotové rozdíly týkající se nesezdaného soužití mezi dvěma odlišnými generacemi – adolescenty a jejich rodiči?* a s ní i vedlejší výzkumná otázka: *Pokud ano, jsou tyto rozdíly vysvětlitelné vlivem třetích proměnných (např. rodinný stav rodičů, rodinné zázemí, pohlaví, ...)?*

V České republice je téměř nemožné nalézt kvantitativní šetření, která by odkazovala k hodnotám dětí týkajících se sezdaných a nesezdaných partnerství. Kvantitativní socio-demografická šetření vždy dotazují pouze dospělou populaci až od 18 let (např. Mladá generace 1997, Evropský výzkum hodnot 2008). Existují některé dílčí výzkumy zabývající se postoji mládeže a mladistvých k partnerství, manželství a rodičovství, ale tato šetření často nejsou reprezentativní, a tudíž není možné zobecnit jejich výsledky na celou mladou populaci. Zároveň stáří těchto výzkumů nemusí správně reflektovat, jak je na tom současná mladá generace, jedná se tedy spíše o naznačení tendencí.

Příkladem může být výzkum „Perspektivy 2003“, kterého se zúčastnilo 400 studentů středních škol v Praze a v Ústí nad Labem. Z tohoto šetření vyplývá, že mladá generace respektuje instituci manželství a uznává její důležitost pro život, ale nadpoloviční většina (55 %) respondentů se shoduje, že děti je možné vychovávat i mimo manželství (Pelka, Ondrušková, 2003). Dalším příkladem může být „Evropská dlouhodobá studie těhotenství a dětství“ (ELSPAC), v jejímž rámci jsou sbírána data za generaci dětí narozených v letech 1991–1992 v Jihomoravském kraji. Výsledky za 802 patnáctiletých respondentů také naznačují liberální přístup k otázkám různých forem partnerství. K výroku *Muž a žena spolu mohou žít jako manželé, aniž by uzavřeli sňatek* vyjádřilo svůj souhlas 87 % dívek a 81 % chlapců, s tvrzením naopak nesouhlasilo 13 % dívek a 17 % chlapců (ELSPAC, 2012). Z výzkumu názorů mladých lidí České republiky ve věku 15 až 26 let v roce 1997 vyplývá, že tehdy 43 % mladých zamýšlelo v budoucnu uzavřít sňatek, 23 % mladých již do manželství vstoupilo a 22 % jich uzavřít sňatek

nechtělo (Ondrušková, Mišovič, 1997). S rostoucím věkem úmysl neuzavřít sňatek klesá, do věku 18 let činil podíl těch, kteří nechtějí uzavřít sňatek 27 %, ve věku 19–23 let se jednalo o 24 % respondentů (Ondrušková, Mišovič, 1997). Další výzkum „Mladá rodina“ z roku 2003 ukazuje, že mladí ve věku 18–20 let svými názory vyjadřují, že je možné žít bez uzavření sňatku i bez dětí (Ondrušková, Pelka, 2005). V novějším výzkumu „Panel páry a Rodiny“ probíhajícím v letech 2008 až 2011 byly dotazovány dvě skupiny ve věku 15–17 a 25–27 let, otázky se týkaly ale spíše partnerských vztahů respondentů (MUNI et al., 2012).

S postoji dětí či mládeže se v České republice téměř nesetkáme ani v literatuře ani v datech z šetření, proto se analytická část práce zaměřuje na to, jak vnímá fenomén nesezdaného soužití na základě dostupných dat nejmladší možná generace – generace adolescentů ve věku 15–19 let.

Kapitola 6

Data a metodologie

6.1 Datový soubor

V rámci výzkumu „Proměny české společnosti“ proběhlo v letech 2015–2019 opakovaně výběrové *České panelové šetření domácností*. Záměrem tohoto výzkumu je získat co nejvíce informací o dlouhodobých životních podmínkách v českých domácnostech a zaznamenat proces změny v životech domácností i jednotlivců. Mezi zaznamenávaná témata patří například rodinný život, vzdělání, sociální stratifikace či zdraví.

V této práci je využit datový soubor ze čtvrté, tedy poslední, vlny tohoto šetření probíhajícího v roce 2018 na 3188 náhodně vybraných domácnostech, který je volně distribuován Českým sociálněvědním datovým archivem. Součástí šetření bylo standardizované dotazování za celou domácnost, ale také standardizované individuální dotazování členů domácnosti lišící se podle věku respondenta. Využitá data pocházejí především z individuálních dotazníků pro děti ve věku 15 až 17 let a pro dospělé ve věku 18 a více let (SOÚ AV ČR et al., 2019).

6.2 Jednotky analýzy

Data ohledně partnerského soužití se objevují až v dotazníku pro 15–17leté děti, mladší věková skupina není v tomto tématu dotazována. Věk 15 let je zároveň označován jako raná adolescence, tudíž byli za jednotku zkoumání zvoleni adolescenti jako zástupci nejmladší generace, za kterou máme v Česku dostupná data.

Adolescence je chápána jako „období přechodu mezi dětskou závislostí a relativní nezávislostí a svébytností dospělého, období individuálního vývoje, ve kterém dochází k dotváření předpokladů jedince pro jeho reprodukci“ (Kabátek, 2018). Pro potřeby práce je nutné skupinu adolescentů věkově vymezit. Demografové (např. V. Srb, M. Kučera) obvykle volí spodní hranici 14 let, kdy mladí dokončují povinnou školní docházku, a horní hranici ve věku 18 let, kdy jedinci nabývají plnoletosti a právní subjektivity (Kabátek, 2018). V sociologii je adolescence neboli mládí vymezováno znaky jako je rozvolnění vztahu k původní rodině, významný vliv vrstevníků na postoje a hodnoty a příprava na budoucí ekonomickou aktivitu. „Vstup do zaměstnání, ekonomické osamostatnění a založení rodiny jsou patrně nejdůležitějšími faktory, které zásadně mění společenskou pozici mladého člověka, korigují jeho životní postoje

a názory a znamenají konec mládí“ (Kabátek, 2018). Na základě proměnných rodinného stavu, ekonomické aktivity a počtu dětí bylo pro následující analýzy zvoleno věkové ohraničení pro adolescenty 15–19 let. V této věkové skupině se v roce 2018 podle Českého panelového šetření domácností nacházelo 96 % studentů/učňů/žáků a necelá 2 % (N = 6) zaměstnanců na plný úvazek, 100 % jedinců z této věkové kategorie bylo svobodných a všichni byli také bezdětní.

Pro srovnání postojů generace adolescentů s rodičovskou generací byli zvoleni skuteční rodiče mladé generace v případě, že spolu žijí ve stejné domácnosti. Propojení bylo možné provést pomocí proměnných zobrazujících identifikační číslo muže v domácnosti, který je biologický, nevlastní či adoptivní otec nebo pěstoun osoby a identifikační číslo ženy v domácnosti, která je biologická, nevlastní či adoptivní matka nebo pěstounka osoby.

Ve výsledku je celkový počet respondentů 778 (viz Tab. 1), z toho 329 z nich představuje skupinu adolescentů a 449 osob je z generace jejich rodičů. Jedná se o jedince z domácností úplných i neúplných rodin, ale také o vícedětné domácnosti se závislými i nezávislými dětmi ve věku adolescentů. Věkové rozmezí rodičů se pohybuje od 24 let do 66 let, ale nejvíce se jich koncentruje ve věku 35 až 54 let (přibližně 93 %).

Tab. 1 – Respondenti dle pohlaví a věku

	Adolescenti		Rodiče		Celkem	
	N	%	N	%	N	%
Pohlaví						
Muži	160	48,6	197	43,9	357	45,9
Ženy	169	51,4	252	56,1	421	54,1
Věk						
Průměr	16,9		45,5		33,4	
Minimum	15,0		24,0		15,0	
Maximum	19,0		66,0		66,0	
Celkem	329	42,3	449	57,7	778	100

Zdroj: SOÚ AV ČR, CERGE-EI, FSS MU, 2019, vlastní zpracování

6.3 Metody analýzy

Ke zkoumání postojů dvou subpopulací bylo využito explorační sekundární analýzy na základě dostupných kvantitativních dat ze standardizovaného dotazování. To za použití statistických metod třídění prvního a druhého stupně, tedy analýz četnostních a kontingenčních tabulek. Kontingenční tabulka je dvourozměrná tabulka, z jejíž hodnot lze usuzovat vztah mezi dvěma kategoriálními proměnnými. Princip této analýzy funguje na základě posuzování odchylky empirických četností od četností teoretických (takových, které by nastaly, pokud by proměnné byly nezávislé). Vztahy mezi proměnnými jsou dále posuzovány na základě adjustovaných reziduí.

Pozorovanou jednotkou jsou postoje ke konkrétní podobě nesezdaného soužití páru. Pro potřeby práce byla zvolena tři tvrzení týkající se osobních životních preferencí respondentů, která

vyplývají z baterie otázek: *Když si představíte, že byste měl(a) prožít svůj partnerský život následujícími způsoby, jak moc se Vám zdají pro Vás osobně přijatelné či nepřijatelné?*

- 1) *Žít s partnerem/kou v domácnosti před svatbou (alespoň půl roku)*
- 2) *Žít celý život v partnerství bez sňatku*
- 2) *Mít dítě s partnerem/kou, s níž/nímž žiji bez sňatku*

Odpovědi tvořila pětibodová škála od „Rozhodně bych preferoval(a)“ až po „Rozhodně bych nepreferoval(a)“, které byly pro potřeby následného třídění překódovány pouze do 3 kategorií. První tvrzení se vztahuje ke krátkodobějším nesezdaným soužitím, která předchází uzavření sňatku, druhé se již dotýká dlouhodobé až trvalé kohabitanace dvou partnerů a třetí odkazuje k rození dětí do nesezdané rodiny. Vzhledem k tomu, že se jedná o osobní preference respondentů, byly tyto výroky doplněny o krátkou analýzu obecných postojů respondentů k nesezdanému soužití, které začínaly otázkou: *Do jaké míry souhlasíte či nesouhlasíte s následujícími výroky?*

- 1) *Dlouhodobí partneři by se měli vzít*
- 2) *Lidé, kteří chtějí mít děti, by měli uzavřít sňatek*
- 3) *Vadilo by, kdyby dítě žilo v partnerství beze sňatku*

Obecné postoje k těmto výroky bylo možné sledovat pouze u generace rodičů, adolescenti nebyli na toto dotazováni. Odpovědi tvořila čtyřbodová škála od „Rozhodně souhlasím“ po „Rozhodně nesouhlasím“, která byla pro analytické účely transformována na dichotomickou variantu: souhlasím – nesouhlasím.

Hlavní třídící proměnná je věk, jež rozděluje respondenty na generaci adolescentů a generaci rodičů. Mezi potenciálními třetími proměnnými, které by mohly mít vliv na rozdíly mezi těmito dvěma generacemi, lze zařadit například pohlaví, rodinný stav, vzdělání, velikost obce, návštěva bohoslužeb, rodinné uspořádání, ekonomické postavení či počet dětí (viz Příloha 2). Cílem bylo také u proměnných, které nelze analyzovat za skupinu adolescentů (např. vzdělání, rodinný stav, počet dětí...), určit, které z kategorií u dospělých se jejich děti ve svých postojích podobají.

Pro uvedení do analýzy postojů k jednotlivým výroky byl celý výzkumný vzorek (N = 7305) převeden do věkových kategorií 15–19 (generace adolescentů), 20–34 let, 35–54 let (největší koncentrace generace rodičů) a 55 a více let (nejstarší generace). Na úvod každého výroku jsou popsány relativní četnosti preferencí formy nesezdaného soužití podle tohoto věkového vymezení.

Kapitola 7

Analýza postojů adolescentů a jejich rodičů

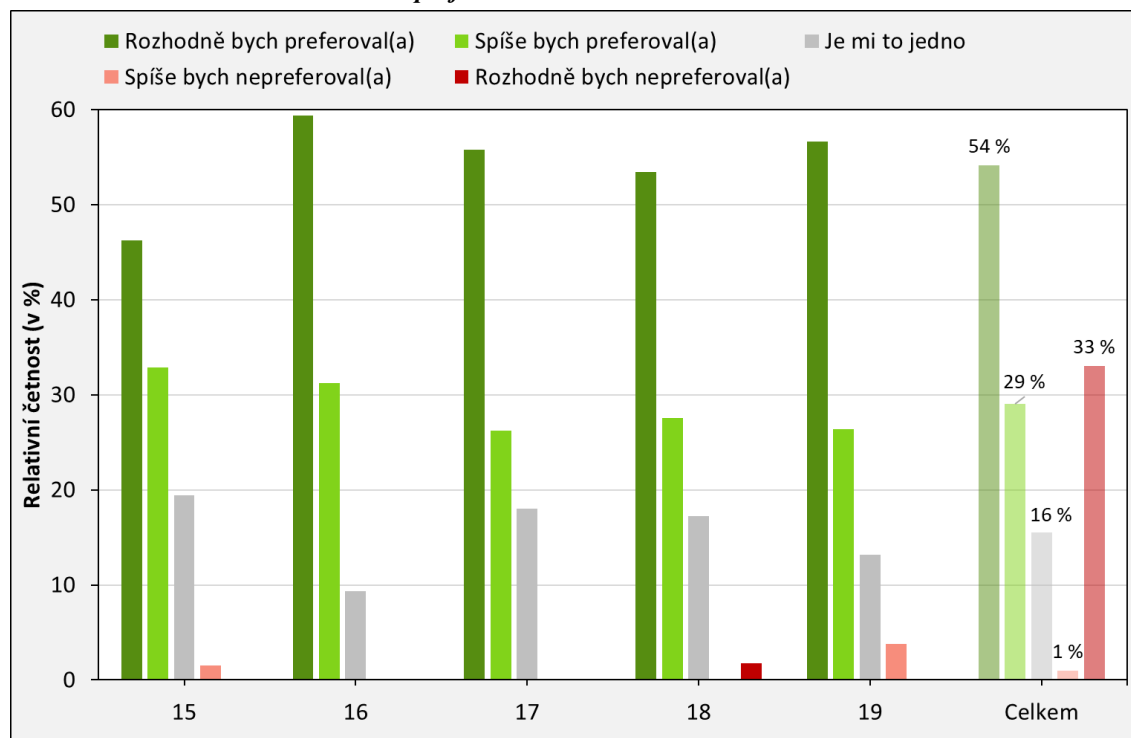
7.1 Žít s partnerem/kou v domácnosti před svatbou (alespoň půl roku)

Žít s partnerem/kou v jedné domácnosti s úmyslem v budoucnu uzavřít sňatek by preferovalo až 83 % osob ve věku 15–19 let, pouze přes 1 % se jich k tomu staví odmítavě. Věkové kategorie 20–34 let a 35–54 let se ve svých postojích příliš neliší, přibližně tři čtvrtiny respondentů v obou skupinách by volily tento typ partnerského soužití a cca 6 % osob z každé skupiny se vyjádřilo nesouhlasně. Nejstarší respondenti ve věku 55 a více let se ve svých preferencích jeví jako nejkonzervativnější a nejvíce se odlišující od ostatních skupin, s tímto soužitím by souhlasilo přibližně 61 % osob této věkové kategorie, naopak 17 % se jich vyslovuje negativně.

7.1.1 Analýza preferencí adolescentů

Názory na předmanželské soužití u adolescentů se zdají být velmi liberální, toto soužití by rozhodně preferovalo 54 % respondentů a spíše preferovalo 29 % respondentů ve věku 15–19 let (viz Obr. 8). Naprostá většina adolescentů volila mezi kladnými odpověďmi a kategorií „Je mi to jedno“. Tuto kategorii volili nejčastěji patnáctiletí, naopak u šestnáctiletých se ukazuje nejmenší zastoupení této kategorie, které je přesunuto do kategorie „Rozhodně bych preferovala“. Kohabitaci před vstupem do manželství by nepreferovalo pouze 1 % adolescentů. Jeden osmnáctiletý respondent by soužití tzv. na zkoušku před vstupem do manželství rozhodně nepreferoval.

Obr. 8 – Předmanželská kohabitace: preference adolescentů dle věku



Zdroj: SOÚ AV ČR, CERGE-EI, FSS MU, 2019, vlastní zpracování

Na preference adolescentů týkající se předmanželského soužití mají prokazatelně statisticky významný vliv vzdělání, kterého chtějí dosáhnout, dále plány jedinců po skončení střední školy a typ rodinného prostředí adolescenta. Analýza dále naznačila tendence vlivu struktury domácnosti na názory adolescentů ohledně předmanželského nesezdaného soužití. Naopak pohlaví, dosažené vzdělání, příjem domácnosti a velikost obce nemá na odpovědi k tomuto výroku významný vliv. V důsledku nízké variability byly u tohoto výroku za adolescenty interpretovány pouze kategorie „Preferoval(a) bych“ a „Je mi to jedno“ za všechny vysvětlující proměnné.

Pokud bereme v potaz vzdělání, kterého chce adolescent dosáhnout, ukazují se rozdíly, kdy osoby, které by chtěly dosáhnout středoškolského vzdělání, méně preferují předmanželskou kohabitaci oproti lidem, kteří chtějí dosáhnout vzdělání vysokoškolského (viz Obr. 9).

Předchozí tvrzení je podpořeno také bližším pohledem na plány adolescentů po dokončení střední školy. Jedinci, kteří chtějí po skončení střední školy studovat, by spíše preferovali takové soužití než ti, kteří plánují začít pracovat. Respondentů, kteří chtějí dále studovat a preferovali by předmanželské soužití, je 92 % a 8 % z nich nemá vyhraněný názor. Naopak těch, kteří po dokončení střední školy chtějí pracovat a také by preferovali soužití před manželstvím, je 80 % a „je to jedno“ jedné pětině adolescentů z této kategorie.

Ukazuje se, že mladá generace žijící v úplné rodině s oběma svými biologickými rodiči by častěji volila předmanželskou kohabitaci (89 %) oproti těm, kteří s oběma biologickými rodiči v domácnosti nežijí (77 %) (viz Příloha 3).

V rámci struktury domácnosti lze odhadovat, že existují rozdíly mezi domácnostmi s jedním rodičem a domácnostmi se dvěma rodiči, potvrzuje se tedy, že adolescenti z neúplných rodin by preferovali soužití před manželstvím méně často ve srovnání s adolescenty z rodin úplných.

7.1.2 Srovnání generace adolescentů s generací jejich rodičů

Obě věkové skupiny, tedy adolescenti a jejich rodiče, volily nejčastěji na otázku: *Jak moc se Vám zdá pro Vás osobně přijatelné či nepřijatelné žít s partnerem/kou v domácnosti před svatbou (alespoň půl roku)?* odpovědi „Rozhodně bych preferoval(a)“ a „Spíše bych preferovala“ (viz Tab. 2). Adjustovaná rezidua naznačují, že lidé v generaci rodičů by oproti svým dětem častěji nepreferovali předmanželské nesezdané soužití. Naopak méně se u nich objevuje zastoupení v kategoriích označujících kladné postoje. Podíl nepreferujících rodičů dosahuje 7 %, u adolescentů se jedná pouze o 1 % z nich. Žít v domácnosti s partnerem před uzavřením manželství by preferovalo přibližně 72 % jedinců z generace rodičů, podíl preferujících toto soužití činí 83 % u generace adolescentů.

Tab. 2 – Předmanželská kohabitace: srovnání preferencí adolescentů a jejich rodičů (sloupcová %)

Předmanželská kohabitace	Generace	
	Adolescenti	Rodiče
Rozhodně bych preferoval(a)	54,1*	46,4*
Spíše bych preferoval(a)	29,0	25,3
Je mi to jedno	15,5*	21,4*
Nepreferoval(a) bych	1,3***	6,9***
Celkem	100 % (303)	100 % (435)

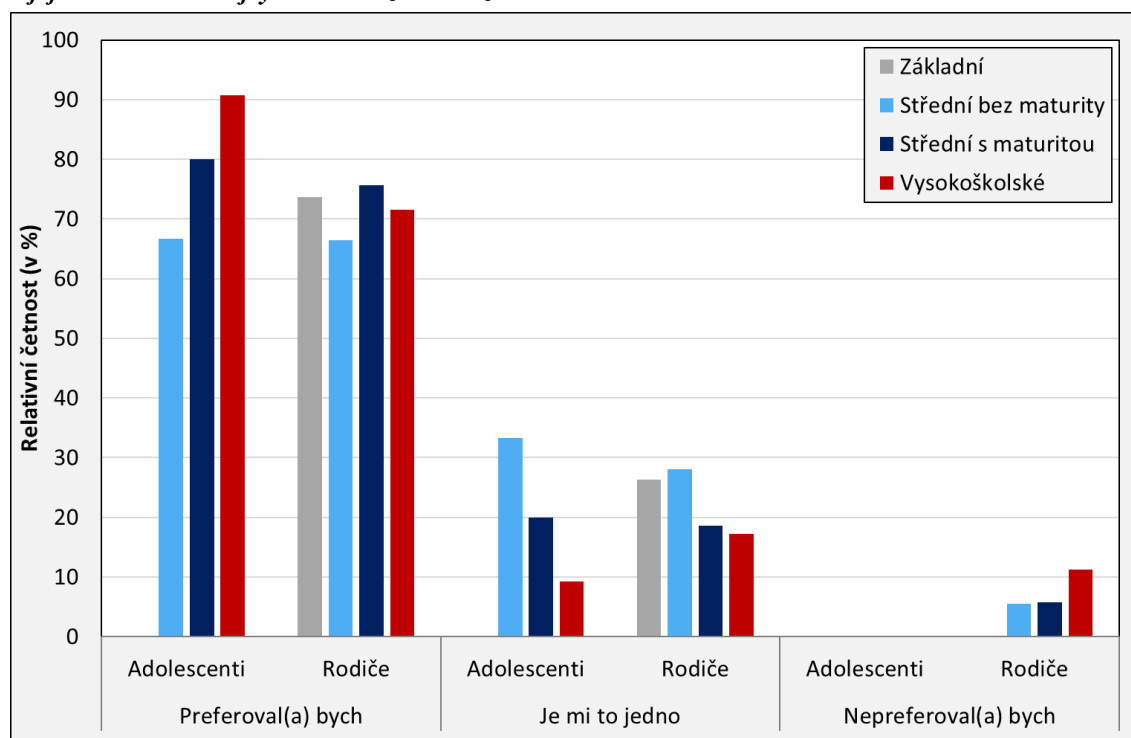
Poznámky: N = 738. Kat. „Spíše bych nepreferoval(a)“ a „Rozhodně bych nepreferoval(a)“ sloučeny do kat. „Nepreferoval(a) bych“. Chí-kvadrát test potvrzuje na 1% hladině významnosti statisticky významný vztah mezi proměnnými ($p = 0,000$). Rozdíly v preferencích předmanželské kohabitace jsou v závislosti na věkovém vymezení generací statisticky významné na hladině * $\alpha = 0,05$; ** $\alpha = 0,01$; *** $\alpha = 0,001$

Zdroj: SOÚ AV ČR, CERGE-EI, FSS MU, 2019, vlastní zpracování

Na názory rodičů má statisticky významný vliv velikost obce a návštěva bohoslužeb. Naznačené tendence vlivu jsou i u nejvyššího dosaženého vzdělání, ekonomické aktivity, počtu dětí, struktury i příjmu domácnosti. Téměř žádný vliv nemá pohlaví, rodinný stav rodičů a také podíl lidí žijících v nesezdaném soužití, které rodiče znají.

Ze všech vzdělanostních kategorií by předmanželskou kohabitaci nejvíce preferovali vysokoškolsky vzdělaní rodiče, nejméně naopak středoškoláci bez maturity (viz Obr. 9). Rodiče středoškolsky vzdělaní bez maturity by předmanželskou kohabitaci preferovali v 66 %, zatímco mezi ostatními vzdělanostními kategoriemi preference předmanželské kohabitace dosahovala 72 % a více. Takový trend je podobný i u adolescentů, kteří by chtěli dosáhnout středoškolského vzdělání bez maturity a kteří by preferovali předmanželskou kohabitaci z 67 %.

Obr. 9 – Předmanželská kohabitace: preference adolescentů dle vzdělání, kterého by chtěli dosáhnout a jejich rodičů dle nejvyššího dosaženého vzdělání



Poznámky: Chí-kvadrát test potvrzuje na 5% hladině významnosti statisticky významný vztah mezi stupni vzdělání, kterých chtějí adolescenti dosáhnout a jejich postoje ($p = 0,021$).

Zdroj: SOÚ AV ČR, CERGE-EI, FSS MU, 2019, vlastní zpracování

Předmanželskou kohabitaci by méně preferovali také ekonomicky neaktivní rodiče (59 %) oproti těm ekonomicky aktivním (73 %), naopak více sahalo po odpovědi „Je mi to jedno“ (viz Příloha 4). Adolescenti, kteří se chtějí po skončení střední školy stát ekonomicky aktivními se ve svém postoji podobají svým ekonomicky aktivním rodičům.

Zdá se, že s rostoucím počtem dětí klesají preference rodičů žít před uzavřením manželství nesezdaně. Prvorodiči by preferovali toto soužití ze 78 % a rodiče se třemi a více dětmi už pouze z 67 %. Adolescenti se nejvíce podobají těm rodičům, kteří mají jedno dítě, naopak nejvzdálenější jsou svým názorem mnohodětným rodičům.

Dle struktury domácnosti se od ostatních typů domácnosti odlišují nejvíce ty, ve kterých žije jeden rodič s dospělými dětmi, takový rodič vykazuje nižší preference tohoto typu nesezdaného soužití (57 %), u ostatních kategorií se jedná přibližně o 78 % preferujících rodičů. Nižší podíl preferujících (oproti ostatním kategoriím) lze pozorovat i u adolescentů pocházejících ze stejného typu domácnosti.

S rostoucím příjmem domácnosti mírně narůstají preference rodičů u tohoto výroku, u adolescentů se taková tendence neukazuje.

Rodiče, kteří navštěvují bohoslužby (alespoň občas) častěji volili kategorii „Nepreferoval(a) bych“ (13 %) předmanželské nesezdané soužití oproti těm, kteří bohoslužby nikdy nenavštěvují (4 %) (viz Příloha 5). Odlišné postoje rodičů, kteří chodí na bohoslužby, lze prokázat i ve srovnání s postojem adolescentů, návštěvníci bohoslužeb z generace rodičů více odmítají takové soužití oproti mladé generaci.

Zdá se, že obyvatelé velkých měst z generace rodičů se častěji přiklánějí k preferenci tohoto typu nesezdaného soužití (76 %) oproti lidem z malých obcí (67 %). Při utváření názoru adolescentů velikost obce nehraje roli.

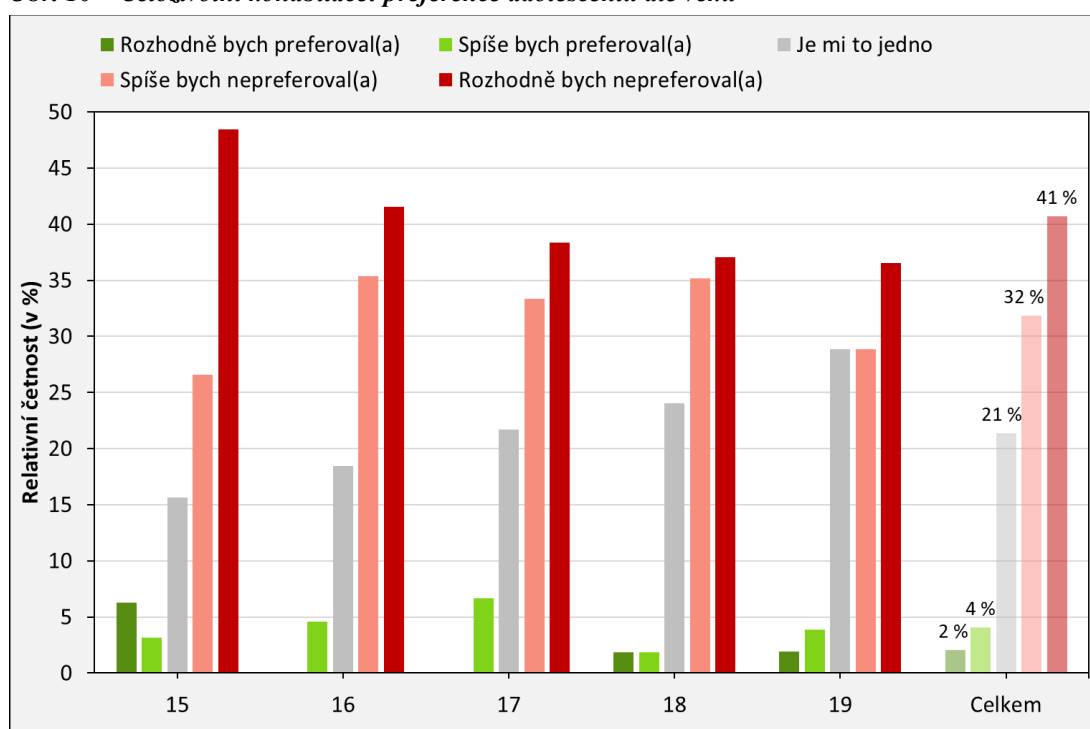
7.2 Žít celý život v partnerství bez sňatku

Žít celý život s partnerem/kou v nesezdaném soužití by preferovalo pouze 6 % jedinců ve věku 15–19 let, naopak většina (73 %) se jich k partnerství bez úmyslu uzavřít sňatek staví odmítavě. Přibližně 10 % osob ve věkové kategorii 20–34 let by bylo nakloněno k takovému soužití a 64 % z nich by ho nepreferovalo. Věková generace 35–54 let se jeví jako nejliberálnější ze všech skupin, ale i tak se přibližně 60 % z nich vyhraňuje proti celoživotnímu partnerství bez uzavření formálního svazku, preferovalo by ho 12 % osob. Nejstarší respondenti ve věku 55 a více let se ve svých preferencích nejvíce podobají nejmladší generaci, takovému soužití by dalo přednost pouze 10 % z nich a přibližně 73 % osob nejstarší věkové kategorie by ho nepreferovalo.

7.2.1 Analýza preferencí adolescentů

Postoje k celoživotnímu nesezdanému soužití u adolescentů se zdají být ve srovnání s předmanželským nesezdaným soužitím značně konzervativní, toto soužití by rozhodně preferovalo pouze 2 % z nich a spíše preferovalo další 4 % respondentů ve věku 15–19 let (viz Obr. 10). Celoživotní soužití bez formálního uzavření sňatku by nepreferovalo až 73 % adolescentů. Podle věku se zdají být nejvíce proti celoživotní kohabitaci jako způsobu budoucího partnerského uspořádání nejmladší ze skupiny adolescentů ve věku 15 let. Odpověď „Je mi to jedno“ volili ze všech nejvíce devatenáctiletí.

Obr. 10 – Celoživotní kohabitace: preference adolescentů dle věku



Zdroj: SOÚ AV ČR, CERGE-EI, FSS MU, 2019, vlastní zpracování

V rámci dalšího třídění byl prokázán statisticky významný vliv typu rodinného uspořádání na preference adolescentů ve věku 15–19 let. Náznaky vztahu se ukazují u příjmu domácnosti, struktury domácnosti a velikosti obce respondentů. Naopak žádnou významnou roli zde nehraje pohlaví adolescentů, vzdělání, kterého dosáhli ani kterého by chtěli dosáhnout a jejich plány po skončení střední školy.

Mladí pocházející z úplné rodiny (žijí s oběma svými biologickými rodiči) by raději nepreferovali celoživotní nesezdané soužití oproti těm, kteří vyrůstají v rodině neúplné nebo rekonstituované a kteří naopak častěji sahali po odpovědi „Preferoval(a) bych“ žít celý život s partnerem bez uzavření sňatku (viz Tab. 3). Adolescenti žijící v jedné domácnosti s oběma svými biologickými rodiči by celoživotní kohabitaci preferovali pouze ze 3 % a necelých 80 % se jich staví proti tomu. Pro srovnání 12 % jejich vrstevníků žijících v neúplné rodině vyjádřilo k tomuto výroku své preference a 62 % z nich se proti tomuto soužití ohradilo.

Tab. 3 – Celoživotní kohabitace: preference adolescentů dle typu rodinného uspořádání (sloupcová %)

Celoživotní kohabitace	Typ rodinného uspořádání	
	Úplná rodina	Neúplná rodina
Preferoval(a) bych	3,1**	11,5**
Je mi to jedno	18,3	26,9
Nepreferoval(a) bych	78,5**	61,5**
Celkem	100 % (191)	100 % (104)

Poznámky: N = 295. Úplná rodina zahrnuje adolescenty, kteří žijí s oběma svými biologickými rodiči v jedné domácnosti, u adolescentů z neúplné rodiny žije v domácnosti alespoň jeden nebiologický rodič. Chí-kvadrát test potvrzuje na 1% hladině významnosti statisticky významný vztah mezi proměnnými ($p = 0,002$). Rozdíly v preferencích celoživotní kohabitace jsou v závislosti na typu rodinného uspořádání statisticky významné na hladině * $\alpha = 0,05$; ** $\alpha = 0,01$; *** $\alpha = 0,001$.

Zdroj: SOÚ AV ČR, CERGE-EI, FSS MU, 2019, vlastní zpracování

Předchozí tvrzení lze podpořit také při náhledu na strukturu domácnosti, adolescenti žijící s oběma rodiči (biologickými i nebiologickými) by toto soužití preferovali méně oproti svým vrstevníkům žijícím pouze s jedním rodičem.

Z pohledu příjmu domácnosti by těm s nejnižším příjmem (do 19 999 Kč/měsíc) nejméně vadilo žít s partnerem v celoživotním nesezdaném soužití.

Malé rozdíly lze pozorovat také pokud bereme v potaz počet obyvatel v obci, ze které respondent pochází, mladí lidé z obcí s nejmenším počtem obyvatel (do 999) se k tomuto výroku vyjadřují spíše negativně oproti svým vrstevníkům žijícím v obcích s největším počtem obyvatel (100 000 a více).

7.2.2 Srovnání generace adolescentů s generací jejich rodičů

Obě generace, tedy adolescenti i jejich rodiče, se k otázce: *Jak moc se Vám zdá pro Vás osobně přijatelné či nepřijatelné žít celý život v partnerství bez sňatku?* vyjadřovali poměrně odmítavě, většina z nich (přibližně 70 %) by tento typ partnerství nepreferovala (viz Tab. 4). Adolescenti

se k takovému partnerskému svazku staví častěji odmítavě, kdežto rodiče se ve srovnání s nimi jeví jako více preferující celoživotní kohabitaci. To dokazuje vyšší zastoupení jejich odpovědí v kladných preferenčních kategoriích a nižší zastoupení v těch záporných. Podíl adolescentů, kteří by nepreferovali celoživotní kohabitaci, nabývá hodnoty 73 %, u rodičů je to 66 %. V případě bližšího pohledu na preferující jedince se jedná o 6 % z generace adolescentů a o 12 % z generace jejich rodičů.

Tab. 4 – Celoživotní kohabitace: srovnání preferencí adolescentů a jejich rodičů (sloupcová %)

Celoživotní kohabitace	Generace	
	Adolescenti	Rodiče
Rozhodně bych preferoval(a)	2,0	4,0
Spíše bych preferoval(a)	4,1*	8,0*
Je mi to jedno	21,4	22,5
Spíše bych nepreferoval(a)	31,9	31,2
Rozhodně bych nepreferoval(a)	40,7	34,3
Celkem	100 % (295)	100 % (426)

Poznámky: N = 721. Rozdíly v preferencích celoživotní kohabitace jsou v závislosti na věkovém vymezení generací statisticky významné na hladině * $\alpha = 0,05$; ** $\alpha = 0,01$; *** $\alpha = 0,001$

Zdroj: SOÚ AV ČR, CERGE-EI, FSS MU, 2019, vlastní zpracování

Postoj rodičů k tomuto výroku statisticky významně ovlivňuje rodinný stav, nejvyšší dosažené vzdělání, ekonomická aktivita, počet dětí, velikost obce, návštěva bohoslužeb, příjem a struktura domácnosti. Drobné náznaky závislosti se také objevují u podílu známých lidí žijících v kohabitaci. Naopak žádné rozdíly se neobjevují podle pohlaví.

Dle rodinného stavu se ukazují výrazné rozdíly v hodnotách rodičů žijících v manželství a rodičů žijících mimo manželství. Většina ženatých/vdaných rodičů by celoživotní kohabitaci nepreferovala (74 %), naopak u rozvedených/ovdovělých (46 %) a svobodných (27 %) jsou podíly nepreferujících jedinců mnohem nižší (viz Příloha 6). Nejvíce by pak toto soužití preferovali rodiče, kteří ještě nikdy sňatek neuzavřeli. Preference mladé generace k tomuto výroku se shoduje s preferencemi rodičů, kteří žijí v manželství.

Vysokoškolsky vzdělaní rodiče se ve srovnání s ostatními vzdělanostními kategoriemi zdají být nejvíce pro manželství, tři čtvrtiny z nich by celoživotní nesezdané soužití nepreferovaly (viz Tab. 5). Se snižujícím se vzděláním se ukazuje tendence rostoucí preference partnerského života bez uzavření sňatku. Vysokoškoláci by nesezdanou kohabitaci po celý život preferovali pouze ze 4 %, středoškoláci již přesahují podíl 10 % a lidé s nejvyšším dosaženým vzděláním základním by takové soužití preferovali ze 40 %. Adolescenti, kteří chtějí dosáhnout vysokoškolského vzdělání se podobají rodičům, kteří již vysokou školu dokončili.

Tab. 5 – Celoživotní kohabitace: preference rodičů dle nejvyššího dosaženého vzdělání (sloupcová %)

Celoživotní kohabitace	Nejvyšší dosažené vzdělání			
	Základní	Střední bez maturity	Střední s maturitou	Vysokoškolské
Preferoval(a) bych	40,0***	16,4	11,2	3,5***
Je mi to jedno	30,0	26,2	20,1	20,9
Nepreferoval(a) bych	30,0***	57,4*	68,6	75,7***
Celkem	100 % (20)	100 % (122)	100 % (169)	100 % (115)

Poznámky: N = 426. Chí-kvadrát test potvrzuje na 1% hladině významnosti statisticky významný vztah mezi proměnnými ($p \approx 0,000$). Rozdíly v preferencích celoživotní kohabitace jsou v závislosti na nejvyšším dosaženém vzdělání statisticky významné na hladině * $\alpha = 0,05$; ** $\alpha = 0,01$; *** $\alpha = 0,001$ (Chí-kvadrát test).

Zdroj: SOÚ AV ČR, CERGE-EI, FSS MU, 2019, vlastní zpracování

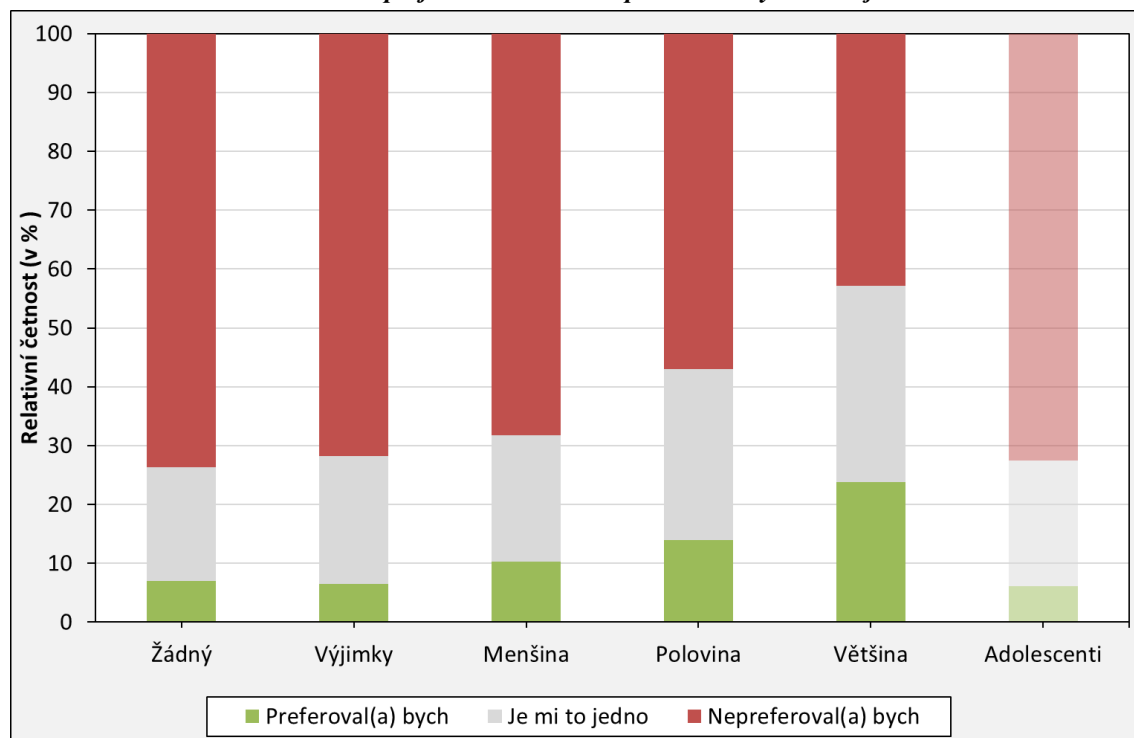
Ekonomicky aktivní rodiče se více vymezují proti celoživotní kohabitaci (67 %) ve srovnání s rodiči ekonomicky neaktivními (49 %) (viz Příloha 7). Mladí, kteří chtějí po dostudování střední školy začít pracovat, se současným ekonomicky aktivním rodičům velmi podobají. Ještě více by takové nesezdané soužití nepreferovali ti adolescenti, kteří chtějí dále pokračovat ve studiu (73 %).

Dle počtu dětí se jako nejméně preferující žít celý život v kohabitaci ukazují rodiče dvou dětí (8 %) ve srovnání s prvorodiči (16 %) a mnohodětnými rodiči (19 %). Adolescenti se ve svých preferencích (6 %) podobají rodičům se dvěma dětmi.

V rámci struktury domácnosti se rodiče, kteří žijí v úplné rodině, zdají být méně preferující celoživotní kohabitaci (23 %) oproti rodičům, jejichž domácnost není úplná (49 %) (obdobně jako je tomu u adolescentů).

Dále byla při analýze zjištěna tendence, že se zvyšujícím příjmem domácnosti se snižuje podíl rodičů preferujících nesezdané soužití na celý život. Podobné tendence se objevují i u generace adolescentů.

Pro rodičovskou generaci dále platí, že čím větší podíl nesezdaných lidí mají ve svém okolí, tím více by celoživotní kohabitaci sami preferovali (viz Obr. 11). Podíl těch, kteří neznají žádný kohabituující pár a preferovali by celoživotní kohabitaci, činí pouze 7 %. Naopak až tři čtvrtiny rodičů, kteří nemají přátele žijící v kohabitaci, by toto soužití nepreferovaly. Rodičů, jejichž většina známých žije v kohabitaci (a menšina v manželství) a sami by ji preferovali, je přibližně 24 %, naopak takových rodičů, kteří by ji ale nepreferovali, je pouze necelá polovina (43 %). Adolescenti se podobají nejvíce svým rodičům, kteří neznají žádný pár žijící v kohabitaci, případně se jedná o výjimky, 73 % z nich by také celoživotní nesezdané soužití nepreferovalo.

Obr. 11 – Celoživotní kohabitace: preference rodičů dle podílu známých lidí žijících v kohabitaci

Poznámka: Pro srovnání zahrnut celkový postoj generace adolescentů (pravý sloupec). Chí-kvadrát test potvrzuje na 5% hladině významnosti statisticky významný vztah mezi proměnnými ($p = 0,049$).

Zdroj: SOÚ AV ČR, CERGE-EI, FSS MU, 2019, vlastní zpracování

Rodiče, kteří chodí na bohoslužby, k tomuto výroku vyjadřují nižší preference oproti těm, kteří bohoslužby nikdy nenavštěvují (viz Příloha 8). Až tři čtvrtiny rodičů chodící na bohoslužby nepreferují celoživotní kohabitaci, ti, kteří bohoslužby nenavštěvují, nepreferují toto soužití z 59 %. Adolescenti se ve svých preferencích podobají spíše těm rodičům, kteří bohoslužby navštěvují, celoživotní nesezdané soužití také většina z nich odmítá.

Rodiče z nejmenších obcí do 999 obyvatel se zdají být nejvíce pro manželství, podobně jako tomu je i u adolescentů.

7.3 Mít dítě s partnerem/kou, s níž/nímž žiji bez sňatku

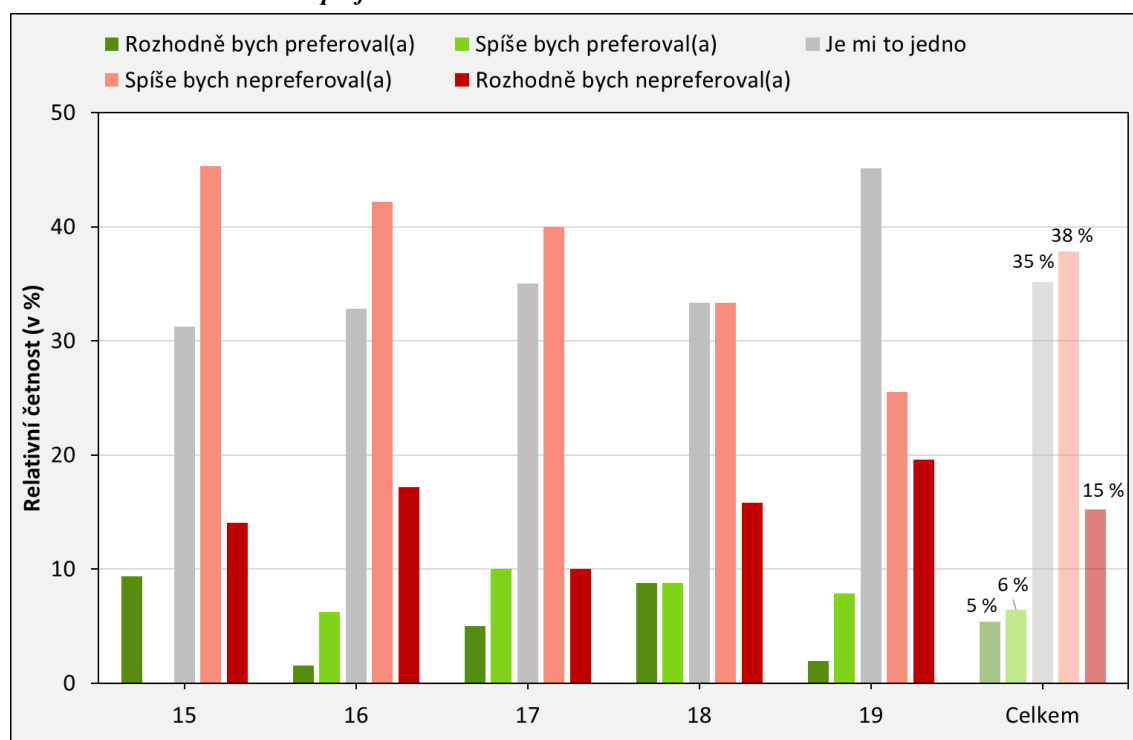
Mít dítě s partnerem/kou v rámci kohabitace by preferovalo pouze necelých 12 % respondentů ve věku 15–19 let, naopak nadpoloviční většina (53 %) se jich k rodičovství v nesezdaném soužití staví odmítavě a 35 % respondentům je to jedno. Osoby ve věkové kategorii 20–34 let jsou ve srovnání s nimi liberálnější, pouze 41 % z nich by nesezdané rodičovství nepreferovalo, ale 22 % z nich ano. S narůstajícím věkem podíl preferujících výchovu dětí mimo manželství klesá, ve věku 35–54 let již téměř polovina osob odmítá takové rodičovství. Nejstarší respondenti ve věku 55 a více let se ve svých preferencích jeví jako nejkonzervativnější a nejvíce se odlišují od ostatních skupin, mít dítě s partnerem mimo manželství by dalo přednost pouze 14 % z nich a přibližně 66 % osob této věkové kategorie by toto nepreferovalo.

7.3.1 Analýza preferencí adolescentů

Rozložení preferencí adolescentů podle věku se zdá být oproti předchozím dvěma výroky variabilnější, ale přesto zde převažují podobně jako u celoživotní kohabitace spíše záporné odpovědi (viz Obr. 12). Nadpoloviční většina (53 %) by dítě mimo manželství nepreferovala, naopak pouze 11 % adolescentů vyjádřilo své kladné preference. Vysoké zastoupení zde má také kategorie „Je mi to jedno“ (přibližně 35 %).

S rostoucím věkem se snižuje podíl mladých respondentů, kteří by spíše nepreferovali mít dítě s partnerem, aniž by uzavřeli manželství. Adolescenti ve věku 17-18 let mají největší zastoupení v obou kategoriích, kterými vyjadřují své preference. Devatenáctiletí nemají v tomto případě příliš jasné stanovisko, nejvíce oproti ostatním věkovým kategoriím volili odpověď „Je mi to jedno“.

Obr. 12 – Dítě v kohabitaci: preference adolescentů dle věku



Zdroj: SOÚ AV ČR, CERGE-EI, FSS MU, 2019, vlastní zpracování

Statisticky významný vliv na preferenci dítěte v nesezdaném soužití má vzdělání, kterého chce adolescent dosáhnout. Tendence vlivu se pak objevují u plánů respondentů po střední škole, typu rodinného uspořádání. V postoji adolescentů k tomuto výroku neexistují téměř žádné rozdíly podle pohlaví, dosaženého vzdělání, příjmu i struktury domácnosti a velikosti obce.

Mladí, kteří chtějí dále studovat a dosáhnout vysokoškolského vzdělání, by výchovu dětí v nesezdaném soužití preferovali méně oproti těm, kteří chtějí své studium zakončit střední školou. Přibližně 5 % adolescentů, kteří chtějí dosáhnout vysokoškolského titulu, by takové soužití preferovalo, naopak 64 % z nich ne (viz Tab. 6). Ve srovnání s nimi těch, kteří chtějí dosáhnout středoškolského vzdělání (s maturitou i bez maturity) a preferovali by mít mimomanželské dítě, je 20 %, v případě nepreferujících se jedná o 48 % adolescentů.

Tab. 6 – Dítě v kohabitaci: preference adolescentů dle vzdělání, kterého by chtěli dosáhnout (sloupcová %)

Dítě v kohabitaci	Vzdělání	
	Střední	Vysokoškolské
Preferoval(a) bych	20,4**	4,8**
Je mi to jedno	31,5	30,8
Nepreferoval(a) bych	48,1*	64,4*
Celkem	100 % (54)	100 % (104)

Poznámky: N = 158. Chí-kvadrát test potvrzuje na 1% hladině významnosti vztah mezi proměnnými ($p = 0,006$). Rozdíly v preferencích dítěte v kohabitaci jsou v závislosti na chtěném dosaženém vzdělání statisticky významné na hladině * $\alpha = 0,05$; ** $\alpha = 0,01$; *** $\alpha = 0,001$.

Zdroj: SOÚ AV ČR, CERGE-EI, FSS MU, 2019, vlastní zpracování

Předchozí tvrzení podporuje také bližší pohled na plány adolescentů po ukončení střední školy. Ti, kteří plánují po střední škole pracovat, představují 16 % z generace mladých, kteří by preferovali mít dítě mimo manželství, toto by nepreferovalo 49 % jedinců z této skupiny. Naopak ti, kteří chtějí ve studiu pokračovat i na vysoké škole, vyjádřili své preference pouze z 5 % a až 63 % z nich by dítě v kohabitaci nepreferovalo.

V případě typu rodinného uspořádání ti, kteří žijí s oběma svými biologickými rodiči, by z 10 % preferovali žít v nesezdané rodině s dítětem, jejich vrstevníci z neúplné rodiny by toto soužití preferovali častěji (17 %).

Dle příjmu lze konstatovat pouze, že mladí lidé žijící v domácnosti s nejvyšším příjmem mají u tohoto výroku nižší zastoupení v kategorii „Preferoval(a) bych“.

Adolescenti z nejmenších obcí podle počtu obyvatel se jeví jako nejvíce nepreferující mít dítě s partnerem/kou, s níž/nímž žijí bez formálně uzavřeného svazku.

7.3.2 Srovnání generace adolescentů s generací jejich rodičů

Přibližně polovina respondentů u obou skupin, tedy u generace adolescentů a generace jejich rodičů, odpovídala na otázku: *Jak moc se Vám zdá pro Vás osobně přijatelné či nepřijatelné mít dítě s partnerem/kou, s níž/nímž žijete bez sňatku?* v rámci kategorií „Spíše bych nepreferoval(a)“ a „Rozhodně bych nepreferoval(a)“ (viz Tab. 7). Pětina rodičů by pak takové partnerství preferovala, kdežto u skupiny adolescentů se jedná pouze o 12 % jedinců, kterým by nevadilo mít dítě mimo manželství. Adjustovaná rezidua poukazují na rozdíly mezi odpověďmi těchto dvou generací, největší diference mezi nimi vzniká u kategorií „Spíše bych nepreferoval(a)“ a „Rozhodně bych nepreferoval(a)“. Mít dítě s partnerem/kou, s níž/nímž nežijí sezdane by spíše nepreferovalo 38 % adolescentů a 29 % jejich rodičů. Naopak těch, kteří by rozhodně takové rodičovství nepreferovali, je více v generaci rodičů (23 %) a méně v generaci jejich dětí (15 %).

Tab. 7 – Dítě v kohabitaci: srovnání preferencí adolescentů a jejich rodičů (sloupcová %)

Dítě v kohabitaci	Generace	
	Adolescenti	Rodiče
Rozhodně bych preferoval(a)	5,4	7,7
Spíše bych preferoval(a)	6,4**	12,3**
Je mi to jedno	35,1*	28,4*
Spíše bych nepreferoval(a)	37,8*	29,1*
Rozhodně bych nepreferoval(a)	15,2*	22,6*
Celkem	100 % (296)	100 % (430)

Poznámky: N = 726. Chí-kvadrát test potvrzuje na 1% hladině významnosti statisticky významný vztah mezi proměnnými ($p = 0,001$). Rozdíly v preferencích dítěte v kohabitaci jsou v závislosti na věkovém vymezení generací statisticky významné na hladině * $\alpha = 0,05$; ** $\alpha = 0,01$; *** $\alpha = 0,001$.

Zdroj: SOÚ AV ČR, CERGE-EI, FSS MU, 2019, vlastní zpracování

Byla prokázána statisticky významná závislost preference rodičů k tomuto výroku na rodinném stavu, nejvyšším dosaženém vzdělání, ekonomické aktivitě a návštěvnosti bohoslužeb. Tendenci ovlivňovat postoje rodičů má z vybraných vysvětlujících proměnných dále struktura domácnosti, podíl známých lidí žijících v kohabitaci či velikost obce. Téměř žádné rozdíly se nevyskytují při srovnání podle pohlaví, počtu dětí rodičů a příjmu domácnosti.

Rodinný stav hraje v postoji rodičů důležitou roli, významný rozdíl se ukazuje mezi vdanými/ženatými a svobodnými (viz Tab. 8). Necelých 60 % jedinců žijících v manželství by narození dítěte bez uzavřeného sňatku nepreferovalo, kdežto zastoupení nepreferujících svobodných bylo výrazně nižší – pouze 11 %. Rodičovství bez manželství by preferovalo 51 % svobodných rodičů, ti ženatí a vdané by preferovali mít dítě s partnerem mimo manželství ve 14 %. U skupiny rozvedených a ovdovělých rodičů nelze říci, že by jejich názor byl vyhraněný, vysoký podíl z nich by rodičovství mimo manželství preferoval i nepreferoval. Ve srovnání s preferencemi adolescentů můžeme dojít k závěru, že se děti podobají nejvíce svým rodičům, kteří žijí v manželství a nejméně těm, kteří ještě nikdy sňatek neuzavřeli.

Tab. 8 – Dítě v kohabitaci: preference rodičů dle rodinného stavu (sloupcová %)

Dítě v kohabitaci	Rodinný stav			
	Ženatý/vdaná	Rozvedený/á Ovdovělý/á	Svobodný/á	Adolescenti
Preferoval(a) bych	13,7	32,4***	51,4***	11,8**
Je mi to jedno	27,4	28,4	37,1	35,1
Nepreferoval(a) bych	58,9**	39,2*	11,4***	53,0
Celkem	100,0 (321)	100,0 (74)	100,0 (35)	100,0 (296)

Poznámky: N = 726. Chí-kvadrát test potvrzuje na 1% hladině významnosti statisticky významný vztah mezi rodinným stavem rodičů a jejich postojem ($p \approx 0,000$). Pro srovnání zahrnut celkový postoj generace adolescentů. Rozdíly v preferencích dítěte v kohabitaci jsou v závislosti na rodinném stavu statisticky významné na hladině * $\alpha = 0,05$; ** $\alpha = 0,01$; *** $\alpha = 0,001$.

Zdroj: SOÚ AV ČR, CERGE-EI, FSS MU, 2019, vlastní zpracování

S rostoucím vzděláním klesá podíl těch, kteří by preferovali mít dítě s partnerem/kou, s níž/nímž nežijí v manželství, a naopak roste podíl těch, kteří by takové soužití nepreferovali. Preferujících rodičů se základním vzděláním je 52 %, se vzděláním vysokoškolským pouze 8 % (viz Příloha 9). V tomto se podobají vysokoškolsky vzdělaní rodiče svým dětem, pokud bereme v potaz, že ty by chtěly také dosáhnout vysokoškolského vzdělání.

Ekonomicky aktivní rodiče by spíše nepreferovali mít dítě v nesezdaném soužití oproti rodičům ekonomicky neaktivním (viz Příloha 10). Podobné zastoupení jako u ekonomicky aktivních rodičů se objevuje také u adolescentů, kteří by po skončení střední školy chtěli začít pracovat.

Rodiče žijící v úplné domácnost vykazují vyšší podíl nepreferujících (52 %) dítě v kohabitaci oproti rodičům z domácností neúplných (38 %), u adolescentů se takové rozdíly ve struktuře domácnosti nevyskytují.

Čím vyšší podíl nesezdaných párů na úkor párů manželských respondent zná, tím více by on sám preferoval mít dítě v nesezdaném soužití (viz Příloha 11). Rodiče, jejichž všichni známí žijí v manželském svazku, by preferovali být rodičem v nesezdaném soužití pouze z 12 % (podobně jako všichni adolescenti), naopak z necelých 60 % by to nepreferovali. Rodiče, jejichž známí žijí většinou v nesezdaném partnerství a menšinou v manželství, se vyjadřují více pro mimomanželské rodičovství (27 %) a těch, kteří by ho nepreferovali, je 41 %.

Rodiče navštěvující bohoslužby by spíše nepreferovali nesezdané rodičovství (68 %) oproti těm, kteří na bohoslužby nechodí (43 %) (viz Příloha 12). Pro srovnání adolescenti nepreferují mít dítě v kohabitaci v 53 %.

Podobně jako je tomu u adolescentů, také rodiče pocházející z obcí s nejmenším počtem obyvatel vykazují nejvyšší zastoupení v kategorii „Nepreferoval(a) bych“.

Dle počtu dětí se názory rodičů příliš neliší, snad jen jedinci se dvěma dětmi vykazují nižší preference oproti ostatním a skupina dvoudětných rodičů se procentuálně podobá celkovému postoji adolescentů.

7.4 Obecné postoje k nesezdanému soužití

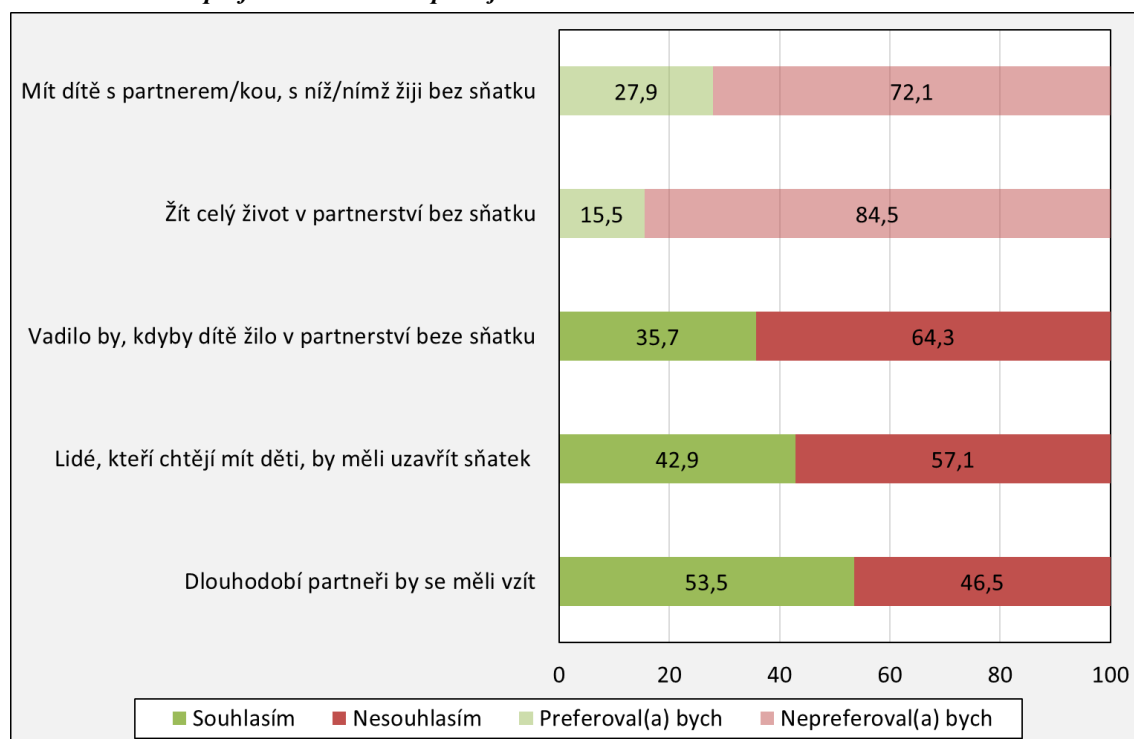
Rodiče, kteří by pro svůj život preferovali celoživotní nesezdané partnerství, spíše nesouhlasili s výrokem: *Dlouhodobí partneři by se měli vzít*. Naopak ti, kteří by sami celoživotní kohabitaci nepreferovali, více souhlasili s tím, že by dlouhodobí partneři měli vstoupit do manželství. S výrokem, že by dlouhodobí partneři měli uzavřít sňatek, souhlasilo celkem 54 % respondentů, avšak ve srovnání s tím, kolik respondentů by nepreferovalo žít v nesezdaném partnerství (85 %), se jedná o nízké zastoupení (viz Obr. 13). Nesouhlasně se vyjádřilo 46 % rodičů, ti si tedy myslí, že lidé spolu mohou žít nesezdaně, ale sami by nesezdané soužití preferovali pouze z 15 %.

Lidé, kteří chtějí mít děti, by měli uzavřít sňatek je výrok, se kterým souhlasili více ti, kteří by sami nepreferovali mít s partnerem mimomanželské dítě. Naopak partnerů preferujících mít dítě v nesezdaném partnerství je více v kategorii „Nesouhlasím“. Celkový souhlas s tvrzením projevil 43 % rodičů, tudíž necelá polovina považuje za důležité uzavřít sňatek před založením rodiny, přestože mít dítě mimo manželství nepreferují až téměř tři čtvrtiny z nich (72 %).

S tvrzením nesouhlasilo 57 % rodičů, jedná se o jedince, kterým nevadí, když lidé mají děti, aniž by uzavřeli sňatek, ale rodičů, kteří by sami chtěli mít dítě mimo manželství, je pouze 28 %.

K výroku *Vadilo by, kdyby dítě žilo v partnerství beze sňatku* vyjádřilo svůj souhlas více rodičů, kteří by sami nepreferovali mít dítě s partnerem, se kterým nežijí v sezdáném partnerském svazku. Zastoupení rodičů preferujících dítě v kohabitaci je vyšší v kategorii „Nesouhlasím“. Celkem 36 % jedinců souhlasilo s tímto tvrzením, pro dítě je tedy podle nich důležité, aby žilo v sezdané rodině, ale jedinců, kteří by nepreferovali mít dítě mimo manželství je výrazně více (72 %). Nesouhlas zvolilo 64 % rodičů, podle nich by nevadilo, kdyby žilo dítě v partnerství bez formálního uzavření sňatku, pouze 28 % z nich by ale samo preferovalo mít dítě bez uzavřeného manželství.

Obr. 13 – Osobní preference a obecné postoje rodičů



Zdroj: SOÚ AV ČR, CERGE-EI, FSS MU, 2019, vlastní zpracování

Kapitola 8

Závěr

Změny v demografickém chování zaznamenané po roce 1989 v České republice lze dnes s odstupem času spojovat mimo jiné s hodnotovými změnami jednotlivců. Tato práce se zabývá proměnami rodinného života, které vedly českou společnost k oslabení váženosti manželství a k rozšíření počtu nesezdaných soužití. Na samotné nesezdané soužití následně nahlíží optikou generace adolescentů a generace jejich rodičů.

Klesající intenzitu sňatečnosti a rostoucí podíl nesezdaných soužití ve společnosti lze zařadit mezi nejdůležitější změny v rodinném chování. K vysokým počtům párů, které se rozhodly neuzavírat formální sňatek, napomohla dále stabilizace rozvodovosti na vysokých hodnotách. Samostatným, ale neméně důležitým trendem, se stává nárůst mimomanželské plodnosti, který doplňuje pokles celkové plodnosti a také potvrzuje současný vyšší počet kohabituujících jedinců.

Dle analýzy postojů adolescentů i jejich rodičů se projevuje vysoká tolerance nesezdaného partnerství, které ale v budoucnu vyústí v uzavření sňatku. Většina respondentů je velmi benevolentní k předmanželskému nesezdanému soužití, sami ho spíše preferují. Zdá se, že mladí lidé preferují vyzkoušet si nejprve soužití se svým partnerem v jedné domácnosti a až teprve poté plynule přejít ke vstupu do manželství a zakládání rodiny. Rodiče se oproti svým dětem méně ztotožňují s předmanželskou kohabitací, ale i tak by většině toto soužití nevadilo.

V případě celoživotního nesezdaného soužití se však postoje mladé generace obrátily, jen velmi málo z nich by ho upřednostňovalo, úmyslem většiny je s největší pravděpodobností v budoucnu uzavřít sňatek. Žít celý život s partnerem bez formálního uzavření sňatku by preferoval větší podíl rodičů, než je tomu u adolescentů.

Při bližším pohledu na postoje adolescentů k výroku *Mít dítě mimo manželství* je zde vyšší podíl preferujících než u celoživotní kohabitace. Lze tu ale také pozorovat velké zastoupení těch, kteří nemají vyhraněný názor, mladým by tedy zřejmě nevadilo uzavřít sňatek až po narození dítěte. Přesto je tu polovina adolescentů, kteří by toto nepreferovali a výchovu dítěte by si tak představovali spíše v manželství. Podobné zastoupení nepreferujících bylo zaznamenáno i u rodičovské generace. Rodiče ovšem ve srovnání se svými dětmi ve větší míře preferují mít dítě, aniž by nutně museli uzavřít formální svazek.

Vliv třetích proměnných na podobu vyjádřených preferencí se liší podle zvolených výroků, u všech třech typů nesezdaného svazku se ukázal statisticky významný vliv typu rodinného uspořádání na postoje adolescentů a návštěvy bohoslužeb na postoje rodičů. Adolescenti žijící

v úplné rodině by ve srovnání s těmi z neúplné rodiny častěji volili předmanželské nesezdané soužití, naopak by více nepreferovali žít celý život s partnerem bez uzavření sňatku a mít s ním dítě mimo manželství. Rodiče navštěvující bohoslužby se ke všem typům partnerské kohabitanace vyjádřili více negativně oproti těm, kteří na bohoslužby nikdy nechodí. Pokud by si adolescent přál zakončit své vzdělávání vysokoškolským titulem, vykazoval vyšší preference u předmanželské kohabitanace a nižší preference u dítěte v kohabitaci oproti těm, kteří by chtěli dosáhnout středoškolského vzdělání. S rostoucím dosaženým vzděláním také klesá podíl rodičů, kteří by chtěli žít celý život v partnerství bez uzavřeného sňatku a mít dítě v nesezdaném soužití. Významné rozdíly se dále objevují v rodinném stavu generace rodičů, kde lidé žijící v manželství by mnohem méně preferovali mít dítě s partnerem mimo manželství a žít celý život s partnerem nesezdaně oproti skupinám, které v manželství nežijí. Zajímavé je sledovat u rodičů podíl známých lidí, kteří žijí v nesezdaném soužití. Čím více kohabituujících lidí na úkor sezdaných jedinců rodič zná, tím více by sám preferoval v kohabitaci žít a případně v ní i vychovávat dítě.

Analýza dále potvrdila diferenci mezi obecnými postoji rodičů a jejich osobními preferencemi, na kterou bylo poukázáno v teoretické části. Generace rodičů se zdá být liberálnější v postojích k dlouhodobé kohabitaci i k výchově dítěte v nesezdaném soužití v případě, že se to netýká jich samotných. Pokud však bereme v potaz jejich osobní preference, většina by nepreferovala žít celý život s partnerem bez uzavření sňatku a mít s ním dítě mimo manželství.

Adolescenti jsou v případě celoživotní kohabitanace a mimomanželské plodnosti méně liberálnější než jejich rodiče, zdá se, že manželství tedy hraje v jejich budoucích životních drahách stále významnou roli, což dokazuje i jejich vysoká preference žít s partnerem v domácnosti a následně uzavřít sňatek. Na závěr lze konstatovat, že adolescenti pravděpodobně přejímají velkou část svých názorů po vzoru svých rodičů, vzhledem k tomu, že odlišnosti mezi jejich vyjádřenými postoji nejsou velkého rázu. V některých případech se navíc u adolescentů a jejich rodičů žijících ve stejném typu domácnosti (např. podle struktury či příjmu domácnosti) objevuje podobné rozložení preferenčních kategorií.

Součástí analýzy nebyla otázka důvodů, proč adolescenti přijímají či nepřijímají různé typy volného partnerského soužití, autorka se tedy může pouze domnívat, co by mohlo vést jednotlivce ke zjištěným rozhodnutím. Možná sami zástupci mladé generace zažívají první partnerská soužití, případně to pozorují u svých vrstevníků v okolí a jejich budoucím plánem je si partnera vzít. Pozorujeme u nich vysoké hodnoty preference předmanželské kohabitanace, ale žít takto celý život by jim spíše nevyhovovalo. Ve svém věku také mohou mít v hlavě ideály, které nyní formovaly jejich odpovědi, ale při konfrontaci s rozhodováním v reálné životní situaci by nakonec volili úplně jinak. Oproti tomu jejich rodiče už jsou v partnerském životě zkušenější, tudíž jejich preference mohou být formovány dosavadní zkušeností s manželstvím či kohabitací, možná tedy dokáží lépe reflektovat, jakou roli hraje v jejich životě manželství a jaké by to bylo žít celý život s partnerem, aniž by uzavřeli sňatek.

Výše uvedené poznatky otevírají prostor pro hlubší zkoumání hodnot a postojů adolescentů k partnerským vztahům včetně jejich změny v čase a faktorů působících na formování postojů mladé generace, za kterou máme stále minimum dat. Prvotní záměr práce zabývat se postoji českých dětí k otázkám nesezdaného soužití byl značně omezen právě dostupností dat, kdy

nejmladší generaci tvořili adolescenti až od věku 15 let, i tak ale analýza přinesla zajímavé poznatky a možnou inspiraci k provedení podobného výzkumného šetření na mladší generaci.

Seznam použité literatury

- BRABCOVÁ, I., VÍTEČKOVÁ, M. 2010. Nesezdané soužití – součást proměny rodiny. *Kontakt*, 4, str. 488–499. ISSN 1212-4117. Dostupné z: https://kont.zsf.jcu.cz/artkey/knt-201004-0015_nesezdane-souziti-soucast-promeny-rodiny-prehledova-studie.php
- ČADOVÁ, N. 2016. Postoje českých občanů k manželství a rodině - únor 2016. CVVM SOÚ AV ČR. Dostupné z: https://cvvm.soc.cas.cz/media/com_form2content/documents/c2/a5175/f9/ov200325.pdf
- ČADOVÁ, N. 2020. Postoje českých občanů k partnerství, manželství a rodičovství - únor 2020. CVVM SOÚ AV ČR. Dostupné z: https://cvvm.soc.cas.cz/media/com_form2content/documents/c2/a5175/f9/ov200325.pdf
- ČSÚ, 2013. Partnerské svazky osob stejného pohlaví v České republice a v Evropě [cit. 19. 2. 2021]. Dostupné z: <https://www.czso.cz/documents/10180/20533820/csav102413opr.pdf/952872bd-1745-4ce0-a21b-c30bbc03ef47?version=1.0>
- ČSÚ, 2014. Nesezdaná soužití [cit. 6. 3. 2021]. Dostupné z: <https://www.czso.cz/documents/10180/20541791/170227-14.pdf/27ebcd5e-95ba-4ef4-8c65-c2a9bc58f9d8?version=1.0>
- DOŘIČÁK, L. 2016. Nesezdané soužití – obecné pojednání a jeho význam v právu [online]. *Iurium* [cit. 16. 2. 2021]. Dostupné z: <https://www.iurium.cz/2016/03/01/nesezdane-souziti-obecne-pojednani-a-jeho-vyznam-v-pravu/>
- ELSPAC. 2012. Základní přehled získaných českých dat [online] [cit. 5. 4. 2021]. Dostupné z: <https://www.elspac.cz/index.php?pg=pro-odborniky--dalsi-dostupna-data--prezentace#15>
- GIDDENS, A. 2013. *Sociologie: Aktualizované a rozšířené vydání revidované Philipem W. Suttonem*. Praha: Argo. ISBN 978-80-257-0807.
- HAMPLOVÁ, D., CHALOUPKOVÁ, J., SOUKUPOVÁ, E., et al. 2007. Děti na psí knížku? Mimomanželská plodnost v ČR. Praha: Sociologický ústav AV ČR. ISBN 978-80-7330-128-6.
- HAŠKOVÁ, H., RABUŠIC, L. 2008. K nízké sňatečnosti v České republice. *Sociální studia*, 5 (2), str. 9-33. ISSN 1214-813X. Dostupné z: <https://www.researchgate.net/publication/340653919>

- HOŠKOVÁ, M. 2018. Manželství. In *Sociologická encyklopedie* [online]. Sociologický ústav AV ČR [cit. 19. 2. 2021]. Dostupné z: [https://encyklopedie.soc.cas.cz/w/Man%C5%BEelstv%C3%AD_\(MSgS\)](https://encyklopedie.soc.cas.cz/w/Man%C5%BEelstv%C3%AD_(MSgS))
- CHALOUPKOVÁ, J., ŠALAMOUNOVÁ, P. 2004. Postoje k manželství, rodičovství a k rolím v rodině v České republice a v Evropě. Praha: Sociologický ústav Akademie věd České republiky. ISBN 80-7330-062-1
- CHALOUPKOVÁ, J., SOUKUPOVÁ, E. 2007. „Postoje k manželství, nesezdanému soužití a rodičovství mimo manželství“ In HAMPLOVÁ, D. 2007. *Děti na psí knížku? Mimomanželská plodnost v ČR*. Praha: Sociologický ústav AV ČR. Str. 17-27. ISBN 978-80-7330-128-6.
- KABÁTEK, A. 2018. Mládí. In *Sociologická encyklopedie* [online]. Sociologický ústav AV ČR [cit. 8. 4. 2021]. Dostupné z: <https://encyklopedie.soc.cas.cz/w/Ml%C3%A1d%C3%AD>
- KREIDL, M. 2010. Dochází v ČR ke konvergenci hodnotového profilu lidí žijících v manželství a nesezdaném soužití? *Sociální studia*, 4, str. 85–100. ISSN 1214-813X. Dostupné z: https://journals.muni.cz/socialni_studia/article/view/5856/4956
- KREIDL, M., ŠTÍPKOVÁ, M. 2012. Výskyt a načasování nesezdaných soužití v současné ČR. *Demografie*, 54 (2), str. 120–137. Dostupné z: <https://www.czso.cz/documents/10180/20555365/180312q2.pdf/45b42c95-af98-426c-b491-81b7c948829b?version=1.0>
- KŘEŠŤANOVÁ, J. 2016. Analýza vývoje plodnosti na území České republiky po roce 1950 do současnosti za využití dekompozičních metod. *Demografie*, 58 (2), str. 142–158. Dostupné z: https://www.czso.cz/documents/10180/33199357/clanek+3_krestanova.pdf/41543a79-f963-453b-80be-02fd4f6b238f?version=1.0
- KUCHAŘOVÁ, V., BARVÍKOVÁ, J., et al. 2020. Zpráva o rodině 2020. Praha: VÚPSV, v. v. i. Dostupné z: <https://www.mpsv.cz/documents/20142/225508/Zpr%C3%A1va+o+rodin%C4%9B+2020.pdf/c3bdc63d-9c95-497d-bded-6a15e9890abd>
- NÝVLT, O., ŠUSTOVÁ, Š. 2014. Rodinná soužití s dětmi v České republice z pohledu výběrových šetření v domácnostech. *Demografie*, 56 (3), str. 203–218. Dostupné z: <https://www.czso.cz/documents/10180/20555387/13005314q3.pdf/d2fc4c66-582f-406e-81dd-59f4924f6a4b?version=1.0>
- ONDRUŠKOVÁ, M., MIŠOVIČ, J., et al. 1997. Názory mladých lidí ve věku 15-26 let na vybrané sociální a politické otázky. Dostupné z: <http://www.vyzkum-mladez.cz/zprava/1150275540.pdf>
- ONDRUŠKOVÁ, M., PELKA, F. 2005. Závěrečná souhrnná výzkumná zpráva z „Kontinuálního výzkumu IDM MŠMT v roce 2003–2005“. Dostupné z: <http://www.vyzkum-mladez.cz/zprava/1147184037.pdf>

- PACÁKOVÁ, H., PLECHÁČKOVÁ, D., et al. 2016. Souvislost vzdělání a příjmu s výskytem kohabitanace v ČR. *Naše společnost*, 2, str. 3–16. Dostupné z: https://cvvm.soc.cas.cz/media/com_form2content/documents/c3/a4337/f28/NS16-2_Souvislost%20vzdelani%20a%20prijmu%20s%20vyskytem%20kohabitanace%20v%20CR.pdf
- PALONCYOVÁ, J. 2003. Změny české rodiny: mladá generace a demografický vývoj. *I. část závěrečné zprávy z výzkumu „Rodina 2001“*. Praha: VÚSPV. Dostupné z: <http://praha.vupsv.cz/Fulltext/palon.pdf>
- PALONCYOVÁ, J., ŠŤASTNÁ, A. 2011. První partnerská soužití českých žen a mužů a rostoucí význam kohabitací. *Gender, rovné příležitosti, výzkum*, 12 (2), str. 16–29. Dostupné z: <https://www.genderonline.cz/pdfs/gav/2011/02/02.pdf>
- PELKA, F., ONDRUŠKOVÁ, M. 2003. Názory na manželství a rodičovství – „Perspektivy 2003“. Dostupné z: <http://www.vyzkum-mladez.cz/cs/registr/vyzkumy/3-nazory-na-manzelstvi-a-rodicovstvi.html>
- RABUŠIC, L. 2001. Kde ty všechny děti jsou?: porodnost v sociologické perspektivě. Praha: Sociologické nakladatelství. ISBN 80-86429-01-6.
- RABUŠIC, L., CHROMKOVÁ MANEA, B. E. 2018. Hodnoty a postoje v České republice 1991–2017 (*Pramenná publikace European Values Study*). Brno: Masarykova univerzita. ISBN 978-80-210-8803-0.
- VÍTEČKOVÁ, M., JÍLKOVÁ, L. 2011. Nesezdané soužití – otázka pojmenování. *Lidé města*, 13 (1), str. 73–86. Dostupné z: <https://lidemesta.cuni.cz/LM-986-version1-viteckova.pdf>
- VOHLÍDALOVÁ, M., MAŘÍKOVÁ, H. 2011. Rozpady kohabitací, rozvody manželství: jiné a/nebo stejné sociální fenomény? *Gender, rovné příležitosti, výzkum*, 12 (2), str. 3–15. Dostupné z: <https://www.genderonline.cz/pdfs/gav/2011/02/01.pdf>
- ZEMAN, K. 2007. „Nemanželská plodnost – demografický přehled.“ In HAMPLOVÁ, D. 2007. *Děti na psí knížku? Mimomanželská plodnost v ČR*. Praha: Sociologický ústav AV ČR. Str. 17-27. ISBN 978-80-7330-128-6.

Seznam použitých datových zdrojů

- ČSÚ, 2019a. Demografická příručka [online] [cit. 17. 3. 2021]. Dostupné z: <https://www.czso.cz/csu/czso/demograficka-prirucka-2019>
- ČSÚ, 2019b. Demografická ročenka [online] [cit. 17. 3. 2021]. Dostupné z: <https://www.czso.cz/csu/czso/demograficka-rocenka-ceske-republiky-2019>
- ČSÚ, 2020. Pohyb obyvatelstva v Českých zemích 1920–2019, analytické údaje [cit. 25. 3. 2021]. Dostupné z: https://www.czso.cz/csu/czso/obyvatelstvo_hu
- MUNI. Fakulta sociálních studií. Institut pro výzkum reprodukce a integrace společností. 2012. Panel Páry a Rodiny [datový soubor] [online]. Ver. 1.0. Praha: Český sociálněvědní datový archiv [cit. 11. 4. 2021]. DOI 10.14473/CSDA00109.
- Sociologický ústav (AV ČR). CVVM. 2020. Naše společnost 2020 - únor [datový soubor] [online]. Ver. 1.0. Praha: Český sociálněvědní datový archiv [cit. 8. 4. 2021]. DOI 10.14473/V2002
- SOÚ AV ČR, v.v.i., CERGE-EI, FSS MU. 2019. České panelové šetření domácností 4. vlna [datový soubor] [online]. Ver. 1.0. Praha: Český sociálněvědní datový archiv [cit. 29. 03. 2021]. DOI 10.14473/CHPS401-1.

Přílohová část

- Příloha 1 – Popis závislých proměnných (výroků) v rámci dvou generací
- Příloha 2 – Popis nezávislých proměnných v rámci dvou generací
- Příloha 3 – Předmanželská kohabitace: preference adolescentů dle typu rodinného uspořádání (sloupcová %)
- Příloha 4 – Předmanželská kohabitace: preference adolescentů dle plánů po střední škole a rodičů dle ekonomické aktivity (sloupcová %)
- Příloha 5 – Předmanželská kohabitace: preference rodičů dle návštěvy bohoslužeb (sloupcová %)
- Příloha 6 – Celoživotní kohabitace: preference rodičů dle rodinného stavu (sloupcová %)
- Příloha 7 – Celoživotní kohabitace: preference adolescentů dle plánů po střední škole a rodičů dle ekonomické aktivity (sloupcová %)
- Příloha 8 – Celoživotní kohabitace: preference rodičů dle návštěvy bohoslužeb (sloupcová %)
- Příloha 9 – Dítě v kohabitaci: preference rodičů dle nejvyššího dosaženého vzdělání (sloupcová %)
- Příloha 10 – Dítě v kohabitaci: preference adolescentů dle plánů po střední škole a rodičů dle ekonomické aktivity (sloupcová %)
- Příloha 11 – Dítě v kohabitaci: preference rodičů dle podílu známých lidí žijících v kohabitaci (sloupcová %)
- Příloha 12 – Dítě v kohabitaci: preference rodičů dle návštěvy bohoslužeb (sloupcová %)

Příloha 1 – Popis závislých proměnných (výroků) v rámci dvou generací

Výroky	Adolescenti		Rodiče		Celkem	
	N	%	N	%	N	%
Předmanželská kohabitace						
Rozhodně bych preferoval(a)	164	54,1	202	46,4	366	49,6
Spíše bych preferoval(a)	88	29,0	110	25,3	198	26,8
Je mi to jedno	47	15,5	93	21,4	140	19,0
Spíše bych nepreferoval(a)	3	1,0	20	4,6	23	3,1
Rozhodně bych nepreferoval(a)	1	0,3	10	2,3	11	1,5
Celkem	303	100,0	435	100,0	738	100,0
Celoživotní kohabitace						
Rozhodně bych preferoval(a)	6	2,0	17	4,0	23	3,2
Spíše bych preferoval(a)	12	4,1	34	8,0	46	6,4
Je mi to jedno	63	21,4	96	22,5	159	22,1
Spíše bych nepreferoval(a)	94	31,9	133	31,2	227	31,5
Rozhodně bych nepreferoval(a)	120	40,7	146	34,3	266	36,9
Celkem	295	100,0	426	100,0	721	100,0
Dítě v kohabitaci						
Rozhodně bych preferoval(a)	16	5,4	33	7,7	49	6,7
Spíše bych preferoval(a)	19	6,4	53	12,3	72	9,9
Je mi to jedno	104	35,1	122	28,4	226	31,1
Spíše bych nepreferoval(a)	112	37,8	125	29,1	237	32,6
Rozhodně bych nepreferoval(a)	45	15,2	97	22,6	142	19,6
Celkem	296	100,0	430	100,0	726	100,0

Zdroj: SOÚ AV ČR, CERGE-EI, FSS MU, 2019, vlastní zpracování

Příloha 2 – Popis nezávislých proměnných v rámci dvou generací

Třídící proměnné	Adolescenti		Rodiče		Celkem	
	N	%	N	%	N	%
Pohlaví						
Muž	160	48,6	197	43,9	357	45,9
Žena	169	51,4	252	56,1	421	54,1
Celkem	329	100,0	449	100,0	778	100,0
Rodinný stav						
Ženatý/vdaná			331	73,7	331	73,7
Rozvedený/á/Ovdovělý/á			81	18,0	81	18,0
Svobodný/á			37	8,2	37	8,2
Celkem			449	100,0	449	100,0
Vzdělání						
Základní			22	4,9	22	3,5
Střední bez maturity	17	9,7	134	29,8	151	24,2
Střední s maturitou	48	27,3	175	39,0	223	35,7
Vysokoškolské	111	63,1	118	26,3	229	36,6
Celkem	176	100,0	449	100,0	625	100,0
Ekonomická aktivita						
Aktivní	54	35,1	415	92,4	469	77,8
Neaktivní	100	64,9	34	7,6	134	22,2
Celkem	154	100,0	449	100,0	603	100,0
Typ rodinného uspořádání						
Úplná rodina	204	62,0			204	62,0
Neúplná rodina	125	38,0			125	38,0
Celkem	329	100,0			329	100,0
Počet dětí						
Jedno			89	19,8	89	19,8
Dvě			262	58,4	262	58,4
Tři a více			98	21,8	98	21,8
Celkem			449	100,0	449	100,0
Podíl známých v kohabitaci						
Žádný			60	13,4	60	13,4
Výjimky			47	10,5	47	10,5
Menšina			111	24,7	111	24,7
Polovina			78	17,4	78	17,4
Většina			25	5,6	25	5,6
Celkem			321	100,0	321	100,0
Struktura domácnosti						
Neúplná rodina s nezáv. dětmi	19	6,7	17	4,2	36	5,2
Neúplná rodina se záv. dětmi	30	10,5	24	5,9	54	7,8
Úplná rodina s nezáv. dětmi	40	14,0	69	17,0	109	15,8
Úplná rodina se záv. dětmi	196	68,8	296	72,9	492	71,2
Celkem	285	100,0	449	100,0	691	100,0

Příjem domácnosti						
Do 19 999	18	5,9	19	4,7	37	5,2
20 000–29 999	49	16,2	55	13,5	104	14,6
30 000–49 999	147	48,5	201	49,3	348	48,9
50 000 a více	89	29,4	133	32,6	222	31,2
Celkem	303	100,0	408	100,0	711	100,0
Návštěva bohoslužeb						
Ano			121	36,4	121	36,4
Ne			212	63,6	212	63,6
Celkem			332	100,0	332	100,0
Velikost obce						
Do 999 obyv.	48	14,6	63	14,0	111	14,3
1 000–4 999 obyv.	73	22,2	103	22,9	176	22,6
5 000–19 999 obyv.	75	22,8	99	22,0	174	22,4
20 000–99 999 obyv.	71	21,6	91	20,3	162	20,8
100 000 obyv. a více	62	18,8	93	20,7	155	19,9
Celkem	329	100,0	449	100,0	778	100,0

Poznámky: Vzdělání adolescenti – jakého vzdělání by chtěli dosáhnout, vzdělání rodiče – nejvyšší dosažené vzdělání; ekonomická aktivita adolescentů založena na jejich plánech po skončení střední školy; úplná rodina zahrnuje adolescenty, kteří žijí s oběma biologickými rodiči v jedné domácnosti, u adolescentů z neúplné rodiny žije v domácnosti alespoň jeden nebiologický rodič; podíl známých lidí v kohabitaci ve srovnání s podílem známých lidí v manželství.

Zdroj: SOÚ AV ČR, CERGE-EI, FSS MU, 2019, vlastní zpracování

Příloha 3 – Předmanželská kohabitace: preference adolescentů dle typu rodinného uspořádání (sloupcová %)

Předmanželská kohabitace	Typ rodinného uspořádání	
	Úplná rodina	Neúplná rodina
Preferoval(a) bych	88,5**	76,9**
Je mi to jedno	11,5**	23,1**
Celkem	100 %	100%
	(191)	(108)

Poznámky: N = 299. Úplná rodina zahrnuje adolescenty, kt. žijí s oběma svými biologickými rodiči v jedné domácnosti, u adolescentů z neúplné rodiny žije v domácnosti alespoň jeden nebiologický rodič. Chí-kvadrát test potvrzuje na 1% hladině významnosti statisticky významný vztah mezi proměnnými ($p = 0,008$). Rozdíly v preferencích předmanželské kohabitace jsou v závislosti na typu rodinného uspořádání statisticky významné na hladině * $\alpha = 0,05$; ** $\alpha = 0,01$; *** $\alpha = 0,001$.

Zdroj: SOÚ AV ČR, CERGE-EI, FSS MU, 2019, vlastní zpracování

Příloha 4 – Předmanželská kohabitanace: preference adolescentů dle plánů po střední škole a rodičů dle ekonomické aktivity (sloupcová %)

Předmanželská kohabitanace	Ekonomická aktivita			
	Adolescenti		Rodiče	
	Pracovat	Studovat vysokou školu	Ekonomicky aktivní	Ekonomicky neaktivní
Preferoval(a) bych	79,6*	91,7*	72,7	59,4
Je mi to jedno	20,4*	8,3*	20,3*	34,4*
Nepreferoval(a) bych			6,9	6,3
Celkem	100 % (96)	100 % (49)	100 % (403)	100 % (32)

Poznámky: N Adolescenti = 145; N Rodiče = 435. U adolescentů se jedná o odpověď na otázku: Co chcete dělat po skončení střední školy?. Chí-kvadrát test potvrzuje na 5% hladině významnosti statisticky významný vztah mezi plány adolescentů po střední škole a jejich postojem ($p = 0,037$). Rozdíly v preferencích předmanželské kohabitanace jsou v závislosti na plánech po skončení střední školy a ekonomické aktivitě statisticky významné na hladině * $\alpha = 0,05$; ** $\alpha = 0,01$; *** $\alpha = 0,001$

Zdroj: SOÚ AV ČR, CERGE-EI, FSS MU, 2019, vlastní zpracování

Příloha 5 – Předmanželská kohabitanace: preference rodičů dle návštěvy bohoslužeb (sloupcová %)

Předmanželská kohabitanace	Návštěva bohoslužeb		
	Ano	Ne	Adolescenti
Preferoval(a) bych	64,4***	72,5	83,2***
Je mi to jedno	22,9	23,5	15,5*
Nepreferoval(a) bych	12,7***	3,9	1,3***
Celkem	100 % (118)	100 % (204)	100 % (303)

Poznámky: N = 625. Chí-kvadrát test potvrzuje na 5% hladině významnosti statisticky významný vztah mezi návštěvou bohoslužeb a postojem rodičů ($p = 0,012$). Pro srovnání zahrnut celkový postoj generace adolescentů. Rozdíly v preferencích předmanželské kohabitanace jsou v závislosti na návštěvě bohoslužeb statisticky významné na hladině * $\alpha = 0,05$; ** $\alpha = 0,01$; *** $\alpha = 0,001$.

Zdroj: SOÚ AV ČR, CERGE-EI, FSS MU, 2019, vlastní zpracování

Příloha 6 – Celoživotní kohabitace: preference rodičů dle rodinného stavu (sloupcová %)

Celoživotní kohabitace	Rodinný stav			
	Ženatý/vdaná	Rozvedený/á Ovdovělý/á	Svobodný/á	Adolescenti
Preferoval(a) bych	6,9*	22,2***	39,4***	6,1**
Je mi to jedno	19,3	31,9*	33,3	21,4
Nepreferoval(a) bych	73,8**	45,8***	27,3***	72,5*
Celkem	100,0 (321)	100,0 (72)	100,0 (33)	100,0 (295)

Poznámky: N = 721. Chí-kvadrát test potvrzuje na 1% hladině významnosti statisticky významný vztah mezi rodinným stavem a postojem rodičů ($p \approx 0,000$). Pro srovnání zahrnut celkový postoj generace adolescentů. Rozdíly v preferencích celoživotní kohabitace jsou v závislosti na rodinném stavu statisticky významné na hladině * $\alpha = 0,05$; ** $\alpha = 0,01$; *** $\alpha = 0,001$.

Zdroj: SOÚ AV ČR, CERGE-EI, FSS MU, 2019, vlastní zpracování

Příloha 7 – Celoživotní kohabitace: preference adolescentů dle plánů po střední škole a rodičů dle ekonomické aktivity (sloupcová %)

Celoživotní kohabitace	Ekonomická aktivita			
	Adolescenti		Rodiče	
	Pracovat	Studovat vysokou školu	Ekonomicky aktivní	Ekonomicky neaktivní
Preferoval(a) bych	8,5	5,2	10,4	30,3***
Je mi to jedno	23,4	21,9	22,6	21,2
Nepreferoval(a) bych	68,1	72,9	66,9	48,5*
Celkem	100 % (96)	100 % (49)	100 % (403)	100 % (32)

Poznámky: N Adolescenti = 143; N Rodiče = 426. U adolescentů se jedná o odpověď na otázku: Co chcete dělat po skončení střední školy?. Chí-kvadrát test potvrzuje na 1% hladině významnosti statisticky významný vztah mezi ekonomickou aktivitou rodičů a jejich postojem ($p = 0,003$). Rozdíly v preferencích celoživotní kohabitace jsou v závislosti na plánech po skončení střední školy a ekonomické aktivitě statisticky významné na hladině * $\alpha = 0,05$; ** $\alpha = 0,01$; *** $\alpha = 0,001$.

Zdroj: SOÚ AV ČR, CERGE-EI, FSS MU, 2019, vlastní zpracování

Příloha 8 – Celoživotní kohabitace: preference rodičů dle návštěvy bohoslužeb (sloupcová %)

Celoživotní kohabitace	Návštěva bohoslužeb		
	Ano	Ne	Adolescenti
Preferoval(a) bych	5,2	14,3***	6,1*
Je mi to jedno	19,8	26,5	21,4
Nepreferoval(a) bych	75,0	59,2***	72,5*
Celkem	100 % (116)	100 % (196)	100 % (295)

Poznámky: N = 322. Chí-kvadrát test potvrzuje na 1% hladině významnosti statisticky významný vztah mezi návštěvou bohoslužeb a postojem rodičů ($p = 0,008$). Pro srovnání zahrnut celkový postoj generace adolescentů. Rozdíly v preferencích celoživotní kohabitace jsou v závislosti na návštěvě bohoslužeb významné na hladině * $\alpha = 0,05$; ** $\alpha = 0,01$; *** $\alpha = 0,001$.

Zdroj: SOÚ AV ČR, CERGE-EI, FSS MU, 2019, vlastní zpracování

Příloha 9 – Dítě v kohabitaci: preference rodičů dle nejvyššího dosaženého vzdělání (sloupcová %)

Dítě v kohabitaci	Nejvyšší dosažené vzdělání			
	Základní	Střední bez maturity	Střední s maturitou	Vysokoškolské
Preferoval(a) bych	52,4***	30,2***	16,7	7,8***
Je mi to jedno	23,8	28,6	27,4	30,4
Nepreferoval(a) bych	23,8**	41,3**	56,0	61,7*
Celkem	100 % (21)	100 % (126)	100 % (168)	100 % (115)

Poznámky: N = 430. Chí-kvadrát test potvrzuje na 1% hladině významnosti statisticky významný vztah mezi proměnnými ($p \approx 0,000$). Rozdíly v preferencích dítěte v kohabitaci jsou v závislosti na nejvyšším dosaženém vzdělání statisticky významné na hladině * $\alpha = 0,05$; ** $\alpha = 0,01$; *** $\alpha = 0,001$ (Chí-kvadrát test).

Zdroj: SOÚ AV ČR, CERGE-EI, FSS MU, 2019, vlastní zpracování

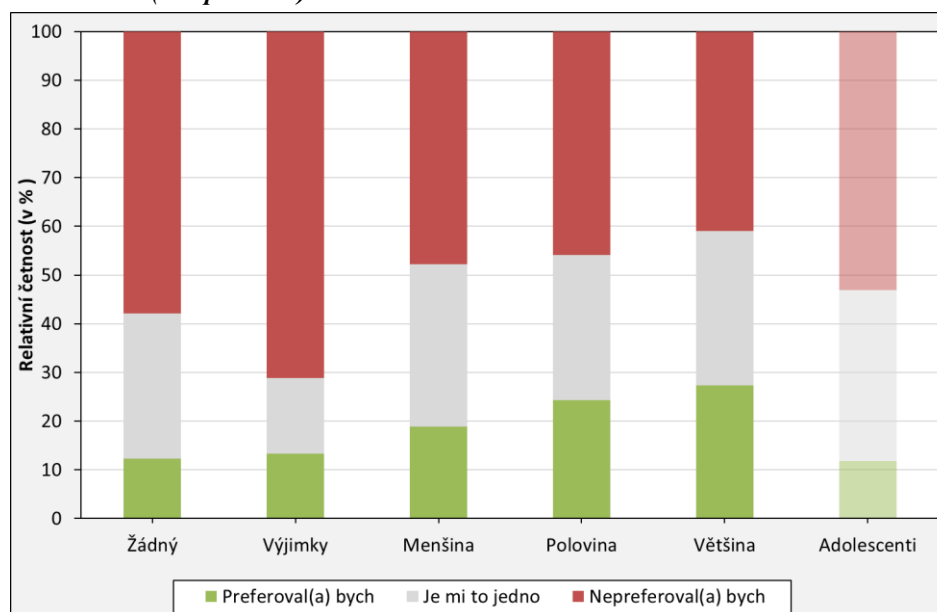
Příloha 10 – Dítě v kohabitaci: preference adolescentů dle plánů po střední škole a rodičů dle ekonomické aktivity (sloupcová %)

Dítě v kohabitaci	Ekonomická aktivita			
	Adolescenti		Rodiče	
	Pracovat	Studovat vysokou školu	Ekonomicky aktivní	Ekonomicky neaktivní
Preferoval(a) bych	16,3*	5,4*	18,6*	36,4*
Je mi to jedno	34,7	31,2	28,0	33,3
Nepreferoval(a) bych	49,0	63,4	53,4*	30,3*
Celkem	100 % (49)	100 % (93)	100 % (397)	100 % (33)

Poznámky: N Adolescenti = 142; N Rodiče = 430. U adolescentů se jedná o odpověď na otázku: Co chcete dělat po skončení střední školy?. Chi-kvadrát test potvrzuje na 5% hladině významnosti statisticky významný vztah mezi ekonomickou aktivitou rodičů a jejich postojem ($p = 0,016$). Rozdíly v preferencích dítěte v kohabitaci jsou v závislosti na plánech po skončení střední školy a ekonomické aktivitě statisticky významné na hladině $\alpha = 0,05$; ** $\alpha = 0,01$; *** $\alpha = 0,001$.

Zdroj: SOÚ AV ČR, CERGE-EI, FSS MU, 2019, vlastní zpracování

Příloha 11 – Dítě v kohabitaci: preference rodičů dle podílu známých lidí žijících v kohabitaci (sloupcová %)



Poznámky: Chi-kvadrát test potvrzuje na 5% hladině významnosti statisticky významný vztah mezi proměnnými ($p = 0,033$). Pro srovnání zahrnut celkový postoj generace adolescentů.

Zdroj: SOÚ AV ČR, CERGE-EI, FSS MU, 2019, vlastní zpracování

Příloha 12 – Dítě v kohabitaci: preference rodičů dle návštěvy bohoslužeb (sloupcová %)

Dítě v kohabitaci	Návštěva bohoslužeb		
	Ano	Ne	Adolescenti
Preferoval(a) bych	8,5*	25,7***	11,8**
Je mi to jedno	23,9*	31,2	35,1
Nepreferoval(a) bych	67,5***	43,1**	53,0
Celkem	100 % (117)	100 % (202)	100 % (296)

Poznámky: N = 615. Chí-kvadrát test potvrzuje na 1% hladině významnosti statisticky významný vztah mezi návštěvou bohoslužeb a postojem rodičů ($p \approx 0,000$). Pro srovnání zahrnut celkový postoj generace adolescentů. Rozdíly v preferencích dítěte v kohabitaci jsou v závislosti na návštěvě bohoslužeb významné na hladině * $\alpha = 0,05$; ** $\alpha = 0,01$; *** $\alpha = 0,001$.

Zdroj: SOÚ AV ČR, CERGE-EI, FSS MU, 2019, vlastní zpracování