

Univerzita Karlova
Přírodovědecká fakulta

Studijní program: Demografie
Studijní obor: Demografie se sociální geografii



Filip Vlasák

Sebevražednost v české společnosti na přelomu 19. a 20. století
Suicide rate in the Czech society at the turn of the 20th century

Bakalářská práce

Vedoucí práce: doc. PhDr. Alice Velková, Ph.D.

Praha, 2021

Prohlášení:

Prohlašuji, že jsem závěrečnou práci zpracoval samostatně a že jsem uvedl všechny použité informační zdroje a literaturu. Tato práce ani její podstatná část nebyla předložena k získání jiného nebo stejného akademického titulu.

V Praze, 24. dubna 2021

Podpis

Poděkování:

Rád bych poděkoval doc. PhDr. Alici Velkové, Ph.D. za věcné připomínky, vstřícnost a ochotu při vedení této bakalářské práce.

Sebevražednost v české společnosti na přelomu 19. a 20. století

Abstrakt

Tato bakalářská práce se zabývá vývojem sebevražednosti v české společnosti ve velmi dynamickém období – přelomu 19. a 20. století. Cílem práce bylo analyzovat a popsat vybrané struktury sebevražednosti a zasadit je do širšího kulturně-historického kontextu. Analýza probíhala na základě dat Rakouské statistiky a výsledky ukazují, že ve sledovaném období došlo k 32% nárůstu počtu sebevražd na 100 tisíc obyvatel. V závěru jsou formulovány hlavní výsledky práce, které diskutují, zda byl nárůst sebevražednosti zaznamenán ve stejné intenzitě u mužů i u žen a zda se liší v jednotlivých zemích Koruny české.

Klíčová slova: sebevražednost, suicidium, úmrtnost, analýza historických dat, Rakouská statistika, česká společnost v 19. a 20. století

Suicide rate in the Czech society at the turn of the 20th century

Abstract

This bachelor thesis deals with the development of suicide rate in Czech society in a very dynamic period – the turn of the 19th and 20th centuries. The aim was to analyze and describe selected structures of suicide and place them in a broader cultural-historical context. The analysis was based on data from Austrian statistics and the results show that in the observed period there was a 32% increase in the number of suicides per 100 thousand inhabitants. In conclusion, the main results of the work are formulated, which discuss whether the increase in suicide was recorded with the same intensity within men and women and whether it differs in individual countries of the Czech Crown.

Keywords: suicide mortality, suicide, mortality, analysis of historical data, Austrian statistics, Czech society in the 19th and 20th centuries

Počet znaků bez mezer: 85 160

OBSAH

Seznam tabulek	6
Seznam obrázků	7
1 Úvod.....	8
1.1 Cíl práce.....	9
2 Data a metodika.....	10
2.1 Data.....	10
2.2 Metodika.....	11
3 Definice sebevraždy.....	15
4 Historický kontext.....	17
4.1 Struktura obyvatelstva a demografický vývoj	17
4.1.1 Struktura obyvatelstva českých zemí	17
4.1.2 Vývoj vybraných demografických procesů.....	18
4.1.3 Soužití česko-německého obyvatelstva.....	19
4.2 Hospodářský vývoj a urbanizace obyvatelstva.....	21
5 Sebevražednost dle vybraných charakteristik.....	22
5.1 Celková úroveň sebevražednosti	22
5.2 Sebevražednost dle pohlaví	27
5.3 Regionální diference sebevražednosti.....	34
5.3.1 Sebevražednost v politických okresech dle národnostních poměrů	34
5.3.2 Sebevražednost v průmyslových politických okresech.....	38
5.3.3 Sebevražednost ve Slezsku.....	42
5.4 Sebevražednost dle dalších charakteristik	43
6 Závěr.....	46
Seznam použité literatury a datových zdrojů.....	49
Seznam použitých pramenů	50

Seznam tabulek

Tab. 1:	Etnicko-jazykové složení obyvatelstva, Čechy, 1846–1921, v milionech a v %.....	20
Tab. 2:	Etnicko-jazykové složení obyvatelstva, Morava, 1846–1921, v milionech a v %	20
Tab. 3:	Průměrné počty sebevražd, jejich podíly na celkovém počtu zemřelých a zemřelých na vnější příčiny v %, obě pohlaví, země Koruny české, 1876–1910....	24
Tab. 4:	Průměrný počet sebevražd, sebevražd na 100 tisíc obyvatel a sebevražd mužů na 1 sebevraždu ženy, podle pohlaví, země Koruny české, 1881–1910.....	28
Tab. 5:	Průměrné tempo růstu sebevražednosti, muži, ženy, Čechy, Morava a Slezsko, 1881–1910, %.....	31
Tab. 6:	Průměrná sebevražednost v politických okresech s většinou německého obyvatelstva, Čechy, 1881–1910, na 100 tisíc obyvatel.....	36
Tab. 7:	Průměrná sebevražednost v politických okresech s většinou německého obyvatelstva, Morava, 1881–1910, na 100 tisíc obyvatel.....	37
Tab. 8:	Průměrná sebevražednost v průmyslových okresech, Čechy, 1901–1910, na 100 tisíc obyvatel	39
Tab. 9:	Průměrná sebevražednost v průmyslových okresech, Morava, 1901–1910, na 100 tisíc obyvatel	40
Tab. 10:	Průměrná sebevražednost v politických okresech, Slezsko, 1881–1910, na 100 tisíc obyvatel	43
Tab. 11:	Sebevražednost dle velikosti obce, ve které byla sebevražda spáchána, země Koruny české, 1901, na 100 tisíc obyvatel.....	45

Seznam obrázků

Obr. 1:	Formy suicidálního chování a jejich vzájemný vztah.....	16
Obr. 2:	Věková struktura obyvatelstva zemí Koruny české, 1880.....	18
Obr. 3:	Vývoj sebevražednosti v českých zemích, 1876–2018	23
Obr. 4:	Sebevražednost na 100 tisíc obyvatel pro obě pohlaví, země Koruny české, 1880–1910	25
Obr. 5:	Vývoj sebevražednosti v indexových číslech, Čechy, Morava, Slezsko, 1880–1910	26
Obr. 6:	Sebevražednost na 100 tisíc obyvatel, muži, Čechy, Morava a Slezsko, 1880–1910	29
Obr. 7:	Sebevražednost na 100 tisíc obyvatel, ženy, Čechy, Morava a Slezsko, 1880–1910	30
Obr. 8:	Struktura sebevražd dle způsobu provedení, muži, země Koruny české, 1880–1894 (%)	32
Obr. 9:	Struktura sebevražd dle způsobu provedení, ženy, země Koruny české, 1880–1894 (%)	33
Obr. 10:	Prostorové rozmístění českých, moravských a slezských Němců, země Koruny české, 1910.....	35
Obr. 11:	Sebevražednost dle politických okresů, země Koruny české, 1910, na 100 tisíc obyvatel	42

Kapitola 1

Úvod

Tato bakalářská práce se věnuje studiu společenského jevu, který je přítomen ve všech známých kulturách a historicky popsaných obdobích – sebevraždě. Ač se pohledy na sebevražedné chování mezi mnohými autory vzájemně liší, v této práci je na tento způsob dobrovolného ukončení života nahlíženo jako na jev do značné míry vyhnutelný, který se týká osob v produktivním, a někdy dokonce i v předproduktivním věku. Je tedy všeobecně stejně citelným zásahem do struktur jakékoli společnosti v jakékoli době, ve které je spáchán. Z výše uvedených důvodů je nutné mu věnovat stejnou pozornost bez ohledu na studované období či zemi. Při studiu sebevražednosti je bezpochyby důležité vnímat propojenost tohoto procesu s vnějšími i vnitřními okolnostmi, které mohou intenzitu výrazně ovlivnit. Studium sebevražednosti je velice komplexní a je nutné jej zasadit do kontextu socio-kulturního, hospodářského, historického nebo politického bez upřednostňování jednoho před druhým.

V této práci je analyzována sebevražednost na přelomu 19. a 20. století – konkrétněji zejména v období let 1880–1910. Tato část historie je v českých zemích známá především pro svůj kulturní, hospodářský a technický vývoj, který jde v ruce v ruce se snahou českého obyvatelstva o jakousi suverénnost v rámci habsburské monarchie. Výše uvedený dynamický vývoj znamenal poměrně značné změny v historicky zavedených sociálních strukturách a procesy, jako jsou industrializace nebo urbanizace, hrály stále silnější roli v ovlivnění lidského chování na přelomu 19. a 20. století. Právě ony zmíněné změny v sociálním uspořádání společnosti a v zavedených pořádcích mohly znamenat pro některé obyvatele změny přílišné, se kterými se nedokázali vyrovnat a poradit si s nimi. Jednou z možností takového vypořádání lze uvažovat například i dobrovolné ukončení života.

Práce je strukturována do celkem šesti kapitol. První čtyři kapitoly se věnují teoretickým východiskům práce, jako je použití datových pramenů, užitá metodika, definice sebevraždy a historický kontext studovaného období. Pátá, a zároveň nejobsáhlejší kapitola, je analytickou částí práce, která zkoumá proces sebevražednosti dle vybraných charakteristik, jako je pohlaví, regionální diference a další struktury – sebevražednost dle rodinného stavu nebo velikostní kategorie obce, které pomáhají doplnit kontext sebevražedného jednání. Poslední, v pořadí šestá kapitola, je závěrem práce, kde jsou shrnuty nejdůležitější získané poznatky.

1.1 Cíl práce

Hlavním cílem předložené práce je analyzovat a následně popsat struktury sebevražednosti v období 1880–1910 a zasadit je do širšího kulturně-historického rámce tehdejší české společnosti. Specifickým cílem práce je více poodkrýt a doplnit již získané znalosti o studiu sebevražednosti na přelomu 19. a 20. století. Dalším specifickým cílem této práce je potvrdit či vyvrátit následující hypotézy:

- Tempo růstu sebevražednosti je u mužů i žen totožné.
- Tempo růstu sebevražednosti je v jednotlivých zemích Koruny české totožné.
- Ženy volí stejný způsob ukončení života jako muži.
- Vývoj míry sebevražednosti na území českých zemí má v celém období lineární charakter bez výraznějších lokálních výkyvů.

Kapitola 2

Data a metodika

2.1 Data

Pro podrobné zkoumání vývoje sebevražednosti v českých zemích v letech 1880–1910 tato práce čerpá ze statistických dat uveřejněných v letech 1882–1912 v rámci jednotlivých svazků Österreichische Statistik. K vypracování analytické části bakalářské práce byly využity dva základní druhy dat. Prvním jsou data o civilním obyvatelstvu za jednotlivé země Koruny české a jednotlivé politické okresy. Druhým typem jsou data o počtech sebevražd.

Data o civilním obyvatelstvu v jednotlivých zemích a politických okresech jsou využita z důvodu jejich nutnosti pro výpočet poměrných ukazatelů sebevražednosti, kde údaje o velikosti populace tvoří jmenovatel těchto ukazatelů. Díky tomu je možné následné porovnání výsledných hodnot nejen v historické časové řadě, ale i mezi jednotlivými zeměmi a politickými okresy.

Data o civilním obyvatelstvu za jednotlivé země Koruny české ke konkrétnímu roku se nachází ve svazcích o pohybu obyvatelstva *Bewegung der Bevölkerung der im Reichsrathe vertretenen Königreiche und Länder im Jahre ...* pro jednotlivé roky 1880–1910. Údaje o civilním obyvatelstvu jsou vztahována k 31. 12. v daném kalendářním roce.

Během studovaného období došlo na území českých zemích celkem ke čtyřem rakouským sčítáním obyvatelstva – v letech 1880, 1890, 1900, 1910. V práci byla data ze sčítání využita pro údaje o počtu civilního obyvatelstva v jednotlivých politických okresech – konkrétně se jedná o svazky *Die Bevölkerung der im Reichsrathe vertretenen Königreiche und Länder nach Aufenthalt und Zuständigkeit* pro rok 1880 a *Die summarischen Ergebnisse der Volkszählung* pro roky sčítání 1890, 1900 a 1910. Počty civilního obyvatelstva se vztahují k 31. 12. v daném kalendářním roce, kdy se konalo sčítání lidu.

V bakalářské práci byly z hlediska statistiky sebevražednosti využity tři základní prameny. Prvním pramenem jsou statistiky zdravotnického odvětví *Statistik des Sanitätswesens der im Reichsrathe vertretenen Königreiche und Länder für das Jahr ...* pro období 1880–1894. V této statistice jsou dostupná data o sebevražednosti za jednotlivé politické okresy v Čechách, na Moravě a ve Slezsku členěné dle pohlaví a způsobu provedení sebevraždy – oběšením, utopením, zastřelením, požitím jedu a jiným způsobem.

Druhým pramenem jsou statistiky z výše zmíněného pohybu obyvatelstva *Bewegung der Bevölkerung der im Reichsrathe vertretenen Königreiche und Länder im Jahre ...* pro období 1895–1910. V této statistice se nachází data o sebevraždách pro jednotlivé politické okresy v Čechách, na Moravě a ve Slezsku tříděna taktéž dle pohlaví – již zde není uveden způsob provedení sebevraždy, jako tomu je v případě statistiky zdravotnického odvětví. Sebevražda je mezi kategoriemi příčin úmrtí kódována ve všech svazcích číslem 24.

Posledním pramenem o sebevraždách jsou data převzatá z Českého statistického úřadu (dále jen ČSÚ). Tato data byla převzata z důvodu doplnění širšího kontextu vývoje sebevražednosti na území českých zemí. ČSÚ se zabývá vývojem počtu sebevražd nepřetržitě od roku 1876 do současnosti. Při porovnání dat excerpovaných z Rakouských statistik a ČSÚ lze konstatovat, že hodnoty vypočtené na základě Rakouských statistik se s daty z ČSÚ rozcházejí pouze v poměrovém ukazateli počtu sebevražd na 100 tisíc obyvatel (více o tomto ukazateli v další podkapitole) a absolutní počty sebevražd jsou shodné. Diference je pravděpodobně způsobená tím, že je v případě ČSÚ střední stav obyvatel vzat za celou populaci českých zemí, a nikoliv pouze za obyvatelstvo civilní, jako je tomu v případě dat analyzovaných na základě Rakouských statistik. Rozdíly v poměrových ukazatelích spočtených na základě dat Rakouské statistiky a ČSÚ jsou poté v rádech jednotek desetinných čísel a tyto rozdíly lze v rámci této práce označit jako zanedbatelné.

Vedle samotné analýzy dat o sebevraždách je důležité samotná data podrobit kritickému zkoumání. Netušil (1923) upozorňuje na skutečnost, že existovala přirozená snaha zařazovat sebevraždu jako náhodnou smrt z důvodu vyhnutí se zdlouhavému úřednímu a právnímu vypořádání. Pozůstalá rodina byla k tomuto úřednímu kroku nakloněna, protože sebevražda byla oproti náhodnému úmrtí o mnoho více společensky nápadná. Důležité také je, že společnost na přelomu 19. a 20. století byla velmi nábožensky založená a sebevražedné jednání nebylo v případě katolického (a obecně křesťanského nebo židovského) vyznání přípustné. Je tedy možné, že mnoho sebevražd nebylo zaznamenáno právě kvůli náboženskému vyznání.

2.2 Metodika

Jak již bylo zmíněno výše, data z jednotlivých svazků *Österreichische Statistik* byla excerpována do prostředí softwaru Microsoft Excel, kde byly následně s přepsanými daty provedeny další úpravy a výpočty. Základním ukazatelem, který se nachází v této bakalářské práci, je takzvaná hrubá míra úmrtnosti na sebevraždy (počet sebevražd na 100 tisíc obyvatel). Tento ukazatel je částečnou modifikací ukazatele hrubé míry úmrtnosti na vnější příčiny (kam mimo jiné taktéž patří úmrtí v důsledku sebevražd), který je používán ČSÚ (ČSÚ, 2021).

$$hmús = \frac{{}_tD^{s,m,\tilde{z}}}{1.7.P^{m,\tilde{z}}} * 100\ 000$$

kde ${}_tD^s$ je počet dokonaných sebevražd mužů, žen nebo pro obě pohlaví dohromady, který se váže k určitému kalendářnímu roku t

P je střední stav obyvatelstva mužů, žen či společný, který se vztahuje k 1.7. daného kalendářního roku t . V případě Rakouských statistik se jedná o obyvatelstvo civilní, v případě ČSÚ jde o obyvatelstvo celkové (včetně aktivní vojenské složky a domobrany).

V případě údajů o civilním obyvatelstvu za Čechy, Moravu a Slezsko jsou statistické hodnoty v Österreichische Statistik dostupné každoročně a vztahují se k 31. 12. daného kalendářního roku. Střední stav (nutný pro výpočet ukazatele) je vypočten jako průměrná hodnota mezi dvěma hodnotami v časovém období t a $t + 1$.

Údaje o civilním obyvatelstvu v jednotlivých politických okresech jsou dostupné periodicky za desetiletá období a vztahují se k 31. 12. roku sčítání (v případě této práce 1880, 1890, 1900 a 1910). Před vypočtením středních stavů bylo nejprve nutné získat údaje o civilním obyvatelstvu v období intercensálním. Tyto údaje byly vypočteny metodou interpolace aritmeticky nalezeného rozdílu mezi jednotlivými sčítáními lidu dle následujícího vzorce:

$$P_n = \frac{P_2 - P_1}{10}$$

Kde P_1 je počet civilního obyvatelstva při prvním sčítání, P_2 je počet civilního obyvatelstva při druhém sčítání a rozdíl těchto hodnot je dělený délkou periody mezi sčítáními – v případě této práce vždy hodnotou deset.

Výsledkem interpolace je aritmetický roční konstantní přírůstek nebo úbytek civilního obyvatelstva v daném politickém okrese, který se v intercensálním období přičítá nebo odečítá k P_1 . Střední stav je poté vypočten jako průměrná hodnota dvou interpolovaných hodnot vztahujících se k časovému okamžiku t a $t + 1$. Dle Netušila (1923) podává tato metoda interpolace spíše schématický obraz o obyvatelstvu v intercensálním období. Výhodou je však jednoduchost provedení výpočtů a poměrná přesnost v porovnání s metodami geometrického odhadování.

Obecně je díky ukazateli hrubé míry úmrtnosti na sebevraždy možné sledovat vývoj úrovně sebevražednosti v jednotlivých zemích a jednotlivých politických okresech ve sledovaném období a hodnoty mezi sebou komparovat. Nevýhodou hrubých měř je poté citlivost na nízké hodnoty vstupující do výpočtů.

Dále je v práci využíváno měř dynamiky časové řady (Řezanková, 2013, s. 31) – konkrétně je vypočteno tempo růstu (koeficient růstu), což je podíl dvou po sobě jdoucích hodnot v časové řadě:

$$k_t = \frac{y_t}{y_{t-1}}$$

kde y_t je hodnota hrubé míry úmrtnosti na sebevraždy v roce t a y_{t-1} je hodnota v roce předchozím

Dále je vypočteno průměrné tempo růstu (geometrický průměr), které by se dalo interpretovat jako průměr koeficientu růstu. V případě této práce je pomocí tohoto ukazatele vyjádřeno roční konstantní tempo růstu sebevražednosti ve sledovaném časovém úseku:

$$\bar{k} = \sqrt[n-1]{k_2 k_3 \dots k_n} = \sqrt[n-1]{\frac{y_n}{y_1}}$$

kde k je hodnota koeficientu růstu

n je počet pozorování

Pomocí těchto měř dynamiky lze sledovat růst či pokles úrovně sebevražednosti mezi jednotlivými zeměmi a v rámci pohlaví v časové řadě.

V této práci se také nachází interpretace vývoje sebevražednosti pomocí takzvaných indexových čísel. Dle Kalibové (2009, s. 40) se jedná o srovnávací poměrná čísla, kdy je v tomto konkrétním případě spočtena průměrná hodnota počtu sebevražd na 100 tisíc obyvatel za celé sledované období pro jednotlivé země a následně je průměrná hodnota dána do následujícího vztahu, kde představuje jmenovatel:

$$index = \frac{{}_t hmús}{\sum \frac{hmús}{n}} * 100$$

kde ${}_t hmús$ je hrubá míra úmrtnosti na sebevraždy v kalendářním roce t

n je počet pozorování

Pro zlepšení interpretační schopnosti výsledná průměrná hodnota počtu sebevražd na 100 tisíc obyvatel v každé ze zemí představuje hodnotu indexového čísla = 100 a je na obrázku 5 vyznačena zelenou linií. Pomocí indexových čísel je možné sledovat vývoj intenzity sebevražednosti.

Vývoj sebevražednosti je v pozorovaném období poměrně vysoce volatilní. To je dáno zejména nízkými absolutními počty sebevražd, kdy i malá změna oproti předchozímu období může výsledný trend ve vývoji výrazně ovlivnit. Z tohoto důvodu jsou pro lepší interpretaci hodnot v některých obrázcích použity klouzavé průměry, které dokáží danou časovou řadu vyhladit (vyrovnat). V principu se jedná o jednoduché výpočty, kdy se původní hodnoty nahradí jejich lineární kombinací v určitém časovém období. Podle Řezankové (2013) se klouzavé průměry nejčastěji počítají pomocí prostých aritmetických průměrů. Po vypočtení aritmetického průměru za určité období poté dochází k posunu o jedno období dále, a časová řada je tak vyhlazena postupně.

Díky tomuto pravidelnému posunu vzniká řada klouzavých průměrů, kdy hodnotu v čase t na základě m -členného klouzavého průměru lze vyjádřit vzorcem (Řezanková, 2013, s. 33):

$$\bar{y}_t = \frac{y_{t-p} + y_{t-p+1} + \dots + y_t + \dots + y_{t+p-1} + y_{t+p}}{m} = \frac{\sum_{i=-p}^p y_{t+i}}{m}$$

kde m vyjadřuje počet hodnot, ze kterých je aritmetický průměr počítán (nazýváno délkou klouzavého průměru). Obecně platí, že čím je délka klouzavého průměru vyšší, tím je časová řada vyhlazenější.

Dále platí, že $m = 2p + 1$; prvních p hodnot a posledních p hodnot časové řady zůstává nevyrovnáno

V této práci je stanovena délka klouzavého průměru vždy na 5 kalendářních let. Základním důvodem je preference lichých čísel, která je založena na teoretickém základu (Řezanková, 2013, s. 33). Dalším důvodem stanovení této délky je skutečnost, že časové řady sebevražednosti jsou po vypočtení pětiletých klouzavých průměrů vyhlazené natolik, aby bylo možné pozorovat vývoj trendu sebevražednosti bez větších výkyvů křivek a tento trend popsat či mezi sebou více jednotlivých trendů komparovat.

Kapitola 3

Definice sebevraždy

V této kapitole je nastíněna problematika týkající se definování samotné sebevraždy či sebevražedného chování. Základní členění definic sebevraždy by se dalo rozdělit na dvě skupiny – definici statistickou (registrační) a definici přírodovědeckou. Netušil (1923) uvádí, že ve smyslu statistickém či registračním je správná definice jediná, která zní: „*sebevrahem jest každý, kdo vědomě a dobrovolně si způsobí smrt. Nezáleží na tom, jestli je čin spáchán ve stavu přičetném nebo nepřičetném.*“ (Netušil, 1923, s. 9). Důležité pro tuto definici je zdůraznění vědomé a dobrovolné činnosti, která je osobou provedena. Autor zdůrazňuje, že takto definovaná sebevražda je vhodná pouze ke statistickému (registračnímu) zaznamenávání sebevražedných událostí a je spíše ukazatelem kvantitativním, který nevyovídá nic o kvalitativní stránce tohoto jevu – tedy možných příčinách, vlivech a podobně. Druhá definice je dle Netušila (1923) přírodovědecká, která chápe sebevraždu jako výsledek „*eliminativního projevu přirozeného výběru*“ (Netušil, 1923, s. 9). Tato definice se tak více kvalitativně zabývá sebevražedností a chápe ji jako jev přirozený. Důležité je nastavit tyto dvě definice proti sobě, ale naopak chápat dokonanou sebevraždu jako průsečík těchto definic. První z definic slouží k účelům statistickým a druhá spíše k účelům lékařským, psychologickým či psychiatrickým a nelze říci, že by byla jedna lepší nežli druhá.

Sebevražednost je jevem velmi silně ovlivněným nejrůznějšími příčinami. Je proto zřejmé, že stanovení konkrétních příčin je velice složité a v mnohých případech dochází k situaci, kdy se jednotlivé příčiny mezi sebou prolínají. Základní členění příčin mající vliv na sebevražednost lze poté podle Masaryka (2002) rozdělit na příčiny přírodního a lidského působení. Působení přírody se poté dále dělí na působení pozemského (podnebí, půdy) a kosmického charakteru (vliv slunce, měsíce...). V případě působení lidského Masaryk (2002) zmiňuje fyzické poměry tělesné organizace (úroveň fyzické zdatnosti jedince, zdraví), všeobecné společenské poměry, poměry politické, hospodářské a poměry duševní – kam patří například lidský rozum, mravnost, náboženská víra.

Výše uvedené definice se zabývaly formou sebevražedného jednání, kdy je osobou při tomto jednání dosaženo nevratného výsledku – osoba zemře a její smrt je statisticky zaznamenána. Koutek a Kocourková (2007) však připomínají důležitý fakt – sebevražednost není pouze o dokonané sebevraždě (suicidii), ale existuje více forem suicidálního chování. Základní výčet

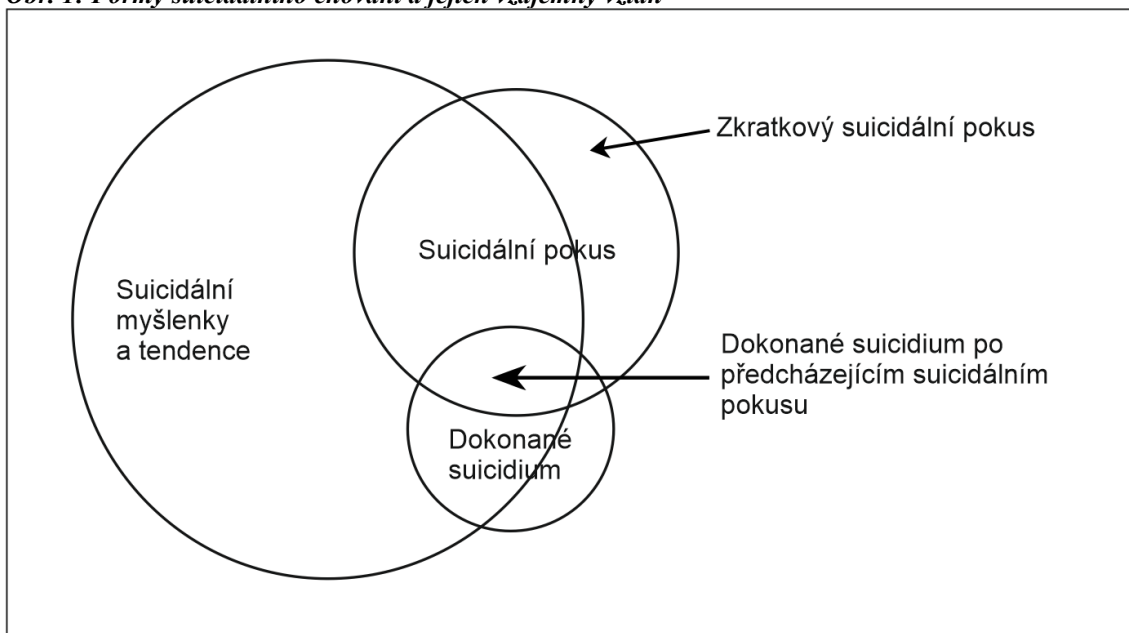
forem by se dal následně sestavit takto: suicidální myšlenky a tendence, suicidální pokus a dokonané suicidium. Na takto vymezené formy sebevražedného chování se lze dívat z pohledu kvantitativního, kdy je rozdíl mezi jednotlivými formami v intenzitě sebevražedných tendencí. Jinými slovy se jedná o případ, kdy se nízká intenzita sebevražedných tendencí projevuje pouhými myšlenkami na sebevraždu, silnější intenzita by se již projevila konkrétním plánováním sebevraždy a nejsilnější suicidální tendencí je poté samotný sebevražedný pokus a dokonaná sebevražda. Vedle členění kvantitativního však lze vymezit zmíněné formy také kvalitativně, kdy existuje rozdíl mezi suicidálními myšlenkami a tendencemi a suicidální pokus se nedá nazvat nepodařenou sebevraždou.

Na obrázku 1 lze vidět výčet výše uvedených forem suicidálního jednání ve formě kružnic, kdy průsečíky znamenají určitý jev, který je kombinací více forem jednání dohromady. Velikost kruhů poté odráží vzájemnou kvantitativní četnost jednotlivých forem sebevražednosti. Koutek a Kocourková (2007) o suicidálních myšlenkách tvrdí, že myšlenky na sebevraždu jsou běžné téměř u každého člověka, a to zejména při dospívání a jedná se tak především o suicidální nápady. Je však důležité zdůraznit, že u těchto nápadů ve většině případů zcela chybí tendence k jejich realizaci. U samotných suicidálních myšlenek je oproti nápadům rozdíl ve vyšší intenzitě a obtížné schopnosti na tyto myšlenky přestat myslet – osoba jim věnuje většinu svého času.

Pomyslnou další fází sebevražedného chování je suicidální pokus, který je definován jako: „každý život ohrožující akt s úmyslem zemřít, avšak nikoli s letálním koncem“. (Koutek a Kocourková, 2007, s. 28). Jako jeden z rozdílů mezi suicidálním pokusem a samotným suicidem uvádí autoři rozdíl v promyšlenosti činu, kdy u suicidálního pokusu zdůrazňují spontánnost a nepromyšlenost činu. Naproti tomu pro vykonání „úspěšné“ sebevraždy je nutné delší plánování a přípravy.

Samotné dokonané suicidium je poté definováno jako: „každý záměrný sebepoškozující akt, při němž si osoba, která se ho dopouští, nemůže být jista, zda jej přežije.“ (Koutek a Kocourková, 2007, s. 29–30)

Obr. 1: Formy suicidálního chování a jejich vzájemný vztah



Zdroj: Koutek a Kocourková (2007, s. 30) a vlastní zpracování

Kapitola 4

Historický kontext

Historické období přelomu 19. a 20. století je velmi zajímavou částí historie českých zemí. Země Koruny české byly součástí Rakousko-uherské monarchie a postupně docházelo ke snahám se z tohoto státního útvaru osamostatnit, nebo alespoň získat vyšší míru autonomie na svém území. Souhrnně řečeno – dochází ve sledovaném období k postupnému zlepšování kvality života lidí, jejich přesunu z venkovských oblastí do měst, budování průmyslových center v důsledku industrializace a k vyostřování česko-německých vztahů. Jak již bylo zmíněno v předešlé kapitole, sebevražednost je jevem, který je ovlivněn velkým množstvím faktorů a nelze opomenout vlivy hospodářské, politické, kulturní, náboženské, někteří autoři dokonce zmiňují vlivy dědičné a individuálně patologické (Netušil, 1923). Jistě není možné v této kapitole popsat veškeré dění ve studovaném období. Cílem této kapitoly je nastínit ty nejdůležitější události, ke kterým na přelomu 19. a 20. století došlo. Z důvodu nutné selekce informací se práce zaměřila na popis zejména těch faktorů, které mohly úroveň sebevražednosti přímo ovlivnit.

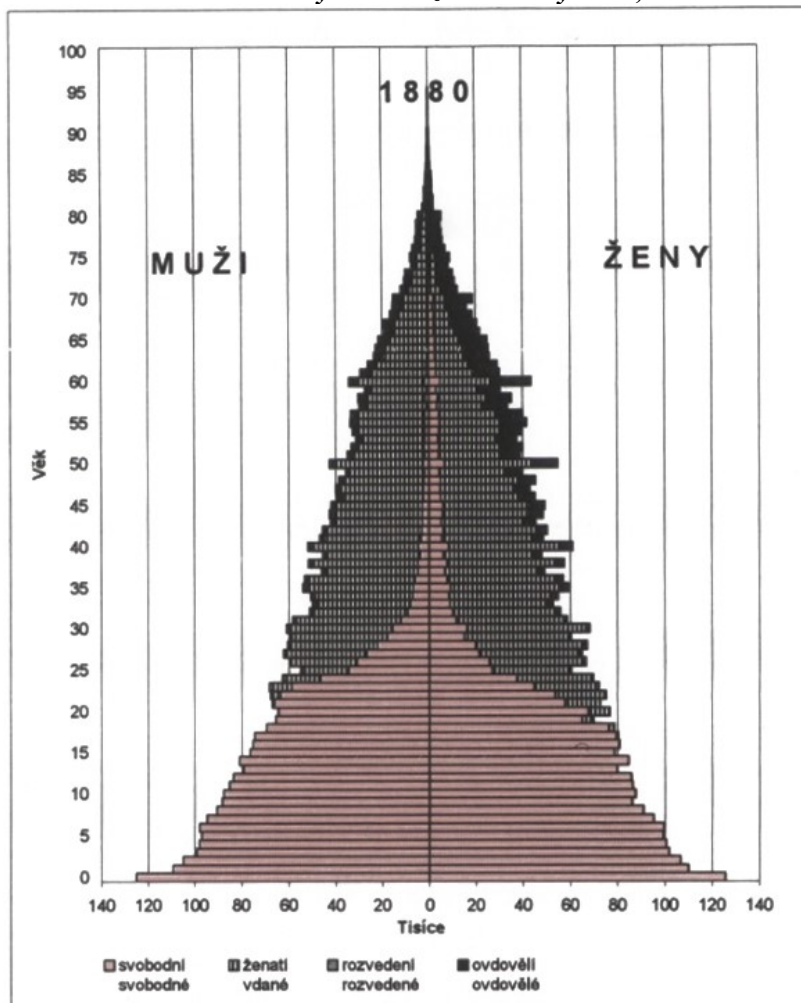
4.1 Struktura obyvatelstva a demografický vývoj

4.1.1 Struktura obyvatelstva českých zemí

Před popisem samotné struktury obyvatelstva je nutné zasadit české země do širšího populačního rámce. V celém 19. století byl v českých zemích stabilní růst počtu obyvatel, kdy se odhaduje zdvojnásobení celkového počtu obyvatel z 4,9 milionů na konci 18. století na 10 milionů v předvečer první světové války (Hlavačka, 2016). Oblasti Čech a Moravy patřily v rámci Rakousko-Uherské monarchie k nejlidnatějším zemím.

Z pohledu věkové skladby obyvatelstva českých zemí lze vidět na obrázku 2 pro rok 1880 velmi progresivní charakter věkové struktury. Populační pyramida má velice silnou základnu v podobě vysokého podílu mladých osob ve věku 0–14 let. Postupně dochází vlivem úmrtnosti ke zužování této základny. Věková struktura je takto „pravidelná“ až do období před první světovou válkou, kdy posléze dojde právě vlivem války k jejímu narušení (Fialová, 1998).

Obr. 2: Věková struktura obyvatelstva zemí Koruny české, 1880



Zdroj: Fialová (1998, s. 156) a vlastní zpracování

4.1.2 Vývoj vybraných demografických procesů

V tomto oddílu je věnován prostor vývoji vybraných demografických procesů – sňatečnosti, porodnosti a migraci. Procesu úmrtnosti a zasazení sebevražednosti do jeho kontextu je věnován prostor v další části práce (kapitola 4). Při popisu procesu sňatečnosti je důležité zmínit problematiku uzavírání sňatků v období 18. a 19. století. Konkrétně v této době existovala omezení bránící všem osobám vstoupit do manželství. V 18. století bylo nutné povolení feudální vrchnosti k uzavření sňatků a vrchnost tak někdy sňatkům bránila ve snaze ovlivnit početní růst chudiny. Až v roce 1781 byl díky dekretu o zrušení nevolnictví tento požadavek zrušen. Tím však povinnost schvalování sňatků nekončila. S jakousi setrvačností po zrušení feudalismu bylo na sňatky dohlíženo nejdříve ze strany farářů, poté konsenzem politickým, následně to byla jedna z kompetencí obecní samosprávy a konečně schvalování sňatků připadalo okresním úřadům. Teprve až v roce 1869 bylo toto omezení svobodného uzavírání sňatků zrušeno (Fialová, 1998). Z pohledu sňatečnosti došlo v průběhu 19. století k další zajímavé skutečnosti, a to k posunu sňatkového věku do vyšších věkových skupin ve městech a k nárůstu trvale svobodných osob, kterým se nepodařilo uzavřít sňatek (Hlavačka, 2016). Tento proces se také někdy nazývá jako takzvaný odklad sňatků. Vlivem tohoto odkladu se přesunulo maximum uzavřených sňatků

do starší věkové skupiny 25–29 let u mužů i u žen (Fialová, 1998). Takto problematická situace v uzavírání sňatků jistě vedla k postupné frustraci, která mohla mít faktický dopad na úroveň sebevražednosti v české společnosti.

Z pohledu porodnosti a vlivu tohoto procesu na sebevražednost lze zmínit legitimitu narozených dětí. Je nutné si uvědomit, že ve studovaném období byla tehdejší společnost vysoce nábožensky založená a z pohledu víry je nemanželsky narozené dítě velmi problematické. Dle Fialové (1998) mimomanželsky narozené děti a jejich matky patřily v tehdejší společnosti k nejnižším sociálním vrstvám. Společností opovržené ženy byly často vyhnány ze služby, což životní úroveň dítěte a jich samých ještě zhoršovalo. Z hlediska úmrtnosti je možné pozorovat u nemanželsky narozených dětí vyšší hodnoty než u dětí narozených v manželství. Z hlediska územního rozložení se úroveň mimomanželské plodnosti vysoce lišila. Obecně lze konstatovat, že v oblastech s převážně českým obyvatelstvem byl podíl mimomanželsky narozených dětí přibližně 10 % ze všech narozených a v oblastech s převážně německým obyvatelstvem se dle Fialové (1998) mohl podíl pohybovat až kolem 30 %. Je logické, že matky s mimomanželsky narozeným dítětem mohly inklinovat častěji k sebevražednému jednání než matky s dětmi manželskými. Tuto tezi dále rozvádí i Masaryk (2002), který mluví dokonce o vyšší sebevražednosti samotných mimomanželsky narozených osob. Konkrétní data, která by tato tvrzení potvrzovala, chybí. Úloha matek však byla nepochybně v tomto ohledu velice složitá.

Z hlediska procesu migrace byly české země od třicátých let 19. století až do první světové války emigrační oblastí. Každým rokem z tisíce obyvatel odcházeli přibližně dva nebo tři lidé. Z hlediska národnosti odcházeli spíše Češi než Němci, protože německé obyvatelstvo osidlovalo oblasti zejména industrializované s dostatkem pracovních příležitostí. Hlavními oblastmi, do kterých obyvatelstvo z českých zemí emigrovalo, byly z počátku Dolní Rakousy a Vídeň. Po rozvoji dopravy to byly také Spojené státy, Kanada nebo Brazílie (cílová země se měnila dle nejvhodnějších ekonomických podmínek). Emigrovali zejména mladí muži ve věku do 30 let. Ženy emigrovaly ve starším věku než muži, kdy značnou část tvořily ženy ve věkové skupině mezi 30–40 lety (Fialová, 1998).

4.1.3 Soužití česko-německého obyvatelstva

Je obecně známé, že německé obyvatelstvo tvořilo velmi významnou část celkového obyvatelstva českých zemí, a to po velmi dlouhé historické období. Pro konkrétní představu o etnicko-jazykovém složení obyvatelstva v Čechách a na Moravě poslouží tabulky 1 a 2, které znázorňují vývoj českého, německého a židovského obyvatelstva z pohledu absolutních čísel i relativního zastoupení v období 1846–1921. Vývoj podílu jednotlivých národností na celkové populaci lze obecně popsat tak, že relativní zastoupení německého obyvatelstva bylo v Čechách vyšší než na Moravě a tvořilo více než třetinu obyvatelstva. Postupem času docházelo k jeho snižování, a naopak podíl české národnosti se v čase zvyšoval. To je dáno zejména vyšší plodností českého obyvatelstva v porovnání s obyvatelstvem německým (Efmertová, 1998). Z pohledu vývoje židovské národnosti nejsou data dostupná v celém sledovaném období, ale lze říci, že se relativní zastoupení v čase snižovalo.

Tab. 1: Etnicko-jazykové složení obyvatelstva, Čechy, 1846–1921, v milionech a v %

Národnost	1846	1880	1890	1900	1910	1921
česká (abs.)	2,6	3,6	3,6	4,0	4,2	4,4
v %	60	63	63	63	63	67
německá (abs.)	1,7	2,0	2,2	2,3	2,5	2,2
v %	39	37,2	37,2	37,3	36,8	33,0
židovská (abs.)	0,7	–	–	–	0,1	–
v %	1,6	–	–	–	–	0,2
jiná	Několik desítek tisíc občanů v rozpětí 0,01–0,25 %					

Poznámky: symbol pomlčky (–) značí, že údaj nebyl zjištěn; abs. = absolutní hodnota počtu obyvatel

Zdroj: Efmertová (1998, s. 126) a vlastní zpracování

Tab. 2: Etnicko-jazykové složení obyvatelstva, Morava, 1846–1921, v milionech a v %

Národnost	1846	1880	1890	1900	1910	1921
česká (abs.)	1,3	1,5	1,6	1,7	1,9	2,0
v %	70,2	70,4	70,3	71,4	71,8	78,0
německá (abs.)	0,5	0,6	0,7	0,7	0,7	0,5
v %	27,7	29,4	29,4	27,9	27,6	20,9
židovská (abs.)	0,04	–	–	–	0,02	–
v %	2,1	–	–	–	0,6	–
jiná	Několik desítek tisíc občanů v rozpětí 0,04–0,74 %					

Poznámky: symbol pomlčky (–) značí, že údaj nebyl zjištěn; abs. = absolutní hodnota počtu obyvatel

Zdroj: Efmertová (1998, s. 126) a vlastní zpracování

Ve studovaném období se v rámci českého království a moravského markrabství řešily národnostní otázky a etnické konflikty. Konkrétně se jednalo o konflikty mezi, v rámci monarchie, zvýhodňovanou německou menšinou a nerovnoprávnou českou většinou. Ve Slezsku naopak nedošlo po celé sledované období v podstatě k žádnému pokusu o jakési politické vyrovnání, protože německé obyvatelstvo zde mělo nad tím českým (eventuálně i polským) v rámci politiky, ekonomiky i kultury příliš vysokou pozici a zastoupení.

Z pohledu Moravy došlo v roce 1905 k vyřešení těchto problémů díky tzv. Moravskému paktu, který byl kompromisem v uspořádání politické správy a dalších oblastí tehdejší společnosti (Efmertová, 1998).

V Čechách naopak nedošlo k žádnému konkrétnímu řešení konfliktů. Velmi zjednodušeně řečeno docházelo v Čechách ke konfliktu obou národnostních skupin kvůli nespokojenosti s tehdejší menšinovým postavením. Němci se v českých zemích snažili o připojení k německé říši, zatímco Češi se snažili zasadit o více federalistické členění Rakouska-Uherska a o větší autonomní postavení v rámci monarchie. Z výše uvedeného je tedy zřejmé, že obě tendence jsou vzájemně neslučitelné a vedly k nesmiřitelným postojům z obou stran. Nesmiřitelnost se například projevovala ve školství, kdy byly pomocí spolků zakládány národnostně zaměřené školy (české a německé), poté v kultuře, kdy existovala jakási kulturní izolovanost, která spočívala ve vzájemné lhostejnosti. Konkrétně se jednalo o situaci, kdy se Němci nezajímali o českou hudbu, divadlo nebo literaturu a tato izolovanost platila i naopak. Prosinec roku 1897 je

dle Efmertové (1998) obdobím, kdy došlo k největšímu vyhocení česko-německých vztahů. V ulicích Prahy a jiných měst (Liberec, Teplice, Cheb) se strhly největší nacionální boje mezi těmito národnostmi před první světovou válkou. Tyto události poté znamenaly „úplnou roztržku v česko-německých vztazích“ (Efmertová, 1998, s. 130).

4.2 Hospodářský vývoj a urbanizace obyvatelstva

Obyvatelstvo českých zemí zažívalo na přelomu 19. a 20. století z hospodářského pohledu velmi dynamické období, kdy v rámci druhé fáze průmyslové revoluce docházelo k poměrně výrazné industrializaci tehdejších center. Nejprve je však pro kontext nutné uvést období předešlé – první fázi průmyslové revoluce.

První fáze průmyslové revoluce časově navazovala na vědeckou revoluci, která probíhala v 17. a 18. století. Podle Efmertové (1998) byla první fáze průmyslové revoluce jakýmsi impulsem, který zapříčinil kvalitativní změny tehdejších sociálních struktur. Došlo jednak k rozpadu pozdně-feudálního systému a na druhé straně k utváření kapitalisticky orientované společnosti. Tehdejší společnost procházela transformací od středověkého řemesla a pozdně-feudální manufaktury ke strojové tovární výrobě. Během první fáze průmyslové revoluce došlo k výrobnímu a technickému rozvoji v průmyslových odvětvích, jako je textilnictví nebo potravinářství. Zásadní změna v přístupu k tvorbě hodnoty by se dala shrnout následně: „Průmyslová výroba se vymaňovala z přírodních závislostí a podřizovala se kapitalistickým tržním zákonům“ (Efmertová, 1998, s. 146). Vytvořená energie z parního stroje již nebyla vázaná na zdroje přírodní, ale mohla být využita v podstatě kdekoliv, kde byl parní stroj postaven. České země patřily od poloviny 19. století k těžišti průmyslové výroby v tehdejší habsburské monarchii.

Prvky druhé fáze průmyslové revoluce (označována někdy také jako vědecko-technická) se v českých zemích začínají objevovat přibližně od 80. let 19. století. Základním znakem je praktické využívání elektromotoru, elektrického osvětlení, spalovacího motoru a obecně kvalitativních změn ve výrobě. Konec druhé fáze je následně spojován se získáním rozvinuté průmyslové výroby (na přelomu 19. a 20. století) a schopností zemědělské soběstačnosti kolem 20–30. let 20. století (Efmertová, 1998).

S růstem průmyslové výroby je spjat také růst obyvatelstva žijícího ve městech – tedy sídlech s touto výrobou spjatých. Výraznou přeměnu tehdejších sociálních struktur bydličního obyvatelstva dokládá Fialová (1998), která uvádí, že v polovině 18. století žila v českých zemích pouze jedna desetina obyvatelstva ve městech, následně se podíl zvýšil do poloviny 19. století na jednu pětinu a do konce 19. století již přibližně každá druhá osoba bydlela ve městě či městečku. S procesem urbanizace se také pojí změna národnostního složení českých zemí. Konkrétně se jedná o situaci, kdy se do měst nacházejících se v českém vnitrozemí začalo stěhovat české obyvatelstvo a města se již od přelomu 18. a 19. století začala počesťovat. Naopak počet německého obyvatelstva se zvyšoval zejména v průmyslových oblastech severních a severozápadních Čech a v moravskoslezském regionu (Hlavačka, 2016).

Kapitola 5

Sebevražednost dle vybraných charakteristik

V této kapitole bakalářské práce se analyzuje vývoj sebevražednosti z hlediska celkové úrovně pro jednotlivé země Koruny české, z hlediska diferenciaci dle pohlaví, regionu (politických okresů), rodinného stavu a velikostních kategorií obcí. Právě ono další členění sebevražednosti dle jednotlivých charakteristik pomáhá více nahlédnout do problematiky sebevražd, které lze chápat jako socio-kulturně a ekonomicky podmíněný jev.

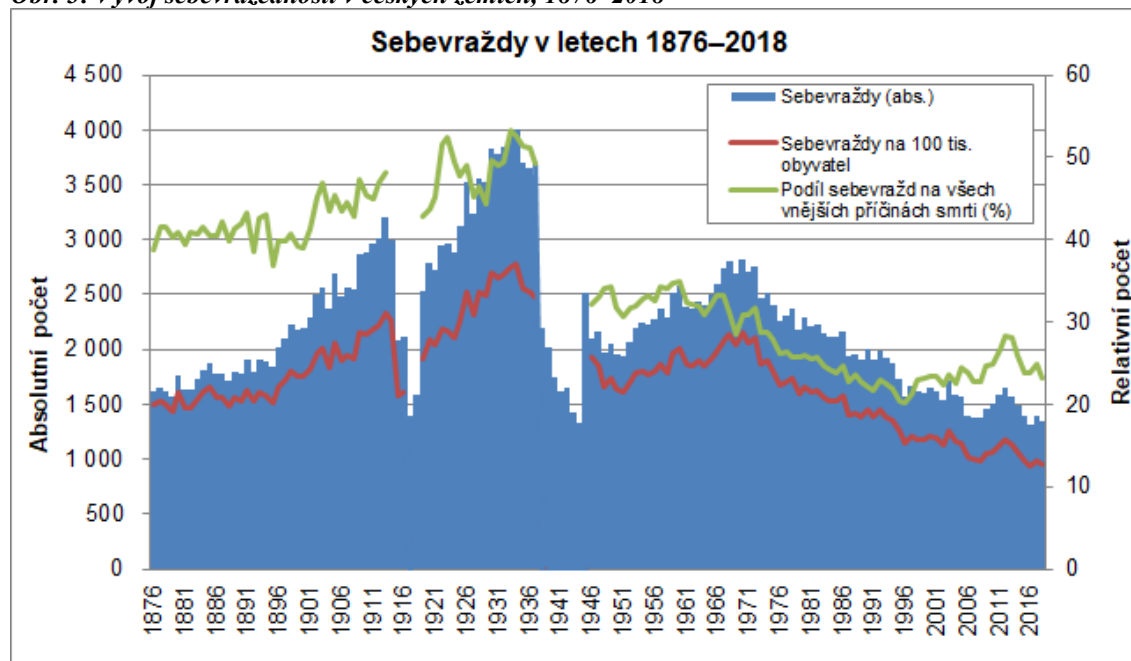
5.1 Celková úroveň sebevražednosti

Při analýze celkové úrovně sebevražednosti je nutné ji zasadit do širších úmrtnostních poměrů v tehdejší české společnosti a také do delšího časového kontextu. Na obrázku 3 lze vidět vývoj sebevražednosti v českých zemích od roku 1876 (tedy od doby, kdy je Českým statistickým úřadem sebevražednost zaznamenávána) až do roku 2018.

Od roku 1876 lze vidět kontinuální nárůst (s občasnými výkyvy) počtu sebevražd až do začátku první světové války, za kterou jsou uvedena data dle ČSÚ velmi diskutabilní kvůli svým nízkým hodnotám (ČSÚ, 2021). Období mezi světovými válkami poté navazuje na předchozí prudký nárůst sebevražednosti před první světovou válkou a bylo zaznamenáno historické maximum počtu sebevražd, kdy jich v roce 1934 spáchalo více než čtyři tisíce osob. Toto maximum je způsobeno především probíhající hospodářskou krizí v tehdejších českých zemích. V období druhé světové války je statistika počtu sebevražd také diskutabilní jako v případě první světové války a v období 1938–1945 jsou navíc hodnoty zaznamenávány bez pohraničí (ČSÚ, 2021). Po druhé světové válce až do roku 1972 sebevražednost rostla s lokálním maximem v roce 1970, kdy bylo spácháno 2824 sebevražd. Obecně historické období kolem roku 1968 v kontextu vývoje sebevražednosti po druhé světové válce vyčnívá v časové řadě svými vyššími hodnotami sebevražd. Od začátku 70. let minulého století sebevražednost v podstatě kontinuálně klesá až do roku 2018, kdy bylo spácháno méně než 1500 sebevražd.

Pětileté období 1876–1880, které předcházelo časovému úseku v této práci studovanému, nevykazuje známky přílišného nárůstu či poklesu sebevražednosti. Obecně lze konstatovat, že počet sebevražd z hlediska absolutních počtů, postupným tempem rostl až do roku 1896, kdy byla překonána hranice 2000 dokonaných sebevražd. Od tohoto roku dochází k postupnému zvyšování intenzity sebevražednosti v českých zemích až do období druhé světové války, a to jak z hlediska počtů absolutních, tak i relativních. Období studované v této práci by se tak při komparaci s ostatními časovými úseky na obrázku 3 dalo nazvat jako poměrně dynamické s prudce rostoucím trendem.

Obr. 3: Vývoj sebevražednosti v českých zemích, 1876–2018



Zdroj: ČSÚ, 2021a

Z pohledu úrovně sebevražednosti v kontextu jejího zasazení do celkových úmrtnostních poměrů v zemích Koruny české v období 1876–1910 by se na první pohled mohlo zdát, že sebevražda nebyla příliš významnou příčinou smrti. V tabulce 3 si však lze povšimnout postupného nárůstu všech uvedených ukazatelů. Hodnoty v tabulce 3 jsou vypočteny jako pětileté roční průměry za uvedená období. Jedná se v podstatě o stejné ukazatele, které jsou zobrazeny na předchozím obrázku 3.

Průměrný počet sebevražd dosahoval v období 1876–1880 hodnot 1642 sebevražd ročně, v období 1906–1910 je to již 2669 sebevražd ročně, což značí nárůst přibližně o 63 %. Z hlediska vývoje počtu sebevražd na 100 tisíc obyvatel je trend v zásadě stejný jako u absolutních čísel s tím rozdílem, že je tento ukazatel ovlivněn také růstem celkové populace, takže výsledný nárůst sebevražednosti není tak vysoký, protože populace českých zemí rostla ve studovaném období přibližným tempem 0,70 % per annum. Z pohledu relativních čísel, kdy je sebevražednost zasazena do kontextu celkové úmrtnosti, dochází všeobecně k nárůstu podílu sebevražd na všech úmrtích. V prvním sledovaném pětiletém období spáchal sebevraždu méně než jeden člověk ze sta zemřelých. Na počátku dvacátého století však dochází ke zvýšení podílu sebevražednosti na celkovém počtu zemřelých, kdy dokonaná sebevražda tvořila přibližně jedno ze sta úmrtí. Z hlediska zasazení sebevražednosti do úmrtnosti na vnější příčiny (kam se vedle sebevražd

zařazují například otravy, úmrtí na nehody, utonutí či napadení) lze konstatovat, že sebevraždy tvoří bezpochyby důležitou část této příčiny úmrtí. Průměrné hodnoty tohoto ukazatele se ve sledovaném období příliš nemění a sebevraždy z tohoto pohledu tvoří kolem 40 % všech zemřelých na vnější příčiny. Obecně lze tedy z uvedených hodnot říci, že během studovaného období se sebevraždy stále více dostávaly do tehdejší společnosti jako jedna z forem smrti a znamenaly poměrně důležitou součást tehdejších úmrtnostních poměrů.

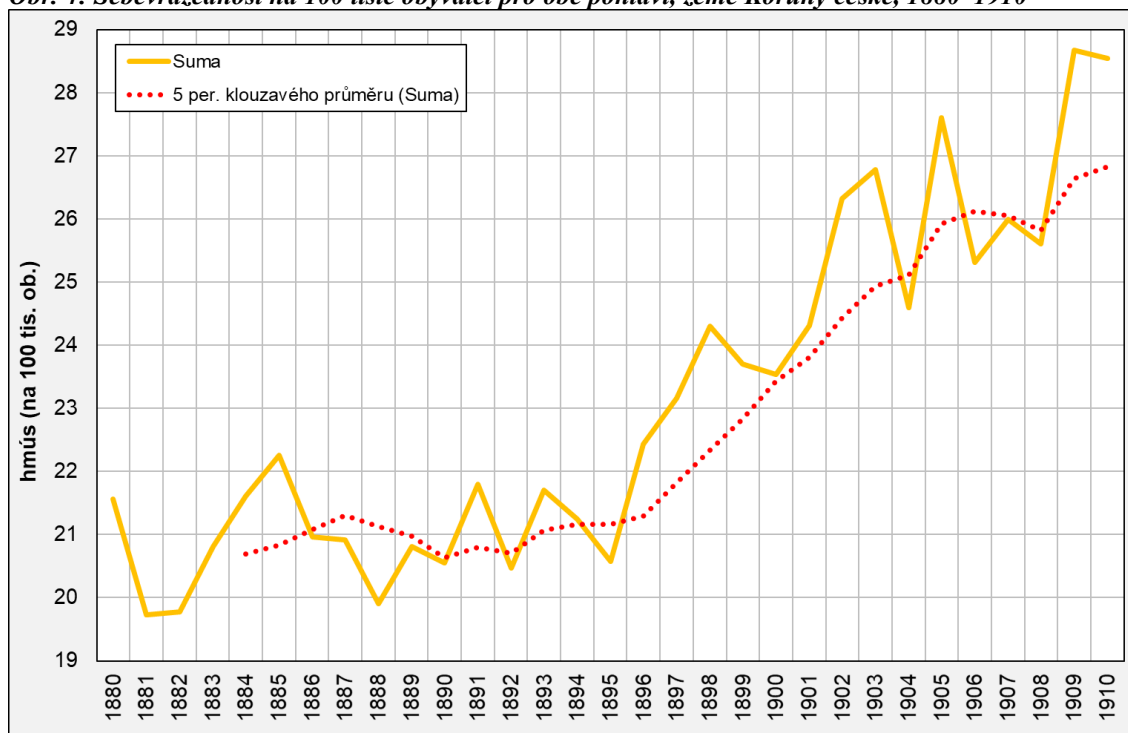
Tab. 3: Průměrné počty sebevražd, jejich podíly na celkovém počtu zemřelých a zemřelých na vnější příčiny v %, obě pohlaví, země Koruny české, 1876–1910

Období	Průměrný roční počet sebevražd	Počet sebevražd na 100 tisíc obyvatel	Podíl sebevražd na celk. počtu zemřelých (%)	Podíl sebevražd na zem. vnějšími příčinami (%)
1876–1800	1642	20,16	0,70	40,62
1881–1885	1739	20,72	0,71	40,60
1886–1890	1770	20,55	0,72	41,14
1891–1895	1865	20,95	0,78	40,84
1896–1900	2144	23,15	0,94	39,78
1901–1905	2848	24,99	1,06	43,16
1906–1910	2669	26,76	1,28	44,72

Poznámky: zem. – zemřelých; celk. – celkovém.

Zdroj: ČSÚ, 2021b a vlastní výpočty

Při bližším studiu ukazatele hrubé míry úmrtnosti na sebevraždy (dále jen hmús) lze na obrázku 4 pozorovat jednoznačný rostoucí trend, který je v tomto případě pro lepší interpretaci doplněn pětiletými klouzavými průměry. Sledované období by se z hlediska tohoto ukazatele dalo rozdělit na dvě základní části – období stagnace a období prudkého nárůstu sebevražednosti. První část lze časově vymezit jako období mezi lety 1880–1894, kdy se průměrná hodnota počtu sebevražd na 100 tisíc obyvatel pohybovala kolem úrovně 21 sebevražd. Jako druhou část vývoje lze považovat období 1895–1910, kdy dochází k prudkému nárůstu sebevražednosti s poměrně častými lokálními výkyvy, které jsou způsobeny především nízkými absolutními počty sebevražd. Z hlediska průměrných hodnot sebevražednosti na 100 tisíc obyvatel se hodnota zvýšila z 20,5 v roce 1895 na 28,5 sebevražd v roce 1910, což značí nárůst přibližně o 40 %. Za stejné období vzrostla populace zemí Koruny české pouze o 13 %, takže možný majoritní vliv rostoucí populace na zvyšující se sebevražednost lze považovat za neopodstatněný.

Obr. 4: Sebevražednost na 100 tisíc obyvatel pro obě pohlaví, země Koruny české, 1880–1910

Poznámky: hmús – hrubá míra úmrtnosti na sebevraždy, červená linie představuje pětileté klouzavé průměry.

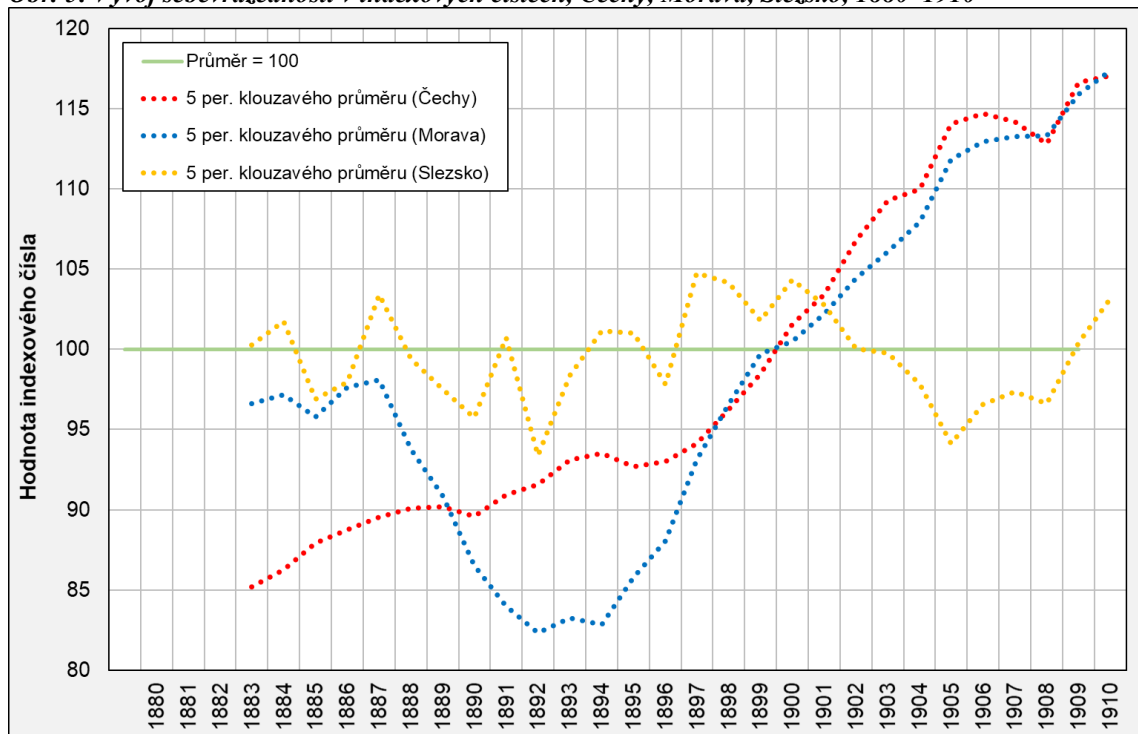
Zdroj: K. K. Statistische Central-Commission, s. 19; Österreichische Statistik, Bd. 1/1, s. 96–158; Bd. 3/1, s. 197–199; Bd. 5/1, s. XXX; Bd. 5/2, s. 201–203; Bd. 8/2, s. XVI; Bd. 8/3, s. 201–203; Bd. 12/2, s. XX; Bd. 12/4, s. 201–203; Bd. 13/3, s. 219–221; Bd. 13/4, s. XXI; Bd. 18/1, s. XXI; Bd. 18/4, s. 219–221; Bd. 21/3, s. XIV; Bd. 21/4, s. 219–221; 22/3, s. 217–219; Bd. 28/1, s. XIV; Bd. 28/2, s. 245–247; Bd. 31/4, s. 245–247; Bd. 32/1, s. 17–31; Bd. 37/1, s. XV; Bd. 37/2, s. 247–249; Bd. 38/2, s. 251–253; Bd. 38/3, s. XIV; Bd. 40/2, s. 251–253; Bd. 44/3, s. 251–253; Bd. 46/2, s. XVIII–XIX; Bd. 48/3, s. 243–245; Bd. 49/2, s. XLVIII–155; Bd. 52/2, s. LVIII–153; Bd. 54/1, s. LXII–153; Bd. 55/3, s. LXVI–121; Bd. 62/3, s. LXVI–123; Bd. 63/1, s. 19–123; Bd. 72/1, s. VII–117; Bd. 73/3, s. VII–117; Bd. 79/1, s. XII–58; Bd. 84/1, s. LVII–117; Bd. 84/3, s. XII–61; Bd. 86/1, s. XII–61; Bd. 88/1, s. XXXVI–117; Bd. 88/3, s. XVII–158; Bd. 92/1, s. XVII–118; vlastní výpočty

Na základě dostupných dat lze obecně konstatovat, že výpočty za agregované území, čímž jsou země Koruny české, jsou při výpočtech výrazně ovlivněné vývojem sebevražednosti v Čechách, kde je oproti Moravě i Slezsku poměrně více případů dokonaných sebevražd. Z tohoto důvodu je nutné analyzovat sebevražednost odděleně za jednotlivé země. Na obrázku 5 lze pozorovat vývoj sebevražednosti v číslech indexových – odděleně za Čechy, Moravu a Slezsko. Průměrná hodnota indexového čísla byla vypočtena jako průměr hmús za sledované období 1880–1910 a je vztažena odděleně k jednotlivým zemím. Průměrné hodnoty tohoto ukazatele nabývají hodnot: v Čechách 24,81, na Moravě 19,30 a ve Slezsku 20,69. Pro lepší vypovídající schopnost je průměrná hodnota indexového čísla rovna 100 (na obrázku 5 zelená linie). Vývoj sebevražednosti v indexových číslech je pro lepší interpretaci zobrazen v pětiletých klouzavých průměrech.

Při bližším pohledu na vývoj sebevražednosti v jednotlivých zemích Koruny české lze v podstatě nalézt v Čechách podobný trend, jako tomu bylo v případě analýzy sebevražednosti za celé území. Ostatní země se v tomto ohledu svým vývojem poměrně liší. Za největší rozdíl od situace v Čechách by se v případě Moravy dal označit úvodní propad úrovně sebevražednosti s lokálním minimem v roce 1892 a následný prudký nárůst hodnot. Situace ve Slezsku je poté velmi specifická svou vysokou volatilitou po celé sledované období, která je způsobena

především nízkým počtem absolutních případů sebevražd. Pokud analyzujeme vývoj sebevražednosti pro všechny země z hlediska indexových čísel, dalo by se konstatovat, že hodnoty v první polovině tohoto období (až na výjimku v podobě výkyvů ve Slezsku) jsou podprůměrné a trend se obrací kolem roku 1900, kdy hodnoty indexových čísel začínají „překonávat“ své průměrné hodnoty. Zajímavou skutečností, kterou lze na obrázku 5 pozorovat, je fakt, že v období prudkého růstu průměrných hodnot v Čechách a na Moravě dochází ve Slezsku k antagonistickému trendu a průměrné hodnoty indexových čísel se naopak snižují. V roce 1910 končí všechny země Koruny české nad svým průměrem za sledované období. Netušil (1923) ve své publikaci diskutuje vývoj sebevražednosti v Rakousku-Uhersku, kdy porovnává hodnoty českých indexových čísel s hodnotami čísel předlitavských. Z hlediska zkoumaného období dojde v roce 1894 k situaci, kdy česká indexová čísla „překonají“ ta předlitavská. Netušil k tomu dodává následující: „*Tento zjev značí tolik, že vlivy, jež působily vzestup sebevražednosti v Rakousku před r. 1894, ležely mimo oblast zemí českých, po vítce ve Vídni, vlivy působící na vzestupný pohyb sebevražednosti v Rakousku po r. 1894, ležely v zemích českých. Čili jinými slovy řečeno, těžiště sebevražedného impulsu v bývalé říši rakouské do r. 1894 leželo mimo země naše, po r. 1894 přešlo do našich krajů.*“ (Netušil, 1923, s. 26).

Obr. 5: Vývoj sebevražednosti v indexových číslech, Čechy, Morava, Slezsko, 1880–1910



Zdroj: K. K. Statistische Central-Commission, s. 19; Österreichische Statistik, Bd. 1/1, s. 96–158; Bd. 3/1, s. 197–199; Bd. 5/1, s. XXX; Bd. 5/2, s. 201–203; Bd. 8/2, s. XVI; Bd. 8/3, s. 201–203; Bd. 12/2, s. XX; Bd. 12/4, s. 201–203; Bd. 13/3, s. 219–221; Bd. 13/4, s. XXI; Bd. 18/1, s. XXI; Bd. 18/4, s. 219–221; Bd. 21/3, s. XIV; Bd. 21/4, s. 219–221; 22/3, s. 217–219; Bd. 28/1, s. XIV; Bd. 28/2, s. 245–247; Bd. 31/4, s. 245–247; Bd. 32/1, s. 17–31; Bd. 37/1, s. XV; Bd. 37/2, s. 247–249; Bd. 38/2, s. 251–253; Bd. 38/3, s. XIV; Bd. 40/2, s. 251–253; Bd. 44/3, s. 251–253; Bd. 46/2, s. XVIII–XIX; Bd. 48/3, s. 243–245; Bd. 49/2, s. XLVIII–155; Bd. 52/2, s. LVIII–153; Bd. 54/1, s. LXII–153; Bd. 55/3, s. LXVI–121; Bd. 62/3, s. LXVI–123; Bd. 63/1, s. 19–123; Bd. 72/1, s. VII–117; Bd. 73/3, s. VII–117; Bd. 79/1, s. XII–58; Bd. 84/1, s. LVII–117; Bd. 84/3, s. XII–61; Bd. 86/1, s. XII–61; Bd. 88/1, s. XXXVI–117; Bd. 88/3, s. XVII–158; Bd. 92/1, s. XVII–118; vlastní výpočty

5.2 Sebevražednost dle pohlaví

První základní možností, jak studovat diferenční vývoj sebevražednosti, je dle pohlaví. Mužská nadúmrtnost je z pohledu sebevražednosti obecně známým a již mnohokrát diskutovaným faktem, o kterém v minulosti psalo již mnoho českých autorů (Masaryk, 2002), (Netušil, 1923), (Viewegh, 1996) ale i zahraničních, kdy Monestier (2003) uvádí zajímavý paradox v sebevražednosti u žen a mužů. Ženy oproti mužům v průměru spáchají pouze jednu čtvrtinu sebevražd. Na druhou stranu však spáchají tři čtvrtiny všech neúspěšných pokusů o ni. Monestier ve svém díle sice odkazoval na tuto skutečnost v rámci Evropy ve druhé polovině 20. století – obecně lze však předpokládat, že následující výňatek je možné vztáhnout i na území českých zemí v období studovaném v této bakalářské práci: „Dostatečným vysvětlením je, že žena si obvykle nepřeje smrt ve smyslu destrukce, zničení, jak se obvykle předpokládá, ale že chce utéci, zapomenout, uniknout před svým dosavadním životem, dlouho, velice dlouho spát.“ (Monestier, 2003, s. 189). Do statistik v rámci dokonaných sebevražd se tak tato „nerozhodnost“ v případě neúspěšných pokusů žen zajisté podepisuje.

V tabulce 4 se objevují roční průměrné hodnoty sebevražd, sebevražd na 100 tisíc obyvatel a sebevražd mužů na 1 sebevraždu ženy za pětiletá období odděleně pro muže a pro ženy. Průměrný roční počet sebevražd u mužů i u žen v období 1881–1885 dosahuje z hlediska celého sledovaného období nejnižších hodnot, kdy je průměrný roční počet sebevražd 1395 u mužů a 344 u žen. Obecně se dá konstatovat, že průměrný roční počet sebevražd v čase roste a v období 1906–1910 dosahuje nejvyšších hodnot, kdy hodnoty u mužů dosahují 2020 sebevražd a 649 u žen. Z pohledu počtu sebevražd na 100 tisíc obyvatel lze pozorovat lehce odlišný trend nárůstu hodnot tohoto ukazatele. V období 1881–1885 se nenachází lokální minimum tohoto ukazatele u mužů, ale pouze u žen – hodnota pro muže je 35,01 a pro ženy 7,89. V případě žen dochází ve studovaném období k plynulému nárůstu hodnot ukazatele, kdy je v období 1906–1910 dosaženo lokálního maxima s hodnotou 12,66 sebevražd na 100 tisíc žen. Z pohledu vývoje u mužů je v období 1886–1895 zaznamenána stagnace průměrných hodnot za toto období na hodnotě kolem 34,30, následně dochází, stejně jako v případě žen, k plynulému nárůstu hodnot a lokálního maxima je dosaženo v období 1906–1910, kdy průměrná hodnota dosahuje 41,89 sebevražd na 100 tisíc mužů středního stavu.

Jak již bylo zmíněno výše v této podkapitole, existence mužské nadúmrtnosti z pohledu sebevražd je obecně známým faktem. Tento fakt je doložen daty v tabulce 4, kdy po celé sledované období připadají více než tři sebevraždy mužů na jednu sebevraždu ženy. V období 1881–1885 je hodnota tohoto ukazatele nejvyšší a dosahuje hodnoty 4,06 sebevražd mužů na jednu sebevraždu ženy. Poté dochází k postupnému snižování hodnot až na minimum v období 1906–1910, kdy je zaznamenáno přibližně 3,11 sebevražd mužů na jednu sebevraždu ženy.

Obecně lze z vývoje čísel absolutních i poměrových z tabulky 4 soudit, že v období 1881–1910 dochází ke zvyšování míry sebevražednosti u žen v celém tomto období s vyšší intenzitou, než je tomu u mužů. Toto tvrzení dokazuje zejména pokles hodnoty ukazatele počtu sebevražd mužů na jednu sebevraždu ženy.

Tab. 4: Průměrný počet sebevražd, sebevražd na 100 tisíc obyvatel a sebevražd mužů na 1 sebevraždu ženy, podle pohlaví, země Koruny české, 1881–1910

Období	Průměrný roční počet sebevražd		Počet sebevražd na 100 tisíc obyvatel		Počet sebevražd mužů na 1 sebevraždu ženy
	muži	ženy	muži	ženy	
1881–1885	1395	344	35,01	7,89	4,06
1886–1890	1416	354	34,51	7,91	4,00
1891–1895	1441	424	34,12	9,23	3,40
1896–1900	1682	462	38,23	9,72	3,66
1901–1905	1910	574	41,30	11,58	3,36
1906–1910	2020	649	41,89	12,66	3,11

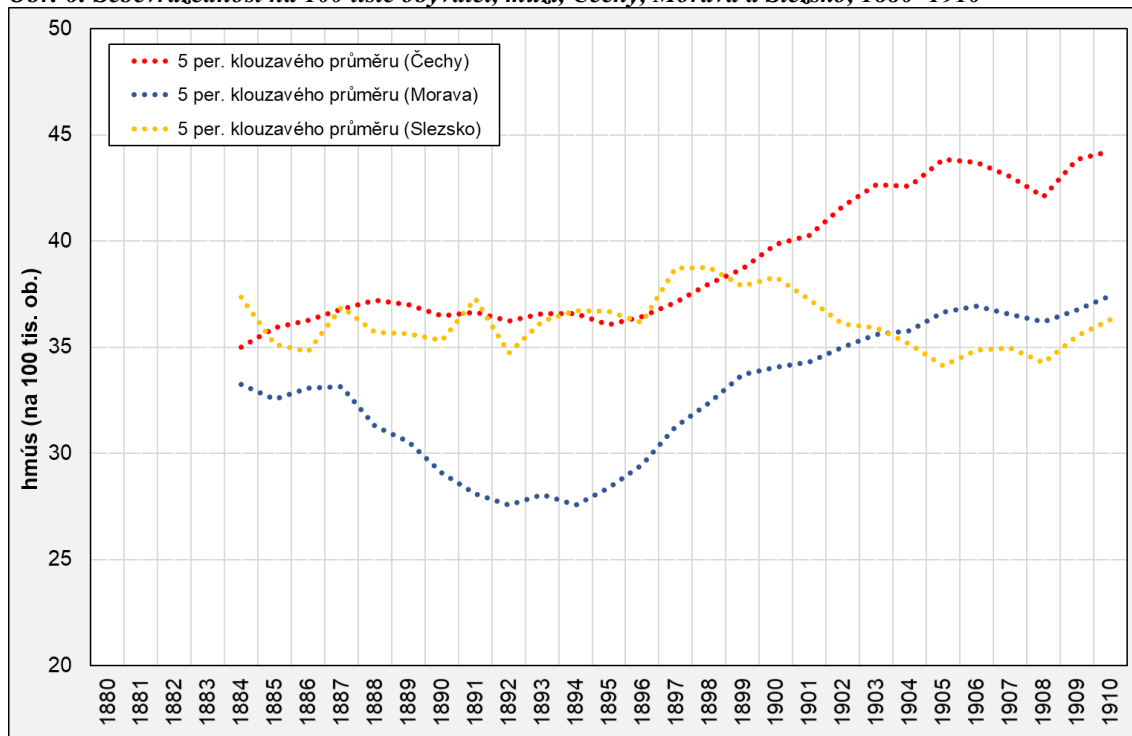
Poznámky: uvedené počty jsou pětiletým průměrem za uvedená období.

Zdroj: Österreichische Statistik, Bd. 1/1, s. 96–158; Bd. 5/1, s. XXX; Bd. 5/2, s. 201–203; Bd. 8/2, s. XVI; Bd. 8/3, s. 201–203; Bd. 12/2, s. XX; Bd. 12/4, s. 201–203; Bd. 13/3, s. 219–221; Bd. 13/4, s. XXI; Bd. 18/1, s. XXI; Bd. 18/4, s. 219–221; Bd. 21/3, s. XIV; Bd. 21/4, s. 219–221; 22/3, s. 217–219; Bd. 28/1, s. XIV; Bd. 28/2, s. 245–247; Bd. 31/4, s. 245–247; Bd. 32/1, s. 17–31; Bd. 37/1, s. XV; Bd. 37/2, s. 247–249; Bd. 38/2, s. 251–253; Bd. 38/3, s. XIV; Bd. 40/2, s. 251–253; Bd. 44/3, s. 251–253; Bd. 46/2, s. XVIII–XIX; Bd. 48/3, s. 243–245; Bd. 49/2, s. XLVIII–155; Bd. 52/2, s. LVIII–153; Bd. 54/1, s. LXII–153; Bd. 55/3, s. LXVI–121; Bd. 62/3, s. LXVI–123; Bd. 63/1, s. 19–123; Bd. 72/1, s. VII–117; Bd. 73/3, s. VII–117; Bd. 79/1, s. XII–58; Bd. 84/1, s. LVII–117; Bd. 84/3, s. XII–61; Bd. 86/1, s. XII–61; Bd. 88/1, s. XXXVI–117; Bd. 88/3, s. XVII–158; Bd. 92/1, s. XVII–118; vlastní výpočty

Dále se lze zabývat vývojem sebevražednosti u mužů a u žen v jednotlivých zemích Koruny české odděleně. K tomuto účelu poslouží ukazatel hrubé míry úmrtnosti na sebevraždy, který je vypočten pro muže i pro ženy a pro každou ze zemí odděleně.

Na obrázku 6 jsou hodnoty hrubé míry úmrtnosti na sebevraždy pro muže. Hodnoty jsou kvůli nižším počtům pozorování poměrně vysoce volatilní (zejména ve Slezsku), a proto jsou zobrazeny pomocí pětiletých klouzavých průměrů.

Vývoj sebevražednosti mužů by se dal rozdělit na dvě části – první je období 1880–1894. V tomto období lze pozorovat z hlediska jednotlivých zemí podobný vývoj v Čechách a ve Slezsku, kdy se průměrná hodnota počtu sebevražd na 100 tisíc obyvatel pohybovala kolem úrovně 36 bez výraznějších výkyvů. Naproti tomu na Moravě došlo k poklesu počtu sebevražd s lokálním minimem v roce 1892, které dosahovalo hodnoty kolem 26. Průměrná hodnota za celé období dosahovala přibližně 30,5 sebevražd na 100 tisíc obyvatel, což je přibližně o 20 % méně, než v případě Čech a Slezska ve stejném období. Druhá část vývoje, kterou lze na obrázku 6 pozorovat, je období 1895–1910, kdy výše popsaná podobnost v úrovni sebevražednosti mezi Čechy a Slezskem přestává kolem roku 1899 platit a trendové křivky se v obou zemích vydávají vlastním vývojem. V případě Čech je trend pozitivní a počet sebevražd na 100 tisíc obyvatel se zvýšil o 25 % na přibližnou hodnotu 44 v roce 1910 a v případě Slezska je trend negativní, kdy došlo k poklesu o přibližně 15 % na hodnotu kolem 36 sebevražd. Na Moravě došlo po úvodním negativním trendu v první části vývoje k obratu a trend je v celé druhé části v podstatě kontinuálně rostoucí. Počet sebevražd se zde v období 1895–1910 zvýšil o 20 % na hodnotu 37,5 v roce 1910.

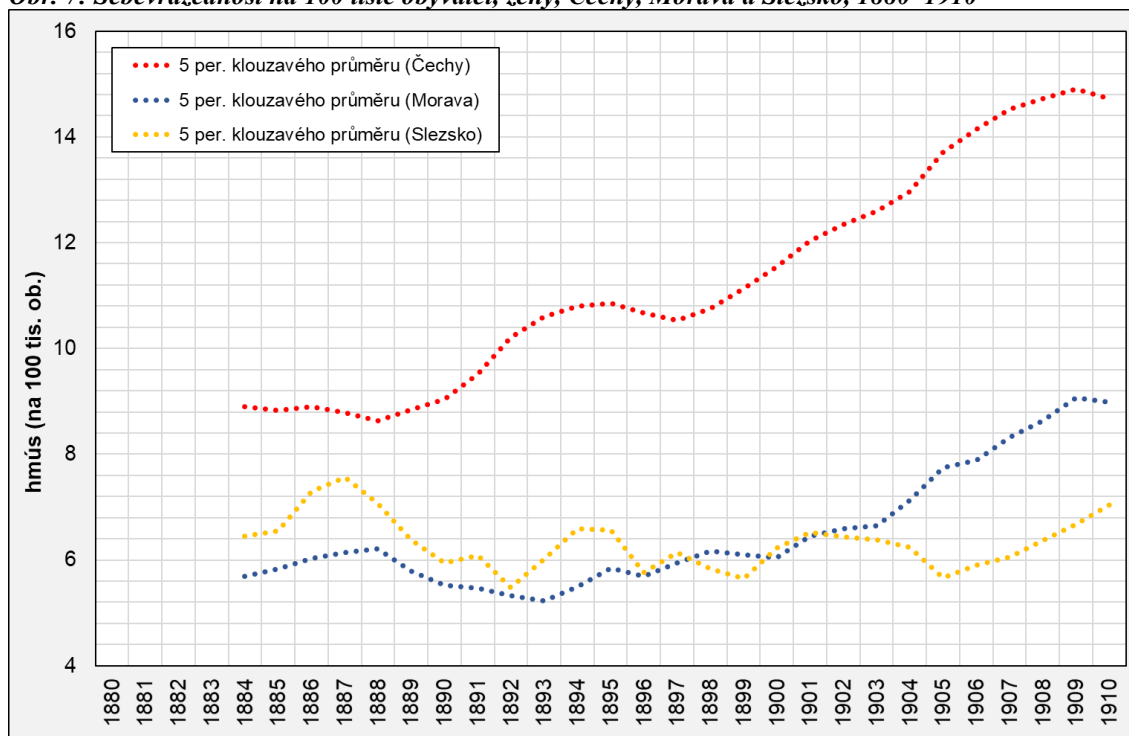
Obr. 6: Sebevražednost na 100 tisíc obyvatel, muži, Čechy, Morava a Slezsko, 1880–1910

Poznámky: hmús – hrubá míra úmrtnosti na sebevraždy; hodnoty jsou pětiletými klouzavými průměry.

Zdroj: K. K. Statistische Central-Commission, s. 19; Österreichische Statistik, Bd. 1/1, s. 96–158; Bd. 3/1, s. 197–199; Bd. 5/1, s. XXX; Bd. 5/2, s. 201–203; Bd. 8/2, s. XVI; Bd. 8/3, s. 201–203; Bd. 12/2, s. XX; Bd. 12/4, s. 201–203; Bd. 13/3, s. 219–221; Bd. 13/4, s. XXI; Bd. 18/1, s. XXI; Bd. 18/4, s. 219–221; Bd. 21/3, s. XIV; Bd. 21/4, s. 219–221; 22/3, s. 217–219; Bd. 28/1, s. XIV; Bd. 28/2, s. 245–247; Bd. 31/4, s. 245–247; Bd. 32/1, s. 17–31; Bd. 37/1, s. XV; Bd. 37/2, s. 247–249; Bd. 38/2, s. 251–253; Bd. 38/3, s. XIV; Bd. 40/2, s. 251–253; Bd. 44/3, s. 251–253; Bd. 46/2, s. XVIII–XIX; Bd. 48/3, s. 243–245; Bd. 49/2, s. XLVIII–155; Bd. 52/2, s. LVIII–153; Bd. 54/1, s. LXII–153; Bd. 55/3, s. LXVI–121; Bd. 62/3, s. LXVI–123; Bd. 63/1, s. 19–123; Bd. 72/1, s. VII–117; Bd. 73/3, s. VII–117; Bd. 79/1, s. XII–58; Bd. 84/1, s. LVII–117; Bd. 84/3, s. XII–61; Bd. 86/1, s. XII–61; Bd. 88/1, s. XXXVI–117; Bd. 88/3, s. XVII–158; Bd. 92/1, s. XVII–118; vlastní výpočty

Na obrázku 7 lze pozorovat vývoj sebevražednosti u žen. Pokud bychom, jako v případě mužů, rozdělili studované období na dvě části, kdy první částí je období 1880–1894 a druhou 1895–1910, tak lze konstatovat, že na začátku prvního z období jsou si hodnoty sebevražednosti žen v jednotlivých zemích poměrně podobné a postupem času dochází k jejich oddělování. Respektive sebevražednost na Moravě a ve Slezsku je si v obou pozorovaných částech relativně podobná po celé období, kdy až od roku 1903 dochází k drobnému vzájemnému odchýlení trendových křivek v obou zemích. Naproti tomu je situace v Čechách velmi odlišná, kdy v období 1888–1910 dochází ke kontinuálnímu nárůstu počtu sebevražd o 70 %. Výsledkem toho je odchýlení trendové křivky zachycující sebevražednost žen v Čechách od zbylých dvou zemí.

Při porovnání sebevražednosti mezi muži a ženami nelze nalézt přílišné paralely ve vývoji tohoto ukazatele v jednotlivých zemích. Jedním ze společných znaků vývoje však je, že v obou případech je hodnota sebevražednosti po celé sledované období (s pár výjimkami) nejvyšší v Čechách v porovnání s Moravou a se Slezskem.

Obr. 7: Sebevražednost na 100 tisíc obyvatel, ženy, Čechy, Morava a Slezsko, 1880–1910

Poznámky: hmús – hrubá míra úmrtnosti na sebevraždy; hodnoty jsou 5letými klouzavými průměry.

Zdroj: K. K. Statistische Central-Commission, s. 19; Österreichische Statistik, Bd. 1/1, s. 96–158; Bd. 3/1, s. 197–199; Bd. 5/1, s. XXX; Bd. 5/2, s. 201–203; Bd. 8/2, s. XVI; Bd. 8/3, s. 201–203; Bd. 12/2, s. XX; Bd. 12/4, s. 201–203; Bd. 13/3, s. 219–221; Bd. 13/4, s. XXI; Bd. 18/1, s. XXI; Bd. 18/4, s. 219–221; Bd. 21/3, s. XIV; Bd. 21/4, s. 219–221; 22/3, s. 217–219; Bd. 28/1, s. XIV; Bd. 28/2, s. 245–247; Bd. 31/4, s. 245–247; Bd. 32/1, s. 17–31; Bd. 37/1, s. XV; Bd. 37/2, s. 247–249; Bd. 38/2, s. 251–253; Bd. 38/3, s. XIV; Bd. 40/2, s. 251–253; Bd. 44/3, s. 251–253; Bd. 46/2, s. XVIII–XIX; Bd. 48/3, s. 243–245; Bd. 49/2, s. XLVIII–155; Bd. 52/2, s. LVIII–153; Bd. 54/1, s. LXII–153; Bd. 55/3, s. LXVI–121; Bd. 62/3, s. LXVI–123; Bd. 63/1, s. 19–123; Bd. 72/1, s. VII–117; Bd. 73/3, s. VII–117; Bd. 79/1, s. XII–58; Bd. 84/1, s. LVII–117; Bd. 84/3, s. XII–61; Bd. 86/1, s. XII–61; Bd. 88/1, s. XXXVI–117; Bd. 88/3, s. XVII–158; Bd. 92/1, s. XVII–118; vlastní výpočty

Jak již bylo zmíněno výše v této podkapitole – v období 1881–1910 dochází ke zvyšování míry sebevražednosti u žen v celém tomto období s vyšší intenzitou, než je tomu u mužů. Toto tvrzení dokazuje zejména pokles hodnoty ukazatele počtu sebevražd mužů na jednu sebevraždu ženy (viz tabulka 4). Pro další zkoumání zvyšování či snižování intenzity sebevražednosti lze použít takzvané míry dynamiky. Konkrétně se jedná o výpočet tempa růstu počtu sebevražd na 100 tisíc obyvatel a následné vypočtení průměrného tempa růstu (geometrického průměru) pro pětiletá období a celé sledované období 1881–1910. V tabulce 5 se nachází hodnoty průměrného tempa růstu v jednotlivých zemích odděleně pro muže a ženy.

Pokud porovnáme jednotlivé hodnoty průměrného tempa růstu mezi pohlavím v období 1881–1910, ukazuje se, že v Čechách mají ženy přibližnou hodnotu vyšší než muži. U žen byl průměrný roční nárůst sebevražednosti o 1,65 % a v případě mužů pouze o 1,11 %. Na Moravě je situace obdobná jako v Čechách s tím rozdílem, že diference v průměrném tempu růstu je mezi pohlavím vyšší – u žen dosahuje přibližná hodnota 1,62 % a u mužů jen 0,23 % ročního konstantního nárůstu. Ve Slezsku jsou hodnoty za studované období v obou případech záporné a ve sledovaném období dochází ke konstantnímu ročnímu poklesu sebevražednosti. U žen je přibližná hodnota -0,04 %, u mužů -0,99 %.

Závěrem lze tedy konstatovat, že se sebevražednost v letech 1881–1910 z pohledu hodnot geometrického průměru zvyšovala vyšším tempem u žen než u mužů, a to jak v případě Čech, tak i v případě Moravy (kde byl rozdíl mezi pohlavím ještě vyšší než v případě Čech). Ve Slezsku, kde průměrné tempo sebevražednosti nabývá záporných hodnot, je u žen konstantní roční úbytek nižší než u mužů. Obecně se tedy liší průměrné tempo růstu sebevražednosti jak v rámci jednotlivých zemí, tak i v rámci pohlaví, což z tohoto pohledu značí nerovnoměrný vývoj sebevražednosti ve studovaném období.

Tab. 5: Průměrné tempo růstu sebevražednosti, muži, ženy, Čechy, Morava a Slezsko, 1881–1910, %

Období	Čechy			Morava			Slezsko		
	muži	ženy	celkem	muži	ženy	celkem	muži	ženy	celkem
1881–1885	2,55	-0,82	1,87	-1,90	2,43	-1,27	-5,32	1,32	-4,28
1886–1890	-1,39	2,20	-0,63	-4,57	-4,71	-4,53	-0,90	-6,23	-1,80
1891–1895	-1,44	0,54	-0,96	2,80	6,12	3,36	-0,11	-0,74	-0,14
1896–1900	3,19	3,76	3,35	1,08	-0,71	0,80	1,23	8,84	2,67
1901–1905	3,02	5,56	3,70	2,48	8,12	3,60	-3,13	-8,29	-3,93
1906–1910	0,86	-1,16	0,36	1,72	-0,97	1,21	2,50	5,94	3,10
1881–1910	1,11	1,65	1,27	0,23	1,62	0,49	-0,99	-0,04	-0,77

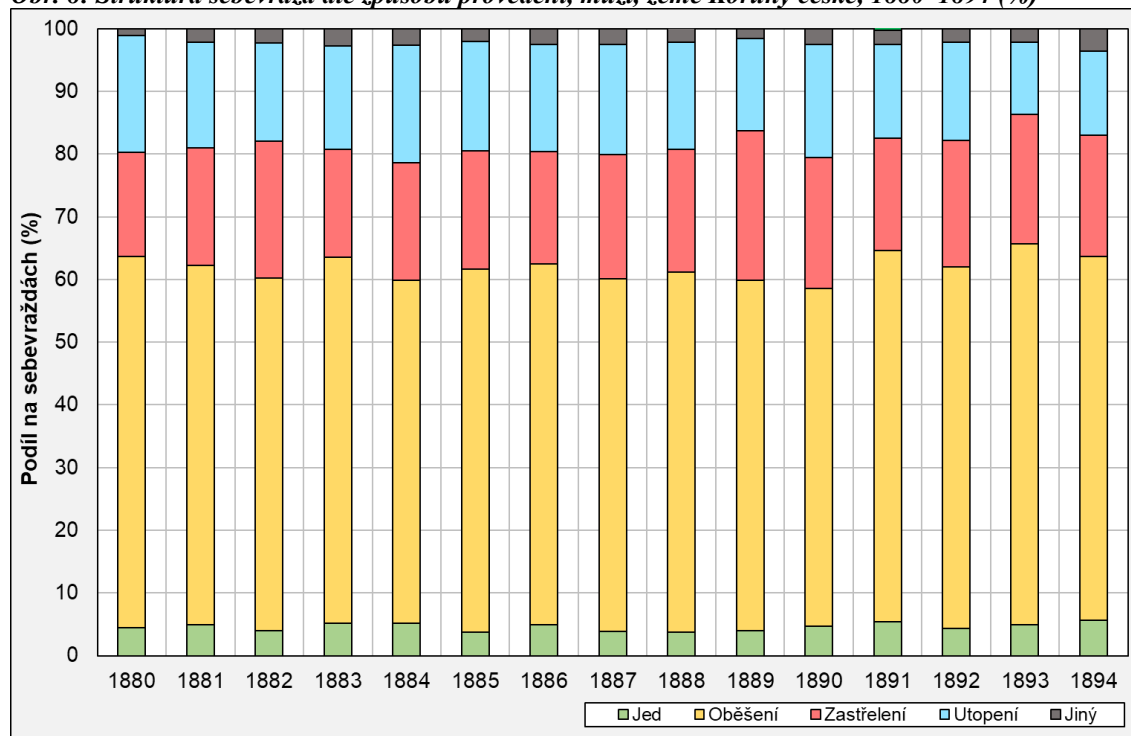
Zdroj: Österreichische Statistik, Bd. 1/1, s. 96–158; Bd. 5/1, s. XXX; Bd. 5/2, s. 201–203; Bd. 8/2, s. XVI; Bd. 8/3, s. 201–203; Bd. 12/2, s. XX; Bd. 12/4, s. 201–203; Bd. 13/3, s. 219–221; Bd. 13/4, s. XXI; Bd. 18/1, s. XXI; Bd. 18/4, s. 219–221; Bd. 21/3, s. XIV; Bd. 21/4, s. 219–221; 22/3, s. 217–219; Bd. 28/1, s. XIV; Bd. 28/2, s. 245–247; Bd. 31/4, s. 245–247; Bd. 32/1, s. 17–31; Bd. 37/1, s. XV; Bd. 37/2, s. 247–249; Bd. 38/2, s. 251–253; Bd. 38/3, s. XIV; Bd. 40/2, s. 251–253; Bd. 44/3, s. 251–253; Bd. 46/2, s. XVIII–XIX; Bd. 48/3, s. 243–245; Bd. 49/2, s. XLVIII–155; Bd. 52/2, s. LVIII–153; Bd. 54/1, s. LXII–153; Bd. 55/3, s. LXVI–121; Bd. 62/3, s. LXVI–123; Bd. 63/1, s. 19–123; Bd. 72/1, s. VII–117; Bd. 73/3, s. VII–117; Bd. 79/1, s. XII–58; Bd. 84/1, s. LVII–117; Bd. 84/3, s. XII–61; Bd. 86/1, s. XII–61; Bd. 88/1, s. XXXVI–117; Bd. 88/3, s. XVII–158; Bd. 92/1, s. XVII–118; vlastní výpočty

Z pohledu zkoumání sebevražednosti v české společnosti na přelomu 19. a 20. století je také zajisté důležité mít alespoň základní představu o možných způsobech ukončení života a o rozdílech zastoupení těchto způsobů v rámci pohlaví. Jak již bylo zmíněno v podkapitole, která se zabývala použitými datovými zdroji, v této práci se nachází statistika podchycující způsob provedení sebevraždy odděleně pro pohlaví v období 1880–1894, což tvoří kontinuální patnáctiletou časovou řadu.

Na obrázku 8 lze vidět strukturu sebevražd dle způsobu provedení v zemích Koruny české u mužů v období 1880–1894. Na první pohled je viditelná převaha zvoleného způsobu ukončení života oběšením. Tento způsob ukončení života v průměru zvolila ve sledovaném období více než polovina mužů (57 %). Relativní zastoupení oběšených mužů v čase příliš nekolísá a osciluje kolem této průměrné hodnoty. V pořadí druhým nejčastějším způsobem ukončení života u mužů je zastřelení, které se v dlouhodobém průměru pohybuje kolem hranice 19,5 % ze všech dokonaných sebevražd. Třetím nejčastějším způsobem je utopení, které v dlouhodobém průměru

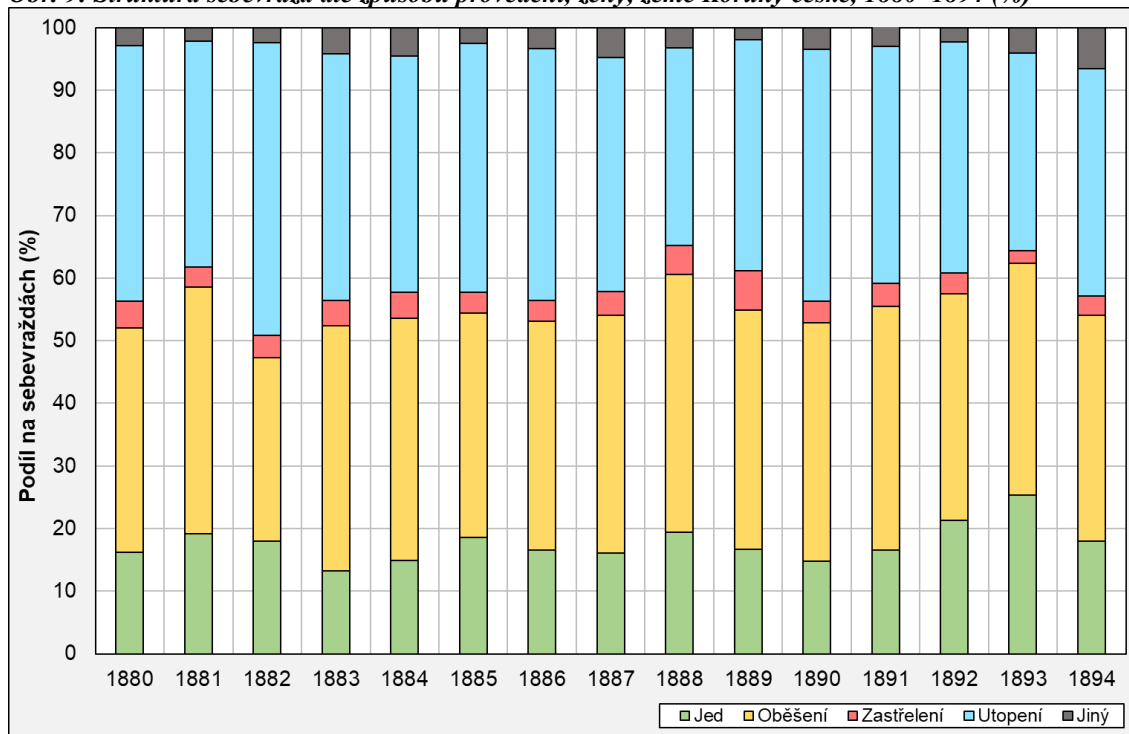
zvolilo kolem 16 % mužů. V pořadí čtvrtým a posledním specifikovaným způsobem dobrovolného ukončení života je požití jedu. Jed v dlouhodobém průměru zvolilo kolem 4,5 % mužů. Relativní zastoupení mužů, kteří zvolili jiný způsob sebevraždy než ty, které jsou ve statistice specifikované, tvoří v dlouhodobém průměru kolem 2,30 %. Tento způsob je označen jako „jiný“ a jedná se o relativně nízké číslo. Rakouské statistiky tak dokázaly poměrně dobře zachytit tehdejší strukturu sebevražd mužů dle způsobu provedení.

Obr. 8: Struktura sebevražd dle způsobu provedení, muži, země Koruny české, 1880–1894 (%)



Zdroj: Österreichische Statistik, Bd. 3/1, s. 197–199; Bd. 5/2, s. 201–203; Bd. 8/3, s. 201–203; Bd. 12/4, s. 201–203; Bd. 13/3, s. 219–221; Bd. 18/4, s. 219–221; Bd. 21/4, s. 219–221; Bd. 22/3, s. 217–219; Bd. 28/2, s. 245–247; Bd. 31/4, s. 245–247; Bd. 37/2, s. 247–249; Bd. 38/2, s. 251–253; Bd. 40/2, s. 251–253; Bd. 44/3, s. 251–253; Bd. 48/3, s. 243–245; vlastní výpočty

Strukturu sebevražd dle způsobu provedení u žen lze vidět na obrázku 9. Struktury vycházejí ze stejných statistik jako v případě mužů, a tak je zde zpracováno stejné období a jsou zastoupeny stejné způsoby dokonání sebevražd. Z pohledu dlouhodobých průměrů je nejčastějším zvoleným způsobem sebevraždy utopení, které tvoří ve sledovaném období v průměru kolem 37,94 % všech sebevražd žen. V pořadí druhým nejčastějším zvoleným způsobem provedení sebevraždy je oběšení, které ve sledovaném období tvoří průměrně 37,23 % všech sebevražd žen – společně s utopením tak tyto dva způsoby tvoří v průměru kolem 75 % ze všech spáchaných sebevražd v období 1880–1894. Třetím nejčastěji zvoleným způsobem je otrava jedem, kdy v dlouhodobém průměru tento způsob provedení zvolilo kolem 17,5 % žen. Otrava jedem jako často volený způsob ukončení života byl v této práci diskutován výše, kdy Monestier (2003) uváděl, že ženy si nepřejí smrt ve smyslu destruktivním, ale chtějí spíše zapomenout a uniknout před svým dosavadním životem. Posledním, blíže specifikovaným způsobem je sebevražda zastřelením. Tento způsob dobrovolné smrti zvolilo v dlouhodobém průměru kolem 3,5 % žen. Podíl žen, které v dlouhodobém průměru zvolily „jiný“ způsob sebevraždy, než jsou výše uvedené, je kolem 3,5 %.

Obr. 9: Struktura sebevražd dle způsobu provedení, ženy, země Koruny české, 1880–1894 (%)

Zdroj: Österreichische Statistik, Bd 3/1, s. 197–199; Bd. 5/2, s. 201–203; Bd. 8/3, s. 201–203; Bd. 12/4, s. 201–203; Bd. 13/3, s. 219–221; Bd. 18/4, s. 219–221; Bd. 21/4, s. 219–221; Bd. 22/3, s. 217–219; Bd. 28/2, s. 245–247; Bd. 31/4, s. 245–247; Bd. 37/2, s. 247–249; Bd. 38/2, s. 251–253; Bd. 40/2, s. 251–253; Bd. 44/3, s. 251–253; Bd. 48/3, s. 243–245; vlastní výpočty

Při porovnání struktur sebevražd dle jednotlivých zvolených způsobů mezi muži a ženami jsou viditelné značné rozdíly. V první řadě se liší nejčastěji zvolený způsob dobrovolné smrti, kdy muži nejčastěji volili úmrtí oběšením (57 %) a ženy utopením (38 %). Rozdíly v jednotlivých způsobech provedení jsou v dlouhodobých průměrech následující: sebevraždy jedem volily častěji ženy, sebevraždu oběšením volili častěji muži, sebevraždu zastřelením volilo více mužů a sebevraždu utopením volily více ženy.

Na závěr lze konstatovat, že relativní zastoupení způsobů provedení sebevražd se ve sledovaném období v rámci stejného pohlaví příliš neliší a spíše osciluje kolem průměrných hodnot. Při porovnání relativních struktur mezi pohlavím jsou však viditelné značné rozdíly ve zvoleném způsobu dobrovolného ukončení života. Hlavní příčinou těchto rozdílů lze spatřit v preferenci prostředků, kterými sebevrazi chtějí ukončit život. Zatímco muži raději volí velmi radikální prostředky, jako je oběšení či zastřelení, ženy naproti tomu volí prostředky méně násilné, jako je utopení nebo otrava jedem. I z tohoto důvodu je u žen vyšší míra neúspěšných pokusů o sebevraždu, která byla diskutována v této podkapitole.

Podle Monestiera (2003) poté dochází u žen starších 45 let k odklonu od otravy jedem a zvyšují se preference u více násilných způsobů jako je utopení nebo skok z výšky. Odborníci tento přesun v myšlení dle autora připisují tomu, že ženy na sebe nemusí při skoku z výšky nebo utopení vztáhnout ruku, což je například při sebevraždě oběšením nebo zastřelením nutné. Podle Masaryka (2002) je volba prostředků výsledkem snahy o co možná nejrychlejší, bezbolestný a nejméně namáhavý způsob, protože životní síla sebevraha je dle něj velice nízká. U žen tak lze vysvětlit například nízkou preferenci volby sebevraždy zastřelením – obstarání střelné zbraně

může být pro ženu těžší než pro muže a obecně násilná povaha tohoto způsobu odporuje ženským preferencím.

5.3 Regionální diference sebevražednosti

Zkoumání sebevražednosti z hlediska geografického rozložení tohoto jevu je velmi podstatná část analýzy. Díky prostorovému rozložení je možné určit místa, která se vyznačují velmi vysokou, nebo naopak velmi nízkou intenzitou sebevražednosti. Pro popis regionální diference dobrovolné smrti je však nutné daná místa zasadit do širšího ekonomického, sociálního a kulturního rámce. Pro analýzu sebevražednosti bylo zvoleno nejnižší možné administrativní členění, za které jsou dostupná data – politické okresy. Data jsou za tyto územní jednotky dostupná v celém sledovaném období 1881–1910, protože na této úrovni byly vedeny rakouské statistiky o sebevraždách. Obecně je v tomto případě nutné nechávat administrativní jednotky jako území separované a oddělené od okolí, ale jako části kontinuálního prostoru, které jsou mezi sebou propleteny vzájemnými vazbami a vztahy.

Srovnání úrovně sebevražednosti mezi jednotlivými okresy bylo provedeno pomocí hrubých měr úmrtnosti na sebevraždy (počet sebevražd na sto tisíc obyvatel). Pro lepší výpovědní hodnotu dat jsou vypočteny průměrné roční hodnoty za desetiletá období. Průměrné hodnoty mají v tomto ohledu lepší interpretační schopnost, protože dokáží lépe zachytit změnu v intenzitě sebevražednosti a výsledné hodnoty nejsou ovlivněné náhodnými ročními výkyvy. Počty civilního obyvatelstva pro jednotlivé politické okresy jsou dostupné v desetiletých intervalech, ve kterých probíhalo rakouské sčítání lidu (1880, 1890, 1900 a 1910). Počty obyvatel v intercensálním období byly dopočítány metodou interpolace aritmeticky nalezeného rozdílu mezi jednotlivými sčítáními lidu. Pro potřebu poměrového ukazatele poté bylo nutné dopočítat hodnoty středních stavů, které jsou průměrnou hodnotou z časového úseku t a $t + 1$ (více viz podkapitola věnující se metodám). Je tedy nutné výsledné hodnoty brát s jistým odstupem a chápat jejich pravděpodobnostní, nikoliv dogmatický charakter.

5.3.1 Sebevražednost v politických okresech dle národnostních poměrů

Sebevražedností ve spojení s národnostními poměry v zemích Koruny české se zabývali autoři již v době, kdy tato otázka byla aktuální viz Netušil (1923), Masaryk (2002) a další autoři. Konkrétně se řešila otázka sebevražednosti německého obyvatelstva v porovnání se sebevražedností obyvatelstva českého. Na obrázku 10 lze vidět prostorové rozložení českých, moravských a slezských Němců na základě dat z rakouského sčítání lidu v roce 1910, kdy se národnost obyvatelstva zjišťovala na základě obcovací řeči sečtených osob. Disperze německého obyvatelstva byla dle těchto údajů silně koncentrována v severních až severozápadních Čechách, v jihozápadních a jižních Čechách, na jižní Moravě a v okolí Jihlavy a Brna, na severovýchodě Moravy a v oblasti Slezska.

Obr. 10: Prostorové rozmístění českých, moravských a slezských Němců, země Koruny české, 1910



Poznámky: růžovou barvou je znázorněna oblast osídlení českých, moravských a slezských Němců. Silná červená přerušovaná čára znázorňuje hranici celého území Čech, slabší červená přerušovaná čára znázorňuje hranice mezi jednotlivými oblastmi, kde žili čeští, moravští a slezští Němci.

Zdroj: Österreichische Landmannschaft, (2021)

Z pohledu sebevražednosti v politických okresech s většinou německého obyvatelstva v Čechách a na Moravě tato práce využívá obdobného výběru politických okresů, jako je tomu v publikaci Netušila (1923), který se tímto tématem taktéž zabýval. V tabulce 6 se nachází průměrné roční hodnoty hrubé míry úmrtnosti na sebevraždy na 100 tisíc obyvatel v politických okresech Čech s většinou německého obyvatelstva v obdobích 1881–1890, 1891–1900 a 1901–1910. V dolní části tabulky se poté nachází průměrné hodnoty sebevražednosti za celé území Čech. V porovnání s průměrnou hodnotou za celé území Čech lze říci, že v období 1881–1890 bylo 26 politických okresů z 36 nad touto průměrnou hodnotou, v období 1891–1900 se nachází 24 politických okresů z 36 nad průměrem a v posledním období 1901–1910 se 20 z 37 politických okresů s většinou německého obyvatelstva nachází nad průměrnou hodnotou za celé území Čech.

Ve všech sledovaných obdobích tak vždy více než polovina politických okresů s většinou německého obyvatelstva vykazovala nadprůměrné hodnoty z hlediska sebevražednosti. Pokud porovnáme průměrné hodnoty většinově německých politických okresů v tabulce 6 s průměrnými hodnotami za celé území Čech, dostaneme následující výsledky: v období 1881–1890 byla průměrná hodnota sebevražednosti ve vybraných politických okresech 24,44 (o 2,42 více než průměr za Čechy), v období 1891–1900 byla hodnota 27,65 (o 3,56 nad průměrem) a v období 1901–1910 nabývá hodnot 32 (o 3,33 nad průměrem). Nejvyšší průměrné hodnoty sebevražednosti za sledované období 1881–1910 jsou poté v politických okresech Liberec město (54,54), Rumburku (46,73), Litoměřicích (46,66), Děčíně (46,27) a České Lípě (45,07). Jedná se tedy o oblast severních Čech relativně blízkou hranicím s německým Saskem.

Tab. 6: Průměrná sebevražednost v politických okresech s většinou německého obyvatelstva, Čechy, 1881–1910, na 100 tisíc obyvatel

Politický okres	1881–1890	1891–1900	1901–1910
Aš	23,22	29,90	34,86
Broumov	19,83	25,30	28,64
Česká Lípa	41,02	44,70	49,48
Děčín	41,98	48,71	48,11
Dubá	35,68	35,99	56,05
Duchcov	–	–	29,73
Falknov (Sokolov)	15,89	20,33	22,15
Frýdlant	27,96	27,32	36,99
Horšovský Týn	12,22	13,19	10,01
Cheb	18,42	24,43	24,27
Chomutov	24,10	33,98	35,01
Jablonec nad Nisou	32,48	43,06	51,29
Jablonné v Podještědí	33,15	36,79	42,72
Jáchymov	20,42	26,41	25,90
Kadaň	21,87	26,67	25,99
Kaplice	10,34	9,41	11,73
Karlovy Vary	23,08	25,68	30,10
Kraslice	14,59	13,80	23,94
Krumlov (Český Krumlov)	13,46	9,18	12,73
Lanškroun	22,71	22,21	25,17
Liberec město	48,74	55,90	58,97
Liberec venkov	30,23	44,56	48,71
Litoměřice	45,12	42,31	52,56
Most	22,43	25,25	31,40
Planá	9,40	22,97	11,73
Podbořany	26,00	17,47	21,70
Rumburk	35,04	42,29	62,85
Stříbro	13,47	14,00	12,24
Šluknov	22,19	26,23	24,16
Tachov	8,84	7,24	10,83
Teplá	12,43	13,67	16,52
Teplice-Šanov	26,16	32,79	36,60
Trutnov	23,74	25,59	35,69
Ústí nad Labem	38,48	35,28	39,92
Vrchlabí	21,44	27,70	35,81
Žatec	27,03	26,59	35,17
Žlutice	16,85	18,66	24,22
Průměr Čechy	22,02	24,10	28,67

Poznámky: Politický okres Duchcov vznikl až v roce 1896, proto se průměrná hodnota nachází až v posledním období.

Zdroj: Österreichische Statistik, Bd. 1/1, s. 96–158; Bd. 5/2, s. 201–203; Bd. 8/3, s. 201–203; Bd. 12/4, s. 201–203; Bd. 13/3, s. 219–221; Bd. 18/4, s. 219–221; Bd. 21/4, s. 219–221; Bd. 22/3, s. 217–219; Bd. 28/2, s. 245–247; Bd. 31/4, s. 245–247; Bd. 32/1, s. 17–31; Bd. 37/2, s. 247–249; Bd. 38/2, s. 251–253; Bd. 40/2, s. 251–253; Bd. 44/3, s. 251–253; Bd. 48/3, s. 243–245; Bd. 49/2, s. 152–155; Bd. 52/2, s. 148–153; Bd. 54/1, s. 148–153; Bd. 55/3, s. 116–121; Bd. 62/3, s. 118–123; Bd. 63/1, s. 19–34; Bd. 67/1, s. 118–123; Bd. 72/1, s. 112–117; Bd. 73/3, s. 112–117; Bd. 79/1, s. 54–58; Bd. 84/1, s. 112–117; Bd. 84/3, s. 56–61; Bd. 86/1, s. 56–61; Bd. 88/1, s. 112–117; Bd. 88/3, s. 54–59; Bd. 88/3, s. 154–158; Bd. 92/1, s. 114–118; Neue Folge, Bd. 1/1, s. 12–22; Netušil (1923, s. 64); vlastní výpočty

Politické okresy s většinou německého obyvatelstva na Moravě se nachází v tabulce 7. Porovnání průměrných hodnot sebevražednosti v těchto politických okresech s průměrnou hodnotou za celé území Moravy poskytuje následující výsledky: v období 1881–1890 byla průměrná hodnota sebevražednosti 20,53 (o 2,93 více než průměr na Moravě), v období 1891–1900 to bylo již 24,89 (o 6,91 nad průměrem celé Moravy) a v období 1901–1910 byla průměrná hodnota sebevražednosti ve vybraných politických okresech 33,12 (o 10,99 více, než byl průměr na celém území Moravy).

Z uvedeného přehledu je možné dospět k závěru, že v politických okresech s většinou německého obyvatelstva na Moravě jsou v celém období značně nadprůměrné hodnoty sebevražednosti a rozdíl mezi průměrem za celé území Moravy a vybranými politickými okresy se v čase zvyšuje. Nejvyšší průměrné hodnoty za celé sledované období dosahují politické okresy Rýmařov (34,79), Šumperk (32,89) a Šternberk (27,41).

Tab. 7: Průměrná sebevražednost v politických okresech s většinou německého obyvatelstva, Morava, 1881–1910, na 100 tisíc obyvatel

Politický okres	1881–1890	1891–1900	1901–1910
Mikulov	18,11	17,85	28,59
Moravská Třebová	18,39	19,90	26,71
Rýmařov	22,01	37,65	44,72
Šternberk	21,19	24,44	34,61
Šumperk	26,56	30,20	41,90
Znojmo venkov	16,90	17,32	22,17
Průměr Morava	17,59	17,98	22,12

Zdroj: Österreichische Statistik, Bd. 1/1, s. 96–158; Bd. 5/2, s. 201–203; Bd. 8/3, s. 201–203; Bd. 12/4, s. 201–203; Bd. 13/3, s. 219–221; Bd. 18/4, s. 219–221; Bd. 21/4, s. 219–221; Bd. 22/3, s. 217–219; Bd. 28/2, s. 245–247; Bd. 31/4, s. 245–247; Bd. 32/1, s. 17–31; Bd. 37/2, s. 247–249; Bd. 38/2, s. 251–253; Bd. 40/2, s. 251–253; Bd. 44/3, s. 251–253; Bd. 48/3, s. 243–245; Bd. 49/2, s. 152–155; Bd. 52/2, s. 148–153; Bd. 54/1, s. 148–153; Bd. 55/3, s. 116–121; Bd. 62/3, s. 118–123; Bd. 63/1, s. 19–34; Bd. 67/1, s. 118–123; Bd. 72/1, s. 112–117; Bd. 73/3, s. 112–117; Bd. 79/1, s. 54–58; Bd. 84/1, s. 112–117; Bd. 84/3, s. 56–61; Bd. 86/1, s. 56–61; Bd. 88/1, s. 112–117; Bd. 88/3, s. 54–59; Bd. 88/3, s. 154–158; Bd. 92/1, s. 114–118; Neue Folge, Bd. 1/1, s. 12–22; Netušil (1923, s. 65); vlastní výpočty

Data Rakouské statistiky jsou přílišně agregovaná a nelze z nich určit, zda se v jednotlivých politických okresech jedná o sebevraždy českých Němců nebo Čechů. Z uvedených analýz je však možné dospět k závěrům, že politické okresy s většinovým německým obyvatelstvem se vykazují nadprůměrnou sebevražedností, a to jak v Čechách, tak i na Moravě. Netušil (1923) ve svých analýzách toto tvrzení v podstatě potvrzuje a doplňuje o důležitý fakt. Mezi politickými okresy s většinovým německým zastoupením jsou poměrně velké rozdíly mezi hodnotami.

Tyto rozdíly jsou poté zapříčiněné zejména geografickou polohou okresů, kdy důležitou roli hraje kmenová příslušnost českých Němců. Jak již bylo zmíněno výše – nejvyšší hodnoty vykazují politické okresy, které mají blízko k severní hranici Čech a sousedí s německým Saskem (Ústí nad Labem, Rumburk nebo Teplice-Šanov). Okresy sousedící s Horním Rakouskem a Bavorskem naopak nabývají poměrně nízkých průměrných hodnot (Planá, Kaplice nebo Stříbro). Rozdílná sebevražednost tak souvisí podle Netušila (1923) právě s kmenovou příslušností německého obyvatelstva, kdy ve sledovaném období oblast německého Saska nabývá velmi vysokých hodnot sebevražednosti, a naopak oblast Bavorska a Horního Rakouska nabývají

hodnot nízkých, a to i v rámci evropského kontextu sebevražednosti.

Je tedy nutné vnímat sebevražednost dle národnostních poměrů v širším kontextu tehdejších vztahů mezi českými zeměmi a oblastmi za vnějšími hranicemi. V tomto případě hranice plní pouhou funkci administrativní, která nerespektuje rozložení a chování tehdejšího obyvatelstva. Dle uvedených poznatků je však nutné se za tyto hranice podívat.

5.3.2 Sebevražednost v průmyslových politických okresech

Další možným způsobem nahlížení na sebevražednost je dle způsobu zaměstnání (případně dle celkového ekonomického charakteru území). Netušil (1923) ve své publikaci sestavil seznam průmyslových okresů na základě dat z Pfohlova atlasu, ve kterém se nacházejí zprávy o rozložení průmyslu v Čechách a na Moravě. Autor dále uvádí, že seznam okresů byl vybrán dle následujících kritérií: „*Jsou to okresy, v nichž bylo jednak vypláceno ročně 4,000,000 Kč a více mezd průmyslových, a jednak okresy, v nichž jest domovem těžký průmysl, veliké továrny.*“ (Netušil, 1923, s. 66). Nutno dodat, že v této práci nejsou oproti publikaci zařazeny politické okresy Kralupy nad Vltavou, Loket, Nová Paka, Nýdek a Varnsdorf, protože by za tyto administrativní jednotky nebylo možné analyzovat kontinuální časovou řadu za celé sledované období.

Sebevražednost v průmyslových českých okresech by se dle dat z tabulky 8 dala označit za nadprůměrnou v porovnání s průměrem za celé území. Průměrná hodnota všech průmyslových okresů v Čechách v období 1901–1910 dosahuje hodnoty kolem 33,79 sebevražd na 100 tisíc obyvatel, což je o 5,12 více než byl průměr za celé Čechy ve sledovaném období. Nejvyšších průměrných hodnot dosahují následující politické okresy a statutární města: Praha město (68,31), Rumburk (62,85), Liberec město (58,97), Litoměřice (52,56) a Jablonec nad Nisou (51,29). Nelze si nevšimnout, že se nejvyšší hodnoty nachází v politických okresech a statutárních městech (s výjimkou Prahy), které byly zmiňovány v minulém oddílu a které byly označeny jako území s převládajícím německým obyvatelstvem. Pokud porovnáme hodnoty většinově českých okresů, jako byl například Hradec Králové, Kolín nebo Kladno, s průměrem za celé Česko, tak lze konstatovat, že v těchto okresech byla sebevražednost podprůměrná. Vliv zaměstnání tehdejšího obyvatelstva na úroveň sebevražd se ze zjištěných dat nedá zamítnout nebo potvrdit. Je však jisté, že do průmyslových okresů vstupovaly další faktory ovlivňující sebevražednost, jako byla národnost nebo kmenová příslušnost obyvatelstva.

Netušil (1923) ve své publikaci upozorňuje na základě dat ze sčítání 1910 na rozdíl v zaměstnanosti v průmyslu v Čechách a na Moravě. V Čechách byl dle autora zaměstnan relativně vyšší podíl obyvatel v průmyslu, než tomu bylo v případě Moravy. Naopak na Moravě byl v porovnání s Čechy vyšší podíl zaměstnaných v zemědělství a Morava tak má více zemědělský charakter. Sebevrazi dle statistických zpráv třízených dle jejich zaměstnání ukazují, že lidé zaměstnaní v zemědělství mají nejmenší sklony k tomu spáchat sebevraždu. Charakteristika rozdílů ekonomických struktur v jednotlivých zemích je tedy důležitá zejména z hlediska popisu průměrných hodnot za celé území Čech a Moravy, protože i na Moravě se nachází průmyslová území s nezemědělským charakterem.

Tab. 8: Průměrná sebevražednost v průmyslových okresech, Čechy, 1901–1910, na 100 tisíc obyvatel

Politický okres	1901–1910
Aš	34,86
Broumov	28,64
Česká Lípa	49,48
České Budějovice	18,63
Děčín	48,11
Duchcov	29,73
Dvůr Králové	30,65
Falknov (Sokolov)	22,15
Frýdlant	36,99
Hořovice	24,98
Hradec Králové	23,26
Cheb	24,27
Chomutov	35,01
Chrudim	20,55
Jablonec nad Nisou	51,29
Jilemnice	40,11
Karlín	29,95
Karlovy Vary	30,10
Kladno	27,89
Kolín	22,82
Kraslice	23,94
Kutná Hora	32,11
Lanškroun	25,17
Liberec město	58,97
Liberec venkov	48,71
Litoměřice	52,56
Mladá Boleslav	34,46
Most	31,40
Náchod	27,94
Pardubice	30,29
Plzeň	25,51
Poděbrady	23,15
Praha	68,31
Rokycany	18,84
Semily	40,54
Slaný	31,30
Smíchov	28,27
Šluknov	24,16
Teplice-Šanov	36,60
Trutnov	35,69
Ústí nad Labem	39,92
Vinohrady	20,89
Vrchlabí	35,81
Průměr Čechy	28,67

Zdroj: Österreichische Statistik, Bd. 63/1, s. 19–34; Bd. 72/1, s. 112–117; Bd. 73/3, s. 112–117; Bd. 79/1, s. 54–58; Bd. 84/1, s. 112–117; Bd. 84/3, s. 56–61; Bd. 86/1, s. 56–61; Bd. 88/1, s. 112–117; Bd. 88/3, s. 54–59; Bd. 88/3, s. 154–158; Bd. 92/1, s. 114–118; Neue Folge, Bd. 1/1, s. 12–22; Netušil (1923, s. 67); vlastní výpočty

Průměrné hodnoty sebevražednosti v průmyslových okresech na Moravě v období 1901–1910 lze nalézt v tabulce 9. Obecně jsou průměrné hodnoty nižší, než je tomu v případě Čech. Průměrná hodnota všech průmyslových okresů byla přibližně 24,64, což je o 9,15 menší hodnota, než byl průměr průmyslových okresů v Čechách. Pokud srovnáme průměrnou hodnotu sebevražednosti v průmyslových okresech na Moravě s průměrnou hodnotou za celé území Moravy, tak je rozdíl přibližně 2,51 ve prospěch průmyslových okresů. Úroveň sebevražednosti v průmyslových okresech by se tak ve sledovaném období dala označit za nadprůměrnou. Nejvyšších průměrných hodnot poté dosahují zejména městské oblasti: Olomouc město (49,26), Brno město (42,09), Šumperk (41,90) a Šternberk (34,61). Naopak nejnižší průměrné hodnoty jsou v průmyslových okresech s menším osídlením: Holešov (9,70), Uherské Hradiště venkov (11,79), Hodonín (14,50) a Uherské Hradiště město (15,53).

Tab. 9: Průměrná sebevražednost v průmyslových okresech, Morava, 1901–1910, na 100 tisíc obyvatel

Politický okres	1901–1910
Boskovice	19,93
Brno město	42,09
Brno venkov	25,18
Hodonín	14,50
Holešov	9,70
Jihlava město	30,26
Jihlava venkov	16,20
Místek	19,06
Moravská Ostrava	20,25
Moravská Třebová	26,71
Nový Jičín	19,79
Olomouc město	49,26
Olomouc venkov	30,38
Prostějov	19,71
Přerov	17,39
Šternberk	34,61
Šumperk	41,90
Uherské Hradiště město	15,53
Uherské Hradiště venkov	11,79
Zábřeh	28,54
Průměr Morava	22,12

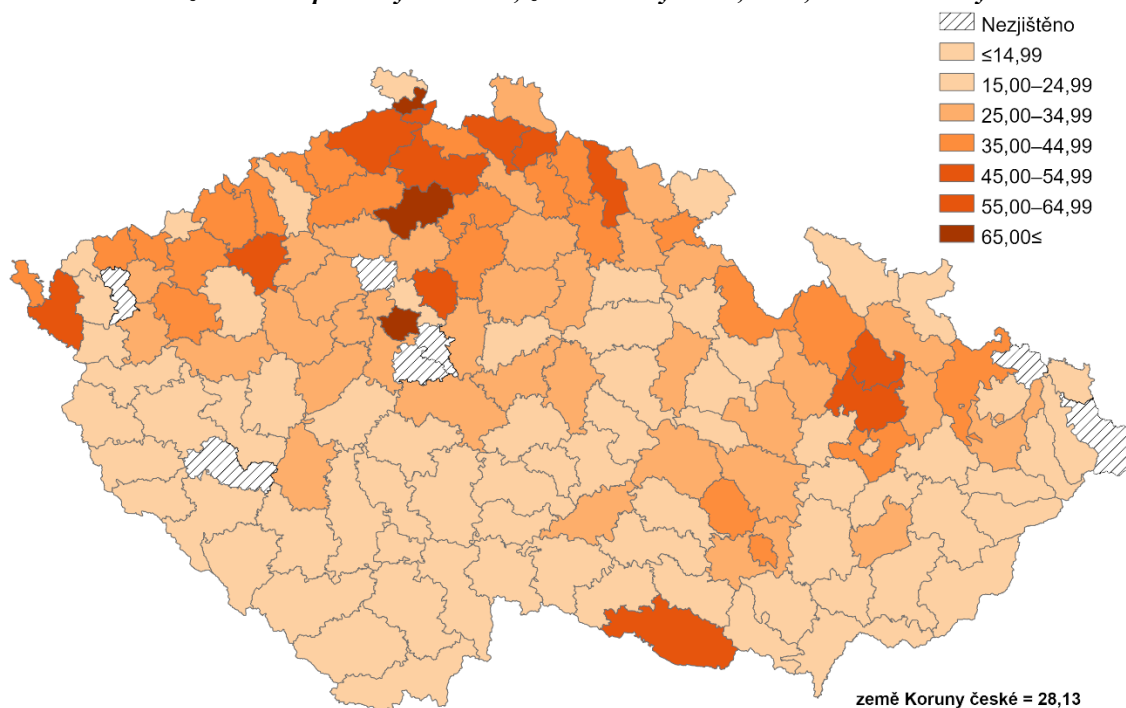
Zdroj: Österreichische Statistik, Bd. 63/1, s. 19–34; Bd. 72/1, s. 112–117; Bd. 73/3, s. 112–117; Bd. 79/1, s. 54–58; Bd. 84/1, s. 112–117; Bd. 84/3, s. 56–61; Bd. 86/1, s. 56–61; Bd. 88/1, s. 112–117; Bd. 88/3, s. 54–59; Bd. 88/3, s. 154–158; Bd. 92/1, s. 114–118; Neue Folge, Bd. 1/1, s. 12–22; Netušil (1923, s. 67); vlastní výpočty

Na obrázku 11 lze vidět hodnoty sebevražednosti v roce 1910 v jednotlivých politických okresech. Na úvod je nutné podotknout, že na obrázku je zobrazeno administrativní členění politických okresů, které odpovídá situaci v roce 1921 – oproti roku 1910 vzniklo několik nových okresů, které jsou na označeny šrafovanými čarami a v legendě nazvány jako „Nezjištěno“. Jedná se například o politické okresy Český Těšín, Hlučín, Jílové nebo Kralupy nad Vltavou. Důvodem pro zvolení časově mladšího administrativního členění je nedostupnost mapových podkladů pro rok 1910 a starších období, pomocí kterých by se podobné regionální členění dalo znázornit.

I přes výše uvedenou problematičnost ve zvoleném zobrazení lze chápat obrázek 11 jako snahu o dokreslení prostorového rozmístění sebevražednosti ve studovaném období, které má spíše názorný, nikoliv dogmatický charakter.

Na obrázku 11 lze na první pohled vidět velmi vysoké hodnoty sebevražednosti na 100 tisíc obyvatel v oblastech severních a severozápadních Čech. Jak již bylo zmíněno v rámci této podkapitoly výše – jedná se především o průmyslové okresy s většinou německým obyvatelstvem, které je kmenově blízké německému Sasku. Naopak oblasti jihozápadních a jižních Čech, kde žilo většinou německé obyvatelstvo kmenově blízké německému Bavorsku, dosahuje hodnot velice nízkých. Za zmínku také stojí politický okres Jihlava, který na předchozím obrázku 10 tvořil jakousi enklávu německy mluvícího obyvatelstva. O enklávě by se v případě Jihlavy dalo hovořit i z hlediska sebevražednosti, kdy tento politický okres vyčnívá svými vyššími hodnotami nad svým nejbližším okolím (s výjimkou politického okresu Nové Město na Moravě). V oblasti jižní Moravy nabývá vysokých hodnot politický okres Znojmo, kde žilo většinou německé obyvatelstvo, ale oproti severním Čechám se jednalo o okres typologicky agrární, nikoliv průmyslový. V oblasti Slezska lze obecně pozorovat vyšší hodnoty sebevražednosti oproti průměru za celé české země, kdy nejvyšších hodnot dosahují politické okresy Šternberk a Rýmařov, které byly typologicky okresy průmyslové.

Obrázek 11 dokládá a názorně potvrzuje v rámci této podkapitoly již vyřčené předpoklady o vysoké intenzitě sebevražednosti, které zdůrazňují důležitost vnímání sebevražedného chování v širším kontextu etnického rozložení tehdejšího obyvatelstva a hospodářských struktur jednotlivých politických okresů. V případě etnicity se zejména jedná o kmenovou příslušnost německého obyvatelstva a v případě hospodářských struktur lze zmínit základní členění politických okresů na okresy průmyslové a agrární.

Obr. 11: Sebevražednost dle politických okresů, země Koruny české, 1910, na 100 tisíc obyvatel

Poznámky: mapová vrstva zobrazuje administrativní členění dle politických okresů v roce 1921, zatímco vypočtené hodnoty sebevražednosti jsou za rok 1910; „Nezjištěno“ znamená, že daný politický okres vznikl až po roce 1910 a nejsou za něj dostupná data o počtu sebevražd.

Zdroj: Österreichische Statistik, Bd. 92/1, s. 114–118; Neue Folge, Bd. 1/1, s. 12–22; vlastní výpočty

5.3.3 Sebevražednost ve Slezsku

Z důvodu relativně menšího území (nižšího počtu politických okresů) a absolutních hodnot sebevražd a civilního obyvatelstva je území Slezska analyzováno odděleně od území Čech a Moravy. V tabulce 10 se nachází průměrné hodnoty sebevražednosti ve slezských politických okresech a dolní řádek vyjadřuje průměrnou hodnotu za celé území Slezska ve studovaných obdobích. Nejvyšší průměrná hodnota sebevražednosti byla v období 1891–1900, kdy dosahovala přibližně 21,24 sebevražd na 100 tisíc obyvatel. Nejvyšší průměrné hodnoty za celé sledované období 1881–1910 jsou v následujících politických okresech: Bílsko město (35,83), Opava město (32,36) a Bruntál (29,61). Jedná se tedy především o území s vyšší mírou hustoty zalidnění obyvatelstva než v okresech ostatních. Naopak nejnižší průměrné hodnoty za celé sledované období jsou v politických okresech: Fryštát (12,44), Bílovec (14,94) a Bílsko venkov (15,77).

Tab. 10: Průměrná sebevražednost v politických okresech, Slezsko, 1881–1910, na 100 tisíc obyvatel

Politický okres	1881–1890	1891–1900	1901–1910
Bílovec	–	12,54	17,33
Bílsko město	23,99	37,31	46,20
Bílsko venkov	16,85	17,21	13,25
Bruntál	21,61	31,71	35,52
Frýdek město	29,18	34,64	18,95
Fryštát	14,88	10,77	11,68
Jeseník	27,35	25,76	26,98
Krnov	25,69	27,14	28,54
Opava město	25,20	34,65	37,22
Opava venkov	19,04	22,58	18,61
Těšín	15,85	19,70	13,55
Průměr Slezsko	19,92	21,24	20,41

Poznámky: Politický okres Bílovec vznikl až v roce 1896 – průměrná hodnota za tento okres v období 1891–1900 je tak pětiletým průměrem a nikoliv desetiletým. Hodnoty za politický okres Frýdek město vyjadřují průměrné hodnoty v období 1880–1900 za politický okres Frýdek a v období 1901–1910 za politický okres Frýdek město.

Zdroj: Österreichische Statistik, Bd. 1/1, s. 96–158; Bd. 5/2, s. 201–203; Bd. 8/3, s. 201–203; Bd. 12/4, s. 201–203; Bd. 13/3, s. 219–221; Bd. 18/4, s. 219–221; Bd. 21/4, s. 219–221; Bd. 22/3, s. 217–219; Bd. 28/2, s. 245–247; Bd. 31/4, s. 245–247; Bd. 32/1, s. 17–31; Bd. 37/2, s. 247–249; Bd. 38/2, s. 251–253; Bd. 40/2, s. 251–253; Bd. 44/3, s. 251–253; Bd. 48/3, s. 243–245; Bd. 49/2, s. 152–155; Bd. 52/2, s. 148–153; Bd. 54/1, s. 148–153; Bd. 55/3, s. 116–121; Bd. 62/3, s. 118–123; Bd. 63/1, s. 19–34; Bd. 67/1, s. 118–123; Bd. 72/1, s. 112–117; Bd. 73/3, s. 112–117; Bd. 79/1, s. 54–58; Bd. 84/1, s. 112–117; Bd. 84/3, s. 56–61; Bd. 86/1, s. 56–61; Bd. 88/1, s. 112–117; Bd. 88/3, s. 54–59; Bd. 88/3, s. 154–158; Bd. 92/1, s. 114–118; Neue Folge, Bd. 1/1, s. 12–22; vlastní výpočty

5.4 Sebevražednost dle dalších charakteristik

V této části práce je diskutována sebevražednost ve vztahu k rodinnému stavu a velikostní kategorii obce, ve které byla sebevražda dokonána. Jak již bylo zmíněno v této práci v podkapitole věnující se metodice, Rakouská statistika nabízí data o sebevražednosti členěná dle dalších charakteristik, která jsou však vydávána velmi nepravidelně. V práci je upuštěno od analýzy všech dostupných charakteristik, podle kterých jsou data zaznamenávána. Hlavním důvodem je specifická sebevražedného chování z hlediska věku, ale i rodinného stavu, kdy ve sledovaném období nejsou zaznamenány případy sebevražd u osob mladších patnácti let. Pokud bychom chtěli analyzovat a porovnat mezi sebou jednotlivé kategorie, museli bychom vážit absolutní počty sebevražd odpovídající skupinou obyvatelstva (v tomto případě odečíst skupinu osob mladších patnácti let). Jinými slovy by bylo nutné upravit výchozí skupiny obyvatelstva tak, aby výsledné hodnoty sebevražednosti opravdu ukazovaly intenzitu sebevražednosti v dané skupině a byly co nejméně ovlivněné tehdejší demografickým rozložením obyvatelstva.

Rakouská statistika nabízí data o dokonáných sebevražďách členěná dle rodinného stavu, náboženského vyznání, věkových skupin a velikostní kategorie obce. Na rozpracování všech těchto statistik by však byla nutná hlubší analýza, která by svým rozsahem nesplňovala požadavky kladené na tuto práci. V dalších odstavcích je tedy diskutována sebevražednost dle rodinného

stavu, kde je pracováno pouze s literaturou a následně je analyzována sebevražednost dle velikostní kategorie obce pomocí dostupných dat. V případě této statistiky je výše popsané ovlivnění téměř zanedbatelné, protože nebylo nutné vycházet z kategorie více upravovat.

Masaryk (2002) se ve své studii zabýval vlivem rodinného života na sebevražednost. Uvádí rozpor v nahlížení na sebevražednost ženatých mužů a vdaných žen. V době, kdy psal autor svoji studii, bylo vžito, že manželský svazek vždy působí pozitivně ve smyslu ochrany života lidí. Autor však zdůrazňuje, že manželství samo o sobě takovou schopnost nemá a spíše závisí na okolnostech, za kterých byl manželský svazek uzavřen a za kterých funguje. Manželství tak v podstatě může působit na sebevražednost jak pozitivně (snižovat ji), tak negativně (zvyšovat ji) a jak již bylo zmíněno – velice záleží na okolních skutečnostech. Masaryk (2002) dále uvádí zajímavou skutečnost týkající se vícečetného potomstva ženatého muže. Podle autorových dat ženatí muži mající více dětí spáchali sebevraždu častěji než ti, kteří měli dětí méně. Z toho by se dal usoudit jakýsi tlak v tehdejší době na muže a na jejich roli živitele rodiny. Z hlediska ovdovělých mužů a žen autor potvrzuje vyšší riziko dokonání sebevraždy u těchto osob, přičemž u mužů se vdovství projevuje více než u žen.

Další skutečností, která by mohla ovlivnit sebevražednost, je legitimita narozených dětí. Této problematice je v rámci práce již věnován prostor v oddílu popisujícím vývoj vybraných demografických procesů (viz oddíl 4.1.2). Jak již bylo zmíněno, svobodné matky i jejich děti byly tehdejším obyvatelstvem vnímány velmi negativně a patřily k nejnižším vrstvám společnosti. Vyšší míru sebevražednosti následně vykazovaly jak svobodné matky, tak i mimomanželsky narozené osoby (Masaryk, 2002).

Sebevražednost ve městech a na venkově je dáována do přímé souvislosti s hustotou obyvatelstva. Masaryk (2002) z hlediska hustoty zalidnění upozorňuje na tehdejší trend sebevražednosti v hustěji obydlených zemích. Nej hustší obyvatelstvo se dle autora ve sledovaném období v Rakousku nacházelo na území Dolního Rakouska, Slezska, Moravy a Čech, a ve stejných zemích byla nejvyšší intenzita sebevražednosti. V sousedním Německu byla poté nejvyšší hustota obyvatelstva v Sasku, kde bylo také nejvíce sebevražd. Souvislost mezi hustotou obyvatelstva a sebevražedností se poté dá vysvětlit následně: „*Čím hustší je obyvatelstvo, tím spjitější je spolužití, tím větší složitost a vzájemná závislost, různotvárnější a bohatší soukromý i společenský život a snažení; soutěž, boj o život je tím usilovnější, životní prostředky jsou skoupěji odměřeny, krátce v hustším obyvatelstvu může se omrzlost života snáze vyvinout a rozšířit než v obyvatelstvu méně hustém.*“ (Masaryk, 2002, s. 36–37). Autor však také dodává, že se s úplnou jistotou vztah mezi hustotou obyvatelstva a sebevražedností nedá považovat za naprosto platný.

Hustěji osídlené území se obecně nachází zejména ve městech. Z hlediska trendu vývoje bydlícího obyvatelstva v habsburské monarchii lze obecně konstatovat, že: „*v roce 1830 žilo ještě asi 84 % obyvatelstva v obcích menších než 2000 obyvatel, v roce 1910 tento podíl poklesl na 54 %.*“ (Veber, 2002, s. 448). Je tedy patrné, že i české obyvatelstvo se postupně stěhovalo z menších venkovských sídel do větších. Hustota zalidnění velkých sídel se tak postupně zvyšovala.

V tabulce 11 se nachází hodnoty sebevražednosti na 100 tisíc obyvatel v roce 1901 členěné dle velikosti obce, ve které byla sebevražda spáchána. Nejvyšší hodnoty sebevražednosti lze pozorovat v kategoriích velikostně největších obcí s deseti tisíci a více obyvateli. Obecně, alespoň v Čechách, lze pozorovat trend, kdy s rostoucí velikostí obce roste i intenzita sebevražedného

chování. Tato statistika ve své podstatě potvrzuje výše uvedené teze Masaryka (2002) o souvislosti mezi hustotou obyvatelstva a sebevražedností. Sebevražednost se dle zkoumané charakteristiky liší i mezi jednotlivými zeměmi, což je dáno také tím, že početně největší obce se nacházely ve zkoumaném období především na území tehdejších Čech, zatímco na Moravě a ve Slezsku jich bylo podstatně méně. Již tato diference v prostorovém rozmístění sídel tak vytváří rozdíly, které se projeví i v intenzitě sebevražednosti mezi jednotlivými zeměmi.

Tab. 11: Sebevražednost dle velikosti obce, ve které byla sebevražda spáchána, země Koruny české, 1901, na 100 tisíc obyvatel

Velikost obce (v ob.)	Čechy	Morava	Slezsko
0–500	20,03	19,28	22,13
501–2 000	21,74	17,22	17,78
2 001–5 000	25,95	19,20	16,87
5 001–10 000	33,12	21,46	29,46
10 001–20 000	35,11	36,63	23,89
20 000+	47,55	34,83	29,91
celkem	26,05	20,76	20,13

Poznámky: velikost obce je udána dle počtu obyvatel v obci žijících v době sčítání v roce 1900

Zdroj: Österreichische Statistik, Bd. 63/2, s. 6–11; Bd. 67/1, s. 214–217; vlastní výpočty

Kapitola 6

Závěr

Hlavním cílem předložené práce bylo analyzovat a následně popsat struktury sebevražednosti v období 1880–1910 a zasadit je do širšího kulturně-historického rámce tehdejší české společnosti. Specifickým cílem práce bylo více podkrýt a doplnit již získané znalosti o studiu sebevražednosti na přelomu 19. a 20. století.

Důležité je při analýze dat o sebevraždách ve studovaném období mít na paměti jejich možné zkreslení již ze strany samotného sběru dat Rakouskou statistikou. Konkrétně se jedná o situaci, kdy je z rozličných důvodů úředníky zaznamenáno například náhodné úmrtí místo dokonané sebevraždy. Netušil (1923) jako možné důvody takto vědomě nesprávné registrace zemřelých uvádí následné snazší úřední a trestní jednání. Dalším možným důvodem ovlivněných dat je skutečnost, že společnost na přelomu 19. a 20. století byla velmi nábožensky založená a sebevražedné jednání bylo chápáno jako něco nepřijatelného nebo při nejmenším nápadného. Samotná data byla přepisována z církevních matrik a mohlo tedy docházet ke zkreslení z náboženských důvodů. Dalším důvodem pro podrobení dat kritice je preference samotné pozůstalé rodiny pro klasifikaci jiné příčiny úmrtí, než je sebevražda, kvůli již zmiňované společenské nepřijatelnosti. Netušil (1923) uvádí, že někteří autoři diskutují o schopnosti v té době statisticky zachytit pouze 50 % sebevražd. Dle Netušila (1923) je však toto číslo přílišně nízké a registrační „úspěšnost“ byla vyšší.

První kapitoly bakalářské práce mají teoretický charakter a informují čtenáře o použitých datových pramenech, o metodice výpočtů, definici sebevraždy a zasazují zkoumané období do historického kontextu.

V praktické části se nachází analýza sebevražednosti v českých zemích na přelomu 19. a 20. století, kdy hlavním zkoumaným obdobím jsou roky 1880–1910. Z důvodu zasazení sebevražedného chování do širší časové řady byla převzata data z Českého statistického úřadu, který má dostupná data od roku 1876 až do současnosti. Zmiňované období přelomu 19. a 20. století je v takto dlouhé časové řadě charakteristické svým prudkým nárůstem absolutního, ale i relativního počtu sebevražd. V roce 1880 bylo zaznamenáno přibližně 21,56 sebevražd na 100 tisíc obyvatel a v roce 1910 to bylo již 28,55 sebevražd, což značí nárůst sebevražednosti přibližně o 32 %.

Při bližším zkoumání tohoto nárůstu je důležité vzít v potaz odlišný vývoj v jednotlivých zemích Koruny české. Z pohledu indexových čísel lze sledované období rozdělit na dvě základní části – období stagnace až poklesu v letech 1880–1894 a období prudkého nárůstu v letech 1895–1910. Indexová čísla dosahují v prvním z období v případě Čech a Moravy podprůměrných hodnot kolem 90 a v případě Slezska se jedná o volatilní oscilaci kolem průměrné hodnoty 100. Od roku 1895 však dochází v Čechách a na Moravě k prudkému vzestupu indexových hodnot, kdy kolem roku 1900 začínají země „překonávat“ své průměrné hodnoty sebevražednosti a po zbytek období se pohybují v hodnotách nadprůměrných. V případě Slezska se jedná o vývoj antagonistický a přibližně od roku 1900 dochází k posunu k podprůměrným hodnotám sebevražednosti, kdy až v posledních dvou letech (1909, 1910) se hodnoty vrátí nad svůj průměr.

Z jiného pohledu se na vývoj sebevražednosti v jednotlivých zemích lze podívat pomocí tempa růstu (geometrického průměru) počtu sebevražd na 100 tisíc obyvatel, který v zásadě podává informaci o průměrném ročním konstantním přírůstku či poklesu sebevražednosti v jednotlivých zemích. Tempo růstu v období 1881–1910 je v případě Čech 1,27 %, na Moravě 0,49 % a ve Slezsku -0,77 %. V zásadě se tedy jednotlivá tempa růstu sebevražednosti vzájemně poměrně výrazně liší a lze zamítnout hypotézu o vzájemně totožném vývoji sebevražednosti.

Z hlediska diferenciací sebevražednosti podle pohlaví lze potvrdit obecně známý fakt, kterým je mužská nadúmrtnost na sebevraždy. Z pohledu konkrétních čísel spáchali muži v pětiletém období 1881–1885 ročně kolem čtyř sebevražd na jednu sebevraždu ženy. V průběhu je však zaznamenán postupný pokles tohoto podílu a v pětiletém období 1906–1910 to jsou již pouze tři muži na jednu sebevraždu ženy. Z uvedeného je tedy zřejmé, že ve studovaném období dochází k odlišnému vývoji dynamiky sebevražednosti mezi pohlavím.

S ohledem na již výše zmiňovaný geometrický průměr nabývá sebevražednost v celém sledovaném období 1881–1910 ve všech zemích Koruny české vyšších hodnot u žen než u mužů. V Čechách je hodnota ročního nárůstu u žen kolem 1,65 %, u mužů 1,11 %, na Moravě je hodnota kolem 1,62 % u žen, u mužů 0,23 % a ve Slezsku jsou hodnoty záporné -0,04 % u žen a -0,99 % u mužů (ve Slezsku tedy geometrický průměr u žen nedosahuje tak záporných hodnot jako v případě mužů). Z výše uvedeného přehledu tedy lze zamítnout hypotézu o totožném tempu růstu sebevražednosti u mužů a žen. Roční konstantní přírůstek (v případě Slezska úbytek) se mezi jednotlivými pohlavími liší a u žen dosahuje v průměru vyšších hodnot než u mužů.

Na základě dostupných dat Rakouské statistiky lze zamítnout hypotézu o stejných preferencích z pohledu volby způsobu ukončení života v případě žen a mužů. Ženy obecně mnohem více volí méně násilné způsoby ukončení života, jako je utopení nebo otrava jedem, muži oproti tomu preferují více radikální způsoby, jako jsou oběšení nebo zastřelení. Důvodem je poté zejména rozdíl v sebevražedném myšlenkovém procesu, kdy si ženy spíše než smrt přejí na stávající život zapomenout a na dlouhou dobu usnout. Výsledkem je poté nepoměr v počtu dokonáných sebevražd (kde muži tvoří tři čtvrtiny) a počtu neúspěšných pokusů (kde tři čtvrtiny naopak tvoří ženy) (Monestier, 2003).

Hypotézu o lineárním vývoji míry sebevražednosti bez výraznějších lokálních výkyvů na území českých zemí lze zamítnout. Trend je v jednotlivých zemích vysoce volatilní (a to zejména v případě Slezska). To je dáno zejména nízkým počtem absolutních případů sebevražd, kdy i malá změna oproti předchozímu roku způsobí vysoký výkyv.

Z pohledu regionální diferenciace sebevražednosti lze obecně dospět k závěrům, že politické okresy s většinou německým obyvatelstvem se vyznačují nadprůměrnou sebevražedností, a to jak v Čechách, tak i na Moravě. Data Rakouské statistiky jsou přílišně agregovaná a nelze z nich určit, zda se v jednotlivých politických okresech jedná o sebevraždy českých Němců nebo Čechů. Mezi politickými okresy s většinovým německým zastoupením však lze najít poměrně velké rozdíly. Tyto rozdíly jsou zapříčiněny zejména geografickou polohou okresů, kdy důležitou roli hraje kmenová příslušnost českých Němců. Nejvyšší hodnoty dosahují politické okresy, které mají blízko k severní až severozápadní hranici Čech a sousedí s německým Saskem (Ústí nad Labem, Rumburk nebo Teplice-Šanov). Okresy sousedící s Horním Rakouskem a Bavorskem naopak nabývají poměrně nízkých průměrných hodnot (Planá, Kaplice nebo Stříbro). Z pohledu rozdílnosti v sebevražedném chování lze odhadovat hlavní příčinu difference v kmenové příslušnosti německého obyvatelstva, kdy na přelomu 19. a 20. století dosahuje sebevražednost v oblasti německého Saska téměř nejvyšších hodnot v rámci Evropy. Naproti tomu ostatní oblasti sousedící s českými hranicemi, jako je Bavorsko nebo Horní Rakousko, dosahují hodnot o mnoho nižších (Netušil, 1923).

S pomocí literatury byla diskutována problematičtá situace svobodných žen, kterým se narodilo mimomanželské dítě. Tyto ženy byly společností opovrhovány a jejich životní úroveň byla velice nízká. Vedle mimomanželské plodnosti byla také u svobodných žen problematičtá situace v uzavírání sňatků, kdy docházelo ke stále častějšímu posunu sňatečnosti do vyššího věku (takzvaný odklad sňatku). Jedním z možných řešení nepříznivé životní situace svobodných žen tak mohlo být dobrovolné ukončení života. Explicitní data, která by toto potvrzovala, však chybí.

Ve snaze o závěrečnou generalizaci lze sledované období rozdělit na dvě části vývoje sebevražednosti – období stagnace v letech 1880–1894 a období prudkého nárůstu v letech 1895–1910, kdy je důležité zdůraznit, že se vývoj v jednotlivých zemích Koruny české vzájemně liší svým charakterem i intenzitou. Nejvyšší hodnoty sebevražednosti lze nalézt v politických okresech s většinou německým obyvatelstvem, které je kmenově blízké německému Sasku. Tyto oblasti jsou zároveň tehdejšími průmyslovými centry, ve kterých velmi intenzivně probíhaly procesy druhé fáze průmyslové revoluce a urbanizace, které velice výrazně měnily tehdejší sociální a hospodářské struktury obyvatelstva. Právě ony výrazné změny ve stylu života tehdejšího obyvatelstva mohly mít fatální dopad na rostoucí trend sebevražednosti, kdy u žen bylo prokázáno vyšší tempo tohoto nárůstu než u mužů. Sebevražednost byla jevem, který postupně čím dál výrazněji vstupoval do české společnosti na přelomu 19. a 20. století.

V rámci tématu sebevražedného chování se nabízí celá řada dalších směrů, které je možné dále rozpracovat. Jako jeden z možných směrů lze uvést například podrobnější zkoumání sebevražednosti v oblastech blízkých českým hranicím (Sasko, Bavorsko, Horní Rakousko), které by pomohlo více zasadit kontext sebevražednosti v českých zemích.

Seznam použité literatury a datových zdrojů

- ČSÚ, 2021. Sebevraždy. *Český statistický úřad* [online]. Praha: ČSÚ [cit. 2021-03-08]. Dostupné z: https://www.czso.cz/csu/czso/sebevrazdy_zaj
- EFMERTOVIÁ, Marcela C., 1998. *České země v letech 1848-1918*. Praha: Libri. Dějiny českých zemí. ISBN 80-859-8347-8.
- FIALOVÁ, Ludmila, 1998. *Dějiny obyvatelstva českých zemí*. Vyd. 2., dopl. Praha: Mladá fronta. Patriae. ISBN 80-204-0720-0.
- HLAVAČKA, Milan, 2016. *České země v 19. století: proměny společnosti v moderní době*. II. doplněné a rozšířené vydání. Praha: Historický ústav. ISBN 978-80-7286-280-1.
- KALIBOVÁ, Květa, Zdeněk PAVLÍK a Alena VODÁKOVÁ, 2009. *Demografie nejen pro demografy*. 3. přeprac. vyd. Praha: SLON. ISBN 978-80-7419-012-4.
- KOUTEK, Jiří a Jana KOCOURKOVÁ, 2007. *Sebevražedné chování*. Vyd. 2. Praha: Portál. ISBN 978-80-7367-349-9.
- MASARYK, Tomáš Garrigue, 2002. *Sebevražda hromadným jevem společenským moderní osvěty*. 5. české vyd. Praha: Masarykův ústav AV ČR. ISBN 80-864-9513-2.
- MONESTIER, Martin, 2003. *Dějiny sebevražd: dějiny, techniky a zvláštnosti dobrovolné smrti*. Praha: Dybbuk. ISBN 80-903-0018-9.
- NETUŠIL, František Jaroslav, 1923. *Sebevražednost v zemích českých u srovnání se sebevražedností světovou*. Díl 1, Rozsah sebevražednosti. Praha: Fr. Jar. Netušil.
- ŘEZANKOVÁ, Hana a Tomáš LÖSTER, 2013. *Základy statistiky*. Praha: Oeconomica. ISBN 978-80-245-1957-9.
- Tschechien, 2021. In: *Österreichische Landsmannschaft* [online]. Wien: Österreichische Landsmannschaft [cit. 2021-03-04]. Dostupné z: <https://www.oelm.at/deutsche-volksgruppen/tschechien/>
- VEBER, Václav, 2002. *Dějiny Rakouska*. Praha: Lidové noviny. Dějiny států. ISBN 80-710-6491-2.
- VIEWEGH, Josef, 1996. *Sebevražda a literatura*. Brno: Psychologický ústav AV ČR. ISBN 80-858-8010-5.

Seznam použitých pramenů

- ČSÚ, 2021a. Sebevraždy. Český statistický úřad [online]. Praha: ČSÚ, 17. 2. 2021 [cit. 2021-03-08]. Dostupné z: https://www.czso.cz/csu/czso/sebevrazdy_zaj
- ČSÚ, 2021b. Sebevraždy v České republice - 2001 - 2005: Seznam tabulkových příloh. Český statistický úřad [online]. Praha: ČSÚ, 29. 09. 2006 [cit. 2021-02-24]. Dostupné z: https://www.czso.cz/csu/czso/4012-06-2001_az_2005-16
- K. K. Statistischen Central-Commission, Statistisches Jahrbuch für das Jahr 1879, Wien, 1882.
- Österreichische Statistik, Bd. 1/1, Die Bevölkerung der im Reichsrathe vertretenen Königreiche und Länder nach Aufenthalt und Zuständigkeit. Die Ergebnisse der Volkszählung und der mit derselben verbundenen Zählung der häuslichen Nutzthiere vom 31. December 1880 in den im Reichsrathe vertretenen Königreichen und Ländern, Wien, 1882.
- Österreichische Statistik, Bd. 32/1, Die summarischen Ergebnisse der Volkszählung. Die Ergebnisse der Volkszählung vom 31. December 1890 in den im Reichsrathe vertretenen Königreichen und Ländern, Wien, 1892.
- Österreichische Statistik, Bd. 63/1, Die summarischen Ergebnisse der Volkszählung. Die Ergebnisse der Volkszählung vom 31. December 1900 in den im Reichsrathe vertretenen Königreichen und Ländern, Wien, 1902.
- Österreichische Statistik, Bd. 63/2, Die Bevölkerung nach den Grössenkatégorien der Ortschaften, nach der Gebürtigkeit, nach der Confession und Umgangssprache in Verbindung mit dem Geschlechte, nach dem Bildungsgrade innerhalb der Grössenkatégorien der Ortschaften und dem Familienstande. Die Ergebnisse der Volkszählung vom 31. December 1900 in den im Reichsrathe vertretenen Königreichen und Ländern, Wien, 1903.
- Österreichische Statistik, Neue Folge, Bd. 1/1, Die summarischen Ergebnisse der Volkszählung. Mit 6 Kartogrammen. Die Ergebnisse der Volkszählung vom 31. Dezember 1910 in den im Reichsrathe vertretenen Königreichen und Ländern, Wien, 1912.
- Österreichische Statistik, Bd. 5/1, Bewegung der Bevölkerung der im Reichsrathe vertretenen Königreiche und Länder in den Jahre 1881 und 1882, Wien, 1884.
- Österreichische Statistik, Bd. 8/2, Bewegung der Bevölkerung, der im Reichsrathe vertretenen Königreiche und Länder in den Jahre 1883, Wien, 1885.

- Österreichische Statistik, Bd. 12/2, Bewegung der Bevölkerung der im Reichsrathe vertretenen Königreiche und Länder in den Jahre 1884, Wien, 1886.
- Österreichische Statistik, Bd. 13/4, Bewegung der Bevölkerung der im Reichsrathe vertretenen Königreiche und Länder in den Jahre 1885, Wien, 1887.
- Österreichische Statistik, Bd. 18/1, Bewegung der Bevölkerung der im Reichsrathe vertretenen Königreiche und Länder in den Jahre 1886, Wien, 1888.
- Österreichische Statistik, Bd. 21/3, Bewegung der Bevölkerung der im Reichsrathe vertretenen Königreiche und Länder in den Jahre 1887, Wien, 1889.
- Österreichische Statistik, Bd. 25/1, Bewegung der Bevölkerung der im Reichsrathe vertretenen Königreiche und Länder in den Jahre 1888, Wien, 1890.
- Österreichische Statistik, Bd. 28/1, Bewegung der Bevölkerung der im Reichsrathe vertretenen Königreiche und Länder in den Jahre 1889, Wien, 1891.
- Österreichische Statistik, Bd. 31/3, Bewegung der Bevölkerung der im Reichsrathe vertretenen Königreiche und Länder in den Jahre 1890, Wien, 1892.
- Österreichische Statistik, Bd. 37/1, Bewegung der Bevölkerung der im Reichsrathe vertretenen Königreiche und Länder in den Jahre 1891, Wien, 1893.
- Österreichische Statistik, Bd. 38/3, Bewegung der Bevölkerung der im Reichsrathe vertretenen Königreiche und Länder in den Jahre 1892, Wien, 1895.
- Österreichische Statistik, Bd. 46/2, Bewegung der Bevölkerung der im Reichsrathe vertretenen Königreiche und Länder in den Jahren 1893 und 1894, Wien, 1896.
- Österreichische Statistik, Bd. 49/2, Bewegung der Bevölkerung der im Reichsrathe vertretenen Königreiche und Länder in den Jahre 1895, Wien, 1898.
- Österreichische Statistik, Bd. 52/2, Bewegung der Bevölkerung der im Reichsrathe vertretenen Königreiche und Länder in den Jahre 1896, Wien, 1899.
- Österreichische Statistik, Bd. 54/1, Bewegung der Bevölkerung der im Reichsrathe vertretenen Königreiche und Länder in den Jahre 1897, Wien, 1900.
- Österreichische Statistik, Bd. 55/3, Bewegung der Bevölkerung der im Reichsrathe vertretenen Königreiche und Länder in den Jahre 1898, Wien, 1902.
- Österreichische Statistik, Bd. 62/3, Bewegung der Bevölkerung der im Reichsrathe vertretenen Königreiche und Länder in den Jahre 1899, Wien, 1902.
- Österreichische Statistik, Bd. 67/1, Bewegung der Bevölkerung der im Reichsrathe vertretenen Königreiche und Länder in den Jahre 1900, Wien, 1902.
- Österreichische Statistik, Bd. 72/1, Bewegung der Bevölkerung der im Reichsrathe vertretenen Königreiche und Länder in den Jahre 1901, Wien, 1904.
- Österreichische Statistik, Bd. 73/3, Bewegung der Bevölkerung der im Reichsrathe vertretenen Königreiche und Länder in den Jahre 1902, Wien, 1906.
- Österreichische Statistik, Bd. 79/1, Bewegung der Bevölkerung der im Reichsrathe vertretenen Königreiche und Länder in den Jahre 1903, Wien, 1906.

- Österreichische Statistik, Bd. 84/1, Bewegung der Bevölkerung der im Reichsrathe vertretenen Königreiche und Länder in den Jahre 1904, Wien, 1908.
- Österreichische Statistik, Bd. 84/3, Bewegung der Bevölkerung der im Reichsrathe vertretenen Königreiche und Länder in den Jahre 1905, Wien, 1908.
- Österreichische Statistik, Bd. 86/1, Bewegung der Bevölkerung der im Reichsrathe vertretenen Königreiche und Länder in den Jahre 1906, Wien, 1908.
- Österreichische Statistik, Bd. 88/1, Bewegung der Bevölkerung der im Reichsrathe vertretenen Königreiche und Länder in den Jahre 1907, Wien, 1910.
- Österreichische Statistik, Bd. 88/3, Bewegung der Bevölkerung der im Reichsrathe vertretenen Königreiche und Länder in den Jahren 1908 und 1909, Wien, 1911.
- Österreichische Statistik, Bd. 92/1, Bewegung der Bevölkerung der im Reichsrathe vertretenen Königreiche und Länder in den Jahre 1910, Wien, 1912.
- Österreichische Statistik, Bd. 3/1, Statistik des Sanitätswesens der im Reichsrathe vertretenen Königreiche und Länder für das Jahr 1880 nach amtlichen Berichten, Wien, 1883.
- Österreichische Statistik, Bd. 5/2, Statistik des Sanitätswesens der im Reichsrathe vertretenen Königreiche und Länder für das Jahr 1881, Wien, 1884.
- Österreichische Statistik, Bd. 8/3, Statistik des Sanitätswesens der im Reichsrathe vertretenen Königreiche und Länder für das Jahr 1882, Wien, 1885.
- Österreichische Statistik, Bd. 12/4, Statistik des Sanitätswesens der im Reichsrathe vertretenen Königreiche und Länder für das Jahr 1883, Wien, 1886.
- Österreichische Statistik, Bd. 13/3, Statistik des Sanitätswesens der im Reichsrathe vertretenen Königreiche und Länder für das Jahr 1884, Wien, 1887.
- Österreichische Statistik, Bd. 18/4, Statistik des Sanitätswesens in den im Reichsrathe vertretenen Königreichen und Ländern für das Jahr 1885, Wien, 1888.
- Österreichische Statistik, Bd. 21/4, Statistik des Sanitätswesens in den im Reichsrathe vertretenen Königreichen und Ländern für das Jahr 1886, Wien, 1889.
- Österreichische Statistik, Bd. 22/3, Statistik des Sanitätswesens in den im Reichsrathe vertretenen Königreichen und Ländern für das Jahr 1887, Wien, 1890.
- Österreichische Statistik, Bd. 28/2, Statistik des Sanitätswesens in den im Reichsrathe vertretenen Königreichen und Ländern für das Jahr 1888, Wien, 1891.
- Österreichische Statistik, Bd. 31/4, Statistik des Sanitätswesens der im Reichsrathe vertretenen Königreiche und Länder für das Jahr 1889, Wien, 1892.
- Österreichische Statistik, Bd. 37/2, Statistik des Sanitätswesens der im Reichsrathe vertretenen Königreiche und Länder für das Jahr 1890, Wien, 1893.
- Österreichische Statistik, Bd. 38/2, Statistik des Sanitätswesens der im Reichsrathe vertretenen Königreiche und Länder für das Jahr 1891, Wien, 1894.
- Österreichische Statistik, Bd. 40/2, Statistik des Sanitätswesens der im Reichsrathe vertretenen Königreiche und Länder für das Jahr 1892, Wien, 1895.

Österreichische Statistik, Bd. 44/3, Statistik des Sanitätswesens der im Reichsrathe vertretenen Königreiche und Länder für das Jahr 1893, Wien, 1896.

Österreichische Statistik, Bd. 48/3, Statistik des Sanitätswesens der im Reichsrathe vertretenen Königreiche und Länder für das Jahr 1894, Wien, 1897.