

**Univerzita Karlova**

**Filozofická fakulta**

Ústav českých dějin

## **Bakalářská práce**

Anna Hantáková

**Proměna Matějské pouti od náboženské slavnosti k masové zábavě**

The change of the Saint Matthew's fair from religious celebration to mass  
entertainment

Praha 2021

Vedoucí práce: doc. PhDr. Magdalena Pokorná, CSc.

## **Poděkování**

Na tomto místě bych chtěla poděkovat paní doc. PhDr. Magdaleně Pokorné, CSc za pomoc při výběru tématu práce a za její trpělivost a ochotu při konzultaci. Dále patří dík paní Mgr. Janě Konvičné a panu Michalu Klackovi za cenné rady ohledně hledání pramenů a literatury.

## **Prohlášení**

Prohlašuji, že jsem tuto bakalářskou práci vypracovala samostatně výhradně s využitím uvedených pramenů a literatury. Práce nebyla využita v rámci jiného vysokoškolského studia či k získání jiného nebo stejného titulu.

V Praze 22. 12. 2021

Podpis.....

**Abstrakt:**

Tématem této bakalářské práce bude zachycení proměny Matějské pouti v období od druhé poloviny 19. století zhruba do roku 1930. Důraz bude kladen na zmasovění pouti a jeho důvody, proto bude pozornost věnována i sociálnímu složení návštěvníků, resp. trhovcům. Zkoumán bude význam pouti v dějinách Prahy, pozornost bude věnována roli tisku, reklamy. Pojednáno bude i o místu konání pouti a o posunech této akce (s ohledem na její dostupnost). Pozornost bude věnována i druhému životu této festivity. Zatímco v rámci středověkého a novověkého studia bývá pout' obecně pojímána především jako záležitost víry, v této práci bude naopak přihlédnuto k jejímu zesvětštění, změně charakteru od náboženského k zábavnímu. Práce bude vycházet především z dobového tisku, dále z Pamětní knihy kostela sv. Matěje, zohledněna bude i literatura vzpomínková a především u druhého života i krásná literatura.

**Klíčová slova:** České země, Praha, 1850-1930, poutě, Matějská pout'

**Abstract:**

This bachelor thesis deals with the St. Matthew's fair and its transformation during the period from the second half of the nineteenth century to approximately 1930. It will be focused on the process of the consumerization of the pilgrimage and its reasons. It will be naturally its social composition and importance discussed. Further the role, that the press and the advertisement in this process of consumerization played and in addition the location of the pilgrimage and its availability. It will be the second life of this fest discussed as well. While in the context of the medieval studies is pilgrimage primary as matter of faith conceived, this thesis on the contrary follow and explains the change of pilgrimage from a religious to a fun character and its "secularization". The work will be based primary on the periodical print and secondary on the Memory book from the St. Matthew's church. In the part that deals with the second life of the festivity, will be also fictional and memorial literature considered.

**Key words:** Czech lands, Prague, 1850-1930, Pilgrimage, Matthew's fair

## Obsah

Úvod.....	6
1. Historie poutnictví.....	9
2. Náboženství v české společnosti v 19. století a za první republiky.....	12
3. Fenomén volného času .....	14
4. Patron sv. Matěj.....	15
5. Nárůst popularity Matějské pouti .....	17
5. Sociální složení pouti, kdo na pouti profitoval a kdo byli poutníci.....	21
5. 1. Obchodníci .....	21
5. 2. Reklama na pouti.....	23
5. 3. „Poutníci“ .....	24
6. Význam Matějské pouti za první světové války.....	26
7. Sekularizace pouti?.....	27
8. Průběh pouti a reflexe z tisku a literatury.....	30
9. Matějská pouť v kontextu dalších pražských poutí .....	33
9. 1. Josefská pouť.....	33
9. 2. Emauzská pouť.....	35
9. 3. Slavník neboli štrozok.....	36
9. 4. Fidlovačka .....	37
9. 5. Shrnutí kontextu pražských poutí.....	37
10. Odraz Matějské pouti v kultuře .....	39
10. 1. Karel Hašler – U svatého Matěje.....	39
10. 2. Jaroslav Seifert – Matějská pouť .....	41
10. 3. Konstantin Biebl – Řekni mi poctivě svatý Matěji. ....	44
10. 4. Shrnutí kulturního odrazu Matějské pouti.....	46
11. Návštěva prezidenta Háchy na Matějské.....	47
Závěr.....	49
Seznam pramenů a literatury:.....	51
Zdroje příloh.....	55
Přílohy .....	56
Příloha č. 1.....	56
Příloha č. 2.....	57
Příloha č. 3.....	58
Příloha č. 4.....	59
Příloha č. 5.....	59

## Úvod

Matějská pouť je dnes známá především jako zábavná událost konající se začátkem jara na holešovickém Výstavišti, nebylo tomu tak ale vždy. Historie Matějské sahá až do 16. století a po většinu své existence byla náboženskou poutí, která směřovala k malebnému kostelu vypínajícímu se nad šáreckým údolím v Praze – Dejvicích. Zlom nastal až koncem 19. století, kdy začíná masově narůstat návštěvnost této akce.

Matějská pouť je zatím v odborné literatuře spíše okrajovým tématem, což se snažím svou prací zvrátit. Pokusím se dokázat, že akce typu Matějské pouti mohou být velmi vyovídajícími pro zkoumání společnosti a kultury. Ve své práci se zaměřím na přeměnu této pouti směrem k zábavnímu charakteru, která byla dovršena během první republiky. Pro své bádání jsem si stanovila časový úsek od konce 19. století zhruba do roku 1930, domnívám se, že právě v tomto období proběhly nejzásadnější změny v historii této události. Na několika místech ovšem tuto časovou hranici překročím, abych nastínila některé zajímavé momenty z historie této pouti, jako je například návštěva prezidenta Háchy. V rámci proměny Matějské pouti bude věnována pozornost sociálnímu složení pouti, ale zaměřím se také na to, jak byla proměna vnímána ve společnosti a jakých významů mohla Matějská pro jednotlivce nabývat. Prostor bude věnován též tomu, jakým způsobem se na pouti projevovala modernizace – například v rozvoji dopravní sítě nebo v rozšíření reklamy. Matějská pouť bude zasazena do kontextu dalších pražských poutí, které procházely podobnou proměnou. Pokusím se též odpovědět na otázku, zda se s narůstající popularitou vytrácel náboženský charakter pouti. Závěrem se budu věnovat odrazu této události v uměleckých dílech.

Pro obecný obraz poutí budu vycházet ze sborníků *Na cestě do nebeského Jeruzaléma*<sup>1</sup> a *Bůh a bohové*<sup>2</sup> a dále z monografie N. Ohlera *Náboženské poutě ve středověku a novověku*.<sup>3</sup> Podkladem pro popis společenského a náboženského pozadí mi bude kniha vzniklá pod vedením M. Lenderové *Z dějin české každodennosti*<sup>4</sup> a monografie D. Václavíka *Náboženství*

---

<sup>1</sup> ČAPSKÁ, Veronika, MIHOLA, Jiří, (ed.) *Na cestě do nebeského Jeruzaléma: poutnictví v českých zemích ve středověkém kontextu*. Brno: Moravské zemské muzeum, 2010.

<sup>2</sup> HOJDA, Zdeněk a Roman PRAHL, (ed.) *Bůh a bohové: církev, náboženství a spiritualita v českém 19. století: sborník příspěvků z 22. ročníku symposia k problematice 19. století*, Plzeň, 7.-9. března 2002. Praha: KLP - Koniasch Latin Press, 2003.

<sup>3</sup> OHLER, Norbert. *Náboženské poutě ve středověku a novověku*. Praha: Vyšehrad, 2002.

<sup>4</sup> LENDEROVÁ, Milena, Tomáš JIRÁNEK a Marie MACKOVÁ. *Z dějin české každodennosti: život v 19. století*. Vydání druhé, doplněné. Praha: Univerzita Karlova, nakladatelství Karolinum.

a moderní česká společnost.<sup>5</sup> O pražských poutích a slavnostech pojednává V. Krolmus ve své knize *Staročeské powěsti, zpěwy, hry, obyčege, slawnosti a nápěwy ohledem na bágeslowj Česko-slowanské*<sup>6</sup> v tomto ohledu budu dále čerpat z literatury vzpomínkového až beletristického typu, jde konkrétně o Kovářikovy *Staropražské romance*<sup>7</sup> a Žižkovy vzpomínky *Praha před osmdesáti lety*.<sup>8</sup>

Významným pramenem pro moji práci bude druhý svazek *Pamětní knihy* od kostela sv. Matěje.<sup>9</sup> Tato kniha má charakter kroniky, obsahuje zápisy farářů tohoto kostela, které se týkají nejen událostí spjatých se svatomatějskou farností, ale též společenského, hospodářského či politického dění.

Jako hlavní pramen pro své bádání budu využívat řadu vybraných periodik. V období první republiky bylo častým jevem, že noviny a časopisy byly vydávány nákladem politických stran. Články, které obsahují, proto nemusí být nestranné. Dobový tisk takto zároveň nabízí pluralitu pohledů na danou skutečnost. Ve své práci se proto budu snažit vycházet z tiskovin reprezentujících různé názory. Jde například o deníky *Národní listy*<sup>10</sup>, *Národní osvobození*<sup>11</sup>, dále agrárníký *Venkov*,<sup>12</sup> sociálně demokratické *Právo lidu*,<sup>13</sup> komunistické *Rudé právo*<sup>14</sup>. Z méně často vydávaných periodik budu pracovat například s obrázkovým čtrnáctideníkem *Rozkvět*.<sup>15</sup>

Prameny pro mě budou na některých místech i výše zmiňované beletristické a vzpomínkové tituly, přičemž si uvědomuji jejich možnou nepřesnost, proto z nich budu čerpat spíše k dokreslení celkového obrazu pouti. A v poslední řadě budu rozebírat literární a hudební díla tří tvůrců a to za prvé píseň Karla Hašlera *U svatého Matěje*,<sup>16</sup> za druhé báseň

---

<sup>5</sup> VÁCLAVÍK, David. *Náboženství a moderní česká společnost*. Praha: Grada, 2010.

<sup>6</sup> KROLMUS, Václav. *Staročeské powěsti, zpěwy, hry, obyčege, slawnosti a nápěwy ohledem na bágeslowj Česko-slowanské*. W Praze: Karel Vetterl, 1847.

<sup>7</sup> KOVÁŘÍK, Vladimír. *Staropražské romance: vyprávění z dob českého jara*. Praha: Albatros, 1969.

<sup>8</sup> ŽIŽKA, Leoš Karel, DVOŘÁKOVÁ, Helena, (ed.) *Praha před osmdesáti lety*. Praha: Orbis, 1960.

<sup>9</sup> Archiv hlavního města Prahy, fond Farní úřad u kostela sv. Matěje (v Šárce) Praha – Dejvice, Pamětní kniha č. 2, 1838-1945 (dále jen Pamětní kniha).

<sup>10</sup> *Národní listy*, Praha: Julius Grégr, 1861-1941.

<sup>11</sup> *Národní osvobození*, Praha: Pokrok.

<sup>12</sup> *Venkov*. Orgán české strany agrární, Praha: Tiskařské a vydavatelské družstvo rolnické, 1906-1945.

<sup>13</sup> *Právo lidu*. Časopis hlásající zájmy dělníků, maloživnostníků a rolníků, Praha: Ladislav Pavel, 1893-1948.

<sup>14</sup> *Rudé právo*. Orgán Československé sociálně demokratické strany dělnické, Praha, 1920-1995.

<sup>15</sup> *Rozkvět*. Obrázková čtrnáctideník, Praha: Českomoravské podniky tiskařské a vydavatelské, 1908-1931.

<sup>16</sup> TUŠEK, Karel. *Karel Hašler: autentický příběh o skutečné osobnosti Karla Hašlera*. 1879-1941. Praha: Rozmluvy, 1992, s. 35.

Jaroslava Seiferta *Matějská pouť*<sup>17</sup> a za třetí báseň s označením I. Z cyklu *Matějská pouť* od Konstantina Biebla.<sup>18</sup>

---

<sup>17</sup> SEIFERT, Jaroslav a Jiří FLAIŠMAN, (ed.) *Jaro, sbohem: Přilba hlíny: dodatky (1939-1948)*. V tomto souboru 1. vyd. Praha: Akropolis, 2012, s. 35-36.

<sup>18</sup> BIEBL, Konstantin. *Bez obav: básně z let 1940-1950*. Praha: Československý spisovatel, 1951, s. 91-93.

## 1. Historie poutnictví

Poutnická tradice má své kořeny hluboko ve středověku, na cesty se tenkrát vydávali lidé bohatí i chudí, urození i neurození. Motivací jim byla především víra, doprovázená dalšími pohnutkami: lidé se například chtěli modlit ke svatým za uzdravení někoho blízkého nebo i za sebe sama, cesta měla být poděkováním Bohu - za zázračné uzdravení či za něco jiného. Časté bylo i putování uložené coby pokání, někdy to byla pouť v zastoupení, když dotyčný nemohl vykonat pouť osobně, zaplatil výlohy někomu pověřenému. Takto mohlo být uloženo vykonání pouti například v rámci závěti. Na cestu lákala poutníky také touha po poznání a dobrodružství nebo to byl útěk z nepříjemného domácího prostředí.<sup>19</sup>

Středověká pouť byla dlouhá, náročná a plná nebezpečí. Cesta mohla trvat i několik měsíců nebo let. Ve 12. a 13. století mohly kroky poutníků směřovat do Svaté země. Později, když křižáci ztratili kontrolu nad tímto územím, se cesta tam stala velmi náročnou a nebezpečnou a pozornost putujících se obrátila do Evropy. Zde jasně dominoval Řím, jako místo věčného odpočinku mnoha světců a sídlo papeže. Dalším vyhledávaným cílem poutí bylo Santiago de Compostela, kde je uctíván údajně první mučedník Jakub Starší. Postupně vznikala poutní místa všude možně, kde se stal nějaký zázrak nebo kde byly uloženy relikvie některého světce. Popularita míst se také měnila v čase, některá poutní místa upadala a jiná se stávala navštěvovanějšími.<sup>20</sup>

V cíli své cesty se poutník obvykle zúčastnil bohoslužby a hlavním duchovním naplněním byla účast na svatém přijímání a zpovědi. Jestliže přišel poutník poděkovat za uzdravení nebo vyplnění proseb, umístil na oltář votivní dar. Součástí pouti byl také nákup upomínkových předmětů, takzvaných devocionálií, šlo například o medailonky, svaté obrázky nebo růžence.<sup>21</sup>

Během 15. století se poutě staly terčem četných kritik. Jednu z nich sepsal nizozemský učenec Erasmus Rotterdamský, vyslovuje se v ní jednak proti povrchnosti poutí a neupřímnosti poutníků, kteří ve skutečnosti putují za zábavou, líbají pozlacené sochy a votivní dary odevzdávají jen kvůli společenským konvencím. Provozovatelům poutních míst potom vyčítá podvody na poutnicích. Jiné kritiky poukazovaly také na to, že poutě odvádějí

---

<sup>19</sup> OHLER, s. 56-79.

<sup>20</sup> Tamtéž, s. 24-32.

<sup>21</sup> MIHOLA, Jiří. *Na cestě do nebeského Jeruzaléma*, in: ČAPSKÁ – MIHOLA, s. 7-10; k votivním darům a devocionáliím více KAFKA, Luboš. *Dárek z pouti: poutní a poutové umění*. Praha: LIKA KLUB, 2009.

lid od práce, vedou je k zbytečnému vydávání peněz za cesty a vystavují nebezpečí celé rodiny. Zásadní vliv na útlum poutí v 15. a 16. století měla reformace, neboť novověrci odmítali klanění se svatým a jejich relikviím.<sup>22</sup>

V období baroka poutnictví opět vzkvétalo. Poutě se staly nenásilným nástrojem rekatolizace nejen v českých zemích. Nutno poznamenat, že na oživení poutní tradice, stejně jako na prosazování mariánského kultu, se výrazně podíleli jezuité. Cíli poutí se od 17. století stávala ve většině případů místa dosažitelná během jediného dne, výjimečně dnů několika. Na území Čech šlo například o Starou Boleslav nebo Svatou Horu u Příbrami<sup>23</sup>, na Moravě o Svatý Kopeček u Olomouce.<sup>24</sup> Pout' měla v této době jasně danou formu v podobě slavnostního průvodu, v jehož čele byly nesený korouhve a svaté obrázky, součástí průvodu byli i hudebníci. Místa spojená se zázraky, v kombinaci s krásnou architekturou sakrálních budov a slavnostním rázem poutí působily na barokního člověka okouzlejícím dojmem a poskytovaly mu útěchu v těžkých časech.<sup>25</sup>

Další kritika poutí přišla s osvícenstvím, které upřednostňovalo soukromou podobu zbožnosti a pragmatičnost ve všech směrech. V návaznosti na starší kritiky byly kritizovány několikadenní poutě. Navíc v poutnictví byla často viděna jen honba za zázraky a pěstování pověr. Proto od roku 1772 bylo zakázáno zbožné putování mimo hranice monarchie a následoval zákaz několikadenních poutí, s výjimkou té do Maria Zell. Zákazy ovšem nebyly příliš dodržovány a roku 1840 byly zrušeny, poté mohl poutník navštívit například francouzské Lurdy, které byly v té době jedním z nejoblíbenějších poutních míst Evropy.

Začátkem 19. století se také proměnilo sociální složení poutí. Inteligence, šlechta a úřednictvo se od zbožného cestování distancovaly a poklesla i účast měšťanů. Poutě začínaly být čím dál více spojovány s přihlášením se k nějakému politickému názoru, nejčastěji propagaci národních myšlenek. Například Velehrad se od roku 1863 stal místem památky sv. Cyrila a Metoděje, ale zároveň upomínal na velkolepou národní tradici.<sup>26</sup> Účel uctění národní památky měla nesporně též pout' do Kostnice za ostatky mistra Jana Husa.<sup>27</sup>

---

<sup>22</sup> OHLER, s. 32-39.

<sup>23</sup> ROYT, Jan. *Barokní pout' v Čechách*, in: ČAPSKÁ – MIHOLA, s. 31-48.

<sup>24</sup> MIHOLA, Jirí. *Barokní poutnictví na Moravě*, in: ČAPSKÁ – MIHOLA, s. 49-82.

<sup>25</sup> HOLUBOVÁ, Markéta. *Jezuité a významná mariánská poutní místa v českých zemích*, in: ČAPSKÁ – MIHOLA, s. 99-116.

<sup>26</sup> HOLUBOVÁ, Markéta. *Barokní rezidua v poutích 19. století*, in: HOJDA – PRAHL, s. 55-71.

<sup>27</sup> LENDEROVÁ, s. 286.

Poutě začaly časem nabývat též podoby lidové oslavy, například u příležitosti svátku patrona místního kostela. U těchto poutí začal časem převažovat světský ráz nad tím duchovním, až se duchovní zcela vytratil. Někdy se původně náboženská událost mohla vyvinout například v cechovní slavnost.<sup>28</sup>

V období první československé republiky poutní účast klesla. Hlavním důvodem byla skutečnost, že katolická církev byla spojována s habsburskou nadvládou minulých let a ve společnosti panovalo nutkání se vůči ní vymezit. Poutě v té době byly silně propojeny s Československou stranou lidovou, která se prostřednictvím oslavy národních světců snažila ukázat své vlastenecké cítění a smýt ze sebe stigma minulých let. Tento způsob projevu vlastenectví se stal významným za nacistické okupace, kdy opět zesílil význam poutních míst jakožto center národního cítění a putování k nim se stalo protestem proti Hitlerově nadvládě.

Po roce 1948 se projeví snahy komunistické strany získat poutě pod svou kontrolu, narazily ovšem na neúspěch a tak stát zavedl opatření pro likvidaci těchto akcí. Šlo jednak o perzekuce náboženských představitelů a dále o omezení konání poutí z hospodářských důvodů, například potřeba zemědělských prací i o víkendu. Zbožné putování se ovšem nepodařilo vymýtit zcela a po roce 1956 obliba poutí opět stoupla, v té době také již nebylo možné poutě přímo zakázat, stát se je ovšem snažil sabotovat například omezením dopravy v době konání poutí. Účast na poutích se zároveň stala symbolickým vyjádřením nesouhlasu s režimem. Například roku 1985 se konala pouť na Velehradě u příležitosti 1100 výročí úmrtí sv. Metoděje. Události se zúčastnilo 200 000 poutníků, kteří při této příležitosti projeví protest vůči stávajícímu režimu. V této souvislosti nutno zmínit též pouť na svatořečení sv. Anežky České do Říma, konanou v listopadu 1989 těsně před sametovou revolucí, jíž se účastnilo kolem 10 000 lidí. V devadesátých letech sice došlo do jisté míry k navázání na přerušenu kontinuitu poutních tradic, poutních míst se znovu ujaly řeholní řády a došlo k mnohým opravám na sakrálních budovách, projevil se i zájem veřejnosti zvláště o místa s mariánskou tradicí. Ovšem v rámci sekularizace společnosti navštěvuje dnes poutní místa velká část lidí, kteří je vnímají spíše jako zajímavé památky.<sup>29</sup>

---

<sup>28</sup> Tamtéž, s. 286-287.

<sup>29</sup> ŠEBEK, Jaroslav. *Poutní tradice v českých zemích ve 20. století*, in: ČAPSKÁ – MIHOLA, s. 197-204.

## 2. Náboženství v české společnosti v 19. století a za první republiky

Během 19. století se začala v Čechách projevat sílící sekularizace<sup>30</sup> a nedůvěra ke katolické církvi. Osvícenské reformy konce druhé poloviny 18. století usilovaly o získání kontroly státu nad katolickou církví, která již nesměla konkurovat státu svou mocí. Tyto reformy směřovaly k vytvoření moderního centralistického státu. Náboženská tolerance deklarovaná tolerančním patentem roku 1781 měla zajistit právo občanů na volbu vyznání a náboženství se mělo stát ryze soukromou záležitostí. Naopak období první poloviny 19. století lze považovat za čas utužování vztahů státu a katolické církve, jehož vrchol nastal v polovině padesátých let, kdy katolická církev získala výsadní postavení státního náboženství a značný vliv v oblasti vzdělání, kultury, každodenního života a politického uspořádání.<sup>31</sup>

Po potlačení revoluce roku 1848 se katolická církev veřejně vyslovila proti modernizačním snahám odmítnutím liberalismu, odluky církve od státu, národní emancipace a racionalizace. Od té chvíle začalo odcizování české společnosti a církve, k čemuž přispěla i liberalizace politického systému. Od 70. let sílil tlak na identifikaci buď s katolickou církví nebo s národem. Přičemž s národní myšlenkou šel ruku v ruce antiklerikalismus až antikatholicismus. Převaha občanského principu ve společnosti měla za důsledek tzv. Kulturkampf, probíhající též v mnoha evropských zemích, který představoval postupné oddělování státu a církve. Od 60. let byla zrovnoprávněna všechna větší vyznání, bylo zrušeno výsadní postavení katolické církve a došlo k sekularizaci školství. Liberální myšlenky přijala za své Národní strana svobodomyšlná, spolu s tíhnutím k „slavné nekatolické“ minulosti. I po rozpadu této strany si dílčí skupiny od ní odpadnuvší zachovaly svůj antikolický postoj, který ostatně sdílela i většina jiných stran politického spektra. Například u strany sociálně demokratické odpor k náboženství vycházel z marxistické ideologie. Nelze ovšem říci, že by se náboženský indiferentismus rozšířil v celé české společnosti, specifickou náboženskou tvář si zachovala Morava, kde bylo šíření národních myšlenek silně spjato s působením duchovních a to jak protestantských, tak převážně katolických.<sup>32</sup> Navíc koncem

---

<sup>30</sup> Tématem sekularizace se zevrubněji zabývá skupina autorů L. Fasora, J. Hanuš J. Malý: FASORA, Lukáš, Jiří HANUŠ a Jiří MALÍŘ, (ed.) *Sekularizace českých zemí v letech 1848-1914*. Brno: Centrum pro studium demokracie a kultury, 2007.

<sup>31</sup> VÁCLAVÍK, s. 52-63.

<sup>32</sup> Tamtéž, s. 63-71.

19. století vyhledávali někteří lidé kromě protestantství různé duchovní alternativy jako například okultismus nebo spiritismus.<sup>33</sup>

Se vznikem Československé republiky pokračoval odklon od katolické církve. V tomto procesu hrála roli skutečnost, že nově vzniknuvší politický systém nesl v sobě národně-liberální antikatholicismus a antiklerikalismus, neboť právě ty byly klíčem k národní identifikaci a tím pádem i k legitimizaci státu. Mezi lety 1910-1920 se od katolické církve distancovalo zhruba 1, 2 milionu věřících. Mnozí se naopak přihlásili k nové československé církvi husitské, sdružující některé bývalé katolíky, která propojovala katolické myšlenky s těmi národními. Přibývalo též osob bez vyznání. Důvody k nedůvěře vůči katolické církvi byla jednak její vazba na rakouskou monarchii v předchozích letech, dále pak odmítavý postoj, který někteří čelní političtí představitelé vůči katolicismu zaujímal. Nelze v této souvislosti opomenout prezidenta Masaryka, který prosazoval myšlenku, že podstata českého národa spočívá v jeho reformním smýšlení, vycházejícím z husitského hnutí. Neblahé světlo na katolickou církev vrhaly též spory uvnitř církve samotné ohledně postoje k modernizaci.<sup>34</sup>

---

<sup>33</sup> KUDLÁČ, Antonín K. K. *Staronoví hledači Absolutna. Některé duchovní alternativy na sklonku 19. století*, in: HOJDA – PRAHL, s. 97-106.

<sup>34</sup> VÁCLAVÍK, s. 75-92.

### 3. Fenomén volného času

Nástup průmyslové revoluce silně zasáhl do vnímání času většiny lidí.<sup>35</sup> Pracovní procesy a cestování se zrychlovaly s nástupem kapitalismu, stroje šetřily lidskou sílu i čas. Postupně se u všech sociálních vrstev proměnila orientace z cyklického vnímání času, které se řídilo proměnou ročních období a významnými náboženskými svátky, na lineární vnímání času. Samotný čas se stal hodnotou, kterou lze proměnit v peníze, ale lidé začínali mít nárok i na volný čas. To se týkalo nejprve bohatších vrstev, ale začátkem 20. století se zavedením volné neděle a po první světové válce se stanovením osmihodinové pracovní doby získali volný čas i dělníci. Tento čas byl dobou určenou k odpočinku, regeneraci těla i duše. Byl to individualizovaný čas, se kterým mohl každý nakládat podle své libosti, na rozdíl od předchozích dob, kdy byl i čas odpočinku organizován například v podobě náboženských svátků.<sup>36</sup>

Se vznikem volného času se začal rozvíjet i zábavní průmysl. Během 19. století se začaly množit veřejné akce cílené na zábavu. Mohly to být například výše jmenované cechovní slavnosti, jejichž sláva však začala pomalu odeznívat ve druhé polovině 19. století, po zrušení cechů. Podobným typem zábavy byly též již zmiňované poutě, zvláště ty, jejichž charakter se přiblížil konzumním zájmům společnosti. Koncem století se těšily oblibě nejrůznější hospodářské výstavy. Lidé navštěvovali také cirkusy a úplnou novinkou se stalo promítání filmů v biografu.<sup>37</sup> Fenomén zábavních parků se šířil Evropou a vídeňský Prátr se stal pro mnohé vzorem, například pro vršovický Eden, vystavěný roku 1922.<sup>38</sup> Vyšší společnost upřednostňovala spíše plesy a koncerty, ale mohla se objevit i na akcích typu pokládání základního kamene, nebo předávání klíče od města, které byly přístupné i pro širší veřejnost a měly svou dávnou tradici.

---

<sup>35</sup> O proměně vnímání času podrobněji HLAVAČKA, Milan. *České země v 19. století: proměny společnosti v moderní době*, II. díl, II. doplněné a rozšířené vydání. Praha: Historický ústav, 2016, s. 216-227.

<sup>36</sup> LENDEROVÁ, s. 269-274.

<sup>37</sup> Tamtéž, s. 286-287, 293-300.

<sup>38</sup> AUGUSTA, Pavel, (ed.) *Kniha o Praze 10*. Praha: Milpo, 1997, s. 95-97.

## 4. Patron sv. Matěj

Svatý Matěj byl po Ježíšově smrti vyvolen apoštolem na místo Jidáše, aby byl zachován počet dvanácti. Zbytek svého života věnoval misijní práci nejprve v Judsku a poté v Etiopii. Je často zaměňován se sv. Matoušem. Zmínky o jeho mučednické smrti nejsou příliš věrohodné, údajně byl ukamenován a poté sťat sekyrou. Právě se sekyrou je Matěj často vyobrazován, někdy ho také můžeme vidět se svitkem a knihou, nebo s mečem, kopím, nebo kamením. Z atributů, se kterými je vyobrazován, také vychází jeho patronství nad stavebními řemeslníky, řezníky, cukráři, kováři a krejčími a je též patronem začátku školního roku mládeže.<sup>39</sup> Svátek sv. Matěje býval významný pro pěstitele ovoce, neboť k tomuto dni se prováděly různé rituály, které měly zajistit velkou úrodu. Děti například na tento den pobíhaly bosa s ověncenou vařečkou po zahradě a opakovaly různé říkanky, ve kterých prosily sv. Matěje o bohatou úrodu. Jednu ze zvyklostí vyobrazil Mikoláš Aleš ve svých kresbách. Zde dítě a dívka třesou se stromem a opakují:

*„Dnes je svatého Matěje, kudy se hlas můj rozleje, ať všude ovoce hojně je! Pán Bůh rač nám dáti, abychom měli co trhati: jablka, hrušky, kadlátka, ať je toho plná zahrádka.“<sup>40</sup>*

V souvislosti s Matějskou poutí byl sv. Matěj často zmiňován a oslavován v tisku, ne ovšem jako apoštol, který věnoval svůj život kázání slova Božího, ale především jako patron této slavné pouti, jara a lásky. Přičemž jeho patronát nad mladými zamilovanými vznikl patrně až s popularizací pouti, navíc byla celá jeho osobnost přizpůsobena pouti a svým způsobem sekularizována:

*„Náš druhý český patron, který nedá zahynouti nám ni budoucím a dopřává nám různá chutná krmě v podobě pražených mandlí, cucavých štánegliček, trdlovců a j. namech, o jejichž blahodárných účincích (hlavně na srdce) jsme pevně přesvědčeni, zase světí svůj oblíbený poutový svátek. Svatý Matěj – miláček Pražanů a Pražanek.“*

*Svátek jeho ctily naše prababičky, babičky, maminky, ctíme jej my a jistě jej budou ctít i naši následovníci, až budeme nosem vzhůru.*

*V nebi jest rušno. Andělci mají plné ruce práce, aby světci připravili co nejdůstojnější oslavu a ten se jen spokojeně usmívá do přistřižených vousů a má radost, jak ho všichni mají*

---

<sup>39</sup> Heslo Matěj, in: SCHAUBER, Vera a Hanns Michael SCHINDLER. *Rok se svatými*. Kostelní Vydří: Karmelitánské nakladatelství, 2002, s. 78-79.

<sup>40</sup> Příloha č. 1.

*rádi. A což, podívá-li se na zemi, kde skutečně líbivé počasí slibuje mnoho a ta děvčátka matějská – děvčátka předjarní rozdávají hochům úsměvy i lásku, jedna roztomilejší druhé, jedna sukénka kratší sousedky, tu jistě u srdce mu měkne, třebaže nepatří zrovna k těm nejmladším a vousatá bradka se šibalsky natřásá: „Bože, bože, nynčkon je na světě radost žít, to člověk aspoň něco vidí a slyší a povyrazí se!“*

*A líbí se mu to, jak je svět čilý a dovede si ještě patřičně vážit svých patronů.“<sup>41</sup>*

Lidé často s nadějí očekávali svátek sv. Matěje také kvůli rčení, že „svatý Matěj seká ledy“.<sup>42</sup> Svátek sv. Matěje měl být předzvěstí přicházejícího jara. Rčení opět vychází z častého vyobrazování sv. Matěje se sekyrou, kvůli kterému je Matěj zároveň patronem ledařů. K Matějské pouti se váží i další rčení, například dívenka má údajně devětkrát obejít kostelík, aby se brzy vdala,<sup>43</sup> a ten, kdo navštíví Matějskou pout', dočká se ve zdraví další pouti.<sup>44</sup> Také se říkalo, že, kdo sáhne v poutní den na kostelní kliku, bude mít štěstí v lásce.<sup>45</sup>

---

<sup>41</sup> Rozkvět, roč. 22, č. 8, s. 20.

<sup>42</sup> Heslo *Matěj*, in: SCHAUBER, SCHINDLER, s. 78-79.

<sup>43</sup> Rozkvět, roč. 22, č. 10, s. 3.

<sup>44</sup> Venkov, 27. 2. 1913, roč. 8, č. 49, s. 6.

<sup>45</sup> KOVÁŘÍK, s. 92.

## 5. Nárůst popularity Matějské pouti

Kostel sv. Matěje v dnešní Praze-Dejvicích byl podle legendy založen roku 971 Boleslavem II. Pobožným, kterého zde při lovu přepadl medvěd. Na poslední chvíli ho však zachránil sv. Matěj, který se zde náhle zjevil. Prozradil Boleslavovi, že medvěd byl ve skutečnosti pekelným zjevením, které se na tomto místě zjevuje, protože jsou zde pohřbeni nekřtění bojovníci - Ctirad a jeho družina. Sv. Matěj Boleslavovi také přikázal na tomto vrchu postavit kostel.<sup>46</sup>

První věrohodná zmínka o kostelu sv. Matěje ale pochází až z roku 1403. Později, roku 1770, byla tato rotunda zbořena a na jejím místě byl roku následujícího postaven barokní kostelík, který zde stojí dodnes. Tato stavba vypínající se nad šáreckým údolím byla dlouhá léta cílem poutníků svatomatějské pouti, jejíž historie sahá až do roku 1595.<sup>47</sup> Od té doby se pouť pravidelně slaví vždy v neděli po svátku svatého Matěje, který byl původně 24. února, v roce 1970 byl však v rámci katolického kalendáře přesunut na 14. května. Pouť stále probíhá k původnímu datu kolem 24. února, tento den je v občanském kalendáři nadále svátkem všech Matějů.<sup>48</sup> Poutní cesta ze 17. století s dvanácti kapličkami vedla z dnešního Vítězného náměstí (dříve Na Růžku) do kopce až ke sv. Matěji.<sup>49</sup>

Pouť na sebe upoutala pozornost širší veřejnosti a tisku na přelomu 19. a 20. století, kdy začala masově narůstat návštěvnost a pouť začala postupně získávat zábavní a konzumní charakter. Pro období první republiky se uvádí až čtvrt milionu návštěvníků.<sup>50</sup> Nárůst návštěvníků způsobil, že pravděpodobně během dvacátých let se pouťové boudy a atrakce rozrostly po celé délce trasy pouti, především do oblasti dnešního Vítězného náměstí.<sup>51</sup> K dalším přesunům pouti došlo v šedesátých letech, kdy se pouť konala například v Modřanech.<sup>52</sup> Od roku 1964 se pravidelně konala v areálu dnešního Výstaviště v Bubenči (dříve Parku oddechu a kultury Julia Fučíka). V devadesátých letech se počet návštěvníků

---

<sup>46</sup> KOŠNÁŘ, Julius. *Staropražské pověsti a legendy*. Praha: XYZ, 2008, s. 116.

<sup>47</sup> VLČEK, Pavel a Dalibor PRÍX. *Umělecké památky Prahy: Velká Praha*. Praha: Academia, 2017, s. 238.

<sup>48</sup> Heslo *Matěj*, in: SCHAUBER – SCHINDLER, s. 78-79.

<sup>49</sup> Z původních dvanácti kapliček se dochovala do dnešních dnů pouze jediná, zasvěcená sv. Janu Nepomuckému a ta se nachází na cestě ke hřbitovu u kostela sv. Matěje: VLČEK, s. 236.

<sup>50</sup> Hvězda československých paní a dívek, 9. 3. 1935, roč. 10, č. 10, s. 25.

<sup>51</sup> Národní osvobození, 6. 3. 1927, roč. 4, č. 64, s. 6.

<sup>52</sup> Lidová demokracie, 28. 2. 1962, roč. 18, č. 50, s. 3.

přiblížil zhruba 1 milionu<sup>53</sup>, později opět klesl, například v roce 2011 pouť navštívilo 215 000 lidí.<sup>54</sup>

Na rapidním nárůstu návštěvnosti pouti na přelomu 19. a 20. století mělo vliv více faktorů. Jedním z nich je skutečnost, že Matějská byla první jarní poutí. Oslava jara byla podnětem pro Pražany vyrazit si poprvé po zimě „za hradby“. Vzdálenost sv. Matěje od Prahy též hrála svou roli; zvláště v době, kdy se vycházky do přírody stávaly trendem, představovala svatomatějská pouť ideální jarní vycházku.<sup>55</sup> Na místě dnešního Vítězného náměstí stála hospoda Na Růžku, tam končila zástavba Prahy, odtamtud vedla klikatá polní cesta do kopce až ke kostelu sv. Matěje.<sup>56</sup> Tento výlet se stal dostupnějším a pohodlnějším roku 1909, kdy začala jezdit elektrická dráha na „Brusku“, tedy na dnešní stanici Hradčanskou, odtamtud mohla trvat cesta ke kostelíku zhruba hodinu.<sup>57</sup> Dráha se stala důležitou součástí pouti, lidé si na ni zvykli natolik, že vyrazit pěšky na pouť již nikoho nelákalo, jak nás informuje *Právo lidu* roku 1917:

*„Smutná matějská pouť. Včera byl podán nejlepší důkaz, čím jest velkoměstu tramway. Byl den po sv. Matěji, kdy Pražáci často v houfch attackují tramwaye a jezdí ku sv. Matěji užítí první pražskou jarní pouti, která jest jaksi předzvěstí pražského jara stejně směrodatnou, jako první kluci, hrající při prvé oblevě kuličky. Ale protože tramway nejezdila, nevypravil se nikdo ku sv. Matěji a bylo po slávě.“<sup>58</sup>*

„Tramway“ ale opět jezdit začala a popularita Matějské dále rostla.

Pouťové boudy s atrakcemi, pochutinami a dalšími předměty se postupně přesunuly z bezprostřední blízkosti sv. Matěje, kde již pro ně nebyl dostatek místa, do nižších částí poutní cesty, především do oblasti dnešního Vítězného náměstí. Pro návštěvníka pouti už nyní nebylo nutné projít celou cestu až ke kostelíku, ale mohl si užít pouťové zábavy pohodlně, nedaleko od tramvajové zastávky. Pouť se ale nerozšiřovala jen početně a prostorově, ale také časově. Časté bylo opakování pouti kvůli špatnému počasí, provozovatelé atrakcí a kramáři

<sup>53</sup> Lidové noviny, 3. 3. 1998, roč. 11, č. 52, s. 6.

<sup>54</sup> ŠULOVÁ, Kateřina. *Na matějskou letos vyrazil rekordní počet lidí*. Uveřejněno 25. 4.

2011 <https://ct24.ceskatelevize.cz/domaci/1270209-na-matejskou-letos-vyrazil-rekordni-pocet-lidi> (26.11. 2020).

<sup>55</sup> Národní listy, 29. 2. 1924, roč. 64, č. 59, s. 3.

<sup>56</sup> ŽIŽKA, Leoš Karel, DVOŘÁKOVÁ, Helena, ed. *Praha před osmdesáti lety*. Praha: Orbis, 1960, s. 154-156; mapa online [http://towns.hiu.cas.cz/p\\_zoom.php?map=AMP-OPP-1909-1914](http://towns.hiu.cas.cz/p_zoom.php?map=AMP-OPP-1909-1914) (8. 12. 2020).

<sup>57</sup> Národní listy, 24. 2. 1909, roč. 49, č. 55, s. 2.

<sup>58</sup> Právo lidu, 27. 2. 1917, roč. 26, č. 56, s. 6.

mnohdy postavili své stánky již před dnem konání pouti a provoz ukončili až několik dnů nebo týdnů po oficiálním datu slavnosti.<sup>59</sup>

Roku 1922 se dobře prosperující čtvrť Dejvice stala součástí Velké Prahy<sup>60</sup> a postupně se zde začaly realizovat plány na další zástavbu. Šlo především o plánovanou výstavbu nových budov Českého vysokého učení technického v blízkosti Vítězného náměstí,<sup>61</sup> právě v místech, kde každý rok stály pouťové boudy. Očekávalo se, že stavební ruch Matějskou zlikviduje, jako se tak stalo u jiných staropražských poutí,<sup>62</sup> ale výstavba neprobíhala podle plánu, zbrzdila ji nejprve hospodářská krize a později ji úplně zastavila druhá světová válka a další politické změny. Matějská zde tedy mohla probíhat až do šedesátých let, kdy se stavba opravdu uskutečnila.<sup>63</sup>

Na popularizaci Matějské se též výrazně podílel tisk, který pravidelně upozorňoval veřejnost na konání pouti a její případné přesuny, ale i zpětně hodnotil její průběh. Poprvé v tisku narazíme na zmínku o Matějské pouti roku 1888, jde však jen o reklamu, ale i ta vypovídá o komercializaci poutě ještě před tím, než se o ní začalo hojně psát.<sup>64</sup> K roku 1898 jsme informováni o prvním přesunu pouti kvůli špatnému počasí<sup>65</sup> a v roce 1904 se již uvádí počet 30 000 návštěvníků Matějské.<sup>66</sup> Pravidelně se však pouť začíná objevovat v tisku až od roku 1908, kdy Národní jednota pošumavská<sup>67</sup> začala pravidelně provádět „sčítání“, tedy vybírala příspěvky na svou činnost.<sup>68</sup> „Sčítání-přispívání“ návštěvníků Matějské pouti bylo zřejmě dobrovolné, proto nejsou k dispozici spolehlivé záznamy o počtu poutníků. Čísla uváděná v tisku jsou často odhady, přesto je možné vysledovat zhruba početní vývoj pouti. Od roku 1908 návštěvnost rostla, a k roku 1910 se dokonce uvádí počet 50 000 návštěvníků.<sup>69</sup> Za první světové války došlo k útlumu, v roce 1916 *Právo lidu* uvádí 10-15 000 návštěvníků, *Český západ* potom při opakování pouti po dvou týdnech 7 000.<sup>70</sup> Pouť ale už z obzoru zájmu

---

<sup>59</sup> Národní osvobození, 6. 3. 1927, roč. 4, č. 64, s. 6.

<sup>60</sup> VLČEK, s. 231.

<sup>61</sup> BRONCOVÁ, Dagmar. *Kniha o Praze 6*. Praha: MILPO, 2004, s. 45, 49-50.

<sup>62</sup> Večer, 8. 3. 1930, roč. 17, č. 56, s. 1-2.

<sup>63</sup> BRONCOVÁ, s. 45,

<sup>64</sup> Národní politika, 22. 2. 1888, roč. 6, č. 53, s. 8.

<sup>65</sup> Národní listy, 4. 3. 1898, roč. 36, č. 63, s. 4.

<sup>66</sup> Národní listy, 29. 2. 1904, roč. 44, č. 60, s. 2.

<sup>67</sup> Podrobněji viz. str. 24.

<sup>68</sup> Venkov, 27. 2. 1913, roč. 8., č. 49, s. 6.

<sup>69</sup> Světozor, 11. 3. 1910, roč. 10, č. 23, s. 550.

<sup>70</sup> Právo lidu, 29. 2. 1916, roč. 25, č. 60, s. 13; Český západ, 16. 3. 1916, roč. 9, č. 11, s. 4.

novin nezmizela a nezmizela ani ze vzpomínek jejích příznivců. Ve dvacátých letech popularita pouti masově narůstá a k roku 1935 se uvádí až čtvrt milionu návštěvníků.<sup>71</sup>

---

<sup>71</sup> Hvězda československých paní a dívek, 9. 3. 1935, roč. 10, č. 10, s. 25.

## 6. Sociální složení pouti, kdo na pouti profitoval a kdo byli poutníci

Během proměny pouti k zábavnímu charakteru se také změnilo sociální složení jejich účastníků a to nejen návštěvníků, ale také stánkařů.

### 6. 1. Obchodníci

Zprvu, když začala pout' nabírat na velikosti, bylo složení pout'ových obchodníků rozmanitější než později, souvisí to také s minimem nebo úplnou absencí právních opatření týkajících se stánků. Před rokem 1916, kdy došlo k prvnímu omezení stánkařů, mohl na pouti prodávat zřejmě kdokoliv, kdo měl co nabídnout. To dokazuje také anonymní obrázek,<sup>72</sup> na kterém můžeme vidět venkovany na svatomatějské pouti prodávající zbylé ovoce, které měli uschované přes zimu. Pro tyto drobné neprofesionální prodavače z lidu, ať místní, nebo z nedalekých vesnic, měla pout' zvláštní ekonomický význam, představovala pro ně přivýdělek po zimě. Tisk tento fakt reflektuje a nepřímou pobízí veřejnost, aby na pout' šla a drobným prodavačům přispěla:

*„...pout' svatomatějská...jest navštěvována kde kterým upřímným Pražanem a že pro oblíbenost tu těší se na ni celé řady drobných prodavačů příležitostného, zejména sladkého zboží, protože skrovný výtěžek po dlouhých bezvýdělečných měsících zimních dává jim, jako to jaro přírodě, naději na lepší dni nastávajícího léta. Jistě ani letos nezklame je boдрá povaha pražského obecnstva.“<sup>73</sup>*

V roce 1916 se ale objevilo první omezení, stánkaři se museli předem nahlásit a zaplatit poplatek za stánek, majitelé atrakcí museli předložit i listinu s oprávněním.<sup>74</sup> Již toto omezení mohlo většinu venkovanů z prodeje vyřadit, další úprava oprávnění na prodej na Matějské byla vydána roku 1924. Toto nařízení určuje, že prodej je povolen jen trhovcům z Velké Prahy a to jen těm, kteří mají na svou činnost živnost.<sup>75</sup> Je zřejmé, že po tomto omezení se prodeji na pouti věnovali skutečně již jen „profesionálové“.

---

<sup>72</sup> Příloha č. 2.

<sup>73</sup> Národní listy, 24. 2. 1929, roč. 49, č. 55, s. 2

<sup>74</sup> Venkov, 23. 2. 1916, roč. 11, č. 46, s. 8

<sup>75</sup> Národní listy, 17. 2. 1924, roč. 19, č. 41, s. 5.

Majitelé atrakcí i profesionální prodavači byli spjati s poutí zřejmě již od druhé poloviny 19. století,<sup>76</sup> ale až ve 20. letech se o nich v tisku objevují zprávy, ze kterých lze vyvodit, že šlo často o osoby lehce podivného charakteru, často mezi nimi byli uváděni „cikáni“.<sup>77</sup> *Národní listy* například uvádí roku 1928, co někteří stánkaři vyvolávali, aby nalákali zákazníky: „*U mého konkurenta nekupujte, ten to má kradený a já to kradu sám.*“<sup>78</sup> *Rudé právo* zase zmiňuje, že se na Matějské prodává „*turecký med*“ z *Vršovic nebo ze Žižkova, který právě přišel z Konstantinopólu.*“<sup>79</sup> Tito lidé byli na poutích a podobných zábavách životně závislí, také proto často usilovali o opakování pouti kvůli špatnému počasí a bývalo jim vyhověno. V tisku na ně najdeme různé narážky, asi s nejvíce pohrdavou narážku o kramářích se můžeme setkat v roce 1929, kdy na sv. Matěje byla neobyčejná zima a sníh, dokonce údajně nejtužší zima od roku 1775, tedy od roku, kdy se v Praze začalo počasí sledovat:<sup>80</sup> „*Ale kramáři a cikáni, ta všude přítomná havěť se nedala zastrašit tou svízelnou cestou*“ a přesto své stánky postavili.<sup>81</sup> I tak ale lidé pout' navštěvovali a rádi si od stánkařů něco koupili.

Další skupinou lidí, která na pouti profitovala, byli majitelé místních, ale i vzdálenějších hospod, kteří při příležitosti Matějské pořádali taneční zábavy,<sup>82</sup> koncerty<sup>83</sup> nebo divadelní představení.<sup>84</sup> Dále udělaly u příležitosti Matějské dobrý obchod nedaleké pivovary, které dodávaly na pout' pivo, to se pak pilo nejen v hostincích, ale i venku.<sup>85</sup>

Typickou postavou pro poutě tohoto typu byl flašinetář, kterého můžeme též vidět na obrázku č. 1. Flašinetář byl podobně jako kočovní komedianti osobou závislou na poutích a dalších zábavních akcích. Hudba linoucí se z flašinetu dodávala pouti charakteristickou atmosféru.<sup>86</sup> Jako příklad známého pražského flašinetáře můžeme uvést Františka Haise (1818-1897), který se díky svým písním stal populární pražskou postavou. Ve svých pamětech ale nezmiňuje, že by někdy hrál i na Matějské,<sup>87</sup> to může být důkazem toho, že za

---

<sup>76</sup> ŽIŽKA, s. 154-156.

<sup>77</sup> Venkov, 5. 3. 1929, roč. 24, č. 55, s. 3.

<sup>78</sup> Národní listy 27. 2. 1928, roč. 68, č. 9, s. 2.

<sup>79</sup> Rudé právo, 27. 2. 1922, roč. 3, č. 48, s. 4.

<sup>80</sup> Venkov, 1. 3. 1929, roč. 24, č. 52, s. 4.

<sup>81</sup> Venkov, 24. 2. 1929, roč. 24, č. 48, s.4.

<sup>82</sup> ŽIŽKA, s. 156.

<sup>83</sup> Národní politika, 22. 2. 1888, roč. 6, č. 53, s. 8.

<sup>84</sup> Rudé právo, 4. 3. 1923, roč. 4, č. 52, s. 8.

<sup>85</sup> „*Boudy, kolotoč, perníky, v několika hospodách se tancovalo a pilo. Ba pilo se i venku. Pražské pivovary dopravily sem četné sudy dobrého piva. Nedaly se zahanbit i okolní pivovary, ba i vzdálenější. Čepovalo se horoměřické, roztocké i černý kozel kladenský.*“: ŽIŽKA, s. 156.

<sup>86</sup> Národní listy, 27. 2. 1928, roč. 68, č. 9, s. 2.

<sup>87</sup> HAIS, František a Eva RYŠAVÁ. ed. *Vzpomínky pražského písničkáře: 1818-1897*. Praha: Odeon, 1985.

jeho života nebyla Matějská pouť ještě zdaleka tak populární jako na začátku 20. století. Navíc za Haisova života nepatřily ještě Dejvice k Praze a dopravní spojení ke kostelu sv. Matěje mohlo být složitější, Haisovi se proto nemuselo vyplatit na tuto tehdy relativně malou pouť dorazit.

Dále z poutě těžily různé národní nebo dobročinné spolky, o kterých bude zevrubněji pojednáno v kapitole následující. A v kapitole „Sekularizace pouti“ bude přiblížena role farnosti kostela sv. Matěje na pouti.

## 6. 2. Reklama na pouti

S narůstající komercializací pouti se zároveň začaly objevovat v tisku reklamy, lákající na pouť, a na pouti samotné se taktéž naskytla příležitost pro propagaci různých podniků.

Reklamy vyzývající k návštěvě Matějské se začínají objevovat již od roku 1898<sup>88</sup> a později jich přibývá. Většinou jde o upozornění na různé akce v místních hospodách, nikoli na zábavní atrakce, ty se prezentovaly samy přímo na pouti.

Nejpodivnější reklamy na Matějskou pouť byly otištěny v letech 1929 a 1930, kdy okolo svátku sv. Matěje panovalo velmi nepříznivé počasí; jistý pražský majitel vinárny pan Brabec se proto rozhodl uspořádat Matějskou pouť se vším všudy ve svém „Zlatém sklípku“ ve Vodičkově ulici.<sup>89</sup> Panu Brabcovi zřejmě nevadilo, že Matějská v Dejvicích probíhá i přes nepřízeň počasí a uspořádal ve svém sklípku zábavu skutečně velkolepou, probíhala celý týden a nechyběla na ní představení všeho druhu, flašinet ani perníková srdce.<sup>90</sup> Akce tohoto ražení jasně vypovídá o tom, kam až popularita pouti v těchto letech došla, když bylo možné pouť vyjmout z místa, ke kterému se vázala, tedy od kostela sv. Matěje, a uskutečnit ji v jednom podniku v úplně jiné části Prahy.

V rámci samotné Matějské pouti se mohl člověk setkat s reklamou téměř na každém rohu, když stánkaři a majitelé atrakcí vyvolávali různá hesla, aby nalákali návštěvníky na své atrakce, nebo ke koupi svého zboží. Této pouti ale také věnovaly zvláštní pozornost různé spolky, které využívaly této příležitosti ke své vlastní prezentaci. Právě o nich bude nyní zevrubněji pojednáno.

---

<sup>88</sup> Národní politika, 22. 2. 1888, roč. 6, č. 53, s. 8.

<sup>89</sup> Expresní vydání časopisu Večerní list, 23. 2. 1929, roč. 2, č. 46, s. 2.

<sup>90</sup> Expresní vydání časopisu Večerní list 1. 3. 1929, roč. 2, č. 51, s. 2.

Jde především o Národní jednotu pošumavskou, která od roku 1908 celou pout' jaksí zaštiťovala, začala totiž se sčítáním návštěvníků, které bylo spojeno s vybíráním příspěvků.<sup>91</sup> Tato organizace byla založena roku 1884 za účelem kulturní a hospodářské podpory českého obyvatelstva v oblastech, kde bylo v menšině vůči obyvatelstvu německému, především na jihu Čech. K její činnosti patřilo např. prosazování českých zástupců do místní samosprávy obcí, organizace přednášek a osvěty, nebo poskytování subvencí na rozvoj živnostenských a zemědělských podniků a výstavbu českých škol.<sup>92</sup> Jev, kdy některý národní spolek převezme iniciativu nad festivitou byl v Praze velmi častý, jako příklad můžeme uvést Slamník v Královské oboře, slavnost jara, která byla zaštiťována Ústřední maticí školskou.<sup>93</sup>

Národní jednota pošumavská na Matějské pouti vybírala dobrovolné vstupné a každý, kdo přispěl, byl započítán a obdržel tzv. „matýska“, neboli odznak s obrázkem kostela sv. Matěje na památku.<sup>94</sup> Na Matějské také někdy vybíral i Sokol na svou činnost,<sup>95</sup> právě tyto národní spolky na sebe upoutávaly pozornost tisku. Na rozdíl od jiných spolků, nebo podniků, které si reklamu v tisku platily samy, účast a činnost národních spolků byla v tisku vždy zmíněna v rámci oznámení o konání pouti a autor článku nikdy nezapomněl vyzvat návštěvníky, aby na tyto spolky přispěli. Lidé tuto výzvu zřejmě většinou přijali, neboť Národní jednota pošumavská vybírala pravidelně slušné sumy. Například roku 1910 vybrala 1662 Kč, ale roku 1926 již dokonce 6894 Kč.<sup>96</sup> Přitom tuto roli jakéhosi organizátora pouti plnila původně církev, ale s narůstající popularitou přebírá zaštiťující roli národní spolek, který vybírá peníze na dobročinnost. Lze tedy říci, že církev na tomto místě nahradila světská charita.

### 6. 3. „Poutníci“

Původně se Matějské pouti účastnili zejména katoličtí věřící, to se však změnilo s proměnou charakteru pouti k zábavě na přelomu 19. a 20. století. To neznamená, že by katolíci pout' již nenavštěvovali, ale bohoslužby se u sv. Matěje konaly dopoledne, kdežto

---

<sup>91</sup> Venkov, 27. 2. 1913, roč. 8., č. 49, s. 6.

<sup>92</sup> Heslo *Národní Jednota Pošumavská*, in: Ottův slovník naučný, 28. Doplňky, Praha 1909, s. 985; více VONDRÁČEK, Karel. *50 let Národní jednoty pošumavské: 1884-1934*. Praha: Národní jednota pošumavská, 1934.

<sup>93</sup> Národní listy, 3. 4. 1909, roč. 49, č. 93, s. 3.

<sup>94</sup> Národní listy, 27. 2. 1913, roč. 53, č. 57, s. 3.

<sup>95</sup> Venkov, 25. 2. 1910, roč. 5, č. 48, s. 7.

<sup>96</sup> Světozor, 11. 3. 1910, roč. 10, č. 23, s. 550.; Večer, 1. 3. 1926, roč. 13, č. 49, s. 2.

zábavní část pouti probíhala v odpoledních hodinách až do večera. Na tomto místě bude pojednáno především o návštěvnících zábavní části pouti.

Matějská pouť byla především záležitostí Pražanů příslušejícím ke středním vrstvám. Šlo o lidi, kteří měli peníze a chtěli je utratit za zábavu tohoto druhu. Zábava to byla hlučná až kýčovitá, byla zaměřena na rodiny s dětmi a především na mládež.

*„Mládež se těší na kolotoče, houpačky, cukrovinky a lotroviny, které tam budou provádět, otcové rodin na trošku dobrého truňku, maminky na nějaký ten klípek – a nejvíce se těší – dospělejší mládež obojího pohlaví na chvíle, kdy vymkne se doзору rodičů...“<sup>97</sup>*

Především byla však pouť zaměřena na mladé zamilované lidi. Matějská pouť je v literatuře i v tisku často spojována s milostnou tematikou. Láska je spojována s jarem a první jarní pouť byla proto příležitostí pro mladé a zamilované projevit svou náklonnost ke svému protějšku - většinou koupí perníkového srdce se zábavným, často rýmovaným nápisem. I ti starší většinou na Matějskou nostalgicky vzpomínali jako na příjemnou událost svého života, jako na čas mládí a lásky.<sup>98</sup>

---

<sup>97</sup> Moravský večerník, 24. 2. 1923, roč. 2, č. 45, s. 2.

<sup>98</sup> Rozkvět, roč. 22, č. 8, s. 20.

## 7. Význam Matějské pouti za první světové války

Doba první světové války poslouží jako ukázka toho, jakého významu Matějská pouť nabyla. Matějská pouť se i během válečných let těšila četné návštěvnosti, sice výrazně nižší než před válkou, ale jistě nezanedbatelné. V tisku byla během válečných let Matějská reflektována většinou jako „smutná událost“, ať už kvůli špatnému počasí, nefunkční dopravě, nebo absenci mužů.<sup>99</sup>

*„Dnešní „první jarní pouť“ Pražanů nenašla však počasí příznivé – od rána div nemrzne, den nevlídný, mlhavý, působící dojmem zcela podzimním. Není tedy jisto bude-li dnes u Matěje tolikatisícová návštěva, jako jindy bývávalo – a pak nesmí se zapomenouti také, že letošní pouť matějská připadá na doby válečné... Mnozí z pravidelných mužských prvních jarních návštěvníků šáreckého území budou letos scházeti!“<sup>100</sup>*

Zajímavější je ale jak vnímali Matějskou pouť právě nepřítomní muži, o tom nás informují dva články v Národním osvobození z let 1927 a 1928.<sup>101</sup> Jejich pisatel pocházel zřejmě z venkova a s Matějskou poutí se setkal poprvé skrz píseň „U svatého Matěje“ od Karle Hašlera, kterou si zpívali také čeští vojáci během první světové války:

*„...Netrestej mě bůh, naučil jsem se tuto písničku až u pluku na Ukrajině – moje venkovská prostota před vojnou nic nevěděla o této hymně jara a pražské radosti ze života...“<sup>102</sup>*

Pisatel zřejmě Matějskou později navštěvoval a v článku na ni nostalgicky vzpomíná. Pouť pro vojáky mohla symbolizovat domov a s ním spojenou radost ze života a bezstarostnost mládí. To, že se pouť udržela v paměti lidí během války a že k ní měli pozitivní vztah, že pro ně byla symbolem šťastného domova, bylo důležitým předpokladem, k tomu, aby konání pouti úspěšně pokračovalo i po vzniku Československé republiky.

---

<sup>99</sup> Večer, 28. 2. 1915, roč. 2, č. 56, s. 3.

<sup>100</sup> Večer, 28. 2. 1915, roč. 2, č. 56, s. 3.

<sup>101</sup> Národní osvobození, 28. 2. 1927, roč. 4, č. 58, s. 2; Národní osvobození, 26. 2. 1928, roč. 5, č. 57, s. 6.

<sup>102</sup> Národní osvobození, 28. 2. 1927, roč. 4, č. 58, s. 2.

## 8. Sekularizace poutí?

V druhé polovině 19. století dochází k oživení zájmu o poutě, jednak v souvislosti vzájemného vymezování se katolíků a protestantů, které je někdy nazýváno druhou konfesionalizací<sup>103</sup> a za druhé, protože půvabná poutní místa začala lákat k návštěvě i řadu nábožensky vlažných turistů. Na poutních místech často velmi zmohutněl servis pro poutníky, lze mluvit až o rozvoji pout'ového průmyslu. Na poutních místech se objevily stánky nejen s votivními dary a poutníci často živil i místní pohostinství. Řády spravující konkrétní poutní místo pout'ový průmysl často podporovaly, neboť zajišťoval prosperitu jejich zázemí.<sup>104</sup> Přesto si některé pouti zachovaly svůj náboženský charakter dodnes, to však není případ Matějské.

V případě Matějské pouti se její náboženský charakter úplně nevytratil, lze spíše říci, že se pout' rozštěpila. Od jisté doby totiž věřící navštěvovali kostel v neděli dopoledne, kdežto, ti, kteří přicházeli za zábavou, se objevili až v odpoledních hodinách:

*„Ne snad, že by se šel Pražák k Matěji pomodlit, chraň vás osud. Tuhle křesťanskou povinnost vykoná dopoledne nanejvýš jen několik starých vytrvalých babiček. Ale pravý Pražan jde k Matěji po obědě, kostelíček vidí sice před nosem jako vytoužený cíl na vršku, ale sotva slezl vršek a ocitl se u první hospody, už si jde dát „berdo“ zbylo-li na něj ještě místa. Šárecké hospody dělají rozhodně lepší občůdky, než kostelní strážci „Sv. Matěje.“<sup>105</sup>*

V médiích je pout' prezentována především jako světská zábava. Obzvláště články v Rudém právu, ze kterého pochází ukázka výše se křečovitě snaží Matějskou vytrhnout z její křesťanské historie. V roce 1921 byl v Rudém právu dokonce zveřejněn článek, ve kterém se tvrdí, že:

*„Matějská pout' dávno, již velmi dávno není církevní slavnost. Snad jí ani nikdy nebyla. Je prvním skutečným jarním dnem Pražanů, na nějž těší se staří mladí. A ti mladí nejvíce! Je první jaksi oficiální vycházkou za bránu, výletem ze čtyřměsíčního vězení špinavých ulic. Je prvním oddechem pracujících. Je prvním dostaveníčkem prvních lásek v přírodě. Proto tolik Pražanů oběho pohlaví na ni vzpomíná. Doufám, že jen v dobrém.“<sup>106</sup>*

---

<sup>103</sup> STOKLASOVÁ, Hana. *Katolické přechodové rituály v českých zemích v „dlouhém“ 19. století*. Pardubice: Univerzita Pardubice, Fakulta filozofická, 2017, s. 56-62.

<sup>104</sup> MACKOVÁ, Marie. *Středoevropské poutnictví v 19. století*, in: ČAPSKÁ – MIHOLA, s. 175-180.

<sup>105</sup> Rudé právo, 27. 2. 1922, roč. 3, č. 48, s. 4.

<sup>106</sup> Rudé právo, 26. 2. 1921, roč. 2, č. 46, s. 3.

Z běžných článků z tisku by člověk mohl nabýt názoru, že se pouť skutečně přeměnila v zábavu a duchovní stránka věci se vytratila. Z omylu nás ovšem vyvede zápis, který napsal do Pamětní knihy kostela u sv. Matěje místní farář Ludvík Toman roku 1928:

*„První pouť, kterou jsem zde konal 28.2. 1928, se vydařila. Ohromné účastenství za nádherného jarního počasí. Kostel celý den přeplněn. Slavnou mši s asistencí měl p. hl. farář u sv. Štěpána v Praze II. František Malý a poutní kázání kaplan téhož kostela Jan Chalupecký.“<sup>107</sup>*

Nelze tedy říci, že zábava konzumního typu jako kolotoče, frkačky a stánky s pivem vytlačily zbožné poutníky. Tyto dvě stránky pouti - náboženská a světská - se navzájem nevyklučovaly. I zbožný poutník si mohl zakoupit perníkové srdce nebo se svézt na kolotoči. Konečně svátek svatého Matěje, světce, jemuž byl kostel zasvěcen, byl pro místní farnost vždy velkou událostí:

*„Známa to Matějská pouť byla před válkou rok od roku vždy hlučnější. Stále přibývalo bud a různých atrakcí. Také na faře v r. 1907 byla pouť slavná. Již několik dní před poutí se na faře smýčilo a drhlo. „Člověk není nikde jist, stále ho honějí z pokoje do pokoje, a s kartáčem v ruce stále po podlaze leze jako zeměplaz“ odlehčoval si Dr. Horský. Na pouť zval Horský kazatele, celebranta a hosty...Po obědě zavedl hosty do hořejšího pokoje, odkud bylo možno přehlédnouti valící se zástupy Pražanů přes vojenské cvičiště k Šárce. „To stojí za podívanou“ vybízeli dr. Horský své hosty a k lepšímu přehlédnutí davu podával hostům kukátko. Liboval si, že od té doby, co byla fara na severní straně obehnána, nečumějí mu kramáři a poutníci do oken. Ve 4 hodiny bylo požehnání, ale bylo nutno vyjít z fary alespoň o půl hodiny dříve, neboť touto dobou bylo již takový nával poutníků, že se mohlo jen drobným krokem postupovati. Oddechl si Horský když pouť byla skončena a s ní to uši rvoucí pískání, frkání a směs rozličných zvuků.“<sup>108</sup>*

Rostoucí popularita Matějské pouti jistě nebyla místní farnosti na škodu. Nabízí se též otázka, zda kromě těch, kteří navštěvovali pouť z náboženských důvodů a těch, kteří přišli za zábavou, nepřitahovala návštěvníky též osobnost místního kněze výše zmíněného Rudolfa Horského. Tento kněz, politik a spisovatel byl totiž výraznou postavou své doby, byl spoluzakladatelem Křesťansko-sociální strany v Čechách a v letech 1907-1911 dokonce zastával funkci poslance Říšské rady. Farářem u kostela sv. Matěje byl v letech 1897-1926,

---

<sup>107</sup> Pamětní kniha, s. 212.

<sup>108</sup> HUDEK, Jan. *Vzpomínky na Mgr. Dra. Rud. Horského*, in: *Vlast'*, 6.-7. 1927, roč. 43, č. 9-10, s. 408.

tedy v období, kdy popularita Matějské výrazně rostla.<sup>109</sup> Podivně posměšnou poznámku směrem k Horskému najdeme například v deníku Večer:

*„Tu neděli po svatém Matěji chodí bodří Pražané po starodávném zvyku (je to prý zvyk čistě pohanský) vítat jaro do Šárky k sv. Matěji ... Pan farář „tatiček“ Horský připravil si pro sv. Matěje tuze krásné kázání; pozvat si také tatička Hlinku – kostelíček sv. Matěje se sesype, ale sv. Matěji to neublíží ... I když jaro ještě nepřijde, přijde tatiček Hlinka k tatičkovi Horskému, a to je tak jako když mezi trnům rozkvetne fialka.“<sup>110</sup>*

Nelze tedy říct, že by v období, o kterém je zde pojednáno, tedy zhruba do roku 1930 ztratila Matějská pouť svou náboženskou stránku. O skutečné sekularizaci poutě lze mluvit až v pozdějším období, kdy se pouť definitivně přesunula z bezprostřední blízkosti kostela sv. Matěje. Lze předpokládat, že u kostelíku nadále probíhala pouť v tradičním křesťanském duchu, alespoň v posledních několika letech tomu tak bylo.<sup>111</sup>

---

<sup>109</sup> Heslo *Horský*, in: TOMEŠ, Josef, a kol. Český biografický slovník XX. století : I. díl : A–J. Praha ; Litomyšl: Paseka ; Petr Meissner, 1999, s. 502.

<sup>110</sup> Večer, 24. 2.1923, roč. 10, č. 45, s. 3.

<sup>111</sup> Příloha č. 3.

## 9. Průběh pouti a reflexe z tisku a literatury

Matějská pouť byla pro její návštěvníky příjemnou a veselou událostí, na kterou často vzpomínali i ve stáří. Z dobových popisů pouti i z pozdějších vzpomínek, vyplývá pestrý obrázek pouti, ze kterého můžeme vyčíst, jak pouť vypadala a které atrakce byly ve své době populární.

Od té doby, co začaly na Brusku jezdit tramvaje, stala se i jízda tramvají nedílnou součástí pouti. A protože počet návštěvníků rok od roku rostl, stala se cesta „elektrikou“ zážitkem sama o sobě:

*„Takový výlet pro tvora sportu milovného, jakým je pan Pražák, znamená mnoho, neboť jeti k sv. Matěji elektrikou – předpokládá znalost různých druhů sportu, jako je běh (za elektrikou), zápas (do elektriky), rovněž tak skok, box a házená (v elektrice)...*

*...Ozývají se různé poznámky, výkřiky a výměny názorů, jako: „Šmarjá, lidi, necpete se, dyť já mám dítě na cestě!“ „Tak mu jdou naproti!“ odpovídá zlobně udýchaný tloušťík, visící jako opička u vlečného vozu.“<sup>112</sup>*

Když poutníci překonali cestu tramvají, ocitli se mezi stánky s širokým výběrem roztodivných předmětů a pochutin a nechyběly ani různé atrakce. Matějská pouť byla též velmi hlučná, člověka obklopovala změť roztodivných zvuků a hudba:

*„Na všech stranách nesmírný hluk z frkaček, trumpet a pouťových balónků a kohoutků, hlahol desetitisíců, křik dětí, mačkaných v davech, skřek gramofonů, kvikání rozvrzaných flašinetů a odraz muzik z hospod, z nichž slyšíte jen basy, klarinety a buben – to je náčrt matějské pouti v Šárce.“<sup>113</sup>*

Mezi nejpodivnější atrakce, se kterými se mohl člověk na Matějské setkat, patřily jistě tobogány, hadí lidé,<sup>114</sup> liliputáni,<sup>115</sup> zvěřinec, panoptika, bleší divadlo<sup>116</sup> nebo potápěči, kterým, když člověk hodil do kádě s vodou drobné, tak se pro ně potopili.<sup>117</sup> Návraty domů

---

<sup>112</sup> Rozkvět, roč. 22, č. 8, s. 20.

<sup>113</sup> Rudé právo, 27. 2. 1922, roč. 3, č. 48, s. 4.

<sup>114</sup> Rozkvět, roč. 22, č. 8, s. 20.

<sup>115</sup> Pamětní kniha, s. 247.

<sup>116</sup> Národní osvobození, 6. 3. 1927, roč. 4, č. 64, s. 6.

<sup>117</sup> KOVÁŘÍK, s. 93.

byly předmětem romantického vzpomínání, jak se mladé páry prochází jarním večerem a nesou si domů perníkové srdce z pouti.<sup>118</sup>

Za zmínku také stojí komentář jistého německého návštěvníka pouti, který si vystříhl z novin a vlepil do Pamětní knihy kostela sv. Matěje zřejmě místní farář Ludvík Toman kolem roku 1935. Německý poutník nejprve obdivuje polohu a malebnost kostelíku sv. Matěje, dokonce tvrdí, že žádný kostel v Praze není takto půvabně umístěn. Uvědomuje si sice, že to, co 250 000 Pražanů táhne na pout' není náboženská víra, ale spíše zábava, přesto na náboženské kořeny této slavnosti poukazuje a příkládá jim jistý význam.<sup>119</sup> Němec dále obdivuje ohleduplnost poutníků k dětem. Jednak uvádí příklad policistů, kteří během pouti našli devět ztracených dětí, kterým pomáhali hledat rodiče. A také si pochvaluje vlastní zkušenost, neboť se vypravil na pout' s kočárkem a na nepříznivém terénu mu hned několik mužů nabídlo pomoc.<sup>120</sup> Pisatel článek zakončuje řečnickou otázkou: Má v sobě také německý lid tolik lásky k dětem?<sup>121</sup>

Z komentářů je zřejmé, že na Matějskou pout' bylo pohlíženo pozitivně. Nikdo se veřejně nepohoršoval nad náboženskou vyprázdněností poutě, ani nad nevkusem, který pout' provázal. Skeptičtější komentáře vyslovují pochybovačný postoj k budoucnosti pouti, ve srovnání s dalšími pražskými poutěmi, které zanikly nebo jejich popularita výrazně oslábla v souvislosti s rozšiřováním Prahy, kdy byla zastavěna prostranství, na kterých se slavnosti konaly:

*„...pout' ztrácí kouzlo, jakmile se sem rozšíří Velká Praha. Viděli jsme to nejlépe u Fidlovačky v Nuslích, jež bývala ještě před třiceti, čtyřiceti lety slavnou jako pout'.*

*Jakmile bylo volné prostranství před nynějším nuselským pivovarem zastavěno, a zřízen tu park a divadlo, bylo konec pouti a všechno přenášení pouti nebylo nic platné.“<sup>122</sup>*

---

<sup>118</sup> Rudé právo, 26. 2. 1921, roč. 2, č. 46, s. 3.

<sup>119</sup> „250 000 Menschen sollen nach den Feststellungen den Tschechischen Blätter auf dieser Wallfahrt gewesen sein, gewiss nicht alle aus religiösen Gründen, aber dennoch: die letzte Kraft, die alle diese Menschmassen in Bewegung gesetzt hat, hatte oder hat doch auch eine religiöse Wurzel. Und wenn diese Kraft auch nur soviel erricht hätte, ein Volksfest zu schaffen und zu gestalten, wäre sie auch schon deshalb bewundernswert.“: Pamětní kniha, s. 247.

<sup>120</sup> „Als Deutscher muss ich sagen, dass mir die Herzlichkeit des Tschechischen Volkes zu den Kindern aufgefallen ist. Wir selbst waren mit Kinderwagen ausgerückt. Als wir auf eine Hügel gereiten, von dem es keinen Weg herab gab, sprangen sofort einige Männer herbei, um uns aus der Klemme zu helfen“: Tamtéž.

<sup>121</sup> „Ist auch im deutschen Volke soviel Leibe zum Kind?“: Tamtéž.

<sup>122</sup> Večer, 8. 3. 1930, roč. 17, č. 56, s. 1.

Zhruba od roku 1925 se začínají objevovat kritické komentáře komentující masovost pražských poutí. Pražské poutě a slavnosti již podle nich nejsou, co bývaly:

*„Ty velké pouti podobají se spíše jakémusi přenosnému Edenu, než nějaké naší mikulášské nebo josefské pouti.“<sup>123</sup>*

Zdá se, že tyto kritické hlasy byly spíše ojedinělé, nebo jim nebyl v tisku poskytnut prostor, převládal spíše pozitivní ohlas poutí.

---

<sup>123</sup> Večer, 3. 4. 1926, roč. 14, č. 78, s. 1.

## 10. Matějská pouť v kontextu dalších pražských poutí

Matějská pouť je často zmiňována v souvislosti s dalšími pražskými poutěmi. Je s nimi srovnávána, neboť všechny tyto slavnosti měly podobný průběh a sociální složení návštěvníků, ačkoliv historie jejich vzniku se mohla v některých případech lišit. Nešlo vlastně o poutě v pravém slova smyslu, podobně jako v případě pouti Matějské se tyto slavnosti vyvinuly z původního náboženského svátku, ale během 19. století se z nich často staly lidové slavnosti. To je případ i Slamníku nebo Fidlovačky, které byly původně cechovními slavnostmi. Na příkladu vybraných jarních pražských slavností bude ukázána jednak rozmanitost původu slavností, ale také jak postupem času tyto akce dospěly do podoby téměř stejné, kdy z nich vyprchal původní význam a staly se univerzálními příležitostmi pro moderní zábavu.

### 9. 1. Josefská pouť

Svátek svatého Matěje byl první lidovou slavností v roce, po něm následovala pouť Josefská, která se konala na dnešním Náměstí Republiky, dříve Josefské náměstí, na svátek sv. Josefa 19. března.<sup>124</sup> Pouť obvykle trvala týden až čtrnáct dní, ale největší účast bývala v neděli.<sup>125</sup> Nutno poznamenat, že tato pouť má svou podobou k Matějské nejbližší a to nejen jarním datem konání. Josefská byla svým způsobem jakousi předchůdkyní Matějské, protože se konala v centru města, tudíž byla pro Pražany dostupnější mnohem dříve než Matějská, která byla přece jen vzdálenější a tramvaj na Brusku byla zavedena až na začátku dvacátého století.

Sv. Josef se podobá sv. Matěji i svou patronací, protože sv. Josef, snoubenec Panny Marie a pěstoun Ježíše Krista, byl tesařem, patří mu patronát nad tesaři, dělníky, řemeslníky, dřevorubci, truhláři, koláři, ale také je například ochráncem manželů, křesťanských rodin, dětí, sirotků, panenství, vychovatelů, cestujících, atd.<sup>126</sup> Lze tedy říci, že stejně jako sv. Matěj, ochránce řemeslníků, byl sv. Josef oblíben především mezi lidovými vrstvami. Kvůli jeho patronství nad tesaři, pojal josefský svátek za svůj také spolek tesařů. Toho dne sloužila se v kostele sv. Josefa za vysoké účasti tzv. tesařská mše, na které byla přítomna deputace výše

---

<sup>124</sup> KOVÁŘÍK, s. 94.

<sup>125</sup> Tamtéž; Posel z Prahy, 13. 3. 1875, č. 71, s. 2.

<sup>126</sup> Heslo *Josef z Nazareta*, in: SCHAUBER, SCHINDLER, s. 110-111.

zmíněného spolku i se spolkovým praporem.<sup>127</sup> Podobně jako na Matějskou ale chodila většina návštěvníků až odpoledne za zábavou a i v tisku byla proklamována spíše zábavní složka pouti. Našli bychom zde samozřejmě spoustu různých atrakcí a stánků s pochutinami, různá obludária, liliputány nebo papouška, který vytahoval ze sklenice věštby. Prodávala se perníková srdce od Chlumeckých, turecký med, pomeranče atd.<sup>128</sup> Oproti svátku sv. Matěje, svátek sv. Josefa byl významným dnem pro všechny osoby toho jména, které bylo ve své době velmi časté. Na perníkových srdcích jsme mohli číst nápisy jako:

*„To srdíčko z perníku, dám ti z lásky, Pepíku!“* nebo *„Pepičko má předrahá, tys má lásky jediná!“*<sup>129</sup>

Dále byla pouť hojně navštěvována takzvanými „*pražskými pepíky*“, což byli

*„mladí muži, kterým nevoněla práce a kteří se sháněli jen po zábavě. Žili ze dne na den, stačilo jim, aby si vydělali, kolik nezbytně potřebovali, a tak se občas chopili koštěte a zametali pražské ulice, za malou odměnu pak něco přinesli, nebo odnesli, doručili vzkaz, hodinu vypomohli v pivovare, ale u žádné práce dlouho nevydrželi a po trvalém zaměstnání netoužili.“*<sup>130</sup>

Další raritou pouti byli čamburináři, kteří si na pouti vydělávali podvodným hraním této hazardní hry. Čamburinář točil kostkou a zákazník si mohl vsadit na čísla od jedničky do šestky, které padne. Sázelo se po krejcaru, kdo vyhrál, dostal další čtyři. Hraní čamburíny bylo ovšem na pouti zakázáno a policisté čamburináře zatýkali.<sup>131</sup>

O Josefské pouti se začalo psát v tisku mnohem dříve než o Matějské, zhruba již v sedmdesátých letech devatenáctého století, což je způsobeno především její polohou v centru města a tím pádem i větší dostupností v tomto období. Ovšem sláva Josefské pouti skončila zhruba roku 1899<sup>132</sup> s výstavbou elektrické dráhy na Josefském náměstí. Od té chvíle zde nebylo pro pouť dost místa a konání pouti by ani v těchto místech již nebylo bezpečné.<sup>133</sup>

---

<sup>127</sup> Národní politika, 18. 3. 1891, roč. 9, č. 76, s. 3.

<sup>128</sup> KOVÁŘÍK, s. 94-100.

<sup>129</sup> Tamtéž, s. 95-96.

<sup>130</sup> Tamtéž, s. 100.

<sup>131</sup> HERRMANN, Ignát. *Před padesáti lety: drobné vzpomínky z minulosti*. Díl 3. V Praze: Nakladatel F. Topič knihkupec, 1926, s. 97.

<sup>132</sup> Katolické listy, 24. 2. 1900, roč. 4, č. 53, s. 4.

<sup>133</sup> Heslo *Josefské nám.*, in: RUTH, František. *Kronika královské Prahy a obcí sousedních*. Díl 1, Ulice Anenská – Karlov. Praha: Körber, 1903, s. 429-432.

Pouť byla proto přesunuta na náměstí Staroměstské a později na Karlovo, ovšem její popularita, soudě alespoň podle četnosti zmínek v tisku, spíše klesala.

## 9. 2. Emauzská pouť

V týdnu po Velikonocích následovaly hned tři pražské slavnosti, v pondělí emauzská pouť, v úterý Slamník neboli Štrozok a ve středu Fidlovačka. Z nich byla Emauzská, která se konala na Karlově náměstí, nejlidovější, protože byla hojně navštěvována nejen Pražany, ale i venkovany z nedalekých vesnic. Zde opět nacházíme milostnou tematiku, neboť již ve středověku, ještě před výstavbou Emauzského kláštera, bývalo zvykem, že „Na moráni“ - neboli pohřebišti - si mladí slibovali lásku.<sup>134</sup> Tento zvyk přetrval a v pozdějších časech dávalo obyčejně děvče chlapci malované vejce a hoch dal děvčeti na oplátku srdce z perníku.<sup>135</sup> Pouť jako taková je doložena až z konce sedmnáctého nebo začátku osmnáctého století,<sup>136</sup> je možné, že probíhala již dříve, konání pouti na Velikonoční pondělí je vlastně výročím vysvěcení Emauzského kláštera tohoto dne roku 1372.<sup>137</sup>

Emauzská pouť si zachovala svůj náboženský charakter možná o něco více, než ostatní slavnosti tohoto druhu, jednak kvůli svému datu konání v rámci velikonočních oslav, dále také díky návštěvníkům z venkova, kteří mohli mít k náboženství silnější vztah než měšťané a nakonec samozřejmě mnohé lákala návštěva kostela kvůli mši se zpěvem, krásné výzdobě a návštěvě Božího hrobu.<sup>138</sup> V pozdějších letech se ale také objevují zmínky o tom, že náboženský duch z poutě vymizel a že z ní zbyla jen zábavná slavnost, která se navíc hemží kapsáři. Tento článek ovšem pochází z *Práva lidu*, periodika levicově zaměřeného a protináboženský ráz je nutno brát s rezervou.

*„Ostatně s Emauzskou poutí je to jako se všemi ostatními. Svého někdejšího náboženského významu už dávno pozbyly, po té stránce neznamená pro nás tato pouti již ničeho. Stává se pak jakýmsi lidovým veselím, avšak to je vtěsnáno v prostor tak úzký a rámeček tak málo vkusný, že jemnější lidé se odnaučili na takové pouti chodit. Za to zůstaly takové pouti lovištěm kapsářů. Ačkoli letos je v Praze zlodějů méně než jindy a návštěva pouti byla*

---

<sup>134</sup> KROLMUS, s. 55-58.

<sup>135</sup> Národní listy, 27. 3. 1887, roč. 27, č. 85, s. 1.

<sup>136</sup> ZÍBRT, Čeněk. *Staročeské výroční obyčeje, pověry, slavnosti a zábavy prstonárodní*, Praha: Jos.R. Vilímek, 1889, s. 81-82.

<sup>137</sup> Heslo *Nové Město*, in: *Ottův slovník naučný*. 20. Pohora – Q.v. V Praze: J. Otto, 1903, s. 464.

<sup>138</sup> Čech, 16. 4. 1922, roč. 47, č. 105, s. 6.

*slabší než loni, bylo přece na udání žen zatčeno několik kapsářů, kteří se pokusili bez úspěchu zalovit si v cizích kapsách.*<sup>139</sup>

Podobně jako na Matějské se zde pořádala vybírání příspěvků na různé dobročinné sbírky, dominovaly opět národní obranné jednoty.<sup>140</sup> Objevovaly se i pokusy o přesun pouti, ale ty byly zamítnuty, Emauzská pout' se tedy konala dál na Karlově náměstí,<sup>141</sup> ale její sláva časem vybledala, a roku 1941 je zmiňována již jen jako každoroční trh.<sup>142</sup>

### 9. 3. Slamník neboli štrozok

Slavnost Slamník se konala v úterý po Velikonocích v Královské oboře, která k tomuto dnu bývala výjimečně otevřena i pro veřejnost. Doložena je již z roku 1624, do roku 1771 šlo ovšem o tradiční náboženskou pout'. Když ale Velikonoční úterý přestalo být dnem svátečním, proměnil se Slamník v oslavu krejčovského cechu.

Obyčejně začínala slavnost průvodem, v jehož čele nesli mládenci slamník. Průvod vycházel z Bruské brány a končil v Bubenči, během cesty se zpívalo a hrálo. Účastnili se především mladí, na slamníku bývaly původně umístěny postavičky chlapce a dívky, což bylo později zakázáno z morálních důvodů. Milostná tematika události skutečně mohla přesahovat určité meze. O tom také vypovídá postava tzv. plampače, který po příchodu do Královské obory měl lechtivý proslov na téma manželství a láska, který prokládal různými písněmi.<sup>143</sup> Slamník díky svému umístění v Královské oboře nelákal k návštěvě jen mládež, ale obyčejně se tu v tento den projížděla v kočárech i šlechta, poslouchala hudbu a pozorovala lidové veselí.<sup>144</sup>

Hlavní náplní události Slamníku byla hudba, tanec a veselí, vyskytovaly se zde i různé atrakce a stánky s perníkem, největší zisk ovšem utržili majitelé blízkých hospod, zvláště stejnojmenného hostince „Na Slamníku“, od kterého údajně může pocházet i název slavnosti. Později, po roce 1899, se na akci začal výrazněji angažovat bubenečský odbor Ústřední matice školské, který zde především prodejem „slamníčků“ vybíral příspěvky na svou činnost,

---

<sup>139</sup> Právo lidu, 26. 4. 1916, roč. 25, č. 115, s. 13.

<sup>140</sup> Čas, 14. 4. 1914, roč. 28, č. 102, s. 3.

<sup>141</sup> Národní listy, 11. 1. 1924, roč. 64, č. 11, s. 3.

<sup>142</sup> Národní listy, 5. 4. 1941, roč. 81, č. 95, s. 3.

<sup>143</sup> KROLMUS, s. 89-108; VYKOUKAL, František Vladimír. *Z časů dávných i našich obrázky zvykoslovné a kulturní*, V Praze: Dr. Frant. Bačkovský, 1893, s. 166-178.

<sup>144</sup> Heslo *Dolejší náměstí*, in: RUTH, s. 166-167.

podobně jako Národní Jednota Pošumavská vybírala příspěvky prodejem „matýsků“ na pouti Matějské.<sup>145</sup> Slavnost Slamníku se udržela ještě za první republiky, ale již v té době se ozývaly hlasy, „že už to není ono“.<sup>146</sup>

#### 9. 4. Fidlovačka

Fidlovačka, cechovní slavnost pražských ševců, se velmi podobala Slamníku, konala se také hned druhý den po něm, ve středu po Velikonocích. Původ této slavnosti je spíše neznámý, ale existuje několik pověstí o jeho původu.<sup>147</sup> Nejvíce tuto slavnost proslavila stejnojmenná divadelní hra od Josefa Kajetána Tyla, ve které je poukazováno na český ráz této slavnosti.

Fidlovačka také začínala zpívajícím průvodem, který nesl ozdobenou májku. Ten vyšel z Prahy Koňskou nebo Žitnou branou a směřoval k nuselské louce, na které se slavnost konala. Po příchodu na místo byla postavena májka se zavěšenou fidlovačkou, ševcovským nástrojem na hlazení kůže. Slova se chopil plampač, kterému se na Fidlovačce říkalo „synek svatý“, pronesl opět nějaké zábavné průpovídky a zazpíval. Slavnosti se též účastnili i bohatší měšťané, jedoucí v kočárech. Nuselská louka bývala plná stánků s atrakcemi a pochutinami<sup>148</sup>

Fidlovačka ovšem pozbyla své slávy se stavebním ruchem, který v Nuslích se začátkem dvacátého století nastal. Prostor pro konání pouti se postupně zužoval, až byla pout' přesunuta například na Štvanici, následně se do Nuslí navrátila, ale na menší prostor do kotliny „Pod Jezerkou“<sup>149</sup>, a její sláva upadala.<sup>150</sup>

#### 9. 5. Shrnutí kontextu pražských poutí

Zhruba během devatenáctého století dochází k jakési unifikaci lidových slavností. Jejich hlavní myšlenky postupně ztrácely na významu s narůstajícím konzumem, ať již to byly myšlenky náboženské, nebo souvisely s oslavou řemesla, či se začátkem nebo koncem

---

<sup>145</sup> Národní listy, 14. 4. 1925, roč. 65, č. 102, s. 3.

<sup>146</sup> Večer, 8. 3. 1930, roč. 17, č. 56, s. 1-2.

<sup>147</sup> KROLMUS, s. 109-142.

<sup>148</sup> Tamtéž.

<sup>149</sup> Venkov, 4. 4. 1923, roč. 18, č. 77, s. 3.

<sup>150</sup> Venkov, 9. 4. 1920, roč. 15, č. 84, s. 3.

ročního období. Přestože ve století devatenáctém byly tyto poutě na vrcholu své slávy, již za první republiky začaly upadat a mnohé zcela zanikly. Ač se snažily přizpůsobit se modernizaci v podobě laciné zábavy dostupné pro každého, byly nakonec smeteny jinými modernizačními faktory. Osudným se lidovým slavnostem mohla stát třeba také rostoucí kriminalita, kterou akce tohoto druhu přirozeně přitahovaly.

Na tomto místě nutno také zmínit jeden pražský zábavní podnik, který vznikl na začátku dvacátých let ve Vršovicích. Jde o zábavní park Eden, jehož hlavní myšlenou byla právě velkolepá zábava dostupná pro všechny za lidové vstupné. Inspirace pro výstavbu tohoto podniku pochází z vídeňského Prátru, který se stal vzorem pro zábavní parky po celém světě a nastartoval tak fenomén masové zábavy v moderním městě. Vršovický Eden ovšem nebyl příliš úspěšný, a proto byl po druhé světové válce zrušen. Na jeho zkáze se podepsala nejen hospodářské krize ve třicátých letech, ale také například nešťastné umístění ve spíše chudší pražské čtvrti, kde bujely kriminální živly. Zdejší lidé navíc na tento druh zábavy zřejmě neměli peníze a pro ty, kteří je měli, bylo zase odpudivé prostředí, ve kterém se Eden nacházel.<sup>151</sup> I toto mohou být důvody, proč zanikly i některé pražské slavnosti, kriminalita byla častým jevem i na poutích.

Nabízí se otázka, proč právě Matějská pouť přežila až do dnešních dnů a stále je relativně populární. Odpověď není úplně jasná, ale jistě se na úspěchu Matějské podílelo jednak její umístění nejprve v prosperující pražské čtvrti Dejvice, ale i úspěšné přemístění do Holešovic, které se ukázaly jako ideálním místem pro tuto akci. Otázkou také je, do jaké míry se na Matějské vyskytovala kriminalita, zdá se, že ne nijak zásadně v porovnání s jinými akcemi tohoto druhu. Můžeme narazit spíše na zmínky, že na policii bylo odevzdáno sedm ztracených peněženek a v jedné z nich bylo dokonce 25 Kč.<sup>152</sup> Sociální složení pouti se tedy drželo na jisté úrovni. Roli mohl hrát i fakt, že Matějská byla první poutí v roce, její návštěvníci se na ni po zimě těšili. Naopak další jarní slavnosti se konaly těsně po sobě a ne každý měl chuť a peníze veselit se každý týden. Později, v období po roce 1948, byla Matějská pouť režimem podporovaná zábavou. Představovala ideální příklad zábavy pracujícího lidu a po původním katolickém duchu slavnosti zde v té době již nebylo ani potuchy.

---

<sup>151</sup> AUGUSTA, s. 95-97.

<sup>152</sup> Pamětní kniha, s. 247.

## 10. Odras Matějské pouti v kultuře

Tato kapitola bude věnována dvěma vybraným uměleckým dílům, která vznikla v období první republiky nebo dříve a dále bude zařazena jedna báseň, která vznikla až v roce 1943, nicméně je zajímavým příkladem pojetí tématu Matějské pouti. Důraz bude kladen také na autory, jakožto na lidové typy, které pout' navštěvovaly. Poukázáno bude též na rozmanitost zpracování tématu Matějské pouti.

### 10. 1. Karel Hašler – U svatého Matěje

Karel Hašler se narodil roku 1879 na Zlíchově jako syn koláře. V dětství navštěvoval školu na Smíchově a rád se toulal touto městskou částí, ale i jinde po Praze, ke které si vybudoval silný vztah. Později se vyučil rukavičkářem, ale lákalo ho divadlo, ke kterému se definitivně přidal roku 1898. Působil například v Zemském divadle v Brně, nebo později v pražském Národním divadle. Kromě herectví se věnoval též režisérství, scénaristice nebo úpravě oper a operet. Jako písničkář se proslavil svými *Staropražskými písničkami*, z nichž některé zlidověly. Dále v letech 1910-11 vedl kabaret Lucerna a od roku 1923 Varieté v Pražském Edenu. Ve své době byl jednou z nejpopulárnějších osobností, vynikal zvláště svým citem pro zaujetí širokých lidových vrstev. Mezi lidmi byl oblíben také pro svou lásku k národu, která se mu nakonec stala osudnou. Protože veřejně vyjadřoval svůj odpor k nacismu, byl zatčen gestapem a roku 1941 zemřel v koncentračním táboře Mauthausen.<sup>153</sup>

#### *U svatého Matěje*

*U svatého Matěje, když se slunko zasměje,  
na pouti je hezkých panen, jak když máku naseje, o jé.*

*Chodila tam chodila jedna panna rozmilá,  
měla sukni květovanou, tuze se mi líbila, o jé.*

---

<sup>153</sup> Heslo *Hašler*, in: OPELÍK, Jiří, Vladimír FORST a Luboš MERHAUT, (ed.) Lexikon české literatury: osobnosti, díla, instituce, sv. 2/I, H-J, Praha: Academia, 2008, s. 94-95.

*Koupil jsem jí ze zvyku srdce za čtvrt zlatníku  
a husara se šňůrama na cukrovém vraníku, o jé.*

*Začal jsem s ní žertovat, že bych ji chtěl milovat,  
za to srdce perníkové musela mi svoje dát, ó jé.*

*Při té krásné pohodě, šlo vše jako po vodě.  
Tančili jsme rejdiváka u Matěje v hospodě, o jé.*

*Po tanci jsme za chvíli do Prahy se vrátili,  
slad'oučkými hubičkami cestu jsme si krátili, o jé.*

*Od Matěje ke městu, svítíl měsíc na cestu,  
když já jsem si Bruskou branou vedl z pouti nevěstu, o jé.<sup>154</sup>*

Hašlerova píseň „U sv. Matěje“ vyšla oficiálně roku 1915, vznikla ale pravděpodobně již dříve. Jak již bylo řečeno, stala se jakousi hymnou celé pouti a symbolem pestrého pražského života.<sup>155</sup> Epická píseň vystihuje pouťovou atmosféru, především již zmiňovaný milostný aspekt pouti, vyšla v 5. sbírce *Staropražských písniček*, ve kterých Hašler zachycuje pestrost, romantiku a nostalgii tehdejší Prahy. „U svátého Matěje“ tématicky jasně zapadá do Hašlerovy tvorby, krom Matějské napsal písně též o pouti Josefské, nebo o Fidlovačce.<sup>156</sup> Hašler díky svému prostému původu měl blízko k lidovým tématům a také ke způsobu zábavy, který pražské poutě představovaly, o tom svědčí například jeho angažmá v zábavním parku Eden.

Píseň „U sv. Matěje“ se dokonce dočkala zfilmování, roku 1928 vyšel snímek s názvem „U svatého Matěje, když se slunko zasměje“, který režíroval Josef Kokiesl a účinkoval v něm Josef Rovenský. Filmový materiál je bohužel považován za ztracený, mělo jít o filmovou ilustraci slavné písničky, pravděpodobně s autentickými záběry z pouti.<sup>157</sup> Čemuž nasvědčuje mimo jiné text reklamy na tento film otištěný v *Národních listech*: „Byli

---

<sup>154</sup> TUŠEK, s. 35.

<sup>155</sup> Viz. strana 26.

<sup>156</sup> DEYL, Rudolf. *Písničkář Karel Hašler*. Praha: Panton, 1968, s. 192.

<sup>157</sup> URGOŠÍKOVÁ, Blažena a Věra URBANOVÁ, BRETÝŠOVÁ, Táňa, (ed.) *Český hraný film*. Díl 1. 1898-1930, Praha: Národní filmový archiv, 1995, s. 208.

*jste u Matěje na pouti? Chcete se vidět ve filmu? U svatého Matěje, když se slunko zasměje. Zfilmovaná pouť u sv. Matěje.* <sup>158</sup>

## 10. 2. Jaroslav Seifert – Matějská pouť

Jaroslav Seifert se narodil roku 1901 na Žižkově, jeho otec byl původně zámečnickem, nicméně vystřídal vícero profesí. Od roku 1912 navštěvoval Seifert klasické gymnázium, které ovšem nedokončil, a začal se věnovat žurnalistice. Ovlivněn otcovými levicovými názory začal působit v komunistickém tisku, zde se také seznámil s Stanislavem K. Neumannem. V roce 1920 se stal zakládajícím členem umělecké skupiny Devětsil. Roku 1929 spolu s dalšími spisovateli vystoupil proti Gottwaldovu vedení komunistické strany a následně přišel o místo v Komunistickém nakladatelství a knihkupectví. Nadále byl novinářsky činný v jiných novinách a publikoval své básně.

Svou novinářskou kariéru ukončil roku 1949, kdy odešel do invalidního důchodu, téhož roku ho postihl i zákaz další publikace. Na veřejnosti se objevuje opět roku 1956, kdy na 2. sjezdu Svazu československých spisovatelů kritizuje politické represe proti spisovatelům. 1969 byl zvolen předsedou nově vzniknuvšího Svazu československých spisovatelů, který byl ovšem záhy rozpuštěn. Následoval další zákaz publikace. Roku 1977 podepsal Chartu 77. V roce 1984 mu byla udělena Nobelova cena za literaturu a o dva roky později umírá na selhání srdce.

Seifert si prošel ve své básnické tvorbě několika různými obdobími, od proletářské poezie přes poetismus (*Na vlnách TŠF, Slavík zpívá špatně*) se propracoval až k intimní lyrice (*Ruce Venušiny*). Také se orientoval na sociální, kulturní nebo politická témata (*Osm dní, Vějíř Boženy Němcové*) a v jeho posledních dílech je patrný přechod k prozaizaci básní, která souvisí s životním účtováním a vážností témat – stáří, smrt, osud vlasti (*Deštník z Piccadilly*).<sup>159</sup>

---

<sup>158</sup> Národní listy, 2. 3. 1928, roč. 68, č. 62, s. 8.

<sup>159</sup> Heslo *Seifert*, in: OPELÍK – FORST – MERHAUT, sv.4/I, S-T, s. 64-72.

### *Matějská pouť*

*Kde roste asi onen květ,  
chtěl bych jej utrhnout,  
Květ, z něhož pijí včely med  
pro první jarní pouť.*

*Bloudil jsem v sladké záplavě,  
jak bych vám nepřines!  
Sekal jej muž, jenž na hlavě  
červený nosil fez.*

*Vždyť u nás pro tu pokrývku  
strach nemá z Kemala,  
zubí se klidně na dívku,  
jenž poblíž postála.*

*Kde roste asi onen květ  
a kde je onen úl,  
pár šťastných let...pár šťastných let  
mi v dětství uhranul.*

*Kde teče pramen přetence  
šťávy, jež opila?  
Možná, že skryt je v sněžence,  
jež včera rozvila.*

*Den krásný je a ptáme se  
pod nebem bez mráčků,  
Jak chudák včela unese  
tu mandli v sosáčku.*

*Když skane med na lačný ret,*

*žijeme po dětsku.  
Vidíme v duchu minaret  
a krásky v Turecku.*

*A trumpety, jen zazněte,  
s pestrými třásněmi,  
Je přec jen hezky na světě,  
jaro jde po zemi.<sup>160</sup>*

Tato Seifertova báseň spatřila světlo světa v Ranních novinách roku 1936, rok nato vyšla se sbírce básní *Zpíváno do rotačky*, jež zahrnovala Seifertovu poezii, která vyšla v tisku. Roku 1942 byla ovšem zařazena do sbírky *Jaro, sbohem*, obsahující též převážně novinové verše.<sup>161</sup> Zatímco sbírka *Zpíváno do rotačky* obsahuje satiricky laděné verše, reagující na aktuální události, v *Jaro, sbohem* nalezneme téma lásky, domova, osobních prožitků, přírodní lyriky, ale nechybí tu ani sociální a politická poezie.<sup>162</sup>

Lyrická báseň „Matějská pout“ zachycuje jarní atmosféru a autorovi se vybavují vzpomínky na dětství, kdy byl okouzlen pestrostí poutě, která v něm evokovala exotiku. Dítě naivně věří, že muž s fezem je skutečný Turek a květiny, které prodává, jsou exotické. Dítě závidí včele, která může bezplatně ochutnat všechny dobroty a autor možná závidí chlapci jeho bezstarostnost. Milostný prvek pouti je vyjádřen jen decentně, když se muž s fezem usmívá na dívku.

Ve sbírce *Jaro, sbohem* se objevují i další básně související s tematikou poutě například „Vesnická pout“ nebo „Komediantský vůz“. To napovídá, že báseň o Matějské není jen nahodilým příspěvkem do novin u příležitosti poutě, ale že Seifert měl k těmto událostem vztah. Pro Seiferta jako pro pražské dítě z prosté rodiny mohla pout' představovat nevšední exotiku, na kterou v dospělosti rád vzpomínal.

---

<sup>160</sup> SEIFERT – FLAIŠMAN, s. 35-36.

<sup>161</sup> Tamtéž, s. 35, 452.

<sup>162</sup> PEŠAT, Zdeněk. *Jaroslav Seifert*. Praha: Československý spisovatel, 1991, s. 124-126, 131-132.

### 11. 3. Konstantin Biebl – Řekni mi poctivě svatý Matěji...

Konstantin Biebl se narodil roku 1898 jako syn zubaře ve Slavětíně u Loun. Roku 1916 nastoupil jako dobrovolník na frontu v Haliči. Během války také přišel o otce, který jako vojenský lékař nakažen vážnou nemocí spáchal sebevraždu. Bieblova matka poté složila dentistickou zkoušku a převzala po svém muži ordinaci. Po dalším působení na balkánské frontě se Biebl dostal do zajetí, ze kterého uprchl, po válce se vrátil domů nemocný tuberkulózou. Následně nastoupil studium medicíny na Univerzitě Karlově. Roku 1922 vstoupil do Komunistické strany Československa a později se připojil k Devětsilu. Biebl proslul svými cestami do exotických zemí, jeho návštěva Cejlonu, Sumatry a Jávy se stala inspirací pro napsání sbírky *S lodí, jež dováží čaj a kávu*. Od roku 1931 žil v Lounech, kde pomáhal matce jako zubní technik, a částečně v Praze. Přihlásil se k surrealismu a za druhé světové války se živil spoluprací s filmem. Trpěl ovšem bolestivou nemocí, kvůli které byl léčen v Karlových Varech. Zde dal také dohromady sbírku básní *Bez obav*. Roku 1951 z nevyjasněných důvodů ukončil svůj život sebevraždou.

Biebl začínal jako proletářský básník, do tohoto období, kdy byl mimo jiné ovlivněn svým přítelem Wolkrem spadá například jeho sbírka *Věrný hlas*. Motivy prožitku války, sociálních motivů a intimních vztahů nalezneme ve sbírce *Zlatými řetězy*. Na Mnichov a okupaci reaguje Biebl ve sbírkách *Zrcadlo noci* nebo *Bez obav*.<sup>163</sup>

#### I.

*Řekni mi poctivě svatý Matěji*

*Kolik jsi nadělal duhových pišťalek*

*Duhových pišťalek jež jsou červené a žluté*

*Když projdou v zimě mrazy kruté*

*Podél potoků a zamrzlých řek*

*Citlivým pletivem vrbového proutí*

*Řekni mi kdo je ta dívenka hezká?*

*Prý nikoho nezarmoutí?*

---

<sup>163</sup> Heslo *Biebl*, in: OPELÍK – FORST – MERHAUT, sv. 1, A-G, s. 228-231.

*A přece si musela včera a dneska  
Kleknout před popravčí špalek  
Na Matějské pouti*

*Neříkej jí, že právě vcházejí  
Pod plachtu dva smějící se gestapáci  
Příliš by se polekala nevinná Dorota svatá  
A zošklivila by si svého milého  
I jeho málo přesvědčivou divadelní práci*

*Možná že by se bez zjevné příčiny  
Po celém těle chvěla  
Možná že by na svého milovaného kata  
Ze srdce zanevřela  
V oprávněných obavách že gestapáci  
Z pouhého rozmaru  
Aniž použijí řetízků a pout  
Odvedou ji do pečkárny  
Ještě než skončí Matějská pout'*

*A potom  
Až ji bledou a bez dechu  
V sekyrárně na Pankráci  
Po delším či kratším výslechu  
Ještě než odplují na Vltavě ledy*

*Oba dva budou muset opakovat  
Až jim gestapáci  
Jako v divadle začnou aplaudovat  
Ještě jednou svou nacvičenou úlohu  
Ještě jednou*

## *Dopravdy a naposledy*<sup>164</sup>

Tato báseň pochází z cyklu *Matějská pouť 1943*, který je součástí sbírky *Bez obav*. Cyklus zahrnuje celkem sedm básní, výše uvedená je první bez názvu, následuje „Vyvolavač“, „Střelnice“, „Strašidelný mlýn“, „Harém“, „Uťatá hlava“ a „Bramborové divadlo“. Biebl se v tomto cyklu vrací k tématům poetismu, je ale již ovlivněn surrealismem.<sup>165</sup> Reaguje na nacismus a okupaci a téma pouti je využito k vyjádření protikladu veselé události k hrůzám nacismu. Ve stejné sbírce najdeme také cyklus *Cirkus*, který je pojat velmi podobně.

### **10. 4. Shrnutí kulturního odrazu Matějské pouti**

Ve výše uvedených básních a písni jsme viděli několik typů zpracování tématu Matějské pouti, ale také vícero podob, kterých mohla pouť pro člověka nabývat. Každý z autorů měl k pouti jiný vztah, přičemž Karel Hašler ve své písni zpracoval podobu pouti, která se asi nejvíce shoduje s tou, která byla prezentována v médiích. Seifertova báseň je oproti tomu jemnější, vyjadřuje individuální pocity spojené se vzpomínkou na dětství. Je zjevné, že Seifert a Hašler měli k pouti odlišný vztah než Konstantin Biebl, protože oba byli z chudších pražských rodin a s poutí se setkávali již od dětství. Není známo, zda Biebl navštívil pouť již v dětství, nebo zda se s ní setkal až v dospělosti. Nicméně, s Matějskou poutí pracuje spíše symbolicky, aby vystupňoval utrpení lidu za nacismu, ukazuje trýzeň právě na té obyčejně nejradostnější události v roce.

Hašler, Seifert i Biebl byli významnými osobnosti své doby a skutečnost, že zpracovali téma Matějské pouti, dokládá význam a popularitu této akce.

---

<sup>164</sup> BIEBL, s. 91-93.

<sup>165</sup> RAMBOUSEK, Jirí. *Nesoustavná rukověť české literatury*. Praha: Torst, 2003, s. 293.

## 11. Návštěva prezidenta Háchy na Matějské

Významnou událostí v dějinách Matějské pouti byla návštěva prezidenta Háchy v roce 1939, Hácha byl prvním prezidentem, který se této pouti zúčastnil. Následně se v tisku objevily citace ze zprávy Československé tiskové kanceláře, která tuto událost interpretuje pozitivně. Hodnotí Háchovu soudržnost s lidem, tolik potřebnou v tehdejších těžkých časech. Hácha se návštěvou Matějské prezentuje jako lidový prezident, který s lidem sdílí jeho radosti i starosti.

*„Prezident republiky dr. Emil Hácha navštívil v neděli první pražskou pouť u svatého Matěje. Pozornost, kterou projevila hlava státu lidové slavnosti statisíců našich drobných lidí, je novým důkazem toho, jak nás všechny navzájem sblížily nedávné těžké chvíle. Starosti i radosti nejširších vrstev jsou i starostmi i radostmi státu i jeho nejvyšších představitelů a může-li se hlava státu zcela volně bez jakýchkoliv mimořádných opatření pohybovat mezi statisícovým množstvím drobného lidu, je to skvělý důkaz nejvyššího politického klidu, obdivuhodného po tak těžkých zkouškách.“<sup>166</sup>*

Přesně tak chtěl Háchu také představit veřejnosti jeho tajemník Josef Kliment, který prezidenta na pouť vylákal a pomohl mu utéct z dozoru ochranky. Hácha byl totiž čerstvě po svém uvedení do úřadu pro veřejnost spíše neznámý člověk, předtím od roku 1925 zastával funkci prvního prezidenta Nejvyššího správního soudu v Praze,<sup>167</sup> ale pochopitelně ne každý věděl, jak vypadá, proto si také mohl dovolit pohybovat se na pouti, aniž by vzbuzoval zvláštní pozornost.

*„Za další okamžik jsme již byli mezi boudami. Žádné vyklízení rozlehlé poutní plochy ani nic podobného. Dr Hácha si vybral veliké srdce se zrcátkem pro dceru, přičemž jsem ho musel několika korunami založit, neboť jako jiné hlavy státu neměl vůbec peněz... Horší to bylo, když se pan prezident počal zajímat o obleženou boudu s nápisem Živý tibetský bůh za pouhé 2 K. Měl jsem ze zkušenosti nedůvěru k takovýmto zvláštnostem s různými tajemnými zámky, kde z jedné strany tajemná síla narazí člověku klobouk a z druhé ho stejně tajemná noha vykopne mezi diváky bouřící smíchem. A tak jsme se raději rychle tlačili mezi ostatní boudy a obraceli se k návratu, zejména když jsem již viděl několik starších pánů dohadujících se zřejmě o tom, zda je to prezident, či ne. Nebylo divu, vždyť kromě několika slavnostních*

---

<sup>166</sup> Venkov, 28. 2. 1939, roč. 34, č. 50, s. 5.

<sup>167</sup> PASÁK, Tomáš. *Emil Hácha: (1938-1945)*. Praha: Rybka Publishers, 2007, s. 17-19.

*fotografií v soudcovském hermelínu nikdo dosud pana prezidenta pořádně neznal, zejména ne mladí lidé.*“<sup>168</sup>

---

<sup>168</sup> KLIMENT, Josef, VELČOVSKÝ, Václav, (ed.) *U obětovaného prezidenta: hořké paměti Háchova tajemníka*. Praha: Academia, 2019, s. 175-179.

## Závěr

Matějská pouť se svým charakterem začala přibližovat lidovým slavnostem již v průběhu 19. století, k rychlému masovému nárůstu návštěvníků však došlo až na začátku století 20. Na směřování pouti směrem k zábavě se podepsalo vícero faktorů. Jde jednak o volný čas, na který měly postupně nárok všechny společenské vrstvy a který podněcoval rozvoj zábavního průmyslu. Zásadní vliv na popularizaci pouti měla pozornost tisku. Navíc s rozšířením dopravní sítě se pouť stala dostupnější.

Návštěvníky Matějské pouti byli převážně příslušníci pražských středních a nižších vrstev, to může doložit například vztah Karla Hašlera a Jaroslava Seiferta k této akci. Později navštěvovali pouť i lidé z řad vyšších vrstev. Pro jistou skupinu lidí představovaly poutě zdroje obživy, například pro stánkaře a komedianty. A konečně Matějská představovala pro různé podniky nebo spolky příležitost k sebe prezentaci, na pouti se pravidelně angažovala například Národní jednota pošumavská.

Ze článků v tisku můžeme nabýt mylné představy, že náboženská stránka pouti se začátkem 20. století již zcela vytratila. Na základě zápisů z Pamětní knihy od kostela sv. Matěje můžeme ovšem tuto tezi zpochybnit, bohoslužby v den poutě bývaly hojně navštěvovány. Otázkou ovšem je, do jaké míry byla tato návštěvnost způsobena popularitou místního faráře Rudolfa Horského, který byl mimořádnou osobností, jež by si zasloužila zevrubnější bádání. Je ale pravdou, že v tomto období panovaly ve společnosti tendence si vůči náboženství vytvářet odstup a zábavní část pouti měla bezesporu výrazně větší návštěvnost než mše svatá. Není pochyb o tom, že většina návštěvníků sem přicházela za zábavou. A v pozdějších letech, s přesunem poutě z bezprostřední blízkosti kostela sv. Matěje, skutečně došlo k úplnému oddělení zábavní a náboženské části pouti.

Prameny se shodnou na tom, že Matějská pouť byla veřejností vnímána převážně pozitivně i přes postupné vytlačování náboženských znaků pouti a narůstající masovost. Občas nalezneme v tisku povzdechy, že pouť již není, co bývala, to je ovšem u vzpomínek na tento typ akcí běžné. Převažuje idylický obraz pouti spojený s láskou a mládím, se kterým koresponduje i její odraz v kultuře, konkrétně v Hašlerově slavné písni *U svatého Matěje* a Seifertově lyrické básni *Matějská pouť*. Jasně pozitivně byla také hodnocena návštěva prezidenta Háchy, která byla vnímána jako znak soudržnosti prezidenta s národem.

Kontext staropražských poutí napovídá, že Matějská pouť nebyla osamoceným jevem. Podobný vývoj jako ona prožily například i poutě Emauzská nebo Josefská nebo cechovní slavnosti Slavník či Fidlovačka. Jejich sláva ovšem odezněla přibližně s koncem 19. století, kdy popularita Matějská začala teprve stoupat.

Pozornost v souvislosti s dalším bádáním by si zasloužila Matějská pouť v období protektorátu, kdy některé poutě nabývaly formy protestu proti okupantům. Zajímavým tématem by mohla být též Matějská pouť za komunismu, jakožto součást oficiálně podporované zábavy.

## Seznam pramenů a literatury:

### Prameny

#### 1. Beletrie

BIEBL, Konstantin. *Bez obav: básně z let 1940-1950*. Praha: Československý spisovatel, 1951.

KOVÁŘÍK, Vladimír. *Staropražské romance: vyprávění z dob českého jara*. Praha: Albatros, 1969.

SEIFERT, Jaroslav a Jiří FLAIŠMAN, (ed.) *Jaro, sbohem: Přílba hlíny: dodatky (1939-1948)*. V tomto souboru 1. vyd. Praha: Akropolis, 2012.

TUŠEK, Karel. *Karel Hašler: autentický příběh o skutečné osobnosti Karla Hašlera. 1879-1941* :. Praha: Rozmluvy, 1992.

ŽIŽKA, Leoš Karel, DVOŘÁKOVÁ, Helena, (ed.) *Praha před osmdesáti lety*. Praha: Orbis, 1960.

#### 2. Periodika

Čas, roč. 28, 1916, č. 102.

Čech, roč. 47, 1922, č. 105.

Český západ, roč. 9, 1916, č. 11.

Expresní vydání časopisu Večerní list, roč. 2, 1929, č. 46, 51.

Hvězda československých paní a dívek, roč. 10, 1935, č. 10.

Katolické listy, roč. 4, 1900, č. 53.

Lidová demokracie, roč. 18, 1962, č. 50.

Lidové noviny, roč. 11, 1998, č. 52.

Moravský večerník, roč. 2, 1923, č. 45.

Národní listy, příslušná čísla z let 1887-1941.

Národní osvobození, roč. 4, 1927, č. 58, 64; roč. 5, 1928, č. 57.

Národní politika, roč. 6, 1888, č. 53; roč. 9, 1891, č. 76.

Posel z Prahy, 1875. č. 71.

Právo lidu, roč. 25, 1916, č. 60, 115; roč. 26, 1917, č. 56.

Rozkvět, roč. 22, č. 8, 10.

Rudé právo, roč. 2, 1921, č. 46; roč. 3, 1922, č. 48; roč. 4, 1923, č. 52.

Světozor, roč. 10, 1910, č. 23.

Večer, příslušná čísla z let 1915-1930.

Venkov, příslušná čísla z let 1910-1939.

### **3. Archivní prameny**

Archiv hlavního města Prahy, fond Farní úřad u kostela sv. Matěje (v Šárce) Praha – Dejvice, Pamětní kniha č. 2, 1838-1945, dostupné online:

<http://katalog.ahmp.cz/pragapublica/permalink?xid=40478834811011E483C340618694112C>.

### **Sekundární literatura**

AUGUSTA, Pavel, (ed.) *Kniha o Praze 10*. Praha: MILPO, 1997.

BRONCOVÁ, Dagmar. *Kniha o Praze 6*. Praha: MILPO, 2004.

ČAPSKÁ, Veronika, MIHOLA, Jiří, (ed.) *Na cestě do nebeského Jeruzaléma: poutnictví v českých zemích ve střeoevropském kontextu*. Brno: Moravské zemské muzeum, 2010.

DEYL, Rudolf. *Písničkář Karel Hašler*. Praha: Panton, 1968.

FASORA, Lukáš, Jiří HANUŠ a Jiří MALÍŘ, (ed.) *Sekularizace českých zemí v letech 1848-1914*. Brno: Centrum pro studium demokracie a kultury, 2007.

HAIŠ, František a Eva RYŠAVÁ. (ed.) *Vzpomínky pražského písničkáře: 1818-1897*. Praha: Odeon, 1985.

HERRMANN, Ignát. *Před padesáti lety: drobné vzpomínky z minulosti*. Díl 3. V Praze: Nakladatel F. Topič knihkupec, 1926.

- HLAVAČKA, Milan. *České země v 19. století: proměny společnosti v moderní době*. II. doplněné a rozšířené vydání. Praha: Historický ústav, 2016.
- HOJDA, Zdeněk a Roman PRAHL, (ed.) *Bůh a bohové: církve, náboženství a spiritualita v českém 19. století : sborník příspěvků z 22. ročníku symposia k problematice 19. století*, Plzeň, 7.-9. března 2002. Praha: KLP - Koniasch Latin Press, 2003.
- KLIMENT, Josef, VELČOVSKÝ, Václav, (ed.) *U obětovaného prezidenta: hořké paměti Háchova tajemníka*. Praha: Academia, 2019.
- KROLMUS, Václav. *Staročeské powěsti, zpěwy, hry, obyčege, slawnosti a nápěwy ohledem na bágeslowj Česko-slowanské*. W Praze: Karel Vetterl, 1847.
- KOŠNÁŘ, Julius. *Staropražské powěsti a legendy*. Praha: XYZ, 2008.
- LENDEROVÁ, Milena, Tomáš JIRÁNEK a Marie MACKOVÁ. *Z dějin české každodennosti: život v 19. století*. Vydání druhé, doplněné. Praha: Univerzita Karlova, nakladatelství Karolinum.
- OHLER, Norbert. *Náboženské poutě ve středověku a novověku*. Praha: Vyšehrad, 2002.
- OPELÍK, Jiří, Vladimír FORST a Luboš MERHAUT, (ed.) *Lexikon české literatury: osobnosti, díla, instituce*. Praha: Academia, 2008.
- Ottův slovník naučný*. 20. Pohora – Q.v. V Praze: J. Otto, 1903.
- Ottův slovník naučný*, 28. Doplnky, Praha 1909.
- PASÁK, Tomáš. *Emil Hácha: (1938-1945)*. Praha: Rybka Publishers, 2007.
- PEŠAT, Zdeněk. *Jaroslav Seifert*. Praha: Československý spisovatel, 1991.
- RAMBOUSEK, Jiří. *Nesoustavná rukověť české literatury*. Praha: Torst, 2003.
- RUTH, František. *Kronika královské Prahy a obcí sousedních*. Díl 1, Ulice Anenská – Karlov. Praha: Körber, 1903.
- SCHAUBER, Vera a Hanns Michael SCHINDLER. *Rok se svatými*. Kostelní Vydří: Karmelitánské nakladatelství, 2002.

STOKLASOVÁ, Hana. *Katolické přechodové rituály v českých zemích v „dlouhém“ 19. století*. Pardubice: Univerzita Pardubice, Fakulta filozofická, 2017.

TOMEŠ, Josef, a kol. *Český biografický slovník XX. století : I. díl : A–J*. Praha ; Litomyšl: Paseka ; Petr Meissner, 1999.

VÁCLAVÍK, David. *Náboženství a moderní česká společnost*. Praha: Grada, 2010.

VLČEK, Pavel a Dalibor PRIX. *Umělecké památky Prahy: Velká Praha*. Praha: Academia, 2017.

VONDRÁČEK, Karel. *50 let Národní jednoty pošumavské: 1884-1934*. Praha: Národní jednota pošumavská, 1934.

VYKOUKAL, František Vladimír. *Z časů dávných i našich obrázky zvykoslovné a kulturní*, V Praze: Dr. Frant. Bačkovský, 1893.

URGOŠÍKOVÁ, Blažena a Věra URBANOVÁ, BRETYŠOVÁ, Táňa, (ed.) *Český hraný film*. Díl 1. 1898-1930, Praha: Národní filmový archiv, 1995.

ZÍBRT, Čeněk. *Staročeské výroční obyčeje, pověry, slavnosti a zábavy proudu národní*, Praha: Jos.R. Vilímek, 1889.

### **Internetové zdroje**

[http://towns.hiu.cas.cz/p\\_zoom.php?map=AMP-OPP-1909-1914](http://towns.hiu.cas.cz/p_zoom.php?map=AMP-OPP-1909-1914) (8. 12. 2020).

ŠULOVÁ, Kateřina. *Na matejskou letos vyrazil rekordní počet lidí*. Uveřejněno 25. 4. 2011 <https://ct24.ceskatelevize.cz/domaci/1270209-na-matejskou-letos-vyrazil-rekordni-pocet-lidi> (26.11. 2020).

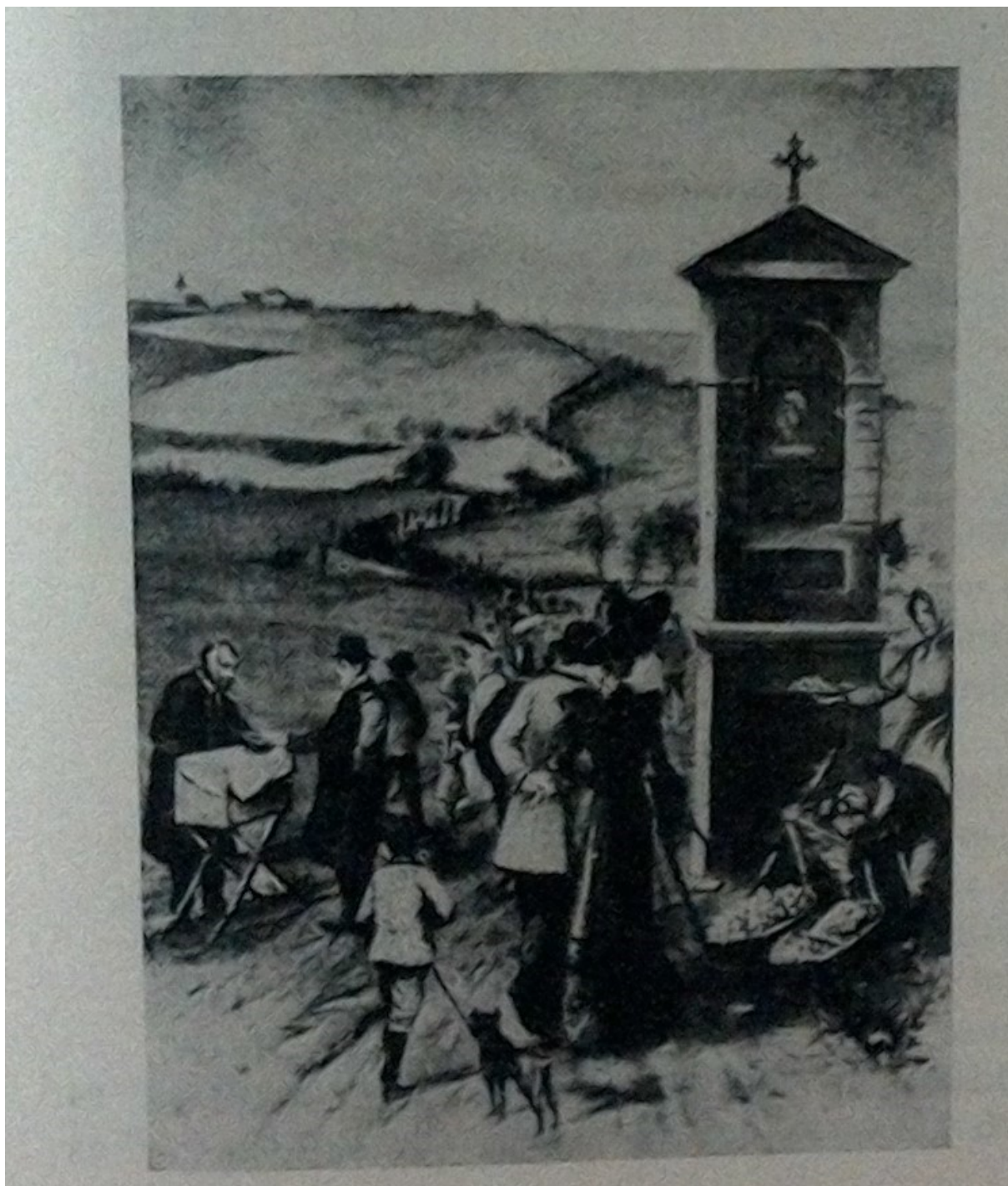
## Zdroje příloh

1. [Křemežský zpravodaj - Křemežsko \(ckrumlov.cz\)](http://ckrumlov.cz)(8. 12. 2020)
2. KOVÁŘÍK, Vladimír. *Staropražské romance: vyprávění z dob českého jara*. Praha: Albatros, 1969, s. 93.
3. [StaroMatějská pouť 2020 | Stránky farnosti sv. Matěje \(matejstranti.com\)](http://matejstranti.com) (8. 12. 2020)
4. Český svět, 8. 3. 1928, roč. 24, č. 24, s. 4.
5. Český svět, 8. 3. 1928, roč. 24, č. 24, s. 4.

## Přílohy



6. Příloha č. 1 – obrázek Mikoláše Aleše – Sv. Matěj



**Příloha č. 2** – Pout' u sv. Matěje – autor neznámý

Institut Renesance Kulturního Dědictví & ŘkF u kostela sv. Matěje, Praha 6 – Dejvice

Kostel sv. Matěje nad Šárkou, Praha 6  
Sobota 22. února 2020 v 15 hodin



# IV. STAROMATĚJSKÁ POUŤ

X. ročník cyklu „Ad honorem S. Mathiae“

## PROGRAM POUTI

HoraFugit.cz / Pontanus.com  
Matejstranti.com

- 15<sup>00</sup> Slavnostní procesí od fary do kostela za společného zpěvu starobyklých českých písní & recitované nešpory ke sv. Matěji s požehnáním vede P. RNDr. Matuš KOCIAN, Ph.D.
- 15<sup>30</sup> PONTANUS – tématem letošního ročníku je osobnost probošta Svatovítské kapituly a iniciátora matějské poutní tradice Jiřího Bartholda „Pontana“ z Breitenberka (\*1550 – †20. 2. 1614). Zazní díla skladatelů z jeho doby, se kterými se s nejvyšší pravděpodobností osobně znal: Jacoba Handla Galla, Jacoba Regnarta a Phillipa de Monte.
- 16<sup>30</sup> Pokračování programu včetně drobného pohostění bude na místní faře ☺

## ÚČINKUJE

soubor **Hora Fugit** ve složení

Beata Altior soprán / barokní housle  
Eliška Kondrová soprán  
Adam Slavický tenor  
Pavel Adámek tenor / viola da gamba  
Vít Michálec bas

Petra Pospíšilová soprán  
Hana Holubková alt  
Jiřina Dvořáková regál / varhany  
Marek Zeman bas / barokní violoncello  
Jakub Kučera altový dulcian  
Jan Klimeš basový dulcian

Tuto akci finančně podpořila MČ Praha 6



Facebook.com/HoraFugit.cz

Příloha č. 3 – pozvánka na poslední Staromatějskou pouť



**Příloha č. 4 – Matějská pouť v roce 1928**



**Příloha č. 5 – Matějská pouť v roce 1928**