

Univerzita Karlova

Filozofická fakulta

Ústav informačních studií a knihovnictví / Studia nových médií

Diplomová práce

Bc. Pavlína Plecíťá

Kontrola partnera na dálku v prostředí nových médií

Monitoring of long distance relationship's partner activity in the context of
new media

Praha 2020

Vedoucí práce: Mgr. Vít Šisler, Ph.D.

Konzultant: Mgr. Jakub Fiala

Prohlášení:

Prohlašuji, že jsem diplomovou práci vypracovala samostatně, že jsem řádně citovala všechny použité prameny a literaturu a že práce nebyla využita v rámci jiného vysokoškolského studia či k získání jiného nebo stejného titulu.

V Praze, dne 29. července 2020

Pavλίna Plecíťá

Poděkování:

Tímto bych chtěla poděkovat vedoucímu práce Mgr. Vítovi Šislerovi, Ph.D. a konzultantovi diplomové práce Mgr. Jakobovi Fialovi za čas věnovaný konzultaci teoretické i praktické části a všechny podnětné rady i připomínky. Veliký dík patří také všem milým respondentům, bez jejichž výpovědi by nemohla vzniknout praktická část diplomové práce.

Klíčová slova:

online monitoring, vztahy na dálku, sociální sítě, soukromí, dohled, technologie, internetová komunikace, počítačově mediovaná komunikace

Abstrakt:

Tématem diplomové práce je problematika sledování, monitorování online aktivit jedince druhou osobou – partnerem. Cílem práce je ověřit existenci takového typu chování ve vztazích na dálku a identifikovat případné vzorce v postupech a strategiích monitoringu druhých osob na základě zkreslené reality, kterou zprostředkovávají internetové (komunikační) technologie. Teoretická část se bude zabývat vybranými relevantními otázkami z oblasti etiky, teorie počítačem mediované komunikace, teorie soukromí a technologického dohledu. V praktické části bude formou polostrukturovaných rozhovorů prozkoumáno chování několika jedinců žijících ve vztazích na dálku a jejich strategie při užívání nových médií jako prostředku ke kontrole aktivit partnera.

Key words:

Online monitoring, long distance relationships, social networks, privacy, surveillance, technology, online communication, CMC

Abstract:

The text of the thesis deals with controlling, monitoring, tracking and analyzing an individual's online activities by another person and the influence of this Internet behavior on its reflection in reality. The theoretical part deals with relevant issues from the field of ethics, psychology, theory of computer communication and theory of privacy and technological supervision. The practical part is focused on qualitative analysis of behavior of individuals living in long distance relationships and their strategies for using new media as a means to control the activity of their faraway partner.

Obsah

1. Úvod	8 -
1.1. Rešerše výzkumného tématu	10 -
2. Počátky komunikace na dálku	12 -
2.1. Zaznamenání informace	12 -
2.1.1. První komunikační sítě – komunikace na dálku	13 -
2. Computer mediated communication (CMC)	15 -
3.1. Co je computer mediated communication?	15 -
3.2. Teoretické pojetí CMC	16 -
3.2.1. Media richness theory	18 -
3.2.2. Social Information Processing	19 -
3.2.3. The Hyperpersonal Model	20 -
3.3. Self promotion	20 -
3.3.1. Zdroj zkreslených informací	21 -
4. Dohled (surveillance)	22 -
4.1. Sledovat a být sledován	23 -
4.2. Partnerský dohled	25 -
4.2.1. ORI, cyberstalking, cybervoyerství	26 -
4.2.2. Nevěra 2.0. a žárlivost 2.0	27 -
4.2.3. Sociální kapitál	28 -
4.2.4. Strach z nedostatku informací	29 -
4.3. Platformy k dohledu	29 -
4.3.1. Sociální sítě	29 -
4.3.2. Za hranice obrazu a zvuku.....	30 -
5. Shrnutí teoretické části	34 -
6. Praktická část – výzkum monitorovacího chování partnerů ve vztazích na dálku v prostředí nových médií	36 -
6.1. Výzkumný problém	36 -
6.2. Cíl výzkumu	37 -
6.3. Metoda	38 -
6.3.1. Rozhovory	39 -
6.3.2. Respondenti	40 -
6.3.3. Získávání a analýza dat	44 -

6.3.4. Etika výzkumu.....	- 44 -
7. Empirická část.....	- 45 -
7.1. Internetové zdroje – sekundární data	- 45 -
7.2. Existence monitorovacího chování	- 51 -
7.2.1. Monitoring „lajků“	- 53 -
7.2.2. Monitoring komentářů.....	- 56 -
7.2.3. Monitoring sledujících/přátel	- 57 -
7.2.4. Monitoring stavu sledujících/přátel.....	- 60 -
7.2.5. Monitoring stavu aktivity	- 62 -
7.2.6. Monitoring zpráv	- 64 -
7.2.7. Monitoring pomocí falešného profilu.....	- 66 -
7.3. Motivace k (ne)monitoringu.....	- 68 -
7.4. Etika monitoringu.....	- 70 -
7.5. Shrnutí výsledků	- 72 -
7.6. Diskuze.....	- 73 -
8. Závěr.....	- 75 -
9. Seznam literatury a zdrojů:	- 77 -
10. Seznam obrázků a tabulek	- 83 -

1. Úvod

Dnes si jen těžko představujeme jiné než velmi malé úsilí vynaložené k navázání spojení se vzdálenou osobou. Stejně jako v případě našich zvyků, jazyka, způsobů života nebo fyzického vzezření, také mezilidská komunikace si prošla dlouhou cestou evoluce. Ta v současnosti vrcholí na internetovém připojení, které zaručuje přenos zpráv instantně a téměř všudypřítomně.

„Pravděpodobně nic neovlivnilo postup lidstva významněji než jeho schopnost komunikovat a vyměňovat si informace mezi sebou. Znalost toho, jak udržovat obsah komunikace a předávat ji – i na velké vzdálenosti – poskytla komunitám významnou výhodu, zajistila jejich přežití a upevnila jejich postavení nadřazenosti,“ uvádí Meinel a Sack na začátku kapitoly o historii komunikace (2014, s. 17). Lidé moderního světa se dnes v běžném životě nemusí strachovat o nedostatek potravy nebo zabití běsnícím divokým zvířetem. Pokud bychom ovšem měly stejnou alegorii použít i dnes, spíše bychom řekli, že schopnost udržovat obsah komunikace a předávat ji – i na velké vzdálenosti – poskytuje jednotlivcům významnou výhodou v budování sociálních vazeb a upevnění jejich postavení v rámci své společenské bubliny. Nebo vlastního partnerského vztahu.

Téma diplomové práce se zabývá studiem cíleného monitorovacího chování skrze dostupné technologické nástroje jako jsou mobilní telefon, tablet, počítač nebo jiné vůči vlastnímu partnerovi nebo partnerce žijícím vzdáleně. Cílem je poskytnout ucelený obrázek na problematiku sledování aktivity osob v romantickém vztahu, které z důvodu dlouhodobého geografického odloučení nemohou být interpretovány v každodenní realitě.

Jsou to právě vztahy na dálku, jejichž udržování by před příchodem internetových komunikačních nástrojů znamenalo hlubší odpoutání od pravidelné komunikace s partnerem a znalosti jeho denních aktivit. Partneři byli v minulosti odkázáni pouze na poštovní nebo telegrafické služby, které jim sice zajišťovaly cenné informace o životech jednoho i druhého, avšak se značným časovým zpožděním a s omezenou kapacitou jednotlivých příspěvků. S příchodem telefonního spojení a zejména internetového připojení se udržování vztahu na dálku stává přijatelnější volbou pro stále větší množství vztahů. Díky nim vznikají takové vztahy, které by dříve nikdy nevznikly nebo přežívají takové vztahy, které by jinak vzdálenost rozdělila.

Dnešní technologie přitom nezajišťují jen elementární schopnost přenášet informaci z bodu A do bodu B. Jejich prvky, funkce, design nebo princip zajišťují celou řadu vedlejších, doprovodných zdrojů informací, jejichž výpovědní hodnotu si jejich autoři často ani neuvědomují. Typickým příkladem jsou dnes sociální média, které z veliké části slouží jako mezilidské komunikátory, kde v uživatelsky jednoduchém prostředí zprostředkovávají konkrétní sdělení dvěma nebo více příjemcům. Mimo to na nich ovšem nalezneme další množství informací, které uživatele sdílejí skrze své veřejné profily – někdy cíleně, jindy neuvědoměle. Fotografie, příspěvky, osobní informace nebo síť přátel a sledujících, lajky k příspěvkům a komentáře.

A právě zde můžeme nalézt zajímavý předmět studia. Okamžik, kdy se tyto přímé či vedlejší informace stávají zdrojem potenciální monitorovací aktivity mezi partnery ve vztahu na dálku. Ti mohou jednotlivé akce svého protějšku na internetu sledovat a interpretovat s o něco vyšším zájmem, než si třeba sami uvědomují a praktická část se v tomto ohledu snaží nalézt odpověď na otázku jejich existence i případnou strategii, jaká je v tomto ohledu mezi monitorujícími partnery užívána.

Částečnou motivací k uskutečnění výzkumu je přitom i osobní zkušenost s udržováním vztahu na dálku a uvědoměním si, jak důležitou roli v průběhu odloučení s partnerem technologie hrají, i kolik nepřímých informací dokáží o životě vzdáleného partnera zajistit a průběžně tak doplňovat mozaiku jeho každodenní reality.

Diplomová práce ve svém celku tedy představuje teoretické ukotvení celé problematiky z hlediska stručného historického diskurzu do počátku komunikace na dálku, relevantních teorií počítačem řízené komunikace (computer mediated communication – CMC) a mezilidského technologického dohledu. Výzkum praktické části je uchopen jako kvalitativní šetření mezi respondenty žijícími ve vztahu na dálku se zaměřením na jejich aktivitu spojenou s vnímáním chování partnera a jeho veřejně dostupných zdrojů informací na internetu.

1.1. Rešerše výzkumného tématu

Úvodní rešerše studovaného tématu předkládá základní přehled o jeho míře zájmu a využití v rámci akademické sféry. Rešerše se tematicky opírá o studium užití novomediálních technologií (mobilní telefon a jeho komunikační aplikace, sociální sítě, robotické technologie atp.) v probíhajícím romantickém vztahu na dálku s důrazem na problematiku vědomému monitoringu aktivit partnera v digitálním prostředí.

V rámci České republiky nebyl konkrétní předmět výzkumu prakticky nijak studován. Studie zabývající se vztahy na dálku vycházejí převážně z oblasti psychologie nebo antropologie – příkladem může být dizertační práce *Psychologické aspekty vztahů na dálku* Barbary Drahoňovské z roku 2010. V podobných textech ovšem nenalezneme spojitost mezi takovým druhem vztahu a kontrolními strategiemi probíhajícím v prostředí nových médií. Další studie, které se zaměřují na technologie ve vztazích, jsou v tomto ohledu spíše obecné a studují buď vznik nových vztahů v online prostředí nebo jejich zdejší prožívání (např. Pilecká, [2014] nebo Tichá [2019]).

Zahraniční studie předkládají v tomto oboru o něco širší rozhled a řada z nich se zabývá konkrétními metodami prožívání vztahu v online prostředí, včetně právě kontroly partnera na internetu. Někteří autoři se tématem zabývají dlouhodobě a velká část z nich se prokázala být užitečným zdrojem k sestavení teoretické části této práce. Například Cravens, Leckie a Whiting (2013) se ve své studii *Facebook Infidelity: When Poking Becomes Problematic* zajímali o odlišné pojetí nevěry v reálném a virtuálním světě. Za využití uživatelů sociálních sítí (převážně Facebooku), kteří sami nebo u svého partnera prožili internetovou nevěru, zjistili, že podvedení lidé prožívají stejnou nebo velmi podobnou škálu negativních emocí, jako by byli podvedeni v realitě (ztráta důvěry, potřeba kontroly, vztek, ponížení atd.)

Drouin, Miller a Dibble (2014) ve studii *Ignore your partners' current Facebook friends; beware the ones they add* také využili Facebook pro výzkum pravděpodobnosti hledání potenciálních partnerů (a to i k nevěře) mezi přáteli, které mají ve své síti uloženy delší dobu nebo mezi přáteli, které si čerstvě přidali. Jak název napovídá, druhá varianta vyšla ve výsledku jako pravděpodobnější. Trojice autorů zároveň zjistila, že přidávání nových kontaktů opačného pohlaví (resp. v závislosti na sexuální orientaci také stejného pohlaví) a komunikace s nimi vyvolává u aktuálních partnerů vyšší míru žárlivosti než při komunikaci se stávajícími přáteli. Dále pracují s myšlenkou, že žárliví lidé si na Facebooku přidávají do přátel více nových lidí,

aby podnítli žárlivost i u svých partnerů. Sledování, koho si partneři přidávají na své sociální síti je tedy jednou ze základních, potenciálních metod monitorovacího chování.

Fox a Warber (2014, *Social networking sites in romantic relationships: Attachment, uncertainty, and partner surveillance on Facebook*), McDaniel, Drouin a Cravens (2017, *Do you have anything to hide? Infidelity-related behaviors on social media sites and marital satisfaction*), nebo později Fox a Frampton (2018, *Social media's role in romantic partners' retroactive jealousy: Social comparison, uncertainty, and information seeking*) také studovali prvky žárlivosti v prostředí sociálních sítí. Žárlivost přitom dávají do souvislostí právě s potřebou kontrolovat partnerovu aktivitu na těchto sítích. Konkrétně se zaměřili na žárlivost (a monitoring) bývalých partnerů (tzv. *retroactive jealousy*).

Muise, Christofides, a Desmarais (2014, *Creeping or just information seeking? Gender differences in partner monitoring in response to jealousy on Facebook*) nebo Groothof, Dijkstra a Barelds (2009, *Sex differences in jealousy: The case of Internet infidelity*) se pro změnu zabývali rozdíly v pojetí internetové žárlivosti z hlediska pohlaví. Studie ukazují, že ženy jsou v tomto ohledu emotivnější při zjištění partnerovi nevěry a cílem výzkumu v praktické části bylo mimo jiné ověřit, zda je některé pohlaví aktivnější také v monitorovacích aktivitách. I zde se ukázalo, že ženy byly o něco více aktivní.

Také další skupina textů se zabývala užitím technologií pro komunikaci s partnerem a problematikou vzájemného dohledu nad jejich internetovým chováním: *Social networking site or social surveillance site? Understanding the use of interpersonal electronic surveillance in romantic relationships*. (Tokunaga, 2011); *More information than you ever wanted: Does Facebook bring out the green-eyed monster of jealousy?* (Muise, Christofides a Desmarais, 2009), *Social Exclusion, Surveillance Use, and Facebook Addiction: The Moderating Role of Narcissistic Grandiosity* (Lim, 2019) a *Can insecurely attached dating couples get compensated on social network sites? —The effect of surveillance*. (Wang, Zhou a Zhang, 2017). Výzkumným cílem těchto studií bylo zjistit nejen okolnosti vzniku potřeby kontrolovat partnera na internetu, ale také důsledky, jaké takové počínání může přinést. Dohled nad partnerem probíhá ve většině případů utajeně, protože zjištění o narušení soukromí přináší negativní reakci (rozzlobení, nedůvěru, nepochopení atd.).

2. Počátky komunikace na dálku

Je zřejmé, že ochota a schopnost předávat data z jednoho lidského mozku do druhého znamenala pro vývoj společnosti mnoho. Způsob, kterým dnes v rámci moderního světa komunikujeme, je určující pro podobu většiny forem mezilidských vztahů, včetně těch romantických. Ráda bych v následujících podkapitolách připravila stručný přehled momentů, kterých bylo lidstvo svědkem dlouhá léta před vynalezením moderních technologií k instantnímu přenosu informací a dat. Pro komunikaci na dálku je důležitý především záznam informací, který je dokáže uchovat i během jejich transportu z jednoho zařízení do druhého.

2.1. Zaznamenání informace

Vynález jazyka jistě hrál důležitou roli v rozvoji mezilidské komunikace. Pomáhá jasně definovat jednotlivé idey, přiřazuje myšlenkám kódy a umožňuje tak jejich vyjadřování. Ovšem komunikace není a nebyla vždy založena plně na verbálních projevech. Existuje řada nonverbálních komunikačních strategií, z nichž některé přirozeně používáme i dnes – od mimiky, kresby, gest nebo kupříkladu akustickou hudbu. (Soukup, 2011).

Před 30 000 lety začaly naši předci zachycovat jejich běžnou realitu na stěny skalních systémů, které jsou nám k dispozici dodnes a můžeme díky nim alespoň částečně nahlédnout do způsobu života, který vedli (Meinel & Sack, 2014). V tomto případě je navíc vzdálenost určující nejen z hlediska geografie, ale především času. Pravěcí lidé využili způsob zaznamenání informace, které zůstaly zakonzervovány dlouhá tisíciletí a komunikují s námi i v dnešní době – velmi dlouho od jejich vzniku (Meinel & Sack, 2014). A to i přes pravděpodobnost, že takový jejich původní účel nebyl. Archeologové a historici předpokládají, že motivace k tvorbě skalních maleb byla spíše náboženská nebo rituální (Soukup, 2011).

Po změně způsobu života z lovečsko-sběračství k zemědělství, ke kterému došlo přibližně před 8 až 9 tisíci lety (Soukup, 2011), začaly usedlým společenstvím vyvstávat přirozené problémy ze správy rostoucího majetku. S pěstováním plodin, které dokázaly nakrmit více než jen menší lidskou tlupu s dobyt看kem, jenž zajišťoval nejen stabilitu jídelníčku, ale také výpomoc při údržbě zemědělské půdy, došlo k nárůstu obyvatel, jejichž sídla se postupně rozšiřovala z malých osad až po veliká města a jejich aglomerace civilizací, která jsou dodnes známa jako největší kultury pravěku a starověku (Harari, 2018).

Takové množství obyvatel znamenalo potřebu zaznamenávání informací spojenou s jejich zemědělskou a společenskou činností. Na rozdíl od jiných živočišných druhů, jako je kupříkladu hmyz, totiž nebyly a nejsou informace o společenských řádech a zvyklostech nebo zemědělských statistikách součástí lidských genů a veškerá data tohoto druhu zůstávala uchovávána jen v paměti, na jejíž kapacitě byla závislá (Woods, 2010). Dalším důležitým poznatkem je zároveň fakt, že ústně předávané informace byly s rostoucím počtem interpretací zkreslovány a ztrácely svůj prvotní význam. Původní informace v jejím kompletním významu umíraly společně s jejich nositeli. (Swanson, 2013)

„Zatřetí, a to především,“ podotýká Harari ve své knize Sapiens (2018, s. 150): „lidský mozek se narodil k uchování a zpracování jen určitých typů informací...Lidský mozek se nevyvinul k zacházení s čísly, přesto byla statistika ke správě království zcela nezbytná. Nestáčílo vydat zákony a nařízení a kázat o bozích, kteří krále a jeho poddané chrání. Bylo také za potřeby efektivně vybírat daně od staniců poddaných a shromáždit informace o příjmech a majetku, splátkách a nedoplatcích, dlužích a pokutách, daňových úlevách i výjimkách. Bylo zapotřebí uložit a zpracovat miliony údajů, aby stát věděl, jaké zdroje má a jak je může využít.“

Lidstvo přišlo na způsob, jakým mohou jednotlivé myšlenky transformovat v kód, který je přenositelný nejen imaginárně, ale především fyzicky. V obecném měřítku bývá právě tento produkt lidské praktičnosti často považován za největší vynález lidstva. Jedná se o používání písma, které umožňuje transkripci informace pomocí zástupných znaků (Harari, 2018). Pro zajímavost – ne každé písmo mělo svůj původ v piktogramech. Například andské národy vymysleli systém písma, který dnešní písmo připomíná jen velmi vzdáleně. *„Nezaznamenávalo se na tabulky ani na papír, ale vázáním uzlíků na barevné provázky zvané kipu. Kipu byl svazek různě barevných vlněných nebo bavlněných provázků a na každém z nich byly v různých místech uzlíky. Velké kipu mohlo obsahovat až stovky provázků a tisíce uzlů. Kombinací uzlíků a provázků různých barev se dalo zaznamenat velké množství matematických údajů vztahujících se například k majetku a vybírání daní.“* (Harari, 2018, s. 155)

2.1.1. První komunikační sítě – komunikace na dálku

Rozvoj a využití písma znamenalo pro lidstvo společenský pokrok, který umožnil jeho rozšíření a zmodernizování mezilidských komunikačních sítí. Před jeho užitím byla jednotlivá společenství odkázána na primitivní metody přenosu zpráv, které navíc byly limitovány mnoha okolními faktory (Dance, 1982). Klasickým příkladem jsou kupříkladu kouřové signály. Kouř

může přenášet jen omezené množství informací, které vyplývají z jeho intenzity, barvy, načasování apod. Starověcí strážci Velké čínské zdi takto mohli zprávu o nebezpečí svým kolegům vzdáleným až 750 kilometrů daleko předat prakticky okamžitě, nemohli však poskytnout konkrétnější údaje o počtu nebo síle nepřátel (Harari, 2018). Staří Řekové zase používali pochodně jako signalizaci připomínající soudobou Morseovu abecedu (Swanson, 2013). Úspěšné předání zprávy ovšem záviselo na povětrnostních podmínkách a viditelnosti během daného dne. Například africké kultury zase využívaly pro komunikaci se vzdálenými kmeny akustiku. Pomocí bubnů a jejich pronikavého dunivého rytmu ale opět předaly jen velmi základní informaci, která neobsahovala detailnější znění přenášené zprávy (Sack & Meinel, 2014).

Písmo bylo v jeho počátcích výsadou vzdělaných profesionálů, kteří se dokázali v systémech abstraktních znaků orientovat a interpretovat je. Zprvu se tedy zprávy na vzdálenost předávali pouze ústně. Poslové však vykazovali velmi malou spolehlivost, protože zpráva byla z veliké části limitována jejich pamětí (Sack & Meinel, 2014). Až s rozvojem vzdělání a gramotnosti u privilegovanější vrstvy obyvatelstva přichází také první instituce připomínající moderní poštu. Dle Sacka & Meinela (2014) byla první moderní pošta zavedena v roce 1490 římským králem Maxmiliánem I. Ten zavedl transportní síť a předávací body, které zefektivnily přenosy zpráv.

Vynález tiskařského lisu v polovině 15. století Johanese Gutenbergem patří mezi známé mezníky počátků informované společnosti (Max L. Swanson, 2013). Přestože byl knihtisk zprvu používán čistě k politickým důvodům (Sack & Meinel, 2014), přerod k technice užívané ve správě, vzdělání, a nakonec i běžném životě byl určujícím i pro budoucí vznik digitální kultury.

Masová distribuce zpráv v podobě tištěných novin přicházejících s průmyslovou revolucí¹ a rozhlasového a televizního vysílání navazují plynule na stále větší poptávku lidí po informacích, které pro ně často představují kariérní, osobní nebo společenskou příležitost pro změnu (Max L. Swanson, 2013).

Dnešní způsoby komunikace překonávají bariéry času i prostoru a představují neoddělitelnou část našich životů. Jak vyplývá z tématu práce, determinují nejen naše veřejné,

¹ Dle Sack & Meinel (2014) sice noviny existovaly daleko dříve, již v 16. století v podobě krátkých novinek a aktualit v rámci komerčních i privátních dopisů, ovšem v masovém měříku se jejich spotřeba rozvíjí až o více než 200 let později.

politické nebo pracovní životy, ale zejména ty osobní (Brebner, 1997). Další kapitola bude proto věnována komunikaci digitální, jež zajišťuje nosný motiv celé problematiky.

2. Computer mediated communication (CMC)

„Před dvěmi sty lety jsme detailní informaci dokázali předat pouze osobní dopravou na danou lokaci a v čase stráveném na cestě. Před více než sto lety nám to stejné trvalo dva týdny, než náš dopis doplul z Evropy do Ameriky. Dnes je tato záležitost instantní,“ píše ve svém textu Max L. Swanson (2013, s. 17).

Je jisté, že rozšíření technologie typu počítače nebo chytrého telefonu a dostupnosti internetového připojení znamenají pro současné vztahy na dálku jejich existenci a udržitelnost v podobě, která jejím aktérům dopřává prvky reálnosti. Milenci dnes nečekají dlouhé týdny na odpověď k otázkám, jejichž aktuálnost již dávno vypršela. Komunikují v reálném čase písmem, audiem, obrazem, ale také neformálními a partnerovi neadresovanými způsoby projevu, které vznikají z vedlejších produktů jejich technologiemi řízeného virtuálního světa – fotkami a lajky na Instagramu, příspěvky na Facebooku, komentáři na YouTube, retweety na Twitteru, videii na TikToku a mnoha dalšími. Všechny tyto projevy utvářejí více či méně realistický obrázek o životě daného člověka, který je interpretován lidmi z jeho okolí (přáteli, rodinou, sledujícími atp.), včetně jeho partnera.

V následující kapitole se věnuji tématu digitální komunikace, zprostředkované informační technologií, na jejímž základu dnes stojí prakticky všechny vztahy udržované i přes geografickou vzdálenost obou partnerů. Vzhledem k jasně ukotvenému tématu práce zaměřuji v této souvislosti svou pozornost na oblast partnerských vztahů a interpretaci obsahu v tomto kontextu.

3.1. Co je computer mediated communication?

Computer mediated communication (CMC) je pojmem určujícím a zahrnujícím teorie, přístupy a způsoby pojetí interpersonální komunikace. V jednoduchém slova smyslu se jedná o způsob komunikace, který je dvěma nebo více lidem zprostředkován skrze nástroje dostupné technologie (Herring, 1996). V rámci této základní definice pak můžeme na základě

charakteristik jednotlivých CMC přiřazovat rozlišení konkrétních druhů. Kupříkladu, zda se jedná o komunikaci probíhající současně mezi oběma komunikujícími ve stejnou dobu (synchronní CMC), nebo zda se jedná o komunikaci probíhající v rozlišných časových úsecích (asynchronní CMC), v závislosti na vzájemné znalosti adresáta a příjemce můžeme hovořit o CMC anonymní nebo veřejné, z hlediska počtu adresátů můžeme mluvit o CMC masové nebo interpersonální a tak dále (Konijn, 2008).

Studium CMC má svůj původ v otázkách zabývajících se rozdíly mezi osobní komunikací a komunikací skrze technologie/média a možnými rozdíly, které se v rámci této problematiky odráží v podobě mezilidských vztahů. Je zřejmé, že oblast digitální komunikace prochází neustálou proměnou v souvislosti nejen s nově vznikajícími technologiemi, ale také jejich šířením ke stále většímu procentu populace. V červenci 2020 použilo dle statistického webu Statista.com² internetové připojení 4,57 miliard lidí na této planetě. To je přibližně 59 % z celkového globálního počtu obyvatel. Z toho 3.81 miliard lidí bylo aktivním uživatelem některé ze sociálních sítí. Ty dnes tvoří podstatnou část komunikačních kanálů. Ze stejných dat vyplývá, že nejvíce internetově aktivní oblastí byla Severní Evropa a Severní Amerika (kde je 95 % obyvatel internetovými uživateli). Na druhé straně spektra zůstávají africké a asijské státy, v čele se Severní Koreou, kde je procentuální stav užití internetu v běžné populaci prakticky nulový.

V porovnání s daty ze serveru Internetworldstats.com bylo ve stejném období před deseti lety aktivních uživatelů internetu 1,97 miliardy lidí, tedy necelých 29 % populace. Za pouhých deset let se tedy jejich počet téměř zdvojnásobil. Svět se díky prostředkům zajišťujících instantní přenos informací skutečně stává *Globální vesnicí* („Global Village), jak ve své práci v 60. letech předpovídal známý teoretik médií Marshall McLuhan.

3.2. Teoretické pojetí CMC

Teorií, vycházejících z potřeby studovat interpersonální komunikaci jedinců skrze počítačové médium, byla v průběhu posledních pěti dekad pospána celá řada. První z těchto teorií předpokládaly žádné nebo negativní dopady počítačem mediované komunikace na vztahy jednotlivců (Herring, 1996). Kupříkladu Culnan a Markus (1987) pracují ve svých textech

² <https://www.statista.com/statistics/617136/digital-population-worldwide/>

s pojmem *cues-filtered-out*, kterým chtějí vyjádřit neschopnost technologie a médií zprostředkovat všechny důležité aspekty tvorby sociálních vztahů, jako jsou například emoce, vizuální obraz, zabarvení tónu hlasu nebo nonverbální projevy, které v běžné osobní komunikaci tvoří důležitou část informace. Tuto představu sdílela řada teoretiků, jako například Short, Williams a Christies (1976), kteří pracovali s tzv. *Social presence theory*. Ta věří v sílu takových nonverbálních projevů v mezilidské komunikaci a jejich vlivu na příjem a interpretaci dané zprávy. Čím více nonverbálních projevů komunikace obsahoval, tím vřelejší byl její příjem (Walther, 2011).

Je zřejmé, že za takových podmínek by komunikace ve vztazích na dálku postrádala zásadní esenci, tedy pocítění blízkosti a souznění ve vzájemných rozhovorech skrze nonverbální prvky. Při nedostatku nonverbálních projevů, které mezi lidmi v blízkých vztazích obzvláště figurují, není jednoduché dlouhodobě udržet individuální emoční rovinu romantického vztahu, a tedy ani vztah samotný (Derks a kol., 2008).

Dnešní doba ovšem přinesla nástroje, které dokáží tento nedostatek nonverbálních projevů v komunikaci zmenšovat. (např. Helles, 2013). Ať už se jedná o používání emotikonů k tomu nejjednoduššímu přenosu emocí a nálad nebo zabudované kamery v našich laptotech, kterými dokážeme partnerovi přenášet obraz v reálném čase a s ním i naše výrazy, prostředí, ve kterém se nacházíme, oblečení, které nosíme a gesta, kterými doplňujeme naše zprávy.

Teoretici médií začali v tomto ohledu představovat teorie nové, které připouštěli schopnost technologií nahradit určité prvky osobní komunikace. Romantickými partnerstvími se v tomto ohledu zabývalo již několik autorů, a to i v souvislosti s udržováním vztahů na dálku. Například studie *Facebook, Long-Distance Marriages, and the Mediation of Intimacies* autorem K. A. Acedery a B. S. A. Yeoh (2018) popisuje současný stav prožívání geograficky oddělených vztahů párů pocházejících z jihovýchodní Asie (převážně z Filipín), kam se zejména v posledních letech dostávají lepší pracovní příležitosti pro místní obyvatele. Ty ovšem jejich využití podmiňují vycestováním do zahraničí. Autoři v teoretické části diskutují dva tradiční pohledy na fenomén mezilidské komunikace skrze technologie nových médií. První, který tvrdí, že „...interakce z očí do očí je hodnotnější než zprostředkovaná proto, protože v nás vyvolává nutkání starat se více o ty, kteří jsou nám blízko. Z tohoto hlediska se zdá být „tady“ více autentické než „tam“ ve virtuálním světě.“ (Acedera & Yeoh, 2018, p. 126) Druhý přístup nepovažuje nutně komunikaci skrze média nutně za méně hodnotnou. Tvrdí, že se sice jedná o něco nového a do jisté míry neprobádaného, ale není nezbytné, abychom kyberprostor od fyzického světa oddělovali takovým hodnotovým systémem (Acedery & Yeoh, 2018).

Podobně pak s teoretickým základem zachází také autoři studie *Channels of Computer-Mediated Communication and Satisfaction in Long-Distance Relationships* A. J. Hampton a kol. (2018). I zde nacházíme dichotomii mezi skeptickým přístupem odhalující CMC jako „...fenomén snižující sociální přítomnost, který vyplývá ze snížení prevalence neverbálních a kontextuálních podnětů“ (Hampton a kol., 2018, p. 172) a tolerantnějším přístupem hledající v CMC benefity. Tyto benefity se řadí do tří teorií – **teorie bohatosti médií, teorie zpracování sociálních informací a hyperpersonálního modelu CMC**. První ze zmíněných vychází z podstaty samotného média, resp. jejich variability. Příležitosti, které nabízejí dnešní komunikační technologie s neomezují pouze na bezduché seskupení písmenek bez emocí. Často pro komunikaci využíváme vizuální materiál, ať už posíláme obrázky a fotografie nebo si s někým voláme přes video chat.

Teorie zpracování sociálních informací tvrdí, že přestože v některých případech zprostředkované komunikace chybí neverbální prostředky, stále jsou přenášeny informace, které jsou důležité pro zvyšování intimity. Komunikující jsou tak vlastně motivováni k důvěrnější verbální konverzaci.

Poslední ze zmíněných teorií je autory v představeném pojetí poněkud diskutabilní. V jejím základu stojí využití určité míry nepřítomnosti a anonymity média jako způsob, kterým ve svůj prospěch mohou zkreslovat některé informace (např. věk a vzhled) a zvýšit si tak pravděpodobnost úspěšnosti navázání kontaktu. (Hampton a kol., 2018) Na internetu si sice můžeme ledačco vymýšlet a barvit pravdu za vidinou potenciálního úspěchu při seznamování nebo komunikaci s ostatními, ovšem do jaké míry můžeme toto považovat více za výhodu jedné strany než nevýhodu pro stranu druhou.

Tyto tři teorie (teorie bohatosti médií, teorie zpracování sociálních informací a hyperpersonální model CMC) mohou představovat základnu pro pochopení partnerské komunikace a využití technologií pro komunikaci s partnerem na dálku, a v konečném důsledku také pro možné strategie monitoringu. Na následujících řádcích je jim jednotlivě věnováno více prostoru, pro jejich vysvětlení.

3.2.1. Media richness theory

Media richness theory (např. Daft & Langel, 1986) odpovídá na nově vznikající technologie a chápe je z hlediska nově zakomponovaných funkcí. Na rozdíl od cues-filtered-out přístupu totiž připouští jejich potenciál v předání komplexnější informace (Walther, 2011).

Dnešní technologie již dokáží převzít a ve stejném formátu také předat mnohem více, než jen psané slovo nebo audio záznam (Hampton, 2018). Typickým příkladem jsou samozřejmě komunikační služby typu *Skype*, *WhatsUp*, *Facebook Messenger* a desítky dalších. Partneri mohou skrze vizuální obraz obdržet řadu nonverbálních komunikačních projevů, které jim do určité míry dokáží nahradit osobní kontakt. Dle Hamptona (2018) tyto služby slouží párům ve vztahu na dálku jako jakési „svačiny“ jejich partnerské komunikace. Nenahradí plnohodnotně fyzické setkání, ovšem nahradí alespoň některé jeho důležité aspekty.

Pokud se navíc zaměříme na podobu a design samotných komunikačních nástrojů, můžeme určité bohatství těchto médií spatřit také v prvcích, které na první pohled nekomunikují zřejmou informaci, ale mají svou výpovědní hodnotu. Sociální sítě často používáme, abychom projevíli naše zájmy a osobní preference. Tlačítka *To se mi líbí* (lajk) označujeme příspěvky, se kterými souzníme nebo korespondují s našimi představami o estetice či názorech. Přidáváme fotografie, jejichž úprava vypovídá mnohé například o našem vnitřním rozpoložení nebo citu pro detail. To jsou jen příklady dalších nonverbálních prvků komunikace, se kterými se uživatelé sociálních sítí, včetně partnerů ve vztazích na dálku, mohou v běžném životě potkávat, a na jejichž základě tvoří další interpretace reálného světa.

Nejbohatší média jsou tedy v tomto kontextu ta média, která dokáží přenést nejvíce komplexní formu verbálních i nonverbálních prvků (Walther, 2011). Dosud nevznikl nástroj, který by se v tomto ohledu vyrovnal fyzickému kontaktu a přenesl totožný soubor informací. Bohatství médií ovšem roste společně s rostoucím technologickým pokrokem.

3.2.2. Social Information Processing

Walther (1992) navázal na teorii bohatých médií a v teorii označované jako *Social information processing* předpokládá podobné nebo dokonce stejné způsoby navazování a udržování vztahů, jako je tomu v případě komunikace tváří v tvář. Dle této teorie sice může takové budování vztahu ve virtuálním světě trvat o něco déle, než by tomu bylo v realitě, ovšem dle jeho názoru, mohou takové vazby vykazovat stejné kvality. K určitému přenosu informace totiž dochází i bez zjevných nonverbálních prvků. „*Teorie výslovně uznává, že CMC komunikace postrádá nonverbální prvky komunikace, od klasických CMC teorií, které tvrdí, že tato absence nonverbálních prvků brání reálnosti takových vztahů. Social information processing vyjadřuje předpoklad, že komunikátoři jsou motivováni k rozvoji mezilidských dojmů a afinity bez ohledu na médium.*“ (Walther, 2011, s. 458). Otázka času je pro Walthera v tomto kontextu důležitá. Během virtuálního kontaktu je třeba nasbírat více informací o

komunikátorovi na druhé straně, abychom si o něm mohli začít tvořit určité představy, což samozřejmě spotřebuje více času.

Lidé ve vztazích na dálku jsou do značné míry závislé právě a pouze na online prostředí. Na rozdíl od běžných partnerství nemohou své virtuální světy doplňovat o realitu, protože ta je ohraničena geografii (Hampton, 2018). Dle této teorie bychom tedy k jejich podobě vztahu měli přistupovat stejně, jako v případě klasických párů žijících v jedné lokalitě.

3.2.3. The Hyperpersonal Model

V dalších letech Walther (1996) teorii opět rozvinul a začal hovořit o tzv. *Hyperpersonálním modelu*. V jeho středu stojí představa, že CMC komunikace umožňuje vznik nebo rozvoj ještě kvalitnějších mezilidských vztahů, než je tomu během komunikace tváří v tvář. Dle Walthera se jedná o důsledek dvou komunikačních strategií. První z nich představuje schopnost CMC „schovat“ určité faktory z reálného světa, které by mohly mít negativní vliv na vnímání daného člověka. Druhým je naopak manipulace s realitou, kdy tyto faktory upravujeme do podoby, o jejímž úspěchu jsme přesvědčeni (2011).

V praxi, obzvláště v dnešní době, kdy například instagramová popularita vyvstává z umělého napodobování reálných obrazů v podobě upravených fotografií, můžeme nalézt mnoho příkladů takového jednání. Naše profily na sociálních sítích neobsahují ani z daleka takové informace, které jsou o nás k dispozici v běžném životě. Často některé informace, zvláště ty, které by mohly být ostatními vnímány jako negativní, jednoduše vynecháváme, abychom se vyhnuli určitým formám sociální separace. V konverzacích se pak naopak můžeme daleko lépe věnovat vykreslení obrazu, který od nás druzí očekávají nebo chceme, aby jej očekávali. Online komunikace nemusí probíhat v reálném čase, máme tedy více prostoru pro to, vytvořit ideální formu informace, kterou chceme adresátovi odevzdat. Pro partnery, kteří žijí ve vztazích na dálku, to může znamenat problém s vnímáním reality a nerealistickými představami (Hampton, 2018). Tomuto tématu tedy dále věnuji následující kapitolu.

3.3. Self promotion

„Když hrajeme roli, kterou máme předepsanou ve všedním životě, do jaké míry se od nás očekává, že se nebudeme přetvařovat? Příležitost, kterou mediovaná existence nabízí k okamžité manipulaci s početnými verzemi vlastního já a k jejich údržbě, slouží ke zvýšenému

povědomí o Pirandellově dilematu vlastního já.“ (Deuz, 2015, s. 216). Luigi Pirandello ve svém románu *Jeden, nikdo*, stotisíc z roku 1929 popisuje příběh mladého muže, jehož jedna náhodná konverzace s vlastní manželkou uvrhne před poznání, že není svým okolím vnímán tak, jak se vnímá on sám.

Sociální média se staly místem, kde je vlastní identita reálného života pouze jednou z dalších variant všech možných identit. Obsah, kterým se lidé prezentují na sociálních médiích digitálního světa bývá často představován v kontextu toho, jak chceme abychom byli vnímáni našim okolím. Taková prezentace, která odráží jen část našeho reálného obrazu nebo vytváří obraz zcela pozměněn, může být zdrojem výhodnějšího sociálního kapitálu (Stiff, 2019).

3.3.1. Zdroj zkreslených informací

V souvislosti s monitoringem jedinců skrze technologie bylo již výše zmíněna vyšší či nižší míra bohatosti některých médií. Rozhraní sociálních sítí v dnešní době představuje relativně širokou škálu nástrojů k prezentaci lidské osobnosti, preferencí a názorů. Partneři ve svých vztazích mohou informace čerpat nejen z přímé konverzace jednoho s druhým, ale také z projevů, které nejsou primárně určeny pro přímou komunikaci.

Tyto vedlejší produkty vlastní prezentace budou dále rozebrány v empirické části textu, protože svou povahou mohou sloužit jako zdroj kontrolních prvků. Jedná se například o již zmíněné komentáře, lajky, navazování nových digitálních přátelství nebo sledování osobních či veřejně známých profilů.

Je důležité uvědomit si, že míra osobní prezentace ve virtuálním světě úzce souvisí s povahovými vlastnostmi jedinců, kteří se veřejného digitálního prostředí účastní. Například Stiff (2019) k popisu tohoto tématu používá tři varianty povahových kategorií z psychologie, které je možné uvést jako příklad velice aktivních uživatelů – narcismus, machiavelismus a psychopatie. Vzhledem k negativnímu vlivu na sociální interakce pro ně i on užívá známé označení *dark triad*, tedy temnou triádu. Tyto povahové rysy jsou dle jeho názoru předpokládány spouštěči až patologické transformace vlastní prezentace na internetu.

Narcisté „překrucují“ realitu, aby dosáhli pozitivních ohlasů vůči sobě samým, machiavelisté dělají to stejné, aby dosáhli většího vlivu a psychopaté, proto aby dosáhli manipulace, která koresponduje s jejich zájmem.

Jak mimo jiné podotýká například Zengoita (in Deuz, 2015), každý si skrze online svět tvoříme své mediované *já*, které existuje ve své vlastní realitě. Pro tuto realitu užívá termín

Jásvět. Sociální psycholožka Konrathová tuto myšlenku dále rozvádí a „dokumentuje rostoucí míru sebestřednosti, asertivity, agilnosti, sebedůvěry a extroverze zvláště mezi mladými lidmi, přičemž naznačuje, že mediální aktivity mohly vést k nárůstu narcismu.“ (Konrathová in Deuz, 2015, s. 221)

Impression management (řízení dojmů), zdá se představuje základní dovednost mnoha současných uživatelů sociálních sítí (Jung, Song & Vorderer, 2012). A nebavíme se jen o lidech, jejichž finanční příjmy závisejí na jejich schopnosti přitáhnout pozornost mnoha lidí a uřídít jejich dojmy (influenceri, YouTubeři, TikTokeři apod.). Ale především o uživatelích, kteří využívají digitální realitu jako prostor k vlastní prezentaci mimo zájem peněžitého výdělku. Tento zájem může být motivován snahou o přilákání atraktivních partnerů, lepší nabídky práce nebo zalíbení se velkému množství lidí. V tomto digitálním prostředí je totiž realita daleko lépe kontrolovaná (Jung, Song & Vorderer, 2012). A právě to je pravděpodobně tím prvkem, který stojí za ochotou sdílet své životy online lidem známým i cizím a masovým využitím těchto komunikačních kanálů.

Hranice mezi skutečností a zkreslením je v prostředí virtuálního světa jen těžko odhadnutelná, pokud nejsme stoprocentně informováni o pravdě (Marshall a kol., 2013). Páry, které jsou kvůli geografické vzdálenosti nuceni dlouhodobě čerpat informace o svých partnerech pouze skrze tyto digitální projevy a nemají možnost ověřit si pravdu v realitě, mohou ztrácet orientaci v tom, co je skutečné, a co pouze iluze jejich vlastní interpretace (Norton, Baptist, & Hogan, 2018).

4. Dohled (surveillance)

Zpovědní kultura, jejíž součástí se stávají všichni, kteří sdílejí okamžiky svých životů na internetu, umožňuje nejen čerpat informace od druhých, ale také poskytovat informace ostatním (Muisse, Christofides, & Desmarais, 2014). Dohled nad ostatním je proto významným tématem v oblasti digitálního světa a neustále expandující infosféry³. A to jak z hlediska

³ Infosférou rozumíme, dle Floridiho (2019), prostor, který je tvořen informační společností, jež své informace získává, komunikuje a v neposlední řadě také interpretuje prostřednictvím moderních technologií a digitálního světa.

dohledu vládních agentur („big brother“), tak dohledu malých společností nebo jedinců („little brother“)⁴ (Tokunaga, 2011; Zureik, 2010). V kontextu moderních technologií, které umožňují monitorování jednání sledovaných osob bez potřeby být fyzicky součástí stejného prostoru, hrozí přitom při provozování dohledu přes geografickou vzdálenost menší nebezpečí, že vás při tom někdo přistihne (Tokunaga, 2011).

4.1. Sledovat a být sledován

Otázka dohledu a kontroly je tématem s významným přesahem obou světů – reálného i virtuálního. Zdroje v této souvislosti jen v málokterých případech vynechávají poznatky myslitelů a autorů, jako byli Jeremy Bentham (1748–1832) nebo Michel Foucault (1926–1984).

První zmíněný je v tomto ohledu spojován zejména s teorií o *Panoptikonu* – známém konceptu dohledu nad vězni. Princip jeho předpokládaného úspěchu stojí na domnělém pocitu, že jsou vězni neustále sledováni a měli by si tedy osvojit chování, které s tímto pocitem koresponduje. Z věže stojící uprostřed půlkruhu tvořeného jednotlivými celami sice není možné zajistit stoprocentní přehled o každé jednotlivé cele, ovšem vězni, kteří je obývají, nedokáží rozpoznat, zda jsou nebo nejsou sledováni a musejí tedy své jednání přizpůsobit variantě, že sledováni jsou. Vězeňské instituce by tímto způsobem měli efektivně zajistit pořádek mezi vězni, aniž by potřebovali mnoho dozorců (Vyšniauskas, 2016). Bentham tyto principy sice koncipoval v souvislosti s vězeňskými institucemi, ovšem model „*poslušné a spořádané společnosti je sám založen na stejném principu, která je schopna vidět stále všechno a být viděna všemi.*“ (Deuz, 2015, s. 103). K udržení pořádku ve společnosti tedy stačí pouhá iluze toho, že mohou být pod drobnohledem autorit.

Ne Benthamovo návrh panoptikonu navazuje po letech druhý zmíněný filozof. Foucault (2000) předpokládá, že pod potřebou dohledu nefungují jen vězeňské komplexy, ale také další instituce, jako jsou nemocnice, školy, průmyslové továrny, kancelářské komplexy nebo církve a rodina. Přijímá myšlenku, že ochota dohlížet a nechat na sebe dohlížet vyplývá z lidské přirozenosti mít nad ostatními kontrolu a fungovat bezpečně v určitém řádu.

⁴ Termínem little brother můžeme identifikovat také monitorovací jednání osob sledující druhé skrze technologie z potřeby nějakého osobního zájmu (žárlivosti, přitažlivosti, zvědavosti a dalších). V tomto smyslu se jedná právě například o sledovanou skupinu partnerů žijících ve vztahu na dálku.

„My všichni jsme už nějakou dobu herci v záběru bezpečnostní kamer,“ píše v jedné z kapitol Mark Deuz (2015, s. 99). S rozšířením technologického pokroku k většině společnosti západního světa se zájem teoretiků přirozeně otočil směrem k digitálnímu prostředí. Například Stephen Green (in Deuz, 2015) upozorňuje na zintenzivnění a posílení možností dohledu informačními technologiemi a varuje před nedostatečnou znalostí technologie lidí se tomuto dohledu bránit. Což se v praktickém životě zdá být pravdou. Mnoho lidí, nejpravděpodobněji těch, jejichž digitální gramotnost je méně rozvinutá (dle České statistického úřadu⁵ se v rámci České republiky jedná zejména o lidi věkové skupiny 55> a poté 16<) nemá představu, kde všude zanechávají data užitečná k dohledu. Poster (in Deuz, 2015) pro společnost sledovanou nespočtem „elektronických očí“ používá termín *superpanoptikon*.

Jak už bylo řečeno výše, současné formy kolektivního dohledu se neváží pouze k velkým institucím, jako je vláda nebo věznice, ale také například k jedincům. Kromě partnerského dohledu, kterému se budu věnovat níže, je typickým příkladem dohledu tyou little brother dohled rodičovský. Dnes lépe a efektivněji, než kdy jindy mají rodiče možnost vytvořit nad hlavami svých dětí imaginární bezpečnostní kamery, které jim budou v reálném čase přenášet potřebné informace 24 hodin denně sedm dní v týdnu. Stačí jim nastavit rodičovský zámek na tabletech, získat hesla k jejich účtům na sociálních sítích, zapnout polohovací údaje jejich telefonů, prohlížet historii jejich browserů atd⁶. Novinář Honoré (in Deuz, 2015) takové rafinované metody užívání moderních technologií k dozoru nad svými dětmi označuje jako *hyperrodičovství*. Dannah Boyd (in Deuz, 2015) k této problematice podotýká, že rodiče jsou v současném digitálním věku více úzkostliví ohledně toho, co dělají jejich děti na internetu než v reálném světě.

⁵ Zdroj: <https://www.czso.cz/csu/czso/cris/ict-ve-vzdelavani-a-digitalni-dovednosti-2018>

⁶ Vzpomeňme si například na epizodu sci-fi seriálu Black Mirror s názvem „Arkangel“ (2017) od tvůrce Charlieho Brooka. V něm je matka malé dívky postupně pohlcena novým sledovacím zařízením, které nahrazuje její přítomnost v okamžicích, kdy nemůže být ochránitelkou pro svou dceru. Zařízení však neposkytuje jen funkci dohledu, ale dokáže dívkou vnímaný obraz manipulovat a některé prvky, které by pro ni mohly být potenciálně nebezpečné před ní skrýt. Přes snahu dopřát své dospívající dceři soukromí podlehnou matka úzkosti a touze ochránit svou dceru za každou cenu a tímto umělým způsobem dohledu navždy zničí jejich vztah.

Potřeba udržovat si kontrolu nad jednáním ostatních, zdá se, proniká mnoha sférami lidského počínání, od schopnosti zajistit poslušnost obyvatel, pořádek v nápravných zařízeních nebo bezpečí sebe⁷ a svých nejbližších.

Téma společenského dohledu (a v kontextu nových médií obzvlášť) je natolik široké, že by bylo obtížné pokrýt jej v rámci jedné kapitoly, což mimo jiné ani není smyslem této práce. Proto se kromě obecného úvodu v teoretickém rámci opět zaměřím na problematiku partnerství, protože i na toto samostatné téma vznikla řada zajímavých studií.

4.2. Partnerský dohled

Z textu studie S. Uusiautti a K. Määttä *Will social media strengthen or threaten romantic love?* (2017), vyplývá, že sociální média hrají důležitou roli v uzavírání partnerství a budování pevných sociálních vazeb. Podotýká ovšem, že je třeba sledovat nejrůznější negativní vlivy, které do procesu zasahují a mohou rušit virtuální i veřejný prostor. Jedním z takových vlivů je právě cílený monitoring partnerových aktivit za účelem kontroly toho, jak jedná v reálném světě.

Například Marcum a kol. pracuje pro popsání monitorovacích aktivit s obecným termínem *cyberstalking* (2018). „*Cyberstalking je použití internetu a dalších technologických zařízení (např. počítače, mobilního telefonu, keyloggerů⁸ a dalších) k monitorování nebo obtěžování jiné osoby ohrožujícím způsobem* (Marcum a kol, 2018, s. 742). Monitoring partnera ovšem nemusí znamenat nutné ohrožení jeho protějšku (Wang, Zhou & Zhang, 2017). Wang, Zhou a Zang interpretují dohled nad partnerem „*jako skryté a neinteraktivní zapojení ke snadno dostupným informacím.*“ (2017, s. 6) Autorky ale upozorňují na rozdíly mezi dohledem (běžným partnerským monitoringem) a *obsedantním vztahovým vetřelectvím* (obsessive relational intrusion = ORI). Dohled bývá v praxi aplikován častěji, ORI však souvisí

⁷ V souvislosti s tématem diplomové práce bychom pravděpodobně předpokládali spíše bezpečí svého vztahu.

⁸ Keylogger je hardwarové nebo softwarové zařízení, které dokáže snímat obrazovku nebo používání klávesnice na sledovaném zařízení a ukládat nebo odesílat tyto informace sledujícím osobám. (Wikipedie)

s některými socializačními poruchami a jeho výskyt je oproti dohledu méně častý. V obou případech mohou lidé k monitorování užívat technologie, jako nástroj sběru informací. V každém z případů ale většinou dominuje odlišná motivace.

4.2.1. ORI, cyberstalking, cybervoyerství

V obecném slova smyslu představuje ORI širší škálu aktivit spojených s online i offline tajným a znepokojujícím sběrem informací o druhých osobách (Chaulk a Jones, 2011). Škála je rozlišena podle závažnosti a morálce daného aktu. Není tedy vhodné stavět do jedné pozice relativně neohrožující akty monitoringu na internetu a nebezpečnými formami stalkingu v realitě. Motivace takového chování má ovšem většinou stejný původ, jen v jiné míře – obsesivní snahu o znalost daného člověka, jeho chování, jeho rutiny a jeho názorů, která vyvstává z psychického narušení zdravého sociálního světa osoby provozující varianty ORI (Kasey a Tim, 2011).

Na internetu se takové chování projevuje extrémním zájmem o veřejně dostupné informace sledovaného člověka a jejich získáváním, které je komplikovanější, a jež vyžaduje extra čas. Často je také doprovázen nějakým negativním záměrem (typicky například cybergrooming, cyberstalking, cyberkriminalita, OCD a další). Jeho cílem je buď uspokojit své potřeby (fetiš, obsese atd.) nebo získat citlivé informace, kterými může později napadenou osobu vydírat. Oproti tomu partnerský dohled nezahrnuje časově náročné úkony nebo falešné účty k získání informací a ve většině případů není motivován negativnímu (nebezpečným) úmysly (Wang, Zhou & Zhang, 2017).

Zdroje dále popisují (*cyber*)*voyerismus*, jako další z forem problematického sledování lidí na internetu. Voyerismus je sice v odborném slova smyslu sexuální úchylnou, protože jeho aktér vyhledává sexuální stimuly, které může utajeně sledovat (Weiss, 2002), ovšem například Yung, Song a Vorderer (2012), využívá tento termín k popsání patologických potřeb sledovat druhé osoby v jejich internetovém prostředí. Autoři dále popisují naši přirozenou potřebu zajímat se o životy druhých. Vzpomeňme si na oblíbenost nejrůznějších druhů reality show, které nám odkrývají dosud nezjištěné informace o druhých, často cizích osobách. V prostředí nových médií je to navíc tak jednoduché, protože navzájem provozujeme internetové self-promotion a informace o sobě dobrovolně sdílíme. Jejich získání nás nestojí mnoho většího úsilí než pár kliknutí na profil daného člověka. A právě v tomto spatřuje Song a Vorderer (2012) rozdíl mezi dohledem a praktikami podobné voyerství, cyberstalkingu a ORI. Při klasickém dohledu pracujeme s veřejnými informacemi, které o sobě lidé sdílí s vlastním záměrem.

V druhém případě ovšem lidé vyhledávají informace, které jsou schovány více pod povrchem a je potřeba mnohem větší úsilí se k nim dostat (důkladné prohledávání internetu, spojování kontaktní sítě, využívání nelegálních zdrojů, hackerské útoky apod.)

4.2.2. Nevěra 2.0. a žárlivost 2.0

„Helsper a Whitty (2010) zjistili, že jeden ze tří párů⁹ přiznal sledování internetových aktivit svých partnerů; páry však neuvedly, zda jejich monitorovací chování souvisí s konkrétními obavami z nevěry,“ (Hasper a Whitty in Cravens, Leckie & Whitting, 2013). Žárlivost je mnohými považována, za fenomén moderní doby – emoci, která by dnes možná neexistovalo, pokud by si západní společnost neprošla obdobím romantismu. (např. Buss, 2009). „Lidé přijali společensky adekvátní definici partnerského vztahu, která má v sobě zakódovaná určitá pravidla, jejichž dodržování je od počátku vztahu očekáváno.“ (Dossie a Hardy, 1997 in Plecítá, 2017, s. 17). Vybočení z této normy a nedodržení pravidel monogamie bývá většinou společností považováno za nevěru, která vztah naruší, popřípadě zcela ukončí.

Autoři a vědci se ve svých studiích shodují, že *internetová nevěra* znamená pro partnerství stejné následky, jako nevěra v offline světě a podvedená strana se potýká s emocemi smutku, deprese, zloby, potupy, ponížení, osamělosti anebo zrady (např. Cravens, Leckie & Whitting [2013]; Frampton a Fox, [2018]; Tokunaga, [2011]). Ženy přitom o něco více než muži (Helsper a Whitty, 2010). Toto se na první pohled zdá jako zajímavý poznatek. Virtuální svět je v tomto ohledu stavěn na stejnou, nebo velmi podobnou úroveň světa reálného. „Nevěrníci“ se přitom často s osobou, se kterou podváděli, často nikdy ani neseťkají a veškerá jejich komunikace je ohraničena technologií a internetem (ať už se jedná například o tzv. sexting, hotchatting nebo video sex/flirt) (Helsper a Whitty, 2010).

Dalo by se tedy předpokládat, že hlavním motivátorem k monitorovacím aktivitám a online dohledem v digitálním prostředí bude žárlivost. Odbornou definicí můžeme takovou emoci popsat jako pocity a chování, kterými se snažíme zabránit vstupu třetí osoby do dyadického vztahu (Buss, 2009). Kontrolou chování partnera na internetu mohou osoby nalézt problematické a vztah ohrožující chování (pokud si jejich partner například píše s jinými osobami, přidává si do přátel jiné osoby nebo často komentuje příspěvky cizím osobám, které

⁹ Vzorkem bylo 920 manželských párů, které v běžné životě využívají internet k získávání informací a komunikaci s druhými.

by mohly být pro vztah potenciální hrozbou) a podniknout kroky, které vstupu třetí osoby zamezí. Frampton a Fox (2018) si například myslí, že žárlivost je tím nejsilnějším motivačním prvkem pro častou a řízenou kontrolu profilu partnera. Hovoří zejména o tzv. retrospektivní žárlivosti, která se váže k minulosti partnera. Příkladem může být zachovávání bývalých partnerů mezi kontakty na sociálních sítích, a přestože s nimi žádná interakce neprobíhá, pro současného partnera může fakt zachovaného kontaktu vyvolávat pocity žárlivosti a s ním spojený monitoring.

Stejně k tématu přistupuje také Muise, Christofides, a Desmarais (2009), když předpokládají menší míru spokojenosti ve vztahu (a potenciální začátek intenzivního dohledu nad partnerovou aktivitou na sociálních médiích), pokud se daná osoba cítí ohrožena třetí osobou. Ve vztazích na dálku je navíc tato problematika opět umocněna nemožnou intervencí a diskuzí v reálném světě. Nasbírané informace jsou vypovídající pouze v kontextu digitálního světa a jeho vnitřní prezentace, a proto mohou být intenzivnější. Oproti tomu autoři, jako je například neupřednostňují žárlivost jako hlavní motiv k monitoringu.

4.2.3. Sociální kapitál

Naposledy zmiňovaná trojice autorů předpokládá jiné, sociálnější, důvody k takovému jednání. Jedním z nich je kupříkladu snaha o rozšiřování svého sociálního kapitálu. Čím více informací máme, tím jsme schopnější lépe reagovat na určité sociální situace. V případě partnerství (na dálku) bychom tyto předpoklady mohli aplikovat na snahu pochopit partnerův digitální obraz a jeho síť kontaktů, což může být do budoucna výhodné. Vidíme jeho internetové chování, způsob komunikace a typ lidí, ke kterým udržuje větší či menší míru proximity¹⁰. Pokud budeme mít tento obraz dostatečně nastudovaný, je jednodušší na něho (nebo někoho z jeho sítě kontaktů – nejlepší přátele, rodinu, kolegy a tak dále) udělat dobrý dojem v reálném životě (Whang, Zhou a Zang, 2017). Známe totiž například slova, která často používá, humor, kterým se vyjadřuje, oblíbené hudební nebo filmové autory, politické a

¹⁰ Blízkosti, vřelosti (z angl. *proximity*). Pro pochopení partnerova sociálního zázemí je důležité sledovat jeho přístup k nakládání s kapitálem přátel a známých. Z počtu nebo charakteristiky lidí, se kterými ho váže blízký nebo bližší vztah dokážeme vyvodit další souvislosti s charakterem jeho samotného.

společenské názory atp. Svou prezentaci pak můžeme takovému člověku minimálně lehce přizpůsobit, pokud na něho chceme zapůsobit.

4.2.4. Strach z nedostatku informací

Druhý důvod k aktivaci monitorovacího chování dle stejných autorů nepříjemný pocit, až strach, z nevědomosti (Whang, Zhou a Zang, 2017). Je známé, že člověk je tvor společenský, v jehož životě je řada záležitostí řízena určitými sociálními procesy (např. Sokup, 2011). Je přirozené, že se svými partnery chceme trávit čas a navzájem se poznávat. Pokud jsou ovšem tato partnerství rozdělena vzdáleností, mohou jejich aktéři nabýt pocitu, že jim něco uniká a tyto myšlenky postupně přerůstají ke komplexnějšímu vyhledávání informací. Frustrace z nedostatku informací je natolik silná, že se promění k cílenému monitoringu. Vzdálení partneři se uchýlí k monitoringu, aby zůstali spojeni s jeho světem (Tokunaga, 2011). Což nutně neprezentuje negativní nebo neetické důvody. Pokud bychom tedy měly na monitoring nahlížet z neutrálního či pozitivního hlediska, umožňuje partnerům udržovat o něco ucelenější vzájemný kontakt, který není omezený pouze na přímé předávání zpráv (Whang, Zhou a Zang, 2017).

4.3. Platformy k dohledu

4.3.1. Sociální sítě

V souvislosti s mezi-uživatelským monitoringem je vhodné klást si otázku, které platformy jsou pro něho dobře využitelné. Jednou z vhodných platforem jsou jistě sociální sítě. Jak podotýká Tokunaga (2011, s. 707): „*Čtyři charakteristiky sociálních sítí – dostupnost, multimédium, zaznamenatelnost a archivace. Přidejte k tomu geografickou vzdálenost a vyjde vám dokonalé spiklenectví pro využití těchto platforem k výkonu dohledu (surveillance)*“. Mnoho autorů (například Acedera a Yeroh, [2018], Fox a Warber, [2014], nebo Stiff, [2019]) ve svých studiích například pracují především se sociální sítí a komunikační platformou Facebook.

Facebook, jeho funkce, rozhraní a filozofie jsou ideálním prostředkem k cílenému shromažďování informací o druhých. Stále se jedná o globálně nejpoužívanější sociální síť.

Aktuální data ze serveru Statista.com¹¹ ukazují, že v roce 2020 je jeho součástí 2,6 miliard měsíčně aktivních uživatelů. To je přibližně třetina všech obyvatel planety.

Primárním cílem uživatelů (berme v potaz uživatele osobní, nikoliv firemní nebo instituční) Facebooku je být dohledatelný pro svou cílovou skupinu (sít' kontaktů). Proto jeho uživatelé často pracují s pravdivými informacemi. Používají svá pravá jména, své fotografie nebo údaje o zaměstnání a bydlišti (Tokunaga, 2011). Orientace se mezi pravdivými údaji kontrolující osoby je mnohem jednodušší. Virtuální a reálný svět se v těchto bodech protínají a utvářejí iluzi, že pokud se něco děje v jednom světě, promítá se to i do toho druhého (Floridi, 2019). Tato sociální síť navíc sama využívá řadu doplňků, které samy o sobě fungují jako nástroje k monitoringu. Jejich využitím, stejně jako dalších sociálních sítí (Instagram, Twitter, TikTok a další) se text dále zabývá v praktické části.

Následující podkapitola se dále zabývá technologiemi, které mohou být široké veřejnosti neznáme. Jejich účelem je totiž zabezpečit nadstandardní komunikaci mezi partnery žijícími ve vztahu na dálku, která se do jisté míry snaží překročit hranice audiovizuálna a poskytnout svým uživatelům také fyzické zážitky.

4.3.2. Za hranice obrazu a zvuku

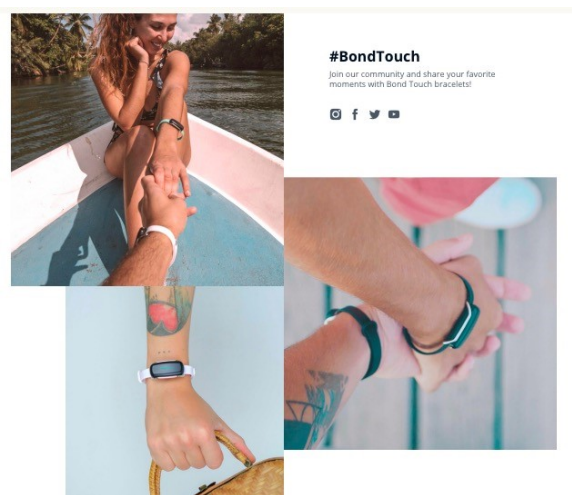
Technologie nepronikly do vztahů na dálku jen v podobě internetového připojení a nekonečné řady komunikačních platforem. Zdá se, že možná právě z tohoto důvodu se dnes partneri daleko méně bojí zavázat se jeden druhému i bez příslibu každodenního osobního kontaktu. A stále častěji se technologičtí vývojáři a producenti zamýšlejí také nad problematikou chybějící osobního kontaktu partnerů ve vztahu na dálku. Pokoušejí se přinést na trh nástroje, jejichž cílem je zaujmout partnery a přesvědčit je, že dokáží ozvláštnit jejich partnerství v dalších než jen audiovizuálních oblastech. Tento přístup se nakonec odráží v řadě někdy až bizarních doplňků do domácností cílové skupiny. Všechny mají jedno společné – nahradit alespoň část fyzického kontaktu.

Jedná se o zařízení všech možných druhů, podob i funkcí. Ráda bych pro potřeby této práce uvedla příklady alespoň několika z nich pro lepší ilustraci a pochopení způsobu, jakým se společnosti snaží lidem žijícím ve vztahu na dálku nahradit nedostatek osobního kontaktu.

¹¹<https://www.statista.com/statistics/264810/number-of-monthly-active-facebook-users-worldwide/>

Typickými produkty jsou speciální náramky. Takovým příkladem může být náramek ze společnosti *Bond Touch*¹² (obr. 1). Jeho hlavní úlohou je přenášet vibrace a světelnou zprávu z jednoho zařízení do druhého bez ohledu na vzdálenost mezi nimi. V případě, že chceme partnerovi zpříjemnit den, stačí se dotknout našeho náramku a jemu náramek pomocí vibrace nebo různě zbarvené žárovky oznámí, že na něho myslíme. Zařízení je propojeno s mobilní aplikací, která zaznamenává historii a podobu kontaktů. Díky znalosti například Morseovi abecedy si partneři mohou krátké zprávy posílat nevšedním a dobrodružným způsobem. Zajímavým doplňkem tohoto poměrně jednoduchého zařízení je fakt, že náramek dokáže zároveň zaznamenávat GPS polohu druhého náramku – a s ním tedy i vašeho partnera nebo partnerky. Tento prvek je, dle smýšlení společnosti, v první řadě bezpečnostní. Náramek se ale může během krátké chvíle proměnit v nástroj monitorující pohyb jednoho z partnerů. Do jaké míry se tak v reálném světě skutečně děje můžeme jen odhadovat, protože náramek, stejně jako většina těchto výrobků, je v současnosti k dispozici pouze na zahraničním trhu.

Obr. 1: Ukázka náramku Bond Touch z webových stránek výrobce



#BondTouch
Join our community and share your favorite moments with Bond Touch bracelets!

Instagram Facebook Twitter YouTube

When you can't hold them, touch them.
Buy a Bond Touch for two.

SHOP NOW

Zdroj: <https://www.bond-touch.com>

¹² Oficiální stránky výrobce: <https://www.bond-touch.com>

Dalším produktem jsou náramky a reproduktory *Little Riot*¹³, které ve své podstatě plní podobnou funkci jako výše zmiňované *Bond Touch* – tedy fungují jako jakási forma emoční aktualizace partnerského vztahu pomocí fyzických vjemů. Opět pomocí náramku umístěného na zápěstí dokáže zařízení v reálném čase nahrávat tlukot srdce jednoho z partnerů a následně tyto záznamy opět poslat do reproduktoru umístěného pod polštářem protějšku pomocí zvuku. Partnerům je tak dle oficiálních instrukcí výrobce umožněno cítit srdeční tep jeden druhého i přes bariéru vzdálenosti.

Na stejném principu fungují například také prstýnky *TheTouch*¹⁴. Ty zaznamenávají srdeční tep po celou dobu, kdy jej jeden z partnerů nosí na ruce a druhý z partnerů může kdykoliv skrze mobilní aplikaci požádat o přenesení těchto dat – v podobě jemných vibrací – do svého prstýnku.

Výrobci nezapomínají ani na další z důležitých tělesných prvků každého romantického vztahu, kterým je výměna polibků. Jakkoliv se tato aktivita může na první pohled zdát z hlediska technologií neuchopitelná, také zde existují výrobky, které mají páry ve vztahu na dálku přesvědčit o opaku. Říká se jim *Kissengery* (ze složení slov *kiss* a *messenger*) a jak samotný název napovídá, jejich účelem je posílat polibky do vzdáleného zařízení. *Kissenger* může mít různé podoby. Jedna z nich připomíná stolní mikrofón (viz obr. 2). Tyto mikrofóny ovšem nepřenášejí zvuk, ale vibrace, které údajně plně a simultánně kopírují podobu a intenzity polibků partnera. Na stejném principu funguje také zařízení *Kissenger Mobile* (obr. 3), jen v jiném pojetí i designu. Produkt je vytvořen s kapsou na mobilní telefon, který se k zařízení připojí pomocí speciální aplikaci. Také v tomto případě mohou partneři sdílet polibky v reálném čase.

V neposlední řadě nezapomínejme ani další klasický projev romantického vztahu, kterým je držení za ruce. I zde najdeme přístroj, který imituje dotek spojený s touto zamilovanou aktivitou. Zařízení *Frebble*¹⁵ (obr. 4) opět funguje na stejném principu, jako zařízení předešlá – po stisku snímacího místa odesílá vibrace do vzdáleného zařízení partnera nebo jiné blízké osoby v reálném čase.

¹³ Oficiální stránky výrobce: <http://www.littleriot.com>

¹⁴ Oficiální stránky výrobce: <https://thetouchx.com/hbring/index.html>

¹⁵ Popis produktu: <https://www.kickstarter.com/projects/396691740/hold-hands-online-when-you-miss-someone>

Obr. 2: Kissenger připomínající stolní mikrofon



Zdroj: <https://lastingthedistance.com/long-distance-relationship-gadgets/>

Obr. 3: Kissenger Mobile



Zdroj: <https://smartmania.cz/kissenger-prislušenství-iphone-prenasející-polibky/>

Obr. 4: Zařízení Febble



Zdroj: <https://www.kickstarter.com/projects/396691740/hold-hands-online-when-you-miss-someone>

Do jaké míry, mohou být takové nástroje úspěšné a zda opravdu dokáží v lidech vyvolat přesvědčení, že jim v životech nahrazují prázdná místa ve vzorcích spokojeného vztahu, je možná vhodnými otázkami pro další šetření a výzkumy. Oficiální údaje o prodeji těchto a podobných produktů nejsou veřejně dostupné. Řada z nich je navíc v současnosti stále ve fázi vývoje nebo testování (například právě zařízení pro „přenos“ polibků nebo zařízení Febble). I na takových příkladech je již ovšem patrné, že otázka vztahů na dálku se v rámci technologií aktivně řeší nejen z hlediska obrazovo-hlasové komunikace, ale také komunikace tělesné.

5. Shrnutí teoretické části

Tyto první kapitoly diplomové práce sloužily k teoretickému uchopení zkoumaného tématu, které je ve své podstatě orámováno problematikou mezilidské komunikace, komunikace na dálku, komunikace skrze technologie a v neposlední řadě také problematikou dohledu jednoho nad druhým. Text jednotlivých kapitol a podkapitol se tedy zabýval analýzou dostupné literatury a ke každému ze zmíněných fenoménů předložil kritické zasazení do kontextu sledovaného tématu.

Pro přehlednost a utvoření obrázku byl začátek textu věnován rešerši studií, která ukázala, že v českém odborném prostředí není téma partnerského dohledu skrze technologie prakticky nijak studováno. Zahraniční zdroje naopak ukazují, že tendence zabývat se partnerskou komunikací na internetu a sledovat motivaci účastníků ve vzájemných monitorovacích aktech je na pořadu dne. Tyto zdroje následně dobře sloužily ve výstavbě dalších kapitol teoretické části.

Za rešerši následoval stručný exkurz do historie, jehož cílem bylo připomenout doby, kde komunikace na dálku probíhala jen skrze limity lidského těla a primitivních nástrojů, jako jsou hudební nástroje nebo ohnivé louče. Lidstvo se k instantnímu spojení na dálku muselo dlouhá staletí dopracovávat, dokud nebyly vynalezeny první telegrafické nebo telefonní linky. Využití počítače v mezilidské komunikaci započalo novou éru sociálních vztahů a vazeb. Rozšíření internetu mezi veřejnost pak plně pokořilo bariéry času i prostoru a vytvořilo příležitost být pro jeho uživatele ve spojení s kýmkoliv kdekoliv. S ohledem na zaměření tématu na partnerství na dálku je tento jednoduchý fakt zcela zásadní.

Kapitola o computer mediated communication (CMC) následně prezentuje základní teorie a přístupy k technologiemi řízené komunikaci. S ohledem na rostoucí zastoupení uživatelů internetu v celkové populaci (dnes asi 59 %, což je téměř dvojnásobný stav, než před deseti lety), již existuje mnoho teorií a přístupů, které se tímto tématem zabývají. Těmi nejzásadnějšími jsou ovšem teorie mediální bohatosti, teorie zpracování sociálních informací a hyperpersonální model CMC. Každá z těchto teorií, i když každá pracuje s jinou mírou, předpokládá podobné nebo dokonce kvalitnější formy komunikace skrze médium ve srovnání s komunikací tváří v tvář. Dle těchto teorií tedy nedochází v souvislosti s partnerskou komunikací na dálku k degradujícímu způsobu sociálního vztahu, protože i skrze telefon nebo počítač mohou vést partneri plnohodnotné konverzace (například i obohacené o video obraz).

Závěrečná kapitola byla věnována samotnému fenoménu monitorování, sledování a dohledu nad druhými. Úvodem byly představeny základní koncepty teoretiků J. Benthamy (Panoptikon) a M. Foucoultovy (rozšíření teorie dohledu o instituce jako jsou nemocnice, školy, zaměstnání apod.) Stejně jako v předchozím případě, i zde byla pozornost věnována především souvislostem s výzkumným tématem, protože dohled může probíhat v rámci agentur, v rámci agentur a osob nebo v rámci osob a osob. Motivace dohledu ve třetím zmíněném případě může pramenit z patologické potřeby sledovat vybrané osoby (často s negativním záměrem ublížení, zneužití, vydírání atp.), z touhy po posílení sociálního kapitálu nebo strachu o bezpečí vztahu a nedostatek informací.

6. Praktická část – výzkum monitorovacího chování partnerů ve vztazích na dálku v prostředí nových médií

6.1. Výzkumný problém

V úvodu teoretické části byla nastíněna transformace mezilidské komunikace na dálku od těch nejprimitivnějších forem (například kouřových signálů, dálkových posílů atd.) až po digitální komunikaci, která čerpá své výhody z umění překročit geografické hranice. Partneri žijících ve vztazích na dálku, mají dnes možnost navzájem sdílet úryvky ze svého života prakticky v reálném čase. Jak bylo ovšem zmíněno v kapitole o CMC, některé části naší digitální komunikace dnešní internetové kultury, jsou veřejné a takové sdílení může ve své podstatě probíhat s více lidmi najednou.

Tyto veřejné projevy komunikační aktivity nesou významnou informaci o jednání, postojích, hodnotách, kontaktech a názorech jednotlivců. **Výzkumným problémem se v tomto okamžiku stává ochota druhých přijímat tyto signály a interpretovat je s ohledem nebo bez ohledu na kontext či zkreslení internetového světa.** Tato aktivita je totiž stojí nejenom čas i energii, ale také určitou dávkou potřebných dovedností a pochopení fungování internetových platforem, na kterých s monitorovanými lidmi komunikují. V případě romantických vztahů může být toto jednání motivováno žárlivostí a touhou po udržení přehledu o chování partnera.

Komunikační technologie, které partneri ve vztahu na dálku dnes běžně užívají, umožňují do jisté míry sledovat vedlejší aktivity partnera například v online prostředí. V každodenním použití se mohou stát nástrojem, který umožňuje do těchto aktivit nahlížet. A to i za předpokladu, že informace o aktivitě mohou být do značné míry zkreslené. I přes teorii o mediální bohatosti, tyto informace jsou stále zprostředkovávány skrze médium, které je organizováno v určitém kontextu. A jsou to právě lidé samotní, kteří se stávají jeho organizátory (např. specifickým spravováním své facebookové zdi nebo sítě kontaktů, se kterými skrze médium komunikují).

6.2. Cíl výzkumu

Cílem výzkumu bylo zjistit, zda existuje cílené monitorovací chování ve sledované skupině respondentů (partneři ve vztahu na dálku), které vychází z kontroly partnera a jeho aktivity v online prostředí a s pomocí dostupných technologií (sociální sítě, speciální aplikace, mobilní telefon a další). V případě pozitivního zjištění existence takového chování byl cíl výzkumu dále rozšířen o analýzu a interpretaci využití metod a strategií v běžném životě partnerů a motivace sledované skupiny k jeho existenci. Závěr výzkumu by měl tedy jasně zodpovědět otázku existence záměrného monitoringu partnerů ve vztahu na dálku s definovanými vzorci chování a strategiemi jednotlivců. Výzkumná otázka se opírá o myšlenku, že existují mezi dvěma lidmi ve vztahu na dálku úmyslné mechanismy kontroly každodenních aktivit toho druhého skrze technologií. A v případě že existují, můžeme v jednotlivých případech nalézt v těchto mechanismech opakující se strategie?

RQ1: Existují u lidí ve vztahu na dálku úmyslné mechanismy kontroly a dohledu každodenních aktivit skrze dostupné technologie?

RQ2: V případě, že ano, jaké strategie k monitoringu používají?

RQ3: V případě, že ano, jaká je jejich motivace k takovému monitoringu?

Zaměření výzkumu na partnerství ve vztazích na dálku je přitom zcela cílené. U takových vztahů je předpokládán osobní odloučení, které zamezuje partnerům ověřovat si aktuální informace v realitě. Monitorovací chování je pak podpořeno neurčitostí, s jakou se informace ke vzdáleným partnerům dostávají. Nejistota pramenící z této nemožnosti ověřovat si informace tzv. na vlastní oči, může vést k intenzivnějšímu vedení monitorovací aktivity.

K monitoringu partnera může jistě docházet i bez nutnosti geografické vzdálenosti. Ovšem v takovém případě jsou partneři stále v kontaktu s realitou – mají pravidelný osobní kontakt, mohou mít aktuálnější přehled o každodenních aktivitách svého partnera, mohou se potkávat s jeho přáteli, všimnout si jeho chování a případné nesrovnalosti v jeho digitální komunikaci řešit s partnerem přímo a bez filtru digitálního šumu.

Oproti tomu partneři ve vztahu na dálku jsou ve velké míře odkázáni pouze na interpretaci reality skrze virtualitu. Nemají častou možnost partnera konfrontovat osobně, což

může vést k dezinterpretaci a tvorbě domněnek, předsudků a zvýšené touze po kontrole aktivity partnera. Komparace těchto dvou skupin a jejich přístupu ke kontrole partnerů skrze technologie by byla jistě zajímavým rozšířením výzkumného problému při použití kvantitativní metody. V rámci této práce je ovšem cílem poskytnout hloubkový pohled na konkrétní akty chování a jejich analýzu pomocí kvalitativní metody, který může do budoucna sloužit jako základní přehled k problematice.

6.3. Metoda

Výsledky výzkumu vycházejí ze tří zdrojů dat. V prvních dvou případech se jedná o data sekundární, získaná z veřejných míst internetu (blogy, poradny, sociální sítě, specializované weby atp.). Tato data mi sloužila k vytvoření prvotního obrázku o problematice sledování partnerů v kontextu nových médií a umožnila mi sestavit a následně vhodně koordinovat rozhovor. Zajímaly mne veřejné diskuze, které obsahovaly nápady, rady, zkušenosti jednotlivců s výzkumným tématem. Zadruhé mne zajímala podoba sociálních sítí každého z respondentů. Z tohoto prvotního přehledu jsem dokázala před samotnými rozhovory pochopit jejich role v rámci online světa i intenzitu partnerského (sociálního) chování. Respondenty jsem v tomto kontextu dopředu poprosila o přístup k jejich veřejným profilům na sociálních sítích. V obou případech jsem užila metodou pozorování a následné rešerše. Primární data vycházejí z polostrukturovaných rozhovorů s respondenty. Každý z respondentů byl během individuálního rozhovoru dotázán podobnou sérií otázek ve čtyřech tematických okruzích. V závislosti na průběhu rozhovoru byly respondentům kladeny doplňující otázky. Získaná data byla následně zanalyzována a interpretována v empirické části této práce.

Má role výzkumníka přitom doprovází celý průběh kvalitativního výzkumu v nehodnotícím duchu. To ovšem nevylučuje možnost zanesení osobní nebo okolní zkušenosti do podstaty a průběhu celého výzkumu. *„Při zkoumání sociální reality je vědec součástí sociálního světa, je ovlivňován sociální realitou, jejími hodnotami, stojí v síti určitých sociálních vztahů, které jsou protkány hodnotami. Je proto obtížné z takového světa vystoupit a podávat nezainteresovaný popis. Z logiky neobjektivistické metodologie vyplývá, že o nezainteresovaný popis ani nemá smysl usilovat, protože vědecké zkoumání je vždy subjekt-objektovým vztahem, je vztahem vědce ke zkoumanému problému právě z určitých pozic.“* (Ochrana, 2019, s. 23)

6.3.1. Rozhovory

Struktura rozhovorů byla předem připravena do čtyř tematických kategorií. Jednalo se o *partnerský vztah, komunikace skrze technologie, monitoring a etiku*. Tímto způsobem byla zaručena přehlednost nejen samotných rozhovorů, ale také následné analýzy odpovědí respondentů. Tyto čtyři kategorie byly zvoleny s důrazem na jejich souladu s výzkumným tématem a měly za úkol přinést odpovědi na výzkumné otázky. Nejprve bylo mým cílem zjistit konkrétnější informace o podobě jednotlivých partnerských vztahů. Důležitým aspektem rozhovorů byla totiž schopnost korigovat rozhovor z hlediska jednotlivců – každý z respondentů pocházel z odlišného vztahového prostředí a průběh i obsah rozhovoru se z tohoto důvodu v detailech lišil. Dále bylo třeba pochopit jejich vztah k technologiím/digitální komunikaci a způsob jejich užívání, které je určující pro snahu využít jej k dohledu nad svým partnerem. Další okruh se přímo týkal možných strategií monitoringu, a okruh závěrečný řešil etickou stranu jejich jednání. Přesné znění užitých otázek je součástí přílohy této diplomové práce.

Rozhovory samotné probíhaly za nestandardních podmínek. Původní plán počítal s jejich uskutečněním tváří v tvář, jednotlivě s každým respondentem zvlášť. V březnu 2020, tedy v termínu, kdy měly rozhovory začít probíhat, ovšem situace spojená s koronavirovou krizí nedovolila setkávání více než dvou jednotlivců za nezbytně nutných okolností. Mým záměrem bylo samozřejmě nová nařízení vlády České republiky plně respektovat a najít alternativu, která dokáže způsob osobního setkání nahradit. Prakticky a doslova jsem na vlastní kůži prožila užitečnost a míru bohatosti technologie, díky které jsem mohla rozhovory uskutečnit i bez fyzické přítomnosti respondentů. Rozhovory tedy proběhly pomocí videohovorů přenášených z bydliště respondentů. Všichni z oslovených respondentů s takovou variantou souhlasili bez problémů. Všechny rozhovory (ačkoliv většinu respondentů tvořily páry) probíhaly s každým s respondentem zvlášť a o samotě tak, aby bylo zajištěno jejich maximální pohodlí, upřímnost a autentičnost výpovědi.

Pro respondenty se zcela jistě jednalo o téma velice osobní a intimní. Problémem se teoreticky mohl stát jejich stud a uzavřenost. Snažila jsem se tedy v průběhu rozhovorů vytvořit přívětivou a uvolněnou atmosféru, která by respondentům pomohla prolomit bariéru formálnosti a vytvořit bezpečné prostředí pro jejich upřímnou výpověď. Rozhovorům tak vždy nejprve předcházela konverzace nevztahující se k výzkumnému tématu. Měli jsme tak navzájem možnost se lépe poznat a nevcházet do rozhovorů jako úplní cizinci.

Videohovory byly se souhlasem respondentů nahrávány a následně přepsány pro lepší manipulaci s odpověďmi a uskutečnění jejich analýzy. Relevantní pasáže rozhovorů jsou demonstrativně součástí tohoto textu, pro lepší ilustraci zjištěných poznatků.

6.3.2. Respondenti

Kvalitativní pojetí výzkumu do jisté míry předurčilo rozsah výzkumného vzorku. Pro jeho sestavení bylo potřeba splnit několik podmínek. První z nich byl aktivní vztah na dálku, který aktuálně probíhá nebo probíhal v nedávné době (byl ukončen maximálně čtyři měsíce před konáním výzkumu). Tímto způsobem mohly nejdůležitější vzpomínky v životech respondentů zůstat zachovány. Vztahem na dálku bylo definováno rozmezí pravidelného neosobního kontaktu po alespoň 5 za sebou jdoucích dnů. Konečnou podmínkou bylo pravidelné užívání technologie (sociálních sítí, komunikačních aplikací atp.) k vlastní potřebě nebo komunikaci s partnerem. Tento požadavek je zároveň i věkovým určovatelem sledované skupiny, protože v užití internetu jako komunikačního média a sociálních sítí je dle Českého statistického úřadu¹⁶ nejvíce aktivní věková skupina 16-24 let. Výzkumný vzorek se s touto věkovou skupinou částečně překrývá ve vyšších ročnících a volně pokračuje k druhé nejčetněji zastoupené věkové skupině na sociálních sítích 25–34 let.

Výzvu k získání vhodných respondentů jsem nejprve sdílela na svých vlastních veřejných komunikačních kanálech (Facebook, Instagram), na kterou se mi ozvalo 13 respondentů. Tento vzorek ovšem nebyl dostatečně reprezentativní, protože se skládal pouze z žen. Další výzvu jsem tedy sdílela skrze vztahově zaměřené skupiny na sociálních sítích. Zde se podařilo pro potřeby výzkumu zajistit také mužské respondenty, kteří byli v té době v romantickém partnerství ve vztahu na dálku. Ačkoliv jednou z podmínek nebylo studovat respondenty vždy ve vzájemném vztahu, nakonec pouze dva respondenti figurují ve výzkumu samostatně, deset respondentů figuruje ve výzkumu jako pár. Důvodem je zejména snazší navázání kontaktu s partnerem prvotně oslovených respondentů.

Vzorek tvoří 5 mužů a 7 žen. Konkrétní socio-demografické zázemí respondentů popisuje následující tabulka (tab. 1) a krátké charakteristiky jejich internetového chování (resp.

¹⁶ Zdroj: <https://www.czso.cz/documents/10180/90577057/062004190601.pdf/bb99a474-7f51-4d0e-a33f-936c4525bc97?version=1.1>

přístupu k sociálním médiím, která mohou potenciálně sloužit jako monitorovací nástroj), které vyplynuly z našich rozhovorů nebo prvotní rešerše jejich internetového chování.

Tab. 1: Přehled respondentů a jejich socio-demografických údajů

Označení respondenta	Pohlaví	Věk	Vzdělání	Povolání	Bydliště	Délka trvání vztahu:
01	Žena	26	VŠ	Marketing specialista	Praha	4 roky
02	Muž	28	VŠ	Programátor	Berlín	7 měsíců
03	Žena	22	VŠ	Auditor	Ostrava	4 roky
04	Muž	33	VŠ	Programátor	Praha	1 rok
05	Žena	25	VŠ	Student	Bordeaux	6 let
06	Muž	26	SŠ	Recepční	Praha	8 měsíců
07	Muž	24	SŠ	Model	Paříž	8 měsíců
08	Žena	26	SŠ	Zdravotní sestra	Plzeň	7 měsíců
09	Žena	28	VŠ	Produktový specialista	Praha	5 let
10	Žena	30	VŠ	Marketing specialista	Bratislava	1 rok
11	Muž	32	SŠ	Barman	Brno	1 rok
12	Žena	27	SŠ	Barista	Bratislava	1 rok

V případě krátkých charakteristik (níže), není do času stráveného na internetu započítáný čistý čas, kdy respondenti skrze komunikační technologie komunikují s partnery nebo partnerkami. Každý den se tato hodnota může lišit a je příliš těžko odhadnutelná. Zároveň jsem se zaměřila na sociální média, která nějakým způsobem obsahují veřejné informace o činnostech jejich uživatelů. Respondenti sice v některých případech užívají další platformy (jako je např. Spotify, Netflix, Booking atp.), ovšem zde se nachází jen málo nebo žádné veřejné informace o jejich každodenní aktivitě, ze které by mohl vycházet monitoring jejich partnerů. Přestože dle dat ze serveru Statista.com¹⁷ z podzimu 2019 je globálně nejpoužívanější komunikační aplikací WhatsApp, v případě respondentů se jedná především o aplikaci Messenger.

¹⁷ <https://www.statista.com/statistics/258749/most-popular-global-mobile-messenger-apps/>

Respondent 01:

Spravuje osobní účty k sociálním sítím Facebook, Instagram, LinkedIn a Twitter. Nejaktivněji užívá Instagram. K technologiím má blízký vztah. Na internetu (mimo pracovní záležitosti) tráví přibližně 2-3 hodiny denně. Ke komunikaci s partnerem využívá nejčastěji Messenger.

Respondent 02:

Profil má založený na Facebooku a Twitteru. Ani jednu ze sociálních sítí nevyužívá aktivně. Nepřidává žádné příspěvky a téměř ani žádné reakce na příspěvky ostatních uživatelů. Internet bere jako zdroj informací z veřejného dění. Tráví na něm asi 1 hodinu denně. Ke komunikaci s partnerem využívá nejčastěji WhatsApp.

Respondent 03:

Profil má založený na Facebooku, Twitteru a Instagramu, aktivněji ovšem užívá pouze Instagram. Zde v malém počtu přidává příspěvky, více jej využívá ke sledování ostatních. Na internetu denně tráví asi 2 hodiny denně. Ke komunikaci s partnerem využívá nejčastěji Messenger.

Respondent 04:

Ze sociálních sítí účet spravuje pouze na Facebooku. Nežije internetovými sociálními vztahy, stojí spíše v pozadí všeho a veřejné dění hodnotí ze zkušeností reálného života. Na internetu ve volném čase tráví maximálně hodinu denně. S partnerem nejčastěji komunikuje skrze Skype.

Respondent 05:

Má účet na Facebooku, Instagramu a Twitteru, kdy poslední zmiňovanou platformu ovšem nevyužívá prakticky vůbec. Na sociálních sítích je jinak poměrně aktivní, ovšem spíše z hlediska sledovatele. Na internetu tráví asi 2 hodiny denně. S partnerem komunikuje primárně skrze Messenger.

Respondent. 06:

Ze všech respondentů se tento zdá být tím nejaktivnějším ve světě sociálních médií. Spravuje své osobní účty na Facebooku, Instagramu, TikToku, LinkedInu, Tumbleru a dalších.

Příspěvky přidává nejčastěji na Instagramu a TikToku. Ve volném čase tráví na internetu asi 3-4 hodiny denně. S partnerem komunikuje ideálně skrze Messenger.

Respondent 07:

Profil má založený na Facebooku, Instagramu a TikToku, z nichž nejvíce využívá ten na Instagramu. Příležitostně zde přidává příspěvky, spíše jej využívá ke sledování druhých. Na internetu tráví asi 2 hodiny denně sledováním sociálních sítí, videí nebo aktualit. S partnerem komunikuje skrze Messenger.

Respondent 08:

Používá Facebook, Instagram, TikTok. Je aktivnějším uživatelem sociálních sítí i internetu obecně. Ráda sleduje dění kolem sebe ve virtuálním prostředí. Na internetu stráví denně přibližně 2-2,5 hodiny a s partnerem komunikuje převážně přes WhatsApp.

Respondent 09:

Profil má založený tradičně na Facebooku, Instagramu i Twitteru. Poslední zmíněný ale opět prakticky nevyužívá. Zmiňuje také svůj účet na Pinterestu, který ovšem využívá spíše jako zdroj inspirace pro svou práci. Ve volném čase jinak není na internetu příliš aktivní, věnuje mu asi 1 hodinu ze dne. S partnerem komunikuje nejčastěji přes Messenger.

Respondent 10:

Je aktivní na Instagramu. Kromě něho, spravuje ještě účet na Facebooku nebo LinkedInu. Jen málokdy na nich ovšem přidává nebo reaguje na příspěvky. Na internetu stráví denně přibližně 2-3 hodiny. S partnerem komunikuje primárně přes Skype.

Respondent 11:

Občas chodí na Facebook, málokdy na Instagram a Twitter. Ve světě internetu a sociálních sítí je spíše zdrženlivý, příspěvky ostatních ovšem sleduje. Na internetu denně stráví přibližně 1-2 hodiny denně. S přítelkyní komunikuje hlavně přes Messenger.

Respondent 12:

Je účastníkem světa sociálních sítí, profily má založené na Instagramu a Facebooku. Instagram zároveň používá pro svou práci, což se pak promítá i do jejího osobního zájmu o

inspirativní fotografie. Na internetu denně stráví asi 1-2 hodiny denně. S partnerem komunikuje přes Messenger.

6.3.3. Získávání a analýza dat

Jak už bylo zmíněno výše, data použitá k realizaci výzkumu se skládala z primárního, ale také sekundárního zdroje. Sekundární data – tedy pohled na problematiku kontrolního chování mezi partnery z hlediska internetových uživatelů sloužily k vytvoření přehledu, jak moc je toto téma mezi českými uživateli internetu a komunikačních technologií diskutované a k nalezení strategií a taktik, které jsem mohla zařadit do rozhovoru s respondenty. Internetové prostředí se v tomto případě stalo primárním nástrojem k získávání dat (diskuzní fóra, příspěvky na sociálních sítích, specializované weby atp.). Všechny tyto materiály byly postupně shromážděny a relevantní obsah, který se konkrétně zabýval problematikou dohledu partnerů, byl použit pro sestavení rozhovorů.

Primární data, vycházející z jednotlivých rozhovorů byly analyzovány pomocí metody kódování (Ochrana, 2019). V rámci této analýzy od sebe byly odděleny jednotlivé jevy (témata) a byly zkoumány v jejich izolované podobě. Dekompozice celku na části mi umožnila tyto jednotlivé části dobře poznat a pochopit. Pomocí metody kódování byla jednotlivým důležitým jevům přiřazena značka v podobě tematického okruhu. Jednotlivé značky byly rozřazeny na základě podobnosti výpovědi respondentů a podkapitoly 7.2.1 až 7.2.7. popisující výsledky výzkumu jsou dle těchto značek (tematických okruhů) interpretovány a popisovány.

6.3.4. Etika výzkumu

Všichni respondenti byli hned při prvním kontaktu seznámeni s obsahem a záměrem diplomové práce. Byla jim vysvětlena jejich role ve výzkumu, způsob získání dat a důležitost jejich upřímné a otevřené výpovědi.

Vzhledem k dění u nás i ve světě, probíhaly všechny rozhovory online skrze platformu Skype nebo Messenger. Po dohodě se všemi respondenty byly rozhovory nahrávány (audio). Po přepsání rozhovoru a analýze získaných dat byly všechny audionahrávky smazány, protože obsahovaly osobní a intimní zpověď každého z respondentů. Všichni respondenti byli zároveň předem ujištěni, že veškerá získaná data budou anonymizována a všechny informace získané

z rozhovorů budou použity pouze pro potřeby praktické části diplomové práce a nebude s nimi nakládáno jinak.

V případě pocítění nepohodlí nebo rozmyšlení účasti ve výzkumu mohli všichni respondenti kdykoliv před anebo v průběhu rozhovoru ukončit naše povídání a dosud získaná data by pro potřeby výzkumu použity nebyly. Stejně tak by nebyly použity ani pokud by se nějaký z respondentů rozhodl z výzkumu odejít i po absolvování rozhovoru. Žádný z respondentů však takový požadavek nikdy nevznosl, a proto se data skládají ze všech 12 domluvených rozhovorů.

Na konci rozhovorů byla všem respondentům v případě zájmu nabídnuto dodání dokončené a obájené práce k nahlédnutí. Respondenti vystupující v rámci výzkumu v párech však byli upozorněni, že i přes anonymizaci dat, mohou v textu poznat svůj protějšek na základě socio-demografických údajů. Tito respondenti tedy svůj zájem o přečtení práce ještě zváží.

7. Empirická část

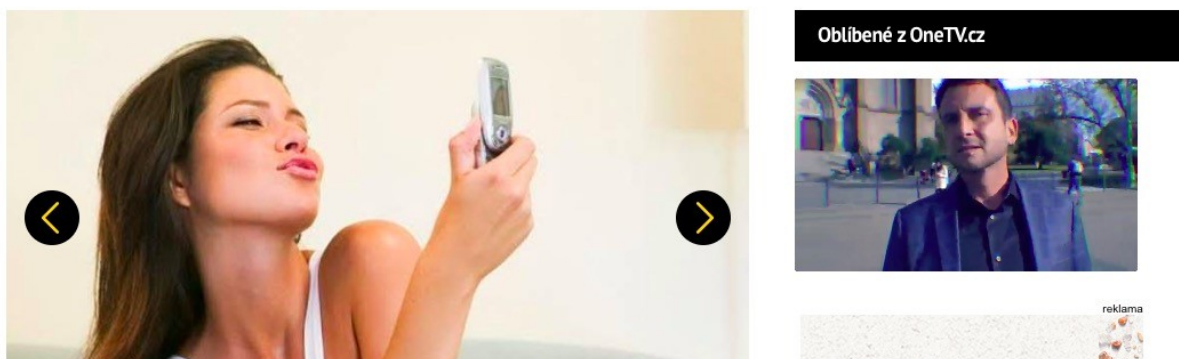
7.1. Internetové zdroje – sekundární data

Zdroj sekundárních dat přinesl jen malé množství informací. Zdá se, že téma sledování partnerů, v úzkém kontextu i partnerů na dálku, není v rámci veřejných diskuzí příliš populární. Bylo téměř problematické nalézt pomocí klíčových hesel (*kontrola partnera, jak sledovat partnera na internetu, jak stalkovat partnera, co dělá můj/má přítel/kyně na internetu, jak zjistím, kde je můj/má přítel/kyně, jak zjistit přítelovo/přítelkyně heslo, s kým si píše můj kluk/holka* a mnoho dalších variant) relevantní obsah předávání zkušenosti v rámci veřejné české internetové komunikace.

Předmětem rad a tipů k monitorovací aktivitě vůči svému partnerovi nebo partnerce se v malém počtu zabývají zejména mediální články lifestyleového charakteru (viz obr. 5). Tyto a podobné články ovšem zaměřují svou pozornost na zúčastněnou kontrolu partnerovi aktivity, tedy osobně skrze například mobilní zařízení nebo počítač. Fyzicky, v nestřeženém okamžiku, je možné dostat se do partnerova zařízení a přečíst si zprávy, prohlédnout si fotky a videa nebo zkontrolovat naposledy kontaktovaná telefonní čísla. Nebo zcela otevřeně s partnerovým svolením.

Obr. 5: Příklad titulku lifestyle článku zabývajícího se kontrolou partnera skrze technologie

Jak se partnerovi hrabat v mobilu, aby o tom neměl páru? TADY JE VELKÝ NÁVOD



Zdroj: <https://www.extra.cz/jak-se-partnerovi-hrabit-v-mobilu-aby-o-tom-nemel-paru-tady-je-velky-navod>

Většina z podobně zaměřených článků naopak nabádá své čtenáře k ukončení takových aktivit (například vůči svým ex-partnerům, obr. 6). Neargumentují ovšem ani tak morální stránkou věci, jako spíše snahou o překonání určitého životního období a odpoutání se od života toho druhého. Což plně nekoresponduje se záměrem studovat partnery ve vztahu na dálku, u nichž se předpokládá snaha o zachování a pokračování vztahu.

Obr. 6: Příklad článku nabádající k ukončení monitorovacích aktivit vůči partnerovi

SOS tipy, jak odolat nutkání kontrolovat partnerův mobil



Máte tendenci kontrolovat svému partnerovi mobilní telefon? Víme, co s tím dělat

Zdroj: <https://www.prozeny.cz/clanek/sos-tipy-jak-odolat-nutkani-kontrolovat-partneruv-mobil-894>

Při vyhledávání výše zmíněných klíčových slov jsem přímo nenalezla ani mnoho veřejných diskuzí, ve kterých by si jejich aktéři vyměňovali zkušenosti s kontrolou a monitorováním svého vzdáleného partnera. Řada takových podnětů se ovšem vyskytuje v diskuzích, které například ve svém základu s tématem až tak nesouvisí, ovšem někteří diskutující je ve vláknech příspěvku zmiňují (jako příklad slouží obr. 7). Několik si jich vyskytovalo na známém diskuzním serveru eMimino.cz, kde jsou diskutující složeni z široké sociodemografické škály. Obecně se zde tyto příspěvky opět týkaly především monitoringu partnera za užití fyzického vniknutí do jeho nebo jejího zařízení ke komunikaci (ať už se jedná o kontrolu mobilních zpráv a hovorů nebo sociálních sítí). Zároveň je diskutující píše z pohledu toho, kdo je nebo byl kontrolován a ne toho, kdo chce někoho kontrolovat. Ve všech případech nejsou součástí těchto komentářů tipy a rady k tomu, jakým způsobem mohou ostatní partnera kontrolovat. Tito uživatelé spíše podotýkají, že se takové věci v jejich okolí dějí, jejich stanovisko k těmto aktivitám, hodnotící charakter a výzva k názoru ostatních. Hodnotící charakter je vůči narušování soukromí svých partnerů veskrze negativní. Komentující chápou tento akt za projev nedůvěry a neúcty.

Obr. 7: Ukázka z diskuze týkající se monitoringu partnera



Zdroj: <https://www.emimino.cz/diskuse/kontrola-pres-facebook-223521/>

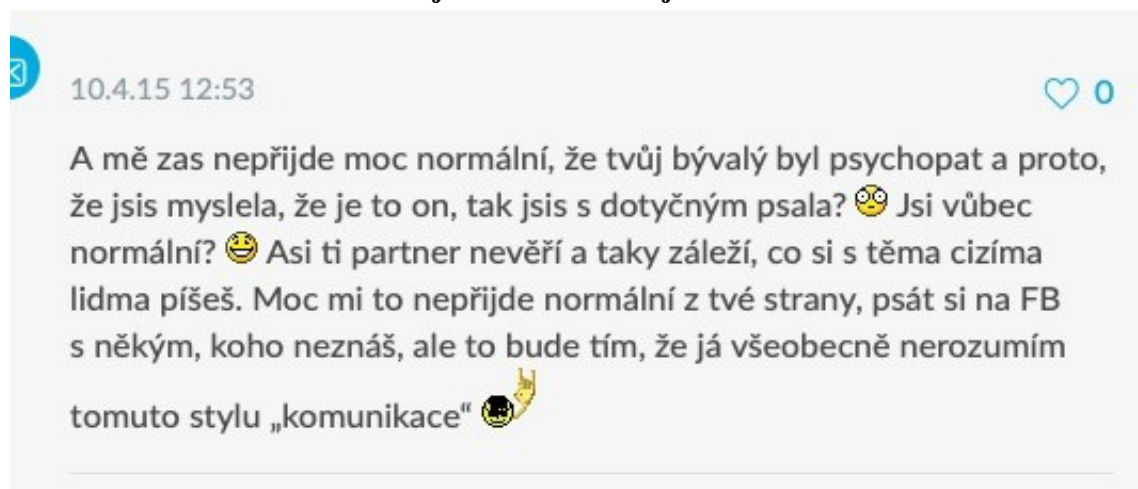
V této souvislosti mne mezi příspěvky na stejném serveru mne jeden, ve kterém jeho autorka popisovala konflikt mezi ní a jejím partnerem. V příspěvku zmiňuje, že občas dochází k nezávaznému flirtu s jejím kolegou skrze psaní zpráv na Facebooku a její manžel jí po nabytí podezření z nevěry naistalovat do počítače sledovací hardware – tzv. *keylog* nebo *keylogger* (obr. 8). Skrze toto hardwarové zařízení je následně schopen sledovat klávesnici jeho ženy a prakticky tak sledovat její konverzace, hesla a další podněty, ke kterým je klávesnice užívána. Hodnotící charakter je v tomto konkrétním příspěvku zajímavé sledovat. Na rozdíl od těch ostatních, se zde vyskytuje neobvykle větší množství diskutujících, kteří neodsuzují čin technologického narušení soukromí ze strany manžela, ale flirt ze strany manželky (obr. 9). Manželovu potřebu sledovat svou ženu externím zařízením, bez jejího vědomí a dlouhodobě ospravedlňují manželčiným pochybením. Bohužel není možné na základě přezdivek a avatarů poznat, o jaké lidi se z hlediska pohlaví, věku či jiné sociodemografické skupiny jedná a nedokáží tak konkrétněji popsat jejich motivaci k takovým příspěvkům. Zcela jistě se ovšem opět jedná o možné další rozšíření tohoto tématu do vědeckého bádání. Problematika etiky a morálky byla součástí rozhovorů s respondenty a dále v práci je jí jedna podkapitola věnována, ovšem spíše kvantitativní analýza těchto a podobných zdrojů by jistě mohla přinést zajímavé poznatky o sociálních hodnotách internetově aktivních jedinců k problematice sledování druhých.

Obr. 8: Diskuzní příspěvek na serveru eMimino.cz zmiňující užití sledovacího zařízení

Manžel se choval normálně. Jakože nic neví. ALE koupil si sledovací zařízení do počítače. Je to věčička, která se strčí vzadu k připojení ke klávesnici k počítači. Ono si to vše zaznamená a on si to pak kdykoli stáhne a přečte. Objevila jsem to náhodou. Hledala jsem něco v programech v pc a ukázalo se tam - keylog. Tak jsem si to vygooglila a nestačila se divit. I jsem to v tom počítači našla. Chtělo to po mně heslo. Šíleně mě to vytočilo. Došlo mi, co všechno ví. Přečetla jsem si, co to všechno umí. Zná má hesla do emailů. Mám firemní a soukromí. Taky zná heslo na skype. Může si vše přečíst. Tady nejde jen o mou konverzaci s kolegou. Ale i o to, že se mi s něčím svěří kamarádka a určitě by se jí nelíbilo, kdyby to někdo věděl. Ani netuším, jak dlouho to tam mám. Ví, co jsem objednávala z internetových obchodů. Tak věděl např. co jsem mu kupovala k narozeninám.

Zdroj: <https://www.emimino.cz/diskuse/tajne-sledovani-manzelem-261958/>

Obr. 9: Ukázka reakce diskutujících na užití stejného sledovacího zařízení



Zdroj: <https://www.emimino.cz/diskuse/tajne-sledovani-manzelem-261958/>

Na základě tohoto podnětu, mne dále zajímalo, jak jednoduše nebo komplikovaně je v Česku možné sehnat sledovací softwary nebo hardwarová zařízení, které mohou být použity k monitorování partnera. Po krátké chvíli užívání Googlu mne virtuální cesty zavedly na stránku Spymshop24.cz. Jedná se o e-shop zaměřující se v plném rozsahu na prodej vybavení sloužícího primárně k monitoringu ostatních za nejrůznějšími účely – zabezpečení objektů a nemovitostí, ochranu dětí pomocí sledování jejich polohy, zajištění bezpečnosti tajných materiálů, ale přirozeně také sledování osob dospělých za nespecifikovaných důvodů. V nabídce produktů zde nalezneme skryté kamery a mikrofony, fotopasti, špionážní diktafony a štěnice, GPS lokátory nebo již zmiňované keyloggery.

Mezi nejprodávanější produkty patří diktafony a kamery skryté v běžných nástrojích denní potřeby (propisky, hodinky, flash disky) a hardwarové či softwarové keyloggery (obr. 11). Jejich cena se pohybuje od 1 000 Kč v nejjednodušším provedení až do 10 000 Kč v profesionálnějších provedení.

Obr. 10: Příklad odposlouchávacího zařízení do telefonu

Odposlech mobilu - kopie snímků a zpráv z komunikátorů - SpyPhone Android Extreme Lite

- Monitorování **komunikátorů / chatu**
- Kontrola **SMS, e-mailu, MMS**
- Kopie **fotografií a videí se zvukem**

7 867 Kč (bez DPH)
9 677 Kč (s DPH)

Skladem

ZOBRAZIT

Doprava zdarma

Zdroj: www.spymshop24.cz

Obr. 11: Funkce keyloggerů popsána na e-shopu Spyshop24.cz

Instalace **softwarového keyloggeru, který odesílá logy na mail**, obvykle zabere několik desítek vteřin. Díky keyloggeru s odesíláním zpráv na mail stačí, že později otevřete svou mailovou schránku, a zjistíte, které webové stránky navštívila osoba sedící u počítače, jaké zprávy a komu odeslala apod.

- Podezříváte manželku nebo manžela, přítelkyni nebo přítele, snoubenku nebo snoubence z nevěry?
- Zdá se vám, že někdo používá váš počítač během vaší nepřítomnosti, přesto, že heslo znáte jenom vy?
- Chcete si ověřit, jestli zaměstnanci v kanceláři spolehlivě odvádějí svou práci nebo se věnují cyberslackingu?
- Děláte si starosti, že vaše dítě tráví příliš mnoho času u počítače a skrývá před vámi hovory s neznámými osobami nebo že navštěvuje pornografické stránky pro dospělé?



Konec s podvody, lžemi a absencí ochrany dítěte před cizími lidmi.

Keylogger je jednoduchý způsob, jak diskrétně monitorovat firemní a domácí počítač, díky čemuž pravda vždycky vyjde najevo.

Jaký keylogger si vybrat - hardwarový nebo softwarový?

Zdroj: www.spyshop24.cz

Obr.12: Ukázka keyloggeru na e-shopu Spyshop24.cz

 <p>OPORUČUJEME</p> <p>2019</p>	<p>Keylogger - komplexní monitorování PC SpyLogger Mail Plus®</p> <p>★★★★★ 5 hodnocení</p> <ul style="list-style-type: none">○ Komplexní sledování a odposlech počítače○ Ukládání všech stisknutých kláves a provádění snímků obrazovky○ Nahrávání hlasových hovorů	<p>3 618 Kč (bez DPH) 4 450 Kč (s DPH)</p> <p>Skladem</p> <p>ZOBRAZIT</p>
	<p>Odposlech PC - keylogger pro monitoring počítače - model WiFi Premium PS/2</p> <ul style="list-style-type: none">○ Spolupracuje s každou PS/2 klávesnicí○ Vestavěné 2 GB flash paměti○ WiFi modul - odesílání zpráv	<p>2 593 Kč (bez DPH) 3 190 Kč (s DPH)</p> <p>Skladem</p> <p>ZOBRAZIT</p>

Zdroj: www.spyshop24.cz

7.2. Existence monitorovacího chování

Základní otázkou celého výzkumu je možnost existence monitorovacího chování v partnerství na dálku. V průběhu všech 12. rozhovorů s respondenty **jsem v 10 případech** těchto rozhovorů našla prvky monitorovacího chování. Tyto prvky mají vzhledem k širokému spektru funkcí sociálních sítí a dalších platform také různé podoby. V rámci 10 zmíněných rozhovorů se metodou kódování vykristalizovalo **7 různých metod**, kterými respondenti udržují dohled nad jejich partnery. Jejich zjednodušenou podobu znázorňuje následující tabulka.

Tab. 2: Přehled metod monitoringu vyplývající z rozhovorů s respondenty

Respondent	Patrné prvky monitoringu	Kontrola aktivity	Kontrola komentářů	Kontrola lajků	Kontrola sledujících	Kontrola a zpráv	Falešné profily	Sledovací zařízení
01	x	x	x	x	x	0	0	0
02	0	0	0	0	0	0	0	0
03	x	x	x	x	x	0	0	0
04	0	0	0	0	0	0	0	0
05	x	x	x	x	x	0	x	0
06	x	x	x	x	x	0	x	0
07	x	0	x	x	x	0	0	0
08	x	x	x	x	x	x	0	0
09	x	0	0	0	x	0	0	0
10	x	x	x	x	0	0	0	0
11	x	0	x	x	x	0	0	0
12	x	x	0	x	x	0	0	0
Celkem	10	7	8	9	9	1	2	0

x=ano; 0=ne

Odpověď k hlavní výzkumné otázce **RQ1** tedy zní – **ano, ve vztazích na dálku existují projevy monitorovacího chování**. 10 informátorů připustilo určitou míru aktivity ve sledování partnera v prostředí nových médiích v okamžicích, kdy spolu nejsou osobně. Následující podkapitoly popisují jednotlivé metody a strategie užití technologií pro kontrolu partnerů. Z rozhovorů vyplynulo, že nejčastějším nástrojem a platformou pro udržování přehledu o aktivitě partnera jsou sociální média (nejčastěji Facebook, Messenger a Instagram). Jejich funkce, rozhraní a dostupnost umožňují respondentům nahlédnout do virtuálních světů jejich partnerům skrze internetové připojení. Ne všichni respondenti praktikují všechny níže zmíněné

strategie monitoringu. V rámci každé podkapitoly jsou uvedeny části rozhovorů s vybranými respondenty, které slouží jako příklady demonstrující danou metodu.

Dva respondenti (respondent 02 a 04) naopak vyjádřili přesvědčení, že ve vztahu na dálku necítí potřebu monitorovat aktivitu svých partnerů.

Respondent 02, 9.5.2020:

A napadají tě třeba nějaký metody, jak bys ji sledoval na sociálních sítích? Napadne tě něco? Možná to třeba ani neděláš cíleně, ale spíš podvědomě...

Hm, nemyslím, že bych něco takovýho dělal i podvědomě. Jak říkám, sociální sítě...mě to moc nezajímá, takže vlastně ani nevím, jak bych to dělal. Přijde mi to jako ztráta času, to jí radši zavolám.

Ani tě to nezajímá [co dělá jeho partnerka]?

Tak asi mě vlastně zajímá, co dělá na internetu, ale spíš se o tom s ní rád pobavím, než abych to někde složitě doloval na Googlu nebo tak.

Pokud se podívám na profily jednotlivých respondentů, vidíme, že jsou to právě tito dva respondenti, kteří obsluhují nejmenší počet účtů na sociálních sítích a jejich vztah k socializaci na internetu je spíše chladný. Můžeme tedy vyvodit možnou souvislost s mírou užívání sociálních médií ke komunikaci s druhými jako předpoklad pro zvýšenou nebo sníženou monitorovací aktivitu vůči svému okolí. Čím více jsou jedinci zapojeni do socializace na internetu a užívání sociálních médií v každodenním běžném životě, tím více jsou ochotni užít jejich dostupné funkce k monitorování druhých. Je to do značné míry logické, protože lidé, kterým jsou sociální sítě a online svět obecně blízké, na něm každodenně tráví více času. Daleko lépe znají funkční prostředí jednotlivých digitálních platforem a orientují se v něm rychleji. Jsou si vědomi mnoha prvků kontroly, které jim tyto platformy samy umožňují (viz další podkapitoly).

Oproti tomu jedinci, kteří se v digitálním světě zdržují jen omezeně, bez většího zájmu a jen v dobách nutnosti, necítí potřebu využívat je k jiným aktivitám, než k jakým byly původně vytvořeny (převážně komunikace, udržení kontaktu). Na první pohled ukryté prvky technologií (informace na profilu, komentáře, fotografie atd. - zkrátka položky, které musíme nejprve rozkliknout, abychom si je mohli prohlédnout), které jako vedlejší produkt vytvářejí možnost kontroly, nejsou pro tuto (v tomto případě minoritní) skupinu uživatelů relevantní. A

jak popisuje například respondent 04, aktivitu vzdáleného partnera na internetu sice vnímá, ovšem bez kontrolní motivace.

Respondent 04, 26.4.2020:

No a mě by teď vlastně zajímalo, jestli z tvojí strany dochází k nějakému monitoringu její aktivity na internetu. Máš přehled o tom, co tam dělá? Co postuje, komu lajkuje fotky...?

Občas postřehnu nějakou post, kde vidím její reakci, ať už lajk nebo komentář. Ale to, protože mi to většinou vyskočí na mé zdi, ne že bych já cíleně to nějak vyhledával. A co ona postuje vidím samozřejmě taky, ale vždycky se na to dívám spíš jako s radostí, že vidím, jak se má a co dělá, ne že bych jí tím nějak kontroloval a hledal v tom něco, co tam prostě není.

7.2.1. Monitoring „lajků“

Jak je patrné z tabulky 2, nejpočetnější monitorovací aktivitou mezi 10 respondenty, kteří tyto aktivity přiznávají, je sledování počtu osob a jejich vztah k partnerovi, kteří mu nebo jí tzv. *olajkují* jeho nebo její příspěvek (textový příspěvek, komentář, fotografii nebo jiný audiovizuální obsah). Do této kategorie jsou kromě klasického symbolu zvednutého palce pod záštitou významu „To se mi líbí“ zařazeny také další facebookové reakce, které v současnosti nabízejí širší škálu významů (Super, Péče, Haha, Paráda, To mě mrzí a To mě štve). Uživatelé nejsou vedeni pouze k pozitivní reakci, ale mohou vyjádřit například i svůj nesouhlas či lítost.

V dalších populárních sociálních sítích, Instagramu, Twitteru, TikToku nebo Snapchatu využívají uživatelé k vyjádření sympatií s příspěvkem prostou ikonu srdce. V rámci všech těchto platforem zároveň mohou uživatelé své příspěvky navzájem sdílet na své vlastní virtuální nástěnky nebo do dočasných příspěvků typu *stories*. Také tyto údaje respondenti v rámci dohledu nad partnerovou virtuální zdí registrují.

Respondent 06, 17.4.2020:

Jak se ta [monitorovací aktivita] projevuje teda?

Tak koukám pravidelně koho sleduje, jestli tam není nějaký namakaný frajer (smích). Pak třeba kdo mu lajkuje fotky...

A kdo mu nejčastěji lajkuje příspěvky?

Já (smích). No ale je to další spousta lidí, spoustu kámošek...ale je to pěkný kluk, takže i další kluci a to už pak trochu žárlím, nebudu lhát (smích).

Respondent 08, 9.5.2020:

Takže máš trochu přehled o tom, co se mu děje na zdi...

To bych kecala, kdybych řekla, že ne. Tak projela jsem si asi všechny jeho ženský účty, co má v přátelích hned na začátku vztahu (smích). Všechny ty ex a holky, co mu furt lajkovali fotky. Některý to dělají do dneška, a to mi pije krev celkem.

A povíš mu to někdy, že tě to ště?

No já mu to třeba občas nadnesu, když si voláme. Jakože povim mu, hele ti zas olajkovala fotku vid'? A on jenom udělá že jo? To ani nevím (smích). Takovýho blbečka dělá trošku, ale já si myslím, že mu to beztak lichotí.

A trápí tě to, když tam vidíš ty lajky?

Je to takový nepříjemný, když je ti jasný, že ta holka třeba nikoho nemá a fakt mu reaguje na každé post. To je takový trapný trošku. Ale zas si říkám, že je v Německu, daleko od ní, že vlastně to nemusím tak hrotit. Mu věřím v tomhle hodně.

Sledování lajků je pro respondenty poměrně jednoduchou a zároveň relevantní strategií. Jak vidíme z příkladů výše, je zcela podřízena virtualitě a závislá na určité míře domýšlivosti a předchází dalším typickým strategiím, jako je například kontrola sledujících/přátel (viz další podkapitoly). Po průzkumu lajkujících osob totiž často dochází k rozkliknutí jednotlivých profilů a hledání dalších informací (fotografie, příslušnost k partnerovi, osobní stav, místo bydliště atp.).

Stav olajkování příspěvku je uživatelům sociálních sítí na první pohled dobře viditelné na úvodní straně jejich domovské stránky. Nemusí vynaložit příliš extra energie ani času k tomu tuto informaci dohledávat.

Stresujícím se v tomto okamžiku stává moment, kdy začnou respondenti (například respondent 02, viz výše) považovat lajkující osoby za potenciální hrozbu jejich vztahu, protože jsou například atraktivní, jsou nezadaní, jejich bydliště je blízko bydliště jejich partnerů, jsou to kolegové nebo spolužáci atp. Zejména poslední tři zmíněné příklady, související se společnou geografii sledovaného partnera, vyvolávají v respondentech pocit silnějšího nebezpečí, protože s nimi tito lidé mohou trávit více času osobně, než oni sami. Popřípadě (jak

ukazuje příklad respondenta 08, viz výše), naopak pocítí úlevu, pokud se ve stejné lokaci nenacházejí a respondenti žijí v přesvědčení, že se nepotkávají osobně.

Kontrola lajků ale u respondentů neprobíhá pouze pod příspěvky jejich partnerů. Respondenti přiznali, že monitorují také lajkovací aktivitu jejich partnerů. Některé sociální sítě, typicky například Facebook a Instagram, do nedávné doby umožňovali jejich uživatelům vidět příspěvky, které jejich sledované účty nebo přátelé lajkovali. Tento prvek již ovšem není k dispozici a uživatelé jsou tedy odkázáni na „manuální“ vyhledávání olajkovaných příspěvků jejich partnerů. Nejčastěji tedy zkrátka otevírají profily potenciálně blízkých osob partnerů (například expartnerů nebo právě kolegů) a v jejich příspěvcích hledají interakci ze strany partnerů. Nutno podotknout, že tato strategie je umožněna pouze v případě, že jejich partner je v této aktivitě aktivní a respondenti tak mohou očekávat, že se jeho lajky u příspěvků ostatních mohou objevit. Vychází v tomto případě ze znalosti jejich partnerů a jejich přístupu k sociálním sítím.

Respondent 08, 9.5.2020:

Můžeš mi říct, jestli používáš nějaké funkce v aplikacích třeba jako nástroj ke kontrole partnera?

No hele já nevím, co všechno se do toho třeba počítá, ale třeba u [respondenta 02] je to takový těžší, protože on není moc aktivní na těch sociálních sítích a tak. Takže já tam nemám moc co kontrolovat.

Respondent 12, 21.5.2020:

A co třeba příspěvky, které lajkuje on někomu jinému? Vyhledáváš je nějak aktivněji?

No nemyslím, že bych to dělala s nějakou pravidelností, ale je pár lidí, který si sem tam rozkliknu a podívám se.

Co to je za lidi?

Tak jedna osoba s ním pracuje v baru už dlouho a ta si tam pořád přidává nějaké fotky. Takže ta mě zajímá, jestli ho tím nějak moc neoslovuje (smích).

7.2.2. Monitoring komentářů

Další strategií, jejíž užívání se objevilo v 8 rozhovorech s informátory, je kontrola komentářů. Podobně jako v případě lajků nebo podobných reakcí u příspěvků partnerů, i v tomto případě dochází k cílenému monitoringu počtu a obsahu komentářů pod příspěvky.

Respondent 01, 8.5.2020:

A co tam [na profilu partnerky] sleduješ nebo hledáš?

Prohlížím si fotky, to dělám nejčastěji. Ale jo, nebudu lhát, že občas nezkontroluju stav toho, kdo jí ty fotky lajkuje nebo kdo jí tam co píše.

Tato a předchozí aktivita byla v podání informátorů často zmiňována společně. Stejně jako lajky jsou totiž komentáře pod příspěvkem dobře a rychle přístupné. Jsou to právě tyto interakce, které dokazují přímý kontakt partnera s někým druhým. A i když jsou pouze virtuální vyvolávají v informátorech jistou míru obezřetnosti. V případě, že se nějaké jméno nebo přezdívka objevují pod příspěvky partnerů často, nabývají dojmu, že jsou s tímto člověkem v intenzivnějším kontaktu také v reálném světě. 5 z 10 respondentů mi prozradilo, že posléze mají tendenci si identitu těchto lidí u svých partnerů ověřovat.

Respondent 11, 17.5.2020:

A když ti takhle něco přijde podezřelý tak konzultuješ to s ní nějak potom? Ptáš se, kdo je to nebo jak se znají?

Tak jí nejvíc píšou komentáře holky z její kavárny nebo prostě kámošky ze školy. Ale už se taky stalo, a bylo to v jednu dobu docela často, že jí tam furt něco komentoval nějaký starej spolužák ze základky ještě snad nebo co. To jsem zjišťoval, kdo to byl, i když z těch jeho komentářů bylo jasné, že je trochu někde jinde (smích). Že to byl nějaký trouba. Ale on s tím pak přestal, když zjistil, že nepřichází žádná odezva z její strany.

Lajky a komentáře mají na první pohled odlišnou informační hodnotu. Lajky přenášejí velmi základní informaci, zda se někomu něco líbí nebo ho zaujalo (popřípadě nelíbí v případě facebookových reakcí). Komentář je obsáhlejší slovním (nebo piktografickým, v případě užití emotikonů) vyjádřením k danému příspěvku. Jeho autor nad jeho vymýšlením a tvorbou strávil podstatně více času a vložil do něho komplexnější myšlenku. Potenciálně bychom tedy mohli předpokládat vyšší míru kontroly komentářů. Je zajímavé, že většina respondentů zmiňovala

tyto dva elementy na stejné úrovni a stejně přistupovala také k jejich monitorování. Jeden z respondentů dokonce považuje lajky za sice subtilnější, ale o to více podezřelejší formu komunikace.

Respondent 12, 21.5.2020:

A vadí ti, že, třeba on jí nebo ona jemu sem tam něco okomentuje?

Oni si příspěvky nekomentují, nebo alespoň si toho moc nevšímám. Ale lajkují a to mi přijde vlastně svým způsobem podezřelejší (směje se).

Proč ti to přijde podezřelejší? Než komentáře, myslíš?

Ano. Tak ty komentáře jsou takový otevřený, když už někomu něco okomentuješ, tak je to buď jako něco milýho nebo naopak negativního, ale já v tom třeba necítím žádný jako...tajemství nebo podlost zkrátka. Prostě nejsi takový blbec, abys svoji milence, co má veřejný profil komentoval každou fotku, jak je skvělá a sexy a kdoví co všechno ještě.

Ale to téma lajkama taky neříkáš nebo jo?

Ne přímo asi. Ale zaprvý tím jednak dáváš jasně najevo, že se ti ta fotka líbí a zadruhý je to takový míň nápadný, a to mě děsí (smích). Vlastně nevíš, co tím ten člověk zamýšlí...To je jak kdysi bylo to štouchání.

Lajky na sociálních sítí skutečně nesou sice omezenou informaci, zato je ovšem v každém případě pozitivní (pokud tedy opět pomineme širší škálu reakcí na Facebooku, kde je také prostředek pro vyjádření nesouhlasu). A jak nepřímo popisuje respondent 12, mohou nabízet více prostoru k tomu si věci domýšlet.

7.2.3. Monitoring sledujících/přátel

Jak již bylo zmíněno v předešlých dvou podkapitolách, další z monitorovacích strategií, kterou respondenti užívají skrze své internetové připojení, je dohled nad osobami, které se pohybují na partnerových nebo partnerčíných sociálních médiích. Konkrétně tuto strategii zmínilo 9 respondentů.

Hlavní motivací je, jak popisují sami respondenti, udržení přehledu o stavu a chování osob, které přicházejí s partnerem do veřejné interakce. Kontrola probíhá jako záměrná návštěva profilu daných osob a aktivní vyhledávání informací o dané osobě nebo možné

spojitosti s partnerem nebo partnerkou. Respondenti v praxi jednoduše sledují informace o místě bydliště, zaměstnání nebo vzdělání a samozřejmě sledují také příspěvky, kterými se dané osoby prezentují v jejich vlastním digitálním prostoru.

Respondent 03, 3.6.2020:

A zajímá tě třeba, co to je za lidi? Když je třeba neznáš?

Když je neznám, tak ano. Je teda pravda, že hlavně na začátku toho vtahu jsem prakticky neznala nikoho, takže jsem se o všechny zajímala.

Jakým způsobem ses zajímala? Nebo takhle...co vedlo tvůj zájem a o co ses zajímala?

Tak to bylo vlastně takové nevinné, řekla bych. Spíš jsem sledovala, kdo jí často reaguje na příspěvky nebo ona jemu a případně jsem si zobrazila jejich profil, abych třeba pochopila, jestli a jakou spolu mají historii.

Myslíš tvá partnerka a ta daná osoba?

Přesně tak.

A co konkrétně jsi hledala na tom profilu?

Tak nejdřív jsem si projela všechny fotky, že ano (směje se).

Jen tě zajímalo, jak ten člověk vypadá nebo...?

Ano, jak vypadá, ale i třeba jestli nemají nějakou fotku společnou, nebo jestli je tam vyfocená s přítelkyní. No nějaký známky toho, že je zadaná třeba.

Jasně a co dál?

Co jsem tam hledala? No třeba, kde žije ten člověk. Jestli jsou od sebe blízko. A samozřejmě taky jestli i moje partnerka nereaguje na jeho příspěvky. Takto jsem pár lidem projela skoro celou jejich zed' (směje se).

Audiovizuální materiál, který sledující a přátele partnerů respondentů publikují na svá sociální média, tak respondentům prakticky slouží ke dvěma složkám monitoringu. Z fotografií nebo videí si jednak udělají obrázek o vzhledu těchto osob, který vyhodnocují dle svých vlastních individuálních kritérií (zda se jim osoba zdá atraktivní pro jejich protějšek a potenciálně tedy ohrožující jejich vztah).

Respondent 05, 4.5.2020:

Tak jo. Ještě mi pověz, co tě k [otevírání profilů přátel/sledujících partnera] vlastně motivuje?

Já vlastně nevím, já, jak třeba na ty lidi žárlím, tak vlastně mi to pomáhá toho člověka poznávat. Já takhle se pravidelně dívám na Instagram jedny holky, která mi přebrala kluka v 18, což je před 8 lety skoro a vlastně už mi nejde tak o tu žárlivost, ale jak jsem se na ní dívala, tak často, že z toho vzniknul jako nějaký zvyk, tak nakonec jsem o ni začala mít zájem jako o osobu a říkám si, jak se asi má (smích)? Takže do jistý míry je to taky nějaký zájem o ty lidi. Ale třeba co se týče těch lidí, na který aktuálně žárlím, tak je to třeba abych se přesvědčila, že není tak hezká.

Dále, jak zmínil respondent 03, slouží jejich fotografie a videa ke kontrole, zda se s nimi partner nebo partnerka nepotkává v reálném životě a neobjevuje se tedy ve zmíněných materiálech. V případě, že ano, můžeme opět předpokládat zvýšenou aktivitu monitorování daných osob a případnou konfrontaci s partnerem. Žádný z respondentů ovšem případ, kdy by skutečně k takovému výsledku monitoringu došlo, nezmínil.

Je však zřejmé, že často pozorovaná interakce (zejména vzájemná) mezi partnerem a třetí osobou (která může být potenciální hrozbou pro partnerství), vyvolává v respondentech žárlivost. V případě, že danou osobu navíc neznají ani osobně, ani z vyprávění, mohou tyto pocity ještě zintenzivnit. Samostatnou kapitolou jsou jistě ex-partneři současných partnerů, kteří žijí na stejném místě, jako partneři. V rozhovorech s respondenty se zmínky o nich objevovaly poměrně často.

Respondent 09, 1.5.2020:

A tu bývalou přítelkyni sis „projela“?

Hele určitě. To jako stoprocentně. Jestli tohle někdo nedělá, tak ho fakt jako obdivuju.

U ex-partnerů je zřejmá historie. Respondenti vědí, že v minulosti byly jejich partnerům tyto osoby blízké a z určitého hlediska se tak teoreticky může stát znovu. Například respondenti 03 a 11 a uvedli, že jim je přítomnost ex-partnerů mezi přáteli/sledujícími jejich partnerů nebo partnerek vyloženě nepříjemné. Důvodem se zdá být právě představa, že se od svých bývalých partnerů nedokážou odpoutat a mají potřebu jim být stále nablízku alespoň prostřednictvím digitálního prostředí.

Respondent 03, 3.6.2020:

A dokázala bys mi popsat, co ti na [tom, že její současná partnerka stále sleduje svou ex-partnerku na Instagramu] vadí?

Já vlastně ani nevím, jestli mi to vyloženě vadí. Kdyby mi to vadilo, tak jí povím, že si to nepřeju, aby jí tam měla. Ale zase necítím tu potřebu někomu něco přikazovat. Takže je mi to prostě tak nějak nepříjemné a tiše to trpím a snažím se s tím pracovat. Ono to není tak, že by si tam pořád něco komentovaly, nebo lajkovaly, to ony vůbec. Nic tam mezi nimi jako neprobíhá, ale už jen ta myšlenka, proč má pořád potřebu sledovat, co dělá, mi je taková...no prostě nepříjemná.

Respondent 11, 17.5.2020:

Nevadí ti [že má bývalého přítele stále v přátelích]?

Tak vadí, ale nic s tím nenadělám. Já si třeba bývalý holky dávám pryč z přátel, protože vím, jak to pak může být divný a nepříjemný pro tu druhou stranu. Teda jako pro současnou partnerku. Nevím no, chápu, že s tím člověkem třeba mohla mít v pohodě rozchod nebo tak, není tam mezi nimi nic, ale zvlášť, když takhle nebydlíme na stejném místě, tak nevím, z jakýho důvodu má potřebu ho pořád vidět nebo vnímat nebo tak.

Tento pocit „nebezpečí“ je přitom do jisté míry iracionální, protože jak zmínili sami respondenti, k žádné viditelné interakci mezi partnery a jejich ex-partnery nedochází. Ke spuštění žárlivosti tedy stačí pouhé vědomí, že mezi ex-partnery existuje neaktivní digitální spojení. Udržování tohoto spojení v nich vyvolává otázky, zda se od nich nedokáží odpoutat ani v reálném životě.

7.2.4. Monitoring stavu sledujících/přátel

Jiný způsob monitoringu přátel zahrnuje kromě monitoringu jejich profilů a interakce s partnerem také sledování změn v jejich počtu a složení. Profily partnerů jsou respondentům veřejně dostupné, včetně počtu a obsahu sledujících nebo přátel. V případě, že se číslo sledujících nebo přátel mění, respondenti začnou tyto změny „vyšetřovat“. Podmínkou musí samozřejmě být, aby toto číslo nebylo skryté. Jako příklad uvádím odpověď respondenta 12.

Respondent 12, 21.5.2020:

Jak si udržuješ přehled, s kým se na internetu bavíš?

Tak já asi úplně nevím, s kým se na internetu bavím, protože do zpráv bych mu nikdy nevlezla. Ale trochu zpozorním, když se mu zvedne to číslko sledujících na Instagramu. Mám pak tendence hledat, co tam má za nového člověka, proč ho asi začal sledovat a proč zrovna teď a většinou se mi popravdě uleví, když vidím, že to je nějaký chlap, a ne žádná baba (směje se).

Takže s nějakou pravidelností sleduješ počet sledujících, co má na profilu?

Hele až do teď jsem si to neuvědomovala, ale vlastně jo...

Dokážeš říct, jak to děláš často?

To asi úplně nedokážu. Možná párkrát do měsíce? Nebo do týdne? Vážně nevím. Neuvědomuju si to.

Respondent 05, 4.5.2020:

Tady to číslo [počet přátel] taky sleduješ?

On to má skrytý, ale kdyby měla tu možnost, tak bych to sledovala. (smích) U toho partnera předtím, jsem to kontrolovala, koho si tam nově přidal.

Je zřejmé, že respondenti tato čísla často sledují, aniž by si uvědomovali, že tímto způsobem dochází k jisté formě monitoringu. V rámci jejich vztahů tak konají s určitou přirozeností, aniž by se zamýšleli nad faktem, že to dělají. Dalším příkladem může být respondent 07. Ten nejdříve sice přiznává, že svému partnerovi maximálně důvěřuje, i přesto je však v souvislosti s jeho druhou odpovědí zřejmé, že má o jeho aktivitě na internetu velmi dobrý přehled.

Respondent 07, 10.5.2020:

Sleduješ někdy záměrně, co dělá na sociálních sítích?

Myslím si, že to nedělám. Nebo jako takhle, nepřemýšlím nad tím tak, že bych to dělal záměrně, ale asi se občas kouknu, co má nového na profilu třeba, jaký tam má nový lidi a tak.

A jak to děláš? Prostě procházíš jeho profil, jeho příspěvky, sledující...

No tak nějak...

A našel jsi tam něco znepokojujícího?

Asi ani ne, já vím, jak mě má rád a že mu v tomhle můžu důvěřovat.

Víš, kolik má přátel na Facebooku, co sleduje na Netflixu nebo kdo mu nejčastěji lajkuje fotky?

(smích) Tak i přesto, co jsem řekl při poslední otázce, tak odpověď tady na to všechno znám. Má 220 přátel, něco kolem toho. Sleduje teď Tiger Kinga a Hollywood, nějaký nový seriál a nejčastěji mu fotky lajku já a jeho nejlepší kámoška.

S rostoucím číslem sledujících a přátel se rozšiřuje sociální kapitál dané osoby a s ním také příležitosti k navázání blízkého vztahu (včetně toho romantického). V prostředí sociální sítě je započítání konverzace velmi jednoduché, stačí k tomu jen pár kliknutí. O něco jednodušší je pak navázání kontaktu, když jej předem „pokřtíme“ odevzdáním sledování nebo přidáním do přátel.

Není to ovšem jen možnost rychlejšího a jednoduššího navázání kontaktu, které v partnerech žijících vzdáleně vyvolává pocity nutnosti monitoringu nebo žárlivosti. Protože nemají přístup do partnerova každodenního reálného života a nejsou svědky toho, s kým se stýká, kladou si v případě přibývajících sledujících a přátel otázky, odkud se s danou osobou znají nebo z jakého jiného důvodu došlo k navázání kontaktu. Zvláště pak v případě, pokud se jim partner o novém známém nebo známé nezmínil. Je zkrátka podezřelé, pokud se v kontaktech jeho virtuálního světa objeví zcela neznámá osoba. Respondenti, kteří projeví zájem o tuto monitorovací metodu si to dobře uvědomují a stav přátel nebo sledujících sledují preventivně.

7.2.5. Monitoring stavu aktivity

Monitoringem stavu aktivity není myšleno sledování konkrétních akcí nebo reakcí partnera na jeho sociálních médiích na příspěvky nebo uživatele. V tomto případě představuje tato kategorie sledování toho, zda a jak často nebo dlouho byl nebo je partner online v rámci daného média.

Facebook, Instagram i další platformy (zejména ty komunikační) umožňují druhým uživatelům vědět, zda je druhý uživatel zrovna aktivní a tím pádem tedy k zastížení, popřípadě

kdy naposledy k zastižení byl. V dnešní době, kdy má velická většina uživatelů sociálních médií telefon s přístupem k internetu neustále při ruce, se tato funkce může zdát poněkud zbytečná. Všichni jsme stále tak trochu online. Ovšem rozhovory s respondenty ukázaly, že pro 7 z nich plní kontrolka aktivity monitorovací funkci.

Jak tito respondenti uvedli, pohled na stav aktivity jejich partnerů se pro ně stal jedním z pravidelných úkonů.

Respondent 06, 17.4.2020:

A koukáš třeba někdy na to, jak je aktivní? Myslím, jak dlouho je online třeba a tak?

Taky taky. Je na zabít, když vidíš, jak je online, ale nepíše. To pak zase nevíš, s kým si jako píše a proč nepíše tobě...

A co ti to dává za informaci?

To, že se neozývá?

Tak to, že třeba máš pocit, že si píše s někým jiným...

No, pokud by mě to hodně štvalo, tak se ho asi na rovinu zeptám, jestli třeba si s někým nepíše. Ale zatím jsem na to ještě nesebral odvahu, zatím jen tiše trpím (směje se).

V tomto případě existují dvě formy monitoringu stavu aktivity. Prvním je jistě zmíněné pozorování ukazatele stavu, který známe tradičně například z Facebooku (Messengeru). Respondenti si všimají, že jim partner neodpovídá na zprávy i v okamžiku, kdy ukazatel tvrdí, že je na dané platformě online. Vyvolává to v nich pocity zklamání, žárlivosti a frustrace, a to i v případě, že důvody, proč se jim partner neozývá, mohou být zcela nevinné nebo praktické (například komunikuje s někým z práce apod.). Zde je opět patrná pomyslná digitální zeď, která stojí mezi respondenty a tím, jak dokáží vnímat realitu skrze technologie. V případě, že nemohou proniknout skrze tuto zeď, za kterou se odehrává virtuální život jejich partnerů, inklinují k vymýšlení scénářů, které spíše předpokládají negativní dopad na jejich vztah.

Druhou variantou je pak sledování historie aktivity. Stejně jako tato média ukazují aktuální aktivitu uživatelů, v případě, že není jiné nastavení, ukazují také, kdy byl uživatel aktivní naposledy. Z tohoto údaje pak respondenti vyhodnocují podobné závěry. Zajímají se například o to, proč je partner tak dlouho neaktivní, co asi dělají, jaktože byli aktivní a neodepsali mu apod.

Respondent 01, 8.5.2020:

Už jsi zmínila, že jsi sledovala, jestli je online nebo ne...

No ale to spíš, protože mě třeba štválo, že proč neodepisuje, tak jsem se šla podívat, jak dlouho nebyla online a pak koukám, a svítí jí to zeleně. Tak je vlastně pravda, že z toho je člověk trochu nervózní. Člověk se snaží nedělat nějaký urychlený závěry, říkat si, že řeší něco do školy nebo tak, ale asi se nevyhneš ani těm nedůvěřivým otázkám.

Co tě znepokojuje?

Hm, že nevíš, co je na té druhé straně a proč. Jasný, můžeš se zeptat, ale nechceš zase vypadat jako stíhačka, které se musíš nonstop věnovat, jinak je uražená. Ale v hlavě ti běží otazníky. Proč už není 5 hodin aktivní na Messengeru, když říkala, že se ti ozve. Hlava pak začne vymýšlet různé věci (směje se).

Někteří respondenti naopak přiznali, že této funkci zobrazení dostupnosti nedůvěřují a nepovažují ji za relevantní k monitoringu partnera. Dle jejich názoru není dobře funkční, kdy z vlastní zkušenosti předpokládají chybovost softwaru tuto informaci prezentovat na základě reality.

Respondent 09, 1.5.2020:

Máš přehled o tom, co tvůj partner na internetu dělá? Už jsi říkala, že ty sociální sítě moc nejede, ale jestli aspoň z toho mála, co tam má, jestli máš na dálku trochu přehled...

Jako třeba na to, kdy je aktivní, na to vůbec nekoukám, protože jsem zjistila, že se kvůli tomu může akorát zbytečně naštvat. Já mám totiž pocit, že to moc dobře nefunguje. Že ta kontrolka prostě občas svítí a on tam není, nebo naopak nesvítí, když mi píše. Takže mě to úplně přestalo trápit. Ale do té doby, než jsem to začala takhle brát, tak jsem se na to asi mrkla občas. Štválo mě, když jsem to viděla zeleně a on mi neodpověděl.

7.2.6. Monitoring zpráv

Osobní zprávy, přes které spolu jednotlivci komunikují, nejsou klasicky veřejnosti dostupné. K jejich monitoringu na dálku je zapotřebí znát heslo k partnerovu účtu. Výzkum ukázal, že tento způsob kontroly aktivity není tak častý, jako sledování aktivity z otevřených zdrojů. Získat heslo k účtu vyžaduje velikou dávku vzájemné důvěry. Většina respondentů

navíc přiznala, že vyžadovat heslo ke konkrétnímu účtu partnera ani není jejich cílem a tento způsob monitoringu považují za přehnaný, i přesto, že by je v některých okamžicích zajímalo, co a s kým jejich partner komunikuje. Uvědomují si však hranice soukromí online světa a neusilují o jejich překročení. Pravděpodobně ze stejného důvodu, nebyla u respondentů nalezena ani potřeba užívat speciální sledovací zařízení typu keyloggerů, skrytých kamer apod.

Respondent 05, 4.5.2020:

Znáš třeba nějaký jeho hesla k účtům?

Ne, vůbec žádný.

A chtěla bys nějaký znát, nebo už ti to přijde jako za hranou?

Asi bych jako chtěla, ale spíš z principu, že je to nějaká ukázka důvěry. Já bych mu klidně svoje heslo řekla. Ale jako to bych musela předpokládat, že se mi na nic dívat nebude (smích.)

A kdybys to heslo znala, tak bys ho fakt nepoužila myslíš? Nešla by ses na nic podívat?

To myslím, že bych se i jako bála. Jako on si třeba nechá občas otevřený počítač a jde pracovat na zahradu a je tam třeba přístup k jeho emailu, kterež vím, že někdy docela využívá a taky jsem se nikdy nekoukla. Právě asi i v tom, abych nezklamala jeho důvěru třeba nebo tak...

Respondent 07, 10.5.2020:

A třeba heslo k nějakému jeho účtu znáš?

K účtu ne, ale do jeho počítače ano. To je mi teď ale k ničemu, když jsme ve vztahu na dálku a do počítače se nedostanu.

Co bys tam jinak hledal, kdybys mohl?

Ne tak já bych tam asi nešel nic šmírovat. Někdy je lepší nevědět (smích).

Nezajímá tě, s kým si píše?

To asi zajímá, ale ne z toho důvodu, že bych ho podezřival z něčeho. Spíš možná, s kým si kromě mě píše nejčastěji, s kým má blízký vztah. Tak ho skrze to víc poznat. Jakým způsobem se s těmi lidmi baví.

Přesto se v rámci šetření 1 respondent zmínil, že přístupové údaje k soukromým zprávám partnera má k dispozici a v průběhu vztahu se o monitorování zpráv pokusil. Je však zřejmé, že i přes tento pokus si respondent uvědomil nebezpečí, jaké s tímto konání možná souvisí. Tedy negativní reakci ze strany monitorovaného partnera a pravděpodobná ztráta důvěry. S tou souvisí především poranění vztahu, ale také například změna hesla, která by pro respondenta znamenala nemožnost pokračovat ve stejné strategii, v případě, že by ji v budoucnu rád využíval dále.

Respondent 08, 9.5.2020:

Znáš některá jeho hesla k účtům?

Znám jeho heslo do počítače, protože si ho občas půjčím, když je u mě, ale jinak ne.

Zkoušela jsi to heslo někdy použít i jinam?

Nejsem na to pyšná, ale zkusila jsem to no.

A kam?

Jenom na Facebook, ale nesesedlo tam.

Co jsi tam hledala?

Já byla jenom zvědavá. Nevím, jako nemyslela jsem si, že by mě nějak podváděl a já musela to zjišťovat, ale tak spíš mě zajímalo, s kým si píše nebo kdo píše jemu a tak.

Neměla jsi strach, že na to přijde?

No já si říkala, že se jenom rychle podívám, okamžitě to zavřu a už tam nikdy nepůjdu. Ale nedostala jsem se tam, takže vlastně asi dobrý. On o tom neví bych řekla, teda aspoň to nikdy nevytáhnul na mě. Tak nevím, snad dobrý.

7.2.7. Monitoring pomocí falešného profilu

Poslední strategie, která byla v rámci šetření zmíněna, vyžaduje největší úsilí i čas pro její vykonání. Jedná se o cílené založení falešného profilu, který respondenti používají buď k následnému oslovení partnera na sociálních médiích a sledují jeho reakci nebo k dalšímu

sledování lidí z jeho okolí, ke kterým například nemají přístup ze svého osobního účtu. Je důležité zmínit, že stejně jako v předešlém případě, ani tuto strategii nezmínila většina respondentů. Pouze 2 z nich přiznali, že tuto strategii v minulosti použili. Pro ilustraci uvádím oba příklady.

Respondent 06, 17.4.2020:

A ještě něco tě napadne, na co třeba koukáš na jeho profilu nebo tak...

No jednou jsem taky vymyslel takovou blbost. Ale to bylo na Tinderu. Založil jsem si tam jakože fejkový účet, dal si tam fotku nějakou z internetu a napsal jsem mu...

A jak to dopadlo?

No překvapivě dobře, protože mi hned napsal narovinu, že má přítele a jen se chce seznámit s novějma lidma z LGBT komunity a tak...

Proč jsi to udělal?

Čistě ze zvědavosti. Bylo to víceméně na začátku našeho vztahu, tak mě zajímalo, jak zareaguje.

Respondent 05, 4.5.2020:

Zajímá mě, jestli sis někdy udělala a pak použila falešnej profil a pak si třeba skrze něj psala a zjišťovala, jak by reagoval na určitý situace nebo tak?

Falešnej profil mám. Ale ten mám spíš ke stalkingu...

Jako ke stalkingu jeho nebo obecně všech?

No jako těch holek. Ten jsem si založila kvůli bývalému a kvůli jeho kamarádce. Se kterou se právě potom ukázalo, že mě podváděl. To je složitěj příběh...

Klidně povídej...

Když jsme se rozešli, tak jsme spolu zůstali furt v kontaktu a ona byla Američanka a já jsem mu říkala, že je zajímavý, co všechno se dá o ní zjistit na tom Facebooku. A on jí to řekl, a ona si jako přes účty jejích rodičů, kteří toho hrozně moc sdíleli, mě zablokovala, takže já jsme potom už nic neviděla, tak jsem si založila novej profil (smích).

Můžeme tohle trošku rozebrat? Protože mě by zajímalo, co tam na tom profilu máš teďko?

Vůbec nic.

Je to úplně prázdný?

Je to úplně prázdný profil na jméno, který jsem si jako malá vymyslela nějaký alter ego, a na email...asi školní email to mám. Fakt tam nemám vůbec nic a je to používáný jenom k tomu specifickému...stalkingu. Už ho ani skoro nepoužívám, ale občas si vzpomenu (smích).

A tady s tím profilem ty se dostaneš k informacím, které potřebuješ? Jaký informace tady s tím profilem dokážeš vytáhnout?

Více méně všechny veřejný věci, že jo. Tam jsou potom ty různý vyhledávání, kdy člověk dá jako photos, alba a vidí tam mnohem více fotek, než který vidím na tom profilu. Dřív to fungovalo mnohem líp, daly se najít i dobrý komentáře a když někdo organizoval třeba party a napsal do komentářesvoji adresu, aby lidi věděli, kam má jít, tak to se všechno dalo dohledat. Ted' už je to mnohem náročnější. Když jsem třeba zezáčátku neviděla ty fotky a pak jsem na toho člověka začala koukat častěji, protože žejo tam bylo třeba víc lidí se stejným jménem, tak ted' už mi to aspoň ukazuje správnýho člověka a správný fotky.

Zejména tento poslední příklad dokazuje, že jsou běžní uživatelé internetu ochotni investovat nadstandardní množství času do sledování druhých, a to nejen skrze falešný profil, ale také dohledávat informace, které nejsou dostupné na jedno nebo dvě kliknutí. Pomocí falešného profilu mohou předstírat identitu někoho jiného, v případě, že sledovaná osoba nemůže znát identitu pravou (např. právě protože by si jí nepřidala do přátel, a tedy i ke zdroji informací o sobě).

Motivace k takovému kroku, jak to bylo u většiny zmíněných případů monitoringu, ovšem nevychází pouze z podezření o partnerově nevěře, ale také například ze zvědavosti. Motivace účastníků monitoringu partnera je dále blíže popsána v následující kapitole.

7.3. Motivace k (ne)monitoringu

V průběhu rozhovorů bylo mým cílem zjistit, kromě existence a průběhu monitoringu, také jeho motivaci. Zdá se ovšem, že sami respondenti měli právě s vyjádřením důvodu a motivu jejich konání největší problém. Z jejich pohledu nebylo jednoduché jasně definovat, co

je k jejich dohledu (resp. ne-dohledu) vede a potřebovali pro zamýšlení nad touto otázkou o něco více času.

Z rozhovorů posléze vyplynulo, že skutečným motivem opravdu není jen pocit žárlivosti nebo potřeba mít partnerův život neustále pod kontrolou. Dalším z motivů je také zájem o novinky z reálného světa partnera nebo partnerky, protože respondenti ve vztahu na dálku často o tyto momenty přicházejí. Online svět mimo soukromou konverzaci jim i v tomto případě do jisté míry nahrazuje osobní setkávání. Jako příklad uvádím respondenty 01 a 07.

Odpověď na **QR3** tedy zní, že respondenti, kteří monitorují aktivitu svého vzdáleného partnera skrze technologie, jsou motivováni pocity žárlivosti (například na nově přicházející osoby do okruhu přátel a sledujících, ex-partnery nebo osoby, které často reagují na partnerovo příspěvky), ale také zájmem o partnerův život a poznání jeho dnů skrze informace, které o sobě zveřejňuje.

Respondent 01, 8.5.2020:

Když by ses zkusila zamyslet nad tím, proč to vlastně děláš? Nebo co tě motivuje k tomu soustředit tu svou pozornost na její profily na internetu?

Hm, těžko říct. Asi záleží jak co. Jako na jednu stranu sleduju interakce s lidma, na který třeba vyloženě žárlím, ale jinak se tak nějak obecně zajímám o ten její život. To je asi přirozený si myslím, že to partneri dělají obecně a je jedno jestli na sebe žárlí nebo ne.

Respondent 07, 10.5.2020

A co tě k [monitoringu partnera] třeba vede?

Řekl bych že nějaký zájem o jeho osobu. My si myslím docela věříme, takže to dělám spíš pro sebe, abych věděl, že je v pořádku a má se fajn a nic mu nechybí (směje se).

Zajímavé je také sledovat opačné případy respondentů. Tedy ty, kteří nevykazovali žádné monitorovací aktivity. Respondent 02 a 04 uvedli, že to nevyplývá ani tak z jejich nezájmu o danou osobu, jako spíše z osobního vztahu k sociálním médiím, který není příliš blízký. Na druhou stranu však takové chování neodsuzují a chápou, že pro některé páry, zvláště ve vztahu na dálku, mohou být monitorovací aktivity dokonce přínosné (viz respondent 04).

Respondent, 02 9.5.2020:

Čím myslíš, že [demotivace ke sledování partnera] je?

Tyjo asi to vnímám hodně jako ztrátu času, být pořád na Facebooku někde a jen sledovat, kdo tam co píše. To mě moc nebaví.

Takže to spíš vyplývá z tvého osobního pohledu na sociální sítě? Jakože necítíš potřebu vidět, co tam dělá?

Moc ty sociální sítě nemusím, takže asi to tak bude. Mám pocit, že ona ze mě bude asi trochu nešťasná, že jsem takový odtažitý vůči tomu. Mám občas pocit, že by se jí líbilo, kdyby sme si vyměňovali ty příspěvky spolu, ale já si s ní fakt radši zavolám a všechno jí to povyprávím.

Respondent 04, 26.4.2020:

Přijde ti v pořádku, že by měl partner toho druhého kontrolovat skrze média?

Taková ta prvotní myšlenka, která mi naskočila hned v hlavě je, že samozřejmě není ok vyvíjet nějakou větší iniciativu v tom toho partnera kontrolovat. Každý máme právo na soukromí, to je jasný. Ale když to vezmu z toho druhého konce, tak to vlastně považuju za něco přirozeného. V normálním vztahu, teda ne v tom na dálku, je daleko jednodušší mít přehled o tom, co ten druhý dělá, protože s ním třeba žijeme, víme v kolik chodí z práce, v kolik vstává, co jedl na večeři a tak. Což v tom našem vztahu často chybí. My si to sice můžeme říct, přes ten video chat nebo smsku, ale otázka je, jestli to pořád nejsou moc zkreslené informace, chápeš? Asi záleží od každého, každé máme třeba taky level důvěry nastavené trochu jinak, to taky může hrát svojí roli. Takže ačkoliv to třeba sám nedělám, tak to neodsuzuju.

7.4. Etika monitoringu

Závěr každého z rozhovorů byl zaměřen na etickou stránku chování respondentů. Poslední otázka se týkala zhodnocení monitorovacích aktivit v kontextu morálky. Sledování druhých a zasahování do jejich soukromí bývá veřejností často považováno za něco negativního. Zajímalo mne, jak tuto problematiku vnímají sami respondenti, kteří skrze internetové připojení cíleně monitorují aktivity druhých (resp. svého partnera a jeho blízkého okolí).

S ohledem na intimní a osobní téma celého výzkumu jsem se respondentů neptala přímou otázkou (tedy např.: „Vnímáš toto své chování jako etické/neetické?“). Tímto způsobem jsem mohla v respondentech vyvolat pocit nátlaku a předpoklad k neupřímné odpovědi. Položila jsem jim otázku související s odebíráním některých prvků a funkcí sociálních médií,

kteřé ukazovaly druhým uživatelům aktivitu ostatních (na Facebooku ani Instagramu je tento prvek již odstraněn). Skřze ně mohli respondenti jednoduše sledovat, komu a co jejich partner lajkuje nebo komentuje. Příklad této otázky během rozhovoru opět uvádím v příkladu níže.

Respondent 01, 8.5.2020

Ty už jsi vlastně zmínila, že jsi koukala třeba i na to, co lajkuje ona, což teď už na Instagramu nejde. Myslíš, že je dobře, že tyhle platformy to stahují v poslední době?

Já se přiznám, že mi to trochu chybí. Jako není to nic důležitýho, ale ráda jsem se podívala na ostatní, co na tom Instagramu dělá a zvlášt' na ní, žejo. Ale na druhou stranu chápu ten point, proč to dělají, že asi fakt nechtějí, aby o nás ostatní věděli všechno, kde si kdo uprdnul s prominutím a tak.

Vzhledem k tomu, že 10 z 12 respondentů projevilo monitorovací chování na internetu vůči svému vzdálenému partnerovi, dalo by se předpokládat, že z hlediska etiky nebudou jednání dohledu vnímat negativně. Ovšem polovina z 10 respondentů se vyjádřila, že s odebráním ukazatelů aktivity souhlasí a podporují ji. Tímto tedy předpokládají, že platformy jako je Facebook nebo Instagram činí dobře. To do jisté míry protičečí s jejich vlastním jednáním. Na jednu stranu provádějí úkony, kterými dochází k dohledu nad někým blízkým z jejich okolí, na druhou stranu považují rozhodnutí společností o menším zásahu sociálních médií do zveřejňování aktivity uživatelů za správné.

Respondent 09, 1.5.2020:

Co říkáš na to, že některé platformy, jako třeba Instagram odebrávají některé funkce a prvky, které bych třeba teď považovala za nástroje k monitoringu...možná si vzpomeneš třeba na záložku na Instagramu, kde jsi mohla vidět aktivitu ostatní, co lajkují nebo komentují...

Jojo to je pravda, to si pamatuju. Mně to přišlo zajímavý sledovat tam třeba nějaký umělce nebo tak, lidi, co mě inspirují, co zase třeba inspiruje je a co se jim líbí teda, takže spíš z toho pracovního hlediska, ale z osobního mi to přišlo právě strašně jako děsivý. Úplně hrozně. Nelíbilo se mi to ta funkce. O šanci monitorovat přijdu a jsem za to ráda, protože mě to fakt stresuje (směje se).

4 respondenti stáli na pomezí jasného rozhodnutí, kdy sice považují sledování ostatních za problematické, samotným jim ovšem k jejich monitorovací činnosti tyto ukazatele chybí. Jeden respondent zastával k otázce zcela neutrální názor.

Respondent 05, 4.5.2020:

Přijde ti dobrý, že sociální sítě teď odebírají tady ty monitorovací funkce? Nebo jestli ti to do určitý míry chybí a chtěla bys vidět, co ostatní lajkují?

Jako jo i ne, mně to na jednu stranu chybí, protože určitě jsem to občas využívala a nejenom k tý kontrole, ale řekněme i jako ze zájmu, ze zvědavosti. Ale na druhou stranu samozřejmě chápu, že ten trend ochrany soukromí jde tímhle směrem a že to je vlastně asi i nezbytné.

7.5. Shrnutí výsledků

Cílem kvalitativního výzkumu bylo přinést odpověď na otázku, zda u partnerů žijících ve vztahu na dálku existuje monitorovací chování jejich každodenní aktivity skrze technologie a internetové připojení, které dokáže sledovat tuto aktivitu i přes vzdálenost. Lidé ve vztahu na dálku byli vybráni záměrně, protože u nich nemůže docházet k ověření zjištěných informací na internetu osobně v reálném prostoru. Můžeme tedy předpokládat zvýšený zájem o sledování aktivity partnera skrze dostupné nástroje.

Výzkumu se zúčastnilo 12 respondentů, kde figurovalo 5 párů. 2 respondenti se výzkumu zúčastnili samostatně, bez partnerů. Informace byly od respondentů sbírány v podobě individuálních polostrukturovaných rozhovorů. Ty probíhaly v době pandemie onemocnění COVID-19. Pro bezpečnost všech zúčastněných byly tedy zrealizovány online skrze video rozhovory. Limitem výzkumu tak může zůstat právě absence osobního setkání s respondenty, které by pomohlo ještě více prolomit bariéru uzavřenosti respondentů, vzhledem k tomu, že se do značné míry jedná o téma velmi osobní a intimní. Výzkum probíhal za nestandardních podmínek, kdy prakticky všichni z respondentů byli ovlivněni restrikcemi vlád zemí, ve kterých žijí oni nebo jejich partneři – zejména povinnou karanténou nemožností vycestovat ze své země.

Výsledky výzkumu přinesly kladnou odpověď na výzkumnou otázku **RQ1**. Tedy ano, většina respondentů (10 z 12) přiznala monitorovací činnost vůči partnerovi na internetu. Mezi strategie, které k tomu používají (**RQ2**), patří monitoring lajků pod partnerovými příspěvky, monitoring komentářů pod partnerovými příspěvky, monitoring přátel a sledujících na

partnerově účtu, monitoring stavu a nově přibývajících přátel na partnerově účtu, monitoring ukazatele aktivity, monitoring soukromých zpráv a monitoring partnera nebo potenciálně nebezpečných osob pro vztah skrze falešný profil. Všechny tyto strategie nebyly užívány všemi respondenty. Tabulka 2 ukazuje stručný přehled respondentů a jejich rozřazení k metodám monitoringu.

Co se motivace k těmto aktivitám týče (**RQ3**), z pohledu respondentů se jedná především o motiv vycházející z pocitů žárlivosti a ohrožení vztahu, dále také ze zvědavosti a zájmu o život partnera, který je ochuzen o každodenní setkávání.

Etickou stránku monitoringu vnímají respondenti odlišně. 5 respondentů považuje za chování dohledu za negativní, přesto takové chování ve větší či menší míře provozují. Je tedy zajímavé sledovat, jak sami existují na jakémsi pomezí toho, co z jejich pohledu není zcela správné, přesto se toho neumí vzdát, protože jim to zajišťuje zdroj informací, kterým si nahrazují osobní setkání. Pokušení znát partnerův vzdálený svět je zkrátka silnější než snaha o přerušování monitorovacího chování skrze technologie.

7.6. Diskuze

Využití technologií (především sociálních médií) pro komunikaci se vzdáleným partnerem jistě potvrzuje tři výše zmiňované teorie zabývající se computer mediated communication – teorii bohatosti médií, social information processing teorií i hyperpersonal model teorií. Média jsou v rámci sledované skupiny totiž využívány v jejich plném rozsahu funkcí a díky tomu mohou dobře fungovat jako adekvátní komunikátor, který do značné míry nahrazuje osobní kontakt. Bohatost médií v tomto případě spočívá v pojetí komunikace nejen z hlediska formy (text, obraz, audio, popřípadě také fyzické vjemy [viz kapitola 4.3.2.]), ale také přenosu v reálném čase a jeho globálnosti. Přenášená zpráva najde svého adresáta prakticky hned a kdekoli na světě.

Social information processing a hyperpersonal modely z hlediska výsledků výzkumů také hrají důležitou roli. Především tedy s ohledem na nepravidelné osobní setkávání tváří v tvář jednotlivých respondentů s jejich partnery. Je zřejmé, že vedlejší informační produkty (informace, které nejsou komunikovány druhým přímo, ale jsou veřejně dostupné a při troše chtíce a důvtipu je může nalézt a interpretovat prakticky každý), které sociální média uživatelům nabízejí, vytvářejí zároveň větší informační bublinu kolem každého uživatele také v reálném světě. Můžeme si to představit následovně. V reálném životě nevykazujeme na první pohled

jiné informace než ty související s naším vzhledem. Jakmile si ovšem vyplníme naše profily na sociálních sítích, pro uživatele, který je s tímto naším profilem seznámen, kolem nás vytvoříme imaginární bublinu, která i při prvním osobním setkání představuje komplexnější sbírku informací. Všechny tyto informace mohou být zároveň zdrojem ke sledování jejich aktualizace a tím pádem také monitoringu reálného světa daného člověka – počet a podoba přátel, souznění s určitými názory nebo obrazovými příspěvky pomocí lajků a komentářů, sledování četnosti užití dané platformy v průběhu dne apod. To vše s rizikem, že naše interpretace bude zkreslena filtrem digitálního světa, ve kterém jednotlivci pracují na svém vlastním *self promotion*.

Ve výzkumu se neobjevilo nebezpečné nebo patologické jednání dohledu, které by přímo ohrožovalo sledovaného uživatele. Motivy k monitorovacímu jednání vycházely spíše z teorií autorů Muise, Christofides, a Desmarais (2009) o vytváření sociálního kapitálu a strachu z nedostatku informací. Partneři přirozeně touží po informacích ze života toho druhého. V případě, že jim tyto informace nejsou dodávány v reálném světě při osobním setkání, hledají alternativy, které jim tato setkání nahradí – tedy alespoň do určité míry. Dále můžeme v souvislosti s provedeným výzkumem potvrdit teorii Framptona a Foxe (2018), kteří nejčastější motiv monitorování partnera spatřují v žárlivosti. A to především v tzv. retrospektivní žárlivosti, kdy se monitorující lidé zaměří ve sledovacích aktivitách především na bývalé partnery, které stále vnímají jako hrozbu jejich současného vztahu. Zajímá je tedy interakce jejich partnerů s lidmi z minulosti, protože se nedokáží zbavit pocitu ohrožení.

Limity výzkumu můžeme samozřejmě spatřit v samotné podstatě kvalitativní metody, která je omezena menším studovaným vzorkem respondentů. Kvalitativní šetření je plně odkázáno na analýzu zjištěných poznatků výzkumníkem. Jeho pohled je pak zcela zásadní při interpretaci rozhovorů. Důležité informace mohou být často skryty mezi řádky a několikanásobné procházení odpovědí, jejich zasazování do kontextu nejen celého téma textu, ale také individuální situace každého z respondentů, je nezbytné.

V tomto konkrétním případě bylo zároveň chování respondentů zkoumáno pouze skrze další technologii – tedy video hovor. Nemožnost osobního setkání mohla bránit individuálnímu komfortnějšímu přístupu k odpovědím ze strany respondentů. Neformální atmosféra byla při rozhovorech zachována, bezpečné prostředí (domov) také, ovšem rozptýlení a vyšší stupeň nervozity mohly být zapříčiněny občasnými technologickými problémy – slabším internetovým připojením a jím způsobeným zasekáváním zvuku nebo obrazu nebo nekvalitními nástroji pro přenos video hovoru, jako je web kamera nebo mikrofon.

Mimo jiné i z těchto důvodů by bylo jistě přínosné, kdyby se na studované téma nazřelo také z kvantitativního hlediska. Tímto způsobem bychom získali komplexnější data o potřebě

lidí užívající moderní technologie k monitoringu ostatních. Kvantitativní metoda by mohla poukázat na zajímavé rozdíly ve vnímání tohoto fenoménu z pohledu různých věkových skupin a sociálních prostředí. Za další zajímavé rozšíření výzkumu bychom jistě mohli považovat také opuštění partnerů ve vztahu na dálku jako sledované skupiny a zaměřit se na partnerské vztahy obecně, bez ohledu na četnost osobního setkávání. Takový průzkum by sloužil jako komparace k výše zjištěnému a prozradil by nám, zda vzdálenost je či není determinantem pro vyšší míru monitorovací aktivity skrze nová média.

8. Závěr

Diplomová práce se zabírala tématem cíleného a vědomého monitoringu aktivit partnera skrze dostupné technologie se zaměřením na partnerství v současné době rozdělena geografickou vzdáleností. Kromě teoretického uchopení problematiky z oblasti historického kontextu komunikace na dálku a prvního vytváření komunikačních sítí, teorií digitální komunikace a počítačově řízené komunikace nebo otázek mezilidského dohledu ve virtuálním světě pomocí nástrojů technologií, byl součástí textu také praktický výzkum.

Ten byl pojat jako kvalitativní šetření mezi respondenty žijícími ve vztahu na dálku. Cílem výzkumu bylo potvrdit nebo vyvrátit existenci monitorovacího chování v rámci dostupných technologií (mobilní telefony, internetové připojení, počítače a další). Polostrukturované rozhovory potvrdily existenci takového chování a zároveň předložily přehled nejčastějších metod a strategií, které respondenti k monitorování aktivit partnera užívají, stejně jako jejich motivaci k takovému chování.

Jak bylo zmíněno v úvodu, romantičtí partneři mohou díky technologiím dnes více než dříve přečkat dlouhodobé či krátkodobé odloučení. Mohou využívat celou řadu nástrojů, které pomáhají jejich každodenní komunikaci a přenášejí čím dál tím větší množství prvků reálného života do toho virtuálního. Stejně tak jako mnoho vedlejších informací vypovídajících o různých aktivitách spojených s jejich každodenní realitou. Důležité je přitom ovšem stále vnímat riziko zkreslení, které virtuální svět přináší.

Není překvapivé, že partneři často touží po vědomí a přehledu aktivit, které doprovázejí životy jejich nejbližších, ať už jejich motivaci živí žárlivost, pocity osamění nebo snaha o poznání partnerovi každodennosti. I ve virtuálním prostoru ovšem existují hranice, jejichž překročení může svědčit o chování, které není zastaveno ani obecnými morálními zásadami a

vykazuje v takovém případě až patologické či nebezpečné motivy jednání. Soukromí je, zdá se v digitálním světě, ještě o něco křehčí záležitostí, než se na první pohled může zdát.

Pevně věřím, že vzhledem k neprobádanosti tohoto konkrétního tématu v prostředí akademické sféry v rámci České republiky, bude tento text zajímavým příspěvkem do diskuze a potenciálně také odrazovým můstkem k dalším snahám o prohloubení poznání oblasti mezilidského dohledu v prostředí nových médií.

9. Seznam literatury a zdrojů:

ACEDERA, K. A. & YEOH, B. S. A. (2018) 'Facebook, Long-Distance Marriages, and the Mediation of Intimacie.' *International Journal of Communication*, (12), s. 4123–4142.

BUSS, D.M. (2009) 'Evoluce touhy: strategie sexuálního chování.' Dauphin.

BREBNER, G. (1997). 'Computers In Communication.' New York: McGraw-Hill Education.

BROOK, Ch. (2017) Seriál 'Black Mirror: epizoda Arkangel'. Produkce Netflix

CULNAN, M. J., & MARKUS, M. L. (1987) 'Information technologies.' In F. M. Jablin, L. L. Putnam, K. H. Roberts, & L. W. Porter (Eds.), *Handbook of organizational communication: An interdisciplinary perspective*, s. 420–443.

CRAVENS, J. D., LECKIE, K. R. and WHITTING, J. B. (2013) 'Facebook Infidelity: When Poking Becomes Problematic.' *Contemporary Family Therapy*, 35(1), s. 74–90.

Český statistický úřad (2018) 'Rozvoj počítačových dovedností.' Dostupné online z: <https://www.czso.cz/csu/czso/cri/ict-ve-vzdelavani-a-digitalni-dovednosti-2018> [13.6.2020]

Český statistický úřad (2019) 'Využívání informačních a komunikačních technologií v domácnostech a mezi jednotlivci.' Dostupné online z: <https://www.czso.cz/documents/10180/90577057/062004190601.pdf/bb99a474-7f51-4d0e-a33f-936c4525bc97?version=1.1> [27.5.2020]

DAFT, R.L., LENGEL, R.H. (1986). 'Organizational information requirements, media richness and structural design.' *Management Science*, 32(5), s. 554–571.

DANCE, F. E. X. (1982) 'Human communication theory: comparative essays.' New York: Harper & Row

DEUZE, M. (2015) 'Media life = Život v médiích.' Univerzita Karlova v Praze, Karolinum

DRAHOŇOVSKÁ, B. (2010) *Psychologické aspekty vztahů na dálku*. Dizertační práce, Univerzita Karlova.

DERKS, D., FISCHER, A. H., & E.R. BOS (2008) 'The role of emotion in computer-mediated communication: A review.' *Computers in Human Behavior*, 24(3), s. 766-785.

DROUIN, M., MILLER, D. A., & DIBBLE, J. L. (2014). 'Ignore your partners current Facebook friends; beware the ones they add!' *Computers in Human Behavior*, (35), s. 483-488.

FLORIDI, L. (2019) 'Čtvrtá revoluce: jak infosféra mění tvář lidské reality.' První české vydání: Karolinum

FOUCAULT, M. (2000) 'Dohlížet a trestat: kniha o zrodu vězení.' Dauphin

FOX, J., & WARBER, K. M. (2014) 'Social networking sites in romantic relationships: Attachment, uncertainty, and partner surveillance on Facebook.' *Cyberpsychology, Behavior, and Social Networking*, 17(1), s. 3-7.

FRAMPTON, J. R., & FOX, J. (2018) 'Social media's role in romantic partners' retroactive jealousy: Social comparison, uncertainty, and information seeking.' *Social Media + Society*, 4(3), s. 1-12.

GUITTON, M. J. (2020) 'Cybersecurity, social engineering, artificial intelligence, technological addictions: Societal challenges for the coming decade'. *Computers in Human Behavior*, (107).

GROOTHOF, H. A., DIJKSTRA, P., & BARELDS, D. P. (2009) 'Sex differences in jealousy: The case of Internet infidelity.' *Journal of Social and Personal Relationships*, 26(8), s. 1119-1129.

HAMPTON, A. J. & kol (2018). 'Channels of Computer-Mediated Communication and Satisfaction in Long-Distance Relationships.' *Interpersona: An International Journal on Personal Relationships*, (2), s. 171.

HARARI, Y. N. (2018) 'Sapiens'. LEDA.

HELLES, R. (2013) 'Mobile communication and intermediality.' *Mobile Media & Communication*, 1(1), s. 14-19.

HELSPER, E. J. & WHITTY, M. T. (2010) 'Netiquette within married couples: Agreement about acceptable online behavior and surveillance between partners.', *Computers in Human Behavior*, 26(5), s. 916–926.

HERRING, S. (1996) 'Computer-mediated Communication: Linguistic, Social, and Cross-cultural Perspectives'. John Benjamins Publishing.

CHAULK, K., JONES, T. (2011). 'Online Obsessive Relational Intrusion: Further Concerns About Facebook'. *Journal of Family Violence*. 26 (4), s. 245–254.

Internetworldstats (2020) 'Internet growth statistics.' Dostupné z: <https://www.internetworldstats.com/emarketing.htm> [19.4.2020]

JUNG, Y., SONG, H. & VORDERER, P. (2012) 'Why do people post and read personal messages in public? The motivation of using personal blogs and its effects on users' loneliness, belonging, and well-being.' *Computers in Human Behavior*, 28(5), s. 1626–1633.

Keylogger [online], poslední aktualizace 25. září 2019 13:54, Wikipedie. Dostupné z: <https://cs.wikipedia.org/wiki/Keylogger> [28.6.2020]

KONIJN, Elly (2008) 'Mediated interpersonal communication'. New York: Routledge.

LIM, M. (2019) 'Social Exclusion, Surveillance Use, and Facebook Addiction: The Moderating Role of Narcissistic Grandiosity'. *International Journal of Environmental Research and Public Health*, 16(20).

MARCUM, C. D. a kol. (2018) 'Crossing Boundaries Online in Romantic Relationships: An Exploratory Study of The Perceptions of Impact on Partners by Cyberstalking Offenders.' *Deviant Behavior*, 39(6), p. 716–731.

MARSHALL, T.C., BEJANYAN, K., CASTRO, G., LEE, R.A. (2013) 'Attachment styles as predictors of Facebook-related jealousy and surveillance in romantic relationships.' *Personal Relationships*, (20), s. 1-22.

McDANIEL, B. T., DROUIN, M., & CRAVENS, J. D. (2017) 'Do you have anything to hide? Infidelity-related behaviors on social media sites and marital satisfaction'. *Computers in human behavior*, (66), p. 88-95.

McLUHAN, M. (2011) 'Jak rozumět médiím: extenze člověka.' *Mladá fronta*.

MEINEL, C. and SACK, H. (2014) 'Digital Communication : Communication, Multimedia'. *Security*. Berlin: Springer.

MUISE, A., CHRISTOFIDES, E. & DESMARAIS, S. (2014) "Creeping" or just information seeking? Gender differences in partner monitoring in response to jealousy on Facebook', *Personal Relationships*, (1), s. 35.

MUISE, A., CHRISTOFIDES, E. & DESMARAIS, S. (2019) 'More Information than You Ever Wanted: Does Facebook Bring Out the Green-Eyed Monster of Jealousy?' *Cyberpsychology & behavior: the impact of the Internet, multimedia and virtual reality on behavior and society* 12(4), s. 441-4.

NORTON, A. M., BAPTIST, J., & HOGAN, B. (2018) 'Computer-Mediated communication in intimate relationships: Associations of boundary crossing, intrusion, relationship satisfaction, and partner responsiveness.' *Journal of marital and family therapy*, 44(1), s. 165-182.

OCHRANA, F. (2019) 'Metodologie, metody a metodika vědeckého výzkumu.' *Karlova Univerzita, Karolinum Press*.

PILECKÁ, J. (2014) 'Online dating'. *Diplomová práce, Univerzita Karlova*.

PIRANDELLO, L. (1929) *Jeden, nikdo, stotisíc. VAPE – Václav Petr*.

PLECITÁ, P. (2017) 'Polyamorie v Česku'. *Bakalářská práce, Univerzita Karlova*.

SHORT, J., WILLIAMS, E., CHRISTIE, B. (1976) 'The social psychology of telecommunications.' *John Wiley & Sons*.

SCHNEIDER, C. J. (2016) 'Policing and Social Media: Social Control in an Era of New Media.' *Lanham: Lexington Books*.

SOUKUP, V. (2011) 'Antropologie: Teorie člověka.' Portál.

Statista.com (2020) 'Global digital population as of July 2020.' Dostupné z: <https://www.statista.com/statistics/617136/digital-population-worldwide/> [17.7.2020]

Statista.com (2020) 'Number of monthly active Facebook users worldwide as of 1st quarter 2020.' Dostupné z: <https://www.statista.com/statistics/264810/number-of-monthly-active-facebook-users-worldwide/> [17.4.2020]

STIFF, C. (2019), 'The Dark Triad and Facebook surveillance: How Machiavellianism, psychopathy, but not narcissism predict using Facebook to spy on others.' *Computers in Human Behavior*, (94), s. 62–69.

SWANSON, M. L. (2013) 'Communication: From pheromones to the internet and beyond.' FriesenPress

TICHÁ, K. (2019) 'Atraktivita v online dating.' Diplomová práce, Univerzita Karlova.

TOKUNAGA, R. S. (2011) 'Social networking site or social surveillance site? Understanding the use of interpersonal electronic surveillance in romantic relationships.' *Computers in Human Behavior*, 27(2), s. 705–713.

UUSIAUTTI, S., MÄÄTTÄ, K. (2017) 'Will social media strengthen or threaten romantic love?' *Journal of Social Sciences*, 6(4), s. 709-725. Dostupné online z: http://centreofexcellence.net/J/JSS/Vol6/No4/JSSarticle1,6_4_pp709-725.pdf [3.5.2020]

VYŠNIAUSKAS, G (2016) 'Utilitarianism of Jeremy Bentham, digital panopticon and the presumption of permanent surveillance.' *Logos (Lithuania)*, (88), s. 72–82, dostupné z: <http://search.ebscohost.com/login.aspx?direct=true&AuthType=ip,shib&db=edselc&AN=edselc.2-52.0-85000786136&lang=cs&site=eds-live&scope=site>. [12.5.2020]

WALTHER, J. B. (1992) 'Interpersonal Effects in Computer-Mediated Interaction.' *Communication Research*, 19(1), s. 52-90.

WALTHER, J. B. (1996) 'Computer-Mediated Communication.' *Communication Research*, 23(1), s. 3-43.

WALTHER, J. B. (2011) 'Theories of Computer-Mediated Communication and Interpersonal Relations.' In M. L. Knapp & J. A. Daly (Eds.), *The handbook of interpersonal communication* s. 443-479.

WANG, K., ZHOU, M. & ZHANG, Z. (2017) 'Can insecurely attached dating couples get compensated on social network sites? —The effect of surveillance.' *Computers in Human Behavior*, 73, s. 303–310.

WEISS, P. (2002) 'Sexuální deviace: Klasifikace, diagnostika a léčba.' Praha: Portál.

WOODS, Ch. (2010) 'Visible language: inventions of writing in the ancient Middle East and beyond.'

ZUBOFF, S. (2018) 'The age of surveillance capitalism: the fight for a human future at the new frontier of power.' *PublicAffairs*.

ZUREIK, E. (2010) 'Surveillance, Privacy, and the Globalization of Personal Information.' *International Comparisons*.

10. Seznam obrázků a tabulek

Obr. 1: Ukázka náramku Bond Touch z webových stránek výrobce

Obr. 2: Kissenger připomínající stolní mikrofon

Obr. 3: Kissenger Mobile

Obr. 4: Zařízení Frebble

Obr. 5: Příklad titulku lifestylevého článku zabývajícího se kontrolou partnera skrze technologie

Obr. 6: Příklad článku nabádající k ukončení monitorovacích aktivit vůči partnerovi

Obr. 7: Ukázka z diskuze týkající se monitoringu partnera

Obr. 8: Diskuzní příspěvek na serveru eMimino.cz zmiňující užití sledovacího zařízení

Obr. 9: Ukázka reakce diskutujících na užití stejného sledovacího zařízení

Obr. 10: Příklad odposlouchávacího zařízení do telefonu

Obr. 11: Funkce keyloggerů popsána na e-shopu Spyshop24.cz

Obr.12: Ukázka keyloggeru na e-shopu Spyshop24.cz

Tab. 1: Přehled respondentů a jejich socio-demografického údaje

Tab. 2: Přehled metod monitoringu vyplývající z rozhovorů s respondenty