

Univerzita Karlova  
Pedagogická fakulta  
Katedra občanské výchovy a filozofie

## DIPLOMOVÁ PRÁCE

Místo, odkud pocházím – Velké Březno a okolí  
Where I Come From – Velké Březno and the surrounding area

Hana Zatloukalová

Vedoucí práce: Ing. Michaela Dvořáková, PhD.  
Studijní program: Učitelství pro základní školy  
Studijní obor: Učitelství pro 1.stupeň základní školy

Rok odevzdání: 2020

Odevzdáním této diplomové práce na téma „Místo, odkud pocházím – Velké Březno a okolí“ potvrzuji, že jsem ji vypracovala pod vedením vedoucího práce samostatně za použití v práci uvedených pramenů a literatury. Dále potvrzuji, že tato práce nebyla využita k získání jiného nebo stejného titulu.

Velké Březno, 10. března 2020

V tomto místě bych chtěla poděkovat paní Ing. Michaele Dvořákové, Ph.D nejen za velkou trpělivost, rady a ochotu pomoci, ale také za nový pohled na výuku vlastivědy, její nakažlivé nadšení pro svou práci a velmi příjemnou spolupráci. Další velké poděkování patří řediteli Základní školy Velké Březno PaedDr. Janu Darsovi, který mi poskytl k prostudování své regionální pracovní poznámky i další didaktický materiál, který průběžně doplňuje pro žáky 2. stupně naší školy a pro obecní zpravodaj. Panu PaedDr. Vladimíru Bártlovi mnohokrát děkuji za poskytnuté fotografie, které jsou pořízené během jeho letů motorovým rogačem nad Ústeckým krajem, a jeho zapálené vyprávění o našem kraji, fotografování a příjemná odpoledne nad krásnými fotografiemi.

## **ABSTRAKT**

Cílem práce je vytvoření výchovně vzdělávacího projektu, který žákům 4. a 5. ročníku základní školy pomůže porozumět souvislostem mezi krajinou, hospodářským využitím přírodních zdrojů, hustotou osídlení, rozvojem dopravní sítě a pracovních příležitostí v 19. - 20. století. Oblast, na kterou se diplomová práce zaměřuje, je místně určena okruhem spádovosti školy ve Velkém Březně. Jedná se o pravý břeh řeky Labe od Ústí nad Labem po Těchlovice.

V teoretické části je z hlediska sociálně geografického popsána oblast, pro kterou je projektové vyučování navrhováno. Jsou zde také popsány metody a organizační formy výuky.

Praktická část obsahuje pracovní materiál, který by měl být didaktickou inspirací pro výuku regionální vlastivědy.

## **KLÍČOVÁ SLOVA**

regionální vlastivěda, regionální identita, terénní výuka, krajinný ráz, kronika, historická paměť, orální historie

## **ABSTRACT**

Where I Come From - Velké Březno and the surrounding area

The aim of this work is to create an educational project for pupils of the fourth and fifth grades to help them understand the connections between countryside, natural resources, population density, economic use of resources and development of transportation networks in the 19<sup>th</sup> and 20<sup>th</sup> centuries. The scope of this thesis is determined by the area encompassed by the school district of Velké Březno, that is, the right bank of the Elbe from Ústí nad Labem to Těchlovice.

The theoretical part describes the area for which the project has been proposed from the socio-geographic point of view, and includes methods and lesson formats.

The practical part contains work material meant as didactic inspiration for teaching local history.

## **KEYWORDS**

regional geography, regional identity, field teaching, landscape character, chronicle, historical memory, oral history

## Obsah

|   |    |
|---|----|
| ÚVOD .....  | 7  |
| 1 Teoretická část .....   | 10 |
| 1.1 Pedagogická východiska .....  | 10 |
| 1.1.1 Ukotvení didaktického materiálu v Rámcovém vzdělávacím programu pro základní vzdělávání ..... | 10 |
| 1.1.2 Metody a organizační formy práce v metodických listech .....                                  | 12 |
| 1.1.3 Projektová výuka ve školním vzdělávání, terminologie pojmů .....                              | 13 |
| 1.2 Východiska práce s regionem.....  | 17 |
| 1.2.1 Termín region .....   | 17 |
| 1.2.2 Regionální identita.....  | 19 |
| 1.2.3 Regionální dějiny.....  | 19 |
| 1.2.4 Historická paměť a orální historie .....  | 20 |
| 1.3 Vymezení regionu Velké Březno a okolí:.....   | 22 |
| 1.3.1 Z hlediska místopisu a bydliště žáků ZŠ Velké Březno .....                                    | 22 |
| 1.3.2 Z hlediska geologické stavby, georeliéfu.....   | 23 |
| 1.3.3 Z hlediska vodstva .....  | 23 |
| 1.3.4 Z hlediska podnebí.....   | 24 |
| 1.3.5 Z hlediska půdy, flóry a fauny.....   | 24 |
| 1.3.6 Demografické charakteristiky regionu.....   | 25 |
| 1.3.7 Školství v regionu Velkobřezensko a kronika školy .....                                       | 27 |
| 1.4 Region a historický vývoj z různých pohledů.....  | 30 |
| 1.4.1 Vývoj sídelní struktury (UJEP,2004).....  | 30 |
| 1.4.2 Dr. F. J. Umlauft v Ústeckých ročenkách (1925 - 1939).....                                    | 31 |
| 1.4.3 Historická Vlastivěda československá (1924).....  | 32 |

|        |   |     |
|--------|---|-----|
| 1.4.4  | Velké Březno a Valtířov: dějiny - vlastivěda - osobnosti - pověsti (2012).... | 33  |
| 2      | Praktická část .....  | 34  |
| 2.1    | Místo odkud pocházím - metodické listy .....                                  | 35  |
| 2.1.1  | Co vidím z okna.....  | 35  |
| 2.1.2  | Vyhledka, pozorování krajiny, plán .....                                      | 39  |
| 2.1.3  | Plán naší obce.....   | 43  |
| 2.1.4  | Naše škola .....  | 47  |
| 2.1.5  | Moje rodina .....   | 51  |
| 2.1.6  | Vytvoření modelu regionu .....  | 55  |
| 2.1.7  | Doprava v regionu .....   | 59  |
| 2.1.8  | Pracovní příležitosti v regionu .....   | 63  |
| 2.1.9  | Obslužnost regionu .....  | 66  |
| 2.1.10 | Region napříč stoletím .....  | 69  |
|        | Závěr .....   | 72  |
|        | Seznam použitých informačních zdrojů a literatury .....                       | 76  |
|        | Seznam příloh.....  | 108 |
|        | Seznam obrázků.....   | 109 |

## ÚVOD

Diplomová práce „Místo, odkud pocházím – Velké Březno a okolí“ je výukový materiál pro učitele 1. stupně na ZŠ, kteří vyučují předmět Vlastivěda ve 4. – 5. ročníku ZŠ. Zabývá se regionální vlastivědou, která žákům usnadní vhled do vlastivědy jako takové.

Pro učitele může být návodem, jak regionální vlastivědu vyučovat ve svém regionu pouhou změnou vstupních dat charakteristických právě pro jejich okres či kraj.

Podle RVP je oblast „Člověk a jeho svět“ jedinou vzdělávací oblastí RVP ZV, která je určena pouze pro 1. stupeň základního vzdělávání. V 1. období je vyučována v rámci předmětu Prvouka, ve 2. období je to Vlastivěda. Vlastivěda jako „věda o vlasti“ je úvodním vhledem do učiva Zeměpisu a Dějepisu na 2. stupni ZŠ (vzdělávací oblast „Člověk a příroda“ a „Člověk a společnost“).

Mladší žáci (v RVP v 1. období) se už seznámili s mapou, plánkem, naučili se orientovat v některých oblastech historie v okolí svého bydliště, seznámili se s pověstmi regionu, kde žijí a na vycházkách pozorovali floru a faunu v okolí školy.

Starší žáci 1. stupně ve 2. období mají získat už širší povědomí o historii – dějinách naší země od pravěku po současnost a o zeměpisu, kde se zaobíráme geografii České republiky, státním zřízením, kraji ČR, etnografií, žáci se seznamují s průmyslem a zemědělstvím, související ekologií a přírodními podmínkami, a také postavením ČR v rámci Evropy.

V současnosti je většina učebnic Vlastivědy koncipována tak, že žáci se učí zvlášť historii a zvlášť zeměpis v dějepisné a zeměpisné části Vlastivědy (často v intencích i 2 učebnic), a většina učitelů, se kterými jsem mluvila, pak tyto části střídají po půl roce jako samostatné předměty.

Vždy mně připadalo, že je škoda takto odtrhovat učivo, které spolu bezesporu úzce souvisí. Půl roku „zeměpisu“ a poté půl roku „dějepisu“ pak nemá moc velkou provázanost. Protože se to týká učiva ve 4. i v 5. ročníku, prostor pro opakování látky je malý, obsah učiva a učebnic naopak velký, a žáci nemají dostatečný prostor své vědomosti ukotvit a upevnit. Než se zorientují (máme vlastně jen necelých 5 měsíců na zeměpis v rámci školního roku), doba výuky zeměpisu končí a začíná dějepis. A situace se opakuje. V podstatě to je kopírování stylu učení na 2. stupni s tím rozdílem, že na 2. stupni je dějepis i zeměpis celý školní rok.

Když jsem před lety začala učit, velmi rychle jsem si rozvržení učiva upravila tak, abych současně probírala obě dvě části, a využila jsem právě závislosti geografických prvků krajiny a demografie tak, aby to bylo blízké mentální vyspělosti žáků 1. stupně. Žáci se současně dozvídali informace o osidlování českého území a o povrchu ČR, porovnávali království a roli panovníka se současným státním uspořádáním a funkcí parlamentu a prezidenta, přírodní bohatství současnosti nacházeli při zakládání měst ve středověku. Nehrozilo, že žáci zapomenou, co se učili před půl rokem, a odpadla nutnost intenzivního opakování učiva vždy po půl roce přestávky.

I když v posledních letech přece jen jistá pozitivní změna v učebnicích Vlastivědy nastala, týká se „jen“ obsahu zeměpisné části (z Evropy žáci poznávají pouze sousední státy ČR a z České republiky probírají základní zeměpis naší vlasti, poté se podrobněji zabývají svým rodným krajem). Bohužel zůstává dosti detailní učivo historie (od pravěku po současnost), které je od zeměpisu stále oddělené.

Při přednáškách na VŠ (didaktika vlastivědy) jsem našla ještě další cestu, jak vyučovat vlastivědu. Myšlenka regionální vlastivědy, která opouští zažité schéma (zeměpis x dějepis, postup od vzdálené historie k současnosti) mi přijde velmi inovativní a smysluplná. První informace o „vlastivědě“ by měly být žákům co nejvíce blízké, a výuka regionální vlastivědy tuto podmínku naplňuje vrchovatě. Žáci postupují ve svých myšlenkových mapách od známého k neznámému, od nedávné historie ke vzdálenější, od rodinných vztahů k sociální demografii okresu, kraje a státu.

Myslím, že právě regionální zeměpis - mohli bychom předmět, který je vyučován ve 4. ročníku nazývat pracovně ..... místo léta používaného názvu vlastivěda - a využití praktického poznávání rodného kraje je tím důležitým začátkem učiva vzdělávací oblasti Člověk a jeho svět. Ve 4. třídě už mají žáci také dostatečný základ pro práci v terénu, znají výborně místo svého bydliště, dokáží pracovat samostatně a nové informace utřídit podle zadání, jsou komunikativně na dostatečné úrovni pro sbírání dalších informací. A právě ukotvení znalostí o svém regionu jim přináší radost z poznání a zvědavost, což je důležitá přidaná hodnota ve vzdělávání žáků, která výrazně podporuje vnitřní motivaci, stěžejní pro badatelský přístup k učení.

Diplomová práce má svou teoretickou a praktickou část. Teoretická část je rozdělena do čtyř kapitol. První kapitola se zabývá ukotvením didaktického materiálu v základním dokumentu vzdělávání v České republice – v „Rámcovém vzdělávacím plánu pro základní vzdělávání“ a stručně popisuje použité metody s pozastavením u projektové výuky, kterou v navrženém postupu využívám. Druhá kapitola se zabývá představením přístupů a vymezení teoretických pojmů, které při práci s regionem využívám.: regionu, regionální identity a regionální historie, historické paměti a orální historie. Třetí kapitola obsahuje geografické vymezení oblasti, pro kterou je materiál určen, včetně přírodních poměrů, demografických údajů a ekonomických a hospodářských proměnných okresu Ústí nad Labem. Ve čtvrté kapitole krátce připomenou historický kontext vývoje regionu, jak jej můžeme nalézt v literatuře - odborné texty (publikace UJEPu), sběratelské prameny (Umlauf - Ústecké ročenky, Darsa - Vlastivědné zajímavosti) a historická učebnic Vlastivědy .

Praktická část je návodem, jak lze na tomto projektu (Místo, odkud pocházím – Velké Březno a okolí) pracovat s žáky ve třídě, v terénu i u nich doma v rodinách. Projekt není krátkodobý ani jednorázový. Žáci by měli během jeho realizace důkladně poznat práci s mapou i plánkem, využívat fotografie jak současné, tak i historické, na vycházkách si všimnout reliéfu krajiny a jeho orientačních prvků, zavodnění a přírodních zdrojů v krajině. Všechny tyto znalosti poté využijí při modelování krajiny ve třídě. Při tom budou pracovat s návrhy dopravní obslužnosti, možnostmi osídlení a pracovními příležitostmi v oblasti, a porovnájí své návrhy se skutečností. Žáci si také na základě svých zkušeností a rodinných vzpomínek (orální historie) uvědomí své historické kořeny (regionální identitu), vytvoří strom života jejich rodiny a zkusí k němu napsat rodinnou kroniku. Na závěr propojí informace o důležitosti dopravy, závislosti na osídlování a přírodních zdrojích krajiny a ochraně životního prostředí v obecném závěru, že tato pravidla platí všude – zobecnění informací.

Materiál je zdánlivě obsáhlý (především množstvím aktivit), ale není třeba využít při práci všechny navržené metodické listy. Pro mne je to naopak jen základ, na který je možno nabalovat další činnosti, včetně mnoha mezipředmětových aktivit.

# 1 Teoretická část

## 1.1 Pedagogická východiska

### 1.1.1 Ukotvení didaktického materiálu v Rámcovém vzdělávacím programu pro základní vzdělávání

Cíle základního vzdělávání jsou formulovány v Rámcovém vzdělávacím programu pro základní vzdělávání a mají žákům poskytnout základ všeobecného vzdělání. *Rámcový vzdělávací program je základním dokumentem, který je zformulován v souladu s principy kurikulární politiky zformulovanými v Národním programu rozvoje vzdělávání v ČR a zakotvenými v zákoně č. 561/2004 Sb. (RVP ZV, 2017).*

Klíčové kompetence pojmenovávají smysl a cíl vzdělávání žáků všech stupňů škol. Navzájem se prolínají a vždy mají mezipředmětové vazby. V základním vzdělávání jsou klíčové tyto kompetence a tento didaktický materiál pracuje se všemi oblastmi kompetencí.

- Kompetence k učení
- Kompetence k řešení problémů
- Kompetence komunikativní
- Kompetence sociální a personální
- Kompetence občanské
- Kompetence pracovní

Všechny aktivity, které navrhuji, podporují tyto kompetence v plné výši. (Dlouho jsem hledala slovo, které je svým způsobem rovnocenné k trochu uměle implantovanému slovu „kompetence“, a myslím, že jsem našla - někdy používané slovo „schopnost“. Ráda jej používám místo slova „kompetence“.)

Shrnutí - kompetence a žáci, kteří pracují podle mých materiálů:

- Žáci získávají **schopnost učit se**, protože jsou motivováni vyhledávat si informace a pamatovat si je a následně s nimi pracovat tak, aby jim porozuměli sami a mohli je vysvětlit i ostatním. Musí umět využít znalosti z jiných předmětů a oblastí (z matematiky, literatury, apod.), aby vyřešili některé úkoly a problémy

- Žáci mají **schopnost řešit problémy**, protože musí samostatně vyhodnocovat situace, vyhledávat různé zdroje informací, komunikovat s různými lidmi, institucemi (obecní úřad, organizace, apod.), přijímají odpovědnost za svá rozhodnutí
- Žáci potřebují **schopnost komunikovat**, protože většina aktivit začíná získáním potřebných informací od zdrojů a končí předáváním informací svým spolužákům a učitelům, musí komunikovat v rámci své pracovní skupiny, dokázat obhájit své řešení, zvládnout kritické čtení informací
- **Schopnosti sociální a personální** jsou nezbytné jak při komunikaci, tak i při řešení problémů, se kterými se určitě během činností žáci setkají, musí se naučit zvládat přijmout a respektovat odlišný názor, radu, pomoc, především při skupinové práci, pracovat pro skupinu
- **Schopnost občanské vyspělosti** žákovi umožní vnímat prostředí jako jednotu historie, kultury a tradice, jeho ukotvení v „malé společenské skupině“ obce, školy, regionu, a následně důležitost každého člena společnosti - i jeho samého - v kontextu životního prostředí, přírody a trvale udržitelného rozvoje krajiny a společnosti
- Ve vrchovaté míře získává žák **schopnosti pracovní**. Ať už je to při výrobě modelu krajiny, při aktivitách v rámci mezipředmětových vztahů nebo při pohybu a činnostech v terénu, při posuzování pracovních možností v regionu

Didaktický materiál „Místo, odkud pocházím - Velké Březno a okolí“ patří do vzdělávací oblasti **Člověk a jeho svět - 1. stupeň, 2. období**. Dotkneme se všech vzdělávacích okruhů: Místo, kde žijeme, Lidé kolem nás, Lidé a čas, Rozmanitost přírody a Člověk a jeho zdraví.

#### **Místo, kde žijeme:**

Metodický materiál pokryje většinu očekávaných výstupů 2. období (práci s mapami, plány, pohyb v přírodě, regionální zvláštnosti), zkušenosti z cest a orgány státní moci jsou zde zmíněny v místním měřítku.

#### **Lidé kolem nás:**

Tato oblast výstupů je v materiálech zcela pokryta, výhodou je osobní zkušenost s problematikou a zkušenost lidí blízkých žákům (vztahy mezi lidmi, demokratické postupy, základní formy vlastnictví, pozitivní i negativní změny v životním prostředí) a možnost ovlivnit a osobně prožít situace při činnostech.

### **Lidé a čas:**

Především tato oblast je klíčová v metodických listech a vzhledem k „živé“ časové ose (nedávná minulost, žijící pamětníci z rodiny a obce, dosud existující a místně blízké hmotné pozůstatky historie) je pro žáky mnohem srozumitelnější. Potom už je jen krok k aplikaci nedávné minulosti na tu vzdálenější.

### **Rozmanitost přírody:**

Výstupy v této vzdělávací oblasti upřednostňují vlastní zkušenost žáků, zkoumání, pozorování. Metodický materiál „Místo, odkud pocházím...“ vybízí žáky především ke zkoumání a pozorování přírody, a vyvozování závěrů na základě vlastních zkušeností z terénní práce, ke hledání rovnováhy využívání přírody a přitom její ochrany, propojování teoretických poznatků s aktivním hledáním praktických možností žít v souladu s přírodou a životním prostředím.

### **Člověk a jeho zdraví:**

Naplňování výstupů této oblasti je v metodických materiálech spíše přirozeným vedlejším produktem při různých aktivitách (etapy lidského života, plánování času pro učení, účelné způsoby chování), aktivně není cílem.

#### **1.1.2 Metody a organizační formy práce v metodických listech**

V diplomové práci jsem zpracovala 10 metodických listů s návrhy činností, uplatněných metod a forem. Předpokládám, že učitelé, kteří by chtěli využít mé návrhy, znají jednotlivé metody a přizpůsobí je podle svých možností a prostředí.

Nejčastěji použitá metoda jsou **komunitní kruhy**, které považuji za velmi přínosné. Pokud funguje dobrá komunikace mezi učitelem a žáky, přispívá k dobré informovanosti všech zúčastněných, odbourává na místě špatné pochopení zadání, zpřesňuje další činnost. Součástí komunitního kruhu pak může být i **brainstorming**, tvoření myšlenkových map.

Kromě **skupinových prací** je často navržena **činnost individuální**. Každý z nás (a některé typy osobností velmi často) potřebuje klid na svou činnost, možnost se soustředit, zvolit si své tempo, styl aktivity, a také být následně hrdý na své autorství a přínos do práce skupiny.

Pokud skupina či jednotlivec vytvoří nějaký „mezistupeň“ práce, vždy musí následovat nějaká forma prezentace - ať už v počítačovém provedení, formou výstavy, čtení písemných záznamů.

**Terénní výuka** je jedna z novějších (alespoň z pohledu naší školy), často ještě málo využívaných metod práce. Pro činnosti ve vlastivědě a přírodovědě ji považuji za stěžejní. Terénní výukou se zabývají dvě diplomové práce, uvedené v příloze, a zde ji zmiňuji jako další možnou metodu práce s žáky.

### **1.1.3 Projektová výuka ve školním vzdělávání, terminologie pojmů**

Podrobněji chci připomenout téma „**projektová výuka**“. I když jako metoda práce je navržena pouze u metodického listu č. 4 (Naše škola), znaky projektu, projektové výuky nese celá diplomová práce.

Tématem se zabývá Ivona Dömischová v knize Projektová výuka (UP, 2011) nebo např. Jana Kratochvílová v Teorii a praxi projektové výuky (MUNI, 2006).

Potřeba změnit vztah učitele a žáka začala měnit i přístup k učení a výuce na konci 19. a začátku 20. století. Do té doby pasivní žák se měl proměnit v toho, kdo informace aktivně zjišťuje. Tato revoluce v učení se začala šířit v USA a odsud do Evropy. Jeden z hlavních představitelů myšlenky projektové výuky je John Dewey a jeho nástupce William Kilpatrick (ve 20. letech 20. století) (Kratochvílová, MUNI, 2006).

Reagovali také naši pedagogové, kteří se inspirovali děním ve světě, především v USA. Například Jan Uher, Václav Příhoda, Rudolf Žanta, Stanislav Vrána nebo Eduard Štorch pracovali s dětmi v pokusných reformních školách a zaváděli tuto novou metodu v českém školství. Reformní pedagogické hnutí bylo zastaveno s okupací (Kratochvílová, MUNI, 2006).

Bohužel po 2. světové válce, kdy Evropa byla přerozdělena (myšleno ve smyslu vlivu světových mocností), se česká pedagogika stala závislou na politickém rozhodování o obsahu učiva a metodách výuky. Myšlenky, které prosazovaly reformní pedagogové, byly

překryty ideologickou jednotnou výchovou, která nedávala prostor pro žákovskou ani učitelskou tvořivost, individualismus byl překryt hromadným a často jednotným postupem (Kratochvílová, MUNI, 2006). Po roce 1989 nastala možnost změn, doba byla nakloněna velkým reformám, ale určitý rigidní přístup setrval ještě nejméně 10 let. Začíná revize celého vzdělávacího systému, mění se právní postavení škol, délka základní školní docházky se prodlužuje zpět na 9 let a pátý ročník se vrací k 1. stupni. Objem učiva však zůstává víceméně stejný, často se jen přesouvá do jiných ročníků. V roce 1995 se začínají některé školy hlásit k projektu Obecná škola, později vznikají vzdělávací programy Základní škola, Národní škola, objevují se soukromé školy a alternativní vzdělávací programy typu Montessori, Waldorfského typu, Daltonský a Jenský plán výuky, Začít spolu, apod. (Kratochvílová, MUNI, 2006). Mnoho metodiků a odborníků nabídlo své znalosti a publikace (J.Valenta, A. Tomková, J. Skalková, V. Spilková) na téma modernizace výuky, používání moderních metod, organizačních forem práce.

Téma projektové výuky se dostává opět v plné síle na pedagogické fórum v roce 2001, kdy vznikla, tzv. Bílá kniha, Národní program rozvoje vzdělávání v ČR. Následuje příprava vzdělávacího kurikula - rámcového vzdělávacího plánu - přibližně v roce 2005, v roce 2007 vznikl první Rámcový vzdělávací program pro základní vzdělávání, kde klíčové kompetence se navzájem prolínají napříč vyučovacími předměty. Dosáhnout optima a splnit jednotlivé požadavky kompetencí znamená upravit veškerý obsah i aktivity tak, aby se prolínaly ve vzdělávacích oblastech. A tyto vzdělávací oblasti jsou postaveny tak, aby umožňovaly právě projektovou výuku. Přestože Rámcový vzdělávací program chtěl zásadně modernizovat výuku, nepodařilo se to v takovém rozsahu, jak by si jeho autoři a metodici přáli. Vzniklo mnoho uskupení, sdružení škol, které spolupracovaly v rámci výměny zkušeností, zainteresovaní pedagogové se účastnili odborných diskuzí, vznikaly odborné publikace, články v odborné literatuře (Kratochvílová, MUNI, 2006) (Dömischová, UP, 2011) (Tomková, Kašová, Kratochvílová, Portál, 2009). Uplynulo téměř 30 let od nového reformního úsilí, a přesto mnoho učitelů a škol stále není dostatečně motivováno ke změně ať už osobnostní (učitel) nebo organizační (škola). Na druhou stranu, troufám si říct, že ještě více škol a pedagogů patří k těm, kteří moderní výukové metody znají a používají.

Když mluvíme o projektech, musím zmínit několik souvisejících odborných pojmů.

Při vymezování pojmu projektová výuka je často zmiňováno **projektové vyučování** (Dömischová, UP, 2011). V odborné literatuře se objevují oba tyto pojmy a každý je specifický trochu jiným přístupem. A pokud zmiňuji projektové vyučování, připojím ještě pojem **tematické vyučování, tematická výuka** (Tomková, Kašová, Dvořáková, Portál, 2009; Svobodová, Lacko, Cingl, PM, 2010). Každá z těchto metod má svůj význam a své využití trochu odlišné a při plánování projektu je nutné tato specifika mít na paměti.

### **Projektové vyučování - tematické vyučování**

*„Projektové vyučování může vycházet z jednoho předmětu, ale obvykle integruje poznatky z předmětů různých. Tematické vyučování vychází z určitého tématu, které může obsahově integrovat různé vyučovací předměty.“* (Tomková, Kašová, Dvořáková, Portál, 2009, s.14).

Tematické vyučování mi vyhovuje a pokud je možné, pracuji s žáky hlavně s tématy. Pedagogická nakladatelství většinou ve svých produktech s tématy pracují napříč předměty v učebnicích pro stejný ročník, konzervativní přístup učitelů či špatné ekonomické podmínky školy však zapříčiní, že této možnosti školy často nevyužijí. Na běžné škole, která má ve skladu zásobu učebnic z různých nakladatelství pro různé předměty a práce s učebnicí je v hodinách prioritní, je pak někdy náročnější skloubit témata a obsah učebnic. Záleží opět na učiteli, kolik aktivity a práce navíc vloží do přípravy.

Metodické listy v diplomové práci často nejen využívají možnosti tematického vyučování, ale mnoho činností je založena na provázanosti vzdělávacích oblastí.

### **Projektová výuka - tematická výuka**

Tematická výuka je chápána jako velmi široké téma - koncept rozpracovaný často na celý školní rok, který se pak propracovává do podtémat měsíčních či týdenních. Integrovanou tematickou výukou se rozsáhle zabývala v 90. letech Susan Kovalíková, např. v celoročních tématech pro 1. stupeň „Svět, z něhož vycházím“ nebo pro 2. stupeň „Proč to funguje“ (Tomková, Kašová, Dvořáková, Portál, 2009, s.21 - 23).

Projektová výuka je moderní způsob vzdělávání žáků, který staví na osobnostním přístupu i přínosu každého žáka, jeho motivaci a motivovanosti, a především jeho aktivitě. Pokud se učitelé naučí efektivně využívat těchto metod a organizačních forem ve správný čas na

správném místě, zjistí že výhody jednoznačně převažují nad nevýhodami. Je to však organizačně i časově velmi náročné, a část učitelů svou energii vyčerpá na jinou organizační a metodickou práci pro školu či svou třídu, že mu už síly na pečlivou přípravu na projektové vyučování nezbyvají. Pečlivé prostudování, v současnosti už dobře dostupné literatury, pomůže každému připravit se na to dobré i na to horší (výhody a nevýhody projektové výuky z hlediska učitele i žáka) (Dömischová, UP, 2011; Svobodová, Lacko, Cingl, PM, 2010).

Projektová výuka má svou výukovou strategii z hledisek žáka, učitele, procesu učení a školy jako instituce. Projektová výuka má také své fáze projektové práce, které nelze obejít či umenšit: zrod projektové myšlenky, plánování, realizace projektu, prezentace výsledků projektové práce a jejich produktů a nezbytná reflexe a hodnocení projektu (Dömischová, UP, 2011; Tomková, Kašová, Dvořáková, Portál, 2009).

Ráda bych zmínila zajímavou publikaci Projektové řízení a projektové vyučování (Svobodová, Lacko, Cingl, PM, 2010), kde autoři připodobňují projektovou výuku ke světu dospělých a projektovému řízení např. k získání důležité zakázky, pracovního místa (potřeba změny), roli projektového manažera (žáka), který má k dispozici projektový tým (skupinu žáků). Učitel zde zastává roli podobnou investorovi projektu (Svobodová, Lacko, Cingl, PM, 2010, s.50-52). Je to zajímavý a docela neotřelý pohled na projektovou výuku a projekty, a myslím, že toto je jeden z důležitých cílů našeho školství. Připravit děti na život dospělých, na jejich budoucí kvalifikaci, usnadnit jim nástup do zaměstnání dovedností pracovat v týmu a sám za sebe zodpovídat za svěřený úsek, činnost či jen určitý úkol.

Samozřejmě součástí každé činnosti jsou rizika a možné nevýhody. Jsou spojeny i s projektovou výukou. Nevýhodou se může stát nekázeň žáka (žáci jsou aktivnější a mají více možností „zlobit“), která ale většinou souvisí s nedostatečnou přípravou nebo zkušeností učitele nebo s neznalostí principů projektové výuky (subjektivní příčiny). Nevýhodou také může být časová nebo organizační náročnost z hlediska školy, chybějící podpora vedení školy a špatná spolupráce mezi pedagogy, jejich vytížení, malá materiální podpora, velké počty žáků a malé prostory, a další objektivní skutečnosti.

Pokud však učitel překoná všechny objektivní příčiny na straně nevýhod projektové výuky, nalezne mnohem více výhod. Kromě základního plnění požadavků RVP ZŠ (kompetence, cíle základního vzdělávání, plnění průřezových témat), je to přirozený způsob poznávání,

chápaní v celistvostech, příprava na řešení problémů z hlediska procesu učení. Z hlediska žáka je to větší motivovanost, změna postojů, respekt k individuálním potřebám, z hlediska učitele je to především změna jeho role, i když se stává spíše partnerem žáka, posiluje se jeho přirozená autorita a vzájemná důvěra. Z hlediska školy se objevuje velmi důležitá otevřenost školy okolnímu světu a institucím, žáci navazují vztahy s mimoškolními institucemi a spolupracují s nimi. Výuka a učení se rozšiřuje ze školní půdy na veřejnou, mění se osvojování kompetencí z teoretického (ve škole) na praktické. (Dömischová, UP, 2011, s. 42-68)

Každá lidská činnost má v sobě kladný i záporný náboj, výhody a nevýhody, rizika i nesporný přínos. A každý z nás denně zvažuje, co je lepší, kterou strategii opustit jako nevýhodnou. A každému z nás významnou měrou pomůže informovanost a znalost problematiky ke správnému rozhodování a v případě pedagogů vyučování.

## 1.2 Východiska práce s regionem

### 1.2.1 Termín region

„Region“ je termín, kterému většina z nás rozumí naprosto přirozeně a chápe, že je to oblast určená předem danými vymezeními, podle toho, z jakého pohledu chceme místo posuzovat. E. Heřmanová v knize Kulturní regiony a geografie kultury (ASPI, 2009, s. 26 - 27) říká mj. jednoduchou definici: „*Obecně lze **region** definovat jako „více či méně“ ohraničenou územní jednotku, která se díky své jednotnosti, uniformitě (či shodnosti znaků) nebo určitému organizačnímu principu liší od územních jednotek jiných.*“ a která je pro účely našeho pracovního materiálu dostatečná. Chápání regionu (vývoj jeho vymezení) se vyvíjelo v několika fázích, podobně jako probíhal vývoj geografického myšlení. Eva Heřmanová vyjmenovává 3 způsoby vymezení regionů. První způsob je **tradiční**, reprezentovaný francouzským geografem Paulem Vidal de la Blachem (konec 2. pol.19. stol. až 1. pol. 20.století), který spojuje způsob života obyvatel a přírodní podmínky krajiny. Sice se zde popisuje specifičnost regionu, ale bez dalšího vysvětlení kontextu s jevy a procesy v daném prostoru. Druhý směr (přibližně z poloviny 20. století) **pracuje převážně s geografickými informacemi**, analýzu situací a vytváření modelů, třetí směr (asi od 80. let 20.století) zase

dává přednost **chápaní regionu v sociálním kontextu**, tedy vlivu společnosti na prostředí a historické paměti. Vzniká koncept regionu a místa - tzv. **nová regionální geografie**. Region je živý organismus, který se v prostoru a čase vyvíjí, uznává vliv místní kultury, regionální literatury a médií, jednotlivců, kteří jsou osobně zainteresováni na místě, kde žijí.

Svým způsobem se dotkneme všech tří směrů. V kontextu s prvním - tradičním vymezíme region (metodický list č.2 Vyhlídka, pozorování krajiny a č.3 Plán naší obce), ve kterém budou naši žáci pracovat, v souvislosti s druhým směrem využijeme statistických informací o regionu. Primárně budou metodické listy a návrhy činností korespondovat s regionální geografii: žáci osloví pamětníky, kteří jsou bývalými žáky školy (PL č. 4) a v souvislosti se životem v rodině (PL č.5), ale také jak se měnily obce a krajina v průběhu jejich života, vývoj dopravy a obslužnosti (PL č. 7, 8, 9)

Protože bych se ještě ráda dotkla v následujícím textu oblasti, která bude pracovat s termínem regionální dějiny, chtěla bych ještě zmínit publikaci Josefa Bartoše Regionální dějiny, Pojetí, poslání, metodika, který vymezuje region i ve smyslu slovotvorném a významovém takto: původní význam je z latinského slova regio, který byl ve smyslu řídit, vést, ale také hranice, světová strana či krajina, prostora, obor. Toto latinské slovo bylo přebíráno různými jazyky (španělština, italština, francouzština, angličtina), a jeho význam se ustálil jako vyjádření určité oblasti. Také v češtině je region chápán už naprosto samozřejmě jako určitá ohraničená oblast. Ta je pak vymezena a často blíže specifikována dalším označením (správní region, průmyslový region, severočeský hnědouhelný, apod.), které z obecného názvu (region) vytvoří na základě pojmenovaných a přesněji vymezených dalších podmínek, které daná oblast splňuje, poměrně přesně určenou územní jednotku (region Velkobřezensko, vymezený bydlištěm žáků dojíždějících do ZŠ Velké Březno). Tato jednotka však může být pro jiné účely územně upřesněna jinak a její hranice se pak mohou zvětšit či zmenšit (region Velkobřezensko, vymezený správním obvodem - územní působností obce Velké Březno). Tato zpřesňování regionů - oblastí - jsou často kompromisem, který zohledňuje více hledisek, kvůli kterým prostor zkoumáme či s ním pracujeme. Vytvoření regionu není tedy cílem pro určitý výzkum, ale jeden z prostředků, který nám umožní v oblasti pracovat (Bartoš, UP, 2004, s.21-30).

### 1.2.2 Regionální identita

S termínem region také souvisí další termín, **regionální identita**, který nabízí spojení místně určeného prostoru s člověkem, který se identifikuje s tímto místem, lokalitou. Ukotvení člověka s místem, kde se narodil, strávil převážnou část svého života nebo je k tomuto prostoru citově připoutaný bývá často pojmenováno jako zakořenění člověka. Tento termín je sice metaforické vyjádření nějakého stavu, ale je obecně známo, že pomyslné kořeny např. hospodáře k jeho půdě, bývají velmi silné a významně přispívají k mentální spokojenosti osobnosti. Z psychologického i sociologického hlediska je pro člověka důležité někam patřit, identifikovat se se sociální skupinou v místě jeho bydliště, sdílet podobné hodnoty, pracovat společně na zhodnocení společně obývaného prostoru. Vždyť i pojem „*identita* vychází z latinského *identicus* znamenající *totožný, stejný*“. Eva Heřmanová (ASPI, 2009, s. 110 - 113) poukazuje na to, že „*člověk si vytváří více různých identit*“, mohou být vázány na více prostředí (lokalit) a často bývají určeny právě jeho vztahy k dalším lidem, skupině, se kterou se jedinec identifikoval. Možná bychom tedy mohli pracovat spíše s pojmy **životní prostor a sociální mikroklima** (Heřmanová, 2009, s. 304 - 305), v širším pojetí je podle Heřmanové těmito pojmy chápáno „*hmotné i nehmotné prostředí, které je obýváno do značné míry sídelně stabilní populací*“.

Pojmem „*identita*“ se zabývá také Pavel Barša z pohledu vědeckého, např. v textu *Konstruktivismus a politika identity*. Pojmenovává problém zkoumání skupinové identity z hlediska pohledu zúčastněných stran: lidé z určité komunity či prostředí mohou mít subjektivní dojem o své příslušnosti k nějaké skupině, to se však může lišit od pohledu výzkumníka. Narážíme zde tedy na subjektivní mínění (*doxa*) versus objektivní zkoumání (*epistémé*). Podle Barši skupinová identita (subjektivní členství) lidí ve skupině je určena právě identifikací jak sama sebe se skupinou, tak okolím při každodenním životě.

Žáci budou zkoumat region z pohledu jak vnějšího (jsou pozorovatelé a výzkumníci) tak vnitřního (sami ke skupině patří).

### 1.2.3 Regionální dějiny

Josef Bartoš (UP, 2004) v úvodu skript upozorňuje na diskuzi, která se zabývá otázkou, zda má regionální historiografie své místo v rámci historie, možná s námitkami, aby regionální historie si nevyhrazovala právo přehodnotit historii. Třeba i s upozorněním, že často se

regionální historií zabývají místní badatelé, kteří nemusí pracovat s kontextem obecných dějin. „*Regionální dějiny nejsou samostatnou vědní disciplín ... představují jen specializaci v rámci prostorového či územního členění celé historiografie a zabývají se historickým vývojem společnosti na územně menších jednotkách ...*“ (Bartoš, UP,2004, s. 7).

Právě proto, že se zajímá o vývoj společnosti na územně menších jednotkách, je důležité se v hodinách vlastivědy regionálními dějinami zabývat, přestože nepokryjí celý historický kontext našich dějin. Opět probíhá diskuze o vztahu regionálních a celostátních dějin možná z obavy, aby jedno nesuplovalo druhé, aby se studium celostátních dějin nestalo kompilátem dějin jednotlivých míst a krajů (Bartoš, UP, 2004).

Celostátní a světové dějiny bychom měli nechat učitelům a žákům na 2. a 3. stupni, pokud dáme žákům na 1.stupni dobré základy a probudíme zvědavost pátrat po svých historických kořenech nejen v místě bydliště, ale dále v rámci kraje, státu, kontinentu, a nakonec celého světa. Jsme opět u principu od blízkého ke vzdálenému.

Myslím, že nikdo nemůže namítat, že pro žáky 1.stupně je přirozené zabývat se historií míst, která důvěrně znají. Znají je především proto, že jejich blízcí jim vypravují, jak to bylo v jejich rodině, s jejich známými, s jejich vesnicí v dobách, kterou pamatují osobně nebo zprostředkovaně díky vyprávění svých dědečků, babiček. A tady se dostáváme k další kapitole mé práce, a to je historická paměť a orální historie.

#### **1.2.4 Historická paměť a orální historie**

V diplomové práci nabízím možnost pracovat právě s historickou pamětí - vyprávěním pamětníků, naučit se klást správné otázky a zpracovat odpovědi tak, aby byly přenositelné dalším posluchačům.

Informace o prvních událostech v historii lidstva se předávaly jen ústně a zprostředkovaně, tyto informace byly zaznamenávány až s dlouhým odstupem času. Pokud lidé neuměli psát, každý příběh, každá pohádka či pověst byly jen vyprávěním. Postupem času s vynálezem písma, a ještě lépe s možností psát ve vlastním jazyce, stoupla šance na to, aby se události zapisovaly pokud možno přesně. Toto vše respektujeme a učíme žáky, že příběhy a pověsti byly ústně předávány z generace na generaci do té doby, než přišli „zapisovači“ příběhů a událostí, kteří sepisovali tato vyprávění do almanachů, kalendářů, kronik a knih. U příběhů,

pověstí nebo pohádek jsme srozuměni s faktem, že jsou vymyšlené nebo doplněné fantazií autora.

Jestliže ovšem vše bylo závislé na paměti, popřípadě ideovém směřování pisatele, žádná událost nemusela být zapsána tak, jak se doopravdy udála. Pravdu je možné pak vypátrat porovnáváním dokumentů o stejné události od různých autorů, vědeckým zkoumáním stáří listin, prací na vykopávkách a archeologických výzkumech a další velmi zdlouhavé vědecké práci.

Nabízí se pak otázka, zda můžeme využít orální historii k výuce, případně nějakému výzkumu. Miroslav Vaněk ve své knize Třetí strana trojúhelníku (UK, Praha, 2011) se tímto tématem zabývá a vysvětluje přitom i důležitost dát prostor lidem a „dějinám zdola“.

Orální historie má svá pravidla, v nich je kladen důraz na každý krok - od správných otázek dotazovanému (vypravěči), přes správné zaznamenání odpovědí až k případným poznámkám a uchováním celého rozhovoru, popřípadě vřazením a archivaci, možnosti přidat k další podobné rozhovory a vzpomínky. Autor (pisatel) by se měl zdržet své objektivitu či subjektivitu vůči zapsaným informacím a zůstat nestranný, svůj názor vyjádřit v komentáři. Často jsou tyto záznamy cenné právě s odstupem doby.

M. Vaněk (UK, Praha, 2011) zmiňuje ona „objektivní“ a „subjektivní“ fakta právě s připomenutím, že autor často sám přisuzuje události „objektivitu“ podle toho, jaká pravda má na konci být ta správná.

Měli bychom naučit žáky brát i pouhé vypravování jako možnost výzkumu, a i když každé může vypadat úplně jinak, pro žáky je důležité i to, že si uvědomí, jak individuální a svébytná každá lidská bytost je. Vše souvisí s tzv. čtenářskou gramotností a kritickým myšlením. Teprve porovnání textu s vlastní zkušeností a vědomostmi, porovnáním různých zdrojů, nám pomůže hledat objektivní pravdu sdělené informace.

Velmi zajímavý pohled na pravdu ve sdělení podává Zdeněk Vašíček v útlé knížce Obrazy (minulosti) hned v úvodu, kde vzpomíná na dobu věznění v letech 1972-1975:

*„... proč věnuji pozornost právě vyjadřování se o minulosti. ...Mé vyprávění u výsledku je jistě nepravdivé... Všichni se snažíme ne o příběh pravdivý, ale přiměřený našim potřebám.*

*Minulý život, předmět vyprávění, se stává neskutečným, reálné jsou pouze fikce a podle nich jsem souzen a odsouzen.*“ ((Prostor, 1996, s.8)

Úvod knihy je smutný, nicméně velmi reálný a dává pak jiný rozměr další studii o historické paměti. Zamýšlí se nad možností ovlivňování historie literaturou, příběhy, důležitým prvkem ve vyprávění jako je přítomnost hrdiny, kauzality příběhů a jejich konců. Zajímavý pohled je v kapitole Nesoučasnost současnosti (Prostor, 1996, s.79), kde poukazuje na asynchronismy v popisu stejné události od různých autorů stejné doby, včetně např. „aktuálního“ dopisu pro několik let již zemřelého příjemce. A na závěr souhlasím s autorem a jeho větou: *...jaký úhel pohledu si zvolíme, taková se nám nabízejí data a struktury.*“ (Prostor, 1996, s.85)

Hana Havlůjová, Jaroslav Najbrt a kol. v knize Paměť a projektové vyučování v dějepise (ÚSTR, 2014, s. 55-56) mluví o orální historii ve výuce jako o kvalitativní výzkumné metodě, která je často nezastupitelná tam, kde není dostatek písemných materiálů a záznamů. Pro žáky je důležitá tím, že rozvíjí komunikační dovednosti, vede je k badatelské výuce, učí je klást správné otázky, reagovat na odpovědi, vytvářet záznamy.

Jako při každé práci, i tato má svá rizika, která učitel eliminuje znalostí problematiky.

### **1.3 Vymezení regionu Velké Březno a okolí:**

#### **1.3.1 Z hlediska místopisu a bydliště žáků ZŠ Velké Březno**

Naše pracovní území začíná v Ústí nad Labem na Střekově, pokračuje po směru toku řeky Labe vesnicemi Olšinky, Svádov, Valtířov, Velké Březno, Malé Březno a končí v Těchlovicích. Naši žáci dojíždí ještě „z kopečků“ - z vesnic, které jsou v údolích potoků vlévajících se pravobřežně do Labe. Jsou to Byňov, Lhota pod Pannou, Homole u Panny, Řetouň a Haslice kolem Homolského potoka, Leština, Zubrnice, Týniště, Knínice, Touchořiny, Lovečkovice kolem Lučního potoka a Rytířov u Rychnovského potoka. Administrativně patří tyto obce do okresu Ústí nad Labem, Děčín a Litoměřice, všechny okresy patří do Ústeckého kraje.

### **1.3.2 Z hlediska geologické stavby, georeliéfu**

Oblast, odkud dojíždějí žáci do naší školy je tvořena vysocinou Verneřické středohoří, které patří do většího celku Českého středohoří. Nejvyšším bodem Verneřického středohoří je Sedlo s výškou 726 m. n. m. Nejvyšším bodem v okolí školy je Buková hora (683m). V oblasti je však mnoho dalších velmi zajímavých vrchů, útvarů - Vrabinec (400 m), Magnetovec (521 m), Panna (594 m).

Vývoj oblasti probíhal převážně ve dvou časově velmi vzdálených periodách. Toto území vzniklo převážně sopečnou činností. Ve druhohorách byla tato oblast zalita křídovým mořem, a na dně se usazovaly naplaveniny (písky a šterky), po ústupu moře se zpevnily a byly rozrušovány vodními toky. Ve třetihorách bylo území opět zalito mořem a dno bylo zanášeno vrstvami jílu a písků. Hlavní vulkanická fáze ve třetihorách (před 40 -18 miliony lety) dala pak vzniknout typickému georeliéfu, vyvíjel se složitý sopečný komplex s mnoha lokálními vulkanickými centry. Z pískovcového podloží zdvihaly a lámaly sopečné kužely nanesené vrstvy podloží a ve zlomech se vylévala láva na povrch. Složitý vulkanosedimentální komplex byl během svého vzniku rozlámán na dílčí kry, které se dostávaly do různých výškových stupňů. Typické pro oblast Českého středohoří jsou kuželovité čedičové, trachytové nebo znělcové suky, lávové hmoty původně ukryté pod povrchem, pokryté miliony let trvající erozí. Typický reliéf náhorních plošin a plání Verneřického středohoří se vytvořil na mocných akumulacích čedičových lávových proudů (Janoška, 2013), (Darsa, 2012).

### **1.3.3 Z hlediska vodstva**

Nejvýznamnější tokem oblasti je Labe. Právě přítoky od Ústí nad Labem po Děčín jsou spíše menší potoky, které však při větších dešťových srážkách nabývají na síle a bývají příčinou lokálních záplav. Všechny tyto potoky vyhloubily poměrně hluboká údolí. Homolský potok odvodňuje severní úbočí vrchu Panna (594 m) a přilehlé kopce, Luční potok vyhloubil údolí od Lovečkovic a sbírá vodu jižního svahu Bukové hory. Severní stranu Bukové hory (683 m) a Kočičího vrchu (679 m) odvodňuje Těchlovický a Rychnovský potok. Všechny tyto potoky ústí přímo do řeky Labe. Nejnižším bodem je pak břeh Labe v Těchlovicích, které má nadmořskou výšku asi 130 m.

### 1.3.4 Z hlediska podnebí

Klima této oblasti je velmi rozmanité, vzhledem k velké členitosti povrchu a velkým změnám nadmořské výšky na poměrně malém území. Je také ovlivňováno řekou Labe, která výrazně mění počasí právě ve své blízkosti. Do teplé klimatické oblasti patří místa do výšky 300 m n. m., části území od 300 do 600 m n. m. patří do mírně teplé klimatické oblasti a území nad 600 m n. m. patří do oblasti chladné (podle <http://ceskestredohori.ochranaprirody.cz/charakteristika-oblasti/klimaticke-pomery/>). Naše škola je přibližně ve 150 metrech nadmořské výšky, a začátkem zimy nebo začátkem jara, kdy v okolí školy je již velmi příjemná teplota, přijedou žáci „z kopečků“ s čerstvou čepicí sněhu na autech svých rodičů.

### 1.3.5 Z hlediska půdy, flóry a fauny

Nejkvalitnější půda regionu Velkobřezenska je v údolí Labe, drobní zemědělci tu v malém množství pěstují brambory, běžnou zeleninu a ovoce. Ve vyšších nadmořských výškách vzhledem k velké členitosti povrchu je půda určena pro hospodářská zvířata jako pastviny (půda podzolová a luka). Jsou tu také rozsáhlé lesní porosty, především s listnatými stromy (bučiny, doubravy a suťové lesy s převahou kleti), místy jsou smíšené lesy. Na většině území jsou chráněné lokality, téměř celé území Verneřického středohoří spadá pod CHKO České středohoří, jehož správa sídlí v nedalekých Litoměřicích.

Z hlediska rostlinného porostu patří České středohoří k těm nejbohatším v republice, co se týče počtu druhů. Verneřické středohoří patří podnebně ke chladnější části středohoří, vyznačuje se vlhčím a chladnějším klimatem, a také členitějším reliéfem. Jsou tu i luční porosty a lesní mokřiny s výskytem vlhkomilných rostlin (kuklík potoční, prstnatec Fuchsův). Na jižních skalách a sutiích se objevují např. válečka prapořitá, dobromysl obecná. V lesních bučinách bychom mohli najít strdivky, věšenku nachovou, kyčelnici cibulkonosnou. Okolo potoků rostou olše, a pod nimi v trávě (především v okolí Lučního potoka) je mnoho bledulí jarních a ladoněk vídeňských. Vyjmenované rostliny jsou povětšinou ohrožené a chráněné druhy.

Fauna Velkobřezenska se odvíjí od povrchového reliéfu oblasti, která je poměrně dost zalesněná (lesy zde ale nejsou příliš husté), skalních a suťových strání, je tu množství luk a vodních toků. Všechny živočišné obyvatele bychom mohli najít v učebnicích Přírodovědy

v kapitolách přírodních společenstev lesa, řeky, louky i pole, ale napíšu zde jen ty, kteří jsou něčím v této oblasti výjimečným. V lesích jsou to třeba poměrně přemnožení divočáci, kteří si běžně troufnou přijít i na silnice a zahrady, kolem řeky Labe a potoků bychom našli ondatry a bobry, kterých je také více, než příroda zvládá, a začínají být problémem pro vodohospodáře. Na Labi už běžně zahlédneme například volavky, vzácným obyvatelem je ledňáček. V Loupežnické jeskyni nedaleko školy ve Velkém Březně je zimoviště netopýrů a vrápenců. Co se týká dalších obratlovců, na skalní suti a výslunných stráních, kterých je v této oblasti opravdu mnoho, se vyskytují hlavně zástupci plazů a obojživelníků, někteří jsou přísně chráněni (např. zmije obecná, užovka hladká, slepýš křehký, ještěrka obecná, okolo vody vzácný a chráněný mlok skvrnitý a skokan hnědý a zelený).

### 1.3.6 Demografické charakteristiky regionu

Popsat Velkobřezensko z hlediska demografického vývoje a dalších statistických údajů je na tomto malém prostoru téměř nemožné, bylo by to na další podrobný výzkum v této oblasti. Uvádím zde ale srovnání obecně platných údajů Statistického úřadu pro Ústecký kraj - viz: <https://www.czso.cz/documents/10180/61166034/33000618.pdf/37cae0ad-5bd3-44dd-b6d5-b8ea7dfbf886?version=1.11>, a známých reálných skutečností regionu Velkobřezensko. Je to proto, abychom si uvědomili, že je někdy zavádějící pracovat s obecnými statistickými údaji, které mají často velmi široký záběr zkoumání dané problematiky a pro vlastní práci s daným regionem nemusí platit. Každý mikroregion je specifický, a následujících řádcích uvádím statistické údaje okresu Ústí nad Labem s porovnáním s odchylkami v regionu Velkobřezensko.

Údaje v bodech jsou za posledních cca 5 let (kurzívou je údaj Statistického úřadu):

- *Obyvatelstvo - počet obyvatel pomalu klesá (největší vliv má zřejmě stěhování do jiných krajů), obce - počet obcí v kraji je od roku 2000 stejný, porodnost mírně roste, ale roste i úmrtnost v kraji, věk obyvatel od roku 2012 stoupá (vyšší počet obyvatel nad 65 let), index stáří stále roste, stárne i pracovní síla v kraji, hustota zalidnění v okrese Ústí nad Labem je více než 200 obyvatel na km<sup>2</sup>*

Údaje jsou platné pro Ústecký kraj, nicméně je faktem, že v našem myšleném regionu se počet obyvatel zvětšuje. Probíhají výstavby novodobých satelitních částí obcí, které fungují už téměř jako předměstí Ústí nad Labem. Z měst a panelových domů utíká na venkov poměrně dost obyvatelstva, dopravní dostupnost města je příznivá a hospodářská situace

rodin je stabilnější, takže si kupují na venkově pozemky na stavbu domu či starší rodinné domy, které následně renovují. Mnoho rodin má 2 a více dětí. Důkazem toho je i velký nárůst žáků naší školy - z počtu asi 280 v roce 2000 k počtu 420 v roce 2018.

- *Nezaměstnanost mírně klesá na roční průměrnou hodnotu 3,5%, v roce 2017 byl nejmenší počet evidovaných uchazečů o zaměstnání, v Ústeckém kraji je 3. největší podíl domácností s nejnižšími příjmy v republice, velké jsou zde také náklady na život v domácnostech (nájemné - 3. nejvyšší v republice a vodné a stočné - nejvyšší v republice), zaměstnanost v okrese - z hlediska možnosti získat zaměstnání v zemědělství i průmyslu jsou v současnosti v okrese Ústí nad Labem poměrně dobré podmínky. Skončila doba, kdy podniky propouštěly a končily v platební neschopnosti. Na možnost najít si práci má velký vliv i dobrá dopravní obslužnost hromadné dopravy (zdvojení autobusové i železniční) a poměrně krátké intervaly mezi odjezdy spojů.*

V této oblasti musím podotknout, že údaje Ústeckého kraje jsou aplikovatelné na region Velkobřezensko. Na naší škole je naprosté minimum sociálně slabých rodin, které jsou odkázány pouze na sociální dávky. Dospělé děti často po studiu neodcházejí za prací a bydlištěm jinam, zůstávají v regionu a zakládají rodiny. Mají možnost dojíždět za prací v poměrně širokém záběru do okolních měst i krajů, někteří využívají místní nabídky zaměstnání v malých provozech či zemědělských farmách. A samozřejmě je zde mnoho majitelů malých soukromých firem. Příznivé okolnosti pro fakt zůstat bydlet na venkově jsou i nižší náklady na bydlení, zdravější prostředí pro děti a mnohem větší pocit bezpečí.

Pracovních příležitostí je zde tedy mnoho, stejně jako možností rekreace. Okolo Labe je postavena Labská stezka (cyklostezka), která kopíruje tok Labe od Špindlerova Mlýna až k ústí Labe do Severního moře. Labe je čím dál více využíváno kromě lodní dopravy a výletních parníků i k soukromým projížďkám na člunech a motorových lodích. Možnosti dovolené, turistiky, horolezectví dává jak České středohoří, tak i nedaleké Českosaské Švýcarsko. Krajina je turisticky velmi atraktivní a z cestovního ruchu plynou do měst a obcí nemalé finanční prostředky.

Pracovní materiál v této diplomové práci bude pracovat s těmito demografickými údaji, které jsou důležité pro získání potřebného nadhledu, a měly by žáky přivést právě k pochopení různých proměnných, které ovlivňují život obyvatelstva napříč dobou. Žáci porovnají skutečnosti z historie obcí se současností, a poté budou zobecňovat získané vědomosti na

větší územní i historické celky. Je to vlastně učení od blízkého ke vzdálenějšímu, od konkrétního k obecnému, od známého k teoretickému.

### 1.3.7 Školství v regionu Velkobřezensko a kronika školy

První zmínky o školním vzdělávání v tomto regionu jsou ze 16. století ze Svádova, kde byla škola hned vedle fary (život školní a církevní byl v této době zcela provázán), , poté byla zřízena škola v Suleticích (roku 1762), v Homoli u Panny (1787) a v Malém Březně (1867). Do školy v Zubrnících (z roku 1768, přestavěné v roce 1863) chodili žáci také z Leštiny, Týniště, Staré Homole a Touchořin.

Podle údajů ve staré německé Velkobřezenské školní matrice byla triviální škola ve Velkém Březně otevřena v roce 1858 v domě č. 48. Ve škole se vyučovalo německy.

Současná hlavní budova školy byla postavena na konci 19. století (roku 1880) jako jednopatrová budova. V roce 1908 vedle ní byla přistavěna tělocvična. Do roku 1930 bylo provedeno několik úprav budovy školy (změna na dvoupatrovou budovu, přistavění sociálního zařízení a schodiště). První česká třída v rámci německé školy byla otevřena v roce 1921.

V roce 1937 na žádost místních občanů české menšiny byla otevřena druhá školní budova s názvem „Státní obecní škola Dra.Emila Frankeho“. Po zabrání pohraničního území Německem byly do této nové školy umístěny německé úřady a učit se zde opět začalo až po roce 1945.

Ve škole se dochovala Kronika školy (založena 1.3.1946), předchozí dokumenty včetně školní kroniky zmizely po odsunutí Němců z vesnice. Kroniku psal ředitel Václav Brůha, který sem byl jmenován a přistěhoval se z Čachrova na Šumavě (bylo to na jeho vlastní žádost). Stav obyvatel v roce 1939 podle poznámek prvního poválečného ředitele této školy byl takovýto: 187 Čechů, 1846 Němců. Po válce 28.10.1946 to bylo 1625 Čechů a 72 Němců (Darsa, Vlastivědné zajímavosti z Velkého Března a okolí, 2012).

28.února 1946 proběhlo slavnostní otevření školy a vyučovat se začalo 1. března 1946 ve II., III. a IV. ročníku, ke kterému byl připojen jednoroční učební kurz. Celkový počet dětí

k 1. březnu 1946 byl 155, z toho 94 hochů a 61 děvčat. Žáci docházeli do školy z téměř 20 obcí z okolí Velkého Března.

Kronika dává nahlédnout poměrně podrobně do života tehdejších školáků i učitelů, bohužel končí v roce 1975. Poté už záznamy takového druhu neexistují. Díky tehdejším ředitelům školy můžeme poměrně dobře pozorovat změnu života nejen na školní půdě, ale i proměny společnosti. Počáteční poválečné budování a nadšení se mění krok za krokem, tak jak bylo třeba v souladu s politikou strany, v normalizační stereotyp a šedivou skutečnost. První změna nastává záhy - hned ve školním roce 1948 - 1949, kdy se začíná měnit slovník kroniky, v 50. letech nastává proměna např. z oslav T.G. Masaryka na oslavy J.V. Stalina. Stav tříd v září 1950 - 6 tříd, 170 žáků, v září 1957 už 15 tříd. 60 léta jsou poznamenána snahou vybudovat na škole pionýrskou organizace, zpočátku velmi neúspěšně. Zápisy, ve 40. letech až desetistránkové, začínají být dvou až tři stránkové. V roce 1962 už bylo tříd 20 a 595 žáků - zřejmě nejvíc za dobu trvání školy včetně současnosti. Kronika končí zápisem v prosinci 1975.

Kronika je velmi názornou ukázkou, jak se proměňovala doba v závislosti na politické situaci ve státu a jak moc je „historická paměť“ objektivní či subjektivní na základě „státní a politické objednávky“.

Písemné záznamy z dalších let neexistují, kronika navazující byla zřejmě ztracena po roce 1989. Zůstaly fotografie, videozáznamy ze školních akademií a vzpomínky místních. Mnoho materiálů zachránil současný ředitel školy Jan Darsa, který průběžně dokumentuje život v regionu, přispívá do místních novin a má svůj osobní archív osobností a událostí ve Velkém Březně a okolí.

Po roce 2000, kdy jsem do školy nastoupila, jsem měla možnost učit a mluvit s kolegy, kteří jsou zmiňováni v kronice v 60. letech - manželé Žďářečtí a paní Ivana Varcholová. Velmi si vážím i dalších, teď už také bývalých kolegů - v 70. a 80. letech i po revoluci stále aktivní paní Ivanka Nováková, Jana Pašková, Jana Márová (po roce 1989 byla krátce ředitelkou ZŠ), Marie Kůrková, se kterými jsem vedla mnoho rozhovorů. Jeden z nejvýraznějších učitelů a ředitelů - Vladimír Bártl, který se zasadil o velké změny v 90. letech (podporoval

všechny progresivní metody vyučování, zavedl institut školní psycholožky, započal tradice spolupráce s rodiči a celoškolních akcí - jarmarky, společné výšlapy na Bukovou horu a Milešovku, školní akademie, věnoval se aktivně počítačové výuce) stále dochází do školy, podle možností se účastní akcí školy a je autorem všech fotografií z výšky.

2.září 2019 je počet žáků 424 a docházejí z většiny obcí uvedených v kronice v roce 1946. Jen způsob jejich dopravy do školy se změnil. Na škole 10 tříd na 1. stupni a 9 tříd na 2. stupni, učí zde 25 učitelů, 9 asistentů pedagoga, žáci mohou docházet do 20 kroužků, převážně vedených učiteli. Na naší škole má pobočku ZUŠ, obor kytara, flétna, klavír, zpěv, trubka, klarinet. A letos byla konečně otevřena nová jídelna (původní byla postavena v 60.letech na přechodnou dobu).

## 1.4 Region a historický vývoj z různých pohledů

Hledat historii takto malého území je možné v podstatě z několika možných zdrojů. V celostátní vlastivědě nalezneme jen informace o významných událostech. Zůstávají nám kronikáři (většinou obcí) a dobové kroniky, učitelé, kteří se často snažili zaznamenávat historii místa ve kterém učili, pamětníci, kteří o nedávné historii vyprávějí.

Míst, kde nalezneme písemné zápisy, je pak několik - obec (obecní kroniky), muzeum, knihovna a archiv. A někdy jsou to soukromé sbírky amatérských historiků.

Pokud učitel bude chtít využít navržené metodické listy a pracovat s hledáním historických kořenů rodin, kontextem souvislostí, orální historií pamětníků, musí najít různé historické prameny a pohledy na vývoj svého regionu. Různé pohledy na stejnou událost mu pak usnadní i pohled očima starousedlíka, který může být ovlivněn dalšími historickými okolnostmi. Pochopení souvislostí nám pomůže ujasnit si, zda jde o objektivní či subjektivní orální historii.

V následujících podkapitolách jsem uvedla 4 zdroje a 4 pohledy na historii regionu, které doplňují kontext práce v projektu.

### 1.4.1 Vývoj sídelní struktury (UJEP,2004)

Ústecký kraj je krajem výhradně složeným z pohraničních okresů.

Vývoj a rozvoj sídelní struktury byl poměrně výrazný a kontinuální už od poloviny 1. tisíciletí, v období středověku začíná výrazný rozvoj měst. Území bylo výhodné z několika důvodů - naleziště nerostných surovin (ložiska cínu, mědi, stříbra, železných rud), příznivé klima, přítomnost řeky, přilehlých potoků, důležité obchodní cesty. Od 13. - 14. století až do století 17. nastává velký příliv saského obyvatelstva, a mění se struktura osídlení ve prospěch německých osídlenců (Anděl, Jeřábek, Oršulák, UP, 2004).

Zhruba od poloviny 19. století zalidnění v oblasti a souběžně rozvoj průmyslu a obchodu pozitivně ovlivňuje labská vodní cesta a rozsáhlá výstavba železnic na obou březích Labe, ve Velkém Březně s odbočkou přes Lovečkovice, Verneřice, až do Úštěku, která byla financována místními podnikateli (slavnostně uvedena do provozu roku 1890). Ústí nad Labem je důležitá křižovatka cest vodních, železničních i silničních.

Po 2. světové válce se hustota zalidnění mění, nastává populační zlom, v souvislosti s migračními pohyby se mění struktura obyvatelstva, ale také se proměňuje vzdělanost, zaměstnanost. Toto narušení přirozeného sociálního a demografického vývoje způsobuje také vyšší rozvodovost, kriminalitu (Anděl, Jeřábek, Oršulák, UP, 2004). Další nepřírozený zásah do demografického vývoje Ústeckého kraje bylo přesídlení velkého množství romského obyvatelstva z východního Slovenska a velký vliv komunistické strany.

Po roce 1989 s pomalým nástupem tržního hospodářství a volného obchodu se sice mění některé pokřivené skutečnosti, ale stále je znát, že v některých vesnicích chybí generační návaznost, vztah k půdě a rodnému domu. Některé menší zaniklé osady jsou opět zabýdlovány, ale už ne původními majiteli.

Tato publikace (Vývoj sídelní struktury) vznikla na akademické půdě UJEP Ústí nad Labem, je podložena vědeckým materiálem a výzkumy, statistickými údaji, a je zaměřena především na specifický územní typ - pohraniční oblasti.

#### **1.4.2 Dr. F. J. Umlauf v Ústeckých ročenkách (1925 - 1939)**

Ústecký region je regionem sudetským, kde většina prací o historii tohoto regionu je psána v němčině a německými historiky. Doktor Franz Josef Umlauf byl jeden z nejvýznamnějších regionálních badatelů, profesor na ústeckém gymnáziu (v letech 1913 - 1945), knihovník, rodák z Lipové u Ústí nad Labem. Je zajímavé, že i po vysídlení z ČSR po roce 1945 stále psal a vydával publikace o obcích z Ústecka. V roce 1960 vydal ještě osmisetstránkové dílo o historii Ústí nad Labem a okolních obcích. Po smrti F.J. Umlaufa jeho dědicové věnovali otcovu vlastivědnou pozůstalost městu Ústí nad Labem. V posledních letech se jeho texty dostávají do povědomí čtenářů díky panu Jaroslavu Rýdvalovi, amatérskému překladateli a badateli, který německé texty překládá a ve svém nákladu následně vydává. Vychází v malém nákladu, ale je možné je najít v Severočeské vědecké knihovně v Ústí nad Labem a v knihovně Muzea Ústí nad Labem.

Jednou takovou publikací jsou například Ústecké ročenky z let 1925 - 1939 dr. F. J. Umlaufa, které v roce 1918 přeložil a vybral J. Rýdval z Ústí. Nalezneme zde historické nákresy a dokumenty od 17., 18. století, popis událostí, které byly pro tehdejší dobu natolik zajímavé, že se dostaly do dobových kronik, začátek průmyslových podniků v Ústí a okolí, včetně prvních vlastníků. Popis obcí od Ústí nad Labem po Děčín - před sto lety a „v

současnosti“. Porovnává počty obyvatel, jejich možnosti výdělků a dopravy, rodinné dny?, nakreslené typy domů v oblasti.

Jedna z kapitol se nazývá „Soukromý statek (Allodialgut) Velké Březno“. Nalezneme zde informace o panství Velké Březno, které v roce 1841 přešlo z rukou von Harracha k majiteli hraběti Karlu Chotkovi, je zde pečlivě popsána velikost panství, počet obyvatel (1247), hlavní zdroj obživy bylo pěstování ovoce, v Byňově byl malý kamennouhelný důl. Velké Březno bylo známé a oblíbené výletní místo a letovisko se zastávkou parníků, železniční dopravou. Několik továrních provozů: Velkobřezenský pivovar, přádelna, tkalcovna bavlny, lesní a dřevoprůmysl, parní pilu, 11 hostinců, 2 mlýny, pilu. Bylo zde množství spolků jak kulturních, tak sportovních i pracovních, spolku pro sirotky a 1 český spolek. V této kapitole je i soupis přilehlých osad a obcí: Velichov, Nový Les, Vítov a mimo ústecký okres leží, ale k Velkému Březnu patří Byňov, Sulestice, Nová Ves, Babiny, Pláň, Bláhov, Lhota n. L. a Klínky.

Významná část knihy je věnována pivu, část „od Franze Nowaka z Velkého Března - Pivovary za starých časů“, velmi podrobně popisuje jak v textu, tak i fotografiemi a nákresy výrobu piva a pivovarům vůbec, včetně popisu pivovaru ve Velké Březně.

Jaroslav Rýdval přeložil mnoho dalších knih, publikací, pověstí z Ústecka, za zmínku k tomuto tématu ještě určitě stojí kniha „Po stopách starousedlíků“, která je částí Vlastivědy Ústecka (byla vydaná v letech 1928/29 spolkem ústecko-chabařovických učitelů a spisovatelem Heinrichem Lipsenem).

(Jaroslav Rýdval o sobě skromně poznamenal v reakci na článek v mnichovských novinách (2013), kde jej nazvali „Hobby- historiker“, že je jen laický překladatel, dějiny ať si dělají profi-historici)

### **1.4.3 Historická Vlastivěda československá (1924)**

Hledání různých pramenů k historii oblasti mne přivedlo i k jedné z prvních učebnic vlastivědy, které byly vydané krátce po vzniku Československa. I když jejím primárním cílem je celostátní vlastivěda, její specifikum je právě „osobní pohled“ na krajinu očima cestovatelů, v tomto případě studentů.

„Za domovem“, Vlastivěda československá, kterou napsal kolektiv autorů - B. Bauše, K. Rožek, H. Sedláček a Ad. Wenig a ilustroval J. Wenig velmi čtivě popisuje cestu rodiny ze Slovenska do Čech. Ve II. svazku se rodina dostává v kapitole „Tam, kde se Labe loučí“ do našeho regionu. Není to nijak podrobný popis regionu Velkobřezenska, ale protože historie začátku 20.století byla většinou sepsována sudetskými autory, určitě není na škodu projít i tuto knihu. Myslím to ve smyslu popisu „soudobých událostí“, kdy autoři popisovali, co je v kraji aktuální z jejich pohledu.

#### **1.4.4 Velké Březno a Valtířov: dějiny - vlastivěda - osobnosti - pověsti (2012)**

Práce Jana Darsy (2011) s podtitulem Pomůcka pro využívání regionálních prvků ve výuce s důrazem na mezipředmětové vztahy může směle navázat na poctivou práci venkovských ředitelů a učitelů, kteří pečlivě vyhledávali a zaznamenávali všechny důležité události, ať už současné nebo historické v místě svého pedagogického působení.

Zvláště úctyhodná je kapitola „Osobnosti“, kde Jan Darsa zaznamenává nejen rodiště významných osobností (PhDr. Emil Franke, Svatopluk Košvanec, ...), ale i jejich pobyt, třeba velmi krátkodobý (válečný stíhač generálmajor František Chábera, spisovatel Miroslav Slach, ...), a dokonce i plavbu na parníku na řece Labi (28.6.1841 plul na parníku H. Ch. Andersen z Obříství do Drážďan).

Další kapitoly knihy jsou například Vlastivědné zajímavosti Velkého Března a okolí, Zajímavosti z dějin Velkého Března, a z mého pohledu učitele výborné zpracování Pomístní jména a Jak vznikla tato jména.

Najdeme zde spoustu různých map, grafických obrázků, dobových fotografií často srovnaných se současností, vše dokumentuje život v regionu za posledních 200 let, včetně zmínky o historickém vývoji oblasti v pravěku.

Materiál by byl důstojným protějškem k pořadům České televize, jako je „Divnopis“ či „Místopis“. Jeho největší nevýhodou je velmi malý počet kopií.

## 2 Praktická část

V praktické části jsou metodické a pracovní listy jako ukázky možné práce s dětmi. Obojí je snadné aplikovat na práci s žáky i v jiných regionech. Nezbytnou součástí této transformace je dobrá znalost regionu, kde učitel pracuje a jeho ochota opustit rámec učebnic a školní třídy, využívat metod konstruktivního učení, terénního vyučování, metody E - U - R, učení v projektech a vést žáky k tvořivosti a vnitřní motivaci k učení.

Je dobré, když žáci poznají jistotu učitele při jeho prezentaci učiva, jeho vnitřní motivaci a nadšení k informacím, které předává. A současně mohou zjistit i to, že se učitel spolu s nimi učí nové, další věci, že i on si musí najít zdroje a přesvědčit se o jejich platnosti, a že to dělá rád. Žáci pochopí, že hledání odpovědí na otázky je celoživotní cesta a že odpověď může otevřít otázky další.

Většinu aktivit, pokud je to možné, doporučuji dělat venku, i kdyby to měla být jen zahrada školy, park. Umělé prostředí třídy vytváří stereotypy (světové strany), pohled z okna děti znají a považují ho za neměnný (spíše jako obraz než jako skutečná příroda). Venku mají žáci možnost neustále porovnávat, co vidí v reálném čase v okolí a co je na mapě, plánu, fotografii, co viděli včera, před měsícem, či před rokem.

Mnoho aktivit je žádoucí včlenit a dát do souvislostí v jiných oblastech vzdělávání. Připomínat v hodinách ČJ, M, VV, HV, čeho jsme si všimli v rámci vlastivědy. Je to průběžné hledání a nacházení souvislostí.

## 2.1 Místo odkud pocházím - metodické listy

### 2.1.1 Co vidím z okna

Tato aktivita bude realizována v několika podobách na začátku a na konci projektu. Poprvé se společně s žáky zaměříme na pohledy z okna školy, abychom je nepřímo upozornili na úskalí této jednoduché činnosti. Žákům nebudeme podsouvat, zda první pozorování (a nákres) je dobré či špatné, ale žáci budou moci sami posoudit na své či sousedově práci, zda je výsledek jejich práce přínosný, čeho se mohou držet a co opustit, zda si vybrali výhodné pozorovatelské místo. Zkušenost ze školy by je pak měla vést při práci doma, aby se vyvarovali případných chyb a nedostatků v první práci. Podobnou činnost potom uskutečníme v závěru projektu, kdy porovnáme, zda jim všechny činnosti a aktivity pomohly při pozorování krajiny a novém náhledu na krajinu jejich domova.

| METODICKÝ LIST Č.1 |  |
|--------------------|--|
| CO VIDÍM Z OKNA    |  |
| Vzdělávací oblast: | ČLOVĚK A JEHO SVĚT<br><b>MÍSTO, KDE ŽIJEME</b>   |
| Výstup v RVP:      | <b>Žák</b><br>ČJS-5-1-01 určí a vysvětlí polohu svého bydliště nebo pobytu vzhledem ke krajině a státu<br>ČJS-5-1-02 určí světové strany v přírodě i podle mapy, orientuje se podle nich |
| Cíl:               | Žák pozoruje okolí svého bydliště, všímá si důležitých orientačních bodů, zakreslí reálnou pozorovanou skutečnost, určí světové strany a orientuje se v nich                             |
| Realizace (místo): | 1. Pohled z okna ve škole<br>2. Pohled z okna doma   |

|   |   |
|---|---|
| Časová dotace:  | 1 vyučovací hodina  |
| Metody a formy:   | Individuální, pozorování, zakreslování, komunikační kruh  |
| Pomůcky:  | Kreslicí potřeby, výkres, pevná podložka  |
| Teoretický základ, předchozí zkušenosti:  | Žáci mají zkušenost s pozorováním krajiny z vyhlídky s určením orientačních bodů, fotografováním známého prostředí a zajímavých prvků v krajině, umí určit světové strany v krajině kde bydlí (podle kompasu, slunce), umí pojmenovat typy krajiny (učivo 3. ročníku) |
| Realizace, průběh činností:   |   |
| <p><b>1. <u>Pohled z okna ve škole:</u></b></p> <ul style="list-style-type: none"> <li>➤ Obejdeme s žáky třídy a chodby ve škole tak, aby si žáci uvědomili rozdílné pohledy ze školních oken. Žáci už mohou znát prostředí školy poměrně dobře, ale možná se nikdy nezabývali pohledy z okna. U vícepatrových budov je pozorování ještě zajímavější, když mohou zjišťovat, jak se okolní krajina postupně odkrývá. Vybereme si podle možností místnost (popř. místnosti), ze které je dobrý výhled do okolí.</li> <li>➤ Žáci zaujmou místo v okně nebo u okna tak, aby mohli dobře pozorovat krajinu, a přitom ji kreslit.</li> <li>➤ Nákresy vystavíme ve třídě, dáme žákům čas, aby si je prohlédli.</li> <li>➤ Komunikační kruh: výkresy jsou uprostřed kruhu, žáci se mohou vyjadřovat k jednotlivým nákresům. Mohou to dělat formou „ocenění“ a „doporučení“.</li> </ul> <p><b>2. <u>Pohled z okna doma:</u></b></p> <ul style="list-style-type: none"> <li>➤ Po skončení reflexe ve třídě zadáme domácí práci se stejným úkolem. Žáci si doma vyberou okno, kde je výhled z okna do krajiny a udělají nákres (obrázek krajiny). Pokud bydlí v přízemí bytového domu, mohou zkusit vyšší patro a výhled z chodby.</li> <li>➤ Obrázky vystavíme ve třídě na nástěnku nebo podle zvyklostí dané třídy. Budou připraveným materiálem pro další činnost.</li> </ul> |   |

Poznámky k realizaci, možnosti reflexe a vyhodnocení činnosti:

- Vždy musíme dbát na bezpečnost dětí a na zavřená okna, upozornit je, že i doma, pokud budou pracovat mimo přízemí, musí být okna zavřená.
- V naší škole bych doporučila pracovat ve druhém patře a pustit děti do různých tříd, aby pohledy do krajiny byly do všech čtyř světových stran a porovnání výhledů by bylo o to zajímavější.
- Při vyhodnocování činností a prací dáváme přednost reflexi, která nehodnotí, jak špatně je práce udělaná, ale co je na ní dobré („ocenění“), a jak by se dala vylepšit („doporučení“). Žáky vedeme ke konstruktivním připomínkám, které mohou činnost posunout, a povzbudí i ostatní k další práci.

Mezipředmětové vztahy, průřezová témata, náměty k dalším aktivitám:

### **Literární výchova, dramatická výchova:**

#### Moře střech

Prozradím vám něco:

půda v našem domě

je loď

postavená jenom pro mě.

Rozhlížím se z vikýře jak plavčík z paluby,

vidím moře střech a nad ním holuby.

Slané vlny stříkají až ke mně.

Koukám do dálky a volám:

Země! Země!

(J.Žáček, Kolik má Praha věží, 1984)

#### Námět k aktivitě (lekce DV nebo vyprávění - slohová práce):

Co nás asi čeká, když přistaneme v této zemi?

*„Pod každou střechou je dům, v každém domě je místnost, v každé místnosti je člověk.*

*Kdo je ten člověk? Proč tam je? Co tam dělá? Kdo tuhle stavbu postavil a proč?*

*Je to současnost? Minulost? Budoucnost?“*

Aktivita může být ještě před začátkem prvního pozorování z oken školy nebo po něm (před pozorováním doma). Pro žáky to může být pobídka k přemýšlení o tom, na co se z okna dívají, že venku za okny je „živý organismus“, každý dům, budova, má svou minulost či přítomnost, kde se něco odehrává, stavbu postavili lidé, kteří žili nějaký život. Tím, že se začneme zamýšlet nad osudem krajiny, začínáme se o ni zajímat a začne nám být bližší. Vytváříme si k ní osobní vztah, a zvědavost a zájem se zvětšuje.

**OSV:** cvičení smyslového vnímání, moje vztahy k druhým lidem, cvičení pro rozvoj kreativity (schopnost vidět věci jinak)



*Obrázek 1: Co vidím z okna*

Nezapomene upozornit žáky na systematickosti pozorování, orientační prvky v krajině, které nám zpřesňují pozorování a pomohou správně nakreslit pláněk. Také je důležité rozhodnout se před prací, zda postupovat od blízkého ke vzdálenému, zprava doleva či obráceně.

Uvědomit si také neměnné prvky v krajině (cesta, řeka, ...) a ty pomíjivé (domy, zahrady).

### 2.1.2 Vyhlídka, pozorování krajiny, plán

(pracujeme s plánem, mapkou a mapou na vycházce na vyhlídku)

Práce s plány a mapou patří k důležitým dovednostem každého člověka. Výuce těchto činností se v hodinách prvouky i vlastivědy věnuje mnoho času. Kdo umí číst v mapě, umí zeměpis nebo alespoň má snazší cestu v této oblasti vzdělávání.

Každá tato činnost musí začít porozuměním. Nestačí naučit se barvy na mapě, pár významů mapových značek a kresbu směrové růžice. Čtení v mapě musí souviset s pozorováním krajiny, žáci pak přirozeněji pochopí, jak mapa funguje. V krajině se také snáz naučí orientovat mapu, protože nejsou ovlivněni umělým prostředím třídy.

| METODICKÝ LIST Č.2                               |   |
|--|---|
| VYHLÍDKA, POZOROVÁNÍ KRAJINY, PLÁN KRAJINY, MAPY |   |
| Vzdělávací oblast:                               | ČLOVĚK A JEHO SVĚT<br><b>MÍSTO, KDE ŽIJEME</b>  |
| Výstup v RVP:                                    | <b>Žák</b><br>ČJS-5-1-02 určí světové strany v přírodě i podle mapy, orientuje se podle nich a řídí se podle zásad bezpečného pohybu a pobytu v přírodě<br>ČJS-5-1-03 rozlišuje mezi náčrty, plány a základními typy map; vyhledává jednoduché údaje o přírodních podmínkách a sídlištích lidí na mapách naší republiky |
| Cíl:   | Žáci vytvoří náčrtek a plán obce, porovnájí jej s různými druhy map, fotografiemi obce a vlastní zkušeností z pozorování krajiny.<br>Žáci porovnájí různé druhy map.  |
| Realizace (místo):                               | Vycházka na vyhlídku, třída   |

|  |   |
|--|---|
| Časová dotace:   | 2 vyučovací hodiny (doba je určena především vzdáleností vyhlídky od školy)   |
| Metody a formy:  | Skupinová práce, pozorování, zakreslování, terénní výuka, komunikační kruh  |
| Pomůcky:   | Různé druhy map (turistická, geografická, dopravní, apod.), buzoly nebo kompasy, tablety (fotografování krajiny), náčrtník  |
| Teoretický základ, předchozí zkušenosti:   | Žáci umí číst v mapě základní údaje (barvy, mapové značky), žáci znají důležité orientační prvky v okolí školy jak z pozorování z výšky (vyhlídka, okno), tak i z vycházek po obci. |
| Realizace, průběh činností:  |   |
| <p><b>1. <u>Vycházka na vyhlídku</u></b></p> <ul style="list-style-type: none"> <li>➤ Žáky rozdělíme do skupin cca po 4, každá skupina dostane mapu, buzolu, tablet a žáci v každé skupině budou mít záznamník na poznámky. Skupiny si zvolí jméno, které souvisí s geografii.</li> <li>➤ Na vyhlídce dostanou čas na rozkoukání, zkusí zatím bez mapy určit některé výrazné body, ať je to místo zástavby, nějakých podniků či historických nebo přírodních zajímavostí, zkusí bez pomoci kompasu určit sever a další světové strany a také určit směr k jednotlivým pozorovaným bodům z našeho stanoviště, mohou si zajímavá místa vyfotografovat na tablet.</li> <li>➤ Každá skupina potom otevře mapu, položí na zem a s pomocí kompasu ji zorientuje. Teď žáci porovnají své odhady s mapou, pokusí se odhadnout vzdálenosti, porovnají je se svou zkušeností z terénu (jak daleko je do sousední obce, jak asi dlouho jdeme pěšky tuto trasu).</li> <li>➤ Žáci ve skupině udělají náčrtek okolí vyhlídky do bloku nebo náčrtníku, udělají k ní i směrovou růžici. Své náčrtky porovnají s turistickou mapou.</li> </ul> <p><b>2. <u>Komunikační kruh</u></b></p> <ul style="list-style-type: none"> <li>➤ Po návratu do třídy dáme náčrtky do kruhu, natočíme je v souladu se světovými stranami a s žáky vyhodnotíme den - co pro ně bylo zajímavé, nové, co je zaskočilo, co by se ještě chtěli dovědět (zjednodušená forma metody I.N.S.E.R.T.),</li> </ul> |   |

a opět se žáci mohou vyjadřovat k práci jiných skupin formou „ocenění“ a „doporučení“.

- Dáme do kruhu turistickou mapu, zorientujeme ji a porovnáme s jejich náčrtky. Vyzveme žáky, aby se pokusili vymyslet, jak „svou“ mapu přiblížit ostatním, jak ji udělat přehlednou.
- Otázky do diskuze: K čemu mapy mohou sloužit, proč byly kresleny, kdo je mohl kreslit, kdo je využívá, jsou důležité i v současnosti? Apod.

Poznámky k realizaci, možnosti reflexe a vyhodnocení činnosti:

- Jako vyhlídku zvolíme vhodné místo, které už osobně známe.
- V okolí naší školy je několik míst, která jsou vhodná pro uskutečnění této aktivity. Jedno místo je přímo nad školou s vyhlídkou z jižního směru (široký úhel od západu k severu a východu), druhé místo je na levém břehu řeky Labe s vyhlídkou ze severní strany a s pohledem na celé Velké Březno. Je to však časově mnohem náročnější vycházka (celé dopoledne), a to v případě, že jezdí přívoz přes řeku, jinak je to na celodenní výlet. V takovém případě, kdy si můžeme vybrat z několika možných variant, vybíráme, která je optimální k dané situaci.
- V kruhu důsledně dbáme na dodržování pravidel komunikace. Ocenění v této aktivitě může vypadat i tak, že žáci si zvolí nákres - mapku, která jim může nejlépe pomoci při orientaci v terénu. Na tuto mapku položí žeton. Další komentář učitele není nutný, žáci sami vidí, co se povedlo více, co méně.

Mezipředmětové vztahy, průřezová témata, náměty k dalším aktivitám:

### **Výtvarná výchova, Člověk a svět práce:**

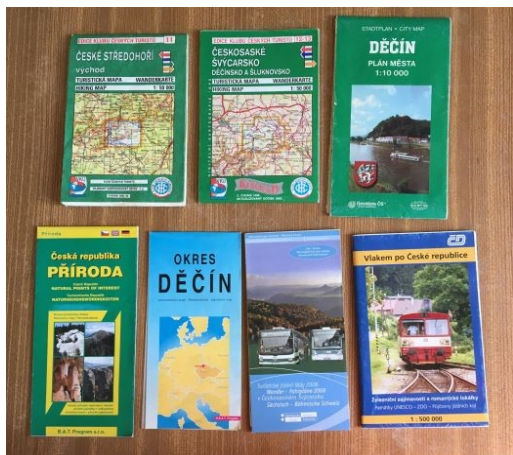
Moje země - ...landie (začátek názvu si zvolí žáci sami, třeba podle svého jména)

Žáci vytvoří mapu nebo model své země. Dostanou karton, který má nepravidelný tvar. Mohou pracovat sami nebo ve dvojicích. Mají k dispozici velké množství výtvarných potřeb (různé druhy papíru, přírodniny, vlnu, látku, modelínu, barvy, dřívka, ...).

S touto „zemí“ pak může probíhat řada aktivit v jiných předmětech (vymýšlení historie, příběhy a pohádky, vlastní jazyk, jaké tam jsou rostliny a živočichové,...)

**OSV:** cvičení pro rozvoj kreativity (pružnost nápadů, originality, schopnost dotahovat nápady do reality)

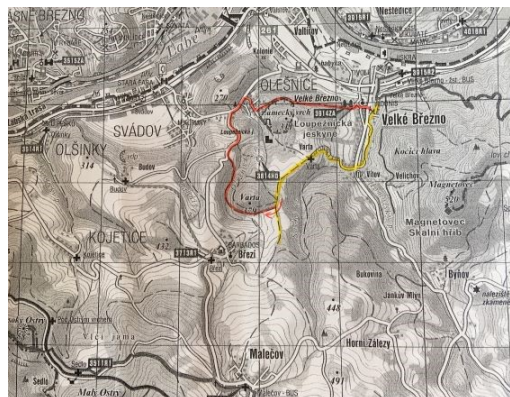
**EV:** uvědomování si základních podmínek života (ekosystémy, lidské aktivity)



Obrázek 2: Mapy oblasti

Zásoba různých druhů map je výhodou, můžeme si vypomoci návštěvou informačních center, knihoven apod.

Okopírované výřezy map využijeme jako pracovní materiál, kam mohou žáci či učitel vpisovat, dělat náčrty oblastí, zvýraznit cestu



Obrázek 3: Mapka výletu



Obrázek 4: Mapa s cyklotrasou

Některá informační centra zpřístupňují regionální informace dětem promyšlenými ucelenými materiály (v Ústí nad Labem je to projekt „Labská královna“, který zahrnuje příběhy, mapy, pexesa a pracovní listy v brožurce)

### 2.1.3 Plán naší obce

(plán obce, kde bydlím a regionu Velkobřezensko)

Pochopení map a jejich funkcí vede žáky k samozřejmému využívání jejich služeb. Žák získává v této oblasti mj. i kompetenci k řešení problémů: „Vyhledá informace k řešení problému, nachází jejich shodné a odlišné znaky, využívá získané vědomosti a dovednosti k objevování různých variant řešení, ...“ (RVP, 2017), tzn. že žák bude připraven využívat správný druh mapy nebo plánu, dokáže rozklíčovat mapové značky, vyhledá si legendu mapy pro upřesnění údajů. Tyto dovednosti, pokud si je dobře osvojí, pak může využívat celý život.

| METODICKÝ LIST Č.3<br>PLÁN NAŠÍ OBCE |  |
|--------------------------------------|--|
| Vzdělávací oblast:                   | ČLOVĚK A JEHO SVĚT<br><b>MÍSTO, KDE ŽIJEME</b>   |
| Výstup v RVP:                        | <b>Žák</b><br>ČJS-5-1-01 určí a vysvětlí polohu svého bydliště nebo pobytu vzhledem ke krajině<br>ČJS-5-1-03 rozlišuje mezi náčrty, plány a základními typy map; vyhledává jednoduché údaje o přírodních podmínkách a sídlištích lidí na mapách naší republiky |
| Cíl:                                 | Žáci vytvoří náčrtek a plán obce, kde bydlí, vyznačí v něm svůj dům, s pomocí legendy a mapových značek vytvoří mapu   |
| Realizace (místo):                   | Venkovní prostor školy nebo třída  |
| Časová dotace:                       | 2 vyučovací hodiny   |
| Metody a formy:                      | Práce ve skupinách, komunikační kruh   |

|  |  |
|--|--|
| Pomůcky:   | Měkký balicí papír, kreslicí potřeby, předchozí obrázky výhledů z domu, výřezy map z obcí, kde žáci bydlí, letecké snímky obcí |
| Teoretický základ, předchozí zkušenosti:   | Žáci mají znalosti o mapách, pozorovali svou obec a důležité orientační body v okolí   |
| Realizace, průběh činností:  |  |
| <p><b>1. <u>Vytváření mapy obce, kde žáci bydlí</u></b></p> <ul style="list-style-type: none"> <li>➤ Žáci se přeskupí do nových pracovních skupin - tentokrát podle místa jejich bydliště, bylo by dobré mít ve skupině 3 - 5 žáků.</li> <li>➤ Každá skupina dostane arch balicího papíru (formát cca A3) a výřez mapy oblasti, se kterou budou pracovat, každý si vezme k ruce svůj obrázek výhledu z okna, pokud si udělali nějaké fotografie, mohou využít i je.</li> <li>➤ Na balicí papír nakreslí mapku obce, na mapce zvýrazní své domy, a na nich vyznačí okno, které bylo jejich stanoviště při kreslení okolí domu.</li> <li>➤ V prostoru třídy mají žáci umístěné letecké snímky svých obcí a pokusí se najít ten, který patří k jejich mapce.</li> </ul> <p><b>2. <u>Mapa regionu, který je pro náš projekt daný bydlištěm žáků</u></b></p> <ul style="list-style-type: none"> <li>➤ Žáci přinesou své mapy do třídy, kde je nachystaná role papíru a své mapy umístí na plochu tak, jak by to odpovídalo skutečnosti.</li> <li>➤ Zkontrolujeme, zda jejich návrh odpovídá mapě krajiny a porovnáme s leteckými snímky.</li> <li>➤ Na plochu dokreslíme další krajinné prvky, které se žákům do mapky nevešly, ale pro krajinu jsou důležité (řeky, potoky, kopce, údolí), ale také další důležité stavby v obci (budovy obecního úřadu, zámek, obchod, pošta, nádraží, železnice, silnice)</li> </ul> |  |
| Poznámky k realizaci, možnosti reflexe a vyhodnocení činnosti:   |  |
| <ul style="list-style-type: none"> <li>➤ Při rozdělování do skupin může nastat situace, že z dané obce bude jen 1 žák, v tom případě zvětšíme oblast, se kterou žáci pracují. Myslím, že může nastat i situace, kdy se žák rozhodne pracovat sám. Na druhou stranu, pokud z jedné obce bude žáků opravdu mnoho, můžeme obce místně rozčlenit.</li> </ul>   |  |

- Problém s měřítkem plánu můžeme trochu zmírnit právě výseky mapy, které budou žákům orientačním měřítkem.
- V současné 4. třídě by rozdělení žáků do skupin vypadalo takto: Velké Březno 6 žáků, Homole u Panny a Vítov 5 žáků, Valtířov 6 žáků, Svádov a Olšinky 4 žáci, Malé Březno a Zubrnice 2 žáci, Těchlovice 1 žák (poslední 2 skupiny by se mohly sloučit).
- Role papíru s mapami nám bude sloužit pro vytvoření 3D modelu krajiny.
- Závěrečná diskuze nad společným výtvořem by měla zhodnotit, jak se žákům pracovalo, co jim šlo lépe, co hůře, co jim pomohlo, komu se lépe pracuje v kolektivu. Teprve touto diskuzí můžeme část ukončit - je důležité, aby si žáky uvědomili a nahlas pojmenovali postup své práce, tím si zvnitřní myšlenky a po konfrontaci s ostatními si mohou uvědomit další důležité skutečnosti, bez kterých by mapa těžko vznikala. Tím, že postup pojmenovávají si jej vlastně znovu prožívají.

Mezipředmětové vztahy, průřezová témata, náměty k dalším aktivitám:

#### **Informační a komunikační technologie:**

Vytvoření prezentace s fotografiemi a mapami z regionu Velkobřezensko.

Využití PwP prezentace J.Darsy: Zajímavé mapy Velkého Března a Domov (viz Příloha) jako motivační prezentace pro žáky a současně jako součást výuky o mapách

#### **Literární výchova:**

Jména a názvy: Proč se tak jmenuje - původ vlastních jmen a názvů obcí (Vesnicopis, Divnopis - ČT) - pátrání po původu a vzniku jmen v českém prostředí.

MV: Žák se učí využívat potenciál médií jako zdroje informací, tvorba mediálního sdělení pro třídu.



*Obrázek 5: Velké Březno od Kozího vrchu*

Kozí vrch je výrazná dominanta na protějším břehu Labe. Na snímku pohled do údolí Homolského potoka směrem na jih. (letecký snímek z archivu pana Vladimíra Bärtla)



*Obrázek 6: Malé Březno*

Malé Březno v pohledu směru toku Labe, na levé straně Labe jsou Povrly směrem na východ. (letecký snímek z archivu pana Vladimíra Bärtla)



*Obrázek 7: Valtířov*

Pohled na Valtířov od východu směrem k západu. Dominanta - kostel svatého Václava ve Valtířově, výrazný krajinný prvek je plynové vedení přes Labe (na břehu realizován jako znak mercedesu). (letecký snímek z archivu pana Vladimíra Bärtla)

### 2.1.4 Naše škola

(naše škola - přítomnost a minulost, školy v okolí VB, práce se školní kronikou)

V našem regionu jsou dvě možnosti, jak se dozvědět něco o historii školství a vzdělávání: je to buď návštěva skanzenu v Zubrnících, kde stojí vybavená budova školy původním nábytkem a školními potřebami a pomůckami (cca z 1. poloviny 20. století) a pořádají se v ní výukové programy na téma „Škola 19. - 20. století“ a školní kronika Základní školy ve Velkém Březně. Jak už jsem napsala výše, školní kronika začíná po 2. světové válce a velmi podrobně popisuje všechny poválečné události, které se vztahovaly k výuce, personálnímu obsazení školy a životu obcí ve vztahu k žákům školy. Zápisy ve školní kronice se vyvíjejí podle vztahu režimu ke vzdělávání a podle osobností ředitele a učitelů, kteří zápisy prováděli. Pozorný čtenář zaznamená postupné sklouzávání od poválečného nadšení k budování a pozitivních změn k převládajícímu politikaření a vlivu KSČ na běžný život obyvatel. Změny jsou o to markantnější, oč je kratší zaznamenávané období (je to pouhých 20 let).

| METODICKÝ LIST Č.4 |   |
|--------------------|---|
| NAŠE ŠKOLA         |   |
| Vzdělávací oblast: | ČLOVĚK A JEHO SVĚT<br><br>LIDÉ A ČAS  |
| Výstup v RVP:      | <b>Žák</b><br><br>ČJS-5-3-02 využívá archivů, knihoven, sbírek muzeí a galerií jako informačních zdrojů pro pochopení minulosti<br><br>ČJS-5-3-03 rozeznává současné a minulé a orientuje se v hlavních reáliích minulosti a současnosti naší vlasti s využitím regionálních specifík |
| Cíl:               | Žáci navštíví skanzen v Zubrnících, zažijí vyučování podle stylu výuky začátku 20. století  |

|  |  |
|--|--|
|  | <p>Žáci prozkoumají kroniku školy a naplánují si jeden vyučovací den podle zápisu v kronice (poválečné období)</p> <p>Žáci vyfotografují budovy školy v místě svého bydliště a zjistí informace o této škole od svých rodičů a prarodičů</p> |
| Realizace (místo):   | Skansen Zubrnice, třída  |
| Časová dotace:   | 2 vyučovací dny  |
| Metody a formy:  | Projektová výuka, práce s myšlenkovou mapou, školní kronikou, exkurze  |
| Pomůcky:   | Školní potřeby zapůjčené ve škole ve skanzenu (tabulky, psací pera, kalamáře), kronika školy, fotoaparáty, PC, promítací plátno nebo interaktivní tabule   |
| Teoretický základ, předchozí zkušenosti:   | Znalost prostředí bydliště žáků, znalost práce s myšlenkovou mapou, vytvoření prezentace na PC   |
| Realizace, průběh činností:  |  |
| <p><b>1. <u>Naše škola - přítomnost</u></b></p> <ul style="list-style-type: none"> <li>➤ Myšlenková mapa o naší škole - žáci dostanou čas, aby si ve skupinkách (3 - 4 žáků) pohovořili o současnosti naší školy a každá skupina vytvoří na balící papír myšlenkovou mapu, kterou následně představí ostatním.</li> <li>➤ Porovnávání myšlenkových map, následné rozhovory: co je na nich společné, co dělá naši školu výjimečnou, zda žáci znají i jiné školy, jestli fungují a pracují podobně jako naše škola, jak by se škole mohla zlepšit, co je problém naší školy, prostory školy důležité pro provoz a výuku - co ve škole je, co chybí, apod.</li> </ul> <p><b>2. <u>Práce se školní kronikou - polovina 20. století</u></b></p> <ul style="list-style-type: none"> <li>➤ Žáci (skupiny jako v úvodu této projektové činnosti) dostanou okopírované stránky ze školní kroniky a prostudují školní rok, který připadl jejich skupině.</li> <li>➤ Každá skupina ostatním představí „svůj“ školní rok a porovnájí uvedené skutečnosti se současností.</li> <li>➤ Skupiny mohou zkusit zahrát scénku z období, které představovali.</li> </ul> |  |

### **3. Školy v regionu**

- Žáci dostanou za úkol zjistit, zda v jejich obci byla nějaká škola, zda budova školy ještě stojí, vyfotit ji, zjistit co je v budově v současnosti, zda do této školy chodili jejich příbuzní či známi jejich příbuzných.
- Presentace výsledků jejich pátrání ve třídě.

### **4. Návštěva školy v Zubrnících - začátek 20. století**

- Dopolodní exkurze s výukou ve třídě v historické budově (předměty - čtení a psaní, počty a prvouka) - začátek 20. století.
- Vyprávění pamětníka (bývalého žáka) této školy.
- Rozhovor na téma, jak se měnilo školství a výuka za posledních sto let.

Poznámky k realizaci, možnosti reflexe a vyhodnocení činnosti:

- V tomto projektu opět postupujeme od současného ke vzdálenému v minulosti.
- Při práci s myšlenkovou mapou můžeme napřed pohovořit o současném školství v ČR, co by mělo všechno zajišťovat a jak funguje v celostním měřítku.
- Před prací s kronikou bychom opět měli s žáky promluvit na téma, co vlastně kroniky jsou, zda už nějakou viděli nebo o ní alespoň slyšeli.
- Téměř ve všech obcích, odkud žáci dojíždějí do naší školy, je ještě zachovaná budova školy, v některých funguje např. MŠ nebo muzeum. Hodně žáků je však přestěhována z města, takže zřejmě pamětníky z vlastní rodiny nenajdou. V Zubrnících však bydlí ještě poměrně dost lidí, kteří zubrnickou školu navštěvovali.
- Na konci každého úseku tohoto metodického listu by měli mít žáci prostor k vyjádření svých myšlenek a názoru.

Mezipředmětové vztahy, průřezová témata, náměty k dalším aktivitám:

#### **Informační a komunikační technologie:**

Práce s grafickým editorem - fotografie školy, školních budov, scan školní kroniky

**OSV:** Žák rozvíjí své komunikativní, formulační, argumentační, dialogické a prezentační schopnosti a dovednosti



### 2.1.5 Moje rodina

(moje rodina - přítomnost a minulost, rodiče, prarodiče)

Moje rodina je nejužší a nejbližší téma, které žákům nabízí prozkoumání kořenů vlastní rodiny. Je to téma intimní a zahrnuje především domácí práci, rozhovory s nejbližšími, vytváření poznámek z rozhovorů, a nakonec zpracování malé rodinné kroniky nebo zprávy a rodokmenu své rodiny.

| METODICKÝ LIST Č.5 |  |
|--------------------|--|
| MOJE RODINA        |  |
| Vzdělávací oblast: | ČLOVĚK A JEHO SVĚT<br><b>LIDÉ A ČAS</b>  |
| Výstup v RVP:      | <b>Žák</b><br>ČJS-5-3-03 rozeznává současné a minulé a orientuje se v hlavních reáliích minulosti a současnosti naší vlasti s využitím regionálních specifik<br>ČJS-5-3-04 srovnává a hodnotí na vybraných ukázkách způsob života a práce předků na našem území v minulosti a současnosti s využitím regionálních specifik |
| Cíl:               | Žáci prozkoumají rodinnou historii a vytvoří o ní písemný záznam a rodokmen rodiny   |
| Realizace (místo): | Rodinné domácí prostředí, třída  |
| Časová dotace:     | 2 vyučovací hodiny, domácí studium   |
| Metody a formy:    | Individuální práce, rozhovory, písemné zpracování výsledků rozhovorů a zkoumání  |
| Pomůcky:           | Záznamový blok a formulář, záznamník (diktafon), výkres, kreslicí potřeby  |

|   |  |
|---|--|
| Teoretický základ, předchozí zkušenosti:  | Žáci umí klást otázky v rozhovoru, zaznamenávat odpovědi, umí vytvořit jednoduchý strom života |
| Realizace, průběh činností:   |  |
| <p><b>1. <u>Rozhovory se spolužáky</u></b></p> <ul style="list-style-type: none"> <li>➤ Žáci se rozdělí do dvou skupin: jedna skupina budou redaktoři, druhá skupina budou respondenti.</li> <li>➤ Redaktoři si připraví otázky na téma: Tvoje rodina a bydliště. Otázky budou směřovat k bydlišti žáků, jejich rodinnému zázemí, povolání rodičů, popř. prarodičů, kam chodili do školy, zájmů rodiny (sportovní, kulturní), ... Odpovědi budou zaznamenávat do připraveného formuláře (tabulky).</li> <li>➤ Žáci se vymění, respondenti budou redaktoři, a situace se opakuje.</li> <li>➤ Redaktoři poté ústně prezentují, co se dozvěděli, okomentují a vyzdvihnou zajímavosti z rozhovorů.</li> </ul> <p><b>2. <u>Rozhovor v rodině</u></b></p> <ul style="list-style-type: none"> <li>➤ Žáci si ve škole vytvoří mapu svých dotazů do rodiny - co už vědí, co by se chtěli dozvědět, koho by se chtěli ptát, zkusí si promyslet, kde a kdy budou doma rozhovory realizovat.</li> <li>➤ Doma požádají rodinu o rozhovor, zaznamenávat mohou buď do bloku nebo tabulky (formuláře), mohou využít diktafon, fotoaparát, kameru. Budou respektovat případná přání svých respondentů o diskrétnost o tom, co mohou zveřejnit a co je jen pro jejich informaci.</li> <li>➤ Všechny informace zpracují a budou je publikovat buď písemnou formou nebo prostřednictvím videa.</li> </ul> |  |
| Poznámky k realizaci, možnosti reflexe a vyhodnocení činnosti:  |  |
| <ul style="list-style-type: none"> <li>➤ Vedeme žáky k pečlivé přípravě tohoto tématu, především k promýšlení toho, co se chtějí dozvědět.</li> <li>➤ Neméně důležité je dát správnou formu odpovědím a osnovu odpovědí pečlivě strukturovat podle předem daného záměru a postupovat od blízkého k vzdálenému (vertikální směr), např. časová posloupnost v životě rodiny (od rodičů směrem</li> </ul>  |  |

k předkům), co je důležitého pro rodinu (od materiálního zázemí k zábavě, kultuře, sportu), a dále v horizontálním směru možnost rozvést jednotlivá témata (např. různé zájmy jednotlivých členů rodiny).

- V tomto tématu je mnohem důležitější „cesta“ (hledání odpovědi a zjišťování informací o své rodině) než její „cíl“ (vypracování závěrečného výstupu), přesto je nutné dokončit všechny činnosti. Závěr: můžeme žáky inspirovat zprávou pro noviny, pro televizní nebo rozhlasové vysílání, nebo vytvoření příběhu o jejich rodině.
- Tato práce by měla děti bavit především proto, že je založena na vyprávění „příběhů“ ve vlastní rodině, přesto je to jedna z nejnáročnějších aktivit, protože po žácích vyžaduje samostatnost, pečlivost a pozornost. Jsem přesvědčena, že žáci 4. či 5. ročníku tuto část zvládnou pod dobrým vedením pedagoga.
- Učíme žáky respektovat, že některé informace jsou důvěrné, a prostředí pro všechny musí být bezpečné.
- Závěrečná diskuze je směřována k rozhovoru nad těžkostmi práce redaktora a nad důležitostmi práce zpravodajců, pravdivostí jejich sdělení, co je paměť národa, jakou úlohu v tom mají vzpomínky pamětníků. A samozřejmě, jestli se žáci dozvěděli něco nového o místě svého bydliště a jeho minulosti.
- Toto téma rozvíjí kompetence žáků také v komunikační a jazykové výchově a pohybuje se především v průřezovém tématu Mediální výchova.

Mezipředmětové vztahy, průřezová témata, náměty k dalším aktivitám:

**Informační a komunikační technologie:**

Dokáže využívat multimediální funkci počítače.

**Komunikační a slohová výchova:**

Rozlišování podstatných a okrajových informací, zaznamenávání podstatných informací.

Reprodukování přiměřeně složitého sdělení, zapamatování si důležitých informací.

Vedení správného dialogu a rozhovoru.

Rozlišování spisovné a nespisovné výslovnosti, psaní jednoduchých komunikačních žánrů.

**OSV:** Komunikace: empatické a aktivní naslouchání, otevřená a pozitivní komunikace

**MV:** Schopnost analyzovat nabízená sdělení. Žák získá představu o roli médií ve společnosti. Žák rozvíjí komunikační schopnosti, zejména při stylizaci psaného i mluveného textu.



Obrázek 11: Retro - co používaly naše babičky

Z výstavy, která v loňském roce proběhla na naší škole - žáci přinesli předměty, které měli doma a které považovali za „retro“. Na výstavku pozvali spolužáky z celého 1. stupně a vyprávěli o předmětech, které donesli.



Obrázek 12: Retro: Pomocníci v domácnosti



Obrázek 13: Retro - výstava

### 2.1.6 Vytvoření modelu regionu

(z písku, pomocí kaširování a polystyrenu)

Vytvoření modelu krajiny napomáhá pochopení zákonitostí vztahu geografie a demografie, lepší pochopení přenosu krajiny do map, utvrzení v používání barev na mapě. Vzhledem k předchozím zkušenostem žáků z osobního aktivního pozorování svého okolí je práce pro žáky konkrétnější.

| METODICKÝ LIST Č.6 |  |
|--------------------|--|
| MODEL REGIONU      |  |
| Vzdělávací oblast: | ČLOVĚK A JEHO SVĚT<br><b>MÍSTO, KDE ŽIJEME</b>   |
| Výstup v RVP:      | <b>Žák</b><br>ČJS-5-1-03 rozlišuje mezi náčrty, plány a základními typy map; vyhledává jednoduché údaje o přírodních podmínkách a sídlištích lidí na mapách naší republiky<br>ČJS-5-1-04 vyhledá typické regionální zvláštnosti přírody, osídlení, hospodářství a kultury, jednoduchým způsobem posoudí jejich význam z hlediska přírodního, historického, politického, správního a vlastnického |
| Cíl:               | Žáci vytvoří model regionu Velkobřezensko  |
| Realizace (místo): | Venkovní prostor školy (nebo vnitřní dostatečně velký)   |
| Časová dotace:     | 3 vyučovací hodiny   |
| Metody a formy:    | Společná práce   |
| Pomůcky:           | Předchozí obrázky výhledů z domu, mapy regionu Velkobřezensko, letecké snímky krajiny, vytvořené mapy vesnic, měkký balící papír, polystyren, nůž, písek, mech (a další  |

|  |  |
|--|--|
|  | přírodniny), temperové barvy, tapetové lepidlo, štětce, tavicí pistole, sítko na sítotisk  |
| Teoretický základ, předchozí zkušenosti:   | Žáci pozorovali a fotografovali krajinu (z okna, z vyhlídky, při procházce), vytvořili mapu své obce, umí pracovat s výtvarným materiálem i s přírodninami |
| Realizace, průběh činností:  |  |
| <p><b>1. Přípravné práce</b></p> <ul style="list-style-type: none"> <li>➤ Zkoumání fotografií a plánů a map, porovnávání s vlastní zkušeností žáků, hledání orientačních bodů krajiny (na mapě i na fotografiích), zkoumání měřítka</li> <li>➤ Rozdělení úloh ve skupině: třídu je nutné rozdělit do menších skupin, kde každá skupina bude mít svůj úkol. Ve skupině je dáno podle pravidel skupinové práce, kdo bude organizátor činností, kdo časoměřič, kdo bude dohlížet na správnost práce, kdo na zdroje informací nebo na materiál.</li> <li>➤ Skupiny si vylosují oblast, na které budou pracovat: <ul style="list-style-type: none"> <li>1.celková plocha a reliéf</li> <li>2.vodstvo</li> <li>3.barvy povrchu</li> <li>4.obce</li> <li>5.dopravní obslužnost</li> </ul> </li> <li>➤ Ve skupinách si žáci rozdělí povinnosti s možností výměny svých rolí v případě potřeby.</li> <li>➤ Všechny pomocné materiály rozmístíme kolem pracovního místa tak, aby byly dosažitelné všem.</li> </ul> <p><b>2. Realizace modelu</b></p> <ul style="list-style-type: none"> <li>➤ Na začátku zvolíme velikost našeho modelu (navrhují cca 1 x 2 metry) a společně uděláme první nárys na velký balící papír. Rozhodující jsou orientační body v krajině.</li> <li>➤ Skupiny teď mají možnost promyslet si svůj úkol a odpovědnost na společném projektu a svůj návrh předložit ostatním skupinám, učitel pak vystupuje jako manažer a mediátor.</li> </ul> |  |

- Na modelu se pak skupiny budou střídat, ale mohou vyzvat další účastníky k pomoci na svém úkolu, řídit činnost však budou členové dané skupiny.
- Začíná první skupina, která vytváří celkovou plochu a reliéf. Je omezena nárysem na balícím papíru a velikostí základní desky polystyrenu. Reliéf může vytvářet pomocí zmačkaného papíru, popř. nalámaného polystyrenu.
- Druhá skupina, které dosud pozorovala vznikající reliéf už promýšlí, jak bude vypadat říční síť, kde začnou potoky, kam se vlévají a když bude reliéf hotový, mohou začít vytvářet a malovat toky.
- Třetí skupina má na starost barvy a může začít, jakmile bude zakreslen plán všech toků. Měla by dodržet barvy na mapách (zelená nížina, odstíny hnědé na vrchoviny a vysočiny, odstíny šedé na obydlená místa.
- Čtvrtá skupina nastoupí, jakmile bude rozvrženo obydlení krajiny a dokončí umístění obcí a důležitých objektů v obci.
- Pátá skupina dokončí model znázorněním dopravní obslužnosti.
- Hotový model mohou žáci postupně dotvářet pomocí přírodnin (využití mechu, větviček a klacíků, listů, nastříhané trávy, apod.) nebo pomocí dalšího výtvarného materiálu (krabičky na budovy, dřívka na železnici, využít klovatinu na zvýraznění vodních ploch, apod.).

Poznámky k realizaci, možnosti reflexe a vyhodnocení činnosti:

- Náročná práce pro učitele a organizaci práce všech žáků (učitel musí vytvořit pracovní skupiny tak, aby všichni byli rovnoměrně vytíženi a odpovědní za svůj díl práce).
- Žáci by měli od počátku mít možnost navrhnout a účastnit se práce podle svých zkušeností, dávat námitky a připomínky, diskutovat nad možnostmi řešení. Můžeme každé skupině dát možnost vytvořit první nárys krajiny a vybrat ten nejlepší. Toto musí učitel zvážit podle vyzrálosti své třídy.
- Pokud žáci ze skupiny nejsou na řadě, účastní se buď jako pomocníci v jiných skupinách nebo pozorovatelé a diváci. Neměli by svými připomínkami rušit pracující skupinu, mohou ale připomínky dát učiteli jako mediátorovi činnosti.

- Při práci s mapou i modelem je vhodné průběžně orientovat mapu a model podle světových stran. Pokud vytváříme model na zahradě školy, žáci mají možnost se ubezpečovat o světových stranách a orientaci modelu přímo v přírodě s pomocí buzoly, popř. i slunce a konfrontovat model se skutečností.
- Závěrečná diskuze opět zhodnotí pracovní nasazení skupin, pocity a postřehy ze spolupráce, správnosti přenesení mapy na model

Mezipředmětové vztahy, průřezová témata, náměty k dalším aktivitám:

### Člověk a svět práce:

Volba vhodných pracovních pomůcek, nástrojů a náčiní vzhledem k použitému materiálu

**OSV:** Žák rozvíjí individuálních dovedností pro kooperaci (seberegulace v situaci nesouhlasu, odporu apod., dovednost odstoupit od vlastního nápadu, dovednost navazovat na druhé a rozvíjet vlastní linku myšlenky, pozitivní myšlení apod.); rozvíjí sociálních dovedností pro kooperaci (jasná a respektující komunikace, řešení konfliktů, podřízení se, vedení a organizování práce skupiny)



Obrázek 14: Typický hrázděný dům oblasti

Dům ve znovuobnovené osadě Varta na Velkém Březnem. Jsou to tři domy, kde shodou okolností bydlí 3 děti z našeho 1. stupně.



Obrázek 15: Krajinný ráz v okolí Velkého Března

### 2.1.7 Doprava v regionu

(mapa, model, způsob dopravy žáků do školy, jak se doprava vyvíjela, situace nyní, před 50, 100 lety)

Doprava a dopravní síť v krajině je nezbytnou součástí života obyvatel. Bez dopravy člověk zůstává na místě a je odkázaný pouze na své vlastní zdroje obživy. Dopravní síť je závislá na možnostech a reliéfu krajiny, využívá nabízených možností přírody (nížina, řeka a údolí řeky, úžlabí, průsmyk), zvláště v místech, kde je kombinace velké řeky a skal. Krajinný ráz Polabí a Českého (Verneřického) středohoří, kde řeka s okolními skalními útvary téměř jednoznačně určuje, co si může obyvatel tohoto regionu dovolit, musel člověk respektovat, a nakonec využít ve svůj prospěch každou nabídnutou příležitost přírody.

| METODICKÝ LIST Č.7 |   |
|--------------------|---|
| DOPRAVA V REGIONU  |   |
| Vzdělávací oblast: | ČLOVĚK A JEHO SVĚT<br><b>MÍSTO, KDE ŽIJEME</b><br><b>LIDÉ A ČAS</b>   |
| Výstup v RVP:      | <b>Žák</b><br>ČJS-5-2-05 poukáže v nejbližším společenském a přírodním prostředí na změny a některé problémy a navrhne možnosti zlepšení životního prostředí obce (města)<br>ČJS-5-3-02 využívá archivů, knihoven, sbírek muzeí a galerií jako informačních zdrojů pro pochopení minulosti; zdůvodní základní význam chráněných částí přírody, nemovitých i movitých kulturních památek |
| Cíl:               | Žáci si uvědomí vztahy a zákonitosti vytváření dopravní sítě vzhledem ke krajinnému rázu a potřeb obyvatel  |
| Realizace (místo): | Třída, oblast Velkobřezenska  |
| Časová dotace:     | 4 vyučovací hodiny  |

|   |  |
|---|--|
| Metody a formy:   | Práce ve skupinách, komunikační kruh, prezentace   |
| Pomůcky:  | Černobílé kopie map Velkobřezenska, barevné fixy, pastelky, záznamové bloky, knihy, fotografie, kronika školy, tablety, PC                                   |
| Teoretický základ, předchozí zkušenosti:  | Žáci při vycházkách měřili a zaznamenávali čas potřebný k přesunu na určité vzdálenosti - pěší chůze, na kole.<br><br>Návštěva Zubrnické muzeální železnice. |
| Realizace, průběh činností:   |  |
| <p><b>1. <u>Doprava v regionu - současnost</u></b></p> <ul style="list-style-type: none"> <li>➤ Žáci se přeskupí do pracovních skupin podle místa svého bydliště.</li> <li>➤ Každá skupina vytvoří myšlenkovou mapu dopravy z místa jejich bydliště do okolí jejich obce.</li> <li>➤ Skupiny budou hledat společné průniky jejich myšlenkových map a odlišnosti, zdůvodní příčiny tohoto stavu.</li> <li>➤ Do nakopírovaných map zakreslí barevně možnosti dopravy (odlišné barvy pro každý způsob - železniční trať, silnice, polní cesty, cyklostezky).</li> <li>➤ Žáci změří dojezdové časy do školy z místa, kde bydlí. Pokud možno změří dopravu autem, autobusem, na kole, popř. pěšky a vyznačí na mapě, kudy se pohybovali.</li> </ul> <p><b>2. <u>Doprava v regionu - před cca 50 lety</u></b></p> <ul style="list-style-type: none"> <li>➤ Žáci osloví pamětníky a požádají je o informaci, jak fungovala dopravní infrastruktura v době jejich docházky do školy, rozhovor si zapisují do svého zápisníku.</li> <li>➤ O své zápisky se podělí s ostatními - formou představení redaktorské práce - zaznamenání rozhovoru pro školní noviny, pro představení před třídou.</li> <li>➤ Porovnání s informacemi ze školní kroniky - jak děti docházely do školy a odkud, jaké měly další možnosti, co se týká vzdělávání.</li> </ul> <p><b>3. <u>Doprava v regionu - před cca 100 lety</u></b></p> <ul style="list-style-type: none"> <li>➤ Beseda v kruhu - téma: Jak získat informace bez pamětníků o dopravě na začátku 20. století.</li> </ul> |  |

- Nabídka knih a internetových portálů pro získání informací, knihovna, muzeum.
  - Každá skupina zkusí najít co nejvíc informací o své obci a možnosti dojíždění do školy. Otázka: Proč byly školy v jednotlivých obcích a proč se školy později staly spádovými.
- 4. Výstava na téma: Vývoj dopravy v regionu**
- Všechny materiály, které žáci shromáždí budou použity na výstavce ve škole, na obci, kde žáci budou prezentovat svou dosavadní práci.

Poznámky k realizaci, možnosti reflexe a vyhodnocení činnosti:

- Opět počítáme s těmito obcemi našeho regionu: Velké Březno, Homole u Panny, Vítov, Valtířov, Svádov, Olšinky, Malé Březno, Zubrnice, Těchlovice.
- Je třeba zajistit dostatečně velkou knihovnu s materiály, které budou žáci potřebovat pro zjišťování relevantních informací. V knihovně budou knihy, časopisy, reklamní turistické brožury, mapy. U PC budou k dispozici klíčová slova, na kterých se s žáky domluvíme a která jim pomohou vyhledávat informace na webu, popř. odkazy na užitečné portály. Příruční knihovna je přímo ve třídě v dosahu žáků.
- Závěrečná výstava všech získaných materiálů je nejen výborným motivačním katalyzátorem, ale určitě bude velmi zajímavým výstupem pro širší veřejnost, minimálně pro rodiče naší třídy.

Mezipředmětové vztahy, průřezová témata, náměty k dalším aktivitám:

**Informační a komunikační technologie:**

Žáci využívají moderních informačních a komunikačních technologií a poznávají úlohu informací a informačních činností.

Žáci při vyhledávání informací na internetu používají jednoduché a vhodné cesty k vyhledávání informací na portálech, v knihovnách a databázích.

**Český jazyk a literatura:**

Žák rozliší podstatné a nepodstatné informace, provede jednoduchý záznam těchto informací.

## **Matematika:**

Žák popisuje jednoduché závislosti z praktického života.

**EV:** Žák poznává a učí se chápat souvislosti mezi vývojem lidské populace a vztahy k prostředí (doprava a životní prostředí: význam a vývoj, energetické zdroje dopravy a její vlivy na prostředí, druhy dopravy a ekologická zátěž).

**MV:** Žáci uplatňují a vybírají výrazové prostředky pro tvorbu věcně správných a komunikačně (společensky a situačně) vhodných sdělení; tvoří mediálního sdělení pro školní časopis, rozhlas.



*Obrázek 16: Model nádraží v Zubrnících (Týniště)*



*Obrázek 17: Nádraží ve Velkém Březně*



*Obrázek 18: Cesta po kolejích ze Zubrnice*

### 2.1.8 Pracovní příležitosti v regionu

(mapa, model, kde pracují rodiče, kde pracovali prarodiče, kde mohli pracovat lidé před 50, 100 lety)

V této části se dostáváme ke stěžejním aktivitám, kterými začíná konec celého projektu. Do této doby žáci především sbírají informace o prostředí, kde žijí, jak přírodním, tak o tom vytvořeném člověkem. Dozvídají, co ještě příroda člověku umožní, a kde už ho nepouští dál. O nezbytnosti respektovat přírodní realie a životní prostředí využívat rozumným způsobem.

| METODICKÝ LIST Č.8            |  |
|-------------------------------|--|
| PRACOVNÍ PŘÍLEŽITOSTI REGIONU |  |
| Vzdělávací oblast:            | ČLOVĚK A JEHO SVĚT<br><b>LIDÉ A ČAS</b>  |
| Výstup v RVP:                 | <b>Žák</b><br>ČJS-5-3-03 rozeznává současné a minulé a orientuje se v hlavních realitách minulosti a současnosti naší vlasti s využitím regionálních specifik podmínek a sídlišť lidí na mapách naší republiky<br>ČJS-5-3-04 srovnává a hodnotí na vybraných ukázkách způsob života a práce předků na našem území v minulosti a současnosti s využitím regionálních specifik |
| Cíl:                          | Žáci vyhledají zdroje obživy obyvatel regionu  |
| Realizace (místo):            | Třída  |
| Časová dotace:                | 2 vyučovací hodiny   |
| Metody a formy:               | Komunitní kruh, brainstorming, skupinová práce, prezentace   |
| Pomůcky:                      | Balící papír, fixy   |

|   |  |
|---|--|
| Teoretický základ, předchozí zkušenosti:  | Žáci už mají za sebou mnoho rozhovorů se svými blízkými, prošli své obce, vytvořili výstavu dopravy v regionu, navštívili Zubrnickou muzeální železnici. |
| Realizace, průběh činností:   |  |
| <p><b>1. <u>Komunitní kruh, brainstorming - téma Práce v regionu</u></b></p> <ul style="list-style-type: none"> <li>➤ Na začátku aktivity si žáci připomenou, co vše o regionu ví, jak je region vymezený, jaké časové období je pro nás důležité (cca 100 let).</li> <li>➤ Žáci v kruhu sedí okolo velkého papíru a „hází“ nápady na papír - může je zapisovat jeden nebo více žáků, mohou se střídat. V první fázi jsou vítané jakékoliv nápady - je to kreativní část metody, v druhé fázi - racionální a logické, žáci začnou vyčleňovat z nápisů vše, na čem se většina domluví, že je relevantní, viditelně je označí.</li> </ul> <p><b>2. <u>Práce napříč stoletím</u></b></p> <ul style="list-style-type: none"> <li>➤ Žáci se rozdělí losováním do 3 skupin, každá skupina bude zastupovat 1 časové období - současnost, období před 50 lety, před 100 lety.</li> <li>➤ Každá skupina vytvoří pro své období prezentaci ve formě papírových klipů (flipchartu) s přehledem, jaké práce mohli v daném období obyvatelé regionu vykonávat, jak mohli žít svou rodinu.</li> </ul> |  |
| Poznámky k realizaci, možnosti reflexe a vyhodnocení činnosti:  |  |
| <ul style="list-style-type: none"> <li>➤ Při rozdělování do skupin může nastat situace, že z dané obce bude jen 1 žák, v tom případě zvětšíme oblast, se kterou žáci pracují. Myslím, že může nastat i situace, kdy se žák rozhodne pracovat sám. Na druhou stranu, pokud z jedné obce bude žáků opravdu mnoho, můžeme obce místně rozčlenit.</li> <li>➤ Problém s měřítkem plánu můžeme trochu zmírnit právě výseky mapy, které budou žákům orientačním měřítkem.</li> <li>➤ V současné 4. třídě by rozdělení žáků do skupin vypadalo takto: Velké Březno 6 žáků, Homole u Panny a Vítov 5 žáků, Valtířov 6 žáků, Svádov a Olšinky 4 žáci, Malé Březno a Zubrnice 2 žáci, Těchlovice 1 žák (poslední 2 skupiny by se mohly sloučit).</li> </ul>  |  |

- Role papíru s mapami nám bude sloužit pro vytvoření 3D modelu krajiny.
- Závěrečná diskuze nad společným výtvorem by měla zhodnotit, jak se žákům pracovalo, co jim šlo lépe, co hůře, co jim pomohlo, komu se lépe pracuje v kolektivu. Teprve touto diskuzí můžeme část ukončit - je důležité, aby si žáky uvědomili a nahlas pojmenovali postup své práce, tím si zvnitřní myšlenky a po konfrontaci s ostatními si mohou uvědomit další důležité skutečnosti, bez kterých by mapa těžko vznikala. Tím, že postup pojmenovávají si jej vlastně znovu prožívají.

Mezipředmětové vztahy, průřezová témata, náměty k dalším aktivitám:

### **Informační a komunikační technologie:**

Vytvoření prezentace s fotografiemi a mapami z regionu Velkobřezensko.

Využití PwP prezentace J.Darsy: Zajímavé mapy Velkého Března a Domov (viz Příloha) jako motivační prezentace pro žáky a současně jako součást výuky o mapách

MV: Žák se učí využívat potenciál médií jako zdroje informací, tvorba mediálního sdělení pro třídu.



Obrázek 20: Prádelna ve skanzenu v Zubrnících



Obrázek 19: Sečení trávy na zámku Velké Březno

### 2.1.9 Obslužnost regionu

(zásobování, obchody, zdravotní péče, kultura, sdělovací prostředky, situace nyní, před 50, 100 lety)

K rozvoji a přeměně kulturní krajiny neodmyslitelně patří další civilizační, respektive kulturní a sociální prostředí obcí. Právě tato obslužnost zajišťuje osídlení krajiny a setrvání starousedlíků ve svých rodištích. Krajina Sudet je velmi narušena vysídlením sudetských Němců, a stále je v některých obcích znát absence kořenů rodin. Některé malé osady zcela zanikly, jiné jsou stabilní v počtu obývaných domů (ať už rodin s trvalým pobytem nebo víkendových návštěvníků) a další se rozrůstají nebývalým tempem. Jsou to obce s dostatečnou dopravní obslužností, silniční sítí a sociálním zázemím v oblasti školství, zdravotní péče, obchodů a kulturním vyžitím (když ne přímo v obci, alespoň v přijatelném dojezdovém dosahu). Žáci by si měli uvědomit, že to, co považují za samozřejmost, je třeba systematicky a s rozmyslem budovat s ohledem na krajinu i obyvatele.

| METODICKÝ LIST Č.9 |  |
|--------------------|--|
| OBSLUŽNOST REGIONU |  |
| Vzdělávací oblast: | ČLOVĚK A JEHO SVĚT<br><b>MÍSTO, KDE ŽIJEME</b>   |
| Výstup v RVP:      | <b>Žák</b><br>ČJS-5-4-05 zhodnotí některé konkrétní činnosti člověka v přírodě a rozlišuje aktivity, které mohou prostředí i zdraví člověka podporovat nebo poškozovat |
| Cíl:               | Žáci vytvoří seznam sociálního a kulturního zázemí obcí v regionu, porovnájí, jak se v průběhu století měnily priority sociokulturního vývoje                          |
| Realizace (místo): | Třída  |
| Časová dotace:     | 1 vyučovací hodina   |
| Metody a formy:    | Individuální činnost, komunitní kruh   |

|   |   |
|---|---|
| Pomůcky:  | Výkresy A3, fixy  |
| Teoretický základ, předchozí zkušenosti:  | Žáci mají přehled o své obci a regionu z předchozích aktivit. |
| Realizace, průběh činností:   |   |
| <p><b>1. <u>Vytváření seznamu obslužnosti regionu</u></b></p> <ul style="list-style-type: none"> <li>➤ V komunitním kruhu si upřesníme význam termínu „Obslužnost“.</li> <li>➤ Žáci mohou psát postupně své nápady na arch papíru na dveřích třídy. Začínají současností. Na archu je v titulku napsán aktuální letopočet. Arch visí na dveřích jeden až dva dny.</li> <li>➤ Druhý den učitel arch zkopíruje, přelepí letopočet údajem „Jak to asi bylo před 50 lety“. Žáci mohou na listu škrtat to, co si myslí, že před 50 lety v obci nebylo a připisovat, co mohlo být. Arch visí zase jeden až dva dny na dveřích.</li> <li>➤ Další den učitel přepíše na nový arch s titulkem „Jak to asi bylo před 100 lety“ které žáci nechali na druhém archu, a opět vyzve žáky, aby škrkali, co před 100 lety být nemohlo, a naopak, co si myslí, že bylo.</li> </ul> <p><b>2. <u>Vyhodnocení aktivity</u></b></p> <ul style="list-style-type: none"> <li>➤ Všechny tři archy visí na tabuli a žáci porovnávají, jak se doba měnila. Tentokrát začneme nejvzdálenější historií, a přibližujeme se k současnosti.</li> <li>➤ Učitel koriguje možné a nemožné údaje v seznamu.</li> </ul> |   |
| Poznámky k realizaci, možnosti reflexe a vyhodnocení činnosti:  |   |
| <ul style="list-style-type: none"> <li>➤ Při rozdělování do skupin může nastat situace, že z dané obce bude jen 1 žák, v tom případě zvětšíme oblast, se kterou žáci pracují. Myslím, že může nastat i situace, kdy se žák rozhodne pracovat sám. Na druhou stranu, pokud z jedné obce bude žáků opravdu mnoho, můžeme obce místně rozčlenit.</li> <li>➤ Problém s měřítkem plánu můžeme trochu zmírnit právě výseky mapy, které budou žákům orientačním měřítkem.</li> <li>➤ V současné 4. třídě by rozdělení žáků do skupin vypadalo takto: Velké Březno 6 žáků, Homole u Panny a Vítov 5 žáků, Valtířov 6 žáků, Svádov a Olšinky 4 žáci,</li> </ul>  |   |

Malé Březno a Zubrnice 2 žáci, Těchlovice 1 žák (poslední 2 skupiny by se mohly sloučit).

- Závěrečná diskuze nad společným výtvořem by měla zhodnotit, jak se žákům pracovalo, co jim šlo lépe, co hůře, co jim pomohlo, komu se lépe pracuje v kolektivu. Teprve touto diskuzí můžeme část ukončit - je důležité, aby si žáky uvědomili a nahlas pojmenovali postup své práce, tím si zvnitřní myšlenky a po konfrontaci s ostatními si mohou uvědomit další důležité skutečnosti, bez kterých by mapa těžko vznikala. Tím, že postup pojmenovávají si jej vlastně znovu prožívají.

Mezipředmětové vztahy, průřezová témata, náměty k dalším aktivitám:

### **Informační a komunikační technologie:**

Vytvoření prezentace s fotografiemi a mapami z regionu Velkobřezensko.

Využití PwP prezentace J.Darsy: Zajímavé mapy Velkého Března a Domov (viz Příloha) jako motivační prezentace pro žáky a současně jako součást výuky o mapách

**MV:** Žák se učí využívat potenciál médií jako zdroje informací, tvorba mediálního sdělení pro třídu.



Obrázek 21: Železnice v Olšinkách

Obslužnost regionu souvisí nejen s dopravou, ale i s počasím.



Obrázek 22: V zimě ze Zubrnice

### 2.1.10 Region napříč stoletím

(srovnání tří dob - asi před 100 lety, 50 lety, nyní, žáci rozdělení do 3 skupin vymyslí, jak se jim žije či mohlo žít v našem regionu - kde bydlí, co rodinu živí, zaměstnání rodičů, kam chodí do školy, za svými zájmy, k lékaři, do obchodu, jak se tam dopravují)

| METODICKÝ LIST Č.10    |   |
|------------------------|---|
| REGION NAPŘÍČ STOLETÍM |   |
| Vzdělávací oblast:     | Člověk a jeho svět<br>Lidé a čas  |
| Výstup v RVP:          | <b>Žák</b><br>ČJS-5-3-01 pracuje s časovými údaji a využívá zjištěných údajů k pochopení vztahů mezi ději a mezi jevy<br>ČJS-5-3-02 využívá archivů, knihoven, sbírek muzeí a galerií jako informačních zdrojů pro pochopení minulosti; zdůvodní základní význam chráněných částí přírody, nemovitých i movitých kulturních památek<br>ČJS-5-3-03 rozeznává současné a minulé a orientuje se v hlavních reáliích minulosti a současnosti naší vlasti s využitím regionálních specifik<br>ČJS-5-3-04 srovnává a hodnotí na vybraných ukázkách způsob života a práce předků na našem území v minulosti a současnosti s využitím regionálních specifik |
| Cíl:                   | Žáci vysvětlí ostatním, jak se žije a jak se žilo v našem regionu, co jej posunovalo dál, co brzdilo jeho rozvoj, ukáží na mapě a modelu možnosti rozvoje krajiny, porovnájí způsob života a práce v minulosti a současnosti  |
| Realizace (místo):     | Venkovní prostor školy nebo třída (aula školy nebo jídelna)   |
| Časová dotace:         | 2 vyučovací hodiny  |

|  |  |
|--|--|
| Metody a formy:  | Práce ve skupinách   |
| Pomůcky:   | Předchozí výtvary žáků (mapy, model, výkresy a archy s údaji)  |
| Teoretický základ, předchozí zkušenosti:   | Žáci pracovali s výukovým materiálem, vytvářeli prezentace, absolvovali rozhovory s pamětníky, vytvářeli vlastní didaktické materiály. Žáci mají zkušenosti s rolemi v dramatické výchově. |
| Realizace, průběh činností:  |  |
| <p><b><u>Závěrečné vystoupení skupin a obhajoby jednotlivých dob</u></b></p> <ul style="list-style-type: none"> <li>➤ Žáci si vylosují příslušnost k jedné ze tří skupin, zástupce každé skupiny si vylosuje dobu, kterou budou obhajovat. Ve skupině si domluví role a připraví obhajoby své doby, mohou využívat všech materiálů, které jsou stále dostupné v třídní knihovně, na nástěnkách, na výstavě. Příprava bude časově omezena podle domluvy všech zúčastněných (max. týden) a jejich vystoupení může mít maximálně 15 - 20 minut.</li> <li>➤ I tentokrát budou skupiny vystupovat podle časové posloupnosti (100 let, 50 let, současnost). Každá skupina vysvětlí výhody své doby, kde bydlí, kde pracují, chodí do školy, jakými dopravními prostředky jezdí, proč se jim doba líbí.</li> <li>➤ Na závěr vytýčíme místa pro jednotlivá období a žáci se mohou libovolně přeskupit, podle toho, jak nyní cítí, v které době by chtěli žít. Krátce, jednou větou řeknou proč.</li> </ul> |  |
| Poznámky k realizaci, možnosti reflexe a vyhodnocení činnosti:   |  |
| <ul style="list-style-type: none"> <li>➤ Při rozdělování do skupin může nastat situace, že z dané obce bude jen 1 žák, v tom případě zvětšíme oblast, se kterou žáci pracují. Myslím, že může nastat i situace, kdy se žák rozhodne pracovat sám. Na druhou stranu, pokud z jedné obce bude žáků opravdu mnoho, můžeme obce místně rozčlenit.</li> <li>➤ Problém s měřítkem plánu můžeme trochu zmírnit právě výseky mapy, které budou žákům orientačním měřítkem.</li> <li>➤ V současné 4. třídě by rozdělení žáků do skupin vypadalo takto: Velké Březno 6 žáků, Homole u Panny a Vítov 5 žáků, Valtířov 6 žáků, Svádov a Olšinky 4 žáci,</li> </ul>   |  |

Malé Březno a Zubrnice 2 žáci, Těchlovice 1 žák (poslední 2 skupiny by se mohly sloučit).

- Role papíru s mapami nám bude sloužit pro vytvoření 3D modelu krajiny.
- Závěrečná diskuze nad společným výtvořem by měla zhodnotit, jak se žákům pracovalo, co jim šlo lépe, co hůře, co jim pomohlo, komu se lépe pracuje v kolektivu. Teprve touto diskuzí můžeme část ukončit - je důležité, aby si žáky uvědomili a nahlas pojmenovali postup své práce, tím si zvnitřní myšlenky a po konfrontaci s ostatními si mohou uvědomit další důležité skutečnosti, bez kterých by mapa těžko vznikala. Tím, že postup pojmenovávají si jej vlastně znovu prožívají.

Mezipředmětové vztahy, průřezová témata, náměty k dalším aktivitám:

#### **Informační a komunikační technologie:**

Vytvoření prezentace s fotografiemi a mapami z regionu Velkobřezensko.

Využití PwP prezentace J.Darsy: Zajímavé mapy Velkého Března a Domov (viz Příloha) jako motivační prezentace pro žáky a současně jako součást výuky o mapách

MV: Žák se učí využívat potenciál médií jako zdroje informací, tvorba mediálního sdělení pro třídu.

Na závěr žáci ještě jednou nakreslí pohled ze svého okna doma (původní obrázky jsou uschovány). Ve škole je potom porovnají se svým předešlým nákresem. Diskuze o práci,



*Obrázek 23: Informační deska ve Valtířově*

## Závěr

Výhodou vlastivědy je fakt, že nepotřebujete talent na český jazyk ani na počítání, abyste v tomto předmětu uspěli. Stačí otevřené oči a nastražené uši, a taky zvědavost. A radost z toulání krajinou. Výhodou je mít prarodiče, kteří rádi vzpomínají a rodiče, kteří si rádi povídají. A veliká výhoda je potkat lidi, kteří jsou zvědaví jako my.

Sama jsem vyrostla na venkově a prázdniny často trávila v horách na táborech. Dodnes tvrdím, že mne tyto pobyty naučily mnohem víc než škola. Denně jsme tam pracovali s mapou přímo v krajině, museli se naučit najít cestu za každé situace, postarat se o sebe, komunikovat s lidmi, kteří zde žili. Naučilo mne to dívat se kolem sebe a poslouchat informace. S kamarády jsme pak běhali i po našem městě s mapou a buzolou v ruce a hledali morový sloup, kostel se švédskými dělovými koulemi, dům s číslem 1 a kdo v něm bydlí, archiv a zakládací listinu města. Žádný z těchto úkolů nebyl ze školy, ale od našich pionýrsko-skautských vedoucích, jen o málo starších, než jsme byli my. Dodnes, když jdu kolem kostela, zkontroluji dělové koule, zaznamenám, že morový sloup je stále na místě, podívám se, zda dům č. 1 nezbourali. A jsem smutná, když zjistím, že archiv a věci z malého muzea historie města odvezli do krajského města, aby se jim nic špatného či katastrofického na tom našem venkově nestalo.

Mí rodiče i prarodiče byli úžasní vypravěči. Dědeček večer vyprávěl hodinové pohádky o rybníku, který kdysi býval na naší zahradě, o lese za naší vesnicí a studánce v něm, o stoletém dubu. Táta se s námi nezapomněl zastavit při cestě do Prahy či na Slovensko na místech, které si pečlivě kroužkoval v autoatlase, protože právě tam se stalo něco významného, důležitého, nebo tam byla jen pěkná vyhlídka.

Možná právě proto mám tolik ráda zeměpis a historii, a vím, že jedno bez druhého není úplné. A myslím, že do úvodního poděkování by mělo patřit i poděkování těmto lidem a mým blízkým.

Když jsem hledala materiály a náměty, knihy, publikace, odborné práce, potěšilo mne, kolik práce už bylo přede mnou uděláno a chvíli jsem si i říkala, že snad další metodický materiál bych ani dělat neměla (s pocitem - vždyť vše už tu je a bylo napsáno).

Vždycky je tu ovšem nějaké ALE.

Práce se sice dají dohledat, ALE pokud je cíleně nehledáte, protože je hledat nepotřebujete, většinou na ně nenarazíte.

Práce se dají dohledat, ALE autoři učebnic a nakladatelé o nich zřejmě neví, nebo je „nepotřebují“.

Práce jsou vydané, ALE mezi učiteli se o nich téměř neví a mezi nakladateli také ne (některá vydání jsem sehnala jen přes archívy na internetu).

A jsme zase na začátku. Práci jsem tedy napsala, třeba alespoň pro své kolegy ze školy, a hlavně pro své žáky. Třeba ji ocení i pan ředitel naší školy, který má region Velkobřezenska v malíku a na CD, a doufám, že potěší našeho bývalého pana ředitele Bärtla, který je skvělým fotografem z výšky a naši školu a bydliště dětí velmi často fotografuje a o foto se rád dělí..

Má hlavní myšlenka práce zní asi takhle:

Pokud dětem můžeme něco dát do života, měli bychom jim pomoci nalézt domov se vším, co k němu patří. Jejich život spojit s místem, kde bydlí, kde vyrůstají. Naučit je komunikovat se svým okolím. Vytvořit jim vzpomínky, které málokdy zapadnou, a čím víc se u toho děti pobaví a zasmějí, nebo třeba i rozesmútní, tím budou v paměti trvalejší. Silné emoce pomáhají paměti. Čím více civilizace vítězí nad krajinou, tím více by děti měly mít otevřené oči a nastražené uši. Zvědavé už jsou. Považovala bych za velký úspěch školství, kdyby děti v předmětech, kde se to nabízí, se mohly osobně účastnit na svém vzdělávání a prožít jej. Aby nebyly jen jakýsi nahrávací přístroj, do kterého vkládají rodiče napůl s učiteli informace, a čím lépe informace nahrají, tím je jejich „Dítě - záznamník“ kvalitnější a lepší.

#### Osobní zkušenosti s výukou vlastivědy s regionálními prvky:

Protože je mi blízké učit v souvislostech, vedu žáky k propojování informací ze všech předmětů a ze života v regionu. Tak se žáci nedostanou k informaci jen v rámci jedné výukové hodiny, ale během týdne je to neustálé opakování a navazování dalších zajímavostí. Př.: Stačí vymyslet slovní úlohy v matematice na téma zaměstnání, výdělek, výrobky, a využít povolání rodičů dětí. Žáci budou nejen mnohem více motivovaní k práci, ale také pyšní na to, že se mluví o jejich rodině, a budou přidávat další varianty úloh. Navíc budou určitě zvědaví, zda to tak doopravdy je a budou se doma vyptávat.

Př.: Ve třídě máme k dispozici tablety, a žáci už ve 3. třídě fotografovali na vyhlídce nad školou okolí Velkého Března, porovnávali se svými zkušenostmi a hledali místa z fotografie na mapě. Určovali světové strany, všímali si orientačních bodů. Měli také později fotografovat okolí svého domu, rostliny na zahradě a spolužákům popsat, co na fotografiích je, ukázat místo na mapě, kde fotili, použili jsme Street View na upřesnění místa na internetových mapách.

Př.: Jedna z aktivit mé třídy byla „škola v přírodě“, kdy si žáci nosili na vyučování učení a karimatky, a chodili jsme na celodenní výlety po okolí s knihami v batohu, den jsme trávili na loukách nad Velkým Březnem, odpoledne se vraceli zpátky do školy a domů.

Př.: Pravidelným cílem výuky je skanzen v Zubrnících, s aktivitami zaměřenými na život v našem regionu, včetně návštěvy mlýna, bývalé školy a železničního muzea.

Př.: Žáci mají už od 2. třídy zpracovaný strom své rodiny, letos plánujeme jej rozšířit od změny, které v jejich životě nastaly.

Př.: V hodinách Praktických činností jsme vyráběli model zoologické zahrady (pomocí kašírování) o velikosti asi 1x1 metr. Jindy si žáci vyrobili model zahrady se stromy, potoky, na kartonech 0,5 x 0,5 m.



Mám tedy vyzkoušeno, že metodické materiály jsou pro věkovou skupinu 4. - 5. třídy

odpovídající a žáci jsou schopni výuku absolvovat. Většina fotografií, využitých v této DP, je z mého soukromého archívu a pořídila jsem je během let na naší škole.

Letos učím žáky 4. třídy a opět budeme školu v přírodě trávit v naší škole vycházkami do okolí. Je praxí (a snadným řešením) jezdit na exkurze a výlety zájezdovým autobusem do

několik hodin vzdálených míst, ale „Opravdové dobrodružství číhá všude!“ (cituji s „Vaškovým tatínkem horolezcem“ z oblíbeného filmu).

Poslední slovo: můj pracovní materiál je sice obsáhlý a časově náročný, ale současně velmi jednoduchý. Nepoužívám příliš vědecký jazyk, vše je srozumitelné bez dalšího vyhledávání odborných definic. V podstatě jsem „jen sepsala“ logické kroky ke hledání vztahu ke svému rodišti a kraji (zemi) a současně žáky naučí, jak pracovat v zeměpise a v dějepise. Dodržení postupu od blízkého ke vzdálenému zcela koresponduje s myšlenkou přirozeného učení žáků tohoto věkového období, a učení vlastní zkušeností s emocionálním nábojem vše ještě umocňuje. Tento způsob učení v souvislostech bych přirovnala k fraktálům. To, co se děje kolem nás, často se děje v mnohem širším okruhu, a to velmi podobně. Historie se velmi často opakuje, můžeme nalézt podobnost v životě lidí a v jejich osudech napříč dějinami. Když pochopíme zákonitosti lidských vztahů v úzkém okruhu známých, snáze chápeme příčiny chování na regionální úrovni. Totéž platí o přírodě, ekologických, geografických, demografických i dalších vazbách.

## Seznam použitých informačních zdrojů a literatury

ANDĚL, Jiří, Tomáš ORŠULÁK a Milan JEŘÁBEK. *Vývoj sídelní struktury a obyvatelstva pohraničních okresů Ústeckého kraje*. Ústí nad Labem: Univerzita J.E. Purkyně v Ústí nad Labem, 2004. Acta Universitatis Purkynianae. ISBN 80-7044-493-2.

ANDĚL, Jiří. *Demografické poměry Severočeského kraje: přehled základních demografických ukazatelů o kraji*. Praha: Výzkumný ústav výstavby a architektury, 1986.

ASSMANN, Jan. *Kultura a paměť: písmo, vzpomínka a politická identita v rozvinutých kulturách starověku*. Praha: Prostor, 2001. Obzor (Prostor). ISBN 80-7260-051-6.

BARŠA, Pavel. *Konstruktivismus a politika identity*. Dostupné na: <http://www.antropoweb.cz/cs/konstruktivismus-a-politika-identity>

BARTOŠ, Josef, Jindřich SCHULZ a Miloš TRAPL. *Regionální dějiny: pojetí, poslání, metodika*. Olomouc: Univerzita Palackého, 2004. ISBN 80-244-0865-1.

BAUŠE, Bohumil. *Za domovem: vlastivěda československá*. 2., rozšíř. vyd. Praha: F. Topič, 1924.

BLÁHA, Jan Daniel a Jan JAROŠ. Mentální mapy žáků: lokální identita a hodnocení místního regionu. *Geografické rozhledy*. 2017, 26(1), 8-9. ISSN 1210-3004.

DARSA, Jan. Několik vlastivědných zajímavostí z Velkého Března a okolí. *Nové ústecké přehledy*. 2008, 11, 69-70. ISSN 1213-2748.

DARSA, Jan. *Velké Březno a Valtířov: dějiny, vlastivěda, osobnosti, pověsti* [CD-ROM]. Velké Březno: Jan Darsa Základní škola Velké Březno, 2012 [cit. 2018-06-24].

DÖMISCHOVÁ, Ivona. *Projektová výuka: moderní strategie vzdělávání v České republice a německy mluvících zemích*. Olomouc: Univerzita Palackého v Olomouci, 2011. ISBN 978-80-244-2915-1.

DRESCHER, Franz, Hermann FABINI, Gustav LAUBE a Jaroslav RYDVAL. *Po stopách starousedlíků Ústecka*. Ústí nad Labem: Jaroslav Rydval (vlastní náklad), 2016.

GLASNER, Kurt a Jaroslav RYDVAL. *Křížem krážem Sudetami po železnici*. Ústí nad Labem: Jaroslav Rydval (vlastní náklad), 2016.

HAVLŮJOVÁ, Hana a Jaroslav NAJBERT. *Paměť a projektové vyučování v dějepise*. Praha: Ústav pro studium totalitních režimů, 2014. ISBN 978-80-87912-12-6.

HEŘMANOVÁ, Eva a Pavel CHROMÝ. *Kulturní regiony a geografie kultury: kulturní realie a kultura v regionech Česka*. Praha: ASPI, 2009. ISBN 978-80-7357-339-3.

HOFMANN, Eduard. *Integrované terénní vyučování*. Brno: Paido, 2003. ISBN 80-7315-054-9.

HOFMAN, Eduard. *Multimediální učebnice pro terénní výuku: Integrovaná terénní výuka* [online]. In: Brno: Pedagogická fakulta Masarykovy univerzity [cit. 2018-06-24]. Dostupné z:

<https://is.muni.cz/do/rect/el/estud/pedf/js09/teren/web/index.html>

KLEMPERA, Josef. *Vodní mlýny v Čechách*. Praha: Libri, 2003. ISBN 80-7277-168-x.

KLICH, Ivan. *Labské vyhlídky*. Praha: Grada Publishing, 2017. ISBN 978-80-271-0549-6.

KRATOCHVÍLOVÁ, Jana. *Teorie a praxe projektové výuky*. Brno: Masarykova univerzita, 2006. ISBN 80-210-4142-0.

KUČERA, Zdeněk. *Ústecko na starých mapách*. Ústí nad Labem: Město Ústí nad Labem, 2002. Ústecká vlastivěda. ISBN 80-86646-00-9.

KÜHNLOVÁ, Hana. *Život v našem regionu: pro základní školy a víceletá gymnázia*. Plzeň: Fraus, 2007. ISBN 978-80-7238-489-1.

ŘEZNÍČKOVÁ, Dana a Tomáš MATĚJČEK. *Úlohy ve výuce geografie*. Praha: P3K, 2014. ISBN 978-80-87343-46-3.

SVOBODOVÁ, Radka, Branislav LACKO a Ondřej CINGL. *Projektové řízení a projektové vyučování, aneb, Jak na výukové projekty podle zásad projektového řízení*. Choceň: PM Consulting, 2010. ISBN 978-80-254-8174-5.

ŠPAČEK, Petr. *Tak to bylo na Ústecku: Střekov, Sebzín, Brná nad Labem, Svádov, Vaňov, Hostovice, Tuchomyšl, Předlice, Všebořice, Bukov, Skorotice, Božtěšice, Stříbrníky, Dobětice, Neštěmice a Mojžíř na starých pohlednicích a fotografiích*. Ústí nad Labem: Statutární město Ústí nad Labem, 2009. Ústecká vlastivěda. ISBN 978-80-86646-28-2.

TOMKOVÁ, Anna, Jitka KAŠOVÁ a Markéta DVOŘÁKOVÁ. *Učíme v projektech*. Praha: Portál, 2009. ISBN 978-80-7367-527-1.

UMLAUFT, Franz Josef a Jaroslav RYDVAL. *Vlastivěda Ústecka*. Ústí nad Labem: Jaroslav Rydval (vlastní náklad), 2016.

VANĚK, Miroslav a Pavel MÜCKE. *Třetí strana trojúhelníku: teorie a praxe orální historie*. Praha: Fakulta humanitních studií UK v Praze, 2011. ISBN 978-80-87398-22-7.

VASÍČEK, Zdeněk. *Obrazy (minulosti): o bytí, poznání a podání minulého času*. Praha: Prostor, c1996. ISBN 8085190419.

VAVRDOVÁ, Alena. *Didaktika vlastivědy*. Olomouc: Univerzita Palackého v Olomouci, 2009. ISBN 978-80-244-2263-3.

## Přílohy

### 1. Co vidím z okna (ve škole/doma)




|  |   |
|--|---|
| Zapiš místo, odkud pozorování provádíš (obec, č.p. domu):        | Kterým směrem se díváš (světová strana) |
| Nákres   |   |
| Napiš, co je z tvého pohledu v pozorované krajině nejvýraznější: |   |

## 2. Plán, mapka a mapa





List na aktivitu v krajině

|   |   |
|---|---|
| Skupina:  | Místo vyhlídky:   |
| Dominanty krajiny (zapiš i na které světové straně je vidíš):                                       | Odhadni vzdálenost těchto orientačních prvků v krajině: |
| Nakresli plánek místa, označ, kde stojíš a vyznač správně světové strany, přidej vysvětlivky k mapě |   |

List na aktivitu ve třídě

|  |  |
|--|--|
| INSERT   |  |
| VĚDĚL JSEM...<br>                   |  |
| ZJISTIL JSEM...<br>                 |  |
| NEVĚDĚL JSEM A PŘEKVAPILO MĚ...<br> |  |

### 3. Tady bydlím - plán a mapa obce

|   |   |
|---|---|
| <p style="text-align: center;"><b>VELKÉ BŘEZNO</b></p> <p>Tady bydlí:</p> <p>(letecké snímky č.25 - 30 z archivu pana Vladimíra Bártla)</p> |  <p>Obrázek 24: Mapa Velké Březno</p> |
|  <p>Obrázek 25: Velké Březno</p>                          |  <p>Obrázek 26: Velké Březno</p>     |
|  <p>Obrázek 27: Velké Březno</p>                         |  <p>Obrázek 28: Velké Březno</p>    |
|  <p>Obrázek 29: Velké Březno</p>                         |  <p>Obrázek 30: Velké Březno</p>    |

## MALE BŘEZNO

Tady bydlí:

(letecké snímky č.32 - 35 z archivu pana Vladimíra Bärtla)



Obrázek 31: Mapa Malé Březno



Obrázek 32: Malé Březno



Obrázek 33: Malé Březno



Obrázek 34: Malé Březno

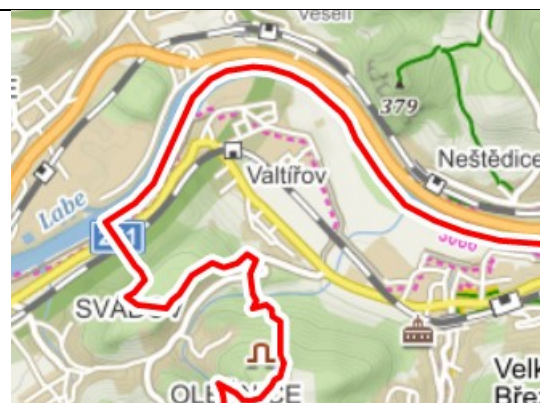


Obrázek 35: Malé Březno

## VALTÍŘOV

Tady bydlí:

(letecké snímky č.37 - 40 z archivu pana Vladimíra Bärtla)



Obrázek 36: Mapa Valtířov



Obrázek 37: Valtířov



Obrázek 38: Valtířov



Obrázek 39: Valtířov

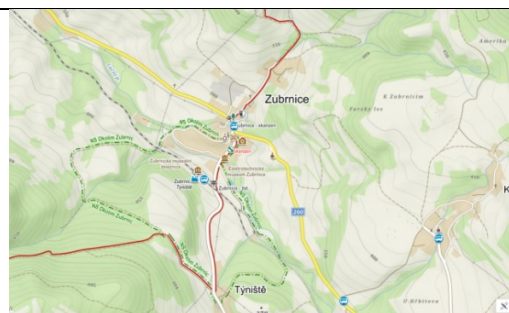


Obrázek 40: Valtířov

## ZUBRNICE

Tady bydlí:

(letecké snímky č.42 - 45 z archivu pana  
Vladimíra Bärtla)



*Obrázek 41: Mapka Zubrnice*



*Obrázek 42: Zubrnice*



*Obrázek 43: Zubrnice*



*Obrázek 44: Zubrnice*

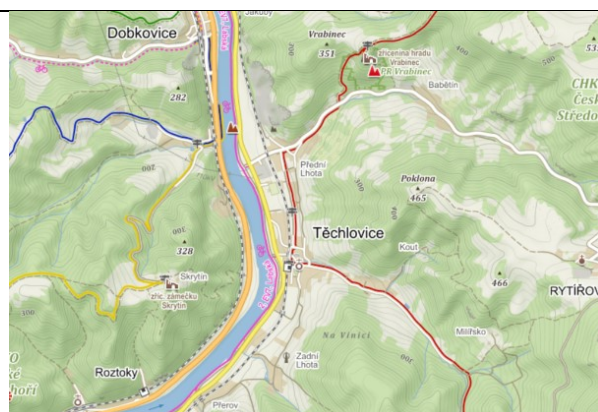


*Obrázek 45: Zubrnice*

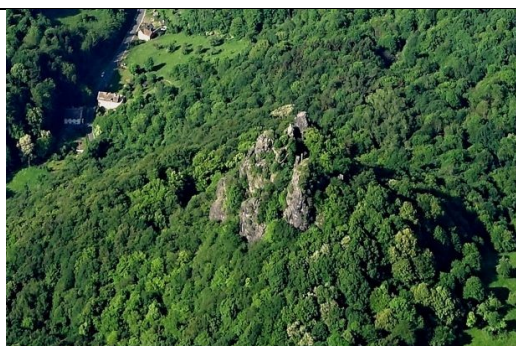
## TĚCHLOVICE

Tady bydlí:

(letecké snímky č.47 - 48 z archivu pana  
Vladimíra Bärtla)



Obrázek 46: Mapka Těchlovice



Obrázek 47: Vrabinec u Těchlovic



Obrázek 48: Pohled na Vrabinec a Labe směrem k  
Děčínu

Všechny fotografie budou velikosti A4.

#### 4. Naše škola

##### 1.ČÁST - PŘÍTOMNOST, MYŠLENKOVÁ MAPA

Skupina:



Místo k poznámkám

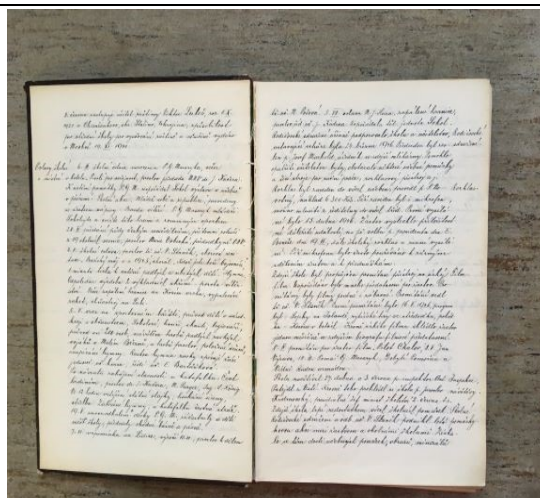
## 2.ČÁST - ŠKOLNÍ KRONIKA (losování školního roku a úkolu k němu)

1.skupina - školní rok 1945/0946

„Projev ředitele školy“ na oslavách narozenin T.G.Masaryka 6.3.1946

(vzpomínka, jak to začalo na naší škole)

Obrázek 49: Školní kronika

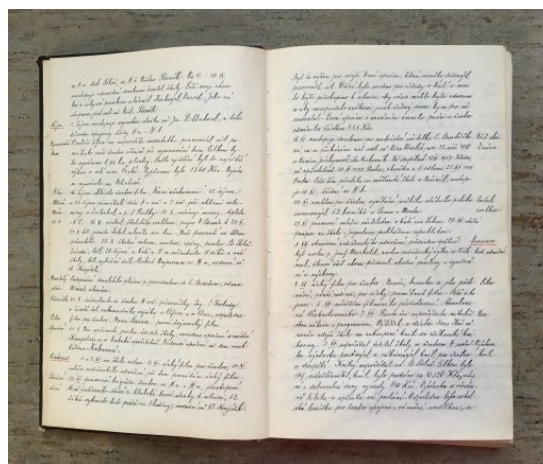


2.skupina - školní rok 1946/1947

Pomoc v lese, stahování dříví (listopad), obleva v březnu, sbírka šatstva

„Organizace akce - učitelé školy“

Obrázek 50: Školní kronika

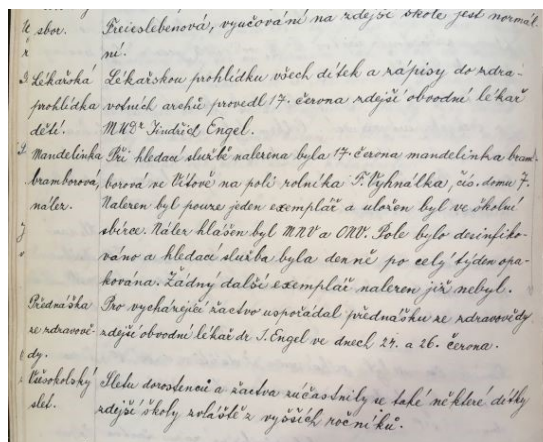


3.skupina - školní rok 1947/1948

Oslava Dne vítězství v květnu 1948, tento školní rok - na jaře velké mrazy, v květnu krupobití, v červnu nebyvalé horko, hledání mandelinky bramborové

„Děti vypráví rodičům a prarodičům“

Obrázek 51: Školní kronika

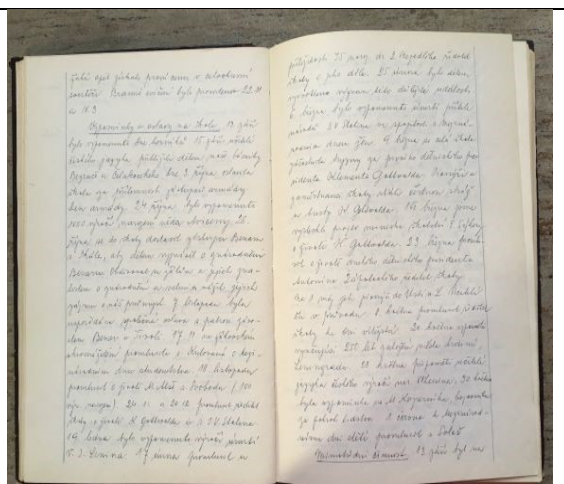


#### 4.skupina - školní rok 1952/ 1953

Vzpomínky a oslavy, mdlá činnost PO

„Školní besídky v režii nepřilíš dobré PO“

Obrázek 52: Školní kronika

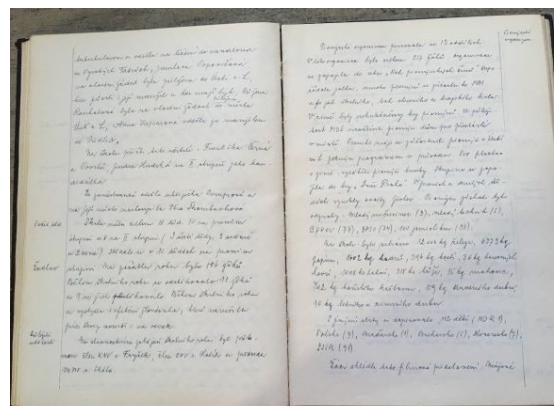


#### 5.skupina - školní rok 1959/1960

Velká výměna učitelského sboru, výborná činnost PO

„Projev ředitele ve školním rozhlase“

Obrázek 53: Školní kronika



|   |                      |
|---|----------------------|
| 4.ČÁST - ŠKOLA V ZUBRNICÍCH, VYUČOVÁNÍ (TRIVIUM)          |                      |
| Žák:  |                      |
|   | Postřehy z vyučování |
| 1.Psaní na tabulkách,<br>výuka krasopisu, čtení           |                      |
| 2.Počty   |                      |
| 3.Prvouka   |                      |
| 4.Škola a prostředí<br>školy, vybavení,<br>školní pomůcky |                      |

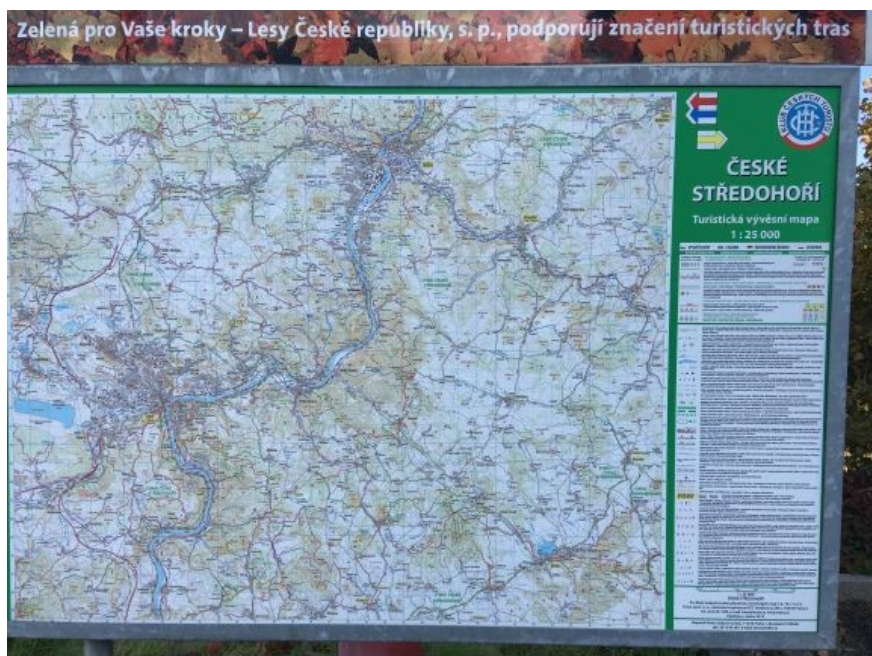
## 5. Moje rodina

Žáci nejprve budou dělat rozhovory se svými spolužáky, až po jejich uskutečnění se dozví, že stejný rozhovor budou dělat se svými rodiči.

| ROZHOVOR SE SPOLUŽÁKY                              |               |          |
|--|---------------|----------|
| Okruhy témat                                       | Návrhy otázek | Odpovědi |
| Bydliště, obec                                     |               |          |
| Rodinné zázemí                                     |               |          |
| Povolání rodičů,<br>zájmy rodiny                   |               |          |
| Prarodiče - povolání,<br>zájmy, školní<br>docházka |               |          |

## 6. Model regionu

Pracovní materiály, jako např. mapy, fotografie, topografické značky



Obrázek 55: Venkovní turistická mapa oblasti



Obrázek 54: Venkovní informační tabule regionu



*Obrázek 56: Významný orientační prvek v krajině - Buková hora (pohled od cesty k Zubrnícím)*

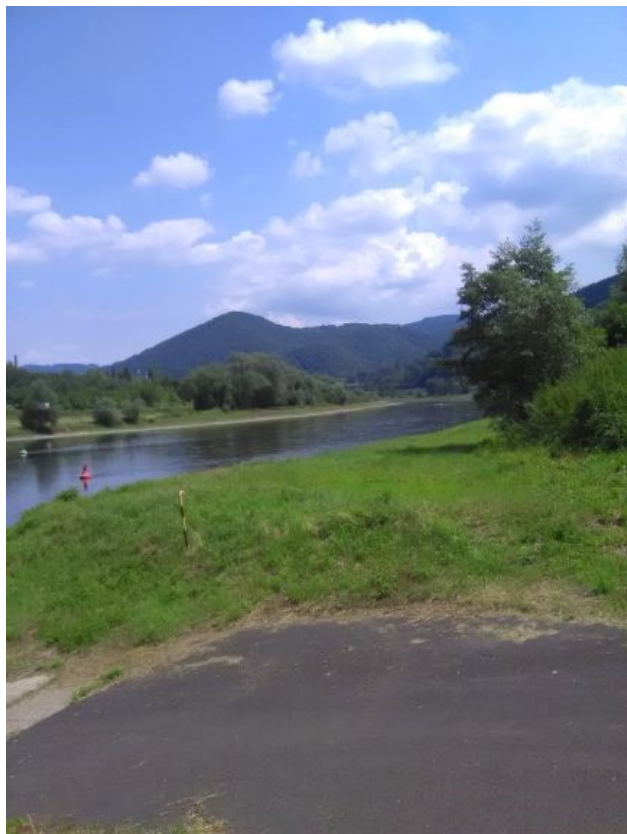


*Obrázek 57: Významný orientační prvek v krajině - Kozí vrch (pohled z Valtířova)*



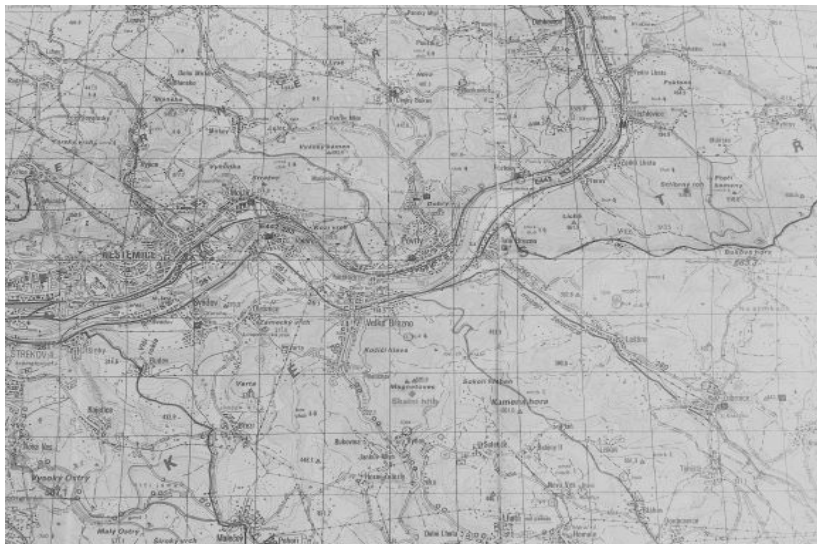
*Obrázek 58: Orientační prvek v krajině - Buková hora (pohled z Valtířova)*

*Obrázek 59: Údolí Labe - pohled k Malému Březnu*



## 7. Doprava v regionu

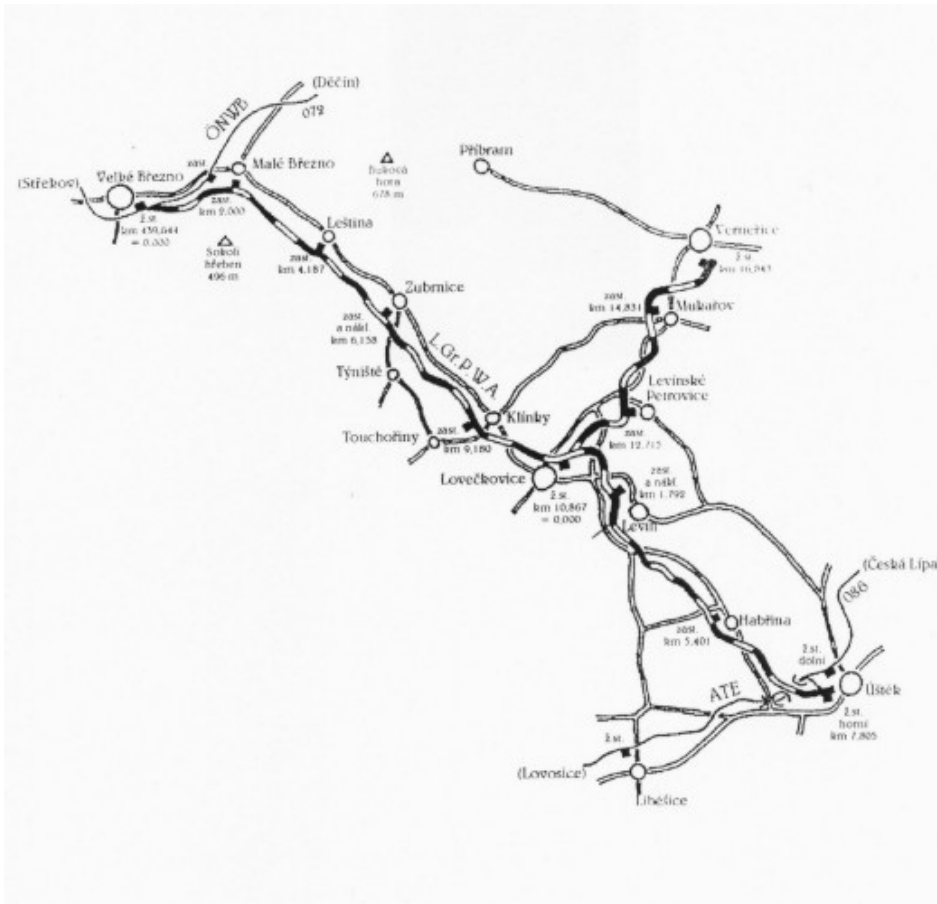
### Návrh pracovních materiálů.



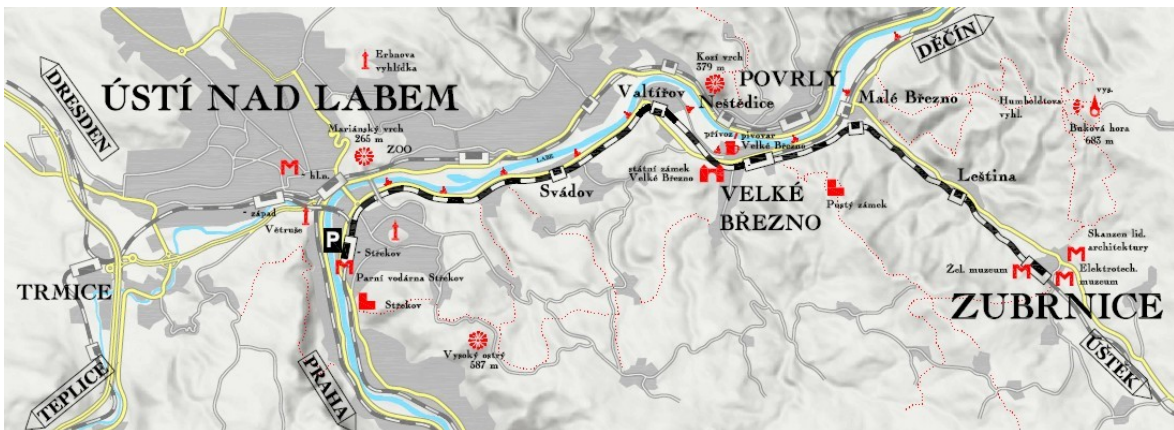
Obrázek 60: Černobílá pracovní kopie mapy



Obrázek 61: Mapa dopravy Ústeckého kraje



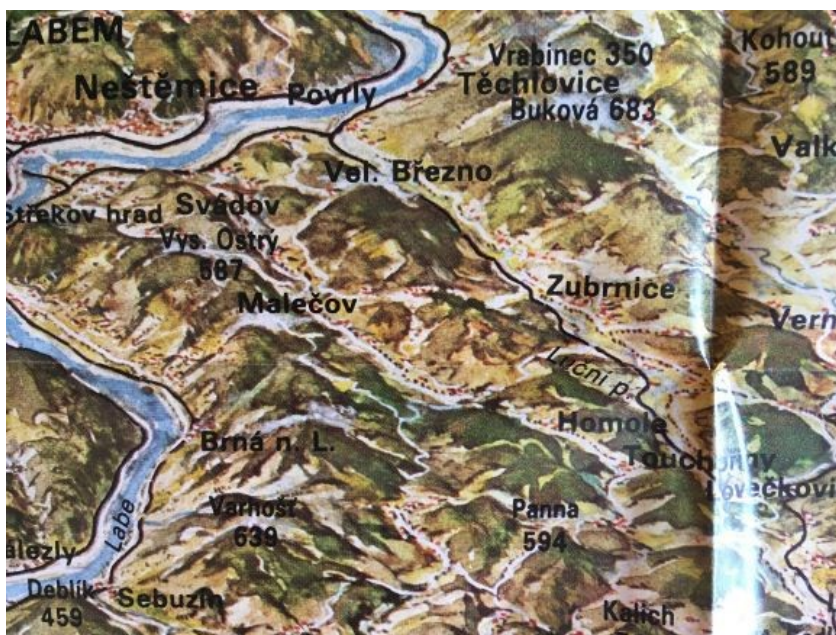
Obrázek 62: Mapa původní železniční trati Velké Březno - Zubrnice



Obrázek 63: Mapa současné provozované trati Ústí nad Labem - Zubrnice



Obrázek 64: Propagační materiály Infocentra v Ústí nad Labem



Obrázek 65: Vlastivědná mapa oblasti s výrazným reliéfem krajiny

| PŘEVODNÍ TABULKA - trasa a různý způsob dopravy<br>(čas je i s přesunem k dopravnímu prostředku a chystáním např. auta) |                |               |               |                                   |
|---|----------------|---------------|---------------|-----------------------------------|
| Trasa<br>(km)   | Pěšky<br>(čas) | Kolo<br>(čas) | Auto<br>(čas) | Veřejná<br>doprava<br>(druh, čas) |
| Př.<br>Valtířov - Velké Březno<br>(2 km)  | 20 minut       | 5 minut       | 7 minut       | 15 minut<br>(autobus)             |
| Př.<br>Svádov - Velké Březno<br>(5 km)  | 60 minut       | 20 minut      | 10 minut      | 20 minut<br>(autobus)             |
|   |                |               |               |                                   |

## 8. Pracovní příležitosti regionu

| PRACOVNÍ SFÉRY (současnost) - příklady |   |
|--|---|
| Průmysl                                | Potravinářský průmysl (Pivovar VB)<br>Chemické závody UL (Setuza, Spolchemie)   |
| Soukromé podniky, výroba               | Autoopravna, Pneu, Dřevovýroba  |
| Obchod                                 | Coop, další soukromé obchody VB<br>Obchodní centra UL   |
| Doprava                                | Železniční, autobusová, lodní, cyklostezky  |
| Zdravotnictví                          | Zdravotní středisko VB<br>Nemocnice, poliklinika, soukromé ordinace UL  |
| Státní správa                          | Obecní úřad VB<br>Okresní a krajské úřady UL  |
| Školství                               | ZŠ a MŠ VB<br>MŠ Svádov, Malé Březno, školy v UL  |
| Zemědělství                            | Ekofarma Babiny II., Zahrada Svádov   |
| Lesnictví                              | ---   |
| Turismus                               | Restaurace a Pohostinství VB a v okolních obcích, Státní zámek VB, Skanzen Zubrnice, Muzeum železnice Zubrnice - Týniště, Ekofarma Babiny II., plavba po Labi |
|  |   |

| PRACOVNÍ SFÉRY (minulost) - možnosti |  |
|--------------------------------------|--|
| Průmysl                              | Pivovar VB, Benar VB (bavlnářské závody)<br>Schichtovy závody UL (mýdlo s jelenem) |
| Soukromé podniky, výroba             | Košíkárna, Pila, Mlýny,  |
| Obchod                               | Smíšený obchod   |
| Doprava                              | Železniční, silniční, lodní  |
| Zdravotnictví                        | Ordinace UL  |
| Státní správa                        | --- Panství spravoval rod Chotků, práce na zámku                                   |
| Školství                             | Triviální škola VB<br>Škola ve Svádově, Malém Březně a Zubrnících                  |
| Lesnictví                            | Panství Chotků a lesní správa  |
| Turismus                             | Pohostinství Tivoli VB, Restaurace na Fráži, Tančírna v pivovaru, Bahnhotel        |
|                                      |  |

Fotografie k oblasti pracovní příležitosti:



*Obrázek 67: Obecní úřad a muzeum v Homoli pod Pannou*



*Obrázek 69: Obchod se smíšeným zbožím - skanzen Zubrnice*

*Obrázek 66: Zájezdni hostinec v Olšinkách*



*Obrázek 68: Práce na železnici - muzeum v Zubrnících*





Obrázek 70: Mlýn v Zubrnících (z informační tabule)

Obrázek 71: Děčínská bouda na Bukové hoře



Obrázek 72: Ekofarma Babiny II.

Obrázek 73: Zámek Velké Březno



## 9. Kulturní a sociální situace, obslužnost regionu

ROK 2019

|  |
|--|
|  |
|--|

ROK 1950

|  |
|--|
|  |
|--|

ROK 1900

|  |
|--|
|  |
|--|

## 10. Region napříč stoletím

| 1.SKUPINA - ŽIVOT PŘED STO LETY  |  |
|--|--|
| Představení doby,<br>rodiny, která v této době žije,<br>jak vypadá krajina |  |
| Výhody této doby   |  |
| Nevýhody této doby   |  |
| Proč je dobré žít v této době  |  |

| 2.SKUPINA - ŽIVOT PŘED PADESÁTI LETY                                       |  |
|--|--|
| Představení doby,<br>rodiny, která v této době žije,<br>jak vypadá krajina |  |
| Výhody této doby   |  |
| Nevýhody této doby   |  |
| Proč je dobré žít v této době  |  |

| 3.SKUPINA - ŽIVOT V SOUČASNOSTI  |  |
|--|--|
| Představení doby,<br>rodiny, která v této době žije,<br>jak vypadá krajina |  |
| Výhody této doby   |  |
| Nevýhody této doby   |  |
| Proč je dobré žít v této době  |  |

|  |  |
|--|--|
| Poslední slovo mám já<br>(list pro každého)                    |  |
| Jakou dobu bych si vybral a proč?                              |  |
| Jaký je vztah přírodních poměrů v krajině a osídlením krajiny? |  |
| Co je důležité pro život lidí v krajině?                       |  |

**11. Přehled materiálů a literatury, které považuji za důležité pro zpracování metodických a pracovních listů, jejich stručná charakteristika (pořadí jsem upravila z mého pohledu vnímání důležitosti při zpracování materiálů)**

**DARSA Jan: Vlastivědné zajímavosti z Velkého března a okolí**

Výborný didaktický materiál, který výborně mapuje celý region, nabízí prezentace v Power Pointu pro okamžitou práci v hodinách (především „Jména obcí“, „Jména ulic“, „Mapy Velkého Března“).

**VAVRDOVÁ Alena: Didaktika vlastivědy**

**BARTOŠ Josef, SCHULZ Jindřich, TRAPL Miloš: Regionální dějiny**

Obě publikace poskytují návod, jak učit vlastivědu „jinak“, jak pracovat s regionálními informacemi, je to výborný metodický materiál.

**KÜHNLOVÁ Hana: Život v našem regionu**

**KÜHNLOVÁ Hana: Tady jsem doma aneb Poznej dobře místo svého bydliště**

Pracovní učebnice s mnoha nápady a návody, jak učit zeměpis jsou podle vydavatelů spíše určeny pro víceletá gymnázia a základní školy, ale i učitel 1.stupně ZŠ zde najde inspiraci pro svou práci v hodinách vlastivědy.

**JANOŠKA Martin: Sopky a sopečné vrchy ČR**

**MOTYČKOVÁ Hana a kol.: Geologické zajímavosti ČR**

**KLICH Ivan: Labské vyhlídky**

**KLEMPERA Josef: Vodní mlýny v Čechách**

Knihy, které by měly být v příruční knihovně ve třídě pro volné použití žákům a pro učitele na doplnění informací, popř. k další práci v jiných hodinách a předmětech.

**UMALUFT Franz Josef: Vlastivěda Ústecka (rok 1927/28)**

**BAUŠE Bohumil: Za domovem**

Historické učebnice vlastivědy dají nahlédnout nejen do výuky vlastivědy na začátku 20.století, ale především do reálií tehdejší společnosti. Velmi vhodné pro práci v literární výchově, poslech a práci s texty.

**12. Diplomové, bakalářské nebo disertační práce, které pracují s terénní výukou a regionální tematikou, historickou pamětí, projektovou výukou:**

**HÁLOVÁ Lucie: Středověké město - projektová výuka na 1.stupni ZŠ (UK, 2017)**

Teoretické vymezení projektové výuky s projektem zaměřeným na fungování středověkého města.

**SKAZÍKOVÁ Pavla: Terénní výuka geografie: transmisivní a konstruktivistické pojetí výuky v mikroregionu Hvozdnice (UK,2014)**

Terénní výuka a konstruktivistická pedagogika, mikroregion Hvozdnice. Je to sice práce pro středoškolskou výuku, ale některé principy a teoretické ukotvení je platné i pro ZŠ.

**SLABIHOUDKOVÁ Sylva: Regionální vlastivěda a její využití v učivu primární školy (UP, 2014)**

Velmi podrobné zpracování přístupu k regionálnímu vyučování vlastivědy ve 4.ročníku ZŠ v Praze včetně empirického výzkumu, zaměřeného na otázku související s efektivitou výuky a rozdílem mezi výukou frontální a terénní.

**SVOBODOVÁ Kristýna: Terénní výuka pro žáky I. stupně základní školy se zaměřením na místně ukotvené učení (MU, 2017)**

Místně ukotvené učení, terénní výuka a rozpracované metodické a pracovní listy, velmi cenný materiál pro učitele 1. stupně.

**UVÍZLOVÁ Lenka: Efektivita metod terénní výuky geografie (UK,2010)**

Terénní výuka je opět spíše mířena na 2.či vyšší stupeň školy, ale myslím, že i zde je možné najít inspiraci pro mladší žáky.

**TOMANOVÁ Kamila: Práce s pamětníky ve výuce historie na primární škole (UK, 2019)**

Práce zaměřená na historickou paměť a orální historii. Výborná teoretická východiska.

### **13. Články a odkazy na internetu:**

**BLÁHA J.D., JAROŠ J.: Mentální mapy žáků** (možno využít „kruh regionální identity“)

<https://www.geograficke-rozhledy.cz/archiv/clanek/76>

**České středohoří: Klimatické poměry, fauna a flora** (obecné informace o regionu)

<http://ceskestredohori.ochranaprirody.cz/charakteristika-oblasti/klimaticke-pomery/>

<http://ceskestredohori.ochranaprirody.cz/charakteristika-oblasti/fauna/>

[http://www.cittadella.cz/europarc/index.php?p=flora\\_fauna&site=CHKO\\_ceske\\_stredohori\\_cz](http://www.cittadella.cz/europarc/index.php?p=flora_fauna&site=CHKO_ceske_stredohori_cz)

**Kraj Ústecký** (obecné informace o kraji)

<https://www.kr-ustecky.cz/zakladni-informace-o-kraji/d-183261>

[https://www.czso.cz/csu/xu/zakladni\\_tendence\\_demografickeho\\_socialniho\\_a\\_ekonomick\\_eho\\_vyvoje\\_usteckeho\\_kraje](https://www.czso.cz/csu/xu/zakladni_tendence_demografickeho_socialniho_a_ekonomick_eho_vyvoje_usteckeho_kraje)

**Obec Velké Březno - historie, historické foto** (konkrétní informace z historie Velkobřezenska)

<https://www.velke-brezno.cz/historie-s43CZ>

<https://www.velke-brezno.cz/historie-udalosti-s350CZ>

<https://www.velke-brezno.cz/historie-centrum-s348CZ>

<http://www.zs-vb.cz/historie-s41CZ>

**Okres Ústí nad Labem** (fotohistorie, archív, knihovna)

[http://www.fotohistorie.cz/Ustecky/Usti\\_nad\\_Labem/Default.aspx](http://www.fotohistorie.cz/Ustecky/Usti_nad_Labem/Default.aspx)

<https://www.svkul.cz/wp-content/uploads/2018/06/umlauft-med.pdf>

**Rámcový vzdělávací program pro základní vzdělávání [online].** (Praha: MŠMT, 2017)

<http://www.msmt.cz/file/43792/>

**Antropoweb, článek Pavla Barši o identitě:**

<http://www.antropoweb.cz/cs/konstruktivismus-a-politika-identity>

## **Seznam příloh**

Příloha č. 1 – PL Co vidím z okna

Příloha č. 2 – PL Plán, mapka, mapa

Příloha č. 3 – PL Tady bydlím já

Příloha č. 4 – PL Naše škola

Příloha č. 5 – PL Moje rodina

Příloha č. 6 – PL Model regionu

Příloha č. 7 – PL Doprava v regionu

Příloha č. 8 – PL Pracovní příležitosti

Příloha č. 9 – PL Obslužnost regionu

Příloha č. 10 – PL Region napříč stoletím

Příloha č. 11 – Přehled materiálů a literatury

Příloha č. 12 – Přehled diplomových, bakalářských nebo disertačních prací

Příloha č. 13 – Články a odkazy na internetu

## Seznam obrázků

|  |    |
|--|----|
| Obrázek 1: Co vidím z okna.....                        | 38 |
| Obrázek 2: Mapy oblasti .....                          | 42 |
| Obrázek 3: Mapka výletu .....                          | 42 |
| Obrázek 4: Mapa s cyklotrasou .....                    | 42 |
| Obrázek 5: Velké Březno od Kozího vrchu .....          | 46 |
| Obrázek 6: Malé Březno .....                           | 46 |
| Obrázek 7: Valtířov.....                               | 46 |
| Obrázek 8: Kronika školy Velké Březno .....            | 50 |
| Obrázek 9: Žáci docházeli z těchto vesnic .....        | 50 |
| Obrázek 10: Zubrnická škola.....                       | 50 |
| Obrázek 11: Retro - co používaly naše babičky .....    | 54 |
| Obrázek 12: Retro: Pomocníci v domácnosti.....         | 54 |
| Obrázek 13: Retro - výstavka .....                     | 54 |
| Obrázek 14: Typický hrázděný dům oblasti.....          | 58 |
| Obrázek 15: Krajinový ráz v okolí Velkého Března.....  | 58 |
| Obrázek 16: Model nádraží v Zubrnících (Týniště) ..... | 62 |
| Obrázek 17: Nádraží ve Velkém Březně.....              | 62 |
| Obrázek 18: Cesta po kolejích ze Zubrníc .....         | 62 |
| Obrázek 19: Sečení trávy na zámku Velké Březno .....   | 65 |
| Obrázek 20: Prádelna ve skanzenu v Zubrnících .....    | 65 |
| Obrázek 21: Železnice v Olšinkách .....                | 68 |
| Obrázek 22: V zimě ze Zubrníc.....                     | 68 |
| Obrázek 23: Informační deska ve Valtířově.....         | 71 |
| Obrázek 24: Mapka Velké Březno.....                    | 81 |
| Obrázek 25: Velké Březno .....                         | 81 |
| Obrázek 26: Velké Březno .....                         | 81 |
| Obrázek 27: Velké Březno .....                         | 81 |
| Obrázek 28: Velké Březno .....                         | 81 |
| Obrázek 29: Velké Březno .....                         | 81 |

|  |    |
|--|----|
| Obrázek 30: Velké Březno .....   | 81 |
| Obrázek 31: Mapka Malé Březno .....  | 82 |
| Obrázek 32: Malé Březno .....  | 82 |
| Obrázek 33: Malé Březno .....  | 82 |
| Obrázek 34: Malé Březno .....  | 82 |
| Obrázek 35: Malé Březno .....  | 82 |
| Obrázek 36: Mapka Valtířov .....   | 83 |
| Obrázek 37: Valtířov.....  | 83 |
| Obrázek 38: Valtířov.....  | 83 |
| Obrázek 39: Valtířov.....  | 83 |
| Obrázek 40: Valtířov.....  | 83 |
| Obrázek 41: Mapka Zubrnice.....  | 84 |
| Obrázek 42: Zubrnice.....  | 84 |
| Obrázek 43: Zubrnice.....  | 84 |
| Obrázek 44: Zubrnice.....  | 84 |
| Obrázek 45: Zubrnice.....  | 84 |
| Obrázek 46: Mapka Těchlovice.....  | 85 |
| Obrázek 47: Vrabinec u Těchlovic .....   | 85 |
| Obrázek 48: Pohled na Vrabinec a Labe směrem k Děčínu.....                                       | 85 |
| Obrázek 49: Školní kronika.....  | 87 |
| Obrázek 50: Školní kronika.....  | 87 |
| Obrázek 51: Školní kronika.....  | 87 |
| Obrázek 52: Školní kronika.....  | 88 |
| Obrázek 53: Školní kronika.....  | 88 |
| Obrázek 54: Venkovní informační tabule regionu .....   | 91 |
| Obrázek 55: Venkovní turistická mapa oblasti.....  | 91 |
| Obrázek 56: Významný orientační prvek v krajině - Buková hora (pohled od cesty k Zubrnícím)..... | 92 |
| Obrázek 57: Významný orientační prvek v krajině - Kozí vrch (pohled z Valtířova) .....           | 92 |
| Obrázek 58: Orientační prvek v krajině - Buková hora (pohled z Valtířova).....                   | 93 |
| Obrázek 59: Údolí Labe - pohled k Malému Březnu.....   | 93 |

|   |     |
|---|-----|
| Obrázek 60: Černobílá pracovní kopie mapy .....                             | 94  |
| Obrázek 61: Mapa dopravy Ústeckého kraje .....                              | 94  |
| Obrázek 62: Mapka původní železniční trati Velké Březno - Zubrnice .....    | 95  |
| Obrázek 63: Mapka současné zprovozněné trati Ústí nad Labem - Zubrnice..... | 95  |
| Obrázek 64: Propagační materiály Infocentra v Ústí nad Labem .....          | 96  |
| Obrázek 65: Vlastivědná mapa oblasti s výrazným reliéfem krajiny .....      | 96  |
| Obrázek 66: Zájezdní hostinec v Olšinkách.....                              | 100 |
| Obrázek 67: Obecní úřad a muzeum v Homoli pod Pannou .....                  | 100 |
| Obrázek 68: Práce na železnici - muzeum v Zubrnících.....                   | 100 |
| Obrázek 69: Obchod se smíšeným zbožím - skanzen Zubrnice.....               | 100 |
| Obrázek 70: Mlýn v Zubrnících (z informační tabule).....                    | 101 |
| Obrázek 71: Děčínská bouda na Bukové hoře .....                             | 101 |
| Obrázek 72: Ekofarma Babiny II.....   | 101 |
| Obrázek 73: Zámek Velké Březno.....   | 101 |