

UNIVERZITA KARLOVA
Fakulta tělesné výchovy a sportu

**Kynologická služba ve složkách integrovaného záchranného
systému**

Bakalářská práce

Vedoucí bakalářské práce:

Ing. et Mgr. Miloš Fiala, Ph.D.

Vypracovala:

Petra Vrbatová

Praha, 2020

Prohlašuji, že jsem závěrečnou bakalářskou práci vypracovala pod vedením vedoucího bakalářské práce samostatně a uvedla jsem všechny použité informační zdroje a literaturu. Tato práce ani její podstatná část nebyla předložena k získání jiného nebo stejného akademického titulu.

V Praze, dne

.....

podpis autora

Evidenční list

Souhlasím se zapůjčením své bakalářské práce ke studijním účelům. Svým podpisem stvrzuji, že tuto bakalářskou práci použil ke studiu a prohlašuje, že ji uvede mezi použitými prameny.

Jméno a příjmení:

Fakulta / katedra:

Datum vypůjčení:

Podpis:

Poděkování

Chtěla bych především poděkovat panu Ing. et Mgr. Miloši Fialovi, Ph.D. za odborné vedení, cenné rady při zpracovávání a za umožnění psát práci na toto téma. A také panu Ing. et Mgr. Josefovi Viláškovi za odborný názor. Dále všem psovodům, které jsem oslovila a kteří mi poskytli důležité informace a materiály ke zpracování této práce. Nemalý dík patří mému manželovi za trpělivost, kterou se mnou měl.

Abstrakt

- Název:** Kynologická služba ve složkách integrovaného záchranného systému
- Cíle:** Cílem této bakalářské práce je popis současných možností využití psů v jednotlivých složkách integrovaného záchranného systému.
- Metody:** K dosažení stanovených cílů byla použita kombinace několika vědeckých explanačních metod, především těch logických. Za hlavní použité metody lze považovat metody analýzy a syntézy, které spolu souvisí a vzájemně se verifikují. Rešerše provedená v rámci bakalářské práce byla zaměřena především na možnosti využití psů v různých složkách integrovaného záchranného systému. Na základě získaných poznatků byl definován cíl bakalářské práce. Ze stanoveného cíle práce byly vyvozeny jednotlivé úkoly práce.
- Výsledky:** Výsledkem této bakalářské práce je zjištění, že naši „čtyřnozí kolegové“ jsou neodlučitelnou součástí v jednotlivých složkách integrovaného záchranného systému. Někdy se objeví i situace, kdy člověk nestačí, ale svými schopnostmi a dovednostmi mu vypomůže pes.
- Klíčová slova:** kynologie, služba, záchrana, výcvik psů, integrovaný záchranný systém

Abstract

Title: Canine service in the Integrated Rescue System

Objectives: The aim of this bachelor thesis is to describe the current possibilities of using dogs in components of the integrated rescue system.

Methods: A combination of several scientific explanatory methods, especially logical ones, was used to achieve the objectives. Analysis and synthesis methods that are interrelated and verified are the main methods used. The research conducted within the bachelor thesis was focused primarily on the possibility of using dogs in various components of the integrated rescue system. The aim of this bachelor thesis was defined on the basis of acquired knowledge. Individual tasks were deduced from the aim of the work.

Results: The result of this thesis is that our "four-legged colleagues" are an integral part individual components of the integrated rescue system. Sometimes there are situations where a man is not enough, but his dog can help him.

Keywords: cynology, duty, rescue, dog training, integrated rescue system

Obsah

1 Úvod.....	8
2 Teoretická východiska	9
2.1 Integrovaný záchranný systém	9
2.1.1 Složky integrovaného záchranného systému	10
2.1.1.1 Základními složkami integrovaného záchranného systému jsou .	10
2.1.1.2 Ostatními složkami integrovaného záchranného systému jsou ..	111
2.2 Historie vzniku kynologie.....	13
2.3 Současná kynologie	15
2.4 Vymezení pojmů.....	16
3 Cíle a metodika práce	18
3.1 Cíl	18
3.2 Metodika práce	18
4 Deskriptivně-analytická část práce	19
4.1 Složky integrovaného záchranného systému využívající služební psy	19
4.1.1 Základní složky využívající služební psy	19
4.1.2 Ostatní složky integrovaného záchranného systému využívající služební psy.....	26
4.2 Rasy služebních psů, jejich získávání, výcviková střediska a chovné stanice .	47
4.2.1 Nejčastější rasy využívané u služebních psů	47
4.2.2 Získávání služebních psů.....	52
4.2.3 Výcviková střediska a chovné stanice	55
4.3 Kategorie služebních psů.....	60
4.3.1 Kategorie základních kynologických činností.....	60
4.3.2 Kategorie speciálních kynologických činností	61
5 Závěr	64

1 Úvod

Tato bakalářská práce na téma Kynologická služba ve složkách integrovaného záchranného systému byla napsána z prostého, avšak velice logického důvodu. Téma kolem kynologie je značně opomíjené, přitom služební psi mají velké zásluhy v celé společnosti. Práce se zabývá vývojem služební kynologie od historie po současnost a hlavně využitelností služebních psů v jednotlivých složkách integrovaného záchranného systému. Toto je zde doloženo nejen z materiálů, které byly poskytnuty zkušenými psovody z jednotlivých složek integrovaného záchranného systému, ale také odbornými publikacemi a zákony, o které se tato práce opírá. Na veřejných akcích lze vidět, jak je psovod a jeho služební pes nesčetněkrát středem pozornosti a to nejen u fotografů. Lidé se zastavují, obdivují vycvičenost a oddanost psa a také mají touhu si ho pohladit, ale nic o této práci neví. Je minimum složek v integrovaném záchranném systému, kde nepůsobí psi. Jsou vycvičeni v různých specializacích. Ať jde o činnosti, kdy je zapotřebí hlídkových obranných psů nebo psů, zaměřených na různé formy pachového vyhledávání nejčastěji lidí, výbušnin, zbraní či drog a mnoho dalších specializací. Toto je uvedeno v deskriptivně analytické části práce. Tohle bude vždy téma velmi zajímavé, protože základna psovodů není tak rozšířená a obyvatelé nemají možnost se s touto specifickou činností denně setkávat. Je až neuvěřitelné, kam až sahá věrnost psa, dokáže vycítit nebezpečí, a dokáže i pro zcela cizího člověka položit svůj život. Proto jsou psi nedílnou součástí většiny složek integrovaného záchranného systému a snad z jejich blízkosti nikdy nevyjmí. Jejich pomoc je nenahraditelná a to nejen díky jejich výbornému čichu, sluchu i zraku, ale také díky jejich povaze a oddanosti. Touto prací je dokladováno, jak a čím přispívají psi v jednotlivých složkách integrovaného záchranného systému, proč jsou pro nás tak důležití, jaký je jejich přínos pro veškerou společnost a zdali je možné se bez nich obejít. Při tvorbě této práce bylo spolupracováno téměř se všemi složkami, které jsou zde uváděny. Mnoho informací je z odborných publikací, od zkušených psovodů a nedílnou součástí je i čerpání z internetových zdrojů a zákonů.

2 Teoretická východiska

2.1 Integrovaný záchranný systém

Zákon č. 239/2000 Sb., o integrovaném záchranném systému a o změně některých zákonů v platném znění vymezuje integrovaný záchranný systém, stanoví složky integrovaného záchranného systému a jejich působnost, pokud tak nestanoví zvláštní právní předpis, působnost a pravomoc státních orgánů a orgánů územních samosprávných celků, práva a povinnosti právnických a fyzických osob při přípravě na mimořádné události a při záchranných a likvidačních pracích a při ochraně obyvatelstva před a po dobu vyhlášení stavu nebezpečí, nouzového stavu, stavu ohrožení státu a válečného stavu (dále jen "krizové stavy"). (Vilášek, J. et al. 2014)

Pro účely tohoto zákona se rozumí:

- a) integrovaným záchranným systémem koordinovaný postup jeho složek při přípravě na mimořádné události a při provádění záchranných a likvidačních prací,
- b) mimořádnou událostí škodlivé působení sil a jevů vyvolaných činností člověka, přírodními vlivy, a také havárie, které ohrožují život, zdraví, majetek nebo životní prostředí a vyžadují provedení záchranných a likvidačních prací,
- c) záchrannými pracemi činnost k odvrácení nebo omezení bezprostředního působení rizik vzniklých mimořádnou událostí, zejména ve vztahu k ohrožení života, zdraví, majetku nebo životního prostředí, a vedoucí k přerušení jejich příčin,
- d) likvidačními pracemi činnosti k odstranění následků způsobených mimořádnou událostí,
- e) ochranou obyvatelstva plnění úkolů civilní ochrany, zejména varování, evakuace, ukrytí a nouzové přežití obyvatelstva a další opatření k zabezpečení ochrany jeho života, zdraví a majetku,
- f) zařízením civilní ochrany bez právní subjektivity (dále jen "zařízení civilní ochrany") součásti právnické osoby nebo obce určené k ochraně obyvatelstva; tvoří je zaměstnanci nebo jiné osoby na základě dohody a věcné prostředky,

- g) věcnou pomocí je poskytnutí věcných prostředků při provádění záchranných a likvidačních prací a při cvičení na výzvu velitele zásahu, hejtmana kraje nebo starosty obce; věcnou pomocí se rozumí i pomoc poskytnutá dobrovolně bez výzvy, ale se souhlasem nebo s vědomím velitele zásahu, hejtmana kraje nebo starosty obce,
- h) osobní pomocí je činnost nebo služba při provádění záchranných a likvidačních prací a při cvičení na výzvu velitele zásahu, hejtmana kraje nebo starosty obce; osobní pomocí se rozumí i pomoc poskytnutá dobrovolně bez výzvy, ale se souhlasem nebo s vědomím velitele zásahu, hejtmana kraje nebo starosty obce. (Vilášek, J. et al. 2014)

Integrovaný záchranný systém se použije v přípravě na vznik mimořádné události a při potřebě provádět současně záchranné a likvidační práce dvěma anebo více složkami integrovaného záchranného systému. (Vilášek, J. et al. 2014)

2.1.1 Složky integrovaného záchranného systému

2.1.1.1 Základními složkami integrovaného záchranného systému jsou

- a) Hasičský záchranný sbor České republiky (dále jen "hasičský záchranný sbor"),
- b) jednotky požární ochrany zařazené do plošného pokrytí kraje jednotkami požární ochrany,
- c) poskytovatelé zdravotnické záchranné služby,
- d) Policie České republiky. (Vilášek, J. et al. 2014)

Základní složky integrovaného záchranného systému zajišťují nepřetržitou pohotovost pro příjem ohlášení vzniku mimořádné události, její vyhodnocení a neodkladný zásah v místě mimořádné události. Za tímto účelem rozmísťují své síly a prostředky po celém území České republiky. (ČESKÁ REPUBLIKA. Zákon č. 239/2000 Sb.: Zákon o integrovaném záchranném systému a o změně některých zákonů. In: *Sbírka zákonů*. Praha: Ministerstvo vnitra, 2000, ročník 2000, částka 73, číslo 239. (URL₁)

2.1.1.2 Ostatními složkami integrovaného záchranného systému jsou

- a) vyčleněné síly a prostředky ozbrojených sil,
- b) ostatní ozbrojené bezpečnostní sbory,
- c) ostatní záchranné sbory,
- d) orgány ochrany veřejného zdraví,
- e) havarijní, pohotovostní, odborné a jiné služby,
- f) zařízení civilní ochrany,
- g) neziskové organizace a sdružení občanů, která lze využít k záchranným a likvidačním pracím. (Vilášek, J. et al. 2014)

Ostatní složky integrovaného záchranného systému poskytují při záchranných a likvidačních pracích plánovanou pomoc na vyžádání. (ČESKÁ REPUBLIKA. Zákon č. 239/2000 Sb.: Zákon o integrovaném záchranném systému a o změně některých zákonů. In: *Sbírka zákonů*. Praha: Ministerstvo vnitra, 2000, ročník 2000, částka 73, číslo 239. (URL₂)

V době krizových stavů se stávají ostatními složkami integrovaného záchranného systému také poskytovatelé akutní lůžkové péče, kteří mají zřízen urgentní příjem. Pokud poskytovatelé zdravotních služeb uvedení ve větě první uzavřou s místně příslušným poskytovatelem zdravotnické záchranné služby nebo krajským úřadem dohodu o plánované pomoci na vyžádání (§ 21 zákona č. 239/2000 Sb., o integrovaném záchranném systému a o změně některých zákonů v platném znění), začlení je hasičský záchranný sbor kraje do poplachového plánu integrovaného záchranného systému kraje a stanou se ostatními složkami integrovaného záchranného systému i pro období mimo krizový stav. (ČESKÁ REPUBLIKA. Zákon č. 239/2000 Sb.: Zákon o integrovaném záchranném systému a o změně některých zákonů. In: *Sbírka zákonů*. Praha: Ministerstvo vnitra, 2000, ročník 2000, částka 73, číslo 239. (URL₃)

Působením základních a ostatních složek v integrovaném záchranném systému není dotčeno jejich postavení a úkoly stanovené zvláštními právními předpisy. (ČESKÁ REPUBLIKA. Zákon č. 239/2000 Sb.: Zákon o integrovaném záchranném systému a o

změně některých zákonů. In: *Sbírka zákonů*. Praha: Ministerstvo vnitra, 2000, ročník 2000, částka 73, číslo 239. (URL₄)

Složky integrovaného záchranného systému jsou při zásahu povinny se řídit příkazy velitele zásahu, popřípadě pokyny starosty obce s rozšířenou působností, hejtmana kraje, v Praze primátora hlavního města Prahy (dále jen "hejtman") nebo Ministerstva vnitra, pokud provádějí koordinaci záchranných a likvidačních prací. (ČESKÁ REPUBLIKA. Zákon č. 239/2000 Sb.: Zákon o integrovaném záchranném systému a o změně některých zákonů. In: *Sbírka zákonů*. Praha: Ministerstvo vnitra, 2000, ročník 2000, částka 73, číslo 239. (URL₅)

Složka integrovaného záchranného systému, zařazená v příslušném poplachovém plánu integrovaného záchranného systému kraje, je povinna při poskytnutí pomoci jinému kraji o tom informovat své místně příslušné operační a informační středisko integrovaného záchranného systému; poplachovým plánem integrovaného záchranného systému kraje se rozumí požární poplachový plán kraje vydaný podle zvláštního právního předpisu. (ČESKÁ REPUBLIKA. Zákon č. 239/2000 Sb.: Zákon o integrovaném záchranném systému a o změně některých zákonů. In: *Sbírka zákonů*. Praha: Ministerstvo vnitra, 2000, ročník 2000, částka 73, číslo 239. (URL₆)

Při provádění záchranných a likvidačních prací za nouzového stavu, stavu ohrožení státu nebo válečného stavu se složky integrovaného záchranného systému řídí pokyny Ministerstva vnitra. Za stavu nebezpečí se složky integrovaného záchranného systému na území příslušného kraje řídí pokyny toho, kdo vyhlásil stav nebezpečí podle zvláštního právního předpisu. (ČESKÁ REPUBLIKA. Zákon č. 239/2000 Sb.: Zákon o integrovaném záchranném systému a o změně některých zákonů. In: *Sbírka zákonů*. Praha: Ministerstvo vnitra, 2000, ročník 2000, částka 73, číslo 239. (URL₇)

Personál a prostředky základních a ostatních složek jsou za válečného stavu označeny mezinárodně platnými rozpoznávacími znaky pro zdravotnickou službu, duchovní personál a civilní ochranu. (ČESKÁ REPUBLIKA. Zákon č. 239/2000 Sb.: Zákon o

integrovaném záchranném systému a o změně některých zákonů. In: *Sbírka zákonů*. Praha: Ministerstvo vnitra, 2000, ročník 2000, částka 73, číslo 239. (URL₈)

2.2 Historie vzniku kynologie

Počátky kynologie v českých zemích se spojují s kynologií loveckou, ta je z historického hlediska nejstarší. V dnešní kynologii se k praktickým účelům využívají psi především v ozbrojených složkách a v dalších institucích. Všichni však mají jeden společný cíl - vychovat a vycvičit psa tak, aby byl co nejvíce nápomocen člověku. Od počátku 19. století nastal bouřlivý rozvoj kynologie a to především kvůli válkám. Psi byli využíváni zejména ve strážní službě, zpravodajství a také i jako nosiči materiálu. Ke konci 19. století začala psy využívat hlavně pohraniční, četnická a policejní služba, jak je patrné z obrázku č. 1. K vojenským účelům psy využívala především německá armáda. Psi působili v strážní, hlídkové, pátrací, sanitní, zpravodajské a spojovací službě. Také pracovali i jako nosiči munice a jako tahouni. Byli využíváni ke stopování a pronásledování hledaných osob. Uměli přenášet rozkazy a zprávy, a to i na dlouhé vzdálenosti. A v neposlední řadě vyhledávali raněné i zahynulé vojáky. Psy využívali i

Obr. č. 1 „Vojáci a policejní pes v roce 1920“



Zdroj: <http://www.cz-pes.cz/literatura-sl-kynologie-1.php>

státní policejní úředníci, finanční stráž a orgány ochrany Československých státních drah - ozbrojená stráž ochrany železnic a ozbrojený sbor - stráž ochrany státu. V této době měli psi jen základní výcvik k běžným činnostem, ale postupně se k těmto činnostem přidávaly další a další, jako je například hledání nevybuchlých min a pomoc při odminování minových polí nebo hledání zasypaných osob po náletech. Bohužel naše historie zná i tu druhou stranu využití psů, kdy psi byli přímo zneužiti k nošení výbušných nástražných zařízení, která při kontaktu explodovala. A také psi zabíjeli v koncentračních táborech. Naštěstí se dnes už snad ve všech vyspělých zemích tato zvěrstva nekonají a pes je využíván pouze a jen k pomoci. Po roce 1945 užívaly psy ozbrojené složky především ke strážní a hlídkové službě. Místo četnictva a státní i komunální policie byl založen Sbor národní bezpečnosti. Nejvíce byli psi uplatněni u organizované ochrany státních hranic. Tato složka spadala nejprve pod armádu, ale poté z ní vznikla pohraniční stráž. Příslušník pohraniční policie při práci se služebním psem

Obr. č. 2 „Příslušník pohraniční policie při práci se služebním psem“



Zdroj: <http://www.cz-pes.cz/literatura-sl-kynologie-1.php>

je vyobrazen na obr. č. 2. V této době vznikalo mnoho chovných stanic pro výcvik psovodů a psů. Ve Sboru ozbrojené ochrany železnic využívali služební psy především k doprovodům vlaků, ke kontrole odstavených vlakových souprav a objektů, které spadaly pod státní dráhy. Samozřejmě i zajišťovali pořádek v prostorách nádraží a železničních stanic. Dále se psi cvičili na pachové práce, především ke sledování

pachové stopy pachatele. Významnou osobností byl pan Dr. Vilém Eis, který se snažil uvést do praxe metodu pachové identifikace. Informace o této metodě byly však dlouho považovány za tajné. V období 50. let byli služební obranní psi cvičeni také pro Ústavy nápravné výchovy a nápravně výchovná zařízení. V této době psi využívaní na pachové práce a pátrací akce byli cvičeni také k vyhledání a zadržení pachatele s možností ho vážně zranit, nebo dokonce i usmrtit. Rovněž nesmíme opomenout psy na letištích. Okolo roku 1971 vzniká celní služba, která využívá psy nejprve jako pátrací a obranné a dále také k zadržení osob, které nelegálně překračují hranice. Po roce 1990 došlo k větší reorganizaci a vzniká zákon č. 555/1992 Sb., České národní rady o Vězeňské a justiční strážci České republiky a psi na letištích jsou nahrazeni civilní službou. Pachové práce se v této době rozšířily o vyhledávání omamných látek a drog. Psi byli využíváni nejenom v ozbrojených složkách, ale mnoho podniků jich využilo zejména při ostraze objektů. Také horská služba měla a dodnes má své lavinové psy. Koncem roku 1992 vznikla Českomoravská kynologická unie, která zastřešuje českou kynologii do dnešní doby a je řádným členem Mezinárodní kynologické federace. (Rulc, J. 2010)

2.3 Současná kynologie

S vývojem společnosti se postupem času měnilo i využití psů. Máme již celou škálu speciálních psů, kteří se dříve nevyužívali. Je to i tím, že se zvýšila kriminalita nejenom u nás, ale i na celém světě. Ztrácejí se lidé, vznikají nové a nové drogy, které dokážou i zabíjet. Objevují se různé formy terorismu, kdy jsou použity zbraně a výbušniny. Psi se cvičí na detekci akcelerantů a mnoho dalšího, kdy je zapotřebí jejich využití. I mnohá sportovní utkání již nejsou pro některé jedince jen zábavou, ale centrem k vybití své zlosti, a proto i zde musejí zasahovat psi. Dnešní doba je v mnohém jiná, otevřely se nám možnosti ve všech směrech, ale nejenom těm, kteří mají dobré smýšlení, bohužel jsou tady i tací, kteří zneužívají tyto možnosti i za cenu porušení zákonů. V posledních letech, kdy je největší hrozbou terorismus, vzniká potřeba růstu služebních psů vycvičených pro vyhledávání výbušnin. Jejich výborný čich dokáže najít a odhalit výbušnou látku a tím překazit plánovaný útok. Tak jako se mění doba a vše se rozvíjí, stejně tak je to s vývojem služební kynologie. Více a více institucí a složek má ve svých

službách psy, kteří jim pomáhají při pomoci ostatním. Zlepšuje se také vše, co je spojeno se služební kynologií. Jde o krmivo, které je čím dál více vyváženější, nebo výcvik a způsob jeho provádění.

2.4 Vymezení pojmů

KYNOLOGIE – se zabývá studiem psů jako živočišného druhu z biologického hlediska, ale tento pojem se také často používá k označení těch, kdo se psům věnují jako domácím mazlíčkům a společníkům. Termín může být tedy použit k označení seriózního vědeckého přístupu zoologů, ale stejně tak k souhrnnému označení výcvikářů a chovatelů, a v neposlední řadě také nadšenců, kteří se psům věnují na neformální úrovni zejména v psích sportech. Nejde tak o ucelenou větev vědy v pravém slova smyslu, přestože přípona – logie by tak naznačovala. Mezinárodní organizací, která se zabývá kynologií je Mezinárodní kynologická federace, v Česku má pobočku u Českomoravské kynologické unie. (Rulc, J. 2010)

PES DOMÁCÍ – (*Canis lupus f. familiaris*) provází člověka po jeho boku již minimálně 14 tisíc let. Je vědecky dokázáno, že všechna plemena psů jsou skutečně potomky vlků. Shodují se v mnoha společných znacích jak ve vzhledu, tak i v anatomii. Než vlk zdomácněl, byl divoký a toulavý, ale lidé si dokázali ochočit jeho štěňata. Už kdysi v jeskyních upozorňovali vlci své pány na lovenou zvěř, vycítili, že se blíží nepřítel nebo medvěd. Lidé je brali jako své ochránce a jejich ostražitost pro ně byla velmi užitečná. Mnohem později začali lidé chov vlků plánovat a cíleně je šlechtit, tím vznikala různá plemena. Člověku byl pes nápomocen při lovu, ochraňoval mu stáda, majetek, tahal saně a v neposlední řadě byl cvičen do ozbrojených složek či jako pomoc hendikepovaným. Ochočil si ho nejen díky jeho vynikajícímu čichu, kdy pes dokáže rozpoznat i několik dní staré pachové stopy, ale také pro jeho sluch. Pes dokáže vnímat i ultrazvuky, směr, odkud zvuk vychází a také rozlišit výšku tónu daleko lépe, než člověk. Jeho zrak sice není tak ostrý, jako u člověka a asi tak po sto metrech vidí jen rozmazaně, ale dokáže reagovat na jakýkoliv pohyb a jeho zorné pole je přibližně o sto stupňů širší. Ale také jde hlavně o to, o jaká plemena se jedná, protože ne všichni psi,

mají stejně vyvinuty všechny smysly. Lidé si nechovali psy jen ke svému užitku, ale také i pro radost. Pes se vždy stane tím, co z něj udělá člověk a dokáže mu být nejlepším přítelem. Dostane-li se mu milované péče a pečlivé výchovy, pak se stane na celý život nejuvěrnějším přítelem. Je vždy ostražitý, oddaný a pohotový a nežádá nic víc, než trochu vody, jídla a vlídného slova. (Bielfeld, H. 1999)

PLEMENA PSŮ – Veškerá plemena byla podle vědců vyšlechtěna z jediného zvířete a to vlka. Dlouhá léta trvalo jeho zdomácnění a podařilo se vyšlechtit mnoho plemen, která se od sebe liší vlastnostmi jak fyzickými, například velikostí zvířete, barvou a délkou srsti, tak i povahovými; jedni jsou předurčeni jako ochránci, druzí zase jako pracovní plemeno, jiní našli zalíbení u rodin s dětmi a další pomáhají nemocným lidem. Podle jejich vlastností se také odvíjí i využití jednotlivých plemen k různým účelům. (Císařovský, M. 2005)

VÝCVIK – je vzdělávací činnost, která má za úkol získat, upevnit, nebo vylepšit praktické znalosti, dovednosti a schopnosti v daném oboru činnosti. (Výcvik. In: *Wikipedia: the free encyclopedia* [online]. San Francisco (CA): Wikimedia Foundation, 2001-, 2017 (URL₉)

BEZPEČNOST – je ochrana systému před hrozbami a riziky. Může se například jednat o systém společenský, technický či přírodní. Zvyšování bezpečnosti často vede k snižování spolehlivosti systému či omezování svobod. (Bezpečnost. In: *Wikipedia: the free encyclopedia* [online]. San Francisco (CA): Wikimedia Foundation, 2001-, 2020 (URL₁₀)

3 Cíle a metodika práce

3.1 Cíl

Cílem této bakalářské práce je co nejpřesněji popsat využití kynologie v jednotlivých složkách integrovaného záchranného systému v současnosti. Práce byla vypracována pomocí analýzy odborné literatury, internetových zdrojů a zákonů a publikací. V práci jsou definovány nejenom jednotlivé složky integrovaného záchranného systému, které využívají služební psy, ale také kategorie základních a speciálních činností, na které musejí být služební psi vycvičeni. Dále jsou zde uvedeny nejčastější rasy služebních psů, jejich získávání a nechybí ani výcviková střediska a chovné stanice.

3.2 Metodika práce

K dosažení stanovených cílů bylo použito několik vědeckých explanačních metod, především těch logických, obecně teoretických. Za hlavní použité metody lze považovat metody analýzy a syntézy, které spolu souvisí a vzájemně se verifikují. Rešerše provedená v rámci bakalářské práce byla zaměřena především na možnosti využití psů v různých složkách integrovaného záchranného systému. Na základě získaných poznatků byly definovány cíle bakalářské práce. V úvodu a v teoretických východiskách jsou popsány integrovaný záchranný systém, historie a současnost kynologie a některé pojmy. Legislativou a právními předpisy v deskriptivně analytické části je v práci uvedeno využití psů ve služební kynologii ve složkách integrovaného záchranného systému. Také jsou zde vypsány nejčastější rasy využívané ve služební kynologii, jejich získávání a jednotlivé specializace. A v neposlední řadě jsou zde uvedena výcviková střediska a chovné stanice. V závěru je vše shrnuto a zhodnoceno, zda jsou splněny cíle práce a jestli lze práci v budoucnu ještě více rozvést.

4 Deskriptivně-analytická část práce

4.1 Složky integrovaného záchranného systému využívající služební psy

Skoro každá složka v integrovaném záchranném systému využívá služební psy. Někde působí psi z kategorií základních kynologických činností (kategorie psů strážních, hlídkových a pátracích) a jinde zase z kategorií speciálních kynologických činností (kategorie psů speciálních). V této hlavní části práce jsou specifikovány jednotlivé základní a ostatní složky integrovaného záchranného systému, ve kterých jsou využiti služební psi a definovány jejich úkoly.

4.1.1 Základní složky využívající služební psy

Hasičský záchranný sbor České republiky

Hasičský záchranný sbor České republiky byl zřízen na základě zákona č. 238/2000 Sb., o Hasičském záchranném sboru České republiky. Za první desetiletí platnosti byl zákon o Hasičském záchranném sboru České republiky již 8x novelizován a v roce 2016 byl zrušen. (Vilášek, J. et al. 2014)

Nahradil ho zákon č. 320/2015 Sb., o Hasičském záchranném sboru České republiky a o změně některých zákonů, který je stále platný a je hlavní legislativou Hasičského záchranného sboru České republiky.

Hasičský záchranný sbor České republiky (dále jen „hasičský záchranný sbor“) je jednotný bezpečnostní sbor, jehož základním úkolem je chránit životy a zdraví obyvatel, životní prostředí, zvířata a majetek před požáry a jinými mimořádnými událostmi a krizovými situacemi. (ČESKÁ REPUBLIKA. Zákon č. 320/2015 Sb.: Zákon o

Hasičském záchranném sboru České republiky a o změně některých zákonů. In: *Sbírka zákonů*. Praha: Ministerstvo vnitra, 2015, ročník 2015, částka 135, číslo 320. (URL₁₁)

Hasičský záchranný sbor se podílí na zajišťování bezpečnosti České republiky plněním a organizováním úkolů požární ochrany, ochrany obyvatelstva, civilního nouzového plánování, integrovaného záchranného systému, krizového řízení a dalších úkolů, v rozsahu a za podmínek stanovených tímto zákonem a jinými právními předpisy. (ČESKÁ REPUBLIKA. Zákon č. 320/2015 Sb.: Zákon o Hasičském záchranném sboru České republiky a o změně některých zákonů. In: *Sbírka zákonů*. Praha: Ministerstvo vnitra, 2015, ročník 2015, částka 135, číslo 320. (URL₁₂))

Hasičský záchranný sbor při plnění svých úkolů spolupracuje se správními úřady a jinými státními orgány, orgány územní samosprávy a s osobami. (ČESKÁ REPUBLIKA. Zákon č. 320/2015 Sb.: Zákon o Hasičském záchranném sboru České republiky a o změně některých zákonů. In: *Sbírka zákonů*. Praha: Ministerstvo vnitra, 2015, ročník 2015, částka 135, číslo 320. (URL₁₃))

Hasičský záchranný sbor České republiky v současnosti tvoří Generální ředitelství Hasičského záchranného sboru České republiky, které je organizační součástí ministerstva vnitra, a dále pak 14 hasičských záchranných sborů krajů, Střední odborná škola požární ochrany a Vyšší odborná škola požární ochrany ve Frýdku-Místku a Záchranný útvar Hasičského záchranného sboru České republiky dislokován v Hlučíně, ve Zbirohu a v Jihlavě. Součástí Hasičského záchranného sboru České republiky jsou také vzdělávací, technická a jiná účelová zařízení, konkrétně dvě Školní a výcviková zařízení Hasičského záchranného sboru České republiky (ve Zbirohu a Brně), Institut ochrany obyvatelstva v Lázních Bohdaneč, Technický ústav požární ochrany v Praze a Skladovací a opravárenské zařízení Hasičského záchranného sboru České republiky v Olomouci. (Historie. *Hasičský záchranný sbor České republiky* [online]. Praha: Ministerstvo vnitra, 2017. (URL₁₄))

Hasičský záchranný sbor České republiky je jednotný bezpečnostní sbor, jehož základním úkolem je chránit životy a zdraví obyvatel, životní prostředí, zvířata a majetek před požáry a jinými mimořádnými událostmi a krizovými situacemi. Podílí se

na zajišťování bezpečnosti České republiky plněním a organizováním úkolů požární ochrany, ochrany obyvatelstva, civilního nouzového plánování, integrovaného záchranného systému, krizového řízení a dalších úkolů, v rozsahu a za podmínek stanovených právními předpisy. (Postavení a úkoly. *Hasičský záchranný sbor České republiky* [online]. Praha: Ministerstvo vnitra, 2017. (URL₁₅)

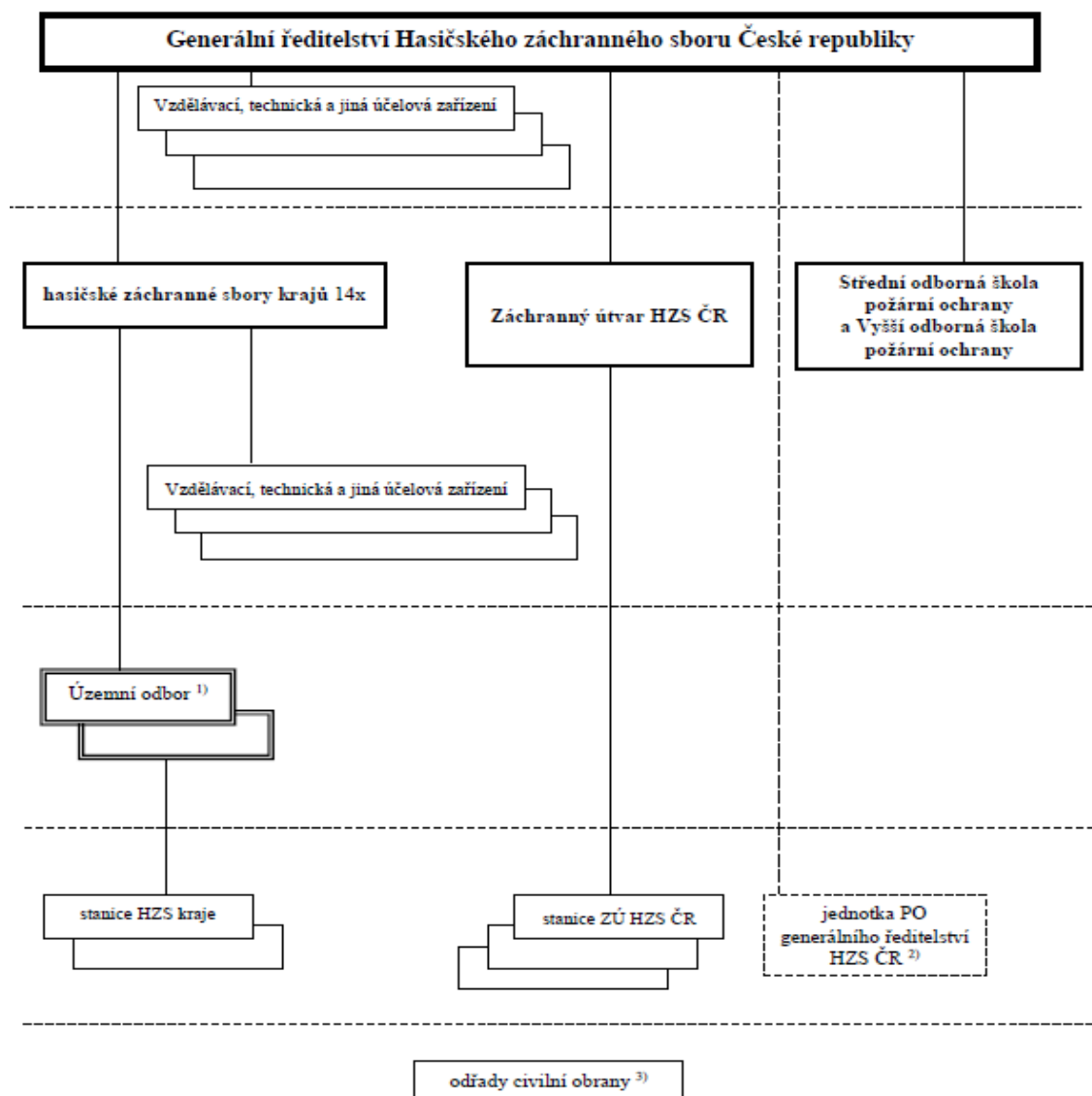
Organizační struktura Generálního ředitelství Hasičského záchranného sboru České republiky je vyobrazena na obrázku č. 3.

Právní předpisy a dokumenty:

- Sbíрка interních aktů řízení generálního ředitele Hasičského záchranného sboru České republiky č. 41/2012,
- Metodika sutinového vyhledávání s využitím záchrannářských psů 2005,
- zákon č. 133/1985 Sb., o požární ochraně, ve znění pozdějších předpisů,
- zákon č. 239/2000 Sb., o integrovaném záchranném systému a o změně některých zákonů, ve znění pozdějších předpisů,
- zákon č. 240/2000 Sb., o krizovém řízení a o změně některých zákonů, ve znění pozdějších předpisů.

Obr. č. 3 „Organizační struktura Generálního ředitelství hasičského záchranného sboru České republiky“

Hasičský záchranný sbor České republiky
(platnost od 1. ledna 2016)



¹⁾ HZS hl. m. Prahy se nečlení na územní odbory.

²⁾ Podle § 65 odst. 2 zákona č. 133/1985 Sb., o požární ochraně, ve znění pozdějších předpisů, Ministerstvo vnitra může k plnění mimořádných úkolů na úseku požární ochrany zřídit jednotku generálního ředitelství HZS ČR.

³⁾ Podle § 10 odst. 1 zákona č. 320/2015 Sb., o Hasičském záchranném sboru České republiky a o změně některých zákonů (zákon o hasičském záchranném sboru), generální ředitelství HZS ČR, HZS kraje a ZÚ HZS ČR mohou k plnění úkolů za stavu ohrožení státu a válečného stavu zřizovat a organizačně, materiálně a personálně připravovat odřady civilní obrany z jednotek sborů dobrovolných hasičů obcí nebo jejich částí.

Zdroj: <https://www.hzscr.cz/clanek/hasici-cr-web-o-nas-hasicky-zachranny-sbor-cr.aspx>

Policie České republiky

Policie České republiky vznikla v roce 1991 přijetím zákona č. 283/1991 Sb. České národní rady o Policii České republiky. Tento zákon byl mnohokrát novelizován a nakonec i v roce 2008 zrušen. V tomto roce vyšel v platnost zákon č. 273/2008 Sb., o Policii České republiky, který byl naposledy novelizován v roce 2019.

Policie České republiky je jednotný ozbrojený bezpečnostní sbor, který slouží veřejnosti. Jejím úkolem je chránit bezpečnost osob a majetku a veřejný pořádek, předcházet trestné činnosti, plnit úkoly podle trestního řádu a další úkoly na úseku vnitřního pořádku a bezpečnosti svěřené jí zákony, přímo použitelnými předpisy Evropské unie nebo mezinárodními smlouvami, které jsou součástí právního řádu. (ČESKÁ REPUBLIKA. Zákon č. 273/2008 Sb.: Zákon o Policii České republiky. In: Sbirka zákonů. Praha: Ministerstvo vnitra, 2008, ročník 2008, částka 91, číslo 273. (URL₁₆)

Policie České republiky je podřízena ministerstvu vnitra. Tvoří ji policejní prezidium, útvary s celostátní působností, krajská ředitelství policie a útvary zřízené v rámci krajských ředitelství. Zákon zřizuje 14 krajských ředitelství policie. Jejich územní obvody se shodují s územními obvody 14 krajů České republiky. (O policii ČR. Policie [online]. Praha: Ministerstvo vnitra, 2019. (URL₁₇)

V rámci činnosti základních složek integrovaného záchranného systému provádí Policie České republiky při mimořádných událostech především tyto činnosti:

- a) uzavírání zájmových prostorů a regulaci vstupu a opuštění těchto prostor,
- b) regulaci dopravy v prostoru mimořádné události,
- c) šetření okolností vzniku mimořádné situace k objasnění příčin jejího vzniku,
- d) plnění úkolů, souvisejících s identifikací zemřelých,
- e) řešení ochrany a zabezpečení movitého a nemovitého majetku a eventuálně eliminaci kriminální činnosti při vzniku mimořádné situace,
- f) plnění dalších úkolů podle pokynu velitele zásahu nebo řídicí složky integrovaného záchranného systému. (Vilášek, J. et al. 2014)

Problematiku integrovaného záchranného systému mají ve své pracovní náplni pevné organizační struktury Policie České republiky, a sice na centrální úrovni (Policejní prezidium České republiky) oddělení krizového řízení, na krajské úrovni (správa kraje) skupina krizového řízení a na okresní úrovni (územní odbor) pověřený pracovník. Podle statistického vyhodnocování společných zásahů jednotlivých složek integrovaného záchranného systému lze konstatovat, že hlavní podíl Policie České republiky na společných zásazích spočívá v pořádkové činnosti a v regulaci dopravy. (Vilášek, J. et al. 2014)

Služební kynologie spadá v současnosti pod Policejní prezidium České republiky, Ředitelství pořádkové policie Policejního prezidia České republiky, odbor služební kynologie a hipologie. (Odbor služební kynologie a hipologie. www.policie.cz [online]. Praha: Ministerstvo vnitra, 2019. (URL₁₈)

Odbor zabezpečuje odbornou přípravu psovodů se služebními psy ve výcvikových střediscích. Také je garantem všech kynologických vzdělávacích kurzů, řídí chov psů u Policie České republiky, určuje zaměření výchovy a výcviku služebních psů v chovných stanicích a výcvikových střediscích odboru služební kynologie a hipologie. Odbor zabezpečuje chov psů pro obměnu a doplňování stavů služebních psů dle plánu zpracovaného z požadavků jednotlivých útvarů Policie České republiky. Útvar dále organizuje odborná shromáždění kynologů krajských ředitelství a celorepublikových útvarů Policie České republiky. V součinnosti s odbornými vedoucími funkcionáři útvarů Policie České republiky a výcvikových středisek kontroluje odbornou připravenost psovodů a vycvičenost služebních psů, koordinuje návrhy a změny interních aktů řízení týkajících se služební kynologie, předkládá návrhy nových možností použití služebních psů v návaznosti na metodiku výcviku služebních psů. Organizuje a zabezpečuje svody služebních psů narozených v chovných stanicích a vykoupených psů z civilního sektoru dle interního aktu řízení. Organizuje celostátní soutěže psovodů se služebními psy, podílí se a spolupracuje při pořádání kynologických soutěží u jednotlivých útvarů Policie České republiky. Zabezpečuje na základě smluvních vztahů odbornou přípravu jiných ozbrojených sborů v České republice. V rámci vzdělávání instruktorů jsou každoročně zabezpečována instrukčně metodická

zaměstnání zaměřená na zvyšování znalostí v metodice a výcviku, taktice služebních zákroků za využití služebních psů. (Odbor služební kynologie a hipologie. *Policie* [online]. Praha: Ministerstvo vnitra, 2019. (URL₁₉))

Do konce roku 2019 bylo u Policie České republiky využíváno celkem 714 služebních psů s platnou kategorií použití. U krajských ředitelství policie a útvarů s celostátní působností bylo zařazeno do výkonu služby 413 psů hlídkových, výjezdových a strážních a 278 psů specialistů. Psovodi se služebními psy jsou zařazeni na oddělení služební kynologie u všech krajských ředitelství policie, službě cizinecké policie, ochranné službě. (Odbor služební kynologie a hipologie. *Policie* [online]. Praha: Ministerstvo vnitra, 2019. (URL₂₀))

Služební kynologie u krajských ředitelství jsou organizačně začleněna pod odbory pořádkové policie krajských ředitelství. Na oddělení služební kynologie jsou zařazeni psovodi specialisté, kteří provádějí na daném území výkon služby se služebními psy specialisty na detekci omamných a psychotropních látek, detekci výbušnin, detekci akcelerantů, detekci zbraní a jejich částí, detekci lidských částí a ostatků a se specialisty na metodu pachové identifikace a od 1. 1. 2009 i psovodi skupin základních kynologických činností, kteří s pátracími psy provádějí všechny potřebné činnosti dle požadavků útvarů počínaje prací na místě trestného činu a v jeho okolí, přes vyžádání na zákroky při signálech k ochraně objektů a narušení veřejného pořádku až k plánovanému výkonu služby a k preventivní činnosti v místech možnosti páčání trestných činů. (Odbor služební kynologie a hipologie. *Policie* [online]. Praha: Ministerstvo vnitra, 2019. (URL₂₁))

U služby cizinecké policie jsou služební psi využíváni jako podpora výkonu činností této služby, zejména při kontrole oprávněnosti pohybu cizinců v schengenském prostoru, při kontrole pobytu cizinců a kontrole plnění povinností ubytovatelů, při kontrolách zaměřených a odhalování neoprávněného zaměstnávání cizinců, při pátrání po osobách, které nesplňují nebo přestaly splňovat podmínky pro pobyt na území České republiky a dále také při eskortní činnosti. (Odbor služební kynologie a hipologie. *Policie* [online]. Praha: Ministerstvo vnitra, 2019. (URL₂₂))

Právní předpisy a dokumenty:

- § 51, § 52, § 53, § 57 a § 58 zákona č. 273/2008 Sb. o Policii České republiky, Hlava IX Použití donucovacích prostředků a zbraně,
- zákon č. 239/2000 Sb., o integrovaném záchranném systému a o změně některých zákonů v platném znění,
- interní normativní akty MV,
- Závazný pokyn policejního prezidenta č. 80/2009, kterým se upravuje činnost služební kynologie a služební hipologie.

4.1.2 Ostatní složky integrovaného záchranného systému využívající služební psy

Vyčleněné síly a prostředky ozbrojených sil

Výchozím dokumentem pro tvorbu legislativy ozbrojených sil byl ústavní zákon č. 110/1998 Sb., o bezpečnosti České republiky, ve znění pozdějších předpisů. (Vilásek, J. et al. 2014)

Další zákon č. 219/1999 Sb., o ozbrojených silách České republiky upravuje postavení, úkoly a členění ozbrojených sil České republiky (dále jen „ozbrojené síly“), jejich řízení, přípravu a vybavení vojenským materiálem. Zákon dále upravuje použití vojenské zbraně vojáky v činné službě a náhradu škody. (ČESKÁ REPUBLIKA. Zákon č. 219/1999 Sb.: Zákon o ozbrojených silách České republiky. In: *Sbírka zákonů*. Praha: Ministerstvo obrany, 1999, ročník 1999, částka 76, číslo 219. (URL₂₃))

Ozbrojené síly jsou tvořeny Armádou České republiky, Kanceláří prezidenta republiky a Hradní stráží. Využití jednotek Hradní stráže pro potřebu provádění záchranných a likvidačních prací je ojedinělé. Smlouvy či dohody o vyčlenění sil a prostředků Armády České republiky ve prospěch integrovaného záchranného systému jsou uzavřeny a byly již opakovaně realizovány. Od roku 2005, kdy již máme jen profesionální armádu s jejími nízkými stavy, je možné nasazení armády v daleko menších počtech osob, ale s výkonnější technikou. Síly a prostředky Armády České republiky lze využít k posílení

základních složek integrovaného záchranného systému při řešení mimořádných událostí. Armáda sice patří mezi ostatní složky integrovaného záchranného systému, ale její funkce při rozsáhlých mimořádných událostech a krizových situacích je významná a nezastupitelná. Armáda plní zejména tyto úkoly:

- a) při záchranných pracích nasazením sil (včetně specialistů, např. chemiků, ženistů) a techniky (např. vrtulníků),
- b) při logistickém zabezpečení (náhradní stravování a ubytování),
- c) při zajištění veřejného pořádku a ochraně objektů (např. subjektů kritické infrastruktury). (Vilášek, J. et al. 2014)

Do konce roku 2008 měla armáda vojenské záchranné prapory, které byly předurčeny k ochraně obyvatelstva a provádění záchranných a likvidačních prací při nevojenských krizových situacích. Pro svoji činnost byly materiálně vybaveny, pravidelně připravovány a teritoriálně předurčeny. Jejich nasazení se předpokládalo při řešení přírodních pohrom, požárů, hromadných neštěstí, průmyslových nebo ekologických havárií a při poskytování pomoci obyvatelstvu. Na území České republiky jich bylo celkem šest a byly dislokovány v Kutné Hoře, Jindřichově Hradci, Rakovníku, Bučovicích, Olomouci a Hlučíně. Posledně jmenovaný – z Hlučína, byl k 1. 1. 2009 personálně i materiálně předán do podřízenosti Generálního ředitelství hasičského záchranného sboru České republiky a působí jak Záchranný útvar Generálního ředitelství hasičského záchranného sboru České republiky. (Vilášek, J. et al. 2014)

V rámci reorganizace Armády České republiky byla v roce 2013 zrušena záchranná rota v Rakovníku a k 31. 12. 2019 byla zrušena i záchranná rota v Olomouci. Od 1. 1. 2020 už nejsou žádné záchranné roty.

V souvislosti s přehodnocením využití sil a prostředků Armády České republiky, vzhledem k úkolům, které stanovuje NATO (Severoatlantická aliance) a Evropská unie (plnění bojových i mírových misí např. v Iráku, Afghánistánu, Mali aj.), bylo přehodnoceno použití sil a prostředků Armády České republiky ve prospěch ochrany obyvatelstva, a to tak, že Armáda České republiky nadále zůstává významnou složkou tzv. ostatních složek integrovaného záchranného systému a obyvatelstvu bude nadále

pomáhat. Všechny tyto aktivity jsou zahrnuty v Ústředním poplachovém plánu integrovaného záchranného systému České republiky. Využití speciálně zaměřených jednotek armády je odvislé od konkrétní vzniklé situace. Jedná se zejména o protichemické jednotky, ženíjní jednotky s příslušnou technikou (povodně, závaly, sesuvy půdy), jednotky disponující vzdušnými prostředky (přeprava osob) a jednotky logistické podpory (náhradní stravování, ubytování, vystrojování a výdej souprav humanitární pomoci). V případě rozsáhlých přírodních katastrof, zejména povodní jsou jednotky armády využívány také k poskytování živé síly, např. při plnění pytlů s pískem a jejich umístování do hrází, odstraňování nánosů apod.; jde především o práce, kde nelze účinně využít techniku, a pro práce na projektování a rekonstrukci mostů. (Vilášek, J. et al. 2014)

Kynologie byla využita v naší armádě už v 1. světové válce. Naše armáda v používání služebních psů měla tehdy velký náskok. Po válce byla založena „Škola pro výcvik vojenských a sanitních psů“ v Kostelci nad Orlicí. Další velký rozvoj armádní služební kynologie pokračoval až po vzniku Československé republiky. Nejznámější veterinární základna Grabštejn je dnes hlavní výcvikové zařízení psovodů a služebních psů Armády České republiky. (Rulc, J. 2010)

Současná vojenská kynologie se neustále vyvíjí a nabývá na významu. Výběr vhodného psa pro službu u vojenských jednotek je srovnatelný s rekrutačními požadavky na potenciálního vojáka – od testů krve přes zdravotní prohlídky po zkoušku předpokladů pro službu, což u psa znamená například chůzi po různých površích a testy poslušnosti. Nadto je nutný rentgen kyčelních kloubů. Následuje dvou- až tříměsíční kurz v Centru vojenské kynologie v Chotyni. Pes prochází výcvikem k vojenskému útvaru, kde je zařazen do výkonu, a kondičním výcvikem se dále rozvíjejí jeho schopnosti. Jednou za rok jsou psi přezkušováni z dovedností na speciální pachové práce, psi hlídkoví a strážní jednou za dva roky. Pokud neuspějí, mohou test opakovat. Jestliže ani podruhé neuspějí, musí zpět do kurzu. Kritéria pro splnění jsou velmi tvrdá. Psovod a jeho pes musí splnit všechny disciplíny své specializace a testy poslušnosti minimálně na 70 % bodů, nesmí více jak jednou falešně „značit“ nález anebo se aktivně dobývat do místa nálezu. To v praxi může být fatální jak pro psa a jeho psovoda, tak pro jednotku. I když

splní testy speciálního výcviku, ale nesplní poslušnost, pes neprojde. Pro vojenskou kynologii, která má letitou tradici, přišla zásadní změna s profesionalizací armády. Vedle strážních a hlídkových psů přibyli i nově specialisté na vyhledávání výbušnin, zbraní a drog. Od roku 2005 se česká armáda začala poptávat na psí specialisty, které pak začala vysílat na zahraniční operace. Psi se cvičí nejen na cvičáku, ale také na nejrůznějších místech např. ve skladech, v metru, v tramvaji, na dětských dnech, na velkých či malých akcích, ve městě či na letišti. Hluk a stres z okolí je zásadní faktor na výkon psa. Délka služby vojenského psa závisí na jeho zdravotním stavu, ale většinou slouží šest až devět let a pak následuje psí důchod. Psi jsou nabízeni k odkupu, mnohdy však končí v domácnostech svých bývalých psovodů. (Zpravodajství. In: *Armáda České republiky* [online]. Praha: Ministerstvo obrany, 2019. (URL₂₄)

Specifickým útvarem ozbrojených sil České republiky je Hradní stráž, která je přímo podřízena náčelníkovi Vojenské kanceláře prezidenta republiky. Její příslušníci jsou vybíráni a doplňováni z řad příslušníků Armády České republiky i přímým nábořem podle specifických kritérií. Působnost Hradní stráže vychází z úkolů uvedených v ustanovení § 28 zákona č. 219/1999 Sb., o ozbrojených silách České republiky, které stanoví, že Hradní stráž České republiky:

- a) provádí vnější ostrahu areálu Pražského hradu, zabezpečuje jeho obranu a provádí vnější ostrahu a obranu objektů, které jsou dočasným sídlem prezidenta a jeho hostů.
- b) Organizuje a zajišťuje vojenské pocty, zejména při oficiálních návštěvách představitelů jiných států a při přijetí vedoucích zastupitelských misí u prezidenta.

Hradní stráž nesmí být použita k plnění jiných úkolů, než je stanoveno výše, bez souhlasu prezidenta. ČESKÁ REPUBLIKA. Zákon č. 219/1999 Sb.: Zákon o ozbrojených silách České republiky. In: *Sbírka zákonů*. Praha: Ministerstvo obrany, 1999, ročník 1999, částka 76, číslo 219. (URL₂₅)

Hradní stráž je organizována na Velení a štáb, 1. prapor, 2. prapor, Hudba Hradní stráže a Rotu zabezpečení. Ta podporuje jednotky Hradní stráže při plnění jejich hlavních úkolů. K tomuto účelu je tato jednotka členěna na Dopravní četou, Skupinu doprovodné a

ochranné služby (motocyklová jednotka), Četu zabezpečení a Četu psodů. (O nás. *Hradní stráž* [online]. Praha: Ministerstvo obrany, 2004. (URL₂₆)

Hlavním kynologem je starší instruktor oddělení přípravy štábu Hradní stráže. Příslušníci čtyř psodů podporují strážní jednotky zejména v aktivní ochraně sídel prezidenta republiky. K tomuto účelu jsou využíváni pak psi hlídkoví, připravováni pro strážní službu v těsném kontaktu se psodem, tak psi speciální, určení např. k vyhledávání výbušných systémů. Četu tvoří tři družstva psodů s hlídkovými psy, kteří řeší ostrahu vnějších prostor sídel prezidenta (Pražský hrad, zámek Lány, Královské, Jižní, Lumbeho zahrady, Dolní a Horní jelení příkop a další). Kategorie těchto psů je hlídkový obranný, kterých je v této době 24. Jedno družstvo tvoří specialisté, kterých je nyní 5, kdy se psi specializují na vyhledávání výbušnin, zajišťují prohlídky všech prostor, kde se bude nacházet prezident a zajišťují prověření materiálu vnášeného do těchto prostor (především technika televize a rozhlasu). (O nás. *Hradní stráž* [online]. Praha: Ministerstvo obrany, 2004. (URL₂₇)

Dle zákona č. 300/2013 Sb., o Vojenské policii a o změně některých zákonů plní Vojenská policie v rozsahu vymezeném tímto zákonem úkoly policejní ochrany Ministerstva obrany (dále jen „ministerstvo“), ozbrojených sil, vojenských objektů, vojenského materiálu a ostatního majetku státu, s nímž je příslušné hospodařit ministerstvo. Vojenská policie je součástí ministerstva. (ČESKÁ REPUBLIKA. Zákon č. 300/2013 Sb.: Zákon o vojenské policii a o změně některých zákonů. In: *Sbírka zákonů*. Praha: Ministerstvo obrany, 2013, ročník 2013, částka 115, číslo 300. (URL₂₈)

Vojenská policie působí na území České republiky a při plnění úkolů policejní ochrany ozbrojených sil na území jiných států, nestanoví-li tento zákon nebo jiný právní předpis jinak. (ČESKÁ REPUBLIKA. Zákon č. 300/2013 Sb.: Zákon o vojenské policii a o změně některých zákonů. In: *Sbírka zákonů*. Praha: Ministerstvo obrany, 2013, ročník 2013, částka 115, číslo 300. (URL₂₉)

Vojenská policie působí vůči:

- a) vojákům v činné službě (dále jen „voják“),

- b) osobám, které se nacházejí ve vojenských objektech a v prostoru, kde ozbrojené síly plní své úkoly nebo kde se koná vojenské cvičení nebo kde je zajišťována bezpečnost chráněné osoby (dále jen „chráněný objekt“),
- c) osobám, které jsou podezřelé, že spáchaly nebo páchají trestné činy nebo přestupky proti vojákům ve vojenském objektu nebo prostoru, kde ozbrojené síly plní své úkoly nebo kde se koná vojenské cvičení, nebo trestné činy nebo přestupky spolu s vojáky nebo proti vojenskému objektu, vojenskému materiálu nebo ostatnímu majetku státu, s nímž je příslušné hospodařit ministerstvo, pokud tento zákon nestanoví jinak. (ČESKÁ REPUBLIKA. Zákon č. 300/2013 Sb.: Zákon o vojenské policii a o změně některých zákonů. In: *Sbírka zákonů*. Praha: Ministerstvo obrany, 2013, ročník 2013, částka 115, číslo 300. (URL₃₀)

Kynologická služba jednotlivých útvarů Vojenské policie plní zejména tyto úkoly:

- a) ochrana objektů Ministerstva obrany,
- b) preventivní akce na vyhledávání omamných a psychotropních látek, zbraní a výbušnin,
- c) kynologické zajištění zahraničních operací,
- d) pyrotechnické prohlídky při ochraně ústavních činitelů a funkcionářů resortu Ministerstva obrany,
- e) provádí kynologické zabezpečení preventivních a bezpečnostních akcí Vojenské policie,
- f) provádí společné akce s policií České republiky, Vězeňskou službou a Celní správou České republiky,
- g) podílí se na ochraně nebo obnovení veřejného pořádku ve vojenských objektech nebo při služební činnosti v prostorech konání vojenských akcí,
- h) podílí se na odhalování trestné činnosti, vyhledávání a šetření přestupků,
- i) pátrání po osobách a věcech,
- j) pravidelný zdokonalovací výcvik psovodů a služebních psů s následnou obhajobou kategorie,
- k) zabezpečení kondice a dobrého zdravotního stavu služebních psů a jejich výživy. (Závazný pokyn Náčelníka Vojenské policie č. 31 Organizace a řízení vojenské kynologie u útvarů Vojenské policie)

Právní předpisy a dokumenty:

- § 42 zákona č. 219/1999 Sb., o ozbrojených silách České republiky v platném znění stanoví použití vojenské zbraně a zvláštních prostředků,
- § 44 až §47 zákona č. 300/2013 Sb., o Vojenské policii a o změně některých zákonů stanoví použití donucovacích prostředků a zbraně,
- Závazný pokyn Náčelníka Vojenské policie č. 31 Používání donucovacích prostředků vojenskými policisty (interní dokument),
- Závazný pokyn Náčelníka Vojenské policie č. 31 Organizace a řízení vojenské kynologie u útvarů Vojenské policie (interní dokument).

Ostatní ozbrojené bezpečnostní sbory

Celní správa České republiky

Podle zákona č. 17/2012 Sb., o Celní správě České republiky, ve znění pozdějších předpisů je celní správa ozbrojeným bezpečnostním sborem. Příslušníci celní správy jsou oprávněni držet a nosit služební zbraň. Celník je oprávněn použít zbraň mimo jiné v případě nutné obrany nebo v krajní nouzi. Z dikce jak zákona o Celní správě České republiky, tak zákona o integrovaném záchranném systému vyplývá, že celníci mohou na vyžádání plnit jako ostatní složka integrovaného záchranného systému zejména tyto úkoly:

- a) ostraha důležitých státních institucí v době vyhlášení krizových stavů,
- b) zabezpečení veřejného pořádku ve spolupráci s Policií České republiky v místech odkud byla provedena evakuace po vyhlášení krizových stavů,
- c) ostraha a obrana objektů důležitých pro obranu státu a objektů možného napadení, zejména po vyhlášení vojenských krizových stavů,
- d) ostraha a ochrana prvků národní a evropské kritické infrastruktury,
- e) posílení ochrany na hraničních přechodech v době uzavření Schengenského prostoru. (Vilášek, J. et al. 2014)

Výcvikem služebních psů se zabývá Celní správa již od roku 1972. Celní správa České republiky má vlastní speciální pracoviště pro výcvik psů všech kategorií. Výkonnost

českých celních kynologů je pak pravidelně prověřována nejen na domácích, ale i na mezinárodních soutěžích. V současné době česká celní správa disponuje 64 služebními psy, z nichž polovina je určena pro detekci drog a cigaret. Ostatní psi jsou určeni k všestrannému použití zejména při kontrolní činnosti celních, ale i jiných orgánů státní správy České republiky. Struktura u Celní správy je taková, že služební kynologie spadá pod odbor 33 Dohledu Generálního ředitelství cel s tím, že jednotliví psovodi jsou v rámci systemizace umístěni na celních úřadech pro jednotlivé kraje. Tam pak spadají pod odbory 6 Dohledu, nebo konkrétně odd. 62 Mobilního dohledu. (Služební kynologie. *Celní správa České republiky* [online]. Praha: Ministerstvo financí, 2015. (URL₃₁)

Služební psi se v Celní správě používají ke speciálním pachovým pracím, dále při provádění kontrolních a asistenčních činností, zejména k ochraně osob a majetku, jako donucovací prostředek podle ustanovení § 44 odst. 1 písm. e) zákona o celní správě, popř. k jiným činnostem, které zkvalitňují a zefektivňují výkon služby celníků. (interní dokument-Metodická informace č. 27/206 čl. 17)

Výkon služby se služebním psem je vykonáván na základě rozkazu nadřízeného služebního funkcionáře. Kynolog Generálního ředitelství cel, vedoucí výcvikového zařízení služební kynologie a instruktoři výcviku jsou z důvodu udržení kontinuity mezi výcvikem služebních psů a potřebami výkonu služby zařazováni do výkonu služby nepravidelně. (interní dokument-Metodická informace č. 27/206 čl. 17)

Úkoly nařizené psovodovi, kynologovi, vedoucímu výcvikového zařízení služební kynologie nebo instruktorovi výcviku nadřízeným služebním funkcionářem musí respektovat zásady používání služebních psů podle této metodické informace a musí být zaměřeny na efektivní a cílené využití služebního psa, současně musí respektovat zaměření výcviku služebního psa (kategorii nebo specializaci). (interní dokument-Metodická informace č. 27/206 čl. 17)

Při nasazení všestranných psů se zabezpečují zejména takové činnosti, při nichž lze využít výcvikem dosažené schopnosti psa (obrana, ochrana, stopování, vyhledávání

osob, střežení apod.). Bez platné zkoušky z výkonu nesmí být služební pes použit. Všestranného psa lze nasadit v případech, je-li toto nasazení účelné pro splnění konkrétních úkolů, zejména kdy lze předvídat zvýšenou míru nebezpečnosti a kdy existuje předpoklad reálného použití služebního psa především jako donucovacího prostředku. Služební všestranné psy je účelné použít i preventivním způsobem, kdy je využito značného psychologického účinku psa. Je-li všestranný služební pes při výkonu služby použit jako donucovací prostředek, je psovod povinen postupovat v souladu s § 44, 46 až 48 zákona o celní správě. (interní dokument-Methodická informace č. 27/206 čl. 17)

V souvislosti s prováděnými činnostmi a podle povahy situace a požadovaného záměru použije psovod služebního psa:

- a) s náhubkem na vodítku nebo bez vodítka nebo
- b) bez náhubku na vodítku nebo bez vodítka. (interní dokument-Methodická informace č. 27/206 čl. 17)

Má-li být služební pes kategorie speciálních pachových prací nasazen z důvodu vyhledání zájmové komodity, je vyjma odůvodněných případů nezbytné dodržet zásadu, že fyzická prohlídka následuje po nasazení služebního psa. Při nedodržení této zásady může být ohrožena úspěšnost nasazení služebního psa. Veškerou kontrolní činnost s využitím služebního psa určeného pro speciální pachové práce provádí psovod vždy za účasti dalšího, alespoň jednoho celníka, nebo příslušníka jiného bezpečnostního sboru, jedná-li se o součinnostní akce mezi dotčenými složkami. Způsob použití služebního psa určeného pro speciální pachové práce, dobu aktivního nasazení a odpočinku psa určuje psovod s ohledem na:

- a) úroveň pracovní způsobilosti psa,
- b) schopnosti a fyzické předpoklady psa,
- c) typ pracoviště,
- d) klimatické podmínky. (interní dokument-Methodická informace č. 27/206 čl. 17)

V případě pozitivní reakce služebního psa pro speciální pachové práce, to znamená označení určitého místa na dopravním prostředku, označení určitého zavazadla, zboží nebo předmětu postupuje psovod tak,

- a) že s ohledem na místo a okolnosti, při nichž došlo k pozitivní reakci služebního psa, oznámí tuto skutečnost vedoucímu hlídky a s jeho pomocí zahájí kontrolu označeného místa nebo objektu a realizuje nezbytná opatření ke střežení podezřelé osoby, dopravního prostředku, zavazadla, zboží, prostoru apod.,
- b) že opatření uvedená v písmenu a) zásadně provádí ve spolupráci s dalšími celníky nebo příslušníky jiného bezpečnostního sboru tak, aby podezřelým osobám bylo znemožněno vzdálit se z jejich dohledu a aby nedošlo k manipulaci s dopravním prostředkem, zavazadly, zbožím a podobně,
- c) že umožňuje-li to situace a podmínky, použije služebního psa k opětovnému ohledání kontrolovaného subjektu (ověření reakce psa), nebo se použije jiný služební pes,
- d) aby bylo minimalizováno riziko poškození nebo zničení stop potřebných k případnému dalšímu šetření,
- e) že zjistí-li ohledáním místa označeného služebním psem, že se jedná o úkryt obsahující určitý druh zájmového zboží, nebo že se jedná o speciálně vybudovaný úkryt či tajnou schránku, okamžitě informuje vedoucího hlídky nebo vedoucího kontrolní akce, který rozhodne o dalším postupu v závislosti na skutkové podstatě porušení celních nebo jiných právních předpisů. (interní dokument- Metodická informace č. 27/206 čl. 17)

Nezjistí-li psovod žádné příčiny ani důvody pozitivní reakce psa, které by mohly naznačovat jakoukoliv přítomnost zájmového zboží nebo jeho úkrytu, přesto informuje vedoucího hlídky nebo vedoucího kontrolní akce, který rozhodne o dalším postupu. Dojde-li k pozitivní reakci služebního psa při jeho nasazení v rámci spolupráce organizované jinými státními orgány, veškeré postupy v daném případě řeší zásadně po vzájemné konzultaci s těmito orgány a dále se řídí pokyny příslušného vedoucího zaměstnance odpovědného za prováděné kontrolní činnosti. (interní dokument- Metodická informace č. 27/206 čl. 17)

V rámci každého celního úřadu musí být podle konkrétních podmínek (počtu psů, jejich dislokace, dojezdových vzdáleností) upraven formou „Vnitřního předpisu ředitele celního úřadu“ způsob nasazování služebních psů pro potřeby ostatních výkonných útvarů. Zejména se jedná o:

- a) způsob a oprávněnost vyžádání si nasazení služebního psa,
- b) způsob dopravy na místo nasazení,
- c) podmínky pro maximálně efektivní nasazení služebního psa (zvláště možnost zajištění vyložení nákladu, součinnost zaměstnanců žádajícího útvaru),
- d) jiné důležité okolnosti vztahující se k nasazení služebních psů. (interní dokument-Metodická informace č. 27/206 čl. 17)

Do výkonu služby se nenasazují nemocní psi. Nedoporučuje se nasazovat háravé feny. (interní dokument-Metodická informace č. 27/206 čl. 17)

Právní předpisy a dokumenty:

- interní dokument-Metodická informace č. 27/206 čl. 17

Vězeňská služba České republiky

Podle zákona č. 555/1992 Sb., České národní rady o Vězeňské a justiční strážní České republiky je Vězeňská služba ozbrojeným bezpečnostním sborem. Jejimi hlavními úkoly jsou:

- a) spravuje a střeží vazební věznice a věznice a odpovídá za dodržování zákonem stanovených podmínek výkonu vazby a výkonu trestu odnětí svobody,
- b) střeží, předvádí a eskortuje osoby ve výkonu vazby, ve výkonu zabezpečovací detence a ve výkonu trestu odnětí svobody,
- c) zajišťuje pořádek a bezpečnost v budovách soudů, státních zastupitelství a ministerstva a v jiných místech jejich činnosti a v rozsahu stanoveném tímto zákonem zajišťuje pořádek a bezpečnost při výkonu pravomoci soudů a státních zastupitelství. (Vilášek, J. et al. 2014)

Úkoly zajišťují ve vězeňské službě, mimo jiné, vězeňská stráž a justiční stráž.

Vězeňská stráž střeží, předvádí a eskortuje osoby ve výkonu vazby, ve výkonu zabezpečovací detence a ve výkonu trestu odnětí svobody, eskortuje tyto osoby do výkonu ústavní nebo ochranné výchovy, ústavního ochranného léčení nebo zabezpečovací detence, střeží vazební věznice, věznice, ústavy pro výkon zabezpečovací detence a je-li povolána k plnění úkolů justiční stráže, střeží budovy soudů, státních zastupitelství a ministerstva, a to pouze se souhlasem generálního ředitele. Při této činnosti zajišťuje stanovený pořádek a kázeň. (ČESKÁ REPUBLIKA. Zákon č. 555/1992 Sb.: Zákon České národní rady o Vězeňské a justiční stráži České republiky. In: *Sbírka zákonů*. Praha: Ministerstvo financí, 1992, ročník 1992, částka 112, číslo 555. (URL₃₂))

Justiční stráž zajišťuje pořádek a bezpečnost v budovách soudů, státních zastupitelství a ministerstva a v jiných místech jejich činnosti. Je-li justiční stráž dočasně povolána k plnění úkolů vězeňské stráže, střeží vazební věznice a věznice, předvádí a eskortuje osoby ve výkonu vazby, ve výkonu zabezpečovací detence a ve výkonu trestu odnětí svobody, a to pouze se souhlasem generálního ředitele. Při této činnosti zajišťuje pořádek a kázeň. (ČESKÁ REPUBLIKA. Zákon č. 555/1992 Sb.: Zákon České národní rady o Vězeňské a justiční stráži České republiky. In: *Sbírka zákonů*. Praha: Ministerstvo financí, 1992, ročník 1992, částka 112, číslo 555. (URL₃₃))

Vězeňská služba, jako bezpečnostní složka má za úkol cvičit a připravovat služební psy pro výkon služby. Již od 50. let byl využíván služební pes v Nápravně výchovných zařízeních. Psi plnili úkoly spojené se střežením a hlídkovou službou a účastnili se přepravy eskortovaných osob. Pomocí psa bylo využito i při pátracích akcích, vyhledávání a zadržování prchajícího vězně. S reorganizací v roce 1991 zanikají Nápravně výchovná zařízení a vzniká Vězeňská služba. (Služební kynologie. *Vězeňská služba České republiky* [online]. Praha: Ministerstvo spravedlnosti, 2017. (URL₃₄))

Služební kynologii a její úkoly ve vězeňské službě upravuje nařízení generálního ředitele Vězeňské služby České republiky. Psi specialisté, kromě účasti na nejrůznějších akcích především plní každodenní úkoly, prohlídky prostor věznice, příjíždějících vozidel, prohlídky oděvů odsouzených vracejících se z pracovišť, ale i např. došlé

pošty. Pes každý měsíc pod vedením psovoda absolvuje několikahodinový výcvik, který je zaměřen na poslušnost, dovednosti, stopování a obranu. Důležité pro služebního psa je pohybovat se přirozeně jak v domácím, tak cizím prostředí. Nedílnou součástí všestranného výcviku se stává figurant. Tuto funkci vykonávají zkušenější psovodi, protože navést správně psa k zákroku je základním předpokladem úspěšnosti zásahu v praxi. Součinnost psa a figuranta přispívá nejen k posílení sebevědomí psa z dobře vykonané práce, ale i k získání dalších zkušeností, postřehu a odvahy psovoda-figuranta. (Služební kynologie. *Vězeňská služba České republiky* [online]. Praha: Ministerstvo spravedlnosti, 2017. (URL₃₅)

Vězeňská služba vlastní všestranné a obranné psy, kteří se využívají při zajištění strážní služby v rámci činnosti strážní a zásahové hlídky, a to v noční a mimopracovní době, při zajištění bezpečnosti při hromadných eskortách vězňených osob k soudům s mimořádnými bezpečnostními opatřeními, při střežení vězňených osob a vykázaní osob ze zakázaného prostoru uvnitř věznic. Další psi se využívají při odhalování výroby, držení a šíření omamných a psychotropních látek, zejména při kontrole balíků, pošty, cel a vězňených osob po návratu z vnějších pracovišť a při kontrole ostatních prostor věznic, kam mají vězňené osoby přístup. V loňském roce byl ukončen výcvik služebních psů na detekci mobilních telefonů a nasazení těchto služebních psů do praktického výkonu služby. (Služební kynologie. *Vězeňská služba České republiky* [online]. Praha: Ministerstvo spravedlnosti, 2017. (URL₃₆)

Služební psi mají výcvik zaměřen na náročné situace, při kterých se figurant aktivně snaží psa zastrašit a odradit od zákroku. Figurant k tomuto použije zpravidla vše, co má nablízku a co může jeho útok na psa zesílit. Služební psi si musí na různé situace zvykat, zejména na psychologický tlak pachatele, který může být ve svém jednání posílen alkoholem nebo drogami. Dále musí služební psi prokázat odolnost proti bolesti, úderům, ale i v situaci, při které ztrácejí orientaci. (Služební kynologie. *Vězeňská služba České republiky* [online]. Praha: Ministerstvo spravedlnosti, 2017. (URL₃₇)

Právní předpisy a dokumenty:

- § 17 zákona č. 555/1992 Sb., České národní rady o Vězeňské a justiční strážci České republiky stanoví všechny donucovací prostředky nezbytné k zajištění pořádku a bezpečnosti při plnění svých úkolů,
- § 19 zákona č. 555/1992 Sb., České národní rady o Vězeňské a justiční strážci České republiky stanoví omezení při použití donucovacích prostředků a střelné zbraně,
- § 20 zákona č. 555/1992 Sb., České národní rady o Vězeňské a justiční strážci České republiky stanoví povinnosti příslušníka po použití donucovacího prostředku a střelné zbraně.

Neziskové organizace a sdružení občanů, která lze využít k záchranným a likvidačním pracím

Horská služba

V zákoně č. 159/1999 Sb., o některých podmínkách podnikání v oblasti cestovního ruchu a o změně zákona č. 40/1964 Sb., občanský zákoník, ve znění pozdějších předpisů, a zákona č. 455/1991 Sb., o živnostenském podnikání (živnostenský zákon), ve znění pozdějších předpisů stanovuje obsah a výkon základní činnosti horské služby. Obsahem základní činnosti horské služby je:

- a) organizování a provádění záchranných a pátracích akcí v horském terénu, kterými se rozumí vyhledávání a pomoc osobám v tísni, v případě potřeby poskytování první pomoci těmto osobám a zajištění jejich přepravy k nejbližšímu zdravotnickému zařízení nebo dopravnímu prostředku zdravotnického zařízení, včetně zajištění pohotovostní služby,
- b) vytváření podmínek pro bezpečnost návštěvníků hor,
- c) zajišťování provozu záchranných a ohlašovacích stanic horské služby,
- d) provádění instalace a údržby výstražných a informačních zařízení mimo lyžařské areály,
- e) spolupráce při vydávání a rozšiřování preventivně-bezpečnostních materiálů mezi návštěvníky hor,

- f) informování návštěvníků hor o povětrnostních a sněhových podmínkách na horách a opatřeních k zajištění jejich bezpečnosti na horách,
- g) spolupráce s orgány veřejné správy, orgány ochrany přírody a životního prostředí, orgány obcí a krajů a jinými orgány a organizacemi působícími v horách,
- h) sledování úrazovosti a provádění rozborů příčin úrazů na horách, navrhování a realizace opatření k jejímu snížení,
- i) provádění lavinových pozorování,
- j) příprava a školení členů a čekatelů vykonávajících horskou službu,
- k) spolupráce s ostatními složkami Integrovaného záchranného systému. (ČESKÁ REPUBLIKA. Zákon č. 159/1999 Sb.: Zákon o některých podmínkách podnikání v oblasti cestovního ruchu a o změně zákona č. 40/1964 Sb., občanský zákoník, ve znění pozdějších předpisů, a zákona č. 455/1991 Sb., o živnostenském podnikání (živnostenský zákon), ve znění pozdějších předpisů. In: *Sbírka zákonů*. Praha: Ministerstvo pro místní rozvoj, 1999, ročník 1999, částka 53, číslo 159. (URL₃₈))

Výkon základní činnosti horské služby zajišťuje v rámci své územní působnosti samostatně nebo jako složka integrovaného záchranného systému obecně prospěšná společnost založená za tímto účelem podle jiného právního předpisu ministerstvem. (ČESKÁ REPUBLIKA. Zákon č. 159/1999 Sb.: Zákon o některých podmínkách podnikání v oblasti cestovního ruchu a o změně zákona č. 40/1964 Sb., občanský zákoník, ve znění pozdějších předpisů, a zákona č. 455/1991 Sb., o živnostenském podnikání (živnostenský zákon), ve znění pozdějších předpisů. In: *Sbírka zákonů*. Praha: Ministerstvo pro místní rozvoj, 1999, ročník 1999, částka 53, číslo 159. (URL₃₉))

Základní činnost horské služby zajišťuje výhradně obecně prospěšná společnost založená v souladu s výše uvedeným odstavcem. Výkonem této činnosti není nijak dotčen výkon činnosti základních a ostatních složek integrovaného záchranného systému. (ČESKÁ REPUBLIKA. Zákon č. 159/1999 Sb.: Zákon o některých podmínkách podnikání v oblasti cestovního ruchu a o změně zákona č. 40/1964 Sb., občanský zákoník, ve znění pozdějších předpisů, a zákona č. 455/1991 Sb., o

živnostenském podnikání (živnostenský zákon), ve znění pozdějších předpisů. In: *Sbírka zákonů*. Praha: Ministerstvo pro místní rozvoj, 1999, ročník 1999, částka 53, číslo 159. (URL₄₀)

Obecně prospěšná společnost založená podle výše uvedeného odstavce může zajišťovat činnosti uvedené v obsahu základních činností smluvně v lyžařských areálech při dodržení podmínky, že má zajišťování této smluvní činnosti uvedeno v zakládací listině nebo ve statutu a nebudou ohroženy ostatní činnosti uvedené v obsahu základní činnosti. (ČESKÁ REPUBLIKA. Zákon č. 159/1999 Sb.: Zákon o některých podmínkách podnikání v oblasti cestovního ruchu a o změně zákona č. 40/1964 Sb., občanský zákoník, ve znění pozdějších předpisů, a zákona č. 455/1991 Sb., o živnostenském podnikání (živnostenský zákon), ve znění pozdějších předpisů. In: *Sbírka zákonů*. Praha: Ministerstvo pro místní rozvoj, 1999, ročník 1999, částka 53, číslo 159. (URL₄₁)

Finanční prostředky státního rozpočtu určené k zajištění financování základní činnosti horské služby jsou součástí rozpočtové kapitoly ministerstva. (ČESKÁ REPUBLIKA. Zákon č. 159/1999 Sb.: Zákon o některých podmínkách podnikání v oblasti cestovního ruchu a o změně zákona č. 40/1964 Sb., občanský zákoník, ve znění pozdějších předpisů, a zákona č. 455/1991 Sb., o živnostenském podnikání (živnostenský zákon), ve znění pozdějších předpisů. In: *Sbírka zákonů*. Praha: Ministerstvo pro místní rozvoj, 1999, ročník 1999, částka 53, číslo 159. (URL₄₂)

Horská služba Českého červeného kříže je předurčena především k záchraně a k poskytnutí první pomoci v horách v průběhu celého roku. Působí v Krušných horách, Jizerských horách, Krkonoších, Orlických horách, Jeseníkách, Beskydech a na Šumavě. (Vilášek, J. et al. 2014)

Horská služba jako součást ostatních složek integrovaného záchranného systému plní tyto úkoly:

- a) organizuje a provádí záchranné a pátrací akce v horském terénu,
- b) poskytuje první pomoc a zajišťuje transport zraněných,

- c) vytváří podmínky pro bezpečnost návštěvníků hor,
- d) informuje veřejnost o povětrnostních a sněhových podmínkách,
- e) provádí hlídkovou činnost. (Vilášek, J. et al. 2014)

Kromě poskytování první pomoci horská služba také pravidelně sleduje lavinové nebezpečí a vývoj počasí a vydává odpovídající varování. Věnuje se preventivní a osvětové činnosti. Udržuje zimní tyčové značení (a pravděpodobně i němé značky Krkonoš), zatímco běžné turistické značení zřizuje a udržuje Klub českých turistů a v Krkonoších na základě dohody s Klubem českých turistů správa Krkonošského národního parku. K výjezdům používají pracovníci sněžné skútry (od roku 1967), lyže, svozná saně, záchranářské psy, horolezeckou výstroj atd. Zásahy účtuje horská služba pouze zahraničním turistům. (Vilášek, J. et al. 2014)

Horská služba je vlastníkem méně početné kynologické skupiny pro vyhledávání obětí oproti alpským zemím. Vyhledávání v lavinách není jedinou prací, kterou záchranáři se psy v horské službě provádí. Psovodi zde mají vlastní psy, které si cvičí samostatně. Pokud splní psovod se psem základní zkoušky Mezinárodní organizace sdružující záchranné složky, má možnost podepsat smlouvu o využití psa v horské službě. Tito psi se pojistí proti úrazu v hodnotě až ve výši 30000 Kč a psovod dostává finanční příspěvek na krmení zvířete. Psovodi kynologické brigády musí splňovat atesty ze zkoušek z pátrání podél cest, nočního pátrání, pátrání v plochách, pátrání v rojnici a pátrání v budově. Nezbytnou součástí atestu je zkouška z poslušnosti. (Aktuality z kynologie. *Horská služba: kynologie* [online]. Praha: Ministerstvo pro místní rozvoj, 2019. (URL₄₃)

Právní předpisy a dokumenty:

- § 11a zákona č. 159/1999 sb., o některých podmínkách podnikání a o výkonu některých činností v oblasti cestovního ruchu určuje obsah základní činnosti horské služby,
- § 11b zákona č. 159/1999 sb., o některých podmínkách podnikání a o výkonu některých činností v oblasti cestovního ruchu určuje výkon základní činnosti horské služby,

- § 11d zákona č. 159/1999 sb., o některých podmínkách podnikání a o výkonu některých činností v oblasti cestovního ruchu udává financování základní činnosti horské služby.

Svaz záchranných brigád kynologů České republiky

Svaz záchranných brigád kynologů České republiky je:

- a) dobrovolným otevřeným, zájmovým spolkem neziskového charakteru, organizujícím kynologickou záchrannou činnost,
- b) členem Sdružení sportovních svazů ČR (dále jen SSS ČR) nebo jeho následnické organizace,
- c) členem Českomoravské kynologické unie (dále jen ČMKU) a jejím prostřednictvím i členem Mezinárodní kynologické federace (dále jen FCI),
- d) členem Mezinárodní organizace záchranných psů (dále jen IRO),
- e) kolektivním členem Českého červeného kříže (dále jen ČČK),
- f) součástí integrovaného záchranného systému ČR (dále jen IZS ČR),
- g) veřejně prospěšnou právnickou osobou ve smyslu §146 zákona č. 89/2012 Sb., občanský zákoník. (Stanovy Svazu záchranných brigád kynologů České republiky, z. s.)

Svaz je právnickou osobou a jeho jménem jedná ve všech věcech prezident svazu a v jeho nepřítomnosti viceprezident svazu, případně další osoby pověřené prezidiem. (Stanovy Svazu záchranných brigád kynologů České republiky, z. s.)

Svaz rozvíjí svoji činnost v rámci celé České republiky především pro potřeby praktického využití při záchranných pracích jak v České republice, tak i jinde ve světě. Pro popularizaci této činnosti zejména mezi mládeží organizuje i národní a mezinárodní akce sportovního charakteru. (Stanovy Svazu záchranných brigád kynologů České republiky, z. s.)

Pro nasazení svých psovodů do akcí vytváří svaz pohotovostní jednotku a trvale ji udržuje na požadované odborné úrovni. Pohotovostní jednotka je podřízena vedoucímu,

jmenovanému prezidiem svazu. (Stanovy Svazu záchranných brigád kynologů České republiky, z. s.)

Za tímto účelem svaz zejména:

- a) aktivně spolupracuje s orgány Integrovaného záchranného systému České republiky,
- b) aktivně spolupracuje s Mezinárodní organizací záchranných psů IRO a Mezinárodní kynologickou federací FCI,
- c) aktivně spolupracuje s ČMKU,
- d) prostřednictvím Sdružením sportovních svazů České republiky se hlásí k Chartě o sportu, Chartě o boji proti dopingu a Chartě o boji proti násilí,
- e) vydává národní zkušební řád a další normativy související s výcvikem záchranných psů a organizací výcvikových akcí,
- f) zajišťuje zkoušky a soutěže celostátního charakteru, případně z pověření IRO akce mezinárodního charakteru,
- g) stanoví symboliku svazu,
- h) hájí zájmy svých členů,
- i) vydává pracovní knížky, které se stávají majetkem členů Svazu záchranných brigád kynologů České republiky. Pro nečleny Svazu záchranných brigád kynologů České republiky vydává Výkonnostní průkaz nečlena Svazu záchranných brigád kynologů České republiky, v případě účasti na akcích Svaz záchranných brigád kynologů České republiky, resp. při složení zkoušek,
- j) stanoví podmínky jmenování rozhodčích, organizuje jejich doškolování a další odborný růst,
- k) deleguje rozhodčí na celostátní a mezinárodní akce v České republice a zahraniční akce,
- l) pořádá celostátní a mezinárodní akce v České republice a akce z pověření IRO a FCI,
- m) podle svých ekonomických možností buduje, provozuje a udržuje objekty a areály sloužící k výcviku psů a jejich psovodů, jakož i k naplňování dalších cílů svazu,
- n) hájí zájmy svých členů navenek,

- o) snaží se získávat zejména mládež pro členství ve svazu a tyto mladé členy vychová pro práci záchranářských kynologů,
- p) svaz a jeho pobočné spolky mohou vyvíjet i jinou vedlejší činnost, pokud neodporuje poslání svazu a obecně platným předpisům. (Stanovy Svazu záchranných brigád kynologů České republiky, z. s.)

Svaz je veřejně prospěšnou právnickou osobou, jejímž posláním je přispívat vlastní činností k dosahování obecného blaha a nabývat majetek z poctivých zdrojů a hospodárně využívat své jmění k veřejně prospěšnému účelu ve smyslu ustanovení §146 zákona č. 89/2012 Sb., občanského zákoníku. (Stanovy Svazu záchranných brigád kynologů České republiky, z. s.)

Členem svazu se prostřednictvím některé Záchrané brigády kynologů může stát každá osoba žijící a trvale bydlící na území České republiky, která souhlasí s posláním a s úkoly svazu. (Stanovy Svazu záchranných brigád kynologů České republiky, z. s.)

Člen má právo:

- a) volit a být volen do orgánů svazu od 18 let věku,
- b) stát se členem libovolné Záchrané brigády kynologů, avšak nemůže být členem více Záchraných brigád kynologů současně,
- c) současně s přijetím za člena Svazu záchranných brigád kynologů České republiky a získáním kvalifikace psovoda obdržet pracovní knížku,
- d) získat po splnění předepsaných podmínek další vyšší kvalifikace,
- e) zúčastňovat se svazových akcí,
- f) hostovat v jiné Záchrané brigádě kynologů. Hostující člen není zbaven všech práv a povinností v mateřské Záchrané brigádě kynologů,
- g) podávat návrhy členské schůzi Záchrané brigády kynologů,
- h) být informován o činnosti a hospodaření svazu a na svém stupni začlenění do Svazu záchranných brigád kynologů České republiky o činnosti a hospodaření Záchrané brigády kynologů,
- i) používat prostředky, zařízení a další majetek svazu a Záchrané brigády kynologů, a to v souladu s vnitřními pravidly a normativy svazu a Záchrané

brigády kynologů. (Stanovy Svazu záchranných brigád kynologů České republiky, z. s.)

Člen je povinen:

- a) jednat vždy čestně v souladu s posláním a úkoly svazu a řídit se jeho stanovami a dalšími normativy,
- b) mít platné úrazové pojištění a pojištění odpovědnosti za škody občanů,
- c) při zamýšleném přestupu do jiné Záchrané brigády kynologů toto řádně projednat s vedením brigády, z níž odchází a s vedením brigády, do níž hodlá přestoupit,
- d) ve stanoveném termínu zaplatit členské příspěvky. Termín úhrady členských příspěvků stanoví Záchrané brigády kynologů a termín příspěvků Záchrané brigády kynologů do Svazu záchranných brigád kynologů České republiky stanovuje prezidium svazu,
- e) aktivně se zúčastňovat činnosti své Záchrané brigády kynologů,
- f) v případě členství v dalších záchranných organizacích, zabývajících se výcvikem záchranných psů, o tom informovat vedoucího své Záchrané brigády kynologů. (Stanovy Svazu záchranných brigád kynologů České republiky, z. s.)

Finanční zdroje svazu tvoří zejména:

- a) členské příspěvky,
- b) dotace – granty,
- c) sponzorské dary od fyzických či právnických osob,
- d) příjmy z pronájmů nebytových prostor a majetku svazu,
- e) zisk vytvořený vedlejšími činnostmi svazu. (Stanovy Svazu záchranných brigád kynologů České republiky, z. s.)

Právní předpisy a dokumenty:

Svaz záchranných brigád kynologů České republiky má své svazové dokumenty, mezi které patří:

- Stanovy Svazu záchranných brigád kynologů České republiky schváleny ve Chbanech dne 30. 4. 2016,

- Národní zkušební řád pro záchranné psy ze dne 30. 4. 2016,
- Mezinárodní zkušební řád platný od 1. 1. 2019 pro zkoušky záchranných psů,
- platná Rozhodnutí prezidia Svazu záchranných brigád kynologů České republiky č. 2, 5, 6, 7, 8, 11, 13, 15, 17/18 a 10/19.

4.2 Rasy služebních psů, jejich získávání, výcviková střediska a chovné stanice

4.2.1 Nejčastější rasy využívané u služebních psů

Německý ovčák na obr. č. 4 je pro mnohé ztělesněním správného psa. Je velký, silný, inteligentní, vytrvalý, odvážný a věrný. Uchovává si mnohé znaky svého dávného předka, vlka. Zbarvení, tvar těla i hlavy i celkový vzhled to prozrazují. Po staletí byl jako pastevecký pes a ochránce nepostradatelným průvodcem a pomocníkem člověka. Již dříve měl většinu vynikajících vlastností ovčáckých psů. V předcházejících staletích se v různých zemích šlechtily odlišné typy pasteveckých psů a ovčáků a německé země nebyly výjimkou. Teprve v roce 1899 byl vytvořen standard, který podtrhl plemenné znaky a byl ustanoven spolek pro německé ovčáky. Od těch dob se německý ovčák stal všestranným pracovním psem. Vysloužil si pověst nejlepšího policejního, ochránářského i celnického psa, vůdce nevidomých, záchranáře a lavinového psa, cení se jako všestranný pracovní pes na celém světě. Všechny úkoly plní německý ovčák s nadšením. Jeho výkonnost je výborná, ovšem výchova a výcvik jsou prvořadé. Německý ovčák potřebuje mnoho pohybu. Denně musí nejméně dvě hodiny intenzivně běhat. Vedle pravidelného výcviku si však také potřebuje hrát se svým pánem. Rád také běhá u kola. Pokud má německý ovčák dostatečný výběh, může žít i v městském bytě a je klidný a zbytečně neštěká. Je to vynikající hlídač a ochránce. Německý ovčák se dělí na dlouhosrstý, staroněmecký typ a na krátkosrstý typ. Tento pes je atlet obdélníkového formátu, stavby dostatečně silné, mohutně osvalený, ale ne příliš těžký. Před časem prosazovaná silně skloněná hřbetní linie může mít souvislost s dědičnou dysplazií kyčelního kloubu, která se u německých ovčáků často vyskytuje a omezuje jejich pohyb. Německý ovčák je vytrvalý klusák, dobrý běžec a skokan, a proto se klade velký důraz na stavbu a zaúhlení končetin. Srst musí být vždy rovná a tvrdá, dlouhá měkká srst je vadou. Výška psa v kohoutku je 60 – 65 cm a u feny 55 – 60 cm, hmotnost

30 – 35 kg. Je jednobarevně černý, vlkošedý nebo popelavý s pravidelnými hnědými, žlutými nebo bělošedými znaky, také s černým sedlem. Nos je většinou celý černý.

Obr. č. 4 „Německý ovčák“



Zdroj: https://www.framato-rolau.cz/images/dogs/items/item_1345_6.jpg

Oči jsou tmavé ve tvaru mandle, uši jsou vztyčené a špičaté, ocas má pevný, dlouhý a hodně osrstěný. Dožívají se věku 12 – 13 let. Podle klasifikace je to plemeno FCI I. - Ovčáci a honáčtí psi. Sekce 1 - Ovčáci s pracovní zkouškou. Číslo standardu: FCI č. 166 z 30. 8. 1991 (Německo). Oficiální zkratka v ČR: DS. Můžou být využíváni k jakémukoliv výcviku. (Bielfeld, H. 1999)

Belgický ovčák na obr. č. 5 je velký, štíhlý pastevecký pes. Dnes se uznávají čtyři varianty tohoto plemene. Dlouhosrstý černý groenendael, stejně dlouhosrstý plavý až červenohnědý tervueren a červenohnědý krátkosrstý malinou s černým stínováním a maskou. Poslední je hrubosrstý laekenois, který má také plavou až červenohnědou barvu s uhlováním na čenichu a na ocase. Velikost je u všech čtyř typů stejná. Na pohled nezasvěcenému připomínají německé ovčáky, ale liší se jak výrazně delší a plošší hlavou, tak méně robustní postavou s delšími běhy. Belgičtí ovčáci nejsou žádné těžké váhy, ale jsou pohybliví, pružní a živí. Vzprímené, dosti velké boltce a živé tmavé oči jim dodávají bystrý, ostrážitý vzhled. Jsou pozorní, učenliví, přítulní, milí a věrní. Potřebují mnoho pohybu a podnětů. Všichni belgičtí ovčáci se snadno vychovávají a učí

se bez námahy. Zvládnou i služební výcvik. Výška psa v kohoutku je nad 62 cm, u feny nad 58 cm, hmotnost je 28 – 32 kg a zbarvení srsti je černé, plavé, červenohnědé, často s černým stínováním. Ocas je střední délky, oči jsou tmavé, středně velké, mandlového tvaru, uši jsou vztyčené trojúhelníkového tvaru. Průměrný věk belgického ovčáka

Obr. č. 5 „Belgický ovčák“



Zdroj: <http://blog.dogtown.cz/category/atlas-psu/page/4/>

je 12 – 14 let. Podle klasifikace je to plemeno FCI I. - Ovčáci a honáčtí psi. Sekce 1 - Ovčáci s pracovní zkouškou. Číslo standardu: FCI č. 15 z 19. 4. 2002 (Belgie). Jsou využíváni jako hlídací, strážní, lavinoví či záchranářští psi. (Bielfeld, H. 1999)

Rotvajler na obr. č. 6 byl vyšlechtěn ze zavalitého salašnického pracovního psa k honění dobytka nebo jako tažné zvíře. Dnes je využíván především jako služební pes a obránce, protože je inteligentní, má silné nervy, není lekavý a je velmi ostražitý. Proto je dnes rotvajler nepostradatelným policejním, celním, obranářským a hlídacím psem, který je ve službě vytrvalý a plní ji s radostí. Ke své rodině je rotvajler velmi milý a dobromyslný a rád si hraje. Má mnoho dobrých vlastností, nepotřebuje velkou péči, jeho lesklá srst nevyžaduje česání, téměř neštěká. Potřebuje ovšem důslednou výchovu a pevnou ruku a dostatek pohybu, aby vybil přebytečnou energii, pokud nekoná službu. Jinak je svěhlavý. Výška psa v kohoutku je 61 – 68 cm, u feny 56 – 63 cm. Hmotnost je 42 – 50 kg. Zbarvení srsti je černé s červenohnědým pálením, má mohutné osvalení. Čenich je černý širšího tvaru. Oči jsou tmavě hnědé, středně velké, mandlového tvaru.

Uši jsou malé, převislé, trojúhelníkového tvaru. Krk a záď je široká, dobře osvalená, ocas je nasazený v úrovni hřbetu, nesený vodorovně. Podle klasifikace je to

Obr. č. 6 „Rotvajler“



Zdroj: <https://cz.depositphotos.com/stock-photos/rotvajler.html?filter=all&qview=1980742>

plemeno FCI II. - Pinčové, knírači, molossoidní plemena a švýcarští salašnickí psi. Číslo standardu je 147 z 16. 1. 1996. Tento pes potřebuje každodenní zátěž. U Rotvajlera se doporučuje výcvik vedený odborníkem. Rotvajler se využívá zejména ke strážní a hlídací činnosti nebo se často účastní výstav psů. (Bielfeld, H. 1999)

Dobrman na obr. č. 7 je ostrý, houževnatý hlídací pes a průvodce. Je to elegantní, vznosný pes se štíhlou, jemně modelovanou hlavou a kupodivu mohutným chrupem. Psi tohoto plemene jsou neobyčejně odvážní, inteligentní a temperamentní a při dobrém vedení i poslušní. Vedle všech těchto dobrých vlastností vynikají ještě skvělým čichem, a proto našli uplatnění u policie, takže si vysloužili dokonce přívlastek „četnický pes.“ Také dnes mnozí tito psi slouží u policie, pohraniční strážě nebo u celníků. Dobrman potřebuje důslednou výchovu a zaměstnání. Při špatném a nedostatečném výcviku může být nezvladatelný, a tak se stalo, že podle obecného mínění se dobrman považuje za

„falešného psa.“ Má však naopak velmi věrnou povahu, vůči rodině je dobromyslný a je to i oddaný společník. Dobrman je silný a přitom lehkonohý jako dostihový kůň.

Obr. č. 7 „Dobrman“



Zdroj: <https://wallpaperset.com/w/full/f/2/b/356397.jpg>

Pes měří v kohoutku 69 – 70 cm a fena má 63 – 66 cm, hmotnost je u psa 40 – 45 kg a u feny 32 – 35 kg. Srst je krátká a hladká, zbarvení je černé, hnědé nebo modré s rezavě hnědým pálením. Hrud' je mohutná a svalnatá. Dožívá se v průměru 12 let. Podle klasifikace je to plemeno FCI II. - Pinčové, knírači, molossoidní plemena a švýcarští salašnickí psi. Číslo standardu je 143 z 14. 2. 1994. Nejčastěji dobrmani slouží jako hlídači a strážní psi. Také jsou využíváni k lovu a pro potřeby policie. (Bielfeld, H. 1999)

Labradorský retrívr na obr. č. 8 je pes s velice jemným čichem a ochotou k práci ve vodě. Velice rádi aportují, a to i z vody, proto se tento statný, původně černý pes stal specialistou a byl dále šlechtěn a cvičen k přinášení střelené drobné a pernaté zvěře, především kachen a vodních ptáků. Hodí se také výborně k dohledávání v bažinatém terénu. Inteligence a vycvičitelnost udělaly z labradora také úspěšného policejního a celního psa a průvodce nevidomých. Díky bezkonkurenčnímu čichu je hvězdou protidrogových brigád. Jako domácí společník je labrador také skvělý díky své přítulnosti, věrnosti a lásce k dětem. Je i dobrý hlídač, protože je nedůvěřivý k cizím.

Na svou statnou postavu je velmi temperamentní. Srst je krátká a hustá jako u vydry, černě a čokoládově zbarvená, mívá silný lesk. Často se objevuje bílá skvrna na hrudi.

Obr. č. 8 „Labradorský retrívr“



Zdroj: <https://cz.depositphotos.com/stock-photos/labrador-retriever.html?qview=8405161>

Výška psa v kohoutku je 56 – 57 cm, u feny je 54 – 56 cm. Hmotnost je 25 – 34 kg, zbarvená srsti je černé, čokoládové nebo plavé. Má hnědé oči a svislé uši. Podle klasifikace je to plemeno FCI VIII – Slídiči, přenášeči a vodní psi. Číslo standardu FCI je 122 z 29. 1. 1999. Labrador je aktivní plemeno a je potřeba jej zaměstnat. Je možné ho využít ve všech činnostech kromě obrany. Je to skvělý stopař, který vyhledá drogy, zbraně, munici či výbušniny. (Bielfeld, H. 1999)

4.2.2 Získávání služebních psů

Získávání služebních psů je vždy řešeno služebním postupem a vnitřním nařízením v jednotlivých složkách integrovaného záchranného systému. Například:

- a) do evidence služebních psů může zařadit ředitel nebo velitel organizační složky Hasičského záchranného sboru České republiky služebního psa, k němuž přísluší hospodařit organizační složce Hasičského záchranného sboru České republiky a je o něm účtováno v účetnictví této organizační složky. Tento pes musí být před pořízením (nákup nebo jiný způsob nabytí) posouzen odbornou komisí, které předsedá pracovník pověřený řízením kynologie u Hasičského

záchranného sboru České republiky a veterinárně vyšetřen. Komise je zpravidla tříčlenná a mohou do ní být přizváni veterinární či kynologičtí pracovníci dalších odborných útvarů Ministerstva vnitra.

- b) Psa, který je ve vlastnictví příslušníka (dale jen “majitel”), může ředitel nebo velitel organizační složky Hasičského záchranného sboru České republiky zařadit do evidence služebních psů na základě smlouvy o užívání psa, jejíž možný vzor je uveden v příloze č. 1 tohoto pokynu. (Sbírka interních aktů řízení generálního ředitele Hasičského záchranného sboru České republiky, částka 41/2012)

Chov služebních psů, obměnu a doplňování jejich stavů pro výkon služby zajišťují chovatelské stanice, které jsou řízeny a provozovány odborem. V rámci odboru jako poradní orgán na úseku chovu působí chovatelská komise, jejíž předseda spolupracuje s orgány podle právního předpisu. (Závazný pokyn policejního prezidenta č. 80/2009)

Pořízení služebního psa začíná zápisem služebního psa pořízeného bezúplatným převodem od jiné organizační složky státu, darovací smlouvou, plemenitbou zvířaty rezortu Ministerstva obrany v civilním sektoru, nákupem služebního psa pracovních plemen ve věku 12 – 36 měsíců nebo štěňat pracovních plemen s průkazem původu ve věku 2 až 4 měsíců z finančních prostředků Ministerstva obrany do kmenového stavu rezortu Ministerstva obrany. (Odborný pokyn ke komplexnímu akvizičnímu procesu služebních psů v rezortu Ministerstva obrany, 2016, část první, čl. 3)

Celní správa doplňuje psy na základě písemného požadavku útvaru Celní správy zaslaného odboru 33 Dohledu Generálního ředitelství cel ke schválení. Tento požadavek obsahuje:

- a) kategorii služebního psa,
- b) útvar Celní správy kam bude pes přidělen,
- c) jméno psovoda,
- d) informaci, zda výkup bude proveden na základě vlastního vytipování nebo zda je pes požadován z výkupů výcvikového zařízení služební kynologie,

- e) jiné odůvodněné podmínky (například požadavek na určité plemeno nebo pohlaví psa). (Metodická informace č. 27/206 čl. 12)

Služební psi se doplňují v souladu s rozmístěním a početním stavem psovodů. V zásadě je psovodovi přidělen jeden služební pes. Ve výjimečných a odůvodněných případech může být psovodovi přiděleno více psů, vždy však na základě souhlasného stanoviska ředitele odboru 33 Dohledu Generálního ředitelství cel. Podmínkou je zkušenost psovoda a využitelnost služebních psů. Služební psi se doplňují formou nákupu, vždy na základě písemné kupní smlouvy uzavírané mezi majitelem vykupovaného psa a odborem 13 Dohledu Generálního ředitelství cel. Před uzavřením kupní smlouvy je vždy uzavřena Smlouva o budoucí kupní smlouvě. Kupní smlouvu a Smlouvu o budoucí kupní smlouvě vyhotovuje výcvikové zařízení služební kynologie Heřmanice. Služební psi se též mohou doplnit formou darování nebo případně jiným způsobem (například výměnou). Smlouva o převodu tímto způsobem musí mít vždy písemnou formu. Za optimální formu je považován stav, kdy psovod si psa vytipuje nebo jej sám nabídne k odkoupení. Nákup psů nebo převzetí darovaných psů provádí výhradně celník nebo ošetřovatel psů (zaměstnanec Celní správy) písemně pověřený ředitelem odboru 33 Dohledu Generálního ředitelství cel. Průběh vlastního posouzení vhodnosti psa zaznamená vykupující do záznamu podle vzoru uvedeného v příloze č. 6 nebo 7 této Metodické informace přičemž v závěru záznamu uvede, zda pes je či není vhodný pro potřeby Celní správy pro danou kategorii. Vykupovaný nebo darovaný pes musí mít vystaven očkovací průkaz nebo pas s platnou vakcinací proti vzteklině. Neplatí u štěnat mladších 6 měsíců. Při nákupu psa se cena stanoví dohodou a uhrazuje se po uplynutí nejméně dvacetiosmidenní tzv. karanténní doby. Zákonná lhůta pro vrácení psa je 28 dnů (tzv. zkušební doba). Při nákupu nebo darování není rozhodující, zda se jedná o psa s průkazem původu, případně o křížence. Nakupují se psi zpravidla ve věku 2 až 30 měsíců, pouze výjimečně psi jiné věkové kategorie. Záměr výkupu psa nebo feny starších 30 měsíců je předem oznámen kynologovi Generálního ředitelství cel. (Metodická informace č. 27/206 čl. 12)

4.2.3 Výcviková střediska a chovné stanice

Výcviková střediska se dělí na střediska s všestranným výcvikem a speciálním výcvikem. Všestranný výcvik se dělí na disciplíny: pachové práce, poslušnost a obranné práce. Speciální výcvik se soustředí na speciální pachové činnosti, kdy je pes cvičen k vyhledání a detekci určitých látek – metoda pachové identifikace, vyhledání drog a omamných látek, vyhledání výbušnin a nástražných výbušných systémů, vyhledání zbraní, vyhledání lidských ostatků, detekci akcelerantů, vyhledání osob v dopravních prostředcích a mnoho dalších. Psovodi v jednotlivých typech kurzů absolvují výcvik v délce 14 dnů až 20 týdnů.

Výcvikové středisko služebních psů Býchory

Je nejstarším výcvikovým policejním střediskem. Od roku 1929 byl psovod se služebním psem zahrnut do systemizovaného stavu četnických pátracích stanic. Jednalo se o opatření navazující na přičlenění Ústavu pro výcvik a chov služebních psů četnictva v Pyšelích k Ústřednímu četnickému pátracímu oddělení v Praze. V roce 1952 bylo zřízeno nové výcvikové středisko Veřejné bezpečnosti pro výcvik služebních psů v Býchorách, okres Kolín. Tím bývalé výcvikové středisko v Pyšelích zaniklo. V roce 1958, po 6 letech dobudování výcvikového střediska v Býchorách, byl vedle vstupu do objektu postaven obnovený kámen, který připomíná věrnou službu psa člověku. Dokumentuje to i nápis na tomto kameni: „Na paměť věrných služeb psa ARCA, zastřeleného při poskytování pomoci svému vůdci v Kolerově 2. VIII. 1931“. Tento památník lidského vděku za věrnost zvířete postavily Sportovní klub pro policejní a ušlechtilé psy v Praze a Spolek k ochraně zvířat v Československé republice. Psi se zde připravují především k všestrannému využití, tedy pro hlídkovou a výjezdovou službu. Psům je po absolvování kurzu a splnění podmínek přezkoušení zadána kategorie hlídkového či pátracího psa. (Rulc, J. 2010)

Výcvikové středisko Dobrotice

Toto středisko bylo v letech 1993-1994 přebudováno z bývalé školní pohraniční roty. Je dislokováno ve Zlínském kraji cca 5 km od města Holešov ve směru na Bystřici pod Hostýnem. První kurzy psovodů se služebními psy zde byly zahájeny v září 1994.

Středisko má celostátní působnost s kapacitou 80 kotců pro služební psy a jeho činnost je zaměřena zejména na odbornou přípravu psovodů a výcvik služebních psů Policie České republiky. Na základě meziresortních dohod je zde dále prováděna odborná příprava psovodů se služebními psy obecních (městských) policií a vězeňské služby. Psi se zde připravují především k všestrannému využití, tedy pro hlídkovou a výjezdovou službu. Psům je po absolvování kurzu a splnění podmínek přezkoušení zadána kategorie hlídkového či pátracího psa. Dále se zde ze speciálních činností připravují psi k vyhledání osob v dopravních prostředcích. Tito specialisté jsou zařazeni především u služby cizinecké policie. (Chovné stanice. *Policie České republiky: Odbor služební kynologie* [online]. Praha: Ministerstvo vnitra, 2019. (URL₄₄))

Výcvikové středisko Plzeň - Bílá Hora

Středisko vzniklo koncem šedesátých let jako výcvikové středisko služebních psů ozbrojené ochrany železnic, později železniční policie. Nachází se v rekreační oblasti boleveckých rybníků, na břehu řeky Berounky na předměstí města Plzně. Během několika let středisko prošlo řadou úprav a stavebních zásahů až do současné podoby. Budova střediska je jednopatrová s kapacitou 18 lůžek pro frekventanty a všemi sociálními, kulturními a kancelářskými prostory. Je zde vybudována cvičná kóje pro výcvik psů na metodu pachové identifikace. Dále zde najdeme sklad pachových konzerv, sterilizátor a vše potřebné k výcviku těchto specialistů. V současné době zde probíhá výchova a výcvik mladých psů pro doplnění potřeb jednotlivých útvarů Policie České republiky. (Chovné stanice. *Policie České republiky: Odbor služební kynologie* [online]. Praha: Ministerstvo vnitra, 2019. (URL₄₅))

Centrum vojenské kynologie Chotyně

Středisko je výcvikovým zařízením Armády České republiky určeným k plnění úkolů vojenské kynologie pro resort Ministerstva obrany. Centrum vojenské kynologie zabezpečuje výcvik kynologických odborností (kynologů, velitelů družstev psovodů, psovodů) a služebních psů resortu Ministerstva obrany (popřípadě i dalších organizačních složek státu na základě meziresortních smluv), včetně přidělování a obhajob kategorií služebním psům na základě úspěšného vykonání závěrečných zkoušek ve výcvikových kurzech s vystavením certifikátu. Dále připravuje psovody a

služební psy požadovaných kategorií na vyslání do zahraničních operací, zajišťuje všestrannou péči služebními psy pro resort obrany a v rámci meziresortních smluv i dalším organizačním složkám státu, provádí posouzení služebních psů pro potřeby resortu Ministerstva obrany, k tomu zpracovává podklady pro centrální evidenci, vojenským útvarům a zařízením poskytuje odbornou metodickou pomoc v oblasti vojenské kynologie a podílí se na reprezentaci Armády České republiky v oblasti kynologie. V mezinárodním měřítku spolupracuje s cizími armádami a prezentuje kynologický výcvik na veřejnosti. Zpracovává podklady pro odborná rozhodnutí nadřazených stupňů a pro vydávání interních normativních aktů, směrnic a nařízení v oblasti vojenské kynologie. (Centrum vojenské kynologie. *Armáda České republiky: Sekce vojenského zdravotnictví* [online]. Praha: Ministerstvo obrany, 2019. (URL₄₆)

Středisko ve Chbanech

Je největším střediskem s infrastrukturou a možností všech druhů výcviku záchranného psa. Moderní sutinový trenažér, který je největší ve Svazu záchranných brigád kynologů České republiky, je stále zdokonalován a obměňován a je hojně navštěvován našimi i zahraničními psovody. Byl i dějištěm jubilejního 10. mistrovství České republiky záchranných psů a psovodů složek integrovaného záchranného systému. Také se zde konalo 1. mistrovství světa tříčlenných družstev záchranných psů FCI v roce 2008, kterého jsem se mohla i já účastnit. Sice ne jako soutěžící, ale jako figurant. Tou dobou jsem sloužila na nedalekém vojenském útvaru v Žatci, kde jsem vykonávala funkci psovoda, a proto pro naše družstvo bylo velikou poctou, když nás svaz oslovil a my se mohli podílet na konání této akce. (Časopis 112 ROČNÍK XIV ČÍSLO 6/2015. Hasičský záchranný sbor [online]. Praha: Ministerstvo vnitra, 2015. (URL₄₇)

Středisko ve Vlkoši

Další menší středisko, kde je vybudován sutinový trenažér, který slouží nejen k výcviku záchranných psů, ale i pro místní kynologický spolek. Kromě výcviku na trenažéru se zde konají také záchranné zkoušky a závody. (Časopis 112 ROČNÍK XIV ČÍSLO 6/2015. Hasičský záchranný sbor [online]. Praha: Ministerstvo vnitra, 2015. (URL₄₇)

Výcvikové středisko Spáleníště

Svou polohou v srdci nádherné přírody, blízkostí Lipna i centrální Šumavy poskytuje kynologům nejen fantastický prázdninový azyl, ale především nezapomenutelné zážitky z výcvikového pobytu. Ve výcvikovém zařízení Spáleníště se v průběhu roku vystřídá celá řada záchranných brigád i jiných kynologických kolektivů. V naprosto ideálních podmínkách se zde věnují tréninku všech záchranných výcvikových směrů i celé řadě dalších prázdninových aktivit. Do romantického prostředí malebného zákoutí Šumavy sem lákají nejen rozsáhlé sutinové trenažéry, ale i další skvělé terény pro stopování, terénní vyhledávání, zimní lavinový výcvik nebo vynikající podmínky pro vodní záchranný výcvik na lipenské hladině. Středisko Spáleníště je v současnosti plně vybaveno veškerými překážkami a pomůckami pro záchranný výcvik. (Výcvikové středisko. *Jihočeská záchranná brigáda kynologů: využití areálu* [online]. Přední Výtoň: Svaz záchranných brigád kynologů České republiky, 2000. (URL⁴⁸)

Výcvikové středisko celní správy v Heřmanicích

Činnost výcvikového zařízení byla zahájena v září roku 1996 v bývalém objektu Celní strážce. V roce 2004 a 2005 došlo k rozsáhlé rekonstrukci objektu. Vedle navýšení ubytovací kapacity hlavní budovy došlo k výstavbě nového, architektonicky unikátního objektu pro ustájení služebních psů a k dalším úpravám směřujícím k vybudování kynologického centra evropského standardu. Rozvíjelo se pomalu, ale dnes už je to plnohodnotné středisko pro výcvik služebních psů a vracejí se sem psovodi až ze tří kontinentů. Ale nejen pro ně je otevřené, také sem jezdí na výcvik vězeňská služba a celní správa. Psovodi vězeňské služby a jejich čtyřnozí pomocníci své první zkušenosti získávali ve výcvikovém středisku Policie České republiky v Býchorech. Ale další zkušenosti v oblasti speciální kynologie, vyhledávání omamných a psychotropních látek získali u celní správy v tomto Výcvikovém středisku v Heřmanicích a také ve Výcvikovém středisku služební kynologie v Jiřicích. Hlavní náplní výcvikového zařízení je příprava psovodů a výcvik služebních psů pro potřeby Celní správy ČR. Pravidelně jsou zde organizovány výcvikové kurzy, školení a odborné semináře. (Výcvikové zařízení služební kynologie. *Celní správa České republiky* [online]. Praha: Ministerstvo financí, 2017. (URL⁴⁹)

Za zmínku stojí už jen výcvikové středisko Obalovna na Vysočině, výcvikové středisko Skalička na Přerovsku a výcvikové středisko Hodonín.

Chovné stanice Policie ČR

Psi, kteří se narodí u Policie, mají název chovné stanice od Policie České republiky. Ostatní složky integrovaného záchranného systému, ale v některých případech i policie České republiky, získávají služební psy výkupem od civilních psovodů a chovatelů. Získávání dospělých psů se provádí podle cenových tabulek. Psi jsou přezkoušeni a veterinárně prohlédnuti. Dalším možným získáváním psů je darování štěňat od civilních chovatelů za poskytnuté přípuštění se služebním psem. (Služební kynologie. *Policie České republiky* [online]. Praha: Ministerstvo vnitra, 2019. (URL₅₀)

Chovná stanice psů Prackovice nad Labem

Od 16. července 2018 byl po několikaleté přestávce znovu otevřen provoz Chovatelské stanice služebních psů Pořádkové služby Policie ČR v Prackovicích nad Labem. Tato chovná stanice vznikla v roce 1953. V době vzniku byl započat chov na jedné služební a jedné soukromé feně. V chovné stanici se od jejího založení až doposud převážně chovalo plemeno německého ovčáka. V poslední době zde byly odchovány vrhy plemene belgický ovčák – malinois. V minulosti se zde vystřídala plemena jako dobrman, bígl, bladhaund, labradorský retrívr. Maximální kapacity bylo v chovné stanici dosaženo v 90. letech 20. století, kdy byl odchov přes 200 štěňat. Zvláštností chovné stanice je výběhové ustájení zvířat, což již nebývá v dnešní době běžné. V chovné stanici se nachází porodnice, odchovna a veterinární ošetřovna. V současné době je zde dvanáct chovných fen. V průměru je v chovné stanici ročně odchováno okolo 80 štěňat. Z těchto štěňat jsou vybírány další vhodné feny k chovu. Do této chovné stanice se v roce 2016 přestěhovala chovná stanice z Domažlic. (Chovatelská stanice. *Prackovice nad Labem* [online]. Prackovice nad Labem: Obecní úřad, 2018. (URL₅₁)

4.3 Kategorie služebních psů

Podle charakteru výcviku a výkonu služby psy rozdělujeme do těchto kategorií:

4.3.1 Kategorie základních kynologických činností

Jedná se o služební psy zařazené v kategoriích strážních, hlídkových a pátracích. Každý služební pes je určen většinou na jeden druh práce, tak aby vykonával co nejlepší výsledky a využilo se přirozeného potenciálu pro daný druh práce. Jen ve výjimečných případech se používá pátracího psa na hlídkovou službu a podobně. (Straus, J. et al. 2010)

Kategorie psů strážních

Jsou to psi vycvičení k samostatnému střežení stanovišť, objektů či upozorňování na případně ukryté nebo přicházející osoby a to:

- a) ke střežení na pevném stanovišti,
- b) ke střežení na pohyblivém stanovišti,
- c) ke střežení na volno,
- d) ke střežení ve dvojici, kdy jeden psovod zavádí dva přidělené psy,
- e) ke střežení se signální stěnou,
- f) ke střežení na odloučených stanovištích (pes pomocný, navyknutý na skupinu psovodů). (Straus, J. et al. 2010)

Kategorie psů hlídkových

Služební psi této kategorie mají za svůj primární úkol zajišťovat pořádek na úseku ochrany veřejného pořádku. Proto, výcvik těchto psů je zaměřen na obranné práce. Což i napovídá, že při výběru psů pro tuto kategorií se klade důraz na tvrdost, razanci, nebojácnost a v neposlední řadě i schopnost ovladatelnosti. Skládá se nejen z preventivní činnosti, ale i z represivní. Přesněji se jedná např. o zákroky proti narušitelům veřejného pořádku a to i při hromadných nepokojích. Používají se také k pronásledování a k případnému zadržení pachatelů trestných činů, přestupků. Tito psi

mohou být vhodné na střežení objektů, osob a také i na eskorty osob společně se psovodem. Možné je i případné využití u zásahových jednotek. Výhodou takto správně vycvičených psů je fakt, že už jen pouhá přítomnost psů působí preventivně a málokdo si odváží měřit své síly se služebním psem, pro kterého je dopadení pachatele či zadržení jedna z forem her. Jsou to:

- a) hlídkový pes všestranný,
- b) hlídkový pes obranný,
- c) hlídkový pes pro občanské strážné tvořící doprovod stráží z občanských pracovníků. (Straus, J. et al. 2010)

Kategorie psů pátracích

Pátrací služební psi jsou důležití při odhalování stop jak pachatelů protiprávního jednání, ale také při nalézání důkazných materiálů. Např. mohou nalézt předměty, které pachatel zanechal na místě činu či okolí. Tato práce je pro psy svým způsobem zábava, ovšem díky níž mohou během pár minut nalézt důkazní materiály a ušetřit tak práci, čas vyšetřovatelům, kteří by tyto předměty najít ani nemuseli. Pátrací psi dokážou nalézt nejen důkazné předměty, ale také vystřelené nábojnice. K výcviku pátracích psů patří vyhledávání jak pohřešovaných, ztracených osob, ale také vyhledávání pachatelů a to jak v objektech, dopravních prostředcích, ale i v terénech, které mohou být rozsáhlé. Těžší často tohoto druhu práce jsou pachové stopy ve frekvenci. Což znamená stopování frekvenci pachů a různých jiných faktorů omezujících úspěšného nasazení. Proto se klade důraz na okamžité zabezpečení místa činu, omezení pohybů jak civilních osob, tak i domácích zvířat apod. I přes to, že je to náročná disciplína při důsledném a trpělivém vedení psa při výcviku, lze očekávat úspěšné výsledky. Jsou to psi vycvičení k nalézání a vypracování velmi obtížných a záludných stop, které rozdělujeme na:

- a) pátrací pes 1. stupně,
- b) pátrací pes 2. stupně. (Straus, J. et al. 2010)

4.3.2 Kategorie speciálních kynologických činností

Jedná se o služební psy, kteří jsou využíváni především pro plnění úkolů služby kriminální policie a vyšetřování. Jsou to psi se zvláštním výcvikem, připravení k použití

při různých druzích bojové činnosti vojsk (psi k vyhledávání drog, výbušnin, zbraní, osob, zdravotničtí, minoví hledači, nosiči munice, spojaři a jiní). Jejich výcvik je organizován podle konkrétních požadavků druhů vojsk. Psi této kategorie bývají nasazeni především na tyto druhy činností:

- a) pronásledování pachatele, prchajícího z místa činu podle jeho pachové stopy a jeho následné zadržení,
- b) nalezení odhozených, uschovaných či ztracených důkazních předmětů,
- c) nalézání kriminalistických stop na místech související se spácháním trestného činu např. vyhledávání psychotropních, omamných látek a jedů, zbraní a střeliva, trhavin a výbušnin, nalezení ukrytých osob případně části jejich těl a další. (Straus, J. et al. 2010)

Speciálně vycvičení psi vykonávají funkci biodetektoru, využívají se ve vědním oboru: odorologie. Předmětem tohoto vědního oboru je „zkoumání fyzikálně chemickou analýzou, nebo určování (ztotožňování, detektování) na základě označovaných pojmem odoranty, které se při určitém objemu a koncentraci odlučují do okolního ovzduší (atmosféry)“. (Straus, J. et al. 2010)

Využití speciálně vycvičených psů k vyhledávání kriminalistických stop je v policejní praxi výhodnější než využívání přístrojové techniky. Tito psi mají mnohem lepší rozlišovací schopnosti než přístrojové detektory pachu a v neposlední řadě je nasazení těchto speciálně cvičených psů levnější než využívání technických přístrojů. (Straus, J. et al. 2010)

kategorie psů speciálních

- a) Metoda pachové identifikace,
- b) vyhledávání drog (omamných a psychotropních látek a jejich prekursorů),
- c) vyhledávání výbušnin,
- d) vyhledávání palných zbraní a jejich komponentů,
- e) vyhledávání živých osob,
- f) vyhledávání osob v dopravních prostředcích,

- g) vyhledávání neživých osob, jejich částí, případně místa jejich původního uložení,
- h) detekce hořlavých kapalin na místech požáru,
- i) další speciální činnosti vyplývající z potřeb výkonu služby. (Závazný pokyn policejního prezidenta, kterým se upravuje činnost služební kynologie a služební hipologie. 80/2009. Praha, 17. června 2009. 18 s.)

U Celní správy jsou kromě výše uvedených ještě zaměření například k:

- a) vyhledávání tabáku a tabákových výrobků,
- b) vyhledávání exemplářů CITES (Úmluva o mezinárodním obchodu ohroženými druhy volně žijících živočichů a planě rostoucích rostlin) a živočišných produktů,
- c) vyhledávání bankovek,
- d) vyhledávání lihu a lihových výrobků,
- e) vyhledávání ostatních komodit (dle požadavků útvarů Celní správy). (Metodická informace č. 27/206 čl. 8)

5 Závěr

Závěrem bakalářské práce na téma Kynologická služba ve složkách integrovaného záchranného systému lze konstatovat, že činnost kynologů (psovodů) a jejich „psích“ kolegů je nenahraditelnou součástí v jednotlivých složkách v integrovaném záchranném systému. Práci psovoda nemůže zastávat každý, nestačí jen pouhá láska ke zvířatům. Od psovoda je vyžadována vnitřní kázeň, smysl pro přesné plnění úkolů, zvládnutí metodiky a techniky výcviku psa a mnoho dalších činností. Pes a psovod jsou týmem, jejich vztah je postaven na vzájemné důvěře. Naprostá oddanost psa je důležitá v jejich spolupráci. Psovodi službu chápou jako poslání, jako službu společnosti, která svými výkony chrání ostatní před kriminálními živly. Je až neuvěřitelné, na co všechno se dají vycvičit služební psi. Odměnou pro psovoda je vždy dobře odvedená práce služebního psa, kterému náleží odměna většinou v podobě pamlsků či hračky. Ale to, že někomu například zachránil život, je odměnou největší.

Cílem této bakalářské práce bylo co nejpřesněji popsat využití kynologie v jednotlivých složkách integrovaného záchranného systému v současnosti. Po dlouhodobém získávání informací nejenom z odborné literatury, zákonů, publikací a internetových zdrojů, ale také přímo od kynologů z jednotlivých složek integrovaného záchranného systému, bylo zjištěno, že praktické využití dobře vycvičených služebních psů je nezastupitelnou součástí služební kynologie, která jde stále kupředu.

Tato práce by se mohla dále rozšířit a to jako podklad pro téma diplomové práce. Dalo by se zaměřit na konkrétní kategorie služebních psů a ty postupně rozvést. Také by mohly být více rozvinuty konkrétní metody výcviku. A v neposlední řadě by mohly být uvedeny konkrétní případy, kdy služební psi zasahovali v rámci integrovaného záchranného systému. Neměl by chybět ani rozhovor se zkušenými psovody ve formě dotazníků v příloze.

Seznam literatury

BIELFELD, H. *Psi: plemena, výchova, chov*. Praha: Knižní klub, 1999. ISBN 80-7176-906-1.

CÍSAŘOVSKÝ, M. *Plemena psů*. Vyd. 3. Praha: Aventinum, 2005. Průvodce do kapsy (Aventinum). ISBN 80-7151-251-6.

POLICIE ČESKÉ REPUBLIKY. *Pomáhat a chránit*. Vyd. 2. Praha: Policejní prezidium České republiky, 2017, 148 s. ISBN 978-80-270-0664-9.

RULC, J. *Dějiny služební kynologie: historický vývoj a vznik četnické a policejní kynologie, jakož i kynologie ostatních ozbrojených sborů na území našeho státu*. Praha: CanisTR, 2010. ISBN 978-80-904210-3-5.

STRAUS, J. a KLOUBEK, M. *Kriminalistická odorologie*. Plzeň: Vydavatelství a nakladatelství Aleš Čeněk, 2010. ISBN 978-80-7380-238-7.

VILÁŠEK, J., FIALA, M., VONDRÁŠEK, D. *Integrovaný záchranný systém ČR na počátku 21. století*. Praha: Karolinum, 2014. ISBN 978-80-246-2477-8.

Elektronické zdroje

URL₁: <https://www.zakonyprolidi.cz/cs/2000-239>. Část první, hlava II, §4, odst. 4.)
[cit. 2020-03-10]

URL₂: <https://www.zakonyprolidi.cz/cs/2000-239>. Část první, hlava II, §4, odst. 2.)
[cit. 2020-03-10]

URL₃: <https://www.zakonyprolidi.cz/cs/2000-239>. Část první, hlava II, §4, odst. 3.)
[cit. 2020-03-10]

URL₄: <https://www.zakonyprolidi.cz/cs/2000-239>. Část první, hlava II, §4, odst. 5.)
[cit. 2020-03-10]

URL₅: <https://www.zakonyprolidi.cz/cs/2000-239>. Část první, hlava II, §4, odst. 6.)
[cit. 2020-03-10]

URL₆: <https://www.zakonyprolidi.cz/cs/2000-239>. Část první, hlava II, §4, odst. 7.)
[cit. 2020-03-10]

- URL₇: <https://www.zakonyprolidi.cz/cs/2000-239>. Část první, hlava II, §4, odst. 8.)
[cit. 2020-03-10]
- URL₈: <https://www.zakonyprolidi.cz/cs/2000-239>. Část první, hlava II, §4, odst. 9.)
[cit. 2020-03-10]
- URL₉: <https://cs.wikipedia.org/wiki/V%C3%BDcvik>)
[cit. 2020-03-02]
- URL₁₀: <https://cs.wikipedia.org/wiki/Bezpe%C4%8Dnost>)
[cit. 2020-03-02]
- URL₁₁: <https://www.zakonyprolidi.cz/cs/2015-320>. Část první, hlava I, §1, odst. 1.)
[cit. 2020-03-02]
- URL₁₂: <https://www.zakonyprolidi.cz/cs/2015-320>. Část první, hlava I, §1, odst. 2.)
[cit. 2020-03-02]
- URL₁₃: <https://www.zakonyprolidi.cz/cs/2015-320>. Část první, hlava V, §19, odst. 1.)
[cit. 2020-03-02]
- URL₁₄: <https://www.hzscr.cz/clanek/uvod-hasicsky-zachranny-sbor-cr-historie.aspx>)
[cit. 2020-03-02]
- URL₁₅: <https://www.hzscr.cz/clanek/postaveni-a-ukoly-postaveni-a-ukoly.aspx>)
[cit. 2020-03-02]
- URL₁₆: <https://www.zakonyprolidi.cz/cs/2008-273>. Část první, hlava I, §1, §2.
[cit. 2020-03-25]
- URL₁₇: <https://www.policie.cz/clanek/o-nas-policie-ceske-republiky-policie-ceske-republiky.aspx>)
[cit. 2020-03-02]
- URL₁₈: <https://www.policie.cz/clanek/odbor-sluzebni-kynologie-a-hipologie-904727.aspx?q=Y2hudW09Mg%3d%3d>)
[cit. 2020-03-05]
- URL₁₉: <https://www.policie.cz/clanek/odbor-sluzebni-kynologie-a-hipologie-904727.aspx?q=Y2hudW09MQ%3d%3d>)
[cit. 2020-03-02]
- URL₂₀: <https://www.policie.cz/clanek/odbor-sluzebni-kynologie-a-hipologie-904727.aspx?q=Y2hudW09Mg%3d%3d>)
[cit. 2020-03-02]

- URL₂₁: <https://www.policie.cz/clanek/odbor-sluzebni-kynologie-a-hipologie-904727.aspx?q=Y2hudW09Mg%3d%3d>
[cit. 2020-03-02]
- URL₂₂: <https://www.policie.cz/clanek/odbor-sluzebni-kynologie-a-hipologie-904727.aspx?q=Y2hudW09Mg%3d%3d>
[cit. 2020-03-02]
- URL₂₃: <https://www.zakonyprolidi.cz/cs/1999-219>. Část první, §1)
[cit. 2020-03-02]
- URL₂₄: <http://www.acr.army.cz/informacni-servis/zpravodajstvi/potrebam-armady-uzpusobujeme-vycvik--nikoliv-psa-214341/>)
[cit. 2020-03-05]
- URL₂₅: <https://www.zakonyprolidi.cz/cs/1999-219>)
[cit. 2020-03-05]
- URL₂₆: <http://www.hrad.army.cz/o-nas>)
[cit. 2020-03-05]
- URL₂₇: Dostupné z: <http://www.hrad.army.cz/o-nas>; interní dokumenty)
[cit. 2020-03-05]
- URL₂₈: <https://www.zakonyprolidi.cz/cs/2013-300>. Část první, hlava I, §1)
[cit. 2020-03-05]
- URL₂₉: <https://www.zakonyprolidi.cz/cs/2013-300>. Část první, hlava II, §2)
[cit. 2020-03-05]
- URL₃₀: <https://www.zakonyprolidi.cz/cs/2013-300>. Část první, hlava II, §3)
[cit. 2020-03-05]
- URL₃₁: <https://www.celnisprava.cz/cz/o-nas>)
[cit. 2020-03-10]
- URL₃₂: <https://www.zakonyprolidi.cz/cs/1992-555>. Hlava první, §3 odst. 2)
[cit. 2020-03-10]
- URL₃₃: <https://www.zakonyprolidi.cz/cs/1992-555>. Hlava první, §3 odst. 3)
[cit. 2020-03-10]
- URL₃₄: <https://www.vscr.cz/veznice-nove-sedlo/novinky/sluzebni-kynologie/>)
[cit. 2020-03-10]

- URL₃₅: <https://www.vscr.cz/veznice-nove-sedlo/novinky/sluzebni-kynologie/>
[cit. 2020-03-10]
- URL₃₆: <https://www.vscr.cz/veznice-nove-sedlo/novinky/sluzebni-kynologie/>
[cit. 2020-03-10]
- URL₃₇: <https://www.vscr.cz/veznice-nove-sedlo/novinky/sluzebni-kynologie/>
[cit. 2020-03-10]
- URL₃₈: <https://www.zakonyprolidi.cz/cs/1999-159>. Část druhá, § 11a.)
[cit. 2020-03-10]
- URL₃₉: <https://www.zakonyprolidi.cz/cs/1999-159>. Část druhá, § 11b, odst. 1.)
[cit. 2020-03-10]
- URL₄₀: <https://www.zakonyprolidi.cz/cs/1999-159>. Část druhá, § 11b, odst. 2.)
[cit. 2020-03-10]
- URL₄₁: <https://www.zakonyprolidi.cz/cs/1999-159>. Část druhá, § 11b, odst. 3.)
[cit. 2020-03-10]
- URL₄₂: <https://www.zakonyprolidi.cz/cs/1999-159>. Část druhá, § 11d, odst. 1.)
[cit. 2020-03-10]
- URL₄₃: <https://www.horskasluzba.cz/cz/horska-sluzba/kynologie/aktuality-z-kynologie/>
[cit. 2020-03-10]
- URL₄₄: <https://www.policie.cz/clanek/odbor-sluzebni-kynologie-a-hipologie>
[cit. 2020-03-10]
- URL₄₅: <https://www.policie.cz/clanek/odbor-sluzebni-kynologie-a-hipologie>
[cit. 2020-03-10]
- URL₄₆: <http://www.acr.army.cz/scripts/detail.php?id=86974>)
[cit. 2020-03-10]
- URL₄₇: <https://www.hzscr.cz/clanek/casopis-112-rocnik-xiv-cislo-6-2015.aspx?q=Y2hudW09Mw%3D%3D>
[cit. 2020-03-26]
- URL₄₈: Dostupné z: <https://www.jihocestizachranari.cz/vyuziti.html>)
[cit. 2020-03-10]
- URL₄₉: <https://www.celnisprava.cz/cz/o-nas/Stranky/vycvikove-zarizeni-sluzebni-kynologie.aspx>)
[cit. 2020-03-10]

URL₅₀: <https://www.policie.cz/clanek/odbor-sluzebni-kynologie-a-hipologie-904727.aspx?q=Y2hudW09Mg%3d%3d>

[cit. 2020-03-10]

URL₅₁: <http://www.prackovice-litochovice.cz/aktuality/429-chovna-stanice-prackovice-nad-labem>

[cit. 2020-03-10]

Seznam obrázků

Obr. č. 1: Zdroj: <http://www.cz-pes.cz/literatura-sl-kynologie-1.php>

Obr. č. 2: Zdroj: <http://www.cz-pes.cz/literatura-sl-kynologie-1.php>

Obr. č. 3: Zdroj: <https://www.hzscr.cz/clanek/hasici-cr-web-o-nas-hasicsky-zachranny-sbor-cr.aspx>

Obr. č. 4: Zdroj: https://www.framato-rolau.cz/images/dogs/items/item_1345_6.jpg

Obr. č. 5: Zdroj: <http://blog.dogtown.cz/category/atlas-psu/page/4/>

Obr. č. 6: Zdroj: <https://cz.depositphotos.com/stock-photos/rotvajler.html?filter=all&qview=1980742>

Obr. č. 7: Zdroj: <https://wallpaperset.com/w/full/f/2/b/356397.jpg>

Obr. č. 8: Zdroj: <https://cz.depositphotos.com/stock-photos/labrador-retriever.html?qview=8405161>

Interní materiály

Metodická informace č. 27/206

Odborný pokyn ke komplexnímu akvizičnímu procesu služebních psů v rezortu MO

Sbírka interních aktů řízení generálního ředitele Hasičského záchranného sboru ČR

Stanovy svazu záchranných brigád kynologů České republiky, z. s.

Závazný pokyn náčelníka Vojenské policie č. 31 Organizace a řízení vojenské kynologie u útvarů Vojenské policie

Závazný pokyn policejního prezidenta č. 80/2009