

UNIVERZITA KARLOVA V PRAZE

Přírodovědecká fakulta

Katedra demografie a geodemografie

Studijní program: Demografie

Studijní obor: Demografie se sociologií



Iveta Nováková

VÝVOJ OBYVATELSTVA V POLITICKÉM OKRESE KUTNÁ HORA V LETECH 1880–1910

POPULATION DEVELOPMENT IN THE POLITICAL DISTRICT OF KUTNÁ HORA IN THE PERIOD OF 1880–1910

Bakalářská práce

Vedoucí závěrečné práce: doc. RNDr. Ludmila Fialová, CSc.

Praha, 2017

Prohlášení

Prohlašuji, že jsem bakalářskou práci zpracovala samostatně a že jsem uvedla všechny použité informační zdroje a literaturu. Tato práce ani její podstatná část nebyla předložena k získání jiného nebo stejného akademického titulu.

V Praze, dne 30. 7. 2017

.....
podpis

Poděkování

Ráda bych touto cestou poděkovala vedoucí mé bakalářské práce, doc. RNDr. Ludmile Fialové, CSc., za vstřícný přístup a cenné rady. Dále bych chtěla poděkovat pracovnícím Ústřední statistické knihovny v Praze za jejich ochotu a odbornou pomoc. V neposlední řadě děkuji své rodině, přátelům a mým nejbližším za podporu při psaní této práce.

Vývoj obyvatelstva v politickém okrese Kutná Hora v letech 1880–1910

Abstrakt

Tato bakalářská práce se zabývá analýzou populačního vývoje v politickém okrese Kutná Hora v letech 1880–1910. Politický okres Kutná Hora se členil na dva soudní okresy – Kutná Hora a Uhlířské Janovice. Kutnohorsko patřilo k oblastem Čech, kde se změny právě probíhající demografické revoluce prosazovaly poměrně brzy a bylo tomu díky okresnímu městu, ve kterém se vyskytovalo více pracovních příležitostí v průmyslu a ve službách. Soudní okres Uhlířské Janovice patřil spíše k zemědělsky zaměřeným oblastem, v obcích vesnického charakteru se objevovala řemeslná výroba, ale tradici měla i sklářská výroba.

Klíčová slova: populační vývoj, struktura populace, historická demografie, politický okres Kutná Hora, porodnost, úmrtnost, sňatečnost, přírůstek obyvatelstva

Population development in the political district of Kutná Hora in the period of 1880–1910

Abstract

This bachelor thesis deals with the analysis of population development in the political district of Kutna Hora during years 1880-1910. The political district of Kutna Hora was divided in two judicial districts – Kutna Hora and Uhlirske Janovice. The area of Kutna Hora belonged to the Czech regions where changes of ongoing demographic revolution were implemented very soon. This was thanks to the district town where more job opportunities in industry and services occurred. The judicial district of Uhlirske Janovice belonged to the regions oriented more on agriculture. Handcraft and glass industry were traditional for the villages in this region.

Keywords: Population development, structure of population, Historical demography, Political District of Kutna Hora, Birthrate, Mortality, Marriage rate, Population increase

OBSAH

SEZNAM TABULEK	3
SEZNAM OBRÁZKŮ	4
SEZNAM POUŽITÝCH ZKRATEK	5
1 ÚVOD	6
2 PRAMENY A LITERATURA	7
2.1 Použité prameny.....	7
2.2 Použitá literatura	8
3 METODY PRÁCE	10
4 CHARAKTERISTIKA POLITICKÉHO OKRESU KUTNÁ HORA	11
4.1 Stručná historie Kutné Hory a okolí	12
4.2 Hospodářský vývoj	13
4.3 Sídelní poměry.....	16
4.4 Vývoj počtu obyvatel	18
4.5 Věková struktura	20
4.6 Národnostní struktura	22
5 VÝVOJ OBYVATELSTVA V POLITICKÉM OKRESE KUTNÁ HORA V LETECH 1880-1910	23
5.1 Sňatečnost	24
5.1.1. Počet sňatků	24
5.1.2. Hrubá míra sňatečnosti.....	25
5.1.3. Sňatky podle náboženského vyznání snoubenců	25
5.1.4. Sňatky podle rodinného stavu snoubenců	26
5.1.5. Sňatky podle věku snoubenců.....	28
5.1.6. Sezónnost sňatků.....	30
5.2 Porodnost.....	31
5.2.1. Živě narození.....	31
5.2.2. Narození podle legitimacy.....	32
5.2.3. Sezónní pohyb živě narozených.....	33

5.3 Úmrtnost.....	34
5.3.1. Kojenecká úmrtnost	34
5.3.2. Úmrtnost podle příčin	35
5.3.2.1. Úmrtnost na průjem a zvracení u dětí	37
5.3.2.2. Úmrtnost na plicní tuberkulózu	38
5.3.2.3. Úmrtnost na zápal plic.....	38
5.3.3. Sezónní pohyb úmrtnosti	39
5.4 Růst obyvatel přirozenou měnou.....	41
6 ZÁVĚR.....	44
SEZNAM POUŽITÝCH PRAMENŮ	46
SEZNAM POUŽITÉ LITERATURY	48

SEZNAM TABULEK

Tab. 1 – Počet obcí podle velikostních skupin při sčítání lidu v PO Kutná Hora v letech 1880–1910.....	16
Tab. 2 – Počet obyvatel podle velikostních skupin obcí při sčítání lidu v PO Kutná Hora v letech 1880–1910	17
Tab. 3 – Počet přítomných obyvatel v PO Kutná Hora v letech 1880–1910	18
Tab. 4 – Dynamika růstu počtu obyvatel v PO Kutná Hora v letech 1880–1910.....	19
Tab. 5 – Počet domů a osob připadajících na jeden dům v PO Kutná Hora v letech 1880–1910.....	19
Tab. 6 – Věková skladba obyvatel PO Kutná Hora a Čech v roce 1880.....	21
Tab. 7 – Národnostní struktura obyvatel PO Kutná Hora v letech 1880–1910.....	22
Tab. 8 – Sňatky podle náboženského vyznání v PO Kutná Hora v letech 1881–1897	26
Tab. 9 – Sňatky podle rodinného stavu v PO Kutná Hora v letech 1881–1897.....	27
Tab. 10 – Sňatky podle věku snoubenců v PO Kutná Hora v letech 1881–1910	28
Tab. 11 – Narození podle legitimacy v PO Kutná Hora a v Čechách v letech 1881–1910.....	32
Tab. 12 – Příčiny úmrtí v PO Kutná Hora v letech 1896–1910	36
Tab. 13 – Bilance přirozené změny obyvatel PO Kutná Hora v letech 1881–1910	43

SEZNAM OBRÁZKŮ

Obr. 1 – Tellerův cukrovar v Kutné Hoře	13
Obr. 2 – Uhlířskojanovické nádraží v prvních letech svého provozu	14
Obr. 3 – Věková struktura obyvatel PO Kutná Hora a Čech podle pohlaví v roce 1880 (v %).....	20
Obr. 4 – Věková struktura obyvatel PO Kutná Hora a Čech podle pohlaví a rodinného stavu v r. 1880	21
Obr. 5 – Počet sňatků v PO Kutná Hora a v Čechách letech 1881–1910	24
Obr. 6 – Hrubá míra sňatečnosti (HMS) v PO Kutná Hora a v Čechách v letech 1881–1910 ...	25
Obr. 7 – Sňatky podle rodinného stavu snoubenců v PO Kutná Hora v letech 1881–1890 (v %).....	27
Obr. 8 – Nevěsty podle věku při sňatku v PO Kutná Hora v letech 1881–1910 (v %).....	29
Obr. 9 – Ženiši podle věku při sňatku v PO Kutná Hora v letech 1881–1910 (v %).....	29
Obr. 10 – Sňatky podle měsíců v PO Kutná Hora a v Čechách v letech 1881–1910	30
Obr. 11 – Živě narození v PO Kutná Hora a v Čechách v letech 1881–1910.....	31
Obr. 12 – Narození podle měsíců v PO Kutná Hora a v Čechách v letech 1881–1897	33
Obr. 13 – Zemřelí v PO Kutná Hora a v Čechách v letech 1881–1910	34
Obr. 14 – Kojenecká úmrtnost v PO Kutná Hora a v Čechách v letech 1881–1910.....	35
Obr. 15 – Úmrtnost na průjem a zvracení u dětí v PO Kutná Hora a v Čechách v letech 1896–1910.....	37
Obr. 16 – Úmrtnost na plicní tuberkulózu v PO Kutná Hora a v Čechách v letech 1896–1910.	38
Obr. 17 – Úmrtnost na zápal plic v PO Kutná Hora a v Čechách v letech 1896–1910.....	39
Obr. 18 – Zemřelí podle měsíců v PO Kutná Hora a v Čechách v letech 1881–1910	40
Obr. 19 – HMP a HMÚ v PO Kutná Hora a v Čechách v letech 1881–1910	41
Obr. 20 – Hrubá míra přirozeného přírůstku v PO Kutná Hora a v Čechách v letech 1881–1910.....	42

SEZNAM POUŽITÝCH ZKRATEK

PO	Politický okres
SO	Soudní okres
HMP	Hrubá míra porodnosti
HMÚ	Hrubá míra úmrtnosti
HMS	Hrubá míra sňatečnosti
HMPP	Hrubá míra přirozeného přírůstku

Kapitola 1

Úvod

Cílem mé práce bude popis, analýza a porovnání vývoje obyvatelstva v politickém okrese Kutná Hora a Čech mezi lety 1880–1910. Tento region a období jsem si zvolila záměrně, jelikož se nikdo kromě Ludmily Kárníkové tímto obdobím a konkrétně Kutnohorskem dlouhodobě nezabýval. Dalším důvodem k napsání studie byl můj osobní zájem o tuto oblast Čech.

Kárníková (1965) řadí politický okres Kutná Hora mezi úrodné zemědělské oblasti s intenzivním rozvojem zemědělství a potravinářského průmyslu. Vývoj dále ovlivnila geografická blízkost Prahy, kam obyvatelstvo, které se nemohlo uplatnit doma, mohlo snadno odejít. Jedna z nejdůležitějších silnic v minulosti bylo spojení Praha-Kutná Hora.

Ve sledovaném období v českých zemích probíhala demografická revoluce, je možné předpokládat, že se v politickém okrese bude projevovat dříve než v jiných částech Čech. Dále lze předvídat pokles porodnosti, která povede k deformaci věkové struktury, a pokles úmrtnosti.

Svou práci jsem rozdělila do šesti kapitol. Po úvodní kapitole se zaměřím na popis relevantní literatury a pramenů a na metody práce. Kapitola čtvrtá obsahuje charakteristiku politického okresu Kutná Hora, tedy stručnou historii Kutné Hory a okolí, dále hospodářský vývoj, věkovou a národnostní strukturu. Pátá kapitola tvoří druhou část mé práce a popisuje vývoj sňatečnosti, porodnosti, úmrtnosti a růst obyvatel přirozenou měnou. Poslední kapitola shrnuje výsledky bakalářské práce, použitou literaturu a prameny.

Práce je postavena na datech z rakouského sčítání a datech z rakouských ročenek, která byly publikovány jednou ročně ve Vídni. Co se nepodařilo nalézt v rakouských statistikách (například počet obyvatel v jednotlivých obcích), dohledala jsem v publikacích *Podrobný seznam míst v Čechách* (1886, 1916) a *Seznam míst v království Českém* (1893, 1907).

Kapitola 2

Prameny a literatura

2.1 Použité prameny

První sčítání na území českých zemí bylo provedeno v roce 1869. Zákon z 29. 3. 1869 stanovil pravidla pro sčítání lidu v předlitavském Rakousku s desetiletou periodicitou v letech, která končila 0, kde základem stálo přítomné obyvatelstvo, zapisované na místě, kde bylo přítomno v rozhodném okamžiku sčítání, tj. k 31. prosinci určeného roku (Pavlík a kol., 1986).

Na území českých zemí bylo ve sledovaném období provedeno sčítání v letech 1880, 1890, 1900 a 1910. Prameny *Die Bevölkerung der im Reichsrathe vertretenen Königreiche und Länder* vydávali rakouští statistikové na základě dat ze sčítání, které byly v mé práci využity pro analýzu věkové a náboženské struktury.

Údaje o ročním pohybu obyvatelstva v Čechách i v politickém okrese Kutná Hora byly vydávány pod názvem *Die Bewegung der Bevölkerung der im Reichsrathe vertretenen Königreiche und Länder*. Tyto publikace nahradily od roku 1881 ročenky *Statistisches Jahrbuch der Österreichischen Monarchie* vydávané od roku 1865 (Blümelová, 2012). Tyto přehledy (kromě let 1893, 1894, 1895 a 1900) jsou uloženy v Ústřední statistické knihovně Českého statistického úřadu v Praze (ostatní v Národní knihovně v Praze).

Z českých pramenů jsem čerpala zejména z publikací *Podrobný seznam míst v Čechách* (1886, 1916) a *Seznam míst v království Českém* (1893, 1907), které tvořily datovou základnu pro tvorbu tabulek o počtu domů a obyvatel v jednotlivých obcích politického okresu.

2.2 Použitá literatura

Jedním z nevlivnějších děl pro mou práci byla kniha *Vývoj obyvatelstva v českých zemích 1754–1914* (1965) od Ludmily Kárníkové. Tato historicko-demografická práce obsahuje informace o tzv. přirozeném pohybu obyvatelstva v českých zemích. Kárníková mě zasvětila nejen do demografické situace na území politického okresu Kutná Hora.

Další publikací je *1000 let obyvatelstva českých zemí* (2004) od autora Vladimíra Srba, který se zabývá nejen historickým vývojem obyvatelstva v českých zemích.

Kniha, ve které je popsána teorie demografické revoluce, nese název *Základy demografie*, vydal Pavlík a kolektiv v roce 1986. Publikace obsahuje populační vývoj československého obyvatelstva a byla nezbytným podkladem pro mou bakalářskou práci.

Publikace kolektivu autorů *Dějiny obyvatelstva českých zemí* (Fialová a kol., 1996) mapuje demografické procesy na našem území od nejstarší doby po příchod prvních obyvatel až po dnešní stav.

Velký vliv na tvorbu práce měla mimo jiné i regionální literatura, které však není mnoho, co se týče sledovaného období. Disertační práce Radka Horáka (2008) *Populační vývoj v Kutné Hoře v 18. století* mi byla inspirací, jelikož popisuje dřívější období. Další publikací je *Kutnohorský* (1978) od Marie Kapavíkové a kolektivu, jež zachycuje historii, hospodářskou a kulturní situaci na Kutnohorsku, Uhlířskojanovicku a Čáslavsku. Podobnými knihami jsou *Historie a současnost podnikání na Kutnohorsku a Čáslavsku* od kolektivu autorů z roku 2003 a dílo *Uhlířské Janovice ve 20. století: (1901–1950)* z pera Bohuslava Sajvery. Historií města Kutné Hory se zabývá Helena Štroblová a kolektiv v knize *Kutná Hora* (2000). Informace o soudním okrese Uhlířské Janovice sesbíral a dal dohromady Antonín J. Zavadil a kol., kniha nese název *Kutnohorský slovem i obrazem. Soudní okres Uhlířskojanovický* (2016).

Nejenom regionální tvorba měla vliv na mou práci, ale přínosem mi byly i ostatní studentské práce. Jednou z nich je diplomová práce na téma *Vývoj obyvatelstva v politickém okrese Kolín v letech 1880–1910* od Ivy Blümelové (2008). Zabývá se vývojem sňatečnosti, porodnosti a úmrtnosti. I když se jedná o sousední okres Kutné Hory, výsledky se odlišují. Je to tím, že politický okres Kolín patřil k oblastem Čech, kde se demografické změny obyvatelstva prosazovaly poměrně brzy. Důvodem byla ekonomická vyspělost a blízkost Prahy, odkud se šířily nové tendence reprodukčního chování obyvatel. Politický okres Kolín byl tím, přes který vedly důležité a frekventované dopravní tepny, jedna z hlavních silnic a také železnice, obojí spojující Prahu s Brnem a Vídní (Blümelová, 2008).

Druhá polovina 19. století je z hlediska vývoje velmi významná – rozvoj sociální, ekonomický, změny ve vývoji obyvatelstva, vysoká mobilita obyvatelstva, vliv rozvoje vědy a techniky. Odrazilo se to poté v úrovni úmrtnosti a plodnosti. Není tedy zvláštní, že se tímto obdobím začalo zajímat několik badatelů. Jednou z nich je Johana Beránková, která společností přispěla svojí populační studií na téma *Demografický vývoj města Kouřimi v letech 1650–1850* (1994). Dále je to práce *Demografický vývoj Ústí nad Labem v 19. století* (2000) autorky Sabiny Duškové, která na základě excerptů farních matrik vystihuje vývoj obyvatelstva města Ústí nad Labem v době industrializace. 19. stoletím se ve své studii *Demografický vývoj farnosti*

Zdechovice v letech 1790–1899 (2010) zabývá i Šárka Jirásková. Tato práce je pro můj výzkum vývoje obyvatelstva v politickém okrese Kutná Hora zajímavá tím, že obec Zdechovice se nachází přibližně 25 km od Kutné Hory a je typickou zemědělskou oblastí, kde na její vývoj také neměla vliv železnice, oproti Kolínu. Š. Jirásková věnuje velkou pozornost náboženství. Další populační studie vystihují vývoj obyvatelstva na Moravě a Slezsku. Jedná se o studii *Populační vývoj frýdecko–místecké aglomerace od poloviny 17. století do završení průmyslové revoluce* od Radka Lipovského (2008) nebo *Populace Rakouského Slezska a severovýchodní Moravy v éře modernizace* od Lumíra Dokoupila a kol. (2014). V neposlední řadě bych měla zmínit studii, která také vznikla na půdě ostravské univerzity, *Přirozená měna obyvatelstva Těšínska v etapě modernizace* (2011). Lumír Dokoupil a kol. využili ke své práci data z rakouského sčítání od roku 1869. Došli k závěru, že demografická revoluce se na Těšínsku dostavila s určitým zpožděním, ale úmrtnost poté velmi prudce klesala.

Kapitola 3

Metody práce

První fází tvorby mé bakalářské práce bylo ruční opisování dat, která nejsou v elektronické podobě, do Excelu. Následně byly provedeny základní metody demografické analýzy, jako je výpočet strukturálních ukazatelů a hrubých měr.

Ve své práci použila několik demografických ukazatelů - hrubou míru sňatečnosti, která představuje poměr počtu sňatků ke střednímu stavu populace v daném roce (na 1000 obyvatel). Tento ukazatel je charakteristický tím, že reaguje na změny populačního klimatu a její vývoj se pak odráží v dalším vývoji porodnosti. Dále hrubou míru porodnosti, což je poměr počtu živě narozených dětí a středního stavu obyvatelstva, a hrubou míru úmrtnosti, která se dá vypočítat jako poměr počtu zemřelých na 1000 obyvatel ke střednímu stavu obyvatel ve sledovaném roce. (Kalibová, 2001).

Strukturu podle pohlaví lze hodnotit indexem maskulinity, jež představuje počet mužů připadající na 100 žen v příslušné věkové skupině. Věková struktura obyvatelstva se obvykle charakterizuje indexem stárí, který vyjadřuje, kolik je v populaci obyvatel ve věku 65 let a více na 100 dětí ve věku 0-14 let. A dále jsem použila ukazatel mrtvorozenosti, který uvádí počet mrtvě narozených dětí na 1000 narozených (Pavlík a kol., 1986).

V této kapitole je důležité zmínit několik problémů, jež se vyskytly při zpracování mé studie. V několika případech mi datová základna nedovolila analyzovat vývoj ukazatele za celé sledované období, příkladem je úmrtnost podle příčin, která byla publikovaná až od roku 1896, dále při analýze sezónního pohybu živě narozených dětí. Věková struktura podle jednotek věku a rodinného stavu v politickém okrese Kutná Hora šla sestavit pouze za rok 1880.

Některé údaje chyběly, ale jen v určitých letech, proto jsem tuto situaci vyřešila výpočtem průměrné hodnoty daného desetiletí.

Pozitivní bylo, že během celého sledovaného období zůstala rozloha politického okresu stálá. Pokud to bylo vhodné, data za politický okres Kutná Hora byla srovnána s vývojem v Čechách.

Kapitola 4

Charakteristika politického okresu Kutná Hora

Politický okres Kutná Hora se rozprostíral na severním okraji Českomoravské vrchoviny mezi toky řek Sázavy a Labe a je okrajovým okresem Středočeského kraje. Území nemělo jednotný přírodní ráz. Patřilo ke třem horopisným celkům – Českomoravské vrchovině, Čáslavské kotlině a Polabské nížině (Kapavíková a kol., 1978).

V první polovině 19. století převažovalo v okrese zemědělství nad průmyslem. Ve zkoumaném období již došlo k větší industrializaci a zakládání továren, stavbě plynárny, cukrovaru, cementárny a pivovaru (Kapavíková a kol., 1978).

Pokračovalo se také s výstavbou komunikací, kromě okresních silnic se stavěly i železnice. Pro Kutnou Horu bylo velmi nevýhodné, že se jí vyhnula důležitá železniční trasa Praha – Kolín – Pardubice, budována v letech 1869–1875, a následující přípojka na Havlíčkův Brod se dotkla pouze okraje Sedlce. Až v roce 1883 byla postavena přípojka z této železnice (trať Sedlec – Kutná Hora), která byla v roce 1905 prodloužena do Zruče nad Sázavou (Kapavíková a kol., 1978).

PO Kutná Hora se skládal ze dvou soudních okresů – z okresu Kutná Hora a Uhlířské Janovice. Na rozdíl od Kutnohorska, kde díky okresnímu městu bylo přeci jen více pracovních příležitostí i v průmyslu a ve službách, uhliřskojanovická část politického okresu byla především zemědělská, v obcích vesnického charakteru se vyskytovala nanejvýš tradiční řemeslná výroba (výroba zemědělského nářadí, obuvi apod.), tradici měla ale i sklářská výroba.

Obraz Kutné Hory ve sledovaném období značně ovlivnila rekonstrukce kutnohorských památek iniciovaná spolkem Vocel. Po obnově památek následovala řada úprav veřejných prostor, která zároveň vnukla představu o výstavbě parků okolo chrámu Sv. Barbory a u Vlašského dvora, což se uvedlo do praxe ve druhé polovině 19. století (Šibrava, 2013).

Důležitým aspektem je vývoj školství v Kutné Hoře. V obci bylo postaveno hned několik nových školních budov. Nejenom školy, ale také modlitebny se v tomto období budovaly. Evangelíci si svou modlitebnu nechali postavit v ulici Jiřího z Poděbrad a židé si synagogu postavili na Smíškově náměstí (Šibrava, 2013).

Kutná Hora se z pátého místa v počtu obyvatel mezi českými městy propadla před začátkem první světové války na dvanácté místo. Změnila se zejména sociální struktura a město se stalo řemeslnicko-dělnickým. V tomto období byla Kutná Hora označována jako „město škol a úřadů“, ale nejenom, toto označení ji zůstalo až do počátku socialismu (Šibrava, 2013).

3.1 Stručná historie Kutné Hory a okolí

Vznik města Kutné Hory je tradičně spojován s rozvojem peněžního hospodářství ve 13. století, nicméně prvopočátky dolování jsou podstatně dávnějšího data. Povrchové výchozy stříbrných rudních žil byly zřejmě odhaleny již v závěru 10. století Slavníkovci, kteří na svém hradišti v Malíně (dnes součást Kutné Hory) razili v letech 985–995 z tohoto stříbra tzv. denáry (Kapavíková a kol., 1978).

Ve středověku byla Kutná Hora druhým nejvýznamnějším městem Českého království. Ve 13. století díky těžbě stříbra dosáhla ještě většího vzhlasu a stala se královským mincovním městem, ve kterém se razily pražské groše. Archeologické výzkumy naznačují, že již na počátku 14. století byly položeny základy většiny měšťanských domů (Štroblová a kol., 2000).

Mimořádné postavení Kutné Hory podtrhovaly i časté pobyty panovníka a konání sněmů, z nichž patrně nejdůležitější byl ten, který roku 1485 přijal tzv. Kutnohorský náboženský mír a potvrdil dlouhé období náboženské tolerance (Štroblová a kol., 1997).

Do prvních desetiletí 16. století vstupovala Kutná Hora jako kvetoucí město se zdánlivě nevyčerpatelným bohatstvím. Důlní pásma nadále přinášela značný výnos, nicméně varující byla skutečnost, že horníci postupovali do hloubek na hranici pěti set metrů s velkým nebezpečím spodních vod a ubývající mocností ložisek. Tyto krizové příznaky zesílily od třicátých let a vedly k omezení těžby na hlavních pásmech. Roku 1547 ukončila zdejší mincovna ražbu tradiční české mince pražského groše, který Kutná Hora po staletí považovala za svou chloubu. Na přelomu 17. a 18. století se objevily i pokusy o otevření nových důlních ložisek a oživení staré hornické slávy Kutné Hory, naděje se však nesplnily (Štroblová a kol., 1997).

Na počátku 19. století sice ještě patřila mezi větší města (kolem roku 1800 měla asi 6 tis. obyvatel), ztrácela však nezadržitelně na svém významu a nutno říci, že nezachytila nástup průmyslové revoluce (Štroblová a kol., 1997).

Kulturní život na kutnohorsku, zaktivizovaný J. K. Tylem, K. H. Borovským, J. E. Vocelem a ostatními, se ve druhé polovině 19. století úspěšně rozvíjel. Toto období se vyznačuje zakládáním řady měšťanských spolků, jejichž ráz byl hospodářský, politický, ale v první řadě kulturní a vlastenecký, nechyběly ani spolky zábavné a vzdělávací (vlastenecký pěvecký spolek „Tyl“, tělocvičná jednota „Sokol“ a archeologický spolek „Vocel“). (Kapavíková a kol., 1978)

V druhé polovině 19. století se neobyčejně rychle rozvíjelo kutnohorské školství. Školním zákonem z roku 1869 byla vytvořena soustava obecného a měšťanského školství. Obě školy byly rozděleny na chlapecké a dívčí. Na obecné školy navazovaly měšťanky. Roku 1892 vznikla chlapecká a o šest let později i dívčí. Střední školství reprezentovala v Kutné Hoře reálka. V letech 1898 až 1900 byla pro reálku postavena nová školní budova u Sv. Barbory. Tam sídlila necelých 100 let do roku 1997. V tomto roce získalo svou současnou budovu v Jaselské ulici a od roku 1999 nese název Gymnázium Jiřího Ortena. Dalším typem střední školy byla škola průmyslová. Roku 1894 město založilo řemeslnickou školu, k níž byla připojena i škola obchodní. Ve městě do začátku 20. století vzniklo tolik vzdělávacích ústavů, že se Kutné Hoře začalo říkat „město škol“ (Štroblová, 2000).

3.2 Hospodářský vývoj

Kutnohorsko zůstávalo i ve druhé polovině převážně zemědělskou oblastí. Průmyslový rozvoj nastal v Kutné Hoře ve srovnání např. s Kolínem či Pardubicemi opožděně až v poslední třetině 19. století, což souviselo s tím, že se na území okresu vybudovaly první železnice až v letech 1868–69 (do Sedlce).

Také město Kutná Hora měla i v druhé polovině 19. století převážně řemeslnicko-zemědělský charakter. Do rozpadu monarchie se značná část obyvatelstva živila zemědělstvím. Až koncem století došlo k významným změnám v hospodářské struktuře města. Počet živnostníků se více než zdvojnásobil a především vznikla řada nových druhů řemesel, služeb a obchodů. Naopak některá typická řemesla, jako byli např. soukeníci, definitivně zanikla. Nejvíce však ve městě přibýlo svobodných povolání, jako byli notáři, soukromí učitelé či lékaři. V této době však mnohem větší význam pro rozvoj města než živnosti reprezentující malovýrobu by měla tovární velkovýroba. Ta se však v Kutné Hoře stejně jako v dalších městech okresu nevyskytovala. Mělo to své příčiny, například nedostatek nerostných surovin, který by umožnil obnovení hornictví, a dále již zmíněná okolnost, že hlavní železniční tah město minul (Štroblová a kol., 2000).

Nejstarší kutnohorskou továrnou byla Breuerova kartounka, která ve druhé polovině 19. století byla postupně rozšiřována a modernizována. Avšak krize v šedesátých a sedmdesátých letech se jí nevyhnula a Breuer byl nakonec nucen kartounku prodat. Kartounka však pracovala, nyní již pod firmou Taussig, i nadále. Druhá kutnohorská nejstarší továrna, státní tabáková továrna v Sedlci, prožívala v druhé polovině 19. století a počátkem 20. století období výrazného rozvoje, kterého se příliš nedotkla krize, jež tabákovka překonávala zaváděním levnějšího sortimentu. Ke starým kutnohorským podnikům patřil i městský lorecký pivovar (Novák a kol., 2003).

Obr. 1 – Tellerův cukrovar v Kutné Hoře



Zdroj: Historie a současnost podnikání na Kutnohorsku a Čáslavsku, 2003

Počátkem 50. let 19. století koupil M. B. Teller bývalý měšťanský špitál na Karlově a vybudoval zde cukrovar. V 70. letech vznikla v Hlouchce konkurence, nedostatečný kapitál Tellerova cukrovaru spolu s krizí však dovedly tento cukrovar k bankrotu (Štroblová a kol., 2000).

V 70. letech vznikl v Hlouchce akciový cukrovar, který zanedlouho zkrachoval. Jedním z větších podniků byla továrna na oděvy a stejnokroje Emanuela Bělského.

V 80. letech vybudovala obec Kutná Hora na Dolním Žižkově moderní kruhovou cihelnu s dvanácti pecemi, která jako jediná měla charakter továrny a byla vybavena moderní technologií (Novák a kol., 2003). V Kutné Hoře vyrostla z drobné řemeslnické dílny firma H. Strakosch, která z části využívala i práce domácích ševců. Počátkem 20. století jí vznikla konkurence v menších obuvnických firmách Grunwald a Traube. Největší rozmach průmyslu po roce 1890 byl spojen s výstavbou nových podniků, jako například Švarcova a Šolcova tiskárna, dvě varhanářské dílny, výroba cementového zboží, slévárna a octárna (Štroblová a kol., 2000).

Růst počtu obyvatel si vynutil stavbu nových domů, pro něž bylo místo na předměstích Kutné Hory. V době na přelomu 19. a 20. století se začíná vyhraňovat charakter jednotlivých předměstí. V Hlouchce vyrůstají nové továrny a dělníci si zde začínají stavět své malé rodinné domky a z Hlouchky se následně stává průmyslová a dělnická čtvrť. Postavením Tellerova cukrovaru by narušen zemědělský charakter Karlova. Svůj zemědělský charakter si ponechává Žižkov.

Velký význam pro rozvoj města a okolí mělo zavedení železnice. Stavba severozápadní dráhy (budované v letech 1869-1875) se sice Hoře vyhnula, ale tento nedostatek se snažil odstranit M. B. Teller, který dal svému cukrovaru postavit roku 1883 železniční vlečku. Ta byla později převzata státem a roku 1905 prodloužena až do Zruče nad Sázavou. Tím získala Kutná Hora přímé železniční spojení se Sedlecem a také s hlavní železnicí vedoucí přes Kolín (Štroblová a kol., 2000).

První úsek lokální železniční trati (Kolín – Nový Dvůr, dnes Rataje-předměstí) byl dokončen v roce 1900 a úsek druhý do Ledčeka (tehdy Rataje-Přívlačky) roku 1901. Uhlířské Janovice tak měly spojení již na obě strany. Roku 1905 byla na zdejším nádraží povolena čtvrtá kolej, mostní váha na vagony a nákladíště (Sajvera, 2008).

Obr. 2 – Uhlířskojanovické nádraží v prvních letech svého provozu



Zdroj: Historie a současnost podnikání na Kutnohorsku a Čáslavsku, 2003

V první polovině 19. století v Uhlířských Janovicích převládala a kvetla hlavně tři průmyslová odvětví. Bylo to hrnčířství s kamnářstvím, pletení krajek a tkaní sametových látek. Vedle toho se zde nacházely podniky, jako byla tiskárna a knihkupectví, dva mlýny, Schwarzův hospodářský lihovar a olejna Josefa Spiegla (Zavadil a kol., 2016).

V Uhlířských Janovicích ve 2. polovině 19. století pokračoval rozvoj drobného průmyslu, jako bylo tkalcovství, hrnčířství a kovářství, který pokrýval potřeby městečka a jeho okolí. Moderní doba se svými hospodářskými zásahy a národním a vlasteneckým cítěním dotkla i Sázavu. Byly zde zakládány vzdělávací a hospodářské spolky, místní knihovny a drobné peněžní ústavy.

V roce 1839 založil František Kavalier v Sázavě sklářskou huť, která přispěla k zprůmyslnění městečka. Po dvaceti letech získal závod popularitu tím, že úspěšně reprezentoval české sklářství na světové výstavě v Londýně. Po roce 1880 byl z původní huti postaven nový objekt a k dalšímu rozšíření došlo na přelomu 19. a 20. století (Kapavíková a kol., 1978).

Roku 1899 počala stavba lokální dráhy Čerčany-Kolín., která měla nemalou cenu pro celý soudní okres. Jízda byla zahájena v roce 1915 ve 12 hodin (Zavadil a kol., 2016).

3.3 Sídelní poměry

Politický okres Kutná Hora byl tvořen soudními okresy Kutná Hora a Uhlířské Janovice. Rozloha okresu se mezi lety 1880–1910 téměř nezměnila. Údaje za studované období jsou tedy srovnatelné, jelikož územní změny neovlivňují vývoj jednotlivých ukazatelů.

Jedním z typů klasifikace obcí na „městské“ a „ostatní“ je klasifikace podle „velikostní skupin obcí“. Třídění velikostních skupin se používá podle mezinárodních doporučení tak, že nejmenší obce jsou určeny nejnižší hranicí do 200 obyvatel, a nejvyšší obvykle od 10 000 obyvatel. Takové třídění bylo obvyklé i při všech československých sčítání lidu. Seskupování obcí do různě vytvořených velikostních kategorií obcí má výhody jak pro časová srovnání, tak pro analogická srovnání mezinárodních. (Srb, 2004).

V tabulce 1 je znázorněn počet obcí za roky, ve kterých proběhlo sčítání lidu, podle velikostních skupin. Jediné město s více než 10 000 obyvateli byla Kutná Hora. Obce s méně než 200 obyvateli zaznamenaly v průběhu sledovaného období nárůst. Obcí s 200 až 499 obyvateli v roce 1890 přibylo oproti předešlému roku, nedá se ale říci, že to bylo na úkor obcí s 500-999 obyvateli, kterých naopak ubylo.

V politickém okrese se během celého období nacházelo 104 obcí. Při neměnné rozloze a spíše se snižujícím počtu obyvatel hustota zalidnění na Kutnohorsku klesala.

Tab. 1 – Počet obcí podle velikostních skupin při sčítání lidu v PO Kutná Hora v letech 1880–1910

Velikostní skupina obcí	Počet obcí při sčítání lidu			
	1880	1890	1900	1910
0 - 199	16	15	17	19
200 - 499	50	56	52	53
500 - 999	27	22	24	21
1000 - 1999	9	9	9	9
2000 - 4999	1	1	1	1
5000 - 9999	–	–	–	–
10000 +	1	1	1	1
celkem	104	104	104	104

Zdroj: Podrobný seznam míst v Čechách, 1885; Seznam míst v království Českém, 1893; Seznam míst v království Českém, 1907; Podrobný seznam míst pro Čechy, 1916

Do kategorie obcí 2000 až 4999 obyvateli patřili do roku 1890 pouze Uhlířské Janovice, ty však zaznamenaly populační ztráty a v roce 1900 (1960 obyvatel) se na jejich místo dostaly Rataje nad Sázavou, které čítaly 2008 obyvatel v roce 1900 (Tab. 2).

Kromě dvou velikostních skupin obcí s 500-999 obyvateli a obce s 2000-4999 obyvateli, došlo v okrese k nárůstu počtu obyvatel v obcích. K výrazným změnám v PO nedošlo. K úbytku počtu obyvatel docházelo zejména z důvodu pracovní migrace lidí v produktivním věku do větších měst mimo okres.

Tab. 2 – Počet obyvatel podle velikostních skupin obcí při sčítání lidu v PO Kutná Hora v letech 1880–1910

Velikostní skupina obcí	Počet obyvatelstva při sčítání lidu			
	1880	1890	1900	1910
0 - 199	2579	2405	2731	3047
200 - 499	16801	19493	17510	17499
500 - 999	17929	15361	16494	14216
1000 - 1999	11349	11180	11987	11660
2000 - 4999	2157	2035	2008	2073
5000 - 9999	–	–	–	–
10000 +	13154	13563	14814	15542
celkem	63969	64037	65544	64037

Zdroj: Podrobný seznam míst v Čechách, 1885; Seznam míst v království Českém, 1893; Seznam míst v království Českém, 1907; Podrobný seznam míst pro Čechy, 1916

K největšímu poklesu obyvatel od počátku sledovaného období do roku 1910 došlo v SO Kutná Hora v obcích Červené Janovice (pokles o 170 obyvatel), Malešov (pokles o 102 obyvatel), Senetín (pokles o 105 obyvatel) a Zbraslavice (pokles o 271 obyvatel).

V soudním okrese Uhlířské Janovice největší úbytek obyvatel zaznamenaly obce Čestín (pokles o 388 obyvatel), Losiny (pokles o 163 obyvatel), Rataje nad Sázavou (pokles o 123 obyvatel) a Řendějov (pokles o 126 obyvatel).

Mezi obce v SO Kutná Hora, které během třicetiletého období vzrostly, patřily Kutná Hora (nárůst o 2795 obyvatel), Miskovice (nárůst o 130 obyvatel), Sedlec (nárůst o 992 obyvatel) a Záboří nad Labem (nárůst o 267 obyvatel). Na Uhlířskojanovicku k takto výraznému nárůstu počtu obyvatel během let 1880-1910 nedošlo.

3.4 Vývoj počtu obyvatel

Kutnohorský patří k těm oblastem, které byly v 80. letech 19. století nejhůře postiženy populační stagnací. Politický okres Kutná Hora čítal po sčítání roku 1880 63 396 obyvatel.

V 90. letech a v prvním desetiletí 20. století se obraz vývoje PO příliš nezměnil. Na konci sledovaného období bylo přítomno 64 037 obyvatel a index změny v počtu obyvatel na území PO Kutná Hora byl 101,01 %. Největší počet obyvatel byl sečten v roce 1900 a to 65 544.

Tab. 3 – Počet přítomných obyvatel v PO Kutná Hora v letech 1880–1910

Území	Počet obyvatel				Index
	1880	1890	1900	1910	1880– 1910
soudní okres Kutná Hora	40141	41341	42629	42927	106,9
soudní okres Uhlířské Janovice	23255	22696	22915	21110	90,8
politický okres Kutná Hora	63396	64037	65544	64037	101,0
Čechy	5560819	5843094	6318697	6769378	121,7

Zdroj: Podrobný seznam míst v Čechách, 1885; Seznam míst v království Českém, 1893; Seznam míst v království Českém, 1907; Podrobný seznam míst pro Čechy, 1916

Vzhledem k charakteru osídlení a hospodářskému rozvoji se oba soudní okresy vzájemně lišily, pokud jde o tempo růstu obyvatelstva. V SO Kutná Hora se počet obyvatel trvale, i když poměrně mírně zvyšoval. Ze 40 tisíc osob na téměř 43 tisíce během sledovaných třiceti let, tedy o téměř 7 %.

V soudním okresu Uhlířské Janovice celkový počet obyvatel klesal. Podle sčítání roku 1880 zde bylo přítomno 23 tisíc osob, v roce 1890 se v SO vyskytovalo 22 tisíc obyvatel a v posledním roce zkoumaného období bylo sečteno 21 tisíc obyvatel, pokles tedy činil 10%. Pracovních příležitostí v zemědělství ubývalo na rozdíl od průmyslu, proto se lidé stěhovali za prací do větších měst. V případě Uhlířskojanovicka to však znamenalo stěhování mimo tento okres, protože v místě pracovní příležitosti nevznikaly.

Na území SO Kutná Hora žilo téměř dvakrát více obyvatel než v SO Uhlířské Janovice, tak se v celém PO počet obyvatel až do roku 1900 zvyšoval. Teprve v závěrečné dekádě již převážil úbytek počtu obyvatel Uhlířskojanovicka a počet obyvatel celého PO Kutná Hora se oproti roku 1900 snížil. Ve výsledku zde žilo pouze o 1 % více osob než v roce 1880. O jak nízký vzestup šlo, naznačuje srovnání s vývojem v Čechách, kde se v průměru počet obyvatel v letech 1880 až 1910 zvýšil o 22 %.

Město Kutná Hora, do roku 1880 druhé největší město Čech, zaznamenalo z celého politického okresu největší růst počtu obyvatel (Kárníková, 1965). V roce 1910 zde žilo již více než 15 tisíc osob. Bylo to díky rozvoji drobného průmyslu; obdobně můžeme pozorovat stagnaci či mírný nárůst obyvatel ve městech a městečcích Nové Dvory, Kácov, Malešov a Kaňk (Tab. 4). Z větších obcí okresu leží nejbližší Kutné Hoře, to byly Nové Dvory, které ve sledovaném období nabízely zaměstnání lidem v pivovaru, cukrovaru či cihelně. Další obec s vyšším tempem růstu obyvatel byl Kácov, kterému dominoval pivovar, lihovar a cihelna (Kapavíková a kol, 1978).

Tab. 4 – Dynamika růstu počtu obyvatel v PO Kutná Hora v letech 1880–1910

Obce	Počet obyvatel				Index
	1880	1890	1900	1910	1880 - 1910
Kutná Hora	13 154	13 563	14 814	15 542	118,2
Uhlířské Janovice	2 457	2 035	1 960	2 073	84,4
Sázava	1 717	1 654	1 267	1 203	70,1
Rataje	1 541	1 543	2 008	1 452	94,2
Nové Dvory	1 341	1 354	1 322	1 315	98,1
Kácov	1 160	1 134	1 153	1 173	101,1
Kaňk	1 138	1 236	1 298	1 301	114,3
Losiny	1 123	1 052	1 018	911	81,1
Čestín	1 088	912	773	681	62,6
Malešov	1 040	1 038	954	1 033	99,3

Zdroj: Podrobný seznam míst v Čechách, 1885; Seznam míst v království Českém, 1893; Seznam míst v království Českém, 1907; Podrobný seznam míst pro Čechy, 1916

Poznámky: Do tabulky jsem zahrнула pouze obce, které v roce 1880 měly více než 1000 obyvatel. Na územním vymezení v letech sčítání.

Obce Uhlířské Janovice, Sázava, Rataje, Losiny a Čestín patří mezi ty, u kterých je zřejmá značná emigrace obyvatel. I přes rozvoj a rozšíření sklářské továrny Kavalier v roce 1880, počet obyvatel v obci Sázava klesl do roku 1910 o 500.

V době agrární krize začal ve velkém tzv. „útěk z venkova“. Střídání krizí a stagnace přitahovalo a uvolňovalo ze zaměstnání dělníky a tím vzrůstal počet nezaměstnaných (Kárníková, 1965). Zároveň to vedlo ke značnému stěhování obyvatel, protože z míst s nedostatkem pracovních příležitostí obyvatelstvo zvláště v produktivním věku odcházelo.

Počet domů v jednotlivých soudních okresech, ale i v politickém okrese Kutná Hora narůstal (Tab. 5). Soudní okres Kutná Hora čítal 4 648 domů, na konci období vrostl o 500 domů. V SO Uhlířské Janovice byl nárůst o 100 domů a v politickém okrese Kutná Hora o 600 domů. Dále se snižoval počet osob, které na jeden dům připadaly. V roce 1880 to bylo 8 osob na jeden dům a na konci sledovaného období, tedy v roce 1910, se v jednom domě nacházelo průměrně 7,5 osob.

Tab. 5 – Počet domů a osob připadajících na jeden dům v PO Kutná Hora v letech 1880–1910

Území	1880		1890		1900		1910	
	domy	počet osob	domy	počet osob	domy	počet osob	domy	počet osob
soudní okres Kutná Hora	4648	8,6	4669	8,9	4843	8,8	5131	8,4
soudní okres Uhlířské Janovice	3317	7,0	3359	6,8	3332	6,9	3443	6,1
politický okres Kutná Hora	7965	8,0	8028	8,0	8175	8,0	8574	7,5

Zdroj: Podrobný seznam míst v Čechách, 1885; Seznam míst v království Českém, 1893; Seznam míst v království Českém, 1907; Podrobný seznam míst pro Čechy, 1916; vlastní výpočty

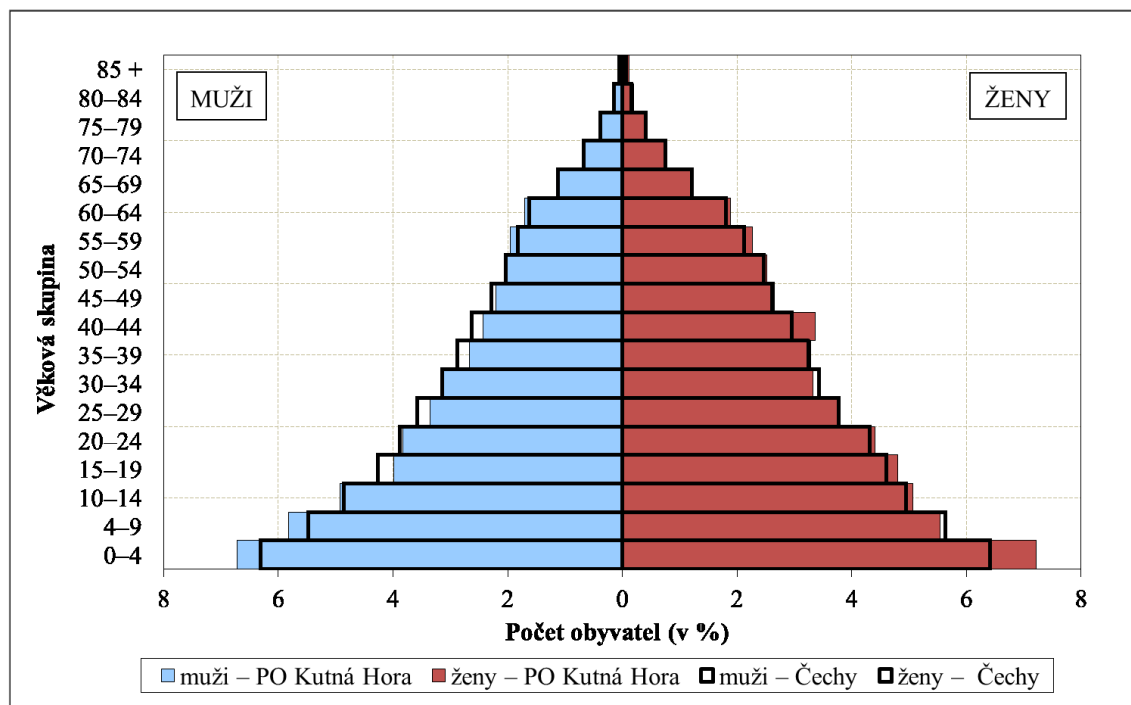
3.5 Věková struktura

Věková struktura politického okresu Kutná Hora v roce 1880 se od věkové struktury Čech příliš nelišila, jedná se o progresivní typ. Pro populaci je charakteristická vysoká úroveň plodnosti, která bývá často kompenzována značnou intenzitou úmrtnosti a zlepšení úmrtnostních poměrů vede k početnímu růstu obyvatel (Kalibová, 2001).

Věkovou strukturu je možné analyzovat jen v roce 1880, protože pouze pro tento rok byly publikovány za PO Kutná Hora počty obyvatel podle jednotek věku, pohlaví a rodinného stavu.

Obrázek 3 ilustruje věkovou strukturu PO Kutná Hora a Čech v roce 1880. Pro progresivní typ je příznačné nejvyšší zastoupení obyvatel ve věku 0-4 roky. V politickém okrese Kutná Hora je zastoupení v této věkové skupině vyšší o 0,8 u dívek a 0,4 p.b. u chlapců.

Obr. 3 – Věková struktura obyvatel PO Kutná Hora a Čech podle pohlaví v roce 1880 (v %)



Zdroj: Österreichische Statistik, Die Ergebnisse Volkszählung vom 31. December 1880, 4. Heft, 1882; vlastní výpočty

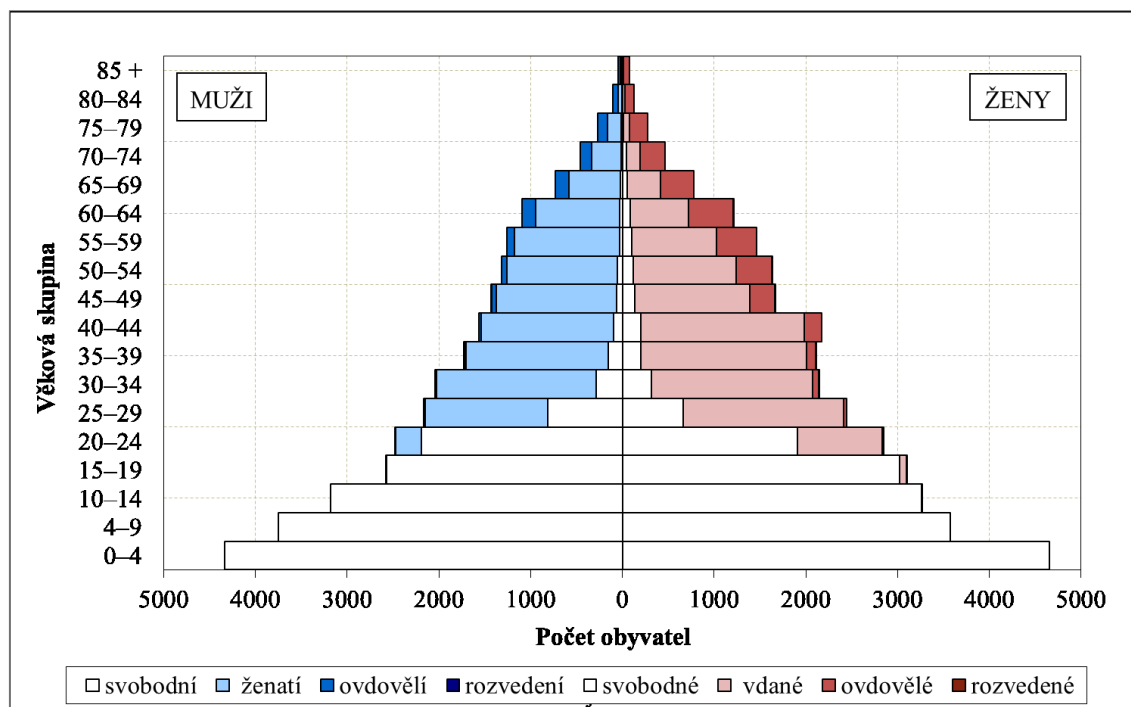
Průměrný věk v roce 1880 byl u žen 27,7 let a u mužů 26,4 let, v Čechách to bylo o 0,4 roku více u žen a o 0,9 roku více u mužů.

Oproti Čechám nižší zastoupení mužů ve věkové kategorii 25-29 v PO je pravděpodobně zapříčiněno vojenskou službou mimo sledovaný okres. Počet žen ve věkové skupině 40-44 let je v PO o 0,4 % vyšší než v Čechách, je to v důsledku preference věků končící 0. Na Kutnohorsku docházelo k horšímu udávání údajů o věku, což bylo charakteristické i pro jiné zemědělské oblasti.

Struktura podle rodinného stavu (Obr. 4) demonstruje rozdíly mezi pohlavími. Nejvýraznější odlišností je, že dívky vstupovaly do manželství v mladším věku než chlapci, a to již ve věkové kategorii 15-19 let.

Oproti tomu podíl svobodných žen byl až do věku 64 let vyšší než podíl svobodných mužů. Počet ovdovělých žen byl od věkové skupiny 65-69 let vyšší než počet svobodných ve stejné věkové kategorii. I když rozvody nebyly společností akceptovány, v roce 1880 se v PO Kutná Hora nacházelo 20 rozvedených žen a 2 rozvedení muži.

Obr. 4 – Věková struktura obyvatel PO Kutná Hora a Čech podle pohlaví a rodinného stavu v r. 1880



Zdroj: Österreichische Statistik, Die Ergebnisse Volkszählung vom 31. December 1880, 4. Heft, 1882

Věkovou strukturu PO Kutná Hora i Čech v roce 1880 lze definovat jako progresivní typ, kde dětská složka převažuje nad postreprodukční (Tab. 6). V PO Kutná Hora tvořila dětská složka 35,9 %, v Čechách to bylo 34,2 %. Podíl reprodukční složky činil v Kutné Hoře 47,2 %, v Čechách 48,6 % a na postreprodukční složku politického okresu připadlo 16,9 %, Čech 17,2 %. Je nutné upozornit na to, že se jedná o malé území (63 396 obyvatel), a proto se i malé změny mohou na věkové struktuře okresu projevit. Index stáří v politickém okrese činil 13,2 % a v Čechách 14,8 %, což znamená, že podíl sledované dětské složky obyvatel byl vyšší než podíl starších osob.

Tab. 6 – Věková skladba obyvatel PO Kutná Hora a Čech v roce 1880

Území	0-14		15-49		50+		celkem	
	abs.	v %	abs.	v %	abs.	v %	abs.	v %
politický okres Kutná Hora	22 763	35,9	29 904	47,2	10 729	16,9	63 396	100,0
Čechy	1 906 982	34,2	2 708 167	48,6	957 386	17,2	5 572 535	100,0

Zdroj: Österreichische Statistik, Die Ergebnisse Volkszählung vom 31. December 1880, 4. Heft, 1882; vlastní výpočty

3.6 Národnostní struktura

Národnostní struktura obyvatelstva v českých zemích se sleduje od roku 1880 a to na základě obcovací řeči, jinými slovy řečeno řeči, kterou obyvatelé běžně užívali.

Tabulka 7 je sestrojena podle dat z jednotlivých sčítání. V roce 1880 se v politickém okrese Kutná Hora přihlásilo k české národnosti 63 575 občanů a k německé 292.

Počet osob s příslušností k německé národnosti se během třiceti let postupně snižoval (v roce 1910 to už bylo jen 205 obyvatel německé národnosti), zatímco počet osob s příslušností k české se zvyšoval. V SO Kutná Hora žilo v roce 1880 ještě 233 obyvatel německé národnosti, kdežto na konci sledovaného období 198. Počet obyvatel německé národnosti v SO Uhlířské Janovice byl 59 v roce 1880 a v roce 1910 pouze 7 občanů. K největšímu poklesu došlo mezi lety 1880 a 1890.

Celé území politického okresu Kutná Hora bylo tedy osídleno až na výjimky českým obyvatelstvem.

Tab. 7 – Národnostní struktura obyvatel PO Kutná Hora v letech 1880–1910

Národnost	1880		1890		1900		1910	
	abs.	v %	abs.	v %	abs.	v %	abs.	v %
Soudní okres Kutná Hora								
česká	40 384	99,2	41 035	99,3	42 235	99,1	42 634	99,3
německá	233	0,6	207	0,5	241	0,6	198	0,5
jiná	97	0,2	99	0,2	153	0,4	95	0,2
celkem	40 714	100,0	41 341	100,0	42 629	100,0	42 927	100,0
Soudní okres Uhlířské Janovice								
česká	23 191	99,7	22 671	99,9	22 779	99,4	21 075	99,8
německá	59	0,3	18	0,1	14	0,1	7	0,0
jiná	5	0,0	7	0,0	122	0,5	28	0,1
celkem	23 255	100,0	22 696	100,0	22 915	100,0	21 110	100,0
Politický okres Kutná Hora								
česká	63 575	99,4	63 706	99,5	65 014	99,2	63 709	99,5
německá	292	0,5	225	0,4	255	0,4	205	0,3
jiná	102	0,2	106	0,2	275	0,4	123	0,2
celkem	63 969	100,0	64 037	100,0	65 544	100,0	64 037	100,0

Zdroj: Zprávy ústředního statistického úřadu, 1941; vlastní výpočty

Kapitola 5

Vývoj obyvatelstva v politickém okrese Kutná Hora v letech 1880-1910

Na přelomu 19. a 20. století, získával populační vývoj v českých zemích novou tvář. Charakteristický rys období byl pokles porodnosti a později také úmrtnosti (Kárníková, 1965).

Proces demografické revoluce s sebou přinesl změny v reprodukčním chování. Porodnost nemusela kompenzovat vysokou úroveň úmrtnosti. Nižší intenzita sňatečnosti a vyšší sňatkový věk měl vliv na pokles počtu narozených dětí (Fialová a kol., 1996).

Ve sledovaném období v českých zemích probíhala demografická revoluce, podle Pavlíka se začala projevovat už ve 30. let 20. století. Rozděluje ji na dvě fáze. V té první se porodnost s úmrtností držely na vysokých hodnotách, avšak docházelo k hospodářským a společenským změnám v českých zemích. Druhá fáze (přelom 19. a 20. století) byla charakteristická reakcemi obyvatelstva na předchozí změny, nejprve klesla porodnost a později úmrtnost (Pavlík a kol., 1986).

Hospodářská vyspělost politického okresu Kutná Hora a blízkost Prahy působily na populační vývoj sledované oblasti. Populační vývoj oblasti ovlivňovala také vysoká emigrace. Jedna z nejvýznamnějších silnic v minulosti bylo spojení Praha – Kutná Hora. Je nutné zvážit tuto okolnost, jelikož ve sledovaném období ztrácela na významu a iniciativu převzal Kolín, přes který vedly důležité a frekventované dopravní tepny, jedna z hlavních silnic a také železnice, obojí spojující Prahu s Brnem a Vídní.

V následujících podkapitolách se zaměřím na vývoj sňatečnosti v politickém okrese Kutná Hora, konkrétně na počet sňatků, hrubou míru sňatečnosti, sňatky podle náboženského vyznání snoubenců, sňatky podle rodinného stavu snoubenců, sňatky podle věku snoubenců a sezónnost sňatků v letech 1880-1910.

Dále zmapuji vývoj porodnosti obyvatel v PO Kutná Hora, a to zejména vývoj počtu živě narozených, vývoj narozených podle legitimacy a sezónní pohyb živě narozených ve sledovaném období.

V podkapitole o úmrtnosti obyvatel na Kutnohorsku se budu věnovat vývoji počtu zemřelých, kojenecké úmrtnosti a dále klasifikaci úmrtí podle příčin v letech 1880-1910.

Poslední kapitola bude o růstu obyvatel přirozenou měnou v politickém okrese Kutná Hora. Graficky znázorním hrubou míru porodnosti, hrubou míru úmrtnosti a hrubou míru přirozeného přírůstku a na závěr shrnu populační vývoj v tabulce s bilancí přirozené měny v PO Kutná Hora v letech 1880-1910.

4.1 Sňatečnost

4.1.1. Počet sňatků

Vývoj sňatečnosti v PO Kutná Hora lze rozdělit do několika etap. První období lze vymezit roky 1881 až 1889, kdy počet každoročně uzavíraných sňatků postupně klesal z počátečních 528 sňatků v roce 1881 a 550 sňatků v roce 1882 až na minimální hodnotu 412 sňatků uzavřených v roce 1889. Od roku 1890 se počty sňatků opět zvýšily a v roce 1895 se uzavřelo 562 sňatků, což bylo maximum. Výjimkou jsou roky 1896–98, během kterých se počet sňatků snížil, pravděpodobně z důvodu důsledků agrární krize, která v Čechách postihla především zemědělské oblasti v roce 1897 (Kárníková, 1965).

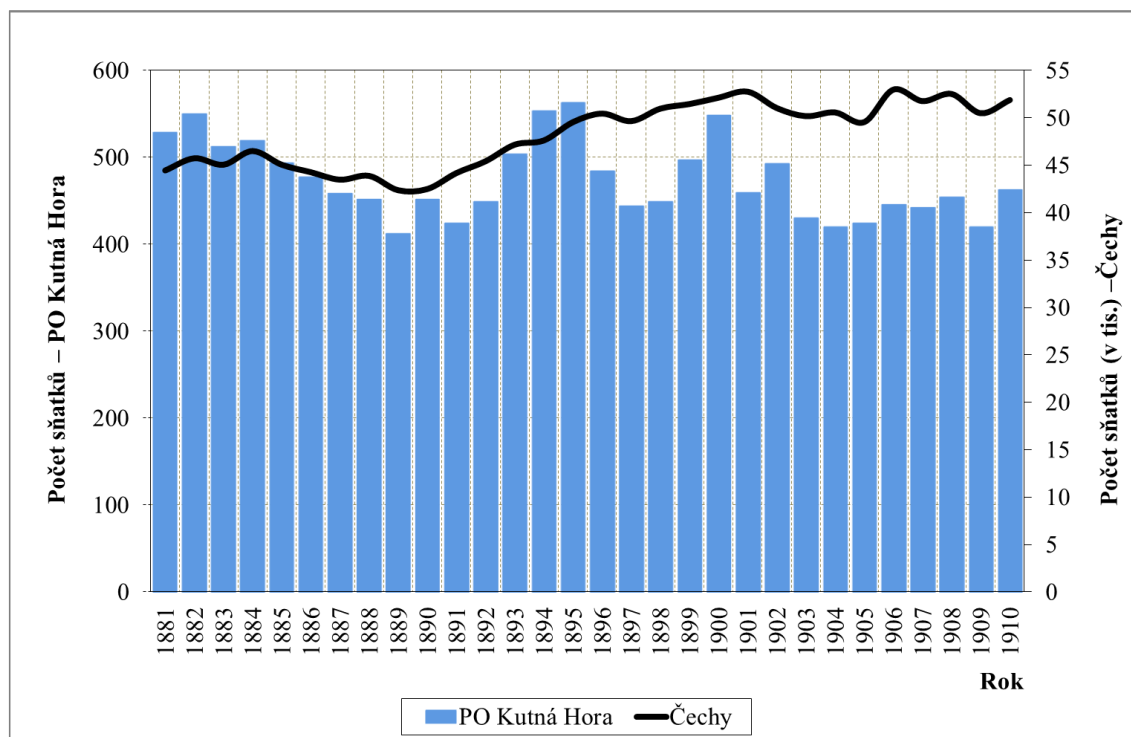
Na počet sňatků měl vliv zejména sňatkové chování obyvatelstva a četnost sňatkuschných osob. V Českých zemích byla úroveň sňatečnosti ještě na přelomu 19. a 20. století relativně vysoká, jelikož založení rodiny byl pro celou populaci velice důležitým cílem.

Úroveň sňatečnosti ovlivňovala úroveň úmrtnosti. Jelikož se zlepšovaly úmrtnostní poměry osob ve středním věku, došlo k poklesu opakovaných sňatků ovdovělých osob.

Období na počátku 20. století bylo charakteristické tím, že se počet sňatků mírně snížil a do konce sledovaného období stagnoval, což bylo zřejmě ovlivněno další agrární krizí, jež zasáhla úrodné zemědělské oblasti, mezi které je možné PO Kutná Hora zařadit (Kárníková, 1965).

Průměrný počet sňatků za rok v politickém okrese Kutná Hora byl 474 a během sledovaného období došlo k několika výkyvům, zejména důsledkem hospodářské krize (Obr. 5). Absolutní minimum uzavřených sňatků na území bylo dle statistik v roce 1889 (412 sňatků).

Obr. 5 – Počet sňatků v PO Kutná Hora a v Čechách letech 1881–1910



Zdroj: Österreichische Statistik, Bewegung der Bevölkerung, 1881–1910

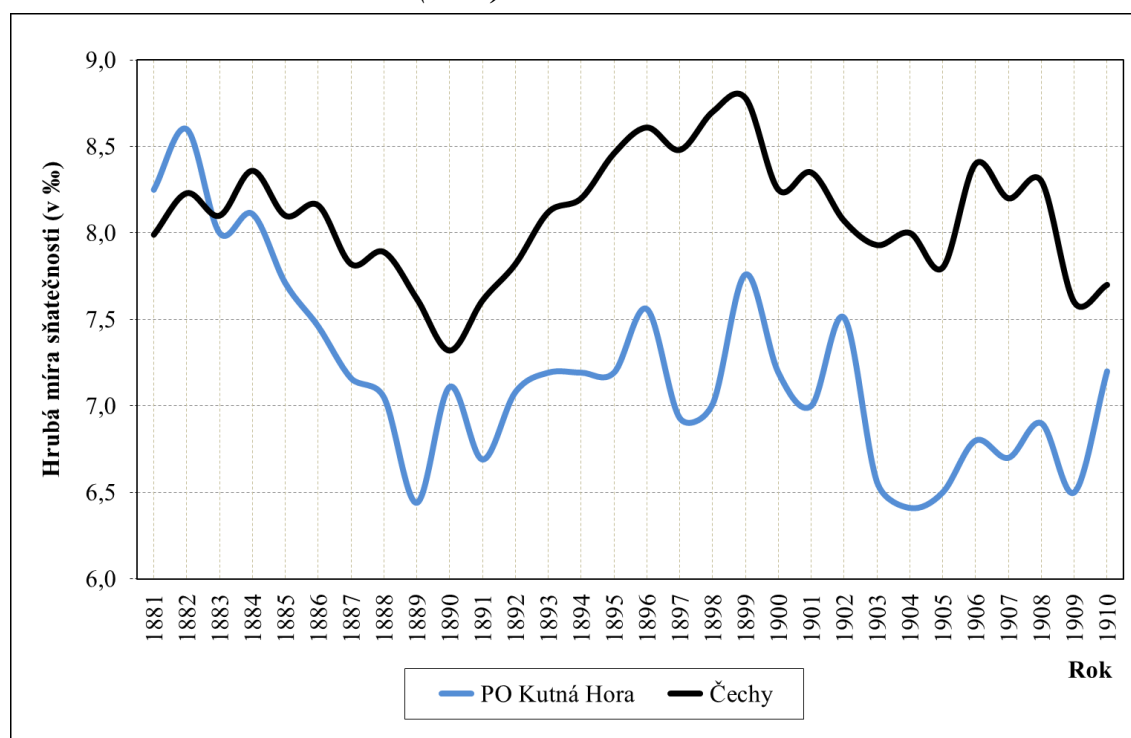
4.1.2. Hrubá míra sňatečnosti

Pro srovnání vývoje sňatečnosti v politickém okrese Kutná Hora a v Čechách bylo na základě dostupných dat možné využít pouze ukazatel hrubá míra sňatečnosti (dále HMS).

Ve vývoji sňatečnosti se odrážel zejména ekonomický a sociální vývoj společnosti. S rozvojem průmyslu se rozrůstala skupina námezdně pracujících, pro kterou zaměstnání zároveň znamenalo pravidelný peněžní plat. To pro někdejší venkovskou čeleď znamenalo výrazně lepší podmínky. Po celé 19. století připadalo zhruba 8 sňatků na 1000 obyvatel (Fialová a kol., 1998).

Z porovnání hrubé míry sňatečnosti za PO Kutná Hora a Čechy je patrné, že vývoj byl velmi podobný (Obr. 6). Pouze v letech 1881 a 1882 byla HMS v PO Kutná Hora vyšší než v Čechách, dosáhla i maximální hodnoty 8,6 ‰. Od roku 1883 se HMS na Kutnohorsku vyskytovala v nižších hodnotách oproti území Čech, obě dvě HMS klesaly do konce 90. let 19. století. V prvních letech 20. století se úroveň sňatečnosti mírně zvýšila (na maximum v letech 1898 až 1899), pak následoval další pokles. V PO Kutná Hora bylo naměřeno minimum 6,4 ‰ v roce 1889 a v Čechách minimum činilo 7,3 ‰ v roce 1890. Na konci třicetiletého sledovaného období hodnota HMS v PO byla 7,2 ‰ a v Čechách 7,7 ‰.

Obr. 6 – Hrubá míra sňatečnosti (HMS) v PO Kutná Hora a v Čechách v letech 1881–1910



Zdroj: Österreichische Statistik, Bewegung der Bevölkerung, 1881–1910

4.1.3. Sňatky podle náboženského vyznání snoubenců

I na konci 19. století stále náboženství významně ovlivňovalo chování obyvatelstva. Od roku 1868 bylo možné uzavírat církevní i občanské sňatky, nejdříve tuto možnost využívali zejména příslušníci jiných náboženských vyznání, později i rostoucí počet osob ateistů (Fialová a kol., 1996).

Data o sňatcích podle náboženského vyznání na úrovni politických okresů byla dostupná pouze za roky 1881–1897. Počet sňatků za toto období činil, dle přehledných tabulek publikovaných v *Österreichische Statistik* 8 275, ale počet uzavřených sňatků podle náboženství byl 8 371 (tedy rozdíl 1,1 %). Vznik těchto rozdílů byl důsledkem obtíží při sběru dat od jednotlivých církví (Seligová, 2012). Data v tabulce 8 vycházejí z tohoto vyššího počtu.

Do roku 1894 se sňatky osob evangelického vyznání evidovaly odděleně pro osoby augšpurského a helvétského vyznání. Dále bylo v PO zaregistrováno katolické a izraelské náboženství. I když byly povoleny smíšené sňatky katolíků a nekatolíků, nejvíce sňatků bylo uzavíráno mezi osobami katolického vyznání (94,4 %), 3 % tvořily sňatky mezi evangelíky (více sňatků bylo uzavřeno mezi osobami helvétského vyznání) a 1,1 % tvořily sňatky, které uzavřeli Židé.

Co se týče vývoje počtu uzavřených sňatku v letech 1881–1897, skladba na základě náboženského vyznání zůstávala relativně stejná. Větší kolísání hodnot lze zaznamenat u sňatků, které uzavírali evangelíci a Židé, ale je to tím, že jde o velice malý vzorek.

Tab. 8 – Sňatky podle náboženského vyznání v PO Kutná Hora v letech 1881–1897

Náboženské vyznání nevěsty	Náboženské vyznání ženicha							
	katolické		evangelické		izraelské		celkem	
	abs.	v %	abs.	v %	abs.	v %	abs.	v %
katolické	7 902	94,4	60	0,7	0	0,0	7 962	95,1
evangelické	63	0,8	253	3,0	0	0,0	316	3,8
izraelské	0	0,0	0	0,0	93	2,8	93	1,1
celkem	7 965	95,1	313	3,7	93	2,8	8 371	100,0

Zdroj: Österreichische Statistik, Bewegung der Bevölkerung, 1881–1897, vlastní výpočty

Poznámky: Nebylo počítáno se sňatky, které se vyskytly pouze jednou či dvakrát za celé období.

1890: ženich řecko-ortodoxní vyznání – nevěsta katolické vyznání (2×)

1890: ženich řecko-ortodoxní vyznání – nevěsta evangelické vyznání (1×)

4.1.4. Sňatky podle rodinného stavu snoubenců

Počty sňatků osob podle rodinného stavu byly za politický okres Kutná Hora publikovány také pouze v letech 1881–1897. Celkový počet sňatků v tomto období činil 8 275 (Tab. 9).

Většinu sňatků tvořily sňatky protogamní, čili sňatky obou svobodných osob (79,8 %). Palingamních sňatků, neboli ostatních, bylo ve sledovaném období méně, přesněji 20,2 %. Nejvyšší počet těchto sňatků bylo mezi ovdovělým mužem a ovdovělou ženou (11,2 %), dále mezi ovdovělým mužem a svobodnou ženou (4,7 %) a nejméně mezi svobodným mužem a ovdovělou ženou (3 %).

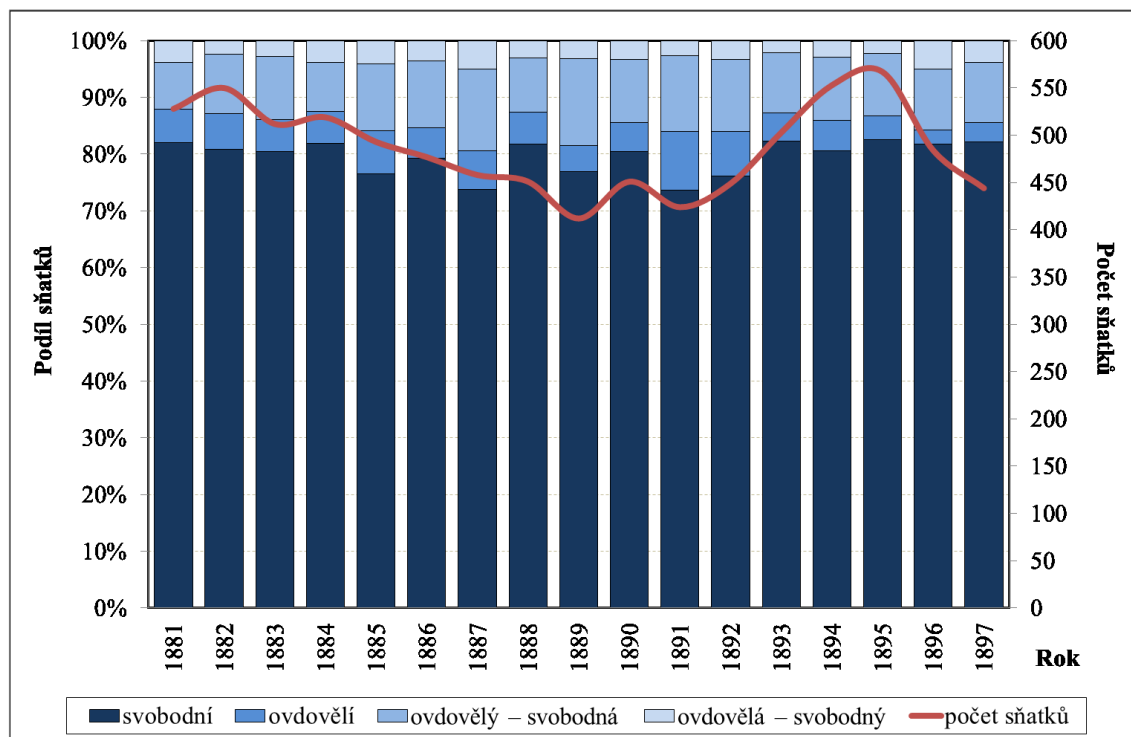
Tab. 9 – Sňatky podle rodinného stavu v PO Kutná Hora v letech 1881–1897

Rodinný stav nevěsty	Rodinný stav ženicha					
	svobodný		ovdovělý		celkem	
	abs.	v %	abs.	v %	abs.	v %
svobodná	6 600	79,8	469	4,7	7 069	85,4
ovdovělá	276	3,0	930	11,2	1 206	14,6
celkem	6 876	82,7	1 399	15,9	8 275	100,0

Zdroj: Österreichische Statistik, Bewegung der Bevölkerung, 1881–1897, vlastní výpočty

Při bližším zkoumání vývoje sňatečnosti dle rodinného stavu snoubenců můžeme vidět určité rozdíly v trendech (Obr. 7). Podíly sňatků obou svobodných snoubenců poklesly na minimální hodnotu v roce 1891, kdy jejich podíl činil pouze 73,6 %.

Na maximální hodnotu se podíl sňatků svobodných v PO Kutná Hora dostal v roce 1895 (82,5 %). Naproti tomu podíl sňatků ovdovělých zpočátku mírně rostl, maximálních hodnot dosahoval právě v roce 1891 (10,4 %). Tento vzestup mohl souviset s nižší úrovní prvosňatečnosti. V posledních letech, pro která jsou data, se podíl opakovaných sňatků zase snížil.

Obr. 7 – Sňatky podle rodinného stavu snoubenců v PO Kutná Hora v letech 1881–1890 (v %)

Zdroj: Österreichische Statistik, Bewegung der Bevölkerung, 1881–1910, vlastní výpočty

4.1.5. Sňatky podle věku snoubenců

Roku 1811 vstoupil v platnosti občanský zákoník, který stanovil dolní věkovou mez při vstupu do manželství na 24 let. Sňatek bylo možné uzavřít i dříve, a to s písemným souhlasem zákonných zástupců. Tato situace nastávala hlavně u dívek, které se asi z poloviny vdávaly mladší (Fialová a kol., 1998).

Zatímco v Čechách byl v roce 1880 průměrný věk při prvním sňatku u žen 23,5 let a u mužů 26,7 let, tak na Kutnohorsku se nevěsty a ženiši brali o 1,5 dříve.

Tabulka 10 je sestavena na základě dat publikovaných v rakouských statistikách, které uvádí třídění věkových kategorií na 24–30, 30–40, 40–50, 50–60, 50 + a 60 +, domnívám se tedy, že uvedené věkové intervaly odpovídají věkovým skupinám 24–29, 30–39, 40–49, 50–59 a 60 +.

Nejvíce manželství (114 sňatků) bylo uzavřeno mezi nevěstou a ženichem, jejichž věk byl 25–30 let. Druhou nejpočetnější skupinou byly sňatky mezi 25–30-letou ženou a mužem do 24 let. Ženy nejčastěji uzavíraly první manželství v 25–30 letech (216 sňatků), muži taktéž (252 sňatků). Ve věkové kategorii 30–40 let uzavíraly sňatek více ženy než muži. U mužů zase byly častější sňatky do 24 let. S rostoucím věkem snoubenců klesal počet svateb. Dohromady za celé sledované období bylo uzavřeno v politickém okrese 528 sňatků.

Tab. 10 – Sňatky podle věku snoubenců v PO Kutná Hora v letech 1881–1910

Věk ženicha při sňatku	Věk nevěsty při sňatku						celkem
	do 24 let	25–30	30–40	40–50	50–60	60+	
do 24 let	39	81	40	1	–	–	161
25–30	40	114	73	20	5	–	252
30–40	9	16	16	18	4	–	63
40–50	1	5	3	9	3	2	23
50–60	–	–	2	8	7	2	19
60+	–	–	1	1	4	4	10
celkem	89	216	135	57	23	8	528

Zdroj: Österreichische Statistik, Bewegung der Bevölkerung, 1881–1910, vlastní výpočty

Obrázek 8 ilustruje podíl sňatků žen na celkový počet sňatků v PO Kutná hora v letech 1881–1910. Za roky 1903, 1905, 1906, 1908, 1909 nebyly k dispozici data, tudíž jsem je nahradila průměrnou hodnotou z let 1900–1910.

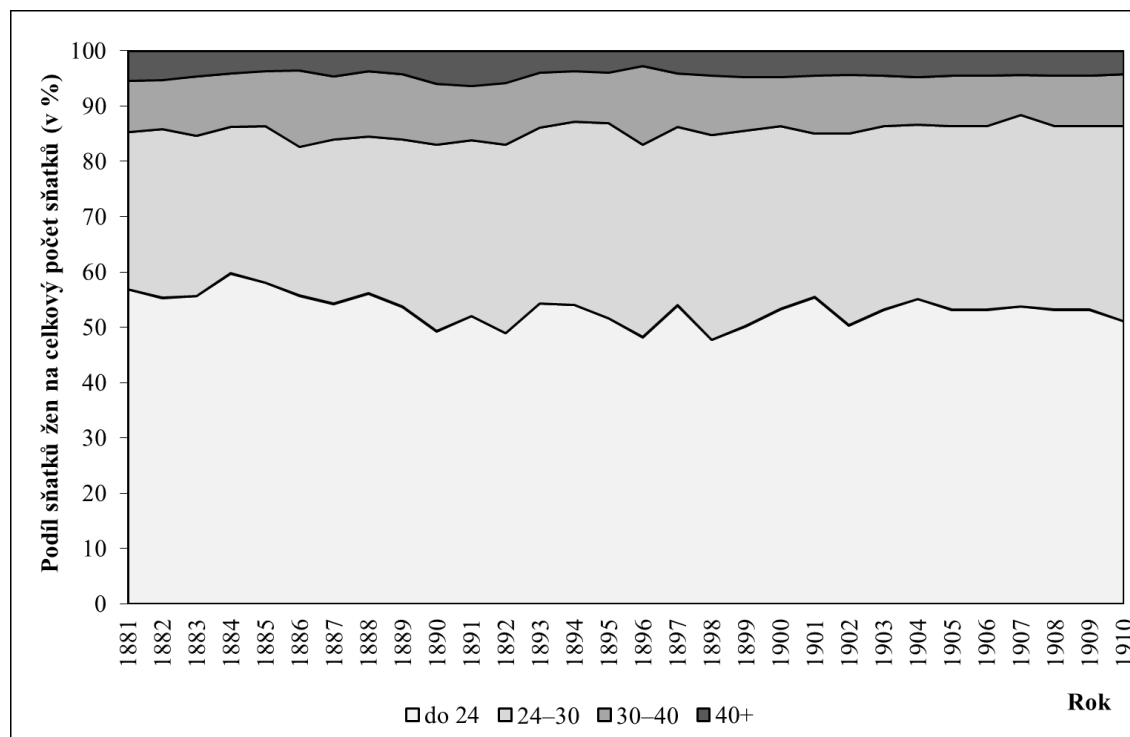
Více než polovina dívek do 24 let byla v roce 1881 vdaná. Podíl sňatků žen ve věku 24–30 let představoval 28,3 % z celkového počtu uzavřených sňatků. Kategorie žen ve věku 30–40 let se na celkovém počtu uzavřených sňatků podílela z 94,5 %. Ženy, které uzavřely sňatek ve 40 a více letech tvořily 5,5 %.

V roce 1910 klesl podíl žen, které uzavřely sňatek do věku 24 let, o 5,8 % oproti roku 1881, ten byl kompenzován nárůstem podílu nevěst ve věku 24–30 let (35,2 %).

Z obrázku 9 je zřejmé, že muži vstupovali do manželství později než ženy. V roce 1881 největší podíl na celkovém počtu uzavřených sňatků tvořili muži ve věku 24–30 let (45,3 %). Druhou nejpočetnější skupinou ženichů vstupující do manželství byli muži do 24 let, jejichž podíl tvořil 30,2 %. Sňatky mužů ve věkové kategorii 30–40 let čítaly 14,4 % ze všech sňatků. Podíl sňatků mužů ve věku 40 + byl 10 %, tedy vyšší než u žen.

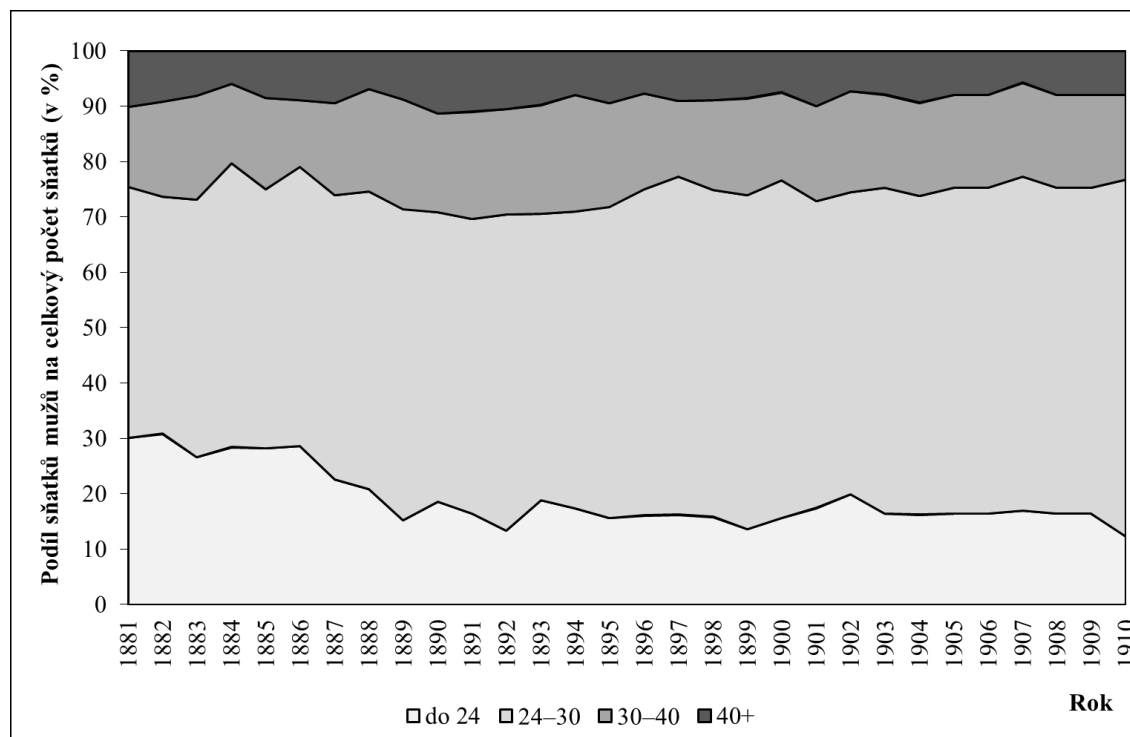
Podíl sňatků ženichů do 24 let velmi poklesl v roce 1910 na 12,4 %, což je více než o polovinu. Ve věkové kategorii 24–30 let došlo ke kompenzaci, na konci sledovaného období podíl činil 64,4 %. Co se týče sňatků mužů starších 40 let, nedošlo k sebevětším změnám.

Obr. 8 – Nevěsty podle věku při sňatku v PO Kutná Hora v letech 1881–1910 (v %)



Zdroj: Österreichische Statistik, Bewegung der Bevölkerung, 1881–1910, vlastní výpočty

Obr. 9 – Ženiši podle věku při sňatku v PO Kutná Hora v letech 1881–1910 (v %)



Zdroj: Österreichische Statistik, Bewegung der Bevölkerung, 1881–1910, vlastní výpočty

Během studovaného třicetiletého období došlo k přeměnám společenských hodnot a tím i k posouvání sňatků do vyššího věku.

4.1.6. Sezónnost sňatků

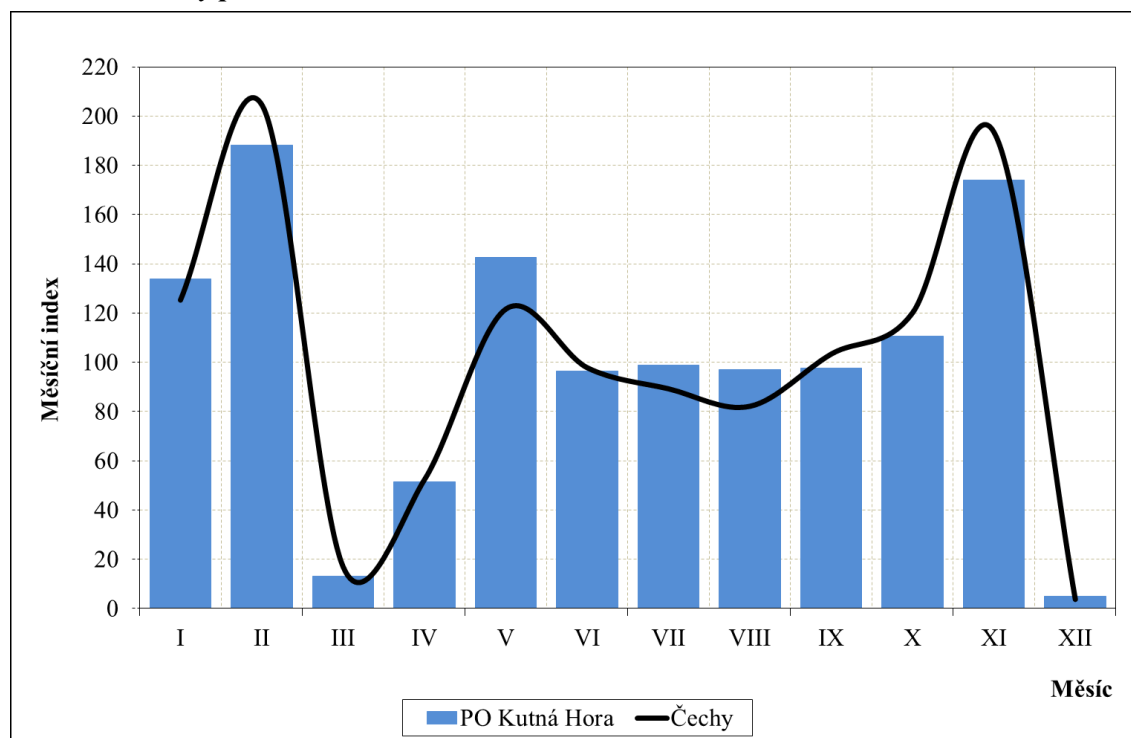
Do konce 19. století se většina sňatků koncentrovala do tří měsíců v roce – byly to listopad, únor a květen. Pro srovnatelnost dostupných dat byly použity měsíční indexy uzavřených sňatků. Nejméně manželství se uzavíralo v prosinci, v březnu a dubnu. Obdobná situace se odehrávala i na území Čech.

Minima v PO Kutná Hora souvisela s dodržováním náboženských předpisů, které zakazovaly tzv. hlučné svatby a to zejména v době adventu a půstu před Velikonocemi. Počátek adventu je od 27. listopadu do 3. prosince a konec je 24. prosince, proto tolik nedocházelo v prosinci k uzavírání sňatků (Blůmelová, 2012).

V politickém okrese Kutná Hora i v Čechách byl měsícem s nejvyšším počtem uzavřených sňatků únor. Měsíční index v PO činil 188,3 a v Čechách byl 204,6.

Kutnohorsko a Uhlířskojanovicko patřilo k oblastem s rozvinutou zemědělskou výrobou, což mělo velký vliv na uzavírání manželství. V letních měsících se muselo pracovat na polích a bylo nejvíce práce, proto byl měsíční index nižší než v Čechách.

Obr. 10 – Sňatky podle měsíců v PO Kutná Hora a v Čechách v letech 1881–1910



Zdroj: Österreichische Statistik, Bewegung der Bevölkerung, 1881–1894, vlastní výpočty

4.2 Porodnost

V Čechách se během druhé poloviny 19. století počet narozených dětí zvyšoval. Avšak od 80. let 19. století začala křivka hrubé míry porodnosti klesat, obdobně jako tomu bylo i v dalších vyspělých zemích Evropy (Kárníková, 1965).

Souviselo to s celkovými změnami v charakteru reprodukce, označovanými jako demografická revoluce. Charakteristickým rysem tohoto vývoje byl právě pokles porodnosti a později také úmrtnosti. Pokles úrovně porodnosti souvisel v první řadě se změnou postoje obyvatelstva k vlastní reprodukci – v rodinách se počet narozených dětí začal snižovat.

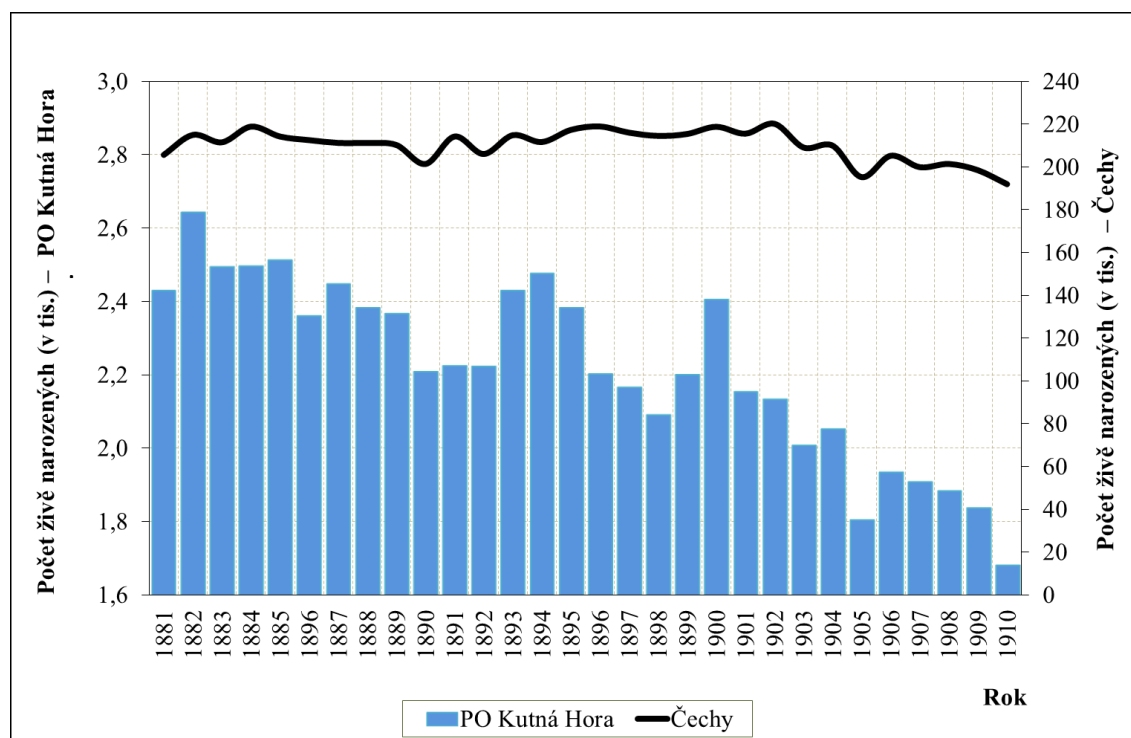
Pokles porodnosti poté vedl k transformaci věkové struktury populace, což se následně promítlo mimo jiné i ve vývoji úmrtnosti (Kárníková, 1965).

4.2.1. Živě narození

Počet dětí v rodině na počátku období, to je kolem roku 1880, ještě ve většině rodin v Čechách neplánoval, nepoužívaly se žádné antikoncepční metody či prostředky, důsledkem byly vysoké počty dětí, které ženy přivedly na svět (Vallin, 1992). Avšak ze všech ukazatelů plodnosti je zřejmé, že na konci sledovaného období již k omezování velikosti rodiny docházelo (Fialová a kol., 1996). Obdobný vývoj je možné doložit i na Kutnohorsku.

Počet živě narozených chlapců v PO byl 34 292 a dívek 32 287, poměr tedy činil 106 chlapců na 100 dívek. Dohromady bylo v období 1881–1910 sečteno 66 579 živě narozených dětí.

Obr. 11 – Živě narození v PO Kutná Hora a v Čechách v letech 1881–1910



Zdroj: Österreichische Statistik, Bewegung der Bevölkerung, 1881–1910

Na počátku sledovaného období se narodilo 2 431 a v roce 1910 bylo 1683 živě narozených dětí (Obr. 11). Maximum živě narozených dětí bylo v roce 1882 (2 643), poté počet dětí klesal, což se vysvětluje do určité míry také poklesem sňatečnosti ve stejné době. V letech 1893–1895 počet živě narozených mírně stoupl. Pokles počtu živě narozených od konce 90. let je již odrazem počátku změny reprodukčního chování, ke kterému mohla přispět také hospodářské krize, která PO postihla. Minimální hodnoty politický okres dosáhl až v roce 1910, a to 1983 živě narozených dětí. Na přelomu století se pokles počtu živě narozených dětí značně zrychlil.

Počet mrtvě narozených dětí v politickém okrese Kutná Hora byl v období 1881–1910 nízký, průměrně se mrtvě rodilo 67 dětí za rok. Nejvíce mrtvě narozených dětí bylo v roce 1882 (110) a nejméně mrtvě narozených dětí (40) bylo narozeno v roce 1908.

Ukazatel mrtvorozenosti na území PO Kutná Hora dosahoval průměrně 29,4 %. Nejvyšší hodnoty byly v roce 1882, kdy bylo sečteno i nejvíce mrtvě narozených dětí. Po celé sledované období mrtvorozenost čítala vysokých hodnot, v roce 1910 byla 24,9 %. V Čechách se ukazatel mrtvorozenosti pohyboval mezi 29,2 % v roce 1881, 33,5 % v roce 1900 a 29,4 % v roce 1910.

4.2.2. Narození podle legitimacy

Dalším rysem, který lze ve vývoji porodnosti v této době sledovat je pokles počtu i podílu narozených dětí mimo manželství. Dle Kárníkové (1965) se počet začal snižovat již v 70. letech v souvislosti s nárůstem počtu potratů. Přesto se v úhrnu Čech až do 1. světové války počet nemanželsky narozených dětí držel na vysoké úrovni a činil přibližně 12 %.

V Kutnohorském politickém okrese podíl dětí rozených mimo manželství byl 7,2–8,6 %, v Čechách se hodnoty vyskytovaly o něco vyšší (12,2–13,7 %).

Tab. 11 – Narození podle legitimacy v PO Kutná Hora a v Čechách v letech 1881–1910

Období	Počet živě narozených				celkem
	v manželství		mimo manželství		
	abs.	v %	abs.	v %	
PO Kutná Hora					
1881 - 1890	22 333	91,7	2 018	8,3	24 351
1891 - 1900	20 852	91,4	1 961	8,6	22 813
1901 - 1910	18 021	92,8	1 394	7,2	19 415
1881–1910	61 206	92,5	5 373	7,5	66 579
Čechy					
1881 - 1890	1 846 811	87,3	268 075	12,7	2 114 886
1891 - 1900	1 853 698	86,3	294 171	13,7	2 147 869
1901 - 1910	1 797 492	87,8	249 595	12,2	2 047 087
1881–1910	5 498 001	87,1	811 841	12,9	6 309 842

Zdroj: Österreichische Statistik, Bewegung der Bevölkerung, 1881–1910, vlastní výpočty

Rozdíly se vysvětlují mimo jiné také národnostní strukturou obyvatelstva. V PO Kutná Hora bylo v letech 1880–1910 přes 99 % osob české národnosti, což v té době znamenalo také nižší hodnoty mimomanželské plodnosti. Osoby německé národnosti uzavíraly sňatky ve vyšším věku a důsledkem byl právě i vyšší podíl mimomanželsky narozených dětí (Boháč, 1909).

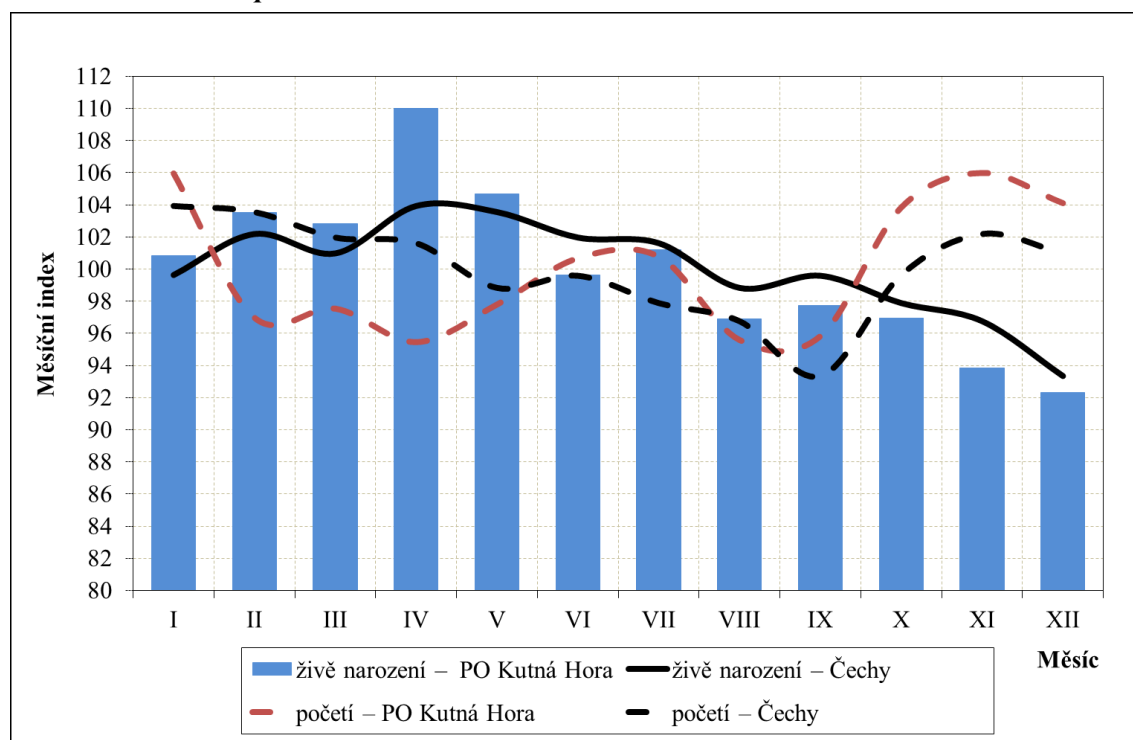
4.2.3. Sezónní pohyb živě narozených

Data za narozené podle měsíců jsou za politické okresy dostupná pouze do roku 1897.

Nejvíce dětí se narodilo v první polovině roku, zejména v dubnu, kdy měsíční index činil 109,9 a v lednu (100,8). Obdobně tomu bylo i na území Čech. Od dubna se měsíční index snižoval až k nejnižší hodnotě 92,2 naměřené v prosinci.

Narození dítěte je následkem koncepce, tudíž údaje byly vypočítány na základě měsíce početí. Nejvíce koncepcí bylo zjištěno v zimních měsících (od října do ledna). Vyšší hodnoty byly naměřeny také v červnu a v červenci.

Obr. 12 – Narození podle měsíců v PO Kutná Hora a v Čechách v letech 1881–1897



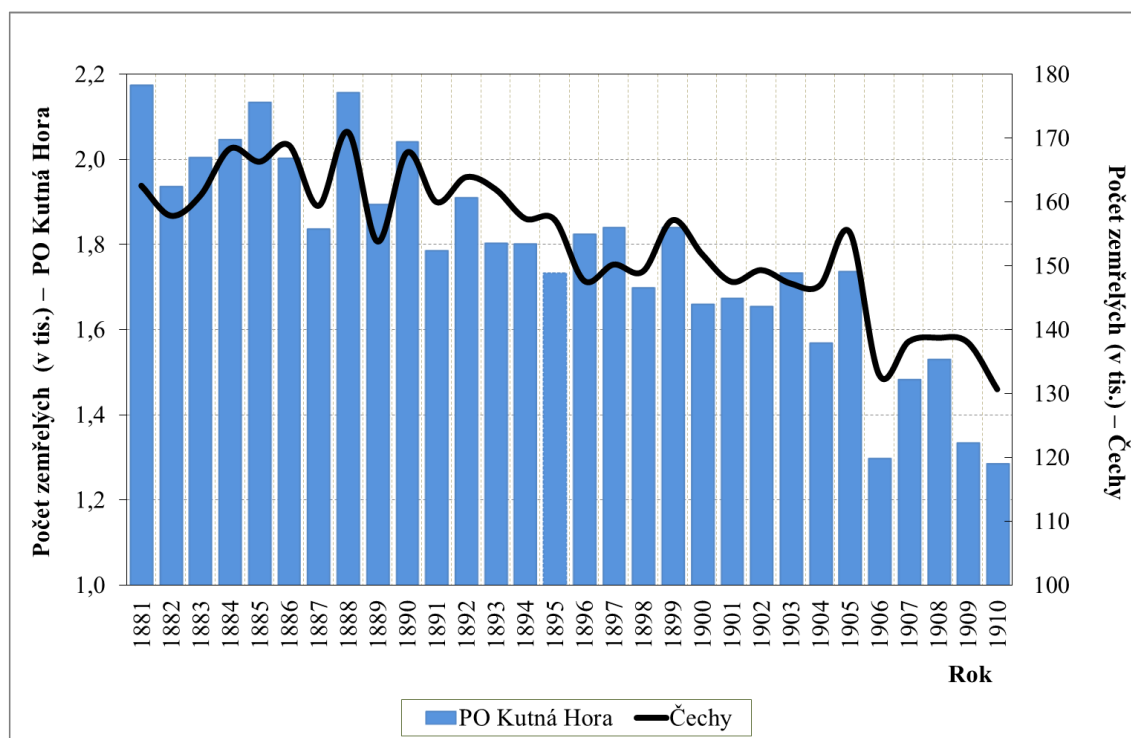
Zdroj: Österreichische Statistik, Bewegung der Bevölkerung, 1881–1897, vlastní výpočty

4.3 Úmrtnost

Sledované období je charakteristické v podstatě trvalým snižováním úrovně úmrtnosti, v závěru se počty zemřelých dokonce snižovaly, i když počet obyvatel dále rostl. Od 90. let 19. století se na poklesu úmrtnosti významně podílel také pokrok v lékařství, zlepšování hygienických podmínek, a to jak na úrovni osobní tak komunální hygieny, vzestup životní a kulturní úrovně zejména u průmyslového dělnictva a neposlední řadě pokles porodnosti (Kárníková, 1965).

Vývoj počtu zemřelých v politickém okrese Kutná Hora je podobný vývoji v Čechách (Obr. 13). Docházelo sice postupně ke snižování počtu zemřelých, přesto se mohl z roku na rok jejich počet zvýšit. Na počátku sledovaného období dosahoval počet zemřelých v PO Kutná Hora maximální hodnoty 2 174, v roce 1910 bylo zjištěno minimum - 1287 zemřelých osob. Je tedy pravděpodobné, že změny, které se týkaly celého území Čech a ovlivňovaly pokles úmrtnosti, měly vliv i na PO Kutná Hora.

Obr. 13 – Zemřelí v PO Kutná Hora a v Čechách v letech 1881–1910



Zdroj: Österreichische Statistik, Bewegung der Bevölkerung, 1881–1910

4.3.1. Kojenecká úmrtnost

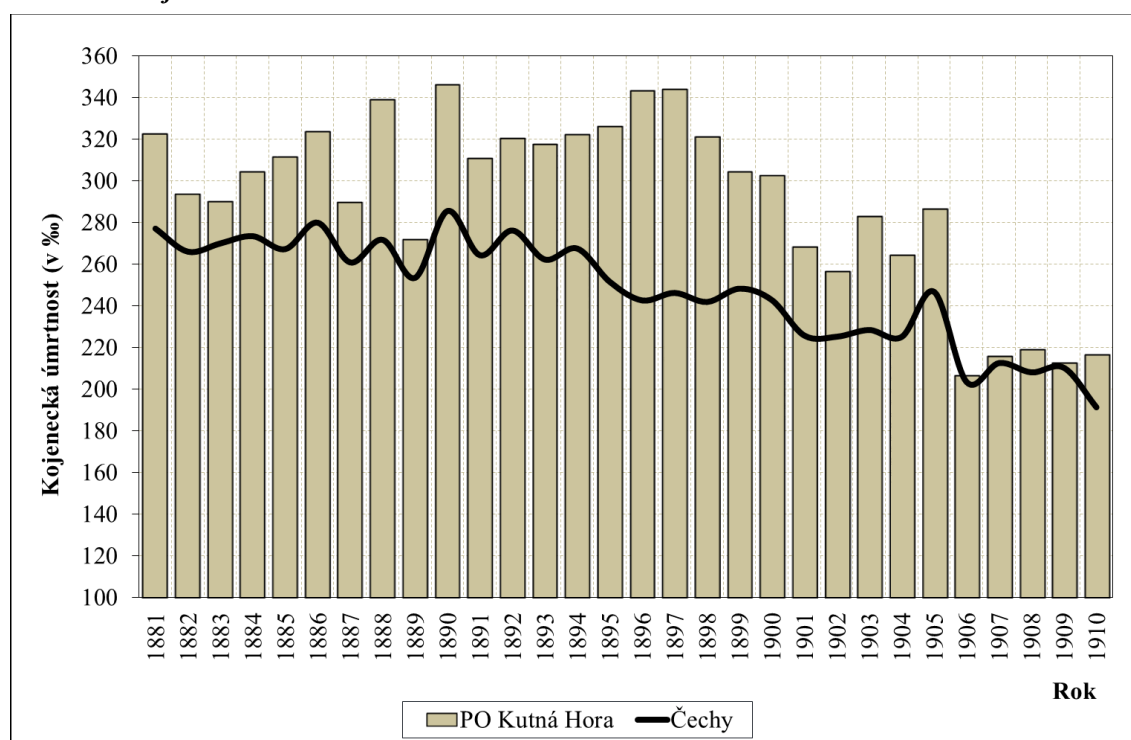
Vzhledem k významu, jaký měla pro celkové úmrtnostní poměry úmrtnost kojenců a malých dětí, je třeba věnovat zvláštní pozornost vývoji úmrtnosti dětí do jednoho roku.

V roce 1881 v PO dosahovala kojenecká úmrtnost hodnot 322,5 ‰ a v Čechách činila 277,1 ‰. Maximální hodnota kojenecké úmrtnosti na území PO Kutná Hora byla v roce 1890. Během celého sledovaného období 1881–1910 byla míra kojenecké úrovně v PO Kutná Hora vyšší nežli v Čechách, kromě jediného roku – 1909.

Je třeba dodat, že od roku 1906 se úroveň kojenecké úmrtnosti zjištěná v PO Kutná Hora od hodnot pro Čechy moc nelišila. Zároveň v tomto roce bylo naměřeno minimum 206,5 ‰ v politickém okrese. V roce 1910 se úroveň kojenecké úmrtnosti dostala na hodnotu 216,3 ‰ v PO a 191,3 ‰ v Čechách.

Důvodem přetrvávání vyšší úrovně kojenecké úmrtnosti na Kutnohorsku i v době, kdy se data měřená za celé Čechy již snižovala, byla zřejmě okolnost, že šlo o oblast převážně zemědělskou. Pravděpodobně zde přetrvával starší způsob péče o malé děti, což mohlo souviset i s celkově nižší mírou osvěty a celkové životní úrovně zdejšího venkovského obyvatelstva. To se obvykle dává také do souvislosti s vysokým pracovním zapojením žen – matek malých dětí, které se ani nejmenším kojencům nemohly náležitě věnovat, brzy je odstavily a krmily zcela nevhodnou stravou, která se připravovala z nekvalitní vody, což často vedlo k tzv. dětskému průjmu, uváděnému jako jedna z nejčastějších příčin úmrtí v PO Kutná Hora (Fialová a kol., 1996).

Obr. 14 – Kojenecká úmrtnost v PO Kutná Hora a v Čechách v letech 1881–1910



Zdroj: Österreichische Statistik, Bewegung der Bevölkerung, 1881–1910, vlastní výpočty

4.3.2. Úmrtnost podle příčin

Data o příčinách úmrtí za politický okres jsou dostupná v Österreichische Statistik od roku 1896, kdy bylo kategorizováno 25 příčin.

Podle Fialové (1996) na konci 19. století a počátkem 20. století byla v Čechách celkem značná úmrtnost osob ve všech věkových kategoriích na nemoci spojené s dýchacím ústrojím, např. na zápal plic. Dále se zvyšovala úmrtnost na nádorová onemocnění, avšak je možné že se v populaci objevovala častěji, než byla zjištěna, jelikož osmina úmrtí byla diagnostikována jako „sešlost věkem“.

Tab. 12 – Příčiny úmrtí v PO Kutná Hora v letech 1896–1910

Příčiny úmrtí	Muži		Ženy		Celkem	
	abs.	v %	abs.	v %	abs.	v %
vrozená slabost v důsledku předčasného porodu, narození s těžkým postižením	436	6,0	304	4,5	740	5,3
plicní tuberkulóza (či jiných orgánů)	1468	20,4	1463	21,8	2 930	21,1
pneumonie (zápal plic)	1211	16,8	1187	17,7	2 398	17,3
záškrť	228	3,2	225	3,4	453	3,3
černý kašel	31	0,4	44	0,7	75	0,5
neštovice	—	—	—	—	—	—
spála	85	1,2	78	1,2	163	1,2
spalničky	98	1,4	119	1,8	217	1,6
tyfus a podobné choroby	—	—	—	—	—	—
břišní tyfus a podobné choroby	27	0,4	21	0,3	48	0,3
úplavice a podobné choroby	—	—	—	—	—	—
asijská cholera	—	—	—	—	—	—
průjem a zvracení - u dětí	1873	26,0	1534	22,9	3 407	24,6
průjem a zvracení - vyjma dětí	—	—	—	—	—	—
poporodní horečka atd.	—	—	54	0,8	54	0,4
infekční choroby	106	1,5	60	0,9	166	1,2
jiné infekční choroby	13	0,2	5	0,1	18	0,1
nakažlivé nemoci zvířat	—	—	—	—	—	—
mozková příhoda	389	5,4	347	5,2	736	5,3
organické srdeční a cévní onemocnění	344	4,8	520	7,8	864	6,2
zhoubné novotvary	486	6,7	584	8,7	1 027	7,4
náhodné úrazy	210	2,9	82	1,2	292	2,1
sebevražda	199	2,8	68	1,0	267	1,9
vražda včetně zabití	6	0,1	8	0,1	14	0,1
jiné přirozené příčiny úmrtí	4327	39,3	4303	39,1	8 630	38,4
celkem - bez jiných přirozených příčin úmrtí	7210	100,0	6703	100,0	13 870	100,0
celkem	11537	100,0	11006	100,0	22 500	100,0

Zdroj: Österreichische Statistik, Bewegung der Bevölkerung, 1896–1910, vlastní výpočty

V PO Kutná Hora mezi nejčastější příčinou byly klasifikovány „jiné přirozené příčiny úmrtí“ (Tab. 12). Jestliže tuto kategorii vypustíme, tak ve sledovaném období byl vysoký podíl zemřelých dětí na průjem a zvracení. Z celkového počtu tato nemoc tvořila 24,6 % a týkala se více chlapců než dívek. Šlo o příčinu smrti, která se u dětí vyskytovala většinou právě v okresech s intenzivní zemědělskou výrobou.

Druhou nejčastější příčinou smrti byla v PO Kutná Hora nemoc, která postihla celé území Čech v 19. století a týkala se všech sociálních vrstev – tuberkulóza. Podle Fialové (1996) na toto onemocnění zemřel každý pátý člověk v Čechách. V PO Kutná Hora na celkové úmrtnosti se podílela jednou pětinou. Nemoc se vyskytovala s podobnou intenzitou u žen i u mužů.

Třetí nejčastější příčinou úmrtí v PO byla pneumonie (zápal plic). Rozdíl mezi úmrtností žen a mužů opět nebyl velký. Celkově na zápal plic v letech 1896–1910 zemřelo 17,3 % osob.

Ostatní příčiny hrály v příčinách úmrtí v PO okrese Kutná Hora jen malou roli. Hranici 6 % překročila ještě úmrtnost na zhoubné novotvary (7,4 %), organické srdeční a cévní onemocnění (6,2 %). Obě dvě příčiny se týkaly více žen než mužů.

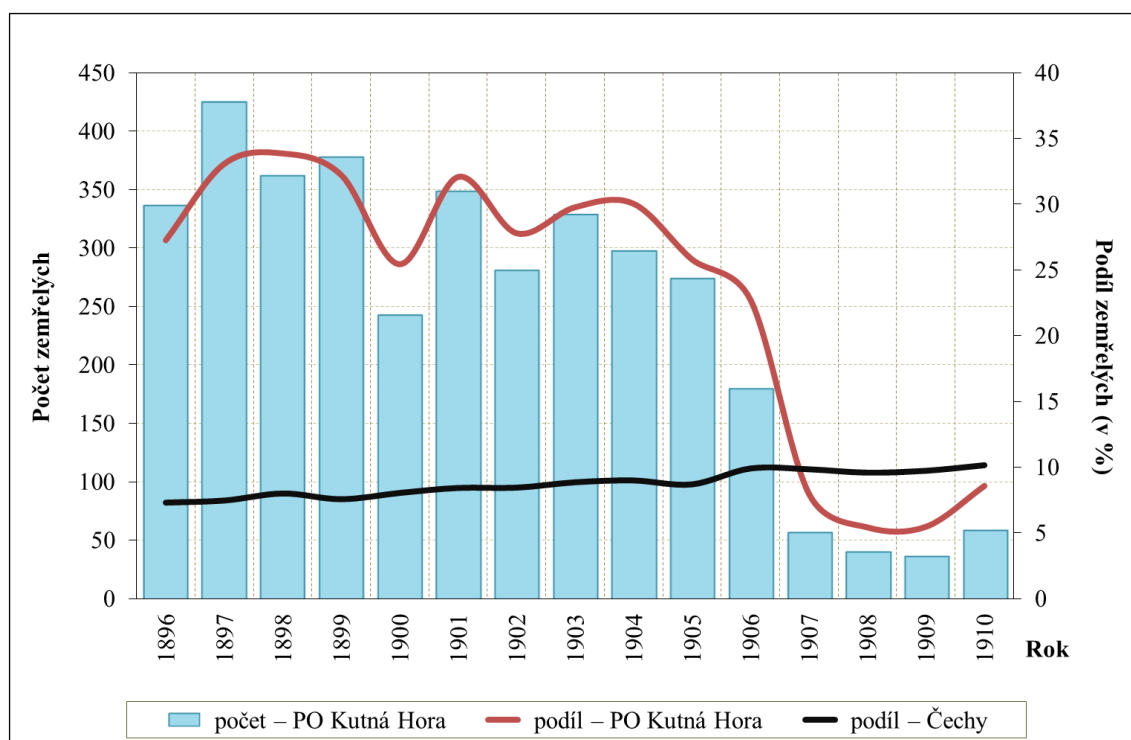
4.3.2.1. Úmrtnost na průjem a zvracení u dětí

Onemocnění, jež postihlo obyvatele s největší intenzitou, byl průjem a zvracení u dětí (Obr. 15). Oproti situaci v Čechách se tato nemoc na území okresu držela do roku 1905 na vysokých hodnotách. Na nemoc zemřelo více chlapců než dívek, se na celkové úmrtnosti podílela více jednou čtvrtinou.

V roce 1903 došlo v PO Kutná Hora k poklesu úmrtnosti na tato průjmová onemocnění u dětí. Nejvyšší počet zemřelých dětí na průjem a zvracení na celkový počet zemřelých byl 33,9 % v roce 1898 a nejnižší 5,4 % v roce 1906.

Tento typ příčiny úmrtí byl charakteristický zejména pro zemědělské oblasti. Dle Fialové právě v těchto oblastech, jako je Kutnohorsko, přetrvával starší způsob péče o malé děti. Problém byl s vysokým pracovním zapojením žen do procesu práce a odstavení dětí v kojeneckém věku. Zejména na venkově, kde byla nižší míra osvěty, docházelo k tomu, že ženy musely přistoupit na jiný druh potravy, jež musely dávat kojencům. Byla to zcela nevhodná strava, která si připravovala z nekvalitní vody, což často vedlo průjmových onemocněním.

Obr. 15 – Úmrtnost na průjem a zvracení u dětí v PO Kutná Hora a v Čechách v letech 1896–1910

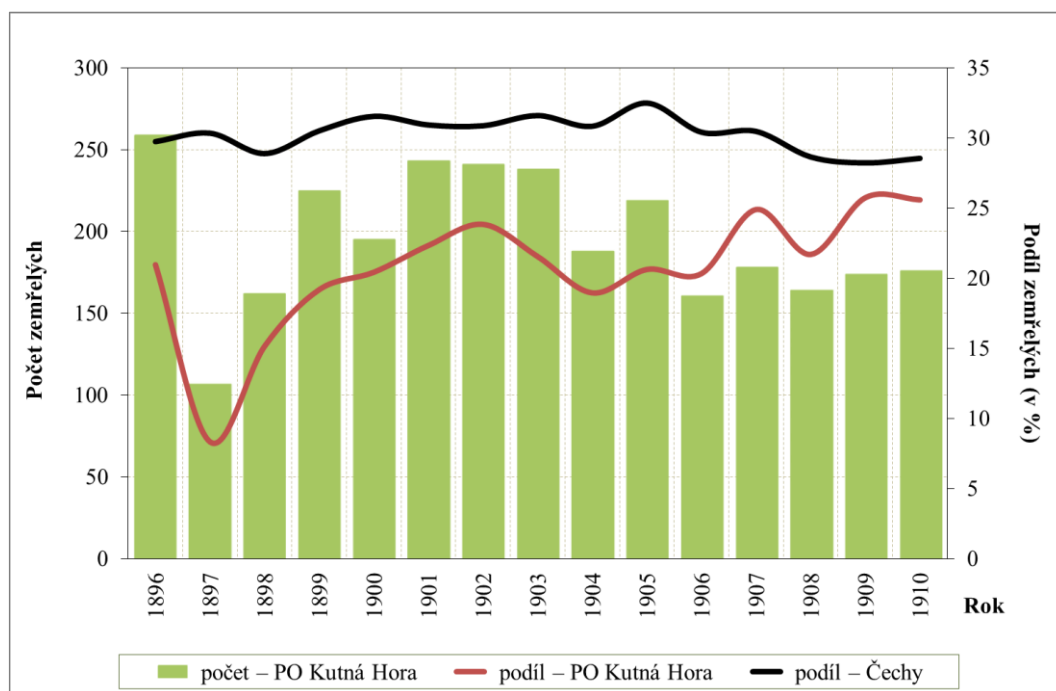


Zdroj: Österreichische Statistik, Bewegung der Bevölkerung, 1896–1910, výpočty vlastní

4.3.2.2. Úmrtnost na plicní tuberkulózu

Druhou nejčastější nemocí, která postihovala obyvatele PO Kutná Hora, byla plicní tuberkulóza (TBC). V roce 1896 byl naměřen nejvyšší počet zemřelých na TBC (259 osob), poté v roce 1897 počet zemřelých klesl až na 107, šlo tedy o 12 % rozdíl. Protože se však celkový počet zemřelých snižoval, váha této příčiny rostla a v roce 1910 již byla uváděna u čtvrtiny všech zemřelých (ve srovnání s úrovní Čech šlo ale o nižší podíl).

Obr. 16 – Úmrtnost na plicní tuberkulózu v PO Kutná Hora a v Čechách v letech 1896–1910



Zdroj: Österreichische Statistik, Bewegung der Bevölkerung, 1896–1910, vlastní výpočty

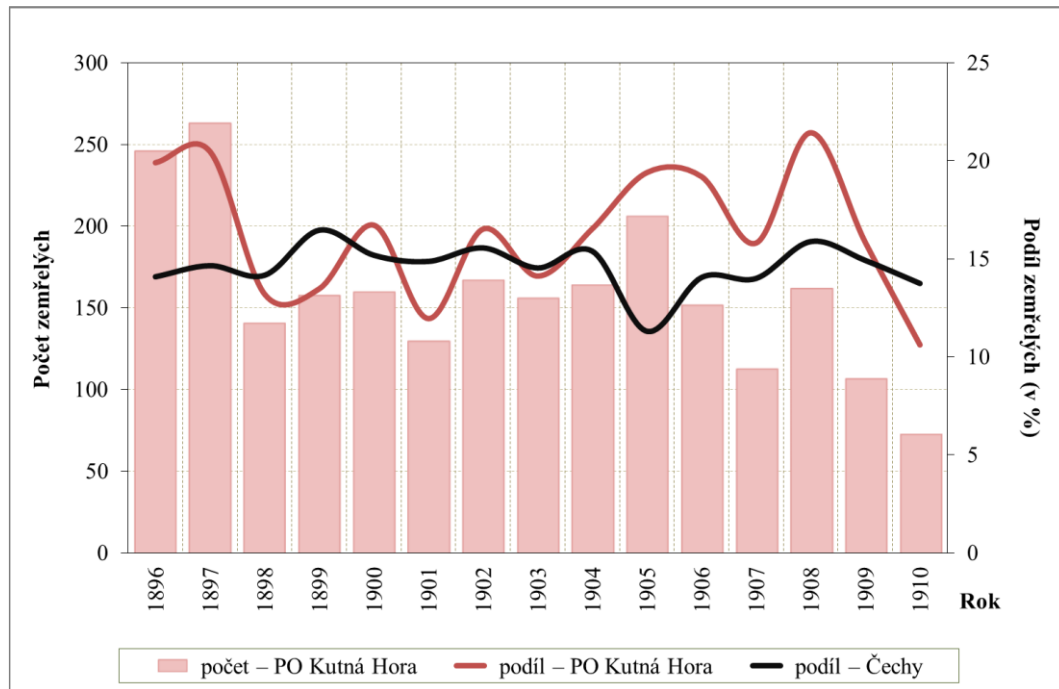
Na obrázku 16 je graficky znázorněn celkový počet zemřelých na plicní tuberkulózu v PO Kutná Hora a červenou linkou je znázorněn počet zemřelých na danou příčinu ku celkovému počtu zemřelých, který po celé sledované období roste.

4.3.2.3. Úmrtnost na zápal plic

Pneumonie neboli zápal plic tvořil 17,3 % osob z celkového počtu zemřelých, tedy třetí nejčastější příčinu úmrtí v PO Kutná Hora (Obr. 17).

Vývoj počtu zemřelých od roku 1898 po dobu deseti let se držel na stejné úrovni (průměrně 155 zemřelých ročně). Na konci sledovaného období došlo k velkému poklesu podílu zemřelých na zápal plic.

Do konce 19. století se úmrtnost na zápal plic se držela na vysokých hodnotách, na toto onemocnění zemřelo průměrně 179 osob ročně. Po roce 1906 začala úmrtnost na zápal plic klesat, i když v roce 1908 zaznamenávám prudký nárůst a zároveň dosáhla maxima. Tento rok vzrostla o 5,6 p.b. oproti předchozímu roku. Do konce studovaného období začala úmrtnost rychle klesat, až dokonce v roce 1910 klesla pod úroveň úmrtnosti v Čechách.

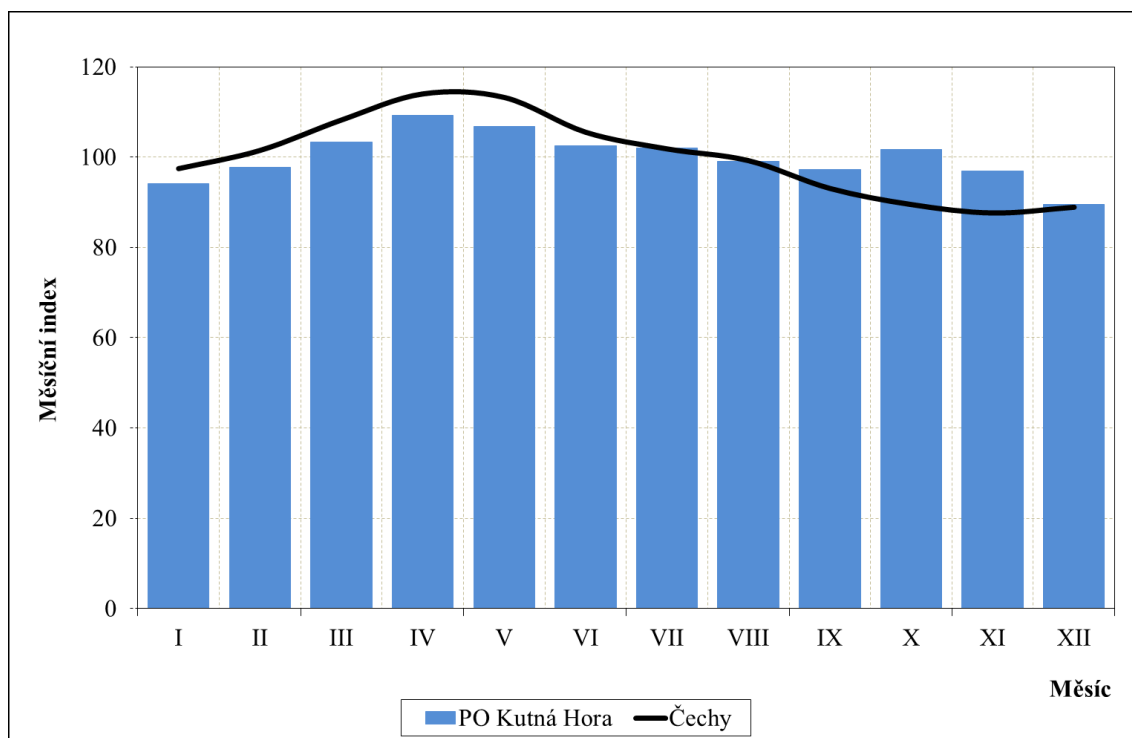
Obr. 17 – Úmrtnost na zápal plic v PO Kutná Hora a v Čechách v letech 1896–1910

Zdroj: Österreichische Statistik, Bewegung der Bevölkerung, 1896–1910, vlastní výpočty

4.3.3. Sezónní pohyb úmrtnosti

Ve sledovaném období v letech 1881–1910 nedošlo k žádné neočekávané události, jako byla válka, hladomor či morová epidemie. V minulých stoletích měly tyto události velký vliv na sezónní pohyb demografických událostí.

Nejvyšší hodnota měsíčního indexu byla zjištěna v dubnu (109,2). Sezónnost úmrtnosti je možné rozdělit na dvě části. První část je charakteristická tím, že měsíční indexy politického okresu Kutná Hora jsou téměř stejné od ledna do června jako v Čechách. Druhé období je od června do prosince, kdy dochází k poklesu hodnot indexů jak v Čechách, tak v PO Kutná Hora, až na výjimku v říjnu, kdy index o něco málo vzrostl. Minimum bylo v Čechách (87,6) v listopadu a na Kutnohorsku v prosinci (89,6).

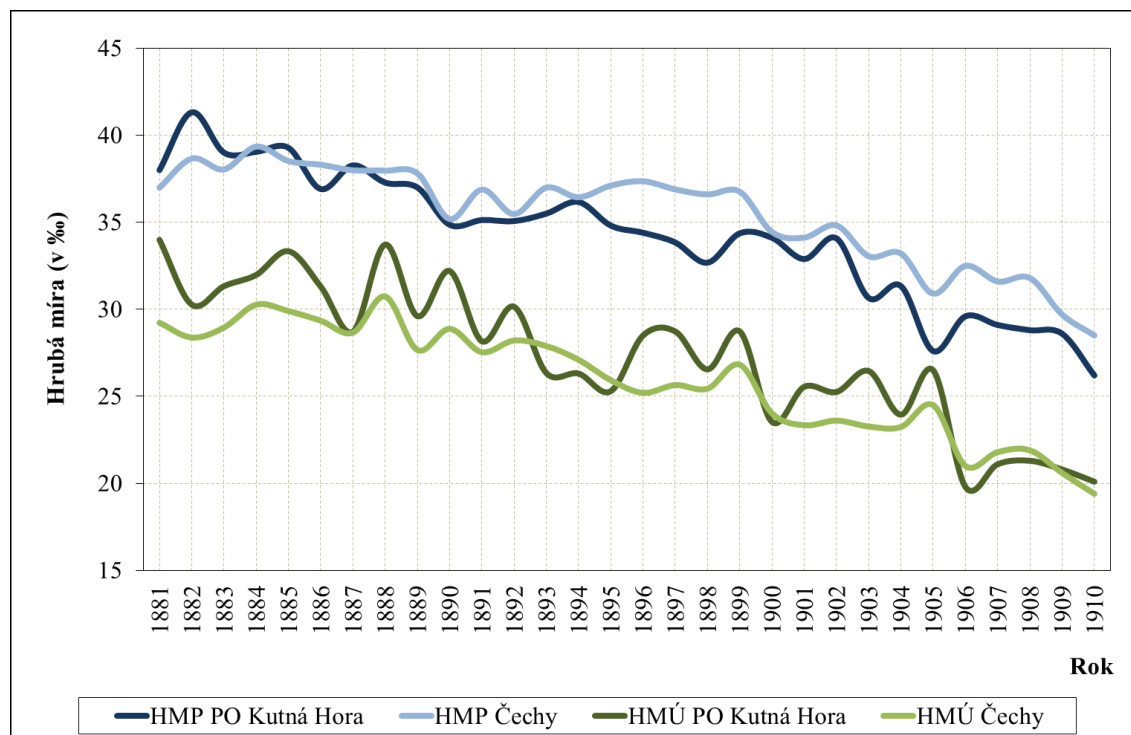
Obr. 18 – Zemřelí podle měsíců v PO Kutná Hora a v Čechách v letech 1881–1910

Zdroj: Österreichische Statistik, Bewegung der Bevölkerung, 1881–1910, vlastní výpočty

4.4 Růst obyvatel přirozenou měnou

Termínem přirozená měna je vyjadřován proces rození a vymírání lidské populace, který spojuje dvě základní složky demografické reprodukce a to porodnost a úmrtnost, v širším pohledu i sňatečnost, rozvodovost, potratovost a nemocnost. Přirozená měna je typická tím, že nezahrnuje migraci (Kalibová a kol, 2009).

Obr. 19 – HMP a HMÚ v PO Kutná Hora a v Čechách v letech 1881–1910



Zdroj: Österreichische Statistik, Bewegung der Bevölkerung, 1881–1910

Mezi nejjednodušší ukazatele přirozené měny patří hrubá míra porodnosti (dále HMP) a hrubá míra úmrtnosti (dále HMÚ). Hrubá míra porodnosti je vyjádřena podílem živě narozených na 1000 obyvatel středního stavu obyvatelstva za určitý rok. Hrubou mírou úmrtnosti vyjadřujeme podíl zemřelých na 1000 obyvatel za určitý rok. Musím podotknout, že hrubé míry nepodávají vždy optimální pohled na demografický vývoj, jelikož nezohledňují věkovou a pohlavní strukturu populace.

Obecně lze říci, že vývoj HMP na Kutnohorsku a Uhlířskojanovicku téměř kopíruje vývoj HMP v Čechách. Od počátku sledovaného období do konce 90. let 19. století v PO Kutná Hora i v Čechách hodnoty HMP mírně klesaly. V druhé polovině 90. let se v PO Kutná Hora ustálila na úrovni kolem 36,5 živě narozených na 1000 obyvatel. Po roce 1900 se pokles porodnosti zrychlil, takže v roce 1910 již činila tato míra v okrese pouze 26,2 ‰, tedy o třetinu ve srovnání s rokem 1880 a dosahovala o něco nižších hodnot, než byl průměr za Čechy (35,5 ‰). To odpovídá dosavadním zjištěním, že k nejdynamičtějším poklesu hrubé míry porodnosti docházelo na území celých Čech od konce 19. století a to díky probíhajícím změnám ve

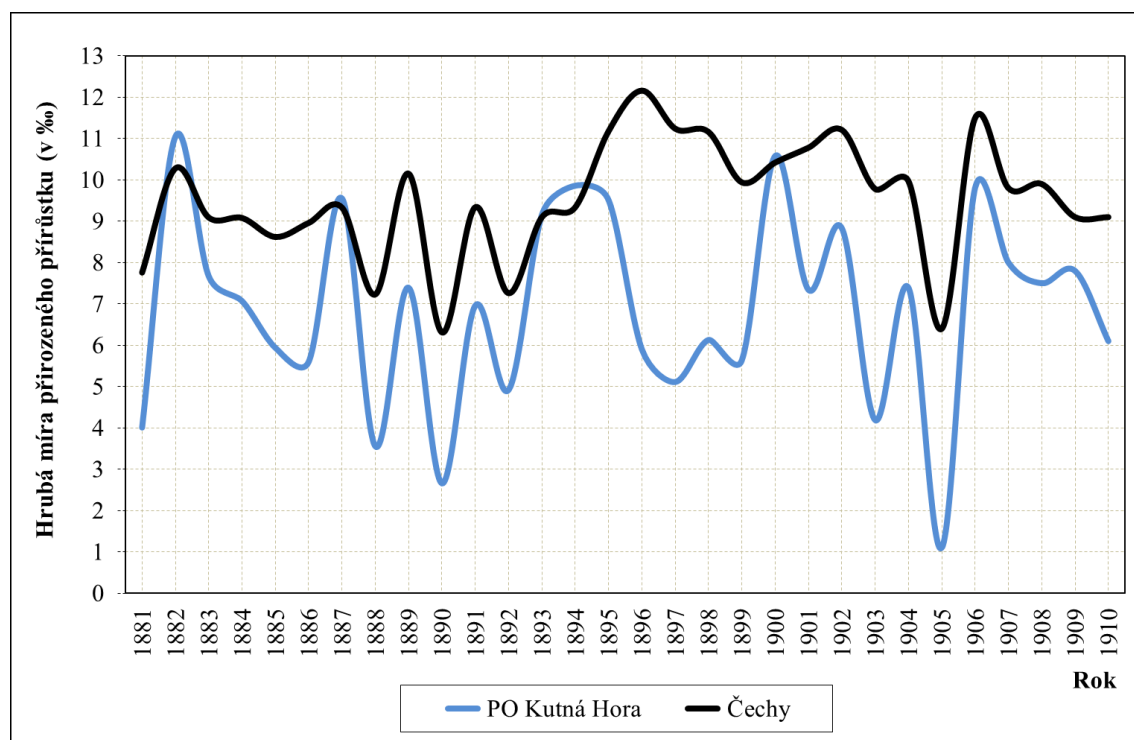
způsobu života obyvatelstva, s nímž souvisely i změny postoje k vlastní reprodukci (Kárníková, 1965).

Do počátku 20. století se HMÚ v PO Kutná Hora držela na vysokých hodnotách a až počátkem 20. století začala výrazně klesat.

V roce 1881 činila 34 ‰ a do roku 1910 se snížila skoro na polovinu (20,1 ‰). Přispěla k tomu pravděpodobně celá řada okolností, z nichž asi nejvýznamnější bylo zlepšení hygienických podmínek, zvýšení počtu lékařů, lékařské objevy, zejména rozvinutí metod preventivního lékařství, což snížilo výskyt infekčních onemocnění, např. neštovic nebo záškrty a také pokles porodnosti, který vedl ke snižování počtu úmrtí dětí do 1 roku (Kárníková, 1965).

V PO Kutná Hora činila počáteční hodnota přirozeného přírůstku (dále HMPP) 4,01 ‰ a na konci sledovaného období se hodnota zvýšila na 6,1 ‰ (Obr. 20). Na území Čech v 80. letech 19. století překračoval přirozený přírůstek přibližně 7 ‰, do konce 90. let křivka HMPP překročila 10 ‰ a v roce 1910 se hodnota snížila na 9,1 ‰ ročního růstu. Po celé sledované období tedy obyvatel okresu přirozenou měnou přibývalo, přesto hrubá míra přirozeného přírůstku v politickém okrese Kutná Hora byla během let 1881–1910 oproti území Čech nižší, pouze výjimečně se přiblížila či přesáhla hodnoty zjištěné ve stejné době za úhrn Čech.

Obr. 20 – Hrubá míra přirozeného přírůstku v PO Kutná Hora a v Čechách v letech 1881–1910



Zdroj: Österreichische Statistik, Bewegung der Bevölkerung, 1881–1910

Celkový populační přírůstek se skládá z přirozeného přírůstku a migračního salda. Migrace obyvatelstva patřila k důležitým procesům a způsobila změny nejenom v kutnohorské demografické struktuře (Kalibová a kol., 2009).

Bilance přirozené měny je postavena na výsledcích přirozeného a celkového přírůstku, z dat rakouské statistiky na základě diferenční metody (Tab. 13).

Tab. 13 – Bilance přirozené měny obyvatel PO Kutná Hora v letech 1881–1910

Období	Počet obyvatel na začátku sledovaného období	Počet narozených	Počet zemřelých	Počet obyvatel na konci sledovaného období	Přirozený růst	Celkový růst	Saldo migrace	Podíl z přirozeného přírůstku (v %)
1881–1890	63396	24351	20225	64037	4126	641	-3485	84,5
1891–1900	64037	22813	17900	65544	4913	1507	-3406	69,3
1901–1910	65544	19415	15310	64037	4105	-1507	-5612	136,7
1881–1910	63396	66579	53435	64037	13144	641	-12503	95,1

Zdroj: Österreichische Statistik, Bewegung der Bevölkerung, 1881–1910, vlastní výpočty

Počet obyvatel v politickém okrese Kutná Hora rostl do roku 1900, od té doby je zřetelný pokles kvůli migraci. Jelikož měla migrace záporné hodnoty, zpomalila populační růst obyvatel v PO. Migrace činila 12 503 osob, tedy 95,1 % přirozeného přírůstku.

V 90. letech 19. století došlo k největšímu nárůstu počtu obyvatel – celkový růst představoval 1 507 osob a migrace tvořila 69,3 % přirozeného přírůstku. Oproti tomu počátkem 20. století klesl v PO Kutná Hora počet obyvatel, také migrace dosahovala hodnot přes 136,7 % přirozeného přírůstku, tak byl celkový růst v záporných hodnotách.

Kapitola 6

Závěr

Ve své práci jsem se zaměřila na populační vývoj obyvatel politického okresu v období 1881 až 1910. Cílem bylo zanalyzovat a porovnat demografické skutečnosti na tomto území a porovnat s Čechami. Většina datové základny byla získána z rakouských pohybů obyvatelstva. Na opsaných datech byly použity běžné metody demografické analýzy.

Politický okres Kutná Hora se skládal ze dvou soudních okresů – z okresu Kutná Hora a Uhlířské Janovice. Kutnohorsko, ve kterém díky Kutné Hoře bylo více pracovních příležitostí v průmyslu a ve službách, okres Uhlířské Janovice patřil spíše k zemědělsky zaměřeným oblastem, v obcích vesnického charakteru se vyskytovala nanejvýš tradiční řemeslná výroba, ale tradici měla i sklářská výroba. V PO Kutná Hora bylo po celé studované období 104 obcí, z toho pouze město Kutná Hora čítalo více než 10000 obyvatel. Rozloha okresu se mezi lety 1880–1910 zůstala téměř nedotčená, tudíž jak jsem již zmiňovala, údaje jsou srovnatelné, jelikož územní změny neovlivnily vývoj jednotlivých ukazatelů.

Na základě sčítání bylo zjištěno v SO Kutná Hora nárůst počtu obyvatel, naopak v SO Uhlířské Janovice došlo během sledovaného období k poklesu obyvatel. Počet obyvatel v celém politickém okrese rostl do roku 1900, od té doby je zřetelný pokles kvůli migraci. S tím souvisí i růst počtu domů, ale zároveň snižování počet osob, které na jeden dům připadaly. V roce 1880 to bylo 8 osob na jeden dům a na konci sledovaného období, tedy v roce 1910 se v jednom domě nacházelo průměrně 7,5 osob.

Věková struktura politického okresu Kutná Hora v roce 1880 se od věkové struktury Čech příliš nelišila, jednalo se o progresivní typ. Celé území politického okresu Kutná Hora bylo po celé sledované období osídleno až na výjimky českým obyvatelstvem.

Během sledovaného období došlo k několika výkyvům v počtu uzavřených sňatků, zejména důsledkem hospodářské krize. Z porovnání hrubé míry sňatečnosti za PO Kutná Hora a Čechy je patrné, že vývoj byl velmi podobný. Pouze v letech 1881 a 1882 byla HMS v PO Kutná Hora vyšší než v Čechách, dosáhla i maximální hodnoty 8,6 ‰. Na konci třicetiletého sledovaného období hodnota HMS v PO činila 7,2 ‰ a v Čechách 7,7 ‰. Většinu sňatků tvořily sňatky protogamní (79,8 ‰), ostatních bylo méně (20,2 ‰).

Co se týče vývoje počtu uzavřených sňatku v letech 1881–1897, skladba na základě náboženského vyznání zůstávala relativně stejná. Větší kolísání hodnot lze zaznamenat u sňatků, které uzavírali evangelíci a Židé, ale je to tím, že jde o velice malý vzorek.

Na základě dat lze říci, že během studovaného třicetiletého období došlo k přeměnam společenských hodnot a tím i k posouvání sňatků do vyššího věku. Kutnohorsko se řadilo k oblastem se zemědělskou výrobou, což mělo vliv na sezónnost sňatků. V politickém okrese Kutná Hora i v Čechách byl měsícem s nejvyšším počtem uzavřených sňatků únor. V letních měsících se muselo tvrdě pracovat, proto byl měsíční index nižší než v Čechách.

Sledované období je charakteristické trvalým snižováním úrovně úmrtnosti, v závěru se počty zemřelých dokonce snižovaly, i když počet obyvatel dále rostl.

Kojenecká úmrtnost dosahovala v roce 1881 hodnot 322,5 ‰ a v Čechách činila 277,1 ‰. Na konci sledovaného období se úroveň kojenecké úmrtnosti dostala na hodnotu 216,3 ‰ v PO a 191,3 ‰ v Čechách. Důvodem vyšší úrovně kojenecké úmrtnosti na Kutnohorsku i v době, kdy se data měřená za celé Čechy již snižovala, byla zřejmě to, že šlo o oblast převážně zemědělskou. Pravděpodobně zde přetrvával starší způsob péče o malé děti, což mohlo souviset i s celkově nižší mírou osvěty a celkové životní úrovně zdejšího venkovského obyvatelstva.

V PO Kutná Hora mezi nejčastější příčinou byly klasifikovány „jiné přirozené příčiny úmrtí“, dále zde byl vysoký podíl zemřelých dětí na průjem a zvracení (24,6 %), což se týkalo více chlapců než dívek. Šlo o příčinu smrti, která se u dětí vyskytovala většinou právě v okresech s intenzivní zemědělskou výrobou. Další nemoc, která postihla i celé území Čech v 19. století a týkala se všech sociálních vrstev, byla tuberkulóza. V PO Kutná Hora se na celkové úmrtnosti podílela jednou pětinou. Nemoc se vyskytovala s podobnou intenzitou u žen i u mužů. Jednou z častějších příčin úmrtí v PO byla dále pneumonie (zápal plic) – zemřelo na ni 17,3 % osob. Sezónní pohyb úmrtnosti lze rozdělit na dvě období. První je typické tím, že měsíční indexy politického okresu Kutná Hora jsou hodně podobné indexům Čech od ledna do června. Druhé období je od června do prosince, kdy dochází k poklesu hodnot indexů jak v Čechách, tak v PO Kutná Hora. Minimum bylo na Kutnohorsku v prosinci (89,6) a maximum v dubnu (109,2).

Vývoj hrubé míry porodnosti v PO Kutná Hora téměř kopíruje vývoj HMP v Čechách. K nejdynamičtějšimu poklesu HMP docházelo na území celých Čech od konce 19. století a to díky probíhajícím změnám ve způsobu života obyvatelstva, s nímž souvisely i změny postoje k vlastní reprodukci.

Do počátku 20. století se hrubá míra úmrtnosti v politickém okrese Kutná Hora držela na vysokých hodnotách a až počátkem 20. století začala výrazně klesat, vlivem celé řady okolností, z nichž asi nejvýznamnější bylo zlepšení hygienických podmínek a rozvinutí metod preventivního lékařství, což snížilo výskyt infekčních onemocnění (Kárníková, 1965).

Na závěr bych ráda podotkla skutečnost, že vzhledem k charakteru osídlení a hospodářskému rozvoji se oba soudní okresy vzájemně lišily, pokud jde o tempo růstu obyvatelstva. Populační vývoj oblastí velmi ovlivňovala vysoká emigrace.

SEZNAM POUŽITÝCH PRAMENŮ

- Österreichische Statistik Berufstatistik nach den Ergebnissen der Volkszählung vom 31. Dezember der im Reichsrathe vertretenen Königreichen und Ländern.* Wien: Kaiserlich-königliche Hof- und Staatsdruckerei, 1894.
- Österreichische Statistik Berufstatistik nach den Ergebnissen der Volkszählung vom 31. Dezember der im Reichsrathe vertretenen Königreichen und Ländern.* Wien: Kaiserlich-königliche Hof- und Staatsdruckerei, 1904.
- Österreichische Statistik Berufstatistik nach den Ergebnissen der Volkszählung vom 31. Dezember der im Reichsrathe vertretenen Königreichen und Ländern.* Wien: Kaiserlich-königliche Hof- und Staatsdruckerei, 1916.
- Österreichische Statistik. Die Bewegung der Bevölkerung der im Reichsrathe vertretenen Königreiche und Länder in den Jahren 1881–1910.* Wien: Kaiserlich-königliche Hof- und Staatsdruckerei 1884–1912. [svazky pro roky 1905, 1907–1909 jsou dostupné pouze na CD]
- Österreichische Statistik. Die Ergebnisse der Volkszählung mit derselben verbundenen Zählung der häuslichen Nutztiere vom 31. Dezember 1880 der im Reichsrathe vertretene Königreiche und Länder nach Alter und Stand.* 4. Heft. Wien: Kaiserlich-königliche Hof- und Staatsdruckerei, 1882.
- Österreichische Statistik. Die Ergebnisse der Volkszählung vom 31. Dezember 1880. Die Bevölkerung der im Reichsrathe vertretenen Königreiche und Länder nach Religion, Bildungsgrad, Umgangssprache und nach ihren Gebrechen.* 6. Heft. Wien: Kaiserlich-königliche Hof- und Staatsdruckerei, 1882.
- Österreichische Statistik. Die Ergebnisse der Volkszählung vom 31. Dezember 1900. Die Bevölkerung nach Grossenkategorien der Ortschaften, nach der Geburtigkeit, nach der Confession und Umgangssprache in Verbindung mit dem Geschlechte, nach dem Bildungsgrade innerhalb der Grossenkategorien der Ortschaften und dem Familiendstände.* 2. Heft. Wien: Kaiserlich-königliche Hof- und Staatsdruckerei, 1903

Österreichische Statistik. Die Ergebnisse der Volkszählung vom 31. Dezember 1910 der im Reichsrathe vertretenen Königreiche und Länder. Die Alters- und Familienstandsgliederung und Aufenthaltsdauer. Wien: Kaiserlich-königliche Hof- und Staatsdruckerei, 1. Heft, 1914.

Podrobný seznam míst v Čechách. Wien: Alfred Hölder, 1885.

Podrobný seznam míst pro Čechy. Wien: C.k. dvorní a státní tiskárny, 1916.

Seznam míst v království Českém. Praha: Tiskem místodržitelské knihtiskárny, 1893.

Seznam míst v království Českém. Praha: Tiskem místodržitelské knihtiskárny, 1907.

Zprávy Státního úřadu statistického Republiky československé. 1941. Československo. V Praze: Státní úřad statistický, 1920-1948.

SEZNAM POUŽITÉ LITERATURY

- BERÁNKOVÁ, J. 1994. *Demografický vývoj města Kouřimi v letech 1650-1850*. Historická demografie. 18, s. 69–104. ISSN 0323–0937.
- BLŮMELOVÁ, I. 2012. *Vývoj obyvatelstva v politickém okrese Kolín v letech 1880–1910*. 76 s. Diplomová práce. Karlova univerzita v Praze, Přírodovědecká fakulta. Katedra demografie a geodemografie.
- BOHÁČ, A. 1909. *Přirozená měna obyvatelstva na Moravě a ve Slezsku: Porody nemanželské a děti mrtvě narozené*. Národopisný věstník Československý. roč. 4, s. 145–151.
- DOKOUPIL, L. a kol. 2014. *Populace Rakouského Slezska a severovýchodní Moravy v éře modernizace*. Vydání první. Ostrava: Universitas Ostraviensis. 416 stran. ISBN 978-80-7464-729-1.
- DOKOUPIL, L. a kol. 2011. *Přirozená měna obyvatelstva Těšínska v etapě modernizace*. Historická demografie. 35, s. 263–296. ISSN 0323–0937.
- DUŠKOVÁ, S. 2000. *Demografický vývoj Ústí nad Labem v 19. století*. Historická demografie. 24, s. 109–162. ISBN 80-85950-87-1. ISSN 0323-0937.
- FIALOVÁ, L. a kol. 1996. *Dějiny obyvatelstva v českých zemích*. Praha: Mladá fronta. 398 s. ISBN 80-204-0283-7.
- FIALOVÁ, L. 1995. *Sezónnost demografických událostí v českých zemích v 17.–20. století*. Historická demografie. 37, s. 9–21. ISSN 0011-8265.
- HORÁK, R. 2008. *Populační vývoj v Kutné Hoře v 18. století*. Praha. 140 s. Rigorózní práce (Ph.D.). Karlova univerzita v Praze, Přírodovědecká fakulta. Katedra demografie a geodemografie.
- JIRÁSKOVÁ, Š. 2010. *Demografický vývoj farnosti Zdechovice v letech 1790-1899*. Pardubice. 2010. 141 s. Diplomová práce (Mgr.). Univerzita Pardubice, Filosofická fakulta. Katedra historických věd.
- KALIBOVÁ, K. 2001. *Úvod do demografie*. 2. vyd. Praha: Karolinum, 52 s. Učební texty Univerzity Karlovy v Praze. ISBN 80-246-0222-9.
- KALIBOVÁ, K. a kol. 2009. *Demografie (nejen) pro demografy*. 3. vyd. Praha: Sociologické nakladatelství. 241 s. ISBN 978-80-7419-012-4.
- KAPAVÍKOVÁ, M. a kol. 1978. *Kutnohorský kraj*. Praha: Středočeské nakladatelství a knihkupectví. ISBN 42-015-78.

- KÁRNÍKOVÁ, L., 1965. *Vývoj obyvatelstva v českých zemích 1754 – 1914*. Praha: Nakladatelství Československé akademie věd. 401 s.
- NOVÁK, P. a kol. 2003. *Historie a současnost podnikání na Kutnohorsku a Čáslavsku*. 1. vyd. Žehušice: Městské knihy. 191 s. Historie a současnost podnikání v regionech ČR. ISBN 80-86699-06-4.
- PAVLÍK, Z. a kol. 1986. *Základy demografie*. Praha: Academia, nakladatelství Československé akademie věd. 736 s.
- PRAŽÁKOVÁ SELIGOVÁ, M. 2012. *Konfesijně smíšené sňatky v reformovaném sboru ve Velimi a v české reformované církvi vůbec na sklonku 19. a na počátku 20. Století*. Historická demografie 36, s. 177-223.
- SAJVERA, B. 2008. *Uhlířské Janovice ve 20. století: (1901–1950)*. Vyd. 1. Uhlířské Janovice: Město Uhlířské Janovice. 134 s. ISBN 978-80-254-4274-6.
- STRŽÍTESKÝ, J. 1971. *Zdravotní a populační vývoj československého obyvatelstva*. Praha: Avicenum. 288 s.
- SRB, V. 2004. *1000 let obyvatelstva českých zemí*. Praha: Karolinum. 275 s. ISBN 80-246-0712-3.
- ŠIBRAVA M. 2013. *Vývoj vnitřní prostorové struktury města Kutná Hora*. 126 s. Diplomová práce. Univerzita Palackého v Olomouci, Přírodovědecká fakulta. Katedra geografie
- ŠTROBLOVÁ, H. a kol. 2000. *Kutná Hora*. Praha: Nakladatelství Lidové noviny. Dějiny českých měst. ISBN 80-7106-186-7.
- VALLIN, J. 1992. *Světové obyvatelstvo*. Praha: Academia. 147 s. ISBN: 80-200-0437-8.
- ZAVADIL, A. J. a kol. 2016. *Kutnohorsko slovem i obrazem. Soudní okres Uhlířskojanovický*. Kutná Hora: Kuttna, 1914. Nakladatelství Garn. 480 s.